



Straßenverkehrsunfälle in Nordrhein-Westfalen

Oktober 2003

Herausgegeben vom
Landesamt für Datenverarbeitung und Statistik Nordrhein-Westfalen
Mauerstraße 51, 40476 Düsseldorf • Postfach 10 11 05, 40002 Düsseldorf
Telefon 0211 9449-01 • Telefax 0211 442006
Internet: <http://www.lids.nrw.de>
E-Mail: poststelle@lds.nrw.de

Erschienen im Februar 2004

Preis dieser Ausgabe:
4,40 EUR (Jahresbezugspreis 44,00 EUR)

© Landesamt für Datenverarbeitung und Statistik NRW, Düsseldorf, 2004
Für nicht gewerbliche Zwecke sind Vervielfältigung und unentgeltliche Verbreitung, auch auszugsweise, mit Quellenangabe gestattet. Die Verbreitung, auch auszugsweise, über elektronische Systeme/Datenträger bedarf der vorherigen Zustimmung. Alle übrigen Rechte bleiben vorbehalten.

Inhalt

	Seite
Vorbemerkungen	5
 Grafiken	
Unfälle mit Personenschaden in Nordrhein-Westfalen Oktober 2002 bis Oktober 2003	6
Bei Unfällen Getötete in Nordrhein-Westfalen Oktober 2002 bis Oktober 2003	6
Unfälle mit Personenschaden nach Straßenarten in Nordrhein-Westfalen im Oktober 2003	7
Bei Unfällen Verunglückte nach Alter und Geschlecht in Nordrhein-Westfalen im Oktober 2003	7
Unfälle mit Personenschaden in kreisfreien Städten und Kreisen in Nordrhein-Westfalen im Oktober 2003	
 Tabellenteil	
1. Straßenverkehrsunfälle und verunglückte Personen 1972 – 2002	11
2. Straßenverkehrsunfälle im Oktober 2003 nach Unfallkategorien	11
3. Straßenverkehrsunfälle und Verunglückte im Oktober 2003 nach Straßenarten und Ortslage	12
4. Straßenverkehrsunfälle und Verunglückte im Oktober 2003 nach Unfalltyp und Ortslage	12
5. Straßenverkehrsunfälle und Verunglückte im Oktober 2003 nach Unfallarten und Ortslage	13
6. Straßenverkehrsunfälle und Verunglückte im Oktober 2003 nach Ortslage und Tagesdatum	14
7. Verunglückte im Straßenverkehr im Oktober 2003 nach Altersgruppen und Geschlecht . . .	16
8. Verunglückte im Straßenverkehr im Oktober 2003 nach Art der Verkehrsbeteiligung und Ortslage	17
9. Verunglückte im Straßenverkehr im Oktober 2003 nach Art der Verkehrsbeteiligung, Altersgruppen und Geschlecht	18
10. An Straßenverkehrsunfällen beteiligte Fahrzeugführer und Fußgänger im Oktober 2003 nach Art der Verkehrsbeteiligung und Ortslage	26
11. Straßenverkehrsunfälle mit Personenschaden im Oktober 2003 nach Ursachen und Ortslage	27
12. Fehlverhalten der Fahrzeugführer als Ursache von Straßenverkehrsunfällen mit Personenschaden im A Oktober 2003 nach Art der Verkehrsbeteiligung	31
13. Straßenverkehrsunfälle und verunglückte Personen im Oktober 2003 nach Gemeinden . . .	32

Kumulierte Ergebnisse

1. Straßenverkehrsunfälle im Januar – Oktober 2003 nach Unfallkategorien	67
2. Straßenverkehrsunfälle und Verunglückte im Januar – Oktober 2003 nach Straßenarten und Ortslage	68
3. Straßenverkehrsunfälle und Verunglückte im Januar – Oktober 2003 nach Unfalltyp und Ortslage	68
4. Straßenverkehrsunfälle und Verunglückte im Januar – Oktober 2003 nach Unfallarten und Ortslage	69
5. Verunglückte im Straßenverkehr im Januar – Oktober 2003 nach Altersgruppen und Geschlecht	70
6. Verunglückte im Straßenverkehr im Januar – Oktober 2003 nach Art der Verkehrsbeteiligung und Ortslage	71
7. Verunglückte im Straßenverkehr im Januar – Oktober 2003 nach Art der Verkehrsbeteiligung, Altersgruppen und Geschlecht	72
8. An Straßenverkehrsunfällen beteiligte Fahrzeugführer und Fußgänger im Januar – Oktober 2003 nach Art der Verkehrsbeteiligung und Ortslage	80
9. Straßenverkehrsunfälle mit Personenschaden im Januar – Oktober 2003 nach Ursachen und Ortslage	81
10. Fehlverhalten der Fahrzeugführer als Ursache von Straßenverkehrsunfällen mit Personenschaden im Januar – Oktober 2003 nach Art der Verkehrsbeteiligung	85

Vorbemerkungen

Rechtsgrundlage

Rechtsgrundlage für die Zusammenstellung der vorliegenden Ergebnisse ist das „Gesetz über die Statistik der Straßenverkehrsunfälle“ (Straßenverkehrsunfallstatistikgesetz – StVUnfStatG) vom 15. Juni 1990 (BGBl. I S. 1078), sowie das „Erste Gesetz zur Änderung des Straßenverkehrsunfallstatistikgesetzes“ vom 23. November 1994 (BGBl. I S. 3491) und die „Verordnung zur näheren Bestimmung des schwerwiegenden Unfalls mit Sachschaden im Sinne des Straßenverkehrsunfallstatistikgesetzes vom 21. Dezember 1994 (BGBl. I S. 3970). Alle Unfälle, bei denen infolge des Fahrverkehrs auf öffentlichen Wegen und Plätzen Personen getötet, verletzt oder Sachschäden verursacht worden sind, werden erfasst und statistisch ausgewertet.

Erläuterungen

Unfälle

Grundsätzlich werden die Unfälle eingeteilt in **Unfälle mit Personenschaden** – unabhängig von der Schwere der Verletzung – und in **Unfälle mit nur Sachschaden**, bei denen also keine Personen zu Schaden kommen.

Alle Unfälle außer den sonstigen Unfälle mit nur Sachschaden und ohne Alkoholeinwirkung (sog. Bagatellunfälle) werden nach ihrer **Ortslage** (innerorts, außerorts und Autobahn) nachgewiesen, wobei Unfälle auf Autobahnen und auf Stadtautobahnen zu den außerorts Unfällen zählen.

Unfallart (z. B. Aufprall auf Hindernis) und **Unfalltyp** (z. B. Abbiege-Unfall) werden anschaulich in den Vorspalten der Tabellen 3.2 und 3.3 beschrieben.

Bei den **Unfallursachen** in Tabelle 6 wird unterschieden nach personenbezogenem Fehlverhalten (z. B. beim Überholen) und nach situationsbedingten Ursachen (z. B. Straßenglätte).

Je Unfall können beim Hauptverursacher und bei einem weiteren Unfallbeteiligten jeweils bis zu drei Ursachen und bis zu zwei situationsbedingte Ursachen angegeben werden.

Verunglückte

Zu den Verunglückten werden alle Personen gezählt, die bei einem Unfall getötet oder verletzt werden. Es gelten

- als **Getötete** die Personen, die innerhalb von 30 Tagen an den Unfallfolgen sterben,
- als **schwer Verletzte** die Personen, die zur stationären Behandlung in ein Krankenhaus eingeliefert werden,
- als **leicht Verletzte** alle übrigen verunglückten Personen.

Sachschaden

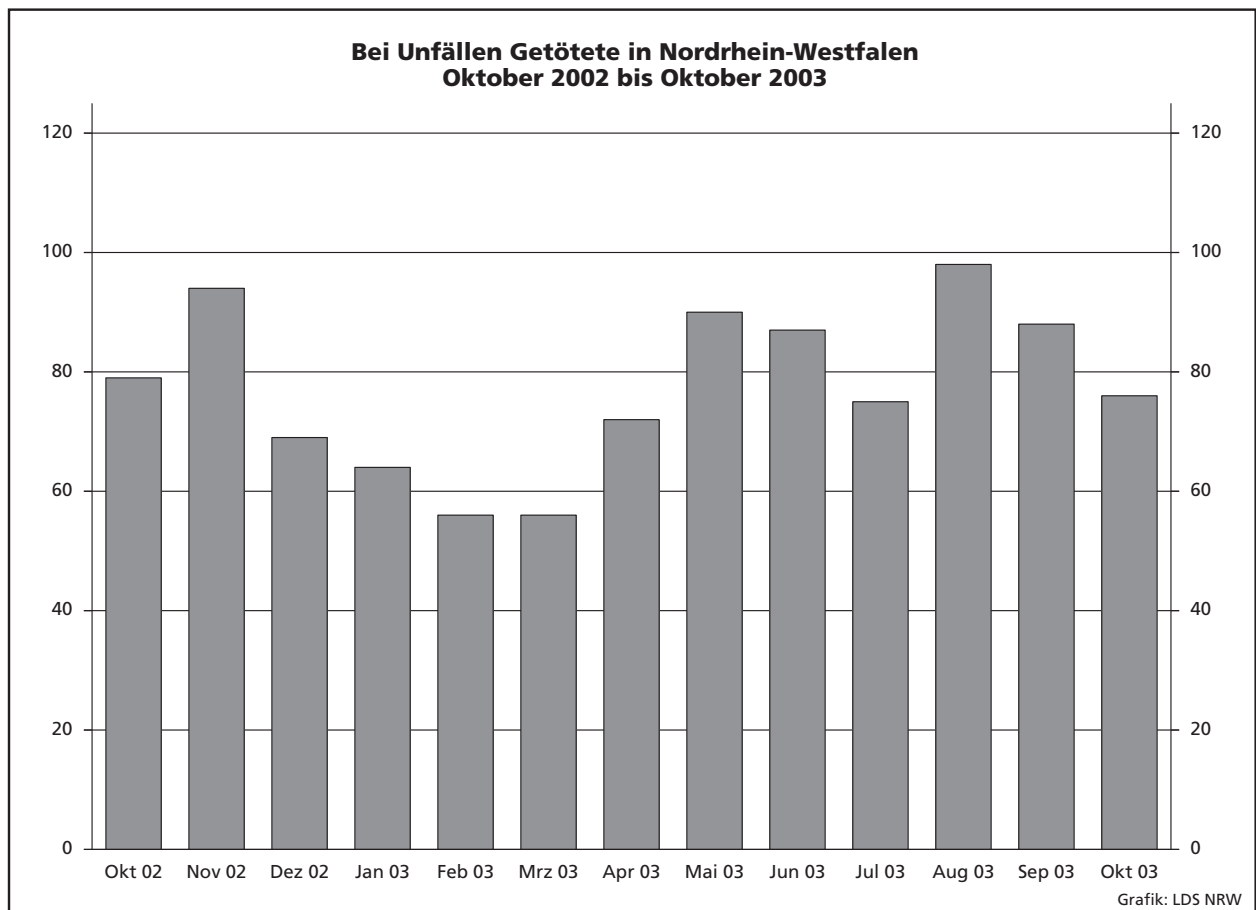
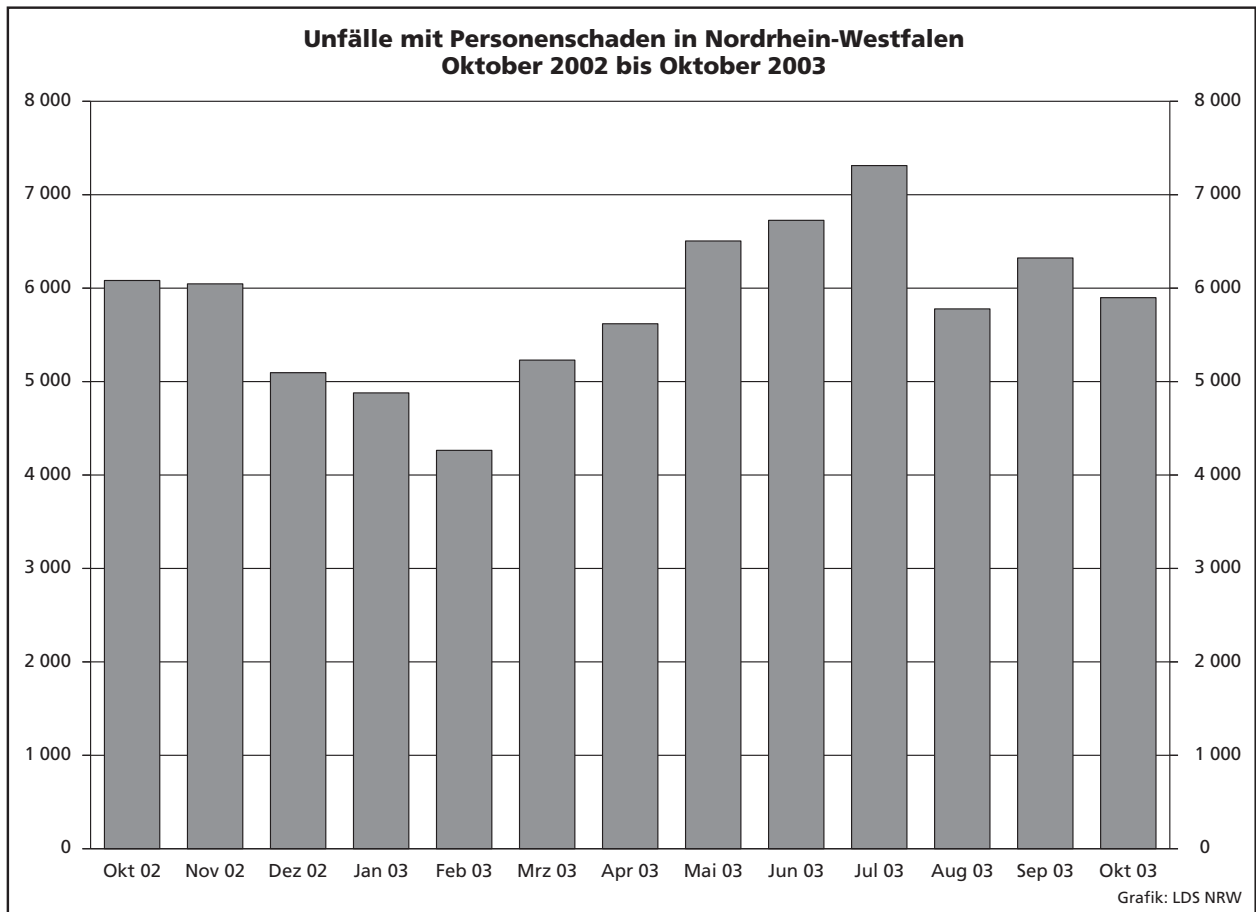
Bis Ende 1994 wurde die Sachschadensschwere noch nach einer Wertgrenze beurteilt (zuletzt lag diese bei 4 000 DM). Schadenswerte, die diese Grenze überschritten, wurden der Kategorie „Unfall mit schwerem Sachschaden“, alle anderen den „Bagatellunfällen“ zugeordnet. Da der finanzielle Schaden bei der Unfallaufnahme nur schwer ermittelbar war, ist man ab 1995 von diesem System abgekommen und hat andere Kriterien für die Schwere eines Unfalls herangezogen:

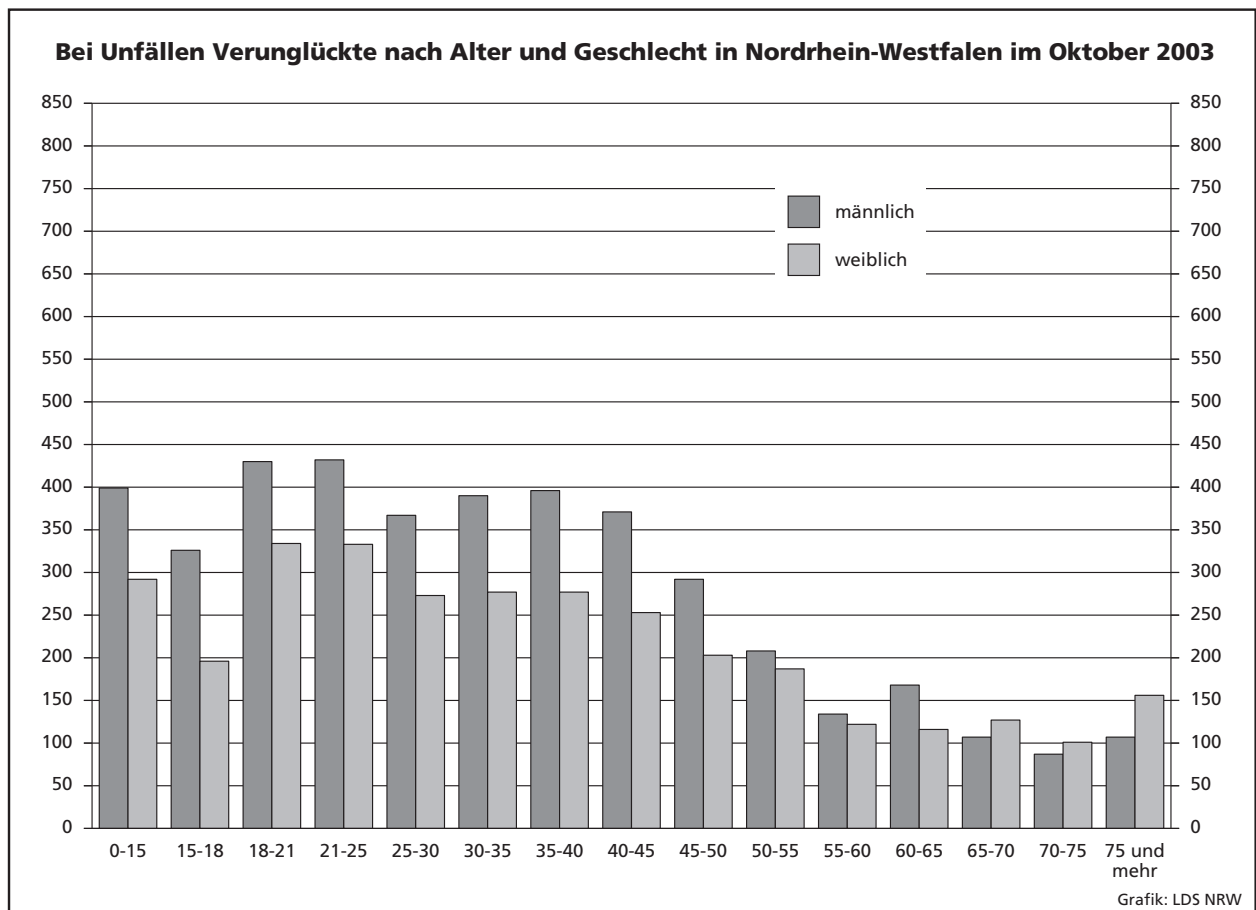
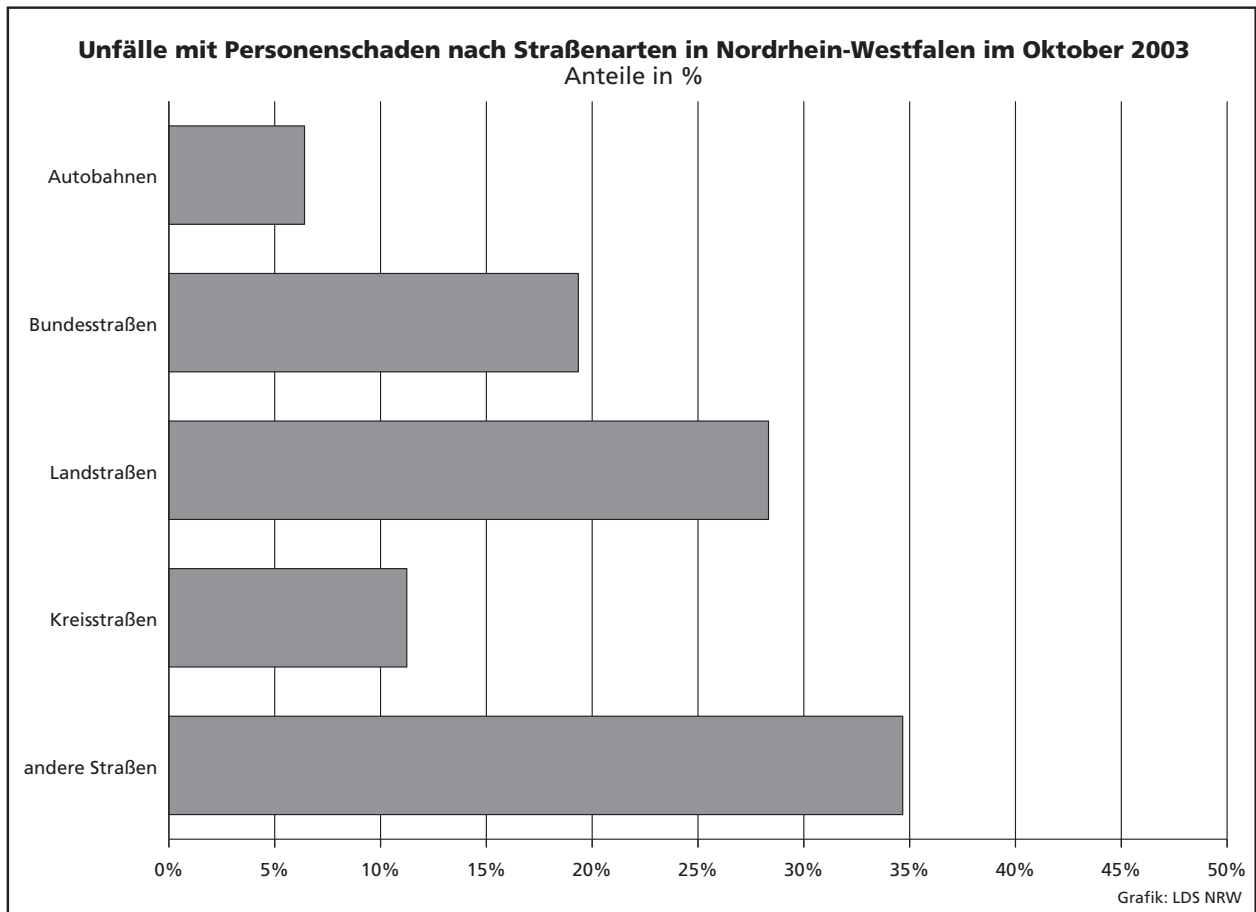
So liegt ein **schwerwiegender Unfall mit Sachschaden** vor, wenn der Straftatbestand (dazu zählt z. B. ein Unfall unter Alkoholeinwirkung) oder eine Ordnungswidrigkeit (Bußgeld) festgestellt worden ist und wenn gleichzeitig mindestens ein Kfz aufgrund eines Unfallschadens von der Unfallstelle abgeschleppt werden musste (nicht fahrbereit). Es handelt sich hier um einen **schwerwiegender Unfall mit Sachschaden im engeren Sinne**.

Ein schwerwiegender Unfall mit Sachschaden liegt auch dann vor, wenn ein Unfallbeteiligter **unter** Alkoholeinwirkung stand **und** evtl. beteiligte Kfz noch **fahrbereit** waren (**sonstiger Sachschadensunfall unter Alkoholeinwirkung**).

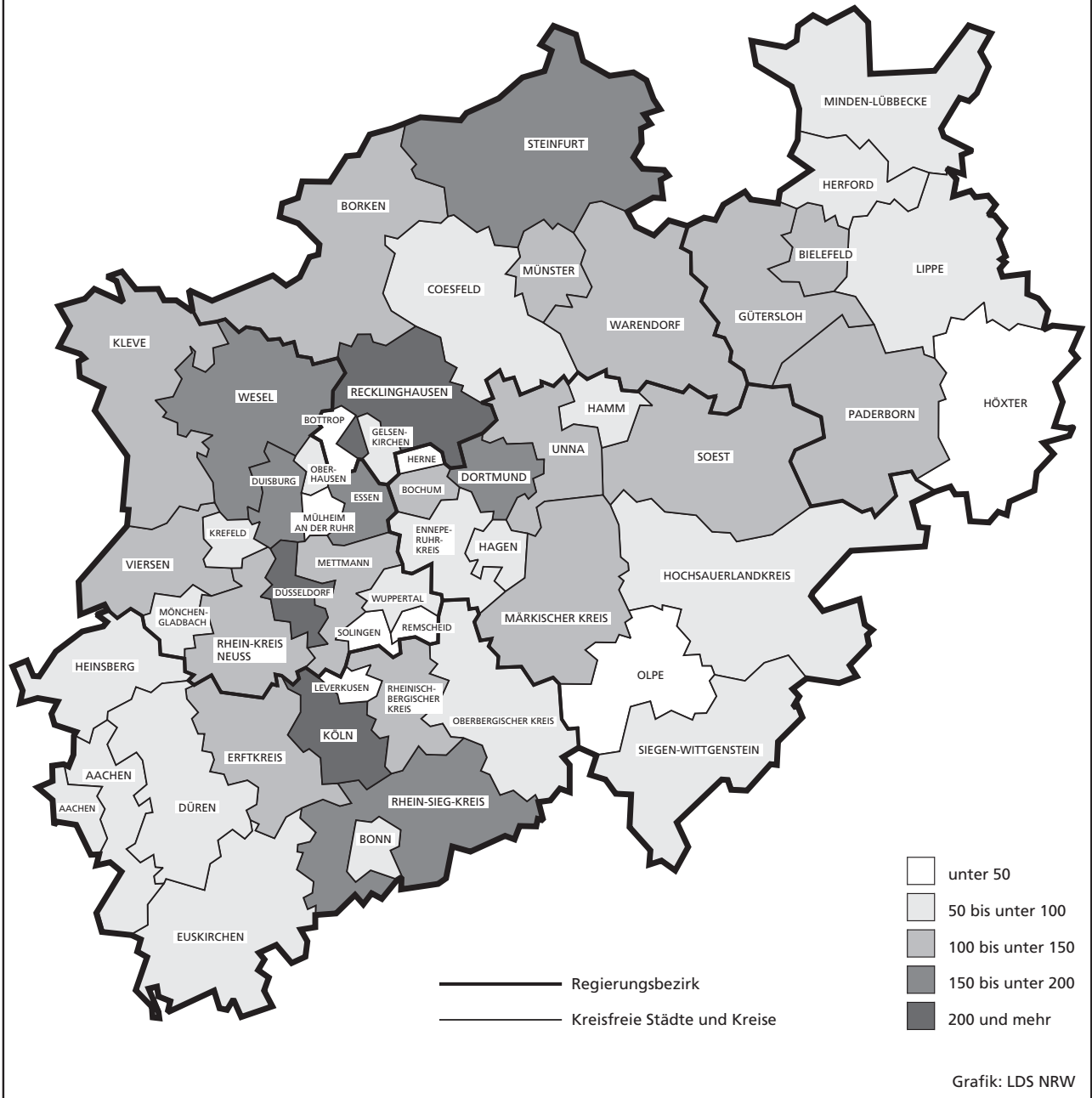
Zu den **sonstigen Sachschadensunfällen ohne Alkoholeinwirkung** zählen alle Unfälle

- **ohne** Straftatbestand oder Ordnungswidrigkeit (Bußgeld), unabhängig davon ob ein beteiligtes Kfz fahrbereit war oder nicht;
- **mit** Straftatbestand oder Ordnungswidrigkeit (Bußgeld)





Unfälle mit Personenschaden in kreisfreien Städten und Kreisen in Nordrhein-Westfalen im Oktober 2003



Tabellenteil

Zeichenerklärung

(nach DIN 55 301)

- 0 weniger als die Hälfte von 1 in der letzten besetzten Stelle, jedoch mehr als nichts
- nichts vorhanden (genau null)
- ... Angabe fällt später an
- / keine Angabe, da Zahlenwert nicht sicher genug
- . Zahlenwert unbekannt oder geheim zu halten
- x Tabellenfach gesperrt, da Aussage nicht sinnvoll (u. a. für Veränderungsraten von 100 und mehr % sowie im Falle des Vergleichs einstelliger Zahlenwerte)

Hinweis

Bei den Daten für das laufende Jahr handelt es sich um vorläufige Ergebnisse.

1. Straßenverkehrsunfälle und verunglückte Personen 1972 – 2002

Jahr	Unfälle				Verunglückte Personen			
	insgesamt	davon mit			insgesamt	davon		
		Personen- schaden	nur Sachschaden			Getötete	schwer	leicht
			insgesamt	darunter Bagatell- schäden ¹⁾				
1972	324 872	101 312	223 560	175 926	141 518	4 236	42 210	95 072
1973	306 741	93 216	213 525	168 845	128 288	3 690	38 624	85 974
1974	287 085	87 254	199 831	156 375	117 561	3 162	35 949	78 450
1975	290 914	86 602	204 312	160 951	117 448	3 257	37 367	76 824
1976	333 569	93 659	239 910	184 715	125 476	3 284	39 781	82 411
1977	361 466	99 049	262 417	197 373	133 090	3 225	41 746	88 119
1978	386 478	97 212	289 266	215 727	129 588	3 203	40 606	85 779
1979	400 984	93 468	307 516	226 870	122 956	2 681	38 359	81 916
1980	412 958	98 311	314 647	226 307	128 813	2 885	39 398	86 530
1981	413 998	93 810	320 188	227 167	122 846	2 497	37 429	82 920
1982	409 471	94 096	315 375	218 820	122 653	2 521	37 817	82 315
1983	446 326	97 886	348 440	295 682	127 678	2 608	39 204	85 866
1984	481 333	93 749	387 584	334 083	120 551	2 182	35 470	82 899
1985	492 124	81 405	410 719	359 369	103 718	1 692	29 342	72 684
1986	521 255	86 393	434 862	382 338	110 416	1 807	30 521	78 088
1987	541 715	81 764	459 951	409 190	105 363	1 544	28 346	75 473
1988	563 793	86 497	477 296	426 314	112 270	1 727	29 547	80 996
1989	553 814	85 471	468 343	419 395	110 681	1 642	27 994	81 045
1990	543 482	83 336	460 146	412 746	108 327	1 520	26 400	80 407
1991	524 987	78 105	446 882	413 725	101 150	1 410	24 841	74 899
1992	528 810	80 830	447 980	414 636	104 224	1 378	24 758	78 088
1993	524 543	79 690	444 853	410 560	103 284	1 329	24 449	77 506
1994	507 788	79 791	427 997	394 304	103 481	1 346	24 636	77 499
1995	502 304	77 849	424 455	395 756	101 070	1 364	24 157	75 549
1996	503 618	73 085	430 533	403 061	95 021	1 163	22 531	71 327
1997	502 630	75 510	427 120	400 075	97 419	1 188	22 686	73 545
1998	525 915	74 392	451 523	423 780	95 928	1 077	21 227	73 624
1999	558 637	78 181	480 456	451 897	100 759	1 092	21 704	77 963
2000	552 911	74 367	478 544	449 485	95 713	1 059	19 679	74 975
2001	561 508	73 348	488 160	458 719	94 051	1 038	18 166	74 847
2002	546 239	70 287	475 952	447 245	90 508	996	16 839	72 673

1) Siehe Erläuterungen Seite 5.

2. Straßenverkehrsunfälle im Oktober 2003 nach Unfallkategorie

Unfallkategorie	Straßenverkehrsunfälle		
	Oktober		
	2003	dagegen 2002	Veränderung 2003 gegenüber 2002
	Anzahl		%
Unfälle			
mit Personenschaden insgesamt	5 898	6 104	-3,4
davon			
mit Getöteten	73	75	-2,7
mit Verletzten	5 825	6 029	-3,4
davon			
mit schwer Verletzten	1 147	1 237	-7,3
mit leicht Verletzten	4 678	4 792	-2,4
mit nur Sachschaden insgesamt	44 608	43 370	+2,9
davon			
schwerwiegende Unfälle mit Sachschaden	2 252	2 296	-1,9
sonstige Sachschadensunfälle			
unter Alkoholeinwirkung	408	421	-3,1
ohne Alkoholeinwirkung¹⁾	41 948	40 653	+3,2
davon			
innerhalb von Ortschaften	33 066	32 798	+0,8
außerhalb von Ortschaften			
(ohne Autobahn)	5 741	4 861	+18,1
auf Autobahnen	3 141	2 994	+4,9

1) Siehe Erläuterungen Seite 5.

3. Straßenverkehrsunfälle und Verunglückte im Oktober 2003 nach Straßenarten und Ortslage

Straßenart a = Zusammen b = innerhalb von Ortschaften c = außerhalb von Ortschaften	Unfälle mit Personen- schaden	Verunglückte Personen			Unfälle mit Personen- schaden	Verunglückte Personen			Unfälle mit Personen- schaden	Verunglückte Personen			
		Getötete	schwer	leicht		Getötete	schwer	leicht		Getötete	schwer	leicht	
			Verletzte				Verletzte				Verletzte		
		Oktober 2003				dagegen Oktober 2002				Veränderung Oktober 2003 gegenüber Oktober 2002			
Anzahl								%					
Bundesautobahnen	a	378	13	96	456	429	18	126	545	-11,9	-27,8	-23,8	-16,3
Bundesstraßen	a	1 141	22	267	1 254	1 187	12	280	1 384	-3,9	+83,3	-4,6	-9,4
	b	768	8	146	829	814	2	135	940	-5,7	x	+8,1	-11,8
	c	373	14	121	425	373	10	145	444	-	+40,0	-16,6	-4,3
Landstraßen	a	1 671	19	407	1 745	1 778	29	456	1 899	-6,0	-34,5	-10,7	-8,1
	b	1 095	7	198	1 155	1 157	6	222	1 244	-5,4	x	-10,8	-7,2
	c	576	12	209	590	621	23	234	655	-7,2	-47,8	-10,7	-9,9
Kreisstraßen	a	663	8	178	669	617	9	143	628	+7,5	x	+24,5	+6,5
	b	440	2	86	457	430	5	79	450	+2,3	x	+8,9	+1,6
	c	223	6	92	212	187	4	64	178	+19,3	x	+43,8	+19,1
Andere Straßen	a	2 045	14	346	1 976	2 093	12	434	2 028	-2,3	+16,7	-20,3	-2,6
	b	1 918	12	314	1 847	1 933	10	378	1 866	-0,8	+20,0	-16,9	-1,0
	c	127	2	32	129	160	2	56	162	-20,6	-	-42,9	-20,4
Insgesamt	a	5 898	76	1 294	6 100	6 104	80	1 439	6 484	-3,4	-5,0	-10,1	-5,9
	b	4 221	29	744	4 288	4 334	23	814	4 500	-2,6	+26,1	-8,6	-4,7
	c	1 677	47	550	1 812	1 770	57	625	1 984	-5,3	-17,5	-12,0	-8,7

4. Straßenverkehrsunfälle und Verunglückte im Oktober 2003 nach Unfalltyp und Ortslage

Unfalltyp a = Zusammen b = innerhalb von Ortschaften c = außerhalb von Ortschaften	Unfälle mit Personen- schaden	Verunglückte Personen			Unfälle mit Personen- schaden	Verunglückte Personen			Unfälle mit Personen- schaden	Verunglückte Personen			
		Getötete	schwer	leicht		Getötete	schwer	leicht		Getötete	schwer	leicht	
			Verletzte				Verletzte				Verletzte		
		Oktober 2003				dagegen Oktober 2002				Veränderung Oktober 2003 gegenüber Oktober 2002			
Anzahl								%					
Fahrunfall	a	854	29	332	722	851	19	350	753	+0,4	+52,6	-5,1	-4,1
	b	333	8	106	285	325	4	120	296	+2,5	x	-11,7	-3,7
	c	521	21	226	437	526	15	230	457	-1,0	+40,0	-1,7	-4,4
Abbiege-Unfall	a	995	2	219	1 052	957	5	178	1 065	+4,0	x	+23,0	-1,2
	b	804	2	148	838	751	2	121	811	+7,1	-	+22,3	+3,3
	c	191	-	71	214	206	3	57	254	-7,3	x	+24,6	-15,7
Einbiegen/Kreuzen- unfall	a	1 358	7	242	1 469	1 415	10	316	1 527	-4,0	x	-23,4	-3,8
	b	1 104	3	158	1 159	1 132	4	216	1 195	-2,5	x	-26,9	-3,0
	c	254	4	84	310	283	6	100	332	-10,2	x	-16,0	-6,6
Überschreiten-Unfall	a	483	12	154	361	493	12	161	363	-2,0	-	-4,3	-0,6
	b	457	10	141	345	473	8	153	346	-3,4	x	-7,8	-0,3
	c	26	2	13	16	20	4	8	17	+30,0	x	x	-5,9
Unfall durch ruhenden Verkehr	a	239	-	31	231	253	-	48	232	-5,5	-	-35,4	-0,4
	b	227	-	26	221	242	-	44	225	-6,2	-	-40,9	-1,8
	c	12	-	5	10	11	-	4	7	+9,1	-	x	x
Unfall im Längsverkehr	a	1 442	17	188	1 787	1 573	25	251	2 002	-8,3	-32,0	-25,1	-10,7
	b	896	2	86	1 082	985	2	96	1 216	-9,0	-	-10,4	-11,0
	c	546	15	102	705	588	23	155	786	-7,1	-34,8	-34,2	-10,3
Sonstiger Unfall	a	527	9	128	478	562	9	135	542	-6,2	-	-5,2	-11,8
	b	400	4	79	358	426	3	64	411	-6,1	x	+23,4	-12,9
	c	127	5	49	120	136	6	71	131	-6,6	x	-31,0	-8,4
Insgesamt	a	5 898	76	1 294	6 100	6 104	80	1 439	6 484	-3,4	-5,0	-10,1	-5,9
	b	4 221	29	744	4 288	4 334	23	814	4 500	-2,6	+26,1	-8,6	-4,7
	c	1 677	47	550	1 812	1 770	57	625	1 984	-5,3	-17,5	-12,0	-8,7

5. Straßenverkehrsunfälle und Verunglückte im Oktober 2003 nach Unfallarten und Ortslage

Unfallart a = Zusammen b = innerhalb von Ortschaften c = außerhalb von Ortschaften	Unfälle mit Personen- schaden	Verunglückte Personen			Unfälle mit Personen- schaden	Verunglückte Personen			Unfälle mit Personen- schaden	Verunglückte Personen			
		Getötete	schwer	leicht		Getötete	schwer	leicht		Getötete	schwer	leicht	
			Verletzte				Verletzte				Verletzte		
		Oktober 2003					dagegen Oktober 2002					Veränderung Oktober 2003 gegenüber Oktober 2002	
Anzahl										%			
Zusammenstoß mit anderem Fahrzeug das anfährt, anhält	a	443	3	56	484	431	-	68	469	+2,8	x	-17,6	+3,2
	b	383	1	42	411	376	-	54	392	+1,9	x	-22,2	+4,8
	c	60	2	14	73	55	-	14	77	+9,1	x	-	-5,2
vorausfährt oder wartet	a	1 005	9	85	1 294	1 093	7	98	1 481	-8,1	x	-13,3	-12,6
	b	641	-	36	800	721	1	35	940	-11,1	x	+2,9	-14,9
	c	364	9	49	494	372	6	63	541	-2,2	x	-22,2	-8,7
seitlich in gleicher Richtung fährt	a	235	1	30	248	218	2	34	240	+7,8	x	-11,8	+3,3
	b	141	1	12	137	152	-	19	155	-7,2	x	-36,8	-11,6
	c	94	-	18	111	66	2	15	85	+42,4	x	+20,0	+30,6
entgegenkommt	a	368	12	133	420	378	15	163	407	-2,6	-20,0	-18,4	+3,2
	b	215	4	63	236	210	2	58	222	+2,4	x	+8,6	+6,3
	c	153	8	70	184	168	13	105	185	-8,9	x	-33,3	-0,5
einbiegt oder kreuzt	a	1 878	8	376	2 045	1 938	12	421	2 131	-3,1	x	-10,7	-4,0
	b	1 523	3	245	1 618	1 543	4	286	1 665	-1,3	x	-14,3	-2,8
	c	355	5	131	427	395	8	135	466	-10,1	x	-3,0	-8,4
Zusammenstoß zwischen Fahrzeug und Fußgänger	a	718	13	193	571	687	12	204	531	+4,5	+8,3	-5,4	+7,5
	b	673	11	176	539	656	9	190	506	+2,6	x	-7,4	+6,5
	c	45	2	17	32	31	3	14	25	+45,2	x	+21,4	+28,0
Aufprall auf Hindernis	a	40	1	16	29	40	1	18	32	-	-	-11,1	-9,4
	b	20	-	7	14	15	-	2	14	+33,3	-	x	-
	c	20	1	9	15	25	1	16	18	-20,0	-	x	-16,7
Abkommen von der Fahrbahn nach rechts	a	399	12	163	309	446	14	171	406	-10,5	-14,3	-4,7	-23,9
	b	134	2	46	114	119	1	41	107	+12,6	x	+12,2	+6,5
	c	265	10	117	195	327	13	130	299	-19,0	-23,1	-10,0	-34,8
Abkommen von der Fahrbahn nach links	a	271	12	110	226	306	7	127	277	-11,4	x	-13,4	-18,4
	b	63	3	18	56	87	3	38	84	-27,6	-	-52,6	-33,3
	c	208	9	92	170	219	4	89	193	-5,0	x	+3,4	-11,9
Unfall anderer Art	a	541	5	132	474	567	10	135	510	-4,6	x	-2,2	-7,1
	b	428	4	99	363	455	3	91	415	-5,9	x	+8,8	-12,5
	c	113	1	33	111	112	7	44	95	+0,9	x	-25,0	+16,8
Insgesamt	a	5 898	76	1 294	6 100	6 104	80	1 439	6 484	-3,4	-5,0	-10,1	-5,9
	b	4 221	29	744	4 288	4 334	23	814	4 500	-2,6	+26,1	-8,6	-4,7
	c	1 677	47	550	1 812	1 770	57	625	1 984	-5,3	-17,5	-12,0	-8,7

6. Straßenverkehrsunfälle und Verunglückte im Oktober 2003 nach Ortslage und Tagesdatum

Tagesdatum	Unfälle mit Personenschaden				Verunglückte Personen			Schwerwiegende Unfälle mit Sachschaden (i. e. S.)	Unfälle mit Personen- und schwerwiegendem Sachschaden (i. e. S.)	
	insgesamt	davon mit			Getötete	schwer	leicht			
		Getöteten	Verletzten							
innerhalb von Ortschaften										
1.10.	Mittwoch	192	–	34	158	–	34	192	48	240
2.10.	Donnerstag	170	1	23	146	1	23	174	42	212
3.10.	Freitag	93	1	12	80	1	13	116	40	133
4.10.	Samstag	126	–	22	104	–	26	137	44	170
5.10.	Sonntag	84	1	16	67	1	17	87	35	119
6.10.	Montag	163	1	19	143	1	20	170	54	217
7.10.	Dienstag	176	–	20	156	–	20	185	56	232
8.10.	Mittwoch	160	1	26	133	1	29	162	52	212
9.10.	Donnerstag	143	2	21	120	2	25	142	40	183
10.10.	Freitag	168	–	20	148	–	20	179	41	209
11.10.	Samstag	105	1	23	81	1	29	107	22	127
12.10.	Sonntag	110	1	22	87	1	24	105	26	136
13.10.	Montag	151	4	23	124	4	24	149	40	191
14.10.	Dienstag	172	3	37	132	3	38	159	39	211
15.10.	Mittwoch	171	1	31	139	1	31	158	44	215
16.10.	Donnerstag	192	–	29	163	–	30	185	38	230
17.10.	Freitag	184	2	34	148	2	34	191	46	230
18.10.	Samstag	122	–	22	100	–	23	129	33	155
19.10.	Sonntag	73	–	14	59	–	15	72	31	104
20.10.	Montag	124	–	18	106	–	22	122	41	165
21.10.	Dienstag	171	–	24	147	–	25	185	59	230
22.10.	Mittwoch	99	–	21	78	–	22	89	27	126
23.10.	Donnerstag	97	–	19	78	–	19	96	31	128
24.10.	Freitag	115	1	18	96	1	19	117	43	158
25.10.	Samstag	86	1	15	70	1	16	103	44	130
26.10.	Sonntag	67	–	13	54	–	15	77	41	108
27.10.	Montag	130	1	25	104	1	27	131	26	156
28.10.	Dienstag	129	1	20	108	1	20	141	27	156
29.10.	Mittwoch	98	1	14	83	1	14	95	39	137
30.10.	Donnerstag	119	1	21	97	1	22	118	43	162
31.10.	Freitag	231	4	45	182	4	48	215	85	316
Zusammen		4 221	29	701	3 491	29	744	4 288	1 277	5 498
außerhalb von Ortschaften (einschl. Bundesautobahnen)										
1.10.	Mittwoch	63	–	14	49	–	15	72	29	92
2.10.	Donnerstag	65	–	15	50	–	19	75	49	114
3.10.	Freitag	58	4	12	42	4	16	64	60	118
4.10.	Samstag	63	2	9	52	3	12	93	49	112
5.10.	Sonntag	47	2	8	37	3	13	60	28	75
6.10.	Montag	73	1	16	56	1	20	74	47	120
7.10.	Dienstag	78	4	18	56	4	24	81	51	129
8.10.	Mittwoch	51	–	12	39	–	16	54	42	93
9.10.	Donnerstag	64	–	19	45	–	21	65	45	109
10.10.	Freitag	47	–	12	35	–	14	45	30	77
11.10.	Samstag	47	4	15	28	4	17	46	19	66
12.10.	Sonntag	52	2	22	28	2	25	48	12	64
13.10.	Montag	39	–	12	27	–	12	33	9	48
14.10.	Dienstag	59	1	17	41	1	23	65	31	90
15.10.	Mittwoch	74	1	19	54	1	19	79	20	94
16.10.	Donnerstag	61	3	17	41	4	18	60	22	83
17.10.	Freitag	60	1	12	47	1	13	71	38	98
18.10.	Samstag	51	2	13	36	2	15	62	24	75
19.10.	Sonntag	48	6	15	27	6	27	50	22	70
20.10.	Montag	34	1	10	23	1	11	35	20	54
21.10.	Dienstag	61	1	13	47	1	14	76	40	101
22.10.	Mittwoch	43	–	16	27	–	24	43	25	68
23.10.	Donnerstag	38	–	14	24	–	21	36	19	57
24.10.	Freitag	62	–	15	47	–	18	77	34	96
25.10.	Samstag	48	1	20	27	1	21	43	28	76
26.10.	Sonntag	36	–	10	26	–	12	45	30	66
27.10.	Montag	44	1	10	33	1	13	49	18	62
28.10.	Dienstag	53	1	15	37	1	20	48	24	77
29.10.	Mittwoch	48	4	11	33	4	12	55	22	70
30.10.	Donnerstag	38	1	14	23	1	16	38	33	71
31.10.	Freitag	72	1	21	50	1	29	70	55	127
Zusammen		1 677	44	446	1 187	47	550	1 812	975	2 652

Noch: 6. Straßenverkehrsunfälle und Verunglückte im Oktober 2003 nach Ortslage und Tagesdatum

Tagesdatum	Unfälle mit Personenschaden				Verunglückte Personen			Schwerwiegende Unfälle mit Sachschaden (i. e. S.)	Unfälle mit Personen- und schwerwiegendem Sachschaden (i. e. S.)	
	insgesamt	davon mit			Getötete	schwer	leicht			
		Getöteten	Verletzten							
innerhalb und außerhalb von Ortschaften (einschl. Bundesautobahnen)										
1.10.	Mittwoch	255	–	48	207	–	49	264	77	332
2.10.	Donnerstag	235	1	38	196	1	42	249	91	326
3.10.	Freitag	151	5	24	122	5	29	180	100	251
4.10.	Samstag	189	2	31	156	3	38	230	93	282
5.10.	Sonntag	131	3	24	104	4	30	147	63	194
6.10.	Montag	236	2	35	199	2	40	244	101	337
7.10.	Dienstag	254	4	38	212	4	44	266	107	361
8.10.	Mittwoch	211	1	38	172	1	45	216	94	305
9.10.	Donnerstag	207	2	40	165	2	46	207	85	292
10.10.	Freitag	215	–	32	183	–	34	224	71	286
11.10.	Samstag	152	5	38	109	5	46	153	41	193
12.10.	Sonntag	162	3	44	115	3	49	153	38	200
13.10.	Montag	190	4	35	151	4	36	182	49	239
14.10.	Dienstag	231	4	54	173	4	61	224	70	301
15.10.	Mittwoch	245	2	50	193	2	50	237	64	309
16.10.	Donnerstag	253	3	46	204	4	48	245	60	313
17.10.	Freitag	244	3	46	195	3	47	262	84	328
18.10.	Samstag	173	2	35	136	2	38	191	57	230
19.10.	Sonntag	121	6	29	86	6	42	122	53	174
20.10.	Montag	158	1	28	129	1	33	157	61	219
21.10.	Dienstag	232	1	37	194	1	39	261	99	331
22.10.	Mittwoch	142	–	37	105	–	46	132	52	194
23.10.	Donnerstag	135	–	33	102	–	40	132	50	185
24.10.	Freitag	177	1	33	143	1	37	194	77	254
25.10.	Samstag	134	2	35	97	2	37	146	72	206
26.10.	Sonntag	103	–	23	80	–	27	122	71	174
27.10.	Montag	174	2	35	137	2	40	180	44	218
28.10.	Dienstag	182	2	35	145	2	40	189	51	233
29.10.	Mittwoch	146	5	25	116	5	26	150	61	207
30.10.	Donnerstag	157	2	35	120	2	38	156	76	233
31.10.	Freitag	303	5	66	232	5	77	285	140	443
	Insgesamt	5 898	73	1 147	4 678	76	1 294	6 100	2 252	8 150

auf Bundesautobahnen

1.10.	Mittwoch	14	–	2	12	–	2	15	13	27
2.10.	Donnerstag	18	–	2	16	–	2	26	23	41
3.10.	Freitag	19	1	2	16	1	3	23	45	64
4.10.	Samstag	17	1	5	11	2	7	32	25	42
5.10.	Sonntag	13	1	2	10	2	4	17	13	26
6.10.	Montag	12	–	3	9	–	4	11	19	31
7.10.	Dienstag	12	1	1	10	1	1	14	29	41
8.10.	Mittwoch	7	–	–	7	–	–	7	21	28
9.10.	Donnerstag	14	–	3	11	–	3	16	13	27
10.10.	Freitag	15	–	4	11	–	5	18	9	24
11.10.	Samstag	7	1	2	4	1	2	4	8	15
12.10.	Sonntag	11	–	4	7	–	5	16	5	16
13.10.	Montag	10	–	1	9	–	1	11	2	12
14.10.	Dienstag	13	1	4	8	1	6	11	10	23
15.10.	Mittwoch	16	–	2	14	–	2	21	5	21
16.10.	Donnerstag	16	–	6	10	–	6	15	6	22
17.10.	Freitag	10	–	–	10	–	–	16	12	22
18.10.	Samstag	10	1	1	8	1	1	15	8	18
19.10.	Sonntag	9	–	2	7	–	3	9	11	20
20.10.	Montag	8	–	3	5	–	3	5	6	14
21.10.	Dienstag	11	–	2	9	–	2	13	21	32
22.10.	Mittwoch	7	–	3	4	–	3	9	7	14
23.10.	Donnerstag	8	–	2	6	–	2	7	8	16
24.10.	Freitag	19	–	2	17	–	2	28	16	35
25.10.	Samstag	11	–	5	6	–	5	14	13	24
26.10.	Sonntag	11	–	2	9	–	4	14	17	28
27.10.	Montag	10	1	1	8	1	2	14	10	20
28.10.	Dienstag	18	1	3	14	1	3	18	12	30
29.10.	Mittwoch	13	1	7	5	1	7	17	4	17
30.10.	Donnerstag	8	1	2	5	1	2	7	17	25
31.10.	Freitag	11	–	2	9	–	4	13	35	46
	Zusammen	378	11	80	287	13	96	456	443	821

7. Verunglückte im Straßenverkehr im Oktober 2003 nach Altersgruppen und Geschlecht

Alter von ... bis unter ... Jahren a = Zusammen b = männlich c = weiblich		Verunglückte im Straßenverkehr											
		insgesamt			Getötete			schwer Verletzte			leicht Verletzte		
		Oktober											
		2003	dagegen 2002	Ver- änderung 2003 gegenüber 2002	2003	dagegen 2002	Ver- änderung 2003 gegenüber 2002	2003	dagegen 2002	Ver- änderung 2003 gegenüber 2002	2003	dagegen 2002	Ver- änderung 2003 gegenüber 2002
Anzahl		%	Anzahl		%	Anzahl		%	Anzahl		%		
unter 15	a	691	748	-7,6	2	1	x	119	128	-7,0	570	619	-7,9
	b	399	418	-4,5	2	-	x	74	83	-10,8	323	335	-3,6
	c	292	330	-11,5	-	1	x	45	45	-	247	284	-13,0
15 – 18	a	522	543	-3,9	2	2	-	107	107	-	413	434	-4,8
	b	326	316	+3,2	1	2	x	69	67	+3,0	256	247	+3,6
	c	196	227	-13,7	1	-	x	38	40	-5,0	157	187	-16,0
18 – 21	a	764	801	-4,6	4	3	x	142	136	+4,4	618	662	-6,6
	b	430	462	-6,9	3	2	x	84	88	-4,5	343	372	-7,8
	c	334	339	-1,5	1	1	-	58	48	+20,8	275	290	-5,2
21 – 25	a	765	775	-1,3	17	5	x	116	125	-7,2	632	645	-2,0
	b	432	442	-2,3	13	5	x	78	75	+4,0	341	362	-5,8
	c	333	333	-	4	-	x	38	50	-24,0	291	283	+2,8
25 – 30	a	640	786	-18,6	5	10	x	97	122	-20,5	538	654	-17,7
	b	367	434	-15,4	3	7	x	71	80	-11,3	293	347	-15,6
	c	273	352	-22,4	2	3	x	26	42	-38,1	245	307	-20,2
30 – 35	a	667	737	-9,5	10	8	x	117	130	-10,0	540	599	-9,9
	b	390	437	-10,8	9	6	x	67	92	-27,2	314	339	-7,4
	c	277	300	-7,7	1	2	x	50	38	+31,6	226	260	-13,1
35 – 40	a	673	782	-13,9	4	9	x	106	128	-17,2	563	645	-12,7
	b	396	450	-12,0	3	6	x	72	85	-15,3	321	359	-10,6
	c	277	332	-16,6	1	3	x	34	43	-20,9	242	286	-15,4
40 – 45	a	624	621	+0,5	6	8	x	89	99	-10,1	529	514	+2,9
	b	371	363	+2,2	5	4	x	65	67	-3,0	301	292	+3,1
	c	253	258	-1,9	1	4	x	24	32	-25,0	228	222	+2,7
45 – 50	a	495	486	+1,9	4	6	x	84	89	-5,6	407	391	+4,1
	b	292	276	+5,8	4	5	x	53	58	-8,6	235	213	+10,3
	c	203	210	-3,3	-	1	x	31	31	-	172	178	-3,4
50 – 55	a	395	415	-4,8	4	5	x	56	83	-32,5	335	327	+2,4
	b	208	228	-8,8	3	4	x	35	48	-27,1	170	176	-3,4
	c	187	187	-	1	1	-	21	35	-40,0	165	151	+9,3
55 – 60	a	256	306	-16,3	3	3	-	47	49	-4,1	206	254	-18,9
	b	134	169	-20,7	-	2	x	25	26	-3,8	109	141	-22,7
	c	122	137	-10,9	3	1	x	22	23	-4,3	97	113	-14,2
60 – 65	a	284	318	-10,7	4	-	x	42	56	-25,0	238	262	-9,2
	b	168	163	+3,1	3	-	x	29	32	-9,4	136	131	+3,8
	c	116	155	-25,2	1	-	x	13	24	-45,8	102	131	-22,1
65 – 70	a	234	240	-2,5	1	1	-	51	55	-7,3	182	184	-1,1
	b	107	116	-7,8	-	1	x	18	31	-41,9	89	84	+6,0
	c	127	124	+2,4	1	-	x	33	24	+37,5	93	100	-7,0
70 – 75	a	188	185	+1,6	3	10	x	43	37	+16,2	142	138	+2,9
	b	87	86	+1,2	3	5	x	22	20	+10,0	62	61	+1,6
	c	101	99	+2,0	-	5	x	21	17	+23,5	80	77	+3,9
75 und mehr	a	263	256	+2,7	7	9	x	78	95	-17,9	178	152	+17,1
	b	107	117	-8,5	3	6	x	23	43	-46,5	81	68	+19,1
	c	156	139	+12,2	4	3	x	55	52	+5,8	97	84	+15,5
Zusammen	a	7 461	7 999	-6,7	76	80	-5,0	1 294	1 439	-10,1	6 091	6 480	-6,0
	b	4 214	4 477	-5,9	55	55	-	785	895	-12,3	3 374	3 527	-4,3
	c	3 247	3 522	-7,8	21	25	-16,0	509	544	-6,4	2 717	2 953	-8,0
Ohne Angabe	a	9	4	x	-	-	-	-	-	-	9	4	x
Insgesamt	a	7 470	8 003	-6,7	76	80	-5,0	1 294	1 439	-10,1	6 100	6 484	-5,9

8. Verunglückte im Straßenverkehr im Oktober 2003 nach Art der Verkehrsbeteiligung und Ortslage

Art der Verkehrsbeteiligung a = Zusammen b = innerhalb von Ortschaften c = außerhalb von Ortschaften		Verunglückte im Straßenverkehr											
		insgesamt			Getötete			schwer Verletzte			leicht Verletzte		
		Oktober											
		2003	dagegen 2002	Ver- änderung 2003 gegenüber 2002	2003	dagegen 2002	Ver- änderung 2003 gegenüber 2002	2003	dagegen 2002	Ver- änderung 2003 gegenüber 2002	2003	dagegen 2002	Ver- änderung 2003 gegenüber 2002
Anzahl		%	Anzahl		%	Anzahl		%	Anzahl		%		
Fahrer und Mitfahrer von													
Mofas, Mopeds	a	453	451	+0,4	1	1	-	97	99	-2,0	355	351	+1,1
	b	392	387	+1,3	-	-	-	80	81	-1,2	312	306	+2,0
	c	61	64	-4,7	1	1	-	17	18	-5,6	43	45	-4,4
Motorzweirädern mit amtlichen Kennzeichen	a	527	527	-	8	6	x	142	143	-0,7	377	378	-0,3
	b	371	380	-2,4	3	2	x	81	84	-3,6	287	294	-2,4
	c	156	147	+6,1	5	4	x	61	59	+3,4	90	84	+7,1
Personenkraftwagen	a	4 309	4 760	-9,5	40	47	-14,9	599	711	-15,8	3 670	4 002	-8,3
	b	2 409	2 628	-8,3	6	6	-	211	256	-17,6	2 192	2 366	-7,4
	c	1 900	2 132	-10,9	34	41	-17,1	388	455	-14,7	1 478	1 636	-9,7
Bussen	a	61	75	-18,7	-	-	-	5	6	x	56	69	-18,8
	b	55	64	-14,1	-	-	-	5	5	-	50	59	-15,3
	c	6	11	x	-	-	-	-	1	x	6	10	x
Güterkraftfahrzeugen	a	167	222	-24,8	5	4	x	37	42	-11,9	125	176	-29,0
	b	50	75	-33,3	1	-	x	6	5	x	43	70	-38,6
	c	117	147	-20,4	4	4	-	31	37	-16,2	82	106	-22,6
landwirtschaftlichen Zugmaschinen	a	1	9	x	-	-	-	1	-	x	-	9	x
	b	-	7	x	-	-	-	-	-	-	-	7	x
	c	1	2	x	-	-	-	1	-	x	-	2	x
übrigen Kraftfahrzeugen	a	15	19	-21,1	-	-	-	1	3	x	14	16	-12,5
	b	10	12	-16,7	-	-	-	-	1	x	10	11	-9,1
	c	5	7	x	-	-	-	1	2	x	4	5	x
Kraftfahrzeugen zusammen	a	5 533	6 063	-8,7	54	58	-6,9	882	1 004	-12,2	4 597	5 001	-8,1
	b	3 287	3 553	-7,5	10	8	x	383	432	-11,3	2 894	3 113	-7,0
	c	2 246	2 510	-10,5	44	50	-12,0	499	572	-12,8	1 703	1 888	-9,8
Fahrrädern	a	1 120	1 134	-1,2	8	8	-	205	209	-1,9	907	917	-1,1
	b	1 009	1 028	-1,8	7	5	x	173	176	-1,7	829	847	-2,1
	c	111	106	+4,7	1	3	x	32	33	-3,0	78	70	+11,4
darunter im Alter von unter 15 Jahren	a	219	229	-4,4	1	-	x	34	35	-2,9	184	194	-5,2
	b	207	217	-4,6	-	-	-	31	30	+3,3	176	187	-5,9
	c	12	12	-	1	-	x	3	5	x	8	7	x
anderen Fahrzeugen	a	22	26	-15,4	-	-	-	2	3	x	20	23	-13,0
	b	21	19	+10,5	-	-	-	2	1	x	19	18	+5,6
	c	1	7	x	-	-	-	-	2	x	1	5	x
Fußgänger	a	788	768	+2,6	14	14	-	202	219	-7,8	572	535	+6,9
	b	738	728	+1,4	12	10	+20,0	183	203	-9,9	543	515	+5,4
	c	50	40	+25,0	2	4	x	19	16	+18,8	29	20	+45,0
darunter im Alter von unter 15 Jahren	a	225	215	+4,7	1	-	x	69	67	+3,0	155	148	+4,7
	b	215	212	+1,4	1	-	x	64	66	-3,0	150	146	+2,7
	c	10	3	x	-	-	-	5	1	x	5	2	x
65 und mehr Jahren	a	149	137	+8,8	6	10	x	55	59	-6,8	88	68	+29,4
	b	140	131	+6,9	4	9	x	51	56	-8,9	85	66	+28,8
	c	9	6	x	2	1	x	4	3	x	3	2	x
Andere Personen	a	7	12	x	-	-	-	3	4	x	4	8	x
	b	6	9	x	-	-	-	3	2	x	3	7	x
	c	1	3	x	-	-	-	-	2	x	1	1	-
Insgesamt	a	7 470	8 003	-6,7	76	80	-5,0	1 294	1 439	-10,1	6 100	6 484	-5,9
	b	5 061	5 337	-5,2	29	23	+26,1	744	814	-8,6	4 288	4 500	-4,7
	c	2 409	2 666	-9,6	47	57	-17,5	550	625	-12,0	1 812	1 984	-8,7
darunter im Alter von unter 15 Jahren	a	691	748	-7,6	2	1	x	119	128	-7,0	570	619	-7,9
	b	561	607	-7,6	1	-	x	102	107	-4,7	458	500	-8,4
	c	130	141	-7,8	1	1	-	17	21	-19,0	112	119	-5,9
65 und mehr Jahren	a	685	681	+0,6	11	20	-45,0	172	187	-8,0	502	474	+5,9
	b	518	505	+2,6	8	13	x	129	136	-5,1	381	356	+7,0
	c	167	176	-5,1	3	7	x	43	51	-15,7	121	118	+2,5

9. Verunglückte im Straßenverkehr im Oktober 2003

Lfd. Nr.	Alter von ... bis unter ... Jahren a = Zusammen b = männlich c = weiblich		Verunglückte						
			insgesamt	darunter				insgesamt	Fahrer
				Fahrer und Mitfahrer von			Fußgänger		
				Pkw	Motorzweirädern	Fahrrädern			
			Oktober 2003						
									Insgesamt
1	unter 15	a	691	218	4	219	225	748	267
		b	399	95	3	142	141	418	115
		c	292	123	1	77	84	330	152
2	15 – 18	a	522	125	101	94	37	543	149
		b	326	52	80	50	15	316	57
		c	196	73	21	44	22	227	92
3	18 – 21	a	764	587	39	44	36	801	610
		b	430	316	30	24	19	462	336
		c	334	271	9	20	17	339	274
4	21 – 25	a	765	586	35	65	31	775	576
		b	432	301	31	44	18	442	314
		c	333	285	4	21	13	333	262
5	25 – 35	a	1 307	900	89	126	82	1 523	1 090
		b	757	457	78	83	46	871	562
		c	550	443	11	43	36	652	528
6	35 – 45	a	1 297	766	142	146	81	1 403	879
		b	767	377	120	90	45	813	407
		c	530	389	22	56	36	590	472
7	45 – 55	a	890	534	79	123	82	901	515
		b	500	249	74	70	44	504	221
		c	390	285	5	53	38	397	294
8	55 – 65	a	540	286	27	125	62	624	349
		b	302	141	26	72	34	332	158
		c	238	145	1	53	28	292	191
9	65 und mehr	a	685	306	11	174	149	681	324
		b	301	136	9	88	46	319	147
		c	384	170	2	86	103	362	177
10	Zusammen	a	7 461	4 308	527	1 116	785	7 999	4 759
		b	4 214	2 124	451	663	408	4 477	2 317
		c	3 247	2 184	76	453	377	3 522	2 442
11	Ohne Angabe	a	9	1	–	4	3	4	1
12	Insgesamt	a	7 470	4 309	527	1 120	788	8 003	4 760

nach Art der Verkehrsbeteiligung, Altersgruppen und Geschlecht

im Straßenverkehr								Lfd. Nr.
darunter			insgesamt	darunter				
und Mitfahrer von		Fußgänger		Fahrer und Mitfahrer von			Fußgänger	
Motorzweirädern	Fahrrädern			Pkw	Motorzweirädern	Fahrrädern		
dagegen Oktober 2002			Veränderung Oktober 2003 gegenüber Oktober 2002					
								%
6	229	215	-7,6	-18,4	x	-4,4	+4,7	1
5	147	135	-4,5	-17,4	x	-3,4	+4,4	
1	82	80	-11,5	-19,1	-	-6,1	+5,0	
96	94	47	-3,9	-16,1	+5,2	-	-21,3	2
77	57	19	+3,2	-8,8	+3,9	-12,3	-21,1	
19	37	28	-13,7	-20,7	+10,5	+18,9	-21,4	
42	51	37	-4,6	-3,8	-7,1	-13,7	-2,7	3
30	37	17	-6,9	-6,0	-	-35,1	+11,8	
12	14	20	-1,5	-1,1	x	+42,9	-15,0	
40	64	37	-1,3	+1,7	-12,5	+1,6	-16,2	4
35	36	21	-2,3	-4,1	-11,4	+22,2	-14,3	
5	28	16	-	+8,8	x	-25,0	-18,8	
87	121	82	-14,2	-17,4	+2,3	+4,1	-	5
70	68	56	-13,1	-18,7	+11,4	+22,1	-17,9	
17	53	26	-15,6	-16,1	-35,3	-18,9	+38,5	
124	154	78	-7,6	-12,9	+14,5	-5,2	+3,8	6
116	101	52	-5,7	-7,4	+3,4	-10,9	-13,5	
8	53	26	-10,2	-17,6	x	+5,7	+38,5	
90	131	67	-1,2	+3,7	-12,2	-6,1	+22,4	7
84	89	34	-0,8	+12,7	-11,9	-21,3	+29,4	
6	42	33	-1,8	-3,1	x	+26,2	+15,2	
30	124	66	-13,5	-18,1	-10,0	+0,8	-6,1	8
27	74	34	-9,0	-10,8	-3,7	-2,7	-	
3	50	32	-18,5	-24,1	x	+6,0	-12,5	
12	165	137	+0,6	-5,6	-8,3	+5,5	+8,8	9
12	89	49	-5,6	-7,5	x	-1,1	-6,1	
-	76	88	+6,1	-4,0	x	+13,2	+17,0	
527	1 133	766	-6,7	-9,5	-	-1,5	+2,5	10
456	698	417	-5,9	-8,3	-1,1	-5,0	-2,2	
71	435	349	-7,8	-10,6	+7,0	+4,1	+8,0	
-	1	2	x	-	-	x	x	11
527	1 134	768	-6,7	-9,5	-	-1,2	+2,6	12

Noch: **9. Verunglückte im Straßenverkehr im Oktober 2003**

Lfd. Nr.	Alter von ... bis unter ... Jahren a = Zusammen b = männlich c = weiblich	Verunglückte							
		insgesamt	darunter					insgesamt	Fahrer Pkw
			Fahrer und Mitfahrer von			Fußgänger			
			Pkw	Motorzweirädern	Fahrrädern				
Oktober 2003							Anzahl		
									Getötete
1	unter 15	a	2	-	-	1	1	1	1
		b	2	-	-	1	1	-	-
		c	-	-	-	-	-	1	1
2	15 - 18	a	2	2	-	-	-	2	1
		b	1	1	-	-	-	2	1
		c	1	1	-	-	-	-	-
3	18 - 21	a	4	3	-	-	1	3	3
		b	3	2	-	-	1	2	2
		c	1	1	-	-	-	1	1
4	21 - 25	a	17	14	2	-	-	5	3
		b	13	10	2	-	-	5	3
		c	4	4	-	-	-	-	-
5	25 - 35	a	15	10	3	-	1	18	14
		b	12	7	3	-	1	13	9
		c	3	3	-	-	-	5	5
6	35 - 45	a	10	6	2	-	1	17	9
		b	8	4	2	-	1	10	3
		c	2	2	-	-	-	7	6
7	45 - 55	a	8	2	1	2	-	11	8
		b	7	2	1	1	-	9	6
		c	1	-	-	1	-	2	2
8	55 - 65	a	7	2	-	1	4	3	2
		b	3	1	-	-	2	2	1
		c	4	1	-	1	2	1	1
9	65 und mehr	a	11	1	-	4	6	20	6
		b	6	-	-	3	3	12	5
		c	5	1	-	1	3	8	1
10	Zusammen	a	76	40	8	8	14	80	47
		b	55	27	8	5	9	55	30
		c	21	13	-	3	5	25	17
11	Ohne Angabe	a	-	-	-	-	-	-	-
12	Insgesamt	a	76	40	8	8	14	80	47

nach Art der Verkehrsbeteiligung, Altersgruppen und Geschlecht

im Straßenverkehr									Lfd. Nr.
darunter			insgesamt	darunter					
und Mitfahrer von		Fußgänger		Fahrer und Mitfahrer von			Fußgänger		
Motorzweirädern	Fahrrädern			Pkw	Motorzweirädern	Fahrrädern			
dagegen Oktober 2002			Veränderung Oktober 2003 gegenüber Oktober 2002						
			%						
-	-	-	x	x	-	x	x	1	
-	-	-	x	-	-	x	x		
-	-	-	x	x	-	-	-		
-	-	1	-	x	-	-	x	2	
-	-	1	x	-	-	-	x		
-	-	-	x	x	-	-	-		
-	-	-	x	-	-	-	x	3	
-	-	-	x	-	-	-	x		
-	-	-	-	-	-	-	-		
1	1	-	x	x	x	x	-	4	
1	1	-	x	x	x	x	-		
-	-	-	x	x	-	-	-		
2	-	-	-16,7	-28,6	x	-	x	5	
2	-	-	-7,7	x	x	-	x		
-	-	-	x	x	-	-	-		
3	1	3	-41,2	x	x	x	x	6	
3	1	2	x	x	x	x	x		
-	-	1	x	x	-	-	x		
-	1	-	x	x	x	x	-	7	
-	1	-	x	x	x	-	-		
-	-	-	x	x	-	x	-		
-	1	-	x	-	-	-	x	8	
-	1	-	x	-	-	x	x		
-	-	-	x	-	-	x	x		
-	4	10	-45,0	x	-	-	x	9	
-	4	3	x	x	-	x	-		
-	-	7	x	-	-	x	x		
6	8	14	-5,0	-14,9	x	-	-	10	
6	8	6	-	-10,0	x	x	x		
-	-	8	-16,0	-23,5	-	x	x		
-	-	-	-	-	-	-	-	11	
6	8	14	-5,0	-14,9	x	-	-	12	

Noch: 9. Verunglückte im Straßenverkehr im Oktober 2003

Lfd. Nr.	Alter von ... bis unter ... Jahren a = Zusammen b = männlich c = weiblich		Verunglückte						
			insgesamt	darunter				insgesamt	Fahrer
				Fahrer und Mitfahrer von			Fußgänger		
				Pkw	Motorzweirädern	Fahrrädern			
			Oktober 2003						
		schwer							
1	unter 15	a	119	13	1	34	69	128	21
		b	74	7	1	23	42	83	11
		c	45	6	-	11	27	45	10
2	15 - 18	a	107	24	25	17	10	107	20
		b	69	11	19	8	5	67	8
		c	38	13	6	9	5	40	12
3	18 - 21	a	142	104	12	4	6	136	107
		b	84	59	9	3	3	88	64
		c	58	45	3	1	3	48	43
4	21 - 25	a	116	86	7	9	7	125	99
		b	78	55	6	6	4	75	63
		c	38	31	1	3	3	50	36
5	25 - 35	a	214	131	27	21	13	252	162
		b	138	77	22	15	5	172	99
		c	76	54	5	6	8	80	63
6	35 - 45	a	195	86	41	24	14	227	109
		b	137	46	39	17	9	152	55
		c	58	40	2	7	5	75	54
7	45 - 55	a	140	62	22	20	18	172	76
		b	88	32	18	12	11	106	30
		c	52	30	4	8	7	66	46
8	55 - 65	a	89	32	6	32	10	105	46
		b	54	16	5	20	6	58	26
		c	35	16	1	12	4	47	20
9	65 und mehr	a	172	61	1	44	55	187	71
		b	63	28	1	13	14	94	36
		c	109	33	-	31	41	93	35
10	Zusammen	a	1 294	599	142	205	202	1 439	711
		b	785	331	120	117	99	895	392
		c	509	268	22	88	103	544	319
11	Ohne Angabe	a	-	-	-	-	-	-	-
12	Insgesamt	a	1 294	599	142	205	202	1 439	711

nach Art der Verkehrsbeteiligung, Altersgruppen und Geschlecht

im Straßenverkehr									Lfd. Nr.
darunter			insgesamt	darunter					
und Mitfahrer von		Fußgänger		Fahrer und Mitfahrer von			Fußgänger		
Motorzweirädern	Fahrrädern			Pkw	Motorzweirädern	Fahrrädern			
dagegen Oktober 2002			Veränderung Oktober 2003 gegenüber Oktober 2002						
			%						
Verletzte									
2	35	67	-7,0	-38,1	x	-2,9	+3,0	1	
2	23	45	-10,8	x	x	-	-6,7		
-	12	22	-	x	-	-8,3	+22,7		
19	13	18	-	+20,0	+31,6	+30,8	-44,4	2	
18	8	6	+3,0	x	+5,6	-	x		
1	5	12	-5,0	+8,3	x	x	x		
10	5	8	+4,4	-2,8	+20,0	x	x	3	
10	4	5	-4,5	-7,8	x	x	x		
-	1	3	+20,8	+4,7	x	-	-		
5	11	4	-7,2	-13,1	x	x	x	4	
5	5	-	+4,0	-12,7	x	x	x		
-	6	4	-24,0	-13,9	x	x	x		
26	20	16	-15,1	-19,1	+3,8	+5,0	-18,8	5	
24	13	11	-19,8	-22,2	-8,3	+15,4	x		
2	7	5	-5,0	-14,3	x	x	x		
45	26	16	-14,1	-21,1	-8,9	-7,7	-12,5	6	
40	18	10	-9,9	-16,4	-2,5	-5,6	x		
5	8	6	-22,7	-25,9	x	x	x		
24	34	15	-18,6	-18,4	-8,3	-41,2	+20,0	7	
24	25	8	-17,0	+6,7	-25,0	-52,0	x		
-	9	7	-21,2	-34,8	x	x	-		
7	23	16	-15,2	-30,4	x	+39,1	-37,5	8	
6	11	8	-6,9	-38,5	x	+81,8	x		
1	12	8	-25,5	-20,0	-	-	x		
5	42	59	-8,0	-14,1	x	+4,8	-6,8	9	
5	26	21	-33,0	-22,2	x	-50,0	-33,3		
-	16	38	+17,2	-5,7	-	+93,8	+7,9		
143	209	219	-10,1	-15,8	-0,7	-1,9	-7,8	10	
134	133	114	-12,3	-15,6	-10,4	-12,0	-13,2		
9	76	105	-6,4	-16,0	x	+15,8	-1,9		
-	-	-	-	-	-	-	-	11	
143	209	219	-10,1	-15,8	-0,7	-1,9	-7,8	12	

Noch: 9. Verunglückte im Straßenverkehr im Oktober 2003

Lfd. Nr.	Alter von ... bis unter ... Jahren a = Zusammen b = männlich c = weiblich		Verunglückte						
			insgesamt	darunter				insgesamt	Fahrer
				Fahrer und Mitfahrer von			Fußgänger		
				Pkw	Motorzweirädern	Fahrrädern			
Oktober 2003							Anzahl		
									leicht
1	unter 15	a	570	205	3	184	155	619	245
		b	323	88	2	118	98	335	104
		c	247	117	1	66	57	284	141
2	15 – 18	a	413	99	76	77	27	434	128
		b	256	40	61	42	10	247	48
		c	157	59	15	35	17	187	80
3	18 – 21	a	618	480	27	40	29	662	500
		b	343	255	21	21	15	372	270
		c	275	225	6	19	14	290	230
4	21 – 25	a	632	486	26	56	24	645	474
		b	341	236	23	38	14	362	248
		c	291	250	3	18	10	283	226
5	25 – 35	a	1 078	759	59	105	68	1 253	914
		b	607	373	53	68	40	686	454
		c	471	386	6	37	28	567	460
6	35 – 45	a	1 092	674	99	122	66	1 159	761
		b	622	327	79	73	35	651	349
		c	470	347	20	49	31	508	412
7	45 – 55	a	742	470	56	101	64	718	431
		b	405	215	55	57	33	389	185
		c	337	255	1	44	31	329	246
8	55 – 65	a	444	252	21	92	48	516	301
		b	245	124	21	52	26	272	131
		c	199	128	–	40	22	244	170
9	65 und mehr	a	502	244	10	126	88	474	247
		b	232	108	8	72	29	213	106
		c	270	136	2	54	59	261	141
10	Zusammen	a	6 091	3 669	377	903	569	6 480	4 001
		b	3 374	1 766	323	541	300	3 527	1 895
		c	2 717	1 903	54	362	269	2 953	2 106
11	Ohne Angabe	a	9	1	–	4	3	4	1
12	Insgesamt	a	6 100	3 670	377	907	572	6 484	4 002

nach Art der Verkehrsbeteiligung, Altersgruppen und Geschlecht

im Straßenverkehr									Lfd. Nr.
darunter			insgesamt	darunter					
und Mitfahrer von		Fußgänger		Fahrer und Mitfahrer von			Fußgänger		
Motorzweirädern	Fahrrädern			Pkw	Motorzweirädern	Fahrrädern			
dagegen Oktober 2002			Veränderung Oktober 2003 gegenüber Oktober 2002						
			%						
Verletzte									
4	194	148	-7,9	-16,3	x	-5,2	+4,7	1	
3	124	90	-3,6	-15,4	x	-4,8	+8,9		
1	70	58	-13,0	-17,0	-	-5,7	-1,7		
77	81	28	-4,8	-22,7	-1,3	-4,9	-3,6	2	
59	49	12	+3,6	-16,7	+3,4	-14,3	-16,7		
18	32	16	-16,0	-26,3	-16,7	+9,4	+6,3		
32	46	29	-6,6	-4,0	-15,6	-13,0	-	3	
20	33	12	-7,8	-5,6	+5,0	-36,4	+25,0		
12	13	17	-5,2	-2,2	x	+46,2	-17,6		
34	52	33	-2,0	+2,5	-23,5	+7,7	-27,3	4	
29	30	21	-5,8	-4,8	-20,7	+26,7	-33,3		
5	22	12	+2,8	+10,6	x	-18,2	-16,7		
59	101	66	-14,0	-17,0	-	+4,0	+3,0	5	
44	55	45	-11,5	-17,8	+20,5	+23,6	-11,1		
15	46	21	-16,9	-16,1	x	-19,6	+33,3		
76	127	59	-5,8	-11,4	+30,3	-3,9	+11,9	6	
73	82	40	-4,5	-6,3	+8,2	-11,0	-12,5		
3	45	19	-7,5	-15,8	x	+8,9	+63,2		
66	96	52	+3,3	+9,0	-15,2	+5,2	+23,1	7	
60	63	26	+4,1	+16,2	-8,3	-9,5	+26,9		
6	33	26	+2,4	+3,7	x	+33,3	+19,2		
23	100	50	-14,0	-16,3	-8,7	-8,0	-4,0	8	
21	62	26	-9,9	-5,3	-	-16,1	-		
2	38	24	-18,4	-24,7	x	+5,3	-8,3		
7	119	68	+5,9	-1,2	x	+5,9	+29,4	9	
7	59	25	+8,9	+1,9	x	+22,0	+16,0		
-	60	43	+3,4	-3,5	x	-10,0	+37,2		
378	916	533	-6,0	-8,3	-0,3	-1,4	+6,8	10	
316	557	297	-4,3	-6,8	+2,2	-2,9	+1,0		
62	359	236	-8,0	-9,6	-12,9	+0,8	+14,0		
-	1	2	x	-	-	x	x	11	
378	917	535	-5,9	-8,3	-0,3	-1,1	+6,9	12	

10. An Straßenverkehrsunfällen beteiligte Fahrzeugführer und Fußgänger im Oktober 2003 nach Art der Verkehrsbeteiligung und Ortslage

Art der Verkehrsbeteiligung a = Zusammen b = innerhalb von Ortschaften c = außerhalb von Ortschaften	Straßenverkehrsunfälle mit						
	Personen- schaden	schwer- wiegendem Sachschaden (i. e. S.)	Personen- schaden	schwer- wiegendem Sachschaden (i. e. S.)	Personen- schaden	schwer- wiegendem Sachschaden (i. e. S.)	
	Oktober 2003		dagegen Oktober 2002		Veränderung Oktober 2003 gegenüber Oktober 2002		
	Anzahl				%		
Führer von							
Mofas, Mopeds	a	461	27	440	26	+4,8	+3,8
	b	402	21	380	19	+5,8	+10,5
	c	59	6	60	7	-1,7	x
Motorzweirädern mit amtlichen Kennzeichen	a	514	33	527	42	-2,5	-21,4
	b	364	27	383	28	-5,0	-3,6
	c	150	6	144	14	+4,2	x
Personenkraftwagen	a	7 841	3 759	8 226	3 835	-4,7	-2,0
	b	5 421	2 333	5 594	2 365	-3,1	-1,4
	c	2 420	1 426	2 632	1 470	-8,1	-3,0
Bussen	a	91	20	114	30	-20,2	-33,3
	b	79	17	94	22	-16,0	-22,7
	c	12	3	20	8	-40,0	x
Güterkraftfahrzeugen	a	658	300	778	323	-15,4	-7,1
	b	307	108	418	143	-26,6	-24,5
	c	351	192	360	180	-2,5	+6,7
landwirtschaftlichen Zugmaschinen	a	18	10	30	17	-40,0	-41,2
	b	6	1	7	7	x	x
	c	12	9	23	10	-47,8	x
übrigen Kraftfahrzeugen	a	45	15	49	11	-8,2	+36,4
	b	30	9	37	6	-18,9	x
	c	15	6	12	5	+25,0	x
Kraftfahrzeugen insgesamt	a	9 628	4 164	10 164	4 284	-5,3	-2,8
	b	6 609	2 516	6 913	2 590	-4,4	-2,9
	c	3 019	1 648	3 251	1 694	-7,1	-2,7
darunter flüchtig	a	507	244	469	271	+8,1	-10,0
	b	396	133	355	157	+11,5	-15,3
	c	111	111	114	114	-2,6	-2,6
Fahrrädern	a	1 221	2	1 226	8	-0,4	x
	b	1 103	1	1 113	7	-0,9	x
	c	118	1	113	1	+4,4	-
darunter im Alter von unter 15 Jahren	a	235	-	247	1	-4,9	x
	b	220	-	233	1	-5,6	x
	c	15	-	14	-	+7,1	-
anderen Fahrzeugen	a	113	43	109	66	+3,7	-34,8
	b	93	24	84	45	+10,7	-46,7
	c	20	19	25	21	-20,0	-9,5
Fußgänger	a	831	2	809	7	+2,7	x
	b	777	1	765	5	+1,6	x
	c	54	1	44	2	+22,7	x
darunter im Alter von unter 15 Jahren	a	230	-	220	-	+4,5	-
	b	220	-	216	-	+1,9	-
	c	10	-	4	-	x	-
65 und mehr Jahren	a	153	-	143	2	+7,0	x
	b	142	-	137	1	+3,6	x
	c	11	-	6	1	x	x
Andere Personen	a	21	2	21	2	-	-
	b	14	1	17	2	-17,6	x
	c	7	1	4	-	x	x
Insgesamt	a	11 814	4 213	12 329	4 367	-4,2	-3,5
	b	8 596	2 543	8 892	2 649	-3,3	-4,0
	c	3 218	1 670	3 437	1 718	-6,4	-2,8
darunter im Alter von unter 15 Jahren	a	472	5	476	3	-0,8	x
	b	444	5	457	1	-2,8	x
	c	28	-	19	2	+47,4	x
65 und mehr Jahren	a	1 040	298	999	280	+4,1	+6,4
	b	830	202	774	187	+7,2	+8,0
	c	210	96	225	93	-6,7	+3,2

11. Straßenverkehrsunfälle mit Personenschaden im Oktober 2003 nach Ursachen und Ortslage

Ursache	Straßenverkehrsunfälle mit Personenschaden								
	zusammen			innerhalb von Ortschaften			außerhalb von Ortschaften		
	Oktober								
	2003	dagegen 2002	Ver- änderung 2003 gegenüber 2002	2003	dagegen 2002	Ver- änderung 2003 gegenüber 2002	2003	dagegen 2002	Ver- änderung 2003 gegenüber 2002
	Anzahl		%	Anzahl		%	Anzahl		%
Ursachen der Fahrzeugführer	7 689	7 858	-2,2	5 254	5 355	-1,9	2 435	2 503	-2,7
Verkehrstüchtigkeit	387	416	-7,0	244	257	-5,1	143	159	-10,1
Alkoholeinfluss	308	321	-4,1	206	213	-3,3	102	108	-5,6
Einfluss anderer berauschender Mittel (z. B. Drogen, Rauschgift)	23	18	+27,8	18	12	+50,0	5	6	x
Übermüdung	24	29	-17,2	2	1	x	22	28	-21,4
sonstige körperliche oder geistige Mängel	32	48	-33,3	18	31	-41,9	14	17	-17,6
Straßenbenutzung	415	443	-6,3	333	345	-3,5	82	98	-16,3
Benutzung der falschen Fahrbahn (auch Richtungsfahrbahn) oder verbotswidrige Benutzung anderer Straßenteile	271	281	-3,6	244	262	-6,9	27	19	+42,1
Verstoß gegen das Rechtsfahrgebot	144	162	-11,1	89	83	+7,2	55	79	-30,4
Geschwindigkeit	1 263	1 288	-1,9	575	594	-3,2	688	694	-0,9
nicht angepasste Geschwindigkeit mit gleichzeitigem Überschreiten der zulässigen Höchstgeschwindigkeit	93	84	+10,7	47	42	+11,9	46	42	+9,5
nicht angepasste Geschwindigkeit in anderen Fällen	1 170	1 204	-2,8	528	552	-4,3	642	652	-1,5
Abstand	880	946	-7,0	589	657	-10,4	291	289	+0,7
ungenügender Sicherheitsabstand	868	931	-6,8	580	650	-10,8	288	281	+2,5
starkes Bremsen des Vorausfahrenden ohne zwingenden Grund	12	15	-20,0	9	7	x	3	8	x
Überholen	212	220	-3,6	98	95	+3,2	114	125	-8,8
unzulässiges Rechtsüberholen	19	30	-36,7	17	18	-5,6	2	12	x
Überholen trotz Gegenverkehrs	28	42	-33,3	11	9	x	17	33	-48,5
Überholen trotz unklarer Verkehrslage	52	54	-3,7	32	35	-8,6	20	19	+5,3
Überholen trotz unzureichender Sichtverhältnisse	8	6	x	1	4	x	7	2	x
Überholen ohne Beachtung des nachfolgenden Verkehrs und/oder ohne rechtzeitige und deutliche Ankündigung des Ausscherens	29	31	-6,5	-	-	-	29	31	-6,5
Fehler beim Wiedereinordnen	20	16	+25,0	8	5	x	12	11	+9,1
sonstige Fehler beim Überholen (z. B. ohne genügenden Seitenabstand)	46	34	+35,3	24	20	+20,0	22	14	+57,1
Fehler beim Überholtwerden	10	7	x	5	4	x	5	3	x
Vorbeifahren	19	34	-44,1	17	32	-46,9	2	2	-
Nichtbeachten des Vorranges entgegenkommender Fahrzeuge beim Vorbeifahren an haltenden Fahrzeugen, Absperrungen oder Hindernissen	18	27	-33,3	17	26	-34,6	1	1	-
Nichtbeachten des nachfolgenden Verkehrs beim Vorbeifahren an haltenden Fahrzeugen, Absperrungen oder Hindernissen und/oder ohne rechtzeitige und deutliche Ankündigung des Ausscherens	1	7	x	-	6	x	1	1	-

**Noch: 11. Straßenverkehrsunfälle mit Personenschaden im Oktober 2003
nach Ursachen und Ortslage**

Ursache	Straßenverkehrsunfälle mit Personenschaden								
	zusammen			innerhalb von Ortschaften			außerhalb von Ortschaften		
	Oktober								
	2003	dagegen 2002	Ver- änderung 2003 gegenüber 2002	2003	dagegen 2002	Ver- änderung 2003 gegenüber 2002	2003	dagegen 2002	Ver- änderung 2003 gegenüber 2002
	Anzahl		%	Anzahl		%	Anzahl		%
Nebeneinanderfahren, fehlerhaftes Wechseln des Fahrstreifens beim Nebeneinanderfahren oder Nichtbeachten des Reißverschlussverfahrens	103	104	-1,0	56	75	-25,3	47	29	+62,1
Vorfahrt, Vorrang	1 117	1 144	-2,4	872	876	-0,5	245	268	-8,6
Nichtbeachten der Regel rechts vor links	118	100	+18,0	108	93	+16,1	10	7	x
Nichtbeachten der die Vorfahrt regelnden Verkehrszeichen	768	796	-3,5	590	592	-0,3	178	204	-12,7
Nichtbeachten der Vorfahrt des durchgehenden Verkehrs auf Bundesautobahnen oder Kraftfahrstraßen	18	17	+5,9	1	2	x	17	15	+13,3
Nichtbeachten der Vorfahrt durch Fahrzeuge, die aus Feld- und Waldwegen kommen	6	4	x	3	1	x	3	3	-
Nichtbeachten der Verkehrsregelung durch Polizeibeamte oder Lichtzeichen	180	204	-11,8	151	171	-11,7	29	33	-12,1
Nichtbeachten des Vorranges entgegenkommender Fahrzeuge	25	18	+38,9	17	14	+21,4	8	4	x
Nichtbeachten des Vorranges von Schienenfahrzeugen an Bahnübergängen	2	5	x	2	3	x	-	2	x
Abbiegen, Wenden, Rückwärtsfahren, Ein- und Anfahren	1 285	1 321	-2,7	1 103	1 121	-1,6	182	200	-9,0
Fehler beim Abbiegen	704	725	-2,9	569	574	-0,9	135	151	-10,6
Fehler beim Wenden oder Rückwärtsfahren	221	227	-2,6	196	203	-3,4	25	24	+4,2
Fehler beim Einfahren in den fließenden Verkehr (z.B. aus einem Grundstück, von einem anderen Straßenteil oder beim Anfahren vom Fahrbahnrand)	360	369	-2,4	338	344	-1,7	22	25	-12,0
falsches Verhalten gegenüber Fußgängern	383	348	+10,1	369	337	+9,5	14	11	+27,3
an Fußgängerüberwegen	30	28	+7,1	30	28	+7,1	-	-	-
an Fußgängerfurten	63	57	+10,5	63	55	+14,5	-	2	x
beim Abbiegen	86	67	+28,4	85	65	+30,8	1	2	x
an Haltestellen (auch haltende Schulbusse mit eingeschaltetem Warnblinklicht)	17	29	-41,4	17	28	-39,3	-	1	x
an anderen Stellen	187	167	+12,0	174	161	+8,1	13	6	x
ruhender Verkehr, Verkehrssicherung	66	78	-15,4	62	69	-10,1	4	9	x
unzulässiges Halten oder Parken	5	14	x	4	8	x	1	6	x
mangelnde Sicherung haltender oder liegengebliebener Fahrzeuge und von Unfallstellen sowie Schulbussen, bei denen Kinder ein- oder aussteigen	12	4	x	10	4	x	2	-	x
verkehrswidriges Verhalten beim Ein- oder Aussteigen, Be- oder Entladen	49	60	-18,3	48	57	-15,8	1	3	x

**Noch: 11. Straßenverkehrsunfälle mit Personenschaden im Oktober 2003
nach Ursachen und Ortslage**

Ursache	Straßenverkehrsunfälle mit Personenschaden								
	zusammen			innerhalb von Ortschaften			außerhalb von Ortschaften		
	Oktober								
	2003	dagegen 2002	Ver- änderung 2003 gegenüber 2002	2003	dagegen 2002	Ver- änderung 2003 gegenüber 2002	2003	dagegen 2002	Ver- änderung 2003 gegenüber 2002
	Anzahl		%	Anzahl		%	Anzahl		%
Nichtbeachten der Beleuchtungsvorschriften	12	20	-40,0	9	17	x	3	3	-
Ladung, Besetzung	17	19	-10,5	10	13	-23,1	7	6	x
Überladung, Überbesetzung	10	5	x	7	5	x	3	-	x
unzureichend gesicherte Ladung oder Fahrzeugzubehörteile	7	14	x	3	8	x	4	6	x
andere Fehler beim Fahrzeugführer	1 530	1 477	+3,6	917	867	+5,8	613	610	+0,5
Technische Mängel, Wartungsmängel	62	86	-27,9	38	58	-34,5	24	28	-14,3
Beleuchtung	23	29	-20,7	14	23	-39,1	9	6	x
Bereifung	13	19	-31,6	6	7	x	7	12	x
Bremsen	11	17	-35,3	9	15	x	2	2	-
Lenkung	2	3	x	2	1	x	-	2	x
Zugvorrichtung	1	3	x	-	2	x	1	1	-
andere Mängel	12	15	-20,0	7	10	x	5	5	-
Falsches Verhalten der Fußgänger	477	532	-10,3	434	494	-12,1	43	38	+13,2
Verkehrstüchtigkeit	39	43	-9,3	30	35	-14,3	9	8	x
Alkoholeinfluss	36	39	-7,7	27	32	-15,6	9	7	x
Einfluss anderer berauschender Mittel (z. B. Drogen, Rauschgift)	-	2	x	-	2	x	-	-	-
Übermüdung	-	-	-	-	-	-	-	-	-
sonstige körperliche oder geistige Mängel	3	2	x	3	1	x	-	1	x
falsches Verhalten beim Überschreiten der Fahrbahn	379	436	-13,1	355	415	-14,5	24	21	+14,3
an Stellen, an denen der Fußgängerverkehr durch Polizeibeamte oder Lichtzeichen geregelt war	36	41	-12,2	32	37	-13,5	4	4	-
auf Fußgängerüberwegen ohne Verkehrsregelung durch Polizeibeamte oder Lichtzeichen	3	1	x	3	1	x	-	-	-
in der Nähe von Kreuzungen oder Einmündungen, Lichtzeichenanlagen oder Fußgängerüberwegen bei dichtem Verkehr	32	37	-13,5	32	37	-13,5	-	-	-
an anderen Stellen	82	101	-18,8	79	99	-20,2	3	2	x
ohne auf den Fahrzeugverkehr zu achten	196	222	-11,7	183	209	-12,4	13	13	-
durch sonstiges falsches Verhalten	30	34	-11,8	26	32	-18,8	4	2	x
Nichtbenutzen des Gehweges	6	8	x	4	6	x	2	2	-
Nichtbenutzen der vorgeschriebenen Straßenseite	4	3	x	1	2	x	3	1	x
Spielen auf oder neben der Fahrbahn	10	4	x	8	4	x	2	-	x
andere Fehler der Fußgänger	39	38	+2,6	36	32	+12,5	3	6	x

**Noch: 11. Straßenverkehrsunfälle mit Personenschaden im Oktober 2003
nach Ursachen und Ortslage**

Ursache	Straßenverkehrsunfälle mit Personenschaden								
	zusammen			innerhalb von Ortschaften			außerhalb von Ortschaften		
	Oktober								
	2003	dagegen 2002	Ver- änderung 2003 gegenüber 2002	2003	dagegen 2002	Ver- änderung 2003 gegenüber 2002	2003	dagegen 2002	Ver- änderung 2003 gegenüber 2002
	Anzahl		%	Anzahl		%	Anzahl		%
Straßenverhältnisse	269	318	-15,4	122	155	-21,3	147	163	-9,8
Glätte oder Schlüpfrigkeit der Fahrbahn	261	310	-15,8	117	151	-22,5	144	159	-9,4
Verunreinigung durch ausgeflossenes Öl	10	10	-	7	6	x	3	4	x
andere Verunreinigungen durch Straßenbenutzer	2	1	x	1	1	-	1	-	x
Schnee, Eis	14	1	x	1	-	x	13	1	x
Regen	215	242	-11,2	99	112	-11,6	116	130	-10,8
andere Einflüsse (u. a. Laub, angeschwemmter Lehm)	20	56	-64,3	9	32	x	11	24	-54,2
Zustand der Straße	7	8	x	4	4	-	3	4	x
Spurrillen, im Zusammenhang mit Regen, Schnee oder Eis	2	-	x	1	-	x	1	-	x
anderer Zustand der Straße	5	8	x	3	4	x	2	4	x
nicht ordnungsgemäßer Zustand der Verkehrszeichen oder -einrichtungen	1	-	x	1	-	x	-	-	-
mangelhafte Beleuchtung der Straße	-	-	-	-	-	-	-	-	-
mangelhafte Sicherung von Bahnübergängen	-	-	-	-	-	-	-	-	-
Witterungseinflüsse	73	57	+28,1	47	32	+46,9	26	25	+4,0
Sichtbehinderung durch Nebel	2	1	x	1	-	x	1	1	-
starken Regen, Hagel, Schneegestöber usw.	10	5	x	5	4	x	5	1	x
blendende Sonne	57	34	+67,6	40	24	+66,7	17	10	+70,0
Seitenwind	3	7	x	-	1	x	3	6	x
Unwetter oder sonstige Witterungseinflüsse	1	10	x	1	3	x	-	7	x
Hindernisse	38	55	-30,9	9	21	x	29	34	-14,7
nicht oder unzureichend gesicherte Arbeitsstellen auf der Fahrbahn	-	3	x	-	3	x	-	-	-
Wild auf der Fahrbahn	18	18	-	3	3	-	15	15	-
anderes Tier auf der Fahrbahn	12	18	-33,3	2	11	x	10	7	x
sonstiges Hindernis auf der Fahrbahn	8	16	x	4	4	-	4	12	x
Sonstige Ursachen	81	37	x	56	30	+86,7	25	7	x
Ursachen von anderen Personen als Fahrzeugführern oder Fußgängern	11	4	x	8	4	x	3	-	x
Ursachen insgesamt	8 700	8 947	-2,8	5 968	6 149	-2,9	2 732	2 798	-2,4

12. Fehlverhalten der Fahrzeugführer als Ursache von Straßenverkehrsunfällen mit Personenschaden im Oktober 2003 nach Art der Verkehrsbeteiligung

Ursache	Fehlverhalten der Fahrzeugführer											
	insgesamt	darunter Fahrer von			insgesamt	darunter Fahrer von			insgesamt	darunter Fahrer von		
		Personenkraftwagen	Motorzweirädern	Fahrrädern		Personenkraftwagen	Motorzweirädern	Fahrrädern		Personenkraftwagen	Motorzweirädern	Fahrrädern
	Oktober 2003				dagegen Oktober 2002				Veränderung Oktober 2003 gegenüber Oktober 2002			
Anzahl								%				
Verkehrstüchtigkeit	387	256	13	67	416	299	11	59	-7,0	-14,4	+18,2	+13,6
darunter Alkoholeinfluss	308	201	10	62	321	217	11	54	-4,1	-7,4	-9,1	+14,8
Straßenbenutzung	415	113	15	245	443	127	6	271	-6,3	-11,0	x	-9,6
Geschwindigkeit	1 263	980	99	19	1 288	1 010	87	24	-1,9	-3,0	+13,8	-20,8
Abstand	880	696	29	7	946	749	39	5	-7,0	-7,1	-25,6	x
Überholen	212	138	27	5	220	141	24	16	-3,6	-2,1	+12,5	x
Vorbeifahren	19	14	1	-	34	22	-	1	-44,1	-36,4	x	x
Nebeneinanderfahren	103	58	2	2	104	71	1	2	-1,0	-18,3	x	-
Vorfahrt, Vorrang	1 117	921	11	86	1 144	921	16	96	-2,4	-	-31,3	-10,4
Nichtbeachten der die Vorfahrt regelnden Verkehrszeichen	768	669	6	39	796	687	6	39	-3,5	-2,6	-	-
Nichtbeachten der Verkehrsregelung durch Polizeibeamte, Lichtzeichen	180	131	3	26	204	134	5	38	-11,8	-2,2	x	-31,6
Abbiegen, Wenden, Rückwärtsfahren, Ein- und Anfahren	1 285	1 052	15	111	1 321	1 056	11	124	-2,7	-0,4	+36,4	-10,5
Falsches Verhalten gegenüber Fußgängern	383	324	4	20	348	282	3	15	+10,1	+14,9	x	+33,3
darunter an Überwegen und Furten	93	84	-	1	85	72	-	1	+9,4	+16,7	-	-
Ruhender Verkehr, Verkehrssicherung	66	54	1	1	78	65	-	1	-15,4	-16,9	x	-
Nichtbeachten der Beleuchtungsvorschriften	12	1	-	9	20	6	-	12	-40,0	x	-	x
Ladung, Besetzung	17	4	-	4	19	6	-	4	-10,5	x	-	-
Andere Fehler beim Fahrzeugführer	1 530	984	96	197	1 477	955	85	200	+3,6	+3,0	+12,9	-1,5
Insgesamt	7 689	5 595	313	773	7 858	5 710	283	830	-2,2	-2,0	+10,6	-6,9

Noch: 13. Straßenverkehrsunfälle und verunglückte Personen im Oktober 2003 nach Gemeinden

Verwaltungsbezirk a = Zusammen b = innerhalb von Ortschaften c = außerhalb von Ortschaften d = auf Bundesautobahnen		Straßenverkehrsunfälle				Verunglückte			
		insgesamt	davon			insgesamt	davon		
			mit Personen- schaden	mit schwer- wiegendem Sachschaden (i. e. S.)	sonstige Alkohol- unfälle		Getötete	schwer	leicht
Noch: Kreis Viersen									
Niederkrüchten	a	8	7	1	–	11	–	3	8
	b	2	2	–	–	4	–	–	4
	c	6	5	1	–	7	–	3	4
	d	–	–	–	–	–	–	–	–
Schwalmtal	a	12	10	2	–	12	–	3	9
	b	6	6	–	–	7	–	2	5
	c	5	4	1	–	5	–	1	4
	d	1	–	1	–	–	–	–	–
Tönisvorst, Stadt	a	5	3	2	–	4	–	2	2
	b	3	2	1	–	2	–	1	1
	c	2	1	1	–	2	–	1	1
	d	–	–	–	–	–	–	–	–
Viersen, Stadt	a	41	30	11	–	34	–	7	27
	b	38	29	9	–	33	–	6	27
	c	–	–	–	–	–	–	–	–
	d	3	1	2	–	1	–	1	–
Willich, Stadt	a	21	14	7	–	19	–	5	14
	b	10	6	4	–	8	–	1	7
	c	8	6	2	–	8	–	3	5
	d	3	2	1	–	3	–	1	2
Kreis Wesel	a	221	163	49	9	203	2	40	161
	b	127	96	23	8	113	–	15	98
	c	71	51	19	1	70	2	20	48
	d	23	16	7	–	20	–	5	15
Alpen	a	2	2	–	–	3	–	–	3
	b	–	–	–	–	–	–	–	–
	c	1	1	–	–	2	–	–	2
	d	1	1	–	–	1	–	–	1
Dinslaken, Stadt	a	37	28	6	3	36	–	7	29
	b	31	24	4	3	30	–	5	25
	c	3	2	1	–	2	–	1	1
	d	3	2	1	–	4	–	1	3
Haminkeln, Stadt	a	15	11	4	–	14	1	4	9
	b	4	3	1	–	3	–	1	2
	c	10	8	2	–	11	1	3	7
	d	1	–	1	–	–	–	–	–
Hünxe	a	5	5	–	–	5	–	1	4
	b	2	2	–	–	2	–	–	2
	c	–	–	–	–	–	–	–	–
	d	3	3	–	–	3	–	1	2
Kamp-Lintfort, Stadt	a	16	12	3	1	14	–	3	11
	b	9	8	1	–	8	–	1	7
	c	6	4	1	1	6	–	2	4
	d	1	–	1	–	–	–	–	–
Moers, Stadt	a	54	39	15	–	44	–	7	37
	b	33	24	9	–	27	–	2	25
	c	11	8	3	–	8	–	3	5
	d	10	7	3	–	9	–	2	7
Neukirchen-Vluyn, Stadt	a	12	8	3	1	9	–	1	8
	b	6	5	–	1	6	–	–	6
	c	5	2	3	–	2	–	1	1
	d	1	1	–	–	1	–	–	1
Rheinberg, Stadt	a	12	7	4	1	7	–	1	6
	b	5	2	2	1	2	–	–	2
	c	6	4	2	–	4	–	1	3
	d	1	1	–	–	1	–	–	1

Noch: 13. Straßenverkehrsunfälle und verunglückte Personen im Oktober 2003 nach Gemeinden

Verwaltungsbezirk a = Zusammen b = innerhalb von Ortschaften c = außerhalb von Ortschaften d = auf Bundesautobahnen		Straßenverkehrsunfälle				Verunglückte			
		insgesamt	davon			insgesamt	davon		
			mit Personen- schaden	mit schwer- wiegendem Sachschaden (i. e. S.)	sonstige Alkohol- unfälle		Getötete	schwer	leicht
Noch: Kreis Düren									
Jülich, Stadt	a	17	15	2	–	21	–	6	15
	b	10	9	1	–	11	–	4	7
	c	7	6	1	–	10	–	2	8
	d	–	–	–	–	–	–	–	–
Kreuzau	a	3	3	–	–	3	–	1	2
	b	2	2	–	–	2	–	–	2
	c	1	1	–	–	1	–	1	–
	d	–	–	–	–	–	–	–	–
Langerwehe	a	4	2	2	–	2	1	1	–
	b	–	–	–	–	–	–	–	–
	c	4	2	2	–	2	1	1	–
	d	–	–	–	–	–	–	–	–
Linnich, Stadt	a	7	4	3	–	4	–	1	3
	b	4	3	1	–	3	–	1	2
	c	3	1	2	–	1	–	–	1
	d	–	–	–	–	–	–	–	–
Merzenich	a	6	4	2	–	5	–	2	3
	b	2	2	–	–	2	–	2	–
	c	3	2	1	–	3	–	–	3
	d	1	–	1	–	–	–	–	–
Nideggen, Stadt	a	2	2	–	–	2	–	–	2
	b	1	1	–	–	1	–	–	1
	c	1	1	–	–	1	–	–	1
	d	–	–	–	–	–	–	–	–
Niederzier	a	6	6	–	–	6	–	1	5
	b	3	3	–	–	3	–	–	3
	c	2	2	–	–	2	–	1	1
	d	1	1	–	–	1	–	–	1
Nörvenich	a	8	4	4	–	4	–	–	4
	b	3	2	1	–	2	–	–	2
	c	5	2	3	–	2	–	–	2
	d	–	–	–	–	–	–	–	–
Titz	a	6	3	3	–	4	–	–	4
	b	1	1	–	–	2	–	–	2
	c	1	1	–	–	1	–	–	1
	d	4	1	3	–	1	–	–	1
Vettweiß	a	3	2	1	–	2	1	–	1
	b	–	–	–	–	–	–	–	–
	c	3	2	1	–	2	1	–	1
	d	–	–	–	–	–	–	–	–
Erftkreis	a	202	146	46	10	192	1	28	163
	b	112	86	19	7	105	–	8	97
	c	58	43	12	3	58	1	12	45
	d	32	17	15	–	29	–	8	21
Bedburg, Stadt	a	10	8	1	1	10	–	1	9
	b	7	6	–	1	8	–	1	7
	c	2	2	–	–	2	–	–	2
	d	1	–	1	–	–	–	–	–
Bergheim, Stadt	a	20	12	7	1	16	–	3	13
	b	13	8	5	–	9	–	–	9
	c	4	3	–	1	4	–	1	3
	d	3	1	2	–	3	–	2	1

Noch: 13. Straßenverkehrsunfälle und verunglückte Personen im Oktober 2003 nach Gemeinden

Verwaltungsbezirk a = Zusammen b = innerhalb von Ortschaften c = außerhalb von Ortschaften d = auf Bundesautobahnen		Straßenverkehrsunfälle				Verunglückte			
		insgesamt	davon			insgesamt	davon		
			mit Personen- schaden	mit schwer- wiegendem Sachschaden (i. e. S.)	sonstige Alkohol- unfälle		Getötete	schwer	leicht
Noch: Erftkreis									
Brühl, Stadt	a	19	17	1	1	20	-	1	19
	b	15	13	1	1	14	-	-	14
	c	3	3	-	-	5	-	1	4
	d	1	1	-	-	1	-	-	1
Elsdorf	a	10	6	3	1	8	-	1	7
	b	6	3	2	1	4	-	-	4
	c	4	3	1	-	4	-	1	3
	d	-	-	-	-	-	-	-	-
Erftstadt, Stadt	a	22	12	9	1	13	-	3	10
	b	9	7	2	-	8	-	1	7
	c	4	1	2	1	1	-	-	1
	d	9	4	5	-	4	-	2	2
Frechen, Stadt	a	30	22	7	1	30	-	4	26
	b	13	12	-	1	15	-	2	13
	c	12	8	4	-	13	-	1	12
	d	5	2	3	-	2	-	1	1
Hürth, Stadt	a	22	14	6	2	18	-	1	17
	b	16	10	5	1	14	-	-	14
	c	6	4	1	1	4	-	1	3
	d	-	-	-	-	-	-	-	-
Kerpen, Stadt	a	29	25	4	-	42	1	7	34
	b	15	13	2	-	16	-	2	14
	c	5	5	-	-	11	1	3	7
	d	9	7	2	-	15	-	2	13
Pulheim, Stadt	a	21	18	2	1	21	-	6	15
	b	10	8	1	1	11	-	2	9
	c	11	10	1	-	10	-	4	6
	d	-	-	-	-	-	-	-	-
Wesseling, Stadt	a	19	12	6	1	14	-	1	13
	b	8	6	1	1	6	-	-	6
	c	7	4	3	-	4	-	-	4
	d	4	2	2	-	4	-	1	3
Kreis Euskirchen	a	98	77	19	2	93	-	18	75
	b	45	39	5	1	46	-	5	41
	c	50	38	11	1	47	-	13	34
	d	3	-	3	-	-	-	-	-
Bad Münstereifel, Stadt	a	6	5	1	-	6	-	-	6
	b	2	2	-	-	3	-	-	3
	c	4	3	1	-	3	-	-	3
	d	-	-	-	-	-	-	-	-
Blankenheim	a	4	4	-	-	5	-	-	5
	b	3	3	-	-	3	-	-	3
	c	1	1	-	-	2	-	-	2
	d	-	-	-	-	-	-	-	-
Dahlem	a	-	-	-	-	-	-	-	-
	b	-	-	-	-	-	-	-	-
	c	-	-	-	-	-	-	-	-
	d	-	-	-	-	-	-	-	-
Euskirchen, Stadt	a	31	22	8	1	28	-	1	27
	b	19	17	2	-	21	-	-	21
	c	9	5	3	1	7	-	1	6
	d	3	-	3	-	-	-	-	-

Noch: 13. Straßenverkehrsunfälle und verunglückte Personen im Oktober 2003 nach Gemeinden

Verwaltungsbezirk a = Zusammen b = innerhalb von Ortschaften c = außerhalb von Ortschaften d = auf Bundesautobahnen	Straßenverkehrsunfälle				Verunglückte			
	insgesamt	davon			insgesamt	davon		
		mit Personen- schaden	mit schwer- wiegendem Sachschaden (i. e. S.)	sonstige Alkohol- unfälle		Getötete	schwer	leicht
							Verletzte	
Noch: Kreis Euskirchen								
Hellenthal	a	1	1	-	-	1	-	1
	b	-	-	-	-	-	-	-
	c	1	1	-	-	1	-	1
	d	-	-	-	-	-	-	-
Kall	a	6	5	-	1	6	-	1
	b	2	1	-	1	1	-	1
	c	4	4	-	-	5	-	1
	d	-	-	-	-	-	-	-
Mechernich, Stadt	a	13	9	4	-	9	-	5
	b	4	3	1	-	3	-	3
	c	9	6	3	-	6	-	2
	d	-	-	-	-	-	-	-
Nettersheim	a	6	5	1	-	6	-	2
	b	1	-	1	-	-	-	-
	c	5	5	-	-	6	-	2
	d	-	-	-	-	-	-	-
Schleiden, Stadt	a	12	11	1	-	12	-	5
	b	4	4	-	-	5	-	1
	c	8	7	1	-	7	-	4
	d	-	-	-	-	-	-	-
Weilerswist	a	7	5	2	-	6	-	2
	b	3	2	1	-	3	-	-
	c	4	3	1	-	3	-	2
	d	-	-	-	-	-	-	-
Zülpich, Stadt	a	12	10	2	-	14	-	2
	b	7	7	-	-	7	-	1
	c	5	3	2	-	7	-	1
	d	-	-	-	-	-	-	-
Kreis Heinsberg	a	118	98	19	1	125	1	26
	b	83	71	11	1	86	-	16
	c	33	25	8	-	37	1	9
	d	2	2	-	-	2	-	1
Erkelenz, Stadt	a	23	18	5	-	24	1	1
	b	20	15	5	-	21	-	1
	c	2	2	-	-	2	1	-
	d	1	1	-	-	1	-	-
Gangelt	a	3	3	-	-	3	-	1
	b	3	3	-	-	3	-	1
	c	-	-	-	-	-	-	-
	d	-	-	-	-	-	-	-
Geilenkirchen, Stadt	a	14	10	4	-	11	-	5
	b	6	6	-	-	6	-	3
	c	8	4	4	-	5	-	2
	d	-	-	-	-	-	-	-
Heinsberg, Stadt	a	14	12	2	-	17	-	5
	b	7	7	-	-	10	-	2
	c	6	4	2	-	6	-	2
	d	1	1	-	-	1	-	1
Hückelhoven, Stadt	a	22	18	4	-	20	-	5
	b	18	15	3	-	15	-	3
	c	4	3	1	-	5	-	2
	d	-	-	-	-	-	-	-

Noch: 13. Straßenverkehrsunfälle und verunglückte Personen im Oktober 2003 nach Gemeinden

Verwaltungsbezirk a = Zusammen b = innerhalb von Ortschaften c = außerhalb von Ortschaften d = auf Bundesautobahnen	Straßenverkehrsunfälle				Verunglückte				
	insgesamt	davon			insgesamt	davon			
		mit Personen- schaden	mit schwer- wiegendem Sachschaden (i. e. S.)	sonstige Alkohol- unfälle		Getötete	schwer	leicht	
									Verletzte
Noch: Oberbergischer Kreis									
Nümbrecht	a	5	2	3	–	–	–	3	
	b	1	–	1	–	–	–	–	
	c	4	2	2	–	–	–	3	
	d	–	–	–	–	–	–	–	
Radevormwald, Stadt	a	13	9	4	–	–	3	8	
	b	7	4	3	–	–	1	4	
	c	6	5	1	–	–	2	4	
	d	–	–	–	–	–	–	–	
Reichshof	a	8	3	4	1	–	–	3	
	b	2	–	1	1	–	–	–	
	c	6	3	3	–	–	–	3	
	d	–	–	–	–	–	–	–	
Waldbröl, Stadt	a	8	6	1	1	–	2	5	
	b	5	3	1	1	–	1	2	
	c	3	3	–	–	–	1	3	
	d	–	–	–	–	–	–	–	
Wiehl, Stadt	a	23	11	12	–	–	1	15	
	b	9	5	4	–	–	–	5	
	c	6	4	2	–	–	1	6	
	d	8	2	6	–	–	–	4	
Wipperfürth, Stadt	a	10	4	6	–	–	1	4	
	b	4	2	2	–	–	1	2	
	c	6	2	4	–	–	–	2	
	d	–	–	–	–	–	–	–	
Rheinisch-Bergischer Kreis	a	148	103	40	5	127	2	19	106
	b	88	64	20	4	73	1	7	65
	c	37	28	8	1	36	–	7	29
	d	23	11	12	–	18	1	5	12
Bergisch Gladbach, Stadt	a	54	40	12	2	48	–	6	42
	b	43	33	8	2	38	–	5	33
	c	7	6	1	–	8	–	–	8
	d	4	1	3	–	2	–	1	1
Burscheid, Stadt	a	10	5	5	–	8	–	1	7
	b	3	3	–	–	3	–	–	3
	c	2	1	1	–	1	–	–	1
	d	5	1	4	–	4	–	1	3
Kürten	a	6	5	1	–	6	–	1	5
	b	4	3	1	–	4	–	1	3
	c	2	2	–	–	2	–	–	2
	d	–	–	–	–	–	–	–	–
Leichlingen (Rheinland), Stadt	a	13	9	3	1	13	–	3	10
	b	7	4	3	–	4	–	–	4
	c	5	4	–	1	7	–	2	5
	d	1	1	–	–	2	–	1	1
Odenthal	a	10	7	3	–	9	–	1	8
	b	5	5	–	–	7	–	1	6
	c	5	2	3	–	2	–	–	2
	d	–	–	–	–	–	–	–	–
Overath, Stadt	a	21	13	8	–	14	–	1	13
	b	6	6	–	–	6	–	–	6
	c	7	4	3	–	4	–	–	4
	d	8	3	5	–	4	–	1	3

Noch: 13. Straßenverkehrsunfälle und verunglückte Personen im Oktober 2003 nach Gemeinden

Verwaltungsbezirk a = Zusammen b = innerhalb von Ortschaften c = außerhalb von Ortschaften d = auf Bundesautobahnen	Straßenverkehrsunfälle				Verunglückte				
	insgesamt	davon			insgesamt	davon			
		mit Personen- schaden	mit schwer- wiegendem Sachschaden (i. e. S.)	sonstige Alkohol- unfälle		Getötete	Verletzte		
							schwer	leicht	
Noch: Rhein-Sieg-Kreis									
Niederkassel, Stadt	a	10	6	3	1	6	–	–	6
	b	10	6	3	1	6	–	–	6
	c	–	–	–	–	–	–	–	–
	d	–	–	–	–	–	–	–	–
Rheinbach, Stadt	a	15	10	5	–	12	–	2	10
	b	1	1	–	–	1	–	–	1
	c	14	9	5	–	11	–	2	9
	d	–	–	–	–	–	–	–	–
Ruppichteroth	a	4	2	1	1	2	–	–	2
	b	2	2	–	–	2	–	–	2
	c	2	–	1	1	–	–	–	–
	d	–	–	–	–	–	–	–	–
Sankt Augustin, Stadt	a	37	22	15	–	26	–	2	24
	b	19	15	4	–	17	–	1	16
	c	3	3	–	–	4	–	–	4
	d	15	4	11	–	5	–	1	4
Siegburg, Stadt	a	21	14	4	3	17	1	3	13
	b	15	11	2	2	13	–	3	10
	c	3	2	–	1	2	1	–	1
	d	3	1	2	–	2	–	–	2
Swisttal	a	12	9	2	1	12	–	3	9
	b	–	–	–	–	–	–	–	–
	c	8	6	1	1	6	–	1	5
	d	4	3	1	–	6	–	2	4
Troisdorf, Stadt	a	36	25	9	2	26	–	3	23
	b	27	20	6	1	20	–	1	19
	c	7	5	1	1	6	–	2	4
	d	2	–	2	–	–	–	–	–
Wachtberg	a	4	2	1	1	2	–	–	2
	b	1	–	1	–	–	–	–	–
	c	3	2	–	1	2	–	–	2
	d	–	–	–	–	–	–	–	–
Windeck	a	9	5	4	–	9	1	4	4
	b	1	1	–	–	3	1	2	–
	c	8	4	4	–	6	–	2	4
	d	–	–	–	–	–	–	–	–
Regierungsbezirk Köln	a	2 119	1 469	556	94	1 837	18	287	1 532
	b	1 372	1 025	269	78	1 210	8	163	1 039
	c	499	345	139	15	471	7	97	367
	d	248	99	148	1	156	3	27	126
Kreisfreie Städte									
Bottrop	a	55	41	8	6	47	1	8	38
	b	43	30	7	6	30	–	2	28
	c	7	7	–	–	12	–	5	7
	d	5	4	1	–	5	1	1	3
Gelsenkirchen	a	122	87	27	8	111	1	14	96
	b	99	71	20	8	85	1	9	75
	c	16	12	4	–	21	–	5	16
	d	7	4	3	–	5	–	–	5
Münster	a	144	115	16	13	145	2	24	119
	b	115	91	12	12	112	1	18	93
	c	24	20	3	1	29	–	5	24
	d	5	4	1	–	4	1	1	2

Noch: 13. Straßenverkehrsunfälle und verunglückte Personen im Oktober 2003 nach Gemeinden

Verwaltungsbezirk a = Zusammen b = innerhalb von Ortschaften c = außerhalb von Ortschaften d = auf Bundesautobahnen		Straßenverkehrsunfälle				Verunglückte			
		insgesamt	davon			insgesamt	davon		
			mit Personen- schaden	mit schwer- wiegendem Sachschaden (i. e. S.)	sonstige Alkohol- unfälle		Getötete	schwer	leicht
Noch: Kreis Coesfeld									
Nordkirchen	a	5	4	1	–	5	–	2	3
	b	–	–	–	–	–	–	–	–
	c	5	4	1	–	5	–	2	3
	d	–	–	–	–	–	–	–	–
Nottuln	a	5	3	2	–	3	–	1	2
	b	2	2	–	–	2	–	1	1
	c	2	1	1	–	1	–	–	1
	d	1	–	1	–	–	–	–	–
Olfen, Stadt	a	5	3	2	–	3	–	2	1
	b	–	–	–	–	–	–	–	–
	c	5	3	2	–	3	–	2	1
	d	–	–	–	–	–	–	–	–
Rosendahl	a	3	1	2	–	1	–	–	1
	b	1	1	–	–	1	–	–	1
	c	2	–	2	–	–	–	–	–
	d	–	–	–	–	–	–	–	–
Senden	a	12	11	1	–	18	1	7	10
	b	5	4	1	–	4	–	1	3
	c	5	5	–	–	12	1	6	5
	d	2	2	–	–	2	–	–	2
Kreis Recklinghausen	a	332	240	71	21	298	3	54	241
	b	240	183	39	18	221	–	37	184
	c	48	37	9	2	51	2	9	40
	d	44	20	23	1	26	1	8	17
Castrop-Rauxel, Stadt	a	42	26	13	3	28	–	8	20
	b	33	20	10	3	21	–	6	15
	d	2	2	–	–	2	–	–	2
	d	7	4	3	–	5	–	2	3
Datteln, Stadt	a	15	13	1	1	15	–	4	11
	b	12	10	1	1	12	–	3	9
	c	3	3	–	–	3	–	1	2
	d	–	–	–	–	–	–	–	–
Dorsten, Stadt	a	38	28	10	–	35	3	12	20
	b	22	16	6	–	18	–	6	12
	c	12	10	2	–	13	2	4	7
	d	4	2	2	–	4	1	2	1
Gladbeck, Stadt	a	37	29	5	3	42	–	3	39
	b	29	23	3	3	30	–	3	27
	c	7	6	1	–	12	–	–	12
	d	1	–	1	–	–	–	–	–
Haltern am See, Stadt	a	15	12	3	–	16	–	4	12
	b	9	7	2	–	10	–	3	7
	c	5	4	1	–	5	–	1	4
	d	1	1	–	–	1	–	–	1
Herten, Stadt	a	22	17	3	2	21	–	3	18
	b	17	14	1	2	18	–	3	15
	c	2	1	1	–	1	–	–	1
	d	3	2	1	–	2	–	–	2
Marl, Stadt	a	52	38	10	4	44	–	9	35
	b	42	35	4	3	41	–	7	34
	c	2	–	1	1	–	–	–	–
	d	8	3	5	–	3	–	2	1

Noch: 13. Straßenverkehrsunfälle und verunglückte Personen im Oktober 2003 nach Gemeinden

Verwaltungsbezirk a = Zusammen b = innerhalb von Ortschaften c = außerhalb von Ortschaften d = auf Bundesautobahnen	Straßenverkehrsunfälle				Verunglückte				
	insgesamt	davon			insgesamt	davon			
		mit Personen- schaden	mit schwer- wiegendem Sachschaden (i. e. S.)	sonstige Alkohol- unfälle		Getötete	schwer	leicht	
							Verletzte		
Noch: Kreis Recklinghausen									
Oer-Erkenschwick, Stadt	a	6	5	1	–	8	–	–	8
	b	5	4	1	–	7	–	–	7
	c	1	1	–	–	1	–	–	1
	d	–	–	–	–	–	–	–	–
Recklinghausen, Stadt	a	88	61	21	6	77	–	9	68
	b	58	46	8	4	56	–	5	51
	c	10	7	2	1	10	–	2	8
	d	20	8	11	1	11	–	2	9
Waltrop, Stadt	a	17	11	4	2	12	–	2	10
	b	13	8	3	2	8	–	1	7
	c	4	3	1	–	4	–	1	3
	d	–	–	–	–	–	–	–	–
Kreis Steinfurt	a	228	174	51	3	231	7	41	183
	b	132	103	28	1	123	–	19	104
	c	77	59	16	2	75	3	20	52
	d	19	12	7	–	33	4	2	27
Altenberge	a	9	6	2	1	8	–	2	6
	b	4	2	2	–	4	–	1	3
	c	5	4	–	1	4	–	1	3
	d	–	–	–	–	–	–	–	–
Emsdetten, Stadt	a	21	17	4	–	17	–	3	14
	b	18	14	4	–	14	–	3	11
	c	3	3	–	–	3	–	–	3
	d	–	–	–	–	–	–	–	–
Greven, Stadt	a	26	21	5	–	31	1	–	30
	b	10	10	–	–	15	–	–	15
	c	9	6	3	–	6	–	–	6
	d	7	5	2	–	10	1	–	9
Hörstel, Stadt	a	4	3	1	–	3	–	–	3
	b	1	1	–	–	1	–	–	1
	c	3	2	1	–	2	–	–	2
	d	–	–	–	–	–	–	–	–
Hopsten	a	2	2	–	–	3	–	–	3
	b	1	1	–	–	1	–	–	1
	c	1	1	–	–	2	–	–	2
	d	–	–	–	–	–	–	–	–
Horstmar, Stadt	a	–	–	–	–	–	–	–	–
	b	–	–	–	–	–	–	–	–
	c	–	–	–	–	–	–	–	–
	d	–	–	–	–	–	–	–	–
Ibbenbüren, Stadt	a	26	18	8	–	22	1	3	18
	b	15	12	3	–	14	–	1	13
	c	10	5	5	–	6	–	1	5
	d	1	1	–	–	2	1	1	–
Ladbergen	a	4	4	–	–	4	–	–	4
	b	2	2	–	–	2	–	–	2
	c	1	1	–	–	1	–	–	1
	d	1	1	–	–	1	–	–	1
Laer	a	1	1	–	–	1	–	1	–
	b	–	–	–	–	–	–	–	–
	c	1	1	–	–	1	–	1	–
	d	–	–	–	–	–	–	–	–
Lengerich, Stadt	a	11	8	3	–	24	2	3	19
	b	8	6	2	–	10	–	2	8
	c	1	–	1	–	–	–	–	–
	d	2	2	–	–	14	2	1	11

Noch: 13. Straßenverkehrsunfälle und verunglückte Personen im Oktober 2003 nach Gemeinden

Verwaltungsbezirk a = Zusammen b = innerhalb von Ortschaften c = außerhalb von Ortschaften d = auf Bundesautobahnen		Straßenverkehrsunfälle				Verunglückte			
		insgesamt	davon			insgesamt	davon		
			mit Personen- schaden	mit schwer- wiegendem Sachschaden (i. e. S.)	sonstige Alkohol- unfälle		Getötete	schwer	leicht
Kreis Warendorf	a	139	105	29	5	136	–	27	109
	b	82	65	14	3	70	–	11	59
	c	54	38	14	2	64	–	16	48
	d	3	2	1	–	2	–	–	2
Ahlen, Stadt	a	34	27	5	2	32	–	6	26
	b	29	24	3	2	28	–	3	25
	c	5	3	2	–	4	–	3	1
	d	–	–	–	–	–	–	–	–
Beckum, Stadt	a	23	17	6	–	17	–	7	10
	b	15	11	4	–	11	–	4	7
	c	6	5	1	–	5	–	3	2
	d	2	1	1	–	1	–	–	1
Beelen	a	1	1	–	–	1	–	–	1
	b	–	–	–	–	–	–	–	–
	c	1	1	–	–	1	–	–	1
	d	–	–	–	–	–	–	–	–
Drensteinfurt, Stadt	a	3	2	1	–	2	–	–	2
	b	1	1	–	–	1	–	–	1
	c	2	1	1	–	1	–	–	1
	d	–	–	–	–	–	–	–	–
Ennigerloh, Stadt	a	9	6	3	–	9	–	2	7
	b	5	3	2	–	3	–	–	3
	c	4	3	1	–	6	–	2	4
	d	–	–	–	–	–	–	–	–
Everswinkel	a	3	3	–	–	5	–	–	5
	b	–	–	–	–	–	–	–	–
	c	3	3	–	–	5	–	–	5
	d	–	–	–	–	–	–	–	–
Oelde, Stadt	a	11	9	2	–	9	–	2	7
	b	7	6	1	–	6	–	–	6
	c	3	2	1	–	2	–	2	–
	d	1	1	–	–	1	–	–	1
Ostbevern	a	2	–	1	1	–	–	–	–
	b	–	–	–	–	–	–	–	–
	c	2	–	1	1	–	–	–	–
	d	–	–	–	–	–	–	–	–
Sassenberg, Stadt	a	4	2	2	–	3	–	1	2
	b	2	1	1	–	1	–	–	1
	c	2	1	1	–	2	–	1	1
	d	–	–	–	–	–	–	–	–
Sendenhorst, Stadt	a	7	6	1	–	8	–	–	8
	b	3	3	–	–	3	–	–	3
	c	4	3	1	–	5	–	–	5
	d	–	–	–	–	–	–	–	–
Telgte, Stadt	a	12	10	2	–	14	–	4	10
	b	5	4	1	–	5	–	1	4
	c	7	6	1	–	9	–	3	6
	d	–	–	–	–	–	–	–	–
Wadersloh	a	7	5	2	–	7	–	1	6
	b	4	3	1	–	3	–	1	2
	c	3	2	1	–	4	–	–	4
	d	–	–	–	–	–	–	–	–
Warendorf, Stadt	a	23	17	4	2	29	–	4	25
	b	11	9	1	1	9	–	2	7
	c	12	8	3	1	20	–	2	18
	d	–	–	–	–	–	–	–	–
Regierungsbezirk Münster	a	1 271	938	271	62	1 210	17	215	978
	b	863	651	159	53	775	3	118	654
	c	312	234	70	8	347	7	83	257
	d	96	53	42	1	88	7	14	67

Noch: 13. Straßenverkehrsunfälle und verunglückte Personen im Oktober 2003 nach Gemeinden

Verwaltungsbezirk a = Zusammen b = innerhalb von Ortschaften c = außerhalb von Ortschaften d = auf Bundesautobahnen	Straßenverkehrsunfälle				Verunglückte				
	insgesamt	davon			insgesamt	davon			
		mit Personen- schaden	mit schwer- wiegendem Sachschaden (i. e. S.)	sonstige Alkohol- unfälle		Getötete	schwer	leicht	
							Verletzte		
Noch: Kreis Gütersloh									
Versmold, Stadt	a	9	7	–	2	9	–	1	8
	b	4	2	–	2	3	–	1	2
	c	5	5	–	–	6	–	–	6
	d	–	–	–	–	–	–	–	–
Werther (Westfalen), Stadt	a	4	3	1	–	3	–	2	1
	b	2	1	1	–	1	–	–	1
	c	2	2	–	–	2	–	2	–
	d	–	–	–	–	–	–	–	–
Kreis Herford	a	138	84	49	5	108	–	30	78
	b	88	57	27	4	69	–	19	50
	c	36	20	15	1	32	–	9	23
	d	14	7	7	–	7	–	2	5
Bünde, Stadt	a	29	19	7	3	28	–	10	18
	b	21	14	4	3	17	–	6	11
	c	5	3	2	–	9	–	2	7
	d	3	2	1	–	2	–	2	–
Enger, Stadt	a	9	4	5	–	6	–	3	3
	b	5	2	3	–	3	–	1	2
	c	4	2	2	–	3	–	2	1
	d	–	–	–	–	–	–	–	–
Herford, Stadt	a	34	20	13	1	24	–	4	20
	b	18	12	5	1	15	–	4	11
	c	11	6	5	–	7	–	–	7
	d	5	2	3	–	2	–	–	2
Hiddenhausen	a	4	–	4	–	–	–	–	–
	b	4	–	4	–	–	–	–	–
	c	–	–	–	–	–	–	–	–
	d	–	–	–	–	–	–	–	–
Kirchlengern	a	7	5	2	–	5	–	2	3
	b	4	2	2	–	2	–	1	1
	c	2	2	–	–	2	–	1	1
	d	1	1	–	–	1	–	–	1
Löhne, Stadt	a	29	22	7	–	26	–	6	20
	b	24	19	5	–	22	–	5	17
	c	5	3	2	–	4	–	1	3
	d	–	–	–	–	–	–	–	–
Rödinghausen	a	3	2	1	–	4	–	1	3
	b	1	1	–	–	1	–	1	–
	c	2	1	1	–	3	–	–	3
	d	–	–	–	–	–	–	–	–
Spenge, Stadt	a	10	6	4	–	9	–	3	6
	b	8	5	3	–	7	–	1	6
	c	2	1	1	–	2	–	2	–
	d	–	–	–	–	–	–	–	–
Vlotho, Stadt	a	13	6	6	1	6	–	1	5
	b	3	2	1	–	2	–	–	2
	c	5	2	2	1	2	–	1	1
	d	5	2	3	–	2	–	–	2

Noch: 13. Straßenverkehrsunfälle und verunglückte Personen im Oktober 2003 nach Gemeinden

Verwaltungsbezirk a = Zusammen b = innerhalb von Ortschaften c = außerhalb von Ortschaften d = auf Bundesautobahnen		Straßenverkehrsunfälle				Verunglückte			
		insgesamt	davon			insgesamt	davon		
			mit Personen- schaden	mit schwer- wiegendem Sachschaden (i. e. S.)	sonstige Alkohol- unfälle		Getötete	Verletzte	
								schwer	leicht
Kreis Höxter	a	63	43	17	3	54	–	16	38
	b	28	19	7	2	20	–	8	12
	c	35	24	10	1	34	–	8	26
	d	–	–	–	–	–	–	–	–
Bad Driburg, Stadt	a	10	6	3	1	8	–	5	3
	b	5	2	2	1	2	–	1	1
	c	5	4	1	–	6	–	4	2
	d	–	–	–	–	–	–	–	–
Beverungen, Stadt	a	8	5	3	–	6	–	4	2
	b	5	4	1	–	4	–	2	2
	c	3	1	2	–	2	–	2	–
	d	–	–	–	–	–	–	–	–
Borgentreich, Stadt	a	4	3	1	–	5	–	–	5
	b	2	1	1	–	1	–	–	1
	c	2	2	–	–	4	–	–	4
	d	–	–	–	–	–	–	–	–
Brakel, Stadt	a	7	6	1	–	6	–	2	4
	b	4	3	1	–	3	–	1	2
	c	3	3	–	–	3	–	1	2
	d	–	–	–	–	–	–	–	–
Höxter, Stadt	a	14	8	4	2	10	–	–	10
	b	4	2	1	1	2	–	–	2
	c	10	6	3	1	8	–	–	8
	d	–	–	–	–	–	–	–	–
Marienmünster, Stadt	a	2	2	–	–	3	–	2	1
	b	2	2	–	–	3	–	2	1
	c	–	–	–	–	–	–	–	–
	d	–	–	–	–	–	–	–	–
Nieheim, Stadt	a	4	3	1	–	3	–	–	3
	b	–	–	–	–	–	–	–	–
	c	4	3	1	–	3	–	–	3
	d	–	–	–	–	–	–	–	–
Steinheim, Stadt	a	5	3	2	–	3	–	3	–
	b	2	2	–	–	2	–	2	–
	c	3	1	2	–	1	–	1	–
	d	–	–	–	–	–	–	–	–
Warburg, Stadt	a	8	6	2	–	9	–	–	9
	b	4	3	1	–	3	–	–	3
	c	4	3	1	–	6	–	–	6
	d	–	–	–	–	–	–	–	–
Willebadessen, Stadt	a	1	1	–	–	1	–	–	1
	b	–	–	–	–	–	–	–	–
	c	1	1	–	–	1	–	–	1
	d	–	–	–	–	–	–	–	–
Kreis Lippe	a	132	86	43	3	107	6	17	84
	b	74	46	26	2	46	1	3	42
	c	55	38	16	1	59	4	14	41
	d	3	2	1	–	2	1	–	1
Augustdorf	a	–	–	–	–	–	–	–	–
	b	–	–	–	–	–	–	–	–
	c	–	–	–	–	–	–	–	–
	d	–	–	–	–	–	–	–	–
Bad Salzuflen, Stadt	a	20	17	3	–	20	3	1	16
	b	11	9	2	–	9	–	1	8
	c	6	6	–	–	9	2	–	7
	d	3	2	1	–	2	1	–	1

Noch: 13. Straßenverkehrsunfälle und verunglückte Personen im Oktober 2003 nach Gemeinden

Verwaltungsbezirk a = Zusammen b = innerhalb von Ortschaften c = außerhalb von Ortschaften d = auf Bundesautobahnen		Straßenverkehrsunfälle				Verunglückte			
		insgesamt	davon			insgesamt	davon		
			mit Personen- schaden	mit schwer- wiegendem Sachschaden (i. e. S.)	sonstige Alkohol- unfälle		Getötete	schwer	leicht
Kreis Paderborn	a	185	108	69	8	132	1	24	107
	b	100	62	31	7	70	–	5	65
	c	70	41	28	1	57	1	17	39
	d	15	5	10	–	5	–	2	3
Altenbeken	a	4	3	1	–	4	–	3	1
	b	1	1	–	–	1	–	–	1
	c	3	2	1	–	3	–	3	–
	d	–	–	–	–	–	–	–	–
Bad Lippspringe, Stadt	a	7	5	–	2	10	–	6	4
	b	5	3	–	2	4	–	–	4
	c	2	2	–	–	6	–	6	–
	d	–	–	–	–	–	–	–	–
Borchen	a	13	6	6	1	6	–	1	5
	b	7	4	2	1	4	–	–	4
	c	4	2	2	–	2	–	1	1
	d	2	–	2	–	–	–	–	–
Büren, Stadt	a	14	9	5	–	10	–	1	9
	b	5	3	2	–	3	–	1	2
	c	8	6	2	–	7	–	–	7
	d	1	–	1	–	–	–	–	–
Delbrück, Stadt	a	15	7	8	–	7	–	2	5
	b	5	1	4	–	1	–	–	1
	c	10	6	4	–	6	–	2	4
	d	–	–	–	–	–	–	–	–
Hövelhof	a	5	1	4	–	1	–	–	1
	b	1	–	1	–	–	–	–	–
	c	3	1	2	–	1	–	–	1
	d	1	–	1	–	–	–	–	–
Lichtenau, Stadt	a	5	2	3	–	4	–	2	2
	b	2	1	1	–	1	–	1	–
	c	3	1	2	–	3	–	1	2
	d	–	–	–	–	–	–	–	–
Paderborn, Stadt	a	101	63	34	4	76	–	6	70
	b	67	44	19	4	51	–	3	48
	c	28	16	12	–	22	–	1	21
	d	6	3	3	–	3	–	2	1
Salzkotten, Stadt	a	10	6	3	1	8	–	2	6
	b	5	4	1	–	4	–	–	4
	c	5	2	2	1	4	–	2	2
	d	–	–	–	–	–	–	–	–
Bad Wünnenberg, Stadt	a	11	6	5	–	6	1	1	4
	b	2	1	1	–	1	–	–	1
	c	4	3	1	–	3	1	1	1
	d	5	2	3	–	2	–	–	2
Regierungsbezirk Detmold	a	1 072	694	336	42	897	12	187	698
	b	654	437	182	35	531	2	95	434
	c	344	228	110	6	333	7	85	241
	d	74	29	44	1	33	3	7	23

Noch: 13. Straßenverkehrsunfälle und verunglückte Personen im Oktober 2003 nach Gemeinden

Verwaltungsbezirk a = Zusammen b = innerhalb von Ortschaften c = außerhalb von Ortschaften d = auf Bundesautobahnen		Straßenverkehrsunfälle				Verunglückte			
		insgesamt	davon			insgesamt	davon		
			mit Personen- schaden	mit schwer- wiegendem Sachschaden (i. e. S.)	sonstige Alkohol- unfälle		Getötete	schwer	leicht
Kreisfreie Städte									
Bochum	a	152	106	40	6	130	–	10	120
	b	129	88	35	6	106	–	8	98
	c	7	6	1	–	8	–	–	8
	d	16	12	4	–	16	–	2	14
Dortmund	a	278	194	73	11	236	2	29	205
	b	222	163	50	9	195	2	22	171
	c	40	25	13	2	34	–	6	28
	d	16	6	10	–	7	–	1	6
Hagen	a	86	57	22	7	70	–	19	51
	b	64	44	13	7	50	–	14	36
	c	8	6	2	–	10	–	3	7
	d	14	7	7	–	10	–	2	8
Hamm	a	107	64	39	4	74	2	17	55
	b	87	56	27	4	64	1	14	49
	c	12	4	8	–	6	1	1	4
	d	8	4	4	–	4	–	2	2
Herne	a	62	41	18	3	56	–	7	49
	b	53	35	16	2	47	–	5	42
	c	–	–	–	–	–	–	–	–
	d	9	6	2	1	9	–	2	7
Ennepe-Ruhr-Kreis	a	137	86	43	8	115	–	19	96
	b	81	52	22	7	62	–	12	50
	c	36	25	11	–	41	–	7	34
	d	20	9	10	1	12	–	–	12
Breckerfeld, Stadt	a	6	3	3	–	7	–	2	5
	b	2	–	2	–	–	–	–	–
	c	4	3	1	–	7	–	2	5
	d	–	–	–	–	–	–	–	–
Ennepetal, Stadt	a	14	9	5	–	10	–	2	8
	b	12	8	4	–	9	–	2	7
	c	2	1	1	–	1	–	–	1
	d	–	–	–	–	–	–	–	–
Gevelsberg, Stadt	a	15	9	4	2	9	–	–	9
	b	11	8	1	2	8	–	–	8
	c	–	–	–	–	–	–	–	–
	d	4	1	3	–	1	–	–	1
Hattingen, Stadt	a	16	12	3	1	16	–	3	13
	b	9	6	2	1	6	–	2	4
	c	7	6	1	–	10	–	1	9
	d	–	–	–	–	–	–	–	–
Herdecke, Stadt	a	6	4	2	–	5	–	1	4
	b	2	1	1	–	1	–	–	1
	c	4	3	1	–	4	–	1	3
	d	–	–	–	–	–	–	–	–
Schwelm, Stadt	a	14	9	5	–	13	–	1	12
	b	11	7	4	–	9	–	1	8
	c	1	1	–	–	1	–	–	1
	d	2	1	1	–	3	–	–	3
Sprockhövel, Stadt	a	18	9	8	1	13	–	2	11
	b	2	–	1	1	–	–	–	–
	c	8	4	4	–	8	–	2	6
	d	8	5	3	–	5	–	–	5

Noch: 13. Straßenverkehrsunfälle und verunglückte Personen im Oktober 2003 nach Gemeinden

Verwaltungsbezirk a = Zusammen b = innerhalb von Ortschaften c = außerhalb von Ortschaften d = auf Bundesautobahnen		Straßenverkehrsunfälle				Verunglückte			
		insgesamt	davon			insgesamt	davon		
			mit Personen- schaden	mit schwer- wiegendem Sachschaden (i. e. S.)	sonstige Alkohol- unfälle		Getötete	schwer	leicht
								Verletzte	
Noch: Märkischer Kreis									
Nachrodt-Wiblingwerde	a	3	2	1	-	2	-	1	1
	b	2	2	-	-	2	-	1	1
	c	1	-	1	-	-	-	-	-
	d	-	-	-	-	-	-	-	-
Neuenrade, Stadt	a	3	2	1	-	2	-	1	1
	b	2	2	-	-	2	-	1	1
	c	1	-	1	-	-	-	-	-
	d	-	-	-	-	-	-	-	-
Plettenberg, Stadt	a	15	12	3	-	16	-	4	12
	b	8	7	1	-	8	-	1	7
	c	7	5	2	-	8	-	3	5
	d	-	-	-	-	-	-	-	-
Schalksmühle	a	5	3	2	-	3	-	-	3
	b	2	1	1	-	1	-	-	1
	c	2	2	-	-	2	-	-	2
	d	1	-	1	-	-	-	-	-
Werdohl, Stadt	a	14	7	7	-	12	-	3	9
	b	6	4	2	-	8	-	3	5
	c	8	3	5	-	4	-	-	4
	d	-	-	-	-	-	-	-	-
Kreis Olpe	a	82	37	44	1	45	1	7	37
	b	30	14	16	-	18	-	1	17
	c	39	21	17	1	24	1	6	17
	d	13	2	11	-	3	-	-	3
Attendorn, Stadt	a	17	10	7	-	11	1	2	8
	b	9	5	4	-	5	-	1	4
	c	8	5	3	-	6	1	1	4
	d	-	-	-	-	-	-	-	-
Drolshagen, Stadt	a	3	1	2	-	1	-	-	1
	b	-	-	-	-	-	-	-	-
	c	2	1	1	-	1	-	-	1
	d	1	-	1	-	-	-	-	-
Finnentrop	a	11	6	5	-	7	-	2	5
	b	8	4	4	-	5	-	-	5
	c	3	2	1	-	2	-	2	-
	d	-	-	-	-	-	-	-	-
Kirchhundem	a	8	3	5	-	5	-	-	5
	b	4	2	2	-	4	-	-	4
	c	4	1	3	-	1	-	-	1
	d	-	-	-	-	-	-	-	-
LenneStadt, Stadt	a	11	6	5	-	8	-	1	7
	b	3	2	1	-	3	-	-	3
	c	8	4	4	-	5	-	1	4
	d	-	-	-	-	-	-	-	-
Olpe, Stadt	a	27	10	16	1	11	-	2	9
	b	6	1	5	-	1	-	-	1
	c	14	8	5	1	9	-	2	7
	d	7	1	6	-	1	-	-	1
Wenden	a	5	1	4	-	2	-	-	2
	b	-	-	-	-	-	-	-	-
	c	-	-	-	-	-	-	-	-
	d	5	1	4	-	2	-	-	2

Noch: 13. Straßenverkehrsunfälle und verunglückte Personen im Oktober 2003 nach Gemeinden

Verwaltungsbezirk a = Zusammen b = innerhalb von Ortschaften c = außerhalb von Ortschaften d = auf Bundesautobahnen	Straßenverkehrsunfälle				Verunglückte				
	insgesamt	davon			insgesamt	davon			
		mit Personen- schaden	mit schwer- wiegendem Sachschaden (i. e. S.)	sonstige Alkohol- unfälle		Getötete	schwer	leicht	
							Verletzte		
Kreis Siegen-Wittgenstein	a	130	68	50	12	86	–	18	68
	b	75	48	18	9	63	–	11	52
	c	49	19	27	3	22	–	7	15
	d	6	1	5	–	1	–	–	1
Bad Berleburg, Stadt	a	9	6	3	–	6	–	1	5
	b	4	2	2	–	2	–	–	2
	c	5	4	1	–	4	–	1	3
	d	–	–	–	–	–	–	–	–
Burbach	a	8	5	3	–	6	–	2	4
	b	3	3	–	–	3	–	2	1
	c	3	1	2	–	2	–	–	2
	d	2	1	1	–	1	–	–	1
Erndtebrück	a	1	1	–	–	1	–	1	–
	b	–	–	–	–	–	–	–	–
	c	1	1	–	–	1	–	1	–
	d	–	–	–	–	–	–	–	–
Freudenberg, Stadt	a	6	2	4	–	4	–	2	2
	b	2	1	1	–	1	–	–	1
	c	3	1	2	–	3	–	2	1
	d	1	–	1	–	–	–	–	–
Hilchenbach, Stadt	a	6	4	2	–	5	–	1	4
	b	3	3	–	–	4	–	1	3
	c	3	1	2	–	1	–	–	1
	d	–	–	–	–	–	–	–	–
Kreuztal, Stadt	a	14	10	3	1	14	–	1	13
	b	11	8	2	1	12	–	1	11
	c	3	2	1	–	2	–	–	2
	d	–	–	–	–	–	–	–	–
Bad Laasphe, Stadt	a	6	1	5	–	1	–	–	1
	b	–	–	–	–	–	–	–	–
	c	6	1	5	–	1	–	–	1
	d	–	–	–	–	–	–	–	–
Netphen, Stadt	a	13	8	3	2	10	–	3	7
	b	9	5	2	2	7	–	2	5
	c	4	3	1	–	3	–	1	2
	d	–	–	–	–	–	–	–	–
Neunkirchen	a	5	3	–	2	5	–	1	4
	b	4	3	–	1	5	–	1	4
	c	1	–	–	1	–	–	–	–
	d	–	–	–	–	–	–	–	–
Siegen, Stadt	a	53	26	21	6	32	–	5	27
	b	38	22	11	5	28	–	4	24
	c	14	4	9	1	4	–	1	3
	d	1	–	1	–	–	–	–	–
Wilnsdorf	a	9	2	6	1	2	–	1	1
	b	1	1	–	–	1	–	–	1
	c	6	1	4	1	1	–	1	–
	d	2	–	2	–	–	–	–	–

Noch: 13. Straßenverkehrsunfälle und verunglückte Personen im Oktober 2003 nach Gemeinden

Verwaltungsbezirk a = Zusammen b = innerhalb von Ortschaften c = außerhalb von Ortschaften d = auf Bundesautobahnen		Straßenverkehrsunfälle				Verunglückte			
		insgesamt	davon			insgesamt	davon		
			mit Personen- schaden	mit schwer- wiegendem Sachschaden (i. e. S.)	sonstige Alkohol- unfälle		Getötete	schwer	leicht
									Verletzte
Kreis Unna	a	195	139	51	5	178	–	31	147
	b	110	82	24	4	95	–	9	86
	c	41	34	7	–	41	–	12	29
	d	44	23	20	1	42	–	10	32
Bergkamen, Stadt	a	12	6	6	–	10	–	2	8
	b	9	4	5	–	5	–	–	5
	c	1	1	–	–	3	–	2	1
	d	2	1	1	–	2	–	–	2
Bönen	a	14	9	5	–	14	–	2	12
	b	5	3	2	–	3	–	–	3
	c	1	1	–	–	1	–	–	1
	d	8	5	3	–	10	–	2	8
Fröndenberg/Ruhr, Stadt	a	7	6	1	–	7	–	1	6
	b	4	3	1	–	3	–	–	3
	c	3	3	–	–	4	–	1	3
	d	–	–	–	–	–	–	–	–
Holzwickede	a	9	6	3	–	8	–	–	8
	b	7	5	2	–	7	–	–	7
	c	1	–	1	–	–	–	–	–
	d	1	1	–	–	1	–	–	1
Kamen, Stadt	a	20	13	7	–	15	–	4	11
	b	7	5	2	–	7	–	1	6
	c	7	6	1	–	6	–	3	3
	d	6	2	4	–	2	–	–	2
Lünen, Stadt	a	42	34	6	2	39	–	5	34
	b	36	30	4	2	35	–	4	31
	c	4	3	1	–	3	–	–	3
	d	2	1	1	–	1	–	1	–
Schwerte, Stadt	a	36	23	10	3	33	–	5	28
	b	11	6	3	2	6	–	1	5
	c	9	7	2	–	9	–	1	8
	d	16	10	5	1	18	–	3	15
Selm, Stadt	a	11	10	1	–	10	–	4	6
	b	6	5	1	–	5	–	1	4
	c	5	5	–	–	5	–	3	2
	d	–	–	–	–	–	–	–	–
Unna, Stadt	a	36	27	9	–	34	–	8	26
	b	21	18	3	–	19	–	2	17
	c	7	6	1	–	7	–	2	5
	d	8	3	5	–	8	–	4	4
Werne, Stadt	a	8	5	3	–	8	–	–	8
	b	4	3	1	–	5	–	–	5
	c	3	2	1	–	3	–	–	3
	d	1	–	1	–	–	–	–	–
Regierungsbezirk Arnsberg	a	1 707	1 124	503	80	1 433	15	261	1 157
	b	1 124	775	284	65	937	5	143	789
	c	403	261	130	12	365	10	99	256
	d	180	88	89	3	131	–	19	112
Nordrhein-Westfalen	a	8 558	5 898	2 252	408	7 470	76	1 294	6 100
	b	5 844	4 221	1 277	346	5 061	29	744	4 288
	c	1 881	1 299	532	50	1 844	34	454	1 356
	d	833	378	443	12	565	13	96	456
davon									
kreisfreie Städte	a	3 534	2 444	896	194	3 009	25	432	2 552
Kreise	a	5 024	3 454	1 356	214	4 461	51	862	3 548

Kumulierte Ergebnisse

1. Straßenverkehrsunfälle im Januar – Oktober 2003 nach Unfallkategorie

Unfallkategorie	Straßenverkehrsunfälle		
	Januar – Oktober		
	2003	dagegen 2002	Veränderung 2003 gegenüber 2002
	Anzahl		%
Unfälle			
mit Personenschaden insgesamt	58 534	59 104	-1,0
davon			
mit Getöteten	717	780	-8,1
mit Verletzten	57 367	58 324	-1,6
davon			
mit schwer Verletzten	12 091	12 500	-3,3
mit leicht Verletzten	45 276	45 824	-1,2
mit nur Sachschaden insgesamt	388 809	390 224	-0,4
davon			
schwerwiegende Unfälle mit Sachschaden	18 353	19 481	-5,8
sonstige Sachschadensunfälle			
unter Alkoholeinwirkung	3 791	3 966	-4,4
ohne Alkoholeinwirkung ¹⁾	366 665	366 777	-0,2
davon			
innerhalb von Ortschaften	295 447	295 982	-0,3
außerhalb von Ortschaften			
(ohne Autobahn)	46 879	45 669	+2,6
auf Autobahnen	24 339	25 126	-3,1

1) Siehe Erläuterungen Seite 5.

2. Straßenverkehrsunfälle und Verunglückte im Januar – Oktober 2003 nach Straßenarten und Ortslage

Straßenart a = Zusammen b = innerhalb von Ortschaften c = außerhalb von Ortschaften	Unfälle mit Personen- schaden	Verunglückte Personen			Unfälle mit Personen- schaden	Verunglückte Personen			Unfälle mit Personen- schaden	Verunglückte Personen			
		Getötete	schwer	leicht		Getötete	schwer	leicht		Getötete	schwer	leicht	
			Verletzte				Verletzte				Verletzte		
		Januar – Oktober 2003				dagegen Januar – Oktober 2002				Veränderung Januar – Oktober 2003 gegenüber Januar – Oktober 2002			
Anzahl								%					
Bundesautobahnen	a	3 666	116	1 151	4 333	4 145	133	1 263	5 117	-11,6	-12,8	-8,9	-15,3
Bundesstraßen	a	10 702	184	2 613	11 715	11 170	194	2 865	12 213	-4,2	-5,2	-8,8	-4,1
	b	7 103	54	1 331	7 678	7 453	51	1 409	8 101	-4,7	+5,9	-5,5	-5,2
	c	3 599	130	1 282	4 037	3 717	143	1 456	4 112	-3,2	-9,1	-12,0	-1,8
Landstraßen	a	16 540	246	4 219	17 247	16 555	284	4 300	17 132	-0,1	-13,4	-1,9	+0,7
	b	10 625	72	1 998	11 153	10 572	73	2 023	11 057	+0,5	-1,4	-1,2	+0,9
	c	5 915	174	2 221	6 094	5 983	211	2 277	6 075	-1,1	-17,5	-2,5	+0,3
Kreisstraßen	a	6 192	109	1 639	6 128	6 112	95	1 652	6 042	+1,3	+14,7	-0,8	+1,4
	b	4 057	26	829	4 110	3 954	31	801	4 047	+2,6	-16,1	+3,5	+1,6
	c	2 135	83	810	2 018	2 158	64	851	1 995	-1,1	+29,7	-4,8	+1,2
Andere Straßen	a	21 434	107	4 088	20 585	21 122	126	4 163	20 415	+1,5	-15,1	-1,8	+0,8
	b	19 849	89	3 547	19 066	19 492	97	3 637	18 820	+1,8	-8,2	-2,5	+1,3
	c	1 585	18	541	1 519	1 630	29	526	1 595	-2,8	-37,9	+2,9	-4,8
Insgesamt	a	58 534	762	13 710	60 008	59 104	832	14 243	60 919	-1,0	-8,4	-3,7	-1,5
	b	41 634	241	7 705	42 007	41 471	252	7 870	42 025	+0,4	-4,4	-2,1	-
	c	16 900	521	6 005	18 001	17 633	580	6 373	18 894	-4,2	-10,2	-5,8	-4,7

3. Straßenverkehrsunfälle und Verunglückte im Januar – Oktober 2003 nach Unfalltyp und Ortslage

Unfalltyp a = Zusammen b = innerhalb von Ortschaften c = außerhalb von Ortschaften	Unfälle mit Personen- schaden	Verunglückte Personen			Unfälle mit Personen- schaden	Verunglückte Personen			Unfälle mit Personen- schaden	Verunglückte Personen			
		Getötete	schwer	leicht		Getötete	schwer	leicht		Getötete	schwer	leicht	
			Verletzte				Verletzte				Verletzte		
		Januar – Oktober 2003				dagegen Januar – Oktober 2002				Veränderung Januar – Oktober 2003 gegenüber Januar – Oktober 2002			
Anzahl								%					
Fahrunfall	a	8 775	298	3 580	7 375	8 786	290	3 753	7 420	-0,1	+2,8	-4,6	-0,6
	b	3 515	62	1 225	2 951	3 367	44	1 237	2 819	+4,4	+40,9	-1,0	+4,7
	c	5 260	236	2 355	4 424	5 419	246	2 516	4 601	-2,9	-4,1	-6,4	-3,8
Abbiege-Unfall	a	9 246	54	1 870	10 050	9 088	52	1 965	9 899	+1,7	+3,8	-4,8	+1,5
	b	7 340	28	1 263	7 713	7 089	27	1 288	7 515	+3,5	+3,7	-1,9	+2,6
	c	1 906	26	607	2 337	1 999	25	677	2 384	-4,7	+4,0	-10,3	-2,0
Einbiegen/Kreuzen- unfall	a	14 026	99	2 793	14 774	13 971	131	2 923	14 596	+0,4	-24,4	-4,4	+1,2
	b	11 104	35	1 756	11 480	11 032	49	1 873	11 305	+0,7	-28,6	-6,2	+1,5
	c	2 922	64	1 037	3 294	2 939	82	1 050	3 291	-0,6	-22,0	-1,2	+0,1
Überschreiten-Unfall	a	4 618	103	1 444	3 564	4 808	109	1 527	3 696	-4,0	-5,5	-5,4	-3,6
	b	4 403	74	1 342	3 442	4 578	83	1 419	3 562	-3,8	-10,8	-5,4	-3,4
	c	215	29	102	122	230	26	108	134	-6,5	+11,5	-5,6	-9,0
Unfall durch ruhenden Verkehr	a	2 411	7	369	2 305	2 283	5	380	2 187	+5,6	x	-2,9	+5,4
	b	2 308	6	339	2 204	2 172	4	337	2 087	+6,3	x	+0,6	+5,6
	c	103	1	30	101	111	1	43	100	-7,2	-	-30,2	+1,0
Unfall im Längsverkehr	a	13 394	134	2 185	16 409	14 152	169	2 233	17 508	-5,4	-20,7	-2,2	-6,3
	b	8 325	13	868	9 993	8 697	14	837	10 537	-4,3	-7,1	+3,7	-5,2
	c	5 069	121	1 317	6 416	5 455	155	1 396	6 971	-7,1	-21,9	-5,7	-8,0
Sonstiger Unfall	a	6 064	67	1 469	5 531	6 016	76	1 462	5 613	+0,8	-11,8	+0,5	-1,5
	b	4 639	23	912	4 224	4 536	31	879	4 200	+2,3	-25,8	+3,8	+0,6
	c	1 425	44	557	1 307	1 480	45	583	1 413	-3,7	-2,2	-4,5	-7,5
Insgesamt	a	58 534	762	13 710	60 008	59 104	832	14 243	60 919	-1,0	-8,4	-3,7	-1,5
	b	41 634	241	7 705	42 007	41 471	252	7 870	42 025	+0,4	-4,4	-2,1	-
	c	16 900	521	6 005	18 001	17 633	580	6 373	18 894	-4,2	-10,2	-5,8	-4,7

4. Straßenverkehrsunfälle und Verunglückte im Januar – Oktober 2003 nach Unfallarten und Ortslage

Unfallart a = Zusammen b = innerhalb von Ortschaften c = außerhalb von Ortschaften	Unfälle mit Personen- schaden	Verunglückte Personen			Unfälle mit Personen- schaden	Verunglückte Personen			Unfälle mit Personen- schaden	Verunglückte Personen			
		Getötete	schwer	leicht		Getötete	schwer	leicht		Getötete	schwer	leicht	
			Verletzte				Verletzte				Verletzte		
		Januar – Oktober 2003				dagegen Januar – Oktober 2002				Veränderung Januar – Oktober 2003 gegenüber Januar – Oktober 2002			
Anzahl									%				
Zusammenstoß mit anderem Fahrzeug das anfährt, anhält	a	4 065	11	584	4 311	4 013	10	562	4 349	+1,3	+10,0	+3,9	-0,9
	b	3 545	5	479	3 687	3 490	4	441	3 677	+1,6	x	+8,6	+0,3
	c	520	6	105	624	523	6	121	672	-0,6	-	-13,2	-7,1
vorausfährt oder wartet	a	9 037	54	1 026	11 664	9 751	46	1 081	12 672	-7,3	+17,4	-5,1	-8,0
	b	5 821	5	413	7 313	6 228	5	396	7 858	-6,5	-	+4,3	-6,9
	c	3 216	49	613	4 351	3 523	41	685	4 814	-8,7	+19,5	-10,5	-9,6
seitlich in gleicher Richtung fährt	a	2 290	19	393	2 398	2 326	24	439	2 466	-1,5	-20,8	-10,5	-2,8
	b	1 537	7	205	1 541	1 521	5	216	1 538	+1,1	x	-5,1	+0,2
	c	753	12	188	857	805	19	223	928	-6,5	-36,8	-15,7	-7,7
entgegenkommt	a	3 618	122	1 334	4 181	3 551	120	1 392	4 029	+1,9	+1,7	-4,2	+3,8
	b	2 120	14	500	2 387	2 002	15	506	2 270	+5,9	-6,7	-1,2	+5,2
	c	1 498	108	834	1 794	1 549	105	886	1 759	-3,3	+2,9	-5,9	+2,0
einbiegt oder kreuzt	a	19 043	126	3 891	20 367	18 814	155	4 084	20 007	+1,2	-18,7	-4,7	+1,8
	b	15 101	49	2 497	15 781	14 833	62	2 631	15 470	+1,8	-21,0	-5,1	+2,0
	c	3 942	77	1 394	4 586	3 981	93	1 453	4 537	-1,0	-17,2	-4,1	+1,1
Zusammenstoß zwischen Fahrzeug und Fußgänger	a	6 594	117	1 819	5 292	6 728	132	1 899	5 408	-2,0	-11,4	-4,2	-2,1
	b	6 249	84	1 684	5 053	6 364	98	1 755	5 154	-1,8	-14,3	-4,0	-2,0
	c	345	33	135	239	364	34	144	254	-5,2	-2,9	-6,3	-5,9
Aufprall auf Hindernis	a	306	6	112	223	306	10	95	252	-	x	+17,9	-11,5
	b	167	2	63	116	161	-	40	134	+3,7	x	+57,5	-13,4
	c	139	4	49	107	145	10	55	118	-4,1	x	-10,9	-9,3
Abkommen von der Fahrbahn nach rechts	a	4 238	159	1 737	3 436	4 371	177	1 817	3 654	-3,0	-10,2	-4,4	-6,0
	b	1 256	33	464	1 055	1 204	18	444	1 010	+4,3	+83,3	+4,5	+4,5
	c	2 982	126	1 273	2 381	3 167	159	1 373	2 644	-5,8	-20,8	-7,3	-9,9
Abkommen von der Fahrbahn nach links	a	2 866	94	1 220	2 514	2 988	96	1 270	2 609	-4,1	-2,1	-3,9	-3,6
	b	744	16	269	674	740	17	303	651	+0,5	-5,9	-11,2	+3,5
	c	2 122	78	951	1 840	2 248	79	967	1 958	-5,6	-1,3	-1,7	-6,0
Unfall anderer Art	a	6 477	54	1 594	5 622	6 256	62	1 604	5 473	+3,5	-12,9	-0,6	+2,7
	b	5 094	26	1 131	4 400	4 928	28	1 138	4 263	+3,4	-7,1	-0,6	+3,2
	c	1 383	28	463	1 222	1 328	34	466	1 210	+4,1	-17,6	-0,6	+1,0
Insgesamt	a	58 534	762	13 710	60 008	59 104	832	14 243	60 919	-1,0	-8,4	-3,7	-1,5
	b	41 634	241	7 705	42 007	41 471	252	7 870	42 025	+0,4	-4,4	-2,1	-
	c	16 900	521	6 005	18 001	17 633	580	6 373	18 894	-4,2	-10,2	-5,8	-4,7

5. Verunglückte im Straßenverkehr im Januar – Oktober 2003 nach Altersgruppen und Geschlecht

Alter von ... bis unter ... Jahren a = Zusammen b = männlich c = weiblich		Verunglückte im Straßenverkehr											
		insgesamt			Getötete			schwer Verletzte			leicht Verletzte		
		Januar – Oktober											
		2003	dagegen 2002	Ver- änderung 2003 gegenüber 2002	2003	dagegen 2002	Ver- änderung 2003 gegenüber 2002	2003	dagegen 2002	Ver- änderung 2003 gegenüber 2002	2003	dagegen 2002	Ver- änderung 2003 gegenüber 2002
Anzahl		%	Anzahl		%	Anzahl		%	Anzahl		%		
unter 15	a	8 350	8 409	-0,7	23	25	-8,0	1 422	1 507	-5,6	6 905	6 877	+0,4
	b	4 901	4 880	+0,4	14	14	-	877	950	-7,7	4 010	3 916	+2,4
	c	3 449	3 529	-2,3	9	11	x	545	557	-2,2	2 895	2 961	-2,2
15 – 18	a	4 884	4 840	+0,9	26	30	-13,3	928	883	+5,1	3 930	3 927	+0,1
	b	3 039	2 896	+4,9	19	18	+5,6	604	559	+8,1	2 416	2 319	+4,2
	c	1 845	1 944	-5,1	7	12	x	324	324	-	1 514	1 608	-5,8
18 – 21	a	6 595	7 031	-6,2	80	60	+33,3	1 254	1 348	-7,0	5 261	5 623	-6,4
	b	3 742	4 061	-7,9	54	45	+20,0	764	873	-12,5	2 924	3 143	-7,0
	c	2 853	2 970	-3,9	26	15	+73,3	490	475	+3,2	2 337	2 480	-5,8
21 – 25	a	6 965	7 415	-6,1	69	79	-12,7	1 210	1 275	-5,1	5 686	6 061	-6,2
	b	3 938	4 126	-4,6	62	67	-7,5	777	797	-2,5	3 099	3 262	-5,0
	c	3 027	3 289	-8,0	7	12	x	433	478	-9,4	2 587	2 799	-7,6
25 – 30	a	6 406	6 892	-7,1	67	79	-15,2	1 060	1 198	-11,5	5 279	5 615	-6,0
	b	3 678	4 042	-9,0	53	64	-17,2	700	784	-10,7	2 925	3 194	-8,4
	c	2 728	2 850	-4,3	14	15	-6,7	360	414	-13,0	2 354	2 421	-2,8
30 – 35	a	6 538	7 199	-9,2	83	72	+15,3	1 048	1 227	-14,6	5 407	5 900	-8,4
	b	3 936	4 316	-8,8	76	67	+13,4	694	839	-17,3	3 166	3 410	-7,2
	c	2 602	2 883	-9,7	7	5	x	354	388	-8,8	2 241	2 490	-10,0
35 – 40	a	7 138	7 352	-2,9	68	71	-4,2	1 222	1 295	-5,6	5 848	5 986	-2,3
	b	4 333	4 523	-4,2	50	60	-16,7	840	911	-7,8	3 443	3 552	-3,1
	c	2 805	2 829	-0,8	18	11	+63,6	382	384	-0,5	2 405	2 434	-1,2
40 – 45	a	6 191	6 095	+1,6	61	57	+7,0	1 109	1 147	-3,3	5 021	4 891	+2,7
	b	3 712	3 627	+2,3	49	48	+2,1	762	791	-3,7	2 901	2 788	+4,1
	c	2 479	2 468	+0,4	12	9	x	347	356	-2,5	2 120	2 103	+0,8
45 – 50	a	4 831	4 680	+3,2	41	49	-16,3	908	863	+5,2	3 882	3 768	+3,0
	b	2 882	2 701	+6,7	31	39	-20,5	603	583	+3,4	2 248	2 079	+8,1
	c	1 949	1 979	-1,5	10	10	-	305	280	+8,9	1 634	1 689	-3,3
50 – 55	a	3 852	3 767	+2,3	27	38	-28,9	684	701	-2,4	3 141	3 028	+3,7
	b	2 189	2 153	+1,7	21	29	-27,6	435	451	-3,5	1 733	1 673	+3,6
	c	1 663	1 614	+3,0	6	9	x	249	250	-0,4	1 408	1 355	+3,9
55 – 60	a	2 914	2 757	+5,7	20	49	-59,2	528	535	-1,3	2 366	2 173	+8,9
	b	1 630	1 563	+4,3	12	29	-58,6	315	341	-7,6	1 303	1 193	+9,2
	c	1 284	1 194	+7,5	8	20	x	213	194	+9,8	1 063	980	+8,5
60 – 65	a	3 062	3 189	-4,0	37	46	-19,6	612	650	-5,8	2 413	2 493	-3,2
	b	1 724	1 785	-3,4	27	30	-10,0	367	385	-4,7	1 330	1 370	-2,9
	c	1 338	1 404	-4,7	10	16	-37,5	245	265	-7,5	1 083	1 123	-3,6
65 – 70	a	2 513	2 285	+10,0	34	44	-22,7	539	473	+14,0	1 940	1 768	+9,7
	b	1 307	1 204	+8,6	25	25	-	290	285	+1,8	992	894	+11,0
	c	1 206	1 081	+11,6	9	19	x	249	188	+32,4	948	874	+8,5
70 – 75	a	1 764	1 707	+3,3	48	40	+20,0	464	426	+8,9	1 252	1 241	+0,9
	b	905	848	+6,7	35	24	+45,8	253	223	+13,5	617	601	+2,7
	c	859	859	-	13	16	-18,8	211	203	+3,9	635	640	-0,8
75 und mehr	a	2 395	2 297	+4,3	78	93	-16,1	719	711	+1,1	1 598	1 493	+7,0
	b	1 012	1 004	+0,8	39	47	-17,0	275	294	-6,5	698	663	+5,3
	c	1 383	1 293	+7,0	39	46	-15,2	444	417	+6,5	900	830	+8,4
Zusammen	a	74 398	75 915	-2,0	762	832	-8,4	13 707	14 239	-3,7	59 929	60 844	-1,5
	b	42 928	43 729	-1,8	567	606	-6,4	8 556	9 066	-5,6	33 805	34 057	-0,7
	c	31 470	32 186	-2,2	195	226	-13,7	5 151	5 173	-0,4	26 124	26 787	-2,5
Ohne Angabe	a	82	79	+3,8	-	-	-	3	4	x	79	75	+5,3
Insgesamt	a	74 480	75 994	-2,0	762	832	-8,4	13 710	14 243	-3,7	60 008	60 919	-1,5

6. Verunglückte im Straßenverkehr im Januar – Oktober 2003 nach Art der Verkehrsbeteiligung und Ortslage

Art der Verkehrsbeteiligung a = Zusammen b = innerhalb von Ortschaften c = außerhalb von Ortschaften		Verunglückte im Straßenverkehr											
		insgesamt			Getötete			schwer Verletzte			leicht Verletzte		
		Januar – Oktober											
		2003	dagegen 2002	Ver- änderung 2003 gegenüber 2002	2003	dagegen 2002	Ver- änderung 2003 gegenüber 2002	2003	dagegen 2002	Ver- änderung 2003 gegenüber 2002	2003	dagegen 2002	Ver- änderung 2003 gegenüber 2002
Anzahl		%	Anzahl		%	Anzahl		%	Anzahl		%		
Fahrer und Mitfahrer von													
Mofas, Mopeds	a	4 189	4 091	+2,4	20	24	-16,7	906	840	+7,9	3 263	3 227	+1,1
	b	3 500	3 441	+1,7	10	10	-	689	652	+5,7	2 801	2 779	+0,8
	c	689	650	+6,0	10	14	-28,6	217	188	+15,4	462	448	+3,1
Motorzweirädern mit amtlichen Kennzeichen	a	7 268	7 018	+3,6	152	154	-1,3	2 149	2 162	-0,6	4 967	4 702	+5,6
	b	4 503	4 363	+3,2	33	30	+10,0	1 021	1 032	-1,1	3 449	3 301	+4,5
	c	2 765	2 655	+4,1	119	124	-4,0	1 128	1 130	-0,2	1 518	1 401	+8,4
Personenkraftwagen	a	38 198	40 679	-6,1	339	373	-9,1	5 583	6 182	-9,7	32 276	34 124	-5,4
	b	20 517	21 669	-5,3	49	43	+14,0	1 872	2 104	-11,0	18 596	19 522	-4,7
	c	17 681	19 010	-7,0	290	330	-12,1	3 711	4 078	-9,0	13 680	14 602	-6,3
Bussen	a	1 037	952	+8,9	2	-	x	81	81	-	954	871	+9,5
	b	848	811	+4,6	1	-	x	68	70	-2,9	779	741	+5,1
	c	189	141	+34,0	1	-	x	13	11	+18,2	175	130	+34,6
Güterkraftfahrzeugen	a	1 494	1 870	-20,1	24	33	-27,3	348	378	-7,9	1 122	1 459	-23,1
	b	461	679	-32,1	2	2	-	65	73	-11,0	394	604	-34,8
	c	1 033	1 191	-13,3	22	31	-29,0	283	305	-7,2	728	855	-14,9
landwirtschaftlichen Zugmaschinen	a	27	88	-69,3	2	4	x	11	25	-56,0	14	59	-76,3
	b	5	20	x	-	1	x	1	7	x	4	12	x
	c	22	68	-67,6	2	3	x	10	18	-44,4	10	47	-78,7
übrigen Kraftfahrzeugen	a	204	244	-16,4	4	1	x	37	36	+2,8	163	207	-21,3
	b	111	146	-24,0	2	1	x	20	17	+17,6	89	128	-30,5
	c	93	98	-5,1	2	-	x	17	19	-10,5	74	79	-6,3
Kraftfahrzeugen zusammen	a	52 417	54 942	-4,6	543	589	-7,8	9 115	9 704	-6,1	42 759	44 649	-4,2
	b	29 945	31 129	-3,8	97	87	+11,5	3 736	3 955	-5,5	26 112	27 087	-3,6
	c	22 472	23 813	-5,6	446	502	-11,2	5 379	5 749	-6,4	16 647	17 562	-5,2
Fahrrädern	a	14 429	13 106	+10,1	89	94	-5,3	2 634	2 492	+5,7	11 706	10 520	+11,3
	b	12 818	11 604	+10,5	49	58	-15,5	2 159	2 034	+6,1	10 610	9 512	+11,5
	c	1 611	1 502	+7,3	40	36	+11,1	475	458	+3,7	1 096	1 008	+8,7
darunter im Alter von unter 15 Jahren	a	3 107	2 920	+6,4	6	6	-	416	417	-0,2	2 685	2 497	+7,5
	b	2 920	2 713	+7,6	3	5	x	366	356	+2,8	2 551	2 352	+8,5
	c	187	207	-9,7	3	1	x	50	61	-18,0	134	145	-7,6
anderen Fahrzeugen	a	216	314	-31,2	-	4	x	32	41	-22,0	184	269	-31,6
	b	179	231	-22,5	-	2	x	21	29	-27,6	158	200	-21,0
	c	37	83	-55,4	-	2	x	11	12	-8,3	26	69	-62,3
Fußgänger	a	7 344	7 537	-2,6	130	140	-7,1	1 910	1 993	-4,2	5 304	5 404	-1,9
	b	6 951	7 119	-2,4	95	104	-8,7	1 774	1 842	-3,7	5 082	5 173	-1,8
	c	393	418	-6,0	35	36	-2,8	136	151	-9,9	222	231	-3,9
darunter im Alter von unter 15 Jahren	a	2 639	2 742	-3,8	11	11	-	738	798	-7,5	1 890	1 933	-2,2
	b	2 566	2 659	-3,5	11	6	x	708	766	-7,6	1 847	1 887	-2,1
	c	73	83	-12,0	-	5	x	30	32	-6,3	43	46	-6,5
65 und mehr Jahren	a	1 154	1 143	+1,0	61	72	-15,3	422	410	+2,9	671	661	+1,5
	b	1 099	1 092	+0,6	52	63	-17,5	397	391	+1,5	650	638	+1,9
	c	55	51	+7,8	9	9	-	25	19	+31,6	21	23	-8,7
Andere Personen	a	74	95	-22,1	-	5	x	19	13	+46,2	55	77	-28,6
	b	60	64	-6,3	-	1	x	15	10	+50,0	45	53	-15,1
	c	14	31	-54,8	-	4	x	4	3	x	10	24	-58,3
Insgesamt	a	74 480	75 994	-2,0	762	832	-8,4	13 710	14 243	-3,7	60 008	60 919	-1,5
	b	49 953	50 147	-0,4	241	252	-4,4	7 705	7 870	-2,1	42 007	42 025	-
	c	24 527	25 847	-5,1	521	580	-10,2	6 005	6 373	-5,8	18 001	18 894	-4,7
darunter im Alter von unter 15 Jahren	a	8 350	8 409	-0,7	23	25	-8,0	1 422	1 507	-5,6	6 905	6 877	+0,4
	b	6 957	6 914	+0,6	15	11	+36,4	1 180	1 215	-2,9	5 762	5 688	+1,3
	c	1 393	1 495	-6,8	8	14	x	242	292	-17,1	1 143	1 189	-3,9
65 und mehr Jahren	a	6 672	6 289	+6,1	160	177	-9,6	1 722	1 610	+7,0	4 790	4 502	+6,4
	b	4 846	4 564	+6,2	94	109	-13,8	1 188	1 133	+4,9	3 564	3 322	+7,3
	c	1 826	1 725	+5,9	66	68	-2,9	534	477	+11,9	1 226	1 180	+3,9

7. Verunglückte im Straßenverkehr im Januar – Oktober 2003

Lfd. Nr.	Alter von ... bis unter ... Jahren a = Zusammen b = männlich c = weiblich	Verunglückte							
		insgesamt	darunter				insgesamt		
			Fahrer und Mitfahrer von			Fußgänger		Fahrer	
			Pkw	Motorzweirädern	Fahrrädern			Pkw	
		Januar – Oktober 2003							Anzahl
Insgesamt									
1	unter 15	a	8 350	2 211	68	3 107	2 639	8 409	2 365
		b	4 901	992	48	2 085	1 594	4 880	1 070
		c	3 449	1 219	20	1 022	1 045	3 529	1 295
2	15 – 18	a	4 884	1 052	806	1 091	327	4 840	1 150
		b	3 039	438	617	690	165	2 896	442
		c	1 845	614	189	401	162	1 944	708
3	18 – 21	a	6 595	4 707	507	540	326	7 031	5 074
		b	3 742	2 466	406	335	182	4 061	2 747
		c	2 853	2 241	101	205	144	2 970	2 327
4	21 – 25	a	6 965	4 979	525	679	311	7 415	5 393
		b	3 938	2 599	429	397	172	4 126	2 798
		c	3 027	2 380	96	282	139	3 289	2 595
5	25 – 35	a	12 944	8 133	1 397	1 695	652	14 091	9 108
		b	7 614	4 095	1 174	1 085	408	8 358	4 666
		c	5 330	4 038	223	610	244	5 733	4 442
6	35 – 45	a	13 329	6 995	2 078	2 160	762	13 447	7 431
		b	8 045	3 425	1 755	1 378	446	8 150	3 611
		c	5 284	3 570	323	782	316	5 297	3 820
7	45 – 55	a	8 683	4 471	1 222	1 600	602	8 447	4 522
		b	5 071	2 091	1 097	960	307	4 854	2 037
		c	3 612	2 380	125	640	295	3 593	2 485
8	55 – 65	a	5 976	2 818	474	1 627	555	5 946	2 914
		b	3 354	1 323	444	951	276	3 348	1 413
		c	2 622	1 495	30	676	279	2 598	1 501
9	65 und mehr	a	6 672	2 817	190	1 890	1 154	6 289	2 710
		b	3 224	1 302	178	1 030	395	3 056	1 247
		c	3 448	1 515	12	860	759	3 233	1 463
10	Zusammen	a	74 398	38 183	7 267	14 389	7 328	75 915	40 667
		b	42 928	18 731	6 148	8 911	3 945	43 729	20 031
		c	31 470	19 452	1 119	5 478	3 383	32 186	20 636
11	Ohne Angabe	a	82	15	1	40	16	79	12
12	Insgesamt	a	74 480	38 198	7 268	14 429	7 344	75 994	40 679

nach Art der Verkehrsbeteiligung, Altersgruppen und Geschlecht

darunter			insgesamt	darunter				Lfd. Nr.
und Mitfahrer von		Fußgänger		Fahrer und Mitfahrer von			Fußgänger	
Motorzweirädern	Fahrrädern			Pkw	Motorzweirädern	Fahrrädern		
dagegen Januar – Oktober 2002			Veränderung Januar – Oktober 2003 gegenüber Januar – Oktober 2002					
			%					
77	2 920	2 742	-0,7	-6,5	-11,7	+6,4	-3,8	1
42	1 937	1 679	+0,4	-7,3	+14,3	+7,6	-5,1	
35	983	1 063	-2,3	-5,9	-42,9	+4,0	-1,7	
776	1 034	377	+0,9	-8,5	+3,9	+5,5	-13,3	2
595	604	176	+4,9	-0,9	+3,7	+14,2	-6,3	
181	430	201	-5,1	-13,3	+4,4	-6,7	-19,4	
525	591	305	-6,2	-7,2	-3,4	-8,6	+6,9	3
422	353	166	-7,9	-10,2	-3,8	-5,1	+9,6	
103	238	139	-3,9	-3,7	-1,9	-13,9	+3,6	
562	595	308	-6,1	-7,7	-6,6	+14,1	+1,0	4
442	323	179	-4,6	-7,1	-2,9	+22,9	-3,9	
120	272	129	-8,0	-8,3	-20,0	+3,7	+7,8	
1 477	1 500	704	-8,1	-10,7	-5,4	+13,0	-7,4	5
1 234	976	440	-8,9	-12,2	-4,9	+11,2	-7,3	
243	524	264	-7,0	-9,1	-8,2	+16,4	-7,6	
2 027	1 832	734	-0,9	-5,9	+2,5	+17,9	+3,8	6
1 747	1 233	434	-1,3	-5,2	+0,5	+11,8	+2,8	
280	599	300	-0,2	-6,5	+15,4	+30,6	+5,3	
1 046	1 400	600	+2,8	-1,1	+16,8	+14,3	+0,3	7
934	880	320	+4,5	+2,7	+17,5	+9,1	-4,1	
112	520	280	+0,5	-4,2	+11,6	+23,1	+5,4	
380	1 476	600	+0,5	-3,3	+24,7	+10,2	-7,5	8
351	869	299	+0,2	-6,4	+26,5	+9,4	-7,7	
29	607	301	+0,9	-0,4	+3,4	+11,4	-7,3	
141	1 724	1 143	+6,1	+3,9	+34,8	+9,6	+1,0	9
132	923	433	+5,5	+4,4	+34,8	+11,6	-8,8	
9	801	710	+6,7	+3,6	x	+7,4	+6,9	
7 011	13 072	7 513	-2,0	-6,1	+3,7	+10,1	-2,5	10
5 899	8 098	4 126	-1,8	-6,5	+4,2	+10,0	-4,4	
1 112	4 974	3 387	-2,2	-5,7	+0,6	+10,1	-0,1	
7	34	24	+3,8	+25,0	x	+17,6	-33,3	11
7 018	13 106	7 537	-2,0	-6,1	+3,6	+10,1	-2,6	12

Noch: 7. Verunglückte im Straßenverkehr im Januar – Oktober 2003

Lfd. Nr.	Alter von ... bis unter ... Jahren a = Zusammen b = männlich c = weiblich	Verunglückte							
		insgesamt	darunter					insgesamt	Fahrer Pkw
			Fahrer und Mitfahrer von			Fußgänger			
			Pkw	Motorzweirädern	Fahrrädern				
Januar – Oktober 2003							Anzahl		
									Getötete
1	unter 15	a	23	5	–	6	11	25	8
		b	14	3	–	4	6	14	3
		c	9	2	–	2	5	11	5
2	15 – 18	a	26	13	4	1	4	30	13
		b	19	11	3	–	2	18	6
		c	7	2	1	1	2	12	7
3	18 – 21	a	80	61	6	2	10	60	48
		b	54	40	6	1	6	45	37
		c	26	21	–	1	4	15	11
4	21 – 25	a	69	55	7	–	4	79	55
		b	62	49	7	–	3	67	46
		c	7	6	–	–	1	12	9
5	25 – 35	a	150	75	50	6	8	151	79
		b	129	59	48	5	7	131	60
		c	21	16	2	1	1	20	19
6	35 – 45	a	129	51	55	5	11	128	51
		b	99	31	50	3	9	108	35
		c	30	20	5	2	2	20	16
7	45 – 55	a	68	26	19	7	7	87	33
		b	52	16	17	5	5	68	23
		c	16	10	2	2	2	19	10
8	55 – 65	a	57	24	6	10	14	95	40
		b	39	15	5	8	8	59	24
		c	18	9	1	2	6	36	16
9	65 und mehr	a	160	29	5	52	61	177	46
		b	99	19	5	37	27	96	26
		c	61	10	–	15	34	81	20
10	Zusammen	a	762	339	152	89	130	832	373
		b	567	243	141	63	73	606	260
		c	195	96	11	26	57	226	113
11	Ohne Angabe	a	–	–	–	–	–	–	–
12	Insgesamt	a	762	339	152	89	130	832	373

nach Art der Verkehrsbeteiligung, Altersgruppen und Geschlecht

darunter			insgesamt	darunter				Lfd. Nr.
und Mitfahrer von		Fußgänger		Fahrer und Mitfahrer von			Fußgänger	
Motorzweirädern	Fahrrädern			Pkw	Motorzweirädern	Fahrrädern		
dagegen Januar – Oktober 2002			Veränderung Januar – Oktober 2003 gegenüber Januar – Oktober 2002					
			%					
–	6	11	–8,0	x	–	–	–	1
–	5	6	–	–	–	x	–	
–	1	5	x	x	–	x	–	
6	2	4	–13,3	–	x	x	–	2
5	2	2	+5,6	x	x	x	–	
1	–	2	x	x	–	x	–	
5	2	4	+33,3	+27,1	x	–	x	3
4	1	3	+20,0	+8,1	x	–	x	
1	1	1	+73,3	+90,9	x	–	x	
15	3	4	–12,7	–	x	x	–	4
14	2	3	–7,5	+6,5	x	x	–	
1	1	1	x	x	x	x	–	
51	2	8	–0,7	–5,1	–2,0	x	–	5
50	2	8	–1,5	–1,7	–4,0	x	x	
1	–	–	+5,0	–15,8	x	x	x	
51	5	7	+0,8	–	+7,8	–	x	6
50	5	5	–8,3	–11,4	–	x	x	
1	–	2	+50,0	+25,0	x	x	–	
16	9	12	–21,8	–21,2	+18,8	x	x	7
16	6	8	–23,5	–30,4	+6,3	x	x	
–	3	4	–15,8	–	x	x	x	
8	21	18	–40,0	–40,0	x	–52,4	–22,2	8
5	11	11	–33,9	–37,5	–	x	x	
3	10	7	–50,0	x	x	x	x	
2	44	72	–9,6	–37,0	x	+18,2	–15,3	9
2	27	29	+3,1	–26,9	x	+37,0	–6,9	
–	17	43	–24,7	–50,0	–	–11,8	–20,9	
154	94	140	–8,4	–9,1	–1,3	–5,3	–7,1	10
146	61	75	–6,4	–6,5	–3,4	+3,3	–2,7	
8	33	65	–13,7	–15,0	x	–21,2	–12,3	
–	–	–	–	–	–	–	–	11
154	94	140	–8,4	–9,1	–1,3	–5,3	–7,1	12

Noch: 7. Verunglückte im Straßenverkehr im Januar – Oktober 2003

Lfd. Nr.	Alter von ... bis unter ... Jahren a = Zusammen b = männlich c = weiblich	Verunglückte							
		insgesamt	darunter				insgesamt	Fahrer	
			Fahrer und Mitfahrer von			Fußgänger		Fahrer	
			Pkw	Motorzweirädern	Fahrrädern			Pkw	
		Januar – Oktober 2003							Anzahl
schwer									
1	unter 15	a	1 422	207	21	416	738	1 507	247
		b	877	99	15	287	451	950	128
		c	545	108	6	129	287	557	119
2	15 - 18	a	928	206	173	175	78	883	205
		b	604	102	133	113	38	559	92
		c	324	104	40	62	40	324	113
3	18 - 21	a	1 254	877	133	68	74	1 348	961
		b	764	495	107	49	41	873	587
		c	490	382	26	19	33	475	374
4	21 - 25	a	1 210	792	158	103	70	1 275	867
		b	777	475	135	64	38	797	513
		c	433	317	23	39	32	478	354
5	25 - 35	a	2 108	1 076	431	276	124	2 425	1 302
		b	1 394	598	368	186	74	1 623	741
		c	714	478	63	90	50	802	561
6	35 - 45	a	2 331	849	660	412	137	2 442	995
		b	1 602	454	563	285	73	1 702	562
		c	729	395	97	127	64	740	433
7	45 - 55	a	1 592	583	375	320	127	1 564	617
		b	1 038	284	343	199	60	1 034	317
		c	554	299	32	121	67	530	300
8	55 - 65	a	1 140	393	134	367	139	1 185	416
		b	682	200	124	204	66	726	231
		c	458	193	10	163	73	459	185
9	65 und mehr	a	1 722	599	64	496	422	1 610	571
		b	818	289	60	244	127	802	298
		c	904	310	4	252	295	808	273
10	Zusammen	a	13 707	5 582	2 149	2 633	1 909	14 239	6 181
		b	8 556	2 996	1 848	1 631	968	9 066	3 469
		c	5 151	2 586	301	1 002	941	5 173	2 712
11	Ohne Angabe	a	3	1	–	1	1	4	1
12	Insgesamt	a	13 710	5 583	2 149	2 634	1 910	14 243	6 182

nach Art der Verkehrsbeteiligung, Altersgruppen und Geschlecht

darunter			insgesamt	darunter				Lfd. Nr.
und Mitfahrer von		Fußgänger		Fahrer und Mitfahrer von			Fußgänger	
Motorzweirädern	Fahrrädern			Pkw	Motorzweirädern	Fahrrädern		
dagegen Januar – Oktober 2002			Veränderung Januar – Oktober 2003 gegenüber Januar – Oktober 2002					
			%					
Verletzte								
13	417	798	-5,6	-16,2	+61,5	-0,2	-7,5	1
9	283	508	-7,7	-22,7	x	+1,4	-11,2	
4	134	290	-2,2	-9,2	x	-3,7	-1,0	
163	167	82	+5,1	+0,5	+6,1	+4,8	-4,9	2
133	97	38	+8,1	+10,9	-	+16,5	-	
30	70	44	-	-8,0	+33,3	-11,4	-9,1	
149	83	60	-7,0	-8,7	-10,7	-18,1	+23,3	3
129	49	31	-12,5	-15,7	-17,1	-	+32,3	
20	34	29	+3,2	+2,1	+30,0	-44,1	+13,8	
169	99	61	-5,1	-8,7	-6,5	+4,0	+14,8	4
144	58	33	-2,5	-7,4	-6,3	+10,3	+15,2	
25	41	28	-9,4	-10,5	-8,0	-4,9	+14,3	
475	269	122	-13,1	-17,4	-9,3	+2,6	+1,6	5
408	185	76	-14,1	-19,3	-9,8	+0,5	-2,6	
67	84	46	-11,0	-14,8	-6,0	+7,1	+8,7	
691	351	152	-4,5	-14,7	-4,5	+17,4	-9,9	6
600	240	91	-5,9	-19,2	-6,2	+18,8	-19,8	
91	111	61	-1,5	-8,8	+6,6	+14,4	+4,9	
326	305	136	+1,8	-5,5	+15,0	+4,9	-6,6	7
293	205	70	+0,4	-10,4	+17,1	-2,9	-14,3	
33	100	66	+4,5	-0,3	-3,0	+21,0	+1,5	
127	334	170	-3,8	-5,5	+5,5	+9,9	-18,2	8
114	187	85	-6,1	-13,4	+8,8	+9,1	-22,4	
13	147	85	-0,2	+4,3	-23,1	+10,9	-14,1	
48	467	410	+7,0	+4,9	+33,3	+6,2	+2,9	9
43	244	142	+2,0	-3,0	+39,5	-	-10,6	
5	223	268	+11,9	+13,6	x	+13,0	+10,1	
2 161	2 492	1 991	-3,7	-9,7	-0,6	+5,7	-4,1	10
1 873	1 548	1 074	-5,6	-13,6	-1,3	+5,4	-9,9	
288	944	917	-0,4	-4,6	+4,5	+6,1	+2,6	
1	-	2	x	-	x	x	x	11
2 162	2 492	1 993	-3,7	-9,7	-0,6	+5,7	-4,2	12

Noch: 7. Verunglückte im Straßenverkehr im Januar – Oktober 2003

Lfd. Nr.	Alter von ... bis unter ... Jahren a = Zusammen b = männlich c = weiblich	Verunglückte							
		insgesamt	darunter				insgesamt	Fahrer	
			Fahrer und Mitfahrer von			Fußgänger		Fahrer	
			Pkw	Motorzweirädern	Fahrrädern			Pkw	
		Januar – Oktober 2003							Anzahl
							leicht		
1	unter 15	a	6 905	1 999	47	2 685	1 890	6 877	2 110
		b	4 010	890	33	1 794	1 137	3 916	939
		c	2 895	1 109	14	891	753	2 961	1 171
2	15 - 18	a	3 930	833	629	915	245	3 927	932
		b	2 416	325	481	577	125	2 319	344
		c	1 514	508	148	338	120	1 608	588
3	18 - 21	a	5 261	3 769	368	470	242	5 623	4 065
		b	2 924	1 931	293	285	135	3 143	2 123
		c	2 337	1 838	75	185	107	2 480	1 942
4	21 - 25	a	5 686	4 132	360	576	237	6 061	4 471
		b	3 099	2 075	287	333	131	3 262	2 239
		c	2 587	2 057	73	243	106	2 799	2 232
5	25 - 35	a	10 686	6 982	916	1 413	520	11 515	7 727
		b	6 091	3 438	758	894	327	6 604	3 865
		c	4 595	3 544	158	519	193	4 911	3 862
6	35 - 45	a	10 869	6 095	1 363	1 743	614	10 877	6 385
		b	6 344	2 940	1 142	1 090	364	6 340	3 014
		c	4 525	3 155	221	653	250	4 537	3 371
7	45 - 55	a	7 023	3 862	828	1 273	468	6 796	3 872
		b	3 981	1 791	737	756	242	3 752	1 697
		c	3 042	2 071	91	517	226	3 044	2 175
8	55 - 65	a	4 779	2 401	334	1 250	402	4 666	2 458
		b	2 633	1 108	315	739	202	2 563	1 158
		c	2 146	1 293	19	511	200	2 103	1 300
9	65 und mehr	a	4 790	2 189	121	1 342	671	4 502	2 093
		b	2 307	994	113	749	241	2 158	923
		c	2 483	1 195	8	593	430	2 344	1 170
10	Zusammen	a	59 929	32 262	4 966	11 667	5 289	60 844	34 113
		b	33 805	15 492	4 159	7 217	2 904	34 057	16 302
		c	26 124	16 770	807	4 450	2 385	26 787	17 811
11	Ohne Angabe	a	79	14	1	39	15	75	11
12	Insgesamt	a	60 008	32 276	4 967	11 706	5 304	60 919	34 124

nach Art der Verkehrsbeteiligung, Altersgruppen und Geschlecht

darunter			insgesamt	darunter				Lfd. Nr.
und Mitfahrer von		Fußgänger		Fahrer und Mitfahrer von			Fußgänger	
Motorzweirädern	Fahrrädern			Pkw	Motorzweirädern	Fahrrädern		
dagegen Januar – Oktober 2002			Veränderung Januar – Oktober 2003 gegenüber Januar – Oktober 2002					
			%					
Verletzte								
64	2 497	1 933	+0,4	-5,3	-26,6	+7,5	-2,2	1
33	1 649	1 165	+2,4	-5,2	-	+8,8	-2,4	
31	848	768	-2,2	-5,3	-54,8	+5,1	-2,0	
607	865	291	+0,1	-10,6	+3,6	+5,8	-15,8	2
457	505	136	+4,2	-5,5	+5,3	+14,3	-8,1	
150	360	155	-5,8	-13,6	-1,3	-6,1	-22,6	
371	506	241	-6,4	-7,3	-0,8	-7,1	+0,4	3
289	303	132	-7,0	-9,0	+1,4	-5,9	+2,3	
82	203	109	-5,8	-5,4	-8,5	-8,9	-1,8	
378	493	243	-6,2	-7,6	-4,8	+16,8	-2,5	4
284	263	143	-5,0	-7,3	+1,1	+26,6	-8,4	
94	230	100	-7,6	-7,8	-22,3	+5,7	+6,0	
951	1 229	574	-7,2	-9,6	-3,7	+15,0	-9,4	5
776	789	356	-7,8	-11,0	-2,3	+13,3	-8,1	
175	440	218	-6,4	-8,2	-9,7	+18,0	-11,5	
1 285	1 476	575	-0,1	-4,5	+6,1	+18,1	+6,8	6
1 097	988	338	+0,1	-2,5	+4,1	+10,3	+7,7	
188	488	237	-0,3	-6,4	+17,6	+33,8	+5,5	
704	1 086	452	+3,3	-0,3	+17,6	+17,2	+3,5	7
625	669	242	+6,1	+5,5	+17,9	+13,0	-	
79	417	210	-0,1	-4,8	+15,2	+24,0	+7,6	
245	1 121	412	+2,4	-2,3	+36,3	+11,5	-2,4	8
232	671	203	+2,7	-4,3	+35,8	+10,1	-0,5	
13	450	209	+2,0	-0,5	+46,2	+13,6	-4,3	
91	1 213	661	+6,4	+4,6	+33,0	+10,6	+1,5	9
87	652	262	+6,9	+7,7	+29,9	+14,9	-8,0	
4	561	399	+5,9	+2,1	x	+5,7	+7,8	
4 696	10 486	5 382	-1,5	-5,4	+5,7	+11,3	-1,7	10
3 880	6 489	2 977	-0,7	-5,0	+7,2	+11,2	-2,5	
816	3 997	2 405	-2,5	-5,8	-1,1	+11,3	-0,8	
6	34	22	+5,3	+27,3	x	+14,7	-31,8	11
4 702	10 520	5 404	-1,5	-5,4	+5,6	+11,3	-1,9	12

8. An Straßenverkehrsunfällen beteiligte Fahrzeugführer und Fußgänger im Januar – Oktober 2003 nach Art der Verkehrsbeteiligung und Ortslage

Art der Verkehrsbeteiligung a = Zusammen b = innerhalb von Ortschaften c = außerhalb von Ortschaften	Straßenverkehrsunfälle mit						
	Personen- schaden	schwer- wiegendem Sachschaden (i. e. S.)	Personen- schaden	schwer- wiegendem Sachschaden (i. e. S.)	Personen- schaden	schwer- wiegendem Sachschaden (i. e. S.)	
	Januar – Oktober 2003		dagegen Januar – Oktober 2002		Veränderung Januar – Oktober 2003 gegenüber Januar – Oktober 2002		
	Anzahl				%		
Führer von							
Mofas, Mopeds	a	4 221	191	4 133	179	+2,1	+6,7
	b	3 542	154	3 475	140	+1,9	+10,0
	c	679	37	658	39	+3,2	-5,1
Motorzweirädern mit amtlichen Kennzeichen	a	7 105	377	6 952	428	+2,2	-11,9
	b	4 433	242	4 361	271	+1,7	-10,7
	c	2 672	135	2 591	157	+3,1	-14,0
Personenkraftwagen	a	72 042	30 945	74 567	32 326	-3,4	-4,3
	b	49 495	19 272	50 504	19 653	-2,0	-1,9
	c	22 547	11 673	24 063	12 673	-6,3	-7,9
Bussen	a	1 133	163	1 096	203	+3,4	-19,7
	b	978	123	966	158	+1,2	-22,2
	c	155	40	130	45	+19,2	-11,1
Güterkraftfahrzeugen	a	5 647	2 505	6 585	2 910	-14,2	-13,9
	b	2 829	991	3 410	1 190	-17,0	-16,7
	c	2 818	1 514	3 175	1 720	-11,2	-12,0
landwirtschaftlichen Zugmaschinen	a	163	81	256	112	-36,3	-27,7
	b	50	18	67	32	-25,4	-43,8
	c	113	63	189	80	-40,2	-21,3
übrigen Kraftfahrzeugen	a	415	121	548	153	-24,3	-20,9
	b	275	75	372	99	-26,1	-24,2
	c	140	46	176	54	-20,5	-14,8
Kraftfahrzeugen insgesamt	a	90 726	34 383	94 137	36 311	-3,6	-5,3
	b	61 602	20 875	63 155	21 543	-2,5	-3,1
	c	29 124	13 508	30 982	14 768	-6,0	-8,5
darunter flüchtig	a	4 540	2 424	4 495	2 528	+1,0	-4,1
	b	3 413	1 305	3 407	1 332	+0,2	-2,0
	c	1 127	1 119	1 088	1 196	+3,6	-6,4
Fahrrädern	a	15 814	36	14 254	45	+10,9	-20,0
	b	14 069	25	12 615	36	+11,5	-30,6
	c	1 745	11	1 639	9	+6,5	x
darunter im Alter von unter 15 Jahren	a	3 297	1	3 097	3	+6,5	x
	b	3 086	-	2 867	3	+7,6	x
	c	211	1	230	-	-8,3	x
anderen Fahrzeugen	a	1 107	428	1 167	522	-5,1	-18,0
	b	868	267	901	312	-3,7	-14,4
	c	239	161	266	210	-10,2	-23,3
Fußgänger	a	7 830	31	8 034	32	-2,5	-3,1
	b	7 390	24	7 568	24	-2,4	-
	c	440	7	466	8	-5,6	x
darunter im Alter von unter 15 Jahren	a	2 753	2	2 852	1	-3,5	x
	b	2 674	1	2 760	-	-3,1	x
	c	79	1	92	1	-14,1	-
65 und mehr Jahren	a	1 189	-	1 179	3	+0,8	x
	b	1 128	-	1 126	2	+0,2	x
	c	61	-	53	1	+15,1	x
Andere Personen	a	192	14	184	11	+4,3	+27,3
	b	147	12	119	8	+23,5	x
	c	45	2	65	3	-30,8	x
Insgesamt	a	115 669	34 892	117 776	36 921	-1,8	-5,5
	b	84 076	21 203	84 358	21 923	-0,3	-3,3
	c	31 593	13 689	33 418	14 998	-5,5	-8,7
darunter im Alter von unter 15 Jahren	a	6 131	25	5 999	19	+2,2	+31,6
	b	5 822	19	5 668	13	+2,7	+46,2
	c	309	6	331	6	-6,6	-
65 und mehr Jahren	a	9 739	2 405	9 323	2 313	+4,5	+4,0
	b	7 479	1 586	7 114	1 507	+5,1	+5,2
	c	2 260	819	2 209	806	+2,3	+1,6

9. Straßenverkehrsunfälle mit Personenschaden im Januar – Oktober 2003 nach Ursachen und Ortslage

Ursache	Straßenverkehrsunfälle mit Personenschaden								
	zusammen			innerhalb von Ortschaften			außerhalb von Ortschaften		
	Januar – Oktober								
	2003	dagegen 2002	Ver- änderung 2003 gegenüber 2002	2003	dagegen 2002	Ver- änderung 2003 gegenüber 2002	2003	dagegen 2002	Ver- änderung 2003 gegenüber 2002
	Anzahl		%	Anzahl		%	Anzahl		%
Ursachen der Fahrzeugführer	76 392	76 470	-0,1	52 027	51 218	+1,6	24 365	25 252	-3,5
Verkehrstüchtigkeit	4 059	4 006	+1,3	2 590	2 518	+2,9	1 469	1 488	-1,3
Alkoholeinfluss	3 170	3 130	+1,3	2 146	2 092	+2,6	1 024	1 038	-1,3
Einfluss anderer berauschender Mittel (z. B. Drogen, Rauschgift)	199	182	+9,3	134	120	+11,7	65	62	+4,8
Übermüdung	251	246	+2,0	41	39	+5,1	210	207	+1,4
sonstige körperliche oder geistige Mängel	439	448	-2,0	269	267	+0,7	170	181	-6,1
Straßenbenutzung	4 985	4 488	+11,1	4 025	3 541	+13,7	960	947	+1,4
Benutzung der falschen Fahrbahn (auch Richtungsfahrbahn) oder verbotswidrige Benutzung anderer Straßenteile	3 235	2 911	+11,1	2 958	2 664	+11,0	277	247	+12,1
Verstoß gegen das Rechtsfahrgebot	1 750	1 577	+11,0	1 067	877	+21,7	683	700	-2,4
Geschwindigkeit	12 122	12 729	-4,8	5 437	5 530	-1,7	6 685	7 199	-7,1
nicht angepasste Geschwindigkeit mit gleichzeitigem Überschreiten der zulässigen Höchstgeschwindigkeit	929	865	+7,4	490	463	+5,8	439	402	+9,2
nicht angepasste Geschwindigkeit in anderen Fällen	11 193	11 864	-5,7	4 947	5 067	-2,4	6 246	6 797	-8,1
Abstand	7 843	8 270	-5,2	5 157	5 455	-5,5	2 686	2 815	-4,6
ungenügender Sicherheitsabstand	7 668	8 087	-5,2	5 050	5 355	-5,7	2 618	2 732	-4,2
starkes Bremsen des Vorfahrenden ohne zwingenden Grund	175	183	-4,4	107	100	+7,0	68	83	-18,1
Überholen	2 323	2 478	-6,3	1 088	1 139	-4,5	1 235	1 339	-7,8
unzulässiges Rechtsüberholen	152	184	-17,4	96	106	-9,4	56	78	-28,2
Überholen trotz Gegenverkehrs	276	315	-12,4	67	90	-25,6	209	225	-7,1
Überholen trotz unklarer Verkehrslage	679	711	-4,5	412	418	-1,4	267	293	-8,9
Überholen trotz unzureichender Sichtverhältnisse	65	88	-26,1	24	39	-38,5	41	49	-16,3
Überholen ohne Beachtung des nachfolgenden Verkehrs und/oder ohne rechtzeitige und deutliche Ankündigung des Ausscherens	334	365	-8,5	13	24	-45,8	321	341	-5,9
Fehler beim Wiedereinordnen	251	268	-6,3	107	116	-7,8	144	152	-5,3
sonstige Fehler beim Überholen (z. B. ohne genügenden Seitenabstand)	469	464	+1,1	313	308	+1,6	156	156	-
Fehler beim Überholtwerden	97	83	+16,9	56	38	+47,4	41	45	-8,9
Vorbeifahren	251	249	+0,8	226	229	-1,3	25	20	+25,0
Nichtbeachten des Vorranges entgegenkommender Fahrzeuge beim Vorbeifahren an haltenden Fahrzeugen, Absperrungen oder Hindernissen	204	197	+3,6	188	184	+2,2	16	13	+23,1
Nichtbeachten des nachfolgenden Verkehrs beim Vorbeifahren an haltenden Fahrzeugen, Absperrungen oder Hindernissen und/oder ohne rechtzeitige und deutliche Ankündigung des Ausscherens	47	52	-9,6	38	45	-15,6	9	7	x

**Noch: 9. Straßenverkehrsunfälle mit Personenschaden im Januar – Oktober 2003
nach Ursachen und Ortslage**

Ursache	Straßenverkehrsunfälle mit Personenschaden								
	zusammen			innerhalb von Ortschaften			außerhalb von Ortschaften		
	Januar – Oktober								
	2003	dagegen 2002	Ver- änderung 2003 gegenüber 2002	2003	dagegen 2002	Ver- änderung 2003 gegenüber 2002	2003	dagegen 2002	Ver- änderung 2003 gegenüber 2002
	Anzahl		%	Anzahl		%	Anzahl		%
Nebeneinanderfahren, fehlerhaftes Wechseln des Fahrstreifens beim Nebeneinanderfahren oder Nichtbeachten des Reißverschlussverfahrens	1 031	1 096	-5,9	630	718	-12,3	401	378	+6,1
Vorfahrt, Vorrang	10 763	10 867	-1,0	8 020	8 143	-1,5	2 743	2 724	+0,7
Nichtbeachten der Regel rechts vor links	1 222	1 262	-3,2	1 114	1 136	-1,9	108	126	-14,3
Nichtbeachten der die Vorfahrt regelnden Verkehrszeichen	7 466	7 419	+0,6	5 269	5 278	-0,2	2 197	2 141	+2,6
Nichtbeachten der Vorfahrt des durchgehenden Verkehrs auf Bundesautobahnen oder Kraftfahrstraßen	97	122	-20,5	9	11	x	88	111	-20,7
Nichtbeachten der Vorfahrt durch Fahrzeuge, die aus Feld- und Waldwegen kommen	60	58	+3,4	16	19	-15,8	44	39	+12,8
Nichtbeachten der Verkehrsregelung durch Polizeibeamte oder Lichtzeichen	1 702	1 771	-3,9	1 447	1 511	-4,2	255	260	-1,9
Nichtbeachten des Vorranges entgegenkommender Fahrzeuge	190	214	-11,2	146	177	-17,5	44	37	+18,9
Nichtbeachten des Vorranges von Schienenfahrzeugen an Bahnübergängen	26	21	+23,8	19	11	+72,7	7	10	x
Abbiegen, Wenden, Rückwärtsfahren, Ein- und Anfahren	13 235	12 951	+2,2	11 346	10 961	+3,5	1 889	1 990	-5,1
Fehler beim Abbiegen	6 911	6 816	+1,4	5 556	5 382	+3,2	1 355	1 434	-5,5
Fehler beim Wenden oder Rückwärtsfahren	2 305	2 251	+2,4	2 055	2 019	+1,8	250	232	+7,8
Fehler beim Einfahren in den fließenden Verkehr (z.B. aus einem Grundstück, von einem anderen Straßenteil oder beim Anfahren vom Fahrbahnrand)	4 019	3 884	+3,5	3 735	3 560	+4,9	284	324	-12,3
falsches Verhalten gegenüber Fußgängern	3 339	3 319	+0,6	3 199	3 194	+0,2	140	125	+12,0
an Fußgängerüberwegen	225	210	+7,1	221	209	+5,7	4	1	x
an Fußgängerfurten	447	454	-1,5	435	444	-2,0	12	10	+20,0
beim Abbiegen	538	525	+2,5	522	510	+2,4	16	15	+6,7
an Haltestellen (auch haltende Schulbusse mit eingeschaltetem Warnblinklicht)	232	229	+1,3	221	216	+2,3	11	13	-15,4
an anderen Stellen	1 897	1 901	-0,2	1 800	1 815	-0,8	97	86	+12,8
ruhender Verkehr, Verkehrssicherung	777	727	+6,9	729	666	+9,5	48	61	-21,3
unzulässiges Halten oder Parken	69	75	-8,0	54	50	+8,0	15	25	-40,0
mangelnde Sicherung haltender oder liegengebliebener Fahrzeuge und von Unfallstellen sowie Schulbussen, bei denen Kinder ein- oder aussteigen	54	59	-8,5	36	39	-7,7	18	20	-10,0
verkehrswidriges Verhalten beim Ein- oder Aussteigen, Be- oder Entladen	654	593	+10,3	639	577	+10,7	15	16	-6,3

**Noch: 9. Straßenverkehrsunfälle mit Personenschaden im Januar – Oktober 2003
nach Ursachen und Ortslage**

Ursache	Straßenverkehrsunfälle mit Personenschaden								
	zusammen			innerhalb von Ortschaften			außerhalb von Ortschaften		
	Januar – Oktober								
	2003	dagegen 2002	Ver- änderung 2003 gegenüber 2002	2003	dagegen 2002	Ver- änderung 2003 gegenüber 2002	2003	dagegen 2002	Ver- änderung 2003 gegenüber 2002
	Anzahl		%	Anzahl		%	Anzahl		%
Nichtbeachten der Beleuchtungsvorschriften	83	92	-9,8	65	69	-5,8	18	23	-21,7
Ladung, Besetzung	168	217	-22,6	100	118	-15,3	68	99	-31,3
Überladung, Überbesetzung	62	68	-8,8	48	54	-11,1	14	14	-
unzureichend gesicherte Ladung oder Fahrzeugzubehöerteile	106	149	-28,9	52	64	-18,8	54	85	-36,5
andere Fehler beim Fahrzeugführer	15 413	14 981	+2,9	9 415	8 937	+5,3	5 998	6 044	-0,8
Technische Mängel, Wartungsmängel	726	731	-0,7	393	407	-3,4	333	324	+2,8
Beleuchtung	126	156	-19,2	87	118	-26,3	39	38	+2,6
Bereifung	235	233	+0,9	51	55	-7,3	184	178	+3,4
Bremsen	168	146	+15,1	139	120	+15,8	29	26	+11,5
Lenkung	29	24	+20,8	14	15	-6,7	15	9	x
Zugvorrichtung	11	9	x	5	4	x	6	5	x
andere Mängel	157	163	-3,7	97	95	+2,1	60	68	-11,8
Falsches Verhalten der Fußgänger	4 861	5 140	-5,4	4 546	4 776	-4,8	315	364	-13,5
Verkehrstüchtigkeit	335	378	-11,4	274	309	-11,3	61	69	-11,6
Alkoholeinfluss	302	342	-11,7	244	281	-13,2	58	61	-4,9
Einfluss anderer berauschender Mittel (z. B. Drogen, Rauschgift)	12	13	-7,7	10	10	-	2	3	x
Übermüdung	1	-	x	1	-	x	-	-	-
sonstige körperliche oder geistige Mängel	20	23	-13,0	19	18	+5,6	1	5	x
falsches Verhalten beim Überschreiten der Fahrbahn	3 925	4 135	-5,1	3 746	3 930	-4,7	179	205	-12,7
an Stellen, an denen der Fußgängerverkehr durch Polizeibeamte oder Lichtzeichen geregelt war	361	403	-10,4	345	389	-11,3	16	14	+14,3
auf Fußgängerüberwegen ohne Verkehrsregelung durch Polizeibeamte oder Lichtzeichen	17	11	+54,5	17	11	+54,5	-	-	-
in der Nähe von Kreuzungen oder Einmündungen, Lichtzeichenanlagen oder Fußgängerüberwegen bei dichtem Verkehr	306	311	-1,6	298	303	-1,7	8	8	-
an anderen Stellen	989	1 044	-5,3	970	1 021	-5,0	19	23	-17,4
ohne auf den Fahrzeugverkehr zu achten	1 974	2 088	-5,5	1 868	1 956	-4,5	106	132	-19,7
durch sonstiges falsches Verhalten	278	278	-	248	250	-0,8	30	28	+7,1
Nichtbenutzen des Gehweges	55	68	-19,1	51	61	-16,4	4	7	x
Nichtbenutzen der vorgeschriebenen Straßenseite	15	23	-34,8	3	6	x	12	17	-29,4
Spielen auf oder neben der Fahrbahn	79	84	-6,0	76	82	-7,3	3	2	x
andere Fehler der Fußgänger	452	452	-	396	388	+2,1	56	64	-12,5

**Noch: 9. Straßenverkehrsunfälle mit Personenschaden im Januar – Oktober 2003
nach Ursachen und Ortslage**

Ursache	Straßenverkehrsunfälle mit Personenschaden								
	zusammen			innerhalb von Ortschaften			außerhalb von Ortschaften		
	Januar – Oktober								
	2003	dagegen 2002	Ver- änderung 2003 gegenüber 2002	2003	dagegen 2002	Ver- änderung 2003 gegenüber 2002	2003	dagegen 2002	Ver- änderung 2003 gegenüber 2002
	Anzahl		%	Anzahl		%	Anzahl		%
Straßenverhältnisse	2 253	2 804	-19,7	983	1 334	-26,3	1 270	1 470	-13,6
Glätte oder Schlüpfrigkeit der Fahrbahn	2 159	2 733	-21,0	936	1 301	-28,1	1 223	1 432	-14,6
Verunreinigung durch ausgeflossenes Öl	91	118	-22,9	58	73	-20,5	33	45	-26,7
andere Verunreinigungen durch Straßenbenutzer	17	19	-10,5	13	13	-	4	6	x
Schnee, Eis	792	554	+43,0	313	228	+37,3	479	326	+46,9
Regen	1 198	1 947	-38,5	520	936	-44,4	678	1 011	-32,9
andere Einflüsse (u. a. Laub, angeschwemmter Lehm)	61	95	-35,8	32	51	-37,3	29	44	-34,1
Zustand der Straße	89	59	+50,8	42	24	+75,0	47	35	+34,3
Spurrillen, im Zusammenhang mit Regen, Schnee oder Eis	16	8	x	8	1	x	8	7	x
anderer Zustand der Straße	73	51	+43,1	34	23	+47,8	39	28	+39,3
nicht ordnungsgemäßer Zustand der Verkehrs- zeichen oder -einrichtungen	4	6	x	4	4	-	-	2	x
mangelhafte Beleuchtung der Straße	1	6	x	1	5	x	-	1	x
mangelhafte Sicherung von Bahnübergängen	-	-	-	-	-	-	-	-	-
Witterungseinflüsse	414	388	+6,7	252	209	+20,6	162	179	-9,5
Sichtbehinderung durch Nebel	17	12	+41,7	8	2	x	9	10	x
starken Regen, Hagel, Schneegestöber usw.	40	51	-21,6	18	26	-30,8	22	25	-12,0
blendende Sonne	334	239	+39,7	221	162	+36,4	113	77	+46,8
Seitenwind	15	66	-77,3	2	12	x	13	54	-75,9
Unwetter oder sonstige Witterungseinflüsse	8	20	x	3	7	x	5	13	x
Hindernisse	483	426	+13,4	166	132	+25,8	317	294	+7,8
nicht oder unzureichend gesicherte Arbeitsstellen auf der Fahrbahn	21	14	+50,0	18	10	+80,0	3	4	x
Wild auf der Fahrbahn	209	175	+19,4	15	15	-	194	160	+21,3
anderes Tier auf der Fahrbahn	188	160	+17,5	101	81	+24,7	87	79	+10,1
sonstiges Hindernis auf der Fahrbahn	65	77	-15,6	32	26	+23,1	33	51	-35,3
Sonstige Ursachen	602	205	x	469	146	x	133	59	x
Ursachen von anderen Personen als Fahrzeugführern oder Fußgängern	70	59	+18,6	50	46	+8,7	20	13	+53,8
Ursachen insgesamt	85 801	86 223	-0,5	58 886	58 268	+1,1	26 915	27 955	-3,7

10. Fehlverhalten der Fahrzeugführer als Ursache von Straßenverkehrsunfällen mit Personenschaden im Januar – Oktober 2003 nach Art der Verkehrsbeteiligung

Ursache	Fehlverhalten der Fahrzeugführer											
	ins-gesamt	darunter Fahrer von			ins-gesamt	darunter Fahrer von			ins-gesamt	darunter Fahrer von		
		Personen-kraft-wagen	Motor-zwei-rädern	Fahr-rädern		Personen-kraft-wagen	Motor-zwei-rädern	Fahr-rädern		Personen-kraft-wagen	Motor-zwei-rädern	Fahr-rädern
	Januar – Oktober 2003				dagegen Januar – Oktober 2002				Veränderung Januar – Oktober 2003 gegenüber Januar – Oktober 2002			
Anzahl								%				
Verkehrstüchtigkeit	4 059	2 367	166	1 069	4 006	2 476	143	910	+1,3	-4,4	+16,1	+17,5
darunter Alkoholeinfluss	3 170	1 667	148	1 016	3 130	1 792	129	846	+1,3	-7,0	+14,7	+20,1
Straßenbenutzung	4 985	1 144	168	3 175	4 488	1 179	146	2 730	+11,1	-3,0	+15,1	+16,3
Geschwindigkeit	12 122	8 574	1 656	436	12 729	9 282	1 519	391	-4,8	-7,6	+9,0	+11,5
Abstand	7 843	6 061	449	152	8 270	6 450	439	124	-5,2	-6,0	+2,3	+22,6
Überholen	2 323	1 370	374	176	2 478	1 434	402	177	-6,3	-4,5	-7,0	-0,6
Vorbeifahren	251	172	9	27	249	179	13	15	+0,8	-3,9	x	+80,0
Nebeneinanderfahren	1 031	675	27	36	1 096	710	34	30	-5,9	-4,9	-20,6	+20,0
Vorfahrt, Vorrang	10 763	8 495	163	1 147	10 867	8 507	187	1 131	-1,0	-0,1	-12,8	+1,4
Nichtbeachten der die Vorfahrt regelnden Verkehrszeichen	7 466	6 310	74	512	7 419	6 225	82	476	+0,6	+1,4	-9,8	+7,6
Nichtbeachten der Verkehrsregelung durch Polizeibeamte, Lichtzeichen	1 702	1 158	41	328	1 771	1 201	45	329	-3,9	-3,6	-8,9	-0,3
Abbiegen, Wenden, Rückwärtsfahren, Ein- und Anfahren	13 235	10 398	188	1 385	12 951	10 030	170	1 345	+2,2	+3,7	+10,6	+3,0
Falsches Verhalten gegenüber Fußgängern	3 339	2 682	51	250	3 319	2 708	44	226	+0,6	-1,0	+15,9	+10,6
darunter an Überwegen und Furten	672	573	6	23	664	572	7	14	+1,2	+0,2	x	+64,3
Ruhender Verkehr, Verkehrssicherung	777	679	4	11	727	637	3	6	+6,9	+6,6	x	x
Nichtbeachten der Beleuchtungsvorschriften	83	12	1	60	92	22	4	53	-9,8	-45,5	x	+13,2
Ladung, Besetzung	168	47	-	40	217	53	6	29	-22,6	-11,3	x	+37,9
Andere Fehler beim Fahrzeugführer	15 413	8 900	1 277	2 842	14 981	8 936	1 161	2 507	+2,9	-0,4	+10,0	+13,4
Insgesamt	76 392	51 576	4 533	10 806	76 470	52 603	4 271	9 674	-0,1	-2,0	+6,1	+11,7

Veröffentlichungen

Veröffentlichungen aus den Fachbereichen Handel und Verkehr

Entwicklung von Umsatz und Beschäftigung in nordrhein-westfälischen Unternehmen des Einzelhandels, des Großhandels, des Gastgewerbes

Inhalt: Jedes der drei monatlich erscheinenden Hefte enthält die vorläufigen Ergebnisse der Umsatzentwicklung und der Entwicklung der Beschäftigtenzahlen als Messzahlen auf der Basis des Jahres 1995 und als prozentuale Abweichung zum Vormonat und zum Vorjahresmonat. Die Ergebnisse werden in einigen Eckzahlen für die wichtigsten Wirtschaftszweige dargestellt.

Einzelhandel:	Bestell-Nr. G 11 3 2002*)	Preis: 1,30 EUR (Jahresbezugspreis: 13,00 EUR)
Großhandel:	Bestell-Nr. G 12 3 2002*)	Preis: 1,30 EUR (Jahresbezugspreis: 13,00 EUR)
Gastgewerbe:	Bestell-Nr. G 43 3 2002*)	Preis: 1,30 EUR (Jahresbezugspreis: 13,00 EUR)

Fachliche Auskünfte zu diesen Veröffentlichungen erteilen Ihnen gerne Thaddäus Kalina und Sabine Schmidt unter Telefon-Nr. 0211 9449-3733 bzw. 0211 9449-3716.

Straßenverkehrsunfälle in Nordrhein-Westfalen – Vorläufige Ergebnisse

Inhalt: Dieser monatliche Schnellbericht enthält die ersten vorläufigen Zahlen von Straßenverkehrsunfällen und der dabei verunglückten Personen für Nordrhein-Westfalen und für die Regierungsbezirke nach Unfallkategorien. Dargestellt werden die monatlichen und die kumulierten Unfallzahlen, die Vorjahreszahlen und die prozentuale Veränderung gegenüber den Vorjahreszeiträumen.

Bestell-Nr. H 11 3 2003*) Preis: 1,30 EUR (Jahresbezugspreis: 13,00 EUR)

Straßenverkehrsunfälle in Nordrhein-Westfalen

Inhalt: Der Monatsbericht enthält Ergebnisse von Straßenverkehrsunfällen und dabei Verunglückten in Nordrhein-Westfalen nach Unfallkategorien, nach Straßen-, Unfallarten, Unfalltypen, nach Tagesdatum, Ortslage, Art der Verkehrsbeteiligung, Unfallursachen und nach Fehlverhalten der Fahrzeugführer sowie die Anzahl der Verunglückten nach der Schwere der Verletzung, Altersgruppen und Geschlecht. Dargestellt werden die monatlichen und die kumulierten Zahlen, die Vorjahresergebnisse und die prozentuale Veränderung gegenüber den Vorjahreszeiträumen. Auf Gemeindeebene sind Ergebnisse nach Ortslage und Unfallkategorien enthalten.

Bestell-Nr. H 12 3 2002*) Preis: 4,40 EUR (Jahresbezugspreis: 44,00 EUR)

Straßenverkehrsunfälle in Nordrhein-Westfalen 2001

Inhalt: Der Bericht enthält Ergebnisse von Straßenverkehrsunfällen und dabei Verunglückten in Nordrhein-Westfalen nach Unfallkategorien, nach Straßen-, Unfallarten, Unfalltypen, nach Tagesdatum, Ortslage, Art der Verkehrsbeteiligung, Unfallursachen und nach Fehlverhalten der Fahrzeugführer sowie die Anzahl der Verunglückten nach der Schwere der Verletzung, Altersgruppen und Geschlecht. Dargestellt werden die Jahreswerte, die Vorjahresergebnisse und die prozentuale Veränderung gegenüber den Vorjahreszeiträumen. Auf Gemeindeebene sind Ergebnisse nach Ortslage und Unfallkategorien enthalten. Zahlreiche Grafiken und eine Farbkarte runden den Bericht ab.

Bestell-Nr. H 13 3 2001 00 Preis: 11,50 EUR

Fachliche Auskünfte zu diesen Veröffentlichungen erteilen Ihnen gerne Jörg Möller und Petra Focks unter Telefon-Nr. 0211 9449-2737 bzw. 0211 9449-3737.

Personenverkehr der Straßenverkehrsunternehmen in Nordrhein-Westfalen

Inhalt: Dieses vierteljährlich erscheinende Heft enthält Ergebnisse über die Entwicklung von Verkehrs- und Betriebsleistungen der größeren in der Personenbeförderung tätigen Unternehmen nach Verkehrsformen und -arten, Unternehmensformen sowie Fahrausweisarten. Dargestellt werden die vierteljährlichen Angaben über beförderte Personen, geleistete Personen- und Wagen-Kilometer und erzielte Einnahmen als Zeitreihe und in Gegenüberstellung zum Vorjahresquartal.

Bestell-Nr. H 14 3 2002*) Preis: 1,30 EUR (Jahresbezugspreis: 5,20 EUR)

Straßenverkehrsunternehmen in Nordrhein-Westfalen

Inhalt: Dieses jährlich erscheinende Heft enthält Ergebnisse über die wirtschaftlichen Tätigkeiten, die Umsätze, die Anzahl der Beschäftigten und die Anzahl und Art der Fahrzeuge im Straßenpersonenverkehr und die Linielängen der in der Personenbeförderung tätigen Unternehmen.

Bestell-Nr. H 10 3 2001 00 Preis: 1,30 EUR

Fachliche Auskünfte zu diesen Veröffentlichungen erteilen Ihnen gerne Marion Helling und Sabine Schmidt unter Telefon-Nr. 0211 9449-2716 bzw. 0211 9449-3716.

Binnenschifffahrt in Nordrhein-Westfalen

Inhalt: Der Monatsbericht enthält die Entwicklung des Güterverkehrs auf den nordrhein-westfälischen Binnenwasserstraßen nach Verkehrsbeziehungen und Güterabteilungen. Dargestellt werden die monatlichen Gütermengen in Tonnen bzw. der Containerumschlag für Nordrhein-Westfalen, die Mengen des Vormonats und des Vorjahresmonats sowie die kumulierten Jahresgütermengen im Vergleich zum Vorjahreszeitraum mit der prozentualen Veränderung.

Bestell-Nr. H 21 3 2002*) Preis: 1,30 EUR (Jahresbezugspreis: 13,00 EUR)

Fachliche Auskünfte zu diesen Veröffentlichungen erteilen Ihnen gerne Marion Helling und Sabine Schmidt unter Telefon-Nr. 0211 9449-2716 bzw. 0211 9449-3716.

*) Bei Bestellungen bitte gewünschten Monat / Vierteljahr angeben (01 = Januar; 02 = Februar usw. bzw. 41 = 1. Vierteljahr; 42 = 2. Vierteljahr usw.)