



Straßenverkehrsunfälle in Nordrhein-Westfalen

Dezember 2002

Herausgegeben vom
Landesamt für Datenverarbeitung und Statistik Nordrhein-Westfalen
Mauerstraße 51, 40476 Düsseldorf • Postfach 10 11 05, 40002 Düsseldorf
Telefon 0211 9449-01 • Telefax 0211 442006
Internet: <http://www.lids.nrw.de>
E-Mail: poststelle@lds.nrw.de

Erschienen im März 2003

Preis dieser Ausgabe:
4,40 EUR (Jahresbezugspreis 44,00 EUR)

© Landesamt für Datenverarbeitung und Statistik NRW, Düsseldorf, 2003
Für nicht gewerbliche Zwecke sind Vervielfältigung und unentgeltliche Verbreitung, auch auszugsweise, mit Quellenangabe gestattet. Die Verbreitung, auch auszugsweise, über elektronische Systeme/Datenträger bedarf der vorherigen Zustimmung. Alle übrigen Rechte bleiben vorbehalten.

Inhalt

	Seite
Vorbemerkungen	5
Grafiken	
Unfälle mit Personenschaden in Nordrhein-Westfalen Dezember 2001 bis Dezember 2002	6
Bei Unfällen Getötete in Nordrhein-Westfalen Dezember 2001 bis Dezember 2002	6
Unfälle mit Personenschaden nach Straßenarten in Nordrhein-Westfalen im Dezember 2002 . . .	7
Bei Unfällen Verunglückte nach Alter und Geschlecht in Nordrhein-Westfalen im Dezember 2002	7
Unfälle mit Personenschaden in kreisfreien Städten und Kreisen in Nordrhein-Westfalen im Dezember 2002	8
Tabellenteil	
1. Straßenverkehrsunfälle und verunglückte Personen 1972 – 2001	11
2. Straßenverkehrsunfälle im Dezember 2002 nach Unfallkategorien	11
3. Straßenverkehrsunfälle und Verunglückte im Dezember 2002 nach Straßenarten und Ortslage	12
4. Straßenverkehrsunfälle und Verunglückte im Dezember 2002 nach Unfalltyp und Ortslage	12
5. Straßenverkehrsunfälle und Verunglückte im Dezember 2002 nach Unfallarten und Ortslage	13
6. Straßenverkehrsunfälle und Verunglückte im Dezember 2002 nach Ortslage und Tagesdatum	14
7. Verunglückte im Straßenverkehr im Dezember 2002 nach Altersgruppen und Geschlecht .	16
8. Verunglückte im Straßenverkehr im Dezember 2002 nach Art der Verkehrsbeteiligung und Ortslage	17
9. Verunglückte im Straßenverkehr im Dezember 2002 nach Art der Verkehrsbeteiligung, Altersgruppen und Geschlecht	18
10. An Straßenverkehrsunfällen beteiligte Fahrzeugführer und Fußgänger im Dezember 2002 nach Art der Verkehrsbeteiligung und Ortslage	26
11. Straßenverkehrsunfälle mit Personenschaden im Dezember 2002 nach Ursachen und Ortslage	27
12. Fehlverhalten der Fahrzeugführer als Ursache von Straßenverkehrsunfällen mit Personenschaden im Dezember 2002 nach Art der Verkehrsbeteiligung	31
13. Straßenverkehrsunfälle und verunglückte Personen im Dezember 2002 nach Gemeinden .	32

Kumulierte Ergebnisse

1. Straßenverkehrsunfälle im Januar – Dezember 2002 nach Unfallkategorien	67
2. Straßenverkehrsunfälle und Verunglückte im Januar – Dezember 2002 nach Straßenarten und Ortslage	68
3. Straßenverkehrsunfälle und Verunglückte im Januar – Dezember 2002 nach Unfalltyp und Ortslage	68
4. Straßenverkehrsunfälle und Verunglückte im Januar – Dezember 2002 nach Unfallarten und Ortslage	69
5. Verunglückte im Straßenverkehr im Januar – Dezember 2002 nach Altersgruppen und Geschlecht	70
6. Verunglückte im Straßenverkehr im Januar – Dezember 2002 nach Art der Verkehrsbeteiligung und Ortslage	71
7. Verunglückte im Straßenverkehr im Januar – Dezember 2002 nach Art der Verkehrsbeteiligung, Altersgruppen und Geschlecht	72
8. An Straßenverkehrsunfällen beteiligte Fahrzeugführer und Fußgänger im Januar – Dezember 2002 nach Art der Verkehrsbeteiligung und Ortslage	80
9. Straßenverkehrsunfälle mit Personenschaden im Januar – Dezember 2002 nach Ursachen und Ortslage	81
10. Fehlverhalten der Fahrzeugführer als Ursache von Straßenverkehrsunfällen mit Personenschaden im Januar – Dezember 2002 nach Art der Verkehrsbeteiligung	85

Vorbemerkungen

Rechtsgrundlage

Rechtsgrundlage für die Zusammenstellung der vorliegenden Ergebnisse ist das „Gesetz über die Statistik der Straßenverkehrsunfälle“ (Straßenverkehrsunfallstatistikgesetz – StVUnfStatG) vom 15. Juni 1990 (BGBl. I S. 1078), sowie das „Erste Gesetz zur Änderung des Straßenverkehrsunfallstatistikgesetzes“ vom 23. November 1994 (BGBl. I S. 3491) und die „Verordnung zur näheren Bestimmung des schwerwiegenden Unfalls mit Sachschaden im Sinne des Straßenverkehrsunfallstatistikgesetzes vom 21. Dezember 1994 (BGBl. IS. 3970). Alle Unfälle, bei denen infolge des Fahrverkehrs auf öffentlichen Wegen und Plätzen Personen getötet, verletzt oder Sachschäden verursacht worden sind, werden erfasst und statistisch ausgewertet.

Erläuterungen

Unfälle

Grundsätzlich werden die Unfälle eingeteilt in **Unfälle mit Personenschaden** – unabhängig von der Schwere der Verletzung – und in **Unfälle mit nur Sachschaden**, bei denen also keine Personen zu Schaden kommen.

Alle Unfälle außer den sonstigen Unfälle mit nur Sachschaden und ohne Alkoholeinwirkung (sog. Bagatellunfälle) werden nach ihrer **Ortslage** (innerorts, außerorts und Autobahn) nachgewiesen, wobei Unfälle auf Autobahnen und auf Stadtautobahnen zu den außerorts Unfällen zählen.

Unfallart (z. B. Aufprall auf Hindernis) und **Unfalltyp** (z. B. Abbiege-Unfall) werden anschaulich in den Vorspalten der Tabellen 3.2 und 3.3 beschrieben.

Bei den **Unfallursachen** in Tabelle 6 wird unterschieden nach personenbezogenem Fehlverhalten (z. B. beim Überholen) und nach situationsbedingten Ursachen (z. B. Straßenglätte).

Je Unfall können beim Hauptverursacher und bei einem weiteren Unfallbeteiligten jeweils bis zu drei Ursachen und bis zu zwei situationsbedingte Ursachen angegeben werden.

Verunglückte

Zu den Verunglückten werden alle Personen gezählt, die bei einem Unfall getötet oder verletzt werden. Es gelten

- als **Getötete** die Personen, die innerhalb von 30 Tagen an den Unfallfolgen sterben,
- als **schwer Verletzte** die Personen, die zur stationären Behandlung in ein Krankenhaus eingeliefert werden,
- als **leicht Verletzte** alle übrigen verunglückten Personen.

Sachschaden

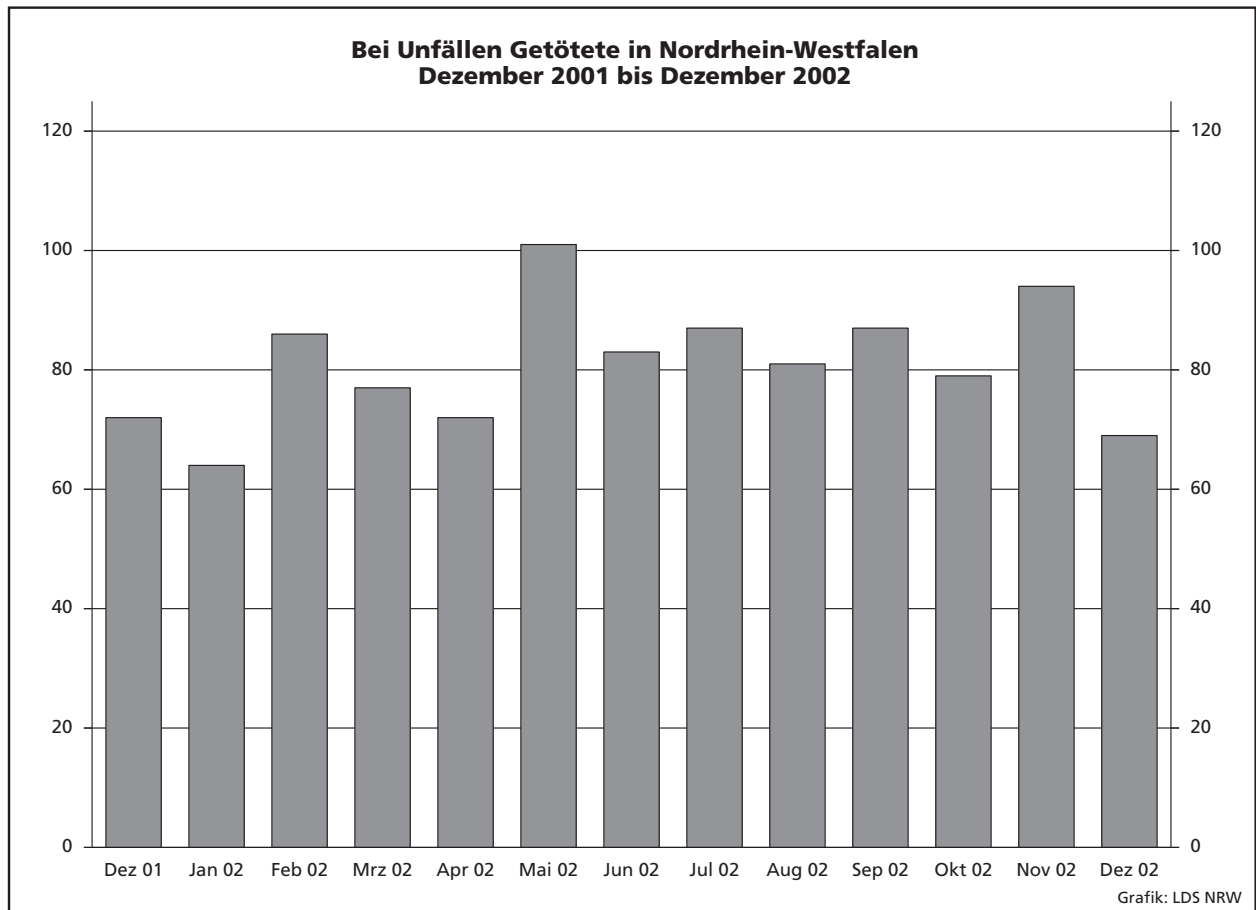
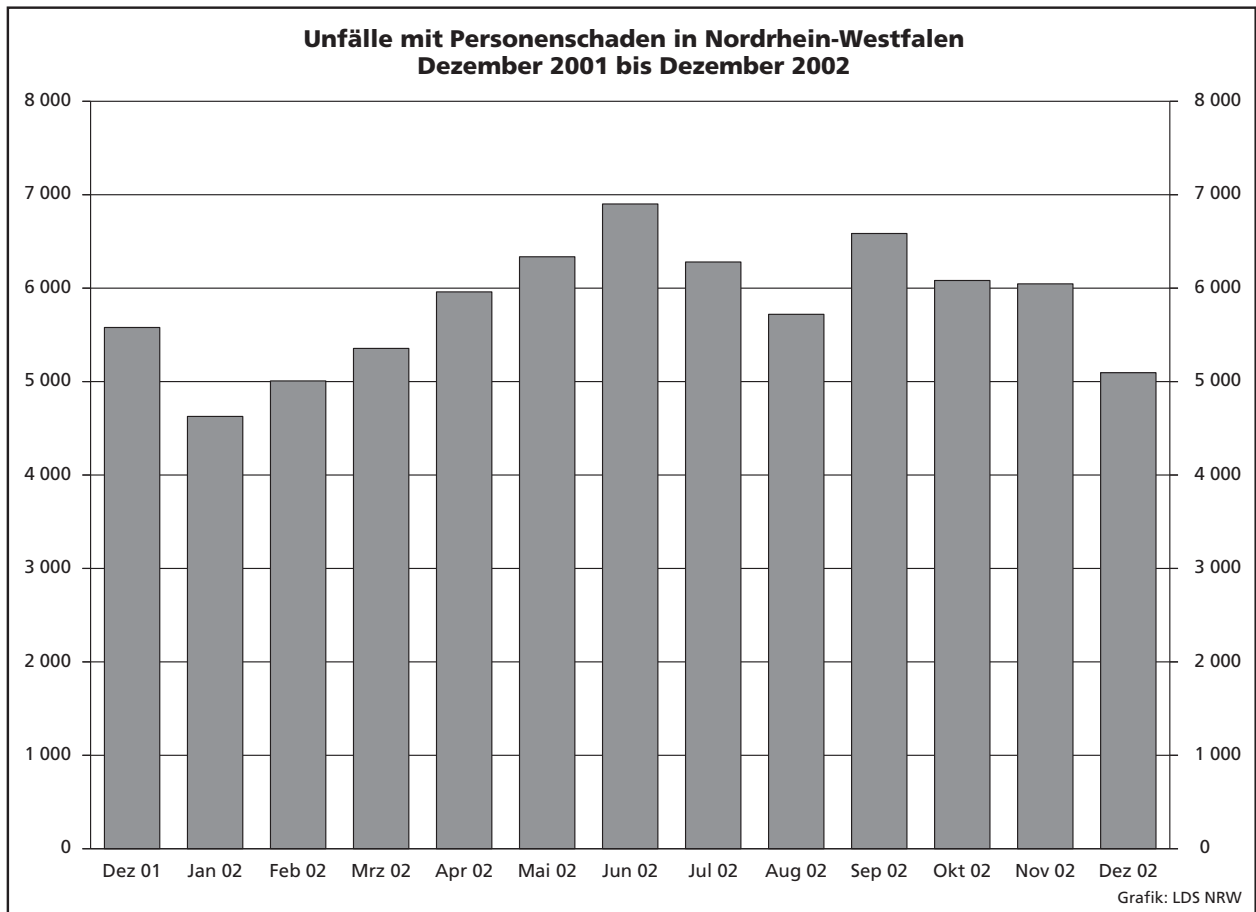
Bis Ende 1994 wurde die Sachschadensschwere noch nach einer Wertgrenze beurteilt (zuletzt lag diese bei 4 000 DM). Schadenswerte, die diese Grenze überschritten, wurden der Kategorie „Unfall mit schwerem Sachschaden“, alle anderen den „Bagatellunfällen“ zugeordnet. Da der finanzielle Schaden bei der Unfallaufnahme nur schwer ermittelbar war, ist man ab 1995 von diesem System abgekommen und hat andere Kriterien für die Schwere eines Unfalls herangezogen:

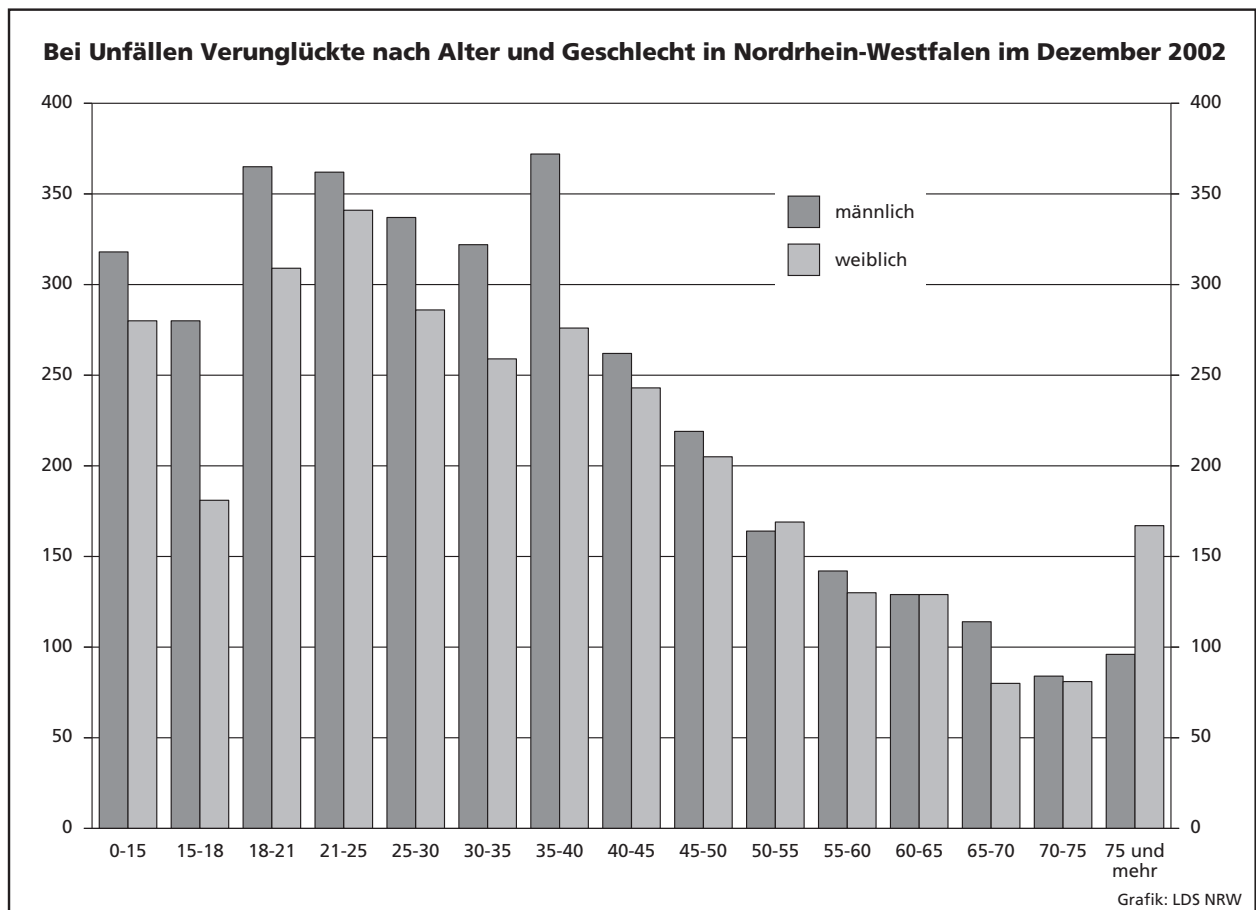
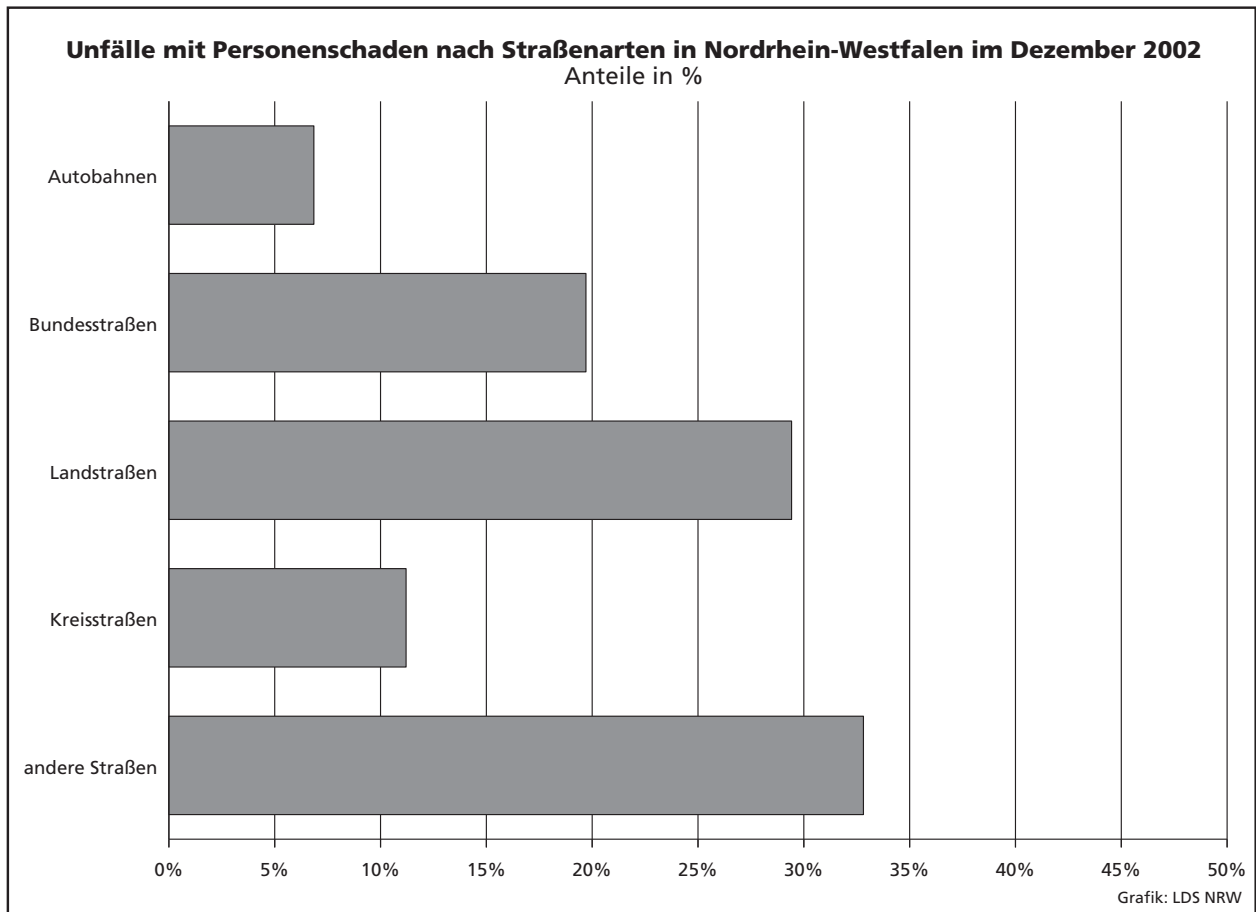
So liegt ein **schwerwiegender Unfall mit Sachschaden** vor, wenn der Straftatbestand (dazu zählt z. B. ein Unfall unter Alkoholeinwirkung) oder eine Ordnungswidrigkeit (Bußgeld) festgestellt worden ist und wenn gleichzeitig mindestens ein Kfz aufgrund eines Unfallschadens von der Unfallstelle abgeschleppt werden musste (nicht fahrbereit). Es handelt sich hier um einen **schwerwiegender Unfall mit Sachschaden im engeren Sinne**.

Ein schwerwiegender Unfall mit Sachschaden liegt auch dann vor, wenn ein Unfallbeteiligter **unter** Alkoholeinwirkung stand **und** evtl. beteiligte Kfz noch **fahrbereit** waren (**sonstiger Sachschadensunfall unter Alkoholeinwirkung**).

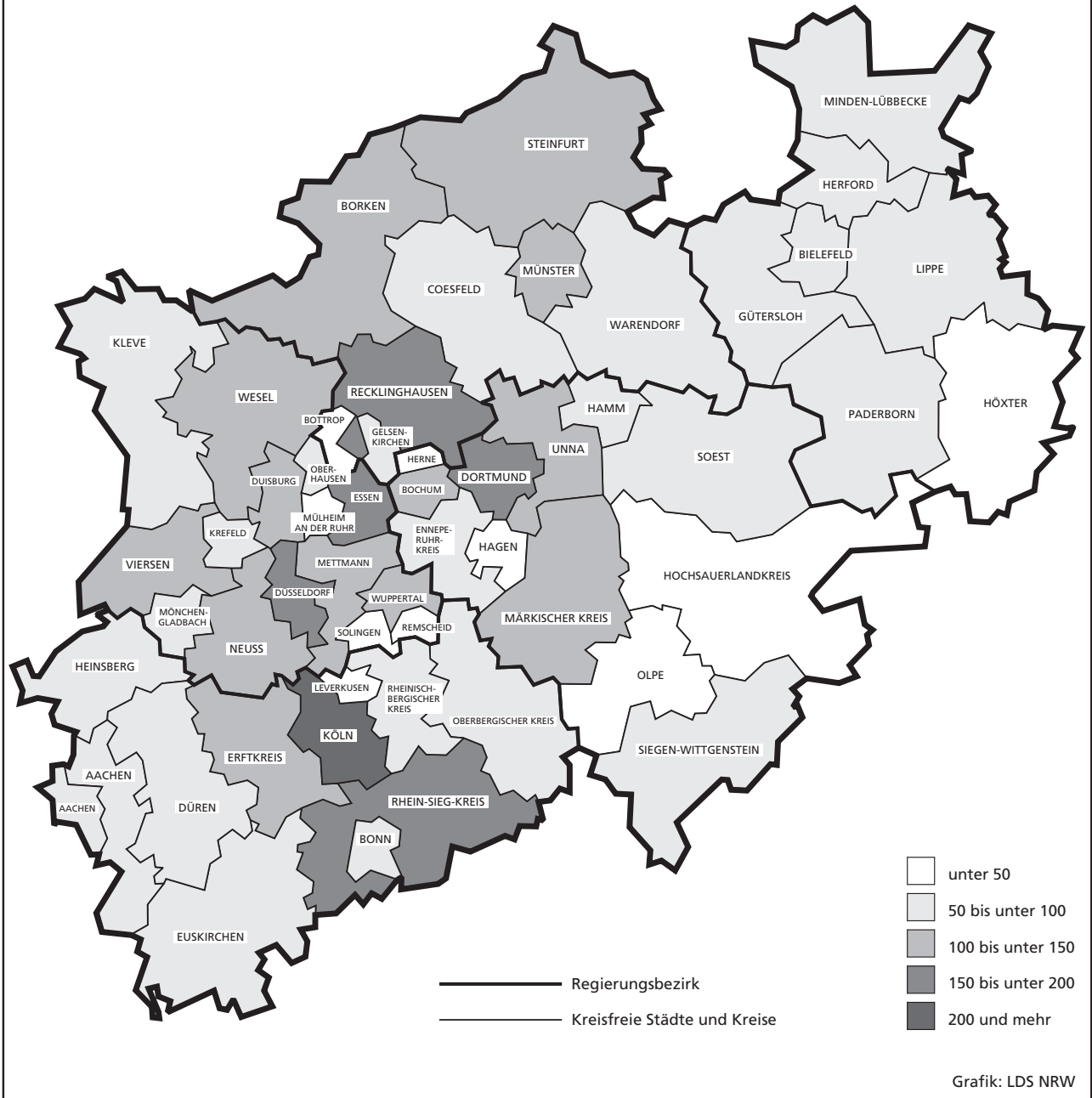
Zu den **sonstigen Sachschadensunfällen ohne Alkoholeinwirkung** zählen alle Unfälle

- **ohne** Straftatbestand oder Ordnungswidrigkeit (Bußgeld), unabhängig davon ob ein beteiligtes Kfz fahrbereit war oder nicht;
- **mit** Straftatbestand oder Ordnungswidrigkeit (Bußgeld)





Unfälle mit Personenschaden in kreisfreien Städten und Kreisen in Nordrhein-Westfalen im Dezember 2002



Tabellenteil

Zeichenerklärung

(nach DIN 55 301)

- 0 weniger als die Hälfte von 1 in der letzten besetzten Stelle, jedoch mehr als nichts
- nichts vorhanden (genau null)
- ... Angabe fällt später an
- / keine Angabe, da Zahlenwert nicht sicher genug
- . Zahlenwert unbekannt oder geheim zu halten
- x Tabellenfach gesperrt, da Aussage nicht sinnvoll (u. a. für Veränderungsraten von 100 und mehr % sowie im Falle des Vergleichs einstelliger Zahlenwerte)

Hinweis

Bei den Daten für das laufende Jahr handelt es sich um vorläufige Ergebnisse.

1. Straßenverkehrsunfälle und verunglückte Personen 1972 – 2001

Jahr	Unfälle				Verunglückte Personen			
	insgesamt	davon mit			insgesamt	davon		
		Personen- schaden	nur Sachschaden			Getötete	schwer	leicht
			insgesamt	darunter Bagatell- schäden ¹⁾				
1972	324 872	101 312	223 560	175 926	141 518	4 236	42 210	95 072
1973	306 741	93 216	213 525	168 845	128 288	3 690	38 624	85 974
1974	287 085	87 254	199 831	156 375	117 561	3 162	35 949	78 450
1975	290 914	86 602	204 312	160 951	117 448	3 257	37 367	76 824
1976	333 569	93 659	239 910	184 715	125 476	3 284	39 781	82 411
1977	361 466	99 049	262 417	197 373	133 090	3 225	41 746	88 119
1978	386 478	97 212	289 266	215 727	129 588	3 203	40 606	85 779
1979	400 984	93 468	307 516	226 870	122 956	2 681	38 359	81 916
1980	412 958	98 311	314 647	226 307	128 813	2 885	39 398	86 530
1981	413 998	93 810	320 188	227 167	122 846	2 497	37 429	82 920
1982	409 471	94 096	315 375	218 820	122 653	2 521	37 817	82 315
1983	446 326	97 886	348 440	295 682	127 678	2 608	39 204	85 866
1984	481 333	93 749	387 584	334 083	120 551	2 182	35 470	82 899
1985	492 124	81 405	410 719	359 369	103 718	1 692	29 342	72 684
1986	521 255	86 393	434 862	382 338	110 416	1 807	30 521	78 088
1987	541 715	81 764	459 951	409 190	105 363	1 544	28 346	75 473
1988	563 793	86 497	477 296	426 314	112 270	1 727	29 547	80 996
1989	553 814	85 471	468 343	419 395	110 681	1 642	27 994	81 045
1990	543 482	83 336	460 146	412 746	108 327	1 520	26 400	80 407
1991	524 987	78 105	446 882	413 725	101 150	1 410	24 841	74 899
1992	528 810	80 830	447 980	414 636	104 224	1 378	24 758	78 088
1993	524 543	79 690	444 853	410 560	103 284	1 329	24 449	77 506
1994	507 788	79 791	427 997	394 304	103 481	1 346	24 636	77 499
1995	502 304	77 849	424 455	395 756	101 070	1 364	24 157	75 549
1996	503 618	73 085	430 533	403 061	95 021	1 163	22 531	71 327
1997	502 630	75 510	427 120	400 075	97 419	1 188	22 686	73 545
1998	525 915	74 392	451 523	423 780	95 928	1 077	21 227	73 624
1999	558 637	78 181	480 456	451 897	100 759	1 092	21 704	77 963
2000	552 911	74 367	478 544	449 485	95 713	1 059	19 679	74 975
2001	561 508	73 348	488 160	458 719	94 051	1 038	18 166	74 847

1) Siehe Erläuterungen Seite 5.

2. Straßenverkehrsunfälle im Dezember 2002 nach Unfallkategorie

Unfallkategorie	Straßenverkehrsunfälle		
	Dezember		
	2002	dagegen 2001	Veränderung 2002 gegenüber 2001
	Anzahl		%
Unfälle			
mit Personenschaden insgesamt	5 095	5 588	-8,8
davon			
mit Getöteten	61	69	-11,6
mit Verletzten	5 034	5 519	-8,8
davon			
mit schwer Verletzten	1 036	1 246	-16,9
mit leicht Verletzten	3 998	4 273	-6,4
mit nur Sachschaden insgesamt	42 164	46 268	-8,9
davon			
schwerwiegende Unfälle mit Sachschaden	2 173	2 419	-10,2
sonstige Sachschadensunfälle			
unter Alkoholeinwirkung	402	448	-10,3
ohne Alkoholeinwirkung ¹⁾	39 589	43 520	-9,0
davon			
innerhalb von Ortschaften	32 530	35 397	-8,1
außerhalb von Ortschaften			
(ohne Autobahn)	4 652	5 522	-15,8
auf Autobahnen	2 407	2 601	-7,5

1) Siehe Erläuterungen Seite 5.

3. Straßenverkehrsunfälle und Verunglückte im Dezember 2002 nach Straßenarten und Ortslage

Straßenart a = Zusammen b = innerhalb von Ortschaften c = außerhalb von Ortschaften	Unfälle mit Personen- schaden	Verunglückte Personen			Unfälle mit Personen- schaden	Verunglückte Personen			Unfälle mit Personen- schaden	Verunglückte Personen			
		Getötete	schwer	leicht		Getötete	schwer	leicht		Getötete	schwer	leicht	
			Verletzte				Verletzte				Verletzte		
		Dezember 2002				dagegen Dezember 2001				Veränderung Dezember 2002 gegenüber Dezember 2001			
Anzahl									%				
Bundesautobahnen	a	349	11	104	403	466	7	121	565	-25,1	x	-14,1	-28,7
Bundesstraßen	a	1 004	20	260	1 184	1 101	19	272	1 224	-8,8	+5,3	-4,4	-3,3
	b	670	2	138	761	704	6	131	750	-4,8	x	+5,3	+1,5
	c	334	18	122	423	397	13	141	474	-15,9	+38,5	-13,5	-10,8
Landstraßen	a	1 499	18	378	1 622	1 593	22	489	1 644	-5,9	-18,2	-22,7	-1,3
	b	1 000	8	191	1 055	986	6	221	999	+1,4	x	-13,6	+5,6
	c	499	10	187	567	607	16	268	645	-17,8	-37,5	-30,2	-12,1
Kreisstraßen	a	571	7	151	593	609	13	173	609	-6,2	x	-12,7	-2,6
	b	401	2	101	409	396	5	89	388	+1,3	x	+13,5	+5,4
	c	170	5	50	184	213	8	84	221	-20,2	x	-40,5	-16,7
Andere Straßen	a	1 672	13	312	1 632	1 819	12	401	1 710	-8,1	+8,3	-22,2	-4,6
	b	1 579	12	278	1 549	1 705	10	359	1 605	-7,4	+20,0	-22,6	-3,5
	c	93	1	34	83	114	2	42	105	-18,4	x	-19,0	-21,0
Insgesamt	a	5 095	69	1 205	5 434	5 588	73	1 456	5 752	-8,8	-5,5	-17,2	-5,5
	b	3 650	24	708	3 774	3 791	27	800	3 742	-3,7	-11,1	-11,5	+0,9
	c	1 445	45	497	1 660	1 797	46	656	2 010	-19,6	-2,2	-24,2	-17,4

4. Straßenverkehrsunfälle und Verunglückte im Dezember 2002 nach Unfalltyp und Ortslage

Unfalltyp a = Zusammen b = innerhalb von Ortschaften c = außerhalb von Ortschaften	Unfälle mit Personen- schaden	Verunglückte Personen			Unfälle mit Personen- schaden	Verunglückte Personen			Unfälle mit Personen- schaden	Verunglückte Personen			
		Getötete	schwer	leicht		Getötete	schwer	leicht		Getötete	schwer	leicht	
			Verletzte				Verletzte				Verletzte		
		Dezember 2002				dagegen Dezember 2001				Veränderung Dezember 2002 gegenüber Dezember 2001			
Anzahl									%				
Fahrunfall	a	744	19	304	665	998	30	414	928	-25,5	-36,7	-26,6	-28,3
	b	265	6	86	231	338	6	109	299	-21,6	-	-21,1	-22,7
	c	479	13	218	434	660	24	305	629	-27,4	-45,8	-28,5	-31,0
Abbiege-Unfall	a	868	8	196	987	953	1	205	1 037	-8,9	x	-4,4	-4,8
	b	683	3	135	721	754	-	152	788	-9,4	x	-11,2	-8,5
	c	185	5	61	266	199	1	53	249	-7,0	x	+15,1	+6,8
Einbiegen/Kreuzen- unfall	a	1 031	7	203	1 168	1 118	4	228	1 234	-7,8	x	-11,0	-5,3
	b	815	1	132	912	884	1	125	955	-7,8	-	+5,6	-4,5
	c	216	6	71	256	234	3	103	279	-7,7	x	-31,1	-8,2
Überschreiten-Unfall	a	594	10	210	431	629	23	240	428	-5,6	-56,5	-12,5	+0,7
	b	571	9	194	419	593	14	226	411	-3,7	x	-14,2	+1,9
	c	23	1	16	12	36	9	14	17	-36,1	x	+14,3	-29,4
Unfall durch ruhenden Verkehr	a	204	2	23	201	209	-	34	208	-2,4	x	-32,4	-3,4
	b	199	2	22	195	195	-	31	196	+2,1	x	-29,0	-0,5
	c	5	-	1	6	14	-	3	12	x	-	x	x
Unfall im Längsverkehr	a	1 190	14	167	1 527	1 239	10	226	1 499	-4,0	+40,0	-26,1	+1,9
	b	747	-	71	938	696	3	82	788	+7,3	x	-13,4	+19,0
	c	443	14	96	589	543	7	144	711	-18,4	x	-33,3	-17,2
Sonstiger Unfall	a	464	9	102	455	442	5	109	418	+5,0	x	-6,4	+8,9
	b	370	3	68	358	331	3	75	305	+11,8	-	-9,3	+17,4
	c	94	6	34	97	111	2	34	113	-15,3	x	-	-14,2
Insgesamt	a	5 095	69	1 205	5 434	5 588	73	1 456	5 752	-8,8	-5,5	-17,2	-5,5
	b	3 650	24	708	3 774	3 791	27	800	3 742	-3,7	-11,1	-11,5	+0,9
	c	1 445	45	497	1 660	1 797	46	656	2 010	-19,6	-2,2	-24,2	-17,4

5. Straßenverkehrsunfälle und Verunglückte im Dezember 2002 nach Unfallarten und Ortslage

Unfallart a = Zusammen b = innerhalb von Ortschaften c = außerhalb von Ortschaften	Unfälle mit Personen- schaden	Verunglückte Personen			Unfälle mit Personen- schaden	Verunglückte Personen			Unfälle mit Personen- schaden	Verunglückte Personen			
		Getötete	schwer	leicht		Getötete	schwer	leicht		Getötete	schwer	leicht	
			Verletzte				Verletzte				Verletzte		
		Dezember 2002				dagegen Dezember 2001				Veränderung Dezember 2002 gegenüber Dezember 2001			
Anzahl									%				
Zusammenstoß mit anderem Fahrzeug das anfährt, anhält	a	333	2	42	374	347	1	40	373	-4,0	x	+5,0	+0,3
	b	294	2	34	322	293	1	35	306	+0,3	x	-2,9	+5,2
	c	39	-	8	52	54	-	5	67	-27,8	-	x	-22,4
vorausfährt oder wartet	a	889	3	77	1 162	885	3	96	1 143	+0,5	-	-19,8	+1,7
	b	585	-	43	736	523	1	35	629	+11,9	x	+22,9	+17,0
	c	304	3	34	426	362	2	61	514	-16,0	x	-44,3	-17,1
seitlich in gleicher Richtung fährt	a	162	3	32	173	173	1	32	183	-6,4	x	-	-5,5
	b	109	1	16	111	102	1	16	98	+6,9	-	-	+13,3
	c	53	2	16	62	71	-	16	85	-25,4	x	-	-27,1
entgegenkommt	a	278	13	121	369	369	14	152	462	-24,7	-7,1	-20,4	-20,1
	b	156	-	39	194	197	1	48	234	-20,8	x	-18,8	-17,1
	c	122	13	82	175	172	13	104	228	-29,1	-	-21,2	-23,2
einbiegt oder kreuzt	a	1 501	10	328	1 725	1 604	5	341	1 788	-6,4	x	-3,8	-3,5
	b	1 173	4	209	1 308	1 265	1	204	1 386	-7,3	x	+2,5	-5,6
	c	328	6	119	417	339	4	137	402	-3,2	x	-13,1	+3,7
Zusammenstoß zwischen Fahrzeug und Fußgänger	a	854	14	261	654	908	24	320	651	-5,9	-41,7	-18,4	+0,5
	b	819	10	244	633	860	16	303	624	-4,8	-37,5	-19,5	+1,4
	c	35	4	17	21	48	8	17	27	-27,1	x	-	-22,2
Aufprall auf Hindernis	a	26	1	5	24	32	-	14	26	-18,8	x	x	-7,7
	b	17	1	4	12	18	-	7	11	-5,6	x	x	+9,1
	c	9	-	1	12	14	-	7	15	x	-	x	-20,0
Abkommen von der Fahrbahn nach rechts	a	349	12	131	308	453	14	181	408	-23,0	-14,3	-27,6	-24,5
	b	102	2	30	96	107	3	33	97	-4,7	x	-9,1	-1,0
	c	247	10	101	212	346	11	148	311	-28,6	-9,1	-31,8	-31,8
Abkommen von der Fahrbahn nach links	a	300	2	121	270	389	6	163	364	-22,9	x	-25,8	-25,8
	b	80	-	32	71	93	2	39	81	-14,0	x	-17,9	-12,3
	c	220	2	89	199	296	4	124	283	-25,7	x	-28,2	-29,7
Unfall anderer Art	a	403	9	87	375	428	5	117	354	-5,8	x	-25,6	+5,9
	b	315	4	57	291	333	1	80	276	-5,4	x	-28,8	+5,4
	c	88	5	30	84	95	4	37	78	-7,4	x	-18,9	+7,7
Insgesamt	a	5 095	69	1 205	5 434	5 588	73	1 456	5 752	-8,8	-5,5	-17,2	-5,5
	b	3 650	24	708	3 774	3 791	27	800	3 742	-3,7	-11,1	-11,5	+0,9
	c	1 445	45	497	1 660	1 797	46	656	2 010	-19,6	-2,2	-24,2	-17,4

6. Straßenverkehrsunfälle und Verunglückte im Dezember 2002 nach Ortslage und Tagesdatum

Tagesdatum	Unfälle mit Personenschaden				Verunglückte Personen			Schwerwiegende Unfälle mit Sachschaden (i. e. S.)	Unfälle mit Personen- und schwerwiegendem Sachschaden (i. e. S.)	
	insgesamt	davon mit			Getötete	schwer	leicht			
		Getöteten	Verletzten							
innerhalb von Ortschaften										
1.12.	Sonntag	79	1	14	64	1	16	84	43	122
2.12.	Montag	194	–	34	160	–	40	202	57	251
3.12.	Dienstag	146	1	26	119	1	26	146	39	185
4.12.	Mittwoch	161	1	32	128	1	36	153	33	194
5.12.	Donnerstag	147	–	30	117	–	31	145	25	172
6.12.	Freitag	139	2	24	113	2	24	134	32	171
7.12.	Samstag	81	–	12	69	–	13	89	40	121
8.12.	Sonntag	53	1	10	42	1	10	59	24	77
9.12.	Montag	144	–	28	116	–	29	141	46	190
10.12.	Dienstag	129	1	24	104	1	24	125	43	172
11.12.	Mittwoch	135	1	29	105	1	30	130	34	169
12.12.	Donnerstag	102	–	19	83	–	19	97	26	128
13.12.	Freitag	125	2	20	103	2	23	155	40	165
14.12.	Samstag	90	–	17	73	–	19	87	49	139
15.12.	Sonntag	70	–	11	59	–	12	75	35	105
16.12.	Montag	254	–	45	209	–	47	260	64	318
17.12.	Dienstag	147	–	26	121	–	26	161	52	199
18.12.	Mittwoch	136	–	22	114	–	23	124	37	173
19.12.	Donnerstag	141	1	30	110	1	34	126	47	188
20.12.	Freitag	148	2	32	114	2	33	138	50	198
21.12.	Samstag	111	1	13	97	1	16	131	34	145
22.12.	Sonntag	71	1	9	61	1	11	83	48	119
23.12.	Montag	137	2	19	116	2	21	148	53	190
24.12.	Dienstag	91	1	14	76	1	16	93	35	126
25.12.	Mittwoch	44	–	7	37	–	8	46	22	66
26.12.	Donnerstag	49	–	8	41	–	8	64	35	84
27.12.	Freitag	139	1	29	109	2	33	148	52	191
28.12.	Samstag	106	2	21	83	2	23	123	36	142
29.12.	Sonntag	69	1	14	54	1	14	80	32	101
30.12.	Montag	161	1	26	134	1	26	170	66	227
31.12.	Dienstag	51	–	13	38	–	17	57	26	77
	Zusammen	3 650	23	658	2 969	24	708	3 774	1 255	4 905
außerhalb von Ortschaften (einschl. Bundesautobahnen)										
1.12.	Sonntag	45	1	13	31	1	14	48	21	66
2.12.	Montag	73	2	24	47	2	29	69	29	102
3.12.	Dienstag	69	1	11	57	1	13	79	22	91
4.12.	Mittwoch	45	–	11	34	–	11	50	30	75
5.12.	Donnerstag	53	1	13	39	1	14	51	23	76
6.12.	Freitag	45	–	14	31	–	19	51	22	67
7.12.	Samstag	49	4	12	33	4	19	56	28	77
8.12.	Sonntag	34	–	9	25	–	9	40	21	55
9.12.	Montag	33	–	10	23	–	13	41	31	64
10.12.	Dienstag	46	–	10	36	–	17	60	28	74
11.12.	Mittwoch	65	1	11	53	1	13	82	30	95
12.12.	Donnerstag	51	1	16	34	2	23	51	20	71
13.12.	Freitag	50	1	9	40	1	11	67	39	89
14.12.	Samstag	48	3	16	29	5	24	67	36	84
15.12.	Sonntag	37	1	9	27	2	14	46	27	64
16.12.	Montag	63	2	19	42	4	24	73	49	112
17.12.	Dienstag	63	1	18	44	1	19	66	33	96
18.12.	Mittwoch	53	2	15	36	2	17	59	31	84
19.12.	Donnerstag	54	1	10	43	1	15	58	21	75
20.12.	Freitag	65	2	19	44	2	21	68	31	96
21.12.	Samstag	44	2	11	31	2	14	62	38	82
22.12.	Sonntag	33	1	10	22	1	20	40	47	80
23.12.	Montag	45	2	10	33	2	17	48	30	75
24.12.	Dienstag	37	2	11	24	2	21	43	25	62
25.12.	Mittwoch	24	2	6	16	3	7	26	29	53
26.12.	Donnerstag	23	1	11	11	1	16	23	35	58
27.12.	Freitag	57	–	13	44	–	19	74	32	89
28.12.	Samstag	42	1	11	30	1	13	54	31	73
29.12.	Sonntag	26	1	7	18	1	8	27	25	51
30.12.	Montag	49	1	11	37	1	14	58	39	88
31.12.	Dienstag	24	1	8	15	1	9	23	15	39
	Zusammen	1 445	38	378	1 029	45	497	1 660	918	2 363

**Noch: 6. Straßenverkehrsunfälle und Verunglückte im Dezember 2002
nach Ortslage und Tagesdatum**

Tagesdatum	Unfälle mit Personenschaden				Verunglückte Personen			Schwerwiegende Unfälle mit Sachschaden (i. e. S.)	Unfälle mit Personen- und schwerwiegendem Sachschaden (i. e. S.)	
	insgesamt	davon mit			Getötete	schwer	leicht			
		Getöteten	Verletzten							
innerhalb und außerhalb von Ortschaften (einschl. Bundesautobahnen)										
1.12.	Sonntag	124	2	27	95	2	30	132	64	188
2.12.	Montag	267	2	58	207	2	69	271	86	353
3.12.	Dienstag	215	2	37	176	2	39	225	61	276
4.12.	Mittwoch	206	1	43	162	1	47	203	63	269
5.12.	Donnerstag	200	1	43	156	1	45	196	48	248
6.12.	Freitag	184	2	38	144	2	43	185	54	238
7.12.	Samstag	130	4	24	102	4	32	145	68	198
8.12.	Sonntag	87	1	19	67	1	19	99	45	132
9.12.	Montag	177	–	38	139	–	42	182	77	254
10.12.	Dienstag	175	1	34	140	1	41	185	71	246
11.12.	Mittwoch	200	2	40	158	2	43	212	64	264
12.12.	Donnerstag	153	1	35	117	2	42	148	46	199
13.12.	Freitag	175	3	29	143	3	34	222	79	254
14.12.	Samstag	138	3	33	102	5	43	154	85	223
15.12.	Sonntag	107	1	20	86	2	26	121	62	169
16.12.	Montag	317	2	64	251	4	71	333	113	430
17.12.	Dienstag	210	1	44	165	1	45	227	85	295
18.12.	Mittwoch	189	2	37	150	2	40	183	68	257
19.12.	Donnerstag	195	2	40	153	2	49	184	68	263
20.12.	Freitag	213	4	51	158	4	54	206	81	294
21.12.	Samstag	155	3	24	128	3	30	193	72	227
22.12.	Sonntag	104	2	19	83	2	31	123	95	199
23.12.	Montag	182	4	29	149	4	38	196	83	265
24.12.	Dienstag	128	3	25	100	3	37	136	60	188
25.12.	Mittwoch	68	2	13	53	3	15	72	51	119
26.12.	Donnerstag	72	1	19	52	1	24	87	70	142
27.12.	Freitag	196	1	42	153	2	52	222	84	280
28.12.	Samstag	148	3	32	113	3	36	177	67	215
29.12.	Sonntag	95	2	21	72	2	22	107	57	152
30.12.	Montag	210	2	37	171	2	40	228	105	315
31.12.	Dienstag	75	1	21	53	1	26	80	41	116
	Insgesamt	5 095	61	1 036	3 998	69	1 205	5 434	2 173	7 268

auf Bundesautobahnen

1.12.	Sonntag	8	–	–	8	–	–	8	9	17
2.12.	Montag	15	–	5	10	–	6	13	12	27
3.12.	Dienstag	11	–	1	10	–	1	11	11	22
4.12.	Mittwoch	10	–	–	10	–	–	13	12	22
5.12.	Donnerstag	12	–	3	9	–	3	13	9	21
6.12.	Freitag	4	–	–	4	–	–	7	11	15
7.12.	Samstag	12	1	4	7	1	6	11	9	21
8.12.	Sonntag	12	–	4	8	–	4	14	4	16
9.12.	Montag	6	–	2	4	–	2	5	18	24
10.12.	Dienstag	14	–	2	12	–	2	16	10	24
11.12.	Mittwoch	22	1	5	16	1	6	23	8	30
12.12.	Donnerstag	13	–	5	8	–	5	11	6	19
13.12.	Freitag	5	–	–	5	–	–	7	19	24
14.12.	Samstag	13	1	3	9	3	8	24	13	26
15.12.	Sonntag	11	1	1	9	2	2	16	13	24
16.12.	Montag	22	1	8	13	1	10	23	18	40
17.12.	Dienstag	18	–	3	15	–	3	17	12	30
18.12.	Mittwoch	8	–	2	6	–	2	8	9	17
19.12.	Donnerstag	14	–	2	12	–	2	15	7	21
20.12.	Freitag	15	1	4	10	1	4	15	13	28
21.12.	Samstag	9	–	2	7	–	3	17	17	26
22.12.	Sonntag	7	–	2	5	–	2	9	32	39
23.12.	Montag	6	–	2	4	–	3	4	8	14
24.12.	Dienstag	7	–	3	4	–	7	7	12	19
25.12.	Mittwoch	9	–	2	7	–	2	11	13	22
26.12.	Donnerstag	11	–	5	6	–	6	12	25	36
27.12.	Freitag	12	–	1	11	–	1	21	14	26
28.12.	Samstag	14	–	4	10	–	5	17	18	32
29.12.	Sonntag	9	1	2	6	1	3	9	15	24
30.12.	Montag	16	–	3	13	–	4	21	23	39
31.12.	Dienstag	4	1	2	1	1	2	5	7	11
	Zusammen	349	8	82	259	11	104	403	407	756

7. Verunglückte im Straßenverkehr im Dezember 2002 nach Altersgruppen und Geschlecht

Alter von ... bis unter ... Jahren a = Zusammen b = männlich c = weiblich		Verunglückte im Straßenverkehr											
		insgesamt			Getötete			schwer Verletzte			leicht Verletzte		
		Dezember											
		2002	dagegen 2001	Ver- änderung 2002 gegenüber 2001	2002	dagegen 2001	Ver- änderung 2002 gegenüber 2001	2002	dagegen 2001	Ver- änderung 2002 gegenüber 2001	2002	dagegen 2001	Ver- änderung 2002 gegenüber 2001
Anzahl		%	Anzahl		%	Anzahl		%	Anzahl		%		
unter 15	a	598	694	-13,8	6	1	x	107	124	-13,7	485	569	-14,8
	b	318	389	-18,3	5	1	x	61	79	-22,8	252	309	-18,4
	c	280	305	-8,2	1	-	x	46	45	+2,2	233	260	-10,4
15 – 18	a	461	402	+14,7	3	4	x	76	84	-9,5	382	314	+21,7
	b	280	233	+20,2	3	4	x	48	44	+9,1	229	185	+23,8
	c	181	169	+7,1	-	-	-	28	40	-30,0	153	129	+18,6
18 – 21	a	674	731	-7,8	8	4	x	131	150	-12,7	535	577	-7,3
	b	365	403	-9,4	6	4	x	74	98	-24,5	285	301	-5,3
	c	309	328	-5,8	2	-	x	57	52	+9,6	250	276	-9,4
21 – 25	a	703	801	-12,2	5	3	x	105	148	-29,1	593	650	-8,8
	b	362	437	-17,2	2	2	-	63	91	-30,8	297	344	-13,7
	c	341	364	-6,3	3	1	x	42	57	-26,3	296	306	-3,3
25 – 30	a	623	688	-9,4	2	8	x	96	128	-25,0	525	552	-4,9
	b	337	388	-13,1	2	6	x	52	77	-32,5	283	305	-7,2
	c	286	300	-4,7	-	2	x	44	51	-13,7	242	247	-2,0
30 – 35	a	581	734	-20,8	1	6	x	70	119	-41,2	510	609	-16,3
	b	322	419	-23,2	-	5	x	46	70	-34,3	276	344	-19,8
	c	259	315	-17,8	1	1	-	24	49	-51,0	234	265	-11,7
35 – 40	a	648	653	-0,8	4	2	x	96	111	-13,5	548	540	+1,5
	b	372	383	-2,9	3	2	x	67	63	+6,3	302	318	-5,0
	c	276	270	+2,2	1	-	x	29	48	-39,6	246	222	+10,8
40 – 45	a	505	531	-4,9	4	6	x	91	101	-9,9	410	424	-3,3
	b	262	281	-6,8	3	6	x	58	60	-3,3	201	215	-6,5
	c	243	250	-2,8	1	-	x	33	41	-19,5	209	209	-
45 – 50	a	424	448	-5,4	5	4	x	80	85	-5,9	339	359	-5,6
	b	219	240	-8,8	3	4	x	52	40	+30,0	164	196	-16,3
	c	205	208	-1,4	2	-	x	28	45	-37,8	175	163	+7,4
50 – 55	a	333	365	-8,8	2	5	x	70	83	-15,7	261	277	-5,8
	b	164	178	-7,9	2	4	x	42	42	-	120	132	-9,1
	c	169	187	-9,6	-	1	x	28	41	-31,7	141	145	-2,8
55 – 60	a	272	283	-3,9	3	4	x	50	47	+6,4	219	232	-5,6
	b	142	160	-11,3	2	3	x	20	29	-31,0	120	128	-6,3
	c	130	123	+5,7	1	1	-	30	18	+66,7	99	104	-4,8
60 – 65	a	258	310	-16,8	4	7	x	54	75	-28,0	200	228	-12,3
	b	129	172	-25,0	3	4	x	32	41	-22,0	94	127	-26,0
	c	129	138	-6,5	1	3	x	22	34	-35,3	106	101	+5,0
65 – 70	a	194	208	-6,7	5	1	x	45	52	-13,5	144	155	-7,1
	b	114	97	+17,5	2	-	x	31	23	+34,8	81	74	+9,5
	c	80	111	-27,9	3	1	x	14	29	-51,7	63	81	-22,2
70 – 75	a	165	170	-2,9	5	6	x	44	52	-15,4	116	112	+3,6
	b	84	82	+2,4	3	4	x	22	24	-8,3	59	54	+9,3
	c	81	88	-8,0	2	2	-	22	28	-21,4	57	58	-1,7
75 und mehr	a	263	260	+1,2	12	12	-	90	97	-7,2	161	151	+6,6
	b	96	119	-19,3	6	5	x	29	41	-29,3	61	73	-16,4
	c	167	141	+18,4	6	7	x	61	56	+8,9	100	78	+28,2
Zusammen	a	6 702	7 278	-7,9	69	73	-5,5	1 205	1 456	-17,2	5 428	5 749	-5,6
	b	3 566	3 981	-10,4	45	54	-16,7	697	822	-15,2	2 824	3 105	-9,1
	c	3 136	3 297	-4,9	24	19	+26,3	508	634	-19,9	2 604	2 644	-1,5
Ohne Angabe	a	6	3	x	-	-	-	-	-	-	6	3	x
Insgesamt	a	6 708	7 281	-7,9	69	73	-5,5	1 205	1 456	-17,2	5 434	5 752	-5,5

8. Verunglückte im Straßenverkehr im Dezember 2002 nach Art der Verkehrsbeteiligung und Ortslage

Art der Verkehrsbeteiligung a = Zusammen b = innerhalb c = außerhalb von Ortschaften		Verunglückte im Straßenverkehr											
		insgesamt			Getötete			schwer Verletzte			leicht Verletzte		
		Dezember											
		2002	dagegen 2001	Ver- änderung 2002 gegenüber 2001	2002	dagegen 2001	Ver- änderung 2002 gegenüber 2001	2002	dagegen 2001	Ver- änderung 2002 gegenüber 2001	2002	dagegen 2001	Ver- änderung 2002 gegenüber 2001
Anzahl		%	Anzahl		%	Anzahl		%	Anzahl		%		
Fahrer und Mitfahrer von													
Mofas, Mopeds	a	348	352	-1,1	1	2	x	63	74	-14,9	284	276	+2,9
	b	295	297	-0,7	1	1	-	50	52	-3,8	244	244	-
	c	53	55	-3,6	-	1	x	13	22	-40,9	40	32	+25,0
Motorzweirädern mit amtlichen Kennzeichen	a	255	254	+0,4	3	-	x	69	66	+4,5	183	188	-2,7
	b	210	197	+6,6	1	-	x	52	42	+23,8	157	155	+1,3
	c	45	57	-21,1	2	-	x	17	24	-29,2	26	33	-21,2
Personenkraftwagen	a	4 221	4 584	-7,9	40	39	+2,6	637	786	-19,0	3 544	3 759	-5,7
	b	2 305	2 238	+3,0	6	7	x	230	247	-6,9	2 069	1 984	+4,3
	c	1 916	2 346	-18,3	34	32	+6,3	407	539	-24,5	1 475	1 775	-16,9
Bussen	a	100	79	+26,6	-	-	-	4	11	x	96	68	+41,2
	b	95	70	+35,7	-	-	-	4	10	x	91	60	+51,7
	c	5	9	x	-	-	-	-	1	x	5	8	x
Güterkraftfahrzeugen	a	119	190	-37,4	2	-	x	24	37	-35,1	93	153	-39,2
	b	52	74	-29,7	-	-	-	6	8	x	46	66	-30,3
	c	67	116	-42,2	2	-	x	18	29	-37,9	47	87	-46,0
landwirtschaftlichen Zugmaschinen	a	4	6	x	-	-	-	-	1	x	4	5	x
	b	-	1	x	-	-	-	-	-	-	-	1	x
	c	4	5	x	-	-	-	-	1	x	4	4	-
übrigen Kraftfahrzeugen	a	11	18	-38,9	-	1	x	4	3	x	7	14	x
	b	8	13	x	-	-	-	2	-	x	6	13	x
	c	3	5	x	-	1	x	2	3	x	1	1	-
Kraftfahrzeugen zusammen	a	5 058	5 483	-7,8	46	42	+9,5	801	978	-18,1	4 211	4 463	-5,6
	b	2 965	2 890	+2,6	8	8	-	344	359	-4,2	2 613	2 523	+3,6
	c	2 093	2 593	-19,3	38	34	+11,8	457	619	-26,2	1 598	1 940	-17,6
Fahrrädern	a	682	763	-10,6	9	5	x	130	144	-9,7	543	614	-11,6
	b	618	705	-12,3	6	2	x	108	126	-14,3	504	577	-12,7
	c	64	58	+10,3	3	3	-	22	18	+22,2	39	37	+5,4
darunter im Alter von unter 15 Jahren	a	118	142	-16,9	1	-	x	18	9	x	99	133	-25,6
	b	112	135	-17,0	1	-	x	15	8	x	96	127	-24,4
	c	6	7	x	-	-	-	3	1	x	3	6	x
anderen Fahrzeugen	a	22	17	+29,4	-	-	-	4	2	x	18	15	+20,0
	b	21	12	+75,0	-	-	-	4	2	x	17	10	+70,0
	c	1	5	x	-	-	-	-	-	-	1	5	x
Fußgänger	a	942	1 008	-6,5	14	26	-46,2	270	331	-18,4	658	651	+1,1
	b	900	956	-5,9	10	17	-41,2	252	313	-19,5	638	626	+1,9
	c	42	52	-19,2	4	9	x	18	18	-	20	25	-20,0
darunter im Alter von unter 15 Jahren	a	236	256	-7,8	3	1	x	58	67	-13,4	175	188	-6,9
	b	232	245	-5,3	3	1	x	56	61	-8,2	173	183	-5,5
	c	4	11	x	-	-	-	2	6	x	2	5	x
65 und mehr Jahren	a	191	212	-9,9	9	13	x	83	101	-17,8	99	98	+1,0
	b	185	204	-9,3	7	10	x	82	99	-17,2	96	95	+1,1
	c	6	8	x	2	3	x	1	2	x	3	3	-
Andere Personen	a	4	10	x	-	-	-	-	1	x	4	9	x
	b	2	6	x	-	-	-	-	-	-	2	6	x
	c	2	4	x	-	-	-	-	1	x	2	3	x
Insgesamt	a	6 708	7 281	-7,9	69	73	-5,5	1 205	1 456	-17,2	5 434	5 752	-5,5
	b	4 506	4 569	-1,4	24	27	-11,1	708	800	-11,5	3 774	3 742	+0,9
	c	2 202	2 712	-18,8	45	46	-2,2	497	656	-24,2	1 660	2 010	-17,4
darunter im Alter von unter 15 Jahren	a	598	694	-13,8	6	1	x	107	124	-13,7	485	569	-14,8
	b	475	508	-6,5	4	1	x	80	83	-3,6	391	424	-7,8
	c	123	186	-33,9	2	-	x	27	41	-34,1	94	145	-35,2
65 und mehr Jahren	a	622	638	-2,5	22	19	+15,8	179	201	-10,9	421	418	+0,7
	b	472	475	-0,6	12	12	-	143	156	-8,3	317	307	+3,3
	c	150	163	-8,0	10	7	x	36	45	-20,0	104	111	-6,3

9. Verunglückte im Straßenverkehr im Dezember 2002

Lfd. Nr.	Alter von ... bis unter ... Jahren a = Zusammen b = männlich c = weiblich	Verunglückte							
		insgesamt	darunter				insgesamt		
			Fahrer und Mitfahrer von			Fußgänger		Fahrer	
			Pkw	Motorzweirädern	Fahrrädern			Pkw	
Dezember 2002								Anzahl	
Insgesamt									
1	unter 15	a	598	217	2	118	236	694	270
		b	318	116	–	63	131	389	137
		c	280	101	2	55	105	305	133
2	15 – 18	a	461	127	75	71	47	402	126
		b	280	58	60	43	15	233	48
		c	181	69	15	28	32	169	78
3	18 – 21	a	674	515	22	38	44	731	566
		b	365	266	20	17	18	403	306
		c	309	249	2	21	26	328	260
4	21 – 25	a	703	579	14	33	48	801	652
		b	362	290	11	17	23	437	336
		c	341	289	3	16	25	364	316
5	25 – 35	a	1 204	915	34	81	93	1 422	1 082
		b	659	463	31	50	51	807	569
		c	545	452	3	31	42	615	513
6	35 – 45	a	1 153	780	59	101	99	1 184	797
		b	634	388	51	61	50	664	383
		c	519	392	8	40	49	520	414
7	45 – 55	a	757	490	33	64	102	813	489
		b	383	220	32	34	46	418	225
		c	374	270	1	30	56	395	264
8	55 – 65	a	530	319	12	81	78	593	334
		b	271	149	11	46	38	332	177
		c	259	170	1	35	40	261	157
9	65 und mehr	a	622	278	4	94	191	638	266
		b	294	142	4	54	64	298	133
		c	328	136	–	40	127	340	133
10	Zusammen	a	6 702	4 220	255	681	938	7 278	4 582
		b	3 566	2 092	220	385	436	3 981	2 314
		c	3 136	2 128	35	296	502	3 297	2 268
11	Ohne Angabe	a	6	1	–	1	4	3	2
12	Insgesamt	a	6 708	4 221	255	682	942	7 281	4 584

nach Art der Verkehrsbeteiligung, Altersgruppen und Geschlecht

im Straßenverkehr								Lfd. Nr.
darunter			insgesamt	darunter				
und Mitfahrer von		Fußgänger		Fahrer und Mitfahrer von			Fußgänger	
Motorzweirädern	Fahrrädern			Pkw	Motorzweirädern	Fahrrädern		
dagegen Dezember 2001			Veränderung Dezember 2002 gegenüber Dezember 2001					
			%					
3	142	256	-13,8	-19,6	x	-16,9	-7,8	1
2	82	156	-18,3	-15,3	x	-23,2	-16,0	
1	60	100	-8,2	-24,1	x	-8,3	+5,0	
53	50	48	+14,7	+0,8	+41,5	+42,0	-2,1	2
45	31	18	+20,2	+20,8	+33,3	+38,7	-16,7	
8	19	30	+7,1	-11,5	x	+47,4	+6,7	
35	41	46	-7,8	-9,0	-37,1	-7,3	-4,3	3
25	26	19	-9,4	-13,1	-20,0	-34,6	-5,3	
10	15	27	-5,8	-4,2	x	+40,0	-3,7	
8	36	48	-12,2	-11,2	x	-8,3	-	4
8	22	32	-17,2	-13,7	x	-22,7	-28,1	
-	14	16	-6,3	-8,5	x	+14,3	+56,3	
45	94	93	-15,3	-15,4	-24,4	-13,8	-	5
39	53	56	-18,3	-18,6	-20,5	-5,7	-8,9	
6	41	37	-11,4	-11,9	x	-24,4	+13,5	
59	109	90	-2,6	-2,1	-	-7,3	+10,0	6
54	63	53	-4,5	+1,3	-5,6	-3,2	-5,7	
5	46	37	-0,2	-5,3	x	-13,0	+32,4	
31	98	104	-6,9	+0,2	+6,5	-34,7	-1,9	7
30	48	50	-8,4	-2,2	+6,7	-29,2	-8,0	
1	50	54	-5,3	+2,3	-	-40,0	+3,7	
14	87	111	-10,6	-4,5	-14,3	-6,9	-29,7	8
14	51	60	-18,4	-15,8	-21,4	-9,8	-36,7	
-	36	51	-0,8	+8,3	x	-2,8	-21,6	
6	106	212	-2,5	+4,5	x	-11,3	-9,9	9
6	60	73	-1,3	+6,8	x	-10,0	-12,3	
-	46	139	-3,5	+2,3	-	-13,0	-8,6	
254	763	1 008	-7,9	-7,9	+0,4	-10,7	-6,9	10
223	436	517	-10,4	-9,6	-1,3	-11,7	-15,7	
31	327	491	-4,9	-6,2	+12,9	-9,5	+2,2	
-	-	-	x	x	-	x	x	11
254	763	1 008	-7,9	-7,9	+0,4	-10,6	-6,5	12

Noch: 9. Verunglückte im Straßenverkehr im Dezember 2002

Lfd. Nr.	Alter von ... bis unter ... Jahren a = Zusammen b = männlich c = weiblich		Verunglückte						
			insgesamt	darunter				insgesamt	
				Fahrer und Mitfahrer von			Fußgänger		Fahrer
				Pkw	Motorzweirädern	Fahrrädern			Pkw
Dezember 2002							Anzahl		
Getötete									
1	unter 15	a	6	2	–	1	3	1	–
		b	5	2	–	–	3	1	–
		c	1	–	–	1	–	–	–
2	15 – 18	a	3	1	2	–	–	4	4
		b	3	1	2	–	–	4	4
		c	–	–	–	–	–	–	–
3	18 – 21	a	8	5	–	1	1	4	3
		b	6	3	–	1	1	4	3
		c	2	2	–	–	–	–	–
4	21 – 25	a	5	5	–	–	–	3	3
		b	2	2	–	–	–	2	2
		c	3	3	–	–	–	1	1
5	25 – 35	a	3	2	–	–	1	14	14
		b	2	1	–	–	1	11	11
		c	1	1	–	–	–	3	3
6	35 – 45	a	8	6	1	1	–	8	4
		b	6	4	1	1	–	8	4
		c	2	2	–	–	–	–	–
7	45 – 55	a	7	5	–	1	–	9	4
		b	5	3	–	1	–	8	4
		c	2	2	–	–	–	1	–
8	55 – 65	a	7	5	–	1	–	11	4
		b	5	3	–	1	–	7	3
		c	2	2	–	–	–	4	1
9	65 und mehr	a	22	9	–	4	9	19	3
		b	11	6	–	2	3	9	3
		c	11	3	–	2	6	10	–
10	Zusammen	a	69	40	3	9	14	73	39
		b	45	25	3	6	8	54	34
		c	24	15	–	3	6	19	5
11	Ohne Angabe	a	–	–	–	–	–	–	–
12	Insgesamt	a	69	40	3	9	14	73	39

nach Art der Verkehrsbeteiligung, Altersgruppen und Geschlecht

im Straßenverkehr									Lfd. Nr.
darunter			insgesamt	darunter					
und Mitfahrer von		Fußgänger		Fahrer und Mitfahrer von			Fußgänger		
Motorzweirädern	Fahrrädern			Pkw	Motorzweirädern	Fahrrädern			
dagegen Dezember 2001			Veränderung Dezember 2002 gegenüber Dezember 2001						
			%						
-	-	1	x	x	-	x	x	1	
-	-	1	x	x	-	-	x		
-	-	-	x	-	-	x	-		
-	-	-	x	x	x	-	-	2	
-	-	-	x	x	x	-	-		
-	-	-	-	-	-	-	-		
-	-	1	x	x	-	x	-	3	
-	-	1	x	-	-	x	-		
-	-	-	x	x	-	-	-		
-	-	-	x	x	-	-	-	4	
-	-	-	-	-	-	-	-		
-	-	-	x	x	-	-	-		
-	-	-	x	x	-	-	x	5	
-	-	-	x	x	-	-	x		
-	-	-	x	x	-	-	-		
-	1	2	-	x	x	-	x	6	
-	1	2	x	-	x	-	x		
-	-	-	x	x	-	-	-		
-	-	4	x	x	-	x	x	7	
-	-	3	x	x	-	x	x		
-	-	1	x	x	-	-	x		
-	1	5	x	x	-	-	x	8	
-	1	2	x	-	-	-	x		
-	-	3	x	x	-	-	x		
-	3	13	+15,8	x	-	x	x	9	
-	2	4	x	x	-	-	x		
-	1	9	+10,0	x	-	x	x		
-	5	26	-5,5	+2,6	x	x	-46,2	10	
-	4	13	-16,7	-26,5	x	x	x		
-	1	13	+26,3	x	-	x	x		
-	-	-	-	-	-	-	-	11	
-	5	26	-5,5	+2,6	x	x	-46,2	12	

Noch: 9. Verunglückte im Straßenverkehr im Dezember 2002

Lfd. Nr.	Alter von ... bis unter ... Jahren a = Zusammen b = männlich c = weiblich		Verunglückte						
			insgesamt	darunter				insgesamt	Fahrer
				Fahrer und Mitfahrer von			Fußgänger		
				Pkw	Motorzweirädern	Fahrrädern			
			Dezember 2002						Anzahl
		schwer							
1	unter 15	a	107	29	1	18	58	124	44
		b	61	15	–	12	34	79	30
		c	46	14	1	6	24	45	14
2	15 – 18	a	76	18	16	9	11	84	24
		b	48	8	12	8	4	44	5
		c	28	10	4	1	7	40	19
3	18 – 21	a	131	99	5	5	14	150	110
		b	74	58	4	2	4	98	70
		c	57	41	1	3	10	52	40
4	21 – 25	a	105	84	6	5	7	148	120
		b	63	50	5	2	4	91	69
		c	42	34	1	3	3	57	51
5	25 – 35	a	166	116	12	12	16	247	184
		b	98	61	11	10	9	147	102
		c	68	55	1	2	7	100	82
6	35 – 45	a	187	107	15	18	23	212	121
		b	125	68	13	11	14	123	61
		c	62	39	2	7	9	89	60
7	45 – 55	a	150	77	10	16	32	168	81
		b	94	44	9	8	19	82	32
		c	56	33	1	8	13	86	49
8	55 – 65	a	104	51	2	17	26	122	41
		b	52	24	2	7	12	70	25
		c	52	27	–	10	14	52	16
9	65 und mehr	a	179	56	2	30	83	201	61
		b	82	26	2	19	29	88	40
		c	97	30	–	11	54	113	21
10	Zusammen	a	1 205	637	69	130	270	1 456	786
		b	697	354	58	79	129	822	434
		c	508	283	11	51	141	634	352
11	Ohne Angabe	a	–	–	–	–	–	–	–
12	Insgesamt	a	1 205	637	69	130	270	1 456	786

nach Art der Verkehrsbeteiligung, Altersgruppen und Geschlecht

im Straßenverkehr									Lfd. Nr.
darunter			insgesamt	darunter					
und Mitfahrer von		Fußgänger		Fahrer und Mitfahrer von			Fußgänger		
Motorzweirädern	Fahrrädern			Pkw	Motorzweirädern	Fahrrädern			
dagegen Dezember 2001			Veränderung Dezember 2002 gegenüber Dezember 2001						
			%						
Verletzte									
1	9	67	-13,7	-34,1	-	x	-13,4	1	
-	5	42	-22,8	-50,0	-	x	-19,0		
1	4	25	+2,2	-	-	x	-4,0		
13	14	13	-9,5	-25,0	+23,1	x	-15,4	2	
11	9	5	+9,1	x	+9,1	x	x		
2	5	8	-30,0	-47,4	x	x	x		
10	7	11	-12,7	-10,0	x	x	+27,3	3	
7	7	6	-24,5	-17,1	x	x	x		
3	-	5	+9,6	+2,5	x	x	x		
2	5	8	-29,1	-30,0	x	-	x	4	
2	3	6	-30,8	-27,5	x	x	x		
-	2	2	-26,3	-33,3	x	x	x		
11	16	23	-32,8	-37,0	+9,1	-25,0	-30,4	5	
8	10	16	-33,3	-40,2	x	-	x		
3	6	7	-32,0	-32,9	x	x	-		
17	23	24	-11,8	-11,6	-11,8	-21,7	-4,2	6	
16	13	11	+1,6	+11,5	-18,8	-15,4	+27,3		
1	10	13	-30,3	-35,0	x	x	x		
6	21	41	-10,7	-4,9	x	-23,8	-22,0	7	
6	10	20	+14,6	+37,5	x	x	-5,0		
-	11	21	-34,9	-32,7	x	x	-38,1		
5	22	43	-14,8	+24,4	x	-22,7	-39,5	8	
5	10	22	-25,7	-4,0	x	x	-45,5		
-	12	21	-	+68,8	-	-16,7	-33,3		
1	27	101	-10,9	-8,2	x	+11,1	-17,8	9	
1	12	28	-6,8	-35,0	x	+58,3	+3,6		
-	15	73	-14,2	+42,9	-	-26,7	-26,0		
66	144	331	-17,2	-19,0	+4,5	-9,7	-18,4	10	
56	79	156	-15,2	-18,4	+3,6	-	-17,3		
10	65	175	-19,9	-19,6	+10,0	-21,5	-19,4		
-	-	-	-	-	-	-	-	11	
66	144	331	-17,2	-19,0	+4,5	-9,7	-18,4	12	

Noch: 9. Verunglückte im Straßenverkehr im Dezember 2002

Lfd. Nr.	Alter von ... bis unter ... Jahren a = Zusammen b = männlich c = weiblich	Verunglückte							
		insgesamt	darunter				insgesamt	Fahrer	
			Fahrer und Mitfahrer von			Fußgänger		Fahrer	Pkw
			Pkw	Motorzweirädern	Fahrrädern				
Dezember 2002								Anzahl	
leicht									
1	unter 15	a	485	186	1	99	175	569	226
		b	252	99	-	51	94	309	107
		c	233	87	1	48	81	260	119
2	15 - 18	a	382	108	57	62	36	314	98
		b	229	49	46	35	11	185	39
		c	153	59	11	27	25	129	59
3	18 - 21	a	535	411	17	32	29	577	453
		b	285	205	16	14	13	301	233
		c	250	206	1	18	16	276	220
4	21 - 25	a	593	490	8	28	41	650	529
		b	297	238	6	15	19	344	265
		c	296	252	2	13	22	306	264
5	25 - 35	a	1 035	797	22	69	76	1 161	884
		b	559	401	20	40	41	649	456
		c	476	396	2	29	35	512	428
6	35 - 45	a	958	667	43	82	76	964	672
		b	503	316	37	49	36	533	318
		c	455	351	6	33	40	431	354
7	45 - 55	a	600	408	23	47	70	636	404
		b	284	173	23	25	27	328	189
		c	316	235	-	22	43	308	215
8	55 - 65	a	419	263	10	63	52	460	289
		b	214	122	9	38	26	255	149
		c	205	141	1	25	26	205	140
9	65 und mehr	a	421	213	2	60	99	418	202
		b	201	110	2	33	32	201	90
		c	220	103	-	27	67	217	112
10	Zusammen	a	5 428	3 543	183	542	654	5 749	3 757
		b	2 824	1 713	159	300	299	3 105	1 846
		c	2 604	1 830	24	242	355	2 644	1 911
11	Ohne Angabe	a	6	1	-	1	4	3	2
12	Insgesamt	a	5 434	3 544	183	543	658	5 752	3 759

nach Art der Verkehrsbeteiligung, Altersgruppen und Geschlecht

im Straßenverkehr									Lfd. Nr.
darunter			insgesamt	darunter					
und Mitfahrer von		Fußgänger		Fahrer und Mitfahrer von			Fußgänger		
Motorzweirädern	Fahrrädern			Pkw	Motorzweirädern	Fahrrädern			
dagegen Dezember 2001			Veränderung Dezember 2002 gegenüber Dezember 2001						
			%						
Verletzte									
2	133	188	-14,8	-17,7	x	-25,6	-6,9	1	
2	77	113	-18,4	-7,5	x	-33,8	-16,8		
-	56	75	-10,4	-26,9	x	-14,3	+8,0		
40	36	35	+21,7	+10,2	+42,5	+72,2	+2,9	2	
34	22	13	+23,8	+25,6	+35,3	+59,1	-15,4		
6	14	22	+18,6	-	x	+92,9	+13,6		
25	34	34	-7,3	-9,3	-32,0	-5,9	-14,7	3	
18	19	12	-5,3	-12,0	-11,1	-26,3	+8,3		
7	15	22	-9,4	-6,4	x	+20,0	-27,3		
6	31	40	-8,8	-7,4	x	-9,7	+2,5	4	
6	19	26	-13,7	-10,2	-	-21,1	-26,9		
-	12	14	-3,3	-4,5	x	+8,3	+57,1		
34	78	70	-10,9	-9,8	-35,3	-11,5	+8,6	5	
31	43	40	-13,9	-12,1	-35,5	-7,0	+2,5		
3	35	30	-7,0	-7,5	x	-17,1	+16,7		
42	85	64	-0,6	-0,7	+2,4	-3,5	+18,8	6	
38	49	40	-5,6	-0,6	-2,6	-	-10,0		
4	36	24	+5,6	-0,8	x	-8,3	+66,7		
25	77	59	-5,7	+1,0	-8,0	-39,0	+18,6	7	
24	38	27	-13,4	-8,5	-4,2	-34,2	-		
1	39	32	+2,6	+9,3	x	-43,6	+34,4		
9	64	63	-8,9	-9,0	x	-1,6	-17,5	8	
9	40	36	-16,1	-18,1	-	-5,0	-27,8		
-	24	27	-	+0,7	x	+4,2	-3,7		
5	76	98	+0,7	+5,4	x	-21,1	+1,0	9	
5	46	41	-	+22,2	x	-28,3	-22,0		
-	30	57	+1,4	-8,0	-	-10,0	+17,5		
188	614	651	-5,6	-5,7	-2,7	-11,7	+0,5	10	
167	353	348	-9,1	-7,2	-4,8	-15,0	-14,1		
21	261	303	-1,5	-4,2	+14,3	-7,3	+17,2		
-	-	-	x	x	-	x	x	11	
188	614	651	-5,5	-5,7	-2,7	-11,6	+1,1	12	

10. An Straßenverkehrsunfällen beteiligte Fahrzeugführer und Fußgänger im Dezember 2002 nach Art der Verkehrsbeteiligung und Ortslage

Art der Verkehrsbeteiligung a = Zusammen b = innerhalb von Ortschaften c = außerhalb von Ortschaften	Straßenverkehrsunfälle mit						
	Personen- schaden	schwer- wiegendem Sachschaden (i. e. S.)	Personen- schaden	schwer- wiegendem Sachschaden (i. e. S.)	Personen- schaden	schwer- wiegendem Sachschaden (i. e. S.)	
	Dezember 2002		dagegen Dezember 2001		Veränderung Dezember 2002 gegenüber Dezember 2001		
	Anzahl				%		
Führer von							
Mofas, Mopeds	a	346	28	359	28	-3,6	-
	b	296	21	306	22	-3,3	-4,5
	c	50	7	53	6	-5,7	x
Motorzweirädern mit amtlichen Kennzeichen	a	252	19	252	21	-	-9,5
	b	205	12	195	14	+5,1	-14,3
	c	47	7	57	7	-17,5	-
Personenkraftwagen	a	7 243	3 742	7 736	3 975	-6,4	-5,9
	b	4 988	2 345	4 988	2 314	-	+1,3
	c	2 255	1 397	2 748	1 661	-17,9	-15,9
Bussen	a	110	11	113	26	-2,7	-57,7
	b	102	7	96	18	+6,3	x
	c	8	4	17	8	x	x
Güterkraftfahrzeugen	a	438	239	628	319	-30,3	-25,1
	b	231	85	316	136	-26,9	-37,5
	c	207	154	312	183	-33,7	-15,8
landwirtschaftlichen Zugmaschinen	a	13	7	15	4	-13,3	x
	b	2	2	5	2	x	-
	c	11	5	10	2	+10,0	x
übrigen Kraftfahrzeugen	a	29	10	45	22	-35,6	-54,5
	b	21	7	35	10	-40,0	x
	c	8	3	10	12	x	x
Kraftfahrzeugen insgesamt	a	8 431	4 056	9 148	4 395	-7,8	-7,7
	b	5 845	2 479	5 941	2 516	-1,6	-1,5
	c	2 586	1 577	3 207	1 879	-19,4	-16,1
darunter flüchtig	a	418	321	396	324	+5,6	-0,9
	b	322	169	300	168	+7,3	+0,6
	c	96	152	96	156	-	-2,6
Fahrrädern	a	732	4	797	5	-8,2	x
	b	665	4	737	4	-9,8	-
	c	67	-	60	1	+11,7	x
darunter im Alter von unter 15 Jahren	a	126	-	142	1	-11,3	x
	b	120	-	135	1	-11,1	x
	c	6	-	7	-	x	-
anderen Fahrzeugen	a	117	56	92	49	+27,2	+14,3
	b	91	35	68	25	+33,8	+40,0
	c	26	21	24	24	+8,3	-12,5
Fußgänger	a	984	2	1 034	7	-4,8	x
	b	940	2	979	6	-4,0	x
	c	44	-	55	1	-20,0	x
darunter im Alter von unter 15 Jahren	a	241	-	260	2	-7,3	x
	b	237	-	249	2	-4,8	x
	c	4	-	11	-	x	-
65 und mehr Jahren	a	193	1	215	-	-10,2	x
	b	187	1	206	-	-9,2	x
	c	6	-	9	-	x	-
Andere Personen	a	9	4	17	-	x	x
	b	7	4	12	-	x	x
	c	2	-	5	-	x	-
Insgesamt	a	10 273	4 122	11 088	4 456	-7,4	-7,5
	b	7 548	2 524	7 737	2 551	-2,4	-1,1
	c	2 725	1 598	3 351	1 905	-18,7	-16,1
darunter im Alter von unter 15 Jahren	a	368	2	408	7	-9,8	x
	b	357	2	387	6	-7,8	x
	c	11	-	21	1	-47,6	x
65 und mehr Jahren	a	880	256	898	260	-2,0	-1,5
	b	712	164	686	178	+3,8	-7,9
	c	168	92	212	82	-20,8	+12,2

11. Straßenverkehrsunfälle mit Personenschaden im Dezember 2002 nach Ursachen und Ortslage

Ursache	Straßenverkehrsunfälle mit Personenschaden								
	zusammen			innerhalb von Ortschaften			außerhalb von Ortschaften		
	Dezember								
	2002	dagegen 2001	Ver- änderung 2002 gegenüber 2001	2002	dagegen 2001	Ver- änderung 2002 gegenüber 2001	2002	dagegen 2001	Ver- änderung 2002 gegenüber 2001
	Anzahl		%	Anzahl		%	Anzahl		%
Ursachen der Fahrzeugführer	6 424	7 112	-9,7	4 366	4 501	-3,0	2 058	2 611	-21,2
Verkehrstüchtigkeit	317	336	-5,7	205	179	+14,5	112	157	-28,7
Alkoholeinfluss	249	274	-9,1	167	147	+13,6	82	127	-35,4
Einfluss anderer berauschender Mittel (z. B. Drogen, Rauschgift)	16	10	+60,0	11	6	x	5	4	x
Übermüdung	21	18	+16,7	3	1	x	18	17	+5,9
sonstige körperliche oder geistige Mängel	31	34	-8,8	24	25	-4,0	7	9	x
Straßenbenutzung	282	311	-9,3	219	226	-3,1	63	85	-25,9
Benutzung der falschen Fahrbahn (auch Richtungsfahrbahn) oder verbotswidrige Benutzung anderer Straßenteile	171	191	-10,5	149	164	-9,1	22	27	-18,5
Verstoß gegen das Rechtsfahrgebot	111	120	-7,5	70	62	+12,9	41	58	-29,3
Geschwindigkeit	1 093	1 495	-26,9	486	580	-16,2	607	915	-33,7
nicht angepasste Geschwindigkeit mit gleichzeitigem Überschreiten der zulässigen Höchstgeschwindigkeit	86	82	+4,9	53	49	+8,2	33	33	-
nicht angepasste Geschwindigkeit in anderen Fällen	1 007	1 413	-28,7	433	531	-18,5	574	882	-34,9
Abstand	755	755	-	513	464	+10,6	242	291	-16,8
ungenügender Sicherheitsabstand	742	739	+0,4	506	454	+11,5	236	285	-17,2
starkes Bremsen des Vorausfahrenden ohne zwingenden Grund	13	16	-18,8	7	10	x	6	6	-
Überholen	175	153	+14,4	83	57	+45,6	92	96	-4,2
unzulässiges Rechtsüberholen	13	10	+30,0	7	6	x	6	4	x
Überholen trotz Gegenverkehrs	27	29	-6,9	10	5	x	17	24	-29,2
Überholen trotz unklarer Verkehrslage	47	40	+17,5	30	27	+11,1	17	13	+30,8
Überholen trotz unzureichender Sichtverhältnisse	5	2	x	2	-	x	3	2	x
Überholen ohne Beachtung des nachfolgenden Verkehrs und/oder ohne rechtzeitige und deutliche Ankündigung des Ausscherens	18	26	-30,8	2	1	x	16	25	-36,0
Fehler beim Wiedereinordnen	22	17	+29,4	9	6	x	13	11	+18,2
sonstige Fehler beim Überholen (z. B. ohne genügenden Seitenabstand)	39	27	+44,4	22	12	+83,3	17	15	+13,3
Fehler beim Überholtwerden	4	2	x	1	-	x	3	2	x
Vorbeifahren	19	17	+11,8	18	16	+12,5	1	1	-
Nichtbeachten des Vorranges entgegenkommender Fahrzeuge beim Vorbeifahren an haltenden Fahrzeugen, Absperrungen oder Hindernissen	17	14	+21,4	16	14	+14,3	1	-	x
Nichtbeachten des nachfolgenden Verkehrs beim Vorbeifahren an haltenden Fahrzeugen, Absperrungen oder Hindernissen und/oder ohne rechtzeitige und deutliche Ankündigung des Ausscherens	2	3	x	2	2	-	-	1	x

**Noch: 11. Straßenverkehrsunfälle mit Personenschaden im Dezember 2002
nach Ursachen und Ortslage**

Ursache	Straßenverkehrsunfälle mit Personenschaden								
	zusammen			innerhalb von Ortschaften			außerhalb von Ortschaften		
	Dezember								
	2002	dagegen 2001	Ver- änderung 2002 gegenüber 2001	2002	dagegen 2001	Ver- änderung 2002 gegenüber 2001	2002	dagegen 2001	Ver- änderung 2002 gegenüber 2001
	Anzahl		%	Anzahl		%	Anzahl		%
Nebeneinanderfahren, fehlerhaftes Wechseln des Fahrstreifens beim Nebeneinanderfahren oder Nichtbeachten des Reißverschlussverfahrens	90	91	-1,1	61	57	+7,0	29	34	-14,7
Vorfahrt, Vorrang	882	919	-4,0	679	700	-3,0	203	219	-7,3
Nichtbeachten der Regel rechts vor links	97	92	+5,4	91	89	+2,2	6	3	x
Nichtbeachten der die Vorfahrt regelnden Verkehrszeichen	599	614	-2,4	440	443	-0,7	159	171	-7,0
Nichtbeachten der Vorfahrt des durchgehenden Verkehrs auf Bundesautobahnen oder Kraftfahrstraßen	8	11	x	1	-	x	7	11	x
Nichtbeachten der Vorfahrt durch Fahrzeuge, die aus Feld- und Waldwegen kommen	2	2	-	-	1	x	2	1	x
Nichtbeachten der Verkehrsregelung durch Polizeibeamte oder Lichtzeichen	156	171	-8,8	132	144	-8,3	24	27	-11,1
Nichtbeachten des Vorranges entgegenkommender Fahrzeuge	17	29	-41,4	14	23	-39,1	3	6	x
Nichtbeachten des Vorranges von Schienenfahrzeugen an Bahnübergängen	3	-	x	1	-	x	2	-	x
Abbiegen, Wenden, Rückwärtsfahren, Ein- und Anfahren	1 112	1 120	-0,7	930	955	-2,6	182	165	+10,3
Fehler beim Abbiegen	627	642	-2,3	488	519	-6,0	139	123	+13,0
Fehler beim Wenden oder Rückwärtsfahren	233	187	+24,6	211	167	+26,3	22	20	+10,0
Fehler beim Einfahren in den fließenden Verkehr (z.B. aus einem Grundstück, von einem anderen Straßenteil oder beim Anfahren vom Fahrbahnrand)	252	291	-13,4	231	269	-14,1	21	22	-4,5
falsches Verhalten gegenüber Fußgängern	432	521	-17,1	416	503	-17,3	16	18	-11,1
an Fußgängerüberwegen	47	44	+6,8	46	44	+4,5	1	-	x
an Fußgängerfurten	73	115	-36,5	69	114	-39,5	4	1	x
beim Abbiegen	97	113	-14,2	95	111	-14,4	2	2	-
an Haltestellen (auch haltende Schulbusse mit eingeschaltetem Warnblinklicht)	24	39	-38,5	24	36	-33,3	-	3	x
an anderen Stellen	191	210	-9,0	182	198	-8,1	9	12	x
ruhender Verkehr, Verkehrssicherung	66	57	+15,8	64	46	+39,1	2	11	x
unzulässiges Halten oder Parken	7	11	x	7	5	x	-	6	x
mangelnde Sicherung haltender oder liegengeliebener Fahrzeuge und von Unfallstellen sowie Schulbussen, bei denen Kinder ein- oder aussteigen	5	6	x	4	3	x	1	3	x
verkehrswidriges Verhalten beim Ein- oder Aussteigen, Be- oder Entladen	54	40	+35,0	53	38	+39,5	1	2	x

**Noch: 11. Straßenverkehrsunfälle mit Personenschaden im Dezember 2002
nach Ursachen und Ortslage**

Ursache	Straßenverkehrsunfälle mit Personenschaden								
	zusammen			innerhalb von Ortschaften			außerhalb von Ortschaften		
	Dezember								
	2002	dagegen 2001	Ver- änderung 2002 gegenüber 2001	2002	dagegen 2001	Ver- änderung 2002 gegenüber 2001	2002	dagegen 2001	Ver- änderung 2002 gegenüber 2001
	Anzahl		%	Anzahl		%	Anzahl		%
Nichtbeachten der Beleuchtungsvorschriften	15	21	-28,6	13	13	-	2	8	x
Ladung, Besetzung	10	12	-16,7	5	5	-	5	7	x
Überladung, Überbesetzung	3	-	x	1	-	x	2	-	x
unzureichend gesicherte Ladung oder Fahrzeugzubehörteile	7	12	x	4	5	x	3	7	x
andere Fehler beim Fahrzeugführer	1 176	1 304	-9,8	674	700	-3,7	502	604	-16,9
Technische Mängel, Wartungsmängel	66	76	-13,2	34	46	-26,1	32	30	+6,7
Beleuchtung	25	32	-21,9	19	27	-29,6	6	5	x
Bereifung	13	19	-31,6	2	3	x	11	16	-31,3
Bremsen	9	13	x	8	9	x	1	4	x
Lenkung	2	1	x	-	-	-	2	1	x
Zugvorrichtung	-	1	x	-	1	x	-	-	-
andere Mängel	17	10	+70,0	5	6	x	12	4	x
Falsches Verhalten der Fußgänger	584	623	-6,3	542	572	-5,2	42	51	-17,6
Verkehrstüchtigkeit	51	68	-25,0	41	54	-24,1	10	14	-28,6
Alkoholeinfluss	48	66	-27,3	38	52	-26,9	10	14	-28,6
Einfluss anderer berauschender Mittel (z. B. Drogen, Rauschgift)	2	2	-	2	2	-	-	-	-
Übermüdung	-	-	-	-	-	-	-	-	-
sonstige körperliche oder geistige Mängel	1	-	x	1	-	x	-	-	-
falsches Verhalten beim Überschreiten der Fahrbahn	487	517	-5,8	465	484	-3,9	22	33	-33,3
an Stellen, an denen der Fußgängerverkehr durch Polizeibeamte oder Lichtzeichen geregelt war	61	54	+13,0	59	53	+11,3	2	1	x
auf Fußgängerüberwegen ohne Verkehrsregelung durch Polizeibeamte oder Lichtzeichen	4	5	x	4	5	x	-	-	-
in der Nähe von Kreuzungen oder Einmündungen, Lichtzeichenanlagen oder Fußgängerüberwegen bei dichtem Verkehr	64	53	+20,8	58	53	+9,4	6	-	x
an anderen Stellen	92	94	-2,1	92	92	-	-	2	x
ohne auf den Fahrzeugverkehr zu achten	231	275	-16,0	220	251	-12,4	11	24	-54,2
durch sonstiges falsches Verhalten	35	36	-2,8	32	30	+6,7	3	6	x
Nichtbenutzen des Gehweges	3	5	x	1	4	x	2	1	x
Nichtbenutzen der vorgeschriebenen Straßenseite	5	2	x	-	1	x	5	1	x
Spielen auf oder neben der Fahrbahn	2	1	x	2	1	x	-	-	-
andere Fehler der Fußgänger	36	30	+20,0	33	28	+17,9	3	2	x

**Noch: 11. Straßenverkehrsunfälle mit Personenschaden im Dezember 2002
nach Ursachen und Ortslage**

Ursache	Straßenverkehrsunfälle mit Personenschaden								
	zusammen			innerhalb von Ortschaften			außerhalb von Ortschaften		
	Dezember								
	2002	dagegen 2001	Ver- änderung 2002 gegenüber 2001	2002	dagegen 2001	Ver- änderung 2002 gegenüber 2001	2002	dagegen 2001	Ver- änderung 2002 gegenüber 2001
	Anzahl		%	Anzahl		%	Anzahl		%
Straßenverhältnisse	377	817	-53,9	144	392	-63,3	233	425	-45,2
Glätte oder Schlüpfrigkeit der Fahrbahn	374	804	-53,5	141	386	-63,5	233	418	-44,3
Verunreinigung durch ausgeflossenes Öl	1	3	x	-	1	x	1	2	x
andere Verunreinigungen durch Straßenbenutzer	4	1	x	2	1	x	2	-	x
Schnee, Eis	148	487	-69,6	48	196	-75,5	100	291	-65,6
Regen	212	302	-29,8	88	184	-52,2	124	118	+5,1
andere Einflüsse (u. a. Laub, angeschwemmter Lehm)	9	11	x	3	4	x	6	7	x
Zustand der Straße	1	8	x	1	2	x	-	6	x
Spurrillen, im Zusammenhang mit Regen, Schnee oder Eis	-	6	x	-	1	x	-	5	x
anderer Zustand der Straße	1	2	x	1	1	-	-	1	x
nicht ordnungsgemäßer Zustand der Verkehrszeichen oder -einrichtungen	2	2	-	2	1	x	-	1	x
mangelhafte Beleuchtung der Straße	-	3	x	-	3	x	-	-	-
mangelhafte Sicherung von Bahnübergängen	-	-	-	-	-	-	-	-	-
Witterungseinflüsse	29	65	-55,4	21	39	-46,2	8	26	x
Sichtbehinderung durch Nebel	3	12	x	-	1	x	3	11	x
starken Regen, Hagel, Schneegestöber usw.	7	11	x	4	8	x	3	3	-
blendende Sonne	17	40	-57,5	15	29	-48,3	2	11	x
Seitenwind	-	2	x	-	1	x	-	1	x
Unwetter oder sonstige Witterungseinflüsse	2	-	x	2	-	x	-	-	-
Hindernisse	24	31	-22,6	9	9	-	15	22	-31,8
nicht oder unzureichend gesicherte Arbeitsstellen auf der Fahrbahn	-	2	x	-	2	x	-	-	-
Wild auf der Fahrbahn	9	14	x	2	1	x	7	13	x
anderes Tier auf der Fahrbahn	13	9	x	6	3	x	7	6	x
sonstiges Hindernis auf der Fahrbahn	2	6	x	1	3	x	1	3	x
Sonstige Ursachen	37	19	+94,7	30	13	x	7	6	x
Ursachen von anderen Personen als Fahrzeugführern oder Fußgängern	4	3	x	4	3	x	-	-	-
Ursachen insgesamt	7 545	8 746	-13,7	5 150	5 575	-7,6	2 395	3 171	-24,5

12. Fehlverhalten der Fahrzeugführer als Ursache von Straßenverkehrsunfällen mit Personenschaden im Dezember 2002 nach Art der Verkehrsbeteiligung

Ursache	Fehlverhalten der Fahrzeugführer											
	ins-gesamt	darunter Fahrer von			ins-gesamt	darunter Fahrer von			ins-gesamt	darunter Fahrer von		
		Personen-kraft-wagen	Motor-zwei-rädern	Fahr-rädern		Personen-kraft-wagen	Motor-zwei-rädern	Fahr-rädern		Personen-kraft-wagen	Motor-zwei-rädern	Fahr-rädern
	Dezember 2002				dagegen Dezember 2001				Veränderung Dezember 2002 gegenüber Dezember 2001			
Anzahl								%				
Verkehrstüchtigkeit	317	237	8	39	336	265	6	32	-5,7	-10,6	x	+21,9
darunter Alkoholeinfluss	249	186	7	37	274	216	5	29	-9,1	-13,9	x	+27,6
Straßenbenutzung	282	119	2	138	311	121	4	151	-9,3	-1,7	x	-8,6
Geschwindigkeit	1 093	939	43	10	1 495	1 274	44	14	-26,9	-26,3	-2,3	-28,6
Abstand	755	655	10	2	755	641	9	8	-	+2,2	x	x
Überholen	175	130	12	5	153	117	13	-	+14,4	+11,1	-7,7	x
Vorbeifahren	19	12	-	2	17	13	-	1	+11,8	-7,7	-	x
Nebeneinanderfahren	90	55	-	4	91	55	2	5	-1,1	-	x	x
Vorfahrt, Vorrang	882	728	2	63	919	765	14	57	-4,0	-4,8	x	+10,5
Nichtbeachten der die Vorfahrt regelnden Verkehrszeichen	599	516	1	26	614	540	5	23	-2,4	-4,4	x	+13,0
Nichtbeachten der Verkehrsregelung durch Polizeibeamte, Lichtzeichen	156	132	-	14	171	130	5	16	-8,8	+1,5	x	-12,5
Abbiegen, Wenden, Rückwärtsfahren, Ein- und Anfahren	1 112	943	10	66	1 120	928	6	72	-0,7	+1,6	x	-8,3
Falsches Verhalten gegenüber Fußgängern	432	377	3	11	521	458	2	8	-17,1	-17,7	x	x
darunter an Überwegen und Furten	120	111	-	2	159	142	-	1	-24,5	-21,8	-	x
Ruhender Verkehr, Verkehrssicherung	66	54	1	1	57	42	-	1	+15,8	+28,6	x	-
Nichtbeachten der Beleuchtungsvorschriften	15	1	-	12	21	2	2	13	-28,6	x	x	-7,7
Ladung, Besetzung	10	2	-	1	12	3	-	-	-16,7	x	-	x
Andere Fehler beim Fahrzeugführer	1 176	841	36	100	1 304	941	51	103	-9,8	-10,6	-29,4	-2,9
Insgesamt	6 424	5 093	127	454	7 112	5 625	153	465	-9,7	-9,5	-17,0	-2,4

Noch: 13. Straßenverkehrsunfälle und verunglückte Personen im Dezember 2002 nach Gemeinden

Verwaltungsbezirk a = Zusammen b = innerhalb von Ortschaften c = außerhalb von Ortschaften d = auf Bundesautobahnen		Straßenverkehrsunfälle				Verunglückte			
		insgesamt	davon			insgesamt	davon		
			mit Personen- schaden	mit schwer- wiegendem Sachschaden (i. e. S.)	sonstige Alkohol- unfälle		Getötete	schwer	leicht
								Verletzte	
Noch: Kreis Kleve									
Goch, Stadt	a	10	8	2	-	12	-	2	10
	b	8	6	2	-	9	-	2	7
	c	2	2	-	-	3	-	-	3
	d	-	-	-	-	-	-	-	-
Issum	a	3	3	-	-	3	1	1	1
	b	-	-	-	-	-	-	-	-
	c	3	3	-	-	3	1	1	1
	d	-	-	-	-	-	-	-	-
Kalkar, Stadt	a	3	3	-	-	6	-	3	3
	b	-	-	-	-	-	-	-	-
	c	3	3	-	-	6	-	3	3
	d	-	-	-	-	-	-	-	-
Kerken	a	6	6	-	-	12	1	3	8
	b	1	1	-	-	1	-	-	1
	c	5	5	-	-	11	1	3	7
	d	-	-	-	-	-	-	-	-
Kevelaer, Stadt	a	10	9	1	-	12	-	2	10
	b	6	6	-	-	6	-	-	6
	c	4	3	1	-	6	-	2	4
	d	-	-	-	-	-	-	-	-
Kleve, Stadt	a	36	22	11	3	32	2	5	25
	b	30	20	8	2	27	-	3	24
	c	6	2	3	1	5	2	2	1
	d	-	-	-	-	-	-	-	-
Kranenburg	a	3	2	1	-	2	-	-	2
	b	3	2	1	-	2	-	-	2
	c	-	-	-	-	-	-	-	-
	d	-	-	-	-	-	-	-	-
Rees, Stadt	a	8	4	2	2	10	-	5	5
	b	4	2	1	1	2	-	2	-
	c	4	2	1	1	8	-	3	5
	d	-	-	-	-	-	-	-	-
Rheurdt	a	4	2	2	-	2	-	-	2
	b	1	1	-	-	1	-	-	1
	c	1	-	1	-	-	-	-	-
	d	2	1	1	-	1	-	-	1
Straelen, Stadt	a	7	6	1	-	9	-	4	5
	b	2	2	-	-	2	-	1	1
	c	4	4	-	-	7	-	3	4
	d	1	-	1	-	-	-	-	-
Uedem	a	3	2	-	1	3	-	2	1
	b	-	-	-	-	-	-	-	-
	c	3	2	-	1	3	-	2	1
	d	-	-	-	-	-	-	-	-
Wachtendonk	a	3	1	2	-	1	1	-	-
	b	1	1	-	-	1	1	-	-
	c	1	-	1	-	-	-	-	-
	d	1	-	1	-	-	-	-	-
Weeze	a	7	4	3	-	4	-	1	3
	b	1	1	-	-	1	-	-	1
	c	5	3	2	-	3	-	1	2
	d	1	-	1	-	-	-	-	-

Noch: **13. Straßenverkehrsunfälle und verunglückte Personen im Dezember 2002 nach Gemeinden**

Verwaltungsbezirk a = Zusammen b = innerhalb von Ortschaften c = außerhalb von Ortschaften d = auf Bundesautobahnen		Straßenverkehrsunfälle				Verunglückte			
		insgesamt	davon			insgesamt	davon		
			mit Personen- schaden	mit schwer- wiegendem Sachschaden (i. e. S.)	sonstige Alkohol- unfälle		Getötete	schwer	leicht
Kreis Mettmann	a	200	125	59	16	159	2	27	130
	b	131	91	25	15	108	1	16	91
	c	27	17	9	1	26	-	3	23
	d	42	17	25	-	25	1	8	16
Erkrath, Stadt	a	14	12	-	2	15	1	3	11
	b	8	6	-	2	7	-	1	6
	c	2	2	-	-	2	-	-	2
	d	4	4	-	-	6	1	2	3
Haan, Stadt	a	8	4	4	-	5	-	-	5
	b	4	3	1	-	3	-	-	3
	c	-	-	-	-	-	-	-	-
	d	4	1	3	-	2	-	-	2
Heiligenhaus, Stadt	a	11	8	1	2	8	-	2	6
	b	8	6	-	2	6	-	1	5
	c	3	2	1	-	2	-	1	1
	d	-	-	-	-	-	-	-	-
Hilden, Stadt	a	21	13	6	2	17	-	7	10
	b	14	8	4	2	9	-	2	7
	c	2	2	-	-	2	-	-	2
	d	5	3	2	-	6	-	5	1
Langenfeld (Rheinland), Stadt	a	35	26	7	2	32	1	1	30
	b	26	21	3	2	26	1	1	24
	c	4	2	2	-	3	-	-	3
	d	5	3	2	-	3	-	-	3
Mettmann, Stadt	a	16	8	5	3	10	-	4	6
	b	10	5	2	3	6	-	2	4
	c	6	3	3	-	4	-	2	2
	d	-	-	-	-	-	-	-	-
Monheim am Rhein, Stadt	a	9	7	1	1	11	-	1	10
	b	5	5	-	-	5	-	1	4
	c	4	2	1	1	6	-	-	6
	d	-	-	-	-	-	-	-	-
Ratingen, Stadt	a	53	25	26	2	37	-	4	33
	b	29	18	9	2	25	-	3	22
	c	4	2	2	-	5	-	-	5
	d	20	5	15	-	7	-	1	6
Velbert, Stadt	a	32	21	9	2	23	-	5	18
	b	26	18	6	2	20	-	5	15
	c	2	2	-	-	2	-	-	2
	d	4	1	3	-	1	-	-	1
Wülfrath, Stadt	a	1	1	-	-	1	-	-	1
	b	1	1	-	-	1	-	-	1
	c	-	-	-	-	-	-	-	-
	d	-	-	-	-	-	-	-	-
Kreis Neuss	a	186	119	53	14	151	2	28	121
	b	110	72	27	11	79	-	19	60
	c	54	36	16	2	55	1	7	47
	d	22	11	10	1	17	1	2	14
Dormagen, Stadt	a	22	16	5	1	22	-	4	18
	b	6	5	1	-	6	-	2	4
	c	15	10	4	1	15	-	2	13
	d	1	1	-	-	1	-	-	1

Noch: 13. Straßenverkehrsunfälle und verunglückte Personen im Dezember 2002 nach Gemeinden

Verwaltungsbezirk a = Zusammen b = innerhalb von Ortschaften c = außerhalb von Ortschaften d = auf Bundesautobahnen		Straßenverkehrsunfälle				Verunglückte			
		insgesamt	davon			insgesamt	davon		
			mit Personen- schaden	mit schwer- wiegendem Sachschaden (i. e. S.)	sonstige Alkohol- unfälle		Getötete	schwer	leicht
Noch: Kreis Neuss									
Grevenbroich, Stadt	a	28	18	6	4	21	–	5	16
	b	14	10	1	3	10	–	3	7
	c	10	7	3	–	10	–	2	8
	d	4	1	2	1	1	–	–	1
Jüchen	a	7	5	2	–	6	1	2	3
	b	3	2	1	–	2	–	1	1
	c	2	1	1	–	1	–	–	1
	d	2	2	–	–	3	1	1	1
Kaarst, Stadt	a	18	13	5	–	13	–	1	12
	b	11	10	1	–	10	–	1	9
	c	4	3	1	–	3	–	–	3
	d	3	–	3	–	–	–	–	–
Korschenbroich, Stadt	a	7	6	1	–	7	–	–	7
	b	3	2	1	–	2	–	–	2
	c	4	4	–	–	5	–	–	5
	d	–	–	–	–	–	–	–	–
Meerbusch, Stadt	a	14	6	5	3	6	–	1	5
	b	9	5	1	3	5	–	1	4
	c	1	–	1	–	–	–	–	–
	d	4	1	3	–	1	–	–	1
Neuss, Stadt	a	86	52	28	6	72	–	13	59
	b	63	38	20	5	44	–	11	33
	c	15	8	6	1	17	–	1	16
	d	8	6	2	–	11	–	1	10
Rommerskirchen	a	4	3	1	–	4	1	2	1
	b	1	–	1	–	–	–	–	–
	c	3	3	–	–	4	1	2	1
	d	–	–	–	–	–	–	–	–
Kreis Viersen	a	150	104	44	2	132	–	28	104
	b	78	54	22	2	61	–	13	48
	c	56	42	14	–	62	–	14	48
	d	16	8	8	–	9	–	1	8
Brüggen	a	7	6	1	–	6	–	1	5
	b	5	4	1	–	4	–	–	4
	c	2	2	–	–	2	–	1	1
	d	–	–	–	–	–	–	–	–
Gefrath	a	5	3	2	–	3	–	–	3
	b	3	2	1	–	2	–	–	2
	c	2	1	1	–	1	–	–	1
	d	–	–	–	–	–	–	–	–
Kempen, Stadt	a	19	13	6	–	14	–	1	13
	b	7	6	1	–	7	–	1	6
	c	7	5	2	–	5	–	–	5
	d	5	2	3	–	2	–	–	2
Nettetal, Stadt	a	22	18	4	–	25	–	6	19
	b	9	8	1	–	10	–	3	7
	c	9	8	1	–	13	–	3	10
	d	4	2	2	–	2	–	–	2

Noch: 13. Straßenverkehrsunfälle und verunglückte Personen im Dezember 2002 nach Gemeinden

Verwaltungsbezirk a = Zusammen b = innerhalb von Ortschaften c = außerhalb von Ortschaften d = auf Bundesautobahnen		Straßenverkehrsunfälle				Verunglückte			
		insgesamt	davon			insgesamt	davon		
			mit Personen- schaden	mit schwer- wiegendem Sachschaden (i. e. S.)	sonstige Alkohol- unfälle		Getötete	schwer	leicht
Noch: Erftkreis									
Brühl, Stadt	a	20	18	2	–	24	–	4	20
	b	17	16	1	–	21	–	4	17
	c	2	2	–	–	3	–	–	3
	d	1	–	1	–	–	–	–	–
Elsdorf	a	12	9	3	–	13	–	1	12
	b	4	3	1	–	3	–	–	3
	c	7	5	2	–	8	–	1	7
	d	1	1	–	–	2	–	–	2
Erftstadt, Stadt	a	31	16	14	1	23	–	2	21
	b	10	7	2	1	8	–	–	8
	c	10	4	6	–	7	–	1	6
	d	11	5	6	–	8	–	1	7
Frechen, Stadt	a	32	21	9	2	25	–	4	21
	b	11	7	2	2	8	–	1	7
	c	11	10	1	–	13	–	1	12
	d	10	4	6	–	4	–	2	2
Hürth, Stadt	a	18	9	6	3	10	–	1	9
	b	9	3	3	3	3	–	–	3
	c	6	4	2	–	5	–	1	4
	d	3	2	1	–	2	–	–	2
Kerpen, Stadt	a	45	27	14	4	33	–	6	27
	b	23	15	5	3	16	–	2	14
	c	16	9	6	1	14	–	3	11
	d	6	3	3	–	3	–	1	2
Pulheim, Stadt	a	11	7	1	3	7	–	–	7
	b	7	4	1	2	4	–	–	4
	c	4	3	–	1	3	–	–	3
	d	–	–	–	–	–	–	–	–
Wesseling, Stadt	a	15	11	3	1	13	–	1	12
	b	8	6	2	–	6	–	1	5
	c	4	3	–	1	4	–	–	4
	d	3	2	1	–	3	–	–	3
Kreis Euskirchen	a	98	65	28	5	92	4	15	73
	b	52	36	11	5	44	–	4	40
	c	36	24	12	–	39	4	10	25
	d	10	5	5	–	9	–	1	8
Bad Münstereifel, Stadt	a	2	2	–	–	2	–	–	2
	b	2	2	–	–	2	–	–	2
	c	–	–	–	–	–	–	–	–
	d	–	–	–	–	–	–	–	–
Blankenheim	a	4	2	2	–	4	2	1	1
	b	–	–	–	–	–	–	–	–
	c	4	2	2	–	4	2	1	1
	d	–	–	–	–	–	–	–	–
Dahlem	a	3	2	1	–	5	1	3	1
	b	2	1	1	–	1	–	–	1
	c	1	1	–	–	4	1	3	–
	d	–	–	–	–	–	–	–	–
Euskirchen, Stadt	a	39	27	10	2	37	–	3	34
	b	25	18	5	2	24	–	2	22
	c	12	8	4	–	12	–	1	11
	d	2	1	1	–	1	–	–	1

Noch: 13. Straßenverkehrsunfälle und verunglückte Personen im Dezember 2002 nach Gemeinden

Verwaltungsbezirk a = Zusammen b = innerhalb von Ortschaften c = außerhalb von Ortschaften d = auf Bundesautobahnen	Straßenverkehrsunfälle				Verunglückte				
	insgesamt	davon			insgesamt	davon			
		mit Personen- schaden	mit schwer- wiegendem Sachschaden (i. e. S.)	sonstige Alkohol- unfälle		Getötete	schwer	leicht	
							Verletzte		
Noch: Kreis Euskirchen									
Hellenthal	a	1	-	1	-	-	-	-	
	b	-	-	-	-	-	-	-	
	c	1	-	1	-	-	-	-	
	d	-	-	-	-	-	-	-	
Kall	a	3	2	1	-	2	1	1	
	b	2	1	1	-	1	-	1	
	c	1	1	-	-	1	1	-	
	d	-	-	-	-	-	-	-	
Mechernich, Stadt	a	14	8	5	1	10	1	2	7
	b	8	6	1	1	6	-	-	6
	c	4	2	2	-	4	1	2	1
	d	2	-	2	-	-	-	-	-
Nettersheim	a	5	4	1	-	5	-	1	4
	b	2	1	1	-	1	-	-	1
	c	2	2	-	-	3	-	-	3
	d	1	1	-	-	1	-	1	-
Schleiden, Stadt	a	4	3	1	-	4	-	-	4
	b	2	2	-	-	2	-	-	2
	c	2	1	1	-	2	-	-	2
	d	-	-	-	-	-	-	-	-
Weilerswist	a	16	9	5	2	14	-	1	13
	b	7	3	2	2	3	-	-	3
	c	4	3	1	-	4	-	1	3
	d	5	3	2	-	7	-	-	7
Zülpich, Stadt	a	7	6	1	-	9	-	3	6
	b	2	2	-	-	4	-	2	2
	c	5	4	1	-	5	-	1	4
	d	-	-	-	-	-	-	-	-
Kreis Heinsberg	a	117	75	35	7	98	1	13	84
	b	77	49	22	6	56	1	9	46
	c	35	24	10	1	39	-	4	35
	d	5	2	3	-	3	-	-	3
Erkelenz, Stadt	a	23	12	9	2	13	-	2	11
	b	14	6	7	1	6	-	1	5
	c	6	5	-	1	6	-	1	5
	d	3	1	2	-	1	-	-	1
Gangelt	a	4	-	2	2	-	-	-	-
	b	2	-	-	2	-	-	-	-
	c	2	-	2	-	-	-	-	-
	d	-	-	-	-	-	-	-	-
Geilenkirchen, Stadt	a	17	13	3	1	18	-	3	15
	b	10	7	2	1	9	-	2	7
	c	7	6	1	-	9	-	1	8
	d	-	-	-	-	-	-	-	-
Heinsberg, Stadt	a	26	16	8	2	23	1	3	19
	b	22	13	7	2	17	1	2	14
	c	4	3	1	-	6	-	1	5
	d	-	-	-	-	-	-	-	-
Hückelhoven, Stadt	a	22	16	6	-	21	-	3	18
	b	14	11	3	-	11	-	2	9
	c	6	4	2	-	8	-	1	7
	d	2	1	1	-	2	-	-	2

Noch: 13. Straßenverkehrsunfälle und verunglückte Personen im Dezember 2002 nach Gemeinden

Verwaltungsbezirk a = Zusammen b = innerhalb von Ortschaften c = außerhalb von Ortschaften d = auf Bundesautobahnen	Straßenverkehrsunfälle				Verunglückte			
	insgesamt	davon			insgesamt	davon		
		mit Personen- schaden	mit schwer- wiegendem Sachschaden (i. e. S.)	sonstige Alkohol- unfälle		Getötete	schwer	leicht
							Verletzte	
Noch: Kreis Heinsberg								
Selfkant	a	1	-	1	-	-	-	-
	b	1	-	1	-	-	-	-
	c	-	-	-	-	-	-	-
	d	-	-	-	-	-	-	-
Übach-Palenberg, Stadt	a	9	8	1	-	9	-	1
	b	8	8	-	-	9	-	1
	c	1	-	1	-	-	-	-
	d	-	-	-	-	-	-	-
Waldfeucht	a	3	1	2	-	1	-	-
	b	2	1	1	-	1	-	-
	c	1	-	1	-	-	-	-
	d	-	-	-	-	-	-	-
Wassenberg, Stadt	a	5	4	1	-	8	-	-
	b	1	1	-	-	1	-	-
	c	4	3	1	-	7	-	-
	d	-	-	-	-	-	-	-
Wegberg, Stadt	a	7	5	2	-	5	-	1
	b	3	2	1	-	2	-	1
	c	4	3	1	-	3	-	-
	d	-	-	-	-	-	-	-
Oberbergischer Kreis	a	126	68	51	7	93	3	20
	b	55	38	14	3	46	1	8
	c	57	24	29	4	40	1	11
	d	14	6	8	-	7	1	1
Bergneustadt, Stadt	a	11	7	4	-	8	-	3
	b	8	6	2	-	7	-	3
	c	3	1	2	-	1	-	-
	d	-	-	-	-	-	-	-
Engelskirchen	a	12	6	4	2	8	-	1
	b	3	1	1	1	1	-	-
	c	6	4	1	1	6	-	1
	d	3	1	2	-	1	-	-
Gummersbach, Stadt	a	22	14	7	1	21	2	2
	b	15	12	2	1	16	1	1
	c	5	2	3	-	5	1	1
	d	2	-	2	-	-	-	-
Hückeswagen, Stadt	a	4	2	2	-	2	-	-
	b	2	1	1	-	1	-	-
	c	2	1	1	-	1	-	-
	d	-	-	-	-	-	-	-
Lindlar	a	8	1	6	1	1	-	1
	b	3	-	3	-	-	-	-
	c	5	1	3	1	1	-	1
	d	-	-	-	-	-	-	-
Marienheide	a	3	1	2	-	1	-	-
	b	1	1	-	-	1	-	-
	c	2	-	2	-	-	-	-
	d	-	-	-	-	-	-	-
Morsbach	a	3	1	1	1	1	-	-
	b	-	-	-	-	-	-	-
	c	3	1	1	1	1	-	-
	d	-	-	-	-	-	-	-

Noch: 13. Straßenverkehrsunfälle und verunglückte Personen im Dezember 2002 nach Gemeinden

Verwaltungsbezirk a = Zusammen b = innerhalb von Ortschaften c = außerhalb von Ortschaften d = auf Bundesautobahnen	Straßenverkehrsunfälle				Verunglückte				
	insgesamt	davon			insgesamt	davon			
		mit Personen- schaden	mit schwer- wiegendem Sachschaden (i. e. S.)	sonstige Alkohol- unfälle		Getötete	schwer	leicht	
							Verletzte		
Noch: Oberbergischer Kreis									
Nümbrecht	a	9	5	3	1	9	-	2	7
	b	3	1	1	1	1	-	-	1
	c	6	4	2	-	8	-	2	6
	d	-	-	-	-	-	-	-	-
Radevormwald, Stadt	a	9	5	3	1	7	-	3	4
	b	5	4	1	-	5	-	3	2
	c	4	1	2	1	2	-	-	2
	d	-	-	-	-	-	-	-	-
Reichshof	a	11	7	4	-	10	1	3	6
	b	3	2	1	-	2	-	1	1
	c	5	2	3	-	5	-	2	3
	d	3	3	-	-	3	1	-	2
Waldbröl, Stadt	a	8	4	4	-	7	-	1	6
	b	3	2	1	-	4	-	-	4
	c	5	2	3	-	3	-	1	2
	d	-	-	-	-	-	-	-	-
Wiehl, Stadt	a	16	8	8	-	11	-	4	7
	b	4	3	1	-	3	-	-	3
	c	6	3	3	-	5	-	3	2
	d	6	2	4	-	3	-	1	2
Wipperfürth, Stadt	a	10	7	3	-	7	-	-	7
	b	5	5	-	-	5	-	-	5
	c	5	2	3	-	2	-	-	2
	d	-	-	-	-	-	-	-	-
Rheinisch-Bergischer Kreis	a	129	87	40	2	116	1	22	93
	b	84	61	21	2	78	-	14	64
	c	32	22	10	-	32	1	5	26
	d	13	4	9	-	6	-	3	3
Bergisch Gladbach, Stadt	a	45	33	12	-	46	-	6	40
	b	38	28	10	-	37	-	5	32
	c	4	3	1	-	5	-	-	5
	d	3	2	1	-	4	-	1	3
Burscheid, Stadt	a	7	5	2	-	8	-	-	8
	b	5	4	1	-	7	-	-	7
	c	1	1	-	-	1	-	-	1
	d	1	-	1	-	-	-	-	-
Kürten	a	9	4	4	1	6	-	1	5
	b	4	3	-	1	5	-	1	4
	c	5	1	4	-	1	-	-	1
	d	-	-	-	-	-	-	-	-
Leichlingen (Rheinland), Stadt	a	8	6	1	1	9	-	2	7
	b	5	4	-	1	6	-	1	5
	c	3	2	1	-	3	-	1	2
	d	-	-	-	-	-	-	-	-
Odenthal	a	3	3	-	-	3	-	1	2
	b	3	3	-	-	3	-	1	2
	c	-	-	-	-	-	-	-	-
	d	-	-	-	-	-	-	-	-
Overath, Stadt	a	27	16	11	-	20	1	4	15
	b	10	7	3	-	8	-	2	6
	c	10	8	2	-	11	1	1	9
	d	7	1	6	-	1	-	1	-

Noch: 13. Straßenverkehrsunfälle und verunglückte Personen im Dezember 2002 nach Gemeinden

Verwaltungsbezirk a = Zusammen b = innerhalb von Ortschaften c = außerhalb von Ortschaften d = auf Bundesautobahnen	Straßenverkehrsunfälle				Verunglückte				
	insgesamt	davon			insgesamt	davon			
		mit Personen- schaden	mit schwer- wiegendem Sachschaden (i. e. S.)	sonstige Alkohol- unfälle		Getötete	schwer	leicht	
									Verletzte
Noch: Rhein-Sieg-Kreis									
Niederkassel, Stadt	a	8	5	2	1	9	–	–	9
	b	7	4	2	1	4	–	–	4
	c	1	1	–	–	5	–	–	5
	d	–	–	–	–	–	–	–	–
Rheinbach, Stadt	a	14	8	6	–	10	–	3	7
	b	6	4	2	–	4	–	1	3
	c	7	3	4	–	4	–	2	2
	d	1	1	–	–	2	–	–	2
Ruppichteroth	a	6	5	1	–	5	–	–	5
	b	3	3	–	–	3	–	–	3
	c	3	2	1	–	2	–	–	2
	d	–	–	–	–	–	–	–	–
Sankt Augustin, Stadt	a	37	17	20	–	21	–	1	20
	b	19	11	8	–	13	–	1	12
	c	3	2	1	–	2	–	–	2
	d	15	4	11	–	6	–	–	6
Siegburg, Stadt	a	21	15	5	1	20	–	1	19
	b	17	11	5	1	14	–	1	13
	c	4	4	–	–	6	–	–	6
	d	–	–	–	–	–	–	–	–
Swisttal	a	2	1	–	1	2	–	–	2
	b	1	–	–	1	–	–	–	–
	c	1	1	–	–	2	–	–	2
	d	–	–	–	–	–	–	–	–
Troisdorf, Stadt	a	33	19	12	2	21	–	3	18
	b	23	13	8	2	13	–	1	12
	c	7	5	2	–	7	–	1	6
	d	3	1	2	–	1	–	1	–
Wachtberg	a	2	2	–	–	3	1	1	1
	b	–	–	–	–	–	–	–	–
	c	2	2	–	–	3	1	1	1
	d	–	–	–	–	–	–	–	–
Windeck	a	7	6	1	–	8	–	–	8
	b	3	3	–	–	4	–	–	4
	c	4	3	1	–	4	–	–	4
	d	–	–	–	–	–	–	–	–
Regierungsbezirk Köln	a	2 074	1 344	626	104	1 777	17	265	1 495
	b	1 387	967	333	87	1 195	6	168	1 021
	c	448	287	148	13	448	9	78	361
	d	239	90	145	4	134	2	19	113
Kreisfreie Städte									
Bottrop	a	65	47	16	2	68	–	11	57
	b	47	40	6	1	55	–	10	45
	c	7	2	4	1	4	–	–	4
	d	11	5	6	–	9	–	1	8
Gelsenkirchen	a	117	84	27	6	108	–	11	97
	b	90	66	18	6	83	–	10	73
	c	18	13	5	–	20	–	–	20
	d	9	5	4	–	5	–	1	4
Münster	a	144	110	29	5	143	1	26	116
	b	118	94	19	5	123	1	19	103
	c	19	13	6	–	17	–	6	11
	d	7	3	4	–	3	–	1	2

Noch: 13. Straßenverkehrsunfälle und verunglückte Personen im Dezember 2002 nach Gemeinden

Verwaltungsbezirk a = Zusammen b = innerhalb von Ortschaften c = außerhalb von Ortschaften d = auf Bundesautobahnen	Straßenverkehrsunfälle				Verunglückte				
	insgesamt	davon			insgesamt	davon			
		mit Personen- schaden	mit schwer- wiegendem Sachschaden (i. e. S.)	sonstige Alkohol- unfälle		Getötete	schwer	leicht	
									Verletzte
Noch: Kreis Coesfeld									
Nordkirchen	a	6	4	2	-	5	-	-	5
	b	2	1	1	-	1	-	-	1
	c	4	3	1	-	4	-	-	4
	d	-	-	-	-	-	-	-	-
Nottuln	a	5	3	2	-	3	-	-	3
	b	3	2	1	-	2	-	-	2
	c	1	1	-	-	1	-	-	1
	d	1	-	1	-	-	-	-	-
Olfen, Stadt	a	3	1	2	-	1	-	-	1
	b	1	1	-	-	1	-	-	1
	c	2	-	2	-	-	-	-	-
	d	-	-	-	-	-	-	-	-
Rosendahl	a	7	7	-	-	15	-	6	9
	b	-	-	-	-	-	-	-	-
	c	7	7	-	-	15	-	6	9
	d	-	-	-	-	-	-	-	-
Senden	a	9	6	2	1	7	-	-	7
	b	3	2	-	1	2	-	-	2
	c	6	4	2	-	5	-	-	5
	d	-	-	-	-	-	-	-	-
Kreis Recklinghausen									
	a	241	174	57	10	203	2	44	157
	b	178	139	29	10	155	2	30	123
	c	27	20	7	-	28	-	8	20
	d	36	15	21	-	20	-	6	14
Castrop-Rauxel, Stadt	a	29	18	9	2	22	-	3	19
	b	20	14	4	2	16	-	2	14
	d	4	2	2	-	3	-	1	2
	d	5	2	3	-	3	-	-	3
Datteln, Stadt	a	6	3	2	1	4	-	1	3
	b	6	3	2	1	4	-	1	3
	c	-	-	-	-	-	-	-	-
	d	-	-	-	-	-	-	-	-
Dorsten, Stadt	a	25	19	6	-	21	-	5	16
	b	20	16	4	-	18	-	5	13
	c	4	3	1	-	3	-	-	3
	d	1	-	1	-	-	-	-	-
Gladbeck, Stadt	a	33	25	7	1	36	1	10	25
	b	23	20	2	1	25	1	8	16
	c	3	3	-	-	7	-	1	6
	d	7	2	5	-	4	-	1	3
Haltern am See, Stadt	a	20	10	10	-	10	-	3	7
	b	8	3	5	-	3	-	-	3
	c	7	5	2	-	5	-	2	3
	d	5	2	3	-	2	-	1	1
Herten, Stadt	a	16	10	6	-	10	-	3	7
	b	14	10	4	-	10	-	3	7
	c	-	-	-	-	-	-	-	-
	d	2	-	2	-	-	-	-	-
Marl, Stadt	a	36	27	7	2	30	-	9	21
	b	28	21	5	2	22	-	5	17
	c	5	4	1	-	6	-	3	3
	d	3	2	1	-	2	-	1	1

Noch: 13. Straßenverkehrsunfälle und verunglückte Personen im Dezember 2002 nach Gemeinden

Verwaltungsbezirk a = Zusammen b = innerhalb von Ortschaften c = außerhalb von Ortschaften d = auf Bundesautobahnen	Straßenverkehrsunfälle				Verunglückte				
	insgesamt	davon			insgesamt	davon			
		mit Personen- schaden	mit schwer- wiegendem Sachschaden (i. e. S.)	sonstige Alkohol- unfälle		Getötete	schwer	leicht	
							Verletzte		
Noch: Kreis Recklinghausen									
Oer-Erkenschwick, Stadt	a	5	5	-	-	5	-	1	4
	b	5	5	-	-	5	-	1	4
	c	-	-	-	-	-	-	-	-
	d	-	-	-	-	-	-	-	-
Recklinghausen, Stadt	a	60	47	9	4	53	1	8	44
	b	43	37	2	4	40	1	4	35
	c	4	3	1	-	4	-	1	3
	d	13	7	6	-	9	-	3	6
Waltrop, Stadt	a	11	10	1	-	12	-	1	11
	b	11	10	1	-	12	-	1	11
	c	-	-	-	-	-	-	-	-
	d	-	-	-	-	-	-	-	-
Kreis Steinfurt	a	186	141	37	8	186	1	40	145
	b	102	75	20	7	78	-	16	62
	c	71	55	15	1	81	1	19	61
	d	13	11	2	-	27	-	5	22
Altenberge	a	5	4	1	-	6	-	2	4
	b	1	1	-	-	1	-	-	1
	c	4	3	1	-	5	-	2	3
	d	-	-	-	-	-	-	-	-
Emsdetten, Stadt	a	17	12	4	1	16	-	2	14
	b	11	8	2	1	8	-	1	7
	c	6	4	2	-	8	-	1	7
	d	-	-	-	-	-	-	-	-
Greven, Stadt	a	18	15	2	1	20	-	2	18
	b	8	7	1	-	7	-	-	7
	c	8	6	1	1	7	-	1	6
	d	2	2	-	-	6	-	1	5
Hörstel, Stadt	a	5	4	1	-	4	-	-	4
	b	-	-	-	-	-	-	-	-
	c	5	4	1	-	4	-	-	4
	d	-	-	-	-	-	-	-	-
Hopsten	a	3	3	-	-	5	-	1	4
	b	-	-	-	-	-	-	-	-
	c	3	3	-	-	5	-	1	4
	d	-	-	-	-	-	-	-	-
Horstmar, Stadt	a	3	3	-	-	5	-	3	2
	b	1	1	-	-	1	-	1	-
	c	2	2	-	-	4	-	2	2
	d	-	-	-	-	-	-	-	-
Ibbenbüren, Stadt	a	23	15	6	2	24	-	4	20
	b	16	11	3	2	11	-	2	9
	c	5	3	2	-	8	-	1	7
	d	2	1	1	-	5	-	1	4
Ladbergen	a	2	2	-	-	3	-	-	3
	b	-	-	-	-	-	-	-	-
	c	2	2	-	-	3	-	-	3
	d	-	-	-	-	-	-	-	-
Laer	a	3	2	-	1	2	-	1	1
	b	2	1	-	1	1	-	1	-
	c	1	1	-	-	1	-	-	1
	d	-	-	-	-	-	-	-	-
Lengerich, Stadt	a	5	4	1	-	4	-	1	3
	b	2	2	-	-	2	-	-	2
	c	2	1	1	-	1	-	1	-
	d	1	1	-	-	1	-	-	1

Noch: 13. Straßenverkehrsunfälle und verunglückte Personen im Dezember 2002 nach Gemeinden

Verwaltungsbezirk a = Zusammen b = innerhalb von Ortschaften c = außerhalb von Ortschaften d = auf Bundesautobahnen		Straßenverkehrsunfälle				Verunglückte			
		insgesamt	davon			insgesamt	davon		
			mit Personen- schaden	mit schwer- wiegendem Sachschaden (i. e. S.)	sonstige Alkohol- unfälle		Getötete	schwer	leicht
								Verletzte	
Kreis Warendorf	a	111	73	34	4	99	-	19	80
	b	52	39	10	3	46	-	6	40
	c	57	33	23	1	52	-	13	39
	d	2	1	1	-	1	-	-	1
Ahlen, Stadt	a	31	25	5	1	38	-	6	32
	b	18	16	1	1	20	-	2	18
	c	13	9	4	-	18	-	4	14
	d	-	-	-	-	-	-	-	-
Beckum, Stadt	a	16	11	4	1	12	-	1	11
	b	9	7	1	1	8	-	-	8
	c	5	3	2	-	3	-	1	2
	d	2	1	1	-	1	-	-	1
Beelen	a	5	1	4	-	1	-	-	1
	b	2	1	1	-	1	-	-	1
	c	3	-	3	-	-	-	-	-
	d	-	-	-	-	-	-	-	-
Drensteinfurt, Stadt	a	2	2	-	-	2	-	2	-
	b	2	2	-	-	2	-	2	-
	c	-	-	-	-	-	-	-	-
	d	-	-	-	-	-	-	-	-
Ennigerloh, Stadt	a	8	5	2	1	6	-	-	6
	b	3	1	1	1	1	-	-	1
	c	5	4	1	-	5	-	-	5
	d	-	-	-	-	-	-	-	-
Everswinkel	a	2	1	1	-	4	-	-	4
	b	-	-	-	-	-	-	-	-
	c	2	1	1	-	4	-	-	4
	d	-	-	-	-	-	-	-	-
Oelde, Stadt	a	15	7	7	1	8	-	3	5
	b	10	6	4	-	7	-	2	5
	c	5	1	3	1	1	-	1	-
	d	-	-	-	-	-	-	-	-
Ostbevern	a	4	3	1	-	3	-	-	3
	b	1	1	-	-	1	-	-	1
	c	3	2	1	-	2	-	-	2
	d	-	-	-	-	-	-	-	-
Sassenberg, Stadt	a	10	5	5	-	7	-	1	6
	b	2	-	2	-	-	-	-	-
	c	8	5	3	-	7	-	1	6
	d	-	-	-	-	-	-	-	-
Sendenhorst, Stadt	a	4	4	-	-	5	-	1	4
	b	1	1	-	-	1	-	-	1
	c	3	3	-	-	4	-	1	3
	d	-	-	-	-	-	-	-	-
Telgte, Stadt	a	2	1	1	-	1	-	1	-
	b	-	-	-	-	-	-	-	-
	c	2	1	1	-	1	-	1	-
	d	-	-	-	-	-	-	-	-
Wadersloh	a	1	-	1	-	-	-	-	-
	b	-	-	-	-	-	-	-	-
	c	1	-	1	-	-	-	-	-
	d	-	-	-	-	-	-	-	-
Warendorf, Stadt	a	11	8	3	-	12	-	4	8
	b	4	4	-	-	5	-	-	5
	c	7	4	3	-	7	-	4	3
	d	-	-	-	-	-	-	-	-
Regierungsbezirk Münster	a	1 082	794	241	47	1 033	8	206	819
	b	694	539	114	41	634	4	110	520
	c	303	212	85	6	330	4	81	245
	d	85	43	42	-	69	-	15	54

Noch: 13. Straßenverkehrsunfälle und verunglückte Personen im Dezember 2002 nach Gemeinden

Verwaltungsbezirk a = Zusammen b = innerhalb von Ortschaften c = außerhalb von Ortschaften d = auf Bundesautobahnen		Straßenverkehrsunfälle				Verunglückte			
		insgesamt	davon			insgesamt	davon		
			mit Personen- schaden	mit schwer- wiegendem Sachschaden (i. e. S.)	sonstige Alkohol- unfälle		Getötete	schwer	leicht
Kreisfreie Stadt									
Bielefeld	a	160	89	61	10	123	1	25	97
	b	130	71	49	10	88	-	17	71
	c	23	14	9	-	29	1	6	22
	d	7	4	3	-	6	-	2	4
Kreis Gütersloh	a	153	88	47	18	118	4	22	92
	b	89	55	21	13	64	-	10	54
	c	55	30	21	4	45	2	11	32
	d	9	3	5	1	9	2	1	6
Borgholzhausen, Stadt	a	6	3	2	1	3	-	1	2
	b	1	-	-	1	-	-	-	-
	c	5	3	2	-	3	-	1	2
	d	-	-	-	-	-	-	-	-
Gütersloh, Stadt	a	57	38	16	3	45	-	6	39
	b	47	32	12	3	37	-	5	32
	c	8	5	3	-	6	-	1	5
	d	2	1	1	-	2	-	-	2
Halle (Westfalen), Stadt	a	9	5	3	1	8	1	1	6
	b	4	3	1	-	4	-	-	4
	c	5	2	2	1	4	1	1	2
	d	-	-	-	-	-	-	-	-
Harsewinkel, Stadt	a	6	5	1	-	6	-	1	5
	b	4	3	1	-	3	-	-	3
	c	2	2	-	-	3	-	1	2
	d	-	-	-	-	-	-	-	-
Herzebrock-Clarholz	a	3	1	2	-	1	-	-	1
	b	1	1	-	-	1	-	-	1
	c	2	-	2	-	-	-	-	-
	d	-	-	-	-	-	-	-	-
Langenberg	a	2	2	-	-	2	-	1	1
	b	-	-	-	-	-	-	-	-
	c	2	2	-	-	2	-	1	1
	d	-	-	-	-	-	-	-	-
Rheda-Wiedenbrück, Stadt	a	22	10	8	4	10	1	3	6
	b	10	5	2	3	5	-	2	3
	c	10	5	5	-	5	1	1	3
	d	2	-	1	1	-	-	-	-
Rietberg, Stadt	a	5	2	1	2	5	-	-	5
	b	2	-	-	2	-	-	-	-
	c	3	2	1	-	5	-	-	5
	d	-	-	-	-	-	-	-	-
Schloss Holte-Stuckenbrock	a	8	5	3	-	8	-	3	5
	b	5	3	2	-	4	-	3	1
	c	2	2	-	-	4	-	-	4
	d	1	-	1	-	-	-	-	-
Steinhagen	a	5	2	1	2	7	-	2	5
	b	2	1	1	-	1	-	-	1
	c	3	1	-	2	6	-	2	4
	d	-	-	-	-	-	-	-	-
Verl	a	12	6	5	1	11	2	2	7
	b	4	3	1	-	3	-	-	3
	c	4	1	2	1	1	-	1	-
	d	4	2	2	-	7	2	1	4

Noch: 13. Straßenverkehrsunfälle und verunglückte Personen im Dezember 2002 nach Gemeinden

Verwaltungsbezirk a = Zusammen b = innerhalb von Ortschaften c = außerhalb von Ortschaften d = auf Bundesautobahnen	Straßenverkehrsunfälle				Verunglückte				
	insgesamt	davon			insgesamt	davon			
		mit Personen- schaden	mit schwer- wiegendem Sachschaden (i. e. S.)	sonstige Alkohol- unfälle		Getötete	schwer	leicht	
									Verletzte
Noch: Kreis Gütersloh									
Versmold, Stadt	a	16	8	5	3	11	-	2	9
	b	8	4	1	3	6	-	-	6
	c	8	4	4	-	5	-	2	3
	d	-	-	-	-	-	-	-	-
Werther (Westfalen), Stadt	a	2	1	-	1	1	-	-	1
	b	1	-	-	1	-	-	-	-
	c	1	1	-	-	1	-	-	1
	d	-	-	-	-	-	-	-	-
Kreis Herford	a	96	54	37	5	87	4	13	70
	b	60	35	22	3	62	1	5	56
	c	29	16	12	1	21	3	7	11
	d	7	3	3	1	4	-	1	3
Bünde, Stadt	a	12	7	5	-	12	-	7	5
	b	9	4	5	-	6	-	1	5
	c	3	3	-	-	6	-	6	-
	d	-	-	-	-	-	-	-	-
Enger, Stadt	a	7	2	4	1	2	-	-	2
	b	3	1	1	1	1	-	-	1
	c	4	1	3	-	1	-	-	1
	d	-	-	-	-	-	-	-	-
Herford, Stadt	a	38	27	9	2	54	3	4	47
	b	26	19	6	1	44	-	3	41
	c	11	7	3	1	9	3	1	5
	d	1	1	-	-	1	-	-	1
Hiddenhausen	a	8	4	3	1	4	-	-	4
	b	6	3	2	1	3	-	-	3
	c	2	1	1	-	1	-	-	1
	d	-	-	-	-	-	-	-	-
Kirchlengern	a	9	2	7	-	2	-	1	1
	b	5	1	4	-	1	-	1	-
	c	4	1	3	-	1	-	-	1
	d	-	-	-	-	-	-	-	-
Löhne, Stadt	a	11	8	3	-	9	1	1	7
	b	9	6	3	-	6	1	-	5
	c	-	-	-	-	-	-	-	-
	d	2	2	-	-	3	-	1	2
Rödinghausen	a	2	1	1	-	1	-	-	1
	b	-	-	-	-	-	-	-	-
	c	1	1	-	-	1	-	-	1
	d	1	-	1	-	-	-	-	-
Spenge, Stadt	a	1	1	-	-	1	-	-	1
	b	1	1	-	-	1	-	-	1
	c	-	-	-	-	-	-	-	-
	d	-	-	-	-	-	-	-	-
Vlotho, Stadt	a	8	2	5	1	2	-	-	2
	b	1	-	1	-	-	-	-	-
	c	4	2	2	-	2	-	-	2
	d	3	-	2	1	-	-	-	-

Noch: 13. Straßenverkehrsunfälle und verunglückte Personen im Dezember 2002 nach Gemeinden

Verwaltungsbezirk a = Zusammen b = innerhalb von Ortschaften c = außerhalb von Ortschaften d = auf Bundesautobahnen		Straßenverkehrsunfälle				Verunglückte			
		insgesamt	davon			insgesamt	davon		
			mit Personen- schaden	mit schwer- wiegendem Sachschaden (i. e. S.)	sonstige Alkohol- unfälle		Getötete	schwer	leicht
Kreis Höxter	a	44	27	16	1	35	1	12	22
	b	17	10	6	1	11	-	4	7
	c	23	16	7	-	23	1	8	14
	d	4	1	3	-	1	-	-	1
Bad Driburg, Stadt	a	3	3	-	-	5	-	2	3
	b	2	2	-	-	3	-	2	1
	c	1	1	-	-	2	-	-	2
	d	-	-	-	-	-	-	-	-
Beverungen, Stadt	a	4	2	2	-	2	-	1	1
	b	2	1	1	-	1	-	-	1
	c	2	1	1	-	1	-	1	-
	d	-	-	-	-	-	-	-	-
Borgentreich, Stadt	a	2	-	2	-	-	-	-	-
	b	1	-	1	-	-	-	-	-
	c	1	-	1	-	-	-	-	-
	d	-	-	-	-	-	-	-	-
Brakel, Stadt	a	8	5	3	-	7	-	1	6
	b	2	1	1	-	1	-	1	-
	c	6	4	2	-	6	-	-	6
	d	-	-	-	-	-	-	-	-
Höxter, Stadt	a	11	6	4	1	8	-	5	3
	b	4	-	3	1	-	-	-	-
	c	7	6	1	-	8	-	5	3
	d	-	-	-	-	-	-	-	-
Marienmünster, Stadt	a	-	-	-	-	-	-	-	-
	b	-	-	-	-	-	-	-	-
	c	-	-	-	-	-	-	-	-
	d	-	-	-	-	-	-	-	-
Nieheim, Stadt	a	1	1	-	-	1	-	-	1
	b	1	1	-	-	1	-	-	1
	c	-	-	-	-	-	-	-	-
	d	-	-	-	-	-	-	-	-
Steinheim, Stadt	a	2	1	1	-	1	-	-	1
	b	1	1	-	-	1	-	-	1
	c	1	-	1	-	-	-	-	-
	d	-	-	-	-	-	-	-	-
Warburg, Stadt	a	12	8	4	-	10	1	3	6
	b	4	4	-	-	4	-	1	3
	c	4	3	1	-	5	1	2	2
	d	4	1	3	-	1	-	-	1
Willebadessen, Stadt	a	1	1	-	-	1	-	-	1
	b	-	-	-	-	-	-	-	-
	c	1	1	-	-	1	-	-	1
	d	-	-	-	-	-	-	-	-
Kreis Lippe	a	125	84	38	3	114	1	27	86
	b	59	38	21	-	46	1	12	33
	c	64	45	16	3	65	-	14	51
	d	2	1	1	-	3	-	1	2
Augustdorf	a	4	2	2	-	2	-	1	1
	b	3	2	1	-	2	-	1	1
	c	1	-	1	-	-	-	-	-
	d	-	-	-	-	-	-	-	-
Bad Salzuflen, Stadt	a	14	8	5	1	10	-	2	8
	b	6	4	2	-	4	-	1	3
	c	6	3	2	1	3	-	-	3
	d	2	1	1	-	3	-	1	2

Noch: 13. Straßenverkehrsunfälle und verunglückte Personen im Dezember 2002 nach Gemeinden

Verwaltungsbezirk a = Zusammen b = innerhalb von Ortschaften c = außerhalb von Ortschaften d = auf Bundesautobahnen		Straßenverkehrsunfälle				Verunglückte			
		insgesamt	davon			insgesamt	davon		
			mit Personen- schaden	mit schwer- wiegendem Sachschaden (i. e. S.)	sonstige Alkohol- unfälle		Getötete	schwer	leicht
Kreis Paderborn	a	128	77	48	3	100	1	20	79
	b	63	39	21	3	46	1	9	36
	c	55	34	21	-	49	-	10	39
	d	10	4	6	-	5	-	1	4
Altenbeken	a	5	3	2	-	5	-	2	3
	b	1	-	1	-	-	-	-	-
	c	4	3	1	-	5	-	2	3
	d	-	-	-	-	-	-	-	-
Bad Lippspringe, Stadt	a	9	5	3	1	8	-	-	8
	b	7	3	3	1	6	-	-	6
	c	2	2	-	-	2	-	-	2
	d	-	-	-	-	-	-	-	-
Borchen	a	7	3	4	-	4	-	1	3
	b	3	2	1	-	2	-	1	1
	c	4	1	3	-	2	-	-	2
	d	-	-	-	-	-	-	-	-
Büren, Stadt	a	14	7	7	-	7	-	1	6
	b	5	4	1	-	4	-	1	3
	c	6	2	4	-	2	-	-	2
	d	3	1	2	-	1	-	-	1
Delbrück, Stadt	a	16	12	4	-	17	-	3	14
	b	4	2	2	-	2	-	-	2
	c	12	10	2	-	15	-	3	12
	d	-	-	-	-	-	-	-	-
Hövelhof	a	4	1	3	-	1	-	-	1
	b	1	-	1	-	-	-	-	-
	c	2	1	1	-	1	-	-	1
	d	1	-	1	-	-	-	-	-
Lichtenau, Stadt	a	1	1	-	-	1	-	-	1
	b	1	1	-	-	1	-	-	1
	c	-	-	-	-	-	-	-	-
	d	-	-	-	-	-	-	-	-
Paderborn, Stadt	a	62	40	20	2	50	1	12	37
	b	39	26	11	2	30	1	7	22
	c	21	13	8	-	18	-	5	13
	d	2	1	1	-	2	-	-	2
Salzkotten, Stadt	a	4	3	1	-	5	-	-	5
	b	1	1	-	-	1	-	-	1
	c	3	2	1	-	4	-	-	4
	d	-	-	-	-	-	-	-	-
Bad Wünnenberg, Stadt	a	6	2	4	-	2	-	1	1
	b	1	-	1	-	-	-	-	-
	c	1	-	1	-	-	-	-	-
	d	4	2	2	-	2	-	1	1
Regierungsbezirk Detmold	a	829	499	281	49	691	14	140	537
	b	483	296	151	36	385	3	68	314
	c	293	182	100	11	270	9	64	197
	d	53	21	30	2	36	2	8	26

Noch: 13. Straßenverkehrsunfälle und verunglückte Personen im Dezember 2002 nach Gemeinden

Verwaltungsbezirk a = Zusammen b = innerhalb von Ortschaften c = außerhalb von Ortschaften d = auf Bundesautobahnen		Straßenverkehrsunfälle				Verunglückte			
		insgesamt	davon			insgesamt	davon		
			mit Personen- schaden	mit schwer- wiegendem Sachschaden (i. e. S.)	sonstige Alkohol- unfälle		Getötete	schwer	leicht
Kreisfreie Städte									
Bochum	a	166	111	42	13	138	-	12	126
	b	136	95	30	11	120	-	12	108
	c	7	3	4	-	3	-	-	3
	d	23	13	8	2	15	-	-	15
Dortmund	a	253	161	74	18	216	1	25	190
	b	212	137	59	16	178	-	19	159
	c	25	15	9	1	22	1	4	17
	d	16	9	6	1	16	-	2	14
Hagen	a	91	48	38	5	64	1	9	54
	b	75	39	31	5	52	1	6	45
	c	4	3	1	-	5	-	-	5
	d	12	6	6	-	7	-	3	4
Hamm	a	99	66	27	6	85	1	25	59
	b	72	45	22	5	57	-	11	46
	c	18	15	3	-	21	1	11	9
	d	9	6	2	1	7	-	3	4
Herne	a	54	39	13	2	45	-	8	37
	b	48	36	10	2	40	-	7	33
	c	-	-	-	-	-	-	-	-
	d	6	3	3	-	5	-	1	4
Ennepe-Ruhr-Kreis	a	118	76	34	8	97	2	8	87
	b	76	51	19	6	59	1	7	51
	c	26	18	7	1	24	1	1	22
	d	16	7	8	1	14	-	-	14
Breckerfeld, Stadt	a	2	2	-	-	4	-	-	4
	b	1	1	-	-	2	-	-	2
	c	1	1	-	-	2	-	-	2
	d	-	-	-	-	-	-	-	-
Ennepetal, Stadt	a	8	7	1	-	10	-	-	10
	b	7	6	1	-	9	-	-	9
	c	1	1	-	-	1	-	-	1
	d	-	-	-	-	-	-	-	-
Gevelsberg, Stadt	a	7	4	3	-	4	-	-	4
	b	3	3	-	-	3	-	-	3
	c	1	1	-	-	1	-	-	1
	d	3	-	3	-	-	-	-	-
Hattingen, Stadt	a	19	14	3	2	17	1	2	14
	b	13	9	2	2	11	-	1	10
	c	6	5	1	-	6	1	1	4
	d	-	-	-	-	-	-	-	-
Herdecke, Stadt	a	3	1	2	-	1	-	-	1
	b	2	1	1	-	1	-	-	1
	c	1	-	1	-	-	-	-	-
	d	-	-	-	-	-	-	-	-
Schwelm, Stadt	a	11	6	5	-	6	-	1	5
	b	8	5	3	-	5	-	1	4
	c	2	1	1	-	1	-	-	1
	d	1	-	1	-	-	-	-	-
Sprockhövel, Stadt	a	13	7	6	-	16	-	-	16
	b	3	1	2	-	1	-	-	1
	c	3	1	2	-	4	-	-	4
	d	7	5	2	-	11	-	-	11

Noch: 13. Straßenverkehrsunfälle und verunglückte Personen im Dezember 2002 nach Gemeinden

Verwaltungsbezirk a = Zusammen b = innerhalb von Ortschaften c = außerhalb von Ortschaften d = auf Bundesautobahnen	Straßenverkehrsunfälle				Verunglückte			
	insgesamt	davon			insgesamt	davon		
		mit Personen- schaden	mit schwer- wiegendem Sachschaden (i. e. S.)	sonstige Alkohol- unfälle		Getötete	schwer	leicht
							Verletzte	
Noch: Märkischer Kreis								
Nachrodt-Wiblingwerde	a	1	1	-	-	1	-	1
	b	-	-	-	-	-	-	-
	c	1	1	-	-	1	-	1
	d	-	-	-	-	-	-	-
Neuenrade, Stadt	a	2	1	-	1	-	1	-
	b	1	1	-	1	-	1	-
	c	1	-	-	1	-	-	-
	d	-	-	-	-	-	-	-
Plettenberg, Stadt	a	7	4	2	1	5	-	1
	b	6	3	2	1	4	-	1
	c	1	1	-	-	1	-	1
	d	-	-	-	-	-	-	-
Schalksmühle	a	11	9	1	1	15	-	6
	b	5	4	-	1	6	-	3
	c	3	2	1	-	6	-	2
	d	3	3	-	-	3	-	1
Werdohl, Stadt	a	7	2	3	2	2	-	1
	b	6	2	2	2	2	-	1
	c	1	-	1	-	-	-	-
	d	-	-	-	-	-	-	-
Kreis Olpe	a	56	28	27	1	41	-	12
	b	26	14	11	1	17	-	3
	c	23	12	11	-	21	-	9
	d	7	2	5	-	3	-	3
Attendorn, Stadt	a	8	5	2	1	5	-	3
	b	6	3	2	1	3	-	1
	c	2	2	-	-	2	-	2
	d	-	-	-	-	-	-	-
Drolshagen, Stadt	a	7	3	4	-	4	-	-
	b	-	-	-	-	-	-	-
	c	7	3	4	-	4	-	-
	d	-	-	-	-	-	-	-
Finnentrop	a	4	1	3	-	2	-	2
	b	3	-	3	-	-	-	-
	c	1	1	-	-	2	-	2
	d	-	-	-	-	-	-	-
Kirchhundem	a	4	2	2	-	4	-	2
	b	1	1	-	-	1	-	-
	c	3	1	2	-	3	-	2
	d	-	-	-	-	-	-	-
LenneStadt, Stadt	a	10	5	5	-	8	-	2
	b	6	4	2	-	7	-	1
	c	4	1	3	-	1	-	1
	d	-	-	-	-	-	-	-
Olpe, Stadt	a	14	7	7	-	8	-	2
	b	8	5	3	-	5	-	-
	c	4	2	2	-	3	-	2
	d	2	-	2	-	-	-	-
Wenden	a	9	5	4	-	10	-	1
	b	2	1	1	-	1	-	1
	c	2	2	-	-	6	-	-
	d	5	2	3	-	3	-	-

Noch: 13. Straßenverkehrsunfälle und verunglückte Personen im Dezember 2002 nach Gemeinden

Verwaltungsbezirk a = Zusammen b = innerhalb von Ortschaften c = außerhalb von Ortschaften d = auf Bundesautobahnen		Straßenverkehrsunfälle				Verunglückte			
		insgesamt	davon			insgesamt	davon		
			mit Personen- schaden	mit schwer- wiegendem Sachschaden (i. e. S.)	sonstige Alkohol- unfälle		Getötete	schwer	leicht
Kreis Unna	a	191	123	59	9	153	1	21	131
	b	108	74	27	7	86	1	11	74
	c	45	30	13	2	45	-	7	38
	d	38	19	19	-	22	-	3	19
Bergkamen, Stadt	a	22	16	5	1	25	-	2	23
	b	14	11	2	1	13	-	-	13
	c	6	4	2	-	10	-	1	9
	d	2	1	1	-	2	-	1	1
Bönen	a	12	6	6	-	9	-	2	7
	b	2	-	2	-	-	-	-	-
	c	3	2	1	-	5	-	2	3
	d	7	4	3	-	4	-	-	4
Fröndenberg, Stadt	a	6	4	2	-	5	-	1	4
	b	4	2	2	-	3	-	1	2
	c	2	2	-	-	2	-	-	2
	d	-	-	-	-	-	-	-	-
Holzwickede	a	6	5	-	1	7	-	-	7
	b	2	2	-	-	2	-	-	2
	c	4	3	-	1	5	-	-	5
	d	-	-	-	-	-	-	-	-
Kamen, Stadt	a	26	13	12	1	17	-	2	15
	b	12	8	3	1	9	-	2	7
	c	10	4	6	-	7	-	-	7
	d	4	1	3	-	1	-	-	1
Lünen, Stadt	a	34	23	7	4	28	-	4	24
	b	32	23	6	3	28	-	4	24
	c	2	-	1	1	-	-	-	-
	d	-	-	-	-	-	-	-	-
Schwerte, Stadt	a	24	19	5	-	19	-	2	17
	b	11	9	2	-	9	-	-	9
	c	2	2	-	-	2	-	-	2
	d	11	8	3	-	8	-	2	6
Selm, Stadt	a	5	4	1	-	4	-	2	2
	b	3	3	-	-	3	-	1	2
	c	2	1	1	-	1	-	1	-
	d	-	-	-	-	-	-	-	-
Unna, Stadt	a	40	21	17	2	27	1	4	22
	b	21	11	8	2	14	1	2	11
	c	8	7	1	-	8	-	2	6
	d	11	3	8	-	5	-	-	5
Werne, Stadt	a	16	12	4	-	12	-	2	10
	b	7	5	2	-	5	-	1	4
	c	6	5	1	-	5	-	1	4
	d	3	2	1	-	2	-	-	2
Regierungsbezirk Arnsberg	a	1 517	969	460	88	1 284	11	257	1 016
	b	1 046	687	284	75	865	4	145	716
	c	315	201	106	8	305	7	87	211
	d	156	81	70	5	114	-	25	89
Nordrhein-Westfalen	a	7 670	5 095	2 173	402	6 708	69	1 205	5 434
	b	5 247	3 650	1 255	342	4 506	24	708	3 774
	c	1 653	1 096	511	46	1 684	34	393	1 257
	d	770	349	407	14	518	11	104	403
davon									
kreisfreie Städte	a	3 337	2 243	909	185	2 921	15	434	2 472
Kreise	a	4 333	2 852	1 264	217	3 787	54	771	2 962

Kumulierte Ergebnisse

1. Straßenverkehrsunfälle im Januar – Dezember 2002 nach Unfallkategorie

Unfallkategorie	Straßenverkehrsunfälle		
	Januar – Dezember		
	2002	dagegen 2001	Veränderung 2002 gegenüber 2001
	Anzahl		%
Unfälle			
mit Personenschaden insgesamt	69 994	73 348	-4,6
davon			
mit Getöteten	914	961	-4,9
mit Verletzten	69 080	72 387	-4,6
davon			
mit schwer Verletzten	14 723	15 892	-7,4
mit leicht Verletzten	54 357	56 495	-3,8
mit nur Sachschaden insgesamt	475 831	488 160	-2,5
davon			
schwerwiegende Unfälle mit Sachschaden	23 838	24 403	-2,3
sonstige Sachschadensunfälle			
unter Alkoholeinwirkung	4 748	5 038	-5,8
ohne Alkoholeinwirkung ¹⁾	447 245	458 719	-2,5
davon			
innerhalb von Ortschaften	361 246	370 533	-2,5
außerhalb von Ortschaften			
(ohne Autobahn)	55 662	56 285	-1,1
auf Autobahnen	30 337	31 901	-4,9

1) Siehe Erläuterungen Seite 5.

2. Straßenverkehrsunfälle und Verunglückte im Januar – Dezember 2002 nach Straßenarten und Ortslage

Straßenart a = Zusammen b = innerhalb von Ortschaften c = außerhalb von Ortschaften	Unfälle mit Personen- schaden	Verunglückte Personen			Unfälle mit Personen- schaden	Verunglückte Personen			Unfälle mit Personen- schaden	Verunglückte Personen			
		Getötete	schwer	leicht		Getötete	schwer	leicht		Getötete	schwer	leicht	
			Verletzte				Verletzte				Verletzte		
		Januar – Dezember 2002				dagegen Januar – Dezember 2001				Veränderung Januar – Dezember 2002 gegenüber Januar – Dezember 2001			
Anzahl								%					
Bundesautobahnen	a	4 896	156	1 481	5 986	5 404	139	1 691	6 496	-9,4	+12,2	-12,4	-7,9
Bundesstraßen	a	13 304	230	3 435	14 618	14 064	252	3 553	15 280	-5,4	-8,7	-3,3	-4,3
	b	8 864	57	1 707	9 633	9 257	63	1 741	9 960	-4,2	-9,5	-2,0	-3,3
	c	4 440	173	1 728	4 985	4 807	189	1 812	5 320	-7,6	-8,5	-4,6	-6,3
Landstraßen	a	19 777	328	5 061	20 606	20 688	367	5 628	21 195	-4,4	-10,6	-10,1	-2,8
	b	12 700	87	2 411	13 280	13 123	124	2 668	13 500	-3,2	-29,8	-9,6	-1,6
	c	7 077	241	2 650	7 326	7 565	243	2 960	7 695	-6,5	-0,8	-10,5	-4,8
Kreisstraßen	a	7 307	116	1 956	7 244	7 639	131	2 046	7 538	-4,3	-11,5	-4,4	-3,9
	b	4 778	39	983	4 870	4 839	31	970	4 868	-1,3	+25,8	+1,3	+0
	c	2 529	77	973	2 374	2 800	100	1 076	2 670	-9,7	-23,0	-9,6	-11,1
Andere Straßen	a	24 710	150	4 840	23 903	25 553	149	5 248	24 338	-3,3	+0,7	-7,8	-1,8
	b	22 857	120	4 240	22 101	23 753	118	4 604	22 681	-3,8	+1,7	-7,9	-2,6
	c	1 853	30	600	1 802	1 800	31	644	1 657	+2,9	-3,2	-6,8	+8,8
Insgesamt	a	69 994	980	16 773	72 357	73 348	1 038	18 166	74 847	-4,6	-5,6	-7,7	-3,3
	b	49 199	303	9 341	49 884	50 972	336	9 983	51 009	-3,5	-9,8	-6,4	-2,2
	c	20 795	677	7 432	22 473	22 376	702	8 183	23 838	-7,1	-3,6	-9,2	-5,7

3. Straßenverkehrsunfälle und Verunglückte im Januar – Dezember 2002 nach Unfalltyp und Ortslage

Unfalltyp a = Zusammen b = innerhalb von Ortschaften c = außerhalb von Ortschaften	Unfälle mit Personen- schaden	Verunglückte Personen			Unfälle mit Personen- schaden	Verunglückte Personen			Unfälle mit Personen- schaden	Verunglückte Personen			
		Getötete	schwer	leicht		Getötete	schwer	leicht		Getötete	schwer	leicht	
			Verletzte				Verletzte				Verletzte		
		Januar – Dezember 2002				dagegen Januar – Dezember 2001				Veränderung Januar – Dezember 2002 gegenüber Januar – Dezember 2001			
Anzahl								%					
Fahrunfall	a	10 277	327	4 362	8 743	10 869	346	4 607	9 249	-5,4	-5,5	-5,3	-5,5
	b	3 895	54	1 415	3 289	4 022	72	1 441	3 401	-3,2	-25,0	-1,8	-3,3
	c	6 382	273	2 947	5 454	6 847	274	3 166	5 848	-6,8	-0,4	-6,9	-6,7
Abbiege-Unfall	a	10 978	63	2 379	11 992	11 183	85	2 358	11 980	-1,8	-25,9	+0,9	+0,1
	b	8 584	31	1 577	9 069	8 685	46	1 530	8 967	-1,2	-32,6	+3,1	+1,1
	c	2 394	32	802	2 923	2 498	39	828	3 013	-4,2	-17,9	-3,1	-3,0
Einbiegen/Kreuzen- unfall	a	16 321	149	3 364	17 174	16 732	162	3 550	17 499	-2,5	-8,0	-5,2	-1,9
	b	12 880	56	2 153	13 302	13 273	59	2 279	13 690	-3,0	-5,1	-5,5	-2,8
	c	3 441	93	1 211	3 872	3 459	103	1 271	3 809	-0,5	-9,7	-4,7	+1,7
Überschreiten-Unfall	a	5 970	134	1 938	4 544	6 164	140	2 108	4 539	-3,1	-4,3	-8,1	+0,1
	b	5 694	101	1 806	4 384	5 889	85	1 988	4 382	-3,3	+18,8	-9,2	+0
	c	276	33	132	160	275	55	120	157	+0,4	-40,0	+10,0	+1,9
Unfall durch ruhenden Verkehr	a	2 715	9	442	2 604	2 786	14	430	2 711	-2,5	x	+2,8	-3,9
	b	2 588	8	392	2 487	2 640	13	390	2 560	-2,0	x	+0,5	-2,9
	c	127	1	50	117	146	1	40	151	-13,0	-	+25,0	-22,5
Unfall im Längsverkehr	a	16 731	201	2 619	20 750	18 092	200	3 189	22 026	-7,5	+0,5	-17,9	-5,8
	b	10 248	15	980	12 426	10 843	22	1 173	12 923	-5,5	-31,8	-16,5	-3,8
	c	6 483	186	1 639	8 324	7 249	178	2 016	9 103	-10,6	+4,5	-18,7	-8,6
Sonstiger Unfall	a	7 002	97	1 669	6 550	7 522	91	1 924	6 843	-6,9	+6,6	-13,3	-4,3
	b	5 310	38	1 018	4 927	5 620	39	1 182	5 086	-5,5	-2,6	-13,9	-3,1
	c	1 692	59	651	1 623	1 902	52	742	1 757	-11,0	+13,5	-12,3	-7,6
Insgesamt	a	69 994	980	16 773	72 357	73 348	1 038	18 166	74 847	-4,6	-5,6	-7,7	-3,3
	b	49 199	303	9 341	49 884	50 972	336	9 983	51 009	-3,5	-9,8	-6,4	-2,2
	c	20 795	677	7 432	22 473	22 376	702	8 183	23 838	-7,1	-3,6	-9,2	-5,7

4. Straßenverkehrsunfälle und Verunglückte im Januar – Dezember 2002 nach Unfallarten und Ortslage

Unfallart a = Zusammen b = innerhalb von Ortschaften c = außerhalb von Ortschaften	Unfälle mit Personen- schaden	Verunglückte Personen			Unfälle mit Personen- schaden	Verunglückte Personen			Unfälle mit Personen- schaden	Verunglückte Personen			
		Getötete	schwer	leicht		Getötete	schwer	leicht		Getötete	schwer	leicht	
			Verletzte				Verletzte				Verletzte		
		Januar – Dezember 2002				dagegen Januar – Dezember 2001				Veränderung Januar – Dezember 2002 gegenüber Januar – Dezember 2001			
Anzahl									%				
Zusammenstoß mit anderem Fahrzeug das anfährt, anhält	a	4 732	17	653	5 132	4 909	19	690	5 268	-3,6	-10,5	-5,4	-2,6
	b	4 113	9	515	4 327	4 268	9	567	4 492	-3,6	-	-9,2	-3,7
	c	619	8	138	805	641	10	123	776	-3,4	x	+12,2	+3,7
vorausfährt oder wartet	a	11 636	54	1 275	15 114	12 495	50	1 548	16 051	-6,9	+8,0	-17,6	-5,8
	b	7 433	5	486	9 352	7 843	7	607	9 738	-5,2	x	-19,9	-4,0
	c	4 203	49	789	5 762	4 652	43	941	6 313	-9,7	+14,0	-16,2	-8,7
seitlich in gleicher Richtung fährt	a	2 706	28	504	2 873	2 760	17	522	2 890	-2,0	+64,7	-3,4	-0,6
	b	1 756	6	246	1 769	1 766	7	266	1 713	-0,6	x	-7,5	+3,3
	c	950	22	258	1 104	994	10	256	1 177	-4,4	x	+0,8	-6,2
entgegenkommt	a	4 151	147	1 636	4 803	4 287	173	1 778	4 878	-3,2	-15,0	-8,0	-1,5
	b	2 340	16	583	2 697	2 306	16	585	2 597	+1,5	-	-0,3	+3,9
	c	1 811	131	1 053	2 106	1 981	157	1 193	2 281	-8,6	-16,6	-11,7	-7,7
einbiegt oder kreuzt	a	22 186	179	4 775	23 742	22 737	217	4 928	24 108	-2,4	-17,5	-3,1	-1,5
	b	17 480	72	3 077	18 327	17 936	87	3 130	18 693	-2,5	-17,2	-1,7	-2,0
	c	4 706	107	1 698	5 415	4 801	130	1 798	5 415	-2,0	-17,7	-5,6	-
Zusammenstoß zwischen Fahrzeug und Fußgänger	a	8 402	167	2 401	6 707	8 615	175	2 635	6 638	-2,5	-4,6	-8,9	+1,0
	b	7 956	120	2 229	6 390	8 162	112	2 457	6 337	-2,5	+7,1	-9,3	+0,8
	c	446	47	172	317	453	63	178	301	-1,5	-25,4	-3,4	+5,3
Aufprall auf Hindernis	a	364	12	109	309	355	3	120	287	+2,5	x	-9,2	+7,7
	b	192	1	48	156	210	1	63	161	-8,6	-	-23,8	-3,1
	c	172	11	61	153	145	2	57	126	+18,6	x	+7,0	+21,4
Abkommen von der Fahrbahn nach rechts	a	5 100	196	2 114	4 256	5 592	179	2 368	4 596	-8,8	+9,5	-10,7	-7,4
	b	1 404	23	515	1 184	1 432	39	508	1 244	-2,0	-41,0	+1,4	-4,8
	c	3 696	173	1 599	3 072	4 160	140	1 860	3 352	-11,2	+23,6	-14,0	-8,4
Abkommen von der Fahrbahn nach links	a	3 548	105	1 491	3 111	3 904	134	1 642	3 436	-9,1	-21,6	-9,2	-9,5
	b	876	17	356	770	979	24	383	849	-10,5	-29,2	-7,1	-9,3
	c	2 672	88	1 135	2 341	2 925	110	1 259	2 587	-8,7	-20,0	-9,9	-9,5
Unfall anderer Art	a	7 169	75	1 815	6 310	7 694	71	1 935	6 695	-6,8	+5,6	-6,2	-5,8
	b	5 649	34	1 286	4 912	6 070	34	1 417	5 185	-6,9	-	-9,2	-5,3
	c	1 520	41	529	1 398	1 624	37	518	1 510	-6,4	+10,8	+2,1	-7,4
Insgesamt	a	69 994	980	16 773	72 357	73 348	1 038	18 166	74 847	-4,6	-5,6	-7,7	-3,3
	b	49 199	303	9 341	49 884	50 972	336	9 983	51 009	-3,5	-9,8	-6,4	-2,2
	c	20 795	677	7 432	22 473	22 376	702	8 183	23 838	-7,1	-3,6	-9,2	-5,7

5. Verunglückte im Straßenverkehr im Januar – Dezember 2002 nach Altersgruppen und Geschlecht

Alter von ... bis unter ... Jahren a = Zusammen b = männlich c = weiblich		Verunglückte im Straßenverkehr											
		insgesamt			Getötete			schwer Verletzte			leicht Verletzte		
		Januar – Dezember											
		2002	dagegen 2001	Ver- änderung 2002 gegenüber 2001	2002	dagegen 2001	Ver- änderung 2002 gegenüber 2001	2002	dagegen 2001	Ver- änderung 2002 gegenüber 2001	2002	dagegen 2001	Ver- änderung 2002 gegenüber 2001
Anzahl		%	Anzahl		%	Anzahl		%	Anzahl		%		
unter 15	a	9 703	10 127	-4,2	31	34	-8,8	1 749	1 844	-5,2	7 923	8 249	-4,0
	b	5 593	5 948	-6,0	19	18	+5,6	1 094	1 156	-5,4	4 480	4 774	-6,2
	c	4 110	4 179	-1,7	12	16	-25,0	655	688	-4,8	3 443	3 475	-0,9
15 – 18	a	5 824	6 013	-3,1	34	40	-15,0	1 059	1 160	-8,7	4 731	4 813	-1,7
	b	3 483	3 639	-4,3	22	28	-21,4	659	736	-10,5	2 802	2 875	-2,5
	c	2 341	2 374	-1,4	12	12	-	400	424	-5,7	1 929	1 938	-0,5
18 – 21	a	8 379	9 116	-8,1	71	87	-18,4	1 596	1 796	-11,1	6 712	7 233	-7,2
	b	4 800	5 290	-9,3	54	73	-26,0	1 025	1 145	-10,5	3 721	4 072	-8,6
	c	3 579	3 826	-6,5	17	14	+21,4	571	651	-12,3	2 991	3 161	-5,4
21 – 25	a	8 833	9 192	-3,9	90	91	-1,1	1 488	1 712	-13,1	7 255	7 389	-1,8
	b	4 877	5 227	-6,7	73	75	-2,7	922	1 065	-13,4	3 882	4 087	-5,0
	c	3 956	3 965	-0,2	17	16	+6,3	566	647	-12,5	3 373	3 302	+2,2
25 – 30	a	8 174	8 917	-8,3	86	81	+6,2	1 388	1 554	-10,7	6 700	7 282	-8,0
	b	4 731	5 150	-8,1	71	64	+10,9	884	992	-10,9	3 776	4 094	-7,8
	c	3 443	3 767	-8,6	15	17	-11,8	504	562	-10,3	2 924	3 188	-8,3
30 – 35	a	8 452	9 327	-9,4	81	89	-9,0	1 413	1 603	-11,9	6 958	7 635	-8,9
	b	5 032	5 524	-8,9	73	79	-7,6	964	1 046	-7,8	3 995	4 399	-9,2
	c	3 420	3 803	-10,1	8	10	x	449	557	-19,4	2 963	3 236	-8,4
35 – 40	a	8 702	8 874	-1,9	86	86	-	1 499	1 624	-7,7	7 117	7 164	-0,7
	b	5 305	5 360	-1,0	72	66	+9,1	1 046	1 129	-7,4	4 187	4 165	+0,5
	c	3 397	3 514	-3,3	14	20	-30,0	453	495	-8,5	2 930	2 999	-2,3
40 – 45	a	7 179	7 222	-0,6	72	79	-8,9	1 320	1 324	-0,3	5 787	5 819	-0,6
	b	4 224	4 203	+0,5	58	59	-1,7	905	886	+2,1	3 261	3 258	+0,1
	c	2 955	3 019	-2,1	14	20	-30,0	415	438	-5,3	2 526	2 561	-1,4
45 – 50	a	5 557	5 491	+1,2	56	56	-	1 012	1 029	-1,7	4 489	4 406	+1,9
	b	3 174	3 132	+1,3	43	42	+2,4	682	658	+3,6	2 449	2 432	+0,7
	c	2 383	2 359	+1,0	13	14	-7,1	330	371	-11,1	2 040	1 974	+3,3
50 – 55	a	4 508	4 590	-1,8	41	43	-4,7	846	870	-2,8	3 621	3 677	-1,5
	b	2 545	2 584	-1,5	32	31	+3,2	534	561	-4,8	1 979	1 992	-0,7
	c	1 963	2 006	-2,1	9	12	x	312	309	+1,0	1 642	1 685	-2,6
55 – 60	a	3 318	3 673	-9,7	65	47	+38,3	635	730	-13,0	2 618	2 896	-9,6
	b	1 880	2 051	-8,3	43	37	+16,2	394	447	-11,9	1 443	1 567	-7,9
	c	1 438	1 622	-11,3	22	10	x	241	283	-14,8	1 175	1 329	-11,6
60 – 65	a	3 767	3 865	-2,5	56	77	-27,3	776	823	-5,7	2 935	2 965	-1,0
	b	2 084	2 087	-0,1	37	52	-28,8	459	486	-5,6	1 588	1 549	+2,5
	c	1 683	1 778	-5,3	19	25	-24,0	317	337	-5,9	1 347	1 416	-4,9
65 – 70	a	2 724	2 693	+1,2	50	53	-5,7	581	613	-5,2	2 093	2 027	+3,3
	b	1 436	1 380	+4,1	28	37	-24,3	338	303	+11,6	1 070	1 040	+2,9
	c	1 288	1 313	-1,9	22	16	+37,5	243	310	-21,6	1 023	987	+3,6
70 – 75	a	2 053	2 036	+0,8	47	61	-23,0	514	548	-6,2	1 492	1 427	+4,6
	b	1 022	985	+3,8	30	37	-18,9	262	252	+4,0	730	696	+4,9
	c	1 031	1 051	-1,9	17	24	-29,2	252	296	-14,9	762	731	+4,2
75 und mehr	a	2 841	2 788	+1,9	114	114	-	892	930	-4,1	1 835	1 744	+5,2
	b	1 205	1 137	+6,0	55	58	-5,2	358	361	-0,8	792	718	+10,3
	c	1 636	1 651	-0,9	59	56	+5,4	534	569	-6,2	1 043	1 026	+1,7
Zusammen	a	90 014	93 924	-4,2	980	1 038	-5,6	16 768	18 160	-7,7	72 266	74 726	-3,3
	b	51 391	53 697	-4,3	710	756	-6,1	10 526	11 223	-6,2	40 155	41 718	-3,7
	c	38 623	40 227	-4,0	270	282	-4,3	6 242	6 937	-10,0	32 111	33 008	-2,7
Ohne Angabe	a	96	127	-24,4	-	-	-	5	6	x	91	121	-24,8
	b												
	c												
Insgesamt	a	90 110	94 051	-4,2	980	1 038	-5,6	16 773	18 166	-7,7	72 357	74 847	-3,3

**6. Verunglückte im Straßenverkehr im Januar – Dezember 2002
nach Art der Verkehrsbeteiligung und Ortslage**

Art der Verkehrsbeteiligung		Verunglückte im Straßenverkehr											
		insgesamt			Getötete			schwer Verletzte			leicht Verletzte		
		Januar – Dezember											
		2002	dagegen 2001	Veränderung 2002 gegenüber 2001	2002	dagegen 2001	Veränderung 2002 gegenüber 2001	2002	dagegen 2001	Veränderung 2002 gegenüber 2001	2002	dagegen 2001	Veränderung 2002 gegenüber 2001
Anzahl		%	Anzahl		%	Anzahl		%	Anzahl		%		
Fahrer und Mitfahrer von													
Mofas, Mopeds	a	4 896	5 147	-4,9	28	34	-17,6	1 002	1 118	-10,4	3 866	3 995	-3,2
	b	4 109	4 257	-3,5	12	17	-29,4	782	838	-6,7	3 315	3 402	-2,6
	c	787	890	-11,6	16	17	-5,9	220	280	-21,4	551	593	-7,1
Motorzweirädern mit amtlichen Kennzeichen	a	7 686	8 068	-4,7	170	168	+1,2	2 361	2 448	-3,6	5 155	5 452	-5,4
	b	4 877	5 248	-7,1	34	43	-20,9	1 167	1 249	-6,6	3 676	3 956	-7,1
	c	2 809	2 820	-0,4	136	125	+8,8	1 194	1 199	-0,4	1 479	1 496	-1,1
Personenkraftwagen	a	49 515	51 550	-3,9	448	494	-9,3	7 459	8 100	-7,9	41 608	42 956	-3,1
	b	26 412	26 793	-1,4	54	76	-28,9	2 528	2 583	-2,1	23 830	24 134	-1,3
	c	23 103	24 757	-6,7	394	418	-5,7	4 931	5 517	-10,6	17 778	18 822	-5,5
Bussen	a	1 123	1 215	-7,6	–	1	x	94	84	+11,9	1 029	1 130	-8,9
	b	970	1 032	-6,0	–	–	–	82	63	+30,2	888	969	-8,4
	c	153	183	-16,4	–	1	x	12	21	-42,9	141	161	-12,4
Güterkraftfahrzeugen	a	1 982	2 429	-18,4	40	23	+73,9	405	524	-22,7	1 537	1 882	-18,3
	b	672	831	-19,1	3	1	x	74	108	-31,5	595	722	-17,6
	c	1 310	1 598	-18,0	37	22	+68,2	331	416	-20,4	942	1 160	-18,8
landwirtschaftlichen Zugmaschinen	a	81	60	+35,0	2	2	–	27	13	x	52	45	+15,6
	b	18	11	+63,6	1	1	–	7	2	x	10	8	x
	c	63	49	+28,6	1	1	–	20	11	+81,8	42	37	+13,5
übrigen Kraftfahrzeugen	a	223	289	-22,8	2	4	x	31	54	-42,6	190	231	-17,7
	b	135	176	-23,3	2	1	x	16	29	-44,8	117	146	-19,9
	c	88	113	-22,1	–	3	x	15	25	-40,0	73	85	-14,1
Kraftfahrzeugen zusammen	a	65 506	68 758	-4,7	690	726	-5,0	11 379	12 341	-7,8	53 437	55 691	-4,0
	b	37 193	38 348	-3,0	106	139	-23,7	4 656	4 872	-4,4	32 431	33 337	-2,7
	c	28 313	30 410	-6,9	584	587	-0,5	6 723	7 469	-10,0	21 006	22 354	-6,0
Fahrrädern	a	14 806	15 281	-3,1	108	120	-10,0	2 821	3 014	-6,4	11 877	12 147	-2,2
	b	13 143	13 596	-3,3	69	75	-8,0	2 309	2 503	-7,8	10 765	11 018	-2,3
	c	1 663	1 685	-1,3	39	45	-13,3	512	511	+0,2	1 112	1 129	-1,5
darunter im Alter von unter 15 Jahren	a	3 240	3 470	-6,6	8	8	–	464	523	-11,3	2 768	2 939	-5,8
	b	3 015	3 244	-7,1	6	6	–	396	454	-12,8	2 613	2 784	-6,1
	c	225	226	-0,4	2	2	–	68	69	-1,5	155	155	–
anderen Fahrzeugen	a	296	246	+20,3	2	1	x	44	42	+4,8	250	203	+23,2
	b	240	194	+23,7	1	1	–	31	26	+19,2	208	167	+24,6
	c	56	52	+7,7	1	–	x	13	16	-18,8	42	36	+16,7
Fußgänger	a	9 392	9 637	-2,5	175	183	-4,4	2 514	2 749	-8,5	6 703	6 705	+0
	b	8 878	9 106	-2,5	126	120	+5,0	2 334	2 571	-9,2	6 418	6 415	+0
	c	514	531	-3,2	49	63	-22,2	180	178	+1,1	285	290	-1,7
darunter im Alter von unter 15 Jahren	a	3 239	3 372	-3,9	14	18	-22,2	934	947	-1,4	2 291	2 407	-4,8
	b	3 143	3 274	-4,0	9	12	x	896	914	-2,0	2 238	2 348	-4,7
	c	96	98	-2,0	5	6	x	38	33	+15,2	53	59	-10,2
65 und mehr Jahren	a	1 520	1 527	-0,5	89	80	+11,3	568	638	-11,0	863	809	+6,7
	b	1 457	1 461	-0,3	75	65	+15,4	547	611	-10,5	835	785	+6,4
	c	63	66	-4,5	14	15	-6,7	21	27	-22,2	28	24	+16,7
Andere Personen	a	110	129	-14,7	5	8	x	15	20	-25,0	90	101	-10,9
	b	74	84	-11,9	1	1	–	11	11	–	62	72	-13,9
	c	36	45	-20,0	4	7	x	4	9	x	28	29	-3,4
Insgesamt	a	90 110	94 051	-4,2	980	1 038	-5,6	16 773	18 166	-7,7	72 357	74 847	-3,3
	b	59 528	61 328	-2,9	303	336	-9,8	9 341	9 983	-6,4	49 884	51 009	-2,2
	c	30 582	32 723	-6,5	677	702	-3,6	7 432	8 183	-9,2	22 473	23 838	-5,7
darunter im Alter von unter 15 Jahren	a	9 703	10 127	-4,2	31	34	-8,8	1 749	1 844	-5,2	7 923	8 249	-4,0
	b	7 962	8 283	-3,9	15	20	-25,0	1 410	1 495	-5,7	6 537	6 768	-3,4
	c	1 741	1 844	-5,6	16	14	+14,3	339	349	-2,9	1 386	1 481	-6,4
65 und mehr Jahren	a	7 618	7 517	+1,3	211	228	-7,5	1 987	2 091	-5,0	5 420	5 198	+4,3
	b	5 565	5 509	+1,0	130	122	+6,6	1 418	1 485	-4,5	4 017	3 902	+2,9
	c	2 053	2 008	+2,2	81	106	-23,6	569	606	-6,1	1 403	1 296	+8,3

7. Verunglückte im Straßenverkehr im Januar – Dezember 2002

Lfd. Nr.	Alter von ... bis unter ... Jahren a = Zusammen b = männlich c = weiblich	Verunglückte							
		insgesamt	darunter				insgesamt		
			Fahrer und Mitfahrer von			Fußgänger		Fahrer	
			Pkw	Motorzweirädern	Fahrrädern			Pkw	
Januar – Dezember 2002								Anzahl	
Insgesamt									
1	unter 15	a	9 703	2 813	77	3 240	3 239	10 127	2 812
		b	5 593	1 288	41	2 126	1 971	5 948	1 317
		c	4 110	1 525	36	1 114	1 268	4 179	1 495
2	15 – 18	a	5 824	1 401	962	1 187	469	6 013	1 426
		b	3 483	545	731	700	209	3 639	575
		c	2 341	856	231	487	260	2 374	851
3	18 – 21	a	8 379	6 114	566	680	392	9 116	6 647
		b	4 800	3 284	457	402	208	5 290	3 648
		c	3 579	2 830	109	278	184	3 826	2 999
4	21 – 25	a	8 833	6 558	603	676	391	9 192	6 792
		b	4 877	3 394	475	363	218	5 227	3 610
		c	3 956	3 164	128	313	173	3 965	3 182
5	25 – 35	a	16 626	11 053	1 570	1 710	888	18 244	12 003
		b	9 763	5 651	1 322	1 107	536	10 674	6 038
		c	6 863	5 402	248	603	352	7 570	5 965
6	35 – 45	a	15 881	9 076	2 194	2 083	917	16 096	9 183
		b	9 529	4 439	1 892	1 390	529	9 563	4 379
		c	6 352	4 637	302	693	388	6 533	4 804
7	45 – 55	a	10 065	5 569	1 136	1 563	787	10 081	5 583
		b	5 719	2 523	1 021	975	412	5 716	2 621
		c	4 346	3 046	115	588	375	4 365	2 962
8	55 – 65	a	7 085	3 622	416	1 661	755	7 538	3 880
		b	3 964	1 758	389	977	377	4 138	1 863
		c	3 121	1 864	27	684	378	3 400	2 017
9	65 und mehr	a	7 618	3 296	155	1 969	1 520	7 517	3 201
		b	3 663	1 531	147	1 064	551	3 502	1 477
		c	3 955	1 765	8	905	969	4 015	1 724
10	Zusammen	a	90 014	49 502	7 679	14 769	9 358	93 924	51 527
		b	51 391	24 413	6 475	9 104	5 011	53 697	25 528
		c	38 623	25 089	1 204	5 665	4 347	40 227	25 999
11	Ohne Angabe	a	96	13	7	37	34	127	23
12	Insgesamt	a	90 110	49 515	7 686	14 806	9 392	94 051	51 550

nach Art der Verkehrsbeteiligung, Altersgruppen und Geschlecht

darunter			insgesamt	darunter				Lfd. Nr.
und Mitfahrer von		Fußgänger		Fahrer und Mitfahrer von			Fußgänger	
Motorzweirädern	Fahrrädern			Pkw	Motorzweirädern	Fahrrädern		
dagegen Januar – Dezember 2001			Veränderung Januar – Dezember 2002 gegenüber Januar – Dezember 2001					
			%					
71	3 470	3 372	-4,2	+0	+8,5	-6,6	-3,9	1
40	2 340	2 052	-6,0	-2,2	+2,5	-9,1	-3,9	
31	1 130	1 320	-1,7	+2,0	+16,1	-1,4	-3,9	
1 051	1 254	461	-3,1	-1,8	-8,5	-5,3	+1,7	2
787	765	201	-4,3	-5,2	-7,1	-8,5	+4,0	
264	489	260	-1,4	+0,6	-12,5	-0,4	-	
703	676	374	-8,1	-8,0	-19,5	+0,6	+4,8	3
545	416	202	-9,3	-10,0	-16,1	-3,4	+3,0	
158	260	172	-6,5	-5,6	-31,0	+6,9	+7,0	
649	702	396	-3,9	-3,4	-7,1	-3,7	-1,3	4
535	405	216	-6,7	-6,0	-11,2	-10,4	+0,9	
114	297	180	-0,2	-0,6	+12,3	+5,4	-3,9	
1 772	1 910	912	-8,9	-7,9	-11,4	-10,5	-2,6	5
1 490	1 234	573	-8,5	-6,4	-11,3	-10,3	-6,5	
282	676	339	-9,3	-9,4	-12,1	-10,8	+3,8	
2 194	1 966	950	-1,3	-1,2	-	+6,0	-3,5	6
1 915	1 260	548	-0,4	+1,4	-1,2	+10,3	-3,5	
279	706	402	-2,8	-3,5	+8,2	-1,8	-3,5	
1 045	1 575	788	-0,2	-0,3	+8,7	-0,8	-0,1	7
925	938	392	+0,1	-3,7	+10,4	+3,9	+5,1	
120	637	396	-0,4	+2,8	-4,2	-7,7	-5,3	
434	1 708	826	-6,0	-6,7	-4,1	-2,8	-8,6	8
402	964	402	-4,2	-5,6	-3,2	+1,3	-6,2	
32	744	424	-8,2	-7,6	-15,6	-8,1	-10,9	
149	1 961	1 527	+1,3	+3,0	+4,0	+0,4	-0,5	9
145	1 038	508	+4,6	+3,7	+1,4	+2,5	+8,5	
4	923	1 019	-1,5	+2,4	x	-2,0	-4,9	
8 068	15 222	9 606	-4,2	-3,9	-4,8	-3,0	-2,6	10
6 784	9 360	5 094	-4,3	-4,4	-4,6	-2,7	-1,6	
1 284	5 862	4 512	-4,0	-3,5	-6,2	-3,4	-3,7	
-	59	31	-24,4	-43,5	x	-37,3	+9,7	11
8 068	15 281	9 637	-4,2	-3,9	-4,7	-3,1	-2,5	12

Noch: 7. Verunglückte im Straßenverkehr im Januar – Dezember 2002

Lfd. Nr.	Alter von ... bis unter ... Jahren a = Zusammen b = männlich c = weiblich		Verunglückte						
			insgesamt	darunter				insgesamt	Fahrer
				Fahrer und Mitfahrer von			Fußgänger		
				Pkw	Motorzweirädern	Fahrrädern			
			Januar – Dezember 2002						Anzahl
								Getötete	
1	unter 15	a	31	9	–	8	14	34	5
		b	19	5	–	5	9	18	–
		c	12	4	–	3	5	16	5
2	15 – 18	a	34	14	8	2	4	40	17
		b	22	7	7	2	2	28	12
		c	12	7	1	–	2	12	5
3	18 – 21	a	71	53	5	3	7	87	72
		b	54	40	4	2	6	73	60
		c	17	13	1	1	1	14	12
4	21 – 25	a	90	65	16	4	3	91	66
		b	73	52	15	2	2	75	51
		c	17	13	1	2	1	16	15
5	25 – 35	a	167	92	53	2	8	170	90
		b	144	71	51	2	8	143	68
		c	23	21	2	–	–	27	22
6	35 – 45	a	158	65	57	6	15	165	79
		b	130	44	56	6	10	125	52
		c	28	21	1	–	5	40	27
7	45 – 55	a	97	39	17	10	14	99	45
		b	75	27	17	7	9	73	32
		c	22	12	–	3	5	26	13
8	55 – 65	a	121	54	12	23	21	124	51
		b	80	34	9	13	13	89	35
		c	41	20	3	10	8	35	16
9	65 und mehr	a	211	57	2	50	89	228	69
		b	113	33	2	30	36	132	40
		c	98	24	–	20	53	96	29
10	Zusammen	a	980	448	170	108	175	1 038	494
		b	710	313	161	69	95	756	350
		c	270	135	9	39	80	282	144
11	Ohne Angabe	a	–	–	–	–	–	–	–
12	Insgesamt	a	980	448	170	108	175	1 038	494

nach Art der Verkehrsbeteiligung, Altersgruppen und Geschlecht

darunter			insgesamt	darunter				Lfd. Nr.
und Mitfahrer von		Fußgänger		Fahrer und Mitfahrer von			Fußgänger	
Motorzweirädern	Fahrrädern			Pkw	Motorzweirädern	Fahrrädern		
dagegen Januar – Dezember 2001			Veränderung Januar – Dezember 2002 gegenüber Januar – Dezember 2001					
			%					
1	8	18	-8,8	x	x	-	-22,2	1
1	5	11	+5,6	x	x	-	x	
-	3	7	-25,0	x	-	-	x	
7	4	5	-15,0	-17,6	x	x	x	2
6	3	1	-21,4	x	x	x	x	
1	1	4	-	x	-	x	x	
7	1	4	-18,4	-26,4	x	x	x	3
6	-	4	-26,0	-33,3	x	x	x	
1	1	-	+21,4	+8,3	-	-	x	
20	-	5	-1,1	-1,5	-20,0	x	x	4
20	-	4	-2,7	+2,0	-25,0	x	x	
-	-	1	+6,3	-13,3	x	x	-	
54	4	10	-1,8	+2,2	-1,9	x	x	5
51	3	9	+0,7	+4,4	-	x	x	
3	1	1	-14,8	-4,5	x	x	x	
50	4	14	-4,2	-17,7	+14,0	x	+7,1	6
45	2	9	+4,0	-15,4	+24,4	x	x	
5	2	5	-30,0	-22,2	x	x	-	
19	7	17	-2,0	-13,3	-10,5	x	-17,6	7
16	3	11	+2,7	-15,6	+6,3	x	x	
3	4	6	-15,4	-7,7	x	x	x	
7	26	30	-2,4	+5,9	x	-11,5	-30,0	8
7	21	17	-10,1	-2,9	x	-38,1	-23,5	
-	5	13	+17,1	+25,0	x	x	x	
3	66	80	-7,5	-17,4	x	-24,2	+11,3	9
3	46	33	-14,4	-17,5	x	-34,8	+9,1	
-	20	47	+2,1	-17,2	-	-	+12,8	
168	120	183	-5,6	-9,3	+1,2	-10,0	-4,4	10
155	83	99	-6,1	-10,6	+3,9	-16,9	-4,0	
13	37	84	-4,3	-6,3	x	+5,4	-4,8	
-	-	-	-	-	-	-	-	11
168	120	183	-5,6	-9,3	+1,2	-10,0	-4,4	12

Noch: 7. Verunglückte im Straßenverkehr im Januar – Dezember 2002

Lfd. Nr.	Alter von ... bis unter ... Jahren a = Zusammen b = männlich c = weiblich		Verunglückte						
			insgesamt	darunter				insgesamt	Fahrer Pkw
				Fahrer und Mitfahrer von			Fußgänger		
				Pkw	Motorzweirädern	Fahrrädern			
			Januar – Dezember 2002						Anzahl
		schwer							
1	unter 15	a	1 749	301	14	464	934	1 844	307
		b	1 094	153	9	320	588	1 156	168
		c	655	148	5	144	346	688	139
2	15 - 18	a	1 059	246	201	186	101	1 160	255
		b	659	105	157	111	46	736	111
		c	400	141	44	75	55	424	144
3	18 - 21	a	1 596	1 149	161	94	82	1 796	1 283
		b	1 025	702	139	55	40	1 145	757
		c	571	447	22	39	42	651	526
4	21 - 25	a	1 488	1 029	183	114	73	1 712	1 203
		b	922	605	154	67	38	1 065	695
		c	566	424	29	47	35	647	508
5	25 - 35	a	2 801	1 556	504	310	155	3 157	1 766
		b	1 848	871	435	215	96	2 038	961
		c	953	685	69	95	59	1 119	805
6	35 - 45	a	2 819	1 189	744	401	193	2 948	1 260
		b	1 951	668	646	276	117	2 015	677
		c	868	521	98	125	76	933	583
7	45 - 55	a	1 858	766	360	336	189	1 899	760
		b	1 216	392	325	222	101	1 219	397
		c	642	374	35	114	88	680	363
8	55 - 65	a	1 411	527	137	380	217	1 553	597
		b	853	290	123	210	108	933	321
		c	558	237	14	170	109	620	276
9	65 und mehr	a	1 987	694	56	536	568	2 091	668
		b	958	351	52	278	191	916	334
		c	1 029	343	4	258	377	1 175	334
10	Zusammen	a	16 768	7 457	2 360	2 821	2 512	18 160	8 099
		b	10 526	4 137	2 040	1 754	1 325	11 223	4 421
		c	6 242	3 320	320	1 067	1 187	6 937	3 678
11	Ohne Angabe	a	5	2	1	–	2	6	1
12	Insgesamt	a	16 773	7 459	2 361	2 821	2 514	18 166	8 100

nach Art der Verkehrsbeteiligung, Altersgruppen und Geschlecht

darunter			insgesamt	darunter				Lfd. Nr.
und Mitfahrer von		Fußgänger		Fahrer und Mitfahrer von			Fußgänger	
Motorzweirädern	Fahrrädern			Pkw	Motorzweirädern	Fahrrädern		
dagegen Januar – Dezember 2001			Veränderung Januar – Dezember 2002 gegenüber Januar – Dezember 2001					
			%					
Verletzte								
11	523	947	-5,2	-2,0	+27,3	-11,3	-1,4	1
7	365	583	-5,4	-8,9	x	-12,3	+0,9	
4	158	364	-4,8	+6,5	x	-8,9	-4,9	
246	206	109	-8,7	-3,5	-18,3	-9,7	-7,3	2
196	132	49	-10,5	-5,4	-19,9	-15,9	-6,1	
50	74	60	-5,7	-2,1	-12,0	+1,4	-8,3	
192	108	87	-11,1	-10,4	-16,1	-13,0	-5,7	3
167	72	56	-10,5	-7,3	-16,8	-23,6	-28,6	
25	36	31	-12,3	-15,0	-12,0	+8,3	+35,5	
219	98	77	-13,1	-14,5	-16,4	+16,3	-5,2	4
192	51	44	-13,4	-13,0	-19,8	+31,4	-13,6	
27	47	33	-12,5	-16,5	+7,4	-	+6,1	
563	339	190	-11,3	-11,9	-10,5	-8,6	-18,4	5
482	230	116	-9,3	-9,4	-9,8	-6,5	-17,2	
81	109	74	-14,8	-14,9	-14,8	-12,8	-20,3	
693	380	221	-4,4	-5,6	+7,4	+5,5	-12,7	6
612	258	134	-3,2	-1,3	+5,6	+7,0	-12,7	
81	122	87	-7,0	-10,6	+21,0	+2,5	-12,6	
341	328	220	-2,2	+0,8	+5,6	+2,4	-14,1	7
305	194	114	-0,2	-1,3	+6,6	+14,4	-11,4	
36	134	106	-5,6	+3,0	-2,8	-14,9	-17,0	
129	422	257	-9,1	-11,7	+6,2	-10,0	-15,6	8
122	234	127	-8,6	-9,7	+0,8	-10,3	-15,0	
7	188	130	-10,0	-14,1	x	-9,6	-16,2	
54	608	638	-5,0	+3,9	+3,7	-11,8	-11,0	9
52	264	180	+4,6	+5,1	-	+5,3	+6,1	
2	344	458	-12,4	+2,7	x	-25,0	-17,7	
2 448	3 012	2 746	-7,7	-7,9	-3,6	-6,3	-8,5	10
2 135	1 800	1 403	-6,2	-6,4	-4,5	-2,6	-5,6	
313	1 212	1 343	-10,0	-9,7	+2,2	-12,0	-11,6	
-	2	3	x	x	x	x	x	11
2 448	3 014	2 749	-7,7	-7,9	-3,6	-6,4	-8,5	12

Noch: 7. Verunglückte im Straßenverkehr im Januar – Dezember 2002

Lfd. Nr.	Alter von ... bis unter ... Jahren a = Zusammen b = männlich c = weiblich		Verunglückte							
			insgesamt	darunter			insgesamt			
				Fahrer und Mitfahrer von				Fußgänger	Fahrer	
				Pkw	Motorzweirädern	Fahrrädern			Pkw	
Januar – Dezember 2002							Anzahl			
leicht										
1	unter 15	a	7 923	2 503	63	2 768	2 291	8 249	2 500	
		b	4 480	1 130	32	1 801	1 374	4 774	1 149	
		c	3 443	1 373	31	967	917	3 475	1 351	
2	15 - 18	a	4 731	1 141	753	999	364	4 813	1 154	
		b	2 802	433	567	587	161	2 875	452	
		c	1 929	708	186	412	203	1 938	702	
3	18 - 21	a	6 712	4 912	400	583	303	7 233	5 292	
		b	3 721	2 542	314	345	162	4 072	2 831	
		c	2 991	2 370	86	238	141	3 161	2 461	
4	21 - 25	a	7 255	5 464	404	558	315	7 389	5 523	
		b	3 882	2 737	306	294	178	4 087	2 864	
		c	3 373	2 727	98	264	137	3 302	2 659	
5	25 - 35	a	13 658	9 405	1 013	1 398	725	14 917	10 147	
		b	7 771	4 709	836	890	432	8 493	5 009	
		c	5 887	4 696	177	508	293	6 424	5 138	
6	35 - 45	a	12 904	7 822	1 393	1 676	709	12 983	7 844	
		b	7 448	3 727	1 190	1 108	402	7 423	3 650	
		c	5 456	4 095	203	568	307	5 560	4 194	
7	45 - 55	a	8 110	4 764	759	1 217	584	8 083	4 778	
		b	4 428	2 104	679	746	302	4 424	2 192	
		c	3 682	2 660	80	471	282	3 659	2 586	
8	55 - 65	a	5 553	3 041	267	1 258	517	5 861	3 232	
		b	3 031	1 434	257	754	256	3 116	1 507	
		c	2 522	1 607	10	504	261	2 745	1 725	
9	65 und mehr	a	5 420	2 545	97	1 383	863	5 198	2 464	
		b	2 592	1 147	93	756	324	2 454	1 103	
		c	2 828	1 398	4	627	539	2 744	1 361	
10	Zusammen	a	72 266	41 597	5 149	11 840	6 671	74 726	42 934	
		b	40 155	19 963	4 274	7 281	3 591	41 718	20 757	
		c	32 111	21 634	875	4 559	3 080	33 008	22 177	
11	Ohne Angabe	a	91	11	6	37	32	121	22	
12	Insgesamt	a	72 357	41 608	5 155	11 877	6 703	74 847	42 956	

nach Art der Verkehrsbeteiligung, Altersgruppen und Geschlecht

darunter			insgesamt	darunter				Lfd. Nr.
und Mitfahrer von		Fußgänger		Fahrer und Mitfahrer von			Fußgänger	
Motorzweirädern	Fahrrädern			Pkw	Motorzweirädern	Fahrrädern		
dagegen Januar – Dezember 2001			Veränderung Januar – Dezember 2002 gegenüber Januar – Dezember 2001					
			%					
Verletzte								
59	2 939	2 407	-4,0	+0,1	+6,8	-5,8	-4,8	1
32	1 970	1 458	-6,2	-1,7	-	-8,6	-5,8	
27	969	949	-0,9	+1,6	+14,8	-0,2	-3,4	
798	1 044	347	-1,7	-1,1	-5,6	-4,3	+4,9	2
585	630	151	-2,5	-4,2	-3,1	-6,8	+6,6	
213	414	196	-0,5	+0,9	-12,7	-0,5	+3,6	
504	567	283	-7,2	-7,2	-20,6	+2,8	+7,1	3
372	344	142	-8,6	-10,2	-15,6	+0,3	+14,1	
132	223	141	-5,4	-3,7	-34,8	+6,7	-	
410	604	314	-1,8	-1,1	-1,5	-7,6	+0,3	4
323	354	168	-5,0	-4,4	-5,3	-17,0	+6,0	
87	250	146	+2,2	+2,6	+12,6	+5,6	-6,2	
1 155	1 567	712	-8,4	-7,3	-12,3	-10,8	+1,8	5
957	1 001	448	-8,5	-6,0	-12,6	-11,1	-3,6	
198	566	264	-8,4	-8,6	-10,6	-10,2	+11,0	
1 451	1 582	715	-0,6	-0,3	-4,0	+5,9	-0,8	6
1 258	1 000	405	+0,3	+2,1	-5,4	+10,8	-0,7	
193	582	310	-1,9	-2,4	+5,2	-2,4	-1,0	
685	1 240	551	+0,3	-0,3	+10,8	-1,9	+6,0	7
604	741	267	+0,1	-4,0	+12,4	+0,7	+13,1	
81	499	284	+0,6	+2,9	-1,2	-5,6	-0,7	
298	1 260	539	-5,3	-5,9	-10,4	-0,2	-4,1	8
273	709	258	-2,7	-4,8	-5,9	+6,3	-0,8	
25	551	281	-8,1	-6,8	-60,0	-8,5	-7,1	
92	1 287	809	+4,3	+3,3	+5,4	+7,5	+6,7	9
90	728	295	+5,6	+4,0	+3,3	+3,8	+9,8	
2	559	514	+3,1	+2,7	x	+12,2	+4,9	
5 452	12 090	6 677	-3,3	-3,1	-5,6	-2,1	-0,1	10
4 494	7 477	3 592	-3,7	-3,8	-4,9	-2,6	+0	
958	4 613	3 085	-2,7	-2,4	-8,7	-1,2	-0,2	
-	57	28	-24,8	-50,0	x	-35,1	+14,3	11
5 452	12 147	6 705	-3,3	-3,1	-5,4	-2,2	+0	12

8. An Straßenverkehrsunfällen beteiligte Fahrzeugführer und Fußgänger im Januar – Dezember 2002 nach Art der Verkehrsbeteiligung und Ortslage

Art der Verkehrsbeteiligung a = Zusammen b = innerhalb von Ortschaften c = außerhalb von Ortschaften	Straßenverkehrsunfälle mit						
	Personen- schaden	schwer- wiegendem Sachschaden (i. e. S.)	Personen- schaden	schwer- wiegendem Sachschaden (i. e. S.)	Personen- schaden	schwer- wiegendem Sachschaden (i. e. S.)	
	Januar – Dezember 2002		dagegen Januar – Dezember 2001		Veränderung Januar – Dezember 2002 gegenüber Januar – Dezember 2001		
	Anzahl				%		
Führer von							
Mofas, Mopeds	a	4 951	236	5 203	235	-4,8	+0,4
	b	4 158	184	4 316	198	-3,7	-7,1
	c	793	52	887	37	-10,6	+40,5
Motorzweirädern mit amtlichen Kennzeichen	a	7 575	436	7 993	463	-5,2	-5,8
	b	4 840	273	5 259	288	-8,0	-5,2
	c	2 735	163	2 734	175	+0	-6,9
Personenkraftwagen	a	90 589	40 145	93 746	40 606	-3,4	-1,1
	b	61 384	24 506	62 596	24 488	-1,9	+0,1
	c	29 205	15 639	31 150	16 118	-6,2	-3,0
Bussen	a	1 328	228	1 411	264	-5,9	-13,6
	b	1 175	170	1 218	182	-3,5	-6,6
	c	153	58	193	82	-20,7	-29,3
Güterkraftfahrzeugen	a	7 108	3 243	8 463	3 845	-16,0	-15,7
	b	3 542	1 239	4 398	1 572	-19,5	-21,2
	c	3 566	2 004	4 065	2 273	-12,3	-11,8
landwirtschaftlichen Zugmaschinen	a	259	121	296	137	-12,5	-11,7
	b	61	31	87	31	-29,9	-
	c	198	90	209	106	-5,3	-15,1
übrigen Kraftfahrzeugen	a	478	149	709	239	-32,6	-37,7
	b	332	97	494	159	-32,8	-39,0
	c	146	52	215	80	-32,1	-35,0
Kraftfahrzeugen insgesamt	a	112 288	44 558	117 821	45 789	-4,7	-2,7
	b	75 492	26 500	78 368	26 918	-3,7	-1,6
	c	36 796	18 058	39 453	18 871	-6,7	-4,3
darunter flüchtig	a	5 428	3 134	5 797	3 259	-6,4	-3,8
	b	4 105	1 653	4 254	1 651	-3,5	+0,1
	c	1 323	1 481	1 543	1 608	-14,3	-7,9
Fahrrädern	a	16 082	51	16 728	52	-3,9	-1,9
	b	14 276	42	14 875	38	-4,0	+10,5
	c	1 806	9	1 853	14	-2,5	x
darunter im Alter von unter 15 Jahren	a	3 449	3	3 721	6	-7,3	x
	b	3 199	3	3 472	4	-7,9	x
	c	250	-	249	2	+0,4	x
anderen Fahrzeugen	a	1 278	571	1 205	557	+6,1	+2,5
	b	1 002	348	880	279	+13,9	+24,7
	c	276	223	325	278	-15,1	-19,8
Fußgänger	a	9 965	36	10 127	41	-1,6	-12,2
	b	9 395	27	9 553	33	-1,7	-18,2
	c	570	9	574	8	-0,7	x
darunter im Alter von unter 15 Jahren	a	3 361	1	3 475	6	-3,3	x
	b	3 256	-	3 372	5	-3,4	x
	c	105	1	103	1	+1,9	-
65 und mehr Jahren	a	1 561	5	1 563	2	-0,1	x
	b	1 495	3	1 495	2	-	x
	c	66	2	68	-	-2,9	x
Andere Personen	a	216	17	255	19	-15,3	-10,5
	b	141	13	159	12	-11,3	+8,3
	c	75	4	96	7	-21,9	x
Insgesamt	a	139 829	45 233	146 136	46 458	-4,3	-2,6
	b	100 306	26 930	103 835	27 280	-3,4	-1,3
	c	39 523	18 303	42 301	19 178	-6,6	-4,6
darunter im Alter von unter 15 Jahren	a	6 861	25	7 267	37	-5,6	-32,4
	b	6 496	17	6 899	29	-5,8	-41,4
	c	365	8	368	8	-0,8	-
65 und mehr Jahren	a	11 233	2 808	10 912	2 698	+2,9	+4,1
	b	8 626	1 820	8 367	1 772	+3,1	+2,7
	c	2 607	988	2 545	926	+2,4	+6,7

9. Straßenverkehrsunfälle mit Personenschaden im Januar – Dezember 2002 nach Ursachen und Ortslage

Ursache	Straßenverkehrsunfälle mit Personenschaden								
	zusammen			innerhalb von Ortschaften			außerhalb von Ortschaften		
	Januar – Dezember								
	2002	dagegen 2001	Ver- änderung 2002 gegenüber 2001	2002	dagegen 2001	Ver- änderung 2002 gegenüber 2001	2002	dagegen 2001	Ver- änderung 2002 gegenüber 2001
	Anzahl		%	Anzahl		%	Anzahl		%
Ursachen der Fahrzeugführer	90 281	94 213	-4,2	60 529	62 173	-2,6	29 752	32 040	-7,1
Verkehrstüchtigkeit	4 681	4 886	-4,2	2 946	2 961	-0,5	1 735	1 925	-9,9
Alkoholeinfluss	3 660	3 903	-6,2	2 442	2 496	-2,2	1 218	1 407	-13,4
Einfluss anderer berauschender Mittel (z. B. Drogen, Rauschgift)	211	206	+2,4	139	128	+8,6	72	78	-7,7
Übermüdung	291	313	-7,0	46	56	-17,9	245	257	-4,7
sonstige körperliche oder geistige Mängel	519	464	+11,9	319	281	+13,5	200	183	+9,3
Straßenbenutzung	5 132	5 378	-4,6	4 034	4 168	-3,2	1 098	1 210	-9,3
Benutzung der falschen Fahrbahn (auch Richtungsfahrbahn) oder verbotswidrige Benutzung anderer Straßenteile	3 313	3 468	-4,5	3 018	3 130	-3,6	295	338	-12,7
Verstoß gegen das Rechtsfahrgebot	1 819	1 910	-4,8	1 016	1 038	-2,1	803	872	-7,9
Geschwindigkeit	14 989	16 756	-10,5	6 513	6 963	-6,5	8 476	9 793	-13,4
nicht angepasste Geschwindigkeit mit gleichzeitigem Überschreiten der zulässigen Höchstgeschwindigkeit	1 036	1 094	-5,3	562	575	-2,3	474	519	-8,7
nicht angepasste Geschwindigkeit in anderen Fällen	13 953	15 662	-10,9	5 951	6 388	-6,8	8 002	9 274	-13,7
Abstand	9 915	10 817	-8,3	6 526	7 025	-7,1	3 389	3 792	-10,6
ungenügender Sicherheitsabstand	9 704	10 575	-8,2	6 409	6 878	-6,8	3 295	3 697	-10,9
starkes Bremsen des Vorausfahrenden ohne zwingenden Grund	211	242	-12,8	117	147	-20,4	94	95	-1,1
Überholen	2 878	2 888	-0,3	1 315	1 324	-0,7	1 563	1 564	-0,1
unzulässiges Rechtsüberholen	201	204	-1,5	118	128	-7,8	83	76	+9,2
Überholen trotz Gegenverkehrs	382	339	+12,7	109	95	+14,7	273	244	+11,9
Überholen trotz unklarer Verkehrslage	824	800	+3,0	489	510	-4,1	335	290	+15,5
Überholen trotz unzureichender Sichtverhältnisse	99	78	+26,9	42	26	+61,5	57	52	+9,6
Überholen ohne Beachtung des nachfolgenden Verkehrs und/oder ohne rechtzeitige und deutliche Ankündigung des Ausscherens	422	442	-4,5	30	23	+30,4	392	419	-6,4
Fehler beim Wiedereinordnen	309	334	-7,5	130	123	+5,7	179	211	-15,2
sonstige Fehler beim Überholen (z. B. ohne genügenden Seitenabstand)	546	596	-8,4	355	373	-4,8	191	223	-14,4
Fehler beim Überholtwerden	95	95	-	42	46	-8,7	53	49	+8,2
Vorbeifahren	300	312	-3,8	277	287	-3,5	23	25	-8,0
Nichtbeachten des Vorranges entgegenkommender Fahrzeuge beim Vorbeifahren an haltenden Fahrzeugen, Absperrungen oder Hindernissen	240	257	-6,6	225	240	-6,3	15	17	-11,8
Nichtbeachten des nachfolgenden Verkehrs beim Vorbeifahren an haltenden Fahrzeugen, Absperrungen oder Hindernissen und/oder ohne rechtzeitige und deutliche Ankündigung des Ausscherens	60	55	+9,1	52	47	+10,6	8	8	-

**Noch: 9. Straßenverkehrsunfälle mit Personenschaden im Januar – Dezember 2002
nach Ursachen und Ortslage**

Ursache	Straßenverkehrsunfälle mit Personenschaden								
	zusammen			innerhalb von Ortschaften			außerhalb von Ortschaften		
	Januar – Dezember								
	2002	dagegen 2001	Ver- änderung 2002 gegenüber 2001	2002	dagegen 2001	Ver- änderung 2002 gegenüber 2001	2002	dagegen 2001	Ver- änderung 2002 gegenüber 2001
	Anzahl		%	Anzahl		%	Anzahl		%
Nebeneinanderfahren, fehlerhaftes Wechseln des Fahrstreifens beim Nebeneinanderfahren oder Nichtbeachten des Reißverschlussverfahrens	1 287	1 266	+1,7	837	781	+7,2	450	485	-7,2
Vorfahrt, Vorrang	12 828	12 953	-1,0	9 627	9 735	-1,1	3 201	3 218	-0,5
Nichtbeachten der Regel rechts vor links	1 454	1 473	-1,3	1 319	1 362	-3,2	135	111	+21,6
Nichtbeachten der die Vorfahrt regelnden Verkehrszeichen	8 778	8 826	-0,5	6 258	6 314	-0,9	2 520	2 512	+0,3
Nichtbeachten der Vorfahrt des durchgehenden Verkehrs auf Bundesautobahnen oder Kraftfahrstraßen	142	164	-13,4	12	15	-20,0	130	149	-12,8
Nichtbeachten der Vorfahrt durch Fahrzeuge, die aus Feld- und Waldwegen kommen	63	58	+8,6	20	21	-4,8	43	37	+16,2
Nichtbeachten der Verkehrsregelung durch Polizeibeamte oder Lichtzeichen	2 112	2 171	-2,7	1 797	1 828	-1,7	315	343	-8,2
Nichtbeachten des Vorranges entgegenkommender Fahrzeuge	251	235	+6,8	206	182	+13,2	45	53	-15,1
Nichtbeachten des Vorranges von Schienenfahrzeugen an Bahnübergängen	28	26	+7,7	15	13	+15,4	13	13	-
Abbiegen, Wenden, Rückwärtsfahren, Ein- und Anfahren	15 353	15 890	-3,4	12 986	13 450	-3,5	2 367	2 440	-3,0
Fehler beim Abbiegen	8 160	8 333	-2,1	6 446	6 525	-1,2	1 714	1 808	-5,2
Fehler beim Wenden oder Rückwärtsfahren	2 715	2 808	-3,3	2 438	2 528	-3,6	277	280	-1,1
Fehler beim Einfahren in den fließenden Verkehr (z.B. aus einem Grundstück, von einem anderen Straßenteil oder beim Anfahren vom Fahrbahnrand)	4 478	4 749	-5,7	4 102	4 397	-6,7	376	352	+6,8
falsches Verhalten gegenüber Fußgängern	4 201	4 453	-5,7	4 043	4 274	-5,4	158	179	-11,7
an Fußgängerüberwegen	292	280	+4,3	290	277	+4,7	2	3	x
an Fußgängerfurten	608	719	-15,4	593	707	-16,1	15	12	+25,0
beim Abbiegen	710	749	-5,2	692	732	-5,5	18	17	+5,9
an Haltestellen (auch haltende Schulbusse mit eingeschaltetem Warnblinklicht)	286	317	-9,8	269	300	-10,3	17	17	-
an anderen Stellen	2 305	2 388	-3,5	2 199	2 258	-2,6	106	130	-18,5
ruhender Verkehr, Verkehrssicherung	868	927	-6,4	802	864	-7,2	66	63	+4,8
unzulässiges Halten oder Parken	88	106	-17,0	62	82	-24,4	26	24	+8,3
mangelnde Sicherung haltender oder liegengeliebener Fahrzeuge und von Unfallstellen sowie Schulbussen, bei denen Kinder ein- oder aussteigen	65	71	-8,5	43	46	-6,5	22	25	-12,0
verkehrswidriges Verhalten beim Ein- oder Aussteigen, Be- oder Entladen	715	750	-4,7	697	736	-5,3	18	14	+28,6

**Noch: 9. Straßenverkehrsunfälle mit Personenschaden im Januar – Dezember 2002
nach Ursachen und Ortslage**

Ursache	Straßenverkehrsunfälle mit Personenschaden								
	zusammen			innerhalb von Ortschaften			außerhalb von Ortschaften		
	Januar – Dezember								
	2002	dagegen 2001	Ver- änderung 2002 gegenüber 2001	2002	dagegen 2001	Ver- änderung 2002 gegenüber 2001	2002	dagegen 2001	Ver- änderung 2002 gegenüber 2001
	Anzahl		%	Anzahl		%	Anzahl		%
Nichtbeachten der Beleuchtungsvorschriften	120	139	-13,7	93	105	-11,4	27	34	-20,6
Ladung, Besetzung	245	206	+18,9	128	100	+28,0	117	106	+10,4
Überladung, Überbesetzung	78	46	+69,6	58	32	+81,3	20	14	+42,9
unzureichend gesicherte Ladung oder Fahrzeugzubehörteile	167	160	+4,4	70	68	+2,9	97	92	+5,4
andere Fehler beim Fahrzeugführer	17 484	17 342	+0,8	10 402	10 136	+2,6	7 082	7 206	-1,7
Technische Mängel, Wartungsmängel	871	972	-10,4	485	547	-11,3	386	425	-9,2
Beleuchtung	215	236	-8,9	162	182	-11,0	53	54	-1,9
Bereifung	265	269	-1,5	63	58	+8,6	202	211	-4,3
Bremsen	164	218	-24,8	136	169	-19,5	28	49	-42,9
Lenkung	28	37	-24,3	15	15	-	13	22	-40,9
Zugvorrichtung	10	10	-	4	5	x	6	5	x
andere Mängel	189	202	-6,4	105	118	-11,0	84	84	-
Falsches Verhalten der Fußgänger	6 307	6 434	-2,0	5 864	6 012	-2,5	443	422	+5,0
Verkehrstüchtigkeit	476	484	-1,7	389	401	-3,0	87	83	+4,8
Alkoholeinfluss	434	457	-5,0	356	376	-5,3	78	81	-3,7
Einfluss anderer berauschender Mittel (z. B. Drogen, Rauschgift)	17	13	+30,8	14	13	+7,7	3	-	x
Übermüdung	-	1	x	-	1	x	-	-	-
sonstige körperliche oder geistige Mängel	25	13	+92,3	19	11	+72,7	6	2	x
falsches Verhalten beim Überschreiten der Fahrbahn	5 108	5 277	-3,2	4 863	5 027	-3,3	245	250	-2,0
an Stellen, an denen der Fußgängerverkehr durch Polizeibeamte oder Lichtzeichen geregelt war	512	484	+5,8	493	469	+5,1	19	15	+26,7
auf Fußgängerüberwegen ohne Verkehrsregelung durch Polizeibeamte oder Lichtzeichen	16	18	-11,1	16	17	-5,9	-	1	x
in der Nähe von Kreuzungen oder Einmündungen, Lichtzeichenanlagen oder Fußgängerüberwegen bei dichtem Verkehr	423	413	+2,4	407	393	+3,6	16	20	-20,0
an anderen Stellen	1 236	1 210	+2,1	1 212	1 196	+1,3	24	14	+71,4
ohne auf den Fahrzeugverkehr zu achten	2 577	2 779	-7,3	2 428	2 622	-7,4	149	157	-5,1
durch sonstiges falsches Verhalten	344	373	-7,8	307	330	-7,0	37	43	-14,0
Nichtbenutzen des Gehweges	74	56	+32,1	64	53	+20,8	10	3	x
Nichtbenutzen der vorgeschriebenen Straßenseite	31	34	-8,8	7	12	x	24	22	+9,1
Spielen auf oder neben der Fahrbahn	94	90	+4,4	92	90	+2,2	2	-	x
andere Fehler der Fußgänger	524	493	+6,3	449	429	+4,7	75	64	+17,2

**Noch: 9. Straßenverkehrsunfälle mit Personenschaden im Januar – Dezember 2002
nach Ursachen und Ortslage**

Ursache	Straßenverkehrsunfälle mit Personenschaden								
	zusammen			innerhalb von Ortschaften			außerhalb von Ortschaften		
	Januar – Dezember								
	2002	dagegen 2001	Ver- änderung 2002 gegenüber 2001	2002	dagegen 2001	Ver- änderung 2002 gegenüber 2001	2002	dagegen 2001	Ver- änderung 2002 gegenüber 2001
	Anzahl		%	Anzahl		%	Anzahl		%
Straßenverhältnisse	3 457	4 828	-28,4	1 600	2 324	-31,2	1 857	2 504	-25,8
Glätte oder Schlüpfrigkeit der Fahrbahn	3 377	4 690	-28,0	1 559	2 273	-31,4	1 818	2 417	-24,8
Verunreinigung durch ausgeflossenes Öl	125	133	-6,0	77	79	-2,5	48	54	-11,1
andere Verunreinigungen durch Straßenbenutzer	26	26	-	15	12	+25,0	11	14	-21,4
Schnee, Eis	707	1 441	-50,9	274	476	-42,4	433	965	-55,1
Regen	2 387	2 947	-19,0	1 120	1 642	-31,8	1 267	1 305	-2,9
andere Einflüsse (u. a. Laub, angeschwemmter Lehm)	132	143	-7,7	73	64	+14,1	59	79	-25,3
Zustand der Straße	67	118	-43,2	30	39	-23,1	37	79	-53,2
Spurrillen, im Zusammenhang mit Regen, Schnee oder Eis	9	22	x	2	4	x	7	18	x
anderer Zustand der Straße	58	96	-39,6	28	35	-20,0	30	61	-50,8
nicht ordnungsgemäßer Zustand der Verkehrszeichen oder -einrichtungen	7	10	x	6	6	-	1	4	x
mangelhafte Beleuchtung der Straße	6	8	x	5	5	-	1	3	x
mangelhafte Sicherung von Bahnübergängen	-	2	x	-	1	x	-	1	x
Witterungseinflüsse	441	483	-8,7	242	256	-5,5	199	227	-12,3
Sichtbehinderung durch Nebel	21	43	-51,2	3	7	x	18	36	-50,0
starken Regen, Hagel, Schneegestöber usw.	66	91	-27,5	35	46	-23,9	31	45	-31,1
blendende Sonne	265	313	-15,3	182	195	-6,7	83	118	-29,7
Seitenwind	65	30	x	11	4	x	54	26	x
Unwetter oder sonstige Witterungseinflüsse	24	6	x	11	4	x	13	2	x
Hindernisse	500	571	-12,4	153	200	-23,5	347	371	-6,5
nicht oder unzureichend gesicherte Arbeitsstellen auf der Fahrbahn	14	26	-46,2	11	22	-50,0	3	4	x
Wild auf der Fahrbahn	206	231	-10,8	17	14	+21,4	189	217	-12,9
anderes Tier auf der Fahrbahn	196	245	-20,0	98	119	-17,6	98	126	-22,2
sonstiges Hindernis auf der Fahrbahn	84	69	+21,7	27	45	-40,0	57	24	x
Sonstige Ursachen	286	207	+38,2	215	132	+62,9	71	75	-5,3
Ursachen von anderen Personen als Fahrzeugführern oder Fußgängern	70	91	-23,1	56	56	-	14	35	-60,0
Ursachen insgesamt	102 213	107 799	-5,2	69 144	71 700	-3,6	33 069	36 099	-8,4

10. Fehlverhalten der Fahrzeugführer als Ursache von Straßenverkehrsunfällen mit Personenschaden im Januar – Dezember 2002 nach Art der Verkehrsbeteiligung

Ursache	Fehlverhalten der Fahrzeugführer											
	ins-gesamt	darunter Fahrer von			ins-gesamt	darunter Fahrer von			ins-gesamt	darunter Fahrer von		
		Personen-kraft-wagen	Motor-zwei-rädern	Fahr-rädern		Personen-kraft-wagen	Motor-zwei-rädern	Fahr-rädern		Personen-kraft-wagen	Motor-zwei-rädern	Fahr-rädern
	Januar – Dezember 2002				dagegen Januar – Dezember 2001				Veränderung Januar – Dezember 2002 gegenüber Januar – Dezember 2001			
Anzahl								%				
Verkehrstüchtigkeit	4 681	2 967	162	1 008	4 886	3 043	202	1 051	-4,2	-2,5	-19,8	-4,1
darunter Alkoholeinfluss	3 660	2 174	143	939	3 903	2 297	184	986	-6,2	-5,4	-22,3	-4,8
Straßenbenutzung	5 132	1 429	154	3 067	5 378	1 441	179	3 170	-4,6	-0,8	-14,0	-3,3
Geschwindigkeit	14 989	11 249	1 622	428	16 756	12 537	1 719	491	-10,5	-10,3	-5,6	-12,8
Abstand	9 915	7 932	466	133	10 817	8 521	535	166	-8,3	-6,9	-12,9	-19,9
Überholen	2 878	1 738	428	190	2 888	1 682	466	169	-0,3	+3,3	-8,2	+12,4
Vorbeifahren	300	215	13	21	312	231	8	26	-3,8	-6,9	x	-19,2
Nebeneinanderfahren	1 287	842	36	39	1 266	810	42	71	+1,7	+4,0	-14,3	-45,1
Vorfahrt, Vorrang	12 828	10 213	182	1 280	12 953	10 244	212	1 224	-1,0	-0,3	-14,2	+4,6
Nichtbeachten der die Vorfahrt regelnden Verkehrszeichen	8 778	7 473	74	531	8 826	7 448	88	507	-0,5	+0,3	-15,9	+4,7
Nichtbeachten der Verkehrsregelung durch Polizeibeamte, Lichtzeichen	2 112	1 483	42	376	2 171	1 509	55	354	-2,7	-1,7	-23,6	+6,2
Abbiegen, Wenden, Rückwärtsfahren, Ein- und Anfahren	15 353	12 125	178	1 508	15 890	12 474	197	1 491	-3,4	-2,8	-9,6	+1,1
Falsches Verhalten gegenüber Fußgängern darunter an Überwegen und Furten	4 201	3 491	53	252	4 453	3 614	65	261	-5,7	-3,4	-18,5	-3,4
Ruhender Verkehr, Verkehrssicherung	900	797	6	19	999	859	7	27	-9,9	-7,2	x	-29,6
Nichtbeachten der Beleuchtungs-vorschriften	868	769	4	8	927	810	6	8	-6,4	-5,1	x	-
Ladung, Besetzung	120	22	5	76	139	14	10	94	-13,7	+57,1	x	-19,1
Andere Fehler beim Fahrzeugführer	245	64	6	32	206	41	6	25	+18,9	+56,1	-	+28,0
Insgesamt	90 281	63 799	4 586	10 804	94 213	65 778	4 874	11 104	-4,2	-3,0	-5,9	-2,7

Veröffentlichungen

Veröffentlichungen aus den Fachbereichen Handel und Verkehr

Entwicklung von Umsatz und Beschäftigung in nordrhein-westfälischen Unternehmen des Einzelhandels, des Großhandels, des Gastgewerbes

Inhalt: Jedes der drei monatlich erscheinenden Hefte enthält die vorläufigen Ergebnisse der Umsatzentwicklung und der Entwicklung der Beschäftigtenzahlen als Messzahlen auf der Basis des Jahres 1995 und als prozentuale Abweichung zum Vormonat und zum Vorjahresmonat. Die Ergebnisse werden in einigen Eckzahlen für die wichtigsten Wirtschaftszweige dargestellt.

Einzelhandel:	Bestell-Nr. G 11 3 2002*)	Preis: 1,30 EUR (Jahresbezugspreis: 13,00 EUR)
Großhandel:	Bestell-Nr. G 12 3 2002*)	Preis: 1,30 EUR (Jahresbezugspreis: 13,00 EUR)
Gastgewerbe:	Bestell-Nr. G 43 3 2002*)	Preis: 1,30 EUR (Jahresbezugspreis: 13,00 EUR)

Fachliche Auskünfte zu diesen Veröffentlichungen erteilen Ihnen gerne Thaddäus Kalina und Martina Heinen unter Telefon-Nr. 0211 9449-3733 bzw. 0211 9449-3716.

Straßenverkehrsunfälle in Nordrhein-Westfalen – Vorläufige Ergebnisse

Inhalt: Dieser monatliche Schnellbericht enthält die ersten vorläufigen Zahlen von Straßenverkehrsunfällen und der dabei verunglückten Personen für Nordrhein-Westfalen und für die Regierungsbezirke nach Unfallkategorien. Dargestellt werden die monatlichen und die kumulierten Unfallzahlen, die Vorjahreszahlen und die prozentuale Veränderung gegenüber den Vorjahreszeiträumen.

Bestell-Nr. H 11 3 2003*) Preis: 1,30 EUR (Jahresbezugspreis: 13,00 EUR)

Straßenverkehrsunfälle in Nordrhein-Westfalen

Inhalt: Der Monatsbericht enthält Ergebnisse von Straßenverkehrsunfällen und dabei Verunglückten in Nordrhein-Westfalen nach Unfallkategorien, nach Straßen-, Unfallarten, Unfalltypen, nach Tagesdatum, Ortslage, Art der Verkehrsbeteiligung, Unfallursachen und nach Fehlverhalten der Fahrzeugführer sowie die Anzahl der Verunglückten nach der Schwere der Verletzung, Altersgruppen und Geschlecht. Dargestellt werden die monatlichen und die kumulierten Zahlen, die Vorjahresergebnisse und die prozentuale Veränderung gegenüber den Vorjahreszeiträumen. Auf Gemeindeebene sind Ergebnisse nach Ortslage und Unfallkategorien enthalten.

Bestell-Nr. H 12 3 2002*) Preis: 4,40 EUR (Jahresbezugspreis: 44,00 EUR)

Straßenverkehrsunfälle in Nordrhein-Westfalen 2001

Inhalt: Der Bericht enthält Ergebnisse von Straßenverkehrsunfällen und dabei Verunglückten in Nordrhein-Westfalen nach Unfallkategorien, nach Straßen-, Unfallarten, Unfalltypen, nach Tagesdatum, Ortslage, Art der Verkehrsbeteiligung, Unfallursachen und nach Fehlverhalten der Fahrzeugführer sowie die Anzahl der Verunglückten nach der Schwere der Verletzung, Altersgruppen und Geschlecht. Dargestellt werden die Jahreswerte, die Vorjahresergebnisse und die prozentuale Veränderung gegenüber den Vorjahreszeiträumen. Auf Gemeindeebene sind Ergebnisse nach Ortslage und Unfallkategorien enthalten. Zahlreiche Grafiken und eine Farbkarte runden den Bericht ab.

Bestell-Nr. H 13 3 2001 00 Preis: 11,50 EUR

Fachliche Auskünfte zu diesen Veröffentlichungen erteilen Ihnen gerne Jörg Möller und Petra Focks unter Telefon-Nr. 0211 9449-2737 bzw. 0211 9449-3737.

Personenverkehr der Straßenverkehrsunternehmen in Nordrhein-Westfalen

Inhalt: Dieses vierteljährlich erscheinende Heft enthält Ergebnisse über die Entwicklung von Verkehrs- und Betriebsleistungen der größeren in der Personenbeförderung tätigen Unternehmen nach Verkehrsformen und -arten, Unternehmensformen sowie Fahrausweisarten. Dargestellt werden die vierteljährlichen Angaben über beförderte Personen, geleistete Personen- und Wagen-Kilometer und erzielte Einnahmen als Zeitreihe und in Gegenüberstellung zum Vorjahresquartal.

Bestell-Nr. H 14 3 2002*) Preis: 1,30 EUR (Jahresbezugspreis: 5,20 EUR)

Straßenverkehrsunternehmen in Nordrhein-Westfalen

Inhalt: Dieses jährlich erscheinende Heft enthält Ergebnisse über die wirtschaftlichen Tätigkeiten, die Umsätze, die Anzahl der Beschäftigten und die Anzahl und Art der Fahrzeuge im Straßenpersonenverkehr und die Linienlängen der in der Personenbeförderung tätigen Unternehmen.

Bestell-Nr. H 10 3 2001 00 Preis: 1,30 EUR

Fachliche Auskünfte zu diesen Veröffentlichungen erteilen Ihnen gerne Marion Helling und Martina Heinen unter Telefon-Nr. 0211 9449-2716 bzw. 0211 9449-3716.

Binnenschifffahrt in Nordrhein-Westfalen

Inhalt: Der Monatsbericht enthält die Entwicklung des Güterverkehrs auf den nordrhein-westfälischen Binnenwasserstraßen nach Verkehrsbeziehungen und Güterabteilungen. Dargestellt werden die monatlichen Gütermengen in Tonnen bzw. der Containerumschlag für Nordrhein-Westfalen, die Mengen des Vormonats und des Vorjahresmonats sowie die kumulierten Jahresgütermengen im Vergleich zum Vorjahreszeitraum mit der prozentualen Veränderung.

Bestell-Nr. H 21 3 2002*) Preis: 1,30 EUR (Jahresbezugspreis: 13,00 EUR)

Fachliche Auskünfte zu diesen Veröffentlichungen erteilen Ihnen gerne Marion Helling und Martina Heinen unter Telefon-Nr. 0211 9449-2716 bzw. 0211 9449-3716.

*) Bei Bestellungen bitte gewünschten Monat / Vierteljahr angeben (01 = Januar; 02 = Februar usw. bzw. 41 = 1. Vierteljahr; 42 = 2. Vierteljahr usw.)