



Straßenverkehrsunfälle in Nordrhein-Westfalen

August 2002

Herausgegeben vom
Landesamt für Datenverarbeitung und Statistik Nordrhein-Westfalen
Mauerstraße 51, 40476 Düsseldorf • Postfach 10 11 05, 40002 Düsseldorf
Telefon 0211 9449-01 • Telefax 0211 442006
Internet: <http://www.lids.nrw.de>
E-Mail: poststelle@lds.nrw.de

Erschienen im November 2002

Preis dieser Ausgabe:
4,40 EUR (Jahresbezugspreis 44,00 EUR)

© Landesamt für Datenverarbeitung und Statistik NRW, Düsseldorf, 2002
Für nicht gewerbliche Zwecke sind Vervielfältigung und unentgeltliche Verbreitung, auch auszugsweise, mit Quellenangabe gestattet. Die Verbreitung, auch auszugsweise, über elektronische Systeme/Datenträger bedarf der vorherigen Zustimmung. Alle übrigen Rechte bleiben vorbehalten.

Inhalt

	Seite
Vorbemerkungen	5
 Grafiken	
Unfälle mit Personenschaden in Nordrhein-Westfalen August 2001 bis August 2002	6
Bei Unfällen Getötete in Nordrhein-Westfalen August 2001 bis August 2002	6
Unfälle mit Personenschaden nach Straßenarten in Nordrhein-Westfalen im August 2002	7
Bei Unfällen Verunglückte nach Alter und Geschlecht in Nordrhein-Westfalen im August 2002	7
Unfälle mit Personenschaden in kreisfreien Städten und Kreisen in Nordrhein-Westfalen im August 2002	8
 Tabellenteil	
1. Straßenverkehrsunfälle und verunglückte Personen 1972 – 2001	11
2. Straßenverkehrsunfälle im August 2002 nach Unfallkategorien	11
3. Straßenverkehrsunfälle und Verunglückte im August 2002 nach Straßenarten und Ortslage	12
4. Straßenverkehrsunfälle und Verunglückte im August 2002 nach Unfalltyp und Ortslage	12
5. Straßenverkehrsunfälle und Verunglückte im August 2002 nach Unfallarten und Ortslage	13
6. Straßenverkehrsunfälle und Verunglückte im August 2002 nach Ortslage und Tagesdatum	14
7. Verunglückte im Straßenverkehr im August 2002 nach Altersgruppen und Geschlecht	16
8. Verunglückte im Straßenverkehr im August 2002 nach Art der Verkehrsbeteiligung und Ortslage	17
9. Verunglückte im Straßenverkehr im August 2002 nach Art der Verkehrsbeteiligung, Altersgruppen und Geschlecht	18
10. An Straßenverkehrsunfällen beteiligte Fahrzeugführer und Fußgänger im August 2002 nach Art der Verkehrsbeteiligung und Ortslage	26
11. Straßenverkehrsunfälle mit Personenschaden im August 2002 nach Ursachen und Ortslage	27
12. Fehlverhalten der Fahrzeugführer als Ursache von Straßenverkehrsunfällen mit Personenschaden im August 2002 nach Art der Verkehrsbeteiligung	31
13. Straßenverkehrsunfälle und verunglückte Personen im August 2002 nach Gemeinden	32

Kumulierte Ergebnisse

1. Straßenverkehrsunfälle im Januar – August 2002 nach Unfallkategorien	67
2. Straßenverkehrsunfälle und Verunglückte im Januar – August 2002 nach Straßenarten und Ortslage	68
3. Straßenverkehrsunfälle und Verunglückte im Januar – August 2002 nach Unfalltyp und Ortslage	68
4. Straßenverkehrsunfälle und Verunglückte im Januar – August 2002 nach Unfallarten und Ortslage	69
5. Verunglückte im Straßenverkehr im Januar – August 2002 nach Altersgruppen und Geschlecht	70
6. Verunglückte im Straßenverkehr im Januar – August 2002 nach Art der Verkehrsbeteiligung und Ortslage	71
7. Verunglückte im Straßenverkehr im Januar – August 2002 nach Art der Verkehrsbeteiligung, Altersgruppen und Geschlecht	72
8. An Straßenverkehrsunfällen beteiligte Fahrzeugführer und Fußgänger im Januar – August 2002 nach Art der Verkehrsbeteiligung und Ortslage	80
9. Straßenverkehrsunfälle mit Personenschaden im Januar – August 2002 nach Ursachen und Ortslage	81
10. Fehlverhalten der Fahrzeugführer als Ursache von Straßenverkehrsunfällen mit Personenschaden im Januar – August 2002 nach Art der Verkehrsbeteiligung	85

Vorbemerkungen

Rechtsgrundlage

Rechtsgrundlage für die Zusammenstellung der vorliegenden Ergebnisse ist das „Gesetz über die Statistik der Straßenverkehrsunfälle“ (Straßenverkehrsunfallstatistikgesetz – StVUnfStatG) vom 15. Juni 1990 (BGBl. I S. 1078), sowie das „Erste Gesetz zur Änderung des Straßenverkehrsunfallstatistikgesetzes“ vom 23. November 1994 (BGBl. I S. 3491) und die „Verordnung zur näheren Bestimmung des schwerwiegenden Unfalls mit Sachschaden im Sinne des Straßenverkehrsunfallstatistikgesetzes vom 21. Dezember 1994 (BGBl. IS. 3970). Alle Unfälle, bei denen infolge des Fahrverkehrs auf öffentlichen Wegen und Plätzen Personen getötet, verletzt oder Sachschäden verursacht worden sind, werden erfasst und statistisch ausgewertet.

Erläuterungen

Unfälle

Grundsätzlich werden die Unfälle eingeteilt in **Unfälle mit Personenschaden** – unabhängig von der Schwere der Verletzung – und in **Unfälle mit nur Sachschaden**, bei denen also keine Personen zu Schaden kommen.

Alle Unfälle außer den sonstigen Unfälle mit nur Sachschaden und ohne Alkoholeinwirkung (sog. Bagatellunfälle) werden nach ihrer **Ortslage** (innerorts, außerorts und Autobahn) nachgewiesen, wobei Unfälle auf Autobahnen und auf Stadtautobahnen zu den außerorts Unfällen zählen.

Unfallart (z. B. Aufprall auf Hindernis) und **Unfalltyp** (z. B. Abbiege-Unfall) werden anschaulich in den Vorspalten der Tabellen 3.2 und 3.3 beschrieben.

Bei den **Unfallursachen** in Tabelle 6 wird unterschieden nach personenbezogenem Fehlverhalten (z. B. beim Überholen) und nach situationsbedingten Ursachen (z. B. Straßenglätte).

Je Unfall können beim Hauptverursacher und bei einem weiteren Unfallbeteiligten jeweils bis zu drei Ursachen und bis zu zwei situationsbedingte Ursachen angegeben werden.

Verunglückte

Zu den Verunglückten werden alle Personen gezählt, die bei einem Unfall getötet oder verletzt werden. Es gelten

- als **Getötete** die Personen, die innerhalb von 30 Tagen an den Unfallfolgen sterben,
- als **schwer Verletzte** die Personen, die zur stationären Behandlung in ein Krankenhaus eingeliefert werden,
- als **leicht Verletzte** alle übrigen verunglückten Personen.

Sachschaden

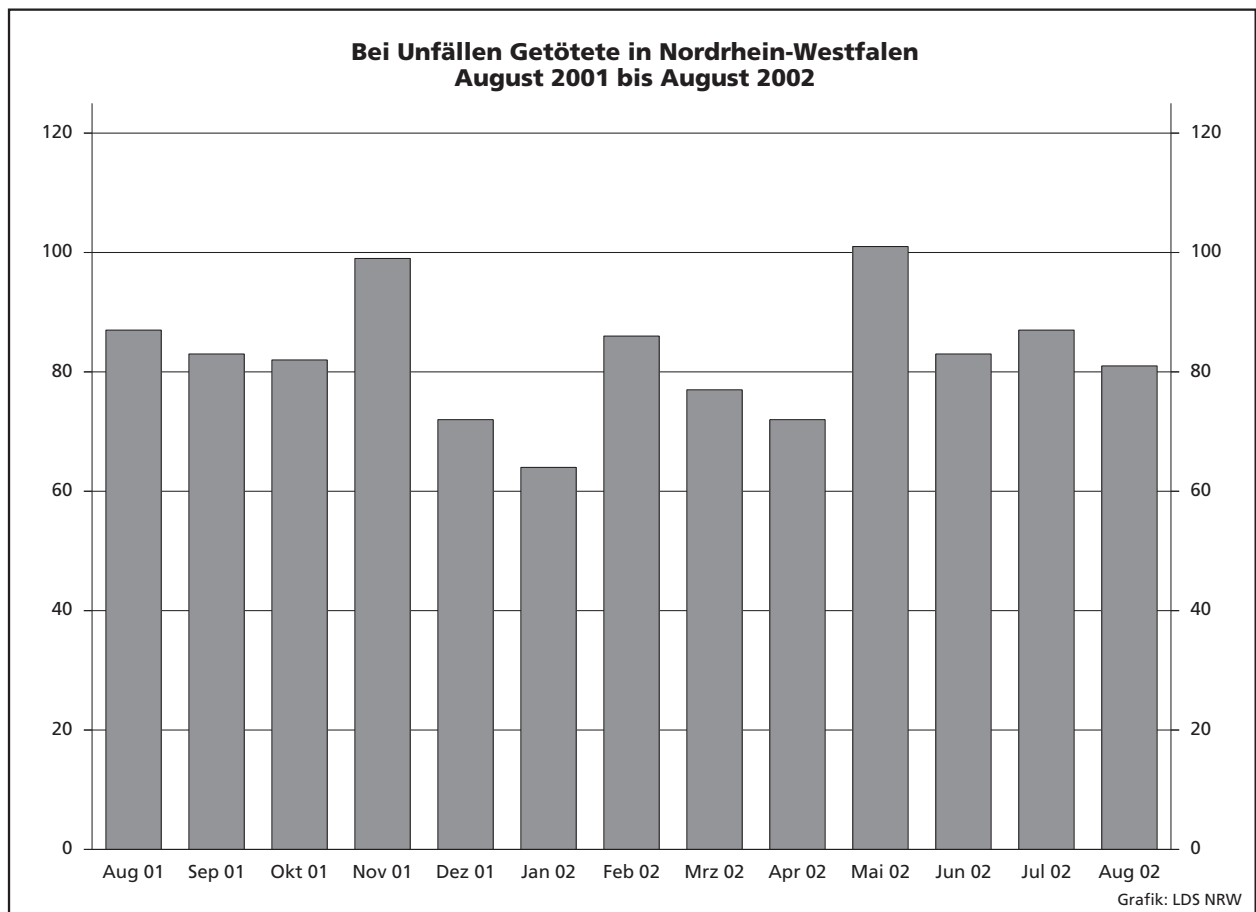
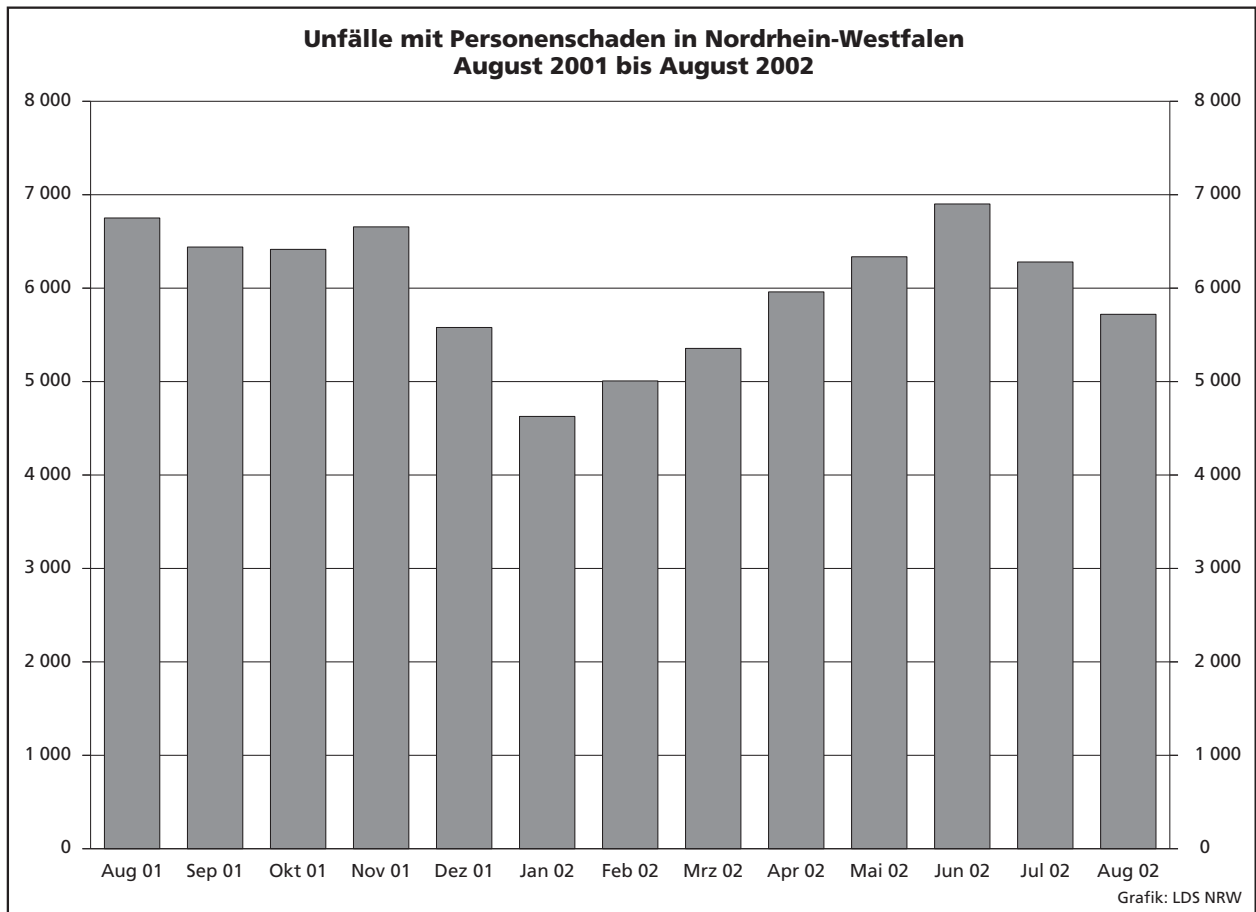
Bis Ende 1994 wurde die Sachschadensschwere noch nach einer Wertgrenze beurteilt (zuletzt lag diese bei 4 000 DM). Schadenswerte, die diese Grenze überschritten, wurden der Kategorie „Unfall mit schwerem Sachschaden“, alle anderen den „Bagatellunfällen“ zugeordnet. Da der finanzielle Schaden bei der Unfallaufnahme nur schwer ermittelbar war, ist man ab 1995 von diesem System abgekommen und hat andere Kriterien für die Schwere eines Unfalls herangezogen:

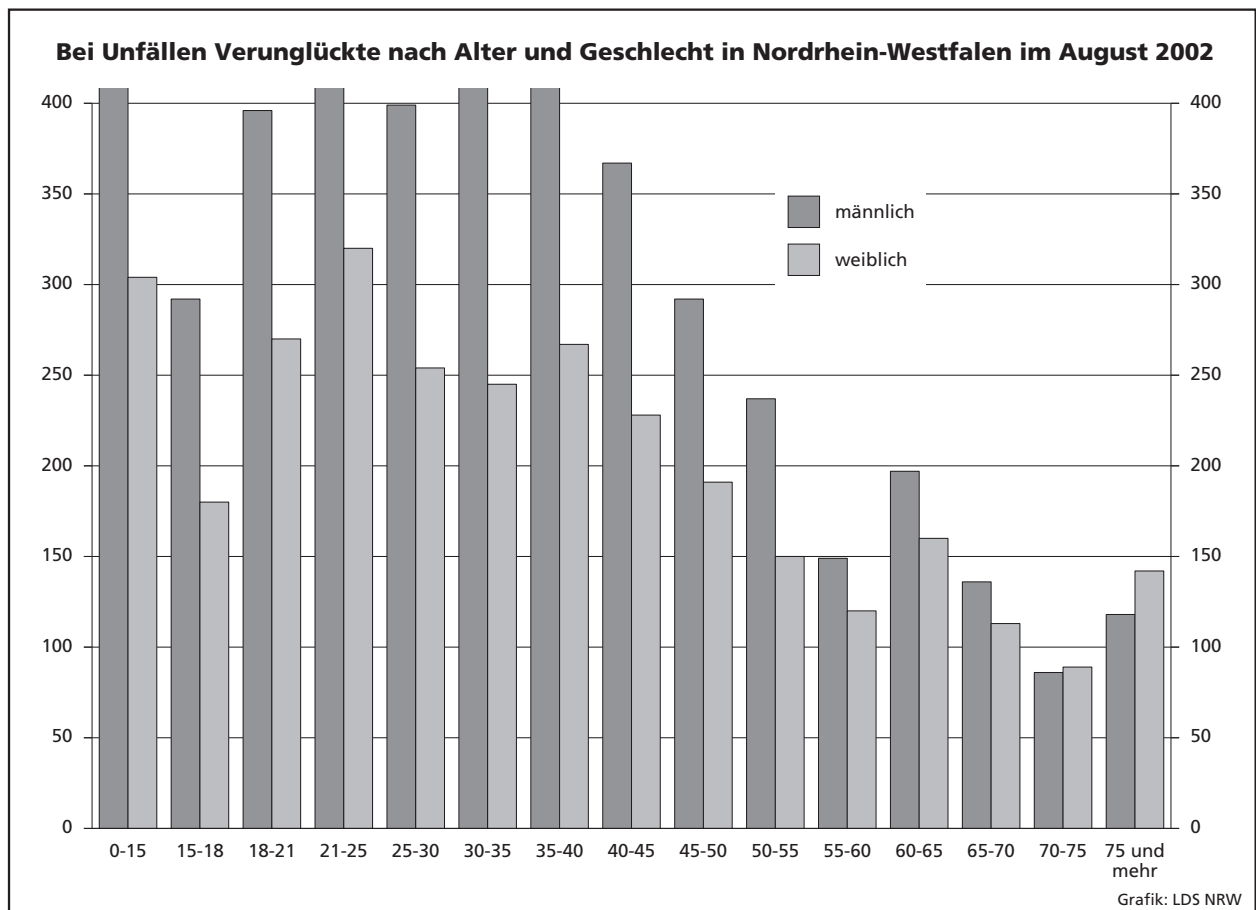
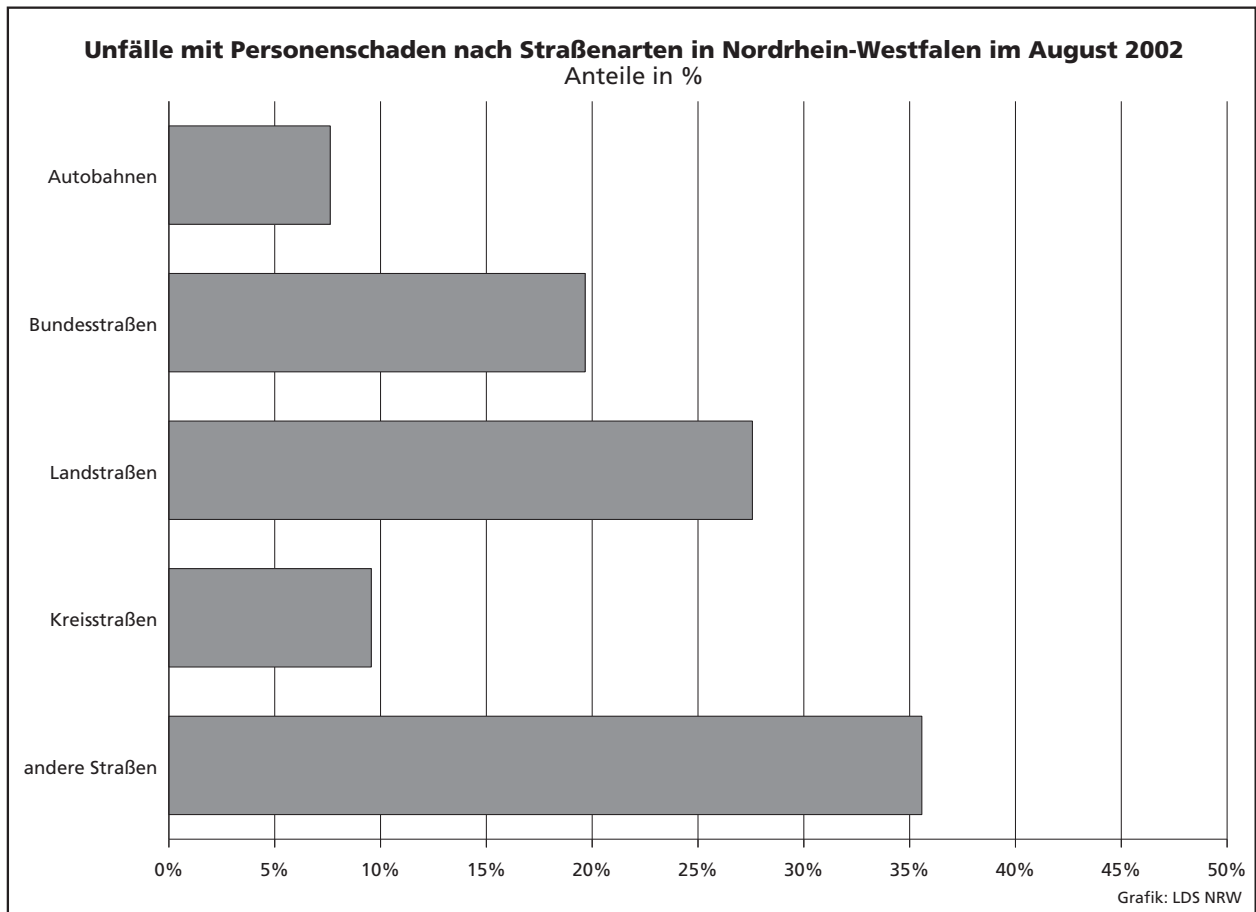
So liegt ein **schwerwiegender Unfall mit Sachschaden** vor, wenn der Straftatbestand (dazu zählt z. B. ein Unfall unter Alkoholeinwirkung) oder eine Ordnungswidrigkeit (Bußgeld) festgestellt worden ist und wenn gleichzeitig mindestens ein Kfz aufgrund eines Unfallschadens von der Unfallstelle abgeschleppt werden musste (nicht fahrbereit). Es handelt sich hier um einen **schwerwiegender Unfall mit Sachschaden im engeren Sinne**.

Ein schwerwiegender Unfall mit Sachschaden liegt auch dann vor, wenn ein Unfallbeteiligter **unter** Alkoholeinwirkung stand **und** evtl. beteiligte Kfz noch **fahrbereit** waren (**sonstiger Sachschadensunfall unter Alkoholeinwirkung**).

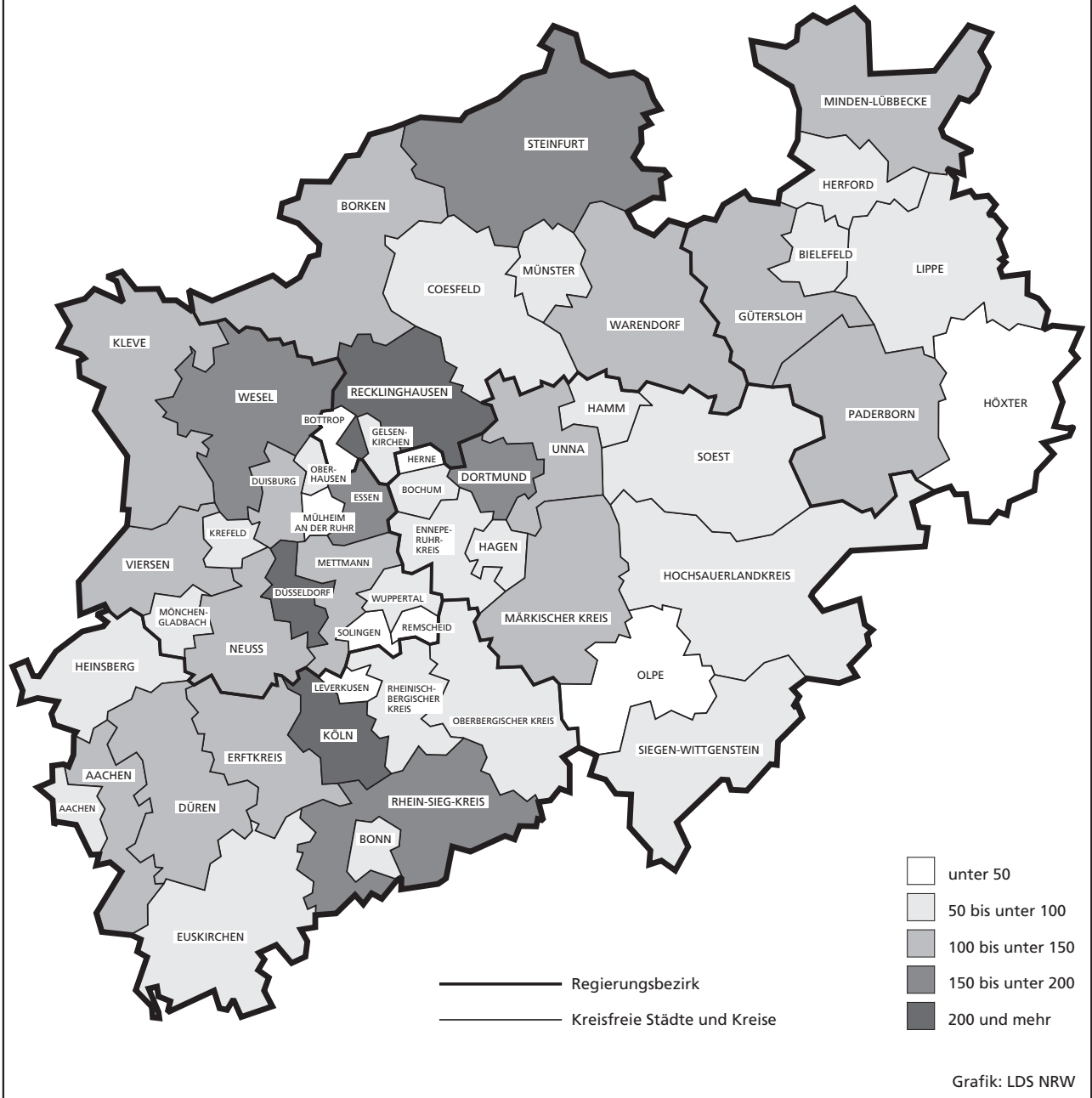
Zu den **sonstigen Sachschadensunfällen ohne Alkoholeinwirkung** zählen alle Unfälle

- **ohne** Straftatbestand oder Ordnungswidrigkeit (Bußgeld), unabhängig davon ob ein beteiligtes Kfz fahrbereit war oder nicht;
- **mit** Straftatbestand oder Ordnungswidrigkeit (Bußgeld)





Unfälle mit Personenschaden in kreisfreien Städten und Kreisen in Nordrhein-Westfalen im August 2002



Tabellenteil

Zeichenerklärung

(nach DIN 55 301)

0	weniger als die Hälfte von 1 in der letzten besetzten Stelle, jedoch mehr als nichts
–	nichts vorhanden (genau null)
...	Angabe fällt später an
/	keine Angabe, da Zahlenwert nicht sicher genug
.	Zahlenwert unbekannt oder geheim zu halten
x	Tabellenfach gesperrt, da Aussage nicht sinnvoll (u. a. für Veränderungsraten von 100 und mehr % sowie im Falle des Vergleichs einstelliger Zahlenwerte)

Hinweis

Bei den Daten für das laufende Jahr handelt es sich um vorläufige Ergebnisse.

1. Straßenverkehrsunfälle und verunglückte Personen 1972 – 2001

Jahr	Unfälle				Verunglückte Personen			
	insgesamt	davon mit			insgesamt	davon		
		Personen- schaden	nur Sachschaden			Getötete	schwer	leicht
			insgesamt	darunter Bagatell- schäden ¹⁾				
1972	324 872	101 312	223 560	175 926	141 518	4 236	42 210	95 072
1973	306 741	93 216	213 525	168 845	128 288	3 690	38 624	85 974
1974	287 085	87 254	199 831	156 375	117 561	3 162	35 949	78 450
1975	290 914	86 602	204 312	160 951	117 448	3 257	37 367	76 824
1976	333 569	93 659	239 910	184 715	125 476	3 284	39 781	82 411
1977	361 466	99 049	262 417	197 373	133 090	3 225	41 746	88 119
1978	386 478	97 212	289 266	215 727	129 588	3 203	40 606	85 779
1979	400 984	93 468	307 516	226 870	122 956	2 681	38 359	81 916
1980	412 958	98 311	314 647	226 307	128 813	2 885	39 398	86 530
1981	413 998	93 810	320 188	227 167	122 846	2 497	37 429	82 920
1982	409 471	94 096	315 375	218 820	122 653	2 521	37 817	82 315
1983	446 326	97 886	348 440	295 682	127 678	2 608	39 204	85 866
1984	481 333	93 749	387 584	334 083	120 551	2 182	35 470	82 899
1985	492 124	81 405	410 719	359 369	103 718	1 692	29 342	72 684
1986	521 255	86 393	434 862	382 338	110 416	1 807	30 521	78 088
1987	541 715	81 764	459 951	409 190	105 363	1 544	28 346	75 473
1988	563 793	86 497	477 296	426 314	112 270	1 727	29 547	80 996
1989	553 814	85 471	468 343	419 395	110 681	1 642	27 994	81 045
1990	543 482	83 336	460 146	412 746	108 327	1 520	26 400	80 407
1991	524 987	78 105	446 882	413 725	101 150	1 410	24 841	74 899
1992	528 810	80 830	447 980	414 636	104 224	1 378	24 758	78 088
1993	524 543	79 690	444 853	410 560	103 284	1 329	24 449	77 506
1994	507 788	79 791	427 997	394 304	103 481	1 346	24 636	77 499
1995	502 304	77 849	424 455	395 756	101 070	1 364	24 157	75 549
1996	503 618	73 085	430 533	403 061	95 021	1 163	22 531	71 327
1997	502 630	75 510	427 120	400 075	97 419	1 188	22 686	73 545
1998	525 915	74 392	451 523	423 780	95 928	1 077	21 227	73 624
1999	558 637	78 181	480 456	451 897	100 759	1 092	21 704	77 963
2000	552 911	74 367	478 544	449 485	95 713	1 059	19 679	74 975
2001	561 508	73 348	488 160	458 719	94 051	1 038	18 166	74 847

1) Siehe Erläuterungen Seite 5.

2. Straßenverkehrsunfälle im August 2002 nach Unfallkategorie

Unfallkategorie	Straßenverkehrsunfälle		
	August		
	2002	dagegen 2001	Veränderung 2002 gegenüber 2001
	Anzahl		%
Unfälle			
mit Personenschaden insgesamt	5 720	6 928	-17,4
davon			
mit Getöteten	74	85	-12,9
mit Verletzten	5 646	6 843	-17,5
davon			
mit schwer Verletzten	1 265	1 512	-16,3
mit leicht Verletzten	4 381	5 331	-17,8
mit nur Sachschaden insgesamt	33 866	37 835	-10,5
davon			
schwerwiegende Unfälle mit Sachschaden	1 753	1 710	+2,5
sonstige Sachschadensunfälle			
unter Alkoholeinwirkung	456	456	-
ohne Alkoholeinwirkung¹⁾	31 657	35 669	-11,2
davon			
innerhalb von Ortschaften	25 493	28 938	-11,9
außerhalb von Ortschaften			
(ohne Autobahn)	3 683	4 140	-11,0
auf Autobahnen	2 481	2 591	-4,2

1) Siehe Erläuterungen Seite 5.

3. Straßenverkehrsunfälle und Verunglückte im August 2002 nach Straßenarten und Ortslage

Straßenart a = Zusammen b = innerhalb von Ortschaften c = außerhalb von Ortschaften	Unfälle mit Personen- schaden	Verunglückte Personen			Unfälle mit Personen- schaden	Verunglückte Personen			Unfälle mit Personen- schaden	Verunglückte Personen			
		Getötete	schwer	leicht		Getötete	schwer	leicht		Getötete	schwer	leicht	
			Verletzte				Verletzte				Verletzte		
		August 2002				dagegen August 2001				Veränderung August 2002 gegenüber August 2001			
Anzahl									%				
Bundesautobahnen	a	436	9	133	540	466	12	151	575	-6,4	x	-11,9	-6,1
Bundesstraßen	a	1 125	23	299	1 247	1 283	16	314	1 358	-12,3	+43,8	-4,8	-8,2
	b	743	4	154	812	853	4	153	910	-12,9	-	+0,7	-10,8
	c	382	19	145	435	430	12	161	448	-11,2	+58,3	-9,9	-2,9
Landstraßen	a	1 577	23	426	1 648	1 873	36	522	1 868	-15,8	-36,1	-18,4	-11,8
	b	989	6	207	1 052	1 182	15	246	1 205	-16,3	x	-15,9	-12,7
	c	588	17	219	596	691	21	276	663	-14,9	-19,0	-20,7	-10,1
Kreisstraßen	a	547	12	155	544	765	18	190	749	-28,5	-33,3	-18,4	-27,4
	b	334	2	77	345	471	3	91	457	-29,1	x	-15,4	-24,5
	c	213	10	78	199	294	15	99	292	-27,6	-33,3	-21,2	-31,9
Andere Straßen	a	2 035	14	418	1 948	2 541	11	512	2 414	-19,9	+27,3	-18,4	-19,3
	b	1 850	11	355	1 779	2 358	9	446	2 252	-21,5	x	-20,4	-21,0
	c	185	3	63	169	183	2	66	162	+1,1	x	-4,5	+4,3
Insgesamt	a	5 720	81	1 431	5 927	6 928	93	1 689	6 964	-17,4	-12,9	-15,3	-14,9
	b	3 916	23	793	3 988	4 864	31	936	4 824	-19,5	-25,8	-15,3	-17,3
	c	1 804	58	638	1 939	2 064	62	753	2 140	-12,6	-6,5	-15,3	-9,4

4. Straßenverkehrsunfälle und Verunglückte im August 2002 nach Unfalltyp und Ortslage

Unfalltyp a = Zusammen b = innerhalb von Ortschaften c = außerhalb von Ortschaften	Unfälle mit Personen- schaden	Verunglückte Personen			Unfälle mit Personen- schaden	Verunglückte Personen			Unfälle mit Personen- schaden	Verunglückte Personen			
		Getötete	schwer	leicht		Getötete	schwer	leicht		Getötete	schwer	leicht	
			Verletzte				Verletzte				Verletzte		
		August 2002				dagegen August 2001				Veränderung August 2002 gegenüber August 2001			
Anzahl									%				
Fahrunfall	a	927	29	404	760	1 001	29	414	804	-7,4	-	-2,4	-5,5
	b	357	1	141	286	411	10	136	329	-13,1	x	+3,7	-13,1
	c	570	28	263	474	590	19	278	475	-3,4	+47,4	-5,4	-0,2
Abbiege-Unfall	a	880	5	214	979	997	9	212	1 037	-11,7	x	+0,9	-5,6
	b	680	4	144	725	769	5	129	780	-11,6	x	+11,6	-7,1
	c	200	1	70	254	228	4	83	257	-12,3	x	-15,7	-1,2
Einbiegen/Kreuzen- unfall	a	1 353	17	292	1 400	1 663	18	353	1 701	-18,6	-5,6	-17,3	-17,7
	b	1 044	6	191	1 062	1 342	7	240	1 362	-22,2	x	-20,4	-22,0
	c	309	11	101	338	321	11	113	339	-3,7	-	-10,6	-0,3
Überschreiten-Unfall	a	375	11	117	308	441	4	140	348	-15,0	x	-16,4	-11,5
	b	354	5	108	295	425	1	134	340	-16,7	x	-19,4	-13,2
	c	21	6	9	13	16	3	6	8	+31,3	x	x	x
Unfall durch ruhenden Verkehr	a	215	1	38	204	291	1	42	272	-26,1	-	-9,5	-25,0
	b	205	1	31	197	281	1	40	263	-27,0	-	-22,5	-25,1
	c	10	-	7	7	10	-	2	9	-	-	x	x
Unfall im Längsverkehr	a	1 303	9	206	1 657	1 720	20	314	2 071	-24,2	x	-34,4	-20,0
	b	792	-	82	978	1 037	1	130	1 218	-23,6	x	-36,9	-19,7
	c	511	9	124	679	683	19	184	853	-25,2	x	-32,6	-20,4
Sonstiger Unfall	a	667	9	160	619	815	12	214	731	-18,2	x	-25,2	-15,3
	b	484	6	96	445	599	6	127	532	-19,2	-	-24,4	-16,4
	c	183	3	64	174	216	6	87	199	-15,3	x	-26,4	-12,6
Insgesamt	a	5 720	81	1 431	5 927	6 928	93	1 689	6 964	-17,4	-12,9	-15,3	-14,9
	b	3 916	23	793	3 988	4 864	31	936	4 824	-19,5	-25,8	-15,3	-17,3
	c	1 804	58	638	1 939	2 064	62	753	2 140	-12,6	-6,5	-15,3	-9,4

5. Straßenverkehrsunfälle und Verunglückte im August 2002 nach Unfallarten und Ortslage

Unfallart a = Zusammen b = innerhalb von Ortschaften c = außerhalb von Ortschaften	Unfälle mit Personen- schaden	Verunglückte Personen			Unfälle mit Personen- schaden	Verunglückte Personen			Unfälle mit Personen- schaden	Verunglückte Personen			
		Getötete	schwer	leicht		Getötete	schwer	leicht		Getötete	schwer	leicht	
			Verletzte				Verletzte				Verletzte		
		August 2002				dagegen August 2001				Veränderung August 2002 gegenüber August 2001			
Anzahl									%				
Zusammenstoß mit anderem Fahrzeug das anfährt, anhält	a	375	1	50	408	467	-	66	496	-19,7	x	-24,2	-17,7
	b	319	-	35	341	420	-	56	436	-24,0	-	-37,5	-21,8
	c	56	1	15	67	47	-	10	60	+19,1	x	+50,0	+11,7
vorausfährt oder wartet	a	887	1	125	1 142	1 103	7	165	1 384	-19,6	x	-24,2	-17,5
	b	569	-	52	709	685	1	71	836	-16,9	x	-26,8	-15,2
	c	318	1	73	433	418	6	94	548	-23,9	x	-22,3	-21,0
seitlich in gleicher Richtung fährt	a	241	3	49	266	309	-	47	331	-22,0	x	+4,3	-19,6
	b	160	1	24	168	207	-	29	197	-22,7	x	-17,2	-14,7
	c	81	2	25	98	102	-	18	134	-20,6	x	+38,9	-26,9
entgegenkommt	a	359	11	124	434	402	15	140	450	-10,7	-26,7	-11,4	-3,6
	b	217	1	60	257	225	-	43	255	-3,6	x	+39,5	+0,8
	c	142	10	64	177	177	15	97	195	-19,8	-33,3	-34,0	-9,2
einbiegt oder kreuzt	a	1 813	16	403	1 951	2 207	24	489	2 270	-17,9	-33,3	-17,6	-14,1
	b	1 402	6	270	1 470	1 773	12	328	1 804	-20,9	x	-17,7	-18,5
	c	411	10	133	481	434	12	161	466	-5,3	-16,7	-17,4	+3,2
Zusammenstoß zwischen Fahrzeug und Fußgänger	a	539	14	151	450	620	7	171	510	-13,1	x	-11,7	-11,8
	b	499	9	136	418	582	4	160	482	-14,3	x	-15,0	-13,3
	c	40	5	15	32	38	3	11	28	+5,3	x	+36,4	+14,3
Aufprall auf Hindernis	a	38	3	15	26	27	1	11	17	+40,7	x	+36,4	+52,9
	b	17	-	6	12	18	-	8	11	-5,6	-	x	+9,1
	c	21	3	9	14	9	1	3	6	x	x	x	x
Abkommen von der Fahrbahn nach rechts	a	447	16	178	390	526	20	236	426	-15,0	-20,0	-24,6	-8,5
	b	123	1	44	96	147	6	51	124	-16,3	x	-13,7	-22,6
	c	324	15	134	294	379	14	185	302	-14,5	+7,1	-27,6	-2,7
Abkommen von der Fahrbahn nach links	a	325	11	147	273	351	13	143	297	-7,4	-15,4	+2,8	-8,1
	b	81	1	32	69	84	4	27	73	-3,6	x	+18,5	-5,5
	c	244	10	115	204	267	9	116	224	-8,6	x	-0,9	-8,9
Unfall anderer Art	a	696	5	189	587	916	6	221	783	-24,0	x	-14,5	-25,0
	b	529	4	134	448	723	4	163	606	-26,8	-	-17,8	-26,1
	c	167	1	55	139	193	2	58	177	-13,5	x	-5,2	-21,5
Insgesamt	a	5 720	81	1 431	5 927	6 928	93	1 689	6 964	-17,4	-12,9	-15,3	-14,9
	b	3 916	23	793	3 988	4 864	31	936	4 824	-19,5	-25,8	-15,3	-17,3
	c	1 804	58	638	1 939	2 064	62	753	2 140	-12,6	-6,5	-15,3	-9,4

6. Straßenverkehrsunfälle und Verunglückte im August 2002 nach Ortslage und Tagesdatum

Tagesdatum	Unfälle mit Personenschaden				Verunglückte Personen			Schwerwiegende Unfälle mit Sachschaden (i. e. S.)	Unfälle mit Personen- und schwerwiegendem Sachschaden (i. e. S.)	
	insgesamt	davon mit			Getötete	schwer	leicht			
		Getöteten	Verletzten							
innerhalb von Ortschaften										
1.08.	Donnerstag	143	–	22	121	–	23	161	43	186
2.08.	Freitag	164	1	26	137	1	27	163	35	199
3.08.	Samstag	113	1	24	88	1	24	129	34	147
4.08.	Sonntag	83	–	20	63	–	20	84	22	105
5.08.	Montag	130	1	30	99	1	31	124	36	166
6.08.	Dienstag	132	1	22	109	1	23	139	32	164
7.08.	Mittwoch	111	–	23	88	–	28	109	22	133
8.08.	Donnerstag	127	–	24	103	–	28	126	22	149
9.08.	Freitag	156	–	30	126	–	35	157	36	192
10.08.	Samstag	110	–	28	82	–	32	103	35	145
11.08.	Sonntag	59	1	15	43	1	16	52	19	78
12.08.	Montag	124	1	15	108	1	15	124	32	156
13.08.	Dienstag	112	–	22	90	–	23	110	22	134
14.08.	Mittwoch	136	1	29	106	1	30	136	41	177
15.08.	Donnerstag	157	–	33	124	–	40	147	40	197
16.08.	Freitag	157	–	28	129	–	30	173	42	199
17.08.	Samstag	125	–	27	98	–	29	122	31	156
18.08.	Sonntag	88	–	18	70	–	19	93	13	101
19.08.	Montag	140	3	24	113	3	26	143	35	175
20.08.	Dienstag	140	1	22	117	1	22	142	34	174
21.08.	Mittwoch	145	1	15	129	1	15	168	42	187
22.08.	Donnerstag	106	1	15	90	1	16	118	36	142
23.08.	Freitag	131	3	22	106	3	23	122	25	156
24.08.	Samstag	123	1	29	93	1	30	134	38	161
25.08.	Sonntag	74	–	15	59	–	18	86	24	98
26.08.	Montag	135	2	20	113	2	20	132	27	162
27.08.	Dienstag	104	–	21	83	–	22	101	18	122
28.08.	Mittwoch	117	2	25	90	2	28	111	15	132
29.08.	Donnerstag	169	1	30	138	1	33	170	25	194
30.08.	Freitag	162	1	32	129	1	34	156	36	198
31.08.	Samstag	143	–	30	113	–	33	153	30	173
	Zusammen	3 916	23	736	3 157	23	793	3 988	942	4 858
außerhalb von Ortschaften (einschl. Bundesautobahnen)										
1.08.	Donnerstag	52	2	10	40	2	14	61	37	89
2.08.	Freitag	66	2	19	45	2	25	88	22	88
3.08.	Samstag	68	3	18	47	3	24	72	34	102
4.08.	Sonntag	61	1	22	38	2	27	59	22	83
5.08.	Montag	57	–	13	44	–	17	72	37	94
6.08.	Dienstag	54	2	11	41	2	13	60	32	86
7.08.	Mittwoch	39	1	10	28	2	11	43	16	55
8.08.	Donnerstag	58	2	10	46	2	13	66	14	72
9.08.	Freitag	65	–	19	46	–	22	63	32	97
10.08.	Samstag	54	1	16	37	1	18	53	29	83
11.08.	Sonntag	52	1	12	39	1	15	62	26	78
12.08.	Montag	47	1	11	35	1	12	54	27	74
13.08.	Dienstag	54	–	19	35	–	21	52	14	68
14.08.	Mittwoch	63	3	17	43	4	18	61	22	85
15.08.	Donnerstag	62	–	24	38	–	25	62	18	80
16.08.	Freitag	73	1	25	47	1	29	79	17	90
17.08.	Samstag	86	2	42	42	2	56	86	28	114
18.08.	Sonntag	51	4	26	21	6	28	45	18	69
19.08.	Montag	55	3	14	38	3	17	59	21	76
20.08.	Dienstag	63	3	18	42	3	24	65	29	92
21.08.	Mittwoch	86	1	22	63	1	26	96	68	154
22.08.	Donnerstag	43	2	8	33	2	9	47	38	81
23.08.	Freitag	54	–	21	33	–	26	54	21	75
24.08.	Samstag	55	1	14	40	1	17	83	42	97
25.08.	Sonntag	50	5	13	32	6	20	52	21	71
26.08.	Montag	55	1	16	38	1	17	55	25	80
27.08.	Dienstag	44	–	12	32	–	16	48	13	57
28.08.	Mittwoch	54	2	14	38	2	15	54	30	84
29.08.	Donnerstag	58	1	13	44	1	14	69	18	76
30.08.	Freitag	68	3	22	43	3	26	61	16	84
31.08.	Samstag	57	3	18	36	4	23	58	24	81
	Zusammen	1 804	51	529	1 224	58	638	1 939	811	2 615

Noch: 6. Straßenverkehrsunfälle und Verunglückte im August 2002 nach Ortslage und Tagesdatum

Tagesdatum	Unfälle mit Personenschaden				Verunglückte Personen			Schwerwiegende Unfälle mit Sachschaden (i. e. S.)	Unfälle mit Personen- und schwerwiegendem Sachschaden (i. e. S.)	
	insgesamt	davon mit			Getötete	schwer	leicht			
		Getöteten	Verletzten							
innerhalb und außerhalb von Ortschaften (einschl. Bundesautobahnen)										
1.08.	Donnerstag	195	2	32	161	2	37	222	80	275
2.08.	Freitag	230	3	45	182	3	52	251	57	287
3.08.	Samstag	181	4	42	135	4	48	201	68	249
4.08.	Sonntag	144	1	42	101	2	47	143	44	188
5.08.	Montag	187	1	43	143	1	48	196	73	260
6.08.	Dienstag	186	3	33	150	3	36	199	64	250
7.08.	Mittwoch	150	1	33	116	2	39	152	38	188
8.08.	Donnerstag	185	2	34	149	2	41	192	36	221
9.08.	Freitag	221	–	49	172	–	57	220	68	289
10.08.	Samstag	164	1	44	119	1	50	156	64	228
11.08.	Sonntag	111	2	27	82	2	31	114	45	156
12.08.	Montag	171	2	26	143	2	27	178	59	230
13.08.	Dienstag	166	–	41	125	–	44	162	36	202
14.08.	Mittwoch	199	4	46	149	5	48	197	63	262
15.08.	Donnerstag	219	–	57	162	–	65	209	58	277
16.08.	Freitag	230	1	53	176	1	59	252	59	289
17.08.	Samstag	211	2	69	140	2	85	208	59	270
18.08.	Sonntag	139	4	44	91	6	47	138	31	170
19.08.	Montag	195	6	38	151	6	43	202	56	251
20.08.	Dienstag	203	4	40	159	4	46	207	63	266
21.08.	Mittwoch	231	2	37	192	2	41	264	110	341
22.08.	Donnerstag	149	3	23	123	3	25	165	74	223
23.08.	Freitag	185	3	43	139	3	49	176	46	231
24.08.	Samstag	178	2	43	133	2	47	217	80	258
25.08.	Sonntag	124	5	28	91	6	38	138	45	169
26.08.	Montag	190	3	36	151	3	37	187	52	242
27.08.	Dienstag	148	–	33	115	–	38	149	31	179
28.08.	Mittwoch	171	4	39	128	4	43	165	45	216
29.08.	Donnerstag	227	2	43	182	2	47	239	43	270
30.08.	Freitag	230	4	54	172	4	60	217	52	282
31.08.	Samstag	200	3	48	149	4	56	211	54	254
	Insgesamt	5 720	74	1 265	4 381	81	1 431	5 927	1 753	7 473

auf Bundesautobahnen

1.08.	Donnerstag	13	–	2	11	–	2	16	17	30
2.08.	Freitag	17	1	4	12	1	4	28	12	29
3.08.	Samstag	15	1	4	10	1	6	14	15	30
4.08.	Sonntag	10	–	1	9	–	1	13	6	16
5.08.	Montag	14	–	3	11	–	3	22	22	36
6.08.	Dienstag	16	2	3	11	2	4	18	16	32
7.08.	Mittwoch	9	1	2	6	2	3	10	6	15
8.08.	Donnerstag	15	–	4	11	–	6	15	3	18
9.08.	Freitag	19	–	6	13	–	6	23	12	31
10.08.	Samstag	7	–	1	6	–	1	8	10	17
11.08.	Sonntag	12	–	1	11	–	2	19	14	26
12.08.	Montag	9	–	5	4	–	6	7	11	20
13.08.	Dienstag	10	–	4	6	–	4	15	4	14
14.08.	Mittwoch	15	1	1	13	1	1	17	8	23
15.08.	Donnerstag	14	–	6	8	–	7	20	7	21
16.08.	Freitag	23	–	4	19	–	8	31	6	29
17.08.	Samstag	18	–	5	13	–	7	28	10	28
18.08.	Sonntag	6	–	2	4	–	2	12	9	15
19.08.	Montag	21	1	4	16	1	5	26	12	33
20.08.	Dienstag	22	–	7	15	–	9	18	16	38
21.08.	Mittwoch	25	–	5	20	–	5	31	46	71
22.08.	Donnerstag	15	–	1	14	–	1	22	20	35
23.08.	Freitag	10	–	6	4	–	8	9	8	18
24.08.	Samstag	17	–	4	13	–	4	31	28	45
25.08.	Sonntag	9	1	1	7	1	4	8	5	14
26.08.	Montag	10	–	4	6	–	4	7	11	21
27.08.	Dienstag	13	–	3	10	–	3	17	7	20
28.08.	Mittwoch	14	–	2	12	–	2	15	14	28
29.08.	Donnerstag	9	–	4	5	–	5	12	4	13
30.08.	Freitag	13	–	3	10	–	3	13	5	18
31.08.	Samstag	16	–	7	9	–	7	15	8	24
	Zusammen	436	8	109	319	9	133	540	372	808

7. Verunglückte im Straßenverkehr im August 2002 nach Altersgruppen und Geschlecht

Alter von ... bis unter ... Jahren a = Zusammen b = männlich c = weiblich		Verunglückte im Straßenverkehr											
		insgesamt			Getötete			schwer Verletzte			leicht Verletzte		
		August											
		2002	dagegen 2001	Ver- änderung 2002 gegenüber 2001	2002	dagegen 2001	Ver- änderung 2002 gegenüber 2001	2002	dagegen 2001	Ver- änderung 2002 gegenüber 2001	2002	dagegen 2001	Ver- änderung 2002 gegenüber 2001
Anzahl		%	Anzahl		%	Anzahl		%	Anzahl		%		
unter 15	a	755	957	-21,1	-	4	x	139	162	-14,2	616	791	-22,1
	b	451	599	-24,7	-	1	x	94	103	-8,7	357	495	-27,9
	c	304	358	-15,1	-	3	x	45	59	-23,7	259	296	-12,5
15 – 18	a	472	598	-21,1	2	5	x	68	112	-39,3	402	481	-16,4
	b	292	377	-22,5	1	4	x	44	72	-38,9	247	301	-17,9
	c	180	221	-18,6	1	1	-	24	40	-40,0	155	180	-13,9
18 – 21	a	666	794	-16,1	6	9	x	122	170	-28,2	538	615	-12,5
	b	396	476	-16,8	3	7	x	83	106	-21,7	310	363	-14,6
	c	270	318	-15,1	3	2	x	39	64	-39,1	228	252	-9,5
21 – 25	a	734	831	-11,7	8	9	x	133	155	-14,2	593	667	-11,1
	b	414	476	-13,0	7	7	-	84	95	-11,6	323	374	-13,6
	c	320	355	-9,9	1	2	x	49	60	-18,3	270	293	-7,9
25 – 30	a	653	832	-21,5	8	8	-	133	137	-2,9	512	687	-25,5
	b	399	487	-18,1	8	8	-	87	96	-9,4	304	383	-20,6
	c	254	345	-26,4	-	-	-	46	41	+12,2	208	304	-31,6
30 – 35	a	660	854	-22,7	4	7	x	126	149	-15,4	530	698	-24,1
	b	415	521	-20,3	4	6	x	93	105	-11,4	318	410	-22,4
	c	245	333	-26,4	-	1	x	33	44	-25,0	212	288	-26,4
35 – 40	a	712	794	-10,3	6	11	x	123	152	-19,1	583	631	-7,6
	b	445	491	-9,4	5	11	x	84	110	-23,6	356	370	-3,8
	c	267	303	-11,9	1	-	x	39	42	-7,1	227	261	-13,0
40 – 45	a	595	675	-11,9	4	7	x	120	114	+5,3	471	554	-15,0
	b	367	409	-10,3	4	4	-	87	77	+13,0	276	328	-15,9
	c	228	266	-14,3	-	3	x	33	37	-10,8	195	226	-13,7
45 – 50	a	483	523	-7,6	9	2	x	98	112	-12,5	376	409	-8,1
	b	292	311	-6,1	4	-	x	68	78	-12,8	220	233	-5,6
	c	191	212	-9,9	5	2	x	30	34	-11,8	156	176	-11,4
50 – 55	a	387	429	-9,8	4	5	x	63	75	-16,0	320	349	-8,3
	b	237	239	-0,8	3	3	-	41	52	-21,2	193	184	+4,9
	c	150	190	-21,1	1	2	x	22	23	-4,3	127	165	-23,0
55 – 60	a	269	345	-22,0	5	2	x	45	80	-43,8	219	263	-16,7
	b	149	180	-17,2	3	2	x	29	43	-32,6	117	135	-13,3
	c	120	165	-27,3	2	-	x	16	37	-56,8	102	128	-20,3
60 – 65	a	357	388	-8,0	5	7	x	73	79	-7,6	279	302	-7,6
	b	197	212	-7,1	2	4	x	39	43	-9,3	156	165	-5,5
	c	160	176	-9,1	3	3	-	34	36	-5,6	123	137	-10,2
65 – 70	a	249	276	-9,8	5	3	x	57	67	-14,9	187	206	-9,2
	b	136	161	-15,5	1	2	x	33	42	-21,4	102	117	-12,8
	c	113	115	-1,7	4	1	x	24	25	-4,0	85	89	-4,5
70 – 75	a	175	187	-6,4	2	5	x	57	57	-	116	125	-7,2
	b	86	82	+4,9	1	3	x	25	26	-3,8	60	53	+13,2
	c	89	105	-15,2	1	2	x	32	31	+3,2	56	72	-22,2
75 und mehr	a	260	252	+3,2	13	9	x	74	67	+10,4	173	176	-1,7
	b	118	111	+6,3	5	6	x	35	26	+34,6	78	79	-1,3
	c	142	141	+0,7	8	3	x	39	41	-4,9	95	97	-2,1
Zusammen	a	7 427	8 735	-15,0	81	93	-12,9	1 431	1 688	-15,2	5 915	6 954	-14,9
	b	4 394	5 132	-14,4	51	68	-25,0	926	1 074	-13,8	3 417	3 990	-14,4
	c	3 033	3 603	-15,8	30	25	+20,0	505	614	-17,8	2 498	2 964	-15,7
Ohne Angabe	a	12	11	+9,1	-	-	-	-	1	x	12	10	+20,0
Insgesamt	a	7 439	8 746	-14,9	81	93	-12,9	1 431	1 689	-15,3	5 927	6 964	-14,9

8. Verunglückte im Straßenverkehr im August 2002 nach Art der Verkehrsbeteiligung und Ortslage

Art der Verkehrsbeteiligung a = Zusammen b = innerhalb c = außerhalb von Ortschaften		Verunglückte im Straßenverkehr											
		insgesamt			Getötete			schwer Verletzte			leicht Verletzte		
		August											
		2002	dagegen 2001	Ver- änderung 2002 gegenüber 2001	2002	dagegen 2001	Ver- änderung 2002 gegenüber 2001	2002	dagegen 2001	Ver- änderung 2002 gegenüber 2001	2002	dagegen 2001	Ver- änderung 2002 gegenüber 2001
Anzahl		%	Anzahl		%	Anzahl		%	Anzahl		%		
Fahrer und Mitfahrer von													
Mofas, Mopeds	a	459	532	-13,7	1	2	x	91	117	-22,2	367	413	-11,1
	b	396	447	-11,4	1	-	x	71	94	-24,5	324	353	-8,2
	c	63	85	-25,9	-	2	x	20	23	-13,0	43	60	-28,3
Motorzweirädern mit amtlichen Kennzeichen	a	810	1 044	-22,4	15	26	-42,3	261	329	-20,7	534	689	-22,5
	b	480	622	-22,8	2	9	x	127	142	-10,6	351	471	-25,5
	c	330	422	-21,8	13	17	-23,5	134	187	-28,3	183	218	-16,1
Personenkraftwagen	a	3 741	4 137	-9,6	34	37	-8,1	574	632	-9,2	3 133	3 468	-9,7
	b	1 916	2 152	-11,0	3	7	x	198	215	-7,9	1 715	1 930	-11,1
	c	1 825	1 985	-8,1	31	30	+3,3	376	417	-9,8	1 418	1 538	-7,8
Bussen	a	83	81	+2,5	-	-	-	6	6	-	77	75	+2,7
	b	71	80	-11,3	-	-	-	6	6	-	65	74	-12,2
	c	12	1	x	-	-	-	-	-	-	12	1	x
Güterkraftfahrzeugen	a	181	200	-9,5	1	1	-	35	36	-2,8	145	163	-11,0
	b	53	73	-27,4	-	-	-	4	4	-	49	69	-29,0
	c	128	127	+0,8	1	1	-	31	32	-3,1	96	94	+2,1
landwirtschaftlichen Zugmaschinen	a	9	9	-	-	-	-	3	4	x	6	5	x
	b	3	1	x	-	-	-	1	1	-	2	-	x
	c	6	8	x	-	-	-	2	3	x	4	5	x
übrigen Kraftfahrzeugen	a	20	27	-25,9	-	1	x	3	6	x	17	20	-15,0
	b	12	22	-45,5	-	1	x	1	4	x	11	17	-35,3
	c	8	5	x	-	-	-	2	2	-	6	3	x
Kraftfahrzeugen zusammen	a	5 303	6 030	-12,1	51	67	-23,9	973	1 130	-13,9	4 279	4 833	-11,5
	b	2 931	3 397	-13,7	6	17	x	408	466	-12,4	2 517	2 914	-13,6
	c	2 372	2 633	-9,9	45	50	-10,0	565	664	-14,9	1 762	1 919	-8,2
Fahrrädern	a	1 516	1 970	-23,0	15	17	-11,8	305	376	-18,9	1 196	1 577	-24,2
	b	1 307	1 703	-23,3	8	8	-	247	299	-17,4	1 052	1 396	-24,6
	c	209	267	-21,7	7	9	x	58	77	-24,7	144	181	-20,4
darunter im Alter von unter 15 Jahren	a	278	425	-34,6	-	1	x	46	51	-9,8	232	373	-37,8
	b	255	396	-35,6	-	1	x	39	43	-9,3	216	352	-38,6
	c	23	29	-20,7	-	-	-	7	8	x	16	21	-23,8
anderen Fahrzeugen	a	23	21	+9,5	-	-	-	2	2	-	21	19	+10,5
	b	16	14	+14,3	-	-	-	1	1	-	15	13	+15,4
	c	7	7	-	-	-	-	1	1	-	6	6	-
Fußgänger	a	584	716	-18,4	15	8	x	149	180	-17,2	420	528	-20,5
	b	542	668	-18,9	9	5	x	135	169	-20,1	398	494	-19,4
	c	42	48	-12,5	6	3	x	14	11	+27,3	22	34	-35,3
darunter im Alter von unter 15 Jahren	a	169	272	-37,9	-	2	x	58	80	-27,5	111	190	-41,6
	b	162	263	-38,4	-	1	x	54	79	-31,6	108	183	-41,0
	c	7	9	x	-	1	x	4	1	x	3	7	x
65 und mehr Jahren	a	93	104	-10,6	7	2	x	29	36	-19,4	57	66	-13,6
	b	89	99	-10,1	6	1	x	27	34	-20,6	56	64	-12,5
	c	4	5	x	1	1	-	2	2	-	1	2	x
Andere Personen	a	13	9	x	-	1	x	2	1	x	11	7	x
	b	8	9	x	-	1	x	2	1	x	6	7	x
	c	5	-	x	-	-	-	-	-	-	5	-	x
Insgesamt	a	7 439	8 746	-14,9	81	93	-12,9	1 431	1 689	-15,3	5 927	6 964	-14,9
	b	4 804	5 791	-17,0	23	31	-25,8	793	936	-15,3	3 988	4 824	-17,3
	c	2 635	2 955	-10,8	58	62	-6,5	638	753	-15,3	1 939	2 140	-9,4
darunter im Alter von unter 15 Jahren	a	755	957	-21,1	-	4	x	139	162	-14,2	616	791	-22,1
	b	584	790	-26,1	-	2	x	104	133	-21,8	480	655	-26,7
	c	171	167	+2,4	-	2	x	35	29	+20,7	136	136	-
65 und mehr Jahren	a	684	715	-4,3	20	17	+17,6	188	191	-1,6	476	507	-6,1
	b	473	528	-10,4	11	9	x	117	132	-11,4	345	387	-10,9
	c	211	187	+12,8	9	8	x	71	59	+20,3	131	120	+9,2

9. Verunglückte im Straßenverkehr im August 2002

Lfd. Nr.	Alter von ... bis unter ... Jahren a = Zusammen b = männlich c = weiblich	Verunglückte							
		insgesamt	darunter				insgesamt		
			Fahrer und Mitfahrer von			Fußgänger		Fahrer	
			Pkw	Motorzweirädern	Fahrrädern			Pkw	
		August 2002						Anzahl	
									Insgesamt
1	unter 15	a	755	275	4	278	169	957	217
		b	451	128	2	194	116	599	107
		c	304	147	2	84	53	358	110
2	15 – 18	a	472	105	79	94	25	598	124
		b	292	30	59	55	17	377	52
		c	180	75	20	39	8	221	72
3	18 – 21	a	666	462	56	66	25	794	523
		b	396	243	48	46	12	476	281
		c	270	219	8	20	13	318	242
4	21 – 25	a	734	514	75	57	32	831	563
		b	414	265	58	34	17	476	291
		c	320	249	17	23	15	355	272
5	25 – 35	a	1 313	757	165	202	51	1 686	960
		b	814	389	139	145	33	1 008	481
		c	499	368	26	57	18	678	479
6	35 – 45	a	1 307	626	235	231	76	1 469	706
		b	812	298	193	169	44	900	344
		c	495	328	42	62	32	569	362
7	45 – 55	a	870	436	127	173	58	952	432
		b	529	205	115	116	31	550	184
		c	341	231	12	57	27	402	248
8	55 – 65	a	626	280	41	193	54	733	332
		b	346	133	37	105	28	392	154
		c	280	147	4	88	26	341	178
9	65 und mehr	a	684	285	27	214	93	715	278
		b	340	135	25	111	31	354	118
		c	344	150	2	103	62	361	160
10	Zusammen	a	7 427	3 740	809	1 508	583	8 735	4 135
		b	4 394	1 826	676	975	329	5 132	2 012
		c	3 033	1 914	133	533	254	3 603	2 123
11	Ohne Angabe	a	12	1	1	8	1	11	2
12	Insgesamt	a	7 439	3 741	810	1 516	584	8 746	4 137

nach Art der Verkehrsbeteiligung, Altersgruppen und Geschlecht

im Straßenverkehr								Lfd. Nr.
darunter			insgesamt	darunter				
und Mitfahrer von		Fußgänger		Fahrer und Mitfahrer von			Fußgänger	
Motorzweirädern	Fahrrädern			Pkw	Motorzweirädern	Fahrrädern		
dagegen August 2001			Veränderung August 2002 gegenüber August 2001					
			%					
14	425	272	-21,1	+26,7	x	-34,6	-37,9	1
9	301	166	-24,7	+19,6	x	-35,5	-30,1	
5	124	106	-15,1	+33,6	x	-32,3	-50,0	
112	149	33	-21,1	-15,3	-29,5	-36,9	-24,2	2
89	93	17	-22,5	-42,3	-33,7	-40,9	-	
23	56	16	-18,6	+4,2	-13,0	-30,4	x	
74	93	33	-16,1	-11,7	-24,3	-29,0	-24,2	3
60	68	21	-16,8	-13,5	-20,0	-32,4	-42,9	
14	25	12	-15,1	-9,5	x	-20,0	+8,3	
88	103	28	-11,7	-8,7	-14,8	-44,7	+14,3	4
74	61	16	-13,0	-8,9	-21,6	-44,3	+6,3	
14	42	12	-9,9	-8,5	+21,4	-45,2	+25,0	
252	251	68	-22,1	-21,1	-34,5	-19,5	-25,0	5
206	155	40	-19,2	-19,1	-32,5	-6,5	-17,5	
46	96	28	-26,4	-23,2	-43,5	-40,6	-35,7	
283	249	78	-11,0	-11,3	-17,0	-7,2	-2,6	6
239	154	48	-9,8	-13,4	-19,2	+9,7	-8,3	
44	95	30	-13,0	-9,4	-4,5	-34,7	+6,7	
142	217	47	-8,6	+0,9	-10,6	-20,3	+23,4	7
126	138	19	-3,8	+11,4	-8,7	-15,9	+63,2	
16	79	28	-15,2	-6,9	-25,0	-27,8	-3,6	
60	230	51	-14,6	-15,7	-31,7	-16,1	+5,9	8
57	120	18	-11,7	-13,6	-35,1	-12,5	+55,6	
3	110	33	-17,9	-17,4	x	-20,0	-21,2	
19	246	104	-4,3	+2,5	+42,1	-13,0	-10,6	9
19	142	37	-4,0	+14,4	+31,6	-21,8	-16,2	
-	104	67	-4,7	-6,3	x	-1,0	-7,5	
1 044	1 963	714	-15,0	-9,6	-22,5	-23,2	-18,3	10
879	1 232	382	-14,4	-9,2	-23,1	-20,9	-13,9	
165	731	332	-15,8	-9,8	-19,4	-27,1	-23,5	
-	7	2	+9,1	x	x	x	x	11
1 044	1 970	716	-14,9	-9,6	-22,4	-23,0	-18,4	12

Noch: 9. Verunglückte im Straßenverkehr im August 2002

Lfd. Nr.	Alter von ... bis unter ... Jahren a = Zusammen b = männlich c = weiblich	Verunglückte							
		insgesamt	darunter					insgesamt	Fahrer Pkw
			Fahrer und Mitfahrer von			Fußgänger			
			Pkw	Motorzweirädern	Fahrrädern				
August 2002							Anzahl		
									Getötete
1	unter 15	a	-	-	-	-	-	4	1
		b	-	-	-	-	-	1	-
		c	-	-	-	-	-	3	1
2	15 - 18	a	2	1	1	-	-	5	2
		b	1	-	1	-	-	4	1
		c	1	1	-	-	-	1	1
3	18 - 21	a	6	4	-	-	2	9	6
		b	3	2	-	-	1	7	5
		c	3	2	-	-	1	2	1
4	21 - 25	a	8	6	2	-	-	9	6
		b	7	5	2	-	-	7	5
		c	1	1	-	-	-	2	1
5	25 - 35	a	12	7	3	1	1	15	3
		b	12	7	3	1	1	14	2
		c	-	-	-	-	-	1	1
6	35 - 45	a	10	2	6	1	1	18	6
		b	9	1	6	1	1	15	4
		c	1	1	-	-	-	3	2
7	45 - 55	a	13	5	2	2	2	7	3
		b	7	3	2	1	1	3	1
		c	6	2	-	1	1	4	2
8	55 - 65	a	10	4	1	3	2	9	6
		b	5	3	-	1	1	6	4
		c	5	1	1	2	1	3	2
9	65 und mehr	a	20	5	-	8	7	17	4
		b	7	1	-	4	2	11	2
		c	13	4	-	4	5	6	2
10	Zusammen	a	81	34	15	15	15	93	37
		b	51	22	14	8	7	68	24
		c	30	12	1	7	8	25	13
11	Ohne Angabe	a	-	-	-	-	-	-	-
12	Insgesamt	a	81	34	15	15	15	93	37

nach Art der Verkehrsbeteiligung, Altersgruppen und Geschlecht

im Straßenverkehr									Lfd. Nr.
darunter			insgesamt	darunter					
und Mitfahrer von		Fußgänger		Fahrer und Mitfahrer von			Fußgänger		
Motorzweirädern	Fahrrädern			Pkw	Motorzweirädern	Fahrrädern			
dagegen August 2001			Veränderung August 2002 gegenüber August 2001						
									%
-	1	2	x	x	-	x	x	x	1
-	-	1	x	-	-	-	-	x	
-	1	1	x	x	-	x	x	x	
-	1	-	x	x	x	x	x	-	2
-	1	-	x	x	x	x	x	-	
-	-	-	-	-	-	-	-	-	
1	1	1	x	x	x	x	x	x	3
1	-	1	x	x	x	-	-	-	
-	1	-	x	x	-	x	x	x	
2	-	1	x	-	-	-	-	x	4
2	-	-	-	-	-	-	-	-	
-	-	1	x	-	-	-	-	x	
9	2	-	-20,0	x	x	x	x	x	5
9	2	-	-14,3	x	x	x	x	x	
-	-	-	x	x	-	-	-	-	
12	-	-	-44,4	x	x	x	x	x	6
11	-	-	x	x	x	x	x	x	
1	-	-	x	x	x	-	-	-	
2	2	-	x	x	-	-	-	x	7
1	1	-	x	x	x	-	-	x	
1	1	-	x	-	x	-	-	x	
-	-	2	x	x	x	x	x	-	8
-	-	1	x	x	-	x	x	-	
-	-	1	x	x	x	x	x	-	
-	10	2	+17,6	x	-	x	x	x	9
-	7	1	x	x	-	x	x	x	
-	3	1	x	x	-	x	x	x	
26	17	8	-12,9	-8,1	-42,3	-11,8	x	x	10
24	11	4	-25,0	-8,3	-41,7	x	x	x	
2	6	4	+20,0	-7,7	x	x	x	x	
-	-	-	-	-	-	-	-	-	11
26	17	8	-12,9	-8,1	-42,3	-11,8	x	x	12

Noch: 9. Verunglückte im Straßenverkehr im August 2002

Lfd. Nr.	Alter von ... bis unter ... Jahren a = Zusammen b = männlich c = weiblich		Verunglückte						
			insgesamt	darunter				insgesamt	Fahrer
				Fahrer und Mitfahrer von			Fußgänger		
				Pkw	Motorzweirädern	Fahrrädern			
			August 2002						Anzahl
		schwer							
1	unter 15	a	139	32	1	46	58	162	21
		b	94	13	1	33	46	103	9
		c	45	19	–	13	12	59	12
2	15 – 18	a	68	12	15	16	6	112	21
		b	44	3	12	9	4	72	9
		c	24	9	3	7	2	40	12
3	18 – 21	a	122	81	12	11	3	170	103
		b	83	49	11	8	2	106	54
		c	39	32	1	3	1	64	49
4	21 – 25	a	133	84	23	12	5	155	91
		b	84	48	20	7	4	95	47
		c	49	36	3	5	1	60	44
5	25 – 35	a	259	111	62	44	10	286	131
		b	180	64	53	37	4	201	75
		c	79	47	9	7	6	85	56
6	35 – 45	a	243	79	84	48	9	266	93
		b	171	47	65	35	6	187	49
		c	72	32	19	13	3	79	44
7	45 – 55	a	161	63	38	31	16	187	59
		b	109	38	34	18	7	130	31
		c	52	25	4	13	9	57	28
8	55 – 65	a	118	40	15	35	13	159	53
		b	68	16	13	18	7	86	25
		c	50	24	2	17	6	73	28
9	65 und mehr	a	188	72	11	62	29	191	60
		b	93	29	9	32	12	94	30
		c	95	43	2	30	17	97	30
10	Zusammen	a	1 431	574	261	305	149	1 688	632
		b	926	307	218	197	92	1 074	329
		c	505	267	43	108	57	614	303
11	Ohne Angabe	a	–	–	–	–	–	1	–
12	Insgesamt	a	1 431	574	261	305	149	1 689	632

nach Art der Verkehrsbeteiligung, Altersgruppen und Geschlecht

im Straßenverkehr									Lfd. Nr.
darunter			insgesamt	darunter					
und Mitfahrer von		Fußgänger		Fahrer und Mitfahrer von			Fußgänger		
Motorzweirädern	Fahrrädern			Pkw	Motorzweirädern	Fahrrädern			
dagegen August 2001			Veränderung August 2002 gegenüber August 2001						
			%						
Verletzte									
2	51	80	-14,2	+52,4	x	-9,8	-27,5	1	
1	41	47	-8,7	x	-	-19,5	-2,1		
1	10	33	-23,7	+58,3	x	+30,0	-63,6		
29	26	5	-39,3	-42,9	-48,3	-38,5	x	2	
20	14	5	-38,9	x	-40,0	x	x		
9	12	-	-40,0	x	x	x	x		
25	20	8	-28,2	-21,4	-52,0	-45,0	x	3	
23	14	5	-21,7	-9,3	-52,2	x	x		
2	6	3	-39,1	-34,7	x	x	x		
33	19	5	-14,2	-7,7	-30,3	-36,8	-	4	
28	12	3	-11,6	+2,1	-28,6	x	x		
5	7	2	-18,3	-18,2	x	x	x		
83	43	6	-9,4	-15,3	-25,3	+2,3	x	5	
70	31	5	-10,4	-14,7	-24,3	+19,4	x		
13	12	1	-7,1	-16,1	x	x	x		
84	47	12	-8,6	-15,1	-	+2,1	x	6	
72	35	8	-8,6	-4,1	-9,7	-	x		
12	12	4	-8,9	-27,3	+58,3	+8,3	x		
44	38	13	-13,9	+6,8	-13,6	-18,4	+23,1	7	
40	28	7	-16,2	+22,6	-15,0	-35,7	-		
4	10	6	-8,8	-10,7	-	+30,0	x		
19	61	14	-25,8	-24,5	-21,1	-42,6	-7,1	8	
18	28	4	-20,9	-36,0	-27,8	-35,7	x		
1	33	10	-31,5	-14,3	x	-48,5	x		
10	71	36	-1,6	+20,0	+10,0	-12,7	-19,4	9	
10	31	12	-1,1	-3,3	x	+3,2	-		
-	40	24	-2,1	+43,3	x	-25,0	-29,2		
329	376	179	-15,2	-9,2	-20,7	-18,9	-16,8	10	
282	234	96	-13,8	-6,7	-22,7	-15,8	-4,2		
47	142	83	-17,8	-11,9	-8,5	-23,9	-31,3		
-	-	1	x	-	-	-	x	11	
329	376	180	-15,3	-9,2	-20,7	-18,9	-17,2	12	

Noch: 9. Verunglückte im Straßenverkehr im August 2002

Lfd. Nr.	Alter von ... bis unter ... Jahren a = Zusammen b = männlich c = weiblich		Verunglückte						
			insgesamt	darunter				insgesamt	Fahrer
				Fahrer und Mitfahrer von			Fußgänger		
				Pkw	Motorzweirädern	Fahrrädern			
			August 2002						
									leicht
1	unter 15	a	616	243	3	232	111	791	195
		b	357	115	1	161	70	495	98
		c	259	128	2	71	41	296	97
2	15 – 18	a	402	92	63	78	19	481	101
		b	247	27	46	46	13	301	42
		c	155	65	17	32	6	180	59
3	18 – 21	a	538	377	44	55	20	615	414
		b	310	192	37	38	9	363	222
		c	228	185	7	17	11	252	192
4	21 – 25	a	593	424	50	45	27	667	466
		b	323	212	36	27	13	374	239
		c	270	212	14	18	14	293	227
5	25 – 35	a	1 042	639	100	157	40	1 385	826
		b	622	318	83	107	28	793	404
		c	420	321	17	50	12	592	422
6	35 – 45	a	1 054	545	145	182	66	1 185	607
		b	632	250	122	133	37	698	291
		c	422	295	23	49	29	487	316
7	45 – 55	a	696	368	87	140	40	758	370
		b	413	164	79	97	23	417	152
		c	283	204	8	43	17	341	218
8	55 – 65	a	498	236	25	155	39	565	273
		b	273	114	24	86	20	300	125
		c	225	122	1	69	19	265	148
9	65 und mehr	a	476	208	16	144	57	507	214
		b	240	105	16	75	17	249	86
		c	236	103	–	69	40	258	128
10	Zusammen	a	5 915	3 132	533	1 188	419	6 954	3 466
		b	3 417	1 497	444	770	230	3 990	1 659
		c	2 498	1 635	89	418	189	2 964	1 807
11	Ohne Angabe	a	12	1	1	8	1	10	2
12	Insgesamt	a	5 927	3 133	534	1 196	420	6 964	3 468

nach Art der Verkehrsbeteiligung, Altersgruppen und Geschlecht

im Straßenverkehr									Lfd. Nr.
darunter			insgesamt	darunter					
und Mitfahrer von		Fußgänger		Fahrer und Mitfahrer von			Fußgänger		
Motorzweirädern	Fahrrädern			Pkw	Motorzweirädern	Fahrrädern			
dagegen August 2001			Veränderung August 2002 gegenüber August 2001						
			%						
Verletzte									
12	373	190	-22,1	+24,6	x	-37,8	-41,6	1	
8	260	118	-27,9	+17,3	x	-38,1	-40,7		
4	113	72	-12,5	+32,0	x	-37,2	-43,1		
83	122	28	-16,4	-8,9	-24,1	-36,1	-32,1	2	
69	78	12	-17,9	-35,7	-33,3	-41,0	+8,3		
14	44	16	-13,9	+10,2	+21,4	-27,3	x		
48	72	24	-12,5	-8,9	-8,3	-23,6	-16,7	3	
36	54	15	-14,6	-13,5	+2,8	-29,6	x		
12	18	9	-9,5	-3,6	x	-5,6	x		
53	84	22	-11,1	-9,0	-5,7	-46,4	+22,7	4	
44	49	13	-13,6	-11,3	-18,2	-44,9	-		
9	35	9	-7,9	-6,6	x	-48,6	x		
160	206	62	-24,8	-22,6	-37,5	-23,8	-35,5	5	
127	122	35	-21,6	-21,3	-34,6	-12,3	-20,0		
33	84	27	-29,1	-23,9	-48,5	-40,5	-55,6		
187	202	66	-11,1	-10,2	-22,5	-9,9	-	6	
156	119	40	-9,5	-14,1	-21,8	+11,8	-7,5		
31	83	26	-13,3	-6,6	-25,8	-41,0	+11,5		
96	177	34	-8,2	-0,5	-9,4	-20,9	+17,6	7	
85	109	12	-1,0	+7,9	-7,1	-11,0	+91,7		
11	68	22	-17,0	-6,4	x	-36,8	-22,7		
41	169	35	-11,9	-13,6	-39,0	-8,3	+11,4	8	
39	92	13	-9,0	-8,8	-38,5	-6,5	+53,8		
2	77	22	-15,1	-17,6	x	-10,4	-13,6		
9	165	66	-6,1	-2,8	x	-12,7	-13,6	9	
9	104	24	-3,6	+22,1	x	-27,9	-29,2		
-	61	42	-8,5	-19,5	-	+13,1	-4,8		
689	1 570	527	-14,9	-9,6	-22,6	-24,3	-20,5	10	
573	987	282	-14,4	-9,8	-22,5	-22,0	-18,4		
116	583	245	-15,7	-9,5	-23,3	-28,3	-22,9		
-	7	1	+20,0	x	x	x	-	11	
689	1 577	528	-14,9	-9,7	-22,5	-24,2	-20,5	12	

10. An Straßenverkehrsunfällen beteiligte Fahrzeugführer und Fußgänger im August 2002 nach Art der Verkehrsbeteiligung und Ortslage

Art der Verkehrsbeteiligung a = Zusammen b = innerhalb von Ortschaften c = außerhalb von Ortschaften	Straßenverkehrsunfälle mit						
	Personen- schaden	schwer- wiegendem Sachschaden (i. e. S.)	Personen- schaden	schwer- wiegendem Sachschaden (i. e. S.)	Personen- schaden	schwer- wiegendem Sachschaden (i. e. S.)	
	August 2002		dagegen August 2001		Veränderung August 2002 gegenüber August 2001		
	Anzahl				%		
Führer von							
Mofas, Mopeds	a	458	16	545	23	-16,0	-30,4
	b	390	16	458	22	-14,8	-27,3
	c	68	-	87	1	-21,8	x
Motorzweirädern mit amtlichen Kennzeichen	a	808	37	1 021	45	-20,9	-17,8
	b	477	23	616	28	-22,6	-17,9
	c	331	14	405	17	-18,3	-17,6
Personenkraftwagen	a	6 761	2 862	7 941	2 835	-14,9	+1,0
	b	4 525	1 675	5 437	1 750	-16,8	-4,3
	c	2 236	1 187	2 504	1 085	-10,7	+9,4
Bussen	a	92	17	122	25	-24,6	-32,0
	b	77	16	109	18	-29,4	-11,1
	c	15	1	13	7	+15,4	x
Güterkraftfahrzeugen	a	578	239	742	285	-22,1	-16,1
	b	265	87	420	138	-36,9	-37,0
	c	313	152	322	147	-2,8	+3,4
landwirtschaftlichen Zugmaschinen	a	33	11	33	17	-	-35,3
	b	6	2	7	6	x	x
	c	27	9	26	11	+3,8	x
übrigen Kraftfahrzeugen	a	36	18	69	16	-47,8	+12,5
	b	25	11	51	9	-51,0	x
	c	11	7	18	7	-38,9	-
Kraftfahrzeugen insgesamt	a	8 766	3 200	10 473	3 246	-16,3	-1,4
	b	5 765	1 830	7 098	1 971	-18,8	-7,2
	c	3 001	1 370	3 375	1 275	-11,1	+7,5
darunter flüchtig	a	392	231	516	204	-24,0	+13,2
	b	284	117	384	109	-26,0	+7,3
	c	108	114	132	95	-18,2	+20,0
Fahrrädern	a	1 641	8	2 179	5	-24,7	x
	b	1 419	7	1 890	4	-24,9	x
	c	222	1	289	1	-23,2	-
darunter im Alter von unter 15 Jahren	a	294	1	455	-	-35,4	x
	b	269	1	425	-	-36,7	x
	c	25	-	30	-	-16,7	-
anderen Fahrzeugen	a	83	32	115	40	-27,8	-20,0
	b	61	20	82	22	-25,6	-9,1
	c	22	12	33	18	-33,3	-33,3
Fußgänger	a	634	1	775	4	-18,2	x
	b	585	-	721	4	-18,9	x
	c	49	1	54	-	-9,3	x
darunter im Alter von unter 15 Jahren	a	182	1	284	-	-35,9	x
	b	173	-	275	-	-37,1	-
	c	9	1	9	-	-	x
65 und mehr Jahren	a	97	-	106	-	-8,5	-
	b	92	-	101	-	-8,9	-
	c	5	-	5	-	-	-
Andere Personen	a	28	-	24	1	+16,7	x
	b	14	-	20	1	-30,0	x
	c	14	-	4	-	x	-
Insgesamt	a	11 152	3 241	13 566	3 296	-17,8	-1,7
	b	7 844	1 857	9 811	2 002	-20,0	-7,2
	c	3 308	1 384	3 755	1 294	-11,9	+7,0
darunter im Alter von unter 15 Jahren	a	483	2	745	1	-35,2	x
	b	447	1	706	1	-36,7	-
	c	36	1	39	-	-7,7	x
65 und mehr Jahren	a	993	215	1 037	212	-4,2	+1,4
	b	729	142	791	142	-7,8	-
	c	264	73	246	70	+7,3	+4,3

11. Straßenverkehrsunfälle mit Personenschaden im August 2002 nach Ursachen und Ortslage

Ursache	Straßenverkehrsunfälle mit Personenschaden								
	zusammen			innerhalb von Ortschaften			außerhalb von Ortschaften		
	August								
	2002	dagegen 2001	Ver- ände- rung 2002 gegenüber 2001	2002	dagegen 2001	Ver- änderung 2002 gegenüber 2001	2002	dagegen 2001	Ver- änderung 2002 gegenüber 2001
	Anzahl		%	Anzahl		%	Anzahl		%
Ursachen der Fahrzeugführer	7 528	9 020	-16,5	4 991	6 102	-18,2	2 537	2 918	-13,1
Verkehrstüchtigkeit	487	497	-2,0	317	326	-2,8	170	171	-0,6
Alkoholeinfluss	383	407	-5,9	263	283	-7,1	120	124	-3,2
Einfluss anderer berauschender Mittel (z. B. Drogen, Rauschgift)	18	18	-	13	10	+30,0	5	8	x
Übermüdung	32	30	+6,7	6	6	-	26	24	+8,3
sonstige körperliche oder geistige Mängel	54	42	+28,6	35	27	+29,6	19	15	+26,7
Straßenbenutzung	477	637	-25,1	385	501	-23,2	92	136	-32,4
Benutzung der falschen Fahrbahn (auch Richtungsfahrbahn) oder verbotswidrige Benutzung anderer Straßenteile	301	429	-29,8	282	391	-27,9	19	38	-50,0
Verstoß gegen das Rechtsfahrgebot	176	208	-15,4	103	110	-6,4	73	98	-25,5
Geschwindigkeit	1 208	1 445	-16,4	506	645	-21,6	702	800	-12,3
nicht angepasste Geschwindigkeit mit gleichzeitigem Überschreiten der zulässigen Höchstgeschwindigkeit	88	108	-18,5	60	62	-3,2	28	46	-39,1
nicht angepasste Geschwindigkeit in anderen Fällen	1 120	1 337	-16,2	446	583	-23,5	674	754	-10,6
Abstand	704	964	-27,0	467	635	-26,5	237	329	-28,0
ungenügender Sicherheitsabstand	682	939	-27,4	451	619	-27,1	231	320	-27,8
starkes Bremsen des Vorausfahrenden ohne zwingenden Grund	22	25	-12,0	16	16	-	6	9	x
Überholen	260	329	-21,0	121	167	-27,5	139	162	-14,2
unzulässiges Rechtsüberholen	17	25	-32,0	10	18	-44,4	7	7	-
Überholen trotz Gegenverkehrs	34	33	+3,0	9	9	-	25	24	+4,2
Überholen trotz unklarer Verkehrslage	74	97	-23,7	41	60	-31,7	33	37	-10,8
Überholen trotz unzureichender Sichtverhältnisse	11	5	x	2	3	x	9	2	x
Überholen ohne Beachtung des nachfolgenden Verkehrs und/oder ohne rechtzeitige und deutliche Ankündigung des Ausscherens	36	36	-	2	3	x	34	33	+3,0
Fehler beim Wiedereinordnen	26	37	-29,7	13	20	-35,0	13	17	-23,5
sonstige Fehler beim Überholen (z. B. ohne genügenden Seitenabstand)	54	83	-34,9	39	49	-20,4	15	34	-55,9
Fehler beim Überholtwerden	8	13	x	5	5	-	3	8	x
Vorbeifahren	33	41	-19,5	33	39	-15,4	-	2	x
Nichtbeachten des Vorranges entgegenkommender Fahrzeuge beim Vorbeifahren an haltenden Fahrzeugen, Absperrungen oder Hindernissen	28	34	-17,6	28	32	-12,5	-	2	x
Nichtbeachten des nachfolgenden Verkehrs beim Vorbeifahren an haltenden Fahrzeugen, Absperrungen oder Hindernissen und/oder ohne rechtzeitige und deutliche Ankündigung des Ausscherens	5	7	x	5	7	x	-	-	-

Noch: 11. Straßenverkehrsunfälle mit Personenschaden im August 2002 nach Ursachen und Ortslage

Ursache	Straßenverkehrsunfälle mit Personenschaden								
	zusammen			innerhalb von Ortschaften			außerhalb von Ortschaften		
	August								
	2002	dagegen 2001	Ver- ände- rung 2002 gegenüber 2001	2002	dagegen 2001	Ver- ände- rung 2002 gegenüber 2001	2002	dagegen 2001	Ver- ände- rung 2002 gegenüber 2001
	Anzahl		%	Anzahl		%	Anzahl		%
Nebeneinanderfahren, fehlerhaftes Wechseln des Fahrstreifens beim Nebeneinanderfahren oder Nichtbeachten des Reißverschlussverfahrens	102	113	-9,7	68	76	-10,5	34	37	-8,1
Vorfahrt, Vorrang	1 057	1 193	-11,4	778	901	-13,7	279	292	-4,5
Nichtbeachten der Regel rechts vor links	139	152	-8,6	118	133	-11,3	21	19	+10,5
Nichtbeachten der die Vorfahrt regelnden Verkehrszeichen	688	808	-14,9	480	583	-17,7	208	225	-7,6
Nichtbeachten der Vorfahrt des durchgehenden Verkehrs auf Bundesautobahnen oder Kraftfahrstraßen	14	14	-	-	3	x	14	11	+27,3
Nichtbeachten der Vorfahrt durch Fahrzeuge, die aus Feld- und Waldwegen kommen	12	9	x	2	4	x	10	5	x
Nichtbeachten der Verkehrsregelung durch Polizeibeamte oder Lichtzeichen	176	178	-1,1	155	158	-1,9	21	20	+5,0
Nichtbeachten des Vorranges entgegenkommender Fahrzeuge	25	27	-7,4	22	17	+29,4	3	10	x
Nichtbeachten des Vorranges von Schienenfahrzeugen an Bahnübergängen	3	5	x	1	3	x	2	2	-
Abbiegen, Wenden, Rückwärtsfahren, Ein- und Anfahren	1 237	1 564	-20,9	1 037	1 337	-22,4	200	227	-11,9
Fehler beim Abbiegen	647	792	-18,3	509	626	-18,7	138	166	-16,9
Fehler beim Wenden oder Rückwärtsfahren	225	264	-14,8	198	240	-17,5	27	24	+12,5
Fehler beim Einfahren in den fließenden Verkehr (z.B. aus einem Grundstück, von einem anderen Straßenteil oder beim Anfahren vom Fahrbahnrand)	365	508	-28,2	330	471	-29,9	35	37	-5,4
falsches Verhalten gegenüber Fußgängern	245	312	-21,5	232	297	-21,9	13	15	-13,3
an Fußgängerüberwegen	12	19	-36,8	12	19	-36,8	-	-	-
an Fußgängerfurten	26	36	-27,8	25	35	-28,6	1	1	-
beim Abbiegen	33	30	+10,0	32	30	+6,7	1	-	x
an Haltestellen (auch haltende Schulbusse mit eingeschaltetem Warnblinklicht)	11	22	-50,0	11	21	-47,6	-	1	x
an anderen Stellen	163	205	-20,5	152	192	-20,8	11	13	-15,4
ruhender Verkehr, Verkehrssicherung	78	97	-19,6	75	91	-17,6	3	6	x
unzulässiges Halten oder Parken	6	9	x	4	8	x	2	1	x
mangelnde Sicherung haltender oder liegengebliebener Fahrzeuge und von Unfallstellen sowie Schulbussen, bei denen Kinder ein- oder aussteigen	5	6	x	4	3	x	1	3	x
verkehrswidriges Verhalten beim Ein- oder Aussteigen, Be- oder Entladen	67	82	-18,3	67	80	-16,3	-	2	x

**Noch: 11. Straßenverkehrsunfälle mit Personenschaden im August 2002
nach Ursachen und Ortslage**

Ursache	Straßenverkehrsunfälle mit Personenschaden								
	zusammen			innerhalb von Ortschaften			außerhalb von Ortschaften		
	August								
	2002	dagegen 2001	Ver- ände- rung 2002 gegenüber 2001	2002	dagegen 2001	Ver- ände- rung 2002 gegenüber 2001	2002	dagegen 2001	Ver- ände- rung 2002 gegenüber 2001
	Anzahl		%	Anzahl		%	Anzahl		%
Nichtbeachten der Beleuchtungsvorschriften	9	7	x	3	5	x	6	2	x
Ladung, Besetzung	34	13	x	19	2	x	15	11	+36,4
Überladung, Überbesetzung	11	1	x	9	1	x	2	-	x
unzureichend gesicherte Ladung oder Fahrzeugzubehörteile	23	12	+91,7	10	1	x	13	11	+18,2
andere Fehler beim Fahrzeugführer	1 597	1 808	-11,7	950	1 080	-12,0	647	728	-11,1
Technische Mängel, Wartungsmängel	90	116	-22,4	49	61	-19,7	41	55	-25,5
Beleuchtung	15	21	-28,6	10	14	-28,6	5	7	x
Bereifung	30	31	-3,2	7	2	x	23	29	-20,7
Bremsen	14	34	-58,8	13	28	-53,6	1	6	x
Lenkung	4	7	x	3	1	x	1	6	x
Zugvorrichtung	2	-	x	1	-	x	1	-	x
andere Mängel	25	23	+8,7	15	16	-6,3	10	7	x
Falsches Verhalten der Fußgänger	403	502	-19,7	362	469	-22,8	41	33	+24,2
Verkehrstüchtigkeit	36	34	+5,9	24	28	-14,3	12	6	x
Alkoholeinfluss	30	33	-9,1	19	27	-29,6	11	6	x
Einfluss anderer berauschender Mittel (z. B. Drogen, Rauschgift)	1	1	-	1	1	-	-	-	-
Übermüdung	-	-	-	-	-	-	-	-	-
sonstige körperliche oder geistige Mängel	5	-	x	4	-	x	1	-	x
falsches Verhalten beim Überschreiten der Fahrbahn	320	399	-19,8	300	381	-21,3	20	18	+11,1
an Stellen, an denen der Fußgängerverkehr durch Polizeibeamte oder Lichtzeichen geregelt war	31	31	-	30	31	-3,2	1	-	x
auf Fußgängerüberwegen ohne Verkehrsregelung durch Polizeibeamte oder Lichtzeichen	-	2	x	-	2	x	-	-	-
in der Nähe von Kreuzungen oder Einmündungen, Lichtzeichenanlagen oder Fußgängerüberwegen bei dichtem Verkehr	12	26	-53,8	12	26	-53,8	-	-	-
an anderen Stellen	77	103	-25,2	75	100	-25,0	2	3	x
ohne auf den Fahrzeugverkehr zu achten	171	206	-17,0	158	195	-19,0	13	11	+18,2
durch sonstiges falsches Verhalten	29	31	-6,5	25	27	-7,4	4	4	-
Nichtbenutzen des Gehweges	4	7	x	3	6	x	1	1	-
Nichtbenutzen der vorgeschriebenen Straßenseite	1	5	x	-	3	x	1	2	x
Spielen auf oder neben der Fahrbahn	6	8	x	6	8	x	-	-	-
andere Fehler der Fußgänger	36	49	-26,5	29	43	-32,6	7	6	x

**Noch: 11. Straßenverkehrsunfälle mit Personenschaden im August 2002
nach Ursachen und Ortslage**

Ursache	Straßenverkehrsunfälle mit Personenschaden								
	zusammen			innerhalb von Ortschaften			außerhalb von Ortschaften		
	August								
	2002	dagegen 2001	Ver- ände- rung 2002 gegenüber 2001	2002	dagegen 2001	Ver- ände- rung 2002 gegenüber 2001	2002	dagegen 2001	Ver- ände- rung 2002 gegenüber 2001
	Anzahl		%	Anzahl		%	Anzahl		%
Straßenverhältnisse	199	199	-	82	90	-8,9	117	109	+7,3
Glätte oder Schlüpfrigkeit der Fahrbahn	187	189	-1,1	74	85	-12,9	113	104	+8,7
Verunreinigung durch ausgeflossenes Öl	19	23	-17,4	9	12	x	10	11	-9,1
andere Verunreinigungen durch Straßenbenutzer	3	5	x	2	-	x	1	5	x
Schnee, Eis	-	-	-	-	-	-	-	-	-
Regen	157	149	+5,4	61	69	-11,6	96	80	+20,0
andere Einflüsse (u. a. Laub, angeschwemmter Lehm)	8	12	x	2	4	x	6	8	x
Zustand der Straße	10	8	x	7	3	x	3	5	x
Spurrillen, im Zusammenhang mit Regen, Schnee oder Eis	-	-	-	-	-	-	-	-	-
anderer Zustand der Straße	10	8	x	7	3	x	3	5	x
nicht ordnungsgemäßer Zustand der Verkehrszeichen oder -einrichtungen	2	1	x	1	1	-	1	-	x
mangelhafte Beleuchtung der Straße	-	-	-	-	-	-	-	-	-
mangelhafte Sicherung von Bahnübergängen	-	1	x	-	1	x	-	-	-
Witterungseinflüsse	18	19	-5,3	7	8	x	11	11	-
Sichtbehinderung durch Nebel	1	-	x	-	-	-	1	-	x
starken Regen, Hagel, Schneegestöber usw.	6	4	x	2	2	-	4	2	x
blendende Sonne	11	14	-21,4	5	6	x	6	8	x
Seitenwind	-	1	x	-	-	-	-	1	x
Unwetter oder sonstige Witterungseinflüsse	-	-	-	-	-	-	-	-	-
Hindernisse	44	64	-31,3	15	24	-37,5	29	40	-27,5
nicht oder unzureichend gesicherte Arbeitsstellen auf der Fahrbahn	3	1	x	1	1	-	2	-	x
Wild auf der Fahrbahn	15	24	-37,5	2	-	x	13	24	-45,8
anderes Tier auf der Fahrbahn	19	28	-32,1	9	15	x	10	13	-23,1
sonstiges Hindernis auf der Fahrbahn	7	11	x	3	8	x	4	3	x
Sonstige Ursachen	21	16	+31,3	14	8	x	7	8	x
Ursachen von anderen Personen als Fahrzeugführern oder Fußgängern	12	13	-7,7	5	10	x	7	3	x
Ursachen insgesamt	8 315	9 949	-16,4	5 525	6 772	-18,4	2 790	3 177	-12,2

12. Fehlverhalten der Fahrzeugführer als Ursache von Straßenverkehrsunfällen mit Personenschaden im August 2002 nach Art der Verkehrsbeteiligung

Ursache	Fehlverhalten der Fahrzeugführer											
	insgesamt	darunter Fahrer von			insgesamt	darunter Fahrer von			insgesamt	darunter Fahrer von		
		Personenkraftwagen	Motorzweirädern	Fahrrädern		Personenkraftwagen	Motorzweirädern	Fahrrädern		Personenkraftwagen	Motorzweirädern	Fahrrädern
	August 2002				dagegen August 2001				Veränderung August 2002 gegenüber August 2001			
Anzahl								%				
Verkehrstüchtigkeit	487	273	18	125	497	252	31	159	-2,0	+8,3	-41,9	-21,4
darunter Alkoholeinfluss	383	188	16	118	407	188	28	146	-5,9	-	-42,9	-19,2
Straßenbenutzung	477	113	16	297	637	136	26	424	-25,1	-16,9	-38,5	-30,0
Geschwindigkeit	1 208	802	197	49	1 445	939	251	81	-16,4	-14,6	-21,5	-39,5
Abstand	704	533	41	20	964	708	79	27	-27,0	-24,7	-48,1	-25,9
Überholen	260	145	49	23	329	166	72	21	-21,0	-12,7	-31,9	+9,5
Vorbeifahren	33	19	2	5	41	24	2	6	-19,5	-20,8	-	x
Nebeneinanderfahren	102	68	-	5	113	67	3	11	-9,7	+1,5	x	x
Vorfahrt, Vorrang	1 057	812	20	118	1 193	911	32	134	-11,4	-10,9	-37,5	-11,9
Nichtbeachten der die Vorfahrt regelnden Verkehrszeichen	688	581	7	44	808	661	18	58	-14,9	-12,1	x	-24,1
Nichtbeachten der Verkehrsregelung durch Polizeibeamte, Lichtzeichen	176	117	5	29	178	115	7	39	-1,1	+1,7	x	-25,6
Abbiegen, Wenden, Rückwärtsfahren, Ein- und Anfahren	1 237	938	17	136	1 564	1 136	26	200	-20,9	-17,4	-34,6	-32,0
Falsches Verhalten gegenüber Fußgängern	245	189	7	27	312	225	6	37	-21,5	-16,0	x	-27,0
darunter an Überwegen und Furten	38	32	1	2	55	44	-	4	-30,9	-27,3	x	x
Ruhender Verkehr, Verkehrssicherung	78	69	-	-	97	84	2	1	-19,6	-17,9	x	x
Nichtbeachten der Beleuchtungsvorschriften	9	2	-	5	7	2	-	5	x	-	-	-
Ladung, Besetzung	34	8	2	4	13	3	1	1	x	x	x	x
Andere Fehler beim Fahrzeugführer	1 597	873	160	325	1 808	931	173	404	-11,7	-6,2	-7,5	-19,6
Insgesamt	7 528	4 844	529	1 139	9 020	5 584	704	1 511	-16,5	-13,3	-24,9	-24,6

Noch: 13. Straßenverkehrsunfälle und verunglückte Personen im August 2002 nach Gemeinden

Verwaltungsbezirk a = Zusammen b = innerhalb von Ortschaften c = außerhalb von Ortschaften d = auf Bundesautobahnen		Straßenverkehrsunfälle				Verunglückte			
		insgesamt	davon			insgesamt	davon		
			mit Personen- schaden	mit schwer- wiegendem Sachschaden (i. e. S.)	sonstige Alkohol- unfälle		Getötete	schwer	leicht
Kreis Mettmann	a	213	147	54	12	188	1	28	159
	b	130	94	28	8	115	–	19	96
	c	43	29	10	4	36	1	4	31
	d	40	24	16	–	37	–	5	32
Erkrath, Stadt	a	17	11	5	1	16	–	5	11
	b	9	6	2	1	9	–	3	6
	c	5	4	1	–	5	–	2	3
	d	3	1	2	–	2	–	–	2
Haan, Stadt	a	15	10	4	1	14	–	2	12
	b	8	6	2	–	10	–	2	8
	c	2	1	–	1	1	–	–	1
	d	5	3	2	–	3	–	–	3
Heiligenhaus, Stadt	a	12	9	3	–	13	1	1	11
	b	9	7	2	–	10	–	1	9
	c	3	2	1	–	3	1	–	2
	d	–	–	–	–	–	–	–	–
Hilden, Stadt	a	25	18	6	1	21	–	–	21
	b	19	13	5	1	14	–	–	14
	c	3	3	–	–	4	–	–	4
	d	3	2	1	–	3	–	–	3
Langenfeld (Rheinland), Stadt	a	24	16	8	–	19	–	5	14
	b	13	8	5	–	9	–	3	6
	c	3	2	1	–	4	–	–	4
	d	8	6	2	–	6	–	2	4
Mettmann, Stadt	a	13	7	5	1	7	–	1	6
	b	7	4	3	–	4	–	1	3
	c	6	3	2	1	3	–	–	3
	d	–	–	–	–	–	–	–	–
Monheim am Rhein, Stadt	a	11	9	1	1	9	–	1	8
	b	11	9	1	1	9	–	1	8
	c	–	–	–	–	–	–	–	–
	d	–	–	–	–	–	–	–	–
Ratingen, Stadt	a	49	31	14	4	47	–	6	41
	b	20	14	4	2	19	–	3	16
	c	9	6	1	2	6	–	–	6
	d	20	11	9	–	22	–	3	19
Velbert, Stadt	a	40	31	7	2	36	–	6	30
	b	30	24	4	2	27	–	4	23
	c	9	6	3	–	8	–	2	6
	d	1	1	–	–	1	–	–	1
Wülfrath, Stadt	a	7	5	1	1	6	–	1	5
	b	4	3	–	1	4	–	1	3
	c	3	2	1	–	2	–	–	2
	d	–	–	–	–	–	–	–	–
Kreis Neuss	a	187	123	50	14	160	4	26	130
	b	103	70	24	9	84	–	15	69
	c	47	34	8	5	50	2	9	39
	d	37	19	18	–	26	2	2	22
Dormagen, Stadt	a	23	16	4	3	16	–	4	12
	b	10	8	1	1	8	–	3	5
	c	10	8	–	2	8	–	1	7
	d	3	–	3	–	–	–	–	–

Noch: 13. Straßenverkehrsunfälle und verunglückte Personen im August 2002 nach Gemeinden

Verwaltungsbezirk a = Zusammen b = innerhalb von Ortschaften c = außerhalb von Ortschaften d = auf Bundesautobahnen		Straßenverkehrsunfälle				Verunglückte			
		insgesamt	davon			insgesamt	davon		
			mit Personen- schaden	mit schwer- wiegendem Sachschaden (i. e. S.)	sonstige Alkohol- unfälle		Getötete	schwer	leicht
								Verletzte	
Noch: Kreis Neuss									
Grevenbroich, Stadt	a	29	16	9	4	27	–	1	26
	b	14	6	5	3	13	–	–	13
	c	10	8	1	1	11	–	1	10
	d	5	2	3	–	3	–	–	3
Jüchen	a	8	6	1	1	9	1	1	7
	b	2	2	–	–	4	–	1	3
	c	4	2	1	1	3	–	–	3
	d	2	2	–	–	2	1	–	1
Kaarst, Stadt	a	21	11	9	1	12	–	3	9
	b	12	6	5	1	6	–	2	4
	c	3	1	2	–	2	–	–	2
	d	6	4	2	–	4	–	1	3
Korschenbroich, Stadt	a	11	8	2	1	10	2	2	6
	b	4	3	–	1	4	–	2	2
	c	6	5	1	–	6	2	–	4
	d	1	–	1	–	–	–	–	–
Meerbusch, Stadt	a	22	14	7	1	21	1	3	17
	b	11	7	3	1	7	–	1	6
	c	5	3	2	–	7	–	1	6
	d	6	4	2	–	7	1	1	5
Neuss, Stadt	a	71	50	18	3	63	–	12	51
	b	48	36	10	2	40	–	6	34
	c	9	7	1	1	13	–	6	7
	d	14	7	7	–	10	–	–	10
Rommerskirchen	a	2	2	–	–	2	–	–	2
	b	2	2	–	–	2	–	–	2
	c	–	–	–	–	–	–	–	–
	d	–	–	–	–	–	–	–	–
Kreis Viersen	a	141	103	33	5	140	3	33	104
	b	76	58	15	3	74	–	11	63
	c	52	38	12	2	55	2	17	36
	d	13	7	6	–	11	1	5	5
Brüggen	a	7	6	1	–	14	–	2	12
	b	3	2	1	–	3	–	–	3
	c	4	4	–	–	11	–	2	9
	d	–	–	–	–	–	–	–	–
Gefrath	a	6	5	1	–	7	–	2	5
	b	2	2	–	–	3	–	–	3
	c	4	3	1	–	4	–	2	2
	d	–	–	–	–	–	–	–	–
Kempen, Stadt	a	21	14	7	–	18	2	5	11
	b	12	7	5	–	7	–	1	6
	c	7	6	1	–	10	2	3	5
	d	2	1	1	–	1	–	1	–
Nettetal, Stadt	a	22	17	4	1	25	–	3	22
	b	13	10	2	1	17	–	1	16
	c	8	6	2	–	7	–	1	6
	d	1	1	–	–	1	–	1	–

Noch: 13. Straßenverkehrsunfälle und verunglückte Personen im August 2002 nach Gemeinden

Verwaltungsbezirk a = Zusammen b = innerhalb von Ortschaften c = außerhalb von Ortschaften d = auf Bundesautobahnen		Straßenverkehrsunfälle				Verunglückte			
		insgesamt	davon			insgesamt	davon		
			mit Personen- schaden	mit schwer- wiegendem Sachschaden (i. e. S.)	sonstige Alkohol- unfälle		Getötete	schwer	leicht
Noch: Kreis Viersen									
Niederkrüchten	a	4	4	-	-	6	-	2	4
	b	3	3	-	-	5	-	2	3
	c	1	1	-	-	1	-	-	1
	d	-	-	-	-	-	-	-	-
Schwalmtal	a	14	9	4	1	10	-	5	5
	b	5	4	1	-	4	-	2	2
	c	9	5	3	1	6	-	3	3
	d	-	-	-	-	-	-	-	-
Tönisvorst, Stadt	a	9	6	3	-	8	-	3	5
	b	4	3	1	-	3	-	1	2
	c	5	3	2	-	5	-	2	3
	d	-	-	-	-	-	-	-	-
Viersen, Stadt	a	33	27	4	2	33	1	6	26
	b	23	19	3	1	24	-	3	21
	c	8	6	1	1	7	-	3	4
	d	2	2	-	-	2	1	-	1
Willich, Stadt	a	25	15	9	1	19	-	5	14
	b	11	8	2	1	8	-	1	7
	c	6	4	2	-	4	-	1	3
	d	8	3	5	-	7	-	3	4
Kreis Wesel	a	206	152	44	10	189	4	33	152
	b	118	90	19	9	102	-	17	85
	c	75	57	18	-	79	4	15	60
	d	13	5	7	1	8	-	1	7
Alpen	a	6	6	-	-	7	-	1	6
	b	1	1	-	-	1	-	-	1
	c	5	5	-	-	6	-	1	5
	d	-	-	-	-	-	-	-	-
Dinslaken, Stadt	a	28	19	5	4	24	-	2	22
	b	24	17	3	4	21	-	2	19
	c	3	2	1	-	3	-	-	3
	d	1	-	1	-	-	-	-	-
Hamminkeln, Stadt	a	10	4	6	-	4	-	1	3
	b	2	2	-	-	2	-	1	1
	c	6	2	4	-	2	-	-	2
	d	2	-	2	-	-	-	-	-
Hünxe	a	9	5	4	-	9	-	2	7
	b	1	-	1	-	-	-	-	-
	c	7	5	2	-	9	-	2	7
	d	1	-	1	-	-	-	-	-
Kamp-Lintfort, Stadt	a	19	15	3	1	18	-	1	17
	b	10	8	1	1	9	-	-	9
	c	8	7	1	-	9	-	1	8
	d	1	-	1	-	-	-	-	-
Moers, Stadt	a	44	30	13	1	36	-	4	32
	b	27	19	7	1	21	-	3	18
	c	11	7	4	-	10	-	1	9
	d	6	4	2	-	5	-	-	5
Neukirchen-Vluyn, Stadt	a	14	11	2	1	13	1	2	10
	b	10	8	1	1	8	-	2	6
	c	4	3	1	-	5	1	-	4
	d	-	-	-	-	-	-	-	-
Rheinberg, Stadt	a	15	13	1	1	19	3	4	12
	b	8	7	-	1	8	-	2	6
	c	6	5	1	-	8	3	1	4
	d	1	1	-	-	3	-	1	2

Noch: 13. Straßenverkehrsunfälle und verunglückte Personen im August 2002 nach Gemeinden

Verwaltungsbezirk a = Zusammen b = innerhalb von Ortschaften c = außerhalb von Ortschaften d = auf Bundesautobahnen		Straßenverkehrsunfälle				Verunglückte			
		insgesamt	davon			insgesamt	davon		
			mit Personen- schaden	mit schwer- wiegendem Sachschaden (i. e. S.)	sonstige Alkohol- unfälle		Getötete	schwer	leicht
Noch: Kreis Düren									
Jülich, Stadt	a	15	9	4	2	14	-	4	10
	b	10	6	2	2	7	-	1	6
	c	4	3	1	-	7	-	3	4
	d	1	-	1	-	-	-	-	-
Kreuzau	a	8	7	1	-	11	-	2	9
	b	3	2	1	-	2	-	1	1
	c	5	5	-	-	9	-	1	8
	d	-	-	-	-	-	-	-	-
Langerwehe	a	8	7	1	-	7	-	1	6
	b	5	5	-	-	5	-	1	4
	c	1	1	-	-	1	-	-	1
	d	2	1	1	-	1	-	-	1
Linnich, Stadt	a	8	8	-	-	10	-	3	7
	b	6	6	-	-	6	-	1	5
	c	2	2	-	-	4	-	2	2
	d	-	-	-	-	-	-	-	-
Merzenich	a	3	3	-	-	6	-	1	5
	b	1	1	-	-	1	-	-	1
	c	2	2	-	-	5	-	1	4
	d	-	-	-	-	-	-	-	-
Nideggen, Stadt	a	7	6	1	-	7	-	3	4
	b	2	2	-	-	3	-	-	3
	c	5	4	1	-	4	-	3	1
	d	-	-	-	-	-	-	-	-
Niederzier	a	5	4	1	-	7	-	5	2
	b	2	1	1	-	1	-	1	-
	c	3	3	-	-	6	-	4	2
	d	-	-	-	-	-	-	-	-
Nörvenich	a	4	3	1	-	5	-	1	4
	b	-	-	-	-	-	-	-	-
	c	4	3	1	-	5	-	1	4
	d	-	-	-	-	-	-	-	-
Titz	a	5	5	-	-	7	1	3	3
	b	-	-	-	-	-	-	-	-
	c	4	4	-	-	6	1	3	2
	d	1	1	-	-	1	-	-	1
Vettweiß	a	6	3	3	-	4	-	-	4
	b	1	1	-	-	1	-	-	1
	c	5	2	3	-	3	-	-	3
	d	-	-	-	-	-	-	-	-
Erftkreis	a	192	130	51	11	166	2	28	136
	b	111	75	25	11	87	-	10	77
	c	46	36	10	-	56	2	12	42
	d	35	19	16	-	23	-	6	17
Bedburg, Stadt	a	10	7	3	-	10	-	2	8
	b	6	5	1	-	8	-	2	6
	c	2	1	1	-	1	-	-	1
	d	2	1	1	-	1	-	-	1
Bergheim, Stadt	a	26	15	9	2	22	-	3	19
	b	16	8	6	2	10	-	-	10
	c	6	6	-	-	11	-	3	8
	d	4	1	3	-	1	-	-	1

Noch: 13. Straßenverkehrsunfälle und verunglückte Personen im August 2002 nach Gemeinden

Verwaltungsbezirk a = Zusammen b = innerhalb von Ortschaften c = außerhalb von Ortschaften d = auf Bundesautobahnen	Straßenverkehrsunfälle				Verunglückte				
	insgesamt	davon			insgesamt	davon			
		mit Personen- schaden	mit schwer- wiegendem Sachschaden (i. e. S.)	sonstige Alkohol- unfälle		Getötete	schwer	leicht	
									Verletzte
Noch: Oberbergischer Kreis									
Nümbrecht	a	7	4	3	-	6	-	-	6
	b	2	1	1	-	2	-	-	2
	c	5	3	2	-	4	-	-	4
	d	-	-	-	-	-	-	-	-
Radevormwald, Stadt	a	10	7	3	-	7	-	3	4
	b	2	1	1	-	1	-	-	1
	c	8	6	2	-	6	-	3	3
	d	-	-	-	-	-	-	-	-
Reichshof	a	12	10	2	-	11	-	4	7
	b	2	2	-	-	2	-	2	-
	c	9	7	2	-	8	-	2	6
	d	1	1	-	-	1	-	-	1
Waldbröl, Stadt	a	8	4	3	1	4	-	2	2
	b	7	3	3	1	3	-	1	2
	c	1	1	-	-	1	-	1	-
	d	-	-	-	-	-	-	-	-
Wiehl, Stadt	a	8	3	3	2	7	-	2	5
	b	5	1	2	2	1	-	-	1
	c	1	-	1	-	-	-	-	-
	d	2	2	-	-	6	-	2	4
Wipperfürth, Stadt	a	11	7	4	-	14	-	7	7
	b	2	2	-	-	3	-	2	1
	c	9	5	4	-	11	-	5	6
	d	-	-	-	-	-	-	-	-
Rheinisch-Bergischer Kreis	a	134	91	35	8	115	1	33	81
	b	79	57	16	6	69	1	17	51
	c	34	25	8	1	33	-	14	19
	d	21	9	11	1	13	-	2	11
Bergisch Gladbach, Stadt	a	41	27	11	3	34	1	4	29
	b	29	21	6	2	26	1	3	22
	c	6	3	2	1	3	-	1	2
	d	6	3	3	-	5	-	-	5
Burscheid, Stadt	a	15	9	5	1	12	-	3	9
	b	10	7	2	1	8	-	2	6
	c	1	-	1	-	-	-	-	-
	d	4	2	2	-	4	-	1	3
Kürten	a	8	7	1	-	16	-	6	10
	b	3	3	-	-	5	-	2	3
	c	5	4	1	-	11	-	4	7
	d	-	-	-	-	-	-	-	-
Leichlingen (Rheinland), Stadt	a	10	7	2	1	8	-	1	7
	b	7	6	-	1	7	-	1	6
	c	2	1	1	-	1	-	-	1
	d	1	-	1	-	-	-	-	-
Odenthal	a	5	4	1	-	4	-	1	3
	b	4	3	1	-	3	-	1	2
	c	1	1	-	-	1	-	-	1
	d	-	-	-	-	-	-	-	-
Overath, Stadt	a	15	8	6	1	8	-	3	5
	b	4	3	-	1	3	-	1	2
	c	5	3	2	-	3	-	2	1
	d	6	2	4	-	2	-	-	2

Noch: 13. Straßenverkehrsunfälle und verunglückte Personen im August 2002 nach Gemeinden

Verwaltungsbezirk a = Zusammen b = innerhalb von Ortschaften c = außerhalb von Ortschaften d = auf Bundesautobahnen	Straßenverkehrsunfälle				Verunglückte				
	insgesamt	davon			insgesamt	davon			
		mit Personen- schaden	mit schwer- wiegendem Sachschaden (i. e. S.)	sonstige Alkohol- unfälle		Getötete	schwer	leicht	
									Verletzte
Noch: Rhein-Sieg-Kreis									
Niederkassel, Stadt	a	9	8	1	–	9	–	3	6
	b	8	7	1	–	8	–	3	5
	c	1	1	–	–	1	–	–	1
	d	–	–	–	–	–	–	–	–
Rheinbach, Stadt	a	10	6	1	3	9	–	1	8
	b	6	3	–	3	4	–	–	4
	c	3	2	1	–	2	–	–	2
	d	1	1	–	–	3	–	1	2
Ruppichteroth	a	6	3	2	1	4	–	1	3
	b	2	1	–	1	2	–	–	2
	c	4	2	2	–	2	–	1	1
	d	–	–	–	–	–	–	–	–
Sankt Augustin, Stadt	a	21	15	6	–	15	–	1	14
	b	9	9	–	–	9	–	–	9
	c	2	2	–	–	2	–	–	2
	d	10	4	6	–	4	–	1	3
Siegburg, Stadt	a	25	20	3	2	26	–	4	22
	b	19	16	1	2	21	–	2	19
	c	2	2	–	–	3	–	2	1
	d	4	2	2	–	2	–	–	2
Swisttal	a	12	11	1	–	14	–	4	10
	b	2	2	–	–	2	–	–	2
	c	8	7	1	–	9	–	3	6
	d	2	2	–	–	3	–	1	2
Troisdorf, Stadt	a	17	11	6	–	18	–	3	15
	b	13	7	6	–	12	–	2	10
	c	3	3	–	–	5	–	1	4
	d	1	1	–	–	1	–	–	1
Wachtberg	a	7	6	1	–	7	–	–	7
	b	5	4	1	–	4	–	–	4
	c	2	2	–	–	3	–	–	3
	d	–	–	–	–	–	–	–	–
Windeck	a	12	8	4	–	9	–	2	7
	b	5	3	2	–	3	–	–	3
	c	7	5	2	–	6	–	2	4
	d	–	–	–	–	–	–	–	–
Regierungsbezirk Köln	a	2 054	1 478	462	114	1 901	20	370	1 511
	b	1 373	1 033	245	95	1 256	7	205	1 044
	c	436	326	93	17	460	10	137	313
	d	245	119	124	2	185	3	28	154
Kreisfreie Städte									
Bottrop	a	54	42	8	4	53	–	11	42
	b	36	28	5	3	32	–	6	26
	c	12	8	3	1	11	–	3	8
	d	6	6	–	–	10	–	2	8
Gelsenkirchen	a	121	95	19	7	131	1	12	118
	b	96	75	15	6	96	–	5	91
	c	15	11	3	1	24	1	1	22
	d	10	9	1	–	11	–	6	5
Münster	a	127	94	24	9	122	1	18	103
	b	100	77	16	7	100	1	15	84
	c	23	16	6	1	21	–	3	18
	d	4	1	2	1	1	–	–	1

Noch: 13. Straßenverkehrsunfälle und verunglückte Personen im August 2002 nach Gemeinden

Verwaltungsbezirk a = Zusammen b = innerhalb von Ortschaften c = außerhalb von Ortschaften d = auf Bundesautobahnen		Straßenverkehrsunfälle				Verunglückte			
		insgesamt	davon			insgesamt	davon		
			mit Personen- schaden	mit schwer- wiegendem Sachschaden (i. e. S.)	sonstige Alkohol- unfälle		Getötete	schwer	leicht
Noch: Kreis Coesfeld									
Nordkirchen	a	1	1	-	-	1	-	1	-
	b	-	-	-	-	-	-	-	-
	c	1	1	-	-	1	-	1	-
	d	-	-	-	-	-	-	-	-
Nottuln	a	9	6	3	-	8	-	-	8
	b	3	2	1	-	2	-	-	2
	c	5	3	2	-	5	-	-	5
	d	1	1	-	-	1	-	-	1
Olfen, Stadt	a	4	-	3	1	-	-	-	-
	b	1	-	-	1	-	-	-	-
	c	3	-	3	-	-	-	-	-
	d	-	-	-	-	-	-	-	-
Rosendahl	a	4	4	-	-	4	-	1	3
	b	1	1	-	-	1	-	-	1
	c	3	3	-	-	3	-	1	2
	d	-	-	-	-	-	-	-	-
Senden	a	11	10	1	-	11	-	3	8
	b	3	3	-	-	3	-	-	3
	c	6	5	1	-	6	-	3	3
	d	2	2	-	-	2	-	-	2
Kreis Recklinghausen									
	a	257	203	37	17	260	-	48	212
	b	175	141	19	15	173	-	36	137
	c	47	39	8	-	53	-	6	47
	d	35	23	10	2	34	-	6	28
Castrop-Rauxel, Stadt	a	32	26	5	1	33	-	9	24
	b	19	17	2	-	19	-	7	12
	d	6	5	1	-	9	-	-	9
	d	7	4	2	1	5	-	2	3
Datteln, Stadt	a	15	14	-	1	18	-	3	15
	b	10	9	-	1	12	-	2	10
	c	5	5	-	-	6	-	1	5
	d	-	-	-	-	-	-	-	-
Dorsten, Stadt	a	29	22	5	2	34	-	5	29
	b	12	9	1	2	12	-	2	10
	c	10	7	3	-	8	-	1	7
	d	7	6	1	-	14	-	2	12
Gladbeck, Stadt	a	34	23	8	3	28	-	3	25
	b	24	15	6	3	18	-	2	16
	c	5	5	-	-	7	-	1	6
	d	5	3	2	-	3	-	-	3
Haltern am See, Stadt	a	16	13	3	-	18	-	7	11
	b	9	7	2	-	11	-	6	5
	c	7	6	1	-	7	-	1	6
	d	-	-	-	-	-	-	-	-
Herten, Stadt	a	28	25	3	-	31	-	1	30
	b	23	21	2	-	26	-	-	26
	c	2	2	-	-	3	-	1	2
	d	3	2	1	-	2	-	-	2
Marl, Stadt	a	43	34	5	4	41	-	10	31
	b	31	26	2	3	32	-	8	24
	c	5	4	1	-	5	-	-	5
	d	7	4	2	1	4	-	2	2

Noch: 13. Straßenverkehrsunfälle und verunglückte Personen im August 2002 nach Gemeinden

Verwaltungsbezirk a = Zusammen b = innerhalb von Ortschaften c = außerhalb von Ortschaften d = auf Bundesautobahnen	Straßenverkehrsunfälle				Verunglückte				
	insgesamt	davon			insgesamt	davon			
		mit Personen- schaden	mit schwer- wiegendem Sachschaden (i. e. S.)	sonstige Alkohol- unfälle		Getötete	schwer	leicht	
									Verletzte
Noch: Kreis Recklinghausen									
Oer-Erkenschwick, Stadt	a	8	6	2	-	7	-	1	6
	b	8	6	2	-	7	-	1	6
	c	-	-	-	-	-	-	-	-
	d	-	-	-	-	-	-	-	-
Recklinghausen, Stadt	a	47	36	6	5	45	-	9	36
	b	37	30	2	5	34	-	8	26
	c	4	2	2	-	5	-	1	4
	d	6	4	2	-	6	-	-	6
Waltrop, Stadt	a	5	4	-	1	5	-	-	5
	b	2	1	-	1	2	-	-	2
	c	3	3	-	-	3	-	-	3
	d	-	-	-	-	-	-	-	-
Kreis Steinfurt	a	214	161	43	10	213	3	53	157
	b	103	82	14	7	100	-	17	83
	c	95	71	21	3	103	3	33	67
	d	16	8	8	-	10	-	3	7
Altenberge	a	4	3	1	-	5	-	1	4
	b	2	1	1	-	1	-	-	1
	c	2	2	-	-	4	-	1	3
	d	-	-	-	-	-	-	-	-
Emsdetten, Stadt	a	18	16	2	-	20	-	3	17
	b	14	13	1	-	14	-	1	13
	c	4	3	1	-	6	-	2	4
	d	-	-	-	-	-	-	-	-
Greven, Stadt	a	26	17	9	-	20	2	4	14
	b	11	9	2	-	10	-	3	7
	c	12	5	7	-	6	2	-	4
	d	3	3	-	-	4	-	1	3
Hörstel, Stadt	a	6	5	1	-	6	-	1	5
	b	5	4	1	-	5	-	1	4
	c	1	1	-	-	1	-	-	1
	d	-	-	-	-	-	-	-	-
Hopsten	a	3	2	1	-	4	-	1	3
	b	1	1	-	-	2	-	-	2
	c	2	1	1	-	2	-	1	1
	d	-	-	-	-	-	-	-	-
Horstmar, Stadt	a	3	3	-	-	3	-	1	2
	b	1	1	-	-	1	-	-	1
	c	2	2	-	-	2	-	1	1
	d	-	-	-	-	-	-	-	-
Ibbenbüren, Stadt	a	29	23	3	3	30	-	8	22
	b	15	13	1	1	18	-	3	15
	c	11	9	-	2	11	-	5	6
	d	3	1	2	-	1	-	-	1
Ladbergen	a	5	4	1	-	5	-	1	4
	b	1	1	-	-	1	-	-	1
	c	2	1	1	-	2	-	1	1
	d	2	2	-	-	2	-	-	2
Laer	a	2	2	-	-	2	-	-	2
	b	1	1	-	-	1	-	-	1
	c	1	1	-	-	1	-	-	1
	d	-	-	-	-	-	-	-	-
Lengerich, Stadt	a	17	10	6	1	12	1	4	7
	b	6	4	1	1	4	-	2	2
	c	7	5	2	-	6	1	-	5
	d	4	1	3	-	2	-	2	-

Noch: 13. Straßenverkehrsunfälle und verunglückte Personen im August 2002 nach Gemeinden

Verwaltungsbezirk a = Zusammen b = innerhalb von Ortschaften c = außerhalb von Ortschaften d = auf Bundesautobahnen		Straßenverkehrsunfälle				Verunglückte			
		insgesamt	davon			insgesamt	davon		
			mit Personen- schaden	mit schwer- wiegendem Sachschaden (i. e. S.)	sonstige Alkohol- unfälle		Getötete	schwer	leicht
Kreis Warendorf	a	133	101	25	7	137	2	25	110
	b	70	53	12	5	69	-	13	56
	c	51	42	7	2	59	2	10	47
	d	12	6	6	-	9	-	2	7
Ahlen, Stadt	a	27	21	5	1	25	-	4	21
	b	21	17	4	-	19	-	3	16
	c	6	4	1	1	6	-	1	5
	d	-	-	-	-	-	-	-	-
Beckum, Stadt	a	21	15	5	1	20	-	3	17
	b	9	8	-	1	10	-	1	9
	c	5	4	1	-	4	-	1	3
	d	7	3	4	-	6	-	1	5
Beelen	a	3	2	1	-	2	-	-	2
	b	2	1	1	-	1	-	-	1
	c	1	1	-	-	1	-	-	1
	d	-	-	-	-	-	-	-	-
Drensteinfurt, Stadt	a	5	4	-	1	5	-	1	4
	b	3	2	-	1	2	-	1	1
	c	2	2	-	-	3	-	-	3
	d	-	-	-	-	-	-	-	-
Ennigerloh, Stadt	a	9	7	1	1	13	-	5	8
	b	7	5	1	1	9	-	4	5
	c	2	2	-	-	4	-	1	3
	d	-	-	-	-	-	-	-	-
Everswinkel	a	7	5	1	1	6	1	1	4
	b	2	2	-	-	3	-	1	2
	c	5	3	1	1	3	1	-	2
	d	-	-	-	-	-	-	-	-
Oelde, Stadt	a	16	12	4	-	16	-	5	11
	b	7	5	2	-	5	-	1	4
	c	4	4	-	-	8	-	3	5
	d	5	3	2	-	3	-	1	2
Ostbevern	a	5	3	1	1	3	-	-	3
	b	1	-	-	1	-	-	-	-
	c	4	3	1	-	3	-	-	3
	d	-	-	-	-	-	-	-	-
Sassenberg, Stadt	a	10	8	2	-	12	-	-	12
	b	4	3	1	-	5	-	-	5
	c	6	5	1	-	7	-	-	7
	d	-	-	-	-	-	-	-	-
Sendenhorst, Stadt	a	4	2	2	-	3	-	2	1
	b	2	-	2	-	-	-	-	-
	c	2	2	-	-	3	-	2	1
	d	-	-	-	-	-	-	-	-
Telgte, Stadt	a	5	3	2	-	10	-	-	10
	b	2	1	1	-	6	-	-	6
	c	3	2	1	-	4	-	-	4
	d	-	-	-	-	-	-	-	-
Wadersloh	a	7	6	1	-	8	1	1	6
	b	1	1	-	-	1	-	-	1
	c	6	5	1	-	7	1	1	5
	d	-	-	-	-	-	-	-	-
Warendorf, Stadt	a	14	13	-	1	14	-	3	11
	b	9	8	-	1	8	-	2	6
	c	5	5	-	-	6	-	1	5
	d	-	-	-	-	-	-	-	-
Regierungsbezirk Münster	a	1 143	874	209	60	1 158	15	203	940
	b	691	541	103	47	677	1	100	576
	c	353	266	77	10	375	14	78	283
	d	99	67	29	3	106	-	25	81

Noch: 13. Straßenverkehrsunfälle und verunglückte Personen im August 2002 nach Gemeinden

Verwaltungsbezirk a = Zusammen b = innerhalb von Ortschaften c = außerhalb von Ortschaften d = auf Bundesautobahnen	Straßenverkehrsunfälle				Verunglückte				
	insgesamt	davon			insgesamt	davon			
		mit Personen- schaden	mit schwer- wiegendem Sachschaden (i. e. S.)	sonstige Alkohol- unfälle		Getötete	schwer	leicht	
							Verletzte		
Noch: Kreis Gütersloh									
Versmold, Stadt	a	15	12	2	1	16	-	2	14
	b	9	6	2	1	6	-	1	5
	c	6	6	-	-	10	-	1	9
	d	-	-	-	-	-	-	-	-
Werther (Westfalen), Stadt	a	7	7	-	-	7	-	1	6
	b	2	2	-	-	2	-	-	2
	c	5	5	-	-	5	-	1	4
	d	-	-	-	-	-	-	-	-
Kreis Herford	a	110	62	45	3	81	-	23	58
	b	55	30	24	1	38	-	10	28
	c	46	30	15	1	41	-	13	28
	d	9	2	6	1	2	-	-	2
Bünde, Stadt	a	18	11	7	-	15	-	-	15
	b	14	8	6	-	10	-	-	10
	c	3	3	-	-	5	-	-	5
	d	1	-	1	-	-	-	-	-
Enger, Stadt	a	4	1	3	-	1	-	-	1
	b	2	-	2	-	-	-	-	-
	c	2	1	1	-	1	-	-	1
	d	-	-	-	-	-	-	-	-
Herford, Stadt	a	39	22	17	-	27	-	8	19
	b	21	12	9	-	15	-	4	11
	c	14	9	5	-	11	-	4	7
	d	4	1	3	-	1	-	-	1
Hiddenhausen	a	8	3	5	-	4	-	2	2
	b	5	2	3	-	3	-	1	2
	c	3	1	2	-	1	-	1	-
	d	-	-	-	-	-	-	-	-
Kirchlengern	a	10	7	3	-	10	-	1	9
	b	3	2	1	-	3	-	-	3
	c	7	5	2	-	7	-	1	6
	d	-	-	-	-	-	-	-	-
Löhne, Stadt	a	7	4	1	2	5	-	3	2
	b	4	3	-	1	4	-	2	2
	c	2	1	1	-	1	-	1	-
	d	1	-	-	1	-	-	-	-
Rödinghausen	a	4	2	2	-	3	-	1	2
	b	1	-	1	-	-	-	-	-
	c	3	2	1	-	3	-	1	2
	d	-	-	-	-	-	-	-	-
Spenge, Stadt	a	5	3	1	1	3	-	3	-
	b	2	1	1	-	1	-	1	-
	c	3	2	-	1	2	-	2	-
	d	-	-	-	-	-	-	-	-
Vlotho, Stadt	a	15	9	6	-	13	-	5	8
	b	3	2	1	-	2	-	2	-
	c	9	6	3	-	10	-	3	7
	d	3	1	2	-	1	-	-	1

Noch: 13. Straßenverkehrsunfälle und verunglückte Personen im August 2002 nach Gemeinden

Verwaltungsbezirk a = Zusammen b = innerhalb von Ortschaften c = außerhalb von Ortschaften d = auf Bundesautobahnen		Straßenverkehrsunfälle				Verunglückte			
		insgesamt	davon			insgesamt	davon		
			mit Personen- schaden	mit schwer- wiegendem Sachschaden (i. e. S.)	sonstige Alkohol- unfälle		Getötete	schwer	leicht
Kreis Paderborn	a	159	115	37	7	152	5	38	109
	b	83	63	15	5	74	3	15	56
	c	61	47	12	2	73	2	21	50
	d	15	5	10	-	5	-	2	3
Altenbeken	a	3	2	1	-	2	1	1	-
	b	2	1	1	-	1	1	-	-
	c	1	1	-	-	1	-	1	-
	d	-	-	-	-	-	-	-	-
Bad Lippspringe, Stadt	a	8	4	4	-	4	-	1	3
	b	4	3	1	-	3	-	-	3
	c	4	1	3	-	1	-	1	-
	d	-	-	-	-	-	-	-	-
Borchen	a	5	5	-	-	5	-	2	3
	b	3	3	-	-	3	-	-	3
	c	1	1	-	-	1	-	1	-
	d	1	1	-	-	1	-	1	-
Büren, Stadt	a	14	6	8	-	8	1	-	7
	b	6	2	4	-	3	-	-	3
	c	4	3	1	-	4	1	-	3
	d	4	1	3	-	1	-	-	1
Delbrück, Stadt	a	15	10	4	1	15	-	3	12
	b	6	5	1	-	7	-	1	6
	c	9	5	3	1	8	-	2	6
	d	-	-	-	-	-	-	-	-
Hövelhof	a	4	3	1	-	3	-	-	3
	b	2	2	-	-	2	-	-	2
	c	1	1	-	-	1	-	-	1
	d	1	-	1	-	-	-	-	-
Lichtenau, Stadt	a	4	4	-	-	6	-	3	3
	b	-	-	-	-	-	-	-	-
	c	4	4	-	-	6	-	3	3
	d	-	-	-	-	-	-	-	-
Paderborn, Stadt	a	83	64	13	6	87	3	20	64
	b	49	37	7	5	43	2	10	31
	c	28	25	2	1	42	1	9	32
	d	6	2	4	-	2	-	1	1
Salzkotten, Stadt	a	11	9	2	-	13	-	6	7
	b	7	6	1	-	8	-	2	6
	c	4	3	1	-	5	-	4	1
	d	-	-	-	-	-	-	-	-
Bad Wünnenberg, Stadt	a	12	8	4	-	9	-	2	7
	b	4	4	-	-	4	-	2	2
	c	5	3	2	-	4	-	-	4
	d	3	1	2	-	1	-	-	1
Regierungsbezirk Detmold	a	968	686	238	44	897	13	218	666
	b	554	409	112	33	485	6	103	376
	c	355	252	93	10	376	7	107	262
	d	59	25	33	1	36	-	8	28

Noch: 13. Straßenverkehrsunfälle und verunglückte Personen im August 2002 nach Gemeinden

Verwaltungsbezirk a = Zusammen b = innerhalb von Ortschaften c = außerhalb von Ortschaften d = auf Bundesautobahnen		Straßenverkehrsunfälle				Verunglückte			
		insgesamt	davon			insgesamt	davon		
			mit Personen- schaden	mit schwer- wiegendem Sachschaden (i. e. S.)	sonstige Alkohol- unfälle		Getötete	schwer	leicht
Kreisfreie Städte									
Bochum	a	124	87	28	9	117	1	16	100
	b	105	71	25	9	94	1	11	82
	c	10	9	1	-	13	-	4	9
	d	9	7	2	-	10	-	1	9
Dortmund	a	284	192	71	21	250	2	31	217
	b	225	167	39	19	214	1	24	189
	c	35	15	18	2	20	-	5	15
	d	24	10	14	-	16	1	2	13
Hagen	a	97	61	23	13	82	-	11	71
	b	66	41	13	12	54	-	5	49
	c	12	11	-	1	15	-	2	13
	d	19	9	10	-	13	-	4	9
Hamm	a	90	70	15	5	81	-	20	61
	b	74	59	11	4	68	-	16	52
	c	10	9	-	1	11	-	3	8
	d	6	2	4	-	2	-	1	1
Herne	a	59	44	11	4	57	-	10	47
	b	53	39	10	4	50	-	8	42
	c	-	-	-	-	-	-	-	-
	d	6	5	1	-	7	-	2	5
Ennepe-Ruhr-Kreis	a	118	84	26	8	108	-	18	90
	b	69	52	9	8	66	-	8	58
	c	32	25	7	-	33	-	7	26
	d	17	7	10	-	9	-	3	6
Breckerfeld, Stadt	a	4	4	-	-	4	-	2	2
	b	1	1	-	-	1	-	1	-
	c	3	3	-	-	3	-	1	2
	d	-	-	-	-	-	-	-	-
Ennepetal, Stadt	a	4	4	-	-	4	-	-	4
	b	4	4	-	-	4	-	-	4
	c	-	-	-	-	-	-	-	-
	d	-	-	-	-	-	-	-	-
Gevelsberg, Stadt	a	11	5	6	-	7	-	2	5
	b	3	1	2	-	1	-	1	-
	c	3	2	1	-	2	-	-	2
	d	5	2	3	-	4	-	1	3
Hattingen, Stadt	a	24	19	2	3	26	-	2	24
	b	13	8	2	3	11	-	-	11
	c	11	11	-	-	15	-	2	13
	d	-	-	-	-	-	-	-	-
Herdecke, Stadt	a	7	6	-	1	8	-	4	4
	b	4	3	-	1	3	-	1	2
	c	3	3	-	-	5	-	3	2
	d	-	-	-	-	-	-	-	-
Schwelm, Stadt	a	16	12	3	1	17	-	1	16
	b	11	10	-	1	15	-	-	15
	c	1	1	-	-	1	-	-	1
	d	4	1	3	-	1	-	1	-
Sprockhövel, Stadt	a	11	4	6	1	5	-	-	5
	b	2	-	1	1	-	-	-	-
	c	5	2	3	-	3	-	-	3
	d	4	2	2	-	2	-	-	2

Noch: 13. Straßenverkehrsunfälle und verunglückte Personen im August 2002 nach Gemeinden

Verwaltungsbezirk a = Zusammen b = innerhalb von Ortschaften c = außerhalb von Ortschaften d = auf Bundesautobahnen	Straßenverkehrsunfälle				Verunglückte				
	insgesamt	davon			insgesamt	davon			
		mit Personen- schaden	mit schwer- wiegendem Sachschaden (i. e. S.)	sonstige Alkohol- unfälle		Getötete	schwer	leicht	
							Verletzte		
Noch: Märkischer Kreis									
Nachrodt-Wiblingwerde	a	3	3	-	-	5	-	1	4
	b	1	1	-	-	1	-	1	-
	c	2	2	-	-	4	-	-	4
	d	-	-	-	-	-	-	-	-
Neuenrade, Stadt	a	3	2	1	-	2	-	-	2
	b	2	1	1	-	1	-	-	1
	c	1	1	-	-	1	-	-	1
	d	-	-	-	-	-	-	-	-
Plettenberg, Stadt	a	10	7	3	-	9	-	4	5
	b	8	5	3	-	7	-	3	4
	c	2	2	-	-	2	-	1	1
	d	-	-	-	-	-	-	-	-
Schalksmühle	a	7	1	5	1	2	-	1	1
	b	2	-	1	1	-	-	-	-
	c	4	-	4	-	-	-	-	-
	d	1	1	-	-	2	-	1	1
Werdohl, Stadt	a	6	3	3	-	3	-	2	1
	b	4	3	1	-	3	-	2	1
	c	2	-	2	-	-	-	-	-
	d	-	-	-	-	-	-	-	-
Kreis Olpe	a	71	43	25	3	67	-	13	54
	b	30	18	9	3	24	-	3	21
	c	33	19	14	-	31	-	8	23
	d	8	6	2	-	12	-	2	10
Attendorn, Stadt	a	13	7	6	-	10	-	4	6
	b	3	2	1	-	2	-	-	2
	c	10	5	5	-	8	-	4	4
	d	-	-	-	-	-	-	-	-
Drolshagen, Stadt	a	7	6	1	-	10	-	1	9
	b	2	2	-	-	3	-	-	3
	c	4	3	1	-	6	-	1	5
	d	1	1	-	-	1	-	-	1
Finnentrop	a	4	2	2	-	2	-	-	2
	b	2	1	1	-	1	-	-	1
	c	2	1	1	-	1	-	-	1
	d	-	-	-	-	-	-	-	-
Kirchhundem	a	5	4	1	-	5	-	1	4
	b	2	1	1	-	1	-	-	1
	c	3	3	-	-	4	-	1	3
	d	-	-	-	-	-	-	-	-
LenneStadt, Stadt	a	15	8	6	1	11	-	2	9
	b	8	4	3	1	6	-	2	4
	c	7	4	3	-	5	-	-	5
	d	-	-	-	-	-	-	-	-
Olpe, Stadt	a	19	10	8	1	13	-	1	12
	b	9	5	3	1	5	-	-	5
	c	5	2	3	-	2	-	-	2
	d	5	3	2	-	6	-	1	5
Wenden	a	8	6	1	1	16	-	4	12
	b	4	3	-	1	6	-	1	5
	c	2	1	1	-	5	-	2	3
	d	2	2	-	-	5	-	1	4

Noch: 13. Straßenverkehrsunfälle und verunglückte Personen im August 2002 nach Gemeinden

Verwaltungsbezirk a = Zusammen b = innerhalb von Ortschaften c = außerhalb von Ortschaften d = auf Bundesautobahnen	Straßenverkehrsunfälle				Verunglückte				
	insgesamt	davon			insgesamt	davon			
		mit Personen- schaden	mit schwer- wiegendem Sachschaden (i. e. S.)	sonstige Alkohol- unfälle		Getötete	schwer	leicht	
							Verletzte		
Kreis Siegen-Wittgenstein	a	116	82	29	5	107	2	30	75
	b	72	52	15	5	65	–	17	48
	c	29	22	7	–	31	2	11	18
	d	15	8	7	–	11	–	2	9
Bad Berleburg, Stadt	a	7	6	1	–	7	–	2	5
	b	5	4	1	–	4	–	1	3
	c	2	2	–	–	3	–	1	2
	d	–	–	–	–	–	–	–	–
Burbach	a	9	6	3	–	9	–	–	9
	b	6	4	2	–	7	–	–	7
	c	1	1	–	–	1	–	–	1
	d	2	1	1	–	1	–	–	1
Erndtebrück	a	2	1	1	–	1	–	1	–
	b	–	–	–	–	–	–	–	–
	c	2	1	1	–	1	–	1	–
	d	–	–	–	–	–	–	–	–
Freudenberg, Stadt	a	5	3	2	–	3	–	–	3
	b	–	–	–	–	–	–	–	–
	c	3	1	2	–	1	–	–	1
	d	2	2	–	–	2	–	–	2
Hilchenbach, Stadt	a	3	2	1	–	2	–	–	2
	b	2	1	1	–	1	–	–	1
	c	1	1	–	–	1	–	–	1
	d	–	–	–	–	–	–	–	–
Kreuztal, Stadt	a	16	14	1	1	14	–	3	11
	b	12	11	–	1	11	–	2	9
	c	4	3	1	–	3	–	1	2
	d	–	–	–	–	–	–	–	–
Bad Laasphe, Stadt	a	8	6	2	–	8	1	1	6
	b	4	2	2	–	2	–	–	2
	c	4	4	–	–	6	1	1	4
	d	–	–	–	–	–	–	–	–
Netphen, Stadt	a	12	10	1	1	17	–	8	9
	b	6	5	–	1	6	–	2	4
	c	6	5	1	–	11	–	6	5
	d	–	–	–	–	–	–	–	–
Neunkirchen	a	2	1	1	–	1	1	–	–
	b	1	–	1	–	–	–	–	–
	c	1	1	–	–	1	1	–	–
	d	–	–	–	–	–	–	–	–
Siegen, Stadt	a	43	28	12	3	36	–	10	26
	b	33	23	7	3	29	–	9	20
	c	4	2	2	–	2	–	1	1
	d	6	3	3	–	5	–	–	5
Wilnsdorf	a	9	5	4	–	9	–	5	4
	b	3	2	1	–	5	–	3	2
	c	1	1	–	–	1	–	–	1
	d	5	2	3	–	3	–	2	1

Noch: 13. Straßenverkehrsunfälle und verunglückte Personen im August 2002 nach Gemeinden

Verwaltungsbezirk a = Zusammen b = innerhalb von Ortschaften c = außerhalb von Ortschaften d = auf Bundesautobahnen		Straßenverkehrsunfälle				Verunglückte			
		insgesamt	davon			insgesamt	davon		
			mit Personen- schaden	mit schwer- wiegendem Sachschaden (i. e. S.)	sonstige Alkohol- unfälle		Getötete	schwer	leicht
Kreis Unna	a	190	147	38	5	212	2	45	165
	b	101	86	14	1	110	-	24	86
	c	42	30	10	2	40	-	11	29
	d	47	31	14	2	62	2	10	50
Bergkamen, Stadt	a	12	9	3	-	11	-	2	9
	b	10	8	2	-	9	-	-	9
	c	2	1	1	-	2	-	2	-
	d	-	-	-	-	-	-	-	-
Bönen	a	3	3	-	-	3	-	1	2
	b	1	1	-	-	1	-	-	1
	c	2	2	-	-	2	-	1	1
	d	-	-	-	-	-	-	-	-
Fröndenberg, Stadt	a	9	7	1	1	10	-	3	7
	b	3	3	-	-	3	-	2	1
	c	4	3	1	-	4	-	1	3
	d	2	1	-	1	3	-	-	3
Holzwickede	a	11	8	3	-	13	-	4	9
	b	8	6	2	-	10	-	4	6
	c	1	1	-	-	2	-	-	2
	d	2	1	1	-	1	-	-	1
Kamen, Stadt	a	19	14	4	1	16	-	-	16
	b	10	9	1	-	10	-	-	10
	c	5	4	-	1	4	-	-	4
	d	4	1	3	-	2	-	-	2
Lünen, Stadt	a	32	26	5	1	35	-	8	27
	b	28	24	4	-	32	-	6	26
	c	3	1	1	1	2	-	1	1
	d	1	1	-	-	1	-	1	-
Schwerte, Stadt	a	46	35	9	2	66	2	15	49
	b	15	12	2	1	19	-	9	10
	c	7	4	3	-	5	-	2	3
	d	24	19	4	1	42	2	4	36
Selm, Stadt	a	9	8	1	-	9	-	3	6
	b	3	3	-	-	3	-	1	2
	c	6	5	1	-	6	-	2	4
	d	-	-	-	-	-	-	-	-
Unna, Stadt	a	36	27	9	-	35	-	7	28
	b	18	15	3	-	17	-	2	15
	c	5	4	1	-	5	-	-	5
	d	13	8	5	-	13	-	5	8
Werne, Stadt	a	13	10	3	-	14	-	2	12
	b	5	5	-	-	6	-	-	6
	c	7	5	2	-	8	-	2	6
	d	1	-	1	-	-	-	-	-
Regierungsbezirk Arnsberg	a	1 561	1 098	363	100	1 465	13	298	1 154
	b	1 003	723	193	87	912	4	155	753
	c	376	271	96	9	382	6	104	272
	d	182	104	74	4	171	3	39	129
Nordrhein-Westfalen	a	7 929	5 720	1 753	456	7 439	81	1 431	5 927
	b	5 238	3 916	942	380	4 804	23	793	3 988
	c	1 868	1 368	439	61	1 953	49	505	1 399
	d	823	436	372	15	682	9	133	540
davon									
kreisfreie Städte	a	3 258	2 331	697	230	2 927	16	431	2 480
Kreise	a	4 671	3 389	1 056	226	4 512	65	1 000	3 447

Kumulierte Ergebnisse

1. Straßenverkehrsunfälle im Januar – August 2002 nach Unfallkategorie

Unfallkategorie	Straßenverkehrsunfälle		
	Januar – August		
	2002	dagegen 2001	Veränderung 2002 gegenüber 2001
	Anzahl		%
Unfälle			
mit Personenschaden insgesamt	46 186	48 050	-3,9
davon			
mit Getöteten	609	635	-4,1
mit Verletzten	45 577	47 415	-3,9
davon			
mit schwer Verletzten	9 798	10 434	-6,1
mit leicht Verletzten	35 779	36 981	-3,3
mit nur Sachschaden insgesamt	307 930	312 560	-1,5
davon			
schwerwiegende Unfälle mit Sachschaden	15 194	15 132	+0,4
sonstige Sachschadensunfälle			
unter Alkoholeinwirkung	3 095	3 231	-4,2
ohne Alkoholeinwirkung ¹⁾	289 641	294 197	-1,5
davon			
innerhalb von Ortschaften	233 482	237 912	-1,9
außerhalb von Ortschaften			
(ohne Autobahn)	36 549	35 588	+2,7
auf Autobahnen	19 610	20 697	-5,3

1) Siehe Erläuterungen Seite 5.

2. Straßenverkehrsunfälle und Verunglückte im Januar – August 2002 nach Straßenarten und Ortslage

Straßenart a = Zusammen b = innerhalb von Ortschaften c = außerhalb von Ortschaften	Unfälle mit Personen- schaden	Verunglückte Personen			Unfälle mit Personen- schaden	Verunglückte Personen			Unfälle mit Personen- schaden	Verunglückte Personen			
		Getötete	schwer	leicht		Getötete	schwer	leicht		Getötete	schwer	leicht	
			Verletzte				Verletzte				Verletzte		
		Januar – August 2002				dagegen Januar – August 2001				Veränderung Januar – August 2002 gegenüber Januar – August 2001			
Anzahl								%					
Bundesautobahnen	a	3 276	93	997	4 026	3 491	97	1 135	4 204	-6,2	-4,1	-12,2	-4,2
Bundesstraßen	a	8 739	162	2 240	9 507	9 068	172	2 282	9 761	-3,6	-5,8	-1,8	-2,6
	b	5 815	42	1 091	6 292	5 970	41	1 130	6 389	-2,6	+2,4	-3,5	-1,5
	c	2 924	120	1 149	3 215	3 098	131	1 152	3 372	-5,6	-8,4	-0,3	-4,7
Landstraßen	a	12 883	226	3 325	13 369	13 451	233	3 640	13 785	-4,2	-3,0	-8,7	-3,0
	b	8 221	60	1 568	8 611	8 522	79	1 749	8 784	-3,5	-24,1	-10,3	-2,0
	c	4 662	166	1 757	4 758	4 929	154	1 891	5 001	-5,4	+7,8	-7,1	-4,9
Kreisstraßen	a	4 757	76	1 311	4 704	5 006	89	1 327	4 925	-5,0	-14,6	-1,2	-4,5
	b	3 051	22	632	3 138	3 157	16	642	3 163	-3,4	+37,5	-1,6	-0,8
	c	1 706	54	679	1 566	1 849	73	685	1 762	-7,7	-26,0	-0,9	-11,1
Andere Straßen	a	16 531	94	3 278	15 954	17 034	100	3 513	16 165	-3,0	-6,0	-6,7	-1,3
	b	15 249	71	2 861	14 703	15 772	79	3 059	15 000	-3,3	-10,1	-6,5	-2,0
	c	1 282	23	417	1 251	1 262	21	454	1 165	+1,6	+9,5	-8,2	+7,4
Insgesamt	a	46 186	651	11 151	47 560	48 050	691	11 897	48 840	-3,9	-5,8	-6,3	-2,6
	b	32 336	195	6 152	32 744	33 421	215	6 580	33 336	-3,2	-9,3	-6,5	-1,8
	c	13 850	456	4 999	14 816	14 629	476	5 317	15 504	-5,3	-4,2	-6,0	-4,4

3. Straßenverkehrsunfälle und Verunglückte im Januar – August 2002 nach Unfalltyp und Ortslage

Unfalltyp a = Zusammen b = innerhalb von Ortschaften c = außerhalb von Ortschaften	Unfälle mit Personen- schaden	Verunglückte Personen			Unfälle mit Personen- schaden	Verunglückte Personen			Unfälle mit Personen- schaden	Verunglückte Personen			
		Getötete	schwer	leicht		Getötete	schwer	leicht		Getötete	schwer	leicht	
			Verletzte				Verletzte				Verletzte		
		Januar – August 2002				dagegen Januar – August 2001				Veränderung Januar – August 2002 gegenüber Januar – August 2001			
Anzahl								%					
Fahrunfall	a	6 992	237	2 998	5 889	7 186	231	3 006	6 023	-2,7	+2,6	-0,3	-2,2
	b	2 672	34	995	2 212	2 729	52	1 006	2 259	-2,1	-34,6	-1,1	-2,1
	c	4 320	203	2 003	3 677	4 457	179	2 000	3 764	-3,1	+13,4	+0,2	-2,3
Abbiege-Unfall	a	7 004	39	1 534	7 645	6 992	60	1 440	7 475	+0,2	-35,0	+6,5	+2,3
	b	5 484	19	1 012	5 815	5 425	36	934	5 616	+1,1	-47,2	+8,4	+3,5
	c	1 520	20	522	1 830	1 567	24	506	1 859	-3,0	-16,7	+3,2	-1,6
Einbiegen/Kreuzen- unfall	a	10 925	110	2 234	11 447	11 207	125	2 377	11 698	-2,5	-12,0	-6,0	-2,1
	b	8 609	39	1 414	8 842	8 860	45	1 525	9 094	-2,8	-13,3	-7,3	-2,8
	c	2 316	71	820	2 605	2 347	80	852	2 604	-1,3	-11,3	-3,8	+0
Überschreiten-Unfall	a	3 798	86	1 208	2 925	3 837	62	1 270	2 893	-1,0	+38,7	-4,9	+1,1
	b	3 614	66	1 118	2 823	3 690	33	1 207	2 808	-2,1	x	-7,4	+0,5
	c	184	20	90	102	147	29	63	85	+25,2	-31,0	+42,9	+20,0
Unfall durch ruhenden Verkehr	a	1 752	4	295	1 685	1 840	8	289	1 782	-4,8	x	+2,1	-5,4
	b	1 669	3	258	1 612	1 739	7	263	1 673	-4,0	x	-1,9	-3,6
	c	83	1	37	73	101	1	26	109	-17,8	-	+42,3	-33,0
Unfall im Längsverkehr	a	10 931	119	1 709	13 506	11 846	144	2 153	14 351	-7,7	-17,4	-20,6	-5,9
	b	6 689	10	635	8 120	7 141	15	825	8 440	-6,3	-33,3	-23,0	-3,8
	c	4 242	109	1 074	5 386	4 705	129	1 328	5 911	-9,8	-15,5	-19,1	-8,9
Sonstiger Unfall	a	4 784	56	1 173	4 463	5 142	61	1 362	4 618	-7,0	-8,2	-13,9	-3,4
	b	3 599	24	720	3 320	3 837	27	820	3 446	-6,2	-11,1	-12,2	-3,7
	c	1 185	32	453	1 143	1 305	34	542	1 172	-9,2	-5,9	-16,4	-2,5
Insgesamt	a	46 186	651	11 151	47 560	48 050	691	11 897	48 840	-3,9	-5,8	-6,3	-2,6
	b	32 336	195	6 152	32 744	33 421	215	6 580	33 336	-3,2	-9,3	-6,5	-1,8
	c	13 850	456	4 999	14 816	14 629	476	5 317	15 504	-5,3	-4,2	-6,0	-4,4

4. Straßenverkehrsunfälle und Verunglückte im Januar – August 2002 nach Unfallarten und Ortslage

Unfallart a = Zusammen b = innerhalb von Ortschaften c = außerhalb von Ortschaften	Unfälle mit Personen- schaden	Verunglückte Personen			Unfälle mit Personen- schaden	Verunglückte Personen			Unfälle mit Personen- schaden	Verunglückte Personen			
		Getötete	schwer	leicht		Getötete	schwer	leicht		Getötete	schwer	leicht	
			Verletzte				Verletzte				Verletzte		
		Januar – August 2002				dagegen Januar – August 2001				Veränderung Januar – August 2002 gegenüber Januar – August 2001			
Anzahl									%				
Zusammenstoß mit anderem Fahrzeug das anfährt, anhält	a	3 123	8	444	3 392	3 210	13	484	3 394	-2,7	x	-8,3	-0,1
	b	2 717	3	346	2 869	2 786	6	392	2 898	-2,5	x	-11,7	-1,0
	c	406	5	98	523	424	7	92	496	-4,2	x	+6,5	+5,4
vorausfährt oder wartet	a	7 532	33	848	9 750	8 033	36	1 047	10 240	-6,2	-8,3	-19,0	-4,8
	b	4 803	4	307	6 053	5 082	3	423	6 282	-5,5	x	-27,4	-3,6
	c	2 729	29	541	3 697	2 951	33	624	3 958	-7,5	-12,1	-13,3	-6,6
seitlich in gleicher Richtung fährt	a	1 814	21	348	1 909	1 856	8	349	1 951	-2,3	x	-0,3	-2,2
	b	1 172	4	172	1 180	1 200	5	190	1 148	-2,3	x	-9,5	+2,8
	c	642	17	176	729	656	3	159	803	-2,1	x	+10,7	-9,2
entgegenkommt	a	2 733	93	1 064	3 171	2 757	109	1 139	3 127	-0,9	-14,7	-6,6	+1,4
	b	1 553	11	396	1 791	1 508	10	392	1 694	+3,0	+10,0	+1,0	+5,7
	c	1 180	82	668	1 380	1 249	99	747	1 433	-5,5	-17,2	-10,6	-3,7
einbiegt oder kreuzt	a	14 659	126	3 146	15 615	14 997	162	3 217	15 866	-2,3	-22,2	-2,2	-1,6
	b	11 545	46	2 010	12 050	11 825	66	2 063	12 262	-2,4	-30,3	-2,6	-1,7
	c	3 114	80	1 136	3 565	3 172	96	1 154	3 604	-1,8	-16,7	-1,6	-1,1
Zusammenstoß zwischen Fahrzeug und Fußgänger	a	5 322	106	1 495	4 291	5 296	90	1 555	4 160	+0,5	+17,8	-3,9	+3,1
	b	5 027	79	1 378	4 092	5 031	55	1 455	3 982	-0,1	+43,6	-5,3	+2,8
	c	295	27	117	199	265	35	100	178	+11,3	-22,9	+17,0	+11,8
Aufprall auf Hindernis	a	232	6	67	193	214	2	59	178	+8,4	x	+13,6	+8,4
	b	127	-	33	104	128	-	32	106	-0,8	-	+3,1	-1,9
	c	105	6	34	89	86	2	27	72	+22,1	x	+25,9	+23,6
Abkommen von der Fahrbahn nach rechts	a	3 463	141	1 451	2 880	3 750	125	1 583	3 065	-7,7	+12,8	-8,3	-6,0
	b	954	15	358	796	957	23	348	827	-0,3	-34,8	+2,9	-3,7
	c	2 509	126	1 093	2 084	2 793	102	1 235	2 238	-10,2	+23,5	-11,5	-6,9
Abkommen von der Fahrbahn nach links	a	2 395	74	1 002	2 094	2 576	94	1 086	2 263	-7,0	-21,3	-7,7	-7,5
	b	579	12	230	507	653	20	265	560	-11,3	-40,0	-13,2	-9,5
	c	1 816	62	772	1 587	1 923	74	821	1 703	-5,6	-16,2	-6,0	-6,8
Unfall anderer Art	a	4 913	43	1 286	4 265	5 361	52	1 378	4 596	-8,4	-17,3	-6,7	-7,2
	b	3 859	21	922	3 302	4 251	27	1 020	3 577	-9,2	-22,2	-9,6	-7,7
	c	1 054	22	364	963	1 110	25	358	1 019	-5,0	-12,0	+1,7	-5,5
Insgesamt	a	46 186	651	11 151	47 560	48 050	691	11 897	48 840	-3,9	-5,8	-6,3	-2,6
	b	32 336	195	6 152	32 744	33 421	215	6 580	33 336	-3,2	-9,3	-6,5	-1,8
	c	13 850	456	4 999	14 816	14 629	476	5 317	15 504	-5,3	-4,2	-6,0	-4,4

5. Verunglückte im Straßenverkehr im Januar – August 2002 nach Altersgruppen und Geschlecht

Alter von ... bis unter ... Jahren a = Zusammen b = männlich c = weiblich		Verunglückte im Straßenverkehr											
		insgesamt			Getötete			schwer Verletzte			leicht Verletzte		
		Januar – August											
		2002	dagegen 2001	Ver- änderung 2002 gegenüber 2001	2002	dagegen 2001	Ver- änderung 2002 gegenüber 2001	2002	dagegen 2001	Ver- änderung 2002 gegenüber 2001	2002	dagegen 2001	Ver- änderung 2002 gegenüber 2001
		Anzahl		%	Anzahl		%	Anzahl		%	Anzahl		%
unter 15	a	6 607	6 864	-3,7	20	24	-16,7	1 197	1 270	-5,7	5 390	5 570	-3,2
	b	3 838	4 100	-6,4	13	14	-7,1	743	805	-7,7	3 082	3 281	-6,1
	c	2 769	2 764	+0,2	7	10	x	454	465	-2,4	2 308	2 289	+0,8
15 – 18	a	3 712	3 816	-2,7	23	29	-20,7	669	733	-8,7	3 020	3 054	-1,1
	b	2 230	2 313	-3,6	12	19	-36,8	424	466	-9,0	1 794	1 828	-1,9
	c	1 482	1 503	-1,4	11	10	+10,0	245	267	-8,2	1 226	1 226	-
18 – 21	a	5 507	5 865	-6,1	49	58	-15,5	1 066	1 177	-9,4	4 392	4 630	-5,1
	b	3 197	3 474	-8,0	35	48	-27,1	686	752	-8,8	2 476	2 674	-7,4
	c	2 310	2 391	-3,4	14	10	+40,0	380	425	-10,6	1 916	1 956	-2,0
21 – 25	a	5 845	5 992	-2,5	67	60	+11,7	1 007	1 133	-11,1	4 771	4 799	-0,6
	b	3 245	3 411	-4,9	57	50	+14,0	632	702	-10,0	2 556	2 659	-3,9
	c	2 600	2 581	+0,7	10	10	-	375	431	-13,0	2 215	2 140	+3,5
25 – 30	a	5 340	5 884	-9,2	61	51	+19,6	932	1 033	-9,8	4 347	4 800	-9,4
	b	3 161	3 451	-8,4	50	41	+22,0	612	672	-8,9	2 499	2 738	-8,7
	c	2 179	2 433	-10,4	11	10	+10,0	320	361	-11,4	1 848	2 062	-10,4
30 – 35	a	5 665	6 135	-7,7	51	69	-26,1	961	1 056	-9,0	4 653	5 010	-7,1
	b	3 397	3 679	-7,7	48	61	-21,3	655	697	-6,0	2 694	2 921	-7,8
	c	2 268	2 456	-7,7	3	8	x	306	359	-14,8	1 959	2 089	-6,2
35 – 40	a	5 743	5 831	-1,5	52	68	-23,5	1 010	1 061	-4,8	4 681	4 702	-0,4
	b	3 560	3 551	+0,3	45	52	-13,5	719	746	-3,6	2 796	2 753	+1,6
	c	2 183	2 280	-4,3	7	16	x	291	315	-7,6	1 885	1 949	-3,3
40 – 45	a	4 790	4 710	+1,7	45	53	-15,1	919	854	+7,6	3 826	3 803	+0,6
	b	2 844	2 785	+2,1	40	38	+5,3	637	577	+10,4	2 167	2 170	-0,1
	c	1 946	1 925	+1,1	5	15	x	282	277	+1,8	1 659	1 633	+1,6
45 – 50	a	3 678	3 541	+3,9	39	34	+14,7	681	674	+1,0	2 958	2 833	+4,4
	b	2 111	2 049	+3,0	31	25	+24,0	460	452	+1,8	1 620	1 572	+3,1
	c	1 567	1 492	+5,0	8	9	x	221	222	-0,5	1 338	1 261	+6,1
50 – 55	a	2 923	2 953	-1,0	29	27	+7,4	538	554	-2,9	2 356	2 372	-0,7
	b	1 688	1 701	-0,8	21	17	+23,5	357	362	-1,4	1 310	1 322	-0,9
	c	1 235	1 252	-1,4	8	10	x	181	192	-5,7	1 046	1 050	-0,4
55 – 60	a	2 143	2 406	-10,9	39	33	+18,2	428	491	-12,8	1 676	1 882	-10,9
	b	1 225	1 339	-8,5	24	28	-14,3	276	302	-8,6	925	1 009	-8,3
	c	918	1 067	-14,0	15	5	x	152	189	-19,6	751	873	-14,0
60 – 65	a	2 510	2 511	+0	43	52	-17,3	522	541	-3,5	1 945	1 918	+1,4
	b	1 411	1 355	+4,1	28	34	-17,6	304	330	-7,9	1 079	991	+8,9
	c	1 099	1 156	-4,9	15	18	-16,7	218	211	+3,3	866	927	-6,6
65 – 70	a	1 770	1 781	-0,6	36	37	-2,7	362	398	-9,0	1 372	1 346	+1,9
	b	950	926	+2,6	20	25	-20,0	221	192	+15,1	709	709	-
	c	820	855	-4,1	16	12	+33,3	141	206	-31,6	663	637	+4,1
70 – 75	a	1 294	1 292	+0,2	27	32	-15,6	331	345	-4,1	936	915	+2,3
	b	643	627	+2,6	17	18	-5,6	167	164	+1,8	459	445	+3,1
	c	651	665	-2,1	10	14	-28,6	164	181	-9,4	477	470	+1,5
75 und mehr	a	1 762	1 754	+0,5	70	64	+9,4	524	572	-8,4	1 168	1 118	+4,5
	b	761	718	+6,0	34	35	-2,9	210	222	-5,4	517	461	+12,1
	c	1 001	1 036	-3,4	36	29	+24,1	314	350	-10,3	651	657	-0,9
Zusammen	a	59 289	61 335	-3,3	651	691	-5,8	11 147	11 892	-6,3	47 491	48 752	-2,6
	b	34 261	35 479	-3,4	475	505	-5,9	7 103	7 441	-4,5	26 683	27 533	-3,1
	c	25 028	25 856	-3,2	176	186	-5,4	4 044	4 451	-9,1	20 808	21 219	-1,9
Ohne Angabe	a	73	93	-21,5	-	-	-	4	5	x	69	88	-21,6
	b												
	c												
Insgesamt	a	59 362	61 428	-3,4	651	691	-5,8	11 151	11 897	-6,3	47 560	48 840	-2,6

6. Verunglückte im Straßenverkehr im Januar – August 2002 nach Art der Verkehrsbeteiligung und Ortslage

Art der Verkehrsbeteiligung a = Zusammen b = innerhalb von Ortschaften c = außerhalb von Ortschaften		Verunglückte im Straßenverkehr											
		insgesamt			Getötete			schwer Verletzte			leicht Verletzte		
		Januar – August											
		2002	dagegen 2001	Ver- änderung 2002 gegenüber 2001	2002	dagegen 2001	Ver- änderung 2002 gegenüber 2001	2002	dagegen 2001	Ver- änderung 2002 gegenüber 2001	2002	dagegen 2001	Ver- änderung 2002 gegenüber 2001
Anzahl		%	Anzahl		%	Anzahl		%	Anzahl		%		
Fahrer und Mitfahrer von													
Mofas, Mopeds	a	3 101	3 255	-4,7	18	21	-14,3	635	710	-10,6	2 448	2 524	-3,0
	b	2 612	2 666	-2,0	7	8	x	492	530	-7,2	2 113	2 128	-0,7
	c	489	589	-17,0	11	13	-15,4	143	180	-20,6	335	396	-15,4
Motorzweirädern mit amtlichen Kennzeichen	a	5 540	5 787	-4,3	125	133	-6,0	1 727	1 790	-3,5	3 688	3 864	-4,6
	b	3 410	3 692	-7,6	25	34	-26,5	814	889	-8,4	2 571	2 769	-7,2
	c	2 130	2 095	+1,7	100	99	+1,0	913	901	+1,3	1 117	1 095	+2,0
Personenkraftwagen	a	31 938	32 716	-2,4	288	322	-10,6	4 810	5 135	-6,3	26 840	27 259	-1,5
	b	17 006	17 028	-0,1	30	52	-42,3	1 632	1 680	-2,9	15 344	15 296	+0,3
	c	14 932	15 688	-4,8	258	270	-4,4	3 178	3 455	-8,0	11 496	11 963	-3,9
Bussen	a	764	786	-2,8	–	–	–	68	50	+36,0	696	736	-5,4
	b	643	648	-0,8	–	–	–	60	42	+42,9	583	606	-3,8
	c	121	138	-12,3	–	–	–	8	8	–	113	130	-13,1
Güterkraftfahrzeugen	a	1 348	1 548	-12,9	28	14	x	279	330	-15,5	1 041	1 204	-13,5
	b	452	523	-13,6	2	–	x	52	66	-21,2	398	457	-12,9
	c	896	1 025	-12,6	26	14	+85,7	227	264	-14,0	643	747	-13,9
landwirtschaftlichen Zugmaschinen	a	58	38	+52,6	2	1	x	21	10	x	35	27	+29,6
	b	9	7	x	1	1	–	5	2	x	3	4	x
	c	49	31	+58,1	1	–	x	16	8	x	32	23	+39,1
übrigen Kraftfahrzeugen	a	158	191	-17,3	1	3	x	22	34	-35,3	135	154	-12,3
	b	95	112	-15,2	1	1	–	13	20	-35,0	81	91	-11,0
	c	63	79	-20,3	–	2	x	9	14	x	54	63	-14,3
Kraftfahrzeugen zusammen	a	42 907	44 321	-3,2	462	494	-6,5	7 562	8 059	-6,2	34 883	35 768	-2,5
	b	24 227	24 676	-1,8	66	96	-31,3	3 068	3 229	-5,0	21 093	21 351	-1,2
	c	18 680	19 645	-4,9	396	398	-0,5	4 494	4 830	-7,0	13 790	14 417	-4,4
Fahrrädern	a	10 219	10 913	-6,4	73	95	-23,2	1 988	2 170	-8,4	8 158	8 648	-5,7
	b	9 021	9 631	-6,3	44	58	-24,1	1 611	1 794	-10,2	7 366	7 779	-5,3
	c	1 198	1 282	-6,6	29	37	-21,6	377	376	+0,3	792	869	-8,9
darunter im Alter von unter 15 Jahren	a	2 248	2 503	-10,2	6	7	x	325	386	-15,8	1 917	2 110	-9,1
	b	2 085	2 317	-10,0	5	5	–	278	328	-15,2	1 802	1 984	-9,2
	c	163	186	-12,4	1	2	x	47	58	-19,0	115	126	-8,7
anderen Fahrzeugen	a	199	152	+30,9	2	1	x	29	24	+20,8	168	127	+32,3
	b	162	123	+31,7	1	1	–	22	16	+37,5	139	106	+31,1
	c	37	29	+27,6	1	–	x	7	8	x	29	21	+38,1
Fußgänger	a	5 966	5 961	+0,1	110	95	+15,8	1 564	1 631	-4,1	4 292	4 235	+1,3
	b	5 636	5 648	-0,2	83	59	+40,7	1 444	1 534	-5,9	4 109	4 055	+1,3
	c	330	313	+5,4	27	36	-25,0	120	97	+23,7	183	180	+1,7
darunter im Alter von unter 15 Jahren	a	2 186	2 271	-3,7	11	10	+10,0	639	649	-1,5	1 536	1 612	-4,7
	b	2 113	2 212	-4,5	6	5	x	609	630	-3,3	1 498	1 577	-5,0
	c	73	59	+23,7	5	5	–	30	19	+57,9	38	35	+8,6
65 und mehr Jahren	a	874	854	+2,3	55	34	+61,8	300	338	-11,2	519	482	+7,7
	b	833	822	+1,3	48	29	+65,5	285	325	-12,3	500	468	+6,8
	c	41	32	+28,1	7	5	x	15	13	+15,4	19	14	+35,7
Andere Personen	a	71	81	-12,3	4	6	x	8	13	x	59	62	-4,8
	b	45	53	-15,1	1	1	–	7	7	–	37	45	-17,8
	c	26	28	-7,1	3	5	x	1	6	x	22	17	+29,4
Insgesamt	a	59 362	61 428	-3,4	651	691	-5,8	11 151	11 897	-6,3	47 560	48 840	-2,6
	b	39 091	40 131	-2,6	195	215	-9,3	6 152	6 580	-6,5	32 744	33 336	-1,8
	c	20 271	21 297	-4,8	456	476	-4,2	4 999	5 317	-6,0	14 816	15 504	-4,4
darunter im Alter von unter 15 Jahren	a	6 607	6 864	-3,7	20	24	-16,7	1 197	1 270	-5,7	5 390	5 570	-3,2
	b	5 402	5 653	-4,4	11	12	-8,3	958	1 045	-8,3	4 433	4 596	-3,5
	c	1 205	1 211	-0,5	9	12	x	239	225	+6,2	957	974	-1,7
65 und mehr Jahren	a	4 826	4 827	+0	133	133	–	1 217	1 315	-7,5	3 476	3 379	+2,9
	b	3 495	3 532	-1,0	81	70	+15,7	855	920	-7,1	2 559	2 542	+0,7
	c	1 331	1 295	+2,8	52	63	-17,5	362	395	-8,4	917	837	+9,6

7. Verunglückte im Straßenverkehr im Januar – August 2002

Lfd. Nr.	Alter von ... bis unter ... Jahren a = Zusammen b = männlich c = weiblich	Verunglückte							
		insgesamt	darunter					insgesamt	Fahrer Pkw
			Fahrer und Mitfahrer von			Fußgänger			
			Pkw	Motorzweirädern	Fahrrädern				
		Januar – August 2002							Anzahl
									Insgesamt
1	unter 15	a	6 607	1 880	60	2 248	2 186	6 864	1 756
		b	3 838	861	32	1 484	1 342	4 100	837
		c	2 769	1 019	28	764	844	2 764	919
2	15 – 18	a	3 712	890	608	783	299	3 816	922
		b	2 230	336	465	464	142	2 313	386
		c	1 482	554	143	319	157	1 503	536
3	18 – 21	a	5 507	3 980	411	472	253	5 865	4 238
		b	3 197	2 169	333	273	142	3 474	2 375
		c	2 310	1 811	78	199	111	2 391	1 863
4	21 – 25	a	5 845	4 285	441	455	246	5 992	4 328
		b	3 245	2 219	345	237	141	3 411	2 285
		c	2 600	2 066	96	218	105	2 581	2 043
5	25 – 35	a	11 005	7 156	1 160	1 194	551	12 019	7 663
		b	6 558	3 672	973	794	343	7 130	3 881
		c	4 447	3 484	187	400	208	4 889	3 782
6	35 – 45	a	10 533	5 825	1 622	1 455	582	10 541	5 806
		b	6 404	2 863	1 389	989	332	6 336	2 770
		c	4 129	2 962	233	466	250	4 205	3 036
7	45 – 55	a	6 601	3 550	829	1 092	472	6 494	3 495
		b	3 799	1 616	737	677	252	3 750	1 645
		c	2 802	1 934	92	415	220	2 744	1 850
8	55 – 65	a	4 653	2 289	291	1 158	482	4 917	2 442
		b	2 636	1 118	271	691	234	2 694	1 150
		c	2 017	1 171	20	467	248	2 223	1 292
9	65 und mehr	a	4 826	2 073	112	1 330	874	4 827	2 049
		b	2 354	954	107	706	336	2 271	933
		c	2 472	1 119	5	624	538	2 556	1 116
10	Zusammen	a	59 289	31 928	5 534	10 187	5 945	61 335	32 699
		b	34 261	15 808	4 652	6 315	3 264	35 479	16 262
		c	25 028	16 120	882	3 872	2 681	25 856	16 437
11	Ohne Angabe	a	73	10	6	32	21	93	17
12	Insgesamt	a	59 362	31 938	5 540	10 219	5 966	61 428	32 716

nach Art der Verkehrsbeteiligung, Altersgruppen und Geschlecht

darunter			insgesamt	darunter				Lfd. Nr.
und Mitfahrer von		Fußgänger		Fahrer und Mitfahrer von			Fußgänger	
Motorzweirädern	Fahrrädern			Pkw	Motorzweirädern	Fahrrädern		
dagegen Januar – August 2001			Veränderung Januar – August 2002 gegenüber Januar – August 2001					
			%					
54	2 503	2 271	-3,7	+7,1	+11,1	-10,2	-3,7	1
32	1 707	1 392	-6,4	+2,9	-	-13,1	-3,6	
22	796	879	+0,2	+10,9	+27,3	-4,0	-4,0	
654	843	265	-2,7	-3,5	-7,0	-7,1	+12,8	2
486	507	126	-3,6	-13,0	-4,3	-8,5	+12,7	
168	336	139	-1,4	+3,4	-14,9	-5,1	+12,9	
468	475	223	-6,1	-6,1	-12,2	-0,6	+13,5	3
370	286	124	-8,0	-8,7	-10,0	-4,5	+14,5	
98	189	99	-3,4	-2,8	-20,4	+5,3	+12,1	
500	511	243	-2,5	-1,0	-11,8	-11,0	+1,2	4
412	304	128	-4,9	-2,9	-16,3	-22,0	+10,2	
88	207	115	+0,7	+1,1	+9,1	+5,3	-8,7	
1 328	1 409	565	-8,4	-6,6	-12,7	-15,3	-2,5	5
1 114	909	367	-8,0	-5,4	-12,7	-12,7	-6,5	
214	500	198	-9,0	-7,9	-12,6	-20,0	+5,1	
1 617	1 397	591	-0,1	+0,3	+0,3	+4,2	-1,5	6
1 413	904	351	+1,1	+3,4	-1,7	+9,4	-5,4	
204	493	240	-1,8	-2,4	+14,2	-5,5	+4,2	
749	1 121	442	+1,6	+1,6	+10,7	-2,6	+6,8	7
658	698	226	+1,3	-1,8	+12,0	-3,0	+11,5	
91	423	216	+2,1	+4,5	+1,1	-1,9	+1,9	
313	1 222	487	-5,4	-6,3	-7,0	-5,2	-1,0	8
292	685	233	-2,2	-2,8	-7,2	+0,9	+0,4	
21	537	254	-9,3	-9,4	-4,8	-13,0	-2,4	
104	1 386	854	+0	+1,2	+7,7	-4,0	+2,3	9
102	724	294	+3,7	+2,3	+4,9	-2,5	+14,3	
2	662	560	-3,3	+0,3	x	-5,7	-3,9	
5 787	10 867	5 941	-3,3	-2,4	-4,4	-6,3	+0,1	10
4 879	6 724	3 241	-3,4	-2,8	-4,7	-6,1	+0,7	
908	4 143	2 700	-3,2	-1,9	-2,9	-6,5	-0,7	
-	46	20	-21,5	-41,2	x	-30,4	+5,0	11
5 787	10 913	5 961	-3,4	-2,4	-4,3	-6,4	+0,1	12

Noch: 7. Verunglückte im Straßenverkehr im Januar – August 2002

Lfd. Nr.	Alter von ... bis unter ... Jahren a = Zusammen b = männlich c = weiblich		Verunglückte						
			insgesamt	darunter				insgesamt	Fahrer
				Fahrer und Mitfahrer von			Fußgänger		
				Pkw	Motorzweirädern	Fahrrädern			
			Januar – August 2002						Anzahl
Getötete									
1	unter 15	a	20	3	–	6	11	24	4
		b	13	2	–	5	6	14	–
		c	7	1	–	1	5	10	4
2	15 – 18	a	23	11	4	2	3	29	11
		b	12	4	3	2	1	19	7
		c	11	7	1	–	2	10	4
3	18 – 21	a	49	38	4	2	4	58	48
		b	35	28	3	1	3	48	40
		c	14	10	1	1	1	10	8
4	21 – 25	a	67	46	15	2	2	60	44
		b	57	39	14	1	1	50	35
		c	10	7	1	1	1	10	9
5	25 – 35	a	112	57	40	2	6	120	53
		b	98	44	39	2	6	102	38
		c	14	13	1	–	–	18	15
6	35 – 45	a	97	41	39	4	3	121	58
		b	85	31	38	4	3	90	38
		c	12	10	1	–	–	31	20
7	45 – 55	a	68	23	14	7	10	61	30
		b	52	16	14	4	6	42	20
		c	16	7	–	3	4	19	10
8	55 – 65	a	82	36	7	16	16	85	34
		b	52	22	4	9	10	62	24
		c	30	14	3	7	6	23	10
9	65 und mehr	a	133	33	2	32	55	133	40
		b	71	17	2	19	23	78	22
		c	62	16	–	13	32	55	18
10	Zusammen	a	651	288	125	73	110	691	322
		b	475	203	117	47	59	505	224
		c	176	85	8	26	51	186	98
11	Ohne Angabe	a	–	–	–	–	–	–	–
12	Insgesamt	a	651	288	125	73	110	691	322

nach Art der Verkehrsbeteiligung, Altersgruppen und Geschlecht

darunter			insgesamt	darunter				Lfd. Nr.
und Mitfahrer von		Fußgänger		Fahrer und Mitfahrer von			Fußgänger	
Motorzweirädern	Fahrrädern			Pkw	Motorzweirädern	Fahrrädern		
dagegen Januar – August 2001			Veränderung Januar – August 2002 gegenüber Januar – August 2001					
			%					
1	7	10	-16,7	x	x	x	+10,0	1
1	5	7	-7,1	x	x	-	x	
-	2	3	x	x	-	x	x	
5	3	4	-20,7	-	x	x	x	2
4	2	1	-36,8	x	x	-	-	
1	1	3	+10,0	x	-	x	x	
5	1	3	-15,5	-20,8	x	x	x	3
4	-	3	-27,1	-30,0	x	x	-	
1	1	-	+40,0	x	-	-	x	
13	-	3	+11,7	+4,5	+15,4	x	x	4
13	-	2	+14,0	+11,4	+7,7	x	x	
-	-	1	-	x	x	x	-	
48	3	7	-6,7	+7,5	-16,7	x	x	5
45	3	7	-3,9	+15,8	-13,3	x	x	
3	-	-	-22,2	-13,3	x	-	-	
37	3	9	-19,8	-29,3	+5,4	x	x	6
34	1	4	-5,6	-18,4	+11,8	x	x	
3	2	5	-61,3	-50,0	x	x	x	
15	6	8	+11,5	-23,3	-6,7	x	x	7
12	3	5	+23,8	-20,0	+16,7	x	x	
3	3	3	-15,8	x	x	-	x	
6	23	17	-3,5	+5,9	x	-30,4	-5,9	8
6	18	9	-16,1	-8,3	x	x	x	
-	5	8	+30,4	+40,0	x	x	x	
3	49	34	-	-17,5	x	-34,7	+61,8	9
3	33	13	-9,0	-22,7	x	-42,4	+76,9	
-	16	21	+12,7	-11,1	-	-18,8	+52,4	
133	95	95	-5,8	-10,6	-6,0	-23,2	+15,8	10
122	65	51	-5,9	-9,4	-4,1	-27,7	+15,7	
11	30	44	-5,4	-13,3	x	-13,3	+15,9	
-	-	-	-	-	-	-	-	11
133	95	95	-5,8	-10,6	-6,0	-23,2	+15,8	12

Noch: 7. Verunglückte im Straßenverkehr im Januar – August 2002

Lfd. Nr.	Alter von ... bis unter ... Jahren a = Zusammen b = männlich c = weiblich		Verunglückte						
			insgesamt	darunter				insgesamt	Fahrer Pkw
				Fahrer und Mitfahrer von			Fußgänger		
				Pkw	Motorzweirädern	Fahrrädern			
			Januar – August 2002						Anzahl
								schwer	
1	unter 15	a	1 197	198	9	325	639	1 270	183
		b	743	101	6	220	398	805	97
		c	454	97	3	105	241	465	86
2	15 - 18	a	669	159	128	129	60	733	166
		b	424	69	104	75	30	466	79
		c	245	90	24	54	30	267	87
3	18 - 21	a	1 066	756	117	69	50	1 177	852
		b	686	460	98	41	24	752	502
		c	380	296	19	28	26	425	350
4	21 - 25	a	1 007	677	138	77	52	1 133	764
		b	632	395	119	47	30	702	432
		c	375	282	19	30	22	431	332
5	25 - 35	a	1 893	1 007	375	218	91	2 089	1 109
		b	1 267	563	324	156	57	1 369	608
		c	626	444	51	62	34	720	501
6	35 - 45	a	1 929	772	558	292	121	1 915	762
		b	1 356	444	486	203	69	1 323	409
		c	573	328	72	89	52	592	353
7	45 - 55	a	1 219	472	266	241	107	1 228	476
		b	817	252	237	160	57	814	257
		c	402	220	29	81	50	414	219
8	55 - 65	a	950	331	101	274	142	1 032	395
		b	580	180	91	155	69	632	214
		c	370	151	10	119	73	400	181
9	65 und mehr	a	1 217	437	34	363	300	1 315	427
		b	598	224	31	182	106	578	207
		c	619	213	3	181	194	737	220
10	Zusammen	a	11 147	4 809	1 726	1 988	1 562	11 892	5 134
		b	7 103	2 688	1 496	1 239	840	7 441	2 805
		c	4 044	2 121	230	749	722	4 451	2 329
11	Ohne Angabe	a	4	1	1	–	2	5	1
12	Insgesamt	a	11 151	4 810	1 727	1 988	1 564	11 897	5 135

nach Art der Verkehrsbeteiligung, Altersgruppen und Geschlecht

darunter			insgesamt	darunter				Lfd. Nr.
und Mitfahrer von		Fußgänger		Fahrer und Mitfahrer von			Fußgänger	
Motorzweirädern	Fahrrädern			Pkw	Motorzweirädern	Fahrrädern		
dagegen Januar – August 2001			Veränderung Januar – August 2002 gegenüber Januar – August 2001					
			%					
Verletzte								
6	386	649	-5,7	+8,2	x	-15,8	-1,5	1
5	274	401	-7,7	+4,1	x	-19,7	-0,7	
1	112	248	-2,4	+12,8	x	-6,3	-2,8	
154	138	52	-8,7	-4,2	-16,9	-6,5	+15,4	2
119	86	28	-9,0	-12,7	-12,6	-12,8	+7,1	
35	52	24	-8,2	+3,4	-31,4	+3,8	+25,0	
136	79	42	-9,4	-11,3	-14,0	-12,7	+19,0	3
118	50	29	-8,8	-8,4	-17,0	-18,0	-17,2	
18	29	13	-10,6	-15,4	+5,6	-3,4	x	
174	80	49	-11,1	-11,4	-20,7	-3,8	+6,1	4
150	44	25	-10,0	-8,6	-20,7	+6,8	+20,0	
24	36	24	-13,0	-15,1	-20,8	-16,7	-8,3	
437	251	105	-9,4	-9,2	-14,2	-13,1	-13,3	5
374	169	63	-7,5	-7,4	-13,4	-7,7	-9,5	
63	82	42	-13,1	-11,4	-19,0	-24,4	-19,0	
508	274	134	+0,7	+1,3	+9,8	+6,6	-9,7	6
447	188	82	+2,5	+8,6	+8,7	+8,0	-15,9	
61	86	52	-3,2	-7,1	+18,0	+3,5	-	
242	229	116	-0,7	-0,8	+9,9	+5,2	-7,8	7
215	142	61	+0,4	-1,9	+10,2	+12,7	-6,6	
27	87	55	-2,9	+0,5	+7,4	-6,9	-9,1	
92	307	144	-7,9	-16,2	+9,8	-10,8	-1,4	8
88	174	74	-8,2	-15,9	+3,4	-10,9	-6,8	
4	133	70	-7,5	-16,6	x	-10,5	+4,3	
41	424	338	-7,5	+2,3	-17,1	-14,4	-11,2	9
39	177	97	+3,5	+8,2	-20,5	+2,8	+9,3	
2	247	241	-16,0	-3,2	x	-26,7	-19,5	
1 790	2 168	1 629	-6,3	-6,3	-3,6	-8,3	-4,1	10
1 555	1 304	860	-4,5	-4,2	-3,8	-5,0	-2,3	
235	864	769	-9,1	-8,9	-2,1	-13,3	-6,1	
-	2	2	x	-	x	x	-	11
1 790	2 170	1 631	-6,3	-6,3	-3,5	-8,4	-4,1	12

Noch: 7. Verunglückte im Straßenverkehr im Januar – August 2002

Lfd. Nr.	Alter von ... bis unter ... Jahren a = Zusammen b = männlich c = weiblich	Verunglückte							
		insgesamt	darunter				insgesamt		
			Fahrer und Mitfahrer von			Fußgänger		Fahrer	
			Pkw	Motorzweirädern	Fahrrädern			Pkw	
		Januar – August 2002							Anzahl
leicht									
1	unter 15	a	5 390	1 679	51	1 917	1 536	5 570	1 569
		b	3 082	758	26	1 259	938	3 281	740
		c	2 308	921	25	658	598	2 289	829
2	15 - 18	a	3 020	720	476	652	236	3 054	745
		b	1 794	263	358	387	111	1 828	300
		c	1 226	457	118	265	125	1 226	445
3	18 - 21	a	4 392	3 186	290	401	199	4 630	3 338
		b	2 476	1 681	232	231	115	2 674	1 833
		c	1 916	1 505	58	170	84	1 956	1 505
4	21 - 25	a	4 771	3 562	288	376	192	4 799	3 520
		b	2 556	1 785	212	189	110	2 659	1 818
		c	2 215	1 777	76	187	82	2 140	1 702
5	25 - 35	a	9 000	6 092	745	974	454	9 810	6 501
		b	5 193	3 065	610	636	280	5 659	3 235
		c	3 807	3 027	135	338	174	4 151	3 266
6	35 - 45	a	8 507	5 012	1 025	1 159	458	8 505	4 986
		b	4 963	2 388	865	782	260	4 923	2 323
		c	3 544	2 624	160	377	198	3 582	2 663
7	45 - 55	a	5 314	3 055	549	844	355	5 205	2 989
		b	2 930	1 348	486	513	189	2 894	1 368
		c	2 384	1 707	63	331	166	2 311	1 621
8	55 - 65	a	3 621	1 922	183	868	324	3 800	2 013
		b	2 004	916	176	527	155	2 000	912
		c	1 617	1 006	7	341	169	1 800	1 101
9	65 und mehr	a	3 476	1 603	76	935	519	3 379	1 582
		b	1 685	713	74	505	207	1 615	704
		c	1 791	890	2	430	312	1 764	878
10	Zusammen	a	47 491	26 831	3 683	8 126	4 273	48 752	27 243
		b	26 683	12 917	3 039	5 029	2 365	27 533	13 233
		c	20 808	13 914	644	3 097	1 908	21 219	14 010
11	Ohne Angabe	a	69	9	5	32	19	88	16
12	Insgesamt	a	47 560	26 840	3 688	8 158	4 292	48 840	27 259

nach Art der Verkehrsbeteiligung, Altersgruppen und Geschlecht

darunter			insgesamt	darunter				Lfd. Nr.
und Mitfahrer von		Fußgänger		Fahrer und Mitfahrer von			Fußgänger	
Motorzweirädern	Fahrrädern			Pkw	Motorzweirädern	Fahrrädern		
dagegen Januar – August 2001			Veränderung Januar – August 2002 gegenüber Januar – August 2001					
			%					
Verletzte								
47	2 110	1 612	-3,2	+7,0	+8,5	-9,1	-4,7	1
26	1 428	984	-6,1	+2,4	-	-11,8	-4,7	
21	682	628	+0,8	+11,1	+19,0	-3,5	-4,8	
495	702	209	-1,1	-3,4	-3,8	-7,1	+12,9	2
363	419	97	-1,9	-12,3	-1,4	-7,6	+14,4	
132	283	112	-	+2,7	-10,6	-6,4	+11,6	
327	395	178	-5,1	-4,6	-11,3	+1,5	+11,8	3
248	236	92	-7,4	-8,3	-6,5	-2,1	+25,0	
79	159	86	-2,0	-	-26,6	+6,9	-2,3	
313	431	191	-0,6	+1,2	-8,0	-12,8	+0,5	4
249	260	101	-3,9	-1,8	-14,9	-27,3	+8,9	
64	171	90	+3,5	+4,4	+18,8	+9,4	-8,9	
843	1 155	453	-8,3	-6,3	-11,6	-15,7	+0,2	5
695	737	297	-8,2	-5,3	-12,2	-13,7	-5,7	
148	418	156	-8,3	-7,3	-8,8	-19,1	+11,5	
1 072	1 120	448	+0	+0,5	-4,4	+3,5	+2,2	6
932	715	265	+0,8	+2,8	-7,2	+9,4	-1,9	
140	405	183	-1,1	-1,5	+14,3	-6,9	+8,2	
492	886	318	+2,1	+2,2	+11,6	-4,7	+11,6	7
431	553	160	+1,2	-1,5	+12,8	-7,2	+18,1	
61	333	158	+3,2	+5,3	+3,3	-0,6	+5,1	
215	892	326	-4,7	-4,5	-14,9	-2,7	-0,6	8
198	493	150	+0,2	+0,4	-11,1	+6,9	+3,3	
17	399	176	-10,2	-8,6	x	-14,5	-4,0	
60	913	482	+2,9	+1,3	+26,7	+2,4	+7,7	9
60	514	184	+4,3	+1,3	+23,3	-1,8	+12,5	
-	399	298	+1,5	+1,4	x	+7,8	+4,7	
3 864	8 604	4 217	-2,6	-1,5	-4,7	-5,6	+1,3	10
3 202	5 355	2 330	-3,1	-2,4	-5,1	-6,1	+1,5	
662	3 249	1 887	-1,9	-0,7	-2,7	-4,7	+1,1	
-	44	18	-21,6	x	x	-27,3	+5,6	11
3 864	8 648	4 235	-2,6	-1,5	-4,6	-5,7	+1,3	12

8. An Straßenverkehrsunfällen beteiligte Fahrzeugführer und Fußgänger im Januar – August 2002 nach Art der Verkehrsbeteiligung und Ortslage

Art der Verkehrsbeteiligung a = Zusammen b = innerhalb von Ortschaften c = außerhalb von Ortschaften	Straßenverkehrsunfälle mit						
	Personen- schaden	schwer- wiegendem Sachschaden (i. e. S.)	Personen- schaden	schwer- wiegendem Sachschaden (i. e. S.)	Personen- schaden	schwer- wiegendem Sachschaden (i. e. S.)	
	Januar – August 2002		dagegen Januar – August 2001		Veränderung Januar – August 2002 gegenüber Januar – August 2001		
	Anzahl				%		
Führer von							
Mofas, Mopeds	a	3 154	132	3 288	134	-4,1	-1,5
	b	2 653	103	2 699	116	-1,7	-11,2
	c	501	29	589	18	-14,9	+61,1
Motorzweirädern mit amtlichen Kennzeichen	a	5 439	305	5 739	298	-5,2	+2,3
	b	3 371	190	3 704	189	-9,0	+0,5
	c	2 068	115	2 035	109	+1,6	+5,5
Personenkraftwagen	a	58 692	25 456	60 034	25 084	-2,2	+1,5
	b	39 827	15 429	40 253	15 247	-1,1	+1,2
	c	18 865	10 027	19 781	9 837	-4,6	+1,9
Bussen	a	855	148	926	167	-7,7	-11,4
	b	753	117	795	117	-5,3	-
	c	102	31	131	50	-22,1	-38,0
Güterkraftfahrzeugen	a	4 695	2 144	5 464	2 466	-14,1	-13,1
	b	2 307	823	2 865	996	-19,5	-17,4
	c	2 388	1 321	2 599	1 470	-8,1	-10,1
landwirtschaftlichen Zugmaschinen	a	160	71	186	90	-14,0	-21,1
	b	38	18	58	21	-34,5	-14,3
	c	122	53	128	69	-4,7	-23,2
übrigen Kraftfahrzeugen	a	323	100	442	147	-26,9	-32,0
	b	224	65	307	106	-27,0	-38,7
	c	99	35	135	41	-26,7	-14,6
Kraftfahrzeugen insgesamt	a	73 318	28 356	76 079	28 386	-3,6	-0,1
	b	49 173	16 745	50 681	16 792	-3,0	-0,3
	c	24 145	11 611	25 398	11 594	-4,9	+0,1
darunter flüchtig	a	3 440	1 989	3 843	2 007	-10,5	-0,9
	b	2 597	1 024	2 806	1 028	-7,4	-0,4
	c	843	965	1 037	979	-18,7	-1,4
Fahrrädern	a	11 079	35	12 007	32	-7,7	+9,4
	b	9 780	27	10 597	21	-7,7	+28,6
	c	1 299	8	1 410	11	-7,9	x
darunter im Alter von unter 15 Jahren	a	2 362	2	2 696	4	-12,4	x
	b	2 182	2	2 496	2	-12,6	-
	c	180	-	200	2	-10,0	x
anderen Fahrzeugen	a	813	351	776	349	+4,8	+0,6
	b	648	209	562	175	+15,3	+19,4
	c	165	142	214	174	-22,9	-18,4
Fußgänger	a	6 360	22	6 291	23	+1,1	-4,3
	b	5 991	17	5 953	20	+0,6	-15,0
	c	369	5	338	3	+9,2	x
darunter im Alter von unter 15 Jahren	a	2 282	1	2 340	1	-2,5	-
	b	2 201	-	2 278	1	-3,4	x
	c	81	1	62	-	+30,6	x
65 und mehr Jahren	a	900	1	880	1	+2,3	-
	b	857	1	848	1	+1,1	-
	c	43	-	32	-	+34,4	-
Andere Personen	a	140	5	163	16	-14,1	x
	b	87	5	101	11	-13,9	x
	c	53	-	62	5	-14,5	x
Insgesamt	a	91 710	28 769	95 316	28 806	-3,8	-0,1
	b	65 679	17 003	67 894	17 019	-3,3	-0,1
	c	26 031	11 766	27 422	11 787	-5,1	-0,2
darunter im Alter von unter 15 Jahren	a	4 679	15	5 082	21	-7,9	-28,6
	b	4 411	11	4 811	16	-8,3	-31,3
	c	268	4	271	5	-1,1	x
65 und mehr Jahren	a	7 222	1 811	7 059	1 663	+2,3	+8,9
	b	5 506	1 176	5 394	1 089	+2,1	+8,0
	c	1 716	635	1 665	574	+3,1	+10,6

9. Straßenverkehrsunfälle mit Personenschaden im Januar – August 2002 nach Ursachen und Ortslage

Ursache	Straßenverkehrsunfälle mit Personenschaden								
	zusammen			innerhalb von Ortschaften			außerhalb von Ortschaften		
	Januar – August								
	2002	dagegen 2001	Ver- änderung 2002 gegenüber 2001	2002	dagegen 2001	Ver- änderung 2002 gegenüber 2001	2002	dagegen 2001	Ver- änderung 2002 gegenüber 2001
	Anzahl		%	Anzahl		%	Anzahl		%
Ursachen der Fahrzeugführer	59 789	61 852	-3,3	39 931	41 026	-2,7	19 858	20 826	-4,6
Verkehrstüchtigkeit	3 134	3 273	-4,2	1 981	2 023	-2,1	1 153	1 250	-7,8
Alkoholeinfluss	2 448	2 600	-5,8	1 646	1 704	-3,4	802	896	-10,5
Einfluss anderer berauschender Mittel (z. B. Drogen, Rauschgift)	138	134	+3,0	89	82	+8,5	49	52	-5,8
Übermüdung	191	221	-13,6	31	47	-34,0	160	174	-8,0
sonstige körperliche oder geistige Mängel	357	318	+12,3	215	190	+13,2	142	128	+10,9
Straßenbenutzung	3 481	3 761	-7,4	2 755	2 941	-6,3	726	820	-11,5
Benutzung der falschen Fahrbahn (auch Richtungsfahrbahn) oder verbotswidrige Benutzung anderer Straßenteile	2 265	2 453	-7,7	2 070	2 229	-7,1	195	224	-12,9
Verstoß gegen das Rechtsfahrgebot	1 216	1 308	-7,0	685	712	-3,8	531	596	-10,9
Geschwindigkeit	10 056	10 828	-7,1	4 332	4 542	-4,6	5 724	6 286	-8,9
nicht angepasste Geschwindigkeit mit gleichzeitigem Überschreiten der zulässigen Höchstgeschwindigkeit	690	720	-4,2	374	388	-3,6	316	332	-4,8
nicht angepasste Geschwindigkeit in anderen Fällen	9 366	10 108	-7,3	3 958	4 154	-4,7	5 408	5 954	-9,2
Abstand	6 361	6 972	-8,8	4 177	4 569	-8,6	2 184	2 403	-9,1
ungenügender Sicherheitsabstand	6 211	6 799	-8,6	4 092	4 463	-8,3	2 119	2 336	-9,3
starkes Bremsen des Vorausfahrenden ohne zwingenden Grund	150	173	-13,3	85	106	-19,8	65	67	-3,0
Überholen	1 945	1 971	-1,3	883	922	-4,2	1 062	1 049	+1,2
unzulässiges Rechtsüberholen	131	137	-4,4	73	85	-14,1	58	52	+11,5
Überholen trotz Gegenverkehrs	229	206	+11,2	69	57	+21,1	160	149	+7,4
Überholen trotz unklarer Verkehrslage	559	536	+4,3	327	344	-4,9	232	192	+20,8
Überholen trotz unzureichender Sichtverhältnisse	74	49	+51,0	30	16	+87,5	44	33	+33,3
Überholen ohne Beachtung des nachfolgenden Verkehrs und/oder ohne rechtzeitige und deutliche Ankündigung des Ausscherens	301	300	+0,3	21	19	+10,5	280	281	-0,4
Fehler beim Wiedereinordnen	222	240	-7,5	93	90	+3,3	129	150	-14,0
sonstige Fehler beim Überholen (z. B. ohne genügenden Seitenabstand)	367	438	-16,2	241	279	-13,6	126	159	-20,8
Fehler beim Überholtwerden	62	65	-4,6	29	32	-9,4	33	33	-
Vorbeifahren	188	216	-13,0	172	203	-15,3	16	13	+23,1
Nichtbeachten des Vorranges entgegenkommender Fahrzeuge beim Vorbeifahren an haltenden Fahrzeugen, Absperrungen oder Hindernissen	149	177	-15,8	139	169	-17,8	10	8	x
Nichtbeachten des nachfolgenden Verkehrs beim Vorbeifahren an haltenden Fahrzeugen, Absperrungen oder Hindernissen und/oder ohne rechtzeitige und deutliche Ankündigung des Ausscherens	39	39	-	33	34	-2,9	6	5	x

**Noch: 9. Straßenverkehrsunfälle mit Personenschaden im Januar – August 2002
nach Ursachen und Ortslage**

Ursache	Straßenverkehrsunfälle mit Personenschaden								
	zusammen			innerhalb von Ortschaften			außerhalb von Ortschaften		
	Januar – August								
	2002	dagegen 2001	Ver- änderung 2002 gegenüber 2001	2002	dagegen 2001	Ver- änderung 2002 gegenüber 2001	2002	dagegen 2001	Ver- änderung 2002 gegenüber 2001
	Anzahl		%	Anzahl		%	Anzahl		%
Nebeneinanderfahren, fehlerhaftes Wechseln des Fahrstreifens beim Nebeneinanderfahren oder Nichtbeachten des Reißverschlussverfahrens	861	834	+3,2	555	502	+10,6	306	332	-7,8
Vorfahrt, Vorrang	8 479	8 536	-0,7	6 347	6 358	-0,2	2 132	2 178	-2,1
Nichtbeachten der Regel rechts vor links	1 017	993	+2,4	910	906	+0,4	107	87	+23,0
Nichtbeachten der die Vorfahrt regelnden Verkehrszeichen	5 794	5 798	-0,1	4 108	4 105	+0,1	1 686	1 693	-0,4
Nichtbeachten der Vorfahrt des durchgehenden Verkehrs auf Bundesautobahnen oder Kraftfahrstraßen	86	105	-18,1	9	11	x	77	94	-18,1
Nichtbeachten der Vorfahrt durch Fahrzeuge, die aus Feld- und Waldwegen kommen	42	41	+2,4	11	15	-26,7	31	26	+19,2
Nichtbeachten der Verkehrsregelung durch Polizeibeamte oder Lichtzeichen	1 364	1 438	-5,1	1 165	1 202	-3,1	199	236	-15,7
Nichtbeachten des Vorranges entgegenkommender Fahrzeuge	163	141	+15,6	137	109	+25,7	26	32	-18,8
Nichtbeachten des Vorranges von Schienenfahrzeugen an Bahnübergängen	13	20	-35,0	7	10	x	6	10	x
Abbiegen, Wenden, Rückwärtsfahren, Ein- und Anfahren	10 075	10 445	-3,5	8 531	8 865	-3,8	1 544	1 580	-2,3
Fehler beim Abbiegen	5 262	5 351	-1,7	4 159	4 193	-0,8	1 103	1 158	-4,8
Fehler beim Wenden oder Rückwärtsfahren	1 779	1 855	-4,1	1 598	1 675	-4,6	181	180	+0,6
Fehler beim Einfahren in den fließenden Verkehr (z.B. aus einem Grundstück, von einem anderen Straßenteil oder beim Anfahren vom Fahrbahnrand)	3 034	3 239	-6,3	2 774	2 997	-7,4	260	242	+7,4
falsches Verhalten gegenüber Fußgängern	2 626	2 686	-2,2	2 528	2 578	-1,9	98	108	-9,3
an Fußgängerüberwegen	161	152	+5,9	160	151	+6,0	1	1	-
an Fußgängerfurten	352	364	-3,3	347	359	-3,3	5	5	-
beim Abbiegen	404	399	+1,3	391	388	+0,8	13	11	+18,2
an Haltestellen (auch haltende Schulbusse mit eingeschaltetem Warnblinklicht)	167	185	-9,7	158	176	-10,2	9	9	-
an anderen Stellen	1 542	1 586	-2,8	1 472	1 504	-2,1	70	82	-14,6
ruhender Verkehr, Verkehrssicherung	557	625	-10,9	512	590	-13,2	45	35	+28,6
unzulässiges Halten oder Parken	51	68	-25,0	35	57	-38,6	16	11	+45,5
mangelnde Sicherung haltender oder liegengeliebener Fahrzeuge und von Unfallstellen sowie Schulbussen, bei denen Kinder ein- oder aussteigen	49	44	+11,4	30	30	-	19	14	+35,7
verkehrswidriges Verhalten beim Ein- oder Aussteigen, Be- oder Entladen	457	513	-10,9	447	503	-11,1	10	10	-

Noch: 9. Straßenverkehrsunfälle mit Personenschaden im Januar – August 2002 nach Ursachen und Ortslage

Ursache	Straßenverkehrsunfälle mit Personenschaden								
	zusammen			innerhalb von Ortschaften			außerhalb von Ortschaften		
	Januar – August								
	2002	dagegen 2001	Ver- änderung 2002 gegenüber 2001	2002	dagegen 2001	Ver- änderung 2002 gegenüber 2001	2002	dagegen 2001	Ver- änderung 2002 gegenüber 2001
	Anzahl		%	Anzahl		%	Anzahl		%
Nichtbeachten der Beleuchtungsvorschriften	61	67	-9,0	43	49	-12,2	18	18	-
Ladung, Besetzung	178	143	+24,5	96	74	+29,7	82	69	+18,8
Überladung, Überbesetzung	58	33	+75,8	45	24	+87,5	13	9	x
unzureichend gesicherte Ladung oder Fahrzeugzubehörteile	120	110	+9,1	51	50	+2,0	69	60	+15,0
andere Fehler beim Fahrzeugführer	11 787	11 495	+2,5	7 019	6 810	+3,1	4 768	4 685	+1,8
Technische Mängel, Wartungsmängel	573	619	-7,4	298	328	-9,1	275	291	-5,5
Beleuchtung	110	121	-9,1	80	88	-9,1	30	33	-9,1
Bereifung	195	184	+6,0	42	39	+7,7	153	145	+5,5
Bremsen	113	152	-25,7	90	120	-25,0	23	32	-28,1
Lenkung	20	26	-23,1	13	9	x	7	17	x
Zugvorrichtung	6	4	x	2	1	x	4	3	x
andere Mängel	129	132	-2,3	71	71	-	58	61	-4,9
Falsches Verhalten der Fußgänger	4 037	4 066	-0,7	3 747	3 819	-1,9	290	247	+17,4
Verkehrstüchtigkeit	298	270	+10,4	243	226	+7,5	55	44	+25,0
Alkoholeinfluss	269	255	+5,5	220	212	+3,8	49	43	+14,0
Einfluss anderer berauschender Mittel (z. B. Drogen, Rauschgift)	11	8	x	8	8	-	3	-	x
Übermüdung	-	-	-	-	-	-	-	-	-
sonstige körperliche oder geistige Mängel	18	7	x	15	6	x	3	1	x
falsches Verhalten beim Überschreiten der Fahrbahn	3 257	3 338	-2,4	3 094	3 193	-3,1	163	145	+12,4
an Stellen, an denen der Fußgängerverkehr durch Polizeibeamte oder Lichtzeichen geregelt war	321	277	+15,9	316	270	+17,0	5	7	x
auf Fußgängerüberwegen ohne Verkehrsregelung durch Polizeibeamte oder Lichtzeichen	9	8	x	9	8	x	-	-	-
in der Nähe von Kreuzungen oder Einmündungen, Lichtzeichenanlagen oder Fußgängerüberwegen bei dichtem Verkehr	228	231	-1,3	221	219	+0,9	7	12	x
an anderen Stellen	819	823	-0,5	805	813	-1,0	14	10	+40,0
ohne auf den Fahrzeugverkehr zu achten	1 659	1 762	-5,8	1 547	1 669	-7,3	112	93	+20,4
durch sonstiges falsches Verhalten	221	237	-6,8	196	214	-8,4	25	23	+8,7
Nichtbenutzen des Gehweges	52	42	+23,8	48	40	+20,0	4	2	x
Nichtbenutzen der vorgeschriebenen Straßenseite	17	22	-22,7	2	6	x	15	16	-6,3
Spielen auf oder neben der Fahrbahn	72	65	+10,8	70	65	+7,7	2	-	x
andere Fehler der Fußgänger	341	329	+3,6	290	289	+0,3	51	40	+27,5

**Noch: 9. Straßenverkehrsunfälle mit Personenschaden im Januar – August 2002
nach Ursachen und Ortslage**

Ursache	Straßenverkehrsunfälle mit Personenschaden								
	zusammen			innerhalb von Ortschaften			außerhalb von Ortschaften		
	Januar – August								
	2002	dagegen 2001	Ver- änderung 2002 gegenüber 2001	2002	dagegen 2001	Ver- änderung 2002 gegenüber 2001	2002	dagegen 2001	Ver- änderung 2002 gegenüber 2001
	Anzahl		%	Anzahl		%	Anzahl		%
Straßenverhältnisse	2 259	2 835	-20,3	1 087	1 262	-13,9	1 172	1 573	-25,5
Glätte oder Schlüpfrigkeit der Fahrbahn	2 209	2 730	-19,1	1 062	1 227	-13,4	1 147	1 503	-23,7
Verunreinigung durch ausgeflossenes Öl	95	95	-	57	58	-1,7	38	37	+2,7
andere Verunreinigungen durch Straßenbenutzer	14	17	-17,6	10	6	x	4	11	x
Schnee, Eis	551	906	-39,2	226	268	-15,7	325	638	-49,1
Regen	1 515	1 657	-8,6	752	873	-13,9	763	784	-2,7
andere Einflüsse (u. a. Laub, angeschwemmter Lehm)	34	55	-38,2	17	22	-22,7	17	33	-48,5
Zustand der Straße	42	94	-55,3	19	29	-34,5	23	65	-64,6
Spurrillen, im Zusammenhang mit Regen, Schnee oder Eis	8	13	x	1	3	x	7	10	x
anderer Zustand der Straße	34	81	-58,0	18	26	-30,8	16	55	-70,9
nicht ordnungsgemäßer Zustand der Verkehrszeichen oder -einrichtungen	5	6	x	4	4	-	1	2	x
mangelhafte Beleuchtung der Straße	3	3	-	2	1	x	1	2	x
mangelhafte Sicherung von Bahnübergängen	-	2	x	-	1	x	-	1	x
Witterungseinflüsse	289	280	+3,2	149	145	+2,8	140	135	+3,7
Sichtbehinderung durch Nebel	10	5	x	1	1	-	9	4	x
starken Regen, Hagel, Schneegestöber usw.	45	58	-22,4	21	25	-16,0	24	33	-27,3
blendende Sonne	167	191	-12,6	113	112	+0,9	54	79	-31,6
Seitenwind	57	20	x	10	3	x	47	17	x
Unwetter oder sonstige Witterungseinflüsse	10	6	x	4	4	-	6	2	x
Hindernisse	317	389	-18,5	96	147	-34,7	221	242	-8,7
nicht oder unzureichend gesicherte Arbeitsstellen auf der Fahrbahn	8	19	x	6	15	x	2	4	x
Wild auf der Fahrbahn	135	149	-9,4	11	9	x	124	140	-11,4
anderes Tier auf der Fahrbahn	123	177	-30,5	61	94	-35,1	62	83	-25,3
sonstiges Hindernis auf der Fahrbahn	51	44	+15,9	18	29	-37,9	33	15	x
Sonstige Ursachen	141	120	+17,5	93	68	+36,8	48	52	-7,7
Ursachen von anderen Personen als Fahrzeugführern oder Fußgängern	48	58	-17,2	38	34	+11,8	10	24	-58,3
Ursachen insgesamt	67 453	70 219	-3,9	45 439	46 829	-3,0	22 014	23 390	-5,9

10. Fehlverhalten der Fahrzeugführer als Ursache von Straßenverkehrsunfällen mit Personenschaden im Januar – August 2002 nach Art der Verkehrsbeteiligung

Ursache	Fehlverhalten der Fahrzeugführer											
	ins-gesamt	darunter Fahrer von			ins-gesamt	darunter Fahrer von			ins-gesamt	darunter Fahrer von		
		Personenkraftwagen	Motorzweirädern	Fahrrädern		Personenkraftwagen	Motorzweirädern	Fahrrädern		Personenkraftwagen	Motorzweirädern	Fahrrädern
	Januar – August 2002				dagegen Januar – August 2001				Veränderung Januar – August 2002 gegenüber Januar – August 2001			
Anzahl								%				
Verkehrstüchtigkeit	3 134	1 909	114	749	3 273	1 962	141	801	-4,2	-2,7	-19,1	-6,5
darunter Alkoholeinfluss	2 448	1 376	102	699	2 600	1 451	128	750	-5,8	-5,2	-20,3	-6,8
Straßenbenutzung	3 481	936	120	2 107	3 761	951	145	2 294	-7,4	-1,6	-17,2	-8,2
Geschwindigkeit	10 056	7 384	1 230	323	10 828	7 869	1 272	389	-7,1	-6,2	-3,3	-17,0
Abstand	6 361	5 024	337	99	6 972	5 416	402	129	-8,8	-7,2	-16,2	-23,3
Überholen	1 945	1 140	313	135	1 971	1 113	343	125	-1,3	+2,4	-8,7	+8,0
Vorbeifahren	188	135	11	13	216	155	8	18	-13,0	-12,9	x	-27,8
Nebeneinanderfahren	861	560	27	24	834	523	30	50	+3,2	+7,1	-10,0	-52,0
Vorfahrt, Vorrang	8 479	6 703	131	884	8 536	6 659	160	896	-0,7	+0,7	-18,1	-1,3
Nichtbeachten der die Vorfahrt regelnden Verkehrszeichen	5 794	4 908	54	373	5 798	4 841	67	381	-0,1	+1,4	-19,4	-2,1
Nichtbeachten der Verkehrsregelung durch Polizeibeamte, Lichtzeichen	1 364	943	28	251	1 438	990	40	250	-5,1	-4,7	-30,0	+0,4
Abbiegen, Wenden, Rückwärtsfahren, Ein- und Anfahren	10 075	7 878	134	1 043	10 445	8 091	146	1 081	-3,5	-2,6	-8,2	-3,5
Falsches Verhalten gegenüber Fußgängern darunter an Überwegen und Furten	2 626	2 171	39	185	2 686	2 107	49	201	-2,2	+3,0	-20,4	-8,0
Ruhender Verkehr, Verkehrssicherung	513	447	5	13	516	429	3	22	-0,6	+4,2	x	-40,9
Nichtbeachten der Beleuchtungsvorschriften	557	506	3	4	625	553	5	6	-10,9	-8,5	x	x
Ladung, Besetzung	61	11	4	35	67	8	6	44	-9,0	x	x	-20,5
Andere Fehler beim Fahrzeugführer	178	47	4	21	143	29	5	18	+24,5	+62,1	x	+16,7
Insgesamt	59 789	41 506	3 405	7 619	61 852	41 998	3 580	8 204	-3,3	-1,2	-4,9	-7,1

Veröffentlichungen

Veröffentlichungen aus den Fachbereichen Handel und Verkehr

Entwicklung von Umsatz und Beschäftigung in nordrhein-westfälischen Unternehmen des Einzelhandels, des Großhandels, des Gastgewerbes

Inhalt: Jedes der drei monatlich erscheinenden Hefte enthält die vorläufigen Ergebnisse der Umsatzentwicklung und der Entwicklung der Beschäftigtenzahlen als Messzahlen auf der Basis des Jahres 1995 und als prozentuale Abweichung zum Vormonat und zum Vorjahresmonat. Die Ergebnisse werden in einigen Eckzahlen für die wichtigsten Wirtschaftszweige dargestellt.

Einzelhandel:	Bestell-Nr. G 11 3 2002*)	Preis: 1,30 EUR (Jahresbezugspreis: 13,00 EUR)
Großhandel:	Bestell-Nr. G 12 3 2002*)	Preis: 1,30 EUR (Jahresbezugspreis: 13,00 EUR)
Gastgewerbe:	Bestell-Nr. G 43 3 2002*)	Preis: 1,30 EUR (Jahresbezugspreis: 13,00 EUR)

Fachliche Auskünfte zu diesen Veröffentlichungen erteilen Ihnen gerne Thaddäus Kalina und Martina Heinen unter Telefon-Nr. 0211 9449-3733 bzw. 0211 9449-3716.

Straßenverkehrsunfälle in Nordrhein-Westfalen – Vorläufige Ergebnisse

Inhalt: Dieser monatliche Schnellbericht enthält die ersten vorläufigen Zahlen von Straßenverkehrsunfällen und der dabei verunglückten Personen für Nordrhein-Westfalen und für die Regierungsbezirke nach Unfallkategorien. Dargestellt werden die monatlichen und die kumulierten Unfallzahlen, die Vorjahreszahlen und die prozentuale Veränderung gegenüber den Vorjahreszeiträumen.

Bestell-Nr. H 11 3 2002*) Preis: 1,30 EUR (Jahresbezugspreis: 13,00 EUR)

Straßenverkehrsunfälle in Nordrhein-Westfalen

Inhalt: Der Monatsbericht enthält Ergebnisse von Straßenverkehrsunfällen und dabei Verunglückten in Nordrhein-Westfalen nach Unfallkategorien, nach Straßen-, Unfallarten, Unfalltypen, nach Tagesdatum, Ortslage, Art der Verkehrsbeteiligung, Unfallursachen und nach Fehlverhalten der Fahrzeugführer sowie die Anzahl der Verunglückten nach der Schwere der Verletzung, Altersgruppen und Geschlecht. Dargestellt werden die monatlichen und die kumulierten Zahlen, die Vorjahresergebnisse und die prozentuale Veränderung gegenüber den Vorjahreszeiträumen. Auf Gemeindeebene sind Ergebnisse nach Ortslage und Unfallkategorien enthalten.

Bestell-Nr. H 12 3 2002*) Preis: 4,40 EUR (Jahresbezugspreis: 44,00 EUR)

Straßenverkehrsunfälle in Nordrhein-Westfalen 2001

Inhalt: Der Bericht enthält Ergebnisse von Straßenverkehrsunfällen und dabei Verunglückten in Nordrhein-Westfalen nach Unfallkategorien, nach Straßen-, Unfallarten, Unfalltypen, nach Tagesdatum, Ortslage, Art der Verkehrsbeteiligung, Unfallursachen und nach Fehlverhalten der Fahrzeugführer sowie die Anzahl der Verunglückten nach der Schwere der Verletzung, Altersgruppen und Geschlecht. Dargestellt werden die Jahreswerte, die Vorjahresergebnisse und die prozentuale Veränderung gegenüber den Vorjahreszeiträumen. Auf Gemeindeebene sind Ergebnisse nach Ortslage und Unfallkategorien enthalten. Zahlreiche Grafiken und eine Farbkarte runden den Bericht ab.

Bestell-Nr. H 13 3 2001 00 Preis: 11,50 EUR

Fachliche Auskünfte zu diesen Veröffentlichungen erteilen Ihnen gerne Jörg Möller und Petra Focks unter Telefon-Nr. 0211 9449-2737 bzw. 0211 9449-3737.

Personenverkehr der Straßenverkehrsunternehmen in Nordrhein-Westfalen

Inhalt: Dieses vierteljährlich erscheinende Heft enthält Ergebnisse über die Entwicklung von Verkehrs- und Betriebsleistungen der größeren in der Personenbeförderung tätigen Unternehmen nach Verkehrsformen und -arten, Unternehmensformen sowie Fahrausweisarten. Dargestellt werden die vierteljährlichen Angaben über beförderte Personen, geleistete Personen- und Wagen-Kilometer und erzielte Einnahmen als Zeitreihe und in Gegenüberstellung zum Vorjahresquartal.

Bestell-Nr. H 14 3 2002*) Preis: 1,30 EUR (Jahresbezugspreis: 5,20 EUR)

Straßenverkehrsunternehmen in Nordrhein-Westfalen

Inhalt: Dieses jährlich erscheinende Heft enthält Ergebnisse über die wirtschaftlichen Tätigkeiten, die Umsätze, die Anzahl der Beschäftigten und die Anzahl und Art der Fahrzeuge im Straßenpersonenverkehr und die Linielängen der in der Personenbeförderung tätigen Unternehmen.

Bestell-Nr. H 10 3 2001 00 Preis: 1,30 EUR

Fachliche Auskünfte zu diesen Veröffentlichungen erteilen Ihnen gerne Marion Helling und Martina Heinen unter Telefon-Nr. 0211 9449-2716 bzw. 0211 9449-3716.

Binnenschifffahrt in Nordrhein-Westfalen

Inhalt: Der Monatsbericht enthält die Entwicklung des Güterverkehrs auf den nordrhein-westfälischen Binnenwasserstraßen nach Verkehrsbeziehungen und Güterabteilungen. Dargestellt werden die monatlichen Gütermengen in Tonnen bzw. der Containerumschlag für Nordrhein-Westfalen, die Mengen des Vormonats und des Vorjahresmonats sowie die kumulierten Jahresgütermengen im Vergleich zum Vorjahreszeitraum mit der prozentualen Veränderung.

Bestell-Nr. H 21 3 2002*) Preis: 1,30 EUR (Jahresbezugspreis: 13,00 EUR)

Fachliche Auskünfte zu diesen Veröffentlichungen erteilen Ihnen gerne Marion Helling und Martina Heinen unter Telefon-Nr. 0211 9449-2716 bzw. 0211 9449-3716.

*) Bei Bestellungen bitte gewünschten Monat / Vierteljahr angeben (01 = Januar; 02 = Februar usw. bzw. 41 = 1. Vierteljahr; 42 = 2. Vierteljahr usw.)