



Straßenverkehrsunfälle in Nordrhein-Westfalen

Mai 2002

Herausgegeben vom
Landesamt für Datenverarbeitung und Statistik Nordrhein-Westfalen
Mauerstraße 51, 40476 Düsseldorf • Postfach 10 11 05, 40002 Düsseldorf
Telefon 0211 9449-01 • Telefax 0211 442006
Internet: <http://www.lids.nrw.de>
E-Mail: poststelle@lds.nrw.de

Erschienen im August 2002

Preis dieser Ausgabe:
4,40 EUR (Jahresbezugspreis 44,00 EUR)

© Landesamt für Datenverarbeitung und Statistik NRW, Düsseldorf, 2002
Für nicht gewerbliche Zwecke sind Vervielfältigung und unentgeltliche Verbreitung, auch auszugsweise, mit Quellenangabe gestattet. Die Verbreitung, auch auszugsweise, über elektronische Systeme/Datenträger bedarf der vorherigen Zustimmung. Alle übrigen Rechte bleiben vorbehalten.

Inhalt

	Seite
Vorbemerkungen	5
 Grafiken	
Unfälle mit Personenschaden in Nordrhein-Westfalen Mai 2001 bis Mai 2002	6
Bei Unfällen Getötete in Nordrhein-Westfalen Mai 2001 bis Mai 2002	6
Unfälle mit Personenschaden nach Straßenarten in Nordrhein-Westfalen im Mai 2002	7
Bei Unfällen Verunglückte nach Alter und Geschlecht in Nordrhein-Westfalen im Mai 2002	7
Unfälle mit Personenschaden in kreisfreien Städten und Kreisen in Nordrhein-Westfalen im Mai 2002	8
 Tabellenteil	
1. Straßenverkehrsunfälle und verunglückte Personen 1972 – 2001	11
2. Straßenverkehrsunfälle im Mai 2002 nach Unfallkategorien	11
3. Straßenverkehrsunfälle und Verunglückte im Mai 2002 nach Straßenarten und Ortslage	12
4. Straßenverkehrsunfälle und Verunglückte im Mai 2002 nach Unfalltyp und Ortslage	12
5. Straßenverkehrsunfälle und Verunglückte im Mai 2002 nach Unfallarten und Ortslage	13
6. Straßenverkehrsunfälle und Verunglückte im Mai 2002 nach Ortslage und Tagesdatum	14
7. Verunglückte im Straßenverkehr im Mai 2002 nach Altersgruppen und Geschlecht	16
8. Verunglückte im Straßenverkehr im Mai 2002 nach Art der Verkehrsbeteiligung und Ortslage	17
9. Verunglückte im Straßenverkehr im Mai 2002 nach Art der Verkehrsbeteiligung, Altersgruppen und Geschlecht	18
10. An Straßenverkehrsunfällen beteiligte Fahrzeugführer und Fußgänger im Mai 2002 nach Art der Verkehrsbeteiligung und Ortslage	26
11. Straßenverkehrsunfälle mit Personenschaden im Mai 2002 nach Ursachen und Ortslage	27
12. Fehlverhalten der Fahrzeugführer als Ursache von Straßenverkehrsunfällen mit Personenschaden im Mai 2002 nach Art der Verkehrsbeteiligung	31
13. Straßenverkehrsunfälle und verunglückte Personen im Mai 2002 nach Gemeinden	32

Kumulierte Ergebnisse

1. Straßenverkehrsunfälle im Januar – Mai 2002 nach Unfallkategorien	67
2. Straßenverkehrsunfälle und Verunglückte im Januar – Mai 2002 nach Straßenarten und Ortslage	68
3. Straßenverkehrsunfälle und Verunglückte im Januar – Mai 2002 nach Unfalltyp und Ortslage	68
4. Straßenverkehrsunfälle und Verunglückte im Januar – Mai 2002 nach Unfallarten und Ortslage	69
5. Verunglückte im Straßenverkehr im Januar –Mai 2002 nach Altersgruppen und Geschlecht	70
6. Verunglückte im Straßenverkehr im Januar – Mai 2002 nach Art der Verkehrsbeteiligung und Ortslage	71
7. Verunglückte im Straßenverkehr im Januar – Mai 2002 nach Art der Verkehrsbeteiligung, Altersgruppen und Geschlecht	72
8. An Straßenverkehrsunfällen beteiligte Fahrzeugführer und Fußgänger im Januar – Mai 2002 nach Art der Verkehrsbeteiligung und Ortslage	80
9. Straßenverkehrsunfälle mit Personenschaden im Januar –Mai 2002 nach Ursachen und Ortslage	81
10. Fehlverhalten der Fahrzeugführer als Ursache von Straßenverkehrsunfällen mit Personenschaden im Januar – Mai 2002 nach Art der Verkehrsbeteiligung	85

Vorbemerkungen

Rechtsgrundlage

Rechtsgrundlage für die Zusammenstellung der vorliegenden Ergebnisse ist das „Gesetz über die Statistik der Straßenverkehrsunfälle“ (Straßenverkehrsunfallstatistikgesetz – StVUnfStatG) vom 15. Juni 1990 (BGBl. I S. 1078), sowie das „Erste Gesetz zur Änderung des Straßenverkehrsunfallstatistikgesetzes“ vom 23. November 1994 (BGBl. I S. 3491) und die „Verordnung zur näheren Bestimmung des schwerwiegenden Unfalls mit Sachschaden im Sinne des Straßenverkehrsunfallstatistikgesetzes vom 21. Dezember 1994 (BGBl. IS. 3970). Alle Unfälle, bei denen infolge des Fahrverkehrs auf öffentlichen Wegen und Plätzen Personen getötet, verletzt oder Sachschäden verursacht worden sind, werden erfasst und statistisch ausgewertet.

Erläuterungen

Unfälle

Grundsätzlich werden die Unfälle eingeteilt in **Unfälle mit Personenschaden** – unabhängig von der Schwere der Verletzung – und in **Unfälle mit nur Sachschaden**, bei denen also keine Personen zu Schaden kommen.

Alle Unfälle außer den sonstigen Unfälle mit nur Sachschaden und ohne Alkoholeinwirkung (sog. Bagatellunfälle) werden nach ihrer **Ortslage** (innerorts, außerorts und Autobahn) nachgewiesen, wobei Unfälle auf Autobahnen und auf Stadtautobahnen zu den außerorts Unfällen zählen.

Unfallart (z. B. Aufprall auf Hindernis) und **Unfalltyp** (z. B. Abbiege-Unfall) werden anschaulich in den Vorspalten der Tabellen 3.2 und 3.3 beschrieben.

Bei den **Unfallursachen** in Tabelle 6 wird unterschieden nach personenbezogenem Fehlverhalten (z. B. beim Überholen) und nach situationsbedingten Ursachen (z. B. Straßenglätte).

Je Unfall können beim Hauptverursacher und bei einem weiteren Unfallbeteiligten jeweils bis zu drei Ursachen und bis zu zwei situationsbedingte Ursachen angegeben werden.

Verunglückte

Zu den Verunglückten werden alle Personen gezählt, die bei einem Unfall getötet oder verletzt werden. Es gelten

- als **Getötete** die Personen, die innerhalb von 30 Tagen an den Unfallfolgen sterben,
- als **schwer Verletzte** die Personen, die zur stationären Behandlung in ein Krankenhaus eingeliefert werden,
- als **leicht Verletzte** alle übrigen verunglückten Personen.

Sachschaden

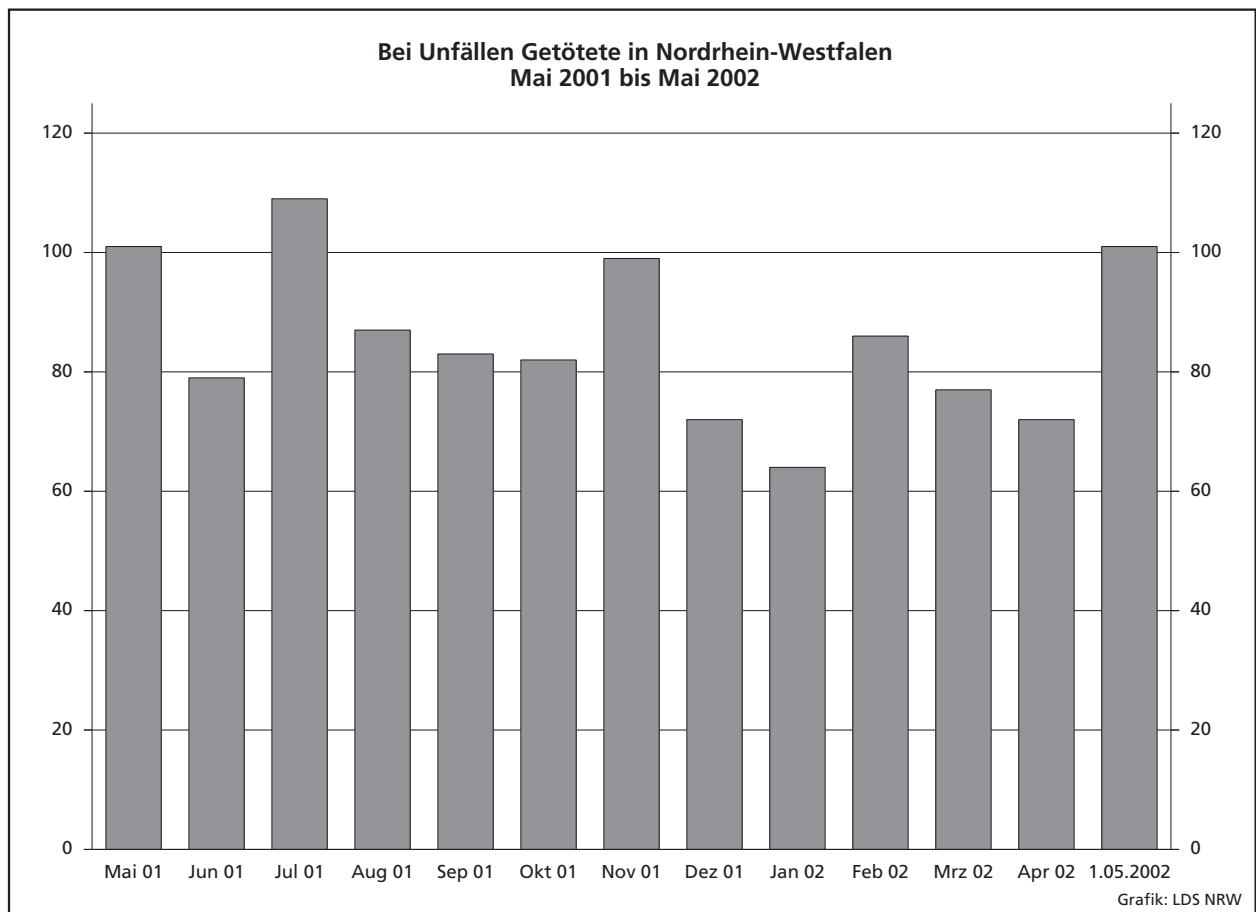
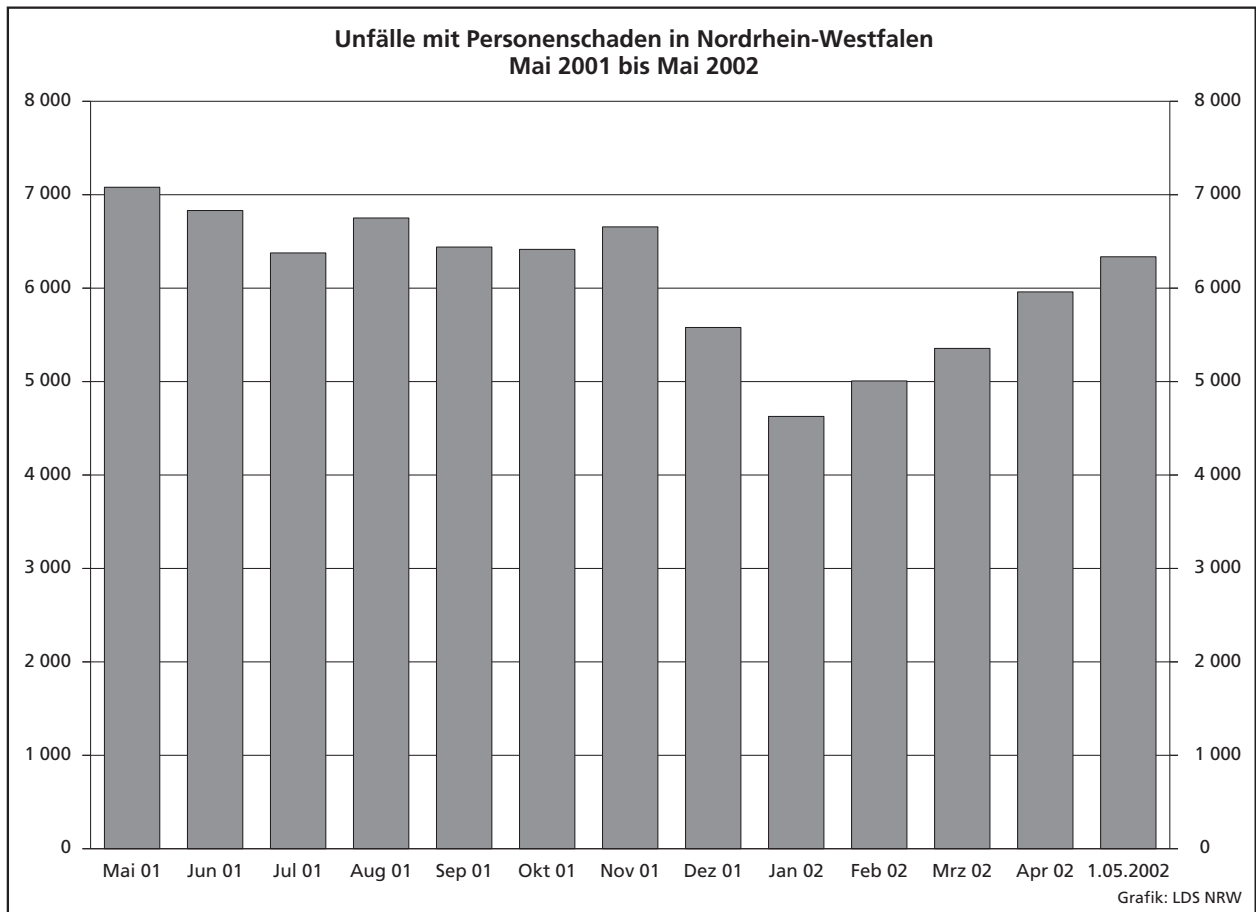
Bis Ende 1994 wurde die Sachschadensschwere noch nach einer Wertgrenze beurteilt (zuletzt lag diese bei 4 000 DM). Schadenswerte, die diese Grenze überschritten, wurden der Kategorie „Unfall mit schwerem Sachschaden“, alle anderen den „Bagatellunfällen“ zugeordnet. Da der finanzielle Schaden bei der Unfallaufnahme nur schwer ermittelbar war, ist man ab 1995 von diesem System abgekommen und hat andere Kriterien für die Schwere eines Unfalls herangezogen:

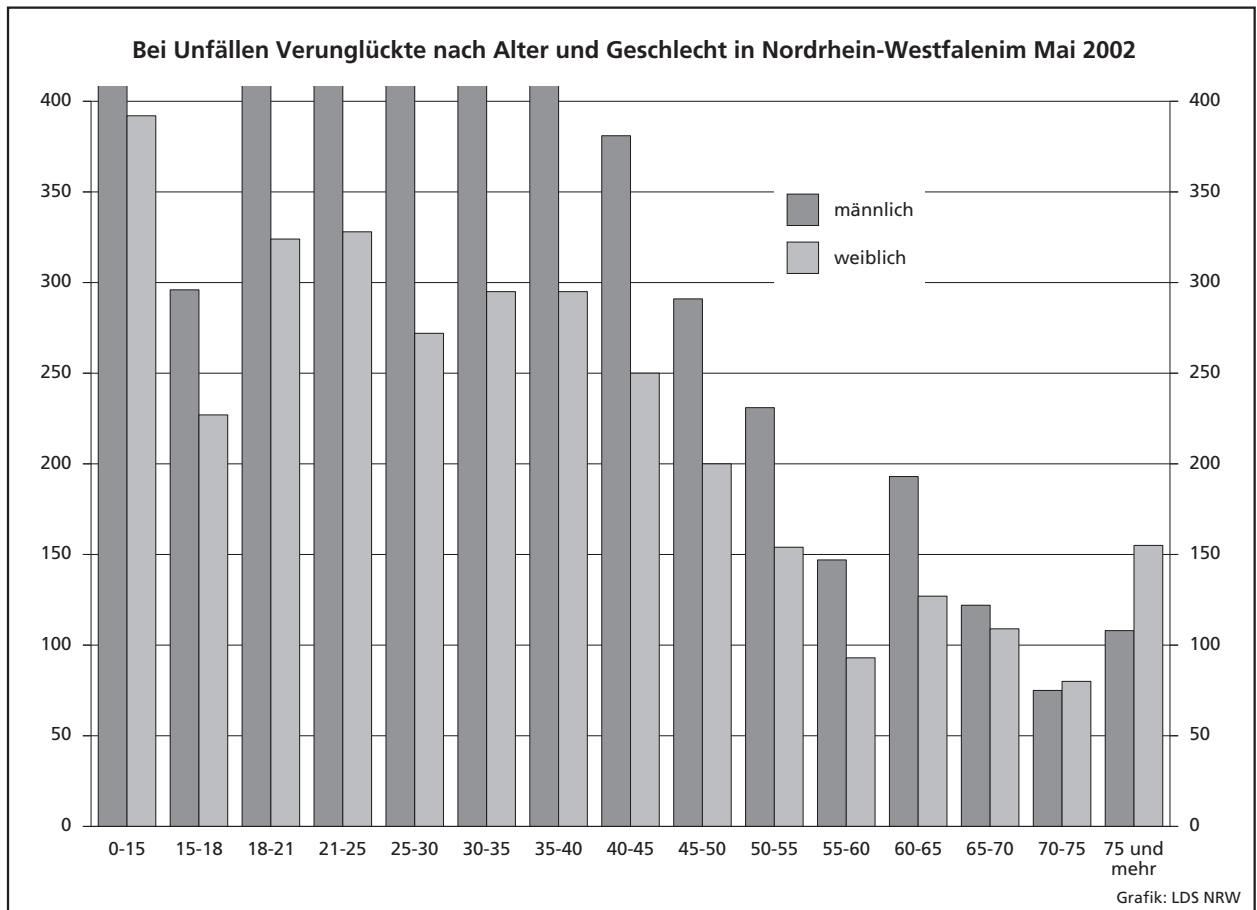
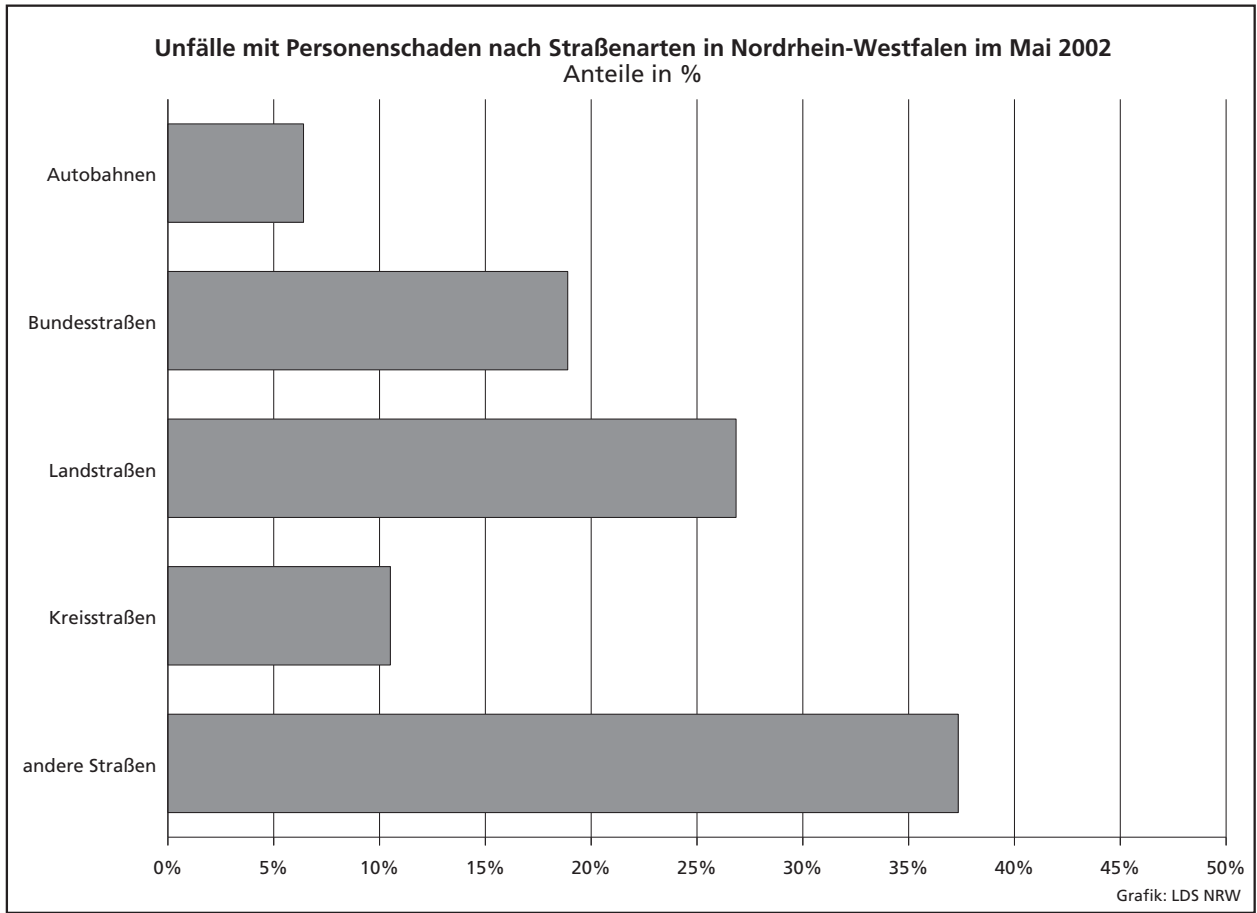
So liegt ein **schwerwiegender Unfall mit Sachschaden** vor, wenn der Straftatbestand (dazu zählt z. B. ein Unfall unter Alkoholeinwirkung) oder eine Ordnungswidrigkeit (Bußgeld) festgestellt worden ist und wenn gleichzeitig mindestens ein Kfz aufgrund eines Unfallschadens von der Unfallstelle abgeschleppt werden musste (nicht fahrbereit). Es handelt sich hier um einen **schwerwiegender Unfall mit Sachschaden im engeren Sinne**.

Ein schwerwiegender Unfall mit Sachschaden liegt auch dann vor, wenn ein Unfallbeteiligter **unter** Alkoholeinwirkung stand **und** evtl. beteiligte Kfz noch **fahrbereit** waren (**sonstiger Sachschadensunfall unter Alkoholeinwirkung**).

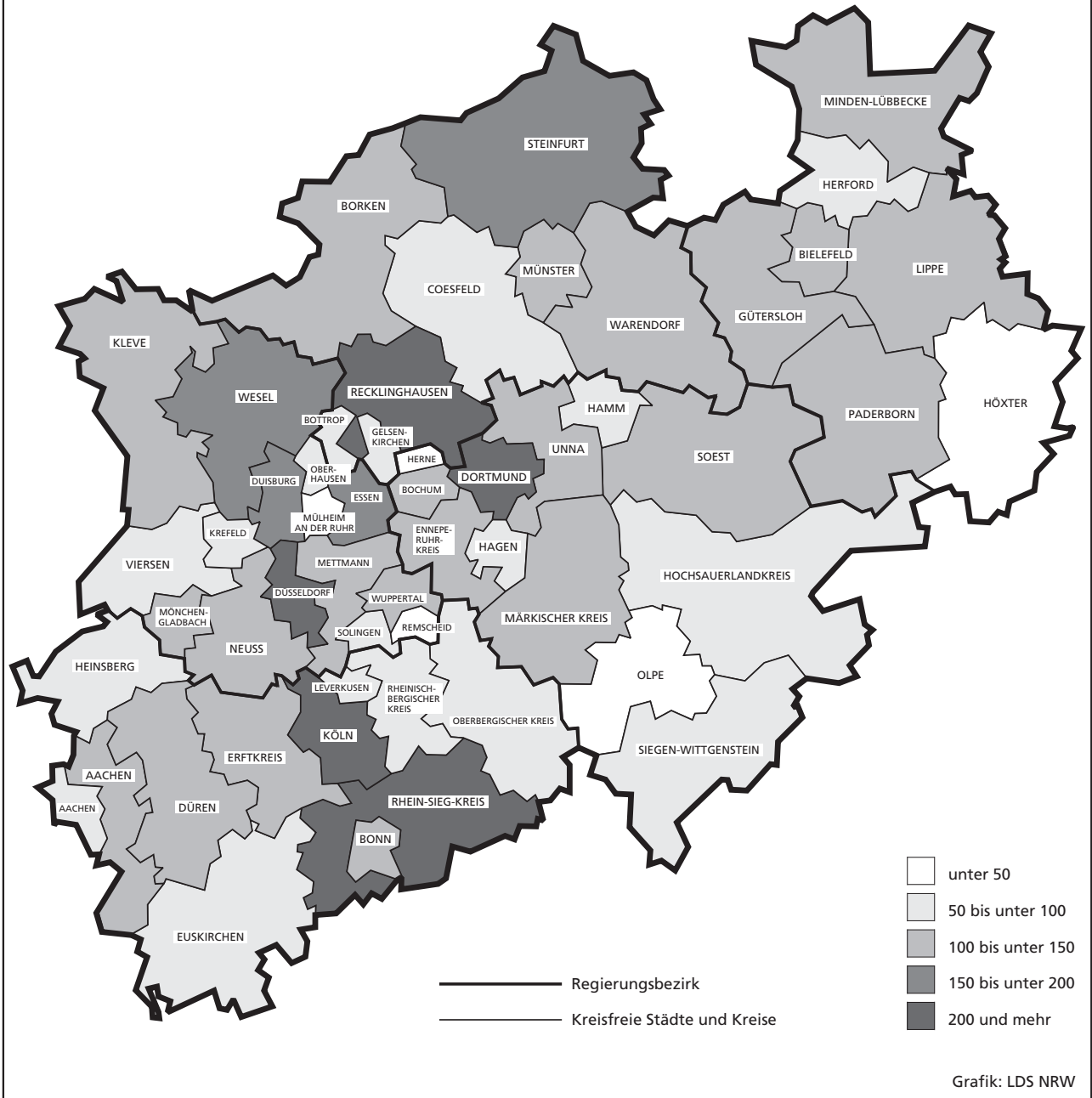
Zu den **sonstigen Sachschadensunfällen ohne Alkoholeinwirkung** zählen alle Unfälle

- **ohne** Straftatbestand oder Ordnungswidrigkeit (Bußgeld), unabhängig davon ob ein beteiligtes Kfz fahrbereit war oder nicht;
- **mit** Straftatbestand oder Ordnungswidrigkeit (Bußgeld)





Unfälle mit Personenschaden in kreisfreien Städten und Kreisen in Nordrhein-Westfalen im Mai 2002



Tabellenteil

Zeichenerklärung

(nach DIN 55 301)

- 0 weniger als die Hälfte von 1 in der letzten besetzten Stelle, jedoch mehr als nichts
- nichts vorhanden (genau null)
- ... Angabe fällt später an
- / keine Angabe, da Zahlenwert nicht sicher genug
- . Zahlenwert unbekannt oder geheim zu halten
- x Tabellenfach gesperrt, da Aussage nicht sinnvoll (u. a. für Veränderungsraten von 100 und mehr % sowie im Falle des Vergleichs einstelliger Zahlenwerte)

Hinweis

Bei den Daten für das laufende Jahr handelt es sich um vorläufige Ergebnisse.

1. Straßenverkehrsunfälle und verunglückte Personen 1972 – 2001

Jahr	Unfälle				Verunglückte Personen			
	insgesamt	Personen- schaden	davon mit		insgesamt	Getötete	davon	
			nur Sachschaden				schwer	leicht
			insgesamt	darunter Bagatell- schäden ¹⁾				
1972	324 872	101 312	223 560	175 926	141 518	4 236	42 210	95 072
1973	306 741	93 216	213 525	168 845	128 288	3 690	38 624	85 974
1974	287 085	87 254	199 831	156 375	117 561	3 162	35 949	78 450
1975	290 914	86 602	204 312	160 951	117 448	3 257	37 367	76 824
1976	333 569	93 659	239 910	184 715	125 476	3 284	39 781	82 411
1977	361 466	99 049	262 417	197 373	133 090	3 225	41 746	88 119
1978	386 478	97 212	289 266	215 727	129 588	3 203	40 606	85 779
1979	400 984	93 468	307 516	226 870	122 956	2 681	38 359	81 916
1980	412 958	98 311	314 647	226 307	128 813	2 885	39 398	86 530
1981	413 998	93 810	320 188	227 167	122 846	2 497	37 429	82 920
1982	409 471	94 096	315 375	218 820	122 653	2 521	37 817	82 315
1983	446 326	97 886	348 440	295 682	127 678	2 608	39 204	85 866
1984	481 333	93 749	387 584	334 083	120 551	2 182	35 470	82 899
1985	492 124	81 405	410 719	359 369	103 718	1 692	29 342	72 684
1986	521 255	86 393	434 862	382 338	110 416	1 807	30 521	78 088
1987	541 715	81 764	459 951	409 190	105 363	1 544	28 346	75 473
1988	563 793	86 497	477 296	426 314	112 270	1 727	29 547	80 996
1989	553 814	85 471	468 343	419 395	110 681	1 642	27 994	81 045
1990	543 482	83 336	460 146	412 746	108 327	1 520	26 400	80 407
1991	524 987	78 105	446 882	413 725	101 150	1 410	24 841	74 899
1992	528 810	80 830	447 980	414 636	104 224	1 378	24 758	78 088
1993	524 543	79 690	444 853	410 560	103 284	1 329	24 449	77 506
1994	507 788	79 791	427 997	394 304	103 481	1 346	24 636	77 499
1995	502 304	77 849	424 455	395 756	101 070	1 364	24 157	75 549
1996	503 618	73 085	430 533	403 061	95 021	1 163	22 531	71 327
1997	502 630	75 510	427 120	400 075	97 419	1 188	22 686	73 545
1998	525 915	74 392	451 523	423 780	95 928	1 077	21 227	73 624
1999	558 637	78 181	480 456	451 897	100 759	1 092	21 704	77 963
2000	552 911	74 367	478 544	449 485	95 713	1 059	19 679	74 975
2001	561 508	73 348	488 160	458 719	94 051	1 038	18 166	74 847

1) Siehe Erläuterungen Seite 5.

2. Straßenverkehrsunfälle im Mai 2002 nach Unfallkategorie

Unfallkategorie	Straßenverkehrsunfälle		
	April		
	2002	dagegen 2001	Veränderung 2002 gegenüber 2001
	Anzahl		%
Unfälle			
mit Personenschaden insgesamt	6 336	7 134	-11,2
davon			
mit Getöteten	96	93	-4,2
mit Verletzten	6 239	7 041	+11,5
davon			
mit schwer Verletzten	1 342	1 569	+8,6
mit leicht Verletzten	4 897	5 472	+12,3
mit nur Sachschaden insgesamt	38 734	40 676	+5,8
davon			
schwerwiegende Unfälle mit Sachschaden	1 760	1 655	+0,1
sonstige Sachschadensunfälle			
unter Alkoholeinwirkung	404	411	-6,9
ohne Alkoholeinwirkung ¹⁾	36 570	38 610	+6,2
davon			
innerhalb von Ortschaften	29 832	31 547	+4,7
außerhalb von Ortschaften			
(ohne Autobahn)	4 286	4 518	+19,6
auf Autobahnen	2 452	2 545	-0,8

1) Siehe Erläuterungen Seite 5.

3. Straßenverkehrsunfälle und Verunglückte im Mai 2002 nach Straßenarten und Ortslage

Straßenart a = Zusammen b = innerhalb von Ortschaften c = außerhalb von Ortschaften	Unfälle mit Personen- schaden	Verunglückte Personen			Unfälle mit Personen- schaden	Verunglückte Personen			Unfälle mit Personen- schaden	Verunglückte Personen			
		Getötete	schwer	leicht		Getötete	schwer	leicht		Getötete	schwer	leicht	
			Verletzte				Verletzte				Verletzte		
		Mai 2002				dagegen Mai 2001				Veränderung Mai 2002 gegenüber Mai 2001			
Anzahl								%					
Bundesautobahnen	a	406	13	118	531	411	18	146	461	-1,2	-27,8	-19,2	+15,2
Bundesstraßen	a	1 197	30	286	1 281	1 288	26	329	1 367	-7,1	+15,4	-13,1	-6,3
	b	827	12	169	887	857	3	145	912	-3,5	x	+16,6	-2,7
	c	370	18	117	394	431	23	184	455	-14,2	-21,7	-36,4	-13,4
Landstraßen	a	1 701	34	468	1 716	1 949	33	542	1 950	-12,7	+3,0	-13,7	-12,0
	b	1 097	11	219	1 101	1 280	9	270	1 275	-14,3	x	-18,9	-13,6
	c	604	23	249	615	669	24	272	675	-9,7	-4,2	-8,5	-8,9
Kreisstraßen	a	666	12	180	670	710	10	184	695	-6,2	+20,0	-2,2	-3,6
	b	448	3	89	475	463	-	88	461	-3,2	x	+1,1	+3,0
	c	218	9	91	195	247	10	96	234	-11,7	x	-5,2	-16,7
Andere Straßen	a	2 366	12	446	2 286	2 776	17	574	2 611	-14,8	-29,4	-22,3	-12,4
	b	2 187	10	382	2 112	2 549	14	480	2 431	-14,2	-28,6	-20,4	-13,1
	c	179	2	64	174	227	3	94	180	-21,1	x	-31,9	-3,3
Insgesamt	a	6 336	101	1 498	6 484	7 134	104	1 775	7 084	-11,2	-2,9	-15,6	-8,5
	b	4 559	36	859	4 575	5 149	26	983	5 079	-11,5	+38,5	-12,6	-9,9
	c	1 777	65	639	1 909	1 985	78	792	2 005	-10,5	-16,7	-19,3	-4,8

4. Straßenverkehrsunfälle und Verunglückte im Mai 2002 nach Unfalltyp und Ortslage

Unfalltyp a = Zusammen b = innerhalb von Ortschaften c = außerhalb von Ortschaften	Unfälle mit Personen- schaden	Verunglückte Personen			Unfälle mit Personen- schaden	Verunglückte Personen			Unfälle mit Personen- schaden	Verunglückte Personen			
		Getötete	schwer	leicht		Getötete	schwer	leicht		Getötete	schwer	leicht	
			Verletzte				Verletzte				Verletzte		
		Mai 2002				dagegen Mai 2001				Veränderung Mai 2002 gegenüber Mai 2001			
Anzahl								%					
Fahrunfall	a	879	38	395	710	909	37	405	692	-3,3	+2,7	-2,5	+2,6
	b	360	6	137	300	395	5	151	306	-8,9	x	-9,3	-2,0
	c	519	32	258	410	514	32	254	386	+1,0	-	+1,6	+6,2
Abbiege-Unfall	a	924	7	195	972	1 126	14	238	1 176	-17,9	x	-18,1	-17,3
	b	737	4	125	758	875	6	141	905	-15,8	x	-11,3	-16,2
	c	187	3	70	214	251	8	97	271	-25,5	x	-27,8	-21,0
Einbiegen/Kreuzen- unfall	a	1 574	17	309	1 628	1 757	13	366	1 815	-10,4	+30,8	-15,6	-10,3
	b	1 255	12	208	1 267	1 385	5	217	1 430	-9,4	x	-4,1	-11,4
	c	319	5	101	361	372	8	149	385	-14,2	x	-32,2	-6,2
Überschreiten-Unfall	a	538	15	166	414	566	4	178	433	-4,9	x	-6,7	-4,4
	b	514	13	151	403	557	3	175	427	-7,7	x	-13,7	-5,6
	c	24	2	15	11	9	1	3	6	x	x	x	x
Unfall durch ruhenden Verkehr	a	250	-	51	227	286	-	34	291	-12,6	-	+50,0	-22,0
	b	234	-	44	212	269	-	27	273	-13,0	-	+63,0	-22,3
	c	16	-	7	15	17	-	7	18	-5,9	-	-	-16,7
Unfall im Längsverkehr	a	1 480	20	219	1 882	1 682	25	321	1 947	-12,0	-20,0	-31,8	-3,3
	b	929	1	88	1 148	1 057	4	128	1 209	-12,1	x	-31,3	-5,0
	c	551	19	131	734	625	21	193	738	-11,8	-9,5	-32,1	-0,5
Sonstiger Unfall	a	691	4	163	651	808	11	233	730	-14,5	x	-30,0	-10,8
	b	530	-	106	487	611	3	144	529	-13,3	x	-26,4	-7,9
	c	161	4	57	164	197	8	89	201	-18,3	x	-36,0	-18,4
Insgesamt	a	6 336	101	1 498	6 484	7 134	104	1 775	7 084	-11,2	-2,9	-15,6	-8,5
	b	4 559	36	859	4 575	5 149	26	983	5 079	-11,5	+38,5	-12,6	-9,9
	c	1 777	65	639	1 909	1 985	78	792	2 005	-10,5	-16,7	-19,3	-4,8

5. Straßenverkehrsunfälle und Verunglückte im Mai 2002 nach Unfallarten und Ortslage

Unfallart a = Zusammen b = innerhalb von Ortschaften c = außerhalb von Ortschaften	Unfälle mit Personen- schaden	Verunglückte Personen			Unfälle mit Personen- schaden	Verunglückte Personen			Unfälle mit Personen- schaden	Verunglückte Personen			
		Getötete	schwer	leicht		Getötete	schwer	leicht		Getötete	schwer	leicht	
			Verletzte				Verletzte				Verletzte		
		Mai 2002				dagegen Mai 2001				Veränderung Mai 2002 gegenüber Mai 2001			
Anzahl									%				
Zusammenstoß mit anderem Fahrzeug das anfährt, anhält	a	452	1	63	470	501	2	64	528	-9,8	x	-1,6	-11,0
	b	398	1	51	405	435	-	45	458	-8,5	x	+13,3	-11,6
	c	54	-	12	65	66	2	19	70	-18,2	x	-36,8	-7,1
vorausfährt oder wartet	a	975	3	98	1 341	1 104	3	146	1 351	-11,7	-	-32,9	-0,7
	b	620	-	37	817	735	-	63	861	-15,6	-	-41,3	-5,1
	c	355	3	61	524	369	3	83	490	-3,8	-	-26,5	+6,9
seitlich in gleicher Richtung fährt	a	252	5	45	276	300	1	77	281	-16,0	x	-41,6	-1,8
	b	173	1	23	185	198	1	39	180	-12,6	-	-41,0	+2,8
	c	79	4	22	91	102	-	38	101	-22,6	x	-42,1	-9,9
entgegenkommt	a	389	12	151	432	405	20	166	438	-4,0	-40,0	-9,0	-1,4
	b	246	1	60	274	229	1	58	252	+7,4	-	+3,4	+8,7
	c	143	11	91	158	176	19	108	186	-18,8	-42,1	-15,7	-15,1
einbiegt oder kreuzt	a	2 077	20	432	2 149	2 407	25	525	2 504	-13,7	-20,0	-17,7	-14,2
	b	1 661	13	284	1 691	1 893	10	307	1 974	-12,3	+30,0	-7,5	-14,3
	c	416	7	148	458	514	15	218	530	-19,1	x	-32,1	-13,6
Zusammenstoß zwischen Fahrzeug und Fußgänger	a	714	16	193	586	768	4	205	628	-7,0	x	-5,9	-6,7
	b	678	12	178	561	743	3	199	604	-8,7	x	-10,6	-7,1
	c	36	4	15	25	25	1	6	24	+44,0	x	x	+4,2
Aufprall auf Hindernis	a	31	-	11	22	39	-	10	36	-20,5	-	+10,0	-38,9
	b	18	-	6	13	23	-	4	24	-21,7	-	x	-45,8
	c	13	-	5	9	16	-	6	12	-18,8	-	x	x
Abkommen von der Fahrbahn nach rechts	a	454	25	202	365	467	20	205	350	-2,8	+25,0	-1,5	+4,3
	b	122	3	45	103	135	2	52	106	-9,6	x	-13,5	-2,8
	c	332	22	157	262	332	18	153	244	-	+22,2	+2,6	+7,4
Abkommen von der Fahrbahn nach links	a	275	13	115	236	272	17	136	238	+1,1	-23,5	-15,4	-0,8
	b	70	3	31	60	77	2	44	55	-9,1	x	-29,5	+9,1
	c	205	10	84	176	195	15	92	183	+5,1	-33,3	-8,7	-3,8
Unfall anderer Art	a	717	6	188	607	871	12	241	730	-17,7	x	-22,0	-16,9
	b	573	2	144	466	681	7	172	565	-15,9	x	-16,3	-17,5
	c	144	4	44	141	190	5	69	165	-24,2	x	-36,2	-14,5
Insgesamt	a	6 336	101	1 498	6 484	7 134	104	1 775	7 084	-11,2	-2,9	-15,6	-8,5
	b	4 559	36	859	4 575	5 149	26	983	5 079	-11,5	+38,5	-12,6	-9,9
	c	1 777	65	639	1 909	1 985	78	792	2 005	-10,5	-16,7	-19,3	-4,8

6. Straßenverkehrsunfälle und Verunglückte im Mai 2002 nach Ortslage und Tagesdatum

Tagesdatum	Unfälle mit Personenschaden				Verunglückte Personen			Schwerwiegende Unfälle mit Sachschaden (i. e. S.)	Unfälle mit Personen- und schwerwiegendem Sachschaden (i. e. S.)	
	insgesamt	davon mit			Getötete	schwer	leicht			
		Getöteten	Verletzten							
innerhalb von Ortschaften										
1.05.	Mittwoch	69	1	16	52	1	17	68	35	104
2.05.	Donnerstag	157	–	25	132	–	25	154	27	184
3.05.	Freitag	131	1	23	107	1	25	128	34	165
4.05.	Samstag	130	2	21	107	3	23	141	49	179
5.05.	Sonntag	86	–	15	71	–	15	110	42	128
6.05.	Montag	171	3	22	146	3	25	175	51	222
7.05.	Dienstag	184	5	34	145	5	36	164	28	212
8.05.	Mittwoch	170	1	31	138	1	31	164	27	197
9.05.	Donnerstag	105	2	26	77	2	30	109	20	125
10.05.	Freitag	172	2	28	142	2	28	174	41	213
11.05.	Samstag	118	1	27	90	1	32	121	31	149
12.05.	Sonntag	71	1	11	59	1	12	74	24	95
13.05.	Montag	181	1	39	141	1	43	169	33	214
14.05.	Dienstag	185	1	24	160	1	24	198	44	229
15.05.	Mittwoch	156	1	23	132	1	23	162	39	195
16.05.	Donnerstag	220	–	43	177	–	44	212	25	245
17.05.	Freitag	245	–	39	206	–	42	240	24	269
18.05.	Samstag	128	1	21	106	1	24	136	34	162
19.05.	Sonntag	62	–	13	49	–	16	67	21	83
20.05.	Montag	102	1	19	82	1	20	100	24	126
21.05.	Dienstag	209	1	44	164	1	44	209	37	246
22.05.	Mittwoch	149	2	23	124	2	24	154	42	191
23.05.	Donnerstag	181	1	33	147	1	35	182	34	215
24.05.	Freitag	171	1	22	148	1	23	173	37	208
25.05.	Samstag	136	1	29	106	1	30	133	45	181
26.05.	Sonntag	86	1	21	64	1	24	83	25	111
27.05.	Montag	180	1	37	142	1	38	171	33	213
28.05.	Dienstag	163	–	32	131	–	33	159	26	189
29.05.	Mittwoch	166	2	17	147	2	18	169	34	200
30.05.	Donnerstag	89	–	22	67	–	23	85	21	110
31.05.	Freitag	186	1	31	154	1	32	191	34	220
	Zusammen	4 559	35	811	3 713	36	859	4 575	1 021	5 580
außerhalb von Ortschaften (einschl. Bundesautobahnen)										
1.05.	Mittwoch	59	3	18	38	3	25	73	22	81
2.05.	Donnerstag	38	2	11	25	2	12	38	18	56
3.05.	Freitag	39	1	12	26	1	15	34	16	55
4.05.	Samstag	49	–	11	38	–	13	58	61	110
5.05.	Sonntag	33	2	13	18	2	20	34	40	73
6.05.	Montag	51	–	12	39	–	14	56	27	78
7.05.	Dienstag	62	2	17	43	3	20	73	22	84
8.05.	Mittwoch	68	3	15	50	4	18	65	18	86
9.05.	Donnerstag	73	4	29	40	4	38	65	11	84
10.05.	Freitag	41	–	12	29	–	15	40	28	69
11.05.	Samstag	51	–	15	36	–	15	58	17	68
12.05.	Sonntag	34	2	11	21	2	11	37	25	59
13.05.	Montag	58	1	21	36	1	25	74	29	87
14.05.	Dienstag	72	3	21	48	3	24	77	25	97
15.05.	Mittwoch	55	2	14	39	2	16	45	16	71
16.05.	Donnerstag	81	1	29	51	1	33	83	22	103
17.05.	Freitag	83	–	17	66	–	18	103	31	114
18.05.	Samstag	70	–	21	49	–	27	84	26	96
19.05.	Sonntag	51	1	14	36	1	14	58	14	65
20.05.	Montag	77	6	34	37	7	41	62	15	92
21.05.	Dienstag	69	1	18	50	1	19	77	18	87
22.05.	Mittwoch	55	3	18	34	3	25	63	21	76
23.05.	Donnerstag	54	1	20	33	1	26	58	25	79
24.05.	Freitag	67	–	23	44	–	24	79	30	97
25.05.	Samstag	45	2	9	34	2	9	57	31	76
26.05.	Sonntag	42	4	13	25	4	21	44	20	62
27.05.	Montag	65	5	17	43	6	21	62	18	83
28.05.	Dienstag	51	3	16	32	3	25	46	23	74
29.05.	Mittwoch	61	5	13	43	5	14	72	32	93
30.05.	Donnerstag	60	4	17	39	4	17	70	17	77
31.05.	Freitag	63	–	21	42	–	24	64	21	84
	Zusammen	1 777	61	532	1 184	65	639	1 909	739	2 516

**Noch: 6. Straßenverkehrsunfälle und Verunglückte im Mai 2002
nach Ortslage und Tagesdatum**

Tagesdatum	Unfälle mit Personenschaden				Verunglückte Personen			Schwer- wiegende Unfälle mit Sachschaden (i. e. S.)	Unfälle mit Personen- und schwer- wiegendem Sachschaden (i. e. S.)	
	insgesamt	davon mit			Getötete	schwer	leicht			
		Getöteten	schwer	leicht						
				Verletzte						
innerhalb und außerhalb von Ortschaften (einschl. Bundesautobahnen)										
1.05.	Mittwoch	128	4	34	90	4	42	141	57	185
2.05.	Donnerstag	195	2	36	157	2	37	192	45	240
3.05.	Freitag	170	2	35	133	2	40	162	50	220
4.05.	Samstag	179	2	32	145	3	36	199	110	289
5.05.	Sonntag	119	2	28	89	2	35	144	82	201
6.05.	Montag	222	3	34	185	3	39	231	78	300
7.05.	Dienstag	246	7	51	188	8	56	237	50	296
8.05.	Mittwoch	238	4	46	188	5	49	229	45	283
9.05.	Donnerstag	178	6	55	117	6	68	174	31	209
10.05.	Freitag	213	2	40	171	2	43	214	69	282
11.05.	Samstag	169	1	42	126	1	47	179	48	217
12.05.	Sonntag	105	3	22	80	3	23	111	49	154
13.05.	Montag	239	2	60	177	2	68	243	62	301
14.05.	Dienstag	257	4	45	208	4	48	275	69	326
15.05.	Mittwoch	211	3	37	171	3	39	207	55	266
16.05.	Donnerstag	301	1	72	228	1	77	295	47	348
17.05.	Freitag	328	–	56	272	–	60	343	55	383
18.05.	Samstag	198	1	42	155	1	51	220	60	258
19.05.	Sonntag	113	1	27	85	1	30	125	35	148
20.05.	Montag	179	7	53	119	8	61	162	39	218
21.05.	Dienstag	278	2	62	214	2	63	286	55	333
22.05.	Mittwoch	204	5	41	158	5	49	217	63	267
23.05.	Donnerstag	235	2	53	180	2	61	240	59	294
24.05.	Freitag	238	1	45	192	1	47	252	67	305
25.05.	Samstag	181	3	38	140	3	39	190	76	257
26.05.	Sonntag	128	5	34	89	5	45	127	45	173
27.05.	Montag	245	6	54	185	7	59	233	51	296
28.05.	Dienstag	214	3	48	163	3	58	205	49	263
29.05.	Mittwoch	227	7	30	190	7	32	241	66	293
30.05.	Donnerstag	149	4	39	106	4	40	155	38	187
31.05.	Freitag	249	1	52	196	1	56	255	55	304
	Insgesamt	6 336	96	1 343	4 897	101	1 498	6 484	1 760	8 096

auf Bundesautobahnen

1.05.	Mittwoch	13	2	–	11	2	5	12	10	23
2.05.	Donnerstag	12	1	3	8	1	4	13	5	17
3.05.	Freitag	7	–	4	3	–	4	4	6	13
4.05.	Samstag	13	–	2	11	–	2	14	38	51
5.05.	Sonntag	9	–	3	6	–	4	13	25	34
6.05.	Montag	11	–	2	9	–	2	13	7	18
7.05.	Dienstag	14	–	1	13	–	1	28	5	19
8.05.	Mittwoch	18	1	2	15	2	3	18	4	22
9.05.	Donnerstag	8	–	4	4	–	5	9	4	12
10.05.	Freitag	9	–	1	8	–	2	9	20	29
11.05.	Samstag	13	–	3	10	–	3	18	10	23
12.05.	Sonntag	11	–	1	10	–	1	16	9	20
13.05.	Montag	16	1	3	12	1	5	41	9	25
14.05.	Dienstag	13	–	4	9	–	4	13	6	19
15.05.	Mittwoch	10	–	3	7	–	4	8	9	19
16.05.	Donnerstag	21	–	8	13	–	8	22	8	29
17.05.	Freitag	21	–	4	17	–	5	34	13	34
18.05.	Samstag	23	–	4	19	–	5	32	10	33
19.05.	Sonntag	11	–	3	8	–	3	15	5	16
20.05.	Montag	19	1	8	10	1	10	16	4	23
21.05.	Dienstag	14	–	4	10	–	4	26	11	25
22.05.	Mittwoch	6	1	2	3	1	5	6	3	9
23.05.	Donnerstag	10	–	4	6	–	5	13	10	20
24.05.	Freitag	15	–	5	10	–	5	22	10	25
25.05.	Samstag	15	–	3	12	–	3	23	18	33
26.05.	Sonntag	7	1	–	6	1	–	12	7	14
27.05.	Montag	16	1	3	12	2	3	15	3	19
28.05.	Dienstag	10	–	1	9	–	1	13	13	23
29.05.	Mittwoch	17	2	4	11	2	4	23	11	28
30.05.	Donnerstag	11	–	3	8	–	3	15	6	17
31.05.	Freitag	13	–	4	9	–	5	15	10	23
	Zusammen	406	11	96	299	13	118	531	309	715

7. Verunglückte im Straßenverkehr im Mai 2002 nach Altersgruppen und Geschlecht

Alter von ... bis unter ... Jahren a = Zusammen b = männlich c = weiblich		Verunglückte im Straßenverkehr											
		insgesamt			Getötete			schwer Verletzte			leicht Verletzte		
		Mai											
		2002	dagegen 2001	Ver- änderung 2002 gegenüber 2001	2002	dagegen 2001	Ver- änderung 2002 gegenüber 2001	2002	dagegen 2001	Ver- änderung 2002 gegenüber 2001	2002	dagegen 2001	Ver- änderung 2002 gegenüber 2001
Anzahl		%	Anzahl		%	Anzahl		%	Anzahl		%		
unter 15	a	1 051	1 257	-16,4	3	5	x	188	259	-27,4	860	993	-13,4
	b	659	778	-15,3	3	4	x	117	175	-33,1	539	599	-10,0
	c	392	479	-18,2	-	1	x	71	84	-15,5	321	394	-18,5
15 – 18	a	523	536	-2,4	4	1	x	84	98	-14,3	435	437	-0,5
	b	296	316	-6,3	2	1	x	51	59	-13,6	243	256	-5,1
	c	227	220	+3,2	2	-	x	33	39	-15,4	192	181	+6,1
18 – 21	a	760	795	-4,4	9	9	-	143	159	-10,1	608	627	-3,0
	b	436	485	-10,1	7	8	x	91	107	-15,0	338	370	-8,6
	c	324	310	+4,5	2	1	x	52	52	-	270	257	+5,1
21 – 25	a	755	820	-7,9	11	9	x	131	157	-16,6	613	654	-6,3
	b	427	479	-10,9	9	8	x	86	99	-13,1	332	372	-10,8
	c	328	341	-3,8	2	1	x	45	58	-22,4	281	282	-0,4
25 – 30	a	694	797	-12,9	11	8	x	114	138	-17,4	569	651	-12,6
	b	422	497	-15,1	9	7	x	86	102	-15,7	327	388	-15,7
	c	272	300	-9,3	2	1	x	28	36	-22,2	242	263	-8,0
30 – 35	a	754	892	-15,5	11	12	-8,3	114	160	-28,8	629	720	-12,6
	b	459	562	-18,3	11	11	-	77	104	-26,0	371	447	-17,0
	c	295	330	-10,6	-	1	x	37	56	-33,9	258	273	-5,5
35 – 40	a	816	846	-3,5	10	13	-23,1	147	175	-16,0	659	658	+0,2
	b	521	537	-3,0	10	8	x	104	124	-16,1	407	405	+0,5
	c	295	309	-4,5	-	5	x	43	51	-15,7	252	253	-0,4
40 – 45	a	631	660	-4,4	6	8	x	125	123	+1,6	500	529	-5,5
	b	381	421	-9,5	6	5	x	89	81	+9,9	286	335	-14,6
	c	250	239	+4,6	-	3	x	36	42	-14,3	214	194	+10,3
45 – 50	a	491	492	-0,2	2	7	x	95	98	-3,1	394	387	+1,8
	b	291	302	-3,6	2	5	x	64	75	-14,7	225	222	+1,4
	c	200	190	+5,3	-	2	x	31	23	+34,8	169	165	+2,4
50 – 55	a	385	430	-10,5	5	5	-	75	85	-11,8	305	340	-10,3
	b	231	268	-13,8	2	4	x	59	56	+5,4	170	208	-18,3
	c	154	162	-4,9	3	1	x	16	29	-44,8	135	132	+2,3
55 – 60	a	240	344	-30,2	2	4	x	44	82	-46,3	194	258	-24,8
	b	147	215	-31,6	1	4	x	28	58	-51,7	118	153	-22,9
	c	93	129	-27,9	1	-	x	16	24	-33,3	76	105	-27,6
60 – 65	a	320	391	-18,2	6	7	x	76	71	+7,0	238	313	-24,0
	b	193	219	-11,9	2	4	x	49	44	+11,4	142	171	-17,0
	c	127	172	-26,2	4	3	x	27	27	-	96	142	-32,4
65 – 70	a	231	260	-11,2	4	6	x	53	49	+8,2	174	205	-15,1
	b	122	144	-15,3	2	3	x	37	32	+15,6	83	109	-23,9
	c	109	116	-6,0	2	3	x	16	17	-5,9	91	96	-5,2
70 – 75	a	155	176	-11,9	7	4	x	40	41	-2,4	108	131	-17,6
	b	75	90	-16,7	5	3	x	20	19	+5,3	50	68	-26,5
	c	80	86	-7,0	2	1	x	20	22	-9,1	58	63	-7,9
75 und mehr	a	263	256	+2,7	10	6	x	69	78	-11,5	184	172	+7,0
	b	108	110	-1,8	6	5	x	22	34	-35,3	80	71	+12,7
	c	155	146	+6,2	4	1	x	47	44	+6,8	104	101	+3,0
Zusammen	a	8 069	8 952	-9,9	101	104	-2,9	1 498	1 773	-15,5	6 470	7 075	-8,6
	b	4 768	5 423	-12,1	77	80	-3,8	980	1 169	-16,2	3 711	4 174	-11,1
	c	3 301	3 529	-6,5	24	24	-	518	604	-14,2	2 759	2 901	-4,9
Ohne Angabe	a	14	11	+27,3	-	-	-	-	2	x	14	9	x
Insgesamt	a	8 083	8 963	-9,8	101	104	-2,9	1 498	1 775	-15,6	6 484	7 084	-8,5

8. Verunglückte im Straßenverkehr im Mai 2002 nach Art der Verkehrsbeteiligung und Ortslage

Art der Verkehrsbeteiligung a = Zusammen b = innerhalb c = außerhalb von Ortschaften von Ortschaften	Verunglückte im Straßenverkehr												
	insgesamt			Getötete			schwer Verletzte			leicht Verletzte			
	Mai												
	2002	dagegen 2001	Ver- änderung 2002 gegenüber 2001	2002	dagegen 2001	Ver- änderung 2002 gegenüber 2001	2002	dagegen 2001	Ver- änderung 2002 gegenüber 2001	2002	dagegen 2001	Ver- änderung 2002 gegenüber 2001	
	Anzahl		%	Anzahl		%	Anzahl		%	Anzahl		%	
Fahrer und Mitfahrer von Mofas, Mopeds	a	405	460	-12,0	4	2	x	69	95	-27,4	332	363	-8,5
	b	343	364	-5,8	3	2	x	56	59	-5,1	284	303	-6,3
	c	62	96	-35,4	1	-	x	13	36	-63,9	48	60	-20,0
Motorzweirädern mit amtlichen Kennzeichen	a	916	1 189	-23,0	25	30	-16,7	317	386	-17,9	574	773	-25,7
	b	549	702	-21,8	5	6	x	144	174	-17,2	400	522	-23,4
	c	367	487	-24,6	20	24	-16,7	173	212	-18,4	174	251	-30,7
Personenkraftwagen	a	3 976	3 996	-0,5	35	50	-30,0	536	600	-10,7	3 405	3 346	+1,8
	b	2 196	2 173	+1,1	5	3	x	194	184	+5,4	1 997	1 986	+0,6
	c	1 780	1 823	-2,4	30	47	-36,2	342	416	-17,8	1 408	1 360	+3,5
Bussen	a	83	147	-43,5	-	-	-	7	12	x	76	135	-43,7
	b	52	108	-51,9	-	-	-	6	9	x	46	99	-53,5
	c	31	39	-20,5	-	-	-	1	3	x	30	36	-16,7
Güterkraftfahrzeugen	a	164	179	-8,4	7	2	x	33	38	-13,2	124	139	-10,8
	b	61	69	-11,6	-	-	-	6	10	x	55	59	-6,8
	c	103	110	-6,4	7	2	x	27	28	-3,6	69	80	-13,8
landwirtschaftlichen Zugmaschinen	a	12	8	x	-	1	x	2	2	-	10	5	x
	b	-	2	x	-	1	x	-	-	-	-	1	x
	c	12	6	x	-	-	-	2	2	-	10	4	x
übrigen Kraftfahrzeugen	a	20	28	-28,6	-	-	-	7	6	x	13	22	-40,9
	b	13	19	-31,6	-	-	-	5	5	-	8	14	x
	c	7	9	x	-	-	-	2	1	x	5	8	x
Kraftfahrzeugen zusammen	a	5 576	6 007	-7,2	71	85	-16,5	971	1 139	-14,8	4 534	4 783	-5,2
	b	3 214	3 437	-6,5	13	12	+8,3	411	441	-6,8	2 790	2 984	-6,5
	c	2 362	2 570	-8,1	58	73	-20,5	560	698	-19,8	1 744	1 799	-3,1
Fahrrädern	a	1 660	2 075	-20,0	12	14	-14,3	311	411	-24,3	1 337	1 650	-19,0
	b	1 468	1 807	-18,8	10	10	-	253	325	-22,2	1 205	1 472	-18,1
	c	192	268	-28,4	2	4	x	58	86	-32,6	132	178	-25,8
darunter im Alter von unter 15 Jahren	a	427	557	-23,3	1	2	x	59	105	-43,8	367	450	-18,4
	b	395	509	-22,4	1	2	x	52	85	-38,8	342	422	-19,0
	c	32	48	-33,3	-	-	-	7	20	x	25	28	-10,7
anderen Fahrzeugen	a	25	10	x	-	-	-	5	1	x	20	9	x
	b	17	8	x	-	-	-	2	-	x	15	8	x
	c	8	2	x	-	-	-	3	1	x	5	1	x
Fußgänger	a	809	860	-5,9	17	5	x	210	223	-5,8	582	632	-7,9
	b	762	830	-8,2	13	4	x	192	216	-11,1	557	610	-8,7
	c	47	30	+56,7	4	1	x	18	7	x	25	22	+13,6
darunter im Alter von unter 15 Jahren	a	342	406	-15,8	2	2	-	102	116	-12,1	238	288	-17,4
	b	334	400	-16,5	2	1	x	99	114	-13,2	233	285	-18,2
	c	8	6	x	-	1	x	3	2	x	5	3	x
65 und mehr Jahren	a	115	87	+32,2	10	-	x	36	29	+24,1	69	58	+19,0
	b	108	84	+28,6	8	-	x	34	29	+17,2	66	55	+20,0
	c	7	3	x	2	-	x	2	-	x	3	3	-
Andere Personen	a	13	11	+18,2	1	-	x	1	1	-	11	10	+10,0
	b	9	6	x	-	-	-	1	1	-	8	5	x
	c	4	5	x	1	-	x	-	-	-	3	5	x
Insgesamt	a	8 083	8 963	-9,8	101	104	-2,9	1 498	1 775	-15,6	6 484	7 084	-8,5
	b	5 470	6 088	-10,2	36	26	+38,5	859	983	-12,6	4 575	5 079	-9,9
	c	2 613	2 875	-9,1	65	78	-16,7	639	792	-19,3	1 909	2 005	-4,8
darunter im Alter von unter 15 Jahren	a	1 051	1 257	-16,4	3	5	x	188	259	-27,4	860	993	-13,4
	b	892	1 069	-16,6	3	4	x	161	210	-23,3	728	855	-14,9
	c	159	188	-15,4	-	1	x	27	49	-44,9	132	138	-4,3
65 und mehr Jahren	a	649	692	-6,2	21	16	+31,3	162	168	-3,6	466	508	-8,3
	b	471	505	-6,7	14	4	x	121	112	+8,0	336	389	-13,6
	c	178	187	-4,8	7	12	x	41	56	-26,8	130	119	+9,2

9. Verunglückte im Straßenverkehr im Mai 2002

Lfd. Nr.	Alter von ... bis unter ... Jahren a = Zusammen b = männlich c = weiblich	Verunglückte							
		insgesamt	darunter					insgesamt	Fahrer
			Fahrer und Mitfahrer von			Fußgänger			
			Pkw	Motorzweirädern	Fahrrädern				
		Mai 2002							Anzahl
Insgesamt									
1	unter 15	a	1 051	235	14	427	342	1 257	210
		b	659	118	11	303	210	778	106
		c	392	117	3	124	132	479	104
2	15 – 18	a	523	105	88	132	43	536	118
		b	296	31	59	78	19	316	39
		c	227	74	29	54	24	220	79
3	18 – 21	a	760	539	62	76	35	795	552
		b	436	279	53	42	25	485	321
		c	324	260	9	34	10	310	231
4	21 – 25	a	755	516	85	78	29	820	512
		b	427	268	69	38	15	479	273
		c	328	248	16	40	14	341	239
5	25 – 35	a	1 448	876	202	189	62	1 689	901
		b	881	439	175	121	45	1 059	463
		c	567	437	27	68	17	630	438
6	35 – 45	a	1 447	734	283	220	72	1 506	700
		b	902	361	241	155	42	958	350
		c	545	373	42	65	30	548	350
7	45 – 55	a	876	427	131	156	63	922	418
		b	522	185	119	103	37	570	206
		c	354	242	12	53	26	352	212
8	55 – 65	a	560	256	37	183	45	735	304
		b	340	131	34	124	24	434	149
		c	220	125	3	59	21	301	155
9	65 und mehr	a	649	286	12	192	115	692	279
		b	305	127	12	93	44	344	134
		c	344	159	–	99	71	348	145
10	Zusammen	a	8 069	3 974	914	1 653	806	8 952	3 994
		b	4 768	1 939	773	1 057	461	5 423	2 041
		c	3 301	2 035	141	596	345	3 529	1 953
11	Ohne Angabe	a	14	2	2	7	3	11	2
12	Insgesamt	a	8 083	3 976	916	1 660	809	8 963	3 996

nach Art der Verkehrsbeteiligung, Altersgruppen und Geschlecht

im Straßenverkehr								Lfd. Nr.
darunter			insgesamt	darunter				
und Mitfahrer von		Fußgänger		Fahrer und Mitfahrer von			Fußgänger	
Motorzweirädern	Fahrrädern			Pkw	Motorzweirädern	Fahrrädern		
dagegen Mai 2001			Veränderung Mai 2002 gegenüber Mai 2001					
								%
9	557	406	-16,4	+11,9	x	-23,3	-15,8	1
5	394	237	-15,3	+11,3	x	-23,1	-11,4	
4	163	169	-18,2	+12,5	x	-23,9	-21,9	
89	148	39	-2,4	-11,0	-1,1	-10,8	+10,3	2
64	85	21	-6,3	-20,5	-7,8	-8,2	-9,5	
25	63	18	+3,2	-6,3	+16,0	-14,3	+33,3	
79	77	22	-4,4	-2,4	-21,5	-1,3	+59,1	3
61	42	13	-10,1	-13,1	-13,1	-	+92,3	
18	35	9	+4,5	+12,6	x	-2,9	x	
111	103	34	-7,9	+0,8	-23,4	-24,3	-14,7	4
92	59	15	-10,9	-1,8	-25,0	-35,6	-	
19	44	19	-3,8	+3,8	-15,8	-9,1	-26,3	
311	265	81	-14,3	-2,8	-35,0	-28,7	-23,5	5
261	183	48	-16,8	-5,2	-33,0	-33,9	-6,3	
50	82	33	-10,0	-0,2	-46,0	-17,1	-48,5	
342	245	81	-3,9	+4,9	-17,3	-10,2	-11,1	6
288	165	44	-5,8	+3,1	-16,3	-6,1	-4,5	
54	80	37	-0,5	+6,6	-22,2	-18,8	-18,9	
165	197	58	-5,0	+2,2	-20,6	-20,8	+8,6	7
140	129	32	-8,4	-10,2	-15,0	-20,2	+15,6	
25	68	26	+0,6	+14,2	-52,0	-22,1	-	
60	243	50	-23,8	-15,8	-38,3	-24,7	-10,0	8
57	145	28	-21,7	-12,1	-40,4	-14,5	-14,3	
3	98	22	-26,9	-19,4	-	-39,8	-4,5	
23	233	87	-6,2	+2,5	-47,8	-17,6	+32,2	9
23	121	29	-11,3	-5,2	-47,8	-23,1	+51,7	
-	112	58	-1,2	+9,7	-	-11,6	+22,4	
1 189	2 068	858	-9,9	-0,5	-23,1	-20,1	-6,1	10
991	1 323	467	-12,1	-5,0	-22,0	-20,1	-1,3	
198	745	391	-6,5	+4,2	-28,8	-20,0	-11,8	
-	7	2	+27,3	-	x	-	x	11
1 189	2 075	860	-9,8	-0,5	-23,0	-20,0	-5,9	12

Noch: 9. Verunglückte im Straßenverkehr im Mai 2002

Lfd. Nr.	Alter von ... bis unter ... Jahren a = Zusammen b = männlich c = weiblich	Verunglückte							
		insgesamt	darunter				insgesamt		
			Fahrer und Mitfahrer von			Fußgänger		Fahrer	
			Pkw	Motorzweirädern	Fahrrädern			Pkw	
		Mai 2002							
									Getötete
1	unter 15	a	3	-	-	1	2	5	-
		b	3	-	-	1	2	4	-
		c	-	-	-	-	-	1	-
2	15 - 18	a	4	2	2	-	-	1	-
		b	2	1	1	-	-	1	-
		c	2	1	1	-	-	-	-
3	18 - 21	a	9	7	-	1	-	9	9
		b	7	6	-	1	-	8	8
		c	2	1	-	-	-	1	1
4	21 - 25	a	11	5	4	1	1	9	5
		b	9	4	4	-	1	8	4
		c	2	1	-	1	-	1	1
5	25 - 35	a	22	10	8	-	1	20	7
		b	20	8	8	-	1	18	6
		c	2	2	-	-	-	2	1
6	35 - 45	a	16	3	9	1	-	21	12
		b	16	3	9	1	-	13	6
		c	-	-	-	-	-	8	6
7	45 - 55	a	7	2	-	1	2	12	4
		b	4	1	-	-	1	9	4
		c	3	1	-	1	1	3	-
8	55 - 65	a	8	2	2	2	1	11	4
		b	3	-	1	1	-	8	3
		c	5	2	1	1	1	3	1
9	65 und mehr	a	21	4	-	5	10	16	9
		b	13	3	-	3	5	11	5
		c	8	1	-	2	5	5	4
10	Zusammen	a	101	35	25	12	17	104	50
		b	77	26	23	7	10	80	36
		c	24	9	2	5	7	24	14
11	Ohne Angabe	a	-	-	-	-	-	-	-
12	Insgesamt	a	101	35	25	12	17	104	50

nach Art der Verkehrsbeteiligung, Altersgruppen und Geschlecht

im Straßenverkehr									Lfd. Nr.
darunter			insgesamt	darunter					
und Mitfahrer von		Fußgänger		Fahrer und Mitfahrer von			Fußgänger		
Motorzweirädern	Fahrrädern			Pkw	Motorzweirädern	Fahrrädern			
dagegen Mai 2001			Veränderung Mai 2002 gegenüber Mai 2001						
			%						
1	2	2	x	-	x	x	-	1	
1	2	1	x	-	x	x	x		
-	-	1	x	-	-	-	x		
1	-	-	x	x	x	-	-	2	
1	-	-	x	x	-	-	-		
-	-	-	x	x	x	-	-		
-	-	-	-	x	-	x	-	3	
-	-	-	x	x	-	x	-		
-	-	-	x	-	-	-	-		
4	-	-	x	-	-	x	x	4	
4	-	-	x	-	-	-	x		
-	-	-	x	-	-	x	-		
12	-	1	+10,0	x	x	-	-	5	
11	-	1	+11,1	x	x	-	-		
1	-	-	-	x	x	-	-		
6	1	-	-23,8	x	x	-	-	6	
6	-	-	+23,1	x	x	x	-		
-	1	-	x	x	-	x	-		
6	1	1	x	x	x	-	x	7	
5	-	-	x	x	x	-	x		
1	1	1	-	x	x	-	-		
-	4	1	x	x	x	x	-	8	
-	3	-	x	x	x	x	-		
-	1	1	x	x	x	-	-		
-	6	-	+31,3	x	-	x	x	9	
-	5	-	+18,2	x	-	x	x		
-	1	-	x	x	-	x	x		
30	14	5	-2,9	-30,0	-16,7	-14,3	x	10	
28	10	2	-3,8	-27,8	-17,9	x	x		
2	4	3	-	x	-	x	x		
-	-	-	-	-	-	-	-	11	
30	14	5	-2,9	-30,0	-16,7	-14,3	x	12	

Noch: 9. Verunglückte im Straßenverkehr im Mai 2002

Lfd. Nr.	Alter von ... bis unter ... Jahren a = Zusammen b = männlich c = weiblich		Verunglückte						
			insgesamt	darunter				insgesamt	Fahrer
				Fahrer und Mitfahrer von			Fußgänger		
				Pkw	Motorzweirädern	Fahrrädern			
			Mai 2002						
		schwer							
1	unter 15	a	188	19	3	59	102	259	25
		b	117	11	2	43	58	175	17
		c	71	8	1	16	44	84	8
2	15 – 18	a	84	15	22	23	7	98	22
		b	51	6	16	13	2	59	9
		c	33	9	6	10	5	39	13
3	18 – 21	a	143	104	18	10	3	159	106
		b	91	63	15	4	2	107	66
		c	52	41	3	6	1	52	40
4	21 – 25	a	131	75	30	13	8	157	88
		b	86	46	25	8	4	99	51
		c	45	29	5	5	4	58	37
5	25 – 35	a	228	98	66	27	16	298	107
		b	163	56	59	17	11	206	54
		c	65	42	7	10	5	92	53
6	35 – 45	a	272	98	101	31	14	298	92
		b	193	53	88	25	6	205	49
		c	79	45	13	6	8	93	43
7	45 – 55	a	170	42	54	42	12	183	57
		b	123	21	49	32	5	131	37
		c	47	21	5	10	7	52	20
8	55 – 65	a	120	30	18	52	12	153	52
		b	77	15	16	33	6	102	29
		c	43	15	2	19	6	51	23
9	65 und mehr	a	162	55	5	54	36	168	50
		b	79	29	5	27	8	85	27
		c	83	26	–	27	28	83	23
10	Zusammen	a	1 498	536	317	311	210	1 773	599
		b	980	300	275	202	102	1 169	339
		c	518	236	42	109	108	604	260
11	Ohne Angabe	a	–	–	–	–	–	2	1
12	Insgesamt	a	1 498	536	317	311	210	1 775	600

nach Art der Verkehrsbeteiligung, Altersgruppen und Geschlecht

im Straßenverkehr									Lfd. Nr.
darunter			insgesamt	darunter					
und Mitfahrer von		Fußgänger		Fahrer und Mitfahrer von			Fußgänger		
Motorzweirädern	Fahrrädern			Pkw	Motorzweirädern	Fahrrädern			
dagegen Mai 2001			Veränderung Mai 2002 gegenüber Mai 2001						
									%
Verletzte									
1	105	116	-27,4	-24,0	x	-43,8	-12,1	1	
1	81	68	-33,1	-35,3	x	-46,9	-14,7		
-	24	48	-15,5	-	x	-33,3	-8,3		
18	25	8	-14,3	-31,8	+22,2	-8,0	x	2	
16	14	3	-13,6	x	-	-7,1	x		
2	11	5	-15,4	x	x	-9,1	-		
30	11	2	-10,1	-1,9	-40,0	-9,1	x	3	
25	7	2	-15,0	-4,5	-40,0	x	-		
5	4	-	-	+2,5	x	x	x		
42	13	9	-16,6	-14,8	-28,6	-	x	4	
34	8	2	-13,1	-9,8	-26,5	-	x		
8	5	7	-22,4	-21,6	x	-	x		
119	39	11	-23,5	-8,4	-44,5	-30,8	+45,5	5	
101	29	2	-20,9	+3,7	-41,6	-41,4	x		
18	10	9	-29,3	-20,8	x	-	x		
107	47	22	-8,7	+6,5	-5,6	-34,0	-36,4	6	
89	30	12	-5,9	+8,2	-1,1	-16,7	x		
18	17	10	-15,1	+4,7	-27,8	x	x		
44	44	14	-7,1	-26,3	+22,7	-4,5	-14,3	7	
37	30	6	-6,1	-43,2	+32,4	+6,7	x		
7	14	8	-9,6	+5,0	x	-28,6	x		
14	59	12	-21,6	-42,3	+28,6	-11,9	-	8	
14	35	10	-24,5	-48,3	+14,3	-5,7	x		
-	24	2	-15,7	-34,8	x	-20,8	x		
11	67	29	-3,6	+10,0	x	-19,4	+24,1	9	
11	30	8	-7,1	+7,4	x	-10,0	-		
-	37	21	-	+13,0	-	-27,0	+33,3		
386	410	223	-15,5	-10,5	-17,9	-24,1	-5,8	10	
328	264	113	-16,2	-11,5	-16,2	-23,5	-9,7		
58	146	110	-14,2	-9,2	-27,6	-25,3	-1,8		
-	1	-	x	x	-	x	-	11	
386	411	223	-15,6	-10,7	-17,9	-24,3	-5,8	12	

Noch: 9. Verunglückte im Straßenverkehr im Mai 2002

Lfd. Nr.	Alter von ... bis unter ... Jahren a = Zusammen b = männlich c = weiblich		Verunglückte						
			insgesamt	darunter				insgesamt	Fahrer
				Fahrer und Mitfahrer von			Fußgänger		
				Pkw	Motorzweirädern	Fahrrädern			
			Mai 2002						
1	unter 15	a	860	216	11	367	238	993	185
		b	539	107	9	259	150	599	89
		c	321	109	2	108	88	394	96
2	15 – 18	a	435	88	64	109	36	437	96
		b	243	24	42	65	17	256	30
		c	192	64	22	44	19	181	66
3	18 – 21	a	608	428	44	65	32	627	437
		b	338	210	38	37	23	370	247
		c	270	218	6	28	9	257	190
4	21 – 25	a	613	436	51	64	20	654	419
		b	332	218	40	30	10	372	218
		c	281	218	11	34	10	282	201
5	25 – 35	a	1 198	768	128	162	45	1 371	787
		b	698	375	108	104	33	835	403
		c	500	393	20	58	12	536	384
6	35 – 45	a	1 159	633	173	188	58	1 187	596
		b	693	305	144	129	36	740	295
		c	466	328	29	59	22	447	301
7	45 – 55	a	699	383	77	113	49	727	357
		b	395	163	70	71	31	430	165
		c	304	220	7	42	18	297	192
8	55 – 65	a	432	224	17	129	32	571	248
		b	260	116	17	90	18	324	117
		c	172	108	–	39	14	247	131
9	65 und mehr	a	466	227	7	133	69	508	220
		b	213	95	7	63	31	248	102
		c	253	132	–	70	38	260	118
10	Zusammen	a	6 470	3 403	572	1 330	579	7 075	3 345
		b	3 711	1 613	475	848	349	4 174	1 666
		c	2 759	1 790	97	482	230	2 901	1 679
11	Ohne Angabe	a	14	2	2	7	3	9	1
12	Insgesamt	a	6 484	3 405	574	1 337	582	7 084	3 346

nach Art der Verkehrsbeteiligung, Altersgruppen und Geschlecht

im Straßenverkehr									Lfd. Nr.
darunter			insgesamt	darunter					
und Mitfahrer von		Fußgänger		Fahrer und Mitfahrer von			Fußgänger		
Motorzweirädern	Fahrrädern			Pkw	Motorzweirädern	Fahrrädern			
dagegen Mai 2001			Veränderung Mai 2002 gegenüber Mai 2001						
									%
Verletzte									
7	450	288	-13,4	+16,8	x	-18,4	-17,4	1	
3	311	168	-10,0	+20,2	x	-16,7	-10,7		
4	139	120	-18,5	+13,5	x	-22,3	-26,7		
70	123	31	-0,5	-8,3	-8,6	-11,4	+16,1	2	
47	71	18	-5,1	-20,0	-10,6	-8,5	-5,6		
23	52	13	+6,1	-3,0	-4,3	-15,4	+46,2		
49	66	20	-3,0	-2,1	-10,2	-1,5	+60,0	3	
36	35	11	-8,6	-15,0	+5,6	+5,7	x		
13	31	9	+5,1	+14,7	x	-9,7	-		
65	90	25	-6,3	+4,1	-21,5	-28,9	-20,0	4	
54	51	13	-10,8	-	-25,9	-41,2	-23,1		
11	39	12	-0,4	+8,5	-	-12,8	-16,7		
180	226	69	-12,6	-2,4	-28,9	-28,3	-34,8	5	
149	154	45	-16,4	-6,9	-27,5	-32,5	-26,7		
31	72	24	-6,7	+2,3	-35,5	-19,4	-50,0		
229	197	59	-2,4	+6,2	-24,5	-4,6	-1,7	6	
193	135	32	-6,4	+3,4	-25,4	-4,4	+12,5		
36	62	27	+4,3	+9,0	-19,4	-4,8	-18,5		
115	152	43	-3,9	+7,3	-33,0	-25,7	+14,0	7	
98	99	26	-8,1	-1,2	-28,6	-28,3	+19,2		
17	53	17	+2,4	+14,6	x	-20,8	+5,9		
46	180	37	-24,3	-9,7	-63,0	-28,3	-13,5	8	
43	107	18	-19,8	-0,9	-60,5	-15,9	-		
3	73	19	-30,4	-17,6	x	-46,6	-26,3		
12	160	58	-8,3	+3,2	x	-16,9	+19,0	9	
12	86	21	-14,1	-6,9	x	-26,7	+47,6		
-	74	37	-2,7	+11,9	-	-5,4	+2,7		
773	1 644	630	-8,6	+1,7	-26,0	-19,1	-8,1	10	
635	1 049	352	-11,1	-3,2	-25,2	-19,2	-0,9		
138	595	278	-4,9	+6,6	-29,7	-19,0	-17,3		
-	6	2	x	x	x	x	x	11	
773	1 650	632	-8,5	+1,8	-25,7	-19,0	-7,9	12	

10. An Straßenverkehrsunfällen beteiligte Fahrzeugführer und Fußgänger im Mai 2002 nach Art der Verkehrsbeteiligung und Ortslage

Art der Verkehrsbeteiligung a = Zusammen b = innerhalb von Ortschaften c = außerhalb von Ortschaften	Straßenverkehrsunfälle mit						
	Personen- schaden	schwer- wiegendem Sachschaden (i. e. S.)	Personen- schaden	schwer- wiegendem Sachschaden (i. e. S.)	Personen- schaden	schwer- wiegendem Sachschaden (i. e. S.)	
	Mai 2002		dagegen Mai 2001		Veränderung Mai 2002 gegenüber Mai 2001		
	Anzahl				%		
Führer von							
Mofas, Mopeds	a	428	18	467	14	-8,4	+28,6
	b	364	13	372	12	-2,2	+8,3
	c	64	5	95	2	-32,6	x
Motorzweirädern mit amtlichen Kennzeichen	a	891	52	1 183	60	-24,7	-13,3
	b	542	37	701	39	-22,7	-5,1
	c	349	15	482	21	-27,6	-28,6
Personenkraftwagen	a	7 681	2 958	8 218	2 756	-6,5	+7,3
	b	5 381	1 840	5 787	1 734	-7,0	+6,1
	c	2 300	1 118	2 431	1 022	-5,4	+9,4
Bussen	a	101	15	153	15	-34,0	-
	b	86	12	132	8	-34,8	x
	c	15	3	21	7	-28,6	x
Güterkraft- fahrzeuge	a	559	231	717	316	-22,0	-26,9
	b	293	88	401	143	-26,9	-38,5
	c	266	143	316	173	-15,8	-17,3
landwirtschaftlichen Zugmaschinen	a	23	11	35	17	-34,3	-35,3
	b	6	4	11	2	x	x
	c	17	7	24	15	-29,2	x
übrigen Kraftfahrzeugen	a	43	6	71	17	-39,4	x
	b	32	5	55	10	-41,8	x
	c	11	1	16	7	-31,3	x
Kraftfahrzeugen insgesamt	a	9 726	3 291	10 844	3 195	-10,3	+3,0
	b	6 704	1 999	7 459	1 948	-10,1	+2,6
	c	3 022	1 292	3 385	1 247	-10,7	+3,6
darunter flüchtig	a	471	256	605	209	-22,1	+22,5
	b	363	136	450	111	-19,3	+22,5
	c	108	120	155	98	-30,3	+22,4
Fahrrädern	a	1 815	3	2 283	5	-20,5	x
	b	1 609	1	1 987	3	-19,0	x
	c	206	2	296	2	-30,4	-
darunter im Alter von unter 15 Jahren	a	445	-	589	-	-24,4	-
	b	411	-	539	-	-23,7	-
	c	34	-	50	-	-32,0	-
anderen Fahrzeugen	a	109	48	85	46	+28,2	+4,3
	b	91	37	69	29	+31,9	+27,6
	c	18	11	16	17	+12,5	-35,3
Fußgänger	a	864	1	924	2	-6,5	x
	b	813	1	888	2	-8,4	x
	c	51	-	36	-	+41,7	-
darunter im Alter von unter 15 Jahren	a	357	-	417	1	-14,4	x
	b	348	-	410	1	-15,1	x
	c	9	-	7	-	x	-
65 und mehr Jahren	a	117	-	92	-	+27,2	-
	b	110	-	89	-	+23,6	-
	c	7	-	3	-	x	-
Andere Personen	a	22	1	27	3	-18,5	x
	b	16	1	13	-	+23,1	x
	c	6	-	14	3	x	x
Insgesamt	a	12 536	3 344	14 163	3 251	-11,5	+2,9
	b	9 233	2 039	10 416	1 982	-11,4	+2,9
	c	3 303	1 305	3 747	1 269	-11,9	+2,8
darunter im Alter von unter 15 Jahren	a	809	2	1 016	6	-20,4	x
	b	765	1	957	4	-20,1	x
	c	44	1	59	2	-25,4	x
65 und mehr Jahren	a	970	195	1 056	204	-8,1	-4,4
	b	742	124	803	132	-7,6	-6,1
	c	228	71	253	72	-9,9	-1,4

11. Straßenverkehrsunfälle mit Personenschaden im Mai 2002 nach Ursachen und Ortslage

Ursache	Straßenverkehrsunfälle mit Personenschaden								
	zusammen			innerhalb von Ortschaften			außerhalb von Ortschaften		
	Mai								
	2002	dagegen 2001	Ver- änderung 2002 gegenüber 2001	2002	dagegen 2001	Ver- änderung 2002 gegenüber 2001	2002	dagegen 2001	Ver- änderung 2002 gegenüber 2001
	Anzahl		%	Anzahl		%	Anzahl		%
Ursachen der Fahrzeugführer	8 161	9 105	-10,4	5 598	6 291	-11,0	2 563	2 814	-8,9
Verkehrstüchtigkeit	420	496	-15,3	268	331	-19,0	152	165	-7,9
Alkoholeinfluss	336	397	-15,4	231	282	-18,1	105	115	-8,7
Einfluss anderer berauschender Mittel (z. B. Drogen, Rauschgift)	13	14	-7,1	9	9	-	4	5	x
Übermüdung	32	35	-8,6	5	4	x	27	31	-12,9
sonstige körperliche oder geistige Mängel	39	50	-22,0	23	36	-36,1	16	14	+14,3
Straßenbenutzung	543	659	-17,6	441	508	-13,2	102	151	-32,5
Benutzung der falschen Fahrbahn (auch Richtungsfahrbahn) oder verbotswidrige Benutzung anderer Straßenteile	357	411	-13,1	324	379	-14,5	33	32	+3,1
Verstoß gegen das Rechtsfahrgebot	186	248	-25,0	117	129	-9,3	69	119	-42,0
Geschwindigkeit	1 260	1 300	-3,1	582	590	-1,4	678	710	-4,5
nicht angepasste Geschwindigkeit mit gleichzeitigem Überschreiten der zulässigen Höchstgeschwindigkeit	86	110	-21,8	49	67	-26,9	37	43	-14,0
nicht angepasste Geschwindigkeit in anderen Fällen	1 174	1 190	-1,3	533	523	+1,9	641	667	-3,9
Abstand	864	974	-11,3	561	658	-14,7	303	316	-4,1
ungenügender Sicherheitsabstand	838	945	-11,3	546	641	-14,8	292	304	-3,9
starkes Bremsen des Vorausfahrenden ohne zwingenden Grund	26	29	-10,3	15	17	-11,8	11	12	-8,3
Überholen	269	304	-11,5	119	149	-20,1	150	155	-3,2
unzulässiges Rechtsüberholen	19	23	-17,4	10	14	-28,6	9	9	-
Überholen trotz Gegenverkehrs	29	23	+26,1	6	6	-	23	17	+35,3
Überholen trotz unklarer Verkehrslage	89	80	+11,3	50	52	-3,8	39	28	+39,3
Überholen trotz unzureichender Sichtverhältnisse	9	9	-	3	3	-	6	6	-
Überholen ohne Beachtung des nachfolgenden Verkehrs und/oder ohne rechtzeitige und deutliche Ankündigung des Ausscherens	39	45	-13,3	3	3	-	36	42	-14,3
Fehler beim Wiedereinordnen	18	32	-43,8	5	10	x	13	22	-40,9
sonstige Fehler beim Überholen (z. B. ohne genügenden Seitenabstand)	56	83	-32,5	37	57	-35,1	19	26	-26,9
Fehler beim Überholtwerden	10	9	x	5	4	x	5	5	-
Vorbeifahren	22	43	-48,8	20	40	-50,0	2	3	x
Nichtbeachten des Vorranges entgegenkommender Fahrzeuge beim Vorbeifahren an haltenden Fahrzeugen, Absperrungen oder Hindernissen	16	31	-48,4	14	31	-54,8	2	-	x
Nichtbeachten des nachfolgenden Verkehrs beim Vorbeifahren an haltenden Fahrzeugen, Absperrungen oder Hindernissen und/oder ohne rechtzeitige und deutliche Ankündigung des Ausscherens	6	12	x	6	9	x	-	3	x

Noch: 11. Straßenverkehrsunfälle mit Personenschaden im Mai 2002 nach Ursachen und Ortslage

Ursache	Straßenverkehrsunfälle mit Personenschaden								
	zusammen			innerhalb von Ortschaften			außerhalb von Ortschaften		
	Mai								
	2002	dagegen 2001	Ver- änderung 2002 gegenüber 2001	2002	dagegen 2001	Ver- änderung 2002 gegenüber 2001	2002	dagegen 2001	Ver- änderung 2002 gegenüber 2001
	Anzahl		%	Anzahl		%	Anzahl		%
Nebeneinanderfahren, fehlerhaftes Wechseln des Fahrstreifens beim Nebeneinanderfahren oder Nichtbeachten des Reißverschlussverfahrens	120	115	+4,3	74	67	+10,4	46	48	-4,2
Vorfahrt, Vorrang	1 147	1 310	-12,4	855	974	-12,2	292	336	-13,1
Nichtbeachten der Regel rechts vor links	145	161	-9,9	124	139	-10,8	21	22	-4,5
Nichtbeachten der die Vorfahrt regelnden Verkehrszeichen	796	895	-11,1	569	634	-10,3	227	261	-13,0
Nichtbeachten der Vorfahrt des durchgehenden Verkehrs auf Bundesautobahnen oder Kraftfahrstraßen	9	7	x	1	-	x	8	7	x
Nichtbeachten der Vorfahrt durch Fahrzeuge, die aus Feld- und Waldwegen kommen	5	8	x	2	2	-	3	6	x
Nichtbeachten der Verkehrsregelung durch Polizeibeamte oder Lichtzeichen	172	209	-17,7	143	174	-17,8	29	35	-17,1
Nichtbeachten des Vorranges entgegenkommender Fahrzeuge	20	28	-28,6	16	24	-33,3	4	4	-
Nichtbeachten des Vorranges von Schienenfahrzeugen an Bahnübergängen	-	2	x	-	1	x	-	1	x
Abbiegen, Wenden, Rückwärtsfahren, Ein- und Anfahren	1 468	1 709	-14,1	1 276	1 442	-11,5	192	267	-28,1
Fehler beim Abbiegen	737	897	-17,8	599	704	-14,9	138	193	-28,5
Fehler beim Wenden oder Rückwärtsfahren	242	287	-15,7	226	254	-11,0	16	33	-51,5
Fehler beim Einfahren in den fließenden Verkehr (z.B. aus einem Grundstück, von einem anderen Straßenteil oder beim Anfahren vom Fahrbahnrand)	489	525	-6,9	451	484	-6,8	38	41	-7,3
falsches Verhalten gegenüber Fußgängern	286	341	-16,1	273	326	-16,3	13	15	-13,3
an Fußgängerüberwegen	20	20	-	20	20	-	-	-	-
an Fußgängerfurten	25	35	-28,6	25	35	-28,6	-	-	-
beim Abbiegen	31	38	-18,4	31	36	-13,9	-	2	x
an Haltestellen (auch haltende Schulbusse mit eingeschaltetem Warnblinklicht)	20	29	-31,0	20	27	-25,9	-	2	x
an anderen Stellen	190	219	-13,2	177	208	-14,9	13	11	+18,2
ruhender Verkehr, Verkehrssicherung	87	103	-15,5	77	101	-23,8	10	2	x
unzulässiges Halten oder Parken	9	11	x	5	11	x	4	-	x
mangelnde Sicherung haltender oder liegengebliebener Fahrzeuge und von Unfallstellen sowie Schulbussen, bei denen Kinder ein- oder aussteigen	9	1	x	5	1	x	4	-	x
verkehrswidriges Verhalten beim Ein- oder Aussteigen, Be- oder Entladen	69	91	-24,2	67	89	-24,7	2	2	-

**Noch: 11. Straßenverkehrsunfälle mit Personenschaden im Mai 2002
nach Ursachen und Ortslage**

Ursache	Straßenverkehrsunfälle mit Personenschaden								
	zusammen			innerhalb von Ortschaften			außerhalb von Ortschaften		
	Mai								
	2002	dagegen 2001	Ver- änderung 2002 gegenüber 2001	2002	dagegen 2001	Ver- änderung 2002 gegenüber 2001	2002	dagegen 2001	Ver- änderung 2002 gegenüber 2001
	Anzahl		%	Anzahl		%	Anzahl		%
Nichtbeachten der Beleuchtungsvorschriften	3	7	x	2	6	x	1	1	-
Ladung, Besetzung	19	21	-9,5	11	12	-8,3	8	9	x
Überladung, Überbesetzung	5	4	x	4	2	x	1	2	x
unzureichend gesicherte Ladung oder Fahrzeugzubehörteile	14	17	-17,6	7	10	x	7	7	-
andere Fehler beim Fahrzeugführer	1 653	1 723	-4,1	1 039	1 087	-4,4	614	636	-3,5
Technische Mängel, Wartungsmängel	81	72	+12,5	39	39	-	42	33	+27,3
Beleuchtung	9	12	x	6	9	x	3	3	-
Bereifung	26	24	+8,3	3	4	x	23	20	+15,0
Bremsen	18	19	-5,3	14	16	-12,5	4	3	x
Lenkung	2	1	x	1	1	-	1	-	x
Zugvorrichtung	2	1	x	-	-	-	2	1	x
andere Mängel	24	15	+60,0	15	9	x	9	6	x
Falsches Verhalten der Fußgänger	587	659	-10,9	551	634	-13,1	36	25	+44,0
Verkehrstüchtigkeit	32	29	+10,3	27	27	-	5	2	x
Alkoholeinfluss	29	27	+7,4	24	25	-4,0	5	2	x
Einfluss anderer berauschender Mittel (z. B. Drogen, Rauschgift)	2	1	x	2	1	x	-	-	-
Übermüdung	-	-	-	-	-	-	-	-	-
sonstige körperliche oder geistige Mängel	1	1	-	1	1	-	-	-	-
falsches Verhalten beim Überschreiten der Fahrbahn	480	547	-12,2	461	535	-13,8	19	12	+58,3
an Stellen, an denen der Fußgängerverkehr durch Polizeibeamte oder Lichtzeichen geregelt war	46	35	+31,4	44	35	+25,7	2	-	x
auf Fußgängerüberwegen ohne Verkehrsregelung durch Polizeibeamte oder Lichtzeichen	1	2	x	1	2	x	-	-	-
in der Nähe von Kreuzungen oder Einmündungen, Lichtzeichenanlagen oder Fußgängerüberwegen bei dichtem Verkehr	23	27	-14,8	21	26	-19,2	2	1	x
an anderen Stellen	135	139	-2,9	134	137	-2,2	1	2	x
ohne auf den Fahrzeugverkehr zu achten	240	296	-18,9	227	291	-22,0	13	5	x
durch sonstiges falsches Verhalten	35	48	-27,1	34	44	-22,7	1	4	x
Nichtbenutzen des Gehweges	7	5	x	7	5	x	-	-	-
Nichtbenutzen der vorgeschriebenen Straßenseite	6	3	x	1	-	x	5	3	x
Spielen auf oder neben der Fahrbahn	14	17	-17,6	14	17	-17,6	-	-	-
andere Fehler der Fußgänger	48	58	-17,2	41	50	-18,0	7	8	x

**Noch: 11. Straßenverkehrsunfälle mit Personenschaden im Mai 2002
nach Ursachen und Ortslage**

Ursache	Straßenverkehrsunfälle mit Personenschaden								
	zusammen			innerhalb von Ortschaften			außerhalb von Ortschaften		
	Mai								
	2002	dagegen 2001	Ver- änderung 2002 gegenüber 2001	2002	dagegen 2001	Ver- änderung 2002 gegenüber 2001	2002	dagegen 2001	Ver- änderung 2002 gegenüber 2001
	Anzahl		%	Anzahl		%	Anzahl		%
Straßenverhältnisse	130	126	+3,2	60	63	-4,8	70	63	+11,1
Glätte oder Schlüpfrigkeit der Fahrbahn	125	115	+8,7	56	59	-5,1	69	56	+23,2
Verunreinigung durch ausgeflossenes Öl	12	18	-33,3	9	14	x	3	4	x
andere Verunreinigungen durch Straßenbenutzer	2	3	x	2	1	x	-	2	x
Schnee, Eis	-	1	x	-	-	-	-	1	x
Regen	106	80	+32,5	44	40	+10,0	62	40	+55,0
andere Einflüsse (u. a. Laub, angeschwemmter Lehm)	5	13	x	1	4	x	4	9	x
Zustand der Straße	5	9	x	4	3	x	1	6	x
Spurrillen, im Zusammenhang mit Regen, Schnee oder Eis	1	-	x	1	-	x	-	-	-
anderer Zustand der Straße	4	9	x	3	3	-	1	6	x
nicht ordnungsgemäßer Zustand der Verkehrszeichen oder -einrichtungen	-	1	x	-	1	x	-	-	-
mangelhafte Beleuchtung der Straße	-	1	x	-	-	-	-	1	x
mangelhafte Sicherung von Bahnübergängen	-	-	-	-	-	-	-	-	-
Witterungseinflüsse	32	43	-25,6	14	30	-53,3	18	13	+38,5
Sichtbehinderung durch Nebel	1	-	x	-	-	-	1	-	x
starken Regen, Hagel, Schneegestöber usw.	4	1	x	2	1	x	2	-	x
blendende Sonne	24	36	-33,3	10	27	-63,0	14	9	x
Seitenwind	3	3	-	2	-	x	1	3	x
Unwetter oder sonstige Witterungseinflüsse	-	3	x	-	2	x	-	1	x
Hindernisse	44	65	-32,3	14	25	-44,0	30	40	-25,0
nicht oder unzureichend gesicherte Arbeitsstellen auf der Fahrbahn	2	3	x	2	2	-	-	1	x
Wild auf der Fahrbahn	24	27	-11,1	3	1	x	21	26	-19,2
anderes Tier auf der Fahrbahn	14	28	-50,0	7	15	x	7	13	x
sonstiges Hindernis auf der Fahrbahn	4	7	x	2	7	x	2	-	x
Sonstige Ursachen	13	20	-35,0	9	13	x	4	7	x
Ursachen von anderen Personen als Fahrzeugführern oder Fußgängern	9	6	x	8	4	x	1	2	x
Ursachen insgesamt	9 057	10 096	-10,3	6 293	7 099	-11,4	2 764	2 997	-7,8

12. Fehlverhalten der Fahrzeugführer als Ursache von Straßenverkehrsunfällen mit Personenschaden im Mai 2002 nach Art der Verkehrsbeteiligung

Ursache	Fehlverhalten der Fahrzeugführer											
	ins- gesamt	darunter Fahrer von			ins- gesamt	darunter Fahrer von			ins- gesamt	darunter Fahrer von		
		Personen- kraft- wagen	Motor- zwei- rädern	Fahr- rädern		Personen- kraft- wagen	Motor- zwei- rädern	Fahr- rädern		Personen- kraft- wagen	Motor- zwei- rädern	Fahr- rädern
	Mai 2002				dagegen Mai 2001				Veränderung Mai 2002 gegenüber Mai 2001			
Anzahl								%				
Verkehrstüchtigkeit	420	239	20	114	496	244	27	168	-15,3	-2,1	-25,9	-32,1
darunter Alkoholeinfluss	336	180	17	106	397	174	24	159	-15,4	+3,4	-29,2	-33,3
Straßenbenutzung	543	135	17	340	659	146	49	409	-17,6	-7,5	-65,3	-16,9
Geschwindigkeit	1 260	863	212	53	1 300	804	262	76	-3,1	+7,3	-19,1	-30,3
Abstand	864	656	72	20	974	721	81	26	-11,3	-9,0	-11,1	-23,1
Überholen	269	138	53	27	304	159	75	24	-11,5	-13,2	-29,3	+12,5
Vorbeifahren	22	16	2	2	43	28	2	7	-48,8	-42,9	-	x
Nebeneinanderfahren	120	82	5	-	115	71	6	9	+4,3	+15,5	x	x
Vorfahrt, Vorrang	1 147	890	27	127	1 310	986	27	173	-12,4	-9,7	-	-26,6
Nichtbeachten der die Vorfahrt regelnden Verkehrszeichen	796	658	12	63	895	739	9	70	-11,1	-11,0	x	-10,0
Nichtbeachten der Verkehrsregelung durch Polizeibeamte, Lichtzeichen	172	115	7	32	209	123	9	54	-17,7	-6,5	x	-40,7
Abbiegen, Wenden, Rück- wärtsfahren, Ein- und Anfahren	1 468	1 116	16	193	1 709	1 296	31	218	-14,1	-13,9	-48,4	-11,5
Falsches Verhalten gegenüber Fußgängern darunter an Überwegen und Furten	286	226	4	25	341	253	10	38	-16,1	-10,7	x	-34,2
Ruhender Verkehr, Verkehrssicherung	45	36	1	-	55	44	-	3	-18,2	-18,2	x	x
	87	82	-	1	103	96	-	1	-15,5	-14,6	-	-
Nichtbeachten der Beleuchtungs- vorschriften	3	-	1	2	7	1	-	6	x	x	x	x
Ladung, Besetzung	19	6	-	3	21	5	-	2	-9,5	x	-	x
Andere Fehler beim Fahrzeugführer	1 653	917	151	342	1 723	858	173	424	-4,1	+6,9	-12,7	-19,3
Insgesamt	8 161	5 366	580	1 249	9 105	5 668	743	1 581	-10,4	-5,3	-21,9	-21,0

Noch: **13. Straßenverkehrsunfälle und verunglückte Personen im Mai 2002 nach Gemeinden**

Verwaltungsbezirk a = Zusammen b = innerhalb von Ortschaften c = außerhalb von Ortschaften d = auf Bundesautobahnen		Straßenverkehrsunfälle				Verunglückte			
		insgesamt	davon			insgesamt	davon		
			mit Personen- schaden	mit schwer- wiegendem Sachschaden (i. e. S.)	sonstige Alkohol- unfälle		Getötete	schwer	leicht
Kreis Mettmann	a	184	130	49	5	175	1	31	143
	b	123	89	29	5	113	1	19	93
	c	38	30	8	-	45	-	11	34
	d	23	11	12	-	17	-	1	16
Erkrath, Stadt	a	10	8	2	-	12	1	1	10
	b	10	8	2	-	12	1	1	10
	c	-	-	-	-	-	-	-	-
	d	-	-	-	-	-	-	-	-
Haan, Stadt	a	12	8	3	1	16	-	4	12
	b	5	3	1	1	5	-	1	4
	c	5	4	1	-	8	-	3	5
	d	2	1	1	-	3	-	-	3
Heiligenhaus, Stadt	a	10	7	3	-	10	-	3	7
	b	9	6	3	-	9	-	2	7
	c	1	1	-	-	1	-	1	-
	d	-	-	-	-	-	-	-	-
Hilden, Stadt	a	23	18	3	2	21	-	5	16
	b	19	15	2	2	15	-	5	10
	c	1	-	1	-	-	-	-	-
	d	3	3	-	-	6	-	-	6
Langenfeld (Rheinland), Stadt	a	27	18	9	-	20	-	2	18
	b	18	14	4	-	15	-	1	14
	c	1	1	-	-	1	-	-	1
	d	8	3	5	-	4	-	1	3
Mettmann, Stadt	a	13	9	4	-	9	-	3	6
	b	7	4	3	-	4	-	2	2
	c	6	5	1	-	5	-	1	4
	d	-	-	-	-	-	-	-	-
Monheim am Rhein, Stadt	a	9	6	2	1	8	-	3	5
	b	5	3	1	1	4	-	1	3
	c	3	3	-	-	4	-	2	2
	d	1	-	1	-	-	-	-	-
Ratingen, Stadt	a	44	29	15	-	40	-	5	35
	b	28	20	8	-	29	-	4	25
	c	9	7	2	-	9	-	1	8
	d	7	2	5	-	2	-	-	2
Velbert, Stadt	a	32	24	8	-	36	-	5	31
	b	18	13	5	-	17	-	2	15
	c	12	9	3	-	17	-	3	14
	d	2	2	-	-	2	-	-	2
Wülfrath, Stadt	a	4	3	-	1	3	-	-	3
	b	4	3	-	1	3	-	-	3
	c	-	-	-	-	-	-	-	-
	d	-	-	-	-	-	-	-	-
Kreis Neuss	a	177	126	39	12	171	3	24	144
	b	107	76	23	8	88	1	11	76
	c	42	28	11	3	42	2	9	31
	d	28	22	5	1	41	-	4	37
Dormagen, Stadt	a	25	19	5	1	22	-	3	19
	b	15	12	2	1	14	-	2	12
	c	7	5	2	-	6	-	1	5
	d	3	2	1	-	2	-	-	2

Noch: 13. Straßenverkehrsunfälle und verunglückte Personen im Mai 2002 nach Gemeinden

Verwaltungsbezirk a = Zusammen b = innerhalb von Ortschaften c = außerhalb von Ortschaften d = auf Bundesautobahnen		Straßenverkehrsunfälle				Verunglückte			
		insgesamt	davon			insgesamt	davon		
			mit Personen- schaden	mit schwer- wiegendem Sachschaden (i. e. S.)	sonstige Alkohol- unfälle		Getötete	schwer	leicht
Noch: Kreis Neuss									
Grevenbroich, Stadt	a	30	20	9	1	26	-	2	24
	b	18	13	4	1	15	-	1	14
	c	11	6	5	-	9	-	1	8
	d	1	1	-	-	2	-	-	2
Jüchen	a	8	7	1	-	8	-	1	7
	b	3	3	-	-	4	-	-	4
	c	1	1	-	-	1	-	-	1
	d	4	3	1	-	3	-	1	2
Kaarst, Stadt	a	13	8	4	1	13	1	1	11
	b	6	3	2	1	5	1	-	4
	c	5	3	2	-	4	-	1	3
	d	2	2	-	-	4	-	-	4
Korschenbroich, Stadt	a	13	10	2	1	18	-	5	13
	b	7	5	2	-	7	-	-	7
	c	6	5	-	1	11	-	5	6
	d	-	-	-	-	-	-	-	-
Meerbusch, Stadt	a	15	11	3	1	14	-	3	11
	b	8	5	3	-	5	-	2	3
	c	2	2	-	-	2	-	-	2
	d	5	4	-	1	7	-	1	6
Neuss, Stadt	a	67	46	15	6	64	-	9	55
	b	47	33	10	4	36	-	6	30
	c	7	3	2	2	5	-	1	4
	d	13	10	3	-	23	-	2	21
Rommerskirchen	a	6	5	-	1	6	2	-	4
	b	3	2	-	1	2	-	-	2
	c	3	3	-	-	4	2	-	2
	d	-	-	-	-	-	-	-	-
Kreis Viersen	a	128	94	26	8	124	1	26	97
	b	85	61	17	7	78	-	8	70
	c	34	27	6	1	39	1	15	23
	d	9	6	3	-	7	-	3	4
Brüggen	a	4	3	1	-	6	-	1	5
	b	3	3	-	-	6	-	1	5
	c	1	-	1	-	-	-	-	-
	d	-	-	-	-	-	-	-	-
Gefrath	a	7	6	-	1	8	-	1	7
	b	3	2	-	1	2	-	-	2
	c	4	4	-	-	6	-	1	5
	d	-	-	-	-	-	-	-	-
Kempen, Stadt	a	17	13	4	-	18	1	8	9
	b	8	5	3	-	5	-	1	4
	c	8	7	1	-	11	1	6	4
	d	1	1	-	-	2	-	1	1
Nettetal, Stadt	a	17	15	1	1	16	-	2	14
	b	12	10	1	1	11	-	1	10
	c	4	4	-	-	4	-	1	3
	d	1	1	-	-	1	-	-	1

Noch: 13. Straßenverkehrsunfälle und verunglückte Personen im Mai 2002 nach Gemeinden

Verwaltungsbezirk a = Zusammen b = innerhalb von Ortschaften c = außerhalb von Ortschaften d = auf Bundesautobahnen		Straßenverkehrsunfälle				Verunglückte			
		insgesamt	davon			insgesamt	davon		
			mit Personen- schaden	mit schwer- wiegendem Sachschaden (i. e. S.)	sonstige Alkohol- unfälle		Getötete	schwer	leicht
Noch: Kreis Viersen									
Niederkrüchten	a	5	2	2	1	3	-	2	1
	b	3	1	1	1	1	-	-	1
	c	2	1	1	-	2	-	2	-
	d	-	-	-	-	-	-	-	-
Schwalmtal	a	10	6	4	-	7	-	3	4
	b	4	3	1	-	3	-	-	3
	c	3	2	1	-	3	-	2	1
	d	3	1	2	-	1	-	1	-
Tönisvorst, Stadt	a	9	7	1	1	12	-	2	10
	b	8	7	1	-	12	-	2	10
	c	1	-	-	1	-	-	-	-
	d	-	-	-	-	-	-	-	-
Viersen, Stadt	a	38	24	10	4	28	-	3	25
	b	32	19	9	4	23	-	2	21
	c	4	3	1	-	3	-	1	2
	d	2	2	-	-	2	-	-	2
Willich, Stadt	a	21	18	3	-	26	-	4	22
	b	12	11	1	-	15	-	1	14
	c	7	6	1	-	10	-	2	8
	d	2	1	1	-	1	-	1	-
Kreis Wesel	a	235	181	43	11	230	2	49	179
	b	129	108	15	6	115	-	19	96
	c	80	56	21	3	79	-	20	59
	d	26	17	7	2	36	2	10	24
Alpen	a	9	6	3	-	8	-	2	6
	b	-	-	-	-	-	-	-	-
	c	8	6	2	-	8	-	2	6
	d	1	-	1	-	-	-	-	-
Dinslaken, Stadt	a	34	28	4	2	37	-	8	29
	b	26	23	1	2	27	-	8	19
	c	6	3	3	-	7	-	-	7
	d	2	2	-	-	3	-	-	3
Hammingen, Stadt	a	11	7	4	-	11	-	2	9
	b	2	2	-	-	2	-	-	2
	c	6	4	2	-	5	-	2	3
	d	3	1	2	-	4	-	-	4
Hünxe	a	10	8	2	-	18	-	5	13
	b	1	1	-	-	1	-	1	-
	c	4	3	1	-	4	-	-	4
	d	5	4	1	-	13	-	4	9
Kamp-Lintfort, Stadt	a	26	21	5	-	25	-	8	17
	b	16	13	3	-	14	-	3	11
	c	7	6	1	-	7	-	1	6
	d	3	2	1	-	4	-	4	-
Moers, Stadt	a	42	30	9	3	34	-	6	28
	b	25	20	3	2	21	-	4	17
	c	14	8	5	1	11	-	2	9
	d	3	2	1	-	2	-	-	2
Neukirchen-Vluyn, Stadt	a	20	12	7	1	12	-	1	11
	b	13	10	3	-	10	-	-	10
	c	4	1	3	-	1	-	1	-
	d	3	1	1	1	1	-	-	1
Rheinberg, Stadt	a	4	4	-	-	4	-	1	3
	b	2	2	-	-	2	-	-	2
	c	1	1	-	-	1	-	1	-
	d	1	1	-	-	1	-	-	1

Noch: 13. Straßenverkehrsunfälle und verunglückte Personen im Mai 2002 nach Gemeinden

Verwaltungsbezirk a = Zusammen b = innerhalb von Ortschaften c = außerhalb von Ortschaften d = auf Bundesautobahnen	Straßenverkehrsunfälle				Verunglückte				
	insgesamt	davon			insgesamt	davon			
		mit Personen- schaden	mit schwer- wiegendem Sachschaden (i. e. S.)	sonstige Alkohol- unfälle		Getötete	schwer	leicht	
							Verletzte		
Noch: Erftkreis									
Brühl, Stadt	a	25	21	4	–	24	1	3	20
	b	24	21	3	–	24	1	3	20
	c	1	–	1	–	–	–	–	–
	d	–	–	–	–	–	–	–	–
Elsdorf	a	8	7	–	1	7	–	2	5
	b	3	2	–	1	2	–	1	1
	c	5	5	–	–	5	–	1	4
	d	–	–	–	–	–	–	–	–
Erftstadt, Stadt	a	28	16	10	2	18	–	2	16
	b	12	9	3	–	10	–	1	9
	c	7	3	2	2	3	–	–	3
	d	9	4	5	–	5	–	1	4
Frechen, Stadt	a	23	13	8	2	14	–	–	14
	b	14	8	4	2	9	–	–	9
	c	5	2	3	–	2	–	–	2
	d	4	3	1	–	3	–	–	3
Hürth, Stadt	a	21	16	4	1	20	–	4	16
	b	15	12	2	1	16	–	3	13
	c	4	3	1	–	3	–	–	3
	d	2	1	1	–	1	–	1	–
Kerpen, Stadt	a	24	19	5	–	23	–	3	20
	b	15	11	4	–	13	–	2	11
	c	3	3	–	–	4	–	1	3
	d	6	5	1	–	6	–	–	6
Pulheim, Stadt	a	17	13	3	1	15	–	3	12
	b	9	7	1	1	9	–	3	6
	c	8	6	2	–	6	–	–	6
	d	–	–	–	–	–	–	–	–
Wesseling, Stadt	a	14	11	2	1	11	–	2	9
	b	13	10	2	1	10	–	2	8
	c	1	1	–	–	1	–	–	1
	d	–	–	–	–	–	–	–	–
Kreis Euskirchen	a	103	74	26	3	105	3	18	84
	b	46	33	10	3	38	–	4	34
	c	48	34	14	–	56	2	13	41
	d	9	7	2	–	11	1	1	9
Bad Münstereifel, Stadt	a	7	6	1	–	7	1	2	4
	b	3	3	–	–	3	–	–	3
	c	4	3	1	–	4	1	2	1
	d	–	–	–	–	–	–	–	–
Blankenheim	a	5	3	1	1	5	–	–	5
	b	1	–	–	1	–	–	–	–
	c	4	3	1	–	5	–	–	5
	d	–	–	–	–	–	–	–	–
Dahlem	a	2	1	–	1	1	–	–	1
	b	2	1	–	1	1	–	–	1
	c	–	–	–	–	–	–	–	–
	d	–	–	–	–	–	–	–	–
Euskirchen, Stadt	a	29	22	7	–	30	–	3	27
	b	18	13	5	–	14	–	1	13
	c	10	8	2	–	14	–	2	12
	d	1	1	–	–	2	–	–	2

Noch: **13. Straßenverkehrsunfälle und verunglückte Personen im Mai 2002 nach Gemeinden**

Verwaltungsbezirk a = Zusammen b = innerhalb von Ortschaften c = außerhalb von Ortschaften d = auf Bundesautobahnen	Straßenverkehrsunfälle				Verunglückte				
	insgesamt	davon			insgesamt	davon			
		mit Personen- schaden	mit schwer- wiegendem Sachschaden (i. e. S.)	sonstige Alkohol- unfälle		Getötete	schwer	leicht	
							Verletzte		
Noch: Oberbergischer Kreis									
Nümbrecht	a	9	8	1	-	8	1	2	5
	b	3	3	-	-	3	-	1	2
	c	6	5	1	-	5	1	1	3
	d	-	-	-	-	-	-	-	-
Radevormwald, Stadt	a	15	10	5	-	12	-	3	9
	b	9	6	3	-	7	-	2	5
	c	6	4	2	-	5	-	1	4
	d	-	-	-	-	-	-	-	-
Reichshof	a	9	7	2	-	11	1	2	8
	b	1	1	-	-	1	-	-	1
	c	7	6	1	-	10	1	2	7
	d	1	-	1	-	-	-	-	-
Waldbrohl, Stadt	a	12	9	3	-	11	1	4	6
	b	6	4	2	-	4	-	1	3
	c	6	5	1	-	7	1	3	3
	d	-	-	-	-	-	-	-	-
Wiehl, Stadt	a	10	8	2	-	8	-	1	7
	b	4	3	1	-	3	-	-	3
	c	5	4	1	-	4	-	-	4
	d	1	1	-	-	1	-	1	-
Wipperfürth, Stadt	a	15	10	4	1	11	1	3	7
	b	7	3	3	1	3	-	-	3
	c	8	7	1	-	8	1	3	4
	d	-	-	-	-	-	-	-	-
Rheinisch-Bergischer Kreis	a	131	98	31	2	123	-	33	90
	b	75	57	16	2	64	-	18	46
	c	35	29	6	-	43	-	12	31
	d	21	12	9	-	16	-	3	13
Bergisch Gladbach, Stadt	a	62	44	17	1	48	-	11	37
	b	48	33	14	1	36	-	9	27
	c	8	8	-	-	9	-	2	7
	d	6	3	3	-	3	-	-	3
Burscheid, Stadt	a	10	9	1	-	14	-	5	9
	b	3	3	-	-	5	-	2	3
	c	1	1	-	-	1	-	1	-
	d	6	5	1	-	8	-	2	6
Kürten	a	8	8	-	-	12	-	7	5
	b	4	4	-	-	4	-	2	2
	c	4	4	-	-	8	-	5	3
	d	-	-	-	-	-	-	-	-
Leichlingen (Rheinland), Stadt	a	6	2	3	1	3	-	-	3
	b	3	1	1	1	2	-	-	2
	c	3	1	2	-	1	-	-	1
	d	-	-	-	-	-	-	-	-
Odenthal	a	5	3	2	-	3	-	1	2
	b	2	2	-	-	2	-	1	1
	c	3	1	2	-	1	-	-	1
	d	-	-	-	-	-	-	-	-
Overath, Stadt	a	20	15	5	-	21	-	5	16
	b	6	6	-	-	6	-	2	4
	c	9	8	1	-	14	-	3	11
	d	5	1	4	-	1	-	-	1

Noch: 13. Straßenverkehrsunfälle und verunglückte Personen im Mai 2002 nach Gemeinden

Verwaltungsbezirk a = Zusammen b = innerhalb von Ortschaften c = außerhalb von Ortschaften d = auf Bundesautobahnen	Straßenverkehrsunfälle				Verunglückte				
	insgesamt	davon			insgesamt	davon			
		mit Personen- schaden	mit schwer- wiegendem Sachschaden (i. e. S.)	sonstige Alkohol- unfälle		Getötete	schwer	leicht	
							Verletzte		
Noch: Rhein-Sieg-Kreis									
Niederkassel, Stadt	a	10	9	–	1	9	–	1	8
	b	10	9	–	1	9	–	1	8
	c	–	–	–	–	–	–	–	–
	d	–	–	–	–	–	–	–	–
Rheinbach, Stadt	a	17	13	4	–	18	–	7	11
	b	8	7	1	–	7	–	4	3
	c	6	4	2	–	9	–	3	6
	d	3	2	1	–	2	–	–	2
Ruppichteroth	a	7	6	1	–	13	1	5	7
	b	2	1	1	–	1	–	–	1
	c	5	5	–	–	12	1	5	6
	d	–	–	–	–	–	–	–	–
Sankt Augustin, Stadt	a	26	20	5	1	25	1	3	21
	b	14	13	–	1	15	–	2	13
	c	2	2	–	–	2	1	–	1
	d	10	5	5	–	8	–	1	7
Siegburg, Stadt	a	25	20	5	–	25	–	3	22
	b	18	15	3	–	17	–	3	14
	c	4	3	1	–	3	–	–	3
	d	3	2	1	–	5	–	–	5
Swisttal	a	8	7	–	1	10	1	2	7
	b	2	1	–	1	1	–	–	1
	c	5	5	–	–	6	1	1	4
	d	1	1	–	–	3	–	1	2
Troisdorf, Stadt	a	20	12	7	1	12	–	2	10
	b	17	12	4	1	12	–	2	10
	c	2	–	2	–	–	–	–	–
	d	1	–	1	–	–	–	–	–
Wachtberg	a	8	7	1	–	10	–	4	6
	b	1	1	–	–	2	–	2	–
	c	7	6	1	–	8	–	2	6
	d	–	–	–	–	–	–	–	–
Windeck	a	5	3	2	–	5	–	1	4
	b	1	1	–	–	1	–	–	1
	c	4	2	2	–	4	–	1	3
	d	–	–	–	–	–	–	–	–
Regierungsbezirk Köln	a	2 195	1 650	459	86	2 111	28	374	1 709
	b	1 534	1 190	267	77	1 424	10	233	1 181
	c	444	333	104	7	473	15	110	348
	d	217	127	88	2	214	3	31	180
Kreisfreie Städte									
Bottrop	a	66	57	5	4	69	2	12	55
	b	47	40	3	4	46	1	6	39
	c	12	12	–	–	15	–	4	11
	d	7	5	2	–	8	1	2	5
Gelsenkirchen	a	121	93	18	10	118	1	15	102
	b	98	76	13	9	93	1	12	80
	c	18	14	3	1	21	–	2	19
	d	5	3	2	–	4	–	1	3
Münster	a	138	110	22	6	139	1	26	112
	b	117	94	18	5	110	1	21	88
	c	19	15	3	1	28	–	5	23
	d	2	1	1	–	1	–	–	1

Noch: 13. Straßenverkehrsunfälle und verunglückte Personen im Mai 2002 nach Gemeinden

Verwaltungsbezirk a = Zusammen b = innerhalb von Ortschaften c = außerhalb von Ortschaften d = auf Bundesautobahnen		Straßenverkehrsunfälle				Verunglückte			
		insgesamt	davon			insgesamt	davon		
			mit Personen- schaden	mit schwer- wiegendem Sachschaden (i. e. S.)	sonstige Alkohol- unfälle		Getötete	schwer	leicht
Noch: Kreis Coesfeld									
Nordkirchen	a	4	2	2	-	2	-	1	1
	b	2	1	1	-	1	-	-	1
	c	2	1	1	-	1	-	1	-
	d	-	-	-	-	-	-	-	-
Nottuln	a	7	6	1	-	9	2	1	6
	b	3	3	-	-	3	-	-	3
	c	2	1	1	-	4	2	1	1
	d	2	2	-	-	2	-	-	2
Olfen, Stadt	a	6	2	4	-	2	-	1	1
	b	3	1	2	-	1	-	1	-
	c	3	1	2	-	1	-	-	1
	d	-	-	-	-	-	-	-	-
Rosendahl	a	6	5	1	-	7	-	1	6
	b	1	1	-	-	1	-	-	1
	c	5	4	1	-	6	-	1	5
	d	-	-	-	-	-	-	-	-
Senden	a	4	3	1	-	4	-	-	4
	b	1	-	1	-	-	-	-	-
	c	3	3	-	-	4	-	-	4
	d	-	-	-	-	-	-	-	-
Kreis Recklinghausen	a	297	227	48	22	287	3	49	235
	b	227	178	31	18	209	1	26	182
	c	45	33	9	3	51	1	16	34
	d	25	16	8	1	27	1	7	19
Castrop-Rauxel, Stadt	a	42	36	5	1	44	-	6	38
	b	34	31	2	1	37	-	4	33
	d	1	1	-	-	2	-	-	2
	d	7	4	3	-	5	-	2	3
Datteln, Stadt	a	17	12	2	3	12	-	2	10
	b	12	8	2	2	8	-	-	8
	c	5	4	-	1	4	-	2	2
	d	-	-	-	-	-	-	-	-
Dorsten, Stadt	a	32	24	4	4	34	1	2	31
	b	20	16	1	3	24	-	2	22
	c	10	6	3	1	7	1	-	6
	d	2	2	-	-	3	-	-	3
Gladbeck, Stadt	a	45	35	8	2	43	-	9	34
	b	36	27	7	2	30	-	6	24
	c	4	4	-	-	4	-	1	3
	d	5	4	1	-	9	-	2	7
Haltern am See, Stadt	a	11	7	3	1	15	1	3	11
	b	2	2	-	-	4	-	2	2
	c	7	3	3	1	7	-	-	7
	d	2	2	-	-	4	1	1	2
Herten, Stadt	a	23	20	3	-	20	-	5	15
	b	23	20	3	-	20	-	5	15
	c	-	-	-	-	-	-	-	-
	d	-	-	-	-	-	-	-	-
Marl, Stadt	a	29	21	7	1	23	1	5	17
	b	24	17	6	1	18	1	1	16
	c	3	3	-	-	4	-	3	1
	d	2	1	1	-	1	-	1	-

Noch: 13. Straßenverkehrsunfälle und verunglückte Personen im Mai 2002 nach Gemeinden

Verwaltungsbezirk a = Zusammen b = innerhalb von Ortschaften c = außerhalb von Ortschaften d = auf Bundesautobahnen	Straßenverkehrsunfälle				Verunglückte				
	insgesamt	davon			insgesamt	davon			
		mit Personen- schaden	mit schwer- wiegendem Sachschaden (i. e. S.)	sonstige Alkohol- unfälle		Getötete	schwer	leicht	
									Verletzte
Noch: Kreis Recklinghausen									
Oer-Erkenschwick, Stadt	a	13	9	4	-	13	-	4	9
	b	9	7	2	-	7	-	1	6
	c	4	2	2	-	6	-	3	3
	d	-	-	-	-	-	-	-	-
Recklinghausen, Stadt	a	69	51	10	8	66	-	7	59
	b	57	43	7	7	53	-	5	48
	c	5	5	-	-	8	-	1	7
	d	7	3	3	1	5	-	1	4
Waltrop, Stadt	a	16	12	2	2	17	-	6	11
	b	10	7	1	2	8	-	-	8
	c	6	5	1	-	9	-	6	3
	d	-	-	-	-	-	-	-	-
Kreis Steinfurt	a	219	166	41	12	229	7	76	146
	b	127	102	19	6	122	2	34	86
	c	77	54	18	5	89	4	35	50
	d	15	10	4	1	18	1	7	10
Altenberge	a	5	4	1	-	6	-	4	2
	b	3	2	1	-	3	-	2	1
	c	2	2	-	-	3	-	2	1
	d	-	-	-	-	-	-	-	-
Emsdetten, Stadt	a	15	10	2	3	17	3	4	10
	b	10	7	1	2	10	2	2	6
	c	5	3	1	1	7	1	2	4
	d	-	-	-	-	-	-	-	-
Greven, Stadt	a	26	21	5	-	32	-	10	22
	b	11	11	-	-	13	-	3	10
	c	13	8	5	-	13	-	6	7
	d	2	2	-	-	6	-	1	5
Hörstel, Stadt	a	9	7	1	1	8	-	6	2
	b	6	4	1	1	4	-	2	2
	c	3	3	-	-	4	-	4	-
	d	-	-	-	-	-	-	-	-
Hopsten	a	4	3	1	-	4	-	2	2
	b	3	2	1	-	3	-	1	2
	c	1	1	-	-	1	-	1	-
	d	-	-	-	-	-	-	-	-
Horstmar, Stadt	a	5	3	2	-	5	-	1	4
	b	2	1	1	-	1	-	1	-
	c	3	2	1	-	4	-	-	4
	d	-	-	-	-	-	-	-	-
Ibbenbüren, Stadt	a	26	18	8	-	20	-	8	12
	b	20	13	7	-	13	-	4	9
	c	5	4	1	-	6	-	3	3
	d	1	1	-	-	1	-	1	-
Ladbergen	a	6	5	1	-	8	-	2	6
	b	1	1	-	-	1	-	-	1
	c	2	1	1	-	3	-	-	3
	d	3	3	-	-	4	-	2	2
Laer	a	-	-	-	-	-	-	-	-
	b	-	-	-	-	-	-	-	-
	c	-	-	-	-	-	-	-	-
	d	-	-	-	-	-	-	-	-
Lengerich, Stadt	a	13	9	3	1	14	-	1	13
	b	9	7	2	-	8	-	1	7
	c	3	2	-	1	6	-	-	6
	d	1	-	1	-	-	-	-	-

Noch: 13. Straßenverkehrsunfälle und verunglückte Personen im Mai 2002 nach Gemeinden

Verwaltungsbezirk a = Zusammen b = innerhalb von Ortschaften c = außerhalb von Ortschaften d = auf Bundesautobahnen		Straßenverkehrsunfälle				Verunglückte			
		insgesamt	davon			insgesamt	davon		
			mit Personen- schaden	mit schwer- wiegendem Sachschaden (i. e. S.)	sonstige Alkohol- unfälle		Getötete	schwer	leicht
Kreis Warendorf	a	148	113	32	3	150	5	51	94
	b	80	65	12	3	74	–	17	57
	c	60	43	17	–	67	4	29	34
	d	8	5	3	–	9	1	5	3
Ahlen, Stadt	a	28	25	2	1	33	1	7	25
	b	19	17	1	1	20	–	2	18
	c	9	8	1	–	13	1	5	7
	d	–	–	–	–	–	–	–	–
Beckum, Stadt	a	26	18	8	–	23	1	9	13
	b	17	13	4	–	14	–	5	9
	c	4	2	2	–	3	–	–	3
	d	5	3	2	–	6	1	4	1
Beelen	a	2	2	–	–	6	–	3	3
	b	1	1	–	–	2	–	2	–
	c	1	1	–	–	4	–	1	3
	d	–	–	–	–	–	–	–	–
Drensteinfurt, Stadt	a	4	4	–	–	5	–	3	2
	b	3	3	–	–	3	–	1	2
	c	1	1	–	–	2	–	2	–
	d	–	–	–	–	–	–	–	–
Ennigerloh, Stadt	a	7	6	1	–	6	–	3	3
	b	5	4	1	–	4	–	1	3
	c	2	2	–	–	2	–	2	–
	d	–	–	–	–	–	–	–	–
Everswinkel	a	6	4	2	–	6	–	3	3
	b	1	1	–	–	1	–	1	–
	c	5	3	2	–	5	–	2	3
	d	–	–	–	–	–	–	–	–
Oelde, Stadt	a	15	11	3	1	17	1	8	8
	b	4	3	–	1	4	–	1	3
	c	8	6	2	–	10	1	6	3
	d	3	2	1	–	3	–	1	2
Ostbevern	a	1	1	–	–	1	–	–	1
	b	1	1	–	–	1	–	–	1
	c	–	–	–	–	–	–	–	–
	d	–	–	–	–	–	–	–	–
Sassenberg, Stadt	a	8	6	2	–	11	–	5	6
	b	3	2	1	–	2	–	1	1
	c	5	4	1	–	9	–	4	5
	d	–	–	–	–	–	–	–	–
Sendenhorst, Stadt	a	9	5	4	–	6	1	3	2
	b	2	1	1	–	1	–	–	1
	c	7	4	3	–	5	1	3	1
	d	–	–	–	–	–	–	–	–
Telgte, Stadt	a	7	4	3	–	5	–	1	4
	b	1	1	–	–	1	–	–	1
	c	6	3	3	–	4	–	1	3
	d	–	–	–	–	–	–	–	–
Wadersloh	a	12	9	3	–	9	–	1	8
	b	6	5	1	–	5	–	–	5
	c	6	4	2	–	4	–	1	3
	d	–	–	–	–	–	–	–	–
Warendorf, Stadt	a	23	18	4	1	22	1	5	16
	b	17	13	3	1	16	–	3	13
	c	6	5	1	–	6	1	2	3
	d	–	–	–	–	–	–	–	–
Regierungsbezirk Münster	a	1 259	966	220	73	1 244	26	282	936
	b	836	661	120	55	770	7	144	619
	c	351	256	79	16	393	15	114	264
	d	72	49	21	2	81	4	24	53

Noch: **13. Straßenverkehrsunfälle und verunglückte Personen im Mai 2002 nach Gemeinden**

Verwaltungsbezirk a = Zusammen b = innerhalb von Ortschaften c = außerhalb von Ortschaften d = auf Bundesautobahnen		Straßenverkehrsunfälle				Verunglückte			
		insgesamt	davon			insgesamt	davon		
			mit Personen- schaden	mit schwer- wiegendem Sachschaden (i. e. S.)	sonstige Alkohol- unfälle		Getötete	schwer	leicht
						Verletzte			
Kreisfreie Stadt									
Bielefeld									
a		161	123	32	6	149	-	28	121
b		126	97	23	6	115	-	19	96
c		29	24	5	-	32	-	7	25
d		6	2	4	-	2	-	2	-
Kreis Gütersloh									
a		197	149	40	8	174	2	38	134
b		111	85	19	7	94	1	16	77
c		76	60	15	1	75	1	21	53
d		10	4	6	-	5	-	1	4
Borgholzhausen, Stadt									
a		6	5	1	-	5	-	2	3
b		1	1	-	-	1	-	1	-
c		5	4	1	-	4	-	1	3
d		-	-	-	-	-	-	-	-
Gütersloh, Stadt									
a		59	45	10	4	54	1	8	45
b		48	37	7	4	44	1	7	36
c		6	5	1	-	6	-	-	6
d		5	3	2	-	4	-	1	3
Halle (Westfalen), Stadt									
a		11	8	3	-	11	-	2	9
b		4	2	2	-	2	-	-	2
c		7	6	1	-	9	-	2	7
d		-	-	-	-	-	-	-	-
Harsewinkel, Stadt									
a		16	13	3	-	17	-	3	14
b		8	6	2	-	7	-	2	5
c		8	7	1	-	10	-	1	9
d		-	-	-	-	-	-	-	-
Herzebrock-Clarholz									
a		9	7	2	-	9	-	3	6
b		4	3	1	-	4	-	-	4
c		5	4	1	-	5	-	3	2
d		-	-	-	-	-	-	-	-
Langenberg									
a		3	3	-	-	3	-	1	2
b		1	1	-	-	1	-	-	1
c		2	2	-	-	2	-	1	1
d		-	-	-	-	-	-	-	-
Rheda-Wiedenbrück, Stadt									
a		28	23	4	1	24	-	4	20
b		18	16	1	1	16	-	2	14
c		9	7	2	-	8	-	2	6
d		1	-	1	-	-	-	-	-
Rietberg, Stadt									
a		20	13	4	3	15	-	7	8
b		8	4	2	2	4	-	2	2
c		12	9	2	1	11	-	5	6
d		-	-	-	-	-	-	-	-
Schloss Holte-Stuckenbrock									
a		18	11	7	-	12	1	1	10
b		7	4	3	-	4	-	-	4
c		9	7	2	-	8	1	1	6
d		2	-	2	-	-	-	-	-
Steinhagen									
a		4	4	-	-	4	-	-	4
b		2	2	-	-	2	-	-	2
c		2	2	-	-	2	-	-	2
d		-	-	-	-	-	-	-	-
Verl									
a		12	8	4	-	9	-	1	8
b		5	5	-	-	5	-	-	5
c		5	2	3	-	3	-	1	2
d		2	1	1	-	1	-	-	1

Noch: 13. Straßenverkehrsunfälle und verunglückte Personen im Mai 2002 nach Gemeinden

Verwaltungsbezirk a = Zusammen b = innerhalb von Ortschaften c = außerhalb von Ortschaften d = auf Bundesautobahnen	Straßenverkehrsunfälle				Verunglückte				
	insgesamt	davon			insgesamt	davon			
		mit Personen- schaden	mit schwer- wiegendem Sachschaden (i. e. S.)	sonstige Alkohol- unfälle		Getötete	schwer	leicht	
							Verletzte		
Noch: Kreis Gütersloh									
Versmold, Stadt	a	7	5	2	-	5	-	2	3
	b	4	3	1	-	3	-	1	2
	c	3	2	1	-	2	-	1	1
	d	-	-	-	-	-	-	-	-
Werther (Westfalen), Stadt	a	4	4	-	-	6	-	4	2
	b	1	1	-	-	1	-	1	-
	c	3	3	-	-	5	-	3	2
	d	-	-	-	-	-	-	-	-
Kreis Herford	a	133	85	44	4	104	2	12	90
	b	84	57	23	4	68	1	6	61
	c	32	21	11	-	27	1	4	22
	d	17	7	10	-	9	-	2	7
Bünde, Stadt	a	14	13	1	-	15	1	1	13
	b	9	9	-	-	11	1	1	9
	c	4	3	1	-	3	-	-	3
	d	1	1	-	-	1	-	-	1
Enger, Stadt	a	5	3	2	-	3	-	-	3
	b	4	2	2	-	2	-	-	2
	c	1	1	-	-	1	-	-	1
	d	-	-	-	-	-	-	-	-
Herford, Stadt	a	51	29	19	3	34	1	4	29
	b	33	20	10	3	23	-	2	21
	c	12	6	6	-	6	1	-	5
	d	6	3	3	-	5	-	2	3
Hiddenhausen	a	4	1	3	-	1	-	-	1
	b	3	1	2	-	1	-	-	1
	c	1	-	1	-	-	-	-	-
	d	-	-	-	-	-	-	-	-
Kirchlengern	a	11	6	5	-	7	-	2	5
	b	5	4	1	-	4	-	1	3
	c	2	1	1	-	2	-	1	1
	d	4	1	3	-	1	-	-	1
Löhne, Stadt	a	24	18	5	1	24	-	2	22
	b	18	14	3	1	19	-	2	17
	c	4	3	1	-	4	-	-	4
	d	2	1	1	-	1	-	-	1
Rödinghausen	a	3	2	1	-	4	-	1	3
	b	1	-	1	-	-	-	-	-
	c	2	2	-	-	4	-	1	3
	d	-	-	-	-	-	-	-	-
Spenge, Stadt	a	6	5	1	-	6	-	1	5
	b	4	3	1	-	4	-	-	4
	c	2	2	-	-	2	-	1	1
	d	-	-	-	-	-	-	-	-
Vlotho, Stadt	a	15	8	7	-	10	-	1	9
	b	7	4	3	-	4	-	-	4
	c	4	3	1	-	5	-	1	4
	d	4	1	3	-	1	-	-	1

Noch: 13. Straßenverkehrsunfälle und verunglückte Personen im Mai 2002 nach Gemeinden

Verwaltungsbezirk a = Zusammen b = innerhalb von Ortschaften c = außerhalb von Ortschaften d = auf Bundesautobahnen		Straßenverkehrsunfälle				Verunglückte			
		insgesamt	davon			insgesamt	davon		
			mit Personen- schaden	mit schwer- wiegendem Sachschaden (i. e. S.)	sonstige Alkohol- unfälle		Getötete	schwer	leicht
Kreis Höxter	a	64	49	13	2	75	1	20	54
	b	26	21	4	1	26	-	9	17
	c	37	27	9	1	46	1	11	34
	d	1	1	-	-	3	-	-	3
Bad Driburg, Stadt	a	12	9	3	-	9	-	4	5
	b	8	7	1	-	7	-	3	4
	c	4	2	2	-	2	-	1	1
	d	-	-	-	-	-	-	-	-
Beverungen, Stadt	a	6	5	1	-	9	-	1	8
	b	3	3	-	-	3	-	1	2
	c	3	2	1	-	6	-	-	6
	d	-	-	-	-	-	-	-	-
Borgentreich, Stadt	a	3	2	1	-	6	-	6	-
	b	2	1	1	-	1	-	1	-
	c	1	1	-	-	5	-	5	-
	d	-	-	-	-	-	-	-	-
Brakel, Stadt	a	14	12	1	1	15	-	1	14
	b	4	4	-	-	4	-	-	4
	c	10	8	1	1	11	-	1	10
	d	-	-	-	-	-	-	-	-
Höxter, Stadt	a	14	9	4	1	17	-	4	13
	b	6	4	1	1	9	-	4	5
	c	8	5	3	-	8	-	-	8
	d	-	-	-	-	-	-	-	-
Marienmünster, Stadt	a	2	1	1	-	1	-	1	-
	b	1	-	1	-	-	-	-	-
	c	1	1	-	-	1	-	1	-
	d	-	-	-	-	-	-	-	-
Nieheim, Stadt	a	1	-	1	-	-	-	-	-
	b	-	-	-	-	-	-	-	-
	c	1	-	1	-	-	-	-	-
	d	-	-	-	-	-	-	-	-
Steinheim, Stadt	a	2	2	-	-	2	-	-	2
	b	1	1	-	-	1	-	-	1
	c	1	1	-	-	1	-	-	1
	d	-	-	-	-	-	-	-	-
Warburg, Stadt	a	7	6	1	-	11	-	2	9
	b	1	1	-	-	1	-	-	1
	c	5	4	1	-	7	-	2	5
	d	1	1	-	-	3	-	-	3
Willebadessen, Stadt	a	3	3	-	-	5	1	1	3
	b	-	-	-	-	-	-	-	-
	c	3	3	-	-	5	1	1	3
	d	-	-	-	-	-	-	-	-
Kreis Lippe	a	153	117	32	4	154	5	26	123
	b	86	66	17	3	83	2	14	67
	c	63	49	13	1	69	3	12	54
	d	4	2	2	-	2	-	-	2
Augustdorf	a	1	1	-	-	3	-	2	1
	b	-	-	-	-	-	-	-	-
	c	1	1	-	-	3	-	2	1
	d	-	-	-	-	-	-	-	-
Bad Salzuflen, Stadt	a	26	18	8	-	25	-	4	21
	b	16	12	4	-	17	-	3	14
	c	6	4	2	-	6	-	1	5
	d	4	2	2	-	2	-	-	2

Noch: 13. Straßenverkehrsunfälle und verunglückte Personen im Mai 2002 nach Gemeinden

Verwaltungsbezirk a = Zusammen b = innerhalb von Ortschaften c = außerhalb von Ortschaften d = auf Bundesautobahnen		Straßenverkehrsunfälle				Verunglückte			
		insgesamt	davon			insgesamt	davon		
			mit Personen- schaden	mit schwer- wiegendem Sachschaden (i. e. S.)	sonstige Alkohol- unfälle		Getötete	schwer	leicht
								Verletzte	
Kreis Paderborn	a	183	135	39	9	185	3	33	149
	b	95	72	18	5	94	–	15	79
	c	74	57	13	4	84	3	17	64
	d	14	6	8	–	7	–	1	6
Altenbeken	a	7	5	2	–	7	–	–	7
	b	1	1	–	–	2	–	–	2
	c	6	4	2	–	5	–	–	5
	d	–	–	–	–	–	–	–	–
Bad Lippspringe, Stadt	a	7	6	1	–	6	–	–	6
	b	7	6	1	–	6	–	–	6
	c	–	–	–	–	–	–	–	–
	d	–	–	–	–	–	–	–	–
Borchen	a	8	3	4	1	3	–	1	2
	b	1	1	–	–	1	–	1	–
	c	3	1	1	1	1	–	–	1
	d	4	1	3	–	1	–	–	1
Büren, Stadt	a	16	11	4	1	13	–	4	9
	b	10	7	2	1	7	–	2	5
	c	4	3	1	–	4	–	2	2
	d	2	1	1	–	2	–	–	2
Delbrück, Stadt	a	17	14	2	1	20	–	2	18
	b	6	5	1	–	5	–	1	4
	c	11	9	1	1	15	–	1	14
	d	–	–	–	–	–	–	–	–
Hövelhof	a	8	5	3	–	8	–	1	7
	b	3	2	1	–	4	–	–	4
	c	5	3	2	–	4	–	1	3
	d	–	–	–	–	–	–	–	–
Lichtenau, Stadt	a	5	4	1	–	6	–	3	3
	b	2	1	1	–	2	–	1	1
	c	2	2	–	–	3	–	2	1
	d	1	1	–	–	1	–	–	1
Paderborn, Stadt	a	89	70	15	4	95	1	17	77
	b	54	40	11	3	56	–	9	47
	c	30	27	2	1	36	1	7	28
	d	5	3	2	–	3	–	1	2
Salzkotten, Stadt	a	14	8	4	2	10	–	2	8
	b	7	5	1	1	7	–	1	6
	c	7	3	3	1	3	–	1	2
	d	–	–	–	–	–	–	–	–
Bad Wünnenberg, Stadt	a	12	9	3	–	17	2	3	12
	b	4	4	–	–	4	–	–	4
	c	6	5	1	–	13	2	3	8
	d	2	–	2	–	–	–	–	–
Regierungsbezirk Detmold	a	1 037	762	235	40	1 000	15	204	781
	b	611	456	122	33	564	5	98	461
	c	363	280	76	7	400	10	99	291
	d	63	26	37	–	36	–	7	29

Noch: 13. Straßenverkehrsunfälle und verunglückte Personen im Mai 2002 nach Gemeinden

Verwaltungsbezirk a = Zusammen b = innerhalb von Ortschaften c = außerhalb von Ortschaften d = auf Bundesautobahnen		Straßenverkehrsunfälle				Verunglückte			
		insgesamt	davon			insgesamt	davon		
			mit Personen- schaden	mit schwer- wiegendem Sachschaden (i. e. S.)	sonstige Alkohol- unfälle		Getötete	schwer	leicht
								Verletzte	
Kreisfreie Städte									
Bochum	a	195	144	35	16	175	2	15	158
	b	170	129	26	15	149	2	13	134
	c	9	4	5	-	5	-	1	4
	d	16	11	4	1	21	-	1	20
Dortmund	a	284	211	53	20	278	4	44	230
	b	229	179	34	16	229	2	31	196
	c	30	21	8	1	26	-	7	19
	d	25	11	11	3	23	2	6	15
Hagen	a	109	77	30	2	97	-	12	85
	b	94	66	26	2	83	-	12	71
	c	4	4	-	-	6	-	-	6
	d	11	7	4	-	8	-	-	8
Hamm	a	99	71	20	8	82	3	14	65
	b	79	60	12	7	62	2	10	50
	c	14	8	6	-	12	1	2	9
	d	6	3	2	1	8	-	2	6
Herne	a	59	47	11	1	52	-	11	41
	b	57	45	11	1	50	-	10	40
	c	-	-	-	-	-	-	-	-
	d	2	2	-	-	2	-	1	1
Ennepe-Ruhr-Kreis	a	146	101	40	5	128	1	19	108
	b	85	60	20	5	69	1	9	59
	c	44	30	14	-	43	-	8	35
	d	17	11	6	-	16	-	2	14
Breckerfeld, Stadt	a	3	3	-	-	4	-	2	2
	b	1	1	-	-	1	-	-	1
	c	2	2	-	-	3	-	2	1
	d	-	-	-	-	-	-	-	-
Ennepetal, Stadt	a	13	6	6	1	6	-	-	6
	b	11	6	4	1	6	-	-	6
	c	2	-	2	-	-	-	-	-
	d	-	-	-	-	-	-	-	-
Gevelsberg, Stadt	a	8	7	1	-	7	-	-	7
	b	5	4	1	-	4	-	-	4
	c	2	2	-	-	2	-	-	2
	d	1	1	-	-	1	-	-	1
Hattingen, Stadt	a	21	20	1	-	23	-	4	19
	b	13	12	1	-	12	-	2	10
	c	8	8	-	-	11	-	2	9
	d	-	-	-	-	-	-	-	-
Herdecke, Stadt	a	7	5	2	-	8	-	3	5
	b	2	2	-	-	3	-	2	1
	c	5	3	2	-	5	-	1	4
	d	-	-	-	-	-	-	-	-
Schwelm, Stadt	a	19	15	3	1	19	-	3	16
	b	14	11	2	1	14	-	2	12
	c	2	1	1	-	1	-	-	1
	d	3	3	-	-	4	-	1	3
Sprockhövel, Stadt	a	17	10	7	-	12	1	2	9
	b	5	4	1	-	5	1	1	3
	c	5	2	3	-	3	-	1	2
	d	7	4	3	-	4	-	-	4

Noch: 13. Straßenverkehrsunfälle und verunglückte Personen im Mai 2002 nach Gemeinden

Verwaltungsbezirk a = Zusammen b = innerhalb von Ortschaften c = außerhalb von Ortschaften d = auf Bundesautobahnen		Straßenverkehrsunfälle				Verunglückte			
		insgesamt	davon			insgesamt	davon		
			mit Personen- schaden	mit schwer- wiegendem Sachschaden (i. e. S.)	sonstige Alkohol- unfälle		Getötete	schwer	leicht
Noch: Märkischer Kreis									
Nachrodt-Wiblingwerde	a	5	3	2	-	5	1	2	2
	b	2	2	-	-	3	1	1	1
	c	3	1	2	-	2	-	1	1
	d	-	-	-	-	-	-	-	-
Neuenrade, Stadt	a	8	6	2	-	8	1	1	6
	b	4	3	1	-	4	-	1	3
	c	4	3	1	-	4	1	-	3
	d	-	-	-	-	-	-	-	-
Plettenberg, Stadt	a	12	9	3	-	12	-	-	12
	b	9	9	-	-	12	-	-	12
	c	3	-	3	-	-	-	-	-
	d	-	-	-	-	-	-	-	-
Schalksmühle	a	9	5	4	-	6	-	2	4
	b	2	2	-	-	3	-	1	2
	c	4	2	2	-	2	-	1	1
	d	3	1	2	-	1	-	-	1
Werdohl, Stadt	a	15	12	3	-	14	-	4	10
	b	11	10	1	-	11	-	3	8
	c	4	2	2	-	3	-	1	2
	d	-	-	-	-	-	-	-	-
Kreis Olpe	a	65	49	15	1	68	-	17	51
	b	34	28	6	-	44	-	5	39
	c	25	18	6	1	21	-	11	10
	d	6	3	3	-	3	-	1	2
Attendorn, Stadt	a	13	11	1	1	18	-	5	13
	b	7	7	-	-	13	-	3	10
	c	6	4	1	1	5	-	2	3
	d	-	-	-	-	-	-	-	-
Drolshagen, Stadt	a	7	4	3	-	5	-	1	4
	b	3	2	1	-	2	-	-	2
	c	3	2	1	-	3	-	1	2
	d	1	-	1	-	-	-	-	-
Finnentrop	a	5	3	2	-	3	-	2	1
	b	2	1	1	-	1	-	-	1
	c	3	2	1	-	2	-	2	-
	d	-	-	-	-	-	-	-	-
Kirchhundem	a	5	5	-	-	5	-	1	4
	b	2	2	-	-	2	-	-	2
	c	3	3	-	-	3	-	1	2
	d	-	-	-	-	-	-	-	-
LenneStadt, Stadt	a	13	9	4	-	14	-	4	10
	b	10	7	3	-	12	-	2	10
	c	3	2	1	-	2	-	2	-
	d	-	-	-	-	-	-	-	-
Olpe, Stadt	a	14	10	4	-	15	-	2	13
	b	7	6	1	-	10	-	-	10
	c	4	3	1	-	4	-	2	2
	d	3	1	2	-	1	-	-	1
Wenden	a	8	7	1	-	8	-	2	6
	b	3	3	-	-	4	-	-	4
	c	3	2	1	-	2	-	1	1
	d	2	2	-	-	2	-	1	1

Noch: **13. Straßenverkehrsunfälle und verunglückte Personen im Mai 2002 nach Gemeinden**

Verwaltungsbezirk a = Zusammen b = innerhalb von Ortschaften c = außerhalb von Ortschaften d = auf Bundesautobahnen		Straßenverkehrsunfälle				Verunglückte			
		insgesamt	davon			insgesamt	davon		
			mit Personen- schaden	mit schwer- wiegendem Sachschaden (i. e. S.)	sonstige Alkohol- unfälle		Getötete	schwer	leicht
									Verletzte
Kreis Unna	a	190	140	41	9	170	1	21	148
	b	106	86	11	9	98	-	10	88
	c	35	28	7	-	31	-	9	22
	d	49	26	23	-	41	1	2	38
Bergkamen, Stadt	a	21	14	7	-	19	-	1	18
	b	10	8	2	-	12	-	-	12
	c	7	6	1	-	7	-	1	6
	d	4	-	4	-	-	-	-	-
Bönen	a	5	4	1	-	5	-	-	5
	b	-	-	-	-	-	-	-	-
	c	1	1	-	-	1	-	-	1
	d	4	3	1	-	4	-	-	4
Fröndenberg, Stadt	a	3	3	-	-	3	-	-	3
	b	1	1	-	-	1	-	-	1
	c	1	1	-	-	1	-	-	1
	d	1	1	-	-	1	-	-	1
Holzwickede	a	7	5	2	-	5	-	-	5
	b	2	2	-	-	2	-	-	2
	c	4	3	1	-	3	-	-	3
	d	1	-	1	-	-	-	-	-
Kamen, Stadt	a	26	18	8	-	21	-	2	19
	b	12	10	2	-	10	-	1	9
	c	5	4	1	-	4	-	1	3
	d	9	4	5	-	7	-	-	7
Lünen, Stadt	a	40	35	2	3	40	-	6	34
	b	37	32	2	3	36	-	6	30
	c	-	-	-	-	-	-	-	-
	d	3	3	-	-	4	-	-	4
Schwerte, Stadt	a	33	23	8	2	36	1	5	30
	b	14	10	2	2	13	-	-	13
	c	6	5	1	-	6	-	3	3
	d	13	8	5	-	17	1	2	14
Selm, Stadt	a	8	5	2	1	6	-	2	4
	b	5	3	1	1	3	-	-	3
	c	3	2	1	-	3	-	2	1
	d	-	-	-	-	-	-	-	-
Unna, Stadt	a	35	23	9	3	25	-	3	22
	b	17	12	2	3	13	-	1	12
	c	5	4	1	-	4	-	2	2
	d	13	7	6	-	8	-	-	8
Werne, Stadt	a	12	10	2	-	10	-	2	8
	b	8	8	-	-	8	-	2	6
	c	3	2	1	-	2	-	-	2
	d	1	-	1	-	-	-	-	-
Regierungsbezirk Arnsberg	a	1 703	1 240	384	79	1 571	18	285	1 268
	b	1 158	875	213	70	1 067	8	151	908
	c	377	272	101	4	357	7	110	240
	d	168	93	70	5	147	3	24	120
Nordrhein-Westfalen	a	8 500	6 336	1 760	404	8 083	101	1 498	6 484
	b	5 922	4 559	1 021	342	5 470	36	859	4 575
	c	1 847	1 371	430	46	1 951	52	521	1 378
	d	731	406	309	16	662	13	118	531
davon									
kreisfreie Städte	a	3 637	2 728	707	202	3 396	28	505	2 863
Kreise	a	4 863	3 608	1 053	202	4 687	73	993	3 621

Kumulierte Ergebnisse

1. Straßenverkehrsunfälle im Januar – Mai 2002 nach Unfallkategorie

Unfallkategorie	Straßenverkehrsunfälle		
	Januar – Mai		
	2002	dagegen 2001	Veränderung 2002 gegenüber 2001
	Anzahl		%
Unfälle			
mit Personenschaden insgesamt	27 285	27 861	-2,1
davon			
mit Getöteten	377	376	+0,3
mit Verletzten	26 908	27 485	-2,1
davon			
mit schwer Verletzten	5 774	6 012	-4,0
mit leicht Verletzten	21 134	21 473	-1,6
mit nur Sachschaden insgesamt	198 520	200 169	-0,8
davon			
schwerwiegende Unfälle mit Sachschaden	9 648	9 649	0
sonstige Sachschadensunfälle			
unter Alkoholeinwirkung	1 789	1 918	-6,7
ohne Alkoholeinwirkung ¹⁾	187 083	188 602	-0,8
davon			
innerhalb von Ortschaften	150 826	152 159	-0,9
außerhalb von Ortschaften			
(ohne Autobahn)	24 049	23 314	+3,2
auf Autobahnen	12 208	13 129	-7,0

1) Siehe Erläuterungen Seite 5.

2. Straßenverkehrsunfälle und Verunglückte im Januar – Mai 2002 nach Straßenarten und Ortslage

Straßenart a = Zusammen b = innerhalb von Ortschaften c = außerhalb von Ortschaften	Unfälle mit Personen- schaden	Verunglückte Personen			Unfälle mit Personen- schaden	Verunglückte Personen			Unfälle mit Personen- schaden	Verunglückte Personen			
		Getötete	schwer	leicht		Getötete	schwer	leicht		Getötete	schwer	leicht	
			Verletzte				Verletzte				Verletzte		
		Januar – Mai 2002				dagegen Januar – Mai 2001				Veränderung Januar – Mai 2002 gegenüber Januar – Mai 2001			
Anzahl								%					
Bundesautobahnen	a	1 990	60	603	2 445	2 097	64	694	2 504	-5,1	-6,3	-13,1	-2,4
Bundesstraßen	a	5 194	99	1 369	5 641	5 316	99	1 326	5 718	-2,3	-	+3,2	-1,3
	b	3 473	26	658	3 761	3 477	23	654	3 725	-0,1	+13,0	+0,6	+1,0
	c	1 721	73	711	1 880	1 839	76	672	1 993	-6,4	-3,9	+5,8	-5,7
Landstraßen	a	7 707	139	1 989	8 042	7 958	133	2 151	8 227	-3,2	+4,5	-7,5	-2,2
	b	4 922	42	925	5 136	5 020	47	1 050	5 150	-2,0	-10,6	-11,9	-0,3
	c	2 785	97	1 064	2 906	2 938	86	1 101	3 077	-5,2	+12,8	-3,4	-5,6
Kreisstraßen	a	2 831	50	772	2 799	2 943	50	767	2 924	-3,8	-	+0,7	-4,3
	b	1 818	19	372	1 868	1 871	10	383	1 907	-2,8	+90,0	-2,9	-2,0
	c	1 013	31	400	931	1 072	40	384	1 017	-5,5	-22,5	+4,2	-8,5
Andere Straßen	a	9 563	52	1 879	9 287	9 547	63	1 986	9 123	+0,2	-17,5	-5,4	+1,8
	b	8 895	39	1 656	8 631	8 834	52	1 733	8 453	+0,7	-25,0	-4,4	+2,1
	c	668	13	223	656	713	11	253	670	-6,3	+18,2	-11,9	-2,1
Insgesamt	a	27 285	400	6 612	28 214	27 861	409	6 924	28 496	-2,1	-2,2	-4,5	-1,0
	b	19 108	126	3 611	19 396	19 202	132	3 820	19 235	-0,5	-4,5	-5,5	+0,8
	c	8 177	274	3 001	8 818	8 659	277	3 104	9 261	-5,6	-1,1	-3,3	-4,8

3. Straßenverkehrsunfälle und Verunglückte im Januar – Mai 2002 nach Unfalltyp und Ortslage

Unfalltyp a = Zusammen b = innerhalb von Ortschaften c = außerhalb von Ortschaften	Unfälle mit Personen- schaden	Verunglückte Personen			Unfälle mit Personen- schaden	Verunglückte Personen			Unfälle mit Personen- schaden	Verunglückte Personen			
		Getötete	schwer	leicht		Getötete	schwer	leicht		Getötete	schwer	leicht	
			Verletzte				Verletzte				Verletzte		
		Januar – Mai 2002				dagegen Januar – Mai 2001				Veränderung Januar – Mai 2002 gegenüber Januar – Mai 2001			
Anzahl								%					
Fahrunfall	a	4 079	145	1 740	3 530	4 094	124	1 680	3 479	-0,4	+16,9	+3,6	+1,5
	b	1 526	20	552	1 303	1 465	27	547	1 245	+4,2	-25,9	+0,9	+4,7
	c	2 553	125	1 188	2 227	2 629	97	1 133	2 234	-2,9	+28,9	+4,9	-0,3
Abbiege-Unfall	a	4 265	21	924	4 642	4 160	35	824	4 509	+2,5	-40,0	+12,1	+2,9
	b	3 339	11	592	3 532	3 214	21	539	3 361	+3,9	-47,6	+9,8	+5,1
	c	926	10	332	1 110	946	14	285	1 148	-2,1	-28,6	+16,5	-3,3
Einbiegen/Kreuzen- unfall	a	6 235	56	1 279	6 606	6 278	68	1 343	6 682	-0,7	-17,6	-4,8	-1,1
	b	4 922	23	797	5 095	4 922	23	838	5 162	-	-	-4,9	-1,3
	c	1 313	33	482	1 511	1 356	45	505	1 520	-3,2	-26,7	-4,6	-0,6
Überschreiten-Unfall	a	2 470	63	812	1 844	2 485	46	860	1 820	-0,6	+37,0	-5,6	+1,3
	b	2 348	52	744	1 785	2 388	29	817	1 763	-1,7	+79,3	-8,9	+1,2
	c	122	11	68	59	97	17	43	57	+25,8	-35,3	+58,1	+3,5
Unfall durch ruhenden Verkehr	a	998	3	173	974	1 033	7	177	997	-3,4	x	-2,3	-2,3
	b	948	2	151	931	971	6	158	932	-2,4	x	-4,4	-0,1
	c	50	1	22	43	62	1	19	65	-19,4	-	+15,8	-33,8
Unfall im Längsverkehr	a	6 515	79	1 019	8 082	6 979	91	1 250	8 499	-6,6	-13,2	-18,5	-4,9
	b	3 978	8	370	4 855	4 146	9	448	4 920	-4,1	x	-17,4	-1,3
	c	2 537	71	649	3 227	2 833	82	802	3 579	-10,4	-13,4	-19,1	-9,8
Sonstiger Unfall	a	2 723	33	665	2 536	2 832	38	790	2 510	-3,8	-13,2	-15,8	+1,0
	b	2 047	10	405	1 895	2 096	17	473	1 852	-2,3	-41,2	-14,4	+2,3
	c	676	23	260	641	736	21	317	658	-8,2	+9,5	-18,0	-2,6
Insgesamt	a	27 285	400	6 612	28 214	27 861	409	6 924	28 496	-2,1	-2,2	-4,5	-1,0
	b	19 108	126	3 611	19 396	19 202	132	3 820	19 235	-0,5	-4,5	-5,5	+0,8
	c	8 177	274	3 001	8 818	8 659	277	3 104	9 261	-5,6	-1,1	-3,3	-4,8

4. Straßenverkehrsunfälle und Verunglückte im Januar – Mai 2002 nach Unfallarten und Ortslage

Unfallart a = Zusammen b = innerhalb c = außerhalb von Ortschaften	Unfälle mit Personen- schaden	Verunglückte Personen			Unfälle mit Personen- schaden	Verunglückte Personen			Unfälle mit Personen- schaden	Verunglückte Personen			
		Getötete	schwer	leicht		Getötete	schwer	leicht		Getötete	schwer	leicht	
			Verletzte				Verletzte				Verletzte		
		Januar – Mai 2002				dagegen Januar – Mai 2001				Veränderung Januar – Mai 2002 gegenüber Januar – Mai 2001			
Anzahl									%				
Zusammenstoß mit anderem Fahrzeug das anfährt, anhält	a	1 835	4	269	2 013	1 836	9	292	1 922	-0,1	x	-7,9	+4,7
	b	1 597	2	209	1 701	1 587	5	229	1 656	+0,6	x	-8,7	+2,7
	c	238	2	60	312	249	4	63	266	-4,4	x	-4,8	+17,3
vorausfährt oder wartet	a	4 526	21	495	5 902	4 865	21	601	6 190	-7,0	-	-17,6	-4,7
	b	2 859	3	164	3 646	3 061	1	222	3 757	-6,6	x	-26,1	-3,0
	c	1 667	18	331	2 256	1 804	20	379	2 433	-7,6	-10,0	-12,7	-7,3
seitlich in gleicher Richtung fährt	a	1 037	16	210	1 080	995	6	195	1 042	+4,2	x	+7,7	+3,6
	b	666	3	106	663	628	4	103	610	+6,1	x	+2,9	+8,7
	c	371	13	104	417	367	2	92	432	+1,1	x	+13,0	-3,5
entgegenkommt	a	1 557	57	633	1 848	1 532	59	657	1 790	+1,6	-3,4	-3,7	+3,2
	b	872	6	215	1 029	803	8	228	919	+8,6	x	-5,7	+12,0
	c	685	51	418	819	729	51	429	871	-6,0	-	-2,6	-6,0
einbiegt oder kreuzt	a	8 520	66	1 835	9 121	8 562	91	1 824	9 246	-0,5	-27,5	+0,6	-1,4
	b	6 717	27	1 146	7 044	6 690	34	1 143	7 079	+0,4	-20,6	+0,3	-0,5
	c	1 803	39	689	2 077	1 872	57	681	2 167	-3,7	-31,6	+1,2	-4,2
Zusammenstoß zwischen Fahrzeug und Fußgänger	a	3 491	76	1 005	2 753	3 429	64	1 051	2 635	+1,8	+18,8	-4,4	+4,5
	b	3 301	57	920	2 639	3 256	44	982	2 517	+1,4	+29,5	-6,3	+4,8
	c	190	19	85	114	173	20	69	118	+9,8	-5,0	+23,2	-3,4
Aufprall auf Hindernis	a	123	-	29	107	128	1	31	110	-3,9	x	-6,5	-2,7
	b	70	-	18	59	74	-	14	68	-5,4	-	+28,6	-13,2
	c	53	-	11	48	54	1	17	42	-1,9	x	-35,3	+14,3
Abkommen von der Fahrbahn nach rechts	a	2 055	91	851	1 720	2 181	69	901	1 782	-5,8	+31,9	-5,6	-3,5
	b	566	11	212	479	522	9	194	459	+8,4	x	+9,3	+4,4
	c	1 489	80	639	1 241	1 659	60	707	1 323	-10,2	+33,3	-9,6	-6,2
Abkommen von der Fahrbahn nach links	a	1 436	45	604	1 272	1 543	55	632	1 371	-6,9	-18,2	-4,4	-7,2
	b	329	7	130	304	383	9	153	333	-14,1	x	-15,0	-8,7
	c	1 107	38	474	968	1 160	46	479	1 038	-4,6	-17,4	-1,0	-6,7
Unfall anderer Art	a	2 705	24	681	2 398	2 790	34	740	2 408	-3,0	-29,4	-8,0	-0,4
	b	2 131	10	491	1 832	2 198	18	552	1 837	-3,0	-44,4	-11,1	-0,3
	c	574	14	190	566	592	16	188	571	-3,0	-12,5	+1,1	-0,9
Insgesamt	a	27 285	400	6 612	28 214	27 861	409	6 924	28 496	-2,1	-2,2	-4,5	-1,0
	b	19 108	126	3 611	19 396	19 202	132	3 820	19 235	-0,5	-4,5	-5,5	+0,8
	c	8 177	274	3 001	8 818	8 659	277	3 104	9 261	-5,6	-1,1	-3,3	-4,8

5. Verunglückte im Straßenverkehr im Januar – Mai 2002 nach Altersgruppen und Geschlecht

Alter von ... bis unter ... Jahren a = Zusammen b = männlich c = weiblich		Verunglückte im Straßenverkehr											
		insgesamt			Getötete			schwer Verletzte			leicht Verletzte		
		Januar – Mai											
		2002	dagegen 2001	Ver- änderung 2002 gegenüber 2001	2002	dagegen 2001	Ver- änderung 2002 gegenüber 2001	2002	dagegen 2001	Ver- änderung 2002 gegenüber 2001	2002	dagegen 2001	Ver- änderung 2002 gegenüber 2001
Anzahl		%	Anzahl		%	Anzahl		%	Anzahl		%		
unter 15	a	3 810	3 796	+0,4	14	16	-12,5	727	751	-3,2	3 069	3 029	+1,3
	b	2 217	2 247	-1,3	9	9	-	449	490	-8,4	1 759	1 748	+0,6
	c	1 593	1 549	+2,8	5	7	x	278	261	+6,5	1 310	1 281	+2,3
15 – 18	a	2 137	2 164	-1,2	12	13	-7,7	386	424	-9,0	1 739	1 727	+0,7
	b	1 283	1 310	-2,1	7	9	x	244	280	-12,9	1 032	1 021	+1,1
	c	854	854	-	5	4	x	142	144	-1,4	707	706	+0,1
18 – 21	a	3 343	3 532	-5,4	29	28	+3,6	649	690	-5,9	2 665	2 814	-5,3
	b	1 935	2 079	-6,9	21	25	-16,0	405	429	-5,6	1 509	1 625	-7,1
	c	1 408	1 453	-3,1	8	3	x	244	261	-6,5	1 156	1 189	-2,8
21 – 25	a	3 510	3 531	-0,6	45	37	+21,6	588	653	-10,0	2 877	2 841	+1,3
	b	1 955	2 006	-2,5	37	29	+27,6	367	395	-7,1	1 551	1 582	-2,0
	c	1 555	1 525	+2,0	8	8	-	221	258	-14,3	1 326	1 259	+5,3
25 – 30	a	3 172	3 490	-9,1	33	27	+22,2	533	612	-12,9	2 606	2 851	-8,6
	b	1 861	2 053	-9,4	24	22	+9,1	351	388	-9,5	1 486	1 643	-9,6
	c	1 311	1 437	-8,8	9	5	x	182	224	-18,8	1 120	1 208	-7,3
30 – 35	a	3 507	3 643	-3,7	31	38	-18,4	573	611	-6,2	2 903	2 994	-3,0
	b	2 088	2 171	-3,8	30	34	-11,8	379	396	-4,3	1 679	1 741	-3,6
	c	1 419	1 472	-3,6	1	4	x	194	215	-9,8	1 224	1 253	-2,3
35 – 40	a	3 427	3 436	-0,3	28	37	-24,3	596	592	+0,7	2 803	2 807	-0,1
	b	2 146	2 045	+4,9	27	26	+3,8	427	409	+4,4	1 692	1 610	+5,1
	c	1 281	1 391	-7,9	1	11	x	169	183	-7,7	1 111	1 197	-7,2
40 – 45	a	2 831	2 804	+1,0	33	37	-10,8	541	506	+6,9	2 257	2 261	-0,2
	b	1 650	1 614	+2,2	29	26	+11,5	360	334	+7,8	1 261	1 254	+0,6
	c	1 181	1 190	-0,8	4	11	x	181	172	+5,2	996	1 007	-1,1
45 – 50	a	2 170	2 078	+4,4	21	23	-8,7	414	388	+6,7	1 735	1 667	+4,1
	b	1 230	1 181	+4,1	20	17	+17,6	278	255	+9,0	932	909	+2,5
	c	940	897	+4,8	1	6	x	136	133	+2,3	803	758	+5,9
50 – 55	a	1 703	1 696	+0,4	17	16	+6,3	316	315	+0,3	1 370	1 365	+0,4
	b	947	967	-2,1	11	11	-	210	204	+2,9	726	752	-3,5
	c	756	729	+3,7	6	5	x	106	111	-4,5	644	613	+5,1
55 – 60	a	1 269	1 387	-8,5	22	19	+15,8	260	272	-4,4	987	1 096	-9,9
	b	722	781	-7,6	13	18	-27,8	166	165	+0,6	543	598	-9,2
	c	547	606	-9,7	9	1	x	94	107	-12,2	444	498	-10,8
60 – 65	a	1 458	1 416	+3,0	30	29	+3,4	298	311	-4,2	1 130	1 076	+5,0
	b	808	768	+5,2	18	17	+5,9	169	186	-9,1	621	565	+9,9
	c	650	648	+0,3	12	12	-	129	125	+3,2	509	511	-0,4
65 – 70	a	1 019	1 013	+0,6	22	28	-21,4	213	228	-6,6	784	757	+3,6
	b	552	515	+7,2	12	17	-29,4	128	109	+17,4	412	389	+5,9
	c	467	498	-6,2	10	11	-9,1	85	119	-28,6	372	368	+1,1
70 – 75	a	756	752	+0,5	15	16	-6,3	197	208	-5,3	544	528	+3,0
	b	360	353	+2,0	9	8	x	98	96	+2,1	253	249	+1,6
	c	396	399	-0,8	6	8	x	99	112	-11,6	291	279	+4,3
75 und mehr	a	1 071	1 042	+2,8	48	45	+6,7	321	360	-10,8	702	637	+10,2
	b	449	433	+3,7	27	25	+8,0	120	141	-14,9	302	267	+13,1
	c	622	609	+2,1	21	20	+5,0	201	219	-8,2	400	370	+8,1
Zusammen	a	35 183	35 780	-1,7	400	409	-2,2	6 612	6 921	-4,5	28 171	28 450	-1,0
	b	20 203	20 523	-1,6	294	293	+0,3	4 151	4 277	-2,9	15 758	15 953	-1,2
	c	14 980	15 257	-1,8	106	116	-8,6	2 461	2 644	-6,9	12 413	12 497	-0,7
Ohne Angabe	a	43	49	-12,2	-	-	-	-	3	x	43	46	-6,5
Insgesamt	a	35 226	35 829	-1,7	400	409	-2,2	6 612	6 924	-4,5	28 214	28 496	-1,0

6. Verunglückte im Straßenverkehr im Januar –Mai 2002 nach Art der Verkehrsbeteiligung und Ortslage

Art der Verkehrsbeteiligung a = Zusammen b = innerhalb von Ortschaften c = außerhalb von Ortschaften	Verunglückte im Straßenverkehr												
	insgesamt			Getötete			schwer Verletzte			leicht Verletzte			
	Januar – Mai												
	2002	dagegen 2001	Ver- änderung 2002 gegenüber 2001	2002	dagegen 2001	Ver- änderung 2002 gegenüber 2001	2002	dagegen 2001	Ver- änderung 2002 gegenüber 2001	2002	dagegen 2001	Ver- änderung 2002 gegenüber 2001	
	Anzahl		%	Anzahl		%	Anzahl		%	Anzahl		%	
Fahrer und Mitfahrer von Mofas, Mopeds	a	1 757	1 779	-1,2	12	17	-29,4	366	374	-2,1	1 379	1 388	-0,6
	b	1 486	1 447	+2,7	6	7	x	287	280	+2,5	1 193	1 160	+2,8
	c	271	332	-18,4	6	10	x	79	94	-16,0	186	228	-18,4
Motorzweirädern mit amtlichen Kennzeichen	a	2 977	2 915	+2,1	64	58	+10,3	939	899	+4,4	1 974	1 958	+0,8
	b	1 870	1 919	-2,6	14	16	-12,5	444	474	-6,3	1 412	1 429	-1,2
	c	1 107	996	+11,1	50	42	+19,0	495	425	+16,5	562	529	+6,2
Personenkraftwagen	a	19 810	20 270	-2,3	183	201	-9,0	2 998	3 183	-5,8	16 629	16 886	-1,5
	b	10 545	10 578	-0,3	20	27	-25,9	982	1 030	-4,7	9 543	9 521	+0,2
	c	9 265	9 692	-4,4	163	174	-6,3	2 016	2 153	-6,4	7 086	7 365	-3,8
Bussen	a	461	483	-4,6	-	-	-	45	29	+55,2	416	454	-8,4
	b	378	381	-0,8	-	-	-	39	23	+69,6	339	358	-5,3
	c	83	102	-18,6	-	-	-	6	6	-	77	96	-19,8
Güterkraftfahrzeugen	a	786	962	-18,3	22	7	x	160	221	-27,6	604	734	-17,7
	b	279	319	-12,5	2	-	x	35	49	-28,6	242	270	-10,4
	c	507	643	-21,2	20	7	x	125	172	-27,3	362	464	-22,0
landwirtschaftlichen Zugmaschinen	a	34	23	+47,8	1	1	-	12	4	x	21	18	+16,7
	b	3	5	x	1	1	-	1	1	-	1	3	x
	c	31	18	+72,2	-	-	-	11	3	x	20	15	+33,3
übrigen Kraftfahrzeugen	a	97	111	-12,6	-	2	x	13	21	-38,1	84	88	-4,5
	b	58	52	+11,5	-	-	-	9	12	x	49	40	+22,5
	c	39	59	-33,9	-	2	x	4	9	x	35	48	-27,1
Kraftfahrzeugen zusammen	a	25 922	26 543	-2,3	282	286	-1,4	4 533	4 731	-4,2	21 107	21 526	-1,9
	b	14 619	14 701	-0,6	43	51	-15,7	1 797	1 869	-3,9	12 779	12 781	+0
	c	11 303	11 842	-4,6	239	235	+1,7	2 736	2 862	-4,4	8 328	8 745	-4,8
Fahrrädern	a	5 200	5 303	-1,9	36	54	-33,3	987	1 076	-8,3	4 177	4 173	+0,1
	b	4 660	4 734	-1,6	22	36	-38,9	814	908	-10,4	3 824	3 790	+0,9
	c	540	569	-5,1	14	18	-22,2	173	168	+3,0	353	383	-7,8
darunter im Alter von unter 15 Jahren	a	1 116	1 182	-5,6	2	6	x	157	202	-22,3	957	974	-1,7
	b	1 038	1 095	-5,2	2	4	x	132	172	-23,3	904	919	-1,6
	c	78	87	-10,3	-	2	x	25	30	-16,7	53	55	-3,6
anderen Fahrzeugen	a	117	82	+42,7	2	-	x	19	12	+58,3	96	70	+37,1
	b	98	70	+40,0	1	-	x	14	9	x	83	61	+36,1
	c	19	12	+58,3	1	-	x	5	3	x	13	9	x
Fußgänger	a	3 951	3 854	+2,5	78	66	+18,2	1 070	1 097	-2,5	2 803	2 691	+4,2
	b	3 733	3 654	+2,2	60	45	+33,3	983	1 029	-4,5	2 690	2 580	+4,3
	c	218	200	+9,0	18	21	-14,3	87	68	+27,9	113	111	+1,8
darunter im Alter von unter 15 Jahren	a	1 418	1 412	+0,4	10	4	x	416	408	+2,0	992	1 000	-0,8
	b	1 364	1 379	-1,1	5	2	x	394	395	-0,3	965	982	-1,7
	c	54	33	+63,6	5	2	x	22	13	+69,2	27	18	+50,0
65 und mehr Jahren	a	590	573	+3,0	37	27	+37,0	220	239	-8,0	333	307	+8,5
	b	564	549	+2,7	32	23	+39,1	208	229	-9,2	324	297	+9,1
	c	26	24	+8,3	5	4	x	12	10	+20,0	9	10	x
Andere Personen	a	36	47	-23,4	2	3	x	3	8	x	31	36	-13,9
	b	23	28	-17,9	-	-	-	3	5	x	20	23	-13,0
	c	13	19	-31,6	2	3	x	-	3	x	11	13	-15,4
Insgesamt	a	35 226	35 829	-1,7	400	409	-2,2	6 612	6 924	-4,5	28 214	28 496	-1,0
	b	23 133	23 187	-0,2	126	132	-4,5	3 611	3 820	-5,5	19 396	19 235	+0,8
	c	12 093	12 642	-4,3	274	277	-1,1	3 001	3 104	-3,3	8 818	9 261	-4,8
darunter im Alter von unter 15 Jahren	a	3 810	3 796	+0,4	14	16	-12,5	727	751	-3,2	3 069	3 029	+1,3
	b	3 104	3 139	-1,1	7	8	x	573	614	-6,7	2 524	2 517	+0,3
	c	706	657	+7,5	7	8	x	154	137	+12,4	545	512	+6,4
65 und mehr Jahren	a	2 846	2 807	+1,4	85	89	-4,5	731	796	-8,2	2 030	1 922	+5,6
	b	2 093	2 060	+1,6	53	47	+12,8	526	550	-4,4	1 514	1 463	+3,5
	c	753	747	+0,8	32	42	-23,8	205	246	-16,7	516	459	+12,4

7. Verunglückte im Straßenverkehr im Januar – Mai 2002

Lfd. Nr.	Alter von ... bis unter ... Jahren a = Zusammen b = männlich c = weiblich	Verunglückte							
		insgesamt	darunter				insgesamt		
			Fahrer und Mitfahrer von			Fußgänger		Fahrer	
			Pkw	Motorzweirädern	Fahrrädern			Pkw	
		Januar – Mai 2002							Anzahl
Insgesamt									
1	unter 15	a	3 810	1 097	38	1 116	1 418	3 796	1 019
		b	2 217	509	22	738	868	2 247	478
		c	1 593	588	16	378	550	1 549	541
2	15 – 18	a	2 137	523	357	404	207	2 164	555
		b	1 283	207	274	245	94	1 310	243
		c	854	316	83	159	113	854	312
3	18 – 21	a	3 343	2 482	225	243	165	3 532	2 654
		b	1 935	1 359	183	131	100	2 079	1 496
		c	1 408	1 123	42	112	65	1 453	1 158
4	21 – 25	a	3 510	2 659	221	247	155	3 531	2 651
		b	1 955	1 401	173	127	89	2 006	1 419
		c	1 555	1 258	48	120	66	1 525	1 232
5	25 – 35	a	6 679	4 545	626	595	374	7 133	4 811
		b	3 949	2 351	537	388	227	4 224	2 486
		c	2 730	2 194	89	207	147	2 909	2 325
6	35 – 45	a	6 258	3 647	871	745	374	6 240	3 698
		b	3 796	1 843	750	501	208	3 659	1 755
		c	2 462	1 804	121	244	166	2 581	1 943
7	45 – 55	a	3 873	2 159	443	540	326	3 774	2 187
		b	2 177	976	397	323	168	2 148	1 046
		c	1 696	1 183	46	217	158	1 626	1 141
8	55 – 65	a	2 727	1 445	143	578	325	2 803	1 479
		b	1 530	706	138	350	163	1 549	712
		c	1 197	739	5	228	162	1 254	767
9	65 und mehr	a	2 846	1 248	49	716	590	2 807	1 207
		b	1 361	564	46	376	240	1 301	556
		c	1 485	684	3	340	350	1 506	651
10	Zusammen	a	35 183	19 805	2 973	5 184	3 934	35 780	20 261
		b	20 203	9 916	2 520	3 179	2 157	20 523	10 191
		c	14 980	9 889	453	2 005	1 777	15 257	10 070
11	Ohne Angabe	a	43	5	4	16	17	49	9
12	Insgesamt	a	35 226	19 810	2 977	5 200	3 951	35 829	20 270

nach Art der Verkehrsbeteiligung, Altersgruppen und Geschlecht

darunter			insgesamt	darunter				Lfd. Nr.
und Mitfahrer von		Fußgänger		Fahrer und Mitfahrer von			Fußgänger	
Motorzweirädern	Fahrrädern			Pkw	Motorzweirädern	Fahrrädern		
dagegen Januar –Mai 2001			Veränderung Januar – Mai 2002 gegenüber Januar –Mai 2001					
			%					
20	1 182	1 412	+0,4	+7,7	+90,0	-5,6	+0,4	1
11	804	877	-1,3	+6,5	x	-8,2	-1,0	
9	378	535	+2,8	+8,7	x	-	+2,8	
376	442	178	-1,2	-5,8	-5,1	-8,6	+16,3	2
279	265	79	-2,1	-14,8	-1,8	-7,5	+19,0	
97	177	99	-	+1,3	-14,4	-10,2	+14,1	
249	229	142	-5,4	-6,5	-9,6	+6,1	+16,2	3
198	128	78	-6,9	-9,2	-7,6	+2,3	+28,2	
51	101	64	-3,1	-3,0	-17,6	+10,9	+1,6	
257	228	160	-0,6	+0,3	-14,0	+8,3	-3,1	4
212	134	79	-2,5	-1,3	-18,4	-5,2	+12,7	
45	94	81	+2,0	+2,1	+6,7	+27,7	-18,5	
664	678	368	-6,4	-5,5	-5,7	-12,2	+1,6	5
556	439	239	-6,5	-5,4	-3,4	-11,6	-5,0	
108	239	129	-6,2	-5,6	-17,6	-13,4	+14,0	
792	697	381	+0,3	-1,4	+10,0	+6,9	-1,8	6
686	442	223	+3,7	+5,0	+9,3	+13,3	-6,7	
106	255	158	-4,6	-7,2	+14,2	-4,3	+5,1	
371	525	314	+2,6	-1,3	+19,4	+2,9	+3,8	7
324	323	161	+1,4	-6,7	+22,5	-	+4,3	
47	202	153	+4,3	+3,7	-2,1	+7,4	+3,3	
138	594	313	-2,7	-2,3	+3,6	-2,7	+3,8	8
130	349	154	-1,2	-0,8	+6,2	+0,3	+5,8	
8	245	159	-4,5	-3,7	x	-6,9	+1,9	
48	708	573	+1,4	+3,4	+2,1	+1,1	+3,0	9
47	359	204	+4,6	+1,4	-2,1	+4,7	+17,6	
1	349	369	-1,4	+5,1	x	-2,6	-5,2	
2 915	5 283	3 841	-1,7	-2,3	+2,0	-1,9	+2,4	10
2 443	3 243	2 094	-1,6	-2,7	+3,2	-2,0	+3,0	
472	2 040	1 747	-1,8	-1,8	-4,0	-1,7	+1,7	
-	20	13	-12,2	x	x	-20,0	+30,8	11
2 915	5 303	3 854	-1,7	-2,3	+2,1	-1,9	+2,5	12

Noch: 7. Verunglückte im Straßenverkehr im Januar – Mai 2002

Lfd. Nr.	Alter von ... bis unter ... Jahren a = Zusammen b = männlich c = weiblich	Verunglückte							
		insgesamt	darunter					insgesamt	Fahrer Pkw
			Fahrer und Mitfahrer von			Fußgänger			
			Pkw	Motorzweirädern	Fahrrädern				
		Januar – Mai 2002							Anzahl
									Getötete
1	unter 15	a	14	2	–	2	10	16	3
		b	9	2	–	1	6	9	–
		c	5	–	–	1	4	7	3
2	15 – 18	a	12	6	2	2	2	13	4
		b	7	3	1	2	1	9	3
		c	5	3	1	–	1	4	1
3	18 – 21	a	29	25	1	1	1	28	25
		b	21	18	1	1	1	25	22
		c	8	7	–	–	–	3	3
4	21 – 25	a	45	31	9	1	2	37	29
		b	37	26	8	–	1	29	21
		c	8	5	1	1	1	8	8
5	25 – 35	a	64	37	19	–	3	65	35
		b	54	27	19	–	3	56	27
		c	10	10	–	–	–	9	8
6	35 – 45	a	61	27	21	2	2	74	41
		b	56	24	20	2	2	52	27
		c	5	3	1	–	–	22	14
7	45 – 55	a	38	10	7	4	8	39	18
		b	31	7	7	3	5	28	14
		c	7	3	–	1	3	11	4
8	55 – 65	a	52	24	3	7	13	48	17
		b	31	12	2	4	8	35	13
		c	21	12	1	3	5	13	4
9	65 und mehr	a	85	21	2	17	37	89	29
		b	48	12	2	10	17	50	16
		c	37	9	–	7	20	39	13
10	Zusammen	a	400	183	64	36	78	409	201
		b	294	131	60	23	44	293	143
		c	106	52	4	13	34	116	58
11	Ohne Angabe	a	–	–	–	–	–	–	–
12	Insgesamt	a	400	183	64	36	78	409	201

nach Art der Verkehrsbeteiligung, Altersgruppen und Geschlecht

darunter			insgesamt	darunter				Lfd. Nr.
und Mitfahrer von		Fußgänger		Fahrer und Mitfahrer von			Fußgänger	
Motorzweirädern	Fahrrädern			Pkw	Motorzweirädern	Fahrrädern		
dagegen Januar –Mai 2001			Veränderung Januar – Mai 2002 gegenüber Januar –Mai 2001					
			%					
1	6	4	-12,5	x	x	x	x	1
1	5	2	-	x	x	x	x	
-	1	2	x	x	-	-	x	
4	1	1	-7,7	x	x	x	x	2
3	1	-	x	-	x	x	x	
1	-	1	x	x	-	-	-	
1	-	1	+3,6	-	-	x	-	3
1	-	1	-16,0	-18,2	-	x	-	
-	-	-	x	x	-	-	-	
6	-	2	+21,6	+6,9	x	x	-	4
6	-	2	+27,6	+23,8	x	-	x	
-	-	-	-	x	x	x	x	
19	1	6	-1,5	+5,7	-	x	x	5
18	1	6	-3,6	-	+5,6	x	x	
1	-	-	x	x	x	-	-	
12	3	8	-17,6	-34,1	+75,0	x	x	6
12	1	3	+7,7	-11,1	+66,7	x	x	
-	2	5	x	x	x	x	x	
9	4	7	-2,6	-44,4	x	-	x	7
7	2	4	+10,7	x	-	x	x	
2	2	3	x	x	x	x	-	
5	13	10	+8,3	+41,2	x	x	+30,0	8
5	9	5	-11,4	-7,7	x	x	x	
-	4	5	+61,5	x	x	x	-	
1	26	27	-4,5	-27,6	x	-34,6	+37,0	9
1	17	10	-4,0	-25,0	x	-41,2	+70,0	
-	9	17	-5,1	x	-	x	+17,6	
58	54	66	-2,2	-9,0	+10,3	-33,3	+18,2	10
54	36	33	+0,3	-8,4	+11,1	-36,1	+33,3	
4	18	33	-8,6	-10,3	-	-27,8	+3,0	
-	-	-	-	-	-	-	-	11
58	54	66	-2,2	-9,0	+10,3	-33,3	+18,2	12

Noch: 7. Verunglückte im Straßenverkehr im Januar – Mai 2002

Lfd. Nr.	Alter von ... bis unter ... Jahren a = Zusammen b = männlich c = weiblich	Verunglückte							
		insgesamt	darunter				insgesamt		
			Fahrer und Mitfahrer von			Fußgänger		Fahrer	
			Pkw	Motorzweirädern	Fahrrädern			Pkw	
		Januar – Mai 2002						Anzahl	
									schwer
1	unter 15	a	727	128	4	157	416	751	116
		b	449	71	3	103	255	490	68
		c	278	57	1	54	161	261	48
2	15 - 18	a	386	91	81	63	37	424	103
		b	244	43	67	35	17	280	56
		c	142	48	14	28	20	144	47
3	18 - 21	a	649	474	65	33	36	690	531
		b	405	279	56	16	19	429	311
		c	244	195	9	17	17	261	220
4	21 - 25	a	588	412	72	36	37	653	462
		b	367	243	60	23	20	395	259
		c	221	169	12	13	17	258	203
5	25 - 35	a	1 106	646	181	99	62	1 223	681
		b	730	369	158	63	38	784	372
		c	376	277	23	36	24	439	309
6	35 - 45	a	1 137	504	309	137	79	1 098	485
		b	787	289	276	95	38	743	260
		c	350	215	33	42	41	355	225
7	45 - 55	a	730	282	164	119	79	703	299
		b	488	153	147	81	40	459	169
		c	242	129	17	38	39	244	130
8	55 - 65	a	558	207	50	139	104	583	246
		b	335	115	48	77	50	351	132
		c	223	92	2	62	54	232	114
9	65 und mehr	a	731	254	13	204	220	796	259
		b	346	130	12	101	77	346	130
		c	385	124	1	103	143	450	129
10	Zusammen	a	6 612	2 998	939	987	1 070	6 921	3 182
		b	4 151	1 692	827	594	554	4 277	1 757
		c	2 461	1 306	112	393	516	2 644	1 425
11	Ohne Angabe	a	–	–	–	–	–	3	1
12	Insgesamt	a	6 612	2 998	939	987	1 070	6 924	3 183

nach Art der Verkehrsbeteiligung, Altersgruppen und Geschlecht

darunter			insgesamt	darunter				Lfd. Nr.
und Mitfahrer von		Fußgänger		Fahrer und Mitfahrer von			Fußgänger	
Motorzweirädern	Fahrrädern			Pkw	Motorzweirädern	Fahrrädern		
dagegen Januar –Mai 2001			Veränderung Januar – Mai 2002 gegenüber Januar –Mai 2001					
			%					
Verletzte								
2	202	408	-3,2	+10,3	x	-22,3	+2,0	1
2	141	266	-8,4	+4,4	x	-27,0	-4,1	
-	61	142	+6,5	+18,8	x	-11,5	+13,4	
96	72	36	-9,0	-11,7	-15,6	-12,5	+2,8	2
77	48	18	-12,9	-23,2	-13,0	-27,1	-5,6	
19	24	18	-1,4	+2,1	-26,3	+16,7	+11,1	
70	34	23	-5,9	-10,7	-7,1	-2,9	+56,5	3
59	19	17	-5,6	-10,3	-5,1	-15,8	+11,8	
11	15	6	-6,5	-11,4	x	+13,3	x	
86	35	33	-10,0	-10,8	-16,3	+2,9	+12,1	4
72	22	14	-7,1	-6,2	-16,7	+4,5	+42,9	
14	13	19	-14,3	-16,7	-14,3	-	-10,5	
231	121	80	-9,6	-5,1	-21,6	-18,2	-22,5	5
193	77	48	-6,9	-0,8	-18,1	-18,2	-20,8	
38	44	32	-14,4	-10,4	-39,5	-18,2	-25,0	
245	128	93	+3,6	+3,9	+26,1	+7,0	-15,1	6
215	89	54	+5,9	+11,2	+28,4	+6,7	-29,6	
30	39	39	-1,4	-4,4	+10,0	+7,7	+5,1	
115	110	90	+3,8	-5,7	+42,6	+8,2	-12,2	7
103	65	44	+6,3	-9,5	+42,7	+24,6	-9,1	
12	45	46	-0,8	-0,8	+41,7	-15,6	-15,2	
34	149	94	-4,3	-15,9	+47,1	-6,7	+10,6	8
34	84	50	-4,6	-12,9	+41,2	-8,3	-	
-	65	44	-3,9	-19,3	x	-4,6	+22,7	
20	224	239	-8,2	-1,9	-35,0	-8,9	-8,0	9
19	92	70	-	-	-36,8	+9,8	+10,0	
1	132	169	-14,4	-3,9	-	-22,0	-15,4	
899	1 075	1 096	-4,5	-5,8	+4,4	-8,2	-2,4	10
774	637	581	-2,9	-3,7	+6,8	-6,8	-4,6	
125	438	515	-6,9	-8,4	-10,4	-10,3	+0,2	
-	1	1	x	x	-	x	x	11
899	1 076	1 097	-4,5	-5,8	+4,4	-8,3	-2,5	12

Noch: 7. Verunglückte im Straßenverkehr im Januar – Mai 2002

Lfd. Nr.	Alter von ... bis unter ... Jahren a = Zusammen b = männlich c = weiblich	Verunglückte							
		insgesamt	darunter				insgesamt		
			Fahrer und Mitfahrer von			Fußgänger		Fahrer	
			Pkw	Motorzweirädern	Fahrrädern			Pkw	
		Januar – Mai 2002							
leicht									
1	unter 15	a	3 069	967	34	957	992	3 029	900
		b	1 759	436	19	634	607	1 748	410
		c	1 310	531	15	323	385	1 281	490
2	15 - 18	a	1 739	426	274	339	168	1 727	448
		b	1 032	161	206	208	76	1 021	184
		c	707	265	68	131	92	706	264
3	18 - 21	a	2 665	1 983	159	209	128	2 814	2 098
		b	1 509	1 062	126	114	80	1 625	1 163
		c	1 156	921	33	95	48	1 189	935
4	21 - 25	a	2 877	2 216	140	210	116	2 841	2 160
		b	1 551	1 132	105	104	68	1 582	1 139
		c	1 326	1 084	35	106	48	1 259	1 021
5	25 - 35	a	5 509	3 862	426	496	309	5 845	4 095
		b	3 165	1 955	360	325	186	3 384	2 087
		c	2 344	1 907	66	171	123	2 461	2 008
6	35 - 45	a	5 060	3 116	541	606	293	5 068	3 172
		b	2 953	1 530	454	404	168	2 864	1 468
		c	2 107	1 586	87	202	125	2 204	1 704
7	45 - 55	a	3 105	1 867	272	417	239	3 032	1 870
		b	1 658	816	243	239	123	1 661	863
		c	1 447	1 051	29	178	116	1 371	1 007
8	55 - 65	a	2 117	1 214	90	432	208	2 172	1 216
		b	1 164	579	88	269	105	1 163	567
		c	953	635	2	163	103	1 009	649
9	65 und mehr	a	2 030	973	34	495	333	1 922	919
		b	967	422	32	265	146	905	410
		c	1 063	551	2	230	187	1 017	509
10	Zusammen	a	28 171	16 624	1 970	4 161	2 786	28 450	16 878
		b	15 758	8 093	1 633	2 562	1 559	15 953	8 291
		c	12 413	8 531	337	1 599	1 227	12 497	8 587
11	Ohne Angabe	a	43	5	4	16	17	46	8
12	Insgesamt	a	28 214	16 629	1 974	4 177	2 803	28 496	16 886

nach Art der Verkehrsbeteiligung, Altersgruppen und Geschlecht

darunter			insgesamt	darunter				Lfd. Nr.
und Mitfahrer von		Fußgänger		Fahrer und Mitfahrer von			Fußgänger	
Motorzweirädern	Fahrrädern			Pkw	Motorzweirädern	Fahrrädern		
dagegen Januar –Mai 2001			Veränderung Januar – Mai 2002 gegenüber Januar –Mai 2001					
			%					
Verletzte								
17	974	1 000	+1,3	+7,4	x	-1,7	-0,8	1
8	658	609	+0,6	+6,3	x	-3,6	-0,3	
9	316	391	+2,3	+8,4	x	+2,2	-1,5	
276	369	141	+0,7	-4,9	-0,7	-8,1	+19,1	2
199	216	61	+1,1	-12,5	+3,5	-3,7	+24,6	
77	153	80	+0,1	+0,4	-11,7	-14,4	+15,0	
178	195	118	-5,3	-5,5	-10,7	+7,2	+8,5	3
138	109	60	-7,1	-8,7	-8,7	+4,6	+33,3	
40	86	58	-2,8	-1,5	-17,5	+10,5	-17,2	
165	193	125	+1,3	+2,6	-15,2	+8,8	-7,2	4
134	112	63	-2,0	-0,6	-21,6	-7,1	+7,9	
31	81	62	+5,3	+6,2	+12,9	+30,9	-22,6	
414	556	282	-5,7	-5,7	+2,9	-10,8	+9,6	5
345	361	185	-6,5	-6,3	+4,3	-10,0	+0,5	
69	195	97	-4,8	-5,0	-4,3	-12,3	+26,8	
535	566	280	-0,2	-1,8	+1,1	+7,1	+4,6	6
459	352	166	+3,1	+4,2	-1,1	+14,8	+1,2	
76	214	114	-4,4	-6,9	+14,5	-5,6	+9,6	
247	411	217	+2,4	-0,2	+10,1	+1,5	+10,1	7
214	256	113	-0,2	-5,4	+13,6	-6,6	+8,8	
33	155	104	+5,5	+4,4	-12,1	+14,8	+11,5	
99	432	209	-2,5	-0,2	-9,1	-	-0,5	8
91	256	99	+0,1	+2,1	-3,3	+5,1	+6,1	
8	176	110	-5,6	-2,2	x	-7,4	-6,4	
27	458	307	+5,6	+5,9	+25,9	+8,1	+8,5	9
27	250	124	+6,9	+2,9	+18,5	+6,0	+17,7	
-	208	183	+4,5	+8,3	x	+10,6	+2,2	
1 958	4 154	2 679	-1,0	-1,5	+0,6	+0,2	+4,0	10
1 615	2 570	1 480	-1,2	-2,4	+1,1	-0,3	+5,3	
343	1 584	1 199	-0,7	-0,7	-1,8	+0,9	+2,3	
-	19	12	-6,5	x	x	-15,8	+41,7	11
1 958	4 173	2 691	-1,0	-1,5	+0,8	+0,1	+4,2	12

8. An Straßenverkehrsunfällen beteiligte Fahrzeugführer und Fußgänger im Januar – Mai 2002 nach Art der Verkehrsbeteiligung und Ortslage

Art der Verkehrsbeteiligung a = Zusammen b = innerhalb von Ortschaften c = außerhalb von Ortschaften	Straßenverkehrsunfälle mit						
	Personen- schaden	schwer- wiegendem Sachschaden (i. e. S.)	Personen- schaden	schwer- wiegendem Sachschaden (i. e. S.)	Personen- schaden	schwer- wiegendem Sachschaden (i. e. S.)	
	Januar – Mai 2002		dagegen Januar – Mai 2001		Veränderung Januar – Mai 2002 gegenüber Januar –Mai 2001		
	Anzahl				%		
Führer von							
Mofas, Mopeds	a	1 805	77	1 797	72	+0,4	+6,9
	b	1 531	59	1 467	59	+4,4	–
	c	274	18	330	13	–17,0	+38,5
Motorzweirädern mit amtlichen Kennzeichen	a	2 919	177	2 913	152	+0,2	+16,4
	b	1 849	113	1 932	103	–4,3	+9,7
	c	1 070	64	981	49	+9,1	+30,6
Personenkraftwagen	a	35 937	16 308	36 469	16 073	–1,5	+1,5
	b	24 262	9 870	24 204	9 778	+0,2	+0,9
	c	11 675	6 438	12 265	6 295	–4,8	+2,3
Bussen	a	521	87	560	99	–7,0	–12,1
	b	467	67	482	69	–3,1	–2,9
	c	54	20	78	30	–30,8	–33,3
Güterkraft- fahrzeugen	a	2 797	1 360	3 268	1 581	–14,4	–14,0
	b	1 390	499	1 645	633	–15,5	–21,2
	c	1 407	861	1 623	948	–13,3	–9,2
landwirtschaftlichen Zugmaschinen	a	77	45	92	46	–16,3	–2,2
	b	18	13	29	13	–37,9	–
	c	59	32	63	33	–6,4	–3,0
übrigen Kraftfahrzeugen	a	197	56	249	83	–20,9	–32,5
	b	134	35	169	61	–20,7	–42,6
	c	63	21	80	22	–21,3	–4,5
Kraftfahrzeugen insgesamt	a	44 253	18 110	45 348	18 106	–2,4	+0
	b	29 651	10 656	29 928	10 716	–0,9	–0,6
	c	14 602	7 454	15 420	7 390	–5,3	+0,9
darunter flüchtig	a	2 090	1 273	2 288	1 289	–8,7	–1,2
	b	1 591	655	1 664	636	–4,4	+3,0
	c	499	618	624	653	–20,0	–5,4
Fahrrädern	a	5 601	21	5 775	19	–3,0	+10,5
	b	5 019	15	5 153	12	–2,6	+25,0
	c	582	6	622	7	–6,4	x
darunter im Alter von unter 15 Jahren	a	1 160	–	1 268	2	–8,5	x
	b	1 078	–	1 177	1	–8,4	x
	c	82	–	91	1	–9,9	x
anderen Fahrzeugen	a	491	249	427	226	+15,0	+10,2
	b	392	150	312	110	+25,6	+36,4
	c	99	99	115	116	–13,9	–14,7
Fußgänger	a	4 172	18	4 029	17	+3,5	+5,9
	b	3 936	15	3 817	14	+3,1	+7,1
	c	236	3	212	3	+11,3	–
darunter im Alter von unter 15 Jahren	a	1 481	–	1 445	1	+2,5	x
	b	1 424	–	1 410	1	+1,0	x
	c	57	–	35	–	+62,9	–
65 und mehr Jahren	a	604	1	587	–	+2,9	x
	b	578	1	563	–	+2,7	x
	c	26	–	24	–	+8,3	–
Andere Personen	a	66	5	91	11	–27,5	x
	b	44	5	51	6	–13,7	x
	c	22	–	40	5	–45,0	x
Insgesamt	a	54 583	18 403	55 670	18 379	–2,0	+0,1
	b	39 042	10 841	39 261	10 858	–0,6	–0,2
	c	15 541	7 562	16 409	7 521	–5,3	+0,5
darunter im Alter von unter 15 Jahren	a	2 660	6	2 735	14	–2,7	x
	b	2 519	4	2 604	11	–3,3	x
	c	141	2	131	3	+7,6	x
65 und mehr Jahren	a	4 223	1 133	4 074	1 002	+3,7	+13,1
	b	3 250	719	3 133	661	+3,7	+8,8
	c	973	414	941	341	+3,4	+21,4

9. Straßenverkehrsunfälle mit Personenschaden im Januar – Mai 2002 nach Ursachen und Ortslage

Ursache	Straßenverkehrsunfälle mit Personenschaden								
	zusammen			innerhalb von Ortschaften			außerhalb von Ortschaften		
	Januar – Mai								
	2002	dagegen 2001	Ver- änderung 2002 gegenüber 2001	2002	dagegen 2001	Ver- änderung 2002 gegenüber 2001	2002	dagegen 2001	Ver- änderung 2002 gegenüber 2001
	Anzahl		%	Anzahl		%	Anzahl		%
Ursachen der Fahrzeugführer	35 016	35 569	-1,6	23 246	23 219	+0,1	11 770	12 350	-4,7
Verkehrstüchtigkeit	1 687	1 823	-7,5	1 054	1 102	-4,4	633	721	-12,2
Alkoholeinfluss	1 314	1 441	-8,8	873	921	-5,2	441	520	-15,2
Einfluss anderer berauschender Mittel (z. B. Drogen, Rauschgift)	76	77	-1,3	51	43	+18,6	25	34	-26,5
Übermüdung	97	130	-25,4	12	28	-57,1	85	102	-16,7
sonstige körperliche oder geistige Mängel	200	175	+14,3	118	110	+7,3	82	65	+26,2
Straßenbenutzung	1 841	1 886	-2,4	1 460	1 453	+0,5	381	433	-12,0
Benutzung der falschen Fahrbahn (auch Richtungsfahrbahn) oder verbotswidrige Benutzung anderer Straßenteile	1 198	1 195	+0,3	1 094	1 078	+1,5	104	117	-11,1
Verstoß gegen das Rechtsfahrgebot	643	691	-6,9	366	375	-2,4	277	316	-12,3
Geschwindigkeit	6 042	6 448	-6,3	2 578	2 572	+0,2	3 464	3 876	-10,6
nicht angepasste Geschwindigkeit mit gleichzeitigem Überschreiten der zulässigen Höchstgeschwindigkeit	393	387	+1,6	209	221	-5,4	184	166	+10,8
nicht angepasste Geschwindigkeit in anderen Fällen	5 649	6 061	-6,8	2 369	2 351	+0,8	3 280	3 710	-11,6
Abstand	3 851	4 220	-8,7	2 493	2 732	-8,7	1 358	1 488	-8,7
ungenügender Sicherheitsabstand	3 762	4 117	-8,6	2 450	2 670	-8,2	1 312	1 447	-9,3
starkes Bremsen des Vorausfahrenden ohne zwingenden Grund	89	103	-13,6	43	62	-30,6	46	41	+12,2
Überholen	1 111	1 093	+1,6	483	481	+0,4	628	612	+2,6
unzulässiges Rechtsüberholen	72	67	+7,5	37	39	-5,1	35	28	+25,0
Überholen trotz Gegenverkehrs	131	116	+12,9	38	29	+31,0	93	87	+6,9
Überholen trotz unklarer Verkehrslage	317	276	+14,9	180	177	+1,7	137	99	+38,4
Überholen trotz unzureichender Sichtverhältnisse	37	25	+48,0	16	9	x	21	16	+31,3
Überholen ohne Beachtung des nachfolgenden Verkehrs und/oder ohne rechtzeitige und deutliche Ankündigung des Ausscherens	183	196	-6,6	13	12	+8,3	170	184	-7,6
Fehler beim Wiedereinordnen	133	145	-8,3	54	48	+12,5	79	97	-18,6
sonstige Fehler beim Überholen (z. B. ohne genügenden Seitenabstand)	203	233	-12,9	128	152	-15,8	75	81	-7,4
Fehler beim Überholtwerden	35	35	-	17	15	+13,3	18	20	-10,0
Vorbeifahren	96	122	-21,3	90	115	-21,7	6	7	x
Nichtbeachten des Vorranges entgegenkommender Fahrzeuge beim Vorbeifahren an haltenden Fahrzeugen, Absperrungen oder Hindernissen	76	98	-22,4	72	94	-23,4	4	4	-
Nichtbeachten des nachfolgenden Verkehrs beim Vorbeifahren an haltenden Fahrzeugen, Absperrungen oder Hindernissen und/oder ohne rechtzeitige und deutliche Ankündigung des Ausscherens	20	24	-16,7	18	21	-14,3	2	3	x

**Noch: 9. Straßenverkehrsunfälle mit Personenschaden im Januar – Mai 2002
nach Ursachen und Ortslage**

Ursache	Straßenverkehrsunfälle mit Personenschaden								
	zusammen			innerhalb von Ortschaften			außerhalb von Ortschaften		
	Januar – Mai								
	2002	dagegen 2001	Ver- änderung 2002 gegenüber 2001	2002	dagegen 2001	Ver- änderung 2002 gegenüber 2001	2002	dagegen 2001	Ver- änderung 2002 gegenüber 2001
	Anzahl		%	Anzahl		%	Anzahl		%
Nebeneinanderfahren, fehlerhaftes Wechseln des Fahrstreifens beim Nebeneinanderfahren oder Nichtbeachten des Reißverschlussverfahrens	538	481	+11,9	340	283	+20,1	198	198	-
Vorfahrt, Vorrang	4 936	4 965	-0,6	3 714	3 690	+0,7	1 222	1 275	-4,2
Nichtbeachten der Regel rechts vor links	553	532	+3,9	512	495	+3,4	41	37	+10,8
Nichtbeachten der die Vorfahrt regelnden Verkehrszeichen	3 416	3 407	+0,3	2 424	2 405	+0,8	992	1 002	-1,0
Nichtbeachten der Vorfahrt des durchgehenden Verkehrs auf Bundesautobahnen oder Kraftfahrstraßen	54	58	-6,9	7	5	x	47	53	-11,3
Nichtbeachten der Vorfahrt durch Fahrzeuge, die aus Feld- und Waldwegen kommen	13	16	-18,8	4	3	x	9	13	x
Nichtbeachten der Verkehrsregelung durch Polizeibeamte oder Lichtzeichen	798	861	-7,3	684	708	-3,4	114	153	-25,5
Nichtbeachten des Vorranges entgegenkommender Fahrzeuge	95	82	+15,9	78	69	+13,0	17	13	+30,8
Nichtbeachten des Vorranges von Schienenfahrzeugen an Bahnübergängen	7	9	x	5	5	-	2	4	x
Abbiegen, Wenden, Rückwärtsfahren, Ein- und Anfahren	5 947	5 900	+0,8	5 038	4 970	+1,4	909	930	-2,3
Fehler beim Abbiegen	3 184	3 077	+3,5	2 518	2 380	+5,8	666	697	-4,4
Fehler beim Wenden oder Rückwärtsfahren	1 049	1 097	-4,4	950	985	-3,6	99	112	-11,6
Fehler beim Einfahren in den fließenden Verkehr (z.B. aus einem Grundstück, von einem anderen Straßenteil oder beim Anfahren vom Fahrbahnrand)	1 714	1 726	-0,7	1 570	1 605	-2,2	144	121	+19,0
falsches Verhalten gegenüber Fußgängern	1 788	1 807	-1,1	1 727	1 733	-0,3	61	74	-17,6
an Fußgängerüberwegen	115	100	+15,0	114	99	+15,2	1	1	-
an Fußgängerfurten	265	270	-1,9	261	267	-2,2	4	3	x
beim Abbiegen	294	308	-4,5	288	298	-3,4	6	10	x
an Haltestellen (auch haltende Schulbusse mit eingeschaltetem Warnblinklicht)	110	126	-12,7	102	121	-15,7	8	5	x
an anderen Stellen	1 004	1 003	+0,1	962	948	+1,5	42	55	-23,6
ruhender Verkehr, Verkehrssicherung	298	328	-9,1	269	308	-12,7	29	20	+45,0
unzulässiges Halten oder Parken	28	42	-33,3	17	34	-50,0	11	8	x
mangelnde Sicherung haltender oder liegengebliebener Fahrzeuge und von Unfallstellen sowie Schulbussen, bei denen Kinder ein- oder aussteigen	29	23	+26,1	17	16	+6,3	12	7	x
verkehrswidriges Verhalten beim Ein- oder Aussteigen, Be- oder Entladen	241	263	-8,4	235	258	-8,9	6	5	x

**Noch: 9. Straßenverkehrsunfälle mit Personenschaden im Januar – Mai 2002
nach Ursachen und Ortslage**

Ursache	Straßenverkehrsunfälle mit Personenschaden								
	zusammen			innerhalb von Ortschaften			außerhalb von Ortschaften		
	Januar – Mai								
	2002	dagegen 2001	Ver- änderung 2002 gegenüber 2001	2002	dagegen 2001	Ver- änderung 2002 gegenüber 2001	2002	dagegen 2001	Ver- änderung 2002 gegenüber 2001
	Anzahl		%	Anzahl		%	Anzahl		%
Nichtbeachten der Beleuchtungsvorschriften	42	46	-8,7	34	33	+3,0	8	13	x
Ladung, Besetzung	97	79	+22,8	47	43	+9,3	50	36	+38,9
Überladung, Überbesetzung	31	20	+55,0	23	15	+53,3	8	5	x
unzureichend gesicherte Ladung oder Fahrzeugzubehörteile	66	59	+11,9	24	28	-14,3	42	31	+35,5
andere Fehler beim Fahrzeugführer	6 742	6 371	+5,8	3 919	3 704	+5,8	2 823	2 667	+5,8
Technische Mängel, Wartungsmängel	333	337	-1,2	175	184	-4,9	158	153	+3,3
Beleuchtung	75	77	-2,6	59	59	-	16	18	-11,1
Bereifung	109	107	+1,9	22	26	-15,4	87	81	+7,4
Bremsen	64	68	-5,9	49	52	-5,8	15	16	-6,3
Lenkung	10	11	-9,1	4	7	x	6	4	x
Zugvorrichtung	4	4	-	1	1	-	3	3	-
andere Mängel	71	70	+1,4	40	39	+2,6	31	31	-
Falsches Verhalten der Fußgänger	2 618	2 555	+2,5	2 431	2 397	+1,4	187	158	+18,4
Verkehrstüchtigkeit	192	174	+10,3	160	145	+10,3	32	29	+10,3
Alkoholeinfluss	175	166	+5,4	146	138	+5,8	29	28	+3,6
Einfluss anderer berauschender Mittel (z. B. Drogen, Rauschgift)	8	3	x	6	3	x	2	-	x
Übermüdung	-	-	-	-	-	-	-	-	-
sonstige körperliche oder geistige Mängel	9	5	x	8	4	x	1	1	-
falsches Verhalten beim Überschreiten der Fahrbahn	2 116	2 129	-0,6	2 006	2 035	-1,4	110	94	+17,0
an Stellen, an denen der Fußgängerverkehr durch Polizeibeamte oder Lichtzeichen geregelt war	223	193	+15,5	220	186	+18,3	3	7	x
auf Fußgängerüberwegen ohne Verkehrsregelung durch Polizeibeamte oder Lichtzeichen	4	4	-	4	4	-	-	-	-
in der Nähe von Kreuzungen oder Einmündungen, Lichtzeichenanlagen oder Fußgängerüberwegen bei dichtem Verkehr	166	149	+11,4	160	140	+14,3	6	9	x
an anderen Stellen	513	490	+4,7	503	485	+3,7	10	5	x
ohne auf den Fahrzeugverkehr zu achten	1 066	1 140	-6,5	989	1 083	-8,7	77	57	+35,1
durch sonstiges falsches Verhalten	144	153	-5,9	130	137	-5,1	14	16	-12,5
Nichtbenutzen des Gehweges	33	17	+94,1	30	16	+87,5	3	1	x
Nichtbenutzen der vorgeschriebenen Straßenseite	13	14	-7,1	1	2	x	12	12	-
Spielen auf oder neben der Fahrbahn	52	37	+40,5	51	37	+37,8	1	-	x
andere Fehler der Fußgänger	212	184	+15,2	183	162	+13,0	29	22	+31,8

**Noch: 9. Straßenverkehrsunfälle mit Personenschaden im Januar – Mai 2002
nach Ursachen und Ortslage**

Ursache	Straßenverkehrsunfälle mit Personenschaden								
	zusammen			innerhalb von Ortschaften			außerhalb von Ortschaften		
	Januar – Mai								
	2002	dagegen 2001	Ver- änderung 2002 gegenüber 2001	2002	dagegen 2001	Ver- änderung 2002 gegenüber 2001	2002	dagegen 2001	Ver- änderung 2002 gegenüber 2001
	Anzahl		%	Anzahl		%	Anzahl		%
Straßenverhältnisse	1 635	2 171	-24,7	812	957	-15,2	823	1 214	-32,2
Glätte oder Schlüpfrigkeit der Fahrbahn	1 613	2 100	-23,2	801	937	-14,5	812	1 163	-30,2
Verunreinigung durch ausgeflossenes Öl	44	44	-	26	28	-7,1	18	16	+12,5
andere Verunreinigungen durch Straßenbenutzer	4	6	x	3	2	x	1	4	x
Schnee, Eis	551	906	-39,2	226	268	-15,7	325	638	-49,1
Regen	996	1 118	-10,9	536	631	-15,1	460	487	-5,5
andere Einflüsse (u. a. Laub, angeschwemmter Lehm)	18	26	-30,8	10	8	x	8	18	x
Zustand der Straße	17	64	-73,4	6	17	x	11	47	-76,6
Spurrillen, im Zusammenhang mit Regen, Schnee oder Eis	5	9	x	1	2	x	4	7	x
anderer Zustand der Straße	12	55	-78,2	5	15	x	7	40	x
nicht ordnungsgemäßer Zustand der Verkehrszeichen oder -einrichtungen	3	4	x	3	2	x	-	2	x
mangelhafte Beleuchtung der Straße	2	2	-	2	1	x	-	1	x
mangelhafte Sicherung von Bahnübergängen	-	1	x	-	-	-	-	1	x
Witterungseinflüsse	225	204	+10,3	114	105	+8,6	111	99	+12,1
Sichtbehinderung durch Nebel	4	3	x	1	1	-	3	2	x
starken Regen, Hagel, Schneegestöber usw.	30	39	-23,1	13	15	-13,3	17	24	-29,2
blendende Sonne	129	141	-8,5	89	84	+6,0	40	57	-29,8
Seitenwind	53	16	x	8	2	x	45	14	x
Unwetter oder sonstige Witterungseinflüsse	9	5	x	3	3	-	6	2	x
Hindernisse	190	219	-13,2	55	78	-29,5	135	141	-4,3
nicht oder unzureichend gesicherte Arbeitsstellen auf der Fahrbahn	4	11	x	4	7	x	-	4	x
Wild auf der Fahrbahn	87	88	-1,1	8	6	x	79	82	-3,7
anderes Tier auf der Fahrbahn	66	103	-35,9	35	51	-31,4	31	52	-40,4
sonstiges Hindernis auf der Fahrbahn	33	17	+94,1	8	14	x	25	3	x
Sonstige Ursachen	81	59	+37,3	50	33	+51,5	31	26	+19,2
Ursachen von anderen Personen als Fahrzeugführern oder Fußgängern	22	22	-	21	12	+75,0	1	10	x
Ursachen insgesamt	40 120	41 136	-2,5	26 904	26 985	-0,3	13 216	14 151	-6,6

10. Fehlverhalten der Fahrzeugführer als Ursache von Straßenverkehrsunfällen mit Personenschaden im Januar – Mai 2002 nach Art der Verkehrsbeteiligung

Ursache	Fehlverhalten der Fahrzeugführer											
	insgesamt	darunter Fahrer von			insgesamt	darunter Fahrer von			insgesamt	darunter Fahrer von		
		Personenkraftwagen	Motorzweirädern	Fahrrädern		Personenkraftwagen	Motorzweirädern	Fahrrädern		Personenkraftwagen	Motorzweirädern	Fahrrädern
	Januar – Mai 2002				dagegen Januar – Mai 2001				Veränderung Januar – Mai 2002 gegenüber Januar – Mai 2001			
Anzahl								%				
Verkehrstüchtigkeit	1 687	1 121	55	329	1 823	1 207	67	368	-7,5	-7,1	-17,9	-10,6
darunter Alkoholeinfluss	1 314	836	47	302	1 441	911	61	347	-8,8	-8,2	-23,0	-13,0
Straßenbenutzung	1 841	551	63	1 060	1 886	530	76	1 060	-2,4	+4,0	-17,1	-
Geschwindigkeit	6 042	4 635	638	150	6 448	4 959	575	147	-6,3	-6,5	+11,0	+2,0
Abstand	3 851	3 099	190	40	4 220	3 370	204	49	-8,7	-8,0	-6,9	-18,4
Überholen	1 111	678	171	56	1 093	649	166	60	+1,6	+4,5	+3,0	-6,7
Vorbeifahren	96	77	3	5	122	89	5	10	-21,3	-13,5	x	x
Nebeneinanderfahren	538	353	19	8	481	300	16	31	+11,9	+17,7	+18,8	x
Vorfahrt, Vorrang	4 936	3 978	73	454	4 965	3 992	73	451	-0,6	-0,4	-	+0,7
Nichtbeachten der die Vorfahrt regelnden Verkehrszeichen	3 416	2 912	29	206	3 407	2 914	23	188	+0,3	-0,1	+26,1	+9,6
Nichtbeachten der Verkehrsregelung durch Polizeibeamte, Lichtzeichen	798	569	15	128	861	624	24	127	-7,3	-8,8	-37,5	+0,8
Abbiegen, Wenden, Rückwärtsfahren, Ein- und Anfahren	5 947	4 766	66	536	5 900	4 717	72	517	+0,8	+1,0	-8,3	+3,7
Falsches Verhalten gegenüber Fußgängern darunter an Überwegen und Furten	1 788	1 532	16	84	1 807	1 462	27	96	-1,1	+4,8	-40,7	-12,5
Ruhender Verkehr, Verkehrssicherung	298	268	-	4	328	299	2	1	-9,1	-10,4	x	x
Nichtbeachten der Beleuchtungsvorschriften	42	8	4	21	46	5	4	31	-8,7	x	-	-32,3
Ladung, Besetzung	97	26	1	11	79	17	1	14	+22,8	+52,9	-	-21,4
Andere Fehler beim Fahrzeugführer	6 742	4 324	488	940	6 371	3 900	433	979	+5,8	+10,9	+12,7	-4,0
Insgesamt	35 016	25 416	1 787	3 698	35 569	25 496	1 721	3 814	-1,6	-0,3	+3,8	-3,0

Veröffentlichungen

Veröffentlichungen aus den Fachbereichen Handel und Verkehr

Entwicklung von Umsatz und Beschäftigung in nordrhein-westfälischen Unternehmen des Einzelhandels, des Großhandels, des Gastgewerbes

Inhalt: Jedes der drei monatlich erscheinenden Hefte enthält die vorläufigen Ergebnisse der Umsatzentwicklung und der Entwicklung der Beschäftigtenzahlen als Messzahlen auf der Basis des Jahres 1995 und als prozentuale Abweichung zum Vormonat und zum Vorjahresmonat. Die Ergebnisse werden in einigen Eckzahlen für die wichtigsten Wirtschaftszweige dargestellt.

Einzelhandel:	Bestell-Nr. G 11 3 2002*)	Preis: 1,30 EUR (Jahresbezugspreis: 13,00 EUR)
Großhandel:	Bestell-Nr. G 12 3 2002*)	Preis: 1,30 EUR (Jahresbezugspreis: 13,00 EUR)
Gastgewerbe:	Bestell-Nr. G 43 3 2002*)	Preis: 1,30 EUR (Jahresbezugspreis: 13,00 EUR)

Fachliche Auskünfte zu diesen Veröffentlichungen erteilen Ihnen gerne Thaddäus Kalina und Martina Heinen unter Telefon-Nr. 0211 9449-3733 bzw. 0211 9449-3716.

Straßenverkehrsunfälle in Nordrhein-Westfalen – Vorläufige Ergebnisse

Inhalt: Dieser monatliche Schnellbericht enthält die ersten vorläufigen Zahlen von Straßenverkehrsunfällen und der dabei verunglückten Personen für Nordrhein-Westfalen und für die Regierungsbezirke nach Unfallkategorien. Dargestellt werden die monatlichen und die kumulierten Unfallzahlen, die Vorjahreszahlen und die prozentuale Veränderung gegenüber den Vorjahreszeiträumen.

Bestell-Nr. H 11 3 2002*) Preis: 1,30 EUR (Jahresbezugspreis: 13,00 EUR)

Straßenverkehrsunfälle in Nordrhein-Westfalen

Inhalt: Der Monatsbericht enthält Ergebnisse von Straßenverkehrsunfällen und dabei Verunglückten in Nordrhein-Westfalen nach Unfallkategorien, nach Straßen-, Unfallarten, Unfalltypen, nach Tagesdatum, Ortslage, Art der Verkehrsbeteiligung, Unfallursachen und nach Fehlverhalten der Fahrzeugführer sowie die Anzahl der Verunglückten nach der Schwere der Verletzung, Altersgruppen und Geschlecht. Dargestellt werden die monatlichen und die kumulierten Zahlen, die Vorjahresergebnisse und die prozentuale Veränderung gegenüber den Vorjahreszeiträumen. Auf Gemeindeebene sind Ergebnisse nach Ortslage und Unfallkategorien enthalten.

Bestell-Nr. H 12 3 2002*) Preis: 4,40 EUR (Jahresbezugspreis: 44,00 EUR)

Straßenverkehrsunfälle in Nordrhein-Westfalen 2001

Inhalt: Der Bericht enthält Ergebnisse von Straßenverkehrsunfällen und dabei Verunglückten in Nordrhein-Westfalen nach Unfallkategorien, nach Straßen-, Unfallarten, Unfalltypen, nach Tagesdatum, Ortslage, Art der Verkehrsbeteiligung, Unfallursachen und nach Fehlverhalten der Fahrzeugführer sowie die Anzahl der Verunglückten nach der Schwere der Verletzung, Altersgruppen und Geschlecht. Dargestellt werden die Jahreswerte, die Vorjahresergebnisse und die prozentuale Veränderung gegenüber den Vorjahreszeiträumen. Auf Gemeindeebene sind Ergebnisse nach Ortslage und Unfallkategorien enthalten. Zahlreiche Grafiken und eine Farbkarte runden den Bericht ab.

Bestell-Nr. H 13 3 2001 00 Preis: 11,50 EUR

Fachliche Auskünfte zu diesen Veröffentlichungen erteilen Ihnen gerne Jörg Möller und Petra Focks unter Telefon-Nr. 0211 9449-2737 bzw. 0211 9449-3737.

Personenverkehr der Straßenverkehrsunternehmen in Nordrhein-Westfalen

Inhalt: Dieses vierteljährlich erscheinende Heft enthält Ergebnisse über die Entwicklung von Verkehrs- und Betriebsleistungen der größeren in der Personenbeförderung tätigen Unternehmen nach Verkehrsformen und -arten, Unternehmensformen sowie Fahrausweisarten. Dargestellt werden die vierteljährlichen Angaben über beförderte Personen, geleistete Personen- und Wagen-Kilometer und erzielte Einnahmen als Zeitreihe und in Gegenüberstellung zum Vorjahresquartal.

Bestell-Nr. H 14 3 2002*) Preis: 1,30 EUR (Jahresbezugspreis: 5,20 EUR)

Straßenverkehrsunternehmen in Nordrhein-Westfalen

Inhalt: Dieses jährlich erscheinende Heft enthält Ergebnisse über die wirtschaftlichen Tätigkeiten, die Umsätze, die Anzahl der Beschäftigten und die Anzahl und Art der Fahrzeuge im Straßenpersonenverkehr und die Linielängen der in der Personenbeförderung tätigen Unternehmen.

Bestell-Nr. H 10 3 2001 00 Preis: 1,30 EUR

Fachliche Auskünfte zu diesen Veröffentlichungen erteilen Ihnen gerne Marion Helling und Martina Heinen unter Telefon-Nr. 0211 9449-2716 bzw. 0211 9449-3716.

Binnenschifffahrt in Nordrhein-Westfalen

Inhalt: Der Monatsbericht enthält die Entwicklung des Güterverkehrs auf den nordrhein-westfälischen Binnenwasserstraßen nach Verkehrsbeziehungen und Güterabteilungen. Dargestellt werden die monatlichen Gütermengen in Tonnen bzw. der Containerumschlag für Nordrhein-Westfalen, die Mengen des Vormonats und des Vorjahresmonats sowie die kumulierten Jahresgütermengen im Vergleich zum Vorjahreszeitraum mit der prozentualen Veränderung.

Bestell-Nr. H 21 3 2002*) Preis: 1,30 EUR (Jahresbezugspreis: 13,00 EUR)

Fachliche Auskünfte zu diesen Veröffentlichungen erteilen Ihnen gerne Marion Helling und Martina Heinen unter Telefon-Nr. 0211 9449-2716 bzw. 0211 9449-3716.

*) Bei Bestellungen bitte gewünschten Monat / Vierteljahr angeben (01 = Januar; 02 = Februar usw. bzw. 41 = 1. Vierteljahr; 42 = 2. Vierteljahr usw.)