



Straßenverkehrsunfälle in Nordrhein-Westfalen

März 2002

Herausgegeben vom
Landesamt für Datenverarbeitung und Statistik Nordrhein-Westfalen
Mauerstraße 51, 40476 Düsseldorf • Postfach 10 11 05, 40002 Düsseldorf
Telefon 0211 9449-01 • Telefax 0211 442006
Internet: <http://www.lids.nrw.de>
E-Mail: poststelle@lds.nrw.de

Erschienen im Juni 2002

Preis dieser Ausgabe:
4,40 EUR (Jahresbezugspreis 44,00 EUR)

© Landesamt für Datenverarbeitung und Statistik NRW, Düsseldorf, 2002
Für nicht gewerbliche Zwecke sind Vervielfältigung und unentgeltliche Verbreitung, auch auszugsweise, mit Quellenangabe gestattet. Die Verbreitung, auch auszugsweise, über elektronische Systeme/Datenträger bedarf der vorherigen Zustimmung. Alle übrigen Rechte bleiben vorbehalten.

Inhalt

	Seite
Vorbemerkungen	5
 Grafiken	
Unfälle mit Personenschaden in Nordrhein-Westfalen März 2001 bis März 2002	6
Bei Unfällen Getötete in Nordrhein-Westfalen März 2001 bis März 2002	6
Unfälle mit Personenschaden nach Straßenarten in Nordrhein-Westfalen im März 2002	7
Bei Unfällen Verunglückte nach Alter und Geschlecht in Nordrhein-Westfalen im März 2002	7
Unfälle mit Personenschaden in kreisfreien Städten und Kreisen in Nordrhein-Westfalen im März 2002	8
 Tabellenteil	
1. Straßenverkehrsunfälle und verunglückte Personen 1972 – 2001	11
2. Straßenverkehrsunfälle im März 2002 nach Unfallkategorien	11
3. Straßenverkehrsunfälle und Verunglückte im März 2002 nach Straßenarten und Ortslage	12
4. Straßenverkehrsunfälle und Verunglückte im März 2002 nach Unfalltyp und Ortslage	12
5. Straßenverkehrsunfälle und Verunglückte im März 2002 nach Unfallorten und Ortslage	13
6. Straßenverkehrsunfälle und Verunglückte im März 2002 nach Ortslage und Tagesdatum	14
7. Verunglückte im Straßenverkehr im März 2002 nach Altersgruppen und Geschlecht	16
8. Verunglückte im Straßenverkehr im März 2002 nach Art der Verkehrsbeteiligung und Ortslage	17
9. Verunglückte im Straßenverkehr im März 2002 nach Art der Verkehrsbeteiligung, Altersgruppen und Geschlecht	18
10. An Straßenverkehrsunfällen beteiligte Fahrzeugführer und Fußgänger im März 2002 nach Art der Verkehrsbeteiligung und Ortslage	26
11. Straßenverkehrsunfälle mit Personenschaden im März 2002 nach Ursachen und Ortslage	27
12. Fehlverhalten der Fahrzeugführer als Ursache von Straßenverkehrsunfällen mit Personenschaden im März 2002 nach Art der Verkehrsbeteiligung	31
13. Straßenverkehrsunfälle und verunglückte Personen im März 2002 nach Gemeinden	32

Kumulierte Ergebnisse

1. Straßenverkehrsunfälle im Januar – März 2002 nach Unfallkategorien	67
2. Straßenverkehrsunfälle und Verunglückte im Januar – März 2002 nach Straßenarten und Ortslage	68
3. Straßenverkehrsunfälle und Verunglückte im Januar – März 2002 nach Unfalltyp und Ortslage	68
4. Straßenverkehrsunfälle und Verunglückte im Januar – März 2002 nach Unfallorten und Ortslage	69
5. Verunglückte im Straßenverkehr im Januar – März 2002 nach Altersgruppen und Geschlecht	70
6. Verunglückte im Straßenverkehr im Januar – März 2002 nach Art der Verkehrsbeteiligung und Ortslage	71
7. Verunglückte im Straßenverkehr im Januar – März 2002 nach Art der Verkehrsbeteiligung, Altersgruppen und Geschlecht	72
8. An Straßenverkehrsunfällen beteiligte Fahrzeugführer und Fußgänger im Januar – März 2002 nach Art der Verkehrsbeteiligung und Ortslage	80
9. Straßenverkehrsunfälle mit Personenschaden im Januar – März 2002 nach Ursachen und Ortslage	81
10. Fehlverhalten der Fahrzeugführer als Ursache von Straßenverkehrsunfällen mit Personenschaden im Januar – März 2002 nach Art der Verkehrsbeteiligung	85

Vorbemerkungen

Rechtsgrundlage

Rechtsgrundlage für die Zusammenstellung der vorliegenden Ergebnisse ist das „Gesetz über die Statistik der Straßenverkehrsunfälle“ (Straßenverkehrsunfallstatistikgesetz – StVUnfStatG) vom 15. Juni 1990 (BGBl. I S. 1078), sowie das „Erste Gesetz zur Änderung des Straßenverkehrsunfallstatistikgesetzes“ vom 23. November 1994 (BGBl. I S. 3491) und die „Verordnung zur näheren Bestimmung des schwerwiegenden Unfalls mit Sachschaden im Sinne des Straßenverkehrsunfallstatistikgesetzes vom 21. Dezember 1994 (BGBl. IS. 3970). Alle Unfälle, bei denen infolge des Fahrverkehrs auf öffentlichen Wegen und Plätzen Personen getötet, verletzt oder Sachschäden verursacht worden sind, werden erfasst und statistisch ausgewertet.

Erläuterungen

Unfälle

Grundsätzlich werden die Unfälle eingeteilt in **Unfälle mit Personenschaden** – unabhängig von der Schwere der Verletzung – und in **Unfälle mit nur Sachschaden**, bei denen also keine Personen zu Schaden kommen.

Alle Unfälle außer den sonstigen Unfälle mit nur Sachschaden und ohne Alkoholeinwirkung (sog. Bagatellunfälle) werden nach ihrer **Ortslage** (innerorts, außerorts und Autobahn) nachgewiesen, wobei Unfälle auf Autobahnen und auf Stadtautobahnen zu den außerorts Unfällen zählen.

Unfallart (z. B. Aufprall auf Hindernis) und **Unfalltyp** (z. B. Abbiege-Unfall) werden anschaulich in den Vorspalten der Tabellen 3.2 und 3.3 beschrieben.

Bei den **Unfallursachen** in Tabelle 6 wird unterschieden nach personenbezogenem Fehlverhalten (z. B. beim Überholen) und nach situationsbedingten Ursachen (z. B. Straßenglätte).

Je Unfall können beim Hauptverursacher und bei einem weiteren Unfallbeteiligten jeweils bis zu drei Ursachen und bis zu zwei situationsbedingte Ursachen angegeben werden.

Verunglückte

Zu den Verunglückten werden alle Personen gezählt, die bei einem Unfall getötet oder verletzt werden. Es gelten

- als **Getötete** die Personen, die innerhalb von 30 Tagen an den Unfallfolgen sterben,
- als **schwer Verletzte** die Personen, die zur stationären Behandlung in ein Krankenhaus eingeliefert werden,
- als **leicht Verletzte** alle übrigen verunglückten Personen.

Sachschaden

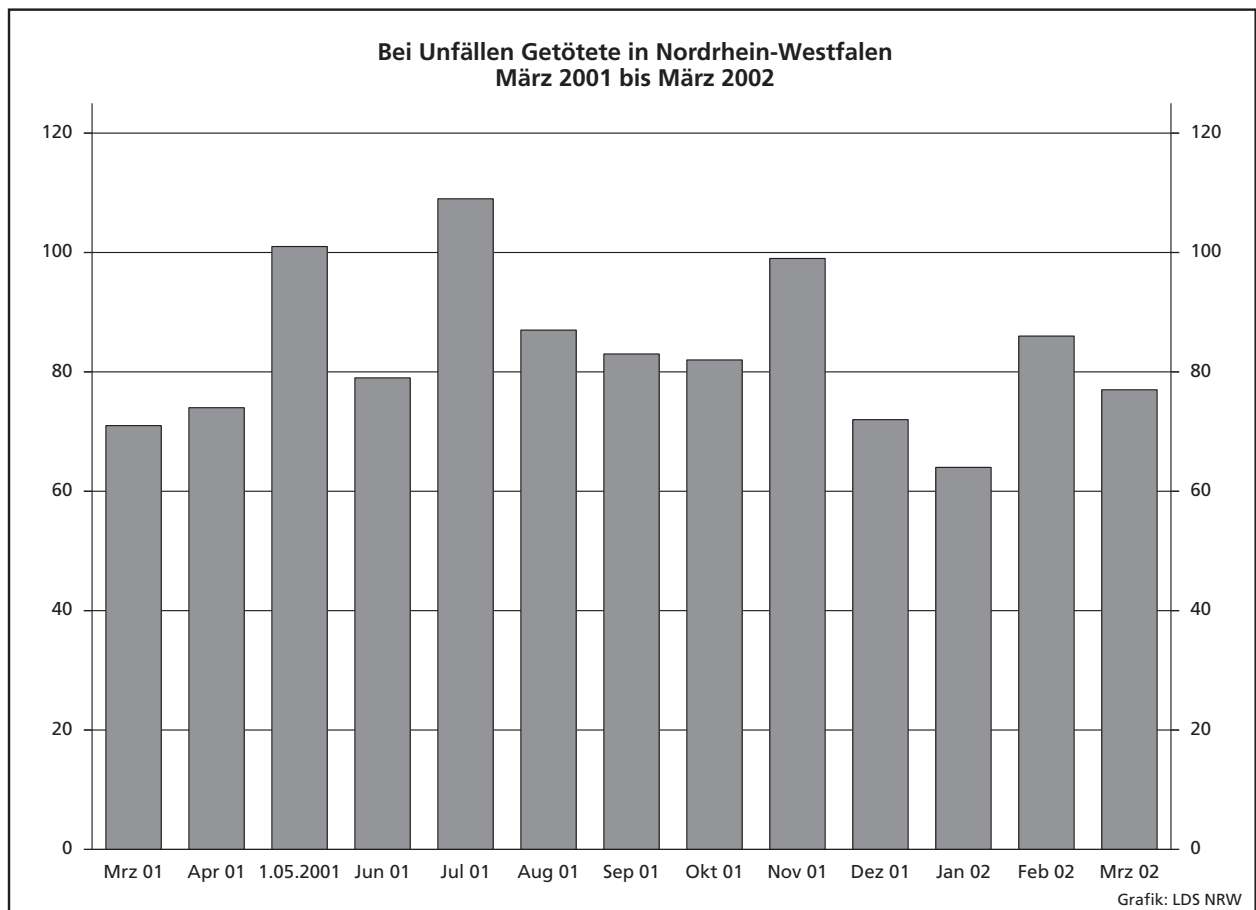
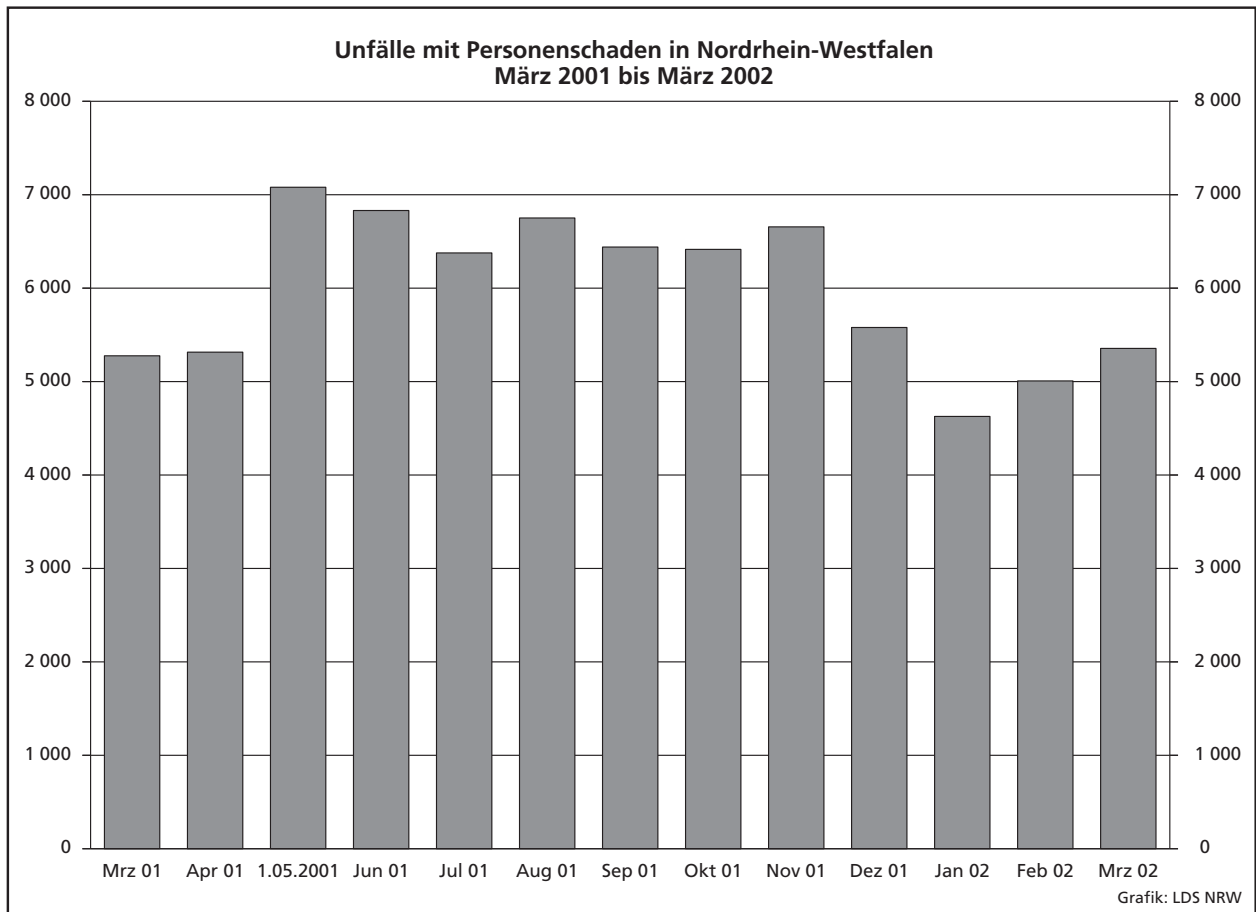
Bis Ende 1994 wurde die Sachschadensschwere noch nach einer Wertgrenze beurteilt (zuletzt lag diese bei 4 000 DM). Schadenswerte, die diese Grenze überschritten, wurden der Kategorie „Unfall mit schwerem Sachschaden“, alle anderen den „Bagatellunfällen“ zugeordnet. Da der finanzielle Schaden bei der Unfallaufnahme nur schwer ermittelbar war, ist man ab 1995 von diesem System abgekommen und hat andere Kriterien für die Schwere eines Unfalls herangezogen:

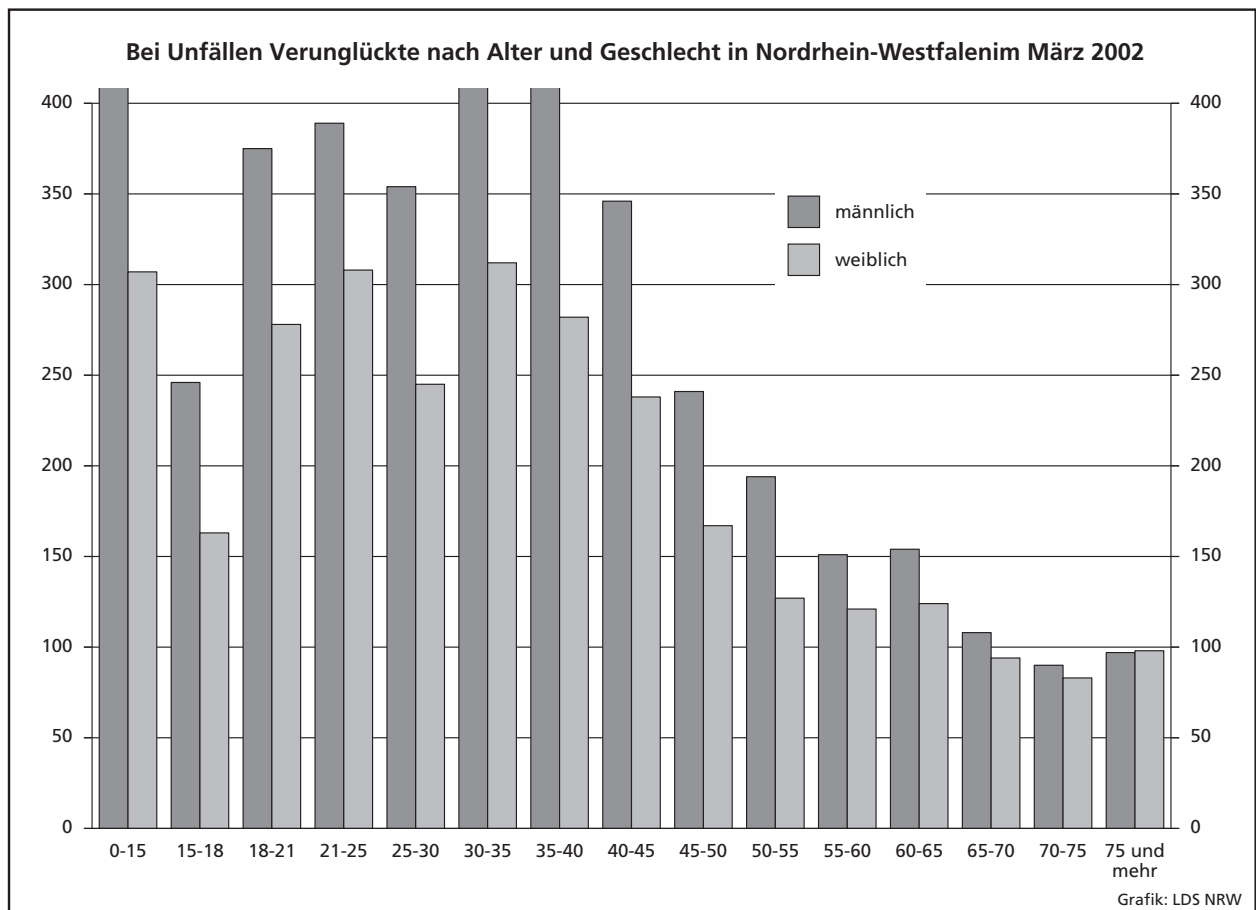
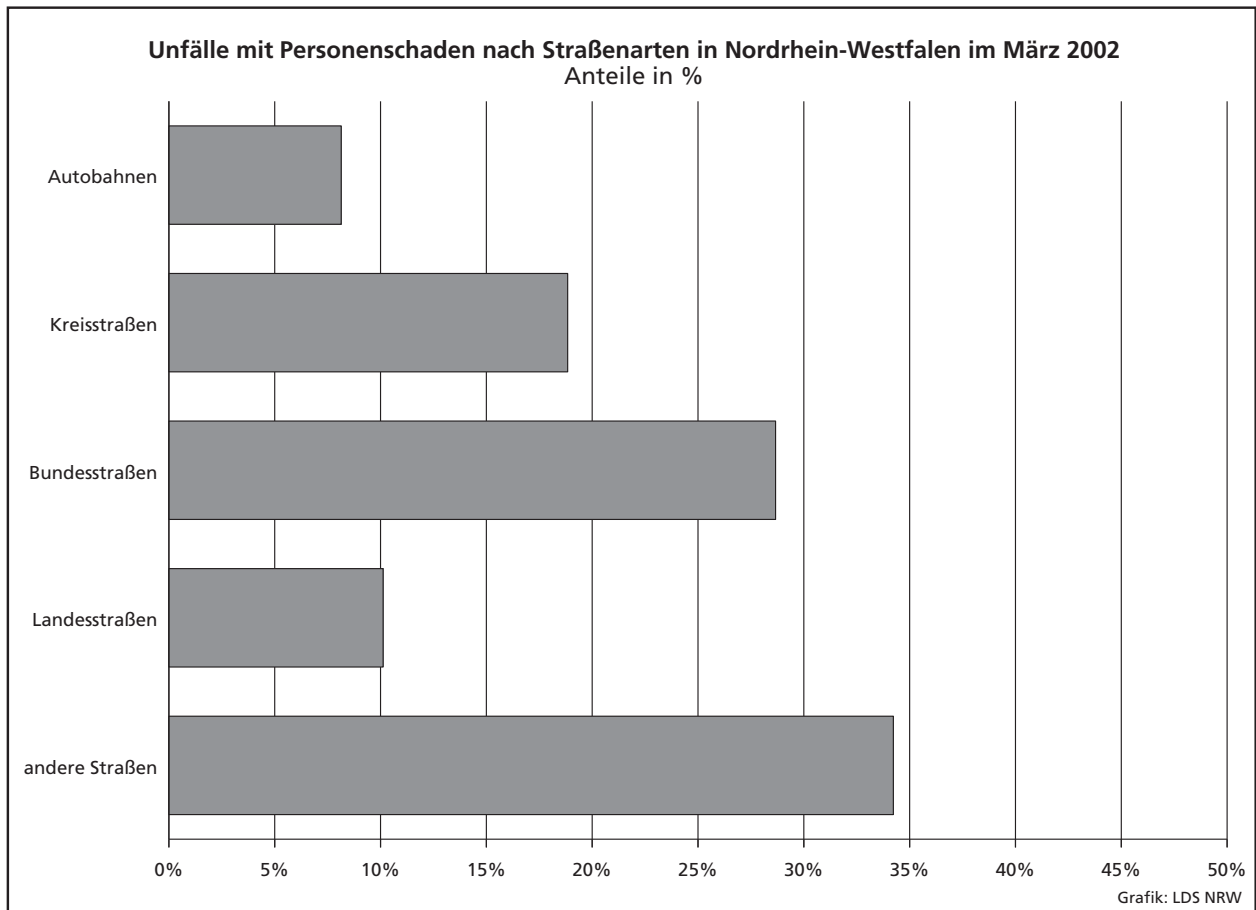
So liegt ein **schwerwiegender Unfall mit Sachschaden** vor, wenn der Straftatbestand (dazu zählt z. B. ein Unfall unter Alkoholeinwirkung) oder eine Ordnungswidrigkeit (Bußgeld) festgestellt worden ist und wenn gleichzeitig mindestens ein Kfz aufgrund eines Unfallschadens von der Unfallstelle abgeschleppt werden musste (nicht fahrbereit). Es handelt sich hier um einen **schwerwiegender Unfall mit Sachschaden im engeren Sinne**.

Ein schwerwiegender Unfall mit Sachschaden liegt auch dann vor, wenn ein Unfallbeteiligter **unter** Alkoholeinwirkung stand **und** evtl. beteiligte Kfz noch **fahrbereit** waren (**sonstiger Sachschadensunfall unter Alkoholeinwirkung**).

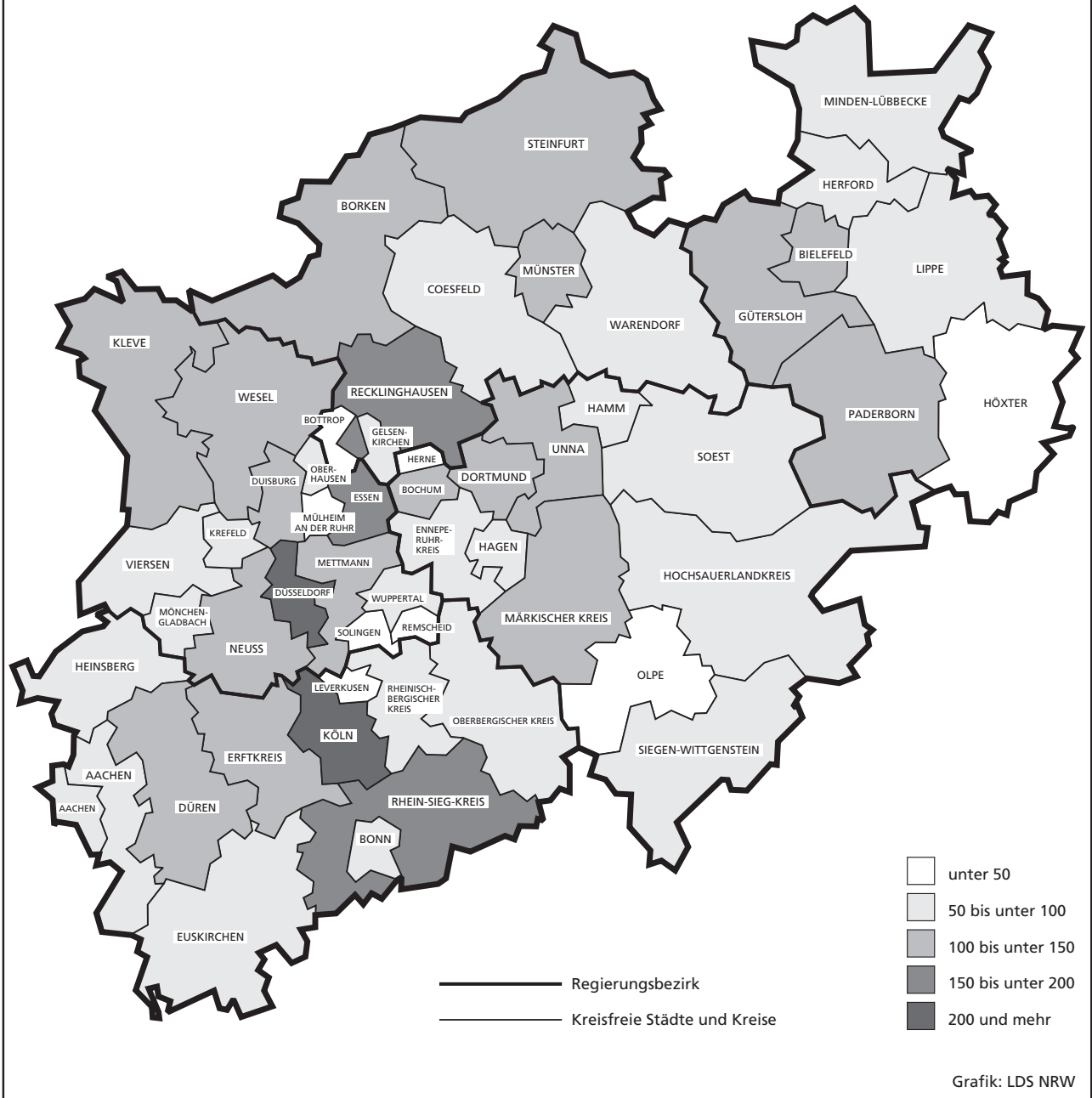
Zu den **sonstigen Sachschadensunfällen ohne Alkoholeinwirkung** zählen alle Unfälle

- **ohne** Straftatbestand oder Ordnungswidrigkeit (Bußgeld), unabhängig davon ob ein beteiligtes Kfz fahrbereit war oder nicht;
- **mit** Straftatbestand oder Ordnungswidrigkeit (Bußgeld)





Unfälle mit Personenschaden in kreisfreien Städten und Kreisen in Nordrhein-Westfalen im März 2002



Tabellenteil

Zeichenerklärung

(nach DIN 55 301)

- 0 weniger als die Hälfte von 1 in der letzten besetzten Stelle, jedoch mehr als nichts
- nichts vorhanden (genau null)
- ... Angabe fällt später an
- / keine Angabe, da Zahlenwert nicht sicher genug
- . Zahlenwert unbekannt oder geheim zu halten
- x Tabellenfach gesperrt, da Aussage nicht sinnvoll (u. a. für Veränderungsraten von 100 und mehr % sowie im Falle des Vergleichs einstelliger Zahlenwerte)

Hinweis

Bei den Daten für das laufende Jahr handelt es sich um vorläufige Ergebnisse.

1. Straßenverkehrsunfälle und verunglückte Personen 1972 – 2001

Jahr	Unfälle				Verunglückte Personen			
	insgesamt	davon mit			insgesamt	davon		
		Personen- schaden	nur Sachschaden			Getötete	schwer	leicht
			insgesamt	darunter Bagatell- schäden ¹⁾				
1972	324 872	101 312	223 560	175 926	141 518	4 236	42 210	95 072
1973	306 741	93 216	213 525	168 845	128 288	3 690	38 624	85 974
1974	287 085	87 254	199 831	156 375	117 561	3 162	35 949	78 450
1975	290 914	86 602	204 312	160 951	117 448	3 257	37 367	76 824
1976	333 569	93 659	239 910	184 715	125 476	3 284	39 781	82 411
1977	361 466	99 049	262 417	197 373	133 090	3 225	41 746	88 119
1978	386 478	97 212	289 266	215 727	129 588	3 203	40 606	85 779
1979	400 984	93 468	307 516	226 870	122 956	2 681	38 359	81 916
1980	412 958	98 311	314 647	226 307	128 813	2 885	39 398	86 530
1981	413 998	93 810	320 188	227 167	122 846	2 497	37 429	82 920
1982	409 471	94 096	315 375	218 820	122 653	2 521	37 817	82 315
1983	446 326	97 886	348 440	295 682	127 678	2 608	39 204	85 866
1984	481 333	93 749	387 584	334 083	120 551	2 182	35 470	82 899
1985	492 124	81 405	410 719	359 369	103 718	1 692	29 342	72 684
1986	521 255	86 393	434 862	382 338	110 416	1 807	30 521	78 088
1987	541 715	81 764	459 951	409 190	105 363	1 544	28 346	75 473
1988	563 793	86 497	477 296	426 314	112 270	1 727	29 547	80 996
1989	553 814	85 471	468 343	419 395	110 681	1 642	27 994	81 045
1990	543 482	83 336	460 146	412 746	108 327	1 520	26 400	80 407
1991	524 987	78 105	446 882	413 725	101 150	1 410	24 841	74 899
1992	528 810	80 830	447 980	414 636	104 224	1 378	24 758	78 088
1993	524 543	79 690	444 853	410 560	103 284	1 329	24 449	77 506
1994	507 788	79 791	427 997	394 304	103 481	1 346	24 636	77 499
1995	502 304	77 849	424 455	395 756	101 070	1 364	24 157	75 549
1996	503 618	73 085	430 533	403 061	95 021	1 163	22 531	71 327
1997	502 630	75 510	427 120	400 075	97 419	1 188	22 686	73 545
1998	525 915	74 392	451 523	423 780	95 928	1 077	21 227	73 624
1999	558 637	78 181	480 456	451 897	100 759	1 092	21 704	77 963
2000	552 911	74 367	478 544	449 485	95 713	1 059	19 679	74 975
2001	561 508	73 348	488 160	458 719	94 051	1 038	18 166	74 847

1) Siehe Erläuterungen Seite 5.

2. Straßenverkehrsunfälle im März 2002 nach Unfallkategorie

Unfallkategorie	Straßenverkehrsunfälle		
	März		
	2002	dagegen 2001	Veränderung 2002 gegenüber 2001
	Anzahl		%
Unfälle			
mit Personenschaden insgesamt	5 355	5 297	+1,1
davon			
mit Getöteten	73	67	+9,0
mit Verletzten	5 282	5 230	+1,0
davon			
mit schwer Verletzten	1 168	1 084	+7,7
mit leicht Verletzten	4 114	4 146	-0,8
mit nur Sachschaden insgesamt	38 226	40 204	-4,9
davon			
schwerwiegende Unfälle mit Sachschaden	1 910	2 058	-7,2
sonstige Sachschadensunfälle			
unter Alkoholeinwirkung	381	367	+3,8
ohne Alkoholeinwirkung¹⁾	35 935	37 779	-4,9
davon			
innerhalb von Ortschaften	28 843	30 486	-5,4
außerhalb von Ortschaften			
(ohne Autobahn)	4 708	4 583	+2,7
auf Autobahnen	2 384	2 710	-12,0

1) Siehe Erläuterungen Seite 5.

3. Straßenverkehrsunfälle und Verunglückte im März 2002 nach Straßenarten und Ortslage

Straßenart a = Zusammen b = innerhalb von Ortschaften c = außerhalb von Ortschaften	Unfälle mit Personen- schaden	Verunglückte Personen			Unfälle mit Personen- schaden	Verunglückte Personen			Unfälle mit Personen- schaden	Verunglückte Personen			
		Getötete	schwer	leicht		Getötete	schwer	leicht		Getötete	schwer	leicht	
			Verletzte				Verletzte				Verletzte		
		März 2002				dagegen März 2001				Veränderung März 2002 gegenüber März 2001			
Anzahl									%				
Bundesautobahnen	a	436	20	147	518	416	10	105	531	+4,8	x	+40,0	-2,4
Bundesstraßen	a	1 009	14	272	1 085	1 043	17	257	1 126	-3,3	-17,6	+5,8	-3,6
	b	645	3	124	679	684	6	143	733	-5,7	x	-13,3	-7,4
	c	364	11	148	406	359	11	114	393	+1,4	-	+29,8	+3,3
Landstraßen	a	1 535	26	411	1 608	1 480	27	392	1 548	+3,7	-3,7	+4,8	+3,9
	b	956	9	173	1 027	905	7	183	948	+5,6	x	-5,5	+8,3
	c	579	17	238	581	575	20	209	600	+0,7	-15,0	+13,9	-3,2
Kreisstraßen	a	542	6	156	534	563	8	157	574	-3,7	x	-0,6	-7,0
	b	355	2	71	371	369	1	88	384	-3,8	x	-19,3	-3,4
	c	187	4	85	163	194	7	69	190	-3,6	x	+23,2	-14,2
Andere Straßen	a	1 833	11	384	1 758	1 795	11	349	1 785	+2,1	-	+10,0	-1,5
	b	1 702	7	335	1 639	1 661	8	305	1 649	+2,5	x	+9,8	-0,6
	c	131	4	49	119	134	3	44	136	-2,2	x	+11,4	-12,5
Insgesamt	a	5 355	77	1 370	5 503	5 297	73	1 260	5 564	+1,1	+5,5	+8,7	-1,1
	b	3 658	21	703	3 716	3 619	22	719	3 714	+1,1	-4,5	-2,2	+0,1
	c	1 697	56	667	1 787	1 678	51	541	1 850	+1,1	+9,8	+23,3	-3,4

4. Straßenverkehrsunfälle und Verunglückte im März 2002 nach Unfalltyp und Ortslage

Unfalltyp a = Zusammen b = innerhalb von Ortschaften c = außerhalb von Ortschaften	Unfälle mit Personen- schaden	Verunglückte Personen			Unfälle mit Personen- schaden	Verunglückte Personen			Unfälle mit Personen- schaden	Verunglückte Personen			
		Getötete	schwer	leicht		Getötete	schwer	leicht		Getötete	schwer	leicht	
			Verletzte				Verletzte				Verletzte		
		März 2002				dagegen März 2001				Veränderung März 2002 gegenüber März 2001			
Anzahl									%				
Fahrunfall	a	767	27	380	603	728	20	302	614	+5,4	+35,0	+25,8	-1,8
	b	267	3	116	203	247	3	89	208	+8,1	-	+30,3	-2,4
	c	500	24	264	400	481	17	213	406	+4,0	+41,2	+23,9	-1,5
Abbiege-Unfall	a	857	3	187	937	757	5	147	830	+13,2	x	+27,2	+12,9
	b	652	-	120	696	569	4	95	610	+14,6	x	+26,3	+14,1
	c	205	3	67	241	188	1	52	220	+9,0	x	+28,8	+9,5
Einbiegen/Kreuzen- unfall	a	1 173	12	254	1 261	1 224	16	267	1 345	-4,2	-25,0	-4,9	-6,2
	b	918	4	143	964	936	5	172	1 008	-1,9	x	-16,9	-4,4
	c	255	8	111	297	288	11	95	337	-11,5	x	+16,8	-11,9
Überschreiten-Unfall	a	455	8	146	337	493	10	179	363	-7,7	x	-18,4	-7,2
	b	428	7	132	323	475	6	171	352	-9,9	x	-22,8	-8,2
	c	27	1	14	14	18	4	8	11	+50,0	x	x	+27,3
Unfall durch ruhenden Verkehr	a	188	1	37	176	199	1	36	193	-5,5	-	+2,8	-8,8
	b	179	-	32	166	185	1	33	179	-3,2	x	-3,0	-7,3
	c	9	1	5	10	14	-	3	14	x	x	x	-28,6
Unfall im Längsverkehr	a	1 299	11	218	1 594	1 440	17	230	1 804	-9,8	-35,3	-5,2	-11,6
	b	764	1	77	936	862	1	101	1 030	-11,4	-	-23,8	-9,1
	c	535	10	141	658	578	16	129	774	-7,4	-37,5	+9,3	-15,0
Sonstiger Unfall	a	616	15	148	595	456	4	99	415	+35,1	x	+49,5	+43,4
	b	450	6	83	428	345	2	58	327	+30,4	x	+43,1	+30,9
	c	166	9	65	167	111	2	41	88	+49,5	x	+58,5	+89,8
Insgesamt	a	5 355	77	1 370	5 503	5 297	73	1 260	5 564	+1,1	+5,5	+8,7	-1,1
	b	3 658	21	703	3 716	3 619	22	719	3 714	+1,1	-4,5	-2,2	+0,1
	c	1 697	56	667	1 787	1 678	51	541	1 850	+1,1	+9,8	+23,3	-3,4

5. Straßenverkehrsunfälle und Verunglückte im März 2002 nach Unfallarten und Ortslage

Unfallart a = Zusammen b = innerhalb von Ortschaften c = außerhalb von Ortschaften	Unfälle mit Personen- schaden	Verunglückte Personen			Unfälle mit Personen- schaden	Verunglückte Personen			Unfälle mit Personen- schaden	Verunglückte Personen			
		Getötete	schwer	leicht		Getötete	schwer	leicht		Getötete	schwer	leicht	
			Verletzte				Verletzte				Verletzte		
		März 2002				dagegen März 2001				Veränderung März 2002 gegenüber März 2001			
Anzahl										%			
Zusammenstoß mit anderem Fahrzeug das anfährt, anhält	a	370	1	54	389	357	1	52	385	+3,6	-	+3,8	+1,0
	b	322	-	42	330	313	1	48	336	+2,9	x	-12,5	-1,8
	c	48	1	12	59	44	-	4	49	+9,1	x	x	+20,4
vorausfährt oder wartet	a	956	7	131	1 198	1 030	6	118	1 345	-7,2	x	+11,0	-10,9
	b	587	1	48	736	660	1	55	820	-11,1	-	-12,7	-10,2
	c	369	6	83	462	370	5	63	525	-0,3	x	+31,7	-12,0
seitlich in gleicher Richtung fährt	a	215	7	47	227	185	1	25	189	+16,2	x	+88,0	+20,1
	b	134	-	23	130	116	-	17	109	+15,5	-	+35,3	+19,3
	c	81	7	24	97	69	1	8	80	+17,4	x	x	+21,3
entgegenkommt	a	261	6	120	312	275	8	104	335	-5,1	x	+15,4	-6,9
	b	139	-	44	160	136	1	34	160	+2,2	x	+29,4	-
	c	122	6	76	152	139	7	70	175	-12,2	x	+8,6	-13,1
einbiegt oder kreuzt	a	1 614	13	365	1 756	1 648	19	347	1 836	-2,1	-31,6	+5,2	-4,4
	b	1 255	5	213	1 337	1 256	8	220	1 375	-0,1	x	-3,2	-2,8
	c	359	8	152	419	392	11	127	461	-8,4	x	+19,7	-9,1
Zusammenstoß zwischen Fahrzeug und Fußgänger	a	666	10	188	527	646	13	218	484	+3,1	-23,1	-13,8	+8,9
	b	628	8	168	506	607	8	203	460	+3,5	-	-17,2	+10,0
	c	38	2	20	21	39	5	15	24	-2,6	x	+33,3	-12,5
Aufprall auf Hindernis	a	21	-	7	17	17	-	3	18	+23,5	-	x	-5,6
	b	12	-	4	9	11	-	2	12	+9,1	-	x	x
	c	9	-	3	8	6	-	1	6	x	-	x	x
Abkommen von der Fahrbahn nach rechts	a	399	16	184	331	403	12	180	301	-1,0	+33,3	+2,2	+10,0
	b	95	2	39	77	83	2	34	65	+14,5	-	+14,7	+18,5
	c	304	14	145	254	320	10	146	236	-5,0	+40,0	-0,7	+7,6
Abkommen von der Fahrbahn nach links	a	288	9	142	241	281	10	107	269	+2,5	x	+32,7	-10,4
	b	60	1	31	58	67	-	20	60	-10,4	x	+55,0	-3,3
	c	228	8	111	183	214	10	87	209	+6,5	x	+27,6	-12,4
Unfall anderer Art	a	565	8	132	505	455	3	106	402	+24,2	x	+24,5	+25,6
	b	426	4	91	373	370	1	86	317	+15,1	x	+5,8	+17,7
	c	139	4	41	132	85	2	20	85	+63,5	x	x	+55,3
Insgesamt	a	5 355	77	1 370	5 503	5 297	73	1 260	5 564	+1,1	+5,5	+8,7	-1,1
	b	3 658	21	703	3 716	3 619	22	719	3 714	+1,1	-4,5	-2,2	+0,1
	c	1 697	56	667	1 787	1 678	51	541	1 850	+1,1	+9,8	+23,3	-3,4

6. Straßenverkehrsunfälle und Verunglückte im März 2002 nach Ortslage und Tagesdatum

Tagesdatum	Unfälle mit Personenschaden				Verunglückte Personen			Schwerwiegende Unfälle mit Sachschaden (i. e. S.)	Unfälle mit Personen- und schwerwiegendem Sachschaden (i. e. S.)	
	insgesamt	davon mit			Getötete	schwer	leicht			
		Getöteten	schwer	leicht						
				Verletzte						
innerhalb von Ortschaften										
1.03.	Freitag	148	1	24	123	1	26	155	52	200
2.03.	Samstag	116	1	28	87	1	31	119	38	154
3.03.	Sonntag	59	1	11	47	1	11	57	29	88
4.03.	Montag	118	1	17	100	1	18	125	34	152
5.03.	Dienstag	116	–	18	98	–	19	119	32	148
6.03.	Mittwoch	98	–	15	83	–	15	103	45	143
7.03.	Donnerstag	119	–	26	93	–	27	109	44	163
8.03.	Freitag	141	–	29	112	–	30	141	46	187
9.03.	Samstag	93	–	12	81	–	17	103	35	128
10.03.	Sonntag	89	2	18	69	2	18	79	37	126
11.03.	Montag	142	1	33	108	1	35	140	29	171
12.03.	Dienstag	143	1	27	115	1	27	138	36	179
13.03.	Mittwoch	136	1	25	110	1	26	142	39	175
14.03.	Donnerstag	137	1	33	103	1	34	134	46	183
15.03.	Freitag	127	–	16	111	–	16	135	51	178
16.03.	Samstag	149	1	25	123	1	29	165	32	181
17.03.	Sonntag	84	1	19	64	1	19	72	15	99
18.03.	Montag	137	2	24	111	2	25	135	45	182
19.03.	Dienstag	105	1	16	88	1	16	105	36	141
20.03.	Mittwoch	137	–	21	116	–	21	133	37	174
21.03.	Donnerstag	134	1	20	113	1	22	134	43	177
22.03.	Freitag	147	–	20	127	–	21	151	47	194
23.03.	Samstag	101	–	14	87	–	14	114	26	127
24.03.	Sonntag	59	–	13	46	–	14	62	28	87
25.03.	Montag	139	–	21	118	–	25	154	27	166
26.03.	Dienstag	142	–	30	112	–	30	149	32	174
27.03.	Mittwoch	140	1	25	114	1	25	140	25	165
28.03.	Donnerstag	147	–	21	126	–	21	148	35	182
29.03.	Freitag	74	2	17	55	2	21	79	27	101
30.03.	Samstag	112	2	25	85	2	27	106	28	140
31.03.	Sonntag	69	–	15	54	–	23	70	26	95
	Zusammen	3 658	21	658	2 979	21	703	3 716	1 102	4 760
außerhalb von Ortschaften (einschl. Bundesautobahnen)										
1.03.	Freitag	78	3	23	52	5	38	81	51	129
2.03.	Samstag	64	3	21	40	3	34	67	25	89
3.03.	Sonntag	38	2	13	23	2	31	35	22	60
4.03.	Montag	38	–	10	28	–	10	39	21	59
5.03.	Dienstag	46	3	10	33	3	13	46	19	65
6.03.	Mittwoch	46	2	9	35	2	11	47	31	77
7.03.	Donnerstag	49	1	17	31	1	19	56	23	72
8.03.	Freitag	56	–	25	31	–	27	51	36	92
9.03.	Samstag	59	1	12	46	1	17	67	29	88
10.03.	Sonntag	63	6	22	35	6	26	62	18	81
11.03.	Montag	68	–	19	49	–	22	82	18	86
12.03.	Dienstag	43	1	10	32	1	13	53	26	69
13.03.	Mittwoch	63	1	15	47	1	16	70	41	104
14.03.	Donnerstag	54	3	9	42	3	10	57	47	101
15.03.	Freitag	67	1	27	39	1	29	61	20	87
16.03.	Samstag	63	1	21	41	1	26	69	23	86
17.03.	Sonntag	50	2	23	25	2	25	50	19	69
18.03.	Montag	59	1	16	42	1	18	56	40	99
19.03.	Dienstag	45	1	12	32	1	16	52	24	69
20.03.	Mittwoch	52	1	19	32	1	22	56	36	88
21.03.	Donnerstag	56	1	11	44	1	13	54	29	85
22.03.	Freitag	56	1	10	45	1	17	67	39	95
23.03.	Samstag	44	–	17	27	–	25	42	15	59
24.03.	Sonntag	27	–	11	16	–	17	29	16	43
25.03.	Montag	40	1	10	29	2	11	40	19	59
26.03.	Dienstag	55	5	19	31	5	37	47	19	74
27.03.	Mittwoch	61	2	17	42	2	20	67	19	80
28.03.	Donnerstag	76	3	17	56	3	18	80	33	109
29.03.	Freitag	80	3	29	48	4	39	101	23	103
30.03.	Samstag	55	1	15	39	1	17	58	11	66
31.03.	Sonntag	46	2	21	23	2	30	45	16	62
	Zusammen	1 697	52	510	1 135	56	667	1 787	808	2 505

**Noch: 6. Straßenverkehrsunfälle und Verunglückte im März 2002
nach Ortslage und Tagesdatum**

Tagesdatum	Unfälle mit Personenschaden				Verunglückte Personen			Schwerwiegende Unfälle mit Sachschaden (i. e. S.)	Unfälle mit Personen- und schwerwiegendem Sachschaden (i. e. S.)	
	insgesamt	davon mit			Getötete	schwer	leicht			
		Getöteten	schwer	leicht						
				Verletzte						
innerhalb und außerhalb von Ortschaften (einschl. Bundesautobahnen)										
1.03.	Freitag	226	4	47	175	6	64	236	103	329
2.03.	Samstag	180	4	49	127	4	65	186	63	243
3.03.	Sonntag	97	3	24	70	3	42	92	51	148
4.03.	Montag	156	1	27	128	1	28	164	55	211
5.03.	Dienstag	162	3	28	131	3	32	165	51	213
6.03.	Mittwoch	144	2	24	118	2	26	150	76	220
7.03.	Donnerstag	168	1	43	124	1	46	165	67	235
8.03.	Freitag	197	–	54	143	–	57	192	82	279
9.03.	Samstag	152	1	24	127	1	34	170	64	216
10.03.	Sonntag	152	8	40	104	8	44	141	55	207
11.03.	Montag	210	1	52	157	1	57	222	47	257
12.03.	Dienstag	186	2	37	147	2	40	191	62	248
13.03.	Mittwoch	199	2	40	157	2	42	212	80	279
14.03.	Donnerstag	191	4	42	145	4	44	191	93	284
15.03.	Freitag	194	1	43	150	1	45	196	71	265
16.03.	Samstag	212	2	46	164	2	55	234	55	267
17.03.	Sonntag	134	3	42	89	3	44	122	34	168
18.03.	Montag	196	3	40	153	3	43	191	85	281
19.03.	Dienstag	150	2	28	120	2	32	157	60	210
20.03.	Mittwoch	189	1	40	148	1	43	189	73	262
21.03.	Donnerstag	190	2	31	157	2	35	188	72	262
22.03.	Freitag	203	1	30	172	1	38	218	86	289
23.03.	Samstag	145	–	31	114	–	39	156	41	186
24.03.	Sonntag	86	–	24	62	–	31	91	44	130
25.03.	Montag	179	1	31	147	2	36	194	46	225
26.03.	Dienstag	197	5	49	143	5	67	196	51	248
27.03.	Mittwoch	201	3	42	156	3	45	207	44	245
28.03.	Donnerstag	223	3	38	182	3	39	228	68	291
29.03.	Freitag	154	5	46	103	6	60	180	50	204
30.03.	Samstag	167	3	40	124	3	44	164	39	206
31.03.	Sonntag	115	2	36	77	2	53	115	42	157
	Insgesamt	5 355	73	1 168	4 114	77	1 370	5 503	1 910	7 265

auf Bundesautobahnen

1.03.	Freitag	25	2	2	21	4	5	36	19	44
2.03.	Samstag	17	2	4	11	2	10	21	10	27
3.03.	Sonntag	11	1	6	4	1	18	10	10	21
4.03.	Montag	10	–	2	8	–	2	9	8	18
5.03.	Dienstag	12	–	3	9	–	5	14	6	18
6.03.	Mittwoch	15	1	4	10	1	4	11	18	33
7.03.	Donnerstag	15	1	5	9	1	6	19	8	23
8.03.	Freitag	7	–	1	6	–	1	6	14	21
9.03.	Samstag	14	–	1	13	–	1	19	13	27
10.03.	Sonntag	9	2	3	4	2	4	10	4	13
11.03.	Montag	20	–	4	16	–	4	27	6	26
12.03.	Dienstag	11	–	2	9	–	2	15	9	20
13.03.	Mittwoch	14	1	4	9	1	4	13	22	36
14.03.	Donnerstag	9	1	1	7	1	2	9	25	34
15.03.	Freitag	22	–	9	13	–	9	24	14	36
16.03.	Samstag	14	1	3	10	1	4	13	15	29
17.03.	Sonntag	9	–	4	5	–	4	17	8	17
18.03.	Montag	13	–	2	11	–	2	13	21	34
19.03.	Dienstag	7	–	1	6	–	2	8	10	17
20.03.	Mittwoch	18	1	7	10	1	9	17	17	35
21.03.	Donnerstag	19	–	4	15	–	4	17	12	31
22.03.	Freitag	21	1	–	20	1	1	33	21	42
23.03.	Samstag	11	–	4	7	–	5	10	4	15
24.03.	Sonntag	4	–	2	2	–	6	6	8	12
25.03.	Montag	14	–	4	10	–	5	18	5	19
26.03.	Dienstag	17	4	2	11	4	6	16	8	25
27.03.	Mittwoch	23	–	6	17	–	7	28	11	34
28.03.	Donnerstag	21	–	2	19	–	2	29	11	32
29.03.	Freitag	17	–	4	13	–	5	35	10	27
30.03.	Samstag	12	–	3	9	–	3	14	6	18
31.03.	Sonntag	5	–	4	1	–	5	1	8	13
	Zusammen	436	18	103	315	20	147	518	361	797

7. Verunglückte im Straßenverkehr im März 2002 nach Altersgruppen und Geschlecht

Alter von ... bis unter ... Jahren a = Zusammen b = männlich c = weiblich		Verunglückte im Straßenverkehr											
		insgesamt			Getötete			schwer Verletzte			leicht Verletzte		
		März											
		2002	dagegen 2001	Ver- änderung 2002 gegenüber 2001	2002	dagegen 2001	Ver- änderung 2002 gegenüber 2001	2002	dagegen 2001	Ver- änderung 2002 gegenüber 2001	2002	dagegen 2001	Ver- änderung 2002 gegenüber 2001
Anzahl		%	Anzahl		%	Anzahl		%	Anzahl		%		
unter 15	a	719	685	+5,0	2	2	-	149	127	+17,3	568	556	+2,2
	b	412	411	+0,2	1	1	-	92	85	+8,2	319	325	-1,8
	c	307	274	+12,0	1	1	-	57	42	+35,7	249	231	+7,8
15 – 18	a	409	444	-7,9	4	3	x	94	107	-12,2	311	334	-6,9
	b	246	273	-9,9	2	2	-	63	79	-20,3	181	192	-5,7
	c	163	171	-4,7	2	1	x	31	28	+10,7	130	142	-8,5
18 – 21	a	653	762	-14,3	6	5	x	137	151	-9,3	510	606	-15,8
	b	375	439	-14,6	5	4	x	88	85	+3,5	282	350	-19,4
	c	278	323	-13,9	1	1	-	49	66	-25,8	228	256	-10,9
21 – 25	a	697	656	+6,3	9	8	x	116	106	+9,4	572	542	+5,5
	b	389	369	+5,4	8	6	x	72	63	+14,3	309	300	+3,0
	c	308	287	+7,3	1	2	x	44	43	+2,3	263	242	+8,7
25 – 30	a	599	647	-7,4	6	6	-	112	97	+15,5	481	544	-11,6
	b	354	371	-4,6	5	5	-	73	63	+15,9	276	303	-8,9
	c	245	276	-11,2	1	1	-	39	34	+14,7	205	241	-14,9
30 – 35	a	729	697	+4,6	5	8	x	139	104	+33,7	585	585	-
	b	417	386	+8,0	5	8	x	97	66	+47,0	315	312	+1,0
	c	312	311	+0,3	-	-	-	42	38	+10,5	270	273	-1,1
35 – 40	a	703	665	+5,7	4	5	x	126	108	+16,7	573	552	+3,8
	b	421	372	+13,2	4	4	-	91	70	+30,0	326	298	+9,4
	c	282	293	-3,8	-	1	x	35	38	-7,9	247	254	-2,8
40 – 45	a	584	554	+5,4	7	8	x	123	82	+50,0	454	464	-2,2
	b	346	307	+12,7	4	6	x	88	53	+66,0	254	248	+2,4
	c	238	247	-3,6	3	2	x	35	29	+20,7	200	216	-7,4
45 – 50	a	408	393	+3,8	4	4	-	78	67	+16,4	326	322	+1,2
	b	241	207	+16,4	4	2	x	61	44	+38,6	176	161	+9,3
	c	167	186	-10,2	-	2	x	17	23	-26,1	150	161	-6,8
50 – 55	a	321	331	-3,0	1	4	x	57	61	-6,6	263	266	-1,1
	b	194	188	+3,2	1	4	x	36	44	-18,2	157	140	+12,1
	c	127	143	-11,2	-	-	-	21	17	+23,5	106	126	-15,9
55 – 60	a	272	267	+1,9	6	4	x	57	40	+42,5	209	223	-6,3
	b	151	150	+0,7	4	3	x	39	23	+69,6	108	124	-12,9
	c	121	117	+3,4	2	1	x	18	17	+5,9	101	99	+2,0
60 – 65	a	278	263	+5,7	5	2	x	50	57	-12,3	223	204	+9,3
	b	154	152	+1,3	4	2	x	28	32	-12,5	122	118	+3,4
	c	124	111	+11,7	1	-	x	22	25	-12,0	101	86	+17,4
65 – 70	a	202	192	+5,2	4	4	-	38	47	-19,1	160	141	+13,5
	b	108	93	+16,1	3	2	x	23	17	+35,3	82	74	+10,8
	c	94	99	-5,1	1	2	x	15	30	-50,0	78	67	+16,4
70 – 75	a	173	143	+21,0	4	2	x	35	41	-14,6	134	100	+34,0
	b	90	63	+42,9	2	1	x	18	21	-14,3	70	41	+70,7
	c	83	80	+3,8	2	1	x	17	20	-15,0	64	59	+8,5
75 und mehr	a	195	186	+4,8	10	8	x	59	65	-9,2	126	113	+11,5
	b	97	78	+24,4	6	3	x	29	20	+45,0	62	55	+12,7
	c	98	108	-9,3	4	5	x	30	45	-33,3	64	58	+10,3
Zusammen	a	6 942	6 885	+0,8	77	73	+5,5	1 370	1 260	+8,7	5 495	5 552	-1,0
	b	3 995	3 859	+3,5	58	53	+9,4	898	765	+17,4	3 039	3 041	-0,1
	c	2 947	3 026	-2,6	19	20	-5,0	472	495	-4,6	2 456	2 511	-2,2
Ohne Angabe	a	8	12	x	-	-	-	-	-	-	8	12	x
Insgesamt	a	6 950	6 897	+0,8	77	73	+5,5	1 370	1 260	+8,7	5 503	5 564	-1,1

8. Verunglückte im Straßenverkehr im März 2002 nach Art der Verkehrsbeteiligung und Ortslage

Art der Verkehrsbeteiligung a = Zusammen b = innerhalb c = außerhalb von Ortschaften von Ortschaften	Verunglückte im Straßenverkehr												
	insgesamt			Getötete			schwer Verletzte			leicht Verletzte			
	März												
	2002	dagegen 2001	Ver- änderung 2002 gegenüber 2001	2002	dagegen 2001	Ver- änderung 2002 gegenüber 2001	2002	dagegen 2001	Ver- änderung 2002 gegenüber 2001	2002	dagegen 2001	Ver- änderung 2002 gegenüber 2001	
	Anzahl		%	Anzahl		%	Anzahl		%	Anzahl		%	
Fahrer und Mitfahrer von Mofas, Mopeds	a	328	323	+1,5	3	2	x	72	65	+10,8	253	256	-1,2
	b	282	272	+3,7	1	-	x	60	51	+17,6	221	221	-
	c	46	51	-9,8	2	2	-	12	14	-14,3	32	35	-8,6
Motorzweirädern mit amtlichen Kennzeichen	a	663	468	+41,7	13	10	+30,0	234	133	+75,9	416	325	+28,0
	b	401	335	+19,7	4	3	x	107	81	+32,1	290	251	+15,5
	c	262	133	+97,0	9	7	x	127	52	x	126	74	+70,3
Personenkraftwagen	a	4 014	4 203	-4,5	37	39	-5,1	642	626	+2,6	3 335	3 538	-5,7
	b	2 079	2 244	-7,4	4	5	x	198	223	-11,2	1 877	2 016	-6,9
	c	1 935	1 959	-1,2	33	34	-2,9	444	403	+10,2	1 458	1 522	-4,2
Bussen	a	87	89	-2,2	-	-	-	6	3	x	81	86	-5,8
	b	86	67	+28,4	-	-	-	5	2	x	81	65	+24,6
	c	1	22	x	-	-	-	1	1	-	-	21	x
Güterkraftfahrzeugen	a	148	209	-29,2	5	1	x	34	45	-24,4	109	163	-33,1
	b	49	69	-29,0	-	-	-	8	9	x	41	60	-31,7
	c	99	140	-29,3	5	1	x	26	36	-27,8	68	103	-34,0
landwirtschaftlichen Zugmaschinen	a	6	4	x	1	-	x	1	1	-	4	3	x
	b	2	-	x	1	-	x	-	-	-	1	-	x
	c	4	4	-	-	-	-	1	1	-	3	3	-
übrigen Kraftfahrzeuge	a	27	16	+68,8	-	-	-	1	1	-	26	15	+73,3
	b	16	5	x	-	-	-	-	1	x	16	4	x
	c	11	11	-	-	-	-	1	-	x	10	11	-9,1
Kraftfahrzeuge zusammen	a	5 273	5 312	-0,7	59	52	+13,5	990	874	+13,3	4 224	4 386	-3,7
	b	2 915	2 992	-2,6	10	8	x	378	367	+3,0	2 527	2 617	-3,4
	c	2 358	2 320	+1,6	49	44	+11,4	612	507	+20,7	1 697	1 769	-4,1
Fahrrädern	a	895	819	+9,3	7	7	-	176	159	+10,7	712	653	+9,0
	b	796	745	+6,8	2	5	x	143	142	+0,7	651	598	+8,9
	c	99	74	+33,8	5	2	x	33	17	+94,1	61	55	+10,9
darunter im Alter von unter 15 Jahren	a	187	172	+8,7	-	1	x	24	20	+20,0	163	151	+7,9
	b	172	163	+5,5	-	-	-	19	20	-5,0	153	143	+7,0
	c	15	9	x	-	1	x	5	-	x	10	8	x
anderen Fahrzeugen	a	30	18	+66,7	1	-	x	3	3	-	26	15	+73,3
	b	24	14	+71,4	1	-	x	2	1	x	21	13	+61,5
	c	6	4	x	-	-	-	1	2	x	5	2	x
Fußgänger	a	746	734	+1,6	10	13	-23,1	201	222	-9,5	535	499	+7,2
	b	702	696	+0,9	8	9	x	180	207	-13,0	514	480	+7,1
	c	44	38	+15,8	2	4	x	21	15	+40,0	21	19	+10,5
darunter im Alter von unter 15 Jahren	a	270	295	-8,5	1	-	x	86	90	-4,4	183	205	-10,7
	b	257	288	-10,8	1	-	x	79	86	-8,1	177	202	-12,4
	c	13	7	x	-	-	-	7	4	x	6	3	x
65 und mehr Jahren	a	110	109	+0,9	6	4	x	39	51	-23,5	65	54	+20,4
	b	105	103	+1,9	5	4	x	37	48	-22,9	63	51	+23,5
	c	5	6	x	1	-	x	2	3	x	2	3	x
Andere Personen	a	6	14	x	-	1	x	-	2	x	6	11	x
	b	3	8	x	-	-	-	-	2	x	3	6	x
	c	3	6	x	-	1	x	-	-	-	3	5	x
Insgesamt	a	6 950	6 897	+0,8	77	73	+5,5	1 370	1 260	+8,7	5 503	5 564	-1,1
	b	4 440	4 455	-0,3	21	22	-4,5	703	719	-2,2	3 716	3 714	+0,1
	c	2 510	2 442	+2,8	56	51	+9,8	667	541	+23,3	1 787	1 850	-3,4
darunter im Alter von unter 15 Jahren	a	719	685	+5,0	2	2	-	149	127	+17,3	568	556	+2,2
	b	553	587	-5,8	1	-	x	107	111	-3,6	445	476	-6,5
	c	166	98	+69,4	1	2	x	42	16	x	123	80	+53,8
65 und mehr Jahren	a	570	521	+9,4	18	14	+28,6	132	153	-13,7	420	354	+18,6
	b	410	390	+5,1	11	8	x	93	108	-13,9	306	274	+11,7
	c	160	131	+22,1	7	6	x	39	45	-13,3	114	80	+42,5

9. Verunglückte im Straßenverkehr im März 2002

Lfd. Nr.	Alter von ... bis unter ... Jahren a = Zusammen b = männlich c = weiblich		Verunglückte						
			insgesamt	darunter				insgesamt	Fahrer
				Fahrer und Mitfahrer von			Fußgänger		
				Pkw	Motorzweirädern	Fahrrädern			
			März 2002						
									Insgesamt
1	unter 15	a	719	231	7	187	270	685	185
		b	412	109	4	120	167	411	89
		c	307	122	3	67	103	274	96
2	15 – 18	a	409	127	73	57	42	444	121
		b	246	64	56	38	17	273	58
		c	163	63	17	19	25	171	63
3	18 – 21	a	653	497	47	41	35	762	589
		b	375	258	38	30	25	439	322
		c	278	239	9	11	10	323	267
4	21 – 25	a	697	547	39	44	28	656	515
		b	389	286	30	27	18	369	280
		c	308	261	9	17	10	287	235
5	25 – 35	a	1 328	888	162	98	80	1 344	992
		b	771	455	134	60	43	757	504
		c	557	433	28	38	37	587	488
6	35 – 45	a	1 287	748	203	144	73	1 219	778
		b	767	362	165	110	34	679	359
		c	520	386	38	34	39	540	419
7	45 – 55	a	729	418	91	84	45	724	483
		b	435	208	82	47	26	395	230
		c	294	210	9	37	19	329	253
8	55 – 65	a	550	303	35	102	59	530	301
		b	305	147	35	63	26	302	160
		c	245	156	–	39	33	228	141
9	65 und mehr	a	570	254	6	136	110	521	237
		b	295	129	5	82	44	234	105
		c	275	125	1	54	66	287	132
10	Zusammen	a	6 942	4 013	663	893	742	6 885	4 201
		b	3 995	2 018	549	577	400	3 859	2 107
		c	2 947	1 995	114	316	342	3 026	2 094
11	Ohne Angabe	a	8	1	–	2	4	12	2
12	Insgesamt	a	6 950	4 014	663	895	746	6 897	4 203

nach Art der Verkehrsbeteiligung, Altersgruppen und Geschlecht

im Straßenverkehr									Lfd. Nr.
darunter			insgesamt	darunter					
und Mitfahrer von		Fußgänger		Fahrer und Mitfahrer von			Fußgänger		
Motorzweirädern	Fahrrädern			Pkw	Motorzweirädern	Fahrrädern			
dagegen März 2001			Veränderung März 2002 gegenüber März 2001						
			%						
6	172	295	+5,0	+24,9	x	+8,7	-8,5	1	
2	116	189	+0,2	+22,5	x	+3,4	-11,6		
4	56	106	+12,0	+27,1	x	+19,6	-2,8		
90	85	39	-7,9	+5,0	-18,9	-32,9	+7,7	2	
66	49	17	-9,9	+10,3	-15,2	-22,4	-		
24	36	22	-4,7	-	-29,2	-47,2	+13,6		
53	47	18	-14,3	-15,6	-11,3	-12,8	+94,4	3	
43	27	11	-14,6	-19,9	-11,6	+11,1	x		
10	20	7	-13,9	-10,5	x	-45,0	x		
42	24	26	+6,3	+6,2	-7,1	+83,3	+7,7	4	
35	11	10	+5,4	+2,1	-14,3	x	+80,0		
7	13	16	+7,3	+11,1	x	+30,8	-37,5		
81	91	68	-1,2	-10,5	x	+7,7	+17,6	5	
67	54	41	+1,8	-9,7	x	+11,1	+4,9		
14	37	27	-5,1	-11,3	x	+2,7	+37,0		
123	119	66	+5,6	-3,9	+65,0	+21,0	+10,6	6	
111	69	35	+13,0	+0,8	+48,6	+59,4	-2,9		
12	50	31	-3,7	-7,9	x	-32,0	+25,8		
43	68	56	+0,7	-13,5	x	+23,5	-19,6	7	
39	42	24	+10,1	-9,6	x	+11,9	+8,3		
4	26	32	-10,6	-17,0	x	+42,3	-40,6		
24	91	54	+3,8	+0,7	+45,8	+12,1	+9,3	8	
21	42	32	+1,0	-8,1	+66,7	+50,0	-18,8		
3	49	22	+7,5	+10,6	x	-20,4	+50,0		
6	118	109	+9,4	+7,2	-	+15,3	+0,9	9	
5	59	38	+26,1	+22,9	-	+39,0	+15,8		
1	59	71	-4,2	-5,3	-	-8,5	-7,0		
468	815	731	+0,8	-4,5	+41,7	+9,6	+1,5	10	
389	469	397	+3,5	-4,2	+41,1	+23,0	+0,8		
79	346	334	-2,6	-4,7	+44,3	-8,7	+2,4		
-	4	3	x	x	-	x	x	11	
468	819	734	+0,8	-4,5	+41,7	+9,3	+1,6	12	

Noch: 9. Verunglückte im Straßenverkehr im März 2002

Lfd. Nr.	Alter von ... bis unter ... Jahren a = Zusammen b = männlich c = weiblich	Verunglückte							
		insgesamt	darunter					insgesamt	Fahrer Pkw
			Fahrer und Mitfahrer von			Fußgänger			
			Pkw	Motorzweirädern	Fahrrädern				
		März 2002							Anzahl
									Getötete
1	unter 15	a	2	1	-	-	1	2	1
		b	1	1	-	-	-	1	-
		c	1	-	-	-	1	1	1
2	15 - 18	a	4	2	-	1	1	3	1
		b	2	1	-	1	-	2	1
		c	2	1	-	-	1	1	-
3	18 - 21	a	6	5	1	-	-	5	4
		b	5	4	1	-	-	4	3
		c	1	1	-	-	-	1	1
4	21 - 25	a	9	7	1	-	-	8	7
		b	8	6	1	-	-	6	5
		c	1	1	-	-	-	2	2
5	25 - 35	a	11	6	4	-	-	14	9
		b	10	5	4	-	-	13	8
		c	1	1	-	-	-	1	1
6	35 - 45	a	11	3	5	-	-	13	7
		b	8	2	4	-	-	10	4
		c	3	1	1	-	-	3	3
7	45 - 55	a	5	-	2	-	2	8	4
		b	5	-	2	-	2	6	3
		c	-	-	-	-	-	2	1
8	55 - 65	a	11	7	-	3	-	6	3
		b	8	5	-	2	-	5	3
		c	3	2	-	1	-	1	-
9	65 und mehr	a	18	6	-	3	6	14	3
		b	11	4	-	2	3	6	1
		c	7	2	-	1	3	8	2
10	Zusammen	a	77	37	13	7	10	73	39
		b	58	28	12	5	5	53	28
		c	19	9	1	2	5	20	11
11	Ohne Angabe	a	-	-	-	-	-	-	-
12	Insgesamt	a	77	37	13	7	10	73	39

nach Art der Verkehrsbeteiligung, Altersgruppen und Geschlecht

im Straßenverkehr									Lfd. Nr.
darunter			insgesamt	darunter					
und Mitfahrer von		Fußgänger		Fahrer und Mitfahrer von			Fußgänger		
Motorzweirädern	Fahrrädern			Pkw	Motorzweirädern	Fahrrädern			
dagegen März 2001			Veränderung März 2002 gegenüber März 2001						
			%						
-	1	-	-	-	-	-	x	x	1
-	1	-	-	-	x	-	x	-	
-	-	-	-	-	x	-	-	x	
2	-	-	x	x	x	x	x	x	2
1	-	-	-	-	-	x	x	-	
1	-	-	x	x	x	-	-	x	
1	-	-	x	x	-	-	-	-	3
1	-	-	x	x	-	-	-	-	
-	-	-	-	-	-	-	-	-	
1	-	-	x	-	-	-	-	-	4
1	-	-	x	x	-	-	-	-	
-	-	-	x	x	-	-	-	-	
2	-	3	-21,4	x	x	-	-	x	5
2	-	3	-23,1	x	x	-	-	x	
-	-	-	-	-	-	-	-	-	
2	1	1	-15,4	x	x	x	x	x	6
2	1	1	x	x	x	x	x	x	
-	-	-	-	x	x	-	-	-	
-	-	4	x	x	x	-	-	x	7
-	-	3	x	x	x	-	-	x	
-	-	1	x	x	-	-	-	x	
1	1	1	x	x	x	x	x	x	8
1	-	1	x	x	x	x	x	x	
-	1	-	x	x	-	-	-	-	
1	4	4	+28,6	x	x	x	x	x	9
1	1	1	x	x	x	x	x	x	
-	3	3	x	-	-	x	-	-	
10	7	13	+5,5	-5,1	+30,0	-	-	-23,1	10
9	3	9	+9,4	-	x	x	x	x	
1	4	4	-5,0	x	-	x	x	x	
-	-	-	-	-	-	-	-	-	11
10	7	13	+5,5	-5,1	+30,0	-	-	-23,1	12

Noch: 9. Verunglückte im Straßenverkehr im März 2002

Lfd. Nr.	Alter von ... bis unter ... Jahren a = Zusammen b = männlich c = weiblich		Verunglückte							
			insgesamt	darunter			insgesamt			
				Fahrer und Mitfahrer von				Fußgänger	Fahrer	
				Pkw	Motorzweirädern	Fahrrädern			Pkw	
			März 2002							Anzahl
									schwer	
1	unter 15	a	149	33	–	24	86	127	14	
		b	92	19	–	15	53	85	10	
		c	57	14	–	9	33	42	4	
2	15 – 18	a	94	29	20	11	9	107	26	
		b	63	19	17	7	4	79	18	
		c	31	10	3	4	5	28	8	
3	18 – 21	a	137	97	18	7	6	151	124	
		b	88	53	16	5	5	85	67	
		c	49	44	2	2	1	66	57	
4	21 – 25	a	116	82	17	8	7	106	79	
		b	72	46	14	7	5	63	48	
		c	44	36	3	1	2	43	31	
5	25 – 35	a	251	139	57	15	17	201	130	
		b	170	81	48	8	11	129	72	
		c	81	58	9	7	6	72	58	
6	35 – 45	a	249	108	78	32	13	190	94	
		b	179	63	67	26	7	123	49	
		c	70	45	11	6	6	67	45	
7	45 – 55	a	135	63	36	11	11	128	66	
		b	97	39	32	8	7	88	39	
		c	38	24	4	3	4	40	27	
8	55 – 65	a	107	47	8	30	13	97	38	
		b	67	28	8	18	4	55	20	
		c	40	19	–	12	9	42	18	
9	65 und mehr	a	132	44	–	38	39	153	55	
		b	70	23	–	23	18	58	28	
		c	62	21	–	15	21	95	27	
10	Zusammen	a	1 370	642	234	176	201	1 260	626	
		b	898	371	202	117	114	765	351	
		c	472	271	32	59	87	495	275	
11	Ohne Angabe	a	–	–	–	–	–	–	–	
12	Insgesamt	a	1 370	642	234	176	201	1 260	626	

nach Art der Verkehrsbeteiligung, Altersgruppen und Geschlecht

im Straßenverkehr									Lfd. Nr.
darunter			insgesamt	darunter					
und Mitfahrer von		Fußgänger		Fahrer und Mitfahrer von			Fußgänger		
Motorzweirädern	Fahrrädern			Pkw	Motorzweirädern	Fahrrädern			
dagegen März 2001			Veränderung März 2002 gegenüber März 2001						
			%						
Verletzte									
-	20	90	+17,3	x	-	+20,0	-4,4	1	
-	14	61	+8,2	+90,0	-	+7,1	-13,1		
-	6	29	+35,7	x	-	x	+13,8		
27	18	13	-12,2	+11,5	-25,9	-38,9	x	2	
22	13	9	-20,3	+5,6	-22,7	x	x		
5	5	4	+10,7	x	x	x	x		
13	5	1	-9,3	-21,8	+38,5	x	x	3	
11	2	-	+3,5	-20,9	+45,5	x	x		
2	3	1	-25,8	-22,8	-	x	-		
10	5	5	+9,4	+3,8	+70,0	x	x	4	
8	1	1	+14,3	-4,2	x	x	x		
2	4	4	+2,3	+16,1	x	x	x		
26	11	15	+24,9	+6,9	x	+36,4	+13,3	5	
22	9	9	+31,8	+12,5	x	x	x		
4	2	6	+12,5	-	x	x	-		
32	21	18	+31,1	+14,9	x	+52,4	-27,8	6	
29	15	10	+45,5	+28,6	x	+73,3	x		
3	6	8	+4,5	-	x	-	x		
16	15	16	+5,5	-4,5	x	-26,7	-31,3	7	
16	11	7	+10,2	-	x	x	-		
-	4	9	-5,0	-11,1	x	x	x		
6	31	13	+10,3	+23,7	x	-3,2	-	8	
6	14	6	+21,8	+40,0	x	+28,6	x		
-	17	7	-4,8	+5,6	-	-29,4	x		
3	33	51	-13,7	-20,0	x	+15,2	-23,5	9	
2	12	11	+20,7	-17,9	x	+91,7	+63,6		
1	21	40	-34,7	-22,2	x	-28,6	-47,5		
133	159	222	+8,7	+2,6	+75,9	+10,7	-9,5	10	
116	91	114	+17,4	+5,7	+74,1	+28,6	-		
17	68	108	-4,6	-1,5	+88,2	-13,2	-19,4		
-	-	-	-	-	-	-	-	11	
133	159	222	+8,7	+2,6	+75,9	+10,7	-9,5	12	

Noch: 9. Verunglückte im Straßenverkehr im März 2002

Lfd. Nr.	Alter von ... bis unter ... Jahren a = Zusammen b = männlich c = weiblich		Verunglückte						
			insgesamt	darunter				insgesamt	Fahrer
				Fahrer und Mitfahrer von			Fußgänger		
				Pkw	Motorzweirädern	Fahrrädern			
			März 2002						
									leicht
1	unter 15	a	568	197	7	163	183	556	170
		b	319	89	4	105	114	325	79
		c	249	108	3	58	69	231	91
2	15 – 18	a	311	96	53	45	32	334	94
		b	181	44	39	30	13	192	39
		c	130	52	14	15	19	142	55
3	18 – 21	a	510	395	28	34	29	606	461
		b	282	201	21	25	20	350	252
		c	228	194	7	9	9	256	209
4	21 – 25	a	572	458	21	36	21	542	429
		b	309	234	15	20	13	300	227
		c	263	224	6	16	8	242	202
5	25 – 35	a	1 066	743	101	83	63	1 129	853
		b	591	369	82	52	32	615	424
		c	475	374	19	31	31	514	429
6	35 – 45	a	1 027	637	120	112	60	1 016	677
		b	580	297	94	84	27	546	306
		c	447	340	26	28	33	470	371
7	45 – 55	a	589	355	53	73	32	588	413
		b	333	169	48	39	17	301	188
		c	256	186	5	34	15	287	225
8	55 – 65	a	432	249	27	69	46	427	260
		b	230	114	27	43	22	242	137
		c	202	135	–	26	24	185	123
9	65 und mehr	a	420	204	6	95	65	354	179
		b	214	102	5	57	23	170	76
		c	206	102	1	38	42	184	103
10	Zusammen	a	5 495	3 334	416	710	531	5 552	3 536
		b	3 039	1 619	335	455	281	3 041	1 728
		c	2 456	1 715	81	255	250	2 511	1 808
11	Ohne Angabe	a	8	1	–	2	4	12	2
12	Insgesamt	a	5 503	3 335	416	712	535	5 564	3 538

nach Art der Verkehrsbeteiligung, Altersgruppen und Geschlecht

im Straßenverkehr									Lfd. Nr.
darunter			insgesamt	darunter					
und Mitfahrer von		Fußgänger		Fahrer und Mitfahrer von			Fußgänger		
Motorzweirädern	Fahrrädern			Pkw	Motorzweirädern	Fahrrädern			
dagegen März 2001			Veränderung März 2002 gegenüber März 2001						
			%						
Verletzte									
6	151	205	+2,2	+15,9	x	+7,9	-10,7	1	
2	101	128	-1,8	+12,7	x	+4,0	-10,9		
4	50	77	+7,8	+18,7	x	+16,0	-10,4		
61	67	26	-6,9	+2,1	-13,1	-32,8	+23,1	2	
43	36	8	-5,7	+12,8	-9,3	-16,7	x		
18	31	18	-8,5	-5,5	-22,2	-51,6	+5,6		
39	42	17	-15,8	-14,3	-28,2	-19,0	+70,6	3	
31	25	11	-19,4	-20,2	-32,3	-	+81,8		
8	17	6	-10,9	-7,2	x	x	x		
31	19	21	+5,5	+6,8	-32,3	+89,5	-	4	
26	10	9	+3,0	+3,1	-42,3	x	x		
5	9	12	+8,7	+10,9	x	x	x		
53	80	50	-5,6	-12,9	+90,6	+3,8	+26,0	5	
43	45	29	-3,9	-13,0	+90,7	+15,6	+10,3		
10	35	21	-7,6	-12,8	+90,0	-11,4	+47,6		
89	97	47	+1,1	-5,9	+34,8	+15,5	+27,7	6	
80	53	24	+6,2	-2,9	+17,5	+58,5	+12,5		
9	44	23	-4,9	-8,4	x	-36,4	+43,5		
27	53	36	+0,2	-14,0	+96,3	+37,7	-11,1	7	
23	31	14	+10,6	-10,1	x	+25,8	+21,4		
4	22	22	-10,8	-17,3	x	+54,5	-31,8		
17	59	40	+1,2	-4,2	+58,8	+16,9	+15,0	8	
14	28	25	-5,0	-16,8	+92,9	+53,6	-12,0		
3	31	15	+9,2	+9,8	x	-16,1	+60,0		
2	81	54	+18,6	+14,0	x	+17,3	+20,4	9	
2	46	26	+25,9	+34,2	x	+23,9	-11,5		
-	35	28	+12,0	-1,0	x	+8,6	+50,0		
325	649	496	-1,0	-5,7	+28,0	+9,4	+7,1	10	
264	375	274	-0,1	-6,3	+26,9	+21,3	+2,6		
61	274	222	-2,2	-5,1	+32,8	-6,9	+12,6		
-	4	3	x	x	-	x	x	11	
325	653	499	-1,1	-5,7	+28,0	+9,0	+7,2	12	

10. An Straßenverkehrsunfällen beteiligte Fahrzeugführer und Fußgänger im März 2002 nach Art der Verkehrsbeteiligung und Ortslage

Art der Verkehrsbeteiligung a = Zusammen b = innerhalb von Ortschaften c = außerhalb von Ortschaften	Straßenverkehrsunfälle mit						
	Personen- schaden	schwer- wiegendem Sachschaden (i. e. S.)	Personen- schaden	schwer- wiegendem Sachschaden (i. e. S.)	Personen- schaden	schwer- wiegendem Sachschaden (i. e. S.)	
	März 2002		dagegen März 2001		Veränderung März 2002 gegenüber März 2001		
	Anzahl				%		
Führer von							
Mofas, Mopeds	a	345	16	327	16	+5,5	-
	b	296	12	272	14	+8,8	-14,3
	c	49	4	55	2	-10,9	x
Motorzweirädern mit amtlichen Kennzeichen	a	653	40	464	26	+40,7	+53,8
	b	396	24	332	20	+19,3	+20,0
	c	257	16	132	6	+94,7	x
Personenkraftwagen	a	7 181	3 258	7 322	3 464	-1,9	-5,9
	b	4 730	2 016	4 825	2 134	-2,0	-5,5
	c	2 451	1 242	2 497	1 330	-1,8	-6,6
Bussen	a	100	16	99	25	+1,0	-36,0
	b	95	14	78	18	+21,8	-22,2
	c	5	2	21	7	x	x
Güterkraft- fahrzeugen	a	541	289	707	328	-23,5	-11,9
	b	261	103	350	119	-25,4	-13,4
	c	280	186	357	209	-21,6	-11,0
landwirtschaftlichen Zugmaschinen	a	18	9	16	10	+12,5	x
	b	2	2	5	3	x	x
	c	16	7	11	7	+45,5	-
übrigen Kraftfahrzeugen	a	47	16	47	15	-	+6,7
	b	28	12	31	12	-9,7	-
	c	19	4	16	3	+18,8	x
Kraftfahrzeugen insgesamt	a	8 885	3 644	8 982	3 884	-1,1	-6,2
	b	5 808	2 183	5 893	2 320	-1,4	-5,9
	c	3 077	1 461	3 089	1 564	-0,4	-6,6
darunter flüchtig	a	431	269	419	265	+2,9	+1,5
	b	330	134	303	130	+8,9	+3,1
	c	101	135	116	135	-12,9	-
Fahrrädern	a	964	2	897	5	+7,5	x
	b	858	2	817	2	+5,0	-
	c	106	-	80	3	+32,5	x
darunter im Alter von unter 15 Jahren	a	196	-	197	-	-0,5	-
	b	181	-	188	-	-3,7	-
	c	15	-	9	-	x	-
anderen Fahrzeugen	a	104	57	93	45	+11,8	+26,7
	b	78	32	63	19	+23,8	+68,4
	c	26	25	30	26	-13,3	-3,8
Fußgänger	a	794	5	768	4	+3,4	x
	b	746	4	728	3	+2,5	x
	c	48	1	40	1	+20,0	-
darunter im Alter von unter 15 Jahren	a	284	-	305	-	-6,9	-
	b	271	-	297	-	-8,8	-
	c	13	-	8	-	x	-
65 und mehr Jahren	a	113	-	109	-	+3,7	-
	b	108	-	103	-	+4,9	-
	c	5	-	6	-	x	-
Andere Personen	a	13	2	17	-	-23,5	x
	b	7	2	8	-	x	x
	c	6	-	9	-	x	-
Insgesamt	a	10 760	3 710	10 757	3 938	0	-5,8
	b	7 497	2 223	7 509	2 344	-0,2	-5,2
	c	3 263	1 487	3 248	1 594	+0,5	-6,7
darunter im Alter von unter 15 Jahren	a	481	2	506	1	-4,9	x
	b	453	2	487	1	-7,0	x
	c	28	-	19	-	+47,4	-
65 und mehr Jahren	a	851	231	731	207	+16,4	+11,6
	b	629	138	571	133	+10,2	+3,8
	c	222	93	160	74	+38,8	+25,7

11. Straßenverkehrsunfälle mit Personenschaden im März 2002 nach Ursachen und Ortslage

Ursache	Straßenverkehrsunfälle mit Personenschaden								
	zusammen			innerhalb von Ortschaften			außerhalb von Ortschaften		
	März								
	2002	dagegen 2001	Ver- änderung 2002 gegenüber 2001	2002	dagegen 2001	Ver- änderung 2002 gegenüber 2001	2002	dagegen 2001	Ver- änderung 2002 gegenüber 2001
	Anzahl		%	Anzahl		%	Anzahl		%
Ursachen der Fahrzeugführer	6 956	6 764	+2,8	4 487	4 332	+3,6	2 469	2 432	+1,5
Verkehrstüchtigkeit	370	322	+14,9	216	192	+12,5	154	130	+18,5
Alkoholeinfluss	281	253	+11,1	172	153	+12,4	109	100	+9,0
Einfluss anderer berauschender Mittel (z. B. Drogen, Rauschgift)	13	19	-31,6	10	11	-9,1	3	8	x
Übermüdung	26	14	+85,7	1	4	x	25	10	x
sonstige körperliche oder geistige Mängel	50	36	+38,9	33	24	+37,5	17	12	+41,7
Straßenbenutzung	333	317	+5,0	253	243	+4,1	80	74	+8,1
Benutzung der falschen Fahrbahn (auch Richtungsfahrbahn) oder verbotswidrige Benutzung anderer Straßenteile	211	207	+1,9	194	183	+6,0	17	24	-29,2
Verstoß gegen das Rechtsfahrgebot	122	110	+10,9	59	60	-1,7	63	50	+26,0
Geschwindigkeit	1 161	1 249	-7,0	472	485	-2,7	689	764	-9,8
nicht angepasste Geschwindigkeit mit gleichzeitigem Überschreiten der zulässigen Höchstgeschwindigkeit	84	86	-2,3	44	51	-13,7	40	35	+14,3
nicht angepasste Geschwindigkeit in anderen Fällen	1 077	1 163	-7,4	428	434	-1,4	649	729	-11,0
Abstand	807	902	-10,5	506	582	-13,1	301	320	-5,9
ungenügender Sicherheitsabstand	786	882	-10,9	496	569	-12,8	290	313	-7,3
starkes Bremsen des Vorausfahrenden ohne zwingenden Grund	21	20	+5,0	10	13	-23,1	11	7	x
Überholen	229	223	+2,7	94	99	-5,1	135	124	+8,9
unzulässiges Rechtsüberholen	11	19	-42,1	3	13	x	8	6	x
Überholen trotz Gegenverkehrs	30	28	+7,1	10	4	x	20	24	-16,7
Überholen trotz unklarer Verkehrslage	71	56	+26,8	39	36	+8,3	32	20	+60,0
Überholen trotz unzureichender Sichtverhältnisse	6	6	-	3	1	x	3	5	x
Überholen ohne Beachtung des nachfolgenden Verkehrs und/oder ohne rechtzeitige und deutliche Ankündigung des Ausscherens	39	38	+2,6	2	2	-	37	36	+2,8
Fehler beim Wiedereinordnen	28	29	-3,4	12	11	+9,1	16	18	-11,1
sonstige Fehler beim Überholen (z. B. ohne genügenden Seitenabstand)	40	42	-4,8	23	29	-20,7	17	13	+30,8
Fehler beim Überholtwerden	4	5	x	2	3	x	2	2	-
Vorbeifahren	18	19	-5,3	17	16	+6,3	1	3	x
Nichtbeachten des Vorranges entgegenkommender Fahrzeuge beim Vorbeifahren an haltenden Fahrzeugen, Absperrungen oder Hindernissen	13	16	-18,8	13	13	-	-	3	x
Nichtbeachten des nachfolgenden Verkehrs beim Vorbeifahren an haltenden Fahrzeugen, Absperrungen oder Hindernissen und/oder ohne rechtzeitige und deutliche Ankündigung des Ausscherens	5	3	x	4	3	x	1	-	x

Noch: 11. Straßenverkehrsunfälle mit Personenschaden im März 2002 nach Ursachen und Ortslage

Ursache	Straßenverkehrsunfälle mit Personenschaden								
	zusammen			innerhalb von Ortschaften			außerhalb von Ortschaften		
	März								
	2002	dagegen 2001	Ver- änderung 2002 gegenüber 2001	2002	dagegen 2001	Ver- änderung 2002 gegenüber 2001	2002	dagegen 2001	Ver- änderung 2002 gegenüber 2001
	Anzahl		%	Anzahl		%	Anzahl		%
Nebeneinanderfahren, fehlerhaftes Wechseln des Fahrstreifens beim Nebeneinanderfahren oder Nichtbeachten des Reißverschlussverfahrens	110	102	+7,8	69	56	+23,2	41	46	-10,9
Vorfahrt, Vorrang	959	988	-2,9	723	716	+1,0	236	272	-13,2
Nichtbeachten der Regel rechts vor links	101	104	-2,9	95	100	-5,0	6	4	x
Nichtbeachten der die Vorfahrt regelnden Verkehrszeichen	661	669	-1,2	466	459	+1,5	195	210	-7,1
Nichtbeachten der Vorfahrt des durchgehenden Verkehrs auf Bundesautobahnen oder Kraftfahrstraßen	14	11	+27,3	1	-	x	13	11	+18,2
Nichtbeachten der Vorfahrt durch Fahrzeuge, die aus Feld- und Waldwegen kommen	3	3	-	-	-	-	3	3	-
Nichtbeachten der Verkehrsregelung durch Polizeibeamte oder Lichtzeichen	154	185	-16,8	139	146	-4,8	15	39	-61,5
Nichtbeachten des Vorranges entgegenkommender Fahrzeuge	25	15	+66,7	21	10	x	4	5	x
Nichtbeachten des Vorranges von Schienenfahrzeugen an Bahnübergängen	1	1	-	1	1	-	-	-	-
Abbiegen, Wenden, Rückwärtsfahren, Ein- und Anfahren	1 175	1 069	+9,9	977	891	+9,7	198	178	+11,2
Fehler beim Abbiegen	611	550	+11,1	470	416	+13,0	141	134	+5,2
Fehler beim Wenden oder Rückwärtsfahren	237	191	+24,1	210	177	+18,6	27	14	+92,9
Fehler beim Einfahren in den fließenden Verkehr (z.B. aus einem Grundstück, von einem anderen Straßenteil oder beim Anfahren vom Fahrbahnrand)	327	328	-0,3	297	298	-0,3	30	30	-
falsches Verhalten gegenüber Fußgängern	331	346	-4,3	322	332	-3,0	9	14	x
an Fußgängerüberwegen	12	25	-52,0	12	25	-52,0	-	-	-
an Fußgängerfurten	40	53	-24,5	39	52	-25,0	1	1	-
beim Abbiegen	45	65	-30,8	44	63	-30,2	1	2	x
an Haltestellen (auch haltende Schulbusse mit eingeschaltetem Warnblinklicht)	17	31	-45,2	15	30	-50,0	2	1	x
an anderen Stellen	217	172	+26,2	212	162	+30,9	5	10	x
ruhender Verkehr, Verkehrssicherung	54	53	+1,9	46	49	-6,1	8	4	x
unzulässiges Halten oder Parken	5	7	x	4	5	x	1	2	x
mangelnde Sicherung haltender oder liegengebliebener Fahrzeuge und von Unfallstellen sowie Schulbussen, bei denen Kinder ein- oder aussteigen	9	4	x	4	3	x	5	1	x
verkehrswidriges Verhalten beim Ein- oder Aussteigen, Be- oder Entladen	40	42	-4,8	38	41	-7,3	2	1	x

**Noch: 11. Straßenverkehrsunfälle mit Personenschaden im März 2002
nach Ursachen und Ortslage**

Ursache	Straßenverkehrsunfälle mit Personenschaden								
	zusammen			innerhalb von Ortschaften			außerhalb von Ortschaften		
	März								
	2002	dagegen 2001	Ver- änderung 2002 gegenüber 2001	2002	dagegen 2001	Ver- änderung 2002 gegenüber 2001	2002	dagegen 2001	Ver- änderung 2002 gegenüber 2001
	Anzahl		%	Anzahl		%	Anzahl		%
Nichtbeachten der Beleuchtungsvorschriften	7	11	x	5	7	x	2	4	x
Ladung, Besetzung	26	18	+44,4	12	8	x	14	10	+40,0
Überladung, Überbesetzung	9	3	x	6	3	x	3	-	x
unzureichend gesicherte Ladung oder Fahrzeugzubehörteile	17	15	+13,3	6	5	x	11	10	+10,0
andere Fehler beim Fahrzeugführer	1 376	1 145	+20,2	775	656	+18,1	601	489	+22,9
Technische Mängel, Wartungsmängel	67	54	+24,1	35	34	+2,9	32	20	+60,0
Beleuchtung	15	18	-16,7	13	15	-13,3	2	3	x
Bereifung	29	16	+81,3	7	7	-	22	9	x
Bremsen	9	6	x	7	5	x	2	1	x
Lenkung	1	2	x	-	1	x	1	1	-
Zugvorrichtung	-	-	-	-	-	-	-	-	-
andere Mängel	13	12	+8,3	8	6	x	5	6	x
Falsches Verhalten der Fußgänger	508	509	-0,2	466	476	-2,1	42	33	+27,3
Verkehrstüchtigkeit	41	23	+78,3	31	19	+63,2	10	4	x
Alkoholeinfluss	38	23	+65,2	29	19	+52,6	9	4	x
Einfluss anderer berauschender Mittel (z. B. Drogen, Rauschgift)	2	-	x	1	-	x	1	-	x
Übermüdung	-	-	-	-	-	-	-	-	-
sonstige körperliche oder geistige Mängel	1	-	x	1	-	x	-	-	-
falsches Verhalten beim Überschreiten der Fahrbahn	404	451	-10,4	382	426	-10,3	22	25	-12,0
an Stellen, an denen der Fußgängerverkehr durch Polizeibeamte oder Lichtzeichen geregelt war	46	49	-6,1	45	47	-4,3	1	2	x
auf Fußgängerüberwegen ohne Verkehrsregelung durch Polizeibeamte oder Lichtzeichen	1	-	x	1	-	x	-	-	-
in der Nähe von Kreuzungen oder Einmündungen, Lichtzeichenanlagen oder Fußgängerüberwegen bei dichtem Verkehr	32	37	-13,5	32	33	-3,0	-	4	x
an anderen Stellen	112	111	+0,9	111	109	+1,8	1	2	x
ohne auf den Fahrzeugverkehr zu achten	185	229	-19,2	169	216	-21,8	16	13	+23,1
durch sonstiges falsches Verhalten	28	25	+12,0	24	21	+14,3	4	4	-
Nichtbenutzen des Gehweges	5	2	x	4	2	x	1	-	x
Nichtbenutzen der vorgeschriebenen Straßenseite	3	2	x	-	-	-	3	2	x
Spielen auf oder neben der Fahrbahn	11	5	x	11	5	x	-	-	-
andere Fehler der Fußgänger	44	26	+69,2	38	24	+58,3	6	2	x

Noch: 11. Straßenverkehrsunfälle mit Personenschaden im März 2002 nach Ursachen und Ortslage

Ursache	Straßenverkehrsunfälle mit Personenschaden								
	zusammen			innerhalb von Ortschaften			außerhalb von Ortschaften		
	März								
	2002	dagegen 2001	Ver- änderung 2002 gegenüber 2001	2002	dagegen 2001	Ver- änderung 2002 gegenüber 2001	2002	dagegen 2001	Ver- änderung 2002 gegenüber 2001
	Anzahl		%	Anzahl		%	Anzahl		%
Straßenverhältnisse	240	399	-39,9	126	186	-32,3	114	213	-46,5
Glätte oder Schlüpfrigkeit der Fahrbahn	237	381	-37,8	124	184	-32,6	113	197	-42,6
Verunreinigung durch ausgeflossenes Öl	11	4	x	3	2	x	8	2	x
andere Verunreinigungen durch Straßenbenutzer	2	3	x	1	1	-	1	2	x
Schnee, Eis	41	78	-47,4	9	16	x	32	62	-48,4
Regen	180	292	-38,4	108	164	-34,1	72	128	-43,8
andere Einflüsse (u. a. Laub, angeschwemmter Lehm)	3	4	x	3	1	x	-	3	x
Zustand der Straße	2	16	x	1	2	x	1	14	x
Spurrillen, im Zusammenhang mit Regen, Schnee oder Eis	-	1	x	-	-	-	-	1	x
anderer Zustand der Straße	2	15	x	1	2	x	1	13	x
nicht ordnungsgemäßer Zustand der Verkehrszeichen oder -einrichtungen	-	1	x	-	-	-	-	1	x
mangelhafte Beleuchtung der Straße	1	-	x	1	-	x	-	-	-
mangelhafte Sicherung von Bahnübergängen	-	1	x	-	-	-	-	1	x
Witterungseinflüsse	37	35	+5,7	21	17	+23,5	16	18	-11,1
Sichtbehinderung durch Nebel	-	1	x	-	-	-	-	1	x
starken Regen, Hagel, Schneegestöber usw.	2	11	x	2	5	x	-	6	x
blendende Sonne	28	21	+33,3	19	12	+58,3	9	9	-
Seitenwind	5	2	x	-	-	-	5	2	x
Unwetter oder sonstige Witterungseinflüsse	2	-	x	-	-	-	2	-	x
Hindernisse	48	33	+45,5	14	10	+40,0	34	23	+47,8
nicht oder unzureichend gesicherte Arbeitsstellen auf der Fahrbahn	1	-	x	1	-	x	-	-	-
Wild auf der Fahrbahn	21	16	+31,3	1	-	x	20	16	+25,0
anderes Tier auf der Fahrbahn	21	11	+90,9	10	6	x	11	5	x
sonstiges Hindernis auf der Fahrbahn	5	6	x	2	4	x	3	2	x
Sonstige Ursachen	27	5	x	16	2	x	11	3	x
Ursachen von anderen Personen als Fahrzeugführern oder Fußgängern	2	3	x	2	1	x	-	2	x
Ursachen insgesamt	7 885	7 802	+1,1	5 167	5 058	+2,2	2 718	2 744	-0,9

12. Fehlverhalten der Fahrzeugführer als Ursache von Straßenverkehrsunfällen mit Personenschaden im März 2002 nach Art der Verkehrsbeteiligung

Ursache	Fehlverhalten der Fahrzeugführer											
	ins-gesamt	darunter Fahrer von			ins-gesamt	darunter Fahrer von			ins-gesamt	darunter Fahrer von		
		Personen-kraft-wagen	Motor-zwei-rädern	Fahr-rädern		Personen-kraft-wagen	Motor-zwei-rädern	Fahr-rädern		Personen-kraft-wagen	Motor-zwei-rädern	Fahr-rädern
	März 2002				dagegen März 2001				Veränderung März 2002 gegenüber März 2001			
Anzahl								%				
Verkehrstüchtigkeit	370	254	13	57	322	232	15	48	+14,9	+9,5	-13,3	+18,8
darunter Alkoholeinfluss	281	188	12	53	253	174	15	44	+11,1	+8,0	-20,0	+20,5
Straßenbenutzung	333	101	17	186	317	97	12	161	+5,0	+4,1	+41,7	+15,5
Geschwindigkeit	1 161	883	158	20	1 249	991	88	9	-7,0	-10,9	+79,5	x
Abstand	807	665	37	4	902	716	27	8	-10,5	-7,1	+37,0	x
Überholen	229	149	35	7	223	140	28	13	+2,7	+6,4	+25,0	x
Vorbeifahren	18	16	1	-	19	12	-	2	-5,3	+33,3	x	x
Nebeneinanderfahren	110	75	4	-	102	64	1	6	+7,8	+17,2	x	x
Vorfahrt, Vorrang	959	756	13	97	988	813	13	74	-2,9	-7,0	-	+31,1
Nichtbeachten der die Vorfahrt regelnden Verkehrszeichen	661	555	4	44	669	581	4	26	-1,2	-4,5	-	+69,2
Nichtbeachten der Verkehrsregelung durch Polizeibeamte, Lichtzeichen	154	108	2	28	185	144	3	21	-16,8	-25,0	x	+33,3
Abbiegen, Wenden, Rückwärtsfahren, Ein- und Anfahren	1 175	965	18	95	1 069	864	11	78	+9,9	+11,7	+63,6	+21,8
Falsches Verhalten gegenüber Fußgängern	331	291	2	17	346	288	3	16	-4,3	+1,0	x	+6,3
darunter an Überwegen und Furten	52	50	-	2	78	65	-	-	-33,3	-23,1	-	x
Ruhender Verkehr, Verkehrssicherung	54	46	-	1	53	47	-	-	+1,9	-2,1	-	x
Nichtbeachten der Beleuchtungs-vorschriften	7	1	-	2	11	1	-	7	x	-	-	x
Ladung, Besetzung	26	8	1	3	18	5	1	4	+44,4	x	-	x
Andere Fehler beim Fahrzeugführer	1 376	904	128	155	1 145	739	87	113	+20,2	+22,3	+47,1	+37,2
Insgesamt	6 956	5 114	427	644	6 764	5 009	286	539	+2,8	+2,1	+49,3	+19,5

Noch: **13. Straßenverkehrsunfälle und verunglückte Personen im März 2002 nach Gemeinden**

Verwaltungsbezirk a = Zusammen b = innerhalb von Ortschaften c = außerhalb von Ortschaften d = auf Bundesautobahnen		Straßenverkehrsunfälle				Verunglückte			
		insgesamt	davon			insgesamt	Getötete	davon	
			mit Personen- schaden	mit schwer- wiegendem Sachschaden (i. e. S.)	sonstige Alkohol- unfälle			schwer	leicht
					Verletzte				
Noch: Kreis Kleve									
Goch, Stadt	a	11	9	2	-	12	-	2	10
	b	6	5	1	-	7	-	1	6
	c	5	4	1	-	5	-	1	4
	d	-	-	-	-	-	-	-	-
Issum	a	7	5	2	-	5	-	3	2
	b	2	2	-	-	2	-	1	1
	c	3	3	-	-	3	-	2	1
	d	2	-	2	-	-	-	-	-
Kalkar, Stadt	a	7	3	4	-	3	-	-	3
	b	-	-	-	-	-	-	-	-
	c	7	3	4	-	3	-	-	3
	d	-	-	-	-	-	-	-	-
Kerken	a	3	3	-	-	3	-	1	2
	b	-	-	-	-	-	-	-	-
	c	2	2	-	-	2	-	1	1
	d	1	1	-	-	1	-	-	1
Kevelaer, Stadt	a	15	12	3	-	13	-	5	8
	b	6	4	2	-	4	-	1	3
	c	9	8	1	-	9	-	4	5
	d	-	-	-	-	-	-	-	-
Kleve, Stadt	a	25	20	4	1	27	-	10	17
	b	13	11	2	-	12	-	4	8
	c	12	9	2	1	15	-	6	9
	d	-	-	-	-	-	-	-	-
Kranenburg	a	4	4	-	-	5	-	-	5
	b	3	3	-	-	4	-	-	4
	c	1	1	-	-	1	-	-	1
	d	-	-	-	-	-	-	-	-
Rees, Stadt	a	7	6	1	-	8	-	4	4
	b	1	1	-	-	1	-	-	1
	c	4	3	1	-	3	-	2	1
	d	2	2	-	-	4	-	2	2
Rheurdt	a	2	2	-	-	2	-	1	1
	b	-	-	-	-	-	-	-	-
	c	2	2	-	-	2	-	1	1
	d	-	-	-	-	-	-	-	-
Straelen, Stadt	a	11	9	1	1	13	-	3	10
	b	3	1	1	1	1	-	-	1
	c	7	7	-	-	11	-	2	9
	d	1	1	-	-	1	-	1	-
Uedem	a	8	7	1	-	8	-	3	5
	b	3	2	1	-	3	-	1	2
	c	5	5	-	-	5	-	2	3
	d	-	-	-	-	-	-	-	-
Wachtendonk	a	4	3	-	1	4	-	1	3
	b	-	-	-	-	-	-	-	-
	c	3	2	-	1	3	-	1	2
	d	1	1	-	-	1	-	-	1
Weeze	a	4	4	-	-	4	1	1	2
	b	-	-	-	-	-	-	-	-
	c	3	3	-	-	3	1	1	1
	d	1	1	-	-	1	-	-	1

Noch: **13. Straßenverkehrsunfälle und verunglückte Personen im März 2002 nach Gemeinden**

Verwaltungsbezirk a = Zusammen b = innerhalb von Ortschaften c = außerhalb von Ortschaften d = auf Bundesautobahnen		Straßenverkehrsunfälle				Verunglückte			
		insgesamt	davon			insgesamt	davon		
			mit Personen- schaden	mit schwer- wiegendem Sachschaden (i. e. S.)	sonstige Alkohol- unfälle		Getötete	schwer	leicht
Kreis Mettmann	a	186	122	52	12	158	2	30	126
	b	120	83	26	11	97	1	14	82
	c	30	21	8	1	29	-	7	22
	d	36	18	18	-	32	1	9	22
Erkrath, Stadt	a	16	9	6	1	10	-	-	10
	b	12	6	5	1	6	-	-	6
	c	1	1	-	-	2	-	-	2
	d	3	2	1	-	2	-	-	2
Haan, Stadt	a	10	7	3	-	13	1	6	6
	b	2	2	-	-	2	-	-	2
	c	2	1	1	-	1	-	1	-
	d	6	4	2	-	10	1	5	4
Heiligenhaus, Stadt	a	7	5	1	1	5	-	1	4
	b	5	4	1	-	4	-	1	3
	c	2	1	-	1	1	-	-	1
	d	-	-	-	-	-	-	-	-
Hilden, Stadt	a	24	14	7	3	22	-	4	18
	b	16	10	3	3	12	-	2	10
	c	2	2	-	-	4	-	-	4
	d	6	2	4	-	6	-	2	4
Langenfeld (Rheinland), Stadt	a	28	22	4	2	23	1	1	21
	b	21	17	2	2	18	1	1	16
	c	4	3	1	-	3	-	-	3
	d	3	2	1	-	2	-	-	2
Mettmann, Stadt	a	12	9	3	-	9	-	4	5
	b	8	6	2	-	6	-	3	3
	c	4	3	1	-	3	-	1	2
	d	-	-	-	-	-	-	-	-
Monheim am Rhein, Stadt	a	9	6	2	1	10	-	2	8
	b	7	5	1	1	9	-	2	7
	c	2	1	1	-	1	-	-	1
	d	-	-	-	-	-	-	-	-
Ratingen, Stadt	a	43	25	17	1	30	-	7	23
	b	23	16	6	1	17	-	4	13
	c	2	1	1	-	1	-	1	-
	d	18	8	10	-	12	-	2	10
Velbert, Stadt	a	29	17	9	3	21	-	2	19
	b	22	13	6	3	16	-	1	15
	c	7	4	3	-	5	-	1	4
	d	-	-	-	-	-	-	-	-
Wülfrath, Stadt	a	8	8	-	-	15	-	3	12
	b	4	4	-	-	7	-	-	7
	c	4	4	-	-	8	-	3	5
	d	-	-	-	-	-	-	-	-
Kreis Neuss	a	189	133	49	7	188	2	35	151
	b	101	73	24	4	89	1	12	76
	c	58	38	19	1	58	-	13	45
	d	30	22	6	2	41	1	10	30
Dormagen, Stadt	a	35	21	11	3	22	-	3	19
	b	18	9	7	2	9	-	1	8
	c	14	9	4	1	10	-	1	9
	d	3	3	-	-	3	-	1	2

Noch: 13. Straßenverkehrsunfälle und verunglückte Personen im März 2002 nach Gemeinden

Verwaltungsbezirk a = Zusammen b = innerhalb von Ortschaften c = außerhalb von Ortschaften d = auf Bundesautobahnen		Straßenverkehrsunfälle				Verunglückte			
		insgesamt	davon			insgesamt	davon		
			mit Personen- schaden	mit schwer- wiegendem Sachschaden (i. e. S.)	sonstige Alkohol- unfälle		Getötete	schwer	leicht
Noch: Kreis Neuss									
Grevenbroich, Stadt	a	28	21	7	–	30	–	8	22
	b	11	9	2	–	9	–	2	7
	c	14	10	4	–	19	–	6	13
	d	3	2	1	–	2	–	–	2
Jüchen	a	11	5	4	2	6	–	1	5
	b	5	2	1	2	3	–	–	3
	c	3	2	1	–	2	–	1	1
	d	3	1	2	–	1	–	–	1
Kaarst, Stadt	a	18	10	8	–	19	–	8	11
	b	12	7	5	–	8	–	2	6
	c	4	1	3	–	2	–	1	1
	d	2	2	–	–	9	–	5	4
Korschenbroich, Stadt	a	7	6	1	–	11	–	3	8
	b	3	3	–	–	6	–	1	5
	c	4	3	1	–	5	–	2	3
	d	–	–	–	–	–	–	–	–
Meerbusch, Stadt	a	24	16	6	2	20	1	3	16
	b	15	11	4	–	14	–	2	12
	c	5	3	2	–	3	–	1	2
	d	4	2	–	2	3	1	–	2
Neuss, Stadt	a	63	53	10	–	79	1	9	69
	b	36	31	5	–	39	1	4	34
	c	12	10	2	–	17	–	1	16
	d	15	12	3	–	23	–	4	19
Rommerskirchen	a	3	1	2	–	1	–	–	1
	b	1	1	–	–	1	–	–	1
	c	2	–	2	–	–	–	–	–
	d	–	–	–	–	–	–	–	–
Kreis Viersen	a	123	86	33	4	114	1	19	94
	b	72	55	13	4	66	1	5	60
	c	33	19	14	–	26	–	11	15
	d	18	12	6	–	22	–	3	19
Brüggen	a	–	–	–	–	–	–	–	–
	b	–	–	–	–	–	–	–	–
	c	–	–	–	–	–	–	–	–
	d	–	–	–	–	–	–	–	–
Gefrath	a	8	6	1	1	8	–	–	8
	b	6	5	–	1	7	–	–	7
	c	2	1	1	–	1	–	–	1
	d	–	–	–	–	–	–	–	–
Kempen, Stadt	a	17	12	5	–	15	–	3	12
	b	10	6	4	–	7	–	1	6
	c	5	4	1	–	5	–	1	4
	d	2	2	–	–	3	–	1	2
Nettetal, Stadt	a	27	17	9	1	20	–	3	17
	b	17	12	4	1	12	–	2	10
	c	5	2	3	–	5	–	–	5
	d	5	3	2	–	3	–	1	2

Noch: 13. Straßenverkehrsunfälle und verunglückte Personen im März 2002 nach Gemeinden

Verwaltungsbezirk a = Zusammen b = innerhalb von Ortschaften c = außerhalb von Ortschaften d = auf Bundesautobahnen		Straßenverkehrsunfälle				Verunglückte			
		insgesamt	davon			insgesamt	davon		
			mit Personen- schaden	mit schwer- wiegendem Sachschaden (i. e. S.)	sonstige Alkohol- unfälle		Getötete	schwer	leicht
								Verletzte	
Noch: Kreis Düren									
Jülich, Stadt	a	22	16	5	1	19	-	1	18
	b	16	12	3	1	14	-	1	13
	c	5	4	1	-	5	-	-	5
	d	1	-	1	-	-	-	-	-
Kreuzau	a	6	4	-	2	5	-	-	5
	b	4	2	-	2	2	-	-	2
	c	2	2	-	-	3	-	-	3
	d	-	-	-	-	-	-	-	-
Langerwehe	a	8	5	3	-	6	-	1	5
	b	2	2	-	-	3	-	1	2
	c	5	3	2	-	3	-	-	3
	d	1	-	1	-	-	-	-	-
Linnich, Stadt	a	6	3	2	1	3	-	1	2
	b	4	1	2	1	1	-	1	-
	c	2	2	-	-	2	-	-	2
	d	-	-	-	-	-	-	-	-
Merzenich	a	3	2	1	-	4	-	-	4
	b	1	1	-	-	1	-	-	1
	c	1	1	-	-	3	-	-	3
	d	1	-	1	-	-	-	-	-
Nideggen, Stadt	a	4	4	-	-	10	1	1	8
	b	2	2	-	-	5	-	-	5
	c	2	2	-	-	5	1	1	3
	d	-	-	-	-	-	-	-	-
Niederzier	a	8	2	5	1	2	-	-	2
	b	6	2	3	1	2	-	-	2
	c	2	-	2	-	-	-	-	-
	d	-	-	-	-	-	-	-	-
Nörvenich	a	8	7	1	-	13	-	5	8
	b	2	2	-	-	5	-	2	3
	c	6	5	1	-	8	-	3	5
	d	-	-	-	-	-	-	-	-
Titz	a	3	2	1	-	3	1	-	2
	b	1	-	1	-	-	-	-	-
	c	2	2	-	-	3	1	-	2
	d	-	-	-	-	-	-	-	-
Vettweiß	a	8	6	2	-	8	1	3	4
	b	-	-	-	-	-	-	-	-
	c	8	6	2	-	8	1	3	4
	d	-	-	-	-	-	-	-	-
Erftkreis	a	163	123	37	3	156	4	29	123
	b	93	70	21	2	83	1	16	66
	c	41	37	3	1	49	2	8	39
	d	29	16	13	-	24	1	5	18
Bedburg, Stadt	a	4	4	-	-	4	-	1	3
	b	1	1	-	-	1	-	1	-
	c	1	1	-	-	1	-	-	1
	d	2	2	-	-	2	-	-	2
Bergheim, Stadt	a	21	16	3	2	20	2	4	14
	b	11	9	-	2	12	-	2	10
	c	5	4	1	-	4	1	1	2
	d	5	3	2	-	4	1	1	2

Noch: 13. Straßenverkehrsunfälle und verunglückte Personen im März 2002 nach Gemeinden

Verwaltungsbezirk a = Zusammen b = innerhalb von Ortschaften c = außerhalb von Ortschaften d = auf Bundesautobahnen	Straßenverkehrsunfälle				Verunglückte				
	insgesamt	davon			insgesamt	davon			
		mit Personen- schaden	mit schwer- wiegendem Sachschaden (i. e. S.)	sonstige Alkohol- unfälle		Getötete	schwer	leicht	
							Verletzte		
Noch: Kreis Euskirchen									
Hellenthal	a	3	1	2	-	1	-	1	
	b	2	1	1	-	1	-	1	
	c	1	-	1	-	-	-	-	
	d	-	-	-	-	-	-	-	
Kall	a	8	7	1	-	10	-	3	7
	b	4	4	-	-	5	-	1	4
	c	4	3	1	-	5	-	2	3
	d	-	-	-	-	-	-	-	-
Mechernich, Stadt	a	18	11	5	2	12	-	2	10
	b	5	3	1	1	3	-	1	2
	c	13	8	4	1	9	-	1	8
	d	-	-	-	-	-	-	-	-
Nettersheim	a	4	3	1	-	4	-	3	1
	b	1	1	-	-	1	-	-	1
	c	1	1	-	-	1	-	1	-
	d	2	1	1	-	2	-	2	-
Schleiden, Stadt	a	6	4	2	-	6	-	1	5
	b	5	3	2	-	4	-	1	3
	c	1	1	-	-	2	-	-	2
	d	-	-	-	-	-	-	-	-
Weilerswist	a	10	5	4	1	9	-	5	4
	b	1	-	1	-	-	-	-	-
	c	2	1	-	1	1	-	-	1
	d	7	4	3	-	8	-	5	3
Zülpich, Stadt	a	10	8	2	-	9	-	6	3
	b	3	3	-	-	4	-	2	2
	c	7	5	2	-	5	-	4	1
	d	-	-	-	-	-	-	-	-
Kreis Heinsberg	a	106	71	32	3	96	3	20	73
	b	59	36	20	3	43	1	12	30
	c	42	33	9	-	47	1	7	39
	d	5	2	3	-	6	1	1	4
Erkelenz, Stadt	a	21	12	9	-	18	3	3	12
	b	11	6	5	-	6	1	2	3
	c	6	4	2	-	6	1	-	5
	d	4	2	2	-	6	1	1	4
Gangelt	a	2	2	-	-	2	-	1	1
	b	2	2	-	-	2	-	1	1
	c	-	-	-	-	-	-	-	-
	d	-	-	-	-	-	-	-	-
Geilenkirchen, Stadt	a	12	8	4	-	8	-	5	3
	b	5	4	1	-	4	-	3	1
	c	7	4	3	-	4	-	2	2
	d	-	-	-	-	-	-	-	-
Heinsberg, Stadt	a	33	17	13	3	21	-	4	17
	b	24	11	10	3	15	-	3	12
	c	9	6	3	-	6	-	1	5
	d	-	-	-	-	-	-	-	-
Hückelhoven, Stadt	a	11	7	4	-	8	-	2	6
	b	6	4	2	-	4	-	-	4
	c	4	3	1	-	4	-	2	2
	d	1	-	1	-	-	-	-	-

Noch: **13. Straßenverkehrsunfälle und verunglückte Personen im März 2002 nach Gemeinden**

Verwaltungsbezirk a = Zusammen b = innerhalb von Ortschaften c = außerhalb von Ortschaften d = auf Bundesautobahnen	Straßenverkehrsunfälle				Verunglückte				
	insgesamt	davon			insgesamt	davon			
		mit Personen- schaden	mit schwer- wiegendem Sachschaden (i. e. S.)	sonstige Alkohol- unfälle		Getötete	schwer	leicht	
							Verletzte		
Noch: Oberbergischer Kreis									
Nümbrecht	a	6	3	3	-	3	-	1	2
	b	-	-	-	-	-	-	-	-
	c	6	3	3	-	3	-	1	2
	d	-	-	-	-	-	-	-	-
Radevormwald, Stadt	a	12	5	7	-	5	-	-	5
	b	7	4	3	-	4	-	-	4
	c	5	1	4	-	1	-	-	1
	d	-	-	-	-	-	-	-	-
Reichshof	a	9	3	5	1	4	1	3	-
	b	3	2	1	-	3	-	3	-
	c	6	1	4	1	1	1	-	-
	d	-	-	-	-	-	-	-	-
Waldbröl, Stadt	a	7	4	3	-	4	-	1	3
	b	5	3	2	-	3	-	-	3
	c	2	1	1	-	1	-	1	-
	d	-	-	-	-	-	-	-	-
Wiehl, Stadt	a	12	8	4	-	12	-	2	10
	b	5	3	2	-	4	-	-	4
	c	6	4	2	-	6	-	1	5
	d	1	1	-	-	2	-	1	1
Wipperfürth, Stadt	a	10	5	4	1	5	-	3	2
	b	4	2	1	1	2	-	1	1
	c	6	3	3	-	3	-	2	1
	d	-	-	-	-	-	-	-	-
Rheinisch-Bergischer Kreis	a	112	80	31	1	105	4	28	73
	b	71	53	17	1	59	1	13	45
	c	29	22	7	-	40	2	14	24
	d	12	5	7	-	6	1	1	4
Bergisch Gladbach, Stadt	a	45	33	11	1	40	-	6	34
	b	40	30	9	1	35	-	5	30
	c	3	3	-	-	5	-	1	4
	d	2	-	2	-	-	-	-	-
Burscheid, Stadt	a	6	5	1	-	5	-	3	2
	b	6	5	1	-	5	-	3	2
	c	-	-	-	-	-	-	-	-
	d	-	-	-	-	-	-	-	-
Kürten	a	6	5	1	-	6	-	2	4
	b	1	1	-	-	1	-	-	1
	c	5	4	1	-	5	-	2	3
	d	-	-	-	-	-	-	-	-
Leichlingen (Rheinland), Stadt	a	10	6	4	-	7	-	1	6
	b	6	4	2	-	5	-	1	4
	c	3	2	1	-	2	-	-	2
	d	1	-	1	-	-	-	-	-
Odenthal	a	3	2	1	-	5	-	1	4
	b	-	-	-	-	-	-	-	-
	c	3	2	1	-	5	-	1	4
	d	-	-	-	-	-	-	-	-
Overath, Stadt	a	14	10	4	-	17	2	5	10
	b	6	5	1	-	5	-	1	4
	c	6	5	1	-	12	2	4	6
	d	2	-	2	-	-	-	-	-

Noch: 13. Straßenverkehrsunfälle und verunglückte Personen im März 2002 nach Gemeinden

Verwaltungsbezirk a = Zusammen b = innerhalb von Ortschaften c = außerhalb von Ortschaften d = auf Bundesautobahnen	Straßenverkehrsunfälle				Verunglückte				
	insgesamt	davon			insgesamt	davon			
		mit Personen- schaden	mit schwer- wiegendem Sachschaden (i. e. S.)	sonstige Alkohol- unfälle		Getötete	schwer	leicht	
							Verletzte		
Noch: Rhein-Sieg-Kreis									
Niederkassel, Stadt	a	9	8	1	–	10	–	3	7
	b	8	7	1	–	9	–	3	6
	c	1	1	–	–	1	–	–	1
	d	–	–	–	–	–	–	–	–
Rheinbach, Stadt	a	18	15	1	2	18	–	5	13
	b	10	9	–	1	10	–	2	8
	c	7	6	–	1	8	–	3	5
	d	1	–	1	–	–	–	–	–
Ruppichteroth	a	6	6	–	–	11	–	8	3
	b	1	1	–	–	1	–	–	1
	c	5	5	–	–	10	–	8	2
	d	–	–	–	–	–	–	–	–
Sankt Augustin, Stadt	a	26	20	6	–	25	–	4	21
	b	15	14	1	–	16	–	2	14
	c	3	3	–	–	4	–	1	3
	d	8	3	5	–	5	–	1	4
Siegburg, Stadt	a	19	13	3	3	19	–	4	15
	b	15	10	2	3	15	–	3	12
	c	4	3	1	–	4	–	1	3
	d	–	–	–	–	–	–	–	–
Swisttal	a	11	10	1	–	17	1	4	12
	b	4	4	–	–	4	–	–	4
	c	6	5	1	–	10	–	4	6
	d	1	1	–	–	3	1	–	2
Troisdorf, Stadt	a	36	22	11	3	27	–	2	25
	b	25	17	6	2	22	–	–	22
	c	2	1	–	1	1	–	1	–
	d	9	4	5	–	4	–	1	3
Wachtberg	a	5	4	1	–	4	–	–	4
	b	3	3	–	–	3	–	–	3
	c	2	1	1	–	1	–	–	1
	d	–	–	–	–	–	–	–	–
Windeck	a	5	4	1	–	4	–	1	3
	b	2	2	–	–	2	–	1	1
	c	3	2	1	–	2	–	–	2
	d	–	–	–	–	–	–	–	–
Regierungsbezirk Köln	a	1 916	1 351	485	80	1 709	26	341	1 342
	b	1 270	934	269	67	1 117	7	202	908
	c	413	308	95	10	434	13	106	315
	d	233	109	121	3	158	6	33	119
Kreisfreie Städte									
Bottrop	a	50	38	8	4	50	–	6	44
	b	33	28	3	2	34	–	4	30
	c	14	9	4	1	15	–	2	13
	d	3	1	1	1	1	–	–	1
Gelsenkirchen	a	108	67	30	11	82	–	9	73
	b	90	56	23	11	66	–	8	58
	c	9	6	3	–	9	–	–	9
	d	9	5	4	–	7	–	1	6
Münster	a	133	103	26	4	125	–	18	107
	b	105	82	19	4	99	–	13	86
	c	22	18	4	–	21	–	5	16
	d	6	3	3	–	5	–	–	5

Noch: 13. Straßenverkehrsunfälle und verunglückte Personen im März 2002 nach Gemeinden

Verwaltungsbezirk a = Zusammen b = innerhalb von Ortschaften c = außerhalb von Ortschaften d = auf Bundesautobahnen		Straßenverkehrsunfälle				Verunglückte			
		insgesamt	davon			insgesamt	davon		
			mit Personen- schaden	mit schwer- wiegendem Sachschaden (i. e. S.)	sonstige Alkohol- unfälle		Getötete	schwer	leicht
Noch: Kreis Coesfeld									
Nordkirchen	a	4	3	1	-	3	-	1	2
	b	2	1	1	-	1	-	-	1
	c	2	2	-	-	2	-	1	1
	d	-	-	-	-	-	-	-	-
Nottuln	a	4	4	-	-	5	-	-	5
	b	1	1	-	-	2	-	-	2
	c	2	2	-	-	2	-	-	2
	d	1	1	-	-	1	-	-	1
Olfen, Stadt	a	6	2	2	2	4	-	1	3
	b	2	1	-	1	1	-	-	1
	c	4	1	2	1	3	-	1	2
	d	-	-	-	-	-	-	-	-
Rosendahl	a	5	5	-	-	8	-	2	6
	b	1	1	-	-	4	-	-	4
	c	4	4	-	-	4	-	2	2
	d	-	-	-	-	-	-	-	-
Senden	a	5	2	3	-	2	-	-	2
	b	3	2	1	-	2	-	-	2
	c	2	-	2	-	-	-	-	-
	d	-	-	-	-	-	-	-	-
Kreis Recklinghausen	a	244	191	41	12	239	2	46	191
	b	172	136	25	11	161	1	27	133
	c	42	34	7	1	44	-	11	33
	d	30	21	9	-	34	1	8	25
Castrop-Rauxel, Stadt	a	31	22	8	1	31	-	4	27
	b	20	13	6	1	17	-	-	17
	d	3	2	1	-	3	-	-	3
	d	8	7	1	-	11	-	4	7
Datteln, Stadt	a	15	15	-	-	16	-	3	13
	b	11	11	-	-	12	-	1	11
	c	4	4	-	-	4	-	2	2
	d	-	-	-	-	-	-	-	-
Dorsten, Stadt	a	38	27	10	1	32	1	8	23
	b	23	17	5	1	18	-	5	13
	c	10	7	3	-	8	-	1	7
	d	5	3	2	-	6	1	2	3
Gladbeck, Stadt	a	25	15	8	2	19	-	2	17
	b	17	10	5	2	10	-	2	8
	c	3	3	-	-	5	-	-	5
	d	5	2	3	-	4	-	-	4
Haltern am See, Stadt	a	16	13	2	1	13	-	4	9
	b	7	6	1	-	6	-	1	5
	c	8	6	1	1	6	-	3	3
	d	1	1	-	-	1	-	-	1
Herten, Stadt	a	15	13	-	2	16	-	4	12
	b	13	11	-	2	12	-	3	9
	c	2	2	-	-	4	-	1	3
	d	-	-	-	-	-	-	-	-
Marl, Stadt	a	32	28	3	1	38	-	9	29
	b	24	21	2	1	27	-	7	20
	c	3	3	-	-	4	-	1	3
	d	5	4	1	-	7	-	1	6

Noch: 13. Straßenverkehrsunfälle und verunglückte Personen im März 2002 nach Gemeinden

Verwaltungsbezirk a = Zusammen b = innerhalb von Ortschaften c = außerhalb von Ortschaften d = auf Bundesautobahnen	Straßenverkehrsunfälle				Verunglückte				
	insgesamt	davon			insgesamt	davon			
		mit Personen- schaden	mit schwer- wiegendem Sachschaden (i. e. S.)	sonstige Alkohol- unfälle		Getötete	schwer	leicht	
									Verletzte
Noch: Kreis Recklinghausen									
Oer-Erkenschwick, Stadt	a	4	2	2	-	-	-	2	
	b	3	2	1	-	-	-	2	
	c	1	-	1	-	-	-	-	
	d	-	-	-	-	-	-	-	
Recklinghausen, Stadt	a	62	51	8	3	67	1	11	55
	b	49	41	5	3	53	1	8	44
	c	7	6	1	-	9	-	2	7
	d	6	4	2	-	5	-	1	4
Waltrop, Stadt	a	6	5	-	1	5	-	1	4
	b	5	4	-	1	4	-	-	4
	c	1	1	-	-	1	-	1	-
	d	-	-	-	-	-	-	-	-
Kreis Steinfurt	a	205	145	49	11	195	2	55	138
	b	96	71	18	7	86	1	23	62
	c	95	68	23	4	94	1	30	63
	d	14	6	8	-	15	-	2	13
Altenberge	a	2	2	-	-	4	-	-	4
	b	-	-	-	-	-	-	-	-
	c	2	2	-	-	4	-	-	4
	d	-	-	-	-	-	-	-	-
Emsdetten, Stadt	a	16	10	4	2	15	-	4	11
	b	10	6	3	1	6	-	1	5
	c	6	4	1	1	9	-	3	6
	d	-	-	-	-	-	-	-	-
Greven, Stadt	a	15	8	6	1	9	-	2	7
	b	6	3	2	1	3	-	-	3
	c	7	4	3	-	5	-	1	4
	d	2	1	1	-	1	-	1	-
Hörstel, Stadt	a	6	3	3	-	4	1	1	2
	b	3	2	1	-	2	1	1	-
	c	2	1	1	-	2	-	-	2
	d	1	-	1	-	-	-	-	-
Hopsten	a	3	2	-	1	2	-	-	2
	b	1	-	-	1	-	-	-	-
	c	2	2	-	-	2	-	-	2
	d	-	-	-	-	-	-	-	-
Horstmar, Stadt	a	2	2	-	-	4	-	1	3
	b	-	-	-	-	-	-	-	-
	c	2	2	-	-	4	-	1	3
	d	-	-	-	-	-	-	-	-
Ibbenbüren, Stadt	a	21	16	5	-	19	-	4	15
	b	8	6	2	-	7	-	-	7
	c	12	10	2	-	12	-	4	8
	d	1	-	1	-	-	-	-	-
Ladbergen	a	5	3	2	-	5	-	2	3
	b	2	1	1	-	1	-	1	-
	c	1	1	-	-	1	-	1	-
	d	2	1	1	-	3	-	-	3
Laer	a	3	1	1	1	3	-	1	2
	b	2	-	1	1	-	-	-	-
	c	1	1	-	-	3	-	1	2
	d	-	-	-	-	-	-	-	-
Lengerich, Stadt	a	15	9	4	2	19	-	9	10
	b	6	4	-	2	5	-	1	4
	c	5	3	2	-	8	-	7	1
	d	4	2	2	-	6	-	1	5

Noch: 13. Straßenverkehrsunfälle und verunglückte Personen im März 2002 nach Gemeinden

Verwaltungsbezirk a = Zusammen b = innerhalb von Ortschaften c = außerhalb von Ortschaften d = auf Bundesautobahnen		Straßenverkehrsunfälle				Verunglückte			
		insgesamt	davon			insgesamt	davon		
			mit Personen- schaden	mit schwer- wiegendem Sachschaden (i. e. S.)	sonstige Alkohol- unfälle		Getötete	schwer	leicht
Kreis Warendorf	a	137	98	32	7	130	2	33	95
	b	64	47	12	5	57	–	11	46
	c	65	47	16	2	68	2	21	45
	d	8	4	4	–	5	–	1	4
Ahlen, Stadt	a	27	20	4	3	21	1	3	17
	b	22	16	3	3	16	–	2	14
	c	5	4	1	–	5	1	1	3
	d	–	–	–	–	–	–	–	–
Beckum, Stadt	a	22	16	5	1	24	1	4	19
	b	10	7	2	1	12	–	1	11
	c	5	5	–	–	7	1	2	4
	d	7	4	3	–	5	–	1	4
Beelen	a	3	2	1	–	3	–	–	3
	b	1	1	–	–	1	–	–	1
	c	2	1	1	–	2	–	–	2
	d	–	–	–	–	–	–	–	–
Drensteinfurt, Stadt	a	5	3	1	1	3	–	1	2
	b	–	–	–	–	–	–	–	–
	c	5	3	1	1	3	–	1	2
	d	–	–	–	–	–	–	–	–
Ennigerloh, Stadt	a	8	4	4	–	4	–	1	3
	b	5	3	2	–	3	–	–	3
	c	3	1	2	–	1	–	1	–
	d	–	–	–	–	–	–	–	–
Everswinkel	a	4	3	1	–	3	–	–	3
	b	–	–	–	–	–	–	–	–
	c	4	3	1	–	3	–	–	3
	d	–	–	–	–	–	–	–	–
Oelde, Stadt	a	13	10	3	–	12	–	5	7
	b	7	6	1	–	7	–	2	5
	c	5	4	1	–	5	–	3	2
	d	1	–	1	–	–	–	–	–
Ostbevern	a	5	5	–	–	12	–	1	11
	b	1	1	–	–	1	–	1	–
	c	4	4	–	–	11	–	–	11
	d	–	–	–	–	–	–	–	–
Sassenberg, Stadt	a	14	7	6	1	10	–	4	6
	b	3	2	1	–	3	–	2	1
	c	11	5	5	1	7	–	2	5
	d	–	–	–	–	–	–	–	–
Sendenhorst, Stadt	a	7	7	–	–	9	–	3	6
	b	4	4	–	–	5	–	1	4
	c	3	3	–	–	4	–	2	2
	d	–	–	–	–	–	–	–	–
Telgte, Stadt	a	8	6	2	–	10	–	2	8
	b	2	2	–	–	3	–	–	3
	c	6	4	2	–	7	–	2	5
	d	–	–	–	–	–	–	–	–
Wadersloh	a	6	6	–	–	8	–	5	3
	b	1	1	–	–	1	–	1	–
	c	5	5	–	–	7	–	4	3
	d	–	–	–	–	–	–	–	–
Warendorf, Stadt	a	15	9	5	1	11	–	4	7
	b	8	4	3	1	5	–	1	4
	c	7	5	2	–	6	–	3	3
	d	–	–	–	–	–	–	–	–
Regierungsbezirk Münster	a	1 123	825	241	57	1 058	10	222	826
	b	683	518	120	45	617	2	104	511
	c	352	253	88	11	352	6	100	246
	d	88	54	33	1	89	2	18	69

Noch: 13. Straßenverkehrsunfälle und verunglückte Personen im März 2002 nach Gemeinden

Verwaltungsbezirk a = Zusammen b = innerhalb von Ortschaften c = außerhalb von Ortschaften d = auf Bundesautobahnen		Straßenverkehrsunfälle				Verunglückte			
		insgesamt	davon			insgesamt	davon		
			mit Personen- schaden	mit schwer- wiegendem Sachschaden (i. e. S.)	sonstige Alkohol- unfälle		Getötete	schwer	leicht
Kreisfreie Stadt									
Bielefeld	a	142	101	33	8	127	1	28	98
	b	104	76	22	6	91	-	19	72
	c	28	19	7	2	26	1	6	19
	d	10	6	4	-	10	-	3	7
Kreis Gütersloh	a	174	130	34	10	162	2	30	130
	b	97	73	16	8	82	-	15	67
	c	68	51	15	2	68	2	11	55
	d	9	6	3	-	12	-	4	8
Borgholzhausen, Stadt	a	3	3	-	-	5	-	1	4
	b	-	-	-	-	-	-	-	-
	c	3	3	-	-	5	-	1	4
	d	-	-	-	-	-	-	-	-
Gütersloh, Stadt	a	55	43	7	5	55	-	9	46
	b	40	30	5	5	36	-	5	31
	c	10	10	-	-	11	-	-	11
	d	5	3	2	-	8	-	4	4
Halle (Westfalen), Stadt	a	10	8	1	1	10	-	1	9
	b	6	5	-	1	5	-	-	5
	c	4	3	1	-	5	-	1	4
	d	-	-	-	-	-	-	-	-
Harsewinkel, Stadt	a	13	9	4	-	12	-	3	9
	b	7	5	2	-	6	-	2	4
	c	6	4	2	-	6	-	1	5
	d	-	-	-	-	-	-	-	-
Herzebrock-Clarholz	a	10	7	3	-	9	-	3	6
	b	7	5	2	-	7	-	3	4
	c	3	2	1	-	2	-	-	2
	d	-	-	-	-	-	-	-	-
Langenberg	a	5	5	-	-	10	-	2	8
	b	-	-	-	-	-	-	-	-
	c	5	5	-	-	10	-	2	8
	d	-	-	-	-	-	-	-	-
Rheda-Wiedenbrück, Stadt	a	23	13	7	3	14	1	1	12
	b	13	8	4	1	8	-	-	8
	c	7	3	2	2	3	1	1	1
	d	3	2	1	-	3	-	-	3
Rietberg, Stadt	a	10	9	1	-	9	-	3	6
	b	5	5	-	-	5	-	2	3
	c	5	4	1	-	4	-	1	3
	d	-	-	-	-	-	-	-	-
Schloss Holte-Stuckenbrock	a	15	10	4	1	10	-	-	10
	b	12	8	3	1	8	-	-	8
	c	3	2	1	-	2	-	-	2
	d	-	-	-	-	-	-	-	-
Steinhagen	a	13	8	5	-	10	-	3	7
	b	3	3	-	-	3	-	-	3
	c	10	5	5	-	7	-	3	4
	d	-	-	-	-	-	-	-	-
Verl	a	10	9	1	-	12	1	1	10
	b	2	2	-	-	2	-	1	1
	c	7	6	1	-	9	1	-	8
	d	1	1	-	-	1	-	-	1

Noch: 13. Straßenverkehrsunfälle und verunglückte Personen im März 2002 nach Gemeinden

Verwaltungsbezirk a = Zusammen b = innerhalb von Ortschaften c = außerhalb von Ortschaften d = auf Bundesautobahnen		Straßenverkehrsunfälle				Verunglückte			
		insgesamt	davon			insgesamt	Getötete	davon	
			mit Personen- schaden	mit schwer- wiegendem Sachschaden (i. e. S.)	sonstige Alkohol- unfälle			schwer	leicht
						Verletzte			
Noch: Kreis Gütersloh									
Versmold, Stadt	a	3	2	1	-	2	-	-	2
	b	-	-	-	-	-	-	-	-
	c	3	2	1	-	2	-	-	2
	d	-	-	-	-	-	-	-	-
Werther (Westfalen), Stadt	a	4	4	-	-	4	-	3	1
	b	2	2	-	-	2	-	2	-
	c	2	2	-	-	2	-	1	1
	d	-	-	-	-	-	-	-	-
Kreis Herford	a	110	77	30	3	103	-	21	82
	b	68	50	17	1	63	-	12	51
	c	29	20	8	1	31	-	9	22
	d	13	7	5	1	9	-	-	9
Bünde, Stadt	a	25	20	4	1	28	-	6	22
	b	18	14	4	-	16	-	4	12
	c	5	5	-	-	11	-	2	9
	d	2	1	-	1	1	-	-	1
Enger, Stadt	a	4	2	2	-	4	-	-	4
	b	3	2	1	-	4	-	-	4
	c	1	-	1	-	-	-	-	-
	d	-	-	-	-	-	-	-	-
Herford, Stadt	a	30	20	10	-	26	-	5	21
	b	22	15	7	-	21	-	4	17
	c	6	4	2	-	4	-	1	3
	d	2	1	1	-	1	-	-	1
Hiddenhausen	a	8	5	3	-	8	-	2	6
	b	3	2	1	-	4	-	1	3
	c	5	3	2	-	4	-	1	3
	d	-	-	-	-	-	-	-	-
Kirchlengern	a	11	9	2	-	14	-	6	8
	b	4	4	-	-	4	-	2	2
	c	3	2	1	-	5	-	4	1
	d	4	3	1	-	5	-	-	5
Löhne, Stadt	a	22	14	6	2	16	-	2	14
	b	12	8	3	1	9	-	1	8
	c	8	5	2	1	6	-	1	5
	d	2	1	1	-	1	-	-	1
Rödinghausen	a	1	1	-	-	1	-	-	1
	b	-	-	-	-	-	-	-	-
	c	1	1	-	-	1	-	-	1
	d	-	-	-	-	-	-	-	-
Spenge, Stadt	a	-	-	-	-	-	-	-	-
	b	-	-	-	-	-	-	-	-
	c	-	-	-	-	-	-	-	-
	d	-	-	-	-	-	-	-	-
Vlotho, Stadt	a	9	6	3	-	6	-	-	6
	b	6	5	1	-	5	-	-	5
	c	-	-	-	-	-	-	-	-
	d	3	1	2	-	1	-	-	1

Noch: 13. Straßenverkehrsunfälle und verunglückte Personen im März 2002 nach Gemeinden

Verwaltungsbezirk a = Zusammen b = innerhalb von Ortschaften c = außerhalb von Ortschaften d = auf Bundesautobahnen		Straßenverkehrsunfälle				Verunglückte			
		insgesamt	davon			insgesamt	davon		
			mit Personen- schaden	mit schwer- wiegendem Sachschaden (i. e. S.)	sonstige Alkohol- unfälle		Getötete	schwer	leicht
Kreis Höxter	a	55	40	13	2	51	-	14	37
	b	19	13	5	1	14	-	4	10
	c	35	27	7	1	37	-	10	27
	d	1	-	1	-	-	-	-	-
Bad Driburg, Stadt	a	7	5	2	-	7	-	2	5
	b	2	1	1	-	1	-	-	1
	c	5	4	1	-	6	-	2	4
	d	-	-	-	-	-	-	-	-
Beverungen, Stadt	a	6	3	2	1	4	-	3	1
	b	3	-	2	1	-	-	-	-
	c	3	3	-	-	4	-	3	1
	d	-	-	-	-	-	-	-	-
Borgentreich, Stadt	a	1	1	-	-	1	-	-	1
	b	1	1	-	-	1	-	-	1
	c	-	-	-	-	-	-	-	-
	d	-	-	-	-	-	-	-	-
Brakel, Stadt	a	10	6	3	1	7	-	-	7
	b	1	1	-	-	1	-	-	1
	c	9	5	3	1	6	-	-	6
	d	-	-	-	-	-	-	-	-
Höxter, Stadt	a	13	9	4	-	11	-	3	8
	b	7	5	2	-	6	-	2	4
	c	6	4	2	-	5	-	1	4
	d	-	-	-	-	-	-	-	-
Marienmünster, Stadt	a	3	3	-	-	4	-	1	3
	b	1	1	-	-	1	-	1	-
	c	2	2	-	-	3	-	-	3
	d	-	-	-	-	-	-	-	-
Nieheim, Stadt	a	1	1	-	-	1	-	-	1
	b	-	-	-	-	-	-	-	-
	c	1	1	-	-	1	-	-	1
	d	-	-	-	-	-	-	-	-
Steinheim, Stadt	a	3	3	-	-	4	-	1	3
	b	1	1	-	-	1	-	1	-
	c	2	2	-	-	3	-	-	3
	d	-	-	-	-	-	-	-	-
Warburg, Stadt	a	9	7	2	-	10	-	2	8
	b	3	3	-	-	3	-	-	3
	c	5	4	1	-	7	-	2	5
	d	1	-	1	-	-	-	-	-
Willebadessen, Stadt	a	2	2	-	-	2	-	2	-
	b	-	-	-	-	-	-	-	-
	c	2	2	-	-	2	-	2	-
	d	-	-	-	-	-	-	-	-
Kreis Lippe	a	141	85	50	6	119	2	21	96
	b	79	45	29	5	52	-	10	42
	c	60	40	19	1	67	2	11	54
	d	2	-	2	-	-	-	-	-
Augustdorf	a	7	5	1	1	6	-	-	6
	b	2	1	-	1	1	-	-	1
	c	5	4	1	-	5	-	-	5
	d	-	-	-	-	-	-	-	-
Bad Salzuflen, Stadt	a	20	9	10	1	11	-	1	10
	b	12	7	4	1	9	-	1	8
	c	6	2	4	-	2	-	-	2
	d	2	-	2	-	-	-	-	-

Noch: 13. Straßenverkehrsunfälle und verunglückte Personen im März 2002 nach Gemeinden

Verwaltungsbezirk a = Zusammen b = innerhalb von Ortschaften c = außerhalb von Ortschaften d = auf Bundesautobahnen		Straßenverkehrsunfälle				Verunglückte			
		insgesamt	davon			insgesamt	davon		
			mit Personen- schaden	mit schwer- wiegendem Sachschaden (i. e. S.)	sonstige Alkohol- unfälle		Getötete	schwer	leicht
Kreis Paderborn	a	155	103	46	6	142	1	32	109
	b	64	50	10	4	54	–	6	48
	c	68	42	24	2	72	–	23	49
	d	23	11	12	–	16	1	3	12
Altenbeken	a	3	3	–	–	3	–	–	3
	b	–	–	–	–	–	–	–	–
	c	3	3	–	–	3	–	–	3
	d	–	–	–	–	–	–	–	–
Bad Lippspringe, Stadt	a	7	4	3	–	4	–	1	3
	b	3	3	–	–	3	–	1	2
	c	4	1	3	–	1	–	–	1
	d	–	–	–	–	–	–	–	–
Borchen	a	8	3	5	–	3	–	–	3
	b	2	1	1	–	1	–	–	1
	c	2	1	1	–	1	–	–	1
	d	4	1	3	–	1	–	–	1
Büren, Stadt	a	13	7	5	1	15	–	6	9
	b	3	1	1	1	1	–	1	–
	c	9	6	3	–	14	–	5	9
	d	1	–	1	–	–	–	–	–
Delbrück, Stadt	a	6	2	4	–	2	–	1	1
	b	2	1	1	–	1	–	–	1
	c	4	1	3	–	1	–	1	–
	d	–	–	–	–	–	–	–	–
Hövelhof	a	11	9	2	–	11	–	5	6
	b	3	3	–	–	4	–	–	4
	c	4	3	1	–	3	–	3	–
	d	4	3	1	–	4	–	2	2
Lichtenau, Stadt	a	2	2	–	–	5	–	2	3
	b	–	–	–	–	–	–	–	–
	c	2	2	–	–	5	–	2	3
	d	–	–	–	–	–	–	–	–
Paderborn, Stadt	a	84	58	22	4	76	1	12	63
	b	49	39	7	3	42	–	4	38
	c	26	15	10	1	26	–	7	19
	d	9	4	5	–	8	1	1	6
Salzkotten, Stadt	a	9	5	3	1	5	–	–	5
	b	2	2	–	–	2	–	–	2
	c	7	3	3	1	3	–	–	3
	d	–	–	–	–	–	–	–	–
Bad Wünnenberg, Stadt	a	12	10	2	–	18	–	5	13
	b	–	–	–	–	–	–	–	–
	c	7	7	–	–	15	–	5	10
	d	5	3	2	–	3	–	–	3
Regierungsbezirk Detmold	a	913	628	245	40	828	8	183	637
	b	510	358	122	30	421	–	83	338
	c	337	235	93	9	350	6	86	258
	d	66	35	30	1	57	2	14	41

Noch: 13. Straßenverkehrsunfälle und verunglückte Personen im März 2002 nach Gemeinden

Verwaltungsbezirk a = Zusammen b = innerhalb von Ortschaften c = außerhalb von Ortschaften d = auf Bundesautobahnen		Straßenverkehrsunfälle				Verunglückte			
		insgesamt	davon			insgesamt	davon		
			mit Personen- schaden	mit schwer- wiegendem Sachschaden (i. e. S.)	sonstige Alkohol- unfälle		Getötete	schwer	leicht
Kreisfreie Städte									
Bochum	a	165	119	35	11	151	1	17	133
	b	138	100	29	9	127	1	10	116
	c	12	8	3	1	12	-	4	8
	d	15	11	3	1	12	-	3	9
Dortmund	a	226	142	62	22	182	1	28	153
	b	179	116	43	20	150	1	20	129
	c	29	16	12	1	20	-	4	16
	d	18	10	7	1	12	-	4	8
Hagen	a	98	63	30	5	105	-	16	89
	b	76	48	23	5	79	-	12	67
	c	4	4	-	-	5	-	3	2
	d	18	11	7	-	21	-	1	20
Hamm	a	79	54	18	7	73	-	10	63
	b	56	43	7	6	56	-	6	50
	c	11	8	2	1	13	-	4	9
	d	12	3	9	-	4	-	-	4
Herne	a	73	47	23	3	71	2	5	64
	b	61	38	20	3	56	1	3	52
	c	-	-	-	-	-	-	-	-
	d	12	9	3	-	15	1	2	12
Ennepe-Ruhr-Kreis	a	140	84	47	9	106	-	27	79
	b	87	53	29	5	64	-	14	50
	c	30	19	9	2	28	-	11	17
	d	23	12	9	2	14	-	2	12
Breckerfeld, Stadt	a	1	-	1	-	-	-	-	-
	b	-	-	-	-	-	-	-	-
	c	1	-	1	-	-	-	-	-
	d	-	-	-	-	-	-	-	-
Ennepetal, Stadt	a	7	3	4	-	4	-	1	3
	b	3	-	3	-	-	-	-	-
	c	4	3	1	-	4	-	1	3
	d	-	-	-	-	-	-	-	-
Gevelsberg, Stadt	a	12	5	7	-	5	-	-	5
	b	9	3	6	-	3	-	-	3
	c	1	1	-	-	1	-	-	1
	d	2	1	1	-	1	-	-	1
Hattingen, Stadt	a	20	12	5	3	14	-	3	11
	b	13	7	4	2	7	-	1	6
	c	7	5	1	1	7	-	2	5
	d	-	-	-	-	-	-	-	-
Herdecke, Stadt	a	8	8	-	-	12	-	8	4
	b	3	3	-	-	3	-	2	1
	c	5	5	-	-	9	-	6	3
	d	-	-	-	-	-	-	-	-
Schwelm, Stadt	a	17	13	4	-	20	-	4	16
	b	12	10	2	-	16	-	3	13
	c	2	1	1	-	2	-	-	2
	d	3	2	1	-	2	-	1	1
Sprockhövel, Stadt	a	21	9	8	4	9	-	1	8
	b	4	1	1	2	1	-	-	1
	c	3	1	2	-	1	-	-	1
	d	14	7	5	2	7	-	1	6

Noch: 13. Straßenverkehrsunfälle und verunglückte Personen im März 2002 nach Gemeinden

Verwaltungsbezirk a = Zusammen b = innerhalb von Ortschaften c = außerhalb von Ortschaften d = auf Bundesautobahnen	Straßenverkehrsunfälle				Verunglückte				
	insgesamt	davon			insgesamt	davon			
		mit Personen- schaden	mit schwer- wiegendem Sachschaden (i. e. S.)	sonstige Alkohol- unfälle		Getötete	schwer	leicht	
							Verletzte		
Noch: Märkischer Kreis									
Nachrodt-Wiblingwerde	a	2	2	-	-	2	-	-	2
	b	1	1	-	-	1	-	-	1
	c	1	1	-	-	1	-	-	1
	d	-	-	-	-	-	-	-	-
Neuenrade, Stadt	a	6	5	1	-	6	-	-	6
	b	2	2	-	-	2	-	-	2
	c	4	3	1	-	4	-	-	4
	d	-	-	-	-	-	-	-	-
Plettenberg, Stadt	a	11	6	4	1	7	-	-	7
	b	8	5	2	1	6	-	-	6
	c	3	1	2	-	1	-	-	1
	d	-	-	-	-	-	-	-	-
Schalksmühle	a	4	3	-	1	5	-	-	5
	b	-	-	-	-	-	-	-	-
	c	3	2	-	1	4	-	-	4
	d	1	1	-	-	1	-	-	1
Werdohl, Stadt	a	10	9	1	-	14	-	6	8
	b	5	4	1	-	4	-	-	4
	c	5	5	-	-	10	-	6	4
	d	-	-	-	-	-	-	-	-
Kreis Olpe	a	55	32	21	2	42	1	8	33
	b	26	16	8	2	20	1	2	17
	c	22	13	9	-	19	-	6	13
	d	7	3	4	-	3	-	-	3
Attendorn, Stadt	a	8	6	2	-	8	-	1	7
	b	5	5	-	-	6	-	-	6
	c	3	1	2	-	2	-	1	1
	d	-	-	-	-	-	-	-	-
Drolshagen, Stadt	a	5	4	1	-	6	-	2	4
	b	-	-	-	-	-	-	-	-
	c	3	3	-	-	5	-	2	3
	d	2	1	1	-	1	-	-	1
Finnentrop	a	6	3	3	-	4	-	-	4
	b	2	1	1	-	1	-	-	1
	c	4	2	2	-	3	-	-	3
	d	-	-	-	-	-	-	-	-
Kirchhundem	a	4	2	2	-	4	-	1	3
	b	2	-	2	-	-	-	-	-
	c	2	2	-	-	4	-	1	3
	d	-	-	-	-	-	-	-	-
LenneStadt, Stadt	a	8	2	5	1	2	-	-	2
	b	4	1	2	1	1	-	-	1
	c	4	1	3	-	1	-	-	1
	d	-	-	-	-	-	-	-	-
Olpe, Stadt	a	14	10	4	-	11	1	2	8
	b	9	7	2	-	8	1	2	5
	c	3	2	1	-	2	-	-	2
	d	2	1	1	-	1	-	-	1
Wenden	a	10	5	4	1	7	-	2	5
	b	4	2	1	1	4	-	-	4
	c	3	2	1	-	2	-	2	-
	d	3	1	2	-	1	-	-	1

Noch: 13. Straßenverkehrsunfälle und verunglückte Personen im März 2002 nach Gemeinden

Verwaltungsbezirk a = Zusammen b = innerhalb von Ortschaften c = außerhalb von Ortschaften d = auf Bundesautobahnen	Straßenverkehrsunfälle				Verunglückte				
	insgesamt	davon			insgesamt	davon			
		mit Personen- schaden	mit schwer- wiegendem Sachschaden (i. e. S.)	sonstige Alkohol- unfälle		Getötete	schwer	leicht	
							Verletzte		
Kreis Siegen-Wittgenstein	a	115	79	32	4	115	3	40	72
	b	60	41	15	4	52	–	19	33
	c	46	33	13	–	51	3	18	30
	d	9	5	4	–	12	–	3	9
Bad Berleburg, Stadt	a	9	7	2	–	7	–	3	4
	b	5	4	1	–	4	–	1	3
	c	4	3	1	–	3	–	2	1
	d	–	–	–	–	–	–	–	–
Burbach	a	10	7	2	1	9	–	3	6
	b	4	2	1	1	2	–	1	1
	c	5	4	1	–	4	–	2	2
	d	1	1	–	–	3	–	–	3
Erndtebrück	a	3	3	–	–	6	–	1	5
	b	1	1	–	–	3	–	1	2
	c	2	2	–	–	3	–	–	3
	d	–	–	–	–	–	–	–	–
Freudenberg, Stadt	a	11	8	3	–	14	–	8	6
	b	4	3	1	–	3	–	2	1
	c	6	4	2	–	7	–	3	4
	d	1	1	–	–	4	–	3	1
Hilchenbach, Stadt	a	4	2	2	–	2	–	1	1
	b	1	–	1	–	–	–	–	–
	c	3	2	1	–	2	–	1	1
	d	–	–	–	–	–	–	–	–
Kreuztal, Stadt	a	15	12	2	1	17	2	10	5
	b	12	9	2	1	11	–	6	5
	c	3	3	–	–	6	2	4	–
	d	–	–	–	–	–	–	–	–
Bad Laasphe, Stadt	a	3	1	1	1	1	–	–	1
	b	2	1	–	1	1	–	–	1
	c	1	–	1	–	–	–	–	–
	d	–	–	–	–	–	–	–	–
Netphen, Stadt	a	7	1	6	–	1	–	1	–
	b	2	–	2	–	–	–	–	–
	c	5	1	4	–	1	–	1	–
	d	–	–	–	–	–	–	–	–
Neunkirchen	a	3	3	–	–	3	–	–	3
	b	1	1	–	–	1	–	–	1
	c	2	2	–	–	2	–	–	2
	d	–	–	–	–	–	–	–	–
Siegen, Stadt	a	35	24	10	1	32	–	9	23
	b	26	19	6	1	26	–	8	18
	c	7	4	3	–	4	–	1	3
	d	2	1	1	–	2	–	–	2
Wilnsdorf	a	15	11	4	–	23	1	4	18
	b	2	1	1	–	1	–	–	1
	c	8	8	–	–	19	1	4	14
	d	5	2	3	–	3	–	–	3

Noch: 13. Straßenverkehrsunfälle und verunglückte Personen im März 2002 nach Gemeinden

Verwaltungsbezirk a = Zusammen b = innerhalb von Ortschaften c = außerhalb von Ortschaften d = auf Bundesautobahnen		Straßenverkehrsunfälle				Verunglückte			
		insgesamt	davon			insgesamt	davon		
			mit Personen- schaden	mit schwer- wiegendem Sachschaden (i. e. S.)	sonstige Alkohol- unfälle		Getötete	schwer	leicht
Kreis Unna	a	200	141	50	9	193	6	35	152
	b	109	75	27	7	85	1	7	77
	c	46	34	10	2	61	2	21	38
	d	45	32	13	-	47	3	7	37
Bergkamen, Stadt	a	22	15	4	3	17	2	2	13
	b	19	13	3	3	14	-	1	13
	c	2	1	1	-	2	1	1	-
	d	1	1	-	-	1	1	-	-
Bönen	a	9	8	1	-	10	-	-	10
	b	2	2	-	-	2	-	-	2
	c	3	3	-	-	4	-	-	4
	d	4	3	1	-	4	-	-	4
Fröndenberg, Stadt	a	10	6	4	-	10	-	3	7
	b	5	3	2	-	3	-	-	3
	c	5	3	2	-	7	-	3	4
	d	-	-	-	-	-	-	-	-
Holzwickede	a	12	8	4	-	9	-	2	7
	b	8	6	2	-	6	-	1	5
	c	3	2	1	-	3	-	1	2
	d	1	-	1	-	-	-	-	-
Kamen, Stadt	a	20	16	4	-	18	-	2	16
	b	9	7	2	-	8	-	-	8
	c	-	-	-	-	-	-	-	-
	d	11	9	2	-	10	-	2	8
Lünen, Stadt	a	28	21	6	1	34	-	8	26
	b	21	16	4	1	20	-	2	18
	c	6	5	1	-	14	-	6	8
	d	1	-	1	-	-	-	-	-
Schwerte, Stadt	a	41	25	12	4	37	1	7	29
	b	11	2	7	2	2	-	-	2
	c	13	9	2	2	13	1	3	9
	d	17	14	3	-	22	-	4	18
Selm, Stadt	a	4	2	2	-	2	-	-	2
	b	4	2	2	-	2	-	-	2
	c	-	-	-	-	-	-	-	-
	d	-	-	-	-	-	-	-	-
Unna, Stadt	a	32	24	8	-	32	3	4	25
	b	18	16	2	-	18	1	1	16
	c	7	5	2	-	7	-	2	5
	d	7	3	4	-	7	2	1	4
Werne, Stadt	a	22	16	5	1	24	-	7	17
	b	12	8	3	1	10	-	2	8
	c	7	6	1	-	11	-	5	6
	d	3	2	1	-	3	-	-	3
Regierungsbezirk Arnsberg	a	1 559	1 038	433	88	1 414	17	292	1 105
	b	1 017	680	262	75	866	6	120	740
	c	354	247	98	9	379	6	143	230
	d	188	111	73	4	169	5	29	135
Nordrhein-Westfalen	a	7 646	5 355	1 910	381	6 950	77	1 370	5 503
	b	5 079	3 658	1 102	319	4 440	21	703	3 716
	c	1 754	1 261	447	46	1 825	36	520	1 269
	d	813	436	361	16	685	20	147	518
davon									
kreisfreie Städte	a	3 156	2 223	758	175	2 817	12	426	2 379
Kreise	a	4 490	3 132	1 152	206	4 133	65	944	3 124

Kumulierte Ergebnisse

1. Straßenverkehrsunfälle im Januar – März 2002 nach Unfallkategorie

Unfallkategorie	Straßenverkehrsunfälle		
	Januar – März		
	2002	dagegen 2001	Veränderung 2002 gegenüber 2001
	Anzahl		%
Unfälle			
mit Personenschaden insgesamt	14 989	15 373	-2,5
davon			
mit Getöteten	213	212	+0,5
mit Verletzten	14 776	15 161	-2,5
davon			
mit schwer Verletzten	3 200	3 309	-3,3
mit leicht Verletzten	11 576	11 852	-2,3
mit nur Sachschaden insgesamt	118 072	120 058	-1,7
davon			
schwerwiegende Unfälle mit Sachschaden	5 945	6 052	-1,8
sonstige Sachschadensunfälle			
unter Alkoholeinwirkung	1 046	1 143	-8,5
ohne Alkoholeinwirkung ¹⁾	111 081	112 863	-1,6
davon			
innerhalb von Ortschaften	89 949	90 969	-1,1
außerhalb von Ortschaften			
(ohne Autobahn)	14 115	14 072	+0,3
auf Autobahnen	7 017	7 822	-10,3

1) Siehe Erläuterungen Seite 5.

2. Straßenverkehrsunfälle und Verunglückte im Januar – März 2002 nach Straßenarten und Ortslage

Straßenart a = Zusammen b = innerhalb von Ortschaften c = außerhalb von Ortschaften	Unfälle mit Personen- schaden	Verunglückte Personen			Unfälle mit Personen- schaden	Verunglückte Personen			Unfälle mit Personen- schaden	Verunglückte Personen			
		Getötete	schwer	leicht		Getötete	schwer	leicht		Getötete	schwer	leicht	
			Verletzte				Verletzte				Verletzte		
		Januar – März 2002				dagegen Januar – März 2001				Veränderung Januar – März 2002 gegenüber Januar – März 2001			
Anzahl									%				
Bundesautobahnen	a	1 178	36	370	1 447	1 244	30	388	1 517	-5,3	+20,0	-4,6	-4,6
Bundesstraßen	a	2 835	53	751	3 113	2 987	55	722	3 212	-5,1	-3,6	+4,0	-3,1
	b	1 836	10	323	2 009	1 974	16	392	2 085	-7,0	-37,5	-17,6	-3,6
	c	999	43	428	1 104	1 013	39	330	1 127	-1,4	+10,3	+29,7	-2,0
Landstraßen	a	4 345	81	1 104	4 568	4 442	76	1 200	4 632	-2,2	+6,6	-8,0	-1,4
	b	2 761	26	512	2 885	2 744	25	588	2 836	+0,6	+4,0	-12,9	+1,7
	c	1 584	55	592	1 683	1 698	51	612	1 796	-6,7	+7,8	-3,3	-6,3
Kreisstraßen	a	1 552	22	436	1 520	1 688	32	451	1 652	-8,1	-31,3	-3,3	-8,0
	b	988	11	217	995	1 048	8	235	1 055	-5,7	x	-7,7	-5,7
	c	564	11	219	525	640	24	216	597	-11,9	-54,2	+1,4	-12,1
Andere Straßen	a	5 079	35	1 037	4 908	5 012	36	1 045	4 792	+1,3	-2,8	-0,8	+2,4
	b	4 742	26	925	4 584	4 653	29	925	4 433	+1,9	-10,3	-	+3,4
	c	337	9	112	324	359	7	120	359	-6,1	x	-6,7	-9,8
Insgesamt	a	14 989	227	3 698	15 556	15 373	229	3 806	15 805	-2,5	-0,9	-2,8	-1,6
	b	10 327	73	1 977	10 473	10 419	78	2 140	10 409	-0,9	-6,4	-7,6	+0,6
	c	4 662	154	1 721	5 083	4 954	151	1 666	5 396	-5,9	+2,0	+3,3	-5,8

3. Straßenverkehrsunfälle und Verunglückte im Januar – März 2002 nach Unfalltyp und Ortslage

Unfalltyp a = Zusammen b = innerhalb von Ortschaften c = außerhalb von Ortschaften	Unfälle mit Personen- schaden	Verunglückte Personen			Unfälle mit Personen- schaden	Verunglückte Personen			Unfälle mit Personen- schaden	Verunglückte Personen			
		Getötete	schwer	leicht		Getötete	schwer	leicht		Getötete	schwer	leicht	
			Verletzte				Verletzte				Verletzte		
		Januar – März 2002				dagegen Januar – März 2001				Veränderung Januar – März 2002 gegenüber Januar – März 2001			
Anzahl									%				
Fahrunfall	a	2 321	80	985	2 038	2 423	68	956	2 102	-4,2	+17,6	+3,0	-3,0
	b	829	12	305	687	811	18	302	688	+2,2	-33,3	+1,0	-0,1
	c	1 492	68	680	1 351	1 612	50	654	1 414	-7,4	+36,0	+4,0	-4,5
Abbiege-Unfall	a	2 450	11	527	2 695	2 275	13	448	2 468	+7,7	-15,4	+17,6	+9,2
	b	1 924	6	344	2 053	1 764	10	315	1 821	+9,1	x	+9,2	+12,7
	c	526	5	183	642	511	3	133	647	+2,9	x	+37,6	-0,8
Einbiegen/Kreuzen- unfall	a	3 166	25	652	3 426	3 338	36	717	3 594	-5,2	-30,6	-9,1	-4,7
	b	2 469	6	379	2 612	2 602	10	461	2 737	-5,1	x	-17,8	-4,6
	c	697	19	273	814	736	26	256	857	-5,3	-26,9	+6,6	-5,0
Überschreiten-Unfall	a	1 459	41	496	1 059	1 471	40	534	1 039	-0,8	+2,5	-7,1	+1,9
	b	1 384	34	457	1 022	1 399	25	506	996	-1,1	+36,0	-9,7	+2,6
	c	75	7	39	37	72	15	28	43	+4,2	x	+39,3	-14,0
Unfall durch ruhenden Verkehr	a	541	2	93	532	553	4	104	530	-2,2	x	-10,6	+0,4
	b	517	1	81	512	517	3	93	492	-	x	-12,9	+4,1
	c	24	1	12	20	36	1	11	38	-33,3	-	+9,1	-47,4
Unfall im Längsverkehr	a	3 576	46	574	4 423	3 864	47	667	4 788	-7,5	-2,1	-13,9	-7,6
	b	2 111	5	195	2 563	2 243	3	233	2 700	-5,9	x	-16,3	-5,1
	c	1 465	41	379	1 860	1 621	44	434	2 088	-9,6	-6,8	-12,7	-10,9
Sonstiger Unfall	a	1 476	22	371	1 383	1 449	21	380	1 284	+1,9	+4,8	-2,4	+7,7
	b	1 093	9	216	1 024	1 083	9	230	975	+0,9	-	-6,1	+5,0
	c	383	13	155	359	366	12	150	309	+4,6	+8,3	+3,3	+16,2
Insgesamt	a	14 989	227	3 698	15 556	15 373	229	3 806	15 805	-2,5	-0,9	-2,8	-1,6
	b	10 327	73	1 977	10 473	10 419	78	2 140	10 409	-0,9	-6,4	-7,6	+0,6
	c	4 662	154	1 721	5 083	4 954	151	1 666	5 396	-5,9	+2,0	+3,3	-5,8

4. Straßenverkehrsunfälle und Verunglückte im Januar – März 2002 nach Unfallarten und Ortslage

Unfallart a = Zusammen b = innerhalb von Ortschaften c = außerhalb von Ortschaften	Unfälle mit Personen- schaden	Verunglückte Personen			Unfälle mit Personen- schaden	Verunglückte Personen			Unfälle mit Personen- schaden	Verunglückte Personen			
		Getötete	schwer	leicht		Getötete	schwer	leicht		Getötete	schwer	leicht	
			Verletzte				Verletzte				Verletzte		
		Januar – März 2002				dagegen Januar – März 2001				Veränderung Januar – März 2002 gegenüber Januar – März 2001			
Anzahl									%				
Zusammenstoß mit anderem Fahrzeug das anfährt, anhält	a	992	3	146	1 084	990	4	167	1 042	+0,2	x	-12,6	+4,0
	b	861	1	109	916	853	3	134	893	+0,9	x	-18,7	+2,6
	c	131	2	37	168	137	1	33	149	-4,4	x	+12,1	+12,8
vorausfährt oder wartet	a	2 542	13	300	3 275	2 725	11	334	3 511	-6,7	+18,2	-10,2	-6,7
	b	1 581	1	95	1 995	1 687	1	112	2 103	-6,3	-	-15,2	-5,1
	c	961	12	205	1 280	1 038	10	222	1 408	-7,4	+20,0	-7,7	-9,1
seitlich in gleicher Richtung fährt	a	559	8	113	580	508	3	84	563	+10,0	x	+34,5	+3,0
	b	339	1	56	333	308	2	46	311	+10,1	x	+21,7	+7,1
	c	220	7	57	247	200	1	38	252	+10,0	x	+50,0	-2,0
entgegenkommt	a	821	39	359	983	833	32	356	990	-1,4	+21,9	+0,8	-0,7
	b	426	5	119	506	420	6	132	476	+1,4	x	-9,8	+6,3
	c	395	34	240	477	413	26	224	514	-4,4	+30,8	+7,1	-7,2
einbiegt oder kreuzt	a	4 465	30	960	4 900	4 551	44	955	4 997	-1,9	-31,8	+0,5	-1,9
	b	3 484	9	575	3 739	3 537	15	624	3 750	-1,5	x	-7,9	-0,3
	c	981	21	385	1 161	1 014	29	331	1 247	-3,3	-27,6	+16,3	-6,9
Zusammenstoß zwischen Fahrzeug und Fußgänger	a	2 108	51	622	1 621	2 087	54	679	1 547	+1,0	-5,6	-8,4	+4,8
	b	1 993	39	568	1 560	1 960	36	630	1 465	+1,7	+8,3	-9,8	+6,5
	c	115	12	54	61	127	18	49	82	-9,4	-33,3	+10,2	-25,6
Aufprall auf Hindernis	a	72	-	16	66	74	1	15	64	-2,7	x	+6,7	+3,1
	b	42	-	10	38	45	-	8	40	-6,7	-	x	-5,0
	c	30	-	6	28	29	1	7	24	+3,4	x	x	+16,7
Abkommen von der Fahrbahn nach rechts	a	1 174	48	474	1 005	1 279	41	526	1 042	-8,2	+17,1	-9,9	-3,6
	b	320	7	126	259	289	4	112	247	+10,7	x	+12,5	+4,9
	c	854	41	348	746	990	37	414	795	-13,7	+10,8	-15,9	-6,2
Abkommen von der Fahrbahn nach links	a	854	20	364	772	944	25	344	849	-9,5	-20,0	+5,8	-9,1
	b	189	3	71	176	216	5	67	197	-12,5	x	+6,0	-10,7
	c	665	17	293	596	728	20	277	652	-8,7	-15,0	+5,8	-8,6
Unfall anderer Art	a	1 402	15	344	1 270	1 382	14	346	1 200	+1,4	+7,1	-0,6	+5,8
	b	1 092	7	248	951	1 104	6	275	927	-1,1	x	-9,8	+2,6
	c	310	8	96	319	278	8	71	273	+11,5	-	+35,2	+16,8
Insgesamt	a	14 989	227	3 698	15 556	15 373	229	3 806	15 805	-2,5	-0,9	-2,8	-1,6
	b	10 327	73	1 977	10 473	10 419	78	2 140	10 409	-0,9	-6,4	-7,6	+0,6
	c	4 662	154	1 721	5 083	4 954	151	1 666	5 396	-5,9	+2,0	+3,3	-5,8

5. Verunglückte im Straßenverkehr im Januar – März 2002 nach Altersgruppen und Geschlecht

Alter von ... bis unter ... Jahren a = Zusammen b = männlich c = weiblich		Verunglückte im Straßenverkehr											
		insgesamt			Getötete			schwer Verletzte			leicht Verletzte		
		Januar – März											
		2002	dagegen 2001	Ver- änderung 2002 gegenüber 2001	2002	dagegen 2001	Ver- änderung 2002 gegenüber 2001	2002	dagegen 2001	Ver- änderung 2002 gegenüber 2001	2002	dagegen 2001	Ver- änderung 2002 gegenüber 2001
Anzahl		%	Anzahl		%	Anzahl		%	Anzahl		%		
unter 15	a	1 929	1 826	+5,6	6	9	x	393	366	+7,4	1 530	1 451	+5,4
	b	1 100	1 065	+3,3	3	3	-	244	233	+4,7	853	829	+2,9
	c	829	761	+8,9	3	6	x	149	133	+12,0	677	622	+8,8
15 – 18	a	1 138	1 185	-4,0	7	7	-	210	247	-15,0	921	931	-1,1
	b	686	718	-4,5	4	4	-	134	169	-20,7	548	545	+0,6
	c	452	467	-3,2	3	3	-	76	78	-2,6	373	386	-3,4
18 – 21	a	1 842	2 036	-9,5	15	16	-6,3	367	403	-8,9	1 460	1 617	-9,7
	b	1 052	1 188	-11,4	11	14	-21,4	222	239	-7,1	819	935	-12,4
	c	790	848	-6,8	4	2	x	145	164	-11,6	641	682	-6,0
21 – 25	a	2 013	1 983	+1,5	26	19	+36,8	326	366	-10,9	1 661	1 598	+3,9
	b	1 101	1 115	-1,3	22	14	+57,1	191	222	-14,0	888	879	+1,0
	c	912	868	+5,1	4	5	x	135	144	-6,3	773	719	+7,5
25 – 30	a	1 760	1 986	-11,4	15	17	-11,8	310	346	-10,4	1 435	1 623	-11,6
	b	1 020	1 145	-10,9	10	14	-28,6	191	206	-7,3	819	925	-11,5
	c	740	841	-12,0	5	3	x	119	140	-15,0	616	698	-11,7
30 – 35	a	1 988	2 058	-3,4	19	21	-9,5	329	327	+0,6	1 640	1 710	-4,1
	b	1 160	1 200	-3,3	18	18	-	211	209	+1,0	931	973	-4,3
	c	828	858	-3,5	1	3	x	118	118	-	709	737	-3,8
35 – 40	a	1 873	1 946	-3,8	13	19	-31,6	317	308	+2,9	1 543	1 619	-4,7
	b	1 167	1 109	+5,2	13	13	-	233	202	+15,3	921	894	+3,0
	c	706	837	-15,7	-	6	x	84	106	-20,8	622	725	-14,2
40 – 45	a	1 604	1 606	-0,1	20	24	-16,7	295	261	+13,0	1 289	1 321	-2,4
	b	932	893	+4,4	17	18	-5,6	193	168	+14,9	722	707	+2,1
	c	672	713	-5,8	3	6	x	102	93	+9,7	567	614	-7,7
45 – 50	a	1 203	1 165	+3,3	12	10	+20,0	230	213	+8,0	961	942	+2,0
	b	662	642	+3,1	11	7	x	157	132	+18,9	494	503	-1,8
	c	541	523	+3,4	1	3	x	73	81	-9,9	467	439	+6,4
50 – 55	a	960	939	+2,2	8	9	x	178	173	+2,9	774	757	+2,2
	b	512	505	+1,4	7	7	-	110	111	-0,9	395	387	+2,1
	c	448	434	+3,2	1	2	x	68	62	+9,7	379	370	+2,4
55 – 60	a	741	777	-4,6	16	11	+45,5	163	138	+18,1	562	628	-10,5
	b	429	428	+0,2	9	10	x	106	75	+41,3	314	343	-8,5
	c	312	349	-10,6	7	1	x	57	63	-9,5	248	285	-13,0
60 – 65	a	823	773	+6,5	21	15	+40,0	166	185	-10,3	636	573	+11,0
	b	438	429	+2,1	14	11	+27,3	88	109	-19,3	336	309	+8,7
	c	385	344	+11,9	7	4	x	78	76	+2,6	300	264	+13,6
65 – 70	a	557	537	+3,7	12	13	-7,7	112	130	-13,8	433	394	+9,9
	b	307	273	+12,5	7	10	x	65	56	+16,1	235	207	+13,5
	c	250	264	-5,3	5	3	x	47	74	-36,5	198	187	+5,9
70 – 75	a	442	422	+4,7	6	12	x	113	130	-13,1	323	280	+15,4
	b	213	195	+9,2	2	5	x	52	60	-13,3	159	130	+22,3
	c	229	227	+0,9	4	7	x	61	70	-12,9	164	150	+9,3
75 und mehr	a	583	573	+1,7	31	27	+14,8	189	212	-10,9	363	334	+8,7
	b	247	242	+2,1	16	14	+14,3	73	82	-11,0	158	146	+8,2
	c	336	331	+1,5	15	13	+15,4	116	130	-10,8	205	188	+9,0
Zusammen	a	19 456	19 812	-1,8	227	229	-0,9	3 698	3 805	-2,8	15 531	15 778	-1,6
	b	11 026	11 147	-1,1	164	162	+1,2	2 270	2 273	-0,1	8 592	8 712	-1,4
	c	8 430	8 665	-2,7	63	67	-6,0	1 428	1 532	-6,8	6 939	7 066	-1,8
Ohne Angabe	a	25	28	-10,7	-	-	-	-	1	x	25	27	-7,4
Insgesamt	a	19 481	19 840	-1,8	227	229	-0,9	3 698	3 806	-2,8	15 556	15 805	-1,6

6. Verunglückte im Straßenverkehr im Januar – März 2002 nach Art der Verkehrsbeteiligung und Ortslage

Art der Verkehrsbeteiligung a = Zusammen b = innerhalb c = außerhalb von Ortschaften	Verunglückte im Straßenverkehr												
	insgesamt			Getötete			schwer Verletzte			leicht Verletzte			
	Januar – März												
	2002	dagegen 2001	Ver- änderung 2002 gegenüber 2001	2002	dagegen 2001	Ver- änderung 2002 gegenüber 2001	2002	dagegen 2001	Ver- änderung 2002 gegenüber 2001	2002	dagegen 2001	Ver- änderung 2002 gegenüber 2001	
	Anzahl		%	Anzahl		%	Anzahl		%	Anzahl		%	
Fahrer und Mitfahrer von Mofas, Mopeds	a	959	978	-1,9	7	12	x	211	220	-4,1	741	746	-0,7
	b	816	805	+1,4	2	4	x	170	175	-2,9	644	626	+2,9
	c	143	173	-17,3	5	8	x	41	45	-8,9	97	120	-19,2
Motorzweirädern mit amtlichen Kennzeichen	a	1 283	1 094	+17,3	24	16	+50,0	393	303	+29,7	866	775	+11,7
	b	831	808	+2,8	6	6	-	196	196	-	629	606	+3,8
	c	452	286	+58,0	18	10	+80,0	197	107	+84,1	237	169	+40,2
Personenkraftwagen	a	11 610	12 138	-4,4	113	115	-1,7	1 840	1 942	-5,3	9 657	10 081	-4,2
	b	5 987	6 255	-4,3	13	17	-23,5	561	649	-13,6	5 413	5 589	-3,2
	c	5 623	5 883	-4,4	100	98	+2,0	1 279	1 293	-1,1	4 244	4 492	-5,5
Bussen	a	279	231	+20,8	-	-	-	26	9	x	253	222	+14,0
	b	234	185	+26,5	-	-	-	25	8	x	209	177	+18,1
	c	45	46	-2,2	-	-	-	1	1	-	44	45	-2,2
Güterkraftfahrzeugen	a	459	594	-22,7	10	5	x	93	132	-29,5	356	457	-22,1
	b	167	184	-9,2	1	-	x	24	26	-7,7	142	158	-10,1
	c	292	410	-28,8	9	5	x	69	106	-34,9	214	299	-28,4
landwirtschaftlichen Zugmaschinen	a	18	11	+63,6	1	-	x	6	2	x	11	9	x
	b	3	2	x	1	-	x	1	1	-	1	1	-
	c	15	9	x	-	-	-	5	1	x	10	8	x
übrigen Kraftfahrzeugen	a	57	67	-14,9	-	1	x	6	11	x	51	55	-7,3
	b	35	26	+34,6	-	-	-	4	5	x	31	21	+47,6
	c	22	41	-46,3	-	1	x	2	6	x	20	34	-41,2
Kraftfahrzeugen zusammen	a	14 665	15 113	-3,0	155	149	+4,0	2 575	2 619	-1,7	11 935	12 345	-3,3
	b	8 073	8 265	-2,3	23	27	-14,8	981	1 060	-7,5	7 069	7 178	-1,5
	c	6 592	6 848	-3,7	132	122	+8,2	1 594	1 559	+2,2	4 866	5 167	-5,8
Fahrrädern	a	2 327	2 307	+0,9	17	24	-29,2	438	471	-7,0	1 872	1 812	+3,3
	b	2 107	2 093	+0,7	8	15	x	366	416	-12,0	1 733	1 662	+4,3
	c	220	214	+2,8	9	9	-	72	55	+30,9	139	150	-7,3
darunter im Alter von unter 15 Jahren	a	423	436	-3,0	-	3	x	56	64	-12,5	367	369	-0,5
	b	396	412	-3,9	-	1	x	46	60	-23,3	350	351	-0,3
	c	27	24	+12,5	-	2	x	10	4	x	17	18	-5,6
anderen Fahrzeugen	a	72	48	+50,0	2	-	x	10	7	x	60	41	+46,3
	b	61	44	+38,6	1	-	x	8	5	x	52	39	+33,3
	c	11	4	x	1	-	x	2	2	-	8	2	x
Fußgänger	a	2 398	2 347	+2,2	52	55	-5,5	674	705	-4,4	1 672	1 587	+5,4
	b	2 271	2 208	+2,9	41	36	+13,9	621	656	-5,3	1 609	1 516	+6,1
	c	127	139	-8,6	11	19	-42,1	53	49	+8,2	63	71	-11,3
darunter im Alter von unter 15 Jahren	a	791	760	+4,1	5	2	x	241	226	+6,6	545	532	+2,4
	b	755	739	+2,2	2	1	x	224	217	+3,2	529	521	+1,5
	c	36	21	+71,4	3	1	x	17	9	x	16	11	+45,5
65 und mehr Jahren	a	372	389	-4,4	25	23	+8,7	149	174	-14,4	198	192	+3,1
	b	359	372	-3,5	22	19	+15,8	143	166	-13,9	194	187	+3,7
	c	13	17	-23,5	3	4	x	6	8	x	4	5	x
Andere Personen	a	19	25	-24,0	1	1	-	1	4	x	17	20	-15,0
	b	11	17	-35,3	-	-	-	1	3	x	10	14	-28,6
	c	8	8	-	1	1	-	-	1	x	7	6	x
Insgesamt	a	19 481	19 840	-1,8	227	229	-0,9	3 698	3 806	-2,8	15 556	15 805	-1,6
	b	12 523	12 627	-0,8	73	78	-6,4	1 977	2 140	-7,6	10 473	10 409	+0,6
	c	6 958	7 213	-3,5	154	151	+2,0	1 721	1 666	+3,3	5 083	5 396	-5,8
darunter im Alter von unter 15 Jahren	a	1 929	1 826	+5,6	6	9	x	393	366	+7,4	1 530	1 451	+5,4
	b	1 524	1 507	+1,1	2	3	x	300	308	-2,6	1 222	1 196	+2,2
	c	405	319	+27,0	4	6	x	93	58	+60,3	308	255	+20,8
65 und mehr Jahren	a	1 582	1 532	+3,3	49	52	-5,8	414	472	-12,3	1 119	1 008	+11,0
	b	1 174	1 144	+2,6	33	31	+6,5	297	337	-11,9	844	776	+8,8
	c	408	388	+5,2	16	21	-23,8	117	135	-13,3	275	232	+18,5

7. Verunglückte im Straßenverkehr im Januar – März 2002

Lfd. Nr.	Alter von ... bis unter ... Jahren a = Zusammen b = männlich c = weiblich		Verunglückte						
			insgesamt	darunter				insgesamt	Fahrer
				Fahrer und Mitfahrer von			Fußgänger		
				Pkw	Motorzweirädern	Fahrrädern			
			Januar – März 2002						Anzahl
		Insgesamt							
1	unter 15	a	1 929	614	16	423	791	1 826	565
		b	1 100	290	6	269	488	1 065	270
		c	829	324	10	154	303	761	295
2	15 – 18	a	1 138	311	182	177	119	1 185	311
		b	686	127	143	113	55	718	147
		c	452	184	39	64	64	467	164
3	18 – 21	a	1 842	1 399	102	109	100	2 036	1 573
		b	1 052	762	83	60	58	1 188	875
		c	790	637	19	49	42	848	698
4	21 – 25	a	2 013	1 601	79	122	93	1 983	1 583
		b	1 101	843	60	63	51	1 115	855
		c	912	758	19	59	42	868	728
5	25 – 35	a	3 748	2 677	260	266	243	4 044	2 957
		b	2 180	1 393	224	176	136	2 345	1 545
		c	1 568	1 284	36	90	107	1 699	1 412
6	35 – 45	a	3 477	2 154	365	360	238	3 552	2 301
		b	2 099	1 116	312	241	130	2 002	1 074
		c	1 378	1 038	53	119	108	1 550	1 227
7	45 – 55	a	2 163	1 276	187	258	211	2 104	1 320
		b	1 174	587	166	141	101	1 147	620
		c	989	689	21	117	110	957	700
8	55 – 65	a	1 564	884	70	249	220	1 550	871
		b	867	435	69	147	109	857	428
		c	697	449	1	102	111	693	443
9	65 und mehr	a	1 582	691	20	355	372	1 532	653
		b	767	327	19	191	155	710	303
		c	815	364	1	164	217	822	350
10	Zusammen	a	19 456	11 607	1 281	2 319	2 387	19 812	12 134
		b	11 026	5 880	1 082	1 401	1 283	11 147	6 117
		c	8 430	5 727	199	918	1 104	8 665	6 017
11	Ohne Angabe	a	25	3	2	8	11	28	4
12	Insgesamt	a	19 481	11 610	1 283	2 327	2 398	19 840	12 138

nach Art der Verkehrsbeteiligung, Altersgruppen und Geschlecht

darunter			insgesamt	darunter				Lfd. Nr.
und Mitfahrer von		Fußgänger		Fahrer und Mitfahrer von			Fußgänger	
Motorzweirädern	Fahrrädern			Pkw	Motorzweirädern	Fahrrädern		
dagegen Januar – März 2001			Veränderung Januar – März 2002 gegenüber Januar – März 2001					
			%					
9	436	760	+5,6	+8,7	x	-3,0	+4,1	1
4	278	486	+3,3	+7,4	x	-3,2	+0,4	
5	158	274	+8,9	+9,8	x	-2,5	+10,6	
207	212	110	-4,0	-	-12,1	-16,5	+8,2	2
152	128	40	-4,5	-13,6	-5,9	-11,7	+37,5	
55	84	70	-3,2	+12,2	-29,1	-23,8	-8,6	
127	113	89	-9,5	-11,1	-19,7	-3,5	+12,4	3
103	71	49	-11,4	-12,9	-19,4	-15,5	+18,4	
24	42	40	-6,8	-8,7	-20,8	+16,7	+5,0	
94	85	98	+1,5	+1,1	-16,0	+43,5	-5,1	4
75	48	49	-1,3	-1,4	-20,0	+31,3	+4,1	
19	37	49	+5,1	+4,1	-	+59,5	-14,3	
194	292	236	-7,3	-9,5	+34,0	-8,9	+3,0	5
169	172	154	-7,0	-9,8	+32,5	+2,3	-11,7	
25	120	82	-7,7	-9,1	+44,0	-25,0	+30,5	
271	338	245	-2,1	-6,4	+34,7	+6,5	-2,9	6
249	202	145	+4,8	+3,9	+25,3	+19,3	-10,3	
22	136	100	-11,1	-15,4	x	-12,5	+8,0	
119	232	208	+2,8	-3,3	+57,1	+11,2	+1,4	7
110	138	101	+2,4	-5,3	+50,9	+2,2	-	
9	94	107	+3,3	-1,6	x	+24,5	+2,8	
56	260	203	+0,9	+1,5	+25,0	-4,2	+8,4	8
52	154	100	+1,2	+1,6	+32,7	-4,5	+9,0	
4	106	103	+0,6	+1,4	x	-3,8	+7,8	
17	329	389	+3,3	+5,8	+17,6	+7,9	-4,4	9
16	171	143	+8,0	+7,9	+18,8	+11,7	+8,4	
1	158	246	-0,9	+4,0	-	+3,8	-11,8	
1 094	2 297	2 338	-1,8	-4,3	+17,1	+1,0	+2,1	10
930	1 362	1 267	-1,1	-3,9	+16,3	+2,9	+1,3	
164	935	1 071	-2,7	-4,8	+21,3	-1,8	+3,1	
-	10	9	-10,7	x	x	x	x	11
1 094	2 307	2 347	-1,8	-4,4	+17,3	+0,9	+2,2	12

Noch: 7. Verunglückte im Straßenverkehr im Januar – März 2002

Lfd. Nr.	Alter von ... bis unter ... Jahren a = Zusammen b = männlich c = weiblich	Verunglückte								
		insgesamt	darunter					insgesamt	Fahrer	
			Fahrer und Mitfahrer von			Fußgänger	Fahrer			
			Pkw	Motorzweirädern	Fahrrädern		Pkw			
		Januar – März 2002							Anzahl	
									Getötete	
1	unter 15	a	6	1	–	–	5	9	3	
		b	3	1	–	–	2	3	–	
		c	3	–	–	–	3	6	3	
2	15 – 18	a	7	4	–	2	1	7	2	
		b	4	2	–	2	–	4	1	
		c	3	2	–	–	1	3	1	
3	18 – 21	a	15	13	1	–	1	16	14	
		b	11	9	1	–	1	14	12	
		c	4	4	–	–	–	2	2	
4	21 – 25	a	26	22	1	–	1	19	16	
		b	22	19	1	–	–	14	11	
		c	4	3	–	–	1	5	5	
5	25 – 35	a	34	23	7	–	2	38	26	
		b	28	17	7	–	2	32	20	
		c	6	6	–	–	–	6	6	
6	35 – 45	a	33	17	9	–	2	43	23	
		b	30	16	8	–	2	31	17	
		c	3	1	1	–	–	12	6	
7	45 – 55	a	20	5	4	2	4	19	10	
		b	18	3	4	2	4	14	7	
		c	2	2	–	–	–	5	3	
8	55 – 65	a	37	17	1	5	11	26	10	
		b	23	9	1	3	7	21	9	
		c	14	8	–	2	4	5	1	
9	65 und mehr	a	49	11	1	8	25	52	11	
		b	25	7	1	3	11	29	7	
		c	24	4	–	5	14	23	4	
10	Zusammen	a	227	113	24	17	52	229	115	
		b	164	83	23	10	29	162	84	
		c	63	30	1	7	23	67	31	
11	Ohne Angabe	a	–	–	–	–	–	–	–	
12	Insgesamt	a	227	113	24	17	52	229	115	

nach Art der Verkehrsbeteiligung, Altersgruppen und Geschlecht

darunter			insgesamt	darunter				Lfd. Nr.
und Mitfahrer von		Fußgänger		Fahrer und Mitfahrer von			Fußgänger	
Motorzweirädern	Fahrrädern			Pkw	Motorzweirädern	Fahrrädern		
dagegen Januar – März 2001			Veränderung Januar – März 2002 gegenüber Januar – März 2001					
			%					
–	3	2	x	x	–	x	x	1
–	2	1	–	x	–	x	x	
–	1	1	x	x	–	x	x	
2	1	1	–	x	x	x	–	2
1	1	–	–	x	x	x	–	
1	–	1	–	x	x	–	–	
1	–	1	–6,3	–7,1	–	–	–	3
1	–	1	–21,4	x	–	–	–	
–	–	–	x	x	–	–	–	
1	–	2	+36,8	+37,5	–	–	x	4
1	–	2	+57,1	+72,7	–	–	x	
–	–	–	x	x	–	–	x	
3	–	5	–10,5	–11,5	x	–	x	5
3	–	5	–12,5	–15,0	x	–	x	
–	–	–	–	–	–	–	–	
4	2	7	–23,3	–26,1	x	x	x	6
4	1	2	–3,2	–5,9	x	x	–	
–	1	5	x	x	x	x	x	
–	2	6	+5,3	x	x	–	x	7
–	2	4	+28,6	x	x	–	–	
–	–	2	x	x	–	–	x	
4	3	8	+42,3	+70,0	x	x	x	8
4	2	5	+9,5	–	x	x	x	
–	1	3	x	x	–	x	x	
1	13	23	–5,8	–	–	x	+8,7	9
1	8	9	–13,8	–	–	x	x	
–	5	14	+4,3	–	–	–	–	
16	24	55	–0,9	–1,7	+50,0	–29,2	–5,5	10
15	16	29	+1,2	–1,2	+53,3	–37,5	–	
1	8	26	–6,0	–3,2	–	x	–11,5	
–	–	–	–	–	–	–	–	11
16	24	55	–0,9	–1,7	+50,0	–29,2	–5,5	12

Noch: 7. Verunglückte im Straßenverkehr im Januar – März 2002

Lfd. Nr.	Alter von ... bis unter ... Jahren a = Zusammen b = männlich c = weiblich		Verunglückte						
			insgesamt	darunter				insgesamt	Fahrer Pkw
				Fahrer und Mitfahrer von			Fußgänger		
				Pkw	Motorzweirädern	Fahrrädern			
			Januar – März 2002						Anzahl
		schwer							
1	unter 15	a	393	83	–	56	241	366	66
		b	244	46	–	39	148	233	39
		c	149	37	–	17	93	133	27
2	15 - 18	a	210	54	39	26	18	247	59
		b	134	29	34	15	8	169	37
		c	76	25	5	11	10	78	22
3	18 - 21	a	367	269	30	19	24	403	324
		b	222	151	28	10	12	239	182
		c	145	118	2	9	12	164	142
4	21 - 25	a	326	248	28	17	22	366	281
		b	191	138	24	11	12	222	162
		c	135	110	4	6	10	144	119
5	25 - 35	a	639	417	77	42	35	673	437
		b	402	229	67	26	20	415	242
		c	237	188	10	16	15	258	195
6	35 - 45	a	612	299	129	71	53	569	297
		b	426	182	117	47	28	370	154
		c	186	117	12	24	25	199	143
7	45 - 55	a	408	189	66	49	57	386	185
		b	267	108	60	33	29	243	105
		c	141	81	6	16	28	143	80
8	55 - 65	a	329	136	21	61	75	323	143
		b	194	79	21	30	35	184	74
		c	135	57	–	31	40	139	69
9	65 und mehr	a	414	145	3	97	149	472	150
		b	190	75	3	46	56	198	76
		c	224	70	–	51	93	274	74
10	Zusammen	a	3 698	1 840	393	438	674	3 805	1 942
		b	2 270	1 037	354	257	348	2 273	1 071
		c	1 428	803	39	181	326	1 532	871
11	Ohne Angabe	a	–	–	–	–	–	1	–
12	Insgesamt	a	3 698	1 840	393	438	674	3 806	1 942

nach Art der Verkehrsbeteiligung, Altersgruppen und Geschlecht

darunter			insgesamt	darunter				Lfd. Nr.
und Mitfahrer von		Fußgänger		Fahrer und Mitfahrer von			Fußgänger	
Motorzweirädern	Fahrrädern			Pkw	Motorzweirädern	Fahrrädern		
dagegen Januar – März 2001			Veränderung Januar – März 2002 gegenüber Januar – März 2001					
			%					
Verletzte								
1	64	226	+7,4	+25,8	x	-12,5	+6,6	1
1	38	151	+4,7	+17,9	x	+2,6	-2,0	
-	26	75	+12,0	+37,0	-	-34,6	+24,0	
55	38	25	-15,0	-8,5	-29,1	-31,6	-28,0	2
42	27	13	-20,7	-21,6	-19,0	-44,4	x	
13	11	12	-2,6	+13,6	x	-	-16,7	
29	18	18	-8,9	-17,0	+3,4	+5,6	+33,3	3
25	11	13	-7,1	-17,0	+12,0	-9,1	-7,7	
4	7	5	-11,6	-16,9	x	x	x	
26	15	20	-10,9	-11,7	+7,7	+13,3	+10,0	4
21	9	11	-14,0	-14,8	+14,3	x	+9,1	
5	6	9	-6,3	-7,6	x	-	x	
56	59	55	-5,1	-4,6	+37,5	-28,8	-36,4	5
49	32	34	-3,1	-5,4	+36,7	-18,8	-41,2	
7	27	21	-8,1	-3,6	x	-40,7	-28,6	
73	57	56	+7,6	+0,7	+76,7	+24,6	-5,4	6
69	43	31	+15,1	+18,2	+69,6	+9,3	-9,7	
4	14	25	-6,5	-18,2	x	+71,4	-	
42	45	67	+5,7	+2,2	+57,1	+8,9	-14,9	7
39	24	33	+9,9	+2,9	+53,8	+37,5	-12,1	
3	21	34	-1,4	+1,3	x	-23,8	-17,6	
15	67	63	+1,9	-4,9	+40,0	-9,0	+19,0	8
15	35	28	+5,4	+6,8	+40,0	-14,3	+25,0	
-	32	35	-2,9	-17,4	-	-3,1	+14,3	
6	108	174	-12,3	-3,3	x	-10,2	-14,4	9
5	42	53	-4,0	-1,3	x	+9,5	+5,7	
1	66	121	-18,2	-5,4	x	-22,7	-23,1	
303	471	704	-2,8	-5,3	+29,7	-7,0	-4,3	10
266	261	367	-0,1	-3,2	+33,1	-1,5	-5,2	
37	210	337	-6,8	-7,8	+5,4	-13,8	-3,3	
-	-	1	x	-	-	-	x	11
303	471	705	-2,8	-5,3	+29,7	-7,0	-4,4	12

Noch: 7. Verunglückte im Straßenverkehr im Januar – März 2002

Lfd. Nr.	Alter von ... bis unter ... Jahren a = Zusammen b = männlich c = weiblich		Verunglückte						
			insgesamt	darunter				insgesamt	Fahrer
				Fahrer und Mitfahrer von			Fußgänger		
				Pkw	Motorzweirädern	Fahrrädern			
			Januar – März 2002						Anzahl
		leicht							
1	unter 15	a	1 530	530	16	367	545	1 451	496
		b	853	243	6	230	338	829	231
		c	677	287	10	137	207	622	265
2	15 - 18	a	921	253	143	149	100	931	250
		b	548	96	109	96	47	545	109
		c	373	157	34	53	53	386	141
3	18 - 21	a	1 460	1 117	71	90	75	1 617	1 235
		b	819	602	54	50	45	935	681
		c	641	515	17	40	30	682	554
4	21 - 25	a	1 661	1 331	50	105	70	1 598	1 286
		b	888	686	35	52	39	879	682
		c	773	645	15	53	31	719	604
5	25 - 35	a	3 075	2 237	176	224	206	3 333	2 494
		b	1 750	1 147	150	150	114	1 898	1 283
		c	1 325	1 090	26	74	92	1 435	1 211
6	35 - 45	a	2 832	1 838	227	289	183	2 940	1 981
		b	1 643	918	187	194	100	1 601	903
		c	1 189	920	40	95	83	1 339	1 078
7	45 - 55	a	1 735	1 082	117	207	150	1 699	1 125
		b	889	476	102	106	68	890	508
		c	846	606	15	101	82	809	617
8	55 - 65	a	1 198	731	48	183	134	1 201	718
		b	650	347	47	114	67	652	345
		c	548	384	1	69	67	549	373
9	65 und mehr	a	1 119	535	16	250	198	1 008	492
		b	552	245	15	142	88	483	220
		c	567	290	1	108	110	525	272
10	Zusammen	a	15 531	9 654	864	1 864	1 661	15 778	10 077
		b	8 592	4 760	705	1 134	906	8 712	4 962
		c	6 939	4 894	159	730	755	7 066	5 115
11	Ohne Angabe	a	25	3	2	8	11	27	4
12	Insgesamt	a	15 556	9 657	866	1 872	1 672	15 805	10 081

nach Art der Verkehrsbeteiligung, Altersgruppen und Geschlecht

darunter			insgesamt	darunter				Lfd. Nr.
und Mitfahrer von		Fußgänger		Fahrer und Mitfahrer von			Fußgänger	
Motorzweirädern	Fahrrädern			Pkw	Motorzweirädern	Fahrrädern		
dagegen Januar – März 2001			Veränderung Januar – März 2002 gegenüber Januar – März 2001					
			%					
Verletzte								
8	369	532	+5,4	+6,9	x	-0,5	+2,4	1
3	238	334	+2,9	+5,2	x	-3,4	+1,2	
5	131	198	+8,8	+8,3	x	+4,6	+4,5	
150	173	84	-1,1	+1,2	-4,7	-13,9	+19,0	2
109	100	27	+0,6	-11,9	-	-4,0	+74,1	
41	73	57	-3,4	+11,3	-17,1	-27,4	-7,0	
97	95	70	-9,7	-9,6	-26,8	-5,3	+7,1	3
77	60	35	-12,4	-11,6	-29,9	-16,7	+28,6	
20	35	35	-6,0	-7,0	-15,0	+14,3	-14,3	
67	70	76	+3,9	+3,5	-25,4	+50,0	-7,9	4
53	39	36	+1,0	+0,6	-34,0	+33,3	+8,3	
14	31	40	+7,5	+6,8	+7,1	+71,0	-22,5	
135	233	176	-7,7	-10,3	+30,4	-3,9	+17,0	5
117	140	115	-7,8	-10,6	+28,2	+7,1	-0,9	
18	93	61	-7,7	-10,0	+44,4	-20,4	+50,8	
194	279	182	-3,7	-7,2	+17,0	+3,6	+0,5	6
176	158	112	+2,6	+1,7	+6,3	+22,8	-10,7	
18	121	70	-11,2	-14,7	x	-21,5	+18,6	
77	185	135	+2,1	-3,8	+51,9	+11,9	+11,1	7
71	112	64	-0,1	-6,3	+43,7	-5,4	+6,3	
6	73	71	+4,6	-1,8	x	+38,4	+15,5	
37	190	132	-0,3	+1,8	+29,7	-3,7	+1,5	8
33	117	67	-0,3	+0,6	+42,4	-2,6	-	
4	73	65	-0,2	+2,9	x	-5,5	+3,1	
10	208	192	+11,0	+8,7	+60,0	+20,2	+3,1	9
10	121	81	+14,3	+11,4	+50,0	+17,4	+8,6	
-	87	111	+8,0	+6,6	x	+24,1	-0,9	
775	1 802	1 579	-1,6	-4,2	+11,5	+3,4	+5,2	10
649	1 085	871	-1,4	-4,1	+8,6	+4,5	+4,0	
126	717	708	-1,8	-4,3	+26,2	+1,8	+6,6	
-	10	8	-7,4	x	x	x	x	11
775	1 812	1 587	-1,6	-4,2	+11,7	+3,3	+5,4	12

8. An Straßenverkehrsunfällen beteiligte Fahrzeugführer und Fußgänger im Januar – März 2002 nach Art der Verkehrsbeteiligung und Ortslage

Art der Verkehrsbeteiligung a = Zusammen b = innerhalb von Ortschaften c = außerhalb von Ortschaften	Straßenverkehrsunfälle mit						
	Personen- schaden	schwer- wiegendem Sachschaden (i. e. S.)	Personen- schaden	schwer- wiegendem Sachschaden (i. e. S.)	Personen- schaden	schwer- wiegendem Sachschaden (i. e. S.)	
	Januar – März 2002		dagegen Januar – März 2001		Veränderung Januar – März 2002 gegenüber Januar – März 2001		
	Anzahl				%		
Führer von							
Mofas, Mopeds	a	977	43	991	41	-1,4	+4,9
	b	833	34	816	33	+2,1	+3,0
	c	144	9	175	8	-17,7	x
Motorzweirädern mit amtlichen Kennzeichen	a	1 267	83	1 111	63	+14,0	+31,7
	b	823	52	821	49	+0,2	+6,1
	c	444	31	290	14	+53,1	x
Personenkraftwagen	a	20 446	10 082	21 063	10 071	-2,9	+0,1
	b	13 457	6 006	13 738	6 088	-2,0	-1,3
	c	6 989	4 076	7 325	3 983	-4,6	+2,3
Bussen	a	290	54	298	66	-2,7	-18,2
	b	264	40	251	52	+5,2	-23,1
	c	26	14	47	14	-44,7	-
Güterkraft- fahrzeugen	a	1 615	865	1 935	970	-16,5	-10,8
	b	789	290	925	373	-14,7	-22,3
	c	826	575	1 010	597	-18,2	-3,7
landwirtschaftlichen Zugmaschinen	a	32	21	41	24	-22,0	-12,5
	b	4	5	11	9	x	x
	c	28	16	30	15	-6,7	+6,7
übrigen Kraftfahrzeugen	a	118	35	134	48	-11,9	-27,1
	b	75	22	86	37	-12,8	-40,5
	c	43	13	48	11	-10,4	+18,2
Kraftfahrzeugen insgesamt	a	24 745	11 183	25 573	11 283	-3,2	-0,9
	b	16 245	6 449	16 648	6 641	-2,4	-2,9
	c	8 500	4 734	8 925	4 642	-4,8	+2,0
darunter flüchtig	a	1 205	779	1 256	806	-4,1	-3,4
	b	884	385	894	397	-1,1	-3,0
	c	321	394	362	409	-11,3	-3,7
Fahrrädern	a	2 484	10	2 499	12	-0,6	-16,7
	b	2 246	7	2 271	8	-1,1	x
	c	238	3	228	4	+4,4	x
darunter im Alter von unter 15 Jahren	a	440	-	472	2	-6,8	x
	b	411	-	448	1	-8,3	x
	c	29	-	24	1	+20,8	x
anderen Fahrzeugen	a	283	165	255	137	+11,0	+20,4
	b	222	94	179	66	+24,0	+42,4
	c	61	71	76	71	-19,7	-
Fußgänger	a	2 516	16	2 426	9	+3,7	x
	b	2 380	13	2 282	7	+4,3	x
	c	136	3	144	2	-5,6	x
darunter im Alter von unter 15 Jahren	a	828	-	777	-	+6,6	-
	b	791	-	755	-	+4,8	-
	c	37	-	22	-	+68,2	-
65 und mehr Jahren	a	381	1	395	-	-3,5	x
	b	368	1	378	-	-2,6	x
	c	13	-	17	-	-23,5	-
Andere Personen	a	34	4	47	6	-27,7	x
	b	21	4	31	4	-32,3	-
	c	13	-	16	2	-18,8	x
Insgesamt	a	30 062	11 378	30 800	11 447	-2,4	-0,6
	b	21 114	6 567	21 411	6 726	-1,4	-2,4
	c	8 948	4 811	9 389	4 721	-4,7	+1,9
darunter im Alter von unter 15 Jahren	a	1 276	4	1 259	6	+1,4	x
	b	1 209	3	1 211	5	-0,2	x
	c	67	1	48	1	+39,6	-
65 und mehr Jahren	a	2 325	696	2 213	590	+5,1	+18,0
	b	1 787	438	1 723	388	+3,7	+12,9
	c	538	258	490	202	+9,8	+27,7

9. Straßenverkehrsunfälle mit Personenschaden im Januar – März 2002 nach Ursachen und Ortslage

Ursache	Straßenverkehrsunfälle mit Personenschaden								
	zusammen			innerhalb von Ortschaften			außerhalb von Ortschaften		
	Januar – März								
	2002	dagegen 2001	Ver- änderung 2002 gegenüber 2001	2002	dagegen 2001	Ver- änderung 2002 gegenüber 2001	2002	dagegen 2001	Ver- änderung 2002 gegenüber 2001
	Anzahl		%	Anzahl		%	Anzahl		%
Ursachen der Fahrzeugführer	19 173	19 542	-1,9	12 447	12 517	-0,6	6 726	7 025	-4,3
Verkehrstüchtigkeit	947	976	-3,0	580	586	-1,0	367	390	-5,9
Alkoholeinfluss	732	780	-6,2	477	480	-0,6	255	300	-15,0
Einfluss anderer berauschender Mittel (z. B. Drogen, Rauschgift)	48	49	-2,0	31	30	+3,3	17	19	-10,5
Übermüdung	50	56	-10,7	5	16	x	45	40	+12,5
sonstige körperliche oder geistige Mängel	117	91	+28,6	67	60	+11,7	50	31	+61,3
Straßenbenutzung	886	868	+2,1	679	671	+1,2	207	197	+5,1
Benutzung der falschen Fahrbahn (auch Richtungsfahrbahn) oder verbotswidrige Benutzung anderer Straßenteile	556	563	-1,2	507	498	+1,8	49	65	-24,6
Verstoß gegen das Rechtsfahrgebot	330	305	+8,2	172	173	-0,6	158	132	+19,7
Geschwindigkeit	3 477	3 859	-9,9	1 424	1 482	-3,9	2 053	2 377	-13,6
nicht angepasste Geschwindigkeit mit gleichzeitigem Überschreiten der zulässigen Höchstgeschwindigkeit	219	204	+7,4	116	119	-2,5	103	85	+21,2
nicht angepasste Geschwindigkeit in anderen Fällen	3 258	3 655	-10,9	1 308	1 363	-4,0	1 950	2 292	-14,9
Abstand	2 117	2 358	-10,2	1 357	1 506	-9,9	760	852	-10,8
ungenügender Sicherheitsabstand	2 074	2 306	-10,1	1 339	1 474	-9,2	735	832	-11,7
starkes Bremsen des Vorausfahrenden ohne zwingenden Grund	43	52	-17,3	18	32	-43,8	25	20	+25,0
Überholen	585	571	+2,5	237	229	+3,5	348	342	+1,8
unzulässiges Rechtsüberholen	33	36	-8,3	15	21	-28,6	18	15	+20,0
Überholen trotz Gegenverkehrs	74	66	+12,1	23	15	+53,3	51	51	-
Überholen trotz unklarer Verkehrslage	155	134	+15,7	84	83	+1,2	71	51	+39,2
Überholen trotz unzureichender Sichtverhältnisse	20	12	+66,7	11	4	x	9	8	x
Überholen ohne Beachtung des nachfolgenden Verkehrs und/oder ohne rechtzeitige und deutliche Ankündigung des Ausscherens	107	107	-	5	4	x	102	103	-1,0
Fehler beim Wiedereinordnen	83	86	-3,5	32	28	+14,3	51	58	-12,1
sonstige Fehler beim Überholen (z. B. ohne genügenden Seitenabstand)	98	110	-10,9	61	65	-6,2	37	45	-17,8
Fehler beim Überholtwerden	15	20	-25,0	6	9	x	9	11	x
Vorbeifahren	53	52	+1,9	50	48	+4,2	3	4	x
Nichtbeachten des Vorranges entgegenkommender Fahrzeuge beim Vorbeifahren an haltenden Fahrzeugen, Absperrungen oder Hindernissen	44	42	+4,8	43	38	+13,2	1	4	x
Nichtbeachten des nachfolgenden Verkehrs beim Vorbeifahren an haltenden Fahrzeugen, Absperrungen oder Hindernissen und/oder ohne rechtzeitige und deutliche Ankündigung des Ausscherens	9	10	x	7	10	x	2	-	x

**Noch: 9. Straßenverkehrsunfälle mit Personenschaden im Januar – März 2002
nach Ursachen und Ortslage**

Ursache	Straßenverkehrsunfälle mit Personenschaden								
	zusammen			innerhalb von Ortschaften			außerhalb von Ortschaften		
	Januar – März								
	2002	dagegen 2001	Ver- änderung 2002 gegenüber 2001	2002	dagegen 2001	Ver- änderung 2002 gegenüber 2001	2002	dagegen 2001	Ver- änderung 2002 gegenüber 2001
	Anzahl		%	Anzahl		%	Anzahl		%
Nebeneinanderfahren, fehlerhaftes Wechseln des Fahrstreifens beim Nebeneinanderfahren oder Nichtbeachten des Reißverschlussverfahrens	310	266	+16,5	195	159	+22,6	115	107	+7,5
Vorfahrt, Vorrang	2 652	2 727	-2,8	1 988	2 025	-1,8	664	702	-5,4
Nichtbeachten der Regel rechts vor links	283	270	+4,8	270	262	+3,1	13	8	x
Nichtbeachten der die Vorfahrt regelnden Verkehrszeichen	1 816	1 872	-3,0	1 280	1 314	-2,6	536	558	-3,9
Nichtbeachten der Vorfahrt des durchgehenden Verkehrs auf Bundesautobahnen oder Kraftfahrstraßen	35	39	-10,3	3	5	x	32	34	-5,9
Nichtbeachten der Vorfahrt durch Fahrzeuge, die aus Feld- und Waldwegen kommen	6	6	-	1	1	-	5	5	-
Nichtbeachten der Verkehrsregelung durch Polizeibeamte oder Lichtzeichen	454	497	-8,7	386	409	-5,6	68	88	-22,7
Nichtbeachten des Vorranges entgegenkommender Fahrzeuge	52	41	+26,8	44	32	+37,5	8	9	x
Nichtbeachten des Vorranges von Schienenfahrzeugen an Bahnübergängen	6	2	x	4	2	x	2	-	x
Abbiegen, Wenden, Rückwärtsfahren, Ein- und Anfahren	3 159	3 106	+1,7	2 648	2 619	+1,1	511	487	+4,9
Fehler beim Abbiegen	1 757	1 642	+7,0	1 380	1 264	+9,2	377	378	-0,3
Fehler beim Wenden oder Rückwärtsfahren	597	588	+1,5	534	539	-0,9	63	49	+28,6
Fehler beim Einfahren in den fließenden Verkehr (z.B. aus einem Grundstück, von einem anderen Straßenteil oder beim Anfahren vom Fahrbahnrand)	805	876	-8,1	734	816	-10,1	71	60	+18,3
falsches Verhalten gegenüber Fußgängern	1 164	1 167	-0,3	1 129	1 117	+1,1	35	50	-30,0
an Fußgängerüberwegen	72	68	+5,9	71	67	+6,0	1	1	-
an Fußgängerfurten	210	208	+1,0	206	205	+0,5	4	3	x
beim Abbiegen	216	232	-6,9	212	225	-5,8	4	7	x
an Haltestellen (auch haltende Schulbusse mit eingeschaltetem Warnblinklicht)	66	80	-17,5	61	77	-20,8	5	3	x
an anderen Stellen	600	579	+3,6	579	543	+6,6	21	36	-41,7
ruhender Verkehr, Verkehrssicherung	143	163	-12,3	128	150	-14,7	15	13	+15,4
unzulässiges Halten oder Parken	11	23	-52,2	7	18	x	4	5	x
mangelnde Sicherung haltender oder liegengeliebener Fahrzeuge und von Unfallstellen sowie Schulbussen, bei denen Kinder ein- oder aussteigen	14	16	-12,5	7	10	x	7	6	x
verkehrswidriges Verhalten beim Ein- oder Aussteigen, Be- oder Entladen	118	124	-4,8	114	122	-6,6	4	2	x

**Noch: 9. Straßenverkehrsunfälle mit Personenschaden im Januar – März 2002
nach Ursachen und Ortslage**

Ursache	Straßenverkehrsunfälle mit Personenschaden								
	zusammen			innerhalb von Ortschaften			außerhalb von Ortschaften		
	Januar – März								
	2002	dagegen 2001	Ver- änderung 2002 gegenüber 2001	2002	dagegen 2001	Ver- änderung 2002 gegenüber 2001	2002	dagegen 2001	Ver- änderung 2002 gegenüber 2001
	Anzahl		%	Anzahl		%	Anzahl		%
Nichtbeachten der Beleuchtungsvorschriften	34	35	-2,9	27	23	+17,4	7	12	x
Ladung, Besetzung	54	44	+22,7	27	23	+17,4	27	21	+28,6
Überladung, Überbesetzung	18	10	+80,0	14	8	x	4	2	x
unzureichend gesicherte Ladung oder Fahrzeugzubehörteile	36	34	+5,9	13	15	-13,3	23	19	+21,1
andere Fehler beim Fahrzeugführer	3 592	3 350	+7,2	1 978	1 879	+5,3	1 614	1 471	+9,7
Technische Mängel, Wartungsmängel	179	192	-6,8	98	106	-7,5	81	86	-5,8
Beleuchtung	52	57	-8,8	43	43	-	9	14	x
Bereifung	57	58	-1,7	12	18	-33,3	45	40	+12,5
Bremsen	32	31	+3,2	22	22	-	10	9	x
Lenkung	3	3	-	1	1	-	2	2	-
Zugvorrichtung	1	2	x	1	-	x	-	2	x
andere Mängel	34	41	-17,1	19	22	-13,6	15	19	-21,1
Falsches Verhalten der Fußgänger	1 514	1 441	+5,1	1 402	1 332	+5,3	112	109	+2,8
Verkehrstüchtigkeit	131	113	+15,9	111	93	+19,4	20	20	-
Alkoholeinfluss	123	108	+13,9	104	89	+16,9	19	19	-
Einfluss anderer berauschender Mittel (z. B. Drogen, Rauschgift)	3	1	x	2	1	x	1	-	x
Übermüdung	-	-	-	-	-	-	-	-	-
sonstige körperliche oder geistige Mängel	5	4	x	5	3	x	-	1	x
falsches Verhalten beim Überschreiten der Fahrbahn	1 211	1 197	+1,2	1 144	1 129	+1,3	67	68	-1,5
an Stellen, an denen der Fußgängerverkehr durch Polizeibeamte oder Lichtzeichen geregelt war	135	118	+14,4	134	112	+19,6	1	6	x
auf Fußgängerüberwegen ohne Verkehrsregelung durch Polizeibeamte oder Lichtzeichen	3	1	x	3	1	x	-	-	-
in der Nähe von Kreuzungen oder Einmündungen, Lichtzeichenanlagen oder Fußgängerüberwegen bei dichtem Verkehr	109	101	+7,9	106	93	+14,0	3	8	x
an anderen Stellen	261	251	+4,0	256	248	+3,2	5	3	x
ohne auf den Fahrzeugverkehr zu achten	624	646	-3,4	576	604	-4,6	48	42	+14,3
durch sonstiges falsches Verhalten	79	80	-1,3	69	71	-2,8	10	9	x
Nichtbenutzen des Gehweges	17	9	x	15	9	x	2	-	x
Nichtbenutzen der vorgeschriebenen Straßenseite	7	10	x	-	1	x	7	9	x
Spielen auf oder neben der Fahrbahn	29	14	x	28	14	x	1	-	x
andere Fehler der Fußgänger	119	98	+21,4	104	86	+20,9	15	12	+25,0

**Noch: 9. Straßenverkehrsunfälle mit Personenschaden im Januar – März 2002
nach Ursachen und Ortslage**

Ursache	Straßenverkehrsunfälle mit Personenschaden								
	zusammen			innerhalb von Ortschaften			außerhalb von Ortschaften		
	Januar – März								
	2002	dagegen 2001	Ver- änderung 2002 gegenüber 2001	2002	dagegen 2001	Ver- änderung 2002 gegenüber 2001	2002	dagegen 2001	Ver- änderung 2002 gegenüber 2001
	Anzahl		%	Anzahl		%	Anzahl		%
Straßenverhältnisse	1 293	1 726	-25,1	659	744	-11,4	634	982	-35,4
Glätte oder Schlüpfrigkeit der Fahrbahn	1 281	1 679	-23,7	652	733	-11,1	629	946	-33,5
Verunreinigung durch ausgeflossenes Öl	23	15	+53,3	11	7	x	12	8	x
andere Verunreinigungen durch Straßenbenutzer	2	3	x	1	1	-	1	2	x
Schnee, Eis	549	883	-37,8	226	265	-14,7	323	618	-47,7
Regen	696	770	-9,6	407	457	-10,9	289	313	-7,7
andere Einflüsse (u. a. Laub, angeschwemmter Lehm)	11	8	x	7	3	x	4	5	x
Zustand der Straße	7	43	x	2	9	x	5	34	x
Spurrillen, im Zusammenhang mit Regen, Schnee oder Eis	3	7	x	-	2	x	3	5	x
anderer Zustand der Straße	4	36	x	2	7	x	2	29	x
nicht ordnungsgemäßer Zustand der Verkehrszeichen oder -einrichtungen	3	2	x	3	1	x	-	1	x
mangelhafte Beleuchtung der Straße	2	1	x	2	1	x	-	-	-
mangelhafte Sicherung von Bahnübergängen	-	1	x	-	-	-	-	1	x
Witterungseinflüsse	163	133	+22,6	85	66	+28,8	78	67	+16,4
Sichtbehinderung durch Nebel	2	3	x	1	1	-	1	2	x
starken Regen, Hagel, Schneegestöber usw.	20	28	-28,6	10	12	-16,7	10	16	-37,5
blendende Sonne	91	89	+2,2	68	50	+36,0	23	39	-41,0
Seitenwind	42	11	x	4	2	x	38	9	x
Unwetter oder sonstige Witterungseinflüsse	8	2	x	2	1	x	6	1	x
Hindernisse	110	98	+12,2	32	37	-13,5	78	61	+27,9
nicht oder unzureichend gesicherte Arbeitsstellen auf der Fahrbahn	1	8	x	1	5	x	-	3	x
Wild auf der Fahrbahn	43	34	+26,5	3	3	-	40	31	+29,0
anderes Tier auf der Fahrbahn	39	47	-17,0	22	23	-4,3	17	24	-29,2
sonstiges Hindernis auf der Fahrbahn	27	9	x	6	6	-	21	3	x
Sonstige Ursachen	53	29	+82,8	32	14	x	21	15	+40,0
Ursachen von anderen Personen als Fahrzeugführern oder Fußgängern	9	9	-	9	6	x	-	3	x
Ursachen insgesamt	22 494	23 170	-2,9	14 764	14 822	-0,4	7 730	8 348	-7,4

10. Fehlverhalten der Fahrzeugführer als Ursache von Straßenverkehrsunfällen mit Personenschaden im Januar – März 2002 nach Art der Verkehrsbeteiligung

Ursache	Fehlverhalten der Fahrzeugführer											
	ins- gesamt	darunter Fahrer von			ins- gesamt	darunter Fahrer von			ins- gesamt	darunter Fahrer von		
		Personen- kraft- wagen	Motor- zwei- rädern	Fahr- rädern		Personen- kraft- wagen	Motor- zwei- rädern	Fahr- rädern		Personen- kraft- wagen	Motor- zwei- rädern	Fahr- rädern
	Januar – März 2002				dagegen Januar – März 2001				Veränderung Januar – März 2002 gegenüber Januar – März 2001			
Anzahl								%				
Verkehrstüchtigkeit	947	681	24	142	976	725	29	136	-3,0	-6,1	-17,2	+4,4
darunter Alkoholeinfluss	732	513	21	130	780	568	27	125	-6,2	-9,7	-22,2	+4,0
Straßenbenutzung	886	302	30	470	868	274	19	446	+2,1	+10,2	+57,9	+5,4
Geschwindigkeit	3 477	2 801	271	63	3 859	3 158	184	50	-9,9	-11,3	+47,3	+26,0
Abstand	2 117	1 764	67	10	2 358	1 933	70	14	-10,2	-8,7	-4,3	-28,6
Überholen	585	398	61	15	571	365	63	26	+2,5	+9,0	-3,2	-42,3
Vorbeifahren	53	43	1	1	52	42	-	2	+1,9	+2,4	x	x
Nebeneinanderfahren	310	199	11	4	266	166	7	17	+16,5	+19,9	x	x
Vorfahrt, Vorrang	2 652	2 175	26	220	2 727	2 263	28	196	-2,8	-3,9	-7,1	+12,2
Nichtbeachten der die Vorfahrt regelnden Verkehrszeichen	1 816	1 572	9	95	1 872	1 630	7	85	-3,0	-3,6	x	+11,8
Nichtbeachten der Verkehrsregelung durch Polizeibeamte, Lichtzeichen	454	334	6	65	497	388	11	49	-8,7	-13,9	x	+32,7
Abbiegen, Wenden, Rück- wärtsfahren, Ein- und Anfahren	3 159	2 629	30	208	3 106	2 556	27	206	+1,7	+2,9	+11,1	+1,0
Falsches Verhalten gegenüber Fußgängern darunter an Überwegen und Furten	1 164	1 037	7	36	1 167	990	8	35	-0,3	+4,7	x	+2,9
Ruhender Verkehr, Verkehrssicherung	282	264	-	4	276	244	2	2	+2,2	+8,2	x	x
	143	126	-	2	163	145	2	-	-12,3	-13,1	x	x
Nichtbeachten der Beleuchtungs- vorschriften	34	7	2	18	35	4	2	24	-2,9	x	-	-25,0
Ladung, Besetzung	54	14	1	5	44	11	1	7	+22,7	+27,3	-	x
Andere Fehler beim Fahrzeugführer	3 592	2 477	218	377	3 350	2 242	161	373	+7,2	+10,5	+35,4	+1,1
Insgesamt	19 173	14 653	749	1 571	19 542	14 874	601	1 532	-1,9	-1,5	+24,6	+2,5

Veröffentlichungen

Veröffentlichungen aus den Fachbereichen Handel und Verkehr

Entwicklung von Umsatz und Beschäftigung in nordrhein-westfälischen Unternehmen des Einzelhandels, des Großhandels, des Gastgewerbes

Inhalt: Jedes der drei monatlich erscheinenden Hefte enthält die vorläufigen Ergebnisse der Umsatzentwicklung und der Entwicklung der Beschäftigtenzahlen als Messzahlen auf der Basis des Jahres 1995 und als prozentuale Abweichung zum Vormonat und zum Vorjahresmonat. Die Ergebnisse werden in einigen Eckzahlen für die wichtigsten Wirtschaftszweige dargestellt.

Einzelhandel:	Bestell-Nr. G 11 3 2002*)	Preis: 1,30 EUR (Jahresbezugspreis: 13,00 EUR)
Großhandel:	Bestell-Nr. G 12 3 2002*)	Preis: 1,30 EUR (Jahresbezugspreis: 13,00 EUR)
Gastgewerbe:	Bestell-Nr. G 43 3 2002*)	Preis: 1,30 EUR (Jahresbezugspreis: 13,00 EUR)

Fachliche Auskünfte zu diesen Veröffentlichungen erteilen Ihnen gerne Thaddäus Kalina und Martina Heinen unter Telefon-Nr. 0211 9449-3733 bzw. 0211 9449-3716.

Straßenverkehrsunfälle in Nordrhein-Westfalen – Vorläufige Ergebnisse

Inhalt: Dieser monatliche Schnellbericht enthält die ersten vorläufigen Zahlen von Straßenverkehrsunfällen und der dabei verunglückten Personen für Nordrhein-Westfalen und für die Regierungsbezirke nach Unfallkategorien. Dargestellt werden die monatlichen und die kumulierten Unfallzahlen, die Vorjahreszahlen und die prozentuale Veränderung gegenüber den Vorjahreszeiträumen.

Bestell-Nr. H 11 3 2002*) Preis: 1,30 EUR (Jahresbezugspreis: 13,00 EUR)

Straßenverkehrsunfälle in Nordrhein-Westfalen

Inhalt: Der Monatsbericht enthält Ergebnisse von Straßenverkehrsunfällen und dabei Verunglückten in Nordrhein-Westfalen nach Unfallkategorien, nach Straßen-, Unfallarten, Unfalltypen, nach Tagesdatum, Ortslage, Art der Verkehrsbeteiligung, Unfallursachen und nach Fehlverhalten der Fahrzeugführer sowie die Anzahl der Verunglückten nach der Schwere der Verletzung, Altersgruppen und Geschlecht. Dargestellt werden die monatlichen und die kumulierten Zahlen, die Vorjahresergebnisse und die prozentuale Veränderung gegenüber den Vorjahreszeiträumen. Auf Gemeindeebene sind Ergebnisse nach Ortslage und Unfallkategorien enthalten.

Bestell-Nr. H 12 3 2002*) Preis: 4,40 EUR (Jahresbezugspreis: 44,00 EUR)

Straßenverkehrsunfälle in Nordrhein-Westfalen 2000

Inhalt: Der Bericht enthält Ergebnisse von Straßenverkehrsunfällen und dabei Verunglückten in Nordrhein-Westfalen nach Unfallkategorien, nach Straßen-, Unfallarten, Unfalltypen, nach Tagesdatum, Ortslage, Art der Verkehrsbeteiligung, Unfallursachen und nach Fehlverhalten der Fahrzeugführer sowie die Anzahl der Verunglückten nach der Schwere der Verletzung, Altersgruppen und Geschlecht. Dargestellt werden die Jahreswerte, die Vorjahresergebnisse und die prozentuale Veränderung gegenüber den Vorjahreszeiträumen. Auf Gemeindeebene sind Ergebnisse nach Ortslage und Unfallkategorien enthalten. Zahlreiche Grafiken und eine Farbkarte runden den Bericht ab.

Bestell-Nr. H 13 3 2000 00 Preis: 11,50 EUR

Fachliche Auskünfte zu diesen Veröffentlichungen erteilen Ihnen gerne Jörg Möller und Petra Focks unter Telefon-Nr. 0211 9449-2737 bzw. 0211 9449-3737.

Personenverkehr der Straßenverkehrsunternehmen in Nordrhein-Westfalen

Inhalt: Dieses vierteljährlich erscheinende Heft enthält Ergebnisse über die Entwicklung von Verkehrs- und Betriebsleistungen der größeren in der Personenbeförderung tätigen Unternehmen nach Verkehrsformen und -arten, Unternehmensformen sowie Fahrausweisarten. Dargestellt werden die vierteljährlichen Angaben über beförderte Personen, geleistete Personen- und Wagen-Kilometer und erzielte Einnahmen als Zeitreihe und in Gegenüberstellung zum Vorjahresquartal.

Bestell-Nr. H 14 3 2001*) Preis: 1,30 EUR (Jahresbezugspreis: 5,20 EUR)

Straßenverkehrsunternehmen in Nordrhein-Westfalen

Inhalt: Dieses jährlich erscheinende Heft enthält Ergebnisse über die wirtschaftlichen Tätigkeiten, die Umsätze, die Anzahl der Beschäftigten und die Anzahl und Art der Fahrzeuge im Straßenpersonenverkehr und die Linielängen der in der Personenbeförderung tätigen Unternehmen.

Bestell-Nr. H 10 3 2000 00 Preis: 1,28 EUR

Fachliche Auskünfte zu diesen Veröffentlichungen erteilen Ihnen gerne Marion Helling und Martina Heinen unter Telefon-Nr. 0211 9449-2716 bzw. 0211 9449-3716.

Binnenschifffahrt in Nordrhein-Westfalen

Inhalt: Der Monatsbericht enthält die Entwicklung des Güterverkehrs auf den nordrhein-westfälischen Binnenwasserstraßen nach Verkehrsbeziehungen und Güterabteilungen. Dargestellt werden die monatlichen Gütermengen in Tonnen bzw. der Containerumschlag für Nordrhein-Westfalen, die Mengen des Vormonats und des Vorjahresmonats sowie die kumulierten Jahresgütermengen im Vergleich zum Vorjahreszeitraum mit der prozentualen Veränderung.

Bestell-Nr. H 21 3 2002*) Preis: 1,30 EUR (Jahresbezugspreis: 13,00 EUR)

Fachliche Auskünfte zu diesen Veröffentlichungen erteilen Ihnen gerne Marion Helling und Martina Heinen unter Telefon-Nr. 0211 9449-2716 bzw. 0211 9449-3716.

*) Bei Bestellungen bitte gewünschten Monat / Vierteljahr angeben (01 = Januar; 02 = Februar usw. bzw. 41 = 1. Vierteljahr; 42 = 2. Vierteljahr usw.)