



Straßenverkehrsunfälle in Nordrhein-Westfalen

Januar 2002

Herausgegeben vom
Landesamt für Datenverarbeitung und Statistik Nordrhein-Westfalen
Mauerstraße 51, 40476 Düsseldorf • Postfach 10 11 05, 40002 Düsseldorf
Telefon 0211 9449-01 • Telefax 0211 442006
Internet: <http://www.lids.nrw.de>
E-Mail: poststelle@lds.nrw.de

Erschienen im April 2002

Preis dieser Ausgabe:
4,40 EUR (Jahresbezugspreis 44,00 EUR)

© Landesamt für Datenverarbeitung und Statistik NRW, Düsseldorf, 2002
Für nicht gewerbliche Zwecke sind Vervielfältigung und unentgeltliche Verbreitung, auch auszugsweise, mit Quellenangabe gestattet. Die Verbreitung, auch auszugsweise, über elektronische Systeme/Datenträger bedarf der vorherigen Zustimmung. Alle übrigen Rechte bleiben vorbehalten.

Inhalt

	Seite
Vorbemerkungen	5
Grafiken	
Unfälle mit Personenschaden in Nordrhein-Westfalen Januar 2001 bis Januar 2002	6
Bei Unfällen Getötete in Nordrhein-Westfalen Januar 2001 bis Januar 2002	6
Unfälle mit Personenschaden nach Straßenarten in Nordrhein-Westfalen im Januar 2002	7
Bei Unfällen Verunglückte nach Alter und Geschlecht in Nordrhein-Westfalen im Januar 2002 ..	7
Unfälle mit Personenschaden in kreisfreien Städten und Kreisen in Nordrhein-Westfalen im Januar 2002	8
Tabellenteil	
1. Straßenverkehrsunfälle und verunglückte Personen 1972 – 2001	11
2. Straßenverkehrsunfälle im Januar 2002 nach Unfallkategorien	11
3. Straßenverkehrsunfälle und Verunglückte im Januar 2002 nach Straßenarten und Ortslage	12
4. Straßenverkehrsunfälle und Verunglückte im Januar 2002 nach Unfalltyp und Ortslage	12
5. Straßenverkehrsunfälle und Verunglückte im Januar 2002 nach Unfallorten und Ortslage	13
6. Straßenverkehrsunfälle und Verunglückte im Januar 2002 nach Ortslage und Tagesdatum	14
7. Verunglückte im Straßenverkehr im Januar 2002 nach Altersgruppen und Geschlecht	16
8. Verunglückte im Straßenverkehr im Januar 2002 nach Art der Verkehrsbeteiligung und Ortslage	17
9. Verunglückte im Straßenverkehr im Januar 2002 nach Art der Verkehrsbeteiligung, Altersgruppen und Geschlecht	18
10. An Straßenverkehrsunfällen beteiligte Fahrzeugführer und Fußgänger im Januar 2002 nach Art der Verkehrsbeteiligung und Ortslage	26
11. Straßenverkehrsunfälle mit Personenschaden im Januar 2002 nach Ursachen und Ortslage	27
12. Fehlverhalten der Fahrzeugführer als Ursache von Straßenverkehrsunfällen mit Personenschaden im Januar 2002 nach Art der Verkehrsbeteiligung	31
13. Straßenverkehrsunfälle und verunglückte Personen im Januar 2002 nach Gemeinden	32

Zeichenerklärung

(nach DIN 55 301)

- 0 weniger als die Hälfte von 1 in der letzten besetzten Stelle, jedoch mehr als nichts
- nichts vorhanden (genau null)
- ... Angabe fällt später an
- / keine Angabe, da Zahlenwert nicht sicher genug
- . Zahlenwert unbekannt oder geheim zu halten
- x Tabellenfach gesperrt, da Aussage nicht sinnvoll (u. a. für Veränderungsraten von 100 und mehr % sowie im Falle des Vergleichs einstelliger Zahlenwerte)

Hinweis

Bei den Daten für das laufende Jahr handelt es sich um vorläufige Ergebnisse.

Vorbemerkungen

Rechtsgrundlage

Rechtsgrundlage für die Zusammenstellung der vorliegenden Ergebnisse ist das „Gesetz über die Statistik der Straßenverkehrsunfälle“ (Straßenverkehrsunfallstatistikgesetz – StVUnfStatG) vom 15. Juni 1990 (BGBl. I S. 1078), sowie das „Erste Gesetz zur Änderung des Straßenverkehrsunfallstatistikgesetzes“ vom 23. November 1994 (BGBl. I S. 3491) und die „Verordnung zur näheren Bestimmung des schwerwiegenden Unfalls mit Sachschaden im Sinne des Straßenverkehrsunfallstatistikgesetzes vom 21. Dezember 1994 (BGBl. IS. 3970). Alle Unfälle, bei denen infolge des Fahrverkehrs auf öffentlichen Wegen und Plätzen Personen getötet, verletzt oder Sachschäden verursacht worden sind, werden erfasst und statistisch ausgewertet.

Erläuterungen

Unfälle

Grundsätzlich werden die Unfälle eingeteilt in **Unfälle mit Personenschaden** – unabhängig von der Schwere der Verletzung – und in **Unfälle mit nur Sachschaden**, bei denen also keine Personen zu Schaden kommen.

Alle Unfälle außer den sonstigen Unfälle mit nur Sachschaden und ohne Alkoholeinwirkung (sog. Bagatellunfälle) werden nach ihrer **Ortslage** (innerorts, außerorts und Autobahn) nachgewiesen, wobei Unfälle auf Autobahnen und auf Stadtautobahnen zu den außerorts Unfällen zählen.

Unfallart (z. B. Aufprall auf Hindernis) und **Unfalltyp** (z. B. Abbiege-Unfall) werden anschaulich in den Vorspalten der Tabellen 3.2 und 3.3 beschrieben.

Bei den **Unfallursachen** in Tabelle 6 wird unterschieden nach personenbezogenem Fehlverhalten (z. B. beim Überholen) und nach situationsbedingten Ursachen (z. B. Straßenglätte).

Je Unfall können beim Hauptverursacher und bei einem weiteren Unfallbeteiligten jeweils bis zu drei Ursachen und bis zu zwei situationsbedingte Ursachen angegeben werden.

Verunglückte

Zu den Verunglückten werden alle Personen gezählt, die bei einem Unfall getötet oder verletzt werden. Es gelten

- als **Getötete** die Personen, die innerhalb von 30 Tagen an den Unfallfolgen sterben,
- als **Schwerverletzte** die Personen, die zur stationären Behandlung in ein Krankenhaus eingeliefert werden,
- als **Leichtverletzte** alle übrigen verunglückten Personen.

Sachschaden

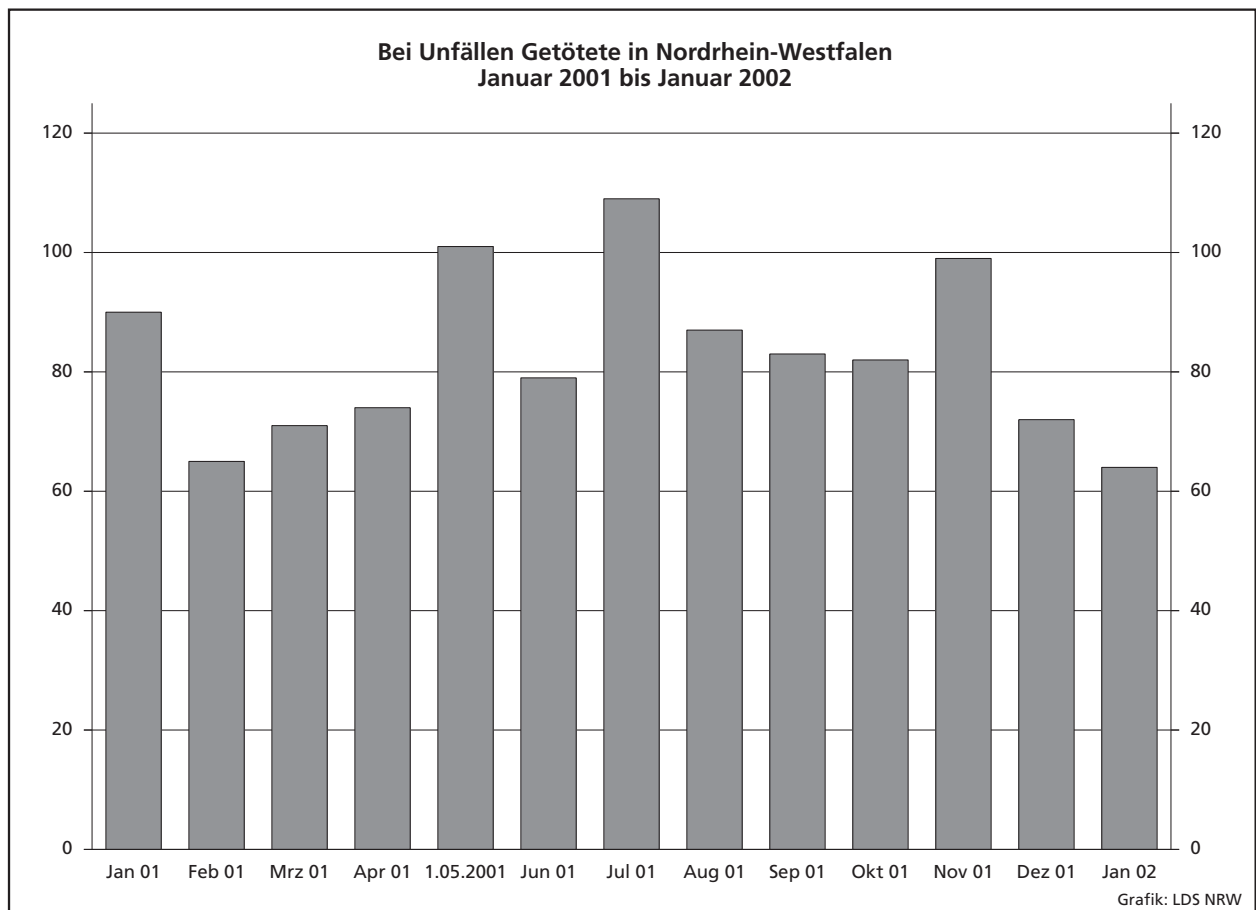
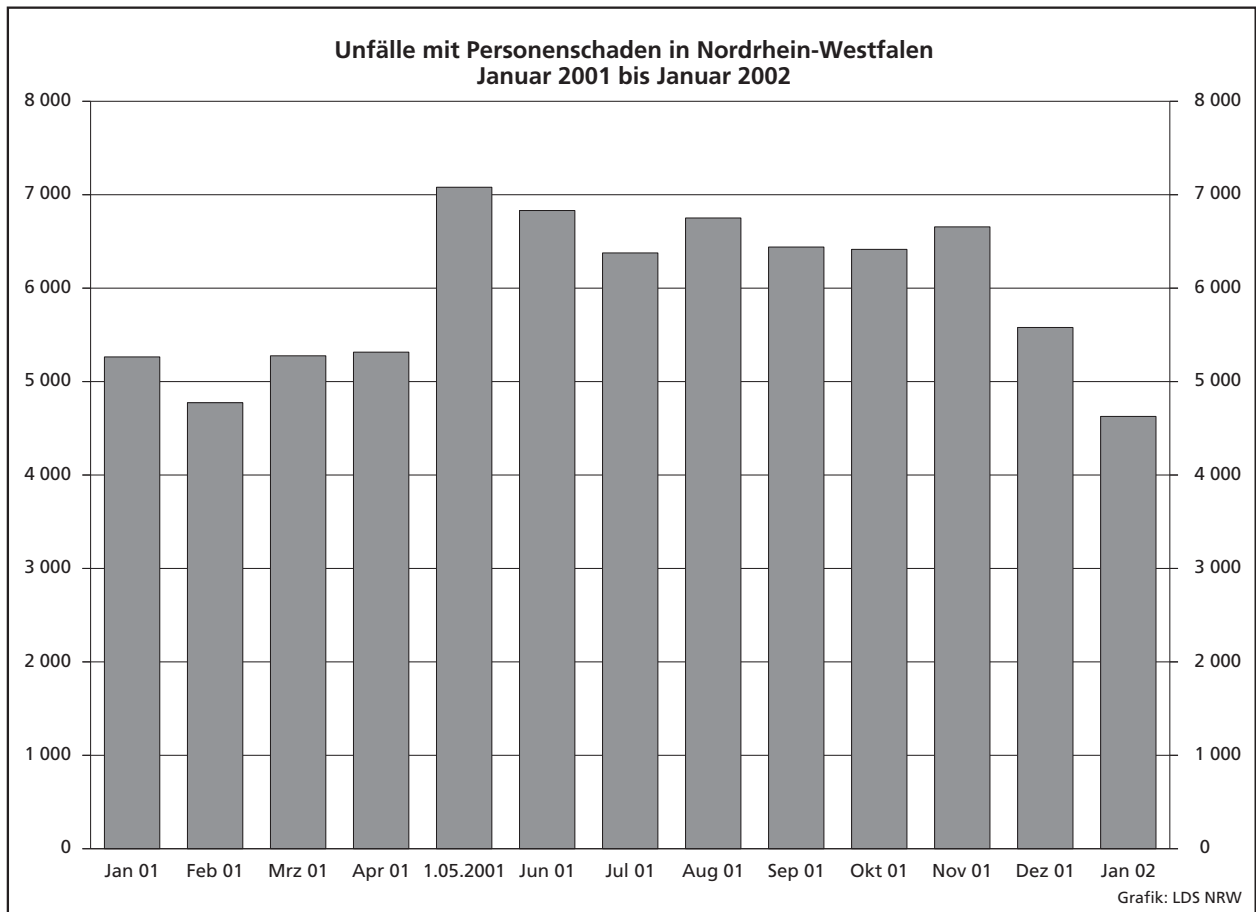
Bis Ende 1994 wurde die Sachschadensschwere noch nach einer Wertgrenze beurteilt (zuletzt lag diese bei 4 000 DM). Schadenswerte, die diese Grenze überschritten, wurden der Kategorie „Unfall mit schwerem Sachschaden“, alle anderen den „Bagatellunfällen“ zugeordnet. Da der finanzielle Schaden bei der Unfallaufnahme nur schwer ermittelbar war, ist man ab 1995 von diesem System abgekommen und hat andere Kriterien für die Schwere eines Unfalls herangezogen:

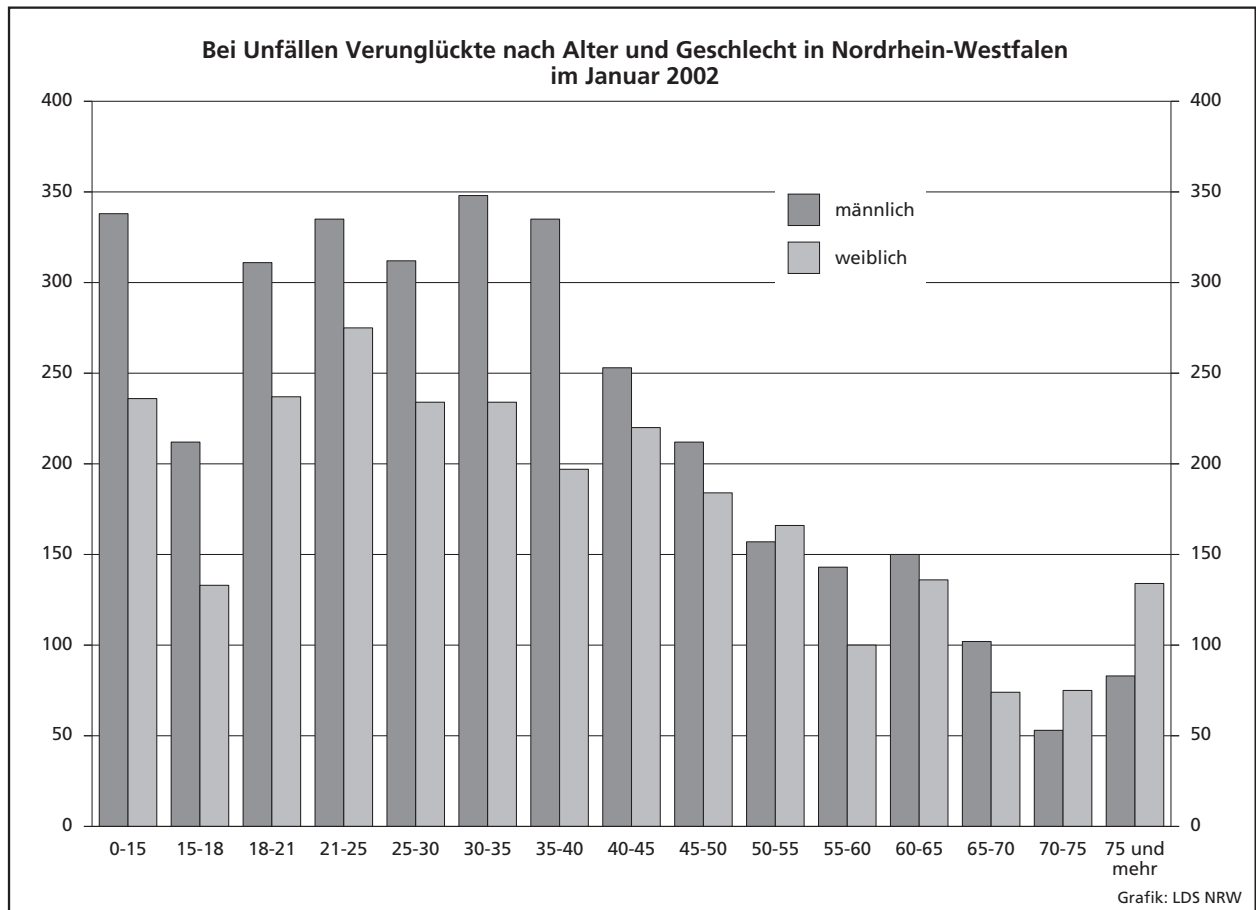
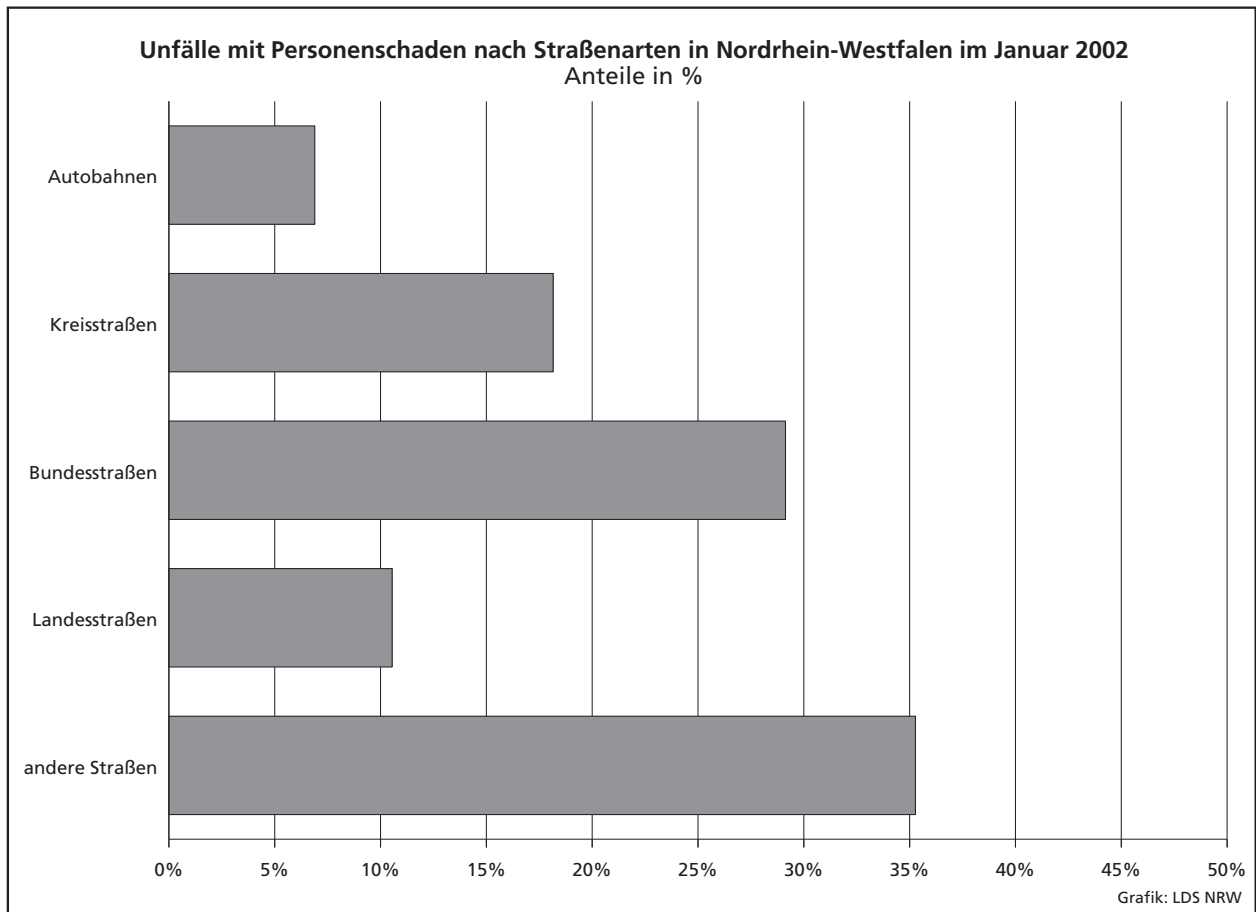
So liegt ein **schwerwiegender Unfall mit Sachschaden** vor, wenn der Straftatbestand (dazu zählt z. B. ein Unfall unter Alkoholeinwirkung) oder eine Ordnungswidrigkeit (Bußgeld) festgestellt worden ist und wenn gleichzeitig mindestens ein Kfz aufgrund eines Unfallschadens von der Unfallstelle abgeschleppt werden musste (nicht fahrbereit). Es handelt sich hier um einen **schwerwiegender Unfall mit Sachschaden im engeren Sinne**.

Ein schwerwiegender Unfall mit Sachschaden liegt auch dann vor, wenn ein Unfallbeteiligter **unter** Alkoholeinwirkung stand **und** evtl. beteiligte Kfz noch **fahrbereit** waren (**sonstiger Sachschadensunfall unter Alkoholeinwirkung**).

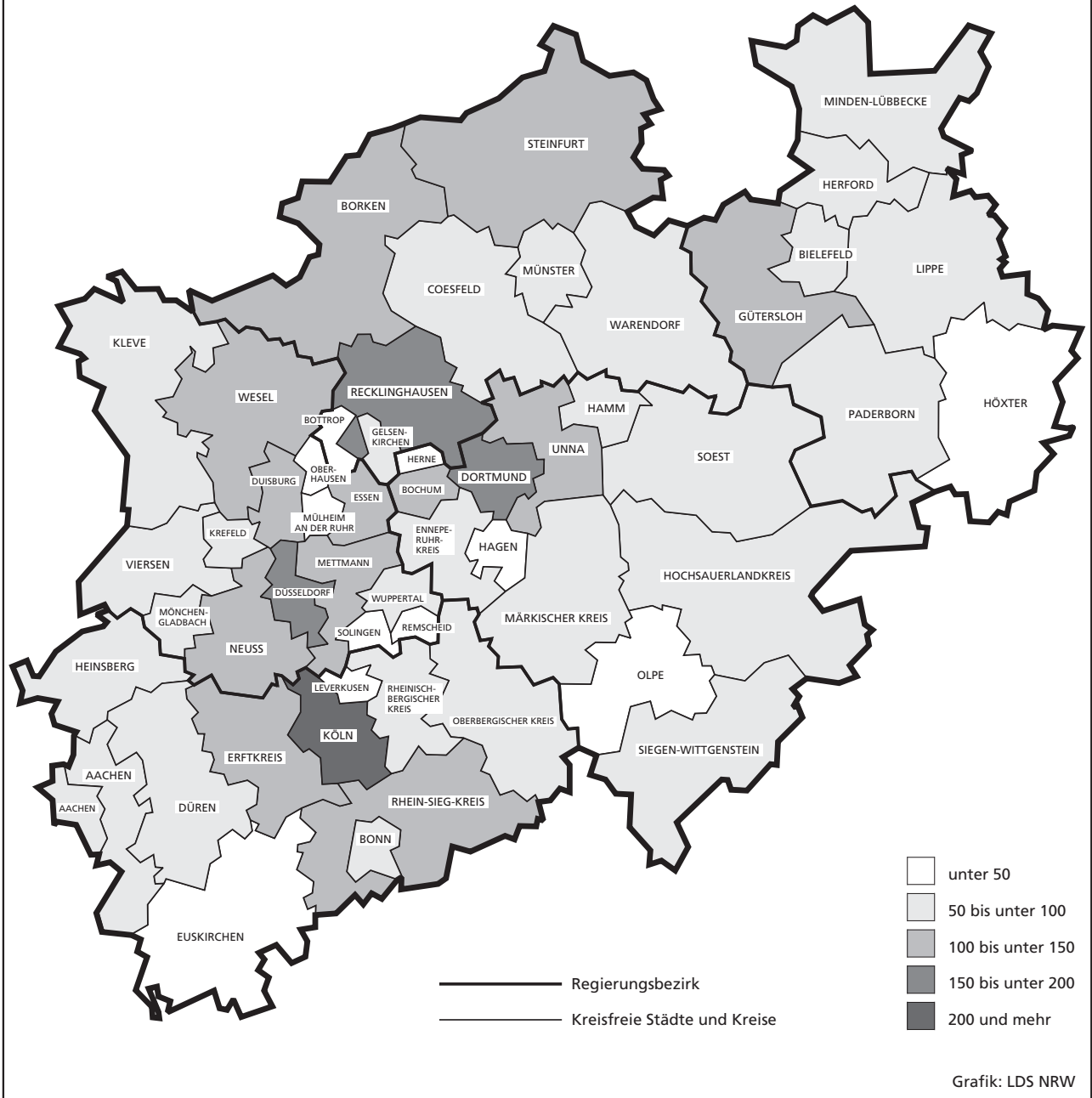
Zu den **sonstigen Sachschadensunfällen ohne Alkoholeinwirkung** zählen alle Unfälle

- **ohne** Straftatbestand oder Ordnungswidrigkeit (Bußgeld), unabhängig davon ob ein beteiligtes Kfz fahrbereit war oder nicht;
- **mit** Straftatbestand oder Ordnungswidrigkeit (Bußgeld)





Unfälle mit Personenschaden in kreisfreien Städten und Kreisen in Nordrhein-Westfalen im Januar 2002



Tabellenteil

1. Straßenverkehrsunfälle und verunglückte Personen 1972 – 2001

Jahr	Unfälle				Verunglückte Personen			
	insgesamt	davon mit			insgesamt	davon		
		Personen- schaden	nur Sachschaden			Getötete	schwer	leicht
			insgesamt	darunter Bagatell- schäden ¹⁾				
1972	324 872	101 312	223 560	175 926	141 518	4 236	42 210	95 072
1973	306 741	93 216	213 525	168 845	128 288	3 690	38 624	85 974
1974	287 085	87 254	199 831	156 375	117 561	3 162	35 949	78 450
1975	290 914	86 602	204 312	160 951	117 448	3 257	37 367	76 824
1976	333 569	93 659	239 910	184 715	125 476	3 284	39 781	82 411
1977	361 466	99 049	262 417	197 373	133 090	3 225	41 746	88 119
1978	386 478	97 212	289 266	215 727	129 588	3 203	40 606	85 779
1979	400 984	93 468	307 516	226 870	122 956	2 681	38 359	81 916
1980	412 958	98 311	314 647	226 307	128 813	2 885	39 398	86 530
1981	413 998	93 810	320 188	227 167	122 846	2 497	37 429	82 920
1982	409 471	94 096	315 375	218 820	122 653	2 521	37 817	82 315
1983	446 326	97 886	348 440	295 682	127 678	2 608	39 204	85 866
1984	481 333	93 749	387 584	334 083	120 551	2 182	35 470	82 899
1985	492 124	81 405	410 719	359 369	103 718	1 692	29 342	72 684
1986	521 255	86 393	434 862	382 338	110 416	1 807	30 521	78 088
1987	541 715	81 764	459 951	409 190	105 363	1 544	28 346	75 473
1988	563 793	86 497	477 296	426 314	112 270	1 727	29 547	80 996
1989	553 814	85 471	468 343	419 395	110 681	1 642	27 994	81 045
1990	543 482	83 336	460 146	412 746	108 327	1 520	26 400	80 407
1991	524 987	78 105	446 882	413 725	101 150	1 410	24 841	74 899
1992	528 810	80 830	447 980	414 636	104 224	1 378	24 758	78 088
1993	524 543	79 690	444 853	410 560	103 284	1 329	24 449	77 506
1994	507 788	79 791	427 997	394 304	103 481	1 346	24 636	77 499
1995	502 304	77 849	424 455	395 756	101 070	1 364	24 157	75 549
1996	503 618	73 085	430 533	403 061	95 021	1 163	22 531	71 327
1997	502 630	75 510	427 120	400 075	97 419	1 188	22 686	73 545
1998	525 915	74 392	451 523	423 780	95 928	1 077	21 227	73 624
1999	558 637	78 181	480 456	451 897	100 759	1 092	21 704	77 963
2000	552 911	74 367	478 544	449 485	95 713	1 059	19 679	74 975
2001	561 508	73 348	488 160	458 719	94 051	1 038	18 166	74 847

1) Anmerkungen siehe Seite 5

2. Straßenverkehrsunfälle im Januar 2002 nach Unfallkategorie

Unfallkategorie	Straßenverkehrsunfälle		
	Januar		
	2002	dagegen 2001	Veränderung 2002 gegenüber 2001
	Anzahl		%
Unfälle			
mit Personenschaden insgesamt	4 627	5 282	-12,4
davon			
mit Getöteten	59	83	-28,9
mit Verletzten	4 568	5 199	-12,1
davon			
mit schwer Verletzten	994	1 223	-18,7
mit leicht Verletzten	3 574	3 976	-10,1
mit nur Sachschaden insgesamt	41 938	41 917	+0,1
davon			
schwerwiegende Unfälle mit Sachschaden	1 937	2 122	-8,7
sonstige Sachschadensunfälle			
unter Alkoholeinwirkung	327	407	-19,7
ohne Alkoholeinwirkung¹⁾	39 674	39 388	+0,7
davon			
innerhalb von Ortschaften	32 666	31 698	+3,1
außerhalb von Ortschaften			
(ohne Autobahn)	4 870	5 189	-6,1
auf Autobahnen	2 138	2 501	-14,5

1) Anmerkungen siehe Seite 5

3. Straßenverkehrsunfälle und Verunglückte im Januar 2002 nach Straßenarten und Ortslage

Straßenart a = Zusammen b = innerhalb von Ortschaften c = außerhalb von Ortschaften	Unfälle mit Personen- schaden	Verunglückte Personen			Unfälle mit Personen- schaden	Verunglückte Personen			Unfälle mit Personen- schaden	Verunglückte Personen			
		Getötete	schwer	leicht		Getötete	schwer	leicht		Getötete	schwer	leicht	
			Verletzte				Verletzte				Verletzte		
		Januar 2002				dagegen Januar 2001				Veränderung Januar 2002 gegenüber Januar 2001			
Anzahl								%					
Bundesautobahnen	a	319	2	87	414	420	9	148	508	-24,0	x	-41,2	-18,5
Bundesstraßen	a	840	18	235	928	1 036	26	266	1 078	-18,9	-30,8	-11,7	-13,9
	b	549	3	102	599	693	8	146	711	-20,8	x	-30,1	-15,8
	c	291	15	133	329	343	18	120	367	-15,2	-16,7	+10,8	-10,4
Landstraßen	a	1 348	25	320	1 394	1 564	30	461	1 570	-13,8	-16,7	-30,6	-11,2
	b	896	11	169	903	933	13	229	913	-4,0	-15,4	-26,2	-1,1
	c	452	14	151	491	631	17	232	657	-28,4	-17,6	-34,9	-25,3
Kreisstraßen	a	488	12	151	449	613	13	156	589	-20,4	-7,7	-3,2	-23,8
	b	309	8	83	289	352	3	78	354	-12,2	x	+6,4	-18,4
	c	179	4	68	160	261	10	78	235	-31,4	x	-12,8	-31,9
Andere Straßen	a	1 632	7	337	1 602	1 649	13	365	1 519	-1,0	x	-7,7	+5,5
	b	1 540	4	313	1 501	1 522	11	315	1 390	+1,2	x	-0,6	+8,0
	c	92	3	24	101	127	2	50	129	-27,6	x	-52,0	-21,7
Insgesamt	a	4 627	64	1 130	4 787	5 282	91	1 396	5 264	-12,4	-29,7	-19,1	-9,1
	b	3 294	26	667	3 292	3 500	35	768	3 368	-5,9	-25,7	-13,2	-2,3
	c	1 333	38	463	1 495	1 782	56	628	1 896	-25,2	-32,1	-26,3	-21,2

4. Straßenverkehrsunfälle und Verunglückte im Januar 2002 nach Unfalltyp und Ortslage

Unfalltyp a = Zusammen b = innerhalb von Ortschaften c = außerhalb von Ortschaften	Unfälle mit Personen- schaden	Verunglückte Personen			Unfälle mit Personen- schaden	Verunglückte Personen			Unfälle mit Personen- schaden	Verunglückte Personen			
		Getötete	schwer	leicht		Getötete	schwer	leicht		Getötete	schwer	leicht	
			Verletzte				Verletzte				Verletzte		
		Januar 2002				dagegen Januar 2001				Veränderung Januar 2002 gegenüber Januar 2001			
Anzahl								%					
Fahrunfall	a	756	20	267	732	1 022	28	395	884	-26,0	-28,6	-32,4	-17,2
	b	317	2	99	280	327	9	118	266	-3,1	x	-16,1	+5,3
	c	439	18	168	452	695	19	277	618	-36,8	-5,3	-39,4	-26,9
Abbiege-Unfall	a	797	4	176	886	800	4	170	847	-0,4	-	+3,5	+4,6
	b	642	4	121	683	631	2	124	630	+1,7	x	-2,4	+8,4
	c	155	-	55	203	169	2	46	217	-8,3	x	+19,6	-6,5
Einbiegen/Kreuzen- unfall	a	941	2	202	993	1 070	14	237	1 122	-12,1	x	-14,8	-11,5
	b	734	-	122	756	847	3	163	862	-13,3	x	-25,2	-12,3
	c	207	2	80	237	223	11	74	260	-7,2	x	+8,1	-8,8
Überschreiten-Unfall	a	528	21	184	382	530	22	207	343	-0,4	-4,5	-11,1	+11,4
	b	496	17	166	367	500	14	195	330	-0,8	+21,4	-14,9	+11,2
	c	32	4	18	15	30	8	12	13	+6,7	x	+50,0	+15,4
Unfall durch ruhenden Verkehr	a	178	1	27	183	184	1	32	177	-3,3	-	-15,6	+3,4
	b	173	1	25	180	173	1	30	164	-	-	-16,7	+9,8
	c	5	-	2	3	11	-	2	13	x	-	-	x
Unfall im Längsverkehr	a	1 021	14	156	1 257	1 198	8	218	1 468	-14,8	x	-28,4	-14,4
	b	617	2	61	740	679	1	59	816	-9,1	x	+3,4	-9,3
	c	404	12	95	517	519	7	159	652	-22,2	x	-40,3	-20,7
Sonstiger Unfall	a	406	2	118	354	478	14	137	423	-15,1	x	-13,9	-16,3
	b	315	-	73	286	343	5	79	300	-8,2	x	-7,6	-4,7
	c	91	2	45	68	135	9	58	123	-32,6	x	-22,4	-44,7
Insgesamt	a	4 627	64	1 130	4 787	5 282	91	1 396	5 264	-12,4	-29,7	-19,1	-9,1
	b	3 294	26	667	3 292	3 500	35	768	3 368	-5,9	-25,7	-13,2	-2,3
	c	1 333	38	463	1 495	1 782	56	628	1 896	-25,2	-32,1	-26,3	-21,2

5. Straßenverkehrsunfälle und Verunglückte im Januar 2002 nach Unfallarten und Ortslage

Unfallart a = Zusammen b = innerhalb von Ortschaften c = außerhalb von Ortschaften	Unfälle mit Personen- schaden	Verunglückte Personen			Unfälle mit Personen- schaden	Verunglückte Personen			Unfälle mit Personen- schaden	Verunglückte Personen			
		Getötete	schwer	leicht		Getötete	schwer	leicht		Getötete	schwer	leicht	
			Verletzte				Verletzte				Verletzte		
		Januar 2002				dagegen Januar 2001				Veränderung Januar 2002 gegenüber Januar 2001			
Anzahl									%				
Zusammenstoß mit anderem Fahrzeug das anfährt, anhält	a	278	1	41	298	321	1	57	330	-13,4	-	-28,1	-9,7
	b	246	1	34	261	276	1	44	283	-10,9	-	-22,7	-7,8
	c	32	-	7	37	45	-	13	47	-28,9	-	x	-21,3
vorausfährt oder wartet	a	714	2	75	937	848	1	108	1 090	-15,8	x	-30,6	-14,0
	b	461	-	27	579	519	-	33	652	-11,2	-	-18,2	-11,2
	c	253	2	48	358	329	1	75	438	-23,1	x	-36,0	-18,3
seitlich in gleicher Richtung fährt	a	182	1	38	176	154	1	31	179	+18,2	-	+22,6	-1,7
	b	105	1	17	101	86	1	11	87	+22,1	-	+54,5	+16,1
	c	77	-	21	75	68	-	20	92	+13,2	-	+5,0	-18,5
entgegenkommt	a	270	13	110	323	279	9	137	330	-3,2	x	-19,7	-2,1
	b	148	2	44	178	124	2	40	141	+19,4	-	+10,0	+26,2
	c	122	11	66	145	155	7	97	189	-21,3	x	-32,0	-23,3
einbiegt oder kreuzt	a	1 352	5	298	1 485	1 478	17	320	1 584	-8,5	x	-6,9	-6,3
	b	1 057	2	181	1 134	1 158	3	220	1 177	-8,7	x	-17,7	-3,7
	c	295	3	117	351	320	14	100	407	-7,8	x	+17,0	-13,8
Zusammenstoß zwischen Fahrzeug und Fußgänger	a	775	24	235	588	775	28	264	542	-	-14,3	-11,0	+8,5
	b	731	18	213	566	728	20	245	517	+0,4	-10,0	-13,1	+9,5
	c	44	6	22	22	47	8	19	25	-6,4	x	+15,8	-12,0
Aufprall auf Hindernis	a	25	-	6	24	30	-	8	23	-16,7	-	x	+4,3
	b	16	-	3	18	17	-	4	13	-5,9	-	x	+38,5
	c	9	-	3	6	13	-	4	10	x	-	x	x
Abkommen von der Fahrbahn nach rechts	a	357	11	134	318	501	15	189	426	-28,7	-26,7	-29,1	-25,4
	b	113	2	45	87	121	-	42	102	-6,6	x	+7,1	-14,7
	c	244	9	89	231	380	15	147	324	-35,8	x	-39,5	-28,7
Abkommen von der Fahrbahn nach links	a	269	5	90	271	406	12	161	338	-33,7	x	-44,1	-19,8
	b	80	-	22	80	88	5	29	75	-9,1	x	-24,1	+6,7
	c	189	5	68	191	318	7	132	263	-40,6	x	-48,5	-27,4
Unfall anderer Art	a	405	2	103	367	490	7	121	422	-17,3	x	-14,9	-13,0
	b	337	-	81	288	383	3	100	321	-12,0	x	-19,0	-10,3
	c	68	2	22	79	107	4	21	101	-36,4	x	+4,8	-21,8
Insgesamt	a	4 627	64	1 130	4 787	5 282	91	1 396	5 264	-12,4	-29,7	-19,1	-9,1
	b	3 294	26	667	3 292	3 500	35	768	3 368	-5,9	-25,7	-13,2	-2,3
	c	1 333	38	463	1 495	1 782	56	628	1 896	-25,2	-32,1	-26,3	-21,2

6. Straßenverkehrsunfälle und Verunglückte im Januar 2002 nach Ortslage und Tagesdatum

Tagesdatum	Unfälle mit Personenschaden				Verunglückte Personen			Schwerwiegende Unfälle mit Sachschaden (i. e. S.)	Unfälle mit Personen- und schwerwiegendem Sachschaden (i. e. S.)	
	insgesamt	davon mit			Getötete	schwer	leicht			
		Getöteten	schwer	leicht						
				Verletzten			Verletzte			
innerhalb von Ortschaften										
1.1.	Dienstag	35	–	7	28	–	8	42	39	74
2.1.	Mittwoch	74	2	17	55	2	17	73	36	110
3.1.	Donnerstag	102	1	17	84	1	19	103	35	137
4.1.	Freitag	93	–	21	72	–	23	93	45	138
5.1.	Samstag	66	2	12	52	2	13	59	37	103
6.1.	Sonntag	70	–	20	50	–	22	67	20	90
7.1.	Montag	102	–	20	82	–	20	99	28	130
8.1.	Dienstag	135	1	15	119	1	15	136	19	154
9.1.	Mittwoch	134	3	24	107	4	25	146	37	171
10.1.	Donnerstag	114	1	33	80	1	35	104	44	158
11.1.	Freitag	130	–	25	105	–	27	124	28	158
12.1.	Samstag	64	–	9	55	–	10	71	24	88
13.1.	Sonntag	66	–	12	54	–	12	75	19	85
14.1.	Montag	141	2	31	108	2	32	135	36	177
15.1.	Dienstag	79	1	13	65	2	14	80	30	109
16.1.	Mittwoch	123	–	24	99	–	26	115	47	170
17.1.	Donnerstag	115	–	18	97	–	19	115	43	158
18.1.	Freitag	147	1	27	119	1	29	136	46	193
19.1.	Samstag	86	–	13	73	–	13	103	55	141
20.1.	Sonntag	78	–	17	61	–	18	83	27	105
21.1.	Montag	141	–	23	118	–	23	146	32	173
22.1.	Dienstag	138	–	24	114	–	25	132	41	179
23.1.	Mittwoch	140	–	23	117	–	24	143	47	187
24.1.	Donnerstag	119	3	26	90	3	28	108	39	158
25.1.	Freitag	112	1	24	87	1	24	116	46	158
26.1.	Samstag	105	–	20	85	–	22	113	46	151
27.1.	Sonntag	65	–	10	55	–	11	77	41	106
28.1.	Montag	108	–	25	83	–	27	101	28	136
29.1.	Dienstag	125	3	33	89	3	34	107	31	156
30.1.	Mittwoch	133	–	20	113	–	24	138	19	152
31.1.	Donnerstag	154	3	25	126	3	28	152	48	202
Zusammen		3 294	24	628	2 642	26	667	3 292	1 113	4 407
außerhalb von Ortschaften (einschl. Bundesautobahnen)										
1.1.	Dienstag	18	–	4	14	–	5	19	16	34
2.1.	Mittwoch	37	2	10	25	2	10	35	30	67
3.1.	Donnerstag	43	–	14	29	–	17	46	23	66
4.1.	Freitag	27	–	8	19	–	8	37	17	44
5.1.	Samstag	30	–	9	21	–	12	33	20	50
6.1.	Sonntag	63	–	19	44	–	29	81	44	107
7.1.	Montag	44	2	13	29	2	14	50	15	59
8.1.	Dienstag	47	–	9	38	–	10	62	24	71
9.1.	Mittwoch	38	–	5	33	–	6	50	35	73
10.1.	Donnerstag	50	2	14	34	2	18	46	31	81
11.1.	Freitag	35	–	9	26	–	11	31	19	54
12.1.	Samstag	29	1	9	19	2	13	37	24	53
13.1.	Sonntag	45	2	16	27	2	22	43	28	73
14.1.	Montag	61	5	15	41	5	20	59	28	89
15.1.	Dienstag	20	–	3	17	–	3	26	25	45
16.1.	Mittwoch	50	4	14	32	5	18	44	37	87
17.1.	Donnerstag	43	–	18	25	–	21	38	33	76
18.1.	Freitag	49	–	15	34	–	16	50	35	84
19.1.	Samstag	43	1	12	30	1	20	65	23	66
20.1.	Sonntag	37	1	8	28	1	10	55	30	67
21.1.	Montag	48	1	13	34	1	16	51	22	70
22.1.	Dienstag	44	–	15	29	–	18	45	30	74
23.1.	Mittwoch	50	–	13	37	–	14	59	27	77
24.1.	Donnerstag	49	3	11	35	4	13	49	31	80
25.1.	Freitag	53	2	15	36	2	18	55	26	79
26.1.	Samstag	33	1	9	23	1	14	45	18	51
27.1.	Sonntag	52	2	20	30	2	26	66	38	90
28.1.	Montag	56	1	14	41	1	23	55	19	75
29.1.	Dienstag	43	1	16	26	1	18	52	27	70
30.1.	Mittwoch	45	2	8	35	2	10	52	17	62
31.1.	Donnerstag	51	2	8	41	2	10	59	32	83
Zusammen		1 333	35	366	932	38	463	1 495	824	2 157

**Noch: 6. Straßenverkehrsunfälle und Verunglückte im Januar 2002
nach Ortslage und Tagesdatum**

Tagesdatum	Unfälle mit Personenschaden				Verunglückte Personen			Schwerwiegende Unfälle mit Sachschaden (i. e. S.)	Unfälle mit Personen- und schwerwiegendem Sachschaden (i. e. S.)	
	insgesamt	davon mit			Getötete	schwer	leicht			
		Getöteten	schwer	leicht						
				Verletzte						
innerhalb und außerhalb von Ortschaften (einschl. Bundesautobahnen)										
1.1.	Dienstag	53	–	11	42	–	13	61	55	108
2.1.	Mittwoch	111	4	27	80	4	27	108	66	177
3.1.	Donnerstag	145	1	31	113	1	36	149	58	203
4.1.	Freitag	120	–	29	91	–	31	130	62	182
5.1.	Samstag	96	2	21	73	2	25	92	57	153
6.1.	Sonntag	133	–	39	94	–	51	148	64	197
7.1.	Montag	146	2	33	111	2	34	149	43	189
8.1.	Dienstag	182	1	24	157	1	25	198	43	225
9.1.	Mittwoch	172	3	29	140	4	31	196	72	244
10.1.	Donnerstag	164	3	47	114	3	53	150	75	239
11.1.	Freitag	165	–	34	131	–	38	155	47	212
12.1.	Samstag	93	1	18	74	2	23	108	48	141
13.1.	Sonntag	111	2	28	81	2	34	118	47	158
14.1.	Montag	202	7	46	149	7	52	194	64	266
15.1.	Dienstag	99	1	16	82	2	17	106	55	154
16.1.	Mittwoch	173	4	38	131	5	44	159	84	257
17.1.	Donnerstag	158	–	36	122	–	40	153	76	234
18.1.	Freitag	196	1	42	153	1	45	186	81	277
19.1.	Samstag	129	1	25	103	1	33	168	78	207
20.1.	Sonntag	115	1	25	89	1	28	138	57	172
21.1.	Montag	189	1	36	152	1	39	197	54	243
22.1.	Dienstag	182	–	39	143	–	43	177	71	253
23.1.	Mittwoch	190	–	36	154	–	38	202	74	264
24.1.	Donnerstag	168	6	37	125	7	41	157	70	238
25.1.	Freitag	165	3	39	123	3	42	171	72	237
26.1.	Samstag	138	1	29	108	1	36	158	64	202
27.1.	Sonntag	117	2	30	85	2	37	143	79	196
28.1.	Montag	164	1	39	124	1	50	156	47	211
29.1.	Dienstag	168	4	49	115	4	52	159	58	226
30.1.	Mittwoch	178	2	28	148	2	34	190	36	214
31.1.	Donnerstag	205	5	33	167	5	38	211	80	285
	Insgesamt	4 627	59	994	3 574	64	1 130	4 787	1 937	6 564

auf Bundesautobahnen

1.1.	Dienstag	5	–	1	4	–	1	4	6	11
2.1.	Mittwoch	3	–	–	3	–	–	5	12	15
3.1.	Donnerstag	14	–	5	9	–	7	20	8	22
4.1.	Freitag	6	–	2	4	–	2	8	6	12
5.1.	Samstag	9	–	4	5	–	5	12	10	19
6.1.	Sonntag	16	–	3	13	–	4	24	22	38
7.1.	Montag	8	–	1	7	–	1	11	4	12
8.1.	Dienstag	8	–	1	7	–	1	16	7	15
9.1.	Mittwoch	4	–	1	3	–	1	5	16	20
10.1.	Donnerstag	13	1	2	10	1	3	14	16	29
11.1.	Freitag	7	–	3	4	–	4	4	9	16
12.1.	Samstag	9	–	2	7	–	4	18	7	16
13.1.	Sonntag	6	–	2	4	–	4	6	11	17
14.1.	Montag	10	–	2	8	–	3	14	9	19
15.1.	Dienstag	5	–	1	4	–	1	7	9	14
16.1.	Mittwoch	10	–	2	8	–	2	10	18	28
17.1.	Donnerstag	4	–	1	3	–	1	4	11	15
18.1.	Freitag	14	–	4	10	–	5	14	16	30
19.1.	Samstag	13	–	1	12	–	1	19	15	28
20.1.	Sonntag	9	–	2	7	–	2	16	15	24
21.1.	Montag	12	–	–	12	–	–	16	8	20
22.1.	Dienstag	14	–	5	9	–	6	11	11	25
23.1.	Mittwoch	12	–	5	7	–	5	13	14	26
24.1.	Donnerstag	17	–	4	13	–	4	17	11	28
25.1.	Freitag	13	–	3	10	–	3	15	16	29
26.1.	Samstag	9	–	3	6	–	6	18	11	20
27.1.	Sonntag	18	–	8	10	–	8	20	27	45
28.1.	Montag	15	1	–	14	1	–	18	7	22
29.1.	Dienstag	8	–	2	6	–	2	13	6	14
30.1.	Mittwoch	12	–	–	12	–	–	16	9	21
31.1.	Donnerstag	16	–	1	15	–	1	26	9	25
	Zusammen	319	2	71	246	2	87	414	356	675

7. Verunglückte im Straßenverkehr im Januar 2002 nach Altersgruppen und Geschlecht

Alter von ... bis unter ... Jahren a = Zusammen b = männlich c = weiblich		Verunglückte im Straßenverkehr											
		insgesamt			Getötete			schwer Verletzte			leicht Verletzte		
		Januar											
		2002	dagegen 2001	Ver- änderung 2002 gegenüber 2001	2002	dagegen 2001	Ver- änderung 2002 gegenüber 2001	2002	dagegen 2001	Ver- änderung 2002 gegenüber 2001	2002	dagegen 2001	Ver- änderung 2002 gegenüber 2001
		Anzahl		%	Anzahl		%	Anzahl		%	Anzahl		%
unter 15	a	574	554	+3,6	3	5	x	112	124	-9,7	459	425	+8,0
	b	338	316	+7,0	1	2	x	73	78	-6,4	264	236	+11,9
	c	236	238	-0,8	2	3	x	39	46	-15,2	195	189	+3,2
15 – 18	a	345	400	-13,8	-	2	x	56	77	-27,3	289	321	-10,0
	b	212	233	-9,0	-	1	x	33	47	-29,8	179	185	-3,2
	c	133	167	-20,4	-	1	x	23	30	-23,3	110	136	-19,1
18 – 21	a	548	668	-18,0	2	8	x	110	150	-26,7	436	510	-14,5
	b	311	387	-19,6	1	7	x	62	89	-30,3	248	291	-14,8
	c	237	281	-15,7	1	1	-	48	61	-21,3	188	219	-14,2
21 – 25	a	610	682	-10,6	4	8	x	109	140	-22,1	497	534	-6,9
	b	335	398	-15,8	2	6	x	66	89	-25,8	267	303	-11,9
	c	275	284	-3,2	2	2	-	43	51	-15,7	230	231	-0,4
25 – 30	a	546	683	-20,1	6	6	-	90	141	-36,2	450	536	-16,0
	b	312	384	-18,8	5	5	-	52	71	-26,8	255	308	-17,2
	c	234	299	-21,7	1	1	-	38	70	-45,7	195	228	-14,5
30 – 35	a	582	738	-21,1	7	3	x	80	124	-35,5	495	611	-19,0
	b	348	433	-19,6	6	2	x	48	80	-40,0	294	351	-16,2
	c	234	305	-23,3	1	1	-	32	44	-27,3	201	260	-22,7
35 – 40	a	532	687	-22,6	5	5	-	73	108	-32,4	454	574	-20,9
	b	335	399	-16,0	5	4	x	50	70	-28,6	280	325	-13,8
	c	197	288	-31,6	-	1	x	23	38	-39,5	174	249	-30,1
40 – 45	a	473	557	-15,1	2	6	x	83	93	-10,8	388	458	-15,3
	b	253	327	-22,6	2	5	x	48	64	-25,0	203	258	-21,3
	c	220	230	-4,3	-	1	x	35	29	+20,7	185	200	-7,5
45 – 50	a	396	375	+5,6	2	4	x	80	81	-1,2	314	290	+8,3
	b	212	210	+1,0	2	3	x	52	48	+8,3	158	159	-0,6
	c	184	165	+11,5	-	1	x	28	33	-15,2	156	131	+19,1
50 – 55	a	323	318	+1,6	1	4	x	59	63	-6,4	263	251	+4,8
	b	157	160	-1,9	1	3	x	35	35	-	121	122	-0,8
	c	166	158	+5,1	-	1	x	24	28	-14,3	142	129	+10,1
55 – 60	a	243	267	-9,0	5	4	x	62	49	+26,5	176	214	-17,8
	b	143	138	+3,6	2	4	x	39	25	+56,0	102	109	-6,4
	c	100	129	-22,5	3	-	x	23	24	-4,2	74	105	-29,5
60 – 65	a	286	259	+10,4	8	7	x	64	73	-12,3	214	179	+19,6
	b	150	142	+5,6	6	6	-	35	41	-14,6	109	95	+14,7
	c	136	117	+16,2	2	1	x	29	32	-9,4	105	84	+25,0
65 – 70	a	176	181	-2,8	4	6	x	39	42	-7,1	133	133	-
	b	102	92	+10,9	1	5	x	25	20	+25,0	76	67	+13,4
	c	74	89	-16,9	3	1	x	14	22	-36,4	57	66	-13,6
70 – 75	a	128	168	-23,8	2	8	x	35	52	-32,7	91	108	-15,7
	b	53	81	-34,6	-	2	x	16	24	-33,3	37	55	-32,7
	c	75	87	-13,8	2	6	x	19	28	-32,1	54	53	+1,9
75 und mehr	a	217	208	+4,3	13	15	-13,3	78	79	-1,3	126	114	+10,5
	b	83	84	-1,2	7	9	x	26	30	-13,3	50	45	+11,1
	c	134	124	+8,1	6	6	-	52	49	+6,1	76	69	+10,1
Zusammen	a	5 979	6 745	-11,4	64	91	-29,7	1 130	1 396	-19,1	4 785	5 258	-9,0
	b	3 344	3 784	-11,6	41	64	-35,9	660	811	-18,6	2 643	2 909	-9,1
	c	2 635	2 961	-11,0	23	27	-14,8	470	585	-19,7	2 142	2 349	-8,8
Ohne Angabe	a	2	6	x	-	-	-	-	-	-	2	6	x
Insgesamt	a	5 981	6 751	-11,4	64	91	-29,7	1 130	1 396	-19,1	4 787	5 264	-9,1

8. Verunglückte im Straßenverkehr im Januar 2002 nach Art der Verkehrsbeteiligung und Ortslage

Art der Verkehrsbeteiligung a = Zusammen b = innerhalb c = außerhalb von Ortschaften von Ortschaften		Verunglückte im Straßenverkehr											
		insgesamt			Getötete			schwer Verletzte			leicht Verletzte		
		Januar											
		2002	dagegen 2001	Ver- änderung 2002 gegenüber 2001	2002	dagegen 2001	Ver- änderung 2002 gegenüber 2001	2002	dagegen 2001	Ver- änderung 2002 gegenüber 2001	2002	dagegen 2001	Ver- änderung 2002 gegenüber 2001
Anzahl		%	Anzahl		%	Anzahl		%	Anzahl		%		
Fahrer und Mitfahrer von													
Mofas, Mopeds	a	283	330	-14,2	2	3	x	61	88	-30,7	220	239	-8,0
	b	238	273	-12,8	-	1	x	49	71	-31,0	189	201	-6,0
	c	45	57	-21,1	2	2	-	12	17	-29,4	31	38	-18,4
Motorzweirädern mit	a	213	284	-25,0	-	3	x	51	75	-32,0	162	206	-21,4
amtlichen	b	162	214	-24,3	-	2	x	37	49	-24,5	125	163	-23,3
Kennzeichen	c	51	70	-27,1	-	1	x	14	26	-46,2	37	43	-14,0
Personenkraftwagen	a	3 595	4 245	-15,3	31	45	-31,1	582	751	-22,5	2 982	3 449	-13,5
	b	1 914	2 081	-8,0	5	7	x	205	238	-13,9	1 704	1 836	-7,2
	c	1 681	2 164	-22,3	26	38	-31,6	377	513	-26,5	1 278	1 613	-20,8
Bussen	a	109	67	+62,7	-	-	-	16	2	x	93	65	+43,1
	b	87	58	+50,0	-	-	-	16	2	x	71	56	+26,8
	c	22	9	x	-	-	-	-	-	-	22	9	x
Güterkraftfahrzeugen	a	136	201	-32,3	2	1	x	21	43	-51,2	113	157	-28,0
	b	53	67	-20,9	-	-	-	6	11	x	47	56	-16,1
	c	83	134	-38,1	2	1	x	15	32	-53,1	66	101	-34,7
landwirtschaftlichen	a	9	3	x	-	-	-	4	-	x	5	3	x
Zugmaschinen	b	-	-	-	-	-	-	-	-	-	-	-	-
	c	9	3	x	-	-	-	4	-	x	5	3	x
übrigen	a	17	20	-15,0	-	1	x	4	4	-	13	15	-13,3
Kraftfahrzeugen	b	12	7	x	-	-	-	4	1	x	8	6	x
	c	5	13	x	-	1	x	-	3	x	5	9	x
Kraftfahrzeugen	a	4 362	5 150	-15,3	35	53	-34,0	739	963	-23,3	3 588	4 134	-13,2
zusammen	b	2 466	2 700	-8,7	5	10	x	317	372	-14,8	2 144	2 318	-7,5
	c	1 896	2 450	-22,6	30	43	-30,2	422	591	-28,6	1 444	1 816	-20,5
Fahrrädern	a	702	730	-3,8	5	10	x	130	157	-17,2	567	563	+0,7
	b	649	653	-0,6	3	6	x	110	139	-20,9	536	508	+5,5
	c	53	77	-31,2	2	4	x	20	18	+11,1	31	55	-43,6
darunter im Alter von	a	104	124	-16,1	-	2	x	14	21	-33,3	90	101	-10,9
unter 15 Jahren	b	101	114	-11,4	-	1	x	12	20	-40,0	89	93	-4,3
	c	3	10	x	-	1	x	2	1	x	1	8	x
anderen Fahrzeugen	a	25	10	x	-	-	-	4	1	x	21	9	x
	b	25	10	x	-	-	-	4	1	x	21	9	x
	c	-	-	-	-	-	-	-	-	-	-	-	-
Fußgänger	a	888	855	+3,9	23	28	-17,9	257	273	-5,9	608	554	+9,7
	b	844	803	+5,1	18	19	-5,3	236	255	-7,5	590	529	+11,5
	c	44	52	-15,4	5	9	x	21	18	+16,7	18	25	-28,0
darunter im Alter von	a	273	223	+22,4	3	2	x	75	71	+5,6	195	150	+30,0
unter 15 Jahren	b	261	217	+20,3	1	1	-	68	68	-	192	148	+29,7
	c	12	6	x	2	1	x	7	3	x	3	2	x
65 und mehr Jahren	a	145	161	-9,9	13	16	-18,8	61	66	-7,6	71	79	-10,1
	b	140	153	-8,5	11	12	-8,3	59	63	-6,4	70	78	-10,3
	c	5	8	x	2	4	x	2	3	x	1	1	-
Andere Personen	a	4	6	x	1	-	x	-	2	x	3	4	x
	b	1	5	x	-	-	-	-	1	x	1	4	x
	c	3	1	x	1	-	x	-	1	x	2	-	x
Insgesamt	a	5 981	6 751	-11,4	64	91	-29,7	1 130	1 396	-19,1	4 787	5 264	-9,1
	b	3 985	4 171	-4,5	26	35	-25,7	667	768	-13,2	3 292	3 368	-2,3
	c	1 996	2 580	-22,6	38	56	-32,1	463	628	-26,3	1 495	1 896	-21,2
darunter im Alter von	a	574	554	+3,6	3	5	x	112	124	-9,7	459	425	+8,0
unter 15 Jahren	b	474	432	+9,7	1	2	x	88	99	-11,1	385	331	+16,3
	c	100	122	-18,0	2	3	x	24	25	-4,0	74	94	-21,3
65 und mehr Jahren	a	521	557	-6,5	19	29	-34,5	152	173	-12,1	350	355	-1,4
	b	404	409	-1,2	13	17	-23,5	114	126	-9,5	277	266	+4,1
	c	117	148	-20,9	6	12	x	38	47	-19,1	73	89	-18,0

9. Verunglückte im Straßenverkehr im Januar 2002

Lfd. Nr.	Alter von ... bis unter ... Jahren a = Zusammen b = männlich c = weiblich		Verunglückte						
			insgesamt	darunter				insgesamt	Fahrer Pkw
				Fahrer und Mitfahrer von			Fußgänger		
				Pkw	Motorzweirädern	Fahrrädern			
Januar 2002							Anzahl		
			Insgesamt						
1	unter 15	a	574	162	3	104	273	554	192
		b	338	80	1	66	173	316	105
		c	236	82	2	38	100	238	87
2	15 - 18	a	345	69	48	56	51	400	113
		b	212	24	40	33	26	233	54
		c	133	45	8	23	25	167	59
3	18 - 21	a	548	420	25	29	38	668	531
		b	311	231	22	13	18	387	298
		c	237	189	3	16	20	281	233
4	21 - 25	a	610	501	9	33	33	682	557
		b	335	276	9	14	14	398	314
		c	275	225	-	19	19	284	243
5	25 - 35	a	1 128	848	18	75	85	1 421	1 066
		b	660	446	18	51	58	817	563
		c	468	402	-	24	27	604	503
6	35 - 45	a	1 005	662	56	106	80	1 244	816
		b	588	347	50	60	48	726	403
		c	417	315	6	46	32	518	413
7	45 - 55	a	719	432	28	95	90	693	440
		b	369	192	24	51	42	370	210
		c	350	240	4	44	48	323	230
8	55 - 65	a	529	287	17	81	93	526	304
		b	293	144	17	44	46	280	147
		c	236	143	-	37	47	246	157
9	65 und mehr	a	521	213	8	123	145	557	224
		b	238	90	8	62	66	257	107
		c	283	123	-	61	79	300	117
10	Zusammen	a	5 979	3 594	212	702	888	6 745	4 243
		b	3 344	1 830	189	394	491	3 784	2 201
		c	2 635	1 764	23	308	397	2 961	2 042
11	Ohne Angabe	a	2	1	1	-	-	6	2
12	Insgesamt	a	5 981	3 595	213	702	888	6 751	4 245

nach Art der Verkehrsbeteiligung, Altersgruppen und Geschlecht

im Straßenverkehr									Lfd. Nr.
darunter			insgesamt	darunter					
und Mitfahrer von		Fußgänger		Fahrer und Mitfahrer von			Fußgänger		
Motorzweirädern	Fahrrädern			Pkw	Motorzweirädern	Fahrrädern			
dagegen Januar 2001			Veränderung Januar 2002 gegenüber Januar 2001						
			%						
2	124	223	+3,6	-15,6	x	-16,1	+22,4	1	
1	70	137	+7,0	-23,8	-	-5,7	+26,3		
1	54	86	-0,8	-5,7	x	-29,6	+16,3		
68	64	37	-13,8	-38,9	-29,4	-12,5	+37,8	2	
49	39	12	-9,0	-55,6	-18,4	-15,4	x		
19	25	25	-20,4	-23,7	x	-8,0	-		
30	30	42	-18,0	-20,9	-16,7	-3,3	-9,5	3	
27	19	19	-19,6	-22,5	-18,5	-31,6	-5,3		
3	11	23	-15,7	-18,9	-	+45,5	-13,0		
22	26	36	-10,6	-10,1	x	+26,9	-8,3	4	
17	16	21	-15,8	-12,1	x	-12,5	-33,3		
5	10	15	-3,2	-7,4	x	+90,0	+26,7		
53	94	88	-20,6	-20,5	-66,0	-20,2	-3,4	5	
46	55	54	-19,2	-20,8	-60,9	-7,3	+7,4		
7	39	34	-22,5	-20,1	x	-38,5	-20,6		
63	119	96	-19,2	-18,9	-11,1	-10,9	-16,7	6	
61	74	58	-19,0	-13,9	-18,0	-18,9	-17,2		
2	45	38	-19,5	-23,7	x	+2,2	-15,8		
27	76	81	+3,8	-1,8	+3,7	+25,0	+11,1	7	
26	39	39	-0,3	-8,6	-7,7	+30,8	+7,7		
1	37	42	+8,4	+4,3	x	+18,9	+14,3		
14	77	89	+0,6	-5,6	+21,4	+5,2	+4,5	8	
14	51	37	+4,6	-2,0	+21,4	-13,7	+24,3		
-	26	52	-4,1	-8,9	-	+42,3	-9,6		
5	118	161	-6,5	-4,9	x	+4,2	-9,9	9	
5	66	54	-7,4	-15,9	x	-6,1	+22,2		
-	52	107	-5,7	+5,1	-	+17,3	-26,2		
284	728	853	-11,4	-15,3	-25,4	-3,6	+4,1	10	
246	429	431	-11,6	-16,9	-23,2	-8,2	+13,9		
38	299	422	-11,0	-13,6	-39,5	+3,0	-5,9		
-	2	2	x	x	x	x	x	11	
284	730	855	-11,4	-15,3	-25,0	-3,8	+3,9	12	

Noch: 9. Verunglückte im Straßenverkehr im Januar 2002

Lfd. Nr.	Alter von ... bis unter ... Jahren a = Zusammen b = männlich c = weiblich	Verunglückte								
		insgesamt	darunter				insgesamt			
			Fahrer und Mitfahrer von			Fußgänger		Fahrer		
			Pkw	Motorzweirädern	Fahrrädern			Pkw		
Januar 2002								Anzahl		
										Getötete
1	unter 15	a	3	-	-	-	3	5	1	
		b	1	-	-	-	1	2	-	
		c	2	-	-	-	2	3	1	
2	15 - 18	a	-	-	-	-	-	2	1	
		b	-	-	-	-	-	1	-	
		c	-	-	-	-	-	1	1	
3	18 - 21	a	2	2	-	-	-	8	8	
		b	1	1	-	-	-	7	7	
		c	1	1	-	-	-	1	1	
4	21 - 25	a	4	4	-	-	-	8	7	
		b	2	2	-	-	-	6	5	
		c	2	2	-	-	-	2	2	
5	25 - 35	a	13	11	-	-	1	9	7	
		b	11	9	-	-	1	7	5	
		c	2	2	-	-	-	2	2	
6	35 - 45	a	7	6	-	-	-	11	6	
		b	7	6	-	-	-	9	6	
		c	-	-	-	-	-	2	-	
7	45 - 55	a	3	-	-	-	1	8	5	
		b	3	-	-	-	1	6	4	
		c	-	-	-	-	-	2	1	
8	55 - 65	a	13	5	-	2	5	11	4	
		b	8	3	-	1	3	10	4	
		c	5	2	-	1	2	1	-	
9	65 und mehr	a	19	3	-	3	13	29	6	
		b	8	2	-	-	6	16	4	
		c	11	1	-	3	7	13	2	
10	Zusammen	a	64	31	-	5	23	91	45	
		b	41	23	-	1	12	64	35	
		c	23	8	-	4	11	27	10	
11	Ohne Angabe	a	-	-	-	-	-	-	-	
12	Insgesamt	a	64	31	-	5	23	91	45	

nach Art der Verkehrsbeteiligung, Altersgruppen und Geschlecht

im Straßenverkehr									Lfd. Nr.
darunter			insgesamt	darunter					
und Mitfahrer von		Fußgänger		Fahrer und Mitfahrer von			Fußgänger		
Motorzweirädern	Fahrrädern			Pkw	Motorzweirädern	Fahrrädern			
dagegen Januar 2001			Veränderung Januar 2002 gegenüber Januar 2001						
			%						
-	2	2	x	x	-	x	x	1	
-	1	1	x	-	-	x	-		
-	1	1	x	x	-	x	x		
-	1	-	x	x	-	x	-	2	
-	1	-	x	-	-	x	-		
-	-	-	x	x	-	-	-		
-	-	-	x	x	-	-	-	3	
-	-	-	x	x	-	-	-		
-	-	-	-	-	-	-	-		
-	-	1	x	x	-	-	x	4	
-	-	1	x	x	-	-	x		
-	-	-	-	-	-	-	-		
1	-	-	x	x	x	-	x	5	
1	-	-	x	x	x	-	x		
-	-	-	-	-	-	-	-		
1	-	2	x	-	x	-	x	6	
1	-	-	x	-	x	-	-		
-	-	2	x	-	-	-	x		
-	-	2	x	x	-	-	x	7	
-	-	1	x	x	-	-	-		
-	-	1	x	x	-	-	x		
1	1	5	+18,2	x	x	x	-	8	
1	1	4	x	x	x	-	x		
-	-	1	x	x	-	x	x		
-	6	16	-34,5	x	-	x	-18,8	9	
-	5	6	x	x	-	x	-		
-	1	10	-15,4	x	-	x	x		
3	10	28	-29,7	-31,1	x	x	-17,9	10	
3	8	13	-35,9	-34,3	x	x	-7,7		
-	2	15	-14,8	x	-	x	-26,7		
-	-	-	-	-	-	-	-	11	
3	10	28	-29,7	-31,1	x	x	-17,9	12	

Noch: 9. Verunglückte im Straßenverkehr im Januar 2002

Lfd. Nr.	Alter von ... bis unter ... Jahren a = Zusammen b = männlich c = weiblich	Verunglückte							
		insgesamt	darunter				insgesamt	Fahrer	
			Fahrer und Mitfahrer von			Fußgänger		Fahrer	
			Pkw	Motorzweirädern	Fahrrädern			Pkw	
		Januar 2002							Anzahl
schwer									
1	unter 15	a	112	20	–	14	75	124	28
		b	73	11	–	10	49	78	16
		c	39	9	–	4	26	46	12
2	15 - 18	a	56	9	11	4	6	77	17
		b	33	2	11	2	3	47	10
		c	23	7	–	2	3	30	7
3	18 - 21	a	110	83	5	3	13	150	125
		b	62	48	5	1	3	89	71
		c	48	35	–	2	10	61	54
4	21 - 25	a	109	88	4	2	10	140	111
		b	66	52	4	2	5	89	68
		c	43	36	–	–	5	51	43
5	25 - 35	a	170	130	1	13	9	265	178
		b	100	69	1	9	6	151	93
		c	70	61	–	4	3	114	85
6	35 - 45	a	156	89	15	14	19	201	112
		b	98	51	15	6	11	134	63
		c	58	38	–	8	8	67	49
7	45 - 55	a	139	71	7	25	21	144	70
		b	87	40	7	16	11	83	41
		c	52	31	–	9	10	61	29
8	55 - 65	a	126	43	7	19	43	122	59
		b	74	26	7	9	21	66	30
		c	52	17	–	10	22	56	29
9	65 und mehr	a	152	49	1	36	61	173	51
		b	67	24	1	18	23	74	26
		c	85	25	–	18	38	99	25
10	Zusammen	a	1 130	582	51	130	257	1 396	751
		b	660	323	51	73	132	811	418
		c	470	259	–	57	125	585	333
11	Ohne Angabe	a	–	–	–	–	–	–	–
12	Insgesamt	a	1 130	582	51	130	257	1 396	751

nach Art der Verkehrsbeteiligung, Altersgruppen und Geschlecht

im Straßenverkehr								Lfd. Nr.
darunter			insgesamt	darunter				
und Mitfahrer von		Fußgänger		Fahrer und Mitfahrer von			Fußgänger	
Motorzweirädern	Fahrrädern			Pkw	Motorzweirädern	Fahrrädern		
dagegen Januar 2001			Veränderung Januar 2002 gegenüber Januar 2001					
			%					
Verletzte								
1	21	71	-9,7	-28,6	x	-33,3	+5,6	1
1	10	49	-6,4	-31,3	x	-	-	
-	11	22	-15,2	x	-	x	+18,2	
15	9	6	-27,3	x	-26,7	x	-	2
10	7	1	-29,8	x	+10,0	x	x	
5	2	5	-23,3	-	x	-	x	
5	6	9	-26,7	-33,6	-	x	x	3
5	4	6	-30,3	-32,4	-	x	x	
-	2	3	-21,3	-35,2	-	-	x	
11	3	8	-22,1	-20,7	x	x	x	4
9	3	4	-25,8	-23,5	x	x	x	
2	-	4	-15,7	-16,3	x	-	x	
15	20	28	-35,9	-27,0	x	-35,0	x	5
13	8	16	-33,8	-25,8	x	x	x	
2	12	12	-38,6	-28,2	x	x	x	
14	22	21	-22,4	-20,5	+7,1	-36,4	-9,5	6
14	16	12	-26,9	-19,0	+7,1	x	-8,3	
-	6	9	-13,4	-22,4	-	x	x	
9	18	31	-3,5	+1,4	x	+38,9	-32,3	7
9	5	15	+4,8	-2,4	x	x	-26,7	
-	13	16	-14,8	+6,9	-	x	-37,5	
5	14	33	+3,3	-27,1	x	+35,7	+30,3	8
5	8	15	+12,1	-13,3	x	x	+40,0	
-	6	18	-7,1	-41,4	-	x	+22,2	
-	44	66	-12,1	-3,9	x	-18,2	-7,6	9
-	19	19	-9,5	-7,7	x	-5,3	+21,1	
-	25	47	-14,1	-	-	-28,0	-19,1	
75	157	273	-19,1	-22,5	-32,0	-17,2	-5,9	10
66	80	137	-18,6	-22,7	-22,7	-8,8	-3,7	
9	77	136	-19,7	-22,2	x	-26,0	-8,1	
-	-	-	-	-	-	-	-	11
75	157	273	-19,1	-22,5	-32,0	-17,2	-5,9	12

Noch: 9. Verunglückte im Straßenverkehr im Januar 2002

Lfd. Nr.	Alter von ... bis unter ... Jahren a = Zusammen b = männlich c = weiblich	Verunglückte							
		insgesamt	darunter				insgesamt		
			Fahrer und Mitfahrer von			Fußgänger		Fahrer	
			Pkw	Motorzweirädern	Fahrrädern			Pkw	
Januar 2002							Anzahl		
leicht									
1	unter 15	a	459	142	3	90	195	425	163
		b	264	69	1	56	123	236	89
		c	195	73	2	34	72	189	74
2	15 - 18	a	289	60	37	52	45	321	95
		b	179	22	29	31	23	185	44
		c	110	38	8	21	22	136	51
3	18 - 21	a	436	335	20	26	25	510	398
		b	248	182	17	12	15	291	220
		c	188	153	3	14	10	219	178
4	21 - 25	a	497	409	5	31	23	534	439
		b	267	222	5	12	9	303	241
		c	230	187	-	19	14	231	198
5	25 - 35	a	945	707	17	62	75	1 147	881
		b	549	368	17	42	51	659	465
		c	396	339	-	20	24	488	416
6	35 - 45	a	842	567	41	92	61	1 032	698
		b	483	290	35	54	37	583	334
		c	359	277	6	38	24	449	364
7	45 - 55	a	577	361	21	70	68	541	365
		b	279	152	17	35	30	281	165
		c	298	209	4	35	38	260	200
8	55 - 65	a	390	239	10	60	45	393	241
		b	211	115	10	34	22	204	113
		c	179	124	-	26	23	189	128
9	65 und mehr	a	350	161	7	84	71	355	167
		b	163	64	7	44	37	167	77
		c	187	97	-	40	34	188	90
10	Zusammen	a	4 785	2 981	161	567	608	5 258	3 447
		b	2 643	1 484	138	320	347	2 909	1 748
		c	2 142	1 497	23	247	261	2 349	1 699
11	Ohne Angabe	a	2	1	1	-	-	6	2
12	Insgesamt	a	4 787	2 982	162	567	608	5 264	3 449

nach Art der Verkehrsbeteiligung, Altersgruppen und Geschlecht

im Straßenverkehr								Lfd. Nr.
darunter			insgesamt	darunter				
und Mitfahrer von		Fußgänger		Fahrer und Mitfahrer von			Fußgänger	
Motorzweirädern	Fahrrädern			Pkw	Motorzweirädern	Fahrrädern		
dagegen Januar 2001			Veränderung Januar 2002 gegenüber Januar 2001					
			%					
Verletzte								
1	101	150	+8,0	-12,9	x	-10,9	+30,0	1
-	59	87	+11,9	-22,5	x	-5,1	+41,4	
1	42	63	+3,2	-1,4	x	-19,0	+14,3	
53	54	31	-10,0	-36,8	-30,2	-3,7	+45,2	2
39	31	11	-3,2	-50,0	-25,6	-	x	
14	23	20	-19,1	-25,5	x	-8,7	+10,0	
25	24	33	-14,5	-15,8	-20,0	+8,3	-24,2	3
22	15	13	-14,8	-17,3	-22,7	-20,0	+15,4	
3	9	20	-14,2	-14,0	-	x	-50,0	
11	23	27	-6,9	-6,8	x	+34,8	-14,8	4
8	13	16	-11,9	-7,9	x	-7,7	x	
3	10	11	-0,4	-5,6	x	+90,0	+27,3	
37	74	60	-17,6	-19,8	-54,1	-16,2	+25,0	5
32	47	38	-16,7	-20,9	-46,9	-10,6	+34,2	
5	27	22	-18,9	-18,5	x	-25,9	+9,1	
48	97	73	-18,4	-18,8	-14,6	-5,2	-16,4	6
46	58	46	-17,2	-13,2	-23,9	-6,9	-19,6	
2	39	27	-20,0	-23,9	x	-2,6	-11,1	
18	58	48	+6,7	-1,1	+16,7	+20,7	+41,7	7
17	34	23	-0,7	-7,9	-	+2,9	+30,4	
1	24	25	+14,6	+4,5	x	+45,8	+52,0	
8	62	51	-0,8	-0,8	x	-3,2	-11,8	8
8	42	18	+3,4	+1,8	x	-19,0	+22,2	
-	20	33	-5,3	-3,1	-	+30,0	-30,3	
5	68	79	-1,4	-3,6	x	+23,5	-10,1	9
5	42	29	-2,4	-16,9	x	+4,8	+27,6	
-	26	50	-0,5	+7,8	-	+53,8	-32,0	
206	561	552	-9,0	-13,5	-21,8	+1,1	+10,1	10
177	341	281	-9,1	-15,1	-22,0	-6,2	+23,5	
29	220	271	-8,8	-11,9	-20,7	+12,3	-3,7	
-	2	2	x	x	x	x	x	11
206	563	554	-9,1	-13,5	-21,4	+0,7	+9,7	12

10. An Straßenverkehrsunfällen beteiligte Fahrzeugführer und Fußgänger im Januar 2002 nach Art der Verkehrsbeteiligung und Ortslage

Art der Verkehrsbeteiligung a = Zusammen b = innerhalb von Ortschaften c = außerhalb von Ortschaften	Straßenverkehrsunfälle mit						
	Personen- schaden	schwer- wiegendem Sachschaden (i. e. S.)	Personen- schaden	schwer- wiegendem Sachschaden (i. e. S.)	Personen- schaden	schwer- wiegendem Sachschaden (i. e. S.)	
	Januar 2002		dagegen Januar 2001		Veränderung Januar 2002 gegenüber Januar 2001		
	Anzahl				%		
Führer von							
Mofas, Mopeds	a	283	14	336	13	-15,8	+7,7
	b	239	12	281	12	-14,9	-
	c	44	2	55	1	-20,0	x
Motorzweirädern mit amtlichen Kennzeichen	a	217	16	292	17	-25,7	-5,9
	b	166	11	221	12	-24,9	-8,3
	c	51	5	71	5	-28,2	-
Personenkraftwagen	a	6 261	3 377	7 238	3 532	-13,5	-4,4
	b	4 225	2 082	4 627	2 157	-8,7	-3,5
	c	2 036	1 295	2 611	1 375	-22,0	-5,8
Bussen	a	110	16	93	21	+18,3	-23,8
	b	100	13	82	18	+22,0	-27,8
	c	10	3	11	3	-9,1	-
Güterkraft- fahrzeugen	a	504	265	633	330	-20,4	-19,7
	b	248	93	299	132	-17,1	-29,5
	c	256	172	334	198	-23,4	-13,1
landwirtschaftlichen Zugmaschinen	a	8	7	11	8	x	x
	b	1	3	1	5	-	x
	c	7	4	10	3	x	x
übrigen Kraftfahrzeugen	a	39	8	37	17	+5,4	x
	b	28	6	23	13	+21,7	x
	c	11	2	14	4	-21,4	x
Kraftfahrzeugen insgesamt	a	7 422	3 703	8 640	3 938	-14,1	-6,0
	b	5 007	2 220	5 534	2 349	-9,5	-5,5
	c	2 415	1 483	3 106	1 589	-22,2	-6,7
darunter flüchtig	a	384	259	424	281	-9,4	-7,8
	b	287	138	290	132	-1,0	+4,5
	c	97	121	134	149	-27,6	-18,8
Fahrrädern	a	750	5	772	6	-2,9	x
	b	692	3	693	5	-0,1	x
	c	58	2	79	1	-26,6	x
darunter im Alter von unter 15 Jahren	a	108	-	129	2	-16,3	x
	b	105	-	119	1	-11,8	x
	c	3	-	10	1	x	x
anderen Fahrzeugen	a	92	56	75	47	+22,7	+19,1
	b	80	34	50	24	+60,0	+41,7
	c	12	22	25	23	-52,0	-4,3
Fußgänger	a	925	2	881	2	+5,0	-
	b	879	2	826	2	+6,4	-
	c	46	-	55	-	-16,4	-
darunter im Alter von unter 15 Jahren	a	283	-	228	-	+24,1	-
	b	270	-	222	-	+21,6	-
	c	13	-	6	-	x	-
65 und mehr Jahren	a	146	1	165	-	-11,5	x
	b	141	1	157	-	-10,2	x
	c	5	-	8	-	x	-
Andere Personen	a	6	-	14	6	x	x
	b	3	-	12	4	x	x
	c	3	-	2	2	x	x
Insgesamt	a	9 195	3 766	10 382	3 999	-11,4	-5,8
	b	6 661	2 259	7 115	2 384	-6,4	-5,2
	c	2 534	1 507	3 267	1 615	-22,4	-6,7
darunter im Alter von unter 15 Jahren	a	391	-	359	4	+8,9	x
	b	375	-	343	3	+9,3	x
	c	16	-	16	1	-	x
65 und mehr Jahren	a	742	229	822	211	-9,7	+8,5
	b	594	144	631	141	-5,9	+2,1
	c	148	85	191	70	-22,5	+21,4

11. Straßenverkehrsunfälle mit Personenschaden im Januar 2002 nach Ursachen und Ortslage

Ursache	Straßenverkehrsunfälle mit Personenschaden								
	zusammen			innerhalb von Ortschaften			außerhalb von Ortschaften		
	Januar								
	2002	dagegen 2001	Ver- änderung 2002 gegenüber 2001	2002	dagegen 2001	Ver- änderung 2002 gegenüber 2001	2002	dagegen 2001	Ver- änderung 2002 gegenüber 2001
	Anzahl		%	Anzahl		%	Anzahl		%
Ursachen der Fahrzeugführer	5 799	6 648	-12,8	3 922	4 172	-6,0	1 877	2 476	-24,2
Verkehrstüchtigkeit	270	341	-20,8	178	197	-9,6	92	144	-36,1
Alkoholeinfluss	214	277	-22,7	154	161	-4,3	60	116	-48,3
Einfluss anderer berauschender Mittel (z. B. Drogen, Rauschgift)	13	15	-13,3	6	9	x	7	6	x
Übermüdung	14	17	-17,6	3	6	x	11	11	-
sonstige körperliche oder geistige Mängel	29	32	-9,4	15	21	-28,6	14	11	+27,3
Straßenbenutzung	273	255	+7,1	222	191	+16,2	51	64	-20,3
Benutzung der falschen Fahrbahn (auch Richtungsfahrbahn) oder verbotswidrige Benutzung anderer Straßenteile	175	171	+2,3	162	149	+8,7	13	22	-40,9
Verstoß gegen das Rechtsfahrgebot	98	84	+16,7	60	42	+42,9	38	42	-9,5
Geschwindigkeit	1 074	1 450	-25,9	481	523	-8,0	593	927	-36,0
nicht angepasste Geschwindigkeit mit gleichzeitigem Überschreiten der zulässigen Höchstgeschwindigkeit	71	62	+14,5	42	40	+5,0	29	22	+31,8
nicht angepasste Geschwindigkeit in anderen Fällen	1 003	1 388	-27,7	439	483	-9,1	564	905	-37,7
Abstand	578	753	-23,2	389	484	-19,6	189	269	-29,7
ungenügender Sicherheitsabstand	570	734	-22,3	387	474	-18,4	183	260	-29,6
starkes Bremsen des Vorausfahrenden ohne zwingenden Grund	8	19	x	2	10	x	6	9	x
Überholen	161	173	-6,9	75	68	+10,3	86	105	-18,1
unzulässiges Rechtsüberholen	11	7	x	6	5	x	5	2	x
Überholen trotz Gegenverkehrs	13	20	-35,0	4	5	x	9	15	x
Überholen trotz unklarer Verkehrslage	38	40	-5,0	28	24	+16,7	10	16	-37,5
Überholen trotz unzureichender Sichtverhältnisse	7	3	x	5	2	x	2	1	x
Überholen ohne Beachtung des nachfolgenden Verkehrs und/oder ohne rechtzeitige und deutliche Ankündigung des Ausscherens	30	34	-11,8	1	2	x	29	32	-9,4
Fehler beim Wiedereinordnen	25	30	-16,7	8	11	x	17	19	-10,5
sonstige Fehler beim Überholen (z. B. ohne genügenden Seitenabstand)	32	32	-	22	17	+29,4	10	15	-33,3
Fehler beim Überholtwerden	5	7	x	1	2	x	4	5	x
Vorbeifahren	22	16	+37,5	21	16	+31,3	1	-	x
Nichtbeachten des Vorranges entgegenkommender Fahrzeuge beim Vorbeifahren an haltenden Fahrzeugen, Absperrungen oder Hindernissen	21	12	+75,0	20	12	+66,7	1	-	x
Nichtbeachten des nachfolgenden Verkehrs beim Vorbeifahren an haltenden Fahrzeugen, Absperrungen oder Hindernissen und/oder ohne rechtzeitige und deutliche Ankündigung des Ausscherens	1	4	x	1	4	x	-	-	-

**Noch: 11. Straßenverkehrsunfälle mit Personenschaden im Januar 2002
nach Ursachen und Ortslage**

Ursache	Straßenverkehrsunfälle mit Personenschaden								
	zusammen			innerhalb von Ortschaften			außerhalb von Ortschaften		
	Januar								
	2002	dagegen 2001	Ver- änderung 2002 gegenüber 2001	2002	dagegen 2001	Ver- änderung 2002 gegenüber 2001	2002	dagegen 2001	Ver- änderung 2002 gegenüber 2001
	Anzahl		%	Anzahl		%	Anzahl		%
Nebeneinanderfahren, fehlerhaftes Wechseln des Fahrstreifens beim Nebeneinanderfahren oder Nichtbeachten des Reißverschlussverfahrens	94	83	+13,3	57	46	+23,9	37	37	-
Vorfahrt, Vorrang	811	879	-7,7	613	661	-7,3	198	218	-9,2
Nichtbeachten der Regel rechts vor links	79	81	-2,5	78	77	+1,3	1	4	x
Nichtbeachten der die Vorfahrt regelnden Verkehrszeichen	550	611	-10,0	389	438	-11,2	161	173	-6,9
Nichtbeachten der Vorfahrt des durchgehenden Verkehrs auf Bundesautobahnen oder Kraftfahrstraßen	9	15	x	1	1	-	8	14	x
Nichtbeachten der Vorfahrt durch Fahrzeuge, die aus Feld- und Waldwegen kommen	-	2	x	-	1	x	-	1	x
Nichtbeachten der Verkehrsregelung durch Polizeibeamte oder Lichtzeichen	157	155	+1,3	132	131	+0,8	25	24	+4,2
Nichtbeachten des Vorranges entgegenkommender Fahrzeuge	15	15	-	12	13	-7,7	3	2	x
Nichtbeachten des Vorranges von Schienenfahrzeugen an Bahnübergängen	1	-	x	1	-	x	-	-	-
Abbiegen, Wenden, Rückwärtsfahren, Ein- und Anfahren	952	1 049	-9,2	794	882	-10,0	158	167	-5,4
Fehler beim Abbiegen	561	583	-3,8	443	448	-1,1	118	135	-12,6
Fehler beim Wenden oder Rückwärtsfahren	172	198	-13,1	153	178	-14,0	19	20	-5,0
Fehler beim Einfahren in den fließenden Verkehr (z.B. aus einem Grundstück, von einem anderen Straßenteil oder beim Anfahren vom Fahrbahnrand)	219	268	-18,3	198	256	-22,7	21	12	+75,0
falsches Verhalten gegenüber Fußgängern	446	445	+0,2	429	423	+1,4	17	22	-22,7
an Fußgängerüberwegen	29	26	+11,5	29	26	+11,5	-	-	-
an Fußgängerfurten	94	83	+13,3	92	82	+12,2	2	1	x
beim Abbiegen	104	93	+11,8	102	89	+14,6	2	4	x
an Haltestellen (auch haltende Schulbusse mit eingeschaltetem Warnblinklicht)	26	19	+36,8	23	18	+27,8	3	1	x
an anderen Stellen	193	224	-13,8	183	208	-12,0	10	16	-37,5
ruhender Verkehr, Verkehrssicherung	41	60	-31,7	38	56	-32,1	3	4	x
unzulässiges Halten oder Parken	4	7	x	2	6	x	2	1	x
mangelnde Sicherung haltender oder liegengeliebener Fahrzeuge und von Unfallstellen sowie Schulbussen, bei denen Kinder ein- oder aussteigen	-	8	x	-	5	x	-	3	x
verkehrswidriges Verhalten beim Ein- oder Aussteigen, Be- oder Entladen	37	45	-17,8	36	45	-20,0	1	-	x

**Noch: 11. Straßenverkehrsunfälle mit Personenschaden im Januar 2002
nach Ursachen und Ortslage**

Ursache	Straßenverkehrsunfälle mit Personenschaden								
	zusammen			innerhalb von Ortschaften			außerhalb von Ortschaften		
	Januar								
	2002	dagegen 2001	Ver- änderung 2002 gegenüber 2001	2002	dagegen 2001	Ver- änderung 2002 gegenüber 2001	2002	dagegen 2001	Ver- änderung 2002 gegenüber 2001
	Anzahl		%	Anzahl		%	Anzahl		%
Nichtbeachten der Beleuchtungsvorschriften	16	11	+45,5	13	7	x	3	4	x
Ladung, Besetzung	10	16	-37,5	4	8	x	6	8	x
Überladung, Überbesetzung	3	5	x	3	4	x	-	1	x
unzureichend gesicherte Ladung oder Fahrzeugzubehörteile	7	11	x	1	4	x	6	7	x
andere Fehler beim Fahrzeugführer	1 051	1 117	-5,9	608	610	-0,3	443	507	-12,6
Technische Mängel, Wartungsmängel	56	72	-22,2	35	42	-16,7	21	30	-30,0
Beleuchtung	22	21	+4,8	18	17	+5,9	4	4	-
Bereifung	10	22	-54,5	2	8	x	8	14	x
Bremsen	12	11	+9,1	9	7	x	3	4	x
Lenkung	1	-	x	-	-	-	1	-	x
Zugvorrichtung	-	1	x	-	-	-	-	1	x
andere Mängel	11	17	-35,3	6	10	x	5	7	x
Falsches Verhalten der Fußgänger	540	492	+9,8	500	453	+10,4	40	39	+2,6
Verkehrstüchtigkeit	47	46	+2,2	44	37	+18,9	3	9	x
Alkoholeinfluss	44	45	-2,2	41	36	+13,9	3	9	x
Einfluss anderer berauschender Mittel (z. B. Drogen, Rauschgift)	1	-	x	1	-	x	-	-	-
Übermüdung	-	-	-	-	-	-	-	-	-
sonstige körperliche oder geistige Mängel	2	1	x	2	1	x	-	-	-
falsches Verhalten beim Überschreiten der Fahrbahn	435	406	+7,1	404	383	+5,5	31	23	+34,8
an Stellen, an denen der Fußgängerverkehr durch Polizeibeamte oder Lichtzeichen geregelt war	50	31	+61,3	50	31	+61,3	-	-	-
auf Fußgängerüberwegen ohne Verkehrsregelung durch Polizeibeamte oder Lichtzeichen	1	1	-	1	1	-	-	-	-
in der Nähe von Kreuzungen oder Einmündungen, Lichtzeichenanlagen oder Fußgängerüberwegen bei dichtem Verkehr	49	37	+32,4	46	34	+35,3	3	3	-
an anderen Stellen	80	76	+5,3	76	76	-	4	-	x
ohne auf den Fahrzeugverkehr zu achten	228	234	-2,6	208	218	-4,6	20	16	+25,0
durch sonstiges falsches Verhalten	27	27	-	23	23	-	4	4	-
Nichtbenutzen des Gehweges	6	3	x	5	3	x	1	-	x
Nichtbenutzen der vorgeschriebenen Straßenseite	3	4	x	-	-	-	3	4	x
Spielen auf oder neben der Fahrbahn	8	1	x	8	1	x	-	-	-
andere Fehler der Fußgänger	41	32	+28,1	39	29	+34,5	2	3	x

**Noch: 11. Straßenverkehrsunfälle mit Personenschaden im Januar 2002
nach Ursachen und Ortslage**

Ursache	Straßenverkehrsunfälle mit Personenschaden								
	zusammen			innerhalb von Ortschaften			außerhalb von Ortschaften		
	Januar								
	2002	dagegen 2001	Ver- änderung 2002 gegenüber 2001	2002	dagegen 2001	Ver- änderung 2002 gegenüber 2001	2002	dagegen 2001	Ver- änderung 2002 gegenüber 2001
	Anzahl		%	Anzahl		%	Anzahl		%
Straßenverhältnisse	578	823	-29,8	319	345	-7,5	259	478	-45,8
Glätte oder Schlüpfrigkeit der Fahrbahn	574	807	-28,9	318	340	-6,5	256	467	-45,2
Verunreinigung durch ausgeflossenes Öl	3	7	x	2	4	x	1	3	x
andere Verunreinigungen durch Straßenbenutzer	-	-	-	-	-	-	-	-	-
Schnee, Eis	357	523	-31,7	187	164	+14,0	170	359	-52,6
Regen	211	274	-23,0	127	170	-25,3	84	104	-19,2
andere Einflüsse (u. a. Laub, angeschwemmter Lehm)	3	3	-	2	2	-	1	1	-
Zustand der Straße	4	15	x	1	4	x	3	11	x
Spurrillen, im Zusammenhang mit Regen, Schnee oder Eis	3	2	x	-	1	x	3	1	x
anderer Zustand der Straße	1	13	x	1	3	x	-	10	x
nicht ordnungsgemäßer Zustand der Verkehrszeichen oder -einrichtungen	-	1	x	-	1	x	-	-	-
mangelhafte Beleuchtung der Straße	-	-	-	-	-	-	-	-	-
mangelhafte Sicherung von Bahnübergängen	-	-	-	-	-	-	-	-	-
Witterungseinflüsse	64	55	+16,4	36	26	+38,5	28	29	-3,4
Sichtbehinderung durch Nebel	2	2	-	1	1	-	1	1	-
starken Regen, Hagel, Schneegestöber usw.	9	8	x	5	3	x	4	5	x
blendende Sonne	35	40	-12,5	27	21	+28,6	8	19	x
Seitenwind	14	3	x	2	-	x	12	3	x
Unwetter oder sonstige Witterungseinflüsse	4	2	x	1	1	-	3	1	x
Hindernisse	26	34	-23,5	10	15	-33,3	16	19	-15,8
nicht oder unzureichend gesicherte Arbeitsstellen auf der Fahrbahn	-	2	x	-	2	x	-	-	-
Wild auf der Fahrbahn	8	11	x	1	2	x	7	9	x
anderes Tier auf der Fahrbahn	12	20	-40,0	8	11	x	4	9	x
sonstiges Hindernis auf der Fahrbahn	6	1	x	1	-	x	5	1	x
Sonstige Ursachen	7	13	x	3	7	x	4	6	x
Ursachen von anderen Personen als Fahrzeugführern oder Fußgängern	2	1	x	2	1	x	-	-	-
Ursachen insgesamt	7 072	8 138	-13,1	4 827	5 061	-4,6	2 245	3 077	-27,0

12. Fehlverhalten der Fahrzeugführer als Ursache von Straßenverkehrsunfällen mit Personenschaden im Januar 2002 nach Art der Verkehrsbeteiligung

Ursache	Fehlverhalten der Fahrzeugführer											
	ins- gesamt	darunter Fahrer von			ins- gesamt	darunter Fahrer von			ins- gesamt	darunter Fahrer von		
		Personen- kraft- wagen	Motor- zwei- rädern	Fahr- rädern		Personen- kraft- wagen	Motor- zwei- rädern	Fahr- rädern		Personen- kraft- wagen	Motor- zwei- rädern	Fahr- rädern
	Januar 2002				dagegen Januar 2001				Veränderung Januar 2002 gegenüber Januar 2001			
Anzahl								%				
Verkehrstüchtigkeit	270	208	6	31	341	267	7	39	-20,8	-22,1	x	-20,5
darunter Alkoholeinfluss	214	160	5	28	277	214	6	35	-22,7	-25,2	x	-20,0
Straßenbenutzung	273	99	2	146	255	90	4	124	+7,1	+10,0	x	+17,7
Geschwindigkeit	1 074	918	24	26	1 450	1 221	40	26	-25,9	-24,8	-40,0	-
Abstand	578	498	7	2	753	632	20	2	-23,2	-21,2	x	-
Überholen	161	111	11	3	173	119	15	4	-6,9	-6,7	-26,7	x
Vorbeifahren	22	15	-	1	16	16	-	-	+37,5	-6,3	-	x
Nebeneinanderfahren	94	62	3	2	83	55	6	5	+13,3	+12,7	x	x
Vorfahrt, Vorrang	811	681	5	50	879	738	6	49	-7,7	-7,7	x	+2,0
Nichtbeachten der die Vorfahrt regelnden Verkehrszeichen	550	480	1	21	611	531	2	23	-10,0	-9,6	x	-8,7
Nichtbeachten der Verkehrsregelung durch Polizeibeamte, Lichtzeichen	157	127	3	13	155	129	3	9	+1,3	-1,6	-	x
Abbiegen, Wenden, Rück- wärtsfahren, Ein- und Anfahren	952	785	4	60	1 049	880	9	60	-9,2	-10,8	x	-
Falsches Verhalten gegenüber Fußgängern darunter an Überwegen und Furten	446	397	2	8	445	392	1	8	+0,2	+1,3	x	-
	123	112	-	1	109	102	-	1	+12,8	+9,8	-	-
Ruhender Verkehr, Verkehrssicherung	41	36	-	1	60	55	-	-	-31,7	-34,5	-	x
Nichtbeachten der Beleuchtungs- vorschriften	16	3	2	9	11	1	-	9	+45,5	x	x	-
Ladung, Besetzung	10	3	-	-	16	4	-	2	-37,5	x	-	x
Andere Fehler beim Fahrzeugführer	1 051	777	24	104	1 117	787	36	123	-5,9	-1,3	-33,3	-15,4
Insgesamt	5 799	4 593	90	443	6 648	5 257	144	451	-12,8	-12,6	-37,5	-1,8

Noch: 13. Straßenverkehrsunfälle und verunglückte Personen im Januar 2002 nach Gemeinden

Verwaltungsbezirk a = Zusammen b = innerhalb von Ortschaften c = außerhalb von Ortschaften d = auf Bundesautobahnen		Straßenverkehrsunfälle				Verunglückte			
		insgesamt	davon			insgesamt	davon		
			mit Personen- schaden	mit schwer- wiegendem Sachschaden (i. e. S.)	sonstige Alkohol- unfälle		Getötete	schwer	leicht
Kreis Mettmann	a	193	118	67	8	143	3	28	112
	b	115	79	28	8	90	2	22	66
	c	36	26	10	-	34	1	6	27
	d	42	13	29	-	19	-	-	19
Erkrath, Stadt	a	13	10	3	-	10	-	-	10
	b	6	4	2	-	4	-	-	4
	c	3	3	-	-	3	-	-	3
	d	4	3	1	-	3	-	-	3
Haan, Stadt	a	8	7	1	-	8	-	2	6
	b	6	5	1	-	6	-	1	5
	c	1	1	-	-	1	-	1	-
	d	1	1	-	-	1	-	-	1
Heiligenhaus, Stadt	a	6	3	3	-	5	-	1	4
	b	3	2	1	-	2	-	1	1
	c	3	1	2	-	3	-	-	3
	d	-	-	-	-	-	-	-	-
Hilden, Stadt	a	26	19	6	1	27	1	6	20
	b	18	16	1	1	20	-	6	14
	c	1	1	-	-	2	1	-	1
	d	7	2	5	-	5	-	-	5
Langenfeld (Rheinland), Stadt	a	21	13	7	1	17	1	3	13
	b	14	10	3	1	13	1	3	9
	c	1	1	-	-	1	-	-	1
	d	6	2	4	-	3	-	-	3
Mettmann, Stadt	a	12	8	3	1	8	-	3	5
	b	7	5	1	1	5	-	2	3
	c	5	3	2	-	3	-	1	2
	d	-	-	-	-	-	-	-	-
Monheim am Rhein, Stadt	a	12	10	1	1	13	-	3	10
	b	7	6	-	1	7	-	-	7
	c	4	4	-	-	6	-	3	3
	d	1	-	1	-	-	-	-	-
Ratingen, Stadt	a	50	24	25	1	27	-	8	19
	b	23	15	7	1	16	-	7	9
	c	7	4	3	-	4	-	1	3
	d	20	5	15	-	7	-	-	7
Velbert, Stadt	a	38	18	17	3	21	1	2	18
	b	27	13	11	3	14	1	2	11
	c	8	5	3	-	7	-	-	7
	d	3	-	3	-	-	-	-	-
Wülfrath, Stadt	a	7	6	1	-	7	-	-	7
	b	4	3	1	-	3	-	-	3
	c	3	3	-	-	4	-	-	4
	d	-	-	-	-	-	-	-	-
Kreis Neuss	a	149	103	38	8	143	1	22	120
	b	90	66	16	8	80	1	9	70
	c	33	21	12	-	33	-	8	25
	d	26	16	10	-	30	-	5	25
Dormagen, Stadt	a	21	12	6	3	17	-	3	14
	b	10	5	2	3	7	-	-	7
	c	9	5	4	-	7	-	2	5
	d	2	2	-	-	3	-	1	2

Noch: 13. Straßenverkehrsunfälle und verunglückte Personen im Januar 2002 nach Gemeinden

Verwaltungsbezirk a = Zusammen b = innerhalb von Ortschaften c = außerhalb von Ortschaften d = auf Bundesautobahnen		Straßenverkehrsunfälle				Verunglückte			
		insgesamt	davon			insgesamt	davon		
			mit Personen- schaden	mit schwer- wiegendem Sachschaden (i. e. S.)	sonstige Alkohol- unfälle		Getötete	schwer	leicht
						Verletzte			
Noch: Kreis Neuss									
Grevenbroich, Stadt	a	17	14	3	–	18	1	4	13
	b	10	10	–	–	11	1	4	6
	c	5	2	3	–	4	–	–	4
	d	2	2	–	–	3	–	–	3
Jüchen	a	5	1	4	–	1	–	–	1
	b	–	–	–	–	–	–	–	–
	c	1	1	–	–	1	–	–	1
	d	4	–	4	–	–	–	–	–
Kaarst, Stadt	a	17	11	6	–	22	–	8	14
	b	7	3	4	–	4	–	1	3
	c	4	4	–	–	7	–	4	3
	d	6	4	2	–	11	–	3	8
Korschenbroich, Stadt	a	6	3	3	–	6	–	1	5
	b	2	1	1	–	1	–	–	1
	c	4	2	2	–	5	–	1	4
	d	–	–	–	–	–	–	–	–
Meerbusch, Stadt	a	19	15	3	1	17	–	2	15
	b	12	10	1	1	10	–	1	9
	c	3	2	1	–	2	–	–	2
	d	4	3	1	–	5	–	1	4
Neuss, Stadt	a	59	43	12	4	57	–	4	53
	b	45	33	8	4	42	–	3	39
	c	6	5	1	–	7	–	1	6
	d	8	5	3	–	8	–	–	8
Rommerskirchen	a	5	4	1	–	5	–	–	5
	b	4	4	–	–	5	–	–	5
	c	1	–	1	–	–	–	–	–
	d	–	–	–	–	–	–	–	–
Kreis Viersen	a	111	79	24	8	107	2	23	82
	b	72	54	11	7	70	1	13	56
	c	30	22	7	1	31	1	10	20
	d	9	3	6	–	6	–	–	6
Brüggen	a	3	1	2	–	1	–	–	1
	b	–	–	–	–	–	–	–	–
	c	3	1	2	–	1	–	–	1
	d	–	–	–	–	–	–	–	–
Gefrath	a	6	4	1	1	5	–	1	4
	b	2	1	1	–	1	–	–	1
	c	4	3	–	1	4	–	1	3
	d	–	–	–	–	–	–	–	–
Kempen, Stadt	a	15	14	1	–	18	1	1	16
	b	9	9	–	–	12	–	–	12
	c	5	4	1	–	5	1	1	3
	d	1	1	–	–	1	–	–	1
Nettetal, Stadt	a	15	12	2	1	16	–	4	12
	b	11	8	2	1	9	–	2	7
	c	3	3	–	–	4	–	2	2
	d	1	1	–	–	3	–	–	3

Noch: 13. Straßenverkehrsunfälle und verunglückte Personen im Januar 2002 nach Gemeinden

Verwaltungsbezirk a = Zusammen b = innerhalb von Ortschaften c = außerhalb von Ortschaften d = auf Bundesautobahnen	Straßenverkehrsunfälle				Verunglückte			
	insgesamt	davon			insgesamt	davon		
		mit Personen- schaden	mit schwer- wiegendem Sachschaden (i. e. S.)	sonstige Alkohol- unfälle		Getötete	schwer	leicht
							Verletzte	
Noch: Kreis Viersen								
Niederkrüchten	a	2	1	1	-	2	-	2
	b	-	-	-	-	-	-	-
	c	1	1	-	-	2	-	2
	d	1	-	1	-	-	-	-
Schwalmtal	a	5	4	1	-	5	2	3
	b	1	1	-	-	1	-	1
	c	4	3	1	-	4	2	2
	d	-	-	-	-	-	-	-
Tönisvorst, Stadt	a	13	9	2	2	10	4	6
	b	10	6	2	2	7	2	5
	c	3	3	-	-	3	2	1
	d	-	-	-	-	-	-	-
Viersen, Stadt	a	35	24	8	3	38	8	30
	b	27	20	4	3	31	8	23
	c	5	3	2	-	5	-	5
	d	3	1	2	-	2	-	2
Willich, Stadt	a	17	10	6	1	12	3	8
	b	12	9	2	1	9	1	7
	c	2	1	1	-	3	2	1
	d	3	-	3	-	-	-	-
Kreis Wesel	a	172	107	60	5	136	1	108
	b	89	61	24	4	70	15	55
	c	60	37	22	1	50	7	42
	d	23	9	14	-	16	5	11
Alpen	a	3	-	3	-	-	-	-
	b	2	-	2	-	-	-	-
	c	-	-	-	-	-	-	-
	d	1	-	1	-	-	-	-
Dinslaken, Stadt	a	23	17	6	-	22	5	17
	b	16	13	3	-	17	4	13
	c	5	2	3	-	3	-	3
	d	2	2	-	-	2	1	1
Hammingen, Stadt	a	16	8	8	-	9	1	8
	b	3	1	2	-	1	-	1
	c	10	6	4	-	7	-	7
	d	3	1	2	-	1	1	-
Hünxe	a	7	3	4	-	3	-	3
	b	-	-	-	-	-	-	-
	c	2	2	-	-	2	-	2
	d	5	1	4	-	1	-	1
Kamp-Lintfort, Stadt	a	19	15	3	1	21	6	14
	b	11	9	1	1	11	3	8
	c	8	6	2	-	10	3	6
	d	-	-	-	-	-	-	-
Moers, Stadt	a	51	32	17	2	36	7	29
	b	37	25	11	1	27	5	22
	c	8	6	1	1	8	2	6
	d	6	1	5	-	1	-	1
Neukirchen-Vluyn, Stadt	a	14	8	5	1	12	1	11
	b	2	-	1	1	-	-	-
	c	9	6	3	-	9	1	8
	d	3	2	1	-	3	-	3
Rheinberg, Stadt	a	4	3	1	-	3	-	3
	b	1	-	1	-	-	-	-
	c	2	2	-	-	2	-	2
	d	1	1	-	-	1	-	1

Noch: 13. Straßenverkehrsunfälle und verunglückte Personen im Januar 2002 nach Gemeinden

Verwaltungsbezirk a = Zusammen b = innerhalb von Ortschaften c = außerhalb von Ortschaften d = auf Bundesautobahnen	Straßenverkehrsunfälle				Verunglückte				
	insgesamt	davon			insgesamt	davon			
		mit Personen- schaden	mit schwer- wiegendem Sachschaden (i. e. S.)	sonstige Alkohol- unfälle		Getötete	schwer	leicht	
							Verletzte		
Noch: Erftkreis									
Brühl, Stadt	a	18	15	2	1	15	-	3	12
	b	18	15	2	1	15	-	3	12
	c	-	-	-	-	-	-	-	-
	d	-	-	-	-	-	-	-	-
Elsdorf	a	9	7	2	-	9	2	2	5
	b	6	4	2	-	5	-	1	4
	c	3	3	-	-	4	2	1	1
	d	-	-	-	-	-	-	-	-
Erftstadt, Stadt	a	25	13	12	-	25	-	4	21
	b	9	8	1	-	13	-	-	13
	c	5	2	3	-	4	-	2	2
	d	11	3	8	-	8	-	2	6
Frechen, Stadt	a	25	15	9	1	17	-	2	15
	b	12	9	2	1	10	-	1	9
	c	8	5	3	-	5	-	1	4
	d	5	1	4	-	2	-	-	2
Hürth, Stadt	a	19	12	6	1	17	-	-	17
	b	12	8	3	1	10	-	-	10
	c	6	4	2	-	7	-	-	7
	d	1	-	1	-	-	-	-	-
Kerpen, Stadt	a	47	29	15	3	41	1	9	31
	b	15	11	2	2	15	-	2	13
	c	20	14	5	1	21	-	6	15
	d	12	4	8	-	5	1	1	3
Pulheim, Stadt	a	15	13	1	1	14	-	1	13
	b	11	9	1	1	10	-	1	9
	c	4	4	-	-	4	-	-	4
	d	-	-	-	-	-	-	-	-
Wesseling, Stadt	a	10	7	2	1	13	-	4	9
	b	5	3	1	1	3	-	1	2
	c	2	2	-	-	2	-	-	2
	d	3	2	1	-	8	-	3	5
Kreis Euskirchen	a	59	38	19	2	78	2	16	60
	b	26	16	8	2	18	-	3	15
	c	29	19	10	-	54	2	12	40
	d	4	3	1	-	6	-	1	5
Bad Münstereifel, Stadt	a	10	6	4	-	26	1	1	24
	b	2	1	1	-	1	-	-	1
	c	8	5	3	-	25	1	1	23
	d	-	-	-	-	-	-	-	-
Blankenheim	a	4	2	2	-	2	-	1	1
	b	-	-	-	-	-	-	-	-
	c	4	2	2	-	2	-	1	1
	d	-	-	-	-	-	-	-	-
Dahlem	a	2	-	2	-	-	-	-	-
	b	-	-	-	-	-	-	-	-
	c	2	-	2	-	-	-	-	-
	d	-	-	-	-	-	-	-	-
Euskirchen, Stadt	a	17	11	5	1	18	-	3	15
	b	11	7	3	1	9	-	2	7
	c	5	3	2	-	5	-	-	5
	d	1	1	-	-	4	-	1	3

Noch: 13. Straßenverkehrsunfälle und verunglückte Personen im Januar 2002 nach Gemeinden

Verwaltungsbezirk a = Zusammen b = innerhalb von Ortschaften c = außerhalb von Ortschaften d = auf Bundesautobahnen	Straßenverkehrsunfälle				Verunglückte				
	insgesamt	davon			insgesamt	davon			
		mit Personen- schaden	mit schwer- wiegendem Sachschaden (i. e. S.)	sonstige Alkohol- unfälle		Getötete	schwer	leicht	
							Verletzte		
Noch: Kreis Euskirchen									
Hellenthal	a	-	-	-	-	-	-	-	
	b	-	-	-	-	-	-	-	
	c	-	-	-	-	-	-	-	
	d	-	-	-	-	-	-	-	
Kall	a	2	2	-	7	-	6	1	
	b	1	1	-	1	-	-	1	
	c	1	1	-	6	-	6	-	
	d	-	-	-	-	-	-	-	
Mechernich, Stadt	a	3	3	-	7	-	1	6	
	b	-	-	-	-	-	-	-	
	c	3	3	-	7	-	1	6	
	d	-	-	-	-	-	-	-	
Nettersheim	a	2	-	2	-	-	-	-	
	b	1	-	1	-	-	-	-	
	c	-	-	-	-	-	-	-	
	d	1	-	1	-	-	-	-	
Schleiden, Stadt	a	3	2	1	2	-	1	1	
	b	2	1	1	1	-	-	1	
	c	1	1	-	1	-	1	-	
	d	-	-	-	-	-	-	-	
Weilerswist	a	6	6	-	10	1	1	8	
	b	2	2	-	2	-	-	2	
	c	2	2	-	6	1	1	4	
	d	2	2	-	2	-	-	2	
Zülpich, Stadt	a	10	6	3	6	-	2	4	
	b	7	4	2	4	-	1	3	
	c	3	2	1	2	-	1	1	
	d	-	-	-	-	-	-	-	
Kreis Heinsberg	a	91	56	33	2	71	1	17	53
	b	47	24	21	2	25	-	3	22
	c	38	29	9	-	42	1	12	29
	d	6	3	3	-	4	-	2	2
Erkelenz, Stadt	a	23	11	12	-	12	-	1	11
	b	10	3	7	-	3	-	-	3
	c	9	6	3	-	7	-	-	7
	d	4	2	2	-	2	-	1	1
Gangelt	a	2	-	2	-	-	-	-	-
	b	1	-	1	-	-	-	-	-
	c	1	-	1	-	-	-	-	-
	d	-	-	-	-	-	-	-	-
Geilenkirchen, Stadt	a	14	12	2	-	18	1	6	11
	b	5	5	-	-	6	-	-	6
	c	9	7	2	-	12	1	6	5
	d	-	-	-	-	-	-	-	-
Heinsberg, Stadt	a	14	10	4	-	11	-	1	10
	b	11	7	4	-	7	-	-	7
	c	2	2	-	-	2	-	-	2
	d	1	1	-	-	2	-	1	1
Hückelhoven, Stadt	a	17	9	6	2	11	-	2	9
	b	8	2	4	2	2	-	1	1
	c	8	7	1	-	9	-	1	8
	d	1	-	1	-	-	-	-	-

Noch: 13. Straßenverkehrsunfälle und verunglückte Personen im Januar 2002 nach Gemeinden

Verwaltungsbezirk a = Zusammen b = innerhalb von Ortschaften c = außerhalb von Ortschaften d = auf Bundesautobahnen	Straßenverkehrsunfälle				Verunglückte			
	insgesamt	davon			insgesamt	davon		
		mit Personen- schaden	mit schwer- wiegendem Sachschaden (i. e. S.)	sonstige Alkohol- unfälle		Getötete	schwer	leicht
							Verletzte	
Noch: Kreis Heinsberg								
Selfkant	a	2	1	1	-	-	1	
	b	2	1	1	-	-	1	
	c	-	-	-	-	-	-	
	d	-	-	-	-	-	-	
Übach-Palenberg, Stadt	a	5	4	1	-	2	2	
	b	4	3	1	-	1	2	
	c	1	1	-	-	1	-	
	d	-	-	-	-	-	-	
Waldfeucht	a	1	1	-	-	1	-	
	b	1	1	-	-	1	-	
	c	-	-	-	-	-	-	
	d	-	-	-	-	-	-	
Wassenberg, Stadt	a	4	2	2	-	-	2	
	b	3	2	1	-	-	2	
	c	1	-	1	-	-	-	
	d	-	-	-	-	-	-	
Wegberg, Stadt	a	9	6	3	-	4	7	
	b	2	-	2	-	-	-	
	c	7	6	1	-	4	7	
	d	-	-	-	-	-	-	
Oberbergischer Kreis	a	114	63	47	4	85	14	71
	b	50	34	13	3	47	8	39
	c	55	26	28	1	34	6	28
	d	9	3	6	-	4	-	4
Bergneustadt, Stadt	a	3	3	-	-	3	1	2
	b	3	3	-	-	3	1	2
	c	-	-	-	-	-	-	-
	d	-	-	-	-	-	-	-
Engelskirchen	a	11	6	5	-	9	-	9
	b	1	1	-	-	2	-	2
	c	6	3	3	-	4	-	4
	d	4	2	2	-	3	-	3
Gummersbach, Stadt	a	16	9	7	-	14	-	14
	b	7	5	2	-	9	-	9
	c	8	4	4	-	5	-	5
	d	1	-	1	-	-	-	-
Hückeswagen, Stadt	a	8	7	1	-	10	-	4
	b	3	3	-	-	5	-	1
	c	5	4	1	-	5	-	3
	d	-	-	-	-	-	-	-
Lindlar	a	11	5	6	-	6	-	4
	b	2	2	-	-	2	-	2
	c	9	3	6	-	4	-	2
	d	-	-	-	-	-	-	-
Marienheide	a	6	3	3	-	4	-	3
	b	3	1	2	-	1	-	1
	c	3	2	1	-	3	-	2
	d	-	-	-	-	-	-	-
Morsbach	a	6	4	2	-	5	-	4
	b	4	2	2	-	2	-	1
	c	2	2	-	-	3	-	3
	d	-	-	-	-	-	-	-

Noch: 13. Straßenverkehrsunfälle und verunglückte Personen im Januar 2002 nach Gemeinden

Verwaltungsbezirk a = Zusammen b = innerhalb von Ortschaften c = außerhalb von Ortschaften d = auf Bundesautobahnen	Straßenverkehrsunfälle				Verunglückte				
	insgesamt	davon			insgesamt	davon			
		mit Personen- schaden	mit schwer- wiegendem Sachschaden (i. e. S.)	sonstige Alkohol- unfälle		Getötete	schwer	leicht	
							Verletzte		
Noch: Oberbergischer Kreis									
Nümbrecht	a	8	1	4	3	1	-	1	-
	b	2	-	-	2	-	-	-	-
	c	6	1	4	1	1	-	1	-
	d	-	-	-	-	-	-	-	-
Radevormwald, Stadt	a	4	2	2	-	2	-	-	2
	b	1	-	1	-	-	-	-	-
	c	3	2	1	-	2	-	-	2
	d	-	-	-	-	-	-	-	-
Reichshof	a	8	4	4	-	4	-	-	4
	b	2	2	-	-	2	-	-	2
	c	3	1	2	-	1	-	-	1
	d	3	1	2	-	1	-	-	1
Waldbröl, Stadt	a	11	8	3	-	12	-	1	11
	b	9	7	2	-	10	-	1	9
	c	2	1	1	-	2	-	-	2
	d	-	-	-	-	-	-	-	-
Wiehl, Stadt	a	12	6	5	1	8	-	-	8
	b	6	4	1	1	5	-	-	5
	c	5	2	3	-	3	-	-	3
	d	1	-	1	-	-	-	-	-
Wipperfürth, Stadt	a	10	5	5	-	7	-	1	6
	b	7	4	3	-	6	-	1	5
	c	3	1	2	-	1	-	-	1
	d	-	-	-	-	-	-	-	-
Rheinisch-Bergischer Kreis									
	a	82	52	26	4	64	2	11	51
	b	49	36	11	2	42	-	7	35
	c	24	13	9	2	18	2	2	14
	d	9	3	6	-	4	-	2	2
Bergisch Gladbach, Stadt	a	37	28	8	1	33	1	7	25
	b	31	25	5	1	29	-	7	22
	c	6	3	3	-	4	1	-	3
	d	-	-	-	-	-	-	-	-
Burscheid, Stadt	a	2	2	-	-	2	-	1	1
	b	1	1	-	-	1	-	-	1
	c	-	-	-	-	-	-	-	-
	d	1	1	-	-	1	-	1	-
Kürten	a	3	2	-	1	2	-	-	2
	b	-	-	-	-	-	-	-	-
	c	3	2	-	1	2	-	-	2
	d	-	-	-	-	-	-	-	-
Leichlingen (Rheinland), Stadt	a	4	2	2	-	2	-	1	1
	b	1	1	-	-	1	-	-	1
	c	2	-	2	-	-	-	-	-
	d	1	1	-	-	1	-	1	-
Odenthal	a	3	3	-	-	4	1	-	3
	b	1	1	-	-	1	-	-	1
	c	2	2	-	-	3	1	-	2
	d	-	-	-	-	-	-	-	-
Overath	a	12	8	4	-	10	-	1	9
	b	5	4	1	-	5	-	-	5
	c	4	3	1	-	3	-	1	2
	d	3	1	2	-	2	-	-	2

Noch: 13. Straßenverkehrsunfälle und verunglückte Personen im Januar 2002 nach Gemeinden

Verwaltungsbezirk a = Zusammen b = innerhalb von Ortschaften c = außerhalb von Ortschaften d = auf Bundesautobahnen	Straßenverkehrsunfälle				Verunglückte				
	insgesamt	davon			insgesamt	davon			
		mit Personen- schaden	mit schwer- wiegendem Sachschaden (i. e. S.)	sonstige Alkohol- unfälle		Getötete	schwer	leicht	
							Verletzte		
Noch: Rhein-Sieg-Kreis									
Niederkassel, Stadt	a	9	5	3	1	5	-	-	5
	b	9	5	3	1	5	-	-	5
	c	-	-	-	-	-	-	-	-
	d	-	-	-	-	-	-	-	-
Rheinbach, Stadt	a	16	13	3	-	17	-	3	14
	b	7	4	3	-	5	-	1	4
	c	5	5	-	-	6	-	1	5
	d	4	4	-	-	6	-	1	5
Ruppichteroth	a	6	4	2	-	6	-	1	5
	b	1	1	-	-	1	-	-	1
	c	5	3	2	-	5	-	1	4
	d	-	-	-	-	-	-	-	-
Sankt Augustin, Stadt	a	32	22	10	-	33	-	3	30
	b	22	17	5	-	27	-	2	25
	c	4	3	1	-	3	-	-	3
	d	6	2	4	-	3	-	1	2
Siegburg, Stadt	a	16	8	6	2	9	1	1	7
	b	10	4	5	1	4	-	-	4
	c	4	3	-	1	4	1	1	2
	d	2	1	1	-	1	-	-	1
Swisttal	a	8	4	2	2	7	-	6	1
	b	3	1	-	2	1	-	1	-
	c	5	3	2	-	6	-	5	1
	d	-	-	-	-	-	-	-	-
Troisdorf, Stadt	a	26	14	10	2	17	-	4	13
	b	16	12	2	2	15	-	3	12
	c	8	2	6	-	2	-	1	1
	d	2	-	2	-	-	-	-	-
Wachtberg	a	4	2	2	-	2	-	2	-
	b	-	-	-	-	-	-	-	-
	c	4	2	2	-	2	-	2	-
	d	-	-	-	-	-	-	-	-
Windeck	a	6	6	-	-	10	-	2	8
	b	4	4	-	-	7	-	2	5
	c	2	2	-	-	3	-	-	3
	d	-	-	-	-	-	-	-	-
Regierungsbezirk Köln	a	1 778	1 170	532	76	1 547	15	288	1 244
	b	1 151	804	284	63	975	4	158	813
	c	414	272	131	11	414	10	105	299
	d	213	94	117	2	158	1	25	132
Kreisfreie Städte									
Bottrop	a	44	32	11	1	43	-	8	35
	b	28	20	7	1	25	-	5	20
	c	11	7	4	-	12	-	2	10
	d	5	5	-	-	6	-	1	5
Gelsenkirchen	a	101	70	25	6	79	1	7	71
	b	85	59	20	6	67	1	6	60
	c	9	6	3	-	7	-	-	7
	d	7	5	2	-	5	-	1	4
Münster	a	128	96	26	6	113	1	17	95
	b	103	83	15	5	96	1	14	81
	c	13	8	4	1	11	-	2	9
	d	12	5	7	-	6	-	1	5

Noch: 13. Straßenverkehrsunfälle und verunglückte Personen im Januar 2002 nach Gemeinden

Verwaltungsbezirk a = Zusammen b = innerhalb von Ortschaften c = außerhalb von Ortschaften d = auf Bundesautobahnen	Straßenverkehrsunfälle				Verunglückte				
	insgesamt	davon			insgesamt	davon			
		mit Personen- schaden	mit schwer- wiegendem Sachschaden (i. e. S.)	sonstige Alkohol- unfälle		Getötete	schwer	leicht	
							Verletzte		
Noch: Kreis Coesfeld									
Nordkirchen	a	3	2	1	-	2	-	2	-
	b	-	-	-	-	-	-	-	-
	c	3	2	1	-	2	-	2	-
	d	-	-	-	-	-	-	-	-
Nottuln	a	7	5	2	-	8	-	-	8
	b	3	2	1	-	3	-	-	3
	c	3	3	-	-	5	-	-	5
	d	1	-	1	-	-	-	-	-
Olfen, Stadt	a	4	3	-	1	3	-	2	1
	b	2	2	-	-	2	-	1	1
	c	2	1	-	1	1	-	1	-
	d	-	-	-	-	-	-	-	-
Rosendahl	a	2	2	-	-	2	-	-	2
	b	2	2	-	-	2	-	-	2
	c	-	-	-	-	-	-	-	-
	d	-	-	-	-	-	-	-	-
Senden	a	5	4	1	-	5	-	-	5
	b	1	-	1	-	-	-	-	-
	c	4	4	-	-	5	-	-	5
	d	-	-	-	-	-	-	-	-
Kreis Recklinghausen									
	a	243	183	48	12	220	2	43	175
	b	171	132	30	9	149	1	26	122
	c	53	40	11	2	54	1	15	38
	d	19	11	7	1	17	-	2	15
Castrop-Rauxel, Stadt	a	22	18	4	-	19	-	2	17
	b	14	12	2	-	13	-	1	12
	d	4	3	1	-	3	-	-	3
	d	4	3	1	-	3	-	1	2
Datteln, Stadt	a	16	14	1	1	15	-	5	10
	b	10	9	-	1	9	-	4	5
	c	6	5	1	-	6	-	1	5
	d	-	-	-	-	-	-	-	-
Dorsten, Stadt	a	27	21	4	2	29	1	5	23
	b	16	13	2	1	17	-	2	15
	c	10	8	1	1	12	1	3	8
	d	1	-	1	-	-	-	-	-
Gladbeck, Stadt	a	31	25	5	1	29	-	5	24
	b	22	16	5	1	17	-	2	15
	c	7	7	-	-	8	-	2	6
	d	2	2	-	-	4	-	1	3
Haltern, Stadt	a	11	8	2	1	11	-	1	10
	b	6	5	1	-	5	-	1	4
	c	3	1	1	1	1	-	-	1
	d	2	2	-	-	5	-	-	5
Herten, Stadt	a	20	14	4	2	16	-	6	10
	b	15	10	3	2	11	-	4	7
	c	4	4	-	-	5	-	2	3
	d	1	-	1	-	-	-	-	-
Marl, Stadt	a	39	30	9	-	36	1	12	23
	b	29	23	6	-	25	1	7	17
	c	7	6	1	-	10	-	5	5
	d	3	1	2	-	1	-	-	1

Noch: 13. Straßenverkehrsunfälle und verunglückte Personen im Januar 2002 nach Gemeinden

Verwaltungsbezirk a = Zusammen b = innerhalb von Ortschaften c = außerhalb von Ortschaften d = auf Bundesautobahnen	Straßenverkehrsunfälle				Verunglückte				
	insgesamt	davon			insgesamt	davon			
		mit Personen- schaden	mit schwer- wiegendem Sachschaden (i. e. S.)	sonstige Alkohol- unfälle		Getötete	schwer	leicht	
								Verletzte	
Noch: Kreis Recklinghausen									
Oer-Erkenschwick, Stadt	a	6	4	1	1	7	-	1	6
	b	4	3	-	1	6	-	1	5
	c	2	1	1	-	1	-	-	1
	d	-	-	-	-	-	-	-	-
Recklinghausen, Stadt	a	62	41	17	4	48	-	5	43
	b	48	35	10	3	40	-	3	37
	c	8	3	5	-	4	-	2	2
	d	6	3	2	1	4	-	-	4
Waltrop, Stadt	a	9	8	1	-	10	-	1	9
	b	7	6	1	-	6	-	1	5
	c	2	2	-	-	4	-	-	4
	d	-	-	-	-	-	-	-	-
Kreis Steinfurt	a	169	120	47	2	149	2	36	111
	b	93	74	17	2	87	-	19	68
	c	67	43	24	-	56	2	17	37
	d	9	3	6	-	6	-	-	6
Altenberge	a	5	5	-	-	5	-	2	3
	b	1	1	-	-	1	-	1	-
	c	4	4	-	-	4	-	1	3
	d	-	-	-	-	-	-	-	-
Emsdetten, Stadt	a	13	11	2	-	12	-	-	12
	b	10	8	2	-	8	-	-	8
	c	3	3	-	-	4	-	-	4
	d	-	-	-	-	-	-	-	-
Greven, Stadt	a	16	14	2	-	19	1	6	12
	b	7	7	-	-	8	-	2	6
	c	9	7	2	-	11	1	4	6
	d	-	-	-	-	-	-	-	-
Hörstel, Stadt	a	6	6	-	-	10	-	3	7
	b	1	1	-	-	1	-	-	1
	c	5	5	-	-	9	-	3	6
	d	-	-	-	-	-	-	-	-
Hopsten	a	1	1	-	-	1	-	-	1
	b	-	-	-	-	-	-	-	-
	c	1	1	-	-	1	-	-	1
	d	-	-	-	-	-	-	-	-
Horstmar, Stadt	a	4	1	3	-	1	-	1	-
	b	1	-	1	-	-	-	-	-
	c	3	1	2	-	1	-	1	-
	d	-	-	-	-	-	-	-	-
Ibbenbüren, Stadt	a	29	20	8	1	33	-	8	25
	b	16	13	2	1	22	-	8	14
	c	11	6	5	-	7	-	-	7
	d	2	1	1	-	4	-	-	4
Ladbergen	a	2	2	-	-	2	-	-	2
	b	-	-	-	-	-	-	-	-
	c	1	1	-	-	1	-	-	1
	d	1	1	-	-	1	-	-	1
Laer	a	2	1	1	-	1	-	1	-
	b	1	1	-	-	1	-	1	-
	c	1	-	1	-	-	-	-	-
	d	-	-	-	-	-	-	-	-
Lengerich, Stadt	a	6	3	3	-	4	-	1	3
	b	1	1	-	-	1	-	-	1
	c	3	1	2	-	2	-	1	1
	d	2	1	1	-	1	-	-	1

Noch: 13. Straßenverkehrsunfälle und verunglückte Personen im Januar 2002 nach Gemeinden

Verwaltungsbezirk a = Zusammen b = innerhalb von Ortschaften c = außerhalb von Ortschaften d = auf Bundesautobahnen	Straßenverkehrsunfälle				Verunglückte			
	insgesamt	davon			insgesamt	davon		
		mit Personen- schaden	mit schwer- wiegendem Sachschaden (i. e. S.)	sonstige Alkohol- unfälle		Getötete	schwer	leicht
							Verletzte	
Noch: Kreis Steinfurt								
Lienen	a	-	-	-	-	-	-	-
	b	-	-	-	-	-	-	-
	c	-	-	-	-	-	-	-
	d	-	-	-	-	-	-	-
Lotte	a	5	3	2	-	3	-	3
	b	3	3	-	-	3	-	3
	c	-	-	-	-	-	-	-
	d	2	-	2	-	-	-	-
Metelen	a	-	-	-	-	-	-	-
	b	-	-	-	-	-	-	-
	c	-	-	-	-	-	-	-
	d	-	-	-	-	-	-	-
Mettingen	a	3	1	2	-	1	-	1
	b	3	1	2	-	1	-	1
	c	-	-	-	-	-	-	-
	d	-	-	-	-	-	-	-
Neuenkirchen	a	7	4	3	-	4	-	3
	b	4	2	2	-	2	-	2
	c	3	2	1	-	2	-	1
	d	-	-	-	-	-	-	-
Nordwalde	a	1	1	-	-	1	-	1
	b	1	1	-	-	1	-	1
	c	-	-	-	-	-	-	-
	d	-	-	-	-	-	-	-
Ochtrup, Stadt	a	6	5	1	-	7	-	7
	b	6	5	1	-	7	-	7
	c	-	-	-	-	-	-	-
	d	-	-	-	-	-	-	-
Recke	a	5	5	-	-	5	-	4
	b	2	2	-	-	2	-	2
	c	3	3	-	-	3	-	2
	d	-	-	-	-	-	-	-
Rheine, Stadt	a	39	28	10	1	29	1	20
	b	28	23	4	1	23	-	17
	c	9	5	4	-	6	1	3
	d	2	-	2	-	-	-	-
Saerbeck	a	-	-	-	-	-	-	-
	b	-	-	-	-	-	-	-
	c	-	-	-	-	-	-	-
	d	-	-	-	-	-	-	-
Steinfurt, Stadt	a	9	6	3	-	7	-	3
	b	6	3	3	-	3	-	2
	c	3	3	-	-	4	-	1
	d	-	-	-	-	-	-	-
Tecklenburg, Stadt	a	2	1	1	-	1	-	1
	b	-	-	-	-	-	-	-
	c	2	1	1	-	1	-	1
	d	-	-	-	-	-	-	-
Westerkappeln	a	5	1	4	-	2	-	2
	b	1	1	-	-	2	-	2
	c	4	-	4	-	-	-	-
	d	-	-	-	-	-	-	-
Wettringen	a	3	1	2	-	1	-	1
	b	1	1	-	-	1	-	1
	c	2	-	2	-	-	-	-
	d	-	-	-	-	-	-	-

Noch: 13. Straßenverkehrsunfälle und verunglückte Personen im Januar 2002 nach Gemeinden

Verwaltungsbezirk a = Zusammen b = innerhalb von Ortschaften c = außerhalb von Ortschaften d = auf Bundesautobahnen		Straßenverkehrsunfälle				Verunglückte			
		insgesamt	davon			insgesamt	davon		
			mit Personen- schaden	mit schwer- wiegendem Sachschaden (i. e. S.)	sonstige Alkohol- unfälle		Getötete	schwer	leicht
Kreis Warendorf	a	117	86	23	8	107	4	18	85
	b	61	45	9	7	51	-	11	40
	c	50	39	10	1	52	4	7	41
	d	6	2	4	-	4	-	-	4
Ahlen, Stadt	a	24	20	2	2	24	-	4	20
	b	18	14	2	2	16	-	2	14
	c	6	6	-	-	8	-	2	6
	d	-	-	-	-	-	-	-	-
Beckum, Stadt	a	18	13	3	2	15	-	1	14
	b	10	8	-	2	9	-	1	8
	c	4	4	-	-	5	-	-	5
	d	4	1	3	-	1	-	-	1
Beelen	a	1	-	1	-	-	-	-	-
	b	-	-	-	-	-	-	-	-
	c	1	-	1	-	-	-	-	-
	d	-	-	-	-	-	-	-	-
Drensteinfurt, Stadt	a	8	5	2	1	6	-	2	4
	b	2	1	1	-	1	-	-	1
	c	6	4	1	1	5	-	2	3
	d	-	-	-	-	-	-	-	-
Ennigerloh, Stadt	a	5	5	-	-	7	1	2	4
	b	1	1	-	-	1	-	1	-
	c	4	4	-	-	6	1	1	4
	d	-	-	-	-	-	-	-	-
Everswinkel	a	4	2	2	-	2	-	-	2
	b	1	-	1	-	-	-	-	-
	c	3	2	1	-	2	-	-	2
	d	-	-	-	-	-	-	-	-
Oelde, Stadt	a	15	6	7	2	8	1	2	5
	b	6	2	2	2	2	-	1	1
	c	7	3	4	-	3	1	1	1
	d	2	1	1	-	3	-	-	3
Ostbevern	a	3	2	1	-	3	1	2	-
	b	1	1	-	-	1	-	1	-
	c	2	1	1	-	2	1	1	-
	d	-	-	-	-	-	-	-	-
Sassenberg, Stadt	a	1	1	-	-	1	-	-	1
	b	1	1	-	-	1	-	-	1
	c	-	-	-	-	-	-	-	-
	d	-	-	-	-	-	-	-	-
Sendenhorst, Stadt	a	3	3	-	-	3	-	1	2
	b	2	2	-	-	2	-	1	1
	c	1	1	-	-	1	-	-	1
	d	-	-	-	-	-	-	-	-
Telgte, Stadt	a	4	3	1	-	3	-	1	2
	b	3	2	1	-	2	-	1	1
	c	1	1	-	-	1	-	-	1
	d	-	-	-	-	-	-	-	-
Wadersloh	a	4	3	-	1	4	-	1	3
	b	3	2	-	1	3	-	1	2
	c	1	1	-	-	1	-	-	1
	d	-	-	-	-	-	-	-	-
Warendorf, Stadt	a	27	23	4	-	31	1	2	28
	b	13	11	2	-	13	-	2	11
	c	14	12	2	-	18	1	-	17
	d	-	-	-	-	-	-	-	-
Regierungsbezirk Münster	a	1 018	756	218	44	931	11	186	734
	b	665	511	117	37	591	4	107	480
	c	288	211	71	6	291	7	71	213
	d	65	34	30	1	49	-	8	41

Noch: 13. Straßenverkehrsunfälle und verunglückte Personen im Januar 2002 nach Gemeinden

Verwaltungsbezirk a = Zusammen b = innerhalb von Ortschaften c = außerhalb von Ortschaften d = auf Bundesautobahnen	Straßenverkehrsunfälle				Verunglückte				
	insgesamt	davon			insgesamt	davon			
		mit Personen- schaden	mit schwer- wiegendem Sachschaden (i. e. S.)	sonstige Alkohol- unfälle		Getötete	schwer	leicht	
									Verletzte
Kreisfreie Stadt									
Bielefeld	a	132	89	37	6	108	2	22	84
	b	98	71	22	5	83	2	17	64
	c	25	15	9	1	21	–	3	18
	d	9	3	6	–	4	–	2	2
Kreis Gütersloh	a	157	104	47	6	139	6	32	101
	b	75	55	17	3	67	–	14	53
	c	71	45	23	3	62	6	17	39
	d	11	4	7	–	10	–	1	9
Borgholzhausen, Stadt	a	5	4	1	–	8	–	2	6
	b	–	–	–	–	–	–	–	–
	c	5	4	1	–	8	–	2	6
	d	–	–	–	–	–	–	–	–
Gütersloh, Stadt	a	49	32	15	2	45	–	7	38
	b	33	22	9	2	32	–	5	27
	c	12	9	3	–	12	–	2	10
	d	4	1	3	–	1	–	–	1
Halle (Westfalen), Stadt	a	11	2	9	–	3	2	–	1
	b	5	1	4	–	1	–	–	1
	c	6	1	5	–	2	2	–	–
	d	–	–	–	–	–	–	–	–
Harsewinkel, Stadt	a	14	10	3	1	13	1	5	7
	b	5	3	1	1	3	–	–	3
	c	9	7	2	–	10	1	5	4
	d	–	–	–	–	–	–	–	–
Herzebrock-Clarholz	a	6	4	2	–	4	–	1	3
	b	2	2	–	–	2	–	1	1
	c	4	2	2	–	2	–	–	2
	d	–	–	–	–	–	–	–	–
Langenberg	a	2	2	–	–	3	1	–	2
	b	–	–	–	–	–	–	–	–
	c	2	2	–	–	3	1	–	2
	d	–	–	–	–	–	–	–	–
Rheda-Wiedenbrück, Stadt	a	21	16	5	–	22	–	6	16
	b	14	12	2	–	12	–	5	7
	c	3	2	1	–	3	–	–	3
	d	4	2	2	–	7	–	1	6
Rietberg, Stadt	a	13	11	2	–	13	2	5	6
	b	5	5	–	–	6	–	2	4
	c	8	6	2	–	7	2	3	2
	d	–	–	–	–	–	–	–	–
Schloss Holte-Stuckenbrock	a	8	6	2	–	8	–	1	7
	b	2	2	–	–	2	–	–	2
	c	4	3	1	–	4	–	1	3
	d	2	1	1	–	2	–	–	2
Steinhagen	a	10	5	4	1	7	–	4	3
	b	2	1	1	–	1	–	–	1
	c	8	4	3	1	6	–	4	2
	d	–	–	–	–	–	–	–	–
Verl	a	7	4	3	–	4	–	–	4
	b	3	3	–	–	3	–	–	3
	c	3	1	2	–	1	–	–	1
	d	1	–	1	–	–	–	–	–

Noch: 13. Straßenverkehrsunfälle und verunglückte Personen im Januar 2002 nach Gemeinden

Verwaltungsbezirk a = Zusammen b = innerhalb von Ortschaften c = außerhalb von Ortschaften d = auf Bundesautobahnen	Straßenverkehrsunfälle				Verunglückte				
	insgesamt	davon			insgesamt	davon			
		mit Personen- schaden	mit schwer- wiegendem Sachschaden (i. e. S.)	sonstige Alkohol- unfälle		Getötete	schwer	leicht	
								Verletzte	
Noch: Kreis Gütersloh									
Versmold, Stadt	a	8	5	1	2	5	-	-	5
	b	2	2	-	-	2	-	-	2
	c	6	3	1	2	3	-	-	3
	d	-	-	-	-	-	-	-	-
Werther (Westfalen), Stadt	a	3	3	-	-	4	-	1	3
	b	2	2	-	-	3	-	1	2
	c	1	1	-	-	1	-	-	1
	d	-	-	-	-	-	-	-	-
Kreis Herford	a	105	56	43	6	69	2	18	49
	b	68	35	29	4	41	-	14	27
	c	30	17	11	2	21	2	2	17
	d	7	4	3	-	7	-	2	5
Bünde, Stadt	a	21	10	10	1	17	-	5	12
	b	17	8	8	1	13	-	5	8
	c	4	2	2	-	4	-	-	4
	d	-	-	-	-	-	-	-	-
Enger, Stadt	a	7	3	4	-	4	1	3	-
	b	6	2	4	-	2	-	2	-
	c	1	1	-	-	2	1	1	-
	d	-	-	-	-	-	-	-	-
Herford, Stadt	a	31	16	14	1	16	-	5	11
	b	17	8	9	-	8	-	4	4
	c	11	6	4	1	6	-	1	5
	d	3	2	1	-	2	-	-	2
Hiddenhausen	a	6	3	3	-	3	-	1	2
	b	4	2	2	-	2	-	1	1
	c	2	1	1	-	1	-	-	1
	d	-	-	-	-	-	-	-	-
Kirchlengern	a	9	5	4	-	6	-	-	6
	b	5	3	2	-	4	-	-	4
	c	4	2	2	-	2	-	-	2
	d	-	-	-	-	-	-	-	-
Löhne, Stadt	a	20	14	3	3	18	1	3	14
	b	11	7	2	2	7	-	1	6
	c	6	5	-	1	6	1	-	5
	d	3	2	1	-	5	-	2	3
Rödinghausen	a	1	1	-	-	1	-	-	1
	b	1	1	-	-	1	-	-	1
	c	-	-	-	-	-	-	-	-
	d	-	-	-	-	-	-	-	-
Spenge, Stadt	a	4	3	1	-	3	-	-	3
	b	4	3	1	-	3	-	-	3
	c	-	-	-	-	-	-	-	-
	d	-	-	-	-	-	-	-	-
Vlotho, Stadt	a	6	1	4	1	1	-	1	-
	b	3	1	1	1	1	-	1	-
	c	2	-	2	-	-	-	-	-
	d	1	-	1	-	-	-	-	-

Noch: 13. Straßenverkehrsunfälle und verunglückte Personen im Januar 2002 nach Gemeinden

Verwaltungsbezirk a = Zusammen b = innerhalb von Ortschaften c = außerhalb von Ortschaften d = auf Bundesautobahnen		Straßenverkehrsunfälle				Verunglückte			
		insgesamt	davon			insgesamt	davon		
			mit Personen- schaden	mit schwer- wiegendem Sachschaden (i. e. S.)	sonstige Alkohol- unfälle		Getötete	Verletzte	
								schwer	leicht
Kreis Höxter	a	55	35	16	4	61	2	16	43
	b	23	14	5	4	21	-	4	17
	c	31	21	10	-	40	2	12	26
	d	1	-	1	-	-	-	-	-
Bad Driburg, Stadt	a	6	4	-	2	5	-	2	3
	b	5	3	-	2	3	-	1	2
	c	1	1	-	-	2	-	1	1
	d	-	-	-	-	-	-	-	-
Beverungen, Stadt	a	6	3	3	-	6	-	1	5
	b	4	3	1	-	6	-	1	5
	c	2	-	2	-	-	-	-	-
	d	-	-	-	-	-	-	-	-
Borgentreich, Stadt	a	3	2	1	-	6	1	1	4
	b	-	-	-	-	-	-	-	-
	c	3	2	1	-	6	1	1	4
	d	-	-	-	-	-	-	-	-
Brakel, Stadt	a	10	7	3	-	14	-	6	8
	b	3	2	1	-	3	-	-	3
	c	7	5	2	-	11	-	6	5
	d	-	-	-	-	-	-	-	-
Höxter, Stadt	a	12	7	5	-	14	-	1	13
	b	2	1	1	-	1	-	-	1
	c	10	6	4	-	13	-	1	12
	d	-	-	-	-	-	-	-	-
Marienmünster, Stadt	a	2	2	-	-	4	-	1	3
	b	1	1	-	-	3	-	1	2
	c	1	1	-	-	1	-	-	1
	d	-	-	-	-	-	-	-	-
Nieheim, Stadt	a	-	-	-	-	-	-	-	-
	b	-	-	-	-	-	-	-	-
	c	-	-	-	-	-	-	-	-
	d	-	-	-	-	-	-	-	-
Steinheim, Stadt	a	6	2	3	1	3	-	-	3
	b	4	1	2	1	2	-	-	2
	c	2	1	1	-	1	-	-	1
	d	-	-	-	-	-	-	-	-
Warburg, Stadt	a	9	7	1	1	8	1	3	4
	b	4	3	-	1	3	-	1	2
	c	4	4	-	-	5	1	2	2
	d	1	-	1	-	-	-	-	-
Willebadessen, Stadt	a	1	1	-	-	1	-	1	-
	b	-	-	-	-	-	-	-	-
	c	1	1	-	-	1	-	1	-
	d	-	-	-	-	-	-	-	-
Kreis Lippe	a	110	67	42	1	84	-	15	69
	b	71	45	25	1	53	-	9	44
	c	34	19	15	-	27	-	5	22
	d	5	3	2	-	4	-	1	3
Augustdorf	a	2	1	1	-	1	-	-	1
	b	1	-	1	-	-	-	-	-
	c	1	1	-	-	1	-	-	1
	d	-	-	-	-	-	-	-	-
Bad Salzuflen, Stadt	a	21	11	10	-	13	-	1	12
	b	10	6	4	-	7	-	-	7
	c	6	2	4	-	2	-	-	2
	d	5	3	2	-	4	-	1	3

Noch: 13. Straßenverkehrsunfälle und verunglückte Personen im Januar 2002 nach Gemeinden

Verwaltungsbezirk a = Zusammen b = innerhalb von Ortschaften c = außerhalb von Ortschaften d = auf Bundesautobahnen	Straßenverkehrsunfälle				Verunglückte				
	insgesamt	davon			insgesamt	davon			
		mit Personen- schaden	mit schwer- wiegendem Sachschaden (i. e. S.)	sonstige Alkohol- unfälle		Getötete	schwer	leicht	
							Verletzte		
Kreis Paderborn	a	161	92	61	8	122	-	33	89
	b	83	52	24	7	63	-	13	50
	c	60	33	26	1	51	-	15	36
	d	18	7	11	-	8	-	5	3
Altenbeken	a	1	1	-	-	1	-	-	1
	b	-	-	-	-	-	-	-	-
	c	1	1	-	-	1	-	-	1
	d	-	-	-	-	-	-	-	-
Bad Lippspringe, Stadt	a	8	7	1	-	18	-	9	9
	b	4	4	-	-	6	-	3	3
	c	4	3	1	-	12	-	6	6
	d	-	-	-	-	-	-	-	-
Borchen	a	7	4	3	-	6	-	2	4
	b	-	-	-	-	-	-	-	-
	c	3	2	1	-	4	-	-	4
	d	4	2	2	-	2	-	2	-
Büren, Stadt	a	17	7	8	2	8	-	4	4
	b	5	1	3	1	1	-	1	-
	c	10	4	5	1	5	-	2	3
	d	2	2	-	-	2	-	1	1
Delbrück, Stadt	a	9	6	3	-	6	-	4	2
	b	4	3	1	-	3	-	3	-
	c	5	3	2	-	3	-	1	2
	d	-	-	-	-	-	-	-	-
Hövelhof	a	5	2	3	-	2	-	1	1
	b	4	2	2	-	2	-	1	1
	c	1	-	1	-	-	-	-	-
	d	-	-	-	-	-	-	-	-
Lichtenau, Stadt	a	7	4	3	-	5	-	2	3
	b	1	1	-	-	1	-	-	1
	c	6	3	3	-	4	-	2	2
	d	-	-	-	-	-	-	-	-
Paderborn, Stadt	a	80	49	25	6	63	-	6	57
	b	53	36	11	6	45	-	3	42
	c	22	13	9	-	18	-	3	15
	d	5	-	5	-	-	-	-	-
Salzkotten, Stadt	a	10	5	5	-	5	-	2	3
	b	10	5	5	-	5	-	2	3
	c	-	-	-	-	-	-	-	-
	d	-	-	-	-	-	-	-	-
Wünnenberg, Stadt	a	17	7	10	-	8	-	3	5
	b	2	-	2	-	-	-	-	-
	c	8	4	4	-	4	-	1	3
	d	7	3	4	-	4	-	2	2
Regierungsbezirk Detmold	a	849	529	284	36	697	14	171	512
	b	496	326	142	28	399	3	92	304
	c	291	180	103	8	262	11	66	185
	d	62	23	39	-	36	-	13	23

Noch: 13. Straßenverkehrsunfälle und verunglückte Personen im Januar 2002 nach Gemeinden

Verwaltungsbezirk a = Zusammen b = innerhalb von Ortschaften c = außerhalb von Ortschaften d = auf Bundesautobahnen		Straßenverkehrsunfälle				Verunglückte			
		insgesamt	davon			insgesamt	davon		
			mit Personen- schaden	mit schwer- wiegendem Sachschaden (i. e. S.)	sonstige Alkohol- unfälle		Getötete	schwer	leicht
						Verletzte			
Kreisfreie Städte									
Bochum	a	157	109	37	11	146	-	17	129
	b	135	96	28	11	125	-	15	110
	c	9	7	2	-	13	-	2	11
	d	13	6	7	-	8	-	-	8
Dortmund	a	240	160	69	11	207	1	22	184
	b	204	134	60	10	173	1	16	156
	c	18	11	6	1	17	-	2	15
	d	18	15	3	-	17	-	4	13
Hagen	a	67	41	20	6	63	-	7	56
	b	55	35	14	6	54	-	6	48
	c	2	2	-	-	4	-	-	4
	d	10	4	6	-	5	-	1	4
Hamm	a	80	53	22	5	69	-	11	58
	b	63	43	15	5	57	-	7	50
	c	13	8	5	-	9	-	4	5
	d	4	2	2	-	3	-	-	3
Herne	a	49	32	12	5	43	-	8	35
	b	43	29	10	4	34	-	4	30
	c	-	-	-	-	-	-	-	-
	d	6	3	2	1	9	-	4	5
Ennepe-Ruhr-Kreis	a	86	59	22	5	89	1	9	79
	b	53	37	12	4	46	1	3	42
	c	15	10	5	-	17	-	5	12
	d	18	12	5	1	26	-	1	25
Breckerfeld, Stadt	a	2	2	-	-	2	-	1	1
	b	1	1	-	-	1	-	-	1
	c	1	1	-	-	1	-	1	-
	d	-	-	-	-	-	-	-	-
Ennepetal, Stadt	a	5	5	-	-	5	-	-	5
	b	4	4	-	-	4	-	-	4
	c	1	1	-	-	1	-	-	1
	d	-	-	-	-	-	-	-	-
Gevelsberg, Stadt	a	10	8	2	-	15	-	-	15
	b	7	6	1	-	6	-	-	6
	c	2	1	1	-	2	-	-	2
	d	1	1	-	-	7	-	-	7
Hattingen, Stadt	a	6	3	2	1	4	-	-	4
	b	5	2	2	1	2	-	-	2
	c	1	1	-	-	2	-	-	2
	d	-	-	-	-	-	-	-	-
Herdecke, Stadt	a	2	1	1	-	4	-	3	1
	b	-	-	-	-	-	-	-	-
	c	2	1	1	-	4	-	3	1
	d	-	-	-	-	-	-	-	-
Schwelm, Stadt	a	4	2	2	-	2	-	-	2
	b	3	2	1	-	2	-	-	2
	c	-	-	-	-	-	-	-	-
	d	1	-	1	-	-	-	-	-
Sprockhövel, Stadt	a	16	9	6	1	18	-	1	17
	b	4	1	2	1	4	-	-	4
	c	1	1	-	-	1	-	-	1
	d	11	7	4	-	13	-	1	12

Noch: 13. Straßenverkehrsunfälle und verunglückte Personen im Januar 2002 nach Gemeinden

Verwaltungsbezirk a = Zusammen b = innerhalb von Ortschaften c = außerhalb von Ortschaften d = auf Bundesautobahnen	Straßenverkehrsunfälle				Verunglückte			
	insgesamt	davon			insgesamt	davon		
		mit Personen- schaden	mit schwer- wiegendem Sachschaden (i. e. S.)	sonstige Alkohol- unfälle		Getötete	schwer	leicht
							Verletzte	
Noch: Märkischer Kreis								
Nachrodt-Wiblingwerde	a	-	-	-	-	-	-	-
	b	-	-	-	-	-	-	-
	c	-	-	-	-	-	-	-
	d	-	-	-	-	-	-	-
Neuenrade, Stadt	a	2	2	-	2	-	-	2
	b	1	1	-	1	-	-	1
	c	1	1	-	1	-	-	1
	d	-	-	-	-	-	-	-
Plettenberg, Stadt	a	14	5	9	6	-	-	6
	b	8	4	4	5	-	-	5
	c	6	1	5	1	-	-	1
	d	-	-	-	-	-	-	-
Schalksmühle	a	4	-	3	1	-	-	-
	b	2	-	1	1	-	-	-
	c	2	-	2	-	-	-	-
	d	-	-	-	-	-	-	-
Werdohl, Stadt	a	4	3	1	3	-	1	2
	b	3	2	1	2	-	1	1
	c	1	1	-	1	-	-	1
	d	-	-	-	-	-	-	-
Kreis Olpe	a	52	29	18	5	37	11	26
	b	19	9	5	5	10	2	8
	c	24	18	6	-	23	9	14
	d	9	2	7	-	4	-	4
Attendorn, Stadt	a	11	2	7	2	-	1	1
	b	6	2	2	2	-	1	1
	c	5	-	5	-	-	-	-
	d	-	-	-	-	-	-	-
Drolshagen, Stadt	a	5	2	3	2	-	-	2
	b	-	-	-	-	-	-	-
	c	2	2	-	2	-	-	2
	d	3	-	3	-	-	-	-
Finnentrop	a	8	6	1	1	10	7	3
	b	2	-	1	1	-	-	-
	c	6	6	-	-	10	7	3
	d	-	-	-	-	-	-	-
Kirchhundem	a	2	2	-	-	2	-	2
	b	1	1	-	-	1	-	1
	c	1	1	-	-	1	-	1
	d	-	-	-	-	-	-	-
LenneStadt, Stadt	a	12	7	3	2	8	3	5
	b	8	4	2	2	5	1	4
	c	4	3	1	-	3	2	1
	d	-	-	-	-	-	-	-
Olpe, Stadt	a	8	5	3	-	7	-	7
	b	1	1	-	-	1	-	1
	c	3	3	-	-	3	-	3
	d	4	1	3	-	3	-	3
Wenden	a	6	5	1	-	6	-	6
	b	1	1	-	-	1	-	1
	c	3	3	-	-	4	-	4
	d	2	1	1	-	1	-	1

Noch: 13. Straßenverkehrsunfälle und verunglückte Personen im Januar 2002 nach Gemeinden

Verwaltungsbezirk a = Zusammen b = innerhalb von Ortschaften c = außerhalb von Ortschaften d = auf Bundesautobahnen	Straßenverkehrsunfälle				Verunglückte				
	insgesamt	davon			insgesamt	davon			
		mit Personen- schaden	mit schwer- wiegendem Sachschaden (i. e. S.)	sonstige Alkohol- unfälle		Getötete	schwer	leicht	
							Verletzte		
Kreis Siegen-Wittgenstein	a	75	56	16	3	73	-	15	58
	b	48	37	8	3	41	-	8	33
	c	24	17	7	-	30	-	6	24
	d	3	2	1	-	2	-	1	1
Bad Berleburg, Stadt	a	5	5	-	-	12	-	3	9
	b	2	2	-	-	2	-	1	1
	c	3	3	-	-	10	-	2	8
	d	-	-	-	-	-	-	-	-
Burbach	a	5	4	1	-	4	-	-	4
	b	2	2	-	-	2	-	-	2
	c	3	2	1	-	2	-	-	2
	d	-	-	-	-	-	-	-	-
Erndtebrück	a	1	1	-	-	1	-	-	1
	b	-	-	-	-	-	-	-	-
	c	1	1	-	-	1	-	-	1
	d	-	-	-	-	-	-	-	-
Freudenberg, Stadt	a	5	4	1	-	10	-	4	6
	b	2	2	-	-	2	-	1	1
	c	3	2	1	-	8	-	3	5
	d	-	-	-	-	-	-	-	-
Hilchenbach, Stadt	a	1	1	-	-	1	-	-	1
	b	1	1	-	-	1	-	-	1
	c	-	-	-	-	-	-	-	-
	d	-	-	-	-	-	-	-	-
Kreuztal, Stadt	a	8	7	-	1	7	-	-	7
	b	6	5	-	1	5	-	-	5
	c	2	2	-	-	2	-	-	2
	d	-	-	-	-	-	-	-	-
Bad Laasphe, Stadt	a	3	2	-	1	2	-	1	1
	b	2	1	-	1	1	-	-	1
	c	1	1	-	-	1	-	1	-
	d	-	-	-	-	-	-	-	-
Netphen	a	5	4	1	-	5	-	-	5
	b	3	3	-	-	4	-	-	4
	c	2	1	1	-	1	-	-	1
	d	-	-	-	-	-	-	-	-
Neunkirchen	a	4	2	2	-	2	-	-	2
	b	3	1	2	-	1	-	-	1
	c	1	1	-	-	1	-	-	1
	d	-	-	-	-	-	-	-	-
Siegen, Stadt	a	33	21	11	1	24	-	6	18
	b	25	18	6	1	21	-	5	16
	c	6	2	4	-	2	-	-	2
	d	2	1	1	-	1	-	1	-
Wilnsdorf	a	5	5	-	-	5	-	1	4
	b	2	2	-	-	2	-	1	1
	c	2	2	-	-	2	-	-	2
	d	1	1	-	-	1	-	-	1

Noch: 13. Straßenverkehrsunfälle und verunglückte Personen im Januar 2002 nach Gemeinden

Verwaltungsbezirk a = Zusammen b = innerhalb von Ortschaften c = außerhalb von Ortschaften d = auf Bundesautobahnen	Straßenverkehrsunfälle				Verunglückte				
	insgesamt	davon			insgesamt	davon			
		mit Personen- schaden	mit schwer- wiegendem Sachschaden (i. e. S.)	sonstige Alkohol- unfälle		Getötete	schwer	leicht	
								Verletzte	
Kreis Unna	a	169	108	53	8	133	1	27	105
	b	94	60	28	6	70	1	15	54
	c	40	25	13	2	35	-	9	26
	d	35	23	12	-	28	-	3	25
Bergkamen, Stadt	a	16	13	3	-	14	-	3	11
	b	9	8	1	-	9	-	1	8
	c	7	5	2	-	5	-	2	3
	d	-	-	-	-	-	-	-	-
Bönen	a	3	2	1	-	2	-	-	2
	b	2	1	1	-	1	-	-	1
	c	-	-	-	-	-	-	-	-
	d	1	1	-	-	1	-	-	1
Fröndenberg, Stadt	a	10	7	2	1	11	-	2	9
	b	7	6	1	-	10	-	2	8
	c	1	-	-	1	-	-	-	-
	d	2	1	1	-	1	-	-	1
Holzwickede	a	6	4	2	-	5	-	1	4
	b	3	1	2	-	1	-	-	1
	c	2	2	-	-	3	-	-	3
	d	1	1	-	-	1	-	1	-
Kamen, Stadt	a	26	15	10	1	18	-	4	14
	b	11	6	4	1	7	-	1	6
	c	6	4	2	-	5	-	3	2
	d	9	5	4	-	6	-	-	6
Lünen, Stadt	a	25	19	6	-	23	1	3	19
	b	20	14	6	-	17	1	2	14
	c	4	4	-	-	5	-	1	4
	d	1	1	-	-	1	-	-	1
Schwerte, Stadt	a	23	16	5	2	18	-	4	14
	b	10	8	-	2	8	-	2	6
	c	4	1	3	-	1	-	-	1
	d	9	7	2	-	9	-	2	7
Selm, Stadt	a	8	5	3	-	5	-	1	4
	b	4	2	2	-	2	-	1	1
	c	4	3	1	-	3	-	-	3
	d	-	-	-	-	-	-	-	-
Unna, Stadt	a	42	21	19	2	25	-	6	19
	b	25	13	10	2	14	-	6	8
	c	7	3	4	-	4	-	-	4
	d	10	5	5	-	7	-	-	7
Werne, Stadt	a	10	6	2	2	12	-	3	9
	b	3	1	1	1	1	-	-	1
	c	5	3	1	1	9	-	3	6
	d	2	2	-	-	2	-	-	2
Regierungsbezirk Arnsberg	a	1 315	863	373	79	1 164	7	207	950
	b	897	598	228	71	754	5	104	645
	c	282	186	90	6	292	2	84	206
	d	136	79	55	2	118	-	19	99
Nordrhein-Westfalen	a	6 891	4 627	1 937	327	5 981	64	1 130	4 787
	b	4 694	3 294	1 113	287	3 985	26	667	3 292
	c	1 516	1 014	468	34	1 493	36	376	1 081
	d	681	319	356	6	503	2	87	414
davon									
kreisfreie Städte	a	2 972	2 033	789	150	2 555	16	381	2 158
Kreise	a	3 919	2 594	1 148	177	3 426	48	749	2 629

Veröffentlichungen aus den Fachbereichen Handel und Verkehr

Entwicklung von Umsatz und Beschäftigung in nordrhein-westfälischen Unternehmen des Einzelhandels, des Großhandels, des Gastgewerbes

Inhalt: Jedes der drei monatlich erscheinenden Hefte enthält die vorläufigen Ergebnisse der Umsatzentwicklung und der Entwicklung der Beschäftigtenzahlen als Messzahlen auf der Basis des Jahres 2000 und als prozentuale Abweichung zum Vormonat und zum Vorjahresmonat. Die Ergebnisse werden in einigen Eckzahlen für die wichtigsten Wirtschaftszweige dargestellt.

Einzelhandel:	Bestell-Nr. G 11 3 2003*)	Preis: 1,30 EUR (Jahresbezugspreis: 13,00 EUR)
Großhandel:	Bestell-Nr. G 12 3 2003*)	Preis: 1,30 EUR (Jahresbezugspreis: 13,00 EUR)
Gastgewerbe:	Bestell-Nr. G 43 3 2003*)	Preis: 1,30 EUR (Jahresbezugspreis: 13,00 EUR)

Fachliche Auskünfte zu diesen Veröffentlichungen erteilen Ihnen gerne Thaddäus Kalina und Martina Heinen unter Telefon-Nr. 0211 9449-3733 bzw. 0211 9449-3716.

Straßenverkehrsunfälle in Nordrhein-Westfalen – Vorläufige Ergebnisse

Inhalt: Dieser monatliche Schnellbericht enthält die ersten vorläufigen Zahlen von Straßenverkehrsunfällen und der dabei verunglückten Personen für Nordrhein-Westfalen und für die Regierungsbezirke nach Unfallkategorien. Dargestellt werden die monatlichen und die kumulierten Unfallzahlen, die Vorjahreszahlen und die prozentuale Veränderung gegenüber den Vorjahreszeiträumen.

Bestell-Nr. H 11 3 2003*) Preis: 1,30 EUR (Jahresbezugspreis: 13,00 EUR)

Straßenverkehrsunfälle in Nordrhein-Westfalen

Inhalt: Der Monatsbericht enthält Ergebnisse von Straßenverkehrsunfällen und dabei Verunglückten in Nordrhein-Westfalen nach Unfallkategorien, nach Straßen-, Unfallarten, Unfalltypen, nach Tagesdatum, Ortslage, Art der Verkehrsbeteiligung, Unfallursachen und nach Fehlverhalten der Fahrzeugführer sowie die Anzahl der Verunglückten nach der Schwere der Verletzung, Altersgruppen und Geschlecht. Dargestellt werden die monatlichen und die kumulierten Zahlen, die Vorjahresergebnisse und die prozentuale Veränderung gegenüber den Vorjahreszeiträumen. Auf Gemeindeebene sind Ergebnisse nach Ortslage und Unfallkategorien enthalten.

Bestell-Nr. H 12 3 2003*) Preis: 4,40 EUR (Jahresbezugspreis: 44,00 EUR)

Straßenverkehrsunfälle in Nordrhein-Westfalen 2001

Inhalt: Der Bericht enthält Ergebnisse von Straßenverkehrsunfällen und dabei Verunglückten in Nordrhein-Westfalen nach Unfallkategorien, nach Straßen-, Unfallarten, Unfalltypen, nach Tagesdatum, Ortslage, Art der Verkehrsbeteiligung, Unfallursachen und nach Fehlverhalten der Fahrzeugführer sowie die Anzahl der Verunglückten nach der Schwere der Verletzung, Altersgruppen und Geschlecht. Dargestellt werden die Jahreswerte, die Vorjahresergebnisse und die prozentuale Veränderung gegenüber den Vorjahreszeiträumen. Auf Gemeindeebene sind Ergebnisse nach Ortslage und Unfallkategorien enthalten. Zahlreiche Grafiken und eine Farbkarte runden den Bericht ab.

Bestell-Nr. H 13 3 2001 00 Preis: 11,50 EUR

Fachliche Auskünfte zu diesen Veröffentlichungen erteilen Ihnen gerne Jörg Möller und Petra Focks unter Telefon-Nr. 0211 9449-2737 bzw. 0211 9449-3737.

Personenverkehr der Straßenverkehrsunternehmen in Nordrhein-Westfalen

Inhalt: Dieses vierteljährlich erscheinende Heft enthält Ergebnisse über die Entwicklung von Verkehrs- und Betriebsleistungen der größeren in der Personenbeförderung tätigen Unternehmen nach Verkehrsformen und -arten, Unternehmensformen sowie Fahrausweisarten. Dargestellt werden die vierteljährlichen Angaben über beförderte Personen, geleistete Personen- und Wagen-Kilometer und erzielte Einnahmen als Zeitreihe und in Gegenüberstellung zum Vorjahresquartal.

Bestell-Nr. H 14 3 2002*) Preis: 1,30 EUR (Jahresbezugspreis: 5,20 EUR)

Straßenverkehrsunternehmen in Nordrhein-Westfalen

Inhalt: Dieses jährlich erscheinende Heft enthält Ergebnisse über die wirtschaftlichen Tätigkeiten, die Umsätze, die Anzahl der Beschäftigten und die Anzahl und Art der Fahrzeuge im Straßenpersonenverkehr und die Linielängen der in der Personenbeförderung tätigen Unternehmen.

Bestell-Nr. H 10 3 2001 00 Preis: 1,30 EUR

Fachliche Auskünfte zu diesen Veröffentlichungen erteilen Ihnen gerne Marion Helling und Martina Heinen unter Telefon-Nr. 0211 9449-2716 bzw. 0211 9449-3716.

Binnenschifffahrt in Nordrhein-Westfalen

Inhalt: Der Monatsbericht enthält die Entwicklung des Güterverkehrs auf den nordrhein-westfälischen Binnenwasserstraßen nach Verkehrsbeziehungen und Güterabteilungen. Dargestellt werden die monatlichen Gütermengen in Tonnen bzw. der Containerumschlag für Nordrhein-Westfalen, die Mengen des Vormonats und des Vorjahresmonats sowie die kumulierten Jahresgütermengen im Vergleich zum Vorjahreszeitraum mit der prozentualen Veränderung.

Bestell-Nr. H 21 3 2002*) Preis: 1,30 EUR (Jahresbezugspreis: 13,00 EUR)

Fachliche Auskünfte zu diesen Veröffentlichungen erteilen Ihnen gerne Marion Helling und Martina Heinen unter Telefon-Nr. 0211 9449-2716 bzw. 0211 9449-3716.

*) Bei Bestellungen bitte gewünschten Monat / Vierteljahr angeben (01 = Januar; 02 = Februar usw. bzw. 41 = 1. Vierteljahr; 42 = 2. Vierteljahr usw.)