



Straßenverkehrsunfälle in Nordrhein-Westfalen

Juli 2001

Herausgegeben vom
Landesamt für Datenverarbeitung und Statistik Nordrhein-Westfalen
Mauerstr. 51, 40476 Düsseldorf • Postfach 10 11 05, 40002 Düsseldorf
Telefon (02 11) 94 49-01 • Telefax (02 11) 44 20 06
Internet: <http://www.lds.nrw.de>
E-Mail: poststelle@lds.nrw.de

Erschienen im Oktober 2001

Preis dieser Ausgabe:
4,35 EUR (Jahresbezugspreis 43,46 EUR)
8,50 DM (Jahresbezugspreis 85,00 DM)

© Landesamt für Datenverarbeitung und Statistik NRW, Düsseldorf, 2001
Für nicht gewerbliche Zwecke sind Vervielfältigung und unentgeltliche Verbreitung, auch auszugsweise, mit Quellenangabe gestattet. Die Verbreitung, auch auszugsweise, über elektronische Systeme/Datenträger bedarf der vorherigen Zustimmung. Alle übrigen Rechte bleiben vorbehalten.

Inhalt

	Seite
Vorbemerkungen	5
Grafiken	
Unfälle mit Personenschaden in Nordrhein-Westfalen Juli 2000 bis Juli 2001	6
Bei Unfällen Getötete in Nordrhein-Westfalen Juli 2000 bis Juli 2001	6
Unfälle mit Personenschaden nach Straßenarten in Nordrhein-Westfalen im Juli 2001	7
Bei Unfällen Verunglückte nach Alter und Geschlecht in Nordrhein-Westfalen im Juli 2001	7
Unfälle mit Personenschaden in kreisfreien Städten und Kreisen in Nordrhein-Westfalen im Juli 2001	8
Tabellenteil	
1. Straßenverkehrsunfälle und verunglückte Personen 1971 – 2000	11
2. Straßenverkehrsunfälle im Juli 2001 nach Unfallkategorien	11
3. Straßenverkehrsunfälle und Verunglückte im Juli 2001 nach Straßenarten und Ortslage	12
4. Straßenverkehrsunfälle und Verunglückte im Juli 2001 nach Unfalltyp und Ortslage	12
5. Straßenverkehrsunfälle und Verunglückte im Juli 2001 nach Unfallorten und Ortslage	13
6. Straßenverkehrsunfälle und Verunglückte im Juli 2001 nach Ortslage und Tagesdatum	14
7. Verunglückte im Straßenverkehr im Juli 2001 nach Altersgruppen und Geschlecht	16
8. Verunglückte im Straßenverkehr im Juli 2001 nach Art der Verkehrsbeteiligung und Ortslage	17
9. Verunglückte im Straßenverkehr im Juli 2001 nach Art der Verkehrsbeteiligung, Altersgruppen und Geschlecht	18
10. An Straßenverkehrsunfällen beteiligte Fahrzeugführer und Fußgänger im Juli 2001 nach Art der Verkehrsbeteiligung und Ortslage	26
11. Straßenverkehrsunfälle mit Personenschaden im Juli 2001 nach Ursachen und Ortslage	27
12. Fehlverhalten der Fahrzeugführer als Ursache von Straßenverkehrsunfällen mit Personenschaden im Juli 2001 nach Art der Verkehrsbeteiligung	31
13. Straßenverkehrsunfälle und verunglückte Personen im Juli 2001 nach Gemeinden	32

Kumulierte Ergebnisse

1. Straßenverkehrsunfälle im Juli 2001 nach Unfallkategorien	67
2. Straßenverkehrsunfälle und Verunglückte im Januar – Juli 2001 nach Straßenarten und Ortslage	68
3. Straßenverkehrsunfälle und Verunglückte im Januar – Juli 2001 nach Unfalltyp und Ortslage	68
4. Straßenverkehrsunfälle und Verunglückte im Januar – Juli 2001 nach Unfallorten und Ortslage	69
5. Verunglückte im Straßenverkehr im Januar – Juli 2001 nach Altersgruppen und Geschlecht	70
6. Verunglückte im Straßenverkehr im Januar – Juli 2001 nach Art der Verkehrsbeteiligung und Ortslage	71
7. Verunglückte im Straßenverkehr im Januar – Juli 2001 nach Art der Verkehrsbeteiligung, Altersgruppen und Geschlecht	72
8. An Straßenverkehrsunfällen beteiligte Fahrzeugführer und Fußgänger im Januar – Juli 2001 nach Art der Verkehrsbeteiligung und Ortslage	80
9. Straßenverkehrsunfälle mit Personenschaden im Januar – Juli 2001 nach Ursachen und Ortslage	81
10. Fehlverhalten der Fahrzeugführer als Ursache von Straßenverkehrsunfällen mit Personenschaden im Januar – Juli 2001 nach Art der Verkehrsbeteiligung	85

Vorbemerkungen

Rechtsgrundlage

Rechtsgrundlage für die Zusammenstellung der vorliegenden Ergebnisse ist das „Gesetz über die Statistik der Straßenverkehrsunfälle“ (Straßenverkehrsunfallstatistikgesetz – StVUnfStatG) vom 15. Juni 1990 (BGBl. I S. 1078), sowie das „Erste Gesetz zur Änderung des Straßenverkehrsunfallstatistikgesetzes“ vom 23. November 1994 (BGBl. I S. 3491) und die „Verordnung zur näheren Bestimmung des schwerwiegenden Unfalls mit Sachschaden im Sinne des Straßenverkehrsunfallstatistikgesetzes vom 21. Dezember 1994 (BGBl. IS. 3970). Alle Unfälle, bei denen infolge des Fahrverkehrs auf öffentlichen Wegen und Plätzen Personen getötet, verletzt oder Sachschäden verursacht worden sind, werden erfasst und statistisch ausgewertet.

Erläuterungen

Unfälle

Grundsätzlich werden die Unfälle eingeteilt in **Unfälle mit Personenschaden** – unabhängig von der Schwere der Verletzung – und in **Unfälle mit nur Sachschaden**, bei denen also keine Personen zu Schaden kommen.

Alle Unfälle außer den sonstigen Unfälle mit nur Sachschaden und ohne Alkoholeinwirkung (sog. Bagatellunfälle) werden nach ihrer **Ortslage** (innerorts, außerorts und Autobahn) nachgewiesen, wobei Unfälle auf Autobahnen und auf Stadtautobahnen zu den außerorts Unfällen zählen.

Unfallart (z. B. Aufprall auf Hindernis) und **Unfalltyp** (z. B. Abbiege-Unfall) werden anschaulich in den Vorspalten der Tabellen 3.2 und 3.3 beschrieben.

Bei den **Unfallursachen** in Tabelle 6 wird unterschieden nach personenbezogenem Fehlverhalten (z. B. beim Überholen) und nach situationsbedingten Ursachen (z. B. Straßenglätte).

Je Unfall können beim Hauptverursacher und bei einem weiteren Unfallbeteiligten jeweils bis zu drei Ursachen und bis zu zwei situationsbedingte Ursachen angegeben werden.

Verunglückte

Zu den Verunglückten werden alle Personen gezählt, die bei einem Unfall getötet oder verletzt werden. Es gelten

- als **Getötete** die Personen, die innerhalb von 30 Tagen an den Unfallfolgen sterben,
- als **schwer Verletzte** die Personen, die zur stationären Behandlung in ein Krankenhaus eingeliefert werden,
- als **leicht Verletzte** alle übrigen verunglückten Personen.

Sachschaden

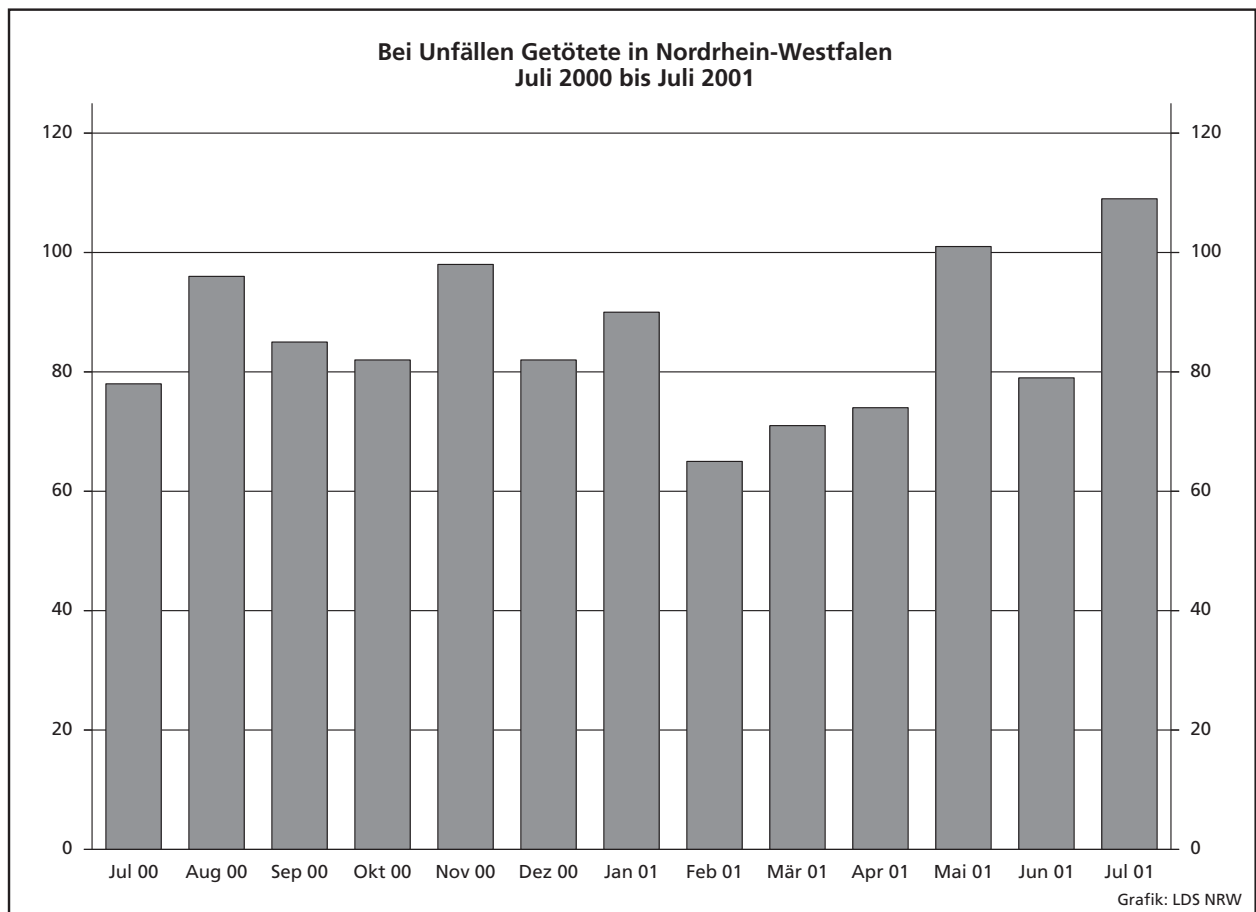
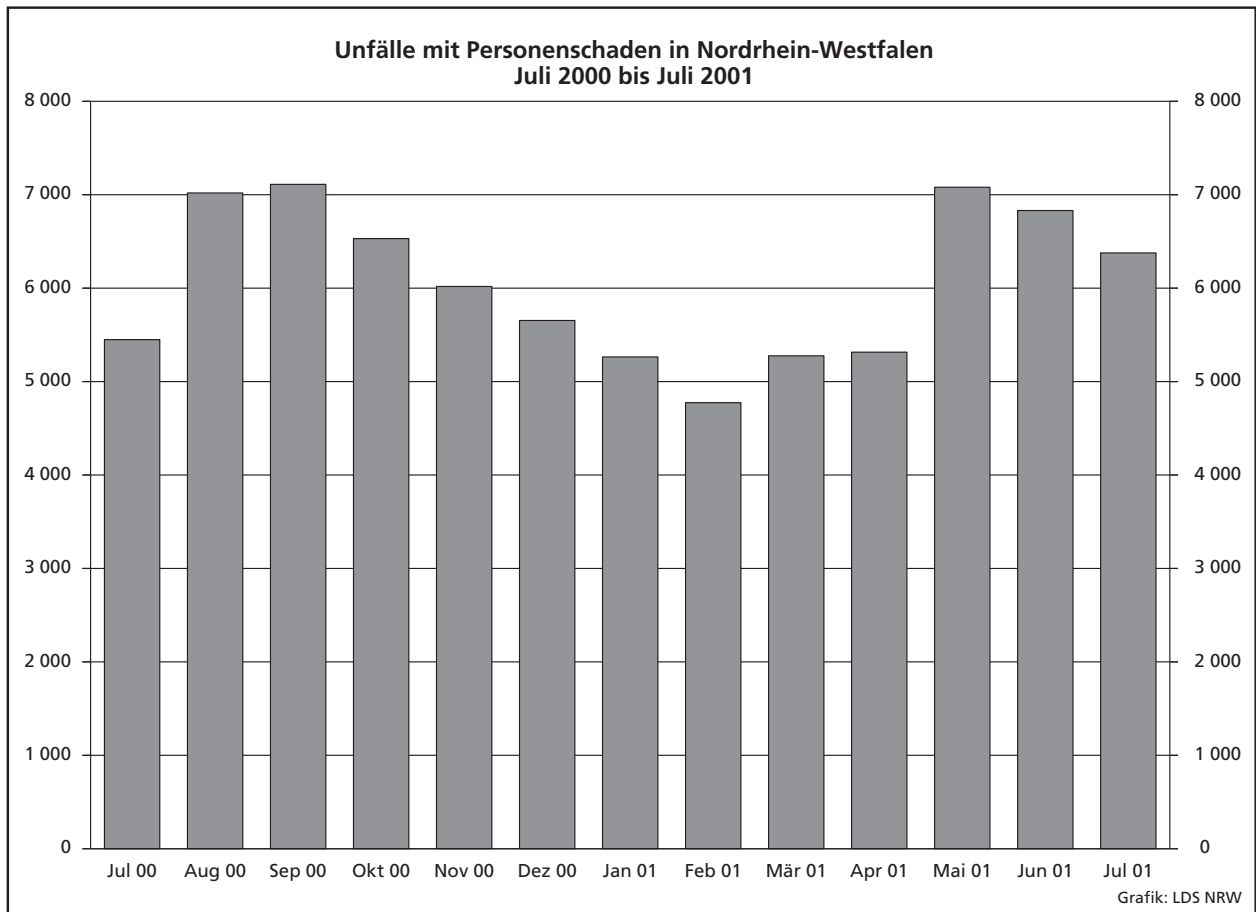
Bis Ende 1994 wurde die Sachschadensschwere noch nach einer Wertgrenze beurteilt (zuletzt lag diese bei 4 000 DM). Schadenswerte, die diese Grenze überschritten, wurden der Kategorie „Unfall mit schwerem Sachschaden“, alle anderen den „Bagatellunfällen“ zugeordnet. Da der finanzielle Schaden bei der Unfallaufnahme nur schwer ermittelbar war, ist man ab 1995 von diesem System abgekommen und hat andere Kriterien für die Schwere eines Unfalls herangezogen:

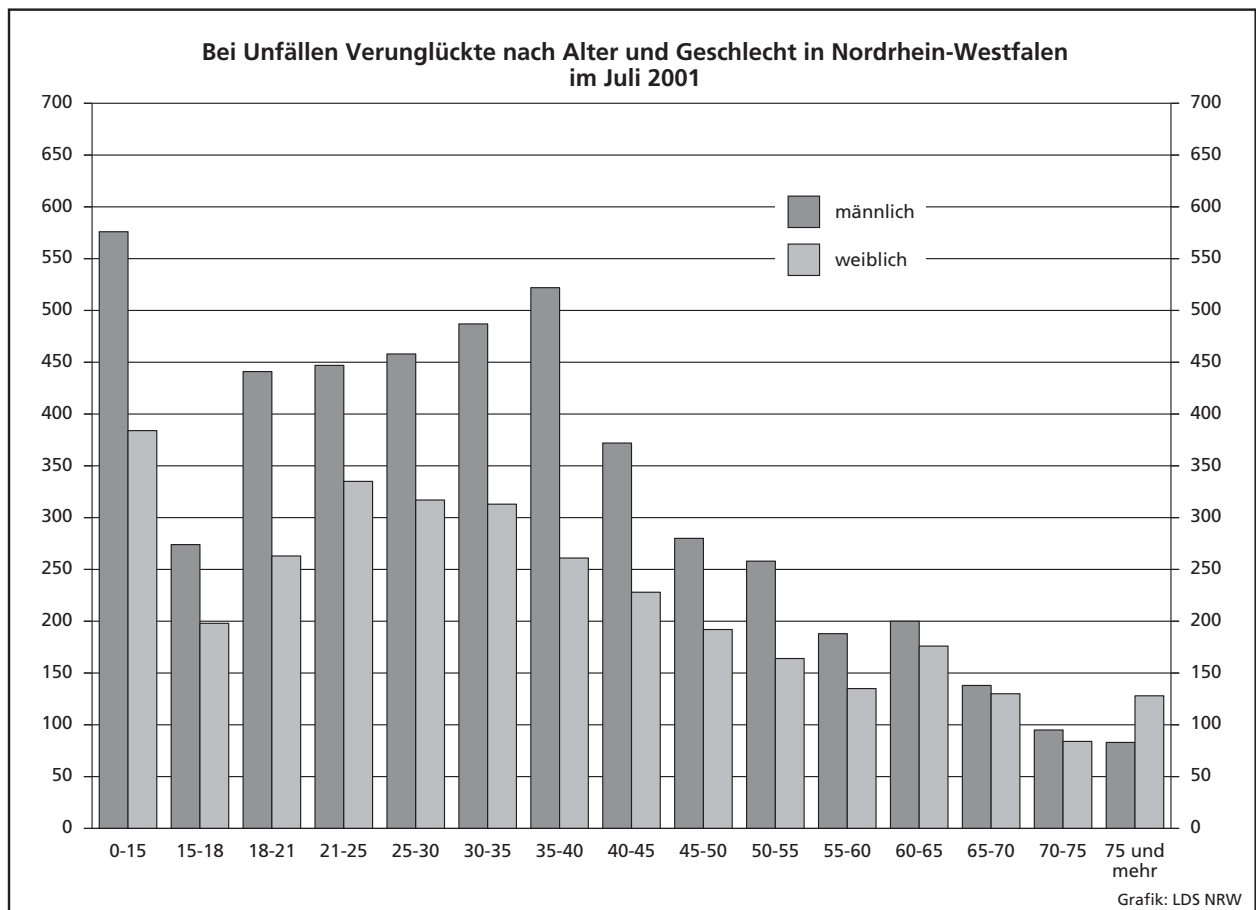
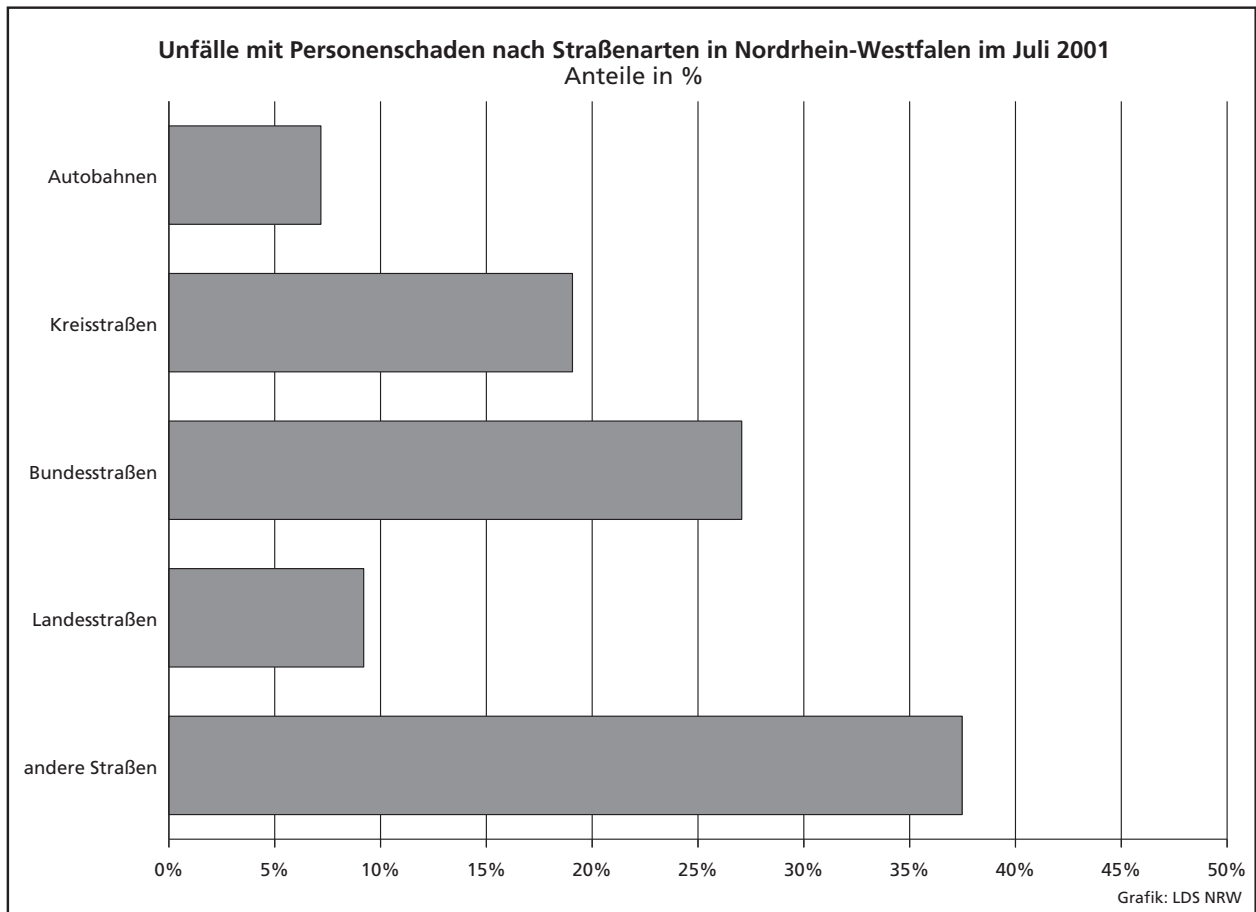
So liegt ein **schwerwiegender Unfall mit Sachschaden** vor, wenn der Straftatbestand (dazu zählt z. B. ein Unfall unter Alkoholeinwirkung) oder eine Ordnungswidrigkeit (Bußgeld) festgestellt worden ist und wenn gleichzeitig mindestens ein Kfz aufgrund eines Unfallschadens von der Unfallstelle abgeschleppt werden musste (nicht fahrbereit). Es handelt sich hier um einen **schwerwiegender Unfall mit Sachschaden im engeren Sinne**.

Ein schwerwiegender Unfall mit Sachschaden liegt auch dann vor, wenn ein Unfallbeteiligter **unter** Alkoholeinwirkung stand **und** evtl. beteiligte Kfz noch **fahrbereit** waren (**sonstiger Sachschadensunfall unter Alkoholeinwirkung**).

Zu den **sonstigen Sachschadensunfällen ohne Alkoholeinwirkung** zählen alle Unfälle

- **ohne** Straftatbestand oder Ordnungswidrigkeit (Bußgeld), unabhängig davon ob ein beteiligtes Kfz fahrbereit war oder nicht;
- **mit** Straftatbestand oder Ordnungswidrigkeit (Bußgeld)





Tabellenteil

Zeichenerklärung

(nach DIN 55 301)

- 0 weniger als die Hälfte von 1 in der letzten besetzten Stelle, jedoch mehr als nichts
- nichts vorhanden (genau null)
- ... Angabe fällt später an
- / keine Angabe, da Zahlenwert nicht sicher genug
- . Zahlenwert unbekannt oder geheim zu halten
- x Tabellenfach gesperrt, da Aussage nicht sinnvoll (u. a. für Veränderungsraten von 100 und mehr % sowie im Falle des Vergleichs einstelliger Zahlenwerte)

Hinweis

Bei den Daten für das laufende Jahr handelt es sich um vorläufige Ergebnisse.

1. Straßenverkehrsunfälle und verunglückte Personen 1971 – 2000

Jahr	Unfälle				Verunglückte Personen			
	insgesamt	davon mit			insgesamt	davon		
		Personen- schaden	nur Sachschaden			Getötete	schwer	leicht
			insgesamt	darunter Bagatell- schäden ¹⁾				
1971	316 694	101 213	215 481	172 625	141 848	4 386	41 604	95 858
1972	324 872	101 312	223 560	175 926	141 518	4 236	42 210	95 072
1973	306 741	93 216	213 525	168 845	128 288	3 690	38 624	85 974
1974	287 085	87 254	199 831	156 375	117 561	3 162	35 949	78 450
1975	290 914	86 602	204 312	160 951	117 448	3 257	37 367	76 824
1976	333 569	93 659	239 910	184 715	125 476	3 284	39 781	82 411
1977	361 466	99 049	262 417	197 373	133 090	3 225	41 746	88 119
1978	386 478	97 212	289 266	215 727	129 588	3 203	40 606	85 779
1979	400 984	93 468	307 516	226 870	122 956	2 681	38 359	81 916
1980	412 958	98 311	314 647	226 307	128 813	2 885	39 398	86 530
1981	413 998	93 810	320 188	227 167	122 846	2 497	37 429	82 920
1982	409 471	94 096	315 375	218 820	122 653	2 521	37 817	82 315
1983	446 326	97 886	348 440	295 682	127 678	2 608	39 204	85 866
1984	481 333	93 749	387 584	334 083	120 551	2 182	35 470	82 899
1985	492 124	81 405	410 719	359 369	103 718	1 692	29 342	72 684
1986	521 255	86 393	434 862	382 338	110 416	1 807	30 521	78 088
1987	541 715	81 764	459 951	409 190	105 363	1 544	28 346	75 473
1988	563 793	86 497	477 296	426 314	112 270	1 727	29 547	80 996
1989	553 814	85 471	468 343	419 395	110 681	1 642	27 994	81 045
1990	543 482	83 336	460 146	412 746	108 327	1 520	26 400	80 407
1991	524 987	78 105	446 882	413 725	101 150	1 410	24 841	74 899
1992	528 810	80 830	447 980	414 636	104 224	1 378	24 758	78 088
1993	524 543	79 690	444 853	410 560	103 284	1 329	24 449	77 506
1994	507 788	79 791	427 997	394 304	103 481	1 346	24 636	77 499
1995	502 304	77 849	424 455	395 756	101 070	1 364	24 157	75 549
1996	503 618	73 085	430 533	403 061	95 021	1 163	22 531	71 327
1997	502 630	75 510	427 120	400 075	97 419	1 188	22 686	73 545
1998	525 915	74 392	451 523	423 780	95 928	1 077	21 227	73 624
1999	558 637	78 181	480 456	451 897	100 759	1 092	21 704	77 963
2000	552 911	74 367	478 544	449 485	95 713	1 059	19 679	74 975

1) Siehe Erläuterungen Seite 5.

2. Straßenverkehrsunfälle im Juli 2001 nach Unfallkategorie

Unfallkategorie	Straßenverkehrsunfälle		
	Juli		
	2001	dagegen 2000	Veränderung 2001 gegenüber 2000
	Anzahl		%
Unfälle			
mit Personenschaden insgesamt	6 377	5 470	+16,6
davon			
mit Getöteten	98	73	+34,2
mit Verletzten	6 279	5 470	+14,8
davon			
mit schwer Verletzten	1 446	1 261	+14,7
mit leicht Verletzten	4 833	4 136	+16,9
mit nur Sachschaden insgesamt	36 173	35 099	+3,1
davon			
schwerwiegende Unfälle mit Sachschaden	1 833	2 010	-8,8
sonstige Sachschadensunfälle			
unter Alkoholeinwirkung	393	424	-7,3
ohne Alkoholeinwirkung¹⁾	33 947	32 665	+3,9
davon			
innerhalb von Ortschaften	27 446	26 006	+5,5
außerhalb von Ortschaften			
(ohne Autobahn)	3 982	4 108	-3,1
auf Autobahnen	2 519	2 551	-1,3

1) Siehe Erläuterungen Seite 5.

3. Straßenverkehrsunfälle und Verunglückte im Juli 2001 nach Straßenarten und Ortslage

Straßenart a = Zusammen b = innerhalb von Ortschaften c = außerhalb von Ortschaften	Unfälle mit Personen- schaden	Verunglückte Personen			Unfälle mit Personen- schaden	Verunglückte Personen			Unfälle mit Personen- schaden	Verunglückte Personen			
		Getötete	schwer	leicht		Getötete	schwer	leicht		Getötete	schwer	leicht	
			Verletzte				Verletzte				Verletzte		
		Juli 2001				dagegen Juli 2000				Veränderung Juli 2001 gegenüber Juli 2000			
Anzahl									%				
Bundesautobahnen	a	458	15	159	547	460	10	163	557	-0,4	+50,0	-2,5	-1,8
Bundesstraßen	a	1 216	38	318	1 346	1 110	22	268	1 208	+9,5	+72,7	+18,7	+11,4
	b	796	10	165	867	725	5	127	780	+9,8	x	+29,9	+11,2
	c	420	28	153	479	385	17	141	428	+9,1	+64,7	+8,5	+11,9
Landstraßen	a	1 726	34	465	1 764	1 492	29	451	1 488	+15,7	+17,2	+3,1	+18,5
	b	1 083	10	212	1 130	915	7	187	930	+18,4	x	+13,4	+21,5
	c	643	24	253	634	577	22	264	558	+11,4	+9,1	-4,2	+13,6
Kreisstraßen	a	587	8	186	555	514	8	146	521	+14,2	-	+27,4	+6,5
	b	361	-	85	362	320	4	64	328	+12,8	x	+32,8	+10,4
	c	226	8	101	193	194	4	82	193	+16,5	x	+23,2	-
Andere Straßen	a	2 390	14	512	2 185	1 894	9	408	1 792	+26,2	x	+25,5	+21,9
	b	2 204	10	442	2 019	1 723	8	343	1 613	+27,9	x	+28,9	+25,2
	c	186	4	70	166	171	1	65	179	+8,8	x	+7,7	-7,3
Insgesamt	a	6 377	109	1 640	6 397	5 470	78	1 436	5 566	+16,6	+39,7	+14,2	+14,9
	b	4 444	30	904	4 378	3 683	24	721	3 651	+20,7	+25,0	+25,4	+19,9
	c	1 933	79	736	2 019	1 787	54	715	1 915	+8,2	+46,3	+2,9	+5,4

4. Straßenverkehrsunfälle und Verunglückte im Juli 2001 nach Unfalltyp und Ortslage

Unfalltyp a = Zusammen b = innerhalb von Ortschaften c = außerhalb von Ortschaften	Unfälle mit Personen- schaden	Verunglückte Personen			Unfälle mit Personen- schaden	Verunglückte Personen			Unfälle mit Personen- schaden	Verunglückte Personen			
		Getötete	schwer	leicht		Getötete	schwer	leicht		Getötete	schwer	leicht	
			Verletzte				Verletzte				Verletzte		
		Juli 2001				dagegen Juli 2000				Veränderung Juli 2001 gegenüber Juli 2000			
Anzahl									%				
Fahrunfall	a	1 012	45	471	806	875	30	388	707	+15,7	+50,0	+21,4	+14,0
	b	404	11	165	301	349	9	111	284	+15,8	x	+48,6	+6,0
	c	608	34	306	505	526	21	277	423	+15,6	+61,9	+10,5	+19,4
Abbiege-Unfall	a	909	8	211	950	689	9	175	747	+31,9	x	+20,6	+27,2
	b	702	4	135	724	509	3	106	537	+37,9	x	+27,4	+34,8
	c	207	4	76	226	180	6	69	210	+15,0	x	+10,1	+7,6
Einbiegen/Kreuzen- unfall	a	1 546	19	312	1 594	1 284	10	276	1 308	+20,4	+90,0	+13,0	+21,9
	b	1 232	9	208	1 234	1 002	4	178	998	+23,0	x	+16,9	+23,6
	c	314	10	104	360	282	6	98	310	+11,3	x	+6,1	+16,1
Überschreiten-Unfall	a	412	8	129	320	379	8	117	294	+8,7	-	+10,3	+8,8
	b	396	2	122	311	362	3	107	288	+9,4	x	+14,0	+8,0
	c	16	6	7	9	17	5	10	6	-5,9	x	x	x
Unfall durch ruhenden Verkehr	a	273	-	43	268	210	-	30	204	+30,0	-	+43,3	+31,4
	b	255	-	39	245	199	-	26	192	+28,1	-	+50,0	+27,6
	c	18	-	4	23	11	-	4	12	+63,6	-	-	+91,7
Unfall im Längsverkehr	a	1 483	21	292	1 792	1 455	13	287	1 809	+1,9	+61,5	+1,7	-0,9
	b	906	1	126	1 065	849	2	107	992	+6,7	x	+17,8	+7,4
	c	577	20	166	727	606	11	180	817	-4,8	+81,8	-7,8	-11,0
Sonstiger Unfall	a	742	8	182	667	578	8	163	497	+28,4	-	+11,7	+34,2
	b	549	3	109	498	413	3	86	360	+32,9	-	+26,7	+38,3
	c	193	5	73	169	165	5	77	137	+17,0	-	-5,2	+23,4
Insgesamt	a	6 377	109	1 640	6 397	5 470	78	1 436	5 566	+16,6	+39,7	+14,2	+14,9
	b	4 444	30	904	4 378	3 683	24	721	3 651	+20,7	+25,0	+25,4	+19,9
	c	1 933	79	736	2 019	1 787	54	715	1 915	+8,2	+46,3	+2,9	+5,4

5. Straßenverkehrsunfälle und Verunglückte im Juli 2001 nach Unfallarten und Ortslage

Unfallart a = Zusammen b = innerhalb von Ortschaften c = außerhalb von Ortschaften	Unfälle mit Personen- schaden	Verunglückte Personen			Unfälle mit Personen- schaden	Verunglückte Personen			Unfälle mit Personen- schaden	Verunglückte Personen			
		Getötete	schwer	leicht		Getötete	schwer	leicht		Getötete	schwer	leicht	
			Verletzte				Verletzte				Verletzte		
		Juli 2001				dagegen Juli 2000				Veränderung Juli 2001 gegenüber Juli 2000			
Anzahl									%				
Zusammenstoß mit anderem Fahrzeug das anfährt, anhält	a	447	4	66	472	400	-	52	432	+11,8	x	+26,9	+9,3
	b	379	1	58	382	334	-	36	347	+13,5	x	+61,1	+10,1
	c	68	3	8	90	66	-	16	85	+3,0	x	x	+5,9
vorausfährt oder wartet	a	951	4	132	1 256	956	5	142	1 221	-0,5	x	-7,0	+2,9
	b	610	-	54	787	579	-	46	722	+5,4	-	+17,4	+9,0
	c	341	4	78	469	377	5	96	499	-9,6	x	-18,8	-6,0
seitlich in gleicher Richtung fährt	a	257	1	59	253	213	3	48	219	+20,7	x	+22,9	+15,5
	b	162	-	31	142	137	-	28	129	+18,2	-	+10,7	+10,1
	c	95	1	28	111	76	3	20	90	+25,0	x	+40,0	+23,3
entgegenkommt	a	398	25	166	430	360	7	157	427	+10,6	x	+5,7	+0,7
	b	233	1	67	249	182	3	54	201	+28,0	x	+24,1	+23,9
	c	165	24	99	181	178	4	103	226	-7,3	x	-3,9	-19,9
einbiegt oder kreuzt	a	2 037	21	429	2 126	1 648	16	383	1 700	+23,6	+31,3	+12,0	+25,1
	b	1 606	10	279	1 640	1 276	4	247	1 284	+25,9	x	+13,0	+27,7
	c	431	11	150	486	372	12	136	416	+15,9	-8,3	+10,3	+16,8
Zusammenstoß zwischen Fahrzeug und Fußgänger	a	569	9	159	457	471	11	141	371	+20,8	x	+12,8	+23,2
	b	547	3	150	445	445	5	128	358	+22,9	x	+17,2	+24,3
	c	22	6	9	12	26	6	13	13	-15,4	-	x	-7,7
Aufprall auf Hindernis	a	32	-	10	26	22	-	4	21	+45,5	-	x	+23,8
	b	20	-	7	14	13	-	4	10	+53,8	-	x	+40,0
	c	12	-	3	12	9	-	-	11	x	-	x	+9,1
Abkommen von der Fahrbahn nach rechts	a	518	19	236	416	425	11	164	336	+21,9	+72,7	+43,9	+23,8
	b	143	7	59	108	129	2	34	117	+10,9	x	+73,5	-7,7
	c	375	12	177	308	296	9	130	219	+26,7	x	+36,2	+40,6
Abkommen von der Fahrbahn nach links	a	324	17	156	271	340	17	169	290	-4,7	-	-7,7	-6,6
	b	78	4	36	63	84	3	26	74	-7,1	x	+38,5	-14,9
	c	246	13	120	208	256	14	143	216	-3,9	-7,1	-16,1	-3,7
Unfall anderer Art	a	844	9	227	690	635	8	176	549	+32,9	x	+29,0	+25,7
	b	666	4	163	548	504	7	118	409	+32,1	x	+38,1	+34,0
	c	178	5	64	142	131	1	58	140	+35,9	x	+10,3	+1,4
Insgesamt	a	6 377	109	1 640	6 397	5 470	78	1 436	5 566	+16,6	+39,7	+14,2	+14,9
	b	4 444	30	904	4 378	3 683	24	721	3 651	+20,7	+25,0	+25,4	+19,9
	c	1 933	79	736	2 019	1 787	54	715	1 915	+8,2	+46,3	+2,9	+5,4

6. Straßenverkehrsunfälle und Verunglückte im Juli 2001 nach Ortslage und Tagesdatum

Tagesdatum	Unfälle mit Personenschaden				Verunglückte Personen			Schwerwiegende Unfälle mit Sachschaden (i. e. S.)	Unfälle mit Personen- und schwerwiegendem Sachschaden (i. e. S.)	
	insgesamt	davon mit			Getötete	schwer	leicht			
		Getöteten	Verletzten							
innerhalb von Ortschaften										
1.7.	Sonntag	109	2	27	80	2	30	99	23	132
2.7.	Montag	183	1	38	144	1	41	167	35	218
3.7.	Dienstag	229	2	38	189	2	40	210	44	273
4.7.	Mittwoch	216	1	34	181	1	37	218	25	241
5.7.	Donnerstag	186	–	35	151	–	39	180	28	214
6.7.	Freitag	181	1	36	144	1	39	180	36	217
7.7.	Samstag	125	–	20	105	–	20	138	37	162
8.7.	Sonntag	88	4	15	69	4	17	107	45	133
9.7.	Montag	145	2	19	124	2	21	152	36	181
10.7.	Dienstag	153	–	36	117	–	37	144	30	183
11.7.	Mittwoch	165	3	28	134	3	33	179	46	211
12.7.	Donnerstag	137	2	24	111	2	25	130	40	177
13.7.	Freitag	142	1	26	115	1	28	144	30	172
14.7.	Samstag	163	1	28	134	2	29	178	50	213
15.7.	Sonntag	74	2	15	57	4	17	66	18	92
16.7.	Montag	134	–	26	108	–	28	132	33	167
17.7.	Dienstag	121	–	20	101	–	20	112	32	153
18.7.	Mittwoch	156	–	27	129	–	31	160	48	204
19.7.	Donnerstag	152	–	34	118	–	36	149	42	194
20.7.	Freitag	158	–	24	134	–	24	159	44	202
21.7.	Samstag	111	1	22	88	1	22	109	26	137
22.7.	Sonntag	62	1	14	47	1	15	61	19	81
23.7.	Montag	144	–	27	117	–	27	139	34	178
24.7.	Dienstag	146	–	30	116	–	31	141	35	181
25.7.	Mittwoch	157	–	34	123	–	36	143	33	190
26.7.	Donnerstag	137	–	23	114	–	26	147	36	173
27.7.	Freitag	153	1	29	123	1	30	143	26	179
28.7.	Samstag	119	1	25	93	1	25	121	23	142
29.7.	Sonntag	95	–	29	66	–	29	93	18	113
30.7.	Montag	148	1	23	124	1	26	147	26	174
31.7.	Dienstag	155	–	43	112	–	45	130	37	192
Zusammen		4 444	27	849	3 568	30	904	4 378	1 035	5 479
außerhalb von Ortschaften (einschl. Bundesautobahnen)										
1.7.	Sonntag	67	7	20	40	8	30	65	11	78
2.7.	Montag	49	–	18	31	–	20	48	19	68
3.7.	Dienstag	82	3	26	53	3	29	79	20	102
4.7.	Mittwoch	62	2	22	38	2	24	59	29	91
5.7.	Donnerstag	67	1	21	45	1	24	77	27	94
6.7.	Freitag	66	5	15	46	5	18	84	34	100
7.7.	Samstag	52	–	23	29	–	29	51	18	70
8.7.	Sonntag	56	2	15	39	2	24	56	33	89
9.7.	Montag	81	1	28	52	1	31	90	40	121
10.7.	Dienstag	41	1	17	23	1	20	47	17	58
11.7.	Mittwoch	58	1	17	40	1	20	60	28	86
12.7.	Donnerstag	48	–	12	36	–	15	50	31	79
13.7.	Freitag	57	3	25	29	3	33	47	24	81
14.7.	Samstag	98	1	30	67	2	38	117	54	152
15.7.	Sonntag	59	4	16	39	5	23	59	12	71
16.7.	Montag	49	1	13	35	1	20	52	35	84
17.7.	Dienstag	47	2	20	25	2	23	31	23	70
18.7.	Mittwoch	57	–	19	38	–	21	64	35	92
19.7.	Donnerstag	84	2	16	66	2	20	104	42	126
20.7.	Freitag	87	3	20	64	3	28	91	43	130
21.7.	Samstag	52	3	20	29	4	28	48	20	72
22.7.	Sonntag	53	1	16	36	1	18	74	16	69
23.7.	Montag	65	2	14	49	2	18	81	30	95
24.7.	Dienstag	65	4	23	38	5	25	62	15	80
25.7.	Mittwoch	56	2	18	36	3	19	56	16	72
26.7.	Donnerstag	70	3	17	50	3	17	71	14	84
27.7.	Freitag	65	1	15	49	2	17	81	21	86
28.7.	Samstag	63	1	20	42	1	23	60	25	88
29.7.	Sonntag	67	9	25	33	10	37	67	22	89
30.7.	Montag	60	4	15	41	4	20	53	30	90
31.7.	Dienstag	50	2	21	27	2	24	35	14	64
Zusammen		1 933	71	597	1 265	79	736	2 019	798	2 731

Noch: 6. Straßenverkehrsunfälle und Verunglückte im Juli 2001 nach Ortslage und Tagesdatum

Tagesdatum	Unfälle mit Personenschaden				Verunglückte Personen			Schwerwiegende Unfälle mit Sachschaden (i. e. S.)	Unfälle mit Personen- und schwerwiegendem Sachschaden (i. e. S.)	
	insgesamt	davon mit			Getötete	schwer	leicht			
		Getöteten	schwer	leicht						
				Verletzte						
innerhalb und außerhalb von Ortschaften (einschl. Bundesautobahnen)										
1.7.	Sonntag	176	9	47	120	10	60	164	34	210
2.7.	Montag	232	1	56	175	1	61	215	54	286
3.7.	Dienstag	311	5	64	242	5	69	289	64	375
4.7.	Mittwoch	278	3	56	219	3	61	277	54	332
5.7.	Donnerstag	253	1	56	196	1	63	257	55	308
6.7.	Freitag	247	6	51	190	6	57	264	70	317
7.7.	Samstag	177	–	43	134	–	49	189	55	232
8.7.	Sonntag	144	6	30	108	6	41	163	78	222
9.7.	Montag	226	3	47	176	3	52	242	76	302
10.7.	Dienstag	194	1	53	140	1	57	191	47	241
11.7.	Mittwoch	223	4	45	174	4	53	239	74	297
12.7.	Donnerstag	185	2	36	147	2	40	180	71	256
13.7.	Freitag	199	4	51	144	4	61	191	54	253
14.7.	Samstag	261	2	58	201	4	67	295	104	365
15.7.	Sonntag	133	6	31	96	9	40	125	30	163
16.7.	Montag	183	1	39	143	1	48	184	68	251
17.7.	Dienstag	168	2	40	126	2	43	143	55	223
18.7.	Mittwoch	213	–	46	167	–	52	224	83	296
19.7.	Donnerstag	236	2	50	184	2	56	253	84	320
20.7.	Freitag	245	3	44	198	3	52	250	87	332
21.7.	Samstag	163	4	42	117	5	50	157	46	209
22.7.	Sonntag	115	2	30	83	2	33	135	35	150
23.7.	Montag	209	2	41	166	2	45	220	64	273
24.7.	Dienstag	211	4	53	154	5	56	203	50	261
25.7.	Mittwoch	213	2	52	159	3	55	199	49	262
26.7.	Donnerstag	207	3	40	164	3	43	218	50	257
27.7.	Freitag	218	2	44	172	3	47	224	47	265
28.7.	Samstag	182	2	45	135	2	48	181	48	230
29.7.	Sonntag	162	9	54	99	10	66	160	40	202
30.7.	Montag	208	5	38	165	5	46	200	56	264
31.7.	Dienstag	205	2	64	139	2	69	165	51	256
	Zusammen	6 377	98	1 446	4 833	109	1 640	6 397	1 833	8 210

auf Bundesautobahnen

1.7.	Sonntag	15	3	5	7	3	9	13	3	18
2.7.	Montag	8	–	2	6	–	2	8	5	13
3.7.	Dienstag	14	–	4	10	–	5	15	6	20
4.7.	Mittwoch	13	1	3	9	1	4	15	7	20
5.7.	Donnerstag	18	–	4	14	–	5	30	6	24
6.7.	Freitag	30	2	10	18	2	11	34	15	45
7.7.	Samstag	11	–	4	7	–	5	16	6	17
8.7.	Sonntag	19	–	6	13	–	7	18	18	37
9.7.	Montag	17	–	6	11	–	6	20	21	38
10.7.	Dienstag	6	–	3	3	–	6	5	6	12
11.7.	Mittwoch	10	1	3	6	1	3	6	15	25
12.7.	Donnerstag	15	–	2	13	–	2	19	12	27
13.7.	Freitag	16	–	7	9	–	9	19	7	23
14.7.	Samstag	28	–	7	21	–	11	39	36	64
15.7.	Sonntag	15	1	3	11	1	6	18	6	21
16.7.	Montag	14	–	3	11	–	3	15	13	27
17.7.	Dienstag	12	–	5	7	–	6	8	11	23
18.7.	Mittwoch	12	–	4	8	–	4	16	11	23
19.7.	Donnerstag	23	–	8	15	–	8	30	22	45
20.7.	Freitag	18	–	1	17	–	1	22	21	39
21.7.	Samstag	8	1	1	6	2	1	8	7	15
22.7.	Sonntag	12	–	3	9	–	5	26	3	15
23.7.	Montag	14	1	3	10	1	4	20	14	28
24.7.	Dienstag	17	1	5	11	1	5	27	5	22
25.7.	Mittwoch	8	–	3	5	–	4	9	6	14
26.7.	Donnerstag	13	–	3	10	–	3	19	4	17
27.7.	Freitag	21	–	5	16	–	6	28	6	27
28.7.	Samstag	13	–	2	11	–	3	14	9	22
29.7.	Sonntag	13	1	4	8	1	6	13	6	19
30.7.	Montag	15	1	4	10	1	4	11	12	27
31.7.	Dienstag	10	1	4	5	1	5	6	2	12
	Zusammen	458	14	127	317	15	159	547	321	779

7. Verunglückte im Straßenverkehr im Juli 2001 nach Altersgruppen und Geschlecht

Alter von ... bis unter ... Jahren a = Zusammen b = männlich c = weiblich		Verunglückte im Straßenverkehr											
		insgesamt			Getötete			schwer Verletzte			leicht Verletzte		
		Juli											
		2001	dagegen 2000	Ver- änderung 2001 gegenüber 2000	2001	dagegen 2000	Ver- änderung 2001 gegenüber 2000	2001	dagegen 2000	Ver- änderung 2001 gegenüber 2000	2001	dagegen 2000	Ver- änderung 2001 gegenüber 2000
Anzahl		%	Anzahl		%	Anzahl		%	Anzahl		%		
unter 15	a	960	681	+41,0	2	5	x	172	120	+43,3	786	556	+41,4
	b	576	375	+53,6	2	1	x	102	72	+41,7	472	302	+56,3
	c	384	306	+25,5	-	4	x	70	48	+45,8	314	254	+23,6
15 – 18	a	472	364	+29,7	4	4	-	91	81	+12,3	377	279	+35,1
	b	274	226	+21,2	2	3	x	54	51	+5,9	218	172	+26,7
	c	198	138	+43,5	2	1	x	37	30	+23,3	159	107	+48,6
18 – 21	a	704	662	+6,3	10	6	x	149	153	-2,6	545	503	+8,3
	b	441	361	+22,2	9	6	x	104	86	+20,9	328	269	+21,9
	c	263	301	-12,6	1	-	x	45	67	-32,8	217	234	-7,3
21 – 25	a	782	730	+7,1	11	7	x	154	151	+2,0	617	572	+7,9
	b	447	381	+17,3	11	5	x	96	95	+1,1	340	281	+21,0
	c	335	349	-4,0	-	2	x	58	56	+3,6	277	291	-4,8
25 – 30	a	775	782	-0,9	11	6	x	146	123	+18,7	618	653	-5,4
	b	458	457	+0,2	7	5	x	96	76	+26,3	355	376	-5,6
	c	317	325	-2,5	4	1	x	50	47	+6,4	263	277	-5,1
30 – 35	a	800	752	+6,4	13	5	x	143	145	-1,4	644	602	+7,0
	b	487	463	+5,2	11	5	x	101	99	+2,0	375	359	+4,5
	c	313	289	+8,3	2	-	x	42	46	-8,7	269	243	+10,7
35 – 40	a	783	672	+16,5	12	5	x	166	126	+31,7	605	541	+11,8
	b	522	418	+24,9	10	5	x	115	88	+30,7	397	325	+22,2
	c	261	254	+2,8	2	-	x	51	38	+34,2	208	216	-3,7
40 – 45	a	600	491	+22,2	5	5	-	113	90	+25,6	482	396	+21,7
	b	372	298	+24,8	4	4	-	80	57	+40,4	288	237	+21,5
	c	228	193	+18,1	1	1	-	33	33	-	194	159	+22,0
45 – 50	a	472	415	+13,7	8	6	x	90	81	+11,1	374	328	+14,0
	b	280	253	+10,7	7	5	x	63	51	+23,5	210	197	+6,6
	c	192	162	+18,5	1	1	-	27	30	-10,0	164	131	+25,2
50 – 55	a	422	346	+22,0	4	5	x	91	67	+35,8	327	274	+19,3
	b	258	199	+29,6	2	5	x	63	41	+53,7	193	153	+26,1
	c	164	147	+11,6	2	-	x	28	26	+7,7	134	121	+10,7
55 – 60	a	323	304	+6,3	5	6	x	79	67	+17,9	239	231	+3,5
	b	188	158	+19,0	3	5	x	50	44	+13,6	135	109	+23,9
	c	135	146	-7,5	2	1	x	29	23	+26,1	104	122	-14,8
60 – 65	a	376	303	+24,1	11	2	x	75	72	+4,2	290	229	+26,6
	b	200	153	+30,7	9	-	x	51	44	+15,9	140	109	+28,4
	c	176	150	+17,3	2	2	-	24	28	-14,3	150	120	+25,0
65 – 70	a	268	215	+24,7	4	8	x	58	55	+5,5	206	152	+35,5
	b	138	115	+20,0	4	6	x	23	26	-11,5	111	83	+33,7
	c	130	100	+30,0	-	2	x	35	29	+20,7	95	69	+37,7
70 – 75	a	179	150	+19,3	6	2	x	43	38	+13,2	130	110	+18,2
	b	95	70	+35,7	4	1	x	24	23	+4,3	67	46	+45,7
	c	84	80	+5,0	2	1	x	19	15	+26,7	63	64	-1,6
75 und mehr	a	211	206	+2,4	3	6	x	70	67	+4,5	138	133	+3,8
	b	83	79	+5,1	-	3	x	22	23	-4,3	61	53	+15,1
	c	128	127	+0,8	3	3	-	48	44	+9,1	77	80	-3,8
Zusammen	a	8 127	7 073	+14,9	109	78	+39,7	1 640	1 436	+14,2	6 378	5 559	+14,7
	b	4 819	4 006	+20,3	85	59	+44,1	1 044	876	+19,2	3 690	3 071	+20,2
	c	3 308	3 067	+7,9	24	19	+26,3	596	560	+6,4	2 688	2 488	+8,0
Ohne Angabe	a	19	7	x	-	-	-	-	-	-	19	7	x
Insgesamt	a	8 146	7 080	+15,1	109	78	+39,7	1 640	1 436	+14,2	6 397	5 566	+14,9

8. Verunglückte im Straßenverkehr im Juli 2001 nach Art der Verkehrsbeteiligung und Ortslage

Art der Verkehrsbeteiligung a = Zusammen b = innerhalb c = außerhalb von Ortschaften von Ortschaften	Verunglückte im Straßenverkehr												
	insgesamt			Getötete			schwer Verletzte			leicht Verletzte			
	Juli												
	2001	dagegen 2000	Ver- änderung 2001 gegenüber 2000	2001	dagegen 2000	Ver- änderung 2001 gegenüber 2000	2001	dagegen 2000	Ver- änderung 2001 gegenüber 2000	2001	dagegen 2000	Ver- änderung 2001 gegenüber 2000	
	Anzahl		%	Anzahl		%	Anzahl		%	Anzahl		%	
Fahrer und Mitfahrer von													
Mofas, Mopeds	a	458	367	+24,8	1	6	x	108	86	+25,6	349	275	+26,9
	b	366	316	+15,8	1	1	-	76	66	+15,2	289	249	+16,1
	c	92	51	+80,4	-	5	x	32	20	+60,0	60	26	x
Motorzweirädern mit													
amtlichen	a	882	674	+30,9	30	14	x	278	223	+24,7	574	437	+31,4
	b	536	410	+30,7	5	2	x	135	110	+22,7	396	298	+32,9
	c	346	264	+31,1	25	12	x	143	113	+26,5	178	139	+28,1
Kennzeichen													
Personenkraftwagen	a	3 992	4 011	-0,5	51	34	+50,0	658	655	+0,5	3 283	3 322	-1,2
	b	2 019	2 036	-0,8	12	9	x	210	192	+9,4	1 797	1 835	-2,1
	c	1 973	1 975	-0,1	39	25	+56,0	448	463	-3,2	1 486	1 487	-0,1
Bussen	a	111	80	+38,8	-	-	-	12	7	x	99	73	+35,6
	b	93	43	x	-	-	-	11	5	x	82	38	x
	c	18	37	-51,4	-	-	-	1	2	x	17	35	-51,4
Güterkraftfahrzeugen	a	190	207	-8,2	2	2	-	36	63	-42,9	152	142	+7,0
	b	66	50	+32,0	-	-	-	7	9	x	59	41	+43,9
	c	124	157	-21,0	2	2	-	29	54	-46,3	93	101	-7,9
landwirtschaftlichen													
Zugmaschinen	a	4	4	-	-	-	-	2	1	x	2	3	x
	b	-	-	-	-	-	-	-	-	-	-	-	-
	c	4	4	-	-	-	-	2	1	x	2	3	x
übrigen													
Kraftfahrzeugen	a	20	21	-4,8	-	-	-	4	3	x	16	18	-11,1
	b	16	14	+14,3	-	-	-	2	1	x	14	13	+7,7
	c	4	7	x	-	-	-	2	2	-	2	5	x
Kraftfahrzeugen													
zusammen	a	5 657	5 364	+5,5	84	56	+50,0	1 098	1 038	+5,8	4 475	4 270	+4,8
	b	3 096	2 869	+7,9	18	12	+50,0	441	383	+15,1	2 637	2 474	+6,6
	c	2 561	2 495	+2,6	66	44	+50,0	657	655	+0,3	1 838	1 796	+2,3
Fahrrädern	a	1 822	1 169	+55,9	13	11	+18,2	366	255	+43,5	1 443	903	+59,8
	b	1 587	1 026	+54,7	7	7	-	299	206	+45,1	1 281	813	+57,6
	c	235	143	+64,3	6	4	x	67	49	+36,7	162	90	+80,0
darunter im Alter von													
unter 15 Jahren	a	403	206	+95,6	-	-	-	65	37	+75,7	338	169	x
	b	367	192	+91,1	-	-	-	56	31	+80,6	311	161	+93,2
	c	36	14	x	-	-	-	9	6	x	27	8	x
anderen Fahrzeugen	a	31	24	+29,2	1	-	x	7	1	x	23	23	-
	b	25	9	x	1	-	x	4	1	x	20	8	x
	c	6	15	x	-	-	-	3	-	x	3	15	x
Fußgänger	a	623	519	+20,0	9	11	x	166	141	+17,7	448	367	+22,1
	b	599	489	+22,5	4	5	x	160	130	+23,1	435	354	+22,9
	c	24	30	-20,0	5	6	x	6	11	x	13	13	-
darunter im Alter von													
unter 15 Jahren	a	248	184	+34,8	2	3	x	71	53	+34,0	175	128	+36,7
	b	242	178	+36,0	1	2	x	69	49	+40,8	172	127	+35,4
	c	6	6	-	1	1	-	2	4	x	3	1	x
65 und mehr Jahren	a	79	86	-8,1	3	3	-	31	33	-6,1	45	50	-10,0
	b	78	81	-3,7	3	2	x	30	30	-	45	49	-8,2
	c	1	5	x	-	1	x	1	3	x	-	1	x
Andere Personen	a	13	4	x	2	-	x	3	1	x	8	3	x
	b	5	3	x	-	-	-	-	1	x	5	2	x
	c	8	1	x	2	-	x	3	-	x	3	1	x
Insgesamt	a	8 146	7 080	+15,1	109	78	+39,7	1 640	1 436	+14,2	6 397	5 566	+14,9
	b	5 312	4 396	+20,8	30	24	+25,0	904	721	+25,4	4 378	3 651	+19,9
	c	2 834	2 684	+5,6	79	54	+46,3	736	715	+2,9	2 019	1 915	+5,4
darunter im Alter von													
unter 15 Jahren	a	960	681	+41,0	2	5	x	172	120	+43,3	786	556	+41,4
	b	760	495	+53,5	1	2	x	143	85	+68,2	616	408	+51,0
	c	200	186	+7,5	1	3	x	29	35	-17,1	170	148	+14,9
65 und mehr Jahren	a	658	571	+15,2	13	16	-18,8	171	160	+6,9	474	395	+20,0
	b	470	378	+24,3	7	9	x	122	96	+27,1	341	273	+24,9
	c	188	193	-2,6	6	7	x	49	64	-23,4	133	122	+9,0

9. Verunglückte im Straßenverkehr im Juli 2001

Lfd. Nr.	Alter von ... bis unter ... Jahren a = Zusammen b = männlich c = weiblich	Verunglückte							
		insgesamt	darunter				insgesamt		
			Fahrer und Mitfahrer von			Fußgänger		Fahrer	
			Pkw	Motorzweirädern	Fahrrädern			Pkw	
		Juli 2001							
									Insgesamt
1	unter 15	a	960	258	10	403	248	681	261
		b	576	126	7	280	149	375	114
		c	384	132	3	123	99	306	147
2	15 – 18	a	472	116	72	108	19	364	97
		b	274	42	50	60	12	226	32
		c	198	74	22	48	7	138	65
3	18 – 21	a	704	487	58	79	17	662	530
		b	441	288	45	48	11	361	279
		c	263	199	13	31	6	301	251
4	21 – 25	a	782	515	83	95	25	730	535
		b	447	269	68	55	14	381	253
		c	335	246	15	40	11	349	282
5	25 – 35	a	1 575	914	202	253	70	1 534	1 001
		b	945	443	172	165	52	920	520
		c	630	471	30	88	18	614	481
6	35 – 45	a	1 383	660	266	235	62	1 163	635
		b	894	324	240	166	39	716	313
		c	489	336	26	69	23	447	322
7	45 – 55	a	894	453	110	196	43	761	407
		b	538	219	94	129	27	452	199
		c	356	234	16	67	16	309	208
8	55 – 65	a	699	306	57	217	56	607	292
		b	388	137	53	117	31	311	125
		c	311	169	4	100	25	296	167
9	65 und mehr	a	658	281	24	225	79	571	251
		b	316	127	23	122	21	264	106
		c	342	154	1	103	58	307	145
10	Zusammen	a	8 127	3 990	882	1 811	619	7 073	4 009
		b	4 819	1 975	752	1 142	356	4 006	1 941
		c	3 308	2 015	130	669	263	3 067	2 068
11	Ohne Angabe	a	19	2	–	11	4	7	2
12	Insgesamt	a	8 146	3 992	882	1 822	623	7 080	4 011

nach Art der Verkehrsbeteiligung, Altersgruppen und Geschlecht

im Straßenverkehr								Lfd. Nr.
darunter			insgesamt	darunter				
und Mitfahrer von		Fußgänger		Fahrer und Mitfahrer von			Fußgänger	
Motorzweirädern	Fahrrädern			Pkw	Motorzweirädern	Fahrrädern		
dagegen Juli 2000			Veränderung Juli 2001 gegenüber Juli 2000					
			%					
8	206	184	+41,0	-1,2	x	+95,6	+34,8	1
4	137	110	+53,6	+10,5	x	x	+35,5	
4	69	74	+25,5	-10,2	x	+78,3	+33,8	
79	76	17	+29,7	+19,6	-8,9	+42,1	+11,8	2
62	50	8	+21,2	+31,3	-19,4	+20,0	x	
17	26	9	+43,5	+13,8	+29,4	+84,6	x	
40	30	9	+6,3	-8,1	+45,0	x	x	3
27	20	5	+22,2	+3,2	+66,7	x	x	
13	10	4	-12,6	-20,7	-	x	x	
59	50	25	+7,1	-3,7	+40,7	+90,0	-	4
48	25	14	+17,3	+6,3	+41,7	x	-	
11	25	11	-4,0	-12,8	+36,4	+60,0	-	
170	170	63	+2,7	-8,7	+18,8	+48,8	+11,1	5
137	116	38	+2,7	-14,8	+25,5	+42,2	+36,8	
33	54	25	+2,6	-2,1	-9,1	+63,0	-28,0	
188	157	57	+18,9	+3,9	+41,5	+49,7	+8,8	6
163	99	37	+24,9	+3,5	+47,2	+67,7	+5,4	
25	58	20	+9,4	+4,3	+4,0	+19,0	+15,0	
87	147	33	+17,5	+11,3	+26,4	+33,3	+30,3	7
74	92	18	+19,0	+10,1	+27,0	+40,2	+50,0	
13	55	15	+15,2	+12,5	+23,1	+21,8	+6,7	
34	173	44	+15,2	+4,8	+67,6	+25,4	+27,3	8
33	95	16	+24,8	+9,6	+60,6	+23,2	+93,8	
1	78	28	+5,1	+1,2	x	+28,2	-10,7	
9	156	86	+15,2	+12,0	x	+44,2	-8,1	9
8	88	30	+19,7	+19,8	x	+38,6	-30,0	
1	68	56	+11,4	+6,2	-	+51,5	+3,6	
674	1 165	518	+14,9	-0,5	+30,9	+55,5	+19,5	10
556	722	276	+20,3	+1,8	+35,3	+58,2	+29,0	
118	443	242	+7,9	-2,6	+10,2	+51,0	+8,7	
-	4	1	x	-	-	x	x	11
674	1 169	519	+15,1	-0,5	+30,9	+55,9	+20,0	12

Noch: 9. Verunglückte im Straßenverkehr im Juli 2001

Lfd. Nr.	Alter von ... bis unter ... Jahren a = Zusammen b = männlich c = weiblich	Verunglückte							
		insgesamt	darunter					insgesamt	Fahrer Pkw
			Fahrer und Mitfahrer von			Fußgänger			
			Pkw	Motorzweirädern	Fahrrädern				
		Juli 2001							Anzahl
									Getötete
1	unter 15	a	2	-	-	-	2	5	1
		b	2	-	-	-	2	1	-
		c	-	-	-	-	-	4	1
2	15 - 18	a	4	3	-	-	1	4	1
		b	2	1	-	-	1	3	-
		c	2	2	-	-	-	1	1
3	18 - 21	a	10	9	-	-	1	6	5
		b	9	8	-	-	1	6	5
		c	1	1	-	-	-	-	-
4	21 - 25	a	11	7	4	-	-	7	3
		b	11	7	4	-	-	5	2
		c	-	-	-	-	-	2	1
5	25 - 35	a	24	8	13	-	-	11	8
		b	18	4	11	-	-	10	8
		c	6	4	2	-	-	1	-
6	35 - 45	a	17	6	8	-	-	10	2
		b	14	5	6	-	-	9	1
		c	3	1	2	-	-	1	1
7	45 - 55	a	12	8	4	-	-	11	5
		b	9	5	4	-	-	10	4
		c	3	3	-	-	-	1	1
8	55 - 65	a	16	7	-	7	2	8	5
		b	12	5	-	6	1	5	2
		c	4	2	-	1	1	3	3
9	65 und mehr	a	13	3	1	6	3	16	4
		b	8	2	1	4	1	10	3
		c	5	1	-	2	2	6	1
10	Zusammen	a	109	51	30	13	9	78	34
		b	85	37	26	10	6	59	25
		c	24	14	4	3	3	19	9
11	Ohne Angabe	a	-	-	-	-	-	-	-
12	Insgesamt	a	109	51	30	13	9	78	34

nach Art der Verkehrsbeteiligung, Altersgruppen und Geschlecht

im Straßenverkehr										Lfd. Nr.
darunter			insgesamt	darunter						
und Mitfahrer von		Fußgänger		Fahrer und Mitfahrer von			Fußgänger			
Motorzweirädern	Fahrrädern			Pkw	Motorzweirädern	Fahrrädern				
dagegen Juli 2000			Veränderung Juli 2001 gegenüber Juli 2000							
			%							
-	-	3	x	x	-	-	x		1	
-	-	-	x	-	-	-	x			
-	-	3	x	x	-	-	x			
-	-	-	-	x	-	-	x		2	
-	-	-	x	x	-	-	x			
-	-	-	x	x	-	-	-			
1	-	-	x	x	x	-	x		3	
1	-	-	x	x	x	-	x			
-	-	-	x	x	-	-	-			
4	-	-	x	x	-	-	-		4	
3	-	-	x	x	x	-	-			
1	-	-	x	x	x	-	-			
3	-	-	x	-	x	-	-		5	
2	-	-	+80,0	x	x	-	-			
1	-	-	x	x	x	-	-			
3	1	3	+70,0	x	x	x	x		6	
3	1	3	x	x	x	x	x			
-	-	-	x	-	x	-	-			
1	3	1	+9,1	x	x	x	x		7	
1	3	1	x	x	x	x	x			
-	-	-	x	x	-	-	-			
1	1	1	x	x	x	x	x		8	
1	1	1	x	x	x	x	-			
-	-	-	x	x	-	x	x			
1	6	3	-18,8	x	-	-	-		9	
1	3	1	x	x	-	x	-			
-	3	2	x	-	-	x	-			
14	11	11	+39,7	+50,0	x	+18,2	x		10	
12	8	6	+44,1	+48,0	x	x	-			
2	3	5	+26,3	x	x	-	x			
-	-	-	-	-	-	-	-		11	
14	11	11	+39,7	+50,0	x	+18,2	x		12	

Noch: 9. Verunglückte im Straßenverkehr im Juli 2001

Lfd. Nr.	Alter von ... bis unter ... Jahren a = Zusammen b = männlich c = weiblich		Verunglückte						
			insgesamt	darunter				insgesamt	Fahrer
				Fahrer und Mitfahrer von			Fußgänger		
				Pkw	Motorzweirädern	Fahrrädern			
			Juli 2001						
									schwer
1	unter 15	a	172	24	2	65	71	120	23
		b	102	11	2	45	38	72	8
		c	70	13	-	20	33	48	15
2	15 - 18	a	91	23	11	17	7	81	15
		b	54	7	9	10	4	51	6
		c	37	16	2	7	3	30	9
3	18 - 21	a	149	103	19	14	3	153	118
		b	104	68	16	7	3	86	61
		c	45	35	3	7	-	67	57
4	21 - 25	a	154	96	31	11	4	151	97
		b	96	54	28	2	3	95	59
		c	58	42	3	9	1	56	38
5	25 - 35	a	289	151	57	43	9	268	144
		b	197	80	55	31	8	175	77
		c	92	71	2	12	1	93	67
6	35 - 45	a	279	96	88	50	15	216	91
		b	195	47	80	34	8	145	49
		c	84	49	8	16	7	71	42
7	45 - 55	a	181	61	45	42	9	148	63
		b	126	31	39	30	6	92	26
		c	55	30	6	12	3	56	37
8	55 - 65	a	154	50	20	54	17	139	43
		b	101	29	19	34	8	88	20
		c	53	21	1	20	9	51	23
9	65 und mehr	a	171	54	5	70	31	160	61
		b	69	20	4	32	6	72	23
		c	102	34	1	38	25	88	38
10	Zusammen	a	1 640	658	278	366	166	1 436	655
		b	1 044	347	252	225	84	876	329
		c	596	311	26	141	82	560	326
11	Ohne Angabe	a	-	-	-	-	-	-	-
12	Insgesamt	a	1 640	658	278	366	166	1 436	655

nach Art der Verkehrsbeteiligung, Altersgruppen und Geschlecht

im Straßenverkehr									Lfd. Nr.
darunter			insgesamt	darunter					
und Mitfahrer von		Fußgänger		Fahrer und Mitfahrer von			Fußgänger		
Motorzweirädern	Fahrrädern			Pkw	Motorzweirädern	Fahrrädern			
dagegen Juli 2000			Veränderung Juli 2001 gegenüber Juli 2000						
			%						
Verletzte									
2	37	53	+43,3	+4,3	–	+75,7	+34,0	1	
1	27	34	+41,7	x	x	+66,7	+11,8		
1	10	19	+45,8	–13,3	x	x	+73,7		
26	15	8	+12,3	+53,3	–57,7	+13,3	x	2	
19	10	3	+5,9	x	x	–	x		
7	5	5	+23,3	x	x	x	x		
11	6	4	–2,6	–12,7	+72,7	x	x	3	
8	4	3	+20,9	+11,5	x	x	–		
3	2	1	–32,8	–38,6	–	x	x		
21	10	7	+2,0	–1,0	+47,6	+10,0	x	4	
19	4	2	+1,1	–8,5	+47,4	x	x		
2	6	5	+3,6	+10,5	x	x	x		
60	24	12	+7,8	+4,9	–5,0	+79,2	x	5	
52	15	7	+12,6	+3,9	+5,8	x	x		
8	9	5	–1,1	+6,0	x	x	x		
58	27	11	+29,2	+5,5	+51,7	+85,2	+36,4	6	
51	16	7	+34,5	–4,1	+56,9	x	x		
7	11	4	+18,3	+16,7	x	+45,5	x		
26	37	4	+22,3	–3,2	+73,1	+13,5	x	7	
23	22	4	+37,0	+19,2	+69,6	+36,4	x		
3	15	–	–1,8	–18,9	x	–20,0	x		
14	59	9	+10,8	+16,3	+42,9	–8,5	x	8	
14	37	3	+14,8	+45,0	+35,7	–8,1	x		
–	22	6	+3,9	–8,7	x	–9,1	x		
5	40	33	+6,9	–11,5	–	+75,0	–6,1	9	
4	22	9	–4,2	–13,0	–	+45,5	x		
1	18	24	+15,9	–10,5	–	x	+4,2		
223	255	141	+14,2	+0,5	+24,7	+43,5	+17,7	10	
191	157	72	+19,2	+5,5	+31,9	+43,3	+16,7		
32	98	69	+6,4	–4,6	–18,8	+43,9	+18,8		
–	–	–	–	–	–	–	–	11	
223	255	141	+14,2	+0,5	+24,7	+43,5	+17,7	12	

Noch: 9. Verunglückte im Straßenverkehr im Juli 2001

Lfd. Nr.	Alter von ... bis unter ... Jahren a = Zusammen b = männlich c = weiblich		Verunglückte						
			insgesamt	darunter				insgesamt	Fahrer
				Fahrer und Mitfahrer von			Fußgänger		
				Pkw	Motorzweirädern	Fahrrädern			
			Juli 2001						
		leicht							
1	unter 15	a	786	234	8	338	175	556	237
		b	472	115	5	235	109	302	106
		c	314	119	3	103	66	254	131
2	15 – 18	a	377	90	61	91	11	279	81
		b	218	34	41	50	7	172	26
		c	159	56	20	41	4	107	55
3	18 – 21	a	545	375	39	65	13	503	407
		b	328	212	29	41	7	269	213
		c	217	163	10	24	6	234	194
4	21 – 25	a	617	412	48	84	21	572	435
		b	340	208	36	53	11	281	192
		c	277	204	12	31	10	291	243
5	25 – 35	a	1 262	755	132	210	61	1 255	849
		b	730	359	106	134	44	735	435
		c	532	396	26	76	17	520	414
6	35 – 45	a	1 087	558	170	185	47	937	542
		b	685	272	154	132	31	562	263
		c	402	286	16	53	16	375	279
7	45 – 55	a	701	384	61	154	34	602	339
		b	403	183	51	99	21	350	169
		c	298	201	10	55	13	252	170
8	55 – 65	a	529	249	37	156	37	460	244
		b	275	103	34	77	22	218	103
		c	254	146	3	79	15	242	141
9	65 und mehr	a	474	224	18	149	45	395	186
		b	239	105	18	86	14	182	80
		c	235	119	–	63	31	213	106
10	Zusammen	a	6 378	3 281	574	1 432	444	5 559	3 320
		b	3 690	1 591	474	907	266	3 071	1 587
		c	2 688	1 690	100	525	178	2 488	1 733
11	Ohne Angabe	a	19	2	–	11	4	7	2
12	Insgesamt	a	6 397	3 283	574	1 443	448	5 566	3 322

nach Art der Verkehrsbeteiligung, Altersgruppen und Geschlecht

im Straßenverkehr								Lfd. Nr.
darunter			insgesamt	darunter				
und Mitfahrer von		Fußgänger		Fahrer und Mitfahrer von			Fußgänger	
Motorzweirädern	Fahrrädern			Pkw	Motorzweirädern	Fahrrädern		
dagegen Juli 2000			Veränderung Juli 2001 gegenüber Juli 2000					
			%					
Verletzte								
6	169	128	+41,4	-1,3	x	x	+36,7	1
3	110	76	+56,3	+8,5	x	x	+43,4	
3	59	52	+23,6	-9,2	-	+74,6	+26,9	
53	61	9	+35,1	+11,1	+15,1	+49,2	x	2
43	40	5	+26,7	+30,8	-4,7	+25,0	x	
10	21	4	+48,6	+1,8	x	+95,2	-	
28	24	5	+8,3	-7,9	+39,3	x	x	3
18	16	2	+21,9	-0,5	+61,1	x	x	
10	8	3	-7,3	-16,0	-	x	x	
34	40	18	+7,9	-5,3	+41,2	x	+16,7	4
26	21	12	+21,0	+8,3	+38,5	x	-8,3	
8	19	6	-4,8	-16,1	x	+63,2	x	
107	146	51	+0,6	-11,1	+23,4	+43,8	+19,6	5
83	101	31	-0,7	-17,5	+27,7	+32,7	+41,9	
24	45	20	+2,3	-4,3	+8,3	+68,9	-15,0	
127	129	43	+16,0	+3,0	+33,9	+43,4	+9,3	6
109	82	27	+21,9	+3,4	+41,3	+61,0	+14,8	
18	47	16	+7,2	+2,5	-11,1	+12,8	-	
60	107	28	+16,4	+13,3	+1,7	+43,9	+21,4	7
50	67	13	+15,1	+8,3	+2,0	+47,8	+61,5	
10	40	15	+18,3	+18,2	-	+37,5	-13,3	
19	113	34	+15,0	+2,0	+94,7	+38,1	+8,8	8
18	57	12	+26,1	-	+88,9	+35,1	+83,3	
1	56	22	+5,0	+3,5	x	+41,1	-31,8	
3	110	50	+20,0	+20,4	x	+35,5	-10,0	9
3	63	20	+31,3	+31,3	x	+36,5	-30,0	
-	47	30	+10,3	+12,3	-	+34,0	+3,3	
437	899	366	+14,7	-1,2	+31,4	+59,3	+21,3	10
353	557	198	+20,2	+0,3	+34,3	+62,8	+34,3	
84	342	168	+8,0	-2,5	+19,0	+53,5	+6,0	
-	4	1	x	-	-	x	x	11
437	903	367	+14,9	-1,2	+31,4	+59,8	+22,1	12

10. An Straßenverkehrsunfällen beteiligte Fahrzeugführer und Fußgänger im Juli 2001 nach Art der Verkehrsbeteiligung und Ortslage

Art der Verkehrsbeteiligung a = Zusammen b = innerhalb von Ortschaften c = außerhalb von Ortschaften	Straßenverkehrsunfälle mit						
	Personen- schaden	schwer- wiegendem Sachschaden (i. e. S.)	Personen- schaden	schwer- wiegendem Sachschaden (i. e. S.)	Personen- schaden	schwer- wiegendem Sachschaden (i. e. S.)	
	Juli 2001		dagegen Juli 2000		Veränderung Juli 2001 gegenüber Juli 2000		
	Anzahl				%		
Führer von							
Mofas, Mopeds	a	463	21	366	16	+26,5	+31,3
	b	372	20	312	13	+19,2	+53,8
	c	91	1	54	3	+68,5	x
Motorzweirädern mit amtlichen Kennzeichen	a	873	50	668	39	+30,7	+28,2
	b	538	28	402	30	+33,8	-6,7
	c	335	22	266	9	+25,9	x
Personenkraftwagen	a	7 441	3 020	7 031	3 242	+5,8	-6,8
	b	4 990	1 853	4 595	1 856	+8,6	-0,2
	c	2 451	1 167	2 436	1 386	+0,6	-15,8
Bussen	a	122	18	91	11	+34,1	+63,6
	b	104	12	76	9	+36,8	x
	c	18	6	15	2	+20,0	x
Güterkraft- fahrzeugen	a	675	276	652	289	+3,5	-4,5
	b	360	109	306	117	+17,6	-6,8
	c	315	167	346	172	-9,0	-2,9
landwirtschaftlichen Zugmaschinen	a	39	15	17	8	x	x
	b	10	2	3	2	x	-
	c	29	13	14	6	x	x
übrigen Kraftfahrzeugen	a	52	19	64	21	-18,8	-9,5
	b	37	13	42	12	-11,9	+8,3
	c	15	6	22	9	-31,8	x
Kraftfahrzeugen insgesamt	a	9 665	3 419	8 889	3 626	+8,7	-5,7
	b	6 411	2 037	5 736	2 039	+11,8	-0,1
	c	3 254	1 382	3 153	1 587	+3,2	-12,9
darunter flüchtig	a	481	259	400	283	+20,3	-8,5
	b	347	140	291	150	+19,2	-6,7
	c	134	119	109	133	+22,9	-10,5
Fahrrädern	a	2 034	3	1 278	5	+59,2	x
	b	1 772	2	1 115	4	+58,9	x
	c	262	1	163	1	+60,7	-
darunter im Alter von unter 15 Jahren	a	431	-	229	-	+88,2	-
	b	391	-	212	-	+84,4	-
	c	40	-	17	-	x	-
anderen Fahrzeugen	a	125	45	71	45	+76,1	-
	b	91	24	55	25	+65,5	-4,0
	c	34	21	16	20	x	+5,0
Fußgänger	a	675	2	569	2	+18,6	-
	b	645	2	538	-	+19,9	x
	c	30	-	31	2	-3,2	x
darunter im Alter von unter 15 Jahren	a	257	-	194	1	+32,5	x
	b	250	-	188	-	+33,0	-
	c	7	-	6	1	x	x
65 und mehr Jahren	a	84	1	89	-	-5,6	x
	b	83	1	84	-	-1,2	x
	c	1	-	5	-	x	-
Andere Personen	a	27	5	12	-	x	x
	b	15	4	8	-	x	x
	c	12	1	4	-	x	x
Insgesamt	a	12 526	3 474	10 819	3 678	+15,8	-5,5
	b	8 934	2 069	7 452	2 068	+19,9	+0
	c	3 592	1 405	3 367	1 610	+6,7	-12,7
darunter im Alter von unter 15 Jahren	a	697	3	427	3	+63,2	-
	b	649	1	403	2	+61,0	x
	c	48	2	24	1	x	x
65 und mehr Jahren	a	958	202	819	186	+17,0	+8,6
	b	716	130	590	101	+21,4	+28,7
	c	242	72	229	85	+5,7	-15,3

11. Straßenverkehrsunfälle mit Personenschaden im Juli 2001 nach Ursachen und Ortslage

Ursache	Straßenverkehrsunfälle mit Personenschaden								
	zusammen			innerhalb von Ortschaften			außerhalb von Ortschaften		
	Juli								
	2001	dagegen 2000	Ver- änderung 2001 gegenüber 2000	2001	dagegen 2000	Ver- änderung 2001 gegenüber 2000	2001	dagegen 2000	Ver- änderung 2001 gegenüber 2000
	Anzahl		%	Anzahl		%	Anzahl		%
Ursachen der Fahrzeugführer	8 345	7 093	+17,7	5 565	4 560	+22,0	2 780	2 533	+9,8
Verkehrstüchtigkeit	487	471	+3,4	292	294	-0,7	195	177	+10,2
Alkoholeinfluss	386	378	+2,1	254	255	-0,4	132	123	+7,3
Einfluss anderer berauschender Mittel (z. B. Drogen, Rauschgift)	17	13	+30,8	11	9	x	6	4	x
Übermüdung	32	32	-	4	1	x	28	31	-9,7
sonstige körperliche oder geistige Mängel	52	48	+8,3	23	29	-20,7	29	19	+52,6
Straßenbenutzung	607	413	+47,0	475	313	+51,8	132	100	+32,0
Benutzung der falschen Fahrbahn (auch Richtungsfahrbahn) oder verbotswidrige Benutzung anderer Straßenteile	403	242	+66,5	369	227	+62,6	34	15	x
Verstoß gegen das Rechtsfahrgebot	204	171	+19,3	106	86	+23,3	98	85	+15,3
Geschwindigkeit	1 383	1 389	-0,4	608	595	+2,2	775	794	-2,4
nicht angepasste Geschwindigkeit mit gleichzeitigem Überschreiten der zulässigen Höchstgeschwindigkeit	107	106	+0,9	50	51	-2,0	57	55	+3,6
nicht angepasste Geschwindigkeit in anderen Fällen	1 276	1 283	-0,5	558	544	+2,6	718	739	-2,8
Abstand	820	860	-4,7	551	548	+0,5	269	312	-13,8
ungenügender Sicherheitsabstand	795	846	-6,0	534	543	-1,7	261	303	-13,9
starkes Bremsen des Vorausfahrenden ohne zwingenden Grund	25	14	+78,6	17	5	x	8	9	x
Überholen	285	200	+42,5	142	81	+75,3	143	119	+20,2
unzulässiges Rechtsüberholen	22	10	x	15	5	x	7	5	x
Überholen trotz Gegenverkehrs	31	27	+14,8	12	6	x	19	21	-9,5
Überholen trotz unklarer Verkehrslage	83	58	+43,1	53	27	+96,3	30	31	-3,2
Überholen trotz unzureichender Sichtverhältnisse	10	11	-9,1	2	4	x	8	7	x
Überholen ohne Beachtung des nachfolgenden Verkehrs und/oder ohne rechtzeitige und deutliche Ankündigung des Ausscherens	36	30	+20,0	1	-	x	35	30	+16,7
Fehler beim Wiedereinordnen	26	21	+23,8	11	10	+10,0	15	11	+36,4
sonstige Fehler beim Überholen (z. B. ohne genügenden Seitenabstand)	65	35	+85,7	41	24	+70,8	24	11	x
Fehler beim Überholtwerden	12	8	x	7	5	x	5	3	x
Vorbeifahren	25	28	-10,7	23	27	-14,8	2	1	x
Nichtbeachten des Vorranges entgegenkommender Fahrzeuge beim Vorbeifahren an haltenden Fahrzeugen, Absperrungen oder Hindernissen	21	22	-4,5	20	21	-4,8	1	1	-
Nichtbeachten des nachfolgenden Verkehrs beim Vorbeifahren an haltenden Fahrzeugen, Absperrungen oder Hindernissen und/oder ohne rechtzeitige und deutliche Ankündigung des Ausscherens	4	6	x	3	6	x	1	-	x

Noch: 11. Straßenverkehrsunfälle mit Personenschaden im Juli 2001 nach Ursachen und Ortslage

Ursache	Straßenverkehrsunfälle mit Personenschaden								
	zusammen			innerhalb von Ortschaften			außerhalb von Ortschaften		
	Juli								
	2001	dagegen 2000	Ver- änderung 2001 gegenüber 2000	2001	dagegen 2000	Ver- änderung 2001 gegenüber 2000	2001	dagegen 2000	Ver- änderung 2001 gegenüber 2000
	Anzahl		%	Anzahl		%	Anzahl		%
Nebeneinanderfahren, fehlerhaftes Wechseln des Fahrstreifens beim Nebeneinanderfahren oder Nichtbeachten des Reißverschlussverfahrens	108	109	-0,9	59	67	-11,9	49	42	+16,7
Vorfahrt, Vorrang	1 109	976	+13,6	821	707	+16,1	288	269	+7,1
Nichtbeachten der Regel rechts vor links	137	115	+19,1	126	100	+26,0	11	15	-26,7
Nichtbeachten der die Vorfahrt regelnden Verkehrszeichen	729	665	+9,6	503	470	+7,0	226	195	+15,9
Nichtbeachten der Vorfahrt des durchgehenden Verkehrs auf Bundesautobahnen oder Kraftfahrstraßen	13	18	-27,8	1	3	x	12	15	-20,0
Nichtbeachten der Vorfahrt durch Fahrzeuge, die aus Feld- und Waldwegen kommen	7	5	x	3	1	x	4	4	-
Nichtbeachten der Verkehrsregelung durch Polizeibeamte oder Lichtzeichen	206	151	+36,4	175	119	+47,1	31	32	-3,1
Nichtbeachten des Vorranges entgegenkommender Fahrzeuge	14	20	-30,0	11	14	-21,4	3	6	x
Nichtbeachten des Vorranges von Schienenfahrzeugen an Bahnübergängen	3	2	x	2	-	x	1	2	x
Abbiegen, Wenden, Rückwärtsfahren, Ein- und Anfahren	1 465	1 077	+36,0	1 252	905	+38,3	213	172	+23,8
Fehler beim Abbiegen	751	517	+45,3	597	396	+50,8	154	121	+27,3
Fehler beim Wenden oder Rückwärtsfahren	224	182	+23,1	201	163	+23,3	23	19	+21,1
Fehler beim Einfahren in den fließenden Verkehr (z.B. aus einem Grundstück, von einem anderen Straßenteil oder beim Anfahren vom Fahrbahnrand)	490	378	+29,6	454	346	+31,2	36	32	+12,5
falsches Verhalten gegenüber Fußgängern	261	195	+33,8	253	187	+35,3	8	8	-
an Fußgängerüberwegen	13	9	x	13	9	x	-	-	-
an Fußgängerfurten	25	31	-19,4	25	31	-19,4	-	-	-
beim Abbiegen	32	32	-	31	31	-	1	1	-
an Haltestellen (auch haltende Schulbusse mit eingeschaltetem Warnblinklicht)	13	8	x	12	8	x	1	-	x
an anderen Stellen	178	115	+54,8	172	108	+59,3	6	7	x
ruhender Verkehr, Verkehrssicherung	103	56	+83,9	100	48	x	3	8	x
unzulässiges Halten oder Parken	8	5	x	7	3	x	1	2	x
mangelnde Sicherung haltender oder liegengebliebener Fahrzeuge und von Unfallstellen sowie Schulbussen, bei denen Kinder ein- oder aussteigen	8	7	x	6	6	-	2	1	x
verkehrswidriges Verhalten beim Ein- oder Aussteigen, Be- oder Entladen	87	44	+97,7	87	39	x	-	5	x

**Noch: 11. Straßenverkehrsunfälle mit Personenschaden im Juli 2001
nach Ursachen und Ortslage**

Ursache	Straßenverkehrsunfälle mit Personenschaden								
	zusammen			innerhalb von Ortschaften			außerhalb von Ortschaften		
	Juli								
	2001	dagegen 2000	Ver- änderung 2001 gegenüber 2000	2001	dagegen 2000	Ver- änderung 2001 gegenüber 2000	2001	dagegen 2000	Ver- änderung 2001 gegenüber 2000
	Anzahl		%	Anzahl		%	Anzahl		%
Nichtbeachten der Beleuchtungsvorschriften	7	5	x	5	4	x	2	1	x
Ladung, Besetzung	29	24	+20,8	14	12	+16,7	15	12	+25,0
Überladung, Überbesetzung	4	4	-	2	2	-	2	2	-
unzureichend gesicherte Ladung oder Fahrzeugzubehörteile	25	20	+25,0	12	10	+20,0	13	10	+30,0
andere Fehler beim Fahrzeugführer	1 656	1 290	+28,4	970	772	+25,6	686	518	+32,4
Technische Mängel, Wartungsmängel	86	69	+24,6	39	34	+14,7	47	35	+34,3
Beleuchtung	16	6	x	10	3	x	6	3	x
Bereifung	24	20	+20,0	6	4	x	18	16	+12,5
Bremsen	23	15	+53,3	14	14	-	9	1	x
Lenkung	3	9	x	-	5	x	3	4	x
Zugvorrichtung	-	1	x	-	1	x	-	-	-
andere Mängel	20	18	+11,1	9	7	x	11	11	-
Falsches Verhalten der Fußgänger	446	403	+10,7	422	378	+11,6	24	25	-4,0
Verkehrstüchtigkeit	28	25	+12,0	25	22	+13,6	3	3	-
Alkoholeinfluss	24	20	+20,0	21	17	+23,5	3	3	-
Einfluss anderer berauschender Mittel (z. B. Drogen, Rauschgift)	3	2	x	3	2	x	-	-	-
Übermüdung	-	-	-	-	-	-	-	-	-
sonstige körperliche oder geistige Mängel	1	3	x	1	3	x	-	-	-
falsches Verhalten beim Überschreiten der Fahrbahn	338	321	+5,3	326	302	+7,9	12	19	-36,8
an Stellen, an denen der Fußgängerverkehr durch Polizeibeamte oder Lichtzeichen geregelt war	29	29	-	29	28	+3,6	-	1	x
auf Fußgängerüberwegen ohne Verkehrsregelung durch Polizeibeamte oder Lichtzeichen	-	-	-	-	-	-	-	-	-
in der Nähe von Kreuzungen oder Einmündungen, Lichtzeichenanlagen oder Fußgängerüberwegen bei dichtem Verkehr	23	16	+43,8	21	14	+50,0	2	2	-
an anderen Stellen	87	97	-10,3	87	94	-7,4	-	3	x
ohne auf den Fahrzeugverkehr zu achten	176	160	+10,0	167	149	+12,1	9	11	x
durch sonstiges falsches Verhalten	23	19	+21,1	22	17	+29,4	1	2	x
Nichtbenutzen des Gehweges	9	8	x	9	7	x	-	1	x
Nichtbenutzen der vorgeschriebenen Straßenseite	1	-	x	1	-	x	-	-	-
Spielen auf oder neben der Fahrbahn	9	6	x	9	6	x	-	-	-
andere Fehler der Fußgänger	61	43	+41,9	52	41	+26,8	9	2	x

**Noch: 11. Straßenverkehrsunfälle mit Personenschaden im Juli 2001
nach Ursachen und Ortslage**

Ursache	Straßenverkehrsunfälle mit Personenschaden								
	zusammen			innerhalb von Ortschaften			außerhalb von Ortschaften		
	Juli								
	2001	dagegen 2000	Ver- änderung 2001 gegenüber 2000	2001	dagegen 2000	Ver- änderung 2001 gegenüber 2000	2001	dagegen 2000	Ver- änderung 2001 gegenüber 2000
	Anzahl		%	Anzahl		%	Anzahl		%
Straßenverhältnisse	167	304	-45,1	87	126	-31,0	80	178	-55,1
Glätte oder Schlüpfrigkeit der Fahrbahn	158	277	-43,0	82	122	-32,8	76	155	-51,0
Verunreinigung durch ausgeflossenes Öl	12	20	-40,0	6	13	x	6	7	x
andere Verunreinigungen durch Straßenbenutzer	5	1	x	3	1	x	2	-	x
Schnee, Eis	-	-	-	-	-	-	-	-	-
Regen	132	253	-47,8	68	107	-36,4	64	146	-56,2
andere Einflüsse (u. a. Laub, angeschwemmter Lehm)	9	3	x	5	1	x	4	2	x
Zustand der Straße	8	25	x	4	3	x	4	22	x
Spurrillen, im Zusammenhang mit Regen, Schnee oder Eis	3	4	x	1	2	x	2	2	-
anderer Zustand der Straße	5	21	x	3	1	x	2	20	x
nicht ordnungsgemäßer Zustand der Verkehrszeichen oder -einrichtungen	1	-	x	1	-	x	-	-	-
mangelhafte Beleuchtung der Straße	-	2	x	-	1	x	-	1	x
mangelhafte Sicherung von Bahnübergängen	-	-	-	-	-	-	-	-	-
Witterungseinflüsse	23	25	-8,0	10	6	x	13	19	-31,6
Sichtbehinderung durch Nebel	2	1	x	-	-	-	2	1	x
starken Regen, Hagel, Schneegestöber usw.	-	16	x	-	5	x	-	11	x
blendende Sonne	18	5	x	9	1	x	9	4	x
Seitenwind	2	2	-	-	-	-	2	2	-
Unwetter oder sonstige Witterungseinflüsse	1	1	-	1	-	x	-	1	x
Hindernisse	65	32	x	25	15	+66,7	40	17	x
nicht oder unzureichend gesicherte Arbeitsstellen auf der Fahrbahn	5	1	x	5	1	x	-	-	-
Wild auf der Fahrbahn	22	11	x	1	1	-	21	10	x
anderes Tier auf der Fahrbahn	29	14	x	17	9	x	12	5	x
sonstiges Hindernis auf der Fahrbahn	9	6	x	2	4	x	7	2	x
Sonstige Ursachen	15	12	+25,0	8	9	x	7	3	x
Ursachen von anderen Personen als Fahrzeugführern oder Fußgängern	14	3	x	7	2	x	7	1	x
Ursachen insgesamt	9 161	7 941	+15,4	6 163	5 130	+20,1	2 998	2 811	+6,7

12. Fehlverhalten der Fahrzeugführer als Ursache von Straßenverkehrsunfällen mit Personenschaden im Juli 2001 nach Art der Verkehrsbeteiligung

Ursache	Fehlverhalten der Fahrzeugführer											
	ins-gesamt	darunter Fahrer von			ins-gesamt	darunter Fahrer von			ins-gesamt	darunter Fahrer von		
		Personen-kraft-wagen	Motor-zwei-rädern	Fahr-rädern		Personen-kraft-wagen	Motor-zwei-rädern	Fahr-rädern		Personen-kraft-wagen	Motor-zwei-rädern	Fahr-rädern
	Juli 2001				dagegen Juli 2000				Veränderung Juli 2001 gegenüber Juli 2000			
Anzahl								%				
Verkehrstüchtigkeit	487	254	17	149	471	278	22	99	+3,4	-8,6	-22,7	+50,5
darunter Alkoholeinfluss	386	178	16	139	378	209	19	94	+2,1	-14,8	-15,8	+47,9
Straßenbenutzung	607	141	19	400	413	125	19	223	+47,0	+12,8	-	+79,4
Geschwindigkeit	1 383	916	218	79	1 389	1 013	160	44	-0,4	-9,6	+36,3	+79,5
Abstand	820	621	62	23	860	651	56	13	-4,7	-4,6	+10,7	+76,9
Überholen	285	155	52	25	200	124	33	8	+42,5	+25,0	+57,6	x
Vorbeifahren	25	18	1	1	28	23	2	1	-10,7	-21,7	x	-
Nebeneinanderfahren	108	71	7	5	109	73	3	2	-0,9	-2,7	x	x
Vorfahrt, Vorrang	1 109	822	29	144	976	779	10	100	+13,6	+5,5	x	+44,0
Nichtbeachten der die Vorfahrt regelnden Verkehrszeichen	729	590	15	63	665	564	5	44	+9,6	+4,6	x	+43,2
Nichtbeachten der Verkehrsregelung durch Polizeibeamte, Lichtzeichen	206	133	6	36	151	108	3	28	+36,4	+23,1	x	+28,6
Abbiegen, Wenden, Rückwärtsfahren, Ein- und Anfahren	1 465	1 088	24	181	1 077	844	9	108	+36,0	+28,9	x	+67,6
Falsches Verhalten gegenüber Fußgängern	261	196	7	38	195	149	2	29	+33,8	+31,5	x	+31,0
darunter an Überwegen und Furten	38	28	-	7	40	35	-	3	-5,0	-20,0	-	x
Ruhender Verkehr, Verkehrssicherung	103	91	1	-	56	51	-	-	+83,9	+78,4	x	-
Nichtbeachten der Beleuchtungsvorschriften	7	-	1	5	5	3	-	2	x	x	x	x
Ladung, Besetzung	29	6	1	1	24	6	-	3	+20,8	-	x	x
Andere Fehler beim Fahrzeugführer	1 656	852	136	397	1 290	697	110	248	+28,4	+22,2	+23,6	+60,1
Insgesamt	8 345	5 231	575	1 448	7 093	4 816	426	880	+17,7	+8,6	+35,0	+64,5

Noch: 13. Straßenverkehrsunfälle und verunglückte Personen im Juli 2001 nach Gemeinden

Verwaltungsbezirk a = Zusammen b = innerhalb von Ortschaften c = außerhalb von Ortschaften d = auf Bundesautobahnen		Straßenverkehrsunfälle				Verunglückte			
		insgesamt	davon			insgesamt	davon		
			mit Personen- schaden	mit schwer- wiegendem Sachschaden (i. e. S.)	sonstige Alkohol- unfälle		Getötete	schwer	leicht
Kreis Mettmann	a	192	148	37	7	189	1	43	145
	b	121	92	23	6	105	-	24	81
	c	35	30	5	-	36	1	11	24
	d	36	26	9	1	48	-	8	40
Erkrath, Stadt	a	12	11	1	-	14	-	5	9
	b	5	4	1	-	4	-	1	3
	c	4	4	-	-	4	-	2	2
	d	3	3	-	-	6	-	2	4
Haan, Stadt	a	14	10	4	-	14	-	3	11
	b	8	6	2	-	8	-	1	7
	c	2	1	1	-	2	-	1	1
	d	4	3	1	-	4	-	1	3
Heiligenhaus, Stadt	a	8	5	1	2	6	-	1	5
	b	6	3	1	2	4	-	-	4
	c	2	2	-	-	2	-	1	1
	d	-	-	-	-	-	-	-	-
Hilden, Stadt	a	25	22	3	-	26	-	6	20
	b	16	15	1	-	16	-	3	13
	c	3	3	-	-	5	-	2	3
	d	6	4	2	-	5	-	1	4
Langenfeld (Rheinland), Stadt	a	30	24	6	-	28	1	6	21
	b	20	15	5	-	15	-	3	12
	c	3	3	-	-	3	1	1	1
	d	7	6	1	-	10	-	2	8
Mettmann, Stadt	a	10	5	4	1	6	-	-	6
	b	7	4	2	1	5	-	-	5
	c	3	1	2	-	1	-	-	1
	d	-	-	-	-	-	-	-	-
Monheim am Rhein, Stadt	a	10	8	2	-	10	-	2	8
	b	8	6	2	-	7	-	2	5
	c	2	2	-	-	3	-	-	3
	d	-	-	-	-	-	-	-	-
Ratingen, Stadt	a	47	35	9	3	53	-	10	43
	b	25	19	4	2	22	-	6	16
	c	6	6	-	-	8	-	2	6
	d	16	10	5	1	23	-	2	21
Velbert, Stadt	a	32	25	6	1	29	-	10	19
	b	23	18	4	1	22	-	8	14
	c	9	7	2	-	7	-	2	5
	d	-	-	-	-	-	-	-	-
Wülfrath, Stadt	a	4	3	1	-	3	-	-	3
	b	3	2	1	-	2	-	-	2
	c	1	1	-	-	1	-	-	1
	d	-	-	-	-	-	-	-	-
Kreis Neuss	a	179	119	50	10	146	-	12	134
	b	115	77	29	9	85	-	5	80
	c	40	29	11	-	41	-	4	37
	d	24	13	10	1	20	-	3	17
Dormagen, Stadt	a	25	20	5	-	31	-	5	26
	b	12	8	4	-	9	-	1	8
	c	9	9	-	-	14	-	3	11
	d	4	3	1	-	8	-	1	7

Noch: 13. Straßenverkehrsunfälle und verunglückte Personen im Juli 2001 nach Gemeinden

Verwaltungsbezirk a = Zusammen b = innerhalb von Ortschaften c = außerhalb von Ortschaften d = auf Bundesautobahnen		Straßenverkehrsunfälle				Verunglückte			
		insgesamt	davon			insgesamt	davon		
			mit Personen- schaden	mit schwer- wiegendem Sachschaden (i. e. S.)	sonstige Alkohol- unfälle		Getötete	schwer	leicht
								Verletzte	
Noch: Kreis Neuss									
Grevenbroich, Stadt	a	27	17	9	1	17	-	3	14
	b	16	11	4	1	11	-	2	9
	c	10	5	5	-	5	-	1	4
	d	1	1	-	-	1	-	-	1
Jüchen	a	8	7	1	-	8	-	-	8
	b	6	6	-	-	6	-	-	6
	c	-	-	-	-	-	-	-	-
	d	2	1	1	-	2	-	-	2
Kaarst, Stadt	a	13	7	5	1	7	-	-	7
	b	3	2	1	-	2	-	-	2
	c	5	2	3	-	2	-	-	2
	d	5	3	1	1	3	-	-	3
Korschenbroich, Stadt	a	8	6	-	2	8	-	-	8
	b	4	2	-	2	2	-	-	2
	c	4	4	-	-	6	-	-	6
	d	-	-	-	-	-	-	-	-
Meerbusch, Stadt	a	18	10	6	2	13	-	1	12
	b	10	5	3	2	6	-	-	6
	c	4	3	1	-	4	-	-	4
	d	4	2	2	-	3	-	1	2
Neuss, Stadt	a	70	45	22	3	53	-	3	50
	b	57	38	16	3	43	-	2	41
	c	5	4	1	-	7	-	-	7
	d	8	3	5	-	3	-	1	2
Rommerskirchen	a	10	7	2	1	9	-	-	9
	b	7	5	1	1	6	-	-	6
	c	3	2	1	-	3	-	-	3
	d	-	-	-	-	-	-	-	-
Kreis Viersen	a	125	93	28	4	111	1	22	88
	b	78	60	15	3	66	-	9	57
	c	34	26	8	-	33	1	12	20
	d	13	7	5	1	12	-	1	11
Brüggen	a	6	3	3	-	3	-	1	2
	b	2	1	1	-	1	-	1	-
	c	4	2	2	-	2	-	-	2
	d	-	-	-	-	-	-	-	-
Gefrath	a	1	1	-	-	1	-	1	-
	b	-	-	-	-	-	-	-	-
	c	1	1	-	-	1	-	1	-
	d	-	-	-	-	-	-	-	-
Kempen, Stadt	a	12	10	2	-	10	-	2	8
	b	8	7	1	-	7	-	1	6
	c	3	2	1	-	2	-	1	1
	d	1	1	-	-	1	-	-	1
Nettetal, Stadt	a	20	16	3	1	19	-	2	17
	b	17	15	1	1	16	-	2	14
	c	2	-	2	-	-	-	-	-
	d	1	1	-	-	3	-	-	3

Noch: 13. Straßenverkehrsunfälle und verunglückte Personen im Juli 2001 nach Gemeinden

Verwaltungsbezirk a = Zusammen b = innerhalb von Ortschaften c = außerhalb von Ortschaften d = auf Bundesautobahnen		Straßenverkehrsunfälle				Verunglückte			
		insgesamt	davon			insgesamt	davon		
			mit Personen- schaden	mit schwer- wiegendem Sachschaden (i. e. S.)	sonstige Alkohol- unfälle		Getötete	schwer	leicht
Noch: Kreis Viersen									
Niederkrüchten	a	5	5	-	-	6	-	-	6
	b	3	3	-	-	4	-	-	4
	c	2	2	-	-	2	-	-	2
	d	-	-	-	-	-	-	-	-
Schwalmtal	a	3	3	-	-	6	-	1	5
	b	-	-	-	-	-	-	-	-
	c	3	3	-	-	6	-	1	5
	d	-	-	-	-	-	-	-	-
Tönisvorst, Stadt	a	7	2	5	-	2	-	2	-
	b	5	1	4	-	1	-	1	-
	c	2	1	1	-	1	-	1	-
	d	-	-	-	-	-	-	-	-
Viersen, Stadt	a	41	34	5	2	43	1	7	35
	b	29	23	4	2	27	-	3	24
	c	9	9	-	-	12	1	4	7
	d	3	2	1	-	4	-	-	4
Willich, Stadt	a	30	19	10	1	21	-	6	15
	b	14	10	4	-	10	-	1	9
	c	8	6	2	-	7	-	4	3
	d	8	3	4	1	4	-	1	3
Kreis Wesel	a	228	179	39	10	218	6	49	163
	b	124	95	21	8	109	-	21	88
	c	84	71	11	2	92	5	24	63
	d	20	13	7	-	17	1	4	12
Alpen	a	4	4	-	-	4	-	-	4
	b	-	-	-	-	-	-	-	-
	c	4	4	-	-	4	-	-	4
	d	-	-	-	-	-	-	-	-
Dinslaken, Stadt	a	39	30	8	1	35	1	9	25
	b	29	23	5	1	26	-	7	19
	c	7	4	3	-	5	-	-	5
	d	3	3	-	-	4	1	2	1
Hammingen, Stadt	a	19	14	5	-	17	-	7	10
	b	3	2	1	-	3	-	1	2
	c	11	10	1	-	12	-	5	7
	d	5	2	3	-	2	-	1	1
Hünxe	a	8	7	1	-	10	-	2	8
	b	-	-	-	-	-	-	-	-
	c	7	6	1	-	8	-	2	6
	d	1	1	-	-	2	-	-	2
Kamp-Lintfort, Stadt	a	16	13	3	-	13	-	3	10
	b	11	10	1	-	10	-	3	7
	c	3	2	1	-	2	-	-	2
	d	2	1	1	-	1	-	-	1
Moers, Stadt	a	48	35	11	2	44	-	8	36
	b	30	21	7	2	25	-	4	21
	c	13	11	2	-	14	-	3	11
	d	5	3	2	-	5	-	1	4
Neukirchen-Vluyn, Stadt	a	10	4	4	2	4	-	1	3
	b	7	3	2	2	3	-	1	2
	c	2	-	2	-	-	-	-	-
	d	1	1	-	-	1	-	-	1
Rheinberg, Stadt	a	12	10	1	1	11	2	1	8
	b	4	3	1	-	3	-	-	3
	c	7	6	-	1	7	2	1	4
	d	1	1	-	-	1	-	-	1

Noch: 13. Straßenverkehrsunfälle und verunglückte Personen im Juli 2001 nach Gemeinden

Verwaltungsbezirk a = Zusammen b = innerhalb von Ortschaften c = außerhalb von Ortschaften d = auf Bundesautobahnen		Straßenverkehrsunfälle				Verunglückte			
		insgesamt	davon			insgesamt	davon		
			mit Personen- schaden	mit schwer- wiegendem Sachschaden (i. e. S.)	sonstige Alkohol- unfälle		Getötete	schwer	leicht
Noch: Kreis Düren									
Jülich, Stadt	a	15	11	3	1	13	-	3	10
	b	7	6	-	1	6	-	2	4
	c	4	3	1	-	4	-	1	3
	d	4	2	2	-	3	-	-	3
Kreuzau	a	7	5	2	-	5	-	1	4
	b	5	4	1	-	4	-	-	4
	c	2	1	1	-	1	-	1	-
	d	-	-	-	-	-	-	-	-
Langerwehe	a	2	2	-	-	2	-	-	2
	b	2	2	-	-	2	-	-	2
	c	-	-	-	-	-	-	-	-
	d	-	-	-	-	-	-	-	-
Linnich, Stadt	a	5	3	2	-	4	-	1	3
	b	4	3	1	-	4	-	1	3
	c	1	-	1	-	-	-	-	-
	d	-	-	-	-	-	-	-	-
Merzenich	a	7	5	1	1	7	-	2	5
	b	4	3	1	-	3	-	1	2
	c	2	2	-	-	4	-	1	3
	d	1	-	-	1	-	-	-	-
Nideggen, Stadt	a	6	6	-	-	7	-	2	5
	b	2	2	-	-	2	-	-	2
	c	4	4	-	-	5	-	2	3
	d	-	-	-	-	-	-	-	-
Niederzier	a	7	7	-	-	8	-	1	7
	b	6	6	-	-	7	-	1	6
	c	1	1	-	-	1	-	-	1
	d	-	-	-	-	-	-	-	-
Nörvenich	a	1	1	-	-	1	-	1	-
	b	-	-	-	-	-	-	-	-
	c	1	1	-	-	1	-	1	-
	d	-	-	-	-	-	-	-	-
Titz	a	7	5	1	1	9	-	1	8
	b	1	-	-	1	-	-	-	-
	c	5	4	1	-	7	-	1	6
	d	1	1	-	-	2	-	-	2
Vettweiß	a	7	3	4	-	4	-	1	3
	b	5	3	2	-	4	-	1	3
	c	2	-	2	-	-	-	-	-
	d	-	-	-	-	-	-	-	-
Erftkreis	a	214	160	42	12	194	-	37	157
	b	122	100	12	10	111	-	19	92
	c	51	39	12	-	55	-	10	45
	d	41	21	18	2	28	-	8	20
Bedburg, Stadt	a	9	6	2	1	7	-	-	7
	b	4	3	-	1	3	-	-	3
	c	3	2	1	-	3	-	-	3
	d	2	1	1	-	1	-	-	1
Bergheim, Stadt	a	31	26	4	1	33	-	9	24
	b	18	15	2	1	16	-	2	14
	c	9	7	2	-	12	-	6	6
	d	4	4	-	-	5	-	1	4

Noch: 13. Straßenverkehrsunfälle und verunglückte Personen im Juli 2001 nach Gemeinden

Verwaltungsbezirk a = Zusammen b = innerhalb von Ortschaften c = außerhalb von Ortschaften d = auf Bundesautobahnen		Straßenverkehrsunfälle				Verunglückte			
		insgesamt	davon			insgesamt	davon		
			mit Personen- schaden	mit schwer- wiegendem Sachschaden (i. e. S.)	sonstige Alkohol- unfälle		Getötete	schwer	leicht
								Verletzte	
Noch: Erftkreis									
Brühl, Stadt	a	18	13	3	2	14	-	3	11
	b	13	10	1	2	10	-	3	7
	c	2	2	-	-	3	-	-	3
	d	3	1	2	-	1	-	-	1
Elsdorf	a	7	6	1	-	6	-	1	5
	b	6	5	1	-	5	-	-	5
	c	-	-	-	-	-	-	-	-
	d	1	1	-	-	1	-	1	-
Erftstadt, Stadt	a	29	18	10	1	19	-	7	12
	b	13	11	2	-	11	-	3	8
	c	4	2	2	-	3	-	-	3
	d	12	5	6	1	5	-	4	1
Frechen, Stadt	a	32	29	3	-	37	-	7	30
	b	19	19	-	-	21	-	6	15
	c	6	5	1	-	7	-	-	7
	d	7	5	2	-	9	-	1	8
Hürth, Stadt	a	29	22	5	2	27	-	1	26
	b	15	11	2	2	13	-	-	13
	c	11	9	2	-	12	-	1	11
	d	3	2	1	-	2	-	-	2
Kerpen, Stadt	a	31	18	9	4	22	-	4	18
	b	16	11	2	3	13	-	2	11
	c	7	6	1	-	8	-	1	7
	d	8	1	6	1	1	-	1	-
Pulheim, Stadt	a	19	14	4	1	18	-	4	14
	b	12	9	2	1	12	-	2	10
	c	7	5	2	-	6	-	2	4
	d	-	-	-	-	-	-	-	-
Wesseling, Stadt	a	9	8	1	-	11	-	1	10
	b	6	6	-	-	7	-	1	6
	c	2	1	1	-	1	-	-	1
	d	1	1	-	-	3	-	-	3
Kreis Euskirchen	a	123	94	20	9	137	4	39	94
	b	62	46	8	8	49	1	10	38
	c	50	42	7	1	75	3	23	49
	d	11	6	5	-	13	-	6	7
Bad Münstereifel, Stadt	a	6	5	-	1	8	1	1	6
	b	5	4	-	1	4	1	1	2
	c	1	1	-	-	4	-	-	4
	d	-	-	-	-	-	-	-	-
Blankenheim	a	7	5	1	1	10	-	5	5
	b	1	-	-	1	-	-	-	-
	c	6	5	1	-	10	-	5	5
	d	-	-	-	-	-	-	-	-
Dahlem	a	1	1	-	-	3	-	-	3
	b	-	-	-	-	-	-	-	-
	c	1	1	-	-	3	-	-	3
	d	-	-	-	-	-	-	-	-
Euskirchen, Stadt	a	43	31	9	3	44	1	14	29
	b	27	19	5	3	19	-	4	15
	c	10	8	2	-	18	1	5	12
	d	6	4	2	-	7	-	5	2

Noch: 13. Straßenverkehrsunfälle und verunglückte Personen im Juli 2001 nach Gemeinden

Verwaltungsbezirk a = Zusammen b = innerhalb von Ortschaften c = außerhalb von Ortschaften d = auf Bundesautobahnen	Straßenverkehrsunfälle				Verunglückte				
	insgesamt	davon			insgesamt	davon			
		mit Personen- schaden	mit schwer- wiegendem Sachschaden (i. e. S.)	sonstige Alkohol- unfälle		Getötete	schwer	leicht	
							Verletzte		
Noch: Kreis Euskirchen									
Hellenthal	a	3	2	1	-	2	-	-	2
	b	-	-	-	-	-	-	-	-
	c	3	2	1	-	2	-	-	2
	d	-	-	-	-	-	-	-	-
Kall	a	10	8	-	2	17	1	4	12
	b	4	3	-	1	5	-	-	5
	c	6	5	-	1	12	1	4	7
	d	-	-	-	-	-	-	-	-
Mechernich, Stadt	a	16	10	5	1	14	-	6	8
	b	6	4	1	1	4	-	2	2
	c	9	6	3	-	10	-	4	6
	d	1	-	1	-	-	-	-	-
Nettersheim	a	6	6	-	-	8	-	2	6
	b	2	2	-	-	2	-	-	2
	c	3	3	-	-	3	-	1	2
	d	1	1	-	-	3	-	1	2
Schleiden, Stadt	a	10	9	-	1	12	1	5	6
	b	6	5	-	1	6	-	1	5
	c	4	4	-	-	6	1	4	1
	d	-	-	-	-	-	-	-	-
Weilerswist	a	12	10	2	-	12	-	1	11
	b	6	6	-	-	6	-	1	5
	c	3	3	-	-	3	-	-	3
	d	3	1	2	-	3	-	-	3
Zülpich, Stadt	a	9	7	2	-	7	-	1	6
	b	5	3	2	-	3	-	1	2
	c	4	4	-	-	4	-	-	4
	d	-	-	-	-	-	-	-	-
Kreis Heinsberg	a	129	93	32	4	121	3	26	92
	b	89	63	22	4	79	-	15	64
	c	36	29	7	-	41	2	11	28
	d	4	1	3	-	1	1	-	-
Erkelenz, Stadt	a	18	16	2	-	16	1	4	11
	b	12	11	1	-	11	-	2	9
	c	4	4	-	-	4	-	2	2
	d	2	1	1	-	1	1	-	-
Gangelt	a	5	4	1	-	7	-	-	7
	b	1	-	1	-	-	-	-	-
	c	4	4	-	-	7	-	-	7
	d	-	-	-	-	-	-	-	-
Geilenkirchen, Stadt	a	18	13	5	-	17	-	7	10
	b	10	8	2	-	10	-	4	6
	c	8	5	3	-	7	-	3	4
	d	-	-	-	-	-	-	-	-
Heinsberg, Stadt	a	29	19	9	1	24	-	4	20
	b	25	17	7	1	21	-	4	17
	c	3	2	1	-	3	-	-	3
	d	1	-	1	-	-	-	-	-
Hückelhoven, Stadt	a	21	15	4	2	17	-	2	15
	b	17	12	3	2	14	-	1	13
	c	3	3	-	-	3	-	1	2
	d	1	-	1	-	-	-	-	-

Noch: 13. Straßenverkehrsunfälle und verunglückte Personen im Juli 2001 nach Gemeinden

Verwaltungsbezirk a = Zusammen b = innerhalb von Ortschaften c = außerhalb von Ortschaften d = auf Bundesautobahnen	Straßenverkehrsunfälle				Verunglückte				
	insgesamt	davon			insgesamt	davon			
		mit Personen- schaden	mit schwer- wiegendem Sachschaden (i. e. S.)	sonstige Alkohol- unfälle		Getötete	schwer	leicht	
									Verletzte
Noch: Oberbergischer Kreis									
Nümbrecht	a	12	8	2	2	11	-	2	9
	b	3	2	-	1	2	-	1	1
	c	9	6	2	1	9	-	1	8
	d	-	-	-	-	-	-	-	-
Radevormwald, Stadt	a	17	14	2	1	14	1	5	8
	b	10	9	-	1	9	-	1	8
	c	7	5	2	-	5	1	4	-
	d	-	-	-	-	-	-	-	-
Reichshof	a	12	9	3	-	17	2	2	13
	b	4	3	1	-	5	-	-	5
	c	6	4	2	-	10	2	1	7
	d	2	2	-	-	2	-	1	1
Waldröhl, Stadt	a	19	14	4	1	21	3	5	13
	b	11	9	1	1	16	3	2	11
	c	8	5	3	-	5	-	3	2
	d	-	-	-	-	-	-	-	-
Wiehl, Stadt	a	13	11	2	-	11	1	5	5
	b	4	3	1	-	3	-	1	2
	c	5	4	1	-	4	1	2	1
	d	4	4	-	-	4	-	2	2
Wipperfürth, Stadt	a	11	6	4	1	9	-	3	6
	b	5	3	1	1	5	-	2	3
	c	6	3	3	-	4	-	1	3
	d	-	-	-	-	-	-	-	-
Rheinisch-Bergischer Kreis									
	a	138	104	30	4	133	-	29	104
	b	82	59	19	4	72	-	14	58
	c	43	36	7	-	46	-	13	33
	d	13	9	4	-	15	-	2	13
Bergisch Gladbach, Stadt	a	47	36	11	-	44	-	9	35
	b	38	29	9	-	37	-	7	30
	c	6	5	1	-	5	-	2	3
	d	3	2	1	-	2	-	-	2
Burscheid, Stadt	a	14	10	2	2	15	-	6	9
	b	8	4	2	2	4	-	2	2
	c	3	3	-	-	7	-	3	4
	d	3	3	-	-	4	-	1	3
Kürten	a	9	6	3	-	8	-	3	5
	b	5	2	3	-	3	-	1	2
	c	4	4	-	-	5	-	2	3
	d	-	-	-	-	-	-	-	-
Leichlingen (Rheinland), Stadt	a	12	8	3	1	11	-	2	9
	b	8	7	-	1	9	-	2	7
	c	2	-	2	-	-	-	-	-
	d	2	1	1	-	2	-	-	2
Odenthal	a	5	4	1	-	5	-	2	3
	b	-	-	-	-	-	-	-	-
	c	5	4	1	-	5	-	2	3
	d	-	-	-	-	-	-	-	-
Overath, Stadt	a	17	14	2	1	16	-	2	14
	b	8	6	1	1	6	-	-	6
	c	8	7	1	-	8	-	2	6
	d	1	1	-	-	2	-	-	2

Noch: 13. Straßenverkehrsunfälle und verunglückte Personen im Juli 2001 nach Gemeinden

Verwaltungsbezirk a = Zusammen b = innerhalb von Ortschaften c = außerhalb von Ortschaften d = auf Bundesautobahnen		Straßenverkehrsunfälle				Verunglückte			
		insgesamt	davon			insgesamt	davon		
			mit Personen- schaden	mit schwer- wiegendem Sachschaden (i. e. S.)	sonstige Alkohol- unfälle		Getötete	schwer	leicht
Noch: Rhein-Sieg-Kreis									
Niederkassel, Stadt	a	13	8	4	1	9	-	3	6
	b	10	8	1	1	9	-	3	6
	c	3	-	3	-	-	-	-	-
	d	-	-	-	-	-	-	-	-
Rheinbach, Stadt	a	12	9	2	1	12	-	2	10
	b	6	4	1	1	4	-	-	4
	c	2	2	-	-	2	-	1	1
	d	4	3	1	-	6	-	1	5
Ruppichteroth	a	13	9	3	1	12	-	4	8
	b	4	3	1	-	4	-	-	4
	c	9	6	2	1	8	-	4	4
	d	-	-	-	-	-	-	-	-
Sankt Augustin, Stadt	a	31	26	5	-	34	-	4	30
	b	14	14	-	-	16	-	2	14
	c	3	2	1	-	3	-	-	3
	d	14	10	4	-	15	-	2	13
Siegburg, Stadt	a	9	7	2	-	7	-	-	7
	b	6	6	-	-	6	-	-	6
	c	-	-	-	-	-	-	-	-
	d	3	1	2	-	1	-	-	1
Swisttal	a	6	3	3	-	4	1	2	1
	b	-	-	-	-	-	-	-	-
	c	4	2	2	-	3	1	2	-
	d	2	1	1	-	1	-	-	1
Troisdorf, Stadt	a	31	18	10	3	20	-	8	12
	b	28	16	10	2	18	-	6	12
	c	2	1	-	1	1	-	1	-
	d	1	1	-	-	1	-	1	-
Wachtberg	a	8	7	1	-	12	2	4	6
	b	4	3	1	-	4	-	2	2
	c	4	4	-	-	8	2	2	4
	d	-	-	-	-	-	-	-	-
Windeck	a	10	7	3	-	9	-	5	4
	b	4	3	1	-	4	-	2	2
	c	6	4	2	-	5	-	3	2
	d	-	-	-	-	-	-	-	-
Regierungsbezirk Köln	a	2 270	1 711	465	94	2 180	31	408	1 741
	b	1 544	1 213	251	80	1 449	11	230	1 208
	c	488	369	109	10	541	16	138	387
	d	238	129	105	4	190	4	40	146
Kreisfreie Städte									
Bottrop	a	42	31	9	2	46	1	7	38
	b	27	21	4	2	29	1	4	24
	c	9	7	2	-	9	-	2	7
	d	6	3	3	-	8	-	1	7
Gelsenkirchen	a	131	103	21	7	120	1	17	102
	b	101	84	12	5	92	-	13	79
	c	21	16	4	1	24	-	3	21
	d	9	3	5	1	4	1	1	2
Münster	a	136	109	23	4	139	1	30	108
	b	120	98	18	4	120	-	23	97
	c	12	8	4	-	14	1	6	7
	d	4	3	1	-	5	-	1	4

Noch: 13. Straßenverkehrsunfälle und verunglückte Personen im Juli 2001 nach Gemeinden

Verwaltungsbezirk a = Zusammen b = innerhalb von Ortschaften c = außerhalb von Ortschaften d = auf Bundesautobahnen		Straßenverkehrsunfälle				Verunglückte			
		insgesamt	davon			insgesamt	davon		
			mit Personen- schaden	mit schwer- wiegendem Sachschaden (i. e. S.)	sonstige Alkohol- unfälle		Getötete	schwer	leicht
Noch: Kreis Coesfeld									
Nordkirchen	a	3	3	-	-	5	-	1	4
	b	-	-	-	-	-	-	-	-
	c	3	3	-	-	5	-	1	4
	d	-	-	-	-	-	-	-	-
Nottuln	a	6	6	-	-	7	-	2	5
	b	3	3	-	-	4	-	1	3
	c	2	2	-	-	2	-	1	1
	d	1	1	-	-	1	-	-	1
Olfen, Stadt	a	6	4	2	-	5	-	1	4
	b	3	1	2	-	1	-	-	1
	c	3	3	-	-	4	-	1	3
	d	-	-	-	-	-	-	-	-
Rosendahl	a	4	4	-	-	6	-	5	1
	b	1	1	-	-	1	-	-	1
	c	3	3	-	-	5	-	5	-
	d	-	-	-	-	-	-	-	-
Senden	a	9	9	-	-	15	-	4	11
	b	1	1	-	-	1	-	-	1
	c	7	7	-	-	9	-	2	7
	d	1	1	-	-	5	-	2	3
Kreis Recklinghausen	a	266	199	45	22	268	2	53	213
	b	194	150	25	19	191	1	34	156
	c	52	40	11	1	63	-	14	49
	d	20	9	9	2	14	1	5	8
Castrop-Rauxel, Stadt	a	28	20	6	2	32	-	5	27
	b	23	18	4	1	30	-	4	26
	d	3	2	1	-	2	-	1	1
	d	2	-	1	1	-	-	-	-
Datteln, Stadt	a	15	12	3	-	12	-	2	10
	b	10	7	3	-	7	-	2	5
	c	5	5	-	-	5	-	-	5
	d	-	-	-	-	-	-	-	-
Dorsten, Stadt	a	35	26	8	1	29	1	9	19
	b	21	16	4	1	18	1	4	13
	c	13	9	4	-	10	-	5	5
	d	1	1	-	-	1	-	-	1
Gladbeck, Stadt	a	28	20	5	3	23	-	5	18
	b	22	16	3	3	17	-	4	13
	c	4	3	1	-	5	-	-	5
	d	2	1	1	-	1	-	1	-
Haltern, Stadt	a	15	10	4	1	29	-	3	26
	b	4	2	1	1	2	-	-	2
	c	9	8	1	-	27	-	3	24
	d	2	-	2	-	-	-	-	-
Herten, Stadt	a	25	22	1	2	24	-	6	18
	b	23	20	1	2	22	-	5	17
	c	1	1	-	-	1	-	-	1
	d	1	1	-	-	1	-	1	-
Marl, Stadt	a	37	26	9	2	35	1	6	28
	b	24	19	4	1	24	-	1	23
	c	8	6	1	1	7	-	3	4
	d	5	1	4	-	4	1	2	1

Noch: 13. Straßenverkehrsunfälle und verunglückte Personen im Juli 2001 nach Gemeinden

Verwaltungsbezirk a = Zusammen b = innerhalb von Ortschaften c = außerhalb von Ortschaften d = auf Bundesautobahnen	Straßenverkehrsunfälle				Verunglückte				
	insgesamt	davon			insgesamt	davon			
		mit Personen- schaden	mit schwer- wiegendem Sachschaden (i. e. S.)	sonstige Alkohol- unfälle		Getötete	schwer	leicht	
									Verletzte
Noch: Kreis Recklinghausen									
Oer-Erkenschwick, Stadt	a	11	6	3	2	9	-	3	6
	b	9	6	1	2	9	-	3	6
	c	2	-	2	-	-	-	-	-
	d	-	-	-	-	-	-	-	-
Recklinghausen, Stadt	a	60	46	6	8	64	-	12	52
	b	50	39	4	7	55	-	10	45
	c	3	2	1	-	2	-	1	1
	d	7	5	1	1	7	-	1	6
Waltrop, Stadt	a	12	11	-	1	11	-	2	9
	b	8	7	-	1	7	-	1	6
	c	4	4	-	-	4	-	1	3
	d	-	-	-	-	-	-	-	-
Kreis Steinfurt	a	223	180	38	5	243	7	74	162
	b	108	89	15	4	109	2	34	73
	c	102	84	18	-	122	4	38	80
	d	13	7	5	1	12	1	2	9
Altenberge	a	4	3	1	-	5	-	-	5
	b	1	1	-	-	2	-	-	2
	c	3	2	1	-	3	-	-	3
	d	-	-	-	-	-	-	-	-
Emsdetten, Stadt	a	16	14	1	1	19	-	7	12
	b	12	10	1	1	13	-	6	7
	c	4	4	-	-	6	-	1	5
	d	-	-	-	-	-	-	-	-
Greven, Stadt	a	28	25	3	-	40	1	7	32
	b	14	13	1	-	14	-	1	13
	c	13	11	2	-	21	1	6	14
	d	1	1	-	-	5	-	-	5
Hörstel, Stadt	a	8	7	1	-	9	-	5	4
	b	1	1	-	-	1	-	1	-
	c	7	6	1	-	8	-	4	4
	d	-	-	-	-	-	-	-	-
Hopsten	a	5	5	-	-	6	-	-	6
	b	-	-	-	-	-	-	-	-
	c	5	5	-	-	6	-	-	6
	d	-	-	-	-	-	-	-	-
Horstmar, Stadt	a	3	3	-	-	4	-	2	2
	b	-	-	-	-	-	-	-	-
	c	3	3	-	-	4	-	2	2
	d	-	-	-	-	-	-	-	-
Ibbenbüren, Stadt	a	24	19	4	1	23	1	6	16
	b	11	9	2	-	11	1	4	6
	c	10	9	1	-	11	-	2	9
	d	3	1	1	1	1	-	-	1
Ladbergen	a	2	2	-	-	2	-	-	2
	b	-	-	-	-	-	-	-	-
	c	2	2	-	-	2	-	-	2
	d	-	-	-	-	-	-	-	-
Laer	a	2	1	1	-	1	-	-	1
	b	-	-	-	-	-	-	-	-
	c	2	1	1	-	1	-	-	1
	d	-	-	-	-	-	-	-	-
Lengerich, Stadt	a	13	9	4	-	11	-	6	5
	b	5	3	2	-	4	-	2	2
	c	5	3	2	-	3	-	2	1
	d	3	3	-	-	4	-	2	2

Noch: 13. Straßenverkehrsunfälle und verunglückte Personen im Juli 2001 nach Gemeinden

Verwaltungsbezirk a = Zusammen b = innerhalb von Ortschaften c = außerhalb von Ortschaften d = auf Bundesautobahnen		Straßenverkehrsunfälle				Verunglückte			
		insgesamt	davon			insgesamt	davon		
			mit Personen- schaden	mit schwer- wiegendem Sachschaden (i. e. S.)	sonstige Alkohol- unfälle		Getötete	schwer	leicht
Kreis Warendorf	a	135	106	24	5	135	5	33	97
	b	65	55	5	5	66	-	14	52
	c	67	50	17	-	68	5	19	44
	d	3	1	2	-	1	-	-	1
Ahlen, Stadt	a	32	28	1	3	38	2	7	29
	b	25	22	-	3	30	-	5	25
	c	7	6	1	-	8	2	2	4
	d	-	-	-	-	-	-	-	-
Beckum, Stadt	a	20	16	4	-	18	-	1	17
	b	11	8	3	-	9	-	-	9
	c	7	7	-	-	8	-	1	7
	d	2	1	1	-	1	-	-	1
Beelen	a	6	6	-	-	8	1	2	5
	b	2	2	-	-	2	-	-	2
	c	4	4	-	-	6	1	2	3
	d	-	-	-	-	-	-	-	-
Drensteinfurt, Stadt	a	4	4	-	-	5	-	2	3
	b	-	-	-	-	-	-	-	-
	c	4	4	-	-	5	-	2	3
	d	-	-	-	-	-	-	-	-
Ennigerloh, Stadt	a	11	8	2	1	10	2	4	4
	b	4	2	1	1	2	-	2	-
	c	7	6	1	-	8	2	2	4
	d	-	-	-	-	-	-	-	-
Everswinkel	a	5	4	1	-	6	-	5	1
	b	2	2	-	-	2	-	1	1
	c	3	2	1	-	4	-	4	-
	d	-	-	-	-	-	-	-	-
Oelde, Stadt	a	6	5	1	-	5	-	1	4
	b	4	4	-	-	4	-	1	3
	c	1	1	-	-	1	-	-	1
	d	1	-	1	-	-	-	-	-
Ostbevern	a	5	4	1	-	4	-	2	2
	b	1	1	-	-	1	-	-	1
	c	4	3	1	-	3	-	2	1
	d	-	-	-	-	-	-	-	-
Sassenberg, Stadt	a	6	5	-	1	9	-	2	7
	b	2	1	-	1	2	-	2	-
	c	4	4	-	-	7	-	-	7
	d	-	-	-	-	-	-	-	-
Sendenhorst, Stadt	a	8	6	2	-	7	-	1	6
	b	3	3	-	-	3	-	1	2
	c	5	3	2	-	4	-	-	4
	d	-	-	-	-	-	-	-	-
Telgte, Stadt	a	7	3	4	-	7	-	1	6
	b	1	1	-	-	1	-	-	1
	c	6	2	4	-	6	-	1	5
	d	-	-	-	-	-	-	-	-
Wadersloh	a	5	1	4	-	1	-	-	1
	b	-	-	-	-	-	-	-	-
	c	5	1	4	-	1	-	-	1
	d	-	-	-	-	-	-	-	-
Warendorf, Stadt	a	20	16	4	-	17	-	5	12
	b	10	9	1	-	10	-	2	8
	c	10	7	3	-	7	-	3	4
	d	-	-	-	-	-	-	-	-
Regierungsbezirk Münster	a	1 198	925	223	50	1 209	24	285	900
	b	746	600	104	42	723	5	142	576
	c	382	288	90	4	423	14	125	284
	d	70	37	29	4	63	5	18	40

Noch: 13. Straßenverkehrsunfälle und verunglückte Personen im Juli 2001 nach Gemeinden

Verwaltungsbezirk a = Zusammen b = innerhalb von Ortschaften c = außerhalb von Ortschaften d = auf Bundesautobahnen		Straßenverkehrsunfälle				Verunglückte			
		insgesamt	davon			insgesamt	davon		
			mit Personen- schaden	mit schwer- wiegendem Sachschaden (i. e. S.)	sonstige Alkohol- unfälle		Getötete	schwer	leicht
Kreisfreie Stadt									
Bielefeld	a	171	125	39	7	156	1	35	120
	b	117	87	26	4	102	-	23	79
	c	39	28	8	3	39	-	9	30
	d	15	10	5	-	15	1	3	11
Kreis Gütersloh	a	214	147	61	6	199	4	51	144
	b	113	77	32	4	100	1	18	81
	c	84	62	20	2	88	3	31	54
	d	17	8	9	-	11	-	2	9
Borgholzhausen, Stadt	a	2	2	-	-	3	-	-	3
	b	-	-	-	-	-	-	-	-
	c	2	2	-	-	3	-	-	3
	d	-	-	-	-	-	-	-	-
Gütersloh, Stadt	a	57	38	16	3	49	1	7	41
	b	42	27	12	3	36	1	4	31
	c	10	9	1	-	10	-	2	8
	d	5	2	3	-	3	-	1	2
Halle (Westfalen), Stadt	a	12	10	2	-	14	2	4	8
	b	7	6	1	-	7	-	1	6
	c	5	4	1	-	7	2	3	2
	d	-	-	-	-	-	-	-	-
Harsewinkel, Stadt	a	16	14	2	-	18	-	5	13
	b	8	7	1	-	8	-	-	8
	c	8	7	1	-	10	-	5	5
	d	-	-	-	-	-	-	-	-
Herzebrock-Clarholz	a	10	5	5	-	7	1	3	3
	b	2	1	1	-	1	-	-	1
	c	8	4	4	-	6	1	3	2
	d	-	-	-	-	-	-	-	-
Langenberg	a	6	3	2	1	3	-	-	3
	b	4	3	1	-	3	-	-	3
	c	2	-	1	1	-	-	-	-
	d	-	-	-	-	-	-	-	-
Rheda-Wiedenbrück, Stadt	a	26	19	7	-	25	-	8	17
	b	14	10	4	-	15	-	5	10
	c	6	5	1	-	5	-	2	3
	d	6	4	2	-	5	-	1	4
Rietberg, Stadt	a	14	12	2	-	17	-	6	11
	b	5	4	1	-	5	-	3	2
	c	9	8	1	-	12	-	3	9
	d	-	-	-	-	-	-	-	-
Schloss Holte-Stuckenbrock	a	22	13	9	-	18	-	2	16
	b	11	6	5	-	7	-	-	7
	c	7	6	1	-	10	-	2	8
	d	4	1	3	-	1	-	-	1
Steinhagen	a	8	6	2	-	7	-	5	2
	b	2	1	1	-	2	-	2	-
	c	6	5	1	-	5	-	3	2
	d	-	-	-	-	-	-	-	-
Verl	a	13	10	2	1	16	-	1	15
	b	5	5	-	-	7	-	1	6
	c	6	4	1	1	7	-	-	7
	d	2	1	1	-	2	-	-	2

Noch: 13. Straßenverkehrsunfälle und verunglückte Personen im Juli 2001 nach Gemeinden

Verwaltungsbezirk a = Zusammen b = innerhalb von Ortschaften c = außerhalb von Ortschaften d = auf Bundesautobahnen	Straßenverkehrsunfälle				Verunglückte				
	insgesamt	davon			insgesamt	davon			
		mit Personen- schaden	mit schwer- wiegendem Sachschaden (i. e. S.)	sonstige Alkohol- unfälle		Getötete	schwer	leicht	
							Verletzte		
Noch: Kreis Gütersloh									
Versmold, Stadt	a	20	8	11	1	13	-	6	7
	b	9	3	5	1	3	-	1	2
	c	11	5	6	-	10	-	5	5
	d	-	-	-	-	-	-	-	-
Werther (Westfalen), Stadt	a	8	7	1	-	9	-	4	5
	b	4	4	-	-	6	-	1	5
	c	4	3	1	-	3	-	3	-
	d	-	-	-	-	-	-	-	-
Kreis Herford	a	129	86	42	1	117	1	37	79
	b	74	54	20	-	68	1	16	51
	c	36	22	13	1	30	-	16	14
	d	19	10	9	-	19	-	5	14
Bünde, Stadt	a	20	10	10	-	10	-	2	8
	b	13	8	5	-	8	-	-	8
	c	4	1	3	-	1	-	1	-
	d	3	1	2	-	1	-	1	-
Enger, Stadt	a	3	2	1	-	2	-	1	1
	b	2	2	-	-	2	-	1	1
	c	1	-	1	-	-	-	-	-
	d	-	-	-	-	-	-	-	-
Herford, Stadt	a	44	31	12	1	42	-	13	29
	b	28	22	6	-	30	-	9	21
	c	10	5	4	1	6	-	1	5
	d	6	4	2	-	6	-	3	3
Hiddenhausen	a	14	9	5	-	14	-	4	10
	b	11	6	5	-	9	-	3	6
	c	3	3	-	-	5	-	1	4
	d	-	-	-	-	-	-	-	-
Kirchlengern	a	3	2	1	-	2	-	2	-
	b	1	1	-	-	1	-	1	-
	c	2	1	1	-	1	-	1	-
	d	-	-	-	-	-	-	-	-
Löhne, Stadt	a	21	17	4	-	22	1	6	15
	b	10	10	-	-	13	1	2	10
	c	6	6	-	-	7	-	4	3
	d	5	1	4	-	2	-	-	2
Rödinghausen	a	1	1	-	-	1	-	1	-
	b	-	-	-	-	-	-	-	-
	c	1	1	-	-	1	-	1	-
	d	-	-	-	-	-	-	-	-
Spenge, Stadt	a	4	2	2	-	2	-	-	2
	b	4	2	2	-	2	-	-	2
	c	-	-	-	-	-	-	-	-
	d	-	-	-	-	-	-	-	-
Vlotho, Stadt	a	19	12	7	-	22	-	8	14
	b	5	3	2	-	3	-	-	3
	c	9	5	4	-	9	-	7	2
	d	5	4	1	-	10	-	1	9

Noch: 13. Straßenverkehrsunfälle und verunglückte Personen im Juli 2001 nach Gemeinden

Verwaltungsbezirk a = Zusammen b = innerhalb von Ortschaften c = außerhalb von Ortschaften d = auf Bundesautobahnen		Straßenverkehrsunfälle				Verunglückte			
		insgesamt	davon			insgesamt	davon		
			mit Personen- schaden	mit schwer- wiegendem Sachschaden (i. e. S.)	sonstige Alkohol- unfälle		Getötete	schwer	leicht
Kreis Höxter	a	66	50	16	–	75	1	18	56
	b	28	22	6	–	33	–	6	27
	c	35	28	7	–	42	1	12	29
	d	3	–	3	–	–	–	–	–
Bad Driburg, Stadt	a	6	5	1	–	11	–	4	7
	b	2	2	–	–	3	–	1	2
	c	4	3	1	–	8	–	3	5
	d	–	–	–	–	–	–	–	–
Beverungen, Stadt	a	4	4	–	–	5	–	2	3
	b	2	2	–	–	3	–	1	2
	c	2	2	–	–	2	–	1	1
	d	–	–	–	–	–	–	–	–
Borgentreich, Stadt	a	4	4	–	–	5	–	3	2
	b	1	1	–	–	1	–	–	1
	c	3	3	–	–	4	–	3	1
	d	–	–	–	–	–	–	–	–
Brakel, Stadt	a	9	7	2	–	10	1	–	9
	b	2	2	–	–	2	–	–	2
	c	7	5	2	–	8	1	–	7
	d	–	–	–	–	–	–	–	–
Höxter, Stadt	a	15	10	5	–	13	–	1	12
	b	9	4	5	–	6	–	–	6
	c	6	6	–	–	7	–	1	6
	d	–	–	–	–	–	–	–	–
Marienmünster, Stadt	a	1	1	–	–	1	–	1	–
	b	–	–	–	–	–	–	–	–
	c	1	1	–	–	1	–	1	–
	d	–	–	–	–	–	–	–	–
Nieheim, Stadt	a	4	2	2	–	3	–	–	3
	b	2	1	1	–	1	–	–	1
	c	2	1	1	–	2	–	–	2
	d	–	–	–	–	–	–	–	–
Steinheim, Stadt	a	8	6	2	–	9	–	3	6
	b	4	4	–	–	4	–	1	3
	c	4	2	2	–	5	–	2	3
	d	–	–	–	–	–	–	–	–
Warburg, Stadt	a	11	7	4	–	7	–	1	6
	b	3	3	–	–	3	–	–	3
	c	5	4	1	–	4	–	1	3
	d	3	–	3	–	–	–	–	–
Willebadessen, Stadt	a	4	4	–	–	11	–	3	8
	b	3	3	–	–	10	–	3	7
	c	1	1	–	–	1	–	–	1
	d	–	–	–	–	–	–	–	–
Kreis Lippe	a	147	118	23	6	155	3	25	127
	b	85	63	16	6	77	–	9	68
	c	58	54	4	–	77	3	15	59
	d	4	1	3	–	1	–	1	–
Augustdorf	a	5	4	1	–	7	–	1	6
	b	3	2	1	–	4	–	1	3
	c	2	2	–	–	3	–	–	3
	d	–	–	–	–	–	–	–	–
Bad Salzuflen, Stadt	a	21	15	5	1	24	–	3	21
	b	13	10	2	1	16	–	–	16
	c	4	4	–	–	7	–	2	5
	d	4	1	3	–	1	–	1	–

Noch: 13. Straßenverkehrsunfälle und verunglückte Personen im Juli 2001 nach Gemeinden

Verwaltungsbezirk a = Zusammen b = innerhalb von Ortschaften c = außerhalb von Ortschaften d = auf Bundesautobahnen		Straßenverkehrsunfälle				Verunglückte			
		insgesamt	davon			insgesamt	davon		
			mit Personen- schaden	mit schwer- wiegendem Sachschaden (i. e. S.)	sonstige Alkohol- unfälle		Getötete	schwer	leicht
								Verletzte	
Kreis Paderborn	a	173	118	46	9	140	3	35	102
	b	90	66	16	8	71	–	14	57
	c	64	43	20	1	57	3	15	39
	d	19	9	10	–	12	–	6	6
Altenbeken	a	6	4	–	2	5	–	1	4
	b	3	1	–	2	1	–	–	1
	c	3	3	–	–	4	–	1	3
	d	–	–	–	–	–	–	–	–
Bad Lippspringe, Stadt	a	4	3	1	–	4	–	–	4
	b	2	2	–	–	2	–	–	2
	c	2	1	1	–	2	–	–	2
	d	–	–	–	–	–	–	–	–
Borchen	a	6	2	4	–	4	–	3	1
	b	–	–	–	–	–	–	–	–
	c	–	–	–	–	–	–	–	–
	d	6	2	4	–	4	–	3	1
Büren, Stadt	a	12	7	5	–	7	–	2	5
	b	2	2	–	–	2	–	1	1
	c	6	2	4	–	2	–	1	1
	d	4	3	1	–	3	–	–	3
Delbrück, Stadt	a	14	10	3	1	11	–	2	9
	b	5	4	1	–	4	–	2	2
	c	9	6	2	1	7	–	–	7
	d	–	–	–	–	–	–	–	–
Hövelhof	a	10	7	3	–	7	–	–	7
	b	4	4	–	–	4	–	–	4
	c	4	2	2	–	2	–	–	2
	d	2	1	1	–	1	–	–	1
Lichtenau, Stadt	a	4	3	1	–	3	–	1	2
	b	2	2	–	–	2	–	1	1
	c	2	1	1	–	1	–	–	1
	d	–	–	–	–	–	–	–	–
Paderborn, Stadt	a	91	64	23	4	79	3	18	58
	b	60	43	13	4	48	–	9	39
	c	27	20	7	–	30	3	9	18
	d	4	1	3	–	1	–	–	1
Salzkotten, Stadt	a	17	12	3	2	12	–	2	10
	b	10	7	1	2	7	–	1	6
	c	7	5	2	–	5	–	1	4
	d	–	–	–	–	–	–	–	–
Bad Wünnenberg, Stadt	a	9	6	3	–	8	–	6	2
	b	2	1	1	–	1	–	–	1
	c	4	3	1	–	4	–	3	1
	d	3	2	1	–	3	–	3	–
Regierungsbezirk Detmold	a	1 050	752	268	30	996	18	239	739
	b	591	432	136	23	540	4	108	428
	c	366	273	86	7	382	12	110	260
	d	93	47	46	–	74	2	21	51

Noch: 13. Straßenverkehrsunfälle und verunglückte Personen im Juli 2001 nach Gemeinden

Verwaltungsbezirk a = Zusammen b = innerhalb von Ortschaften c = außerhalb von Ortschaften d = auf Bundesautobahnen		Straßenverkehrsunfälle				Verunglückte			
		insgesamt	davon			insgesamt	davon		
			mit Personen- schaden	mit schwer- wiegendem Sachschaden (i. e. S.)	sonstige Alkohol- unfälle		Getötete	schwer	leicht
								Verletzte	
Kreisfreie Städte									
Bochum	a	158	112	40	6	138	-	20	118
	b	136	96	34	6	113	-	16	97
	c	3	2	1	-	2	-	1	1
	d	19	14	5	-	23	-	3	20
Dortmund	a	272	192	62	18	236	2	33	201
	b	219	160	42	17	184	1	24	159
	c	42	27	14	1	45	-	7	38
	d	11	5	6	-	7	1	2	4
Hagen	a	99	58	33	8	72	-	17	55
	b	82	46	28	8	54	-	9	45
	c	5	3	2	-	3	-	-	3
	d	12	9	3	-	15	-	8	7
Hamm	a	113	82	22	9	99	-	20	79
	b	79	59	12	8	71	-	15	56
	c	22	16	5	1	20	-	3	17
	d	12	7	5	-	8	-	2	6
Herne	a	71	51	17	3	59	-	5	54
	b	69	49	17	3	57	-	5	52
	c	-	-	-	-	-	-	-	-
	d	2	2	-	-	2	-	-	2
Ennepe-Ruhr-Kreis	a	125	88	33	4	123	2	22	99
	b	82	58	21	3	72	-	14	58
	c	28	20	7	1	33	-	5	28
	d	15	10	5	-	18	2	3	13
Breckerfeld, Stadt	a	4	3	-	1	5	-	2	3
	b	-	-	-	-	-	-	-	-
	c	4	3	-	1	5	-	2	3
	d	-	-	-	-	-	-	-	-
Ennepetal, Stadt	a	10	7	3	-	10	-	-	10
	b	8	6	2	-	9	-	-	9
	c	2	1	1	-	1	-	-	1
	d	-	-	-	-	-	-	-	-
Gevelsberg, Stadt	a	14	8	5	1	11	2	3	6
	b	10	6	3	1	7	-	3	4
	c	2	1	1	-	1	-	-	1
	d	2	1	1	-	3	2	-	1
Hattingen, Stadt	a	15	11	4	-	14	-	3	11
	b	11	8	3	-	9	-	2	7
	c	4	3	1	-	5	-	1	4
	d	-	-	-	-	-	-	-	-
Herdecke, Stadt	a	6	3	3	-	7	-	1	6
	b	3	2	1	-	4	-	1	3
	c	3	1	2	-	3	-	-	3
	d	-	-	-	-	-	-	-	-
Schwelm, Stadt	a	14	11	3	-	14	-	-	14
	b	9	8	1	-	11	-	-	11
	c	2	1	1	-	1	-	-	1
	d	3	2	1	-	2	-	-	2
Sprockhövel, Stadt	a	11	10	1	-	14	-	2	12
	b	5	4	1	-	4	-	-	4
	c	1	1	-	-	1	-	-	1
	d	5	5	-	-	9	-	2	7

Noch: 13. Straßenverkehrsunfälle und verunglückte Personen im Juli 2001 nach Gemeinden

Verwaltungsbezirk a = Zusammen b = innerhalb von Ortschaften c = außerhalb von Ortschaften d = auf Bundesautobahnen	Straßenverkehrsunfälle				Verunglückte				
	insgesamt	davon			insgesamt	davon			
		mit Personen- schaden	mit schwer- wiegendem Sachschaden (i. e. S.)	sonstige Alkohol- unfälle		Getötete	schwer	leicht	
							Verletzte		
Noch: Märkischer Kreis									
Nachrodt-Wiblingwerde	a	1	1	-	-	1	-	-	1
	b	-	-	-	-	-	-	-	-
	c	1	1	-	-	1	-	-	1
	d	-	-	-	-	-	-	-	-
Neuenrade, Stadt	a	10	7	2	1	11	-	2	9
	b	7	4	2	1	5	-	1	4
	c	3	3	-	-	6	-	1	5
	d	-	-	-	-	-	-	-	-
Plettenberg, Stadt	a	16	10	4	2	13	-	2	11
	b	12	8	2	2	10	-	1	9
	c	4	2	2	-	3	-	1	2
	d	-	-	-	-	-	-	-	-
Schalksmühle	a	4	2	2	-	2	-	-	2
	b	2	2	-	-	2	-	-	2
	c	2	-	2	-	-	-	-	-
	d	-	-	-	-	-	-	-	-
Werdohl, Stadt	a	9	4	4	1	4	-	2	2
	b	6	3	2	1	3	-	1	2
	c	3	1	2	-	1	-	1	-
	d	-	-	-	-	-	-	-	-
Kreis Olpe	a	81	55	24	2	75	2	18	55
	b	30	24	5	1	25	-	7	18
	c	38	19	18	1	28	2	9	17
	d	13	12	1	-	22	-	2	20
Attendorn, Stadt	a	11	5	6	-	5	-	2	3
	b	6	4	2	-	4	-	2	2
	c	5	1	4	-	1	-	-	1
	d	-	-	-	-	-	-	-	-
Drolshagen, Stadt	a	11	6	5	-	11	-	1	10
	b	1	-	1	-	-	-	-	-
	c	7	3	4	-	3	-	-	3
	d	3	3	-	-	8	-	1	7
Finnentrop	a	12	8	2	2	11	-	6	5
	b	6	4	1	1	4	-	1	3
	c	6	4	1	1	7	-	5	2
	d	-	-	-	-	-	-	-	-
Kirchhundem	a	3	2	1	-	2	-	1	1
	b	-	-	-	-	-	-	-	-
	c	3	2	1	-	2	-	1	1
	d	-	-	-	-	-	-	-	-
LenneStadt, Stadt	a	15	12	3	-	18	1	5	12
	b	10	9	1	-	10	-	3	7
	c	5	3	2	-	8	1	2	5
	d	-	-	-	-	-	-	-	-
Olpe, Stadt	a	19	13	6	-	15	-	2	13
	b	6	6	-	-	6	-	1	5
	c	8	3	5	-	3	-	1	2
	d	5	4	1	-	6	-	-	6
Wenden	a	10	9	1	-	13	1	1	11
	b	1	1	-	-	1	-	-	1
	c	4	3	1	-	4	1	-	3
	d	5	5	-	-	8	-	1	7

Noch: 13. Straßenverkehrsunfälle und verunglückte Personen im Juli 2001 nach Gemeinden

Verwaltungsbezirk a = Zusammen b = innerhalb von Ortschaften c = außerhalb von Ortschaften d = auf Bundesautobahnen		Straßenverkehrsunfälle				Verunglückte			
		insgesamt	davon			insgesamt	davon		
			mit Personen- schaden	mit schwer- wiegendem Sachschaden (i. e. S.)	sonstige Alkohol- unfälle		Getötete	schwer	leicht
Kreis Unna	a	213	149	45	19	185	-	35	150
	b	118	85	16	17	97	-	17	80
	c	57	41	16	-	49	-	9	40
	d	38	23	13	2	39	-	9	30
Bergkamen, Stadt	a	14	11	3	-	12	-	1	11
	b	9	7	2	-	8	-	1	7
	c	3	3	-	-	3	-	-	3
	d	2	1	1	-	1	-	-	1
Bönen	a	9	7	2	-	15	-	5	10
	b	3	2	1	-	3	-	1	2
	c	4	3	1	-	6	-	2	4
	d	2	2	-	-	6	-	2	4
Fröndenberg, Stadt	a	10	8	1	1	9	-	2	7
	b	5	3	1	1	3	-	2	1
	c	4	4	-	-	4	-	-	4
	d	1	1	-	-	2	-	-	2
Holzwickede	a	5	4	1	-	10	-	4	6
	b	2	1	1	-	1	-	-	1
	c	1	1	-	-	1	-	1	-
	d	2	2	-	-	8	-	3	5
Kamen, Stadt	a	26	15	8	3	18	-	2	16
	b	14	9	2	3	11	-	1	10
	c	6	4	2	-	4	-	1	3
	d	6	2	4	-	3	-	-	3
Lünen, Stadt	a	39	33	6	-	42	-	7	35
	b	32	29	3	-	36	-	7	29
	c	6	4	2	-	6	-	-	6
	d	1	-	1	-	-	-	-	-
Schwerte, Stadt	a	48	30	14	4	33	-	6	27
	b	16	10	2	4	10	-	2	8
	c	16	9	7	-	9	-	2	7
	d	16	11	5	-	14	-	2	12
Selm, Stadt	a	22	14	3	5	14	-	4	10
	b	17	10	2	5	10	-	3	7
	c	5	4	1	-	4	-	1	3
	d	-	-	-	-	-	-	-	-
Unna, Stadt	a	30	23	4	3	28	-	4	24
	b	15	13	1	1	14	-	-	14
	c	8	7	1	-	10	-	2	8
	d	7	3	2	2	4	-	2	2
Werne, Stadt	a	10	4	3	3	4	-	-	4
	b	5	1	1	3	1	-	-	1
	c	4	2	2	-	2	-	-	2
	d	1	1	-	-	1	-	-	1
Regierungsbezirk Arnsberg	a	1 734	1 212	421	101	1 568	18	330	1 220
	b	1 147	823	235	89	983	4	184	795
	c	429	287	132	10	419	11	112	296
	d	158	102	54	2	166	3	34	129
Nordrhein-Westfalen	a	8 603	6 377	1 833	393	8 146	109	1 640	6 397
	b	5 817	4 444	1 035	338	5 312	30	904	4 378
	c	1 992	1 475	477	40	2 113	64	577	1 472
	d	794	458	321	15	721	15	159	547
davon									
kreisfreie Städte	a	3 631	2 723	735	173	3 357	19	519	2 819
Kreise	a	4 972	3 654	1 098	220	4 789	90	1 121	3 578

Kumulierte Ergebnisse

1. Straßenverkehrsunfälle im Januar – Juli 2001 nach Unfallkategorie

Unfallkategorie	Straßenverkehrsunfälle		
	Januar – Juli		
	2001	dagegen 2000	Veränderung 2001 gegenüber 2000
	Anzahl		%
Unfälle			
mit Personenschaden insgesamt	40 917	42 201	-3,0
davon			
mit Getöteten	542	578	-6,2
mit Verletzten	40 375	41 623	-3,0
davon			
mit schwer Verletzten	8 879	9 808	-9,5
mit leicht Verletzten	31 496	31 815	-1,0
mit nur Sachschaden insgesamt	274 656	272 576	+0,8
davon			
schwerwiegende Unfälle mit Sachschaden	13 373	13 896	-3,8
sonstige Sachschadensunfälle			
unter Alkoholeinwirkung	2 755	2 801	-1,6
ohne Alkoholeinwirkung ¹⁾	258 528	255 879	+1,0
davon			
innerhalb von Ortschaften	208 974	206 696	+1,1
außerhalb von Ortschaften			
(ohne Autobahn)	31 448	31 409	+0,1
auf Autobahnen	18 106	17 774	+1,9

1) Siehe Erläuterungen Seite 5.

2. Straßenverkehrsunfälle und Verunglückte im Januar – Juli 2001 nach Straßenarten und Ortslage

Straßenart a = Zusammen b = innerhalb von Ortschaften c = außerhalb von Ortschaften	Unfälle mit Personen- schaden	Verunglückte Personen			Unfälle mit Personen- schaden	Verunglückte Personen			Unfälle mit Personen- schaden	Verunglückte Personen			
		Getötete	schwer	leicht		Getötete	schwer	leicht		Getötete	schwer	leicht	
			Verletzte				Verletzte				Verletzte		
		Januar – Juli 2001				dagegen Januar – Juli 2000				Veränderung Januar – Juli 2001 gegenüber Januar – Juli 2000			
Anzahl								%					
Bundesautobahnen	a	3 009	85	979	3 615	3 164	80	1 054	3 794	-4,9	+6,3	-7,1	-4,7
Bundesstraßen	a	7 752	154	1 960	8 361	8 062	149	2 233	8 563	-3,8	+3,4	-12,2	-2,4
	b	5 092	35	971	5 450	5 327	43	1 070	5 645	-4,4	-18,6	-9,3	-3,5
	c	2 660	119	989	2 911	2 735	106	1 163	2 918	-2,7	+12,3	-15,0	-0,2
Landstraßen	a	11 523	193	3 104	11 862	11 919	225	3 513	12 038	-3,3	-14,2	-11,6	-1,5
	b	7 305	61	1 493	7 542	7 437	68	1 587	7 512	-1,8	-10,3	-5,9	+0,4
	c	4 218	132	1 611	4 320	4 482	157	1 926	4 526	-5,9	-15,9	-16,4	-4,6
Kreisstraßen	a	4 229	71	1 135	4 164	4 190	76	1 240	4 081	+0,9	-6,6	-8,5	+2,0
	b	2 679	13	550	2 700	2 621	32	604	2 592	+2,2	-59,4	-8,9	+4,2
	c	1 550	58	585	1 464	1 569	44	636	1 489	-1,2	+31,8	-8,0	-1,7
Andere Straßen	a	14 404	86	2 982	13 672	14 866	90	3 274	13 964	-3,1	-4,4	-8,9	-2,1
	b	13 329	68	2 594	12 672	13 733	74	2 792	12 944	-2,9	-8,1	-7,1	-2,1
	c	1 075	18	388	1 000	1 133	16	482	1 020	-5,1	+12,5	-19,5	-2,0
Insgesamt	a	40 917	589	10 160	41 674	42 201	620	11 314	42 440	-3,0	-5,0	-10,2	-1,8
	b	28 405	177	5 608	28 364	29 118	217	6 053	28 693	-2,4	-18,4	-7,4	-1,1
	c	12 512	412	4 552	13 310	13 083	403	5 261	13 747	-4,4	+2,2	-13,5	-3,2

3. Straßenverkehrsunfälle und Verunglückte im Januar – Juli 2001 nach Unfalltyp und Ortslage

Unfalltyp a = Zusammen b = innerhalb von Ortschaften c = außerhalb von Ortschaften	Unfälle mit Personen- schaden	Verunglückte Personen			Unfälle mit Personen- schaden	Verunglückte Personen			Unfälle mit Personen- schaden	Verunglückte Personen			
		Getötete	schwer	leicht		Getötete	schwer	leicht		Getötete	schwer	leicht	
			Verletzte				Verletzte				Verletzte		
		Januar – Juli 2001				dagegen Januar – Juli 2000				Veränderung Januar – Juli 2001 gegenüber Januar – Juli 2000			
Anzahl								%					
Fahrunfall	a	6 147	200	2 574	5 191	5 940	209	2 740	4 731	+3,5	-4,3	-6,1	+9,7
	b	2 297	41	858	1 916	2 215	52	844	1 767	+3,7	-21,2	+1,7	+8,4
	c	3 850	159	1 716	3 275	3 725	157	1 896	2 964	+3,4	+1,3	-9,5	+10,5
Abbiege-Unfall	a	5 977	50	1 229	6 414	6 033	45	1 407	6 501	-0,9	+11,1	-12,7	-1,3
	b	4 641	30	806	4 816	4 651	26	912	4 840	-0,2	+15,4	-11,6	-0,5
	c	1 336	20	423	1 598	1 382	19	495	1 661	-3,3	+5,3	-14,5	-3,8
Einbiegen/Kreuzen- unfall	a	9 509	106	2 016	9 962	9 843	86	2 282	10 221	-3,4	+23,3	-11,7	-2,5
	b	7 489	37	1 278	7 702	7 701	34	1 433	7 861	-2,8	+8,8	-10,8	-2,0
	c	2 020	69	738	2 260	2 142	52	849	2 360	-5,7	+32,7	-13,1	-4,2
Überschreiten-Unfall	a	3 373	56	1 125	2 529	3 641	90	1 261	2 611	-7,4	-37,8	-10,8	-3,1
	b	3 243	31	1 068	2 452	3 488	66	1 175	2 536	-7,0	-53,0	-9,1	-3,3
	c	130	25	57	77	153	24	86	75	-15,0	+4,2	-33,7	+2,7
Unfall durch ruhenden Verkehr	a	1 543	7	247	1 504	1 556	4	270	1 482	-0,8	x	-8,5	+1,5
	b	1 452	6	223	1 404	1 469	3	237	1 397	-1,2	x	-5,9	+0,5
	c	91	1	24	100	87	1	33	85	+4,6	-	-27,3	+17,6
Unfall im Längsverkehr	a	10 074	122	1 830	12 214	10 642	128	2 031	12 931	-5,3	-4,7	-9,9	-5,5
	b	6 073	12	690	7 183	6 307	14	704	7 422	-3,7	-14,3	-2,0	-3,2
	c	4 001	110	1 140	5 031	4 335	114	1 327	5 509	-7,7	-3,5	-14,1	-8,7
Sonstiger Unfall	a	4 294	48	1 139	3 860	4 546	58	1 323	3 963	-5,5	-17,2	-13,9	-2,6
	b	3 210	20	685	2 891	3 287	22	748	2 870	-2,3	-9,1	-8,4	+0,7
	c	1 084	28	454	969	1 259	36	575	1 093	-13,9	-22,2	-21,0	-11,3
Insgesamt	a	40 917	589	10 160	41 674	42 201	620	11 314	42 440	-3,0	-5,0	-10,2	-1,8
	b	28 405	177	5 608	28 364	29 118	217	6 053	28 693	-2,4	-18,4	-7,4	-1,1
	c	12 512	412	4 552	13 310	13 083	403	5 261	13 747	-4,4	+2,2	-13,5	-3,2

4. Straßenverkehrsunfälle und Verunglückte im Januar – Juli 2001 nach Unfallarten und Ortslage

Unfallart a = Zusammen b = innerhalb c = außerhalb von Ortschaften	Unfälle mit Personen- schaden	Verunglückte Personen			Unfälle mit Personen- schaden	Verunglückte Personen			Unfälle mit Personen- schaden	Verunglückte Personen			
		Getötete	schwer	leicht		Getötete	schwer	leicht		Getötete	schwer	leicht	
			Verletzte				Verletzte				Verletzte		
		Januar – Juli 2001				dagegen Januar – Juli 2000				Veränderung Januar – Juli 2001 gegenüber Januar – Juli 2000			
Anzahl									%				
Zusammenstoß mit anderem Fahrzeug das anfährt, anhält	a	2 724	13	418	2 877	2 784	10	431	2 943	-2,2	+30,0	-3,0	-2,2
	b	2 349	6	336	2 444	2 392	8	330	2 490	-1,8	x	+1,8	-1,8
	c	375	7	82	433	392	2	101	453	-4,3	x	-18,8	-4,4
vorausfährt oder wartet	a	6 902	29	878	8 815	7 185	23	911	9 193	-3,9	+26,1	-3,6	-4,1
	b	4 381	2	351	5 422	4 512	1	362	5 581	-2,9	x	-3,0	-2,8
	c	2 521	27	527	3 393	2 673	22	549	3 612	-5,7	+22,7	-4,0	-6,1
seitlich in gleicher Richtung fährt	a	1 545	8	302	1 616	1 607	17	355	1 658	-3,9	x	-14,9	-2,5
	b	992	5	161	949	1 028	3	171	1 018	-3,5	x	-5,8	-6,8
	c	553	3	141	667	579	14	184	640	-4,5	x	-23,4	+4,2
entgegenkommt	a	2 341	94	996	2 657	2 496	101	1 170	2 813	-6,2	-6,9	-14,9	-5,5
	b	1 273	10	346	1 424	1 296	10	349	1 410	-1,8	-	-0,9	+1,0
	c	1 068	84	650	1 233	1 200	91	821	1 403	-11,0	-7,7	-20,8	-12,1
einbiegt oder kreuzt	a	12 752	137	2 722	13 556	13 150	114	3 171	13 776	-3,0	+20,2	-14,2	-1,6
	b	10 019	53	1 729	10 423	10 286	48	1 989	10 567	-2,6	+10,4	-13,1	-1,4
	c	2 733	84	993	3 133	2 864	66	1 182	3 209	-4,6	+27,3	-16,0	-2,4
Zusammenstoß zwischen Fahrzeug und Fußgänger	a	4 645	80	1 376	3 630	4 876	113	1 549	3 640	-4,7	-29,2	-11,2	-0,3
	b	4 420	49	1 287	3 481	4 628	83	1 430	3 498	-4,5	-41,0	-10,0	-0,5
	c	225	31	89	149	248	30	119	142	-9,3	+3,3	-25,2	+4,9
Aufprall auf Hindernis	a	185	1	46	161	189	5	68	145	-2,1	x	-32,4	+11,0
	b	109	-	23	95	99	-	39	70	+10,1	-	-41,0	+35,7
	c	76	1	23	66	90	5	29	75	-15,6	x	-20,7	-12,0
Abkommen von der Fahrbahn nach rechts	a	3 203	104	1 337	2 622	3 270	93	1 456	2 612	-2,0	+11,8	-8,2	+0,4
	b	800	17	291	696	891	17	354	697	-10,2	-	-17,8	-0,1
	c	2 403	87	1 046	1 926	2 379	76	1 102	1 915	+1,0	+14,5	-5,1	+0,6
Abkommen von der Fahrbahn nach links	a	2 208	80	936	1 955	2 228	96	1 027	1 839	-0,9	-16,7	-8,9	+6,3
	b	560	15	233	482	541	22	213	455	+3,5	-31,8	+9,4	+5,9
	c	1 648	65	703	1 473	1 687	74	814	1 384	-2,3	-12,2	-13,6	+6,4
Unfall anderer Art	a	4 412	43	1 149	3 785	4 416	48	1 176	3 821	-0,1	-10,4	-2,3	-0,9
	b	3 502	20	851	2 948	3 445	25	816	2 907	+1,7	-20,0	+4,3	+1,4
	c	910	23	298	837	971	23	360	914	-6,3	-	-17,2	-8,4
Insgesamt	a	40 917	589	10 160	41 674	42 201	620	11 314	42 440	-3,0	-5,0	-10,2	-1,8
	b	28 405	177	5 608	28 364	29 118	217	6 053	28 693	-2,4	-18,4	-7,4	-1,1
	c	12 512	412	4 552	13 310	13 083	403	5 261	13 747	-4,4	+2,2	-13,5	-3,2

5. Verunglückte im Straßenverkehr im Januar – Juli 2001 nach Altersgruppen und Geschlecht

Alter von ... bis unter ... Jahren a = Zusammen b = männlich c = weiblich		Verunglückte im Straßenverkehr											
		insgesamt			Getötete			schwer Verletzte			leicht Verletzte		
		Januar – Juli											
		2001	dagegen 2000	Ver- änderung 2001 gegenüber 2000	2001	dagegen 2000	Ver- änderung 2001 gegenüber 2000	2001	dagegen 2000	Ver- änderung 2001 gegenüber 2000	2001	dagegen 2000	Ver- änderung 2001 gegenüber 2000
Anzahl		%	Anzahl		%	Anzahl		%	Anzahl		%		
unter 15	a	5 866	6 121	-4,2	19	23	-17,4	1 101	1 235	-10,9	4 746	4 863	-2,4
	b	3 479	3 502	-0,7	12	9	x	699	765	-8,6	2 768	2 728	+1,5
	c	2 387	2 619	-8,9	7	14	x	402	470	-14,5	1 978	2 135	-7,4
15 – 18	a	3 197	3 241	-1,4	24	18	+33,3	617	700	-11,9	2 556	2 523	+1,3
	b	1 919	1 889	+1,6	15	12	+25,0	391	402	-2,7	1 513	1 475	+2,6
	c	1 278	1 352	-5,5	9	6	x	226	298	-24,2	1 043	1 048	-0,5
18 – 21	a	5 035	5 286	-4,7	49	49	-	1 000	1 124	-11,0	3 986	4 113	-3,1
	b	2 979	3 022	-1,4	41	37	+10,8	642	679	-5,5	2 296	2 306	-0,4
	c	2 056	2 264	-9,2	8	12	x	358	445	-19,6	1 690	1 807	-6,5
21 – 25	a	5 130	5 495	-6,6	51	54	-5,6	974	1 130	-13,8	4 105	4 311	-4,8
	b	2 915	3 108	-6,2	43	47	-8,5	603	693	-13,0	2 269	2 368	-4,2
	c	2 215	2 387	-7,2	8	7	x	371	437	-15,1	1 836	1 943	-5,5
25 – 30	a	5 035	5 447	-7,6	43	55	-21,8	890	963	-7,6	4 102	4 429	-7,4
	b	2 953	3 142	-6,0	33	47	-29,8	573	582	-1,5	2 347	2 513	-6,6
	c	2 082	2 305	-9,7	10	8	x	317	381	-16,8	1 755	1 916	-8,4
30 – 35	a	5 258	5 747	-8,5	61	56	+8,9	904	1 168	-22,6	4 293	4 523	-5,1
	b	3 144	3 538	-11,1	54	47	+14,9	590	834	-29,3	2 500	2 657	-5,9
	c	2 114	2 209	-4,3	7	9	x	314	334	-6,0	1 793	1 866	-3,9
35 – 40	a	5 013	5 030	-0,3	57	47	+21,3	903	994	-9,2	4 053	3 989	+1,6
	b	3 045	3 095	-1,6	41	42	-2,4	632	675	-6,4	2 372	2 378	-0,3
	c	1 968	1 935	+1,7	16	5	x	271	319	-15,0	1 681	1 611	+4,3
40 – 45	a	4 021	4 005	+0,4	45	44	+2,3	737	746	-1,2	3 239	3 215	+0,7
	b	2 367	2 357	+0,4	33	33	-	497	492	+1,0	1 837	1 832	+0,3
	c	1 654	1 648	+0,4	12	11	+9,1	240	254	-5,5	1 402	1 383	+1,4
45 – 50	a	3 006	3 150	-4,6	31	42	-26,2	561	611	-8,2	2 414	2 497	-3,3
	b	1 732	1 775	-2,4	24	34	-29,4	373	388	-3,9	1 335	1 353	-1,3
	c	1 274	1 375	-7,3	7	8	x	188	223	-15,7	1 079	1 144	-5,7
50 – 55	a	2 515	2 325	+8,2	22	29	-24,1	477	466	+2,4	2 016	1 830	+10,2
	b	1 455	1 311	+11,0	14	25	-44,0	308	280	+10,0	1 133	1 006	+12,6
	c	1 060	1 014	+4,5	8	4	x	169	186	-9,1	883	824	+7,2
55 – 60	a	2 056	2 293	-10,3	31	24	+29,2	410	481	-14,8	1 615	1 788	-9,7
	b	1 157	1 246	-7,1	26	20	+30,0	259	281	-7,8	872	945	-7,7
	c	899	1 047	-14,1	5	4	x	151	200	-24,5	743	843	-11,9
60 – 65	a	2 120	2 181	-2,8	44	44	-	462	481	-4,0	1 614	1 656	-2,5
	b	1 142	1 216	-6,1	30	26	+15,4	287	295	-2,7	825	895	-7,8
	c	978	965	+1,3	14	18	-22,2	175	186	-5,9	789	761	+3,7
65 – 70	a	1 496	1 402	+6,7	33	37	-10,8	329	383	-14,1	1 134	982	+15,5
	b	762	735	+3,7	23	25	-8,0	149	198	-24,7	590	512	+15,2
	c	734	667	+10,0	10	12	-16,7	180	185	-2,7	544	470	+15,7
70 – 75	a	1 099	1 116	-1,5	27	30	-10,0	287	319	-10,0	785	767	+2,3
	b	539	546	-1,3	15	14	+7,1	137	163	-16,0	387	369	+4,9
	c	560	570	-1,8	12	16	-25,0	150	156	-3,8	398	398	-
75 und mehr	a	1 493	1 454	+2,7	52	68	-23,5	504	509	-1,0	937	877	+6,8
	b	604	556	+8,6	29	37	-21,6	195	181	+7,7	380	338	+12,4
	c	889	898	-1,0	23	31	-25,8	309	328	-5,8	557	539	+3,3
Zusammen	a	52 340	54 293	-3,6	589	620	-5,0	10 156	11 310	-10,2	41 595	42 363	-1,8
	b	30 192	31 038	-2,7	433	455	-4,8	6 335	6 908	-8,3	23 424	23 675	-1,1
	c	22 148	23 255	-4,8	156	165	-5,5	3 821	4 402	-13,2	18 171	18 688	-2,8
Ohne Angabe	a	83	81	+2,5	-	-	-	4	4	-	79	77	+2,6
Insgesamt	a	52 423	54 374	-3,6	589	620	-5,0	10 160	11 314	-10,2	41 674	42 440	-1,8

6. Verunglückte im Straßenverkehr im Januar – Juli 2001 nach Art der Verkehrsbeteiligung und Ortslage

Art der Verkehrsbeteiligung a = Zusammen b = innerhalb c = außerhalb von Ortschaften von Ortschaften	Verunglückte im												
	insgesamt			Getötete			schwer Verletzte			leicht Verletzte			
	Januar – Juli												
	2001	dagegen 2000	Ver- änderung 2001 gegenüber 2000	2001	dagegen 2000	Ver- änderung 2001 gegenüber 2000	2001	dagegen 2000	Ver- änderung 2001 gegenüber 2000	2001	dagegen 2000	Ver- änderung 2001 gegenüber 2000	
	Anzahl		%	Anzahl		%	Anzahl		%	Anzahl		%	
Fahrer und Mitfahrer von Mofas, Mopeds	a	2 710	2 677	+1,2	18	16	+12,5	590	664	-11,1	2 102	1 997	+5,3
	b	2 208	2 220	-0,5	7	5	x	434	495	-12,3	1 767	1 720	+2,7
	c	502	457	+9,8	11	11	-	156	169	-7,7	335	277	+20,9
Motorzweirädern mit amtlichen Kennzeichen	a	4 726	4 880	-3,2	111	95	+16,8	1 444	1 529	-5,6	3 171	3 256	-2,6
	b	3 069	3 223	-4,8	27	26	+3,8	741	806	-8,1	2 301	2 391	-3,8
	c	1 657	1 657	-	84	69	+21,7	703	723	-2,8	870	865	+0,6
Personenkraftwagen	a	28 634	30 258	-5,4	277	296	-6,4	4 514	5 231	-13,7	23 843	24 731	-3,6
	b	14 886	15 500	-4,0	40	52	-23,1	1 459	1 668	-12,5	13 387	13 780	-2,9
	c	13 748	14 758	-6,8	237	244	-2,9	3 055	3 563	-14,3	10 456	10 951	-4,5
Bussen	a	709	638	+11,1	-	-	-	44	49	-10,2	665	589	+12,9
	b	570	515	+10,7	-	-	-	36	37	-2,7	534	478	+11,7
	c	139	123	+13,0	-	-	-	8	12	x	131	111	+18,0
Güterkraftfahrzeugen	a	1 174	1 413	-16,9	13	23	-43,5	269	347	-22,5	892	1 043	-14,5
	b	354	392	-9,7	-	2	x	52	54	-3,7	302	336	-10,1
	c	820	1 021	-19,7	13	21	-38,1	217	293	-25,9	590	707	-16,5
landwirtschaftlichen Zugmaschinen	a	23	41	-43,9	1	1	-	5	10	x	17	30	-43,3
	b	2	9	x	1	-	x	1	4	x	-	5	x
	c	21	32	-34,4	-	1	x	4	6	x	17	25	-32,0
übrigen Kraftfahrzeugen	a	134	143	-6,3	2	-	x	29	22	+31,8	103	121	-14,9
	b	72	79	-8,9	-	-	-	18	9	x	54	70	-22,9
	c	62	64	-3,1	2	-	x	11	13	-15,4	49	51	-3,9
Kraftfahrzeugen zusammen	a	38 110	40 050	-4,8	422	431	-2,1	6 895	7 852	-12,2	30 793	31 767	-3,1
	b	21 161	21 938	-3,5	75	85	-11,8	2 741	3 073	-10,8	18 345	18 780	-2,3
	c	16 949	18 112	-6,4	347	346	+0,3	4 154	4 779	-13,1	12 448	12 987	-4,2
Fahrrädern	a	8 901	8 755	+1,7	78	67	+16,4	1 788	1 833	-2,5	7 035	6 855	+2,6
	b	7 889	7 787	+1,3	50	43	+16,3	1 489	1 481	+0,5	6 350	6 263	+1,4
	c	1 012	968	+4,5	28	24	+16,7	299	352	-15,1	685	592	+15,7
darunter im Alter von unter 15 Jahren	a	2 062	2 152	-4,2	6	3	x	332	361	-8,0	1 724	1 788	-3,6
	b	1 905	2 019	-5,6	4	2	x	282	315	-10,5	1 619	1 702	-4,9
	c	157	133	+18,0	2	1	x	50	46	+8,7	105	86	+22,1
anderen Fahrzeugen	a	132	136	-2,9	1	-	x	22	17	+29,4	109	119	-8,4
	b	110	110	-	1	-	x	15	13	+15,4	94	97	-3,1
	c	22	26	-15,4	-	-	-	7	4	x	15	22	-31,8
Fußgänger	a	5 209	5 367	-2,9	83	120	-30,8	1 443	1 596	-9,6	3 683	3 651	+0,9
	b	4 946	5 077	-2,6	51	89	-42,7	1 357	1 475	-8,0	3 538	3 513	+0,7
	c	263	290	-9,3	32	31	+3,2	86	121	-28,9	145	138	+5,1
darunter im Alter von unter 15 Jahren	a	1 982	1 986	-0,2	7	13	x	566	604	-6,3	1 409	1 369	+2,9
	b	1 933	1 928	+0,3	4	11	x	548	577	-5,0	1 381	1 340	+3,1
	c	49	58	-15,5	3	2	x	18	27	-33,3	28	29	-3,4
65 und mehr Jahren	a	747	816	-8,5	30	53	-43,4	303	331	-8,5	414	432	-4,2
	b	720	784	-8,2	26	45	-42,2	292	313	-6,7	402	426	-5,6
	c	27	32	-15,6	4	8	x	11	18	-38,9	12	6	x
Andere Personen	a	71	66	+7,6	5	2	x	12	16	-25,0	54	48	+12,5
	b	43	51	-15,7	-	-	-	6	11	x	37	40	-7,5
	c	28	15	+86,7	5	2	x	6	5	x	17	8	x
Insgesamt	a	52 423	54 374	-3,6	589	620	-5,0	10 160	11 314	-10,2	41 674	42 440	-1,8
	b	34 149	34 963	-2,3	177	217	-18,4	5 608	6 053	-7,4	28 364	28 693	-1,1
	c	18 274	19 411	-5,9	412	403	+2,2	4 552	5 261	-13,5	13 310	13 747	-3,2
darunter im Alter von unter 15 Jahren	a	5 866	6 121	-4,2	19	23	-17,4	1 101	1 235	-10,9	4 746	4 863	-2,4
	b	4 824	5 011	-3,7	10	13	-23,1	905	988	-8,4	3 909	4 010	-2,5
	c	1 042	1 110	-6,1	9	10	x	196	247	-20,6	837	853	-1,9
65 und mehr Jahren	a	4 088	3 972	+2,9	112	135	-17,0	1 120	1 211	-7,5	2 856	2 626	+8,8
	b	2 988	2 792	+7,0	58	74	-21,6	785	809	-3,0	2 145	1 909	+12,4
	c	1 100	1 180	-6,8	54	61	-11,5	335	402	-16,7	711	717	-0,8

7. Verunglückte im Straßenverkehr im Januar – Juli 2001

Lfd. Nr.	Alter von ... bis unter ... Jahren a = Zusammen b = männlich c = weiblich	Verunglückte							
		insgesamt	darunter					insgesamt	Fahrer Pkw
			Fahrer und Mitfahrer von			Fußgänger			
			Pkw	Motorzweirädern	Fahrrädern				
		Januar – Juli 2001							Anzahl
Insgesamt									
1	unter 15	a	5 866	1 537	36	2 062	1 982	6 121	1 747
		b	3 479	727	22	1 400	1 213	3 502	781
		c	2 387	810	14	662	769	2 619	966
2	15 – 18	a	3 197	788	546	693	231	3 241	816
		b	1 919	319	405	413	107	1 889	296
		c	1 278	469	141	280	124	1 352	520
3	18 – 21	a	5 035	3 704	394	377	188	5 286	3 990
		b	2 979	2 093	310	214	102	3 022	2 186
		c	2 056	1 611	84	163	86	2 264	1 804
4	21 – 25	a	5 130	3 764	407	406	212	5 495	4 094
		b	2 915	1 993	334	242	111	3 108	2 157
		c	2 215	1 771	73	164	101	2 387	1 937
5	25 – 35	a	10 293	6 732	1 078	1 156	491	11 194	7 267
		b	6 097	3 430	905	752	325	6 680	3 723
		c	4 196	3 302	173	404	166	4 514	3 544
6	35 – 45	a	9 034	5 131	1 328	1 143	508	9 035	5 186
		b	5 412	2 449	1 176	747	300	5 452	2 560
		c	3 622	2 682	152	396	208	3 583	2 626
7	45 – 55	a	5 521	3 080	599	900	395	5 475	3 129
		b	3 187	1 475	526	556	207	3 086	1 471
		c	2 334	1 605	73	344	188	2 389	1 658
8	55 – 65	a	4 176	2 117	250	992	435	4 474	2 343
		b	2 299	1 000	234	565	215	2 462	1 112
		c	1 877	1 117	16	427	220	2 012	1 231
9	65 und mehr	a	4 088	1 766	88	1 133	747	3 972	1 675
		b	1 905	815	86	578	256	1 837	742
		c	2 183	951	2	555	491	2 135	933
10	Zusammen	a	52 340	28 619	4 726	8 862	5 189	54 293	30 247
		b	30 192	14 301	3 998	5 467	2 836	31 038	15 028
		c	22 148	14 318	728	3 395	2 353	23 255	15 219
11	Ohne Angabe	a	83	15	–	39	20	81	11
		b							
		c							
12	Insgesamt	a	52 423	28 634	4 726	8 901	5 209	54 374	30 258

nach Art der Verkehrsbeteiligung, Altersgruppen und Geschlecht

darunter			insgesamt	darunter				Lfd. Nr.
und Mitfahrer von		Fußgänger		Fahrer und Mitfahrer von			Fußgänger	
Motorzweirädern	Fahrrädern			Pkw	Motorzweirädern	Fahrrädern		
dagegen Januar – Juli 2000			Veränderung Januar – Juli 2001 gegenüber Januar – Juli 2000					
			%					
48	2 152	1 986	-4,2	-12,0	-25,0	-4,2	-0,2	1
29	1 421	1 182	-0,7	-6,9	-24,1	-1,5	+2,6	
19	731	804	-8,9	-16,2	-26,3	-9,4	-4,4	
688	649	218	-1,4	-3,4	-20,6	+6,8	+6,0	2
506	375	99	+1,6	+7,8	-20,0	+10,1	+8,1	
182	274	119	-5,5	-9,8	-22,5	+2,2	+4,2	
387	334	170	-4,7	-7,2	+1,8	+12,9	+10,6	3
299	193	89	-1,4	-4,3	+3,7	+10,9	+14,6	
88	141	81	-9,2	-10,7	-4,5	+15,6	+6,2	
411	399	233	-6,6	-8,1	-1,0	+1,8	-9,0	4
324	224	129	-6,2	-7,6	+3,1	+8,0	-14,0	
87	175	104	-7,2	-8,6	-16,1	-6,3	-2,9	
1 264	1 135	546	-8,0	-7,4	-14,7	+1,9	-10,1	5
1 080	747	338	-8,7	-7,9	-16,2	+0,7	-3,8	
184	388	208	-7,0	-6,8	-6,0	+4,1	-20,2	
1 280	1 136	536	+0	-1,1	+3,8	+0,6	-5,2	6
1 083	746	317	-0,7	-4,3	+8,6	+0,1	-5,4	
197	390	219	+1,1	+2,1	-22,8	+1,5	-5,0	
531	847	386	+0,8	-1,6	+12,8	+6,3	+2,3	7
469	504	188	+3,3	+0,3	+12,2	+10,3	+10,1	
62	343	198	-2,3	-3,2	+17,7	+0,3	-5,1	
213	1 029	450	-6,7	-9,6	+17,4	-3,6	-3,3	8
202	590	222	-6,6	-10,1	+15,8	-4,2	-3,2	
11	439	228	-6,7	-9,3	+45,5	-2,7	-3,5	
57	1 033	816	+2,9	+5,4	+54,4	+9,7	-8,5	9
54	558	285	+3,7	+9,8	+59,3	+3,6	-10,2	
3	475	531	+2,2	+1,9	x	+16,8	-7,5	
4 879	8 714	5 341	-3,6	-5,4	-3,1	+1,7	-2,8	10
4 046	5 358	2 849	-2,7	-4,8	-1,2	+2,0	-0,5	
833	3 356	2 492	-4,8	-5,9	-12,6	+1,2	-5,6	
1	41	26	+2,5	+36,4	x	-4,9	-23,1	11
4 880	8 755	5 367	-3,6	-5,4	-3,2	+1,7	-2,9	12

Noch: 7. Verunglückte im Straßenverkehr im Januar – Juli 2001

Lfd. Nr.	Alter von ... bis unter ... Jahren a = Zusammen b = männlich c = weiblich		Verunglückte						
			insgesamt	darunter				insgesamt	Fahrer
				Fahrer und Mitfahrer von			Fußgänger		
				Pkw	Motorzweirädern	Fahrrädern			
Januar – Juli 2001							Anzahl		
Getötete									
1	unter 15	a	19	3	1	6	7	23	6
		b	12	–	1	5	5	9	3
		c	7	3	–	1	2	14	3
2	15 – 18	a	24	9	5	2	4	18	10
		b	15	6	4	1	1	12	5
		c	9	3	1	1	3	6	5
3	18 – 21	a	49	42	4	–	2	49	39
		b	41	35	3	–	2	37	27
		c	8	7	1	–	–	12	12
4	21 – 25	a	51	38	11	–	2	54	38
		b	43	30	11	–	2	47	33
		c	8	8	–	–	–	7	5
5	25 – 35	a	104	49	40	1	6	111	59
		b	87	35	37	1	6	94	48
		c	17	14	3	–	–	17	11
6	35 – 45	a	102	51	27	3	9	91	39
		b	74	34	24	1	4	75	28
		c	28	17	3	2	5	16	11
7	45 – 55	a	53	25	14	4	8	71	34
		b	38	17	12	2	5	59	26
		c	15	8	2	2	3	12	8
8	55 – 65	a	75	26	6	23	15	68	31
		b	56	19	6	18	8	46	18
		c	19	7	–	5	7	22	13
9	65 und mehr	a	112	34	3	39	30	135	40
		b	67	20	3	26	12	76	23
		c	45	14	–	13	18	59	17
10	Zusammen	a	589	277	111	78	83	620	296
		b	433	196	101	54	45	455	211
		c	156	81	10	24	38	165	85
11	Ohne Angabe	a	–	–	–	–	–	–	–
12	Insgesamt	a	589	277	111	78	83	620	296

nach Art der Verkehrsbeteiligung, Altersgruppen und Geschlecht

darunter			insgesamt	darunter				Lfd. Nr.
und Mitfahrer von		Fußgänger		Fahrer und Mitfahrer von			Fußgänger	
Motorzweirädern	Fahrrädern			Pkw	Motorzweirädern	Fahrrädern		
dagegen Januar – Juli 2000			Veränderung Januar – Juli 2001 gegenüber Januar – Juli 2000					
			%					
–	3	13	–17,4	x	x	x	x	1
–	1	4	x	x	x	x	x	
–	2	9	x	–	–	x	x	
2	1	–	+33,3	x	x	x	x	2
2	–	–	+25,0	x	x	x	x	
–	1	–	x	x	x	–	x	
6	1	1	–	+7,7	x	x	x	3
6	1	1	+10,8	+29,6	x	x	x	
–	–	–	x	x	x	–	–	
10	–	2	–5,6	–	+10,0	–	–	4
9	–	1	–8,5	–9,1	x	–	x	
1	–	1	x	x	x	–	x	
30	3	11	–6,3	–17,0	+33,3	x	x	5
26	3	10	–7,4	–27,1	+42,3	x	x	
4	–	1	–	+27,3	x	–	x	
29	2	13	+12,1	+30,8	–6,9	x	x	6
28	1	10	–1,3	+21,4	–14,3	–	x	
1	1	3	+75,0	+54,5	x	x	x	
14	9	8	–25,4	–26,5	–	x	–	7
12	8	7	–35,6	–34,6	–	x	x	
2	1	1	+25,0	–	–	x	x	
2	11	19	+10,3	–16,1	x	x	–21,1	8
2	7	14	+21,7	+5,6	x	x	x	
–	4	5	–13,6	x	–	x	x	
2	37	53	–17,0	–15,0	x	+5,4	–43,4	9
2	23	25	–11,8	–13,0	x	+13,0	–52,0	
–	14	28	–23,7	–17,6	–	–7,1	–35,7	
95	67	120	–5,0	–6,4	+16,8	+16,4	–30,8	10
87	44	72	–4,8	–7,1	+16,1	+22,7	–37,5	
8	23	48	–5,5	–4,7	x	+4,3	–20,8	
–	–	–	–	–	–	–	–	11
95	67	120	–5,0	–6,4	+16,8	+16,4	–30,8	12

Noch: 7. Verunglückte im Straßenverkehr im Januar – Juli 2001

Lfd. Nr.	Alter von ... bis unter ... Jahren a = Zusammen b = männlich c = weiblich	Verunglückte							
		insgesamt	darunter					insgesamt	Fahrer Pkw
			Fahrer und Mitfahrer von			Fußgänger			
			Pkw	Motorzweirädern	Fahrrädern				
		Januar – Juli 2001							Anzahl
schwer									
1	unter 15	a	1 101	161	4	332	566	1 235	228
		b	699	88	4	232	352	765	107
		c	402	73	–	100	214	470	121
2	15 - 18	a	617	145	123	112	47	700	184
		b	391	69	98	72	23	402	66
		c	226	76	25	40	24	298	118
3	18 - 21	a	1 000	744	110	59	33	1 124	835
		b	642	446	94	36	23	679	470
		c	358	298	16	23	10	445	365
4	21 - 25	a	974	676	138	61	43	1 130	775
		b	603	386	120	32	21	693	445
		c	371	290	18	29	22	437	330
5	25 - 35	a	1 794	980	352	207	97	2 131	1 153
		b	1 163	537	301	137	57	1 416	613
		c	631	443	51	70	40	715	540
6	35 - 45	a	1 640	673	420	228	120	1 740	770
		b	1 129	364	371	154	73	1 167	419
		c	511	309	49	74	47	573	351
7	45 - 55	a	1 038	420	196	191	103	1 077	486
		b	681	227	174	114	54	668	238
		c	357	193	22	77	49	409	248
8	55 - 65	a	872	347	70	246	130	962	387
		b	546	191	69	146	70	576	206
		c	326	156	1	100	60	386	181
9	65 und mehr	a	1 120	367	31	350	303	1 211	411
		b	481	179	29	144	84	542	189
		c	639	188	2	206	219	669	222
10	Zusammen	a	10 156	4 513	1 444	1 786	1 442	11 310	5 229
		b	6 335	2 487	1 260	1 067	757	6 908	2 753
		c	3 821	2 026	184	719	685	4 402	2 476
11	Ohne Angabe	a	4	1	–	2	1	4	2
12	Insgesamt	a	10 160	4 514	1 444	1 788	1 443	11 314	5 231

nach Art der Verkehrsbeteiligung, Altersgruppen und Geschlecht

darunter			insgesamt	darunter				Lfd. Nr.
und Mitfahrer von		Fußgänger		Fahrer und Mitfahrer von			Fußgänger	
Motorzweirädern	Fahrrädern			Pkw	Motorzweirädern	Fahrrädern		
dagegen Januar – Juli 2000			Veränderung Januar – Juli 2001 gegenüber Januar – Juli 2000					
			%					
Verletzte								
13	361	604	-10,9	-29,4	x	-8,0	-6,3	1
8	249	383	-8,6	-17,8	x	-6,8	-8,1	
5	112	221	-14,5	-39,7	x	-10,7	-3,2	
164	108	66	-11,9	-21,2	-25,0	+3,7	-28,8	2
111	64	29	-2,7	+4,5	-11,7	+12,5	-20,7	
53	44	37	-24,2	-35,6	-52,8	-9,1	-35,1	
103	58	48	-11,0	-10,9	+6,8	+1,7	-31,3	3
87	34	25	-5,5	-5,1	+8,0	+5,9	-8,0	
16	24	23	-19,6	-18,4	-	-4,2	-56,5	
138	81	61	-13,8	-12,8	-	-24,7	-29,5	4
112	48	29	-13,0	-13,3	+7,1	-33,3	-27,6	
26	33	32	-15,1	-12,1	-30,8	-12,1	-31,3	
453	202	123	-15,8	-15,0	-22,3	+2,5	-21,1	5
402	145	81	-17,9	-12,4	-25,1	-5,5	-29,6	
51	57	42	-11,7	-18,0	-	+22,8	-4,8	
418	220	127	-5,7	-12,6	+0,5	+3,6	-5,5	6
354	143	73	-3,3	-13,1	+4,8	+7,7	-	
64	77	54	-10,8	-12,0	-23,4	-3,9	-13,0	
158	197	99	-3,6	-13,6	+24,1	-3,0	+4,0	7
137	118	53	+1,9	-4,6	+27,0	-3,4	+1,9	
21	79	46	-12,7	-22,2	+4,8	-2,5	+6,5	
62	269	136	-9,4	-10,3	+12,9	-8,6	-4,4	8
58	156	61	-5,2	-7,3	+19,0	-6,4	+14,8	
4	113	75	-15,5	-13,8	x	-11,5	-20,0	
20	336	331	-7,5	-10,7	+55,0	+4,2	-8,5	9
17	162	94	-11,3	-5,3	+70,6	-11,1	-10,6	
3	174	237	-4,5	-15,3	x	+18,4	-7,6	
1 529	1 832	1 595	-10,2	-13,7	-5,6	-2,5	-9,6	10
1 286	1 119	828	-8,3	-9,7	-2,0	-4,6	-8,6	
243	713	767	-13,2	-18,2	-24,3	+0,8	-10,7	
-	1	1	-	x	-	x	-	11
1 529	1 833	1 596	-10,2	-13,7	-5,6	-2,5	-9,6	12

Noch: 7. Verunglückte im Straßenverkehr im Januar – Juli 2001

Lfd. Nr.	Alter von ... bis unter ... Jahren a = Zusammen b = männlich c = weiblich	Verunglückte							
		insgesamt	darunter				insgesamt		
			Fahrer und Mitfahrer von			Fußgänger		Fahrer	
			Pkw	Motorzweirädern	Fahrrädern			Pkw	
Januar – Juli 2001								Anzahl	
leicht									
1	unter 15	a	4 746	1 373	31	1 724	1 409	4 863	1 513
		b	2 768	639	17	1 163	856	2 728	671
		c	1 978	734	14	561	553	2 135	842
2	15 - 18	a	2 556	634	418	579	180	2 523	622
		b	1 513	244	303	340	83	1 475	225
		c	1 043	390	115	239	97	1 048	397
3	18 - 21	a	3 986	2 918	280	318	153	4 113	3 116
		b	2 296	1 612	213	178	77	2 306	1 689
		c	1 690	1 306	67	140	76	1 807	1 427
4	21 - 25	a	4 105	3 050	258	345	167	4 311	3 281
		b	2 269	1 577	203	210	88	2 368	1 679
		c	1 836	1 473	55	135	79	1 943	1 602
5	25 - 35	a	8 395	5 703	686	948	388	8 952	6 055
		b	4 847	2 858	567	614	262	5 170	3 062
		c	3 548	2 845	119	334	126	3 782	2 993
6	35 - 45	a	7 292	4 407	881	912	379	7 204	4 377
		b	4 209	2 051	781	592	223	4 210	2 113
		c	3 083	2 356	100	320	156	2 994	2 264
7	45 - 55	a	4 430	2 635	389	705	284	4 327	2 609
		b	2 468	1 231	340	440	148	2 359	1 207
		c	1 962	1 404	49	265	136	1 968	1 402
8	55 - 65	a	3 229	1 744	174	723	290	3 444	1 925
		b	1 697	790	159	401	137	1 840	888
		c	1 532	954	15	322	153	1 604	1 037
9	65 und mehr	a	2 856	1 365	54	744	414	2 626	1 224
		b	1 357	616	54	408	160	1 219	530
		c	1 499	749	-	336	254	1 407	694
10	Zusammen	a	41 595	23 829	3 171	6 998	3 664	42 363	24 722
		b	23 424	11 618	2 637	4 346	2 034	23 675	12 064
		c	18 171	12 211	534	2 652	1 630	18 688	12 658
11	Ohne Angabe	a	79	14	-	37	19	77	9
		b							
		c							
12	Insgesamt	a	41 674	23 843	3 171	7 035	3 683	42 440	24 731

nach Art der Verkehrsbeteiligung, Altersgruppen und Geschlecht

darunter			insgesamt	darunter				Lfd. Nr.
und Mitfahrer von		Fußgänger		Fahrer und Mitfahrer von			Fußgänger	
Motorzweirädern	Fahrrädern			Pkw	Motorzweirädern	Fahrrädern		
dagegen Januar – Juli 2000			Veränderung Januar – Juli 2001 gegenüber Januar – Juli 2000					
			%					
Verletzte								
35	1 788	1 369	-2,4	-9,3	-11,4	-3,6	+2,9	1
21	1 171	795	+1,5	-4,8	-19,0	-0,7	+7,7	
14	617	574	-7,4	-12,8	-	-9,1	-3,7	
522	540	152	+1,3	+1,9	-19,9	+7,2	+18,4	2
393	311	70	+2,6	+8,4	-22,9	+9,3	+18,6	
129	229	82	-0,5	-1,8	-10,9	+4,4	+18,3	
278	275	121	-3,1	-6,4	+0,7	+15,6	+26,4	3
206	158	63	-0,4	-4,6	+3,4	+12,7	+22,2	
72	117	58	-6,5	-8,5	-6,9	+19,7	+31,0	
263	318	170	-4,8	-7,0	-1,9	+8,5	-1,8	4
203	176	99	-4,2	-6,1	-	+19,3	-11,1	
60	142	71	-5,5	-8,1	-8,3	-4,9	+11,3	
781	930	412	-6,2	-5,8	-12,2	+1,9	-5,8	5
652	599	247	-6,2	-6,7	-13,0	+2,5	+6,1	
129	331	165	-6,2	-4,9	-7,8	+0,9	-23,6	
833	914	396	+1,2	+0,7	+5,8	-0,2	-4,3	6
701	602	234	0	-2,9	+11,4	-1,7	-4,7	
132	312	162	+3,0	+4,1	-24,2	+2,6	-3,7	
359	641	279	+2,4	+1,0	+8,4	+10,0	+1,8	7
320	378	128	+4,6	+2,0	+6,3	+16,4	+15,6	
39	263	151	-0,3	+0,1	+25,6	+0,8	-9,9	
149	749	295	-6,2	-9,4	+16,8	-3,5	-1,7	8
142	427	147	-7,8	-11,0	+12,0	-6,1	-6,8	
7	322	148	-4,5	-8,0	x	-	+3,4	
35	660	432	+8,8	+11,5	+54,3	+12,7	-4,2	9
35	373	166	+11,3	+16,2	+54,3	+9,4	-3,6	
-	287	266	+6,5	+7,9	-	+17,1	-4,5	
3 255	6 815	3 626	-1,8	-3,6	-2,6	+2,7	+1,0	10
2 673	4 195	1 949	-1,1	-3,7	-1,3	+3,6	+4,4	
582	2 620	1 677	-2,8	-3,5	-8,2	+1,2	-2,8	
1	40	25	+2,6	x	x	-7,5	-24,0	11
3 256	6 855	3 651	-1,8	-3,6	-2,6	+2,6	+0,9	12

8. An Straßenverkehrsunfällen beteiligte Fahrzeugführer und Fußgänger im Januar – Juli 2001 nach Art der Verkehrsbeteiligung und Ortslage

Art der Verkehrsbeteiligung a = Zusammen b = innerhalb von Ortschaften c = außerhalb von Ortschaften	Straßenverkehrsunfälle mit						
	Personen- schaden	schwer- wiegendem Sachschaden (i. e. S.)	Personen- schaden	schwer- wiegendem Sachschaden (i. e. S.)	Personen- schaden	schwer- wiegendem Sachschaden (i. e. S.)	
	Januar – Juli 2001		dagegen Januar – Juli 2000		Veränderung Januar – Juli 2001 gegenüber Januar – Juli 2000		
	Anzahl				%		
Führer von							
Mofas, Mopeds	a	2 227	110	2 701	117	+1,0	-6,0
	b	2 227	93	2 240	95	-0,6	-2,1
	c	500	17	461	22	+8,5	-22,7
Motorzweirädern mit amtlichen Kennzeichen	a	4 666	222	4 844	302	-3,7	-26,5
	b	3 060	147	3 208	190	-4,6	-22,6
	c	1 606	75	1 636	112	-1,8	-33,0
Personenkraftwagen	a	52 393	22 455	54 395	23 333	-3,7	-3,8
	b	35 026	13 622	35 984	14 169	-2,7	-3,9
	c	17 367	8 833	18 411	9 164	-5,7	-3,6
Bussen	a	808	146	776	123	+4,1	+18,7
	b	691	102	651	90	+6,1	+13,3
	c	117	44	125	33	-6,4	+33,3
Güterkraft- fahrzeugen	a	4 264	1 974	4 873	2 219	-12,5	-11,0
	b	2 122	726	2 394	910	-11,4	-20,2
	c	2 142	1 248	2 479	1 309	-13,6	-4,7
landwirtschaftlichen Zugmaschinen	a	133	62	140	55	-5,0	+12,7
	b	39	13	40	18	-2,5	-27,8
	c	94	49	100	37	-6,0	+32,4
übrigen Kraftfahrzeugen	a	277	94	394	118	-29,7	-20,3
	b	180	69	268	63	-32,8	+9,5
	c	97	25	126	55	-23,0	-54,5
Kraftfahrzeugen insgesamt	a	65 268	25 063	68 123	26 267	-4,2	-4,6
	b	43 345	14 772	44 785	15 535	-3,2	-4,9
	c	21 923	10 291	23 338	10 732	-6,1	-4,1
darunter flüchtig	a	3 276	1 785	3 125	1 748	+4,8	+2,1
	b	2 382	906	2 334	865	+2,1	+4,7
	c	894	879	791	883	+13,0	-0,5
Fahrrädern	a	9 781	26	9 514	27	+2,8	-3,7
	b	8 663	17	8 455	23	+2,5	-26,1
	c	1 118	9	1 059	4	+5,6	x
darunter im Alter von unter 15 Jahren	a	2 224	3	2 290	3	-2,9	-
	b	2 054	2	2 143	3	-4,2	x
	c	170	1	147	-	+15,6	x
anderen Fahrzeugen	a	671	310	659	282	+1,8	+9,9
	b	489	154	521	161	-6,1	-4,3
	c	182	156	138	121	+31,9	+28,9
Fußgänger	a	5 475	19	5 715	25	-4,2	-24,0
	b	5 193	16	5 404	14	-3,9	+14,3
	c	282	3	311	11	-9,3	x
darunter im Alter von unter 15 Jahren	a	2 036	1	2 070	5	-1,6	x
	b	1 984	1	2 010	1	-1,3	-
	c	52	-	60	4	-13,3	x
65 und mehr Jahren	a	771	1	847	-	-9,0	x
	b	744	1	812	-	-8,4	x
	c	27	-	35	-	-22,9	-
Andere Personen	a	137	16	137	8	-	x
	b	80	10	96	5	-16,7	x
	c	57	6	41	3	+39,0	x
Insgesamt	a	81 332	25 434	84 148	26 609	-3,3	-4,4
	b	57 770	14 969	59 261	15 738	-2,5	-4,9
	c	23 562	10 465	24 887	10 871	-5,3	-3,7
darunter im Alter von unter 15 Jahren	a	4 300	19	4 405	23	-2,4	-17,4
	b	4 069	14	4 189	14	-2,9	-
	c	231	5	216	9	+6,9	x
65 und mehr Jahren	a	5 986	1 449	5 820	1 444	+2,9	+0,3
	b	4 577	945	4 336	925	+5,6	+2,2
	c	1 409	504	1 484	519	-5,1	-2,9

9. Straßenverkehrsunfälle mit Personenschaden im Januar – Juli 2001 nach Ursachen und Ortslage

Ursache	Straßenverkehrsunfälle mit Personenschaden								
	zusammen			innerhalb von Ortschaften			außerhalb von Ortschaften		
	Januar – Juli								
	2001	dagegen 2000	Ver- änderung 2001 gegenüber 2000	2001	dagegen 2000	Ver- änderung 2001 gegenüber 2000	2001	dagegen 2000	Ver- änderung 2001 gegenüber 2000
	Anzahl		%	Anzahl		%	Anzahl		%
Ursachen der Fahrzeugführer	52 549	53 882	-2,5	34 728	35 552	-2,3	17 821	18 330	-2,8
Verkehrstüchtigkeit	2 750	2 925	-6,0	1 678	1 797	-6,6	1 072	1 128	-5,0
Alkoholeinfluss	2 173	2 329	-6,7	1 406	1 521	-7,6	767	808	-5,1
Einfluss anderer berauschender Mittel (z. B. Drogen, Rauschgift)	113	104	+8,7	70	72	-2,8	43	32	+34,4
Übermüdung	189	200	-5,5	40	31	+29,0	149	169	-11,8
sonstige körperliche oder geistige Mängel	275	292	-5,8	162	173	-6,4	113	119	-5,0
Straßenbenutzung	3 104	2 991	+3,8	2 422	2 365	+2,4	682	626	+8,9
Benutzung der falschen Fahrbahn (auch Richtungsfahrbahn) oder verbotswidrige Benutzung anderer Straßenteile	2 013	1 856	+8,5	1 826	1 721	+6,1	187	135	+38,5
Verstoß gegen das Rechtsfahrgebot	1 091	1 135	-3,9	596	644	-7,5	495	491	+0,8
Geschwindigkeit	9 335	9 614	-2,9	3 868	4 089	-5,4	5 467	5 525	-1,1
nicht angepasste Geschwindigkeit mit gleichzeitigem Überschreiten der zulässigen Höchstgeschwindigkeit	610	719	-15,2	324	387	-16,3	286	332	-13,9
nicht angepasste Geschwindigkeit in anderen Fällen	8 725	8 895	-1,9	3 544	3 702	-4,3	5 181	5 193	-0,2
Abstand	5 981	6 376	-6,2	3 917	4 096	-4,4	2 064	2 280	-9,5
ungenügender Sicherheitsabstand	5 835	6 263	-6,8	3 827	4 034	-5,1	2 008	2 229	-9,9
starkes Bremsen des Vorausfahrenden ohne zwingenden Grund	146	113	+29,2	90	62	+45,2	56	51	+9,8
Überholen	1 632	1 766	-7,6	755	727	+3,9	877	1 039	-15,6
unzulässiges Rechtsüberholen	110	104	+5,8	67	68	-1,5	43	36	+19,4
Überholen trotz Gegenverkehrs	171	234	-26,9	48	44	+9,1	123	190	-35,3
Überholen trotz unklarer Verkehrslage	436	465	-6,2	282	269	+4,8	154	196	-21,4
Überholen trotz unzureichender Sichtverhältnisse	44	57	-22,8	13	18	-27,8	31	39	-20,5
Überholen ohne Beachtung des nachfolgenden Verkehrs und/oder ohne rechtzeitige und deutliche Ankündigung des Ausscherens	264	294	-10,2	16	11	+45,5	248	283	-12,4
Fehler beim Wiedereinordnen	201	181	+11,0	69	62	+11,3	132	119	+10,9
sonstige Fehler beim Überholen (z. B. ohne genügenden Seitenabstand)	354	353	+0,3	232	216	+7,4	122	137	-10,9
Fehler beim Überholtwerden	52	78	-33,3	28	39	-28,2	24	39	-38,5
Vorbeifahren	174	173	+0,6	163	157	+3,8	11	16	-31,3
Nichtbeachten des Vorranges entgegenkommender Fahrzeuge beim Vorbeifahren an haltenden Fahrzeugen, Absperrungen oder Hindernissen	142	138	+2,9	136	127	+7,1	6	11	x
Nichtbeachten des nachfolgenden Verkehrs beim Vorbeifahren an haltenden Fahrzeugen, Absperrungen oder Hindernissen und/oder ohne rechtzeitige und deutliche Ankündigung des Ausscherens	32	35	-8,6	27	30	-10,0	5	5	-

**Noch: 9. Straßenverkehrsunfälle mit Personenschaden im Januar – Juli 2001
nach Ursachen und Ortslage**

Ursache	Straßenverkehrsunfälle mit Personenschaden								
	zusammen			innerhalb von Ortschaften			außerhalb von Ortschaften		
	Januar – Juli								
	2001	dagegen 2000	Ver- änderung 2001 gegenüber 2000	2001	dagegen 2000	Ver- änderung 2001 gegenüber 2000	2001	dagegen 2000	Ver- änderung 2001 gegenüber 2000
	Anzahl		%	Anzahl		%	Anzahl		%
Nebeneinanderfahren, fehlerhaftes Wechseln des Fahrstreifens beim Nebeneinanderfahren oder Nichtbeachten des Reißverschlussverfahrens	717	769	-6,8	424	496	-14,5	293	273	+7,3
Vorfahrt, Vorrang	7 321	7 636	-4,1	5 440	5 628	-3,3	1 881	2 008	-6,3
Nichtbeachten der Regel rechts vor links	835	871	-4,1	767	798	-3,9	68	73	-6,9
Nichtbeachten der die Vorfahrt regelnden Verkehrszeichen	4 981	5 278	-5,6	3 516	3 683	-4,5	1 465	1 595	-8,2
Nichtbeachten der Vorfahrt des durchgehenden Verkehrs auf Bundesautobahnen oder Kraftfahrstraßen	89	96	-7,3	8	11	x	81	85	-4,7
Nichtbeachten der Vorfahrt durch Fahrzeuge, die aus Feld- und Waldwegen kommen	32	38	-15,8	11	8	x	21	30	-30,0
Nichtbeachten der Verkehrsregelung durch Polizeibeamte oder Lichtzeichen	1 255	1 205	+4,1	1 039	1 014	+2,5	216	191	+13,1
Nichtbeachten des Vorranges entgegenkommender Fahrzeuge	114	131	-13,0	92	105	-12,4	22	26	-15,4
Nichtbeachten des Vorranges von Schienenfahrzeugen an Bahnübergängen	15	17	-11,8	7	9	x	8	8	-
Abbiegen, Wenden, Rückwärtsfahren, Ein- und Anfahren	8 846	8 980	-1,5	7 496	7 619	-1,6	1 350	1 361	-0,8
Fehler beim Abbiegen	4 542	4 587	-1,0	3 552	3 589	-1,0	990	998	-0,8
Fehler beim Wenden oder Rückwärtsfahren	1 585	1 564	+1,3	1 429	1 422	+0,5	156	142	+9,9
Fehler beim Einfahren in den fließenden Verkehr (z.B. aus einem Grundstück, von einem anderen Straßenteil oder beim Anfahren vom Fahrbahnrand)	2 719	2 829	-3,9	2 515	2 608	-3,6	204	221	-7,7
falsches Verhalten gegenüber Fußgängern	2 355	2 451	-3,9	2 263	2 347	-3,6	92	104	-11,5
an Fußgängerüberwegen	132	132	-	131	132	-0,8	1	-	x
an Fußgängerfurten	323	384	-15,9	319	376	-15,2	4	8	x
beim Abbiegen	363	399	-9,0	352	385	-8,6	11	14	-21,4
an Haltestellen (auch haltende Schulbusse mit eingeschaltetem Warnblinklicht)	162	159	+1,9	154	149	+3,4	8	10	x
an anderen Stellen	1 375	1 377	-0,1	1 307	1 305	+0,2	68	72	-5,6
ruhender Verkehr, Verkehrssicherung	522	497	+5,0	493	459	+7,4	29	38	-23,7
unzulässiges Halten oder Parken	58	53	+9,4	48	40	+20,0	10	13	-23,1
mangelnde Sicherung haltender oder liegengebliebener Fahrzeuge und von Unfallstellen sowie Schulbussen, bei denen Kinder ein- oder aussteigen	36	37	-2,7	25	24	+4,2	11	13	-15,4
verkehrswidriges Verhalten beim Ein- oder Aussteigen, Be- oder Entladen	428	407	+5,2	420	395	+6,3	8	12	x

**Noch: 9. Straßenverkehrsunfälle mit Personenschaden im Januar – Juli 2001
nach Ursachen und Ortslage**

Ursache	Straßenverkehrsunfälle mit Personenschaden								
	zusammen			innerhalb von Ortschaften			außerhalb von Ortschaften		
	Januar – Juli								
	2001	dagegen 2000	Ver- änderung 2001 gegenüber 2000	2001	dagegen 2000	Ver- änderung 2001 gegenüber 2000	2001	dagegen 2000	Ver- änderung 2001 gegenüber 2000
	Anzahl		%	Anzahl		%	Anzahl		%
Nichtbeachten der Beleuchtungsvorschriften	60	68	-11,8	44	57	-22,8	16	11	+45,5
Ladung, Besetzung	130	157	-17,2	72	93	-22,6	58	64	-9,4
Überladung, Überbesetzung	32	47	-31,9	23	32	-28,1	9	15	x
unzureichend gesicherte Ladung oder Fahrzeugzubehörteile	98	110	-10,9	49	61	-19,7	49	49	-
andere Fehler beim Fahrzeugführer	9 622	9 479	+1,5	5 693	5 622	+1,3	3 929	3 857	+1,9
Technische Mängel, Wartungsmängel	501	545	-8,1	266	276	-3,6	235	269	-12,6
Beleuchtung	100	113	-11,5	74	87	-14,9	26	26	-
Bereifung	153	169	-9,5	37	29	+27,6	116	140	-17,1
Bremsen	117	122	-4,1	91	83	+9,6	26	39	-33,3
Lenkung	19	26	-26,9	8	15	x	11	11	-
Zugvorrichtung	4	11	x	1	5	x	3	6	x
andere Mängel	108	104	+3,8	55	57	-3,5	53	47	+12,8
Falsches Verhalten der Fußgänger	3 532	3 806	-7,2	3 319	3 564	-6,9	213	242	-12,0
Verkehrstüchtigkeit	233	290	-19,7	195	242	-19,4	38	48	-20,8
Alkoholeinfluss	219	264	-17,0	182	218	-16,5	37	46	-19,6
Einfluss anderer berauschender Mittel (z. B. Drogen, Rauschgift)	7	9	x	7	9	x	-	-	-
Übermüdung	-	2	x	-	2	x	-	-	-
sonstige körperliche oder geistige Mängel	7	15	x	6	13	x	1	2	x
falsches Verhalten beim Überschreiten der Fahrbahn	2 920	3 088	-5,4	2 794	2 947	-5,2	126	141	-10,6
an Stellen, an denen der Fußgängerverkehr durch Polizeibeamte oder Lichtzeichen geregelt war	244	306	-20,3	237	298	-20,5	7	8	x
auf Fußgängerüberwegen ohne Verkehrsregelung durch Polizeibeamte oder Lichtzeichen	6	7	x	6	7	x	-	-	-
in der Nähe von Kreuzungen oder Einmündungen, Lichtzeichenanlagen oder Fußgängerüberwegen bei dichtem Verkehr	203	240	-15,4	191	229	-16,6	12	11	+9,1
an anderen Stellen	716	718	-0,3	709	704	+0,7	7	14	x
ohne auf den Fahrzeugverkehr zu achten	1 549	1 595	-2,9	1 468	1 507	-2,6	81	88	-8,0
durch sonstiges falsches Verhalten	202	222	-9,0	183	202	-9,4	19	20	-5,0
Nichtbenutzen des Gehweges	35	47	-25,5	34	43	-20,9	1	4	x
Nichtbenutzen der vorgeschriebenen Straßenseite	17	13	+30,8	3	-	x	14	13	+7,7
Spielen auf oder neben der Fahrbahn	53	54	-1,9	53	52	+1,9	-	2	x
andere Fehler der Fußgänger	274	314	-12,7	240	280	-14,3	34	34	-

**Noch: 9. Straßenverkehrsunfälle mit Personenschaden im Januar – Juli 2001
nach Ursachen und Ortslage**

Ursache	Straßenverkehrsunfälle mit Personenschaden								
	zusammen			innerhalb von Ortschaften			außerhalb von Ortschaften		
	Januar – Juli								
	2001	dagegen 2000	Ver- änderung 2001 gegenüber 2000	2001	dagegen 2000	Ver- änderung 2001 gegenüber 2000	2001	dagegen 2000	Ver- änderung 2001 gegenüber 2000
	Anzahl		%	Anzahl		%	Anzahl		%
Straßenverhältnisse	2 626	2 155	+21,9	1 170	828	+41,3	1 456	1 327	+9,7
Glätte oder Schlüpfrigkeit der Fahrbahn	2 531	2 049	+23,5	1 140	807	+41,3	1 391	1 242	+12,0
Verunreinigung durch ausgeflossenes Öl	72	69	+4,3	46	50	-8,0	26	19	+36,8
andere Verunreinigungen durch Straßenbenutzer	12	11	+9,1	6	6	-	6	5	x
Schnee, Eis	902	648	+39,2	267	153	+74,5	635	495	+28,3
Regen	1 502	1 287	+16,7	803	581	+38,2	699	706	-1,0
andere Einflüsse (u. a. Laub, angeschwemmter Lehm)	43	34	+26,5	18	17	+5,9	25	17	+47,1
Zustand der Straße	86	101	-14,9	26	17	+52,9	60	84	-28,6
Spurrillen, im Zusammenhang mit Regen, Schnee oder Eis	13	8	x	3	4	x	10	4	x
anderer Zustand der Straße	73	93	-21,5	23	13	+76,9	50	80	-37,5
nicht ordnungsgemäßer Zustand der Verkehrszeichen oder -einrichtungen	5	3	x	3	3	-	2	-	x
mangelhafte Beleuchtung der Straße	3	2	x	1	1	-	2	1	x
mangelhafte Sicherung von Bahnübergängen	1	-	x	-	-	-	1	-	x
Witterungseinflüsse	258	245	+5,3	137	101	+35,6	121	144	-16,0
Sichtbehinderung durch Nebel	5	17	x	1	1	-	4	16	x
starken Regen, Hagel, Schneegestöber usw.	52	45	+15,6	23	15	+53,3	29	30	-3,3
blendende Sonne	176	142	+23,9	106	79	+34,2	70	63	+11,1
Seitenwind	19	34	-44,1	3	3	-	16	31	-48,4
Unwetter oder sonstige Witterungseinflüsse	6	7	x	4	3	x	2	4	x
Hindernisse	321	323	-0,6	121	98	+23,5	200	225	-11,1
nicht oder unzureichend gesicherte Arbeitsstellen auf der Fahrbahn	18	8	x	14	5	x	4	3	x
Wild auf der Fahrbahn	124	138	-10,1	9	1	x	115	137	-16,1
anderes Tier auf der Fahrbahn	146	131	+11,5	77	72	+6,9	69	59	+16,9
sonstiges Hindernis auf der Fahrbahn	33	46	-28,3	21	20	+5,0	12	26	-53,8
Sonstige Ursachen	103	128	-19,5	60	74	-18,9	43	54	-20,4
Ursachen von anderen Personen als Fahrzeugführern oder Fußgängern	44	53	-17,0	24	30	-20,0	20	23	-13,0
Ursachen insgesamt	59 934	61 137	-2,0	39 825	40 523	-1,7	20 109	20 614	-2,5

10. Fehlverhalten der Fahrzeugführer als Ursache von Straßenverkehrsunfällen mit Personenschaden im Januar – Juli 2001 nach Art der Verkehrsbeteiligung

Ursache	Fehlverhalten der Fahrzeugführer											
	ins- gesamt	darunter Fahrer von			ins- gesamt	darunter Fahrer von			ins- gesamt	darunter Fahrer von		
		Personen- kraft- wagen	Motor- zwei- rädern	Fahr- rädern		Personen- kraft- wagen	Motor- zwei- rädern	Fahr- rädern		Personen- kraft- wagen	Motor- zwei- rädern	Fahr- rädern
	Januar – Juli 2001				dagegen Januar – Juli 2000				Veränderung Januar – Juli 2001 gegenüber Januar – Juli 2000			
Anzahl								%				
Verkehrstüchtigkeit	2 750	1 697	109	641	2 925	1 840	104	615	-6,0	-7,8	+4,8	+4,2
darunter Alkoholeinfluss	2 173	1 254	99	603	2 329	1 371	97	584	-6,7	-8,5	+2,1	+3,3
Straßenbenutzung	3 104	811	120	1 864	2 991	813	111	1 747	+3,8	-0,2	+8,1	+6,7
Geschwindigkeit	9 335	6 965	1 009	307	9 614	7 136	1 068	280	-2,9	-2,4	-5,5	+9,6
Abstand	5 981	4 747	323	102	6 376	5 010	323	97	-6,2	-5,3	-	+5,2
Überholen	1 632	951	273	104	1 766	1 075	262	88	-7,6	-11,5	+4,2	+18,2
Vorbeifahren	174	131	6	12	173	124	6	15	+0,6	+5,6	-	-20,0
Nebeneinanderfahren	717	457	26	39	769	523	20	23	-6,8	-12,6	+30,0	+69,6
Vorfahrt, Vorrang	7 321	5 789	122	758	7 636	6 099	114	708	-4,1	-5,1	+7,0	+7,1
Nichtbeachten der die Vorfahrt regelnden Verkehrszeichen	4 981	4 210	48	323	5 278	4 455	52	308	-5,6	-5,5	-7,7	+4,9
Nichtbeachten der Verkehrsregelung durch Polizeibeamte, Lichtzeichen	1 255	881	31	211	1 205	889	19	187	+4,1	-0,9	+63,2	+12,8
Abbiegen, Wenden, Rück- wärtsfahren, Ein- und Anfahren	8 846	7 005	108	880	8 980	7 038	112	940	-1,5	-0,5	-3,6	-6,4
Falsches Verhalten gegenüber Fußgängern darunter an Überwegen und Furten	2 355	1 891	36	164	2 451	1 971	37	164	-3,9	-4,1	-2,7	-
Ruhender Verkehr, Verkehrssicherung	455	385	1	18	516	435	10	15	-11,8	-11,5	x	+20,0
Nichtbeachten der Beleuchtungs- vorschriften	522	462	3	5	497	437	3	3	+5,0	+5,7	-	x
Nichtbeachten der Beleuchtungs- vorschriften	60	6	6	39	68	14	2	48	-11,8	x	x	-18,8
Ladung, Besetzung	130	27	4	17	157	40	4	24	-17,2	-32,5	-	-29,2
Andere Fehler beim Fahrzeugführer	9 622	5 634	696	1 735	9 479	5 617	719	1 612	+1,5	+0,3	-3,2	+7,6
Insgesamt	52 549	36 573	2 841	6 667	53 882	37 737	2 885	6 364	-2,5	-3,1	-1,5	+4,8

Veröffentlichungen

Veröffentlichungen aus den Fachbereichen Handel und Verkehr

Entwicklung von Umsatz und Beschäftigung in nordrhein-westfälischen Unternehmen des Einzelhandels, des Großhandels, des Gastgewerbes

Inhalt: Jedes der drei monatlich erscheinenden Hefte enthält die vorläufigen Ergebnisse der Umsatzentwicklung und der Entwicklung der Beschäftigtenzahlen als Messzahlen auf der Basis des Jahres 1995 und als prozentuale Abweichung zum Vormonat und zum Vorjahresmonat. Die Ergebnisse werden in einigen Eckzahlen für die wichtigsten Wirtschaftszweige dargestellt.

Einzelhandel:	Bestell-Nr. G 11 3 2001*)	Preis: 2,50 DM (Jahresbezugspreis: 25,00 DM)
Großhandel:	Bestell-Nr. G 12 3 2001*)	Preis: 2,50 DM (Jahresbezugspreis: 25,00 DM)
Gastgewerbe:	Bestell-Nr. G 43 3 2001*)	Preis: 2,50 DM (Jahresbezugspreis: 25,00 DM)

Fachliche Auskünfte zu diesen Veröffentlichungen erteilen Ihnen gerne Thaddäus Kalina und Martina Heinen unter Telefon-Nr. (02 11) 94 49-37 33 bzw. (02 11) 94 49-37 16.

Straßenverkehrsunfälle in Nordrhein-Westfalen – Vorläufige Ergebnisse

Inhalt: Dieser monatliche Schnellbericht enthält die ersten vorläufigen Zahlen von Straßenverkehrsunfällen und der dabei verunglückten Personen für Nordrhein-Westfalen und für die Regierungsbezirke nach Unfallkategorien. Dargestellt werden die monatlichen und die kumulierten Unfallzahlen, die Vorjahreszahlen und die prozentuale Veränderung gegenüber den Vorjahreszeiträumen.

Bestell-Nr. H 11 3 2001*) Preis: 2,50 DM (Jahresbezugspreis: 25,00 DM)

Straßenverkehrsunfälle in Nordrhein-Westfalen

Inhalt: Der Monatsbericht enthält Ergebnisse von Straßenverkehrsunfällen und dabei Verunglückten in Nordrhein-Westfalen nach Unfallkategorien, nach Straßen-, Unfallarten, Unfalltypen, nach Tagesdatum, Ortslage, Art der Verkehrsbeteiligung, Unfallursachen und nach Fehlverhalten der Fahrzeugführer sowie die Anzahl der Verunglückten nach der Schwere der Verletzung, Altersgruppen und Geschlecht. Dargestellt werden die monatlichen und die kumulierten Zahlen, die Vorjahresergebnisse und die prozentuale Veränderung gegenüber den Vorjahreszeiträumen. Auf Gemeindeebene sind Ergebnisse nach Ortslage und Unfallkategorien enthalten.

Bestell-Nr. H 12 3 2001*) Preis: 8,50 DM (Jahresbezugspreis: 85,00 DM)

Straßenverkehrsunfälle in Nordrhein-Westfalen 2000

Inhalt: Der Bericht enthält Ergebnisse von Straßenverkehrsunfällen und dabei Verunglückten in Nordrhein-Westfalen nach Unfallkategorien, nach Straßen-, Unfallarten, Unfalltypen, nach Tagesdatum, Ortslage, Art der Verkehrsbeteiligung, Unfallursachen und nach Fehlverhalten der Fahrzeugführer sowie die Anzahl der Verunglückten nach der Schwere der Verletzung, Altersgruppen und Geschlecht. Dargestellt werden die Jahreswerte, die Vorjahresergebnisse und die prozentuale Veränderung gegenüber den Vorjahreszeiträumen. Auf Gemeindeebene sind Ergebnisse nach Ortslage und Unfallkategorien enthalten. Zahlreiche Grafiken und eine Farbkarte runden den Bericht ab.

Bestell-Nr. H 13 3 2000 00 Preis: 22,50 DM

Fachliche Auskünfte zu diesen Veröffentlichungen erteilen Ihnen gerne Jörg Möller und Petra Focks unter Telefon-Nr. (02 11) 94 49-27 37 bzw. (02 11) 94 49-37 37.

Personenverkehr der Straßenverkehrsunternehmen in Nordrhein-Westfalen

Inhalt: Dieses vierteljährlich erscheinende Heft enthält Ergebnisse über die Entwicklung von Verkehrs- und Betriebsleistungen der größeren in der Personenbeförderung tätigen Unternehmen nach Verkehrsformen und -arten, Unternehmensformen sowie Fahrausweisarten. Dargestellt werden die vierteljährlichen Angaben über beförderte Personen, geleistete Personen- und Wagen-Kilometer und erzielte Einnahmen als Zeitreihe und in Gegenüberstellung zum Vorjahresquartal.

Bestell-Nr. H 14 3 2001*) Preis: 2,50 DM (Jahresbezugspreis: 10,00 DM)

Straßenverkehrsunternehmen in Nordrhein-Westfalen

Inhalt: Dieses jährlich erscheinende Heft enthält Ergebnisse über die wirtschaftlichen Tätigkeiten, die Umsätze, die Anzahl der Beschäftigten und die Anzahl und Art der Fahrzeuge im Straßenpersonenverkehr und die Linielängen der in der Personenbeförderung tätigen Unternehmen.

Bestell-Nr. H 10 3 2000 00 Preis: 2,50 DM

Fachliche Auskünfte zu diesen Veröffentlichungen erteilen Ihnen gerne Marion Helling und Martina Heinen unter Telefon-Nr. (02 11) 94 49-27 16 bzw. (02 11) 94 49-37 16.

Binnenschifffahrt in Nordrhein-Westfalen

Inhalt: Der Monatsbericht enthält die Entwicklung des Güterverkehrs auf den nordrhein-westfälischen Binnenwasserstraßen nach Verkehrsbeziehungen und Güterabteilungen. Dargestellt werden die monatlichen Gütermengen in Tonnen bzw. der Containerumschlag für Nordrhein-Westfalen, die Mengen des Vormonats und des Vorjahresmonats sowie die kumulierten Jahresgütermengen im Vergleich zum Vorjahreszeitraum mit der prozentualen Veränderung.

Bestell-Nr. H 21 3 2001*) Preis: 2,50 DM (Jahresbezugspreis: 25,00 DM)

Fachliche Auskünfte zu diesen Veröffentlichungen erteilen Ihnen gerne Marion Helling und Martina Heinen unter Telefon-Nr. (02 11) 94 49-27 16 bzw. (02 11) 94 49-37 16.

*) Bei Bestellungen bitte gewünschten Monat / Vierteljahr angeben (01 = Januar; 02 = Februar usw. bzw. 41 = 1. Vierteljahr; 42 = 2. Vierteljahr usw.)