



Straßenverkehrsunfälle in Nordrhein-Westfalen

Juni 2001

Herausgegeben vom
Landesamt für Datenverarbeitung und Statistik Nordrhein-Westfalen
Mauerstr. 51, 40476 Düsseldorf • Postfach 10 11 05, 40002 Düsseldorf
Telefon (02 11) 94 49-01 • Telefax (02 11) 44 20 06
Internet: <http://www.lids.nrw.de>
E-Mail: poststelle@lds.nrw.de

Erschienen im September 2001

Preis dieser Ausgabe:
4,35 EUR (Jahresbezugspreis 43,50 EUR)
8,50 DM (Jahresbezugspreis 85,00 DM)

© Landesamt für Datenverarbeitung und Statistik NRW, Düsseldorf, 2001
Für nicht gewerbliche Zwecke sind Vervielfältigung und unentgeltliche Verbreitung, auch auszugsweise, mit Quellenangabe gestattet. Die Verbreitung, auch auszugsweise, über elektronische Systeme/Datenträger bedarf der vorherigen Zustimmung. Alle übrigen Rechte bleiben vorbehalten.

Inhalt

	Seite
Vorbemerkungen	5
 Grafiken	
Unfälle mit Personenschaden in Nordrhein-Westfalen Juni 2000 bis Juni 2001	6
Bei Unfällen Getötete in Nordrhein-Westfalen Juni 2000 bis Juni 2001	6
Unfälle mit Personenschaden nach Straßenarten in Nordrhein-Westfalen im Juni 2001	7
Bei Unfällen Verunglückte nach Alter und Geschlecht in Nordrhein-Westfalen im Juni 2001 ...	7
Unfälle mit Personenschaden in kreisfreien Städten und Kreisen in Nordrhein-Westfalen im Juni 2001	8
 Tabellenteil	
1. Straßenverkehrsunfälle und verunglückte Personen 1971 – 2000	11
2. Straßenverkehrsunfälle im Juni 2001 nach Unfallkategorien	11
3. Straßenverkehrsunfälle und Verunglückte im Juni 2001 nach Straßenarten und Ortslage	12
4. Straßenverkehrsunfälle und Verunglückte im Juni 2001 nach Unfalltyp und Ortslage	12
5. Straßenverkehrsunfälle und Verunglückte im Juni 2001 nach Unfallorten und Ortslage	13
6. Straßenverkehrsunfälle und Verunglückte im Juni 2001 nach Ortslage und Tagesdatum	14
7. Verunglückte im Straßenverkehr im Juni 2001 nach Altersgruppen und Geschlecht	16
8. Verunglückte im Straßenverkehr im Juni 2001 nach Art der Verkehrsbeteiligung und Ortslage	17
9. Verunglückte im Straßenverkehr im Juni 2001 nach Art der Verkehrsbeteiligung, Altersgruppen und Geschlecht	18
10. An Straßenverkehrsunfällen beteiligte Fahrzeugführer und Fußgänger im Juni 2001 nach Art der Verkehrsbeteiligung und Ortslage	26
11. Straßenverkehrsunfälle mit Personenschaden im Juni 2001 nach Ursachen und Ortslage	27
12. Fehlverhalten der Fahrzeugführer als Ursache von Straßenverkehrsunfällen mit Personenschaden im Juni 2001 nach Art der Verkehrsbeteiligung	31
13. Straßenverkehrsunfälle und verunglückte Personen im Juni 2001 nach Gemeinden	32

Kumulierte Ergebnisse

1. Straßenverkehrsunfälle im Januar – Juni 2001 nach Unfallkategorien	67
2. Straßenverkehrsunfälle und Verunglückte im Januar – Juni 2001 nach Straßenarten und Ortslage	68
3. Straßenverkehrsunfälle und Verunglückte im Januar – Juni 2001 nach Unfalltyp und Ortslage	68
4. Straßenverkehrsunfälle und Verunglückte im Januar – Juni 2001 nach Unfallorten und Ortslage	69
5. Verunglückte im Straßenverkehr im Januar – Juni 2001 nach Altersgruppen und Geschlecht	70
6. Verunglückte im Straßenverkehr im Januar – Juni 2001 nach Art der Verkehrsbeteiligung und Ortslage	71
7. Verunglückte im Straßenverkehr im Januar – Juni 2001 nach Art der Verkehrsbeteiligung, Altersgruppen und Geschlecht	72
8. An Straßenverkehrsunfällen beteiligte Fahrzeugführer und Fußgänger im Januar – Juni 2001 nach Art der Verkehrsbeteiligung und Ortslage	80
9. Straßenverkehrsunfälle mit Personenschaden im Januar – Juni 2001 nach Ursachen und Ortslage	81
10. Fehlverhalten der Fahrzeugführer als Ursache von Straßenverkehrsunfällen mit Personenschaden im Januar – Juni 2001 nach Art der Verkehrsbeteiligung	85

Vorbemerkungen

Rechtsgrundlage

Rechtsgrundlage für die Zusammenstellung der vorliegenden Ergebnisse ist das „Gesetz über die Statistik der Straßenverkehrsunfälle“ (Straßenverkehrsunfallstatistikgesetz – StVUnfStatG) vom 15. Juni 1990 (BGBl. I S. 1078), sowie das „Erste Gesetz zur Änderung des Straßenverkehrsunfallstatistikgesetzes“ vom 23. November 1994 (BGBl. I S. 3491) und die „Verordnung zur näheren Bestimmung des schwerwiegenden Unfalls mit Sachschaden im Sinne des Straßenverkehrsunfallstatistikgesetzes vom 21. Dezember 1994 (BGBl. IS. 3970). Alle Unfälle, bei denen infolge des Fahrverkehrs auf öffentlichen Wegen und Plätzen Personen getötet, verletzt oder Sachschäden verursacht worden sind, werden erfasst und statistisch ausgewertet.

Erläuterungen

Unfälle

Grundsätzlich werden die Unfälle eingeteilt in **Unfälle mit Personenschaden** – unabhängig von der Schwere der Verletzung – und in **Unfälle mit nur Sachschaden**, bei denen also keine Personen zu Schaden kommen.

Alle Unfälle außer den sonstigen Unfälle mit nur Sachschaden und ohne Alkoholeinwirkung (sog. Bagatellunfälle) werden nach ihrer **Ortslage** (innerorts, außerorts und Autobahn) nachgewiesen, wobei Unfälle auf Autobahnen und auf Stadtautobahnen zu den außerorts Unfällen zählen.

Unfallart (z. B. Aufprall auf Hindernis) und **Unfalltyp** (z. B. Abbiege-Unfall) werden anschaulich in den Vorspalten der Tabellen 3.2 und 3.3 beschrieben.

Bei den **Unfallursachen** in Tabelle 6 wird unterschieden nach personenbezogenem Fehlverhalten (z. B. beim Überholen) und nach situationsbedingten Ursachen (z. B. Straßenglätte).

Je Unfall können beim Hauptverursacher und bei einem weiteren Unfallbeteiligten jeweils bis zu drei Ursachen und bis zu zwei situationsbedingte Ursachen angegeben werden.

Verunglückte

Zu den Verunglückten werden alle Personen gezählt, die bei einem Unfall getötet oder verletzt werden. Es gelten

- als **Getötete** die Personen, die innerhalb von 30 Tagen an den Unfallfolgen sterben,
- als **schwer Verletzte** die Personen, die zur stationären Behandlung in ein Krankenhaus eingeliefert werden,
- als **leicht Verletzte** alle übrigen verunglückten Personen.

Sachschaden

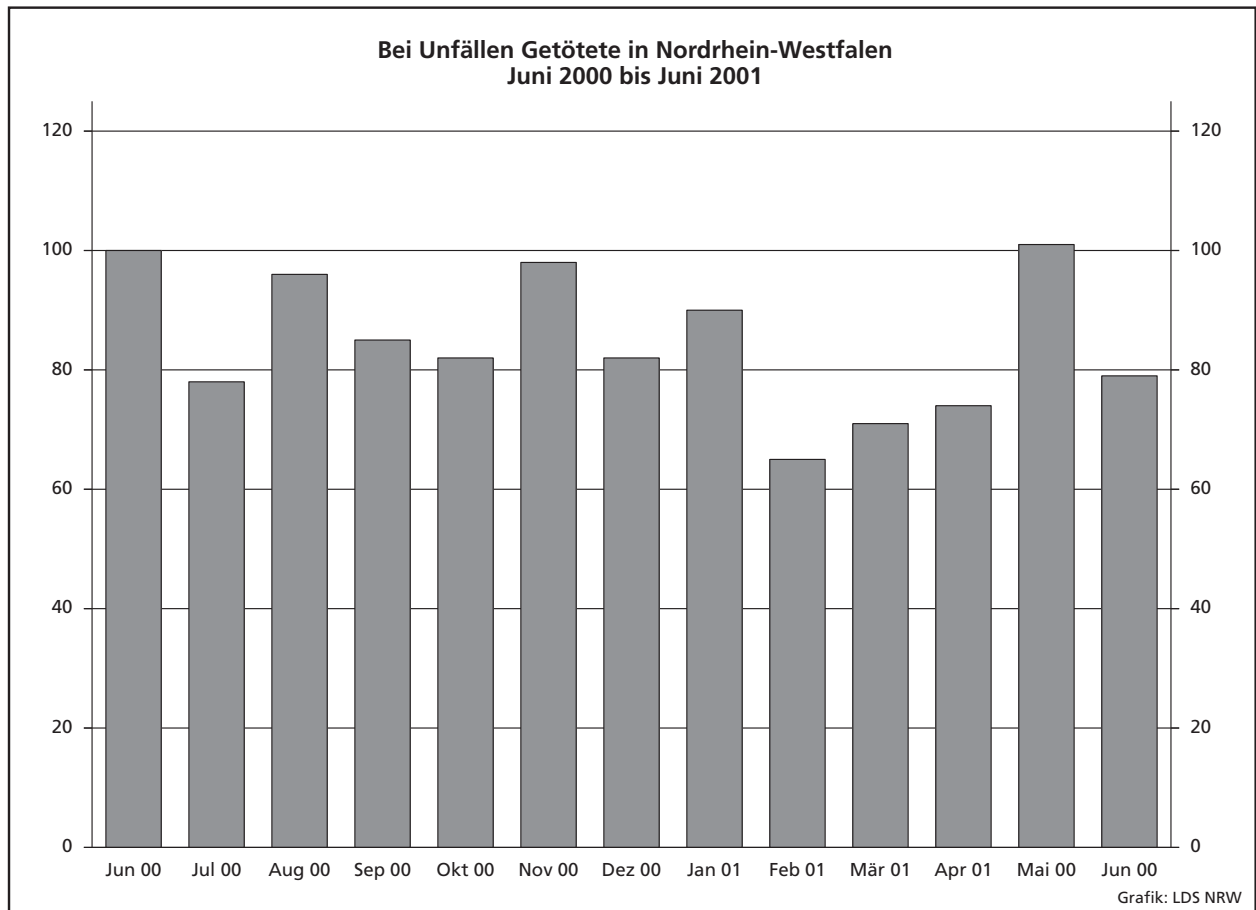
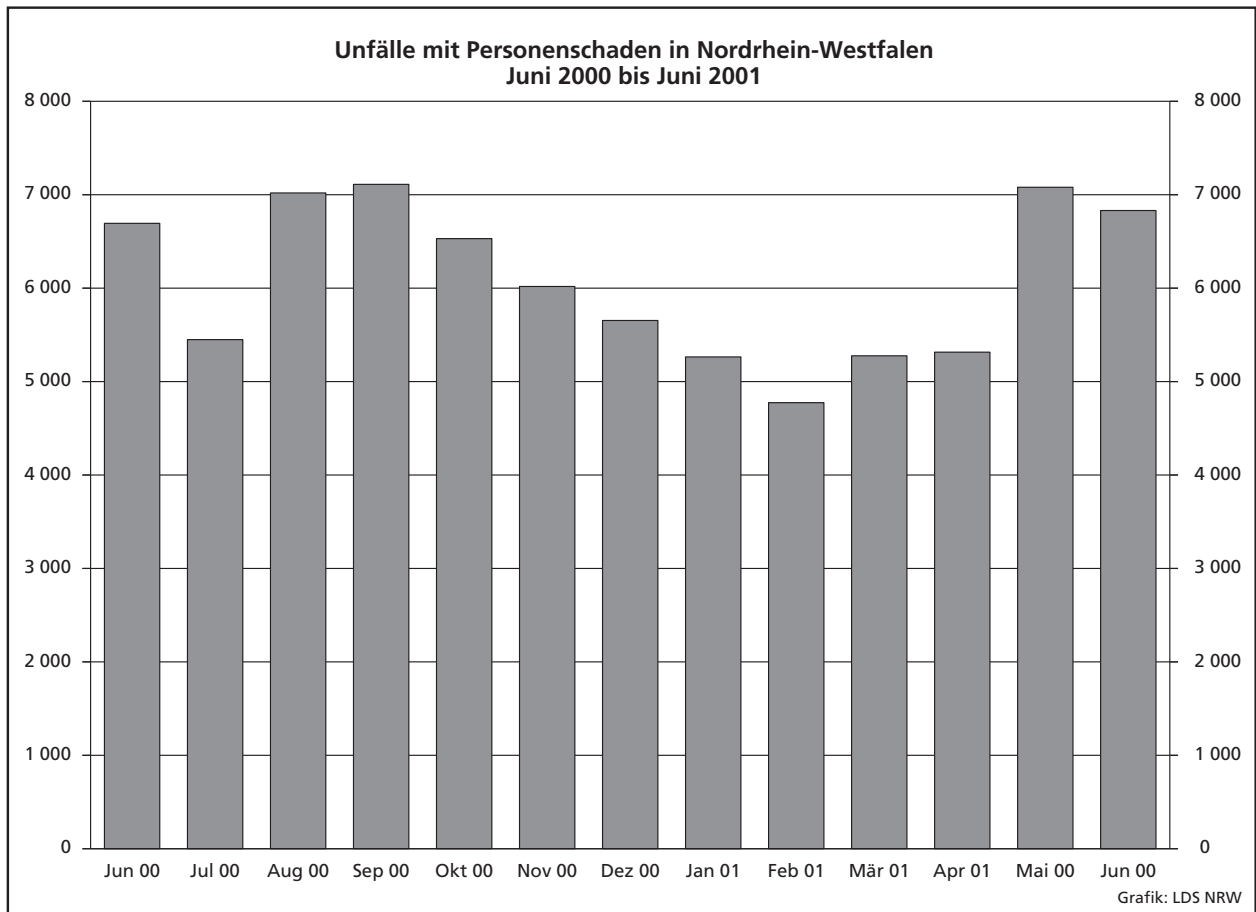
Bis Ende 1994 wurde die Sachschadensschwere noch nach einer Wertgrenze beurteilt (zuletzt lag diese bei 4 000 DM). Schadenswerte, die diese Grenze überschritten, wurden der Kategorie „Unfall mit schwerem Sachschaden“, alle anderen den „Bagatellunfällen“ zugeordnet. Da der finanzielle Schaden bei der Unfallaufnahme nur schwer ermittelbar war, ist man ab 1995 von diesem System abgekommen und hat andere Kriterien für die Schwere eines Unfalls herangezogen:

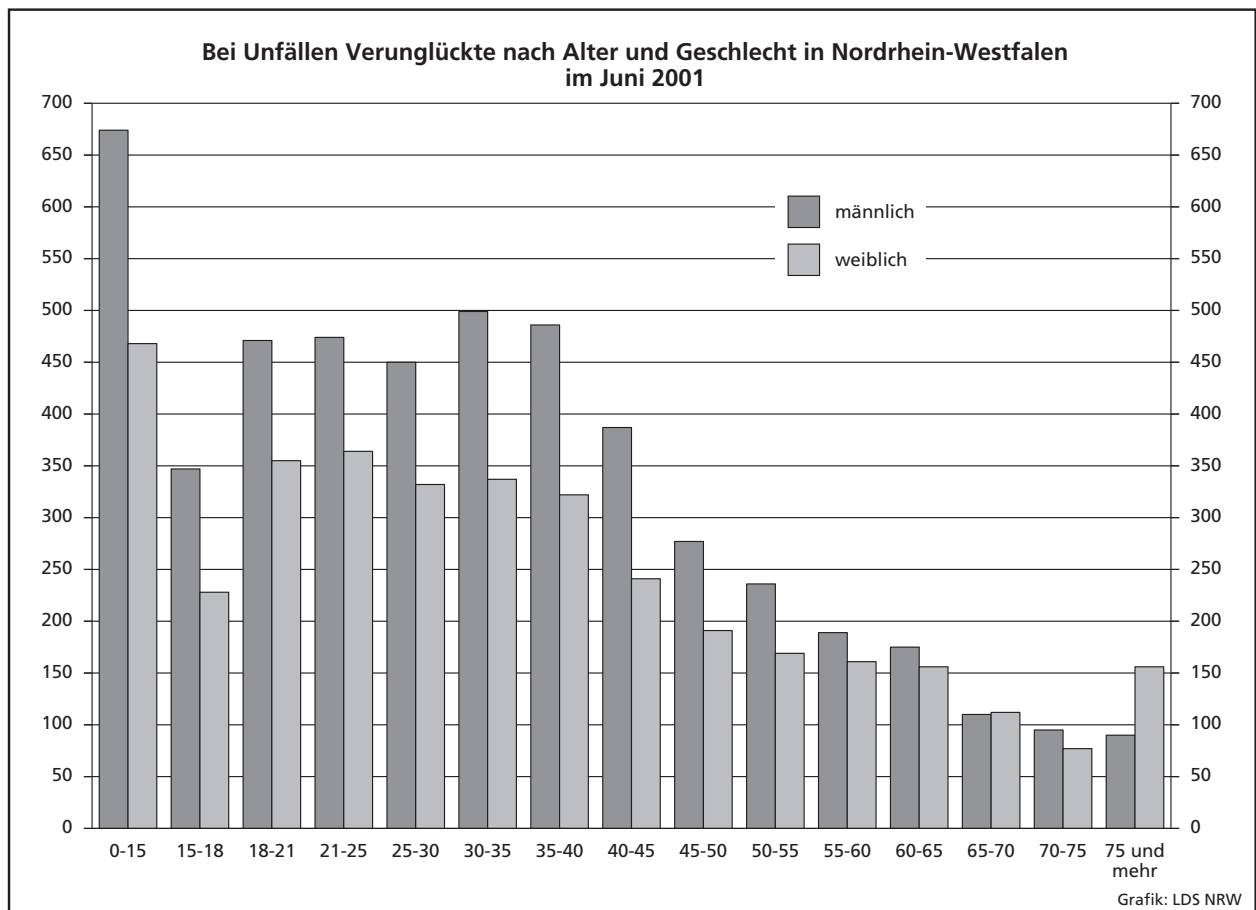
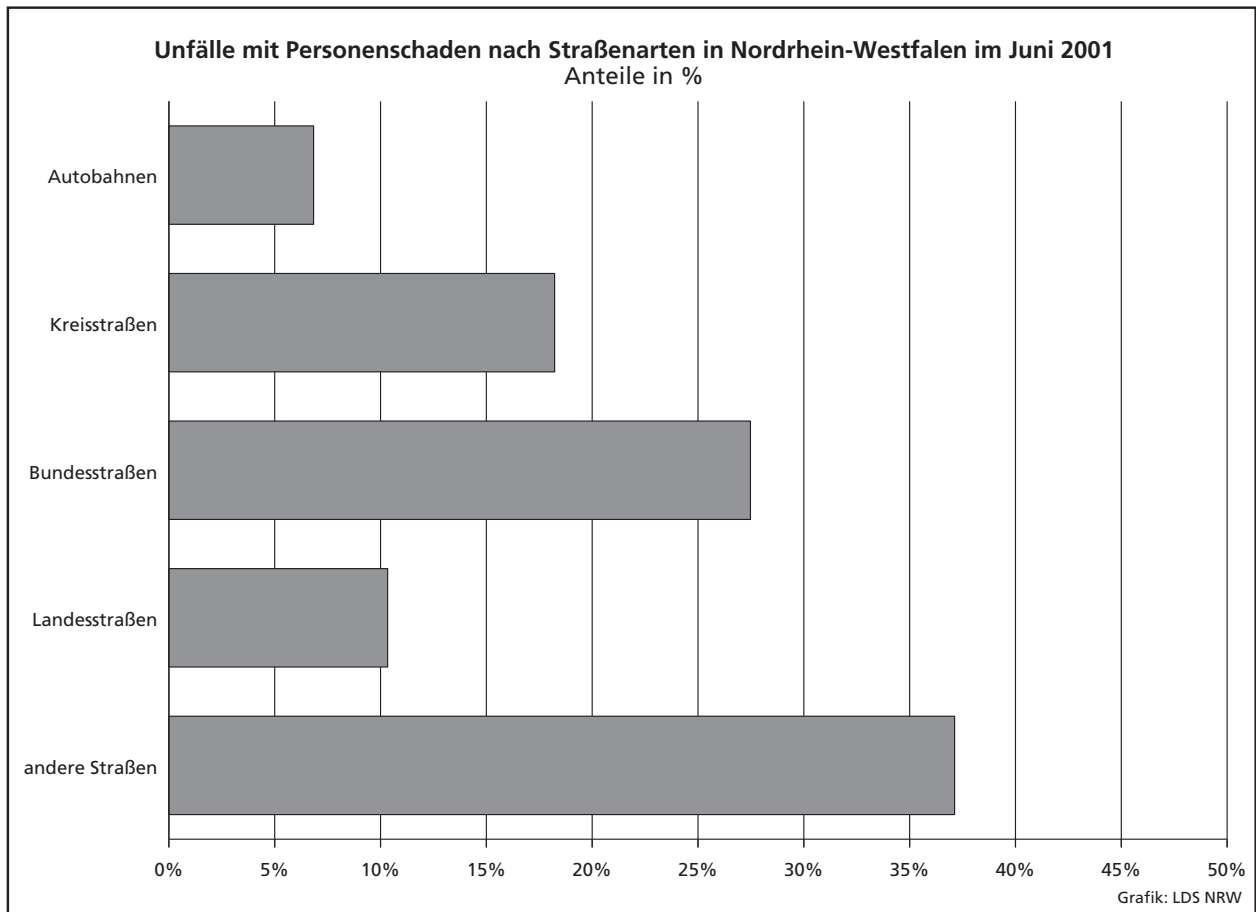
So liegt ein **schwerwiegender Unfall mit Sachschaden** vor, wenn der Straftatbestand (dazu zählt z. B. ein Unfall unter Alkoholeinwirkung) oder eine Ordnungswidrigkeit (Bußgeld) festgestellt worden ist und wenn gleichzeitig mindestens ein Kfz aufgrund eines Unfallschadens von der Unfallstelle abgeschleppt werden musste (nicht fahrbereit). Es handelt sich hier um einen **schwerwiegender Unfall mit Sachschaden im engeren Sinne**.

Ein schwerwiegender Unfall mit Sachschaden liegt auch dann vor, wenn ein Unfallbeteiligter **unter** Alkoholeinwirkung stand **und** evtl. beteiligte Kfz noch **fahrbereit** waren (**sonstiger Sachschadensunfall unter Alkoholeinwirkung**).

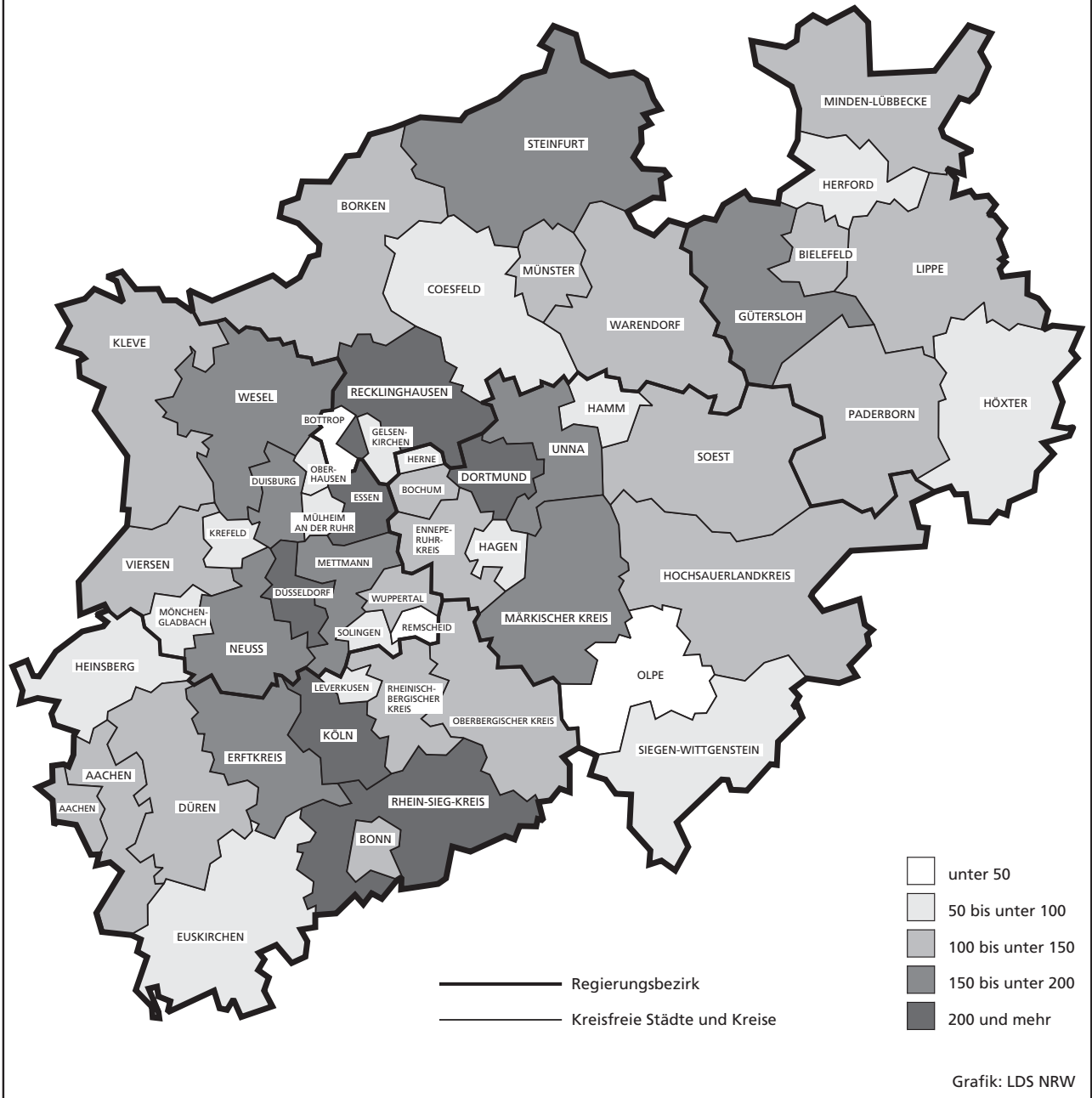
Zu den **sonstigen Sachschadensunfällen ohne Alkoholeinwirkung** zählen alle Unfälle

- **ohne** Straftatbestand oder Ordnungswidrigkeit (Bußgeld), unabhängig davon ob ein beteiligtes Kfz fahrbereit war oder nicht;
- **mit** Straftatbestand oder Ordnungswidrigkeit (Bußgeld)





Unfälle mit Personenschaden in kreisfreien Städten und Kreisen in Nordrhein-Westfalen im Juni 2001



Tabellenteil

Zeichenerklärung

(nach DIN 55 301)

- 0 weniger als die Hälfte von 1 in der letzten besetzten Stelle, jedoch mehr als nichts
- nichts vorhanden (genau null)
- ... Angabe fällt später an
- / keine Angabe, da Zahlenwert nicht sicher genug
- . Zahlenwert unbekannt oder geheim zu halten
- x Tabellenfach gesperrt, da Aussage nicht sinnvoll (u. a. für Veränderungsraten von 100 und mehr % sowie im Falle des Vergleichs einstelliger Zahlenwerte)

Hinweis

Bei den Daten für das laufende Jahr handelt es sich um vorläufige Ergebnisse.

1. Straßenverkehrsunfälle und verunglückte Personen 1971 – 2000

Jahr	Unfälle				Verunglückte Personen			
	insgesamt	davon mit			insgesamt	davon		
		Personen- schaden	nur Sachschaden			Getötete	schwer	leicht
			insgesamt	darunter Bagatell- schäden ¹⁾				
1971	316 694	101 213	215 481	172 625	141 848	4 386	41 604	95 858
1972	324 872	101 312	223 560	175 926	141 518	4 236	42 210	95 072
1973	306 741	93 216	213 525	168 845	128 288	3 690	38 624	85 974
1974	287 085	87 254	199 831	156 375	117 561	3 162	35 949	78 450
1975	290 914	86 602	204 312	160 951	117 448	3 257	37 367	76 824
1976	333 569	93 659	239 910	184 715	125 476	3 284	39 781	82 411
1977	361 466	99 049	262 417	197 373	133 090	3 225	41 746	88 119
1978	386 478	97 212	289 266	215 727	129 588	3 203	40 606	85 779
1979	400 984	93 468	307 516	226 870	122 956	2 681	38 359	81 916
1980	412 958	98 311	314 647	226 307	128 813	2 885	39 398	86 530
1981	413 998	93 810	320 188	227 167	122 846	2 497	37 429	82 920
1982	409 471	94 096	315 375	218 820	122 653	2 521	37 817	82 315
1983	446 326	97 886	348 440	295 682	127 678	2 608	39 204	85 866
1984	481 333	93 749	387 584	334 083	120 551	2 182	35 470	82 899
1985	492 124	81 405	410 719	359 369	103 718	1 692	29 342	72 684
1986	521 255	86 393	434 862	382 338	110 416	1 807	30 521	78 088
1987	541 715	81 764	459 951	409 190	105 363	1 544	28 346	75 473
1988	563 793	86 497	477 296	426 314	112 270	1 727	29 547	80 996
1989	553 814	85 471	468 343	419 395	110 681	1 642	27 994	81 045
1990	543 482	83 336	460 146	412 746	108 327	1 520	26 400	80 407
1991	524 987	78 105	446 882	413 725	101 150	1 410	24 841	74 899
1992	528 810	80 830	447 980	414 636	104 224	1 378	24 758	78 088
1993	524 543	79 690	444 853	410 560	103 284	1 329	24 449	77 506
1994	507 788	79 791	427 997	394 304	103 481	1 346	24 636	77 499
1995	502 304	77 849	424 455	395 756	101 070	1 364	24 157	75 549
1996	503 618	73 085	430 533	403 061	95 021	1 163	22 531	71 327
1997	502 630	75 510	427 120	400 075	97 419	1 188	22 686	73 545
1998	525 915	74 392	451 523	423 780	95 928	1 077	21 227	73 624
1999	558 637	78 181	480 456	451 897	100 759	1 092	21 704	77 963
2000	552 911	74 367	478 544	449 485	95 713	1 059	19 679	74 975

1) Siehe Erläuterungen Seite 5.

2. Straßenverkehrsunfälle im Juni 2001 nach Unfallkategorie

Unfallkategorie	Straßenverkehrsunfälle		
	Juni		
	2001	dagegen 2000	Veränderung 2001 gegenüber 2000
	Anzahl		%
Unfälle			
mit Personenschaden insgesamt	6 831	6 729	+1,5
davon			
mit Getöteten	75	89	-15,7
mit Verletzten	6 756	6 640	+1,7
davon			
mit schwer Verletzten	1 451	1 543	-6,0
mit leicht Verletzten	5 305	5 097	+4,1
mit nur Sachschaden insgesamt	38 367	36 244	+5,9
davon			
schwerwiegende Unfälle mit Sachschaden	1 932	1 743	+10,8
sonstige Sachschadensunfälle			
unter Alkoholeinwirkung	456	408	+11,8
ohne Alkoholeinwirkung¹⁾	35 979	34 093	+5,5
davon			
innerhalb von Ortschaften	29 369	27 903	+5,3
außerhalb von Ortschaften			
(ohne Autobahn)	4 152	3 914	+6,1
auf Autobahnen	2 458	2 276	+8,0

1) Siehe Erläuterungen Seite 5.

3. Straßenverkehrsunfälle und Verunglückte im Juni 2001 nach Straßenarten und Ortslage

Straßenart a = Zusammen b = innerhalb von Ortschaften c = außerhalb von Ortschaften	Unfälle mit Personen- schaden	Verunglückte Personen			Unfälle mit Personen- schaden	Verunglückte Personen			Unfälle mit Personen- schaden	Verunglückte Personen			
		Getötete	schwer	leicht		Getötete	schwer	leicht		Getötete	schwer	leicht	
			Verletzte				Verletzte				Verletzte		
		Juni 2001				dagegen Juni 2000				Veränderung Juni 2001 gegenüber Juni 2000			
Anzahl									%				
Bundesautobahnen	a	467	6	130	576	472	13	171	559	-1,1	x	-24,0	+3,0
Bundesstraßen	a	1 245	19	324	1 326	1 254	21	338	1 354	-0,7	-9,5	-4,1	-2,1
	b	838	4	158	877	831	4	159	902	+0,8	-	-0,6	-2,8
	c	407	15	166	449	423	17	179	452	-3,8	-11,8	-7,3	-0,7
Landstraßen	a	1 877	30	495	1 912	1 861	45	548	1 855	+0,9	-33,3	-9,7	+3,1
	b	1 228	7	238	1 291	1 142	16	232	1 111	+7,5	x	+2,6	+16,2
	c	649	23	257	621	719	29	316	744	-9,7	-20,7	-18,7	-16,5
Kreisstraßen	a	706	13	183	691	652	8	193	657	+8,3	x	-5,2	+5,2
	b	452	3	83	435	407	2	86	424	+11,1	x	-3,5	+2,6
	c	254	10	100	256	245	6	107	233	+3,7	x	-6,5	+9,9
Andere Straßen	a	2 536	11	499	2 427	2 490	13	564	2 331	+1,8	-15,4	-11,5	+4,1
	b	2 359	8	434	2 262	2 297	11	459	2 156	+2,7	x	-5,4	+4,9
	c	177	3	65	165	193	2	105	175	-8,3	x	-38,1	-5,7
Insgesamt	a	6 831	79	1 631	6 932	6 729	100	1 814	6 756	+1,5	-21,0	-10,1	+2,6
	b	4 877	22	913	4 865	4 677	33	936	4 593	+4,3	-33,3	-2,5	+5,9
	c	1 954	57	718	2 067	2 052	67	878	2 163	-4,8	-14,9	-18,2	-4,4

4. Straßenverkehrsunfälle und Verunglückte im Juni 2001 nach Unfalltyp und Ortslage

Unfalltyp a = Zusammen b = innerhalb von Ortschaften c = außerhalb von Ortschaften	Unfälle mit Personen- schaden	Verunglückte Personen			Unfälle mit Personen- schaden	Verunglückte Personen			Unfälle mit Personen- schaden	Verunglückte Personen			
		Getötete	schwer	leicht		Getötete	schwer	leicht		Getötete	schwer	leicht	
			Verletzte				Verletzte				Verletzte		
		Juni 2001				dagegen Juni 2000				Veränderung Juni 2001 gegenüber Juni 2000			
Anzahl									%				
Fahrunfall	a	1 067	32	435	928	916	52	468	716	+16,5	-38,5	-7,1	+29,6
	b	445	4	156	382	363	18	144	289	+22,6	x	+8,3	+32,2
	c	622	28	279	546	553	34	324	427	+12,5	-17,6	-13,9	+27,9
Abbiege-Unfall	a	923	8	195	974	955	4	208	1 051	-3,4	x	-6,3	-7,3
	b	738	6	133	747	749	2	128	778	-1,5	x	+3,9	-4,0
	c	185	2	62	227	206	2	80	273	-10,2	-	-22,5	-16,9
Einbiegen/Kreuzen- unfall	a	1 706	20	366	1 707	1 652	9	398	1 696	+3,3	x	-8,0	+0,6
	b	1 352	6	236	1 324	1 272	-	241	1 284	+6,3	x	-2,1	+3,1
	c	354	14	130	383	380	9	157	412	-6,8	x	-17,2	-7,0
Überschreiten-Unfall	a	497	4	141	404	500	9	145	396	-0,6	x	-2,8	+2,0
	b	479	1	134	393	485	7	142	383	-1,2	x	-5,6	+2,6
	c	18	3	7	11	15	2	3	13	+20,0	x	x	-15,4
Unfall durch ruhenden Verkehr	a	242	-	27	244	247	-	41	235	-2,0	-	-34,1	+3,8
	b	231	-	26	232	231	-	37	221	-	-	-29,7	+5,0
	c	11	-	1	12	16	-	4	14	-31,3	-	x	-14,3
Unfall im Längsverkehr	a	1 652	12	295	1 971	1 643	16	319	1 965	+0,5	-25,0	-7,5	+0,3
	b	1 046	4	120	1 228	986	3	108	1 135	+6,1	x	+11,1	+8,2
	c	606	8	175	743	657	13	211	830	-7,8	x	-17,1	-10,5
Sonstiger Unfall	a	744	3	172	704	816	10	235	697	-8,8	x	-26,8	+1,0
	b	586	1	108	559	591	3	136	503	-0,8	x	-20,6	+11,1
	c	158	2	64	145	225	7	99	194	-29,8	x	-35,4	-25,3
Insgesamt	a	6 831	79	1 631	6 932	6 729	100	1 814	6 756	+1,5	-21,0	-10,1	+2,6
	b	4 877	22	913	4 865	4 677	33	936	4 593	+4,3	-33,3	-2,5	+5,9
	c	1 954	57	718	2 067	2 052	67	878	2 163	-4,8	-14,9	-18,2	-4,4

5. Straßenverkehrsunfälle und Verunglückte im Juni 2001 nach Unfallarten und Ortslage

Unfallart a = Zusammen b = innerhalb von Ortschaften c = außerhalb von Ortschaften	Unfälle mit Personen- schaden	Verunglückte Personen			Unfälle mit Personen- schaden	Verunglückte Personen			Unfälle mit Personen- schaden	Verunglückte Personen			
		Getötete	schwer	leicht		Getötete	schwer	leicht		Getötete	schwer	leicht	
			Verletzte				Verletzte				Verletzte		
		Juni 2001				dagegen Juni 2000				Veränderung Juni 2001 gegenüber Juni 2000			
Anzahl									%				
Zusammenstoß mit anderem Fahrzeug das anfährt, anhält	a	458	–	60	502	444	4	72	443	+3,2	x	–16,7	+13,3
	b	398	–	49	422	385	4	57	384	+3,4	x	–14,0	+9,9
	c	60	–	11	80	59	–	15	59	+1,7	–	–26,7	+35,6
vorausfährt oder wartet	a	1 110	4	148	1 403	1 045	2	153	1 364	+6,2	x	–3,3	+2,9
	b	724	1	76	898	649	1	57	792	+11,6	–	+33,3	+13,4
	c	386	3	72	505	396	1	96	572	–2,5	x	–25,0	–11,7
seitlich in gleicher Richtung fährt	a	294	1	48	323	277	1	65	264	+6,1	–	–26,2	+22,3
	b	202	1	27	197	170	–	29	155	+18,8	x	–6,9	+27,1
	c	92	–	21	126	107	1	36	109	–14,0	x	–41,7	+15,6
entgegenkommt	a	421	10	176	450	412	23	182	443	+2,2	–56,5	–3,3	+1,6
	b	245	1	54	267	233	4	52	246	+5,2	x	+3,8	+8,5
	c	176	9	122	183	179	19	130	197	–1,7	x	–6,2	–7,1
einbiegt oder kreuzt	a	2 176	26	473	2 210	2 219	11	524	2 324	–1,9	x	–9,7	–4,9
	b	1 744	10	311	1 728	1 732	1	312	1 777	+0,7	x	–0,3	–2,8
	c	432	16	162	482	487	10	212	547	–11,3	+60,0	–23,6	–11,9
Zusammenstoß zwischen Fahrzeug und Fußgänger	a	672	10	172	555	658	10	183	532	+2,1	–	–6,0	+4,3
	b	640	4	161	535	631	8	176	506	+1,4	x	–8,5	+5,7
	c	32	6	11	20	27	2	7	26	+18,5	x	x	–23,1
Aufprall auf Hindernis	a	26	–	6	25	38	–	17	29	–31,6	–	x	–13,8
	b	16	–	3	13	18	–	10	9	–11,1	–	x	x
	c	10	–	3	12	20	–	7	20	–50,0	–	x	–40,0
Abkommen von der Fahrbahn nach rechts	a	518	16	207	436	534	23	274	410	–3,0	–30,4	–24,5	+6,3
	b	144	1	44	135	154	4	78	114	–6,5	x	–43,6	+18,4
	c	374	15	163	301	380	19	196	296	–1,6	–21,1	–16,8	+1,7
Abkommen von der Fahrbahn nach links	a	354	9	154	321	299	19	153	231	+18,4	x	+0,7	+39,0
	b	106	3	48	90	82	7	32	70	+29,3	x	+50,0	+28,6
	c	248	6	106	231	217	12	121	161	+14,3	x	–12,4	+43,5
Unfall anderer Art	a	802	3	187	707	803	7	191	716	–0,1	x	–2,1	–1,3
	b	658	1	140	580	623	4	133	540	+5,6	x	+5,3	+7,4
	c	144	2	47	127	180	3	58	176	–20,0	x	–19,0	–27,8
Insgesamt	a	6 831	79	1 631	6 932	6 729	100	1 814	6 756	+1,5	–21,0	–10,1	+2,6
	b	4 877	22	913	4 865	4 677	33	936	4 593	+4,3	–33,3	–2,5	+5,9
	c	1 954	57	718	2 067	2 052	67	878	2 163	–4,8	–14,9	–18,2	–4,4

6. Straßenverkehrsunfälle und Verunglückte im Juni 2001 nach Ortslage und Tagesdatum

Tagesdatum	Unfälle mit Personenschaden				Verunglückte Personen			Schwerwiegende Unfälle mit Sachschaden (i. e. S.)	Unfälle mit Personen- und schwerwiegendem Sachschaden (i. e. S.)	
	insgesamt	davon mit			Getötete	schwer	leicht			
		Getöteten	schwer	leicht						
				Verletzte						
innerhalb von Ortschaften										
1.06.	Freitag	179	1	28	150	1	30	184	33	212
2.06.	Samstag	166	–	32	134	–	33	170	69	235
3.06.	Sonntag	86	–	9	77	–	15	103	36	122
4.06.	Montag	60	–	11	49	–	11	63	23	83
5.06.	Dienstag	185	1	43	141	1	45	177	23	208
6.06.	Mittwoch	171	–	31	140	–	33	158	35	206
7.06.	Donnerstag	200	1	23	176	1	25	212	53	253
8.06.	Freitag	164	–	26	138	–	27	166	43	207
9.06.	Samstag	115	3	14	98	3	18	116	28	143
10.06.	Sonntag	108	–	21	87	–	23	114	24	132
11.06.	Montag	171	–	36	135	–	39	157	36	207
12.06.	Dienstag	152	–	33	119	–	35	139	30	182
13.06.	Mittwoch	180	–	20	160	–	21	174	27	207
14.06.	Donnerstag	95	1	26	68	1	31	85	19	114
15.06.	Freitag	194	–	36	158	–	38	190	35	229
16.06.	Samstag	142	–	30	112	–	32	150	29	171
17.06.	Sonntag	114	1	18	95	1	19	130	44	158
18.06.	Montag	159	2	24	133	2	26	161	49	208
19.06.	Dienstag	151	2	18	131	2	18	151	27	178
20.06.	Mittwoch	200	–	40	160	–	42	195	31	231
21.06.	Donnerstag	183	–	33	150	–	37	183	23	206
22.06.	Freitag	175	1	30	144	1	30	175	42	217
23.06.	Samstag	148	–	34	114	–	34	137	22	170
24.06.	Sonntag	131	–	26	105	–	30	135	29	160
25.06.	Montag	214	1	42	171	1	46	209	31	245
26.06.	Dienstag	221	1	37	183	1	38	223	27	248
27.06.	Mittwoch	189	–	34	155	–	34	176	43	232
28.06.	Donnerstag	198	3	32	163	3	32	185	26	224
29.06.	Freitag	236	1	40	195	1	40	238	38	274
30.06.	Samstag	190	3	29	158	3	31	209	38	228
	Zusammen	4 877	22	856	3 999	22	913	4 865	1 013	5 890
außerhalb von Ortschaften (einschl. Bundesautobahnen)										
1.06.	Freitag	63	1	19	43	1	23	64	27	90
2.06.	Samstag	129	3	37	89	3	49	162	91	220
3.06.	Sonntag	70	2	17	51	3	23	90	47	117
4.06.	Montag	37	–	9	28	–	14	45	10	47
5.06.	Dienstag	63	3	26	34	3	30	56	19	82
6.06.	Mittwoch	65	–	19	46	–	20	69	29	94
7.06.	Donnerstag	57	1	19	37	1	20	54	37	94
8.06.	Freitag	66	–	8	58	–	9	76	39	105
9.06.	Samstag	60	1	18	41	1	20	63	22	82
10.06.	Sonntag	53	1	21	31	1	28	66	18	71
11.06.	Montag	54	1	12	41	1	12	68	46	100
12.06.	Dienstag	48	1	15	32	1	16	52	19	67
13.06.	Mittwoch	66	3	15	48	3	19	63	33	99
14.06.	Donnerstag	60	–	29	31	–	35	65	24	84
15.06.	Freitag	60	1	20	39	1	23	55	35	95
16.06.	Samstag	52	1	19	32	1	22	47	26	78
17.06.	Sonntag	74	2	20	52	2	28	105	39	113
18.06.	Montag	64	1	16	47	2	18	72	52	116
19.06.	Dienstag	63	2	23	38	2	27	57	27	90
20.06.	Mittwoch	56	4	15	37	6	19	54	26	82
21.06.	Donnerstag	54	3	17	34	3	20	49	22	76
22.06.	Freitag	55	1	17	37	1	19	58	26	81
23.06.	Samstag	55	3	16	36	3	23	61	11	66
24.06.	Sonntag	82	2	29	51	2	33	86	21	103
25.06.	Montag	61	3	20	38	3	22	54	18	79
26.06.	Dienstag	72	2	21	49	2	25	69	20	92
27.06.	Mittwoch	67	–	25	42	–	27	63	27	94
28.06.	Donnerstag	64	2	20	42	2	23	61	19	83
29.06.	Freitag	66	4	18	44	4	21	62	28	94
30.06.	Samstag	118	5	35	78	5	50	121	61	179
	Zusammen	1 954	53	595	1 306	57	718	2 067	919	2 873

**Noch: 6. Straßenverkehrsunfälle und Verunglückte im Juni 2001
nach Ortslage und Tagesdatum**

Tagesdatum	Unfälle mit Personenschaden				Verunglückte Personen			Schwerwiegende Unfälle mit Sachschaden (i. e. S.)	Unfälle mit Personen- und schwerwiegendem Sachschaden (i. e. S.)	
	insgesamt	davon mit			Getötete	schwer	leicht			
		Getöteten	schwer	leicht						
				Verletzte						
innerhalb und außerhalb von Ortschaften (einschl. Bundesautobahnen)										
1.06.	Freitag	242	2	47	193	2	53	248	60	302
2.06.	Samstag	295	3	69	223	3	82	332	160	455
3.06.	Sonntag	156	2	26	128	3	38	193	83	239
4.06.	Montag	97	–	20	77	–	25	108	33	130
5.06.	Dienstag	248	4	69	175	4	75	233	42	290
6.06.	Mittwoch	236	–	50	186	–	53	227	64	300
7.06.	Donnerstag	257	2	42	213	2	45	266	90	347
8.06.	Freitag	230	–	34	196	–	36	242	82	312
9.06.	Samstag	175	4	32	139	4	38	179	50	225
10.06.	Sonntag	161	1	42	118	1	51	180	42	203
11.06.	Montag	225	1	48	176	1	51	225	82	307
12.06.	Dienstag	200	1	48	151	1	51	191	49	249
13.06.	Mittwoch	246	3	35	208	3	40	237	60	306
14.06.	Donnerstag	155	1	55	99	1	66	150	43	198
15.06.	Freitag	254	1	56	197	1	61	245	70	324
16.06.	Samstag	194	1	49	144	1	54	197	55	249
17.06.	Sonntag	188	3	38	147	3	47	235	83	271
18.06.	Montag	223	3	40	180	4	44	233	101	324
19.06.	Dienstag	214	4	41	169	4	45	208	54	268
20.06.	Mittwoch	256	4	55	197	6	61	249	57	313
21.06.	Donnerstag	237	3	50	184	3	57	232	45	282
22.06.	Freitag	230	2	47	181	2	49	233	68	298
23.06.	Samstag	203	3	50	150	3	57	198	33	236
24.06.	Sonntag	213	2	55	156	2	63	221	50	263
25.06.	Montag	275	4	62	209	4	68	263	49	324
26.06.	Dienstag	293	3	58	232	3	63	292	47	340
27.06.	Mittwoch	256	–	59	197	–	61	239	70	326
28.06.	Donnerstag	262	5	52	205	5	55	246	45	307
29.06.	Freitag	302	5	58	239	5	61	300	66	368
30.06.	Samstag	308	8	64	236	8	81	330	99	407
	Insgesamt	6 831	75	1 451	5 305	79	1 631	6 932	1 932	8 763

auf Bundesautobahnen

1.06.	Freitag	23	–	3	20	–	5	32	10	33
2.06.	Samstag	43	–	11	32	–	12	58	64	107
3.06.	Sonntag	26	1	5	20	2	6	34	31	57
4.06.	Montag	7	–	1	6	–	1	7	3	10
5.06.	Dienstag	12	–	5	7	–	6	16	4	16
6.06.	Mittwoch	15	–	3	12	–	3	19	11	26
7.06.	Donnerstag	9	–	3	6	–	3	10	6	15
8.06.	Freitag	13	–	1	12	–	1	19	16	29
9.06.	Samstag	10	–	1	9	–	1	11	11	21
10.06.	Sonntag	9	–	1	8	–	1	13	8	17
11.06.	Montag	7	–	–	7	–	–	8	28	35
12.06.	Dienstag	10	–	4	6	–	4	9	5	15
13.06.	Mittwoch	17	–	5	12	–	6	16	10	27
14.06.	Donnerstag	15	–	4	11	–	7	31	5	20
15.06.	Freitag	8	–	2	6	–	2	9	19	27
16.06.	Samstag	16	–	4	12	–	5	17	13	29
17.06.	Sonntag	28	–	4	24	–	4	46	26	54
18.06.	Montag	13	–	2	11	–	2	15	23	36
19.06.	Dienstag	14	1	3	10	1	3	14	11	25
20.06.	Mittwoch	10	–	4	6	–	4	9	7	17
21.06.	Donnerstag	11	–	3	8	–	3	11	7	18
22.06.	Freitag	17	–	3	14	–	3	19	10	27
23.06.	Samstag	8	–	4	4	–	4	9	6	14
24.06.	Sonntag	16	1	4	11	1	5	19	3	19
25.06.	Montag	10	–	4	6	–	4	7	10	20
26.06.	Dienstag	18	–	2	16	–	2	20	5	23
27.06.	Mittwoch	17	–	7	10	–	7	15	9	26
28.06.	Donnerstag	13	–	4	9	–	4	12	8	21
29.06.	Freitag	11	–	2	9	–	2	14	16	27
30.06.	Samstag	41	2	12	27	2	20	57	38	79
	Zusammen	467	5	111	351	6	130	576	423	890

7. Verunglückte im Straßenverkehr im Juni 2001 nach Altersgruppen und Geschlecht

Alter von ... bis unter ... Jahren a = Zusammen b = männlich c = weiblich		Verunglückte im Straßenverkehr											
		insgesamt			Getötete			schwer Verletzte			leicht Verletzte		
		Juni											
		2001	dagegen 2000	Ver- änderung 2001 gegenüber 2000	2001	dagegen 2000	Ver- änderung 2001 gegenüber 2000	2001	dagegen 2000	Ver- änderung 2001 gegenüber 2000	2001	dagegen 2000	Ver- änderung 2001 gegenüber 2000
Anzahl		%	Anzahl		%	Anzahl		%	Anzahl		%		
unter 15	a	1 142	1 139	+0,3	2	2	-	184	220	-16,4	956	917	+4,3
	b	674	696	-3,2	2	1	x	110	132	-16,7	562	563	-0,2
	c	468	443	+5,6	-	1	x	74	88	-15,9	394	354	+11,3
15 – 18	a	575	525	+9,5	7	5	x	105	116	-9,5	463	404	+14,6
	b	347	324	+7,1	4	4	-	59	68	-13,2	284	252	+12,7
	c	228	201	+13,4	3	1	x	46	48	-4,2	179	152	+17,8
18 – 21	a	826	817	+1,1	11	14	-21,4	167	173	-3,5	648	630	+2,9
	b	471	500	-5,8	7	11	x	113	115	-1,7	351	374	-6,2
	c	355	317	+12,0	4	3	x	54	58	-6,9	297	256	+16,0
21 – 25	a	838	839	-0,1	3	6	x	168	170	-1,2	667	663	+0,6
	b	474	526	-9,9	3	6	x	113	122	-7,4	358	398	-10,1
	c	364	313	+16,3	-	-	-	55	48	+14,6	309	265	+16,6
25 – 30	a	782	821	-4,8	5	8	x	136	158	-13,9	641	655	-2,1
	b	450	480	-6,3	4	8	x	91	99	-8,1	355	373	-4,8
	c	332	341	-2,6	1	-	x	45	59	-23,7	286	282	+1,4
30 – 35	a	836	873	-4,2	11	10	+10,0	153	177	-13,6	672	686	-2,0
	b	499	558	-10,6	10	7	x	95	133	-28,6	394	418	-5,7
	c	337	315	+7,0	1	3	x	58	44	+31,8	278	268	+3,7
35 – 40	a	808	822	-1,7	8	10	x	149	168	-11,3	651	644	+1,1
	b	486	525	-7,4	5	10	x	111	122	-9,0	370	393	-5,9
	c	322	297	+8,4	3	-	x	38	46	-17,4	281	251	+12,0
40 – 45	a	628	661	-5,0	4	13	x	120	144	-16,7	504	504	-
	b	387	402	-3,7	4	10	x	85	104	-18,3	298	288	+3,5
	c	241	259	-7,0	-	3	x	35	40	-12,5	206	216	-4,6
45 – 50	a	468	487	-3,9	1	6	x	84	88	-4,5	383	393	-2,5
	b	277	279	-0,7	1	4	x	56	61	-8,2	220	214	+2,8
	c	191	208	-8,2	-	2	x	28	27	+3,7	163	179	-8,9
50 – 55	a	405	366	+10,7	2	6	x	73	62	+17,7	330	298	+10,7
	b	236	216	+9,3	1	4	x	43	40	+7,5	192	172	+11,6
	c	169	150	+12,7	1	2	x	30	22	+36,4	138	126	+9,5
55 – 60	a	350	364	-3,8	7	1	x	60	75	-20,0	283	288	-1,7
	b	189	193	-2,1	5	1	x	44	41	+7,3	140	151	-7,3
	c	161	171	-5,8	2	-	x	16	34	-52,9	143	137	+4,4
60 – 65	a	331	344	-3,8	5	-	x	76	72	+5,6	250	272	-8,1
	b	175	196	-10,7	4	-	x	50	41	+22,0	121	155	-21,9
	c	156	148	+5,4	1	-	x	26	31	-16,1	129	117	+10,3
65 – 70	a	222	210	+5,7	2	7	x	44	57	-22,8	176	146	+20,5
	b	110	109	+0,9	2	5	x	17	32	-46,9	91	72	+26,4
	c	112	101	+10,9	-	2	x	27	25	+8,0	85	74	+14,9
70 – 75	a	172	170	+1,2	5	6	x	37	48	-22,9	130	116	+12,1
	b	95	80	+18,8	3	3	-	18	21	-14,3	74	56	+32,1
	c	77	90	-14,4	2	3	x	19	27	-29,6	56	60	-6,7
75 und mehr	a	246	220	+11,8	6	6	-	74	85	-12,9	166	129	+28,7
	b	90	93	-3,2	4	5	x	32	28	+14,3	54	60	-10,0
	c	156	127	+22,8	2	1	x	42	57	-26,3	112	69	+62,3
Zusammen	a	8 629	8 658	-0,3	79	100	-21,0	1 630	1 813	-10,1	6 920	6 745	+2,6
	b	4 960	5 177	-4,2	59	79	-25,3	1 037	1 159	-10,5	3 864	3 939	-1,9
	c	3 669	3 481	+5,4	20	21	-4,8	593	654	-9,3	3 056	2 806	+8,9
Ohne Angabe	a	13	12	+8,3	-	-	-	1	1	-	12	11	+9,1
Insgesamt	a	8 642	8 670	-0,3	79	100	-21,0	1 631	1 814	-10,1	6 932	6 756	+2,6

8. Verunglückte im Straßenverkehr im Juni 2001 nach Art der Verkehrsbeteiligung und Ortslage

Art der Verkehrsbeteiligung a = Zusammen b = innerhalb c = außerhalb von Ortschaften von Ortschaften	Verunglückte im Straßenverkehr												
	insgesamt			Getötete			schwer Verletzte			leicht Verletzte			
	Juni												
	2001	dagegen 2000	Ver- änderung 2001 gegenüber 2000	2001	dagegen 2000	Ver- änderung 2001 gegenüber 2000	2001	dagegen 2000	Ver- änderung 2001 gegenüber 2000	2001	dagegen 2000	Ver- änderung 2001 gegenüber 2000	
	Anzahl		%	Anzahl		%	Anzahl		%	Anzahl		%	
Fahrer und Mitfahrer von Mofas, Mopeds	a	482	430	+12,1	1	–	x	109	111	–1,8	372	319	+16,6
	b	404	345	+17,1	–	–	–	79	73	+8,2	325	272	+19,5
	c	78	85	–8,2	1	–	x	30	38	–21,1	47	47	–
Motorzweirädern mit amtlichen Kennzeichen	a	936	1 024	–8,6	22	23	–4,3	274	324	–15,4	640	677	–5,5
	b	617	624	–1,1	6	6	–	135	152	–11,2	476	466	+2,1
	c	319	400	–20,3	16	17	–5,9	139	172	–19,2	164	211	–22,3
Personenkraftwagen	a	4 346	4 281	+1,5	29	55	–47,3	666	743	–10,4	3 651	3 483	+4,8
	b	2 289	2 152	+6,4	4	13	x	225	222	+1,4	2 060	1 917	+7,5
	c	2 057	2 129	–3,4	25	42	–40,5	441	521	–15,4	1 591	1 566	+1,6
Bussen	a	109	92	+18,5	–	–	–	3	4	x	106	88	+20,5
	b	92	71	+29,6	–	–	–	2	3	x	90	68	+32,4
	c	17	21	–19,0	–	–	–	1	1	–	16	20	–20,0
Güterkraftfahrzeugen	a	154	218	–29,4	4	2	x	36	48	–25,0	114	168	–32,1
	b	46	42	+9,5	–	–	–	7	4	x	39	38	+2,6
	c	108	176	–38,6	4	2	x	29	44	–34,1	75	130	–42,3
landwirtschaftlichen Zugmaschinen	a	1	8	x	–	–	–	–	2	x	1	6	x
	b	–	4	x	–	–	–	–	2	x	–	2	x
	c	1	4	x	–	–	–	–	–	–	1	4	x
übrigen Kraftfahrzeugen	a	19	26	–26,9	–	–	–	3	4	x	16	22	–27,3
	b	12	11	+9,1	–	–	–	2	2	–	10	9	x
	c	7	15	x	–	–	–	1	2	x	6	13	x
Kraftfahrzeugen zusammen	a	6 047	6 079	–0,5	56	80	–30,0	1 091	1 236	–11,7	4 900	4 763	+2,9
	b	3 460	3 249	+6,5	10	19	–47,4	450	458	–1,7	3 000	2 772	+8,2
	c	2 587	2 830	–8,6	46	61	–24,6	641	778	–17,6	1 900	1 991	–4,6
Fahrrädern	a	1 803	1 841	–2,1	11	10	+10,0	350	378	–7,4	1 442	1 453	–0,8
	b	1 594	1 598	–0,3	7	6	x	286	286	–	1 301	1 306	–0,4
	c	209	243	–14,0	4	4	–	64	92	–30,4	141	147	–4,1
darunter im Alter von unter 15 Jahren	a	487	473	+3,0	–	–	–	67	78	–14,1	420	395	+6,3
	b	453	438	+3,4	–	–	–	56	65	–13,8	397	373	+6,4
	c	34	35	–2,9	–	–	–	11	13	–15,4	23	22	+4,5
anderen Fahrzeugen	a	18	19	–5,3	–	–	–	3	4	x	15	15	–
	b	14	19	–26,3	–	–	–	2	4	x	12	15	–20,0
	c	4	–	x	–	–	–	1	–	x	3	–	x
Fußgänger	a	763	721	+5,8	12	10	+20,0	186	194	–4,1	565	517	+9,3
	b	722	688	+4,9	5	8	x	174	186	–6,5	543	494	+9,9
	c	41	33	+24,2	7	2	x	12	8	x	22	23	–4,3
darunter im Alter von unter 15 Jahren	a	338	338	–	2	2	–	90	96	–6,3	246	240	+2,5
	b	327	329	–0,6	1	2	x	87	93	–6,5	239	234	+2,1
	c	11	9	x	1	–	x	3	3	–	7	6	x
65 und mehr Jahren	a	96	80	+20,0	2	3	x	31	39	–20,5	63	38	+65,8
	b	94	80	+17,5	2	3	x	31	39	–20,5	61	38	+60,5
	c	2	–	x	–	–	–	–	–	–	2	–	x
Andere Personen	a	11	10	+10,0	–	–	–	1	2	x	10	8	x
	b	10	8	x	–	–	–	1	2	x	9	6	x
	c	1	2	x	–	–	–	–	–	–	1	2	x
Insgesamt	a	8 642	8 670	–0,3	79	100	–21,0	1 631	1 814	–10,1	6 932	6 756	+2,6
	b	5 800	5 562	+4,3	22	33	–33,3	913	936	–2,5	4 865	4 593	+5,9
	c	2 842	3 108	–8,6	57	67	–14,9	718	878	–18,2	2 067	2 163	–4,4
darunter im Alter von unter 15 Jahren	a	1 142	1 139	+0,3	2	2	–	184	220	–16,4	956	917	+4,3
	b	956	928	+3,0	1	2	x	154	171	–9,9	801	755	+6,1
	c	186	211	–11,8	1	–	x	30	49	–38,8	155	162	–4,3
65 und mehr Jahren	a	640	600	+6,7	13	19	–31,6	155	190	–18,4	472	391	+20,7
	b	470	394	+19,3	7	9	x	114	124	–8,1	349	261	+33,7
	c	170	206	–17,5	6	10	x	41	66	–37,9	123	130	–5,4

9. Verunglückte im Straßenverkehr im Juni 2001

Lfd. Nr.	Alter von ... bis unter ... Jahren a = Zusammen b = männlich c = weiblich	Verunglückte							
		insgesamt	darunter				insgesamt		
			Fahrer und Mitfahrer von			Fußgänger		Fahrer	
			Pkw	Motorzweirädern	Fahrrädern			Pkw	
		Juni 2001							
									Insgesamt
1	unter 15	a	1 142	264	8	487	338	1 139	277
		b	674	126	5	320	199	696	129
		c	468	138	3	167	139	443	148
2	15 – 18	a	575	126	94	143	35	525	124
		b	347	45	70	88	18	324	51
		c	228	81	24	55	17	201	73
3	18 – 21	a	826	580	83	72	31	817	575
		b	471	315	64	40	14	500	339
		c	355	265	19	32	17	317	236
4	21 – 25	a	838	602	71	83	29	839	551
		b	474	308	57	53	18	526	319
		c	364	294	14	30	11	313	232
5	25 – 35	a	1 618	978	211	227	59	1 694	986
		b	949	477	179	150	36	1 038	500
		c	669	501	32	77	23	656	486
6	35 – 45	a	1 436	744	276	215	69	1 483	732
		b	873	347	249	141	40	927	368
		c	563	397	27	74	29	556	364
7	45 – 55	a	873	437	123	182	38	853	439
		b	513	204	113	107	19	495	206
		c	360	233	10	75	19	358	233
8	55 – 65	a	681	329	55	182	67	708	337
		b	364	149	51	100	30	389	159
		c	317	180	4	82	37	319	178
9	65 und mehr	a	640	282	15	204	96	600	258
		b	295	132	15	98	31	282	116
		c	345	150	–	106	65	318	142
10	Zusammen	a	8 629	4 342	936	1 795	762	8 658	4 279
		b	4 960	2 103	803	1 097	405	5 177	2 187
		c	3 669	2 239	133	698	357	3 481	2 092
11	Ohne Angabe	a	13	4	–	8	1	12	2
12	Insgesamt	a	8 642	4 346	936	1 803	763	8 670	4 281

nach Art der Verkehrsbeteiligung, Altersgruppen und Geschlecht

im Straßenverkehr									Lfd. Nr.
darunter			insgesamt	darunter					
und Mitfahrer von		Fußgänger		Fahrer und Mitfahrer von			Fußgänger		
Motorzweirädern	Fahrrädern			Pkw	Motorzweirädern	Fahrrädern			
dagegen Juni 2000			Veränderung Juni 2001 gegenüber Juni 2000						
									%
14	473	338	+0,3	-4,7	x	+3,0	-	1	
9	327	214	-3,2	-2,3	x	-2,1	-7,0		
5	146	124	+5,6	-6,8	x	+14,4	+12,1		
114	141	22	+9,5	+1,6	-17,5	+1,4	+59,1	2	
83	84	12	+7,1	-11,8	-15,7	+4,8	+50,0		
31	57	10	+13,4	+11,0	-22,6	-3,5	+70,0		
79	67	27	+1,1	+0,9	+5,1	+7,5	+14,8	3	
62	39	15	-5,8	-7,1	+3,2	+2,6	-6,7		
17	28	12	+12,0	+12,3	+11,8	+14,3	+41,7		
98	94	38	-0,1	+9,3	-27,6	-11,7	-23,7	4	
77	63	22	-9,9	-3,4	-26,0	-15,9	-18,2		
21	31	16	+16,3	+26,7	-33,3	-3,2	-31,3		
279	228	64	-4,5	-0,8	-24,4	-0,4	-7,8	5	
239	150	41	-8,6	-4,6	-25,1	-	-12,2		
40	78	23	+2,0	+3,1	-20,0	-1,3	-		
276	251	70	-3,2	+1,6	-	-14,3	-1,4	6	
228	161	38	-5,8	-5,7	+9,2	-12,4	+5,3		
48	90	32	+1,3	+9,1	-43,8	-17,8	-9,4		
112	165	40	+2,3	-0,5	+9,8	+10,3	-5,0	7	
95	100	21	+3,6	-1,0	+18,9	+7,0	-9,5		
17	65	19	+0,6	-	-41,2	+15,4	-		
45	217	38	-3,8	-2,4	+22,2	-16,1	+76,3	8	
43	121	15	-6,4	-6,3	+18,6	-17,4	x		
2	96	23	-0,6	+1,1	x	-14,6	+60,9		
7	199	80	+6,7	+9,3	x	+2,5	+20,0	9	
7	109	22	+4,6	+13,8	x	-10,1	+40,9		
-	90	58	+8,5	+5,6	-	+17,8	+12,1		
1 024	1 835	717	-0,3	+1,5	-8,6	-2,2	+6,3	10	
843	1 154	400	-4,2	-3,8	-4,7	-4,9	+1,3		
181	681	317	+5,4	+7,0	-26,5	+2,5	+12,6		
-	6	4	+8,3	x	-	x	x	11	
1 024	1 841	721	-0,3	+1,5	-8,6	-2,1	+5,8	12	

Noch: 9. Verunglückte im Straßenverkehr im Juni 2001

Lfd. Nr.	Alter von ... bis unter ... Jahren a = Zusammen b = männlich c = weiblich	Verunglückte							
		insgesamt	darunter				insgesamt		
			Fahrer und Mitfahrer von			Fußgänger		Fahrer	
			Pkw	Motorzweirädern	Fahrrädern			Pkw	
Juni 2001								Anzahl	
Getötete									
1	unter 15	a	2	-	-	-	2	2	-
		b	2	-	-	-	2	1	-
		c	-	-	-	-	-	1	-
2	15 - 18	a	7	2	1	1	2	5	5
		b	4	2	1	-	-	4	4
		c	3	-	-	1	2	1	1
3	18 - 21	a	11	8	3	-	-	14	12
		b	7	5	2	-	-	11	9
		c	4	3	1	-	-	3	3
4	21 - 25	a	3	2	1	-	-	6	4
		b	3	2	1	-	-	6	4
		c	-	-	-	-	-	-	-
5	25 - 35	a	16	6	8	-	1	18	7
		b	14	4	8	-	1	15	5
		c	2	2	-	-	-	3	2
6	35 - 45	a	12	3	7	-	1	23	9
		b	9	1	6	-	1	20	7
		c	3	2	1	-	-	3	2
7	45 - 55	a	3	1	-	-	1	12	10
		b	2	-	-	-	1	8	6
		c	1	1	-	-	-	4	4
8	55 - 65	a	12	4	1	3	3	1	1
		b	9	2	1	3	2	1	1
		c	3	2	-	-	1	-	-
9	65 und mehr	a	13	3	1	7	2	19	7
		b	9	2	1	5	1	13	4
		c	4	1	-	2	1	6	3
10	Zusammen	a	79	29	22	11	12	100	55
		b	59	18	20	8	8	79	40
		c	20	11	2	3	4	21	15
11	Ohne Angabe	a	-	-	-	-	-	-	-
12	Insgesamt	a	79	29	22	11	12	100	55

nach Art der Verkehrsbeteiligung, Altersgruppen und Geschlecht

im Straßenverkehr									Lfd. Nr.
darunter			insgesamt	darunter					
und Mitfahrer von		Fußgänger		Fahrer und Mitfahrer von			Fußgänger		
Motorzweirädern	Fahrrädern			Pkw	Motorzweirädern	Fahrrädern			
dagegen Juni 2000			Veränderung Juni 2001 gegenüber Juni 2000						
									%
-	-	2	-	-	-	-	-	-	1
-	-	1	x	-	-	-	-	x	
-	-	1	x	-	-	-	-	x	
-	-	-	x	x	x	x	x	x	2
-	-	-	-	x	x	-	-	-	
-	-	-	x	x	-	x	x	x	
2	-	-	-21,4	x	x	-	-	-	3
2	-	-	x	x	-	-	-	-	
-	-	-	x	-	x	-	-	-	
2	-	-	x	x	x	-	-	-	4
2	-	-	x	x	x	-	-	-	
-	-	-	-	-	-	-	-	-	
8	-	2	-11,1	x	-	-	-	x	5
7	-	2	-6,7	x	x	-	-	x	
1	-	-	x	-	x	-	-	-	
10	-	3	-47,8	x	x	-	-	x	6
9	-	3	x	x	x	-	-	x	
1	-	-	-	-	-	-	-	-	
1	1	-	x	x	x	x	x	x	7
1	1	-	x	x	x	x	x	x	
-	-	-	x	x	-	-	-	-	
-	-	-	x	x	x	x	x	x	8
-	-	-	x	x	x	x	x	x	
-	-	-	x	x	-	-	-	x	
-	9	3	-31,6	x	x	x	x	x	9
-	6	3	x	x	x	x	x	x	
-	3	-	x	x	-	x	x	x	
23	10	10	-21,0	-47,3	-4,3	+10,0	+20,0		10
21	7	9	-25,3	-55,0	-4,8	x	x		
2	3	1	-4,8	-26,7	-	-	-	x	
-	-	-	-	-	-	-	-	-	11
23	10	10	-21,0	-47,3	-4,3	+10,0	+20,0		12

Noch: 9. Verunglückte im Straßenverkehr im Juni 2001

Lfd. Nr.	Alter von ... bis unter ... Jahren a = Zusammen b = männlich c = weiblich		Verunglückte						
			insgesamt	darunter				insgesamt	Fahrer
				Fahrer und Mitfahrer von			Fußgänger		
				Pkw	Motorzweirädern	Fahrrädern			
			Juni 2001						
							Anzahl		
1	unter 15	a	184	22	–	67	90	220	37
		b	110	9	–	47	50	132	17
		c	74	13	–	20	40	88	20
2	15 – 18	a	105	20	17	23	4	116	39
		b	59	7	13	14	1	68	14
		c	46	13	4	9	3	48	25
3	18 – 21	a	167	116	21	11	8	173	119
		b	113	71	19	10	4	115	72
		c	54	45	2	1	4	58	47
4	21 – 25	a	168	115	22	15	6	170	93
		b	113	72	20	8	4	122	60
		c	55	43	2	7	2	48	33
5	25 – 35	a	289	145	64	44	10	335	160
		b	186	81	54	30	2	232	87
		c	103	64	10	14	8	103	73
6	35 – 45	a	269	87	89	49	14	312	111
		b	196	53	78	30	12	226	66
		c	73	34	11	19	2	86	45
7	45 – 55	a	157	57	38	39	4	150	56
		b	99	25	34	19	4	101	28
		c	58	32	4	20	–	49	28
8	55 – 65	a	136	49	17	43	19	147	64
		b	94	29	17	28	12	82	30
		c	42	20	–	15	7	65	34
9	65 und mehr	a	155	55	6	58	31	190	64
		b	67	28	6	21	8	81	28
		c	88	27	–	37	23	109	36
10	Zusammen	a	1 630	666	274	349	186	1 813	743
		b	1 037	375	241	207	97	1 159	402
		c	593	291	33	142	89	654	341
11	Ohne Angabe	a	1	–	–	1	–	1	–
12	Insgesamt	a	1 631	666	274	350	186	1 814	743

nach Art der Verkehrsbeteiligung, Altersgruppen und Geschlecht

im Straßenverkehr									Lfd. Nr.
darunter			insgesamt	darunter					
und Mitfahrer von		Fußgänger		Fahrer und Mitfahrer von			Fußgänger		
Motorzweirädern	Fahrrädern			Pkw	Motorzweirädern	Fahrrädern			
dagegen Juni 2000			Veränderung Juni 2001 gegenüber Juni 2000						
			%						
Verletzte									
4	78	96	-16,4	-40,5	x	-14,1	-6,3	1	
2	50	59	-16,7	x	x	-6,0	-15,3		
2	28	37	-15,9	-35,0	x	-28,6	+8,1		
24	29	4	-9,5	-48,7	-29,2	-20,7	-	2	
15	20	2	-13,2	x	-13,3	-30,0	x		
9	9	2	-4,2	-48,0	x	-	x		
24	12	4	-3,5	-2,5	-12,5	-8,3	x	3	
20	9	2	-1,7	-1,4	-5,0	x	x		
4	3	2	-6,9	-4,3	x	x	x		
35	22	8	-1,2	+23,7	-37,1	-31,8	x	4	
29	19	4	-7,4	+20,0	-31,0	x	-		
6	3	4	+14,6	+30,3	x	x	x		
96	39	14	-13,7	-9,4	-33,3	+12,8	-28,6	5	
82	30	9	-19,8	-6,9	-34,1	-	x		
14	9	5	-	-12,3	-28,6	x	x		
104	47	13	-13,8	-21,6	-14,4	+4,3	+7,7	6	
88	32	7	-13,3	-19,7	-11,4	-6,3	x		
16	15	6	-15,1	-24,4	-31,3	+26,7	x		
25	35	8	+4,7	+1,8	+52,0	+11,4	x	7	
22	23	6	-2,0	-10,7	+54,5	-17,4	x		
3	12	2	+18,4	+14,3	x	+66,7	x		
10	45	7	-7,5	-23,4	+70,0	-4,4	x	8	
10	23	1	+14,6	-3,3	+70,0	+21,7	x		
-	22	6	-35,4	-41,2	-	-31,8	x		
2	71	39	-18,4	-14,1	x	-18,3	-20,5	9	
2	35	5	-17,3	-	x	-40,0	x		
-	36	34	-19,3	-25,0	-	+2,8	-32,4		
324	378	193	-10,1	-10,4	-15,4	-7,7	-3,6	10	
270	241	95	-10,5	-6,7	-10,7	-14,1	+2,1		
54	137	98	-9,3	-14,7	-38,9	+3,6	-9,2		
-	-	1	-	-	-	x	x	11	
324	378	194	-10,1	-10,4	-15,4	-7,4	-4,1	12	

Noch: 9. Verunglückte im Straßenverkehr im Juni 2001

Lfd. Nr.	Alter von ... bis unter ... Jahren a = Zusammen b = männlich c = weiblich		Verunglückte						
			insgesamt	darunter				insgesamt	Fahrer
				Fahrer und Mitfahrer von			Fußgänger		
				Pkw	Motorzweirädern	Fahrrädern			
			Juni 2001						
									leicht
1	unter 15	a	956	242	8	420	246	917	240
		b	562	117	5	273	147	563	112
		c	394	125	3	147	99	354	128
2	15 – 18	a	463	104	76	119	29	404	80
		b	284	36	56	74	17	252	33
		c	179	68	20	45	12	152	47
3	18 – 21	a	648	456	59	61	23	630	444
		b	351	239	43	30	10	374	258
		c	297	217	16	31	13	256	186
4	21 – 25	a	667	485	48	68	23	663	454
		b	358	234	36	45	14	398	255
		c	309	251	12	23	9	265	199
5	25 – 35	a	1 313	827	139	183	48	1 341	819
		b	749	392	117	120	33	791	408
		c	564	435	22	63	15	550	411
6	35 – 45	a	1 155	654	180	166	54	1 148	612
		b	668	293	165	111	27	681	295
		c	487	361	15	55	27	467	317
7	45 – 55	a	713	379	85	143	33	691	373
		b	412	179	79	88	14	386	172
		c	301	200	6	55	19	305	201
8	55 – 65	a	533	276	37	136	45	560	272
		b	261	118	33	69	16	306	128
		c	272	158	4	67	29	254	144
9	65 und mehr	a	472	224	8	139	63	391	187
		b	219	102	8	72	22	188	84
		c	253	122	–	67	41	203	103
10	Zusammen	a	6 920	3 647	640	1 435	564	6 745	3 481
		b	3 864	1 710	542	882	300	3 939	1 745
		c	3 056	1 937	98	553	264	2 806	1 736
11	Ohne Angabe	a	12	4	–	7	1	11	2
12	Insgesamt	a	6 932	3 651	640	1 442	565	6 756	3 483

nach Art der Verkehrsbeteiligung, Altersgruppen und Geschlecht

im Straßenverkehr									Lfd. Nr.
darunter			insgesamt	darunter					
und Mitfahrer von		Fußgänger		Fahrer und Mitfahrer von			Fußgänger		
Motorzweirädern	Fahrrädern			Pkw	Motorzweirädern	Fahrrädern			
dagegen Juni 2000			Veränderung Juni 2001 gegenüber Juni 2000						
			%						
Verletzte									
10	395	240	+4,3	+0,8	x	+6,3	+2,5	1	
7	277	154	-0,2	+4,5	x	-1,4	-4,5		
3	118	86	+11,3	-2,3	-	+24,6	+15,1		
90	112	18	+14,6	+30,0	-15,6	+6,3	+61,1	2	
68	64	10	+12,7	+9,1	-17,6	+15,6	+70,0		
22	48	8	+17,8	+44,7	-9,1	-6,3	x		
53	55	23	+2,9	+2,7	+11,3	+10,9	-	3	
40	30	13	-6,2	-7,4	+7,5	-	-23,1		
13	25	10	+16,0	+16,7	+23,1	+24,0	+30,0		
61	72	30	+0,6	+6,8	-21,3	-5,6	-23,3	4	
46	44	18	-10,1	-8,2	-21,7	+2,3	-22,2		
15	28	12	+16,6	+26,1	-20,0	-17,9	x		
175	189	48	-2,1	+1,0	-20,6	-3,2	-	5	
150	120	30	-5,3	-3,9	-22,0	-	+10,0		
25	69	18	+2,5	+5,8	-12,0	-8,7	-16,7		
162	204	54	+0,6	+6,9	+11,1	-18,6	-	6	
131	129	28	-1,9	-0,7	+26,0	-14,0	-3,6		
31	75	26	+4,3	+13,9	-51,6	-26,7	+3,8		
86	129	32	+3,2	+1,6	-1,2	+10,9	+3,1	7	
72	76	15	+6,7	+4,1	+9,7	+15,8	-6,7		
14	53	17	-1,3	-0,5	x	+3,8	+11,8		
35	172	31	-4,8	+1,5	+5,7	-20,9	+45,2	8	
33	98	14	-14,7	-7,8	-	-29,6	+14,3		
2	74	17	+7,1	+9,7	x	-9,5	+70,6		
5	119	38	+20,7	+19,8	x	+16,8	+65,8	9	
5	68	14	+16,5	+21,4	x	+5,9	+57,1		
-	51	24	+24,6	+18,4	-	+31,4	+70,8		
677	1 447	514	+2,6	+4,8	-5,5	-0,8	+9,7	10	
552	906	296	-1,9	-2,0	-1,8	-2,7	+1,4		
125	541	218	+8,9	+11,6	-21,6	+2,2	+21,1		
-	6	3	+9,1	x	-	x	x	11	
677	1 453	517	+2,6	+4,8	-5,5	-0,8	+9,3	12	

10. An Straßenverkehrsunfällen beteiligte Fahrzeugführer und Fußgänger im Juni 2001 nach Art der Verkehrsbeteiligung und Ortslage

Art der Verkehrsbeteiligung a = Zusammen b = innerhalb von Ortschaften c = außerhalb von Ortschaften	Straßenverkehrsunfälle mit						
	Personen- schaden	schwer- wiegendem Sachschaden (i. e. S.)	Personen- schaden	schwer- wiegendem Sachschaden (i. e. S.)	Personen- schaden	schwer- wiegendem Sachschaden (i. e. S.)	
	Juni 2001		dagegen Juni 2000		Veränderung Juni 2001 gegenüber Juni 2000		
	Anzahl				%		
Führer von							
Mofas, Mopeds	a	478	17	436	17	+9,6	-
	b	399	14	351	17	+13,7	-17,6
	c	79	3	85	-	-7,1	x
Motorzweirädern mit amtlichen Kennzeichen	a	920	40	1 017	61	-9,5	-34,4
	b	610	25	628	29	-2,9	-13,8
	c	310	15	389	32	-20,3	-53,1
Personenkraftwagen	a	8 290	3 224	7 936	2 908	+4,5	+10,9
	b	5 705	1 898	5 297	1 800	+7,7	+5,4
	c	2 585	1 326	2 639	1 108	-2,0	+19,7
Bussen	a	123	25	118	22	+4,2	+13,6
	b	103	18	100	18	+3,0	-
	c	20	7	18	4	+11,1	x
Güterkraft- fahrzeugen	a	648	267	710	279	-8,7	-4,3
	b	343	83	350	124	-2,0	-33,1
	c	305	184	360	155	-15,3	+18,7
landwirtschaftlichen Zugmaschinen	a	14	10	27	6	-48,1	x
	b	6	-	8	-	x	-
	c	8	10	19	6	x	x
übrigen Kraftfahrzeugen	a	40	17	71	18	-43,7	-5,6
	b	24	14	47	10	-48,9	+40,0
	c	16	3	24	8	-33,3	x
Kraftfahrzeugen insgesamt	a	10 513	3 600	10 315	3 311	+1,9	+8,7
	b	7 190	2 052	6 781	1 998	+6,0	+2,7
	c	3 323	1 548	3 534	1 313	-6,0	+17,9
darunter flüchtig	a	546	252	508	249	+7,5	+1,2
	b	402	140	382	135	+5,2	+3,7
	c	144	112	126	114	+14,3	-1,8
Fahrrädern	a	2 001	4	2 043	6	-2,1	x
	b	1 766	3	1 763	5	+0,2	x
	c	235	1	280	1	-16,1	-
darunter im Alter von unter 15 Jahren	a	535	1	510	1	+4,9	-
	b	496	1	468	1	+6,0	-
	c	39	-	42	-	-7,1	-
anderen Fahrzeugen	a	114	39	108	23	+5,6	+69,6
	b	82	20	84	13	-2,4	+53,8
	c	32	19	24	10	+33,3	+90,0
Fußgänger	a	806	-	790	7	+2,0	x
	b	764	-	748	3	+2,1	x
	c	42	-	42	4	-	x
darunter im Alter von unter 15 Jahren	a	352	-	353	3	-0,3	x
	b	341	-	343	-	-0,6	-
	c	11	-	10	3	+10,0	x
65 und mehr Jahren	a	101	-	86	-	+17,4	-
	b	99	-	84	-	+17,9	-
	c	2	-	2	-	-	-
Andere Personen	a	19	-	20	2	-5,0	x
	b	14	-	16	-	-12,5	-
	c	5	-	4	2	x	x
Insgesamt	a	13 453	3 643	13 276	3 349	+1,3	+8,8
	b	9 816	2 075	9 392	2 019	+4,5	+2,8
	c	3 637	1 568	3 884	1 330	-6,4	+17,9
darunter im Alter von unter 15 Jahren	a	896	3	872	8	+2,8	x
	b	843	3	819	3	+2,9	-
	c	53	-	53	5	-	x
65 und mehr Jahren	a	979	247	903	206	+8,4	+19,9
	b	748	155	642	126	+16,5	+23,0
	c	231	92	261	80	-11,5	+15,0

11. Straßenverkehrsunfälle mit Personenschaden im Juni 2001 nach Ursachen und Ortslage

Ursache	Straßenverkehrsunfälle mit Personenschaden								
	zusammen			innerhalb von Ortschaften			außerhalb von Ortschaften		
	Juni								
	2001	dagegen 2000	Ver- änderung 2001 gegenüber 2000	2001	dagegen 2000	Ver- änderung 2001 gegenüber 2000	2001	dagegen 2000	Ver- änderung 2001 gegenüber 2000
	Anzahl		%	Anzahl		%	Anzahl		%
Ursachen der Fahrzeugführer	8 847	8 618	+2,7	6 096	5 783	+5,4	2 751	2 835	-3,0
Verkehrstüchtigkeit	459	554	-17,1	301	334	-9,9	158	220	-28,2
Alkoholeinfluss	362	451	-19,7	245	288	-14,9	117	163	-28,2
Einfluss anderer berauschender Mittel (z. B. Drogen, Rauschgift)	20	19	+5,3	17	16	+6,3	3	3	-
Übermüdung	28	32	-12,5	9	2	x	19	30	-36,7
sonstige körperliche oder geistige Mängel	49	52	-5,8	30	28	+7,1	19	24	-20,8
Straßenbenutzung	625	592	+5,6	507	476	+6,5	118	116	+1,7
Benutzung der falschen Fahrbahn (auch Richtungsfahrbahn) oder verbotswidrige Benutzung anderer Straßenteile	422	386	+9,3	387	354	+9,3	35	32	+9,4
Verstoß gegen das Rechtsfahrgebot	203	206	-1,5	120	122	-1,6	83	84	-1,2
Geschwindigkeit	1 540	1 361	+13,2	711	610	+16,6	829	751	+10,4
nicht angepasste Geschwindigkeit mit gleichzeitigem Überschreiten der zulässigen Höchstgeschwindigkeit	118	101	+16,8	55	54	+1,9	63	47	+34,0
nicht angepasste Geschwindigkeit in anderen Fällen	1 422	1 260	+12,9	656	556	+18,0	766	704	+8,8
Abstand	962	919	+4,7	646	593	+8,9	316	326	-3,1
ungenügender Sicherheitsabstand	942	896	+5,1	635	577	+10,1	307	319	-3,8
starkes Bremsen des Vorausfahrenden ohne zwingenden Grund	20	23	-13,0	11	16	-31,3	9	7	x
Überholen	262	288	-9,0	132	128	+3,1	130	160	-18,8
unzulässiges Rechtsüberholen	22	25	-12,0	13	20	-35,0	9	5	x
Überholen trotz Gegenverkehrs	25	31	-19,4	7	8	x	18	23	-21,7
Überholen trotz unklarer Verkehrslage	79	80	-1,3	53	44	+20,5	26	36	-27,8
Überholen trotz unzureichender Sichtverhältnisse	9	7	x	2	2	-	7	5	x
Überholen ohne Beachtung des nachfolgenden Verkehrs und/oder ohne rechtzeitige und deutliche Ankündigung des Ausscherens	32	51	-37,3	3	3	-	29	48	-39,6
Fehler beim Wiedereinordnen	31	22	+40,9	10	4	x	21	18	+16,7
sonstige Fehler beim Überholen (z. B. ohne genügenden Seitenabstand)	58	58	-	38	39	-2,6	20	19	+5,3
Fehler beim Überholtwerden	6	14	x	6	8	x	-	6	x
Vorbeifahren	27	26	+3,8	25	24	+4,2	2	2	-
Nichtbeachten des Vorranges entgegenkommender Fahrzeuge beim Vorbeifahren an haltenden Fahrzeugen, Absperrungen oder Hindernissen	23	19	+21,1	22	17	+29,4	1	2	x
Nichtbeachten des nachfolgenden Verkehrs beim Vorbeifahren an haltenden Fahrzeugen, Absperrungen oder Hindernissen und/oder ohne rechtzeitige und deutliche Ankündigung des Ausscherens	4	7	x	3	7	x	1	-	x

Noch: 11. Straßenverkehrsunfälle mit Personenschaden im Juni 2001 nach Ursachen und Ortslage

Ursache	Straßenverkehrsunfälle mit Personenschaden								
	zusammen			innerhalb von Ortschaften			außerhalb von Ortschaften		
	Juni								
	2001	dagegen 2000	Ver- änderung 2001 gegenüber 2000	2001	dagegen 2000	Ver- änderung 2001 gegenüber 2000	2001	dagegen 2000	Ver- änderung 2001 gegenüber 2000
	Anzahl		%	Anzahl		%	Anzahl		%
Nebeneinanderfahren, fehlerhaftes Wechseln des Fahrstreifens beim Nebeneinanderfahren oder Nichtbeachten des Reißverschlussverfahrens	132	130	+1,5	84	91	-7,7	48	39	+23,1
Vorfahrt, Vorrang	1 260	1 228	+2,6	939	881	+6,6	321	347	-7,5
Nichtbeachten der Regel rechts vor links	170	164	+3,7	150	145	+3,4	20	19	+5,3
Nichtbeachten der die Vorfahrt regelnden Verkehrszeichen	849	815	+4,2	611	551	+10,9	238	264	-9,8
Nichtbeachten der Vorfahrt des durchgehenden Verkehrs auf Bundesautobahnen oder Kraftfahrstraßen	20	12	+66,7	2	-	x	18	12	+50,0
Nichtbeachten der Vorfahrt durch Fahrzeuge, die aus Feld- und Waldwegen kommen	9	15	x	5	2	x	4	13	x
Nichtbeachten der Verkehrsregelung durch Polizeibeamte oder Lichtzeichen	191	192	-0,5	159	157	+1,3	32	35	-8,6
Nichtbeachten des Vorranges entgegenkommender Fahrzeuge	18	27	-33,3	12	23	-47,8	6	4	x
Nichtbeachten des Vorranges von Schienenfahrzeugen an Bahnübergängen	3	3	-	-	3	x	3	-	x
Abbiegen, Wenden, Rückwärtsfahren, Ein- und Anfahren	1 505	1 514	-0,6	1 297	1 288	+0,7	208	226	-8,0
Fehler beim Abbiegen	725	750	-3,3	585	601	-2,7	140	149	-6,0
Fehler beim Wenden oder Rückwärtsfahren	268	241	+11,2	247	213	+16,0	21	28	-25,0
Fehler beim Einfahren in den fließenden Verkehr (z.B. aus einem Grundstück, von einem anderen Straßenteil oder beim Anfahren vom Fahrbahnrand)	512	523	-2,1	465	474	-1,9	47	49	-4,1
falsches Verhalten gegenüber Fußgängern	306	298	+2,7	295	292	+1,0	11	6	x
an Fußgängerüberwegen	20	18	+11,1	20	18	+11,1	-	-	-
an Fußgängerfurten	33	41	-19,5	32	40	-20,0	1	1	-
beim Abbiegen	29	31	-6,5	29	31	-6,5	-	-	-
an Haltestellen (auch haltende Schulbusse mit eingeschaltetem Warnblinklicht)	24	20	+20,0	22	19	+15,8	2	1	x
an anderen Stellen	200	188	+6,4	192	184	+4,3	8	4	x
ruhender Verkehr, Verkehrssicherung	96	80	+20,0	90	74	+21,6	6	6	-
unzulässiges Halten oder Parken	8	5	x	7	4	x	1	1	-
mangelnde Sicherung haltender oder liegengeliebener Fahrzeuge und von Unfallstellen sowie Schulbussen, bei denen Kinder ein- oder aussteigen	7	3	x	5	2	x	2	1	x
verkehrswidriges Verhalten beim Ein- oder Aussteigen, Be- oder Entladen	81	72	+12,5	78	68	+14,7	3	4	x

**Noch: 11. Straßenverkehrsunfälle mit Personenschaden im Juni 2001
nach Ursachen und Ortslage**

Ursache	Straßenverkehrsunfälle mit Personenschaden								
	zusammen			innerhalb von Ortschaften			außerhalb von Ortschaften		
	Juni								
	2001	dagegen 2000	Ver- änderung 2001 gegenüber 2000	2001	dagegen 2000	Ver- änderung 2001 gegenüber 2000	2001	dagegen 2000	Ver- änderung 2001 gegenüber 2000
	Anzahl		%	Anzahl		%	Anzahl		%
Nichtbeachten der Beleuchtungsvorschriften	7	11	x	6	8	x	1	3	x
Ladung, Besetzung	22	27	-18,5	15	14	+7,1	7	13	x
Überladung, Überbesetzung	8	9	x	6	6	-	2	3	x
unzureichend gesicherte Ladung oder Fahrzeugzubehörteile	14	18	-22,2	9	8	x	5	10	x
andere Fehler beim Fahrzeugführer	1 644	1 590	+3,4	1 048	970	+8,0	596	620	-3,9
Technische Mängel, Wartungsmängel	80	89	-10,1	44	49	-10,2	36	40	-10,0
Beleuchtung	7	9	x	5	5	-	2	4	x
Bereifung	22	32	-31,3	5	8	x	17	24	-29,2
Bremsen	27	21	+28,6	26	17	+52,9	1	4	x
Lenkung	5	5	-	1	4	x	4	1	x
Zugvorrichtung	-	4	x	-	4	x	-	-	-
andere Mängel	19	18	+5,6	7	11	x	12	7	x
Falsches Verhalten der Fußgänger	561	523	+7,3	529	493	+7,3	32	30	+6,7
Verkehrstüchtigkeit	34	27	+25,9	28	21	+33,3	6	6	-
Alkoholeinfluss	32	23	+39,1	26	17	+52,9	6	6	-
Einfluss anderer berauschender Mittel (z. B. Drogen, Rauschgift)	1	1	-	1	1	-	-	-	-
Übermüdung	-	1	x	-	1	x	-	-	-
sonstige körperliche oder geistige Mängel	1	2	x	1	2	x	-	-	-
falsches Verhalten beim Überschreiten der Fahrbahn	470	430	+9,3	449	417	+7,7	21	13	+61,5
an Stellen, an denen der Fußgängerverkehr durch Polizeibeamte oder Lichtzeichen geregelt war	24	28	-14,3	24	28	-14,3	-	-	-
auf Fußgängerüberwegen ohne Verkehrsregelung durch Polizeibeamte oder Lichtzeichen	2	-	x	2	-	x	-	-	-
in der Nähe von Kreuzungen oder Einmündungen, Lichtzeichenanlagen oder Fußgängerüberwegen bei dichtem Verkehr	33	32	+3,1	32	31	+3,2	1	1	-
an anderen Stellen	142	134	+6,0	140	132	+6,1	2	2	-
ohne auf den Fahrzeugverkehr zu achten	240	197	+21,8	224	189	+18,5	16	8	x
durch sonstiges falsches Verhalten	29	39	-25,6	27	37	-27,0	2	2	-
Nichtbenutzen des Gehweges	9	7	x	9	6	x	-	1	x
Nichtbenutzen der vorgeschriebenen Straßenseite	2	1	x	-	-	-	2	1	x
Spielen auf oder neben der Fahrbahn	11	8	x	11	7	x	-	1	x
andere Fehler der Fußgänger	35	50	-30,0	32	42	-23,8	3	8	x

**Noch: 11. Straßenverkehrsunfälle mit Personenschaden im Juni 2001
nach Ursachen und Ortslage**

Ursache	Straßenverkehrsunfälle mit Personenschaden								
	zusammen			innerhalb von Ortschaften			außerhalb von Ortschaften		
	Juni								
	2001	dagegen 2000	Ver- änderung 2001 gegenüber 2000	2001	dagegen 2000	Ver- änderung 2001 gegenüber 2000	2001	dagegen 2000	Ver- änderung 2001 gegenüber 2000
	Anzahl		%	Anzahl		%	Anzahl		%
Straßenverhältnisse	298	130	x	128	51	x	170	79	x
Glätte oder Schlüpfrigkeit der Fahrbahn	283	120	x	123	49	x	160	71	x
Verunreinigung durch ausgeflossenes Öl	16	14	+14,3	12	11	+9,1	4	3	x
andere Verunreinigungen durch Straßenbenutzer	1	1	-	1	1	-	-	-	-
Schnee, Eis	-	-	-	-	-	-	-	-	-
Regen	258	101	x	105	34	x	153	67	x
andere Einflüsse (u. a. Laub, angeschwemmter Lehm)	8	4	x	5	3	x	3	1	x
Zustand der Straße	14	10	+40,0	5	2	x	9	8	x
Spurrillen, im Zusammenhang mit Regen, Schnee oder Eis	1	1	-	-	1	x	1	-	x
anderer Zustand der Straße	13	9	x	5	1	x	8	8	-
nicht ordnungsgemäßer Zustand der Verkehrszeichen oder -einrichtungen	-	-	-	-	-	-	-	-	-
mangelhafte Beleuchtung der Straße	1	-	x	-	-	-	1	-	x
mangelhafte Sicherung von Bahnübergängen	-	-	-	-	-	-	-	-	-
Witterungseinflüsse	34	29	+17,2	22	16	+37,5	12	13	-7,7
Sichtbehinderung durch Nebel	-	1	x	-	-	-	-	1	x
starken Regen, Hagel, Schneegestöber usw.	15	2	x	8	2	x	7	-	x
blendende Sonne	18	23	-21,7	13	14	-7,1	5	9	x
Seitenwind	1	3	x	1	-	x	-	3	x
Unwetter oder sonstige Witterungseinflüsse	-	-	-	-	-	-	-	-	-
Hindernisse	41	51	-19,6	20	14	+42,9	21	37	-43,2
nicht oder unzureichend gesicherte Arbeitsstellen auf der Fahrbahn	2	1	x	2	1	x	-	-	-
Wild auf der Fahrbahn	15	19	-21,1	2	-	x	13	19	-31,6
anderes Tier auf der Fahrbahn	17	21	-19,0	11	10	+10,0	6	11	x
sonstiges Hindernis auf der Fahrbahn	7	10	x	5	3	x	2	7	x
Sonstige Ursachen	29	18	+61,1	19	11	+72,7	10	7	x
Ursachen von anderen Personen als Fahrzeugführern oder Fußgängern	8	5	x	5	3	x	3	2	x
Ursachen insgesamt	9 898	9 463	+4,6	6 863	6 420	+6,9	3 035	3 043	-0,3

12. Fehlverhalten der Fahrzeugführer als Ursache von Straßenverkehrsunfällen mit Personenschaden im Juni 2001 nach Art der Verkehrsbeteiligung

Ursache	Fehlverhalten der Fahrzeugführer											
	ins- gesamt	darunter Fahrer von			ins- gesamt	darunter Fahrer von			ins- gesamt	darunter Fahrer von		
		Personen- kraft- wagen	Motor- zwei- rädern	Fahr- rädern		Personen- kraft- wagen	Motor- zwei- rädern	Fahr- rädern		Personen- kraft- wagen	Motor- zwei- rädern	Fahr- rädern
	Juni 2001				dagegen Juni 2000				Veränderung Juni 2001 gegenüber Juni 2000			
Anzahl								%				
Verkehrstüchtigkeit	459	246	25	125	554	301	23	156	-17,1	-18,3	+8,7	-19,9
darunter Alkoholeinfluss	362	174	22	118	451	223	22	149	-19,7	-22,0	-	-20,8
Straßenbenutzung	625	139	27	408	592	136	23	371	+5,6	+2,2	+17,4	+10,0
Geschwindigkeit	1 540	1 064	226	82	1 361	904	229	67	+13,2	+17,7	-1,3	+22,4
Abstand	962	727	61	30	919	683	64	29	+4,7	+6,4	-4,7	+3,4
Überholen	262	147	52	20	288	155	49	22	-9,0	-5,2	+6,1	-9,1
Vorbeifahren	27	23	-	1	26	15	1	5	+3,8	+53,3	x	x
Nebeneinanderfahren	132	85	4	3	130	82	4	6	+1,5	+3,7	-	x
Vorfahrt, Vorrang	1 260	950	24	166	1 228	934	28	149	+2,6	+1,7	-14,3	+11,4
Nichtbeachten der die Vorfahrt regelnden Verkehrszeichen	849	684	10	72	815	661	14	71	+4,2	+3,5	-28,6	+1,4
Nichtbeachten der Verkehrsregelung durch Polizeibeamte, Lichtzeichen	191	123	2	48	192	132	4	35	-0,5	-6,8	x	+37,1
Abbiegen, Wenden, Rück- wärtsfahren, Ein- und Anfahren	1 505	1 167	18	183	1 514	1 151	25	195	-0,6	+1,4	-28,0	-6,2
Falsches Verhalten gegenüber Fußgängern darunter an Überwegen und Furten	306	233	6	30	298	214	9	38	+2,7	+8,9	x	-21,1
Ruhender Verkehr, Verkehrssicherung	96	82	-	4	80	67	3	2	+20,0	+22,4	x	x
Nichtbeachten der Beleuchtungs- vorschriften	7	1	1	3	11	1	1	8	x	-	-	x
Ladung, Besetzung	22	3	2	2	27	7	2	5	-18,5	x	-	x
Andere Fehler beim Fahrzeugführer	1 644	882	127	367	1 590	807	180	366	+3,4	+9,3	-29,4	+0,3
Insgesamt	8 847	5 749	573	1 424	8 618	5 457	641	1 419	+2,7	+5,4	-10,6	+0,4

Noch: **13. Straßenverkehrsunfälle und verunglückte Personen im Juni 2001 nach Gemeinden**

Verwaltungsbezirk a = Zusammen b = innerhalb von Ortschaften c = außerhalb von Ortschaften d = auf Bundesautobahnen		Straßenverkehrsunfälle				Verunglückte			
		insgesamt	davon			insgesamt	davon		
			mit Personen- schaden	mit schwer- wiegendem Sachschaden (i. e. S.)	sonstige Alkohol- unfälle		Getötete	schwer	leicht
Noch: Kreis Kleve									
Goch, Stadt	a	12	10	1	1	11	1	2	8
	b	8	6	1	1	7	-	2	5
	c	3	3	-	-	3	1	-	2
	d	1	1	-	-	1	-	-	1
Issum	a	4	3	1	-	3	-	1	2
	b	-	-	-	-	-	-	-	-
	c	3	2	1	-	2	-	1	1
	d	1	1	-	-	1	-	-	1
Kalkar, Stadt	a	5	4	1	-	5	-	1	4
	b	3	3	-	-	4	-	1	3
	c	2	1	1	-	1	-	-	1
	d	-	-	-	-	-	-	-	-
Kerken	a	3	2	1	-	2	-	2	-
	b	1	-	1	-	-	-	-	-
	c	2	2	-	-	2	-	2	-
	d	-	-	-	-	-	-	-	-
Kevelaer, Stadt	a	10	9	1	-	10	1	1	8
	b	4	4	-	-	4	-	-	4
	c	6	5	1	-	6	1	1	4
	d	-	-	-	-	-	-	-	-
Kleve, Stadt	a	34	25	8	1	33	-	7	26
	b	22	14	7	1	19	-	3	16
	c	12	11	1	-	14	-	4	10
	d	-	-	-	-	-	-	-	-
Kranenburg	a	4	4	-	-	5	-	1	4
	b	1	1	-	-	1	-	-	1
	c	3	3	-	-	4	-	1	3
	d	-	-	-	-	-	-	-	-
Rees, Stadt	a	5	5	-	-	6	-	3	3
	b	1	1	-	-	1	-	1	-
	c	4	4	-	-	5	-	2	3
	d	-	-	-	-	-	-	-	-
Rheurdt	a	6	6	-	-	7	-	1	6
	b	1	1	-	-	1	-	-	1
	c	4	4	-	-	5	-	1	4
	d	1	1	-	-	1	-	-	1
Straelen, Stadt	a	9	5	4	-	9	-	2	7
	b	5	2	3	-	3	-	1	2
	c	4	3	1	-	6	-	1	5
	d	-	-	-	-	-	-	-	-
Uedem	a	7	6	1	-	6	-	1	5
	b	2	2	-	-	2	-	-	2
	c	4	4	-	-	4	-	1	3
	d	1	-	1	-	-	-	-	-
Wachtendonk	a	10	7	1	2	10	-	4	6
	b	4	4	-	-	4	-	1	3
	c	3	1	1	1	1	-	-	1
	d	3	2	-	1	5	-	3	2
Weeze	a	5	5	-	-	9	-	4	5
	b	1	1	-	-	1	-	1	-
	c	3	3	-	-	7	-	3	4
	d	1	1	-	-	1	-	-	1

Noch: **13. Straßenverkehrsunfälle und verunglückte Personen im Juni 2001 nach Gemeinden**

Verwaltungsbezirk a = Zusammen b = innerhalb von Ortschaften c = außerhalb von Ortschaften d = auf Bundesautobahnen		Straßenverkehrsunfälle				Verunglückte			
		insgesamt	davon			insgesamt	davon		
			mit Personen- schaden	mit schwer- wiegendem Sachschaden (i. e. S.)	sonstige Alkohol- unfälle		Getötete	schwer	leicht
Kreis Mettmann	a	218	153	48	17	194	1	44	149
	b	143	106	24	13	128	1	30	97
	c	30	20	6	4	25	-	3	22
	d	45	27	18	-	41	-	11	30
Erkrath, Stadt	a	18	12	5	1	15	-	4	11
	b	10	7	2	1	7	-	2	5
	c	2	1	1	-	1	-	-	1
	d	6	4	2	-	7	-	2	5
Haan, Stadt	a	9	8	1	-	9	-	1	8
	b	6	5	1	-	5	-	1	4
	c	1	1	-	-	1	-	-	1
	d	2	2	-	-	3	-	-	3
Heiligenhaus, Stadt	a	10	8	2	-	9	-	2	7
	b	9	7	2	-	8	-	1	7
	c	1	1	-	-	1	-	1	-
	d	-	-	-	-	-	-	-	-
Hilden, Stadt	a	21	17	1	3	19	-	2	17
	b	19	15	1	3	17	-	2	15
	c	1	1	-	-	1	-	-	1
	d	1	1	-	-	1	-	-	1
Langenfeld (Rheinland), Stadt	a	32	25	6	1	32	-	10	22
	b	20	16	3	1	23	-	8	15
	c	5	4	1	-	4	-	-	4
	d	7	5	2	-	5	-	2	3
Mettmann, Stadt	a	9	6	3	-	6	-	1	5
	b	9	6	3	-	6	-	1	5
	c	-	-	-	-	-	-	-	-
	d	-	-	-	-	-	-	-	-
Monheim am Rhein, Stadt	a	14	9	3	2	12	-	2	10
	b	10	7	1	2	9	-	2	7
	c	4	2	2	-	3	-	-	3
	d	-	-	-	-	-	-	-	-
Ratingen, Stadt	a	66	40	20	6	57	1	16	40
	b	31	21	7	3	26	1	8	17
	c	8	4	1	3	6	-	1	5
	d	27	15	12	-	25	-	7	18
Velbert, Stadt	a	33	25	6	2	32	-	5	27
	b	26	21	3	2	26	-	5	21
	c	5	4	1	-	6	-	-	6
	d	2	-	2	-	-	-	-	-
Wülfrath, Stadt	a	6	3	1	2	3	-	1	2
	b	3	1	1	1	1	-	-	1
	c	3	2	-	1	2	-	1	1
	d	-	-	-	-	-	-	-	-
Kreis Neuss	a	215	153	53	9	190	1	29	160
	b	139	102	29	8	119	1	15	103
	c	49	35	13	1	45	-	10	35
	d	27	16	11	-	26	-	4	22
Dormagen, Stadt	a	23	15	6	2	17	-	-	17
	b	16	11	3	2	11	-	-	11
	c	5	3	2	-	3	-	-	3
	d	2	1	1	-	3	-	-	3

Noch: 13. Straßenverkehrsunfälle und verunglückte Personen im Juni 2001 nach Gemeinden

Verwaltungsbezirk a = Zusammen b = innerhalb von Ortschaften c = außerhalb von Ortschaften d = auf Bundesautobahnen		Straßenverkehrsunfälle				Verunglückte			
		insgesamt	davon			insgesamt	davon		
			mit Personen- schaden	mit schwer- wiegendem Sachschaden (i. e. S.)	sonstige Alkohol- unfälle		Getötete	schwer	leicht
Noch: Kreis Neuss									
Grevenbroich, Stadt	a	45	31	12	2	42	-	13	29
	b	27	19	7	1	22	-	5	17
	c	14	9	4	1	14	-	7	7
	d	4	3	1	-	6	-	1	5
Jüchen	a	9	7	2	-	7	1	-	6
	b	4	4	-	-	4	1	-	3
	c	4	3	1	-	3	-	-	3
	d	1	-	1	-	-	-	-	-
Kaarst, Stadt	a	19	15	3	1	20	-	1	19
	b	9	7	1	1	7	-	-	7
	c	8	7	1	-	10	-	1	9
	d	2	1	1	-	3	-	-	3
Korschenbroich, Stadt	a	11	7	4	-	7	-	3	4
	b	8	5	3	-	5	-	1	4
	c	3	2	1	-	2	-	2	-
	d	-	-	-	-	-	-	-	-
Meerbusch, Stadt	a	25	23	1	1	31	-	6	25
	b	18	17	-	1	23	-	5	18
	c	3	2	1	-	2	-	-	2
	d	4	4	-	-	6	-	1	5
Neuss, Stadt	a	78	51	24	3	61	-	6	55
	b	54	37	14	3	44	-	4	40
	c	10	7	3	-	9	-	-	9
	d	14	7	7	-	8	-	2	6
Rommerskirchen	a	5	4	1	-	5	-	-	5
	b	3	2	1	-	3	-	-	3
	c	2	2	-	-	2	-	-	2
	d	-	-	-	-	-	-	-	-
Kreis Viersen	a	156	127	23	6	162	1	35	126
	b	93	79	9	5	94	-	12	82
	c	48	36	11	1	48	1	18	29
	d	15	12	3	-	20	-	5	15
Brüggen	a	7	5	2	-	7	-	2	5
	b	4	2	2	-	3	-	1	2
	c	3	3	-	-	4	-	1	3
	d	-	-	-	-	-	-	-	-
Grefrath	a	11	8	2	1	11	1	4	6
	b	4	2	1	1	4	-	1	3
	c	7	6	1	-	7	1	3	3
	d	-	-	-	-	-	-	-	-
Kempen, Stadt	a	16	12	2	2	14	-	2	12
	b	9	8	-	1	9	-	1	8
	c	6	3	2	1	4	-	1	3
	d	1	1	-	-	1	-	-	1
Nettetal, Stadt	a	25	18	6	1	21	-	3	18
	b	16	12	3	1	15	-	-	15
	c	7	5	2	-	5	-	3	2
	d	2	1	1	-	1	-	-	1

Noch: 13. Straßenverkehrsunfälle und verunglückte Personen im Juni 2001 nach Gemeinden

Verwaltungsbezirk a = Zusammen b = innerhalb von Ortschaften c = außerhalb von Ortschaften d = auf Bundesautobahnen		Straßenverkehrsunfälle				Verunglückte			
		insgesamt	davon			insgesamt	davon		
			mit Personen- schaden	mit schwer- wiegendem Sachschaden (i. e. S.)	sonstige Alkohol- unfälle		Getötete	schwer	leicht
Noch: Kreis Viersen									
Niederkrüchten	a	7	7	-	-	13	-	2	11
	b	4	4	-	-	8	-	-	8
	c	3	3	-	-	5	-	2	3
	d	-	-	-	-	-	-	-	-
Schwalmtal	a	10	10	-	-	14	-	4	10
	b	7	7	-	-	7	-	1	6
	c	1	1	-	-	5	-	2	3
	d	2	2	-	-	2	-	1	1
Tönisvorst, Stadt	a	11	9	2	-	9	-	3	6
	b	6	6	-	-	6	-	2	4
	c	5	3	2	-	3	-	1	2
	d	-	-	-	-	-	-	-	-
Viersen, Stadt	a	46	39	5	2	46	-	11	35
	b	32	27	3	2	29	-	5	24
	c	11	9	2	-	10	-	5	5
	d	3	3	-	-	7	-	1	6
Willich, Stadt	a	23	19	4	-	27	-	4	23
	b	11	11	-	-	13	-	1	12
	c	5	3	2	-	5	-	-	5
	d	7	5	2	-	9	-	3	6
Kreis Wesel	a	225	178	30	17	223	3	40	180
	b	126	103	10	13	126	1	17	108
	c	78	64	11	3	80	2	19	59
	d	21	11	9	1	17	-	4	13
Alpen	a	3	2	-	1	3	-	-	3
	b	2	1	-	1	1	-	-	1
	c	1	1	-	-	2	-	-	2
	d	-	-	-	-	-	-	-	-
Dinslaken, Stadt	a	38	31	4	3	43	1	6	36
	b	30	25	2	3	37	1	5	31
	c	6	5	1	-	5	-	-	5
	d	2	1	1	-	1	-	1	-
Hamminkeln, Stadt	a	13	7	5	1	9	1	3	5
	b	2	1	1	-	1	-	-	1
	c	9	5	3	1	7	1	2	4
	d	2	1	1	-	1	-	1	-
Hünxe	a	11	9	2	-	14	-	5	9
	b	2	2	-	-	2	-	-	2
	c	7	6	1	-	9	-	4	5
	d	2	1	1	-	3	-	1	2
Kamp-Lintfort, Stadt	a	20	17	-	3	21	-	4	17
	b	16	13	-	3	17	-	2	15
	c	4	4	-	-	4	-	2	2
	d	-	-	-	-	-	-	-	-
Moers, Stadt	a	53	42	10	1	50	-	8	42
	b	34	28	5	1	34	-	6	28
	c	13	12	1	-	14	-	2	12
	d	6	2	4	-	2	-	-	2
Neukirchen-Vluyn, Stadt	a	14	12	2	-	13	-	1	12
	b	5	5	-	-	5	-	1	4
	c	6	5	1	-	5	-	-	5
	d	3	2	1	-	3	-	-	3
Rheinberg, Stadt	a	8	5	-	3	6	-	1	5
	b	5	2	-	3	2	-	-	2
	c	2	2	-	-	2	-	1	1
	d	1	1	-	-	2	-	-	2

Noch: **13. Straßenverkehrsunfälle und verunglückte Personen im Juni 2001 nach Gemeinden**

Verwaltungsbezirk a = Zusammen b = innerhalb von Ortschaften c = außerhalb von Ortschaften d = auf Bundesautobahnen		Straßenverkehrsunfälle				Verunglückte			
		insgesamt	davon			insgesamt	davon		
			mit Personen- schaden	mit schwer- wiegendem Sachschaden (i. e. S.)	sonstige Alkohol- unfälle		Getötete	schwer	leicht
Noch: Erftkreis									
Brühl, Stadt	a	24	18	4	2	21	–	5	16
	b	19	16	1	2	17	–	3	14
	c	2	1	1	–	1	–	1	–
	d	3	1	2	–	3	–	1	2
Elsdorf	a	6	5	1	–	9	–	–	9
	b	2	2	–	–	2	–	–	2
	c	4	3	1	–	7	–	–	7
	d	–	–	–	–	–	–	–	–
Erftstadt, Stadt	a	29	18	9	2	25	1	5	19
	b	14	11	1	2	15	–	4	11
	c	6	5	1	–	7	1	1	5
	d	9	2	7	–	3	–	–	3
Frechen, Stadt	a	34	28	6	–	30	–	5	25
	b	21	20	1	–	21	–	3	18
	c	9	7	2	–	8	–	2	6
	d	4	1	3	–	1	–	–	1
Hürth, Stadt	a	27	21	4	2	24	–	4	20
	b	23	18	3	2	21	–	4	17
	c	3	2	1	–	2	–	–	2
	d	1	1	–	–	1	–	–	1
Kerpen, Stadt	a	37	22	10	5	32	–	6	26
	b	17	12	–	5	13	–	3	10
	c	7	5	2	–	12	–	2	10
	d	13	5	8	–	7	–	1	6
Pulheim, Stadt	a	23	20	3	–	29	–	5	24
	b	10	9	1	–	9	–	1	8
	c	13	11	2	–	20	–	4	16
	d	–	–	–	–	–	–	–	–
Wesseling, Stadt	a	16	13	2	1	17	–	2	15
	b	10	9	–	1	11	–	2	9
	c	1	1	–	–	1	–	–	1
	d	5	3	2	–	5	–	–	5
Kreis Euskirchen	a	106	75	24	7	111	2	26	83
	b	37	27	7	3	32	–	2	30
	c	58	44	11	3	67	2	22	43
	d	11	4	6	1	12	–	2	10
Bad Münstereifel, Stadt	a	13	7	5	1	10	–	2	8
	b	3	2	1	–	2	–	–	2
	c	10	5	4	1	8	–	2	6
	d	–	–	–	–	–	–	–	–
Blankenheim	a	8	5	2	1	9	–	2	7
	b	1	1	–	–	1	–	–	1
	c	7	4	2	1	8	–	2	6
	d	–	–	–	–	–	–	–	–
Dahlem	a	1	1	–	–	1	–	–	1
	b	1	1	–	–	1	–	–	1
	c	–	–	–	–	–	–	–	–
	d	–	–	–	–	–	–	–	–
Euskirchen, Stadt	a	39	28	7	4	36	1	5	30
	b	17	11	3	3	12	–	1	11
	c	16	14	1	1	18	1	3	14
	d	6	3	3	–	6	–	1	5

Noch: **13. Straßenverkehrsunfälle und verunglückte Personen im Juni 2001 nach Gemeinden**

Verwaltungsbezirk a = Zusammen b = innerhalb von Ortschaften c = außerhalb von Ortschaften d = auf Bundesautobahnen	Straßenverkehrsunfälle				Verunglückte				
	insgesamt	davon			insgesamt	davon			
		mit Personen- schaden	mit schwer- wiegendem Sachschaden (i. e. S.)	sonstige Alkohol- unfälle		Getötete	schwer	leicht	
									Verletzte
Noch: Kreis Euskirchen									
Hellenthal	a	7	6	1	-	8	1	1	6
	b	1	1	-	-	1	-	-	1
	c	6	5	1	-	7	1	1	5
	d	-	-	-	-	-	-	-	-
Kall	a	6	5	1	-	7	-	3	4
	b	-	-	-	-	-	-	-	-
	c	6	5	1	-	7	-	3	4
	d	-	-	-	-	-	-	-	-
Mechernich, Stadt	a	11	10	1	-	21	-	7	14
	b	4	3	1	-	4	-	1	3
	c	6	6	-	-	11	-	5	6
	d	1	1	-	-	6	-	1	5
Nettersheim	a	-	-	-	-	-	-	-	-
	b	-	-	-	-	-	-	-	-
	c	-	-	-	-	-	-	-	-
	d	-	-	-	-	-	-	-	-
Schleiden, Stadt	a	6	4	2	-	4	-	-	4
	b	5	4	1	-	4	-	-	4
	c	1	-	1	-	-	-	-	-
	d	-	-	-	-	-	-	-	-
Weilerswist	a	9	4	4	1	4	-	2	2
	b	3	2	1	-	2	-	-	2
	c	2	2	-	-	2	-	2	-
	d	4	-	3	1	-	-	-	-
Zülpich, Stadt	a	6	5	1	-	11	-	4	7
	b	2	2	-	-	5	-	-	5
	c	4	3	1	-	6	-	4	2
	d	-	-	-	-	-	-	-	-
Kreis Heinsberg	a	109	78	29	2	93	-	27	66
	b	63	49	12	2	56	-	12	44
	c	39	26	13	-	32	-	12	20
	d	7	3	4	-	5	-	3	2
Erkelenz, Stadt	a	18	14	4	-	17	-	4	13
	b	8	7	1	-	8	-	1	7
	c	6	5	1	-	6	-	1	5
	d	4	2	2	-	3	-	2	1
Gangelt	a	11	8	3	-	9	-	5	4
	b	6	5	1	-	5	-	2	3
	c	5	3	2	-	4	-	3	1
	d	-	-	-	-	-	-	-	-
Geilenkirchen, Stadt	a	8	6	2	-	8	-	3	5
	b	6	5	1	-	6	-	1	5
	c	2	1	1	-	2	-	2	-
	d	-	-	-	-	-	-	-	-
Heinsberg, Stadt	a	21	15	5	1	19	-	6	13
	b	13	9	3	1	11	-	3	8
	c	8	6	2	-	8	-	3	5
	d	-	-	-	-	-	-	-	-
Hückelhoven, Stadt	a	14	12	2	-	14	-	5	9
	b	7	7	-	-	7	-	2	5
	c	4	4	-	-	5	-	2	3
	d	3	1	2	-	2	-	1	1

Noch: 13. Straßenverkehrsunfälle und verunglückte Personen im Juni 2001 nach Gemeinden

Verwaltungsbezirk a = Zusammen b = innerhalb von Ortschaften c = außerhalb von Ortschaften d = auf Bundesautobahnen	Straßenverkehrsunfälle				Verunglückte				
	insgesamt	davon			insgesamt	davon			
		mit Personen- schaden	mit schwer- wiegendem Sachschaden (i. e. S.)	sonstige Alkohol- unfälle		Getötete	schwer	leicht	
									Verletzte
Noch: Oberbergischer Kreis									
Nümbrecht	a	15	11	4	-	12	-	5	7
	b	7	5	2	-	6	-	2	4
	c	8	6	2	-	6	-	3	3
	d	-	-	-	-	-	-	-	-
Radevormwald, Stadt	a	14	11	2	1	14	-	8	6
	b	7	6	-	1	7	-	4	3
	c	7	5	2	-	7	-	4	3
	d	-	-	-	-	-	-	-	-
Reichshof	a	22	14	8	-	23	-	6	17
	b	6	3	3	-	4	-	1	3
	c	12	7	5	-	9	-	3	6
	d	4	4	-	-	10	-	2	8
Waldbrohl, Stadt	a	13	7	6	-	9	1	2	6
	b	5	3	2	-	3	-	-	3
	c	8	4	4	-	6	1	2	3
	d	-	-	-	-	-	-	-	-
Wiehl, Stadt	a	17	11	5	1	13	1	-	12
	b	7	4	2	1	4	-	-	4
	c	9	6	3	-	8	1	-	7
	d	1	1	-	-	1	-	-	1
Wipperfürth, Stadt	a	19	12	7	-	15	-	4	11
	b	4	2	2	-	3	-	-	3
	c	15	10	5	-	12	-	4	8
	d	-	-	-	-	-	-	-	-
Rheinisch-Bergischer Kreis	a	152	119	26	7	156	-	41	115
	b	88	76	9	3	101	-	23	78
	c	43	34	6	3	42	-	16	26
	d	21	9	11	1	13	-	2	11
Bergisch Gladbach, Stadt	a	55	45	9	1	52	-	8	44
	b	43	37	5	1	43	-	7	36
	c	8	5	3	-	5	-	1	4
	d	4	3	1	-	4	-	-	4
Burscheid, Stadt	a	9	5	2	2	7	-	3	4
	b	4	4	-	-	6	-	3	3
	c	1	-	-	1	-	-	-	-
	d	4	1	2	1	1	-	-	1
Kürten	a	10	7	3	-	10	-	4	6
	b	6	5	1	-	6	-	2	4
	c	4	2	2	-	4	-	2	2
	d	-	-	-	-	-	-	-	-
Leichlingen (Rheinland), Stadt	a	7	6	1	-	10	-	1	9
	b	4	4	-	-	8	-	1	7
	c	3	2	1	-	2	-	-	2
	d	-	-	-	-	-	-	-	-
Odenthal	a	10	10	-	-	14	-	6	8
	b	2	2	-	-	3	-	-	3
	c	8	8	-	-	11	-	6	5
	d	-	-	-	-	-	-	-	-
Overath, Stadt	a	22	13	7	2	17	-	2	15
	b	8	4	2	2	5	-	2	3
	c	7	7	-	-	9	-	-	9
	d	7	2	5	-	3	-	-	3

Noch: 13. Straßenverkehrsunfälle und verunglückte Personen im Juni 2001 nach Gemeinden

Verwaltungsbezirk a = Zusammen b = innerhalb von Ortschaften c = außerhalb von Ortschaften d = auf Bundesautobahnen	Straßenverkehrsunfälle				Verunglückte				
	insgesamt	davon			insgesamt	davon			
		mit Personen- schaden	mit schwer- wiegendem Sachschaden (i. e. S.)	sonstige Alkohol- unfälle		Getötete	schwer	leicht	
							Verletzte		
Noch: Rhein-Sieg-Kreis									
Niederkassel, Stadt	a	14	8	5	1	9	–	2	7
	b	12	6	5	1	7	–	1	6
	c	2	2	–	–	2	–	1	1
	d	–	–	–	–	–	–	–	–
Rheinbach, Stadt	a	14	10	4	–	14	1	2	11
	b	5	3	2	–	4	–	1	3
	c	9	7	2	–	10	1	1	8
	d	–	–	–	–	–	–	–	–
Ruppichteroth	a	7	7	–	–	8	–	2	6
	b	2	2	–	–	2	–	–	2
	c	5	5	–	–	6	–	2	4
	d	–	–	–	–	–	–	–	–
Sankt Augustin, Stadt	a	37	28	9	–	33	1	6	26
	b	21	16	5	–	18	–	2	16
	c	7	7	–	–	9	1	2	6
	d	9	5	4	–	6	–	2	4
Siegburg, Stadt	a	25	16	9	–	18	1	1	16
	b	17	12	5	–	14	–	1	13
	c	4	3	1	–	3	1	–	2
	d	4	1	3	–	1	–	–	1
Swisttal	a	8	6	2	–	8	–	1	7
	b	2	1	1	–	2	–	–	2
	c	6	5	1	–	6	–	1	5
	d	–	–	–	–	–	–	–	–
Troisdorf, Stadt	a	38	31	5	2	41	–	6	35
	b	30	25	3	2	31	–	4	27
	c	5	5	–	–	8	–	1	7
	d	3	1	2	–	2	–	1	1
Wachtberg	a	3	3	–	–	3	–	1	2
	b	1	1	–	–	1	–	–	1
	c	2	2	–	–	2	–	1	1
	d	–	–	–	–	–	–	–	–
Windeck	a	6	6	–	–	6	–	1	5
	b	2	2	–	–	2	–	–	2
	c	4	4	–	–	4	–	1	3
	d	–	–	–	–	–	–	–	–
Regierungsbezirk Köln	a	2 396	1 751	543	102	2 261	20	423	1 818
	b	1 556	1 220	250	86	1 467	5	223	1 239
	c	546	404	130	12	579	14	160	405
	d	294	127	163	4	215	1	40	174
Kreisfreie Städte									
Bottrop	a	61	48	12	1	64	–	8	56
	b	41	36	4	1	40	–	5	35
	c	14	10	4	–	19	–	1	18
	d	6	2	4	–	5	–	2	3
Gelsenkirchen	a	125	97	25	3	111	–	19	92
	b	105	83	19	3	94	–	13	81
	c	12	10	2	–	12	–	4	8
	d	8	4	4	–	5	–	2	3
Münster	a	167	145	19	3	175	1	33	141
	b	145	130	13	2	154	1	29	124
	c	14	11	2	1	15	–	4	11
	d	8	4	4	–	6	–	–	6

Noch: 13. Straßenverkehrsunfälle und verunglückte Personen im Juni 2001 nach Gemeinden

Verwaltungsbezirk a = Zusammen b = innerhalb von Ortschaften c = außerhalb von Ortschaften d = auf Bundesautobahnen		Straßenverkehrsunfälle				Verunglückte			
		insgesamt	davon			insgesamt	davon		
			mit Personen- schaden	mit schwer- wiegendem Sachschaden (i. e. S.)	sonstige Alkohol- unfälle		Getötete	schwer	leicht
								Verletzte	
Noch: Kreis Coesfeld									
Nordkirchen	a	2	2	-	-	2	-	-	2
	b	2	2	-	-	2	-	-	2
	c	-	-	-	-	-	-	-	-
	d	-	-	-	-	-	-	-	-
Nottuln	a	7	6	1	-	6	-	1	5
	b	4	4	-	-	4	-	1	3
	c	1	1	-	-	1	-	-	1
	d	2	1	1	-	1	-	-	1
Olfen, Stadt	a	6	5	1	-	8	1	1	6
	b	2	2	-	-	3	-	1	2
	c	4	3	1	-	5	1	-	4
	d	-	-	-	-	-	-	-	-
Rosendahl	a	5	2	3	-	2	-	-	2
	b	3	2	1	-	2	-	-	2
	c	2	-	2	-	-	-	-	-
	d	-	-	-	-	-	-	-	-
Senden	a	9	7	2	-	9	-	1	8
	b	-	-	-	-	-	-	-	-
	c	8	7	1	-	9	-	1	8
	d	1	-	1	-	-	-	-	-
Kreis Recklinghausen									
	a	316	253	40	23	326	1	51	274
	b	238	198	21	19	236	-	34	202
	c	37	31	4	2	50	1	11	38
	d	41	24	15	2	40	-	6	34
Castrop-Rauxel, Stadt	a	49	38	8	3	42	-	5	37
	b	36	30	3	3	33	-	2	31
	d	4	3	1	-	4	-	2	2
	d	9	5	4	-	5	-	1	4
Datteln, Stadt	a	15	10	3	2	10	-	2	8
	b	12	8	2	2	8	-	1	7
	c	3	2	1	-	2	-	1	1
	d	-	-	-	-	-	-	-	-
Dorsten, Stadt	a	37	30	5	2	43	-	4	39
	b	25	20	3	2	24	-	1	23
	c	8	7	1	-	13	-	3	10
	d	4	3	1	-	6	-	-	6
Gladbeck, Stadt	a	44	38	5	1	55	1	6	48
	b	34	29	4	1	33	-	6	27
	c	5	4	1	-	9	1	-	8
	d	5	5	-	-	13	-	-	13
Haltern, Stadt	a	16	12	1	3	15	-	3	12
	b	9	7	-	2	8	-	2	6
	c	5	4	-	1	6	-	1	5
	d	2	1	1	-	1	-	-	1
Herten, Stadt	a	26	18	5	3	20	-	3	17
	b	21	16	3	2	18	-	2	16
	c	2	1	-	1	1	-	1	-
	d	3	1	2	-	1	-	-	1
Marl, Stadt	a	36	31	5	-	43	-	7	36
	b	27	26	1	-	33	-	5	28
	c	3	3	-	-	7	-	1	6
	d	6	2	4	-	3	-	1	2

Noch: 13. Straßenverkehrsunfälle und verunglückte Personen im Juni 2001 nach Gemeinden

Verwaltungsbezirk a = Zusammen b = innerhalb von Ortschaften c = außerhalb von Ortschaften d = auf Bundesautobahnen	Straßenverkehrsunfälle				Verunglückte				
	insgesamt	davon			insgesamt	davon			
		mit Personen- schaden	mit schwer- wiegendem Sachschaden (i. e. S.)	sonstige Alkohol- unfälle		Getötete	schwer	leicht	
									Verletzte
Noch: Kreis Recklinghausen									
Oer-Erkenschwick, Stadt	a	7	7	-	-	7	-	1	6
	b	7	7	-	-	7	-	1	6
	c	-	-	-	-	-	-	-	-
	d	-	-	-	-	-	-	-	-
Recklinghausen, Stadt	a	77	61	8	8	77	-	19	58
	b	61	50	5	6	61	-	14	47
	c	4	4	-	-	5	-	1	4
	d	12	7	3	2	11	-	4	7
Waltrop, Stadt	a	9	8	-	1	14	-	1	13
	b	6	5	-	1	11	-	-	11
	c	3	3	-	-	3	-	1	2
	d	-	-	-	-	-	-	-	-
Kreis Steinfurt	a	223	177	37	9	223	1	68	154
	b	109	93	11	5	103	-	27	76
	c	101	77	20	4	112	1	38	73
	d	13	7	6	-	8	-	3	5
Altenberge	a	5	4	1	-	7	-	-	7
	b	1	1	-	-	1	-	-	1
	c	4	3	1	-	6	-	-	6
	d	-	-	-	-	-	-	-	-
Emsdetten, Stadt	a	21	17	2	2	22	-	5	17
	b	13	11	1	1	14	-	2	12
	c	8	6	1	1	8	-	3	5
	d	-	-	-	-	-	-	-	-
Greven, Stadt	a	17	15	1	1	19	-	7	12
	b	10	9	-	1	9	-	5	4
	c	6	5	1	-	9	-	1	8
	d	1	1	-	-	1	-	1	-
Hörstel, Stadt	a	7	5	2	-	6	-	3	3
	b	3	3	-	-	4	-	2	2
	c	3	2	1	-	2	-	1	1
	d	1	-	1	-	-	-	-	-
Hopsten	a	6	4	1	1	5	-	-	5
	b	3	1	1	1	1	-	-	1
	c	3	3	-	-	4	-	-	4
	d	-	-	-	-	-	-	-	-
Horstmar, Stadt	a	7	7	-	-	7	-	3	4
	b	2	2	-	-	2	-	1	1
	c	5	5	-	-	5	-	2	3
	d	-	-	-	-	-	-	-	-
Ibbenbüren, Stadt	a	15	13	2	-	15	-	4	11
	b	10	9	1	-	9	-	1	8
	c	5	4	1	-	6	-	3	3
	d	-	-	-	-	-	-	-	-
Ladbergen	a	4	3	1	-	4	-	1	3
	b	1	1	-	-	1	-	1	-
	c	2	1	1	-	1	-	-	1
	d	1	1	-	-	2	-	-	2
Laer	a	3	2	1	-	3	-	1	2
	b	3	2	1	-	3	-	1	2
	c	-	-	-	-	-	-	-	-
	d	-	-	-	-	-	-	-	-
Lengerich, Stadt	a	11	7	4	-	7	-	2	5
	b	5	4	1	-	4	-	1	3
	c	4	3	1	-	3	-	1	2
	d	2	-	2	-	-	-	-	-

Noch: 13. Straßenverkehrsunfälle und verunglückte Personen im Juni 2001 nach Gemeinden

Verwaltungsbezirk a = Zusammen b = innerhalb von Ortschaften c = außerhalb von Ortschaften d = auf Bundesautobahnen	Straßenverkehrsunfälle				Verunglückte				
	insgesamt	davon			insgesamt	davon			
		mit Personen- schaden	mit schwer- wiegendem Sachschaden (i. e. S.)	sonstige Alkohol- unfälle		Getötete	schwer	leicht	
									Verletzte
Kreis Warendorf	a	160	126	27	7	158	2	38	118
	b	92	75	13	4	81	1	20	60
	c	57	45	10	2	66	1	18	47
	d	11	6	4	1	11	-	-	11
Ahlen, Stadt	a	32	28	4	-	34	1	6	27
	b	29	26	3	-	28	1	6	21
	c	3	2	1	-	6	-	-	6
	d	-	-	-	-	-	-	-	-
Beckum, Stadt	a	24	16	5	3	21	-	7	14
	b	12	9	1	2	10	-	5	5
	c	4	3	1	-	3	-	2	1
	d	8	4	3	1	8	-	-	8
Beelen	a	3	2	1	-	2	-	-	2
	b	1	1	-	-	1	-	-	1
	c	2	1	1	-	1	-	-	1
	d	-	-	-	-	-	-	-	-
Drensteinfurt, Stadt	a	7	2	4	1	2	-	-	2
	b	2	1	1	-	1	-	-	1
	c	5	1	3	1	1	-	-	1
	d	-	-	-	-	-	-	-	-
Ennigerloh, Stadt	a	8	5	2	1	5	-	-	5
	b	4	2	2	-	2	-	-	2
	c	4	3	-	1	3	-	-	3
	d	-	-	-	-	-	-	-	-
Everswinkel	a	1	1	-	-	1	-	-	1
	b	-	-	-	-	-	-	-	-
	c	1	1	-	-	1	-	-	1
	d	-	-	-	-	-	-	-	-
Oelde, Stadt	a	18	14	4	-	16	-	3	13
	b	11	8	3	-	8	-	2	6
	c	4	4	-	-	5	-	1	4
	d	3	2	1	-	3	-	-	3
Ostbevern	a	5	4	-	1	4	-	1	3
	b	2	1	-	1	1	-	-	1
	c	3	3	-	-	3	-	1	2
	d	-	-	-	-	-	-	-	-
Sassenberg, Stadt	a	14	11	3	-	14	-	3	11
	b	7	6	1	-	7	-	1	6
	c	7	5	2	-	7	-	2	5
	d	-	-	-	-	-	-	-	-
Sendenhorst, Stadt	a	7	6	1	-	8	-	2	6
	b	4	4	-	-	6	-	1	5
	c	3	2	1	-	2	-	1	1
	d	-	-	-	-	-	-	-	-
Telgte, Stadt	a	8	7	1	-	10	-	3	7
	b	2	2	-	-	2	-	2	-
	c	6	5	1	-	8	-	1	7
	d	-	-	-	-	-	-	-	-
Wadersloh	a	10	8	1	1	13	1	6	6
	b	3	1	1	1	1	-	-	1
	c	7	7	-	-	12	1	6	5
	d	-	-	-	-	-	-	-	-
Warendorf, Stadt	a	23	22	1	-	28	-	7	21
	b	15	14	1	-	14	-	3	11
	c	8	8	-	-	14	-	4	10
	d	-	-	-	-	-	-	-	-
Regierungsbezirk Münster	a	1 286	1 022	212	52	1 277	9	264	1 004
	b	852	716	98	38	825	3	150	672
	c	339	256	72	11	374	6	101	267
	d	95	50	42	3	78	-	13	65

Noch: 13. Straßenverkehrsunfälle und verunglückte Personen im Juni 2001 nach Gemeinden

Verwaltungsbezirk a = Zusammen b = innerhalb von Ortschaften c = außerhalb von Ortschaften d = auf Bundesautobahnen		Straßenverkehrsunfälle				Verunglückte			
		insgesamt	davon			insgesamt	davon		
			mit Personen- schaden	mit schwer- wiegendem Sachschaden (i. e. S.)	sonstige Alkohol- unfälle		Getötete	schwer	leicht
Kreisfreie Stadt									
Bielefeld	a	183	138	42	3	178	1	25	152
	b	136	107	27	2	125	1	16	108
	c	34	27	6	1	49	–	8	41
	d	13	4	9	–	4	–	1	3
Kreis Gütersloh	a	239	169	56	14	227	4	48	175
	b	120	90	19	11	108	–	17	91
	c	104	71	30	3	94	1	26	67
	d	15	8	7	–	25	3	5	17
Borgholzhausen, Stadt	a	7	5	2	–	8	2	2	4
	b	1	–	1	–	–	–	–	–
	c	5	4	1	–	4	–	2	2
	d	1	1	–	–	4	2	–	2
Gütersloh, Stadt	a	67	49	11	7	60	–	10	50
	b	45	32	6	7	41	–	6	35
	c	18	16	2	–	17	–	4	13
	d	4	1	3	–	2	–	–	2
Halle (Westfalen), Stadt	a	13	10	3	–	12	–	6	6
	b	5	4	1	–	4	–	2	2
	c	8	6	2	–	8	–	4	4
	d	–	–	–	–	–	–	–	–
Harsewinkel, Stadt	a	15	11	4	–	13	–	1	12
	b	10	8	2	–	10	–	1	9
	c	5	3	2	–	3	–	–	3
	d	–	–	–	–	–	–	–	–
Herzebrock-Clarholz	a	9	7	2	–	10	–	4	6
	b	3	2	1	–	4	–	–	4
	c	6	5	1	–	6	–	4	2
	d	–	–	–	–	–	–	–	–
Langenberg	a	6	2	2	2	3	–	1	2
	b	3	2	–	1	3	–	1	2
	c	3	–	2	1	–	–	–	–
	d	–	–	–	–	–	–	–	–
Rheda-Wiedenbrück, Stadt	a	34	21	12	1	37	1	12	24
	b	16	12	3	1	13	–	4	9
	c	11	5	6	–	8	–	3	5
	d	7	4	3	–	16	1	5	10
Rietberg, Stadt	a	13	10	3	–	15	1	1	13
	b	4	3	1	–	4	–	–	4
	c	9	7	2	–	11	1	1	9
	d	–	–	–	–	–	–	–	–
Schloss Holte-Stuckenbrock	a	18	10	8	–	16	–	2	14
	b	10	6	4	–	7	–	1	6
	c	7	3	4	–	7	–	1	6
	d	1	1	–	–	2	–	–	2
Steinhagen	a	14	12	1	1	13	–	3	10
	b	7	6	–	1	6	–	1	5
	c	7	6	1	–	7	–	2	5
	d	–	–	–	–	–	–	–	–
Verl	a	21	15	5	1	16	–	3	13
	b	8	7	–	1	7	–	1	6
	c	11	7	4	–	8	–	2	6
	d	2	1	1	–	1	–	–	1

Noch: 13. Straßenverkehrsunfälle und verunglückte Personen im Juni 2001 nach Gemeinden

Verwaltungsbezirk a = Zusammen b = innerhalb von Ortschaften c = außerhalb von Ortschaften d = auf Bundesautobahnen	Straßenverkehrsunfälle				Verunglückte				
	insgesamt	davon			insgesamt	davon			
		mit Personen- schaden	mit schwer- wiegendem Sachschaden (i. e. S.)	sonstige Alkohol- unfälle		Getötete	schwer	leicht	
							Verletzte		
Noch: Kreis Gütersloh									
Versmold, Stadt	a	14	10	2	2	14	-	1	13
	b	5	5	-	-	5	-	-	5
	c	9	5	2	2	9	-	1	8
	d	-	-	-	-	-	-	-	-
Werther (Westfalen), Stadt	a	8	7	1	-	10	-	2	8
	b	3	3	-	-	4	-	-	4
	c	5	4	1	-	6	-	2	4
	d	-	-	-	-	-	-	-	-
Kreis Herford	a	145	94	47	4	109	1	26	82
	b	96	65	28	3	72	-	15	57
	c	43	25	17	1	29	1	8	20
	d	6	4	2	-	8	-	3	5
Bünde, Stadt	a	29	17	11	1	18	-	2	16
	b	21	13	7	1	13	-	-	13
	c	6	3	3	-	3	-	-	3
	d	2	1	1	-	2	-	2	-
Enger, Stadt	a	7	5	2	-	6	-	-	6
	b	5	4	1	-	5	-	-	5
	c	2	1	1	-	1	-	-	1
	d	-	-	-	-	-	-	-	-
Herford, Stadt	a	36	26	10	-	28	1	7	20
	b	26	21	5	-	23	-	5	18
	c	9	5	4	-	5	1	2	2
	d	1	-	1	-	-	-	-	-
Hiddenhausen	a	9	5	4	-	8	-	2	6
	b	8	4	4	-	7	-	2	5
	c	1	1	-	-	1	-	-	1
	d	-	-	-	-	-	-	-	-
Kirchlengern	a	5	3	1	1	4	-	-	4
	b	2	1	-	1	1	-	-	1
	c	3	2	1	-	3	-	-	3
	d	-	-	-	-	-	-	-	-
Löhne, Stadt	a	29	20	9	-	21	-	6	15
	b	19	14	5	-	14	-	4	10
	c	10	6	4	-	7	-	2	5
	d	-	-	-	-	-	-	-	-
Rödinghausen	a	5	4	1	-	5	-	3	2
	b	2	1	1	-	1	-	-	1
	c	3	3	-	-	4	-	3	1
	d	-	-	-	-	-	-	-	-
Spenge, Stadt	a	2	1	-	1	1	-	-	1
	b	2	1	-	1	1	-	-	1
	c	-	-	-	-	-	-	-	-
	d	-	-	-	-	-	-	-	-
Vlotho, Stadt	a	23	13	9	1	18	-	6	12
	b	11	6	5	-	7	-	4	3
	c	9	4	4	1	5	-	1	4
	d	3	3	-	-	6	-	1	5

Noch: 13. Straßenverkehrsunfälle und verunglückte Personen im Juni 2001 nach Gemeinden

Verwaltungsbezirk a = Zusammen b = innerhalb von Ortschaften c = außerhalb von Ortschaften d = auf Bundesautobahnen		Straßenverkehrsunfälle				Verunglückte			
		insgesamt	davon			insgesamt	davon		
			mit Personen- schaden	mit schwer- wiegendem Sachschaden (i. e. S.)	sonstige Alkohol- unfälle		Getötete	schwer	leicht
								Verletzte	
Kreis Höxter	a	69	56	10	3	76	5	22	49
	b	32	26	3	3	28	1	6	21
	c	37	30	7	-	48	4	16	28
	d	-	-	-	-	-	-	-	-
Bad Driburg, Stadt	a	8	8	-	-	9	-	2	7
	b	6	6	-	-	7	-	1	6
	c	2	2	-	-	2	-	1	1
	d	-	-	-	-	-	-	-	-
Beverungen, Stadt	a	8	7	-	1	10	-	3	7
	b	5	4	-	1	5	-	2	3
	c	3	3	-	-	5	-	1	4
	d	-	-	-	-	-	-	-	-
Borgentreich, Stadt	a	-	-	-	-	-	-	-	-
	b	-	-	-	-	-	-	-	-
	c	-	-	-	-	-	-	-	-
	d	-	-	-	-	-	-	-	-
Brakel, Stadt	a	11	10	1	-	17	-	6	11
	b	5	4	1	-	4	-	1	3
	c	6	6	-	-	13	-	5	8
	d	-	-	-	-	-	-	-	-
Höxter, Stadt	a	15	11	4	-	14	1	3	10
	b	4	3	1	-	3	-	1	2
	c	11	8	3	-	11	1	2	8
	d	-	-	-	-	-	-	-	-
Marienmünster, Stadt	a	1	1	-	-	1	-	-	1
	b	-	-	-	-	-	-	-	-
	c	1	1	-	-	1	-	-	1
	d	-	-	-	-	-	-	-	-
Nieheim, Stadt	a	4	3	1	-	8	3	4	1
	b	-	-	-	-	-	-	-	-
	c	4	3	1	-	8	3	4	1
	d	-	-	-	-	-	-	-	-
Steinheim, Stadt	a	3	2	1	-	2	-	-	2
	b	2	2	-	-	2	-	-	2
	c	1	-	1	-	-	-	-	-
	d	-	-	-	-	-	-	-	-
Warburg, Stadt	a	12	10	2	-	10	-	1	9
	b	6	5	1	-	5	-	1	4
	c	6	5	1	-	5	-	-	5
	d	-	-	-	-	-	-	-	-
Willebadessen, Stadt	a	7	4	1	2	5	1	3	1
	b	4	2	-	2	2	1	-	1
	c	3	2	1	-	3	-	3	-
	d	-	-	-	-	-	-	-	-
Kreis Lippe	a	149	104	38	7	137	1	28	108
	b	84	58	20	6	70	-	10	60
	c	60	44	15	1	65	1	17	47
	d	5	2	3	-	2	-	1	1
Augustdorf	a	3	3	-	-	5	-	-	5
	b	2	2	-	-	3	-	-	3
	c	1	1	-	-	2	-	-	2
	d	-	-	-	-	-	-	-	-
Bad Salzuflen, Stadt	a	23	14	8	1	19	-	4	15
	b	11	8	2	1	11	-	2	9
	c	7	4	3	-	6	-	1	5
	d	5	2	3	-	2	-	1	1

Noch: 13. Straßenverkehrsunfälle und verunglückte Personen im Juni 2001 nach Gemeinden

Verwaltungsbezirk a = Zusammen b = innerhalb von Ortschaften c = außerhalb von Ortschaften d = auf Bundesautobahnen		Straßenverkehrsunfälle				Verunglückte			
		insgesamt	davon			insgesamt	davon		
			mit Personen- schaden	mit schwer- wiegendem Sachschaden (i. e. S.)	sonstige Alkohol- unfälle		Getötete	schwer	leicht
Kreis Paderborn	a	183	109	65	9	146	2	39	105
	b	90	61	21	8	74	–	16	58
	c	72	42	29	1	63	2	19	42
	d	21	6	15	–	9	–	4	5
Altenbeken	a	5	4	1	–	4	–	2	2
	b	2	2	–	–	2	–	1	1
	c	3	2	1	–	2	–	1	1
	d	–	–	–	–	–	–	–	–
Bad Lippspringe, Stadt	a	8	7	1	–	9	–	–	9
	b	6	5	1	–	6	–	–	6
	c	2	2	–	–	3	–	–	3
	d	–	–	–	–	–	–	–	–
Borchen	a	9	3	6	–	4	–	2	2
	b	1	–	1	–	–	–	–	–
	c	5	2	3	–	3	–	1	2
	d	3	1	2	–	1	–	1	–
Büren, Stadt	a	21	13	8	–	20	–	12	8
	b	9	7	2	–	8	–	4	4
	c	9	5	4	–	9	–	8	1
	d	3	1	2	–	3	–	–	3
Delbrück, Stadt	a	14	12	2	–	17	1	4	12
	b	4	4	–	–	5	–	1	4
	c	10	8	2	–	12	1	3	8
	d	–	–	–	–	–	–	–	–
Hövelhof	a	8	5	2	1	5	–	3	2
	b	3	3	–	–	3	–	1	2
	c	4	2	1	1	2	–	2	–
	d	1	–	1	–	–	–	–	–
Lichtenau, Stadt	a	4	2	2	–	3	–	1	2
	b	3	1	2	–	1	–	1	–
	c	1	1	–	–	2	–	–	2
	d	–	–	–	–	–	–	–	–
Paderborn, Stadt	a	87	50	30	7	62	–	11	51
	b	58	37	14	7	46	–	8	38
	c	22	12	10	–	15	–	3	12
	d	7	1	6	–	1	–	–	1
Salzkotten, Stadt	a	12	5	6	1	8	–	–	8
	b	4	2	1	1	3	–	–	3
	c	8	3	5	–	5	–	–	5
	d	–	–	–	–	–	–	–	–
Bad Wünnenberg, Stadt	a	15	8	7	–	14	1	4	9
	b	–	–	–	–	–	–	–	–
	c	8	5	3	–	10	1	1	8
	d	7	3	4	–	4	–	3	1
Regierungsbezirk Detmold	a	1 141	793	305	43	1 047	15	224	808
	b	659	482	142	35	577	2	97	478
	c	408	280	121	7	414	10	113	291
	d	74	31	42	1	56	3	14	39

Noch: 13. Straßenverkehrsunfälle und verunglückte Personen im Juni 2001 nach Gemeinden

Verwaltungsbezirk a = Zusammen b = innerhalb von Ortschaften c = außerhalb von Ortschaften d = auf Bundesautobahnen		Straßenverkehrsunfälle				Verunglückte			
		insgesamt	davon			insgesamt	davon		
			mit Personen- schaden	mit schwer- wiegendem Sachschaden (i. e. S.)	sonstige Alkohol- unfälle		Getötete	schwer	leicht
Kreisfreie Städte									
Bochum	a	170	123	33	14	153	1	11	141
	b	143	106	26	11	129	1	9	119
	c	6	3	2	1	4	-	1	3
	d	21	14	5	2	20	-	1	19
Dortmund	a	276	214	47	15	258	2	41	215
	b	220	180	28	12	215	1	30	184
	c	40	27	10	3	33	1	10	22
	d	16	7	9	-	10	-	1	9
Hagen	a	117	78	28	11	95	-	26	69
	b	83	56	16	11	68	-	17	51
	c	10	8	2	-	11	-	5	6
	d	24	14	10	-	16	-	4	12
Hamm	a	128	94	26	8	116	-	18	98
	b	106	77	21	8	87	-	13	74
	c	16	12	4	-	20	-	5	15
	d	6	5	1	-	9	-	-	9
Herne	a	69	56	11	2	63	-	9	54
	b	62	51	9	2	56	-	8	48
	c	-	-	-	-	-	-	-	-
	d	7	5	2	-	7	-	1	6
Ennepe-Ruhr-Kreis	a	157	107	42	8	134	2	31	101
	b	98	74	16	8	80	1	18	61
	c	36	23	13	-	38	1	9	28
	d	23	10	13	-	16	-	4	12
Breckerfeld, Stadt	a	6	3	3	-	3	-	1	2
	b	2	1	1	-	1	-	-	1
	c	4	2	2	-	2	-	1	1
	d	-	-	-	-	-	-	-	-
Ennepetal, Stadt	a	11	7	4	-	9	-	3	6
	b	7	5	2	-	7	-	3	4
	c	4	2	2	-	2	-	-	2
	d	-	-	-	-	-	-	-	-
Gevelsberg, Stadt	a	12	11	1	-	11	-	2	9
	b	11	11	-	-	11	-	2	9
	c	-	-	-	-	-	-	-	-
	d	1	-	1	-	-	-	-	-
Hattingen, Stadt	a	29	19	7	3	25	1	7	17
	b	17	10	4	3	10	1	2	7
	c	12	9	3	-	15	-	5	10
	d	-	-	-	-	-	-	-	-
Herdecke, Stadt	a	8	5	3	-	5	1	-	4
	b	3	2	1	-	2	-	-	2
	c	5	3	2	-	3	1	-	2
	d	-	-	-	-	-	-	-	-
Schwelm, Stadt	a	15	10	3	2	11	-	5	6
	b	14	10	2	2	11	-	5	6
	c	1	-	1	-	-	-	-	-
	d	-	-	-	-	-	-	-	-
Sprockhövel, Stadt	a	28	12	15	1	20	-	5	15
	b	7	5	1	1	5	-	1	4
	c	4	2	2	-	8	-	1	7
	d	17	5	12	-	7	-	3	4

Noch: 13. Straßenverkehrsunfälle und verunglückte Personen im Juni 2001 nach Gemeinden

Verwaltungsbezirk a = Zusammen b = innerhalb von Ortschaften c = außerhalb von Ortschaften d = auf Bundesautobahnen	Straßenverkehrsunfälle				Verunglückte				
	insgesamt	davon			insgesamt	davon			
		mit Personen- schaden	mit schwer- wiegendem Sachschaden (i. e. S.)	sonstige Alkohol- unfälle		Getötete	schwer	leicht	
							Verletzte		
Noch: Märkischer Kreis									
Nachrodt-Wiblingwerde	a	4	1	2	1	-	-	1	
	b	3	1	2	1	-	-	1	
	c	1	-	-	1	-	-	-	
	d	-	-	-	-	-	-	-	
Neuenrade, Stadt	a	8	7	-	1	10	-	4	6
	b	4	3	-	1	5	-	1	4
	c	4	4	-	-	5	-	3	2
	d	-	-	-	-	-	-	-	-
Plettenberg, Stadt	a	18	15	3	-	18	1	4	13
	b	11	8	3	-	9	-	1	8
	c	7	7	-	-	9	1	3	5
	d	-	-	-	-	-	-	-	-
Schalksmühle	a	9	5	4	-	9	1	2	6
	b	4	3	1	-	3	-	-	3
	c	2	2	-	-	6	1	2	3
	d	3	-	3	-	-	-	-	-
Werdohl, Stadt	a	15	12	3	-	22	-	4	18
	b	9	7	2	-	12	-	2	10
	c	6	5	1	-	10	-	2	8
	d	-	-	-	-	-	-	-	-
Kreis Olpe	a	74	45	29	-	57	-	16	41
	b	34	21	13	-	25	-	6	19
	c	33	22	11	-	29	-	10	19
	d	7	2	5	-	3	-	-	3
Attendorn, Stadt	a	16	10	6	-	10	-	2	8
	b	6	4	2	-	4	-	-	4
	c	10	6	4	-	6	-	2	4
	d	-	-	-	-	-	-	-	-
Drolshagen, Stadt	a	9	5	4	-	7	-	2	5
	b	3	2	1	-	2	-	-	2
	c	3	1	2	-	2	-	2	-
	d	3	2	1	-	3	-	-	3
Finnentrop	a	4	2	2	-	2	-	-	2
	b	3	1	2	-	1	-	-	1
	c	1	1	-	-	1	-	-	1
	d	-	-	-	-	-	-	-	-
Kirchhundem	a	3	3	-	-	4	-	2	2
	b	1	1	-	-	1	-	-	1
	c	2	2	-	-	3	-	2	1
	d	-	-	-	-	-	-	-	-
LenneStadt, Stadt	a	14	7	7	-	10	-	2	8
	b	12	6	6	-	8	-	1	7
	c	2	1	1	-	2	-	1	1
	d	-	-	-	-	-	-	-	-
Olpe, Stadt	a	18	13	5	-	17	-	4	13
	b	7	5	2	-	5	-	1	4
	c	9	8	1	-	12	-	3	9
	d	2	-	2	-	-	-	-	-
Wenden	a	10	5	5	-	7	-	4	3
	b	2	2	-	-	4	-	4	-
	c	6	3	3	-	3	-	-	3
	d	2	-	2	-	-	-	-	-

Noch: 13. Straßenverkehrsunfälle und verunglückte Personen im Juni 2001 nach Gemeinden

Verwaltungsbezirk a = Zusammen b = innerhalb von Ortschaften c = außerhalb von Ortschaften d = auf Bundesautobahnen		Straßenverkehrsunfälle				Verunglückte			
		insgesamt	davon			insgesamt	davon		
			mit Personen- schaden	mit schwer- wiegendem Sachschaden (i. e. S.)	sonstige Alkohol- unfälle		Getötete	schwer	leicht
Kreis Siegen-Wittgenstein	a	122	94	21	7	124	1	26	97
	b	76	59	12	5	73	–	13	60
	c	38	31	5	2	47	1	13	33
	d	8	4	4	–	4	–	–	4
Bad Berleburg, Stadt	a	6	3	3	–	3	–	1	2
	b	3	1	2	–	1	–	–	1
	c	3	2	1	–	2	–	1	1
	d	–	–	–	–	–	–	–	–
Burbach	a	8	5	2	1	5	–	2	3
	b	6	4	1	1	4	–	1	3
	c	1	1	–	–	1	–	1	–
	d	1	–	1	–	–	–	–	–
Erndtebrück	a	5	4	–	1	4	–	3	1
	b	1	–	–	1	–	–	–	–
	c	4	4	–	–	4	–	3	1
	d	–	–	–	–	–	–	–	–
Freudenberg, Stadt	a	4	4	–	–	5	1	1	3
	b	2	2	–	–	2	–	1	1
	c	1	1	–	–	2	1	–	1
	d	1	1	–	–	1	–	–	1
Hilchenbach, Stadt	a	8	7	1	–	8	–	1	7
	b	5	4	1	–	5	–	1	4
	c	3	3	–	–	3	–	–	3
	d	–	–	–	–	–	–	–	–
Kreuztal, Stadt	a	21	16	4	1	24	–	4	20
	b	13	11	2	–	15	–	3	12
	c	8	5	2	1	9	–	1	8
	d	–	–	–	–	–	–	–	–
Bad Laasphe, Stadt	a	6	5	1	–	8	–	1	7
	b	3	2	1	–	2	–	–	2
	c	3	3	–	–	6	–	1	5
	d	–	–	–	–	–	–	–	–
Netphen, Stadt	a	15	12	1	2	14	–	4	10
	b	11	10	–	1	12	–	3	9
	c	4	2	1	1	2	–	1	1
	d	–	–	–	–	–	–	–	–
Neunkirchen	a	1	1	–	–	1	–	–	1
	b	1	1	–	–	1	–	–	1
	c	–	–	–	–	–	–	–	–
	d	–	–	–	–	–	–	–	–
Siegen, Stadt	a	39	30	7	2	39	–	5	34
	b	29	23	4	2	28	–	4	24
	c	5	5	–	–	9	–	1	8
	d	5	2	3	–	2	–	–	2
Wilnsdorf	a	9	7	2	–	13	–	4	9
	b	2	1	1	–	3	–	–	3
	c	6	5	1	–	9	–	4	5
	d	1	1	–	–	1	–	–	1

Noch: 13. Straßenverkehrsunfälle und verunglückte Personen im Juni 2001 nach Gemeinden

Verwaltungsbezirk a = Zusammen b = innerhalb von Ortschaften c = außerhalb von Ortschaften d = auf Bundesautobahnen		Straßenverkehrsunfälle				Verunglückte			
		insgesamt	davon			insgesamt	davon		
			mit Personen- schaden	mit schwer- wiegendem Sachschaden (i. e. S.)	sonstige Alkohol- unfälle		Getötete	schwer	leicht
						Verletzte			
Kreis Unna	a	221	157	48	16	185	4	25	156
	b	126	94	17	15	101	1	12	88
	c	37	26	11	-	37	3	6	28
	d	58	37	20	1	47	-	7	40
Bergkamen, Stadt	a	15	11	2	2	11	-	3	8
	b	10	8	-	2	8	-	2	6
	c	4	2	2	-	2	-	1	1
	d	1	1	-	-	1	-	-	1
Bönen	a	7	4	3	-	5	-	1	4
	b	2	2	-	-	2	-	1	1
	c	2	1	1	-	2	-	-	2
	d	3	1	2	-	1	-	-	1
Fröndenberg, Stadt	a	9	6	2	1	6	-	1	5
	b	6	4	1	1	4	-	1	3
	c	3	2	1	-	2	-	-	2
	d	-	-	-	-	-	-	-	-
Holzwickede	a	17	12	5	-	13	-	1	12
	b	8	6	2	-	6	-	-	6
	c	4	3	1	-	4	-	-	4
	d	5	3	2	-	3	-	1	2
Kamen, Stadt	a	34	19	12	3	22	-	1	21
	b	20	11	6	3	13	-	1	12
	c	3	2	1	-	2	-	-	2
	d	11	6	5	-	7	-	-	7
Lünen, Stadt	a	42	32	4	6	42	2	8	32
	b	34	25	3	6	29	1	4	24
	c	7	7	-	-	13	1	4	8
	d	1	-	1	-	-	-	-	-
Schwerte, Stadt	a	39	27	11	1	37	-	6	31
	b	9	7	1	1	8	-	1	7
	c	6	2	4	-	3	-	1	2
	d	24	18	6	-	26	-	4	22
Selm, Stadt	a	12	9	3	-	10	-	-	10
	b	8	6	2	-	6	-	-	6
	c	4	3	1	-	4	-	-	4
	d	-	-	-	-	-	-	-	-
Unna, Stadt	a	28	22	6	-	23	-	3	20
	b	14	12	2	-	12	-	1	11
	c	2	2	-	-	2	-	-	2
	d	12	8	4	-	9	-	2	7
Werne, Stadt	a	18	15	-	3	16	2	1	13
	b	15	13	-	2	13	-	1	12
	c	2	2	-	-	3	2	-	1
	d	1	-	-	1	-	-	-	-
Regierungsbezirk Arnsberg	a	1 849	1 335	413	101	1 670	21	333	1 316
	b	1 232	929	218	85	1 095	5	178	912
	c	410	290	108	12	422	15	131	276
	d	207	116	87	4	153	1	24	128
Nordrhein-Westfalen	a	9 219	6 831	1 932	456	8 642	79	1 631	6 932
	b	6 274	4 877	1 013	384	5 800	22	913	4 865
	c	2 035	1 487	496	52	2 130	51	588	1 491
	d	910	467	423	20	712	6	130	576
davon									
kreisfreie Städte	a	3 886	2 937	745	204	3 608	15	525	3 068
Kreise	a	5 333	3 894	1 187	252	5 034	64	1 106	3 864

Kumulierte Ergebnisse

1. Straßenverkehrsunfälle im Januar – Juni 2001 nach Unfallkategorie

Unfallkategorie	Straßenverkehrsunfälle		
	Januar – Juni		
	2001	dagegen 2000	Veränderung 2001 gegenüber 2000
	Anzahl		%
Unfälle			
mit Personenschaden insgesamt	34 540	36 731	-6,0
davon			
mit Getöteten	444	505	-12,1
mit Verletzten	34 096	36 226	-5,9
davon			
mit schwer Verletzten	7 433	8 547	-13,0
mit leicht Verletzten	26 663	27 679	-3,7
mit nur Sachschaden insgesamt	238 483	237 477	+0,4
davon			
schwerwiegende Unfälle mit Sachschaden	11 540	11 886	-2,9
sonstige Sachschadensunfälle			
unter Alkoholeinwirkung	2 362	2 377	-0,6
ohne Alkoholeinwirkung ¹⁾	224 581	223 214	+0,6
davon			
innerhalb von Ortschaften	181 528	180 690	+0,5
außerhalb von Ortschaften			
(ohne Autobahn)	27 466	27 301	+0,6
auf Autobahnen	15 587	15 223	+2,4

1) Anmerkungen siehe Seite 5

2. Straßenverkehrsunfälle und Verunglückte im Januar – Juni 2001 nach Straßenarten und Ortslage

Straßenart a = Zusammen b = innerhalb von Ortschaften c = außerhalb von Ortschaften	Unfälle mit Personen- schaden	Verunglückte Personen			Unfälle mit Personen- schaden	Verunglückte Personen			Unfälle mit Personen- schaden	Verunglückte Personen			
		Getötete	schwer	leicht		Getötete	schwer	leicht		Getötete	schwer	leicht	
			Verletzte				Verletzte				Verletzte		
		Januar – Juni 2001				dagegen Januar – Juni 2000				Veränderung Januar – Juni 2001 gegenüber Januar – Juni 2000			
Anzahl								%					
Bundesautobahnen	a	2 551	70	820	3 068	2 704	70	891	3 237	-5,7	-	-8,0	-5,2
Bundesstraßen	a	6 536	116	1 642	7 015	6 952	127	1 965	7 355	-6,0	-8,7	-16,4	-4,6
	b	4 296	25	806	4 583	4 602	38	943	4 865	-6,7	-34,2	-14,5	-5,8
	c	2 240	91	836	2 432	2 350	89	1 022	2 490	-4,7	+2,2	-18,2	-2,3
Landstraßen	a	9 797	159	2 639	10 098	10 427	196	3 062	10 550	-6,0	-18,9	-13,8	-4,3
	b	6 222	51	1 281	6 412	6 522	61	1 400	6 582	-4,6	-16,4	-8,5	-2,6
	c	3 575	108	1 358	3 686	3 905	135	1 662	3 968	-8,5	-20,0	-18,3	-7,1
Kreisstraßen	a	3 642	63	949	3 609	3 676	68	1 094	3 560	-0,9	-7,4	-13,3	+1,4
	b	2 318	13	465	2 338	2 301	28	540	2 264	+0,7	-53,6	-13,9	+3,3
	c	1 324	50	484	1 271	1 375	40	554	1 296	-3,7	+25,0	-12,6	-1,9
Andere Straßen	a	12 014	72	2 470	11 487	12 972	81	2 866	12 172	-7,4	-11,1	-13,8	-5,6
	b	11 125	58	2 152	10 653	12 010	66	2 449	11 331	-7,4	-12,1	-12,1	-6,0
	c	889	14	318	834	962	15	417	841	-7,6	-6,7	-23,7	-0,8
Insgesamt	a	34 540	480	8 520	35 277	36 731	542	9 878	36 874	-6,0	-11,4	-13,7	-4,3
	b	23 961	147	4 704	23 986	25 435	193	5 332	25 042	-5,8	-23,8	-11,8	-4,2
	c	10 579	333	3 816	11 291	11 296	349	4 546	11 832	-6,3	-4,6	-16,1	-4,6

3. Straßenverkehrsunfälle und Verunglückte im Januar – Juni 2001 nach Unfalltyp und Ortslage

Unfalltyp a = Zusammen b = innerhalb von Ortschaften c = außerhalb von Ortschaften	Unfälle mit Personen- schaden	Verunglückte Personen			Unfälle mit Personen- schaden	Verunglückte Personen			Unfälle mit Personen- schaden	Verunglückte Personen			
		Getötete	schwer	leicht		Getötete	schwer	leicht		Getötete	schwer	leicht	
			Verletzte				Verletzte				Verletzte		
		Januar – Juni 2001				dagegen Januar – Juni 2000				Veränderung Januar – Juni 2001 gegenüber Januar – Juni 2000			
Anzahl								%					
Fahrunfall	a	5 135	155	2 103	4 385	5 065	179	2 352	4 024	+1,4	-13,4	-10,6	+9,0
	b	1 893	30	693	1 615	1 866	43	733	1 483	+1,4	-30,2	-5,5	+8,9
	c	3 242	125	1 410	2 770	3 199	136	1 619	2 541	+1,3	-8,1	-12,9	+9,0
Abbiege-Unfall	a	5 068	42	1 018	5 464	5 344	36	1 232	5 754	-5,2	+16,7	-17,4	-5,0
	b	3 939	26	671	4 092	4 142	23	806	4 303	-4,9	+13,0	-16,8	-4,9
	c	1 129	16	347	1 372	1 202	13	426	1 451	-6,1	+23,1	-18,5	-5,4
Einbiegen/Kreuzen- unfall	a	7 963	87	1 704	8 368	8 559	76	2 006	8 913	-7,0	+14,5	-15,1	-6,1
	b	6 257	28	1 070	6 468	6 699	30	1 255	6 863	-6,6	-6,7	-14,7	-5,8
	c	1 706	59	634	1 900	1 860	46	751	2 050	-8,3	+28,3	-15,6	-7,3
Überschreiten-Unfall	a	2 961	48	996	2 209	3 262	82	1 144	2 317	-9,2	-41,5	-12,9	-4,7
	b	2 847	29	946	2 141	3 126	63	1 068	2 248	-8,9	-54,0	-11,4	-4,8
	c	114	19	50	68	136	19	76	69	-16,2	-	-34,2	-1,5
Unfall durch ruhenden Verkehr	a	1 270	7	204	1 236	1 346	4	240	1 278	-5,6	x	-15,0	-3,3
	b	1 197	6	184	1 159	1 270	3	211	1 205	-5,7	x	-12,8	-3,8
	c	73	1	20	77	76	1	29	73	-3,9	-	-31,0	+5,5
Unfall im Längsverkehr	a	8 591	101	1 538	10 422	9 187	115	1 744	11 122	-6,5	-12,2	-11,8	-6,3
	b	5 167	11	564	6 118	5 458	12	597	6 430	-5,3	-8,3	-5,5	-4,9
	c	3 424	90	974	4 304	3 729	103	1 147	4 692	-8,2	-12,6	-15,1	-8,3
Sonstiger Unfall	a	3 552	40	957	3 193	3 968	50	1 160	3 466	-10,5	-20,0	-17,5	-7,9
	b	2 661	17	576	2 393	2 874	19	662	2 510	-7,4	-10,5	-13,0	-4,7
	c	891	23	381	800	1 094	31	498	956	-18,6	-25,8	-23,5	-16,3
Insgesamt	a	34 540	480	8 520	35 277	36 731	542	9 878	36 874	-6,0	-11,4	-13,7	-4,3
	b	23 961	147	4 704	23 986	25 435	193	5 332	25 042	-5,8	-23,8	-11,8	-4,2
	c	10 579	333	3 816	11 291	11 296	349	4 546	11 832	-6,3	-4,6	-16,1	-4,6

4. Straßenverkehrsunfälle und Verunglückte im Januar – Juni 2001 nach Unfallarten und Ortslage

Unfallart a = Zusammen b = innerhalb c = außerhalb von Ortschaften	Unfälle mit Personen- schaden	Verunglückte Personen			Unfälle mit Personen- schaden	Verunglückte Personen			Unfälle mit Personen- schaden	Verunglückte Personen			
		Getötete	schwer	leicht		Getötete	schwer	leicht		Getötete	schwer	leicht	
			Verletzte				Verletzte				Verletzte		
		Januar – Juni 2001				dagegen Januar – Juni 2000				Veränderung Januar – Juni 2001 gegenüber Januar – Juni 2000			
Anzahl									%				
Zusammenstoß mit anderem Fahrzeug das anfährt, anhält	a	2 277	9	352	2 405	2 384	10	379	2 511	-4,5	x	-7,1	-4,2
	b	1 970	5	278	2 062	2 058	8	294	2 143	-4,3	x	-5,4	-3,8
	c	307	4	74	343	326	2	85	368	-5,8	x	-12,9	-6,8
vorausfährt oder wartet	a	5 951	25	746	7 559	6 229	18	769	7 972	-4,5	+38,9	-3,0	-5,2
	b	3 771	2	297	4 635	3 933	1	316	4 859	-4,1	x	-6,0	-4,6
	c	2 180	23	449	2 924	2 296	17	453	3 113	-5,1	+35,3	-0,9	-6,1
seitlich in gleicher Richtung fährt	a	1 288	7	243	1 363	1 394	14	307	1 439	-7,6	x	-20,8	-5,3
	b	830	5	130	807	891	3	143	889	-6,8	x	-9,1	-9,2
	c	458	2	113	556	503	11	164	550	-8,9	x	-31,1	+1,1
entgegenkommt	a	1 943	69	830	2 227	2 136	94	1 013	2 386	-9,0	-26,6	-18,1	-6,7
	b	1 040	9	279	1 175	1 114	7	295	1 209	-6,6	x	-5,4	-2,8
	c	903	60	551	1 052	1 022	87	718	1 177	-11,6	-31,0	-23,3	-10,6
einbiegt oder kreuzt	a	10 715	116	2 293	11 430	11 502	98	2 788	12 076	-6,8	+18,4	-17,8	-5,4
	b	8 413	43	1 450	8 783	9 010	44	1 742	9 283	-6,6	-2,3	-16,8	-5,4
	c	2 302	73	843	2 647	2 492	54	1 046	2 793	-7,6	+35,2	-19,4	-5,2
Zusammenstoß zwischen Fahrzeug und Fußgänger	a	4 076	71	1 217	3 173	4 405	102	1 408	3 269	-7,5	-30,4	-13,6	-2,9
	b	3 873	46	1 137	3 036	4 183	78	1 302	3 140	-7,4	-41,0	-12,7	-3,3
	c	203	25	80	137	222	24	106	129	-8,6	+4,2	-24,5	+6,2
Aufprall auf Hindernis	a	153	1	36	135	167	5	64	124	-8,4	x	-43,8	+8,9
	b	89	-	16	81	86	-	35	60	+3,5	-	-54,3	+35,0
	c	64	1	20	54	81	5	29	64	-21,0	x	-31,0	-15,6
Abkommen von der Fahrbahn nach rechts	a	2 685	85	1 101	2 206	2 845	82	1 292	2 276	-5,6	+3,7	-14,8	-3,1
	b	657	10	232	588	762	15	320	580	-13,8	-33,3	-27,5	+1,4
	c	2 028	75	869	1 618	2 083	67	972	1 696	-2,6	+11,9	-10,6	-4,6
Abkommen von der Fahrbahn nach links	a	1 884	63	780	1 684	1 888	79	858	1 549	-0,2	-20,3	-9,1	+8,7
	b	482	11	197	419	457	19	187	381	+5,5	-42,1	+5,3	+10,0
	c	1 402	52	583	1 265	1 431	60	671	1 168	-2,0	-13,3	-13,1	+8,3
Unfall anderer Art	a	3 568	34	922	3 095	3 781	40	1 000	3 272	-5,6	-15,0	-7,8	-5,4
	b	2 836	16	688	2 400	2 941	18	698	2 498	-3,6	-11,1	-1,4	-3,9
	c	732	18	234	695	840	22	302	774	-12,9	-18,2	-22,5	-10,2
Insgesamt	a	34 540	480	8 520	35 277	36 731	542	9 878	36 874	-6,0	-11,4	-13,7	-4,3
	b	23 961	147	4 704	23 986	25 435	193	5 332	25 042	-5,8	-23,8	-11,8	-4,2
	c	10 579	333	3 816	11 291	11 296	349	4 546	11 832	-6,3	-4,6	-16,1	-4,6

5. Verunglückte im Straßenverkehr im Januar – Juni 2001 nach Altersgruppen und Geschlecht

Alter von ... bis unter ... Jahren a = Zusammen b = männlich c = weiblich		Verunglückte im Straßenverkehr											
		insgesamt			Getötete			schwer Verletzte			leicht Verletzte		
		Januar – Juni											
		2001	dagegen 2000	Ver- änderung 2001 gegenüber 2000	2001	dagegen 2000	Ver- änderung 2001 gegenüber 2000	2001	dagegen 2000	Ver- änderung 2001 gegenüber 2000	2001	dagegen 2000	Ver- änderung 2001 gegenüber 2000
Anzahl		%	Anzahl		%	Anzahl		%	Anzahl		%		
unter 15	a	4 906	5 440	-9,8	17	18	-5,6	929	1 115	-16,7	3 960	4 307	-8,1
	b	2 903	3 127	-7,2	10	8	x	597	693	-13,9	2 296	2 426	-5,4
	c	2 003	2 313	-13,4	7	10	x	332	422	-21,3	1 664	1 881	-11,5
15 – 18	a	2 725	2 877	-5,3	20	14	+42,9	526	619	-15,0	2 179	2 244	-2,9
	b	1 645	1 663	-1,1	13	9	x	337	351	-4,0	1 295	1 303	-0,6
	c	1 080	1 214	-11,0	7	5	x	189	268	-29,5	884	941	-6,1
18 – 21	a	4 331	4 624	-6,3	39	43	-9,3	851	971	-12,4	3 441	3 610	-4,7
	b	2 538	2 661	-4,6	32	31	+3,2	538	593	-9,3	1 968	2 037	-3,4
	c	1 793	1 963	-8,7	7	12	x	313	378	-17,2	1 473	1 573	-6,4
21 – 25	a	4 348	4 765	-8,8	40	47	-14,9	820	979	-16,2	3 488	3 739	-6,7
	b	2 468	2 727	-9,5	32	42	-23,8	507	598	-15,2	1 929	2 087	-7,6
	c	1 880	2 038	-7,8	8	5	x	313	381	-17,8	1 559	1 652	-5,6
25 – 30	a	4 260	4 665	-8,7	32	49	-34,7	744	840	-11,4	3 484	3 776	-7,7
	b	2 495	2 685	-7,1	26	42	-38,1	477	506	-5,7	1 992	2 137	-6,8
	c	1 765	1 980	-10,9	6	7	x	267	334	-20,1	1 492	1 639	-9,0
30 – 35	a	4 458	4 995	-10,8	48	51	-5,9	761	1 023	-25,6	3 649	3 921	-6,9
	b	2 657	3 075	-13,6	43	42	+2,4	489	735	-33,5	2 125	2 298	-7,5
	c	1 801	1 920	-6,2	5	9	x	272	288	-5,6	1 524	1 623	-6,1
35 – 40	a	4 230	4 358	-2,9	45	42	+7,1	737	868	-15,1	3 448	3 448	-
	b	2 523	2 677	-5,8	31	37	-16,2	517	587	-11,9	1 975	2 053	-3,8
	c	1 707	1 681	+1,5	14	5	x	220	281	-21,7	1 473	1 395	+5,6
40 – 45	a	3 421	3 514	-2,6	40	39	+2,6	624	656	-4,9	2 757	2 819	-2,2
	b	1 995	2 059	-3,1	29	29	-	417	435	-4,1	1 549	1 595	-2,9
	c	1 426	1 455	-2,0	11	10	+10,0	207	221	-6,3	1 208	1 224	-1,3
45 – 50	a	2 534	2 735	-7,4	23	36	-36,1	471	530	-11,1	2 040	2 169	-5,9
	b	1 452	1 522	-4,6	17	29	-41,4	310	337	-8,0	1 125	1 156	-2,7
	c	1 082	1 213	-10,8	6	7	x	161	193	-16,6	915	1 013	-9,7
50 – 55	a	2 093	1 979	+5,8	18	24	-25,0	386	399	-3,3	1 689	1 556	+8,5
	b	1 197	1 112	+7,6	12	20	-40,0	245	239	+2,5	940	853	+10,2
	c	896	867	+3,3	6	4	x	141	160	-11,9	749	703	+6,5
55 – 60	a	1 733	1 989	-12,9	26	18	+44,4	331	414	-20,0	1 376	1 557	-11,6
	b	969	1 088	-10,9	23	15	+53,3	209	237	-11,8	737	836	-11,8
	c	764	901	-15,2	3	3	-	122	177	-31,1	639	721	-11,4
60 – 65	a	1 744	1 878	-7,1	33	42	-21,4	387	409	-5,4	1 324	1 427	-7,2
	b	942	1 063	-11,4	21	26	-19,2	236	251	-6,0	685	786	-12,9
	c	802	815	-1,6	12	16	-25,0	151	158	-4,4	639	641	-0,3
65 – 70	a	1 228	1 187	+3,5	29	29	-	271	328	-17,4	928	830	+11,8
	b	624	620	+0,6	19	19	-	126	172	-26,7	479	429	+11,7
	c	604	567	+6,5	10	10	-	145	156	-7,1	449	401	+12,0
70 – 75	a	920	966	-4,8	21	28	-25,0	244	281	-13,2	655	657	-0,3
	b	444	476	-6,7	11	13	-15,4	113	140	-19,3	320	323	-0,9
	c	476	490	-2,9	10	15	-33,3	131	141	-7,1	335	334	+0,3
75 und mehr	a	1 282	1 248	+2,7	49	62	-21,0	434	442	-1,8	799	744	+7,4
	b	521	477	+9,2	29	34	-14,7	173	158	+9,5	319	285	+11,9
	c	761	771	-1,3	20	28	-28,6	261	284	-8,1	480	459	+4,6
Zusammen	a	44 213	47 220	-6,4	480	542	-11,4	8 516	9 874	-13,8	35 217	36 804	-4,3
	b	25 373	27 032	-6,1	348	396	-12,1	5 291	6 032	-12,3	19 734	20 604	-4,2
	c	18 840	20 188	-6,7	132	146	-9,6	3 225	3 842	-16,1	15 483	16 200	-4,4
Ohne Angabe	a	64	74	-13,5	-	-	-	4	4	-	60	70	-14,3
Insgesamt	a	44 277	47 294	-6,4	480	542	-11,4	8 520	9 878	-13,7	35 277	36 874	-4,3

6. Verunglückte im Straßenverkehr im Januar – Juni 2001 nach Art der Verkehrsbeteiligung und Ortslage

Art der Verkehrsbeteiligung a = Zusammen b = innerhalb von Ortschaften c = außerhalb von Ortschaften	Verunglückte im												
	insgesamt			Getötete			schwer Verletzte			leicht Verletzte			
	Januar – Juni												
	2001	dagegen 2000	Ver- änderung 2001 gegenüber 2000	2001	dagegen 2000	Ver- änderung 2001 gegenüber 2000	2001	dagegen 2000	Ver- änderung 2001 gegenüber 2000	2001	dagegen 2000	Ver- änderung 2001 gegenüber 2000	
	Anzahl		%	Anzahl		%	Anzahl		%	Anzahl		%	
Fahrer und Mitfahrer von Mofas, Mopeds	a	2 252	2 310	-2,5	17	10	+70,0	482	578	-16,6	1 753	1 722	+1,8
	b	1 842	1 904	-3,3	6	4	x	358	429	-16,6	1 478	1 471	+0,5
	c	410	406	+1,0	11	6	x	124	149	-16,8	275	251	+9,6
Motorzweirädern mit amtlichen Kennzeichen	a	3 844	4 206	-8,6	81	81	-	1 166	1 306	-10,7	2 597	2 819	-7,9
	b	2 533	2 813	-10,0	22	24	-8,3	606	696	-12,9	1 905	2 093	-9,0
	c	1 311	1 393	-5,9	59	57	+3,5	560	610	-8,2	692	726	-4,7
Personenkraftwagen	a	24 642	26 247	-6,1	226	262	-13,7	3 856	4 576	-15,7	20 560	21 409	-4,0
	b	12 867	13 464	-4,4	28	43	-34,9	1 249	1 476	-15,4	11 590	11 945	-3,0
	c	11 775	12 783	-7,9	198	219	-9,6	2 607	3 100	-15,9	8 970	9 464	-5,2
Bussen	a	598	558	+7,2	-	-	-	32	42	-23,8	566	516	+9,7
	b	477	472	+1,1	-	-	-	25	32	-21,9	452	440	+2,7
	c	121	86	+40,7	-	-	-	7	10	x	114	76	+50,0
Güterkraftfahrzeugen	a	984	1 206	-18,4	11	21	-47,6	233	284	-18,0	740	901	-17,9
	b	288	342	-15,8	-	2	x	45	45	-	243	295	-17,6
	c	696	864	-19,4	11	19	-42,1	188	239	-21,3	497	606	-18,0
landwirtschaftlichen Zugmaschinen	a	19	37	-48,6	1	1	-	3	9	x	15	27	-44,4
	b	2	9	x	1	-	x	1	4	x	-	5	x
	c	17	28	-39,3	-	1	x	2	5	x	15	22	-31,8
übrigen Kraftfahrzeugen	a	114	122	-6,6	2	-	x	25	19	+31,6	87	103	-15,5
	b	56	65	-13,8	-	-	-	16	8	x	40	57	-29,8
	c	58	57	+1,8	2	-	x	9	11	x	47	46	+2,2
Kraftfahrzeugen zusammen	a	32 453	34 686	-6,4	338	375	-9,9	5 797	6 814	-14,9	26 318	27 497	-4,3
	b	18 065	19 069	-5,3	57	73	-21,9	2 300	2 690	-14,5	15 708	16 306	-3,7
	c	14 388	15 617	-7,9	281	302	-7,0	3 497	4 124	-15,2	10 610	11 191	-5,2
Fahrrädern	a	7 079	7 586	-6,7	65	56	+16,1	1 422	1 578	-9,9	5 592	5 952	-6,0
	b	6 302	6 761	-6,8	43	36	+19,4	1 190	1 275	-6,7	5 069	5 450	-7,0
	c	777	825	-5,8	22	20	+10,0	232	303	-23,4	523	502	+4,2
darunter im Alter von unter 15 Jahren	a	1 659	1 946	-14,7	6	3	x	267	324	-17,6	1 386	1 619	-14,4
	b	1 538	1 827	-15,8	4	2	x	226	284	-20,4	1 308	1 541	-15,1
	c	121	119	+1,7	2	1	x	41	40	+2,5	78	78	-
anderen Fahrzeugen	a	101	112	-9,8	-	-	-	15	16	-6,3	86	96	-10,4
	b	85	101	-15,8	-	-	-	11	12	-8,3	74	89	-16,9
	c	16	11	+45,5	-	-	-	4	4	-	12	7	x
Fußgänger	a	4 586	4 848	-5,4	74	109	-32,1	1 277	1 455	-12,2	3 235	3 284	-1,5
	b	4 347	4 588	-5,3	47	84	-44,0	1 197	1 345	-11,0	3 103	3 159	-1,8
	c	239	260	-8,1	27	25	+8,0	80	110	-27,3	132	125	+5,6
darunter im Alter von unter 15 Jahren	a	1 734	1 802	-3,8	5	10	x	495	551	-10,2	1 234	1 241	-0,6
	b	1 691	1 750	-3,4	3	9	x	479	528	-9,3	1 209	1 213	-0,3
	c	43	52	-17,3	2	1	x	16	23	-30,4	25	28	-10,7
65 und mehr Jahren	a	668	730	-8,5	27	50	-46,0	272	298	-8,7	369	382	-3,4
	b	642	703	-8,7	23	43	-46,5	262	283	-7,4	357	377	-5,3
	c	26	27	-3,7	4	7	x	10	15	-33,3	12	5	x
Andere Personen	a	58	62	-6,5	3	2	x	9	15	x	46	45	+2,2
	b	38	48	-20,8	-	-	-	6	10	x	32	38	-15,8
	c	20	14	+42,9	3	2	x	3	5	x	14	7	x
Insgesamt	a	44 277	47 294	-6,4	480	542	-11,4	8 520	9 878	-13,7	35 277	36 874	-4,3
	b	28 837	30 567	-5,7	147	193	-23,8	4 704	5 332	-11,8	23 986	25 042	-4,2
	c	15 440	16 727	-7,7	333	349	-4,6	3 816	4 546	-16,1	11 291	11 832	-4,6
darunter im Alter von unter 15 Jahren	a	4 906	5 440	-9,8	17	18	-5,6	929	1 115	-16,7	3 960	4 307	-8,1
	b	4 064	4 516	-10,0	9	11	x	762	903	-15,6	3 293	3 602	-8,6
	c	842	924	-8,9	8	7	x	167	212	-21,2	667	705	-5,4
65 und mehr Jahren	a	3 430	3 401	+0,9	99	119	-16,8	949	1 051	-9,7	2 382	2 231	+6,8
	b	2 518	2 414	+4,3	51	65	-21,5	663	713	-7,0	1 804	1 636	+10,3
	c	912	987	-7,6	48	54	-11,1	286	338	-15,4	578	595	-2,9

7. Verunglückte im Straßenverkehr im Januar – Juni 2001

Lfd. Nr.	Alter von ... bis unter ... Jahren a = Zusammen b = männlich c = weiblich		Verunglückte						
			insgesamt	darunter				insgesamt	Fahrer
				Fahrer und Mitfahrer von			Fußgänger		
				Pkw	Motorzweirädern	Fahrrädern			
Januar – Juni 2001							Anzahl		
									Insgesamt
1	unter 15	a	4 906	1 279	26	1 659	1 734	5 440	1 486
		b	2 903	601	15	1 120	1 064	3 127	667
		c	2 003	678	11	539	670	2 313	819
2	15 – 18	a	2 725	672	474	585	212	2 877	719
		b	1 645	277	355	353	95	1 663	264
		c	1 080	395	119	232	117	1 214	455
3	18 – 21	a	4 331	3 217	336	298	171	4 624	3 460
		b	2 538	1 805	265	166	91	2 661	1 907
		c	1 793	1 412	71	132	80	1 963	1 553
4	21 – 25	a	4 348	3 249	324	311	187	4 765	3 559
		b	2 468	1 724	266	187	97	2 727	1 904
		c	1 880	1 525	58	124	90	2 038	1 655
5	25 – 35	a	8 718	5 818	876	903	421	9 660	6 266
		b	5 152	2 987	733	587	273	5 760	3 203
		c	3 566	2 831	143	316	148	3 900	3 063
6	35 – 45	a	7 651	4 471	1 062	908	446	7 872	4 551
		b	4 518	2 125	936	581	261	4 736	2 247
		c	3 133	2 346	126	327	185	3 136	2 304
7	45 – 55	a	4 627	2 627	489	704	352	4 714	2 722
		b	2 649	1 256	432	427	180	2 634	1 272
		c	1 978	1 371	57	277	172	2 080	1 450
8	55 – 65	a	3 477	1 811	193	775	379	3 867	2 051
		b	1 911	863	181	448	184	2 151	987
		c	1 566	948	12	327	195	1 716	1 064
9	65 und mehr	a	3 430	1 485	64	908	668	3 401	1 424
		b	1 589	688	63	456	235	1 573	636
		c	1 841	797	1	452	433	1 828	788
10	Zusammen	a	44 213	24 629	3 844	7 051	4 570	47 220	26 238
		b	25 373	12 326	3 246	4 325	2 480	27 032	13 087
		c	18 840	12 303	598	2 726	2 090	20 188	13 151
11	Ohne Angabe	a	64	13	–	28	16	74	9
12	Insgesamt	a	44 277	24 642	3 844	7 079	4 586	47 294	26 247

nach Art der Verkehrsbeteiligung, Altersgruppen und Geschlecht

darunter			insgesamt	darunter				Lfd. Nr.
und Mitfahrer von		Fußgänger		Fahrer und Mitfahrer von			Fußgänger	
Motorzweirädern	Fahrrädern			Pkw	Motorzweirädern	Fahrrädern		
dagegen Januar – Juni 2000			Veränderung Januar – Juni 2001 gegenüber Januar – Juni 2000					
			%					
40	1 946	1 802	-9,8	-13,9	-35,0	-14,7	-3,8	1
25	1 284	1 072	-7,2	-9,9	-40,0	-12,8	-0,7	
15	662	730	-13,4	-17,2	-26,7	-18,6	-8,2	
609	573	201	-5,3	-6,5	-22,2	+2,1	+5,5	2
444	325	91	-1,1	+4,9	-20,0	+8,6	+4,4	
165	248	110	-11,0	-13,2	-27,9	-6,5	+6,4	
347	304	161	-6,3	-7,0	-3,2	-2,0	+6,2	3
272	173	84	-4,6	-5,3	-2,6	-4,0	+8,3	
75	131	77	-8,7	-9,1	-5,3	+0,8	+3,9	
352	349	208	-8,8	-8,7	-8,0	-10,9	-10,1	4
276	199	115	-9,5	-9,5	-3,6	-6,0	-15,7	
76	150	93	-7,8	-7,9	-23,7	-17,3	-3,2	
1 094	965	483	-9,8	-7,2	-19,9	-6,4	-12,8	5
943	631	300	-10,6	-6,7	-22,3	-7,0	-9,0	
151	334	183	-8,6	-7,6	-5,3	-5,4	-19,1	
1 092	979	479	-2,8	-1,8	-2,7	-7,3	-6,9	6
920	647	280	-4,6	-5,4	+1,7	-10,2	-6,8	
172	332	199	-0,1	+1,8	-26,7	-1,5	-7,0	
444	700	353	-1,8	-3,5	+10,1	+0,6	-0,3	7
395	412	170	+0,6	-1,3	+9,4	+3,6	+5,9	
49	288	183	-4,9	-5,4	+16,3	-3,8	-6,0	
179	856	406	-10,1	-11,7	+7,8	-9,5	-6,7	8
169	495	206	-11,2	-12,6	+7,1	-9,5	-10,7	
10	361	200	-8,7	-10,9	+20,0	-9,4	-2,5	
48	877	730	+0,9	+4,3	+33,3	+3,5	-8,5	9
46	470	255	+1,0	+8,2	+37,0	-3,0	-7,8	
2	407	475	+0,7	+1,1	x	+11,1	-8,8	
4 205	7 549	4 823	-6,4	-6,1	-8,6	-6,6	-5,2	10
3 490	4 636	2 573	-6,1	-5,8	-7,0	-6,7	-3,6	
715	2 913	2 250	-6,7	-6,4	-16,4	-6,4	-7,1	
1	37	25	-13,5	x	x	-24,3	-36,0	11
4 206	7 586	4 848	-6,4	-6,1	-8,6	-6,7	-5,4	12

Noch: 7. Verunglückte im Straßenverkehr im Januar – Juni 2001

Lfd. Nr.	Alter von ... bis unter ... Jahren a = Zusammen b = männlich c = weiblich		Verunglückte						
			insgesamt	darunter				insgesamt	Fahrer
				Fahrer und Mitfahrer von			Fußgänger		
				Pkw	Motorzweirädern	Fahrrädern			
			Januar – Juni 2001						
									Getötete
1	unter 15	a	17	3	1	6	5	18	5
		b	10	–	1	5	3	8	3
		c	7	3	–	1	2	10	2
2	15 – 18	a	20	6	5	2	3	14	9
		b	13	5	4	1	–	9	5
		c	7	1	1	1	3	5	4
3	18 – 21	a	39	33	4	–	1	43	34
		b	32	27	3	–	1	31	22
		c	7	6	1	–	–	12	12
4	21 – 25	a	40	31	7	–	2	47	35
		b	32	23	7	–	2	42	31
		c	8	8	–	–	–	5	4
5	25 – 35	a	80	41	27	1	6	100	51
		b	69	31	26	1	6	84	40
		c	11	10	1	–	–	16	11
6	35 – 45	a	85	45	19	3	9	81	37
		b	60	29	18	1	4	66	27
		c	25	16	1	2	5	15	10
7	45 – 55	a	41	17	10	4	8	60	29
		b	29	12	8	2	5	49	22
		c	12	5	2	2	3	11	7
8	55 – 65	a	59	19	6	16	13	60	26
		b	44	14	6	12	7	41	16
		c	15	5	–	4	6	19	10
9	65 und mehr	a	99	31	2	33	27	119	36
		b	59	18	2	22	11	66	20
		c	40	13	–	11	16	53	16
10	Zusammen	a	480	226	81	65	74	542	262
		b	348	159	75	44	39	396	186
		c	132	67	6	21	35	146	76
11	Ohne Angabe	a	–	–	–	–	–	–	–
12	Insgesamt	a	480	226	81	65	74	542	262

nach Art der Verkehrsbeteiligung, Altersgruppen und Geschlecht

darunter			insgesamt	darunter				Lfd. Nr.
und Mitfahrer von		Fußgänger		Fahrer und Mitfahrer von			Fußgänger	
Motorzweirädern	Fahrrädern			Pkw	Motorzweirädern	Fahrrädern		
dagegen Januar – Juni 2000			Veränderung Januar – Juni 2001 gegenüber Januar – Juni 2000					
			%					
–	3	10	–5,6	x	x	x	x	1
–	1	4	x	x	x	x	x	
–	2	6	x	x	–	x	x	
2	1	–	+42,9	x	x	x	x	2
2	–	–	x	–	x	x	–	
–	1	–	x	x	x	–	x	
5	1	1	–9,3	–2,9	x	x	–	3
5	1	1	+3,2	+22,7	x	x	–	
–	–	–	x	x	x	–	–	
6	–	2	–14,9	–11,4	x	–	–	4
6	–	1	–23,8	–25,8	x	–	x	
–	–	1	x	x	–	–	x	
27	3	11	–20,0	–19,6	–	x	x	5
24	3	10	–17,9	–22,5	+8,3	x	x	
3	–	1	–31,3	–9,1	x	–	x	
26	1	10	+4,9	+21,6	–26,9	x	x	6
25	–	7	–9,1	+7,4	–28,0	x	x	
1	1	3	+66,7	+60,0	–	x	x	
13	6	7	–31,7	–41,4	–23,1	x	x	7
11	5	6	–40,8	–45,5	x	x	x	
2	1	1	+9,1	x	–	x	x	
1	10	18	–1,7	–26,9	x	+60,0	–27,8	8
1	6	13	+7,3	–12,5	x	x	x	
–	4	5	–21,1	x	–	–	x	
1	31	50	–16,8	–13,9	x	+6,5	–46,0	9
1	20	24	–10,6	–10,0	x	+10,0	–54,2	
–	11	26	–24,5	–18,8	–	–	–38,5	
81	56	109	–11,4	–13,7	–	+16,1	–32,1	10
75	36	66	–12,1	–14,5	–	+22,2	–40,9	
6	20	43	–9,6	–11,8	–	+5,0	–18,6	
–	–	–	–	–	–	–	–	11
81	56	109	–11,4	–13,7	–	+16,1	–32,1	12

Noch: 7. Verunglückte im Straßenverkehr im Januar – Juni 2001

Lfd. Nr.	Alter von ... bis unter ... Jahren a = Zusammen b = männlich c = weiblich		Verunglückte						
			insgesamt	darunter				insgesamt	Fahrer
				Fahrer und Mitfahrer von			Fußgänger		
				Pkw	Motorzweirädern	Fahrrädern			
Januar – Juni 2001							Anzahl		
schwer									
1	unter 15	a	929	137	2	267	495	1 115	205
		b	597	77	2	187	314	693	99
		c	332	60	–	80	181	422	106
2	15 – 18	a	526	122	112	95	40	619	169
		b	337	62	89	62	19	351	60
		c	189	60	23	33	21	268	109
3	18 – 21	a	851	641	91	45	30	971	717
		b	538	378	78	29	20	593	409
		c	313	263	13	16	10	378	308
4	21 – 25	a	820	580	107	50	39	979	678
		b	507	332	92	30	18	598	386
		c	313	248	15	20	21	381	292
5	25 – 35	a	1 505	829	295	164	88	1 863	1 009
		b	966	457	246	106	49	1 241	536
		c	539	372	49	58	39	622	473
6	35 – 45	a	1 361	577	332	178	105	1 524	679
		b	934	317	291	120	65	1 022	370
		c	427	260	41	58	40	502	309
7	45 – 55	a	857	359	151	149	94	929	423
		b	555	196	135	84	48	576	212
		c	302	163	16	65	46	353	211
8	55 – 65	a	718	297	50	192	113	823	344
		b	445	162	50	112	62	488	186
		c	273	135	–	80	51	335	158
9	65 und mehr	a	949	313	26	280	272	1 051	350
		b	412	159	25	112	78	470	166
		c	537	154	1	168	194	581	184
10	Zusammen	a	8 516	3 855	1 166	1 420	1 276	9 874	4 574
		b	5 291	2 140	1 008	842	673	6 032	2 424
		c	3 225	1 715	158	578	603	3 842	2 150
11	Ohne Angabe	a	4	1	–	2	1	4	2
12	Insgesamt	a	8 520	3 856	1 166	1 422	1 277	9 878	4 576

nach Art der Verkehrsbeteiligung, Altersgruppen und Geschlecht

darunter			insgesamt	darunter				Lfd. Nr.
und Mitfahrer von		Fußgänger		Fahrer und Mitfahrer von			Fußgänger	
Motorzweirädern	Fahrrädern			Pkw	Motorzweirädern	Fahrrädern		
dagegen Januar – Juni 2000			Veränderung Januar – Juni 2001 gegenüber Januar – Juni 2000					
			%					
Verletzte								
11	324	551	-16,7	-33,2	x	-17,6	-10,2	1
7	222	349	-13,9	-22,2	x	-15,8	-10,0	
4	102	202	-21,3	-43,4	x	-21,6	-10,4	
138	93	58	-15,0	-27,8	-18,8	+2,2	-31,0	2
92	54	26	-4,0	+3,3	-3,3	+14,8	-26,9	
46	39	32	-29,5	-45,0	-50,0	-15,4	-34,4	
92	52	44	-12,4	-10,6	-1,1	-13,5	-31,8	3
79	30	22	-9,3	-7,6	-1,3	-3,3	-9,1	
13	22	22	-17,2	-14,6	-	-27,3	-54,5	
117	71	54	-16,2	-14,5	-8,5	-29,6	-27,8	4
93	44	27	-15,2	-14,0	-1,1	-31,8	-33,3	
24	27	27	-17,8	-15,1	-37,5	-25,9	-22,2	
393	178	111	-19,2	-17,8	-24,9	-7,9	-20,7	5
350	130	74	-22,2	-14,7	-29,7	-18,5	-33,8	
43	48	37	-13,3	-21,4	+14,0	+20,8	+5,4	
360	193	116	-10,7	-15,0	-7,8	-7,8	-9,5	6
303	127	66	-8,6	-14,3	-4,0	-5,5	-1,5	
57	66	50	-14,9	-15,9	-28,1	-12,1	-20,0	
132	160	95	-7,8	-15,1	+14,4	-6,9	-1,1	7
114	96	49	-3,6	-7,5	+18,4	-12,5	-2,0	
18	64	46	-14,4	-22,7	-11,1	+1,6	-	
48	210	127	-12,8	-13,7	+4,2	-8,6	-11,0	8
44	119	58	-8,8	-12,9	+13,6	-5,9	+6,9	
4	91	69	-18,5	-14,6	x	-12,1	-26,1	
15	296	298	-9,7	-10,6	+73,3	-5,4	-8,7	9
13	140	85	-12,3	-4,2	+92,3	-20,0	-8,2	
2	156	213	-7,6	-16,3	x	+7,7	-8,9	
1 306	1 577	1 454	-13,8	-15,7	-10,7	-10,0	-12,2	10
1 095	962	756	-12,3	-11,7	-7,9	-12,5	-11,0	
211	615	698	-16,1	-20,2	-25,1	-6,0	-13,6	
-	1	1	-	x	-	x	-	11
1 306	1 578	1 455	-13,7	-15,7	-10,7	-9,9	-12,2	12

Noch: 7. Verunglückte im Straßenverkehr im Januar – Juni 2001

Lfd. Nr.	Alter von ... bis unter ... Jahren a = Zusammen b = männlich c = weiblich		Verunglückte						
			insgesamt	darunter				insgesamt	Fahrer
				Fahrer und Mitfahrer von			Fußgänger		
				Pkw	Motorzweirädern	Fahrrädern			
			Januar – Juni 2001						Anzahl
		leicht							
1	unter 15	a	3 960	1 139	23	1 386	1 234	4 307	1 276
		b	2 296	524	12	928	747	2 426	565
		c	1 664	615	11	458	487	1 881	711
2	15 – 18	a	2 179	544	357	488	169	2 244	541
		b	1 295	210	262	290	76	1 303	199
		c	884	334	95	198	93	941	342
3	18 – 21	a	3 441	2 543	241	253	140	3 610	2 709
		b	1 968	1 400	184	137	70	2 037	1 476
		c	1 473	1 143	57	116	70	1 573	1 233
4	21 – 25	a	3 488	2 638	210	261	146	3 739	2 846
		b	1 929	1 369	167	157	77	2 087	1 487
		c	1 559	1 269	43	104	69	1 652	1 359
5	25 – 35	a	7 133	4 948	554	738	327	7 697	5 206
		b	4 117	2 499	461	480	218	4 435	2 627
		c	3 016	2 449	93	258	109	3 262	2 579
6	35 – 45	a	6 205	3 849	711	727	332	6 267	3 835
		b	3 524	1 779	627	460	192	3 648	1 850
		c	2 681	2 070	84	267	140	2 619	1 985
7	45 – 55	a	3 729	2 251	328	551	250	3 725	2 270
		b	2 065	1 048	289	341	127	2 009	1 038
		c	1 664	1 203	39	210	123	1 716	1 232
8	55 – 65	a	2 700	1 495	137	567	253	2 984	1 681
		b	1 422	687	125	324	115	1 622	785
		c	1 278	808	12	243	138	1 362	896
9	65 und mehr	a	2 382	1 141	36	595	369	2 231	1 038
		b	1 118	511	36	322	146	1 037	450
		c	1 264	630	–	273	223	1 194	588
10	Zusammen	a	35 217	20 548	2 597	5 566	3 220	36 804	21 402
		b	19 734	10 027	2 163	3 439	1 768	20 604	10 477
		c	15 483	10 521	434	2 127	1 452	16 200	10 925
11	Ohne Angabe	a	60	12	–	26	15	70	7
12	Insgesamt	a	35 277	20 560	2 597	5 592	3 235	36 874	21 409

nach Art der Verkehrsbeteiligung, Altersgruppen und Geschlecht

darunter			insgesamt	darunter				Lfd. Nr.
und Mitfahrer von		Fußgänger		Fahrer und Mitfahrer von			Fußgänger	
Motorzweirädern	Fahrrädern			Pkw	Motorzweirädern	Fahrrädern		
dagegen Januar – Juni 2000			Veränderung Januar – Juni 2001 gegenüber Januar – Juni 2000					
			%					
Verletzte								
29	1 619	1 241	-8,1	-10,7	-20,7	-14,4	-0,6	1
18	1 061	719	-5,4	-7,3	-33,3	-12,5	+3,9	
11	558	522	-11,5	-13,5	-	-17,9	-6,7	
469	479	143	-2,9	+0,6	-23,9	+1,9	+18,2	2
350	271	65	-0,6	+5,5	-25,1	+7,0	+16,9	
119	208	78	-6,1	-2,3	-20,2	-4,8	+19,2	
250	251	116	-4,7	-6,1	-3,6	+0,8	+20,7	3
188	142	61	-3,4	-5,2	-2,1	-3,5	+14,8	
62	109	55	-6,4	-7,3	-8,1	+6,4	+27,3	
229	278	152	-6,7	-7,3	-8,3	-6,1	-3,9	4
177	155	87	-7,6	-7,9	-5,7	+1,3	-11,5	
52	123	65	-5,6	-6,6	-17,3	-15,4	+6,2	
674	784	361	-7,3	-5,0	-17,8	-5,9	-9,4	5
569	498	216	-7,2	-4,9	-19,0	-3,6	+0,9	
105	286	145	-7,5	-5,0	-11,4	-9,8	-24,8	
706	785	353	-1,0	+0,4	+0,7	-7,4	-6,0	6
592	520	207	-3,4	-3,8	+5,9	-11,5	-7,2	
114	265	146	+2,4	+4,3	-26,3	+0,8	-4,1	
299	534	251	+0,1	-0,8	+9,7	+3,2	-0,4	7
270	311	115	+2,8	+1,0	+7,0	+9,6	+10,4	
29	223	136	-3,0	-2,4	+34,5	-5,8	-9,6	
130	636	261	-9,5	-11,1	+5,4	-10,9	-3,1	8
124	370	135	-12,3	-12,5	+0,8	-12,4	-14,8	
6	266	126	-6,2	-9,8	x	-8,6	+9,5	
32	550	382	+6,8	+9,9	+12,5	+8,2	-3,4	9
32	310	146	+7,8	+13,6	+12,5	+3,9	-	
-	240	236	+5,9	+7,1	-	+13,8	-5,5	
2 818	5 916	3 260	-4,3	-4,0	-7,8	-5,9	-1,2	10
2 320	3 638	1 751	-4,2	-4,3	-6,8	-5,5	+1,0	
498	2 278	1 509	-4,4	-3,7	-12,9	-6,6	-3,8	
1	36	24	-14,3	x	x	-27,8	-37,5	11
2 819	5 952	3 284	-4,3	-4,0	-7,9	-6,0	-1,5	12

8. An Straßenverkehrsunfällen beteiligte Fahrzeugführer und Fußgänger im Januar – Juni 2001 nach Art der Verkehrsbeteiligung und Ortslage

Art der Verkehrsbeteiligung a = Zusammen b = innerhalb von Ortschaften c = außerhalb von Ortschaften	Straßenverkehrsunfälle mit						
	Personen- schaden	schwer- wiegendem Sachschaden (i. e. S.)	Personen- schaden	schwer- wiegendem Sachschaden (i. e. S.)	Personen- schaden	schwer- wiegendem Sachschaden (i. e. S.)	
	Januar – Juni 2001		dagegen Januar – Juni 2000		Veränderung Januar – Juni 2001 gegenüber Januar – Juni 2000		
	Anzahl				%		
Führer von							
Mofas, Mopeds	a	2 264	89	2 335	101	-3,0	-11,9
	b	1 855	73	1 928	82	-3,8	-11,0
	c	409	16	407	19	+0,5	-15,8
Motorzweirädern mit amtlichen Kennzeichen	a	3 793	172	4 176	263	-9,2	-34,6
	b	2 522	119	2 806	160	-10,1	-25,6
	c	1 271	53	1 370	103	-7,2	-48,5
Personenkraftwagen	a	44 952	19 435	47 364	20 091	-5,1	-3,3
	b	30 036	11 769	31 389	12 313	-4,3	-4,4
	c	14 916	7 666	15 975	7 778	-6,6	-1,4
Bussen	a	686	128	685	112	+0,1	+14,3
	b	587	90	575	81	+2,1	+11,1
	c	99	38	110	31	-10,0	+22,6
Güterkraft- fahrzeugen	a	3 589	1 698	4 221	1 930	-15,0	-12,0
	b	1 762	617	2 088	793	-15,6	-22,2
	c	1 827	1 081	2 133	1 137	-14,3	-4,9
landwirtschaftlichen Zugmaschinen	a	94	47	123	47	-23,6	-
	b	29	11	37	16	-21,6	-31,3
	c	65	36	86	31	-24,4	+16,1
übrigen Kraftfahrzeugen	a	225	75	330	97	-31,8	-22,7
	b	143	56	226	51	-36,7	+9,8
	c	82	19	104	46	-21,2	-58,7
Kraftfahrzeugen insgesamt	a	55 603	21 644	59 234	22 641	-6,1	-4,4
	b	36 934	12 735	39 049	13 496	-5,4	-5,6
	c	18 669	8 909	20 185	9 145	-7,5	-2,6
darunter flüchtig	a	2 795	1 526	2 725	1 465	+2,6	+4,2
	b	2 035	766	2 043	715	-0,4	+7,1
	c	760	760	682	750	+11,4	+1,3
Fahrrädern	a	7 747	23	8 236	22	-5,9	+4,5
	b	6 891	15	7 340	19	-6,1	-21,1
	c	856	8	896	3	-4,5	x
darunter im Alter von unter 15 Jahren	a	1 793	3	2 061	3	-13,0	-
	b	1 663	2	1 931	3	-13,9	x
	c	130	1	130	-	-	x
anderen Fahrzeugen	a	546	265	588	237	-7,1	+11,8
	b	398	130	466	136	-14,6	-4,4
	c	148	135	122	101	+21,3	+33,7
Fußgänger	a	4 800	17	5 146	23	-6,7	-26,1
	b	4 548	14	4 866	14	-6,5	-
	c	252	3	280	9	-10,0	x
darunter im Alter von unter 15 Jahren	a	1 779	1	1 876	4	-5,2	x
	b	1 734	1	1 822	1	-4,8	-
	c	45	-	54	3	-16,7	x
65 und mehr Jahren	a	687	-	758	-	-9,4	-
	b	661	-	728	-	-9,2	-
	c	26	-	30	-	-13,3	-
Andere Personen	a	110	11	125	8	-12,0	x
	b	65	6	88	5	-26,1	x
	c	45	5	37	3	+21,6	x
Insgesamt	a	68 806	21 960	73 329	22 931	-6,2	-4,2
	b	48 836	12 900	51 809	13 670	-5,7	-5,6
	c	19 970	9 060	21 520	9 261	-7,2	-2,2
darunter im Alter von unter 15 Jahren	a	3 603	16	3 978	20	-9,4	-20,0
	b	3 420	13	3 786	12	-9,7	+8,3
	c	183	3	192	8	-4,7	x
65 und mehr Jahren	a	5 028	1 247	5 001	1 258	+0,5	-0,9
	b	3 861	815	3 746	824	+3,1	-1,1
	c	1 167	432	1 255	434	-7,0	-0,5

9. Straßenverkehrsunfälle mit Personenschaden im Januar – Juni 2001 nach Ursachen und Ortslage

Ursache	Straßenverkehrsunfälle mit Personenschaden								
	zusammen			innerhalb von Ortschaften			außerhalb von Ortschaften		
	Januar – Juni								
	2001	dagegen 2000	Ver- änderung 2001 gegenüber 2000	2001	dagegen 2000	Ver- änderung 2001 gegenüber 2000	2001	dagegen 2000	Ver- änderung 2001 gegenüber 2000
	Anzahl		%	Anzahl		%	Anzahl		%
Ursachen der Fahrzeugführer	44 204	46 789	-5,5	29 163	30 992	-5,9	15 041	15 797	-4,8
Verkehrstüchtigkeit	2 263	2 454	-7,8	1 386	1 503	-7,8	877	951	-7,8
Alkoholeinfluss	1 787	1 951	-8,4	1 152	1 266	-9,0	635	685	-7,3
Einfluss anderer berauschender Mittel (z. B. Drogen, Rauschgift)	96	91	+5,5	59	63	-6,4	37	28	+32,1
Übermüdung	157	168	-6,5	36	30	+20,0	121	138	-12,3
sonstige körperliche oder geistige Mängel	223	244	-8,6	139	144	-3,5	84	100	-16,0
Straßenbenutzung	2 497	2 578	-3,1	1 947	2 052	-5,1	550	526	+4,6
Benutzung der falschen Fahrbahn (auch Richtungsfahrbahn) oder verbotswidrige Benutzung anderer Straßenteile	1 610	1 614	-0,2	1 457	1 494	-2,5	153	120	+27,5
Verstoß gegen das Rechtsfahrgebot	887	964	-8,0	490	558	-12,2	397	406	-2,2
Geschwindigkeit	7 952	8 225	-3,3	3 260	3 494	-6,7	4 692	4 731	-0,8
nicht angepasste Geschwindigkeit mit gleichzeitigem Überschreiten der zulässigen Höchstgeschwindigkeit	503	613	-17,9	274	336	-18,5	229	277	-17,3
nicht angepasste Geschwindigkeit in anderen Fällen	7 449	7 612	-2,1	2 986	3 158	-5,4	4 463	4 454	+0,2
Abstand	5 161	5 516	-6,4	3 366	3 548	-5,1	1 795	1 968	-8,8
ungenügender Sicherheitsabstand	5 040	5 417	-7,0	3 293	3 491	-5,7	1 747	1 926	-9,3
starkes Bremsen des Vorausfahrenden ohne zwingenden Grund	121	99	+22,2	73	57	+28,1	48	42	+14,3
Überholen	1 347	1 566	-14,0	613	646	-5,1	734	920	-20,2
unzulässiges Rechtsüberholen	88	94	-6,4	52	63	-17,5	36	31	+16,1
Überholen trotz Gegenverkehrs	140	207	-32,4	36	38	-5,3	104	169	-38,5
Überholen trotz unklarer Verkehrslage	353	407	-13,3	229	242	-5,4	124	165	-24,8
Überholen trotz unzureichender Sichtverhältnisse	34	46	-26,1	11	14	-21,4	23	32	-28,1
Überholen ohne Beachtung des nachfolgenden Verkehrs und/oder ohne rechtzeitige und deutliche Ankündigung des Ausscherens	228	264	-13,6	15	11	+36,4	213	253	-15,8
Fehler beim Wiedereinordnen	175	160	+9,4	58	52	+11,5	117	108	+8,3
sonstige Fehler beim Überholen (z. B. ohne genügenden Seitenabstand)	289	318	-9,1	191	192	-0,5	98	126	-22,2
Fehler beim Überholtwerden	40	70	-42,9	21	34	-38,2	19	36	-47,2
Vorbeifahren	149	145	+2,8	140	130	+7,7	9	15	x
Nichtbeachten des Vorranges entgegenkommender Fahrzeuge beim Vorbeifahren an haltenden Fahrzeugen, Absperrungen oder Hindernissen	121	116	+4,3	116	106	+9,4	5	10	x
Nichtbeachten des nachfolgenden Verkehrs beim Vorbeifahren an haltenden Fahrzeugen, Absperrungen oder Hindernissen und/oder ohne rechtzeitige und deutliche Ankündigung des Ausscherens	28	29	-3,4	24	24	-	4	5	x

**Noch: 9. Straßenverkehrsunfälle mit Personenschaden im Januar – Juni 2001
nach Ursachen und Ortslage**

Ursache	Straßenverkehrsunfälle mit Personenschaden								
	zusammen			innerhalb von Ortschaften			außerhalb von Ortschaften		
	Januar – Juni								
	2001	dagegen 2000	Ver- änderung 2001 gegenüber 2000	2001	dagegen 2000	Ver- änderung 2001 gegenüber 2000	2001	dagegen 2000	Ver- änderung 2001 gegenüber 2000
	Anzahl		%	Anzahl		%	Anzahl		%
Nebeneinanderfahren, fehlerhaftes Wechseln des Fahrstreifens beim Nebeneinanderfahren oder Nichtbeachten des Reißverschlussverfahrens	609	660	-7,7	365	429	-14,9	244	231	+5,6
Vorfahrt, Vorrang	6 212	6 660	-6,7	4 619	4 921	-6,1	1 593	1 739	-8,4
Nichtbeachten der Regel rechts vor links	698	756	-7,7	641	698	-8,2	57	58	-1,7
Nichtbeachten der die Vorfahrt regelnden Verkehrszeichen	4 252	4 613	-7,8	3 013	3 213	-6,2	1 239	1 400	-11,5
Nichtbeachten der Vorfahrt des durchgehenden Verkehrs auf Bundesautobahnen oder Kraftfahrstraßen	76	78	-2,6	7	8	x	69	70	-1,4
Nichtbeachten der Vorfahrt durch Fahrzeuge, die aus Feld- und Waldwegen kommen	25	33	-24,2	8	7	x	17	26	-34,6
Nichtbeachten der Verkehrsregelung durch Polizeibeamte oder Lichtzeichen	1 049	1 054	-0,5	864	895	-3,5	185	159	+16,4
Nichtbeachten des Vorranges entgegenkommender Fahrzeuge	100	111	-9,9	81	91	-11,0	19	20	-5,0
Nichtbeachten des Vorranges von Schienenfahrzeugen an Bahnübergängen	12	15	-20,0	5	9	x	7	6	x
Abbiegen, Wenden, Rückwärtsfahren, Ein- und Anfahren	7 381	7 903	-6,6	6 244	6 714	-7,0	1 137	1 189	-4,4
Fehler beim Abbiegen	3 791	4 070	-6,9	2 955	3 193	-7,5	836	877	-4,7
Fehler beim Wenden oder Rückwärtsfahren	1 361	1 382	-1,5	1 228	1 259	-2,5	133	123	+8,1
Fehler beim Einfahren in den fließenden Verkehr (z.B. aus einem Grundstück, von einem anderen Straßenteil oder beim Anfahren vom Fahrbahnrand)	2 229	2 451	-9,1	2 061	2 262	-8,9	168	189	-11,1
falsches Verhalten gegenüber Fußgängern	2 094	2 256	-7,2	2 010	2 160	-6,9	84	96	-12,5
an Fußgängerüberwegen	119	123	-3,3	118	123	-4,1	1	-	x
an Fußgängerfurten	298	353	-15,6	294	345	-14,8	4	8	x
beim Abbiegen	331	367	-9,8	321	354	-9,3	10	13	-23,1
an Haltestellen (auch haltende Schulbusse mit eingeschaltetem Warnblinklicht)	149	151	-1,3	142	141	+0,7	7	10	x
an anderen Stellen	1 197	1 262	-5,2	1 135	1 197	-5,2	62	65	-4,6
ruhender Verkehr, Verkehrssicherung	419	441	-5,0	393	411	-4,4	26	30	-13,3
unzulässiges Halten oder Parken	50	48	+4,2	41	37	+10,8	9	11	x
mangelnde Sicherung haltender oder liegengebliebener Fahrzeuge und von Unfallstellen sowie Schulbussen, bei denen Kinder ein- oder aussteigen	28	30	-6,7	19	18	+5,6	9	12	x
verkehrswidriges Verhalten beim Ein- oder Aussteigen, Be- oder Entladen	341	363	-6,1	333	356	-6,5	8	7	x

**Noch: 9. Straßenverkehrsunfälle mit Personenschaden im Januar – Juni 2001
nach Ursachen und Ortslage**

Ursache	Straßenverkehrsunfälle mit Personenschaden								
	zusammen			innerhalb von Ortschaften			außerhalb von Ortschaften		
	Januar – Juni								
	2001	dagegen 2000	Ver- änderung 2001 gegenüber 2000	2001	dagegen 2000	Ver- änderung 2001 gegenüber 2000	2001	dagegen 2000	Ver- änderung 2001 gegenüber 2000
	Anzahl		%	Anzahl		%	Anzahl		%
Nichtbeachten der Beleuchtungsvorschriften	53	63	-15,9	39	53	-26,4	14	10	+40,0
Ladung, Besetzung	101	133	-24,1	58	81	-28,4	43	52	-17,3
Überladung, Überbesetzung	28	43	-34,9	21	30	-30,0	7	13	x
unzureichend gesicherte Ladung oder Fahrzeugzubehörteile	73	90	-18,9	37	51	-27,5	36	39	-7,7
andere Fehler beim Fahrzeugführer	7 966	8 189	-2,7	4 723	4 850	-2,6	3 243	3 339	-2,9
Technische Mängel, Wartungsmängel	415	476	-12,8	227	242	-6,2	188	234	-19,7
Beleuchtung	84	107	-21,5	64	84	-23,8	20	23	-13,0
Bereifung	129	149	-13,4	31	25	+24,0	98	124	-21,0
Bremsen	94	107	-12,2	77	69	+11,6	17	38	-55,3
Lenkung	16	17	-5,9	8	10	x	8	7	x
Zugvorrichtung	4	10	x	1	4	x	3	6	x
andere Mängel	88	86	+2,3	46	50	-8,0	42	36	+16,7
Falsches Verhalten der Fußgänger	3 086	3 403	-9,3	2 897	3 186	-9,1	189	217	-12,9
Verkehrstüchtigkeit	205	265	-22,6	170	220	-22,7	35	45	-22,2
Alkoholeinfluss	195	244	-20,1	161	201	-19,9	34	43	-20,9
Einfluss anderer berauschender Mittel (z. B. Drogen, Rauschgift)	4	7	x	4	7	x	-	-	-
Übermüdung	-	2	x	-	2	x	-	-	-
sonstige körperliche oder geistige Mängel	6	12	x	5	10	x	1	2	x
falsches Verhalten beim Überschreiten der Fahrbahn	2 582	2 767	-6,7	2 468	2 645	-6,7	114	122	-6,6
an Stellen, an denen der Fußgängerverkehr durch Polizeibeamte oder Lichtzeichen geregelt war	215	277	-22,4	208	270	-23,0	7	7	-
auf Fußgängerüberwegen ohne Verkehrsregelung durch Polizeibeamte oder Lichtzeichen	6	7	x	6	7	x	-	-	-
in der Nähe von Kreuzungen oder Einmündungen, Lichtzeichenanlagen oder Fußgängerüberwegen bei dichtem Verkehr	180	224	-19,6	170	215	-20,9	10	9	x
an anderen Stellen	629	621	+1,3	622	610	+2,0	7	11	x
ohne auf den Fahrzeugverkehr zu achten	1 373	1 435	-4,3	1 301	1 358	-4,2	72	77	-6,5
durch sonstiges falsches Verhalten	179	203	-11,8	161	185	-13,0	18	18	-
Nichtbenutzen des Gehweges	26	39	-33,3	25	36	-30,6	1	3	x
Nichtbenutzen der vorgeschriebenen Straßenseite	16	13	+23,1	2	-	x	14	13	+7,7
Spielen auf oder neben der Fahrbahn	44	48	-8,3	44	46	-4,3	-	2	x
andere Fehler der Fußgänger	213	271	-21,4	188	239	-21,3	25	32	-21,9

**Noch: 9. Straßenverkehrsunfälle mit Personenschaden im Januar – Juni 2001
nach Ursachen und Ortslage**

Ursache	Straßenverkehrsunfälle mit Personenschaden								
	zusammen			innerhalb von Ortschaften			außerhalb von Ortschaften		
	Januar – Juni								
	2001	dagegen 2000	Ver- änderung 2001 gegenüber 2000	2001	dagegen 2000	Ver- änderung 2001 gegenüber 2000	2001	dagegen 2000	Ver- änderung 2001 gegenüber 2000
	Anzahl		%	Anzahl		%	Anzahl		%
Straßenverhältnisse	2 459	1 851	+32,8	1 083	702	+54,3	1 376	1 149	+19,8
Glätte oder Schlüpfrigkeit der Fahrbahn	2 373	1 772	+33,9	1 058	685	+54,5	1 315	1 087	+21,0
Verunreinigung durch ausgeflossenes Öl	60	49	+22,4	40	37	+8,1	20	12	+66,7
andere Verunreinigungen durch Straßenbenutzer	7	10	x	3	5	x	4	5	x
Schnee, Eis	902	648	+39,2	267	153	+74,5	635	495	+28,3
Regen	1 370	1 034	+32,5	735	474	+55,1	635	560	+13,4
andere Einflüsse (u. a. Laub, angeschwemmter Lehm)	34	31	+9,7	13	16	-18,8	21	15	+40,0
Zustand der Straße	78	76	+2,6	22	14	+57,1	56	62	-9,7
Spurrillen, im Zusammenhang mit Regen, Schnee oder Eis	10	4	x	2	2	-	8	2	x
anderer Zustand der Straße	68	72	-5,6	20	12	+66,7	48	60	-20,0
nicht ordnungsgemäßer Zustand der Verkehrszeichen oder -einrichtungen	4	3	x	2	3	x	2	-	x
mangelhafte Beleuchtung der Straße	3	-	x	1	-	x	2	-	x
mangelhafte Sicherung von Bahnübergängen	1	-	x	-	-	-	1	-	x
Witterungseinflüsse	235	220	+6,8	127	95	+33,7	108	125	-13,6
Sichtbehinderung durch Nebel	3	16	x	1	1	-	2	15	x
starken Regen, Hagel, Schneegestöber usw.	52	29	+79,3	23	10	x	29	19	+52,6
blendende Sonne	158	137	+15,3	97	78	+24,4	61	59	+3,4
Seitenwind	17	32	-46,9	3	3	-	14	29	-51,7
Unwetter oder sonstige Witterungseinflüsse	5	6	x	3	3	-	2	3	x
Hindernisse	256	291	-12,0	96	83	+15,7	160	208	-23,1
nicht oder unzureichend gesicherte Arbeitsstellen auf der Fahrbahn	13	7	x	9	4	x	4	3	x
Wild auf der Fahrbahn	102	127	-19,7	8	-	x	94	127	-26,0
anderes Tier auf der Fahrbahn	117	117	-	60	63	-4,8	57	54	+5,6
sonstiges Hindernis auf der Fahrbahn	24	40	-40,0	19	16	+18,8	5	24	x
Sonstige Ursachen	88	116	-24,1	52	65	-20,0	36	51	-29,4
Ursachen von anderen Personen als Fahrzeugführern oder Fußgängern	30	50	-40,0	17	28	-39,3	13	22	-40,9
Ursachen insgesamt	50 773	53 196	-4,6	33 662	35 393	-4,9	17 111	17 803	-3,9

10. Fehlverhalten der Fahrzeugführer als Ursache von Straßenverkehrsunfällen mit Personenschaden im Januar – Juni 2001 nach Art der Verkehrsbeteiligung

Ursache	Fehlverhalten der Fahrzeugführer											
	ins- gesamt	darunter Fahrer von			ins- gesamt	darunter Fahrer von			ins- gesamt	darunter Fahrer von		
		Personen- kraft- wagen	Motor- zwei- rädern	Fahr- rädern		Personen- kraft- wagen	Motor- zwei- rädern	Fahr- rädern		Personen- kraft- wagen	Motor- zwei- rädern	Fahr- rädern
	Januar – Juni 2001				dagegen Januar – Juni 2000				Veränderung Januar – Juni 2001 gegenüber Januar – Juni 2000			
Anzahl								%				
Verkehrstüchtigkeit	2 263	1 443	92	492	2 454	1 562	82	516	-7,8	-7,6	+12,2	-4,7
darunter Alkoholeinfluss	1 787	1 076	83	464	1 951	1 162	78	490	-8,4	-7,4	+6,4	-5,3
Straßenbenutzung	2 497	670	101	1 464	2 578	688	92	1 524	-3,1	-2,6	+9,8	-3,9
Geschwindigkeit	7 952	6 049	791	228	8 225	6 123	908	236	-3,3	-1,2	-12,9	-3,4
Abstand	5 161	4 126	261	79	5 516	4 359	267	84	-6,4	-5,3	-2,2	-6,0
Überholen	1 347	796	221	79	1 566	951	229	80	-14,0	-16,3	-3,5	-1,3
Vorbeifahren	149	113	5	11	145	101	4	14	+2,8	+11,9	x	-21,4
Nebeneinanderfahren	609	386	19	34	660	450	17	21	-7,7	-14,2	+11,8	+61,9
Vorfahrt, Vorrang	6 212	4 967	93	614	6 660	5 320	104	608	-6,7	-6,6	-10,6	+1,0
Nichtbeachten der die Vorfahrt regelnden Verkehrszeichen	4 252	3 620	33	260	4 613	3 891	47	264	-7,8	-7,0	-29,8	-1,5
Nichtbeachten der Verkehrsregelung durch Polizeibeamte, Lichtzeichen	1 049	748	25	175	1 054	781	16	159	-0,5	-4,2	+56,3	+10,1
Abbiegen, Wenden, Rück- wärtsfahren, Ein- und Anfahren	7 381	5 917	84	699	7 903	6 194	103	832	-6,6	-4,5	-18,4	-16,0
Falsches Verhalten gegenüber Fußgängern darunter an Überwegen und Furten	2 094	1 695	29	126	2 256	1 822	35	135	-7,2	-7,0	-17,1	-6,7
Ruhender Verkehr, Verkehrssicherung	419	371	2	5	441	386	3	3	-5,0	-3,9	x	x
Nichtbeachten der Beleuchtungs- vorschriften	53	6	5	34	63	11	2	46	-15,9	x	x	-26,1
Ladung, Besetzung	101	21	3	16	133	34	4	21	-24,1	-38,2	x	-23,8
Andere Fehler beim Fahrzeugführer	7 966	4 782	560	1 338	8 189	4 920	609	1 364	-2,7	-2,8	-8,0	-1,9
Insgesamt	44 204	31 342	2 266	5 219	46 789	32 921	2 459	5 484	-5,5	-4,8	-7,8	-4,8

Veröffentlichungen

Veröffentlichungen aus den Fachbereichen Handel und Verkehr

Entwicklung von Umsatz und Beschäftigung in nordrhein-westfälischen Unternehmen des Einzelhandels, des Großhandels, des Gastgewerbes

Inhalt: Jedes der drei monatlich erscheinenden Hefte enthält die vorläufigen Ergebnisse der Umsatzentwicklung und der Entwicklung der Beschäftigtenzahlen als Messzahlen auf der Basis des Jahres 1995 und als prozentuale Abweichung zum Vormonat und zum Vorjahresmonat. Die Ergebnisse werden in einigen Eckzahlen für die wichtigsten Wirtschaftszweige dargestellt.

Einzelhandel:	Bestell-Nr. G 11 3 2001*)	Preis: 2,50 DM (Jahresbezugspreis: 25,00 DM)
Großhandel:	Bestell-Nr. G 12 3 2001*)	Preis: 2,50 DM (Jahresbezugspreis: 25,00 DM)
Gastgewerbe:	Bestell-Nr. G 43 3 2001*)	Preis: 2,50 DM (Jahresbezugspreis: 25,00 DM)

Fachliche Auskünfte zu diesen Veröffentlichungen erteilen Ihnen gerne Thaddäus Kalina und Martina Heinen unter Telefon-Nr. (02 11) 94 49-37 33 bzw. (02 11) 94 49-37 16.

Straßenverkehrsunfälle in Nordrhein-Westfalen – Vorläufige Ergebnisse

Inhalt: Dieser monatliche Schnellbericht enthält die ersten vorläufigen Zahlen von Straßenverkehrsunfällen und der dabei verunglückten Personen für Nordrhein-Westfalen und für die Regierungsbezirke nach Unfallkategorien. Dargestellt werden die monatlichen und die kumulierten Unfallzahlen, die Vorjahreszahlen und die prozentuale Veränderung gegenüber den Vorjahreszeiträumen.

Bestell-Nr. H 11 3 2001*) Preis: 2,50 DM (Jahresbezugspreis: 25,00 DM)

Straßenverkehrsunfälle in Nordrhein-Westfalen

Inhalt: Der Monatsbericht enthält Ergebnisse von Straßenverkehrsunfällen und dabei Verunglückten in Nordrhein-Westfalen nach Unfallkategorien, nach Straßen-, Unfallarten, Unfalltypen, nach Tagesdatum, Ortslage, Art der Verkehrsbeteiligung, Unfallursachen und nach Fehlverhalten der Fahrzeugführer sowie die Anzahl der Verunglückten nach der Schwere der Verletzung, Altersgruppen und Geschlecht. Dargestellt werden die monatlichen und die kumulierten Zahlen, die Vorjahresergebnisse und die prozentuale Veränderung gegenüber den Vorjahreszeiträumen. Auf Gemeindeebene sind Ergebnisse nach Ortslage und Unfallkategorien enthalten.

Bestell-Nr. H 12 3 2001*) Preis: 8,50 DM (Jahresbezugspreis: 85,00 DM)

Straßenverkehrsunfälle in Nordrhein-Westfalen 2000

Inhalt: Der Bericht enthält Ergebnisse von Straßenverkehrsunfällen und dabei Verunglückten in Nordrhein-Westfalen nach Unfallkategorien, nach Straßen-, Unfallarten, Unfalltypen, nach Tagesdatum, Ortslage, Art der Verkehrsbeteiligung, Unfallursachen und nach Fehlverhalten der Fahrzeugführer sowie die Anzahl der Verunglückten nach der Schwere der Verletzung, Altersgruppen und Geschlecht. Dargestellt werden die Jahreswerte, die Vorjahresergebnisse und die prozentuale Veränderung gegenüber den Vorjahreszeiträumen. Auf Gemeindeebene sind Ergebnisse nach Ortslage und Unfallkategorien enthalten. Zahlreiche Grafiken und eine Farbkarte runden den Bericht ab.

Bestell-Nr. H 13 3 2000 00 Preis: 22,50 DM

Fachliche Auskünfte zu diesen Veröffentlichungen erteilen Ihnen gerne Jörg Möller und Petra Focks unter Telefon-Nr. (02 11) 94 49-27 37 bzw. (02 11) 94 49-37 37.

Personenverkehr der Straßenverkehrsunternehmen in Nordrhein-Westfalen

Inhalt: Dieses vierteljährlich erscheinende Heft enthält Ergebnisse über die Entwicklung von Verkehrs- und Betriebsleistungen der größeren in der Personenbeförderung tätigen Unternehmen nach Verkehrsformen und -arten, Unternehmensformen sowie Fahrausweisarten. Dargestellt werden die vierteljährlichen Angaben über beförderte Personen, geleistete Personen- und Wagen-Kilometer und erzielte Einnahmen als Zeitreihe und in Gegenüberstellung zum Vorjahresquartal.

Bestell-Nr. H 14 3 2001*) Preis: 2,50 DM (Jahresbezugspreis: 10,00 DM)

Straßenverkehrsunternehmen in Nordrhein-Westfalen

Inhalt: Dieses jährlich erscheinende Heft enthält Ergebnisse über die wirtschaftlichen Tätigkeiten, die Umsätze, die Anzahl der Beschäftigten und die Anzahl und Art der Fahrzeuge im Straßenpersonenverkehr und die Linienlängen der in der Personenbeförderung tätigen Unternehmen.

Bestell-Nr. H 10 3 2000 00 Preis: 2,50 DM

Fachliche Auskünfte zu diesen Veröffentlichungen erteilen Ihnen gerne Marion Helling und Martina Heinen unter Telefon-Nr. (02 11) 94 49-27 16 bzw. (02 11) 94 49-37 16.

Binnenschifffahrt in Nordrhein-Westfalen

Inhalt: Der Monatsbericht enthält die Entwicklung des Güterverkehrs auf den nordrhein-westfälischen Binnenwasserstraßen nach Verkehrsbeziehungen und Güterabteilungen. Dargestellt werden die monatlichen Gütermengen in Tonnen bzw. der Containerumschlag für Nordrhein-Westfalen, die Mengen des Vormonats und des Vorjahresmonats sowie die kumulierten Jahresgütermengen im Vergleich zum Vorjahreszeitraum mit der prozentualen Veränderung.

Bestell-Nr. H 21 3 2001*) Preis: 2,50 DM (Jahresbezugspreis: 25,00 DM)

Fachliche Auskünfte zu diesen Veröffentlichungen erteilen Ihnen gerne Marion Helling und Martina Heinen unter Telefon-Nr. (02 11) 94 49-27 16 bzw. (02 11) 94 49-37 16.

*) Bei Bestellungen bitte gewünschten Monat / Vierteljahr angeben (01 = Januar; 02 = Februar usw. bzw. 41 = 1. Vierteljahr; 42 = 2. Vierteljahr usw.)