



Straßenverkehrsunfälle in Nordrhein-Westfalen

Mai 2001

Herausgegeben vom
Landesamt für Datenverarbeitung und Statistik Nordrhein-Westfalen
Mauerstr. 51, 40476 Düsseldorf • Postfach 10 11 05, 40002 Düsseldorf
Telefon (02 11) 94 49-01 • Telefax (02 11) 44 20 06
Internet: <http://www.lids.nrw.de>
E-Mail: poststelle@lds.nrw.de

Erschienen im August 2001

Preis dieser Ausgabe:
4,35 EUR (Jahresbezugspreis 43,50 EUR)
8,50 DM (Jahresbezugspreis 85,00 DM)

© Landesamt für Datenverarbeitung und Statistik NRW, Düsseldorf, 2001
Für nicht gewerbliche Zwecke sind Vervielfältigung und unentgeltliche Verbreitung, auch auszugsweise, mit Quellenangabe gestattet. Die Verbreitung, auch auszugsweise, über elektronische Systeme/Datenträger bedarf der vorherigen Zustimmung. Alle übrigen Rechte bleiben vorbehalten.

Inhalt

	Seite
Vorbemerkungen	5
 Grafiken	
Unfälle mit Personenschaden in Nordrhein-Westfalen Mai 2000 bis Mai 2001	6
Bei Unfällen Getötete in Nordrhein-Westfalen Mai 2000 bis Mai 2001	6
Unfälle mit Personenschaden nach Straßenarten in Nordrhein-Westfalen im Mai 2001	7
Bei Unfällen Verunglückte nach Alter und Geschlecht in Nordrhein-Westfalen im Mai 2001	7
Unfälle mit Personenschaden in kreisfreien Städten und Kreisen in Nordrhein-Westfalen im Mai 2001	8
 Tabellenteil	
1. Straßenverkehrsunfälle und verunglückte Personen 1971 – 2000	11
2. Straßenverkehrsunfälle im Mai 2001 nach Unfallkategorien	11
3. Straßenverkehrsunfälle und Verunglückte im Mai 2001 nach Straßenarten und Ortslage	12
4. Straßenverkehrsunfälle und Verunglückte im Mai 2001 nach Unfalltyp und Ortslage	12
5. Straßenverkehrsunfälle und Verunglückte im Mai 2001 nach Unfallorten und Ortslage	13
6. Straßenverkehrsunfälle und Verunglückte im Mai 2001 nach Ortslage und Tagesdatum	14
7. Verunglückte im Straßenverkehr im Mai 2001 nach Altersgruppen und Geschlecht	16
8. Verunglückte im Straßenverkehr im Mai 2001 nach Art der Verkehrsbeteiligung und Ortslage	17
9. Verunglückte im Straßenverkehr im Mai 2001 nach Art der Verkehrsbeteiligung, Altersgruppen und Geschlecht	18
10. An Straßenverkehrsunfällen beteiligte Fahrzeugführer und Fußgänger im Mai 2001 nach Art der Verkehrsbeteiligung und Ortslage	26
11. Straßenverkehrsunfälle mit Personenschaden im Mai 2001 nach Ursachen und Ortslage	27
12. Fehlverhalten der Fahrzeugführer als Ursache von Straßenverkehrsunfällen mit Personenschaden im Mai 2001 nach Art der Verkehrsbeteiligung	31
13. Straßenverkehrsunfälle und verunglückte Personen im Mai 2001 nach Gemeinden	32

Kumulierte Ergebnisse

1. Straßenverkehrsunfälle im Januar – Mai 2001 nach Unfallkategorien	67
2. Straßenverkehrsunfälle und Verunglückte im Januar – Mai 2001 nach Straßenarten und Ortslage	68
3. Straßenverkehrsunfälle und Verunglückte im Januar – Mai 2001 nach Unfalltyp und Ortslage	68
4. Straßenverkehrsunfälle und Verunglückte im Januar – Mai 2001 nach Unfallorten und Ortslage	69
5. Verunglückte im Straßenverkehr im Januar – Mai 2001 nach Altersgruppen und Geschlecht	70
6. Verunglückte im Straßenverkehr im Januar – Mai 2001 nach Art der Verkehrsbeteiligung und Ortslage	71
7. Verunglückte im Straßenverkehr im Januar – Mai 2001 nach Art der Verkehrsbeteiligung, Altersgruppen und Geschlecht	72
8. An Straßenverkehrsunfällen beteiligte Fahrzeugführer und Fußgänger im Januar – Mai 2001 nach Art der Verkehrsbeteiligung und Ortslage	80
9. Straßenverkehrsunfälle mit Personenschaden im Januar – Mai 2001 nach Ursachen und Ortslage	81
10. Fehlverhalten der Fahrzeugführer als Ursache von Straßenverkehrsunfällen mit Personenschaden im Januar – Mai 2001 nach Art der Verkehrsbeteiligung	85

Vorbemerkungen

Rechtsgrundlage

Rechtsgrundlage für die Zusammenstellung der vorliegenden Ergebnisse ist das „Gesetz über die Statistik der Straßenverkehrsunfälle“ (Straßenverkehrsunfallstatistikgesetz – StVUnfStatG) vom 15. Juni 1990 (BGBl. I S. 1078), sowie das „Erste Gesetz zur Änderung des Straßenverkehrsunfallstatistikgesetzes“ vom 23. November 1994 (BGBl. I S. 3491) und die „Verordnung zur näheren Bestimmung des schwerwiegenden Unfalls mit Sachschaden im Sinne des Straßenverkehrsunfallstatistikgesetzes vom 21. Dezember 1994 (BGBl. IS. 3970). Alle Unfälle, bei denen infolge des Fahrverkehrs auf öffentlichen Wegen und Plätzen Personen getötet, verletzt oder Sachschäden verursacht worden sind, werden erfasst und statistisch ausgewertet.

Erläuterungen

Unfälle

Grundsätzlich werden die Unfälle eingeteilt in **Unfälle mit Personenschaden** – unabhängig von der Schwere der Verletzung – und in **Unfälle mit nur Sachschaden**, bei denen also keine Personen zu Schaden kommen.

Alle Unfälle außer den sonstigen Unfälle mit nur Sachschaden und ohne Alkoholeinwirkung (sog. Bagatellunfälle) werden nach ihrer **Ortslage** (innerorts, außerorts und Autobahn) nachgewiesen, wobei Unfälle auf Autobahnen und auf Stadtautobahnen zu den außerorts Unfällen zählen.

Unfallart (z. B. Aufprall auf Hindernis) und **Unfalltyp** (z. B. Abbiege-Unfall) werden anschaulich in den Vorspalten der Tabellen 3.2 und 3.3 beschrieben.

Bei den **Unfallursachen** in Tabelle 6 wird unterschieden nach personenbezogenem Fehlverhalten (z. B. beim Überholen) und nach situationsbedingten Ursachen (z. B. Straßenglätte).

Je Unfall können beim Hauptverursacher und bei einem weiteren Unfallbeteiligten jeweils bis zu drei Ursachen und bis zu zwei situationsbedingte Ursachen angegeben werden.

Verunglückte

Zu den Verunglückten werden alle Personen gezählt, die bei einem Unfall getötet oder verletzt werden. Es gelten

- als **Getötete** die Personen, die innerhalb von 30 Tagen an den Unfallfolgen sterben,
- als **Schwerverletzte** die Personen, die zur stationären Behandlung in ein Krankenhaus eingeliefert werden,
- als **Leichtverletzte** alle übrigen verunglückten Personen.

Sachschaden

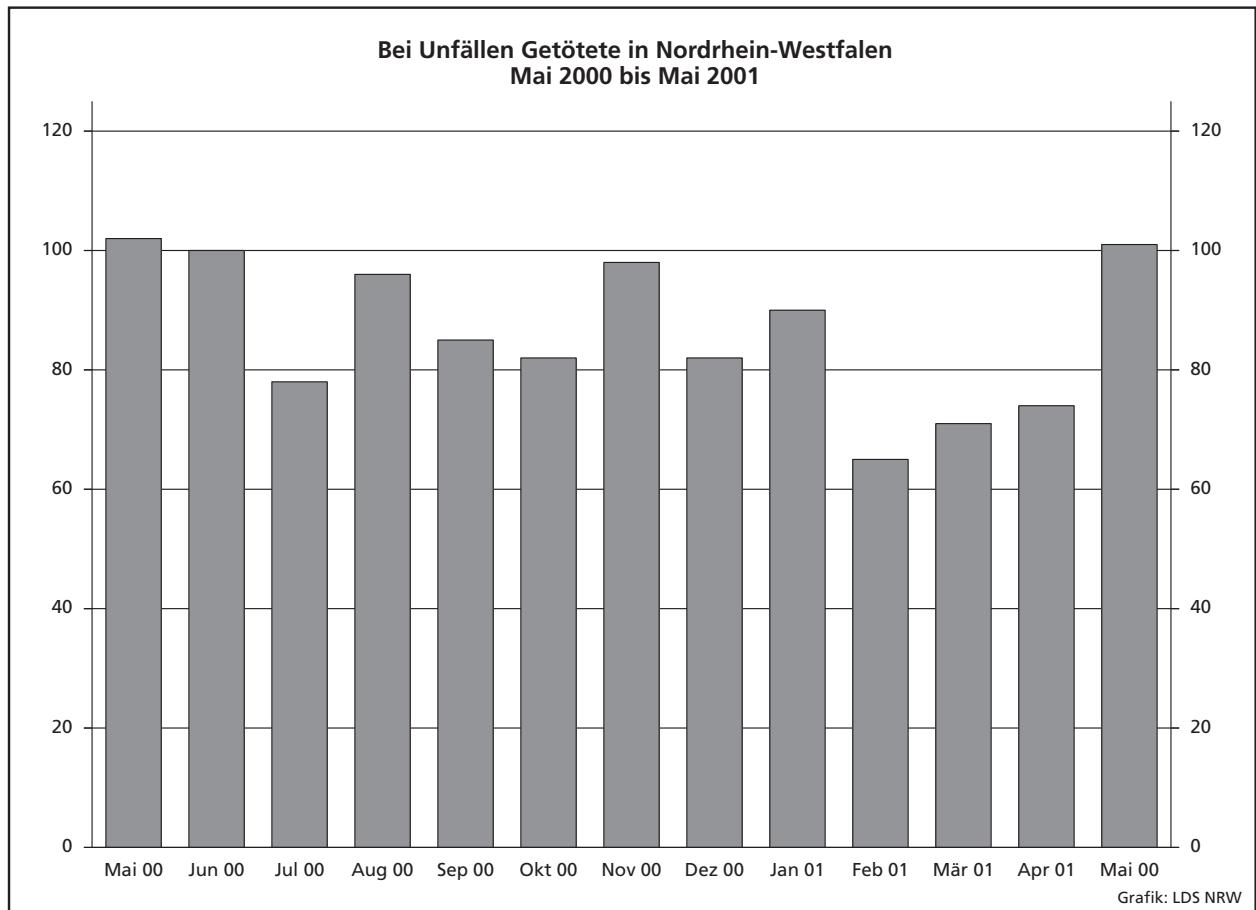
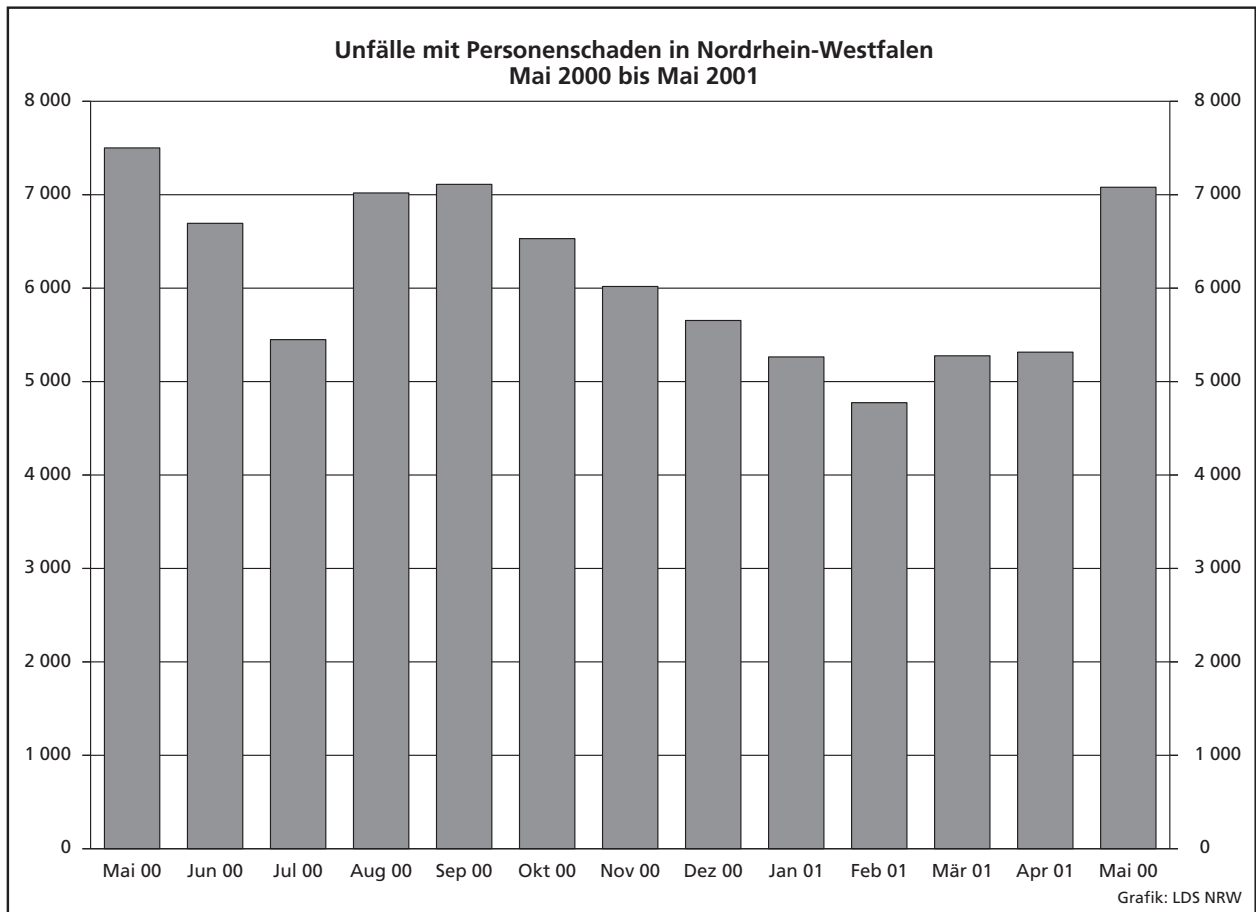
Bis Ende 1994 wurde die Sachschadensschwere noch nach einer Wertgrenze beurteilt (zuletzt lag diese bei 4 000 DM). Schadenswerte, die diese Grenze überschritten, wurden der Kategorie „Unfall mit schwerem Sachschaden“, alle anderen den „Bagatellunfällen“ zugeordnet. Da der finanzielle Schaden bei der Unfallaufnahme nur schwer ermittelbar war, ist man ab 1995 von diesem System abgekommen und hat andere Kriterien für die Schwere eines Unfalls herangezogen:

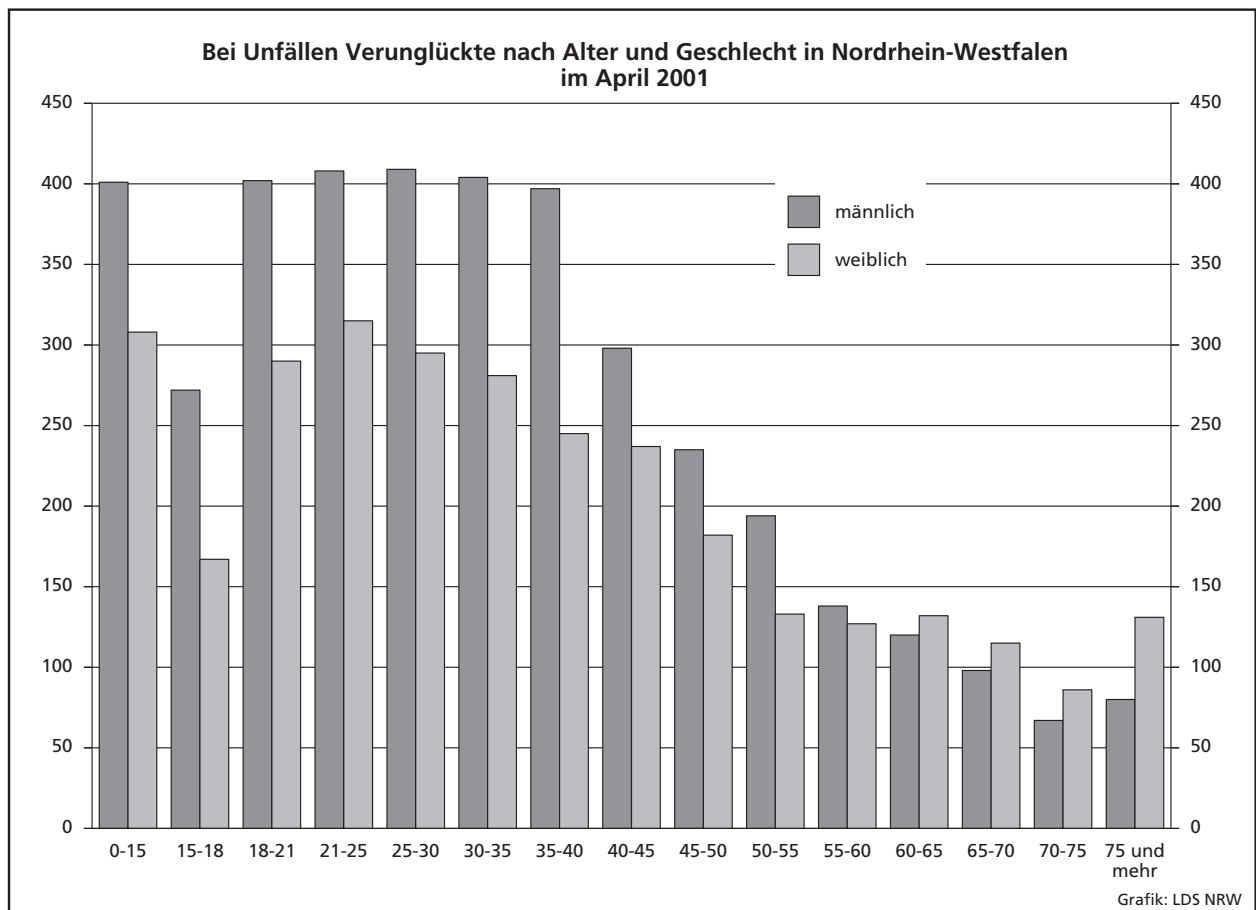
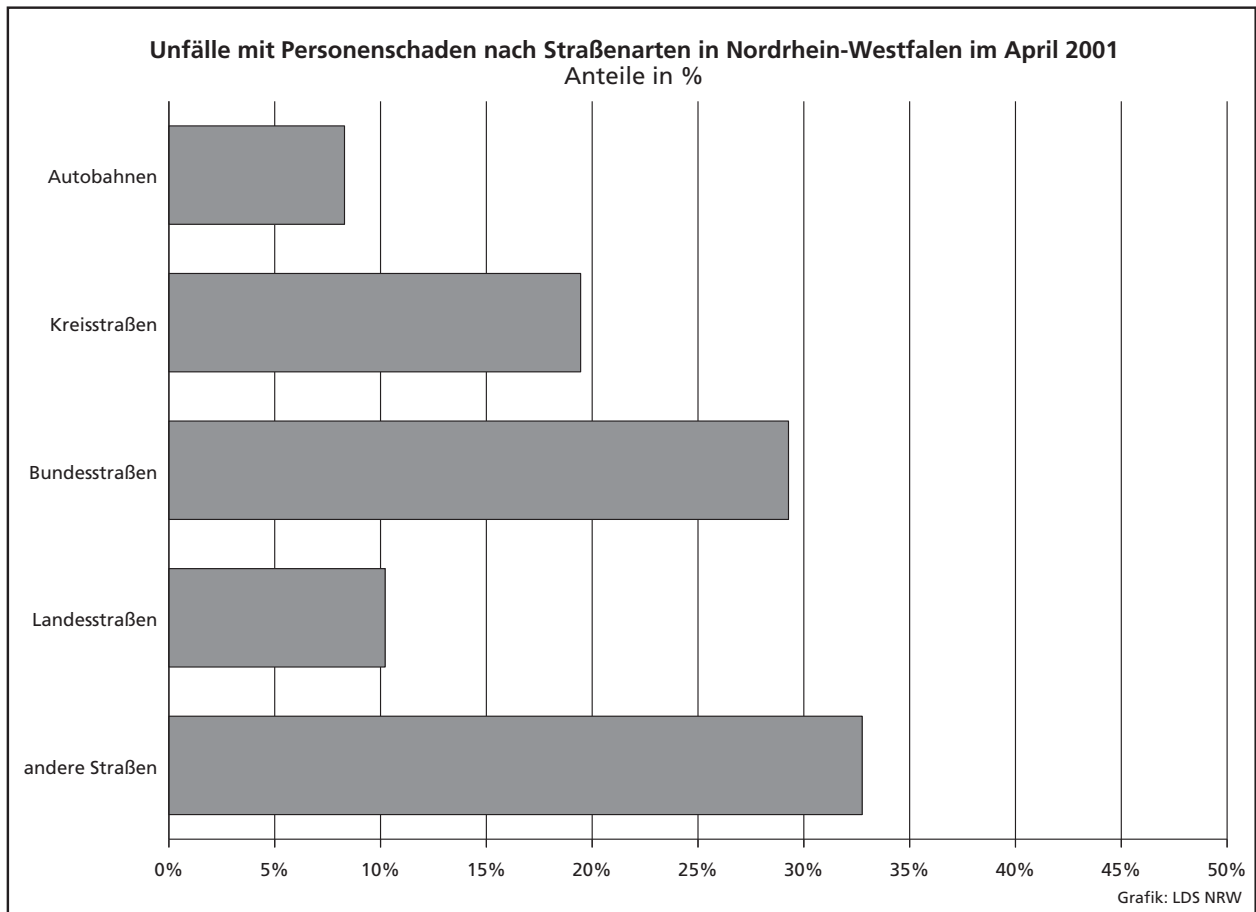
So liegt ein **schwerwiegender Unfall mit Sachschaden** vor, wenn der Straftatbestand (dazu zählt z. B. ein Unfall unter Alkoholeinwirkung) oder eine Ordnungswidrigkeit (Bußgeld) festgestellt worden ist und wenn gleichzeitig mindestens ein Kfz aufgrund eines Unfallschadens von der Unfallstelle abgeschleppt werden musste (nicht fahrbereit). Es handelt sich hier um einen **schwerwiegender Unfall mit Sachschaden im engeren Sinne**.

Ein schwerwiegender Unfall mit Sachschaden liegt auch dann vor, wenn ein Unfallbeteiligter **unter** Alkoholeinwirkung stand **und** evtl. beteiligte Kfz noch **fahrbereit** waren (**sonstiger Sachschadensunfall unter Alkoholeinwirkung**).

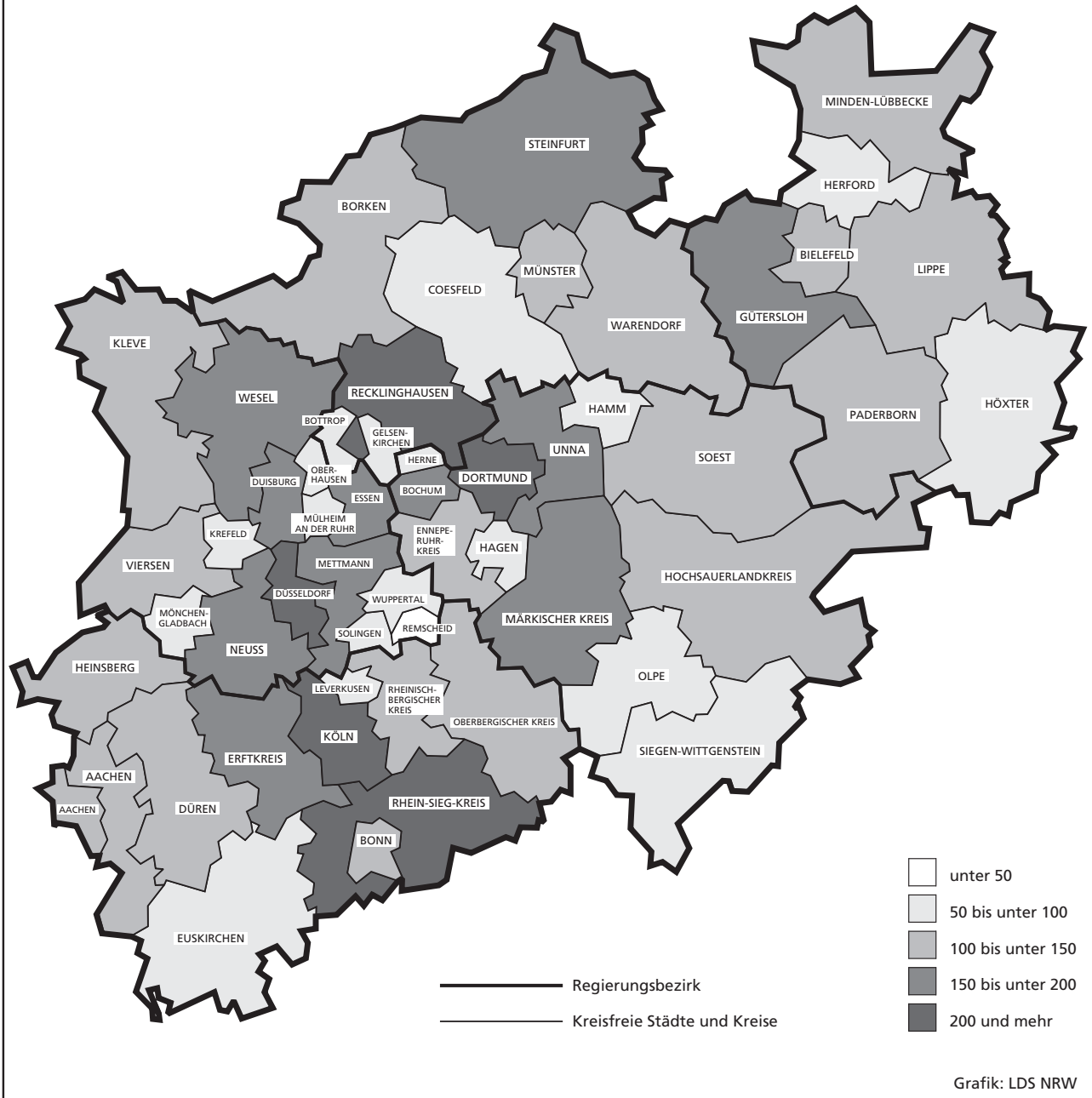
Zu den **sonstigen Sachschadensunfällen ohne Alkoholeinwirkung** zählen alle Unfälle

- **ohne** Straftatbestand oder Ordnungswidrigkeit (Bußgeld), unabhängig davon ob ein beteiligtes Kfz fahrbereit war oder nicht;
- **mit** Straftatbestand oder Ordnungswidrigkeit (Bußgeld)





Unfälle mit Personenschaden in kreisfreien Städten und Kreisen in Nordrhein-Westfalen im Mai 2001



Tabellenteil

Zeichenerklärung

(nach DIN 55 301)

- 0 weniger als die Hälfte von 1 in der letzten besetzten Stelle, jedoch mehr als nichts
- nichts vorhanden (genau null)
- ... Angabe fällt später an
- / keine Angabe, da Zahlenwert nicht sicher genug
- . Zahlenwert unbekannt oder geheim zu halten
- x Tabellenfach gesperrt, da Aussage nicht sinnvoll (u. a. für Veränderungsraten von 100 und mehr % sowie im Falle des Vergleichs einstelliger Zahlenwerte)

Hinweis

Bei den Daten für das laufende Jahr handelt es sich um vorläufige Ergebnisse.

1. Straßenverkehrsunfälle und verunglückte Personen 1971 – 2000

Jahr	Unfälle				Verunglückte Personen			
	insgesamt	davon mit			insgesamt	davon		
		Personen- schaden	nur Sachschaden			Getötete	schwer	leicht
			insgesamt	darunter Bagatell- schäden ¹⁾				
1971	316 694	101 213	215 481	172 625	141 848	4 386	41 604	95 858
1972	324 872	101 312	223 560	175 926	141 518	4 236	42 210	95 072
1973	306 741	93 216	213 525	168 845	128 288	3 690	38 624	85 974
1974	287 085	87 254	199 831	156 375	117 561	3 162	35 949	78 450
1975	290 914	86 602	204 312	160 951	117 448	3 257	37 367	76 824
1976	333 569	93 659	239 910	184 715	125 476	3 284	39 781	82 411
1977	361 466	99 049	262 417	197 373	133 090	3 225	41 746	88 119
1978	386 478	97 212	289 266	215 727	129 588	3 203	40 606	85 779
1979	400 984	93 468	307 516	226 870	122 956	2 681	38 359	81 916
1980	412 958	98 311	314 647	226 307	128 813	2 885	39 398	86 530
1981	413 998	93 810	320 188	227 167	122 846	2 497	37 429	82 920
1982	409 471	94 096	315 375	218 820	122 653	2 521	37 817	82 315
1983	446 326	97 886	348 440	295 682	127 678	2 608	39 204	85 866
1984	481 333	93 749	387 584	334 083	120 551	2 182	35 470	82 899
1985	492 124	81 405	410 719	359 369	103 718	1 692	29 342	72 684
1986	521 255	86 393	434 862	382 338	110 416	1 807	30 521	78 088
1987	541 715	81 764	459 951	409 190	105 363	1 544	28 346	75 473
1988	563 793	86 497	477 296	426 314	112 270	1 727	29 547	80 996
1989	553 814	85 471	468 343	419 395	110 681	1 642	27 994	81 045
1990	543 482	83 336	460 146	412 746	108 327	1 520	26 400	80 407
1991	524 987	78 105	446 882	413 725	101 150	1 410	24 841	74 899
1992	528 810	80 830	447 980	414 636	104 224	1 378	24 758	78 088
1993	524 543	79 690	444 853	410 560	103 284	1 329	24 449	77 506
1994	507 788	79 791	427 997	394 304	103 481	1 346	24 636	77 499
1995	502 304	77 849	424 455	395 756	101 070	1 364	24 157	75 549
1996	503 618	73 085	430 533	403 061	95 021	1 163	22 531	71 327
1997	502 630	75 510	427 120	400 075	97 419	1 188	22 686	73 545
1998	525 915	74 392	451 523	423 780	95 928	1 077	21 227	73 624
1999	558 637	78 181	480 456	451 897	100 759	1 092	21 704	77 963
2000	552 911	74 367	478 544	449 485	95 713	1 059	19 679	74 975

1) Siehe Erläuterungen Seite 5.

2. Straßenverkehrsunfälle im Mai 2001 nach Unfallkategorie

Unfallkategorie	Straßenverkehrsunfälle		
	Mai		
	2001	dagegen 2000	Veränderung 2001 gegenüber 2000
	Anzahl		%
Unfälle			
mit Personenschaden insgesamt	7 080	7 533	-6,0
davon			
mit Getöteten	91	98	-7,1
mit Verletzten	6 989	7 435	-6,0
davon			
mit schwer Verletzten	1 559	1 684	-7,4
mit leicht Verletzten	5 430	5 751	-5,6
mit nur Sachschaden insgesamt	40 667	43 555	-9,5
davon			
schwerwiegende Unfälle mit Sachschaden	1 650	2 014	-18,1
sonstige Sachschadensunfälle			
unter Alkoholeinwirkung	407	430	-5,3
ohne Alkoholeinwirkung¹⁾	38 610	41 111	-6,1
davon			
innerhalb von Ortschaften	31 547	33 596	-6,1
außerhalb von Ortschaften			
(ohne Autobahn)	4 518	4 757	-5,0
auf Autobahnen	2 545	2 758	-7,7

1) Siehe Erläuterungen Seite 5.

3. Straßenverkehrsunfälle und Verunglückte im Mai 2001 nach Straßenarten und Ortslage

Straßenart a = Zusammen b = innerhalb von Ortschaften c = außerhalb von Ortschaften	Unfälle mit Personen- schaden	Verunglückte Personen			Unfälle mit Personen- schaden	Verunglückte Personen			Unfälle mit Personen- schaden	Verunglückte Personen			
		Getötete	schwer	leicht		Getötete	schwer	leicht		Getötete	schwer	leicht	
			Verletzte				Verletzte				Verletzte		
		Mai 2001				dagegen Mai 2000				Veränderung Mai 2001 gegenüber Mai 2000			
Anzahl									%				
Bundesautobahnen	a	410	18	145	461	486	7	160	573	-15,6	x	-9,4	-19,5
Bundesstraßen	a	1 281	26	327	1 358	1 365	28	335	1 492	-6,2	-7,1	-2,4	-9,0
	b	851	3	143	907	953	12	168	1 016	-10,7	x	-14,9	-10,7
	c	430	23	184	451	412	16	167	476	+4,4	+43,8	+10,2	-5,3
Landstraßen	a	1 933	31	540	1 932	2 112	41	578	2 126	-8,5	-24,4	-6,6	-9,1
	b	1 266	7	268	1 260	1 363	12	292	1 364	-7,1	x	-8,2	-7,6
	c	667	24	272	672	749	29	286	762	-10,9	-17,2	-4,9	-11,8
Kreisstraßen	a	708	10	184	693	739	9	225	691	-4,2	x	-18,2	+0,3
	b	462	-	88	460	493	4	119	457	-6,3	x	-26,1	+0,7
	c	246	10	96	233	246	5	106	234	-	x	-9,4	-0,4
Andere Straßen	a	2 748	16	569	2 584	2 831	20	598	2 642	-2,9	-20,0	-4,9	-2,2
	b	2 521	13	475	2 404	2 596	15	502	2 441	-2,9	-13,3	-5,4	-1,5
	c	227	3	94	180	235	5	96	201	-3,4	x	-2,1	-10,4
Insgesamt	a	7 080	101	1 765	7 028	7 533	105	1 896	7 524	-6,0	-3,8	-6,9	-6,6
	b	5 100	23	974	5 031	5 405	43	1 081	5 278	-5,6	-46,5	-9,9	-4,7
	c	1 980	78	791	1 997	2 128	62	815	2 246	-7,0	+25,8	-2,9	-11,1

4. Straßenverkehrsunfälle und Verunglückte im Mai 2001 nach Unfalltyp und Ortslage

Unfalltyp a = Zusammen b = innerhalb von Ortschaften c = außerhalb von Ortschaften	Unfälle mit Personen- schaden	Verunglückte Personen			Unfälle mit Personen- schaden	Verunglückte Personen			Unfälle mit Personen- schaden	Verunglückte Personen			
		Getötete	schwer	leicht		Getötete	schwer	leicht		Getötete	schwer	leicht	
			Verletzte				Verletzte				Verletzte		
		Mai 2001				dagegen Mai 2000				Veränderung Mai 2001 gegenüber Mai 2000			
Anzahl									%				
Fahrunfall	a	901	36	403	681	934	32	412	713	-3,5	+12,5	-2,2	-4,5
	b	388	4	149	299	390	8	138	299	-0,5	x	+8,0	-
	c	513	32	254	382	544	24	274	414	-5,7	+33,3	-7,3	-7,7
Abbiege-Unfall	a	1 121	14	238	1 170	1 069	6	260	1 132	+4,9	x	-8,5	+3,4
	b	871	6	141	901	841	4	170	871	+3,6	x	-17,1	+3,4
	c	250	8	97	269	228	2	90	261	+9,6	x	+7,8	+3,1
Einbiegen/Kreuzen- unfall	a	1 749	13	365	1 808	1 887	21	440	1 897	-7,3	-38,1	-17,0	-4,7
	b	1 377	5	216	1 423	1 500	8	292	1 479	-8,2	x	-26,0	-3,8
	c	372	8	149	385	387	13	148	418	-3,9	x	+0,7	-7,9
Überschreiten-Unfall	a	557	4	175	427	565	10	187	422	-1,4	x	-6,4	+1,2
	b	548	3	172	421	546	9	175	414	+0,4	x	-1,7	+1,7
	c	9	1	3	6	19	1	12	8	x	-	x	x
Unfall durch ruhenden Verkehr	a	284	-	34	289	290	3	42	282	-2,1	x	-19,0	+2,5
	b	267	-	27	271	280	3	36	262	-4,6	x	-25,0	+3,4
	c	17	-	7	18	10	-	6	20	+70,0	-	x	-10,0
Unfall im Längsverkehr	a	1 668	23	318	1 931	1 860	22	308	2 254	-10,3	+4,5	+3,2	-14,3
	b	1 045	2	126	1 194	1 162	5	124	1 345	-10,1	x	+1,6	-11,2
	c	623	21	192	737	698	17	184	909	-10,7	+23,5	+4,3	-18,9
Sonstiger Unfall	a	800	11	232	722	928	11	247	824	-13,8	-	-6,1	-12,4
	b	604	3	143	522	686	6	146	608	-12,0	x	-2,1	-14,1
	c	196	8	89	200	242	5	101	216	-19,0	x	-11,9	-7,4
Insgesamt	a	7 080	101	1 765	7 028	7 533	105	1 896	7 524	-6,0	-3,8	-6,9	-6,6
	b	5 100	23	974	5 031	5 405	43	1 081	5 278	-5,6	-46,5	-9,9	-4,7
	c	1 980	78	791	1 997	2 128	62	815	2 246	-7,0	+25,8	-2,9	-11,1

5. Straßenverkehrsunfälle und Verunglückte im Mai 2001 nach Unfallarten und Ortslage

Unfallart a = Zusammen b = innerhalb von Ortschaften c = außerhalb von Ortschaften	Unfälle mit Personen- schaden	Verunglückte Personen			Unfälle mit Personen- schaden	Verunglückte Personen			Unfälle mit Personen- schaden	Verunglückte Personen			
		Getötete	schwer	leicht		Getötete	schwer	leicht		Getötete	schwer	leicht	
			Verletzte				Verletzte				Verletzte		
		Mai 2001				dagegen Mai 2000				Veränderung Mai 2001 gegenüber Mai 2000			
Anzahl									%				
Zusammenstoß mit anderem Fahrzeug das anfährt, anhält	a	496	2	64	522	511	4	62	548	-2,9	x	+3,2	-4,7
	b	431	-	45	454	456	3	47	477	-5,5	x	-4,3	-4,8
	c	65	2	19	68	55	1	15	71	+18,2	x	+26,7	-4,2
vorausfährt oder wartet	a	1 093	3	145	1 333	1 258	6	141	1 617	-13,1	x	+2,8	-17,6
	b	727	-	63	848	813	-	55	1 005	-10,6	-	+14,5	-15,6
	c	366	3	82	485	445	6	86	612	-17,8	x	-4,7	-20,8
seitlich in gleicher Richtung fährt	a	300	1	77	281	315	1	69	317	-4,8	-	+11,6	-11,4
	b	198	1	39	180	220	1	41	219	-10,0	-	-4,9	-17,8
	c	102	-	38	101	95	-	28	98	+7,4	-	+35,7	+3,1
entgegenkommt	a	402	20	165	434	455	15	167	481	-11,6	+33,3	-1,2	-9,8
	b	226	1	57	248	253	2	64	251	-10,7	x	-10,9	-1,2
	c	176	19	108	186	202	13	103	230	-12,9	+46,2	+4,9	-19,1
einbiegt oder kreuzt	a	2 398	25	524	2 496	2 469	25	614	2 515	-2,9	-	-14,7	-0,8
	b	1 884	10	306	1 966	1 963	11	404	1 957	-4,0	-9,1	-24,3	+0,5
	c	514	15	218	530	506	14	210	558	+1,6	+7,1	+3,8	-5,0
Zusammenstoß zwischen Fahrzeug und Fußgänger	a	757	4	201	621	745	14	217	581	+1,6	x	-7,4	+6,9
	b	732	3	195	597	712	13	198	565	+2,8	x	-1,5	+5,7
	c	25	1	6	24	33	1	19	16	-24,2	-	x	+50,0
Aufprall auf Hindernis	a	39	-	10	36	28	-	11	20	+39,3	-	-9,1	+80,0
	b	23	-	4	24	15	-	9	8	+53,3	-	x	x
	c	16	-	6	12	13	-	2	12	+23,1	-	x	-
Abkommen von der Fahrbahn nach rechts	a	463	20	204	346	536	13	227	440	-13,6	+53,8	-10,1	-21,4
	b	131	2	51	102	156	5	55	116	-16,0	x	-7,3	-12,1
	c	332	18	153	244	380	8	172	324	-12,6	x	-11,0	-24,7
Abkommen von der Fahrbahn nach links	a	269	16	135	237	323	14	148	261	-16,7	+14,3	-8,8	-9,2
	b	75	1	43	55	87	3	39	63	-13,8	x	+10,3	-12,7
	c	194	15	92	182	236	11	109	198	-17,8	+36,4	-15,6	-8,1
Unfall anderer Art	a	863	10	240	722	893	13	240	744	-3,4	-23,1	-	-3,0
	b	673	5	171	557	730	5	169	617	-7,8	-	+1,2	-9,7
	c	190	5	69	165	163	8	71	127	+16,6	x	-2,8	+29,9
Insgesamt	a	7 080	101	1 765	7 028	7 533	105	1 896	7 524	-6,0	-3,8	-6,9	-6,6
	b	5 100	23	974	5 031	5 405	43	1 081	5 278	-5,6	-46,5	-9,9	-4,7
	c	1 980	78	791	1 997	2 128	62	815	2 246	-7,0	+25,8	-2,9	-11,1

6. Straßenverkehrsunfälle und Verunglückte im Mai 2001 nach Ortslage und Tagesdatum

Tagesdatum	Unfälle mit Personenschaden				Verunglückte Personen			Schwerwiegende Unfälle mit Sachschaden (i. e. S.)	Unfälle mit Personen- und schwerwiegendem Sachschaden (i. e. S.)	
	insgesamt	davon mit			Getötete	schwer	leicht			
		Getöteten	Verletzten							
innerhalb von Ortschaften										
1.05.	Dienstag	110	–	24	86	–	25	100	23	133
2.05.	Mittwoch	170	1	37	132	1	38	149	30	200
3.05.	Donnerstag	193	–	28	165	–	28	195	32	225
4.05.	Freitag	133	–	24	109	–	26	135	35	168
5.05.	Samstag	102	–	18	84	–	20	104	31	133
6.05.	Sonntag	57	1	9	47	1	10	60	24	81
7.05.	Montag	182	3	30	149	3	30	186	24	206
8.05.	Dienstag	147	–	18	129	–	20	151	32	179
9.05.	Mittwoch	206	2	33	171	2	33	193	29	235
10.05.	Donnerstag	236	1	41	194	1	45	235	45	281
11.05.	Freitag	242	3	45	194	3	48	230	42	284
12.05.	Samstag	163	1	36	126	1	36	172	37	200
13.05.	Sonntag	144	–	33	111	–	35	148	31	175
14.05.	Montag	180	1	33	146	1	34	175	28	208
15.05.	Dienstag	182	2	33	147	2	34	175	33	215
16.05.	Mittwoch	203	2	29	172	2	31	210	43	246
17.05.	Donnerstag	179	1	27	151	1	27	179	33	212
18.05.	Freitag	161	–	27	134	–	28	164	39	200
19.05.	Samstag	120	1	21	98	1	23	116	44	164
20.05.	Sonntag	104	–	21	83	–	23	110	27	131
21.05.	Montag	182	–	29	153	–	31	176	27	209
22.05.	Dienstag	199	–	29	170	–	29	209	33	232
23.05.	Mittwoch	219	2	41	176	2	43	209	42	261
24.05.	Donnerstag	131	–	30	101	–	30	121	16	147
25.05.	Freitag	212	1	44	167	1	45	197	31	243
26.05.	Samstag	122	–	33	89	–	37	119	26	148
27.05.	Sonntag	83	–	10	73	–	10	102	13	96
28.05.	Montag	154	1	25	128	1	25	149	28	182
29.05.	Dienstag	201	–	41	160	–	42	200	28	229
30.05.	Mittwoch	176	–	43	133	–	44	156	29	205
31.05.	Donnerstag	207	–	42	165	–	44	206	38	245
	Zusammen	5 100	23	934	4 143	23	974	5 031	973	6 073
außerhalb von Ortschaften (einschl. Bundesautobahnen)										
1.05.	Dienstag	78	4	21	53	5	26	76	24	102
2.05.	Mittwoch	58	2	11	45	3	13	62	17	75
3.05.	Donnerstag	68	3	22	43	3	28	68	26	94
4.05.	Freitag	50	3	17	30	3	26	74	14	64
5.05.	Samstag	40	3	11	26	3	12	34	18	58
6.05.	Sonntag	50	3	19	28	3	29	46	24	74
7.05.	Montag	51	1	23	27	1	24	45	31	82
8.05.	Dienstag	42	–	14	28	–	18	35	19	61
9.05.	Mittwoch	62	–	21	41	–	27	53	24	86
10.05.	Donnerstag	78	3	20	55	4	26	78	19	97
11.05.	Freitag	84	2	26	56	2	26	80	23	107
12.05.	Samstag	85	7	21	57	8	26	89	27	112
13.05.	Sonntag	80	2	31	47	2	41	86	22	102
14.05.	Montag	59	–	17	42	–	19	60	37	96
15.05.	Dienstag	62	1	16	45	1	21	76	20	82
16.05.	Mittwoch	62	1	24	37	1	31	57	31	93
17.05.	Donnerstag	67	4	19	44	4	27	61	27	94
18.05.	Freitag	65	–	14	51	–	16	84	36	101
19.05.	Samstag	53	3	16	34	6	19	60	15	68
20.05.	Sonntag	82	5	32	45	6	45	81	17	99
21.05.	Montag	64	1	18	45	1	23	66	23	87
22.05.	Dienstag	60	–	19	41	–	22	52	21	81
23.05.	Mittwoch	73	4	24	45	4	27	70	22	95
24.05.	Donnerstag	84	5	30	49	5	35	68	21	105
25.05.	Freitag	70	1	25	44	1	31	72	20	90
26.05.	Samstag	59	2	19	38	2	31	71	8	67
27.05.	Sonntag	48	2	15	31	2	18	54	15	63
28.05.	Montag	55	5	16	34	7	26	48	17	72
29.05.	Dienstag	64	–	21	43	–	24	69	18	82
30.05.	Mittwoch	56	–	22	34	–	29	51	15	71
31.05.	Donnerstag	71	1	21	49	1	25	71	26	97
	Zusammen	1 980	68	625	1 287	78	791	1 997	677	2 657

Noch: 6. Straßenverkehrsunfälle und Verunglückte im Mai 2001 nach Ortslage und Tagesdatum

Tagesdatum	Unfälle mit Personenschaden				Verunglückte Personen			Schwerwiegende Unfälle mit Sachschaden (i. e. S.)	Unfälle mit Personen- und schwerwiegendem Sachschaden (i. e. S.)	
	insgesamt	davon mit			Getötete	schwer	leicht			
		Getöteten	Verletzten							
innerhalb und außerhalb von Ortschaften (einschl. Bundesautobahnen)										
1.05.	Dienstag	188	4	45	139	5	51	176	47	235
2.05.	Mittwoch	228	3	48	177	4	51	211	47	275
3.05.	Donnerstag	261	3	50	208	3	56	263	58	319
4.05.	Freitag	183	3	41	139	3	52	209	49	232
5.05.	Samstag	142	3	29	110	3	32	138	49	191
6.05.	Sonntag	107	4	28	75	4	39	106	48	155
7.05.	Montag	233	4	53	176	4	54	231	55	288
8.05.	Dienstag	189	–	32	157	–	38	186	51	240
9.05.	Mittwoch	268	2	54	212	2	60	246	53	321
10.05.	Donnerstag	314	4	61	249	5	71	313	64	378
11.05.	Freitag	326	5	71	250	5	74	310	65	391
12.05.	Samstag	248	8	57	183	9	62	261	64	312
13.05.	Sonntag	224	2	64	158	2	76	234	53	277
14.05.	Montag	239	1	50	188	1	53	235	65	304
15.05.	Dienstag	244	3	49	192	3	55	251	53	297
16.05.	Mittwoch	265	3	53	209	3	62	267	74	339
17.05.	Donnerstag	246	5	46	195	5	54	240	60	306
18.05.	Freitag	226	–	41	185	–	44	248	75	301
19.05.	Samstag	173	4	37	132	7	42	176	59	232
20.05.	Sonntag	186	5	53	128	6	68	191	44	230
21.05.	Montag	246	1	47	198	1	54	242	50	296
22.05.	Dienstag	259	–	48	211	–	51	261	54	313
23.05.	Mittwoch	292	6	65	221	6	70	279	64	356
24.05.	Donnerstag	215	5	60	150	5	65	189	37	252
25.05.	Freitag	282	2	69	211	2	76	269	51	333
26.05.	Samstag	181	2	52	127	2	68	190	34	215
27.05.	Sonntag	131	2	25	104	2	28	156	28	159
28.05.	Montag	209	6	41	162	8	51	197	45	254
29.05.	Dienstag	265	–	62	203	–	66	269	46	311
30.05.	Mittwoch	232	–	65	167	–	73	207	44	276
31.05.	Donnerstag	278	1	63	214	1	69	277	64	342
	Insgesamt	7 080	91	1 559	5 430	101	1 765	7 028	1 650	8 730

auf Bundesautobahnen

1.05.	Dienstag	16	2	3	11	3	4	18	11	27
2.05.	Mittwoch	14	–	3	11	–	3	20	9	23
3.05.	Donnerstag	15	1	4	10	1	5	17	11	26
4.05.	Freitag	11	1	2	8	1	3	13	6	17
5.05.	Samstag	10	1	2	7	1	3	13	4	14
6.05.	Sonntag	15	1	6	8	1	12	18	14	29
7.05.	Montag	11	–	5	6	–	6	10	9	20
8.05.	Dienstag	8	–	4	4	–	6	4	9	17
9.05.	Mittwoch	14	–	2	12	–	3	14	7	21
10.05.	Donnerstag	12	–	3	9	–	3	14	7	19
11.05.	Freitag	25	–	6	19	–	6	23	8	33
12.05.	Samstag	15	2	2	11	3	4	16	9	24
13.05.	Sonntag	12	1	3	8	1	7	14	10	22
14.05.	Montag	20	–	7	13	–	7	15	18	38
15.05.	Dienstag	16	–	5	11	–	5	27	8	24
16.05.	Mittwoch	12	–	6	6	–	6	8	15	27
17.05.	Donnerstag	20	3	4	13	3	10	18	14	34
18.05.	Freitag	10	–	3	7	–	4	11	12	22
19.05.	Samstag	8	1	–	7	1	–	16	8	16
20.05.	Sonntag	16	1	4	11	1	7	25	6	22
21.05.	Montag	16	–	3	13	–	4	24	5	21
22.05.	Dienstag	8	–	2	6	–	2	7	7	15
23.05.	Mittwoch	20	–	6	14	–	6	24	9	29
24.05.	Donnerstag	9	1	1	7	1	3	10	7	16
25.05.	Freitag	12	–	3	9	–	3	13	6	18
26.05.	Samstag	12	–	4	8	–	4	14	2	14
27.05.	Sonntag	8	–	3	5	–	3	9	8	16
28.05.	Montag	12	–	2	10	–	2	14	7	19
29.05.	Dienstag	9	–	4	5	–	6	7	5	14
30.05.	Mittwoch	12	–	6	6	–	6	10	7	19
31.05.	Donnerstag	12	1	2	9	1	2	15	12	24
	Zusammen	410	16	110	284	18	145	461	270	680

7. Verunglückte im Straßenverkehr im Mai 2001 nach Altersgruppen und Geschlecht

Alter von ... bis unter ... Jahren a = Zusammen b = männlich c = weiblich		Verunglückte im Straßenverkehr											
		insgesamt			Getötete			schwer Verletzte			leicht Verletzte		
		Mai											
		2001	dagegen 2000	Ver- änderung 2001 gegenüber 2000	2001	dagegen 2000	Ver- änderung 2001 gegenüber 2000	2001	dagegen 2000	Ver- änderung 2001 gegenüber 2000	2001	dagegen 2000	Ver- änderung 2001 gegenüber 2000
Anzahl		%	Anzahl		%	Anzahl		%	Anzahl		%		
unter 15	a	1 245	1 245	-	5	3	x	255	235	+8,5	985	1 007	-2,2
	b	773	693	+11,5	4	1	x	173	142	+21,8	596	550	+8,4
	c	472	552	-14,5	1	2	x	82	93	-11,8	389	457	-14,9
15 – 18	a	531	589	-9,8	1	-	x	98	120	-18,3	432	469	-7,9
	b	312	330	-5,5	1	-	x	59	68	-13,2	252	262	-3,8
	c	219	259	-15,4	-	-	-	39	52	-25,0	180	207	-13,0
18 – 21	a	784	892	-12,1	9	8	x	157	183	-14,2	618	701	-11,8
	b	478	500	-4,4	8	6	x	105	118	-11,0	365	376	-2,9
	c	306	392	-21,9	1	2	x	52	65	-20,0	253	325	-22,2
21 – 25	a	812	888	-8,6	9	8	x	157	173	-9,2	646	707	-8,6
	b	473	507	-6,7	8	7	x	99	114	-13,2	366	386	-5,2
	c	339	381	-11,0	1	1	-	58	59	-1,7	280	321	-12,8
25 – 30	a	792	911	-13,1	8	11	x	137	154	-11,0	647	746	-13,3
	b	495	524	-5,5	7	9	x	102	105	-2,9	386	410	-5,9
	c	297	387	-23,3	1	2	x	35	49	-28,6	261	336	-22,3
30 – 35	a	885	1 024	-13,6	12	14	-14,3	159	208	-23,6	714	802	-11,0
	b	558	631	-11,6	11	12	-8,3	103	148	-30,4	444	471	-5,7
	c	327	393	-16,8	1	2	x	56	60	-6,7	270	331	-18,4
35 – 40	a	842	888	-5,2	13	4	x	174	164	+6,1	655	720	-9,0
	b	534	531	+0,6	8	4	x	123	112	+9,8	403	415	-2,9
	c	308	357	-13,7	5	-	x	51	52	-1,9	252	305	-17,4
40 – 45	a	657	679	-3,2	7	4	x	124	119	+4,2	526	556	-5,4
	b	420	398	+5,5	4	3	x	82	73	+12,3	334	322	+3,7
	c	237	281	-15,7	3	1	x	42	46	-8,7	192	234	-17,9
45 – 50	a	489	539	-9,3	6	12	x	98	98	-	385	429	-10,3
	b	300	315	-4,8	4	11	x	75	60	+25,0	221	244	-9,4
	c	189	224	-15,6	2	1	x	23	38	-39,5	164	185	-11,4
50 – 55	a	427	373	+14,5	5	4	x	84	69	+21,7	338	300	+12,7
	b	266	225	+18,2	4	4	-	55	44	+25,0	207	177	+16,9
	c	161	148	+8,8	1	-	x	29	25	+16,0	131	123	+6,5
55 – 60	a	342	385	-11,2	4	4	-	82	80	+2,5	256	301	-15,0
	b	214	216	-0,9	4	4	-	58	47	+23,4	152	165	-7,9
	c	128	169	-24,3	-	-	-	24	33	-27,3	104	136	-23,5
60 – 65	a	390	405	-3,7	6	13	x	71	89	-20,2	313	303	+3,3
	b	219	232	-5,6	4	7	x	44	54	-18,5	171	171	-
	c	171	173	-1,2	2	6	x	27	35	-22,9	142	132	+7,6
65 – 70	a	258	254	+1,6	6	6	-	49	62	-21,0	203	186	+9,1
	b	144	134	+7,5	3	3	-	32	32	-	109	99	+10,1
	c	114	120	-5,0	3	3	-	17	30	-43,3	94	87	+8,0
70 – 75	a	174	186	-6,5	4	5	x	40	61	-34,4	130	120	+8,3
	b	88	99	-11,1	3	3	-	18	31	-41,9	67	65	+3,1
	c	86	87	-1,2	1	2	x	22	30	-26,7	63	55	+14,5
75 und mehr	a	255	245	+4,1	6	9	x	78	79	-1,3	171	157	+8,9
	b	110	83	+32,5	5	2	x	34	33	+3,0	71	48	+47,9
	c	145	162	-10,5	1	7	x	44	46	-4,3	100	109	-8,3
Zusammen	a	8 883	9 503	-6,5	101	105	-3,8	1 763	1 894	-6,9	7 019	7 504	-6,5
	b	5 384	5 418	-0,6	78	76	+2,6	1 162	1 181	-1,6	4 144	4 161	-0,4
	c	3 499	4 085	-14,3	23	29	-20,7	601	713	-15,7	2 875	3 343	-14,0
Ohne Angabe	a	11	22	-50,0	-	-	-	2	2	-	9	20	x
Insgesamt	a	8 894	9 525	-6,6	101	105	-3,8	1 765	1 896	-6,9	7 028	7 524	-6,6

8. Verunglückte im Straßenverkehr im Mai 2001 nach Art der Verkehrsbeteiligung und Ortslage

Art der Verkehrsbeteiligung a = Zusammen b = innerhalb c = außerhalb von Ortschaften von Ortschaften	Verunglückte im Straßenverkehr												
	insgesamt			Getötete			schwer Verletzte			leicht Verletzte			
	Mai												
	2001	dagegen 2000	Ver- änderung 2001 gegenüber 2000	2001	dagegen 2000	Ver- änderung 2001 gegenüber 2000	2001	dagegen 2000	Ver- änderung 2001 gegenüber 2000	2001	dagegen 2000	Ver- änderung 2001 gegenüber 2000	
	Anzahl		%	Anzahl		%	Anzahl		%	Anzahl		%	
Fahrer und Mitfahrer von Mofas, Mopeds	a	457	497	-8,0	1	1	-	95	112	-15,2	361	384	-6,0
	b	361	422	-14,5	1	1	-	59	93	-36,6	301	328	-8,2
	c	96	75	+28,0	-	-	-	36	19	+89,5	60	56	+7,1
Motorzweirädern mit amtlichen Kennzeichen	a	1 196	1 060	+12,8	30	25	+20,0	384	308	+24,7	782	727	+7,6
	b	713	704	+1,3	6	7	x	176	158	+11,4	531	539	-1,5
	c	483	356	+35,7	24	18	+33,3	208	150	+38,7	251	188	+33,5
Personenkraftwagen	a	3 984	4 751	-16,1	48	43	+11,6	605	750	-19,3	3 331	3 958	-15,8
	b	2 154	2 510	-14,2	1	9	x	183	254	-28,0	1 970	2 247	-12,3
	c	1 830	2 241	-18,3	47	34	+38,2	422	496	-14,9	1 361	1 711	-20,5
Bussen	a	145	135	+7,4	-	-	-	12	11	+9,1	133	124	+7,3
	b	107	103	+3,9	-	-	-	9	7	x	98	96	+2,1
	c	38	32	+18,8	-	-	-	3	4	x	35	28	+25,0
Güterkraftfahrzeugen	a	152	223	-31,8	2	3	x	32	52	-38,5	118	168	-29,8
	b	50	72	-30,6	-	1	x	7	7	-	43	64	-32,8
	c	102	151	-32,5	2	2	-	25	45	-44,4	75	104	-27,9
landwirtschaftlichen Zugmaschinen	a	7	9	x	1	1	-	2	2	-	4	6	x
	b	1	-	x	1	-	x	-	-	-	-	-	-
	c	6	9	x	-	1	x	2	2	-	4	6	x
übrigen Kraftfahrzeugen	a	22	19	+15,8	-	-	-	6	4	x	16	15	+6,7
	b	16	10	+60,0	-	-	-	5	2	x	11	8	x
	c	6	9	x	-	-	-	1	2	x	5	7	x
Kraftfahrzeugen zusammen	a	5 963	6 694	-10,9	82	73	+12,3	1 136	1 239	-8,3	4 745	5 382	-11,8
	b	3 402	3 821	-11,0	9	18	x	439	521	-15,7	2 954	3 282	-10,0
	c	2 561	2 873	-10,9	73	55	+32,7	697	718	-2,9	1 791	2 100	-14,7
Fahrrädern	a	2 060	1 959	+5,2	14	14	-	408	428	-4,7	1 638	1 517	+8,0
	b	1 792	1 750	+2,4	10	9	x	322	351	-8,3	1 460	1 390	+5,0
	c	268	209	+28,2	4	5	x	86	77	+11,7	178	127	+40,2
darunter im Alter von unter 15 Jahren	a	550	571	-3,7	2	1	x	103	91	+13,2	445	479	-7,1
	b	502	534	-6,0	2	1	x	83	85	-2,4	417	448	-6,9
	c	48	37	+29,7	-	-	-	20	6	x	28	31	-9,7
anderen Fahrzeugen	a	11	27	-59,3	-	-	-	1	7	x	10	20	-50,0
	b	9	22	x	-	-	-	-	5	x	9	17	x
	c	2	5	x	-	-	-	1	2	x	1	3	x
Fußgänger	a	849	837	+1,4	5	18	x	219	221	-0,9	625	598	+4,5
	b	819	803	+2,0	4	16	x	212	203	+4,4	603	584	+3,3
	c	30	34	-11,8	1	2	x	7	18	x	22	14	+57,1
darunter im Alter von unter 15 Jahren	a	402	351	+14,5	2	1	x	114	104	+9,6	286	246	+16,3
	b	396	345	+14,8	1	1	-	112	100	+12,0	283	244	+16,0
	c	6	6	-	1	-	x	2	4	x	3	2	x
65 und mehr Jahren	a	87	118	-26,3	-	7	x	29	38	-23,7	58	73	-20,5
	b	84	116	-27,6	-	7	x	29	36	-19,4	55	73	-24,7
	c	3	2	x	-	-	-	-	2	x	3	-	x
Andere Personen	a	11	8	x	-	-	-	1	1	-	10	7	x
	b	6	6	-	-	-	-	1	1	-	5	5	-
	c	5	2	x	-	-	-	-	-	-	5	2	x
Insgesamt	a	8 894	9 525	-6,6	101	105	-3,8	1 765	1 896	-6,9	7 028	7 524	-6,6
	b	6 028	6 402	-5,8	23	43	-46,5	974	1 081	-9,9	5 031	5 278	-4,7
	c	2 866	3 123	-8,2	78	62	+25,8	791	815	-2,9	1 997	2 246	-11,1
darunter im Alter von unter 15 Jahren	a	1 245	1 245	-	5	3	x	255	235	+8,5	985	1 007	-2,2
	b	1 057	1 075	-1,7	4	2	x	206	203	+1,5	847	870	-2,6
	c	188	170	+10,6	1	1	-	49	32	+53,1	138	137	+0,7
65 und mehr Jahren	a	687	685	+0,3	16	20	-20,0	167	202	-17,3	504	463	+8,9
	b	500	489	+2,2	4	12	x	111	139	-20,1	385	338	+13,9
	c	187	196	-4,6	12	8	x	56	63	-11,1	119	125	-4,8

9. Verunglückte im Straßenverkehr im Mai 2001

Lfd. Nr.	Alter von ... bis unter ... Jahren a = Zusammen b = männlich c = weiblich	Verunglückte							
		insgesamt	darunter				insgesamt		
			Fahrer und Mitfahrer von			Fußgänger		Fahrer	
			Pkw	Motorzweirädern	Fahrrädern			Pkw	
		Mai 2001							
									Insgesamt
1	unter 15	a	1 245	210	9	550	402	1 245	289
		b	773	106	5	392	234	693	120
		c	472	104	4	158	168	552	169
2	15 – 18	a	531	116	90	148	38	589	119
		b	312	37	65	85	20	330	35
		c	219	79	25	63	18	259	84
3	18 – 21	a	784	542	83	75	20	892	642
		b	478	315	63	41	12	500	342
		c	306	227	20	34	8	392	300
4	21 – 25	a	812	509	109	103	34	888	634
		b	473	271	91	59	15	507	336
		c	339	238	18	44	19	381	298
5	25 – 35	a	1 677	905	310	263	79	1 935	1 127
		b	1 053	471	258	181	48	1 155	551
		c	624	434	52	82	31	780	576
6	35 – 45	a	1 499	704	345	244	79	1 567	824
		b	954	350	293	165	43	929	386
		c	545	354	52	79	36	638	438
7	45 – 55	a	916	415	166	196	58	912	476
		b	566	204	141	128	32	540	227
		c	350	211	25	68	26	372	249
8	55 – 65	a	732	305	61	243	50	790	367
		b	433	149	58	145	28	448	163
		c	299	156	3	98	22	342	204
9	65 und mehr	a	687	277	23	231	87	685	271
		b	342	134	23	120	29	316	121
		c	345	143	–	111	58	369	150
10	Zusammen	a	8 883	3 983	1 196	2 053	847	9 503	4 749
		b	5 384	2 037	997	1 316	461	5 418	2 281
		c	3 499	1 946	199	737	386	4 085	2 468
11	Ohne Angabe	a	11	1	–	7	2	22	2
12	Insgesamt	a	8 894	3 984	1 196	2 060	849	9 525	4 751

nach Art der Verkehrsbeteiligung, Altersgruppen und Geschlecht

im Straßenverkehr								Lfd. Nr.
darunter			insgesamt	darunter				
und Mitfahrer von		Fußgänger		Fahrer und Mitfahrer von			Fußgänger	
Motorzweirädern	Fahrrädern			Pkw	Motorzweirädern	Fahrrädern		
dagegen Mai 2000			Veränderung Mai 2001 gegenüber Mai 2000					
								%
8	571	351	-	-27,3	x	-3,7	+14,5	1
6	365	190	+11,5	-11,7	x	+7,4	+23,2	
2	206	161	-14,5	-38,5	x	-23,3	+4,3	
128	118	35	-9,8	-2,5	-29,7	+25,4	+8,6	2
87	63	14	-5,5	+5,7	-25,3	+34,9	+42,9	
41	55	21	-15,4	-6,0	-39,0	+14,5	-14,3	
81	71	31	-12,1	-15,6	+2,5	+5,6	-35,5	3
64	40	13	-4,4	-7,9	-1,6	+2,5	-7,7	
17	31	18	-21,9	-24,3	+17,6	+9,7	x	
85	83	29	-8,6	-19,7	+28,2	+24,1	+17,2	4
69	45	13	-6,7	-19,3	+31,9	+31,1	+15,4	
16	38	16	-11,0	-20,1	+12,5	+15,8	+18,8	
302	259	72	-13,3	-19,7	+2,6	+1,5	+9,7	5
258	162	51	-8,8	-14,5	-	+11,7	-5,9	
44	97	21	-20,0	-24,7	+18,2	-15,5	+47,6	
263	240	92	-4,3	-14,6	+31,2	+1,7	-14,1	6
223	147	52	+2,7	-9,3	+31,4	+12,2	-17,3	
40	93	40	-14,6	-19,2	+30,0	-15,1	-10,0	
112	184	50	+0,4	-12,8	+48,2	+6,5	+16,0	7
102	115	27	+4,8	-10,1	+38,2	+11,3	+18,5	
10	69	23	-5,9	-15,3	x	-1,5	+13,0	
58	227	54	-7,3	-16,9	+5,2	+7,0	-7,4	8
53	131	30	-3,3	-8,6	+9,4	+10,7	-6,7	
5	96	24	-12,6	-23,5	x	+2,1	-8,3	
22	192	118	+0,3	+2,2	+4,5	+20,3	-26,3	9
21	101	36	+8,2	+10,7	+9,5	+18,8	-19,4	
1	91	82	-6,5	-4,7	x	+22,0	-29,3	
1 059	1 945	832	-6,5	-16,1	+12,9	+5,6	+1,8	10
883	1 169	426	-0,6	-10,7	+12,9	+12,6	+8,2	
176	776	406	-14,3	-21,2	+13,1	-5,0	-4,9	
1	14	5	-50,0	x	x	x	x	11
1 060	1 959	837	-6,6	-16,1	+12,8	+5,2	+1,4	12

Noch: 9. Verunglückte im Straßenverkehr im Mai 2001

Lfd. Nr.	Alter von ... bis unter ... Jahren a = Zusammen b = männlich c = weiblich	Verunglückte							
		insgesamt	darunter					insgesamt	Fahrer Pkw
			Fahrer und Mitfahrer von			Fußgänger			
			Pkw	Motorzweirädern	Fahrrädern				
		Mai 2001							Anzahl
									Getötete
1	unter 15	a	5	-	1	2	2	3	1
		b	4	-	1	2	1	1	1
		c	1	-	-	-	1	2	-
2	15 - 18	a	1	-	1	-	-	-	-
		b	1	-	1	-	-	-	-
		c	-	-	-	-	-	-	-
3	18 - 21	a	9	9	-	-	-	8	5
		b	8	8	-	-	-	6	3
		c	1	1	-	-	-	2	2
4	21 - 25	a	9	5	4	-	-	8	5
		b	8	4	4	-	-	7	5
		c	1	1	-	-	-	1	-
5	25 - 35	a	20	7	12	-	1	25	11
		b	18	6	11	-	1	21	8
		c	2	1	1	-	-	4	3
6	35 - 45	a	20	12	6	1	-	8	1
		b	12	6	6	-	-	7	-
		c	8	6	-	1	-	1	1
7	45 - 55	a	11	3	6	1	1	16	5
		b	8	3	5	-	-	15	5
		c	3	-	1	1	1	1	-
8	55 - 65	a	10	3	-	4	1	17	6
		b	8	3	-	3	-	11	4
		c	2	-	-	1	1	6	2
9	65 und mehr	a	16	9	-	6	-	20	9
		b	11	5	-	5	-	8	4
		c	5	4	-	1	-	12	5
10	Zusammen	a	101	48	30	14	5	105	43
		b	78	35	28	10	2	76	30
		c	23	13	2	4	3	29	13
11	Ohne Angabe	a	-	-	-	-	-	-	-
12	Insgesamt	a	101	48	30	14	5	105	43

nach Art der Verkehrsbeteiligung, Altersgruppen und Geschlecht

im Straßenverkehr									Lfd. Nr.
darunter			insgesamt	darunter					
und Mitfahrer von		Fußgänger		Fahrer und Mitfahrer von			Fußgänger		
Motorzweirädern	Fahrrädern			Pkw	Motorzweirädern	Fahrrädern			
dagegen Mai 2000			Veränderung Mai 2001 gegenüber Mai 2000						
			%						
-	1	1	x	x	x	x	x	x	1
-	-	-	x	x	x	x	x	x	
-	1	1	x	-	-	x	-	-	
-	-	-	x	-	x	-	-	-	2
-	-	-	x	-	x	-	-	-	
-	-	-	-	-	-	-	-	-	
1	1	-	x	x	x	x	-	-	3
1	1	-	x	x	x	x	-	-	
-	-	-	x	x	-	-	-	-	
1	-	1	x	-	x	-	-	x	4
1	-	-	x	x	x	-	-	-	
-	-	1	-	x	-	-	-	x	
10	1	2	-20,0	x	+20,0	x	x	x	5
9	1	2	-14,3	x	x	x	x	x	
1	-	-	x	x	-	-	-	-	
6	-	1	x	x	-	x	x	x	6
6	-	1	x	x	-	-	-	x	
-	-	-	x	x	-	x	-	-	
6	2	2	-31,3	x	-	x	x	x	7
5	2	2	x	x	-	x	x	x	
1	-	-	x	-	-	x	x	x	
1	5	4	-41,2	x	x	x	x	x	8
1	2	3	x	x	x	x	x	x	
-	3	1	x	x	-	x	-	-	
-	4	7	-20,0	-	-	x	x	x	9
-	2	2	x	x	-	x	x	x	
-	2	5	x	x	-	x	x	x	
25	14	18	-3,8	+11,6	+20,0	-	x	x	10
23	8	10	+2,6	+16,7	+21,7	x	x	x	
2	6	8	-20,7	-	-	x	x	x	
-	-	-	-	-	-	-	-	-	11
25	14	18	-3,8	+11,6	+20,0	-	x	x	12

Noch: 9. Verunglückte im Straßenverkehr im Mai 2001

Lfd. Nr.	Alter von ... bis unter ... Jahren a = Zusammen b = männlich c = weiblich		Verunglückte						
			insgesamt	darunter				insgesamt	Fahrer
				Fahrer und Mitfahrer von			Fußgänger		
				Pkw	Motorzweirädern	Fahrrädern			
			Mai 2001						
									schwer
1	unter 15	a	255	25	1	103	114	235	32
		b	173	17	1	80	67	142	14
		c	82	8	-	23	47	93	18
2	15 - 18	a	98	22	18	25	8	120	27
		b	59	9	16	14	3	68	9
		c	39	13	2	11	5	52	18
3	18 - 21	a	157	105	30	11	1	183	120
		b	105	65	25	7	1	118	72
		c	52	40	5	4	-	65	48
4	21 - 25	a	157	89	41	13	9	173	115
		b	99	51	34	8	2	114	69
		c	58	38	7	5	7	59	46
5	25 - 35	a	296	110	118	38	11	362	164
		b	205	58	99	28	2	253	88
		c	91	52	19	10	9	109	76
6	35 - 45	a	298	93	107	48	21	283	109
		b	205	49	89	31	11	185	51
		c	93	44	18	17	10	98	58
7	45 - 55	a	182	58	44	44	14	167	69
		b	130	37	37	30	6	104	36
		c	52	21	7	14	8	63	33
8	55 - 65	a	153	52	14	59	12	169	52
		b	102	29	14	35	10	101	27
		c	51	23	-	24	2	68	25
9	65 und mehr	a	167	50	11	66	29	202	61
		b	84	27	11	29	8	96	32
		c	83	23	-	37	21	106	29
10	Zusammen	a	1 763	604	384	407	219	1 894	749
		b	1 162	342	326	262	110	1 181	398
		c	601	262	58	145	109	713	351
11	Ohne Angabe	a	2	1	-	1	-	2	1
12	Insgesamt	a	1 765	605	384	408	219	1 896	750

nach Art der Verkehrsbeteiligung, Altersgruppen und Geschlecht

im Straßenverkehr									Lfd. Nr.
darunter			insgesamt	darunter					
und Mitfahrer von		Fußgänger		Fahrer und Mitfahrer von			Fußgänger		
Motorzweirädern	Fahrrädern			Pkw	Motorzweirädern	Fahrrädern			
dagegen Mai 2000			Veränderung Mai 2001 gegenüber Mai 2000						
									%
Verletzte									
4	91	104	+8,5	-21,9	x	+13,2	+9,6	1	
4	62	59	+21,8	+21,4	x	+29,0	+13,6		
-	29	45	-11,8	x	-	-20,7	+4,4		
28	22	10	-18,3	-18,5	-35,7	+13,6	x	2	
18	11	4	-13,2	-	-11,1	+27,3	x		
10	11	6	-25,0	-27,8	x	-	x		
25	15	11	-14,2	-12,5	+20,0	-26,7	x	3	
21	11	3	-11,0	-9,7	+19,0	x	x		
4	4	8	-20,0	-16,7	x	-	x		
24	17	9	-9,2	-22,6	+70,8	-23,5	-	4	
21	12	5	-13,2	-26,1	+61,9	x	x		
3	5	4	-1,7	-17,4	x	-	x		
103	48	13	-18,2	-32,9	+14,6	-20,8	-15,4	5	
91	33	12	-19,0	-34,1	+8,8	-15,2	x		
12	15	1	-16,5	-31,6	+58,3	-33,3	x		
76	57	9	+5,3	-14,7	+40,8	-15,8	x	6	
63	34	7	+10,8	-3,9	+41,3	-8,8	x		
13	23	2	-5,1	-24,1	+38,5	-26,1	x		
29	41	11	+9,0	-15,9	+51,7	+7,3	+27,3	7	
23	25	6	+25,0	+2,8	+60,9	+20,0	-		
6	16	5	-17,5	-36,4	x	-12,5	x		
12	64	16	-9,5	-	+16,7	-7,8	-25,0	8	
9	36	6	+1,0	+7,4	x	-2,8	x		
3	28	10	-25,0	-8,0	x	-14,3	x		
7	72	38	-17,3	-18,0	x	-8,3	-23,7	9	
6	34	10	-12,5	-15,6	x	-14,7	x		
1	38	28	-21,7	-20,7	x	-2,6	-25,0		
308	427	221	-6,9	-19,4	+24,7	-4,7	-0,9	10	
256	258	112	-1,6	-14,1	+27,3	+1,6	-1,8		
52	169	109	-15,7	-25,4	+11,5	-14,2	-		
-	1	-	-	-	-	-	-	11	
308	428	221	-6,9	-19,3	+24,7	-4,7	-0,9	12	

Noch: 9. Verunglückte im Straßenverkehr im Mai 2001

Lfd. Nr.	Alter von ... bis unter ... Jahren a = Zusammen b = männlich c = weiblich		Verunglückte						
			insgesamt	darunter				insgesamt	Fahrer
				Fahrer und Mitfahrer von			Fußgänger		
				Pkw	Motorzweirädern	Fahrrädern			
			Mai 2001						
leicht									
1	unter 15	a	985	185	7	445	286	1 007	256
		b	596	89	3	310	166	550	105
		c	389	96	4	135	120	457	151
2	15 – 18	a	432	94	71	123	30	469	92
		b	252	28	48	71	17	262	26
		c	180	66	23	52	13	207	66
3	18 – 21	a	618	428	53	64	19	701	517
		b	365	242	38	34	11	376	267
		c	253	186	15	30	8	325	250
4	21 – 25	a	646	415	64	90	25	707	514
		b	366	216	53	51	13	386	262
		c	280	199	11	39	12	321	252
5	25 – 35	a	1 361	788	180	225	67	1 548	952
		b	830	407	148	153	45	881	455
		c	531	381	32	72	22	667	497
6	35 – 45	a	1 181	599	232	195	58	1 276	714
		b	737	295	198	134	32	737	335
		c	444	304	34	61	26	539	379
7	45 – 55	a	723	354	116	151	43	729	402
		b	428	164	99	98	26	421	186
		c	295	190	17	53	17	308	216
8	55 – 65	a	569	250	47	180	37	604	309
		b	323	117	44	107	18	336	132
		c	246	133	3	73	19	268	177
9	65 und mehr	a	504	218	12	159	58	463	201
		b	247	102	12	86	21	212	85
		c	257	116	–	73	37	251	116
10	Zusammen	a	7 019	3 331	782	1 632	623	7 504	3 957
		b	4 144	1 660	643	1 044	349	4 161	1 853
		c	2 875	1 671	139	588	274	3 343	2 104
11	Ohne Angabe	a	9	–	–	6	2	20	1
12	Insgesamt	a	7 028	3 331	782	1 638	625	7 524	3 958

nach Art der Verkehrsbeteiligung, Altersgruppen und Geschlecht

im Straßenverkehr								Lfd. Nr.
darunter			insgesamt	darunter				
und Mitfahrer von		Fußgänger		Fahrer und Mitfahrer von			Fußgänger	
Motorzweirädern	Fahrrädern			Pkw	Motorzweirädern	Fahrrädern		
dagegen Mai 2000			Veränderung Mai 2001 gegenüber Mai 2000					
								%
Verletzte								
4	479	246	-2,2	-27,7	x	-7,1	+16,3	1
2	303	131	+8,4	-15,2	x	+2,3	+26,7	
2	176	115	-14,9	-36,4	x	-23,3	+4,3	
100	96	25	-7,9	+2,2	-29,0	+28,1	+20,0	2
69	52	10	-3,8	+7,7	-30,4	+36,5	+70,0	
31	44	15	-13,0	-	-25,8	+18,2	-13,3	
55	55	20	-11,8	-17,2	-3,6	+16,4	-5,0	3
42	28	10	-2,9	-9,4	-9,5	+21,4	+10,0	
13	27	10	-22,2	-25,6	+15,4	+11,1	x	
60	66	19	-8,6	-19,3	+6,7	+36,4	+31,6	4
47	33	8	-5,2	-17,6	+12,8	+54,5	x	
13	33	11	-12,8	-21,0	-15,4	+18,2	+9,1	
189	210	57	-12,1	-17,2	-4,8	+7,1	+17,5	5
158	128	37	-5,8	-10,6	-6,3	+19,5	+21,6	
31	82	20	-20,4	-23,3	+3,2	-12,2	+10,0	
181	183	82	-7,4	-16,1	+28,2	+6,6	-29,3	6
154	113	44	-	-11,9	+28,6	+18,6	-27,3	
27	70	38	-17,6	-19,8	+25,9	-12,9	-31,6	
77	141	37	-0,8	-11,9	+50,6	+7,1	+16,2	7
74	88	19	+1,7	-11,8	+33,8	+11,4	+36,8	
3	53	18	-4,2	-12,0	x	-	-5,6	
45	158	34	-5,8	-19,1	+4,4	+13,9	+8,8	8
43	93	21	-3,9	-11,4	+2,3	+15,1	-14,3	
2	65	13	-8,2	-24,9	x	+12,3	+46,2	
15	116	73	+8,9	+8,5	-20,0	+37,1	-20,5	9
15	65	24	+16,5	+20,0	-20,0	+32,3	-12,5	
-	51	49	+2,4	-	-	+43,1	-24,5	
726	1 504	593	-6,5	-15,8	+7,7	+8,5	+5,1	10
604	903	304	-0,4	-10,4	+6,5	+15,6	+14,8	
122	601	289	-14,0	-20,6	+13,9	-2,2	-5,2	
1	13	5	x	x	x	x	x	11
727	1 517	598	-6,6	-15,8	+7,6	+8,0	+4,5	12

10. An Straßenverkehrsunfällen beteiligte Fahrzeugführer und Fußgänger im Mai 2001 nach Art der Verkehrsbeteiligung und Ortslage

Art der Verkehrsbeteiligung a = Zusammen b = innerhalb von Ortschaften c = außerhalb von Ortschaften	Straßenverkehrsunfälle mit						
	Personen- schaden	schwer- wiegendem Sachschaden (i. e. S.)	Personen- schaden	schwer- wiegendem Sachschaden (i. e. S.)	Personen- schaden	schwer- wiegendem Sachschaden (i. e. S.)	
	Mai 2001		dagegen Mai 2000		Veränderung Mai 2001 gegenüber Mai 2000		
	Anzahl				%		
Führer von							
Mofas, Mopeds	a	463	14	494	15	-6,3	-6,7
	b	368	12	422	11	-12,8	+9,1
	c	95	2	72	4	+31,9	x
Motorzweirädern mit amtlichen Kennzeichen	a	1 184	60	1 048	61	+13,0	-1,6
	b	711	41	696	38	+2,2	+7,9
	c	473	19	352	23	+34,4	-17,4
Personenkraftwagen	a	8 243	2 788	9 170	3 362	-10,1	-17,1
	b	5 788	1 745	6 320	2 093	-8,4	-16,6
	c	2 455	1 043	2 850	1 269	-13,9	-17,8
Bussen	a	147	14	142	19	+3,5	-26,3
	b	128	7	114	11	+12,3	x
	c	19	7	28	8	-32,1	x
Güterkraft- fahrzeugen	a	637	280	858	343	-25,8	-18,4
	b	342	124	445	145	-23,1	-14,5
	c	295	156	413	198	-28,6	-21,2
landwirtschaftlichen Zugmaschinen	a	32	15	32	12	-	+25,0
	b	10	2	8	5	x	x
	c	22	13	24	7	-8,3	x
übrigen Kraftfahrzeugen	a	50	13	74	27	-32,4	-51,9
	b	37	8	51	11	-27,5	x
	c	13	5	23	16	-43,5	x
Kraftfahrzeugen insgesamt	a	10 756	3 184	11 818	3 839	-9,0	-17,1
	b	7 384	1 939	8 056	2 314	-8,3	-16,2
	c	3 372	1 245	3 762	1 525	-10,4	-18,4
darunter flüchtig	a	591	207	539	229	+9,6	-9,6
	b	436	110	406	115	+7,4	-4,3
	c	155	97	133	114	+16,5	-14,9
Fahrrädern	a	2 266	5	2 141	4	+5,8	x
	b	1 970	3	1 913	3	+3,0	-
	c	296	2	228	1	+29,8	x
darunter im Alter von unter 15 Jahren	a	582	-	612	1	-4,9	x
	b	532	-	572	1	-7,0	x
	c	50	-	40	-	+25,0	-
anderen Fahrzeugen	a	87	45	120	33	-27,5	+36,4
	b	71	28	94	24	-24,5	+16,7
	c	16	17	26	9	-38,5	x
Fußgänger	a	911	2	910	5	+0,1	x
	b	875	2	873	4	+0,2	x
	c	36	-	37	1	-2,7	x
darunter im Alter von unter 15 Jahren	a	412	1	368	1	+12,0	-
	b	405	1	362	1	+11,9	-
	c	7	-	6	-	x	-
65 und mehr Jahren	a	92	-	127	-	-27,6	-
	b	89	-	124	-	-28,2	-
	c	3	-	3	-	-	-
Andere Personen	a	27	3	23	1	+17,4	x
	b	13	-	15	1	-13,3	x
	c	14	3	8	-	x	x
Insgesamt	a	14 047	3 239	15 012	3 882	-6,4	-16,6
	b	10 313	1 972	10 951	2 346	-5,8	-15,9
	c	3 734	1 267	4 061	1 536	-8,1	-17,5
darunter im Alter von unter 15 Jahren	a	1 004	6	985	6	+1,9	-
	b	945	4	937	4	+0,9	-
	c	59	2	48	2	+22,9	-
65 und mehr Jahren	a	1 047	204	1 026	223	+2,0	-8,5
	b	794	132	783	143	+1,4	-7,7
	c	253	72	243	80	+4,1	-10,0

11. Straßenverkehrsunfälle mit Personenschaden im Mai 2001 nach Ursachen und Ortslage

Ursache	Straßenverkehrsunfälle mit Personenschaden								
	zusammen			innerhalb von Ortschaften			außerhalb von Ortschaften		
	Mai								
	2001	dagegen 2000	Ver- änderung 2001 gegenüber 2000	2001	dagegen 2000	Ver- änderung 2001 gegenüber 2000	2001	dagegen 2000	Ver- änderung 2001 gegenüber 2000
	Anzahl		%	Anzahl		%	Anzahl		%
Ursachen der Fahrzeugführer	9 041	9 579	-5,6	6 235	6 634	-6,0	2 806	2 945	-4,7
Verkehrstüchtigkeit	491	484	+1,4	326	303	+7,6	165	181	-8,8
Alkoholeinfluss	393	364	+8,0	278	244	+13,9	115	120	-4,2
Einfluss anderer berauschender Mittel (z. B. Drogen, Rauschgift)	14	23	-39,1	9	15	x	5	8	x
Übermüdung	35	41	-14,6	4	9	x	31	32	-3,1
sonstige körperliche oder geistige Mängel	49	56	-12,5	35	35	-	14	21	-33,3
Straßenbenutzung	652	622	+4,8	501	487	+2,9	151	135	+11,9
Benutzung der falschen Fahrbahn (auch Richtungsfahrbahn) oder verbotswidrige Benutzung anderer Straßenteile	406	369	+10,0	374	339	+10,3	32	30	+6,7
Verstoß gegen das Rechtsfahrgebot	246	253	-2,8	127	148	-14,2	119	105	+13,3
Geschwindigkeit	1 292	1 493	-13,5	584	704	-17,0	708	789	-10,3
nicht angepasste Geschwindigkeit mit gleichzeitigem Überschreiten der zulässigen Höchstgeschwindigkeit	109	106	+2,8	66	59	+11,9	43	47	-8,5
nicht angepasste Geschwindigkeit in anderen Fällen	1 183	1 387	-14,7	518	645	-19,7	665	742	-10,4
Abstand	965	1 121	-13,9	652	763	-14,5	313	358	-12,6
ungenügender Sicherheitsabstand	936	1 103	-15,1	635	754	-15,8	301	349	-13,8
starkes Bremsen des Vorausfahrenden ohne zwingenden Grund	29	18	+61,1	17	9	x	12	9	x
Überholen	304	315	-3,5	149	150	-0,7	155	165	-6,1
unzulässiges Rechtsüberholen	23	18	+27,8	14	14	-	9	4	x
Überholen trotz Gegenverkehrs	23	39	-41,0	6	11	x	17	28	-39,3
Überholen trotz unklarer Verkehrslage	80	91	-12,1	52	52	-	28	39	-28,2
Überholen trotz unzureichender Sichtverhältnisse	9	11	x	3	3	-	6	8	x
Überholen ohne Beachtung des nachfolgenden Verkehrs und/oder ohne rechtzeitige und deutliche Ankündigung des Ausscherens	45	39	+15,4	3	3	-	42	36	+16,7
Fehler beim Wiedereinordnen	32	33	-3,0	10	14	-28,6	22	19	+15,8
sonstige Fehler beim Überholen (z. B. ohne genügenden Seitenabstand)	83	68	+22,1	57	44	+29,5	26	24	+8,3
Fehler beim Überholtwerden	9	16	x	4	9	x	5	7	x
Vorbeifahren	43	35	+22,9	40	32	+25,0	3	3	-
Nichtbeachten des Vorranges entgegenkommender Fahrzeuge beim Vorbeifahren an haltenden Fahrzeugen, Absperrungen oder Hindernissen	31	30	+3,3	31	28	+10,7	-	2	x
Nichtbeachten des nachfolgenden Verkehrs beim Vorbeifahren an haltenden Fahrzeugen, Absperrungen oder Hindernissen und/oder ohne rechtzeitige und deutliche Ankündigung des Ausscherens	12	5	x	9	4	x	3	1	x

Noch: 11. Straßenverkehrsunfälle mit Personenschaden im Mai 2001 nach Ursachen und Ortslage

Ursache	Straßenverkehrsunfälle mit Personenschaden								
	zusammen			innerhalb von Ortschaften			außerhalb von Ortschaften		
	Mai								
	2001	dagegen 2000	Ver- änderung 2001 gegenüber 2000	2001	dagegen 2000	Ver- änderung 2001 gegenüber 2000	2001	dagegen 2000	Ver- änderung 2001 gegenüber 2000
	Anzahl		%	Anzahl		%	Anzahl		%
Nebeneinanderfahren, fehlerhaftes Wechseln des Fahrstreifens beim Nebeneinanderfahren oder Nichtbeachten des Reißverschlussverfahrens	114	121	-5,8	66	79	-16,5	48	42	+14,3
Vorfahrt, Vorrang	1 306	1 437	-9,1	970	1 063	-8,7	336	374	-10,2
Nichtbeachten der Regel rechts vor links	159	179	-11,2	137	161	-14,9	22	18	+22,2
Nichtbeachten der die Vorfahrt regelnden Verkehrszeichen	893	972	-8,1	632	665	-5,0	261	307	-15,0
Nichtbeachten der Vorfahrt des durchgehenden Verkehrs auf Bundesautobahnen oder Kraftfahrstraßen	7	14	x	-	-	-	7	14	x
Nichtbeachten der Vorfahrt durch Fahrzeuge, die aus Feld- und Waldwegen kommen	8	4	x	2	1	x	6	3	x
Nichtbeachten der Verkehrsregelung durch Polizeibeamte oder Lichtzeichen	209	241	-13,3	174	213	-18,3	35	28	+25,0
Nichtbeachten des Vorranges entgegenkommender Fahrzeuge	28	22	+27,3	24	20	+20,0	4	2	x
Nichtbeachten des Vorranges von Schienenfahrzeugen an Bahnübergängen	2	5	x	1	3	x	1	2	x
Abbiegen, Wenden, Rückwärtsfahren, Ein- und Anfahren	1 698	1 678	+1,2	1 432	1 469	-2,5	266	209	+27,3
Fehler beim Abbiegen	892	819	+8,9	700	669	+4,6	192	150	+28,0
Fehler beim Wenden oder Rückwärtsfahren	285	306	-6,9	252	280	-10,0	33	26	+26,9
Fehler beim Einfahren in den fließenden Verkehr (z.B. aus einem Grundstück, von einem anderen Straßenteil oder beim Anfahren vom Fahrbahnrand)	521	553	-5,8	480	520	-7,7	41	33	+24,2
falsches Verhalten gegenüber Fußgängern	335	345	-2,9	320	332	-3,6	15	13	+15,4
an Fußgängerüberwegen	19	22	-13,6	19	22	-13,6	-	-	-
an Fußgängerfurten	34	34	-	34	34	-	-	-	-
beim Abbiegen	37	43	-14,0	35	41	-14,6	2	2	-
an Haltestellen (auch haltende Schulbusse mit eingeschaltetem Warnblinklicht)	28	21	+33,3	26	19	+36,8	2	2	-
an anderen Stellen	217	225	-3,6	206	216	-4,6	11	9	x
ruhender Verkehr, Verkehrssicherung	102	113	-9,7	100	107	-6,5	2	6	x
unzulässiges Halten oder Parken	11	8	x	11	5	x	-	3	x
mangelnde Sicherung haltender oder liegengeliebener Fahrzeuge und von Unfallstellen sowie Schulbussen, bei denen Kinder ein- oder aussteigen	1	6	x	1	3	x	-	3	x
verkehrswidriges Verhalten beim Ein- oder Aussteigen, Be- oder Entladen	90	99	-9,1	88	99	-11,1	2	-	x

**Noch: 11. Straßenverkehrsunfälle mit Personenschaden im Mai 2001
nach Ursachen und Ortslage**

Ursache	Straßenverkehrsunfälle mit Personenschaden								
	zusammen			innerhalb von Ortschaften			außerhalb von Ortschaften		
	Mai								
	2001	dagegen 2000	Ver- änderung 2001 gegenüber 2000	2001	dagegen 2000	Ver- änderung 2001 gegenüber 2000	2001	dagegen 2000	Ver- änderung 2001 gegenüber 2000
	Anzahl		%	Anzahl		%	Anzahl		%
Nichtbeachten der Beleuchtungsvorschriften	7	4	x	6	1	x	1	3	x
Ladung, Besetzung	21	32	-34,4	12	21	-42,9	9	11	x
Überladung, Überbesetzung	4	9	x	2	7	x	2	2	-
unzureichend gesicherte Ladung oder Fahrzeugzubehörteile	17	23	-26,1	10	14	-28,6	7	9	x
andere Fehler beim Fahrzeugführer	1 711	1 779	-3,8	1 077	1 123	-4,1	634	656	-3,4
Technische Mängel, Wartungsmängel	71	93	-23,7	39	44	-11,4	32	49	-34,7
Beleuchtung	12	20	-40,0	9	12	x	3	8	x
Bereifung	24	28	-14,3	4	5	x	20	23	-13,0
Bremsen	19	24	-20,8	16	16	-	3	8	x
Lenkung	1	2	x	1	1	-	-	1	x
Zugvorrichtung	1	1	-	-	-	-	1	1	-
andere Mängel	14	18	-22,2	9	10	x	5	8	x
Falsches Verhalten der Fußgänger	644	590	+9,2	619	559	+10,7	25	31	-19,4
Verkehrstüchtigkeit	28	40	-30,0	26	33	-21,2	2	7	x
Alkoholeinfluss	26	35	-25,7	24	29	-17,2	2	6	x
Einfluss anderer berauschender Mittel (z. B. Drogen, Rauschgift)	1	-	x	1	-	x	-	-	-
Übermüdung	-	-	-	-	-	-	-	-	-
sonstige körperliche oder geistige Mängel	1	5	x	1	4	x	-	1	x
falsches Verhalten beim Überschreiten der Fahrbahn	538	479	+12,3	526	460	+14,3	12	19	-36,8
an Stellen, an denen der Fußgängerverkehr durch Polizeibeamte oder Lichtzeichen geregelt war	34	46	-26,1	34	45	-24,4	-	1	x
auf Fußgängerüberwegen ohne Verkehrsregelung durch Polizeibeamte oder Lichtzeichen	2	-	x	2	-	x	-	-	-
in der Nähe von Kreuzungen oder Einmündungen, Lichtzeichenanlagen oder Fußgängerüberwegen bei dichtem Verkehr	26	39	-33,3	25	38	-34,2	1	1	-
an anderen Stellen	137	102	+34,3	135	100	+35,0	2	2	-
ohne auf den Fahrzeugverkehr zu achten	292	249	+17,3	287	237	+21,1	5	12	x
durch sonstiges falsches Verhalten	47	43	+9,3	43	40	+7,5	4	3	x
Nichtbenutzen des Gehweges	5	10	x	5	10	x	-	-	-
Nichtbenutzen der vorgeschriebenen Straßenseite	3	1	x	-	-	-	3	1	x
Spielen auf oder neben der Fahrbahn	14	9	x	14	9	x	-	-	-
andere Fehler der Fußgänger	56	51	+9,8	48	47	+2,1	8	4	x

Noch: 11. Straßenverkehrsunfälle mit Personenschaden im Mai 2001 nach Ursachen und Ortslage

Ursache	Straßenverkehrsunfälle mit Personenschaden								
	zusammen			innerhalb von Ortschaften			außerhalb von Ortschaften		
	Mai								
	2001	dagegen 2000	Ver- änderung 2001 gegenüber 2000	2001	dagegen 2000	Ver- änderung 2001 gegenüber 2000	2001	dagegen 2000	Ver- änderung 2001 gegenüber 2000
	Anzahl		%	Anzahl		%	Anzahl		%
Straßenverhältnisse	126	208	-39,4	63	99	-36,4	63	109	-42,2
Glätte oder Schlüpfrigkeit der Fahrbahn	115	188	-38,8	59	92	-35,9	56	96	-41,7
Verunreinigung durch ausgeflossenes Öl	18	14	+28,6	14	14	-	4	-	x
andere Verunreinigungen durch Straßenbenutzer	3	3	-	1	1	-	2	2	-
Schnee, Eis	1	-	x	-	-	-	1	-	x
Regen	80	160	-50,0	40	71	-43,7	40	89	-55,1
andere Einflüsse (u. a. Laub, angeschwemmter Lehm)	13	11	+18,2	4	6	x	9	5	x
Zustand der Straße	9	20	x	3	7	x	6	13	x
Spurrillen, im Zusammenhang mit Regen, Schnee oder Eis	-	-	-	-	-	-	-	-	-
anderer Zustand der Straße	9	20	x	3	7	x	6	13	x
nicht ordnungsgemäßer Zustand der Verkehrszeichen oder -einrichtungen	1	-	x	1	-	x	-	-	-
mangelhafte Beleuchtung der Straße	1	-	x	-	-	-	1	-	x
mangelhafte Sicherung von Bahnübergängen	-	-	-	-	-	-	-	-	-
Witterungseinflüsse	42	36	+16,7	30	14	x	12	22	-45,5
Sichtbehinderung durch Nebel	-	2	x	-	-	-	-	2	x
starken Regen, Hagel, Schneegestöber usw.	1	2	x	1	-	x	-	2	x
blendende Sonne	35	24	+45,8	27	13	x	8	11	x
Seitenwind	3	7	x	-	1	x	3	6	x
Unwetter oder sonstige Witterungseinflüsse	3	1	x	2	-	x	1	1	-
Hindernisse	65	66	-1,5	25	23	+8,7	40	43	-7,0
nicht oder unzureichend gesicherte Arbeitsstellen auf der Fahrbahn	3	1	x	2	-	x	1	1	-
Wild auf der Fahrbahn	27	27	-	1	-	x	26	27	-3,7
anderes Tier auf der Fahrbahn	28	28	-	15	18	-16,7	13	10	+30,0
sonstiges Hindernis auf der Fahrbahn	7	10	x	7	5	x	-	5	x
Sonstige Ursachen	20	22	-9,1	13	16	-18,8	7	6	x
Ursachen von anderen Personen als Fahrzeugführern oder Fußgängern	6	10	x	4	5	x	2	5	x
Ursachen insgesamt	10 015	10 604	-5,6	7 028	7 394	-5,0	2 987	3 210	-6,9

12. Fehlverhalten der Fahrzeugführer als Ursache von Straßenverkehrsunfällen mit Personenschaden im Mai 2001 nach Art der Verkehrsbeteiligung

Ursache	Fehlverhalten der Fahrzeugführer											
	ins- gesamt	darunter Fahrer von			ins- gesamt	darunter Fahrer von			ins- gesamt	darunter Fahrer von		
		Personen- kraft- wagen	Motor- zwei- rädern	Fahr- rädern		Personen- kraft- wagen	Motor- zwei- rädern	Fahr- rädern		Personen- kraft- wagen	Motor- zwei- rädern	Fahr- rädern
	Mai 2001				dagegen Mai 2000				Veränderung Mai 2001 gegenüber Mai 2000			
Anzahl								%				
Verkehrstüchtigkeit	491	243	27	168	484	286	16	128	+1,4	-15,0	+68,8	+31,3
darunter Alkoholeinfluss	393	172	24	159	364	192	15	119	+8,0	-10,4	+60,0	+33,6
Straßenbenutzung	652	147	49	406	622	151	19	378	+4,8	-2,7	x	+7,4
Geschwindigkeit	1 292	811	259	76	1 493	1 007	224	67	-13,5	-19,5	+15,6	+13,4
Abstand	965	730	81	26	1 121	846	63	23	-13,9	-13,7	+28,6	+13,0
Überholen	304	160	75	24	315	167	60	18	-3,5	-4,2	+25,0	+33,3
Vorbeifahren	43	28	2	7	35	22	1	4	+22,9	+27,3	x	x
Nebeneinanderfahren	114	72	6	9	121	79	3	7	-5,8	-8,9	x	x
Vorfahrt, Vorrang	1 306	990	27	170	1 437	1 125	25	167	-9,1	-12,0	+8,0	+1,8
Nichtbeachten der die Vorfahrt regelnden Verkehrszeichen	893	744	9	70	972	813	9	70	-8,1	-8,5	-	-
Nichtbeachten der Verkehrsregelung durch Polizeibeamte, Lichtzeichen	209	124	9	54	241	167	7	43	-13,3	-25,7	x	+25,6
Abbiegen, Wenden, Rück- wärtsfahren, Ein- und Anfahren	1 698	1 301	31	217	1 678	1 261	25	211	+1,2	+3,2	+24,0	+2,8
Falsches Verhalten gegenüber Fußgängern darunter an Überwegen und Furten	335	251	10	38	345	263	3	39	-2,9	-4,6	x	-2,6
Ruhender Verkehr, Verkehrssicherung	53	43	-	3	56	47	-	2	-5,4	-8,5	-	x
	102	94	-	1	113	95	-	1	-9,7	-1,1	-	-
Nichtbeachten der Beleuchtungs- vorschriften	7	1	-	6	4	1	-	2	x	-	-	x
Ladung, Besetzung	21	5	-	2	32	10	-	6	-34,4	x	-	x
Andere Fehler beim Fahrzeugführer	1 711	862	172	421	1 779	966	149	382	-3,8	-10,8	+15,4	+10,2
Insgesamt	9 041	5 695	739	1 571	9 579	6 279	588	1 433	-5,6	-9,3	+25,7	+9,6

Noch: 13. Straßenverkehrsunfälle und verunglückte Personen im Mai 2001 nach Gemeinden

Verwaltungsbezirk a = Zusammen b = innerhalb von Ortschaften c = außerhalb von Ortschaften d = auf Bundesautobahnen		Straßenverkehrsunfälle				Verunglückte			
		insgesamt	davon			insgesamt	davon		
			mit Personen- schaden	mit schwer- wiegendem Sachschaden (i. e. S.)	sonstige Alkohol- unfälle		Getötete	schwer	leicht
Kreis Mettmann	a	246	179	55	12	212	–	45	167
	b	168	127	29	12	141	–	28	113
	c	45	33	12	–	44	–	8	36
	d	33	19	14	–	27	–	9	18
Erkrath, Stadt	a	16	13	3	–	19	–	2	17
	b	10	8	2	–	11	–	1	10
	c	4	4	–	–	7	–	1	6
	d	2	1	1	–	1	–	–	1
Haan, Stadt	a	16	10	4	2	11	–	2	9
	b	11	6	3	2	7	–	1	6
	c	2	1	1	–	1	–	–	1
	d	3	3	–	–	3	–	1	2
Heiligenhaus, Stadt	a	10	9	–	1	11	–	2	9
	b	9	8	–	1	10	–	1	9
	c	1	1	–	–	1	–	1	–
	d	–	–	–	–	–	–	–	–
Hilden, Stadt	a	27	20	6	1	21	–	7	14
	b	17	14	2	1	14	–	4	10
	c	1	–	1	–	–	–	–	–
	d	9	6	3	–	7	–	3	4
Langenfeld (Rheinland), Stadt	a	34	26	7	1	29	–	4	25
	b	25	21	3	1	24	–	4	20
	c	5	4	1	–	4	–	–	4
	d	4	1	3	–	1	–	–	1
Mettmann, Stadt	a	15	7	7	1	11	–	1	10
	b	9	4	4	1	4	–	1	3
	c	6	3	3	–	7	–	–	7
	d	–	–	–	–	–	–	–	–
Monheim am Rhein, Stadt	a	18	15	1	2	16	–	1	15
	b	13	11	–	2	12	–	1	11
	c	5	4	1	–	4	–	–	4
	d	–	–	–	–	–	–	–	–
Ratingen, Stadt	a	53	40	12	1	53	–	16	37
	b	30	24	5	1	27	–	7	20
	c	11	9	2	–	12	–	4	8
	d	12	7	5	–	14	–	5	9
Velbert, Stadt	a	49	33	13	3	35	–	9	26
	b	36	25	8	3	26	–	7	19
	c	10	7	3	–	8	–	2	6
	d	3	1	2	–	1	–	–	1
Wülfrath, Stadt	a	8	6	2	–	6	–	1	5
	b	8	6	2	–	6	–	1	5
	c	–	–	–	–	–	–	–	–
	d	–	–	–	–	–	–	–	–
Kreis Neuss	a	207	164	34	9	217	2	47	168
	b	139	113	20	6	128	–	20	108
	c	52	41	9	2	68	2	21	45
	d	16	10	5	1	21	–	6	15
Dormagen, Stadt	a	28	23	3	2	32	–	6	26
	b	16	15	1	–	16	–	3	13
	c	9	7	1	1	15	–	3	12
	d	3	1	1	1	1	–	–	1

Noch: 13. Straßenverkehrsunfälle und verunglückte Personen im Mai 2001 nach Gemeinden

Verwaltungsbezirk a = Zusammen b = innerhalb von Ortschaften c = außerhalb von Ortschaften d = auf Bundesautobahnen		Straßenverkehrsunfälle				Verunglückte			
		insgesamt	davon			insgesamt	davon		
			mit Personen- schaden	mit schwer- wiegendem Sachschaden (i. e. S.)	sonstige Alkohol- unfälle		Getötete	schwer	leicht
								Verletzte	
Noch: Kreis Neuss									
Grevenbroich, Stadt	a	31	28	1	2	32	1	6	25
	b	17	16	-	1	17	-	2	15
	c	13	12	-	1	15	1	4	10
	d	1	-	1	-	-	-	-	-
Jüchen	a	8	5	2	1	7	-	1	6
	b	6	3	2	1	3	-	-	3
	c	2	2	-	-	4	-	1	3
	d	-	-	-	-	-	-	-	-
Kaarst, Stadt	a	20	16	4	-	24	-	10	14
	b	9	9	-	-	9	-	-	9
	c	9	6	3	-	13	-	8	5
	d	2	1	1	-	2	-	2	-
Korschenbroich, Stadt	a	10	9	-	1	11	-	1	10
	b	9	8	-	1	9	-	-	9
	c	1	1	-	-	2	-	1	1
	d	-	-	-	-	-	-	-	-
Meerbusch, Stadt	a	16	13	3	-	14	-	3	11
	b	10	8	2	-	8	-	2	6
	c	5	5	-	-	6	-	1	5
	d	1	-	1	-	-	-	-	-
Neuss, Stadt	a	88	66	19	3	93	1	20	72
	b	68	51	14	3	63	-	13	50
	c	11	7	4	-	12	1	3	8
	d	9	8	1	-	18	-	4	14
Rommerskirchen	a	6	4	2	-	4	-	-	4
	b	4	3	1	-	3	-	-	3
	c	2	1	1	-	1	-	-	1
	d	-	-	-	-	-	-	-	-
Kreis Viersen	a	145	119	23	3	156	1	32	123
	b	82	68	11	3	76	-	15	61
	c	53	44	9	-	72	1	15	56
	d	10	7	3	-	8	-	2	6
Brüggen	a	7	7	-	-	7	-	2	5
	b	6	6	-	-	6	-	1	5
	c	1	1	-	-	1	-	1	-
	d	-	-	-	-	-	-	-	-
Grefrath	a	11	8	3	-	14	-	5	9
	b	4	2	2	-	2	-	-	2
	c	7	6	1	-	12	-	5	7
	d	-	-	-	-	-	-	-	-
Kempen, Stadt	a	26	21	5	-	26	1	7	18
	b	12	11	1	-	11	-	3	8
	c	11	9	2	-	14	1	3	10
	d	3	1	2	-	1	-	1	-
Nettetal, Stadt	a	28	25	3	-	35	-	6	29
	b	18	15	3	-	20	-	2	18
	c	9	9	-	-	14	-	3	11
	d	1	1	-	-	1	-	1	-

Noch: 13. Straßenverkehrsunfälle und verunglückte Personen im Mai 2001 nach Gemeinden

Verwaltungsbezirk a = Zusammen b = innerhalb von Ortschaften c = außerhalb von Ortschaften d = auf Bundesautobahnen		Straßenverkehrsunfälle				Verunglückte			
		insgesamt	davon			insgesamt	davon		
			mit Personen- schaden	mit schwer- wiegendem Sachschaden (i. e. S.)	sonstige Alkohol- unfälle		Getötete	schwer	leicht
								Verletzte	
Noch: Erftkreis									
Brühl, Stadt	a	16	14	1	1	21	-	-	21
	b	12	11	1	-	15	-	-	15
	c	1	-	-	1	-	-	-	-
	d	3	3	-	-	6	-	-	6
Elsdorf	a	11	5	6	-	8	-	1	7
	b	8	3	5	-	3	-	-	3
	c	3	2	1	-	5	-	1	4
	d	-	-	-	-	-	-	-	-
Erftstadt, Stadt	a	19	14	3	2	19	-	2	17
	b	9	8	1	-	9	-	1	8
	c	7	4	1	2	6	-	-	6
	d	3	2	1	-	4	-	1	3
Frechen, Stadt	a	20	16	4	-	17	-	4	13
	b	16	13	3	-	14	-	3	11
	c	2	2	-	-	2	-	1	1
	d	2	1	1	-	1	-	-	1
Hürth, Stadt	a	27	19	7	1	23	-	2	21
	b	22	16	5	1	18	-	2	16
	c	4	3	1	-	5	-	-	5
	d	1	-	1	-	-	-	-	-
Kerpen, Stadt	a	42	37	5	-	43	-	6	37
	b	33	31	2	-	34	-	6	28
	c	3	3	-	-	4	-	-	4
	d	6	3	3	-	5	-	-	5
Pulheim, Stadt	a	25	19	4	2	22	-	3	19
	b	19	14	3	2	15	-	2	13
	c	6	5	1	-	7	-	1	6
	d	-	-	-	-	-	-	-	-
Wesseling, Stadt	a	18	14	4	-	15	-	1	14
	b	14	12	2	-	13	-	-	13
	c	3	2	1	-	2	-	1	1
	d	1	-	1	-	-	-	-	-
Kreis Euskirchen	a	105	75	28	2	99	2	21	76
	b	51	37	12	2	39	-	7	32
	c	47	33	14	-	55	2	12	41
	d	7	5	2	-	5	-	2	3
Bad Münstereifel, Stadt	a	12	9	3	-	10	-	4	6
	b	4	3	1	-	3	-	1	2
	c	8	6	2	-	7	-	3	4
	d	-	-	-	-	-	-	-	-
Blankenheim	a	8	4	4	-	6	-	2	4
	b	3	2	1	-	2	-	1	1
	c	5	2	3	-	4	-	1	3
	d	-	-	-	-	-	-	-	-
Dahlem	a	1	-	-	1	-	-	-	-
	b	1	-	-	1	-	-	-	-
	c	-	-	-	-	-	-	-	-
	d	-	-	-	-	-	-	-	-
Euskirchen, Stadt	a	32	25	7	-	33	-	6	27
	b	20	17	3	-	18	-	4	14
	c	9	6	3	-	13	-	1	12
	d	3	2	1	-	2	-	1	1

Noch: 13. Straßenverkehrsunfälle und verunglückte Personen im Mai 2001 nach Gemeinden

Verwaltungsbezirk a = Zusammen b = innerhalb von Ortschaften c = außerhalb von Ortschaften d = auf Bundesautobahnen	Straßenverkehrsunfälle				Verunglückte				
	insgesamt	davon			insgesamt	davon			
		mit Personen- schaden	mit schwer- wiegendem Sachschaden (i. e. S.)	sonstige Alkohol- unfälle		Getötete	schwer	leicht	
							Verletzte		
Noch: Kreis Euskirchen									
Hellenthal	a	4	4	-	-	4	-	3	1
	b	-	-	-	-	-	-	-	-
	c	4	4	-	-	4	-	3	1
	d	-	-	-	-	-	-	-	-
Kall	a	11	8	3	-	11	2	-	9
	b	4	3	1	-	3	-	-	3
	c	7	5	2	-	8	2	-	6
	d	-	-	-	-	-	-	-	-
Mechernich, Stadt	a	14	10	4	-	15	-	2	13
	b	9	7	2	-	8	-	1	7
	c	4	2	2	-	6	-	1	5
	d	1	1	-	-	1	-	-	1
Nettersheim	a	2	1	1	-	1	-	-	1
	b	-	-	-	-	-	-	-	-
	c	1	-	1	-	-	-	-	-
	d	1	1	-	-	1	-	-	1
Schleiden, Stadt	a	7	5	2	-	5	-	1	4
	b	4	3	1	-	3	-	-	3
	c	3	2	1	-	2	-	1	1
	d	-	-	-	-	-	-	-	-
Weilerswist	a	6	4	1	1	6	-	2	4
	b	1	-	-	1	-	-	-	-
	c	3	3	-	-	5	-	1	4
	d	2	1	1	-	1	-	1	-
Zülpich, Stadt	a	8	5	3	-	8	-	1	7
	b	5	2	3	-	2	-	-	2
	c	3	3	-	-	6	-	1	5
	d	-	-	-	-	-	-	-	-
Kreis Heinsberg	a	127	105	17	5	144	1	35	108
	b	79	64	12	3	76	-	14	62
	c	44	37	5	2	58	1	17	40
	d	4	4	-	-	10	-	4	6
Erkelenz, Stadt	a	24	21	3	-	26	-	4	22
	b	17	15	2	-	16	-	4	12
	c	5	4	1	-	6	-	-	6
	d	2	2	-	-	4	-	-	4
Gangelt	a	5	4	1	-	5	-	1	4
	b	4	3	1	-	4	-	1	3
	c	1	1	-	-	1	-	-	1
	d	-	-	-	-	-	-	-	-
Geilenkirchen, Stadt	a	13	12	1	-	15	-	6	9
	b	7	6	1	-	7	-	3	4
	c	6	6	-	-	8	-	3	5
	d	-	-	-	-	-	-	-	-
Heinsberg, Stadt	a	26	22	3	1	29	-	5	24
	b	18	15	2	1	17	-	1	16
	c	8	7	1	-	12	-	4	8
	d	-	-	-	-	-	-	-	-
Hückelhoven, Stadt	a	23	22	1	-	32	-	8	24
	b	16	15	1	-	20	-	2	18
	c	5	5	-	-	6	-	2	4
	d	2	2	-	-	6	-	4	2

Noch: **13. Straßenverkehrsunfälle und verunglückte Personen im Mai 2001 nach Gemeinden**

Verwaltungsbezirk a = Zusammen b = innerhalb von Ortschaften c = außerhalb von Ortschaften d = auf Bundesautobahnen	Straßenverkehrsunfälle				Verunglückte				
	insgesamt	davon			insgesamt	davon			
		mit Personen- schaden	mit schwer- wiegendem Sachschaden (i. e. S.)	sonstige Alkohol- unfälle		Getötete	schwer	leicht	
							Verletzte		
Noch: Oberbergischer Kreis									
Nümbrecht	a	4	3	1	-	4	-	2	2
	b	2	1	1	-	1	-	-	1
	c	2	2	-	-	3	-	2	1
	d	-	-	-	-	-	-	-	-
Radevormwald, Stadt	a	18	12	5	1	17	1	2	14
	b	9	4	4	1	8	-	-	8
	c	9	8	1	-	9	1	2	6
	d	-	-	-	-	-	-	-	-
Reichshof	a	9	5	4	-	8	-	4	4
	b	1	1	-	-	1	-	1	-
	c	5	3	2	-	5	-	3	2
	d	3	1	2	-	2	-	-	2
Waldbrohl, Stadt	a	12	11	1	-	18	-	4	14
	b	7	7	-	-	11	-	-	11
	c	5	4	1	-	7	-	4	3
	d	-	-	-	-	-	-	-	-
Wiehl, Stadt	a	25	17	8	-	23	-	5	18
	b	9	7	2	-	9	-	2	7
	c	10	6	4	-	7	-	1	6
	d	6	4	2	-	7	-	2	5
Wipperfürth, Stadt	a	21	15	5	1	20	1	6	13
	b	12	6	5	1	8	-	2	6
	c	9	9	-	-	12	1	4	7
	d	-	-	-	-	-	-	-	-
Rheinisch-Bergischer Kreis									
	a	155	126	23	6	160	3	45	112
	b	99	85	10	4	100	2	21	77
	c	36	29	7	-	41	-	17	24
	d	20	12	6	2	19	1	7	11
Bergisch Gladbach, Stadt	a	54	44	8	2	53	-	11	42
	b	44	40	3	1	47	-	10	37
	c	5	1	4	-	1	-	-	1
	d	5	3	1	1	5	-	1	4
Burscheid, Stadt	a	11	10	1	-	11	-	5	6
	b	4	4	-	-	4	-	1	3
	c	3	3	-	-	3	-	2	1
	d	4	3	1	-	4	-	2	2
Kürten	a	9	7	2	-	9	1	3	5
	b	5	4	1	-	5	1	1	3
	c	4	3	1	-	4	-	2	2
	d	-	-	-	-	-	-	-	-
Leichlingen (Rheinland), Stadt	a	14	13	1	-	18	-	3	15
	b	14	13	1	-	18	-	3	15
	c	-	-	-	-	-	-	-	-
	d	-	-	-	-	-	-	-	-
Odenthal	a	7	6	1	-	6	-	2	4
	b	3	3	-	-	3	-	1	2
	c	4	3	1	-	3	-	1	2
	d	-	-	-	-	-	-	-	-
Overath, Stadt	a	17	11	4	2	16	1	2	13
	b	7	5	1	1	5	-	1	4
	c	5	5	-	-	7	-	1	6
	d	5	1	3	1	4	1	-	3

Noch: 13. Straßenverkehrsunfälle und verunglückte Personen im Mai 2001 nach Gemeinden

Verwaltungsbezirk a = Zusammen b = innerhalb von Ortschaften c = außerhalb von Ortschaften d = auf Bundesautobahnen	Straßenverkehrsunfälle				Verunglückte				
	insgesamt	davon			insgesamt	davon			
		mit Personen- schaden	mit schwer- wiegendem Sachschaden (i. e. S.)	sonstige Alkohol- unfälle		Getötete	schwer	leicht	
									Verletzte
Noch: Rhein-Sieg-Kreis									
Niederkassel, Stadt	a	8	5	2	1	5	-	-	5
	b	6	3	2	1	3	-	-	3
	c	2	2	-	-	2	-	-	2
	d	-	-	-	-	-	-	-	-
Rheinbach, Stadt	a	11	6	3	2	10	-	-	10
	b	5	3	-	2	3	-	-	3
	c	4	2	2	-	5	-	-	5
	d	2	1	1	-	2	-	-	2
Ruppichteroth	a	10	8	2	-	13	1	6	6
	b	2	1	1	-	2	-	-	2
	c	8	7	1	-	11	1	6	4
	d	-	-	-	-	-	-	-	-
Sankt Augustin, Stadt	a	34	24	7	3	30	1	3	26
	b	24	18	3	3	19	-	2	17
	c	1	1	-	-	1	-	-	1
	d	9	5	4	-	10	1	1	8
Siegburg, Stadt	a	21	19	2	-	21	-	5	16
	b	17	15	2	-	16	-	3	13
	c	4	4	-	-	5	-	2	3
	d	-	-	-	-	-	-	-	-
Swisttal	a	7	5	2	-	7	-	-	7
	b	5	3	2	-	3	-	-	3
	c	1	1	-	-	3	-	-	3
	d	1	1	-	-	1	-	-	1
Troisdorf, Stadt	a	39	32	5	2	38	1	7	30
	b	29	25	2	2	28	1	6	21
	c	7	6	1	-	7	-	1	6
	d	3	1	2	-	3	-	-	3
Wachtberg	a	6	4	1	1	10	-	1	9
	b	3	2	-	1	3	-	1	2
	c	3	2	1	-	7	-	-	7
	d	-	-	-	-	-	-	-	-
Windeck	a	10	8	2	-	13	-	3	10
	b	5	3	2	-	3	-	-	3
	c	5	5	-	-	10	-	3	7
	d	-	-	-	-	-	-	-	-
Regierungsbezirk Köln	a	2 309	1 821	396	92	2 297	27	442	1 828
	b	1 653	1 327	248	78	1 588	6	260	1 322
	c	463	372	82	9	526	11	142	373
	d	193	122	66	5	183	10	40	133
Kreisfreie Städte									
Bottrop	a	67	54	8	5	67	-	8	59
	b	45	34	6	5	36	-	2	34
	c	18	18	-	-	27	-	4	23
	d	4	2	2	-	4	-	2	2
Gelsenkirchen	a	116	95	14	7	115	-	12	103
	b	94	78	9	7	88	-	9	79
	c	15	13	2	-	20	-	2	18
	d	7	4	3	-	7	-	1	6
Münster	a	139	111	24	4	134	4	28	102
	b	108	89	15	4	104	-	18	86
	c	18	14	4	-	21	4	6	11
	d	13	8	5	-	9	-	4	5

Noch: 13. Straßenverkehrsunfälle und verunglückte Personen im Mai 2001 nach Gemeinden

Verwaltungsbezirk a = Zusammen b = innerhalb von Ortschaften c = außerhalb von Ortschaften d = auf Bundesautobahnen		Straßenverkehrsunfälle				Verunglückte			
		insgesamt	davon			insgesamt	davon		
			mit Personen- schaden	mit schwer- wiegendem Sachschaden (i. e. S.)	sonstige Alkohol- unfälle		Getötete	schwer	leicht
Noch: Kreis Coesfeld									
Nordkirchen	a	5	3	1	1	3	-	1	2
	b	2	-	1	1	-	-	-	-
	c	3	3	-	-	3	-	1	2
	d	-	-	-	-	-	-	-	-
Nottuln	a	11	9	2	-	11	-	4	7
	b	4	2	2	-	2	-	-	2
	c	7	7	-	-	9	-	4	5
	d	-	-	-	-	-	-	-	-
Olfen, Stadt	a	8	8	-	-	9	-	2	7
	b	2	2	-	-	2	-	-	2
	c	6	6	-	-	7	-	2	5
	d	-	-	-	-	-	-	-	-
Rosendahl	a	4	4	-	-	5	-	1	4
	b	1	1	-	-	1	-	-	1
	c	3	3	-	-	4	-	1	3
	d	-	-	-	-	-	-	-	-
Senden	a	10	8	2	-	9	-	2	7
	b	5	4	1	-	4	-	-	4
	c	5	4	1	-	5	-	2	3
	d	-	-	-	-	-	-	-	-
Kreis Recklinghausen	a	309	265	29	15	334	3	58	273
	b	229	198	18	13	236	3	40	193
	c	52	46	6	-	64	-	13	51
	d	28	21	5	2	34	-	5	29
Castrop-Rauxel, Stadt	a	33	25	4	4	30	-	7	23
	b	27	20	3	4	24	-	5	19
	d	5	4	1	-	5	-	2	3
	d	1	1	-	-	1	-	-	1
Datteln, Stadt	a	14	13	1	-	18	-	5	13
	b	10	9	1	-	12	-	2	10
	c	4	4	-	-	6	-	3	3
	d	-	-	-	-	-	-	-	-
Dorsten, Stadt	a	34	33	-	1	46	-	8	38
	b	23	22	-	1	29	-	7	22
	c	7	7	-	-	11	-	-	11
	d	4	4	-	-	6	-	1	5
Gladbeck, Stadt	a	45	38	5	2	47	-	5	42
	b	27	25	1	1	29	-	2	27
	c	9	8	1	-	10	-	2	8
	d	9	5	3	1	8	-	1	7
Haltern, Stadt	a	21	20	-	1	28	-	3	25
	b	8	7	-	1	7	-	1	6
	c	11	11	-	-	17	-	2	15
	d	2	2	-	-	4	-	-	4
Herten, Stadt	a	30	28	1	1	31	1	9	21
	b	28	26	1	1	29	1	8	20
	c	1	1	-	-	1	-	1	-
	d	1	1	-	-	1	-	-	1
Marl, Stadt	a	33	25	5	3	29	-	3	26
	b	28	21	4	3	24	-	3	21
	c	4	3	1	-	3	-	-	3
	d	1	1	-	-	2	-	-	2

Noch: 13. Straßenverkehrsunfälle und verunglückte Personen im Mai 2001 nach Gemeinden

Verwaltungsbezirk a = Zusammen b = innerhalb von Ortschaften c = außerhalb von Ortschaften d = auf Bundesautobahnen	Straßenverkehrsunfälle				Verunglückte				
	insgesamt	davon			insgesamt	davon			
		mit Personen- schaden	mit schwer- wiegendem Sachschaden (i. e. S.)	sonstige Alkohol- unfälle		Getötete	schwer	leicht	
									Verletzte
Noch: Kreis Recklinghausen									
Oer-Erkenschwick, Stadt	a	7	6	1	-	9	-	2	7
	b	6	5	1	-	7	-	1	6
	c	1	1	-	-	2	-	1	1
	d	-	-	-	-	-	-	-	-
Recklinghausen, Stadt	a	75	63	9	3	75	2	12	61
	b	61	54	5	2	61	2	9	50
	c	4	2	2	-	2	-	-	2
	d	10	7	2	1	12	-	3	9
Waltrop, Stadt	a	17	14	3	-	21	-	4	17
	b	11	9	2	-	14	-	2	12
	c	6	5	1	-	7	-	2	5
	d	-	-	-	-	-	-	-	-
Kreis Steinfurt	a	241	183	50	8	232	4	54	174
	b	136	107	27	2	127	-	21	106
	c	88	67	16	5	90	3	29	58
	d	17	9	7	1	15	1	4	10
Altenberge	a	7	6	1	-	6	-	-	6
	b	2	1	1	-	1	-	-	1
	c	5	5	-	-	5	-	-	5
	d	-	-	-	-	-	-	-	-
Emsdetten, Stadt	a	16	12	3	1	15	-	3	12
	b	14	12	2	-	15	-	3	12
	c	2	-	1	1	-	-	-	-
	d	-	-	-	-	-	-	-	-
Greven, Stadt	a	19	15	2	2	18	-	2	16
	b	6	6	-	-	7	-	-	7
	c	11	8	1	2	10	-	2	8
	d	2	1	1	-	1	-	-	1
Hörstel, Stadt	a	9	8	1	-	10	-	2	8
	b	4	4	-	-	4	-	1	3
	c	4	4	-	-	6	-	1	5
	d	1	-	1	-	-	-	-	-
Hopsten	a	2	1	1	-	1	-	1	-
	b	1	1	-	-	1	-	1	-
	c	1	-	1	-	-	-	-	-
	d	-	-	-	-	-	-	-	-
Horstmar, Stadt	a	4	4	-	-	4	-	2	2
	b	2	2	-	-	2	-	1	1
	c	2	2	-	-	2	-	1	1
	d	-	-	-	-	-	-	-	-
Ibbenbüren, Stadt	a	29	22	7	-	28	-	3	25
	b	22	16	6	-	20	-	1	19
	c	6	6	-	-	8	-	2	6
	d	1	-	1	-	-	-	-	-
Ladbergen	a	8	7	1	-	10	-	4	6
	b	2	2	-	-	4	-	-	4
	c	5	4	1	-	4	-	3	1
	d	1	1	-	-	2	-	1	1
Laer	a	3	3	-	-	4	-	2	2
	b	2	2	-	-	3	-	1	2
	c	1	1	-	-	1	-	1	-
	d	-	-	-	-	-	-	-	-
Lengerich, Stadt	a	8	3	4	1	3	-	1	2
	b	5	3	2	-	3	-	1	2
	c	2	-	1	1	-	-	-	-
	d	1	-	1	-	-	-	-	-

Noch: 13. Straßenverkehrsunfälle und verunglückte Personen im Mai 2001 nach Gemeinden

Verwaltungsbezirk a = Zusammen b = innerhalb von Ortschaften c = außerhalb von Ortschaften d = auf Bundesautobahnen		Straßenverkehrsunfälle				Verunglückte			
		insgesamt	davon			insgesamt	davon		
			mit Personen- schaden	mit schwer- wiegendem Sachschaden (i. e. S.)	sonstige Alkohol- unfälle		Getötete	schwer	leicht
Kreis Warendorf	a	159	119	34	6	148	2	38	108
	b	92	71	16	5	86	-	21	65
	c	61	45	15	1	59	2	17	40
	d	6	3	3	-	3	-	-	3
Ahlen, Stadt	a	45	32	10	3	40	1	11	28
	b	36	26	7	3	33	-	9	24
	c	9	6	3	-	7	1	2	4
	d	-	-	-	-	-	-	-	-
Beckum, Stadt	a	16	11	5	-	13	-	1	12
	b	13	11	2	-	13	-	1	12
	c	1	-	1	-	-	-	-	-
	d	2	-	2	-	-	-	-	-
Beelen	a	4	3	1	-	4	1	-	3
	b	-	-	-	-	-	-	-	-
	c	4	3	1	-	4	1	-	3
	d	-	-	-	-	-	-	-	-
Drensteinfurt, Stadt	a	6	6	-	-	7	-	1	6
	b	2	2	-	-	2	-	-	2
	c	4	4	-	-	5	-	1	4
	d	-	-	-	-	-	-	-	-
Ennigerloh, Stadt	a	5	3	2	-	3	-	2	1
	b	4	3	1	-	3	-	2	1
	c	1	-	1	-	-	-	-	-
	d	-	-	-	-	-	-	-	-
Everswinkel	a	5	4	1	-	5	-	-	5
	b	2	2	-	-	2	-	-	2
	c	3	2	1	-	3	-	-	3
	d	-	-	-	-	-	-	-	-
Oelde, Stadt	a	19	14	4	1	17	-	4	13
	b	10	6	3	1	7	-	2	5
	c	5	5	-	-	7	-	2	5
	d	4	3	1	-	3	-	-	3
Ostbevern	a	5	4	1	-	6	-	1	5
	b	-	-	-	-	-	-	-	-
	c	5	4	1	-	6	-	1	5
	d	-	-	-	-	-	-	-	-
Sassenberg, Stadt	a	8	7	1	-	9	-	4	5
	b	2	2	-	-	2	-	-	2
	c	6	5	1	-	7	-	4	3
	d	-	-	-	-	-	-	-	-
Sendenhorst, Stadt	a	6	4	2	-	5	-	2	3
	b	2	1	1	-	1	-	-	1
	c	4	3	1	-	4	-	2	2
	d	-	-	-	-	-	-	-	-
Telgte, Stadt	a	12	8	2	2	9	-	-	9
	b	3	1	1	1	1	-	-	1
	c	9	7	1	1	8	-	-	8
	d	-	-	-	-	-	-	-	-
Wadersloh	a	8	6	2	-	8	-	4	4
	b	1	1	-	-	1	-	-	1
	c	7	5	2	-	7	-	4	3
	d	-	-	-	-	-	-	-	-
Warendorf, Stadt	a	20	17	3	-	22	-	8	14
	b	17	16	1	-	21	-	7	14
	c	3	1	2	-	1	-	1	-
	d	-	-	-	-	-	-	-	-
Regierungsbezirk Münster	a	1 324	1 060	210	54	1 319	20	279	1 020
	b	847	691	112	44	805	6	135	664
	c	390	313	70	7	425	13	119	293
	d	87	56	28	3	89	1	25	63

Noch: 13. Straßenverkehrsunfälle und verunglückte Personen im Mai 2001 nach Gemeinden

Verwaltungsbezirk a = Zusammen b = innerhalb von Ortschaften c = außerhalb von Ortschaften d = auf Bundesautobahnen		Straßenverkehrsunfälle				Verunglückte			
		insgesamt	davon			insgesamt	davon		
			mit Personen- schaden	mit schwer- wiegendem Sachschaden (i. e. S.)	sonstige Alkohol- unfälle		Getötete	schwer	leicht
Kreisfreie Stadt									
Bielefeld	a	168	117	37	14	137	2	25	110
	b	130	96	23	11	111	2	21	88
	c	27	16	11	-	18	-	2	16
	d	11	5	3	3	8	-	2	6
Kreis Gütersloh	a	230	162	61	7	211	7	56	148
	b	115	83	27	5	97	-	22	75
	c	100	73	25	2	107	7	33	67
	d	15	6	9	-	7	-	1	6
Borgholzhausen, Stadt	a	7	5	2	-	5	-	2	3
	b	1	1	-	-	1	-	-	1
	c	6	4	2	-	4	-	2	2
	d	-	-	-	-	-	-	-	-
Gütersloh, Stadt	a	62	45	14	3	56	-	10	46
	b	51	38	10	3	46	-	7	39
	c	9	6	3	-	9	-	3	6
	d	2	1	1	-	1	-	-	1
Halle (Westfalen), Stadt	a	13	12	1	-	13	2	8	3
	b	3	3	-	-	3	-	3	-
	c	10	9	1	-	10	2	5	3
	d	-	-	-	-	-	-	-	-
Harsewinkel, Stadt	a	14	12	2	-	18	4	2	12
	b	6	5	1	-	5	-	-	5
	c	8	7	1	-	13	4	2	7
	d	-	-	-	-	-	-	-	-
Herzebrock-Clarholz	a	13	8	5	-	13	-	6	7
	b	4	3	1	-	3	-	1	2
	c	9	5	4	-	10	-	5	5
	d	-	-	-	-	-	-	-	-
Langenberg	a	2	2	-	-	5	-	2	3
	b	-	-	-	-	-	-	-	-
	c	2	2	-	-	5	-	2	3
	d	-	-	-	-	-	-	-	-
Rheda-Wiedenbrück, Stadt	a	31	18	13	-	21	-	5	16
	b	15	10	5	-	12	-	3	9
	c	9	5	4	-	5	-	1	4
	d	7	3	4	-	4	-	1	3
Rietberg, Stadt	a	15	12	2	1	16	1	7	8
	b	7	4	2	1	5	-	1	4
	c	8	8	-	-	11	1	6	4
	d	-	-	-	-	-	-	-	-
Schloss Holte-Stuckenbrock	a	16	8	7	1	10	-	2	8
	b	5	4	-	1	5	-	1	4
	c	7	3	4	-	4	-	1	3
	d	4	1	3	-	1	-	-	1
Steinhagen	a	6	5	1	-	6	-	2	4
	b	2	2	-	-	3	-	1	2
	c	4	3	1	-	3	-	1	2
	d	-	-	-	-	-	-	-	-
Verl	a	27	19	7	1	28	-	4	24
	b	7	3	4	-	3	-	1	2
	c	18	15	2	1	24	-	3	21
	d	2	1	1	-	1	-	-	1

Noch: 13. Straßenverkehrsunfälle und verunglückte Personen im Mai 2001 nach Gemeinden

Verwaltungsbezirk a = Zusammen b = innerhalb von Ortschaften c = außerhalb von Ortschaften d = auf Bundesautobahnen	Straßenverkehrsunfälle				Verunglückte				
	insgesamt	davon			insgesamt	davon			
		mit Personen- schaden	mit schwer- wiegendem Sachschaden (i. e. S.)	sonstige Alkohol- unfälle		Getötete	schwer	leicht	
									Verletzte
Noch: Kreis Gütersloh									
Versmold, Stadt	a	13	8	5	-	11	-	5	6
	b	8	4	4	-	4	-	3	1
	c	5	4	1	-	7	-	2	5
	d	-	-	-	-	-	-	-	-
Werther (Westfalen), Stadt	a	11	8	2	1	9	-	1	8
	b	6	6	-	-	7	-	1	6
	c	5	2	2	1	2	-	-	2
	d	-	-	-	-	-	-	-	-
Kreis Herford	a	131	85	40	6	102	2	25	75
	b	88	64	18	6	71	-	17	54
	c	34	20	14	-	29	2	7	20
	d	9	1	8	-	2	-	1	1
Bünde, Stadt	a	26	20	4	2	22	-	3	19
	b	22	17	3	2	19	-	3	16
	c	3	3	-	-	3	-	-	3
	d	1	-	1	-	-	-	-	-
Enger, Stadt	a	8	4	4	-	4	-	2	2
	b	5	3	2	-	3	-	2	1
	c	3	1	2	-	1	-	-	1
	d	-	-	-	-	-	-	-	-
Herford, Stadt	a	43	26	15	2	36	-	7	29
	b	27	18	7	2	21	-	4	17
	c	12	7	5	-	13	-	2	11
	d	4	1	3	-	2	-	1	1
Hiddenhausen	a	6	3	2	1	3	-	1	2
	b	5	3	1	1	3	-	1	2
	c	1	-	1	-	-	-	-	-
	d	-	-	-	-	-	-	-	-
Kirchlengern	a	9	7	2	-	10	2	4	4
	b	3	3	-	-	4	-	1	3
	c	5	4	1	-	6	2	3	1
	d	1	-	1	-	-	-	-	-
Löhne, Stadt	a	20	14	5	1	15	-	4	11
	b	17	12	4	1	13	-	4	9
	c	3	2	1	-	2	-	-	2
	d	-	-	-	-	-	-	-	-
Rödinghausen	a	2	2	-	-	2	-	1	1
	b	1	1	-	-	1	-	-	1
	c	1	1	-	-	1	-	1	-
	d	-	-	-	-	-	-	-	-
Spenge, Stadt	a	6	6	-	-	6	-	2	4
	b	6	6	-	-	6	-	2	4
	c	-	-	-	-	-	-	-	-
	d	-	-	-	-	-	-	-	-
Vlotho, Stadt	a	11	3	8	-	4	-	1	3
	b	2	1	1	-	1	-	-	1
	c	6	2	4	-	3	-	1	2
	d	3	-	3	-	-	-	-	-

Noch: 13. Straßenverkehrsunfälle und verunglückte Personen im Mai 2001 nach Gemeinden

Verwaltungsbezirk a = Zusammen b = innerhalb von Ortschaften c = außerhalb von Ortschaften d = auf Bundesautobahnen		Straßenverkehrsunfälle				Verunglückte			
		insgesamt	davon			insgesamt	davon		
			mit Personen- schaden	mit schwer- wiegendem Sachschaden (i. e. S.)	sonstige Alkohol- unfälle		Getötete	schwer	leicht
Kreis Höxter	a	82	62	18	2	81	1	22	58
	b	38	29	7	2	31	1	5	25
	c	43	33	10	-	50	-	17	33
	d	1	-	1	-	-	-	-	-
Bad Driburg, Stadt	a	11	10	1	-	11	-	2	9
	b	6	6	-	-	6	-	1	5
	c	5	4	1	-	5	-	1	4
	d	-	-	-	-	-	-	-	-
Beverungen, Stadt	a	15	11	3	1	16	1	3	12
	b	5	3	1	1	4	1	-	3
	c	10	8	2	-	12	-	3	9
	d	-	-	-	-	-	-	-	-
Borgentreich, Stadt	a	4	3	1	-	6	-	5	1
	b	1	-	1	-	-	-	-	-
	c	3	3	-	-	6	-	5	1
	d	-	-	-	-	-	-	-	-
Brakel, Stadt	a	7	5	2	-	8	-	3	5
	b	3	2	1	-	2	-	-	2
	c	4	3	1	-	6	-	3	3
	d	-	-	-	-	-	-	-	-
Höxter, Stadt	a	19	15	4	-	15	-	3	12
	b	10	9	1	-	9	-	1	8
	c	9	6	3	-	6	-	2	4
	d	-	-	-	-	-	-	-	-
Marienmünster, Stadt	a	2	2	-	-	4	-	2	2
	b	-	-	-	-	-	-	-	-
	c	2	2	-	-	4	-	2	2
	d	-	-	-	-	-	-	-	-
Nieheim, Stadt	a	-	-	-	-	-	-	-	-
	b	-	-	-	-	-	-	-	-
	c	-	-	-	-	-	-	-	-
	d	-	-	-	-	-	-	-	-
Steinheim, Stadt	a	10	8	1	1	10	-	1	9
	b	5	3	1	1	4	-	-	4
	c	5	5	-	-	6	-	1	5
	d	-	-	-	-	-	-	-	-
Warburg, Stadt	a	12	7	5	-	10	-	3	7
	b	7	5	2	-	5	-	3	2
	c	4	2	2	-	5	-	-	5
	d	1	-	1	-	-	-	-	-
Willebadessen, Stadt	a	2	1	1	-	1	-	-	1
	b	1	1	-	-	1	-	-	1
	c	1	-	1	-	-	-	-	-
	d	-	-	-	-	-	-	-	-
Kreis Lippe	a	164	127	27	10	174	6	42	126
	b	89	66	14	9	83	1	15	67
	c	71	59	11	1	89	5	26	58
	d	4	2	2	-	2	-	1	1
Augustdorf	a	6	5	1	-	6	-	1	5
	b	3	2	1	-	2	-	-	2
	c	3	3	-	-	4	-	1	3
	d	-	-	-	-	-	-	-	-
Bad Salzuflen, Stadt	a	19	8	9	2	9	-	2	7
	b	12	5	5	2	6	-	-	6
	c	3	1	2	-	1	-	1	-
	d	4	2	2	-	2	-	1	1

Noch: 13. Straßenverkehrsunfälle und verunglückte Personen im Mai 2001 nach Gemeinden

Verwaltungsbezirk a = Zusammen b = innerhalb von Ortschaften c = außerhalb von Ortschaften d = auf Bundesautobahnen		Straßenverkehrsunfälle				Verunglückte			
		insgesamt	davon			insgesamt	davon		
			mit Personen- schaden	mit schwer- wiegendem Sachschaden (i. e. S.)	sonstige Alkohol- unfälle		Getötete	schwer	leicht
								Verletzte	
Kreis Paderborn	a	168	116	45	7	182	5	44	133
	b	75	58	11	6	71	1	16	54
	c	77	50	26	1	99	3	23	73
	d	16	8	8	-	12	1	5	6
Altenbeken	a	1	1	-	-	28	1	2	25
	b	-	-	-	-	-	-	-	-
	c	1	1	-	-	28	1	2	25
	d	-	-	-	-	-	-	-	-
Bad Lippspringe, Stadt	a	12	9	2	1	14	1	5	8
	b	9	8	-	1	8	-	3	5
	c	3	1	2	-	6	1	2	3
	d	-	-	-	-	-	-	-	-
Borchen	a	11	7	3	1	8	-	2	6
	b	3	2	-	1	2	-	-	2
	c	4	3	1	-	4	-	1	3
	d	4	2	2	-	2	-	1	1
Büren, Stadt	a	12	5	7	-	6	1	-	5
	b	3	1	2	-	1	-	-	1
	c	7	3	4	-	3	-	-	3
	d	2	1	1	-	2	1	-	1
Delbrück, Stadt	a	22	15	7	-	21	-	7	14
	b	8	5	3	-	8	-	4	4
	c	14	10	4	-	13	-	3	10
	d	-	-	-	-	-	-	-	-
Hövelhof	a	14	9	3	2	13	-	1	12
	b	2	1	-	1	1	-	-	1
	c	10	8	1	1	12	-	1	11
	d	2	-	2	-	-	-	-	-
Lichtenau, Stadt	a	3	1	2	-	1	-	-	1
	b	-	-	-	-	-	-	-	-
	c	3	1	2	-	1	-	-	1
	d	-	-	-	-	-	-	-	-
Paderborn, Stadt	a	73	55	17	1	71	1	16	54
	b	46	39	6	1	49	1	9	39
	c	24	15	9	-	19	-	7	12
	d	3	1	2	-	3	-	-	3
Salzkotten, Stadt	a	8	6	1	1	8	-	3	5
	b	3	2	-	1	2	-	-	2
	c	5	4	1	-	6	-	3	3
	d	-	-	-	-	-	-	-	-
Bad Wünnenberg, Stadt	a	12	8	3	1	12	1	8	3
	b	1	-	-	1	-	-	-	-
	c	6	4	2	-	7	1	4	2
	d	5	4	1	-	5	-	4	1
Regierungsbezirk Detmold	a	1 122	796	271	55	1 072	26	253	793
	b	645	476	122	47	572	5	110	457
	c	410	292	113	5	459	20	131	308
	d	67	28	36	3	41	1	12	28

Noch: 13. Straßenverkehrsunfälle und verunglückte Personen im Mai 2001 nach Gemeinden

Verwaltungsbezirk a = Zusammen b = innerhalb von Ortschaften c = außerhalb von Ortschaften d = auf Bundesautobahnen		Straßenverkehrsunfälle				Verunglückte			
		insgesamt	davon			insgesamt	davon		
			mit Personen- schaden	mit schwer- wiegendem Sachschaden (i. e. S.)	sonstige Alkohol- unfälle		Getötete	schwer	leicht
								Verletzte	
Kreisfreie Städte									
Bochum	a	190	154	26	10	182	1	20	161
	b	172	137	25	10	163	1	17	145
	c	9	8	1	-	9	-	1	8
	d	9	9	-	-	10	-	2	8
Dortmund	a	278	218	46	14	267	1	34	232
	b	231	186	32	13	225	-	25	200
	c	31	24	6	1	34	1	8	25
	d	16	8	8	-	8	-	1	7
Hagen	a	125	87	28	10	113	-	38	75
	b	87	60	17	10	75	-	23	52
	c	15	14	1	-	19	-	9	10
	d	23	13	10	-	19	-	6	13
Hamm	a	108	85	16	7	102	2	14	86
	b	92	74	12	6	83	-	10	73
	c	9	5	3	1	8	-	3	5
	d	7	6	1	-	11	2	1	8
Herne	a	84	63	13	8	76	-	11	65
	b	77	58	11	8	67	-	11	56
	c	-	-	-	-	-	-	-	-
	d	7	5	2	-	9	-	-	9
Ennepe-Ruhr-Kreis	a	151	112	32	7	152	1	34	117
	b	98	71	20	7	84	-	17	67
	c	38	31	7	-	47	1	13	33
	d	15	10	5	-	21	-	4	17
Breckerfeld, Stadt	a	2	2	-	-	3	-	-	3
	b	-	-	-	-	-	-	-	-
	c	2	2	-	-	3	-	-	3
	d	-	-	-	-	-	-	-	-
Ennepetal, Stadt	a	22	18	2	2	26	-	6	20
	b	20	17	1	2	22	-	4	18
	c	2	1	1	-	4	-	2	2
	d	-	-	-	-	-	-	-	-
Gevelsberg, Stadt	a	14	10	4	-	16	-	5	11
	b	9	7	2	-	9	-	3	6
	c	4	2	2	-	3	-	2	1
	d	1	1	-	-	4	-	-	4
Hattingen, Stadt	a	19	14	4	1	17	-	3	14
	b	10	6	3	1	7	-	1	6
	c	9	8	1	-	10	-	2	8
	d	-	-	-	-	-	-	-	-
Herdecke, Stadt	a	5	4	-	1	6	-	-	6
	b	3	2	-	1	3	-	-	3
	c	2	2	-	-	3	-	-	3
	d	-	-	-	-	-	-	-	-
Schwelm, Stadt	a	8	7	1	-	7	-	2	5
	b	8	7	1	-	7	-	2	5
	c	-	-	-	-	-	-	-	-
	d	-	-	-	-	-	-	-	-
Sprockhövel, Stadt	a	17	15	2	-	23	-	3	20
	b	4	3	1	-	3	-	-	3
	c	7	7	-	-	8	-	1	7
	d	6	5	1	-	12	-	2	10

Noch: 13. Straßenverkehrsunfälle und verunglückte Personen im Mai 2001 nach Gemeinden

Verwaltungsbezirk a = Zusammen b = innerhalb von Ortschaften c = außerhalb von Ortschaften d = auf Bundesautobahnen	Straßenverkehrsunfälle				Verunglückte				
	insgesamt	davon			insgesamt	davon			
		mit Personen- schaden	mit schwer- wiegendem Sachschaden (i. e. S.)	sonstige Alkohol- unfälle		Getötete	schwer	leicht	
									Verletzte
Noch: Märkischer Kreis									
Nachrodt-Wiblingwerde	a	7	7	-	-	11	-	4	7
	b	4	4	-	-	8	-	2	6
	c	3	3	-	-	3	-	2	1
	d	-	-	-	-	-	-	-	-
Neuenrade, Stadt	a	9	7	2	-	9	-	-	9
	b	6	4	2	-	5	-	-	5
	c	3	3	-	-	4	-	-	4
	d	-	-	-	-	-	-	-	-
Plettenberg, Stadt	a	13	12	1	-	16	-	7	9
	b	8	7	1	-	9	-	3	6
	c	5	5	-	-	7	-	4	3
	d	-	-	-	-	-	-	-	-
Schalksmühle	a	8	4	2	2	8	-	6	2
	b	3	2	-	1	2	-	-	2
	c	3	2	1	-	6	-	6	-
	d	2	-	1	1	-	-	-	-
Werdohl, Stadt	a	12	10	2	-	12	-	1	11
	b	7	6	1	-	8	-	-	8
	c	5	4	1	-	4	-	1	3
	d	-	-	-	-	-	-	-	-
Kreis Olpe	a	79	58	21	-	76	-	23	53
	b	29	24	5	-	27	-	7	20
	c	36	25	11	-	38	-	13	25
	d	14	9	5	-	11	-	3	8
Attendorn, Stadt	a	12	9	3	-	12	-	6	6
	b	2	1	1	-	1	-	1	-
	c	10	8	2	-	11	-	5	6
	d	-	-	-	-	-	-	-	-
Drolshagen, Stadt	a	8	6	2	-	8	-	3	5
	b	2	2	-	-	2	-	1	1
	c	3	3	-	-	4	-	1	3
	d	3	1	2	-	2	-	1	1
Finnentrop	a	5	4	1	-	4	-	2	2
	b	4	3	1	-	3	-	1	2
	c	1	1	-	-	1	-	1	-
	d	-	-	-	-	-	-	-	-
Kirchhundem	a	11	9	2	-	15	-	3	12
	b	3	3	-	-	3	-	1	2
	c	8	6	2	-	12	-	2	10
	d	-	-	-	-	-	-	-	-
LenneStadt, Stadt	a	9	7	2	-	7	-	1	6
	b	6	5	1	-	5	-	1	4
	c	3	2	1	-	2	-	-	2
	d	-	-	-	-	-	-	-	-
Olpe, Stadt	a	18	13	5	-	16	-	1	15
	b	7	6	1	-	7	-	-	7
	c	7	4	3	-	5	-	1	4
	d	4	3	1	-	4	-	-	4
Wenden	a	16	10	6	-	14	-	7	7
	b	5	4	1	-	6	-	2	4
	c	4	1	3	-	3	-	3	-
	d	7	5	2	-	5	-	2	3

Noch: **13. Straßenverkehrsunfälle und verunglückte Personen im Mai 2001 nach Gemeinden**

Verwaltungsbezirk a = Zusammen b = innerhalb von Ortschaften c = außerhalb von Ortschaften d = auf Bundesautobahnen	Straßenverkehrsunfälle				Verunglückte				
	insgesamt	davon			insgesamt	davon			
		mit Personen- schaden	mit schwer- wiegendem Sachschaden (i. e. S.)	sonstige Alkohol- unfälle		Getötete	schwer	leicht	
							Verletzte		
Kreis Siegen-Wittgenstein	a	128	88	35	5	108	4	26	78
	b	80	57	20	3	65	2	12	51
	c	36	26	10	-	36	2	10	24
	d	12	5	5	2	7	-	4	3
Bad Berleburg, Stadt	a	10	8	2	-	13	-	6	7
	b	2	-	2	-	-	-	-	-
	c	8	8	-	-	13	-	6	7
	d	-	-	-	-	-	-	-	-
Burbach	a	11	8	3	-	11	1	2	8
	b	7	6	1	-	8	1	1	6
	c	1	1	-	-	2	-	-	2
	d	3	1	2	-	1	-	1	-
Erndtebrück	a	5	5	-	-	8	-	1	7
	b	1	1	-	-	1	-	1	-
	c	4	4	-	-	7	-	-	7
	d	-	-	-	-	-	-	-	-
Freudenberg, Stadt	a	7	4	3	-	4	-	4	-
	b	4	3	1	-	3	-	3	-
	c	3	1	2	-	1	-	1	-
	d	-	-	-	-	-	-	-	-
Hilchenbach, Stadt	a	6	4	2	-	4	-	1	3
	b	3	2	1	-	2	-	-	2
	c	3	2	1	-	2	-	1	1
	d	-	-	-	-	-	-	-	-
Kreuztal, Stadt	a	9	7	1	1	9	-	1	8
	b	9	7	1	1	9	-	1	8
	c	-	-	-	-	-	-	-	-
	d	-	-	-	-	-	-	-	-
Bad Laasphe, Stadt	a	5	2	3	-	2	-	-	2
	b	1	-	1	-	-	-	-	-
	c	4	2	2	-	2	-	-	2
	d	-	-	-	-	-	-	-	-
Netphen, Stadt	a	13	9	4	-	9	2	1	6
	b	7	5	2	-	5	-	1	4
	c	6	4	2	-	4	2	-	2
	d	-	-	-	-	-	-	-	-
Neunkirchen	a	4	3	1	-	3	-	1	2
	b	4	3	1	-	3	-	1	2
	c	-	-	-	-	-	-	-	-
	d	-	-	-	-	-	-	-	-
Siegen, Stadt	a	50	35	11	4	41	1	7	33
	b	38	28	8	2	32	1	4	27
	c	4	4	-	-	5	-	2	3
	d	8	3	3	2	4	-	1	3
Wilnsdorf	a	8	3	5	-	4	-	2	2
	b	4	2	2	-	2	-	-	2
	c	3	-	3	-	-	-	-	-
	d	1	1	-	-	2	-	2	-

Noch: 13. Straßenverkehrsunfälle und verunglückte Personen im Mai 2001 nach Gemeinden

Verwaltungsbezirk a = Zusammen b = innerhalb von Ortschaften c = außerhalb von Ortschaften d = auf Bundesautobahnen		Straßenverkehrsunfälle				Verunglückte			
		insgesamt	davon			insgesamt	davon		
			mit Personen- schaden	mit schwer- wiegendem Sachschaden (i. e. S.)	sonstige Alkohol- unfälle		Getötete	schwer	leicht
						Verletzte			
Kreis Unna	a	233	176	45	12	217	1	24	192
	b	143	117	15	11	134	-	14	120
	c	37	32	5	-	43	1	6	36
	d	53	27	25	1	40	-	4	36
Bergkamen, Stadt	a	17	12	4	1	13	-	1	12
	b	11	9	2	-	9	-	1	8
	c	3	2	1	-	3	-	-	3
	d	3	1	1	1	1	-	-	1
Bönen	a	10	7	2	1	9	1	-	8
	b	6	4	1	1	5	-	-	5
	c	3	3	-	-	4	1	-	3
	d	1	-	1	-	-	-	-	-
Fröndenberg, Stadt	a	7	6	-	1	8	-	-	8
	b	5	4	-	1	6	-	-	6
	c	2	2	-	-	2	-	-	2
	d	-	-	-	-	-	-	-	-
Holzwickede	a	9	6	3	-	10	-	2	8
	b	1	-	1	-	-	-	-	-
	c	1	1	-	-	2	-	-	2
	d	7	5	2	-	8	-	2	6
Kamen, Stadt	a	23	19	3	1	26	-	4	22
	b	16	13	2	1	17	-	3	14
	c	5	5	-	-	8	-	1	7
	d	2	1	1	-	1	-	-	1
Lünen, Stadt	a	55	42	8	5	50	-	5	45
	b	41	33	3	5	36	-	3	33
	c	6	5	1	-	8	-	2	6
	d	8	4	4	-	6	-	-	6
Schwerte, Stadt	a	47	34	12	1	41	-	2	39
	b	19	17	1	1	18	-	1	17
	c	7	5	2	-	6	-	-	6
	d	21	12	9	-	17	-	1	16
Selm, Stadt	a	13	9	3	1	11	-	3	8
	b	9	6	2	1	8	-	2	6
	c	4	3	1	-	3	-	1	2
	d	-	-	-	-	-	-	-	-
Unna, Stadt	a	33	25	7	1	27	-	6	21
	b	21	19	1	1	20	-	3	17
	c	4	4	-	-	4	-	2	2
	d	8	2	6	-	3	-	1	2
Werne, Stadt	a	19	16	3	-	22	-	1	21
	b	14	12	2	-	15	-	1	14
	c	2	2	-	-	3	-	-	3
	d	3	2	1	-	4	-	-	4
Regierungsbezirk Arnsberg	a	1 903	1 430	375	98	1 787	15	356	1 416
	b	1 318	1 019	209	90	1 197	4	190	1 003
	c	402	310	89	3	440	8	138	294
	d	183	101	77	5	150	3	28	119
Nordrhein-Westfalen	a	9 137	7 080	1 650	407	8 894	101	1 765	7 028
	b	6 432	5 100	973	359	6 028	23	974	5 031
	c	2 007	1 570	407	30	2 242	60	646	1 536
	d	698	410	270	18	624	18	145	461
davon									
kreisfreie Städte	a	3 728	2 934	607	187	3 563	19	571	2 973
Kreise	a	5 409	4 146	1 043	220	5 331	82	1 194	4 055

Kumulierte Ergebnisse

1. Straßenverkehrsunfälle im Januar – Mai 2001 nach Unfallkategorie

Unfallkategorie	Straßenverkehrsunfälle		
	Januar – Mai		
	2001	dagegen 2000	Veränderung 2001 gegenüber 2000
	Anzahl		%
Unfälle			
mit Personenschaden insgesamt	27 709	30 002	-7,6
davon			
mit Getöteten	369	416	-11,3
mit Verletzten	27 340	29 586	-7,6
davon			
mit schwer Verletzten	5 982	7 004	-14,6
mit leicht Verletzten	21 358	22 582	-5,4
mit nur Sachschaden insgesamt	200 116	201 233	-0,6
davon			
schwerwiegende Unfälle mit Sachschaden	9 608	10 143	-5,3
sonstige Sachschadensunfälle			
unter Alkoholeinwirkung	1 906	1 969	-3,2
ohne Alkoholeinwirkung ¹⁾	188 602	189 121	-0,3
davon			
innerhalb von Ortschaften	152 159	152 787	-0,4
außerhalb von Ortschaften			
(ohne Autobahn)	23 314	23 387	-0,3
auf Autobahnen	13 129	12 947	+1,4

1) Anmerkungen siehe Seite 5

2. Straßenverkehrsunfälle und Verunglückte im Januar – Mai 2001 nach Straßenarten und Ortslage

Straßenart a = Zusammen b = innerhalb von Ortschaften c = außerhalb von Ortschaften	Unfälle mit Personen- schaden	Verunglückte Personen			Unfälle mit Personen- schaden	Verunglückte Personen			Unfälle mit Personen- schaden	Verunglückte Personen			
		Getötete	schwer	leicht		Getötete	schwer	leicht		Getötete	schwer	leicht	
			Verletzte				Verletzte				Verletzte		
		Januar – Mai 2001				dagegen Januar – Mai 2000				Veränderung Januar – Mai 2001 gegenüber Januar – Mai 2000			
Anzahl								%					
Bundesautobahnen	a	2 084	64	690	2 492	2 232	57	720	2 678	-6,6	+12,3	-4,2	-6,9
Bundesstraßen	a	5 291	97	1 318	5 689	5 698	106	1 627	6 001	-7,1	-8,5	-19,0	-5,2
	b	3 458	21	648	3 706	3 771	34	784	3 963	-8,3	-38,2	-17,3	-6,5
	c	1 833	76	670	1 983	1 927	72	843	2 038	-4,9	+5,6	-20,5	-2,7
Landstraßen	a	7 920	129	2 144	8 186	8 566	151	2 514	8 695	-7,5	-14,6	-14,7	-5,9
	b	4 994	44	1 043	5 121	5 380	45	1 168	5 471	-7,2	-2,2	-10,7	-6,4
	c	2 926	85	1 101	3 065	3 186	106	1 346	3 224	-8,2	-19,8	-18,2	-4,9
Kreisstraßen	a	2 936	50	766	2 918	3 024	60	901	2 903	-2,9	-16,7	-15,0	+0,5
	b	1 866	10	382	1 903	1 894	26	454	1 840	-1,5	-61,5	-15,9	+3,4
	c	1 070	40	384	1 015	1 130	34	447	1 063	-5,3	+17,6	-14,1	-4,5
Andere Straßen	a	9 478	61	1 971	9 060	10 482	68	2 302	9 841	-9,6	-10,3	-14,4	-7,9
	b	8 766	50	1 718	8 391	9 713	55	1 990	9 175	-9,8	-9,1	-13,7	-8,5
	c	712	11	253	669	769	13	312	666	-7,4	-15,4	-18,9	+0,5
Insgesamt	a	27 709	401	6 889	28 345	30 002	442	8 064	30 118	-7,6	-9,3	-14,6	-5,9
	b	19 084	125	3 791	19 121	20 758	160	4 396	20 449	-8,1	-21,9	-13,8	-6,5
	c	8 625	276	3 098	9 224	9 244	282	3 668	9 669	-6,7	-2,1	-15,5	-4,6

3. Straßenverkehrsunfälle und Verunglückte im Januar – Mai 2001 nach Unfalltyp und Ortslage

Unfalltyp a = Zusammen b = innerhalb von Ortschaften c = außerhalb von Ortschaften	Unfälle mit Personen- schaden	Verunglückte Personen			Unfälle mit Personen- schaden	Verunglückte Personen			Unfälle mit Personen- schaden	Verunglückte Personen			
		Getötete	schwer	leicht		Getötete	schwer	leicht		Getötete	schwer	leicht	
			Verletzte				Verletzte				Verletzte		
		Januar – Mai 2001				dagegen Januar – Mai 2000				Veränderung Januar – Mai 2001 gegenüber Januar – Mai 2000			
Anzahl								%					
Fahrunfall	a	4 068	123	1 668	3 457	4 149	127	1 884	3 308	-2,0	-3,2	-11,5	+4,5
	b	1 448	26	537	1 233	1 503	25	589	1 194	-3,7	+4,0	-8,8	+3,3
	c	2 620	97	1 131	2 224	2 646	102	1 295	2 114	-1,0	-4,9	-12,7	+5,2
Abbiege-Unfall	a	4 145	34	823	4 490	4 389	32	1 024	4 703	-5,6	+6,3	-19,6	-4,5
	b	3 201	20	538	3 345	3 393	21	678	3 525	-5,7	-4,8	-20,6	-5,1
	c	944	14	285	1 145	996	11	346	1 178	-5,2	+27,3	-17,6	-2,8
Einbiegen/Kreuzen- unfall	a	6 257	67	1 338	6 661	6 907	67	1 608	7 217	-9,4	-	-16,8	-7,7
	b	4 905	22	834	5 144	5 427	30	1 014	5 579	-9,6	-26,7	-17,8	-7,8
	c	1 352	45	504	1 517	1 480	37	594	1 638	-8,6	+21,6	-15,2	-7,4
Überschreiten-Unfall	a	2 464	44	855	1 805	2 762	73	999	1 921	-10,8	-39,7	-14,4	-6,0
	b	2 368	28	812	1 748	2 641	56	926	1 865	-10,3	-50,0	-12,3	-6,3
	c	96	16	43	57	121	17	73	56	-20,7	-5,9	-41,1	+1,8
Unfall durch ruhenden Verkehr	a	1 028	7	177	992	1 099	4	199	1 043	-6,5	x	-11,1	-4,9
	b	966	6	158	927	1 039	3	174	984	-7,0	x	-9,2	-5,8
	c	62	1	19	65	60	1	25	59	+3,3	-	-24,0	+10,2
Unfall im Längsverkehr	a	6 939	89	1 243	8 451	7 544	99	1 425	9 157	-8,0	-10,1	-12,8	-7,7
	b	4 121	7	444	4 890	4 472	9	489	5 295	-7,8	x	-9,2	-7,6
	c	2 818	82	799	3 561	3 072	90	936	3 862	-8,3	-8,9	-14,6	-7,8
Sonstiger Unfall	a	2 808	37	785	2 489	3 152	40	925	2 769	-10,9	-7,5	-15,1	-10,1
	b	2 075	16	468	1 834	2 283	16	526	2 007	-9,1	-	-11,0	-8,6
	c	733	21	317	655	869	24	399	762	-15,7	-12,5	-20,6	-14,0
Insgesamt	a	27 709	401	6 889	28 345	30 002	442	8 064	30 118	-7,6	-9,3	-14,6	-5,9
	b	19 084	125	3 791	19 121	20 758	160	4 396	20 449	-8,1	-21,9	-13,8	-6,5
	c	8 625	276	3 098	9 224	9 244	282	3 668	9 669	-6,7	-2,1	-15,5	-4,6

4. Straßenverkehrsunfälle und Verunglückte im Januar – Mai 2001 nach Unfallarten und Ortslage

Unfallart a = Zusammen b = innerhalb von Ortschaften c = außerhalb von Ortschaften	Unfälle mit Personen- schaden	Verunglückte Personen			Unfälle mit Personen- schaden	Verunglückte Personen			Unfälle mit Personen- schaden	Verunglückte Personen			
		Getötete	schwer	leicht		Getötete	schwer	leicht		Getötete	schwer	leicht	
			Verletzte				Verletzte				Verletzte		
		Januar – Mai 2001				dagegen Januar – Mai 2000				Veränderung Januar – Mai 2001 gegenüber Januar – Mai 2000			
Anzahl									%				
Zusammenstoß mit anderem Fahrzeug das anfährt, anhält	a	1 819	9	292	1 903	1 940	6	307	2 068	-6,2	x	-4,9	-8,0
	b	1 572	5	229	1 640	1 673	4	237	1 759	-6,0	x	-3,4	-6,8
	c	247	4	63	263	267	2	70	309	-7,5	x	-10,0	-14,9
vorausfährt oder wartet	a	4 841	21	598	6 156	5 184	16	616	6 608	-6,6	+31,3	-2,9	-6,8
	b	3 047	1	221	3 737	3 284	-	259	4 067	-7,2	x	-14,7	-8,1
	c	1 794	20	377	2 419	1 900	16	357	2 541	-5,6	+25,0	+5,6	-4,8
seitlich in gleicher Richtung fährt	a	994	6	195	1 040	1 117	13	242	1 175	-11,0	x	-19,4	-11,5
	b	628	4	103	610	721	3	114	734	-12,9	x	-9,7	-16,9
	c	366	2	92	430	396	10	128	441	-7,6	x	-28,1	-2,5
entgegenkommt	a	1 522	59	654	1 777	1 724	71	831	1 943	-11,7	-16,9	-21,3	-8,5
	b	795	8	225	908	881	3	243	963	-9,8	x	-7,4	-5,7
	c	727	51	429	869	843	68	588	980	-13,8	-25,0	-27,0	-11,3
einbiegt oder kreuzt	a	8 539	90	1 820	9 220	9 283	87	2 264	9 752	-8,0	+3,4	-19,6	-5,5
	b	6 669	33	1 139	7 055	7 278	43	1 430	7 506	-8,4	-23,3	-20,4	-6,0
	c	1 870	57	681	2 165	2 005	44	834	2 246	-6,7	+29,5	-18,3	-3,6
Zusammenstoß zwischen Fahrzeug und Fußgänger	a	3 404	61	1 045	2 618	3 747	92	1 225	2 737	-9,2	-33,7	-14,7	-4,3
	b	3 233	42	976	2 501	3 552	70	1 126	2 634	-9,0	-40,0	-13,3	-5,1
	c	171	19	69	117	195	22	99	103	-12,3	-13,6	-30,3	+13,6
Aufprall auf Hindernis	a	127	1	30	110	129	5	47	95	-1,6	x	-36,2	+15,8
	b	73	-	13	68	68	-	25	51	+7,4	-	-48,0	+33,3
	c	54	1	17	42	61	5	22	44	-11,5	x	-22,7	-4,5
Abkommen von der Fahrbahn nach rechts	a	2 167	69	894	1 770	2 311	59	1 018	1 866	-6,2	+16,9	-12,2	-5,1
	b	513	9	188	453	608	11	242	466	-15,6	x	-22,3	-2,8
	c	1 654	60	706	1 317	1 703	48	776	1 400	-2,9	+25,0	-9,0	-5,9
Abkommen von der Fahrbahn nach links	a	1 530	54	626	1 363	1 589	60	705	1 318	-3,7	-10,0	-11,2	+3,4
	b	376	8	149	329	375	12	155	311	+0,3	x	-3,9	+5,8
	c	1 154	46	477	1 034	1 214	48	550	1 007	-4,9	-4,2	-13,3	+2,7
Unfall anderer Art	a	2 766	31	735	2 388	2 978	33	809	2 556	-7,1	-6,1	-9,1	-6,6
	b	2 178	15	548	1 820	2 318	14	565	1 958	-6,0	+7,1	-3,0	-7,0
	c	588	16	187	568	660	19	244	598	-10,9	-15,8	-23,4	-5,0
Insgesamt	a	27 709	401	6 889	28 345	30 002	442	8 064	30 118	-7,6	-9,3	-14,6	-5,9
	b	19 084	125	3 791	19 121	20 758	160	4 396	20 449	-8,1	-21,9	-13,8	-6,5
	c	8 625	276	3 098	9 224	9 244	282	3 668	9 669	-6,7	-2,1	-15,5	-4,6

5. Verunglückte im Straßenverkehr im Januar – Mai 2001 nach Altersgruppen und Geschlecht

Alter von ... bis unter ... Jahren a = Zusammen b = männlich c = weiblich		Verunglückte im Straßenverkehr											
		insgesamt			Getötete			schwer Verletzte			leicht Verletzte		
		Januar – Mai											
		2001	dagegen 2000	Ver- änderung 2001 gegenüber 2000	2001	dagegen 2000	Ver- änderung 2001 gegenüber 2000	2001	dagegen 2000	Ver- änderung 2001 gegenüber 2000	2001	dagegen 2000	Ver- änderung 2001 gegenüber 2000
Anzahl		%	Anzahl		%	Anzahl		%	Anzahl		%		
unter 15	a	3 764	4 301	-12,5	15	16	-6,3	745	895	-16,8	3 004	3 390	-11,4
	b	2 229	2 431	-8,3	8	7	x	487	561	-13,2	1 734	1 863	-6,9
	c	1 535	1 870	-17,9	7	9	x	258	334	-22,8	1 270	1 527	-16,8
15 – 18	a	2 150	2 352	-8,6	13	9	x	421	503	-16,3	1 716	1 840	-6,7
	b	1 298	1 339	-3,1	9	5	x	278	283	-1,8	1 011	1 051	-3,8
	c	852	1 013	-15,9	4	4	-	143	220	-35,0	705	789	-10,6
18 – 21	a	3 505	3 807	-7,9	28	29	-3,4	684	798	-14,3	2 793	2 980	-6,3
	b	2 067	2 161	-4,4	25	20	+25,0	425	478	-11,1	1 617	1 663	-2,8
	c	1 438	1 646	-12,6	3	9	x	259	320	-19,1	1 176	1 317	-10,7
21 – 25	a	3 510	3 926	-10,6	37	41	-9,8	652	809	-19,4	2 821	3 076	-8,3
	b	1 994	2 201	-9,4	29	36	-19,4	394	476	-17,2	1 571	1 689	-7,0
	c	1 516	1 725	-12,1	8	5	x	258	333	-22,5	1 250	1 387	-9,9
25 – 30	a	3 478	3 844	-9,5	27	41	-34,1	608	682	-10,9	2 843	3 121	-8,9
	b	2 045	2 205	-7,3	22	34	-35,3	386	407	-5,2	1 637	1 764	-7,2
	c	1 433	1 639	-12,6	5	7	x	222	275	-19,3	1 206	1 357	-11,1
30 – 35	a	3 622	4 122	-12,1	37	41	-9,8	608	846	-28,1	2 977	3 235	-8,0
	b	2 158	2 517	-14,3	33	35	-5,7	394	602	-34,6	1 731	1 880	-7,9
	c	1 464	1 605	-8,8	4	6	x	214	244	-12,3	1 246	1 355	-8,0
35 – 40	a	3 422	3 536	-3,2	37	32	+15,6	588	700	-16,0	2 797	2 804	-0,3
	b	2 037	2 152	-5,3	26	27	-3,7	406	465	-12,7	1 605	1 660	-3,3
	c	1 385	1 384	+0,1	11	5	x	182	235	-22,6	1 192	1 144	+4,2
40 – 45	a	2 793	2 853	-2,1	36	26	+38,5	504	512	-1,6	2 253	2 315	-2,7
	b	1 608	1 657	-3,0	25	19	+31,6	332	331	+0,3	1 251	1 307	-4,3
	c	1 185	1 196	-0,9	11	7	x	172	181	-5,0	1 002	1 008	-0,6
45 – 50	a	2 066	2 248	-8,1	22	30	-26,7	387	442	-12,4	1 657	1 776	-6,7
	b	1 175	1 243	-5,5	16	25	-36,0	254	276	-8,0	905	942	-3,9
	c	891	1 005	-11,3	6	5	x	133	166	-19,9	752	834	-9,8
50 – 55	a	1 688	1 613	+4,6	16	18	-11,1	313	337	-7,1	1 359	1 258	+8,0
	b	961	896	+7,3	11	16	-31,3	202	199	+1,5	748	681	+9,8
	c	727	717	+1,4	5	2	x	111	138	-19,6	611	577	+5,9
55 – 60	a	1 383	1 625	-14,9	19	17	+11,8	271	339	-20,1	1 093	1 269	-13,9
	b	780	895	-12,9	18	14	+28,6	165	196	-15,8	597	685	-12,8
	c	603	730	-17,4	1	3	x	106	143	-25,9	496	584	-15,1
60 – 65	a	1 413	1 534	-7,9	28	42	-33,3	311	337	-7,7	1 074	1 155	-7,0
	b	767	867	-11,5	17	26	-34,6	186	210	-11,4	564	631	-10,6
	c	646	667	-3,1	11	16	-31,3	125	127	-1,6	510	524	-2,7
65 – 70	a	1 006	977	+3,0	27	22	+22,7	227	271	-16,2	752	684	+9,9
	b	514	511	+0,6	17	14	+21,4	109	140	-22,1	388	357	+8,7
	c	492	466	+5,6	10	8	x	118	131	-9,9	364	327	+11,3
70 – 75	a	748	796	-6,0	16	22	-27,3	207	233	-11,2	525	541	-3,0
	b	349	396	-11,9	8	10	x	95	119	-20,2	246	267	-7,9
	c	399	400	-0,3	8	12	x	112	114	-1,8	279	274	+1,8
75 und mehr	a	1 036	1 028	+0,8	43	56	-23,2	360	357	+0,8	633	615	+2,9
	b	431	384	+12,2	25	29	-13,8	141	130	+8,5	265	225	+17,8
	c	605	644	-6,1	18	27	-33,3	219	227	-3,5	368	390	-5,6
Zusammen	a	35 584	38 562	-7,7	401	442	-9,3	6 886	8 061	-14,6	28 297	30 059	-5,9
	b	20 413	21 855	-6,6	289	317	-8,8	4 254	4 873	-12,7	15 870	16 665	-4,8
	c	15 171	16 707	-9,2	112	125	-10,4	2 632	3 188	-17,4	12 427	13 394	-7,2
Ohne Angabe	a	51	62	-17,7	-	-	-	3	3	-	48	59	-18,6
Insgesamt	a	35 635	38 624	-7,7	401	442	-9,3	6 889	8 064	-14,6	28 345	30 118	-5,9

6. Verunglückte im Straßenverkehr im Januar – Mai 2001 nach Art der Verkehrsbeteiligung und Ortslage

Art der Verkehrsbeteiligung a = Zusammen b = innerhalb von Ortschaften c = außerhalb von Ortschaften	Verunglückte im												
	insgesamt			Getötete			schwer Verletzte			leicht Verletzte			
	Januar – Mai												
	2001	dagegen 2000	Ver- änderung 2001 gegenüber 2000	2001	dagegen 2000	Ver- änderung 2001 gegenüber 2000	2001	dagegen 2000	Ver- änderung 2001 gegenüber 2000	2001	dagegen 2000	Ver- änderung 2001 gegenüber 2000	
	Anzahl		%	Anzahl		%	Anzahl		%	Anzahl		%	
Fahrer und Mitfahrer von Mofas, Mopeds	a	1 770	1 880	-5,9	16	10	+60,0	373	467	-20,1	1 381	1 403	-1,6
	b	1 438	1 559	-7,8	6	4	x	279	356	-21,6	1 153	1 199	-3,8
	c	332	321	+3,4	10	6	x	94	111	-15,3	228	204	+11,8
Motorzweirädern mit amtlichen Kennzeichen	a	2 908	3 182	-8,6	59	58	+1,7	892	982	-9,2	1 957	2 142	-8,6
	b	1 916	2 189	-12,5	16	18	-11,1	471	544	-13,4	1 429	1 627	-12,2
	c	992	993	-0,1	43	40	+7,5	421	438	-3,9	528	515	+2,5
Personenkraftwagen	a	20 296	21 966	-7,6	197	207	-4,8	3 190	3 833	-16,8	16 909	17 926	-5,7
	b	10 578	11 312	-6,5	24	30	-20,0	1 024	1 254	-18,3	9 530	10 028	-5,0
	c	9 718	10 654	-8,8	173	177	-2,3	2 166	2 579	-16,0	7 379	7 898	-6,6
Bussen	a	489	466	+4,9	-	-	-	29	38	-23,7	460	428	+7,5
	b	385	401	-4,0	-	-	-	23	29	-20,7	362	372	-2,7
	c	104	65	+60,0	-	-	-	6	9	x	98	56	+75,0
Güterkraftfahrzeugen	a	830	988	-16,0	7	19	x	197	236	-16,5	626	733	-14,6
	b	242	300	-19,3	-	2	x	38	41	-7,3	204	257	-20,6
	c	588	688	-14,5	7	17	x	159	195	-18,5	422	476	-11,3
landwirtschaftlichen Zugmaschinen	a	18	29	-37,9	1	1	-	3	7	x	14	21	-33,3
	b	2	5	x	1	-	x	1	2	x	-	3	x
	c	16	24	-33,3	-	1	x	2	5	x	14	18	-22,2
übrigen Kraftfahrzeugen	a	95	96	-1,0	2	-	x	22	15	+46,7	71	81	-12,3
	b	44	54	-18,5	-	-	-	14	6	x	30	48	-37,5
	c	51	42	+21,4	2	-	x	8	9	x	41	33	+24,2
Kraftfahrzeugen zusammen	a	26 406	28 607	-7,7	282	295	-4,4	4 706	5 578	-15,6	21 418	22 734	-5,8
	b	14 605	15 820	-7,7	47	54	-13,0	1 850	2 232	-17,1	12 708	13 534	-6,1
	c	11 801	12 787	-7,7	235	241	-2,5	2 856	3 346	-14,6	8 710	9 200	-5,3
Fahrrädern	a	5 276	5 745	-8,2	54	46	+17,4	1 072	1 200	-10,7	4 150	4 499	-7,8
	b	4 708	5 163	-8,8	36	30	+20,0	904	989	-8,6	3 768	4 144	-9,1
	c	568	582	-2,4	18	16	+12,5	168	211	-20,4	382	355	+7,6
darunter im Alter von unter 15 Jahren	a	1 172	1 473	-20,4	6	3	x	200	246	-18,7	966	1 224	-21,1
	b	1 085	1 389	-21,9	4	2	x	170	219	-22,4	911	1 168	-22,0
	c	87	84	+3,6	2	1	x	30	27	+11,1	55	56	-1,8
anderen Fahrzeugen	a	83	93	-10,8	-	-	-	12	12	-	71	81	-12,3
	b	71	82	-13,4	-	-	-	9	8	x	62	74	-16,2
	c	12	11	+9,1	-	-	-	3	4	x	9	7	x
Fußgänger	a	3 823	4 127	-7,4	62	99	-37,4	1 091	1 261	-13,5	2 670	2 767	-3,5
	b	3 625	3 900	-7,1	42	76	-44,7	1 023	1 159	-11,7	2 560	2 665	-3,9
	c	198	227	-12,8	20	23	-13,0	68	102	-33,3	110	102	+7,8
darunter im Alter von unter 15 Jahren	a	1 396	1 464	-4,6	3	8	x	405	455	-11,0	988	1 001	-1,3
	b	1 364	1 421	-4,0	2	7	x	392	435	-9,9	970	979	-0,9
	c	32	43	-25,6	1	1	-	13	20	-35,0	18	22	-18,2
65 und mehr Jahren	a	572	650	-12,0	25	47	-46,8	241	259	-7,0	306	344	-11,0
	b	548	623	-12,0	21	40	-47,5	231	244	-5,3	296	339	-12,7
	c	24	27	-11,1	4	7	x	10	15	-33,3	10	5	x
Andere Personen	a	47	52	-9,6	3	2	x	8	13	x	36	37	-2,7
	b	28	40	-30,0	-	-	-	5	8	x	23	32	-28,1
	c	19	12	+58,3	3	2	x	3	5	x	13	5	x
Insgesamt	a	35 635	38 624	-7,7	401	442	-9,3	6 889	8 064	-14,6	28 345	30 118	-5,9
	b	23 037	25 005	-7,9	125	160	-21,9	3 791	4 396	-13,8	19 121	20 449	-6,5
	c	12 598	13 619	-7,5	276	282	-2,1	3 098	3 668	-15,5	9 224	9 669	-4,6
darunter im Alter von unter 15 Jahren	a	3 764	4 301	-12,5	15	16	-6,3	745	895	-16,8	3 004	3 390	-11,4
	b	3 108	3 588	-13,4	8	9	x	608	732	-16,9	2 492	2 847	-12,5
	c	656	713	-8,0	7	7	-	137	163	-16,0	512	543	-5,7
65 und mehr Jahren	a	2 790	2 801	-0,4	86	100	-14,0	794	861	-7,8	1 910	1 840	+3,8
	b	2 048	2 020	+1,4	44	56	-21,4	549	589	-6,8	1 455	1 375	+5,8
	c	742	781	-5,0	42	44	-4,5	245	272	-9,9	455	465	-2,2

7. Verunglückte im Straßenverkehr im Januar – Mai 2001

Lfd. Nr.	Alter von ... bis unter ... Jahren a = Zusammen b = männlich c = weiblich	Verunglückte							
		insgesamt	darunter				insgesamt		
			Fahrer und Mitfahrer von			Fußgänger		Fahrer	
			Pkw	Motorzweirädern	Fahrrädern			Pkw	
Januar – Mai 2001								Anzahl	
Insgesamt									
1	unter 15	a	3 764	1 015	18	1 172	1 396	4 301	1 209
		b	2 229	475	10	800	865	2 431	538
		c	1 535	540	8	372	531	1 870	671
2	15 – 18	a	2 150	546	380	442	177	2 352	595
		b	1 298	232	285	265	77	1 339	213
		c	852	314	95	177	100	1 013	382
3	18 – 21	a	3 505	2 637	253	226	140	3 807	2 885
		b	2 067	1 490	201	126	77	2 161	1 568
		c	1 438	1 147	52	100	63	1 646	1 317
4	21 – 25	a	3 510	2 647	253	228	158	3 926	3 008
		b	1 994	1 416	209	134	79	2 201	1 585
		c	1 516	1 231	44	94	79	1 725	1 423
5	25 – 35	a	7 100	4 840	665	676	362	7 966	5 280
		b	4 203	2 510	554	437	237	4 722	2 703
		c	2 897	2 330	111	239	125	3 244	2 577
6	35 – 45	a	6 215	3 727	786	693	377	6 389	3 819
		b	3 645	1 778	687	440	221	3 809	1 879
		c	2 570	1 949	99	253	156	2 580	1 940
7	45 – 55	a	3 754	2 190	366	522	314	3 861	2 283
		b	2 136	1 052	319	320	161	2 139	1 066
		c	1 618	1 138	47	202	153	1 722	1 217
8	55 – 65	a	2 796	1 482	138	593	312	3 159	1 714
		b	1 547	714	130	348	154	1 762	828
		c	1 249	768	8	245	158	1 397	886
9	65 und mehr	a	2 790	1 203	49	704	572	2 801	1 166
		b	1 294	556	48	358	204	1 291	520
		c	1 496	647	1	346	368	1 510	646
10	Zusammen	a	35 584	20 287	2 908	5 256	3 808	38 562	21 959
		b	20 413	10 223	2 443	3 228	2 075	21 855	10 900
		c	15 171	10 064	465	2 028	1 733	16 707	11 059
11	Ohne Angabe	a	51	9	–	20	15	62	7
		b							
		c							
12	Insgesamt	a	35 635	20 296	2 908	5 276	3 823	38 624	21 966

nach Art der Verkehrsbeteiligung, Altersgruppen und Geschlecht

darunter			insgesamt	darunter				Lfd. Nr.
und Mitfahrer von		Fußgänger		Fahrer und Mitfahrer von			Fußgänger	
Motorzweirädern	Fahrrädern			Pkw	Motorzweirädern	Fahrrädern		
dagegen Januar – Mai 2000			Veränderung Januar – Mai 2001 gegenüber Januar – Mai 2000					
			%					
26	1 473	1 464	-12,5	-16,0	-30,8	-20,4	-4,6	1
16	957	858	-8,3	-11,7	-37,5	-16,4	+0,8	
10	516	606	-17,9	-19,5	x	-27,9	-12,4	
495	432	179	-8,6	-8,2	-23,2	+2,3	-1,1	2
361	241	79	-3,1	+8,9	-21,1	+10,0	-2,5	
134	191	100	-15,9	-17,8	-29,1	-7,3	-	
268	237	134	-7,9	-8,6	-5,6	-4,6	+4,5	3
210	134	69	-4,4	-5,0	-4,3	-6,0	+11,6	
58	103	65	-12,6	-12,9	-10,3	-2,9	-3,1	
254	255	170	-10,6	-12,0	-0,4	-10,6	-7,1	4
199	136	93	-9,4	-10,7	+5,0	-1,5	-15,1	
55	119	77	-12,1	-13,5	-20,0	-21,0	+2,6	
815	737	419	-10,9	-8,3	-18,4	-8,3	-13,6	5
704	481	259	-11,0	-7,1	-21,3	-9,1	-8,5	
111	256	160	-10,7	-9,6	-	-6,6	-21,9	
816	728	409	-2,7	-2,4	-3,7	-4,8	-7,8	6
692	486	242	-4,3	-5,4	-0,7	-9,5	-8,7	
124	242	167	-0,4	+0,5	-20,2	+4,5	-6,6	
332	535	313	-2,8	-4,1	+10,2	-2,4	+0,3	7
300	312	149	-0,1	-1,3	+6,3	+2,6	+8,1	
32	223	164	-6,0	-6,5	+46,9	-9,4	-6,7	
134	639	368	-11,5	-13,5	+3,0	-7,2	-15,2	8
126	374	191	-12,2	-13,8	+3,2	-7,0	-19,4	
8	265	177	-10,6	-13,3	-	-7,5	-10,7	
41	678	650	-0,4	+3,2	+19,5	+3,8	-12,0	9
39	361	233	+0,2	+6,9	+23,1	-0,8	-12,4	
2	317	417	-0,9	+0,2	x	+9,1	-11,8	
3 181	5 714	4 106	-7,7	-7,6	-8,6	-8,0	-7,3	10
2 647	3 482	2 173	-6,6	-6,2	-7,7	-7,3	-4,5	
534	2 232	1 933	-9,2	-9,0	-12,9	-9,1	-10,3	
1	31	21	-17,7	x	x	-35,5	-28,6	11
3 182	5 745	4 127	-7,7	-7,6	-8,6	-8,2	-7,4	12

Noch: 7. Verunglückte im Straßenverkehr im Januar – Mai 2001

Lfd. Nr.	Alter von ... bis unter ... Jahren a = Zusammen b = männlich c = weiblich		Verunglückte						
			insgesamt	darunter				insgesamt	Fahrer
				Fahrer und Mitfahrer von			Fußgänger		
				Pkw	Motorzweirädern	Fahrrädern			
Januar – Mai 2001							Anzahl		
Getötete									
1	unter 15	a	15	3	1	6	3	16	5
		b	8	–	1	5	1	7	3
		c	7	3	–	1	2	9	2
2	15 – 18	a	13	4	4	1	1	9	4
		b	9	3	3	1	–	5	1
		c	4	1	1	–	1	4	3
3	18 – 21	a	28	25	1	–	1	29	22
		b	25	22	1	–	1	20	13
		c	3	3	–	–	–	9	9
4	21 – 25	a	37	29	6	–	2	41	31
		b	29	21	6	–	2	36	27
		c	8	8	–	–	–	5	4
5	25 – 35	a	64	35	19	1	5	82	44
		b	55	27	18	1	5	69	35
		c	9	8	1	–	–	13	9
6	35 – 45	a	73	42	12	3	8	58	28
		b	51	28	12	1	3	46	20
		c	22	14	–	2	5	12	8
7	45 – 55	a	38	16	10	4	7	48	19
		b	27	12	8	2	4	41	16
		c	11	4	2	2	3	7	3
8	55 – 65	a	47	15	5	13	10	59	25
		b	35	12	5	9	5	40	15
		c	12	3	–	4	5	19	10
9	65 und mehr	a	86	28	1	26	25	100	29
		b	50	16	1	17	10	53	16
		c	36	12	–	9	15	47	13
10	Zusammen	a	401	197	59	54	62	442	207
		b	289	141	55	36	31	317	146
		c	112	56	4	18	31	125	61
11	Ohne Angabe	a	–	–	–	–	–	–	–
12	Insgesamt	a	401	197	59	54	62	442	207

nach Art der Verkehrsbeteiligung, Altersgruppen und Geschlecht

darunter			insgesamt	darunter				Lfd. Nr.
und Mitfahrer von		Fußgänger		Fahrer und Mitfahrer von			Fußgänger	
Motorzweirädern	Fahrrädern			Pkw	Motorzweirädern	Fahrrädern		
dagegen Januar – Mai 2000			Veränderung Januar – Mai 2001 gegenüber Januar – Mai 2000					
			%					
–	3	8	–6,3	x	x	x	x	1
–	1	3	x	x	x	x	x	
–	2	5	x	x	–	x	x	
2	1	–	x	–	x	–	x	2
2	–	–	x	x	x	x	–	
–	1	–	–	x	x	x	x	
3	1	1	–3,4	+13,6	x	x	–	3
3	1	1	+25,0	+69,2	x	x	–	
–	–	–	x	x	–	–	–	
4	–	2	–9,8	–6,5	x	–	–	4
4	–	1	–19,4	–22,2	x	–	x	
–	–	1	x	x	–	–	x	
19	3	9	–22,0	–20,5	–	x	x	5
17	3	8	–20,3	–22,9	+5,9	x	x	
2	–	1	x	x	x	–	x	
16	1	7	+25,9	+50,0	–25,0	x	x	6
16	–	4	+10,9	+40,0	–25,0	x	x	
–	1	3	+83,3	x	–	x	x	
12	5	7	–20,8	–15,8	–16,7	x	–	7
10	4	6	–34,1	–25,0	x	x	x	
2	1	1	x	x	–	x	x	
1	10	18	–20,3	–40,0	x	+30,0	–44,4	8
1	6	13	–12,5	–20,0	x	x	x	
–	4	5	–36,8	x	–	–	–	
1	22	47	–14,0	–3,4	–	+18,2	–46,8	9
1	14	21	–5,7	–	–	+21,4	–52,4	
–	8	26	–23,4	–7,7	–	x	–42,3	
58	46	99	–9,3	–4,8	+1,7	+17,4	–37,4	10
54	29	57	–8,8	–3,4	+1,9	+24,1	–45,6	
4	17	42	–10,4	–8,2	–	+5,9	–26,2	
–	–	–	–	–	–	–	–	11
58	46	99	–9,3	–4,8	+1,7	+17,4	–37,4	12

Noch: 7. Verunglückte im Straßenverkehr im Januar – Mai 2001

Lfd. Nr.	Alter von ... bis unter ... Jahren a = Zusammen b = männlich c = weiblich	Verunglückte							
		insgesamt	darunter				insgesamt		
			Fahrer und Mitfahrer von			Fußgänger		Fahrer	
			Pkw	Motorzweirädern	Fahrrädern			Pkw	
		Januar – Mai 2001							Anzahl
schwer									
1	unter 15	a	745	115	2	200	405	895	168
		b	487	68	2	140	264	561	82
		c	258	47	–	60	141	334	86
2	15 – 18	a	421	102	95	72	36	503	130
		b	278	55	76	48	18	283	46
		c	143	47	19	24	18	220	84
3	18 – 21	a	684	525	70	34	22	798	598
		b	425	307	59	19	16	478	337
		c	259	218	11	15	6	320	261
4	21 – 25	a	652	465	85	35	33	809	585
		b	394	260	72	22	14	476	326
		c	258	205	13	13	19	333	259
5	25 – 35	a	1 216	684	231	120	78	1 528	849
		b	780	376	192	76	47	1 009	449
		c	436	308	39	44	31	519	400
6	35 – 45	a	1 092	490	243	129	91	1 212	568
		b	738	264	213	90	53	796	304
		c	354	226	30	39	38	416	264
7	45 – 55	a	700	302	113	110	90	779	367
		b	456	171	101	65	44	475	184
		c	244	131	12	45	46	304	183
8	55 – 65	a	582	248	33	149	94	676	280
		b	351	133	33	84	50	406	156
		c	231	115	–	65	44	270	124
9	65 und mehr	a	794	258	20	222	241	861	286
		b	345	131	19	91	70	389	138
		c	449	127	1	131	171	472	148
10	Zusammen	a	6 886	3 189	892	1 071	1 090	8 061	3 831
		b	4 254	1 765	767	635	576	4 873	2 022
		c	2 632	1 424	125	436	514	3 188	1 809
11	Ohne Angabe	a	3	1	–	1	1	3	2
12	Insgesamt	a	6 889	3 190	892	1 072	1 091	8 064	3 833

nach Art der Verkehrsbeteiligung, Altersgruppen und Geschlecht

darunter			insgesamt	darunter				Lfd. Nr.
und Mitfahrer von		Fußgänger		Fahrer und Mitfahrer von			Fußgänger	
Motorzweirädern	Fahrrädern			Pkw	Motorzweirädern	Fahrrädern		
dagegen Januar – Mai 2000			Veränderung Januar – Mai 2001 gegenüber Januar – Mai 2000					
			%					
Verletzte								
7	246	455	-16,8	-31,5	x	-18,7	-11,0	1
5	172	290	-13,2	-17,1	x	-18,6	-9,0	
2	74	165	-22,8	-45,3	x	-18,9	-14,5	
114	64	54	-16,3	-21,5	-16,7	+12,5	-33,3	2
77	34	24	-1,8	+19,6	-1,3	+41,2	-25,0	
37	30	30	-35,0	-44,0	-48,6	-20,0	-40,0	
68	40	40	-14,3	-12,2	+2,9	-15,0	-45,0	3
59	21	20	-11,1	-8,9	-	-9,5	-20,0	
9	19	20	-19,1	-16,5	x	-21,1	x	
82	49	46	-19,4	-20,5	+3,7	-28,6	-28,3	4
64	25	23	-17,2	-20,2	+12,5	-12,0	-39,1	
18	24	23	-22,5	-20,9	-27,8	-45,8	-17,4	
297	139	97	-20,4	-19,4	-22,2	-13,7	-19,6	5
268	100	65	-22,7	-16,3	-28,4	-24,0	-27,7	
29	39	32	-16,0	-23,0	+34,5	+12,8	-3,1	
256	146	103	-9,9	-13,7	-5,1	-11,6	-11,7	6
215	95	59	-7,3	-13,2	-0,9	-5,3	-10,2	
41	51	44	-14,9	-14,4	-26,8	-23,5	-13,6	
107	125	87	-10,1	-17,7	+5,6	-12,0	+3,4	7
92	73	43	-4,0	-7,1	+9,8	-11,0	+2,3	
15	52	44	-19,7	-28,4	-20,0	-13,5	+4,5	
38	165	120	-13,9	-11,4	-13,2	-9,7	-21,7	8
34	96	57	-13,5	-14,7	-2,9	-12,5	-12,3	
4	69	63	-14,4	-7,3	x	-5,8	-30,2	
13	225	259	-7,8	-9,8	+53,8	-1,3	-7,0	9
11	105	80	-11,3	-5,1	+72,7	-13,3	-12,5	
2	120	179	-4,9	-14,2	x	+9,2	-4,5	
982	1 199	1 261	-14,6	-16,8	-9,2	-10,7	-13,6	10
825	721	661	-12,7	-12,7	-7,0	-11,9	-12,9	
157	478	600	-17,4	-21,3	-20,4	-8,8	-14,3	
-	1	-	-	x	-	-	x	11
982	1 200	1 261	-14,6	-16,8	-9,2	-10,7	-13,5	12

Noch: 7. Verunglückte im Straßenverkehr im Januar – Mai 2001

Lfd. Nr.	Alter von ... bis unter ... Jahren a = Zusammen b = männlich c = weiblich		Verunglückte						
			insgesamt	darunter				insgesamt	Fahrer Pkw
				Fahrer und Mitfahrer von			Fußgänger		
				Pkw	Motorzweirädern	Fahrrädern			
			Januar – Mai 2001						Anzahl
		leicht							
1	unter 15	a	3 004	897	15	966	988	3 390	1 036
		b	1 734	407	7	655	600	1 863	453
		c	1 270	490	8	311	388	1 527	583
2	15 – 18	a	1 716	440	281	369	140	1 840	461
		b	1 011	174	206	216	59	1 051	166
		c	705	266	75	153	81	789	295
3	18 – 21	a	2 793	2 087	182	192	117	2 980	2 265
		b	1 617	1 161	141	107	60	1 663	1 218
		c	1 176	926	41	85	57	1 317	1 047
4	21 – 25	a	2 821	2 153	162	193	123	3 076	2 392
		b	1 571	1 135	131	112	63	1 689	1 232
		c	1 250	1 018	31	81	60	1 387	1 160
5	25 – 35	a	5 820	4 121	415	555	279	6 356	4 387
		b	3 368	2 107	344	360	185	3 644	2 219
		c	2 452	2 014	71	195	94	2 712	2 168
6	35 – 45	a	5 050	3 195	531	561	278	5 119	3 223
		b	2 856	1 486	462	349	165	2 967	1 555
		c	2 194	1 709	69	212	113	2 152	1 668
7	45 – 55	a	3 016	1 872	243	408	217	3 034	1 897
		b	1 653	869	210	253	113	1 623	866
		c	1 363	1 003	33	155	104	1 411	1 031
8	55 – 65	a	2 167	1 219	100	431	208	2 424	1 409
		b	1 161	569	92	255	99	1 316	657
		c	1 006	650	8	176	109	1 108	752
9	65 und mehr	a	1 910	917	28	456	306	1 840	851
		b	899	409	28	250	124	849	366
		c	1 011	508	–	206	182	991	485
10	Zusammen	a	28 297	16 901	1 957	4 131	2 656	30 059	17 921
		b	15 870	8 317	1 621	2 557	1 468	16 665	8 732
		c	12 427	8 584	336	1 574	1 188	13 394	9 189
11	Ohne Angabe	a	48	8	–	19	14	59	5
12	Insgesamt	a	28 345	16 909	1 957	4 150	2 670	30 118	17 926

nach Art der Verkehrsbeteiligung, Altersgruppen und Geschlecht

darunter			insgesamt	darunter				Lfd. Nr.
und Mitfahrer von		Fußgänger		Fahrer und Mitfahrer von			Fußgänger	
Motorzweirädern	Fahrrädern			Pkw	Motorzweirädern	Fahrrädern		
dagegen Januar – Mai 2000			Veränderung Januar – Mai 2001 gegenüber Januar – Mai 2000					
			%					
Verletzte								
19	1 224	1 001	-11,4	-13,4	-21,1	-21,1	-1,3	1
11	784	565	-6,9	-10,2	x	-16,5	+6,2	
8	440	436	-16,8	-16,0	-	-29,3	-11,0	
379	367	125	-6,7	-4,6	-25,9	+0,5	+12,0	2
282	207	55	-3,8	+4,8	-27,0	+4,3	+7,3	
97	160	70	-10,6	-9,8	-22,7	-4,4	+15,7	
197	196	93	-6,3	-7,9	-7,6	-2,0	+25,8	3
148	112	48	-2,8	-4,7	-4,7	-4,5	+25,0	
49	84	45	-10,7	-11,6	-16,3	+1,2	+26,7	
168	206	122	-8,3	-10,0	-3,6	-6,3	+0,8	4
131	111	69	-7,0	-7,9	-	+0,9	-8,7	
37	95	53	-9,9	-12,2	-16,2	-14,7	+13,2	
499	595	313	-8,4	-6,1	-16,8	-6,7	-10,9	5
419	378	186	-7,6	-5,0	-17,9	-4,8	-0,5	
80	217	127	-9,6	-7,1	-11,3	-10,1	-26,0	
544	581	299	-1,3	-0,9	-2,4	-3,4	-7,0	6
461	391	179	-3,7	-4,4	+0,2	-10,7	-7,8	
83	190	120	+2,0	+2,5	-16,9	+11,6	-5,8	
213	405	219	-0,6	-1,3	+14,1	+0,7	-0,9	7
198	235	100	+1,8	+0,3	+6,1	+7,7	+13,0	
15	170	119	-3,4	-2,7	x	-8,8	-12,6	
95	464	230	-10,6	-13,5	+5,3	-7,1	-9,6	8
91	272	121	-11,8	-13,4	+1,1	-6,3	-18,2	
4	192	109	-9,2	-13,6	x	-8,3	-	
27	431	344	+3,8	+7,8	+3,7	+5,8	-11,0	9
27	242	132	+5,9	+11,7	+3,7	+3,3	-6,1	
-	189	212	+2,0	+4,7	-	+9,0	-14,2	
2 141	4 469	2 746	-5,9	-5,7	-8,6	-7,6	-3,3	10
1 768	2 732	1 455	-4,8	-4,8	-8,3	-6,4	+0,9	
373	1 737	1 291	-7,2	-6,6	-9,9	-9,4	-8,0	
1	30	21	-18,6	x	x	-36,7	-33,3	11
2 142	4 499	2 767	-5,9	-5,7	-8,6	-7,8	-3,5	12

8. An Straßenverkehrsunfällen beteiligte Fahrzeugführer und Fußgänger im Januar – Mai 2001 nach Art der Verkehrsbeteiligung und Ortslage

Art der Verkehrsbeteiligung a = Zusammen b = innerhalb von Ortschaften c = außerhalb von Ortschaften	Straßenverkehrsunfälle mit						
	Personen- schaden	schwer- wiegendem Sachschaden (i. e. S.)	Personen- schaden	schwer- wiegendem Sachschaden (i. e. S.)	Personen- schaden	schwer- wiegendem Sachschaden (i. e. S.)	
	Januar – Mai 2001		dagegen Januar – Mai 2000		Veränderung Januar – Mai 2001 gegenüber Januar – Mai 2000		
	Anzahl				%		
Führer von							
Mofas, Mopeds	a	1 786	72	1 899	84	-6,0	-14,3
	b	1 456	59	1 577	65	-7,7	-9,2
	c	330	13	322	19	+2,5	-31,6
Motorzweirädern mit amtlichen Kennzeichen	a	2 873	132	3 159	202	-9,1	-34,7
	b	1 912	94	2 178	131	-12,2	-28,2
	c	961	38	981	71	-2,0	-46,5
Personenkraftwagen	a	36 662	16 211	39 428	17 183	-7,0	-5,7
	b	24 331	9 871	26 092	10 513	-6,8	-6,1
	c	12 331	6 340	13 336	6 670	-7,5	-4,9
Bussen	a	563	103	567	90	-0,7	+14,4
	b	484	72	475	63	+1,9	+14,3
	c	79	31	92	27	-14,1	+14,8
Güterkraft- fahrzeugen	a	2 941	1 431	3 511	1 651	-16,2	-13,3
	b	1 419	534	1 738	669	-18,4	-20,2
	c	1 522	897	1 773	982	-14,2	-8,7
landwirtschaftlichen Zugmaschinen	a	80	37	96	41	-16,7	-9,8
	b	23	11	29	16	-20,7	-31,3
	c	57	26	67	25	-14,9	+4,0
übrigen Kraftfahrzeugen	a	185	58	259	79	-28,6	-26,6
	b	119	42	179	41	-33,5	+2,4
	c	66	16	80	38	-17,5	-57,9
Kraftfahrzeugen insgesamt	a	45 090	18 044	48 919	19 330	-7,8	-6,7
	b	29 744	10 683	32 268	11 498	-7,8	-7,1
	c	15 346	7 361	16 651	7 832	-7,8	-6,0
darunter flüchtig	a	2 249	1 274	2 217	1 216	+1,4	+4,8
	b	1 633	626	1 661	580	-1,7	+7,9
	c	616	648	556	636	+10,8	+1,9
Fahrrädern	a	5 746	19	6 193	16	-7,2	+18,8
	b	5 125	12	5 577	14	-8,1	-14,3
	c	621	7	616	2	+0,8	x
darunter im Alter von unter 15 Jahren	a	1 258	2	1 551	2	-18,9	-
	b	1 167	1	1 463	2	-20,2	x
	c	91	1	88	-	+3,4	x
anderen Fahrzeugen	a	432	226	480	214	-10,0	+5,6
	b	316	110	382	123	-17,3	-10,6
	c	116	116	98	91	+18,4	+27,5
Fußgänger	a	3 994	17	4 356	16	-8,3	+6,3
	b	3 784	14	4 118	11	-8,1	+27,3
	c	210	3	238	5	-11,8	x
darunter im Alter von unter 15 Jahren	a	1 427	1	1 523	1	-6,3	-
	b	1 393	1	1 479	1	-5,8	-
	c	34	-	44	-	-22,7	-
65 und mehr Jahren	a	586	-	672	-	-12,8	-
	b	562	-	644	-	-12,7	-
	c	24	-	28	-	-14,3	-
Andere Personen	a	91	11	105	6	-13,3	x
	b	51	6	72	5	-29,2	x
	c	40	5	33	1	+21,2	x
Insgesamt	a	55 353	18 317	60 053	19 582	-7,8	-6,5
	b	39 020	10 825	42 417	11 651	-8,0	-7,1
	c	16 333	7 492	17 636	7 931	-7,4	-5,5
darunter im Alter von unter 15 Jahren	a	2 707	13	3 106	12	-12,8	+8,3
	b	2 577	10	2 967	9	-13,1	x
	c	130	3	139	3	-6,5	-
65 und mehr Jahren	a	4 049	1 000	4 098	1 052	-1,2	-4,9
	b	3 113	660	3 104	698	+0,3	-5,4
	c	936	340	994	354	-5,8	-4,0

9. Straßenverkehrsunfälle mit Personenschaden im Januar – Mai 2001 nach Ursachen und Ortslage

Ursache	Straßenverkehrsunfälle mit Personenschaden								
	zusammen			innerhalb von Ortschaften			außerhalb von Ortschaften		
	Januar – Mai								
	2001	dagegen 2000	Ver- änderung 2001 gegenüber 2000	2001	dagegen 2000	Ver- änderung 2001 gegenüber 2000	2001	dagegen 2000	Ver- änderung 2001 gegenüber 2000
	Anzahl		%	Anzahl		%	Anzahl		%
Ursachen der Fahrzeugführer	35 357	38 171	-7,4	23 067	25 209	-8,5	12 290	12 962	-5,2
Verkehrstüchtigkeit	1 804	1 900	-5,1	1 085	1 169	-7,2	719	731	-1,6
Alkoholeinfluss	1 425	1 500	-5,0	907	978	-7,3	518	522	-0,8
Einfluss anderer berauschender Mittel (z. B. Drogen, Rauschgift)	76	72	+5,6	42	47	-10,6	34	25	+36,0
Übermüdung	129	136	-5,1	27	28	-3,6	102	108	-5,6
sonstige körperliche oder geistige Mängel	174	192	-9,4	109	116	-6,0	65	76	-14,5
Straßenbenutzung	1 872	1 986	-5,7	1 440	1 576	-8,6	432	410	+5,4
Benutzung der falschen Fahrbahn (auch Richtungsfahrbahn) oder verbotswidrige Benutzung anderer Straßenteile	1 188	1 228	-3,3	1 070	1 140	-6,1	118	88	+34,1
Verstoß gegen das Rechtsfahrgebot	684	758	-9,8	370	436	-15,1	314	322	-2,5
Geschwindigkeit	6 412	6 864	-6,6	2 549	2 884	-11,6	3 863	3 980	-2,9
nicht angepasste Geschwindigkeit mit gleichzeitigem Überschreiten der zulässigen Höchstgeschwindigkeit	385	512	-24,8	219	282	-22,3	166	230	-27,8
nicht angepasste Geschwindigkeit in anderen Fällen	6 027	6 352	-5,1	2 330	2 602	-10,5	3 697	3 750	-1,4
Abstand	4 199	4 597	-8,7	2 720	2 955	-8,0	1 479	1 642	-9,9
ungenügender Sicherheitsabstand	4 098	4 521	-9,4	2 658	2 914	-8,8	1 440	1 607	-10,4
starkes Bremsen des Vorausfahrenden ohne zwingenden Grund	101	76	+32,9	62	41	+51,2	39	35	+11,4
Überholen	1 085	1 278	-15,1	481	518	-7,1	604	760	-20,5
unzulässiges Rechtsüberholen	66	69	-4,3	39	43	-9,3	27	26	+3,8
Überholen trotz Gegenverkehrs	115	176	-34,7	29	30	-3,3	86	146	-41,1
Überholen trotz unklarer Verkehrslage	274	327	-16,2	176	198	-11,1	98	129	-24,0
Überholen trotz unzureichender Sichtverhältnisse	25	39	-35,9	9	12	x	16	27	-40,7
Überholen ohne Beachtung des nachfolgenden Verkehrs und/oder ohne rechtzeitige und deutliche Ankündigung des Ausscherens	196	213	-8,0	12	8	x	184	205	-10,2
Fehler beim Wiedereinordnen	144	138	+4,3	48	48	-	96	90	+6,7
sonstige Fehler beim Überholen (z. B. ohne genügenden Seitenabstand)	231	260	-11,2	153	153	-	78	107	-27,1
Fehler beim Überholtwerden	34	56	-39,3	15	26	-42,3	19	30	-36,7
Vorbeifahren	122	119	+2,5	115	106	+8,5	7	13	x
Nichtbeachten des Vorranges entgegenkommender Fahrzeuge beim Vorbeifahren an haltenden Fahrzeugen, Absperrungen oder Hindernissen	98	97	+1,0	94	89	+5,6	4	8	x
Nichtbeachten des nachfolgenden Verkehrs beim Vorbeifahren an haltenden Fahrzeugen, Absperrungen oder Hindernissen und/oder ohne rechtzeitige und deutliche Ankündigung des Ausscherens	24	22	+9,1	21	17	+23,5	3	5	x

**Noch: 9. Straßenverkehrsunfälle mit Personenschaden im Januar – Mai 2001
nach Ursachen und Ortslage**

Ursache	Straßenverkehrsunfälle mit Personenschaden								
	zusammen			innerhalb von Ortschaften			außerhalb von Ortschaften		
	Januar – Mai								
	2001	dagegen 2000	Ver- änderung 2001 gegenüber 2000	2001	dagegen 2000	Ver- änderung 2001 gegenüber 2000	2001	dagegen 2000	Ver- änderung 2001 gegenüber 2000
	Anzahl		%	Anzahl		%	Anzahl		%
Nebeneinanderfahren, fehlerhaftes Wechseln des Fahrstreifens beim Nebeneinanderfahren oder Nichtbeachten des Reißverschlussverfahrens	477	530	-10,0	281	338	-16,9	196	192	+2,1
Vorfahrt, Vorrang	4 952	5 432	-8,8	3 680	4 040	-8,9	1 272	1 392	-8,6
Nichtbeachten der Regel rechts vor links	528	592	-10,8	491	553	-11,2	37	39	-5,1
Nichtbeachten der die Vorfahrt regelnden Verkehrszeichen	3 403	3 798	-10,4	2 402	2 662	-9,8	1 001	1 136	-11,9
Nichtbeachten der Vorfahrt des durchgehenden Verkehrs auf Bundesautobahnen oder Kraftfahrstraßen	56	66	-15,2	5	8	x	51	58	-12,1
Nichtbeachten der Vorfahrt durch Fahrzeuge, die aus Feld- und Waldwegen kommen	16	18	-11,1	3	5	x	13	13	-
Nichtbeachten der Verkehrsregelung durch Polizeibeamte oder Lichtzeichen	858	862	-0,5	705	738	-4,5	153	124	+23,4
Nichtbeachten des Vorranges entgegenkommender Fahrzeuge	82	84	-2,4	69	68	+1,5	13	16	-18,8
Nichtbeachten des Vorranges von Schienenfahrzeugen an Bahnübergängen	9	12	x	5	6	x	4	6	x
Abbiegen, Wenden, Rückwärtsfahren, Ein- und Anfahren	5 876	6 389	-8,0	4 947	5 426	-8,8	929	963	-3,5
Fehler beim Abbiegen	3 066	3 320	-7,7	2 370	2 592	-8,6	696	728	-4,4
Fehler beim Wenden oder Rückwärtsfahren	1 093	1 141	-4,2	981	1 046	-6,2	112	95	+17,9
Fehler beim Einfahren in den fließenden Verkehr (z.B. aus einem Grundstück, von einem anderen Straßenteil oder beim Anfahren vom Fahrbahnrand)	1 717	1 928	-10,9	1 596	1 788	-10,7	121	140	-13,6
falsches Verhalten gegenüber Fußgängern	1 788	1 958	-8,7	1 715	1 868	-8,2	73	90	-18,9
an Fußgängerüberwegen	99	105	-5,7	98	105	-6,7	1	-	x
an Fußgängerfurten	265	312	-15,1	262	305	-14,1	3	7	x
beim Abbiegen	302	336	-10,1	292	323	-9,6	10	13	-23,1
an Haltestellen (auch haltende Schulbusse mit eingeschaltetem Warnblinklicht)	125	131	-4,6	120	122	-1,6	5	9	x
an anderen Stellen	997	1 074	-7,2	943	1 013	-6,9	54	61	-11,5
ruhender Verkehr, Verkehrssicherung	323	361	-10,5	303	337	-10,1	20	24	-16,7
unzulässiges Halten oder Parken	42	43	-2,3	34	33	+3,0	8	10	x
mangelnde Sicherung haltender oder liegengeliebener Fahrzeuge und von Unfallstellen sowie Schulbussen, bei denen Kinder ein- oder aussteigen	21	27	-22,2	14	16	-12,5	7	11	x
verkehrswidriges Verhalten beim Ein- oder Aussteigen, Be- oder Entladen	260	291	-10,7	255	288	-11,5	5	3	x

**Noch: 9. Straßenverkehrsunfälle mit Personenschaden im Januar – Mai 2001
nach Ursachen und Ortslage**

Ursache	Straßenverkehrsunfälle mit Personenschaden								
	zusammen			innerhalb von Ortschaften			außerhalb von Ortschaften		
	Januar – Mai								
	2001	dagegen 2000	Ver- änderung 2001 gegenüber 2000	2001	dagegen 2000	Ver- änderung 2001 gegenüber 2000	2001	dagegen 2000	Ver- änderung 2001 gegenüber 2000
	Anzahl		%	Anzahl		%	Anzahl		%
Nichtbeachten der Beleuchtungsvorschriften	46	52	-11,5	33	45	-26,7	13	7	x
Ladung, Besetzung	79	106	-25,5	43	67	-35,8	36	39	-7,7
Überladung, Überbesetzung	20	34	-41,2	15	24	-37,5	5	10	x
unzureichend gesicherte Ladung oder Fahrzeugzubehöriteile	59	72	-18,1	28	43	-34,9	31	29	+6,9
andere Fehler beim Fahrzeugführer	6 322	6 599	-4,2	3 675	3 880	-5,3	2 647	2 719	-2,6
Technische Mängel, Wartungsmängel	335	387	-13,4	183	193	-5,2	152	194	-21,7
Beleuchtung	77	98	-21,4	59	79	-25,3	18	19	-5,3
Bereifung	107	117	-8,5	26	17	+52,9	81	100	-19,0
Bremsen	67	86	-22,1	51	52	-1,9	16	34	-52,9
Lenkung	11	12	-8,3	7	6	x	4	6	x
Zugvorrichtung	4	6	x	1	-	x	3	6	x
andere Mängel	69	68	+1,5	39	39	-	30	29	+3,4
Falsches Verhalten der Fußgänger	2 525	2 880	-12,3	2 368	2 693	-12,1	157	187	-16,0
Verkehrstüchtigkeit	171	238	-28,2	142	199	-28,6	29	39	-25,6
Alkoholeinfluss	163	221	-26,2	135	184	-26,6	28	37	-24,3
Einfluss anderer berauschender Mittel (z. B. Drogen, Rauschgift)	3	6	x	3	6	x	-	-	-
Übermüdung	-	1	x	-	1	x	-	-	-
sonstige körperliche oder geistige Mängel	5	10	x	4	8	x	1	2	x
falsches Verhalten beim Überschreiten der Fahrbahn	2 112	2 337	-9,6	2 019	2 228	-9,4	93	109	-14,7
an Stellen, an denen der Fußgängerverkehr durch Polizeibeamte oder Lichtzeichen geregelt war	191	249	-23,3	184	242	-24,0	7	7	-
auf Fußgängerüberwegen ohne Verkehrsregelung durch Polizeibeamte oder Lichtzeichen	4	7	x	4	7	x	-	-	-
in der Nähe von Kreuzungen oder Einmündungen, Lichtzeichenanlagen oder Fußgängerüberwegen bei dichtem Verkehr	147	192	-23,4	138	184	-25,0	9	8	x
an anderen Stellen	487	487	-	482	478	+0,8	5	9	x
ohne auf den Fahrzeugverkehr zu achten	1 133	1 238	-8,5	1 077	1 169	-7,9	56	69	-18,8
durch sonstiges falsches Verhalten	150	164	-8,5	134	148	-9,5	16	16	-
Nichtbenutzen des Gehweges	17	32	-46,9	16	30	-46,7	1	2	x
Nichtbenutzen der vorgeschriebenen Straßenseite	14	12	+16,7	2	-	x	12	12	-
Spielen auf oder neben der Fahrbahn	33	40	-17,5	33	39	-15,4	-	1	x
andere Fehler der Fußgänger	178	221	-19,5	156	197	-20,8	22	24	-8,3

Noch: 9. Straßenverkehrsunfälle mit Personenschaden im Januar – Mai 2001 nach Ursachen und Ortslage

Ursache	Straßenverkehrsunfälle mit Personenschaden								
	zusammen			innerhalb von Ortschaften			außerhalb von Ortschaften		
	Januar – Mai								
	2001	dagegen 2000	Ver- änderung 2001 gegenüber 2000	2001	dagegen 2000	Ver- änderung 2001 gegenüber 2000	2001	dagegen 2000	Ver- änderung 2001 gegenüber 2000
	Anzahl		%	Anzahl		%	Anzahl		%
Straßenverhältnisse	2 161	1 721	+25,6	955	651	+46,7	1 206	1 070	+12,7
Glätte oder Schlüpfrigkeit der Fahrbahn	2 090	1 652	+26,5	935	636	+47,0	1 155	1 016	+13,7
Verunreinigung durch ausgeflossenes Öl	44	35	+25,7	28	26	+7,7	16	9	x
andere Verunreinigungen durch Straßenbenutzer	6	9	x	2	4	x	4	5	x
Schnee, Eis	902	648	+39,2	267	153	+74,5	635	495	+28,3
Regen	1 112	933	+19,2	630	440	+43,2	482	493	-2,2
andere Einflüsse (u. a. Laub, angeschwemmter Lehm)	26	27	-3,7	8	13	x	18	14	+28,6
Zustand der Straße	64	66	-3,0	17	12	+41,7	47	54	-13,0
Spurrillen, im Zusammenhang mit Regen, Schnee oder Eis	9	3	x	2	1	x	7	2	x
anderer Zustand der Straße	55	63	-12,7	15	11	+36,4	40	52	-23,1
nicht ordnungsgemäßer Zustand der Verkehrszeichen oder -einrichtungen	4	3	x	2	3	x	2	-	x
mangelhafte Beleuchtung der Straße	2	-	x	1	-	x	1	-	x
mangelhafte Sicherung von Bahnübergängen	1	-	x	-	-	-	1	-	x
Witterungseinflüsse	201	191	+5,2	105	79	+32,9	96	112	-14,3
Sichtbehinderung durch Nebel	3	15	x	1	1	-	2	14	x
starken Regen, Hagel, Schneegestöber usw.	37	27	+37,0	15	8	x	22	19	+15,8
blendende Sonne	140	114	+22,8	84	64	+31,3	56	50	+12,0
Seitenwind	16	29	-44,8	2	3	x	14	26	-46,2
Unwetter oder sonstige Witterungseinflüsse	5	6	x	3	3	-	2	3	x
Hindernisse	215	240	-10,4	76	69	+10,1	139	171	-18,7
nicht oder unzureichend gesicherte Arbeitsstellen auf der Fahrbahn	11	6	x	7	3	x	4	3	x
Wild auf der Fahrbahn	87	108	-19,4	6	-	x	81	108	-25,0
anderes Tier auf der Fahrbahn	100	96	+4,2	49	53	-7,5	51	43	+18,6
sonstiges Hindernis auf der Fahrbahn	17	30	-43,3	14	13	+7,7	3	17	x
Sonstige Ursachen	59	98	-39,8	33	54	-38,9	26	44	-40,9
Ursachen von anderen Personen als Fahrzeugführern oder Fußgängern	22	45	-51,1	12	25	-52,0	10	20	-50,0
Ursachen insgesamt	40 875	43 733	-6,5	26 799	28 973	-7,5	14 076	14 760	-4,6

10. Fehlverhalten der Fahrzeugführer als Ursache von Straßenverkehrsunfällen mit Personenschaden im Januar – Mai 2001 nach Art der Verkehrsbeteiligung

Ursache	Fehlverhalten der Fahrzeugführer											
	ins- gesamt	darunter Fahrer von			ins- gesamt	darunter Fahrer von			ins- gesamt	darunter Fahrer von		
		Personen- kraft- wagen	Motor- zwei- rädern	Fahr- rädern		Personen- kraft- wagen	Motor- zwei- rädern	Fahr- rädern		Personen- kraft- wagen	Motor- zwei- rädern	Fahr- rädern
	Januar – Mai 2001				dagegen Januar – Mai 2000				Veränderung Januar – Mai 2001 gegenüber Januar – Mai 2000			
Anzahl								%				
Verkehrstüchtigkeit	1 804	1 197	67	367	1 900	1 261	59	360	-5,1	-5,1	+13,6	+1,9
darunter Alkoholeinfluss	1 425	902	61	346	1 500	939	56	341	-5,0	-3,9	+8,9	+1,5
Straßenbenutzung	1 872	531	74	1 056	1 986	552	69	1 153	-5,7	-3,8	+7,2	-8,4
Geschwindigkeit	6 412	4 985	565	146	6 864	5 219	679	169	-6,6	-4,5	-16,8	-13,6
Abstand	4 199	3 399	200	49	4 597	3 676	203	55	-8,7	-7,5	-1,5	-10,9
Überholen	1 085	649	169	59	1 278	796	180	58	-15,1	-18,5	-6,1	+1,7
Vorbeifahren	122	90	5	10	119	86	3	9	+2,5	+4,7	x	x
Nebeneinanderfahren	477	301	15	31	530	368	13	15	-10,0	-18,2	+15,4	x
Vorfahrt, Vorrang	4 952	4 017	69	448	5 432	4 386	76	459	-8,8	-8,4	-9,2	-2,4
Nichtbeachten der die Vorfahrt regelnden Verkehrszeichen	3 403	2 936	23	188	3 798	3 230	33	193	-10,4	-9,1	-30,3	-2,6
Nichtbeachten der Verkehrsregelung durch Polizeibeamte, Lichtzeichen	858	625	23	127	862	649	12	124	-0,5	-3,7	+91,7	+2,4
Abbiegen, Wenden, Rück- wärtsfahren, Ein- und Anfahren	5 876	4 750	66	516	6 389	5 043	78	637	-8,0	-5,8	-15,4	-19,0
Falsches Verhalten gegenüber Fußgängern darunter an Überwegen und Furten	1 788	1 462	23	96	1 958	1 608	26	97	-8,7	-9,1	-11,5	-1,0
Ruhender Verkehr, Verkehrssicherung	323	289	2	1	361	319	-	1	-10,5	-9,4	x	-
Nichtbeachten der Beleuchtungs- vorschriften	46	5	4	31	52	10	1	38	-11,5	x	x	-18,4
Ladung, Besetzung	79	18	1	14	106	27	2	16	-25,5	-33,3	x	-12,5
Andere Fehler beim Fahrzeugführer	6 322	3 900	433	971	6 599	4 113	429	998	-4,2	-5,2	+0,9	-2,7
Insgesamt	35 357	25 593	1 693	3 795	38 171	27 464	1 818	4 065	-7,4	-6,8	-6,9	-6,6

Veröffentlichungen

Veröffentlichungen aus den Fachbereichen Handel und Verkehr

Entwicklung von Umsatz und Beschäftigung in nordrhein-westfälischen Unternehmen des Einzelhandels, des Großhandels, des Gastgewerbes

Inhalt: Jedes der drei monatlich erscheinenden Hefte enthält die vorläufigen Ergebnisse der Umsatzentwicklung und der Entwicklung der Beschäftigtenzahlen als Messzahlen auf der Basis des Jahres 1995 und als prozentuale Abweichung zum Vormonat und zum Vorjahresmonat. Die Ergebnisse werden in einigen Eckzahlen für die wichtigsten Wirtschaftszweige dargestellt.

Einzelhandel:	Bestell-Nr. G 11 3 2001*)	Preis: 2,50 DM (Jahresbezugspreis: 25,00 DM)
Großhandel:	Bestell-Nr. G 12 3 2001*)	Preis: 2,50 DM (Jahresbezugspreis: 25,00 DM)
Gastgewerbe:	Bestell-Nr. G 43 3 2001*)	Preis: 2,50 DM (Jahresbezugspreis: 25,00 DM)

Fachliche Auskünfte zu diesen Veröffentlichungen erteilen Ihnen gerne Thaddäus Kalina und Martina Heinen unter Telefon-Nr. (02 11) 94 49-37 33 bzw. (02 11) 94 49-37 16.

Straßenverkehrsunfälle in Nordrhein-Westfalen – Vorläufige Ergebnisse

Inhalt: Dieser monatliche Schnellbericht enthält die ersten vorläufigen Zahlen von Straßenverkehrsunfällen und der dabei verunglückten Personen für Nordrhein-Westfalen und für die Regierungsbezirke nach Unfallkategorien. Dargestellt werden die monatlichen und die kumulierten Unfallzahlen, die Vorjahreszahlen und die prozentuale Veränderung gegenüber den Vorjahreszeiträumen.

Bestell-Nr. H 11 3 2001*) Preis: 2,50 DM (Jahresbezugspreis: 25,00 DM)

Straßenverkehrsunfälle in Nordrhein-Westfalen

Inhalt: Der Monatsbericht enthält Ergebnisse von Straßenverkehrsunfällen und dabei Verunglückten in Nordrhein-Westfalen nach Unfallkategorien, nach Straßen-, Unfallarten, Unfalltypen, nach Tagesdatum, Ortslage, Art der Verkehrsbeteiligung, Unfallursachen und nach Fehlverhalten der Fahrzeugführer sowie die Anzahl der Verunglückten nach der Schwere der Verletzung, Altersgruppen und Geschlecht. Dargestellt werden die monatlichen und die kumulierten Zahlen, die Vorjahresergebnisse und die prozentuale Veränderung gegenüber den Vorjahreszeiträumen. Auf Gemeindeebene sind Ergebnisse nach Ortslage und Unfallkategorien enthalten.

Bestell-Nr. H 12 3 2001*) Preis: 8,50 DM (Jahresbezugspreis: 85,00 DM)

Straßenverkehrsunfälle in Nordrhein-Westfalen 2000

Inhalt: Der Bericht enthält Ergebnisse von Straßenverkehrsunfällen und dabei Verunglückten in Nordrhein-Westfalen nach Unfallkategorien, nach Straßen-, Unfallarten, Unfalltypen, nach Tagesdatum, Ortslage, Art der Verkehrsbeteiligung, Unfallursachen und nach Fehlverhalten der Fahrzeugführer sowie die Anzahl der Verunglückten nach der Schwere der Verletzung, Altersgruppen und Geschlecht. Dargestellt werden die Jahreswerte, die Vorjahresergebnisse und die prozentuale Veränderung gegenüber den Vorjahreszeiträumen. Auf Gemeindeebene sind Ergebnisse nach Ortslage und Unfallkategorien enthalten. Zahlreiche Grafiken und eine Farbkarte runden den Bericht ab.

Bestell-Nr. H 13 3 2000 00 Preis: 22,50 DM

Fachliche Auskünfte zu diesen Veröffentlichungen erteilen Ihnen gerne Jörg Möller und Petra Focks unter Telefon-Nr. (02 11) 94 49-27 37 bzw. (02 11) 94 49-37 37.

Personenverkehr der Straßenverkehrsunternehmen in Nordrhein-Westfalen

Inhalt: Dieses vierteljährlich erscheinende Heft enthält Ergebnisse über die Entwicklung von Verkehrs- und Betriebsleistungen der größeren in der Personenbeförderung tätigen Unternehmen nach Verkehrsformen und -arten, Unternehmensformen sowie Fahrausweisarten. Dargestellt werden die vierteljährlichen Angaben über beförderte Personen, geleistete Personen- und Wagen-Kilometer und erzielte Einnahmen als Zeitreihe und in Gegenüberstellung zum Vorjahresquartal.

Bestell-Nr. H 14 3 2001*) Preis: 2,50 DM (Jahresbezugspreis: 10,00 DM)

Straßenverkehrsunternehmen in Nordrhein-Westfalen

Inhalt: Dieses jährlich erscheinende Heft enthält Ergebnisse über die wirtschaftlichen Tätigkeiten, die Umsätze, die Anzahl der Beschäftigten und die Anzahl und Art der Fahrzeuge im Straßenpersonenverkehr und die Linielängen der in der Personenbeförderung tätigen Unternehmen.

Bestell-Nr. H 10 3 2000 00 Preis: 2,50 DM

Fachliche Auskünfte zu diesen Veröffentlichungen erteilen Ihnen gerne Marion Helling und Martina Heinen unter Telefon-Nr. (02 11) 94 49-27 16 bzw. (02 11) 94 49-37 16.

Binnenschifffahrt in Nordrhein-Westfalen

Inhalt: Der Monatsbericht enthält die Entwicklung des Güterverkehrs auf den nordrhein-westfälischen Binnenwasserstraßen nach Verkehrsbeziehungen und Güterabteilungen. Dargestellt werden die monatlichen Gütermengen in Tonnen bzw. der Containerumschlag für Nordrhein-Westfalen, die Mengen des Vormonats und des Vorjahresmonats sowie die kumulierten Jahresgütermengen im Vergleich zum Vorjahreszeitraum mit der prozentualen Veränderung.

Bestell-Nr. H 21 3 2001*) Preis: 2,50 DM (Jahresbezugspreis: 25,00 DM)

Fachliche Auskünfte zu diesen Veröffentlichungen erteilen Ihnen gerne Marion Helling und Martina Heinen unter Telefon-Nr. (02 11) 94 49-27 16 bzw. (02 11) 94 49-37 16.

*) Bei Bestellungen bitte gewünschten Monat / Vierteljahr angeben (01 = Januar; 02 = Februar usw. bzw. 41 = 1. Vierteljahr; 42 = 2. Vierteljahr usw.)