



## **Straßenverkehrsunfälle in Nordrhein-Westfalen**

**Januar 2001**

Herausgegeben vom  
Landesamt für Datenverarbeitung und Statistik Nordrhein-Westfalen  
Mauerstr. 51, 40476 Düsseldorf • Postfach 10 11 05, 40002 Düsseldorf  
Telefon (02 11) 94 49-01 • Telefax (02 11) 44 20 06  
Internet: <http://www.lds.nrw.de>  
E-Mail: [poststelle@lds.nrw.de](mailto:poststelle@lds.nrw.de)

Erschienen im Mai 2001

Preis dieser Ausgabe 6,00 DM (Jahresbezugspreis 60,00 DM)

© Landesamt für Datenverarbeitung und Statistik NRW, Düsseldorf, 2001  
Für nicht gewerbliche Zwecke sind Vervielfältigung und unentgeltliche Verbreitung, auch auszugsweise, mit Quellenangabe gestattet. Die Verbreitung, auch auszugsweise, über elektronische Systeme/Datenträger bedarf der vorherigen Zustimmung. Alle übrigen Rechte bleiben vorbehalten.

# Inhalt

	Seite
<b>Vorbemerkungen</b> .....	5
<b>Grafiken</b>	
Unfälle mit Personenschaden in Nordrhein-Westfalen Januar 2000 bis Januar 2001 .....	6
Bei Unfällen Getötete in Nordrhein-Westfalen Januar 2000 bis Januar 2001 .....	6
Unfälle mit Personenschaden nach Straßenarten in Nordrhein-Westfalen im Januar 2001 .....	7
Bei Unfällen Verunglückte nach Alter und Geschlecht in Nordrhein-Westfalen im Januar 2001 ..	7
Unfälle mit Personenschaden in kreisfreien Städten und Kreisen in Nordrhein-Westfalen im Januar 2001 .....	8
<b>Tabellenteil</b>	
1. Straßenverkehrsunfälle und verunglückte Personen 1971 – 2000 .....	11
2. Straßenverkehrsunfälle im Januar 2001 nach Unfallkategorien .....	11
3. Straßenverkehrsunfälle und Verunglückte im Januar 2001 nach Straßenarten und Ortslage .....	12
4. Straßenverkehrsunfälle und Verunglückte im Januar 2001 nach Unfalltyp und Ortslage .....	12
5. Straßenverkehrsunfälle und Verunglückte im Januar 2001 nach Unfallorten und Ortslage .....	13
6. Straßenverkehrsunfälle und Verunglückte im Januar 2001 nach Ortslage und Tagesdatum .....	14
7. Verunglückte im Straßenverkehr im Januar 2001 nach Altersgruppen und Geschlecht . . . .	16
8. Verunglückte im Straßenverkehr im Januar 2001 nach Art der Verkehrsbeteiligung und Ortslage .....	17
9. Verunglückte im Straßenverkehr im Januar 2001 nach Art der Verkehrsbeteiligung, Altersgruppen und Geschlecht .....	18
10. An Straßenverkehrsunfällen beteiligte Fahrzeugführer und Fußgänger im Januar 2001 nach Art der Verkehrsbeteiligung und Ortslage .....	26
11. Straßenverkehrsunfälle mit Personenschaden im Januar 2001 nach Ursachen und Ortslage .....	27
12. Fehlverhalten der Fahrzeugführer als Ursache von Straßenverkehrsunfällen mit Personenschaden im Januar 2001 nach Art der Verkehrsbeteiligung .....	31
13. Straßenverkehrsunfälle und verunglückte Personen im Januar 2001 nach Gemeinden . . . .	32

## **Zeichenerklärung**

(nach DIN 55 301)

0	weniger als die Hälfte von 1 in der letzten besetzten Stelle, jedoch mehr als nichts
–	nichts vorhanden (genau null)
...	Angabe fällt später an
/	keine Angabe, da Zahlenwert nicht sicher genug
.	Zahlenwert unbekannt oder geheim zu halten
x	Tabellenfach gesperrt, da Aussage nicht sinnvoll (u. a. für Veränderungsraten von 100 und mehr % sowie im Falle des Vergleichs einstelliger Zahlenwerte)

## **Hinweis**

Bei den Daten für das laufende Jahr handelt es sich um vorläufige Ergebnisse.

## Vorbemerkungen

### Rechtsgrundlage

Rechtsgrundlage für die Zusammenstellung der vorliegenden Ergebnisse ist das „Gesetz über die Statistik der Straßenverkehrsunfälle“ (Straßenverkehrsunfallstatistikgesetz – StVUnfStatG) vom 15. Juni 1990 (BGBl. I S. 1078), sowie das „Erste Gesetz zur Änderung des Straßenverkehrsunfallstatistikgesetzes“ vom 23. November 1994 (BGBl. I S. 3491) und die „Verordnung zur näheren Bestimmung des schwerwiegenden Unfalls mit Sachschaden im Sinne des Straßenverkehrsunfallstatistikgesetzes vom 21. Dezember 1994 (BGBl. IS. 3970). Alle Unfälle, bei denen infolge des Fahrverkehrs auf öffentlichen Wegen und Plätzen Personen getötet, verletzt oder Sachschäden verursacht worden sind, werden erfasst und statistisch ausgewertet.

### Erläuterungen

#### Unfälle

Grundsätzlich werden die Unfälle eingeteilt in **Unfälle mit Personenschaden** – unabhängig von der Schwere der Verletzung – und in **Unfälle mit nur Sachschaden**, bei denen also keine Personen zu Schaden kommen.

Alle Unfälle außer den sonstigen Unfälle mit nur Sachschaden und ohne Alkoholeinwirkung (sog. Bagatellunfälle) werden nach ihrer **Ortslage** (innerorts, außerorts und Autobahn) nachgewiesen, wobei Unfälle auf Autobahnen und auf Stadtautobahnen zu den außerorts Unfällen zählen.

**Unfallart** (z. B. Aufprall auf Hindernis) und **Unfalltyp** (z. B. Abbiege-Unfall) werden anschaulich in den Vorspalten der Tabellen 3.2 und 3.3 beschrieben.

Bei den **Unfallursachen** in Tabelle 6 wird unterschieden nach personenbezogenem Fehlverhalten (z. B. beim Überholen) und nach situationsbedingten Ursachen (z. B. Straßenglätte).

Je Unfall können beim Hauptverursacher und bei einem weiteren Unfallbeteiligten jeweils bis zu drei Ursachen und bis zu zwei situationsbedingte Ursachen angegeben werden.

### Verunglückte

Zu den Verunglückten werden alle Personen gezählt, die bei einem Unfall getötet oder verletzt werden. Es gelten

- als **Getötete** die Personen, die innerhalb von 30 Tagen an den Unfallfolgen sterben,
- als **Schwerverletzte** die Personen, die zur stationären Behandlung in ein Krankenhaus eingeliefert werden,
- als **Leichtverletzte** alle übrigen verunglückten Personen.

### Sachschaden

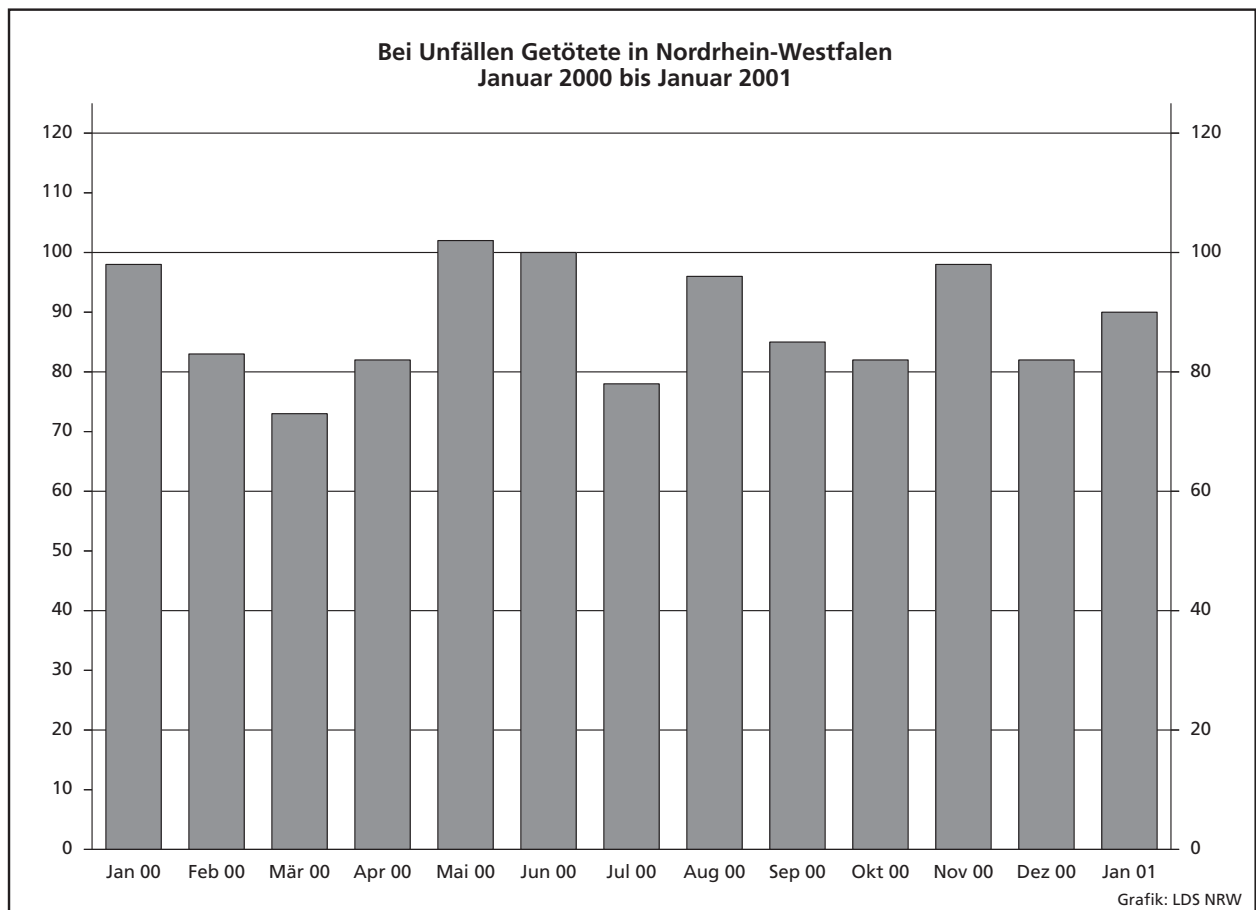
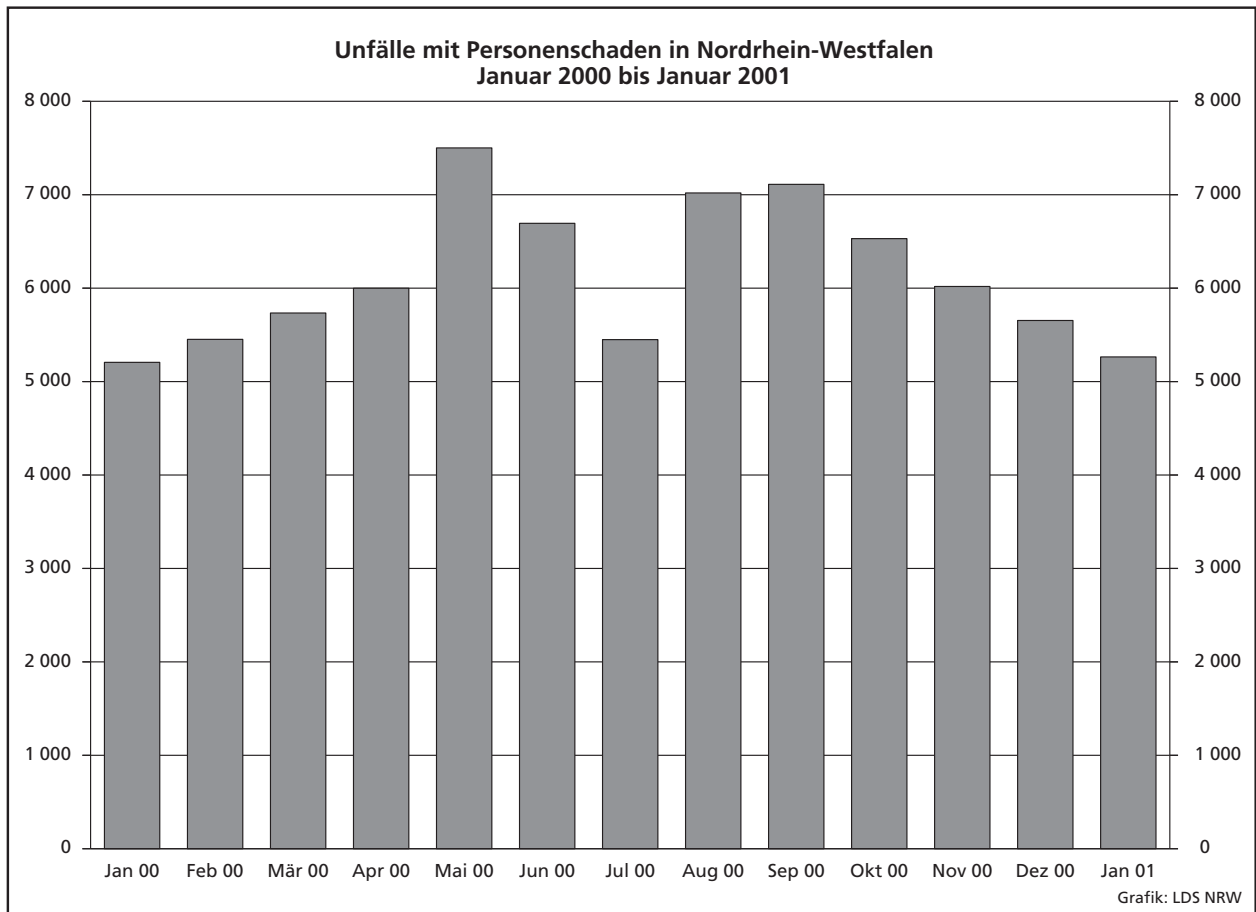
Bis Ende 1994 wurde die Sachschadensschwere noch nach einer Wertgrenze beurteilt (zuletzt lag diese bei 4 000 DM). Schadenswerte, die diese Grenze überschritten, wurden der Kategorie „Unfall mit schwerem Sachschaden“, alle anderen den „Bagatellunfällen“ zugeordnet. Da der finanzielle Schaden bei der Unfallaufnahme nur schwer ermittelbar war, ist man ab 1995 von diesem System abgekommen und hat andere Kriterien für die Schwere eines Unfalls herangezogen:

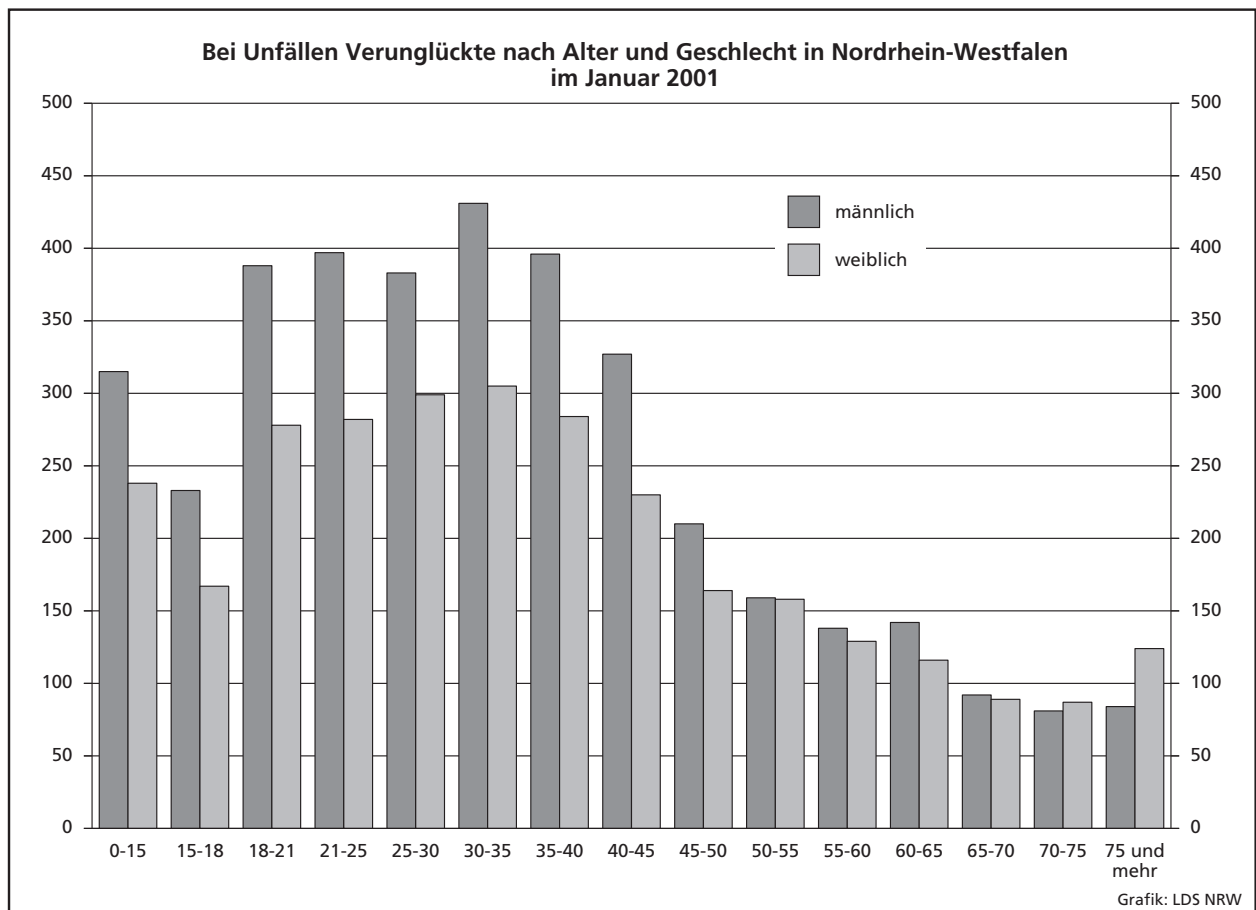
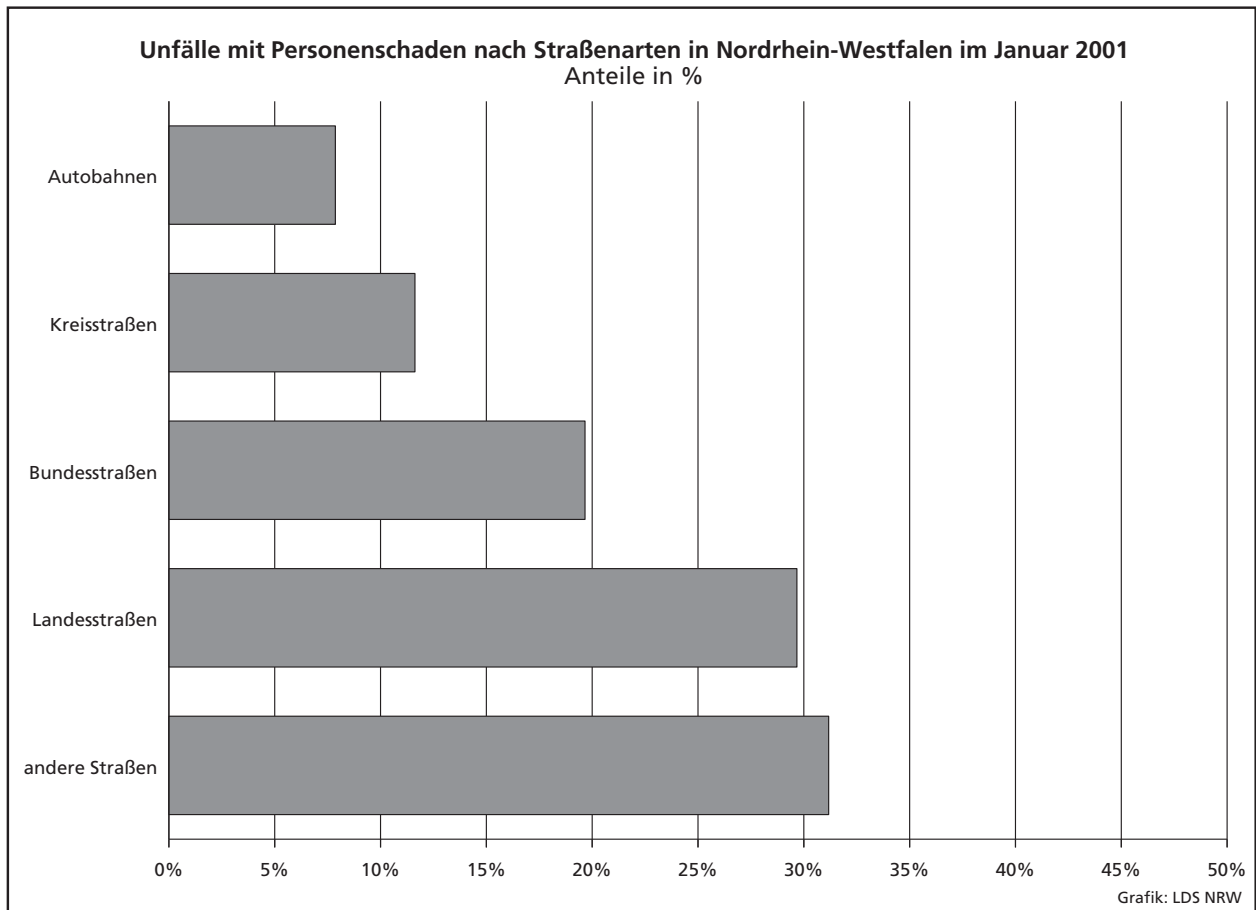
So liegt ein **schwerwiegender Unfall mit Sachschaden** vor, wenn der Straftatbestand (dazu zählt z. B. ein Unfall unter Alkoholeinwirkung) oder eine Ordnungswidrigkeit (Bußgeld) festgestellt worden ist und wenn gleichzeitig mindestens ein Kfz aufgrund eines Unfallschadens von der Unfallstelle abgeschleppt werden musste (nicht fahrbereit). Es handelt sich hier um einen **schwerwiegender Unfall mit Sachschaden im engeren Sinne**.

Ein schwerwiegender Unfall mit Sachschaden liegt auch dann vor, wenn ein Unfallbeteiligter **unter** Alkoholeinwirkung stand **und** evtl. beteiligte Kfz noch **fahrbereit** waren (**sonstiger Sachschadensunfall unter Alkoholeinwirkung**).

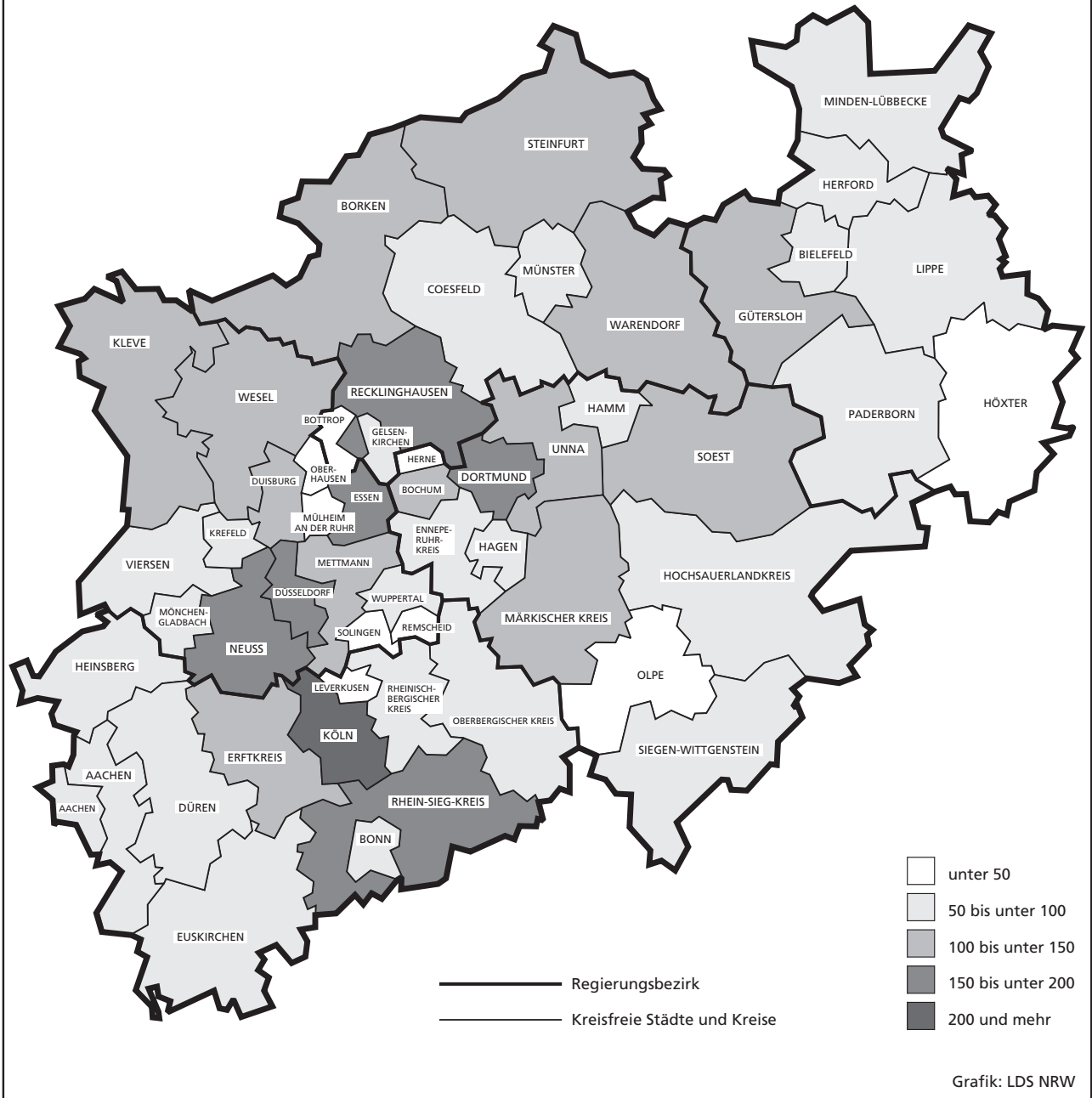
Zu den **sonstigen Sachschadensunfällen ohne Alkoholeinwirkung** zählen alle Unfälle

- **ohne** Straftatbestand oder Ordnungswidrigkeit (Bußgeld), unabhängig davon ob ein beteiligtes Kfz fahrbereit war oder nicht;
- **mit** Straftatbestand oder Ordnungswidrigkeit (Bußgeld)





### Unfälle mit Personenschaden in kreisfreien Städten und Kreisen in Nordrhein-Westfalen im Januar 2001





## **Tabellenteil**



## 1. Straßenverkehrsunfälle und verunglückte Personen 1971 – 2000

Jahr	Unfälle				Verunglückte Personen			
	insgesamt	davon mit			insgesamt	davon		
		Personen- schaden	nur Sachschaden			Getötete	schwer	leicht
			insgesamt	darunter Bagatell- schäden <sup>1)</sup>				
1971	316 694	101 213	215 481	172 625	141 848	4 386	41 604	95 858
1972	324 872	101 312	223 560	175 926	141 518	4 236	42 210	95 072
1973	306 741	93 216	213 525	168 845	128 288	3 690	38 624	85 974
1974	287 085	87 254	199 831	156 375	117 561	3 162	35 949	78 450
1975	290 914	86 602	204 312	160 951	117 448	3 257	37 367	76 824
1976	333 569	93 659	239 910	184 715	125 476	3 284	39 781	82 411
1977	361 466	99 049	262 417	197 373	133 090	3 225	41 746	88 119
1978	386 478	97 212	289 266	215 727	129 588	3 203	40 606	85 779
1979	400 984	93 468	307 516	226 870	122 956	2 681	38 359	81 916
1980	412 958	98 311	314 647	226 307	128 813	2 885	39 398	86 530
1981	413 998	93 810	320 188	227 167	122 846	2 497	37 429	82 920
1982	409 471	94 096	315 375	218 820	122 653	2 521	37 817	82 315
1983	446 326	97 886	348 440	295 682	127 678	2 608	39 204	85 866
1984	481 333	93 749	387 584	334 083	120 551	2 182	35 470	82 899
1985	492 124	81 405	410 719	359 369	103 718	1 692	29 342	72 684
1986	521 255	86 393	434 862	382 338	110 416	1 807	30 521	78 088
1987	541 715	81 764	459 951	409 190	105 363	1 544	28 346	75 473
1988	563 793	86 497	477 296	426 314	112 270	1 727	29 547	80 996
1989	553 814	85 471	468 343	419 395	110 681	1 642	27 994	81 045
1990	543 482	83 336	460 146	412 746	108 327	1 520	26 400	80 407
1991	524 987	78 105	446 882	413 725	101 150	1 410	24 841	74 899
1992	528 810	80 830	447 980	414 636	104 224	1 378	24 758	78 088
1993	524 543	79 690	444 853	410 560	103 284	1 329	24 449	77 506
1994	507 788	79 791	427 997	394 304	103 481	1 346	24 636	77 499
1995	502 304	77 849	424 455	395 756	101 070	1 364	24 157	75 549
1996	503 618	73 085	430 533	403 061	95 021	1 163	22 531	71 327
1997	502 630	75 510	427 120	400 075	97 419	1 188	22 686	73 545
1998	525 915	74 392	451 523	423 780	95 928	1 077	21 227	73 624
1999	558 637	78 181	480 456	451 897	100 759	1 092	21 704	77 963
2000	553 297	74 632	478 665	449 485	96 046	1 067	19 748	75 231

1) Anmerkungen siehe Seite 5

## 2. Straßenverkehrsunfälle im Januar 2001 nach Unfallkategorie

Unfallkategorie	Straßenverkehrsunfälle		
	Januar		
	2001	dagegen 2000	Veränderung 2001 gegenüber 2000
	Anzahl		%
<b>Unfälle</b>			
<b>mit Personenschaden insgesamt</b>	<b>5 264</b>	<b>5 232</b>	<b>+ 0,6</b>
davon			
mit Getöteten	82	93	-11,8
mit Verletzten	5 182	5 139	+ 0,8
davon			
mit schwer Verletzten	1 219	1 325	- 8,0
mit leicht Verletzten	3 963	3 814	+ 3,9
<b>mit nur Sachschaden insgesamt</b>	<b>41 905</b>	<b>37 392</b>	<b>+12,1</b>
davon			
schwerwiegende Unfälle mit Sachschaden	2 112	2 134	- 1,0
sonstige Sachschadensunfälle			
<b>unter Alkoholeinwirkung</b>	<b>405</b>	<b>376</b>	<b>+ 7,7</b>
<b>ohne Alkoholeinwirkung<sup>1)</sup></b>	<b>39 388</b>	<b>34 882</b>	<b>+12,9</b>
davon			
innerhalb von Ortschaften	31 698	28 059	+13,0
außerhalb von Ortschaften			
(ohne Autobahn)	5 189	4 467	+16,2
auf Autobahnen	2 501	2 356	+ 6,2

1) Anmerkungen siehe Seite 5

### 3. Straßenverkehrsunfälle und Verunglückte im Januar 2001 nach Straßenarten und Ortslage

Straßenart a = Zusammen b = innerhalb von Ortschaften c = außerhalb von Ortschaften	Unfälle mit Personen- schaden	Verunglückte Personen			Unfälle mit Personen- schaden	Verunglückte Personen			Unfälle mit Personen- schaden	Verunglückte Personen			
		Getötete	schwer	leicht		Getötete	schwer	leicht		Getötete	schwer	leicht	
			Verletzte				Verletzte				Verletzte		
		Januar 2001				dagegen Januar 2000				Veränderung Januar 2001 gegenüber Januar 2000			
Anzahl									%				
Bundesautobahnen	a	414	9	146	502	387	14	138	466	+ 7,0	x	+ 5,8	+ 7,7
Bundesstraßen	a	1 035	26	265	1 079	1 042	18	339	1 103	- 0,7	+44,4	-21,8	- 2,2
	b	692	8	145	712	682	6	167	726	+ 1,5	x	-13,2	- 1,9
	c	343	18	120	367	360	12	172	377	- 4,7	+50,0	-30,2	- 2,7
Landstraßen	a	1 562	29	461	1 569	1 583	33	504	1 582	- 1,3	-12,1	- 8,5	- 0,8
	b	933	13	229	913	922	10	218	931	+ 1,2	+30,0	+ 5,0	- 1,9
	c	629	16	232	656	661	23	286	651	- 4,8	-30,4	-18,9	+ 0,8
Kreisstraßen	a	612	13	156	588	536	15	174	511	+14,2	-13,3	-10,3	+15,1
	b	352	3	78	354	320	9	87	314	+10,0	x	-10,3	+12,7
	c	260	10	78	234	216	6	87	197	+20,4	x	-10,3	+18,8
Andere Straßen	a	1 641	13	364	1 512	1 684	18	401	1 569	- 2,6	-27,8	- 9,2	- 3,6
	b	1 513	11	314	1 382	1 565	17	352	1 455	- 3,3	-35,3	-10,8	- 5,0
	c	128	2	50	130	119	1	49	114	+ 7,6	x	+ 2,0	+14,0
<b>Insgesamt</b>	<b>a</b>	<b>5 264</b>	<b>90</b>	<b>1 392</b>	<b>5 250</b>	<b>5 232</b>	<b>98</b>	<b>1 556</b>	<b>5 231</b>	<b>+ 0,6</b>	<b>- 8,2</b>	<b>-10,5</b>	<b>+ 0,4</b>
	<b>b</b>	<b>3 490</b>	<b>35</b>	<b>766</b>	<b>3 361</b>	<b>3 489</b>	<b>42</b>	<b>824</b>	<b>3 426</b>	<b>0</b>	<b>-16,7</b>	<b>- 7,0</b>	<b>- 1,9</b>
	<b>c</b>	<b>1 774</b>	<b>55</b>	<b>626</b>	<b>1 889</b>	<b>1 743</b>	<b>56</b>	<b>732</b>	<b>1 805</b>	<b>+ 1,8</b>	<b>- 1,8</b>	<b>-14,5</b>	<b>+ 4,7</b>

### 4. Straßenverkehrsunfälle und Verunglückte im Januar 2001 nach Unfalltyp und Ortslage

Unfalltyp a = Zusammen b = innerhalb von Ortschaften c = außerhalb von Ortschaften	Unfälle mit Personen- schaden	Verunglückte Personen			Unfälle mit Personen- schaden	Verunglückte Personen			Unfälle mit Personen- schaden	Verunglückte Personen			
		Getötete	schwer	leicht		Getötete	schwer	leicht		Getötete	schwer	leicht	
			Verletzte				Verletzte				Verletzte		
		Januar 2001				dagegen Januar 2000				Veränderung Januar 2001 gegenüber Januar 2000			
Anzahl									%				
Fahrunfall	a	1 017	28	393	881	811	24	381	667	+25,4	+16,7	+ 3,1	+32,1
	b	325	9	117	265	271	7	113	225	+19,9	x	+ 3,5	+17,8
	c	692	19	276	616	540	17	268	442	+28,1	+11,8	+ 3,0	+39,4
Abbiege-Unfall	a	800	4	170	847	805	5	191	874	- 0,6	x	-11,0	- 3,1
	b	631	2	124	630	622	4	131	658	+ 1,4	x	- 5,3	- 4,3
	c	169	2	46	217	183	1	60	216	- 7,7	x	-23,3	+ 0,5
Einbiegen/Kreuzen- unfall	a	1 069	14	237	1 122	1 138	15	273	1 244	- 6,1	- 6,7	-13,2	- 9,8
	b	847	3	163	863	871	10	167	930	- 2,8	x	- 2,4	- 7,2
	c	222	11	74	259	267	5	106	314	-16,9	x	-30,2	-17,5
Überschreiten-Unfall	a	527	21	206	342	571	22	230	369	- 7,7	- 4,5	-10,4	- 7,3
	b	498	14	194	329	542	18	210	357	- 8,1	-22,2	- 7,6	- 7,8
	c	29	7	12	13	29	4	20	12	-	x	-40,0	+ 8,3
Unfall durch ruhenden Verkehr	a	182	1	32	175	195	1	53	170	- 6,7	-	-39,6	+ 2,9
	b	171	1	30	162	180	-	44	160	- 5,0	x	-31,8	+ 1,3
	c	11	-	2	13	15	1	9	10	-26,7	x	x	+30,0
Unfall im Längsverkehr	a	1 191	8	217	1 460	1 235	21	276	1 495	- 3,6	x	-21,4	- 2,3
	b	675	1	59	812	687	1	84	819	- 1,7	-	-29,8	- 0,9
	c	516	7	158	648	548	20	192	676	- 5,8	x	-17,7	- 4,1
Sonstiger Unfall	a	478	14	137	423	477	10	152	412	+ 0,2	+40,0	- 9,9	+ 2,7
	b	343	5	79	300	316	2	75	277	+ 8,5	x	+ 5,3	+ 8,3
	c	135	9	58	123	161	8	77	135	-16,2	x	-24,7	- 8,9
<b>Insgesamt</b>	<b>a</b>	<b>5 264</b>	<b>90</b>	<b>1 392</b>	<b>5 250</b>	<b>5 232</b>	<b>98</b>	<b>1 556</b>	<b>5 231</b>	<b>+ 0,6</b>	<b>- 8,2</b>	<b>-10,5</b>	<b>+ 0,4</b>
	<b>b</b>	<b>3 490</b>	<b>35</b>	<b>766</b>	<b>3 361</b>	<b>3 489</b>	<b>42</b>	<b>824</b>	<b>3 426</b>	<b>0</b>	<b>-16,7</b>	<b>- 7,0</b>	<b>- 1,9</b>
	<b>c</b>	<b>1 774</b>	<b>55</b>	<b>626</b>	<b>1 889</b>	<b>1 743</b>	<b>56</b>	<b>732</b>	<b>1 805</b>	<b>+ 1,8</b>	<b>- 1,8</b>	<b>-14,5</b>	<b>+ 4,7</b>

### 5. Straßenverkehrsunfälle und Verunglückte im Januar 2001 nach Unfallarten und Ortslage

Unfallart a = Zusammen b = innerhalb von Ortschaften c = außerhalb von Ortschaften	Unfälle mit Personen- schaden	Verunglückte Personen			Unfälle mit Personen- schaden	Verunglückte Personen			Unfälle mit Personen- schaden	Verunglückte Personen			
		Getötete	schwer	leicht		Getötete	schwer	leicht		Getötete	schwer	leicht	
			Verletzte				Verletzte				Verletzte		
		Januar 2001				dagegen Januar 2000				Veränderung Januar 2001 gegenüber Januar 2000			
Anzahl									%				
Zusammenstoß mit anderem Fahrzeug das anfährt, anhält	a	317	1	57	326	340	1	70	356	- 6,8	-	-18,6	- 8,4
	b	272	1	44	279	287	-	56	293	- 5,2	x	-21,4	- 4,8
	c	45	-	13	47	53	1	14	63	-15,1	x	- 7,1	-25,4
vorausfährt oder wartet	a	845	1	108	1 087	845	4	89	1 071	-	x	+21,3	+ 1,5
	b	518	-	33	651	533	-	39	665	- 2,8	-	-15,4	- 2,1
	c	327	1	75	436	312	4	50	406	+ 4,8	x	+50,0	+ 7,4
seitlich in gleicher Richtung fährt	a	154	1	31	179	160	2	37	157	- 3,8	x	-16,2	+14,0
	b	86	1	11	87	102	1	13	105	-15,7	-	-15,4	-17,1
	c	68	-	20	92	58	1	24	52	+17,2	x	-16,7	+76,9
entgegenkommt	a	278	9	137	329	332	12	181	393	-16,3	x	-24,3	-16,3
	b	123	2	40	140	160	-	54	185	-23,1	x	-25,9	-24,3
	c	155	7	97	189	172	12	127	208	- 9,9	x	-23,6	- 9,1
einbiegt oder kreuzt	a	1 479	17	320	1 586	1 545	20	395	1 687	- 4,3	-15,0	-19,0	- 6,0
	b	1 159	3	220	1 179	1 178	13	239	1 262	- 1,6	x	- 8,0	- 6,6
	c	320	14	100	407	367	7	156	425	-12,8	x	-35,9	- 4,2
Zusammenstoß zwischen Fahrzeug und Fußgänger	a	770	27	263	539	802	26	296	549	- 4,0	+ 3,8	-11,1	- 1,8
	b	725	20	244	515	755	20	271	524	- 4,0	-	-10,0	- 1,7
	c	45	7	19	24	47	6	25	25	- 4,3	x	-24,0	- 4,0
Aufprall auf Hindernis	a	30	-	8	23	20	2	6	19	+50,0	x	x	+21,1
	b	17	-	4	13	8	-	1	9	x	-	x	x
	c	13	-	4	10	12	2	5	10	+ 8,3	x	x	-
Abkommen von der Fahrbahn nach rechts	a	499	15	188	423	458	9	212	384	+ 9,0	x	-11,3	+10,2
	b	120	-	41	102	116	3	52	89	+ 3,4	x	-21,2	+14,6
	c	379	15	147	321	342	6	160	295	+10,8	x	- 8,1	+ 8,8
Abkommen von der Fahrbahn nach links	a	404	12	160	337	344	15	169	281	+17,4	-20,0	- 5,3	+19,9
	b	87	5	29	74	68	3	29	54	+27,9	x	-	+37,0
	c	317	7	131	263	276	12	140	227	+14,9	x	- 6,4	+15,9
Unfall anderer Art	a	488	7	120	421	386	7	101	334	+26,4	-	+18,8	+26,0
	b	383	3	100	321	282	2	70	240	+35,8	x	+42,9	+33,8
	c	105	4	20	100	104	5	31	94	+ 1,0	x	-35,5	+ 6,4
<b>Insgesamt</b>	<b>a</b>	<b>5 264</b>	<b>90</b>	<b>1 392</b>	<b>5 250</b>	<b>5 232</b>	<b>98</b>	<b>1 556</b>	<b>5 231</b>	<b>+ 0,6</b>	<b>- 8,2</b>	<b>-10,5</b>	<b>+ 0,4</b>
	<b>b</b>	<b>3 490</b>	<b>35</b>	<b>766</b>	<b>3 361</b>	<b>3 489</b>	<b>42</b>	<b>824</b>	<b>3 426</b>	<b>0</b>	<b>-16,7</b>	<b>- 7,0</b>	<b>- 1,9</b>
	<b>c</b>	<b>1 774</b>	<b>55</b>	<b>626</b>	<b>1 889</b>	<b>1 743</b>	<b>56</b>	<b>732</b>	<b>1 805</b>	<b>+ 1,8</b>	<b>- 1,8</b>	<b>-14,5</b>	<b>+ 4,7</b>

### 6. Straßenverkehrsunfälle und Verunglückte im Januar 2001 nach Ortslage und Tagesdatum

Tagesdatum	Unfälle mit Personenschaden				Verunglückte Personen			Schwerwiegende Unfälle mit Sachschaden (i. e. S.)	Unfälle mit Personen- und schwerwiegendem Sachschaden (i. e. S.)	
	insgesamt	davon mit			Getötete	schwer	leicht			
		Getöteten	Verletzten							
<b>innerhalb von Ortschaften</b>										
1.1.	Montag	56	3	18	35	3	18	54	38	94
2.1.	Dienstag	124	2	28	94	2	28	124	32	156
3.1.	Mittwoch	101	2	30	69	2	32	86	26	127
4.1.	Donnerstag	114	3	25	86	3	27	95	32	146
5.1.	Freitag	134	2	25	107	2	27	131	47	181
6.1.	Samstag	72	1	19	52	1	22	74	39	111
7.1.	Sonntag	58	-	15	43	-	15	62	30	88
8.1.	Montag	174	1	47	126	1	49	151	33	207
9.1.	Dienstag	116	-	21	95	-	21	103	40	156
10.1.	Mittwoch	132	1	34	97	1	35	110	45	177
11.1.	Donnerstag	122	2	16	104	2	18	119	35	157
12.1.	Freitag	176	-	37	139	-	38	180	43	219
13.1.	Samstag	84	1	15	68	1	15	91	35	119
14.1.	Sonntag	50	-	10	40	-	10	49	34	84
15.1.	Montag	126	2	28	96	2	28	111	42	168
16.1.	Dienstag	139	1	22	116	1	22	139	47	186
17.1.	Mittwoch	117	2	27	88	3	27	105	30	147
18.1.	Donnerstag	132	1	26	105	1	26	139	53	185
19.1.	Freitag	120	1	25	94	1	26	114	57	177
20.1.	Samstag	81	1	20	60	1	25	86	42	123
21.1.	Sonntag	70	1	13	56	1	15	79	34	104
22.1.	Montag	105	-	11	94	-	11	112	33	138
23.1.	Dienstag	137	2	24	111	3	29	138	38	175
24.1.	Mittwoch	108	2	22	84	2	22	104	29	137
25.1.	Donnerstag	185	1	42	142	1	43	171	57	242
26.1.	Freitag	161	-	33	128	-	36	153	52	213
27.1.	Samstag	86	-	18	68	-	21	98	43	129
28.1.	Sonntag	65	-	16	49	-	17	62	37	102
29.1.	Montag	115	1	21	93	1	21	109	24	139
30.1.	Dienstag	121	-	20	101	-	21	114	38	159
31.1.	Mittwoch	109	-	21	88	-	21	98	20	129
	<b>Zusammen</b>	<b>3 490</b>	<b>33</b>	<b>729</b>	<b>2 728</b>	<b>35</b>	<b>766</b>	<b>3 361</b>	<b>1 185</b>	<b>4 675</b>
<b>außerhalb von Ortschaften (einschl. Bundesautobahnen)</b>										
1.1.	Montag	29	1	10	18	1	13	32	26	55
2.1.	Dienstag	65	2	19	44	4	22	66	16	81
3.1.	Mittwoch	58	-	19	39	-	22	57	17	75
4.1.	Donnerstag	51	4	12	35	6	15	51	26	77
5.1.	Freitag	63	2	21	40	2	24	68	39	102
6.1.	Samstag	38	1	19	18	2	25	32	22	60
7.1.	Sonntag	87	1	24	62	1	32	93	29	116
8.1.	Montag	90	4	23	63	4	27	84	26	116
9.1.	Dienstag	50	2	11	37	2	15	50	17	67
10.1.	Mittwoch	59	2	23	34	2	27	57	29	88
11.1.	Donnerstag	50	1	15	34	1	18	58	19	69
12.1.	Freitag	69	-	22	47	-	25	86	40	109
13.1.	Samstag	61	3	21	37	3	29	77	36	97
14.1.	Sonntag	42	2	12	28	2	18	51	20	62
15.1.	Montag	47	-	13	34	-	14	43	30	77
16.1.	Dienstag	51	1	13	37	1	14	47	23	74
17.1.	Mittwoch	38	2	9	27	2	10	41	23	61
18.1.	Donnerstag	52	-	11	41	-	11	69	34	86
19.1.	Freitag	46	2	12	32	2	15	49	26	72
20.1.	Samstag	47	1	6	40	1	11	70	36	83
21.1.	Sonntag	40	1	9	30	1	11	39	40	80
22.1.	Montag	71	-	16	55	-	21	82	53	124
23.1.	Dienstag	39	1	9	29	1	10	42	30	69
24.1.	Mittwoch	46	1	12	33	1	15	50	22	68
25.1.	Donnerstag	124	3	38	83	4	47	114	35	159
26.1.	Freitag	74	3	12	59	3	21	80	33	107
27.1.	Samstag	68	1	16	51	1	21	75	51	119
28.1.	Sonntag	71	3	17	51	3	29	84	45	116
29.1.	Montag	53	1	18	34	1	30	50	27	80
30.1.	Dienstag	49	3	14	32	3	17	47	28	77
31.1.	Mittwoch	46	1	14	31	1	17	45	29	75
	<b>Zusammen</b>	<b>1 774</b>	<b>49</b>	<b>490</b>	<b>1 235</b>	<b>55</b>	<b>626</b>	<b>1 889</b>	<b>927</b>	<b>2 701</b>

**Noch: 6. Straßenverkehrsunfälle und Verunglückte im Januar 2001  
nach Ortslage und Tagesdatum**

Tagesdatum	Unfälle mit Personenschaden				Verunglückte Personen			Schwerwiegende Unfälle mit Sachschaden (i. e. S.)	Unfälle mit Personen- und schwerwiegendem Sachschaden (i. e. S.)	
	insgesamt	davon mit			Getötete	schwer	leicht			
		Getöteten	schwer	leicht						Verletzte
<b>innerhalb und außerhalb von Ortschaften (einschl. Bundesautobahnen)</b>										
1.1.	Montag	85	4	28	53	4	31	86	64	149
2.1.	Dienstag	189	4	47	138	6	50	190	48	237
3.1.	Mittwoch	159	2	49	108	2	54	143	43	202
4.1.	Donnerstag	165	7	37	121	9	42	146	58	223
5.1.	Freitag	197	4	46	147	4	51	199	86	283
6.1.	Samstag	110	2	38	70	3	47	106	61	171
7.1.	Sonntag	145	1	39	105	1	47	155	59	204
8.1.	Montag	264	5	70	189	5	76	235	59	323
9.1.	Dienstag	166	2	32	132	2	36	153	57	223
10.1.	Mittwoch	191	3	57	131	3	62	167	74	265
11.1.	Donnerstag	172	3	31	138	3	36	177	54	226
12.1.	Freitag	245	-	59	186	-	63	266	83	328
13.1.	Samstag	145	4	36	105	4	44	168	71	216
14.1.	Sonntag	92	2	22	68	2	28	100	54	146
15.1.	Montag	173	2	41	130	2	42	154	72	245
16.1.	Dienstag	190	2	35	153	2	36	186	70	260
17.1.	Mittwoch	155	4	36	115	5	37	146	53	208
18.1.	Donnerstag	184	1	37	146	1	37	208	87	271
19.1.	Freitag	166	3	37	126	3	41	163	83	249
20.1.	Samstag	128	2	26	100	2	36	156	78	206
21.1.	Sonntag	110	2	22	86	2	26	118	74	184
22.1.	Montag	176	-	27	149	-	32	194	86	262
23.1.	Dienstag	176	3	33	140	4	39	180	68	244
24.1.	Mittwoch	154	3	34	117	3	37	154	51	205
25.1.	Donnerstag	309	4	80	225	5	90	285	92	401
26.1.	Freitag	235	3	45	187	3	57	233	85	320
27.1.	Samstag	154	1	34	119	1	42	173	94	248
28.1.	Sonntag	136	3	33	100	3	46	146	82	218
29.1.	Montag	168	2	39	127	2	51	159	51	219
30.1.	Dienstag	170	3	34	133	3	38	161	66	236
31.1.	Mittwoch	155	1	35	119	1	38	143	49	204
	<b>Insgesamt</b>	<b>5 264</b>	<b>82</b>	<b>1 219</b>	<b>3 963</b>	<b>90</b>	<b>1 392</b>	<b>5 250</b>	<b>2 112</b>	<b>7 376</b>

**auf Bundesautobahnen**

1.1.	Montag	13	-	5	8	-	7	15	14	27
2.1.	Dienstag	13	1	4	8	3	6	13	12	25
3.1.	Mittwoch	8	-	2	6	-	2	9	5	13
4.1.	Donnerstag	19	1	3	15	2	4	22	10	29
5.1.	Freitag	13	-	4	9	-	4	20	16	29
6.1.	Samstag	11	-	6	5	-	7	8	10	21
7.1.	Sonntag	12	-	4	8	-	5	11	8	20
8.1.	Montag	6	-	1	5	-	2	7	11	17
9.1.	Dienstag	9	-	2	7	-	2	12	8	17
10.1.	Mittwoch	14	-	3	11	-	4	15	10	24
11.1.	Donnerstag	15	-	6	9	-	6	23	5	20
12.1.	Freitag	18	-	5	13	-	6	26	16	34
13.1.	Samstag	17	1	6	10	1	10	31	16	33
14.1.	Sonntag	12	-	2	10	-	2	18	11	23
15.1.	Montag	12	-	2	10	-	2	15	10	22
16.1.	Dienstag	12	-	3	9	-	3	11	2	14
17.1.	Mittwoch	8	-	1	7	-	1	10	5	13
18.1.	Donnerstag	13	-	4	9	-	4	13	12	25
19.1.	Freitag	9	1	1	7	1	3	10	7	16
20.1.	Samstag	10	-	-	10	-	-	14	12	22
21.1.	Sonntag	9	-	2	7	-	3	8	26	35
22.1.	Montag	19	-	3	16	-	6	22	30	49
23.1.	Dienstag	11	-	3	8	-	4	17	12	23
24.1.	Mittwoch	13	-	4	9	-	6	15	12	25
25.1.	Donnerstag	8	-	4	4	-	5	8	9	17
26.1.	Freitag	25	-	3	22	-	3	34	18	43
27.1.	Samstag	13	-	3	10	-	3	20	27	40
28.1.	Sonntag	22	-	7	15	-	12	29	28	50
29.1.	Montag	19	1	8	10	1	14	15	11	30
30.1.	Dienstag	17	1	3	13	1	4	19	9	26
31.1.	Mittwoch	14	-	6	8	-	6	12	6	20
	<b>Zusammen</b>	<b>414</b>	<b>6</b>	<b>110</b>	<b>298</b>	<b>9</b>	<b>146</b>	<b>502</b>	<b>388</b>	<b>802</b>

## 7. Verunglückte im Straßenverkehr im Januar 2001 nach Altersgruppen und Geschlecht

Alter von ... bis unter ... Jahren a = Zusammen b = männlich c = weiblich		Verunglückte im Straßenverkehr											
		insgesamt			Getötete			schwer Verletzte			leicht Verletzte		
		Januar											
		2001	dagegen 2000	Ver- änderung 2001 gegenüber 2000	2001	dagegen 2000	Ver- änderung 2001 gegenüber 2000	2001	dagegen 2000	Ver- änderung 2001 gegenüber 2000	2001	dagegen 2000	Ver- änderung 2001 gegenüber 2000
Anzahl		%	Anzahl		%	Anzahl		%	Anzahl		%		
unter 15	a	553	591	- 6,4	4	4	-	124	138	-10,1	425	449	- 5,3
	b	315	343	- 8,2	1	1	-	78	82	- 4,9	236	260	- 9,2
	c	238	248	- 4,0	3	3	-	46	56	-17,9	189	189	-
15 – 18	a	400	409	- 2,2	2	4	x	77	87	-11,5	321	318	+ 0,9
	b	233	222	+ 5,0	1	2	x	47	52	- 9,6	185	168	+10,1
	c	167	187	-10,7	1	2	x	30	35	-14,3	136	150	- 9,3
18 – 21	a	666	698	- 4,6	8	5	x	149	164	- 9,1	509	529	- 3,8
	b	388	405	- 4,2	7	3	x	89	102	-12,7	292	300	- 2,7
	c	278	293	- 5,1	1	2	x	60	62	- 3,2	217	229	- 5,2
21 – 25	a	679	746	- 9,0	8	10	x	140	173	-19,1	531	563	- 5,7
	b	397	410	- 3,2	6	9	x	89	97	- 8,2	302	304	- 0,7
	c	282	336	-16,1	2	1	x	51	76	-32,9	229	259	-11,6
25 – 30	a	682	681	+ 0,1	6	3	x	141	132	+ 6,8	535	546	- 2,0
	b	383	391	- 2,0	5	3	x	71	64	+10,9	307	324	- 5,2
	c	299	290	+ 3,1	1	-	x	70	68	+ 2,9	228	222	+ 2,7
30 – 35	a	736	740	- 0,5	3	5	x	123	167	-26,3	610	568	+ 7,4
	b	431	440	- 2,0	2	5	x	79	105	-24,8	350	330	+ 6,1
	c	305	300	+ 1,7	1	-	x	44	62	-29,0	260	238	+ 9,2
35 – 40	a	680	586	+16,0	5	8	x	107	106	+ 0,9	568	472	+20,3
	b	396	355	+11,5	4	6	x	69	67	+ 3,0	323	282	+14,5
	c	284	231	+22,9	1	2	x	38	39	- 2,6	245	190	+28,9
40 – 45	a	557	524	+ 6,3	6	7	x	93	103	- 9,7	458	414	+10,6
	b	327	296	+10,5	5	4	x	64	66	- 3,0	258	226	+14,2
	c	230	228	+ 0,9	1	3	x	29	37	-21,6	200	188	+ 6,4
45 – 50	a	374	439	-14,8	4	8	x	81	93	-12,9	289	338	-14,5
	b	210	232	- 9,5	3	7	x	48	53	- 9,4	159	172	- 7,6
	c	164	207	-20,8	1	1	-	33	40	-17,5	130	166	-21,7
50 – 55	a	317	339	- 6,5	4	2	x	63	79	-20,3	250	258	- 3,1
	b	159	166	- 4,2	3	2	x	35	42	-16,7	121	122	- 0,8
	c	158	173	- 8,7	1	-	x	28	37	-24,3	129	136	- 5,1
55 – 60	a	267	332	-19,6	4	7	x	49	68	-27,9	214	257	-16,7
	b	138	190	-27,4	4	6	x	25	38	-34,2	109	146	-25,3
	c	129	142	- 9,2	-	1	x	24	30	-20,0	105	111	- 5,4
60 – 65	a	258	278	- 7,2	7	9	x	73	66	+10,6	178	203	-12,3
	b	142	159	-10,7	6	6	-	41	39	+ 5,1	95	114	-16,7
	c	116	119	- 2,5	1	3	x	32	27	+18,5	83	89	- 6,7
65 – 70	a	181	180	+ 0,6	6	6	-	42	52	-19,2	133	122	+ 9,0
	b	92	89	+ 3,4	5	3	x	20	20	-	67	66	+ 1,5
	c	89	91	- 2,2	1	3	x	22	32	-31,3	66	56	+17,9
70 – 75	a	168	139	+20,9	8	5	x	52	47	+10,6	108	87	+24,1
	b	81	59	+37,3	2	1	x	24	20	+20,0	55	38	+44,7
	c	87	80	+ 8,8	6	4	x	28	27	+ 3,7	53	49	+ 8,2
75 und mehr	a	208	194	+ 7,2	15	15	-	78	81	- 3,7	115	98	+17,3
	b	84	84	-	9	11	x	30	38	-21,1	45	35	+28,6
	c	124	110	+12,7	6	4	x	48	43	+11,6	70	63	+11,1
Zusammen	a	6 726	6 876	- 2,2	90	98	-8,2	1 392	1 556	-10,5	5 244	5 222	+ 0,4
	b	3 776	3 841	- 1,7	63	69	-8,7	809	885	- 8,6	2 904	2 887	+ 0,6
	c	2 950	3 035	- 2,8	27	29	-6,9	583	671	-13,1	2 340	2 335	+ 0,2
Ohne Angabe	a	6	9	x	-	-	-	-	-	-	6	9	x
Insgesamt	a	6 732	6 885	- 2,2	90	98	-8,2	1 392	1 556	-10,5	5 250	5 231	+ 0,4



### 8. Verunglückte im Straßenverkehr im Januar 2001 nach Art der Verkehrsbeteiligung und Ortslage

Art der Verkehrsbeteiligung a = Zusammen b = innerhalb c = außerhalb von Ortschaften von Ortschaften	Verunglückte im Straßenverkehr												
	insgesamt			Getötete			schwer Verletzte			leicht Verletzte			
	Januar												
	2001	dagegen 2000	Ver- änderung 2001 gegenüber 2000	2001	dagegen 2000	Ver- änderung 2001 gegenüber 2000	2001	dagegen 2000	Ver- änderung 2001 gegenüber 2000	2001	dagegen 2000	Ver- änderung 2001 gegenüber 2000	
	Anzahl		%	Anzahl		%	Anzahl		%	Anzahl		%	
Fahrer und Mitfahrer von Mofas, Mopeds	a	330	315	+ 4,8	3	1	x	88	90	- 2,2	239	224	+ 6,7
	b	272	254	+ 7,1	1	-	x	71	66	+ 7,6	200	188	+ 6,4
	c	58	61	- 4,9	2	1	x	17	24	-29,2	39	36	+ 8,3
Motorzweirädern mit amtlichen Kennzeichen	a	280	278	+ 0,7	4	4	-	73	80	- 8,8	203	194	+ 4,6
	b	212	223	- 4,9	2	2	-	48	62	-22,6	162	159	+ 1,9
	c	68	55	+23,6	2	2	-	25	18	+38,9	41	35	+17,1
Personenkraftwagen	a	4 272	4 422	- 3,4	44	48	- 8,3	759	887	-14,4	3 469	3 487	- 0,5
	b	2 101	2 213	- 5,1	7	9	x	243	284	-14,4	1 851	1 920	- 3,6
	c	2 171	2 209	- 1,7	37	39	- 5,1	516	603	-14,4	1 618	1 567	+ 3,3
Bussen	a	68	79	-13,9	-	-	-	2	12	x	66	67	- 1,5
	b	58	69	-15,9	-	-	-	2	10	x	56	59	- 5,1
	c	10	10	-	-	-	-	-	2	x	10	8	x
Güterkraftfahrzeugen	a	172	160	+ 7,5	1	5	x	35	37	- 5,4	136	118	+15,3
	b	51	52	- 1,9	-	1	x	7	2	x	44	49	-10,2
	c	121	108	+12,0	1	4	x	28	35	-20,0	92	69	+33,3
landwirtschaftlichen Zugmaschinen	a	2	4	x	-	-	-	-	1	x	2	3	x
	b	-	1	x	-	-	-	-	1	x	-	-	-
	c	2	3	x	-	-	-	-	-	-	2	3	x
übrigen Kraftfahrzeugen	a	16	24	-33,3	1	-	x	4	4	-	11	20	-45,0
	b	4	12	x	-	-	-	1	1	-	3	11	x
	c	12	12	-	1	-	x	3	3	-	8	9	x
Kraftfahrzeugen zusammen	a	5 140	5 282	- 2,7	53	58	- 8,6	961	1 111	-13,5	4 126	4 113	+ 0,3
	b	2 698	2 824	- 4,5	10	12	-16,7	372	426	-12,7	2 316	2 386	- 2,9
	c	2 442	2 458	- 0,7	43	46	- 6,5	589	685	-14,0	1 810	1 727	+ 4,8
Fahrrädern	a	726	680	+ 6,8	10	12	-16,7	156	133	+17,3	560	535	+ 4,7
	b	649	611	+ 6,2	6	10	x	138	114	+21,1	505	487	+ 3,7
	c	77	69	+11,6	4	2	x	18	19	- 5,3	55	48	+14,6
darunter im Alter von unter 15 Jahren	a	124	118	+ 5,1	2	1	x	21	22	- 4,5	101	95	+ 6,3
	b	114	111	+ 2,7	1	1	-	20	18	+11,1	93	92	+ 1,1
	c	10	7	x	1	-	x	1	4	x	8	3	x
anderen Fahrzeugen	a	10	24	-58,3	-	-	-	1	2	x	9	22	x
	b	10	22	-54,5	-	-	-	1	2	x	9	20	x
	c	-	2	x	-	-	-	-	-	-	-	2	x
Fußgänger	a	850	888	- 4,3	27	27	-	272	307	-11,4	551	554	- 0,5
	b	800	827	- 3,3	19	20	- 5,0	254	280	- 9,3	527	527	-
	c	50	61	-18,0	8	7	x	18	27	-33,3	24	27	-11,1
darunter im Alter von unter 15 Jahren	a	222	224	- 0,9	1	2	x	71	74	- 4,1	150	148	+ 1,4
	b	217	217	-	1	1	-	68	72	- 5,6	148	144	+ 2,8
	c	5	7	x	-	1	x	3	2	x	2	4	x
65 und mehr Jahren	a	161	169	- 4,7	16	14	+14,3	66	78	-15,4	79	77	+ 2,6
	b	153	159	- 3,8	12	12	-	63	72	-12,5	78	75	+ 4,0
	c	8	10	x	4	2	x	3	6	x	1	2	x
Andere Personen	a	6	11	x	-	1	x	2	3	x	4	7	x
	b	5	8	x	-	-	-	1	2	x	4	6	x
	c	1	3	x	-	1	x	1	1	-	-	1	x
<b>Insgesamt</b>	<b>a</b>	<b>6 732</b>	<b>6 885</b>	<b>- 2,2</b>	<b>90</b>	<b>98</b>	<b>- 8,2</b>	<b>1 392</b>	<b>1 556</b>	<b>-10,5</b>	<b>5 250</b>	<b>5 231</b>	<b>+ 0,4</b>
	<b>b</b>	<b>4 162</b>	<b>4 292</b>	<b>- 3,0</b>	<b>35</b>	<b>42</b>	<b>-16,7</b>	<b>766</b>	<b>824</b>	<b>- 7,0</b>	<b>3 361</b>	<b>3 426</b>	<b>- 1,9</b>
	<b>c</b>	<b>2 570</b>	<b>2 593</b>	<b>- 0,9</b>	<b>55</b>	<b>56</b>	<b>- 1,8</b>	<b>626</b>	<b>732</b>	<b>-14,5</b>	<b>1 889</b>	<b>1 805</b>	<b>+ 4,7</b>
darunter im Alter von unter 15 Jahren	a	553	591	- 6,4	4	4	-	124	138	-10,1	425	449	- 5,3
	b	432	462	- 6,5	2	2	-	99	111	-10,8	331	349	- 5,2
	c	121	129	- 6,2	2	2	-	25	27	- 7,4	94	100	- 6,0
65 und mehr Jahren	a	557	513	+ 8,6	29	26	+11,5	172	180	- 4,4	356	307	+16,0
	b	409	366	+11,7	17	16	+ 6,3	125	121	+ 3,3	267	229	+16,6
	c	148	147	+ 0,7	12	10	+20,0	47	59	-20,3	89	78	+14,1

## 9. Verunglückte im Straßenverkehr im Januar 2001

Lfd. Nr.	Alter von ... bis unter ... Jahren a = Zusammen b = männlich c = weiblich		Verunglückte						
			insgesamt	darunter				insgesamt	Fahrer Pkw
				Fahrer und Mitfahrer von			Fußgänger		
				Pkw	Motorzweirädern	Fahrrädern			
Januar 2001							Anzahl		
									Insgesamt
1	unter 15	a	553	193	1	124	222	591	229
		b	315	104	1	70	136	343	130
		c	238	89	-	54	86	248	99
2	15 - 18	a	400	113	68	64	37	409	124
		b	233	53	50	39	12	222	42
		c	167	60	18	25	25	187	82
3	18 - 21	a	666	530	30	30	42	698	557
		b	388	300	27	19	19	405	315
		c	278	230	3	11	23	293	242
4	21 - 25	a	679	555	22	26	35	746	609
		b	397	313	17	16	21	410	321
		c	282	242	5	10	14	336	288
5	25 - 35	a	1 418	1 080	52	94	87	1 421	1 081
		b	814	573	45	55	53	831	588
		c	604	507	7	39	34	590	493
6	35 - 45	a	1 237	824	61	117	95	1 110	747
		b	723	412	60	73	57	651	382
		c	514	412	1	44	38	459	365
7	45 - 55	a	691	442	27	75	81	778	507
		b	369	212	26	38	39	398	227
		c	322	230	1	37	42	380	280
8	55 - 65	a	525	306	13	77	88	610	357
		b	280	147	13	51	37	349	188
		c	245	159	-	26	51	261	169
9	65 und mehr	a	557	227	6	117	161	513	210
		b	257	109	6	66	54	232	93
		c	300	118	-	51	107	281	117
10	Zusammen	a	6 726	4 270	280	724	848	6 876	4 421
		b	3 776	2 223	245	427	428	3 841	2 286
		c	2 950	2 047	35	297	420	3 035	2 135
11	Ohne Angabe	a	6	2	-	2	2	9	1
12	Insgesamt	a	6 732	4 272	280	726	850	6 885	4 422

## nach Art der Verkehrsbeteiligung, Altersgruppen und Geschlecht

im Straßenverkehr								Lfd. Nr.
darunter			insgesamt	darunter				
und Mitfahrer von		Fußgänger		Fahrer und Mitfahrer von			Fußgänger	
Motorzweirädern	Fahrrädern			Pkw	Motorzweirädern	Fahrrädern		
dagegen Januar 2000			Veränderung Januar 2001 gegenüber Januar 2000					
			%					
3	118	224	- 6,4	-15,7	x	+ 5,1	- 0,9	1
1	68	133	- 8,2	-20,0	-	+ 2,9	+ 2,3	
2	50	91	- 4,0	-10,1	x	+ 8,0	- 5,5	
73	66	41	- 2,2	- 8,9	- 6,9	- 3,0	- 9,8	2
59	39	15	+ 5,0	+26,2	-15,3	-	-20,0	
14	27	26	-10,7	-26,8	+28,6	- 7,4	- 3,8	
24	29	31	- 4,6	- 4,8	+25,0	+ 3,4	+35,5	3
21	16	14	- 4,2	- 4,8	+28,6	+18,8	+35,7	
3	13	17	- 5,1	- 5,0	-	-15,4	+35,3	
20	37	41	- 9,0	- 8,9	+10,0	-29,7	-14,6	4
14	20	24	- 3,2	- 2,5	+21,4	-20,0	-12,5	
6	17	17	-16,1	-16,0	x	-41,2	-17,6	
55	81	89	- 0,2	- 0,1	- 5,5	+16,0	- 2,2	5
47	53	51	- 2,0	- 2,6	- 4,3	+ 3,8	+ 3,9	
8	28	38	+ 2,4	+ 2,8	x	+39,3	-10,5	
61	92	95	+11,4	+10,3	-	+27,2	-	6
52	69	53	+11,1	+ 7,9	+15,4	+ 5,8	+ 7,5	
9	23	42	+12,0	+12,9	x	+91,3	- 9,5	
31	69	88	-11,2	-12,8	-12,9	+ 8,7	- 8,0	7
28	42	43	- 7,3	- 6,6	- 7,1	- 9,5	- 9,3	
3	27	45	-15,3	-17,9	x	+37,0	- 6,7	
10	94	104	-13,9	-14,3	+30,0	-18,1	-15,4	8
10	55	61	-19,8	-21,8	+30,0	- 7,3	-39,3	
-	39	43	- 6,1	- 5,9	-	-33,3	+18,6	
1	92	169	+ 8,6	+ 8,1	x	+27,2	- 4,7	9
1	50	63	+10,8	+17,2	x	+32,0	-14,3	
-	42	106	+ 6,8	+ 0,9	-	+21,4	+ 0,9	
278	678	882	- 2,2	- 3,4	+ 0,7	+ 6,8	- 3,9	10
233	412	457	- 1,7	- 2,8	+ 5,2	+ 3,6	- 6,3	
45	266	425	- 2,8	- 4,1	-22,2	+11,7	- 1,2	
-	2	6	x	x	-	-	x	11
<b>278</b>	<b>680</b>	<b>888</b>	<b>- 2,2</b>	<b>- 3,4</b>	<b>+ 0,7</b>	<b>+ 6,8</b>	<b>- 4,3</b>	<b>12</b>

## Noch: 9. Verunglückte im Straßenverkehr im Januar 2001

Lfd. Nr.	Alter von ... bis unter ... Jahren a = Zusammen b = männlich c = weiblich	Verunglückte							
		insgesamt	darunter				insgesamt	Fahrer	
			Fahrer und Mitfahrer von			Fußgänger		Fahrer	
			Pkw	Motorzweirädern	Fahrrädern			Pkw	
Januar 2001								Anzahl	
<b>Getötete</b>									
1	unter 15	a	4	1	-	2	1	4	1
		b	1	-	-	1	-	1	1
		c	3	1	-	1	1	3	-
2	15 - 18	a	2	1	-	1	-	4	2
		b	1	-	-	1	-	2	1
		c	1	1	-	-	-	2	1
3	18 - 21	a	8	8	-	-	-	5	4
		b	7	7	-	-	-	3	2
		c	1	1	-	-	-	2	2
4	21 - 25	a	8	7	-	-	1	10	9
		b	6	5	-	-	1	9	8
		c	2	2	-	-	-	1	1
5	25 - 35	a	9	7	1	-	-	8	3
		b	7	5	1	-	-	8	3
		c	2	2	-	-	-	-	-
6	35 - 45	a	11	6	1	-	2	15	10
		b	9	6	1	-	-	10	8
		c	2	-	-	-	2	5	2
7	45 - 55	a	8	4	1	-	2	10	3
		b	6	3	1	-	1	9	3
		c	2	1	-	-	1	1	-
8	55 - 65	a	11	4	1	1	5	16	7
		b	10	4	1	1	4	12	5
		c	1	-	-	-	1	4	2
9	65 und mehr	a	29	6	-	6	16	26	9
		b	16	4	-	5	6	15	6
		c	13	2	-	1	10	11	3
10	Zusammen	a	90	44	4	10	27	98	48
		b	63	34	4	8	12	69	37
		c	27	10	-	2	15	29	11
11	Ohne Angabe	a	-	-	-	-	-	-	-
12	Insgesamt	a	90	44	4	10	27	98	48

### nach Art der Verkehrsbeteiligung, Altersgruppen und Geschlecht

im Straßenverkehr									Lfd. Nr.
darunter			insgesamt	darunter					
und Mitfahrer von		Fußgänger		Fahrer und Mitfahrer von			Fußgänger		
Motorzweirädern	Fahrrädern			Pkw	Motorzweirädern	Fahrrädern			
dagegen Januar 2000			Veränderung Januar 2001 gegenüber Januar 2000						
			%						
-	1	2	-	-	-	x	x	1	
-	-	-	-	x	-	x	-		
-	1	2	-	x	-	-	x		
1	1	-	x	x	x	-	-	2	
1	-	-	x	x	x	x	-		
-	1	-	x	-	-	x	-		
-	-	1	x	x	-	-	x	3	
-	-	1	x	x	-	-	x		
-	-	-	x	x	-	-	-		
-	-	-	x	x	-	-	x	4	
-	-	-	x	x	-	-	x		
-	-	-	x	x	-	-	-		
1	-	1	x	x	-	-	x	5	
1	-	1	x	x	-	-	x		
-	-	-	x	x	-	-	-		
1	1	3	-26,7	x	-	x	x	6	
1	-	1	x	x	-	-	x		
-	1	2	x	x	-	x	-		
1	3	2	x	x	-	x	-	7	
1	2	2	x	-	-	x	x		
-	1	-	x	x	-	x	x		
-	3	4	-31,3	x	x	x	x	8	
-	3	2	-16,7	x	x	x	x		
-	-	2	x	x	-	-	x		
-	3	14	+11,5	x	-	x	+14,3	9	
-	2	7	+ 6,7	x	-	x	x		
-	1	7	+18,2	x	-	-	x		
4	12	27	- 8,2	-8,3	-	-16,7	-	10	
4	7	14	- 8,7	-8,1	-	x	-14,3		
-	5	13	- 6,9	-9,1	-	x	+15,4		
-	-	-	-	-	-	-	-	11	
4	12	27	- 8,2	-8,3	-	-16,7	-	12	

## Noch: 9. Verunglückte im Straßenverkehr im Januar 2001

Lfd. Nr.	Alter von ... bis unter ... Jahren a = Zusammen b = männlich c = weiblich	Verunglückte							
		insgesamt	darunter					insgesamt	Fahrer Pkw
			Fahrer und Mitfahrer von			Fußgänger			
			Pkw	Motorzweirädern	Fahrrädern				
		Januar 2001							Anzahl
<b>schwer</b>									
1	unter 15	a	124	28	1	21	71	138	37
		b	78	16	1	10	49	82	22
		c	46	12	-	11	22	56	15
2	15 - 18	a	77	17	15	9	6	87	22
		b	47	10	10	7	1	52	7
		c	30	7	5	2	5	35	15
3	18 - 21	a	149	124	5	6	9	164	134
		b	89	71	5	4	6	102	81
		c	60	53	-	2	3	62	53
4	21 - 25	a	140	111	11	3	8	173	139
		b	89	68	9	3	4	97	80
		c	51	43	2	-	4	76	59
5	25 - 35	a	264	181	15	20	27	299	218
		b	150	96	13	8	15	169	111
		c	114	85	2	12	12	130	107
6	35 - 45	a	200	114	14	22	21	209	120
		b	133	65	14	16	12	133	72
		c	67	49	-	6	9	76	48
7	45 - 55	a	144	71	8	18	31	172	101
		b	83	42	8	5	15	95	49
		c	61	29	-	13	16	77	52
8	55 - 65	a	122	61	4	14	33	134	59
		b	66	31	4	8	15	77	32
		c	56	30	-	6	18	57	27
9	65 und mehr	a	172	52	-	43	66	180	57
		b	74	27	-	19	19	78	26
		c	98	25	-	24	47	102	31
10	Zusammen	a	1 392	759	73	156	272	1 556	887
		b	809	426	64	80	136	885	480
		c	583	333	9	76	136	671	407
11	Ohne Angabe	a	-	-	-	-	-	-	-
12	Insgesamt	a	1 392	759	73	156	272	1 556	887

## nach Art der Verkehrsbeteiligung, Altersgruppen und Geschlecht

im Straßenverkehr								Lfd. Nr.
darunter			insgesamt	darunter				
und Mitfahrer von		Fußgänger		Fahrer und Mitfahrer von			Fußgänger	
Motorzweirädern	Fahrrädern			Pkw	Motorzweirädern	Fahrrädern		
dagegen Januar 2000			Veränderung Januar 2001 gegenüber Januar 2000					
			%					
<b>Verletzte</b>								
-	22	74	-10,1	-24,3	x	- 4,5	- 4,1	1
-	13	45	- 4,9	-27,3	x	-23,1	+ 8,9	
-	9	29	-17,9	-20,0	-	x	-24,1	
18	6	14	-11,5	-22,7	-16,7	x	x	2
15	5	6	- 9,6	x	-33,3	x	x	
3	1	8	-14,3	x	x	x	x	
7	2	10	- 9,1	- 7,5	x	x	x	3
6	1	6	-12,7	-12,3	x	x	-	
1	1	4	- 3,2	-	x	x	x	
7	5	11	-19,1	-20,1	x	x	x	4
5	-	4	- 8,2	-15,0	x	x	-	
2	5	7	-32,9	-27,1	-	x	x	
16	13	23	-11,7	-17,0	- 6,3	+53,8	+17,4	5
13	8	15	-11,2	-13,5	-	-	-	
3	5	8	-12,3	-20,6	x	x	x	
15	11	35	- 4,3	- 5,0	- 6,7	x	-40,0	6
14	8	17	-	- 9,7	-	x	-29,4	
1	3	18	-11,8	+ 2,1	x	x	x	
11	18	25	-16,3	-29,7	x	-	+24,0	7
10	10	11	-12,6	-14,3	x	x	+36,4	
1	8	14	-20,8	-44,2	x	x	+14,3	
6	25	37	- 9,0	+ 3,4	x	-44,0	-10,8	8
6	14	20	-14,3	- 3,1	x	x	-25,0	
-	11	17	- 1,8	+11,1	-	x	+ 5,9	
-	31	78	- 4,4	- 8,8	-	+38,7	-15,4	9
-	14	27	- 5,1	+ 3,8	-	+35,7	-29,6	
-	17	51	- 3,9	-19,4	-	+41,2	- 7,8	
80	133	307	-10,5	-14,4	- 8,8	+17,3	-11,4	10
69	73	151	- 8,6	-11,3	- 7,2	+ 9,6	- 9,9	
11	60	156	-13,1	-18,2	x	+26,7	-12,8	
-	-	-	-	-	-	-	-	11
<b>80</b>	<b>133</b>	<b>307</b>	<b>-10,5</b>	<b>-14,4</b>	<b>- 8,8</b>	<b>+17,3</b>	<b>-11,4</b>	<b>12</b>

## Noch: 9. Verunglückte im Straßenverkehr im Januar 2001

Lfd. Nr.	Alter von ... bis unter ... Jahren a = Zusammen b = männlich c = weiblich	Verunglückte							
		insgesamt	darunter					insgesamt	Fahrer Pkw
			Fahrer und Mitfahrer von			Fußgänger			
			Pkw	Motorzweirädern	Fahrrädern				
		Januar 2001							Anzahl
<b>leicht</b>									
1	unter 15	a	425	164	-	101	150	449	191
		b	236	88	-	59	87	260	107
		c	189	76	-	42	63	189	84
2	15 - 18	a	321	95	53	54	31	318	100
		b	185	43	40	31	11	168	34
		c	136	52	13	23	20	150	66
3	18 - 21	a	509	398	25	24	33	529	419
		b	292	222	22	15	13	300	232
		c	217	176	3	9	20	229	187
4	21 - 25	a	531	437	11	23	26	563	461
		b	302	240	8	13	16	304	233
		c	229	197	3	10	10	259	228
5	25 - 35	a	1 145	892	36	74	60	1 114	860
		b	657	472	31	47	38	654	474
		c	488	420	5	27	22	460	386
6	35 - 45	a	1 026	704	46	95	72	886	617
		b	581	341	45	57	45	508	302
		c	445	363	1	38	27	378	315
7	45 - 55	a	539	367	18	57	48	596	403
		b	280	167	17	33	23	294	175
		c	259	200	1	24	25	302	228
8	55 - 65	a	392	241	8	62	50	460	291
		b	204	112	8	42	18	260	151
		c	188	129	-	20	32	200	140
9	65 und mehr	a	356	169	6	68	79	307	144
		b	167	78	6	42	29	139	61
		c	189	91	-	26	50	168	83
10	Zusammen	a	5 244	3 467	203	558	549	5 222	3 486
		b	2 904	1 763	177	339	280	2 887	1 769
		c	2 340	1 704	26	219	269	2 335	1 717
11	Ohne Angabe	a	6	2	-	2	2	9	1
12	<b>Insgesamt</b>	a	<b>5 250</b>	<b>3 469</b>	<b>203</b>	<b>560</b>	<b>551</b>	<b>5 231</b>	<b>3 487</b>



## nach Art der Verkehrsbeteiligung, Altersgruppen und Geschlecht

im Straßenverkehr								Lfd. Nr.
darunter			insgesamt	darunter				
und Mitfahrer von		Fußgänger		Fahrer und Mitfahrer von			Fußgänger	
Motorzweirädern	Fahrrädern			Pkw	Motorzweirädern	Fahrrädern		
dagegen Januar 2000			Veränderung Januar 2001 gegenüber Januar 2000					
			%					
<b>Verletzte</b>								
3	95	148	- 5,3	-14,1	x	+ 6,3	+ 1,4	1
1	55	88	- 9,2	-17,8	x	+ 7,3	- 1,1	
2	40	60	-	- 9,5	x	+ 5,0	+ 5,0	
54	59	27	+ 0,9	- 5,0	- 1,9	- 8,5	+14,8	2
43	34	9	+10,1	+26,5	- 7,0	- 8,8	x	
11	25	18	- 9,3	-21,2	+18,2	- 8,0	+11,1	
17	27	20	- 3,8	- 5,0	+47,1	-11,1	+65,0	3
15	15	7	- 2,7	- 4,3	+46,7	-	x	
2	12	13	- 5,2	- 5,9	x	x	+53,8	
13	32	30	- 5,7	- 5,2	-15,4	-28,1	-13,3	4
9	20	20	- 0,7	+ 3,0	x	-35,0	-20,0	
4	12	10	-11,6	-13,6	x	-16,7	-	
38	68	65	+ 2,8	+ 3,7	- 5,3	+ 8,8	- 7,7	5
33	45	35	+ 0,5	- 0,4	- 6,1	+ 4,4	+ 8,6	
5	23	30	+ 6,1	+ 8,8	-	+17,4	-26,7	
45	80	57	+15,8	+14,1	+ 2,2	+18,8	+26,3	6
37	61	35	+14,4	+12,9	+21,6	- 6,6	+28,6	
8	19	22	+17,7	+15,2	x	x	+22,7	
19	48	61	- 9,6	- 8,9	- 5,3	+18,8	-21,3	7
17	30	30	- 4,8	- 4,6	-	+10,0	-23,3	
2	18	31	-14,2	-12,3	x	+33,3	-19,4	
4	66	63	-14,8	-17,2	x	- 6,1	-20,6	8
4	38	39	-21,5	-25,8	x	+10,5	-53,8	
-	28	24	- 6,0	- 7,9	-	-28,6	+33,3	
1	58	77	+16,0	+17,4	x	+17,2	+ 2,6	9
1	34	29	+20,1	+27,9	x	+23,5	-	
-	24	48	+12,5	+ 9,6	-	+ 8,3	+ 4,2	
194	533	548	+ 0,4	- 0,5	+ 4,6	+ 4,7	+ 0,2	10
160	332	292	+ 0,6	- 0,3	+10,6	+ 2,1	- 4,1	
34	201	256	+ 0,2	- 0,8	-23,5	+ 9,0	+ 5,1	
-	2	6	x	x	-	-	x	11
<b>194</b>	<b>535</b>	<b>554</b>	<b>+ 0,4</b>	<b>- 0,5</b>	<b>+ 4,6</b>	<b>+ 4,7</b>	<b>- 0,5</b>	<b>12</b>

### 10. An Straßenverkehrsunfällen beteiligte Fahrzeugführer und Fußgänger im Januar 2001 nach Art der Verkehrsbeteiligung und Ortslage

Art der Verkehrsbeteiligung a = Zusammen b = innerhalb von Ortschaften c = außerhalb von Ortschaften	Straßenverkehrsunfälle mit						
	Personen- schaden	schwer- wiegendem Sachschaden (i. e. S.)	Personen- schaden	schwer- wiegendem Sachschaden (i. e. S.)	Personen- schaden	schwer- wiegendem Sachschaden (i. e. S.)	
	Januar 2001		dagegen Januar 2000		Veränderung Januar 2001 gegenüber Januar 2000		
	Anzahl				%		
Führer von							
Mofas, Mopeds	a	336	13	313	22	+ 7,3	-40,9
	b	280	12	248	18	+12,9	-33,3
	c	56	1	65	4	-13,8	x
Motorzweirädern mit amtlichen Kennzeichen	a	280	11	278	24	+ 0,7	-54,2
	b	214	10	224	15	- 4,5	-33,3
	c	66	1	54	9	+22,2	x
Personenkraftwagen	a	7 297	3 560	7 337	3 631	- 0,5	- 2,0
	b	4 674	2 177	4 695	2 234	- 0,4	- 2,6
	c	2 623	1 383	2 642	1 397	- 0,7	- 1,0
Bussen	a	96	22	108	18	-11,1	+22,2
	b	84	19	91	17	- 7,7	+11,8
	c	12	3	17	1	-29,4	x
Güterkraft- fahrzeuge	a	568	302	606	339	- 6,3	-10,9
	b	253	114	288	124	-12,2	- 8,1
	c	315	188	318	215	- 0,9	-12,6
landwirtschaftlichen Zugmaschinen	a	8	6	12	7	x	x
	b	1	4	4	3	x	x
	c	7	2	8	4	x	x
übrigen Kraftfahrzeugen	a	26	11	55	13	-52,7	-15,4
	b	15	7	41	7	-63,4	-
	c	11	4	14	6	-21,4	x
Kraftfahrzeugen insgesamt	a	8 611	3 925	8 709	4 054	- 1,1	- 3,2
	b	5 521	2 343	5 591	2 418	- 1,3	- 3,1
	c	3 090	1 582	3 118	1 636	- 0,9	- 3,3
darunter flüchtig	a	417	277	421	245	- 1,0	+13,1
	b	286	129	318	125	-10,1	+ 3,2
	c	131	148	103	120	+27,2	+23,3
Fahrrädern	a	768	6	708	4	+ 8,5	x
	b	689	5	641	4	+ 7,5	x
	c	79	1	67	-	+17,9	x
darunter im Alter von unter 15 Jahren	a	129	2	117	-	+10,3	x
	b	119	1	112	-	+ 6,3	x
	c	10	1	5	-	x	x
anderen Fahrzeugen	a	76	47	95	50	-20,0	- 6,0
	b	51	24	76	30	-32,9	-20,0
	c	25	23	19	20	+31,6	+15,0
Fußgänger	a	876	2	916	3	- 4,4	x
	b	823	2	853	1	- 3,5	x
	c	53	-	63	2	-15,9	x
darunter im Alter von unter 15 Jahren	a	227	-	227	-	-	-
	b	222	-	220	-	+ 0,9	-
	c	5	-	7	-	x	-
65 und mehr Jahren	a	165	-	173	-	- 4,6	-
	b	157	-	163	-	- 3,7	-
	c	8	-	10	-	x	-
Andere Personen	a	14	6	15	3	- 6,7	x
	b	12	4	10	2	+20,0	x
	c	2	2	5	1	x	x
<b>Insgesamt</b>	<b>a</b>	<b>10 345</b>	<b>3 986</b>	<b>10 443</b>	<b>4 114</b>	<b>- 0,9</b>	<b>- 3,1</b>
	<b>b</b>	<b>7 096</b>	<b>2 378</b>	<b>7 171</b>	<b>2 455</b>	<b>- 1,0</b>	<b>- 3,1</b>
	<b>c</b>	<b>3 249</b>	<b>1 608</b>	<b>3 272</b>	<b>1 659</b>	<b>- 0,7</b>	<b>- 3,1</b>
darunter im Alter von unter 15 Jahren	a	358	4	349	1	+ 2,6	x
	b	343	3	336	1	+ 2,1	x
	c	15	1	13	-	+15,4	x
65 und mehr Jahren	a	820	210	689	202	+19,0	+ 4,0
	b	629	141	519	135	+21,2	+ 4,4
	c	191	69	170	67	+12,4	+ 3,0

### 11. Straßenverkehrsunfälle mit Personenschaden im Januar 2001 nach Ursachen und Ortslage

Ursache	Straßenverkehrsunfälle mit Personenschaden								
	zusammen			innerhalb von Ortschaften			außerhalb von Ortschaften		
	Januar								
	2001	dagegen 2000	Ver- änderung 2001 gegenüber 2000	2001	dagegen 2000	Ver- änderung 2001 gegenüber 2000	2001	dagegen 2000	Ver- änderung 2001 gegenüber 2000
	Anzahl		%	Anzahl		%	Anzahl		%
Ursachen der Fahrzeugführer	6 617	6 562	+ 0,8	4 156	4 168	- 0,3	2 461	2 394	+ 2,8
Verkehrstüchtigkeit	340	331	+ 2,7	196	198	- 1,0	144	133	+ 8,3
Alkoholeinfluss	275	269	+ 2,2	159	171	- 7,0	116	98	+18,4
Einfluss anderer berauschender Mittel (z. B. Drogen, Rauschgift)	16	13	+23,1	10	8	x	6	5	x
Übermüdung	17	20	-15,0	6	2	x	11	18	-38,9
sonstige körperliche oder geistige Mängel	32	29	+10,3	21	17	+23,5	11	12	- 8,3
Straßenbenutzung	255	274	- 6,9	190	214	-11,2	65	60	+ 8,3
Benutzung der falschen Fahrbahn (auch Richtungsfahrbahn) oder verbotswidrige Benutzung anderer Straßenteile	171	162	+ 5,6	148	147	+ 0,7	23	15	+53,3
Verstoß gegen das Rechtsfahrgebot	84	112	-25,0	42	67	-37,3	42	45	- 6,7
Geschwindigkeit	1 442	1 325	+ 8,8	519	524	- 1,0	923	801	+15,2
nicht angepasste Geschwindigkeit mit gleichzeitigem Überschreiten der zulässigen Höchstgeschwindigkeit	62	87	-28,7	40	57	-29,8	22	30	-26,7
nicht angepasste Geschwindigkeit in anderen Fällen	1 380	1 238	+11,5	479	467	+ 2,6	901	771	+16,9
Abstand	750	764	- 1,8	482	488	- 1,2	268	276	- 2,9
ungenügender Sicherheitsabstand	731	753	- 2,9	472	482	- 2,1	259	271	- 4,4
starkes Bremsen des Vorausfahrenden ohne zwingenden Grund	19	11	+72,7	10	6	x	9	5	x
Überholen	172	201	-14,4	69	65	+ 6,2	103	136	-24,3
unzulässiges Rechtsüberholen	7	7	-	5	3	x	2	4	x
Überholen trotz Gegenverkehrs	20	37	-45,9	5	4	x	15	33	-54,5
Überholen trotz unklarer Verkehrslage	40	48	-16,7	24	26	- 7,7	16	22	-27,3
Überholen trotz unzureichender Sichtverhältnisse	3	13	x	2	3	x	1	10	x
Überholen ohne Beachtung des nachfolgenden Verkehrs und/oder ohne rechtzeitige und deutliche Ankündigung des Ausscherens	34	30	+13,3	2	2	-	32	28	+14,3
Fehler beim Wiedereinordnen	29	21	+38,1	11	5	x	18	16	+12,5
sonstige Fehler beim Überholen (z. B. ohne genügenden Seitenabstand)	33	38	-13,2	18	19	- 5,3	15	19	-21,1
Fehler beim Überholtwerden	6	7	x	2	3	x	4	4	-
Vorbeifahren	16	22	-27,3	16	19	-15,8	-	3	x
Nichtbeachten des Vorranges entgegenkommender Fahrzeuge beim Vorbeifahren an haltenden Fahrzeugen, Absperrungen oder Hindernissen	12	19	-36,8	12	18	-33,3	-	1	x
Nichtbeachten des nachfolgenden Verkehrs beim Vorbeifahren an haltenden Fahrzeugen, Absperrungen oder Hindernissen und/oder ohne rechtzeitige und deutliche Ankündigung des Ausscherens	4	3	x	4	1	x	-	2	x

**Noch: 11. Straßenverkehrsunfälle mit Personenschaden im Januar 2001  
nach Ursachen und Ortslage**

Ursache	Straßenverkehrsunfälle mit Personenschaden								
	zusammen			innerhalb von Ortschaften			außerhalb von Ortschaften		
	Januar								
	2001	dagegen 2000	Ver- änderung 2001 gegenüber 2000	2001	dagegen 2000	Ver- änderung 2001 gegenüber 2000	2001	dagegen 2000	Ver- änderung 2001 gegenüber 2000
	Anzahl		%	Anzahl		%	Anzahl		%
Nebeneinanderfahren, fehlerhaftes Wechseln des Fahrstreifens beim Nebeneinanderfahren oder Nichtbeachten des Reißverschlussverfahrens	81	92	-12,0	46	60	-23,3	35	32	+ 9,4
Vorfahrt, Vorrang	878	937	- 6,3	661	677	- 2,4	217	260	-16,5
Nichtbeachten der Regel rechts vor links	81	72	+12,5	77	70	+10,0	4	2	x
Nichtbeachten der die Vorfahrt regelnden Verkehrszeichen	611	685	-10,8	438	474	- 7,6	173	211	-18,0
Nichtbeachten der Vorfahrt des durchgehenden Verkehrs auf Bundesautobahnen oder Kraftfahrstraßen	14	9	x	1	1	-	13	8	x
Nichtbeachten der Vorfahrt durch Fahrzeuge, die aus Feld- und Waldwegen kommen	2	11	x	1	3	x	1	8	x
Nichtbeachten der Verkehrsregelung durch Polizeibeamte oder Lichtzeichen	155	143	+ 8,4	131	118	+11,0	24	25	- 4,0
Nichtbeachten des Vorranges entgegenkommender Fahrzeuge	15	13	+15,4	13	10	+30,0	2	3	x
Nichtbeachten des Vorranges von Schienenfahrzeugen an Bahnübergängen	-	4	x	-	1	x	-	3	x
Abbiegen, Wenden, Rückwärtsfahren, Ein- und Anfahren	1 048	1 024	+ 2,3	881	850	+ 3,6	167	174	- 4,0
Fehler beim Abbiegen	583	589	- 1,0	448	443	+ 1,1	135	146	- 7,5
Fehler beim Wenden oder Rückwärtsfahren	198	163	+21,5	178	151	+17,9	20	12	+66,7
Fehler beim Einfahren in den fließenden Verkehr (z.B. aus einem Grundstück, von einem anderen Straßenteil oder beim Anfahren vom Fahrbahnrand)	267	272	- 1,8	255	256	- 0,4	12	16	-25,0
falsches Verhalten gegenüber Fußgängern	440	463	- 5,0	419	446	- 6,1	21	17	+23,5
an Fußgängerüberwegen	26	26	-	26	26	-	-	-	-
an Fußgängerfurten	81	87	- 6,9	80	86	- 7,0	1	1	-
beim Abbiegen	91	96	- 5,2	87	95	- 8,4	4	1	x
an Haltestellen (auch haltende Schulbusse mit eingeschaltetem Warnblinklicht)	19	32	-40,6	18	31	-41,9	1	1	-
an anderen Stellen	223	222	+ 0,5	208	208	-	15	14	+ 7,1
ruhender Verkehr, Verkehrssicherung	58	39	+48,7	54	34	+58,8	4	5	x
unzulässiges Halten oder Parken	7	7	-	6	5	x	1	2	x
mangelnde Sicherung haltender oder liegengeliebener Fahrzeuge und von Unfallstellen sowie Schulbussen, bei denen Kinder ein- oder aussteigen	8	3	x	5	1	x	3	2	x
verkehrswidriges Verhalten beim Ein- oder Aussteigen, Be- oder Entladen	43	29	+48,3	43	28	+53,6	-	1	x

**Noch: 11. Straßenverkehrsunfälle mit Personenschaden im Januar 2001  
nach Ursachen und Ortslage**

Ursache	Straßenverkehrsunfälle mit Personenschaden								
	zusammen			innerhalb von Ortschaften			außerhalb von Ortschaften		
	Januar								
	2001	dagegen 2000	Ver- änderung 2001 gegenüber 2000	2001	dagegen 2000	Ver- änderung 2001 gegenüber 2000	2001	dagegen 2000	Ver- änderung 2001 gegenüber 2000
	Anzahl		%	Anzahl		%	Anzahl		%
Nichtbeachten der Beleuchtungsvorschriften	11	14	-21,4	7	13	x	4	1	x
Ladung, Besetzung	16	12	+33,3	8	9	x	8	3	x
Überladung, Überbesetzung	5	6	x	4	6	x	1	-	x
unzureichend gesicherte Ladung oder Fahrzeugzubehörteile	11	6	x	4	3	x	7	3	x
andere Fehler beim Fahrzeugführer	1 110	1 064	+ 4,3	608	571	+ 6,5	502	493	+ 1,8
Technische Mängel, Wartungsmängel	72	86	-16,3	42	44	- 4,5	30	42	-28,6
Beleuchtung	21	29	-27,6	17	25	-32,0	4	4	-
Bereifung	22	25	-12,0	8	4	x	14	21	-33,3
Bremsen	11	15	-26,7	7	9	x	4	6	x
Lenkung	-	5	x	-	2	x	-	3	x
Zugvorrichtung	1	1	-	-	-	-	1	1	-
andere Mängel	17	11	+54,5	10	4	x	7	7	-
Falsches Verhalten der Fußgänger	488	580	-15,9	450	525	-14,3	38	55	-30,9
Verkehrstüchtigkeit	44	60	-26,7	35	46	-23,9	9	14	x
Alkoholeinfluss	43	57	-24,6	34	44	-22,7	9	13	x
Einfluss anderer berauschender Mittel (z. B. Drogen, Rauschgift)	-	1	x	-	1	x	-	-	-
Übermüdung	-	1	x	-	1	x	-	-	-
sonstige körperliche oder geistige Mängel	1	1	-	1	-	x	-	1	x
falsches Verhalten beim Überschreiten der Fahrbahn	405	465	-12,9	383	436	-12,2	22	29	-24,1
an Stellen, an denen der Fußgängerverkehr durch Polizeibeamte oder Lichtzeichen geregelt war	31	56	-44,6	31	54	-42,6	-	2	x
auf Fußgängerüberwegen ohne Verkehrsregelung durch Polizeibeamte oder Lichtzeichen	1	2	x	1	2	x	-	-	-
in der Nähe von Kreuzungen oder Einmündungen, Lichtzeichenanlagen oder Fußgängerüberwegen bei dichtem Verkehr	37	46	-19,6	34	41	-17,1	3	5	x
an anderen Stellen	76	74	+ 2,7	76	73	+ 4,1	-	1	x
ohne auf den Fahrzeugverkehr zu achten	233	251	- 7,2	218	231	- 5,6	15	20	-25,0
durch sonstiges falsches Verhalten	27	36	-25,0	23	35	-34,3	4	1	x
Nichtbenutzen des Gehweges	3	10	x	3	8	x	-	2	x
Nichtbenutzen der vorgeschriebenen Straßenseite	4	4	-	-	-	-	4	4	-
Spielen auf oder neben der Fahrbahn	1	2	x	1	2	x	-	-	-
andere Fehler der Fußgänger	31	39	-20,5	28	33	-15,2	3	6	x

**Noch: 11. Straßenverkehrsunfälle mit Personenschaden im Januar 2001  
nach Ursachen und Ortslage**

Ursache	Straßenverkehrsunfälle mit Personenschaden								
	zusammen			innerhalb von Ortschaften			außerhalb von Ortschaften		
	Januar								
	2001	dagegen 2000	Ver- änderung 2001 gegenüber 2000	2001	dagegen 2000	Ver- änderung 2001 gegenüber 2000	2001	dagegen 2000	Ver- änderung 2001 gegenüber 2000
	Anzahl		%	Anzahl		%	Anzahl		%
Straßenverhältnisse	818	502	+62,9	345	165	x	473	337	+40,4
Glätte oder Schlüpfrigkeit der Fahrbahn	802	488	+64,3	340	163	x	462	325	+42,2
Verunreinigung durch ausgeflossenes Öl	7	4	x	4	2	x	3	2	x
andere Verunreinigungen durch Straßenbenutzer	–	–	–	–	–	–	–	–	–
Schnee, Eis	520	253	x	163	49	x	357	204	+75,0
Regen	272	225	+20,9	171	111	+54,1	101	114	–11,4
andere Einflüsse (u. a. Laub, angeschwemmter Lehm)	3	6	x	2	1	x	1	5	x
Zustand der Straße	15	12	+25,0	4	–	x	11	12	– 8,3
Spurrillen, im Zusammenhang mit Regen, Schnee oder Eis	2	1	x	1	–	x	1	1	–
anderer Zustand der Straße	13	11	+18,2	3	–	x	10	11	– 9,1
nicht ordnungsgemäßer Zustand der Verkehrszeichen oder -einrichtungen	1	2	x	1	2	x	–	–	–
mangelhafte Beleuchtung der Straße	–	–	–	–	–	–	–	–	–
mangelhafte Sicherung von Bahnübergängen	–	–	–	–	–	–	–	–	–
Witterungseinflüsse	53	33	+60,6	26	17	+52,9	27	16	+68,8
Sichtbehinderung durch Nebel	2	8	x	1	1	–	1	7	x
starken Regen, Hagel, Schneegestöber usw.	6	5	x	3	2	x	3	3	–
blendende Sonne	40	14	x	21	13	+61,5	19	1	x
Seitenwind	3	5	x	–	–	–	3	5	x
Unwetter oder sonstige Witterungseinflüsse	2	1	x	1	1	–	1	–	x
Hindernisse	34	40	–15,0	15	7	x	19	33	–42,4
nicht oder unzureichend gesicherte Arbeitsstellen auf der Fahrbahn	2	2	–	2	2	–	–	–	–
Wild auf der Fahrbahn	11	22	–50,0	2	–	x	9	22	x
anderes Tier auf der Fahrbahn	20	13	+53,8	11	4	x	9	9	–
sonstiges Hindernis auf der Fahrbahn	1	3	x	–	1	x	1	2	x
Sonstige Ursachen	13	19	–31,6	7	8	x	6	11	x
Ursachen von anderen Personen als Fahrzeugführern oder Fußgängern	1	10	x	1	5	x	–	5	x
<b>Ursachen insgesamt</b>	<b>8 096</b>	<b>7 832</b>	<b>+ 3,4</b>	<b>5 042</b>	<b>4 939</b>	<b>+ 2,1</b>	<b>3 054</b>	<b>2 893</b>	<b>+ 5,6</b>

## 12. Fehlverhalten der Fahrzeugführer als Ursache von Straßenverkehrsunfällen mit Personenschaden im Januar 2001 nach Art der Verkehrsbeteiligung

Ursache	Fehlverhalten der Fahrzeugführer											
	ins-gesamt	darunter Fahrer von			ins-gesamt	darunter Fahrer von			ins-gesamt	darunter Fahrer von		
		Personen-kraft-wagen	Motor-zwei-rädern	Fahr-rädern		Personen-kraft-wagen	Motor-zwei-rädern	Fahr-rädern		Personen-kraft-wagen	Motor-zwei-rädern	Fahr-rädern
	Januar 2001				dagegen Januar 2000				Veränderung Januar 2001 gegenüber Januar 2000			
Anzahl								%				
Verkehrstüchtigkeit	340	267	8	38	331	264	9	32	+ 2,7	+ 1,1	x	+18,8
darunter Alkoholeinfluss	275	213	7	34	269	208	9	31	+ 2,2	+ 2,4	x	+ 9,7
Straßenbenutzung	255	91	4	124	274	97	5	138	- 6,9	- 6,2	x	-10,1
Geschwindigkeit	1 442	1 227	38	25	1 325	1 122	49	12	+ 8,8	+ 9,4	-22,4	x
Abstand	750	637	19	2	764	648	17	4	- 1,8	- 1,7	+11,8	x
Überholen	172	121	16	4	201	159	11	3	-14,4	-23,9	+45,5	x
Vorbeifahren	16	16	-	-	22	16	-	-	-27,3	-	-	-
Nebeneinanderfahren	81	54	5	5	92	67	-	2	-12,0	-19,4	x	x
Vorfahrt, Vorrang	878	747	6	49	937	780	6	51	- 6,3	- 4,2	-	- 3,9
Nichtbeachten der die Vorfahrt regelnden Verkehrszeichen	611	538	2	23	685	604	1	22	-10,8	-10,9	x	+ 4,5
Nichtbeachten der Verkehrsregelung durch Polizeibeamte, Lichtzeichen	155	130	3	9	143	109	-	17	+ 8,4	+19,3	x	x
Abbiegen, Wenden, Rückwärtsfahren, Ein- und Anfahren	1 048	894	4	60	1 024	858	3	69	+ 2,3	+ 4,2	x	-13,0
Falsches Verhalten gegenüber Fußgängern	440	388	1	8	463	392	2	11	- 5,0	- 1,0	x	x
darunter an Überwegen und Furten	107	100	-	1	113	97	1	-	- 5,3	+ 3,1	x	x
Ruhender Verkehr, Verkehrssicherung	58	52	1	-	39	36	-	-	+48,7	+44,4	x	-
Nichtbeachten der Beleuchtungs-vorschriften	11	1	-	9	14	2	-	12	-21,4	x	-	x
Ladung, Besetzung	16	4	-	2	12	1	1	2	+33,3	x	x	-
Andere Fehler beim Fahrzeugführer	1 110	789	35	121	1 064	791	35	86	+ 4,3	- 0,3	-	+40,7
<b>Insgesamt</b>	<b>6 617</b>	<b>5 288</b>	<b>137</b>	<b>447</b>	<b>6 562</b>	<b>5 233</b>	<b>138</b>	<b>422</b>	<b>+ 0,8</b>	<b>+ 1,1</b>	<b>- 0,7</b>	<b>+ 5,9</b>





### Noch: 13. Straßenverkehrsunfälle und verunglückte Personen im Januar 2001 nach Gemeinden

Verwaltungsbezirk a = Zusammen b = innerhalb von Ortschaften c = außerhalb von Ortschaften d = auf Bundesautobahnen		Straßenverkehrsunfälle				Verunglückte			
		insgesamt	davon			insgesamt	davon		
			mit Personen- schaden	mit schwer- wiegendem Sachschaden (i. e. S.)	sonstige Alkohol- unfälle		Getötete	schwer	leicht
						Verletzte			
Noch: Kreis Kleve									
Goch, Stadt	a	10	6	4	-	11	-	2	9
	b	9	6	3	-	11	-	2	9
	c	1	-	1	-	-	-	-	-
	d	-	-	-	-	-	-	-	-
Issum	a	7	7	-	-	13	1	2	10
	b	-	-	-	-	-	-	-	-
	c	5	5	-	-	9	1	2	6
	d	2	2	-	-	4	-	-	4
Kalkar, Stadt	a	9	9	-	-	10	-	4	6
	b	5	5	-	-	6	-	2	4
	c	4	4	-	-	4	-	2	2
	d	-	-	-	-	-	-	-	-
Kerken	a	4	4	-	-	5	-	1	4
	b	-	-	-	-	-	-	-	-
	c	4	4	-	-	5	-	1	4
	d	-	-	-	-	-	-	-	-
Kevelaer, Stadt	a	19	13	5	1	16	-	9	7
	b	9	5	3	1	5	-	4	1
	c	9	7	2	-	10	-	5	5
	d	1	1	-	-	1	-	-	1
Kleve, Stadt	a	25	20	5	-	25	2	4	19
	b	20	17	3	-	22	-	3	19
	c	5	3	2	-	3	2	1	-
	d	-	-	-	-	-	-	-	-
Kranenburg	a	2	2	-	-	2	-	-	2
	b	2	2	-	-	2	-	-	2
	c	-	-	-	-	-	-	-	-
	d	-	-	-	-	-	-	-	-
Rees, Stadt	a	11	10	1	-	13	-	3	10
	b	3	3	-	-	3	-	1	2
	c	8	7	1	-	10	-	2	8
	d	-	-	-	-	-	-	-	-
Rheurdt	a	1	-	1	-	-	-	-	-
	b	-	-	-	-	-	-	-	-
	c	-	-	-	-	-	-	-	-
	d	1	-	1	-	-	-	-	-
Straelen, Stadt	a	6	4	1	1	6	1	1	4
	b	2	1	-	1	1	-	1	-
	c	4	3	1	-	5	1	-	4
	d	-	-	-	-	-	-	-	-
Uedem	a	2	2	-	-	2	-	-	2
	b	-	-	-	-	-	-	-	-
	c	2	2	-	-	2	-	-	2
	d	-	-	-	-	-	-	-	-
Wachtendonk	a	4	3	1	-	6	-	1	5
	b	-	-	-	-	-	-	-	-
	c	4	3	1	-	6	-	1	5
	d	-	-	-	-	-	-	-	-
Weeze	a	4	4	-	-	6	-	3	3
	b	1	1	-	-	1	-	-	1
	c	2	2	-	-	2	-	2	-
	d	1	1	-	-	3	-	1	2

Noch: **13. Straßenverkehrsunfälle und verunglückte Personen im Januar 2001 nach Gemeinden**

Verwaltungsbezirk a = Zusammen b = innerhalb von Ortschaften c = außerhalb von Ortschaften d = auf Bundesautobahnen		Straßenverkehrsunfälle				Verunglückte			
		insgesamt	davon			insgesamt	davon		
			mit Personen- schaden	mit schwer- wiegendem Sachschaden (i. e. S.)	sonstige Alkohol- unfälle		Getötete	schwer	leicht
<b>Kreis Mettmann</b>	<b>a</b>	<b>215</b>	<b>137</b>	<b>67</b>	<b>11</b>	<b>179</b>	<b>3</b>	<b>35</b>	<b>141</b>
	<b>b</b>	<b>135</b>	<b>86</b>	<b>39</b>	<b>10</b>	<b>100</b>	<b>-</b>	<b>16</b>	<b>84</b>
	<b>c</b>	<b>39</b>	<b>28</b>	<b>11</b>	<b>-</b>	<b>41</b>	<b>1</b>	<b>11</b>	<b>29</b>
	<b>d</b>	<b>41</b>	<b>23</b>	<b>17</b>	<b>1</b>	<b>38</b>	<b>2</b>	<b>8</b>	<b>28</b>
Erkrath, Stadt	a	17	14	2	1	18	-	4	14
	b	11	9	1	1	12	-	2	10
	c	3	3	-	-	3	-	1	2
	d	3	2	1	-	3	-	1	2
Haan, Stadt	a	19	13	6	-	19	-	3	16
	b	10	7	3	-	10	-	1	9
	c	4	3	1	-	3	-	-	3
	d	5	3	2	-	6	-	2	4
Heiligenhaus, Stadt	a	12	11	-	1	14	-	2	12
	b	9	8	-	1	10	-	-	10
	c	3	3	-	-	4	-	2	2
	d	-	-	-	-	-	-	-	-
Hilden, Stadt	a	23	15	7	1	20	2	2	16
	b	11	8	3	-	8	-	1	7
	c	3	1	2	-	2	-	-	2
	d	9	6	2	1	10	2	1	7
Langenfeld (Rheinland), Stadt	a	21	14	7	-	15	-	1	14
	b	14	11	3	-	11	-	1	10
	c	2	1	1	-	1	-	-	1
	d	5	2	3	-	3	-	-	3
Mettmann, Stadt	a	11	6	3	2	9	-	5	4
	b	5	1	2	2	1	-	-	1
	c	6	5	1	-	8	-	5	3
	d	-	-	-	-	-	-	-	-
Monheim am Rhein, Stadt	a	16	10	5	1	11	-	1	10
	b	11	7	3	1	8	-	1	7
	c	4	2	2	-	2	-	-	2
	d	1	1	-	-	1	-	-	1
Ratingen, Stadt	a	51	28	22	1	40	1	10	29
	b	27	14	12	1	15	-	4	11
	c	8	6	2	-	11	1	2	8
	d	16	8	8	-	14	-	4	10
Velbert, Stadt	a	37	20	13	4	27	-	5	22
	b	32	17	11	4	21	-	4	17
	c	3	2	1	-	5	-	1	4
	d	2	1	1	-	1	-	-	1
Wülfrath, Stadt	a	8	6	2	-	6	-	2	4
	b	5	4	1	-	4	-	2	2
	c	3	2	1	-	2	-	-	2
	d	-	-	-	-	-	-	-	-
<b>Kreis Neuss</b>	<b>a</b>	<b>215</b>	<b>150</b>	<b>53</b>	<b>12</b>	<b>197</b>	<b>1</b>	<b>34</b>	<b>162</b>
	<b>b</b>	<b>116</b>	<b>83</b>	<b>22</b>	<b>11</b>	<b>96</b>	<b>-</b>	<b>18</b>	<b>78</b>
	<b>c</b>	<b>57</b>	<b>43</b>	<b>13</b>	<b>1</b>	<b>57</b>	<b>-</b>	<b>7</b>	<b>50</b>
	<b>d</b>	<b>42</b>	<b>24</b>	<b>18</b>	<b>-</b>	<b>44</b>	<b>1</b>	<b>9</b>	<b>34</b>
Dormagen, Stadt	a	30	23	6	1	27	-	7	20
	b	11	10	-	1	10	-	4	6
	c	12	7	5	-	8	-	1	7
	d	7	6	1	-	9	-	2	7

### Noch: 13. Straßenverkehrsunfälle und verunglückte Personen im Januar 2001 nach Gemeinden

Verwaltungsbezirk a = Zusammen b = innerhalb von Ortschaften c = außerhalb von Ortschaften d = auf Bundesautobahnen	Straßenverkehrsunfälle				Verunglückte				
	insgesamt	davon			insgesamt	davon			
		mit Personen- schaden	mit schwer- wiegendem Sachschaden (i. e. S.)	sonstige Alkohol- unfälle		Getötete	schwer	leicht	
							Verletzte		
<b>Noch: Kreis Neuss</b>									
Grevenbroich, Stadt	a	34	25	8	1	31	-	6	25
	b	17	12	4	1	14	-	3	11
	c	14	11	3	-	15	-	2	13
	d	3	2	1	-	2	-	1	1
Jüchen	a	6	4	2	-	5	1	1	3
	b	2	1	1	-	1	-	-	1
	c	1	1	-	-	2	-	-	2
	d	3	2	1	-	2	1	1	-
Kaarst, Stadt	a	18	14	4	-	17	-	3	14
	b	10	7	3	-	8	-	1	7
	c	8	7	1	-	9	-	2	7
	d	-	-	-	-	-	-	-	-
Korschenbroich, Stadt	a	18	13	4	1	20	-	1	19
	b	9	6	2	1	7	-	1	6
	c	8	7	1	-	13	-	-	13
	d	1	-	1	-	-	-	-	-
Meerbusch, Stadt	a	17	13	4	-	14	-	2	12
	b	10	9	1	-	9	-	1	8
	c	2	2	-	-	2	-	-	2
	d	5	2	3	-	3	-	1	2
Neuss, Stadt	a	88	54	25	9	74	-	12	62
	b	53	34	11	8	38	-	6	32
	c	12	8	3	1	8	-	2	6
	d	23	12	11	-	28	-	4	24
Rommerskirchen	a	4	4	-	-	9	-	2	7
	b	4	4	-	-	9	-	2	7
	c	-	-	-	-	-	-	-	-
	d	-	-	-	-	-	-	-	-
<b>Kreis Viersen</b>	<b>a</b>	<b>133</b>	<b>91</b>	<b>38</b>	<b>4</b>	<b>120</b>	<b>2</b>	<b>28</b>	<b>90</b>
	<b>b</b>	<b>60</b>	<b>43</b>	<b>15</b>	<b>2</b>	<b>49</b>	<b>-</b>	<b>10</b>	<b>39</b>
	<b>c</b>	<b>61</b>	<b>41</b>	<b>18</b>	<b>2</b>	<b>63</b>	<b>2</b>	<b>15</b>	<b>46</b>
	<b>d</b>	<b>12</b>	<b>7</b>	<b>5</b>	<b>-</b>	<b>8</b>	<b>-</b>	<b>3</b>	<b>5</b>
Brüggen	a	6	3	3	-	5	-	1	4
	b	2	2	-	-	2	-	-	2
	c	4	1	3	-	3	-	1	2
	d	-	-	-	-	-	-	-	-
Gefrath	a	3	3	-	-	3	-	1	2
	b	2	2	-	-	2	-	1	1
	c	1	1	-	-	1	-	-	1
	d	-	-	-	-	-	-	-	-
Kempen, Stadt	a	15	10	4	1	15	-	4	11
	b	9	6	2	1	6	-	1	5
	c	5	4	1	-	9	-	3	6
	d	1	-	1	-	-	-	-	-
Nettetal, Stadt	a	22	18	3	1	25	2	3	20
	b	4	4	-	-	4	-	-	4
	c	15	12	2	1	19	2	1	16
	d	3	2	1	-	2	-	2	-

### Noch: 13. Straßenverkehrsunfälle und verunglückte Personen im Januar 2001 nach Gemeinden

Verwaltungsbezirk a = Zusammen b = innerhalb von Ortschaften c = außerhalb von Ortschaften d = auf Bundesautobahnen	Straßenverkehrsunfälle				Verunglückte			
	insgesamt	davon			insgesamt	davon		
		mit Personen- schaden	mit schwer- wiegendem Sachschaden (i. e. S.)	sonstige Alkohol- unfälle		Getötete	schwer	leicht
							Verletzte	
<b>Noch: Kreis Viersen</b>								
Niederkrüchten	a	5	4	1	-	4	-	4
	b	1	1	-	-	1	-	1
	c	4	3	1	-	3	-	3
	d	-	-	-	-	-	-	-
Schwalmtal	a	8	1	7	-	1	-	1
	b	4	1	3	-	1	-	1
	c	4	-	4	-	-	-	-
	d	-	-	-	-	-	-	-
Tönisvorst, Stadt	a	13	8	5	-	12	-	9
	b	3	2	1	-	3	-	3
	c	10	6	4	-	9	-	6
	d	-	-	-	-	-	-	-
Viersen, Stadt	a	32	23	8	1	32	-	26
	b	19	13	6	-	17	-	15
	c	9	8	-	1	13	-	10
	d	4	2	2	-	2	-	1
Willich, Stadt	a	29	21	7	1	23	-	13
	b	16	12	3	1	13	-	7
	c	9	6	3	-	6	-	2
	d	4	3	1	-	4	-	4
<b>Kreis Wesel</b>	<b>a</b>	<b>195</b>	<b>143</b>	<b>42</b>	<b>10</b>	<b>184</b>	<b>6</b>	<b>139</b>
	<b>b</b>	<b>95</b>	<b>76</b>	<b>12</b>	<b>7</b>	<b>87</b>	<b>-</b>	<b>65</b>
	<b>c</b>	<b>64</b>	<b>50</b>	<b>13</b>	<b>1</b>	<b>75</b>	<b>6</b>	<b>59</b>
	<b>d</b>	<b>36</b>	<b>17</b>	<b>17</b>	<b>2</b>	<b>22</b>	<b>-</b>	<b>15</b>
Alpen	a	4	3	1	-	3	-	2
	b	2	2	-	-	2	-	1
	c	1	1	-	-	1	-	1
	d	1	-	1	-	-	-	-
Dinslaken, Stadt	a	29	24	4	1	30	1	22
	b	22	18	3	1	20	-	14
	c	4	3	1	-	5	1	4
	d	3	3	-	-	5	-	4
Hammingen, Stadt	a	11	6	4	1	8	-	4
	b	2	2	-	-	3	-	2
	c	3	2	1	-	3	-	1
	d	6	2	3	1	2	-	1
Hünxe	a	11	9	1	1	14	-	13
	b	-	-	-	-	-	-	-
	c	9	7	1	1	12	-	12
	d	2	2	-	-	2	-	1
Kamp-Lintfort, Stadt	a	14	10	4	-	16	-	13
	b	6	5	1	-	7	-	6
	c	6	4	2	-	8	-	7
	d	2	1	1	-	1	-	-
Moers, Stadt	a	63	41	19	3	51	-	43
	b	31	24	5	2	27	-	23
	c	16	13	3	-	17	-	15
	d	16	4	11	1	7	-	5
Neukirchen-Vluyn, Stadt	a	14	9	4	1	10	-	8
	b	7	4	2	1	4	-	3
	c	4	3	1	-	4	-	4
	d	3	2	1	-	2	-	1
Rheinberg, Stadt	a	11	7	2	2	7	-	6
	b	5	3	-	2	3	-	2
	c	5	3	2	-	3	-	3
	d	1	1	-	-	1	-	1

### Noch: 13. Straßenverkehrsunfälle und verunglückte Personen im Januar 2001 nach Gemeinden

Verwaltungsbezirk a = Zusammen b = innerhalb von Ortschaften c = außerhalb von Ortschaften d = auf Bundesautobahnen		Straßenverkehrsunfälle				Verunglückte			
		insgesamt	davon			insgesamt	davon		
			mit Personen- schaden	mit schwer- wiegendem Sachschaden (i. e. S.)	sonstige Alkohol- unfälle		Getötete	schwer	leicht
						Verletzte			
<b>Noch: Kreis Wesel</b>									
Schermbeck	a	–	–	–	–	–	–	–	–
	b	–	–	–	–	–	–	–	–
	c	–	–	–	–	–	–	–	–
	d	–	–	–	–	–	–	–	–
Sonsbeck	a	4	4	–	–	5	2	–	3
	b	1	1	–	–	1	–	–	1
	c	1	1	–	–	2	2	–	–
	d	2	2	–	–	2	–	–	2
Voerde (Niederrhein), Stadt	a	10	9	1	–	12	2	4	6
	b	6	6	–	–	7	–	3	4
	c	4	3	1	–	5	2	1	2
	d	–	–	–	–	–	–	–	–
Wesel, Stadt	a	21	18	2	1	24	–	7	17
	b	13	11	1	1	13	–	4	9
	c	8	7	1	–	11	–	3	8
	d	–	–	–	–	–	–	–	–
Xanten, Stadt	a	3	3	–	–	4	1	1	2
	b	–	–	–	–	–	–	–	–
	c	3	3	–	–	4	1	1	2
	d	–	–	–	–	–	–	–	–
<b>Regierungsbezirk Düsseldorf</b>	a	<b>2 148</b>	<b>1 517</b>	<b>519</b>	<b>112</b>	<b>1 950</b>	<b>28</b>	<b>360</b>	<b>1 562</b>
	b	<b>1 533</b>	<b>1 122</b>	<b>310</b>	<b>101</b>	<b>1 352</b>	<b>9</b>	<b>236</b>	<b>1 107</b>
	c	<b>337</b>	<b>248</b>	<b>85</b>	<b>4</b>	<b>349</b>	<b>13</b>	<b>70</b>	<b>266</b>
	d	<b>278</b>	<b>147</b>	<b>124</b>	<b>7</b>	<b>249</b>	<b>6</b>	<b>54</b>	<b>189</b>
<b>Kreisfreie Städte</b>									
<b>Aachen</b>	a	<b>118</b>	<b>74</b>	<b>39</b>	<b>5</b>	<b>92</b>	<b>–</b>	<b>18</b>	<b>74</b>
	b	<b>87</b>	<b>51</b>	<b>31</b>	<b>5</b>	<b>62</b>	<b>–</b>	<b>11</b>	<b>51</b>
	c	<b>22</b>	<b>18</b>	<b>4</b>	<b>–</b>	<b>25</b>	<b>–</b>	<b>7</b>	<b>18</b>
	d	<b>9</b>	<b>5</b>	<b>4</b>	<b>–</b>	<b>5</b>	<b>–</b>	<b>–</b>	<b>5</b>
<b>Bonn</b>	a	<b>129</b>	<b>82</b>	<b>41</b>	<b>6</b>	<b>92</b>	<b>–</b>	<b>23</b>	<b>69</b>
	b	<b>108</b>	<b>75</b>	<b>28</b>	<b>5</b>	<b>81</b>	<b>–</b>	<b>18</b>	<b>63</b>
	c	<b>8</b>	<b>3</b>	<b>5</b>	<b>–</b>	<b>6</b>	<b>–</b>	<b>4</b>	<b>2</b>
	d	<b>13</b>	<b>4</b>	<b>8</b>	<b>1</b>	<b>5</b>	<b>–</b>	<b>1</b>	<b>4</b>
<b>Köln</b>	a	<b>539</b>	<b>353</b>	<b>144</b>	<b>42</b>	<b>440</b>	<b>1</b>	<b>64</b>	<b>375</b>
	b	<b>429</b>	<b>289</b>	<b>99</b>	<b>41</b>	<b>341</b>	<b>1</b>	<b>50</b>	<b>290</b>
	c	<b>39</b>	<b>26</b>	<b>13</b>	<b>–</b>	<b>40</b>	<b>–</b>	<b>2</b>	<b>38</b>
	d	<b>71</b>	<b>38</b>	<b>32</b>	<b>1</b>	<b>59</b>	<b>–</b>	<b>12</b>	<b>47</b>
<b>Leverkusen</b>	a	<b>57</b>	<b>35</b>	<b>18</b>	<b>4</b>	<b>46</b>	<b>–</b>	<b>14</b>	<b>32</b>
	b	<b>42</b>	<b>25</b>	<b>13</b>	<b>4</b>	<b>28</b>	<b>–</b>	<b>9</b>	<b>19</b>
	c	<b>1</b>	<b>1</b>	<b>–</b>	<b>–</b>	<b>1</b>	<b>–</b>	<b>–</b>	<b>1</b>
	d	<b>14</b>	<b>9</b>	<b>5</b>	<b>–</b>	<b>17</b>	<b>–</b>	<b>5</b>	<b>12</b>
<b>Kreis Aachen</b>	a	<b>111</b>	<b>84</b>	<b>23</b>	<b>4</b>	<b>101</b>	<b>1</b>	<b>32</b>	<b>68</b>
	b	<b>91</b>	<b>69</b>	<b>19</b>	<b>3</b>	<b>83</b>	<b>1</b>	<b>26</b>	<b>56</b>
	c	<b>15</b>	<b>13</b>	<b>1</b>	<b>1</b>	<b>16</b>	<b>–</b>	<b>6</b>	<b>10</b>
	d	<b>5</b>	<b>2</b>	<b>3</b>	<b>–</b>	<b>2</b>	<b>–</b>	<b>–</b>	<b>2</b>
Alsdorf, Stadt	a	24	17	7	–	24	–	10	14
	b	19	13	6	–	20	–	10	10
	c	2	2	–	–	2	–	–	2
	d	3	2	1	–	2	–	–	2
Baesweiler, Stadt	a	6	6	–	–	8	–	3	5
	b	5	5	–	–	6	–	3	3
	c	1	1	–	–	2	–	–	2
	d	–	–	–	–	–	–	–	–



### Noch: 13. Straßenverkehrsunfälle und verunglückte Personen im Januar 2001 nach Gemeinden

Verwaltungsbezirk a = Zusammen b = innerhalb von Ortschaften c = außerhalb von Ortschaften d = auf Bundesautobahnen		Straßenverkehrsunfälle				Verunglückte			
		insgesamt	davon			insgesamt	davon		
			mit Personen- schaden	mit schwer- wiegendem Sachschaden (i. e. S.)	sonstige Alkohol- unfälle		Getötete	schwer	leicht
						Verletzte			
<b>Noch: Kreis Düren</b>									
Jülich, Stadt	a	11	7	3	1	7	-	1	6
	b	8	5	2	1	5	-	-	5
	c	2	2	-	-	2	-	1	1
	d	1	-	1	-	-	-	-	-
Kreuzau	a	11	9	2	-	10	-	3	7
	b	8	6	2	-	6	-	2	4
	c	3	3	-	-	4	-	1	3
	d	-	-	-	-	-	-	-	-
Langerwehe	a	11	6	5	-	9	-	1	8
	b	2	-	2	-	-	-	-	-
	c	6	5	1	-	8	-	1	7
	d	3	1	2	-	1	-	-	1
Linnich, Stadt	a	3	1	2	-	1	-	-	1
	b	1	-	1	-	-	-	-	-
	c	2	1	1	-	1	-	-	1
	d	-	-	-	-	-	-	-	-
Merzenich	a	3	1	2	-	2	-	-	2
	b	1	-	1	-	-	-	-	-
	c	2	1	1	-	2	-	-	2
	d	-	-	-	-	-	-	-	-
Nideggen, Stadt	a	6	2	2	2	4	-	1	3
	b	4	1	1	2	1	-	-	1
	c	2	1	1	-	3	-	1	2
	d	-	-	-	-	-	-	-	-
Niederzier	a	3	2	1	-	3	-	-	3
	b	1	-	1	-	-	-	-	-
	c	1	1	-	-	2	-	-	2
	d	1	1	-	-	1	-	-	1
Nörvenich	a	5	2	2	1	4	-	-	4
	b	2	-	1	1	-	-	-	-
	c	3	2	1	-	4	-	-	4
	d	-	-	-	-	-	-	-	-
Titz	a	7	2	5	-	3	-	1	2
	b	1	-	1	-	-	-	-	-
	c	3	2	1	-	3	-	1	2
	d	3	-	3	-	-	-	-	-
Vettweiß	a	8	5	3	-	6	-	1	5
	b	2	2	-	-	2	-	-	2
	c	6	3	3	-	4	-	1	3
	d	-	-	-	-	-	-	-	-
<b>Erftkreis</b>	<b>a</b>	<b>186</b>	<b>124</b>	<b>50</b>	<b>12</b>	<b>149</b>	<b>3</b>	<b>23</b>	<b>123</b>
	<b>b</b>	<b>105</b>	<b>74</b>	<b>24</b>	<b>7</b>	<b>86</b>	<b>2</b>	<b>9</b>	<b>75</b>
	<b>c</b>	<b>52</b>	<b>36</b>	<b>12</b>	<b>4</b>	<b>45</b>	<b>-</b>	<b>7</b>	<b>38</b>
	<b>d</b>	<b>29</b>	<b>14</b>	<b>14</b>	<b>1</b>	<b>18</b>	<b>1</b>	<b>7</b>	<b>10</b>
Bedburg, Stadt	a	12	11	1	-	12	1	4	7
	b	4	4	-	-	4	-	2	2
	c	6	5	1	-	6	-	1	5
	d	2	2	-	-	2	1	1	-
Bergheim, Stadt	a	22	16	4	2	21	1	2	18
	b	15	12	2	1	15	1	-	14
	c	6	3	2	1	4	-	2	2
	d	1	1	-	-	2	-	-	2

### Noch: 13. Straßenverkehrsunfälle und verunglückte Personen im Januar 2001 nach Gemeinden

Verwaltungsbezirk a = Zusammen b = innerhalb von Ortschaften c = außerhalb von Ortschaften d = auf Bundesautobahnen	Straßenverkehrsunfälle				Verunglückte				
	insgesamt	davon			insgesamt	davon			
		mit Personen- schaden	mit schwer- wiegendem Sachschaden (i. e. S.)	sonstige Alkohol- unfälle		Getötete	schwer	leicht	
								Verletzte	
<b>Noch: Erftkreis</b>									
Brühl, Stadt	a	17	13	3	1	14	-	1	13
	b	15	12	2	1	13	-	1	12
	c	2	1	1	-	1	-	-	1
	d	-	-	-	-	-	-	-	-
Elsdorf	a	4	4	-	-	8	-	1	7
	b	3	3	-	-	5	-	1	4
	c	1	1	-	-	3	-	-	3
	d	-	-	-	-	-	-	-	-
Erftstadt, Stadt	a	27	17	7	3	18	-	3	15
	b	9	6	1	2	6	-	1	5
	c	8	6	1	1	6	-	-	6
	d	10	5	5	-	6	-	2	4
Frechen, Stadt	a	29	21	6	2	25	-	3	22
	b	22	17	4	1	20	-	1	19
	c	5	3	1	1	4	-	1	3
	d	2	1	1	-	1	-	1	-
Hürth, Stadt	a	19	10	9	-	11	-	3	8
	b	10	5	5	-	5	-	1	4
	c	6	4	2	-	5	-	1	4
	d	3	1	2	-	1	-	1	-
Kerpen, Stadt	a	27	15	9	3	20	-	3	17
	b	9	6	2	1	8	-	1	7
	c	8	5	2	1	6	-	-	6
	d	10	4	5	1	6	-	2	4
Pulheim, Stadt	a	17	12	4	1	14	-	3	11
	b	7	4	2	1	4	-	1	3
	c	10	8	2	-	10	-	2	8
	d	-	-	-	-	-	-	-	-
Wesseling, Stadt	a	12	5	7	-	6	1	-	5
	b	11	5	6	-	6	1	-	5
	c	-	-	-	-	-	-	-	-
	d	1	-	1	-	-	-	-	-
<b>Kreis Euskirchen</b>	<b>a</b>	<b>93</b>	<b>65</b>	<b>21</b>	<b>7</b>	<b>82</b>	<b>1</b>	<b>21</b>	<b>60</b>
	<b>b</b>	<b>39</b>	<b>26</b>	<b>8</b>	<b>5</b>	<b>31</b>	<b>1</b>	<b>6</b>	<b>24</b>
	<b>c</b>	<b>49</b>	<b>38</b>	<b>9</b>	<b>2</b>	<b>50</b>	<b>-</b>	<b>15</b>	<b>35</b>
	<b>d</b>	<b>5</b>	<b>1</b>	<b>4</b>	<b>-</b>	<b>1</b>	<b>-</b>	<b>-</b>	<b>1</b>
Bad Münstereifel, Stadt	a	7	5	2	-	7	-	1	6
	b	1	1	-	-	2	-	-	2
	c	6	4	2	-	5	-	1	4
	d	-	-	-	-	-	-	-	-
Blankenheim	a	4	4	-	-	6	-	1	5
	b	1	1	-	-	1	-	-	1
	c	3	3	-	-	5	-	1	4
	d	-	-	-	-	-	-	-	-
Dahlem	a	1	1	-	-	1	-	1	-
	b	-	-	-	-	-	-	-	-
	c	1	1	-	-	1	-	1	-
	d	-	-	-	-	-	-	-	-
Euskirchen, Stadt	a	34	23	8	3	26	-	3	23
	b	16	10	5	1	10	-	1	9
	c	17	13	2	2	16	-	2	14
	d	1	-	1	-	-	-	-	-



### Noch: 13. Straßenverkehrsunfälle und verunglückte Personen im Januar 2001 nach Gemeinden

Verwaltungsbezirk a = Zusammen b = innerhalb von Ortschaften c = außerhalb von Ortschaften d = auf Bundesautobahnen	Straßenverkehrsunfälle				Verunglückte				
	insgesamt	davon			insgesamt	davon			
		mit Personen- schaden	mit schwer- wiegendem Sachschaden (i. e. S.)	sonstige Alkohol- unfälle		Getötete	schwer	leicht	
								Verletzte	
<b>Noch: Kreis Euskirchen</b>									
Hellenthal	a	3	2	–	1	2	–	1	1
	b	1	–	–	1	–	–	–	–
	c	2	2	–	–	2	–	1	1
	d	–	–	–	–	–	–	–	–
Kall	a	3	2	1	–	5	–	5	–
	b	1	1	–	–	2	–	2	–
	c	2	1	1	–	3	–	3	–
	d	–	–	–	–	–	–	–	–
Mechernich, Stadt	a	11	6	3	2	8	1	2	5
	b	7	4	1	2	6	1	2	3
	c	4	2	2	–	2	–	–	2
	d	–	–	–	–	–	–	–	–
Nettersheim	a	6	5	1	–	6	–	1	5
	b	1	1	–	–	1	–	–	1
	c	5	4	1	–	5	–	1	4
	d	–	–	–	–	–	–	–	–
Schleiden, Stadt	a	4	2	2	–	2	–	1	1
	b	2	–	2	–	–	–	–	–
	c	2	2	–	–	2	–	1	1
	d	–	–	–	–	–	–	–	–
Weilerswist	a	10	6	4	–	8	–	4	4
	b	4	4	–	–	4	–	1	3
	c	2	1	1	–	3	–	3	–
	d	4	1	3	–	1	–	–	1
Zülpich, Stadt	a	10	9	–	1	11	–	1	10
	b	5	4	–	1	5	–	–	5
	c	5	5	–	–	6	–	1	5
	d	–	–	–	–	–	–	–	–
<b>Kreis Heinsberg</b>	<b>a</b>	<b>112</b>	<b>78</b>	<b>30</b>	<b>4</b>	<b>104</b>	<b>2</b>	<b>19</b>	<b>83</b>
	<b>b</b>	<b>60</b>	<b>45</b>	<b>12</b>	<b>3</b>	<b>54</b>	<b>1</b>	<b>6</b>	<b>47</b>
	<b>c</b>	<b>46</b>	<b>31</b>	<b>14</b>	<b>1</b>	<b>44</b>	<b>1</b>	<b>12</b>	<b>31</b>
	<b>d</b>	<b>6</b>	<b>2</b>	<b>4</b>	<b>–</b>	<b>6</b>	<b>–</b>	<b>1</b>	<b>5</b>
Erkelenz, Stadt	a	19	8	10	1	11	–	–	11
	b	7	4	2	1	5	–	–	5
	c	10	4	6	–	6	–	–	6
	d	2	–	2	–	–	–	–	–
Gangelt	a	3	2	1	–	2	–	1	1
	b	1	1	–	–	1	–	–	1
	c	2	1	1	–	1	–	1	–
	d	–	–	–	–	–	–	–	–
Geilenkirchen, Stadt	a	12	9	2	1	12	1	1	10
	b	4	3	1	–	3	–	–	3
	c	8	6	1	1	9	1	1	7
	d	–	–	–	–	–	–	–	–
Heinsberg, Stadt	a	29	25	3	1	38	1	10	27
	b	17	14	2	1	19	1	4	14
	c	12	11	1	–	19	–	6	13
	d	–	–	–	–	–	–	–	–
Hückelhoven, Stadt	a	19	15	3	1	21	–	3	18
	b	12	10	1	1	12	–	–	12
	c	3	3	–	–	3	–	2	1
	d	4	2	2	–	6	–	1	5

### Noch: 13. Straßenverkehrsunfälle und verunglückte Personen im Januar 2001 nach Gemeinden

Verwaltungsbezirk a = Zusammen b = innerhalb von Ortschaften c = außerhalb von Ortschaften d = auf Bundesautobahnen	Straßenverkehrsunfälle				Verunglückte			
	insgesamt	davon			insgesamt	davon		
		mit Personen- schaden	mit schwer- wiegendem Sachschaden (i. e. S.)	sonstige Alkohol- unfälle		Getötete	schwer	leicht
							Verletzte	
<b>Noch: Kreis Heinsberg</b>								
Selfkant	a	6	4	2	-	4	-	4
	b	4	3	1	-	3	-	3
	c	2	1	1	-	1	-	1
	d	-	-	-	-	-	-	-
Übach-Palenberg, Stadt	a	11	6	5	-	7	-	3
	b	8	4	4	-	5	-	2
	c	3	2	1	-	2	-	1
	d	-	-	-	-	-	-	-
Waldfeucht	a	3	2	1	-	2	-	2
	b	2	2	-	-	2	-	2
	c	1	-	1	-	-	-	-
	d	-	-	-	-	-	-	-
Wassenberg, Stadt	a	2	1	1	-	1	-	1
	b	2	1	1	-	1	-	1
	c	-	-	-	-	-	-	-
	d	-	-	-	-	-	-	-
Wegberg, Stadt	a	8	6	2	-	6	-	1
	b	3	3	-	-	3	-	3
	c	5	3	2	-	3	-	1
	d	-	-	-	-	-	-	-
<b>Oberbergischer Kreis</b>	<b>a</b>	<b>156</b>	<b>87</b>	<b>68</b>	<b>1</b>	<b>108</b>	<b>-</b>	<b>27</b>
	<b>b</b>	<b>58</b>	<b>38</b>	<b>20</b>	<b>-</b>	<b>41</b>	<b>-</b>	<b>13</b>
	<b>c</b>	<b>89</b>	<b>45</b>	<b>43</b>	<b>1</b>	<b>61</b>	<b>-</b>	<b>14</b>
	<b>d</b>	<b>9</b>	<b>4</b>	<b>5</b>	<b>-</b>	<b>6</b>	<b>-</b>	<b>6</b>
Bergneustadt, Stadt	a	8	5	3	-	7	-	2
	b	4	3	1	-	4	-	2
	c	4	2	2	-	3	-	3
	d	-	-	-	-	-	-	-
Engelskirchen	a	13	5	8	-	5	-	2
	b	4	3	1	-	3	-	1
	c	5	1	4	-	1	-	1
	d	4	1	3	-	1	-	-
Gummersbach, Stadt	a	22	13	9	-	14	-	1
	b	14	9	5	-	10	-	1
	c	8	4	4	-	4	-	-
	d	-	-	-	-	-	-	-
Hückeswagen, Stadt	a	11	7	4	-	7	-	3
	b	8	6	2	-	6	-	2
	c	3	1	2	-	1	-	1
	d	-	-	-	-	-	-	-
Lindlar	a	18	8	10	-	10	-	2
	b	4	3	1	-	3	-	-
	c	14	5	9	-	7	-	2
	d	-	-	-	-	-	-	-
Marienneide	a	10	4	6	-	4	-	1
	b	2	2	-	-	2	-	1
	c	8	2	6	-	2	-	-
	d	-	-	-	-	-	-	-
Morsbach	a	2	2	-	-	2	-	2
	b	1	1	-	-	1	-	1
	c	1	1	-	-	1	-	1
	d	-	-	-	-	-	-	-

### Noch: 13. Straßenverkehrsunfälle und verunglückte Personen im Januar 2001 nach Gemeinden

Verwaltungsbezirk a = Zusammen b = innerhalb von Ortschaften c = außerhalb von Ortschaften d = auf Bundesautobahnen	Straßenverkehrsunfälle				Verunglückte				
	insgesamt	davon			insgesamt	davon			
		mit Personen- schaden	mit schwer- wiegendem Sachschaden (i. e. S.)	sonstige Alkohol- unfälle		Getötete	schwer	leicht	
								Verletzte	
<b>Noch: Oberbergischer Kreis</b>									
Nümbrecht	a	8	5	3	-	5	-	1	4
	b	2	1	1	-	1	-	-	1
	c	6	4	2	-	4	-	1	3
	d	-	-	-	-	-	-	-	-
Radevormwald, Stadt	a	9	3	6	-	3	-	-	3
	b	4	1	3	-	1	-	-	1
	c	5	2	3	-	2	-	-	2
	d	-	-	-	-	-	-	-	-
Reichshof	a	12	7	5	-	11	-	3	8
	b	-	-	-	-	-	-	-	-
	c	9	6	3	-	9	-	3	6
	d	3	1	2	-	2	-	-	2
Waldbröl, Stadt	a	8	5	3	-	9	-	1	8
	b	2	2	-	-	3	-	1	2
	c	6	3	3	-	6	-	-	6
	d	-	-	-	-	-	-	-	-
Wiehl, Stadt	a	18	13	4	1	19	-	3	16
	b	4	2	2	-	2	-	-	2
	c	12	9	2	1	14	-	3	11
	d	2	2	-	-	3	-	-	3
Wipperfürth, Stadt	a	17	10	7	-	12	-	6	6
	b	9	5	4	-	5	-	4	1
	c	8	5	3	-	7	-	2	5
	d	-	-	-	-	-	-	-	-
<b>Rheinisch-Bergischer Kreis</b>	<b>a</b>	<b>112</b>	<b>82</b>	<b>28</b>	<b>2</b>	<b>108</b>	-	<b>27</b>	<b>81</b>
	<b>b</b>	<b>73</b>	<b>57</b>	<b>15</b>	<b>1</b>	<b>71</b>	-	<b>16</b>	<b>55</b>
	<b>c</b>	<b>25</b>	<b>20</b>	<b>5</b>	-	<b>32</b>	-	<b>10</b>	<b>22</b>
	<b>d</b>	<b>14</b>	<b>5</b>	<b>8</b>	<b>1</b>	<b>5</b>	-	<b>1</b>	<b>4</b>
Bergisch Gladbach, Stadt	a	45	28	16	1	33	-	7	26
	b	33	24	9	-	28	-	6	22
	c	6	2	4	-	3	-	1	2
	d	6	2	3	1	2	-	-	2
Burscheid, Stadt	a	12	9	3	-	13	-	4	9
	b	10	8	2	-	11	-	3	8
	c	1	1	-	-	2	-	1	1
	d	1	-	1	-	-	-	-	-
Kürten	a	8	7	1	-	13	-	3	10
	b	5	5	-	-	8	-	2	6
	c	3	2	1	-	5	-	1	4
	d	-	-	-	-	-	-	-	-
Leichlingen (Rheinland), Stadt	a	7	7	-	-	8	-	2	6
	b	6	6	-	-	7	-	2	5
	c	1	1	-	-	1	-	-	1
	d	-	-	-	-	-	-	-	-
Odenthal	a	5	4	1	-	4	-	2	2
	b	2	1	1	-	1	-	1	-
	c	3	3	-	-	3	-	1	2
	d	-	-	-	-	-	-	-	-
Overath	a	13	9	4	-	9	-	-	9
	b	6	5	1	-	5	-	-	5
	c	2	2	-	-	2	-	-	2
	d	5	2	3	-	2	-	-	2



### Noch: 13. Straßenverkehrsunfälle und verunglückte Personen im Januar 2001 nach Gemeinden

Verwaltungsbezirk a = Zusammen b = innerhalb von Ortschaften c = außerhalb von Ortschaften d = auf Bundesautobahnen	Straßenverkehrsunfälle				Verunglückte				
	insgesamt	davon			insgesamt	davon			
		mit Personen- schaden	mit schwer- wiegendem Sachschaden (i. e. S.)	sonstige Alkohol- unfälle		Getötete	Verletzte		
							schwer	leicht	
<b>Noch: Rhein-Sieg-Kreis</b>									
Niederkassel, Stadt	a	8	4	4	–	10	–	2	8
	b	8	4	4	–	10	–	2	8
	c	–	–	–	–	–	–	–	–
	d	–	–	–	–	–	–	–	–
Rheinbach, Stadt	a	18	11	6	1	13	–	6	7
	b	7	4	2	1	4	–	1	3
	c	8	6	2	–	8	–	4	4
	d	3	1	2	–	1	–	1	–
Ruppichteroth	a	6	3	3	–	4	–	1	3
	b	3	2	1	–	3	–	1	2
	c	3	1	2	–	1	–	–	1
	d	–	–	–	–	–	–	–	–
Sankt Augustin, Stadt	a	37	23	13	1	30	–	5	25
	b	22	16	6	–	21	–	4	17
	c	3	2	1	–	2	–	–	2
	d	12	5	6	1	7	–	1	6
Siegburg, Stadt	a	26	13	13	–	15	–	2	13
	b	17	12	5	–	13	–	2	11
	c	7	1	6	–	2	–	–	2
	d	2	–	2	–	–	–	–	–
Swisttal	a	10	8	1	1	9	–	2	7
	b	2	1	–	1	1	–	–	1
	c	6	5	1	–	6	–	1	5
	d	2	2	–	–	2	–	1	1
Troisdorf, Stadt	a	31	23	6	2	26	–	3	23
	b	23	17	4	2	19	–	2	17
	c	7	5	2	–	6	–	1	5
	d	1	1	–	–	1	–	–	1
Wachtberg	a	10	8	1	1	11	–	4	7
	b	1	1	–	–	1	–	–	1
	c	9	7	1	1	10	–	4	6
	d	–	–	–	–	–	–	–	–
Windeck	a	5	5	–	–	6	1	2	3
	b	2	2	–	–	2	–	1	1
	c	3	3	–	–	4	1	1	2
	d	–	–	–	–	–	–	–	–
<b>Regierungsbezirk Köln</b>	a	<b>2 026</b>	<b>1 328</b>	<b>594</b>	<b>104</b>	<b>1 660</b>	<b>10</b>	<b>334</b>	<b>1 316</b>
	b	<b>1 317</b>	<b>900</b>	<b>329</b>	<b>88</b>	<b>1 065</b>	<b>6</b>	<b>195</b>	<b>864</b>
	c	<b>491</b>	<b>329</b>	<b>151</b>	<b>11</b>	<b>453</b>	<b>3</b>	<b>107</b>	<b>343</b>
	d	<b>218</b>	<b>99</b>	<b>114</b>	<b>5</b>	<b>142</b>	<b>1</b>	<b>32</b>	<b>109</b>
<b>Kreisfreie Städte</b>									
<b>Bottrop</b>	a	<b>59</b>	<b>47</b>	<b>11</b>	<b>1</b>	<b>55</b>	<b>–</b>	<b>9</b>	<b>46</b>
	b	<b>41</b>	<b>32</b>	<b>8</b>	<b>1</b>	<b>36</b>	<b>–</b>	<b>3</b>	<b>33</b>
	c	<b>12</b>	<b>10</b>	<b>2</b>	<b>–</b>	<b>14</b>	<b>–</b>	<b>5</b>	<b>9</b>
	d	<b>6</b>	<b>5</b>	<b>1</b>	<b>–</b>	<b>5</b>	<b>–</b>	<b>1</b>	<b>4</b>
<b>Gelsenkirchen</b>	a	<b>83</b>	<b>58</b>	<b>17</b>	<b>8</b>	<b>78</b>	<b>1</b>	<b>9</b>	<b>68</b>
	b	<b>64</b>	<b>43</b>	<b>13</b>	<b>8</b>	<b>48</b>	<b>1</b>	<b>7</b>	<b>40</b>
	c	<b>13</b>	<b>10</b>	<b>3</b>	<b>–</b>	<b>15</b>	<b>–</b>	<b>1</b>	<b>14</b>
	d	<b>6</b>	<b>5</b>	<b>1</b>	<b>–</b>	<b>15</b>	<b>–</b>	<b>1</b>	<b>14</b>
<b>Münster</b>	a	<b>117</b>	<b>87</b>	<b>22</b>	<b>8</b>	<b>109</b>	<b>1</b>	<b>23</b>	<b>85</b>
	b	<b>88</b>	<b>69</b>	<b>12</b>	<b>7</b>	<b>83</b>	<b>–</b>	<b>18</b>	<b>65</b>
	c	<b>22</b>	<b>16</b>	<b>5</b>	<b>1</b>	<b>22</b>	<b>1</b>	<b>5</b>	<b>16</b>
	d	<b>7</b>	<b>2</b>	<b>5</b>	<b>–</b>	<b>4</b>	<b>–</b>	<b>–</b>	<b>4</b>





### Noch: 13. Straßenverkehrsunfälle und verunglückte Personen im Januar 2001 nach Gemeinden

Verwaltungsbezirk a = Zusammen b = innerhalb von Ortschaften c = außerhalb von Ortschaften d = auf Bundesautobahnen	Straßenverkehrsunfälle				Verunglückte				
	insgesamt	davon			insgesamt	davon			
		mit Personen- schaden	mit schwer- wiegendem Sachschaden (i. e. S.)	sonstige Alkohol- unfälle		Getötete	schwer	leicht	
							Verletzte		
<b>Noch: Kreis Coesfeld</b>									
Nordkirchen	a	4	4	-	-	5	-	1	4
	b	-	-	-	-	-	-	-	-
	c	4	4	-	-	5	-	1	4
	d	-	-	-	-	-	-	-	-
Nottuln	a	9	5	4	-	7	-	2	5
	b	4	2	2	-	3	-	-	3
	c	3	2	1	-	2	-	1	1
	d	2	1	1	-	2	-	1	1
Olfen, Stadt	a	7	4	1	2	5	-	2	3
	b	1	1	-	-	1	-	-	1
	c	6	3	1	2	4	-	2	2
	d	-	-	-	-	-	-	-	-
Rosendahl	a	3	2	1	-	5	-	1	4
	b	2	1	1	-	4	-	-	4
	c	1	1	-	-	1	-	1	-
	d	-	-	-	-	-	-	-	-
Senden	a	11	9	2	-	13	-	3	10
	b	3	2	1	-	2	-	-	2
	c	7	6	1	-	9	-	3	6
	d	1	1	-	-	2	-	-	2
<b>Kreis Recklinghausen</b>									
	a	<b>252</b>	<b>192</b>	<b>48</b>	<b>12</b>	<b>248</b>	<b>7</b>	<b>53</b>	<b>188</b>
	b	<b>176</b>	<b>131</b>	<b>33</b>	<b>12</b>	<b>156</b>	<b>2</b>	<b>28</b>	<b>126</b>
	c	<b>45</b>	<b>39</b>	<b>6</b>	<b>-</b>	<b>58</b>	<b>4</b>	<b>22</b>	<b>32</b>
	d	<b>31</b>	<b>22</b>	<b>9</b>	<b>-</b>	<b>34</b>	<b>1</b>	<b>3</b>	<b>30</b>
Castrop-Rauxel, Stadt	a	36	27	7	2	36	1	13	22
	b	24	17	5	2	20	-	6	14
	d	5	5	-	-	11	1	6	4
	d	7	5	2	-	5	-	1	4
Datteln, Stadt	a	15	8	5	2	10	-	3	7
	b	11	5	4	2	7	-	2	5
	c	4	3	1	-	3	-	1	2
	d	-	-	-	-	-	-	-	-
Dorsten, Stadt	a	32	18	12	2	25	3	6	16
	b	19	10	7	2	14	1	2	11
	c	9	7	2	-	10	2	4	4
	d	4	1	3	-	1	-	-	1
Gladbeck, Stadt	a	33	28	5	-	36	-	5	31
	b	26	23	3	-	26	-	4	22
	c	3	2	1	-	4	-	-	4
	d	4	3	1	-	6	-	1	5
Haltern, Stadt	a	15	12	3	-	16	2	7	7
	b	6	4	2	-	4	-	1	3
	c	5	5	-	-	8	1	5	2
	d	4	3	1	-	4	1	1	2
Herten, Stadt	a	19	15	2	2	18	-	3	15
	b	14	10	2	2	12	-	1	11
	c	4	4	-	-	5	-	2	3
	d	1	1	-	-	1	-	-	1
Marl, Stadt	a	32	27	5	-	35	1	6	28
	b	22	19	3	-	20	1	4	15
	c	6	5	1	-	7	-	2	5
	d	4	3	1	-	8	-	-	8







### Noch: 13. Straßenverkehrsunfälle und verunglückte Personen im Januar 2001 nach Gemeinden

Verwaltungsbezirk a = Zusammen b = innerhalb von Ortschaften c = außerhalb von Ortschaften d = auf Bundesautobahnen		Straßenverkehrsunfälle				Verunglückte			
		insgesamt	davon			insgesamt	davon		
			mit Personen- schaden	mit schwer- wiegendem Sachschaden (i. e. S.)	sonstige Alkohol- unfälle		Getötete	schwer	leicht
<b>Kreis Warendorf</b>	<b>a</b>	<b>153</b>	<b>120</b>	<b>28</b>	<b>5</b>	<b>142</b>	<b>2</b>	<b>35</b>	<b>105</b>
	<b>b</b>	<b>78</b>	<b>62</b>	<b>12</b>	<b>4</b>	<b>70</b>	–	<b>13</b>	<b>57</b>
	<b>c</b>	<b>66</b>	<b>51</b>	<b>14</b>	<b>1</b>	<b>62</b>	<b>2</b>	<b>19</b>	<b>41</b>
	<b>d</b>	<b>9</b>	<b>7</b>	<b>2</b>	–	<b>10</b>	–	<b>3</b>	<b>7</b>
Ahlen, Stadt	a	34	31	1	2	32	–	2	30
	b	24	23	–	1	23	–	1	22
	c	10	8	1	1	9	–	1	8
	d	–	–	–	–	–	–	–	–
Beckum, Stadt	a	23	20	3	–	30	–	6	24
	b	11	10	1	–	14	–	2	12
	c	7	6	1	–	9	–	2	7
	d	5	4	1	–	7	–	2	5
Beelen	a	5	3	1	1	4	1	2	1
	b	1	–	–	1	–	–	–	–
	c	4	3	1	–	4	1	2	1
	d	–	–	–	–	–	–	–	–
Drensteinfurt, Stadt	a	12	9	3	–	12	–	6	6
	b	–	–	–	–	–	–	–	–
	c	12	9	3	–	12	–	6	6
	d	–	–	–	–	–	–	–	–
Ennigerloh, Stadt	a	13	12	1	–	13	–	4	9
	b	5	5	–	–	5	–	3	2
	c	8	7	1	–	8	–	1	7
	d	–	–	–	–	–	–	–	–
Everswinkel	a	–	–	–	–	–	–	–	–
	b	–	–	–	–	–	–	–	–
	c	–	–	–	–	–	–	–	–
	d	–	–	–	–	–	–	–	–
Oelde, Stadt	a	12	11	1	–	12	–	2	10
	b	4	4	–	–	5	–	1	4
	c	4	4	–	–	4	–	–	4
	d	4	3	1	–	3	–	1	2
Ostbevern	a	2	2	–	–	2	–	–	2
	b	2	2	–	–	2	–	–	2
	c	–	–	–	–	–	–	–	–
	d	–	–	–	–	–	–	–	–
Sassenberg, Stadt	a	9	6	2	1	6	–	1	5
	b	6	4	1	1	4	–	1	3
	c	3	2	1	–	2	–	–	2
	d	–	–	–	–	–	–	–	–
Sendenhorst, Stadt	a	10	6	4	–	6	–	2	4
	b	4	2	2	–	2	–	1	1
	c	6	4	2	–	4	–	1	3
	d	–	–	–	–	–	–	–	–
Telgte, Stadt	a	8	6	2	–	6	1	2	3
	b	6	5	1	–	5	–	2	3
	c	2	1	1	–	1	1	–	–
	d	–	–	–	–	–	–	–	–
Wadersloh	a	8	6	1	1	8	–	3	5
	b	3	2	–	1	4	–	1	3
	c	5	4	1	–	4	–	2	2
	d	–	–	–	–	–	–	–	–
Warendorf, Stadt	a	17	8	9	–	11	–	5	6
	b	12	5	7	–	6	–	1	5
	c	5	3	2	–	5	–	4	1
	d	–	–	–	–	–	–	–	–
<b>Regierungsbezirk Münster</b>	<b>a</b>	<b>1 091</b>	<b>788</b>	<b>248</b>	<b>55</b>	<b>1 001</b>	<b>16</b>	<b>224</b>	<b>761</b>
	<b>b</b>	<b>658</b>	<b>475</b>	<b>134</b>	<b>49</b>	<b>548</b>	<b>5</b>	<b>104</b>	<b>439</b>
	<b>c</b>	<b>344</b>	<b>260</b>	<b>78</b>	<b>6</b>	<b>365</b>	<b>10</b>	<b>109</b>	<b>246</b>
	<b>d</b>	<b>89</b>	<b>53</b>	<b>36</b>	<b>–</b>	<b>88</b>	<b>1</b>	<b>11</b>	<b>76</b>

### Noch: 13. Straßenverkehrsunfälle und verunglückte Personen im Januar 2001 nach Gemeinden

Verwaltungsbezirk a = Zusammen b = innerhalb von Ortschaften c = außerhalb von Ortschaften d = auf Bundesautobahnen	Straßenverkehrsunfälle				Verunglückte				
	insgesamt	davon			insgesamt	davon			
		mit Personen- schaden	mit schwer- wiegendem Sachschaden (i. e. S.)	sonstige Alkohol- unfälle		Getötete	schwer	leicht	
							Verletzte		
<b>Kreisfreie Stadt</b>									
<b>Bielefeld</b>	<b>a</b>	<b>136</b>	<b>81</b>	<b>44</b>	<b>11</b>	<b>101</b>	<b>2</b>	<b>25</b>	<b>74</b>
	<b>b</b>	<b>97</b>	<b>60</b>	<b>26</b>	<b>11</b>	<b>72</b>	<b>2</b>	<b>17</b>	<b>53</b>
	<b>c</b>	<b>26</b>	<b>17</b>	<b>9</b>	<b>-</b>	<b>21</b>	<b>-</b>	<b>5</b>	<b>16</b>
	<b>d</b>	<b>13</b>	<b>4</b>	<b>9</b>	<b>-</b>	<b>8</b>	<b>-</b>	<b>3</b>	<b>5</b>
<b>Kreis Gütersloh</b>	<b>a</b>	<b>168</b>	<b>107</b>	<b>55</b>	<b>6</b>	<b>135</b>	<b>3</b>	<b>43</b>	<b>89</b>
	<b>b</b>	<b>80</b>	<b>50</b>	<b>25</b>	<b>5</b>	<b>59</b>	<b>-</b>	<b>17</b>	<b>42</b>
	<b>c</b>	<b>81</b>	<b>55</b>	<b>25</b>	<b>1</b>	<b>74</b>	<b>3</b>	<b>26</b>	<b>45</b>
	<b>d</b>	<b>7</b>	<b>2</b>	<b>5</b>	<b>-</b>	<b>2</b>	<b>-</b>	<b>-</b>	<b>2</b>
Borgholzhausen, Stadt	a	7	4	3	-	5	-	-	5
	b	3	2	1	-	3	-	-	3
	c	4	2	2	-	2	-	-	2
	d	-	-	-	-	-	-	-	-
Gütersloh, Stadt	a	48	28	17	3	35	-	9	26
	b	35	20	13	2	23	-	7	16
	c	12	8	3	1	12	-	2	10
	d	1	-	1	-	-	-	-	-
Halle (Westfalen), Stadt	a	9	6	3	-	9	-	1	8
	b	7	5	2	-	8	-	1	7
	c	2	1	1	-	1	-	-	1
	d	-	-	-	-	-	-	-	-
Harsewinkel, Stadt	a	13	8	5	-	14	-	5	9
	b	3	2	1	-	2	-	1	1
	c	10	6	4	-	12	-	4	8
	d	-	-	-	-	-	-	-	-
Herzebrock-Clarholz	a	10	6	4	-	8	-	2	6
	b	2	1	1	-	1	-	-	1
	c	8	5	3	-	7	-	2	5
	d	-	-	-	-	-	-	-	-
Langenberg	a	1	1	-	-	2	-	1	1
	b	-	-	-	-	-	-	-	-
	c	1	1	-	-	2	-	1	1
	d	-	-	-	-	-	-	-	-
Rheda-Wiedenbrück, Stadt	a	23	14	7	2	15	1	6	8
	b	12	6	4	2	6	-	4	2
	c	6	6	-	-	7	1	2	4
	d	5	2	3	-	2	-	-	2
Rietberg, Stadt	a	9	8	1	-	11	-	6	5
	b	2	2	-	-	2	-	1	1
	c	7	6	1	-	9	-	5	4
	d	-	-	-	-	-	-	-	-
Schloss Holte-Stuckenbrock	a	14	10	3	1	12	-	3	9
	b	8	6	1	1	7	-	1	6
	c	6	4	2	-	5	-	2	3
	d	-	-	-	-	-	-	-	-
Steinhagen	a	9	8	1	-	8	2	2	4
	b	4	3	1	-	3	-	-	3
	c	5	5	-	-	5	2	2	1
	d	-	-	-	-	-	-	-	-
Verl	a	10	5	5	-	6	-	4	2
	b	2	1	1	-	1	-	1	-
	c	7	4	3	-	5	-	3	2
	d	1	-	1	-	-	-	-	-

### Noch: 13. Straßenverkehrsunfälle und verunglückte Personen im Januar 2001 nach Gemeinden

Verwaltungsbezirk a = Zusammen b = innerhalb von Ortschaften c = außerhalb von Ortschaften d = auf Bundesautobahnen	Straßenverkehrsunfälle				Verunglückte				
	insgesamt	davon			insgesamt	davon			
		mit Personen- schaden	mit schwer- wiegendem Sachschaden (i. e. S.)	sonstige Alkohol- unfälle		Getötete	schwer	leicht	
							Verletzte		
<b>Noch: Kreis Gütersloh</b>									
Versmold, Stadt	a	13	7	6	-	8	-	2	6
	b	1	1	-	-	2	-	-	2
	c	12	6	6	-	6	-	2	4
	d	-	-	-	-	-	-	-	-
Werther (Westfalen), Stadt	a	2	2	-	-	2	-	2	-
	b	1	1	-	-	1	-	1	-
	c	1	1	-	-	1	-	1	-
	d	-	-	-	-	-	-	-	-
<b>Kreis Herford</b>	<b>a</b>	<b>120</b>	<b>76</b>	<b>37</b>	<b>7</b>	<b>93</b>	-	<b>18</b>	<b>75</b>
	<b>b</b>	<b>68</b>	<b>46</b>	<b>17</b>	<b>5</b>	<b>54</b>	-	<b>12</b>	<b>42</b>
	<b>c</b>	<b>47</b>	<b>28</b>	<b>18</b>	<b>1</b>	<b>37</b>	-	<b>6</b>	<b>31</b>
	<b>d</b>	<b>5</b>	<b>2</b>	<b>2</b>	<b>1</b>	<b>2</b>	-	-	<b>2</b>
Bünde, Stadt	a	18	15	2	1	19	-	1	18
	b	16	13	2	1	16	-	1	15
	c	2	2	-	-	3	-	-	3
	d	-	-	-	-	-	-	-	-
Enger, Stadt	a	7	3	3	1	4	-	1	3
	b	4	3	1	-	4	-	1	3
	c	3	-	2	1	-	-	-	-
	d	-	-	-	-	-	-	-	-
Herford, Stadt	a	32	19	10	3	21	-	5	16
	b	16	8	5	3	8	-	3	5
	c	13	9	4	-	11	-	2	9
	d	3	2	1	-	2	-	-	2
Hiddenhausen	a	9	5	4	-	7	-	1	6
	b	4	3	1	-	5	-	-	5
	c	5	2	3	-	2	-	1	1
	d	-	-	-	-	-	-	-	-
Kirchlengern	a	10	5	5	-	7	-	1	6
	b	5	4	1	-	4	-	-	4
	c	5	1	4	-	3	-	1	2
	d	-	-	-	-	-	-	-	-
Löhne, Stadt	a	26	17	9	-	19	-	7	12
	b	16	10	6	-	10	-	6	4
	c	9	7	2	-	9	-	1	8
	d	1	-	1	-	-	-	-	-
Rödinghausen	a	3	3	-	-	3	-	1	2
	b	1	1	-	-	1	-	-	1
	c	2	2	-	-	2	-	1	1
	d	-	-	-	-	-	-	-	-
Spenge, Stadt	a	3	2	1	-	4	-	1	3
	b	1	1	-	-	2	-	1	1
	c	2	1	1	-	2	-	-	2
	d	-	-	-	-	-	-	-	-
Vlotho, Stadt	a	12	7	3	2	9	-	-	9
	b	5	3	1	1	4	-	-	4
	c	6	4	2	-	5	-	-	5
	d	1	-	-	1	-	-	-	-

### Noch: 13. Straßenverkehrsunfälle und verunglückte Personen im Januar 2001 nach Gemeinden

Verwaltungsbezirk a = Zusammen b = innerhalb von Ortschaften c = außerhalb von Ortschaften d = auf Bundesautobahnen		Straßenverkehrsunfälle				Verunglückte			
		insgesamt	davon			insgesamt	davon		
			mit Personen- schaden	mit schwer- wiegendem Sachschaden (i. e. S.)	sonstige Alkohol- unfälle		Getötete	schwer	leicht
								Verletzte	
<b>Kreis Höxter</b>	<b>a</b>	<b>59</b>	<b>38</b>	<b>16</b>	<b>5</b>	<b>45</b>	-	<b>13</b>	<b>32</b>
	<b>b</b>	<b>23</b>	<b>11</b>	<b>8</b>	<b>4</b>	<b>11</b>	-	<b>4</b>	<b>7</b>
	<b>c</b>	<b>36</b>	<b>27</b>	<b>8</b>	<b>1</b>	<b>34</b>	-	<b>9</b>	<b>25</b>
	<b>d</b>	-	-	-	-	-	-	-	-
Bad Driburg, Stadt	a	13	7	5	1	9	-	3	6
	b	4	-	3	1	-	-	-	-
	c	9	7	2	-	9	-	3	6
	d	-	-	-	-	-	-	-	-
Beverungen, Stadt	a	9	4	4	1	4	-	2	2
	b	4	1	2	1	1	-	-	1
	c	5	3	2	-	3	-	2	1
	d	-	-	-	-	-	-	-	-
Borgentreich, Stadt	a	2	2	-	-	3	-	1	2
	b	1	1	-	-	1	-	-	1
	c	1	1	-	-	2	-	1	1
	d	-	-	-	-	-	-	-	-
Brakel, Stadt	a	8	6	2	-	8	-	2	6
	b	3	2	1	-	2	-	1	1
	c	5	4	1	-	6	-	1	5
	d	-	-	-	-	-	-	-	-
Höxter, Stadt	a	9	7	1	1	8	-	2	6
	b	6	5	-	1	5	-	2	3
	c	3	2	1	-	3	-	-	3
	d	-	-	-	-	-	-	-	-
Marienmünster, Stadt	a	4	4	-	-	5	-	1	4
	b	-	-	-	-	-	-	-	-
	c	4	4	-	-	5	-	1	4
	d	-	-	-	-	-	-	-	-
Nieheim, Stadt	a	2	-	2	-	-	-	-	-
	b	-	-	-	-	-	-	-	-
	c	2	-	2	-	-	-	-	-
	d	-	-	-	-	-	-	-	-
Steinheim, Stadt	a	2	2	-	-	2	-	1	1
	b	1	1	-	-	1	-	1	-
	c	1	1	-	-	1	-	-	1
	d	-	-	-	-	-	-	-	-
Warburg, Stadt	a	6	3	2	1	3	-	1	2
	b	3	-	2	1	-	-	-	-
	c	3	3	-	-	3	-	1	2
	d	-	-	-	-	-	-	-	-
Willebadessen, Stadt	a	4	3	-	1	3	-	-	3
	b	1	1	-	-	1	-	-	1
	c	3	2	-	1	2	-	-	2
	d	-	-	-	-	-	-	-	-
<b>Kreis Lippe</b>	<b>a</b>	<b>122</b>	<b>78</b>	<b>40</b>	<b>4</b>	<b>103</b>	<b>1</b>	<b>28</b>	<b>74</b>
	<b>b</b>	<b>57</b>	<b>35</b>	<b>19</b>	<b>3</b>	<b>41</b>	-	<b>9</b>	<b>32</b>
	<b>c</b>	<b>62</b>	<b>42</b>	<b>19</b>	<b>1</b>	<b>61</b>	<b>1</b>	<b>19</b>	<b>41</b>
	<b>d</b>	<b>3</b>	<b>1</b>	<b>2</b>	-	<b>1</b>	-	-	<b>1</b>
Augustdorf	a	3	1	2	-	1	-	-	1
	b	1	-	1	-	-	-	-	-
	c	2	1	1	-	1	-	-	1
	d	-	-	-	-	-	-	-	-
Bad Salzuflen, Stadt	a	20	13	7	-	19	-	4	15
	b	7	6	1	-	8	-	2	6
	c	10	6	4	-	10	-	2	8
	d	3	1	2	-	1	-	-	1







### Noch: 13. Straßenverkehrsunfälle und verunglückte Personen im Januar 2001 nach Gemeinden

Verwaltungsbezirk a = Zusammen b = innerhalb von Ortschaften c = außerhalb von Ortschaften d = auf Bundesautobahnen		Straßenverkehrsunfälle				Verunglückte			
		insgesamt	davon			insgesamt	davon		
			mit Personen- schaden	mit schwer- wiegendem Sachschaden (i. e. S.)	sonstige Alkohol- unfälle		Getötete	schwer	leicht
<b>Kreis Paderborn</b>	<b>a</b>	<b>153</b>	<b>87</b>	<b>57</b>	<b>9</b>	<b>128</b>	<b>2</b>	<b>38</b>	<b>88</b>
	<b>b</b>	<b>69</b>	<b>40</b>	<b>23</b>	<b>6</b>	<b>50</b>	–	<b>10</b>	<b>40</b>
	<b>c</b>	<b>65</b>	<b>38</b>	<b>25</b>	<b>2</b>	<b>62</b>	<b>2</b>	<b>16</b>	<b>44</b>
	<b>d</b>	<b>19</b>	<b>9</b>	<b>9</b>	<b>1</b>	<b>16</b>	–	<b>12</b>	<b>4</b>
Altenbeken	a	2	1	1	–	4	–	1	3
	b	–	–	–	–	–	–	–	–
	c	2	1	1	–	4	–	1	3
	d	–	–	–	–	–	–	–	–
Bad Lippspringe, Stadt	a	9	5	4	–	5	–	1	4
	b	5	2	3	–	2	–	–	2
	c	4	3	1	–	3	–	1	2
	d	–	–	–	–	–	–	–	–
Borchen	a	10	7	3	–	10	–	6	4
	b	2	1	1	–	3	–	2	1
	c	6	4	2	–	4	–	1	3
	d	2	2	–	–	3	–	3	–
Büren, Stadt	a	9	7	1	1	10	–	2	8
	b	3	3	–	–	5	–	1	4
	c	4	2	1	1	3	–	–	3
	d	2	2	–	–	2	–	1	1
Delbrück, Stadt	a	21	8	13	–	12	–	4	8
	b	6	3	3	–	5	–	2	3
	c	15	5	10	–	7	–	2	5
	d	–	–	–	–	–	–	–	–
Hövelhof	a	11	6	5	–	9	1	4	4
	b	2	1	1	–	1	–	–	1
	c	7	5	2	–	8	1	4	3
	d	2	–	2	–	–	–	–	–
Lichtenau, Stadt	a	8	5	2	1	7	–	4	3
	b	2	1	–	1	1	–	1	–
	c	5	3	2	–	5	–	3	2
	d	1	1	–	–	1	–	–	1
Paderborn, Stadt	a	66	39	21	6	52	1	8	43
	b	46	28	14	4	32	–	4	28
	c	13	10	2	1	19	1	3	15
	d	7	1	5	1	1	–	1	–
Salzkotten, Stadt	a	5	4	–	1	7	–	1	6
	b	2	1	–	1	1	–	–	1
	c	3	3	–	–	6	–	1	5
	d	–	–	–	–	–	–	–	–
Wünnenberg, Stadt	a	12	5	7	–	12	–	7	5
	b	1	–	1	–	–	–	–	–
	c	6	2	4	–	3	–	–	3
	d	5	3	2	–	9	–	7	2
<b>Regierungsbezirk Detmold</b>	<b>a</b>	<b>903</b>	<b>566</b>	<b>288</b>	<b>49</b>	<b>735</b>	<b>12</b>	<b>200</b>	<b>523</b>
	<b>b</b>	<b>469</b>	<b>291</b>	<b>138</b>	<b>40</b>	<b>349</b>	<b>2</b>	<b>81</b>	<b>266</b>
	<b>c</b>	<b>372</b>	<b>251</b>	<b>115</b>	<b>6</b>	<b>349</b>	<b>10</b>	<b>101</b>	<b>238</b>
	<b>d</b>	<b>62</b>	<b>24</b>	<b>35</b>	<b>3</b>	<b>37</b>	–	<b>18</b>	<b>19</b>

### Noch: 13. Straßenverkehrsunfälle und verunglückte Personen im Januar 2001 nach Gemeinden

Verwaltungsbezirk a = Zusammen b = innerhalb von Ortschaften c = außerhalb von Ortschaften d = auf Bundesautobahnen		Straßenverkehrsunfälle				Verunglückte			
		insgesamt	davon			insgesamt	davon		
			mit Personen- schaden	mit schwer- wiegendem Sachschaden (i. e. S.)	sonstige Alkohol- unfälle		Getötete	schwer	leicht
						Verletzte			
<b>Kreisfreie Städte</b>									
<b>Bochum</b>	a	169	119	43	7	139	3	20	116
	b	138	101	33	4	117	3	17	97
	c	18	14	3	1	15	-	3	12
	d	13	4	7	2	7	-	-	7
<b>Dortmund</b>	a	277	186	74	17	231	4	32	195
	b	221	155	50	16	191	4	28	159
	c	33	18	14	1	24	-	2	22
	d	23	13	10	-	16	-	2	14
<b>Hagen</b>	a	100	54	41	5	74	-	14	60
	b	76	39	33	4	46	-	8	38
	c	8	5	3	-	12	-	3	9
	d	16	10	5	1	16	-	3	13
<b>Hamm</b>	a	81	61	14	6	71	-	17	54
	b	63	50	9	4	58	-	11	47
	c	13	7	4	2	7	-	4	3
	d	5	4	1	-	6	-	2	4
<b>Herne</b>	a	56	38	13	5	42	1	8	33
	b	50	34	11	5	37	1	8	28
	c	-	-	-	-	-	-	-	-
	d	6	4	2	-	5	-	-	5
<b>Ennepe-Ruhr-Kreis</b>	a	132	80	45	7	111	2	32	77
	b	82	51	26	5	65	-	14	51
	c	33	18	13	2	31	1	11	19
	d	17	11	6	-	15	1	7	7
Breckerfeld, Stadt	a	5	4	1	-	11	-	2	9
	b	3	2	1	-	3	-	1	2
	c	2	2	-	-	8	-	1	7
	d	-	-	-	-	-	-	-	-
Ennepetal, Stadt	a	16	10	5	1	12	-	6	6
	b	13	9	3	1	11	-	5	6
	c	3	1	2	-	1	-	1	-
	d	-	-	-	-	-	-	-	-
Gevelsberg, Stadt	a	16	10	4	2	16	-	7	9
	b	11	5	4	2	7	-	2	5
	c	3	3	-	-	6	-	5	1
	d	2	2	-	-	3	-	-	3
Hattingen, Stadt	a	17	9	7	1	11	1	3	7
	b	11	6	5	-	8	-	1	7
	c	6	3	2	1	3	1	2	-
	d	-	-	-	-	-	-	-	-
Herdecke, Stadt	a	4	3	-	1	5	-	3	2
	b	2	1	-	1	2	-	1	1
	c	2	2	-	-	3	-	2	1
	d	-	-	-	-	-	-	-	-
Schwelm, Stadt	a	13	10	3	-	15	-	3	12
	b	11	8	3	-	13	-	2	11
	c	-	-	-	-	-	-	-	-
	d	2	2	-	-	2	-	1	1
Sprockhövel, Stadt	a	16	9	7	-	11	-	2	9
	b	5	4	1	-	4	-	1	3
	c	4	2	2	-	3	-	-	3
	d	7	3	4	-	4	-	1	3





### Noch: 13. Straßenverkehrsunfälle und verunglückte Personen im Januar 2001 nach Gemeinden

Verwaltungsbezirk a = Zusammen b = innerhalb von Ortschaften c = außerhalb von Ortschaften d = auf Bundesautobahnen	Straßenverkehrsunfälle				Verunglückte				
	insgesamt	davon			insgesamt	davon			
		mit Personen- schaden	mit schwer- wiegendem Sachschaden (i. e. S.)	sonstige Alkohol- unfälle		Getötete	schwer	leicht	
									Verletzte
<b>Noch: Märkischer Kreis</b>									
Nachrodt-Wiblingwerde	a	4	3	1	-	6	-	2	4
	b	2	2	-	-	4	-	1	3
	c	2	1	1	-	2	-	1	1
	d	-	-	-	-	-	-	-	-
Neuenrade, Stadt	a	3	2	1	-	3	-	-	3
	b	1	1	-	-	1	-	-	1
	c	2	1	1	-	2	-	-	2
	d	-	-	-	-	-	-	-	-
Plettenberg, Stadt	a	18	6	12	-	7	-	-	7
	b	12	4	8	-	5	-	-	5
	c	6	2	4	-	2	-	-	2
	d	-	-	-	-	-	-	-	-
Schalksmühle	a	4	2	2	-	4	-	1	3
	b	2	1	1	-	2	-	-	2
	c	1	1	-	-	2	-	1	1
	d	1	-	1	-	-	-	-	-
Werdohl, Stadt	a	11	8	2	1	8	-	2	6
	b	9	7	1	1	7	-	2	5
	c	2	1	1	-	1	-	-	1
	d	-	-	-	-	-	-	-	-
<b>Kreis Olpe</b>	<b>a</b>	<b>49</b>	<b>30</b>	<b>17</b>	<b>2</b>	<b>36</b>	<b>1</b>	<b>11</b>	<b>24</b>
	<b>b</b>	<b>21</b>	<b>13</b>	<b>6</b>	<b>2</b>	<b>17</b>	<b>-</b>	<b>4</b>	<b>13</b>
	<b>c</b>	<b>21</b>	<b>15</b>	<b>6</b>	<b>-</b>	<b>17</b>	<b>1</b>	<b>6</b>	<b>10</b>
	<b>d</b>	<b>7</b>	<b>2</b>	<b>5</b>	<b>-</b>	<b>2</b>	<b>-</b>	<b>1</b>	<b>1</b>
Attendorf, Stadt	a	5	3	2	-	3	-	1	2
	b	2	1	1	-	1	-	-	1
	c	3	2	1	-	2	-	1	1
	d	-	-	-	-	-	-	-	-
Drolshagen, Stadt	a	3	2	1	-	2	-	1	1
	b	1	1	-	-	1	-	-	1
	c	1	1	-	-	1	-	1	-
	d	1	-	1	-	-	-	-	-
Finnentrop	a	4	2	1	1	3	-	1	2
	b	3	1	1	1	2	-	1	1
	c	1	1	-	-	1	-	-	1
	d	-	-	-	-	-	-	-	-
Kirchhundem	a	1	1	-	-	1	-	1	-
	b	-	-	-	-	-	-	-	-
	c	1	1	-	-	1	-	1	-
	d	-	-	-	-	-	-	-	-
LenneStadt, Stadt	a	12	7	5	-	8	-	2	6
	b	5	2	3	-	3	-	1	2
	c	7	5	2	-	5	-	1	4
	d	-	-	-	-	-	-	-	-
Olpe, Stadt	a	18	11	6	1	15	1	4	10
	b	8	6	1	1	8	-	1	7
	c	5	3	2	-	5	1	2	2
	d	5	2	3	-	2	-	1	1
Wenden	a	6	4	2	-	4	-	1	3
	b	2	2	-	-	2	-	1	1
	c	3	2	1	-	2	-	-	2
	d	1	-	1	-	-	-	-	-

### Noch: 13. Straßenverkehrsunfälle und verunglückte Personen im Januar 2001 nach Gemeinden

Verwaltungsbezirk a = Zusammen b = innerhalb von Ortschaften c = außerhalb von Ortschaften d = auf Bundesautobahnen	Straßenverkehrsunfälle				Verunglückte				
	insgesamt	davon			insgesamt	davon			
		mit Personen- schaden	mit schwer- wiegendem Sachschaden (i. e. S.)	sonstige Alkohol- unfälle		Getötete	schwer	leicht	
									Verletzte
<b>Kreis Siegen-Wittgenstein</b>	<b>a</b>	<b>92</b>	<b>54</b>	<b>33</b>	<b>5</b>	<b>69</b>	<b>1</b>	<b>14</b>	<b>54</b>
	<b>b</b>	<b>47</b>	<b>29</b>	<b>16</b>	<b>2</b>	<b>34</b>	<b>1</b>	<b>7</b>	<b>26</b>
	<b>c</b>	<b>35</b>	<b>21</b>	<b>11</b>	<b>3</b>	<b>28</b>	-	<b>5</b>	<b>23</b>
	<b>d</b>	<b>10</b>	<b>4</b>	<b>6</b>	-	<b>7</b>	-	<b>2</b>	<b>5</b>
Bad Berleburg, Stadt	a	6	3	2	1	5	-	-	5
	b	4	3	1	-	5	-	-	5
	c	2	-	1	1	-	-	-	-
	d	-	-	-	-	-	-	-	-
Burbach	a	10	6	4	-	8	-	1	7
	b	2	-	2	-	-	-	-	-
	c	5	4	1	-	5	-	1	4
	d	3	2	1	-	3	-	-	3
Erndtebrück	a	1	1	-	-	1	-	1	-
	b	1	1	-	-	1	-	1	-
	c	-	-	-	-	-	-	-	-
	d	-	-	-	-	-	-	-	-
Freudenberg, Stadt	a	3	1	2	-	1	-	-	1
	b	-	-	-	-	-	-	-	-
	c	1	1	-	-	1	-	-	1
	d	2	-	2	-	-	-	-	-
Hilchenbach, Stadt	a	4	3	1	-	4	-	1	3
	b	2	1	1	-	1	-	-	1
	c	2	2	-	-	3	-	1	2
	d	-	-	-	-	-	-	-	-
Kreuztal, Stadt	a	7	4	2	1	5	-	-	5
	b	5	2	2	1	2	-	-	2
	c	2	2	-	-	3	-	-	3
	d	-	-	-	-	-	-	-	-
Bad Laasphe, Stadt	a	5	4	1	-	6	-	2	4
	b	1	1	-	-	1	-	-	1
	c	4	3	1	-	5	-	2	3
	d	-	-	-	-	-	-	-	-
Netphen	a	10	5	4	1	6	-	1	5
	b	7	5	2	-	6	-	1	5
	c	3	-	2	1	-	-	-	-
	d	-	-	-	-	-	-	-	-
Neunkirchen	a	3	2	1	-	3	1	1	1
	b	3	2	1	-	3	1	1	1
	c	-	-	-	-	-	-	-	-
	d	-	-	-	-	-	-	-	-
Siegen, Stadt	a	33	20	12	1	22	-	5	17
	b	21	13	7	1	14	-	4	10
	c	9	6	3	-	7	-	1	6
	d	3	1	2	-	1	-	-	1
Wilnsdorf	a	10	5	4	1	8	-	2	6
	b	1	1	-	-	1	-	-	1
	c	7	3	3	1	4	-	-	4
	d	2	1	1	-	3	-	2	1



### Noch: 13. Straßenverkehrsunfälle und verunglückte Personen im Januar 2001 nach Gemeinden

Verwaltungsbezirk a = Zusammen b = innerhalb von Ortschaften c = außerhalb von Ortschaften d = auf Bundesautobahnen		Straßenverkehrsunfälle				Verunglückte			
		insgesamt	davon			insgesamt	davon		
			mit Personen- schaden	mit schwer- wiegendem Sachschaden (i. e. S.)	sonstige Alkohol- unfälle		Getötete	schwer	leicht
<b>Kreis Unna</b>	<b>a</b>	<b>190</b>	<b>135</b>	<b>49</b>	<b>6</b>	<b>186</b>	<b>1</b>	<b>28</b>	<b>157</b>
	<b>b</b>	<b>97</b>	<b>72</b>	<b>19</b>	<b>6</b>	<b>84</b>	<b>1</b>	<b>12</b>	<b>71</b>
	<b>c</b>	<b>41</b>	<b>32</b>	<b>9</b>	<b>-</b>	<b>45</b>	<b>-</b>	<b>4</b>	<b>41</b>
	<b>d</b>	<b>52</b>	<b>31</b>	<b>21</b>	<b>-</b>	<b>57</b>	<b>-</b>	<b>12</b>	<b>45</b>
Bergkamen, Stadt	a	21	12	6	3	13	1	1	11
	b	17	10	4	3	11	1	1	9
	c	3	2	1	-	2	-	-	2
	d	1	-	1	-	-	-	-	-
Bönen	a	6	4	2	-	4	-	1	3
	b	-	-	-	-	-	-	-	-
	c	3	3	-	-	3	-	-	3
	d	3	1	2	-	1	-	1	-
Fröndenberg, Stadt	a	9	5	4	-	8	-	-	8
	b	4	2	2	-	2	-	-	2
	c	3	2	1	-	5	-	-	5
	d	2	1	1	-	1	-	-	1
Holzwickede	a	7	6	1	-	15	-	6	9
	b	2	1	1	-	1	-	1	-
	c	4	4	-	-	6	-	-	6
	d	1	1	-	-	8	-	5	3
Kamen, Stadt	a	26	20	5	1	25	-	3	22
	b	11	8	2	1	10	-	-	10
	c	3	3	-	-	3	-	-	3
	d	12	9	3	-	12	-	3	9
Lünen, Stadt	a	29	23	5	1	28	-	7	21
	b	25	22	2	1	27	-	6	21
	c	2	1	1	-	1	-	1	-
	d	2	-	2	-	-	-	-	-
Schwerte, Stadt	a	33	23	10	-	35	-	6	29
	b	11	11	-	-	14	-	3	11
	c	7	5	2	-	9	-	1	8
	d	15	7	8	-	12	-	2	10
Selm, Stadt	a	10	8	1	1	8	-	2	6
	b	7	5	1	1	5	-	1	4
	c	3	3	-	-	3	-	1	2
	d	-	-	-	-	-	-	-	-
Unna, Stadt	a	40	30	10	-	46	-	2	44
	b	18	12	6	-	13	-	-	13
	c	7	6	1	-	10	-	1	9
	d	15	12	3	-	23	-	1	22
Werne, Stadt	a	9	4	5	-	4	-	-	4
	b	2	1	1	-	1	-	-	1
	c	6	3	3	-	3	-	-	3
	d	1	-	1	-	-	-	-	-
<b>Regierungsbezirk Arnsberg</b>	<b>a</b>	<b>1 613</b>	<b>1 065</b>	<b>463</b>	<b>85</b>	<b>1 386</b>	<b>24</b>	<b>274</b>	<b>1 088</b>
	<b>b</b>	<b>1 043</b>	<b>702</b>	<b>274</b>	<b>67</b>	<b>848</b>	<b>13</b>	<b>150</b>	<b>685</b>
	<b>c</b>	<b>397</b>	<b>272</b>	<b>110</b>	<b>15</b>	<b>397</b>	<b>10</b>	<b>93</b>	<b>294</b>
	<b>d</b>	<b>173</b>	<b>91</b>	<b>79</b>	<b>3</b>	<b>141</b>	<b>1</b>	<b>31</b>	<b>109</b>
<b>Nordrhein-Westfalen</b>	<b>a</b>	<b>7 781</b>	<b>5 264</b>	<b>2 112</b>	<b>405</b>	<b>6 732</b>	<b>90</b>	<b>1 392</b>	<b>5 250</b>
	<b>b</b>	<b>5 020</b>	<b>3 490</b>	<b>1 185</b>	<b>345</b>	<b>4 162</b>	<b>35</b>	<b>766</b>	<b>3 361</b>
	<b>c</b>	<b>1 941</b>	<b>1 360</b>	<b>539</b>	<b>42</b>	<b>1 913</b>	<b>46</b>	<b>480</b>	<b>1 387</b>
	<b>d</b>	<b>820</b>	<b>414</b>	<b>388</b>	<b>18</b>	<b>657</b>	<b>9</b>	<b>146</b>	<b>502</b>
<b>davon</b>									
<b>kreisfreie Städte</b>	<b>a</b>	<b>3 166</b>	<b>2 159</b>	<b>810</b>	<b>197</b>	<b>2 694</b>	<b>25</b>	<b>466</b>	<b>2 203</b>
<b>Kreise</b>	<b>a</b>	<b>4 615</b>	<b>3 105</b>	<b>1 302</b>	<b>208</b>	<b>4 038</b>	<b>65</b>	<b>926</b>	<b>3 047</b>



## Veröffentlichungen aus den Fachbereichen Handel und Verkehr

### Entwicklung von Umsatz und Beschäftigung in nordrhein-westfälischen Unternehmen des Einzelhandels, des Großhandels, des Gastgewerbes

Inhalt: Jedes der drei monatlich erscheinenden Hefte enthält die vorläufigen Ergebnisse der Umsatzentwicklung und der Entwicklung der Beschäftigtenzahlen als Messzahlen auf der Basis des Jahres 1995 und als prozentuale Abweichung zum Vormonat und zum Vorjahresmonat. Die Ergebnisse werden in einigen Eckzahlen für die wichtigsten Wirtschaftszweige dargestellt.

Einzelhandel:	Bestell-Nr. G 11 3 2001*)	Preis: 2,50 DM (Jahresbezugspreis: 25,00 DM)
Großhandel:	Bestell-Nr. G 12 3 2001*)	Preis: 2,50 DM (Jahresbezugspreis: 25,00 DM)
Gastgewerbe:	Bestell-Nr. G 43 3 2001*)	Preis: 2,50 DM (Jahresbezugspreis: 25,00 DM)

**Fachliche Auskünfte zu diesen Veröffentlichungen erteilen Ihnen gerne Thaddäus Kalina und Martina Heinen unter Telefon-Nr. (02 11) 94 49-37 33 bzw. (02 11) 94 49-37 16.**

### Straßenverkehrsunfälle in Nordrhein-Westfalen – Vorläufige Ergebnisse

Inhalt: Dieser monatliche Schnellbericht enthält die ersten vorläufigen Zahlen von Straßenverkehrsunfällen und der dabei verunglückten Personen für Nordrhein-Westfalen und für die Regierungsbezirke nach Unfallkategorien. Dargestellt werden die monatlichen und die kumulierten Unfallzahlen, die Vorjahreszahlen und die prozentuale Veränderung gegenüber den Vorjahreszeiträumen.

Bestell-Nr. H 11 3 2001\*) Preis: 2,50 DM (Jahresbezugspreis: 25,00 DM)

### Straßenverkehrsunfälle in Nordrhein-Westfalen

Inhalt: Der Monatsbericht enthält Ergebnisse von Straßenverkehrsunfällen und dabei Verunglückten in Nordrhein-Westfalen nach Unfallkategorien, nach Straßen-, Unfallarten, Unfalltypen, nach Tagesdatum, Ortslage, Art der Verkehrsbeteiligung, Unfallursachen und nach Fehlverhalten der Fahrzeugführer sowie die Anzahl der Verunglückten nach der Schwere der Verletzung, Altersgruppen und Geschlecht. Dargestellt werden die monatlichen und die kumulierten Zahlen, die Vorjahresergebnisse und die prozentuale Veränderung gegenüber den Vorjahreszeiträumen. Auf Gemeindeebene sind Ergebnisse nach Ortslage und Unfallkategorien enthalten.

Bestell-Nr. H 12 3 2001\*) Preis: 6,00 DM (Jahresbezugspreis: 60,00 DM)

### Straßenverkehrsunfälle in Nordrhein-Westfalen 1999

Inhalt: Der Bericht enthält Ergebnisse von Straßenverkehrsunfällen und dabei Verunglückten in Nordrhein-Westfalen nach Unfallkategorien, nach Straßen-, Unfallarten, Unfalltypen, nach Tagesdatum, Ortslage, Art der Verkehrsbeteiligung, Unfallursachen und nach Fehlverhalten der Fahrzeugführer sowie die Anzahl der Verunglückten nach der Schwere der Verletzung, Altersgruppen und Geschlecht. Dargestellt werden die Jahreswerte, die Vorjahresergebnisse und die prozentuale Veränderung gegenüber den Vorjahreszeiträumen. Auf Gemeindeebene sind Ergebnisse nach Ortslage und Unfallkategorien enthalten. Zahlreiche Grafiken und eine Farbkarte runden den Bericht ab.

Bestell-Nr. H 13 3 1999 00 Preis: 22,50 DM

**Fachliche Auskünfte zu diesen Veröffentlichungen erteilen Ihnen gerne Jörg Möller und Petra Focks unter Telefon-Nr. (02 11) 94 49-27 37 bzw. (02 11) 94 49-37 37.**

### Personenverkehr der Straßenverkehrsunternehmen in Nordrhein-Westfalen

Inhalt: Dieses vierteljährlich erscheinende Heft enthält Ergebnisse über die Entwicklung von Verkehrs- und Betriebsleistungen der größeren in der Personenbeförderung tätigen Unternehmen nach Verkehrsformen und -arten, Unternehmensformen sowie Fahrausweisarten. Dargestellt werden die vierteljährlichen Angaben über beförderte Personen, geleistete Personen- und Wagen-Kilometer und erzielte Einnahmen als Zeitreihe und in Gegenüberstellung zum Vorjahresquartal.

Bestell-Nr. H 14 3 2000\*) Preis: 2,50 DM (Jahresbezugspreis: 10,00 DM)

### Straßenverkehrsunternehmen in Nordrhein-Westfalen

Inhalt: Dieses jährlich erscheinende Heft enthält Ergebnisse über die wirtschaftlichen Tätigkeiten, die Umsätze, die Anzahl der Beschäftigten und die Anzahl und Art der Fahrzeuge im Straßenpersonenverkehr und die Linielängen der in der Personenbeförderung tätigen Unternehmen.

Bestell-Nr. H 10 3 1998 00 Preis: 2,50 DM

**Fachliche Auskünfte zu diesen Veröffentlichungen erteilen Ihnen gerne Marion Helling und Martina Heinen unter Telefon-Nr. (02 11) 94 49-27 16 bzw. (02 11) 94 49-37 16.**

### Binnenschifffahrt in Nordrhein-Westfalen

Inhalt: Der Monatsbericht enthält die Entwicklung des Güterverkehrs auf den nordrhein-westfälischen Binnenwasserstraßen nach Verkehrsbeziehungen und Güterabteilungen. Dargestellt werden die monatlichen Gütermengen in Tonnen bzw. der Containerumschlag für Nordrhein-Westfalen, die Mengen des Vormonats und des Vorjahresmonats sowie die kumulierten Jahresgütermengen im Vergleich zum Vorjahreszeitraum mit der prozentualen Veränderung.

Bestell-Nr. H 21 3 2001\*) Preis: 2,50 DM (Jahresbezugspreis: 25,00 DM)

**Fachliche Auskünfte zu diesen Veröffentlichungen erteilen Ihnen gerne Marion Helling und Martina Heinen unter Telefon-Nr. (02 11) 94 49-27 16 bzw. (02 11) 94 49-37 16.**

\*) Bei Bestellungen bitte gewünschten Monat / Vierteljahr angeben (01 = Januar; 02 = Februar usw. bzw. 41 = 1. Vierteljahr; 42 = 2. Vierteljahr usw.)