

## Statistische Berichte

Vorbereitende Baustellenarbeiten, Hoch- und Tiefbau  
in Nordrhein-Westfalen – Bauhauptgewerbe –

November 2008



# **Vorbereitende Baustellenarbeiten, Hoch- und Tiefbau in Nordrhein-Westfalen – Bauhauptgewerbe – November 2008**

Das bisherige Landesamt für Datenverarbeitung und Statistik ist ab dem 01.01.2009 mit dem Namen „Information und Technik Nordrhein-Westfalen“ (IT.NRW) weiter in der Funktion als statistisches Landesamt für Nordrhein-Westfalen tätig.

Herausgegeben von  
Information und Technik Nordrhein-Westfalen, Geschäftsbereich Statistik  
Mauerstraße 51, 40476 Düsseldorf • Postfach 10 11 05, 40002 Düsseldorf  
Telefon 0211 9449-01 • Telefax 0211 442006  
Internet: <http://www.it.nrw.de>  
E-Mail: [poststelle@it.nrw.de](mailto:poststelle@it.nrw.de)

Erschienen im Februar 2009

Alle Statistischen Berichte finden Sie als PDF-Datei zum kostenlosen  
Download in unserer Internet-Rubrik „Publikationsservice“.

© Information und Technik NRW, Düsseldorf, 2009  
Vervielfältigung und Verbreitung, auch auszugsweise, mit Quellenangabe  
gestattet.

# Inhalt

	Seite
<b>Vorbemerkungen</b> .....	5
<b>Allgemeiner Überblick</b> .....	8
 <b>Ergebnisse der Betriebe von Unternehmen mit 20 und mehr Beschäftigten</b>	
 <b>Grafiken</b>	
Index des realen Auftragseingangs (Basis 2000 = 100) .....	12
Produktionsindex (Basis 2000 = 100) .....	14
 <b>Tabellenteil</b>	
1. Index des realen Auftragseingangs im Bauhauptgewerbe seit 2000 .....	16
2. Produktionsindex im Bauhauptgewerbe seit 2000 .....	18
3. Auftragseingang im Bauhauptgewerbe seit 2000 nach Bauarten und Auftraggebern .....	20
4. Auftragseingang im Bauhauptgewerbe nach Betriebsgrößenklassen und Bauarten .....	22
5. Auftragsbestand im Bauhauptgewerbe seit 2007 nach Bauarten .....	22
6. Betriebe, Beschäftigte, Bruttolohn- und -gehaltsumme sowie geleistete Arbeitsstunden und baugewerblicher Umsatz nach Bauarten im Bauhauptgewerbe seit 2000 .....	23
7. Betriebe, Beschäftigte, Bruttolohn- und -gehaltsumme sowie geleistete Arbeitsstunden und baugewerblicher Umsatz nach Bauarten im Bauhauptgewerbe sowie kreisfreien Städten und Kreisen .....	24
 <b>Hochgerechnete Ergebnisse für alle Betriebe</b>	
 <b>Grafik</b>	
Produktionsindex – alle Betriebe aufgeschätzt (Basis 2000 = 100) .....	30
 <b>Tabellenteil</b>	
8. Produktionsindex im Bauhauptgewerbe seit 2000 .....	32
9. Beschäftigte, Bruttolohn- und -gehaltsumme sowie geleistete Arbeitsstunden und baugewerblicher Umsatz im Bauhauptgewerbe seit 2000 nach Bauarten .....	34
10. Beschäftigte, Bruttolohn- und -gehaltsumme im Bauhauptgewerbe sowie geleistete Arbeitsstunden und baugewerblicher Umsatz nach Bauarten .....	36
 <b>Veröffentlichungen</b>	
zur Entwicklung und Struktur der Bautätigkeit und des Baugewerbes .....	38



## Vorbemerkungen

### Erläuterungen

Mit Beginn des Jahres 1996 wurden die Statistiken des Baugewerbes auf die neue „Klassifikation der Wirtschaftszweige, Ausgabe 1993 (WZ 93 – / Baugewerbe)“ umgestellt. Sie beruht auf der durch Verordnung (EWG) Nr. 3037/90 des Rates vom 9. Oktober 1990, ABl. EG Nr. L293 vom 24. Oktober 1990 für alle EU-Mitgliedsstaaten verbindlich eingeführten NACE (= Nomenclature générale des activités économiques dans les Communautés européennes) Rev. 1. Gemäß dieser Verordnung besteht für die EU-Mitgliedsstaaten die Verpflichtung, Daten für Wirtschaftszweige nur noch nach dieser Systematik zu erheben und darzustellen. Damit wurde die bisher verwendete „Systematik der Wirtschaftszweige für die Statistik im Produzierenden Gewerbe (SYPRO)“ abgelöst. Der Vorteil dieser Umstellung liegt darin, dass nunmehr statistische Informationen für alle Mitgliedsländer der Europäischen Union nach einer einheitlichen Systematik erstellt werden. Ab Januar 2003 gilt die überarbeitete Ausgabe **WZ 2003**.

Der Abschnitt F der WZ 93/2003 umfasst das Baugewerbe. Entsprechend der im Gesetz über die Statistik im Produzierenden Gewerbe festgelegten Untergliederung der Berichtspflicht nach Bauhauptgewerbe und Ausbaugewerbe werden folgende Gruppen der WZ 93/2003 diesen Bereichen zugeordnet:

#### **Bauhauptgewerbe**

- 45.1 Vorbereitende Baustellenarbeiten
- 45.2 Hoch- und Tiefbau

#### **Ausbaugewerbe**

- 45.3 Bauinstallation
- 45.4 Sonstiges Ausbaugewerbe
- 45.5 Vermietung von Baumaschinen und -geräten mit Bedienungspersonal

### Ziel der Statistik

Die kurzfristigen Erhebungen im Bauhauptgewerbe und Ausbaugewerbe liefern Informationen über die konjunkturelle Lage des Baumarktes. Darüber hinaus werden sie u. a. zur Berechnung der Produktionsindizes, der Bauinvestitionen und der Auftragseingangsindizes verwendet. Sie dienen sowohl den staatlichen als auch privaten Institutionen zur Beurteilung der Wirtschaftsentwicklung im Baugewerbe, insbesondere auch hinsichtlich Bauleistung, Beschäftigung und Auftragslage.

### Rechtsgrundlagen

Rechtsgrundlage für die Erhebungen im Baugewerbe ist das Gesetz über die Statistik im Produzierenden Gewerbe (ProdGewG) in der Bekanntmachung der Neufassung vom 21. März 2002 (BGBl. I S. 1181), zuletzt geändert durch Artikel 10 des Gesetzes vom 22. August 2006 (BGBl. I S. 1970), in Verbindung mit dem Gesetz über die Statistik für Bundeszwecke (Bundesstatistikgesetz – BStatG) vom 22. Januar 1987 (BGBl. I S. 462, 565), zuletzt geändert durch Artikel 2 des Gesetzes vom 9. Juni 2005 (BGBl. I S. 1534).

### Berichtskreis

Zu den Monats- bzw. Vierteljahresberichten im Baugewerbe melden die Baubetriebe von Unternehmen des Produzierenden Gewerbes mit 20 und mehr Beschäftigten, Baubetriebe mit 20 und mehr Beschäftigten von Unternehmen außerhalb des Produzierenden Gewerbes sowie alle Arbeitsgemeinschaften.

Jede statistische Einheit (Unternehmen, Betrieb) wird der Unterklasse (5-Steller) der WZ 2003 zugeordnet, zu der ihre Haupttätigkeit gehört. Zum **Bauhauptgewerbe** werden Einheiten gerechnet, deren wirtschaftliche Tätigkeit überwiegend darin besteht, Hochbauten im Rohbau zu errichten, Tiefbauvorhaben auszuführen oder bestimmte Spezialbauarbeiten vorzunehmen. Dazu rechnen auch die Renovierung, Instandsetzung und Unterhaltung bestehender Hoch-, Tief- und Spezialbauten sowie das Abbrechen, Sprengen und Enttrümmern und weitere vorbereitende Baustellenarbeiten. Zum **Ausbaugewerbe** werden Einheiten gerechnet, deren wirtschaftliche Tätigkeit überwiegend darin besteht, Ausbauarbeiten und entsprechende Reparatur- und Unterhaltungsarbeiten vorzunehmen.

## Methodischer Hinweis

Für das Bauhauptgewerbe werden die erhobenen Daten (mit Ausnahme der gemeldeten Auftragseingänge und Auftragsbestände) auf Ergebnisse für alle Betriebe aufgeschätzt. Grundlage für die Aufschätzung sind die Ergebnisse der jährlich jeweils Ende Juni durchzuführenden Ergänzungserhebung im Bauhauptgewerbe. Mittels der Ergänzungserhebung im Bauhauptgewerbe und der Junimeldung des Monatsberichtsgebietes werden Hochrechnungsfaktoren gebildet, mit deren Hilfe die Ergebnisse der Monatsmelder – mit o. a. Ausnahmen – auf alle Betriebe aufgeschätzt werden können.

Der Ergebnismachweis erfolgt sowohl für die aufgeschätzten Daten (Tabellen 8 bis 10, resp. Tabellen 9 bis 11 im Monat Dezember) als auch für die nicht aufgeschätzten Ergebnisse des Monatsberichtsgebietes (Tabellen 1 bis 7, resp. Tabellen 1 bis 8 im Monat Dezember). Die Berechnung der hier vorliegenden Indexreihen erfolgt z. T. mit den Baupreisindizes des Vorquartals. Nach dem Vorliegen der aktuellen Werte werden die Indizes der Tabellen 1, 2 und 8 (resp. Tabelle 9 im Monat Dezember) neu berechnet und hier veröffentlicht. Daher können geringfügige Abweichungen in den zurückliegenden Monaten auftreten.

Die für Verwaltungsbezirke dargestellten Ergebnisse beziehen sich auf den Firmensitz.

## Definitionen

### Beschäftigte

Tätige (Mit)inhaberinnen und -inhaber, unbezahlt mithelfende Familienangehörige und alle Personen, die in einem arbeitsrechtlichen Verhältnis zum Unternehmen bzw. Betrieb stehen: Arbeitnehmerinnen und Arbeitnehmer (einschl. Polieren und (Schacht)meisterinnen und -meister) und Auszubildende.

### Bruttolohn- und -gehaltsumme

Bei den Bruttolöhnen und Bruttogehältern ist die Summe der lohnsteuerpflichtigen Bruttobezüge (Bar- und Sachbezüge) der Arbeitnehmerinnen und Arbeitnehmer sowie der Auszubildenden ohne die Pflichtanteile des Arbeitgebers zur Sozialversicherung, ohne Beiträge zu den Sozialkassen des Baugewerbes, ohne Winterbauumlage, ohne Aufwendungen für die betriebliche Alters-, Invaliditäts- und Hinterbliebenenversorgung und ohne gezahltes Vorruhestandsgeld sowie ohne geleistete Zuschüsse der Bundesanstalt für Arbeit (z. B. Kurzarbeitergeld, Leistungen nach dem Altersteilzeitgesetz) angegeben.

Den Löhnen und Gehältern sind auch die Bezüge von Gesellschaftern, Geschäftsführern, Vorstandsmitgliedern und anderen leitenden Angestellten zugerechnet, soweit die Bezüge steuerlich als Einkünfte aus nicht selbstständiger Arbeit anzusehen sind.

### Geleistete Arbeitsstunden

Arbeitsstunden, die von Arbeitnehmerinnen und Arbeitnehmern (einschl. Polieren und (Schacht)meisterinnen und -meister), tätigen (Mit)inhaberinnen und -inhabern, mithelfenden Familienangehörigen und Auszubildenden auf Baustellen und Bauhöfen im Bundesgebiet tatsächlich geleistet wurden. Bezahlte, aber nicht geleistete Stunden sowie Berufsschulstunden sind abgesetzt. Nicht einbezogen sind ferner die für Bürotätigkeit geleisteten Arbeitsstunden.

### Umsatz (ohne Umsatzsteuer)

Als Umsatz gelten die dem Finanzamt für die Umsatzsteuer zu meldenden steuerbaren Beträge im Bundesgebiet einschl. Umsatz aus Nachunternehmer-tätigkeit und Vergabe von Teilleistungen an Nachunternehmer. Zum Umsatz zählen seit dem 1. Januar 1980 auch Anzahlungen für Teilleistungen oder Vorauszahlungen vor Ausführung der entsprechenden Lieferungen oder Leistungen ab 5 000 EUR<sup>1)</sup>. Der Gesamtumsatz enthält außer dem baugewerblichen Umsatz (Umsatz aus Bauleistungen) die Handels- und sonstigen Umsätze (Umsatz aus sonstigen eigenen Erzeugnissen und aus industriellen/handwerklichen Dienstleistungen, Umsatz aus sonstigen nicht industriellen/nicht handwerklichen Tätigkeiten). Zum sonstigen Umsatz zählen z. B. in der eigenen Bauleistung nicht abgerechnete Umsätze aus sonstigen eigenen Erzeugnissen (Baustoffe, Betonwaren u. dgl.), Umsätze aus Lohnarbeiten für Dritte und sonstige Dienstleistungen sowie die Erlöse aus Vermietung und Verpachtung (einschl. Leasing) u. a.

### Auftragseingang im Bauhauptgewerbe

Summe der Werte (ohne Umsatzsteuer) aller im Berichtszeitraum eingegangenen und vom Betrieb/Unternehmen fest akzeptierten Bauaufträge im Inland. Die Wertansätze für bauhauptgewerbliche Bauleistungen entsprechen der Verdingungsordnung für Bauleistungen. Jeder Bauauftrag wird nur einmal von der Firma gemeldet, die den Bauauftrag ausführen wird. Der Auftragseingang ist nach Bauarten/Auftraggebern gegliedert.

### Auftragsbestand im Bauhauptgewerbe

Summe der Werte (ohne Umsatzsteuer) aller vorliegenden, fest akzeptierten und noch nicht ausgeführten Bauaufträge bzw. -auftragsteile im Inland von anderen Firmen oder sonstigen Kunden am Ende des

1) vgl. Umsatzsteuergesetz (UStG) 1980, Neufassung 1999

Berichtszeitraums (ohne an Subunternehmer vergebene Aufträge). Bei der Ermittlung des Auftragsbestands ist vom Auftragswert bereits im Bau befindlicher Projekte derjenige Teil abgesetzt, der produktiv schon fertiggestellt ist (ohne Berücksichtigung der Abnahme oder Abrechnung).

### **Art der Bauten/Bauarten bzw. Auftraggeber/-gruppen:**

#### *1. Bauarten unabhängig vom Auftraggeber*

##### **Wohnungsbau**

Zum Wohnungsbau gehören alle Bauten, die überwiegend den Wohnbedürfnissen dienen. Für die Bundeswehr oder für im Bundesgebiet stationierte ausländische Streitkräfte gebaute Wohnungen zählen ebenso zum Wohnungsbau.

##### **Landwirtschaftlicher Bau (dem gewerblichen und industriellen Hochbau zugeordnet)**

Hierzu gehören Scheunen, Ställe, Silos, Garagen für landwirtschaftliche Fahrzeuge, ferner Entwässerungsanlagen und sonstige Wasserbauten, die besonders der Intensivierung der Landwirtschaft dienen. Kombinierte Gebäude mit Wohnung, Stallung und Scheune sind landwirtschaftliche Gebäude, es sei denn, flächenmäßig überwiegt der Wohnanteil. Bei getrennter Bauweise sind nur Stallung und Scheune als landwirtschaftliche Bauten anzusehen.

##### **Straßenbau**

Zu den Straßenbauten zählen Straßen, Autobahnen und Wege für Kraftfahrzeuge, Fußgänger und Radfahrer sowie Park- und Abstellplätze ferner der Bau von Rollbahnen, Sportplätzen, Schwimmbädern u. a.

#### *2. Bauarten nach Auftraggeber/-gruppen*

##### **Gewerblicher und industrieller Bau**

Hierzu gehören alle überwiegend gewerblichen Zwecken dienende Bauten für die private Wirtschaft, ferner Wasser-, Gas- und Elektrizitätswerke für Versorgungsbetriebe öffentlich-rechtlicher Körperschaften. Außerdem zählen dazu alle Hochbauten und Tiefbauten, die von der Deutschen Bahn AG, der Deutschen Post AG, der Deutschen Postbank AG und der Deutschen Telekom AG (Nachfolgeunternehmen der Deutschen Bundesbahn/Deutschen Reichsbahn bzw. der Deutschen Bundespost) in Auftrag gegeben wurden.

Zum gewerblichen und industriellen Hochbau zählen u. a. Industriebauwerken, Bankgebäude, Lager- und Kühlhäuser, Messegebäude, Garagen, Tankstellen, Hotels und Kinos.

Zum gewerblichen und industriellen Tiefbau zählen u. a. Rohrleitungsbau, Kanalanlagen, Tiefbauten für die Elektrizitätsverteilung, bergbauliche Schachtanlagen, unterirdische Tankanlagen und Lager, soweit sie nicht für Menschen zugänglich sind.

##### **Bauten für Körperschaften des öffentlichen Rechts und Organisationen ohne Erwerbszweck**

Hierzu gehören alle öffentlichen Zwecken dienende Hochbauten und Tiefbauten im Auftrag von Bund, Ländern, Gemeinde- und Zweckverbänden, von Trägern der Sozialversicherung sowie von Organisationen des öffentlichen und privaten Rechts, die gemeinnützige Zwecke verfolgen (Kirchen, caritative Organisationen, Gewerkschaften, Parteien u. a.).

## **Veröffentlichungen**

Ergebnisse für das Bundesgebiet erscheinen in der monatlichen Querschnittsveröffentlichung „Ausgewählte Zahlen für die Bauwirtschaft“ vom Statistischen Bundesamt, 65180 Wiesbaden.



## Allgemeiner Überblick

### NRW- Bauproduktion sank im November um 1,9 %

Die Produktion des nordrhein-westfälischen Bauhauptgewerbes war im November 2008 um 1,9 % niedriger als im November 2007. Die Bauleistung nahm im Hochbau um 0,3 % und im Tiefbau um 3,7 % ab.

Innerhalb des Hochbaus wurde ein Minus im öffentlichen Hochbau (-13,1 %) und im Wohnungsbau (-5,0 %) ermittelt. Dagegen gab es eine Produktionssteigerung im gewerblichen und industriellen Hochbau (+6,2 %).

Im Bereich des Tiefbaus stieg die Bauleistung nur gering im gewerblichen und industriellen Tiefbau (+0,2 %). Beim Straßenbau (-5,7 %) und dem sonstigen öffentlichen Tiefbau (-7,5 %) mussten dagegen Rückgänge hingenommen werden.

### Witterung im November 2008

Der November 2008 war etwas zu mild. Die Monatsmitteltemperaturen lagen im Flachland 0,4 bis 0,9 Kelvin über dem langjährigen Mittelwert. Auf dem Kahlen Asten lag das Monatsmittel ebenfalls um 0,9 Kelvin darüber. Dort gab es 13 Frost- sowie 8 Eistage, in Lüdenscheid 9 Frost- und 5 Eistage, in den Niederungen traten 6 bis 8 Frosttage auf.

Der vergangene November war teilweise deutlich zu trocken: Mit 46 bis 67 mm fielen nur 68 bis 79 % des Solls, auf dem Kahlen Asten mit 99 mm 68 %. Dort lag an 11 Tagen eine Schneedecke, in Lüdenscheid an 7 und im übrigen Land an 1 bis 6 Tagen.

Auch die Sonne schien deutlich zu wenig. Mit 19 bis 43 Stunden wurden nur 40 bis 74 % des 30-jährigen Mittels verzeichnet.

### Durchschnittlicher Wert der Lufttemperatur (°C) sowie Niederschlagssumme (mm) an ausgewählten Messstationen in NRW:

Dekade November 2008	Ahaus		Bad Salzuflen		Essen-Bredeneu		Köln-Bonn		Lüdenscheid	
	°C	mm	°C	mm	°C	mm	°C	mm	°C	mm
I	+8,7	11,6	+8,7	3,4	+9,4	15,5	+9,5	5,6	+8,0	18,5
II	+7,9	22,7	+7,5	18,5	+7,7	25,5	+8,0	22,2	+6,0	26,1
III	+1,8	20,5	+1,3	21,6	+1,7	29,3	+2,1	17,3	+0	27,0
Δ / S	+6,1	54,8	+5,8	43,5	+6,3	70,3	+6,5	45,1	+4,7	71,6
dagegen November 2007	+6,1	71,7	+5,2	84,1	+5,8	116,0	+5,7	70,8	+4,0	140,4

Quelle: Deutscher Wetterdienst, Wetteramt Essen

## **Tabellenteil**

## Zeichenerklärung

(nach DIN 55 301)

- 0 weniger als die Hälfte von 1 in der letzten besetzten Stelle, jedoch mehr als nichts
- nichts vorhanden (genau null)
- . . . Angabe fällt später an
- . Zahlenwert unbekannt oder geheim zu halten
- x Tabellenfach gesperrt, weil Aussage nicht sinnvoll
  
- p vorläufige Zahl
- r berichtigte Zahl

### Maßeinheiten

- St = Stück
- Mill. = Millionen
- % = %
- t = Tonne
- Std. = Stunden

### Abkürzungen

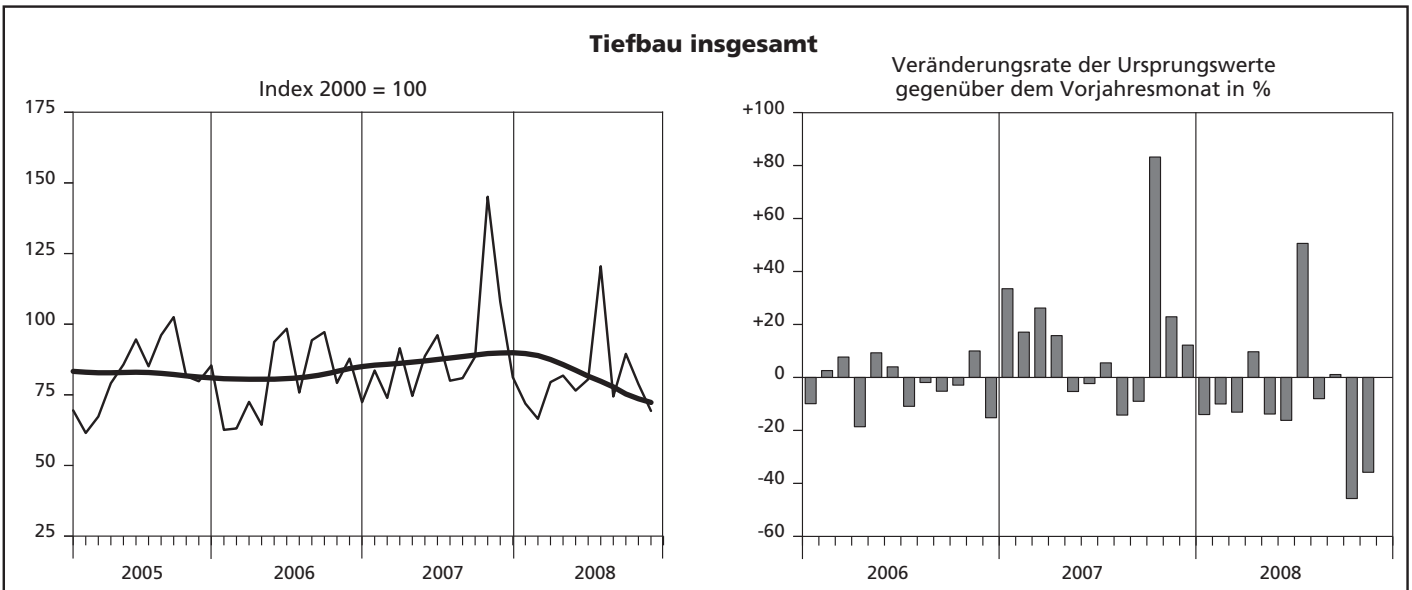
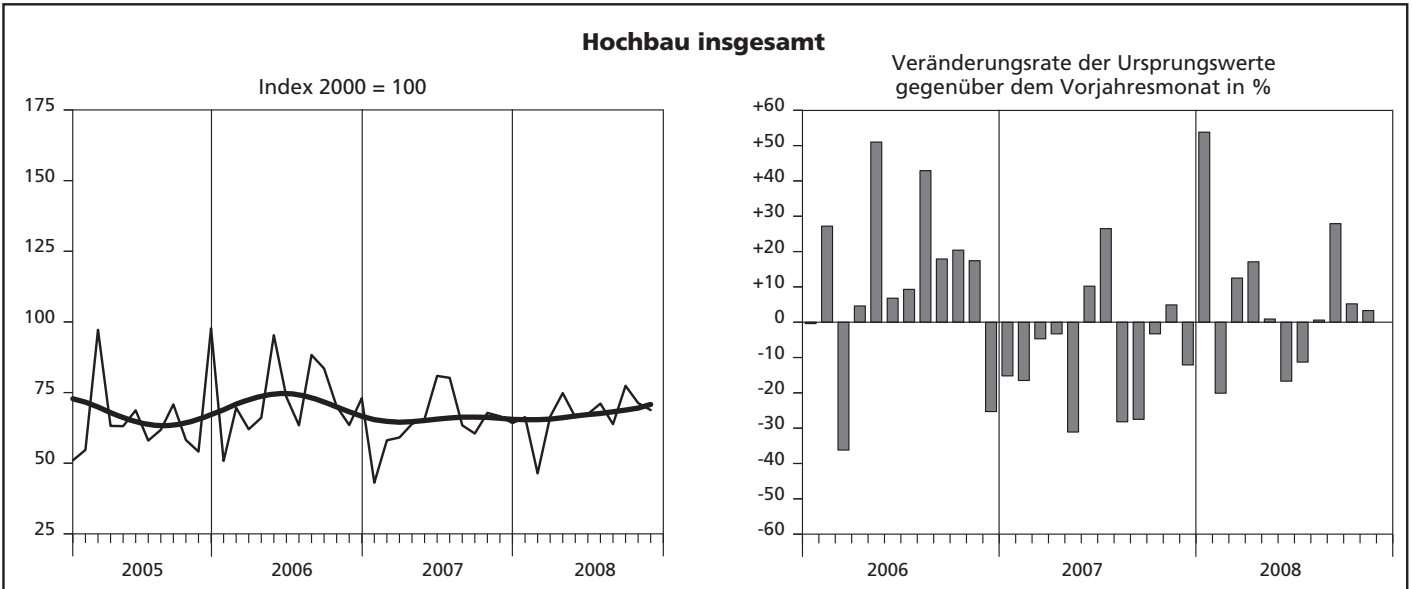
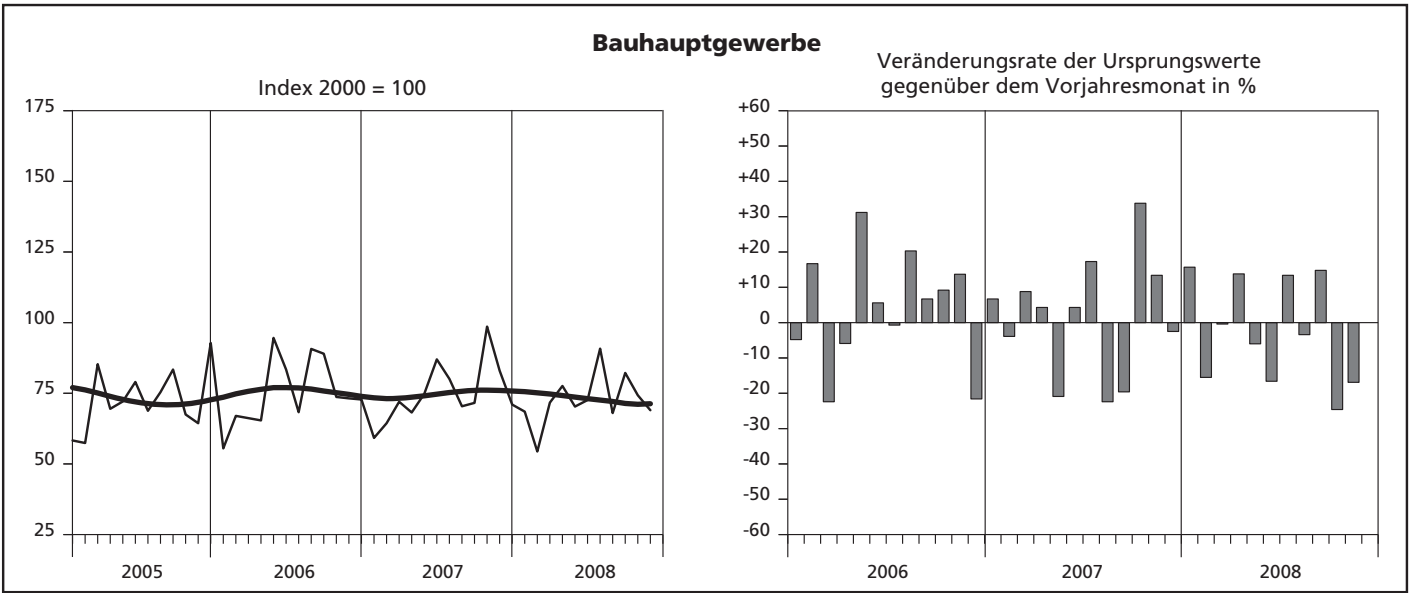
- Vj = Vierteljahr
- Hj = Halbjahr
- D = Durchschnitt
- MD = Monatsdurchschnitt
- JS = Jahressumme

### Anmerkung

Abweichungen in den Summen erklären sich aus dem Runden der Einzelwerte. Eventuell auftretende geringfügige Differenzen in den Summen einzelner Merkmale zwischen den Tabellen ergeben sich aufgrund unterschiedlicher Auswertungskriterien.

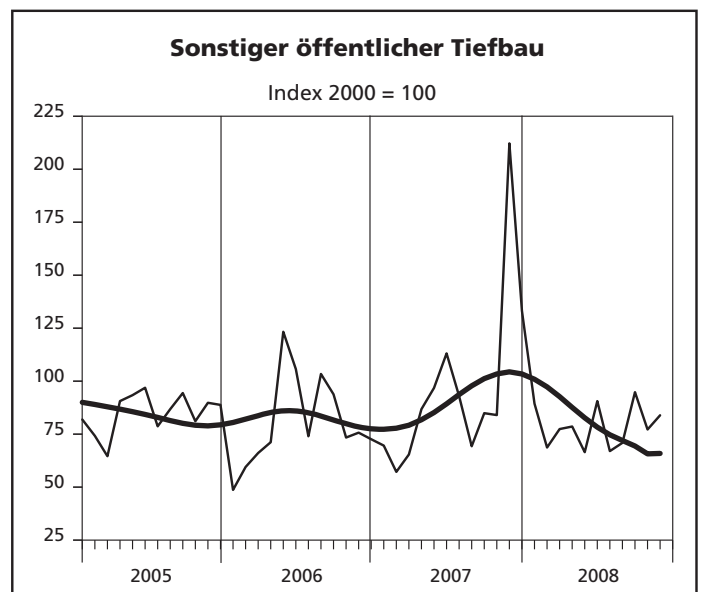
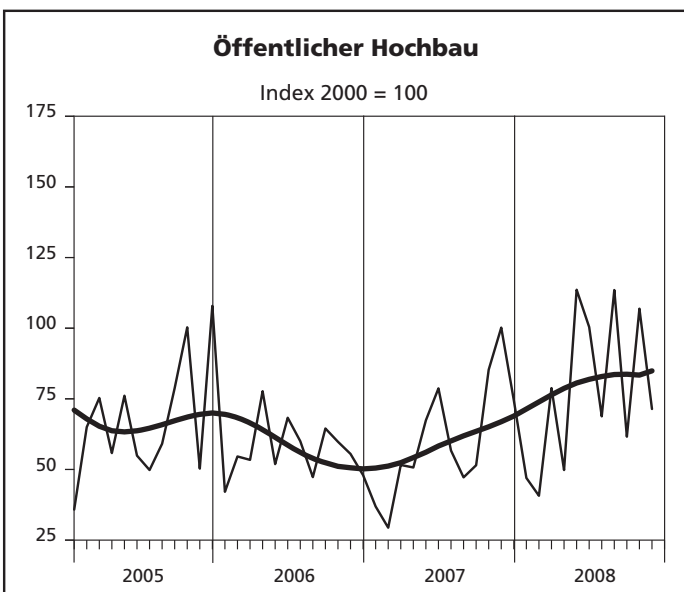
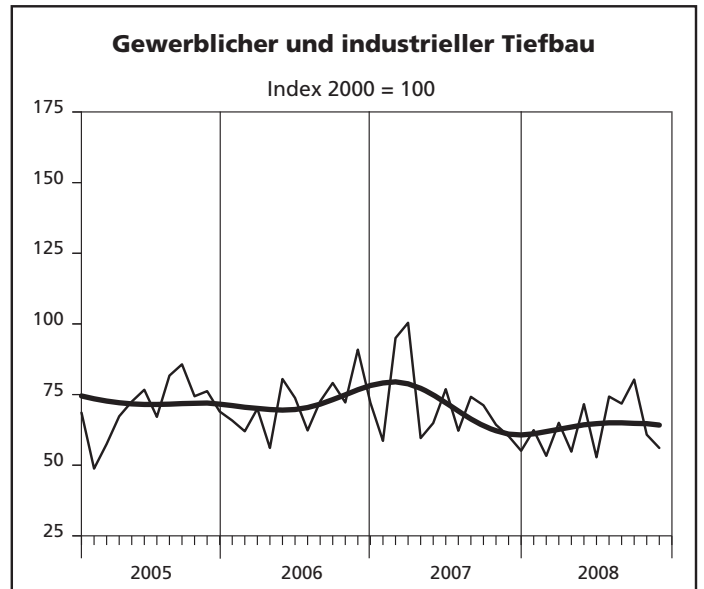
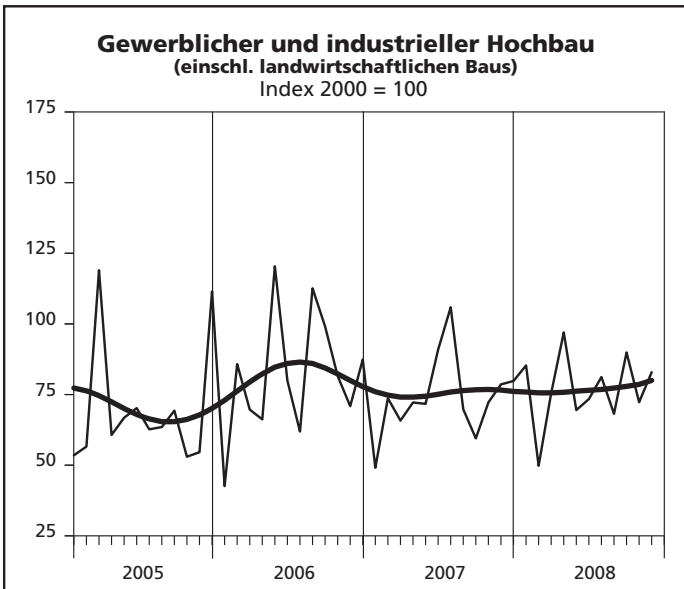
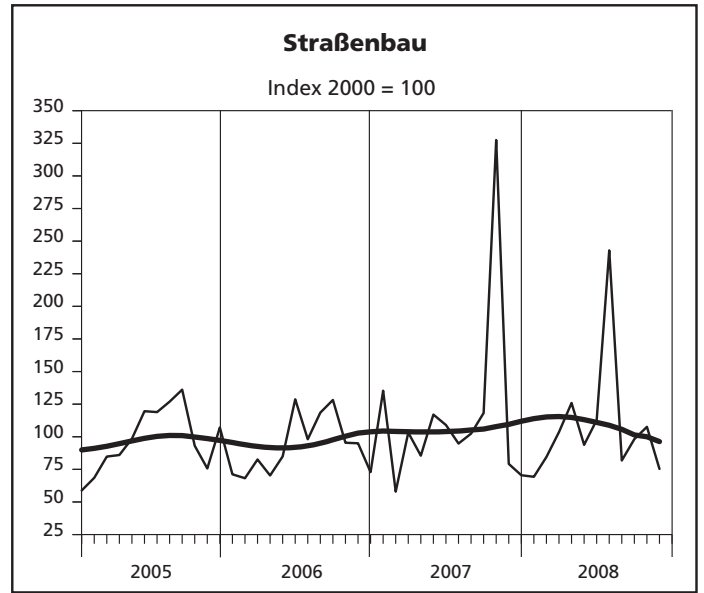
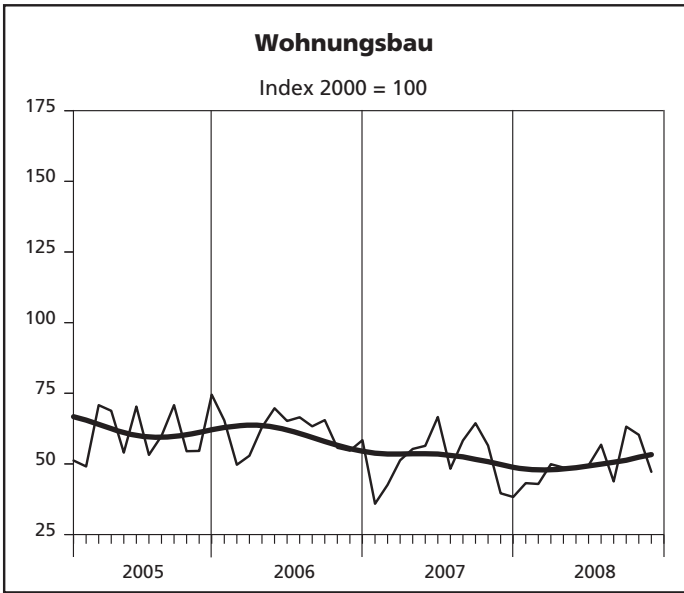
**Ergebnisse der Betriebe von Unternehmen  
mit 20 und mehr Beschäftigten**

## Index des realen Auftragseingangs



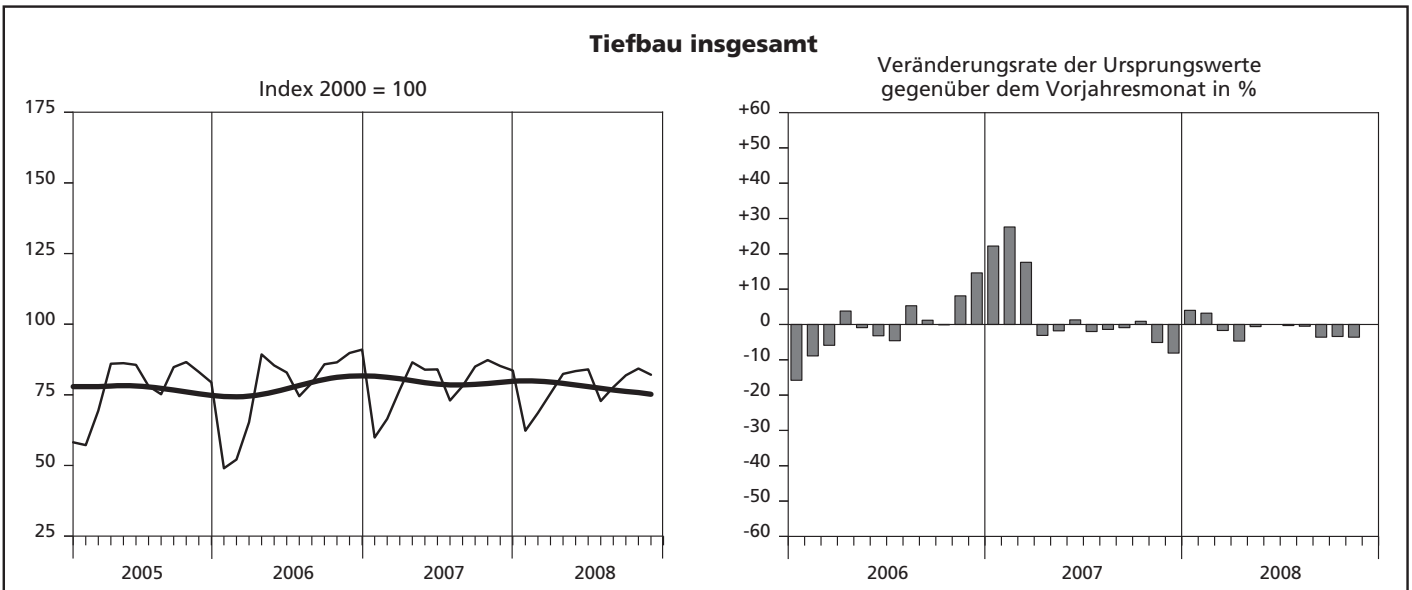
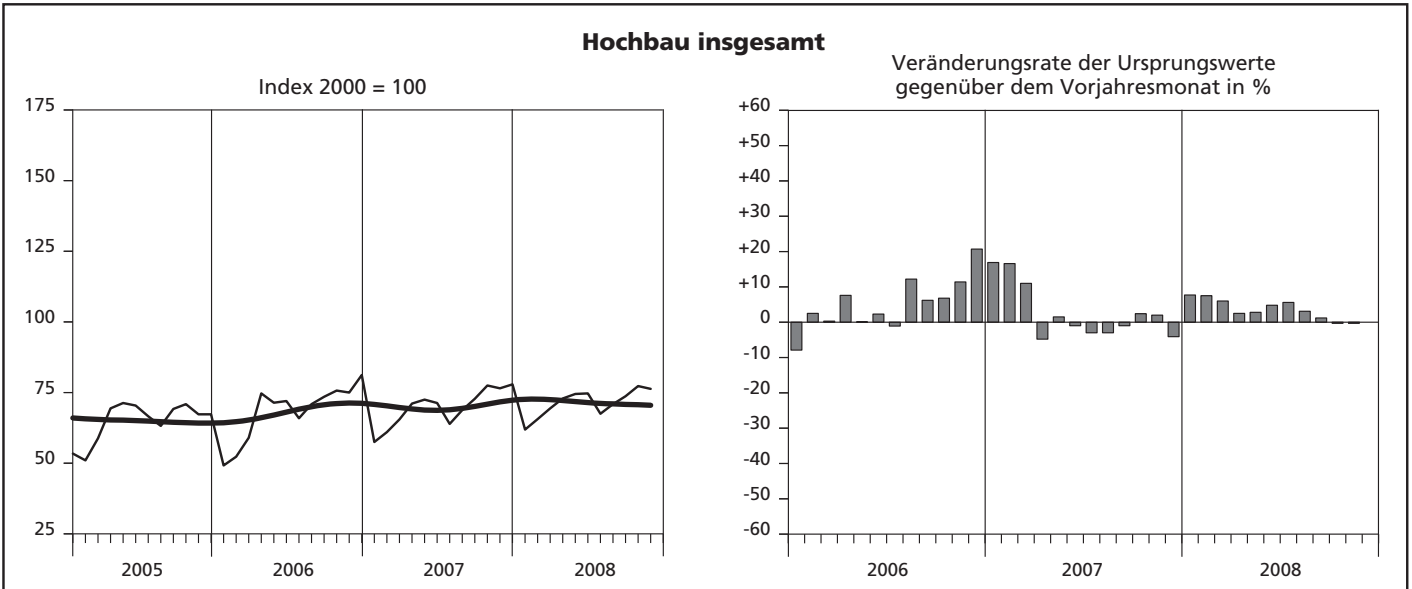
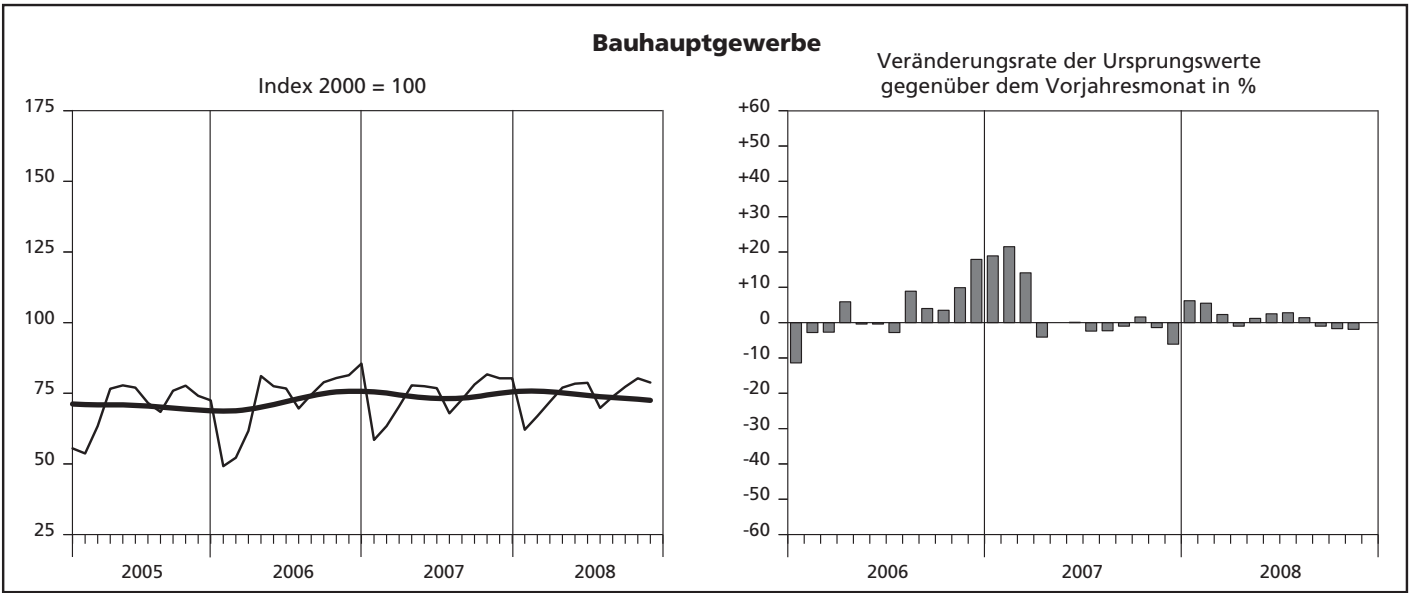
— Ursprungswerte      — Bereinigt von Zufälligkeiten und saisonalen Einflüssen

## Index des realen Auftragseingangs



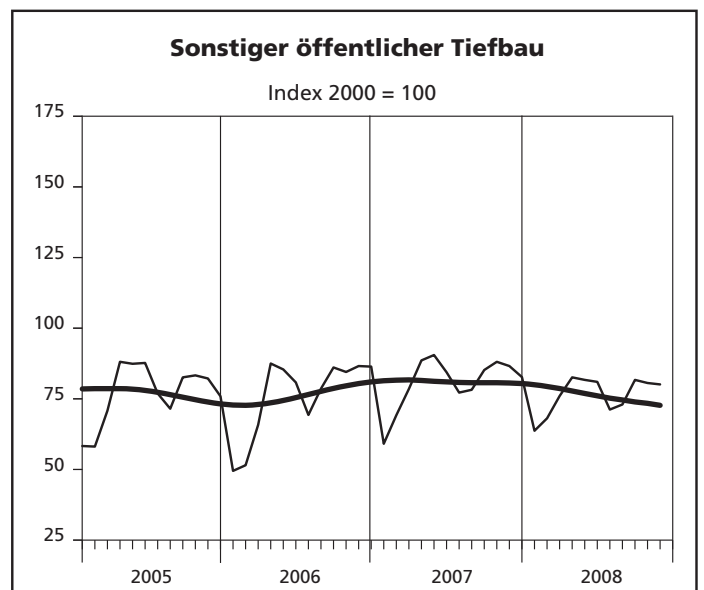
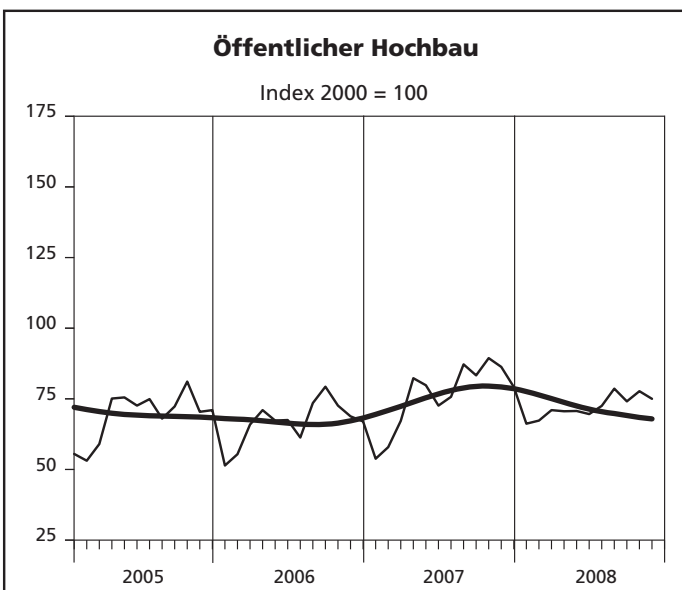
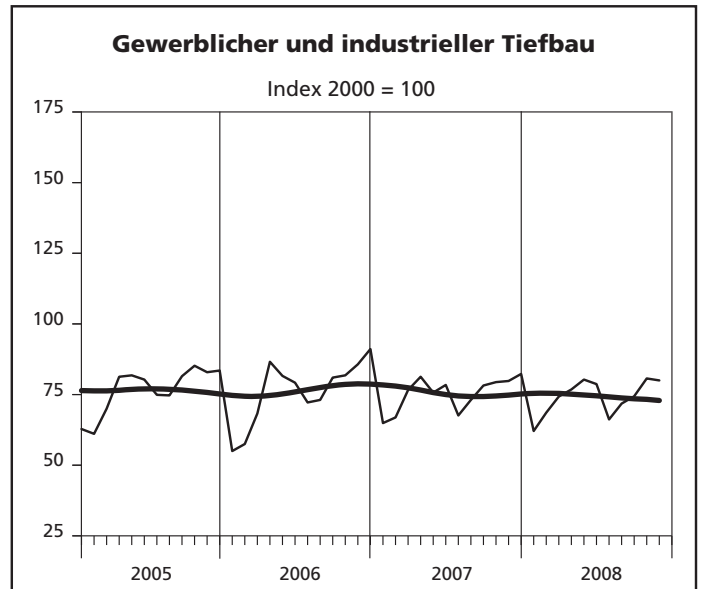
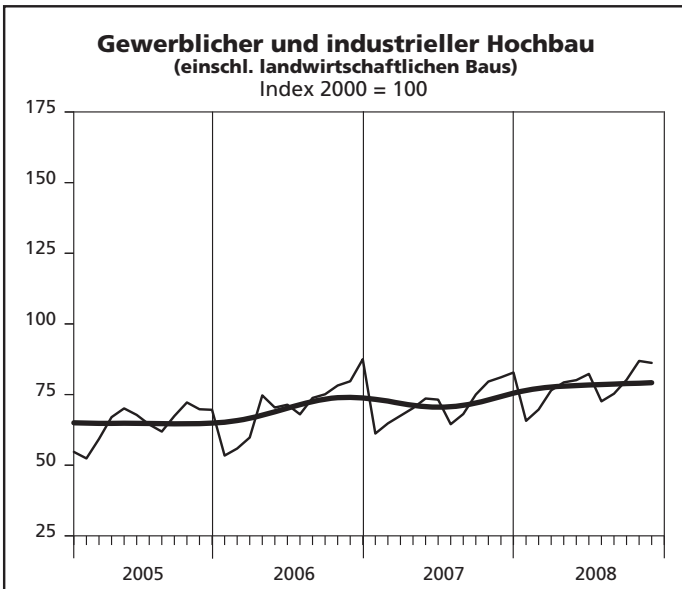
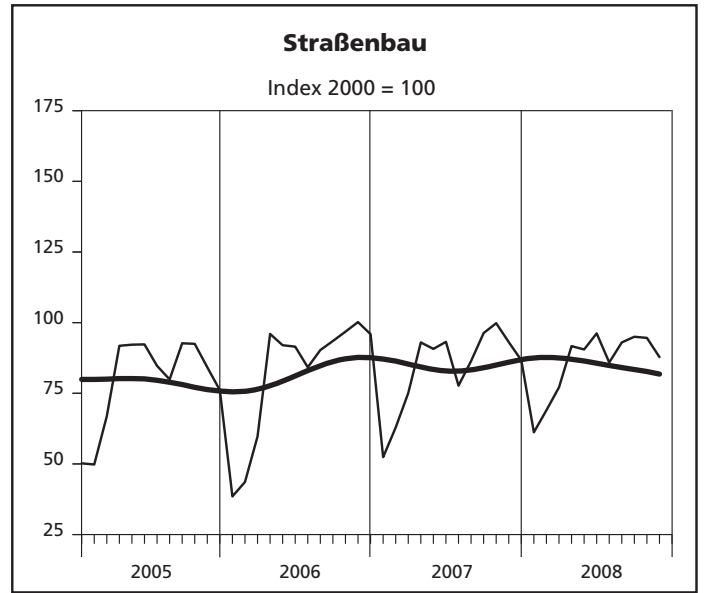
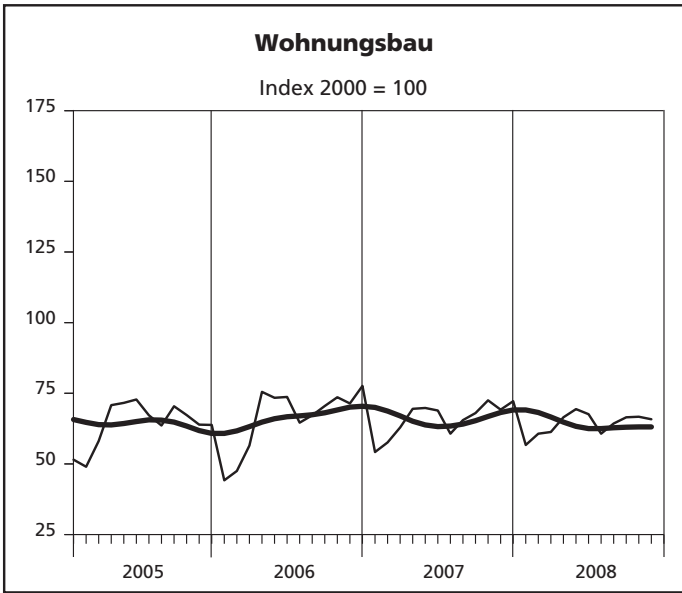
— Ursprungswerte      — Bereinigt von Zufälligkeiten und saisonalen Einflüssen

## Index der Nettoproduktion



— Ursprungswerte      — Bereinigt von Zufälligkeiten und saisonalen Einflüssen

## Index der Nettoproduktion



— Ursprungswerte      — Bereinigt von Zufälligkeiten und saisonalen Einflüssen



**1. Index des realen Auftragsein  
- Ergebnisse der Betriebe von Unter**

Lfd. Nr.	Jahr Monat	Index des realen Auftragseingangs im								
		Bauhaupt- gewerbe insgesamt	Hochbau				Tiefbau			
			zusammen	Wohnungs- bau	gewerb- licher und industrieller Bau <sup>1)</sup>	öffentlicher Bau	zusammen	Straßenbau	gewerb- licher und industrieller Bau	sonstiger öffentlicher Bau
2000 = 100										
1	2000	100	100	100	100	100	100	100	100	100
2	2001	94,6	92,6	82,2	99,4	93,6	97,8	104,1	89,3	104,5
3	2002	92,0	89,6	74,5	100,4	86,1	95,6	101,0	92,5	95,1
4	2003	83,3	75,9	75,9	75,6	77,4	94,4	102,1	91,9	90,5
5	2004	78,4	73,4	67,7	73,6	94,0	85,8	92,0	79,2	89,9
6	2005	72,8	66,5	61,0	70,1	67,4	82,4	97,8	70,5	85,1
7	2006	75,0	71,6	60,8	81,5	56,9	80,1	92,8	71,5	80,6
8	2007	75,0	64,5	51,1	74,1	60,8	91,0	116,7	70,2	97,1
9	2008 (kumuliert)	72,7	67,3	50,4	76,8	77,5	80,8	108,7	63,9	78,6
10	2006 Januar	55,5	50,8	65,4	42,6	42,1	62,6	71,2	65,8	48,7
11	Februar	67,0	69,6	49,7	85,8	54,6	63,1	68,2	62,0	59,5
12	März	66,2	62,0	52,9	69,7	53,4	72,5	82,6	70,0	66,1
13	April	65,4	66,1	63,0	66,2	77,7	64,4	70,3	56,1	71,2
14	Mai	94,6	95,3	69,7	120,4	51,9	93,7	84,9	80,5	123,3
15	Juni	83,4	73,4	65,2	79,9	68,3	98,4	128,7	73,8	105,7
16	Juli	68,3	63,4	66,5	61,9	60,0	75,8	98,1	62,3	74,0
17	August	90,7	88,3	63,3	112,6	47,3	94,3	118,5	72,6	103,4
18	September	89,0	83,5	65,5	99,1	64,5	97,2	128,2	79,1	93,8
19	Oktober	73,7	70,1	55,7	81,6	59,8	79,2	95,4	72,2	73,4
20	November	73,2	63,5	54,7	70,9	55,5	87,8	95,0	90,9	75,7
21	Dezember	72,8	73,0	58,4	87,4	48,0	72,4	72,9	72,1	72,6
22	2007 Januar	59,2	43,1	35,9	49,1	36,9	83,6	135,3	58,6	69,6
23	Februar	64,4	58,1	42,6	73,7	29,4	73,9	57,9	95,0	57,2
24	März	72,0	59,1	51,3	65,8	51,6	91,5	103,2	100,4	65,4
25	April	68,2	63,9	55,3	72,2	50,7	74,6	85,5	59,6	86,8
26	Mai	74,8	65,7	56,4	71,7	67,4	88,7	117,0	64,9	96,8
27	Juni	87,0	80,9	66,6	90,9	78,7	96,1	109,0	76,9	113,1
28	Juli	80,1	80,2	48,3	105,9	56,7	80,0	94,8	62,2	92,9
29	August	70,4	63,4	58,3	69,8	47,2	80,9	102,4	74,2	69,3
30	September	71,6	60,5	64,4	59,5	51,5	88,5	118,2	71,2	84,9
31	Oktober	98,6	67,8	56,5	72,2	85,3	145,1	327,5	64,3	84,0
32	November	83,0	66,6	39,6	78,6	100,2	107,9	79,2	60,3	212,2
33	Dezember	71,0	64,2	38,3	79,8	74,5	81,2	70,5	55,1	133,2
34	2008 Januar	68,5	66,3	43,2	85,3	47,0	71,9	69,3	62,4	89,4
35	Februar	54,4	46,4	42,9	49,8	40,7	66,5	84,5	53,3	68,7
36	März	71,7	66,5	49,9	75,5	78,8	79,5	103,6	65,0	77,4
37	April	77,6	74,8	48,7	97,0	49,8	81,8	125,9	54,8	78,6
38	Mai	70,3	66,3	48,7	69,5	113,6	76,5	93,8	71,6	66,5
39	Juni	72,6	67,4	49,5	73,4	100,4	80,5	112,8	52,8	90,6
40	Juli	90,8	71,1	56,8	81,2	68,8	120,5	242,9	74,3	67,0
41	August	68,0	63,8	43,8	68,2	113,5	74,4	81,8	71,8	70,9
42	September	82,2	77,4	63,2	89,9	61,6	89,5	98,2	80,3	94,8
43	Oktober	74,3	71,3	60,3	72,3	106,9	78,8	107,6	60,8	77,2
44	November	69,0	68,8	47,2	82,9	71,4	69,3	75,3	56,1	83,9
45	Dezember	...	...	...	...	...	...	...	...	...

1) einschl. landwirtschaftlichen Baus



## 2. Produktionsindex im - Ergebnisse der Betriebe von Unter

Lfd. Nr.	Jahr Monat	Produktionsindex im								
		Bauhaupt- gewerbe insgesamt	Hochbau				Tiefbau			
			zusammen	Wohnungs- bau	gewerb- licher und industrieller Bau <sup>1)</sup>	öffentlicher Bau	zusammen	Straßenbau	gewerb- licher und industrieller Bau	sonstiger öffentlicher Bau
2000 = 100										
1	2000	100	100	100	100	100	100	100	100	100
2	2001	92,7	90,8	85,6	95,4	91,8	95,2	98,8	94,2	93,3
3	2002	83,2	79,8	75,3	83,2	83,4	87,7	91,9	85,8	86,7
4	2003	76,7	72,6	70,7	72,9	79,9	81,9	85,7	80,7	80,5
5	2004	73,4	68,7	69,7	66,4	75,7	79,4	82,3	78,7	77,9
6	2005	70,4	64,9	64,2	64,7	69,0	77,5	79,4	76,7	76,9
7	2006	72,4	68,4	66,3	70,7	66,8	77,6	81,8	76,1	76,0
8	2007	73,8	69,7	65,9	71,8	76,2	79,2	83,9	75,4	80,7
9	2008 (kumuliert)	74,1	71,3	64,2	77,7	72,1	77,7	85,6	74,0	76,3
10	2006 Januar	49,2	49,2	44,2	53,4	51,4	49,0	38,5	55,0	49,5
11	Februar	52,2	52,3	47,5	55,9	55,4	52,1	43,6	57,5	51,5
12	März	61,7	59,0	56,5	59,8	65,9	65,3	59,7	68,3	65,8
13	April	81,1	74,7	75,5	74,7	71,0	89,3	96,0	86,6	87,5
14	Mai	77,5	71,4	73,4	70,4	67,3	85,4	92,0	81,6	85,4
15	Juni	76,7	72,0	73,7	71,4	67,5	82,9	91,5	79,2	80,8
16	Juli	69,6	65,9	64,6	68,0	61,3	74,5	84,2	72,2	69,3
17	August	74,5	70,9	67,2	73,8	73,5	79,2	90,3	73,1	78,6
18	September	78,9	73,5	70,5	75,1	79,3	85,8	93,5	81,0	86,1
19	Oktober	80,4	75,7	73,6	78,2	72,6	86,5	96,8	81,8	84,5
20	November	81,4	75,0	71,4	79,7	68,8	89,8	100,2	85,7	86,6
21	Dezember	85,5	81,2	77,6	87,5	67,0	91,0	95,9	91,1	86,4
22	2007 Januar	58,5	57,5	54,2	61,2	53,8	59,9	52,4	64,9	59,1
23	Februar	63,4	61,0	57,6	64,8	57,9	66,5	62,9	66,9	69,2
24	März	70,4	65,5	62,9	67,5	67,2	76,8	75,1	76,6	78,5
25	April	77,8	71,1	69,5	70,2	82,3	86,5	93,0	81,3	88,6
26	Mai	77,5	72,5	69,8	73,6	79,8	83,9	90,7	75,7	90,5
27	Juni	76,8	71,3	68,9	73,2	72,6	84,0	93,2	78,4	84,4
28	Juli	67,9	63,9	60,7	64,5	75,7	73,0	77,7	67,6	77,2
29	August	72,8	68,8	65,5	68,1	87,2	78,1	86,4	73,1	78,2
30	September	78,1	72,8	68,0	75,0	83,3	85,0	96,3	78,2	85,2
31	Oktober	81,7	77,5	72,5	79,6	89,4	87,3	99,8	79,4	88,1
32	November	80,3	76,5	69,2	81,1	86,3	85,2	93,1	79,8	86,6
33	Dezember	80,3	77,9	72,2	82,8	79,2	83,6	86,7	82,3	82,7
34	2008 Januar	62,1	61,9	56,7	65,7	66,2	62,3	61,2	62,1	63,7
35	Februar	66,9	65,6	60,7	69,7	67,3	68,6	69,0	68,6	68,1
36	März	72,0	69,4	61,3	76,5	71,0	75,5	77,1	74,3	76,0
37	April	77,0	72,9	66,5	79,3	70,6	82,4	91,7	76,8	82,6
38	Mai	78,4	74,5	69,4	80,1	70,7	83,4	90,5	80,3	81,7
39	Juni	78,7	74,7	67,6	82,3	69,6	84,0	96,2	78,7	81,0
40	Juli	69,8	67,5	60,7	72,6	72,5	72,8	85,9	66,2	71,2
41	August	73,8	70,9	64,3	75,3	78,6	77,7	93,0	71,8	73,0
42	September	77,3	73,7	66,5	80,2	74,1	81,9	95,0	74,4	81,7
43	Oktober	80,3	77,3	66,7	86,9	77,7	84,3	94,6	80,7	80,6
44	November	78,8	76,3	65,8	86,2	75,0	82,1	87,8	80,0	80,1
45	Dezember	...	...	...	...	...	...	...	...	...

1) einschl. landwirtschaftlichen Baus



**3. Auftragseingang im Bauhauptgewerbe**  
**- Ergebnisse der Betriebe von Unter**  
**1 000**

Lfd. Nr.	Jahr Monat	insgesamt	Hochbau		
			zusammen	Wohnungs- bau	gewerblicher und industrieller Hochbau <sup>1)</sup>
1	2000	9 917 066	5 971 101	2 169 043	3 218 662
2	2001	9 419 102	5 535 127	1 769 694	3 216 570
3	2002	9 121 228	5 351 344	1 583 550	3 261 725
4	2003	8 193 638	4 514 776	1 600 594	2 459 315
5	2004	7 789 431	4 432 282	1 440 609	2 432 503
6	2005	7 303 611	4 062 628	1 293 076	2 362 831
7	2006	7 791 453	4 482 816	1 318 245	2 813 286
8	2007	8 428 301	4 337 417	1 185 404	2 749 320
9	2008 (kumuliert)	7 741 159	4 280 061	1 099 042	2 698 731
10	2006 Januar	468 765	258 767	116 563	120 838
11	Februar	571 125	359 729	88 628	243 343
12	März	562 102	319 091	94 194	197 747
13	April	559 806	341 445	112 928	188 829
14	Mai	812 374	495 109	124 951	343 681
15	Juni	713 675	379 870	116 963	228 066
16	Juli	594 679	330 763	120 925	178 835
17	August	792 552	464 670	115 046	325 195
18	September	777 307	438 720	119 165	286 226
19	Oktober	650 600	371 444	101 947	238 281
20	November	646 121	336 139	100 140	207 027
21	Dezember	642 347	387 069	106 795	255 218
22	2007 Januar	548 098	238 603	68 532	149 971
23	Februar	596 458	322 511	81 434	225 028
24	März	666 186	326 984	97 935	200 948
25	April	635 177	357 359	106 826	222 692
26	Mai	697 764	367 077	108 984	221 065
27	Juni	810 451	452 285	128 628	280 415
28	Juli	754 096	453 327	93 656	328 340
29	August	660 644	355 465	113 030	216 394
30	September	670 901	337 714	124 846	184 409
31	Oktober	936 148	382 831	109 934	225 513
32	November	782 041	378 238	77 090	245 452
33	Dezember	670 337	365 023	74 509	249 093
34	2008 Januar	657 101	379 830	84 596	268 823
35	Februar	521 200	263 889	83 983	157 066
36	März	687 433	379 722	97 601	237 877
37	April	755 218	435 513	97 124	310 072
38	Mai	683 511	383 846	97 004	222 307
39	Juni	704 363	390 552	98 724	234 753
40	Juli	884 813	413 142	113 382	260 832
41	August	660 343	370 791	87 377	219 220
42	September	797 342	449 884	126 136	288 920
43	Oktober	719 712	412 344	119 477	232 359
44	November	670 123	400 548	93 638	266 502
45	Dezember	...	...	...	...

1) einschl. landwirtschaftlichen Baus

**seit 2000 nach Bauarten und Auftraggebern  
nehmen mit 20 und mehr Beschäftigten –  
EUR**

Auftragseingang						Lfd. Nr.
davon im						
		Tiefbau				
Hochbau für Organisationen ohne Erwerbszweck	Hochbau für Körperschaften des öffentlichen Rechts	zusammen	gewerblicher und industrieller Tiefbau	Straßenbau	sonstiger Tiefbau für Körperschaften des öffentlichen Rechts und für Organisationen ohne Erwerbszweck	
173 566	409 830	3 945 965	1 721 535	1 126 426	1 098 004	1
137 690	411 173	3 883 975	1 552 212	1 183 663	1 148 100	2
133 864	372 205	3 769 884	1 595 992	1 141 545	1 032 347	3
112 566	342 300	3 678 862	1 567 621	1 139 783	971 458	4
122 370	436 799	3 357 149	1 355 490	1 031 479	970 180	5
97 280	309 444	3 240 983	1 215 558	1 104 018	921 407	6
106 838	244 448	3 308 637	1 298 795	1 104 787	905 055	7
114 648	288 045	4 090 884	1 395 243	1 521 616	1 174 025	8
142 772	339 516	3 461 098	1 214 340	1 351 390	895 368	9
6 061	15 305	209 998	89 290	68 513	44 690	10
10 405	17 353	211 396	70 128	65 638	54 573	11
7 307	19 843	243 011	83 917	79 433	60 642	12
20 228	19 460	218 361	71 560	68 674	65 861	13
9 179	17 298	317 265	96 489	82 945	114 035	14
6 522	28 319	333 805	83 024	125 793	97 789	15
5 763	25 240	263 916	75 212	98 432	69 881	16
9 367	15 062	327 882	89 737	118 959	97 612	17
9 932	23 397	338 587	95 457	128 676	88 592	18
8 143	23 073	279 156	84 697	96 983	70 025	19
6 255	22 717	309 982	111 796	96 594	72 181	20
7 676	17 380	255 278	85 399	74 147	69 174	21
7 927	12 173	309 495	95 813	144 676	69 006	22
5 207	10 842	273 947	155 313	61 903	56 731	23
9 749	18 352	339 202	164 057	110 356	64 789	24
8 570	19 271	277 818	98 504	92 414	86 900	25
20 117	16 911	330 687	107 291	126 470	96 926	26
8 707	34 535	358 166	127 106	117 844	113 216	27
4 723	26 608	300 769	103 452	103 199	94 118	28
9 000	17 041	305 179	123 522	111 498	70 159	29
12 948	15 511	333 187	118 468	128 693	86 026	30
6 907	40 477	553 317	107 950	360 024	85 343	31
8 752	46 944	403 803	101 235	87 056	215 512	32
12 041	29 380	305 314	92 532	77 483	135 299	33
7 239	19 172	277 271	107 234	77 845	92 192	34
8 558	14 282	257 311	91 512	94 985	70 814	35
27 411	16 833	307 711	111 540	116 407	79 764	36
7 600	20 717	319 705	95 013	142 817	81 875	37
6 436	58 099	299 665	124 095	106 353	69 217	38
25 536	31 539	313 811	91 504	127 922	94 385	39
13 376	25 552	471 671	128 191	274 292	69 188	40
12 344	51 850	289 552	123 898	92 426	73 228	41
7 240	27 588	347 458	138 660	110 941	97 857	42
11 670	48 838	307 368	105 439	121 994	79 935	43
15 362	25 046	269 575	97 254	85 408	86 913	44
...	...	...	...	...	...	45

**4. Auftragseingang im Bauhauptgewerbe nach Betriebsgrößenklassen und Bauarten**  
**- Ergebnisse der Betriebe von Unternehmen mit 20 und mehr Beschäftigten -**  
**1 000 EUR**

Bauart	Auftragseingang in Betrieben			
	insgesamt	davon in Betrieben mit ... Beschäftigten		
		unter 50	50 – 199	200 und mehr
Wohnungsbau	93 638	50 617	42 803	218
Gewerblicher und industrieller Bau <sup>1)</sup>	363 756	114 627	213 390	35 739
Öffentlicher Bau und Verkehrsbau	212 729	65 843	133 635	13 251
<b>Insgesamt</b>	<b>670 123</b>	<b>231 087</b>	<b>389 828</b>	<b>49 208</b>

1) einschl. landwirtschaftlichen Baus

**5. Auftragsbestand im Bauhauptgewerbe seit 2007 nach Bauarten**  
**1 000 EUR**

Bauart	Auftragsbestand						
	31.03.	30.06.	30.09.	31.12.	31.03.	30.06.	30.09.
	2007				2008		
<b>Bauhauptgewerbe insgesamt</b>	<b>3 356 813</b>	<b>3 633 906</b>	<b>3 768 891</b>	<b>4 063 617</b>	<b>4 023 129</b>	<b>4 034 471</b>	<b>3 840 641</b>
Hochbau zusammen	2 012 877	2 115 375	2 249 647	2 277 022	2 203 372	2 233 906	2 133 488
davon							
Wohnungsbau	413 870	423 750	416 171	364 706	347 582	343 275	359 251
gewerblicher und industrieller Hochbau <sup>1)</sup>	1 384 187	1 422 671	1 641 194	1 664 552	1 648 205	1 655 635	1 518 269
öffentlicher Hochbau	214 820	268 954	192 282	247 764	207 585	234 996	255 968
Tiefbau zusammen	1 343 936	1 518 531	1 519 244	1 786 595	1 819 757	1 800 565	1 707 153
davon							
Straßenbau	479 544	571 390	585 877	756 698	689 047	817 713	698 737
gewerblicher und industrieller Tiefbau	435 283	467 865	443 356	388 636	402 720	396 562	431 245
sonstiger öffentlicher Tiefbau	429 109	479 276	490 011	641 261	727 990	586 290	577 171

1) einschl. landwirtschaftlichen Baus

**6. Betriebe, Beschäftigte, Bruttolohn- und -gehaltsumme sowie geleistete Arbeitsstunden  
und baugewerblicher Umsatz nach Bauarten im Bauhauptgewerbe seit 2000  
– Ergebnisse der Betriebe von Unternehmen mit 20 und mehr Beschäftigten –**

Jahr Monat	Betriebe	Beschäftigte	Bruttolohn- und -gehaltsumme	Geleistete Arbeitsstunden			Baugewerblicher Umsatz <sup>1)</sup>			
				insgesamt	davon im		insgesamt	davon im		
	Anzahl	1 000 EUR	insgesamt		Hochbau	Tiefbau		insgesamt	Hochbau	Tiefbau
				1 000			1 000 EUR			
2000	1 805	102 853	3 289 641	120 651	64 194	56 457	11 883 854	7 178 296	4 705 557	
2001	1 699	93 951	3 046 417	107 812	55 601	52 211	11 153 960	6 673 412	4 480 549	
2002	1 524	83 755	2 779 239	93 808	46 734	47 074	9 926 012	5 736 227	4 189 785	
2003	1 374	74 157	2 536 989	84 649	41 236	43 413	9 472 589	5 372 473	4 100 116	
2004	1 273	68 508	2 371 707	78 269	37 094	41 175	9 146 624	5 155 512	3 991 112	
2005	1 200	62 391	2 121 639	71 630	33 152	38 478	8 450 262	4 667 555	3 782 707	
2006	1 145	59 370	2 006 504	70 147	33 210	36 937	8 515 554	4 772 446	3 743 108	
2007	1 144	57 662	1 992 745	70 685	33 093	37 592	8 687 223	4 812 969	3 874 254	
2008 (kumuliert)	1 158	57 241	1 863 205	66 792	31 896	34 896	8 728 373	4 971 620	3 756 753	
2006	Januar	1 152	58 790	150 863	4 317	2 191	2 126	428 576	244 631	183 945
	Februar	1 158	58 477	138 384	4 159	2 106	2 053	446 550	272 961	173 589
	März	1 147	58 421	151 041	5 671	2 723	2 948	584 339	343 334	241 005
	April	1 146	59 488	170 805	5 843	2 688	3 155	602 281	343 907	258 374
	Mai	1 138	59 017	169 841	6 503	2 998	3 505	722 205	394 327	327 878
	Juni	1 132	58 915	174 819	6 108	2 869	3 239	718 528	400 035	318 493
	Juli	1 133	59 213	167 207	5 790	2 745	3 045	718 793	397 824	320 969
	August	1 130	59 686	172 729	6 779	3 235	3 544	793 238	442 335	350 903
	September	1 128	59 536	167 145	6 557	3 053	3 504	788 045	436 726	351 319
	Oktober	1 161	60 685	173 653	6 650	3 130	3 520	839 325	458 226	381 099
	November	1 160	60 481	206 267	6 744	3 091	3 653	892 982	477 890	415 092
	Dezember	1 156	59 725	163 750	5 026	2 381	2 645	980 692	560 250	420 442
2007	Januar	1 152	59 129	158 241	5 015	2 461	2 554	466 201	282 103	184 098
	Februar	1 147	58 867	145 719	4 952	2 376	2 576	543 535	329 135	214 400
	März	1 141	58 181	152 844	6 076	2 805	3 271	644 540	360 633	283 907
	April	1 130	57 367	165 312	5 813	2 630	3 183	629 131	338 662	290 469
	Mai	1 127	56 166	165 057	6 064	2 813	3 251	696 428	374 499	321 929
	Juni	1 122	56 255	164 529	6 022	2 766	3 256	738 577	403 471	335 106
	Juli	1 119	56 469	166 644	5 831	2 718	3 113	775 379	431 742	343 637
	August	1 116	57 036	169 214	6 535	3 057	3 478	796 399	447 475	348 924
	September	1 111	56 673	159 117	6 106	2 813	3 293	777 362	424 508	352 854
	Oktober	1 185	59 067	175 904	7 014	3 293	3 721	875 399	465 296	410 103
	November	1 188	58 824	207 623	6 572	3 104	3 468	919 911	502 760	417 151
	Dezember	1 184	57 905	162 541	4 685	2 257	2 428	824 361	452 685	371 676
2008	Januar	1 170	57 197	158 690	5 286	2 631	2 655	535 130	329 348	205 782
	Februar	1 164	56 774	150 024	5 452	2 662	2 790	654 314	382 611	271 703
	März	1 163	56 715	150 362	5 327	2 548	2 779	696 243	407 515	288 728
	April	1 162	56 702	173 045	6 613	3 101	3 512	802 201	449 025	353 176
	Mai	1 155	56 543	167 087	5 807	2 737	3 070	775 964	445 568	330 396
	Juni	1 154	56 985	169 181	6 449	3 032	3 417	868 302	486 688	381 614
	Juli	1 148	56 739	176 855	6 233	2 988	3 245	882 459	494 011	388 448
	August	1 144	57 223	166 357	6 027	2 865	3 162	863 901	492 714	371 187
	September	1 144	57 181	171 875	6 614	3 122	3 492	858 509	477 080	381 429
	Oktober	1 169	58 889	178 100	6 867	3 273	3 594	900 248	501 344	398 904
	November	1 167	58 708	201 629	6 117	2 937	3 180	891 102	505 716	385 386
	Dezember	...	...	...	...	...	...	...	...	...

1) ohne Umsatzsteuer



**7. Betriebe, Beschäftigte, Bruttolohn- und -gehaltsumme sowie geleistete Arbeitsstunden und  
- Ergebnisse der Betriebe von Unter**

Lfd. Nr.	Verwaltungsbezirk	Betriebe	Beschäftigte	Bruttolohn- und -gehaltsumme	
		Anzahl		1 000 EUR	insgesamt
	Kreisfreie Städte				
1	Düsseldorf	31	1 737	6 667	147
2	Duisburg	26	1 386	4 664	169
3	Essen	32	2 477	10 078	173
4	Krefeld	11	723	2 847	84
5	Mönchengladbach	14	547	1 550	59
6	Mülheim an der Ruhr	10	1 041	3 505	128
7	Oberhausen	25	1 463	5 854	167
8	Remscheid	3	324	1 327	27
9	Solingen	8	295	1 015	28
10	Wuppertal	7	329	1 348	39
	Kreise				
11	Kleve	33	1 519	4 454	147
12	Mettmann	22	1 159	4 136	119
13	Rhein-Kreis Neuss	25	1 218	4 178	141
14	Viersen	23	769	2 497	86
15	Wesel	38	1 572	5 257	189
<b>16</b>	<b>Reg.-Bez. Düsseldorf</b>	<b>308</b>	<b>16 559</b>	<b>59 377</b>	<b>1 703</b>
	Kreisfreie Städte				
17	Aachen	8	470	1 705	40
18	Bonn	7	263	935	24
19	Köln	42	2 484	10 120	245
20	Leverkusen	10	538	1 892	57
	Kreise				
21	Aachen	14	534	1 594	55
22	Düren	14	1 003	3 935	99
23	Rhein-Erft-Kreis	29	1 380	4 845	160
24	Euskirchen	12	641	2 164	82
25	Heinsberg	30	1 791	6 273	173
26	Oberbergischer Kreis	21	671	1 885	68
27	Rhein.-Berg. Kreis	10	311	938	31
28	Rhein-Sieg-Kreis	33	1 846	6 168	214
<b>29</b>	<b>Reg.-Bez. Köln</b>	<b>230</b>	<b>11 932</b>	<b>42 454</b>	<b>1 248</b>
	Kreisfreie Städte				
30	Bottrop	10	482	1 497	48
31	Gelsenkirchen	13	679	2 197	69
32	Münster	28	1 401	4 488	134

1) ohne Umsatzsteuer

**baugewerblicher Umsatz nach Bauarten im Bauhauptgewerbe sowie kreisfreien Städten und Kreisen  
nehmen mit 20 und mehr Beschäftigten –**

Geleistete Arbeitsstunden		Baugewerblicher Umsatz <sup>1)</sup>			Lfd. Nr.
davon im		insgesamt	davon im		
Hochbau	Tiefbau		Hochbau	Tiefbau	
1 000		1 000 EUR			
43	104	29 688	14 810	14 878	1
87	82	32 195	23 784	8 412	2
81	92	36 763	27 724	9 039	3
40	44	8 484	4 873	3 612	4
39	19	7 379	5 745	1 634	5
16	112	8 499	1 415	7 084	6
124	43	18 398	14 140	4 258	7
12	15	10 317	7 858	2 460	8
10	18	6 268	4 424	1 844	9
26	12	4 730	3 407	1 323	10
91	57	15 080	9 006	6 074	11
45	73	11 060	4 154	6 906	12
78	63	13 356	7 786	5 570	13
43	44	10 044	5 090	4 954	14
85	104	33 048	12 250	20 798	15
<b>820</b>	<b>882</b>	<b>245 309</b>	<b>146 466</b>	<b>98 846</b>	<b>16</b>
19	21	3 828	2 039	1 789	17
19	5	2 224	1 984	240	18
121	124	96 486	76 240	20 246	19
21	36	4 795	1 746	3 049	20
29	26	6 499	4 252	2 247	21
17	82	15 061	3 482	11 580	22
72	88	18 899	8 926	9 972	23
18	64	8 712	1 694	7 018	24
68	105	27 341	10 940	16 400	25
34	34	6 405	3 224	3 180	26
23	8	3 538	2 998	540	27
84	130	24 384	8 093	16 292	28
<b>525</b>	<b>723</b>	<b>218 172</b>	<b>125 618</b>	<b>92 553</b>	<b>29</b>
16	32	6 326	1 592	4 735	30
61	8	4 597	4 134	463	31
44	91	25 321	9 958	15 363	32

Noch: **7. Betriebe, Beschäftigte, Bruttolohn- und -gehaltsumme sowie geleistete Arbeitsstunden und**  
**- Ergebnisse der Betriebe von Unter**

Lfd. Nr.	Verwaltungsbezirk	Betriebe	Beschäftigte	Bruttolohn- und -gehaltsumme	
		Anzahl		1 000 EUR	insgesamt
	Kreise				
33	Borken	64	3 500	12 171	369
34	Coesfeld	11	337	1 005	35
35	Recklinghausen	43	1 833	5 938	194
36	Steinfurt	44	2 260	7 014	228
37	Warendorf	17	794	2 525	84
<b>38</b>	<b>Reg.-Bez. Münster</b>	<b>230</b>	<b>11 286</b>	<b>36 835</b>	<b>1 161</b>
	Kreisfreie Stadt				
39	Bielefeld	18	864	3 043	89
	Kreise				
40	Gütersloh	34	1 484	5 253	170
41	Herford	13	510	1 583	53
42	Höxter	14	502	1 208	56
43	Lippe	21	823	2 705	97
44	Minden-Lübbecke	26	1 245	4 214	133
45	Paderborn	27	755	2 172	82
<b>46</b>	<b>Reg.-Bez. Detmold</b>	<b>153</b>	<b>6 183</b>	<b>20 178</b>	<b>680</b>
	Kreisfreie Städte				
47	Bochum	20	1 184	4 535	126
48	Dortmund	37	2 163	7 477	228
49	Hagen	11	652	2 106	69
50	Hamm	8	686	2 428	71
51	Herne	19	1 155	4 496	109
	Kreise				
52	Ennepe-Ruhr Kreis	14	475	1 421	48
53	Hochsauerlandkreis	35	1 496	4 460	153
54	Märkischer Kreis	25	961	2 813	106
55	Olpe	12	709	2 251	75
56	Siegen-Wittgenstein	26	1 974	7 093	194
57	Soest	19	592	1 712	63
58	Unna	20	701	1 992	84
<b>59</b>	<b>Reg.-Bez. Arnsberg</b>	<b>246</b>	<b>12 748</b>	<b>42 784</b>	<b>1 326</b>
<b>60</b>	<b>Nordrhein-Westfalen</b>	<b>1 167</b>	<b>58 708</b>	<b>201 628</b>	<b>6 118</b>

**baugewerblicher Umsatz nach Bauarten im Bauhauptgewerbe sowie kreisfreien Städten und Kreisen  
nehmen mit 20 und mehr Beschäftigten –**

Geleistete Arbeitsstunden		Baugewerblicher Umsatz <sup>1)</sup>			Lfd. Nr.
davon im		insgesamt	davon im		
Hochbau	Tiefbau		Hochbau	Tiefbau	
1 000		1 000 EUR			
244	125	51 932	38 528	13 404	33
23	11	2 564	1 924	640	34
111	83	17 127	10 641	6 486	35
122	106	33 787	20 300	13 487	36
37	47	13 331	5 677	7 654	37
<b>658</b>	<b>503</b>	<b>154 985</b>	<b>92 754</b>	<b>62 232</b>	<b>38</b>
43	47	18 519	13 013	5 506	39
117	53	20 206	12 862	7 343	40
17	37	6 705	2 714	3 991	41
19	37	5 881	1 650	4 231	42
68	29	16 669	12 902	3 767	43
54	79	25 677	14 610	11 067	44
29	52	9 324	2 667	6 658	45
<b>347</b>	<b>334</b>	<b>102 981</b>	<b>60 418</b>	<b>42 563</b>	<b>46</b>
32	95	14 845	4 678	10 166	47
78	150	30 960	15 116	15 844	48
38	30	8 629	5 138	3 491	49
17	54	11 060	2 382	8 679	50
60	49	14 634	6 726	7 908	51
13	35	3 569	1 080	2 489	52
77	76	17 871	7 303	10 568	53
49	57	11 650	6 396	5 254	54
35	39	8 089	3 801	4 288	55
98	96	30 602	17 759	12 843	56
36	26	9 040	6 260	2 780	57
52	32	8 704	3 824	4 881	58
<b>585</b>	<b>739</b>	<b>169 653</b>	<b>80 463</b>	<b>89 191</b>	<b>59</b>
<b>2 935</b>	<b>3 181</b>	<b>891 100</b>	<b>505 719</b>	<b>385 385</b>	<b>60</b>

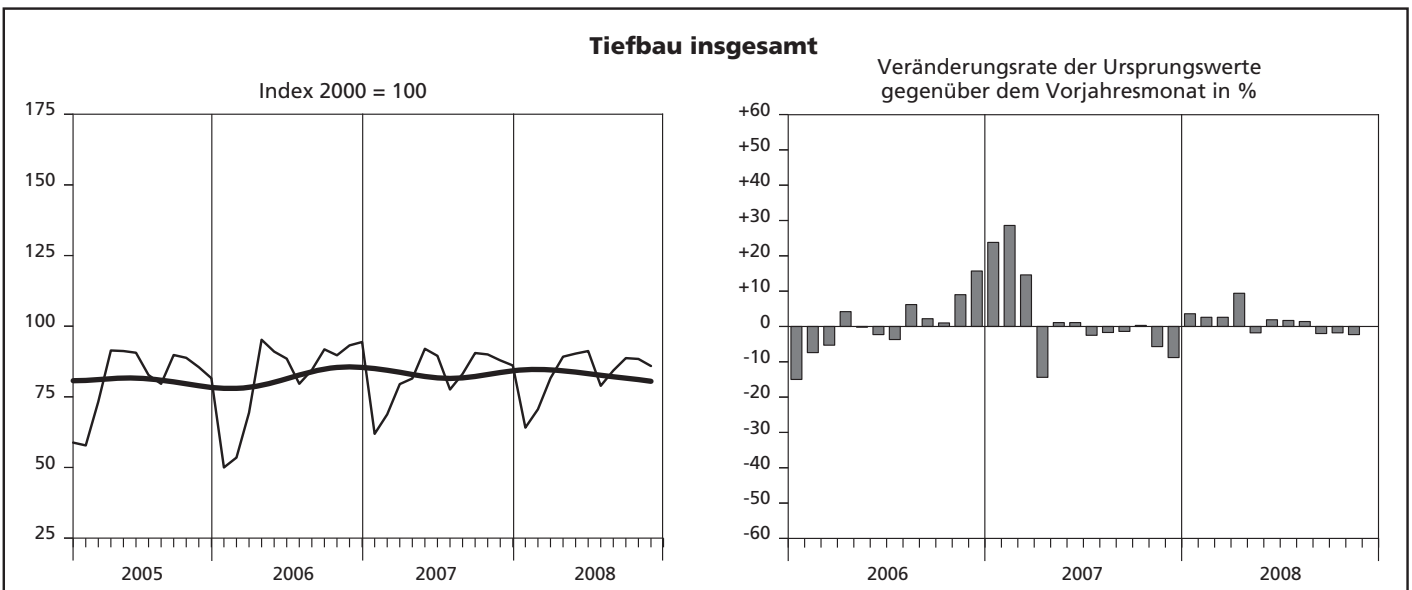
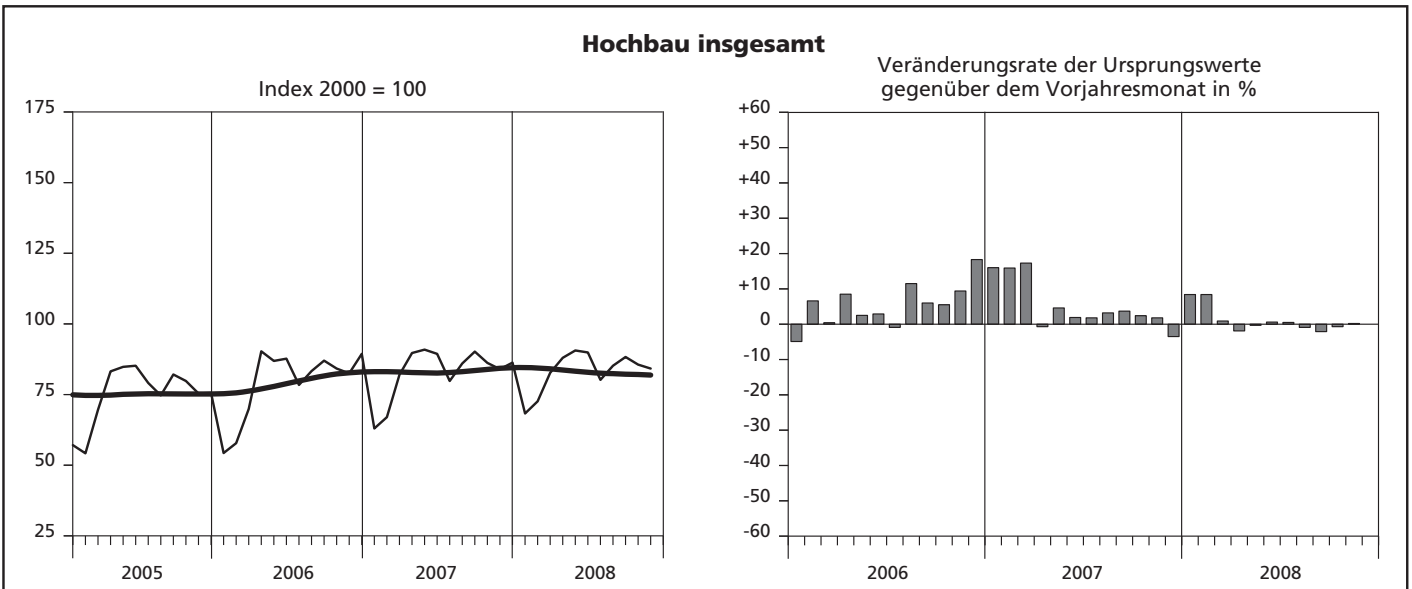
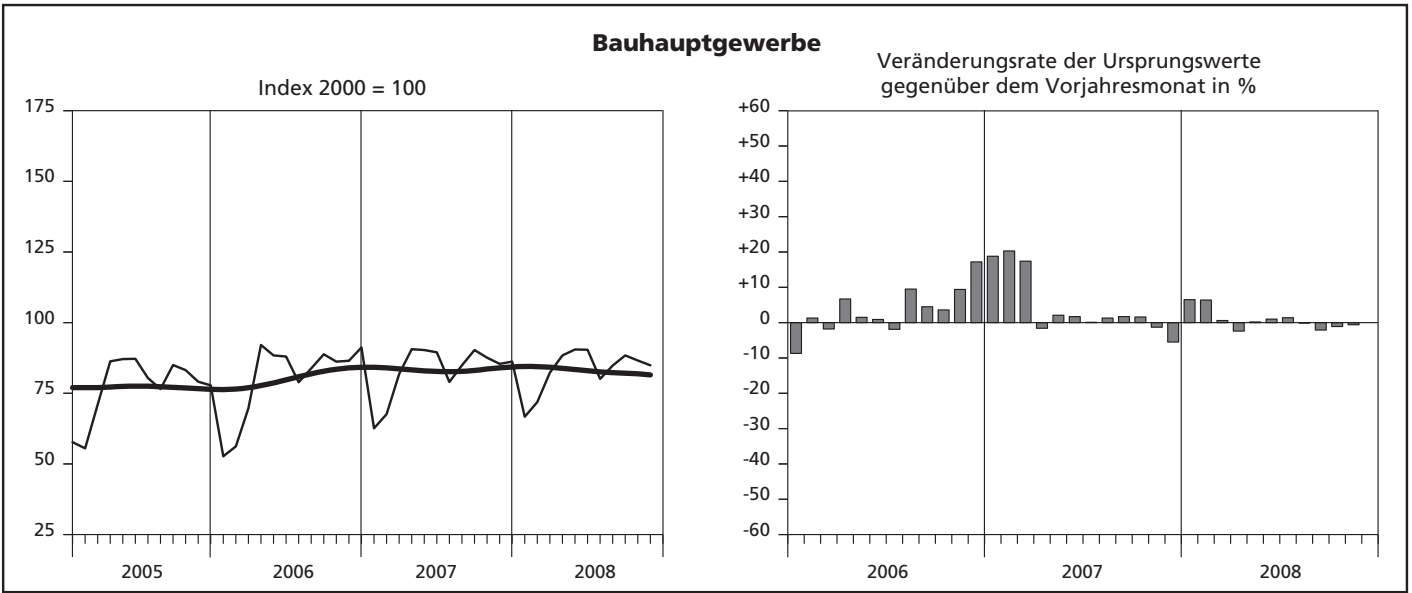


## Hochgerechnete Ergebnisse für alle Betriebe

### *Hinweis*

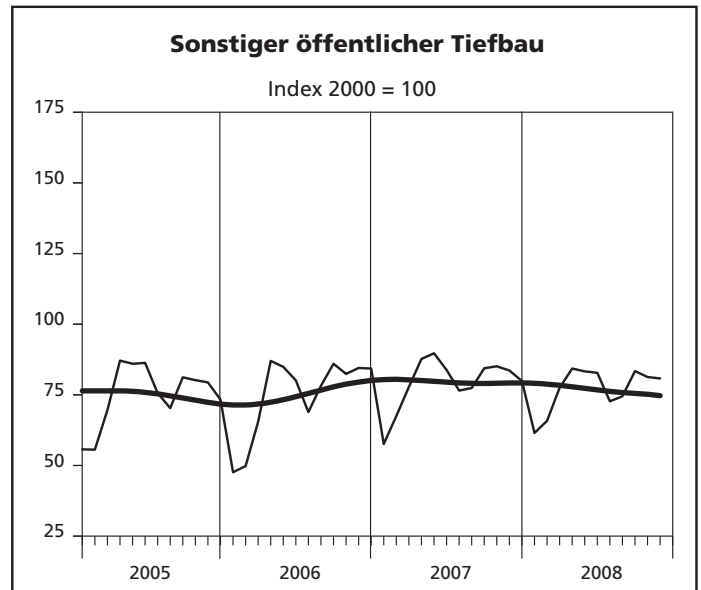
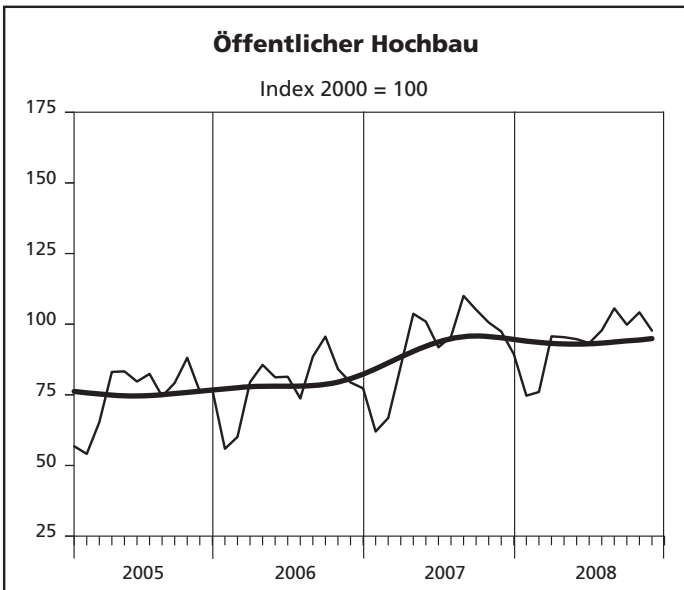
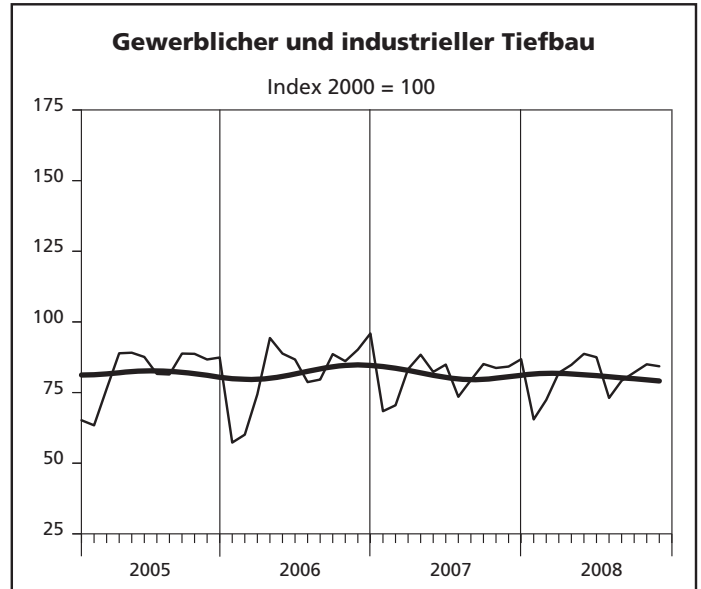
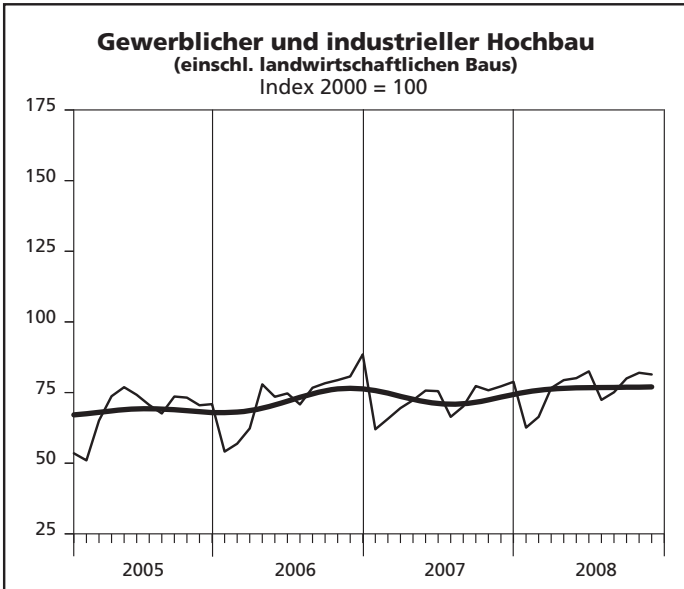
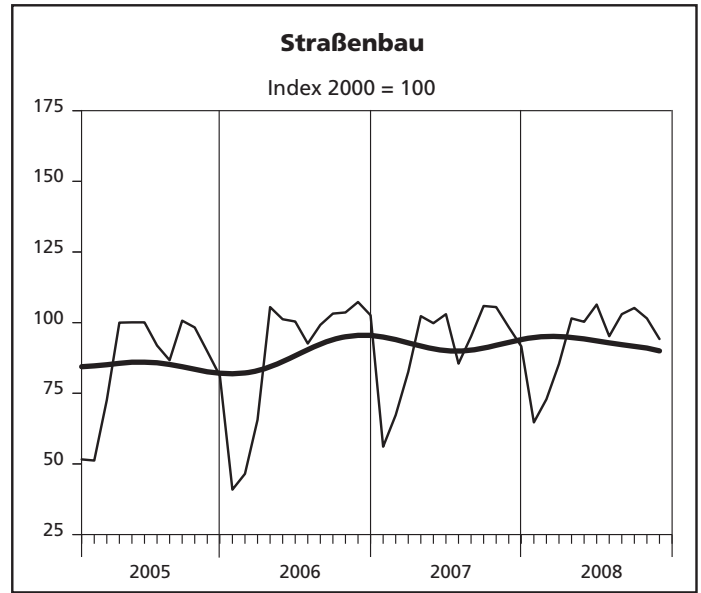
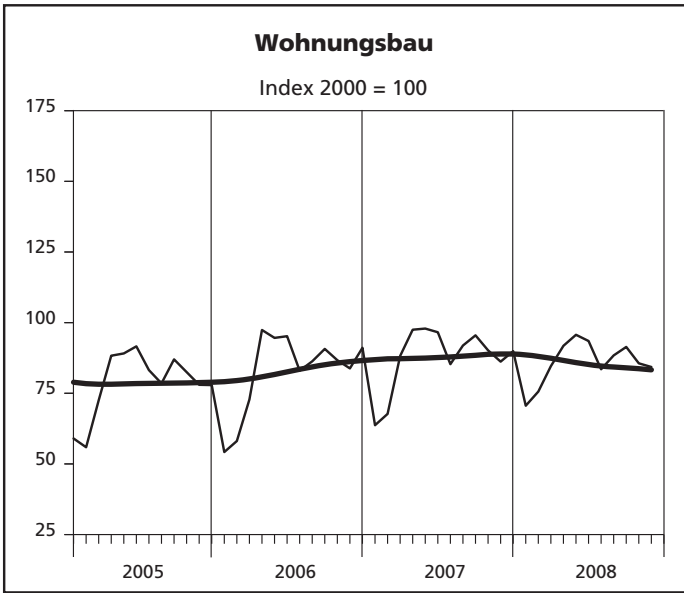
Ab März 2002 beinhalten die Ergebnisse des auf alle Betriebe hochgeschätzten Berichtskreises auch die Angaben der Einheiten (Betriebe/Unternehmen), die aufgrund eines Karteiabgleichs mit anderen administrativen Einheiten aufgefunden und neu in den Berichtskreis "Jährliche Bautotalerhebung zum 30. Juni" aufgenommen wurden. Aus dem Verhältnis dieses Berichtskreises zum Monatsberichtskreis Juni ergeben sich die Aufschätzfaktoren.

## Index der Nettoproduktion – Alle Betriebe aufgeschätzt



— Ursprungswerte      — Bereinigt von Zufälligkeiten und saisonalen Einflüssen

**Index der Nettoproduktion – Alle Betriebe aufgeschätzt**



— Ursprungswerte      — Bereinigt von Zufälligkeiten und saisonalen Einflüssen



**8. Produktionsindex im  
– Alle Betriebe**

Lfd. Nr.	Jahr Monat	Produktionsindex im								
		Bauhaupt- gewerbe insgesamt	Hochbau				Tiefbau			
			zusammen	Wohnungs- bau	gewerb- licher und industrieller Bau <sup>1)</sup>	öffentlicher Bau	zusammen	Straßenbau	gewerb- licher und industrieller Bau	sonstiger öffentlicher Bau
2000 = 100										
1	2000	100	100	100	100	100	100	100	100	100
2	2001	91,9	90,6	88,4	94,0	93,9	94,2	99,0	94,0	90,1
3	2002	86,8	85,3	86,5	82,1	90,4	89,4	95,3	87,8	86,3
4	2003	81,6	80,5	84,8	71,7	83,6	83,4	88,3	83,9	78,0
5	2004	79,4	78,1	83,7	67,7	77,9	81,6	85,9	82,3	76,3
6	2005	77,2	75,1	78,6	68,4	75,0	80,9	85,4	82,1	75,0
7	2006	80,2	79,3	82,8	72,8	78,5	81,7	89,0	81,7	74,9
8	2007	83,0	82,9	87,6	72,2	92,4	83,2	91,1	80,9	79,3
9	2008 (kumuliert)	83,2	83,3	85,9	76,2	94,1	83,0	93,7	80,4	77,1
10	2006 Januar	52,7	54,3	54,2	54,1	55,9	50,0	40,9	57,3	47,6
11	Februar	56,2	57,8	58,1	56,9	60,1	53,5	46,5	60,1	49,8
12	März	69,7	69,9	72,8	62,3	79,5	69,4	65,6	74,4	65,5
13	April	92,1	90,3	97,4	77,9	85,6	95,2	105,5	94,3	87,0
14	Mai	88,4	86,9	94,6	73,5	81,2	91,0	101,2	88,8	84,9
15	Juni	88,0	87,7	95,2	74,7	81,4	88,5	100,4	86,7	80,1
16	Juli	78,9	78,4	83,0	70,8	73,7	79,6	92,6	78,7	68,9
17	August	83,8	83,3	86,3	76,7	88,5	84,5	99,2	79,6	78,2
18	September	88,8	87,0	90,7	78,3	95,6	91,8	103,2	88,6	86,0
19	Oktober	86,2	84,2	86,7	79,4	84,1	89,7	103,6	86,1	82,4
20	November	86,5	82,5	83,8	80,7	79,4	93,2	107,3	90,2	84,5
21	Dezember	91,2	89,4	91,1	88,5	77,3	94,4	102,6	95,9	84,3
22	2007 Januar	62,6	63,0	63,7	62,0	62,0	61,9	56,1	68,4	57,6
23	Februar	67,6	67,0	67,7	65,7	66,8	68,8	67,3	70,5	67,5
24	März	81,8	82,0	88,2	69,5	85,2	81,5	82,6	83,3	77,8
25	April	90,6	89,7	97,5	72,3	103,7	92,0	102,3	88,4	87,7
26	Mai	90,3	90,9	97,9	75,7	100,9	89,2	99,8	82,3	89,7
27	Juni	89,5	89,4	96,6	75,5	91,8	89,5	103,0	84,9	83,8
28	Juli	79,0	79,8	85,3	66,4	95,6	77,6	85,5	73,5	76,5
29	August	84,9	86,0	91,9	70,1	110,0	83,1	95,1	79,4	77,4
30	September	90,3	90,2	95,5	77,3	105,1	90,5	105,9	85,1	84,4
31	Oktober	87,6	86,2	90,2	75,8	100,6	90,0	105,5	83,7	85,1
32	November	85,4	84,0	86,2	77,2	97,4	87,9	98,4	84,2	83,6
33	Dezember	86,2	86,3	89,9	78,8	89,4	86,1	91,6	86,8	79,9
34	2008 Januar	66,7	68,3	70,6	62,6	74,7	64,1	64,7	65,5	61,5
35	Februar	71,9	72,6	75,6	66,4	76,0	70,6	72,9	72,4	65,8
36	März	82,3	82,7	84,6	76,6	95,7	81,6	85,4	82,0	77,5
37	April	88,4	88,0	91,8	79,4	95,4	89,2	101,5	84,8	84,3
38	Mai	90,5	90,6	95,7	80,1	94,9	90,3	100,3	88,7	83,3
39	Juni	90,4	89,9	93,5	82,5	93,3	91,2	106,4	87,5	82,8
40	Juli	80,1	80,8	83,5	72,4	97,8	78,9	95,2	73,1	72,7
41	August	84,8	85,2	88,4	75,1	105,6	84,3	103,0	79,2	74,5
42	September	88,4	88,3	91,4	80,0	99,8	88,7	105,2	82,1	83,4
43	Oktober	86,6	85,6	85,6	82,0	104,2	88,4	101,5	85,0	81,3
44	November	84,9	84,2	84,3	81,4	97,7	85,9	94,2	84,3	80,8
45	Dezember	...	...	...	...	...	...	...	...	...

1) einschl. landwirtschaftlichen Baus



**9. Beschäftigte, Bruttolohn- und -gehaltssumme sowie geleistete Arbeitsstunden  
– Alle Betriebe**

Lfd. Nr.	Jahr Monat	Beschäftigte	Bruttolohn- und -gehalt- summe	Geleistete Arbeitsstunden im			
				Bauhaupt- gewerbe insgesamt	Hochbau		
					davon im		
					Wohnungs- bau	gewerblichen und industriellen Bau <sup>2)</sup>	öffentlichen Bau
		Anzahl	1 000 EUR				1 000
1	2000	162 561	4 638 687	197 385	79 070	41 974	8 076
2	2001	148 981	4 283 866	176 552	68 022	38 385	7 379
3	2002	140 981	4 072 465	164 146	65 175	32 785	7 114
4	2003	129 088	3 780 040	151 980	63 127	28 323	6 366
5	2004	125 559	3 657 688	145 136	61 076	26 222	5 805
6	2005	119 327	3 382 702	136 346	55 729	25 707	5 419
7	2006	116 659	3 242 529	136 586	56 608	26 392	5 516
8	2007	114 651	3 301 421	139 561	58 722	25 679	6 346
9	2008 (kumuliert)	114 699	3 073 789	131 904	54 246	25 544	6 074
10	2006 Januar	111 168	238 283	8 180	3 362	1 783	354
11	Februar	110 620	217 431	7 917	3 275	1 704	346
12	März	116 995	246 145	11 270	4 725	2 147	527
13	April	119 002	278 033	11 610	4 922	2 091	442
14	Mai	118 054	278 552	12 985	5 579	2 302	489
15	Juni <sup>3)</sup>	117 415	284 860	12 278	5 324	2 216	465
16	Juli	118 339	273 971	11 539	4 872	2 207	442
17	August	119 446	284 314	13 422	5 550	2 619	581
18	September	119 160	273 986	12 917	5 303	2 429	571
19	Oktober	117 286	277 832	12 512	5 048	2 454	500
20	November	116 937	328 772	12 525	4 876	2 495	472
21	Dezember	115 490	260 350	9 431	3 772	1 945	327
22	2007 Januar	114 254	251 299	9 482	3 848	1 990	383
23	Februar	113 748	231 413	9 300	3 718	1 916	375
24	März	118 309	259 726	12 380	5 334	2 230	526
25	April	116 654	280 913	11 830	5 091	2 004	553
26	Mai	114 212	280 480	12 389	5 357	2 200	564
27	Juni <sup>3)</sup>	114 509	269 348	12 276	5 288	2 192	513
28	Juli	114 828	283 176	11 895	5 110	2 113	585
29	August	115 981	287 544	13 369	5 759	2 333	704
30	September	115 243	270 386	12 359	5 206	2 235	585
31	Oktober	113 590	285 772	13 173	5 406	2 411	616
32	November	113 123	337 302	12 262	4 931	2 346	569
33	Dezember	111 355	264 062	8 846	3 674	1 709	373
34	2008 Januar	109 994	257 806	10 056	4 234	1 991	457
35	Februar	109 180	243 727	10 333	4 323	2 017	444
36	März	115 735	250 659	10 701	4 380	2 104	506
37	April	115 708	288 473	13 309	5 504	2 525	584
38	Mai	115 384	278 541	11 764	4 955	2 202	502
39	Juni <sup>3)</sup>	116 349	282 604	12 987	5 351	2 506	545
40	Juli	115 784	294 824	12 614	5 234	2 409	626
41	August	116 772	277 324	12 193	5 059	2 280	617
42	September	116 686	286 523	13 310	5 481	2 546	611
43	Oktober	115 228	287 653	13 030	5 129	2 610	638
44	November	114 874	325 655	11 607	4 596	2 354	544
45	Dezember	...	...	...	...	...	...

1) ohne Umsatzsteuer – 2) einschl. landwirtschaftlichen Baus – 3) Ergebnisse der Ergänzungserhebung im Bauhauptgewerbe (Stichtag: 30.06)



**10. Beschäftigte, Bruttolohn- und -gehaltsumme im Bauhauptgewerbe sowie geleistete Arbeitsstunden und baugewerblicher Umsatz nach Bauarten**  
**- Alle Betriebe aufgeschätzt -**

Merkmal/ Einheit	November	Oktober	November	Veränderung in % November 2008 gegenüber		Januar bis Berichtsmonat		
						2008	2007	Veränderung in % gegenüber dem ent- sprechenden Vorjahres- zeitraum
	2008		2007	November 2007	Oktober 2008			
Beschäftigte insgesamt	114 874	115 228	113 123	+1,5	-0,3	114 699	114 950	-0,2
Bruttolohn- und -gehaltsumme (1 000 EUR)	325 655	287 653	337 302	-3,5	+13,2	3 073 789	3 037 359	+1,2
Geleistete Arbeitsstunden (1 000 h)	11 607	13 030	12 262	-5,3	-10,9	131 904	130 715	+0,9
davon								
Hochbau zusammen	7 494	8 377	7 846	-4,5	-10,5	85 864	84 991	+1,0
davon								
Wohnungsbau	4 596	5 129	4 931	-6,8	-10,4	54 246	55 048	-1,5
gewerblicher und industrieller Hochbau <sup>1)</sup>	2 354	2 610	2 346	+0,3	-9,8	25 544	23 970	+6,6
Hochbau für Organisationen ohne Erwerbszweck	194	153	193	+0,5	+26,8	1 834	2 123	-13,6
Hochbau für Gebietskörperschaften und Sozialversicherung	350	485	376	-6,9	-27,8	4 240	3 850	+10,1
Tiefbau zusammen	4 113	4 653	4 416	-6,9	-11,6	46 040	45 724	+0,7
davon								
gewerblicher und industrieller Tiefbau	1 767	1 960	1 854	-4,7	-9,8	19 517	19 429	+0,5
Straßenbau	1 223	1 450	1 341	-8,8	-15,7	14 108	13 610	+3,7
sonstiger öffentlicher Tiefbau	1 123	1 243	1 221	-8,0	-9,7	12 415	12 685	-2,1
Gesamtumsatz (1 000 EUR)	1 360 514	1 371 820	1 420 505	-4,2	-0,8	13 453 434	12 492 548	+7,7
Baugewerblicher Umsatz (1 000 EUR)	1 346 300	1 357 682	1 408 881	-4,4	-0,8	13 312 458	12 358 597	+7,7
davon								
Hochbau zusammen	882 502	877 290	905 330	-2,5	+0,6	8 708 922	8 061 164	+8,0
davon								
Wohnungsbau	428 726	430 564	459 035	-6,6	-0,4	4 118 161	4 102 789	+0,4
gewerblicher und industrieller Hochbau <sup>1)</sup>	385 371	385 905	373 721	+3,1	-0,1	3 974 841	3 368 066	+18,0
Hochbau für Organisationen ohne Erwerbszweck	24 059	15 879	23 285	+3,3	+51,5	192 213	205 735	-6,6
Hochbau für Gebietskörperschaften und Sozialversicherung	44 346	44 942	49 289	-10,0	-1,3	423 707	384 574	+10,2
Tiefbau zusammen	463 798	480 392	503 551	-7,9	-3,5	4 603 536	4 297 433	+7,1
davon								
gewerblicher und industrieller Tiefbau	175 236	173 077	184 587	-5,1	+1,2	1 714 705	1 637 075	+4,7
Straßenbau	165 483	188 564	183 512	-9,8	-12,2	1 687 920	1 474 252	+14,5
sonstiger öffentlicher Tiefbau	123 079	118 751	135 452	-9,1	+3,6	1 200 911	1 186 106	+1,2

1) einschl. landwirtschaftlichen Baus

## **Veröffentlichungen**

# Veröffentlichungen zur Entwicklung und Struktur der Bautätigkeit und des Baugewerbes

## Bautätigkeit

### Baugenehmigungen in Nordrhein-Westfalen

Inhalt: Jährliche Ergebnisse der von den Bauaufsichtsbehörden gemeldeten Baugenehmigungen (Wohn- und Nichtwohngebäude, Rauminhalt, Wohnungen, Wohnräume, Wohnfläche, Nutzfläche, veranschlagte Baukosten) nach Gebäudeart, Haustyp, Bauherr u. a.; regionale Ergebnisse für Regierungsbezirke, kreisfreie Städte und Kreise sowie Eckdaten für Gemeinden

Bestellnummer: F21

### Baufertigstellungen und Bauabgänge in Nordrhein-Westfalen

Inhalt: Jährliche Ergebnisse der von den Bauaufsichtsbehörden gemeldeten Baufertigstellungen und Bauabgänge (Fertigstellungen: Wohn- und Nichtwohngebäude, Rauminhalt, Wohnungen, Wohnräume, Wohnfläche, Nutzfläche, veranschlagte Baukosten) nach Gebäudeart, Haustyp, Bauherr u. a.; regionale Ergebnisse für Regierungsbezirke, kreisfreie Städte und Kreise sowie Eckdaten für Gemeinden. – Abgänge: Wohn- und Nichtwohngebäude, Nutzfläche, Wohnungen, Wohnräume, Wohnfläche nach Gebäudeart, Eigentümern, Baualter und Abgangsursachen; Eckdaten für Regierungsbezirke, kreisfreie Städte und Kreise

Bestellnummer: F22

### Baugenehmigungen in Nordrhein-Westfalen

Inhalt: Monatliche Ergebnisse der von den Bauaufsichtsbehörden gemeldeten Bautätigkeit (Wohn- und Nichtwohngebäude, Rauminhalt, Wohnungen, Wohnfläche, Nutzfläche, veranschlagte Baukosten) nach Gebäudeart und Bauherr; Regionale Ergebnisse für Regierungsbezirke, kreisfreie Städte und Kreise

Bestellnummer: F20

### Bauüberhang in Nordrhein-Westfalen am 31. Dezember

Inhalt: Jährliche Ergebnisse über den von den Gemeinden gemeldeten Baufortschritt der noch nicht fertiggestellten Bauvorhaben (Wohn- und Nichtwohngebäude, Rauminhalt, Wohnungen und sonstige Wohneinheiten) nach Bauzustand; erloschene Baugenehmigungen (Wohn- und Nichtwohnbau, Rauminhalt, Wohnung) nach Gebäudeart, Bauherr und Genehmigungszeitraum; regionale Ergebnisse für Regierungsbezirke, kreisfreie Städte und Kreise

Bestellnummer: F23

## Wohnungswesen

### Wohngeld in Nordrhein-Westfalen

Inhalt: Jährliche Ergebnisse der von den Bewilligungsbehörden gemeldeten Wohngeldfälle zum 31.12. einschl. rückwirkender Bewilligungen aus dem I. Quartal des Folgejahres. Wohngeld beziehende Haushalte insgesamt, Besonderen Mietzuschuss beziehende Haushalte, Allgemeines Wohngeld beziehende Haushalte nach Mietzuschuss und Lastenzuschuss, nach Haushaltsgröße und Mietstufe der Gemeinden, Miete und Belastung sowie nach gezahlten Wohngeldbeträgen

Bestellnummer: F29

### Wohnungsbestand in den Gemeinden Nordrhein-Westfalens am 31. Dezember

Inhalt: Jährliche Ergebnisse der Fortschreibung des Gebäude- und Wohnungsbestandes (Wohngebäude und darin befindliche Wohnungen nach Gebäudeart; Wohnungen in Wohn- und Nichtwohngebäuden nach Anzahl der Räume)

Bestellnummer: F24

## Bauhauptgewerbe (Vorbereitende Baustellenarbeiten, Hoch- und Tiefbau) in Nordrhein-Westfalen

### –, Ergebnis der Ergänzungserhebung

Inhalt: Jährliche Betriebsergebnisse (Beschäftigte, geleistete Arbeitsstunden, Bruttolohn- und -gehaltssumme, Umsätze und Geräteausstattung im Juni des Berichtsjahres sowie Umsätze im Kalendervorjahr) nach Wirtschaftszweigen und Betriebsgrößenklassen; regionale Ergebnisse für Regierungsbezirke, kreisfreie Städte und Kreise

Bestellnummer: E22

### –, Monatsbericht

Inhalt: Monatliche Betriebsergebnisse nach Wirtschaftszweigen und Betriebsgrößenklassen sowie Auftragseingangs- und Produktionsindizes; regionale Ergebnisse für Regierungsbezirke, kreisfreie Städte und Kreise

Bestellnummer: E21

### –, Unternehmen und Investitionen

Inhalt: Jährliche Unternehmensergebnisse (Beschäftigte, Bruttolohn- und -gehaltssumme, Umsatz, Investitionen u. a.) nach Wirtschaftszweigen, Unternehmens- und Umsatzgrößenklassen sowie nach Verwaltungsbezirken

Bestellnummer: E23

## Ausbaugewerbe (Bauinstallation und sonstiges Ausbaugewerbe) in Nordrhein-Westfalen

### –, Ergebnis der Zusatzerhebung

Inhalt: Jährliche Betriebsergebnisse (Beschäftigte, geleistete Arbeitsstunden, Bruttolohn- und -gehaltssumme, Umsätze im Juni des Berichtsjahres sowie Umsätze im Kalendervorjahr) nach Wirtschaftszweigen, Betriebsgrößenklassen und Verwaltungsbezirken. – 1997 wird wegen Unvergleichbarkeit der Ergebnisse zum Vorjahr (Hinzunahme aus der Handwerkszählung 1995) nicht erscheinen.

Bestellnummer: E30

### –, Quartalsergebnisse

Inhalt: Vierteljährliche Betriebsergebnisse nach Wirtschaftszweigen und Betriebsgrößenklassen; regionale Ergebnisse für Regierungsbezirke, kreisfreie Städte und Kreise

Bestellnummer: E29

### –, Unternehmen und Investitionen

Inhalt: Jährliche Unternehmensergebnisse (Beschäftigte, Bruttolohn- und -gehaltssumme, Umsatz, Investitionen u. a.) nach Wirtschaftszweigen, Unternehmens- und Umsatzgrößenklassen sowie nach Verwaltungsbezirken

Bestellnummer: E33

**Weitere Auskünfte zu diesen Veröffentlichungen erteilen Ihnen für den Bereich Bauwirtschaft Heike Wardin unter der Tel.-Nr. 0211 9449-5223, für den Bereich Bautätigkeit und Wohnungswesen Hans Dieter Heinrichs unter der Tel.-Nr. 0211 9449-5322.**

Ergebnisse für das Bundesgebiet werden vom Statistischen Bundesamt, 65180 Wiesbaden, in der Fachserie 4, Reihe 5.1 bzw. Fachserie 5, Reihe 1 veröffentlicht.