

Vorbereitende Baustellenarbeiten, Hoch- und Tiefbau in Nordrhein-Westfalen

– Bauhauptgewerbe –

Dezember und Jahr 2007

Herausgegeben vom
Landesamt für Datenverarbeitung und Statistik Nordrhein-Westfalen
Mauerstraße 51, 40476 Düsseldorf • Postfach 10 11 05, 40002 Düsseldorf
Telefon 0211 9449-01 • Telefax 0211 442006
Internet: <http://www.lids.nrw.de>
E-Mail: poststelle@lds.nrw.de

Erschienen im April 2008

Preis der gedruckten Ausgabe:
2,30 EUR (Jahresbezugspreis 23,00 EUR)

Eine kostenlose PDF-Version dieser Ausgabe finden Sie
zum Download in unserer Internet-Rubrik „Publikationsservice“.

© Landesamt für Datenverarbeitung und Statistik NRW, Düsseldorf, 2008
Vervielfältigung und Verbreitung, auch auszugsweise, mit Quellenangabe
gestattet.

Inhalt

	Seite
Vorbemerkungen	5
Allgemeiner Überblick	8
 Ergebnisse der Betriebe von Unternehmen mit 20 und mehr Beschäftigten	
 Grafiken	
Index des realen Auftragseingangs (Basis 2000 = 100)	12
Produktionsindex (Basis 2000 = 100)	14
 Tabellenteil	
1. Index des realen Auftragseingangs im Bauhauptgewerbe seit 2000	16
2. Produktionsindex im Bauhauptgewerbe seit 2000	18
3. Auftragseingang im Bauhauptgewerbe seit 2000 nach Bauarten und Auftraggebern	20
4. Auftragseingang im Bauhauptgewerbe nach Betriebsgrößenklassen und Bauarten	22
5. Auftragsbestand im Bauhauptgewerbe seit 2006 nach Bauarten	22
6. Betriebe, Beschäftigte, Bruttolohn- und -gehaltsumme sowie geleistete Arbeitsstunden und baugewerblicher Umsatz nach Bauarten im Bauhauptgewerbe seit 2000	23
7. Betriebe, Beschäftigte, Bruttolohn- und -gehaltsumme sowie geleistete Arbeitsstunden und baugewerblicher Umsatz nach Bauarten im Bauhauptgewerbe sowie kreisfreien Städten und Kreisen	24
8. Monatsbericht im Bauhauptgewerbe 2007 nach kreisfreien Städten und Kreisen	28
 Hochgerechnete Ergebnisse für alle Betriebe	
 Grafik	
Produktionsindex – alle Betriebe aufgeschätzt (Basis 2000 = 100)	34
 Tabellenteil	
9. Produktionsindex im Bauhauptgewerbe seit 2000	36
10. Beschäftigte, Bruttolohn- und -gehaltsumme sowie geleistete Arbeitsstunden und baugewerblicher Umsatz im Bauhauptgewerbe seit 2000 nach Bauarten	38
11. Beschäftigte, Bruttolohn- und -gehaltsumme im Bauhauptgewerbe sowie geleistete Arbeitsstunden und baugewerblicher Umsatz nach Bauarten	40
 Veröffentlichungen	
zur Entwicklung und Struktur der Bautätigkeit und des Baugewerbes	42

Vorbemerkungen

Erläuterungen

Mit Beginn des Jahres 1996 wurden die Statistiken des Baugewerbes auf die neue „Klassifikation der Wirtschaftszweige, Ausgabe 1993 (WZ 93 – / Baugewerbe)“ umgestellt. Sie beruht auf der durch Verordnung (EWG) Nr. 3037/90 des Rates vom 9. Oktober 1990, ABl. EG Nr. L293 vom 24. Oktober 1990 für alle EU-Mitgliedsstaaten verbindlich eingeführten NACE (= Nomenclature générale des activités économiques dans les Communautés européennes) Rev. 1. Gemäß dieser Verordnung besteht für die EU-Mitgliedsstaaten die Verpflichtung, Daten für Wirtschaftszweige nur noch nach dieser Systematik zu erheben und darzustellen. Damit wurde die bisher verwendete „Systematik der Wirtschaftszweige für die Statistik im Produzierenden Gewerbe (SYPRO)“ abgelöst. Der Vorteil dieser Umstellung liegt darin, dass nunmehr statistische Informationen für alle Mitgliedsländer der Europäischen Union nach einer einheitlichen Systematik erstellt werden. Ab Januar 2003 gilt die überarbeitete Ausgabe **WZ 2003**.

Der Abschnitt F der WZ 93/2003 umfasst das Baugewerbe. Entsprechend der im Gesetz über die Statistik im Produzierenden Gewerbe festgelegten Untergliederung der Berichtspflicht nach Bauhauptgewerbe und Ausbaugewerbe werden folgende Gruppen der WZ 93/2003 diesen Bereichen zugeordnet:

Bauhauptgewerbe

- 45.1 Vorbereitende Baustellenarbeiten
- 45.2 Hoch- und Tiefbau

Ausbaugewerbe

- 45.3 Bauinstallation
- 45.4 Sonstiges Ausbaugewerbe
- 45.5 Vermietung von Baumaschinen und -geräten mit Bedienungspersonal

Ziel der Statistik

Die kurzfristigen Erhebungen im Bauhauptgewerbe und Ausbaugewerbe liefern Informationen über die konjunkturelle Lage des Baumarktes. Darüber hinaus werden sie u. a. zur Berechnung der Produktionsindizes, der Bauinvestitionen und der Auftragseingangsindizes verwendet. Sie dienen sowohl den staatlichen als auch privaten Institutionen zur Beurteilung der Wirtschaftsentwicklung im Baugewerbe, insbesondere auch hinsichtlich Bauleistung, Beschäftigung und Auftragslage.

Rechtsgrundlagen

Rechtsgrundlage für die Erhebungen im Baugewerbe ist das Gesetz über die Statistik im Produzierenden Gewerbe (ProdGewG) in der Bekanntmachung der Neufassung vom 21. März 2002 (BGBl. I S. 1181), zuletzt geändert durch Artikel 10 des Gesetzes vom 22. August 2006 (BGBl. I S. 1970), in Verbindung mit dem Gesetz über die Statistik für Bundeszwecke (Bundesstatistikgesetz – BStatG) vom 22. Januar 1987 (BGBl. I S. 462, 565), zuletzt geändert durch Artikel 2 des Gesetzes vom 9. Juni 2005 (BGBl. I S. 1534).

Berichtskreis

Zu den Monats- bzw. Vierteljahresberichten im Baugewerbe melden die Baubetriebe von Unternehmen des Produzierenden Gewerbes mit 20 und mehr Beschäftigten, Baubetriebe mit 20 und mehr Beschäftigten von Unternehmen außerhalb des Produzierenden Gewerbes sowie alle Arbeitsgemeinschaften.

Jede statistische Einheit (Unternehmen, Betrieb) wird der Unterklasse (5-Steller) der WZ 2003 zugeordnet, zu der ihre Haupttätigkeit gehört. Zum **Bauhauptgewerbe** werden Einheiten gerechnet, deren wirtschaftliche Tätigkeit überwiegend darin besteht, Hochbauten im Rohbau zu errichten, Tiefbauvorhaben auszuführen oder bestimmte Spezialbauarbeiten vorzunehmen. Dazu rechnen auch die Renovierung, Instandsetzung und Unterhaltung bestehender Hoch-, Tief- und Spezialbauten sowie das Abbrechen, Sprengen und Enttrümmern und weitere vorbereitende Baustellenarbeiten. Zum **Ausbaugewerbe** werden Einheiten gerechnet, deren wirtschaftliche Tätigkeit überwiegend darin besteht, Ausbauarbeiten und entsprechende Reparatur- und Unterhaltungsarbeiten vorzunehmen.

Methodischer Hinweis

Für das Bauhauptgewerbe werden die erhobenen Daten (mit Ausnahme der gemeldeten Auftragseingänge und Auftragsbestände) auf Ergebnisse für alle Betriebe aufgeschätzt. Grundlage für die Aufschätzung sind die Ergebnisse der jährlich jeweils Ende Juni durchzuführenden Ergänzungserhebung im Bauhauptgewerbe. Mittels der Ergänzungserhebung im Bauhauptgewerbe und der Junimeldung des Monatsberichtsgebietes werden Hochrechnungsfaktoren gebildet, mit deren Hilfe die Ergebnisse der Monatsmelder – mit o. a. Ausnahmen – auf alle Betriebe aufgeschätzt werden können.

Der Ergebnismachweis erfolgt sowohl für die aufgeschätzten Daten (Tabellen 8 bis 10, resp. Tabellen 9 bis 11 im Monat Dezember) als auch für die nicht aufgeschätzten Ergebnisse des Monatsberichtsgebietes (Tabellen 1 bis 7, resp. Tabellen 1 bis 8 im Monat Dezember). Die Berechnung der hier vorliegenden Indexreihen erfolgt z. T. mit den Baupreisindizes des Vorquartals. Nach dem Vorliegen der aktuellen Werte werden die Indizes der Tabellen 1, 2 und 8 (resp. Tabelle 9 im Monat Dezember) neu berechnet und hier veröffentlicht. Daher können geringfügige Abweichungen in den zurückliegenden Monaten auftreten.

Die für Verwaltungsbezirke dargestellten Ergebnisse beziehen sich auf den Firmensitz.

Definitionen

Beschäftigte

Tätige (Mit)inhaberinnen und -inhaber, unbezahlt mithelfende Familienangehörige und alle Personen, die in einem arbeitsrechtlichen Verhältnis zum Unternehmen bzw. Betrieb stehen: Arbeitnehmerinnen und Arbeitnehmer (einschl. Polieren und (Schacht)meisterinnen und -meister) und Auszubildende.

Bruttolohn- und -gehaltsumme

Bei den Bruttolöhnen und Bruttogehältern ist die Summe der lohnsteuerpflichtigen Bruttobezüge (Bar- und Sachbezüge) der Arbeitnehmerinnen und Arbeitnehmer sowie der Auszubildenden ohne die Pflichtanteile des Arbeitgebers zur Sozialversicherung, ohne Beiträge zu den Sozialkassen des Baugewerbes, ohne Winterbauumlage, ohne Aufwendungen für die betriebliche Alters-, Invaliditäts- und Hinterbliebenenversorgung und ohne gezahltes Vorruhestandsgeld sowie ohne geleistete Zuschüsse der Bundesanstalt für Arbeit (z. B. Kurzarbeitergeld, Leistungen nach dem Altersteilzeitgesetz) angegeben.

Den Löhnen und Gehältern sind auch die Bezüge von Gesellschaftern, Geschäftsführern, Vorstandsmitgliedern und anderen leitenden Angestellten zugerechnet, soweit die Bezüge steuerlich als Einkünfte aus nicht selbstständiger Arbeit anzusehen sind.

Geleistete Arbeitsstunden

Arbeitsstunden, die von Arbeitnehmerinnen und Arbeitnehmern (einschl. Polieren und (Schacht)meisterinnen und -meister), tätigen (Mit)inhaberinnen und -inhabern, mithelfenden Familienangehörigen und Auszubildenden auf Baustellen und Bauhöfen im Bundesgebiet tatsächlich geleistet wurden. Bezahlte, aber nicht geleistete Stunden sowie Berufsschulstunden sind abgesetzt. Nicht einbezogen sind ferner die für Bürotätigkeit geleisteten Arbeitsstunden.

Umsatz (ohne Umsatzsteuer)

Als Umsatz gelten die dem Finanzamt für die Umsatzsteuer zu meldenden steuerbaren Beträge im Bundesgebiet einschl. Umsatz aus Nachunternehmer-tätigkeit und Vergabe von Teilleistungen an Nachunternehmer. Zum Umsatz zählen seit dem 1. Januar 1980 auch Anzahlungen für Teilleistungen oder Vorauszahlungen vor Ausführung der entsprechenden Lieferungen oder Leistungen ab 5 000 EUR¹⁾. Der Gesamtumsatz enthält außer dem baugewerblichen Umsatz (Umsatz aus Bauleistungen) die Handels- und sonstigen Umsätze (Umsatz aus sonstigen eigenen Erzeugnissen und aus industriellen/handwerklichen Dienstleistungen, Umsatz aus sonstigen nicht industriellen/nicht handwerklichen Tätigkeiten). Zum sonstigen Umsatz zählen z. B. in der eigenen Bauleistung nicht abgerechnete Umsätze aus sonstigen eigenen Erzeugnissen (Baustoffe, Betonwaren u. dgl.), Umsätze aus Lohnarbeiten für Dritte und sonstige Dienstleistungen sowie die Erlöse aus Vermietung und Verpachtung (einschl. Leasing) u. a.

Auftragseingang im Bauhauptgewerbe

Summe der Werte (ohne Umsatzsteuer) aller im Berichtszeitraum eingegangenen und vom Betrieb/Unternehmen fest akzeptierten Bauaufträge im Inland. Die Wertansätze für bauhauptgewerbliche Bauleistungen entsprechen der Verdingungsordnung für Bauleistungen. Jeder Bauauftrag wird nur einmal von der Firma gemeldet, die den Bauauftrag ausführen wird. Der Auftragseingang ist nach Bauarten/Auftraggebern gegliedert.

Auftragsbestand im Bauhauptgewerbe

Summe der Werte (ohne Umsatzsteuer) aller vorliegenden, fest akzeptierten und noch nicht ausgeführten Bauaufträge bzw. -auftragsteile im Inland von anderen Firmen oder sonstigen Kunden am Ende des

1) vgl. Umsatzsteuergesetz (UStG) 1980, Neufassung 1999

Berichtszeitraums (ohne an Subunternehmer vergebene Aufträge). Bei der Ermittlung des Auftragsbestands ist vom Auftragswert bereits im Bau befindlicher Projekte derjenige Teil abgesetzt, der produktiv schon fertiggestellt ist (ohne Berücksichtigung der Abnahme oder Abrechnung).

Art der Bauten/Bauarten bzw. Auftraggeber/-gruppen:

1. Bauarten unabhängig vom Auftraggeber

Wohnungsbau

Zum Wohnungsbau gehören alle Bauten, die überwiegend den Wohnbedürfnissen dienen. Für die Bundeswehr oder für im Bundesgebiet stationierte ausländische Streitkräfte gebaute Wohnungen zählen ebenso zum Wohnungsbau.

Landwirtschaftlicher Bau (dem gewerblichen und industriellen Hochbau zugeordnet)

Hierzu gehören Scheunen, Ställe, Silos, Garagen für landwirtschaftliche Fahrzeuge, ferner Entwässerungsanlagen und sonstige Wasserbauten, die besonders der Intensivierung der Landwirtschaft dienen. Kombinierte Gebäude mit Wohnung, Stallung und Scheune sind landwirtschaftliche Gebäude, es sei denn, flächenmäßig überwiegt der Wohnanteil. Bei getrennter Bauweise sind nur Stallung und Scheune als landwirtschaftliche Bauten anzusehen.

Straßenbau

Zu den Straßenbauten zählen Straßen, Autobahnen und Wege für Kraftfahrzeuge, Fußgänger und Radfahrer sowie Park- und Abstellplätze ferner der Bau von Rollbahnen, Sportplätzen, Schwimmbädern u. a.

2. Bauarten nach Auftraggeber/-gruppen

Gewerblicher und industrieller Bau

Hierzu gehören alle überwiegend gewerblichen Zwecken dienende Bauten für die private Wirtschaft, ferner Wasser-, Gas- und Elektrizitätswerke für Versorgungsbetriebe öffentlich-rechtlicher Körperschaften. Außerdem zählen dazu alle Hochbauten und Tiefbauten, die von der Deutschen Bahn AG, der Deutschen Post AG, der Deutschen Postbank AG und der Deutschen Telekom AG (Nachfolgeunternehmen der Deutschen Bundesbahn/Deutschen Reichsbahn bzw. der Deutschen Bundespost) in Auftrag gegeben wurden.

Zum gewerblichen und industriellen Hochbau zählen u. a. Industriebauwerken, Bankgebäude, Lager- und Kühlhäuser, Messegebäude, Garagen, Tankstellen, Hotels und Kinos.

Zum gewerblichen und industriellen Tiefbau zählen u. a. Rohrleitungsbau, Kanalanlagen, Tiefbauten für die Elektrizitätsverteilung, bergbauliche Schachtanlagen, unterirdische Tankanlagen und Lager, soweit sie nicht für Menschen zugänglich sind.

Bauten für Körperschaften des öffentlichen Rechts und Organisationen ohne Erwerbszweck

Hierzu gehören alle öffentlichen Zwecken dienende Hochbauten und Tiefbauten im Auftrag von Bund, Ländern, Gemeinde- und Zweckverbänden, von Trägern der Sozialversicherung sowie von Organisationen des öffentlichen und privaten Rechts, die gemeinnützige Zwecke verfolgen (Kirchen, caritative Organisationen, Gewerkschaften, Parteien u. a.).

Veröffentlichungen

Ergebnisse für das Bundesgebiet erscheinen in der monatlichen Querschnittsveröffentlichung „Ausgewählte Zahlen für die Bauwirtschaft“ vom Statistischen Bundesamt, 65180 Wiesbaden.

Allgemeiner Überblick

NRW-Bauproduktion nahm im Dezember um 6 % ab

Die Produktion des nordrhein-westfälischen Bauhauptgewerbes war im Dezember 2007 um 6,0 % niedriger als im Dezember 2006. Die Bauleistung nahm im Hochbau um 4,1 % ab. Die Nachfrage nach Tiefbauleistungen ging um 8,2 % zurück.

Innerhalb des Hochbaus wurde eine Produktionssteigerung im öffentlichen Hochbau (+18,2 %) ermittelt. Dagegen nahm die Bauleistung im gewerblichen und industriellen Hochbau (-5,4 %) sowie im Wohnungsbau (-6,9 %) ab.

Im Bereich des Tiefbaus verringerte sich die Bauleistung in allen Bausparten (Straßenbau: -9,6 %, gewerblicher und industrielle Tiefbau: -9,7 %, sonstiger öffentlicher Tiefbau: -4,3 %).

NRW: Wieder mehr Auftragseingänge im Bauhauptgewerbe

Die Auftragseingänge des nordrhein-westfälischen Bauhauptgewerbes waren im vierten Quartal 2007 um 15,0 % höher als im vierten Quartal 2006. Die Nachfrage nach Hochbauleistungen ging um 3,9 % gegenüber dem Vorjahresergebnis zurück. Dagegen stiegen die Auftragseingänge im Tiefbau um 39,5 % – maßgeblichen Anteil hieran hatten zwei Großaufträge.

Innerhalb des Hochbaus wurden Nachfragerückgänge im Wohnungsbau (-20,4 %) und im gewerblichen und industriellen Hochbau (-3,8 %) ermittelt.

Im öffentlichen Hochbau lag die Baunachfrage mit einem Plus von 59,1 % weit über dem Ergebnis des vierten Quartals 2006.

Im Tiefbau sind die Zuwächse in den Bausparten im Wesentlichen auf die Auftragsvergabe von zwei Großprojekten nach NRW zurückzuführen: Im Straßenbau (+81,2 %) konnte ein Zuschlag für den Autobahnbau A 8 und im sonstigen öffentlichen Tiefbau (+93,7 %) für die Erweiterung des U-Bahn Netzes in Düsseldorf verbucht werden. Im gewerblichen und industriellen Tiefbau verschlechterte sich die Auftragslage um 23,6 Prozent.

Witterung im Dezember 2007

Der Dezember 2007 war in Nordrhein-Westfalen etwas zu warm. Die Monatsmitteltemperaturen lagen mit Werten zwischen 3,0 und 3,7 °C um 0,1 bis 0,7 Kelvin über dem langjährigen Mittelwert. Auf dem Kahlen Asten lag das Monatsmittel mit -0,2 °C um 1,5 Kelvin über dem Mittelwert. Dort gab es 23 Frost- sowie 11 Eistage, im Flachland 10 bis 14 Frost- und 1 bis 3 Eistage.

Der vergangene Dezember war an fast allen Stationen zu trocken, es fiel mit 52 bis 77 mm 73 bis 95 % des Solls, lediglich in Greven fielen 83 mm, das bedeutet 109 %. Der Kahle Asten verzeichnete mit 125 mm 74 %. Nur hier lag an 28 Tagen eine Schneedecke.

Die Sonne schien mit 50 bis 67 Stunden um 22 bis 54 % mehr als das langjährige Mittel.

Durchschnittlicher Wert der Lufttemperatur (°C) sowie Niederschlagssumme (mm) an ausgewählten Messstationen in NRW:

Dekade Dezember 2007	Ahaus		Bad Salzuflen		Essen-Bredeneu		Köln-Bonn		Lüdenscheid	
	°C	mm	°C	mm	°C	mm	°C	mm	°C	mm
I	+7,8	82,1	+7,1	59,0	+7,5	71,8	+8,0	47,6	+5,4	132,0
II	.	.	+0,2	3,3	+0,5	0,7	+0,5	0,4	-0,5	8,5
III	.	.	+1,1	7,0	+2,3	4,3	+1,5	4,2	+1,0	16,7
Δ / S	.	.	+2,8	69,3	+3,4	76,8	+3,3	52,2	+2,0	157,2
dagegen Dezember 2006	+6,1	74,2	+5,8	67,3	+5,7	102,7	+5,9	55,9	+4,1	106,3

Quelle: Deutscher Wetterdienst, Wetteramt Essen

Tabellenteil

Zeichenerklärung

(nach DIN 55 301)

- 0 weniger als die Hälfte von 1 in der letzten besetzten Stelle, jedoch mehr als nichts
- nichts vorhanden (genau null)
- . . . Angabe fällt später an
- . Zahlenwert unbekannt oder geheim zu halten
- x Tabellenfach gesperrt, weil Aussage nicht sinnvoll

- p vorläufige Zahl
- r berichtigte Zahl

Maßeinheiten

- St = Stück
- Mill. = Millionen
- % = %
- t = Tonne
- Std. = Stunden

Abkürzungen

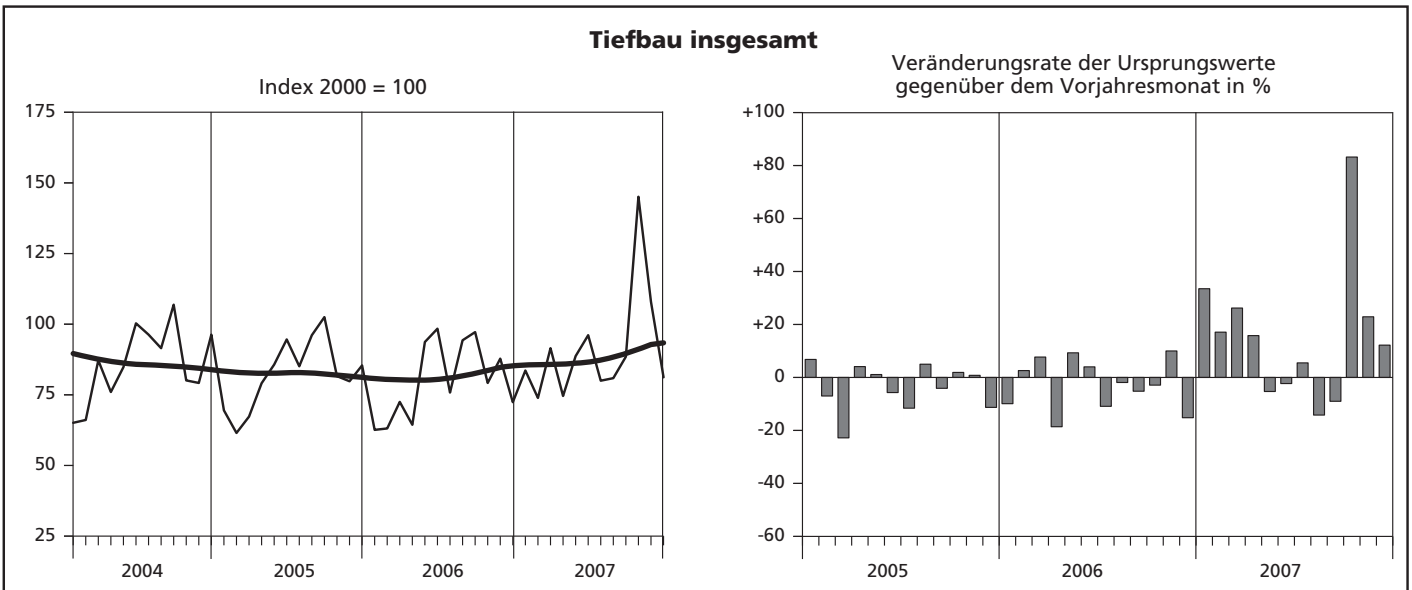
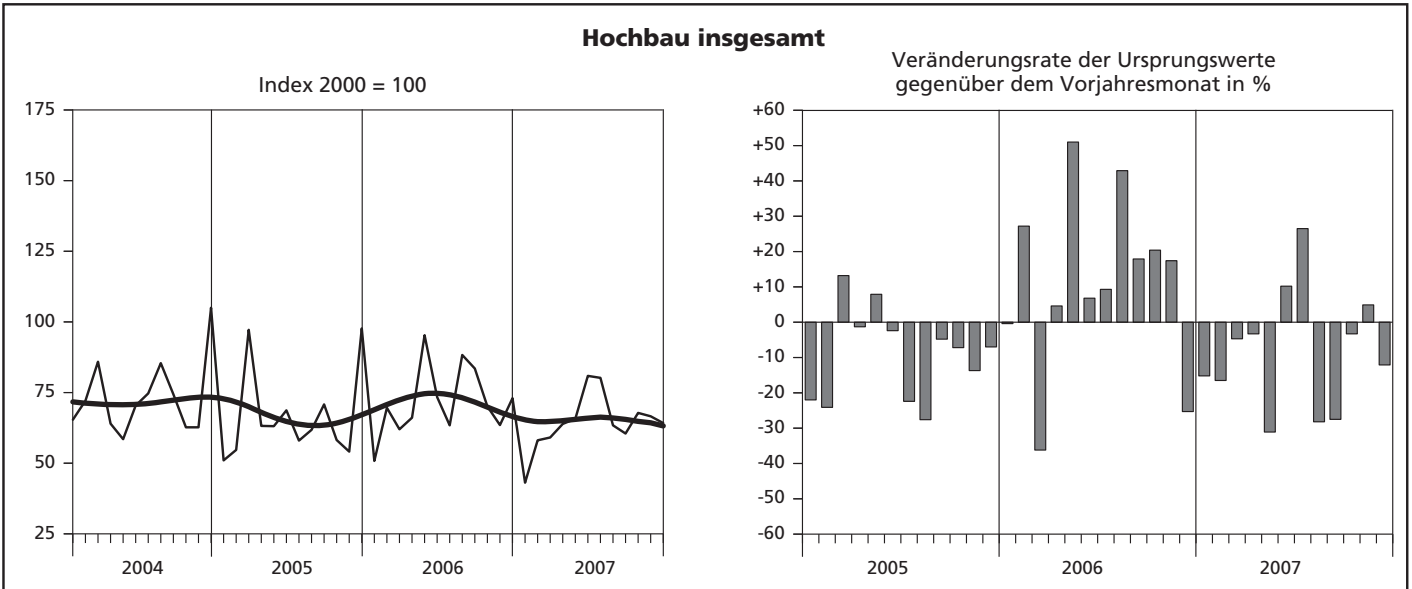
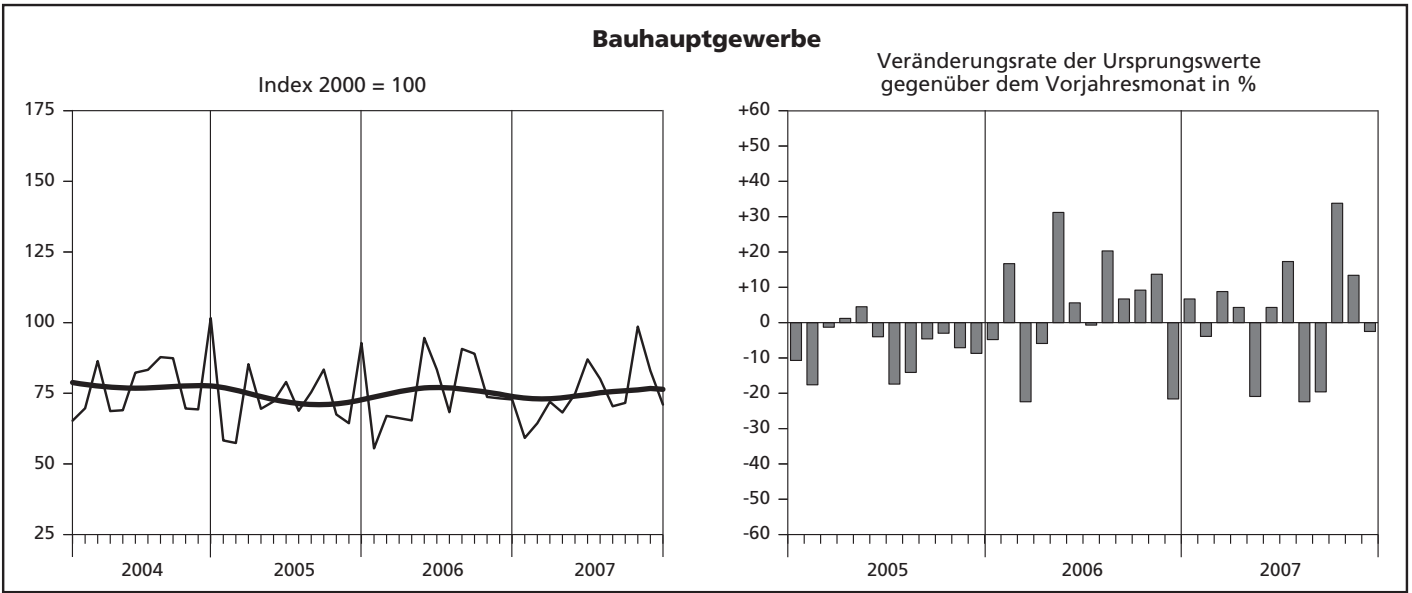
- Vj = Vierteljahr
- Hj = Halbjahr
- D = Durchschnitt
- MD = Monatsdurchschnitt
- JS = Jahressumme

Anmerkung

Abweichungen in den Summen erklären sich aus dem Runden der Einzelwerte. Eventuell auftretende geringfügige Differenzen in den Summen einzelner Merkmale zwischen den Tabellen ergeben sich aufgrund unterschiedlicher Auswertungskriterien.

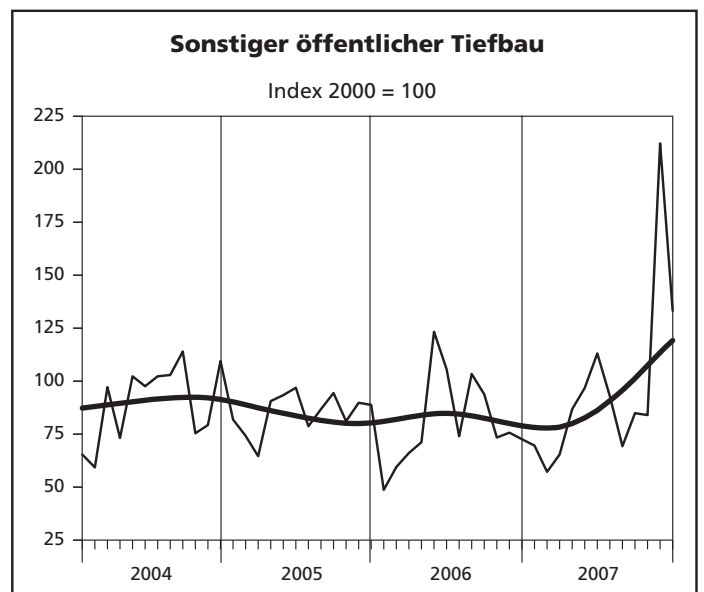
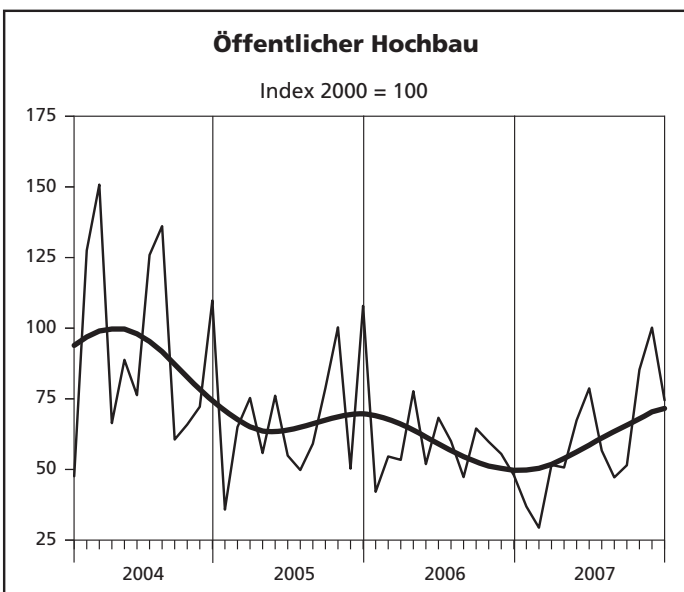
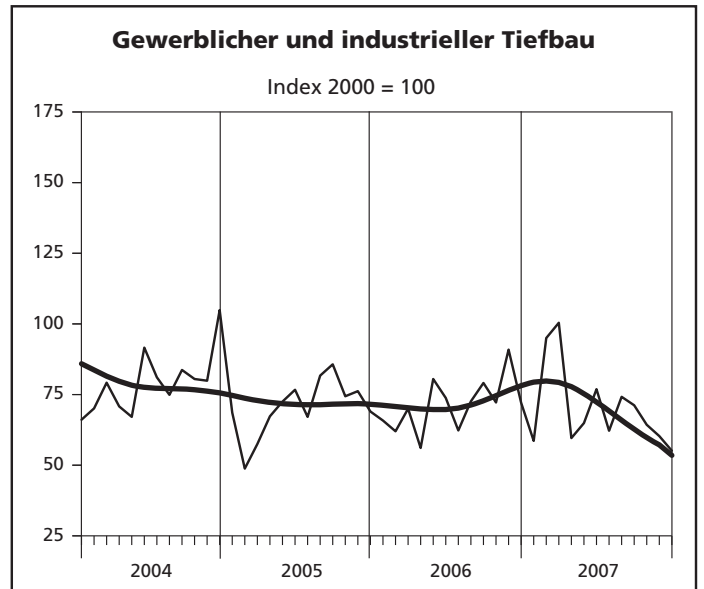
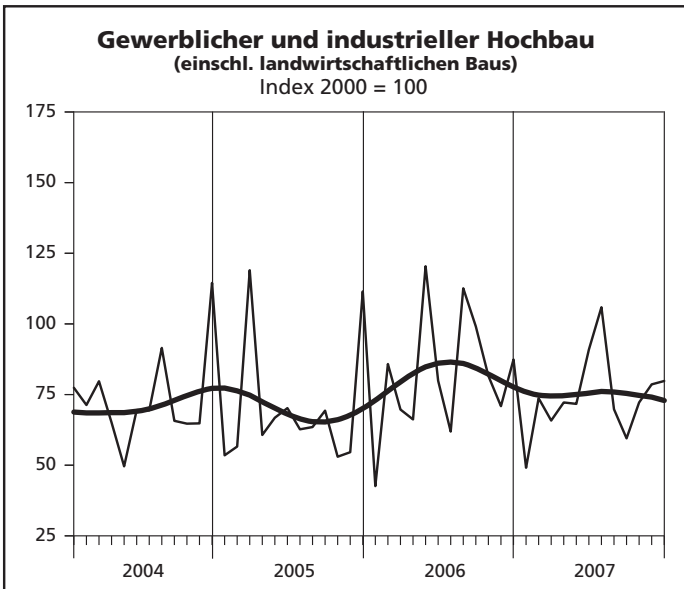
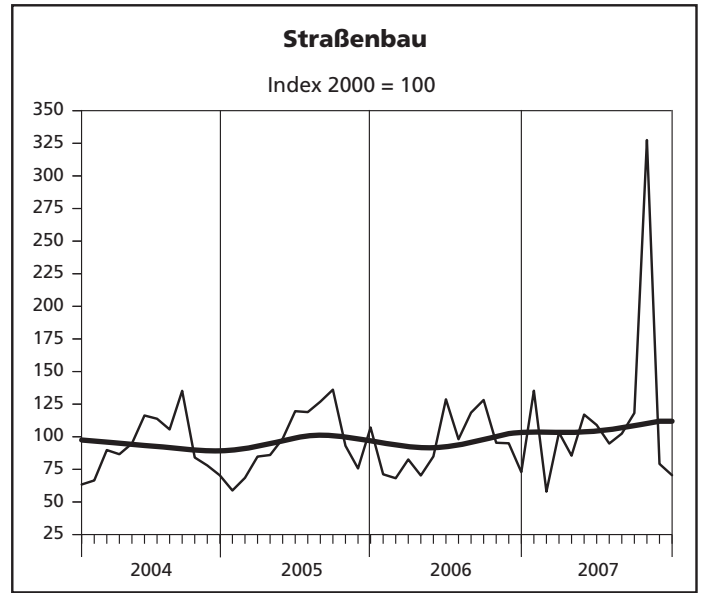
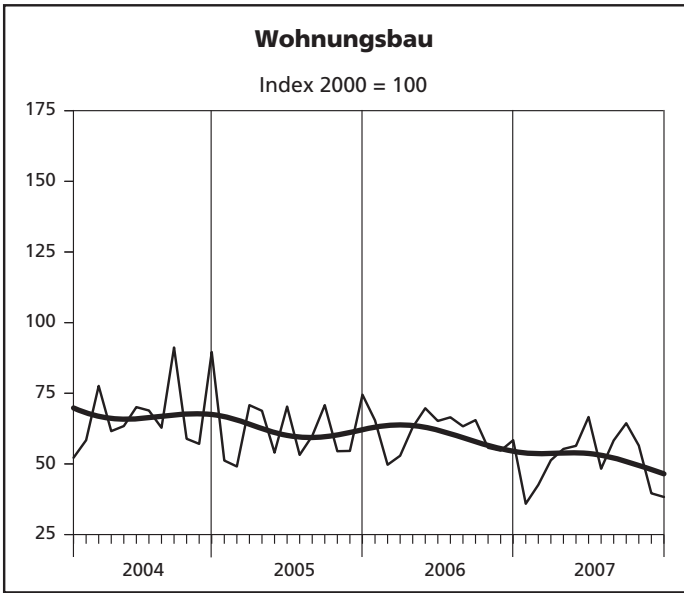
**Ergebnisse der Betriebe von Unternehmen
mit 20 und mehr Beschäftigten**

Index des realen Auftragseingangs



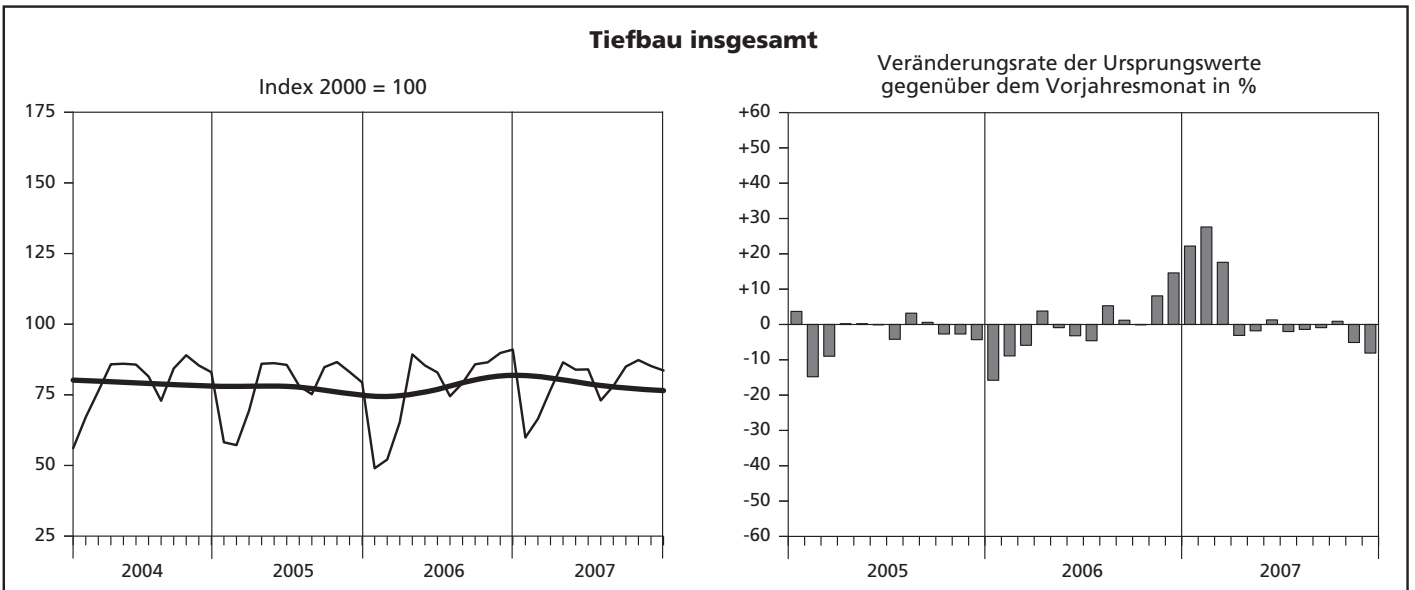
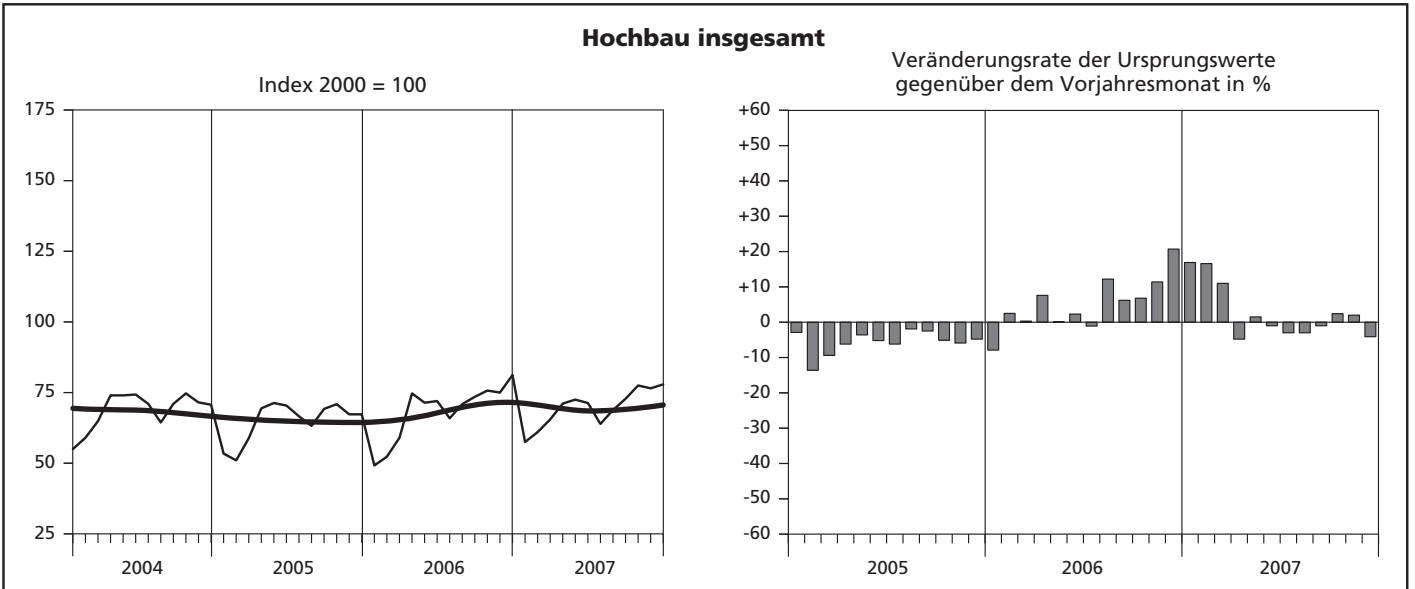
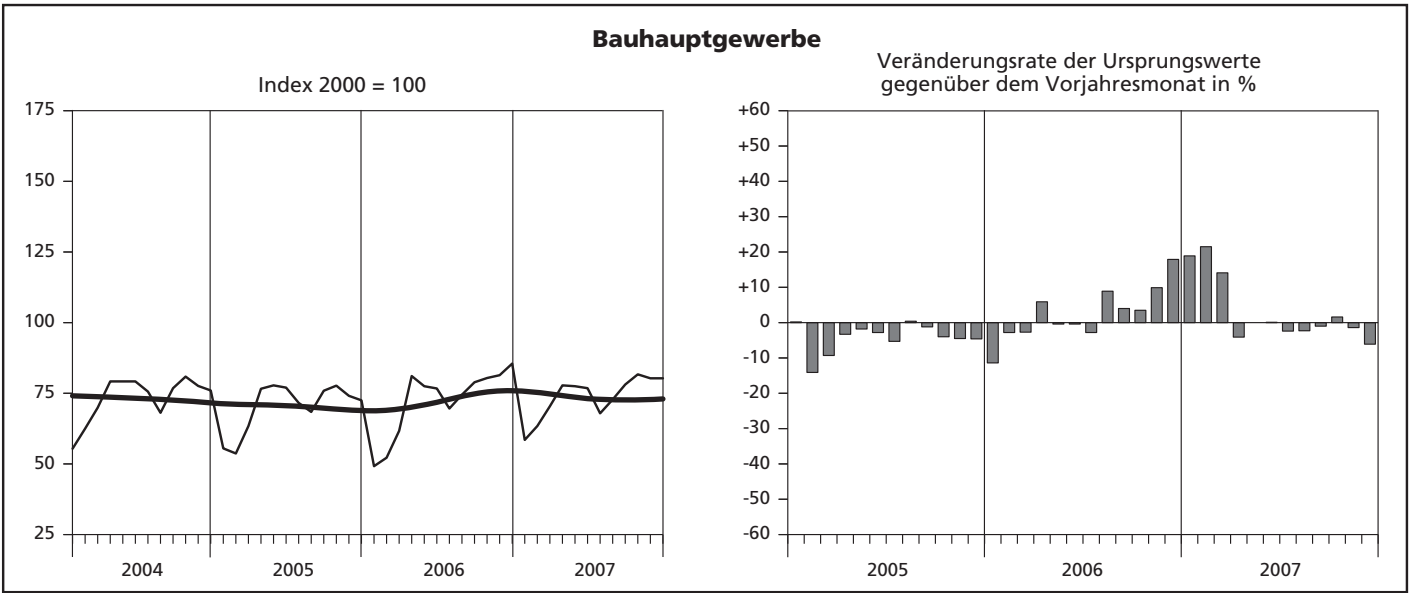
Ursprungswerte
 Bereinigt von Zufälligkeiten und saisonalen Einflüssen

Index des realen Auftragseingangs



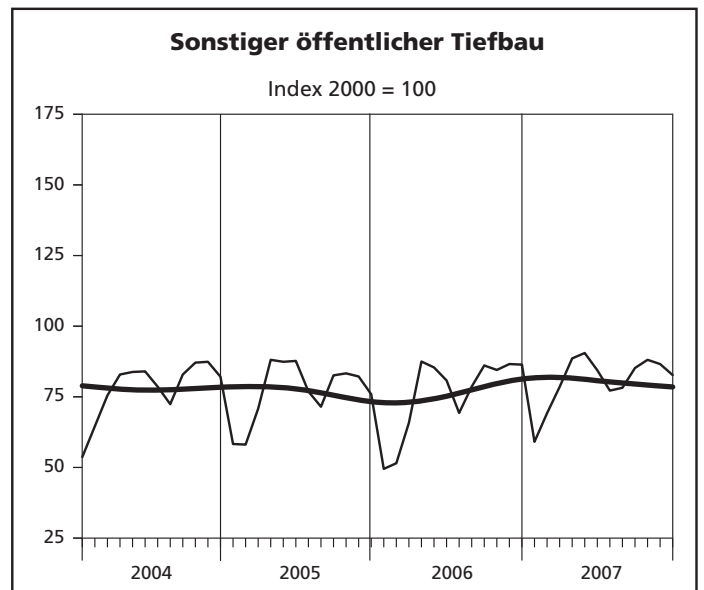
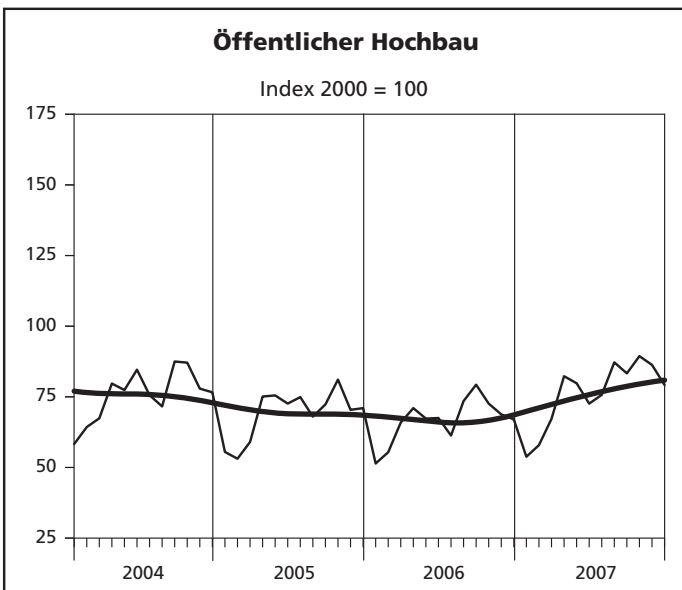
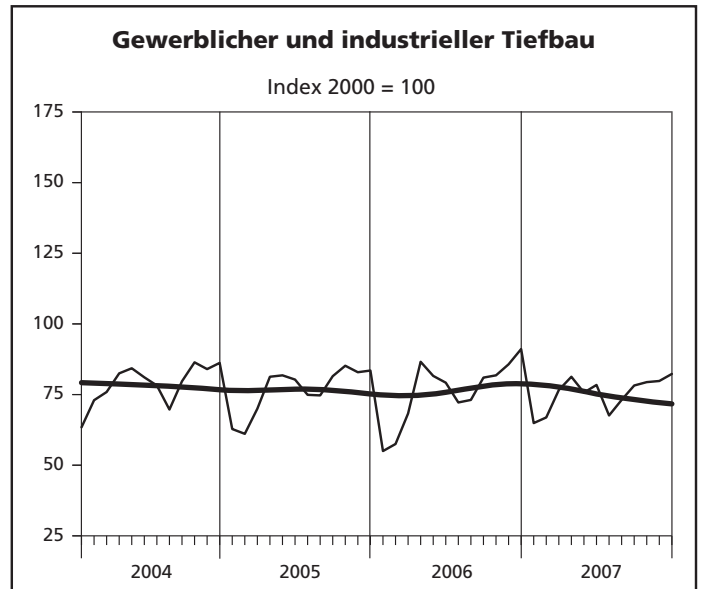
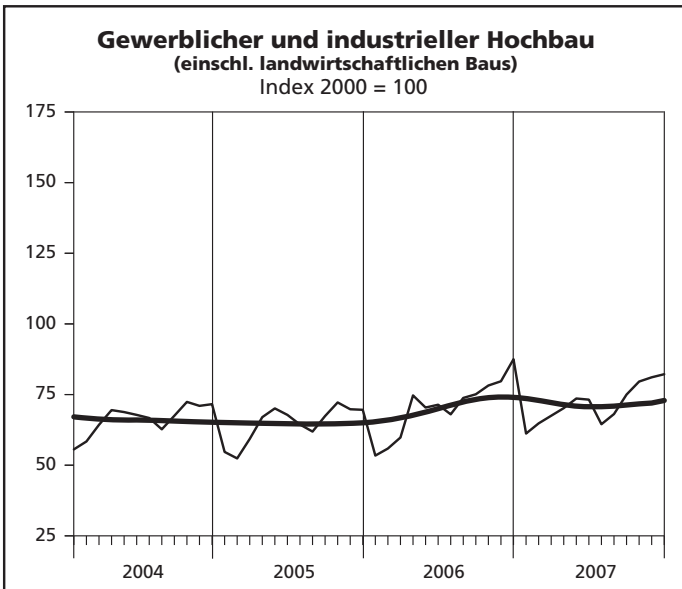
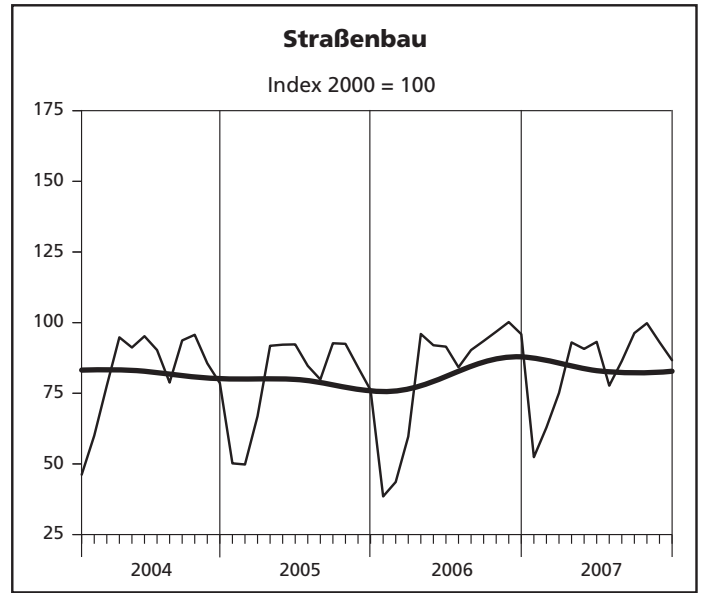
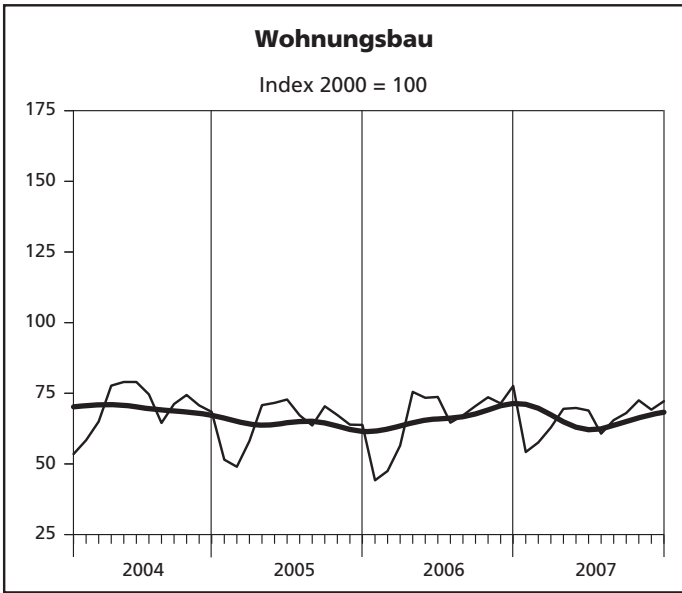
— Ursprungswerte — Bereinigt von Zufälligkeiten und saisonalen Einflüssen

Index der Nettoproduktion



— Ursprungswerte — Bereinigt von Zufälligkeiten und saisonalen Einflüssen

Index der Nettoproduktion



— Ursprungswerte — Bereinigt von Zufälligkeiten und saisonalen Einflüssen

**1. Index des realen Auftragsein
- Ergebnisse der Betriebe von Unter**

Lfd. Nr.	Jahr Monat	Index des realen Auftragseingangs im								
		Bauhaupt- gewerbe insgesamt	Hochbau				Tiefbau			
			zusammen	Wohnungs- bau	gewerb- licher und industrieller Bau ¹⁾	öffentlicher Bau	zusammen	Straßenbau	gewerb- licher und industrieller Bau	sonstiger öffentlicher Bau
2000 = 100										
1	2000	100	100	100	100	100	100	100	100	100
2	2001	94,6	92,6	82,2	99,4	93,6	97,8	104,1	89,3	104,5
3	2002	92,0	89,6	74,5	100,4	86,1	95,6	101,0	92,5	95,1
4	2003	83,3	75,9	75,9	75,6	77,4	94,4	102,1	91,9	90,5
5	2004	78,4	73,4	67,7	73,6	94,0	85,8	92,0	79,2	89,9
6	2005	72,8	66,5	61,0	70,1	67,4	82,4	97,8	70,5	85,1
7	2006	75,0	71,6	60,8	81,5	56,9	80,1	92,8	71,5	80,6
8	2007 (kumuliert)	75,0	64,5	51,1	74,1	60,8	91,0	116,7	70,2	97,1
9	2005 Januar	58,3	51,0	51,2	53,5	35,8	69,5	58,8	68,6	81,9
10	Februar	57,4	54,7	49,1	56,6	65,0	61,5	68,5	48,8	74,2
11	März	85,3	97,2	70,8	119,0	75,3	67,3	84,8	57,5	64,6
12	April	69,5	63,2	68,8	60,7	55,8	79,1	86,0	67,3	90,6
13	Mai	72,1	63,1	54,0	66,8	76,1	85,7	98,5	72,5	93,4
14	Juni	79,0	68,7	70,3	70,2	54,9	94,6	119,6	76,7	96,9
15	Juli	68,8	58,0	53,2	62,7	49,8	85,1	118,9	67,1	78,7
16	August	75,4	61,8	59,9	63,5	59,1	96,1	126,9	81,7	86,8
17	September	83,4	70,8	70,8	69,3	78,8	102,5	136,1	85,7	94,4
18	Oktober	67,5	58,2	54,5	53,0	100,3	81,6	93,1	74,4	81,1
19	November	64,4	54,1	54,6	54,6	50,3	79,8	75,7	76,2	89,8
20	Dezember	92,8	97,7	74,5	111,5	107,9	85,4	107,1	69,0	88,8
21	2006 Januar	55,5	50,8	65,4	42,6	42,1	62,6	71,2	65,8	48,7
22	Februar	67,0	69,6	49,7	85,8	54,6	63,1	68,2	62,0	59,5
23	März	66,2	62,0	52,9	69,7	53,4	72,5	82,6	70,0	66,1
24	April	65,4	66,1	63,0	66,2	77,7	64,4	70,3	56,1	71,2
25	Mai	94,6	95,3	69,7	120,4	51,9	93,7	84,9	80,5	123,3
26	Juni	83,4	73,4	65,2	79,9	68,3	98,4	128,7	73,8	105,7
27	Juli	68,3	63,4	66,5	61,9	60,0	75,8	98,1	62,3	74,0
28	August	90,7	88,3	63,3	112,6	47,3	94,3	118,5	72,6	103,4
29	September	89,0	83,5	65,5	99,1	64,5	97,2	128,2	79,1	93,8
30	Oktober	73,7	70,1	55,7	81,6	59,8	79,2	95,4	72,2	73,4
31	November	73,2	63,5	54,7	70,9	55,5	87,8	95,0	90,9	75,7
32	Dezember	72,8	73,0	58,4	87,4	48,0	72,4	72,9	72,1	72,6
33	2007 Januar	59,2	43,1	35,9	49,1	36,9	83,6	135,3	58,6	69,6
34	Februar	64,4	58,1	42,6	73,7	29,4	73,9	57,9	95,0	57,2
35	März	72,0	59,1	51,3	65,8	51,6	91,5	103,2	100,4	65,4
36	April	68,2	63,9	55,3	72,2	50,7	74,6	85,5	59,6	86,8
37	Mai	74,8	65,7	56,4	71,7	67,4	88,7	117,0	64,9	96,8
38	Juni	87,0	80,9	66,6	90,9	78,7	96,1	109,0	76,9	113,1
39	Juli	80,1	80,2	48,3	105,9	56,7	80,0	94,8	62,2	92,9
40	August	70,4	63,4	58,3	69,8	47,2	80,9	102,4	74,2	69,3
41	September	71,6	60,5	64,4	59,5	51,5	88,5	118,2	71,2	84,9
42	Oktober	98,6	67,8	56,5	72,2	85,3	145,1	327,5	64,3	84,0
43	November	83,0	66,6	39,6	78,6	100,2	107,9	79,2	60,3	212,2
44	Dezember	71,0	64,2	38,3	79,8	74,5	81,2	70,5	55,1	133,2

1) einschl. landwirtschaftlichen Baus

**gangs im Bauhauptgewerbe seit 2000
nehmen mit 20 und mehr Beschäftigten –**

Veränderung gegenüber dem entsprechenden Vorjahreszeitraum im									Lfd. Nr.
Bauhaupt- gewerbe insgesamt	Hochbau				Tiefbau				
	zusammen	Wohnungs- bau	gewerb- licher und industrieller Bau ¹⁾	öffentlicher Bau	zusammen	Straßenbau	gewerb- licher und industrieller Bau	sonstiger öffentlicher Bau	
%									
x	x	x	x	x	x	x	x	x	1
-5,4	-7,4	-17,8	-0,7	-6,4	-2,2	+4,1	-10,7	+4,5	2
-2,8	-3,2	-9,4	+1,1	-7,9	-2,2	-2,9	+3,5	-9,1	3
-9,5	-15,3	+1,9	-24,7	-10,1	-1,3	+1,0	-0,6	-4,8	4
-5,8	-3,2	-10,9	-2,6	+21,4	-9,1	-9,8	-13,8	-0,7	5
-7,1	-9,4	-9,9	-4,7	-28,3	-4,0	+6,3	-11,0	-5,3	6
+3,0	+7,6	-0,2	+16,2	-15,6	-2,7	-5,1	+1,4	-5,3	7
+0,1	-9,9	-16,0	-9,1	+6,8	+13,6	+25,7	-1,7	+20,4	8
-10,6	-22,0	-1,9	-30,9	-24,6	+6,7	-7,3	+3,8	+25,1	9
-17,7	-24,2	-15,8	-20,7	-49,0	-6,9	+3,0	-30,4	+25,1	10
-1,3	+13,1	-8,9	+49,3	-50,1	-22,9	-5,5	-27,5	-33,5	11
+1,2	-1,2	+11,7	-6,7	-16,0	+4,2	-0,7	-4,8	+23,8	12
+4,6	+7,9	-14,8	+34,7	-14,3	+1,1	+3,8	+8,0	-8,7	13
-4,0	-2,3	+0,4	+1,0	-28,0	-5,7	+2,9	-16,3	-0,7	14
-17,4	-22,4	-22,8	-9,6	-60,5	-11,6	+4,5	-17,2	-23,1	15
-14,1	-27,7	-4,6	-30,6	-56,6	+5,0	+20,1	+9,2	-15,6	16
-4,5	-5,0	-22,4	+5,5	+30,1	-4,1	+0,7	+2,3	-17,2	17
-3,1	-7,2	-7,5	-18,0	+52,2	+1,9	+10,7	-7,6	+7,6	18
-7,1	-13,7	-4,4	-15,8	-30,3	+0,9	-3,0	-4,6	+13,3	19
-8,6	-7,0	-16,8	-2,7	-1,7	-11,4	+52,0	-34,3	-18,9	20
-4,8	-0,3	+27,7	-20,4	+17,3	-9,9	+21,2	-4,1	-40,5	21
+16,8	+27,3	+1,2	+51,6	-16,0	+2,6	-0,4	+27,0	-19,9	22
-22,4	-36,2	-25,3	-41,4	-29,0	+7,8	-2,7	+21,8	+2,3	23
-5,9	+4,7	-8,5	+8,9	+39,4	-18,7	-18,3	-16,6	-21,4	24
+31,2	+51,0	+29,0	+80,1	-31,9	+9,2	-13,8	+11,1	+31,9	25
+5,5	+6,8	-7,3	+13,9	+24,3	+4,0	+7,6	-3,7	+9,1	26
-0,7	+9,3	+25,1	-1,3	+20,5	-11,0	-17,5	-7,1	-6,0	27
+20,2	+42,9	+5,6	+77,2	-20,0	-1,9	-6,6	-11,2	+19,1	28
+6,7	+18,0	-7,4	+43,0	-18,1	-5,1	-5,8	-7,6	-0,6	29
+9,2	+20,4	+2,3	+53,8	-40,3	-3,0	+2,5	-3,0	-9,5	30
+13,7	+17,3	+0,3	+29,9	+10,4	+10,0	+25,5	+19,2	-15,7	31
-21,6	-25,3	-21,6	-21,6	-55,5	-15,2	-31,9	+4,5	-18,3	32
+6,7	-15,2	-45,2	+15,3	-12,3	+33,6	+90,0	-10,9	+43,0	33
-4,0	-16,6	-14,3	-14,1	-46,1	+17,2	-15,1	+53,3	-3,7	34
+8,8	-4,6	-3,0	-5,6	-3,5	+26,2	+25,0	+43,4	-1,1	35
+4,2	-3,3	-12,2	+9,1	-34,8	+15,8	+21,6	+6,2	+21,9	36
-20,9	-31,0	-19,1	-40,5	+29,9	-5,3	+37,8	-19,4	-21,5	37
+4,3	+10,1	+2,1	+13,8	+15,3	-2,3	-15,3	+4,2	+7,0	38
+17,3	+26,5	-27,3	+71,1	-5,4	+5,6	-3,4	-0,3	+25,6	39
-22,4	-28,2	-7,8	-38,0	-0,3	-14,2	-13,6	+2,3	-33,0	40
-19,5	-27,6	-1,7	-40,0	-20,1	-9,0	-7,8	-10,0	-9,5	41
+33,7	-3,2	+1,4	-11,5	+42,5	+83,2	+243,3	-11,0	+14,4	42
+13,4	+4,8	-27,6	+10,9	+80,5	+22,8	-16,6	-33,7	+180,3	43
-2,5	-12,0	-34,4	-8,7	+55,2	+12,1	-3,4	-23,6	+83,6	44

2. Produktionsindex im - Ergebnisse der Betriebe von Unter

Lfd. Nr.	Jahr Monat	Produktionsindex im								
		Bauhaupt- gewerbe insgesamt	Hochbau				Tiefbau			
			zusammen	Wohnungs- bau	gewerb- licher und industrieller Bau ¹⁾	öffentlicher Bau	zusammen	Straßenbau	gewerb- licher und industrieller Bau	sonstiger öffentlicher Bau
2000 = 100										
1	2000	100	100	100	100	100	100	100	100	100
2	2001	92,7	90,8	85,6	95,4	91,8	95,2	98,8	94,2	93,3
3	2002	83,2	79,8	75,3	83,2	83,4	87,7	91,9	85,8	86,7
4	2003	76,7	72,6	70,7	72,9	79,9	81,9	85,7	80,7	80,5
5	2004	73,4	68,7	69,7	66,4	75,7	79,4	82,3	78,7	77,9
6	2005	70,4	64,9	64,2	64,7	69,0	77,5	79,4	76,7	76,9
7	2006	72,4	68,4	66,3	70,7	66,8	77,6	81,8	76,1	76,0
8	2007 (kumuliert)	73,8	69,7	65,9	71,8	76,2	79,2	83,9	75,4	80,7
9	2005 Januar	55,5	53,4	51,5	54,7	55,5	58,2	50,2	62,8	58,3
10	Februar	53,7	51,0	49,0	52,4	53,1	57,2	49,8	61,1	58,1
11	März	63,4	58,8	58,1	59,3	59,0	69,4	66,9	70,0	70,8
12	April	76,6	69,4	70,8	67,0	75,1	86,0	91,8	81,3	88,1
13	Mai	77,8	71,3	71,6	70,1	75,5	86,2	92,2	81,8	87,4
14	Juni	77,0	70,4	72,8	67,8	72,6	85,6	92,3	80,3	87,7
15	Juli	71,6	66,6	67,2	64,4	74,9	78,1	84,7	74,9	76,9
16	August	68,4	63,2	63,6	61,9	68,0	75,2	79,9	74,7	71,5
17	September	75,9	69,2	70,4	67,4	72,3	84,8	92,7	81,5	82,6
18	Oktober	77,7	70,9	67,3	72,2	81,1	86,6	92,5	85,2	83,3
19	November	74,1	67,3	63,9	69,8	70,4	83,1	84,2	82,9	82,2
20	Dezember	72,5	67,3	63,8	69,6	71,0	79,4	76,1	83,5	75,9
21	2006 Januar	49,2	49,2	44,2	53,4	51,4	49,0	38,5	55,0	49,5
22	Februar	52,2	52,3	47,5	55,9	55,4	52,1	43,6	57,5	51,5
23	März	61,7	59,0	56,5	59,8	65,9	65,3	59,7	68,3	65,8
24	April	81,1	74,7	75,5	74,7	71,0	89,3	96,0	86,6	87,5
25	Mai	77,5	71,4	73,4	70,4	67,3	85,4	92,0	81,6	85,4
26	Juni	76,7	72,0	73,7	71,4	67,5	82,9	91,5	79,2	80,8
27	Juli	69,6	65,9	64,6	68,0	61,3	74,5	84,2	72,2	69,3
28	August	74,5	70,9	67,2	73,8	73,5	79,2	90,3	73,1	78,6
29	September	78,9	73,5	70,5	75,1	79,3	85,8	93,5	81,0	86,1
30	Oktober	80,4	75,7	73,6	78,2	72,6	86,5	96,8	81,8	84,5
31	November	81,4	75,0	71,4	79,7	68,8	89,8	100,2	85,7	86,6
32	Dezember	85,5	81,2	77,6	87,5	67,0	91,0	95,9	91,1	86,4
33	2007 Januar	58,5	57,5	54,2	61,2	53,8	59,9	52,4	64,9	59,1
34	Februar	63,4	61,0	57,6	64,8	57,9	66,5	62,9	66,9	69,2
35	März	70,4	65,5	62,9	67,5	67,2	76,8	75,1	76,6	78,5
36	April	77,8	71,1	69,5	70,2	82,3	86,5	93,0	81,3	88,6
37	Mai	77,5	72,5	69,8	73,6	79,8	83,9	90,7	75,7	90,5
38	Juni	76,8	71,3	68,9	73,2	72,6	84,0	93,2	78,4	84,4
39	Juli	67,9	63,9	60,7	64,5	75,7	73,0	77,7	67,6	77,2
40	August	72,8	68,8	65,5	68,1	87,2	78,1	86,4	73,1	78,2
41	September	78,1	72,8	68,0	75,0	83,3	85,0	96,3	78,2	85,2
42	Oktober	81,7	77,5	72,5	79,6	89,4	87,3	99,8	79,4	88,1
43	November	80,3	76,5	69,2	81,1	86,3	85,2	93,1	79,8	86,6
44	Dezember	80,3	77,9	72,2	82,8	79,2	83,6	86,7	82,3	82,7

1) einschl. landwirtschaftlichen Baus

**Bauhauptgewerbe seit 2000
nehmen mit 20 und mehr Beschäftigten –**

Veränderung gegenüber dem entsprechenden Vorjahreszeitraum im									Lfd. Nr.
Bauhaupt- gewerbe insgesamt	Hochbau				Tiefbau				
	zusammen	Wohnungs- bau	gewerb- licher und industrieller Bau ¹⁾	öffentlicher Bau	zusammen	Straßenbau	gewerb- licher und industrieller Bau	sonstiger öffentlicher Bau	
%									
x	x	x	x	x	x	x	x	x	1
-7,3	-9,2	-14,4	-4,6	-8,2	-4,8	-1,2	-5,8	-6,7	2
-10,2	-12,1	-12,0	-12,8	-9,2	-7,9	-7,0	-8,9	-7,0	3
-7,9	-9,0	-6,1	-12,4	-4,1	-6,5	-6,7	-6,0	-7,2	4
-4,3	-5,4	-1,4	-9,0	-5,4	-3,1	-3,9	-2,4	-3,2	5
-4,1	-5,5	-7,9	-2,5	-8,8	-2,5	-3,5	-2,6	-1,3	6
+2,9	+5,4	+3,3	+9,2	-3,3	+0,1	+3,0	-0,8	-1,2	7
+1,9	+1,9	-0,6	+1,6	+14,2	+2,1	+2,5	-0,9	+6,2	8
+0,1	-2,8	-3,8	-1,6	-4,9	+3,8	+8,6	-0,8	+8,4	9
-14,1	-13,5	-16,1	-10,3	-17,5	-14,7	-16,9	-16,4	-10,0	10
-9,2	-9,5	-10,6	-7,7	-12,4	-9,0	-13,9	-7,8	-6,2	11
-3,2	-6,2	-8,9	-3,6	-5,8	+0,2	-3,2	-1,4	+6,3	12
-1,9	-3,7	-9,3	+1,9	-2,4	+0,2	+1,1	-3,0	+4,3	13
-2,8	-5,2	-7,9	-	-14,2	-0,1	-3,1	-1,0	+4,5	14
-5,2	-6,2	-10,0	-3,4	-1,0	-4,2	-6,2	-4,2	-2,1	15
-	-1,8	-1,4	-1,3	-5,0	+3,2	+1,3	+7,2	-1,2	16
-1,1	-2,6	-1,1	-0,2	-17,4	+0,5	-1,1	+2,2	-0,3	17
-3,9	-5,0	-9,5	-0,3	-6,9	-2,7	-3,3	-1,4	-4,3	18
-4,4	-5,9	-9,6	-1,7	-9,5	-2,8	-1,6	-1,3	-6,0	19
-4,6	-4,8	-6,6	-2,7	-7,3	-4,4	-3,1	-3,2	-7,6	20
-11,4	-7,8	-14,2	-2,4	-7,4	-15,7	-23,4	-12,5	-15,1	21
-2,8	+2,5	-3,0	+6,9	+4,5	-9,0	-12,5	-5,9	-11,3	22
-2,6	+0,4	-2,8	+0,9	+11,8	-5,9	-10,8	-2,4	-7,1	23
+5,8	+7,6	+6,7	+11,4	-5,5	+3,9	+4,5	+6,6	-0,8	24
-0,3	+0,2	+2,4	+0,5	-10,9	-0,9	-0,2	-0,3	-2,3	25
-0,4	+2,3	+1,2	+5,4	-6,9	-3,2	-0,8	-1,4	-7,9	26
-2,7	-1,1	-3,9	+5,6	-18,1	-4,5	-0,6	-3,6	-9,9	27
+8,9	+12,1	+5,5	+19,2	+8,2	+5,3	+13,0	-2,2	+9,9	28
+3,8	+6,3	+0,1	+11,5	+9,8	+1,2	+0,8	-0,6	+4,3	29
+3,4	+6,7	+9,3	+8,4	-10,5	-0,1	+4,6	-4,0	+1,4	30
+9,9	+11,5	+11,7	+14,2	-2,3	+8,1	+19,1	+3,3	+5,4	31
+17,9	+20,8	+21,5	+25,6	-5,7	+14,7	+26,0	+9,1	+13,9	32
+19,1	+16,7	+22,6	+14,6	+4,8	+22,2	+36,3	+18,0	+19,4	33
+21,5	+16,8	+21,1	+15,9	+4,5	+27,6	+44,3	+16,3	+34,4	34
+14,0	+11,0	+11,3	+12,8	+1,9	+17,5	+25,8	+12,1	+19,3	35
-4,0	-4,8	-7,9	-5,9	+15,9	-3,2	-3,1	-6,1	+1,3	36
-	+1,5	-4,9	+4,4	+18,6	-1,8	-1,4	-7,2	+6,0	37
+0,1	-1,0	-6,5	+2,5	+7,4	+1,4	+1,9	-1,0	+4,5	38
-2,5	-3,0	-6,0	-5,2	+23,5	-2,0	-7,6	-6,4	+11,4	39
-2,3	-3,0	-2,5	-7,8	+18,6	-1,4	-4,3	+0	-0,6	40
-1,0	-1,0	-3,5	-0,2	+5,0	-0,9	+2,9	-3,4	-1,0	41
+1,7	+2,3	-1,6	+1,7	+23,2	+0,9	+3,2	-2,9	+4,3	42
-1,4	+1,9	-3,0	+1,8	+25,3	-5,1	-7,1	-6,8	-0,1	43
-6,0	-4,1	-6,9	-5,4	+18,2	-8,2	-9,6	-9,7	-4,3	44

3. Auftragseingang im Bauhauptgewerbe
- Ergebnisse der Betriebe von Unter
1 000

Lfd. Nr.	Jahr Monat	insgesamt	Hochbau		
			zusammen	Wohnungs- bau	gewerblicher und industrieller Hochbau ¹⁾
1	2000	9 917 066	5 971 101	2 169 043	3 218 662
2	2001	9 419 102	5 535 127	1 769 694	3 216 570
3	2002	9 121 228	5 351 344	1 583 550	3 261 725
4	2003	8 193 638	4 514 776	1 600 594	2 459 315
5	2004	7 789 431	4 432 282	1 440 609	2 432 503
6	2005	7 303 611	4 062 628	1 293 076	2 362 831
7	2006	7 791 453	4 482 816	1 318 245	2 813 286
8	2007 (kumuliert)	8 428 301	4 337 417	1 185 404	2 749 320
9	2005 Januar	484 494	258 277	90 756	149 572
10	Februar	477 856	277 665	87 048	158 065
11	März	714 681	495 521	125 329	332 506
12	April	577 755	319 789	121 555	170 273
13	Mai	600 416	320 921	95 392	187 372
14	Juni	656 791	348 425	124 228	196 666
15	Juli	574 413	295 400	93 883	176 492
16	August	629 113	314 229	105 769	178 760
17	September	695 497	359 519	125 001	194 913
18	Oktober	567 560	296 495	96 204	149 643
19	November	540 792	275 732	96 344	153 978
20	Dezember	784 243	500 655	131 567	314 591
21	2006 Januar	468 765	258 767	116 563	120 838
22	Februar	571 125	359 729	88 628	243 343
23	März	562 102	319 091	94 194	197 747
24	April	559 806	341 445	112 928	188 829
25	Mai	812 374	495 109	124 951	343 681
26	Juni	713 675	379 870	116 963	228 066
27	Juli	594 679	330 763	120 925	178 835
28	August	792 552	464 670	115 046	325 195
29	September	777 307	438 720	119 165	286 226
30	Oktober	650 600	371 444	101 947	238 281
31	November	646 121	336 139	100 140	207 027
32	Dezember	642 347	387 069	106 795	255 218
33	2007 Januar	548 098	238 603	68 532	149 971
34	Februar	596 458	322 511	81 434	225 028
35	März	666 186	326 984	97 935	200 948
36	April	635 177	357 359	106 826	222 692
37	Mai	697 764	367 077	108 984	221 065
38	Juni	810 451	452 285	128 628	280 415
39	Juli	754 096	453 327	93 656	328 340
40	August	660 644	355 465	113 030	216 394
41	September	670 901	337 714	124 846	184 409
42	Oktober	936 148	382 831	109 934	225 513
43	November	782 041	378 238	77 090	245 452
44	Dezember	670 337	365 023	74 509	249 093

1) einschl. landwirtschaftlichen Baus

**seit 2000 nach Bauarten und Auftraggebern
nehmen mit 20 und mehr Beschäftigten –
EUR**

Auftragseingang						Lfd. Nr.
davon im						
		Tiefbau				
Hochbau für Organisationen ohne Erwerbszweck	Hochbau für Körperschaften des öffentlichen Rechts	zusammen	gewerblicher und industrieller Tiefbau	Straßenbau	sonstiger Tiefbau für Körperschaften des öffentlichen Rechts und für Organisationen ohne Erwerbszweck	
173 566	409 830	3 945 965	1 721 535	1 126 426	1 098 004	1
137 690	411 173	3 883 975	1 552 212	1 183 663	1 148 100	2
133 864	372 205	3 769 884	1 595 992	1 141 545	1 032 347	3
112 566	342 300	3 678 862	1 567 621	1 139 783	971 458	4
122 370	436 799	3 357 149	1 355 490	1 031 479	970 180	5
97 280	309 444	3 240 983	1 215 558	1 104 018	921 407	6
106 838	244 448	3 308 637	1 298 795	1 104 787	905 055	7
114 648	288 045	4 090 884	1 395 243	1 521 616	1 174 025	8
6 363	11 586	226 217	97 849	54 818	73 550	9
6 732	25 820	200 191	69 624	63 887	66 680	10
8 797	28 889	219 160	81 956	79 146	58 058	11
5 567	22 394	257 966	96 222	80 425	81 319	12
6 751	31 406	279 495	103 546	92 072	83 877	13
6 253	21 278	308 366	109 553	111 818	86 995	14
6 935	18 090	279 013	96 293	111 581	71 139	15
4 845	24 855	314 884	117 274	119 127	78 483	16
8 132	31 473	335 978	122 878	127 771	85 329	17
9 907	40 741	271 065	108 534	88 833	73 698	18
11 037	14 373	265 060	111 199	72 286	81 575	19
15 961	38 536	283 588	100 630	102 254	80 704	20
6 061	15 305	209 998	89 290	68 513	44 690	21
10 405	17 353	211 396	70 128	65 638	54 573	22
7 307	19 843	243 011	83 917	79 433	60 642	23
20 228	19 460	218 361	71 560	68 674	65 861	24
9 179	17 298	317 265	96 489	82 945	114 035	25
6 522	28 319	333 805	83 024	125 793	97 789	26
5 763	25 240	263 916	75 212	98 432	69 881	27
9 367	15 062	327 882	89 737	118 959	97 612	28
9 932	23 397	338 587	95 457	128 676	88 592	29
8 143	23 073	279 156	84 697	96 983	70 025	30
6 255	22 717	309 982	111 796	96 594	72 181	31
7 676	17 380	255 278	85 399	74 147	69 174	32
7 927	12 173	309 495	95 813	144 676	69 006	33
5 207	10 842	273 947	155 313	61 903	56 731	34
9 749	18 352	339 202	164 057	110 356	64 789	35
8 570	19 271	277 818	98 504	92 414	86 900	36
20 117	16 911	330 687	107 291	126 470	96 926	37
8 707	34 535	358 166	127 106	117 844	113 216	38
4 723	26 608	300 769	103 452	103 199	94 118	39
9 000	17 041	305 179	123 522	111 498	70 159	40
12 948	15 511	333 187	118 468	128 693	86 026	41
6 907	40 477	553 317	107 950	360 024	85 343	42
8 752	46 944	403 803	101 235	87 056	215 512	43
12 041	29 380	305 314	92 532	77 483	135 299	44

4. Auftragseingang im Bauhauptgewerbe nach Betriebsgrößenklassen und Bauarten
- Ergebnisse der Betriebe von Unternehmen mit 20 und mehr Beschäftigten -
1 000 EUR

Bauart	Auftragseingang in Betrieben			
	insgesamt	davon in Betrieben mit ... Beschäftigten		
		unter 50	50 – 199	200 und mehr
Wohnungsbau	74 509	53 635	20 874	0
Gewerblicher und industrieller Bau ¹⁾	341 626	95 025	197 840	48 761
Öffentlicher Bau und Verkehrsbau	254 202	60 366	156 715	37 121
Insgesamt	670 337	209 026	375 429	85 882

1) einschl. landwirtschaftlichen Baus

5. Auftragsbestand im Bauhauptgewerbe seit 2006 nach Bauarten
1 000 EUR

Bauart	Auftragsbestand						
	31.03.	30.06.	30.09.	31.12.	31.03.	30.06.	30.09.
	2006				2007		
Bauhauptgewerbe insgesamt	3 410 199	3 387 132	3 398 949	3 316 469	3 356 813	3 633 906	3 768 891
Hochbau zusammen	2 153 400	2 011 738	2 006 158	2 070 006	2 012 877	2 115 375	2 249 647
davon							
Wohnungsbau	480 985	486 520	498 167	452 897	413 870	423 750	416 171
gewerblicher und industrieller Hochbau ¹⁾	1 403 613	1 316 652	1 304 987	1 398 638	1 384 187	1 422 671	1 641 194
öffentlicher Hochbau	268 802	208 566	203 004	218 471	214 820	268 954	192 282
Tiefbau zusammen	1 256 799	1 375 394	1 392 791	1 246 463	1 343 936	1 518 531	1 519 244
davon							
Straßenbau	430 323	496 146	503 651	400 786	479 544	571 390	585 877
gewerblicher und industrieller Tiefbau	417 998	379 783	390 140	386 926	435 283	467 865	443 356
sonstiger öffentlicher Tiefbau	408 478	499 465	499 000	458 751	429 109	479 276	490 011

1) einschl. landwirtschaftlichen Baus

**6. Betriebe, Beschäftigte, Bruttolohn- und -gehaltsumme sowie geleistete Arbeitsstunden
und baugewerblicher Umsatz nach Bauarten im Bauhauptgewerbe seit 2000
– Ergebnisse der Betriebe von Unternehmen mit 20 und mehr Beschäftigten –**

Jahr Monat	Betriebe	Beschäftigte	Bruttolohn- und -gehaltsumme	Geleistete Arbeitsstunden			Baugewerblicher Umsatz ¹⁾			
				insgesamt	davon im		insgesamt	davon im		
	Anzahl	1 000 EUR	insgesamt		Hochbau	Tiefbau		insgesamt	Hochbau	Tiefbau
				1 000			1 000 EUR			
2000	1 805	102 853	3 289 641	120 651	64 194	56 457	11 883 854	7 178 296	4 705 557	
2001	1 699	93 951	3 046 417	107 812	55 601	52 211	11 153 960	6 673 412	4 480 549	
2002	1 524	83 755	2 779 239	93 808	46 734	47 074	9 926 012	5 736 227	4 189 785	
2003	1 374	74 157	2 536 989	84 649	41 236	43 413	9 472 589	5 372 473	4 100 116	
2004	1 273	68 508	2 371 707	78 269	37 094	41 175	9 146 624	5 155 512	3 991 112	
2005	1 200	62 391	2 121 639	71 630	33 152	38 478	8 450 262	4 667 555	3 782 707	
2006	1 145	59 370	2 006 504	70 147	33 210	36 937	8 515 554	4 772 446	3 743 108	
2007 (kumuliert)	1 144	57 662	1 992 745	70 685	33 093	37 592	8 687 223	4 812 969	3 874 254	
2005	Januar	1 240	64 561	166 376	4 864	2 370	2 494	474 524	262 479	212 045
	Februar	1 232	63 437	156 060	4 472	2 146	2 326	489 956	297 082	192 874
	März	1 224	63 205	168 318	5 536	2 587	2 949	582 863	332 826	250 037
	April	1 217	63 170	180 942	6 698	3 044	3 654	729 229	408 379	320 850
	Mai	1 211	62 897	178 250	6 088	2 805	3 283	698 240	381 653	316 587
	Juni	1 204	62 266	185 385	6 972	3 196	3 776	812 302	446 640	365 662
	Juli	1 199	61 884	175 336	6 162	2 874	3 288	770 522	434 396	336 126
	August	1 196	62 029	181 687	6 428	2 976	3 452	747 555	411 815	335 740
	September	1 194	61 581	175 125	6 809	3 102	3 707	794 237	441 291	352 946
	Oktober	1 160	61 641	173 191	6 308	2 881	3 427	736 912	384 385	352 527
	November	1 161	61 477	207 868	6 310	2 858	3 452	793 450	426 561	366 889
	Dezember	1 156	60 546	173 101	4 983	2 313	2 670	820 472	440 048	380 424
2006	Januar	1 152	58 790	150 863	4 317	2 191	2 126	428 576	244 631	183 945
	Februar	1 158	58 477	138 384	4 159	2 106	2 053	446 550	272 961	173 589
	März	1 147	58 421	151 041	5 671	2 723	2 948	584 339	343 334	241 005
	April	1 146	59 488	170 805	5 843	2 688	3 155	602 281	343 907	258 374
	Mai	1 138	59 017	169 841	6 503	2 998	3 505	722 205	394 327	327 878
	Juni	1 132	58 915	174 819	6 108	2 869	3 239	718 528	400 035	318 493
	Juli	1 133	59 213	167 207	5 790	2 745	3 045	718 793	397 824	320 969
	August	1 130	59 686	172 729	6 779	3 235	3 544	793 238	442 335	350 903
	September	1 128	59 536	167 145	6 557	3 053	3 504	788 045	436 726	351 319
	Oktober	1 161	60 685	173 653	6 650	3 130	3 520	839 325	458 226	381 099
	November	1 160	60 481	206 267	6 744	3 091	3 653	892 982	477 890	415 092
	Dezember	1 156	59 725	163 750	5 026	2 381	2 645	980 692	560 250	420 442
2007	Januar	1 152	59 129	158 241	5 015	2 461	2 554	466 201	282 103	184 098
	Februar	1 147	58 867	145 719	4 952	2 376	2 576	543 535	329 135	214 400
	März	1 141	58 181	152 844	6 076	2 805	3 271	644 540	360 633	283 907
	April	1 130	57 367	165 312	5 813	2 630	3 183	629 131	338 662	290 469
	Mai	1 127	56 166	165 057	6 064	2 813	3 251	696 428	374 499	321 929
	Juni	1 122	56 255	164 529	6 022	2 766	3 256	738 577	403 471	335 106
	Juli	1 119	56 469	166 644	5 831	2 718	3 113	775 379	431 742	343 637
	August	1 116	57 036	169 214	6 535	3 057	3 478	796 399	447 475	348 924
	September	1 111	56 673	159 117	6 106	2 813	3 293	777 362	424 508	352 854
	Oktober	1 185	59 067	175 904	7 014	3 293	3 721	875 399	465 296	410 103
	November	1 188	58 824	207 623	6 572	3 104	3 468	919 911	502 760	417 151
	Dezember	1 184	57 905	162 541	4 685	2 257	2 428	824 361	452 685	371 676

1) ohne Umsatzsteuer

**7. Betriebe, Beschäftigte, Bruttolohn- und -gehaltsumme sowie geleistete Arbeitsstunden und
- Ergebnisse der Betriebe von Unter**

Lfd. Nr.	Verwaltungsbezirk	Betriebe	Beschäftigte	Bruttolohn- und -gehaltsumme	insgesamt
		Anzahl		1 000 EUR	
	Kreisfreie Städte				
1	Düsseldorf	26	1 489	4 504	101
2	Duisburg	28	1 422	4 085	136
3	Essen	35	2 608	9 293	145
4	Krefeld	10	687	1 964	63
5	Mönchengladbach	17	631	1 582	55
6	Mülheim an der Ruhr	10	1 120	3 593	122
7	Oberhausen	26	1 520	4 458	126
8	Remscheid	4	362	1 122	22
9	Solingen	7	276	694	20
10	Wuppertal	7	271	771	17
	Kreise				
11	Kleve	31	1 497	3 404	109
12	Mettmann	21	1 122	3 374	86
13	Rhein-Kreis Neuss	27	1 235	3 573	112
14	Viersen	19	658	1 856	55
15	Wesel	41	1 674	4 734	167
16	Reg.-Bez. Düsseldorf	309	16 572	49 007	1 336
	Kreisfreie Städte				
17	Aachen	8	480	1 384	29
18	Bonn	5	214	661	15
19	Köln	43	2 332	8 335	186
20	Leverkusen	13	573	1 639	52
	Kreise				
21	Aachen	13	527	1 388	39
22	Düren	14	902	2 857	62
23	Rhein-Erft-Kreis	29	1 385	3 948	131
24	Euskirchen	12	639	1 847	59
25	Heinsberg	29	1 748	4 669	127
26	Oberbergischer Kreis	21	696	1 745	60
27	Rhein.-Berg. Kreis	9	261	639	21
28	Rhein-Sieg-Kreis	40	2 000	5 749	176
29	Reg.-Bez. Köln	236	11 757	34 861	957
	Kreisfreie Städte				
30	Bottrop	7	377	1 060	26
31	Gelsenkirchen	12	622	1 729	50
32	Münster	27	1 409	3 820	99

1) ohne Umsatzsteuer

**baugewerblicher Umsatz nach Bauarten im Bauhauptgewerbe sowie kreisfreien Städten und Kreisen
nehmen mit 20 und mehr Beschäftigten –**

Geleistete Arbeitsstunden		Baugewerblicher Umsatz ¹⁾			Lfd. Nr.
davon im		insgesamt	davon im		
Hochbau	Tiefbau		Hochbau	Tiefbau	
1 000		1 000 EUR			
37	63	25 711	15 042	10 669	1
69	68	30 760	19 536	11 224	2
70	75	40 514	28 410	12 104	3
36	27	10 425	7 657	2 768	4
31	25	6 712	4 412	2 300	5
12	110	7 834	1 199	6 636	6
96	31	20 290	14 703	5 587	7
11	11	4 920	3 188	1 732	8
6	14	6 198	2 520	3 678	9
8	9	2 874	1 467	1 407	10
68	41	18 425	12 507	5 918	11
32	54	18 490	6 522	11 968	12
63	49	17 171	10 351	6 820	13
26	29	10 384	5 302	5 081	14
76	92	27 615	9 647	17 968	15
641	698	248 323	142 463	105 860	16
11	17	4 842	2 799	2 042	17
12	3	1 881	1 700	182	18
79	107	53 625	36 372	17 252	19
21	31	6 104	2 164	3 941	20
15	24	6 116	3 033	3 083	21
11	51	16 056	6 324	9 732	22
60	70	16 949	6 951	9 998	23
17	43	8 874	1 618	7 256	24
51	76	21 186	8 924	12 261	25
26	34	6 523	2 503	4 019	26
17	5	4 012	3 410	602	27
80	96	27 241	14 310	12 931	28
400	557	173 409	90 108	83 299	29
7	19	4 758	1 696	3 062	30
46	4	6 840	6 605	235	31
28	71	32 260	10 443	21 817	32

Noch: **7. Betriebe, Beschäftigte, Bruttolohn- und -gehaltsumme sowie geleistete Arbeitsstunden und**
- Ergebnisse der Betriebe von Unter

Lfd. Nr.	Verwaltungsbezirk	Betriebe	Beschäftigte	Bruttolohn- und -gehaltsumme	
		Anzahl		1 000 EUR	insgesamt
	Kreise				
33	Borken	63	3 419	9 393	281
34	Coesfeld	12	361	834	26
35	Recklinghausen	43	1 814	5 073	160
36	Steinfurt	45	2 229	5 199	178
37	Warendorf	20	839	1 955	65
38	Reg.-Bez. Münster	229	11 070	29 063	885
	Kreisfreie Stadt				
39	Bielefeld	16	832	2 390	65
	Kreise				
40	Gütersloh	33	1 389	3 700	129
41	Herford	16	547	1 410	44
42	Höxter	14	526	1 100	48
43	Lippe	21	847	2 276	74
44	Minden-Lübbecke	25	1 225	3 233	98
45	Paderborn	30	831	1 986	70
46	Reg.-Bez. Detmold	155	6 197	16 095	528
	Kreisfreie Städte				
47	Bochum	23	1 283	3 928	110
48	Dortmund	34	1 777	5 245	135
49	Hagen	11	640	1 809	56
50	Hamm	9	668	1 719	49
51	Herne	18	1 100	3 384	84
	Kreise				
52	Ennepe-Ruhr Kreis	17	557	1 314	43
53	Hochsauerlandkreis	39	1 606	3 859	124
54	Märkischer Kreis	23	913	2 316	72
55	Olpe	12	694	1 807	53
56	Siegen-Wittgenstein	26	1 779	5 006	139
57	Soest	22	629	1 554	55
58	Unna	21	663	1 576	59
59	Reg.-Bez. Arnsberg	255	12 309	33 517	979
60	Nordrhein-Westfalen	1 184	57 905	162 543	4 685

baugewerblicher Umsatz nach Bauarten im Bauhauptgewerbe sowie kreisfreien Städten und Kreisen nehmen mit 20 und mehr Beschäftigten –

Geleistete Arbeitsstunden		Baugewerblicher Umsatz ¹⁾			Lfd. Nr.
davon im		insgesamt	davon im		
Hochbau	Tiefbau		Hochbau	Tiefbau	
1 000		1 000 EUR			
186	94	58 142	42 749	15 392	33
18	8	3 174	2 083	1 090	34
81	79	17 789	9 219	8 570	35
101	77	27 437	15 841	11 596	36
35	30	10 840	6 885	3 955	37
502	382	161 240	95 521	65 717	38
32	33	16 463	10 926	5 538	39
96	33	18 683	13 224	5 459	40
20	24	6 298	3 208	3 091	41
14	34	7 228	1 868	5 360	42
55	19	14 538	11 375	3 163	43
37	61	21 615	12 171	9 444	44
27	43	10 073	3 753	6 320	45
281	247	94 898	56 525	38 375	46
25	85	13 309	3 466	9 842	47
50	85	26 484	15 208	11 277	48
29	27	7 310	4 442	2 868	49
12	37	12 179	1 455	10 724	50
43	41	12 555	6 606	5 949	51
16	27	5 223	2 181	3 042	52
67	57	16 922	7 330	9 592	53
26	46	12 561	7 401	5 160	54
25	28	7 332	3 933	3 399	55
73	66	20 369	9 726	10 643	56
35	20	5 713	3 724	1 989	57
33	26	6 534	2 596	3 938	58
434	545	146 491	68 068	78 423	59
2 258	2 429	824 361	452 685	371 674	60

8. Monatsbericht im Bauhauptgewerbe 2007

Lfd. Nr.	Verwaltungsbezirk	Betriebe	Tätige Personen	Geleistete Arbeitsstunden		
				insgesamt	Hochbau	Tiefbau
			Anzahl (Monats-durchschnitt)	1 000		
	Kreisfreie Städte					
1	Düsseldorf	25	1 525	1 748	533	1 216
2	Duisburg	28	1 510	1 754	915	839
3	Essen	33	2 621	2 239	1 066	1 173
4	Krefeld	10	712	901	535	366
5	Mönchengladbach	17	650	872	495	377
6	Mülheim an der Ruhr	8	1 147	1 616	126	1 489
7	Oberhausen	22	1 292	1 580	1 146	434
8	Remscheid	5	366	353	166	187
9	Solingen	8	289	338	122	216
10	Wuppertal	8	297	314	156	158
	Kreise					
11	Kleve	30	1 461	1 659	976	683
12	Mettmann	18	1 080	1 314	543	771
13	Rhein-Kreis Neuss	27	1 240	1 616	895	721
14	Viersen	18	677	870	427	443
15	Wesel	37	1 624	2 315	1 057	1 258
16	Reg.-Bez. Düsseldorf	294	16 493	19 489	9 158	10 331
	Kreisfreie Städte					
17	Aachen	8	466	442	204	238
18	Bonn	5	226	238	181	57
19	Köln	42	2 362	2 638	1 041	1 597
20	Leverkusen	13	568	768	325	443
	Kreise					
21	Aachen	12	506	630	274	355
22	Düren	14	896	1 048	153	895
23	Rhein-Erft-Kreis	29	1 429	1 959	882	1 077
24	Euskirchen	11	632	905	196	709
25	Heinsberg	30	1 762	2 027	809	1 217
26	Oberbergischer Kreis	23	748	944	485	460
27	Rhein.-Berg. Kreis	10	279	352	269	84
28	Rhein-Sieg-Kreis	38	1 867	2 587	1 002	1 586
29	Reg.-Bez. Köln	235	11 741	14 538	5 821	8 718
	Kreisfreie Städte					
30	Bottrop	5	326	384	68	316
31	Gelsenkirchen	11	568	719	683	36
32	Münster	28	1 457	1 693	518	1 175

1) ohne Umsatzsteuer

nach kreisfreien Städten und Kreisen

Bruttolohn- und gehaltssumme	Baugewerblicher Umsatz ¹⁾			Gesamtumsatz ¹⁾	Lfd. Nr.
	insgesamt	Hochbau	Tiefbau		
1 000 EUR					
57 831	329 923	185 540	144 383	330 005	1
52 722	335 929	214 548	121 382	336 792	2
119 069	475 826	349 034	126 792	481 330	3
23 083	125 207	97 384	27 823	125 393	4
20 726	87 908	63 737	24 171	90 366	5
42 218	82 406	8 606	73 800	83 646	6
49 467	199 016	152 851	46 165	199 209	7
14 515	39 575	16 219	23 356	40 401	8
8 990	43 455	21 648	21 806	43 576	9
10 823	47 668	27 925	19 744	47 668	10
42 226	192 517	133 480	59 037	195 000	11
41 562	167 166	70 269	96 897	171 984	12
41 804	189 492	124 658	64 833	195 104	13
22 324	103 520	49 178	54 342	104 220	14
57 304	227 724	87 784	139 940	229 372	15
604 664	2 647 332	1 602 861	1 044 471	2 674 066	16
17 021	45 311	29 529	15 782	53 210	17
8 178	35 804	32 498	3 306	35 804	18
101 141	600 630	403 686	196 943	613 023	19
19 786	60 425	24 671	35 755	60 425	20
16 240	54 002	27 723	26 279	54 151	21
32 846	158 552	32 850	125 702	159 290	22
49 092	156 034	62 900	93 134	162 859	23
20 997	80 889	13 584	67 304	81 327	24
57 939	237 906	94 604	143 302	257 420	25
22 937	88 639	51 206	37 433	88 857	26
8 498	38 993	31 109	7 884	39 523	27
64 180	280 726	130 393	150 333	280 883	28
418 855	1 837 911	934 753	903 157	1 886 772	29
11 254	52 127	7 993	44 134	52 131	30
18 719	63 550	61 867	1 683	63 550	31
49 595	255 719	95 280	160 439	257 136	32

Lfd. Nr.	Verwaltungsbezirk	Betriebe	Tätige Personen	Geleistete Arbeitsstunden		
				insgesamt	Hochbau	Tiefbau
			Anzahl (Monats-durchschnitt)	1 000		
	Kreise					
33	Borken	62	3 366	4 256	2 911	1 344
34	Coesfeld	13	382	490	344	145
35	Recklinghausen	38	1 710	2 235	1 175	1 060
36	Steinfurt	46	2 260	2 681	1 477	1 204
37	Warendorf	20	851	1 045	496	549
38	Reg.-Bez. Münster	223	10 921	13 503	7 672	5 829
	Kreisfreie Stadt					
39	Bielefeld	15	807	991	445	546
	Kreise					
40	Gütersloh	34	1 463	1 970	1 391	579
41	Herford	15	538	677	290	387
42	Höxter	12	442	625	221	404
43	Lippe	21	818	1 083	736	346
44	Minden-Lübbecke	26	1 212	1 513	559	954
45	Paderborn	28	766	1 012	366	645
46	Reg.-Bez. Detmold	151	6 046	7 871	4 008	3 861
	Kreisfreie Städte					
47	Bochum	19	1 113	1 464	307	1 157
48	Dortmund	31	2 159	2 437	769	1 669
49	Hagen	12	639	825	413	412
50	Hamm	8	632	809	211	599
51	Herne	20	1 184	1 306	547	759
	Kreise					
52	Ennepe-Ruhr Kreis	15	521	670	233	437
53	Hochsauerlandkreis	36	1 561	1 854	994	859
54	Märkischer Kreis	22	910	1 173	457	717
55	Olpe	12	686	838	358	480
56	Siegen-Wittgenstein	25	1 768	2 203	1 130	1 073
57	Soest	20	588	783	485	298
58	Unna	21	698	921	528	393
59	Reg.-Bez. Arnsberg	241	12 460	15 283	6 432	8 853
60	Nordrhein-Westfalen	1 144	57 662	70 684	33 091	37 592

nach kreisfreien Städten und Kreisen

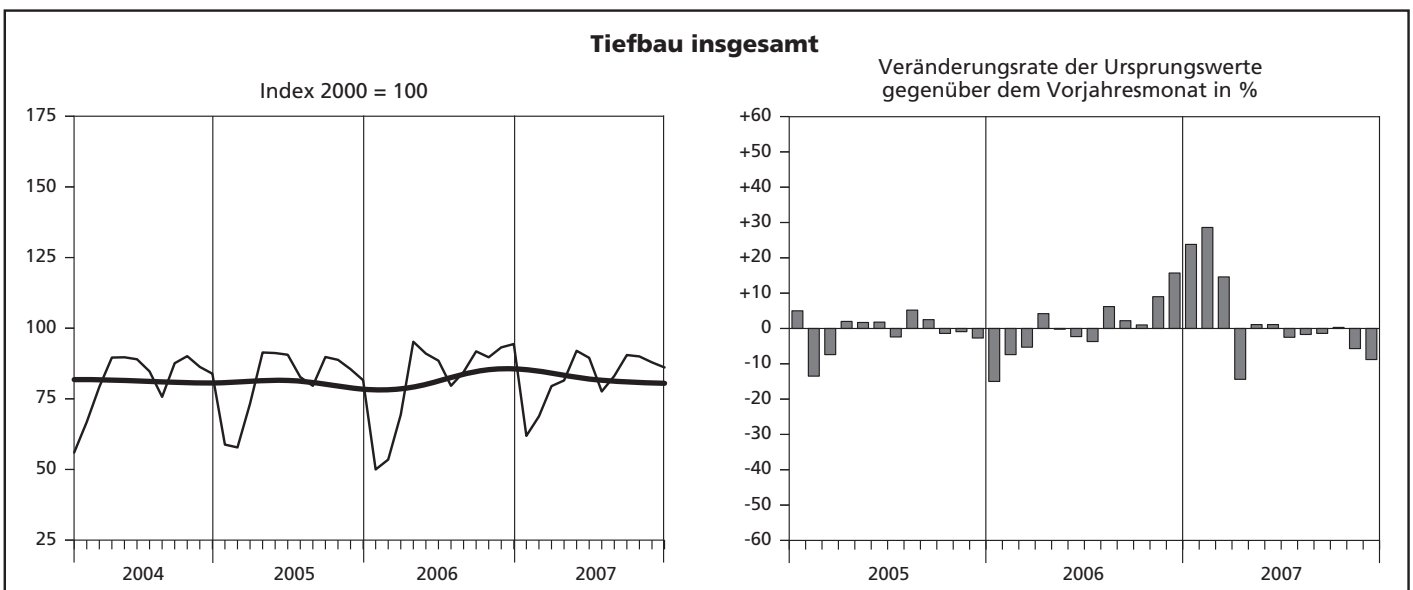
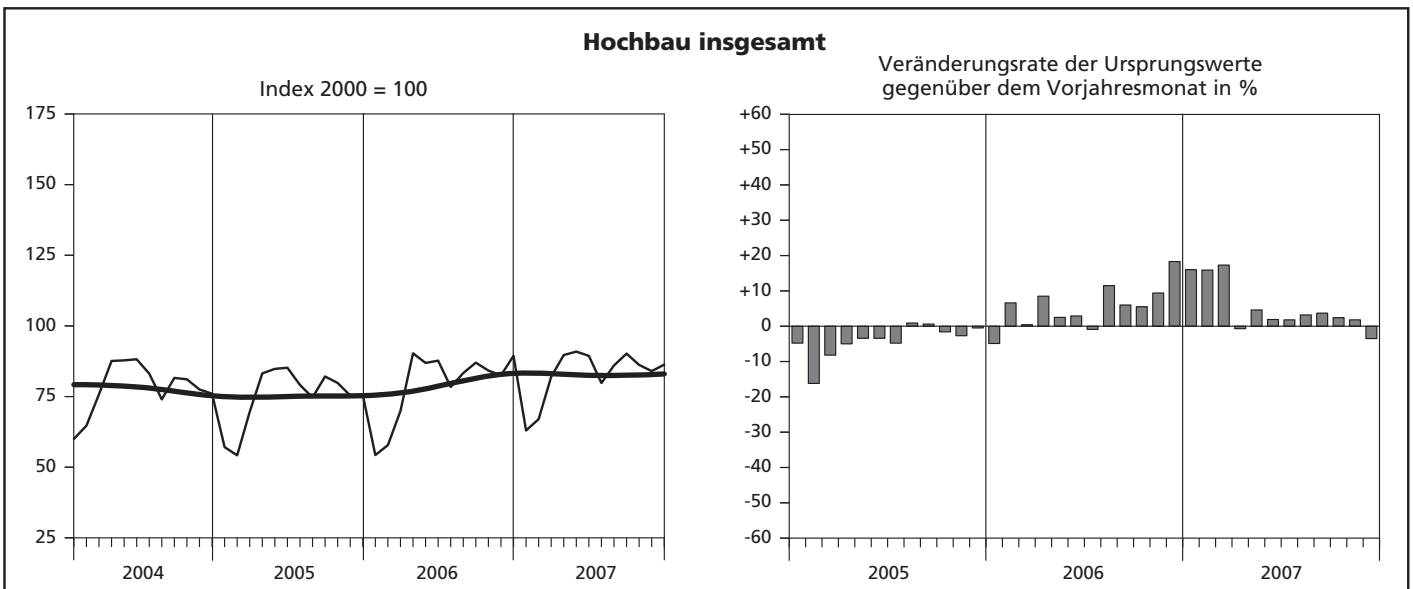
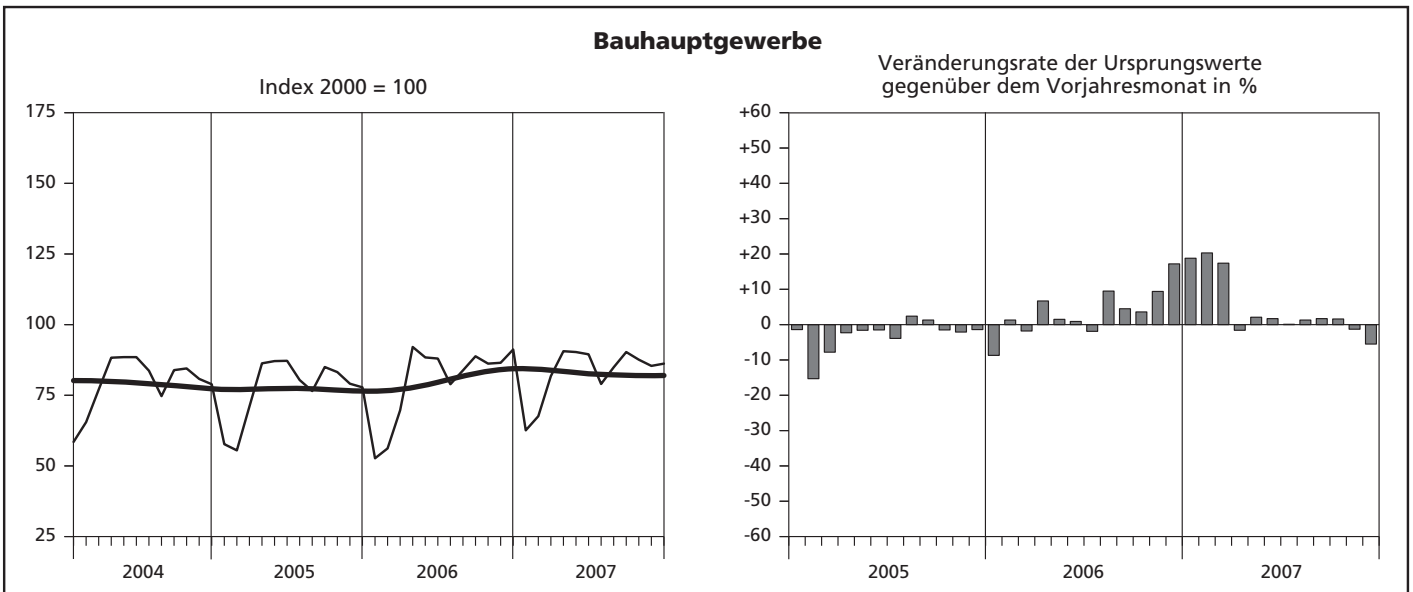
Bruttolohn- und gehaltssumme	Baugewerblicher Umsatz ¹⁾			Gesamtumsatz ¹⁾	Lfd. Nr.
	insgesamt	Hochbau	Tiefbau		
1 000 EUR					
117 269	530 547	409 078	121 469	534 587	33
11 943	44 371	27 742	16 629	44 387	34
58 001	221 994	145 642	76 352	233 342	35
66 642	318 962	182 985	135 977	320 941	36
26 657	116 801	62 267	54 534	119 750	37
360 080	1 604 071	992 854	611 217	1 625 824	38
28 692	144 998	96 807	48 191	145 066	39
48 463	252 233	185 073	67 160	260 263	40
17 393	88 775	40 164	48 610	91 518	41
11 819	51 176	17 932	33 244	51 259	42
26 663	139 212	106 529	32 683	139 309	43
39 361	222 242	104 406	117 836	222 579	44
21 933	98 866	39 172	59 693	99 413	45
194 324	997 502	590 083	407 417	1 009 407	46
41 763	162 960	36 084	126 877	164 697	47
71 755	293 491	131 785	161 706	295 270	48
21 235	86 444	54 173	32 271	86 709	49
21 594	94 728	15 389	79 339	95 728	50
45 854	166 600	70 613	95 987	166 695	51
15 912	50 996	20 782	30 214	51 053	52
45 528	157 557	77 353	80 203	158 414	53
29 001	114 217	60 467	53 750	114 885	54
21 921	74 806	36 465	38 341	74 975	55
62 582	245 966	107 267	138 699	246 119	56
17 364	69 987	49 301	20 686	70 263	57
20 311	82 657	32 739	49 918	83 604	58
414 820	1 600 409	692 418	907 991	1 608 412	59
1 992 743	8 687 225	4 812 969	3 874 253	8 804 481	60

Hochgerechnete Ergebnisse für alle Betriebe

Hinweis

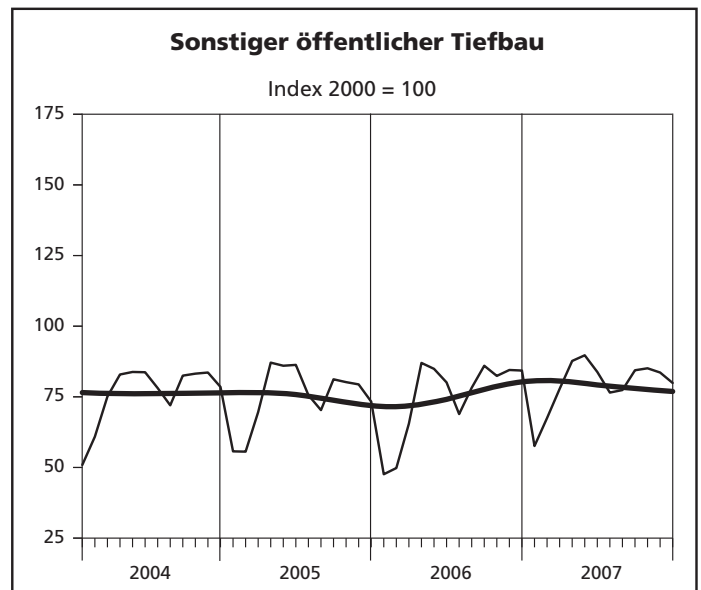
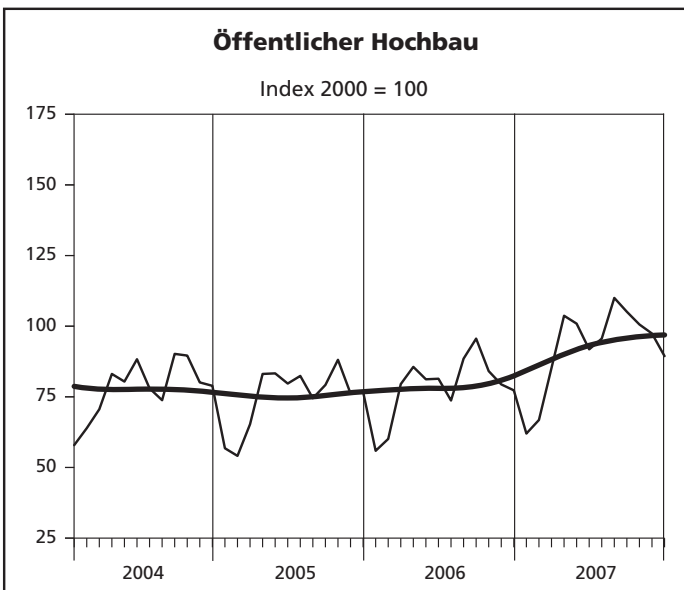
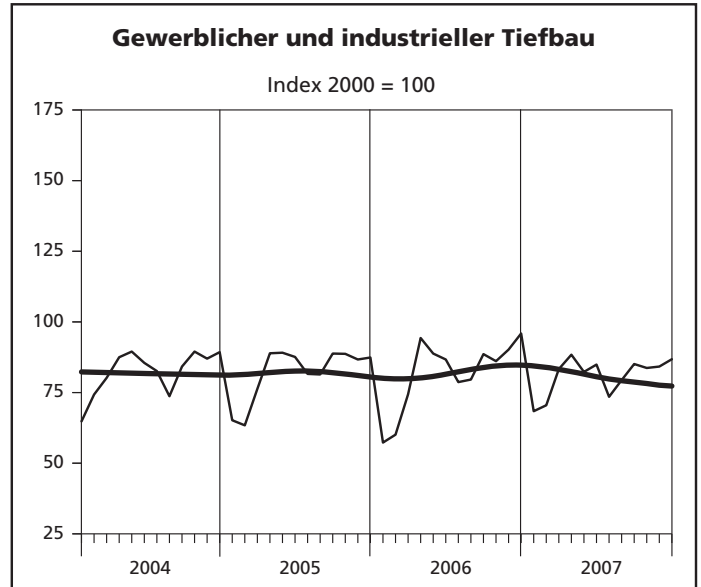
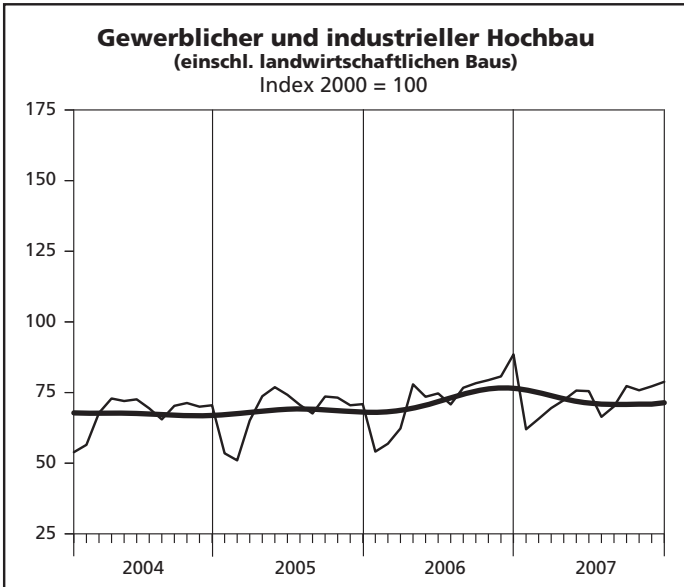
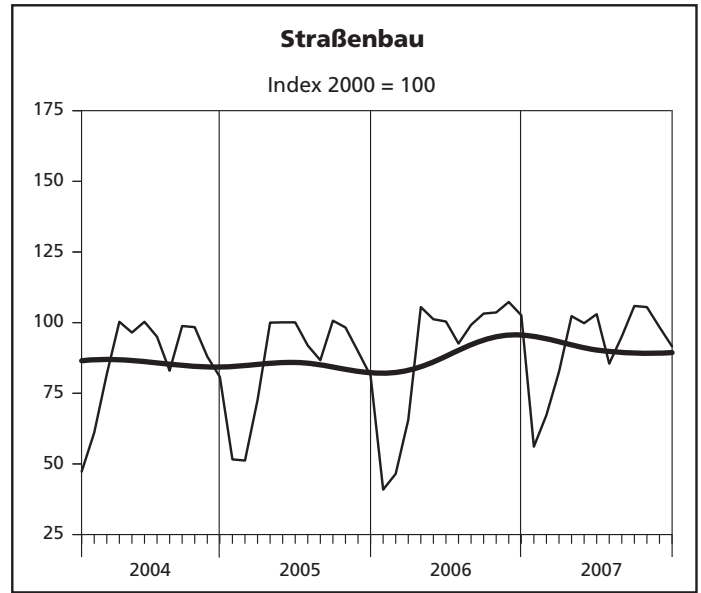
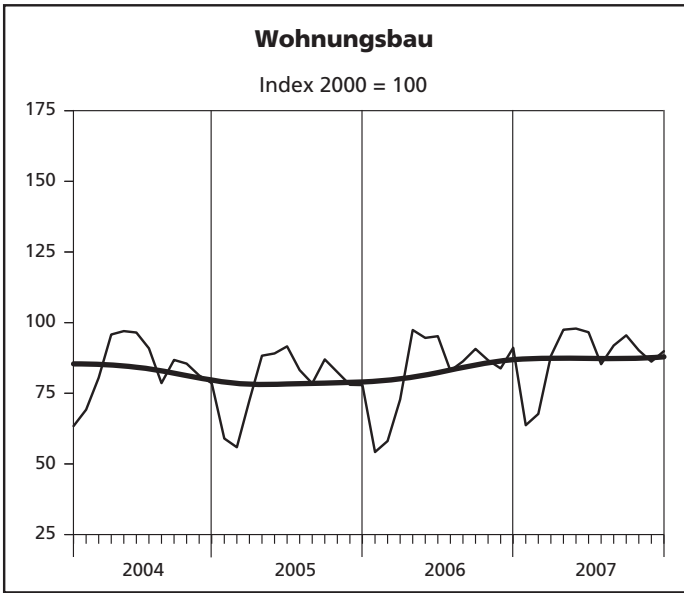
Ab März 2002 beinhalten die Ergebnisse des auf alle Betriebe hochgeschätzten Berichtskreises auch die Angaben der Einheiten (Betriebe/Unternehmen), die aufgrund eines Karteiabgleichs mit anderen administrativen Einheiten aufgefunden und neu in den Berichtskreis "Jährliche Bautotalerhebung zum 30. Juni" aufgenommen wurden. Aus dem Verhältnis dieses Berichtskreises zum Monatsberichtskreis Juni ergeben sich die Aufschätzfaktoren.

Index der Nettoproduktion – Alle Betriebe aufgeschätzt



Ursprungswerte
 Bereinigt von Zufälligkeiten und saisonalen Einflüssen

Index der Nettoproduktion – Alle Betriebe aufgeschätzt



— Ursprungswerte — Bereinigt von Zufälligkeiten und saisonalen Einflüssen

**9. Produktionsindex im
– Alle Betriebe**

Lfd. Nr.	Jahr Monat	Produktionsindex im									
		Bauhaupt- gewerbe insgesamt	Hochbau				Tiefbau				
			zusammen	Wohnungs- bau	gewerb- licher und industrieller Bau ¹⁾	öffentlicher Bau	zusammen	Straßenbau	gewerb- licher und industrieller Bau	sonstiger öffentlicher Bau	
2000 = 100											
1	2000	100	100	100	100	100	100	100	100	100	
2	2001	91,9	90,6	88,4	94,0	93,9	94,2	99,0	94,0	90,1	
3	2002	86,8	85,3	86,5	82,1	90,4	89,4	95,3	87,8	86,3	
4	2003	81,6	80,5	84,8	71,7	83,6	83,4	88,3	83,9	78,0	
5	2004	79,4	78,1	83,7	67,7	77,9	81,6	85,9	82,3	76,3	
6	2005	77,2	75,1	78,6	68,4	75,0	80,9	85,4	82,1	75,0	
7	2006	80,2	79,3	82,8	72,8	78,5	81,7	89,0	81,7	74,9	
8	2007 (kumuliert)	83,0	82,9	87,6	72,2	92,4	83,2	91,1	80,9	79,3	
9	2005	Januar	57,7	57,1	59,0	53,5	56,8	58,8	51,6	65,2	55,7
10		Februar	55,5	54,2	55,9	51,0	54,1	57,8	51,2	63,4	55,6
11		März	71,0	69,6	72,5	65,1	65,3	73,3	72,6	76,3	69,6
12		April	86,3	83,2	88,3	73,7	83,1	91,4	100,0	88,9	87,1
13		Mai	87,1	84,8	89,1	76,9	83,3	91,2	100,1	89,1	86,0
14		Juni	87,2	85,2	91,6	74,2	79,7	90,6	100,1	87,6	86,3
15		Juli	80,4	79,1	83,2	70,6	82,4	82,7	91,9	81,6	75,6
16		August	76,5	74,7	78,5	67,6	74,5	79,6	86,7	81,4	70,3
17		September	85,0	82,1	87,0	73,6	79,2	89,8	100,7	88,8	81,2
18		Oktober	83,2	79,8	82,5	73,2	88,1	88,8	98,3	88,7	80,2
19		November	79,1	75,4	78,0	70,5	76,2	85,5	89,8	86,7	79,4
20		Dezember	77,8	75,6	77,9	70,9	76,8	81,6	81,2	87,4	73,3
21	2006	Januar	52,7	54,3	54,2	54,1	55,9	50,0	40,9	57,3	47,6
22		Februar	56,2	57,8	58,1	56,9	60,1	53,5	46,5	60,1	49,8
23		März	69,7	69,9	72,8	62,3	79,5	69,4	65,6	74,4	65,5
24		April	92,1	90,3	97,4	77,9	85,6	95,2	105,5	94,3	87,0
25		Mai	88,4	86,9	94,6	73,5	81,2	91,0	101,2	88,8	84,9
26		Juni	88,0	87,7	95,2	74,7	81,4	88,5	100,4	86,7	80,1
27		Juli	78,9	78,4	83,0	70,8	73,7	79,6	92,6	78,7	68,9
28		August	83,8	83,3	86,3	76,7	88,5	84,5	99,2	79,6	78,2
29		September	88,8	87,0	90,7	78,3	95,6	91,8	103,2	88,6	86,0
30		Oktober	86,2	84,2	86,7	79,4	84,1	89,7	103,6	86,1	82,4
31		November	86,5	82,5	83,8	80,7	79,4	93,2	107,3	90,2	84,5
32		Dezember	91,2	89,4	91,1	88,5	77,3	94,4	102,6	95,9	84,3
33	2007	Januar	62,6	63,0	63,7	62,0	62,0	61,9	56,1	68,4	57,6
34		Februar	67,6	67,0	67,7	65,7	66,8	68,8	67,3	70,5	67,5
35		März	81,8	82,0	88,2	69,5	85,2	81,5	82,6	83,3	77,8
36		April	90,6	89,7	97,5	72,3	103,7	92,0	102,3	88,4	87,7
37		Mai	90,3	90,9	97,9	75,7	100,9	89,2	99,8	82,3	89,7
38		Juni	89,5	89,4	96,6	75,5	91,8	89,5	103,0	84,9	83,8
39		Juli	79,0	79,8	85,3	66,4	95,6	77,6	85,5	73,5	76,5
40		August	84,9	86,0	91,9	70,1	110,0	83,1	95,1	79,4	77,4
41		September	90,3	90,2	95,5	77,3	105,1	90,5	105,9	85,1	84,4
42		Oktober	87,6	86,2	90,2	75,8	100,6	90,0	105,5	83,7	85,1
43		November	85,4	84,0	86,2	77,2	97,4	87,9	98,4	84,2	83,6
44		Dezember	86,2	86,3	89,9	78,8	89,4	86,1	91,6	86,8	79,9

1) einschl. landwirtschaftlichen Baus

**10. Beschäftigte, Bruttolohn- und -gehaltsumme sowie geleistete Arbeitsstunden
– Alle Betriebe**

Lfd. Nr.	Jahr Monat	Beschäftigte	Bruttolohn- und -gehalt- summe	Geleistete Arbeitsstunden im			
				Bauhaupt- gewerbe insgesamt	Hochbau		
					davon im		
					Wohnungs- bau	gewerblichen und industriellen Bau ²⁾	öffentlichen Bau
		Anzahl	1 000 EUR				1 000
1	2000	162 561	4 638 687	197 385	79 070	41 974	8 076
2	2001	148 981	4 283 866	176 552	68 022	38 385	7 379
3	2002	140 981	4 072 465	164 146	65 175	32 785	7 114
4	2003	129 088	3 780 040	151 980	63 127	28 323	6 366
5	2004	125 559	3 657 688	145 136	61 076	26 222	5 805
6	2005	119 327	3 382 702	136 346	55 729	25 707	5 419
7	2006	116 659	3 242 529	136 586	56 608	26 392	5 516
8	2007 (kumuliert)	114 651	3 301 421	139 561	58 722	25 679	6 346
9	2005 Januar	117 209	252 974	8 771	3 588	1 729	353
10	Februar	115 115	235 871	8 021	3 240	1 569	320
11	März	123 275	271 231	10 720	4 388	2 093	404
12	April	123 082	292 395	12 953	5 324	2 359	512
13	Mai	122 541	289 047	11 791	4 836	2 218	462
14	Juni ³⁾	121 741	298 801	13 668	5 760	2 477	512
15	Juli	120 615	283 957	11 999	4 971	2 241	503
16	August	121 002	295 509	12 485	5 138	2 349	498
17	September	120 148	284 496	13 189	5 419	2 434	504
18	Oktober	116 519	275 001	11 731	4 674	2 201	510
19	November	116 197	329 333	11 696	4 638	2 225	463
20	Dezember	114 474	274 087	9 322	3 753	1 812	378
21	2006 Januar	111 168	238 283	8 180	3 362	1 783	354
22	Februar	110 620	217 431	7 917	3 275	1 704	346
23	März	116 995	246 145	11 270	4 725	2 147	527
24	April	119 002	278 033	11 610	4 922	2 091	442
25	Mai	118 054	278 552	12 985	5 579	2 302	489
26	Juni ³⁾	117 415	284 860	12 278	5 324	2 216	465
27	Juli	118 339	273 971	11 539	4 872	2 207	442
28	August	119 446	284 314	13 422	5 550	2 619	581
29	September	119 160	273 986	12 917	5 303	2 429	571
30	Oktober	117 286	277 832	12 512	5 048	2 454	500
31	November	116 937	328 772	12 525	4 876	2 495	472
32	Dezember	115 490	260 350	9 431	3 772	1 945	327
33	2007 Januar	114 254	251 299	9 482	3 848	1 990	383
34	Februar	113 748	231 413	9 300	3 718	1 916	375
35	März	118 309	259 726	12 380	5 334	2 230	526
36	April	116 654	280 913	11 830	5 091	2 004	553
37	Mai	114 212	280 480	12 389	5 357	2 200	564
38	Juni ³⁾	114 509	269 348	12 276	5 288	2 192	513
39	Juli	114 828	283 176	11 895	5 110	2 113	585
40	August	115 981	287 544	13 369	5 759	2 333	704
41	September	115 243	270 386	12 359	5 206	2 235	585
42	Oktober	113 590	285 772	13 173	5 406	2 411	616
43	November	113 123	337 302	12 262	4 931	2 346	569
44	Dezember	111 355	264 062	8 846	3 674	1 709	373

1) ohne Umsatzsteuer – 2) einschl. landwirtschaftlichen Baus – 3) Ergebnisse der Totalerhebung im Bauhauptgewerbe (Stichtag: 30.06)

**und baugewerblicher Umsatz im Bauhauptgewerbe seit 2000 nach Bauarten
aufgeschätzt –**

			Baugewerblicher Umsatz ¹⁾ im							Lfd. Nr.
Tiefbau			Bauhaupt- gewerbe insgesamt	Hochbau			Tiefbau			
davon im				davon im			davon im			
Straßenbau	gewerblichen und indust- riellen Bau	sonstigen öffentlichen Bau		Wohnungs- bau	gewerblichen und indust- riellen Bau ²⁾	öffentlichen Bau	Straßenbau	gewerblichen und indust- riellen Bau	sonstigen öffentlichen Bau	
1 000 EUR										
18 514	29 913	19 838	16 321 029	5 587 520	4 546 868	782 259	1 549 583	2 341 237	1 513 563	1
17 889	27 431	17 446	14 908 534	4 541 939	4 487 383	779 977	1 575 209	2 153 375	1 370 650	2
17 301	25 169	16 602	13 903 001	4 347 921	3 975 418	661 753	1 563 845	2 059 590	1 294 474	3
15 561	23 880	14 723	13 543 745	4 430 574	3 699 038	655 607	1 513 093	1 986 225	1 259 208	4
14 897	22 994	14 142	13 442 821	4 460 718	3 548 491	655 673	1 562 214	1 957 984	1 257 741	5
14 174	21 982	13 335	12 712 716	4 267 204	3 326 744	577 614	1 475 739	1 841 481	1 223 934	6
14 187	21 062	12 821	13 258 161	4 488 046	3 561 701	598 960	1 568 678	1 812 088	1 228 688	7
14 502	20 794	13 518	13 593 073	4 468 481	3 736 348	642 394	1 624 062	1 812 938	1 308 850	8
739	1 508	854	691 358	237 344	174 406	29 980	68 477	112 447	68 704	9
695	1 389	808	708 654	234 096	208 314	38 282	59 998	104 136	63 828	10
1 029	1 748	1 058	888 982	297 716	244 986	43 008	94 482	127 581	81 209	11
1 412	2 029	1 317	1 111 411	374 983	297 729	49 764	130 579	158 523	99 833	12
1 273	1 831	1 171	1 061 763	357 738	273 860	45 992	130 468	155 295	98 410	13
1 474	2 084	1 361	1 229 856	404 785	329 371	52 465	147 852	174 666	120 717	14
1 292	1 853	1 139	1 167 222	384 513	316 734	59 152	134 425	157 965	114 433	15
1 329	2 016	1 155	1 141 090	389 965	290 301	53 981	143 976	157 611	105 256	16
1 469	2 093	1 270	1 216 062	423 181	318 293	47 605	154 061	160 711	112 211	17
1 304	1 902	1 140	1 094 367	360 328	264 743	50 792	147 866	161 032	109 606	18
1 246	1 944	1 180	1 177 715	389 866	302 364	50 665	140 424	172 927	121 469	19
912	1 585	882	1 224 236	412 689	305 643	55 928	123 131	198 587	128 258	20
594	1 346	741	644 756	224 099	169 626	33 913	59 092	93 624	64 402	21
612	1 278	702	665 832	218 134	204 355	37 735	52 158	90 815	62 635	22
992	1 818	1 061	920 572	307 328	260 416	51 810	82 067	134 143	84 808	23
1 249	1 803	1 103	955 592	331 628	257 249	44 901	103 823	127 296	90 695	24
1 391	1 973	1 251	1 139 407	384 880	292 165	53 063	145 814	155 393	108 092	25
1 314	1 835	1 124	1 143 847	403 166	298 203	46 470	145 118	148 750	102 140	26
1 267	1 740	1 011	1 131 189	377 660	301 813	50 671	140 941	156 704	103 400	27
1 488	1 928	1 256	1 242 881	409 025	340 254	55 932	165 651	159 687	112 332	28
1 407	1 951	1 256	1 238 014	410 373	328 590	60 421	159 718	163 400	115 512	29
1 412	1 895	1 203	1 290 374	437 977	342 990	45 698	177 468	170 317	115 924	30
1 462	1 986	1 234	1 349 793	425 166	369 782	49 039	169 533	205 988	130 285	31
999	1 509	879	1 535 904	558 610	396 258	69 307	167 295	205 971	138 463	32
801	1 579	881	718 032	243 101	222 923	27 649	61 965	98 560	63 834	33
873	1 479	939	833 310	277 233	263 145	32 080	86 739	98 536	75 577	34
1 179	1 921	1 190	1 043 502	368 368	277 536	47 187	100 433	144 156	105 822	35
1 262	1 761	1 159	1 011 579	345 857	249 577	57 314	113 297	143 972	101 562	36
1 295	1 726	1 247	1 113 912	377 040	291 322	47 805	132 669	152 919	112 157	37
1 337	1 781	1 165	1 168 257	399 608	302 838	51 723	144 572	158 283	111 233	38
1 221	1 696	1 170	1 243 821	422 973	338 495	57 548	149 485	160 616	114 704	39
1 419	1 916	1 238	1 256 762	394 206	363 049	67 989	159 166	159 391	112 961	40
1 375	1 784	1 174	1 231 301	396 164	335 973	62 807	157 252	164 747	114 358	41
1 507	1 932	1 301	1 329 240	419 204	349 487	65 633	185 162	171 308	138 446	42
1 341	1 854	1 221	1 408 881	459 035	373 721	72 574	183 512	184 587	135 452	43
892	1 365	833	1 234 476	365 692	368 282	52 085	149 810	175 863	122 744	44

11. Beschäftigte, Bruttolohn- und -gehaltsumme im Bauhauptgewerbe sowie geleistete Arbeitsstunden und baugewerblicher Umsatz nach Bauarten
- Alle Betriebe aufgeschätzt -

Merkmal/ Einheit	Dezember	November	Dezember	Veränderung in % Dezember 2007 gegenüber		Januar bis Berichtsmonat		
				Dezember 2006	November 2007	2007	2006	Veränderung in % gegenüber dem ent- sprechenden Vorjahres- zeitraum
	2007	2006	2006					
Beschäftigte insgesamt	111 355	113 123	115 490	-3,6	-1,6	114 651	116 659	-1,7
Bruttolohn- und -gehaltsumme (1 000 EUR)	264 062	337 302	260 350	+1,4	-21,7	3 301 421	3 242 529	+1,8
Geleistete Arbeitsstunden (1 000 h)	8 846	12 262	9 431	-6,2	-27,9	139 561	136 586	+2,2
davon								
Hochbau zusammen	5 756	7 846	6 044	-4,8	-26,6	90 747	88 516	+2,5
davon								
Wohnungsbau	3 674	4 931	3 772	-2,6	-25,5	58 722	56 608	+3,7
gewerblicher und industrieller Hochbau ¹⁾	1 709	2 346	1 945	-12,1	-27,2	25 679	26 392	-2,7
Hochbau für Organisationen ohne Erwerbszweck	132	193	91	+45,1	-31,6	2 255	1 755	+28,5
Hochbau für Gebietskörperschaften und Sozialversicherung	241	376	236	+2,1	-35,9	4 091	3 761	+8,8
Tiefbau zusammen	3 090	4 416	3 387	-8,8	-30,0	48 814	48 070	+1,5
davon								
gewerblicher und industrieller Tiefbau	1 365	1 854	1 509	-9,5	-26,4	20 794	21 062	-1,3
Straßenbau	892	1 341	999	-10,7	-33,5	14 502	14 187	+2,2
sonstiger öffentlicher Tiefbau	833	1 221	879	-5,2	-31,8	13 518	12 821	+5,4
Gesamtumsatz (1 000 EUR)	1 245 197	1 420 505	1 551 900	-19,8	-12,3	13 737 745	13 398 996	+2,5
Baugewerblicher Umsatz (1 000 EUR)	1 234 476	1 408 881	1 535 904	-19,6	-12,4	13 593 073	13 258 161	+2,5
davon								
Hochbau zusammen	786 059	905 330	1 024 175	-23,2	-13,2	8 847 223	8 648 707	+2,3
davon								
Wohnungsbau	365 692	459 035	558 610	-34,5	-20,3	4 468 481	4 488 046	-0,4
gewerblicher und industrieller Hochbau ¹⁾	368 282	373 721	396 258	-7,1	-1,5	3 736 348	3 561 701	+4,9
Hochbau für Organisationen ohne Erwerbszweck	18 951	23 285	17 015	+11,4	-18,6	224 686	152 352	+47,5
Hochbau für Gebietskörperschaften und Sozialversicherung	33 134	49 289	52 292	-36,6	-32,8	417 708	446 608	-6,5
Tiefbau zusammen	448 417	503 551	511 729	-12,4	-10,9	4 745 850	4 609 454	+3,0
davon								
gewerblicher und industrieller Tiefbau	175 863	184 587	205 971	-14,6	-4,7	1 812 938	1 812 088	+0
Straßenbau	149 810	183 512	167 295	-10,5	-18,4	1 624 062	1 568 678	+3,5
sonstiger öffentlicher Tiefbau	122 744	135 452	138 463	-11,4	-9,4	1 308 850	1 228 688	+6,5

1) einschl. landwirtschaftlichen Baus

Veröffentlichungen

Veröffentlichungen zur Entwicklung und Struktur der Bautätigkeit und des Baugewerbes

Bautätigkeit

Baugenehmigungen in Nordrhein-Westfalen 2006

Inhalt: Jährliche Ergebnisse der von den Bauaufsichtsbehörden gemeldeten Baugenehmigungen (Wohn- und Nichtwohngebäude, Rauminhalt, Wohnungen, Wohnräume, Wohnfläche, Nutzfläche, veranschlagte Baukosten) nach Gebäudeart, Haustyp, Bauherr u. a.; regionale Ergebnisse für Regierungsbezirke, kreisfreie Städte und Kreise sowie Eckdaten für Gemeinden

Bestellnummer: F 21 3 2006 00

Preis: 4,40 EUR

Baufertigstellungen und Bauabgänge in Nordrhein-Westfalen 2006

Inhalt: Jährliche Ergebnisse der von den Bauaufsichtsbehörden gemeldeten Baufertigstellungen und Bauabgänge (Fertigstellungen: Wohn- und Nichtwohngebäude, Rauminhalt, Wohnungen, Wohnräume, Wohnfläche, Nutzfläche, veranschlagte Baukosten) nach Gebäudeart, Haustyp, Bauherr u. a.; regionale Ergebnisse für Regierungsbezirke, kreisfreie Städte und Kreise sowie Eckdaten für Gemeinden. – Abgänge: Wohn- und Nichtwohngebäude, Nutzfläche, Wohnungen, Wohnräume, Wohnfläche nach Gebäudeart, Eigentümern, Baualter und Abgangsursachen; Eckdaten für Regierungsbezirke, kreisfreie Städte und Kreise

Bestellnummer: F 22 3 2006 00

Preis: 5,60 EUR

Baugenehmigungen in Nordrhein-Westfalen

Inhalt: Monatliche Ergebnisse der von den Bauaufsichtsbehörden gemeldeten Bautätigkeit (Wohn- und Nichtwohngebäude, Rauminhalt, Wohnungen, Wohnfläche, Nutzfläche, veranschlagte Baukosten) nach Gebäudeart und Bauherr; Regionale Ergebnisse für Regierungsbezirke, kreisfreie Städte und Kreise

Bestellnummer: F 20 3 2007*)

Preis: 1,30 EUR (Jahresbezugspreis: 13,00 EUR)

Bauüberhang in Nordrhein-Westfalen am 31. Dezember 2006

Inhalt: Jährliche Ergebnisse über den von den Gemeinden gemeldeten Baufortschritt der noch nicht fertiggestellten Bauvorhaben (Wohn- und Nichtwohngebäude, Rauminhalt, Wohnungen und sonstige Wohneinheiten) nach Bauzustand; erloschene Baugenehmigungen (Wohn- und Nichtwohngebäude, Rauminhalt, Wohnung) nach Gebäudeart, Bauherr und Genehmigungszeitraum; regionale Ergebnisse für Regierungsbezirke, kreisfreie Städte und Kreise

Bestellnummer: F 23 3 2006 00

Preis: 1,70 EUR

Wohnungswesen

Wohngeld in Nordrhein-Westfalen 2004

Inhalt: Jährliche Ergebnisse der von den Bewilligungsbehörden gemeldeten Wohngeldfälle zum 31. 12. einschl. rückwirkender Bewilligungen aus dem I. Quartal des Folgejahres. Wohngeld beziehende Haushalte insgesamt, Besonderen Mietzuschuss beziehende Haushalte, Allgemeines Wohngeld beziehende Haushalte nach Mietzuschuss und Lastenzuschuss, nach Haushaltsgröße und Mietstufe der Gemeinden, Miete und Belastung sowie nach gezahlten Wohngeldbeträgen

Bestellnummer: F 29 3 2004 00

Preis: 3,30 EUR

Wohnungsbestand in den Gemeinden Nordrhein-Westfalens am 31. Dezember 2006

Inhalt: Jährliche Ergebnisse der Fortschreibung des Gebäude- und Wohnungsbestandes (Wohngebäude und darin befindliche Wohnungen nach Gebäudearten; Wohnungen in Wohn- und Nichtwohngebäuden nach Anzahl der Räume)

Bestellnummer: F 24 3 2006 00

Preis: 2,50 EUR

Bauhauptgewerbe (Vorbereitende Baustellenarbeiten, Hoch- und Tiefbau) in Nordrhein-Westfalen

–, Ergebnis der Ergänzungserhebung

Inhalt: Jährliche Betriebsergebnisse (Beschäftigte, geleistete Arbeitsstunden, Bruttolohn- und -gehaltssumme, Umsätze und Geräteausstattung im Juni des Berichtsjahres sowie Umsätze im Kalendervorjahr) nach Wirtschaftszweigen und Betriebsgrößenklassen; regionale Ergebnisse für Regierungsbezirke, kreisfreie Städte und Kreise

Bestellnummer: E 22 3 2007 00

Preis: 2,70 EUR

–, Monatsbericht

Inhalt: Monatliche Betriebsergebnisse nach Wirtschaftszweigen und Betriebsgrößenklassen sowie Auftragseingangs- und Produktionsindizes; regionale Ergebnisse für Regierungsbezirke, kreisfreie Städte und Kreise

Bestellnummer: E 21 3 2007*)

Preis: 2,30 EUR (Jahresbezugspreis: 23,00 EUR)

–, Unternehmen und Investitionen

Inhalt: Jährliche Unternehmensergebnisse (Beschäftigte, Bruttolohn- und -gehaltssumme, Umsatz, Investitionen u. a.) nach Wirtschaftszweigen, Unternehmens- und Umsatzgrößenklassen sowie nach Verwaltungsbezirken

Bestellnummer: E 23 3 2006 00

Preis: 1,30 EUR

Ausbaugewerbe (Bauinstallation und sonstiges Ausbaugewerbe) in Nordrhein-Westfalen

–, Ergebnis der Zusatzerhebung

Inhalt: Jährliche Betriebsergebnisse (Beschäftigte, geleistete Arbeitsstunden, Bruttolohn- und -gehaltssumme, Umsätze im Juni des Berichtsjahres sowie Umsätze im Kalendervorjahr) nach Wirtschaftszweigen, Betriebsgrößenklassen und Verwaltungsbezirken. – 1997 wird wegen Unvergleichbarkeit der Ergebnisse zum Vorjahr (Hinzunahme aus der Handwerkszählung 1995) nicht erscheinen.

Bestellnummer: E 30 3 2007 00

Preis: 1,30 EUR

–, Quartalsergebnisse

Inhalt: Vierteljährliche Betriebsergebnisse nach Wirtschaftszweigen und Betriebsgrößenklassen; regionale Ergebnisse für Regierungsbezirke, kreisfreie Städte und Kreise

Bestellnummer: E 29 3 2007*)

Preis: 1,30 EUR (Jahresbezugspreis: 5,20 EUR)

–, Unternehmen und Investitionen

Inhalt: Jährliche Unternehmensergebnisse (Beschäftigte, Bruttolohn- und -gehaltssumme, Umsatz, Investitionen u. a.) nach Wirtschaftszweigen, Unternehmens- und Umsatzgrößenklassen sowie nach Verwaltungsbezirken

Bestellnummer: E 33 3 2006 00

Preis: 1,30 EUR

Weitere Auskünfte zu diesen Veröffentlichungen erteilen Ihnen für den Bereich Bauwirtschaft Heike Wardin unter der Tel.-Nr. 0211 9449-5223 und Rainer Kathmann unter der Tel.-Nr. 0211 9449-5210, für den Bereich Bautätigkeit und Wohnungswesen Hans Dieter Heinrichs unter der Tel.-Nr. 0211 9449-5322.

Ergebnisse für das Bundesgebiet werden vom Statistischen Bundesamt, 65180 Wiesbaden, in der Fachserie 4, Reihe 5.1 bzw. Fachserie 5, Reihe 1 veröffentlicht.

*) Bei Bestellungen bitte gewünschten Monat angeben (01 = Januar, 02 = Februar usw. bzw. 41 = 1. Vierteljahr; 42 = 2. Vierteljahr usw.)