

Vorbereitende Baustellenarbeiten, Hoch- und Tiefbau in Nordrhein-Westfalen

– Bauhauptgewerbe –

September 2007

Herausgegeben vom
Landesamt für Datenverarbeitung und Statistik Nordrhein-Westfalen
Mauerstraße 51, 40476 Düsseldorf • Postfach 10 11 05, 40002 Düsseldorf
Telefon 0211 9449-01 • Telefax 0211 442006
Internet: <http://www.lids.nrw.de>
E-Mail: poststelle@lds.nrw.de

Erschienen im Dezember 2007

Preis der gedruckten Ausgabe:
2,30 EUR (Jahresbezugspreis 23,00 EUR)

Eine kostenlose PDF-Version dieser Ausgabe finden Sie
zum Download in unserer Internet-Rubrik „Publikationsservice“.

© Landesamt für Datenverarbeitung und Statistik NRW, Düsseldorf, 2007
Vervielfältigung und Verbreitung, auch auszugsweise, mit Quellenangabe
gestattet.

Inhalt

	Seite
Vorbemerkungen	5
Allgemeiner Überblick	8
 Ergebnisse der Betriebe von Unternehmen mit 20 und mehr Beschäftigten	
 Grafiken	
Index des realen Auftragseingangs (Basis 2000 = 100)	12
Produktionsindex (Basis 2000 = 100)	14
 Tabellenteil	
1. Index des realen Auftragseingangs im Bauhauptgewerbe seit 2000	16
2. Produktionsindex im Bauhauptgewerbe seit 2000	18
3. Auftragseingang im Bauhauptgewerbe seit 2000 nach Bauarten und Auftraggebern	20
4. Auftragseingang im Bauhauptgewerbe nach Betriebsgrößenklassen und Bauarten	22
5. Auftragsbestand im Bauhauptgewerbe seit 2005 nach Bauarten	22
6. Betriebe, Beschäftigte, Bruttolohn- und -gehaltsumme sowie geleistete Arbeitsstunden und baugewerblicher Umsatz nach Bauarten im Bauhauptgewerbe seit 2000	23
7. Betriebe, Beschäftigte, Bruttolohn- und -gehaltsumme sowie geleistete Arbeitsstunden und baugewerblicher Umsatz nach Bauarten im Bauhauptgewerbe sowie kreisfreien Städten und Kreisen	24
 Hochgerechnete Ergebnisse für alle Betriebe	
 Grafik	
Produktionsindex – alle Betriebe aufgeschätzt (Basis 2000 = 100)	30
 Tabellenteil	
8. Produktionsindex im Bauhauptgewerbe seit 2000	32
9. Beschäftigte, Bruttolohn- und -gehaltsumme sowie geleistete Arbeitsstunden und baugewerblicher Umsatz im Bauhauptgewerbe seit 2000 nach Bauarten.	34
10. Beschäftigte, Bruttolohn- und -gehaltsumme im Bauhauptgewerbe sowie geleistete Arbeitsstunden und baugewerblicher Umsatz nach Bauarten	36
 Veröffentlichungen	
zur Entwicklung und Struktur der Bautätigkeit und des Baugewerbes	38

Vorbemerkungen

Erläuterungen

Mit Beginn des Jahres 1996 wurden die Statistiken des Baugewerbes auf die neue „Klassifikation der Wirtschaftszweige, Ausgabe 1993 (WZ 93 – / Baugewerbe)“ umgestellt. Sie beruht auf der durch Verordnung (EWG) Nr. 3037/90 des Rates vom 9. Oktober 1990, ABl. EG Nr. L293 vom 24. Oktober 1990 für alle EU-Mitgliedsstaaten verbindlich eingeführten NACE (= Nomenclature générale des activités économiques dans les Communautés européennes) Rev. 1. Gemäß dieser Verordnung besteht für die EU-Mitgliedsstaaten die Verpflichtung, Daten für Wirtschaftszweige nur noch nach dieser Systematik zu erheben und darzustellen. Damit wurde die bisher verwendete „Systematik der Wirtschaftszweige für die Statistik im Produzierenden Gewerbe (SYPRO)“ abgelöst. Der Vorteil dieser Umstellung liegt darin, dass nunmehr statistische Informationen für alle Mitgliedsländer der Europäischen Union nach einer einheitlichen Systematik erstellt werden. Ab Januar 2003 gilt die überarbeitete Ausgabe **WZ 2003**.

Der Abschnitt F der WZ 93/2003 umfasst das Baugewerbe. Entsprechend der im Gesetz über die Statistik im Produzierenden Gewerbe festgelegten Untergliederung der Berichtspflicht nach Bauhauptgewerbe und Ausbaugewerbe werden folgende Gruppen der WZ 93/2003 diesen Bereichen zugeordnet:

Bauhauptgewerbe

- 45.1 Vorbereitende Baustellenarbeiten
- 45.2 Hoch- und Tiefbau

Ausbaugewerbe

- 45.3 Bauinstallation
- 45.4 Sonstiges Ausbaugewerbe
- 45.5 Vermietung von Baumaschinen und -geräten mit Bedienungspersonal

Ziel der Statistik

Die kurzfristigen Erhebungen im Bauhauptgewerbe und Ausbaugewerbe liefern Informationen über die konjunkturelle Lage des Baumarktes. Darüber hinaus werden sie u. a. zur Berechnung der Produktionsindizes, der Bauinvestitionen und der Auftragseingangsindizes verwendet. Sie dienen sowohl den staatlichen als auch privaten Institutionen zur Beurteilung der Wirtschaftsentwicklung im Baugewerbe, insbesondere auch hinsichtlich Bauleistung, Beschäftigung und Auftragslage.

Rechtsgrundlagen

Rechtsgrundlage für die Erhebungen im Baugewerbe ist das Gesetz über die Statistik im Produzierenden Gewerbe (ProdGewG) in der Bekanntmachung der Neufassung vom 21. März 2002 (BGBl. I S. 1181), zuletzt geändert durch Artikel 10 des Gesetzes vom 22. August 2006 (BGBl. I S. 1970), in Verbindung mit dem Gesetz über die Statistik für Bundeszwecke (Bundesstatistikgesetz – BStatG) vom 22. Januar 1987 (BGBl. I S. 462, 565), zuletzt geändert durch Artikel 2 des Gesetzes vom 9. Juni 2005 (BGBl. I S. 1534).

Berichtskreis

Zu den Monats- bzw. Vierteljahresberichten im Baugewerbe melden die Baubetriebe von Unternehmen des Produzierenden Gewerbes mit 20 und mehr Beschäftigten, Baubetriebe mit 20 und mehr Beschäftigten von Unternehmen außerhalb des Produzierenden Gewerbes sowie alle Arbeitsgemeinschaften.

Jede statistische Einheit (Unternehmen, Betrieb) wird der Unterklasse (5-Steller) der WZ 2003 zugeordnet, zu der ihre Haupttätigkeit gehört. Zum **Bauhauptgewerbe** werden Einheiten gerechnet, deren wirtschaftliche Tätigkeit überwiegend darin besteht, Hochbauten im Rohbau zu errichten, Tiefbauvorhaben auszuführen oder bestimmte Spezialbauarbeiten vorzunehmen. Dazu rechnen auch die Renovierung, Instandsetzung und Unterhaltung bestehender Hoch-, Tief- und Spezialbauten sowie das Abbrechen, Sprengen und Enttrümmern und weitere vorbereitende Baustellenarbeiten. Zum **Ausbaugewerbe** werden Einheiten gerechnet, deren wirtschaftliche Tätigkeit überwiegend darin besteht, Ausbauarbeiten und entsprechende Reparatur- und Unterhaltungsarbeiten vorzunehmen.

Methodischer Hinweis

Für das Bauhauptgewerbe werden die erhobenen Daten (mit Ausnahme der gemeldeten Auftragseingänge und Auftragsbestände) auf Ergebnisse für alle Betriebe aufgeschätzt. Grundlage für die Aufschätzung sind die Ergebnisse der jährlich jeweils Ende Juni durchzuführenden Ergänzungserhebung im Bauhauptgewerbe. Mittels der Ergänzungserhebung im Bauhauptgewerbe und der Junimeldung des Monatsberichtsgebietes werden Hochrechnungsfaktoren gebildet, mit deren Hilfe die Ergebnisse der Monatsmelder – mit o. a. Ausnahmen – auf alle Betriebe aufgeschätzt werden können.

Der Ergebnismachweis erfolgt sowohl für die aufgeschätzten Daten (Tabellen 8 bis 10, resp. Tabellen 9 bis 11 im Monat Dezember) als auch für die nicht aufgeschätzten Ergebnisse des Monatsberichtsgebietes (Tabellen 1 bis 7, resp. Tabellen 1 bis 8 im Monat Dezember). Die Berechnung der hier vorliegenden Indexreihen erfolgt z. T. mit den Baupreisindizes des Vorquartals. Nach dem Vorliegen der aktuellen Werte werden die Indizes der Tabellen 1, 2 und 8 (resp. Tabelle 9 im Monat Dezember) neu berechnet und hier veröffentlicht. Daher können geringfügige Abweichungen in den zurückliegenden Monaten auftreten.

Die für Verwaltungsbezirke dargestellten Ergebnisse beziehen sich auf den Firmensitz.

Definitionen

Beschäftigte

Tätige (Mit)inhaberinnen und -inhaber, unbezahlt mithelfende Familienangehörige und alle Personen, die in einem arbeitsrechtlichen Verhältnis zum Unternehmen bzw. Betrieb stehen: Arbeitnehmerinnen und Arbeitnehmer (einschl. Polieren und (Schacht)meisterinnen und -meistern), tätige (Mit)inhaberinnen und -inhaber, mithelfenden Familienangehörige und Auszubildende.

Bruttolohn- und -gehaltsumme

Bei den Bruttolöhnen und Bruttogehältern ist die Summe der lohnsteuerpflichtigen Bruttobezüge (Bar- und Sachbezüge) der Arbeitnehmerinnen und Arbeitnehmer sowie der Auszubildenden ohne die Pflichtanteile des Arbeitgebers zur Sozialversicherung, ohne Beiträge zu den Sozialkassen des Baugewerbes, ohne Winterbauumlage, ohne Aufwendungen für die betriebliche Alters-, Invaliditäts- und Hinterbliebenenversorgung und ohne gezahltes Vorruhestandsgeld sowie ohne geleistete Zuschüsse der Bundesanstalt für Arbeit (z. B. Kurzarbeitergeld, Leistungen nach dem Altersteilzeitgesetz) angegeben.

Den Löhnen und Gehältern sind auch die Bezüge von Gesellschaftern, Geschäftsführern, Vorstandsmitgliedern und anderen leitenden Angestellten zugerechnet, soweit die Bezüge steuerlich als Einkünfte aus nicht selbstständiger Arbeit anzusehen sind.

Geleistete Arbeitsstunden

Arbeitsstunden, die von Arbeitnehmerinnen und Arbeitnehmern (einschl. Polieren und (Schacht)meisterinnen und -meistern), tätigen (Mit)inhaberinnen und -inhabern, mithelfenden Familienangehörigen und Auszubildenden auf Baustellen und Bauhöfen im Bundesgebiet tatsächlich geleistet wurden. Bezahlte, aber nicht geleistete Stunden sowie Berufsschulstunden sind abgesetzt. Nicht einbezogen sind ferner die für Bürotätigkeit geleisteten Arbeitsstunden.

Umsatz (ohne Umsatzsteuer)

Als Umsatz gelten die dem Finanzamt für die Umsatzsteuer zu meldenden steuerbaren Beträge im Bundesgebiet einschl. Umsatz aus Nachunternehmer-tätigkeit und Vergabe von Teilleistungen an Nachunternehmer. Zum Umsatz zählen seit dem 1. Januar 1980 auch Anzahlungen für Teilleistungen oder Vorauszahlungen vor Ausführung der entsprechenden Lieferungen oder Leistungen ab 5 000 EUR¹⁾. Der Gesamtumsatz enthält außer dem baugewerblichen Umsatz (Umsatz aus Bauleistungen) die Handels- und sonstigen Umsätze (Umsatz aus sonstigen eigenen Erzeugnissen und aus industriellen/handwerklichen Dienstleistungen, Umsatz aus sonstigen nicht industriellen/nicht handwerklichen Tätigkeiten). Zum sonstigen Umsatz zählen z. B. in der eigenen Bauleistung nicht abgerechnete Umsätze aus sonstigen eigenen Erzeugnissen (Baustoffe, Betonwaren u. dgl.), Umsätze aus Lohnarbeiten für Dritte und sonstige Dienstleistungen sowie die Erlöse aus Vermietung und Verpachtung (einschl. Leasing) u. a.

Auftragseingang im Bauhauptgewerbe

Summe der Werte (ohne Umsatzsteuer) aller im Berichtszeitraum eingegangenen und vom Betrieb/Unternehmen fest akzeptierten Bauaufträge im Inland. Die Wertansätze für bauhauptgewerbliche Bauleistungen entsprechen der Verdingungsordnung für Bauleistungen. Jeder Bauauftrag wird nur einmal von der Firma gemeldet, die den Bauauftrag ausführen wird. Der Auftragseingang ist nach Bauarten/Auftraggebern gegliedert.

Auftragsbestand im Bauhauptgewerbe

Summe der Werte (ohne Umsatzsteuer) aller vorliegenden, fest akzeptierten und noch nicht ausgeführten Bauaufträge bzw. -auftragsteile im Inland von anderen Firmen oder sonstigen Kunden am Ende des

1) vgl. Umsatzsteuergesetz (UStG) 1980, Neufassung 1999

Berichtszeitraums (ohne an Subunternehmer vergebene Aufträge). Bei der Ermittlung des Auftragsbestands ist vom Auftragswert bereits im Bau befindlicher Projekte derjenige Teil abgesetzt, der produktiv schon fertiggestellt ist (ohne Berücksichtigung der Abnahme oder Abrechnung).

Art der Bauten/Bauarten bzw. Auftraggeber/-gruppen:

1. Bauarten unabhängig vom Auftraggeber

Wohnungsbau

Zum Wohnungsbau gehören alle Bauten, die überwiegend den Wohnbedürfnissen dienen. Für die Bundeswehr oder für im Bundesgebiet stationierte ausländische Streitkräfte gebaute Wohnungen zählen ebenso zum Wohnungsbau.

Landwirtschaftlicher Bau (dem gewerblichen und industriellen Hochbau zugeordnet)

Hierzu gehören Scheunen, Ställe, Silos, Garagen für landwirtschaftliche Fahrzeuge, ferner Entwässerungsanlagen und sonstige Wasserbauten, die besonders der Intensivierung der Landwirtschaft dienen. Kombinierte Gebäude mit Wohnung, Stallung und Scheune sind landwirtschaftliche Gebäude, es sei denn, flächenmäßig überwiegt der Wohnanteil. Bei getrennter Bauweise sind nur Stallung und Scheune als landwirtschaftliche Bauten anzusehen.

Straßenbau

Zu den Straßenbauten zählen Straßen, Autobahnen und Wege für Kraftfahrzeuge, Fußgänger und Radfahrer sowie Park- und Abstellplätze ferner der Bau von Rollbahnen, Sportplätzen, Schwimmbädern u. a.

2. Bauarten nach Auftraggeber/-gruppen

Gewerblicher und industrieller Bau

Hierzu gehören alle überwiegend gewerblichen Zwecken dienende Bauten für die private Wirtschaft, ferner Wasser-, Gas- und Elektrizitätswerke für Versorgungsbetriebe öffentlich-rechtlicher Körperschaften. Außerdem zählen dazu alle Hochbauten und Tiefbauten, die von der Deutschen Bahn AG, der Deutschen Post AG, der Deutschen Postbank AG und der Deutschen Telekom AG (Nachfolgeunternehmen der Deutschen Bundesbahn/Deutschen Reichsbahn bzw. der Deutschen Bundespost) in Auftrag gegeben wurden.

Zum gewerblichen und industriellen Hochbau zählen u. a. Industriebauten, Bankgebäude, Lager- und Kühlhäuser, Messegebäude, Garagen, Tankstellen, Hotels und Kinos.

Zum gewerblichen und industriellen Tiefbau zählen u. a. Rohrleitungsbau, Kanalanlagen, Tiefbauten für die Elektrizitätsverteilung, bergbauliche Schachtanlagen, unterirdische Tankanlagen und Lager, soweit sie nicht für Menschen zugänglich sind.

Bauten für Körperschaften des öffentlichen Rechts und Organisationen ohne Erwerbszweck

Hierzu gehören alle öffentlichen Zwecken dienende Hochbauten und Tiefbauten im Auftrag von Bund, Ländern, Gemeinde- und Zweckverbänden, von Trägern der Sozialversicherung sowie von Organisationen des öffentlichen und privaten Rechts, die gemeinnützige Zwecke verfolgen (Kirchen, caritative Organisationen, Gewerkschaften, Parteien u. a.).

Veröffentlichungen

Ergebnisse für das Bundesgebiet erscheinen in der monatlichen Querschnittsveröffentlichung „Ausgewählte Zahlen für die Bauwirtschaft“ vom Statistischen Bundesamt, 65180 Wiesbaden.

Allgemeiner Überblick

NRW-Bauproduktion sank im September um 1,0 %

Die Produktion des nordrhein-westfälischen Bauhauptgewerbes war im September 2007 um 1,0 % niedriger als im September 2006. Dabei verringerte sich die Bauleistung sowohl im Hochbau (-1,0 %) als auch im Tiefbau (-0,9 %).

Innerhalb des Hochbaus wurde eine Produktionssteigerung für den öffentlichen Hochbau (+5,0 %) ermittelt, während die Bauleistung im gewerblichen und industriellen Hochbau (-0,2 %) und im Wohnungsbau (-3,5 %) unter dem Ergebnis von September 2006 lag.

Im Bereich des Tiefbaus steigerte sich die Bauleistung im Straßenbau (+2,9 %); der sonstige öffentliche Tiefbau (-1,0 %) sowie der gewerbliche und industrielle Tiefbau (-3,4 %) blieben unter dem Vorjahresergebnis.

NRW-Weniger Auftragseingänge im Baugewerbe

Die Auftragseingänge des nordrhein-westfälischen Bauhauptgewerbes waren im dritten Vierteljahr 2007 um 10,4 % niedriger als im dritten Quartal 2006. Die Nachfrage nach Tiefbauleistungen ging um 6,7 % und nach Hochbauleistungen um 13,2 % gegenüber dem Vorjahresergebnis zurück.

Innerhalb des Hochbaus wurden Nachfragerückgänge im Wohnungsbau (-12,4 %) und im gewerblichen und industriellen Hochbau (-14,0 %) ermittelt. Auch im öffentlichen Hochbau (-9,5 %) lag die Baunachfrage unter der des dritten Quartals 2006.

Im Bereich des Tiefbaus verschlechterte sich ebenfalls in allen Bausparten die Auftragslage (Straßenbau: -8,6 %, gewerblicher und industrieller Tiefbau: -3,0 %, sonstiger öffentlicher Tiefbau: -8,9 %)

Witterung im September 2007

Der September 2007 war in Nordrhein-Westfalen etwas zu kühl. Die Monatsmitteltemperaturen wichen um 0,1 bis -1,1 Kelvin vom 30-jährigen Mittel ab. Es gab weder Frost- noch Sommertage.

Der vergangene September war an fast allen Stationen zu nass. Mit Summen zwischen 43 und 162 mm im Flachland fielen 76 bis 230 % des Septembersolls. Auf dem Kahlen Asten gingen mit 202 mm 192 % nieder.

Die Anzahl der Sonnenscheinstunden lag mit 100 bis 127 (77 bis 87 % des 61/90er Wertes) an allen Stationen unter den Erwartungen.

Durchschnittlicher Wert der Lufttemperatur (°C) sowie Niederschlagssumme (mm) an ausgewählten Messstationen in NRW:

Dekade September 2007	Ahaus		Bad Salzuflen		Essen-Bredeneu		Köln-Bonn		Lüdenscheid	
	°C	mm	°C	mm	°C	mm	°C	mm	°C	mm
I	+14,2	34,9	+13,5	45,5	+13,9	39,8	+13,9	13,3	+11,7	57,2
II	+12,7	8,4	+12,7	11,9	+13,4	15,9	+13,4	13,8	+11,4	16,3
III	+12,9	36,5	+13,4	67,4	+13,4	27,6	+13,3	32,8	+11,8	41,6
Δ / S	+13,3	79,8	+13,2	124,8	+13,6	83,3	+13,5	59,9	+11,6	115,1
dagegen September 2006	+17,4	8,0	+17,9	10,5	+18,3	45,0	+18,4	32,8	+16,8	77,6

Quelle: Deutscher Wetterdienst, Wetteramt Essen

Tabellenteil

Zeichenerklärung

(nach DIN 55 301)

- 0 weniger als die Hälfte von 1 in der letzten besetzten Stelle, jedoch mehr als nichts
 - nichts vorhanden (genau null)
 - . . . Angabe fällt später an
 - . Zahlenwert unbekannt oder geheim zu halten
 - x Tabellenfach gesperrt, weil Aussage nicht sinnvoll
-
- p vorläufige Zahl
 - r berichtigte Zahl

Maßeinheiten

- St = Stück
- Mill. = Millionen
- % = %
- t = Tonne
- Std. = Stunden

Abkürzungen

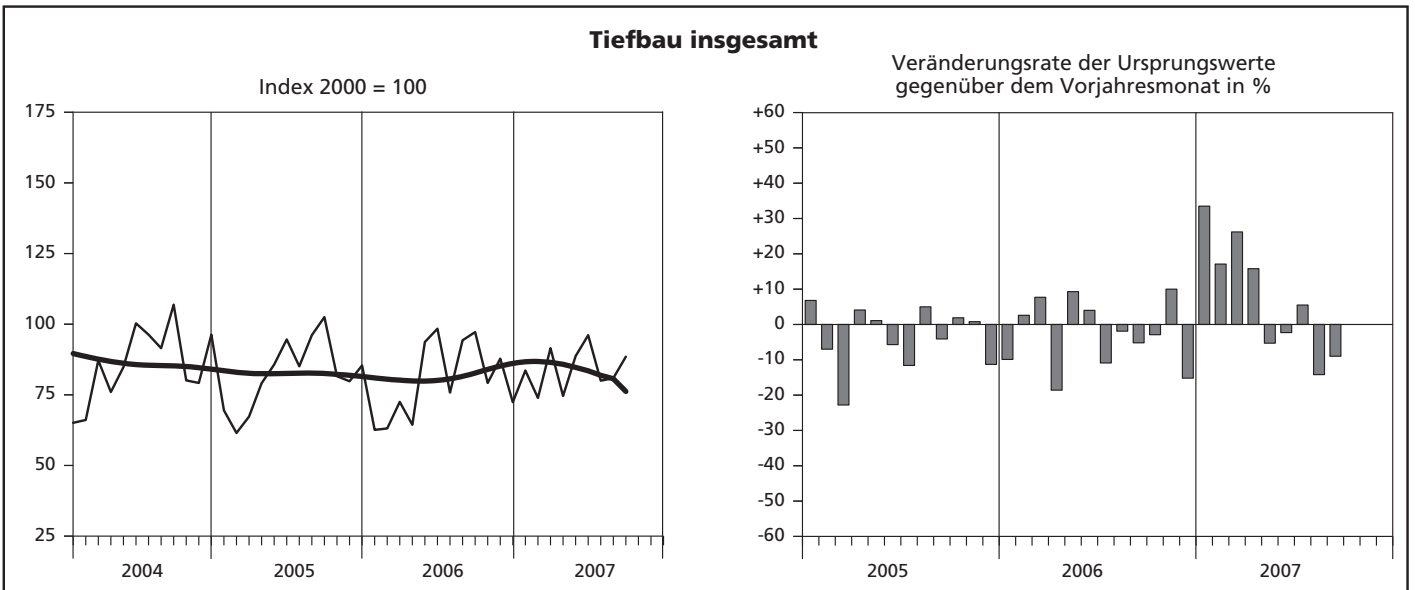
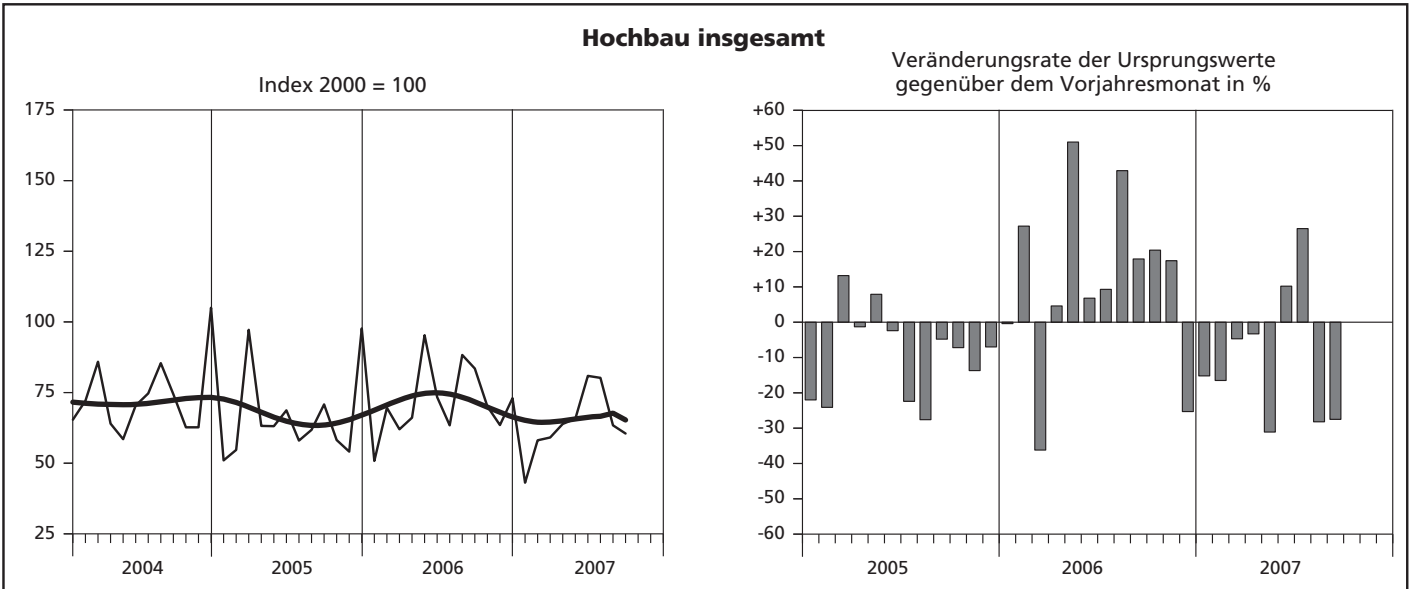
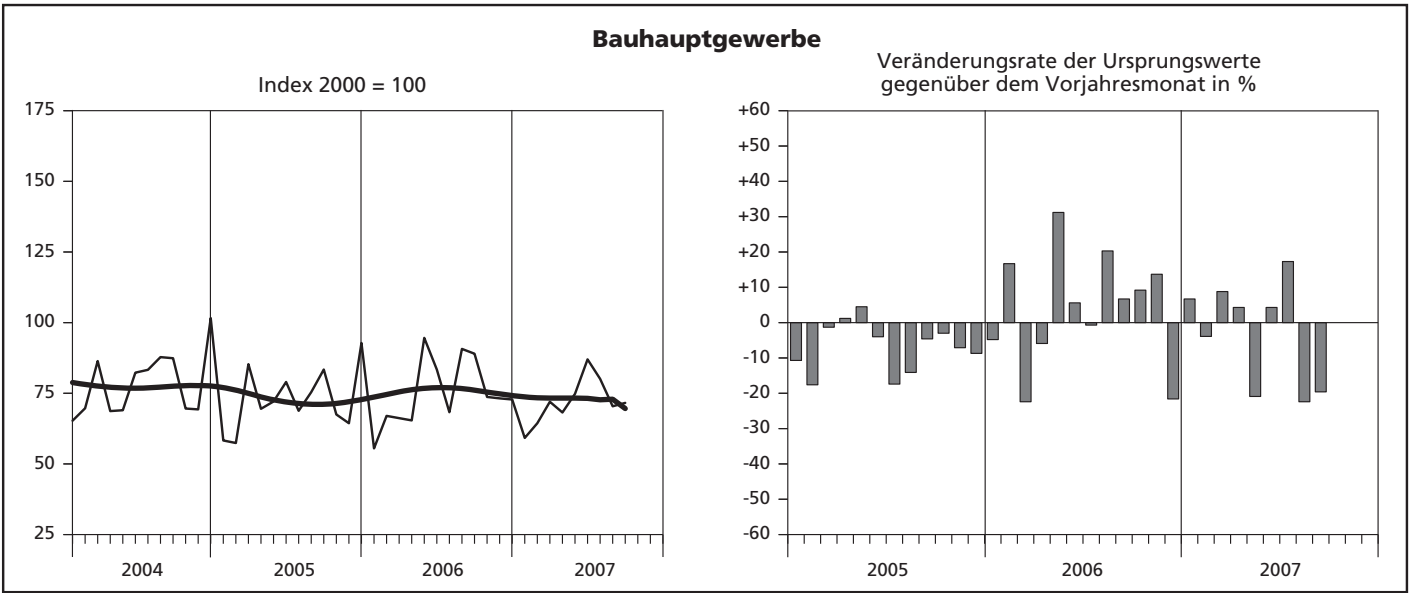
- Vj = Vierteljahr
- Hj = Halbjahr
- D = Durchschnitt
- MD = Monatsdurchschnitt
- JS = Jahressumme

Anmerkung

Abweichungen in den Summen erklären sich aus dem Runden der Einzelwerte. Eventuell auftretende geringfügige Differenzen in den Summen einzelner Merkmale zwischen den Tabellen ergeben sich aufgrund unterschiedlicher Auswertungskriterien.

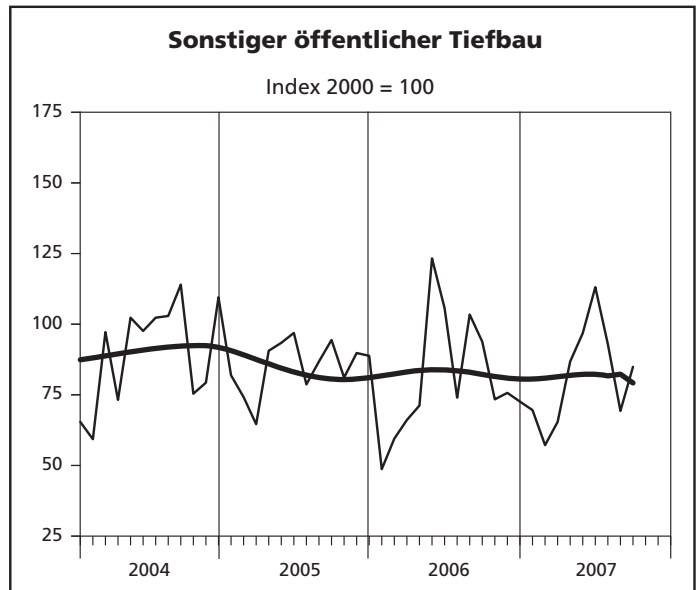
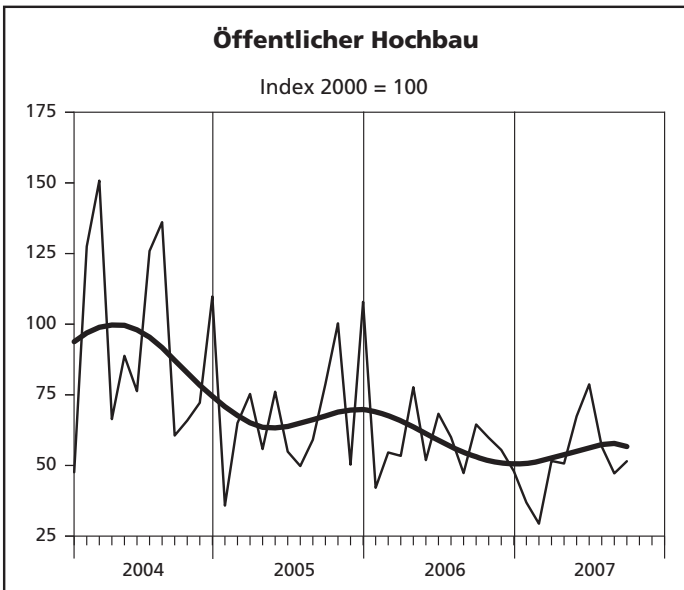
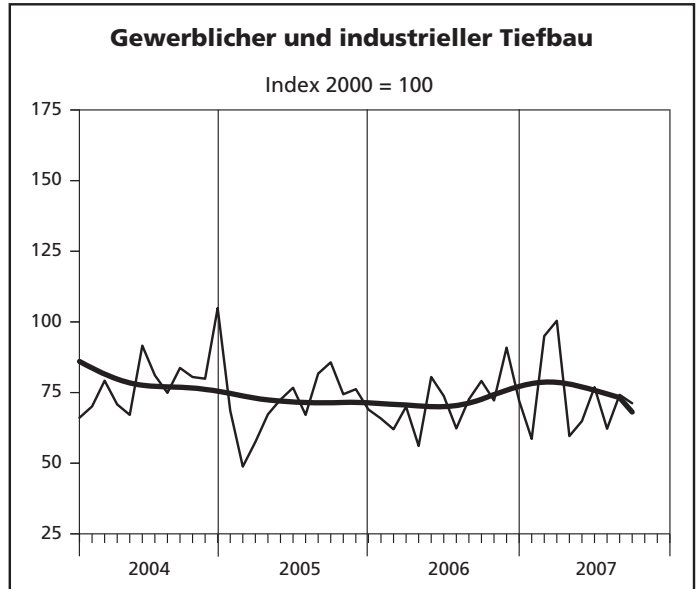
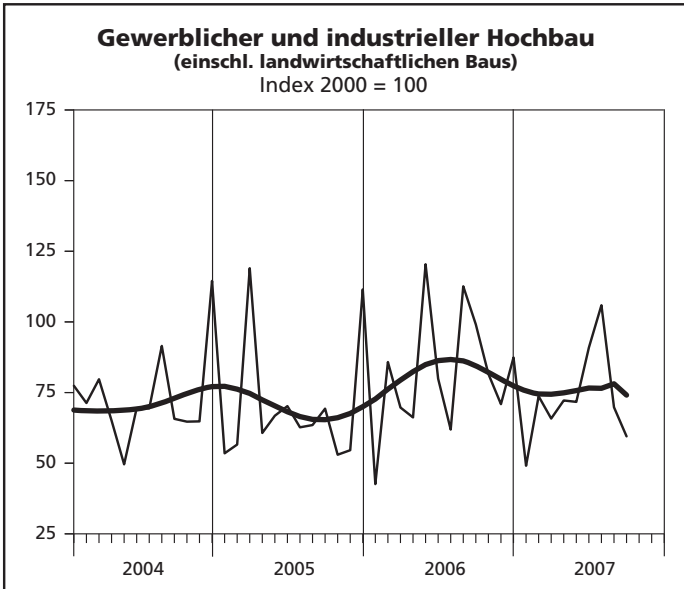
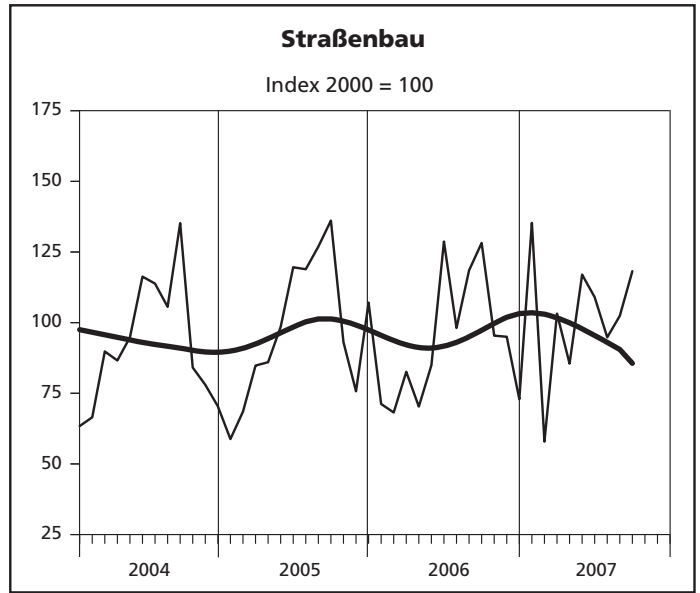
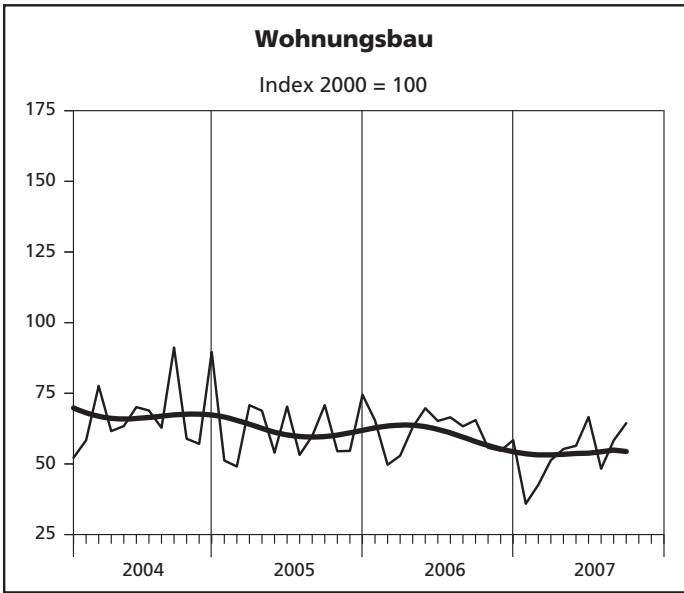
**Ergebnisse der Betriebe von Unternehmen
mit 20 und mehr Beschäftigten**

Index des realen Auftragseingangs



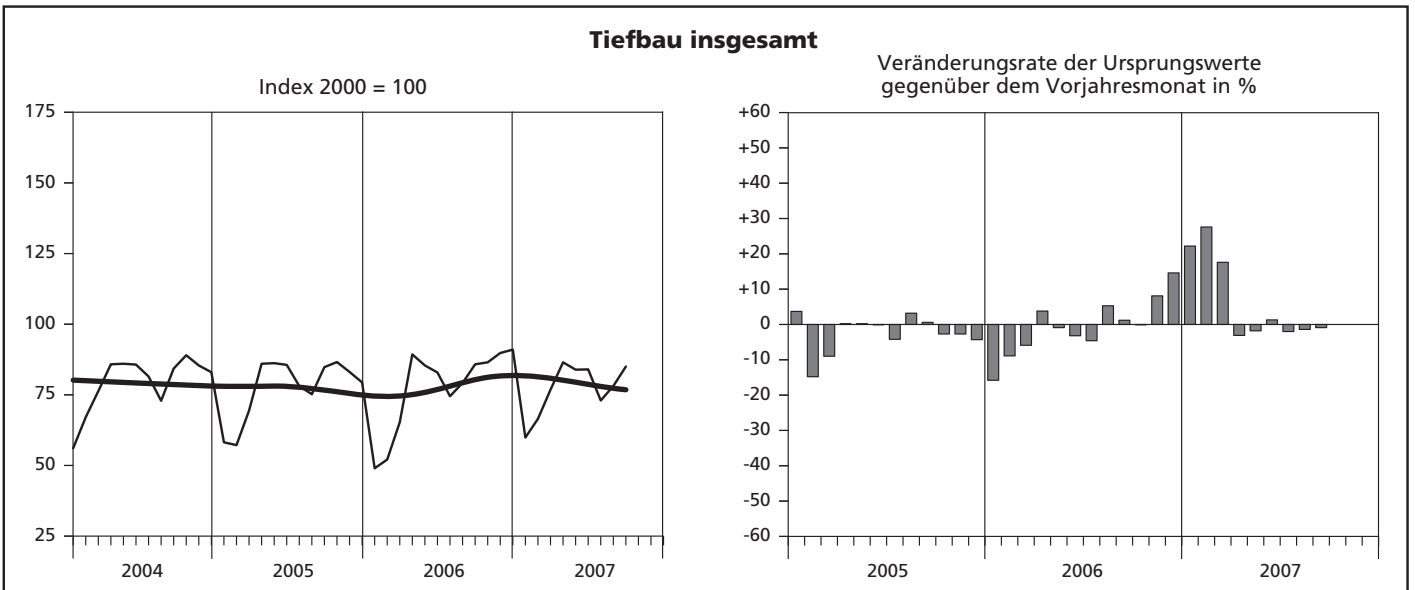
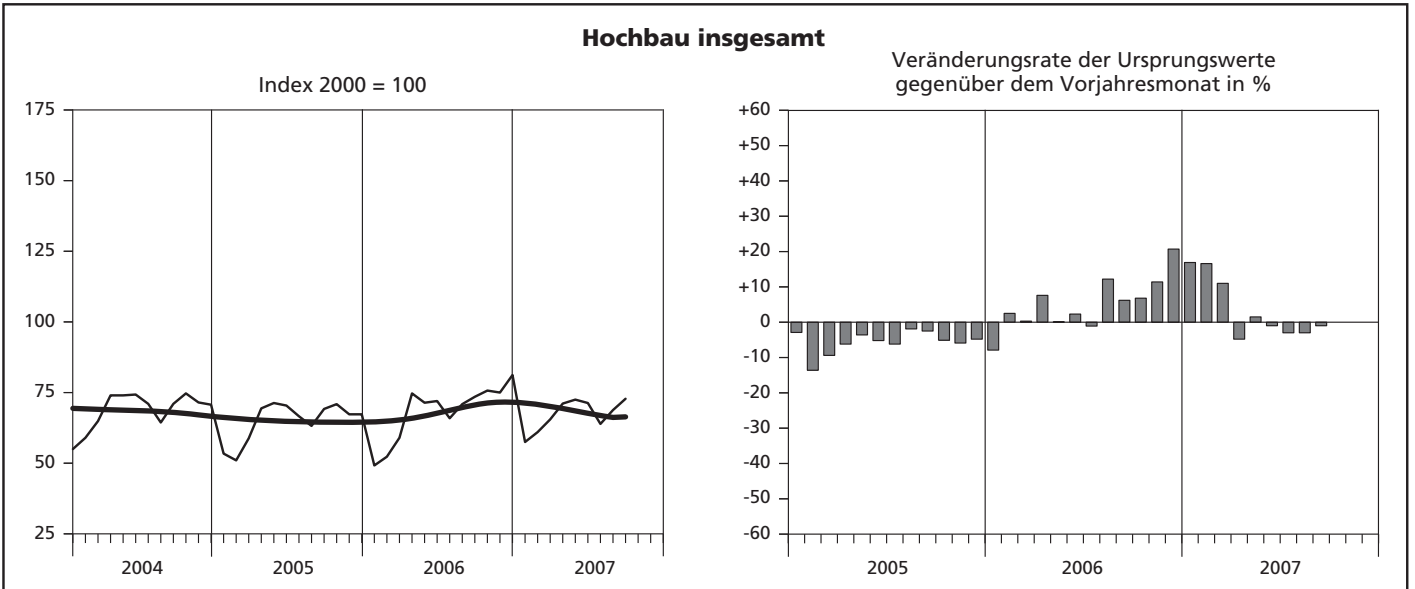
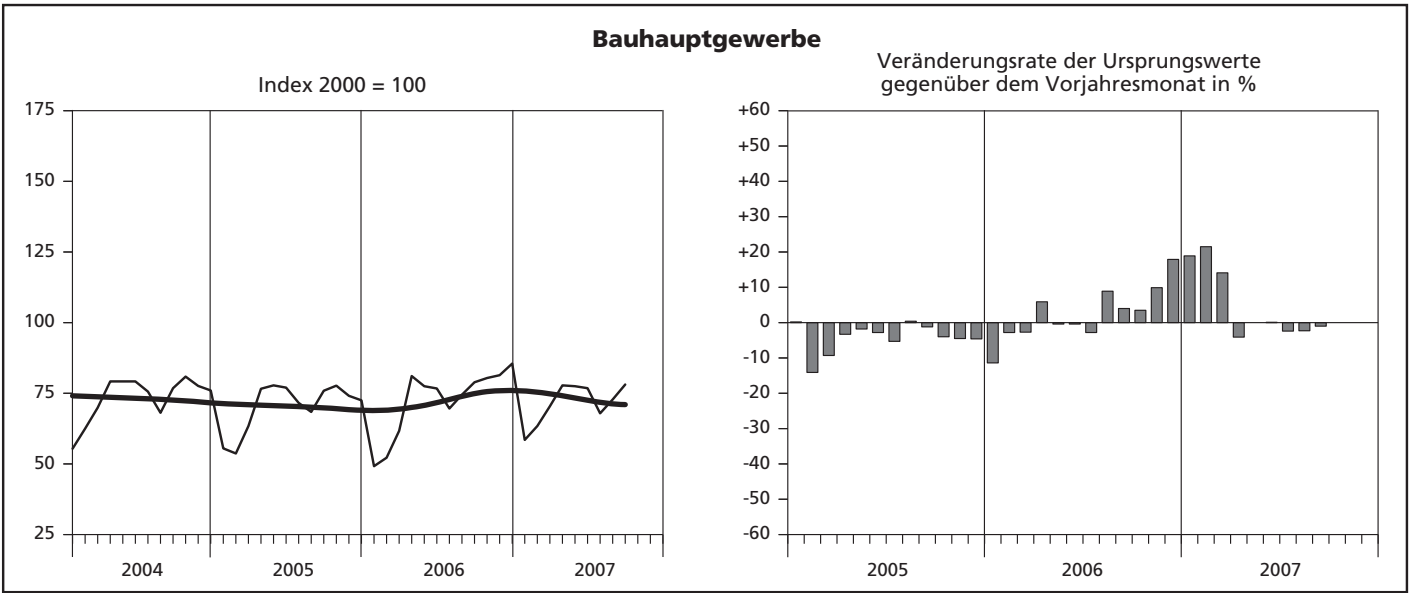
Ursprungswerte
 Bereinigt von Zufälligkeiten und saisonalen Einflüssen

Index des realen Auftragseingangs



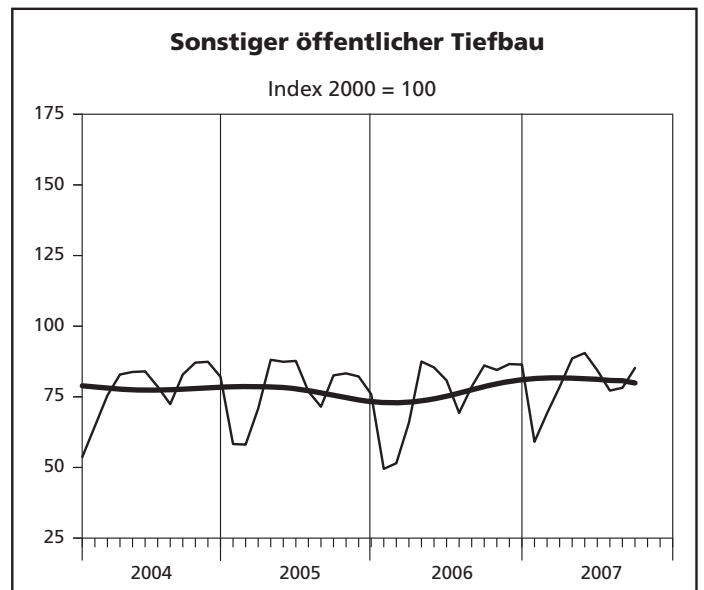
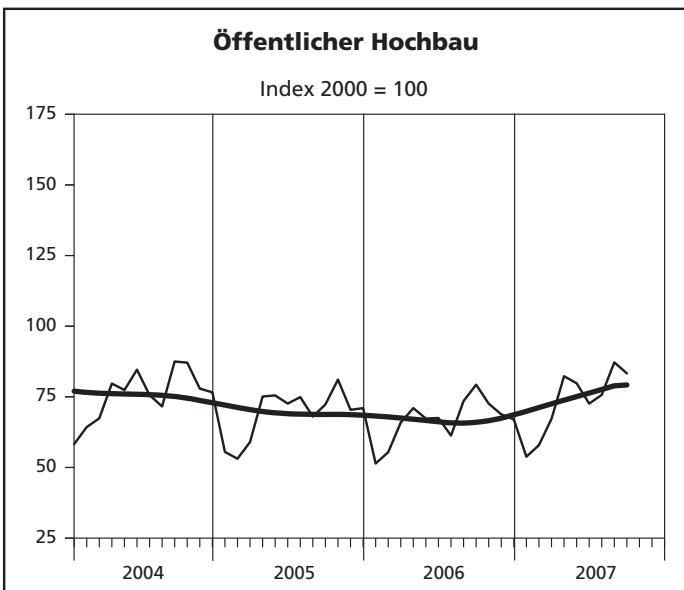
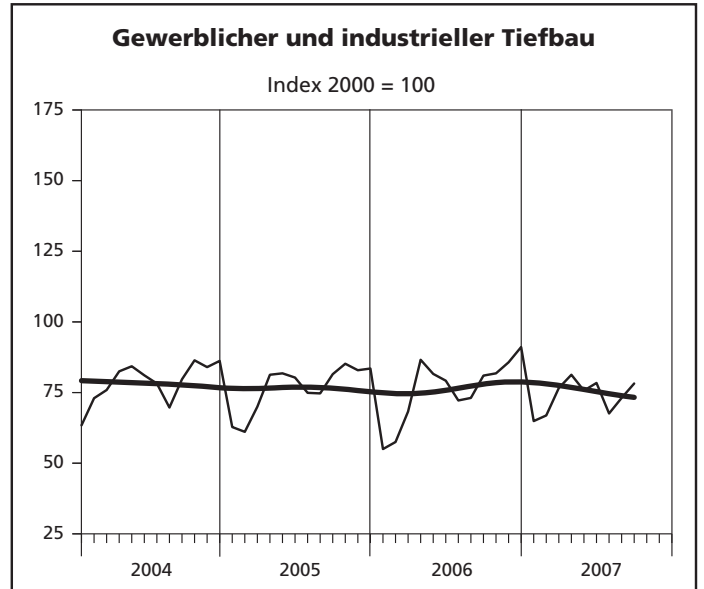
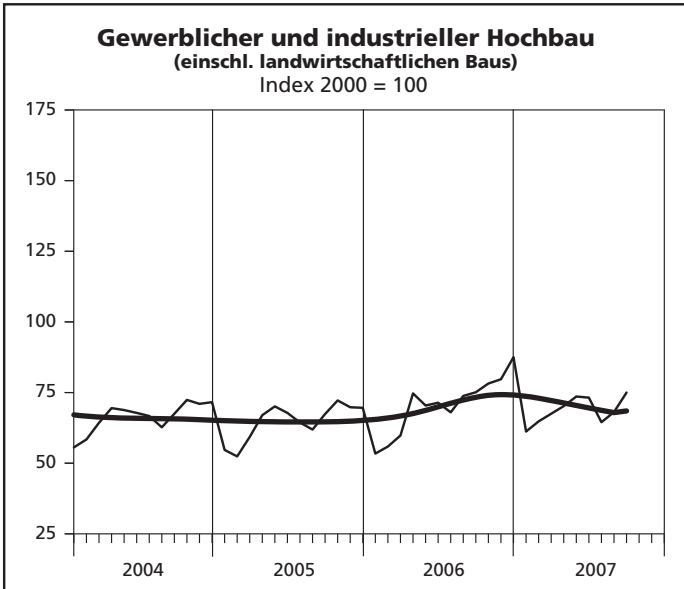
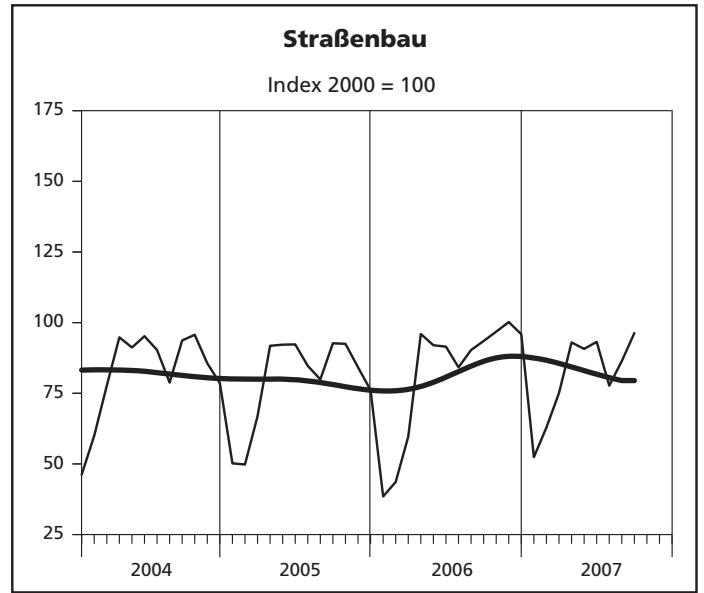
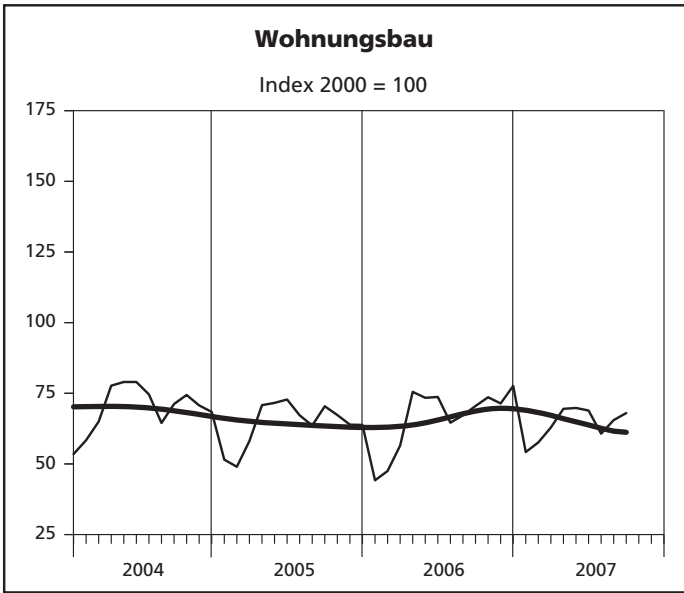
— Ursprungswerte — Bereinigt von Zufälligkeiten und saisonalen Einflüssen

Index der Nettoproduktion



— Ursprungswerte — Bereinigt von Zufälligkeiten und saisonalen Einflüssen

Index der Nettoproduktion



— Ursprungswerte — Bereinigt von Zufälligkeiten und saisonalen Einflüssen

**1. Index des realen Auftragsein
- Ergebnisse der Betriebe von Unter**

Lfd. Nr.	Jahr Monat	Index des realen Auftragseingangs im								
		Bauhaupt- gewerbe insgesamt	Hochbau				Tiefbau			
			zusammen	Wohnungs- bau	gewerb- licher und industrieller Bau ¹⁾	öffentlicher Bau	zusammen	Straßenbau	gewerb- licher und industrieller Bau	sonstiger öffentlicher Bau
2000 = 100										
1	2000	100	100	100	100	100	100	100	100	100
2	2001	94,6	92,6	82,2	99,4	93,6	97,8	104,1	89,3	104,5
3	2002	92,0	89,6	74,5	100,4	86,1	95,6	101,0	92,5	95,1
4	2003	83,3	75,9	75,9	75,6	77,4	94,4	102,1	91,9	90,5
5	2004	78,4	73,4	67,7	73,6	94,0	85,8	92,0	79,2	89,9
6	2005	72,8	66,5	61,0	70,1	67,4	82,4	97,8	70,5	85,1
7	2006	75,0	71,6	60,8	81,5	56,9	80,1	92,8	71,5	80,6
8	2007 (kumuliert)	72,0	63,9	53,2	73,2	52,2	84,2	102,6	73,7	81,8
9	2005 Januar	58,3	51,0	51,2	53,5	35,8	69,5	58,8	68,6	81,9
10	Februar	57,4	54,7	49,1	56,6	65,0	61,5	68,5	48,8	74,2
11	März	85,3	97,2	70,8	119,0	75,3	67,3	84,8	57,5	64,6
12	April	69,5	63,2	68,8	60,7	55,8	79,1	86,0	67,3	90,6
13	Mai	72,1	63,1	54,0	66,8	76,1	85,7	98,5	72,5	93,4
14	Juni	79,0	68,7	70,3	70,2	54,9	94,6	119,6	76,7	96,9
15	Juli	68,8	58,0	53,2	62,7	49,8	85,1	118,9	67,1	78,7
16	August	75,4	61,8	59,9	63,5	59,1	96,1	126,9	81,7	86,8
17	September	83,4	70,8	70,8	69,3	78,8	102,5	136,1	85,7	94,4
18	Oktober	67,5	58,2	54,5	53,0	100,3	81,6	93,1	74,4	81,1
19	November	64,4	54,1	54,6	54,6	50,3	79,8	75,7	76,2	89,8
20	Dezember	92,8	97,7	74,5	111,5	107,9	85,4	107,1	69,0	88,8
21	2006 Januar	55,5	50,8	65,4	42,6	42,1	62,6	71,2	65,8	48,7
22	Februar	67,0	69,6	49,7	85,8	54,6	63,1	68,2	62,0	59,5
23	März	66,2	62,0	52,9	69,7	53,4	72,5	82,6	70,0	66,1
24	April	65,4	66,1	63,0	66,2	77,7	64,4	70,3	56,1	71,2
25	Mai	94,6	95,3	69,7	120,4	51,9	93,7	84,9	80,5	123,3
26	Juni	83,4	73,4	65,2	79,9	68,3	98,4	128,7	73,8	105,7
27	Juli	68,3	63,4	66,5	61,9	60,0	75,8	98,1	62,3	74,0
28	August	90,7	88,3	63,3	112,6	47,3	94,3	118,5	72,6	103,4
29	September	89,0	83,5	65,5	99,1	64,5	97,2	128,2	79,1	93,8
30	Oktober	73,7	70,1	55,7	81,6	59,8	79,2	95,4	72,2	73,4
31	November	73,2	63,5	54,7	70,9	55,5	87,8	95,0	90,9	75,7
32	Dezember	72,8	73,0	58,4	87,4	48,0	72,4	72,9	72,1	72,6
33	2007 Januar	59,2	43,1	35,9	49,1	36,9	83,6	135,3	58,6	69,6
34	Februar	64,4	58,1	42,6	73,7	29,4	73,9	57,9	95,0	57,2
35	März	72,0	59,1	51,3	65,8	51,6	91,5	103,2	100,4	65,4
36	April	68,2	63,9	55,3	72,2	50,7	74,6	85,5	59,6	86,8
37	Mai	74,8	65,7	56,4	71,7	67,4	88,7	117,0	64,9	96,8
38	Juni	87,0	80,9	66,6	90,9	78,7	96,1	109,0	76,9	113,1
39	Juli	80,1	80,2	48,3	105,9	56,7	80,0	94,8	62,2	92,9
40	August	70,4	63,4	58,3	69,8	47,2	80,9	102,4	74,2	69,3
41	September	71,6	60,5	64,4	59,5	51,5	88,5	118,2	71,2	84,9
42	Oktober
43	November
44	Dezember

1) einschl. landwirtschaftlichen Baus

2. Produktionsindex im - Ergebnisse der Betriebe von Unter

Lfd. Nr.	Jahr Monat	Produktionsindex im								
		Bauhaupt- gewerbe insgesamt	Hochbau				Tiefbau			
			zusammen	Wohnungs- bau	gewerb- licher und industrieller Bau ¹⁾	öffentlicher Bau	zusammen	Straßenbau	gewerb- licher und industrieller Bau	sonstiger öffentlicher Bau
2000 = 100										
1	2000	100	100	100	100	100	100	100	100	100
2	2001	92,7	90,8	85,6	95,4	91,8	95,2	98,8	94,2	93,3
3	2002	83,2	79,8	75,3	83,2	83,4	87,7	91,9	85,8	86,7
4	2003	76,7	72,6	70,7	72,9	79,9	81,9	85,7	80,7	80,5
5	2004	73,4	68,7	69,7	66,4	75,7	79,4	82,3	78,7	77,9
6	2005	70,4	64,9	64,2	64,7	69,0	77,5	79,4	76,7	76,9
7	2006	72,4	68,4	66,3	70,7	66,8	77,6	81,8	76,1	76,0
8	2007 (kumuliert)	71,5	67,2	64,1	68,7	73,3	77,1	80,9	73,6	79,0
9	2005 Januar	55,5	53,4	51,5	54,7	55,5	58,2	50,2	62,8	58,3
10	Februar	53,7	51,0	49,0	52,4	53,1	57,2	49,8	61,1	58,1
11	März	63,4	58,8	58,1	59,3	59,0	69,4	66,9	70,0	70,8
12	April	76,6	69,4	70,8	67,0	75,1	86,0	91,8	81,3	88,1
13	Mai	77,8	71,3	71,6	70,1	75,5	86,2	92,2	81,8	87,4
14	Juni	77,0	70,4	72,8	67,8	72,6	85,6	92,3	80,3	87,7
15	Juli	71,6	66,6	67,2	64,4	74,9	78,1	84,7	74,9	76,9
16	August	68,4	63,2	63,6	61,9	68,0	75,2	79,9	74,7	71,5
17	September	75,9	69,2	70,4	67,4	72,3	84,8	92,7	81,5	82,6
18	Oktober	77,7	70,9	67,3	72,2	81,1	86,6	92,5	85,2	83,3
19	November	74,1	67,3	63,9	69,8	70,4	83,1	84,2	82,9	82,2
20	Dezember	72,5	67,3	63,8	69,6	71,0	79,4	76,1	83,5	75,9
21	2006 Januar	49,2	49,2	44,2	53,4	51,4	49,0	38,5	55,0	49,5
22	Februar	52,2	52,3	47,5	55,9	55,4	52,1	43,6	57,5	51,5
23	März	61,7	59,0	56,5	59,8	65,9	65,3	59,7	68,3	65,8
24	April	81,1	74,7	75,5	74,7	71,0	89,3	96,0	86,6	87,5
25	Mai	77,5	71,4	73,4	70,4	67,3	85,4	92,0	81,6	85,4
26	Juni	76,7	72,0	73,7	71,4	67,5	82,9	91,5	79,2	80,8
27	Juli	69,6	65,9	64,6	68,0	61,3	74,5	84,2	72,2	69,3
28	August	74,5	70,9	67,2	73,8	73,5	79,2	90,3	73,1	78,6
29	September	78,9	73,5	70,5	75,1	79,3	85,8	93,5	81,0	86,1
30	Oktober	80,4	75,7	73,6	78,2	72,6	86,5	96,8	81,8	84,5
31	November	81,4	75,0	71,4	79,7	68,8	89,8	100,2	85,7	86,6
32	Dezember	85,5	81,2	77,6	87,5	67,0	91,0	95,9	91,1	86,4
33	2007 Januar	58,5	57,5	54,2	61,2	53,8	59,9	52,4	64,9	59,1
34	Februar	63,4	61,0	57,6	64,8	57,9	66,5	62,9	66,9	69,2
35	März	70,4	65,5	62,9	67,5	67,2	76,8	75,1	76,6	78,5
36	April	77,8	71,1	69,5	70,2	82,3	86,5	93,0	81,3	88,6
37	Mai	77,5	72,5	69,8	73,6	79,8	83,9	90,7	75,7	90,5
38	Juni	76,8	71,3	68,9	73,2	72,6	84,0	93,2	78,4	84,4
39	Juli	67,9	63,9	60,7	64,5	75,7	73,0	77,7	67,6	77,2
40	August	72,8	68,8	65,5	68,1	87,2	78,1	86,4	73,1	78,2
41	September	78,1	72,8	68,0	75,0	83,3	85,0	96,3	78,2	85,2
42	Oktober
43	November
44	Dezember

1) einschl. landwirtschaftlichen Baus

3. Auftragseingang im Bauhauptgewerbe
- Ergebnisse der Betriebe von Unter
1 000

Lfd. Nr.	Jahr Monat	insgesamt	Hochbau		
			zusammen	Wohnungs- bau	gewerblicher und industrieller Hochbau ¹⁾
1	2000	9 917 066	5 971 101	2 169 043	3 218 662
2	2001	9 419 102	5 535 127	1 769 694	3 216 570
3	2002	9 121 228	5 351 344	1 583 550	3 261 725
4	2003	8 193 638	4 514 776	1 600 594	2 459 315
5	2004	7 789 431	4 432 282	1 440 609	2 432 503
6	2005	7 303 611	4 062 628	1 293 076	2 362 831
7	2006	7 791 453	4 482 816	1 318 245	2 813 286
8	2007 (kumuliert)	6 039 775	3 211 325	923 871	2 029 262
9	2005 Januar	484 494	258 277	90 756	149 572
10	Februar	477 856	277 665	87 048	158 065
11	März	714 681	495 521	125 329	332 506
12	April	577 755	319 789	121 555	170 273
13	Mai	600 416	320 921	95 392	187 372
14	Juni	656 791	348 425	124 228	196 666
15	Juli	574 413	295 400	93 883	176 492
16	August	629 113	314 229	105 769	178 760
17	September	695 497	359 519	125 001	194 913
18	Oktober	567 560	296 495	96 204	149 643
19	November	540 792	275 732	96 344	153 978
20	Dezember	784 243	500 655	131 567	314 591
21	2006 Januar	468 765	258 767	116 563	120 838
22	Februar	571 125	359 729	88 628	243 343
23	März	562 102	319 091	94 194	197 747
24	April	559 806	341 445	112 928	188 829
25	Mai	812 374	495 109	124 951	343 681
26	Juni	713 675	379 870	116 963	228 066
27	Juli	594 679	330 763	120 925	178 835
28	August	792 552	464 670	115 046	325 195
29	September	777 307	438 720	119 165	286 226
30	Oktober	650 600	371 444	101 947	238 281
31	November	646 121	336 139	100 140	207 027
32	Dezember	642 347	387 069	106 795	255 218
33	2007 Januar	548 098	238 603	68 532	149 971
34	Februar	596 458	322 511	81 434	225 028
35	März	666 186	326 984	97 935	200 948
36	April	635 177	357 359	106 826	222 692
37	Mai	697 764	367 077	108 984	221 065
38	Juni	810 451	452 285	128 628	280 415
39	Juli	754 096	453 327	93 656	328 340
40	August	660 644	355 465	113 030	216 394
41	September	670 901	337 714	124 846	184 409
42	Oktober
43	November
44	Dezember

1) einschl. landwirtschaftlichen Baus

**seit 2000 nach Bauarten und Auftraggebern
nehmen mit 20 und mehr Beschäftigten –
EUR**

Auftragseingang						Lfd. Nr.
davon im						
		Tiefbau				
Hochbau für Organisationen ohne Erwerbszweck	Hochbau für Körperschaften des öffentlichen Rechts	zusammen	gewerblicher und industrieller Tiefbau	Straßenbau	sonstiger Tiefbau für Körperschaften des öffentlichen Rechts und für Organisationen ohne Erwerbszweck	
173 566	409 830	3 945 965	1 721 535	1 126 426	1 098 004	1
137 690	411 173	3 883 975	1 552 212	1 183 663	1 148 100	2
133 864	372 205	3 769 884	1 595 992	1 141 545	1 032 347	3
112 566	342 300	3 678 862	1 567 621	1 139 783	971 458	4
122 370	436 799	3 357 149	1 355 490	1 031 479	970 180	5
97 280	309 444	3 240 983	1 215 558	1 104 018	921 407	6
106 838	244 448	3 308 637	1 298 795	1 104 787	905 055	7
86 948	171 244	2 828 450	1 093 526	997 053	737 871	8
6 363	11 586	226 217	97 849	54 818	73 550	9
6 732	25 820	200 191	69 624	63 887	66 680	10
8 797	28 889	219 160	81 956	79 146	58 058	11
5 567	22 394	257 966	96 222	80 425	81 319	12
6 751	31 406	279 495	103 546	92 072	83 877	13
6 253	21 278	308 366	109 553	111 818	86 995	14
6 935	18 090	279 013	96 293	111 581	71 139	15
4 845	24 855	314 884	117 274	119 127	78 483	16
8 132	31 473	335 978	122 878	127 771	85 329	17
9 907	40 741	271 065	108 534	88 833	73 698	18
11 037	14 373	265 060	111 199	72 286	81 575	19
15 961	38 536	283 588	100 630	102 254	80 704	20
6 061	15 305	209 998	89 290	68 513	44 690	21
10 405	17 353	211 396	70 128	65 638	54 573	22
7 307	19 843	243 011	83 917	79 433	60 642	23
20 228	19 460	218 361	71 560	68 674	65 861	24
9 179	17 298	317 265	96 489	82 945	114 035	25
6 522	28 319	333 805	83 024	125 793	97 789	26
5 763	25 240	263 916	75 212	98 432	69 881	27
9 367	15 062	327 882	89 737	118 959	97 612	28
9 932	23 397	338 587	95 457	128 676	88 592	29
8 143	23 073	279 156	84 697	96 983	70 025	30
6 255	22 717	309 982	111 796	96 594	72 181	31
7 676	17 380	255 278	85 399	74 147	69 174	32
7 927	12 173	309 495	95 813	144 676	69 006	33
5 207	10 842	273 947	155 313	61 903	56 731	34
9 749	18 352	339 202	164 057	110 356	64 789	35
8 570	19 271	277 818	98 504	92 414	86 900	36
20 117	16 911	330 687	107 291	126 470	96 926	37
8 707	34 535	358 166	127 106	117 844	113 216	38
4 723	26 608	300 769	103 452	103 199	94 118	39
9 000	17 041	305 179	123 522	111 498	70 159	40
12 948	15 511	333 187	118 468	128 693	86 026	41
...	42
...	43
...	44

4. Auftragseingang im Bauhauptgewerbe nach Betriebsgrößenklassen und Bauarten
- Ergebnisse der Betriebe von Unternehmen mit 20 und mehr Beschäftigten -
1 000 EUR

Bauart	Auftragseingang in Betrieben			
	insgesamt	davon in Betrieben mit ... Beschäftigten		
		unter 50	50 – 199	200 und mehr
Wohnungsbau	124 847	67 506	50 257	7 084
Gewerblicher und industrieller Bau ¹⁾	302 877	71 772	208 320	22 785
Öffentlicher Bau und Verkehrsbau	243 177	57 864	156 106	29 207
Insgesamt	670 901	197 142	414 683	59 076

1) einschl. landwirtschaftlichen Baus

5. Auftragsbestand im Bauhauptgewerbe seit 2005 nach Bauarten
1 000 EUR

Bauart	Auftragsbestand						
	31.12.	31.03.	30.06.	30.09.	31.12.	31.03.	30.06.
	2005	2006			2007		
Bauhauptgewerbe insgesamt	3 317 153	3 410 199	3 387 132	3 398 949	3 316 469	3 356 813	3 633 906
Hochbau zusammen	2 032 541	2 153 400	2 011 738	2 006 158	2 070 006	2 012 877	2 115 375
davon							
Wohnungsbau	473 292	480 985	486 520	498 167	452 897	413 870	423 750
gewerblicher und industrieller Hochbau ¹⁾	1 311 298	1 403 613	1 316 652	1 304 987	1 398 638	1 384 187	1 422 671
öffentlicher Hochbau	247 951	268 802	208 566	203 004	218 471	214 820	268 954
Tiefbau zusammen	1 284 612	1 256 799	1 375 394	1 392 791	1 246 463	1 343 936	1 518 531
davon							
Straßenbau	475 622	430 323	496 146	503 651	400 786	479 544	571 390
gewerblicher und industrieller Tiefbau	378 785	417 998	379 783	390 140	386 926	435 283	467 865
sonstiger öffentlicher Tiefbau	430 205	408 478	499 465	499 000	458 751	429 109	479 276

1) einschl. landwirtschaftlichen Baus

**6. Betriebe, Beschäftigte, Bruttolohn- und -gehaltsumme sowie geleistete Arbeitsstunden
und baugewerblicher Umsatz nach Bauarten im Bauhauptgewerbe seit 2000
– Ergebnisse der Betriebe von Unternehmen mit 20 und mehr Beschäftigten –**

Jahr Monat	Betriebe	Beschäftigte	Bruttolohn- und -gehaltsumme	Geleistete Arbeitsstunden			Baugewerblicher Umsatz ¹⁾			
				insgesamt	davon im		insgesamt	davon im		
		Hochbau	Tiefbau			Hochbau		Tiefbau		
	Anzahl		1 000 EUR		1 000		1 000 EUR			
2000	1 805	102 853	3 289 641	120 651	64 194	56 457	11 883 854	7 178 296	4 705 557	
2001	1 699	93 951	3 046 417	107 812	55 601	52 211	11 153 960	6 673 412	4 480 549	
2002	1 524	83 755	2 779 239	93 808	46 734	47 074	9 926 012	5 736 227	4 189 785	
2003	1 374	74 157	2 536 989	84 649	41 236	43 413	9 472 589	5 372 473	4 100 116	
2004	1 273	68 508	2 371 707	78 269	37 094	41 175	9 146 624	5 155 512	3 991 112	
2005	1 200	62 391	2 121 639	71 630	33 152	38 478	8 450 262	4 667 555	3 782 707	
2006	1 145	59 370	2 006 504	70 147	33 210	36 937	8 515 554	4 772 446	3 743 108	
2007 (kumuliert)	1 129	57 349	1 446 677	52 414	24 439	27 975	6 067 552	3 392 228	2 675 324	
2005	Januar	1 240	64 561	166 376	4 864	2 370	2 494	474 524	262 479	212 045
	Februar	1 232	63 437	156 060	4 472	2 146	2 326	489 956	297 082	192 874
	März	1 224	63 205	168 318	5 536	2 587	2 949	582 863	332 826	250 037
	April	1 217	63 170	180 942	6 698	3 044	3 654	729 229	408 379	320 850
	Mai	1 211	62 897	178 250	6 088	2 805	3 283	698 240	381 653	316 587
	Juni	1 204	62 266	185 385	6 972	3 196	3 776	812 302	446 640	365 662
	Juli	1 199	61 884	175 336	6 162	2 874	3 288	770 522	434 396	336 126
	August	1 196	62 029	181 687	6 428	2 976	3 452	747 555	411 815	335 740
	September	1 194	61 581	175 125	6 809	3 102	3 707	794 237	441 291	352 946
	Oktober	1 160	61 641	173 191	6 308	2 881	3 427	736 912	384 385	352 527
	November	1 161	61 477	207 868	6 310	2 858	3 452	793 450	426 561	366 889
	Dezember	1 156	60 546	173 101	4 983	2 313	2 670	820 472	440 048	380 424
2006	Januar	1 152	58 790	150 863	4 317	2 191	2 126	428 576	244 631	183 945
	Februar	1 158	58 477	138 384	4 159	2 106	2 053	446 550	272 961	173 589
	März	1 147	58 421	151 041	5 671	2 723	2 948	584 339	343 334	241 005
	April	1 146	59 488	170 805	5 843	2 688	3 155	602 281	343 907	258 374
	Mai	1 138	59 017	169 841	6 503	2 998	3 505	722 205	394 327	327 878
	Juni	1 132	58 915	174 819	6 108	2 869	3 239	718 528	400 035	318 493
	Juli	1 133	59 213	167 207	5 790	2 745	3 045	718 793	397 824	320 969
	August	1 130	59 686	172 729	6 779	3 235	3 544	793 238	442 335	350 903
	September	1 128	59 536	167 145	6 557	3 053	3 504	788 045	436 726	351 319
	Oktober	1 161	60 685	173 653	6 650	3 130	3 520	839 325	458 226	381 099
	November	1 160	60 481	206 267	6 744	3 091	3 653	892 982	477 890	415 092
	Dezember	1 156	59 725	163 750	5 026	2 381	2 645	980 692	560 250	420 442
2007	Januar	1 152	59 129	158 241	5 015	2 461	2 554	466 201	282 103	184 098
	Februar	1 147	58 867	145 719	4 952	2 376	2 576	543 535	329 135	214 400
	März	1 141	58 181	152 844	6 076	2 805	3 271	644 540	360 633	283 907
	April	1 130	57 367	165 312	5 813	2 630	3 183	629 131	338 662	290 469
	Mai	1 127	56 166	165 057	6 064	2 813	3 251	696 428	374 499	321 929
	Juni	1 122	56 255	164 529	6 022	2 766	3 256	738 577	403 471	335 106
	Juli	1 119	56 469	166 644	5 831	2 718	3 113	775 379	431 742	343 637
	August	1 116	57 036	169 214	6 535	3 057	3 478	796 399	447 475	348 924
	September	1 111	56 673	159 117	6 106	2 813	3 293	777 362	424 508	352 854
	Oktober
	November
	Dezember

1) ohne Umsatzsteuer

**7. Betriebe, Beschäftigte, Bruttolohn- und -gehaltsumme sowie geleistete Arbeitsstunden und
- Ergebnisse der Betriebe von Unter**

Lfd. Nr.	Verwaltungsbezirk	Betriebe	Beschäftigte	Bruttolohn- und -gehaltsumme	insgesamt
		Anzahl		1 000 EUR	
	Kreisfreie Städte				
1	Düsseldorf	24	1 522	4 592	149
2	Duisburg	27	1 416	4 032	144
3	Essen	31	2 555	9 152	183
4	Krefeld	10	738	1 918	82
5	Mönchengladbach	17	661	1 718	78
6	Mülheim an der Ruhr	8	1 103	3 443	135
7	Oberhausen	20	1 262	4 013	130
8	Remscheid	4	371	1 225	33
9	Solingen	8	296	722	30
10	Wuppertal	8	310	913	30
	Kreise				
11	Kleve	29	1 459	3 467	149
12	Mettmann	17	1 081	3 486	111
13	Rhein-Kreis Neuss	27	1 252	3 732	137
14	Viersen	18	638	1 667	72
15	Wesel	36	1 566	4 387	191
16	Reg.-Bez. Düsseldorf	284	16 230	48 467	1 654
	Kreisfreie Städte				
17	Aachen	7	439	1 275	36
18	Bonn	5	216	639	20
19	Köln	40	2 386	8 129	232
20	Leverkusen	13	570	1 591	67
	Kreise				
21	Aachen	12	497	1 320	55
22	Düren	13	889	2 616	95
23	Rhein-Erft-Kreis	28	1 431	4 007	166
24	Euskirchen	11	619	1 653	75
25	Heinsberg	30	1 796	4 781	185
26	Oberbergischer Kreis	22	754	1 836	86
27	Rhein.-Berg. Kreis	10	288	690	31
28	Rhein-Sieg-Kreis	37	1 849	5 143	216
29	Reg.-Bez. Köln	228	11 734	33 680	1 264
	Kreisfreie Städte				
30	Bottrop	5	324	931	38
31	Gelsenkirchen	10	551	1 343	55
32	Münster	27	1 411	4 028	155

1) ohne Umsatzsteuer

**baugewerblicher Umsatz nach Bauarten im Bauhauptgewerbe sowie kreisfreien Städten und Kreisen
nehmen mit 20 und mehr Beschäftigten –**

Geleistete Arbeitsstunden		Baugewerblicher Umsatz ¹⁾			Lfd. Nr.
davon im		insgesamt	davon im		
Hochbau	Tiefbau		Hochbau	Tiefbau	
1 000		1 000 EUR			
44	105	31 513	16 849	14 664	1
76	67	26 285	18 088	8 197	2
88	95	41 803	31 407	10 396	3
50	32	11 246	8 281	2 965	4
44	34	8 228	5 518	2 710	5
11	124	6 552	582	5 969	6
91	39	16 936	12 768	4 167	7
14	19	2 945	679	2 265	8
11	19	4 438	2 814	1 625	9
15	15	4 505	2 642	1 862	10
87	62	20 173	14 216	5 957	11
44	67	16 815	7 926	8 890	12
73	64	14 186	8 101	6 085	13
35	36	8 599	3 538	5 061	14
86	105	21 188	7 887	13 301	15
769	883	235 412	141 296	94 114	16
14	22	3 391	2 055	1 336	17
15	5	3 453	3 135	317	18
96	136	60 149	43 422	16 727	19
30	37	5 133	1 896	3 238	20
22	32	4 913	2 573	2 340	21
12	84	13 420	2 678	10 741	22
71	95	13 289	4 123	9 166	23
17	58	7 302	957	6 345	24
75	110	22 714	9 321	13 393	25
44	42	8 093	4 420	3 673	26
24	7	3 661	2 850	811	27
79	137	24 218	10 326	13 893	28
499	765	169 736	87 756	81 980	29
6	31	4 968	744	4 224	30
53	2	5 539	5 414	124	31
44	111	21 232	6 763	14 469	32

Noch: **7. Betriebe, Beschäftigte, Bruttolohn- und -gehaltsumme sowie geleistete Arbeitsstunden und**
- Ergebnisse der Betriebe von Unter

Lfd. Nr.	Verwaltungsbezirk	Betriebe	Beschäftigte	Bruttolohn- und -gehaltsumme	
		Anzahl		1 000 EUR	insgesamt
	Kreise				
33	Borken	61	3 386	9 782	376
34	Coesfeld	13	370	931	41
35	Recklinghausen	36	1 675	4 490	186
36	Steinfurt	46	2 278	5 418	234
37	Warendorf	20	826	2 133	93
38	Reg.-Bez. Münster	218	10 821	29 056	1 178
	Kreisfreie Stadt				
39	Bielefeld	14	797	2 309	86
	Kreise				
40	Gütersloh	34	1 504	4 103	176
41	Herford	15	530	1 501	63
42	Höxter	11	436	949	58
43	Lippe	20	790	2 067	89
44	Minden-Lübbecke	25	1 207	3 131	138
45	Paderborn	27	756	1 791	91
46	Reg.-Bez. Detmold	146	6 020	15 851	701
	Kreisfreie Städte				
47	Bochum	20	1 250	3 861	142
48	Dortmund	29	1 646	4 680	177
49	Hagen	12	661	1 745	70
50	Hamm	8	660	1 661	70
51	Herne	17	952	2 704	101
	Kreise				
52	Ennepe-Ruhr Kreis	14	494	1 243	55
53	Hochsauerlandkreis	35	1 560	3 785	168
54	Märkischer Kreis	22	911	2 324	104
55	Olpe	12	686	1 762	78
56	Siegen-Wittgenstein	25	1 793	5 299	203
57	Soest	19	574	1 411	64
58	Unna	22	681	1 591	76
59	Reg.-Bez. Arnsberg	235	11 868	32 066	1 308
60	Nordrhein-Westfalen	1 111	56 673	159 120	6 105

**baugewerblicher Umsatz nach Bauarten im Bauhauptgewerbe sowie kreisfreien Städten und Kreisen
nehmen mit 20 und mehr Beschäftigten –**

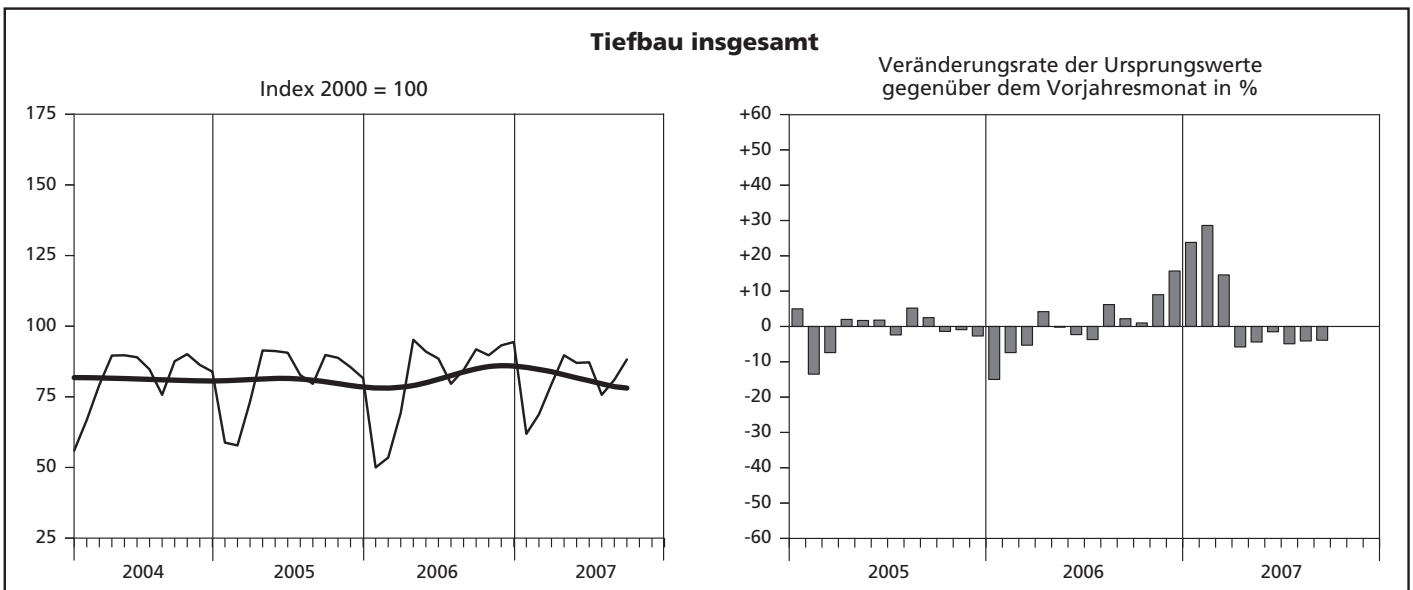
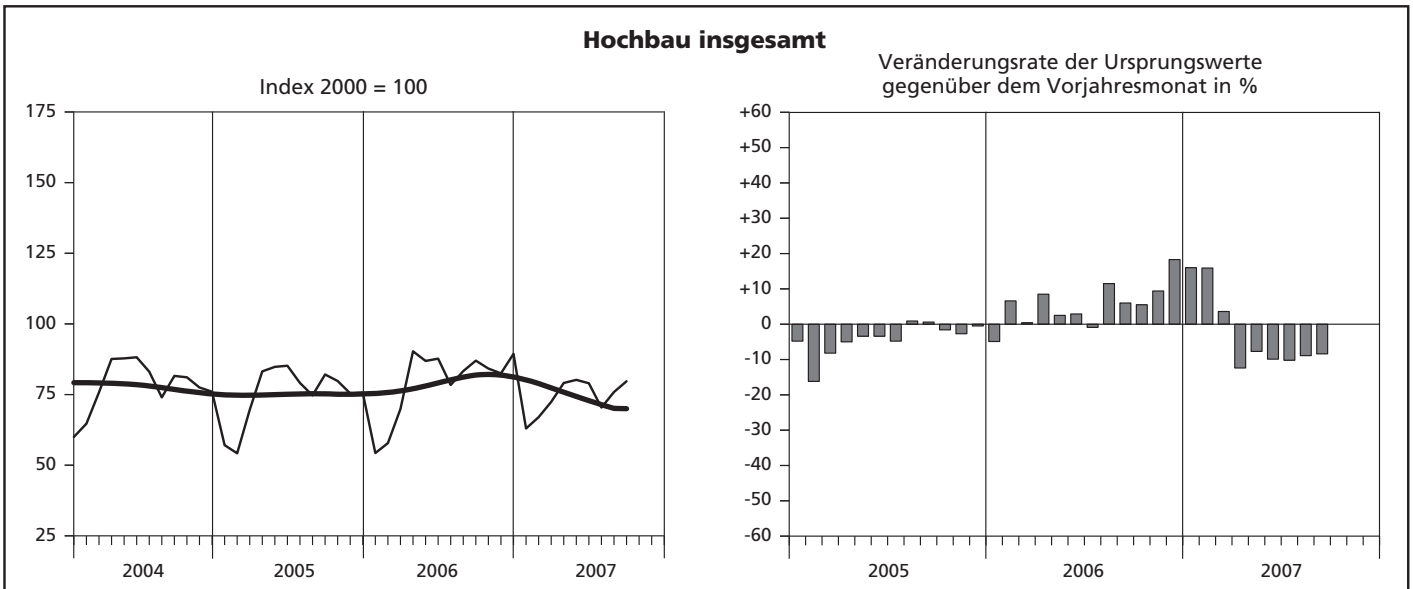
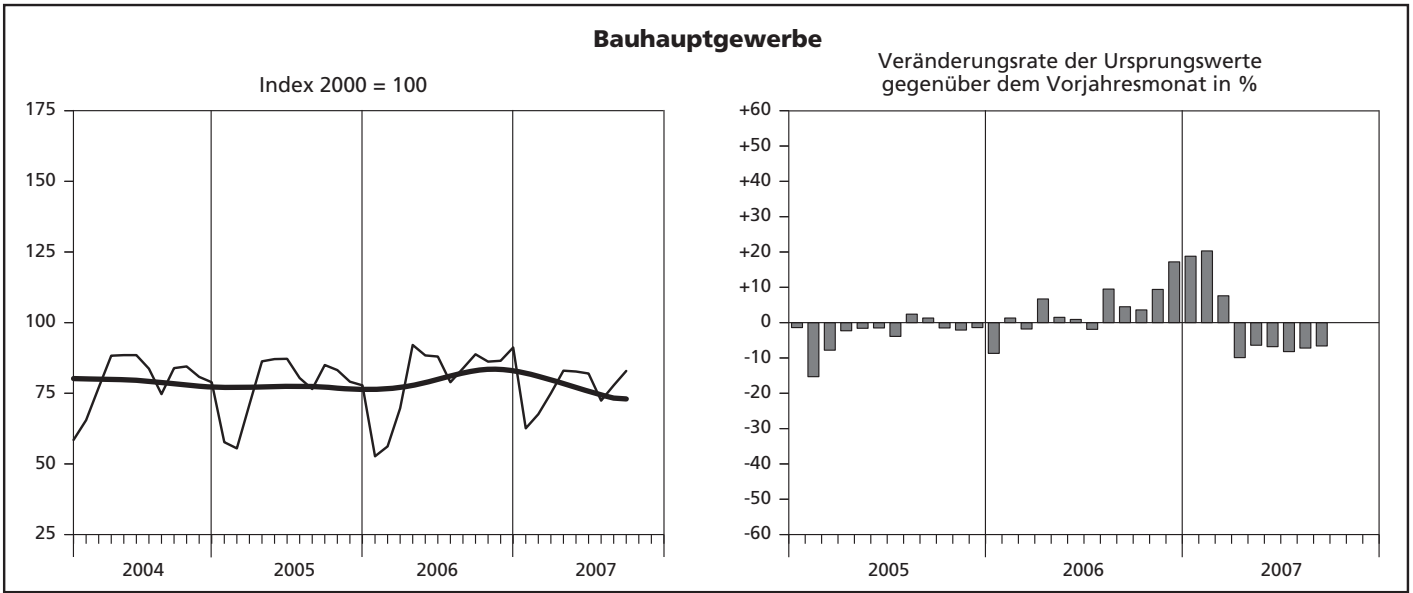
Geleistete Arbeitsstunden		Baugewerblicher Umsatz ¹⁾			Lfd. Nr.
davon im		insgesamt	davon im		
Hochbau	Tiefbau		Hochbau	Tiefbau	
1 000		1 000 EUR			
259	118	43 349	34 640	8 709	33
30	11	3 138	2 508	630	34
98	89	18 238	11 814	6 424	35
125	109	30 913	15 343	15 570	36
44	49	9 546	4 465	5 081	37
659	520	136 923	81 691	55 231	38
39	47	13 166	8 696	4 470	39
122	54	23 493	15 744	7 749	40
25	38	8 994	5 058	3 936	41
21	37	4 827	1 659	3 168	42
59	30	12 777	9 320	3 457	43
51	87	18 373	7 781	10 592	44
33	57	9 287	3 358	5 929	45
350	350	90 917	51 616	39 301	46
25	116	17 534	4 412	13 121	47
59	118	23 759	11 199	12 560	48
34	36	9 198	6 301	2 897	49
16	54	8 959	1 241	7 718	50
43	59	11 250	5 367	5 883	51
20	35	4 638	2 155	2 483	52
86	82	14 840	7 285	7 555	53
38	66	10 871	5 575	5 296	54
36	42	6 941	3 463	3 477	55
97	107	22 052	8 389	13 663	56
38	26	7 232	4 455	2 777	57
44	32	7 102	2 308	4 793	58
536	773	144 376	62 150	82 223	59
2 813	3 291	777 364	424 509	352 849	60

Hochgerechnete Ergebnisse für alle Betriebe

Hinweis

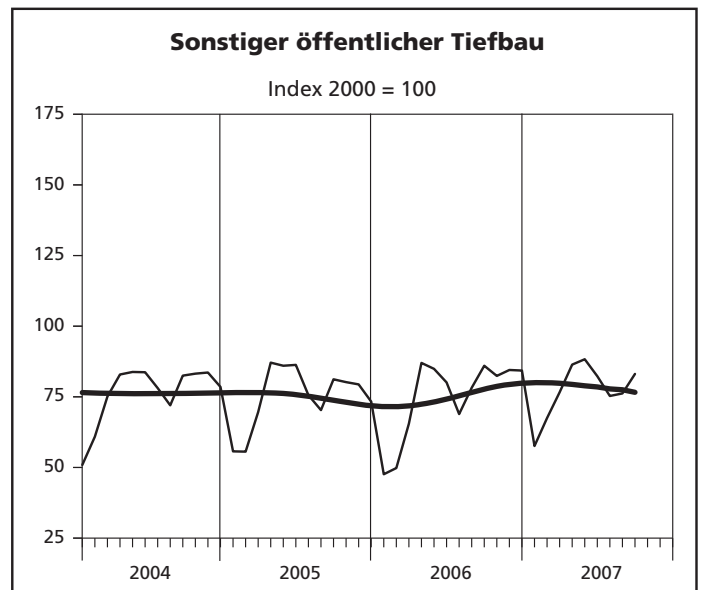
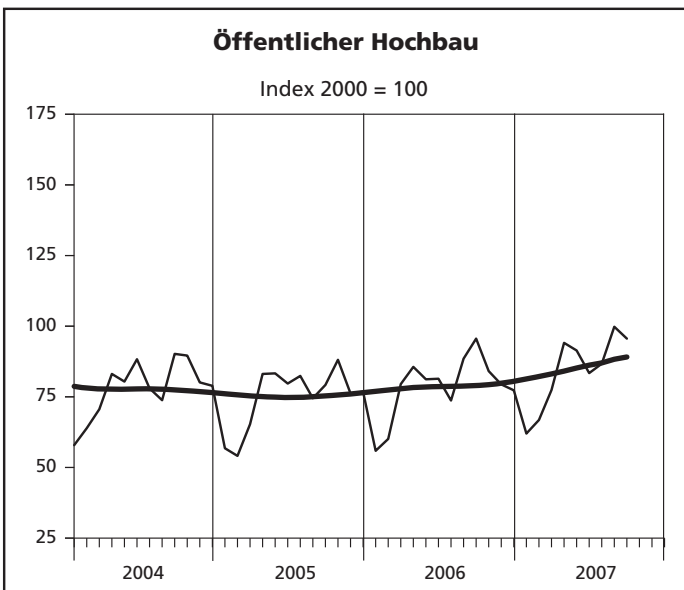
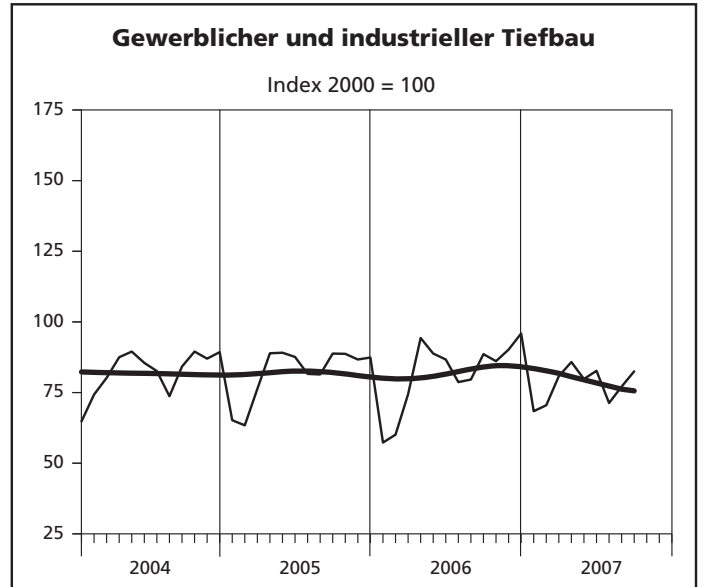
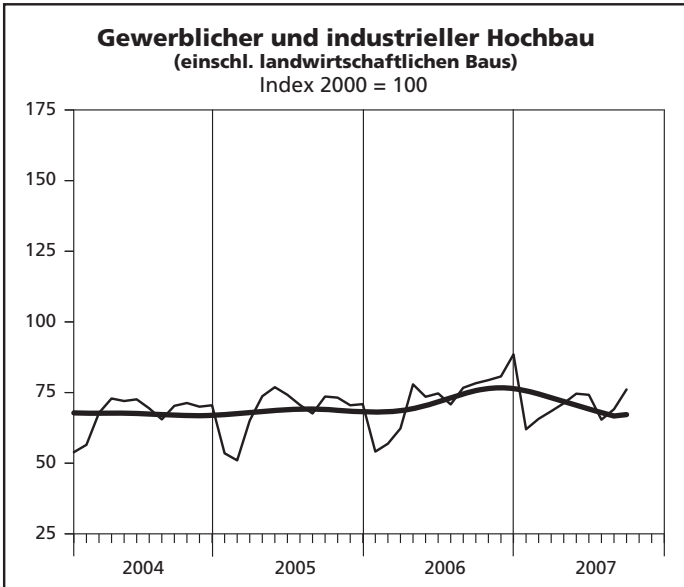
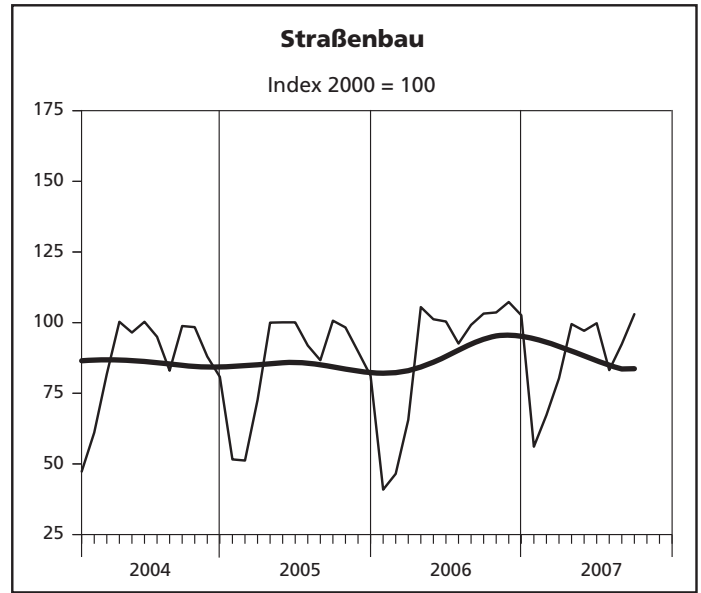
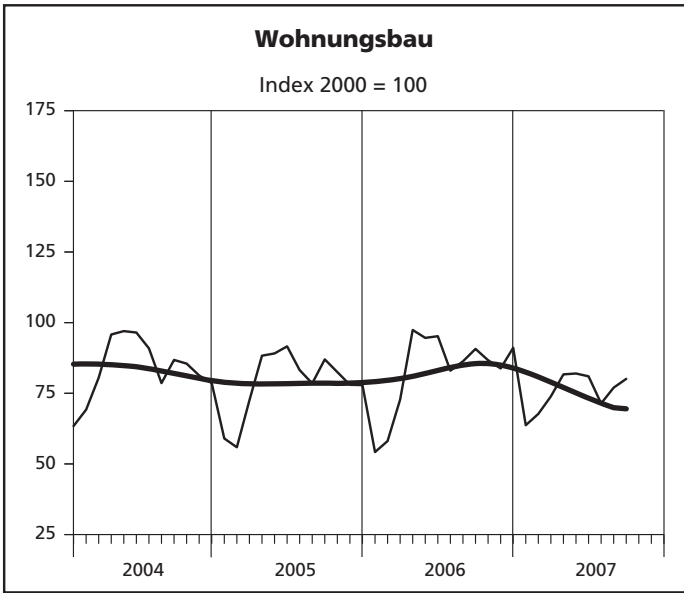
Ab März 2002 beinhalten die Ergebnisse des auf alle Betriebe hochgeschätzten Berichtskreises auch die Angaben der Einheiten (Betriebe/Unternehmen), die aufgrund eines Karteiabgleichs mit anderen administrativen Einheiten aufgefunden und neu in den Berichtskreis "Jährliche Bautotalerhebung zum 30. Juni" aufgenommen wurden. Aus dem Verhältnis dieses Berichtskreises zum Monatsberichtskreis Juni ergeben sich die Aufschätzfaktoren.

Index der Nettoproduktion – Alle Betriebe aufgeschätzt



— Ursprungswerte — Bereinigt von Zufälligkeiten und saisonalen Einflüssen

Index der Nettoproduktion – Alle Betriebe aufgeschätzt



— Ursprungswerte — Bereinigt von Zufälligkeiten und saisonalen Einflüssen

**8. Produktionsindex im
– Alle Betriebe**

Lfd. Nr.	Jahr Monat	Produktionsindex im								
		Bauhaupt- gewerbe insgesamt	Hochbau				Tiefbau			
			zusammen	Wohnungs- bau	gewerb- licher und industrieller Bau ¹⁾	öffentlicher Bau	zusammen	Straßenbau	gewerb- licher und industrieller Bau	sonstiger öffentlicher Bau
2000 = 100										
1	2000	100	100	100	100	100	100	100	100	100
2	2001	91,9	90,6	88,4	94,0	93,9	94,2	99,0	94,0	90,1
3	2002	86,8	85,3	86,5	82,1	90,4	89,4	95,3	87,8	86,3
4	2003	81,6	80,5	84,8	71,7	83,6	83,4	88,3	83,9	78,0
5	2004	79,4	78,1	83,7	67,7	77,9	81,6	85,9	82,3	76,3
6	2005	77,2	75,1	78,6	68,4	75,0	80,9	85,4	82,1	75,0
7	2006	80,2	79,3	82,8	72,8	78,5	81,7	89,0	81,7	74,9
8	2007 (kumuliert)	76,2	74,1	75,4	69,6	84,1	79,9	86,5	77,7	77,0
9	2005 Januar	57,7	57,1	59,0	53,5	56,8	58,8	51,6	65,2	55,7
10	Februar	55,5	54,2	55,9	51,0	54,1	57,8	51,2	63,4	55,6
11	März	71,0	69,6	72,5	65,1	65,3	73,3	72,6	76,3	69,6
12	April	86,3	83,2	88,3	73,7	83,1	91,4	100,0	88,9	87,1
13	Mai	87,1	84,8	89,1	76,9	83,3	91,2	100,1	89,1	86,0
14	Juni	87,2	85,2	91,6	74,2	79,7	90,6	100,1	87,6	86,3
15	Juli	80,4	79,1	83,2	70,6	82,4	82,7	91,9	81,6	75,6
16	August	76,5	74,7	78,5	67,6	74,5	79,6	86,7	81,4	70,3
17	September	85,0	82,1	87,0	73,6	79,2	89,8	100,7	88,8	81,2
18	Oktober	83,2	79,8	82,5	73,2	88,1	88,8	98,3	88,7	80,2
19	November	79,1	75,4	78,0	70,5	76,2	85,5	89,8	86,7	79,4
20	Dezember	77,8	75,6	77,9	70,9	76,8	81,6	81,2	87,4	73,3
21	2006 Januar	52,7	54,3	54,2	54,1	55,9	50,0	40,9	57,3	47,6
22	Februar	56,2	57,8	58,1	56,9	60,1	53,5	46,5	60,1	49,8
23	März	69,7	69,9	72,8	62,3	79,5	69,4	65,6	74,4	65,5
24	April	92,1	90,3	97,4	77,9	85,6	95,2	105,5	94,3	87,0
25	Mai	88,4	86,9	94,6	73,5	81,2	91,0	101,2	88,8	84,9
26	Juni	88,0	87,7	95,2	74,7	81,4	88,5	100,4	86,7	80,1
27	Juli	78,9	78,4	83,0	70,8	73,7	79,6	92,6	78,7	68,9
28	August	83,8	83,3	86,3	76,7	88,5	84,5	99,2	79,6	78,2
29	September	88,8	87,0	90,7	78,3	95,6	91,8	103,2	88,6	86,0
30	Oktober	86,2	84,2	86,7	79,4	84,1	89,7	103,6	86,1	82,4
31	November	86,5	82,5	83,8	80,7	79,4	93,2	107,3	90,2	84,5
32	Dezember	91,2	89,4	91,1	88,5	77,3	94,4	102,6	95,9	84,3
33	2007 Januar	62,6	63,0	63,7	62,0	62,0	61,9	56,1	68,4	57,6
34	Februar	67,6	67,0	67,7	65,7	66,8	68,8	67,3	70,5	67,5
35	März p	75,0	72,4	73,9	68,4	77,4	79,5	80,3	80,8	76,6
36	April p	83,0	79,1	81,7	71,2	94,1	89,7	99,5	85,8	86,4
37	Mai p	82,7	80,2	82,0	74,6	91,4	87,0	97,1	79,8	88,3
38	Juni p	82,0	79,0	81,0	74,2	83,4	87,2	99,8	82,7	82,3
39	Juli p	72,4	70,4	71,4	65,4	86,7	75,7	83,2	71,3	75,3
40	August p	77,8	75,9	77,0	69,1	99,8	81,0	92,4	77,1	76,2
41	September p	82,9	79,7	80,1	76,1	95,6	88,2	103,0	82,5	83,1
42	Oktober
43	November
44	Dezember

1) einschl. landwirtschaftlichen Baus

9. Beschäftigte, Bruttolohn- und -gehaltsumme sowie geleistete Arbeitsstunden
- Alle Betriebe

Lfd. Nr.	Jahr Monat	Beschäftigte	Bruttolohn- und -gehalt- summe	Geleistete Arbeitsstunden im			
				Bauhaupt- gewerbe insgesamt	Hochbau		
					davon im		
					Wohnungs- bau	gewerblichen und industriellen Bau ²⁾	öffentlichen Bau
		Anzahl	1 000 EUR				1 000
1	2000	162 561	4 638 687	197 385	79 070	41 974	8 076
2	2001	148 981	4 283 866	176 552	68 022	38 385	7 379
3	2002	140 981	4 072 465	164 146	65 175	32 785	7 114
4	2003	129 088	3 780 040	151 980	63 127	28 323	6 366
5	2004	125 559	3 657 688	145 136	61 076	26 222	5 805
6	2005	119 327	3 382 702	136 346	55 729	25 707	5 419
7	2006	116 659	3 242 529	136 586	56 608	26 392	5 516
8	2007 (kumuliert)	110 815	2 297 438	97 898	38 693	18 974	4 417
9	2005 Januar	117 209	252 974	8 771	3 588	1 729	353
10	Februar	115 115	235 871	8 021	3 240	1 569	320
11	März	123 275	271 231	10 720	4 388	2 093	404
12	April	123 082	292 395	12 953	5 324	2 359	512
13	Mai	122 541	289 047	11 791	4 836	2 218	462
14	Juni ³⁾	121 741	298 801	13 668	5 760	2 477	512
15	Juli	120 615	283 957	11 999	4 971	2 241	503
16	August	121 002	295 509	12 485	5 138	2 349	498
17	September	120 148	284 496	13 189	5 419	2 434	504
18	Oktober	116 519	275 001	11 731	4 674	2 201	510
19	November	116 197	329 333	11 696	4 638	2 225	463
20	Dezember	114 474	274 087	9 322	3 753	1 812	378
21	2006 Januar	111 168	238 283	8 180	3 362	1 783	354
22	Februar	110 620	217 431	7 917	3 275	1 704	346
23	März	116 995	246 145	11 270	4 725	2 147	527
24	April	119 002	278 033	11 610	4 922	2 091	442
25	Mai	118 054	278 552	12 985	5 579	2 302	489
26	Juni ³⁾	117 415	284 860	12 278	5 324	2 216	465
27	Juli	118 339	273 971	11 539	4 872	2 207	442
28	August	119 446	284 314	13 422	5 550	2 619	581
29	September	119 160	273 986	12 917	5 303	2 429	571
30	Oktober	117 286	277 832	12 512	5 048	2 454	500
31	November	116 937	328 772	12 525	4 876	2 495	472
32	Dezember	115 490	260 350	9 431	3 772	1 945	327
33	2007 Januar	114 254	251 299	9 482	3 848	1 990	383
34	Februar	113 748	231 413	9 300	3 718	1 916	375
35	März p	112 422	242 728	11 325	4 469	2 195	478
36	April p	110 849	262 529	10 818	4 266	1 973	502
37	Mai p	108 528	262 124	11 327	4 488	2 166	511
38	Juni p	108 700	261 285	11 231	4 435	2 156	466
39	Juli p	109 114	264 644	10 878	4 281	2 081	531
40	August p	110 210	268 725	12 220	4 826	2 297	639
41	September p	109 508	252 691	11 317	4 362	2 200	532
42	Oktober
43	November
44	Dezember

1) ohne Umsatzsteuer – 2) einschl. landwirtschaftlichen Baus – 3) Ergebnisse der Totalerhebung im Bauhauptgewerbe (Stichtag: 30.06)

10. Beschäftigte, Bruttolohn- und -gehaltsumme im Bauhauptgewerbe sowie geleistete Arbeitsstunden und baugewerblicher Umsatz nach Bauarten
- Alle Betriebe aufgeschätzt -

Merkmal/ Einheit	September p	August p	September	Veränderung in % September p 2007 gegenüber		Januar bis Berichtsmonat		
	2007	2006	September 2006	August p 2007	2007 p	2006	Veränderung in % gegenüber dem ent- sprechenden Vorjahres- zeitraum	
Beschäftigte insgesamt	109 508	110 210	119 160	-8,1	-0,6	110 815	116 689	-5,0
Bruttolohn- und -gehaltsumme (1 000 EUR)	252 691	268 725	273 986	-7,8	-6,0	2 297 438	2 375 575	-3,3
Geleistete Arbeitsstunden (1 000 h)	11 317	12 220	12 917	-12,4	-7,4	97 898	102 118	-4,1
davon								
Hochbau zusammen	7 094	7 762	8 303	-14,6	-8,6	62 084	66 627	-6,8
davon								
Wohnungsbau	4 362	4 826	5 303	-17,7	-9,6	38 693	42 912	-9,8
gewerblicher und industrieller Hochbau ¹⁾	2 200	2 297	2 429	-9,4	-4,2	18 974	19 498	-2,7
Hochbau für Organisationen ohne Erwerbszweck	194	238	165	+17,6	-18,5	1 546	1 388	+11,4
Hochbau für Gebietskörperschaften und Sozialversicherung	338	401	406	-16,7	-15,7	2 871	2 829	+1,5
Tiefbau zusammen	4 223	4 458	4 614	-8,5	-5,3	35 814	35 491	+0,9
davon								
gewerblicher und industrieller Tiefbau	1 730	1 859	1 951	-11,3	-6,9	15 273	15 672	-2,5
Straßenbau	1 337	1 380	1 407	-5,0	-3,1	10 508	10 314	+1,9
sonstiger öffentlicher Tiefbau	1 156	1 219	1 256	-8,0	-5,2	10 033	9 505	+5,6
Gesamtumsatz (1 000 EUR)	1 184 463	1 208 587	1 251 717	-5,4	-2,0	9 352 694	9 182 362	+1,9
Baugewerblicher Umsatz (1 000 EUR)	1 172 192	1 195 801	1 238 014	-5,3	-2,0	9 245 207	9 082 090	+1,8
davon								
Hochbau zusammen	742 273	770 748	799 384	-7,1	-3,7	5 986 866	5 953 880	+0,6
davon								
Wohnungsbau	363 194	361 399	410 373	-11,5	+0,5	3 005 812	3 066 293	-2,0
gewerblicher und industrieller Hochbau ¹⁾	325 088	351 287	328 590	-1,1	-7,5	2 585 411	2 452 671	+5,4
Hochbau für Organisationen ohne Erwerbszweck	23 097	19 856	15 801	+46,2	+16,3	142 981	109 835	+30,2
Hochbau für Gebietskörperschaften und Sozialversicherung	30 894	38 206	44 620	-30,8	-19,1	252 662	325 081	-22,3
Tiefbau zusammen	429 919	425 053	438 630	-2,0	+1,1	3 258 341	3 128 210	+4,2
davon								
gewerblicher und industrieller Tiefbau	165 077	159 710	163 400	+1,0	+3,4	1 283 614	1 229 812	+4,4
Straßenbau	153 171	155 035	159 718	-4,1	-1,2	1 080 570	1 054 382	+2,5
sonstiger öffentlicher Tiefbau	111 671	110 308	115 512	-3,3	+1,2	894 157	844 016	+5,9

1) einschl. landwirtschaftlichen Baus

Veröffentlichungen

Veröffentlichungen zur Entwicklung und Struktur der Bautätigkeit und des Baugewerbes

Bautätigkeit

Baugenehmigungen in Nordrhein-Westfalen 2006

Inhalt: Jährliche Ergebnisse der von den Bauaufsichtsbehörden gemeldeten Baugenehmigungen (Wohn- und Nichtwohngebäude, Rauminhalt, Wohnungen, Wohnräume, Wohnfläche, Nutzfläche, veranschlagte Baukosten) nach Gebäudeart, Haustyp, Bauherr u. a.; regionale Ergebnisse für Regierungsbezirke, kreisfreie Städte und Kreise sowie Eckdaten für Gemeinden

Bestellnummer: F 21 3 2006 00

Preis: 4,40 EUR

Baufertigstellungen und Bauabgänge in Nordrhein-Westfalen 2006

Inhalt: Jährliche Ergebnisse der von den Bauaufsichtsbehörden gemeldeten Baufertigstellungen und Bauabgänge (Fertigstellungen: Wohn- und Nichtwohngebäude, Rauminhalt, Wohnungen, Wohnräume, Wohnfläche, Nutzfläche, veranschlagte Baukosten) nach Gebäudeart, Haustyp, Bauherr u. a.; regionale Ergebnisse für Regierungsbezirke, kreisfreie Städte und Kreise sowie Eckdaten für Gemeinden. – Abgänge: Wohn- und Nichtwohngebäude, Nutzfläche, Wohnungen, Wohnräume, Wohnfläche nach Gebäudeart, Eigentümern, Baualter und Abgangsursachen; Eckdaten für Regierungsbezirke, kreisfreie Städte und Kreise

Bestellnummer: F 22 3 2006 00

Preis: 5,60 EUR

Baugenehmigungen in Nordrhein-Westfalen

Inhalt: Monatliche Ergebnisse der von den Bauaufsichtsbehörden gemeldeten Bautätigkeit (Wohn- und Nichtwohngebäude, Rauminhalt, Wohnungen, Wohnfläche, Nutzfläche, veranschlagte Baukosten) nach Gebäudeart und Bauherr; Regionale Ergebnisse für Regierungsbezirke, kreisfreie Städte und Kreise

Bestellnummer: F 20 3 2007*)

Preis: 1,30 EUR (Jahresbezugspreis: 13,00 EUR)

Bauüberhang in Nordrhein-Westfalen am 31. Dezember 2006

Inhalt: Jährliche Ergebnisse über den von den Gemeinden gemeldeten Baufortschritt der noch nicht fertiggestellten Bauvorhaben (Wohn- und Nichtwohngebäude, Rauminhalt, Wohnungen und sonstige Wohneinheiten) nach Bauzustand; erloschene Baugenehmigungen (Wohn- und Nichtwohnbau, Rauminhalt, Wohnung) nach Gebäudeart, Bauherr und Genehmigungszeitraum; regionale Ergebnisse für Regierungsbezirke, kreisfreie Städte und Kreise

Bestellnummer: F 23 3 2006 00

Preis: 1,70 EUR

Wohnungswesen

Wohngeld in Nordrhein-Westfalen 2003

Inhalt: Jährliche Ergebnisse der von den Bewilligungsbehörden gemeldeten Wohngeldfälle zum 31. 12. einschl. rückwirkender Bewilligungen aus dem I. Quartal des Folgejahres. Wohngeld beziehende Haushalte insgesamt, Besonderen Mietzuschuss beziehende Haushalte, Allgemeines Wohngeld beziehende Haushalte nach Mietzuschuss und Lastenzuschuss, nach Haushaltsgröße und Mietstufe der Gemeinden, Miete und Belastung sowie nach gezahlten Wohngeldbeträgen

Bestellnummer: F 29 3 2003 00

Preis: 3,30 EUR

Wohnungsbestand in den Gemeinden Nordrhein-Westfalens am 31. Dezember 2006

Inhalt: Jährliche Ergebnisse der Fortschreibung des Gebäude- und Wohnungsbestandes (Wohngebäude und darin befindliche Wohnungen nach Gebäudeart; Wohnungen in Wohn- und Nichtwohngebäuden nach Anzahl der Räume)

Bestellnummer: F 24 3 2006 00

Preis: 2,50 EUR

Bauhauptgewerbe (Vorbereitende Baustellenarbeiten, Hoch- und Tiefbau) in Nordrhein-Westfalen

–, Ergebnis der Totalerhebung

Inhalt: Jährliche Betriebsergebnisse (Beschäftigte, geleistete Arbeitsstunden, Bruttolohn- und -gehaltssumme, Umsätze und Geräteausstattung im Juni des Berichtsjahres sowie Umsätze im Kalendervorjahr) nach Wirtschaftszweigen und Betriebsgrößenklassen; regionale Ergebnisse für Regierungsbezirke, kreisfreie Städte und Kreise

Bestellnummer: E 22 3 2006 00

Preis: 2,70 EUR

–, Monatsbericht

Inhalt: Monatliche Betriebsergebnisse nach Wirtschaftszweigen und Betriebsgrößenklassen sowie Auftragseingangs- und Produktionsindizes; regionale Ergebnisse für Regierungsbezirke, kreisfreie Städte und Kreise

Bestellnummer: E 21 3 2007*)

Preis: 2,30 EUR (Jahresbezugspreis: 23,00 EUR)

–, Unternehmen und Investitionen

Inhalt: Jährliche Unternehmensergebnisse (Beschäftigte, Bruttolohn- und -gehaltssumme, Umsatz, Investitionen u. a.) nach Wirtschaftszweigen, Unternehmens- und Umsatzgrößenklassen sowie nach Verwaltungsbezirken

Bestellnummer: E 23 3 2005 00

Preis: 1,30 EUR

Ausbaugewerbe (Bauinstallation und sonstiges Ausbaugewerbe) in Nordrhein-Westfalen

–, Ergebnis der Zusatzerhebung

Inhalt: Jährliche Betriebsergebnisse (Beschäftigte, geleistete Arbeitsstunden, Bruttolohn- und -gehaltssumme, Umsätze im Juni des Berichtsjahres sowie Umsätze im Kalendervorjahr) nach Wirtschaftszweigen, Betriebsgrößenklassen und Verwaltungsbezirken. – 1997 wird wegen Unvergleichbarkeit der Ergebnisse zum Vorjahr (Hinzunahme aus der Handwerkszählung 1995) nicht erscheinen.

Bestellnummer: E 30 3 2006 00

Preis: 1,30 EUR

–, Quartalsergebnisse

Inhalt: Vierteljährliche Betriebsergebnisse nach Wirtschaftszweigen und Betriebsgrößenklassen; regionale Ergebnisse für Regierungsbezirke, kreisfreie Städte und Kreise

Bestellnummer: E 29 3 2007*)

Preis: 1,30 EUR (Jahresbezugspreis: 5,20 EUR)

–, Unternehmen und Investitionen

Inhalt: Jährliche Unternehmensergebnisse (Beschäftigte, Bruttolohn- und -gehaltssumme, Umsatz, Investitionen u. a.) nach Wirtschaftszweigen, Unternehmens- und Umsatzgrößenklassen sowie nach Verwaltungsbezirken

Bestellnummer: E 33 3 2005 00

Preis: 1,30 EUR

Weitere Auskünfte zu diesen Veröffentlichungen erteilen Ihnen für den Bereich Bauwirtschaft Heike Wardin unter der Tel.-Nr. 0211 9449-5223 und Rainer Kathmann unter der Tel.-Nr. 0211 9449-5210, für den Bereich Bautätigkeit und Wohnungswesen Hans Dieter Heinrichs unter der Tel.-Nr. 0211 9449-5322.

Ergebnisse für das Bundesgebiet werden vom Statistischen Bundesamt, 65180 Wiesbaden, in der Fachserie 4, Reihe 5.1 bzw. Fachserie 5, Reihe 1 veröffentlicht.

*) Bei Bestellungen bitte gewünschten Monat angeben (01 = Januar, 02 = Februar usw. bzw. 41 = 1. Vierteljahr; 42 = 2. Vierteljahr usw.)