

Vorbereitende Baustellenarbeiten, Hoch- und Tiefbau in Nordrhein-Westfalen

- Bauhauptgewerbe -

November 2005

Herausgegeben vom
Landesamt für Datenverarbeitung und Statistik Nordrhein-Westfalen
Mauerstraße 51, 40476 Düsseldorf • Postfach 10 11 05, 40002 Düsseldorf
Telefon 0211 9449-01 • Telefax 0211 442006
Internet: <http://www.lds.nrw.de>
E-Mail: poststelle@lds.nrw.de

Erschienen im Februar 2006

Preis der gedruckten Ausgabe:
3,10 EUR (Jahresbezugspreis 31,00 EUR)

Eine kostenlose PDF-Version dieser Ausgabe finden Sie
zum Download im Webshop des LDS NRW.

© Landesamt für Datenverarbeitung und Statistik NRW, Düsseldorf, 2006
Für nicht gewerbliche Zwecke sind Vervielfältigung und unentgeltliche Verbreitung, auch auszugsweise, mit Quellenangabe gestattet. Die Verbreitung, auch auszugsweise, über elektronische Systeme/Datenträger bedarf der vorherigen Zustimmung. Alle übrigen Rechte bleiben vorbehalten.

Inhalt

	Seite
Vorbemerkungen	5
Allgemeiner Überblick	8
 Ergebnisse der Betriebe von Unternehmen mit 20 und mehr Beschäftigten	
 Grafiken	
Index des realen Auftragseingangs (Basis 2000 = 100)	12
Produktionsindex (Basis 2000 = 100)	14
 Tabellenteil	
1. Index des realen Auftragseingangs im Bauhauptgewerbe seit 2000	16
2. Produktionsindex im Bauhauptgewerbe seit 2000	18
3. Auftragseingang im Bauhauptgewerbe seit 2000 nach Bauarten und Auftraggebern	20
4. Auftragseingang im Bauhauptgewerbe nach Betriebsgrößenklassen und Bauarten	22
5. Auftragsbestand im Bauhauptgewerbe seit 2004 nach Bauarten	22
6. Betriebe, Beschäftigte, Bruttolohn- und -gehaltsumme sowie Gesamtumsatz im Bauhauptgewerbe seit 2000	23
7. Geleistete Arbeitsstunden im Bauhauptgewerbe seit 2000 nach Bauarten	24
8. Baugewerblicher Umsatz im Bauhauptgewerbe seit 2000 nach Bauarten	26
9. Beschäftigte, Bruttolohn- und -gehaltsumme, geleistete Arbeitsstunden sowie Umsätze im Bauhauptgewerbe im Vergleich zum Vormonat und zum Vorjahresmonat nach kreisfreien Städten und Kreisen	28
10. Betriebe, Beschäftigte, Bruttolohn- und -gehaltsumme im Bauhauptgewerbe nach kreisfreien Städten und Kreisen	32
11. Geleistete Arbeitsstunden und baugewerblicher Umsatz im Bauhauptgewerbe nach Bauarten und kreisfreien Städten und Kreisen	36
 Hochgerechnete Ergebnisse für alle Betriebe	
 Grafik	
Produktionsindex – alle Betriebe aufgeschätzt (Basis 2000 = 100)	42
 Tabellenteil	
12. Produktionsindex im Bauhauptgewerbe seit 2000	44
13. Beschäftigte, Bruttolohn- und -gehaltsumme im Bauhauptgewerbe sowie geleistete Arbeitsstunden und baugewerblicher Umsatz nach Bauarten	46
14. Beschäftigte nach der Stellung im Betrieb sowie Bruttolohn- und -gehaltsumme im Bauhauptgewerbe seit 2000	47
15. Geleistete Arbeitsstunden und baugewerblicher Umsatz im Bauhauptgewerbe seit 2000 nach Bauarten	48
 Veröffentlichungen	
zur Entwicklung und Struktur der Bautätigkeit und des Baugewerbes	52

Vorbemerkungen

Erläuterungen

Mit Beginn des Jahres 1996 wurden die Statistiken des Baugewerbes auf die neue „Klassifikation der Wirtschaftszweige, Ausgabe 1993 (WZ 93 – / Baugewerbe)“ umgestellt. Sie beruht auf der durch Verordnung (EWG) Nr. 3037/90 des Rates vom 9. Oktober 1990, ABl. EG Nr. L293 vom 24. Oktober 1990 für alle EU-Mitgliedsstaaten verbindlich eingeführten NACE (= Nomenclature générale des activités économiques dans les Communautés européennes) Rev. 1. Gemäß dieser Verordnung besteht für die EU-Mitgliedsstaaten die Verpflichtung, Daten für Wirtschaftszweige nur noch nach dieser Systematik zu erheben und darzustellen. Damit wurde die bisher verwendete „Systematik der Wirtschaftszweige für die Statistik im Produzierenden Gewerbe (SYPRO)“ abgelöst. Der Vorteil dieser Umstellung liegt darin, dass nunmehr statistische Informationen für alle Mitgliedsländer der Europäischen Union nach einer einheitlichen Systematik erstellt werden. Ab Januar 2003 gilt die überarbeitete Ausgabe **WZ 2003**.

Der Abschnitt F der WZ 93/2003 umfasst das Baugewerbe. Entsprechend der im Gesetz über die Statistik im Produzierenden Gewerbe festgelegten Untergliederung der Berichtspflicht nach Bauhauptgewerbe und Ausbaugewerbe werden folgende Gruppen der WZ 93/2003 diesen Bereichen zugeordnet:

Bauhauptgewerbe

- 45.1 Vorbereitende Baustellenarbeiten
- 45.2 Hoch- und Tiefbau

Ausbaugewerbe

- 45.3 Bauinstallation
- 45.4 Sonstiges Ausbaugewerbe
- 45.5 Vermietung von Baumaschinen und -geräten mit Bedienungspersonal

Ziel der Statistik

Die kurzfristigen Erhebungen im Bauhauptgewerbe und Ausbaugewerbe liefern Informationen über die konjunkturelle Lage des Baumarktes. Darüber hinaus werden sie u. a. zur Berechnung der Produktionsindizes, der Bauinvestitionen und der Auftragseingangsindizes verwendet. Sie dienen sowohl den staatlichen als auch privaten Institutionen zur Beurteilung der Wirtschaftsentwicklung im Baugewerbe, insbesondere auch hinsichtlich Bauleistung, Beschäftigung und Auftragslage.

Rechtsgrundlagen

Rechtsgrundlage für die Erhebungen im Baugewerbe ist das Gesetz über die Statistik im Produzierenden Gewerbe (ProdGewG) in der Bekanntmachung der Neufassung vom 21. März 2002 (BGBl. I S. 1181), zuletzt geändert durch Artikel 104 der Verordnung vom 25. November 2003 (BGBl. I S. 2304) in Verbindung mit dem Gesetz über die Statistik für Bundeszwecke (Bundesstatistikgesetz – BStatG) vom 22. Januar 1987 (BGBl. I S. 462, 565), zuletzt geändert durch Artikel 2 des Gesetzes vom 9. Juni 2005 (BGBl. I S. 1534).

Berichtskreis

Zu den Monats- bzw. Vierteljahresberichten im Baugewerbe melden die Baubetriebe von Unternehmen des Produzierenden Gewerbes mit 20 und mehr Beschäftigten, Baubetriebe mit 20 und mehr Beschäftigten von Unternehmen außerhalb des Produzierenden Gewerbes sowie alle Arbeitsgemeinschaften.

Jede statistische Einheit (Unternehmen, Betrieb) wird der Unterklasse (5-Steller) der WZ 2003 zugeordnet, zu der ihre Haupttätigkeit gehört. Zum **Bauhauptgewerbe** werden Einheiten gerechnet, deren wirtschaftliche Tätigkeit überwiegend darin besteht, Hochbauten im Rohbau zu errichten, Tiefbauvorhaben auszuführen oder bestimmte Spezialbauarbeiten vorzunehmen. Dazu rechnen auch die Renovierung, Instandsetzung und Unterhaltung bestehender Hoch-, Tief- und Spezialbauten sowie das Abbrechen, Sprengen und Enttrümmern und weitere vorbereitende Baustellenarbeiten. Zum **Ausbaugewerbe** werden Einheiten gerechnet, deren wirtschaftliche Tätigkeit überwiegend darin besteht, Ausbauarbeiten und entsprechende Reparatur- und Unterhaltungsarbeiten vorzunehmen.

Methodischer Hinweis

Für das Bauhauptgewerbe werden die erhobenen Daten (mit Ausnahme der gemeldeten Auftragseingänge und Auftragsbestände) auf Ergebnisse für alle Betriebe aufgeschätzt. Grundlage für die Aufschätzung sind die Ergebnisse der jährlich jeweils Ende Juni durchzuführenden Totalerhebung. Mittels der Totalerhebung und der Junimeldung des Monatsberichtsbezirks werden Hochrechnungsfaktoren gebildet, mit deren Hilfe die Ergebnisse der Monatsmelder – mit o. a. Ausnahmen – auf alle Betriebe aufgeschätzt werden können.

Der Ergebnismachweis erfolgt sowohl für die aufgeschätzten Daten (Tabellen 12 bis 15, resp. Tabellen 13 bis 16 im Monat Dezember) als auch für die nicht aufgeschätzten Ergebnisse des Monatsberichtsbezirks (Tabellen 1 bis 11, resp. Tabellen 1 bis 12 im Monat Dezember). Die Berechnung der hier vorliegenden Indexreihen erfolgt z. T. mit den Baupreisindizes des Vorquartals. Nach dem Vorliegen der aktuellen Werte werden die Indizes der Tabellen 1, 2 und 12 (resp. Tabelle 13 im Monat Dezember) neu berechnet und hier veröffentlicht. Daher können geringfügige Abweichungen in den zurückliegenden Monaten auftreten.

Die für Verwaltungsbezirke dargestellten Ergebnisse beziehen sich auf den Firmensitz.

Definitionen

Beschäftigte

Tätige (Mit)inhaber und -inhaberinnen, unbezahlt mithelfende Familienangehörige und alle Personen, die in einem arbeitsrechtlichen Verhältnis zum Unternehmen bzw. Betrieb stehen (Angestellte, Arbeiter und Arbeiterinnen, Auszubildende). Die Arbeiter und Arbeiterinnen sind in folgende Gruppen gegliedert: Facharbeiter und -arbeiterinnen (einschl. angestelltenversicherungspflichtiger Poliere, (Schacht)meister und -meisterinnen); (Fach)werker und -werkerinnen, Baumaschinisten und Arbeiter und Arbeiterinnen mit angelernten Spezialtätigkeiten, ferner gewerblich Auszubildende, Umschüler und Umschülerinnen, Anlernlinge und Praktikanten. Nachgewiesen wird der Beschäftigungsstand am Monatsende, bei größeren Zeiträumen der jeweilige Durchschnitt für die betreffenden Monate.

Bruttolohn- und -gehaltsumme

Bei den Bruttolöhnen und Bruttogehältern ist die Summe der lohnsteuerpflichtigen Bruttobezüge (Bar- und Sachbezüge) der Arbeiter und Arbeiterinnen, Angestellten sowie der kaufmännischen, technischen

und gewerblich Auszubildenden ohne die Pflichtanteile des Arbeitgebers zur Sozialversicherung, ohne Beiträge zu den Sozialkassen des Baugewerbes, ohne Winterbauumlage, ohne Aufwendungen für die betriebliche Alters-, Invaliditäts- und Hinterbliebenenversorgung und ohne gezahltes Vorruhestandsgeld sowie ohne geleistete Zuschüsse der Bundesanstalt für Arbeit (z. B. Kurzarbeitergeld, Leistungen nach dem Altersteilzeitgesetz) angegeben. Für die Zuordnung von Personen zu den Arbeitern ist die Art der ausgeübten Tätigkeit (Tätigkeitsmerkmal) maßgebend. Deshalb rechnen die Entgelte der Poliere und (Schacht)meister und -meisterinnen grundsätzlich zur Bruttolohnsumme und nicht zur Bruttogehaltsumme.

Den Gehältern sind auch die Bezüge von Gesellschaftern, Geschäftsführern, Vorstandsmitgliedern und anderen leitenden Angestellten zugerechnet, soweit die Bezüge steuerlich als Einkünfte aus nicht selbständiger Arbeit anzusehen sind.

Geleistete Arbeitsstunden

Arbeitsstunden, die von Arbeitern und Arbeiterinnen (einschl. Polieren und (Schacht)meistern und -meisterinnen), tätigen (Mit)inhabern und -inhaberinnen, mithelfenden Familienangehörigen, Angestellten und Auszubildenden auf Baustellen und Bauhöfen im Bundesgebiet tatsächlich geleistet wurden. Bezahlte, aber nicht geleistete Stunden sowie Berufsschulstunden sind abgesetzt. Nicht einbezogen sind ferner die für Bürotätigkeit geleisteten Arbeitsstunden.

Umsatz (ohne Umsatzsteuer)

Als Umsatz gelten die dem Finanzamt für die Umsatzsteuer zu meldenden steuerbaren Beträge im Bundesgebiet einschl. Umsatz aus Nachunternehmer-tätigkeit und Vergabe von Teilleistungen an Nachunternehmer. Zum Umsatz zählen seit dem 1. Januar 1980 auch Anzahlungen für Teilleistungen oder Vorauszahlungen vor Ausführung der entsprechenden Lieferungen oder Leistungen ab 5 000 EUR¹⁾. Der Gesamtumsatz enthält außer dem baugewerblichen Umsatz (Umsatz aus Bauleistungen) die Handels- und sonstigen Umsätze (Umsatz aus sonstigen eigenen Erzeugnissen und aus industriellen/handwerklichen Dienstleistungen, Umsatz aus sonstigen nicht industriellen/nicht handwerklichen Tätigkeiten). Zum sonstigen Umsatz zählen z. B. in der eigenen Bauleistung nicht abgerechnete Umsätze aus sonstigen eigenen Erzeugnissen (Baustoffe, Betonwaren u. dgl.), Umsätze aus Lohnarbeiten für Dritte und sonstige Dienstleistungen sowie die Erlöse aus Vermietung und Verpachtung (einschl. Leasing) u. a.

¹⁾ vgl. Umsatzsteuergesetz (UStG) 1980, Neufassung 1999

Auftragseingang im Bauhauptgewerbe

Summe der Werte (ohne Umsatzsteuer) aller im Berichtszeitraum eingegangenen und vom Betrieb/Unternehmen fest akzeptierten Bauaufträge im Inland. Die Wertansätze für bauhauptgewerbliche Bauleistungen entsprechen der Verdingungsordnung für Bauleistungen. Jeder Bauauftrag wird nur einmal von der Firma gemeldet, die den Bauauftrag ausführen wird. Der Auftragseingang ist nach Bauarten/Auftraggebern und nach Lage der Baustelle gegliedert.

Auftragsbestand im Bauhauptgewerbe

Summe der Werte (ohne Umsatzsteuer) aller vorliegenden, fest akzeptierten und noch nicht ausgeführten Bauaufträge bzw. -auftragsteile im Inland von anderen Firmen oder sonstigen Kunden am Ende des Berichtszeitraums (ohne an Subunternehmer vergebene Aufträge). Bei der Ermittlung des Auftragsbestands ist vom Auftragswert bereits im Bau befindlicher Projekte derjenige Teil abgesetzt, der produktionstechnisch schon fertiggestellt ist (ohne Berücksichtigung der Abnahme oder Abrechnung).

Art der Bauten/Bauarten bzw. Auftraggeber/-gruppen:

1. Bauarten unabhängig vom Auftraggeber

Wohnungsbau

Zum Wohnungsbau gehören alle Bauten, die überwiegend den Wohnbedürfnissen dienen. Für die Bundeswehr oder für im Bundesgebiet stationierte ausländische Streitkräfte gebaute Wohnungen zählen ebenso zum Wohnungsbau.

Landwirtschaftlicher Bau

Hierzu gehören Scheunen, Ställe, Silos, Garagen für landwirtschaftliche Fahrzeuge, ferner Entwässerungsanlagen und sonstige Wasserbauten, die besonders der Intensivierung der Landwirtschaft dienen. Kombinierte Gebäude mit Wohnung, Stallung und Scheune sind landwirtschaftliche Gebäude, es sei denn, flächenmäßig überwiegt der Wohnanteil. Bei getrennter Bauweise sind nur Stallung und Scheune als landwirtschaftliche Bauten anzusehen.

Straßenbau

Zu den Straßenbauten zählen Straßen, Autobahnen und Wege für Kraftfahrzeuge, Fußgänger und Radfahrer sowie Park- und Abstellplätze ferner der Bau von Rollbahnen, Sportplätzen, Schwimmbädern u. a.

2. Bauarten nach Auftraggeber/-gruppen

Gewerblicher und industrieller Bau

Hierzu gehören alle überwiegend gewerblichen Zwecken dienende Bauten für die private Wirtschaft, ferner Wasser-, Gas- und Elektrizitätswerke für Versorgungsbetriebe öffentlich-rechtlicher Körperschaften.

Zum gewerblichen und industriellen Hochbau zählen u. a. Industriebauten, Bankgebäude, Lager- und Kühlhäuser, Messegebäude, Garagen, Tankstellen, Hotels und Kinos.

Zum gewerblichen und industriellen Tiefbau zählen u. a. Rohrleitungsbau, Kanalanlagen, Tiefbauten für die Elektrizitätsverteilung, bergbauliche Schachtanlagen, unterirdische Tankanlagen und Lager, soweit sie nicht für Menschen zugänglich sind.

Bauten für Bahn und Post

Hierzu zählen alle Hochbauten und Tiefbauten, die von der Deutschen Bahn AG, der Deutschen Post AG, der Deutschen Postbank AG und der Deutschen Telekom AG (Nachfolgeunternehmen der Deutschen Bundesbahn/Deutschen Reichsbahn bzw. der Deutschen Bundespost) in Auftrag gegeben wurden.

Zum Hochbau für Bahn und Post gehören u. a. Bahnhöfe, Post- und Fernmeldeämter, Ausbesserungswerke, Verwaltungsgebäude.

Zum Tiefbau für Bahn und Post gehören u. a. Gleisanlagen, Tunnel- und Eisenbahnbrückenbauten, Fernsprech-, Telegraf- und technische Funkbetriebsbauten.

Bauten für Körperschaften des öffentlichen Rechts und Organisationen ohne Erwerbszweck

Hierzu gehören alle öffentlichen Zwecken dienende Hochbauten und Tiefbauten im Auftrag von Bund, Ländern, Gemeinde- und Zweckverbänden, von Trägern der Sozialversicherung sowie von Organisationen des öffentlichen und privaten Rechts, die gemeinnützige Zwecke verfolgen (Kirchen, caritative Organisationen, Gewerkschaften, Parteien u. a.).

Veröffentlichungen

Ergebnisse für das Bundesgebiet erscheinen in der monatlichen Querschnittsveröffentlichung „Ausgewählte Zahlen für die Bauwirtschaft“ vom Statistischen Bundesamt, 65180 Wiesbaden.

Allgemeiner Überblick

NRW-Bauproduktion im November: -5 %

Die Produktion des nordrhein-westfälischen Bauhauptgewerbes war im November 2005 um 5 % niedriger als im November 2004. Dabei sank die Bauleistung im Hochbau um 6 % und im Tiefbau um 4 %.

Innerhalb des Hochbaus ging die Bauproduktion insbesondere im Wohnungsbau sowie im öffentlichen Hochbau (jeweils -10 %) zurück. Doch auch der gewerbliche und industrielle Hochbau (-2 %) verfehlte das Vorjahresergebnis.

Im Bereich des Tiefbaus wurden Produktionsrückgänge für den sonstigen öffentlichen Tiefbau (-9 %), den Straßenbau (-2 %) sowie den gewerblichen und industriellen Tiefbau (-1 %) gegenüber November 2004 ermittelt.

Witterung im November 2005

Der November 2005 war in Nordrhein-Westfalen in Bezug auf die Temperatur annähernd normal. Die Lufttemperaturen wichen um -0,2 bis +0,5 Kelvin vom langjährigen Mittel ab. Trotz einer erheblich zu warmen ersten Dekade ist dies vor allem auf den massiven Wintereinbruch im letzten Monatsdrittel zurückzuführen. Es gab im Flachland 7 bis 11 Frosttage. Auf dem Kahlen Asten gab es 16 Frost- sowie 12 Eistage, in Lüdenscheid 11 Frost- und 2 Eistage.

Niederschlag fiel an fast allen Stationen zu wenig, im Flachland fielen mit 43 bis 72 mm 60 bis 95 % des Solls, nur Köln-Wahn verzeichnete mit 71 mm einen Überschuss um 8 %. Auf dem Kahlen Asten fielen 94 mm, das entspricht 65 %. Dort lag an 14 Tagen eine Schneedecke, sonst an 3 bis 6 Tagen, nur in Köln-Wahn an keinem Tag.

Auch die Anzahl der Sonnenscheinstunden war im Bereich des Normalen: mit 43 bis 75 Stunden wurden 91 bis 111 % des 30-jährigen Mittels registriert.

Durchschnittlicher Wert der Lufttemperatur (°C) sowie Niederschlagssumme (mm) an ausgewählten Messstationen in NRW:

Dekade November 2005	Bocholt		Bad Salzuflen		Essen-Bredeneu		Köln-Bonn		Lüdenscheid	
	°C	mm	°C	mm	°C	mm	°C	mm	°C	mm
I	+11,1	12,9	+10,8	13,2	+11,1	16,5	+11,2	31,5	+9,8	16,1
II	+5,3	11,0	+4,9	27,2	+5,2	19,7	+5,6	19,6	+4,2	21,8
III	+1,7	42,7	+0,9	22,5	+0,8	33,6	+1,4	20,0	-0,5	37,5
Δ / S	+6,0	66,6	+5,5	62,9	+5,7	69,8	+6,1	71,1	+4,5	75,4
dagegen November 2004	+5,6	71,1	+4,8	106,8	+5,3	128,5	+5,6	93,2	+3,5	124,8

Quelle: Deutscher Wetterdienst, Wetteramt Essen

Tabellenteil

Zeichenerklärung

(nach DIN 55 301)

- 0 weniger als die Hälfte von 1 in der letzten besetzten Stelle, jedoch mehr als nichts
- nichts vorhanden (genau null)
- . . . Angabe fällt später an
- . Zahlenwert unbekannt oder geheim zu halten
- x Tabellenfach gesperrt, weil Aussage nicht sinnvoll

- p vorläufige Zahl
- r berichtigte Zahl

Maßeinheiten

- St = Stück
- Mill. = Millionen
- % = %
- t = Tonne
- Std. = Stunden

Abkürzungen

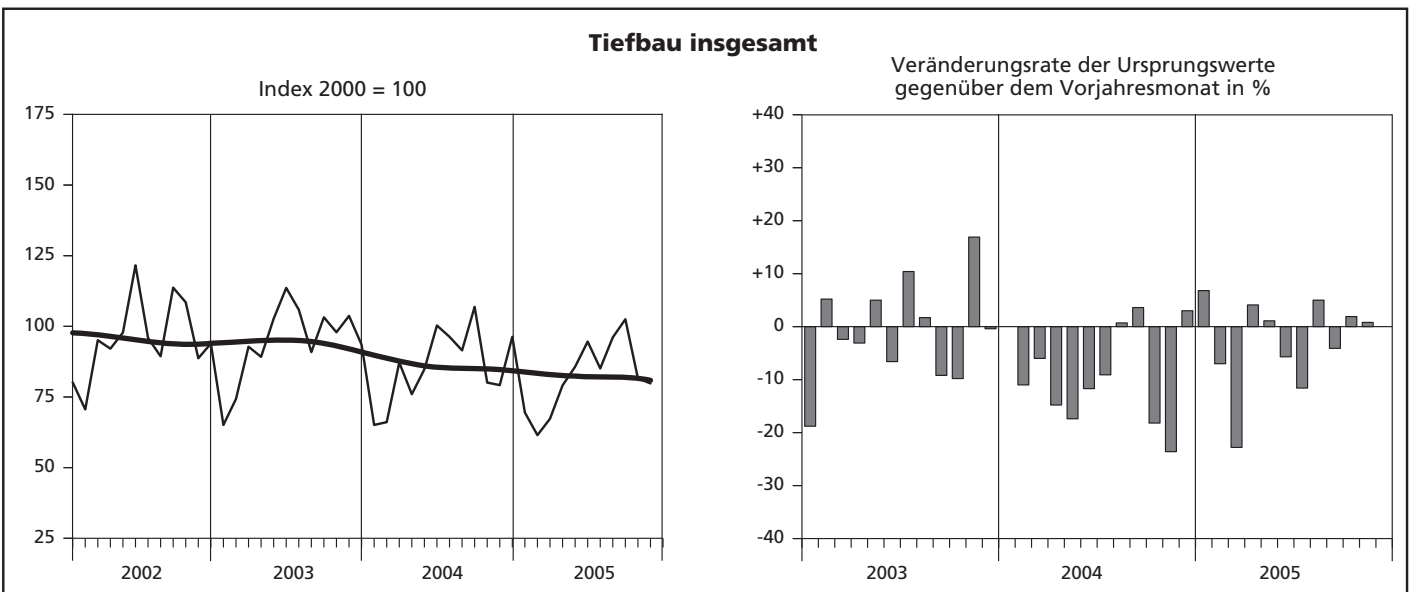
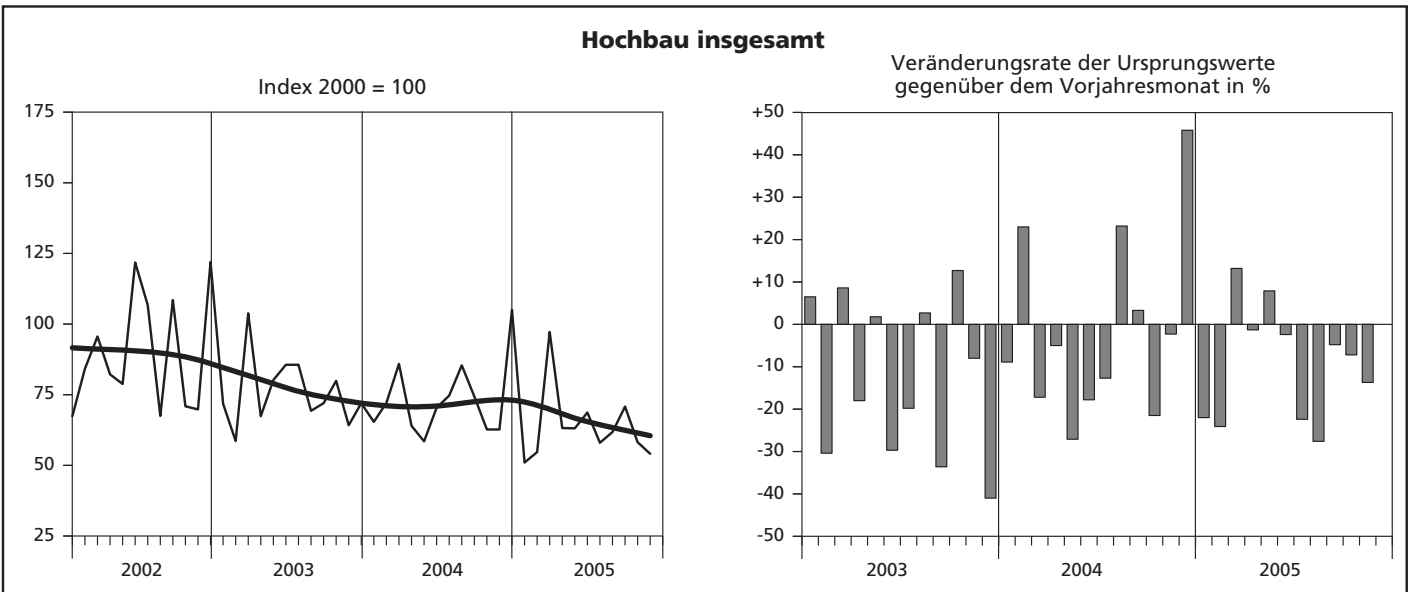
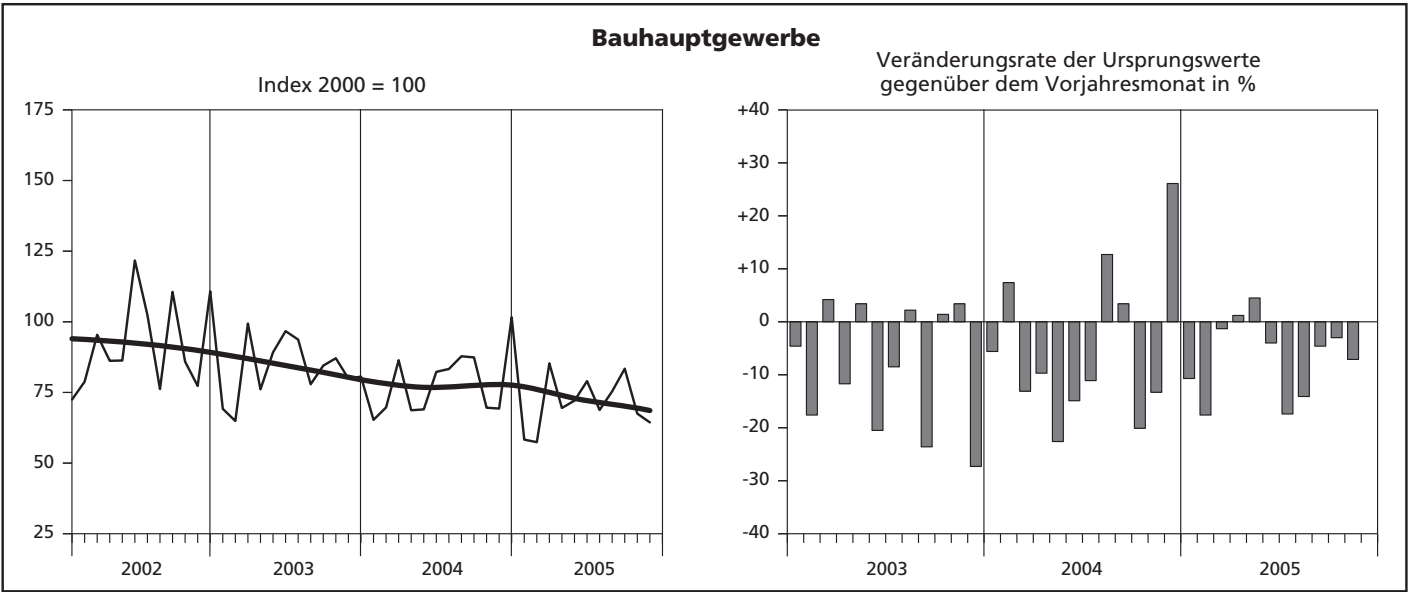
- Vj = Vierteljahr
- Hj = Halbjahr
- D = Durchschnitt
- MD = Monatsdurchschnitt
- JS = Jahressumme

Anmerkung

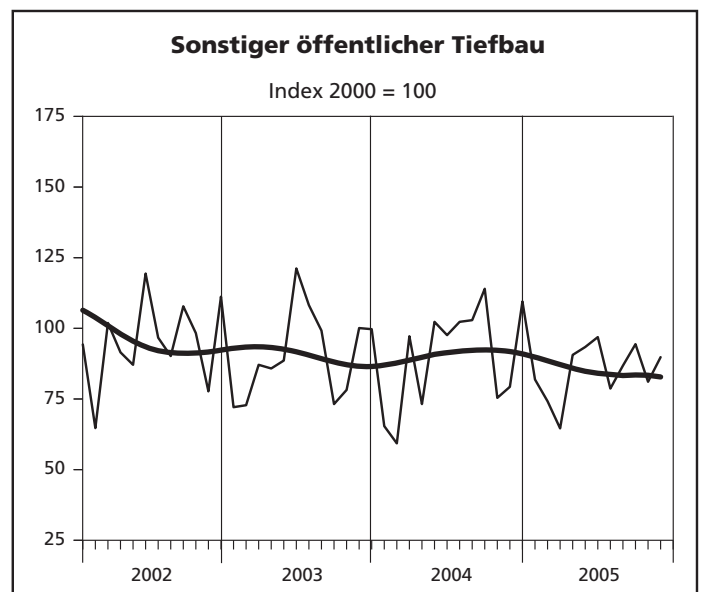
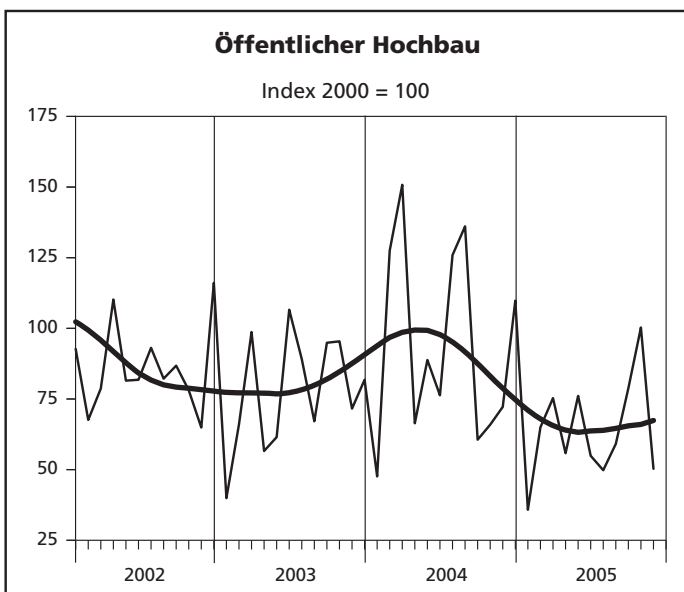
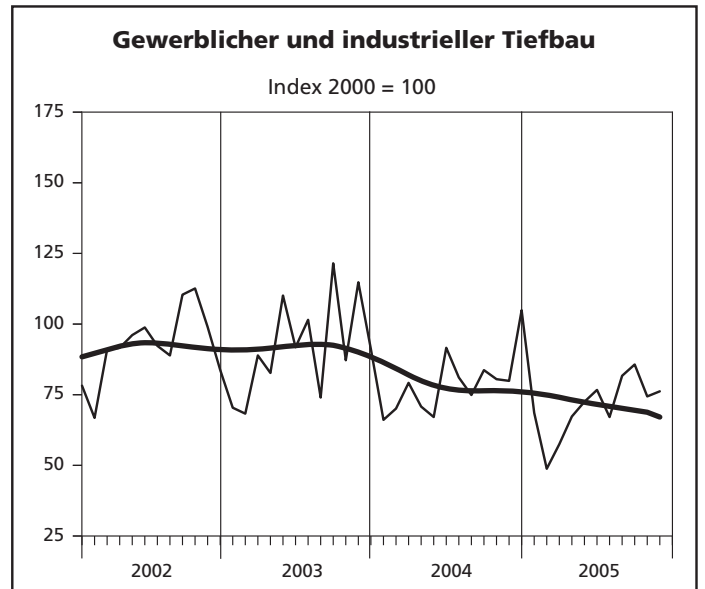
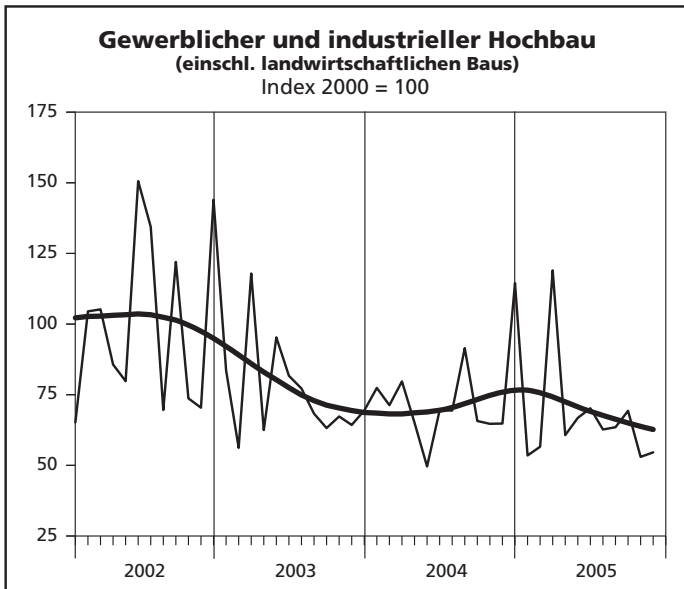
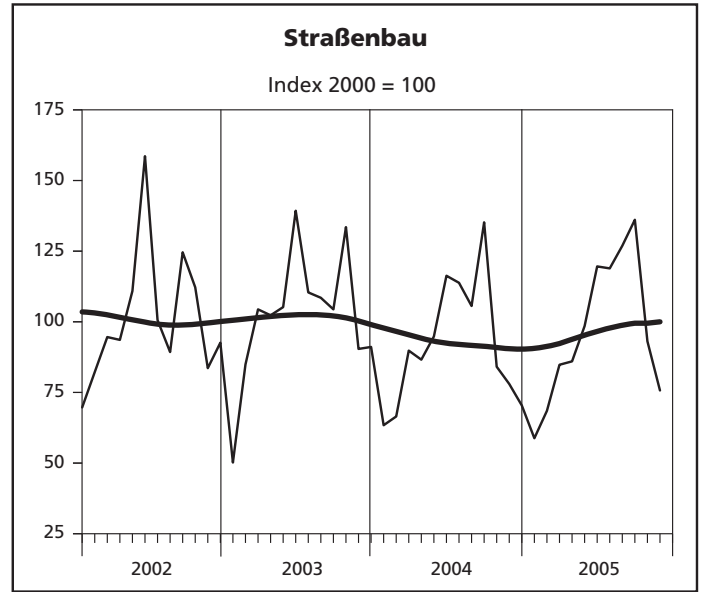
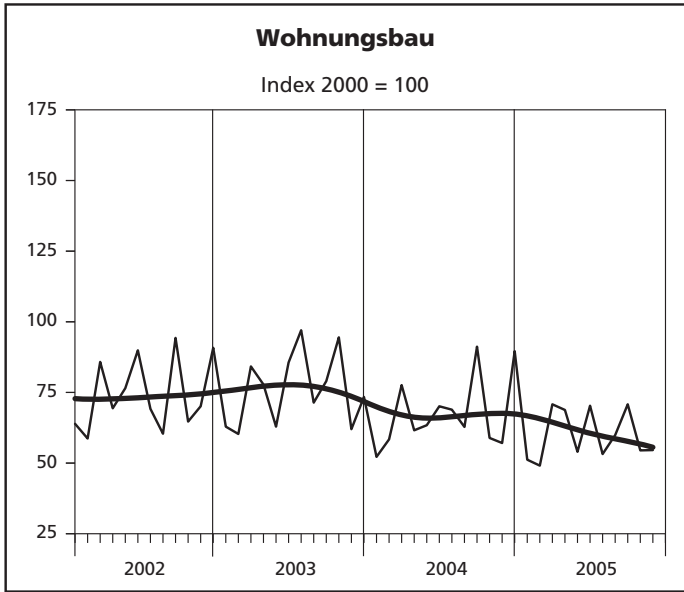
Abweichungen in den Summen erklären sich aus dem Runden der Einzelwerte. Eventuell auftretende geringfügige Differenzen in den Summen einzelner Merkmale zwischen den Tabellen ergeben sich aufgrund unterschiedlicher Auswertungskriterien.

**Ergebnisse der Betriebe von Unternehmen
mit 20 und mehr Beschäftigten**

Index des realen Auftragseingangs

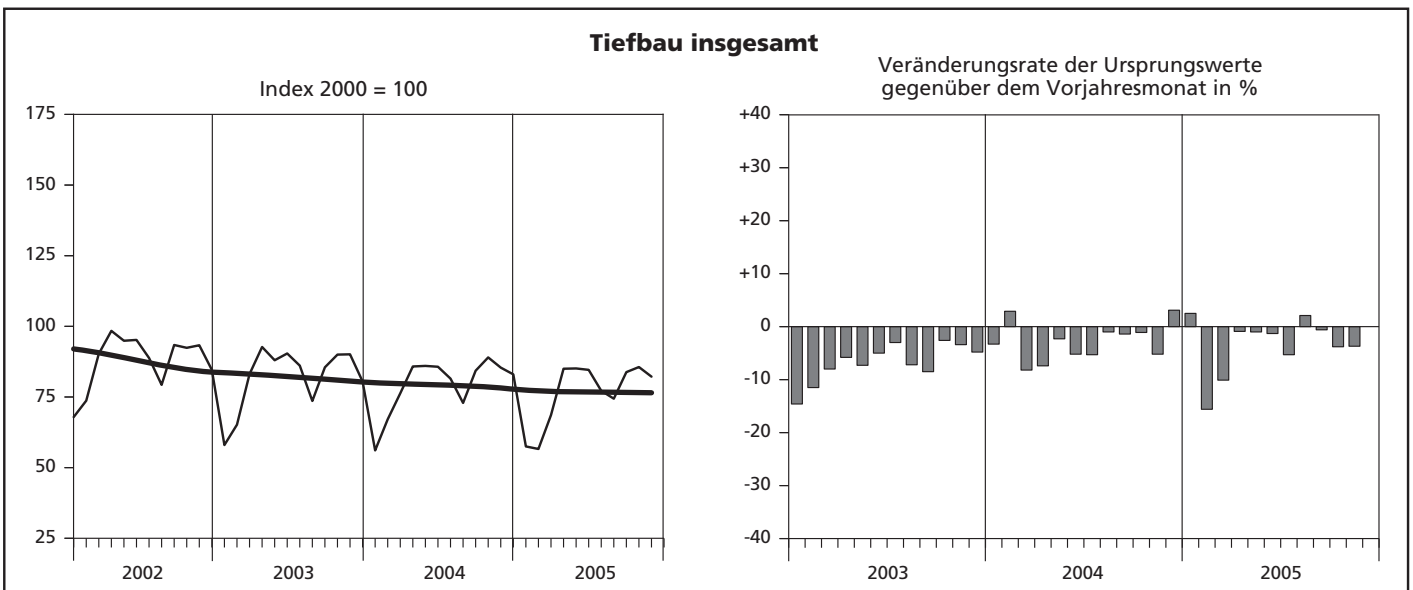
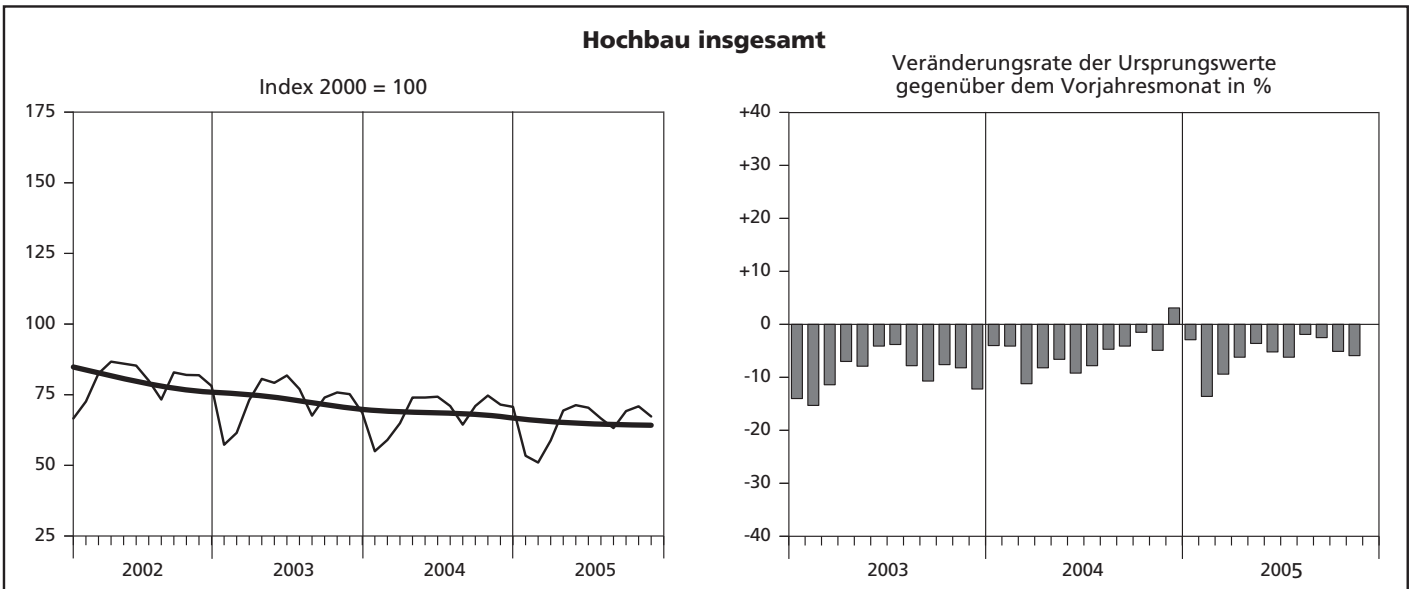
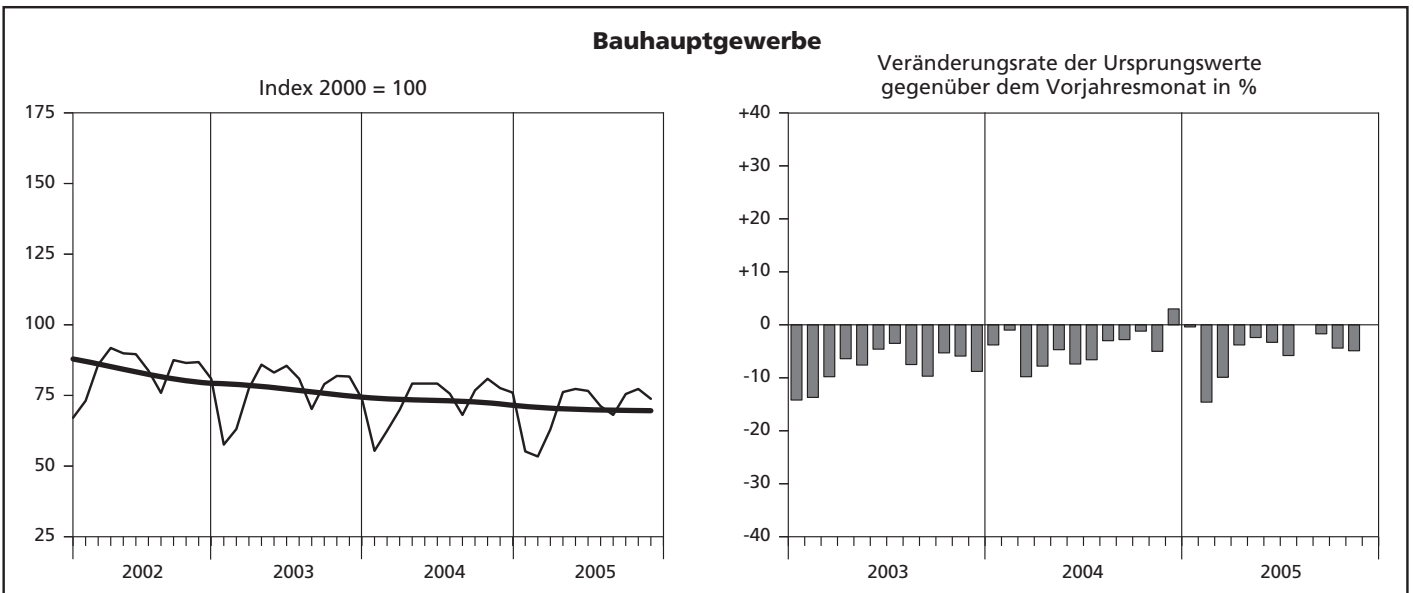


Index des realen Auftragseingangs



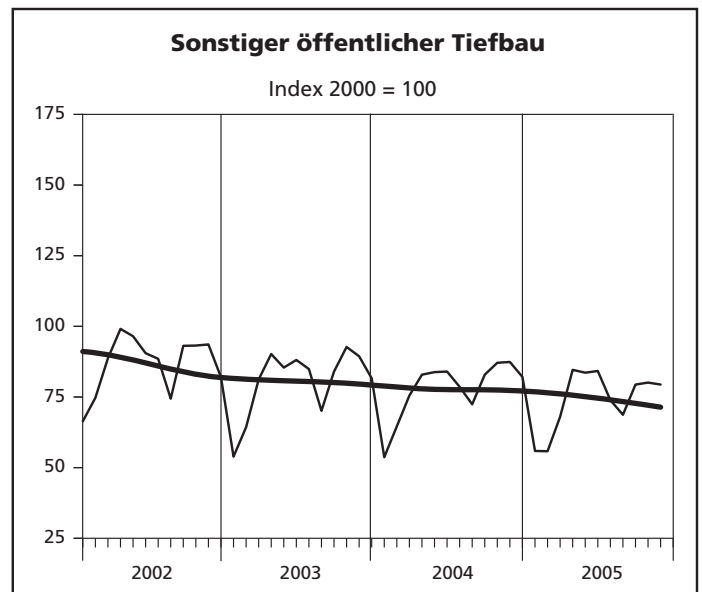
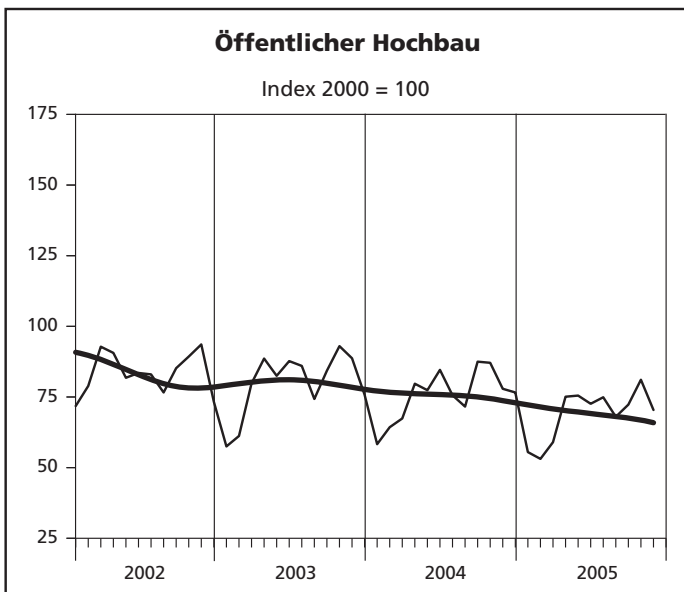
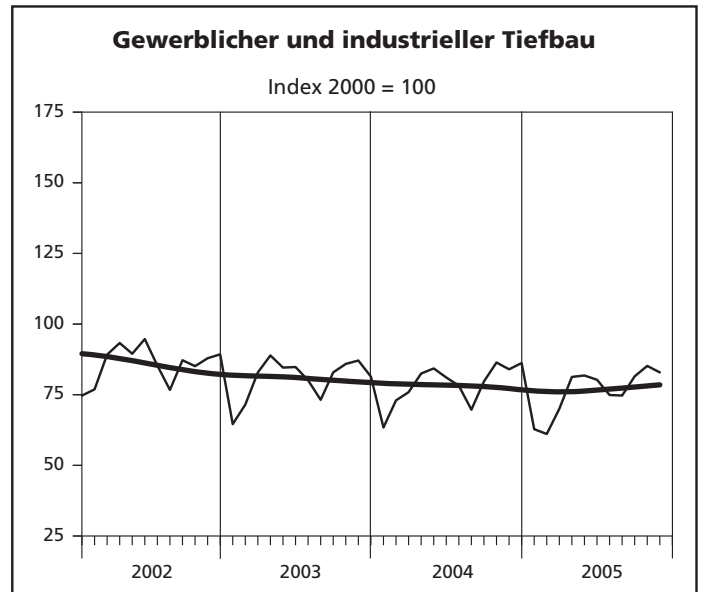
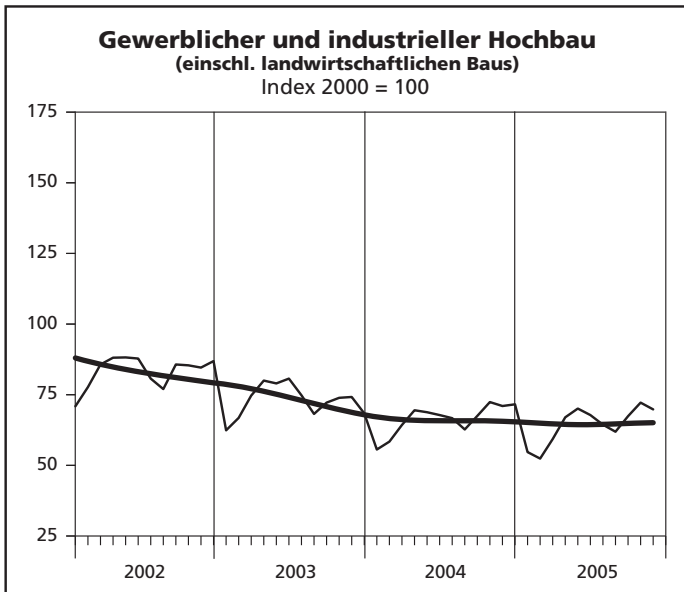
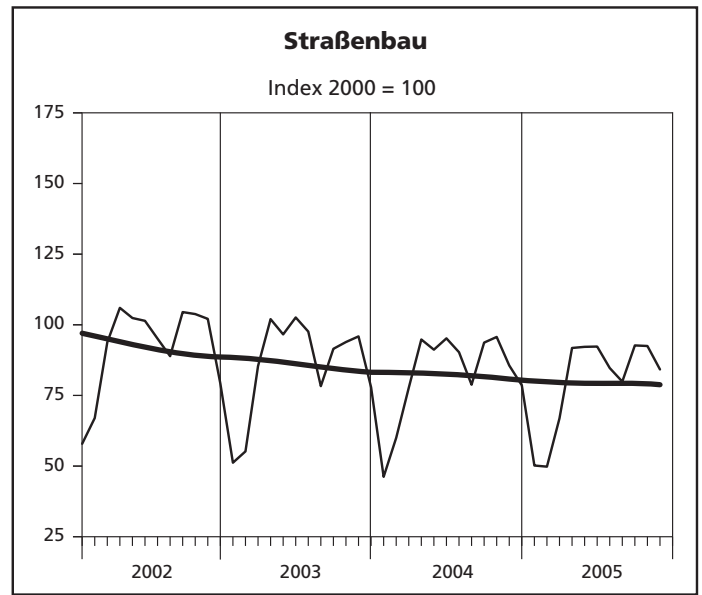
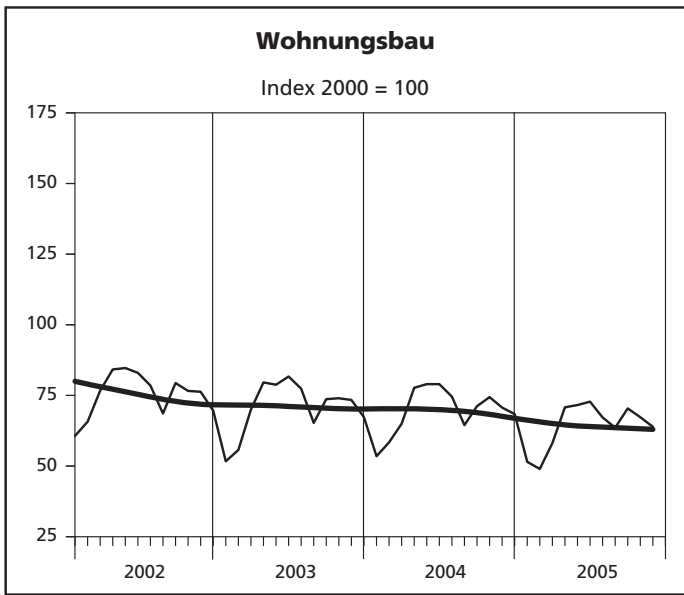
— Ursprungswerte — Bereinigt von Zufälligkeiten und saisonalen Einflüssen

Index der Nettoproduktion



— Ursprungswerte — Bereinigt von Zufälligkeiten und saisonalen Einflüssen

Index der Nettoproduktion



— Ursprungswerte — Bereinigt von Zufälligkeiten und saisonalen Einflüssen

**1. Index des realen Auftragseins
- Ergebnisse der Betriebe von Unter**

Lfd. Nr.	Jahr Monat	Index des realen Auftragseingangs im								
		Bauhaupt- gewerbe insgesamt	Hochbau				Tiefbau			
			zusammen	Wohnungs- bau	gewerb- licher und industrieller Bau ¹⁾	öffentlicher Bau	zusammen	Straßenbau	gewerb- licher und industrieller Bau	sonstiger öffentlicher Bau
2000 = 100										
1	2000	100	100	100	100	100	100	100	100	100
2	2001	94,6	92,6	82,2	99,4	93,6	97,8	104,1	89,3	104,5
3	2002	92,0	89,6	74,5	100,4	86,1	95,6	101,0	92,5	95,1
4	2003	83,3	75,9	75,9	75,6	77,4	94,4	102,1	91,9	90,5
5	2004	78,4	73,4	67,7	73,6	94,0	85,8	92,0	79,2	89,9
6	2005 (kumuliert)	71,0	63,7	59,7	66,4	63,7	82,1	97,0	70,6	84,8
7	2004 Januar	65,3	65,4	52,2	77,4	47,6	65,1	63,4	66,1	65,4
8	Februar	69,7	72,1	58,4	71,3	127,5	66,1	66,5	70,1	59,3
9	März	86,4	85,9	77,6	79,7	150,8	87,2	89,8	79,2	97,2
10	April	68,7	64,0	61,6	65,1	66,4	76,0	86,6	70,8	73,2
11	Mai	69,0	58,5	63,4	49,6	88,8	84,8	94,8	67,1	102,3
12	Juni	82,3	70,4	70,1	69,5	76,3	100,3	116,3	91,6	97,6
13	Juli	83,3	74,7	68,9	69,4	125,9	96,3	113,8	81,1	102,3
14	August	87,8	85,4	62,8	91,5	136,1	91,5	105,6	74,9	102,9
15	September	87,4	74,4	91,2	65,7	60,6	106,9	135,2	83,7	114,0
16	Oktober	69,6	62,7	58,9	64,7	65,9	80,1	84,1	80,5	75,4
17	November	69,3	62,7	57,1	64,8	72,2	79,2	78,0	79,9	79,3
18	Dezember	101,6	105,0	89,6	114,5	109,8	96,3	70,4	104,9	109,5
19	2005 Januar	58,3	51,0	51,2	53,5	35,8	69,5	58,8	68,6	81,9
20	Februar	57,4	54,7	49,1	56,6	65,0	61,5	68,5	48,8	74,2
21	März	85,3	97,2	70,8	119,0	75,3	67,3	84,8	57,5	64,6
22	April	69,5	63,2	68,8	60,7	55,8	79,1	86,0	67,3	90,6
23	Mai	72,1	63,1	54,0	66,8	76,1	85,7	98,5	72,5	93,4
24	Juni	79,0	68,7	70,3	70,2	54,9	94,6	119,6	76,7	96,9
25	Juli	68,8	58,0	53,2	62,7	49,8	85,1	118,9	67,1	78,7
26	August	75,4	61,8	59,9	63,5	59,1	96,1	126,9	81,7	86,8
27	September	83,4	70,8	70,8	69,3	78,8	102,5	136,1	85,7	94,4
28	Oktober	67,5	58,2	54,5	53,0	100,3	81,6	93,1	74,4	81,1
29	November	64,4	54,1	54,6	54,6	50,3	79,8	75,7	76,2	89,8
30	Dezember

1) einschl. landwirtschaftlichen Baus

2. Produktionsindex im - Ergebnisse der Betriebe von Unter

Lfd. Nr.	Jahr Monat	Produktionsindex im								
		Bauhaupt- gewerbe insgesamt	Hochbau				Tiefbau			
			zusammen	Wohnungs- bau	gewerb- licher und industrieller Bau ¹⁾	öffentlicher Bau	zusammen	Straßenbau	gewerb- licher und industrieller Bau	sonstiger öffentlicher Bau
2000 = 100										
1	2000	100	100	100	100	100	100	100	100	100
2	2001	92,7	90,8	85,6	95,4	91,8	95,2	98,8	94,2	93,3
3	2002	83,2	79,8	75,3	83,2	83,4	87,7	91,9	85,8	86,7
4	2003	76,7	72,6	70,7	72,9	80,0	81,9	85,7	80,7	80,5
5	2004	73,4	68,7	69,7	66,4	75,7	79,4	82,3	78,7	77,9
6	2005 (kumuliert)	69,8	64,7	64,2	64,3	68,9	76,4	79,7	76,0	74,0
7	2004 Januar	55,4	55,0	53,5	55,6	58,3	56,1	46,2	63,4	53,7
8	Februar	62,5	59,0	58,4	58,4	64,3	67,1	60,0	73,0	64,6
9	März	69,9	64,9	65,0	64,3	67,4	76,3	77,7	75,9	75,5
10	April	79,2	74,0	77,7	69,5	79,7	85,8	94,8	82,5	82,9
11	Mai	79,2	74,0	79,0	68,8	77,4	86,0	91,2	84,3	83,8
12	Juni	79,2	74,3	79,0	67,8	84,6	85,7	95,2	81,1	84,0
13	Juli	75,6	71,0	74,6	66,7	75,6	81,5	90,3	78,2	78,6
14	August	68,1	64,4	64,5	62,7	71,6	72,9	78,8	69,7	72,4
15	September	76,8	71,0	71,2	67,5	87,5	84,3	93,7	79,7	82,9
16	Oktober	80,9	74,7	74,4	72,4	87,1	89,0	95,7	86,4	87,1
17	November	77,6	71,5	70,7	71,0	77,9	85,4	85,6	84,0	87,4
18	Dezember	76,0	70,7	68,4	71,6	76,6	83,0	78,6	86,2	82,1
19	2005 Januar	55,2	53,4	51,5	54,7	55,5	57,5	50,2	62,8	55,9
20	Februar	53,4	51,0	49,0	52,4	53,1	56,6	49,8	61,1	55,8
21	März	63,0	58,8	58,1	59,3	59,0	68,6	66,9	70,0	68,0
22	April	76,2	69,4	70,8	67,0	75,1	85,0	91,8	81,3	84,6
23	Mai	77,3	71,3	71,6	70,1	75,5	85,1	92,2	81,8	83,6
24	Juni	76,6	70,4	72,8	67,8	72,6	84,6	92,3	80,3	84,2
25	Juli	71,2	66,6	67,2	64,4	74,9	77,2	84,7	74,9	73,9
26	August	68,1	63,2	63,6	61,9	68,0	74,4	79,9	74,7	68,7
27	September	75,5	69,2	70,4	67,4	72,3	83,8	92,7	81,5	79,4
28	Oktober	77,3	70,9	67,3	72,2	81,1	85,6	92,5	85,2	80,1
29	November	73,8	67,3	63,9	69,8	70,4	82,2	84,2	82,9	79,4
30	Dezember

1) einschl. landwirtschaftlichen Baus

3. Auftragseingang im Bauhauptgewerbe
- Ergebnisse der Betriebe von Unter
1 000

Lfd. Nr.	Jahr Monat	insgesamt	Hochbau				
			zusammen	Wohnungs- bau	landwirt- schaftlicher Bau	gewerblicher und industrieller Hochbau	Hochbau für Bahn und Post
1	2000	9 917 066	5 971 101	2 169 043	31 943	3 104 058	82 662
2	2001	9 419 105	5 535 127	1 769 693	30 618	3 104 829	81 123
3	2002	9 121 225	5 351 343	1 583 550	32 435	3 167 343	61 947
4	2003	8 193 642	4 514 778	1 600 595	23 606	2 401 561	34 150
5	2004	7 789 429	4 432 280	1 440 609	22 104	2 378 811	31 587
6	2005 (kumuliert)	6 519 368	3 561 973	1 161 509	15 508	2 012 282	20 450
7	2004 Januar	537 951	325 641	91 857	1 141	206 113	3 176
8	Februar	574 555	359 078	102 697	2 428	190 543	805
9	März	711 402	427 149	136 530	1 889	211 221	3 455
10	April	568 816	321 549	109 600	1 132	171 291	6 612
11	Mai	569 209	293 304	112 815	3 624	129 815	3 003
12	Juni	679 972	353 448	124 652	1 932	188 357	684
13	Juli	692 315	377 767	122 740	2 023	188 739	1 512
14	August	731 821	433 238	111 886	856	250 978	1 700
15	September	723 660	374 710	162 600	1 749	179 600	587
16	Oktober	578 333	317 141	104 651	1 913	168 728	8 995
17	November	575 473	317 372	101 444	1 302	177 947	671
18	Dezember	845 922	531 883	159 137	2 115	315 479	387
19	2005 Januar	484 494	258 277	90 756	859	148 302	411
20	Februar	477 856	277 665	87 048	839	157 201	25
21	März	714 681	495 521	125 329	1 008	331 388	110
22	April	577 755	319 789	121 555	1 306	159 741	9 226
23	Mai	600 416	320 921	95 392	1 689	183 181	2 502
24	Juni	656 791	348 425	124 228	2 228	191 819	2 619
25	Juli	574 413	295 400	93 883	1 457	174 423	612
26	August	629 113	314 229	105 769	1 404	176 182	1 174
27	September	695 497	359 519	125 001	2 316	191 809	788
28	Oktober	567 560	296 495	96 204	819	147 192	1 632
29	November	540 792	275 732	96 344	1 583	151 044	1 351
30	Dezember

4. Auftragseingang im Bauhauptgewerbe nach Betriebsgrößenklassen und Bauarten
- Ergebnisse der Betriebe von Unternehmen mit 20 und mehr Beschäftigten -
1 000 EUR

Bauart	Auftragseingang in Betrieben			
	insgesamt	davon in Betrieben mit ... Beschäftigten		
		unter 50	50 – 199	200 und mehr
Wohnungsbau	96 344	57 068	38 926	350
Gewerblicher und industrieller Bau sowie landwirtschaftlicher Bau	265 177	73 951	132 516	58 710
Öffentlicher Bau und Verkehrsbau	179 270	53 512	108 132	17 626
Insgesamt	540 791	184 531	279 574	76 686

5. Auftragsbestand im Bauhauptgewerbe seit 2004 nach Bauarten
1 000 EUR

Bauart	Auftragsbestand						
	31.03.	30.06.	30.09.	31.12.	31.03.	30.06.	30.09.
	2004				2005		
Bauhauptgewerbe insgesamt	3 612 667	3 539 177	3 403 164	3 168 777	3 510 802	3 292 065	3 241 315
Hochbau zusammen	2 174 099	2 039 579	1 986 959	1 943 582	2 211 142	2 049 724	2 014 837
davon							
Wohnungsbau	540 527	508 525	503 035	476 402	534 771	510 687	511 520
gewerblicher und industrieller Hochbau ¹⁾	1 281 896	1 177 039	1 122 301	1 127 946	1 353 388	1 247 111	1 241 927
öffentlicher Hochbau	351 676	354 015	361 623	339 234	322 983	291 926	261 390
Tiefbau zusammen	1 438 568	1 499 598	1 416 205	1 225 195	1 299 660	1 242 341	1 226 478
davon							
Straßenbau	435 092	463 464	463 590	355 477	406 930	416 698	444 274
gewerblicher und industrieller Tiefbau	606 913	633 819	550 003	465 129	463 369	418 491	382 831
sonstiger öffentlicher Tiefbau	396 563	402 315	402 612	404 589	429 361	407 152	399 373

1) einschl. landwirtschaftlichen Baus

**6. Betriebe, Beschäftigte, Bruttolohn- und -gehaltsumme
sowie Gesamtumsatz im Bauhauptgewerbe seit 2000
– Ergebnisse der Betriebe von Unternehmen mit 20 und mehr Beschäftigten –**

Jahr Monat	Betriebe	Beschäftigte						Brutto- lohn- summe ¹⁾	Brutto- gehalt- summe	Gesamt- umsatz ²⁾
		ins- gesamt	davon							
			tätige (Mit- inhaber/ -innen und unbezahlt mithelfende Familien- angehörige	kauf- männische und tech- nische Ange- stellte und Auszu- bildende	Fach- arbeiter/ -innen, Poliere, Meister/ -innen	(Fach) Werker/ -innen	gewerblich Auszubil- dende, Umschüler/ -innen, Anlernlinge und Praktikanten			
Anzahl						1 000 EUR				
2000	1 805	102 853	758	21 935	59 863	15 268	5 029	2 273 445	1 016 196	12 066 643
2001	1 699	93 951	714	20 443	54 156	14 054	4 584	2 089 377	957 040	11 291 607
2002	1 524	83 755	627	18 586	47 916	12 617	4 009	1 868 450	910 789	10 045 064
2003	1 374	74 157	556	16 639	42 535	11 032	3 396	1 701 293	835 696	9 564 059
2004	1 273	68 508	504	15 580	39 242	10 064	3 118	1 582 069	789 638	9 237 485
2005 (kumuliert)	1 203	62 559	443	14 102	35 551	9 468	2 996	1 306 408	642 130	7 723 746
2004 Januar	1 303	69 460	528	15 961	39 697	10 024	3 250	119 963	64 629	565 896
Februar	1 300	68 800	520	15 904	39 345	9 927	3 104	112 221	64 073	567 677
März	1 290	68 669	519	15 822	39 408	9 870	3 050	126 828	63 219	695 580
April	1 283	68 590	520	15 524	39 541	9 961	3 044	137 901	67 718	706 721
Mai	1 273	68 268	507	15 585	39 249	9 930	2 997	128 048	63 018	732 979
Juni	1 267	68 334	508	15 535	39 374	9 914	3 003	133 869	75 978	808 323
Juli	1 264	68 256	500	15 473	39 259	10 140	2 884	133 948	64 855	818 323
August	1 258	68 606	498	15 484	39 254	10 217	3 153	138 317	63 226	784 797
September	1 253	68 341	498	15 498	38 976	10 156	3 213	134 477	62 315	822 075
Oktober	1 267	69 123	487	15 465	39 476	10 418	3 277	135 577	61 875	885 295
November	1 261	68 362	486	15 403	38 942	10 299	3 232	151 814	76 028	916 051
Dezember	1 254	67 286	479	15 311	38 377	9 912	3 207	129 106	62 704	933 768
2005 Januar	1 240	64 561	469	14 819	36 737	9 375	3 161	108 549	57 827	479 894
Februar	1 232	63 437	459	14 543	36 119	9 299	3 017	97 388	58 672	495 005
März	1 224	63 205	458	14 436	36 009	9 313	2 989	109 526	58 792	588 518
April	1 217	63 170	449	14 298	35 980	9 488	2 955	120 406	60 536	739 716
Mai	1 211	62 897	446	14 128	35 818	9 578	2 927	121 869	56 381	706 413
Juni	1 204	62 266	450	13 982	35 310	9 612	2 912	121 548	63 837	821 568
Juli	1 199	61 884	446	13 882	35 258	9 597	2 701	118 693	56 643	781 410
August	1 196	62 029	445	13 885	35 097	9 558	3 044	127 106	54 581	756 499
September	1 194	61 581	441	13 747	34 797	9 504	3 092	121 410	53 715	804 728
Oktober	1 160	61 641	407	13 688	35 021	9 445	3 080	119 234	53 957	745 808
November	1 161	61 477	405	13 710	34 912	9 375	3 075	140 679	67 189	804 187
Dezember

1) einschl. Gehälter für Poliere, (Schacht)meister und -meisterinnen – 2) ohne Umsatzsteuer

**7. Geleistete Arbeitsstunden im Bau
- Ergebnisse der Betriebe von Unter
1 000**

Lfd. Nr.	Jahr Monat	insgesamt	Hochbau				
			zusammen	Wohnungs- bau	landwirt- schaftlicher Bau	gewerblicher und industrieller Hochbau	Hochbau für Bahn und Post
1	2000	120 651	64 194	27 776	463	29 279	498
2	2001	107 812	55 601	22 692	421	26 591	490
3	2002	93 808	46 734	19 107	495	22 006	414
4	2003	84 649	41 236	17 362	338	18 887	279
5	2004	78 269	37 094	16 291	264	16 371	234
6	2005 (kumuliert)	66 647	30 839	13 256	229	14 037	159
7	2004 Januar	5 079	2 575	1 085	17	1 188	22
8	Februar	5 462	2 620	1 123	14	1 188	20
9	März	6 999	3 303	1 432	19	1 495	27
10	April	6 878	3 261	1 481	18	1 406	18
11	Mai	6 498	3 071	1 418	20	1 308	16
12	Juni	7 148	3 393	1 562	22	1 424	13
13	Juli	7 126	3 383	1 539	25	1 446	26
14	August	6 386	3 054	1 325	30	1 346	26
15	September	7 195	3 357	1 456	28	1 459	16
16	Oktober	7 191	3 341	1 440	27	1 484	15
17	November	6 864	3 187	1 363	24	1 442	24
18	Dezember	5 443	2 549	1 067	20	1 185	11
19	2005 Januar	4 864	2 370	989	10	1 114	20
20	Februar	4 472	2 146	893	13	1 015	10
21	März	5 536	2 587	1 107	16	1 204	10
22	April	6 698	3 044	1 343	21	1 352	11
23	Mai	6 088	2 805	1 220	23	1 265	11
24	Juni	6 972	3 196	1 430	28	1 407	14
25	Juli	6 162	2 874	1 254	29	1 268	12
26	August	6 428	2 976	1 296	30	1 328	14
27	September	6 809	3 102	1 367	23	1 378	22
28	Oktober	6 308	2 881	1 183	18	1 346	17
29	November	6 310	2 858	1 174	18	1 360	18
30	Dezember

**8. Baugewerblicher Umsatz im Bau
- Ergebnisse der Betriebe von Unter
1 000**

Lfd. Nr.	Jahr Monat	insgesamt	Hochbau				
			zusammen	Wohnungs- bau	landwirt- schaftlicher Bau	gewerblicher und industrieller Hochbau	Hochbau für Bahn und Post
1	2000	11 883 854	7 178 296	2 551 585	39 064	3 841 327	80 844
2	2001	11 153 960	6 673 412	2 079 348	34 778	3 819 351	87 244
3	2002	9 926 012	5 736 227	1 829 270	36 315	3 268 632	74 474
4	2003	9 472 589	5 372 473	1 694 759	31 749	3 064 947	47 983
5	2004	9 146 624	5 155 512	1 695 881	25 382	2 855 629	39 174
6	2005 (kumuliert)	7 629 790	4 227 507	1 370 405	20 086	2 411 214	28 068
7	2004 Januar	561 013	365 933	104 322	2 836	227 993	2 629
8	Februar	563 775	334 670	110 277	1 142	187 998	4 515
9	März	690 134	397 664	136 643	1 851	217 436	4 057
10	April	698 421	381 371	138 878	1 448	204 415	1 708
11	Mai	724 342	413 284	144 211	1 394	227 201	1 939
12	Juni	800 261	455 437	155 602	3 269	241 660	1 031
13	Juli	810 809	460 857	156 210	2 564	248 606	3 628
14	August	776 984	444 543	139 297	2 117	245 144	11 318
15	September	812 185	439 583	142 869	1 963	241 343	1 609
16	Oktober	875 719	483 950	152 050	3 052	272 575	1 783
17	November	908 902	484 366	153 111	1 407	274 471	2 908
18	Dezember	924 079	493 854	162 411	2 339	266 787	2 049
19	2005 Januar	474 524	262 479	91 418	702	144 049	1 911
20	Februar	489 956	297 082	90 167	522	174 152	903
21	März	582 863	332 826	104 242	3 030	192 751	936
22	April	729 229	408 379	131 296	2 583	236 104	1 292
23	Mai	698 240	381 653	125 258	1 219	218 477	1 901
24	Juni	812 302	446 640	141 043	2 247	261 391	2 169
25	Juli	770 522	434 396	134 633	2 383	249 941	2 990
26	August	747 555	411 815	136 542	1 735	229 491	3 099
27	September	794 237	441 291	148 172	1 461	251 441	4 241
28	Oktober	736 912	384 385	128 548	2 191	211 120	4 096
29	November	793 450	426 561	139 086	2 013	242 297	4 530
30	Dezember

**9. Beschäftigte, Bruttolohn- und -gehaltsumme,
im Bauhauptgewerbe im Vergleich zum Vormonat und
- Ergebnisse der Betriebe von Unter**

Lfd. Nr.	Verwaltungsbezirk	Beschäftigte			Bruttolohn- und -gehaltsumme		
		November	Oktober	November	November	Oktober	November
		2004	2005		2004	2005	
		Anzahl			1 000 EUR		
	Kreisfreie Städte						
1	Düsseldorf	2 779	1 370	1 351	11 218	4 418	5 285
2	Duisburg	1 789	1 644	1 632	6 563	4 919	5 575
3	Essen	2 945	2 762	2 761	12 210	9 463	10 556
4	Krefeld	760	845	841	2 678	2 233	2 696
5	Mönchengladbach	741	709	700	2 188	1 795	2 213
6	Mülheim an der Ruhr	1 563	1 295	1 277	6 164	4 259	5 112
7	Oberhausen	1 210	1 200	1 200	4 730	3 660	4 806
8	Remscheid	433	394	392	1 700	1 268	1 531
9	Solingen	351	304	306	1 181	733	1 044
10	Wuppertal	505	350	348	1 739	1 036	1 241
	Kreise						
11	Kleve	1 709	1 569	1 553	5 016	3 725	4 671
12	Mettmann	1 110	1 147	1 150	3 890	3 513	4 038
13	Rhein-Kreis Neuss	1 298	1 193	1 195	3 768	3 221	3 722
14	Viersen	860	738	734	3 233	2 244	2 683
15	Wesel	2 161	1 692	1 700	6 770	4 828	5 577
16	Reg.-Bez. Düsseldorf	20 214	17 212	17 140	73 048	51 315	60 750
	Kreisfreie Städte						
17	Aachen	657	558	554	2 182	1 637	1 835
18	Bonn	287	256	253	989	697	853
19	Köln	3 165	2 669	2 640	12 891	9 084	10 725
20	Leverkusen	529	537	539	1 702	1 501	1 762
	Kreise						
21	Aachen	548	521	515	1 759	1 447	1 653
22	Düren	909	840	841	3 134	2 475	3 180
23	Rhein-Erft-Kreis	1 602	1 470	1 494	4 978	4 019	4 790
24	Euskirchen	928	857	847	3 070	2 344	2 733
25	Heinsberg	1 953	1 895	1 889	6 392	4 814	6 223
26	Oberbergischer Kreis	830	829	808	2 343	1 989	2 242
27	Rhein.-Berg. Kreis	480	349	319	1 659	1 145	1 272
28	Rhein-Sieg-Kreis	2 124	1 780	1 781	6 725	4 956	6 010
29	Reg.-Bez. Köln	14 012	12 561	12 480	47 824	36 108	43 278
	Kreisfreie Städte						
30	Bottrop	408	319	319	1 263	913	1 087
31	Gelsenkirchen	717	706	695	2 403	1 894	2 567
32	Münster	1 651	1 692	1 697	5 152	4 625	5 471

1) ohne Umsatzsteuer

**geleistete Arbeitsstunden sowie Umsätze
zum Vorjahresmonat nach kreisfreien Städten und Kreisen
nehmen mit 20 und mehr Beschäftigten –**

Geleistete Arbeitsstunden			Baugewerblicher Umsatz ¹⁾			Gesamtumsatz ¹⁾			Lfd. Nr.
November	Oktober	November	November	Oktober	November	November	Oktober	November	
2004	2005		2004	2005		2004	2005		
1 000 Std.			1 000 EUR						
243	126	131	60 098	24 301	24 132	60 100	24 302	24 133	1
181	172	168	22 125	17 955	23 397	22 125	17 956	23 398	2
219	196	205	47 691	25 129	49 857	47 706	25 151	51 137	3
76	85	84	8 417	9 160	8 915	8 422	9 166	8 920	4
77	75	79	11 485	7 493	8 610	11 674	7 701	8 812	5
182	155	156	11 947	9 319	8 146	11 952	9 319	8 146	6
128	126	131	13 079	13 986	17 255	13 083	13 988	17 259	7
36	32	30	5 371	5 693	6 691	5 419	5 725	6 740	8
34	30	28	4 948	4 113	2 203	4 961	4 127	2 206	9
45	30	29	8 639	4 668	5 576	8 639	4 668	5 576	10
157	150	142	29 032	17 884	20 711	29 146	18 306	21 348	11
111	130	124	11 934	12 821	11 864	11 934	13 837	12 023	12
138	124	125	13 579	12 502	13 995	13 639	12 502	14 003	13
102	94	93	12 791	8 665	10 659	12 980	8 853	11 075	14
229	203	200	29 725	23 330	25 676	29 731	23 334	26 200	15
1 958	1 728	1 725	290 861	197 019	237 687	291 511	198 935	240 976	16
55	42	40	5 479	5 805	4 739	5 986	6 170	5 066	17
26	22	23	5 809	3 199	4 158	5 809	3 199	4 158	18
269	225	231	59 609	51 631	55 179	60 545	52 552	56 179	19
61	57	58	6 055	4 208	4 732	6 055	4 217	4 741	20
60	53	57	5 011	6 525	6 528	5 092	6 535	6 631	21
96	92	88	11 091	10 218	10 802	11 184	10 316	10 850	22
166	170	182	13 989	14 337	17 108	14 443	14 781	17 566	23
107	105	103	10 677	8 899	9 845	10 828	8 939	9 885	24
202	189	189	31 862	21 737	21 129	32 870	23 404	22 704	25
88	89	83	9 275	7 314	8 509	9 365	7 317	8 515	26
45	31	28	6 999	6 949	6 858	6 999	6 987	6 896	27
242	208	208	26 563	24 148	23 477	26 591	24 183	23 503	28
1 417	1 283	1 290	192 419	164 970	173 064	195 767	168 600	176 694	29
36	34	30	7 434	6 573	5 113	7 434	6 575	5 114	30
76	78	78	9 218	6 324	6 310	9 219	6 324	6 310	31
143	144	152	18 412	24 461	24 275	18 414	24 463	24 277	32

**Noch: 9. Beschäftigte, Bruttolohn- und -gehaltsumme,
im Bauhauptgewerbe im Vergleich zum Vormonat und
- Ergebnisse der Betriebe von Unter**

Lfd. Nr.	Verwaltungsbezirk	Beschäftigte			Bruttolohn- und -gehaltsumme		
		November	Oktober	November	November	Oktober	November
		2004	2005		2004	2005	
		Anzahl			1 000 EUR		
	Kreise						
33	Borken	3 310	3 361	3 455	10 968	9 006	11 490
34	Coesfeld	442	374	392	1 477	1 026	1 344
35	Recklinghausen	1 718	1 895	1 880	5 726	5 453	6 218
36	Steinfurt	2 429	2 371	2 384	7 199	5 690	6 909
37	Warendorf	1 214	960	962	3 449	2 422	2 790
38	Reg.-Bez. Münster	11 889	11 678	11 784	37 637	31 029	37 876
	Kreisfreie Stadt						
39	Bielefeld	898	846	828	2 870	2 552	2 779
	Kreise						
40	Gütersloh	1 557	1 405	1 392	4 817	3 805	4 622
41	Herford	530	493	497	1 571	1 358	1 559
42	Höxter	658	539	535	1 556	1 163	1 282
43	Lippe	828	750	746	2 523	1 976	2 372
44	Minden-Lübbecke	1 501	1 235	1 233	4 400	3 260	3 916
45	Paderborn	880	697	693	2 538	1 639	1 984
46	Reg.-Bez. Detmold	6 852	5 965	5 924	20 275	15 753	18 514
	Kreisfreie Städte						
47	Bochum	917	846	847	3 161	2 444	3 005
48	Dortmund	4 717	4 089	4 066	14 517	11 208	15 011
49	Hagen	650	617	614	1 814	1 639	1 691
50	Hamm	684	636	635	2 126	1 673	2 059
51	Herne	1 451	1 357	1 344	6 066	4 392	5 277
	Kreise						
52	Ennepe-Ruhr Kreis	481	414	406	1 321	1 030	1 067
53	Hochsauerlandkreis	1 645	1 680	1 659	5 014	4 263	4 965
54	Märkischer Kreis	974	985	975	2 885	2 558	2 872
55	Olpe	769	756	745	2 436	2 067	2 248
56	Siegen-Wittgenstein	1 671	1 660	1 667	5 640	4 758	5 788
57	Soest	753	490	509	1 997	1 175	1 385
58	Unna	683	695	682	2 077	1 780	2 081
59	Reg.-Bez. Arnsberg	15 395	14 225	14 149	49 054	38 987	47 449
60	Nordrhein-Westfalen	68 362	61 641	61 477	227 838	173 192	207 867

**geleistete Arbeitsstunden sowie Umsätze
zum Vorjahresmonat nach kreisfreien Städten und Kreisen
nehmen mit 20 und mehr Beschäftigten –**

Geleistete Arbeitsstunden			Baugewerblicher Umsatz ¹⁾			Gesamtumsatz ¹⁾			Lfd. Nr.
November	Oktober	November	November	Oktober	November	November	Oktober	November	
2004	2005		2004	2005		2004	2005		
1 000 Std.			1 000 EUR						
366	345	359	41 719	34 662	36 173	41 869	34 950	36 331	33
47	39	40	5 128	3 698	3 817	5 128	3 712	3 832	34
179	215	209	18 062	20 601	21 773	18 836	21 292	22 664	35
262	241	253	32 154	31 194	32 970	32 286	31 842	33 802	36
126	104	98	13 800	12 521	12 322	14 094	12 726	12 502	37
1 235	1 200	1 219	145 927	140 034	142 753	147 280	141 884	144 832	38
97	82	84	16 665	13 992	13 163	16 688	13 996	13 182	39
166	159	162	27 678	19 111	20 094	28 484	19 777	20 968	40
53	61	58	5 764	5 721	5 223	5 970	5 929	5 432	41
77	66	64	6 228	5 670	6 832	6 256	5 674	6 837	42
87	85	81	16 017	9 305	9 090	16 019	9 316	9 092	43
161	133	133	20 795	19 724	20 745	21 095	19 980	21 001	44
91	76	79	9 918	7 364	7 679	9 974	7 410	7 712	45
732	662	661	103 065	80 887	82 826	104 486	82 082	84 224	46
102	95	98	9 248	8 679	9 696	9 248	8 679	9 696	47
403	339	343	63 626	44 143	45 198	63 626	44 143	45 198	48
68	68	64	6 098	6 827	6 398	6 098	6 836	6 408	49
71	68	66	9 071	8 064	9 053	9 166	8 132	9 138	50
126	122	111	19 263	17 854	16 694	19 263	17 854	16 694	51
52	42	40	3 529	3 238	3 148	3 531	3 261	3 151	52
181	191	183	14 510	16 930	16 399	14 558	17 001	16 450	53
105	107	105	9 838	11 812	10 976	9 853	11 873	11 072	54
81	84	81	9 795	8 100	9 059	9 813	8 123	9 085	55
178	187	185	19 689	17 743	19 786	19 691	17 759	19 797	56
78	56	58	5 234	3 709	4 147	5 386	3 718	4 182	57
78	79	78	6 728	6 903	6 566	6 775	6 928	6 590	58
1 523	1 438	1 412	176 629	154 002	157 120	177 008	154 307	157 461	59
6 865	6 311	6 307	908 901	736 912	793 450	916 052	745 808	804 187	60

**10. Betriebe, Beschäftigte, Bruttolohn- und -gehalt
- Ergebnisse der Betriebe von Unter**

Lfd. Nr.	Verwaltungsbezirk	Betriebe			tätige (Mit)inhaber/-innen und unbezahlt mithelfende Familienangehörige	kaufmännische und technische Angestellte und Auszubildende	Facharbeiter/-innen, Poliere und Meister/-innen
		insgesamt	darunter Arbeitsgemeinschaften				
							Anzahl
	Kreisfreie Städte						
1	Düsseldorf	24	–	9	405	717	
2	Duisburg	27	–	8	400	856	
3	Essen	38	–	3	1 077	1 190	
4	Krefeld	12	–	6	158	562	
5	Mönchengladbach	19	–	4	115	402	
6	Mülheim an der Ruhr	10	–	2	264	958	
7	Oberhausen	20	–	4	264	660	
8	Remscheid	5	–	3	99	229	
9	Solingen	8	–	5	50	164	
10	Wuppertal	8	–	4	112	139	
	Kreise						
11	Kleve	31	–	16	319	895	
12	Mettmann	20	–	6	267	563	
13	Rhein-Kreis Neuss	24	–	5	238	593	
14	Viersen	17	–	12	152	398	
15	Wesel	37	–	10	322	1 049	
16	Reg.-Bez. Düsseldorf	300	–	97	4 242	9 375	
	Kreisfreie Städte						
17	Aachen	9	–	2	198	239	
18	Bonn	6	–	–	68	128	
19	Köln	47	–	16	941	1 257	
20	Leverkusen	12	–	3	91	247	
	Kreise						
21	Aachen	12	–	7	86	328	
22	Düren	14	–	3	164	465	
23	Rhein-Erft-Kreis	29	–	15	249	823	
24	Euskirchen	12	–	8	143	474	
25	Heinsberg	34	–	25	376	1 072	
26	Oberbergischer Kreis	24	–	14	123	448	
27	Rhein.-Berg. Kreis	9	–	7	107	145	
28	Rhein-Sieg-Kreis	35	–	10	337	1 024	
29	Reg.-Bez. Köln	243	–	110	2 883	6 650	
	Kreisfreie Städte						
30	Bottrop	4	–	–	74	192	
31	Gelsenkirchen	12	–	4	124	378	
32	Münster	25	–	11	509	857	

1) einschl. Gehälter für Poliere, (Schacht)meister und -meisterinnen

**summe im Bauhauptgewerbe nach kreisfreien Städten und Kreisen
nehmen mit 20 und mehr Beschäftigten –**

Beschäftigte				Bruttolohn- summe ¹⁾	Brutto- gehaltsumme	Lfd. Nr.
(Fach)-werker und -werkerinnen	gewerblich Auszu- bildende, Umschüler/ -innen, Anlernlinge und Praktikanten	insgesamt	darunter ausländische Arbeitnehmer/-innen			
				1 000 EUR		
176	44	1 351	268	3 016	2 268	1
289	79	1 632	236	3 668	1 907	2
334	157	2 761	296	4 876	5 680	3
95	20	841	229	1 854	842	4
144	35	700	39	1 720	493	5
48	5	1 277	257	3 576	1 536	6
215	57	1 200	183	3 077	1 729	7
22	39	392	65	968	563	8
69	18	306	58	783	261	9
89	4	348	57	709	533	10
235	88	1 553	74	3 244	1 427	11
273	41	1 150	205	2 582	1 457	12
333	26	1 195	215	2 638	1 085	13
150	22	734	49	1 880	803	14
251	68	1 700	312	4 073	1 504	15
2 723	703	17 140	2 543	38 664	22 088	16
94	21	554	51	926	910	17
37	20	253	38	466	388	18
327	99	2 640	434	5 292	5 433	19
180	18	539	108	1 317	445	20
74	20	515	23	1 246	407	21
170	39	841	59	2 230	950	22
338	69	1 494	190	3 691	1 099	23
170	52	847	32	2 014	720	24
302	114	1 889	80	4 364	1 859	25
156	67	808	81	1 654	588	26
49	11	319	39	680	592	27
300	110	1 781	244	4 309	1 701	28
2 197	640	12 480	1 379	28 189	15 092	29
36	17	319	35	764	324	30
145	44	695	96	1 894	674	31
237	83	1 697	103	3 419	2 051	32

Noch: **10. Betriebe, Beschäftigte, Bruttolohn- und -gehalt**
- Ergebnisse der Betriebe von Unter

Lfd. Nr.	Verwaltungsbezirk	Betriebe			tätige (Mit)inhaber/-innen und unbezahlt mithelfende Familienangehörige	kaufmännische und technische Angestellte und Auszubildende	Facharbeiter/-innen, Poliere und Meister/-innen
		insgesamt	darunter Arbeitsgemeinschaften				
							Anzahl
	Kreise						
33	Borken	67	–	27	660	2 271	
34	Coesfeld	13	–	2	75	213	
35	Recklinghausen	43	–	12	405	1 060	
36	Steinfurt	50	–	23	445	1 528	
37	Warendorf	22	–	10	158	613	
38	Reg.-Bez. Münster	236	–	89	2 450	7 112	
	Kreisfreie Stadt						
39	Bielefeld	15	–	3	172	467	
	Kreise						
40	Gütersloh	33	–	3	280	777	
41	Herford	14	–	4	89	320	
42	Höxter	15	–	7	75	302	
43	Lippe	18	–	4	106	455	
44	Minden-Lübbecke	27	–	8	232	725	
45	Paderborn	23	–	7	125	399	
46	Reg.-Bez. Detmold	145	–	36	1 079	3 445	
	Kreisfreie Städte						
47	Bochum	15	–	2	160	523	
48	Dortmund	35	–	4	945	2 751	
49	Hagen	11	–	3	119	324	
50	Hamm	10	–	5	119	367	
51	Herne	20	–	5	489	553	
	Kreise						
52	Ennepe-Ruhr Kreis	11	–	3	65	204	
53	Hochsauerlandkreis	39	–	12	259	1 014	
54	Märkischer Kreis	21	–	6	192	582	
55	Olpe	15	–	6	133	353	
56	Siegen-Wittgenstein	24	–	15	387	1 001	
57	Soest	17	–	5	85	231	
58	Unna	19	–	7	103	427	
59	Reg.-Bez. Arnsberg	237	–	73	3 056	8 330	
60	Nordrhein-Westfalen	1 161	–	405	13 710	34 912	

**summe im Bauhauptgewerbe nach kreisfreien Städten und Kreisen
nehmen mit 20 und mehr Beschäftigten –**

Beschäftigte				Bruttolohn- summe ¹⁾	Brutto- gehaltsumme	Lfd. Nr.
(Fach)-werker und -werkerinnen	gewerblich Auszu- bildende, Umschüler/ -innen, Anlernlinge und Praktikanten	insgesamt	darunter ausländische Arbeitnehmer/-innen			
				1 000 EUR		
249	248	3 455	79	8 378	3 112	33
78	24	392	3	989	354	34
319	84	1 880	183	4 280	1 938	35
220	168	2 384	68	5 023	1 886	36
134	47	962	46	2 084	706	37
1 418	715	11 784	613	26 831	11 045	38
142	44	828	113	1 945	834	39
262	70	1 392	101	3 322	1 300	40
69	15	497	37	1 172	387	41
103	48	535	7	1 011	271	42
139	42	746	36	1 861	512	43
220	48	1 233	48	2 906	1 010	44
122	40	693	16	1 547	437	45
1 057	307	5 924	358	13 764	4 751	46
130	32	847	110	2 176	829	47
284	82	4 066	908	10 441	4 571	48
124	44	614	108	1 221	471	49
97	47	635	58	1 483	576	50
251	46	1 344	163	2 877	2 401	51
119	15	406	43	819	248	52
252	122	1 659	81	3 927	1 038	53
134	61	975	55	2 090	782	54
183	70	745	75	1 684	564	55
155	109	1 667	215	3 926	1 862	56
146	42	509	35	1 050	335	57
105	40	682	57	1 540	541	58
1 980	710	14 149	1 908	33 234	14 218	59
9 375	3 075	61 477	6 801	140 682	67 194	60

11. Geleistete Arbeitsstunden und baugewerblicher Umsatz – Ergebnisse der Betriebe von Unter

Lfd. Nr.	Verwaltungsbezirk	Geleistete Arbeitsstunden im							
		Hochbau				Tiefbau			
		insgesamt	davon im			insgesamt	davon im		
			Wohnungs- bau	gewerb- lichen und industriellen Bau ²⁾	öffentlichen Bau		Straßenbau	gewerb- lichen und industriellen Bau	sonstigen öffentlichen Bau
1 000 Std.									
	Kreisfreie Städte								
1	Düsseldorf	41	13	24	4	88	37	33	18
2	Duisburg	75	21	45	9	93	17	68	8
3	Essen	101	20	74	7	104	20	36	48
4	Krefeld	44	2	41	1	40	5	25	10
5	Mönchengladbach	44	23	18	3	34	4	16	14
6	Mülheim an der Ruhr	10	7	3	–	146	5	138	3
7	Oberhausen	88	18	61	9	44	1	36	7
8	Remscheid	14	6	4	4	16	4	3	9
9	Solingen	11	6	3	2	18	7	5	6
10	Wuppertal	10	3	7	–	20	6	7	7
	Kreise								
11	Kleve	92	46	25	21	50	15	22	13
12	Mettmann	48	12	33	3	76	8	46	22
13	Rhein-Kreis Neuss	62	33	25	4	65	19	24	22
14	Viersen	46	9	28	9	47	6	19	22
15	Wesel	90	34	50	6	110	24	72	14
16	Reg.-Bez. Düsseldorf	776	253	441	82	951	178	550	223
	Kreisfreie Städte								
17	Aachen	26	4	22	0	15	1	1	13
18	Bonn	16	10	4	2	6	–	5	1
19	Köln	91	33	53	5	141	60	35	46
20	Leverkusen	24	4	20	–	34	10	13	11
	Kreise								
21	Aachen	20	12	7	1	36	4	19	13
22	Düren	16	3	11	2	74	23	32	19
23	Rhein-Erft-Kreis	97	49	45	3	84	22	49	13
24	Euskirchen	25	5	7	13	77	25	28	24
25	Heinsberg	69	33	27	9	120	71	33	16
26	Oberbergischer Kreis	46	26	10	10	36	10	9	17
27	Rhein.-Berg. Kreis	19	11	7	1	8	–	8	–
28	Rhein-Sieg-Kreis	83	45	32	6	125	52	39	34
29	Reg.-Bez. Köln	532	235	245	52	756	278	271	207
	Kreisfreie Städte								
30	Bottrop	3	–	3	–	27	26	0	1
31	Gelsenkirchen	66	15	51	0	12	9	3	0
32	Münster	43	23	19	1	109	54	38	17

1) ohne Umsatzsteuer – 2) einschl. landwirtschaftlichen Baus

**im Bauhauptgewerbe nach Bauarten und kreisfreien Städten und Kreisen
nehmen mit 20 und mehr Beschäftigten –**

Baugewerblicher Umsatz ¹⁾ im								Lfd. Nr.
Hochbau				Tiefbau				
insgesamt	davon im			insgesamt	davon im			
	Wohnungs- bau	gewerb- lichen und industriellen Bau ²⁾	öffentlichen Bau		Straßenbau	gewerblichen und indu- striellen Bau	sonstigen öffentlichen Bau	
1 000 EUR								
11 927	1 420	10 209	298	12 205	5 334	4 845	2 026	1
12 465	2 477	7 798	2 190	10 932	1 568	8 747	617	2
35 782	1 455	31 144	3 183	14 075	2 412	6 185	5 478	3
6 188	273	5 848	67	2 727	382	1 711	634	4
6 633	4 110	2 058	465	1 978	184	932	862	5
790	409	381	–	7 355	261	6 908	186	6
13 199	1 201	11 349	649	4 058	58	3 708	292	7
3 693	3 119	553	21	2 999	611	493	1 895	8
715	363	72	280	1 488	528	426	534	9
3 875	712	3 163	–	1 701	604	344	753	10
15 261	11 311	2 082	1 868	5 451	757	3 483	1 211	11
5 431	821	4 379	231	6 433	621	4 473	1 339	12
7 687	3 886	3 461	340	6 308	2 677	1 925	1 706	13
4 700	714	1 574	2 412	5 959	765	1 211	3 983	14
15 189	2 316	12 244	629	10 487	2 880	5 606	2 001	15
143 535	34 587	96 315	12 633	94 156	19 642	50 997	23 517	16
3 530	579	2 949	2	1 208	99	73	1 036	17
3 806	972	2 426	408	351	–	286	65	18
33 293	11 091	21 389	813	21 886	10 311	3 530	8 045	19
1 882	160	1 722	–	2 849	962	570	1 317	20
4 184	1 399	2 750	35	2 344	381	1 515	448	21
1 725	730	918	77	9 077	3 054	3 584	2 439	22
7 966	3 417	4 390	159	9 142	1 834	4 588	2 720	23
1 842	178	309	1 355	8 003	2 550	2 908	2 545	24
7 841	2 745	4 059	1 037	13 288	9 145	2 825	1 318	25
4 646	3 441	672	533	3 864	1 054	775	2 035	26
6 137	2 242	3 844	51	721	100	621	–	27
10 887	7 430	2 291	1 166	12 590	5 608	3 946	3 036	28
87 739	34 384	47 719	5 636	85 323	35 098	25 221	25 004	29
778	–	778	–	4 335	4 236	5	94	30
5 417	771	4 464	182	892	664	221	7	31
7 860	1 448	6 205	207	16 414	9 581	5 161	1 672	32

**Noch: 11. Geleistete Arbeitsstunden und baugewerblicher Umsatz
– Ergebnisse der Betriebe von Unter**

Lfd. Nr.	Verwaltungsbezirk	Geleistete Arbeitsstunden im							
		Hochbau				Tiefbau			
		insgesamt	davon im			insgesamt	davon im		
			Wohnungs- bau	gewerb- lichen und industriellen Bau ²⁾	öffentlichen Bau		Straßenbau	gewerb- lichen und industriellen Bau	sonstigen öffentlichen Bau
1 000 Std.									
	Kreise								
33	Borken	228	108	101	19	129	34	23	72
34	Coesfeld	25	15	6	4	14	3	10	1
35	Recklinghausen	111	55	52	4	99	11	48	40
36	Steinfurt	143	95	36	12	110	20	41	49
37	Warendorf	48	36	9	3	50	29	6	15
38	Reg.-Bez. Münster	667	347	277	43	550	186	169	195
	Kreisfreie Stadt								
39	Bielefeld	32	8	18	6	51	5	33	13
	Kreise								
40	Gütersloh	120	63	39	18	43	20	20	3
41	Herford	19	2	16	1	39	9	16	14
42	Höxter	26	7	13	6	38	10	5	23
43	Lippe	55	19	24	12	27	7	16	4
44	Minden-Lübbecke	54	17	25	12	79	12	25	42
45	Paderborn	33	22	8	3	47	21	16	10
46	Reg.-Bez. Detmold	339	138	143	58	324	84	131	109
	Kreisfreie Städte								
47	Bochum	31	8	20	3	68	1	43	24
48	Dortmund	87	24	51	12	255	52	159	44
49	Hagen	28	8	17	3	35	16	5	14
50	Hamm	14	7	5	2	53	5	21	27
51	Herne	41	12	27	2	69	14	29	26
	Kreise								
52	Ennepe-Ruhr Kreis	9	6	2	1	31	7	18	6
53	Hochsauerlandkreis	83	34	33	16	100	40	20	40
54	Märkischer Kreis	41	24	12	5	65	22	28	15
55	Olpe	39	21	15	3	41	16	13	12
56	Siegen-Wittgenstein	95	14	78	3	91	14	54	23
57	Soest	31	17	14	0	27	8	10	9
58	Unna	42	28	13	1	36	5	24	7
59	Reg.-Bez. Arnsberg	541	203	287	51	871	200	424	247
60	Nordrhein-Westfalen	2 855	1 176	1 393	286	3 452	926	1 545	981

**im Bauhauptgewerbe nach Bauarten und kreisfreien Städten und Kreisen
nehmen mit 20 und mehr Beschäftigten –**

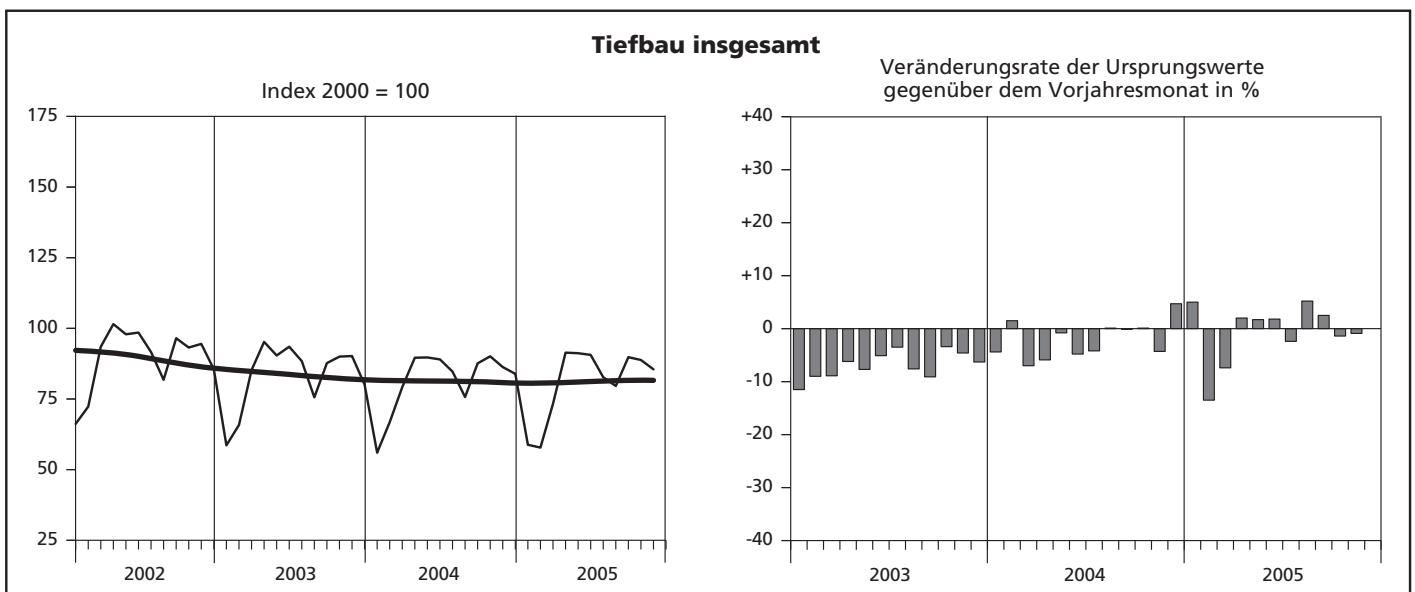
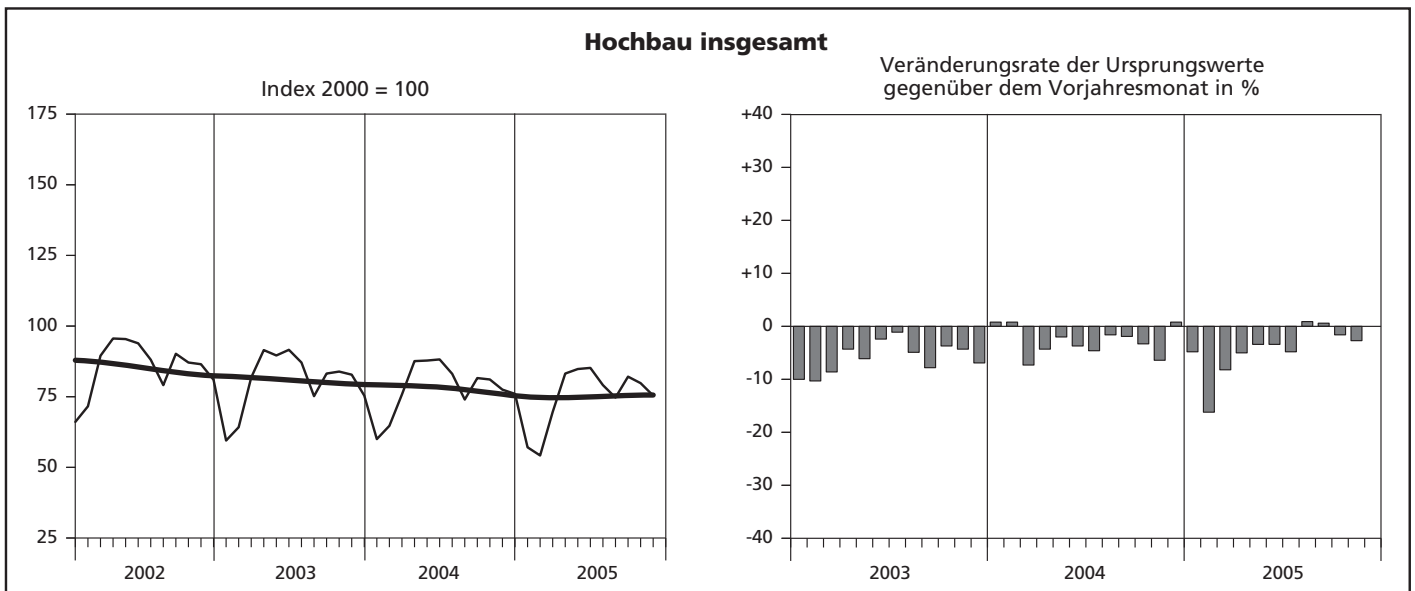
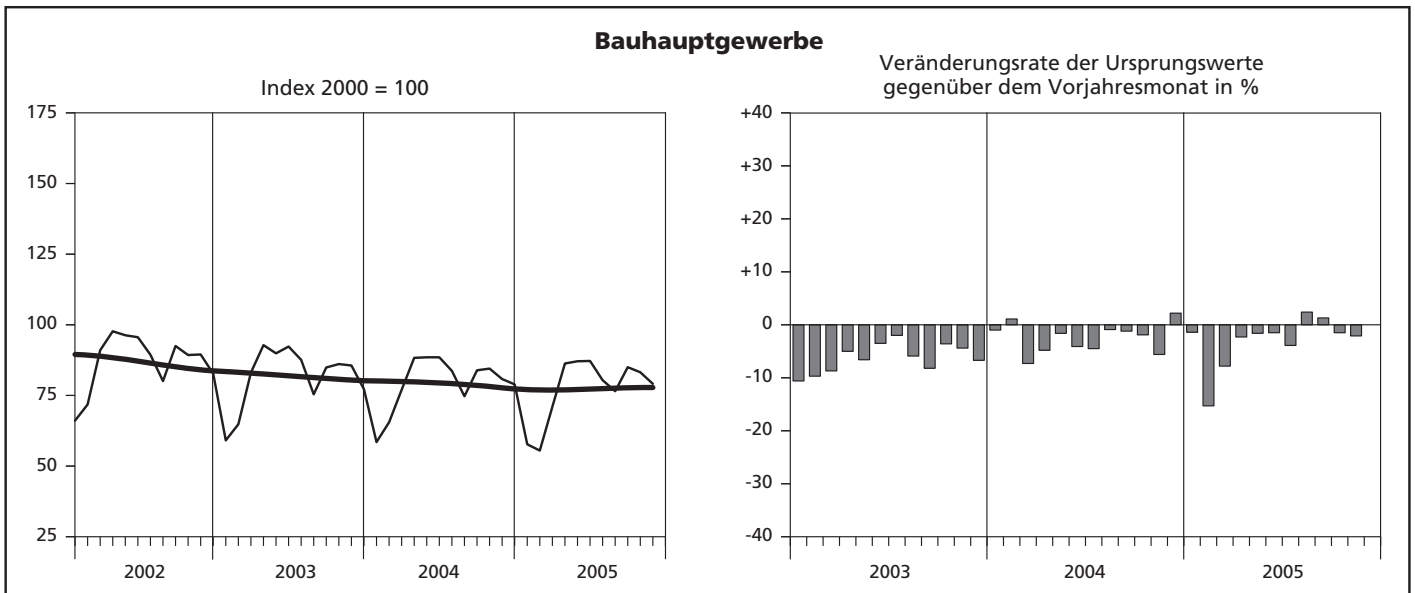
Baugewerblicher Umsatz ¹⁾ im								Lfd. Nr.
Hochbau				Tiefbau				
insgesamt	davon im			insgesamt	davon im			
	Wohnungs- bau	gewerb- lichen und industriellen Bau ²⁾	öffentlichen Bau		Straßenbau	gewerblichen und indu- striellen Bau	sonstigen öffentlichen Bau	
1 000 EUR								
25 122	10 461	13 337	1 324	11 051	2 349	2 497	6 205	33
2 934	1 584	1 019	331	884	350	440	94	34
13 166	8 492	3 774	900	8 607	716	3 566	4 325	35
18 789	10 401	5 489	2 899	14 181	2 320	4 042	7 819	36
6 141	3 499	2 578	64	6 182	4 634	320	1 228	37
80 207	36 656	37 644	5 907	62 546	24 850	16 252	21 444	38
7 913	2 778	4 374	761	5 250	496	3 383	1 371	39
14 426	5 877	5 645	2 904	5 667	3 402	1 954	311	40
1 497	147	1 317	33	3 726	760	1 817	1 149	41
2 207	504	1 243	460	4 624	1 156	523	2 945	42
6 533	870	4 769	894	2 556	790	1 523	243	43
10 387	1 305	6 073	3 009	10 357	1 754	2 266	6 337	44
2 907	2 386	190	331	4 771	2 466	1 713	592	45
45 870	13 867	23 611	8 392	36 951	10 824	13 179	12 948	46
2 998	786	1 917	295	6 697	28	4 629	2 040	47
20 813	2 560	17 057	1 196	24 385	10 234	10 047	4 104	48
3 796	1 291	2 300	205	2 602	1 632	193	777	49
935	607	282	46	8 119	718	3 886	3 515	50
7 326	2 656	3 375	1 295	9 368	2 048	3 424	3 896	51
1 126	890	149	87	2 021	428	1 034	559	52
8 116	2 820	3 678	1 618	8 282	2 996	2 166	3 120	53
4 869	1 940	2 177	752	6 107	1 530	3 349	1 228	54
4 721	2 258	2 266	197	4 338	2 291	879	1 168	55
9 543	868	8 427	248	10 244	1 991	5 897	2 356	56
2 262	1 028	1 226	8	1 885	895	458	532	57
2 704	1 884	696	124	3 861	511	2 451	899	58
69 209	19 588	43 550	6 071	87 909	25 302	38 413	24 194	59
426 560	139 082	248 839	38 639	366 885	115 716	144 062	107 107	60

Hochgerechnete Ergebnisse für alle Betriebe

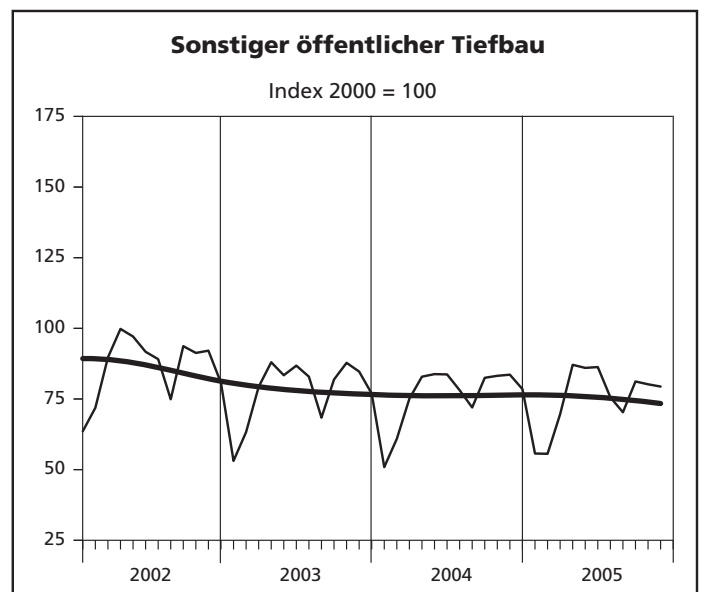
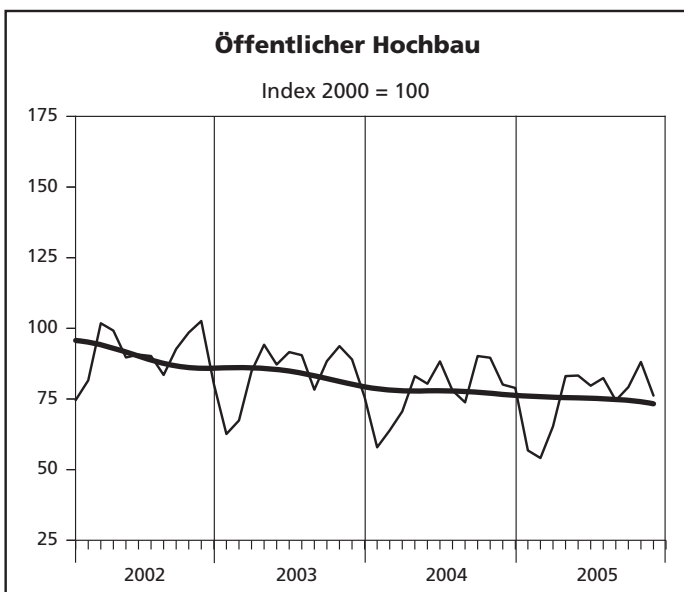
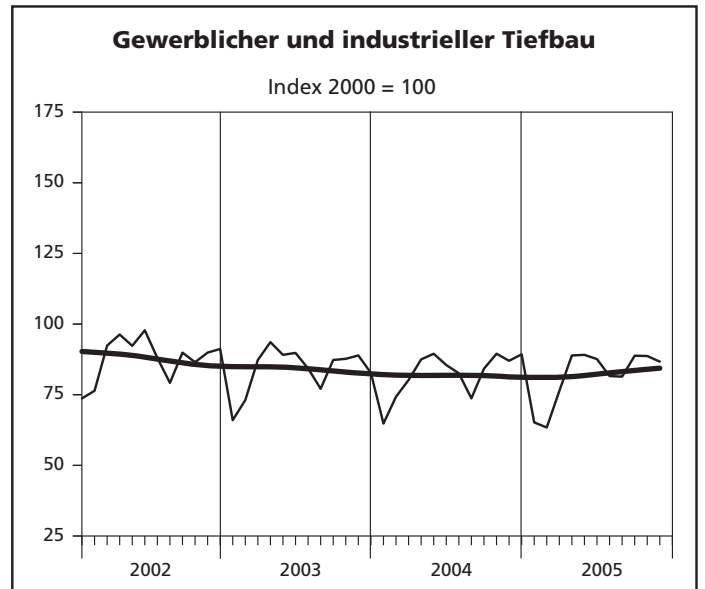
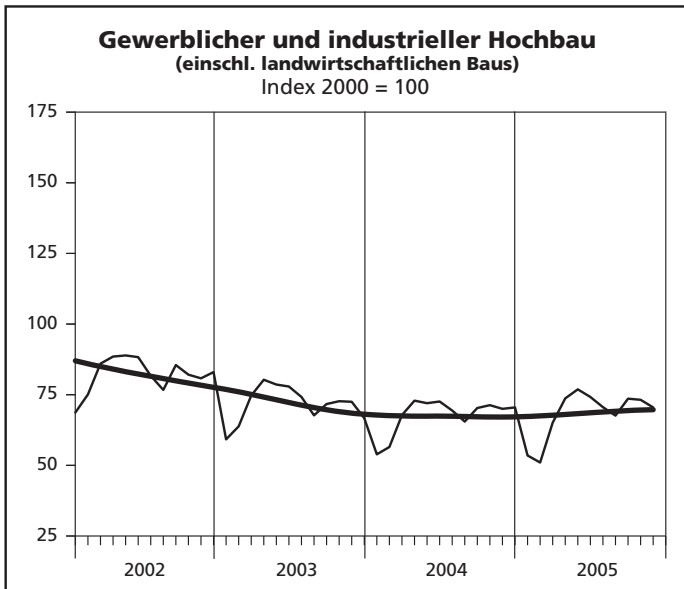
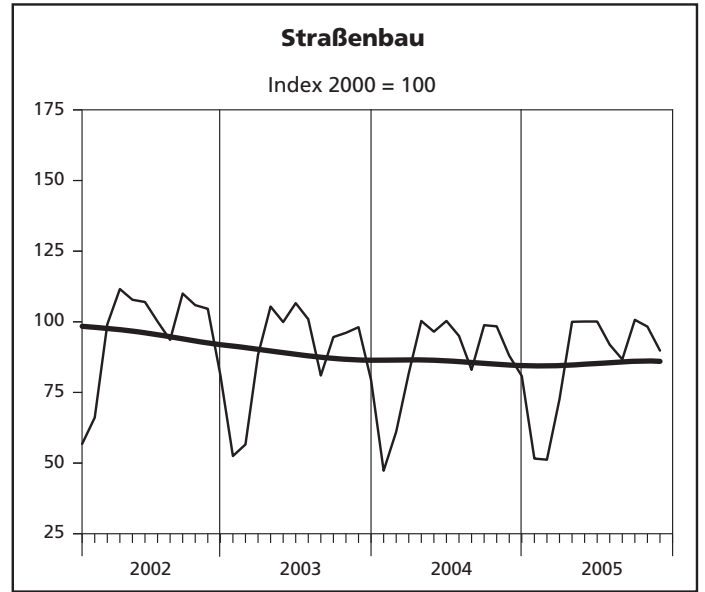
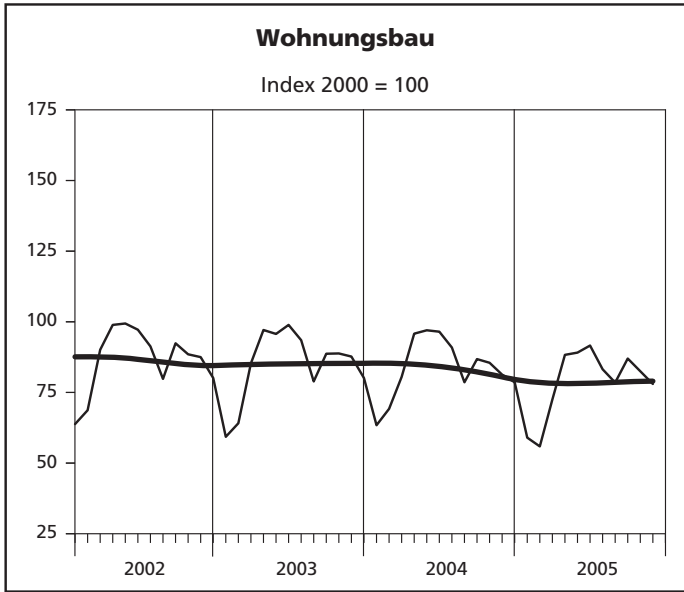
Hinweis

Ab März 2002 beinhalten die Ergebnisse des auf alle Betriebe hochgeschätzten Berichtskreises auch die Angaben der Einheiten (Betriebe/Unternehmen), die aufgrund eines Karteiabgleichs mit anderen administrativen Einheiten aufgefunden und neu in den Berichtskreis "Jährliche Bautotalerhebung zum 30. Juni" aufgenommen wurden. Aus dem Verhältnis dieses Berichtskreises zum Monatsberichtskreis Juni ergeben sich die Aufschätzfaktoren.

Index der Nettoproduktion – Alle Betriebe aufgeschätzt



Index der Nettoproduktion – Alle Betriebe aufgeschätzt



— Ursprungswerte — Bereinigt von Zufälligkeiten und saisonalen Einflüssen

**12. Produktionsindex im
– Alle Betriebe**

Lfd. Nr.	Jahr Monat	Produktionsindex im								
		Bauhaupt- gewerbe insgesamt	Hochbau				Tiefbau			
			zusammen	Wohnungs- bau	gewerb- licher und industrieller Bau ¹⁾	öffentlicher Bau	zusammen	Straßenbau	gewerb- licher und industrieller Bau	sonstiger öffentlicher Bau
2000 = 100										
1	2000	100	100	100	100	100	100	100	100	100
2	2001	91,9	90,6	88,4	94,0	93,9	94,2	99,0	94,0	90,1
3	2002	86,8	85,3	86,5	82,1	90,4	89,4	95,3	87,8	86,3
4	2003	81,6	80,5	84,8	71,7	83,6	83,4	88,3	83,9	78,0
5	2004	79,4	78,1	83,7	67,7	77,9	81,6	85,9	82,3	76,3
6	2005 (kumuliert)	77,2	75,0	78,7	68,2	74,8	80,9	85,7	81,6	75,2
7	2004 Januar	58,5	60,0	63,4	53,9	57,9	56,0	47,3	64,8	50,9
8	Februar	65,5	64,7	69,2	56,5	63,9	66,8	61,1	74,3	60,9
9	März	77,0	75,8	80,5	67,8	70,6	79,2	81,8	80,2	75,1
10	April	88,3	87,6	95,8	72,9	83,1	89,6	100,3	87,5	82,9
11	Mai	88,5	87,8	97,0	72,0	80,4	89,7	96,5	89,5	83,8
12	Juni	88,5	88,2	96,5	72,6	88,3	89,0	100,3	85,5	83,7
13	Juli	83,7	83,1	90,9	69,4	78,0	84,7	95,0	82,6	78,1
14	August	74,7	74,0	78,6	65,5	73,8	75,7	83,0	73,7	72,0
15	September	83,9	81,6	86,8	70,3	90,2	87,6	98,8	84,2	82,5
16	Oktober	84,5	81,1	85,5	71,3	89,6	90,1	98,4	89,5	83,2
17	November	80,8	77,5	81,3	70,0	80,1	86,3	88,0	87,0	83,6
18	Dezember	78,9	76,0	78,6	70,5	78,9	83,9	80,8	89,3	78,5
19	2005 Januar	57,7	57,1	59,0	53,5	56,8	58,8	51,6	65,2	55,7
20	Februar	55,5	54,2	55,9	51,0	54,1	57,8	51,2	63,4	55,6
21	März	71,0	69,6	72,5	65,1	65,3	73,3	72,6	76,3	69,6
22	April	86,3	83,2	88,3	73,7	83,1	91,4	100,0	88,9	87,1
23	Mai	87,1	84,8	89,1	76,9	83,3	91,2	100,1	89,1	86,0
24	Juni	87,2	85,2	91,6	74,2	79,7	90,6	100,1	87,6	86,3
25	Juli	80,4	79,1	83,2	70,6	82,4	82,7	91,9	81,6	75,6
26	August	76,5	74,7	78,5	67,6	74,5	79,6	86,7	81,4	70,3
27	September	85,0	82,1	87,0	73,6	79,2	89,8	100,7	88,8	81,2
28	Oktober	83,2	79,8	82,5	73,2	88,1	88,8	98,3	88,7	80,2
29	November	79,1	75,4	78,0	70,5	76,2	85,5	89,8	86,7	79,4
30	Dezember

1) einschl. landwirtschaftlichen Baus

**13. Beschäftigte, Bruttolohn- und -gehaltsumme im Bauhauptgewerbe sowie geleistete Arbeitsstunden und baugewerblicher Umsatz nach Bauarten
– Alle Betriebe aufgeschätzt –**

Merkmal/ Einheit	November	Oktober	November	Veränderung in % November 2005 gegenüber		Januar bis Berichtsmonat		
				Veränderung in % gegenüber dem ent- sprechenden Vorjahres- zeitraum		2005	2004	
	2005		2004	November 2004	Oktober 2005			
Beschäftigte insgesamt	116 197	116 519	123 952	-6,3	-0,3	119 768	125 882	-4,9
(darunter ausländische Arbeitnehmer/-innen)	10 021	9 949	11 391	-12,0	+0,7	10 708	11 371	-5,8
davon								
tätige (Mit-)Inhaber/-innen	6 670	6 703	6 947	-4,0	-0,5	7 071	7 143	-1,0
kaufmännische und technische Angestellte (einschl. Auszubildende)	24 397	24 358	25 807	-5,5	+0,2	25 255	26 349	-4,2
Facharbeiter/-innen, Poliere, Meister/-innen	61 499	61 691	66 514	-7,5	-0,3	63 245	67 604	-6,4
(Fach)werker/-innen	16 770	16 895	17 905	-6,3	-0,7	17 602	18 173	-3,1
gewerblich Auszubildende	6 861	6 872	6 779	+1,2	-0,2	6 594	6 613	-0,3
Bruttolohnsumme (1 000 EUR)	236 546	200 487	247 709	-4,5	+18,0	2 217 735	2 401 878	-7,7
Bruttogehaltsumme (1 000 EUR)	92 787	74 514	99 735	-7,0	+24,5	890 880	962 897	-7,5
Geleistete Arbeitsstunden (1 000 h)	11 696	11 731	12 277	-4,7	-0,3	127 024	135 427	-6,2
davon								
Hochbau zusammen	7 326	7 385	7 703	-4,9	-0,8	80 912	86 993	-7,0
davon								
Wohnungsbau	4 638	4 674	4 945	-6,2	-0,8	51 976	57 205	-9,1
landwirtschaftlicher Bau	51	51	57	-10,5	-	607	615	-1,3
gewerblicher und industrieller Hochbau	2 136	2 114	2 159	-1,1	+1,0	22 931	23 348	-1,8
Hochbau für Bahn und Post	38	36	44	-13,6	+5,6	357	417	-14,4
Hochbau für Organisationen ohne Erwerbszweck	127	134	143	-11,2	-5,2	1 542	1 706	-9,6
Hochbau für Gebietskörperschaften und Sozialversicherung	336	376	355	-5,4	-10,6	3 499	3 702	-5,5
Tiefbau zusammen	4 370	4 346	4 574	-4,5	+0,6	46 112	48 434	-4,8
davon								
gewerblicher und industrieller Tiefbau	1 690	1 646	1 723	-1,9	+2,7	17 781	18 706	-4,9
Tiefbau für Bahn und Post	254	256	298	-14,8	-0,8	2 616	2 608	+0,3
Straßenbau	1 246	1 304	1 265	-1,5	-4,4	13 262	13 957	-5,0
sonstiger öffentlicher Tiefbau	1 180	1 140	1 288	-8,4	+3,5	12 453	13 163	-5,4
Gesamtumsatz (1 000 EUR)	1 191 887	1 106 109	1 305 023	-8,7	+7,8	11 612 850	12 225 006	-5,0
Baugewerblicher Umsatz (1 000 EUR)	1 177 715	1 094 367	1 295 511	-9,1	+7,6	11 488 480	12 116 328	-5,2
davon								
Hochbau zusammen	742 895	675 863	793 107	-6,3	+9,9	7 397 302	7 847 087	-5,7
davon								
Wohnungsbau	389 866	360 328	397 514	-1,9	+8,2	3 854 515	4 039 058	-4,6
landwirtschaftlicher Bau	4 933	5 369	2 066	+138,8	-8,1	45 479	38 381	+18,5
gewerblicher und industrieller Hochbau	290 909	253 477	325 023	-10,5	+14,8	2 934 939	3 134 010	-6,4
Hochbau für Bahn und Post	6 522	5 897	4 253	+53,4	+10,6	40 683	53 745	-24,3
Hochbau für Organisationen ohne Erwerbszweck	11 247	14 385	15 535	-27,6	-21,8	154 548	155 192	-0,4
Hochbau für Gebietskörperschaften und Sozialversicherung	39 418	36 407	48 716	-19,1	+8,3	367 138	426 701	-14,0
Tiefbau zusammen	434 820	418 504	502 404	-13,5	+3,9	4 091 178	4 269 241	-4,2
davon								
gewerblicher und industrieller Tiefbau	145 489	137 093	163 409	-11,0	+6,1	1 400 090	1 472 999	-4,9
Tiefbau für Bahn und Post	27 438	23 939	30 538	-10,2	+14,6	242 804	267 894	-9,4
Straßenbau	140 424	147 866	178 026	-21,1	-5,0	1 352 608	1 400 751	-3,4
sonstiger öffentlicher Tiefbau	121 469	109 606	130 431	-6,9	+10,8	1 095 676	1 127 597	-2,8

**14. Beschäftigte nach der Stellung im Betrieb
sowie Bruttolohn- und -gehaltsumme im Bauhauptgewerbe seit 2000
– Alle Betriebe aufgeschätzt –**

Jahr Monat	Beschäftigte					Bruttolohn- und -gehaltsumme		
	insgesamt	darunter				insgesamt	davon	
		kaufmännische und technische Angestellte ¹⁾	Facharbeiter/ -innen Poliere, Meister/ -innen	(Fach)-werker und -werkerinnen	gewerblich Auszu- bildende ²⁾		Brutto- lohnsumme ³⁾	Brutto- gehaltsumme
Anzahl					1 000 EUR			
2000	162 561	32 212	90 148	23 658	8 840	4 638 687	3 357 720	1 280 968
2001	148 981	29 995	81 684	21 762	8 309	4 283 866	3 081 776	1 202 090
2002	140 981	28 941	76 581	20 701	7 670	4 072 465	2 903 643	1 168 822
2003	129 088	26 511	69 845	18 869	6 854	3 780 040	2 698 630	1 081 410
2004	125 559	26 291	67 433	18 095	6 622	3 657 688	2 612 535	1 045 153
2005 (kumuliert)	119 768	25 255	63 245	17 602	6 594	3 108 615	2 217 735	890 880
2004 Januar	120 993	25 445	65 059	16 891	6 659	273 281	189 437	83 844
Februar	119 758	25 354	64 482	16 728	6 360	260 335	177 212	83 123
März	128 291	27 212	68 802	18 304	6 582	297 526	212 921	84 605
April	128 181	26 699	69 035	18 473	6 569	322 137	231 511	90 626
Mai	127 432	26 804	68 525	18 415	6 468	299 306	214 970	84 336
Juni ⁴⁾	127 937	26 713	68 675	18 486	6 487	324 711	224 055	100 656
Juli	127 303	26 612	68 542	18 805	6 224	311 669	224 875	86 794
August	128 008	26 630	68 534	18 948	6 804	316 823	232 209	84 614
September	127 564	26 655	68 048	18 835	6 934	309 158	225 763	83 395
Oktober	125 284	25 911	67 427	18 112	6 873	302 385	221 216	81 169
November	123 952	25 807	66 514	17 905	6 779	347 444	247 709	99 735
Dezember	122 008	25 653	65 549	17 233	6 726	292 913	210 657	82 256
2005 Januar	117 209	24 828	62 748	16 299	6 630	252 974	177 115	75 859
Februar	115 115	24 366	61 693	16 167	6 328	235 871	158 904	76 967
März	123 275	26 394	64 929	17 841	6 651	271 231	188 275	82 956
April	123 082	26 141	64 877	18 176	6 575	292 395	206 978	85 417
Mai	122 541	25 831	64 585	18 348	6 513	289 047	209 493	79 554
Juni ⁴⁾	121 741	25 591	64 071	18 222	6 446	298 801	208 705	90 096
Juli	120 615	25 381	63 575	18 385	6 010	283 957	204 033	79 924
August	121 002	25 386	63 285	18 310	6 773	295 509	218 495	77 014
September	120 148	25 134	62 744	18 207	6 880	284 496	208 704	75 792
Oktober	116 519	24 358	61 691	16 895	6 872	275 001	200 487	74 514
November	116 197	24 397	61 499	16 770	6 861	329 333	236 546	92 787
Dezember

1) einschl. Auszubildender – 2) einschl. Umschüler/-innen, Anlernlinge und Praktikanten – 3) einschl. Gehälter für Poliere, (Schacht)meister und -meisterinnen – 4) Ergebnisse der Totalerhebung im Bauhauptgewerbe (Stichtag 30. 6.)

**15. Geleistete Arbeitsstunden und baugewerblicher
– Alle Betriebe**

Lfd. Nr.	Jahr Monat	Geleistete Arbeitsstunden im								
		Bauhaupt- gewerbe insgesamt	Hochbau					Tiefbau		
			zusammen	davon im			zusammen	davon im		
				Wohnungs- bau	gewerb- lichen und industriellen Bau ²⁾	öffentlichen Bau		Straßenbau	gewerb- lichen und industriellen Bau	sonstigen öffentlichen Bau
1 000 Std.										
1	2000	197 385	129 120	79 070	41 974	8 076	68 265	18 514	29 913	19 838
2	2001	176 552	113 786	68 022	38 385	7 379	62 766	17 889	27 431	17 446
3	2002	164 146	105 074	65 175	32 785	7 114	59 072	17 301	25 169	16 602
4	2003	151 980	97 816	63 127	28 323	6 366	54 164	15 561	23 880	14 723
5	2004	145 136	93 103	61 076	26 222	5 805	52 033	14 897	22 994	14 142
6	2005 (kumuliert)	127 024	80 912	51 976	23 895	5 041	46 112	13 262	20 397	12 453
7	2004 Januar	9 191	6 124	3 966	1 788	370	3 067	703	1 554	810
8	Februar	9 752	6 268	4 104	1 777	387	3 484	864	1 697	923
9	März	13 123	8 397	5 465	2 443	489	4 726	1 324	2 099	1 303
10	April	13 068	8 437	5 652	2 284	501	4 631	1 405	1 982	1 244
11	Mai	12 384	8 001	5 411	2 132	458	4 383	1 279	1 915	1 189
12	Juni ³⁾	13 691	8 885	5 953	2 376	556	4 806	1 469	2 024	1 313
13	Juli	13 558	8 768	5 873	2 380	515	4 790	1 458	2 048	1 284
14	August	12 041	7 777	5 056	2 236	485	4 264	1 268	1 818	1 178
15	September	13 448	8 536	5 556	2 390	590	4 912	1 501	2 068	1 343
16	Oktober	12 894	8 097	5 224	2 314	559	4 797	1 421	2 088	1 288
17	November	12 277	7 703	4 945	2 260	498	4 574	1 265	2 021	1 288
18	Dezember	9 709	6 110	3 871	1 842	397	3 599	940	1 680	979
19	2005 Januar	8 771	5 670	3 588	1 729	353	3 101	739	1 508	854
20	Februar	8 021	5 129	3 240	1 569	320	2 892	695	1 389	808
21	März	10 720	6 885	4 388	2 093	404	3 835	1 029	1 748	1 058
22	April	12 953	8 195	5 324	2 359	512	4 758	1 412	2 029	1 317
23	Mai	11 791	7 516	4 836	2 218	462	4 275	1 273	1 831	1 171
24	Juni ³⁾	13 668	8 749	5 760	2 477	512	4 919	1 474	2 084	1 361
25	Juli	11 999	7 715	4 971	2 241	503	4 284	1 292	1 853	1 139
26	August	12 485	7 985	5 138	2 349	498	4 500	1 329	2 016	1 155
27	September	13 189	8 357	5 419	2 434	504	4 832	1 469	2 093	1 270
28	Oktober	11 731	7 385	4 674	2 201	510	4 346	1 304	1 902	1 140
29	November	11 696	7 326	4 638	2 225	463	4 370	1 246	1 944	1 180
30	Dezember

1) ohne Umsatzsteuer – 2) einschl. landwirtschaftlichen Baus – 3) Ergebnisse der Totalerhebung im Bauhauptgewerbe (Stichtag 30. 6.)

Veröffentlichungen

Veröffentlichungen zur Entwicklung und Struktur der Bautätigkeit und des Baugewerbes

Die Bautätigkeit in Nordrhein-Westfalen

Baugenehmigungen in Nordrhein-Westfalen 2003

Inhalt: Jährliche Ergebnisse der von den Bauaufsichtsbehörden gemeldeten Baugenehmigungen (Wohn- und Nichtwohngebäude, Rauminhalt, Wohnungen, Wohnräume, Wohnfläche, Nutzfläche, veranschlagte Baukosten) nach Gebäudeart, Haustyp, Bauherr u. a.; regionale Ergebnisse für Regierungsbezirke, kreisfreie Städte und Kreise sowie Eckdaten für Gemeinden
Bestellnummer: F 21 3 2003 00 Preis: 5,30 EUR

Baufertigstellungen und Bauabgänge in Nordrhein-Westfalen 2004

Inhalt: Jährliche Ergebnisse der von den Bauaufsichtsbehörden gemeldeten Baufertigstellungen und Bauabgänge (Fertigstellungen: Wohn- und Nichtwohngebäude, Rauminhalt, Wohnungen, Wohnräume, Wohnfläche, Nutzfläche, veranschlagte Baukosten) nach Gebäudeart, Haustyp, Bauherr u. a.; regionale Ergebnisse für Regierungsbezirke, kreisfreie Städte und Kreise sowie Eckdaten für Gemeinden. – Abgänge: Wohn- und Nichtwohngebäude, Nutzfläche, Wohnungen, Wohnräume, Wohnfläche nach Gebäudeart, Eigentümern, Baualter und Abgangsursachen; Eckdaten für Regierungsbezirke, kreisfreie Städte und Kreise
Bestellnummer: F 22 3 2004 00 Preis: 6,30 EUR

Baugenehmigungen und Baufertigstellungen in Nordrhein-Westfalen

Inhalt: Monatliche Ergebnisse der von den Bauaufsichtsbehörden gemeldeten Bautätigkeit (Wohn- und Nichtwohngebäude, Rauminhalt, Wohnungen, Wohnfläche, Nutzfläche, veranschlagte Baukosten) nach Gebäudeart und Bauherr; Regionalergebnisse für Regierungsbezirke, kreisfreie Städte und Kreise
Bestellnummer: F 20 3 2005*) Preis: 1,70 EUR (Jahresbezugspreis: 17,00 EUR)

Bauüberhang in Nordrhein-Westfalen am 31. Dezember 2004

Inhalt: Jährliche Ergebnisse über den von den Gemeinden gemeldeten Baufortschritt der noch nicht fertiggestellten Bauvorhaben (Wohn- und Nichtwohngebäude, Rauminhalt, Wohnungen und sonstige Wohneinheiten) nach Bauzustand; erloschene Baugenehmigungen (Wohn- und Nichtwohnbau, Rauminhalt, Wohnung) nach Gebäudeart, Bauherr und Genehmigungszeitraum; regionale Ergebnisse für Regierungsbezirke, kreisfreie Städte und Kreise
Bestellnummer: F 23 3 2004 00 Preis: 1,70 EUR

Wohnungswesen

Wohngeld in Nordrhein-Westfalen 2002

Inhalt: Jährliche Ergebnisse der von den Bewilligungsbehörden gemeldeten Wohngeldfälle zum 31. 12. einschl. rückwirkender Bewilligungen aus dem I. Quartal des Folgejahres. Wohngeld beziehende Haushalte insgesamt, Besonderen Mietzuschuss beziehende Haushalte, Allgemeines Wohngeld beziehende Haushalte nach Mietzuschuss und Lastenzuschuss, nach Haushaltsgröße und Mietenstufe der Gemeinden, Miete und Belastung sowie nach gezahlten Wohngeldbeträgen
Bestellnummer: F 29 3 2002 00 Preis: 3,30 EUR

Wohnungsbestand in den Gemeinden Nordrhein-Westfalens am 31. Dezember 2004

Inhalt: Jährliche Ergebnisse der Fortschreibung des Gebäude- und Wohnungsbestandes (Wohngebäude und darin befindliche Wohnungen nach Gebäudearten; Wohnungen in Wohn- und Nichtwohngebäuden nach Anzahl der Räume)
Bestellnummer: F 24 3 2004 00 Preis: 2,50 EUR

Bauhauptgewerbe (Vorbereitende Baustellenarbeiten, Hoch- und Tiefbau) in Nordrhein-Westfalen

–, Ergebnis der Totalerhebung

Inhalt: Jährliche Betriebsergebnisse (Beschäftigte, geleistete Arbeitsstunden, Bruttolohn- und -gehaltsumme, Umsätze und Geräteausrüstung im Juni des Berichtsjahres sowie Umsätze im Kalendervorjahr) nach Wirtschaftszweigen und Betriebsgrößenklassen; regionale Ergebnisse für Regierungsbezirke, kreisfreie Städte und Kreise
Bestellnummer: E 22 3 2005 00 Preis: 2,70 EUR

–, Monatsbericht

Inhalt: Monatliche Betriebsergebnisse nach Wirtschaftszweigen und Betriebsgrößenklassen sowie Auftragseingangs- und Produktionsindizes; regionale Ergebnisse für Regierungsbezirke, kreisfreie Städte und Kreise
Bestellnummer: E 21 3 2005*) Preis: 3,10 EUR (Jahresbezugspreis: 31,00 EUR)

–, Unternehmen und Investitionen

Inhalt: Jährliche Unternehmensergebnisse (Beschäftigte, Bruttolohn- und -gehaltsumme, Umsatz, Investitionen u. a.) nach Wirtschaftszweigen, Unternehmens- und Umsatzgrößenklassen sowie nach Verwaltungsbezirken
Bestellnummer: E 23 3 2003 00 Preis: 1,30 EUR

Ausbaugewerbe (Bauinstallation und sonstiges Ausbaugewerbe) in Nordrhein-Westfalen

–, Ergebnis der Zusatzerhebung

Inhalt: Jährliche Betriebsergebnisse (Beschäftigte, geleistete Arbeitsstunden, Bruttolohn- und -gehaltsumme, Umsätze im Juni des Berichtsjahres sowie Umsätze im Kalendervorjahr) nach Wirtschaftszweigen, Betriebsgrößenklassen und Verwaltungsbezirken. – 1997 wird wegen Unvergleichbarkeit der Ergebnisse zum Vorjahr (Hinzunahme aus der Handwerkszählung 1995) nicht erscheinen.
Bestellnummer: E 30 3 2005 00 Preis: 1,30 EUR

–, Quartalsergebnisse

Inhalt: Vierteljährliche Betriebsergebnisse nach Wirtschaftszweigen und Betriebsgrößenklassen; regionale Ergebnisse für Regierungsbezirke, kreisfreie Städte und Kreise
Bestellnummer: E 29 3 2005*) Preis: 1,30 EUR (Jahresbezugspreis: 5,20 EUR)

–, Unternehmen und Investitionen

Inhalt: Jährliche Unternehmensergebnisse (Beschäftigte, Bruttolohn- und -gehaltsumme, Umsatz, Investitionen u. a.) nach Wirtschaftszweigen, Unternehmens- und Umsatzgrößenklassen sowie nach Verwaltungsbezirken
Bestellnummer: E 33 3 2003 00 Preis: 1,30 EUR

Weitere Auskünfte zu diesen Veröffentlichungen erteilen Ihnen für den Bereich **Bauwirtschaft** Heike Wardin unter der Tel.-Nr. 0211 9449-5223 und Rainer Kathmann unter der Tel.-Nr. 0211 9449-5210, für den Bereich **Bautätigkeit und Wohnungswesen** Jörg Greim unter der Tel.-Nr. 0211 9449-5488.

Ergebnisse für das Bundesgebiet werden vom Statistischen Bundesamt, 65180 Wiesbaden, in der Fachserie 4, Reihe 5.1 bzw. Fachserie 5, Reihe 1 veröffentlicht.

*) Bei Bestellungen bitte gewünschten Monat angeben (01 = Januar, 02 = Februar usw. bzw. 41 = 1. Vierteljahr; 42 = 2. Vierteljahr usw.)