

**Vorbereitende Baustellenarbeiten, Hoch- und Tiefbau
in Nordrhein-Westfalen
– Bauhauptgewerbe –
September 2005**

Herausgegeben vom
Landesamt für Datenverarbeitung und Statistik Nordrhein-Westfalen
Mauerstraße 51, 40476 Düsseldorf • Postfach 10 11 05, 40002 Düsseldorf
Telefon 0211 9449-01 • Telefax 0211 442006
Internet: <http://www.lds.nrw.de>
E-Mail: poststelle@lds.nrw.de

Erschienen im Dezember 2005

Preis der gedruckten Ausgabe:
3,10 EUR (Jahresbezugspreis 31,00 EUR)

Eine kostenlose PDF-Version dieser Ausgabe finden Sie
zum Download im Webshop des LDS NRW.

© Landesamt für Datenverarbeitung und Statistik NRW, Düsseldorf, 2005
Für nicht gewerbliche Zwecke sind Vervielfältigung und unentgeltliche Verbreitung, auch auszugsweise, mit Quellenangabe gestattet. Die Verbreitung, auch auszugsweise, über elektronische Systeme/Datenträger bedarf der vorherigen Zustimmung. Alle übrigen Rechte bleiben vorbehalten.

Inhalt

| | Seite |
|---|-------|
| Vorbemerkungen | 5 |
| Allgemeiner Überblick | 8 |
| Ergebnisse der Betriebe von Unternehmen mit 20 und mehr Beschäftigten | |
| Grafiken | |
| Index des realen Auftragseingangs (Basis 2000 = 100) | 12 |
| Produktionsindex (Basis 2000 = 100) | 14 |
| Tabellenteil | |
| 1. Index des realen Auftragseingangs im Bauhauptgewerbe seit 2000 | 16 |
| 2. Produktionsindex im Bauhauptgewerbe seit 2000 | 18 |
| 3. Auftragseingang im Bauhauptgewerbe seit 2000 nach Bauarten und Auftraggebern | 20 |
| 4. Auftragseingang im Bauhauptgewerbe nach Betriebsgrößenklassen und Bauarten | 22 |
| 5. Auftragsbestand im Bauhauptgewerbe seit 2003 nach Bauarten | 22 |
| 6. Betriebe, Beschäftigte, Bruttolohn- und -gehaltsumme sowie Gesamtumsatz im Bauhauptgewerbe seit 2000 | 23 |
| 7. Geleistete Arbeitsstunden im Bauhauptgewerbe seit 2000 nach Bauarten | 24 |
| 8. Baugewerblicher Umsatz im Bauhauptgewerbe seit 2000 nach Bauarten | 26 |
| 9. Beschäftigte, Bruttolohn- und -gehaltsumme, geleistete Arbeitsstunden sowie Umsätze im Bauhauptgewerbe im Vergleich zum Vormonat und zum Vorjahresmonat nach kreisfreien Städten und Kreisen | 28 |
| 10. Betriebe, Beschäftigte, Bruttolohn- und -gehaltsumme im Bauhauptgewerbe nach kreisfreien Städten und Kreisen | 32 |
| 11. Geleistete Arbeitsstunden und baugewerblicher Umsatz im Bauhauptgewerbe nach Bauarten und kreisfreien Städten und Kreisen | 36 |
| Hochgerechnete Ergebnisse für alle Betriebe | |
| Grafik | |
| Produktionsindex – alle Betriebe aufgeschätzt (Basis 2000 = 100) | 42 |
| Tabellenteil | |
| 12. Produktionsindex im Bauhauptgewerbe seit 2000 | 44 |
| 13. Beschäftigte, Bruttolohn- und -gehaltsumme im Bauhauptgewerbe sowie geleistete Arbeitsstunden und baugewerblicher Umsatz nach Bauarten | 46 |
| 14. Beschäftigte nach der Stellung im Betrieb sowie Bruttolohn- und -gehaltsumme im Bauhauptgewerbe seit 2000 | 47 |
| 15. Geleistete Arbeitsstunden und baugewerblicher Umsatz im Bauhauptgewerbe seit 2000 nach Bauarten | 48 |
| Veröffentlichungen | |
| zur Entwicklung und Struktur der Bautätigkeit und des Baugewerbes | 52 |

Vorbemerkungen

Erläuterungen

Mit Beginn des Jahres 1996 wurden die Statistiken des Baugewerbes auf die neue „Klassifikation der Wirtschaftszweige, Ausgabe 1993 (WZ 93 – / Baugewerbe)“ umgestellt. Sie beruht auf der durch Verordnung (EWG) Nr. 3037/90 des Rates vom 9. Oktober 1990, ABl. EG Nr. L293 vom 24. Oktober 1990 für alle EU-Mitgliedsstaaten verbindlich eingeführten NACE (= Nomenclature générale des activités économiques dans les Communautés européennes) Rev. 1. Gemäß dieser Verordnung besteht für die EU-Mitgliedsstaaten die Verpflichtung, Daten für Wirtschaftszweige nur noch nach dieser Systematik zu erheben und darzustellen. Damit wurde die bisher verwendete „Systematik der Wirtschaftszweige für die Statistik im Produzierenden Gewerbe (SYPRO)“ abgelöst. Der Vorteil dieser Umstellung liegt darin, dass nunmehr statistische Informationen für alle Mitgliedsländer der Europäischen Union nach einer einheitlichen Systematik erstellt werden. Ab Januar 2003 gilt die überarbeitete Ausgabe **WZ 2003**.

Der Abschnitt F der WZ 93/2003 umfasst das Baugewerbe. Entsprechend der im Gesetz über die Statistik im Produzierenden Gewerbe festgelegten Untergliederung der Berichtspflicht nach Bauhauptgewerbe und Ausbaugewerbe werden folgende Gruppen der WZ 93/2003 diesen Bereichen zugeordnet:

Bauhauptgewerbe

- 45.1 Vorbereitende Baustellenarbeiten
- 45.2 Hoch- und Tiefbau

Ausbaugewerbe

- 45.3 Bauinstallation
- 45.4 Sonstiges Ausbaugewerbe
- 45.5 Vermietung von Baumaschinen und -geräten mit Bedienungspersonal

Ziel der Statistik

Die kurzfristigen Erhebungen im Bauhauptgewerbe und Ausbaugewerbe liefern Informationen über die konjunkturelle Lage des Baumarktes. Darüber hinaus werden sie u. a. zur Berechnung der Produktionsindizes, der Bauinvestitionen und der Auftragseingangsindizes verwendet. Sie dienen sowohl den staatlichen als auch privaten Institutionen zur Beurteilung der Wirtschaftsentwicklung im Baugewerbe, insbesondere auch hinsichtlich Bauleistung, Beschäftigung und Auftragslage.

Rechtsgrundlagen

Rechtsgrundlage für die Erhebungen im Baugewerbe ist das Gesetz über die Statistik im Produzierenden Gewerbe (ProdGewG) in der Bekanntmachung der Neufassung vom 21. März 2002 (BGBl. I S. 1181), zuletzt geändert durch Artikel 104 der Verordnung vom 25. November 2003 (BGBl. I S. 2304) in Verbindung mit dem Gesetz über die Statistik für Bundeszwecke (Bundesstatistikgesetz – BStatG) vom 22. Januar 1987 (BGBl. I S. 462, 565), zuletzt geändert durch Artikel 2 des Gesetzes vom 9. Juni 2005 (BGBl. I S. 1534).

Berichtskreis

Zu den Monats- bzw. Vierteljahresberichten im Baugewerbe melden die Baubetriebe von Unternehmen des Produzierenden Gewerbes mit 20 und mehr Beschäftigten, Baubetriebe mit 20 und mehr Beschäftigten von Unternehmen außerhalb des Produzierenden Gewerbes sowie alle Arbeitsgemeinschaften.

Jede statistische Einheit (Unternehmen, Betrieb) wird der Unterklasse (5-Steller) der WZ 2003 zugeordnet, zu der ihre Haupttätigkeit gehört. Zum **Bauhauptgewerbe** werden Einheiten gerechnet, deren wirtschaftliche Tätigkeit überwiegend darin besteht, Hochbauten im Rohbau zu errichten, Tiefbauvorhaben auszuführen oder bestimmte Spezialbauarbeiten vorzunehmen. Dazu rechnen auch die Renovierung, Instandsetzung und Unterhaltung bestehender Hoch-, Tief- und Spezialbauten sowie das Abbrechen, Sprengen und Enttrümmern und weitere vorbereitende Baustellenarbeiten. Zum **Ausbaugewerbe** werden Einheiten gerechnet, deren wirtschaftliche Tätigkeit überwiegend darin besteht, Ausbauarbeiten und entsprechende Reparatur- und Unterhaltungsarbeiten vorzunehmen.

Methodischer Hinweis

Für das Bauhauptgewerbe werden die erhobenen Daten (mit Ausnahme der gemeldeten Auftragseingänge und Auftragsbestände) auf Ergebnisse für alle Betriebe aufgeschätzt. Grundlage für die Aufschätzung sind die Ergebnisse der jährlich jeweils Ende Juni durchzuführenden Totalerhebung. Mittels der Totalerhebung und der Junimeldung des Monatsberichtsbezirks werden Hochrechnungsfaktoren gebildet, mit deren Hilfe die Ergebnisse der Monatsmelder – mit o. a. Ausnahmen – auf alle Betriebe aufgeschätzt werden können.

Der Ergebnismachweis erfolgt sowohl für die aufgeschätzten Daten (Tabellen 12 bis 15, resp. Tabellen 13 bis 16 im Monat Dezember) als auch für die nicht aufgeschätzten Ergebnisse des Monatsberichtsbezirks (Tabellen 1 bis 11, resp. Tabellen 1 bis 12 im Monat Dezember). Die Berechnung der hier vorliegenden Indizes erfolgt z. T. mit den Baupreisindizes des Vorquartals. Nach dem Vorliegen der aktuellen Werte werden die Indizes der Tabellen 1, 2 und 12 (resp. Tabelle 13 im Monat Dezember) neu berechnet und hier veröffentlicht. Daher können geringfügige Abweichungen in den zurückliegenden Monaten auftreten.

Die für Verwaltungsbezirke dargestellten Ergebnisse beziehen sich auf den Firmensitz.

Definitionen

Beschäftigte

Tätige (Mit)inhaber und -inhaberinnen, unbezahlt mithelfende Familienangehörige und alle Personen, die in einem arbeitsrechtlichen Verhältnis zum Unternehmen bzw. Betrieb stehen (Angestellte, Arbeiter und Arbeiterinnen, Auszubildende). Die Arbeiter und Arbeiterinnen sind in folgende Gruppen gegliedert: Facharbeiter und -arbeiterinnen (einschl. angestelltenversicherungspflichtiger Poliere, (Schacht)meister und -meisterinnen); (Fach)werker und -werkerinnen, Baumaschinisten und Arbeiter und Arbeiterinnen mit angelernten Spezialtätigkeiten, ferner gewerblich Auszubildende, Umschüler und Umschülerinnen, Anlernlinge und Praktikanten. Nachgewiesen wird der Beschäftigungsstand am Monatsende, bei größeren Zeiträumen der jeweilige Durchschnitt für die betreffenden Monate.

Bruttolohn- und -gehaltsumme

Bei den Bruttolöhnen und Bruttogehältern ist die Summe der lohnsteuerpflichtigen Bruttobezüge (Bar- und Sachbezüge) der Arbeiter und Arbeiterinnen, Angestellten sowie der kaufmännischen, technischen

und gewerblich Auszubildenden ohne die Pflichtanteile des Arbeitgebers zur Sozialversicherung, ohne Beiträge zu den Sozialkassen des Baugewerbes, ohne Winterbauumlage, ohne Aufwendungen für die betriebliche Alters-, Invaliditäts- und Hinterbliebenenversorgung und ohne gezahltes Vorruhestandsgeld sowie ohne geleistete Zuschüsse der Bundesanstalt für Arbeit (z. B. Kurzarbeitergeld, Leistungen nach dem Altersteilzeitgesetz) angegeben. Für die Zuordnung von Personen zu den Arbeitern ist die Art der ausgeübten Tätigkeit (Tätigkeitsmerkmal) maßgebend. Deshalb rechnen die Entgelte der Poliere und (Schacht)meister und -meisterinnen grundsätzlich zur Bruttolohnsumme und nicht zur Bruttogehaltsumme.

Den Gehältern sind auch die Bezüge von Gesellschaftern, Geschäftsführern, Vorstandsmitgliedern und anderen leitenden Angestellten zugerechnet, soweit die Bezüge steuerlich als Einkünfte aus nicht selbständiger Arbeit anzusehen sind.

Geleistete Arbeitsstunden

Arbeitsstunden, die von Arbeitern und Arbeiterinnen (einschl. Polieren und (Schacht)meistern und -meisterinnen), tätigen (Mit)inhabern und -inhaberinnen, mithelfenden Familienangehörigen, Angestellten und Auszubildenden auf Baustellen und Bauhöfen im Bundesgebiet tatsächlich geleistet wurden. Bezahlte, aber nicht geleistete Stunden sowie Berufsschulstunden sind abgesetzt. Nicht einbezogen sind ferner die für Bürotätigkeit geleisteten Arbeitsstunden.

Umsatz (ohne Umsatzsteuer)

Als Umsatz gelten die dem Finanzamt für die Umsatzsteuer zu meldenden steuerbaren Beträge im Bundesgebiet einschl. Umsatz aus Nachunternehmer-tätigkeit und Vergabe von Teilleistungen an Nachunternehmer. Zum Umsatz zählen seit dem 1. Januar 1980 auch Anzahlungen für Teilleistungen oder Vorauszahlungen vor Ausführung der entsprechenden Lieferungen oder Leistungen ab 5 000 EUR¹⁾. Der Gesamtumsatz enthält außer dem baugewerblichen Umsatz (Umsatz aus Bauleistungen) die Handels- und sonstigen Umsätze (Umsatz aus sonstigen eigenen Erzeugnissen und aus industriellen/handwerklichen Dienstleistungen, Umsatz aus sonstigen nicht industriellen/nicht handwerklichen Tätigkeiten). Zum sonstigen Umsatz zählen z. B. in der eigenen Bauleistung nicht abgerechnete Umsätze aus sonstigen eigenen Erzeugnissen (Baustoffe, Betonwaren u. dgl.), Umsätze aus Lohnarbeiten für Dritte und sonstige Dienstleistungen sowie die Erlöse aus Vermietung und Verpachtung (einschl. Leasing) u. a.

¹⁾ vgl. Umsatzsteuergesetz (UStG) 1980, Neufassung 1999

Auftragseingang im Bauhauptgewerbe

Summe der Werte (ohne Umsatzsteuer) aller im Berichtszeitraum eingegangenen und vom Betrieb/Unternehmen fest akzeptierten Bauaufträge im Inland. Die Wertansätze für bauhauptgewerbliche Bauleistungen entsprechen der Verdingungsordnung für Bauleistungen. Jeder Bauauftrag wird nur einmal von der Firma gemeldet, die den Bauauftrag ausführen wird. Der Auftragseingang ist nach Bauarten/Auftraggebern und nach Lage der Baustelle gegliedert.

Auftragsbestand im Bauhauptgewerbe

Summe der Werte (ohne Umsatzsteuer) aller vorliegenden, fest akzeptierten und noch nicht ausgeführten Bauaufträge bzw. -auftragsteile im Inland von anderen Firmen oder sonstigen Kunden am Ende des Berichtszeitraums (ohne an Subunternehmer vergebene Aufträge). Bei der Ermittlung des Auftragsbestands ist vom Auftragswert bereits im Bau befindlicher Projekte derjenige Teil abgesetzt, der produktionstechnisch schon fertiggestellt ist (ohne Berücksichtigung der Abnahme oder Abrechnung).

Art der Bauten/Bauarten bzw. Auftraggeber/-gruppen:

1. Bauarten unabhängig vom Auftraggeber

Wohnungsbau

Zum Wohnungsbau gehören alle Bauten, die überwiegend den Wohnbedürfnissen dienen. Für die Bundeswehr oder für im Bundesgebiet stationierte ausländische Streitkräfte gebaute Wohnungen zählen ebenso zum Wohnungsbau.

Landwirtschaftlicher Bau

Hierzu gehören Scheunen, Ställe, Silos, Garagen für landwirtschaftliche Fahrzeuge, ferner Entwässerungsanlagen und sonstige Wasserbauten, die besonders der Intensivierung der Landwirtschaft dienen. Kombinierte Gebäude mit Wohnung, Stallung und Scheune sind landwirtschaftliche Gebäude, es sei denn, flächenmäßig überwiegt der Wohnanteil. Bei getrennter Bauweise sind nur Stallung und Scheune als landwirtschaftliche Bauten anzusehen.

Straßenbau

Zu den Straßenbauten zählen Straßen, Autobahnen und Wege für Kraftfahrzeuge, Fußgänger und Radfahrer sowie Park- und Abstellplätze ferner der Bau von Rollbahnen, Sportplätzen, Schwimmbädern u. a.

2. Bauarten nach Auftraggeber/-gruppen

Gewerblicher und industrieller Bau

Hierzu gehören alle überwiegend gewerblichen Zwecken dienende Bauten für die private Wirtschaft, ferner Wasser-, Gas- und Elektrizitätswerke für Versorgungsbetriebe öffentlich-rechtlicher Körperschaften.

Zum gewerblichen und industriellen Hochbau zählen u. a. Industriebauten, Bankgebäude, Lager- und Kühlhäuser, Messegebäude, Garagen, Tankstellen, Hotels und Kinos.

Zum gewerblichen und industriellen Tiefbau zählen u. a. Rohrleitungsbau, Kanalanlagen, Tiefbauten für die Elektrizitätsverteilung, bergbauliche Schachtanlagen, unterirdische Tankanlagen und Lager, soweit sie nicht für Menschen zugänglich sind.

Bauten für Bahn und Post

Hierzu zählen alle Hochbauten und Tiefbauten, die von der Deutschen Bahn AG, der Deutschen Post AG, der Deutschen Postbank AG und der Deutschen Telekom AG (Nachfolgeunternehmen der Deutschen Bundesbahn/Deutschen Reichsbahn bzw. der Deutschen Bundespost) in Auftrag gegeben wurden.

Zum Hochbau für Bahn und Post gehören u. a. Bahnhöfe, Post- und Fernmeldeämter, Ausbesserungswerke, Verwaltungsgebäude.

Zum Tiefbau für Bahn und Post gehören u. a. Gleisanlagen, Tunnel- und Eisenbahnbrückenbauten, Fernsprech-, Telegraf- und technische Funkbetriebsbauten.

Bauten für Körperschaften des öffentlichen Rechts und Organisationen ohne Erwerbszweck

Hierzu gehören alle öffentlichen Zwecken dienende Hochbauten und Tiefbauten im Auftrag von Bund, Ländern, Gemeinde- und Zweckverbänden, von Trägern der Sozialversicherung sowie von Organisationen des öffentlichen und privaten Rechts, die gemeinnützige Zwecke verfolgen (Kirchen, caritative Organisationen, Gewerkschaften, Parteien u. a.).

Veröffentlichungen

Ergebnisse für das Bundesgebiet erscheinen in der monatlichen Querschnittsveröffentlichung „Ausgewählte Zahlen für die Bauwirtschaft“ vom Statistischen Bundesamt, 65180 Wiesbaden.

Allgemeiner Überblick

NRW-Bauproduktion im September unter Vorjahresniveau

Die Produktion des nordrhein-westfälischen Bauhauptgewerbes war im September 2005 um 2 % niedriger als im September 2004. Dabei sank die Bauleistung im Hochbau um 3 % und im Tiefbau um 1 %.

Innerhalb des Hochbaus war die Produktion in allen Bausparten niedriger als zwölf Monate zuvor (öffentlicher Hochbau: -17 %; Wohnungsbau: -1 %; gewerblicher und industrieller Hochbau: -0,2 %). Einbußen wurden für den Bereich des Tiefbaus ermittelt für den Straßenbau (-1 %) und den sonstigen öffentlichen Tiefbau (-4 %). Die Bauleistung im gewerblichen und industriellen Tiefbau zog dagegen um 2 % an.

Nachfrageeinbruch im NRW-Bau im dritten Quartal: -12 %

Die Auftragseingänge des nordrhein-westfälischen Bauhauptgewerbes waren im dritten Vierteljahr 2005 um 12 % niedriger als ein Jahr zuvor.

Im Hochbau (-19 %) gingen deutlich weniger neue Bauaufträge ein als im Tiefbau (-4 %).

Innerhalb des Hochbaus sank die Nachfrage im Wohnungsbau um 18 % und im gewerblichen und industriellen Hochbau um 14 %. Der deutliche Rückgang im

öffentlichen Hochbau (-42 %) begründet sich auch durch einzelne Großprojekte im dritten Vierteljahr 2004.

In den Tiefbausparten konnte die höhere Nachfrage nach Straßenbauleistungen (+8 %) die Rückgänge im sonstigen öffentlichen Tiefbau (-19 %) sowie im gewerblichen und industriellen Tiefbau (-2 %) gegenüber dem Vorjahresquartal nicht ausgleichen.

Witterung im September 2005

Der September 2005 war in Nordrhein-Westfalen deutlich zu warm. Die Monatsmitteltemperaturen lagen mit 15,6 bis 16,5 °C im Flachland um 1,8 bis 2,2 Kelvin über dem langjährigen Mittelwert. Auf dem Kahlen Asten lag die Mitteltemperatur um 12,3 °C sogar um 2,4 Kelvin darüber. Es gab im ganzen Land noch 5 bis 9 Sommertage.

Auch in diesem Monat waren die Niederschlagshöhen wieder recht uneinheitlich: Mit Summen zwischen 51 und 90 mm fielen im Flachland 77 bis 144 % des Solls. Auf dem Kahlen Asten wurden mit 83 mm nur 79 % verzeichnet.

Dagegen schien die Sonne mit 177 bis 208 Stunden, das entspricht 136 bis 152 % des Mittelwertes, deutlich zuviel.

Durchschnittlicher Wert der Lufttemperatur (°C) sowie Niederschlagssumme (mm) an ausgewählten Messstationen in NRW:

| Dekade September 2005 | Bocholt | | Bad Salzuflen | | Essen-Bredene | | Köln-Bonn | | Lüdenscheid | |
|------------------------------|---------|------|---------------|------|---------------|------|-----------|------|-------------|-------|
| | °C | mm | °C | mm | °C | mm | °C | mm | °C | mm |
| I | +19,8 | - | +20,4 | - | +20,7 | 2,3 | +20,4 | 8,8 | +19,0 | 35,5 |
| II | +13,4 | 23,4 | +12,9 | 38,9 | +14,0 | 27,7 | +13,9 | 22,2 | +12,1 | 35,2 |
| III | +13,9 | 19,0 | +13,7 | 27,2 | +14,3 | 26,2 | +14,1 | 27,9 | +12,5 | 20,7 |
| Δ / S | +15,7 | 42,4 | +15,7 | 66,1 | +16,3 | 56,2 | +16,1 | 58,9 | +14,5 | 91,4 |
| dagegen September 2004 | +15,2 | 55,3 | +14,5 | 58,4 | +15,2 | 99,8 | +15,4 | 97,0 | +13,3 | 132,2 |

Quelle: Deutscher Wetterdienst, Wetteramt Essen

Tabellenteil

Zeichenerklärung

(nach DIN 55 301)

- 0 weniger als die Hälfte von 1 in der letzten besetzten Stelle, jedoch mehr als nichts
- nichts vorhanden (genau null)
- . . . Angabe fällt später an
- . Zahlenwert unbekannt oder geheim zu halten
- x Tabellenfach gesperrt, weil Aussage nicht sinnvoll

- p vorläufige Zahl
- r berichtigte Zahl

Maßeinheiten

- St = Stück
- Mill. = Millionen
- % = %
- t = Tonne
- Std. = Stunden

Abkürzungen

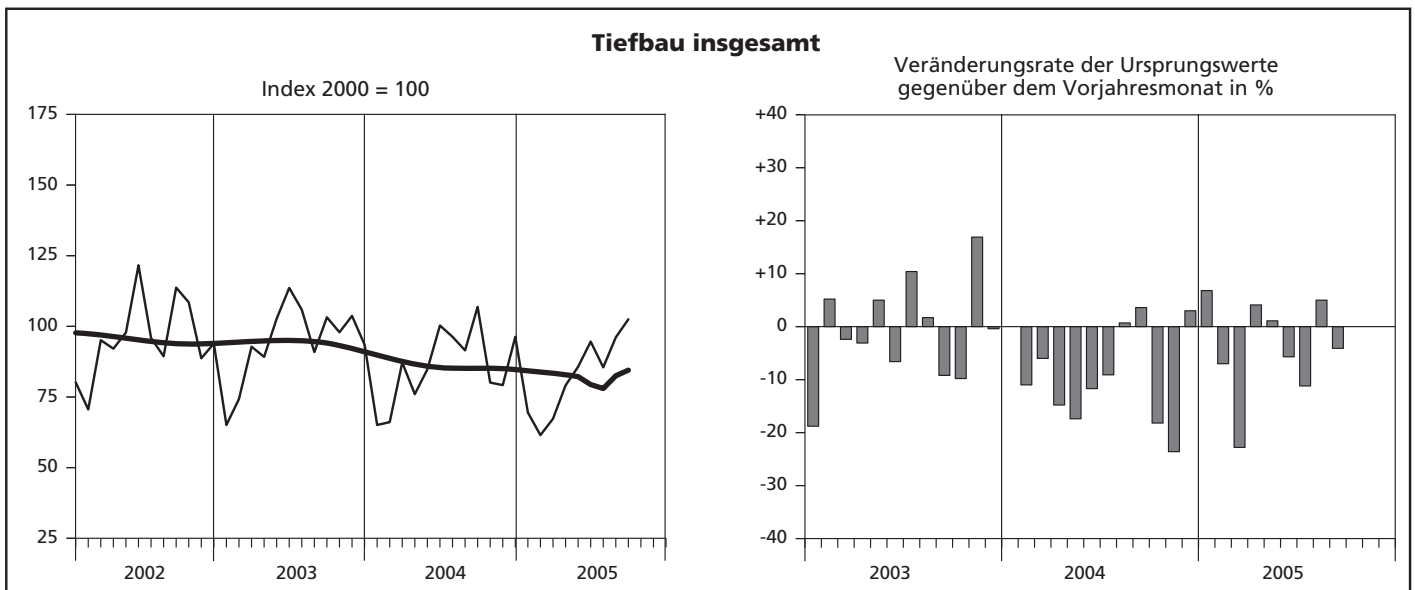
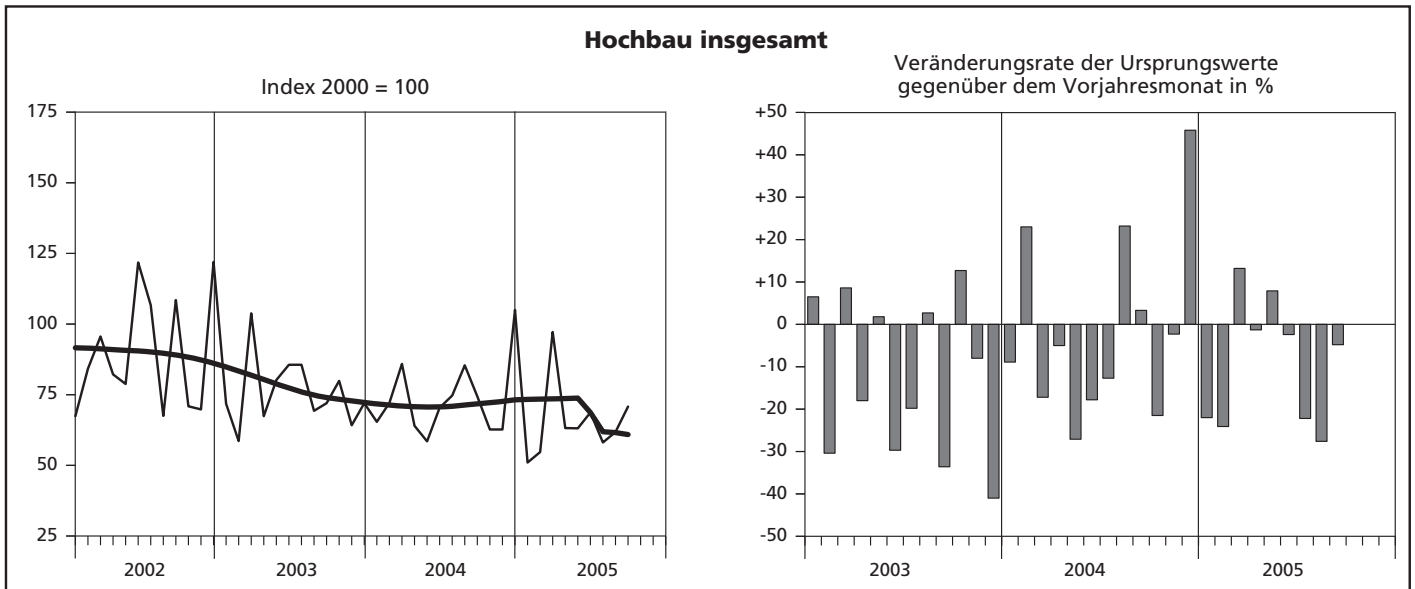
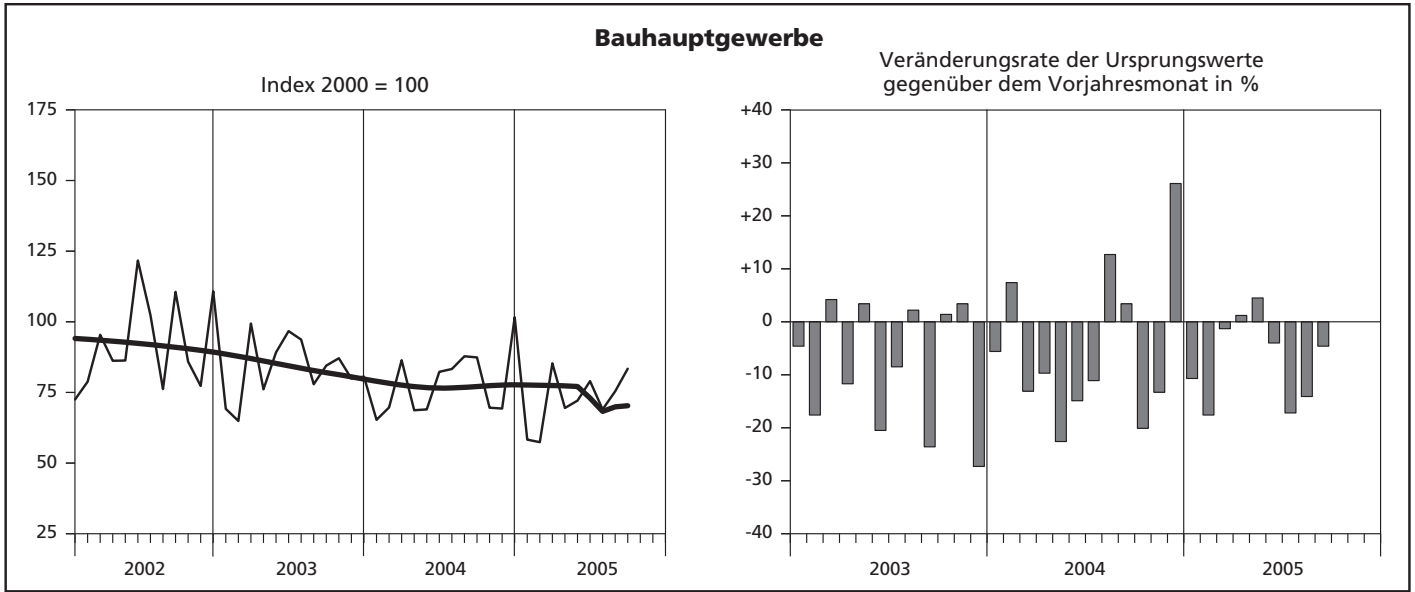
- Vj = Vierteljahr
- Hj = Halbjahr
- D = Durchschnitt
- MD = Monatsdurchschnitt
- JS = Jahressumme

Anmerkung

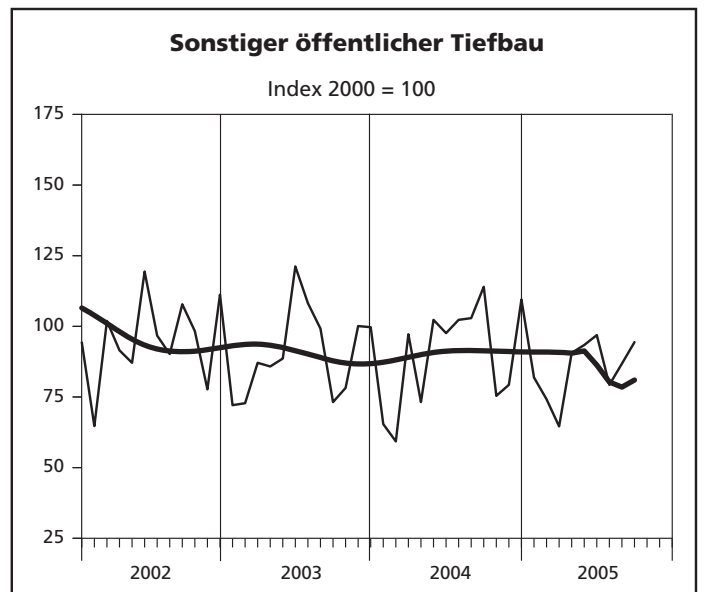
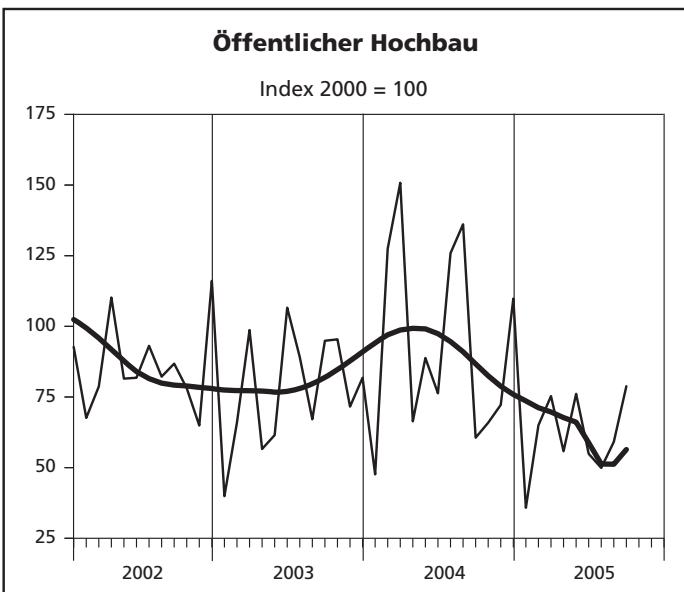
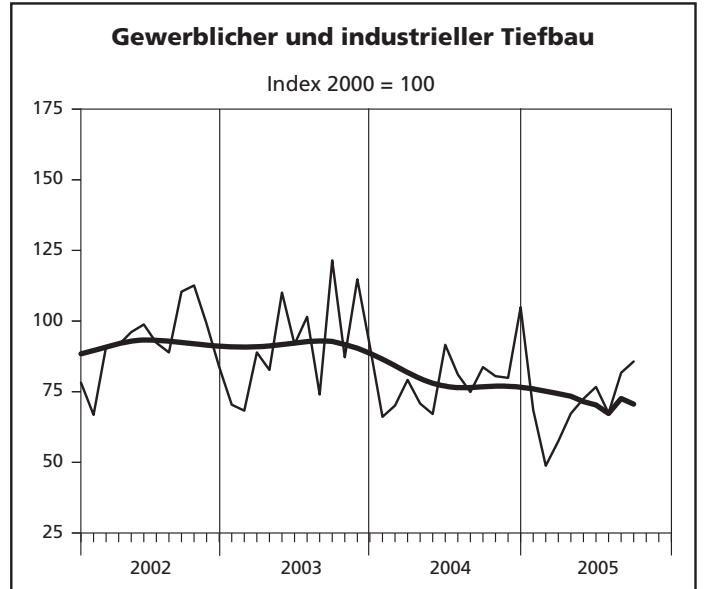
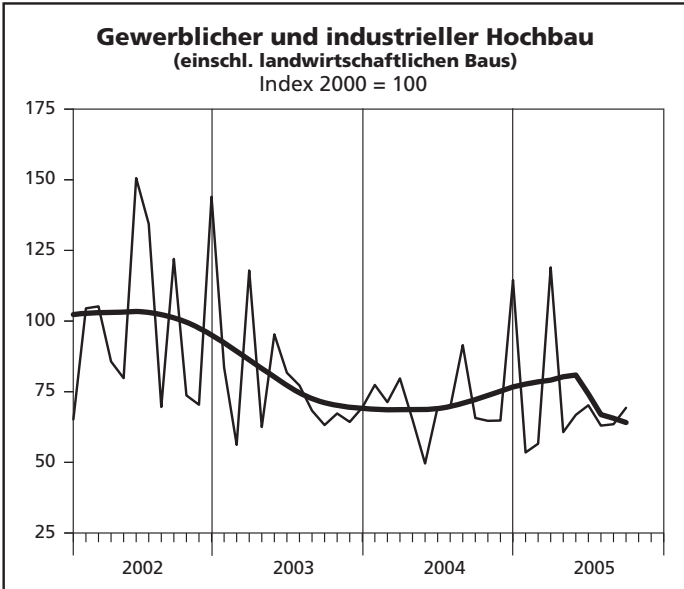
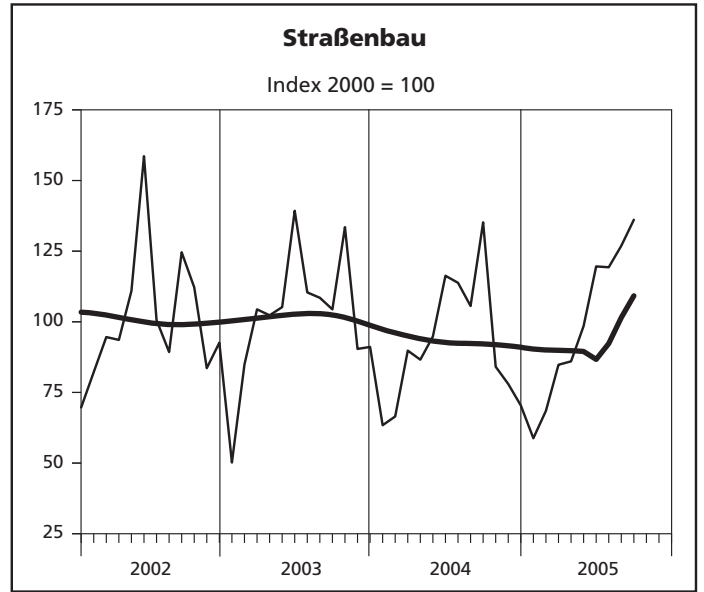
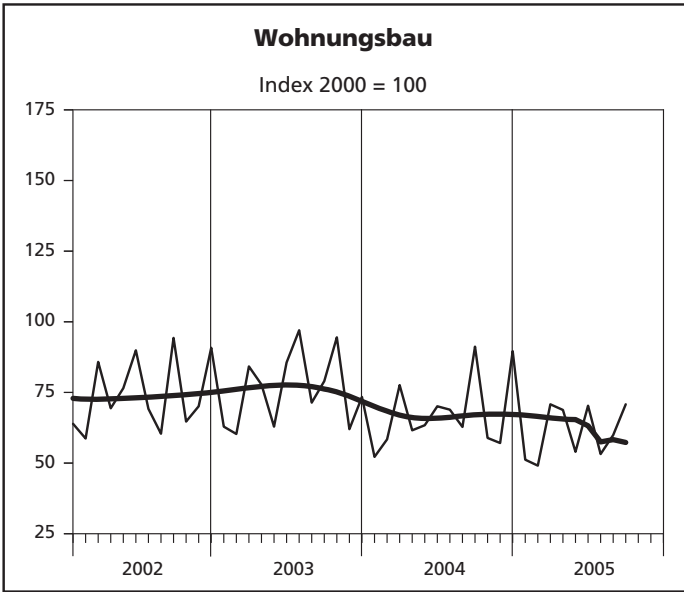
Abweichungen in den Summen erklären sich aus dem Runden der Einzelwerte. Eventuell auftretende geringfügige Differenzen in den Summen einzelner Merkmale zwischen den Tabellen ergeben sich aufgrund unterschiedlicher Auswertungskriterien.

**Ergebnisse der Betriebe von Unternehmen
mit 20 und mehr Beschäftigten**

Index des realen Auftragseingangs

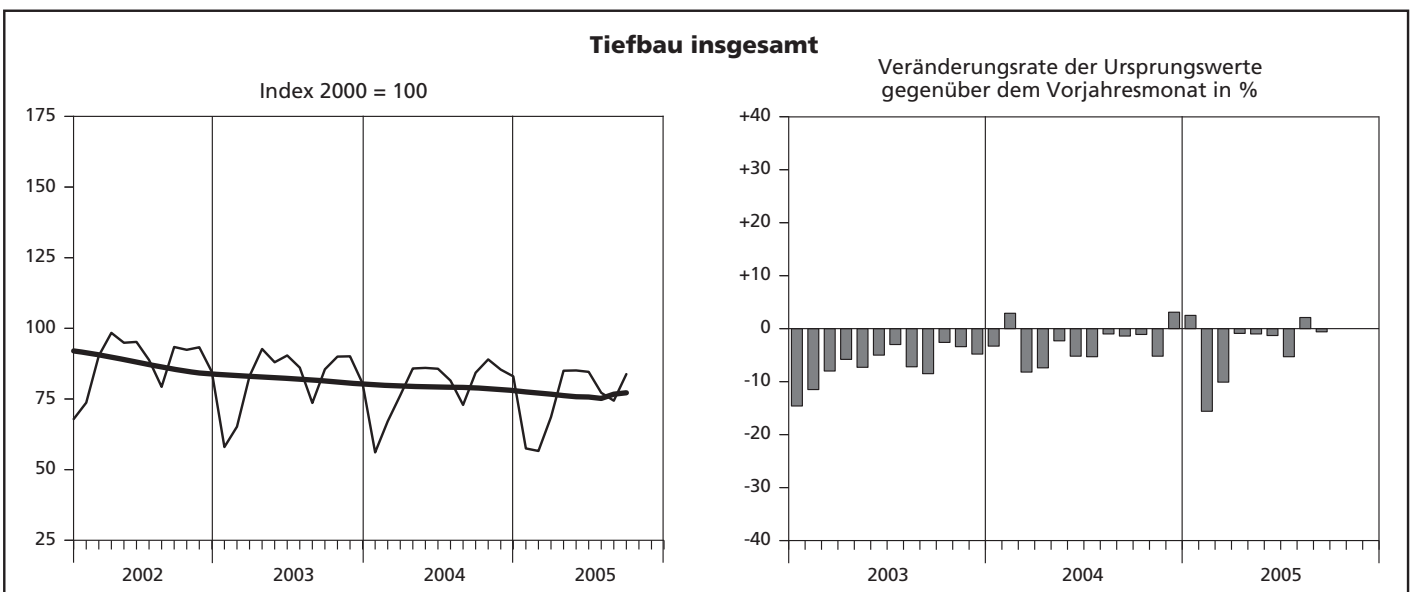
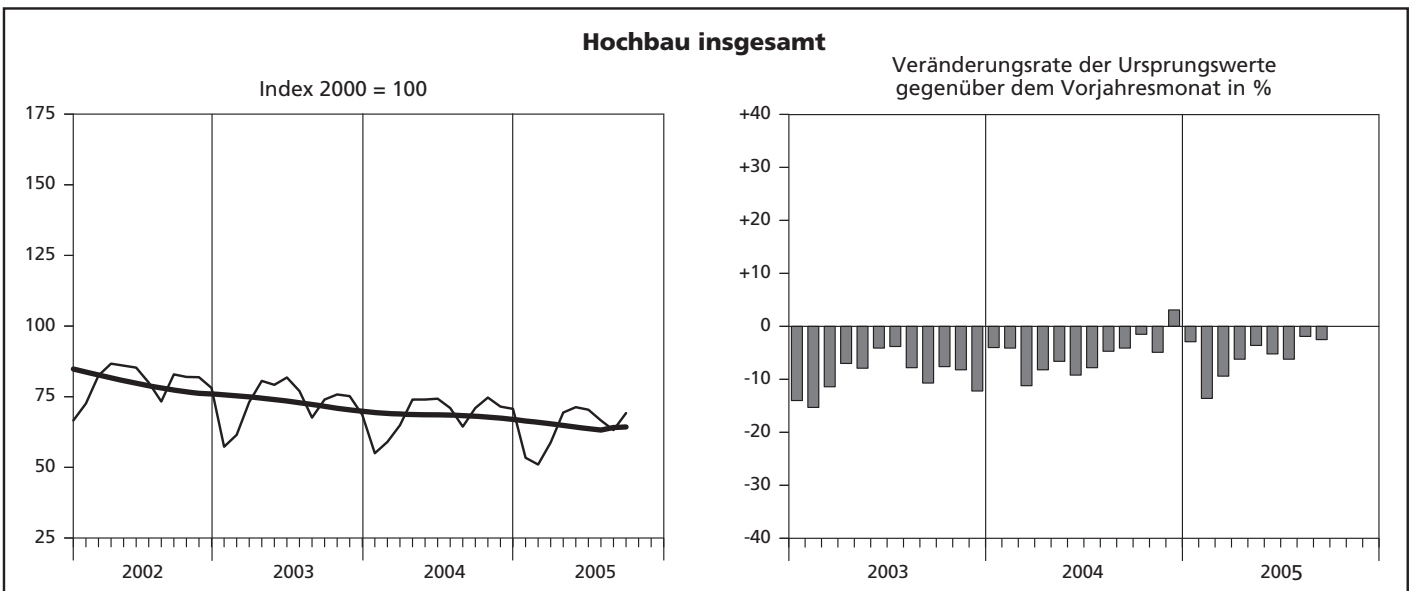
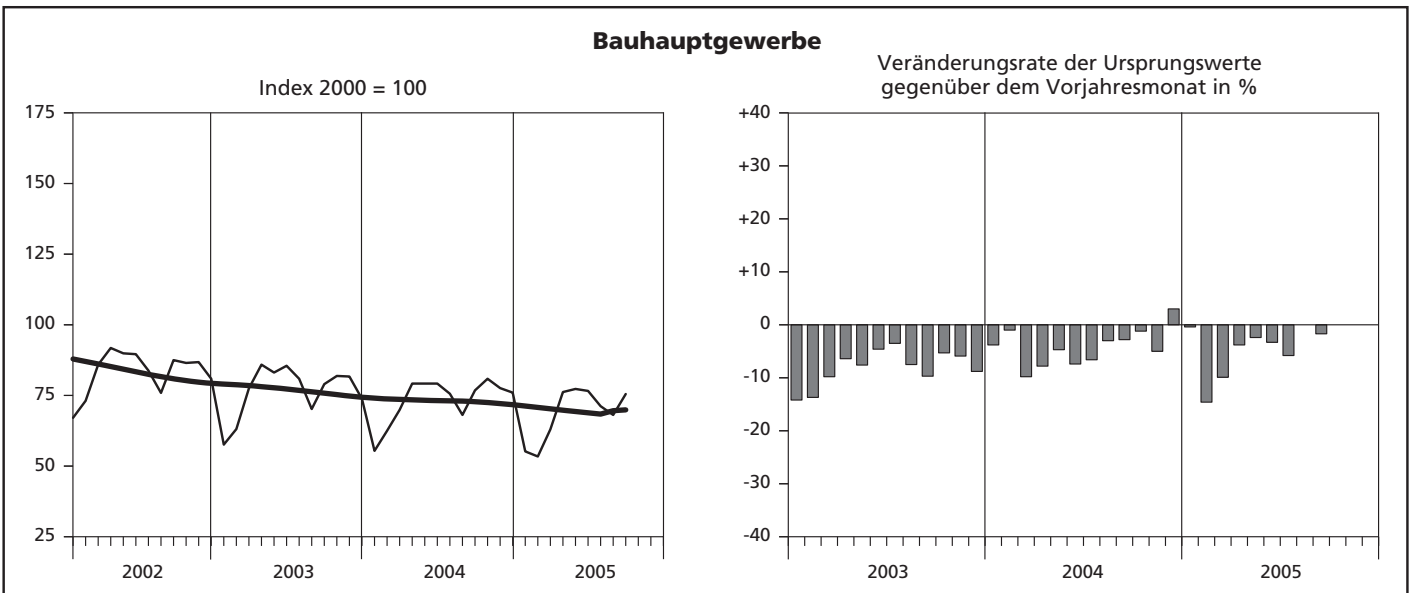


Index des realen Auftragseingangs

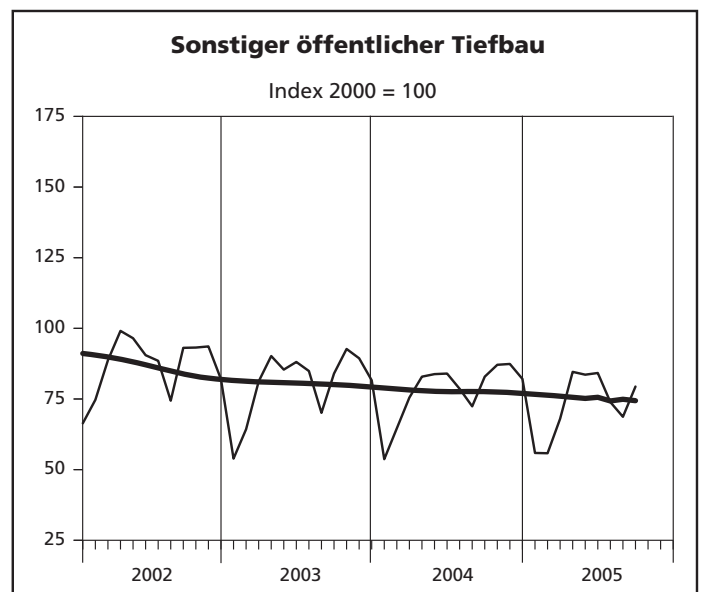
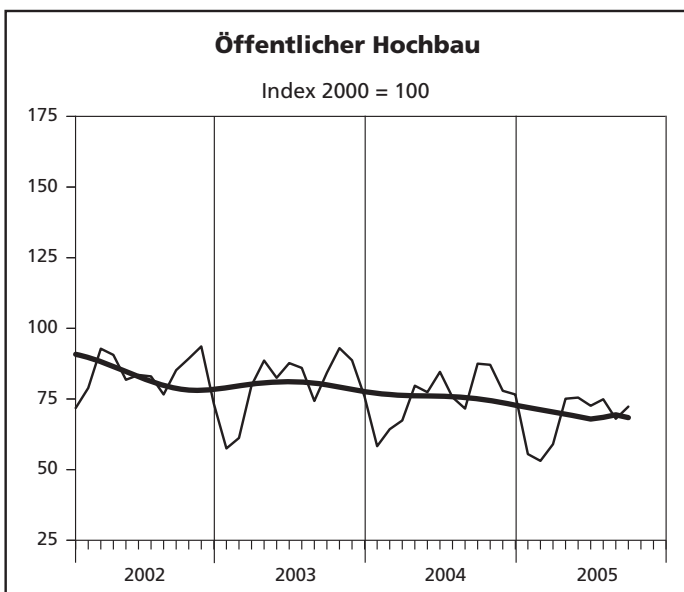
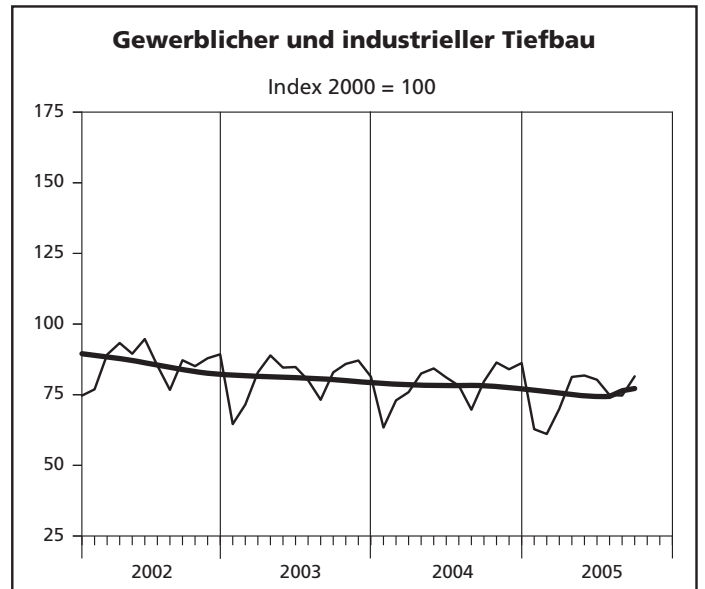
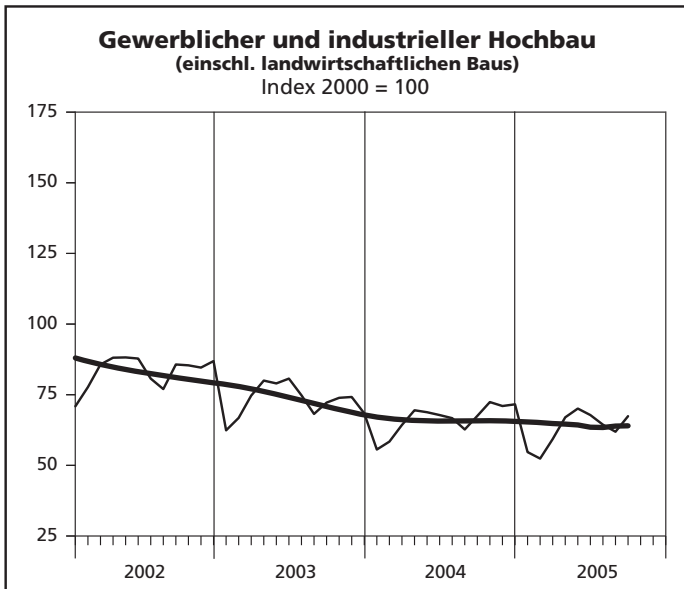
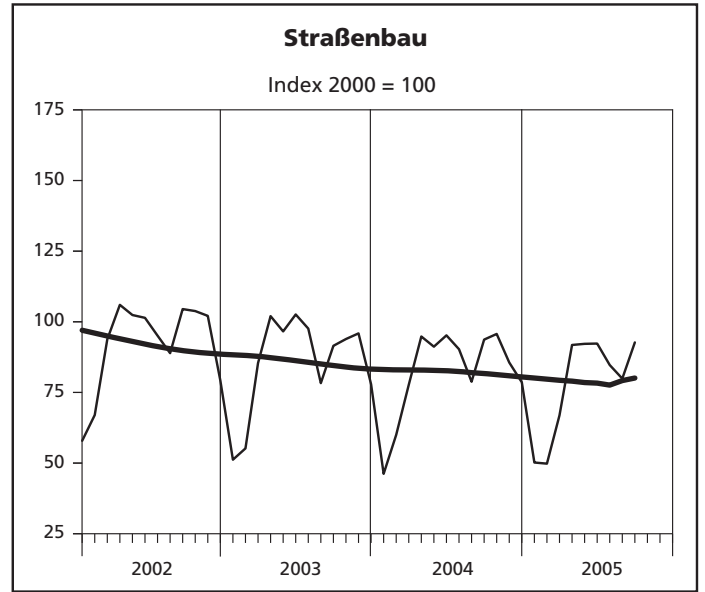
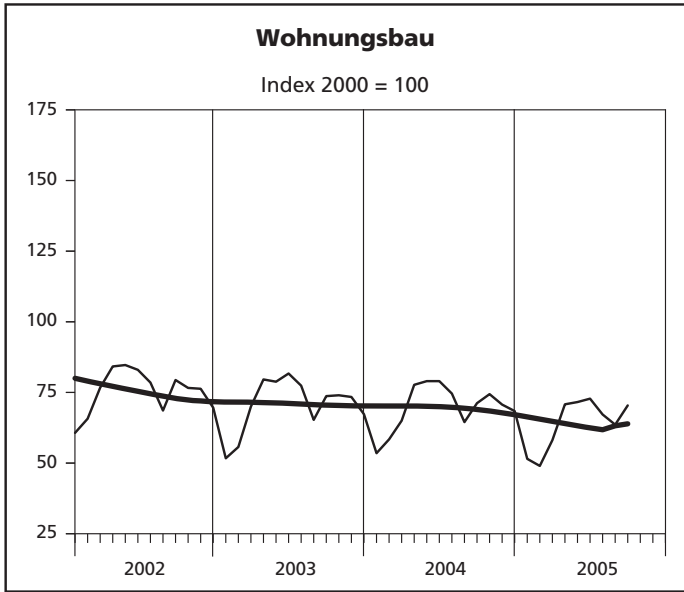


— Ursprungswerte — Bereinigt von Zufälligkeiten und saisonalen Einflüssen

Index der Nettoproduktion



Index der Nettoproduktion



— Ursprungswerte — Bereinigt von Zufälligkeiten und saisonalen Einflüssen

**1. Index des realen Auftragseins
- Ergebnisse der Betriebe von Unter**

| Lfd. Nr. | Jahr Monat | Index des realen Auftragseingangs im | | | | | | | | |
|------------|------------------|--------------------------------------|----------|------------------|---|---------------------|----------|------------|---|----------------------------------|
| | | Bauhaupt- gewerbe insgesamt | Hochbau | | | | Tiefbau | | | |
| | | | zusammen | Wohnungs- bau | gewerb- licher und industrieller Bau ¹⁾ | öffentlicher Bau | zusammen | Straßenbau | gewerb- licher und industrieller Bau | sonstiger öffentlicher Bau |
| 2000 = 100 | | | | | | | | | | |
| 1 | 2000 | 100 | 100 | 100 | 100 | 100 | 100 | 100 | 100 | 100 |
| 2 | 2001 | 94,6 | 92,6 | 82,2 | 99,4 | 93,6 | 97,8 | 104,1 | 89,3 | 104,5 |
| 3 | 2002 | 92,0 | 89,6 | 74,5 | 100,4 | 86,1 | 95,6 | 101,0 | 92,5 | 95,1 |
| 4 | 2003 | 83,3 | 75,9 | 75,9 | 75,6 | 77,4 | 94,4 | 102,1 | 91,9 | 90,5 |
| 5 | 2004 | 78,4 | 73,4 | 67,7 | 73,6 | 94,0 | 85,8 | 92,0 | 79,2 | 89,9 |
| 6 | 2005 (kumuliert) | 72,1 | 65,4 | 60,9 | 69,1 | 61,2 | 82,4 | 99,8 | 69,5 | 84,6 |
| 7 | 2004 Januar | 65,3 | 65,4 | 52,2 | 77,4 | 47,6 | 65,1 | 63,4 | 66,1 | 65,4 |
| 8 | Februar | 69,7 | 72,1 | 58,4 | 71,3 | 127,5 | 66,1 | 66,5 | 70,1 | 59,3 |
| 9 | März | 86,4 | 85,9 | 77,6 | 79,7 | 150,8 | 87,2 | 89,8 | 79,2 | 97,2 |
| 10 | April | 68,7 | 64,0 | 61,6 | 65,1 | 66,4 | 76,0 | 86,6 | 70,8 | 73,2 |
| 11 | Mai | 69,0 | 58,5 | 63,4 | 49,6 | 88,8 | 84,8 | 94,8 | 67,1 | 102,3 |
| 12 | Juni | 82,3 | 70,4 | 70,1 | 69,5 | 76,3 | 100,3 | 116,3 | 91,6 | 97,6 |
| 13 | Juli | 83,3 | 74,7 | 68,9 | 69,4 | 125,9 | 96,3 | 113,8 | 81,1 | 102,3 |
| 14 | August | 87,8 | 85,4 | 62,8 | 91,5 | 136,1 | 91,5 | 105,6 | 74,9 | 102,9 |
| 15 | September | 87,4 | 74,4 | 91,2 | 65,7 | 60,6 | 106,9 | 135,2 | 83,7 | 114,0 |
| 16 | Oktober | 69,6 | 62,7 | 58,9 | 64,7 | 65,9 | 80,1 | 84,1 | 80,5 | 75,4 |
| 17 | November | 69,3 | 62,7 | 57,1 | 64,8 | 72,2 | 79,2 | 78,0 | 79,9 | 79,3 |
| 18 | Dezember | 101,6 | 105,0 | 89,6 | 114,5 | 109,8 | 96,3 | 70,4 | 104,9 | 109,5 |
| 19 | 2005 Januar | 58,3 | 51,0 | 51,2 | 53,5 | 35,8 | 69,5 | 58,8 | 68,6 | 81,9 |
| 20 | Februar | 57,4 | 54,7 | 49,1 | 56,6 | 65,0 | 61,5 | 68,5 | 48,8 | 74,2 |
| 21 | März | 85,3 | 97,2 | 70,8 | 119,0 | 75,3 | 67,3 | 84,8 | 57,5 | 64,6 |
| 22 | April | 69,5 | 63,2 | 68,8 | 60,7 | 55,8 | 79,1 | 86,0 | 67,3 | 90,6 |
| 23 | Mai | 72,1 | 63,1 | 54,0 | 66,8 | 76,1 | 85,7 | 98,5 | 72,5 | 93,4 |
| 24 | Juni | 79,0 | 68,7 | 70,3 | 70,2 | 54,9 | 94,6 | 119,6 | 76,7 | 96,9 |
| 25 | Juli | 68,8 | 58,0 | 53,2 | 62,7 | 49,8 | 85,1 | 118,9 | 67,1 | 78,7 |
| 26 | August | 75,4 | 61,8 | 59,9 | 63,5 | 59,1 | 96,1 | 126,9 | 81,7 | 86,8 |
| 27 | September | 83,4 | 70,8 | 70,8 | 69,3 | 78,8 | 102,5 | 136,1 | 85,7 | 94,4 |
| 28 | Oktober | ... | ... | ... | ... | ... | ... | ... | ... | ... |
| 29 | November | ... | ... | ... | ... | ... | ... | ... | ... | ... |
| 30 | Dezember | ... | ... | ... | ... | ... | ... | ... | ... | ... |

1) einschl. landwirtschaftlichen Baus

2. Produktionsindex im - Ergebnisse der Betriebe von Unter

| Lfd. Nr. | Jahr Monat | Produktionsindex im | | | | | | | | |
|------------|------------------|-----------------------------------|----------|------------------|---|---------------------|----------|------------|---|----------------------------------|
| | | Bauhaupt- gewerbe insgesamt | Hochbau | | | | Tiefbau | | | |
| | | | zusammen | Wohnungs- bau | gewerb- licher und industrieller Bau ¹⁾ | öffentlicher Bau | zusammen | Straßenbau | gewerb- licher und industrieller Bau | sonstiger öffentlicher Bau |
| 2000 = 100 | | | | | | | | | | |
| 1 | 2000 | 100 | 100 | 100 | 100 | 100 | 100 | 100 | 100 | 100 |
| 2 | 2001 | 92,7 | 90,8 | 85,6 | 95,4 | 91,8 | 95,2 | 98,8 | 94,2 | 93,3 |
| 3 | 2002 | 83,2 | 79,8 | 75,3 | 83,2 | 83,4 | 87,7 | 91,9 | 85,8 | 86,7 |
| 4 | 2003 | 76,7 | 72,6 | 70,7 | 72,9 | 80,0 | 81,9 | 85,7 | 80,7 | 80,5 |
| 5 | 2004 | 73,4 | 68,7 | 69,7 | 66,4 | 75,7 | 79,4 | 82,3 | 78,7 | 77,9 |
| 6 | 2005 (kumuliert) | 68,5 | 63,7 | 63,9 | 62,8 | 67,3 | 74,8 | 77,8 | 74,3 | 72,7 |
| 7 | 2004 Januar | 55,4 | 55,0 | 53,5 | 55,6 | 58,3 | 56,1 | 46,2 | 63,4 | 53,7 |
| 8 | Februar | 62,5 | 59,0 | 58,4 | 58,4 | 64,3 | 67,1 | 60,0 | 73,0 | 64,6 |
| 9 | März | 69,9 | 64,9 | 65,0 | 64,3 | 67,4 | 76,3 | 77,7 | 75,9 | 75,5 |
| 10 | April | 79,2 | 74,0 | 77,7 | 69,5 | 79,7 | 85,8 | 94,8 | 82,5 | 82,9 |
| 11 | Mai | 79,2 | 74,0 | 79,0 | 68,8 | 77,4 | 86,0 | 91,2 | 84,3 | 83,8 |
| 12 | Juni | 79,2 | 74,3 | 79,0 | 67,8 | 84,6 | 85,7 | 95,2 | 81,1 | 84,0 |
| 13 | Juli | 75,6 | 71,0 | 74,6 | 66,7 | 75,6 | 81,5 | 90,3 | 78,2 | 78,6 |
| 14 | August | 68,1 | 64,4 | 64,5 | 62,7 | 71,6 | 72,9 | 78,8 | 69,7 | 72,4 |
| 15 | September | 76,8 | 71,0 | 71,2 | 67,5 | 87,5 | 84,3 | 93,7 | 79,7 | 82,9 |
| 16 | Oktober | 80,9 | 74,7 | 74,4 | 72,4 | 87,1 | 89,0 | 95,7 | 86,4 | 87,1 |
| 17 | November | 77,6 | 71,5 | 70,7 | 71,0 | 77,9 | 85,4 | 85,6 | 84,0 | 87,4 |
| 18 | Dezember | 76,0 | 70,7 | 68,4 | 71,6 | 76,6 | 83,0 | 78,6 | 86,2 | 82,1 |
| 19 | 2005 Januar | 55,2 | 53,4 | 51,5 | 54,7 | 55,5 | 57,5 | 50,2 | 62,8 | 55,9 |
| 20 | Februar | 53,4 | 51,0 | 49,0 | 52,4 | 53,1 | 56,6 | 49,8 | 61,1 | 55,8 |
| 21 | März | 63,0 | 58,8 | 58,1 | 59,3 | 59,0 | 68,6 | 66,9 | 70,0 | 68,0 |
| 22 | April | 76,2 | 69,4 | 70,8 | 67,0 | 75,1 | 85,0 | 91,8 | 81,3 | 84,6 |
| 23 | Mai | 77,3 | 71,3 | 71,6 | 70,1 | 75,5 | 85,1 | 92,2 | 81,8 | 83,6 |
| 24 | Juni | 76,6 | 70,4 | 72,8 | 67,8 | 72,6 | 84,6 | 92,3 | 80,3 | 84,2 |
| 25 | Juli | 71,2 | 66,6 | 67,2 | 64,4 | 74,9 | 77,2 | 84,7 | 74,9 | 73,9 |
| 26 | August | 68,1 | 63,2 | 63,6 | 61,9 | 68,0 | 74,4 | 79,9 | 74,7 | 68,7 |
| 27 | September | 75,5 | 69,2 | 70,4 | 67,4 | 72,3 | 83,8 | 92,7 | 81,5 | 79,4 |
| 28 | Oktober | ... | ... | ... | ... | ... | ... | ... | ... | ... |
| 29 | November | ... | ... | ... | ... | ... | ... | ... | ... | ... |
| 30 | Dezember | ... | ... | ... | ... | ... | ... | ... | ... | ... |

1) einschl. landwirtschaftlichen Baus

3. Auftragseingang im Bauhauptgewerbe
- Ergebnisse der Betriebe von Unter
1 000

| Lfd. Nr. | Jahr Monat | insgesamt | Hochbau | | | | |
|-------------|------------------|-----------|-----------|------------------|----------------------------------|---|---------------------------------|
| | | | zusammen | Wohnungs- bau | landwirt- schaftlicher Bau | gewerblicher und industrieller Hochbau | Hochbau für Bahn und Post |
| | | | | | | | |
| 1 | 2000 | 9 917 066 | 5 971 101 | 2 169 043 | 31 943 | 3 104 058 | 82 662 |
| 2 | 2001 | 9 419 105 | 5 535 127 | 1 769 693 | 30 618 | 3 104 829 | 81 123 |
| 3 | 2002 | 9 121 225 | 5 351 343 | 1 583 550 | 32 435 | 3 167 343 | 61 947 |
| 4 | 2003 | 8 193 642 | 4 514 778 | 1 600 595 | 23 606 | 2 401 561 | 34 150 |
| 5 | 2004 | 7 789 429 | 4 432 280 | 1 440 609 | 22 104 | 2 378 811 | 31 587 |
| 6 | 2005 (kumuliert) | 5 411 016 | 2 989 746 | 968 961 | 13 106 | 1 714 046 | 17 467 |
| 7 | 2004 Januar | 537 951 | 325 641 | 91 857 | 1 141 | 206 113 | 3 176 |
| 8 | Februar | 574 555 | 359 078 | 102 697 | 2 428 | 190 543 | 805 |
| 9 | März | 711 402 | 427 149 | 136 530 | 1 889 | 211 221 | 3 455 |
| 10 | April | 568 816 | 321 549 | 109 600 | 1 132 | 171 291 | 6 612 |
| 11 | Mai | 569 209 | 293 304 | 112 815 | 3 624 | 129 815 | 3 003 |
| 12 | Juni | 679 972 | 353 448 | 124 652 | 1 932 | 188 357 | 684 |
| 13 | Juli | 692 315 | 377 767 | 122 740 | 2 023 | 188 739 | 1 512 |
| 14 | August | 731 821 | 433 238 | 111 886 | 856 | 250 978 | 1 700 |
| 15 | September | 723 660 | 374 710 | 162 600 | 1 749 | 179 600 | 587 |
| 16 | Oktober | 578 333 | 317 141 | 104 651 | 1 913 | 168 728 | 8 995 |
| 17 | November | 575 473 | 317 372 | 101 444 | 1 302 | 177 947 | 671 |
| 18 | Dezember | 845 922 | 531 883 | 159 137 | 2 115 | 315 479 | 387 |
| 19 | 2005 Januar | 484 494 | 258 277 | 90 756 | 859 | 148 302 | 411 |
| 20 | Februar | 477 856 | 277 665 | 87 048 | 839 | 157 201 | 25 |
| 21 | März | 714 681 | 495 521 | 125 329 | 1 008 | 331 388 | 110 |
| 22 | April | 577 755 | 319 789 | 121 555 | 1 306 | 159 741 | 9 226 |
| 23 | Mai | 600 416 | 320 921 | 95 392 | 1 689 | 183 181 | 2 502 |
| 24 | Juni | 656 791 | 348 425 | 124 228 | 2 228 | 191 819 | 2 619 |
| 25 | Juli | 574 413 | 295 400 | 93 883 | 1 457 | 174 423 | 612 |
| 26 | August | 629 113 | 314 229 | 105 769 | 1 404 | 176 182 | 1 174 |
| 27 | September | 695 497 | 359 519 | 125 001 | 2 316 | 191 809 | 788 |
| 28 | Oktober | ... | ... | ... | ... | ... | ... |
| 29 | November | ... | ... | ... | ... | ... | ... |
| 30 | Dezember | ... | ... | ... | ... | ... | ... |

4. Auftragseingang im Bauhauptgewerbe nach Betriebsgrößenklassen und Bauarten
- Ergebnisse der Betriebe von Unternehmen mit 20 und mehr Beschäftigten -
1 000 EUR

| Bauart | Auftragseingang in Betrieben | | | |
|--|------------------------------|--|----------------|---------------|
| | insgesamt | davon in Betrieben mit ... Beschäftigten | | |
| | | unter 50 | 50 – 199 | 200 und mehr |
| Wohnungsbau | 125 001 | 80 410 | 44 260 | 330 |
| Gewerblicher und industrieller Bau sowie landwirtschaftlicher Bau | 317 791 | 90 597 | 166 728 | 60 465 |
| Öffentlicher Bau und Verkehrsbau | 252 705 | 68 834 | 160 084 | 23 787 |
| Insgesamt | 695 496 | 239 842 | 371 072 | 84 582 |

5. Auftragsbestand im Bauhauptgewerbe seit 2003 nach Bauarten
1 000 EUR

| Bauart | Auftragsbestand | | | | | | |
|---|------------------|------------------|------------------|------------------|------------------|------------------|------------------|
| | 31.12. | 31.03. | 30.06. | 30.09. | 31.12. | 31.03. | 30.06. |
| | 2003 | 2004 | | | 2005 | | |
| Bauhauptgewerbe insgesamt | 3 489 501 | 3 612 667 | 3 539 177 | 3 403 164 | 3 168 777 | 3 510 802 | 3 292 065 |
| Hochbau zusammen | 2 056 834 | 2 174 099 | 2 039 579 | 1 986 959 | 1 943 582 | 2 211 142 | 2 049 724 |
| davon | | | | | | | |
| Wohnungsbau | 541 519 | 540 527 | 508 525 | 503 035 | 476 402 | 534 771 | 510 687 |
| gewerblicher und industrieller Hochbau ¹⁾ | 1 252 697 | 1 281 896 | 1 177 039 | 1 122 301 | 1 127 946 | 1 353 388 | 1 247 111 |
| öffentlicher Hochbau | 262 618 | 351 676 | 354 015 | 361 623 | 339 234 | 322 983 | 291 926 |
| Tiefbau zusammen | 1 432 667 | 1 438 568 | 1 499 598 | 1 416 205 | 1 225 195 | 1 299 660 | 1 242 341 |
| davon | | | | | | | |
| Straßenbau | 406 240 | 435 092 | 463 464 | 463 590 | 355 477 | 406 930 | 416 698 |
| gewerblicher und industrieller Tiefbau | 624 574 | 606 913 | 633 819 | 550 003 | 465 129 | 463 369 | 418 491 |
| sonstiger öffentlicher Tiefbau | 401 853 | 396 563 | 402 315 | 402 612 | 404 589 | 429 361 | 407 152 |

1) einschl. landwirtschaftlichen Baus

**6. Betriebe, Beschäftigte, Bruttolohn- und -gehaltsumme
sowie Gesamtumsatz im Bauhauptgewerbe seit 2000
– Ergebnisse der Betriebe von Unternehmen mit 20 und mehr Beschäftigten –**

| Jahr Monat | Betriebe | Beschäftigte | | | | | | Brutto- lohn- summe ¹⁾ | Brutto- gehalt- summe | Gesamt- umsatz ²⁾ |
|------------------|----------|----------------|---|--|---|-----------------------------|--|---|-----------------------------|---------------------------------|
| | | ins- gesamt | davon | | | | | | | |
| | | | tätige (Mit- inhaber/ -innen und unbezahlt mithelfende Familien- angehörige | kauf- männische und tech- nische Ange- stellte und Auszu- bildende | Fach- arbeiter/ -innen, Poliere, Meister/ -innen | (Fach) Werker/ -innen | gewerblich Auszubil- dende, Umschüler/ -innen, Anlernlinge und Praktikanten | | | |
| Anzahl | | | | | | | 1 000 EUR | | | |
| 2000 | 1 805 | 102 853 | 758 | 21 935 | 59 863 | 15 268 | 5 029 | 2 273 445 | 1 016 196 | 12 066 643 |
| 2001 | 1 699 | 93 951 | 714 | 20 443 | 54 156 | 14 054 | 4 584 | 2 089 377 | 957 040 | 11 291 607 |
| 2002 | 1 524 | 83 755 | 627 | 18 586 | 47 916 | 12 617 | 4 009 | 1 868 450 | 910 789 | 10 045 064 |
| 2003 | 1 374 | 74 157 | 556 | 16 639 | 42 535 | 11 032 | 3 396 | 1 701 293 | 835 696 | 9 564 059 |
| 2004 | 1 273 | 68 508 | 504 | 15 580 | 39 242 | 10 064 | 3 118 | 1 582 069 | 789 638 | 9 237 485 |
| 2005 (kumuliert) | 1 213 | 62 781 | 451 | 14 191 | 35 681 | 9 480 | 2 978 | 1 046 495 | 520 984 | 6 173 751 |
| 2004 Januar | 1 303 | 69 460 | 528 | 15 961 | 39 697 | 10 024 | 3 250 | 119 963 | 64 629 | 565 896 |
| Februar | 1 300 | 68 800 | 520 | 15 904 | 39 345 | 9 927 | 3 104 | 112 221 | 64 073 | 567 677 |
| März | 1 290 | 68 669 | 519 | 15 822 | 39 408 | 9 870 | 3 050 | 126 828 | 63 219 | 695 580 |
| April | 1 283 | 68 590 | 520 | 15 524 | 39 541 | 9 961 | 3 044 | 137 901 | 67 718 | 706 721 |
| Mai | 1 273 | 68 268 | 507 | 15 585 | 39 249 | 9 930 | 2 997 | 128 048 | 63 018 | 732 979 |
| Juni | 1 267 | 68 334 | 508 | 15 535 | 39 374 | 9 914 | 3 003 | 133 869 | 75 978 | 808 323 |
| Juli | 1 264 | 68 256 | 500 | 15 473 | 39 259 | 10 140 | 2 884 | 133 948 | 64 855 | 818 323 |
| August | 1 258 | 68 606 | 498 | 15 484 | 39 254 | 10 217 | 3 153 | 138 317 | 63 226 | 784 797 |
| September | 1 253 | 68 341 | 498 | 15 498 | 38 976 | 10 156 | 3 213 | 134 477 | 62 315 | 822 075 |
| Oktober | 1 267 | 69 123 | 487 | 15 465 | 39 476 | 10 418 | 3 277 | 135 577 | 61 875 | 885 295 |
| November | 1 261 | 68 362 | 486 | 15 403 | 38 942 | 10 299 | 3 232 | 151 814 | 76 028 | 916 051 |
| Dezember | 1 254 | 67 286 | 479 | 15 311 | 38 377 | 9 912 | 3 207 | 129 106 | 62 704 | 933 768 |
| 2005 Januar | 1 240 | 64 561 | 469 | 14 819 | 36 737 | 9 375 | 3 161 | 108 549 | 57 827 | 479 894 |
| Februar | 1 232 | 63 437 | 459 | 14 543 | 36 119 | 9 299 | 3 017 | 97 388 | 58 672 | 495 005 |
| März | 1 224 | 63 205 | 458 | 14 436 | 36 009 | 9 313 | 2 989 | 109 526 | 58 792 | 588 518 |
| April | 1 217 | 63 170 | 449 | 14 298 | 35 980 | 9 488 | 2 955 | 120 406 | 60 536 | 739 716 |
| Mai | 1 211 | 62 897 | 446 | 14 128 | 35 818 | 9 578 | 2 927 | 121 869 | 56 381 | 706 413 |
| Juni | 1 204 | 62 266 | 450 | 13 982 | 35 310 | 9 612 | 2 912 | 121 548 | 63 837 | 821 568 |
| Juli | 1 199 | 61 884 | 446 | 13 882 | 35 258 | 9 597 | 2 701 | 118 693 | 56 643 | 781 410 |
| August | 1 196 | 62 029 | 445 | 13 885 | 35 097 | 9 558 | 3 044 | 127 106 | 54 581 | 756 499 |
| September | 1 194 | 61 581 | 441 | 13 747 | 34 797 | 9 504 | 3 092 | 121 410 | 53 715 | 804 728 |
| Oktober | ... | ... | ... | ... | ... | ... | ... | ... | ... | ... |
| November | ... | ... | ... | ... | ... | ... | ... | ... | ... | ... |
| Dezember | ... | ... | ... | ... | ... | ... | ... | ... | ... | ... |

1) einschl. Gehälter für Poliere, (Schacht)meister und -meisterinnen – 2) ohne Umsatzsteuer

7. Geleistete Arbeitsstunden im Bau
- Ergebnisse der Betriebe von Unter
1 000

| Lfd. Nr. | Jahr Monat | insgesamt | Hochbau | | | | |
|-------------|------------------|-----------|----------|------------------|-------------------------------|---|---------------------------------|
| | | | zusammen | Wohnungs- bau | landwirt- schaftlicher Bau | gewerblicher und industrieller Hochbau | Hochbau für Bahn und Post |
| | | | | | | | |
| 1 | 2000 | 120 651 | 64 194 | 27 776 | 463 | 29 279 | 498 |
| 2 | 2001 | 107 812 | 55 601 | 22 692 | 421 | 26 591 | 490 |
| 3 | 2002 | 93 808 | 46 734 | 19 107 | 495 | 22 006 | 414 |
| 4 | 2003 | 84 649 | 41 236 | 17 362 | 338 | 18 887 | 279 |
| 5 | 2004 | 78 269 | 37 094 | 16 291 | 264 | 16 371 | 234 |
| 6 | 2005 (kumuliert) | 54 029 | 25 100 | 10 899 | 193 | 11 331 | 124 |
| 7 | 2004 Januar | 5 079 | 2 575 | 1 085 | 17 | 1 188 | 22 |
| 8 | Februar | 5 462 | 2 620 | 1 123 | 14 | 1 188 | 20 |
| 9 | März | 6 999 | 3 303 | 1 432 | 19 | 1 495 | 27 |
| 10 | April | 6 878 | 3 261 | 1 481 | 18 | 1 406 | 18 |
| 11 | Mai | 6 498 | 3 071 | 1 418 | 20 | 1 308 | 16 |
| 12 | Juni | 7 148 | 3 393 | 1 562 | 22 | 1 424 | 13 |
| 13 | Juli | 7 126 | 3 383 | 1 539 | 25 | 1 446 | 26 |
| 14 | August | 6 386 | 3 054 | 1 325 | 30 | 1 346 | 26 |
| 15 | September | 7 195 | 3 357 | 1 456 | 28 | 1 459 | 16 |
| 16 | Oktober | 7 191 | 3 341 | 1 440 | 27 | 1 484 | 15 |
| 17 | November | 6 864 | 3 187 | 1 363 | 24 | 1 442 | 24 |
| 18 | Dezember | 5 443 | 2 549 | 1 067 | 20 | 1 185 | 11 |
| 19 | 2005 Januar | 4 864 | 2 370 | 989 | 10 | 1 114 | 20 |
| 20 | Februar | 4 472 | 2 146 | 893 | 13 | 1 015 | 10 |
| 21 | März | 5 536 | 2 587 | 1 107 | 16 | 1 204 | 10 |
| 22 | April | 6 698 | 3 044 | 1 343 | 21 | 1 352 | 11 |
| 23 | Mai | 6 088 | 2 805 | 1 220 | 23 | 1 265 | 11 |
| 24 | Juni | 6 972 | 3 196 | 1 430 | 28 | 1 407 | 14 |
| 25 | Juli | 6 162 | 2 874 | 1 254 | 29 | 1 268 | 12 |
| 26 | August | 6 428 | 2 976 | 1 296 | 30 | 1 328 | 14 |
| 27 | September | 6 809 | 3 102 | 1 367 | 23 | 1 378 | 22 |
| 28 | Oktober | ... | ... | ... | ... | ... | ... |
| 29 | November | ... | ... | ... | ... | ... | ... |
| 30 | Dezember | ... | ... | ... | ... | ... | ... |

**8. Baugewerblicher Umsatz im Bau
- Ergebnisse der Betriebe von Unter
1 000**

| Lfd. Nr. | Jahr Monat | insgesamt | Hochbau | | | | |
|-------------|------------------|------------|-----------|------------------|----------------------------------|---|---------------------------------|
| | | | zusammen | Wohnungs- bau | landwirt- schaftlicher Bau | gewerblicher und industrieller Hochbau | Hochbau für Bahn und Post |
| | | | | | | | |
| 1 | 2000 | 11 883 854 | 7 178 296 | 2 551 585 | 39 064 | 3 841 327 | 80 844 |
| 2 | 2001 | 11 153 960 | 6 673 412 | 2 079 348 | 34 778 | 3 819 351 | 87 244 |
| 3 | 2002 | 9 926 012 | 5 736 227 | 1 829 270 | 36 315 | 3 268 632 | 74 474 |
| 4 | 2003 | 9 472 589 | 5 372 473 | 1 694 759 | 31 749 | 3 064 947 | 47 983 |
| 5 | 2004 | 9 146 624 | 5 155 512 | 1 695 881 | 25 382 | 2 855 629 | 39 174 |
| 6 | 2005 (kumuliert) | 6 099 428 | 3 416 561 | 1 102 771 | 15 882 | 1 957 797 | 19 442 |
| 7 | 2004 Januar | 561 013 | 365 933 | 104 322 | 2 836 | 227 993 | 2 629 |
| 8 | Februar | 563 775 | 334 670 | 110 277 | 1 142 | 187 998 | 4 515 |
| 9 | März | 690 134 | 397 664 | 136 643 | 1 851 | 217 436 | 4 057 |
| 10 | April | 698 421 | 381 371 | 138 878 | 1 448 | 204 415 | 1 708 |
| 11 | Mai | 724 342 | 413 284 | 144 211 | 1 394 | 227 201 | 1 939 |
| 12 | Juni | 800 261 | 455 437 | 155 602 | 3 269 | 241 660 | 1 031 |
| 13 | Juli | 810 809 | 460 857 | 156 210 | 2 564 | 248 606 | 3 628 |
| 14 | August | 776 984 | 444 543 | 139 297 | 2 117 | 245 144 | 11 318 |
| 15 | September | 812 185 | 439 583 | 142 869 | 1 963 | 241 343 | 1 609 |
| 16 | Oktober | 875 719 | 483 950 | 152 050 | 3 052 | 272 575 | 1 783 |
| 17 | November | 908 902 | 484 366 | 153 111 | 1 407 | 274 471 | 2 908 |
| 18 | Dezember | 924 079 | 493 854 | 162 411 | 2 339 | 266 787 | 2 049 |
| 19 | 2005 Januar | 474 524 | 262 479 | 91 418 | 702 | 144 049 | 1 911 |
| 20 | Februar | 489 956 | 297 082 | 90 167 | 522 | 174 152 | 903 |
| 21 | März | 582 863 | 332 826 | 104 242 | 3 030 | 192 751 | 936 |
| 22 | April | 729 229 | 408 379 | 131 296 | 2 583 | 236 104 | 1 292 |
| 23 | Mai | 698 240 | 381 653 | 125 258 | 1 219 | 218 477 | 1 901 |
| 24 | Juni | 812 302 | 446 640 | 141 043 | 2 247 | 261 391 | 2 169 |
| 25 | Juli | 770 522 | 434 396 | 134 633 | 2 383 | 249 941 | 2 990 |
| 26 | August | 747 555 | 411 815 | 136 542 | 1 735 | 229 491 | 3 099 |
| 27 | September | 794 237 | 441 291 | 148 172 | 1 461 | 251 441 | 4 241 |
| 28 | Oktober | ... | ... | ... | ... | ... | ... |
| 29 | November | ... | ... | ... | ... | ... | ... |
| 30 | Dezember | ... | ... | ... | ... | ... | ... |

**9. Beschäftigte, Bruttolohn- und -gehaltsumme,
im Bauhauptgewerbe im Vergleich zum Vormonat und
- Ergebnisse der Betriebe von Unter**

| Lfd. Nr. | Verwaltungsbezirk | Beschäftigte | | | Bruttolohn- und -gehaltsumme | | |
|-------------|-----------------------------|---------------|---------------|---------------|------------------------------|---------------|---------------|
| | | September | August | September | Septemer | August | September |
| | | 2004 | 2005 | | 2004 | 2005 | |
| | | Anzahl | | | 1 000 EUR | | |
| | Kreisfreie Städte | | | | | | |
| 1 | Düsseldorf | 2 730 | 1 414 | 1 402 | 9 915 | 4 951 | 4 465 |
| 2 | Duisburg | 1 704 | 1 673 | 1 671 | 5 287 | 4 917 | 4 945 |
| 3 | Essen | 3 333 | 2 718 | 2 713 | 12 354 | 9 425 | 8 889 |
| 4 | Krefeld | 762 | 693 | 675 | 2 205 | 2 072 | 2 041 |
| 5 | Mönchengladbach | 785 | 674 | 693 | 2 051 | 1 784 | 1 784 |
| 6 | Mülheim an der Ruhr | 1 581 | 1 260 | 1 268 | 5 275 | 4 251 | 4 261 |
| 7 | Oberhausen | 1 201 | 1 141 | 1 147 | 3 802 | 3 849 | 3 702 |
| 8 | Remscheid | 461 | 370 | 377 | 1 497 | 1 301 | 1 275 |
| 9 | Solingen | 334 | 321 | 304 | 765 | 857 | 758 |
| 10 | Wuppertal | 471 | 395 | 382 | 1 389 | 1 223 | 1 159 |
| | Kreise | | | | | | |
| 11 | Kleve | 1 712 | 1 563 | 1 570 | 4 154 | 4 047 | 3 851 |
| 12 | Mettmann | 1 132 | 1 101 | 1 117 | 3 515 | 3 424 | 3 657 |
| 13 | Rhein-Kreis Neuss | 1 200 | 1 207 | 1 192 | 3 206 | 3 369 | 3 308 |
| 14 | Viersen | 830 | 812 | 802 | 2 405 | 2 530 | 2 298 |
| 15 | Wesel | 2 182 | 1 689 | 1 666 | 5 849 | 5 150 | 4 781 |
| 16 | Reg.-Bez. Düsseldorf | 20 418 | 17 031 | 16 979 | 63 669 | 53 150 | 51 174 |
| | Kreisfreie Städte | | | | | | |
| 17 | Aachen | 699 | 591 | 592 | 1 971 | 1 839 | 1 749 |
| 18 | Bonn | 315 | 274 | 273 | 860 | 758 | 699 |
| 19 | Köln | 3 207 | 2 712 | 2 614 | 10 747 | 9 621 | 9 117 |
| 20 | Leverkusen | 551 | 514 | 525 | 1 571 | 1 440 | 1 418 |
| | Kreise | | | | | | |
| 21 | Aachen | 563 | 510 | 507 | 1 547 | 1 477 | 1 415 |
| 22 | Düren | 872 | 864 | 857 | 2 593 | 2 560 | 2 568 |
| 23 | Rhein-Erft-Kreis | 1 547 | 1 466 | 1 448 | 4 221 | 4 246 | 3 962 |
| 24 | Euskirchen | 889 | 918 | 869 | 2 518 | 2 449 | 2 380 |
| 25 | Heinsberg | 1 919 | 1 938 | 1 907 | 5 164 | 5 353 | 5 018 |
| 26 | Oberbergischer Kreis | 880 | 856 | 853 | 2 210 | 2 129 | 2 135 |
| 27 | Rhein.-Berg. Kreis | 408 | 411 | 394 | 1 210 | 1 255 | 1 220 |
| 28 | Rhein-Sieg-Kreis | 2 135 | 1 913 | 1 891 | 5 861 | 5 505 | 5 330 |
| 29 | Reg.-Bez. Köln | 13 985 | 12 967 | 12 730 | 40 473 | 38 632 | 37 011 |
| | Kreisfreie Städte | | | | | | |
| 30 | Bottrop | 398 | 371 | 376 | 1 115 | 1 060 | 1 111 |
| 31 | Gelsenkirchen | 658 | 637 | 630 | 1 852 | 1 770 | 1 706 |
| 32 | Münster | 1 660 | 1 635 | 1 649 | 4 339 | 4 638 | 4 641 |

1) ohne Umsatzsteuer

**geleistete Arbeitsstunden sowie Umsätze
zum Vorjahresmonat nach kreisfreien Städten und Kreisen
nehmen mit 20 und mehr Beschäftigten –**

| Geleistete Arbeitsstunden | | | Baugewerblicher Umsatz ¹⁾ | | | Gesamtumsatz ¹⁾ | | | Lfd. Nr. |
|---------------------------|--------------|--------------|--------------------------------------|----------------|----------------|----------------------------|----------------|----------------|-------------|
| September | August | September | September | August | September | September | August | September | |
| 2004 | 2005 | | 2004 | 2005 | | 2004 | 2005 | | |
| 1 000 Std. | | | 1 000 EUR | | | | | | |
| 239 | 133 | 144 | 53 320 | 33 395 | 26 873 | 53 353 | 33 396 | 26 875 | 1 |
| 168 | 166 | 175 | 22 946 | 18 022 | 19 176 | 22 957 | 18 025 | 19 176 | 2 |
| 164 | 200 | 208 | 29 336 | 40 895 | 44 551 | 29 357 | 40 907 | 44 576 | 3 |
| 85 | 72 | 77 | 14 425 | 6 767 | 9 654 | 14 430 | 6 780 | 9 662 | 4 |
| 87 | 66 | 81 | 9 981 | 6 415 | 8 599 | 10 142 | 6 538 | 8 795 | 5 |
| 190 | 155 | 160 | 11 428 | 7 402 | 7 662 | 11 428 | 7 454 | 7 697 | 6 |
| 130 | 123 | 127 | 14 565 | 16 986 | 16 191 | 14 573 | 16 987 | 16 192 | 7 |
| 43 | 34 | 32 | 5 098 | 5 070 | 4 006 | 5 134 | 5 381 | 4 026 | 8 |
| 36 | 28 | 33 | 2 772 | 3 799 | 4 892 | 2 772 | 3 802 | 4 893 | 9 |
| 45 | 37 | 38 | 8 779 | 5 450 | 6 935 | 8 779 | 5 450 | 6 935 | 10 |
| 171 | 143 | 155 | 20 529 | 14 178 | 24 224 | 21 081 | 14 366 | 24 880 | 11 |
| 122 | 120 | 128 | 12 078 | 11 445 | 13 297 | 12 452 | 11 813 | 14 042 | 12 |
| 134 | 122 | 134 | 13 796 | 14 041 | 13 272 | 13 796 | 14 041 | 13 272 | 13 |
| 104 | 103 | 106 | 10 555 | 10 038 | 11 321 | 11 781 | 10 306 | 11 615 | 14 |
| 240 | 212 | 208 | 28 195 | 27 506 | 28 675 | 28 198 | 27 524 | 28 678 | 15 |
| 1 958 | 1 714 | 1 806 | 257 803 | 221 409 | 239 328 | 260 233 | 222 770 | 241 314 | 16 |
| 65 | 44 | 52 | 6 222 | 6 988 | 6 538 | 6 662 | 7 377 | 7 089 | 17 |
| 30 | 25 | 24 | 6 042 | 3 130 | 2 970 | 6 042 | 3 130 | 2 970 | 18 |
| 286 | 232 | 242 | 54 173 | 55 251 | 49 457 | 55 259 | 56 187 | 50 577 | 19 |
| 67 | 55 | 59 | 4 709 | 4 210 | 4 951 | 4 730 | 4 239 | 5 001 | 20 |
| 66 | 54 | 58 | 3 680 | 4 567 | 5 605 | 3 680 | 4 624 | 5 641 | 21 |
| 100 | 84 | 104 | 9 726 | 9 865 | 10 801 | 9 757 | 9 986 | 10 826 | 22 |
| 168 | 163 | 171 | 14 500 | 11 255 | 12 677 | 14 534 | 11 547 | 12 822 | 23 |
| 111 | 105 | 118 | 7 979 | 8 507 | 9 420 | 8 009 | 8 548 | 9 460 | 24 |
| 216 | 174 | 211 | 23 347 | 19 293 | 24 593 | 24 779 | 21 115 | 27 110 | 25 |
| 104 | 91 | 102 | 9 240 | 8 927 | 8 772 | 9 250 | 8 966 | 8 899 | 26 |
| 35 | 34 | 41 | 9 167 | 8 718 | 6 823 | 9 224 | 8 758 | 6 857 | 27 |
| 254 | 228 | 240 | 24 103 | 24 130 | 23 891 | 24 371 | 24 138 | 23 900 | 28 |
| 1 502 | 1 289 | 1 422 | 172 888 | 164 841 | 166 498 | 176 297 | 168 615 | 171 152 | 29 |
| 38 | 41 | 43 | 4 433 | 6 472 | 7 497 | 4 485 | 6 473 | 7 500 | 30 |
| 76 | 70 | 68 | 7 850 | 5 591 | 5 116 | 7 850 | 5 591 | 5 116 | 31 |
| 153 | 150 | 169 | 17 365 | 23 882 | 26 687 | 17 510 | 24 065 | 26 737 | 32 |

**Noch: 9. Beschäftigte, Bruttolohn- und -gehaltsumme,
im Bauhauptgewerbe im Vergleich zum Vormonat und
- Ergebnisse der Betriebe von Unter**

| Lfd. Nr. | Verwaltungsbezirk | Beschäftigte | | | Bruttolohn- und -gehaltsumme | | |
|-------------|----------------------------|---------------|---------------|---------------|------------------------------|----------------|----------------|
| | | September | August | September | Septemer | August | September |
| | | 2004 | 2005 | | 2004 | 2005 | |
| | | Anzahl | | | 1 000 EUR | | |
| | Kreise | | | | | | |
| 33 | Borken | 3 290 | 3 435 | 3 418 | 9 339 | 9 857 | 9 351 |
| 34 | Coesfeld | 455 | 353 | 350 | 1 277 | 1 023 | 981 |
| 35 | Recklinghausen | 1 720 | 1 655 | 1 644 | 4 906 | 4 864 | 4 802 |
| 36 | Steinfurt | 2 550 | 2 292 | 2 295 | 6 392 | 5 611 | 5 522 |
| 37 | Warendorf | 1 205 | 1 010 | 1 003 | 3 009 | 2 673 | 2 606 |
| 38 | Reg.-Bez. Münster | 11 936 | 11 388 | 11 365 | 32 229 | 31 496 | 30 720 |
| | Kreisfreie Stadt | | | | | | |
| 39 | Bielefeld | 885 | 891 | 902 | 2 521 | 2 730 | 2 667 |
| | Kreise | | | | | | |
| 40 | Gütersloh | 1 399 | 1 422 | 1 421 | 3 797 | 4 140 | 3 841 |
| 41 | Herford | 545 | 504 | 505 | 1 454 | 1 406 | 1 371 |
| 42 | Höxter | 687 | 507 | 509 | 1 573 | 1 196 | 1 174 |
| 43 | Lippe | 815 | 742 | 753 | 2 273 | 2 167 | 2 071 |
| 44 | Minden-Lübbecke | 1 527 | 1 394 | 1 396 | 3 997 | 3 879 | 3 761 |
| 45 | Paderborn | 922 | 754 | 749 | 2 250 | 1 900 | 1 803 |
| 46 | Reg.-Bez. Detmold | 6 780 | 6 214 | 6 235 | 17 865 | 17 418 | 16 688 |
| | Kreisfreie Städte | | | | | | |
| 47 | Bochum | 928 | 873 | 872 | 2 837 | 2 613 | 2 487 |
| 48 | Dortmund | 4 655 | 4 218 | 4 134 | 13 262 | 11 727 | 11 322 |
| 49 | Hagen | 587 | 638 | 636 | 1 604 | 1 872 | 1 760 |
| 50 | Hamm | 697 | 670 | 671 | 1 833 | 1 797 | 1 741 |
| 51 | Herne | 1 250 | 1 389 | 1 376 | 4 189 | 4 721 | 4 596 |
| | Kreise | | | | | | |
| 52 | Ennepe-Ruhr Kreis | 449 | 468 | 467 | 1 159 | 1 269 | 1 204 |
| 53 | Hochsauerlandkreis | 1 690 | 1 677 | 1 658 | 4 396 | 4 425 | 4 233 |
| 54 | Märkischer Kreis | 1 011 | 961 | 961 | 2 624 | 2 588 | 2 518 |
| 55 | Olpe | 809 | 717 | 712 | 2 163 | 2 000 | 1 918 |
| 56 | Siegen-Wittgenstein | 1 679 | 1 601 | 1 602 | 4 726 | 4 875 | 4 809 |
| 57 | Soest | 729 | 578 | 546 | 1 841 | 1 360 | 1 286 |
| 58 | Unna | 738 | 639 | 637 | 1 922 | 1 744 | 1 659 |
| 59 | Reg.-Bez. Arnsberg | 15 222 | 14 429 | 14 272 | 42 556 | 40 991 | 39 533 |
| 60 | Nordrhein-Westfalen | 68 341 | 62 029 | 61 581 | 196 792 | 181 687 | 175 126 |

**geleistete Arbeitsstunden sowie Umsätze
zum Vorjahresmonat nach kreisfreien Städten und Kreisen
nehmen mit 20 und mehr Beschäftigten –**

| Geleistete Arbeitsstunden | | | Baugewerblicher Umsatz ¹⁾ | | | Gesamtumsatz ¹⁾ | | | Lfd. Nr. |
|---------------------------|--------------|--------------|--------------------------------------|----------------|----------------|----------------------------|----------------|----------------|-------------|
| September | August | September | September | August | September | September | August | September | |
| 2004 | 2005 | | 2004 | 2005 | | 2004 | 2005 | | |
| 1 000 Std. | | | 1 000 EUR | | | | | | |
| 380 | 364 | 381 | 37 523 | 38 055 | 37 006 | 37 863 | 38 525 | 37 168 | 33 |
| 53 | 43 | 44 | 4 803 | 2 676 | 3 377 | 4 803 | 2 676 | 3 377 | 34 |
| 195 | 180 | 196 | 18 864 | 17 252 | 17 751 | 19 798 | 17 887 | 18 544 | 35 |
| 290 | 241 | 251 | 30 648 | 30 160 | 32 966 | 31 107 | 30 737 | 33 478 | 36 |
| 141 | 115 | 123 | 13 627 | 10 823 | 13 236 | 13 842 | 11 017 | 13 345 | 37 |
| 1 326 | 1 204 | 1 275 | 135 113 | 134 911 | 143 636 | 137 258 | 136 971 | 145 265 | 38 |
| 99 | 94 | 102 | 14 907 | 14 063 | 15 692 | 14 929 | 14 090 | 15 723 | 39 |
| 150 | 166 | 172 | 20 171 | 20 073 | 22 275 | 21 407 | 20 797 | 23 473 | 40 |
| 71 | 60 | 65 | 5 690 | 4 242 | 6 605 | 5 707 | 4 433 | 6 811 | 41 |
| 88 | 65 | 69 | 6 386 | 5 318 | 5 206 | 6 397 | 5 323 | 5 216 | 42 |
| 100 | 91 | 91 | 11 715 | 11 443 | 11 007 | 11 725 | 11 465 | 11 019 | 43 |
| 190 | 151 | 167 | 22 895 | 20 448 | 23 531 | 23 119 | 20 837 | 23 961 | 44 |
| 100 | 86 | 90 | 10 583 | 7 692 | 7 144 | 10 611 | 7 726 | 7 177 | 45 |
| 798 | 713 | 756 | 92 347 | 83 279 | 91 460 | 93 895 | 84 671 | 93 380 | 46 |
| 114 | 102 | 103 | 11 516 | 7 909 | 6 905 | 11 516 | 7 909 | 6 905 | 47 |
| 429 | 371 | 373 | 48 194 | 40 928 | 43 205 | 48 194 | 40 928 | 43 205 | 48 |
| 68 | 74 | 78 | 4 556 | 6 033 | 7 153 | 4 575 | 6 044 | 7 165 | 49 |
| 78 | 73 | 76 | 8 119 | 7 067 | 7 265 | 8 252 | 7 139 | 7 331 | 50 |
| 100 | 132 | 129 | 14 819 | 16 653 | 18 711 | 14 819 | 16 653 | 18 711 | 51 |
| 50 | 52 | 53 | 3 751 | 4 485 | 5 336 | 3 751 | 4 498 | 5 344 | 52 |
| 205 | 203 | 203 | 15 131 | 14 235 | 15 867 | 15 201 | 14 306 | 15 939 | 53 |
| 115 | 110 | 111 | 9 746 | 10 506 | 10 473 | 9 776 | 10 548 | 10 502 | 54 |
| 96 | 80 | 87 | 8 251 | 7 077 | 7 579 | 8 257 | 7 103 | 7 600 | 55 |
| 185 | 177 | 192 | 16 794 | 17 558 | 19 515 | 16 803 | 17 561 | 19 539 | 56 |
| 85 | 62 | 66 | 6 038 | 3 982 | 4 022 | 6 104 | 4 057 | 4 066 | 57 |
| 87 | 73 | 76 | 7 117 | 6 680 | 7 285 | 7 146 | 6 724 | 7 309 | 58 |
| 1 612 | 1 509 | 1 547 | 154 032 | 143 113 | 153 316 | 154 394 | 143 470 | 153 616 | 59 |
| 7 196 | 6 429 | 6 806 | 812 183 | 747 553 | 794 238 | 822 077 | 756 497 | 804 727 | 60 |

**10. Betriebe, Beschäftigte, Bruttolohn- und -gehalt
- Ergebnisse der Betriebe von Unter**

| Lfd. Nr. | Verwaltungsbezirk | Betriebe | | tätige (Mit)inhaber/-innen und unbezahlt mithelfende Familienangehörige | kaufmännische und technische Angestellte und Auszubildende | Facharbeiter/-innen, Poliere und Meister/-innen |
|-----------|-----------------------------|------------|--------------------------------|---|--|---|
| | | insgesamt | darunter Arbeitsgemeinschaften | | | |
| Anzahl | | | | | | |
| | Kreisfreie Städte | | | | | |
| 1 | Düsseldorf | 25 | – | 10 | 431 | 729 |
| 2 | Duisburg | 29 | – | 6 | 407 | 860 |
| 3 | Essen | 35 | – | 3 | 1 073 | 1 132 |
| 4 | Krefeld | 11 | – | 6 | 139 | 415 |
| 5 | Mönchengladbach | 18 | – | 7 | 111 | 398 |
| 6 | Mülheim an der Ruhr | 8 | – | 2 | 263 | 953 |
| 7 | Oberhausen | 18 | – | 2 | 253 | 655 |
| 8 | Remscheid | 4 | – | 2 | 98 | 215 |
| 9 | Solingen | 8 | – | 5 | 50 | 161 |
| 10 | Wuppertal | 11 | – | 4 | 123 | 167 |
| | Kreise | | | | | |
| 11 | Kleve | 31 | – | 15 | 319 | 910 |
| 12 | Mettmann | 20 | – | 6 | 271 | 510 |
| 13 | Rhein-Kreis Neuss | 24 | – | 5 | 236 | 587 |
| 14 | Viersen | 20 | – | 19 | 158 | 419 |
| 15 | Wesel | 34 | – | 10 | 326 | 1 025 |
| 16 | Reg.-Bez. Düsseldorf | 296 | – | 102 | 4 258 | 9 136 |
| | Kreisfreie Städte | | | | | |
| 17 | Aachen | 11 | – | 2 | 204 | 257 |
| 18 | Bonn | 7 | – | – | 72 | 142 |
| 19 | Köln | 47 | – | 16 | 913 | 1 260 |
| 20 | Leverkusen | 12 | – | 5 | 80 | 234 |
| | Kreise | | | | | |
| 21 | Aachen | 12 | – | 8 | 81 | 330 |
| 22 | Düren | 15 | – | 4 | 164 | 478 |
| 23 | Rhein-Erft-Kreis | 30 | – | 17 | 222 | 802 |
| 24 | Euskirchen | 13 | – | 8 | 149 | 486 |
| 25 | Heinsberg | 36 | – | 27 | 392 | 1 078 |
| 26 | Oberbergischer Kreis | 27 | – | 14 | 133 | 478 |
| 27 | Rhein.-Berg. Kreis | 12 | – | 7 | 124 | 186 |
| 28 | Rhein-Sieg-Kreis | 41 | – | 13 | 360 | 1 077 |
| 29 | Reg.-Bez. Köln | 263 | – | 121 | 2 894 | 6 808 |
| | Kreisfreie Städte | | | | | |
| 30 | Bottrop | 7 | – | – | 89 | 209 |
| 31 | Gelsenkirchen | 11 | – | 4 | 111 | 383 |
| 32 | Münster | 26 | – | 8 | 508 | 823 |

1) einschl. Gehälter für Poliere, (Schacht)meister und -meisterinnen

**summe im Bauhauptgewerbe nach kreisfreien Städten und Kreisen
nehmen mit 20 und mehr Beschäftigten –**

| Beschäftigte | | | | Bruttolohn- summe ¹⁾ | Brutto- gehaltsumme | Lfd. Nr. |
|--------------------------------------|--|---------------|---|------------------------------------|------------------------|-------------|
| (Fach)-werker und -werkerinnen | gewerblich Auszu- bildende, Umschüler/ -innen, Anlernlinge und Praktikanten | insgesamt | darunter ausländische Arbeitnehmer/-innen | | | |
| | | | | 1 000 EUR | | |
| 191 | 41 | 1 402 | 277 | 2 609 | 1 856 | 1 |
| 324 | 74 | 1 671 | 269 | 3 345 | 1 600 | 2 |
| 352 | 153 | 2 713 | 297 | 4 145 | 4 744 | 3 |
| 95 | 20 | 675 | 78 | 1 454 | 587 | 4 |
| 143 | 34 | 693 | 28 | 1 396 | 387 | 5 |
| 46 | 4 | 1 268 | 256 | 3 011 | 1 250 | 6 |
| 181 | 56 | 1 147 | 161 | 2 502 | 1 201 | 7 |
| 23 | 39 | 377 | 65 | 847 | 429 | 8 |
| 69 | 19 | 304 | 50 | 580 | 178 | 9 |
| 81 | 7 | 382 | 61 | 669 | 489 | 10 |
| 244 | 82 | 1 570 | 74 | 2 851 | 1 000 | 11 |
| 280 | 50 | 1 117 | 208 | 2 300 | 1 358 | 12 |
| 336 | 28 | 1 192 | 201 | 2 385 | 923 | 13 |
| 178 | 28 | 802 | 52 | 1 714 | 583 | 14 |
| 238 | 67 | 1 666 | 286 | 3 557 | 1 224 | 15 |
| 2 781 | 702 | 16 979 | 2 363 | 33 365 | 17 809 | 16 |
| 105 | 24 | 592 | 51 | 966 | 783 | 17 |
| 38 | 21 | 273 | 40 | 420 | 278 | 18 |
| 346 | 79 | 2 614 | 425 | 4 782 | 4 335 | 19 |
| 188 | 18 | 525 | 110 | 1 096 | 322 | 20 |
| 70 | 18 | 507 | 16 | 1 088 | 327 | 21 |
| 173 | 38 | 857 | 59 | 1 916 | 652 | 22 |
| 332 | 75 | 1 448 | 292 | 3 113 | 849 | 23 |
| 174 | 52 | 869 | 34 | 1 805 | 575 | 24 |
| 294 | 116 | 1 907 | 80 | 3 602 | 1 416 | 25 |
| 164 | 64 | 853 | 90 | 1 627 | 507 | 26 |
| 55 | 22 | 394 | 41 | 719 | 501 | 27 |
| 327 | 114 | 1 891 | 230 | 4 014 | 1 316 | 28 |
| 2 266 | 641 | 12 730 | 1 468 | 25 148 | 11 861 | 29 |
| 54 | 24 | 376 | 39 | 797 | 315 | 30 |
| 84 | 48 | 630 | 109 | 1 309 | 396 | 31 |
| 233 | 77 | 1 649 | 108 | 2 954 | 1 687 | 32 |

**Noch: 10. Betriebe, Beschäftigte, Bruttolohn- und -gehalt
- Ergebnisse der Betriebe von Unter**

| Lfd. Nr. | Verwaltungsbezirk | Betriebe | | tätige (Mit)inhaber/-innen und unbezahlt mithelfende Familienangehörige | kaufmännische und technische Angestellte und Auszubildende | Facharbeiter/-innen, Poliere und Meister/-innen |
|-----------|----------------------------|--------------|--------------------------------|---|--|---|
| | | insgesamt | darunter Arbeitsgemeinschaften | | | |
| Anzahl | | | | | | |
| | Kreise | | | | | |
| 33 | Borken | 70 | – | 31 | 645 | 2 235 |
| 34 | Coesfeld | 11 | – | 2 | 40 | 203 |
| 35 | Recklinghausen | 36 | – | 11 | 382 | 901 |
| 36 | Steinfurt | 46 | – | 21 | 442 | 1 377 |
| 37 | Warendorf | 25 | – | 14 | 163 | 640 |
| 38 | Reg.-Bez. Münster | 232 | – | 91 | 2 380 | 6 771 |
| | Kreisfreie Stadt | | | | | |
| 39 | Bielefeld | 17 | – | 3 | 185 | 520 |
| | Kreise | | | | | |
| 40 | Gütersloh | 33 | – | 6 | 275 | 791 |
| 41 | Herford | 14 | – | 4 | 91 | 328 |
| 42 | Höxter | 15 | – | 4 | 70 | 290 |
| 43 | Lippe | 20 | – | 6 | 107 | 454 |
| 44 | Minden-Lübbecke | 35 | – | 12 | 257 | 820 |
| 45 | Paderborn | 26 | – | 8 | 134 | 428 |
| 46 | Reg.-Bez. Detmold | 160 | – | 43 | 1 119 | 3 631 |
| | Kreisfreie Städte | | | | | |
| 47 | Bochum | 17 | – | 4 | 168 | 532 |
| 48 | Dortmund | 35 | – | 4 | 957 | 2 815 |
| 49 | Hagen | 12 | – | 5 | 122 | 338 |
| 50 | Hamm | 12 | – | 5 | 126 | 380 |
| 51 | Herne | 20 | – | 6 | 492 | 591 |
| | Kreise | | | | | |
| 52 | Ennepe-Ruhr Kreis | 14 | – | 3 | 82 | 246 |
| 53 | Hochsauerlandkreis | 39 | – | 12 | 260 | 1 018 |
| 54 | Märkischer Kreis | 20 | – | 6 | 188 | 592 |
| 55 | Olpe | 14 | – | 6 | 129 | 327 |
| 56 | Siegen-Wittgenstein | 24 | – | 17 | 385 | 929 |
| 57 | Soest | 19 | – | 8 | 91 | 266 |
| 58 | Unna | 17 | – | 8 | 96 | 417 |
| 59 | Reg.-Bez. Arnsberg | 243 | – | 84 | 3 096 | 8 451 |
| 60 | Nordrhein-Westfalen | 1 194 | – | 441 | 13 747 | 34 797 |

**summe im Bauhauptgewerbe nach kreisfreien Städten und Kreisen
nehmen mit 20 und mehr Beschäftigten –**

| Beschäftigte | | | | Bruttolohn- summe ¹⁾ | Brutto- gehaltsumme | Lfd. Nr. |
|--------------------------------------|--|---------------|---|------------------------------------|------------------------|-------------|
| (Fach)-werker und -werkerinnen | gewerblich Auszu- bildende, Umschüler/ -innen, Anlernlinge und Praktikanten | insgesamt | darunter ausländische Arbeitnehmer/-innen | | | |
| | | | | 1 000 EUR | | |
| 253 | 254 | 3 418 | 77 | 7 045 | 2 307 | 33 |
| 83 | 22 | 350 | 4 | 838 | 143 | 34 |
| 265 | 85 | 1 644 | 113 | 3 330 | 1 472 | 35 |
| 313 | 142 | 2 295 | 66 | 4 141 | 1 381 | 36 |
| 138 | 48 | 1 003 | 47 | 2 028 | 577 | 37 |
| 1 423 | 700 | 11 365 | 563 | 22 442 | 8 278 | 38 |
| 141 | 53 | 902 | 118 | 1 963 | 705 | 39 |
| 282 | 67 | 1 421 | 97 | 2 825 | 1 015 | 40 |
| 67 | 15 | 505 | 36 | 1 042 | 329 | 41 |
| 102 | 43 | 509 | 7 | 952 | 221 | 42 |
| 144 | 42 | 753 | 42 | 1 719 | 352 | 43 |
| 250 | 57 | 1 396 | 51 | 2 828 | 933 | 44 |
| 132 | 47 | 749 | 16 | 1 427 | 376 | 45 |
| 1 118 | 324 | 6 235 | 367 | 12 756 | 3 931 | 46 |
| 128 | 40 | 872 | 115 | 1 876 | 611 | 47 |
| 271 | 87 | 4 134 | 938 | 7 538 | 3 784 | 48 |
| 125 | 46 | 636 | 111 | 1 317 | 442 | 49 |
| 103 | 57 | 671 | 58 | 1 307 | 434 | 50 |
| 238 | 49 | 1 376 | 174 | 2 471 | 2 125 | 51 |
| 114 | 22 | 467 | 48 | 922 | 282 | 52 |
| 252 | 116 | 1 658 | 77 | 3 442 | 791 | 53 |
| 119 | 56 | 961 | 51 | 1 906 | 612 | 54 |
| 189 | 61 | 712 | 71 | 1 458 | 460 | 55 |
| 159 | 112 | 1 602 | 119 | 3 153 | 1 657 | 56 |
| 139 | 42 | 546 | 28 | 1 005 | 281 | 57 |
| 79 | 37 | 637 | 58 | 1 301 | 358 | 58 |
| 1 916 | 725 | 14 272 | 1 848 | 27 696 | 11 837 | 59 |
| 9 504 | 3 092 | 61 581 | 6 609 | 121 407 | 53 716 | 60 |

11. Geleistete Arbeitsstunden und baugewerblicher Umsatz – Ergebnisse der Betriebe von Unter

| Lfd. Nr. | Verwaltungsbezirk | Geleistete Arbeitsstunden im | | | | | | | |
|------------|-----------------------------|------------------------------|------------------|---|---------------------|--------------|------------|---|----------------------------------|
| | | Hochbau | | | | Tiefbau | | | |
| | | insgesamt | davon im | | | insgesamt | davon im | | |
| | | | Wohnungs- bau | gewerb- lichen und industriellen Bau ²⁾ | öffentlichen Bau | | Straßenbau | gewerb- lichen und industriellen Bau | sonstigen öffentlichen Bau |
| 1 000 Std. | | | | | | | | | |
| | Kreisfreie Städte | | | | | | | | |
| 1 | Düsseldorf | 44 | 12 | 28 | 4 | 99 | 48 | 31 | 20 |
| 2 | Duisburg | 76 | 22 | 46 | 8 | 99 | 19 | 69 | 11 |
| 3 | Essen | 108 | 18 | 75 | 15 | 101 | 23 | 28 | 50 |
| 4 | Krefeld | 30 | 2 | 27 | 1 | 48 | 10 | 27 | 11 |
| 5 | Mönchengladbach | 42 | 26 | 13 | 3 | 39 | 11 | 11 | 17 |
| 6 | Mülheim an der Ruhr | 8 | 7 | 1 | – | 151 | 4 | 143 | 4 |
| 7 | Oberhausen | 85 | 20 | 56 | 9 | 43 | 1 | 35 | 7 |
| 8 | Remscheid | 11 | 5 | 4 | 2 | 21 | 5 | 6 | 10 |
| 9 | Solingen | 13 | 9 | 2 | 2 | 20 | 8 | 8 | 4 |
| 10 | Wuppertal | 17 | 8 | 9 | – | 20 | 7 | 5 | 8 |
| | Kreise | | | | | | | | |
| 11 | Kleve | 102 | 52 | 29 | 21 | 53 | 18 | 22 | 13 |
| 12 | Mettmann | 50 | 13 | 35 | 2 | 78 | 8 | 40 | 30 |
| 13 | Rhein-Kreis Neuss | 66 | 35 | 28 | 3 | 68 | 19 | 26 | 23 |
| 14 | Viersen | 49 | 8 | 29 | 12 | 57 | 6 | 24 | 27 |
| 15 | Wesel | 105 | 44 | 56 | 5 | 104 | 25 | 64 | 15 |
| 16 | Reg.-Bez. Düsseldorf | 806 | 281 | 438 | 87 | 1 001 | 212 | 539 | 250 |
| | Kreisfreie Städte | | | | | | | | |
| 17 | Aachen | 32 | 4 | 26 | 2 | 19 | 9 | 5 | 5 |
| 18 | Bonn | 17 | 12 | 3 | 2 | 8 | – | 7 | 1 |
| 19 | Köln | 85 | 32 | 44 | 9 | 157 | 67 | 35 | 55 |
| 20 | Leverkusen | 23 | 2 | 21 | – | 36 | 11 | 13 | 12 |
| | Kreise | | | | | | | | |
| 21 | Aachen | 20 | 11 | 8 | 1 | 37 | 7 | 15 | 15 |
| 22 | Düren | 17 | 3 | 12 | 2 | 88 | 29 | 34 | 25 |
| 23 | Rhein-Erft-Kreis | 96 | 50 | 45 | 1 | 75 | 24 | 43 | 8 |
| 24 | Euskirchen | 25 | 6 | 15 | 4 | 92 | 33 | 35 | 24 |
| 25 | Heinsberg | 84 | 38 | 37 | 9 | 126 | 85 | 22 | 19 |
| 26 | Oberbergischer Kreis | 57 | 32 | 12 | 13 | 46 | 15 | 10 | 21 |
| 27 | Rhein.-Berg. Kreis | 33 | 25 | 7 | 1 | 7 | 0 | 7 | 0 |
| 28 | Rhein-Sieg-Kreis | 98 | 57 | 35 | 6 | 142 | 66 | 41 | 35 |
| 29 | Reg.-Bez. Köln | 587 | 272 | 265 | 50 | 833 | 346 | 267 | 220 |
| | Kreisfreie Städte | | | | | | | | |
| 30 | Bottrop | 7 | 1 | 6 | – | 36 | 35 | 0 | 1 |
| 31 | Gelsenkirchen | 57 | 15 | 41 | 1 | 11 | 1 | 10 | 0 |
| 32 | Münster | 53 | 24 | 28 | 1 | 114 | 61 | 40 | 13 |

1) ohne Umsatzsteuer – 2) einschl. landwirtschaftlichen Baus

**im Bauhauptgewerbe nach Bauarten und kreisfreien Städten und Kreisen
nehmen mit 20 und mehr Beschäftigten –**

| Baugewerblicher Umsatz ¹⁾ im | | | | | | | | Lfd. Nr. |
|---|------------------|---|---------------------|---------------|---------------|--|----------------------------------|-------------|
| Hochbau | | | | Tiefbau | | | | |
| insgesamt | davon im | | | insgesamt | davon im | | | |
| | Wohnungs- bau | gewerb- lichen und industriellen Bau ²⁾ | öffentlichen Bau | | Straßenbau | gewerblichen und indu- striellen Bau | sonstigen öffentlichen Bau | |
| 1 000 EUR | | | | | | | | |
| 15 110 | 2 102 | 12 423 | 585 | 11 763 | 6 411 | 3 754 | 1 598 | 1 |
| 10 330 | 1 875 | 7 329 | 1 126 | 8 846 | 1 916 | 5 903 | 1 027 | 2 |
| 32 808 | 1 195 | 28 550 | 3 063 | 11 743 | 2 127 | 3 688 | 5 928 | 3 |
| 6 319 | 350 | 5 924 | 45 | 3 334 | 922 | 1 604 | 808 | 4 |
| 6 439 | 4 758 | 1 029 | 652 | 2 159 | 927 | 395 | 837 | 5 |
| 755 | 658 | 97 | – | 6 907 | 169 | 6 517 | 221 | 6 |
| 12 259 | 1 422 | 10 211 | 626 | 3 933 | 38 | 3 556 | 339 | 7 |
| 1 173 | 215 | 864 | 94 | 2 833 | 769 | 704 | 1 360 | 8 |
| 3 441 | 795 | 2 316 | 330 | 1 451 | 579 | 627 | 245 | 9 |
| 4 336 | 2 026 | 2 310 | – | 2 598 | 943 | 890 | 765 | 10 |
| 20 117 | 14 603 | 3 723 | 1 791 | 4 106 | 728 | 2 264 | 1 114 | 11 |
| 6 393 | 1 155 | 5 154 | 84 | 6 904 | 864 | 3 725 | 2 315 | 12 |
| 7 088 | 3 957 | 2 759 | 372 | 6 184 | 2 901 | 1 866 | 1 417 | 13 |
| 5 006 | 496 | 3 254 | 1 256 | 6 315 | 619 | 3 111 | 2 585 | 14 |
| 19 567 | 2 259 | 16 919 | 389 | 9 108 | 3 735 | 3 542 | 1 831 | 15 |
| 151 141 | 37 866 | 102 862 | 10 413 | 88 184 | 23 648 | 42 146 | 22 390 | 16 |
| 4 413 | 961 | 3 215 | 237 | 2 125 | 978 | 614 | 533 | 17 |
| 2 516 | 1 277 | 1 082 | 157 | 455 | – | 414 | 41 | 18 |
| 28 984 | 9 695 | 18 728 | 561 | 20 472 | 10 843 | 2 481 | 7 148 | 19 |
| 1 589 | 120 | 1 469 | – | 3 362 | 1 309 | 843 | 1 210 | 20 |
| 3 265 | 794 | 2 407 | 64 | 2 340 | 442 | 1 158 | 740 | 21 |
| 1 582 | 198 | 1 165 | 219 | 9 220 | 3 375 | 3 015 | 2 830 | 22 |
| 6 957 | 3 391 | 3 559 | 7 | 5 721 | 1 512 | 3 441 | 768 | 23 |
| 1 950 | 355 | 1 304 | 291 | 7 470 | 2 222 | 3 091 | 2 157 | 24 |
| 10 414 | 3 875 | 5 813 | 726 | 14 178 | 10 112 | 2 082 | 1 984 | 25 |
| 4 892 | 3 014 | 1 024 | 854 | 3 879 | 1 353 | 867 | 1 659 | 26 |
| 6 166 | 2 688 | 3 369 | 109 | 657 | – | 654 | 3 | 27 |
| 11 627 | 8 346 | 2 398 | 883 | 12 262 | 6 561 | 3 060 | 2 641 | 28 |
| 84 355 | 34 714 | 45 533 | 4 108 | 82 141 | 38 707 | 21 720 | 21 714 | 29 |
| 1 059 | 45 | 1 014 | – | 6 439 | 6 302 | 8 | 129 | 30 |
| 4 363 | 1 107 | 3 098 | 158 | 753 | 187 | 534 | 32 | 31 |
| 9 849 | 1 220 | 8 317 | 312 | 16 839 | 12 149 | 3 664 | 1 026 | 32 |

**Noch: 11. Geleistete Arbeitsstunden und baugewerblicher Umsatz
– Ergebnisse der Betriebe von Unter**

| Lfd. Nr. | Verwaltungsbezirk | Geleistete Arbeitsstunden im | | | | | | | |
|------------|----------------------------|------------------------------|------------------|---|---------------------|--------------|--------------|---|----------------------------------|
| | | Hochbau | | | | Tiefbau | | | |
| | | insgesamt | davon im | | | insgesamt | davon im | | |
| | | | Wohnungs- bau | gewerb- lichen und industriellen Bau ²⁾ | öffentlichen Bau | | Straßenbau | gewerb- lichen und industriellen Bau | sonstigen öffentlichen Bau |
| 1 000 Std. | | | | | | | | | |
| | Kreise | | | | | | | | |
| 33 | Borken | 255 | 132 | 99 | 24 | 124 | 22 | 29 | 73 |
| 34 | Coesfeld | 33 | 22 | 5 | 6 | 11 | – | 10 | 1 |
| 35 | Recklinghausen | 93 | 51 | 38 | 4 | 104 | 10 | 46 | 48 |
| 36 | Steinfurt | 155 | 113 | 28 | 14 | 97 | 20 | 39 | 38 |
| 37 | Warendorf | 57 | 45 | 11 | 1 | 67 | 36 | 10 | 21 |
| 38 | Reg.-Bez. Münster | 710 | 403 | 256 | 51 | 564 | 185 | 184 | 195 |
| | Kreisfreie Stadt | | | | | | | | |
| 39 | Bielefeld | 52 | 16 | 28 | 8 | 50 | 6 | 32 | 12 |
| | Kreise | | | | | | | | |
| 40 | Gütersloh | 125 | 68 | 40 | 17 | 48 | 22 | 23 | 3 |
| 41 | Herford | 23 | 5 | 17 | 1 | 42 | 9 | 19 | 14 |
| 42 | Höxter | 24 | 8 | 12 | 4 | 45 | 14 | 4 | 27 |
| 43 | Lippe | 59 | 21 | 32 | 6 | 32 | 7 | 21 | 4 |
| 44 | Minden-Lübbecke | 73 | 24 | 34 | 15 | 94 | 18 | 29 | 47 |
| 45 | Paderborn | 35 | 28 | 4 | 3 | 55 | 28 | 19 | 8 |
| 46 | Reg.-Bez. Detmold | 391 | 170 | 167 | 54 | 366 | 104 | 147 | 115 |
| | Kreisfreie Städte | | | | | | | | |
| 47 | Bochum | 38 | 9 | 24 | 5 | 65 | 1 | 39 | 25 |
| 48 | Dortmund | 92 | 30 | 49 | 13 | 281 | 67 | 170 | 44 |
| 49 | Hagen | 35 | 11 | 20 | 4 | 43 | 19 | 10 | 14 |
| 50 | Hamm | 18 | 10 | 5 | 3 | 58 | 6 | 24 | 28 |
| 51 | Herne | 54 | 16 | 34 | 4 | 76 | 17 | 34 | 25 |
| | Kreise | | | | | | | | |
| 52 | Ennepe-Ruhr Kreis | 18 | 13 | 4 | 1 | 35 | 8 | 16 | 11 |
| 53 | Hochsauerlandkreis | 94 | 38 | 31 | 25 | 108 | 44 | 26 | 38 |
| 54 | Märkischer Kreis | 42 | 25 | 12 | 5 | 70 | 21 | 30 | 19 |
| 55 | Olpe | 40 | 19 | 16 | 5 | 47 | 17 | 17 | 13 |
| 56 | Siegen-Wittgenstein | 99 | 26 | 69 | 4 | 93 | 14 | 55 | 24 |
| 57 | Soest | 39 | 21 | 18 | 0 | 27 | 8 | 9 | 10 |
| 58 | Unna | 36 | 24 | 11 | 1 | 39 | 5 | 27 | 7 |
| 59 | Reg.-Bez. Arnsberg | 605 | 242 | 293 | 70 | 942 | 227 | 457 | 258 |
| 60 | Nordrhein-Westfalen | 3 099 | 1 368 | 1 419 | 312 | 3 706 | 1 074 | 1 594 | 1 038 |

**im Bauhauptgewerbe nach Bauarten und kreisfreien Städten und Kreisen
nehmen mit 20 und mehr Beschäftigten –**

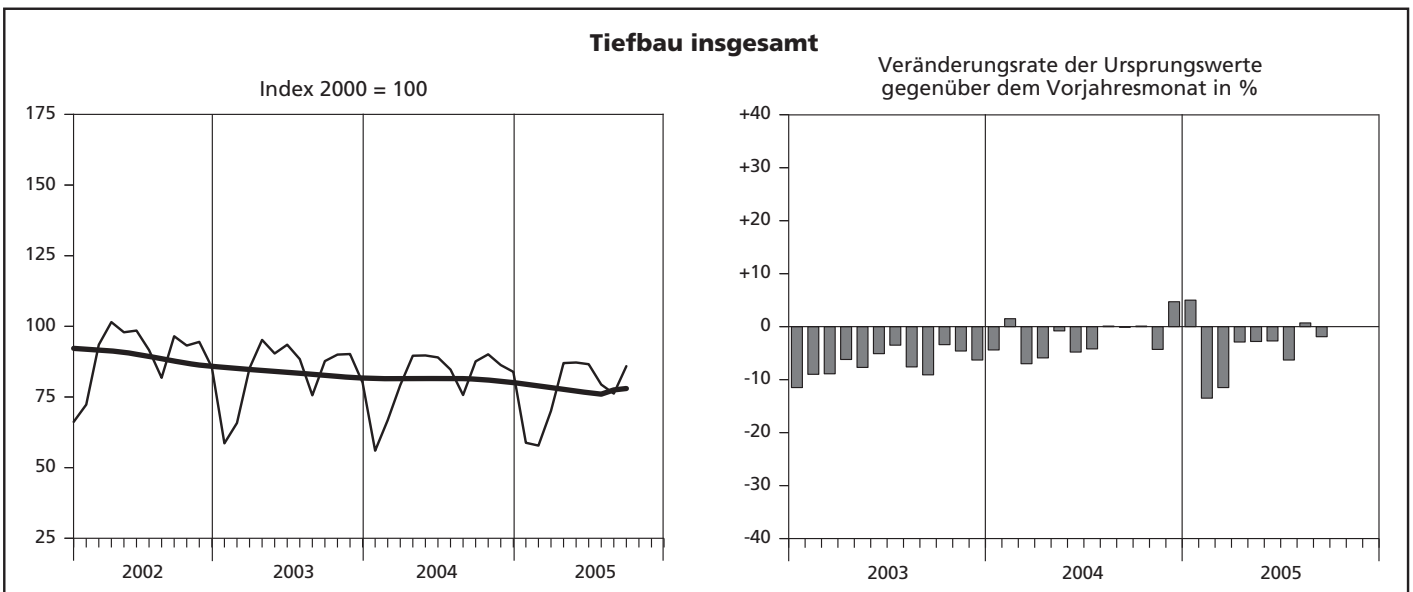
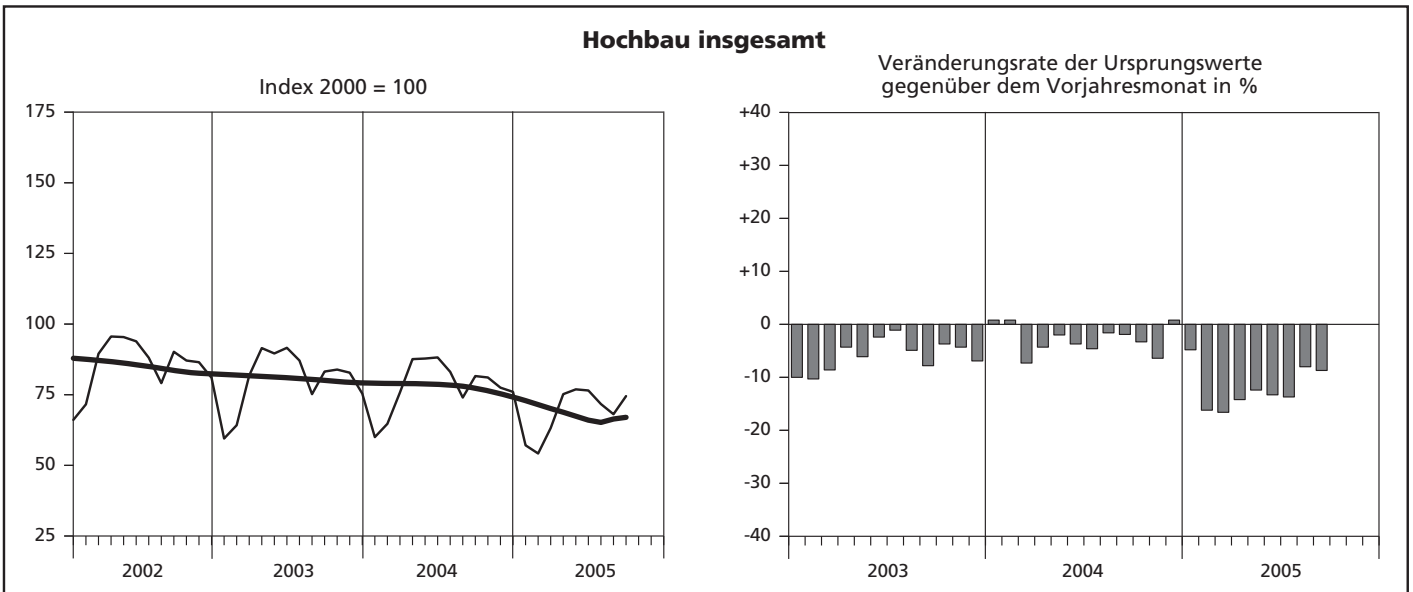
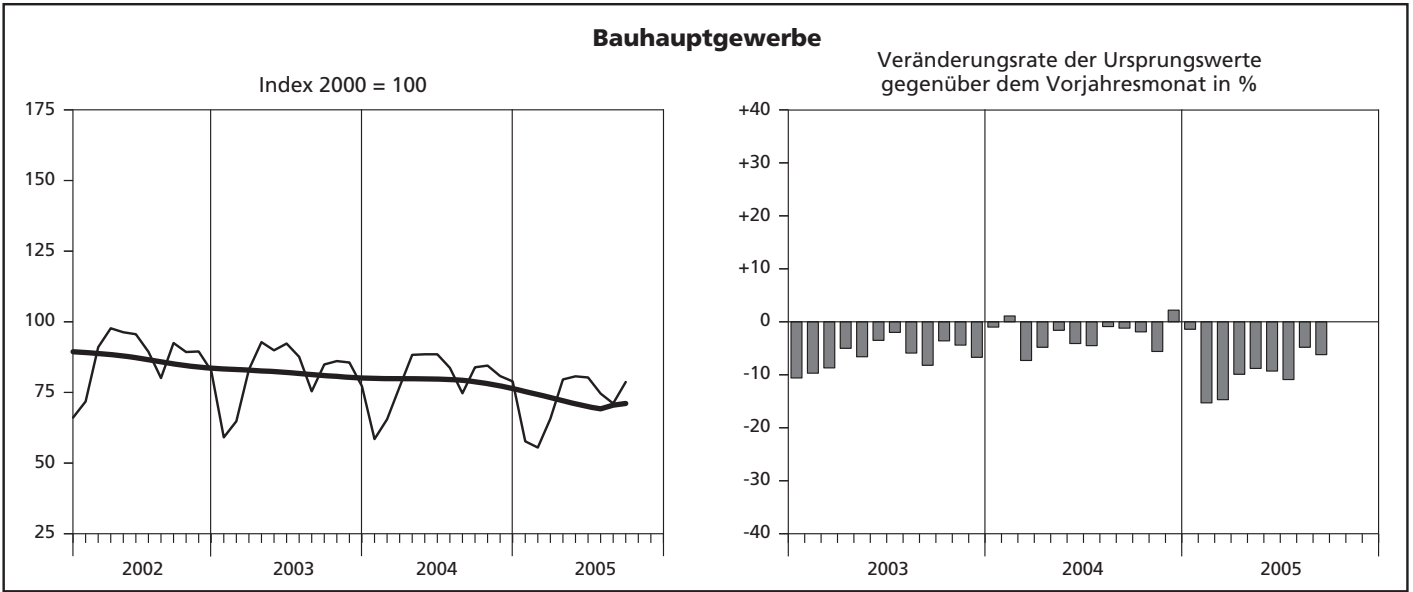
| Baugewerblicher Umsatz ¹⁾ im | | | | | | | | Lfd. Nr. |
|---|------------------|---|---------------------|----------------|----------------|--|----------------------------------|-------------|
| Hochbau | | | | Tiefbau | | | | |
| insgesamt | davon im | | | insgesamt | davon im | | | |
| | Wohnungs- bau | gewerb- lichen und industriellen Bau ²⁾ | öffentlichen Bau | | Straßenbau | gewerblichen und indu- striellen Bau | sonstigen öffentlichen Bau | |
| 1 000 EUR | | | | | | | | |
| 26 691 | 11 765 | 13 620 | 1 306 | 10 315 | 2 009 | 2 493 | 5 813 | 33 |
| 2 651 | 1 481 | 433 | 737 | 727 | – | 706 | 21 | 34 |
| 11 389 | 6 711 | 3 845 | 833 | 6 363 | 548 | 2 877 | 2 938 | 35 |
| 18 996 | 10 701 | 4 504 | 3 791 | 13 970 | 2 044 | 3 449 | 8 477 | 36 |
| 5 662 | 3 777 | 1 833 | 52 | 7 573 | 6 077 | 529 | 967 | 37 |
| 80 660 | 36 807 | 36 664 | 7 189 | 62 979 | 29 316 | 14 260 | 19 403 | 38 |
| 10 903 | 3 236 | 6 783 | 884 | 4 790 | 483 | 2 867 | 1 440 | 39 |
| 15 750 | 4 835 | 8 220 | 2 695 | 6 525 | 3 809 | 2 338 | 378 | 40 |
| 2 961 | 243 | 2 653 | 65 | 3 645 | 1 058 | 1 996 | 591 | 41 |
| 1 750 | 406 | 1 132 | 212 | 3 456 | 1 001 | 461 | 1 994 | 42 |
| 7 397 | 1 246 | 5 439 | 712 | 3 609 | 611 | 2 525 | 473 | 43 |
| 13 540 | 2 397 | 7 906 | 3 237 | 9 992 | 3 241 | 1 568 | 5 183 | 44 |
| 2 489 | 2 236 | 88 | 165 | 4 654 | 2 871 | 1 061 | 722 | 45 |
| 54 790 | 14 599 | 32 221 | 7 970 | 36 671 | 13 074 | 12 816 | 10 781 | 46 |
| 2 734 | 882 | 1 497 | 355 | 4 172 | 31 | 2 533 | 1 608 | 47 |
| 19 761 | 4 265 | 14 449 | 1 047 | 23 444 | 7 941 | 11 204 | 4 299 | 48 |
| 4 110 | 1 239 | 2 603 | 268 | 3 043 | 1 480 | 743 | 820 | 49 |
| 1 349 | 833 | 319 | 197 | 5 916 | 497 | 2 159 | 3 260 | 50 |
| 8 975 | 2 661 | 5 053 | 1 261 | 9 734 | 2 246 | 3 934 | 3 554 | 51 |
| 2 218 | 1 753 | 273 | 192 | 3 118 | 943 | 1 035 | 1 140 | 52 |
| 8 098 | 3 432 | 3 153 | 1 513 | 7 770 | 2 821 | 2 794 | 2 155 | 53 |
| 4 948 | 2 761 | 1 557 | 630 | 5 525 | 1 800 | 2 475 | 1 250 | 54 |
| 3 800 | 1 509 | 1 999 | 292 | 3 778 | 1 209 | 1 296 | 1 273 | 55 |
| 9 192 | 1 859 | 7 006 | 327 | 10 323 | 1 470 | 6 087 | 2 766 | 56 |
| 2 297 | 1 279 | 967 | 51 | 1 725 | 910 | 329 | 486 | 57 |
| 2 861 | 1 713 | 984 | 164 | 4 425 | 511 | 3 287 | 627 | 58 |
| 70 343 | 24 186 | 39 860 | 6 297 | 82 973 | 21 859 | 37 876 | 23 238 | 59 |
| 441 289 | 148 172 | 257 140 | 35 977 | 352 948 | 126 604 | 128 818 | 97 526 | 60 |

Hochgerechnete Ergebnisse für alle Betriebe

Hinweis

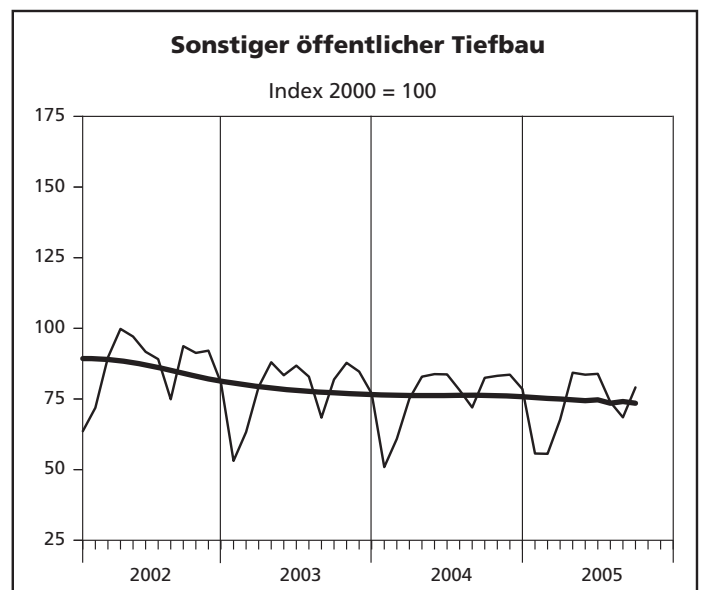
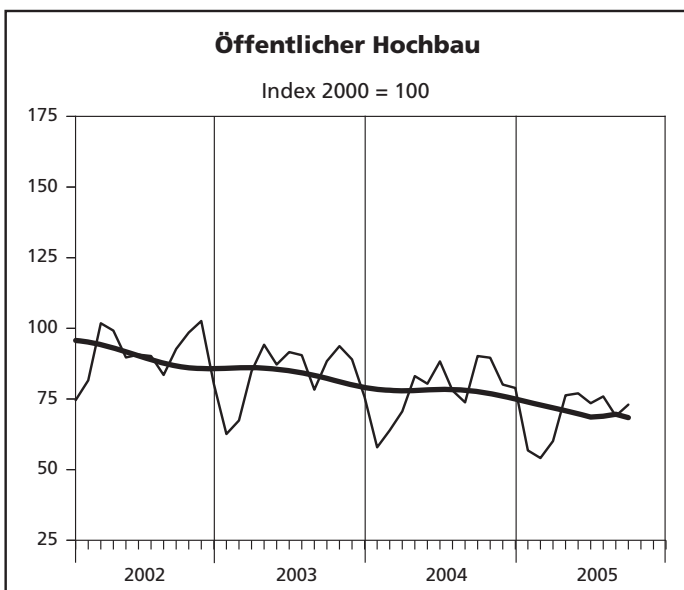
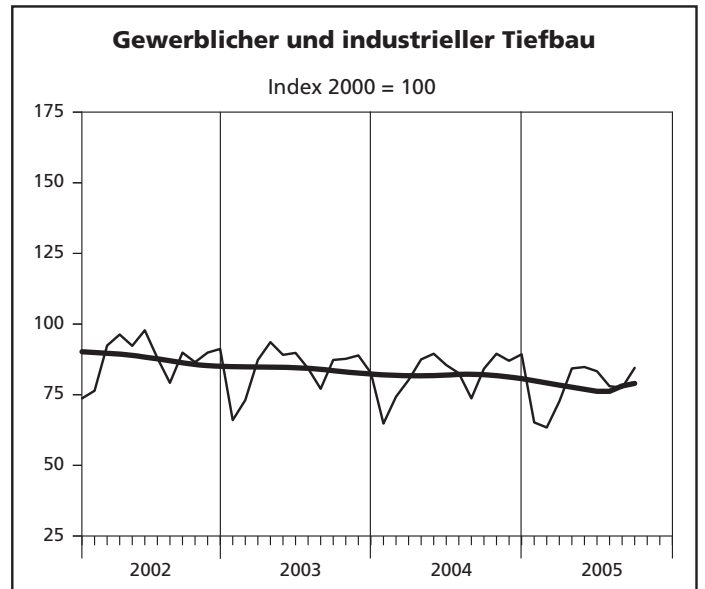
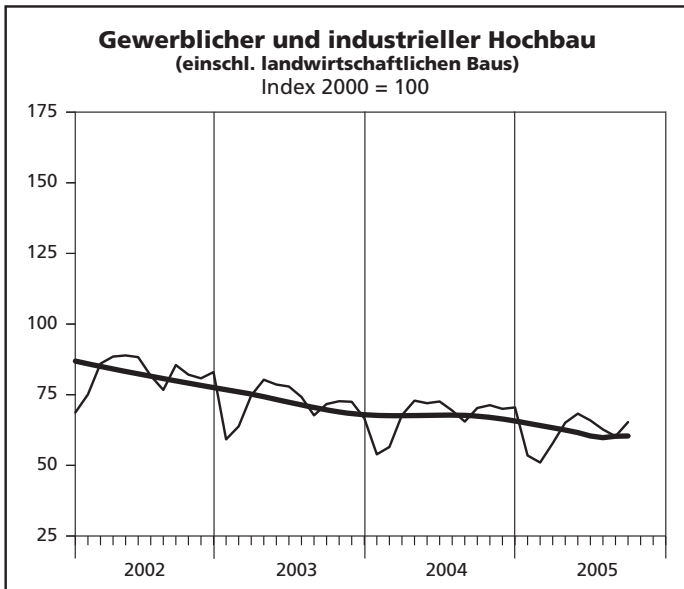
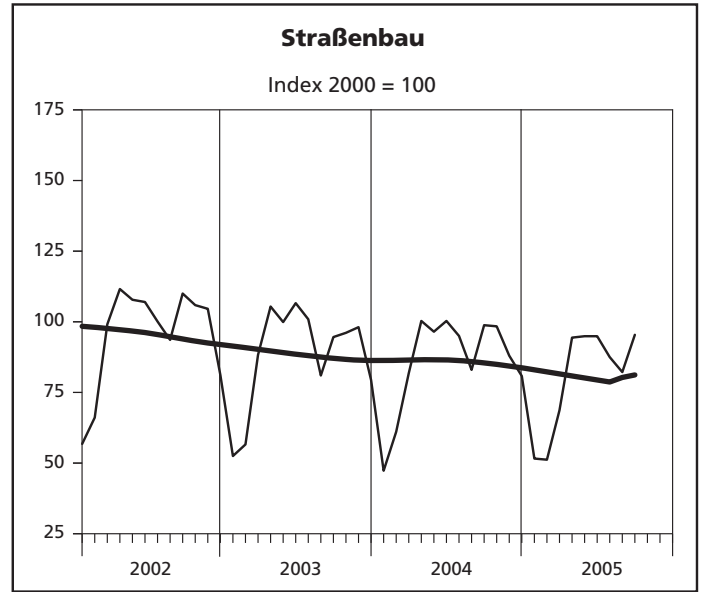
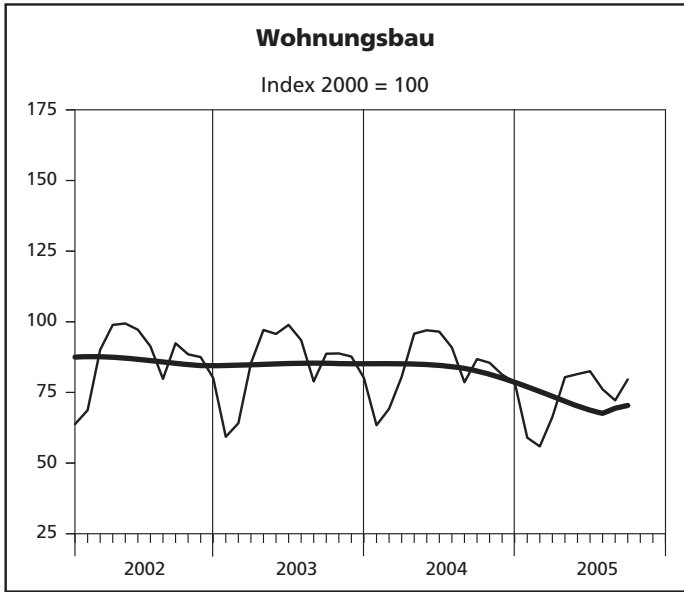
Ab März 2002 beinhalten die Ergebnisse des auf alle Betriebe hochgeschätzten Berichtskreises auch die Angaben der Einheiten (Betriebe/Unternehmen), die aufgrund eines Karteiabgleichs mit anderen administrativen Einheiten aufgefunden und neu in den Berichtskreis "Jährliche Bautotalerhebung zum 30. Juni" aufgenommen wurden. Aus dem Verhältnis dieses Berichtskreises zum Monatsberichtskreis Juni ergeben sich die Aufschätzfaktoren.

Index der Nettoproduktion – Alle Betriebe aufgeschätzt



— Ursprungswerte — Bereinigt von Zufälligkeiten und saisonalen Einflüssen

Index der Nettoproduktion – Alle Betriebe aufgeschätzt



— Ursprungswerte — Bereinigt von Zufälligkeiten und saisonalen Einflüssen

**12. Produktionsindex im
– Alle Betriebe**

| Lfd. Nr. | Jahr Monat | Produktionsindex im | | | | | | | | |
|------------|------------------|-----------------------------------|----------|------------------|---|---------------------|----------|------------|---|----------------------------------|
| | | Bauhaupt- gewerbe insgesamt | Hochbau | | | | Tiefbau | | | |
| | | | zusammen | Wohnungs- bau | gewerb- licher und industrieller Bau ¹⁾ | öffentlicher Bau | zusammen | Straßenbau | gewerb- licher und industrieller Bau | sonstiger öffentlicher Bau |
| 2000 = 100 | | | | | | | | | | |
| 1 | 2000 | 100 | 100 | 100 | 100 | 100 | 100 | 100 | 100 | 100 |
| 2 | 2001 | 91,9 | 90,6 | 88,4 | 94,0 | 93,9 | 94,2 | 99,0 | 94,0 | 90,1 |
| 3 | 2002 | 86,8 | 85,3 | 86,5 | 82,1 | 90,4 | 89,4 | 95,3 | 87,8 | 86,3 |
| 4 | 2003 | 81,6 | 80,5 | 84,8 | 71,7 | 83,6 | 83,4 | 88,3 | 83,9 | 78,0 |
| 5 | 2004 | 79,4 | 78,1 | 83,7 | 67,7 | 77,9 | 81,6 | 85,9 | 82,3 | 76,3 |
| 6 | 2005 (kumuliert) | 71,5 | 68,6 | 72,6 | 61,1 | 68,4 | 76,6 | 80,1 | 77,1 | 72,5 |
| 7 | 2004 Januar | 58,5 | 60,0 | 63,4 | 53,9 | 57,9 | 56,0 | 47,3 | 64,8 | 50,9 |
| 8 | Februar | 65,5 | 64,7 | 69,2 | 56,5 | 63,9 | 66,8 | 61,1 | 74,3 | 60,9 |
| 9 | März | 77,0 | 75,8 | 80,5 | 67,8 | 70,6 | 79,2 | 81,8 | 80,2 | 75,1 |
| 10 | April | 88,3 | 87,6 | 95,8 | 72,9 | 83,1 | 89,6 | 100,3 | 87,5 | 82,9 |
| 11 | Mai | 88,5 | 87,8 | 97,0 | 72,0 | 80,4 | 89,7 | 96,5 | 89,5 | 83,8 |
| 12 | Juni | 88,5 | 88,2 | 96,5 | 72,6 | 88,3 | 89,0 | 100,3 | 85,5 | 83,7 |
| 13 | Juli | 83,7 | 83,1 | 90,9 | 69,4 | 78,0 | 84,7 | 95,0 | 82,6 | 78,1 |
| 14 | August | 74,7 | 74,0 | 78,6 | 65,5 | 73,8 | 75,7 | 83,0 | 73,7 | 72,0 |
| 15 | September | 83,9 | 81,6 | 86,8 | 70,3 | 90,2 | 87,6 | 98,8 | 84,2 | 82,5 |
| 16 | Oktober | 84,5 | 81,1 | 85,5 | 71,3 | 89,6 | 90,1 | 98,4 | 89,5 | 83,2 |
| 17 | November | 80,8 | 77,5 | 81,3 | 70,0 | 80,1 | 86,3 | 88,0 | 87,0 | 83,6 |
| 18 | Dezember | 78,9 | 76,0 | 78,6 | 70,5 | 78,9 | 83,9 | 80,8 | 89,3 | 78,5 |
| 19 | 2005 Januar | 57,7 | 57,1 | 59,0 | 53,5 | 56,8 | 58,8 | 51,6 | 65,2 | 55,7 |
| 20 | Februar | 55,5 | 54,2 | 55,9 | 51,0 | 54,1 | 57,8 | 51,2 | 63,4 | 55,6 |
| 21 | März p | 65,7 | 63,2 | 66,3 | 57,8 | 60,1 | 70,1 | 68,7 | 72,6 | 67,7 |
| 22 | April p | 79,6 | 75,2 | 80,4 | 65,1 | 76,3 | 87,0 | 94,4 | 84,3 | 84,3 |
| 23 | Mai p | 80,7 | 76,9 | 81,5 | 68,3 | 77,0 | 87,2 | 94,9 | 84,8 | 83,6 |
| 24 | Juni p | 80,3 | 76,5 | 82,5 | 65,9 | 73,5 | 86,6 | 94,9 | 83,3 | 83,9 |
| 25 | Juli p | 74,6 | 71,7 | 76,1 | 62,7 | 75,9 | 79,4 | 87,5 | 78,0 | 73,9 |
| 26 | August p | 71,1 | 68,1 | 72,2 | 60,3 | 69,0 | 76,2 | 82,2 | 77,5 | 68,5 |
| 27 | September p | 78,7 | 74,5 | 79,6 | 65,3 | 73,0 | 85,9 | 95,4 | 84,5 | 79,1 |
| 28 | Oktober | ... | ... | ... | ... | ... | ... | ... | ... | ... |
| 29 | November | ... | ... | ... | ... | ... | ... | ... | ... | ... |
| 30 | Dezember | ... | ... | ... | ... | ... | ... | ... | ... | ... |

1) einschl. landwirtschaftlichen Baus

13. Beschäftigte, Bruttolohn- und -gehaltsumme im Bauhauptgewerbe sowie geleistete Arbeitsstunden und baugewerblicher Umsatz nach Bauarten
- Alle Betriebe aufgeschätzt -

| Merkmal/ Einheit | September p | August p | September | Veränderung in % September p 2005 gegenüber | | Januar bis Berichtsmonat | | |
|--|------------------|------------------|------------------|---|------------------|--------------------------|------------------|---|
| | | | | | | 2005 p | 2004 | Veränderung in % gegenüber dem Vorjahres- zeitraum |
| | 2005 | | 2004 | September 2004 | August p 2005 | | | |
| Beschäftigte insgesamt | 111 779 | 112 572 | 127 564 | -12,4 | -0,7 | 113 900 | 126 163 | -9,7 |
| (darunter ausländische Arbeitnehmer/-innen) | 9 675 | 9 508 | 11 585 | -16,5 | +1,8 | 10 094 | 11 367 | -11,2 |
| davon | | | | | | | | |
| tätige (Mit-)Inhaber/-innen | 6 304 | 6 361 | 7 092 | -11,1 | -0,9 | 6 453 | 7 185 | -10,2 |
| kaufmännische und technische Angestellte (einschl. Auszubildende) | 23 032 | 23 263 | 26 655 | -13,6 | -1,0 | 23 776 | 26 458 | -10,1 |
| Facharbeiter/-innen, Poliere, Meister/-innen | 59 435 | 59 947 | 68 048 | -12,7 | -0,9 | 60 944 | 67 745 | -10,0 |
| (Fach)werker/-innen | 16 523 | 16 617 | 18 835 | -12,3 | -0,6 | 16 482 | 18 209 | -9,5 |
| gewerblich Auszubildende | 6 485 | 6 384 | 6 934 | -6,5 | +1,6 | 6 245 | 6 565 | -4,9 |
| Bruttolohnsumme (1 000 EUR) | 198 100 | 207 394 | 225 763 | -12,3 | -4,5 | 1 707 525 | 1 932 953 | -11,7 |
| Bruttogehaltsumme (1 000 EUR) | 70 464 | 71 600 | 83 395 | -15,5 | -1,6 | 683 437 | 781 993 | -12,6 |
| Geleistete Arbeitsstunden (1 000 h) | 12 203 | 11 549 | 13 448 | -9,3 | +5,7 | 97 019 | 110 256 | -12,0 |
| davon | | | | | | | | |
| Hochbau zusammen | 7 583 | 7 245 | 8 536 | -11,2 | +4,7 | 60 993 | 71 193 | -14,3 |
| davon | | | | | | | | |
| Wohnungsbau | 4 959 | 4 701 | 5 556 | -10,7 | +5,5 | 39 539 | 47 036 | -15,9 |
| landwirtschaftlicher Bau | 55 | 71 | 73 | -24,7 | -22,5 | 460 | 494 | -6,9 |
| gewerblicher und industrieller Hochbau | 2 063 | 1 988 | 2 287 | -9,8 | +3,8 | 16 963 | 18 967 | -10,6 |
| Hochbau für Bahn und Post | 41 | 26 | 30 | +36,7 | +57,7 | 228 | 345 | -33,9 |
| Hochbau für Organisationen ohne Erwerbszweck | 137 | 142 | 179 | -23,5 | -3,5 | 1 188 | 1 397 | -15,0 |
| Hochbau für Gebietskörperschaften und Sozialversicherung | 328 | 317 | 411 | -20,2 | +3,5 | 2 615 | 2 954 | -11,5 |
| Tiefbau zusammen | 4 620 | 4 304 | 4 912 | -5,9 | +7,3 | 36 026 | 39 063 | -7,8 |
| davon | | | | | | | | |
| gewerblicher und industrieller Tiefbau | 1 715 | 1 679 | 1 818 | -5,7 | +2,1 | 13 892 | 15 189 | -8,5 |
| Tiefbau für Bahn und Post | 277 | 241 | 250 | +10,8 | +14,9 | 2 001 | 2 016 | -0,7 |
| Straßenbau | 1 392 | 1 260 | 1 501 | -7,3 | +10,5 | 10 230 | 11 271 | -9,2 |
| sonstiger öffentlicher Tiefbau | 1 236 | 1 124 | 1 343 | -8,0 | +10,0 | 9 903 | 10 587 | -6,5 |
| Gesamtumsatz (1 000 EUR) | 1 166 556 | 1 092 947 | 1 206 104 | -3,3 | +6,7 | 8 900 586 | 9 652 495 | -7,8 |
| Baugewerblicher Umsatz (1 000 EUR) | 1 152 598 | 1 081 047 | 1 192 637 | -3,4 | +6,6 | 8 801 700 | 9 566 070 | -8,0 |
| davon | | | | | | | | |
| Hochbau zusammen | 735 072 | 683 574 | 740 196 | -0,7 | +7,5 | 5 628 668 | 6 262 672 | -10,1 |
| davon | | | | | | | | |
| Wohnungsbau | 384 692 | 354 497 | 376 930 | +2,1 | +8,5 | 2 863 069 | 3 246 784 | -11,8 |
| landwirtschaftlicher Bau | 2 145 | 2 547 | 3 311 | -35,2 | -15,8 | 23 318 | 31 834 | -26,8 |
| gewerblicher und industrieller Hochbau | 297 751 | 271 759 | 294 981 | +0,9 | +9,6 | 2 318 384 | 2 486 209 | -6,8 |
| Hochbau für Bahn und Post | 6 203 | 4 533 | 2 353 | +163,6 | +36,8 | 28 438 | 46 884 | -39,3 |
| Hochbau für Organisationen ohne Erwerbszweck | 12 670 | 12 971 | 16 768 | -24,4 | -2,3 | 119 683 | 123 918 | -3,4 |
| Hochbau für Gebietskörperschaften und Sozialversicherung | 31 611 | 37 267 | 45 853 | -31,1 | -15,2 | 275 776 | 327 043 | -15,7 |
| Tiefbau zusammen | 417 526 | 397 473 | 452 441 | -7,7 | +5,0 | 3 173 032 | 3 303 398 | -3,9 |
| davon | | | | | | | | |
| gewerblicher und industrieller Tiefbau | 126 420 | 127 733 | 144 656 | -12,6 | -1,0 | 1 063 255 | 1 153 924 | -7,9 |
| Tiefbau für Bahn und Post | 25 947 | 21 549 | 29 676 | -12,6 | +20,4 | 188 168 | 207 982 | -9,5 |
| Straßenbau | 153 211 | 143 182 | 164 836 | -7,1 | +7,0 | 1 058 725 | 1 065 336 | -0,6 |
| sonstiger öffentlicher Tiefbau | 111 948 | 105 009 | 113 273 | -1,2 | +6,6 | 862 884 | 876 156 | -1,5 |

**14. Beschäftigte nach der Stellung im Betrieb
sowie Brutto-lohn- und -gehaltsumme im Bauhauptgewerbe seit 2000
– Alle Betriebe aufgeschätzt –**

| Jahr Monat | Beschäftigte | | | | | Bruttolo-hn- und -gehaltsumme | | |
|--------------------|--------------|--|---|--------------------------------------|--|-------------------------------|------------------------------------|------------------------|
| | insgesamt | darunter | | | | insgesamt | davon | |
| | | kaufmännische und technische Angestellte ¹⁾ | Facharbeiter/ -innen Poliere, Meister/ -innen | (Fach)-werker und -werkerinnen | gewerblich Auszu- bildende ²⁾ | | Brutto- lohnsumme ³⁾ | Brutto- gehaltsumme |
| Anzahl | | | | | 1 000 EUR | | | |
| 2000 | 162 561 | 32 212 | 90 148 | 23 658 | 8 840 | 4 638 687 | 3 357 720 | 1 280 968 |
| 2001 | 148 981 | 29 995 | 81 684 | 21 762 | 8 309 | 4 283 866 | 3 081 776 | 1 202 090 |
| 2002 | 140 981 | 28 941 | 76 581 | 20 701 | 7 670 | 4 072 465 | 2 903 643 | 1 168 822 |
| 2003 | 129 088 | 26 511 | 69 845 | 18 869 | 6 854 | 3 780 040 | 2 698 630 | 1 081 410 |
| 2004 | 125 559 | 26 291 | 67 433 | 18 095 | 6 622 | 3 657 688 | 2 612 535 | 1 045 153 |
| 2005 (kumuliert) | 113 900 | 23 776 | 60 944 | 16 482 | 6 245 | 2 390 962 | 1 707 525 | 683 437 |
| 2004 Januar | 120 993 | 25 445 | 65 059 | 16 891 | 6 659 | 273 281 | 189 437 | 83 844 |
| Februar | 119 758 | 25 354 | 64 482 | 16 728 | 6 360 | 260 335 | 177 212 | 83 123 |
| März | 128 291 | 27 212 | 68 802 | 18 304 | 6 582 | 297 526 | 212 921 | 84 605 |
| April | 128 181 | 26 699 | 69 035 | 18 473 | 6 569 | 322 137 | 231 511 | 90 626 |
| Mai | 127 432 | 26 804 | 68 525 | 18 415 | 6 468 | 299 306 | 214 970 | 84 336 |
| Juni ⁴⁾ | 127 937 | 26 713 | 68 675 | 18 486 | 6 487 | 324 711 | 224 055 | 100 656 |
| Juli | 127 303 | 26 612 | 68 542 | 18 805 | 6 224 | 311 669 | 224 875 | 86 794 |
| August | 128 008 | 26 630 | 68 534 | 18 948 | 6 804 | 316 823 | 232 209 | 84 614 |
| September | 127 564 | 26 655 | 68 048 | 18 835 | 6 934 | 309 158 | 225 763 | 83 395 |
| Oktober | 125 284 | 25 911 | 67 427 | 18 112 | 6 873 | 302 385 | 221 216 | 81 169 |
| November | 123 952 | 25 807 | 66 514 | 17 905 | 6 779 | 347 444 | 247 709 | 99 735 |
| Dezember | 122 008 | 25 653 | 65 549 | 17 233 | 6 726 | 292 913 | 210 657 | 82 256 |
| 2005 Januar | 117 209 | 24 828 | 62 748 | 16 299 | 6 630 | 252 974 | 177 115 | 75 859 |
| Februar | 115 115 | 24 366 | 61 693 | 16 167 | 6 328 | 235 871 | 158 904 | 76 967 |
| März p | 114 699 | 24 187 | 61 505 | 16 191 | 6 269 | 255 834 | 178 709 | 77 125 |
| April p | 114 521 | 23 955 | 61 455 | 16 495 | 6 198 | 275 874 | 196 462 | 79 412 |
| Mai p | 114 015 | 23 670 | 61 179 | 16 652 | 6 139 | 272 811 | 198 849 | 73 962 |
| Juni p | 112 987 | 23 426 | 60 311 | 16 711 | 6 107 | 282 068 | 198 325 | 83 743 |
| Juli p | 112 205 | 23 258 | 60 222 | 16 685 | 5 665 | 267 972 | 193 667 | 74 305 |
| August p | 112 572 | 23 263 | 59 947 | 16 617 | 6 384 | 278 994 | 207 394 | 71 600 |
| September p | 111 779 | 23 032 | 59 435 | 16 523 | 6 485 | 268 564 | 198 100 | 70 464 |
| Oktober | ... | ... | ... | ... | ... | ... | ... | ... |
| November | ... | ... | ... | ... | ... | ... | ... | ... |
| Dezember | ... | ... | ... | ... | ... | ... | ... | ... |

1) einschl. Auszubildender – 2) einschl. Umschüler/-innen, Anlernlinge und Praktikanten – 3) einschl. Gehälter für Poliere, (Schacht)meister und -meisterinnen – 4) Ergebnisse der Totalerhebung im Bauhauptgewerbe (Stichtag 30. 6.)

**15. Geleistete Arbeitsstunden und baugewerblicher
– Alle Betriebe**

| Lfd. Nr. | Jahr Monat | Geleistete Arbeitsstunden im | | | | | | | | |
|------------|--------------------|-----------------------------------|----------|------------------|---|---------------------|----------|------------|---|----------------------------------|
| | | Bauhaupt- gewerbe insgesamt | Hochbau | | | | | Tiefbau | | |
| | | | zusammen | davon im | | | zusammen | davon im | | |
| | | | | Wohnungs- bau | gewerb- lichen und industriellen Bau ²⁾ | öffentlichen Bau | | Straßenbau | gewerb- lichen und industriellen Bau | sonstigen öffentlichen Bau |
| 1 000 Std. | | | | | | | | | | |
| 1 | 2000 | 197 385 | 129 120 | 79 070 | 41 974 | 8 076 | 68 265 | 18 514 | 29 913 | 19 838 |
| 2 | 2001 | 176 552 | 113 786 | 68 022 | 38 385 | 7 379 | 62 766 | 17 889 | 27 431 | 17 446 |
| 3 | 2002 | 164 146 | 105 074 | 65 175 | 32 785 | 7 114 | 59 072 | 17 301 | 25 169 | 16 602 |
| 4 | 2003 | 151 980 | 97 816 | 63 127 | 28 323 | 6 366 | 54 164 | 15 561 | 23 880 | 14 723 |
| 5 | 2004 | 145 136 | 93 103 | 61 076 | 26 222 | 5 805 | 52 033 | 14 897 | 22 994 | 14 142 |
| 6 | 2005 (kumuliert) | 97 019 | 60 993 | 39 539 | 17 651 | 3 803 | 36 026 | 10 230 | 15 893 | 9 903 |
| 7 | 2004 Januar | 9 191 | 6 124 | 3 966 | 1 788 | 370 | 3 067 | 703 | 1 554 | 810 |
| 8 | Februar | 9 752 | 6 268 | 4 104 | 1 777 | 387 | 3 484 | 864 | 1 697 | 923 |
| 9 | März | 13 123 | 8 397 | 5 465 | 2 443 | 489 | 4 726 | 1 324 | 2 099 | 1 303 |
| 10 | April | 13 068 | 8 437 | 5 652 | 2 284 | 501 | 4 631 | 1 405 | 1 982 | 1 244 |
| 11 | Mai | 12 384 | 8 001 | 5 411 | 2 132 | 458 | 4 383 | 1 279 | 1 915 | 1 189 |
| 12 | Juni ³⁾ | 13 691 | 8 885 | 5 953 | 2 376 | 556 | 4 806 | 1 469 | 2 024 | 1 313 |
| 13 | Juli | 13 558 | 8 768 | 5 873 | 2 380 | 515 | 4 790 | 1 458 | 2 048 | 1 284 |
| 14 | August | 12 041 | 7 777 | 5 056 | 2 236 | 485 | 4 264 | 1 268 | 1 818 | 1 178 |
| 15 | September | 13 448 | 8 536 | 5 556 | 2 390 | 590 | 4 912 | 1 501 | 2 068 | 1 343 |
| 16 | Oktober | 12 894 | 8 097 | 5 224 | 2 314 | 559 | 4 797 | 1 421 | 2 088 | 1 288 |
| 17 | November | 12 277 | 7 703 | 4 945 | 2 260 | 498 | 4 574 | 1 265 | 2 021 | 1 288 |
| 18 | Dezember | 9 709 | 6 110 | 3 871 | 1 842 | 397 | 3 599 | 940 | 1 680 | 979 |
| 19 | 2005 Januar | 8 771 | 5 670 | 3 588 | 1 729 | 353 | 3 101 | 739 | 1 508 | 854 |
| 20 | Februar | 8 021 | 5 129 | 3 240 | 1 569 | 320 | 2 892 | 695 | 1 389 | 808 |
| 21 | März p | 9 914 | 6 246 | 4 016 | 1 858 | 372 | 3 668 | 975 | 1 664 | 1 029 |
| 22 | April p | 11 989 | 7 438 | 4 872 | 2 094 | 472 | 4 551 | 1 339 | 1 931 | 1 281 |
| 23 | Mai p | 10 911 | 6 822 | 4 426 | 1 969 | 427 | 4 089 | 1 207 | 1 743 | 1 139 |
| 24 | Juni p | 12 563 | 7 859 | 5 188 | 2 199 | 472 | 4 704 | 1 398 | 1 982 | 1 324 |
| 25 | Juli p | 11 098 | 7 001 | 4 549 | 1 989 | 463 | 4 097 | 1 225 | 1 764 | 1 108 |
| 26 | August p | 11 549 | 7 245 | 4 701 | 2 085 | 459 | 4 304 | 1 260 | 1 920 | 1 124 |
| 27 | September p | 12 203 | 7 583 | 4 959 | 2 159 | 465 | 4 620 | 1 392 | 1 992 | 1 236 |
| 28 | Oktober | ... | ... | ... | ... | ... | ... | ... | ... | ... |
| 29 | November | ... | ... | ... | ... | ... | ... | ... | ... | ... |
| 30 | Dezember | ... | ... | ... | ... | ... | ... | ... | ... | ... |

1) ohne Umsatzsteuer – 2) einschl. landwirtschaftlichen Baus – 3) Ergebnisse der Totalerhebung im Bauhauptgewerbe (Stichtag 30. 6.)

Veröffentlichungen

Veröffentlichungen zur Entwicklung und Struktur der Bautätigkeit und des Baugewerbes

Die Bautätigkeit in Nordrhein-Westfalen

Baugenehmigungen in Nordrhein-Westfalen 2003

Inhalt: Jährliche Ergebnisse der von den Bauaufsichtsbehörden gemeldeten Baugenehmigungen (Wohn- und Nichtwohngebäude, Rauminhalt, Wohnungen, Wohnräume, Wohnfläche, Nutzfläche, veranschlagte Baukosten) nach Gebäudeart, Haustyp, Bauherr u. a.; regionale Ergebnisse für Regierungsbezirke, kreisfreie Städte und Kreise sowie Eckdaten für Gemeinden
Bestellnummer: F 21 3 2003 00 Preis: 5,30 EUR

Baufertigstellungen und Bauabgänge in Nordrhein-Westfalen 2003

Inhalt: Jährliche Ergebnisse der von den Bauaufsichtsbehörden gemeldeten Baufertigstellungen und Bauabgänge (Fertigstellungen: Wohn- und Nichtwohngebäude, Rauminhalt, Wohnungen, Wohnräume, Wohnfläche, Nutzfläche, veranschlagte Baukosten) nach Gebäudeart, Haustyp, Bauherr u. a.; regionale Ergebnisse für Regierungsbezirke, kreisfreie Städte und Kreise sowie Eckdaten für Gemeinden. – Abgänge: Wohn- und Nichtwohngebäude, Nutzfläche, Wohnungen, Wohnräume, Wohnfläche nach Gebäudeart, Eigentümern, Baualter und Abgangsursachen; Eckdaten für Regierungsbezirke, kreisfreie Städte und Kreise
Bestellnummer: F 22 3 2003 00 Preis: 6,30 EUR

Baugenehmigungen und Baufertigstellungen in Nordrhein-Westfalen

Inhalt: Monatliche Ergebnisse der von den Bauaufsichtsbehörden gemeldeten Bautätigkeit (Wohn- und Nichtwohngebäude, Rauminhalt, Wohnungen, Wohnfläche, Nutzfläche, veranschlagte Baukosten) nach Gebäudeart und Bauherr; Regionalergebnisse für Regierungsbezirke, kreisfreie Städte und Kreise
Bestellnummer: F 20 3 2005*) Preis: 1,70 EUR (Jahresbezugspreis: 17,00 EUR)

Bauüberhang in Nordrhein-Westfalen am 31. Dezember 2004

Inhalt: Jährliche Ergebnisse über den von den Gemeinden gemeldeten Baufortschritt der noch nicht fertiggestellten Bauvorhaben (Wohn- und Nichtwohngebäude, Rauminhalt, Wohnungen und sonstige Wohneinheiten) nach Bauzustand; erloschene Baugenehmigungen (Wohn- und Nichtwohnbau, Rauminhalt, Wohnung) nach Gebäudeart, Bauherr und Genehmigungszeitraum; regionale Ergebnisse für Regierungsbezirke, kreisfreie Städte und Kreise
Bestellnummer: F 23 3 2004 00 Preis: 1,70 EUR

Wohnungswesen

Wohngeld in Nordrhein-Westfalen 2002

Inhalt: Jährliche Ergebnisse der von den Bewilligungsbehörden gemeldeten Wohngeldfälle zum 31. 12. einschl. rückwirkender Bewilligungen aus dem I. Quartal des Folgejahres. Wohngeld beziehende Haushalte insgesamt, Besonderen Mietzuschuss beziehende Haushalte, Allgemeines Wohngeld beziehende Haushalte nach Mietzuschuss und Lastenzuschuss, nach Haushaltsgröße und Mietenstufe der Gemeinden, Miete und Belastung sowie nach gezahlten Wohngeldbeträgen
Bestellnummer: F 29 3 2002 00 Preis: 3,30 EUR

Wohnungsbestand in den Gemeinden Nordrhein-Westfalens am 31. Dezember 2003

Inhalt: Jährliche Ergebnisse der Fortschreibung des Gebäude- und Wohnungsbestandes (Wohngebäude und darin befindliche Wohnungen nach Gebäudearten; Wohnungen in Wohn- und Nichtwohngebäuden nach Anzahl der Räume)
Bestellnummer: F 24 3 2003 00 Preis: 2,50 EUR

Bauhauptgewerbe (Vorbereitende Baustellenarbeiten, Hoch- und Tiefbau) in Nordrhein-Westfalen

–, Ergebnis der Totalerhebung

Inhalt: Jährliche Betriebsergebnisse (Beschäftigte, geleistete Arbeitsstunden, Bruttolohn- und -gehaltsumme, Umsätze und Geräteausstattung im Juni des Berichtsjahres sowie Umsätze im Kalendervorjahr) nach Wirtschaftszweigen und Betriebsgrößenklassen; regionale Ergebnisse für Regierungsbezirke, kreisfreie Städte und Kreise
Bestellnummer: E 22 3 2004 00 Preis: 2,70 EUR

–, Monatsbericht

Inhalt: Monatliche Betriebsergebnisse nach Wirtschaftszweigen und Betriebsgrößenklassen sowie Auftragseingangs- und Produktionsindizes; regionale Ergebnisse für Regierungsbezirke, kreisfreie Städte und Kreise
Bestellnummer: E 21 3 2005*) Preis: 3,10 EUR (Jahresbezugspreis: 31,00 EUR)

–, Unternehmen und Investitionen

Inhalt: Jährliche Unternehmensergebnisse (Beschäftigte, Bruttolohn- und -gehaltsumme, Umsatz, Investitionen u. a.) nach Wirtschaftszweigen, Unternehmens- und Umsatzgrößenklassen sowie nach Verwaltungsbezirken
Bestellnummer: E 23 3 2003 00 Preis: 1,30 EUR

Ausbaugewerbe (Bauinstallation und sonstiges Ausbaugewerbe) in Nordrhein-Westfalen

–, Ergebnis der Zusatzerhebung

Inhalt: Jährliche Betriebsergebnisse (Beschäftigte, geleistete Arbeitsstunden, Bruttolohn- und -gehaltsumme, Umsätze im Juni des Berichtsjahres sowie Umsätze im Kalendervorjahr) nach Wirtschaftszweigen, Betriebsgrößenklassen und Verwaltungsbezirken. – 1997 wird wegen Unvergleichbarkeit der Ergebnisse zum Vorjahr (Hinzunahme aus der Handwerkszählung 1995) nicht erscheinen.
Bestellnummer: E 30 3 2004 00 Preis: 1,30 EUR

–, Quartalsergebnisse

Inhalt: Vierteljährliche Betriebsergebnisse nach Wirtschaftszweigen und Betriebsgrößenklassen; regionale Ergebnisse für Regierungsbezirke, kreisfreie Städte und Kreise
Bestellnummer: E 29 3 2005*) Preis: 1,30 EUR (Jahresbezugspreis: 5,20 EUR)

–, Unternehmen und Investitionen

Inhalt: Jährliche Unternehmensergebnisse (Beschäftigte, Bruttolohn- und -gehaltsumme, Umsatz, Investitionen u. a.) nach Wirtschaftszweigen, Unternehmens- und Umsatzgrößenklassen sowie nach Verwaltungsbezirken
Bestellnummer: E 33 3 2003 00 Preis: 1,30 EUR

Weitere Auskünfte zu diesen Veröffentlichungen erteilen Ihnen für den Bereich **Bauwirtschaft** Heike Wardin unter der Tel.-Nr. 0211 9449-5223 und Rainer Kathmann unter der Tel.-Nr. 0211 9449-5210, für den Bereich **Bautätigkeit und Wohnungswesen** Hans-Dieter Heinrichs unter der Tel.-Nr. 0211 9449-5322.

Ergebnisse für das Bundesgebiet werden vom Statistischen Bundesamt, 65180 Wiesbaden, in der Fachserie 4, Reihe 5.1 bzw. Fachserie 5, Reihe 1 veröffentlicht.

*) Bei Bestellungen bitte gewünschten Monat angeben (01 = Januar, 02 = Februar usw. bzw. 41 = 1. Vierteljahr; 42 = 2. Vierteljahr usw.)