



**Vorbereitende Baustellenarbeiten, Hoch- und Tiefbau  
in Nordrhein-Westfalen**

**– Bauhauptgewerbe –**

**Dezember und Jahr 2004**

Herausgegeben vom  
Landesamt für Datenverarbeitung und Statistik Nordrhein-Westfalen  
Mauerstraße 51, 40476 Düsseldorf • Postfach 10 11 05, 40002 Düsseldorf  
Telefon 0211 9449-01 • Telefax 0211 442006  
Internet: <http://www.lds.nrw.de>  
E-Mail: [poststelle@lds.nrw.de](mailto:poststelle@lds.nrw.de)

Erschienen im April 2005

Preis dieser Ausgabe:  
3,10 EUR (Jahresbezugspreis 31,00 EUR)

© Landesamt für Datenverarbeitung und Statistik NRW, Düsseldorf, 2005  
Für nicht gewerbliche Zwecke sind Vervielfältigung und unentgeltliche Verbreitung, auch auszugsweise, mit Quellenangabe gestattet. Die Verbreitung, auch auszugsweise, über elektronische Systeme/Datenträger bedarf der vorherigen Zustimmung. Alle übrigen Rechte bleiben vorbehalten.

# Inhalt

	Seite
<b>Vorbemerkungen</b> .....	5
<b>Allgemeiner Überblick</b> .....	8
 <b>Ergebnisse der Betriebe von Unternehmen mit 20 und mehr Beschäftigten</b>	
 <b>Grafiken</b>	
Index des realen Auftragseingangs (Basis 2000 = 100) .....	12
Produktionsindex (Basis 2000 = 100) .....	14
 <b>Tabellenteil</b>	
1. Index des realen Auftragseingangs im Bauhauptgewerbe seit 2000 .....	16
2. Produktionsindex im Bauhauptgewerbe seit 2000 .....	18
3. Auftragseingang im Bauhauptgewerbe seit 2000 nach Bauarten und Auftraggebern .....	20
4. Auftragseingang im Bauhauptgewerbe nach Betriebsgrößenklassen und Bauarten .....	22
5. Auftragsbestand im Bauhauptgewerbe seit 2003 nach Bauarten .....	22
6. Betriebe, Beschäftigte, Bruttolohn- und -gehaltsumme sowie Gesamtumsatz im Bauhauptgewerbe seit 2000 .....	23
7. Geleistete Arbeitsstunden im Bauhauptgewerbe seit 2000 nach Bauarten .....	24
8. Baugewerblicher Umsatz im Bauhauptgewerbe seit 2000 nach Bauarten .....	26
9. Beschäftigte, Bruttolohn- und -gehaltsumme, geleistete Arbeitsstunden sowie Umsätze im Bauhauptgewerbe im Vergleich zum Vormonat und Vorjahresmonat nach kreisfreien Städten und Kreisen .....	28
10. Betriebe, Beschäftigte, Bruttolohn- und -gehaltsumme im Bauhauptgewerbe nach kreisfreien Städten und Kreisen .....	32
11. Geleistete Arbeitsstunden und baugewerblicher Umsatz im Bauhauptgewerbe nach Bauarten und kreisfreien Städten und Kreisen .....	36
12. Monatsbericht im Bauhauptgewerbe 2004 nach kreisfreien Städten und Kreisen .....	40
 <b>Hochgerechnete Ergebnisse für alle Betriebe</b>	
 <b>Grafik</b>	
Produktionsindex – alle Betriebe aufgeschätzt (Basis 2000 = 100) .....	46
 <b>Tabellenteil</b>	
13. Produktionsindex im Bauhauptgewerbe seit 2000 .....	48
14. Beschäftigte, Bruttolohn- und -gehaltsumme im Bauhauptgewerbe sowie geleistete Arbeitsstunden und baugewerblicher Umsatz nach Bauarten .....	50
15. Beschäftigte nach der Stellung im Betrieb sowie Bruttolohn- und -gehaltsumme im Bauhauptgewerbe seit 2000 .....	51
16. Geleistete Arbeitsstunden und baugewerblicher Umsatz im Bauhauptgewerbe seit 2000 nach Bauarten .....	52
 <b>Veröffentlichungen</b>	
zur Entwicklung und Struktur der Bautätigkeit und des Baugewerbes .....	56



## Vorbemerkungen

### Erläuterungen

Mit Beginn des Jahres 1996 wurden die Statistiken des Baugewerbes auf die neue „Klassifikation der Wirtschaftszweige, Ausgabe 1993 (**WZ 93** – / Baugewerbe)“ umgestellt. Sie beruht auf der durch Verordnung (EWG) Nr. 3037/90 des Rates vom 9. Oktober 1990, ABl. EG Nr. L293 vom 24. Oktober 1990 für alle EU-Mitgliedsstaaten verbindlich eingeführten NACE (= Nomenclature générale des activités économiques dans les Communautés européennes) Rev. 1. Gemäß dieser Verordnung besteht für die EU-Mitgliedsstaaten die Verpflichtung, Daten für Wirtschaftszweige nur noch nach dieser Systematik zu erheben und darzustellen. Damit wurde die bisher verwendete „Systematik der Wirtschaftszweige für die Statistik im Produzierenden Gewerbe (SYPRO)“ abgelöst. Der Vorteil dieser Umstellung liegt darin, dass nunmehr statistische Informationen für alle Mitgliedsländer der Europäischen Union nach einer einheitlichen Systematik erstellt werden. Ab Januar 2003 gilt die überarbeitete Ausgabe **WZ 2003**.

Der Abschnitt F der WZ 93/2003 umfasst das Baugewerbe. Entsprechend der im Gesetz über die Statistik im Produzierenden Gewerbe festgelegten Untergliederung der Berichtspflicht nach Bauhauptgewerbe und Ausbaugewerbe werden folgende Gruppen der WZ 93/2003 diesen Bereichen zugeordnet:

#### Bauhauptgewerbe

- 45.1 Vorbereitende Baustellenarbeiten
- 45.2 Hoch- und Tiefbau

#### Ausbaugewerbe

- 45.3 Bauinstallation
- 45.4 Sonstiges Ausbaugewerbe
- 45.5 Vermietung von Baumaschinen und -geräten mit Bedienungspersonal

### Ziel der Statistik

Die kurzfristigen Erhebungen im Bauhauptgewerbe und Ausbaugewerbe liefern Informationen über die konjunkturelle Lage des Baumarktes. Darüber hinaus werden sie u. a. zur Berechnung der Produktionsindizes, der Bauinvestitionen und der Auftragseingangsindizes verwendet. Sie dienen sowohl den staatlichen als auch privaten Institutionen zur Beurteilung der Wirtschaftsentwicklung im Baugewerbe, insbesondere auch hinsichtlich Bauleistung, Beschäftigung und Auftragslage.

### Rechtsgrundlagen

Rechtsgrundlage für die Erhebungen im Baugewerbe ist das Gesetz über die Statistik im Produzierenden Gewerbe (ProdGewG) in der Bekanntmachung der Neufassung vom 21. März 2002 (BGBl. I S. 1181), zuletzt geändert durch Artikel 104 der Verordnung vom 25. November 2003 (BGBl. I S. 2304), in Verbindung mit dem Gesetz über die Statistik für Bundeszwecke (Bundesstatistikgesetz – BStatG) vom 22. Januar 1987 (BGBl. I S. 462, 565), zuletzt geändert durch Drittes Gesetz zur Änderung verwaltungsverfahrenrechtlicher Vorschriften vom 21. August 2002 (BGBl. I S. 3322).

### Berichtskreis

Zu den Monats- bzw. Vierteljahresberichten im Baugewerbe melden die Baubetriebe von Unternehmen des Produzierenden Gewerbes mit 20 und mehr Beschäftigten, Baubetriebe mit 20 und mehr Beschäftigten von Unternehmen außerhalb des Produzierenden Gewerbes sowie alle Arbeitsgemeinschaften.

Jede statistische Einheit (Unternehmen, Betrieb) wird der Unterklasse (5-Steller) der WZ 2003 zugeordnet, zu der ihre Haupttätigkeit gehört. Zum **Bauhauptgewerbe** werden Einheiten gerechnet, deren wirtschaftliche Tätigkeit überwiegend darin besteht, Hochbauten im Rohbau zu errichten, Tiefbauvorhaben auszuführen oder bestimmte Spezialbauarbeiten vorzunehmen. Dazu rechnen auch die Renovierung, Instandsetzung und Unterhaltung bestehender Hoch-, Tief- und Spezialbauten sowie das Abbrechen, Sprengen und Enttrümmern und weitere vorbereitende Baustellenarbeiten. Zum **Ausbaugewerbe** werden Einheiten gerechnet, deren wirtschaftliche Tätigkeit überwiegend darin besteht, Ausbauarbeiten und entsprechende Reparatur- und Unterhaltungsarbeiten vorzunehmen.

## Methodischer Hinweis

Für das Bauhauptgewerbe werden die erhobenen Daten (mit Ausnahme der gemeldeten Auftragseingänge und Auftragsbestände) auf Ergebnisse für alle Betriebe aufgeschätzt. Grundlage für die Aufschätzung sind die Ergebnisse der jährlich jeweils Ende Juni durchzuführenden Totalerhebung. Mittels der Totalerhebung und der Junimeldung des Monatsberichtsgebietes werden Hochrechnungsfaktoren gebildet, mit deren Hilfe die Ergebnisse der Monatsmelder – mit o. a. Ausnahmen – auf alle Betriebe aufgeschätzt werden können.

Der Ergebnismachweis erfolgt sowohl für die aufgeschätzten Daten (Tabellen 13 bis 16) als auch für die nicht aufgeschätzten Ergebnisse des Monatsberichtsgebietes (Tabellen 1 bis 12).

Die für Verwaltungsbezirke dargestellten Ergebnisse beziehen sich auf den Firmensitz.

## Definitionen

### Beschäftigte

Tätige (Mit)inhaber und -inhaberinnen, unbezahlt mithelfende Familienangehörige und alle Personen, die in einem arbeitsrechtlichen Verhältnis zum Unternehmen bzw. Betrieb stehen (Angestellte, Arbeiter und Arbeiterinnen, Auszubildende). Die Arbeiter und Arbeiterinnen sind in folgende Gruppen gegliedert: Facharbeiter und -arbeiterinnen (einschl. angestelltenversicherungspflichtiger Poliere, (Schacht)meister und -meisterinnen); (Fach)werker und -werkerinnen, Baumaschinen- und Arbeiter und Arbeiterinnen mit angelernten Spezialtätigkeiten, ferner gewerblich Auszubildende, Umschüler und Umschülerinnen, Anlernlinge und Praktikanten. Nachgewiesen wird der Beschäftigungsstand am Monatsende, bei größeren Zeiträumen der jeweilige Durchschnitt für die betreffenden Monate.

### Bruttolohn- und -gehaltsumme

Bei den Bruttolöhnen und Bruttogehältern ist die Summe der lohnsteuerpflichtigen Bruttobezüge (Bar- und Sachbezüge) der Arbeiter und Arbeiterinnen, Angestellten sowie der kaufmännischen, technischen und gewerblich Auszubildenden ohne die Pflichtanteile des Arbeitgebers zur Sozialversicherung, ohne Beiträge zu den Sozialkassen des Baugewerbes, ohne Winterbaumlage, ohne Aufwendungen für die betriebliche Alters-, Invaliditäts- und Hinterbliebenenversorgung und ohne gezahltes Vorruhestandsgeld sowie ohne geleistete Zuschüsse der Bundesanstalt für Arbeit (z. B. Kurzarbeitergeld, Leistungen nach

1) vgl. Umsatzsteuergesetz (UStG) 1980, Neufassung 1999

dem Altersteilzeitgesetz) angegeben. Für die Zuordnung von Personen zu den Arbeitern ist die Art der ausgeübten Tätigkeit (Tätigkeitsmerkmal) maßgebend. Deshalb rechnen die Entgelte der Poliere und (Schacht)meister und -meisterinnen grundsätzlich zur Bruttolohnsumme und nicht zur Bruttogehaltsumme.

Den Gehältern sind auch die Bezüge von Gesellschaftern, Geschäftsführern, Vorstandsmitgliedern und anderen leitenden Angestellten zugerechnet, soweit die Bezüge steuerlich als Einkünfte aus nicht selbstständiger Arbeit anzusehen sind.

### Geleistete Arbeitsstunden

Arbeitsstunden, die von Arbeitern und Arbeiterinnen (einschl. Polieren und (Schacht)meistern und -meisterinnen), tätigen (Mit)inhabern und -inhaberinnen, mithelfenden Familienangehörigen, Angestellten und Auszubildenden auf Baustellen und Bauhöfen im Bundesgebiet tatsächlich geleistet wurden. Bezahlte, aber nicht geleistete Stunden sowie Berufsschulstunden sind abgesetzt. Nicht einbezogen sind ferner die für Bürotätigkeit geleisteten Arbeitsstunden.

### Umsatz (ohne Umsatzsteuer)

Als Umsatz gelten die dem Finanzamt für die Umsatzsteuer zu meldenden steuerbaren Beträge im Bundesgebiet einschl. Umsatz aus Nachunternehmer-tätigkeit und Vergabe von Teilleistungen an Nachunternehmer. Zum Umsatz zählen seit dem 1. Januar 1980 auch Anzahlungen für Teilleistungen oder Vorauszahlungen vor Ausführung der entsprechenden Lieferungen oder Leistungen ab 5 000 EUR<sup>1)</sup>. Der Gesamtumsatz enthält außer dem baugewerblichen Umsatz (Umsatz aus Bauleistungen) die Handels- und sonstigen Umsätze (Umsatz aus sonstigen eigenen Erzeugnissen und aus industriellen/handwerklichen Dienstleistungen, Umsatz aus sonstigen nicht industriellen/nicht handwerklichen Tätigkeiten). Zum sonstigen Umsatz zählen z. B. in der eigenen Bauleistung nicht abgerechnete Umsätze aus sonstigen eigenen Erzeugnissen (Baustoffe, Betonwaren u. dgl.), Umsätze aus Lohnarbeiten für Dritte und sonstige Dienstleistungen sowie die Erlöse aus Vermietung und Verpachtung (einschl. Leasing) u. a.

### Auftragseingang im Bauhauptgewerbe

Summe der Werte (ohne Umsatzsteuer) aller im Berichtszeitraum eingegangenen und vom Betrieb/Unternehmen fest akzeptierten Bauaufträge im Inland. Die Wertansätze für bauhauptgewerbliche Bauleistungen entsprechen der Verdingungsordnung für Bauleistungen. Jeder Bauauftrag wird nur einmal von der Firma gemeldet, die den Bauauftrag ausführen wird. Der Auftragseingang ist nach Bauarten/Auf-

traggebern und nach Lage der Baustelle gegliedert.

### **Auftragsbestand im Bauhauptgewerbe**

Summe der Werte (ohne Umsatzsteuer) aller vorliegenden, fest akzeptierten und noch nicht ausgeführten Bauaufträge bzw. -auftragsteile im Inland von anderen Firmen oder sonstigen Kunden am Ende des Berichtszeitraums (ohne an Subunternehmer vergebene Aufträge). Bei der Ermittlung des Auftragsbestands ist vom Auftragswert bereits im Bau befindlicher Projekte derjenige Teil abgesetzt, der produktiv schon fertiggestellt ist (ohne Berücksichtigung der Abnahme oder Abrechnung).

### **Art der Bauten/Bauarten bzw. Auftraggeber/-gruppen:**

#### *1. Bauarten unabhängig vom Auftraggeber*

#### **Wohnungsbau**

Zum Wohnungsbau gehören alle Bauten, die überwiegend den Wohnbedürfnissen dienen. Für die Bundeswehr oder für im Bundesgebiet stationierte ausländische Streitkräfte gebaute Wohnungen zählen ebenso zum Wohnungsbau.

#### **Landwirtschaftlicher Bau**

Hierzu gehören Scheunen, Ställe, Silos, Garagen für landwirtschaftliche Fahrzeuge, ferner Entwässerungsanlagen und sonstige Wasserbauten, die besonders der Intensivierung der Landwirtschaft dienen. Kombinierte Gebäude mit Wohnung, Stallung und Scheune sind landwirtschaftliche Gebäude, es sei denn, flächenmäßig überwiegt der Wohnanteil. Bei getrennter Bauweise sind nur Stallung und Scheune als landwirtschaftliche Bauten anzusehen.

#### **Straßenbau**

Zu den Straßenbauten zählen Straßen, Autobahnen und Wege für Kraftfahrzeuge, Fußgänger und Radfahrer sowie Park- und Abstellplätze ferner der Bau von Rollbahnen, Sportplätzen, Schwimmbädern u. a.

#### *2. Bauarten nach Auftraggeber/-gruppen*

#### **Gewerblicher und industrieller Bau**

Hierzu gehören alle überwiegend gewerblichen Zwecken dienende Bauten für die private Wirtschaft, ferner Wasser-, Gas- und Elektrizitätswerke für Versor-

gungsbetriebe öffentlich-rechtlicher Körperschaften. Zum gewerblichen und industriellen Hochbau zählen u. a. Industriebauten, Bankgebäude, Lager- und Kühlhäuser, Messegebäude, Garagen, Tankstellen, Hotels und Kinos.

Zum gewerblichen und industriellen Tiefbau zählen u. a. Rohrleitungsbau, Kanalanlagen, Tiefbauten für die Elektrizitätsverteilung, bergbauliche Schachtanlagen, unterirdische Tankanlagen und Lager, soweit sie nicht für Menschen zugänglich sind.

#### **Bauten für Bahn und Post**

Hierzu zählen alle Hochbauten und Tiefbauten, die von der Deutschen Bahn AG, der Deutschen Post AG, der Deutschen Postbank AG und der Deutschen Telekom AG (Nachfolgeunternehmen der Deutschen Bundesbahn/Deutschen Reichsbahn bzw. der Deutschen Bundespost) in Auftrag gegeben wurden.

Zum Hochbau für Bahn und Post gehören u. a. Bahnhöfe, Post- und Fernmeldeämter, Ausbesserungswerke, Verwaltungsgebäude.

Zum Tiefbau für Bahn und Post gehören u. a. Gleisanlagen, Tunnel- und Eisenbahnbrückenbauten, Fernsprech-, Telegraf- und technische Funkbetriebsbauten.

#### **Bauten für Körperschaften des öffentlichen Rechts und Organisationen ohne Erwerbszweck**

Hierzu gehören alle öffentlichen Zwecken dienende Hochbauten und Tiefbauten im Auftrag von Bund, Ländern, Gemeinde- und Zweckverbänden, von Trägern der Sozialversicherung sowie von Organisationen des öffentlichen und privaten Rechts, die gemeinnützige Zwecke verfolgen (Kirchen, caritative Organisationen, Gewerkschaften, Parteien u. a.).

### **Veröffentlichungen**

Ergebnisse für das Bundesgebiet erscheinen in der monatlichen Querschnittsveröffentlichung „Ausgewählte Zahlen für die Bauwirtschaft“ vom Statistischen Bundesamt, 65180 Wiesbaden.

## Allgemeiner Überblick

### NRW-Bauproduktion im Dezember 2004: +3 %

Die Produktion des nordrhein-westfälischen Bauhauptgewerbes war im Dezember 2004 um 3 % höher als 12 Monate zuvor. Diese Entwicklung ist auf die deutlich niedrigere Bauleistung im Dezember 2003 zurückzuführen. Im Hochbau und im Tiefbau stieg die Bauproduktion um jeweils 3 % an.

Innerhalb des Hochbaus erhöhte sich die Bauleistung im gewerblichen und industriellen Hochbau um 4 %. Auch der Wohnungsbau (+2 %) sowie der öffentliche Hochbau (+1 %) verzeichneten ein Produktionsplus.

Innerhalb des Tiefbaus wurden Produktionssteigerungen für den gewerblichen und industriellen Tiefbau (+6 %) sowie den Straßenbau und den sonstigen öffentlichen Tiefbau (jeweils +1 %) gegenüber Dezember 2003 ermittelt.

### Witterung im Dezember 2004

Der Dezember 2004 war in Nordrhein-Westfalen meist zu kühl. Die Monatsmitteltemperaturen lagen zwischen 0,3 und 1,2 Kelvin unter dem langjährigen Mittel. Nur in Greven entsprach die Mitteltemperatur dem langjährigen Wert. Allerdings war der Monat auf dem Kahlen Asten um 1,2 °C zu warm, was auf zahlreiche Inversionswetterlagen zurückzuführen ist. Dort gab es 28 Frost- und 12 Eistage, im Flachland 15 bis 21 Frost- sowie 1 bis 3 Eistage (Lüdenscheid 0,6 °C, 20 Frosttage, 3 Eistage).

Insgesamt war der vergangene Dezember zu trocken. Es fielen zwischen 43 und 62 mm in den Niederungen, das entspricht 54 bis 69 % des Solls. Auf dem Kahlen Asten fielen 83 mm (nur 49 %). Dort lag an 15 Tagen Schnee, im übrigen Land an 1 bis 3 Tagen (Lüdenscheid 55 mm, 5 Tage mit Schneedecke).

Dahingegen lag die Anzahl der Sonnenscheinstunden weit über den Erwartungen: 53 bis 83 Stunden, das sind 138 bis 201 %.

### Durchschnittlicher Wert der Lufttemperatur (°C) sowie Niederschlagssumme (mm) an ausgewählten Messstationen in NRW:

Dekade Dezember 2004	Bocholt		Bad Salzuflen		Essen		Köln-Wahn		Lüdenscheid	
	°C	mm	°C	mm	°C	mm	°C	mm	°C	mm
I	+2,6	5,3	+3,1	1,8	+2,2	3,2	+2,2	0,4	+1,6	1,2
II	+1,3	16,3	+0,9	19,7	+1,1	18,6	+0,2	23,3	-0,7	27,0
III	+2,9	24,2	+2,4	21,1	+2,7	40,2	+2,8	20,1	+0,8	27,0
Δ / S	+2,3	45,8	+2,1	42,6	+2,0	62,0	+1,7	43,8	+0,6	55,2
dagegen Dezember 2003	+3,6	69,9	+2,9	68,6	+3,8	105,9	+3,8	51,3	+2,3	120,9

Quelle: Deutscher Wetterdienst, Wetteramt Essen



## **Tabellenteil**

## Zeichenerklärung

(nach DIN 55 301)

0	weniger als die Hälfte von 1 in der letzten besetzten Stelle, jedoch mehr als nichts
–	nichts vorhanden (genau null)
. . .	Angabe fällt später an
.	Zahlenwert unbekannt oder geheim zu halten
x	Tabellenfach gesperrt, weil Aussage nicht sinnvoll
p	vorläufige Zahl
r	berichtigte Zahl

### Maßeinheiten

St	= Stück
Mill.	= Millionen
%	= %
t	= Tonne
Std.	= Stunden

### Abkürzungen

Vj	= Vierteljahr
Hj	= Halbjahr
D	= Durchschnitt
MD	= Monatsdurchschnitt
JS	= Jahressumme

## Anmerkung

Abweichungen in den Summen erklären sich aus dem Runden der Einzelwerte. Eventuell auftretende geringfügige Differenzen in den Summen einzelner Merkmale zwischen den Tabellen ergeben sich aufgrund unterschiedlicher Auswertungskriterien.

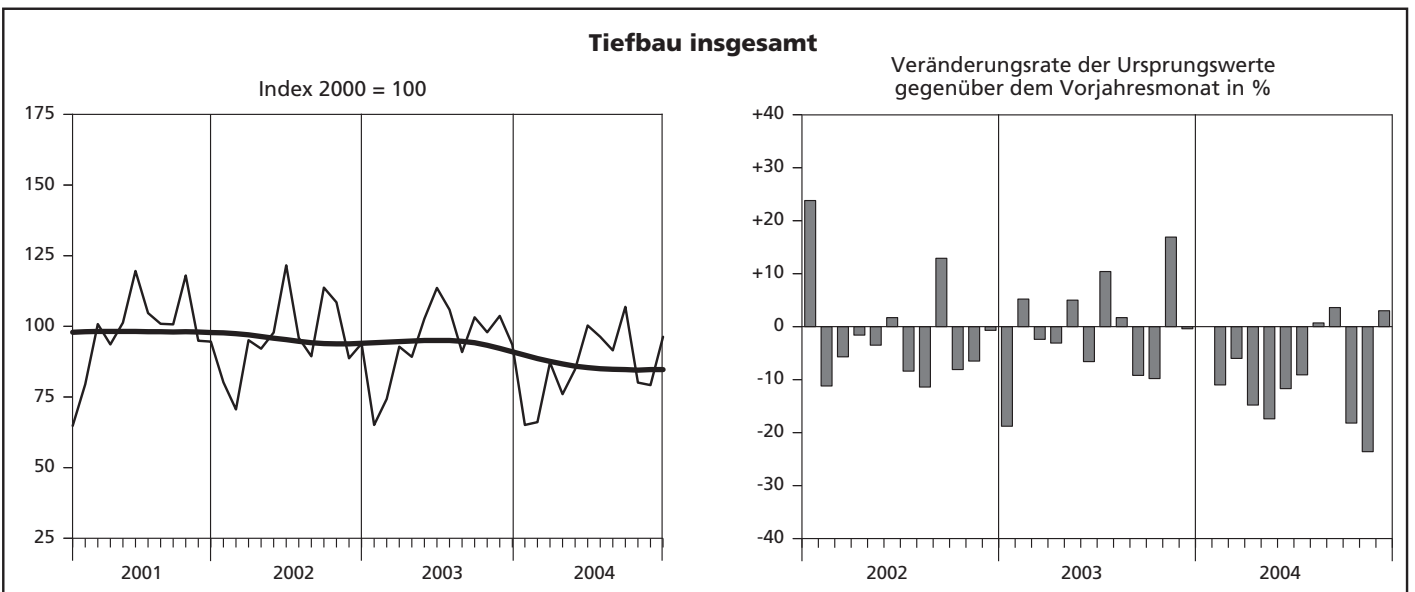
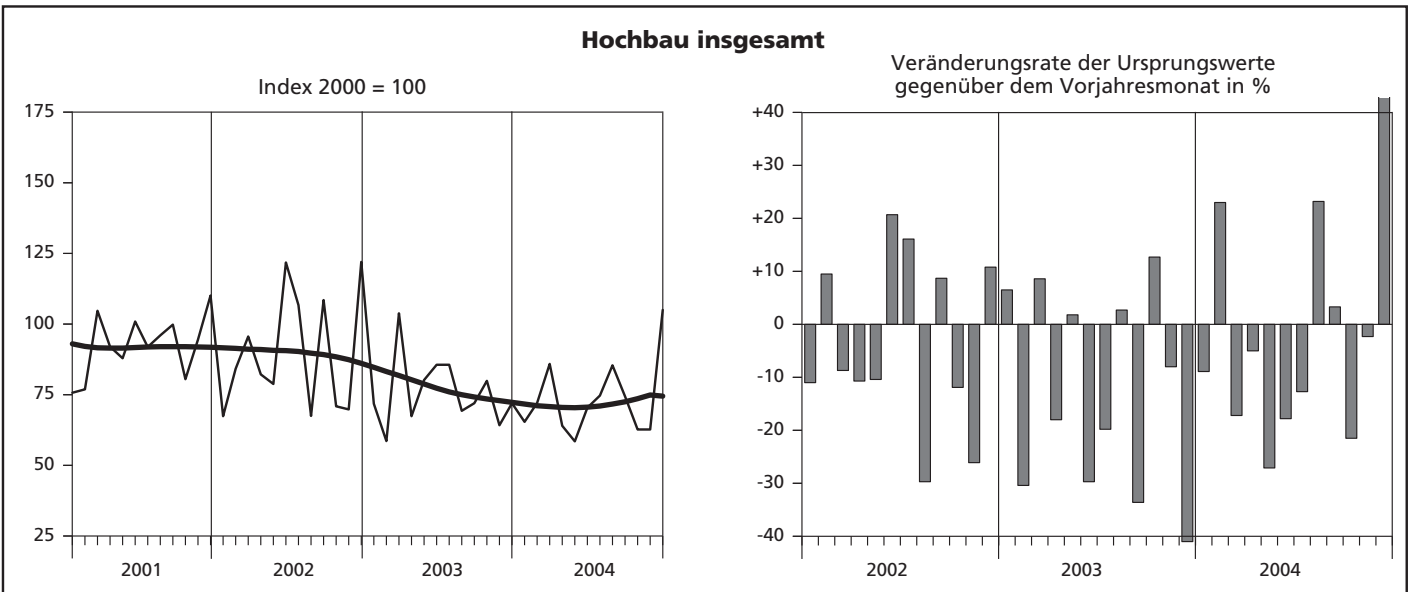
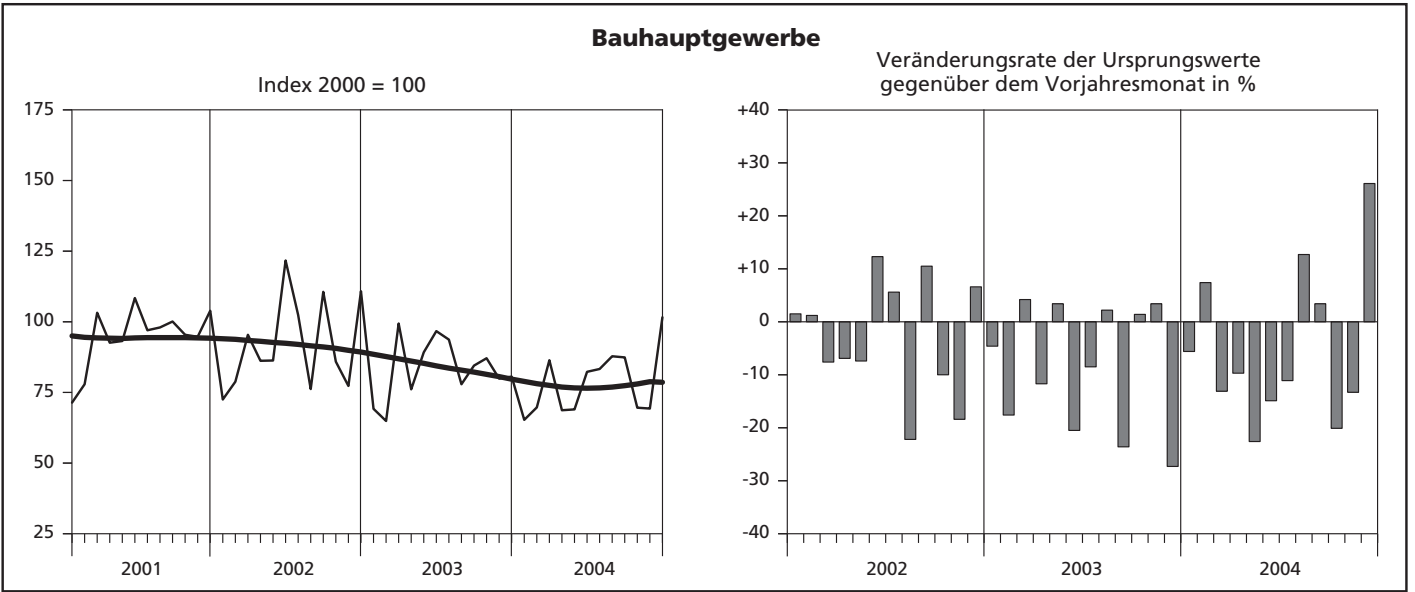
### Umstellung auf die Währungseinheit Euro

Durch die Umstellung auf die Währungseinheit Euro (EUR) können Rundungsdifferenzen auftreten. Diese kommen aus folgenden Gründen zustande:

- In der Regel handelt es sich um in DM erhobene und mit dem Faktor 1 Euro = 1,95583 DM in Euro umgerechnete Beträge. Die Werte werden auf volle Euro kaufmännisch gerundet.
- Bei einer nachträglichen Umstellung von bereits in DM erstellten Tabellen werden die Einzel- und Summenzeilen getrennt umgerechnet.

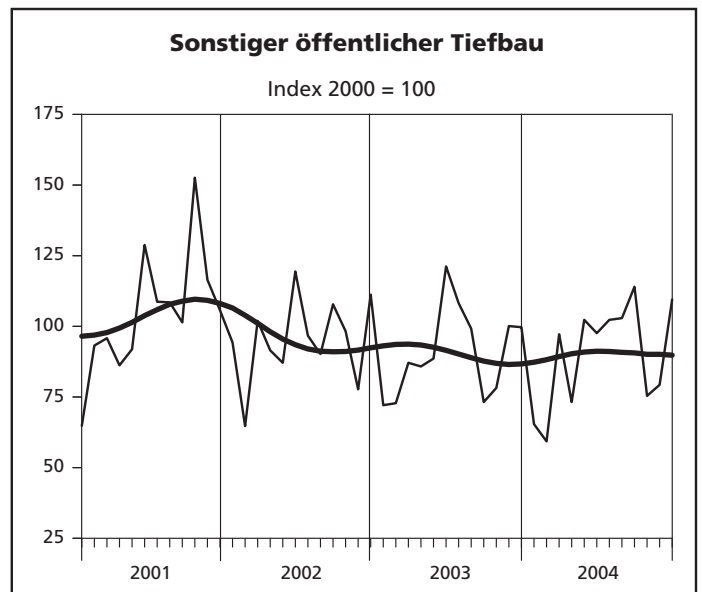
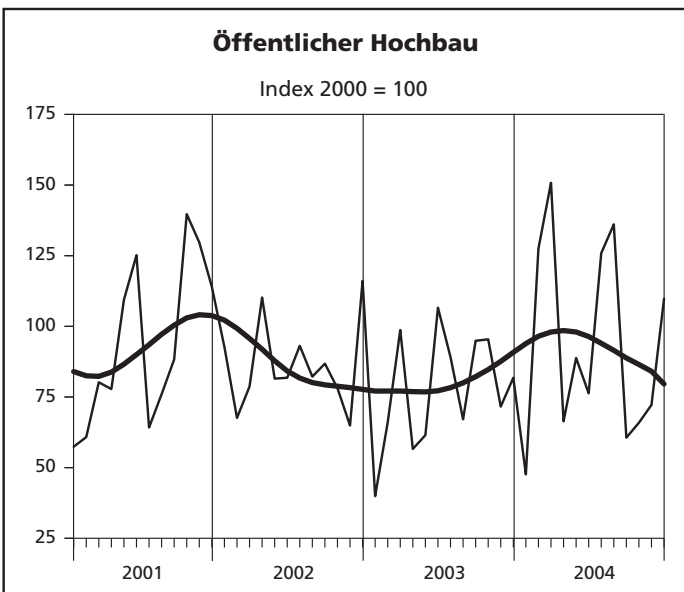
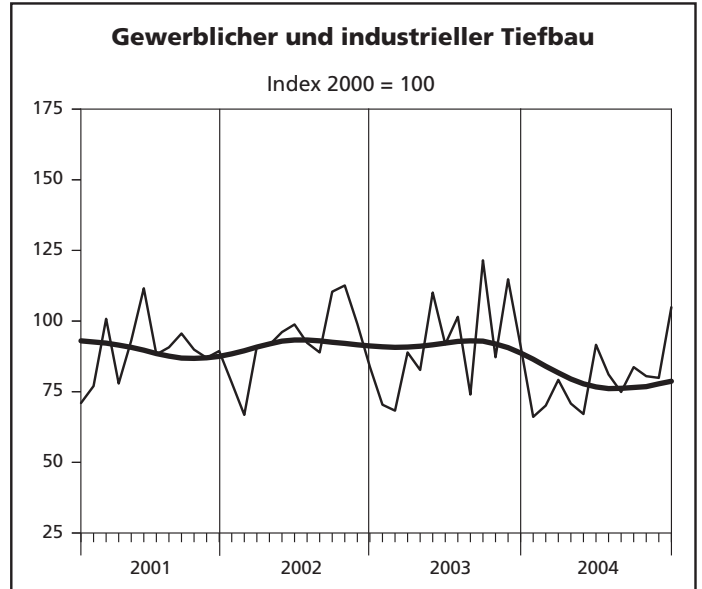
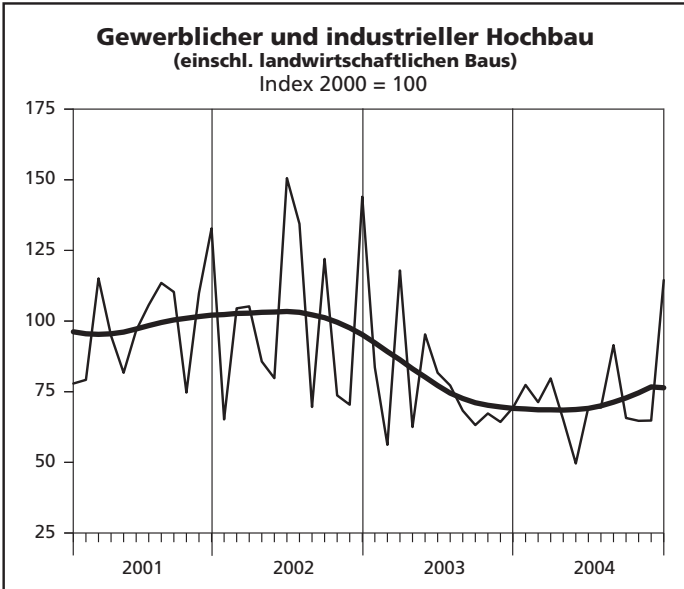
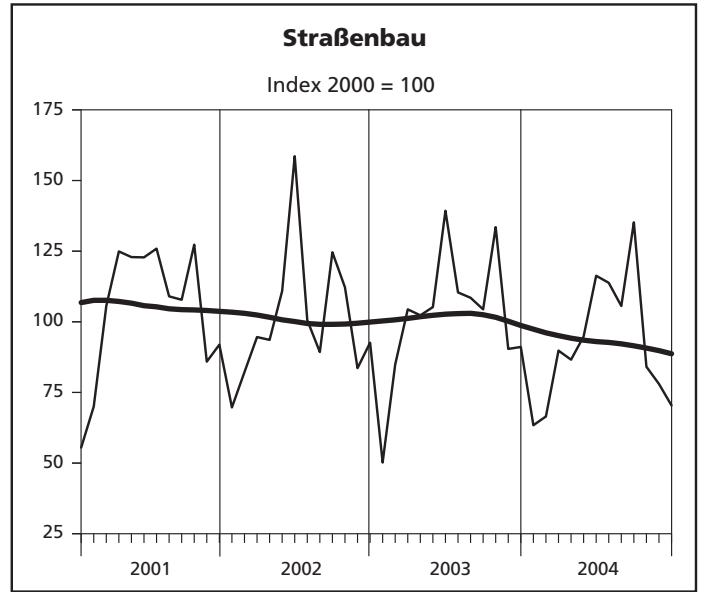
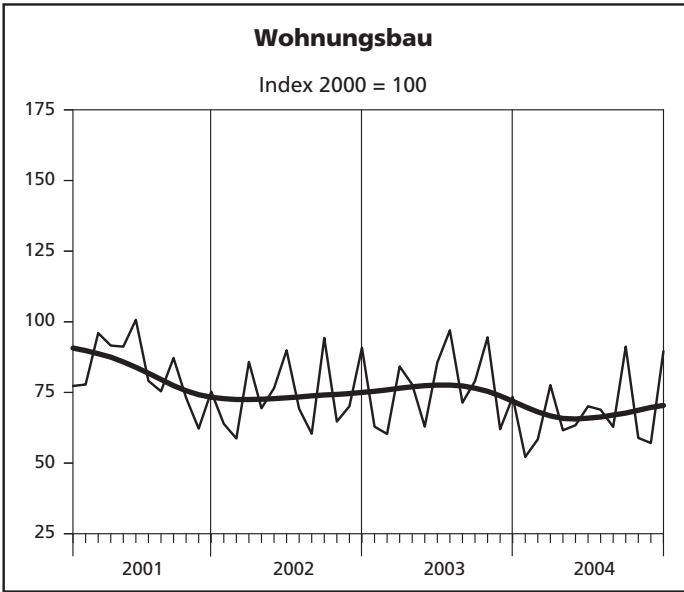
**Ergebnisse der Betriebe von Unternehmen  
mit 20 und mehr Beschäftigten**

## Index des realen Auftragseingangs



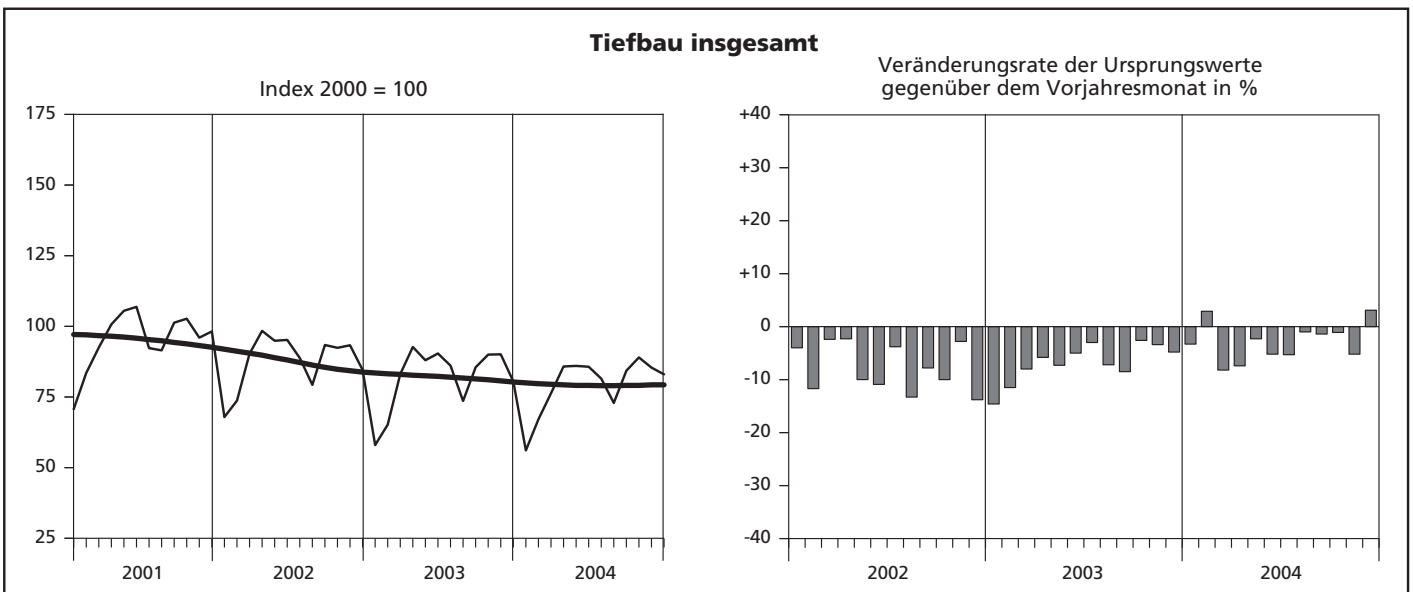
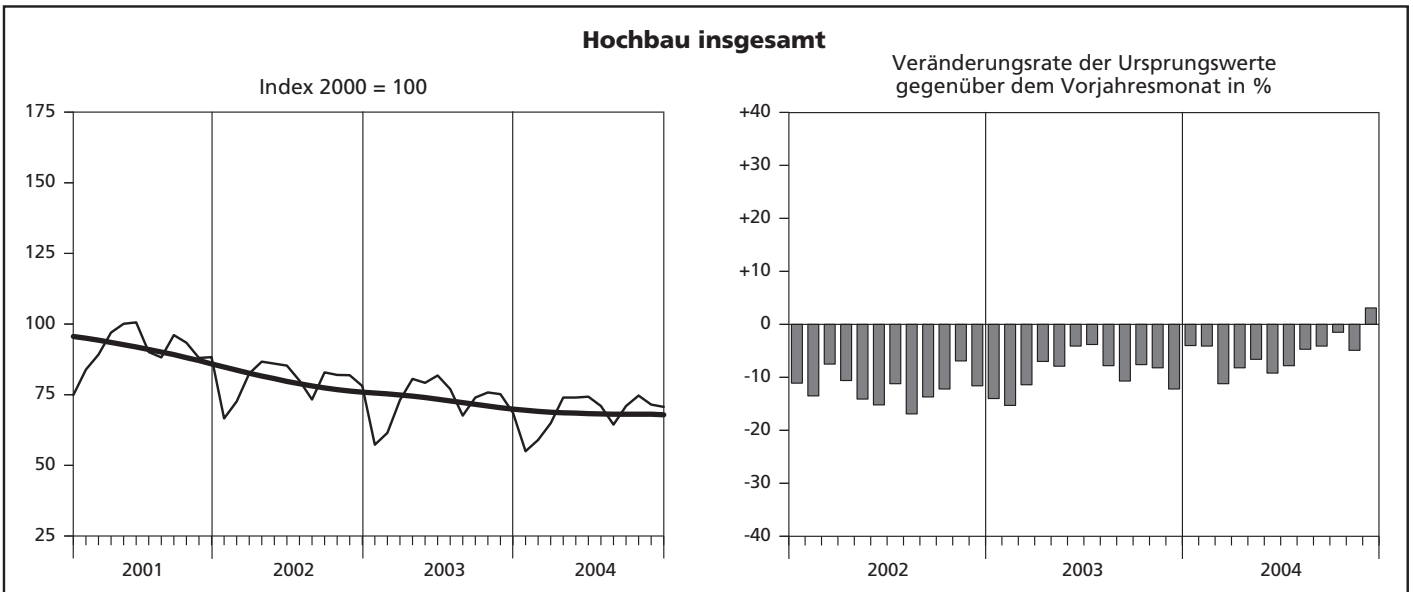
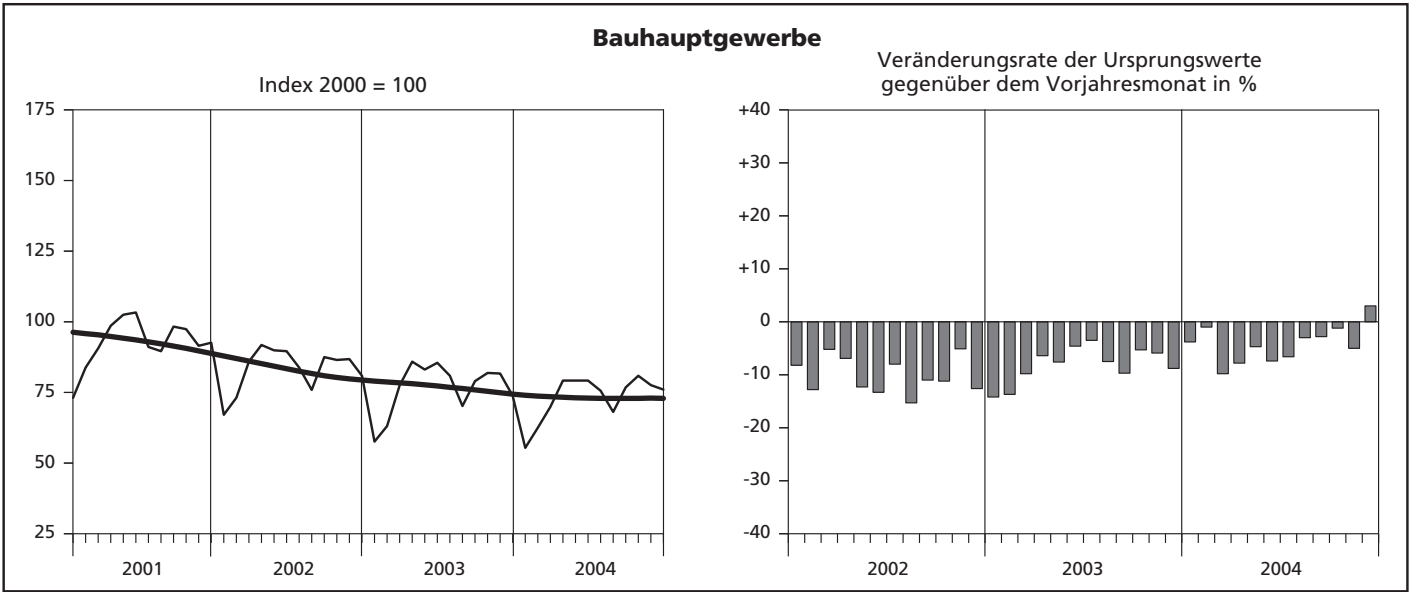
— Ursprungswerte      — Bereinigt von Zufälligkeiten und saisonalen Einflüssen

### Index des realen Auftragseingangs

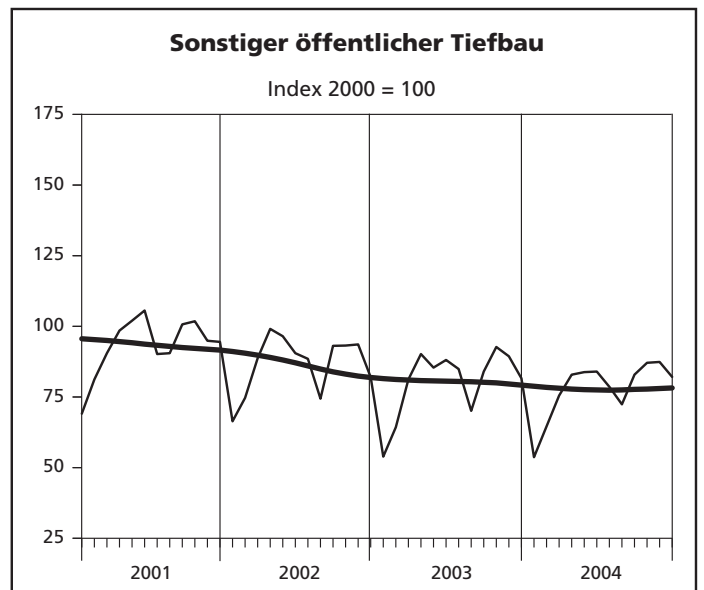
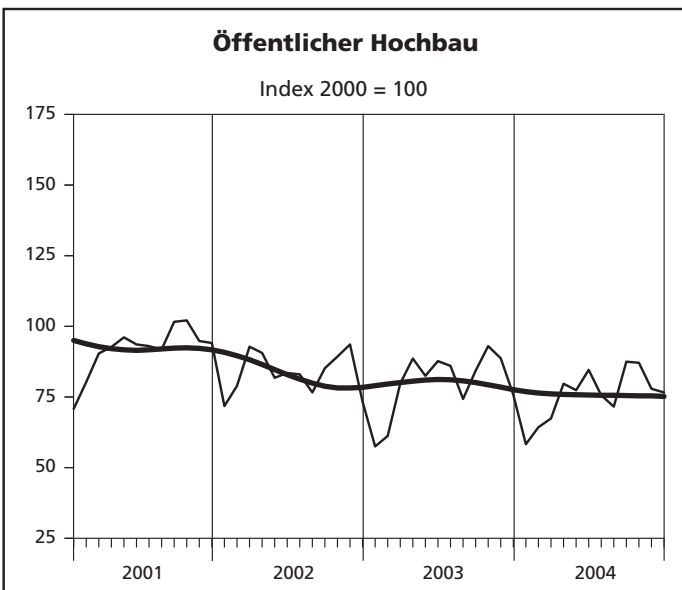
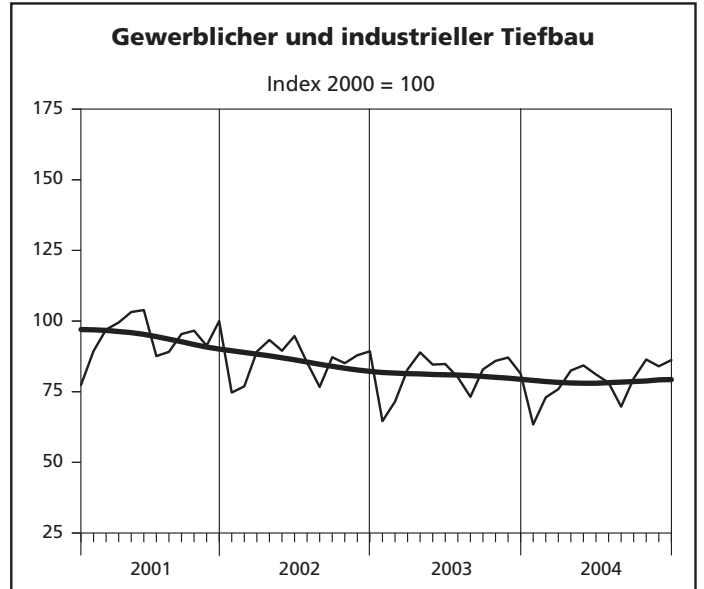
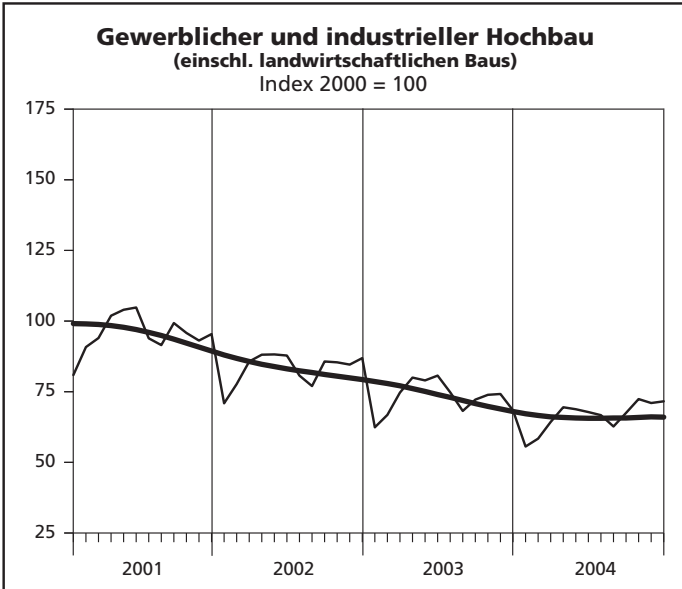
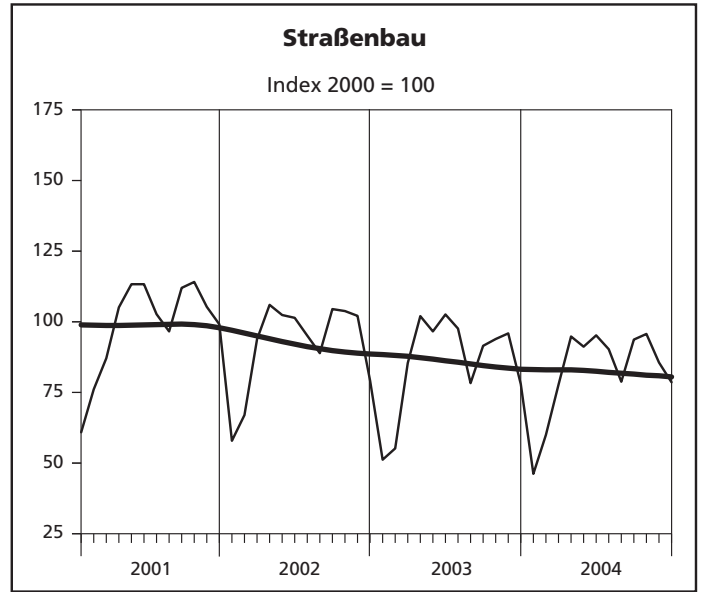
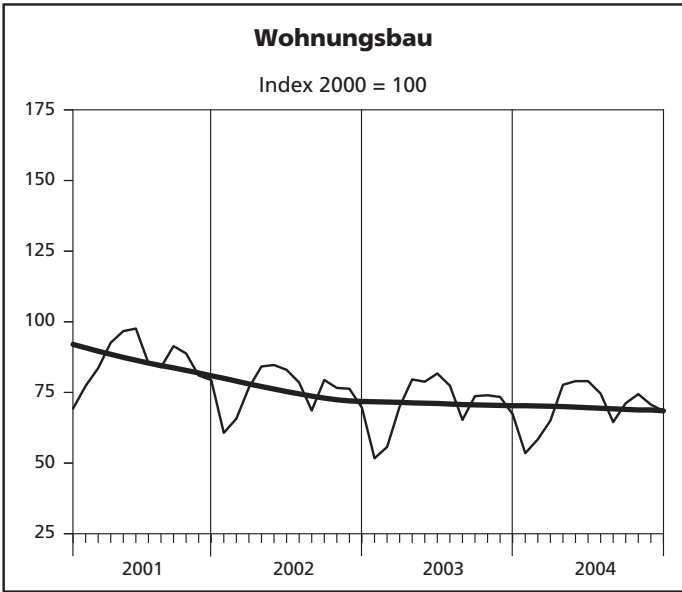


— Ursprungswerte      — Bereinigt von Zufälligkeiten und saisonalen Einflüssen

## Index der Nettoproduktion



## Index der Nettoproduktion



— Ursprungswerte      — Bereinigt von Zufälligkeiten und saisonalen Einflüssen

**1. Index des realen Auftragsein  
- Ergebnisse der Betriebe von Unter**

Lfd. Nr.	Jahr Monat	Index des realen Auftragseingangs im								
		Bauhaupt- gewerbe insgesamt	Hochbau				Tiefbau			
			zusammen	Wohnungs- bau	gewerb- licher und industrieller Bau <sup>1)</sup>	öffentlicher Bau	zusammen	Straßenbau	gewerb- licher und industrieller Bau	sonstiger öffentlicher Bau
2000 = 100										
1	2000	100	100	100	100	100	100	100	100	100
2	2001	94,6	92,6	82,2	99,4	93,6	97,8	104,1	89,3	104,5
3	2002	92,0	89,6	74,5	100,4	86,1	95,6	101,0	92,5	95,1
4	2003	83,3	75,9	75,9	75,6	77,4	94,4	102,1	91,9	90,5
5	2004 (kumuliert)	78,4	73,4	67,7	73,6	94,0	85,8	92,0	79,2	89,9
6	2003 Januar	69,2	71,8	62,9	83,6	39,9	65,1	50,2	70,4	72,1
7	Februar	64,9	58,6	60,3	56,2	66,0	74,3	84,9	68,3	72,8
8	März	99,4	103,8	84,2	117,9	98,7	92,8	104,4	88,9	87,1
9	April	76,1	67,4	77,8	62,5	56,6	89,2	102,3	82,7	85,8
10	Mai	89,2	80,2	62,9	95,3	61,5	102,7	105,2	110,1	88,6
11	Juni	96,7	85,6	85,6	81,7	106,6	113,6	139,3	91,8	121,2
12	Juli	93,7	85,6	97,0	77,2	89,1	105,9	110,4	101,5	108,2
13	August	77,9	69,3	71,4	68,3	67,1	90,9	108,5	74,0	99,2
14	September	84,5	72,0	79,0	63,2	94,9	103,2	104,4	121,5	73,2
15	Oktober	87,1	79,9	94,5	67,3	95,4	97,9	133,5	87,2	78,2
16	November	79,9	64,2	62,0	64,3	71,6	103,7	90,4	114,8	100,1
17	Dezember	80,6	72,0	73,4	69,4	81,8	93,5	91,1	91,1	99,7
18	2004 Januar	65,3	65,4	52,2	77,4	47,6	65,1	63,4	66,1	65,4
19	Februar	69,7	72,1	58,4	71,3	127,5	66,1	66,5	70,1	59,3
20	März	86,4	85,9	77,6	79,7	150,8	87,2	89,8	79,2	97,2
21	April	68,7	64,0	61,6	65,1	66,4	76,0	86,6	70,8	73,2
22	Mai	69,0	58,5	63,4	49,6	88,8	84,8	94,8	67,1	102,3
23	Juni	82,3	70,4	70,1	69,5	76,3	100,3	116,3	91,6	97,6
24	Juli	83,3	74,7	68,9	69,4	125,9	96,3	113,8	81,1	102,3
25	August	87,8	85,4	62,8	91,5	136,1	91,5	105,6	74,9	102,9
26	September	87,4	74,4	91,2	65,7	60,6	106,9	135,2	83,7	114,0
27	Oktober	69,6	62,7	58,9	64,7	65,9	80,1	84,1	80,5	75,4
28	November	69,3	62,7	57,1	64,8	72,2	79,2	78,0	79,9	79,3
29	Dezember	101,6	105,0	89,6	114,5	109,8	96,3	70,4	104,9	109,5

1) einschl. landwirtschaftlichen Baus



**gangs im Bauhauptgewerbe seit 2000  
nehmen mit 20 und mehr Beschäftigten –**

Veränderung gegenüber dem entsprechenden Vorjahreszeitraum im									
Bauhaupt- gewerbe insgesamt	Hochbau				Tiefbau				Lfd. Nr.
	zusammen	Wohnungs- bau	gewerb- licher und industrieller Bau <sup>1)</sup>	öffentlicher Bau	zusammen	Straßenbau	gewerb- licher und industrieller Bau	sonstiger öffentlicher Bau	
%									
x	x	x	x	x	x	x	x	x	1
-5,4	-7,4	-17,8	-0,7	-6,4	-2,2	+4,1	-10,7	+4,5	2
-2,8	-3,2	-9,4	+1,1	-7,9	-2,2	-2,9	+3,5	-9,1	3
-9,5	-15,3	+1,9	-24,7	-10,1	-1,3	+1,0	-0,6	-4,8	4
-5,8	-3,3	-10,8	-2,6	+21,4	-9,1	-9,8	-13,8	-0,7	5
-4,6	+6,5	-1,5	+28,2	-56,9	-18,8	-28,0	-9,9	-23,5	6
-17,7	-30,4	+2,8	-46,2	-2,3	+5,2	+3,3	+2,2	+12,6	7
+4,2	+8,6	-1,9	+12,1	+25,4	-2,4	+10,4	-2,4	-14,5	8
-11,7	-18,0	+12,0	-27,1	-48,7	-3,2	+9,4	-9,7	-6,3	9
+3,3	+1,9	-17,7	+19,4	-24,5	+5,1	-5,1	+14,6	+1,8	10
-20,5	-29,7	-4,7	-45,7	+30,3	-6,6	-12,1	-7,1	+1,6	11
-8,5	-19,8	+40,1	-42,5	-4,3	+10,4	+9,8	+9,9	+11,9	12
+2,2	+2,7	+18,2	-1,8	-18,4	+1,7	+21,5	-16,8	+10,0	13
-23,6	-33,6	-16,2	-48,2	+9,3	-9,2	-16,2	+10,1	-32,1	14
+1,4	+12,7	+45,9	-8,7	+22,1	-9,8	+19,0	-22,6	-20,5	15
+3,4	-8,0	-11,6	-8,8	+10,3	+17,0	+8,1	+16,0	+28,9	16
-27,3	-40,9	-19,2	-51,8	-29,5	-0,5	-1,6	+8,7	-10,4	17
-5,6	-9,0	-17,0	-7,4	+19,1	-	+26,2	-6,2	-9,2	18
+7,5	+23,0	-3,2	+27,0	+93,2	-11,1	-21,7	+2,7	-18,6	19
-13,1	-17,2	-7,8	-32,4	+52,8	-6,0	-14,1	-10,9	+11,6	20
-9,7	-5,1	-20,8	+4,2	+17,3	-14,8	-15,4	-14,4	-14,7	21
-22,7	-27,1	+0,8	-47,9	+44,4	-17,4	-9,8	-39,1	+15,4	22
-14,9	-17,8	-18,2	-15,0	-28,4	-11,7	-16,6	-0,3	-19,5	23
-11,0	-12,7	-29,0	-10,2	+41,3	-9,0	+3,0	-20,1	-5,5	24
+12,8	+23,3	-12,1	+33,9	+102,8	+0,6	-2,7	+1,2	+3,7	25
+3,4	+3,3	+15,6	+3,8	-36,2	+3,5	+29,5	-31,1	+55,7	26
-20,1	-21,6	-37,7	-3,9	-31,0	-18,3	-37,2	-7,8	-3,4	27
-13,3	-2,2	-7,9	+0,9	+0,8	-23,7	-13,6	-30,5	-20,8	28
+26,0	+45,7	+22,0	+65,1	+34,2	+3,1	-22,7	+15,2	+9,8	29

## 2. Produktionsindex im - Ergebnisse der Betriebe von Unter

Lfd. Nr.	Jahr Monat	Produktionsindex im								
		Bauhaupt- gewerbe insgesamt	Hochbau				Tiefbau			
			zusammen	Wohnungs- bau	gewerb- licher und industrieller Bau <sup>1)</sup>	öffentlicher Bau	zusammen	Straßenbau	gewerb- licher und industrieller Bau	sonstiger öffentlicher Bau
2000 = 100										
1	2000	100	100	100	100	100	100	100	100	100
2	2001	92,7	90,8	85,6	95,4	91,8	95,2	98,8	94,2	93,3
3	2002	83,2	79,8	75,3	83,2	83,4	87,7	91,9	85,8	86,7
4	2003	76,7	72,6	70,7	72,9	80,0	81,9	85,7	80,7	80,5
5	2004 (kumuliert)	73,4	68,7	69,7	66,4	75,7	79,4	82,3	78,7	77,9
6	2003 Januar	57,6	57,3	51,7	62,4	57,5	58,0	51,2	64,6	53,9
7	Februar	63,1	61,5	55,7	66,8	61,2	65,2	55,2	71,5	64,3
8	März	77,5	73,1	70,0	74,7	79,8	83,1	85,4	82,9	81,2
9	April	85,9	80,6	79,6	80,0	88,6	92,7	102,0	88,9	90,2
10	Mai	83,1	79,2	78,8	79,0	82,5	88,0	96,6	84,6	85,4
11	Juni	85,5	81,8	81,7	80,7	87,7	90,4	102,6	84,8	88,1
12	Juli	80,9	77,0	77,4	74,8	86,0	86,1	97,6	80,1	84,9
13	August	70,2	67,6	65,3	68,2	74,3	73,6	78,3	73,2	70,1
14	September	79,0	74,0	73,7	72,2	84,3	85,5	91,5	82,9	84,0
15	Oktober	81,9	75,8	74,0	73,9	93,0	90,0	93,9	85,9	92,7
16	November	81,7	75,2	73,4	74,2	88,7	90,1	95,9	87,1	89,4
17	Dezember	73,8	68,6	67,3	68,4	75,8	80,5	77,9	81,4	81,6
18	2004 Januar	55,4	55,0	53,5	55,6	58,3	56,1	46,2	63,4	53,7
19	Februar	62,5	59,0	58,4	58,4	64,3	67,1	60,0	73,0	64,6
20	März	69,9	64,9	65,0	64,3	67,4	76,3	77,7	75,9	75,5
21	April	79,2	74,0	77,7	69,5	79,7	85,8	94,8	82,5	82,9
22	Mai	79,2	74,0	79,0	68,8	77,4	86,0	91,2	84,3	83,8
23	Juni	79,2	74,3	79,0	67,8	84,6	85,7	95,2	81,1	84,0
24	Juli	75,6	71,0	74,6	66,7	75,6	81,5	90,3	78,2	78,6
25	August	68,1	64,4	64,5	62,7	71,6	72,9	78,8	69,7	72,4
26	September	76,8	71,0	71,2	67,5	87,5	84,3	93,7	79,7	82,9
27	Oktober	80,9	74,7	74,4	72,4	87,1	89,0	95,7	86,4	87,1
28	November	77,6	71,5	70,7	71,0	77,9	85,4	85,6	84,0	87,4
29	Dezember	76,0	70,7	68,4	71,6	76,6	83,0	78,6	86,2	82,1

1) einschl. landwirtschaftlichen Baus

**Bauhauptgewerbe seit 2000  
nehmen mit 20 und mehr Beschäftigten –**

Veränderung gegenüber dem entsprechenden Vorjahreszeitraum im									Lfd. Nr.
Bauhaupt- gewerbe insgesamt	Hochbau				Tiefbau				
	zusammen	Wohnungs- bau	gewerb- licher und industrieller Bau <sup>1)</sup>	öffentlicher Bau	zusammen	Straßenbau	gewerb- licher und industrieller Bau	sonstiger öffentlicher Bau	
%									
x	x	x	x	x	x	x	x	x	1
-7,3	-9,2	-14,4	-4,6	-8,2	-4,8	-1,2	-5,8	-6,7	2
-10,2	-12,1	-12,0	-12,8	-9,2	-7,9	-7,0	-8,9	-7,0	3
-7,8	-9,1	-6,2	-12,4	-4,0	-6,6	-6,7	-6,0	-7,2	4
-4,3	-5,4	-1,4	-9,0	-5,3	-3,1	-3,9	-2,4	-3,2	5
-14,2	-13,9	-14,8	-12,0	-19,9	-14,6	-11,6	-13,5	-18,8	6
-13,7	-15,4	-15,3	-14,0	-22,4	-11,6	-17,6	-7,0	-13,9	7
-9,8	-11,4	-8,8	-12,9	-14,0	-7,9	-8,9	-7,0	-8,4	8
-6,4	-7,0	-5,5	-9,2	-2,2	-5,7	-3,8	-4,7	-9,0	9
-7,6	-7,9	-6,9	-10,4	+0,9	-7,3	-5,7	-5,5	-11,5	10
-4,6	-4,1	-1,6	-8,1	+5,1	-5,1	+1,1	-10,4	-2,7	11
-3,4	-3,8	-1,4	-7,4	+3,7	-3,0	+2,6	-6,1	-4,0	12
-7,5	-7,9	-4,8	-11,4	-3,0	-7,1	-11,9	-4,7	-5,8	13
-9,7	-10,7	-7,2	-15,7	-1,1	-8,5	-12,4	-4,9	-9,8	14
-5,2	-7,5	-3,3	-13,5	+4,1	-2,6	-9,6	+1,0	-0,6	15
-5,9	-8,1	-3,8	-12,3	-5,3	-3,4	-6,1	-0,9	-4,5	16
-8,8	-12,1	-3,3	-21,3	+3,3	-4,8	-1,6	-8,9	-0,5	17
-3,7	-4,1	+3,5	-10,8	+1,5	-3,3	-9,6	-1,9	-0,3	18
-0,9	-4,0	+4,9	-12,6	+5,0	+3,1	+8,5	+2,1	+0,5	19
-9,8	-11,2	-7,0	-13,9	-15,6	-8,2	-9,1	-8,4	-7,0	20
-7,8	-8,2	-2,4	-13,1	-10,1	-7,4	-7,1	-7,3	-8,1	21
-4,6	-6,6	+0,2	-12,9	-6,3	-2,3	-5,6	-0,4	-1,9	22
-7,4	-9,2	-3,3	-16,0	-3,5	-5,3	-7,2	-4,3	-4,6	23
-6,7	-7,8	-3,6	-10,8	-12,0	-5,4	-7,5	-2,3	-7,5	24
-3,1	-4,7	-1,2	-8,1	-3,7	-1,0	+0,7	-4,7	+3,2	25
-2,8	-4,1	-3,4	-6,5	+3,8	-1,4	+2,5	-3,9	-1,3	26
-1,3	-1,5	+0,5	-2,0	-6,4	-1,0	+1,9	+0,6	-6,1	27
-5,0	-4,9	-3,6	-4,3	-12,2	-5,2	-10,7	-3,6	-2,2	28
+3,0	+3,0	+1,6	+4,6	+1,1	+3,1	+0,8	+6,0	+0,7	29

**3. Auftragseingang im Bauhauptgewerbe**  
**- Ergebnisse der Betriebe von Unter**  
**1 000**

Lfd. Nr.	Jahr Monat	insgesamt	Hochbau				
			zusammen	Wohnungs- bau	landwirt- schaftlicher Bau	gewerblicher und industrieller Hochbau	Hochbau für Bahn und Post
1	2000	9 917 066	5 971 101	2 169 043	31 943	3 104 058	82 662
2	2001	9 419 105	5 535 127	1 769 693	30 618	3 104 829	81 123
3	2002	9 121 225	5 351 343	1 583 550	32 435	3 167 343	61 947
4	2003	8 193 642	4 514 778	1 600 595	23 606	2 401 561	34 150
5	2004 (kumuliert)	7 789 429	4 432 280	1 440 609	22 104	2 378 811	31 587
6	2003 Januar	567 606	356 713	110 605	1 798	224 384	392
7	Februar	531 273	290 554	106 117	2 120	147 950	2 086
8	März	816 454	515 731	148 047	3 540	315 593	272
9	April	623 325	333 876	136 610	2 515	164 320	2 740
10	Mai	733 003	399 365	110 567	1 944	255 839	890
11	Juni	793 001	424 506	150 474	1 176	219 514	1 157
12	Juli	767 855	423 541	170 435	2 557	192 804	14 116
13	August	638 854	343 535	125 428	2 017	182 823	419
14	September	692 690	356 668	138 711	2 539	163 936	5 028
15	Oktober	713 798	395 190	165 953	1 457	179 773	1 288
16	November	655 177	318 130	108 819	960	171 458	1 819
17	Dezember	660 606	356 969	128 829	983	183 167	3 943
18	2004 Januar	537 951	325 641	91 857	1 141	206 113	3 176
19	Februar	574 555	359 078	102 697	2 428	190 543	805
20	März	711 402	427 149	136 530	1 889	211 221	3 455
21	April	568 816	321 549	109 600	1 132	171 291	6 612
22	Mai	569 209	293 304	112 815	3 624	129 815	3 003
23	Juni	679 972	353 448	124 652	1 932	188 357	684
24	Juli	692 315	377 767	122 740	2 023	188 739	1 512
25	August	731 821	433 238	111 886	856	250 978	1 700
26	September	723 660	374 710	162 600	1 749	179 600	587
27	Oktober	578 333	317 141	104 651	1 913	168 728	8 995
28	November	575 473	317 372	101 444	1 302	177 947	671
29	Dezember	845 922	531 883	159 137	2 115	315 479	387

**seit 2000 nach Bauarten und Auftraggebern  
nehmen mit 20 und mehr Beschäftigten –  
EUR**

Auftragseingang							Lfd. Nr.
davon im							
		Tiefbau					
Hochbau für Organisationen ohne Erwerbszweck	Hochbau für Körperschaften des öffentlichen Rechts	zusammen	gewerblicher und industrieller Tiefbau	Tiefbau für Bahn und Post	Straßenbau	sonstiger Tiefbau für Körperschaften des öffentlichen Rechts und für Organisationen ohne Erwerbszweck	
173 566	409 829	3 945 966	1 551 515	170 021	1 126 426	1 098 004	1
137 691	411 173	3 883 972	1 339 754	212 457	1 183 662	1 148 099	2
133 863	372 205	3 769 882	1 241 808	354 183	1 141 544	1 032 347	3
112 566	342 300	3 678 864	1 273 706	293 915	1 139 784	971 459	4
122 370	436 799	3 357 149	1 152 740	202 750	1 031 478	970 181	5
3 603	15 931	210 893	86 685	13 260	46 617	64 331	6
5 966	26 315	240 719	82 866	14 059	78 835	64 959	7
17 961	30 318	300 723	106 357	19 747	96 952	77 667	8
11 292	16 399	289 449	101 161	16 406	95 187	76 695	9
9 242	20 883	333 638	110 716	45 850	97 825	79 247	10
16 538	35 647	368 495	115 783	14 743	129 595	108 374	11
11 134	32 495	344 314	97 082	47 474	102 952	96 806	12
4 420	28 428	295 319	89 398	15 974	101 167	88 780	13
7 755	38 699	336 022	147 378	25 775	97 358	65 511	14
8 910	37 809	318 608	96 078	28 090	124 483	69 957	15
7 565	27 509	337 047	144 564	18 689	84 051	89 743	16
8 180	31 867	303 637	95 638	33 848	84 762	89 389	17
4 006	19 348	212 310	85 516	8 801	59 192	58 801	18
5 929	56 676	215 477	89 367	10 737	62 091	53 282	19
17 760	56 294	284 253	100 962	12 129	83 829	87 333	20
5 476	27 438	247 267	81 829	18 986	80 715	65 737	21
15 819	28 228	275 905	82 432	13 142	88 409	91 922	22
12 721	25 102	326 524	98 420	32 038	108 359	87 707	23
6 904	55 849	314 548	100 232	15 757	106 480	92 079	24
14 724	53 094	298 583	91 443	15 650	98 858	92 632	25
6 812	23 362	348 950	101 613	18 138	126 546	102 653	26
10 673	22 181	261 192	95 555	19 218	78 467	67 952	27
10 536	25 472	258 101	96 701	17 173	72 799	71 428	28
11 010	43 755	314 039	128 670	20 981	65 733	98 655	29

**4. Auftragseingang im Bauhauptgewerbe nach Betriebsgrößenklassen und Bauarten**  
**- Ergebnisse der Betriebe von Unternehmen mit 20 und mehr Beschäftigten -**  
**1 000 EUR**

Bauart	Auftragseingang in Betrieben			
	insgesamt	davon in Betrieben mit ... Beschäftigten		
		unter 50	50 – 199	200 und mehr
Wohnungsbau	159 137	103 520	48 281	7 336
Gewerblicher und industrieller Bau sowie landwirtschaftlicher Bau	467 633	134 400	229 283	103 950
Öffentlicher Bau und Verkehrsbau	219 153	61 231	136 422	21 500
<b>Insgesamt</b>	<b>845 923</b>	<b>299 151</b>	<b>413 986</b>	<b>132 786</b>

**5. Auftragsbestand im Bauhauptgewerbe seit 2003 nach Bauarten**  
**1 000 EUR**

Bauart	Auftragsbestand						
	31.03.	30.06.	30.09.	31.12.	31.03.	30.06.	30.09.
	2003				2004		
<b>Bauhauptgewerbe insgesamt</b>	<b>3 952 094</b>	<b>3 800 896</b>	<b>3 585 681</b>	<b>3 489 501</b>	<b>3 612 667</b>	<b>3 539 177</b>	<b>3 403 164</b>
Hochbau zusammen	2 487 017	2 345 200	2 108 559	2 056 834	2 174 099	2 039 579	1 986 959
davon							
Wohnungsbau	527 748	515 660	529 484	541 519	540 527	508 525	503 035
gewerblicher und industrieller Hochbau <sup>1)</sup>	1 600 919	1 538 745	1 292 152	1 252 697	1 281 896	1 177 039	1 122 301
öffentlicher Hochbau	358 350	290 795	286 923	262 618	351 676	354 015	361 623
Tiefbau zusammen	1 465 077	1 455 696	1 477 122	1 432 667	1 438 568	1 499 598	1 416 205
davon							
Straßenbau	419 144	436 159	415 436	406 240	435 092	463 464	463 590
gewerblicher und industrieller Tiefbau	602 778	583 823	643 264	624 574	606 913	633 819	550 003
sonstiger öffentlicher Tiefbau	443 155	435 714	418 422	401 853	396 563	402 315	402 612

1) einschl. landwirtschaftlichen Baus

**6. Betriebe, Beschäftigte, Bruttolohn- und -gehaltssumme  
sowie Gesamtumsatz im Bauhauptgewerbe seit 2000  
– Ergebnisse der Betriebe von Unternehmen mit 20 und mehr Beschäftigten –**

Jahr Monat	Betriebe	Beschäftigte						Brutto- lohn- summe <sup>1)</sup>	Brutto- gehalt- summe	Gesamt- umsatz <sup>2)</sup>
		ins- gesamt	davon							
			tätige (Mit- inhaber/ -innen und unbezahlt mithelfende Familien- angehörige	kauf- männische und tech- nische Ange- stellte und Auszu- bildende	Fach- arbeiter/ -innen, Poliere, Meister/ -innen	(Fach) Werker/ -innen	gewerblich Auszubil- dende, Umschüler/ -innen, Anlernlinge und Praktikanten			
Anzahl						1 000 EUR				
2000	1 805	102 853	758	21 935	59 863	15 268	5 029	2 273 445	1 016 196	12 066 643
2001	1 699	93 951	714	20 443	54 156	14 054	4 584	2 089 377	957 040	11 291 607
2002	1 524	83 755	627	18 586	47 916	12 617	4 009	1 868 450	910 789	10 045 064
2003	1 374	74 157	556	16 639	42 535	11 032	3 396	1 701 293	835 696	9 564 059
2004 (kumuliert)	1 273	68 508	504	15 580	39 242	10 064	3 118	1 582 069	789 638	9 237 485
2003 Januar	1 431	76 694	580	17 336	43 659	11 459	3 660	128 384	68 162	514 633
Februar	1 418	75 802	575	17 336	43 189	11 209	3 493	112 068	67 480	579 854
März	1 412	75 610	577	17 006	43 349	11 193	3 485	133 907	66 416	709 761
April	1 401	75 277	568	16 876	43 216	11 183	3 434	153 467	70 209	788 860
Mai	1 393	74 917	569	16 798	43 120	11 013	3 417	146 026	67 871	779 038
Juni	1 387	74 437	566	16 657	42 859	11 015	3 340	141 528	76 458	807 395
Juli	1 377	73 538	564	16 393	42 381	11 051	3 149	149 160	68 829	921 540
August	1 371	73 666	553	16 347	42 362	11 065	3 339	143 239	66 805	829 470
September	1 363	73 459	549	16 333	42 069	11 079	3 429	145 651	67 033	848 643
Oktober	1 314	73 027	520	16 239	41 909	10 997	3 362	152 308	65 899	917 481
November	1 316	72 448	527	16 205	41 596	10 778	3 342	157 934	82 607	900 671
Dezember	1 310	71 011	526	16 139	40 708	10 336	3 302	137 621	67 927	966 713
2004 Januar	1 303	69 460	528	15 961	39 697	10 024	3 250	119 963	64 629	565 896
Februar	1 300	68 800	520	15 904	39 345	9 927	3 104	112 221	64 073	567 677
März	1 290	68 669	519	15 822	39 408	9 870	3 050	126 828	63 219	695 580
April	1 283	68 590	520	15 524	39 541	9 961	3 044	137 901	67 718	706 721
Mai	1 273	68 268	507	15 585	39 249	9 930	2 997	128 048	63 018	732 979
Juni	1 267	68 334	508	15 535	39 374	9 914	3 003	133 869	75 978	808 323
Juli	1 264	68 256	500	15 473	39 259	10 140	2 884	133 948	64 855	818 323
August	1 258	68 606	498	15 484	39 254	10 217	3 153	138 317	63 226	784 797
September	1 253	68 341	498	15 498	38 976	10 156	3 213	134 477	62 315	822 075
Oktober	1 267	69 123	487	15 465	39 476	10 418	3 277	135 577	61 875	885 295
November	1 261	68 362	486	15 403	38 942	10 299	3 232	151 814	76 028	916 051
Dezember	1 254	67 286	479	15 311	38 377	9 912	3 207	129 106	62 704	933 768

1) einschl. Gehälter für Poliere, (Schacht)meister und -meisterinnen – 2) ohne Umsatzsteuer

**7. Geleistete Arbeitsstunden im Bau  
- Ergebnisse der Betriebe von Unter  
1 000**

Lfd. Nr.	Jahr Monat	insgesamt	Hochbau				
			zusammen	Wohnungs- bau	landwirt- schaftlicher Bau	gewerblicher und industrieller Hochbau	Hochbau für Bahn und Post
1	2000	120 651	64 194	27 776	463	29 279	498
2	2001	107 812	55 601	22 692	421	26 591	490
3	2002	93 808	46 734	19 107	495	22 006	414
4	2003	84 649	41 236	17 362	338	18 887	279
5	2004 (kumuliert)	78 269	37 094	16 291	264	16 371	234
6	2003 Januar	5 715	2 951	1 153	27	1 466	20
7	Februar	5 701	2 878	1 128	19	1 433	22
8	März	7 343	3 580	1 482	26	1 671	25
9	April	7 743	3 743	1 599	30	1 678	40
10	Mai	7 459	3 662	1 576	26	1 676	17
11	Juni	7 280	3 575	1 545	26	1 617	18
12	Juli	8 324	4 073	1 772	34	1 807	22
13	August	6 553	3 249	1 359	27	1 504	15
14	September	7 732	3 714	1 600	42	1 641	24
15	Oktober	8 013	3 785	1 599	33	1 679	27
16	November	7 249	3 400	1 435	27	1 527	25
17	Dezember	5 537	2 626	1 114	21	1 188	24
18	2004 Januar	5 079	2 575	1 085	17	1 188	22
19	Februar	5 462	2 620	1 123	14	1 188	20
20	März	6 999	3 303	1 432	19	1 495	27
21	April	6 878	3 261	1 481	18	1 406	18
22	Mai	6 498	3 071	1 418	20	1 308	16
23	Juni	7 148	3 393	1 562	22	1 424	13
24	Juli	7 126	3 383	1 539	25	1 446	26
25	August	6 386	3 054	1 325	30	1 346	26
26	September	7 195	3 357	1 456	28	1 459	16
27	Oktober	7 191	3 341	1 440	27	1 484	15
28	November	6 864	3 187	1 363	24	1 442	24
29	Dezember	5 443	2 549	1 067	20	1 185	11



### hauptgewerbe seit 2000 nach Bauarten nehmen mit 20 und mehr Beschäftigten – Stunden

Geleistete Arbeitsstunden							Lfd. Nr.
davon im							
		Tiefbau					
Hochbau für Organisationen ohne Erwerbszweck	Hochbau für Körperschaften des öffentlichen Rechts	zusammen	gewerblicher und industrieller Tiefbau	Tiefbau für Bahn und Post	Straßenbau	sonstiger Tiefbau für Körperschaften des öffentlichen Rechts und für Organisationen ohne Erwerbszweck	
2 225	3 953	56 457	22 689	2 632	14 930	16 206	1
1 843	3 564	52 211	20 516	2 657	14 334	14 704	2
1 521	3 191	47 074	17 857	2 773	13 071	13 373	3
1 381	2 989	43 413	16 693	2 468	12 012	12 240	4
1 216	2 718	41 175	15 911	2 366	11 301	11 597	5
80	205	2 764	1 204	177	645	738	6
93	183	2 823	1 223	167	633	800	7
123	253	3 763	1 459	225	1 023	1 056	8
119	277	4 000	1 501	219	1 163	1 117	9
118	249	3 797	1 429	208	1 102	1 058	10
120	249	3 705	1 382	176	1 111	1 036	11
124	314	4 251	1 544	229	1 274	1 204	12
102	242	3 304	1 282	190	929	903	13
128	279	4 018	1 533	215	1 137	1 133	14
153	294	4 228	1 566	244	1 167	1 251	15
126	260	3 849	1 433	236	1 083	1 097	16
95	184	2 911	1 137	182	745	847	17
86	177	2 504	1 124	145	546	689	18
87	188	2 842	1 212	174	671	785	19
99	231	3 696	1 469	181	995	1 051	20
110	228	3 617	1 377	181	1 056	1 003	21
106	203	3 427	1 303	204	961	959	22
126	246	3 755	1 378	217	1 103	1 057	23
109	238	3 743	1 413	198	1 096	1 036	24
95	232	3 332	1 263	166	953	950	25
120	278	3 838	1 420	207	1 128	1 083	26
111	264	3 850	1 430	245	1 094	1 081	27
96	238	3 677	1 373	249	974	1 081	28
71	195	2 894	1 149	199	724	822	29

**8. Baugewerblicher Umsatz im Bau**  
**- Ergebnisse der Betriebe von Unter**  
**1 000**

Lfd. Nr.	Jahr Monat	insgesamt	Hochbau				
			zusammen	Wohnungs- bau	landwirt- schaftlicher Bau	gewerblicher und industrieller Hochbau	Hochbau für Bahn und Post
1	2000	11 883 854	7 178 296	2 551 585	39 064	3 841 327	80 844
2	2001	11 153 960	6 673 412	2 079 348	34 778	3 819 351	87 244
3	2002	9 926 012	5 736 227	1 829 270	36 315	3 268 632	74 474
4	2003	9 472 589	5 372 473	1 694 759	31 749	3 064 947	47 983
5	2004 (kumuliert)	9 146 624	5 155 512	1 695 881	25 382	2 855 629	39 174
6	2003 Januar	508 048	297 839	97 524	1 477	176 311	2 065
7	Februar	575 855	355 368	106 243	1 015	211 959	3 842
8	März	700 654	404 993	119 589	1 100	240 150	4 062
9	April	780 138	445 450	143 382	2 111	253 581	6 074
10	Mai	771 393	447 616	139 138	1 795	258 882	4 827
11	Juni	800 443	447 974	141 359	2 630	257 119	2 900
12	Juli	913 697	504 071	163 896	3 195	286 147	3 154
13	August	822 675	463 742	140 482	1 865	268 954	3 566
14	September	840 757	478 446	157 597	4 758	262 085	3 617
15	Oktober	906 752	512 659	156 905	2 059	296 293	4 159
16	November	893 064	490 735	153 053	2 225	275 676	5 089
17	Dezember	959 113	523 580	175 591	7 519	277 790	4 628
18	2004 Januar	561 013	365 933	104 322	2 836	227 993	2 629
19	Februar	563 775	334 670	110 277	1 142	187 998	4 515
20	März	690 134	397 664	136 643	1 851	217 436	4 057
21	April	698 421	381 371	138 878	1 448	204 415	1 708
22	Mai	724 342	413 284	144 211	1 394	227 201	1 939
23	Juni	800 261	455 437	155 602	3 269	241 660	1 031
24	Juli	810 809	460 857	156 210	2 564	248 606	3 628
25	August	776 984	444 543	139 297	2 117	245 144	11 318
26	September	812 185	439 583	142 869	1 963	241 343	1 609
27	Oktober	875 719	483 950	152 050	3 052	272 575	1 783
28	November	908 902	484 366	153 111	1 407	274 471	2 908
29	Dezember	924 079	493 854	162 411	2 339	266 787	2 049

**hauptgewerbe seit 2000 nach Bauarten  
nehmen mit 20 und mehr Beschäftigten –  
EUR**

Baugewerblicher Umsatz <sup>1)</sup>							Lfd. Nr.
davon im							
		Tiefbau					
Hochbau für Organisationen ohne Erwerbszweck	Hochbau für Körperschaften des öffentlichen Rechts	zusammen	gewerblicher und industrieller Tiefbau	Tiefbau für Bahn und Post	Straßenbau	sonstiger Tiefbau für Körperschaften des öffentlichen Rechts und für Organisationen ohne Erwerbszweck	
185 793	479 683	4 705 557	1 783 074	280 709	1 329 210	1 312 564	1
162 233	490 458	4 480 549	1 650 734	243 562	1 375 989	1 210 264	2
144 944	382 592	4 189 785	1 492 347	274 520	1 312 247	1 110 671	3
164 219	368 816	4 100 116	1 439 324	252 154	1 305 979	1 102 659	4
130 948	408 498	3 991 112	1 373 668	272 141	1 271 401	1 073 902	5
5 271	15 191	210 209	86 618	17 124	54 901	51 566	6
10 223	22 086	220 487	92 625	11 249	55 898	60 715	7
10 392	29 700	295 661	112 362	18 757	85 813	78 729	8
11 253	29 049	334 688	121 747	16 107	106 817	90 017	9
12 312	30 662	323 777	115 108	17 724	102 639	88 306	10
15 880	28 086	352 469	123 103	13 302	125 586	90 478	11
14 717	32 962	409 626	143 833	21 562	134 258	109 973	12
16 206	32 669	358 933	125 207	22 605	118 123	92 998	13
14 877	35 512	362 311	128 978	21 606	116 472	95 255	14
17 257	35 986	394 093	130 914	23 678	127 902	111 599	15
15 978	38 714	402 329	128 023	25 803	142 520	105 983	16
19 853	38 199	435 533	130 806	42 637	135 050	127 040	17
6 396	21 757	195 080	78 255	23 813	43 096	49 916	18
8 381	22 357	229 105	88 955	21 217	58 337	60 596	19
10 783	26 894	292 470	108 823	16 872	86 786	79 989	20
10 943	23 979	317 050	108 563	18 259	109 828	80 400	21
11 112	27 427	311 058	103 598	19 085	99 230	89 145	22
13 041	40 834	344 824	123 142	23 649	108 541	89 492	23
11 539	38 310	349 952	118 290	17 844	111 858	101 960	24
9 666	37 001	332 441	107 617	18 809	111 189	94 826	25
12 632	39 167	372 602	118 850	26 644	131 951	95 157	26
11 725	42 765	391 769	129 784	26 511	130 055	105 419	27
11 573	40 896	424 536	136 240	27 562	147 108	113 626	28
13 157	47 111	430 225	151 551	31 876	133 422	113 376	29

**9. Beschäftigte, Bruttolohn- und -gehaltsumme,  
im Bauhauptgewerbe im Vergleich zum Vormonat und  
– Ergebnisse der Betriebe von Unter**

Lfd. Nr.	Verwaltungsbezirk	Beschäftigte			Bruttolohn- und -gehaltsumme		
		Dezember	November	Dezember	Dezember	November	Dezember
		2003	2004		2003	2004	
		Anzahl			1 000 EUR		
	Kreisfreie Städte						
1	Düsseldorf	2 856	2 779	2 730	10 271	11 218	9 327
2	Duisburg	1 881	1 789	1 772	5 932	6 563	5 846
3	Essen	3 345	2 945	2 894	12 141	12 210	10 058
4	Krefeld	772	760	746	2 135	2 678	2 195
5	Mönchengladbach	801	741	740	2 114	2 188	1 816
6	Mülheim an der Ruhr	1 604	1 563	1 564	5 410	6 164	5 100
7	Oberhausen	1 201	1 210	1 208	4 299	4 730	3 860
8	Remscheid	588	433	430	1 779	1 700	1 368
9	Solingen	327	351	349	887	1 181	926
10	Wuppertal	447	505	491	1 291	1 739	1 379
	Kreise						
11	Kleve	1 827	1 709	1 665	4 384	5 016	4 005
12	Mettmann	1 215	1 110	1 102	3 653	3 890	3 327
13	Rhein-Kreis Neuss	1 191	1 298	1 291	3 330	3 768	3 456
14	Viersen	876	860	840	2 614	3 233	2 445
15	Wesel	1 990	2 161	2 148	5 506	6 770	5 983
<b>16</b>	<b>Reg.-Bez. Düsseldorf</b>	<b>20 921</b>	<b>20 214</b>	<b>19 970</b>	<b>65 746</b>	<b>73 048</b>	<b>61 091</b>
	Kreisfreie Städte						
17	Aachen	715	657	652	2 066	2 182	1 849
18	Bonn	355	287	285	1 026	989	732
19	Köln	3 446	3 165	3 127	11 354	12 891	10 564
20	Leverkusen	723	529	523	2 024	1 702	1 514
	Kreise						
21	Aachen	601	548	541	1 683	1 759	1 506
22	Düren	856	909	886	2 538	3 134	2 471
23	Rhein-Erft-Kreis	1 569	1 602	1 533	4 844	4 978	4 127
24	Euskirchen	929	928	933	2 573	3 070	2 545
25	Heinsberg	2 025	1 953	1 932	5 346	6 392	5 242
26	Oberbergischer Kreis	874	830	841	2 353	2 343	2 123
27	Rhein.-Berg. Kreis	447	480	438	1 354	1 659	1 219
28	Rhein-Sieg-Kreis	2 144	2 124	2 112	6 080	6 725	5 527
<b>29</b>	<b>Reg.-Bez. Köln</b>	<b>14 684</b>	<b>14 012</b>	<b>13 803</b>	<b>43 241</b>	<b>47 824</b>	<b>39 419</b>
	Kreisfreie Städte						
30	Bottrop	487	408	404	1 440	1 263	1 094
31	Gelsenkirchen	664	717	677	1 854	2 403	1 864
32	Münster	1 739	1 651	1 629	4 649	5 152	4 367

1) ohne Umsatzsteuer

**geleistete Arbeitsstunden sowie Umsätze  
zum Vorjahresmonat nach kreisfreien Städten und Kreisen  
nehmen mit 20 und mehr Beschäftigten –**

Geleistete Arbeitsstunden			Baugewerblicher Umsatz <sup>1)</sup>			Gesamtumsatz <sup>1)</sup>			Lfd. Nr.
Dezember	November	Dezember	Dezember	November	Dezember	Dezember	November	Dezember	
2003	2004		2003	2004		2003	2004		
1 000 Std.			1 000 EUR						
189	243	197	67 609	60 098	56 407	67 616	60 100	56 407	1
155	181	161	23 069	22 125	26 032	23 069	22 125	26 081	2
158	219	167	58 239	47 691	40 840	58 252	47 706	40 952	3
58	76	66	9 268	8 417	10 162	9 274	8 422	10 206	4
70	77	65	15 275	11 485	13 235	15 424	11 674	13 377	5
177	182	174	12 155	11 947	12 772	12 191	11 952	12 795	6
95	128	102	12 560	13 079	16 535	12 578	13 083	16 538	7
39	36	24	9 448	5 371	7 401	10 069	5 419	7 448	8
25	34	27	6 458	4 948	4 826	6 460	4 961	4 831	9
33	45	36	8 864	8 639	11 120	8 864	8 639	11 120	10
144	157	127	28 191	29 032	21 570	28 792	29 146	22 259	11
95	111	89	11 828	11 934	11 769	12 480	11 934	12 072	12
108	138	112	16 658	13 579	15 300	16 671	13 639	15 314	13
80	102	83	15 646	12 791	12 936	16 024	12 980	12 936	14
181	229	189	34 406	29 725	28 914	34 408	29 731	28 919	15
<b>1 607</b>	<b>1 958</b>	<b>1 619</b>	<b>329 674</b>	<b>290 861</b>	<b>289 819</b>	<b>332 172</b>	<b>291 511</b>	<b>291 255</b>	<b>16</b>
46	55	45	5 893	5 479	4 893	7 065	5 986	6 260	17
27	26	18	7 380	5 809	5 239	7 385	5 809	5 239	18
232	269	218	67 511	59 609	57 072	68 324	60 545	57 729	19
55	61	53	4 883	6 055	4 855	4 883	6 055	4 855	20
57	60	47	6 608	5 011	6 420	6 644	5 092	6 669	21
71	96	77	9 800	11 091	10 126	9 834	11 184	10 170	22
136	166	140	18 308	13 989	13 865	18 341	14 443	14 259	23
86	107	87	11 614	10 677	9 451	11 684	10 828	9 565	24
155	202	160	30 991	31 862	36 602	31 900	32 870	37 996	25
74	88	73	9 291	9 275	9 720	9 368	9 365	9 721	26
28	45	31	9 715	6 999	9 117	9 738	6 999	9 162	27
198	242	194	30 947	26 563	28 024	30 947	26 591	28 063	28
<b>1 165</b>	<b>1 417</b>	<b>1 143</b>	<b>212 941</b>	<b>192 419</b>	<b>195 384</b>	<b>216 113</b>	<b>195 767</b>	<b>199 688</b>	<b>29</b>
29	36	26	4 848	7 434	12 456	4 849	7 434	12 457	30
65	76	59	9 037	9 218	7 463	9 060	9 219	7 463	31
103	143	106	24 267	18 412	15 887	24 383	18 414	16 097	32

**Noch: 9. Beschäftigte, Bruttolohn- und -gehaltsumme,  
im Bauhauptgewerbe im Vergleich zum Vormonat und  
– Ergebnisse der Betriebe von Unter**

Lfd. Nr.	Verwaltungsbezirk	Beschäftigte			Bruttolohn- und -gehaltsumme		
		Dezember	November	Dezember	Dezember	November	Dezember
		2003	2004		2003	2004	
		Anzahl			1 000 EUR		
	Kreise						
33	Borken	3 430	3 310	3 291	9 871	10 968	9 242
34	Coesfeld	511	442	442	1 342	1 477	1 248
35	Recklinghausen	1 850	1 718	1 686	5 495	5 726	5 029
36	Steinfurt	2 432	2 429	2 330	5 954	7 199	5 737
37	Warendorf	1 216	1 214	1 151	3 158	3 449	2 730
<b>38</b>	<b>Reg.-Bez. Münster</b>	<b>12 329</b>	<b>11 889</b>	<b>11 610</b>	<b>33 763</b>	<b>37 637</b>	<b>31 311</b>
	Kreisfreie Stadt						
39	Bielefeld	906	898	891	2 595	2 870	2 491
	Kreise						
40	Gütersloh	1 397	1 557	1 507	3 667	4 817	3 931
41	Herford	552	530	526	1 424	1 571	1 388
42	Höxter	681	658	644	1 375	1 556	1 331
43	Lippe	918	828	814	2 546	2 523	2 223
44	Minden-Lübbecke	1 565	1 501	1 423	4 034	4 400	4 305
45	Paderborn	955	880	832	2 399	2 538	2 055
<b>46</b>	<b>Reg.-Bez. Detmold</b>	<b>6 974</b>	<b>6 852</b>	<b>6 637</b>	<b>18 040</b>	<b>20 275</b>	<b>17 724</b>
	Kreisfreie Städte						
47	Bochum	1 052	917	913	3 116	3 161	2 667
48	Dortmund	5 102	4 717	4 673	14 042	14 517	12 222
49	Hagen	611	650	644	1 647	1 814	1 647
50	Hamm	727	684	675	1 956	2 126	1 696
51	Herne	1 227	1 451	1 453	3 871	6 066	5 292
	Kreise						
52	Ennepe-Ruhr Kreis	573	481	478	1 569	1 321	1 299
53	Hochsauerlandkreis	1 707	1 645	1 607	4 790	5 014	4 523
54	Märkischer Kreis	1 059	974	975	2 850	2 885	2 399
55	Olpe	772	769	770	2 157	2 436	2 126
56	Siegen-Wittgenstein	1 779	1 671	1 665	4 970	5 640	4 874
57	Soest	754	753	744	1 841	1 997	1 781
58	Unna	740	683	669	1 948	2 077	1 740
<b>59</b>	<b>Reg.-Bez. Arnsberg</b>	<b>16 103</b>	<b>15 395</b>	<b>15 266</b>	<b>44 757</b>	<b>49 054</b>	<b>42 266</b>
<b>60</b>	<b>Nordrhein-Westfalen</b>	<b>71 011</b>	<b>68 362</b>	<b>67 286</b>	<b>205 547</b>	<b>227 838</b>	<b>191 811</b>

**geleistete Arbeitsstunden sowie Umsätze  
zum Vorjahresmonat nach kreisfreien Städten und Kreisen  
nehmen mit 20 und mehr Beschäftigten –**

Geleistete Arbeitsstunden			Baugewerblicher Umsatz <sup>1)</sup>			Gesamtumsatz <sup>1)</sup>			Lfd. Nr.
Dezember	November	Dezember	Dezember	November	Dezember	Dezember	November	Dezember	
2003	2004		2003	2004		2003	2004		
1 000 Std.			1 000 EUR						
284	366	287	44 554	41 719	46 000	44 797	41 869	46 179	33
44	47	37	4 821	5 128	6 320	4 821	5 128	6 320	34
163	179	145	22 157	18 062	18 420	22 464	18 836	19 410	35
201	262	199	27 042	32 154	30 108	27 142	32 286	30 907	36
93	126	91	10 191	13 800	12 400	10 272	14 094	12 559	37
<b>982</b>	<b>1 235</b>	<b>950</b>	<b>146 917</b>	<b>145 927</b>	<b>149 054</b>	<b>147 788</b>	<b>147 280</b>	<b>151 392</b>	<b>38</b>
72	97	76	16 311	16 665	14 924	16 369	16 688	14 964	39
98	166	126	21 400	27 678	26 255	21 700	28 484	26 999	40
48	53	42	5 237	5 764	6 567	5 373	5 970	6 697	41
49	77	55	5 841	6 228	6 484	5 842	6 256	6 485	42
71	87	69	11 357	16 017	19 614	11 387	16 019	19 622	43
115	161	112	22 872	20 795	19 029	23 099	21 095	19 238	44
78	91	64	12 030	9 918	9 651	12 034	9 974	9 746	45
<b>531</b>	<b>732</b>	<b>544</b>	<b>95 048</b>	<b>103 065</b>	<b>102 524</b>	<b>95 804</b>	<b>104 486</b>	<b>103 751</b>	<b>46</b>
98	102	80	10 916	9 248	7 832	10 919	9 248	7 832	47
345	403	319	51 251	63 626	65 766	51 251	63 626	65 766	48
55	68	63	6 836	6 098	6 975	6 860	6 098	6 996	49
58	71	53	9 822	9 071	8 568	9 822	9 166	8 620	50
76	126	95	9 010	19 263	17 717	9 010	19 263	17 717	51
48	52	42	5 238	3 529	4 674	5 238	3 531	4 685	52
145	181	133	17 350	14 510	16 227	17 439	14 558	16 279	53
92	105	86	13 859	9 838	10 488	13 946	9 853	10 518	54
68	81	61	6 506	9 795	7 704	6 520	9 813	7 745	55
131	178	132	28 187	19 689	27 911	28 206	19 691	27 924	56
66	78	61	6 158	5 234	7 236	6 175	5 386	7 368	57
65	78	63	9 398	6 728	6 200	9 449	6 775	6 234	58
<b>1 247</b>	<b>1 523</b>	<b>1 188</b>	<b>174 531</b>	<b>176 629</b>	<b>187 298</b>	<b>174 835</b>	<b>177 008</b>	<b>187 684</b>	<b>59</b>
<b>5 532</b>	<b>6 865</b>	<b>5 444</b>	<b>959 111</b>	<b>908 901</b>	<b>924 079</b>	<b>966 712</b>	<b>916 052</b>	<b>933 770</b>	<b>60</b>

**10. Betriebe, Beschäftigte, Bruttolohn- und -gehaltssumme  
- Ergebnisse der Betriebe von Unter**

Lfd. Nr.	Verwaltungsbezirk	Betriebe			Anzahl	
		insgesamt	darunter Arbeitsgemeinschaften	tätige (Mit)inhaber/-innen und unbezahlt mithelfende Familienangehörige	kaufmännische und technische Angestellte und Auszubildende	Facharbeiter/-innen, Poliere und Meister/-innen
	Kreisfreie Städte					
1	Düsseldorf	31	–	12	952	1 373
2	Duisburg	31	–	5	453	929
3	Essen	35	–	4	1 142	1 229
4	Krefeld	11	–	6	149	447
5	Mönchengladbach	20	–	7	136	402
6	Mülheim an der Ruhr	9	–	2	309	1 187
7	Oberhausen	19	–	2	261	708
8	Remscheid	5	–	3	107	266
9	Solingen	9	–	7	53	173
10	Wuppertal	14	–	4	136	238
	Kreise					
11	Kleve	34	–	13	349	941
12	Mettmann	20	–	6	266	535
13	Rhein-Kreis Neuss	26	–	8	248	646
14	Viersen	21	–	19	161	470
15	Wesel	36	1	13	400	1 441
<b>16</b>	<b>Reg.-Bez. Düsseldorf</b>	<b>321</b>	<b>1</b>	<b>111</b>	<b>5 122</b>	<b>10 985</b>
	Kreisfreie Städte					
17	Aachen	12	–	2	211	291
18	Bonn	7	–	–	76	148
19	Köln	50	–	15	1 153	1 487
20	Leverkusen	12	–	9	74	233
	Kreise					
21	Aachen	12	–	8	85	350
22	Düren	15	–	4	166	491
23	Rhein-Erft-Kreis	31	–	16	251	870
24	Euskirchen	14	–	10	150	539
25	Heinsberg	36	–	27	383	1 094
26	Oberbergischer Kreis	27	–	13	133	463
27	Rhein.-Berg. Kreis	13	–	9	137	207
28	Rhein-Sieg-Kreis	44	–	12	387	1 193
<b>29</b>	<b>Reg.-Bez. Köln</b>	<b>273</b>	<b>–</b>	<b>125</b>	<b>3 206</b>	<b>7 366</b>
	Kreisfreie Städte					
30	Bottrop	8	–	4	93	262
31	Gelsenkirchen	13	–	4	117	394
32	Münster	25	–	10	514	820

1) einschl. Gehälter für Poliere, (Schacht)meister und -meisterinnen



**im Bauhauptgewerbe nach kreisfreien Städten und Kreisen  
nehmen mit 20 und mehr Beschäftigten –**

Beschäftigte				Bruttolohn- summe <sup>1)</sup>	Brutto- gehaltsumme	Lfd. Nr.
(Fach)-werker und -werkerinnen	gewerblich Auszu- bildende, Umschüler/ -innen, Anlernlinge und Praktikanten	insgesamt	darunter ausländische Arbeitnehmer/-innen			
				1 000 EUR		
327	66	2 730	475	4 868	4 459	1
290	95	1 772	244	3 838	2 009	2
363	156	2 894	326	4 546	5 512	3
120	24	746	74	1 634	561	4
152	43	740	27	1 336	481	5
53	13	1 564	301	3 606	1 494	6
183	54	1 208	180	2 534	1 325	7
25	29	430	72	870	497	8
93	23	349	61	708	218	9
97	16	491	73	856	523	10
267	95	1 665	81	2 859	1 146	11
252	43	1 102	212	2 190	1 138	12
357	32	1 291	207	2 403	1 052	13
162	28	840	69	1 809	636	14
232	62	2 148	647	4 438	1 546	15
<b>2 973</b>	<b>779</b>	<b>19 970</b>	<b>3 049</b>	<b>38 495</b>	<b>22 597</b>	<b>16</b>
120	28	652	110	1 024	825	17
38	23	285	42	407	326	18
371	101	3 127	467	5 380	5 184	19
191	16	523	109	1 227	287	20
78	20	541	12	1 135	372	21
187	38	886	64	1 791	680	22
302	94	1 533	206	3 189	938	23
194	40	933	51	1 955	590	24
301	127	1 932	73	3 811	1 430	25
170	62	841	88	1 582	541	26
60	25	438	46	677	542	27
382	138	2 112	330	4 043	1 484	28
<b>2 394</b>	<b>712</b>	<b>13 803</b>	<b>1 598</b>	<b>26 221</b>	<b>13 199</b>	<b>29</b>
21	24	404	50	786	308	30
125	37	677	112	1 383	481	31
218	67	1 629	96	2 591	1 775	32

**Noch: 10. Betriebe, Beschäftigte, Bruttolohn- und -gehaltsumme  
- Ergebnisse der Betriebe von Unter**

Lfd. Nr.	Verwaltungsbezirk	Betriebe			tätige (Mit)inhaber/-innen und unbezahlt mithelfende Familienangehörige	kaufmännische und technische Angestellte und Auszubildende	Facharbeiter/-innen, Poliere und Meister/-innen
		insgesamt	darunter Arbeitsgemeinschaften				
	Kreise						
33	Borken	71	–	33	599	2 198	
34	Coesfeld	12	–	2	75	251	
35	Recklinghausen	36	–	13	384	939	
36	Steinfurt	48	–	22	447	1 461	
37	Warendorf	27	–	17	178	742	
<b>38</b>	<b>Reg.-Bez. Münster</b>	<b>240</b>	<b>–</b>	<b>105</b>	<b>2 407</b>	<b>7 067</b>	
	Kreisfreie Stadt						
39	Bielefeld	16	–	4	180	527	
	Kreise						
40	Gütersloh	34	–	6	302	835	
41	Herford	14	–	2	105	332	
42	Höxter	16	–	4	82	311	
43	Lippe	21	–	5	140	450	
44	Minden-Lübbecke	36	–	12	248	852	
45	Paderborn	27	–	9	152	484	
<b>46</b>	<b>Reg.-Bez. Detmold</b>	<b>164</b>	<b>–</b>	<b>42</b>	<b>1 209</b>	<b>3 791</b>	
	Kreisfreie Städte						
47	Bochum	17	–	4	180	561	
48	Dortmund	40	–	6	1 074	3 174	
49	Hagen	12	–	5	127	340	
50	Hamm	12	–	6	126	384	
51	Herne	20	–	5	554	618	
	Kreise						
52	Ennepe-Ruhr Kreis	14	–	3	80	261	
53	Hochsauerlandkreis	38	–	13	249	1 082	
54	Märkischer Kreis	22	–	8	194	602	
55	Olpe	14	–	6	168	332	
56	Siegen-Wittgenstein	25	–	19	399	963	
57	Soest	24	–	10	125	411	
58	Unna	18	–	11	91	440	
<b>59</b>	<b>Reg.-Bez. Arnsberg</b>	<b>256</b>	<b>–</b>	<b>96</b>	<b>3 367</b>	<b>9 168</b>	
<b>60</b>	<b>Nordrhein-Westfalen</b>	<b>1 254</b>	<b>1</b>	<b>479</b>	<b>15 311</b>	<b>38 377</b>	

**im Bauhauptgewerbe nach kreisfreien Städten und Kreisen  
nehmen mit 20 und mehr Beschäftigten –**

Beschäftigte				Bruttolohn- summe <sup>1)</sup>	Brutto- gehaltsumme	Lfd. Nr.
(Fach)- werker und - werkerinnen	gewerblich Auszu- bildende, Umschüler/ -innen, Anlernlinge und Praktikanten	insgesamt	darunter ausländische Arbeitnehmer/-innen			
				1 000 EUR		
241	220	3 291	82	7 008	2 234	33
82	32	442	15	982	266	34
273	77	1 686	129	3 377	1 652	35
219	181	2 330	79	4 178	1 560	36
168	46	1 151	52	2 155	575	37
<b>1 347</b>	<b>684</b>	<b>11 610</b>	<b>615</b>	<b>22 460</b>	<b>8 851</b>	<b>38</b>
134	46	891	120	1 817	674	39
290	74	1 507	88	2 767	1 164	40
68	19	526	39	1 008	380	41
196	51	644	22	1 062	268	42
179	40	814	40	1 734	489	43
256	55	1 423	63	3 346	959	44
137	50	832	27	1 579	476	45
<b>1 260</b>	<b>335</b>	<b>6 637</b>	<b>399</b>	<b>13 313</b>	<b>4 410</b>	<b>46</b>
134	34	913	117	1 943	723	47
329	90	4 673	1 100	8 073	4 148	48
127	45	644	112	1 195	452	49
104	55	675	55	1 243	454	50
226	50	1 453	154	2 502	2 790	51
117	17	478	42	992	308	52
176	87	1 607	85	3 339	1 184	53
113	58	975	53	1 794	605	54
207	57	770	66	1 490	636	55
165	119	1 665	142	3 268	1 607	56
150	48	744	33	1 370	410	57
90	37	669	65	1 410	330	58
<b>1 938</b>	<b>697</b>	<b>15 266</b>	<b>2 024</b>	<b>28 619</b>	<b>13 647</b>	<b>59</b>
<b>9 912</b>	<b>3 207</b>	<b>67 286</b>	<b>7 685</b>	<b>129 108</b>	<b>62 704</b>	<b>60</b>

### 11. Geleistete Arbeitsstunden und baugewerblicher Umsatz – Ergebnisse der Betriebe von Unter

Lfd. Nr.	Verwaltungsbezirk	Geleistete Arbeitsstunden im							
		Hochbau				Tiefbau			
		insgesamt	davon im			insgesamt	davon im		
			Wohnungs- bau	gewerb- lichen und industriellen Bau <sup>2)</sup>	öffentlichen Bau		Straßenbau	gewerb- lichen und industriellen Bau	sonstigen öffentlichen Bau
1 000 Std.									
	Kreisfreie Städte								
1	Düsseldorf	67	8	47	12	130	61	34	35
2	Duisburg	64	16	39	9	96	14	71	11
3	Essen	83	17	63	3	84	12	35	37
4	Krefeld	30	2	26	2	38	6	24	8
5	Mönchengladbach	37	20	12	5	27	6	8	13
6	Mülheim an der Ruhr	10	6	3	1	164	3	158	3
7	Oberhausen	72	13	49	10	28	1	22	5
8	Remscheid	11	6	4	1	13	3	5	5
9	Solingen	12	5	3	4	15	5	4	6
10	Wuppertal	16	7	9	–	20	9	6	5
	Kreise								
11	Kleve	87	47	19	21	40	17	15	8
12	Mettmann	32	11	20	1	58	5	28	25
13	Rhein-Kreis Neuss	62	35	24	3	50	13	21	16
14	Viersen	42	11	24	7	40	6	15	19
15	Wesel	98	30	63	5	89	10	65	14
<b>16</b>	<b>Reg.-Bez. Düsseldorf</b>	<b>723</b>	<b>234</b>	<b>405</b>	<b>84</b>	<b>892</b>	<b>171</b>	<b>511</b>	<b>210</b>
	Kreisfreie Städte								
17	Aachen	30	3	26	1	14	4	3	7
18	Bonn	12	9	2	1	5	0	4	1
19	Köln	92	31	56	5	125	51	31	43
20	Leverkusen	23	1	22	–	30	7	14	9
	Kreise								
21	Aachen	19	10	7	2	28	4	13	11
22	Düren	17	2	11	4	61	18	26	17
23	Rhein-Erft-Kreis	79	36	40	3	61	12	43	6
24	Euskirchen	24	4	16	4	63	22	22	19
25	Heinsberg	64	31	22	11	96	57	24	15
26	Oberbergischer Kreis	37	23	8	6	36	10	10	16
27	Rhein.-Berg. Kreis	23	17	6	–	7	0	5	2
28	Rhein-Sieg-Kreis	93	55	33	5	101	48	22	31
<b>29</b>	<b>Reg.-Bez. Köln</b>	<b>513</b>	<b>222</b>	<b>249</b>	<b>42</b>	<b>627</b>	<b>233</b>	<b>217</b>	<b>177</b>
	Kreisfreie Städte								
30	Bottrop	6	2	4	0	20	18	1	1
31	Gelsenkirchen	49	10	38	1	11	8	2	1
32	Münster	36	12	21	3	69	36	24	9

1) ohne Umsatzsteuer – 2) einschl. landwirtschaftlichen Baus

**im Bauhauptgewerbe nach Bauarten und kreisfreien Städten und Kreisen  
nehmen mit 20 und mehr Beschäftigten –**

Baugewerblicher Umsatz <sup>1)</sup> im								Lfd. Nr.
Hochbau				Tiefbau				
insgesamt	davon im			insgesamt	davon im			
	Wohnungs- bau	gewerb- lichen und industriellen Bau <sup>2)</sup>	öffentlichen Bau		Straßenbau	gewerblichen und indu- striellen Bau	sonstigen öffentlichen Bau	
1 000 EUR								
24 240	1 590	17 229	5 421	32 166	17 888	7 798	6 480	1
11 003	1 657	6 974	2 372	15 030	1 598	10 117	3 315	2
28 185	3 412	23 157	1 616	12 656	1 580	6 309	4 767	3
5 554	208	5 172	174	4 608	946	2 770	892	4
10 995	5 584	3 912	1 499	2 241	1 045	534	662	5
1 083	500	397	186	11 688	542	10 718	428	6
10 490	2 630	5 701	2 159	6 044	113	5 074	857	7
4 981	3 518	1 383	80	2 419	554	722	1 143	8
3 443	469	1 234	1 740	1 382	556	397	429	9
7 652	3 293	4 359	–	3 467	1 379	1 198	890	10
14 671	8 279	2 560	3 832	6 898	1 297	2 995	2 606	11
4 341	1 139	3 060	142	7 428	861	4 818	1 749	12
10 838	4 206	6 409	223	4 460	1 659	1 662	1 139	13
3 625	1 124	2 018	483	9 310	989	3 779	4 542	14
14 521	2 846	10 677	998	14 392	1 079	11 607	1 706	15
<b>155 622</b>	<b>40 455</b>	<b>94 242</b>	<b>20 925</b>	<b>134 189</b>	<b>32 086</b>	<b>70 498</b>	<b>31 605</b>	<b>16</b>
3 476	764	2 627	85	1 418	228	696	494	17
4 831	2 633	1 262	936	408	–	290	118	18
37 622	9 173	27 299	1 150	19 451	6 208	6 306	6 937	19
1 305	54	1 251	–	3 551	1 319	1 244	988	20
2 114	1 326	673	115	4 306	664	1 906	1 736	21
2 445	168	1 882	395	7 681	2 573	3 202	1 906	22
8 259	4 138	3 682	439	5 606	2 141	3 394	71	23
1 901	326	1 254	321	7 549	2 483	2 509	2 557	24
13 797	5 941	5 536	2 320	22 805	17 079	3 902	1 824	25
4 495	2 894	922	679	5 225	1 151	1 036	3 038	26
8 389	2 498	5 891	–	728	61	452	215	27
13 303	8 511	4 004	788	14 721	6 773	4 070	3 878	28
<b>101 937</b>	<b>38 426</b>	<b>56 283</b>	<b>7 228</b>	<b>93 449</b>	<b>40 680</b>	<b>29 007</b>	<b>23 762</b>	<b>29</b>
1 123	140	953	30	11 333	11 195	107	31	30
5 767	1 087	4 567	113	1 697	1 158	286	253	31
6 559	1 513	4 177	869	9 328	5 556	2 957	815	32

**Noch: 11. Geleistete Arbeitsstunden und baugewerblicher Umsatz  
– Ergebnisse der Betriebe von Unter**

Lfd. Nr.	Verwaltungsbezirk	Geleistete Arbeitsstunden im							
		Hochbau				Tiefbau			
		insgesamt	davon im			insgesamt	davon im		
			Wohnungs- bau	gewerb- lichen und industriellen Bau <sup>2)</sup>	öffentlichen Bau		Straßenbau	gewerb- lichen und industriellen Bau	sonstigen öffentlichen Bau
1 000 Std.									
	Kreise								
33	Borken	189	99	77	13	98	14	21	63
34	Coesfeld	27	14	10	3	9	–	9	0
35	Recklinghausen	62	37	22	3	82	11	35	36
36	Steinfurt	123	80	35	8	75	14	27	34
37	Warendorf	46	36	7	3	44	19	8	17
<b>38</b>	<b>Reg.-Bez. Münster</b>	<b>538</b>	<b>290</b>	<b>214</b>	<b>34</b>	<b>408</b>	<b>120</b>	<b>127</b>	<b>161</b>
	Kreisfreie Stadt								
39	Bielefeld	40	12	24	4	36	3	25	8
	Kreise								
40	Gütersloh	90	54	20	16	36	14	19	3
41	Herford	17	1	15	1	26	7	9	10
42	Höxter	15	5	6	4	40	6	13	21
43	Lippe	42	14	23	5	26	5	20	1
44	Minden-Lübbecke	51	18	26	7	61	16	17	28
45	Paderborn	27	17	3	7	38	15	15	8
<b>46</b>	<b>Reg.-Bez. Detmold</b>	<b>282</b>	<b>121</b>	<b>117</b>	<b>44</b>	<b>263</b>	<b>66</b>	<b>118</b>	<b>79</b>
	Kreisfreie Städte								
47	Bochum	28	8	14	6	52	1	30	21
48	Dortmund	88	30	43	15	231	35	167	29
49	Hagen	27	9	16	2	36	13	13	10
50	Hamm	15	10	3	2	38	5	15	18
51	Herne	46	12	28	6	50	7	27	16
	Kreise								
52	Ennepe-Ruhr Kreis	14	11	2	1	28	7	15	6
53	Hochsauerlandkreis	64	29	25	10	70	23	12	35
54	Märkischer Kreis	38	23	11	4	48	9	26	13
55	Olpe	35	19	12	4	26	10	11	5
56	Siegen-Wittgenstein	65	14	46	5	67	9	34	24
57	Soest	36	19	14	3	24	8	6	10
58	Unna	32	17	14	1	31	6	16	9
<b>59</b>	<b>Reg.-Bez. Arnsberg</b>	<b>488</b>	<b>201</b>	<b>228</b>	<b>59</b>	<b>701</b>	<b>133</b>	<b>372</b>	<b>196</b>
<b>60</b>	<b>Nordrhein-Westfalen</b>	<b>2 544</b>	<b>1 068</b>	<b>1 213</b>	<b>263</b>	<b>2 891</b>	<b>723</b>	<b>1 345</b>	<b>823</b>

**im Bauhauptgewerbe nach Bauarten und kreisfreien Städten und Kreisen  
nehmen mit 20 und mehr Beschäftigten –**

Baugewerblicher Umsatz <sup>1)</sup> im								Lfd. Nr.
Hochbau				Tiefbau				
insgesamt	davon im			insgesamt	davon im			
	Wohnungs- bau	gewerb- lichen und industriellen Bau <sup>2)</sup>	öffentlichen Bau		Straßenbau	gewerblichen und indu- striellen Bau	sonstigen öffentlichen Bau	
1 000 EUR								
27 631	12 659	13 340	1 632	18 370	9 034	3 718	5 618	33
4 835	1 608	2 872	355	1 486	–	1 416	70	34
10 633	8 158	1 939	536	7 787	1 149	2 673	3 965	35
18 816	11 372	4 803	2 641	11 291	2 107	2 649	6 535	36
7 854	5 682	1 389	783	4 545	2 212	656	1 677	37
<b>83 218</b>	<b>42 219</b>	<b>34 040</b>	<b>6 959</b>	<b>65 837</b>	<b>32 411</b>	<b>14 462</b>	<b>18 964</b>	<b>38</b>
10 240	2 398	6 941	901	4 684	486	3 243	955	39
18 754	5 087	6 412	7 255	7 501	2 566	4 386	549	40
2 620	133	2 354	133	3 946	1 494	1 019	1 433	41
2 543	393	804	1 346	3 941	835	1 315	1 791	42
15 837	1 194	13 415	1 228	3 778	717	2 768	293	43
8 073	2 004	3 995	2 074	10 956	4 378	1 725	4 853	44
4 062	2 576	472	1 014	5 591	2 996	1 990	605	45
<b>62 129</b>	<b>13 785</b>	<b>34 393</b>	<b>13 951</b>	<b>40 397</b>	<b>13 472</b>	<b>16 446</b>	<b>10 479</b>	<b>46</b>
3 889	1 850	1 452	587	3 943	16	2 443	1 484	47
30 587	5 632	22 278	2 677	35 178	3 403	27 565	4 210	48
3 634	1 162	2 166	306	3 341	1 203	936	1 202	49
1 737	1 225	250	262	6 831	926	2 445	3 460	50
7 878	1 654	4 355	1 869	9 838	535	4 972	4 331	51
1 595	1 006	317	272	3 079	1 038	1 210	831	52
6 147	2 310	2 417	1 420	10 080	2 839	2 317	4 924	53
5 366	2 963	1 731	672	5 122	782	3 060	1 280	54
5 233	2 653	1 915	665	2 471	889	1 085	497	55
18 130	4 266	11 895	1 969	9 781	1 181	4 018	4 582	56
4 643	1 590	2 622	431	2 593	1 278	448	867	57
2 106	1 215	816	75	4 094	684	2 513	897	58
<b>90 945</b>	<b>27 526</b>	<b>52 214</b>	<b>11 205</b>	<b>96 351</b>	<b>14 774</b>	<b>53 012</b>	<b>28 565</b>	<b>59</b>
<b>493 851</b>	<b>162 411</b>	<b>271 172</b>	<b>60 268</b>	<b>430 223</b>	<b>133 423</b>	<b>183 425</b>	<b>113 375</b>	<b>60</b>

## 12. Monatsbericht im Bauhauptgewerbe 2004

Lfd. Nr.	Verwaltungsbezirk	Betriebe	Tätige Personen			Geleistete Arbeitsstunden		
			insgesamt	Arbeiter	Angestellte	insgesamt	Hochbau	Tiefbau
			Anzahl (Monatsdurchschnitt)			1 000		
	Kreisfreie Städte							
1	Düsseldorf	30	2 763	1 786	965	2 705	885	1 820
2	Duisburg	29	1 812	1 338	469	2 029	893	1 137
3	Essen	38	3 244	1 850	1 390	2 014	864	1 151
4	Krefeld	11	763	607	150	896	438	458
5	Mönchengladbach	21	778	627	143	949	532	417
6	Mülheim an der Ruhr	9	1 584	1 263	319	2 327	140	2 187
7	Oberhausen	19	1 127	884	241	1 312	947	365
8	Remscheid	6	440	323	113	422	199	223
9	Solingen	8	335	278	52	402	191	211
10	Wuppertal	12	466	334	125	495	230	265
	Kreise							
11	Kleve	38	1 724	1 352	358	1 874	1 312	563
12	Mettmann	21	1 158	884	267	1 369	610	759
13	Rhein-Kreis Neuss	25	1 234	985	240	1 556	824	732
14	Viersen	20	837	663	157	1 140	559	581
15	Wesel	37	2 088	1 685	389	2 686	1 476	1 210
<b>16</b>	<b>Reg.-Bez. Düsseldorf</b>	<b>324</b>	<b>20 352</b>	<b>14 860</b>	<b>5 376</b>	<b>22 177</b>	<b>10 099</b>	<b>12 077</b>
	Kreisfreie Städte							
17	Aachen	13	695	475	217	697	438	259
18	Bonn	9	320	239	81	335	265	70
19	Köln	53	3 222	2 066	1 138	3 158	1 411	1 747
20	Leverkusen	14	602	503	90	753	363	390
	Kreise							
21	Aachen	13	573	483	82	749	341	408
22	Düren	15	863	701	157	1 039	199	840
23	Rhein-Erft-Kreis	30	1 549	1 250	285	1 886	996	890
24	Euskirchen	13	903	745	148	1 202	283	918
25	Heinsberg	33	1 941	1 531	386	2 247	985	1 263
26	Oberbergischer Kreis	28	857	713	129	1 065	556	509
27	Rhein.-Berg. Kreis	13	427	287	129	436	336	99
28	Rhein-Sieg-Kreis	45	2 124	1 721	393	2 771	1 260	1 511
<b>29</b>	<b>Reg.-Bez. Köln</b>	<b>279</b>	<b>14 077</b>	<b>10 714</b>	<b>3 235</b>	<b>16 338</b>	<b>7 434</b>	<b>8 904</b>
	Kreisfreie Städte							
30	Bottrop	8	428	323	101	430	93	337
31	Gelsenkirchen	13	680	559	116	878	701	177
32	Münster	24	1 681	1 149	522	1 563	556	1 007

1) einschl. Gehälter für Poliere, (Schacht)meister und -meisterinnen – 2) ohne Umsatzsteuer



## nach kreisfreien Städten und Kreisen

Bruttolohn- summe <sup>1)</sup>	Bruttogehalt- summe	Baugewerblicher Umsatz <sup>2)</sup>			Gesamtumsatz <sup>2)</sup>	Lfd. Nr.
		insgesamt	Hochbau	Tiefbau		
1 000 EUR						
62 030	60 212	618 285	337 511	280 774	618 462	1
43 597	25 095	244 307	116 492	127 815	244 566	2
58 360	93 492	357 843	212 194	145 649	358 221	3
18 885	7 574	113 790	82 212	31 577	113 886	4
17 849	6 515	141 752	118 750	23 003	144 098	5
46 383	20 282	139 751	13 489	126 262	140 072	6
28 169	14 216	156 388	124 933	31 455	156 479	7
11 114	6 122	49 003	18 977	30 027	49 422	8
8 165	2 360	38 874	22 328	16 547	38 934	9
9 997	6 486	104 888	77 177	27 712	104 888	10
36 469	14 169	205 802	147 307	58 495	211 737	11
28 610	13 589	123 582	61 239	62 343	128 536	12
28 029	11 841	146 976	91 278	55 698	147 172	13
21 866	7 668	123 110	51 397	71 713	127 288	14
50 484	17 816	328 900	218 904	109 996	328 956	15
<b>470 006</b>	<b>307 436</b>	<b>2 893 253</b>	<b>1 694 188</b>	<b>1 199 065</b>	<b>2 912 718</b>	<b>16</b>
13 785	10 326	70 606	50 470	20 137	77 669	17
6 554	4 241	69 152	64 709	4 443	69 152	18
67 785	65 819	621 212	406 039	215 173	630 625	19
15 514	4 461	55 885	21 168	34 716	56 141	20
14 622	3 999	52 189	22 270	29 919	53 254	21
21 514	7 937	106 338	17 882	88 456	106 860	22
39 054	12 568	158 961	99 820	59 141	159 963	23
22 844	7 297	94 724	20 986	73 738	95 452	24
45 014	17 822	270 613	112 087	158 526	284 187	25
18 890	6 148	97 705	54 042	43 663	98 125	26
8 908	6 647	160 461	153 399	7 062	160 812	27
51 177	17 705	273 703	136 627	137 076	274 807	28
<b>325 660</b>	<b>164 971</b>	<b>2 031 548</b>	<b>1 159 499</b>	<b>872 050</b>	<b>2 067 049</b>	<b>29</b>
9 871	4 610	57 526	9 455	48 071	57 650	30
17 857	5 370	98 233	85 523	12 710	98 288	31
31 662	21 374	182 152	70 135	112 017	183 199	32

Lfd. Nr.	Verwaltungsbezirk	Betriebe	Tätige Personen			Geleistete Arbeitsstunden		
			insgesamt	Arbeiter	Angestellte	insgesamt	Hochbau	Tiefbau
			Anzahl (Monatsdurchschnitt)			1 000		
	Kreise							
33	Borken	70	3 346	2 717	598	4 154	2 743	1 411
34	Coesfeld	13	466	382	81	579	451	127
35	Recklinghausen	39	1 759	1 383	363	2 218	947	1 270
36	Steinfurt	53	2 444	1 966	449	2 983	1 938	1 045
37	Warendorf	27	1 196	1 003	175	1 442	832	610
<b>38</b>	<b>Reg.-Bez. Münster</b>	<b>247</b>	<b>11 999</b>	<b>9 482</b>	<b>2 405</b>	<b>14 246</b>	<b>8 261</b>	<b>5 985</b>
	Kreisfreie Stadt							
39	Bielefeld	16	888	706	179	1 059	583	475
	Kreise							
40	Gütersloh	33	1 434	1 135	292	1 693	1 142	551
41	Herford	15	530	427	100	671	259	412
42	Höxter	17	638	548	86	803	256	548
43	Lippe	21	846	690	151	1 035	585	450
44	Minden-Lübbecke	36	1 492	1 227	251	1 856	837	1 019
45	Paderborn	30	901	729	163	1 031	535	496
<b>46</b>	<b>Reg.-Bez. Detmold</b>	<b>168</b>	<b>6 731</b>	<b>5 461</b>	<b>1 220</b>	<b>8 148</b>	<b>4 197</b>	<b>3 951</b>
	Kreisfreie Städte							
47	Bochum	17	960	779	180	1 240	453	787
48	Dortmund	39	4 766	3 672	1 087	4 772	1 189	3 583
49	Hagen	11	610	491	113	773	320	453
50	Hamm	13	707	574	127	850	212	638
51	Herne	17	1 272	759	507	1 176	674	502
	Kreise							
52	Ennepe-Ruhr Kreis	14	489	402	84	601	216	385
53	Hochsauerlandkreis	40	1 607	1 337	254	2 004	998	1 005
54	Märkischer Kreis	23	1 020	814	198	1 262	556	706
55	Olpe	15	769	604	158	938	485	453
56	Siegen-Wittgenstein	26	1 704	1 273	412	1 914	971	943
57	Soest	23	730	597	124	904	547	357
58	Unna	20	716	603	102	931	488	443
<b>59</b>	<b>Reg.-Bez. Arnsberg</b>	<b>258</b>	<b>15 349</b>	<b>11 906</b>	<b>3 345</b>	<b>17 365</b>	<b>7 108</b>	<b>10 256</b>
<b>60</b>	<b>Nordrhein-Westfalen</b>	<b>1 276</b>	<b>68 508</b>	<b>52 423</b>	<b>15 580</b>	<b>78 273</b>	<b>37 099</b>	<b>41 174</b>

## nach kreisfreien Städten und Kreisen

Bruttolohn- summe <sup>1)</sup>	Bruttogehalt- summe	Baugewerblicher Umsatz <sup>2)</sup>			Gesamtumsatz <sup>2)</sup>	Lfd. Nr.
		insgesamt	Hochbau	Tiefbau		
1 000 EUR						
85 062	27 088	456 252	323 291	132 961	458 822	33
11 794	3 675	50 075	41 105	8 970	50 075	34
42 110	18 046	208 415	116 464	91 951	214 968	35
54 023	18 584	330 347	199 158	131 190	334 820	36
27 479	7 231	134 448	77 808	56 639	136 046	37
<b>279 860</b>	<b>105 979</b>	<b>1 517 448</b>	<b>922 938</b>	<b>594 510</b>	<b>1 533 867</b>	<b>38</b>
21 612	8 411	152 304	108 626	43 678	152 539	39
32 729	13 079	250 923	182 583	68 340	259 308	40
12 038	4 603	56 479	22 803	33 677	57 822	41
13 126	3 338	57 242	19 466	37 777	57 314	42
21 348	6 345	135 683	92 004	43 679	135 897	43
35 581	11 424	241 517	121 144	120 373	245 301	44
20 061	6 156	102 608	56 245	46 363	103 217	45
<b>156 495</b>	<b>53 357</b>	<b>996 757</b>	<b>602 871</b>	<b>393 886</b>	<b>1 011 399</b>	<b>46</b>
25 162	8 924	104 674	46 013	58 662	104 728	47
105 448	53 200	551 247	234 837	316 411	551 247	48
14 511	5 300	72 924	33 322	39 601	73 492	49
16 608	5 669	82 888	14 664	68 224	83 728	50
24 178	26 070	145 934	71 697	74 238	145 934	51
11 624	3 529	42 128	17 392	24 736	42 151	52
39 179	11 029	163 082	73 664	89 418	163 915	53
23 637	8 006	110 758	53 126	57 632	111 101	54
17 295	7 495	96 449	62 778	33 672	96 762	55
38 074	18 996	195 944	96 513	99 431	196 195	56
16 688	4 904	64 873	40 580	24 293	65 931	57
17 643	4 771	76 715	31 430	45 286	77 268	58
<b>350 048</b>	<b>157 893</b>	<b>1 707 617</b>	<b>776 014</b>	<b>931 603</b>	<b>1 712 454</b>	<b>59</b>
<b>1 582 069</b>	<b>789 637</b>	<b>9 146 624</b>	<b>5 155 511</b>	<b>3 991 114</b>	<b>9 237 486</b>	<b>60</b>

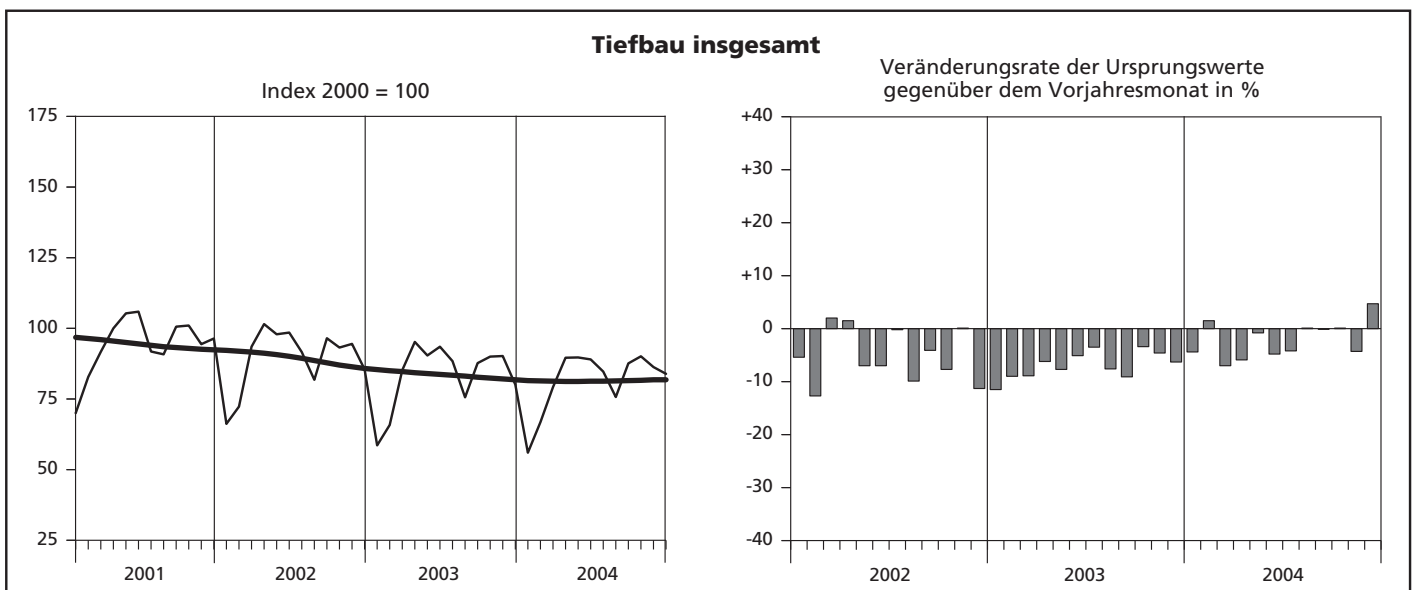
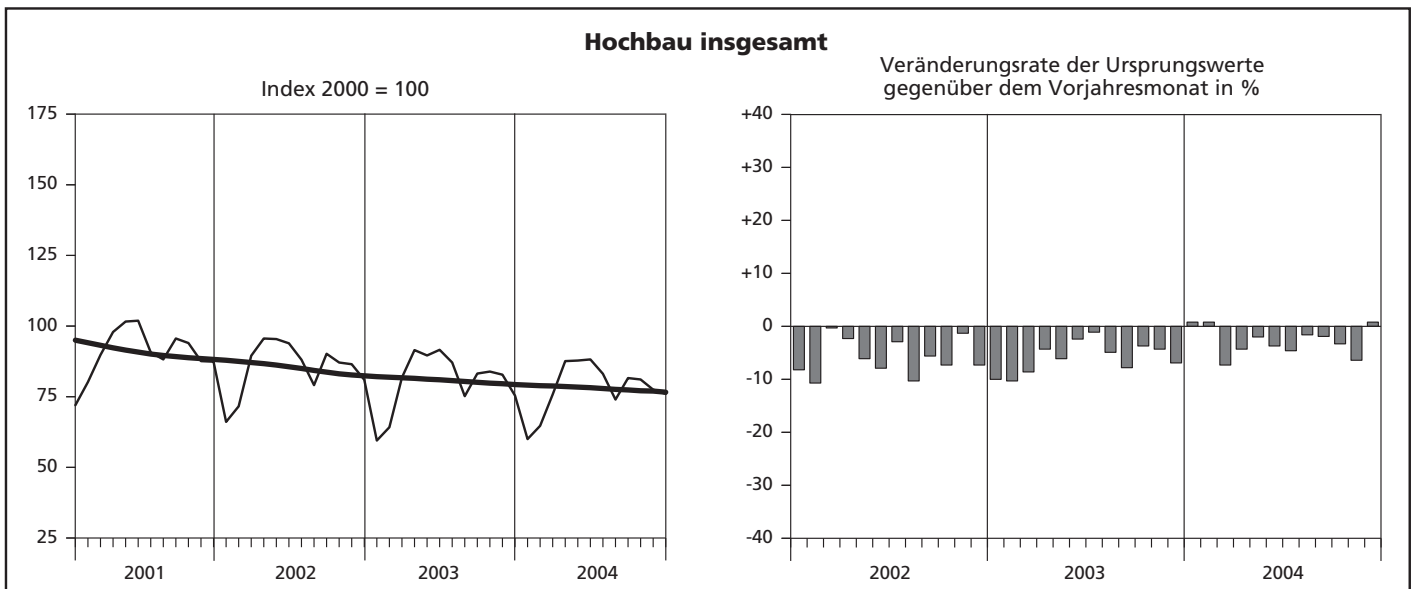
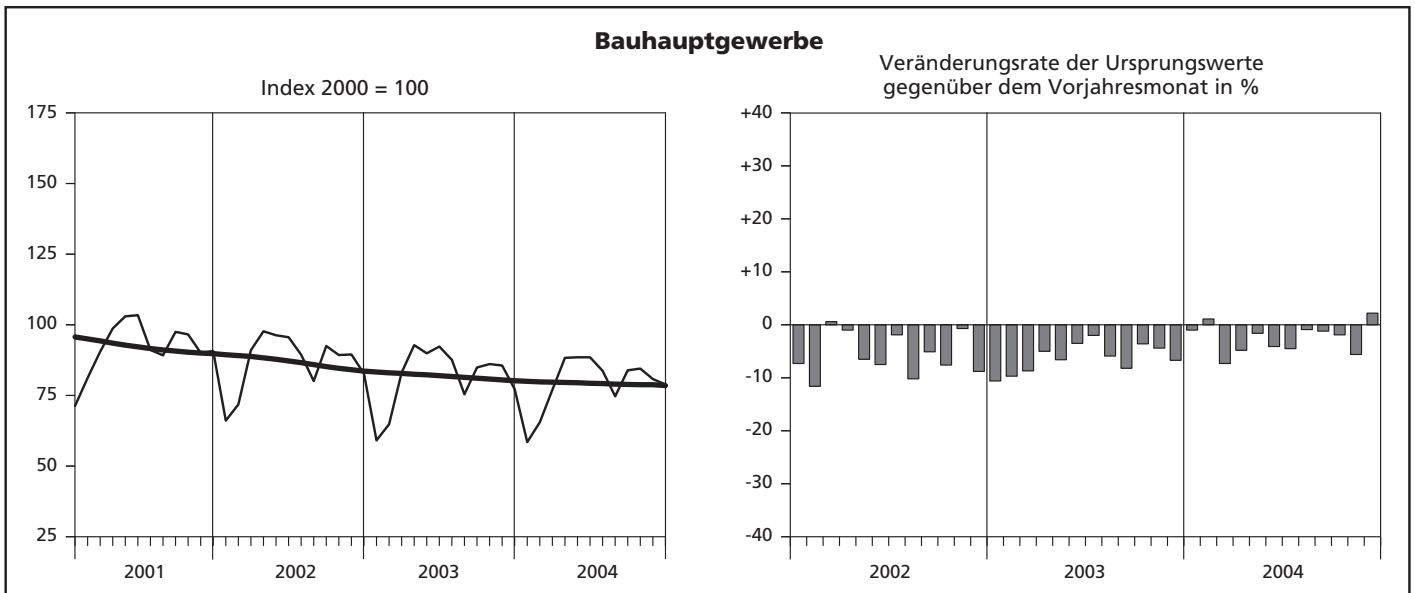


## **Hochgerechnete Ergebnisse für alle Betriebe**

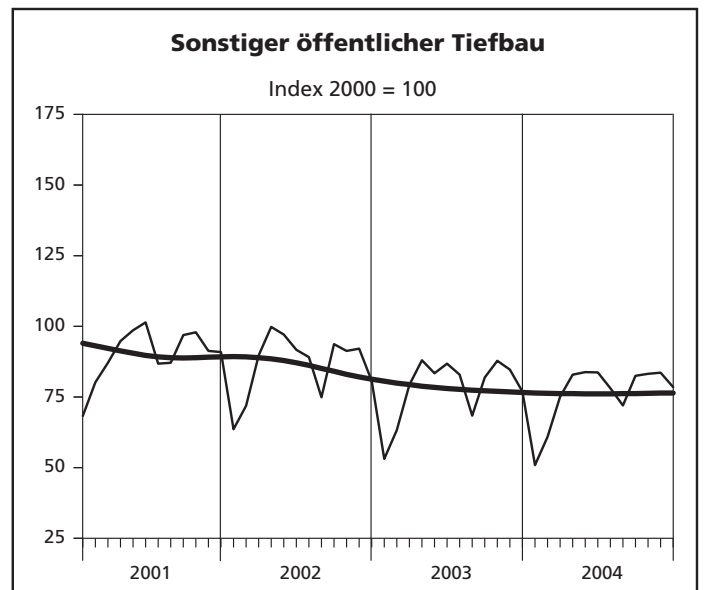
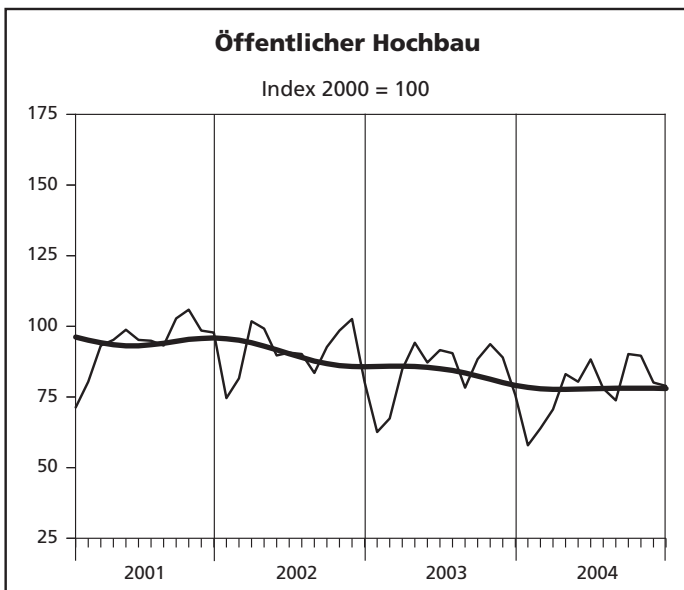
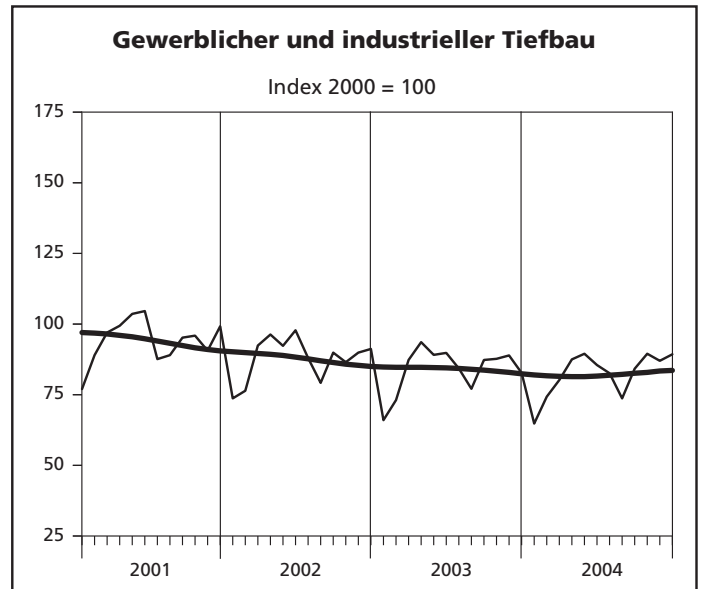
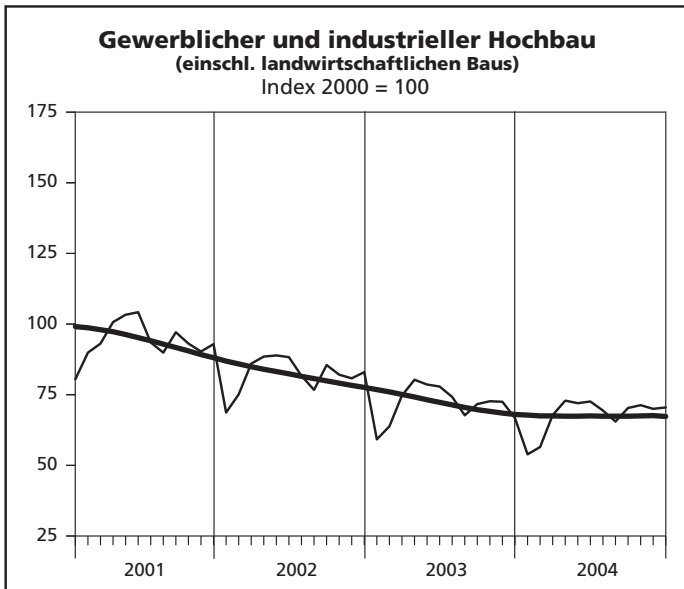
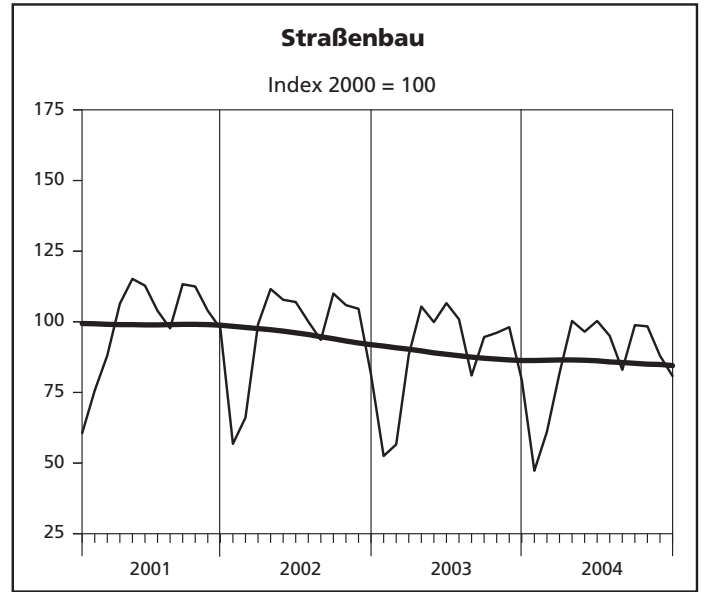
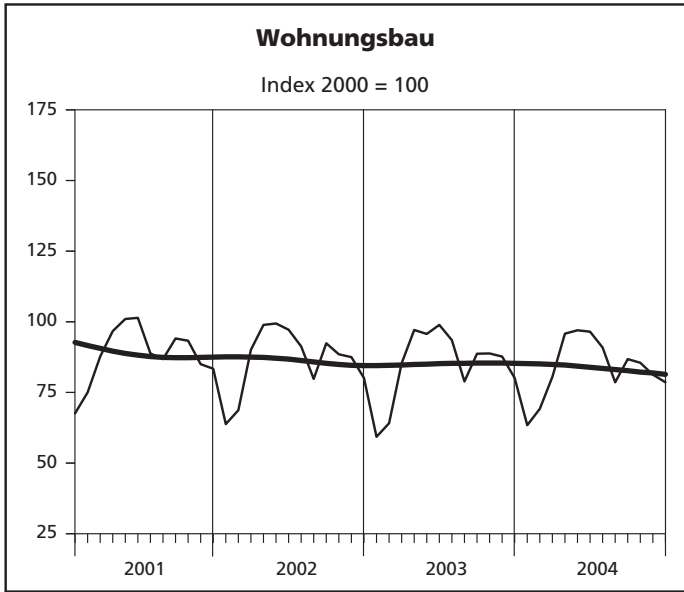
### ***Hinweis***

Ab März 2002 beinhalten die Ergebnisse des auf alle Betriebe hochgeschätzten Berichtskreises auch die Angaben der Einheiten (Betriebe/Unternehmen), die aufgrund eines Karteiabgleichs mit anderen administrativen Einheiten aufgefunden und neu in den Berichtskreis "Jährliche Bautotalerhebung zum 30. Juni" aufgenommen wurden. Aus dem Verhältnis dieses Berichtskreises zum Monatsberichtskreis Juni ergeben sich die Aufschätzfaktoren.

## Index der Nettoproduktion – Alle Betriebe aufgeschätzt



## Index der Nettoproduktion – Alle Betriebe aufgeschätzt



— Ursprungswerte      — Bereinigt von Zufälligkeiten und saisonalen Einflüssen

**13. Produktionsindex im  
– Alle Betriebe**

Lfd. Nr.	Jahr Monat	Produktionsindex im								
		Bauhaupt- gewerbe insgesamt	Hochbau				Tiefbau			
			zusammen	Wohnungs- bau	gewerb- licher und industrieller Bau <sup>1)</sup>	öffentlicher Bau	zusammen	Straßenbau	gewerb- licher und industrieller Bau	sonstiger öffentlicher Bau
2000 = 100										
1	2000	100	100	100	100	100	100	100	100	100
2	2001	91,9	90,6	88,4	94,0	93,9	94,2	99,0	94,0	90,1
3	2002	86,8	85,3	86,5	82,1	90,4	89,4	95,3	87,8	86,3
4	2003	81,6	80,5	84,8	71,7	83,6	83,4	88,3	83,9	78,0
5	2004 (kumuliert)	79,4	78,1	83,7	67,7	77,9	81,6	85,9	82,3	76,3
6	2003 Januar	59,1	59,5	59,3	59,2	62,6	58,6	52,5	66,0	53,1
7	Februar	64,8	64,2	64,1	63,8	67,4	65,8	56,6	73,1	63,3
8	März	83,1	81,8	85,3	74,7	84,8	85,2	88,3	87,3	79,3
9	April	92,8	91,5	97,1	80,3	94,2	95,2	105,4	93,6	88,0
10	Mai	89,9	89,6	95,7	78,6	87,2	90,4	99,9	89,1	83,4
11	Juni	92,3	91,6	98,9	77,9	91,6	93,5	106,6	89,8	86,8
12	Juli	87,6	87,1	93,5	74,2	90,5	88,4	100,9	84,3	82,9
13	August	75,4	75,2	78,9	67,7	78,3	75,6	81,0	77,1	68,4
14	September	84,9	83,2	88,7	71,7	88,4	87,7	94,6	87,3	81,9
15	Oktober	86,1	83,9	88,8	72,7	93,7	90,0	96,1	87,7	87,8
16	November	85,6	82,8	87,7	72,5	89,0	90,2	98,1	88,9	84,7
17	Dezember	77,2	75,4	80,1	66,7	75,7	80,1	79,4	82,7	76,9
18	2004 Januar	58,5	60,0	63,4	53,9	57,9	56,0	47,3	64,8	50,9
19	Februar	65,5	64,7	69,2	56,5	63,9	66,8	61,1	74,3	60,9
20	März	77,0	75,8	80,5	67,8	70,6	79,2	81,8	80,2	75,1
21	April	88,3	87,6	95,8	72,9	83,1	89,6	100,3	87,5	82,9
22	Mai	88,5	87,8	97,0	72,0	80,4	89,7	96,5	89,5	83,8
23	Juni	88,5	88,2	96,5	72,6	88,3	89,0	100,3	85,5	83,7
24	Juli	83,7	83,1	90,9	69,4	78,0	84,7	95,0	82,6	78,1
25	August	74,7	74,0	78,6	65,5	73,8	75,7	83,0	73,7	72,0
26	September	83,9	81,6	86,8	70,3	90,2	87,6	98,8	84,2	82,5
27	Oktober	84,5	81,1	85,5	71,3	89,6	90,1	98,4	89,5	83,2
28	November	80,8	77,5	81,3	70,0	80,1	86,3	88,0	87,0	83,6
29	Dezember	78,9	76,0	78,6	70,5	78,9	83,9	80,8	89,3	78,5

1) einschl. landwirtschaftlichen Baus



**Bauhauptgewerbe seit 2000  
aufgeschätzt –**

Veränderung gegenüber dem entsprechenden Vorjahreszeitraum im									Lfd. Nr.
Bauhaupt- gewerbe insgesamt	Hochbau				Tiefbau				
	zusammen	Wohnungs- bau	gewerb- licher und industrieller Bau <sup>1)</sup>	öffentlicher Bau	zusammen	Straßenbau	gewerb- licher und industrieller Bau	sonstiger öffentlicher Bau	
%									
x	x	x	x	x	x	x	x	x	1
-8,1	-9,4	-11,6	-6,0	-6,1	-5,8	-1,0	-6,0	-9,9	2
-5,5	-5,8	-2,1	-12,7	-3,7	-5,1	-3,7	-6,6	-4,2	3
-6,0	-5,7	-2,0	-12,7	-7,6	-6,7	-7,4	-4,4	-9,6	4
-2,7	-3,0	-1,3	-5,5	-6,8	-2,1	-2,7	-1,9	-2,2	5
-10,6	-10,0	-7,1	-13,8	-16,1	-11,5	-7,6	-10,5	-16,6	6
-9,8	-10,3	-6,7	-15,1	-17,3	-9,0	-14,4	-4,3	-11,9	7
-8,7	-8,6	-5,3	-13,1	-16,6	-8,8	-10,9	-5,6	-11,7	8
-5,0	-4,3	-1,9	-9,2	-5,0	-6,2	-5,6	-2,7	-11,8	9
-6,7	-6,1	-3,8	-11,7	-2,8	-7,7	-7,4	-3,5	-14,1	10
-3,5	-2,4	+1,8	-11,8	+1,1	-5,1	-0,4	-8,2	-5,4	11
-2,1	-1,2	+2,4	-9,2	+0,4	-3,5	+0,8	-4,1	-6,9	12
-5,9	-4,8	-1,1	-11,8	-6,2	-7,6	-13,5	-2,6	-8,6	13
-8,3	-7,8	-4,0	-16,1	-4,6	-9,1	-14,0	-2,9	-12,6	14
-3,6	-3,7	+0,3	-11,5	-4,9	-3,4	-9,2	+1,4	-3,9	15
-4,4	-4,2	-0,2	-10,3	-13,2	-4,6	-6,2	-1,0	-8,1	16
-6,7	-6,9	-	-19,6	-5,8	-6,3	-2,2	-9,4	-4,7	17
-1,1	+0,8	+7,0	-9,1	-7,5	-4,4	-9,8	-1,9	-4,0	18
+1,1	+0,9	+8,0	-11,4	-5,2	+1,6	+7,9	+1,6	-3,8	19
-7,3	-7,4	-5,6	-9,3	-16,8	-7,1	-7,4	-8,1	-5,2	20
-4,9	-4,3	-1,3	-9,2	-11,7	-5,8	-4,9	-6,5	-5,9	21
-1,5	-2,0	+1,3	-8,4	-7,9	-0,7	-3,4	+0,4	+0,4	22
-4,1	-3,7	-2,4	-6,8	-3,7	-4,8	-5,9	-4,8	-3,5	23
-4,4	-4,6	-2,8	-6,5	-13,8	-4,2	-5,8	-2,0	-5,7	24
-0,9	-1,6	-0,4	-3,2	-5,7	+0,2	+2,6	-4,4	+5,2	25
-1,2	-1,8	-2,2	-1,9	+2,1	-0,1	+4,4	-3,6	+0,7	26
-2,0	-3,2	-3,7	-1,8	-4,4	+0,1	+2,3	+2,0	-5,2	27
-5,6	-6,4	-7,3	-3,5	-10,0	-4,3	-10,3	-2,2	-1,2	28
+2,2	+0,7	-1,8	+5,6	+4,3	+4,7	+1,7	+8,0	+2,1	29

**14. Beschäftigte, Bruttolohn- und -gehaltsumme im Bauhauptgewerbe sowie geleistete Arbeitsstunden und baugewerblicher Umsatz nach Bauarten**  
**- Alle Betriebe aufgeschätzt -**

Merkmal/ Einheit	Dezember	November	Dezember	Veränderung in % Dezember 2004 gegenüber		Januar bis Berichtsmonat		
				Veränderung in % gegenüber dem gleichen Vorjahres- zeitraum		2004	2003	
	2004		2003	Dezember 2003	November 2004			
<b>Beschäftigte insgesamt</b>	<b>122 008</b>	<b>123 952</b>	<b>123 539</b>	<b>-1,2</b>	<b>-1,6</b>	<b>125 559</b>	<b>129 088</b>	<b>-2,7</b>
(darunter ausländische Arbeitnehmer/-innen)	11 250	11 391	10 627	+5,9	-1,2	11 361	11 078	+2,6
davon								
tätige (Mit-)Inhaber/-innen kaufmännische und technische Angestellte (einschl. Auszubildende)	6 847	6 947	6 913	-1,0	-1,4	7 119	7 009	+1,6
Facharbeiter/-innen, Poliere, Meister/-innen	25 653	25 807	25 728	-0,3	-0,6	26 291	26 511	-0,8
(Fach)werker/-innen	65 549	66 514	66 716	-1,7	-1,5	67 433	69 845	-3,5
(gewerblich) Auszubildende	17 233	17 905	17 417	-1,1	-3,8	18 095	18 869	-4,1
	6 726	6 779	6 765	-0,6	-0,8	6 622	6 854	-3,4
Bruttolohnsumme (1 000 EUR)	210 657	247 709	217 321	-3,1	-15,0	2 612 535	2 698 630	-3,2
Bruttogehaltsumme (1 000 EUR)	82 256	99 735	88 123	-6,7	-17,5	1 045 153	1 081 410	-3,4
Geleistete Arbeitsstunden (1 000 h)	9 709	12 277	9 834	-1,3	-20,9	145 136	151 980	-4,5
davon								
Hochbau zusammen	6 110	7 703	6 266	-2,5	-20,7	93 103	97 816	-4,8
davon								
Wohnungsbau	3 871	4 945	4 072	-4,9	-21,7	61 076	63 127	-3,2
landwirtschaftlicher Bau	48	57	49	-2,0	-15,8	663	727	-8,8
gewerblicher und industrieller Hochbau	1 774	2 159	1 705	+4,0	-17,8	25 122	27 068	-7,2
Hochbau für Bahn und Post	20	44	47	-57,4	-54,5	437	528	-17,2
Hochbau für Organisationen ohne Erwerbszweck	106	143	140	-24,3	-25,9	1 812	2 064	-12,2
Hochbau für Gebietskörperschaften und Sozialversicherung	291	355	253	+15,0	-18,0	3 993	4 302	-7,2
Tiefbau zusammen	3 599	4 574	3 568	+0,9	-21,3	52 033	54 164	-3,9
davon								
gewerblicher und industrieller Tiefbau	1 442	1 723	1 397	+3,2	-16,3	20 148	20 791	-3,1
Tiefbau für Bahn und Post	238	298	217	+9,7	-20,1	2 846	3 089	-7,9
Straßenbau	940	1 265	959	-2,0	-25,7	14 897	15 561	-4,3
sonstiger öffentlicher Tiefbau	979	1 288	995	-1,6	-24,0	14 142	14 723	-3,9
Gesamtumsatz (1 000 EUR)	1 339 384	1 305 023	1 391 394	-3,7	+2,6	13 564 390	13 657 738	-0,7
Baugewerblicher Umsatz (1 000 EUR)	1 326 493	1 295 511	1 382 258	-4,0	+2,4	13 442 821	13 543 745	-0,7
davon								
Hochbau zusammen	817 795	793 107	883 775	-7,5	+3,1	8 664 882	8 785 219	-1,4
davon								
Wohnungsbau	421 660	397 514	468 117	-9,9	+6,1	4 460 718	4 430 574	+0,7
landwirtschaftlicher Bau	3 434	2 066	13 611	-74,8	+66,2	41 815	55 562	-24,7
gewerblicher und industrieller Hochbau	315 924	325 023	325 289	-2,9	-2,8	3 449 934	3 578 503	-3,6
Hochbau für Bahn und Post	2 997	4 253	6 409	-53,2	-29,5	56 742	64 973	-12,7
Hochbau für Organisationen ohne Erwerbszweck	17 661	15 535	24 045	-26,6	+13,7	172 853	200 641	-13,8
Hochbau für Gebietskörperschaften und Sozialversicherung	56 119	48 716	46 304	+21,2	+15,2	482 820	454 966	+6,1
Tiefbau zusammen	508 698	502 404	498 483	+2,0	+1,3	4 777 939	4 758 526	+0,4
davon								
gewerblicher und industrieller Tiefbau	181 773	163 409	151 560	+19,9	+11,2	1 654 772	1 688 987	-2,0
Tiefbau für Bahn und Post	35 318	30 538	48 145	-26,6	+15,7	303 212	297 238	+2,0
Straßenbau	161 463	178 026	155 237	+4,0	-9,3	1 562 214	1 513 093	+3,2
sonstiger öffentlicher Tiefbau	130 144	130 431	143 541	-9,3	-0,2	1 257 741	1 259 208	-0,1

**15. Beschäftigte nach der Stellung im Betrieb  
sowie Brutto-lohn- und -gehaltsumme im Bauhauptgewerbe seit 2000  
– Alle Betriebe aufgeschätzt –**

Jahr Monat	Beschäftigte					Brutto-lohn- und -gehaltsumme		
	insgesamt	darunter				insgesamt	davon	
		kaufmännische und technische Angestellte <sup>1)</sup>	Facharbeiter/ -innen Poliere, Meister/ -innen	(Fach)-werker und -werkerinnen	gewerblich Auszu- bildende <sup>2)</sup>		Brutto- lohnsumme <sup>3)</sup>	Brutto- gehaltsumme
Anzahl					1 000 EUR			
2000	162 561	32 212	90 148	23 658	8 840	4 638 687	3 357 720	1 280 968
2001	148 981	29 995	81 684	21 762	8 309	4 283 866	3 081 776	1 202 090
2002	140 981	28 941	76 581	20 701	7 670	4 072 465	2 903 643	1 168 822
2003	129 088	26 511	69 845	18 869	6 854	3 780 040	2 698 630	1 081 410
2004 (kumuliert)	125 559	26 291	67 433	18 095	6 622	3 657 688	2 612 535	1 045 153
2003 Januar	129 458	27 189	69 998	18 439	7 083	286 900	199 243	87 657
Februar	127 921	27 189	69 244	18 037	6 760	260 702	173 922	86 780
März	132 979	27 230	71 764	19 601	7 080	300 191	214 131	86 060
April	132 315	27 022	71 544	19 583	6 976	336 384	245 409	90 975
Mai	131 712	26 897	71 385	19 286	6 942	321 455	233 510	87 945
Juni <sup>4)</sup>	130 490	26 575	70 698	19 247	6 755	323 296	224 696	98 600
Juli	129 298	26 248	70 162	19 352	6 397	327 709	238 522	89 187
August	129 465	26 175	70 130	19 377	6 783	315 617	229 053	86 564
September	129 113	26 152	69 645	19 401	6 966	319 770	232 911	86 859
Oktober	126 825	25 888	68 684	18 531	6 888	326 006	240 514	85 492
November	125 940	25 834	68 171	18 162	6 847	356 566	249 398	107 168
Dezember	123 539	25 728	66 716	17 417	6 765	305 444	217 321	88 123
2004 Januar	120 993	25 445	65 059	16 891	6 659	273 281	189 437	83 844
Februar	119 758	25 354	64 482	16 728	6 360	260 335	177 212	83 123
März	128 291	27 212	68 802	18 304	6 582	297 526	212 921	84 605
April	128 181	26 699	69 035	18 473	6 569	322 137	231 511	90 626
Mai	127 432	26 804	68 525	18 415	6 468	299 306	214 970	84 336
Juni <sup>4)</sup>	127 937	26 713	68 675	18 486	6 487	324 711	224 055	100 656
Juli	127 303	26 612	68 542	18 805	6 224	311 669	224 875	86 794
August	128 008	26 630	68 534	18 948	6 804	316 823	232 209	84 614
September	127 564	26 655	68 048	18 835	6 934	309 158	225 763	83 395
Oktober	125 284	25 911	67 427	18 112	6 873	302 385	221 216	81 169
November	123 952	25 807	66 514	17 905	6 779	347 444	247 709	99 735
Dezember	122 008	25 653	65 549	17 233	6 726	292 913	210 657	82 256

1) einschl. Auszubildender – 2) einschl. Umschüler/-innen, Anlernlinge und Praktikanten – 3) einschl. Gehälter für Poliere, (Schacht)meister und -meisterinnen – 4) Ergebnisse der Totalerhebung im Bauhauptgewerbe (Stichtag 30. 6.)

**16. Geleistete Arbeitsstunden und baugewerblicher  
– Alle Betriebe**

Lfd. Nr.	Jahr Monat	Geleistete Arbeitsstunden im								
		Bauhaupt- gewerbe insgesamt	Hochbau					Tiefbau		
			zusammen	davon im			zusammen	davon im		
				Wohnungs- bau	gewerb- lichen und industriellen Bau <sup>2)</sup>	öffentlichen Bau		Straßenbau	gewerb- lichen und industriellen Bau	sonstigen öffentlichen Bau
1 000 Std.										
1	2000	197 385	129 120	79 070	41 974	8 076	68 265	18 514	29 913	19 838
2	2001	176 552	113 786	68 022	38 385	7 379	62 766	17 889	27 431	17 446
3	2002	164 146	105 074	65 175	32 785	7 114	59 072	17 301	25 169	16 602
4	2003	151 980	97 816	63 127	28 323	6 366	54 164	15 561	23 880	14 723
5	2004 (kumuliert)	145 136	93 103	61 076	26 222	5 805	52 033	14 897	22 994	14 142
6	2003 Januar	9 923	6 515	3 977	2 109	429	3 408	828	1 683	897
7	Februar	9 841	6 362	3 890	2 054	418	3 479	812	1 694	973
8	März	13 248	8 514	5 434	2 528	552	4 734	1 330	2 125	1 279
9	April	14 055	9 020	5 863	2 576	581	5 035	1 512	2 170	1 353
10	Mai	13 617	8 836	5 779	2 519	538	4 781	1 433	2 066	1 282
11	Juni <sup>3)</sup>	13 262	8 586	5 676	2 373	537	4 676	1 446	1 969	1 261
12	Juli	15 227	9 875	6 497	2 736	642	5 352	1 657	2 237	1 458
13	August	11 916	7 756	4 983	2 268	505	4 160	1 208	1 858	1 094
14	September	14 037	8 980	5 867	2 516	597	5 057	1 479	2 206	1 372
15	Oktober	14 202	9 013	5 844	2 539	630	5 189	1 503	2 216	1 470
16	November	12 818	8 093	5 245	2 304	544	4 725	1 394	2 042	1 289
17	Dezember	9 834	6 266	4 072	1 801	393	3 568	959	1 614	995
18	2004 Januar	9 191	6 124	3 966	1 788	370	3 067	703	1 554	810
19	Februar	9 752	6 268	4 104	1 777	387	3 484	864	1 697	923
20	März	13 123	8 397	5 465	2 443	489	4 726	1 324	2 099	1 303
21	April	13 068	8 437	5 652	2 284	501	4 631	1 405	1 982	1 244
22	Mai	12 384	8 001	5 411	2 132	458	4 383	1 279	1 915	1 189
23	Juni <sup>3)</sup>	13 691	8 885	5 953	2 376	556	4 806	1 469	2 024	1 313
24	Juli	13 558	8 768	5 873	2 380	515	4 790	1 458	2 048	1 284
25	August	12 041	7 777	5 056	2 236	485	4 264	1 268	1 818	1 178
26	September	13 448	8 536	5 556	2 390	590	4 912	1 501	2 068	1 343
27	Oktober	12 894	8 097	5 224	2 314	559	4 797	1 421	2 088	1 288
28	November	12 277	7 703	4 945	2 260	498	4 574	1 265	2 021	1 288
29	Dezember	9 709	6 110	3 871	1 842	397	3 599	940	1 680	979

1) ohne Umsatzsteuer – 2) einschl. landwirtschaftlichen Baus – 3) Ergebnisse der Totalerhebung im Bauhauptgewerbe (Stichtag 30. 6.)

**Umsatz im Bauhauptgewerbe seit 2000 nach Bauarten  
aufgeschätzt –**

Baugewerblicher Umsatz <sup>1)</sup> im									Lfd. Nr.
Bauhaupt- gewerbe insgesamt	Hochbau				Tiefbau				
	zusammen	davon im			zusammen	davon im			
		Wohnungs- bau	gewerb- lichen und industriellen Bau <sup>2)</sup>	öffentlichen Bau		Straßenbau	gewerb- lichen und industriellen Bau	sonstigen öffentlichen Bau	
1 000 EUR									
16 321 029	10 916 647	5 587 520	4 546 868	782 259	5 404 383	1 549 583	2 341 237	1 513 563	1
14 908 534	9 809 299	4 541 939	4 487 383	779 977	5 099 234	1 575 209	2 153 375	1 370 650	2
13 903 001	8 985 092	4 347 921	3 975 418	661 753	4 917 909	1 563 845	2 059 590	1 294 474	3
13 543 745	8 785 219	4 430 574	3 699 038	655 607	4 758 526	1 513 093	1 986 225	1 259 208	4
13 442 821	8 664 882	4 460 718	3 548 491	655 673	4 777 939	1 562 214	1 957 984	1 257 741	5
713 859	468 661	232 724	209 885	26 052	245 198	64 755	120 791	59 652	6
804 931	547 511	253 531	252 722	41 258	257 420	65 931	121 253	70 236	7
997 553	652 253	314 981	287 811	49 461	345 300	99 608	155 508	90 184	8
1 125 818	735 383	377 648	308 036	49 699	390 435	123 989	163 332	103 114	9
1 109 175	731 400	366 470	311 945	52 985	377 775	119 139	157 481	101 155	10
1 147 307	735 773	373 993	307 855	53 925	411 534	145 440	162 230	103 864	11
1 312 207	834 328	431 679	343 891	58 758	477 879	155 841	196 064	125 974	12
1 171 299	752 286	370 010	322 075	60 201	419 013	137 112	175 372	106 529	13
1 219 287	796 380	415 088	319 177	62 115	422 907	135 196	178 596	109 115	14
1 290 805	839 267	418 301	356 443	64 523	451 538	147 021	178 422	126 095	15
1 269 246	808 202	408 032	333 889	66 281	461 044	163 824	177 471	119 749	16
1 382 258	883 775	468 117	345 309	70 349	498 483	155 237	199 705	143 541	17
811 489	587 991	278 117	275 753	34 121	223 498	49 538	117 560	56 400	18
822 260	559 709	293 993	228 464	37 252	262 551	67 057	127 027	68 467	19
1 035 995	681 119	360 504	274 817	45 798	354 876	108 415	151 244	95 217	20
1 049 162	663 784	366 400	254 786	42 598	385 378	137 199	152 472	95 707	21
1 087 637	710 212	380 470	282 883	46 859	377 425	123 960	147 349	106 116	22
1 209 033	790 472	410 737	314 338	65 397	418 561	135 696	176 139	106 726	23
1 210 739	785 784	412 127	313 490	60 167	424 955	139 735	163 849	121 371	24
1 147 118	743 405	367 506	319 751	56 148	403 713	138 900	151 934	112 879	25
1 192 637	740 196	376 930	300 645	62 621	452 441	164 836	174 332	113 273	26
1 254 747	791 308	394 760	329 867	66 681	463 439	157 389	185 040	121 010	27
1 295 511	793 107	397 514	331 342	64 251	502 404	178 026	193 947	130 431	28
1 326 493	817 795	421 660	322 355	73 780	508 698	161 463	217 091	130 144	29



## **Veröffentlichungen**

# Veröffentlichungen zur Entwicklung und Struktur der Bautätigkeit und des Baugewerbes

## **Bauwirtschaft und Bautätigkeit in Nordrhein-Westfalen**

### **– Zusammenfassender statistischer Beitrag –**

Inhalt: Jährliche Ergebnisse der Erhebungen im Bauhaupt- und Ausbaugewerbe, in der Bautätigkeit (Baugenehmigungen, Baufertigstellungen, Bauüberhang), des Wohnungsbestandes sowie des Wohngeldes; Regionale Ergebnisse für Regierungsbezirke, kreisfreie Städte und Kreise  
Bestellnummer: E 20 2 1996 00 Preis: 6,65 EUR

## **Die Bautätigkeit in Nordrhein-Westfalen**

### **Baugenehmigungen in Nordrhein-Westfalen 2003**

Inhalt: Jährliche Ergebnisse der von den Bauaufsichtsbehörden gemeldeten Baugenehmigungen (Wohn- und Nichtwohngebäude, Rauminhalt, Wohnungen, Wohnräume, Wohnfläche, Nutzfläche, veranschlagte Baukosten) nach Gebäudeart, Haustyp, Bauherr u. a.; regionale Ergebnisse für Regierungsbezirke, kreisfreie Städte und Kreise sowie Eckdaten für Gemeinden  
Bestellnummer: F 21 3 2003 00 Preis: 5,30 EUR

### **Baufertigstellungen und Bauabgänge in Nordrhein-Westfalen 2003**

Inhalt: Jährliche Ergebnisse der von den Bauaufsichtsbehörden gemeldeten Baufertigstellungen und Bauabgänge (Fertigstellungen: Wohn- und Nichtwohngebäude, Rauminhalt, Wohnungen, Wohnräume, Wohnfläche, Nutzfläche, veranschlagte Baukosten) nach Gebäudeart, Haustyp, Bauherr u. a.; regionale Ergebnisse für Regierungsbezirke, kreisfreie Städte und Kreise sowie Eckdaten für Gemeinden. – Abgänge: Wohn- und Nichtwohngebäude, Nutzfläche, Wohnungen, Wohnräume, Wohnfläche nach Gebäudeart, Eigentümern, Baualter und Abgangursachen; Eckdaten für Regierungsbezirke, kreisfreie Städte und Kreise  
Bestellnummer: F 22 3 2003 00 Preis: 6,30 EUR

### **Baugenehmigungen und Baufertigstellungen in Nordrhein-Westfalen**

Inhalt: Monatliche Ergebnisse der von den Bauaufsichtsbehörden gemeldeten Bautätigkeit (Wohn- und Nichtwohngebäude, Rauminhalt, Wohnungen, Wohnfläche, Nutzfläche, veranschlagte Baukosten) nach Gebäudeart und Bauherr; Regionale Ergebnisse für Regierungsbezirke, kreisfreie Städte und Kreise  
Bestellnummer: F 20 3 2004\*) Preis: 1,80 EUR (Jahresbezugspreis: 18,00 EUR)

### **Bauüberhang in Nordrhein-Westfalen am 31. Dezember 2003**

Inhalt: Jährliche Ergebnisse der von den Gemeinden gemeldeten Baufortschritt der noch nicht fertiggestellten Bauvorhaben (Wohn- und Nichtwohngebäude, Rauminhalt, Wohnungen und sonstige Wohneinheiten) nach Bauzustand; erloschene Baugenehmigungen (Wohn- und Nichtwohnbau, Rauminhalt, Wohnung) nach Gebäudeart, Bauherr und Genehmigungszeitraum; regionale Ergebnisse für Regierungsbezirke, kreisfreie Städte und Kreise  
Bestellnummer: F 23 3 2003 00 Preis: 1,70 EUR

## **Wohnungswesen**

### **Wohngeld in Nordrhein-Westfalen 2002**

Inhalt: Jährliche Ergebnisse der von den Bewilligungsbehörden gemeldeten Wohngeldfälle zum 31. 12. einschl. rückwirkender Bewilligungen aus dem I. Quartal des Folgejahres. Wohngeld beziehende Haushalte insgesamt, Besonderen Mietzuschuss beziehende Haushalte, Allgemeines Wohngeld beziehende Haushalte nach Mietzuschuss und Lastenzuschuss, nach Haushaltsgröße und Mietenstufe der Gemeinden, Miete und Belastung sowie nach gezahlten Wohngeldbeträgen  
Bestellnummer: F 29 3 2002 00 Preis: 3,30 EUR

### **Wohnungsbestand in den Gemeinden Nordrhein-Westfalens am 31. Dezember 2003**

Inhalt: Jährliche Ergebnisse der Fortschreibung des Gebäude- und Wohnungsbestandes (Wohngebäude und darin befindliche Wohnungen nach Gebäudearten; Wohnungen in Wohn- und Nichtwohngebäuden nach Anzahl der Räume)  
Bestellnummer: F 24 3 2003 00 Preis: 2,50 EUR

## **Bauhauptgewerbe (Vorbereitende Baustellenarbeiten, Hoch- und Tiefbau) in Nordrhein-Westfalen**

### **–, Ergebnis der Totalerhebung**

Inhalt: Jährliche Betriebsergebnisse (Beschäftigte, geleistete Arbeitsstunden, Bruttolohn- und -gehaltsumme, Umsätze und Geräteausstattung im Juni des Berichtsjahres sowie Umsätze im Kalendervorjahr) nach Wirtschaftszweigen und Betriebsgrößenklassen; regionale Ergebnisse für Regierungsbezirke, kreisfreie Städte und Kreise  
Bestellnummer: E 22 3 2003 00 Preis: 2,90 EUR

### **–, Monatsbericht**

Inhalt: Monatliche Betriebsergebnisse nach Wirtschaftszweigen und Betriebsgrößenklassen sowie Auftragseingangs- und Produktionsindizes; regionale Ergebnisse für Regierungsbezirke, kreisfreie Städte und Kreise  
Bestellnummer: E 21 3 2004\*) Preis: 3,10 EUR (Jahresbezugspreis: 31,00 EUR)

### **–, Unternehmen und Investitionen**

Inhalt: Jährliche Unternehmensergebnisse (Beschäftigte, Bruttolohn- und -gehaltsumme, Umsatz, Investitionen u. a.) nach Wirtschaftszweigen, Unternehmens- und Umsatzgrößenklassen sowie nach Verwaltungsbezirken  
Bestellnummer: E 23 3 2003 00 Preis: 1,30 EUR

## **Ausbaugewerbe (Bauinstallation und sonstiges Ausbaugewerbe) in Nordrhein-Westfalen**

### **–, Ergebnis der Zusatzerhebung**

Inhalt: Jährliche Betriebsergebnisse (Beschäftigte, geleistete Arbeitsstunden, Bruttolohn- und -gehaltsumme, Umsätze im Juni des Berichtsjahres sowie Umsätze im Kalendervorjahr) nach Wirtschaftszweigen, Betriebsgrößenklassen und Verwaltungsbezirken. – 1997 wird wegen Unvergleichbarkeit der Ergebnisse zum Vorjahr (Hinzunahme aus der Handwerkszählung 1995) nicht erscheinen.  
Bestellnummer: E 30 3 2003 00 Preis: 1,30 EUR

### **–, Quartalsergebnisse**

Inhalt: Vierteljährliche Betriebsergebnisse nach Wirtschaftszweigen und Betriebsgrößenklassen; regionale Ergebnisse für Regierungsbezirke, kreisfreie Städte und Kreise  
Bestellnummer: E 29 3 2004\*) Preis: 1,30 EUR (Jahresbezugspreis: 5,20 EUR)

### **–, Unternehmen und Investitionen**

Inhalt: Jährliche Unternehmensergebnisse (Beschäftigte, Bruttolohn- und -gehaltsumme, Umsatz, Investitionen u. a.) nach Wirtschaftszweigen, Unternehmens- und Umsatzgrößenklassen sowie nach Verwaltungsbezirken  
Bestellnummer: E 33 3 2002 00 Preis: 1,30 EUR

**Weitere Auskünfte zu diesen Veröffentlichungen erteilen Ihnen für den Bereich *Bauwirtschaft* Heike Wardin unter der Tel.-Nr. 0211 9449-5223 und Rainer Kathmann unter der Tel.-Nr. 0211 9449-5210, für den Bereich *Bautätigkeit und Wohnungswesen* Corinna op de Hipt unter der Tel.-Nr. 0211 9449-5059.**

Ergebnisse für das Bundesgebiet werden vom Statistischen Bundesamt, 65180 Wiesbaden, in der Fachserie 4, Reihe 5.1 bzw. Fachserie 5, Reihe 1 veröffentlicht.

\*) Bei Bestellungen bitte gewünschten Monat angeben (01 = Januar, 02 = Februar usw. bzw. 41 = 1. Vierteljahr; 42 = 2. Vierteljahr usw.)