



**Vorbereitende Baustellenarbeiten, Hoch- und Tiefbau
in Nordrhein-Westfalen
– Bauhauptgewerbe –**

August 2004

Herausgegeben vom
Landesamt für Datenverarbeitung und Statistik Nordrhein-Westfalen
Mauerstraße 51, 40476 Düsseldorf • Postfach 10 11 05, 40002 Düsseldorf
Telefon 0211 9449-01 • Telefax 0211 442006
Internet: <http://www.lds.nrw.de>
E-Mail: poststelle@lds.nrw.de

Erschienen im November 2004

Preis dieser Ausgabe:
3,10 EUR (Jahresbezugspreis 31,00 EUR)

© Landesamt für Datenverarbeitung und Statistik NRW, Düsseldorf, 2004
Für nicht gewerbliche Zwecke sind Vervielfältigung und unentgeltliche Verbreitung, auch auszugsweise, mit Quellenangabe gestattet. Die Verbreitung, auch auszugsweise, über elektronische Systeme/Datenträger bedarf der vorherigen Zustimmung. Alle übrigen Rechte bleiben vorbehalten.

Inhalt

	Seite
Vorbemerkungen	5
Allgemeiner Überblick	8
 Ergebnisse der Betriebe von Unternehmen mit 20 und mehr Beschäftigten	
 Grafiken	
Index des realen Auftragseingangs (Basis 2000 = 100)	12
Produktionsindex (Basis 2000 = 100)	14
 Tabellenteil	
1. Index des realen Auftragseingangs im Bauhauptgewerbe seit 2000	16
2. Produktionsindex im Bauhauptgewerbe seit 2000	18
3. Auftragseingang im Bauhauptgewerbe seit 2000 nach Bauarten und Auftraggebern	20
4. Auftragseingang im Bauhauptgewerbe nach Betriebsgrößenklassen und Bauarten	22
5. Auftragsbestand im Bauhauptgewerbe seit 2002 nach Bauarten	22
6. Betriebe, Beschäftigte, Bruttolohn- und -gehaltsumme sowie Gesamtumsatz im Bauhauptgewerbe seit 2000	23
7. Geleistete Arbeitsstunden im Bauhauptgewerbe seit 2000 nach Bauarten	24
8. Baugewerblicher Umsatz im Bauhauptgewerbe seit 2000 nach Bauarten	26
9. Beschäftigte, Bruttolohn- und -gehaltsumme, geleistete Arbeitsstunden sowie Umsätze im Bauhauptgewerbe im Vergleich zum Vormonat und zum Vorjahresmonat nach kreisfreien Städten und Kreisen	28
10. Betriebe, Beschäftigte, Bruttolohn- und -gehaltsumme im Bauhauptgewerbe nach kreisfreien Städten und Kreisen	32
11. Geleistete Arbeitsstunden und baugewerblicher Umsatz im Bauhauptgewerbe nach Bauarten und kreisfreien Städten und Kreisen	36
 Hochgerechnete Ergebnisse für alle Betriebe	
 Grafik	
Produktionsindex – alle Betriebe aufgeschätzt (Basis 2000 = 100)	42
 Tabellenteil	
12. Produktionsindex im Bauhauptgewerbe seit 2000	44
13. Beschäftigte, Bruttolohn- und -gehaltsumme im Bauhauptgewerbe sowie geleistete Arbeitsstunden und baugewerblicher Umsatz nach Bauarten	46
14. Beschäftigte nach der Stellung im Betrieb sowie Bruttolohn- und -gehaltsumme im Bauhauptgewerbe seit 2000	47
15. Geleistete Arbeitsstunden und baugewerblicher Umsatz im Bauhauptgewerbe seit 2000 nach Bauarten	48
 Veröffentlichungen	
zur Entwicklung und Struktur der Bautätigkeit und des Baugewerbes	52

Vorbemerkungen

Erläuterungen

Mit Beginn des Jahres 1996 wurden die Statistiken des Baugewerbes auf die neue „Klassifikation der Wirtschaftszweige, Ausgabe 1993 (WZ 93 – / Baugewerbe)“ umgestellt. Sie beruht auf der durch Verordnung (EWG) Nr. 3037/90 des Rates vom 9. Oktober 1990, ABl. EG Nr. L293 vom 24. Oktober 1990 für alle EU-Mitgliedsstaaten verbindlich eingeführten NACE (= Nomenclature générale des activités économiques dans les Communautés européennes) Rev. 1. Gemäß dieser Verordnung besteht für die EU-Mitgliedsstaaten die Verpflichtung, Daten für Wirtschaftszweige nur noch nach dieser Systematik zu erheben und darzustellen. Damit wurde die bisher verwendete „Systematik der Wirtschaftszweige für die Statistik im Produzierenden Gewerbe (SYPRO)“ abgelöst. Der Vorteil dieser Umstellung liegt darin, dass nunmehr statistische Informationen für alle Mitgliedsländer der Europäischen Union nach einer einheitlichen Systematik erstellt werden. Ab Januar 2003 gilt die überarbeitete Ausgabe **WZ 2003**.

Der Abschnitt F der WZ 93/2003 umfasst das Baugewerbe. Entsprechend der im Gesetz über die Statistik im Produzierenden Gewerbe festgelegten Untergliederung der Berichtspflicht nach Bauhauptgewerbe und Ausbaugewerbe werden folgende Gruppen der WZ 93/2003 diesen Bereichen zugeordnet:

Bauhauptgewerbe

- 45.1 Vorbereitende Baustellenarbeiten
- 45.2 Hoch- und Tiefbau

Ausbaugewerbe

- 45.3 Bauinstallation
- 45.4 Sonstiges Ausbaugewerbe
- 45.5 Vermietung von Baumaschinen und -geräten mit Bedienungspersonal

Ziel der Statistik

Die kurzfristigen Erhebungen im Bauhauptgewerbe und Ausbaugewerbe liefern Informationen über die konjunkturelle Lage des Baumarktes. Darüber hinaus werden sie u. a. zur Berechnung der Produktionsindizes, der Bauinvestitionen und der Auftragseingangsindizes verwendet. Sie dienen sowohl den staatlichen als auch privaten Institutionen zur Beurteilung der Wirtschaftsentwicklung im Baugewerbe, insbesondere auch hinsichtlich Bauleistung, Beschäftigung und Auftragslage.

Rechtsgrundlagen

Rechtsgrundlage für die Erhebungen im Baugewerbe ist das Gesetz über die Statistik im Produzierenden Gewerbe (ProdGewG) in der Bekanntmachung der Neufassung vom 21. März 2002 (BGBl. I S. 1181), zuletzt geändert durch Artikel 104 der Verordnung vom 25. November 2003 (BGBl. I S. 2304) in Verbindung mit dem Gesetz über die Statistik für Bundeszwecke (Bundesstatistikgesetz – BStatG) vom 22. Januar 1987 (BGBl. I S. 462, 565), zuletzt geändert durch Drittes Gesetz zur Änderung verwaltungsverfahrenrechtlicher Vorschriften vom 21. August 2002 (BGBl. I S. 3322).

Berichtskreis

Zu den Monats- bzw. Vierteljahresberichten im Baugewerbe melden die Baubetriebe von Unternehmen des Produzierenden Gewerbes mit 20 und mehr Beschäftigten, Baubetriebe mit 20 und mehr Beschäftigten von Unternehmen außerhalb des Produzierenden Gewerbes sowie alle Arbeitsgemeinschaften.

Jede statistische Einheit (Unternehmen, Betrieb) wird der Unterklasse (5-Steller) der WZ 2003 zugeordnet, zu der ihre Haupttätigkeit gehört. Zum **Bauhauptgewerbe** werden Einheiten gerechnet, deren wirtschaftliche Tätigkeit überwiegend darin besteht, Hochbauten im Rohbau zu errichten, Tiefbauvorhaben auszuführen oder bestimmte Spezialbauarbeiten vorzunehmen. Dazu rechnen auch die Renovierung, Instandsetzung und Unterhaltung bestehender Hoch-, Tief- und Spezialbauten sowie das Abbrechen, Sprengen und Enttrümmern und weitere vorbereitende Baustellenarbeiten. Zum **Ausbaugewerbe** werden Einheiten gerechnet, deren wirtschaftliche Tätigkeit überwiegend darin besteht, Ausbauarbeiten und entsprechende Reparatur- und Unterhaltungsarbeiten vorzunehmen.

Methodischer Hinweis

Für das Bauhauptgewerbe werden die erhobenen Daten (mit Ausnahme der gemeldeten Auftragseingänge und Auftragsbestände) auf Ergebnisse für alle Betriebe aufgeschätzt. Grundlage für die Aufschätzung sind die Ergebnisse der jährlich jeweils Ende Juni durchzuführenden Totalerhebung. Mittels der Totalerhebung und der Junimeldung des Monatsberichtsbezirks werden Hochrechnungsfaktoren gebildet, mit deren Hilfe die Ergebnisse der Monatsmelder – mit o. a. Ausnahmen – auf alle Betriebe aufgeschätzt werden können.

Der Ergebnismachweis erfolgt sowohl für die aufgeschätzten Daten (Tabellen 13 bis 16) als auch für die nicht aufgeschätzten Ergebnisse des Monatsberichtsbezirks (Tabellen 1 bis 12).

Die für Verwaltungsbezirke dargestellten Ergebnisse beziehen sich auf den Firmensitz.

Definitionen

Beschäftigte

Tätige (Mit)inhaber und -inhaberinnen, unbezahlt mithelfende Familienangehörige und alle Personen, die in einem arbeitsrechtlichen Verhältnis zum Unternehmen bzw. Betrieb stehen (Angestellte, Arbeiter und Arbeiterinnen, Auszubildende). Die Arbeiter und Arbeiterinnen sind in folgende Gruppen gegliedert: Facharbeiter und -arbeiterinnen (einschl. angestelltenversicherungspflichtiger Poliere, (Schacht)meister und -meisterinnen); (Fach)werker und -werkerinnen, Baumaschinen- und Arbeiter und Arbeiterinnen mit angelernten Spezialtätigkeiten, ferner gewerblich Auszubildende, Umschüler und Umschülerinnen, Anlernlinge und Praktikanten. Nachgewiesen wird der Beschäftigungsstand am Monatsende, bei größeren Zeiträumen der jeweilige Durchschnitt für die betreffenden Monate.

Bruttolohn- und -gehaltsumme

Bei den Bruttolöhnen und Bruttogehältern ist die Summe der lohnsteuerpflichtigen Bruttobezüge (Bar- und Sachbezüge) der Arbeiter und Arbeiterinnen, Angestellten sowie der kaufmännischen, technischen und gewerblich Auszubildenden ohne die Pflichtanteile des Arbeitgebers zur Sozialversicherung, ohne Beiträge zu den Sozialkassen des Baugewerbes, ohne Winterbaumlage, ohne Aufwendungen für die betriebliche Alters-, Invaliditäts- und Hinterbliebenenversorgung und ohne gezahltes Vorruhestandsgeld sowie ohne geleistete Zuschüsse der Bundesanstalt für Arbeit (z. B. Kurzarbeitergeld, Leistungen nach dem Altersteilzeitgesetz) angegeben. Für die Zuord-

1) vgl. Umsatzsteuergesetz (UStG) 1980, Neufassung 1999

nung von Personen zu den Arbeitern ist die Art der ausgeübten Tätigkeit (Tätigkeitsmerkmal) maßgebend. Deshalb rechnen die Entgelte der Poliere und (Schacht)meister und -meisterinnen grundsätzlich zur Bruttolohnsumme und nicht zur Bruttogehaltsumme.

Den Gehältern sind auch die Bezüge von Gesellschaftern, Geschäftsführern, Vorstandsmitgliedern und anderen leitenden Angestellten zugerechnet, soweit die Bezüge steuerlich als Einkünfte aus nicht selbstständiger Arbeit anzusehen sind.

Geleistete Arbeitsstunden

Arbeitsstunden, die von Arbeitern und Arbeiterinnen (einschl. Polieren und (Schacht)meistern und -meisterinnen), tätigen (Mit)inhabern und -inhaberinnen, mithelfenden Familienangehörigen, Angestellten und Auszubildenden auf Baustellen und Bauhöfen im Bundesgebiet tatsächlich geleistet wurden. Bezahlte, aber nicht geleistete Stunden sowie Berufsschulstunden sind abgesetzt. Nicht einbezogen sind ferner die für Bürotätigkeit geleisteten Arbeitsstunden.

Umsatz (ohne Umsatzsteuer)

Als Umsatz gelten die dem Finanzamt für die Umsatzsteuer zu meldenden steuerbaren Beträge im Bundesgebiet einschl. Umsatz aus Nachunternehmer-tätigkeit und Vergabe von Teilleistungen an Nachunternehmer. Zum Umsatz zählen seit dem 1. Januar 1980 auch Anzahlungen für Teilleistungen oder Vorauszahlungen vor Ausführung der entsprechenden Lieferungen oder Leistungen ab 5 000 EUR¹⁾. Der Gesamtumsatz enthält außer dem baugewerblichen Umsatz (Umsatz aus Bauleistungen) die Handels- und sonstigen Umsätze (Umsatz aus sonstigen eigenen Erzeugnissen und aus industriellen/handwerklichen Dienstleistungen, Umsatz aus sonstigen nicht industriellen/nicht handwerklichen Tätigkeiten). Zum sonstigen Umsatz zählen z. B. in der eigenen Bauleistung nicht abgerechnete Umsätze aus sonstigen eigenen Erzeugnissen (Baustoffe, Betonwaren u. dgl.), Umsätze aus Lohnarbeiten für Dritte und sonstige Dienstleistungen sowie die Erlöse aus Vermietung und Verpachtung (einschl. Leasing) u. a.

Auftragseingang im Bauhauptgewerbe

Summe der Werte (ohne Umsatzsteuer) aller im Berichtszeitraum eingegangenen und vom Betrieb/Unternehmen fest akzeptierten Bauaufträge im Inland. Die Wertansätze für bauhauptgewerbliche Bauleistungen entsprechen der Verdingungsordnung für Bauleistungen. Jeder Bauauftrag wird nur einmal von der Firma gemeldet, die den Bauauftrag ausführen wird. Der Auftragseingang ist nach Bauarten/Auftraggebern und nach Lage der Baustelle gegliedert.

Auftragsbestand im Bauhauptgewerbe

Summe der Werte (ohne Umsatzsteuer) aller vorliegenden, fest akzeptierten und noch nicht ausgeführten Bauaufträge bzw. -auftragsteile im Inland von anderen Firmen oder sonstigen Kunden am Ende des Berichtszeitraums (ohne an Subunternehmer vergebene Aufträge). Bei der Ermittlung des Auftragsbestands ist vom Auftragswert bereits im Bau befindlicher Projekte derjenige Teil abgesetzt, der produktivstechnisch schon fertiggestellt ist (ohne Berücksichtigung der Abnahme oder Abrechnung).

Art der Bauten/Bauarten bzw. Auftraggeber/-gruppen:

1. Bauarten unabhängig vom Auftraggeber

Wohnungsbau

Zum Wohnungsbau gehören alle Bauten, die überwiegend den Wohnbedürfnissen dienen. Für die Bundeswehr oder für im Bundesgebiet stationierte ausländische Streitkräfte gebaute Wohnungen zählen ebenso zum Wohnungsbau.

Landwirtschaftlicher Bau

Hierzu gehören Scheunen, Ställe, Silos, Garagen für landwirtschaftliche Fahrzeuge, ferner Entwässerungsanlagen und sonstige Wasserbauten, die besonders der Intensivierung der Landwirtschaft dienen. Kombinierte Gebäude mit Wohnung, Stallung und Scheune sind landwirtschaftliche Gebäude, es sei denn, flächenmäßig überwiegt der Wohnanteil. Bei getrennter Bauweise sind nur Stallung und Scheune als landwirtschaftliche Bauten anzusehen.

Straßenbau

Zu den Straßenbauten zählen Straßen, Autobahnen und Wege für Kraftfahrzeuge, Fußgänger und Radfahrer sowie Park- und Abstellplätze ferner der Bau von Rollbahnen, Sportplätzen, Schwimmbädern u. a.

2. Bauarten nach Auftraggeber/-gruppen

Gewerblicher und industrieller Bau

Hierzu gehören alle überwiegend gewerblichen Zwecken dienende Bauten für die private Wirtschaft, ferner Wasser-, Gas- und Elektrizitätswerke für Versorgungsbetriebe öffentlich-rechtlicher Körperschaften.

Zum gewerblichen und industriellen Hochbau zählen u. a. Industriebauten, Bankgebäude, Lager- und Kühlhäuser, Messegebäude, Garagen, Tankstellen, Hotels und Kinos.

Zum gewerblichen und industriellen Tiefbau zählen u. a. Rohrleitungsbau, Kanalanlagen, Tiefbauten für die Elektrizitätsverteilung, bergbauliche Schachtanlagen, unterirdische Tankanlagen und Lager, soweit sie nicht für Menschen zugänglich sind.

Bauten für Bahn und Post

Hierzu zählen alle Hochbauten und Tiefbauten, die von der Deutschen Bahn AG, der Deutschen Post AG, der Deutschen Postbank AG und der Deutschen Telekom AG (Nachfolgeunternehmen der Deutschen Bundesbahn/Deutschen Reichsbahn bzw. der Deutschen Bundespost) in Auftrag gegeben wurden.

Zum Hochbau für Bahn und Post gehören u. a. Bahnhöfe, Post- und Fernmeldeämter, Ausbesserungswerke, Verwaltungsgebäude.

Zum Tiefbau für Bahn und Post gehören u. a. Gleisanlagen, Tunnel- und Eisenbahnbrückenbauten, Fernsprech-, Telegraf- und technische Funkbetriebsbauten.

Bauten für Körperschaften des öffentlichen Rechts und Organisationen ohne Erwerbszweck

Hierzu gehören alle öffentlichen Zwecken dienende Hochbauten und Tiefbauten im Auftrag von Bund, Ländern, Gemeinde- und Zweckverbänden, von Trägern der Sozialversicherung sowie von Organisationen des öffentlichen und privaten Rechts, die gemeinnützige Zwecke verfolgen (Kirchen, caritative Organisationen, Gewerkschaften, Parteien u. a.).

Veröffentlichungen

Ergebnisse für das Bundesgebiet erscheinen in der monatlichen Querschnittsveröffentlichung „Ausgewählte Zahlen für die Bauwirtschaft“ vom Statistischen Bundesamt, 65180 Wiesbaden.

Allgemeiner Überblick

NRW-Bauproduktion im August 2004: -3 %

Die Produktion des nordrhein-westfälischen Bauhauptgewerbes war im August 2004 um 3 % niedriger als im August 2003. Dabei sank die Bauleistung im Hochbau um 5 % und im Tiefbau um 1 %. Gegenüber Juli 2004 fiel der Produktionsindex – von Saison- und Zufallsschwankungen bereinigt – um 0,2 %.

Die Entwicklung war innerhalb der Bausparten unterschiedlich: In allen Hochbausparten wurden die Bauleistung von August 2003 nicht erreicht (gewerblicher und industrieller Hochbau -8 %, öffentlicher Hochbau -4 %, Wohnungsbau -1 %): Innerhalb des Tiefbaus verfehlte auch der gewerbliche und industrielle Tiefbau (-5 %) sein Vorjahresergebnis, während das Produktionsergebnis von August 2003 im sonstigen öffentlichen Tiefbau (+3 %) und im Straßenbau (+1 %) übertroffen wurde.

Witterung im August 2004

Der August 2004 war in Nordrhein-Westfalen zu warm. Die Monatsmitteltemperaturen lagen mit Werten zwischen 18,9 und 19,6 °C im Flachland um 1,7 bis 2,7 Kelvin über dem langjährigen Mittel (Kahle Asten 14,7 °C; +2,0 Kelvin, Lüdenscheid 17,4 °C). Es gab dort 12 bis 15 Sommertage sowie 1 bis 6 heiße Tage. Der Kahle Asten verzeichnete 1 Sommertag, Lüdenscheid 10.

Durch zahlreiche Schauerniederschläge fielen die Niederschlagssummen recht unterschiedlich aus: mit 112 bis 152 mm fielen im Flachland 157 bis 198 % des langjährigen Solls. Auf dem Kahlen Asten fielen 176 mm, bzw. 168 %, in Lüdenscheid 151 mm.

Mit 171 bis 212 Stunden schien die Sonne fast überall etwas zuviel: 97 bis 111 % des 61/90er Wertes.

Durchschnittlicher Wert der Lufttemperatur (°C) sowie Niederschlagssumme (mm) an ausgewählten Messstationen in NRW:

Dekade August 2004	Bocholt		Bad Salzuflen		Essen-Bredene		Köln-Bonn		Lüdenscheid	
	°C	mm	°C	mm	°C	mm	°C	mm	°C	mm
I	+23,0	28,9	+22,7	0,8	+23,0	21,8	+22,7	40,3	+21,3	16,1
II	+19,4	49,9	+19,3	59,6	+19,1	97,1	+19,7	49,9	+17,7	71,2
III	+15,7	20,5	+15,0	59,6	+15,3	33,0	+15,7	38,5	+13,5	64,0
Δ / S	+19,4	99,3	+19,0	120,0	+19,1	151,9	+19,4	128,7	+17,5	151,3
dagegen August 2003	+19,9	25,3	20,5	27,0	+20,7	28,3	+21,3	55,3	+19,5	55,4

Quelle: Deutscher Wetterdienst, Wetteramt Essen

Tabellenteil

Hinweis

Die **Indizes des Bauhauptgewerbes** (nominaler Auftragsbestandsindex, nominaler und realer Auftragseingangsindex sowie Produktionsindizes für alle Betriebe und Betriebe mit 20 und mehr tätigen Personen) werden ab dem Berichtsmonat Oktober – dem Monat mit dem Berichtskreiswechsel – auf das **Basisjahr 2000** umgestellt. Die Umstellung von Indizes im 5-Jahres-Rhythmus entspricht dem seit Jahren europaweit vereinbarten Vorgehen.

Die vorliegende Veröffentlichung enthält die Zeitreihen ab 2000. Auf Wunsch können Zeitreihen ab Januar 1995 (dem vorhergehenden Basisjahr) bereitgestellt werden. Ebenso können die bis Dezember 2003 fortzuschreibenden Zeitreihen der 1995er Basis beim LDS NRW (s. S. 2) angefordert werden.

Zeichenerklärung

(nach DIN 55 301)

0	weniger als die Hälfte von 1 in der letzten besetzten Stelle, jedoch mehr als nichts
–	nichts vorhanden (genau null)
. . .	Angabe fällt später an
.	Zahlenwert unbekannt oder geheim zu halten
x	Tabellenfach gesperrt, weil Aussage nicht sinnvoll
p	vorläufige Zahl
r	berichtigte Zahl

Maßeinheiten

St	= Stück
Mill.	= Millionen
%	= %
t	= Tonne
Std.	= Stunden

Abkürzungen

Vj	= Vierteljahr
Hj	= Halbjahr
D	= Durchschnitt
MD	= Monatsdurchschnitt
JS	= Jahressumme

Anmerkung

Abweichungen in den Summen erklären sich aus dem Runden der Einzelwerte. Eventuell auftretende geringfügige Differenzen in den Summen einzelner Merkmale zwischen den Tabellen ergeben sich aufgrund unterschiedlicher Auswertungskriterien.

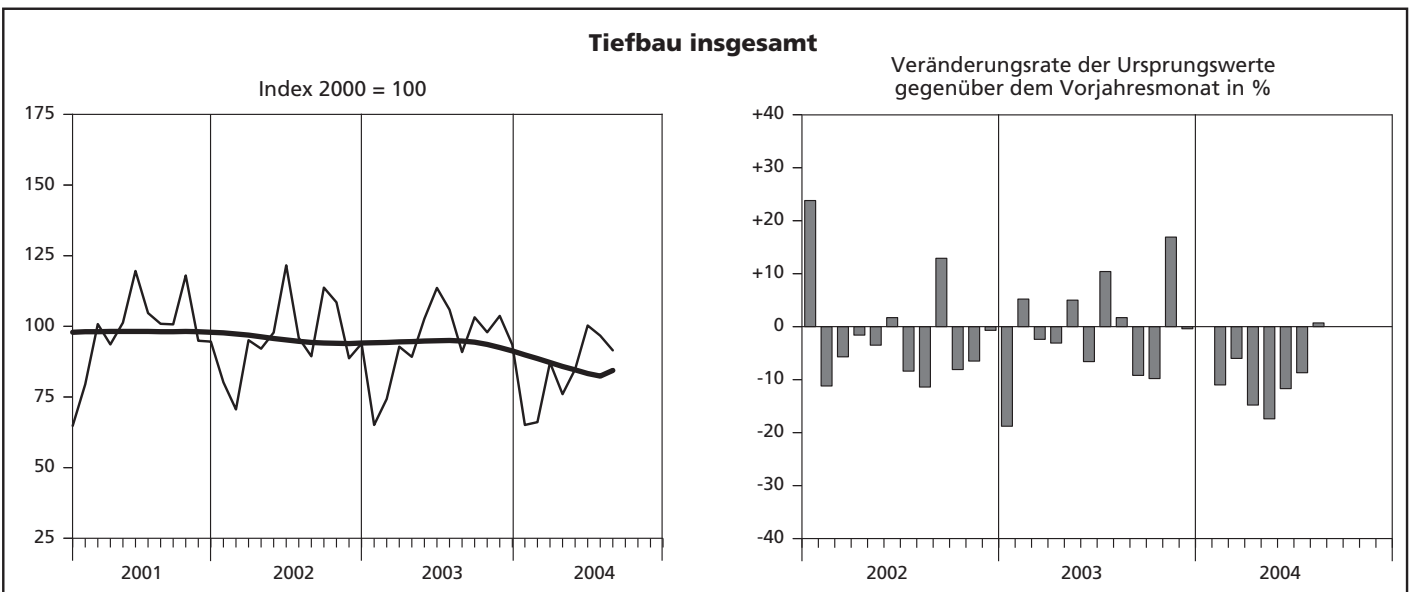
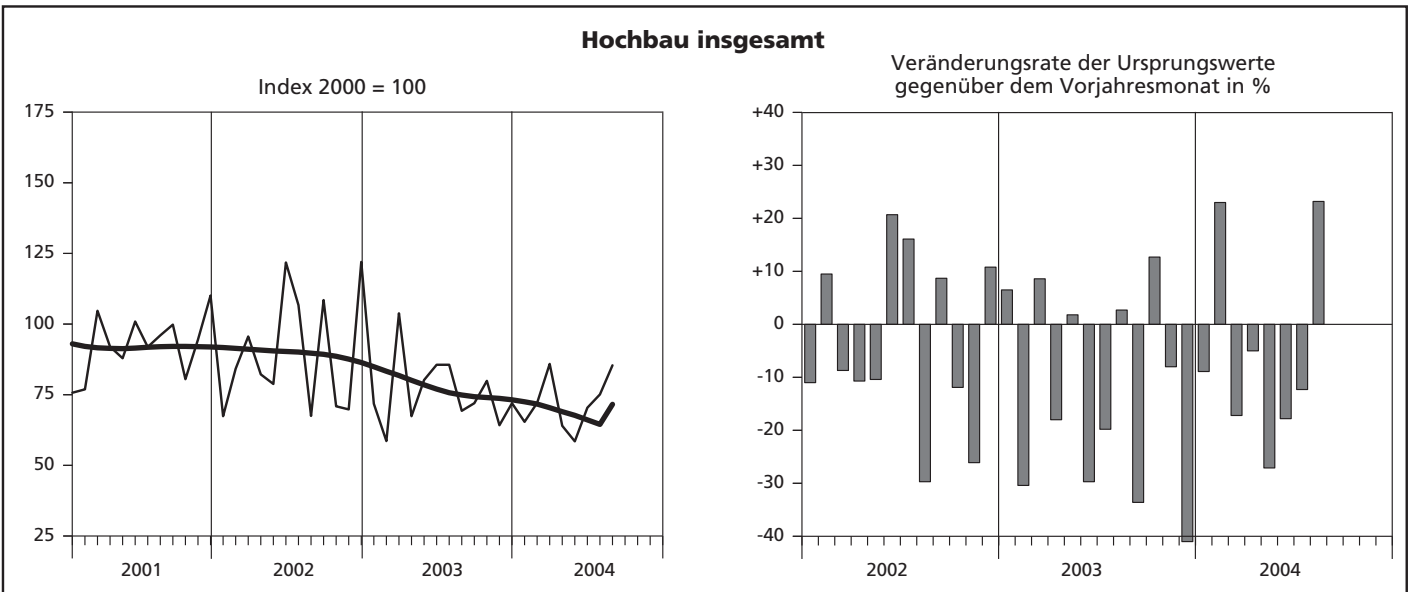
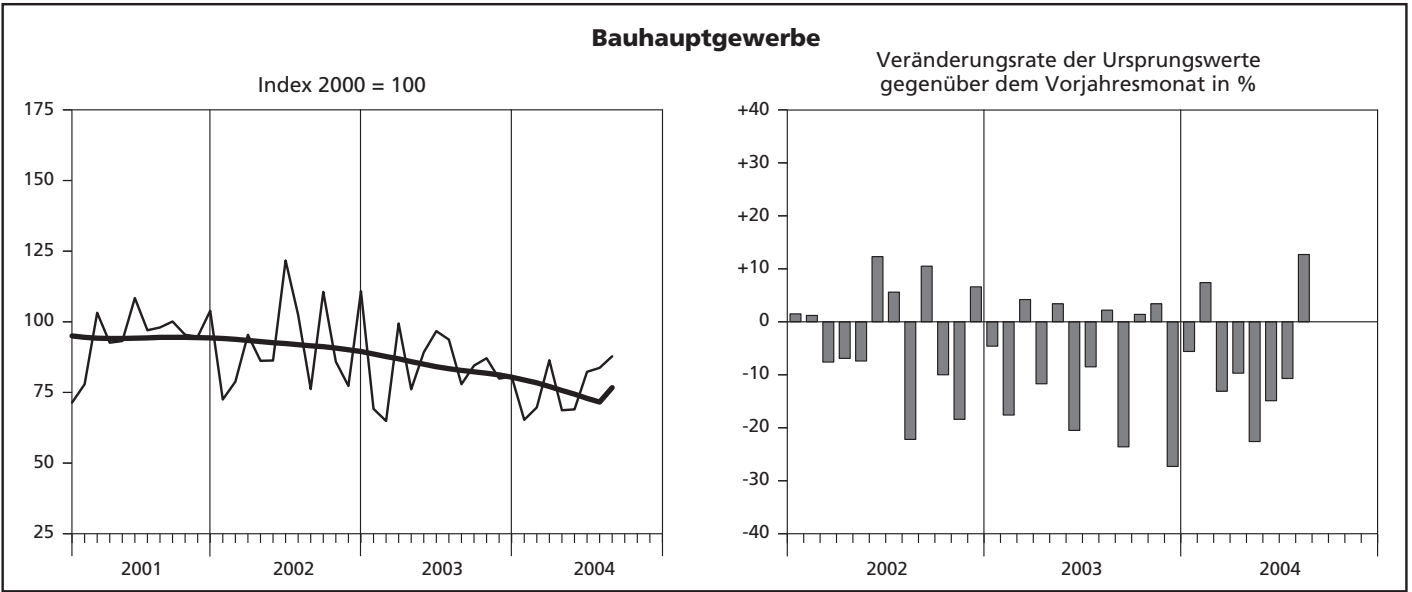
Umstellung auf die Währungseinheit Euro

Durch die Umstellung auf die Währungseinheit Euro (EUR) können Rundungsdifferenzen auftreten. Diese kommen aus folgenden Gründen zustande:

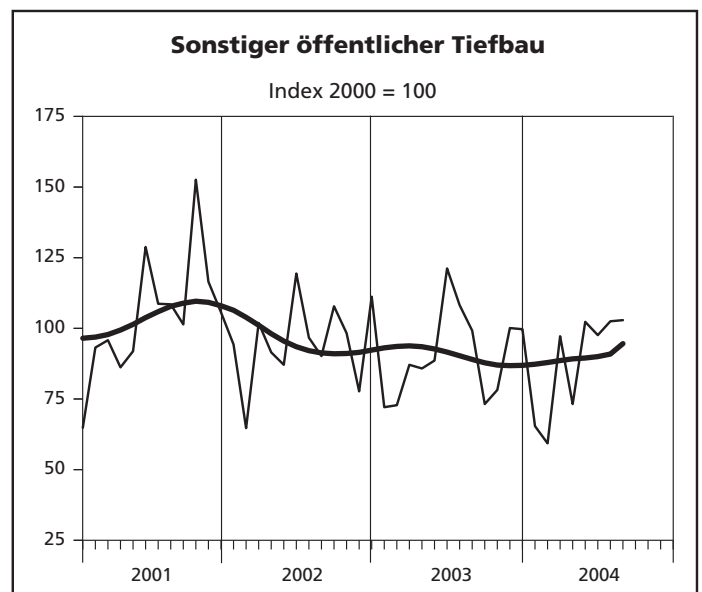
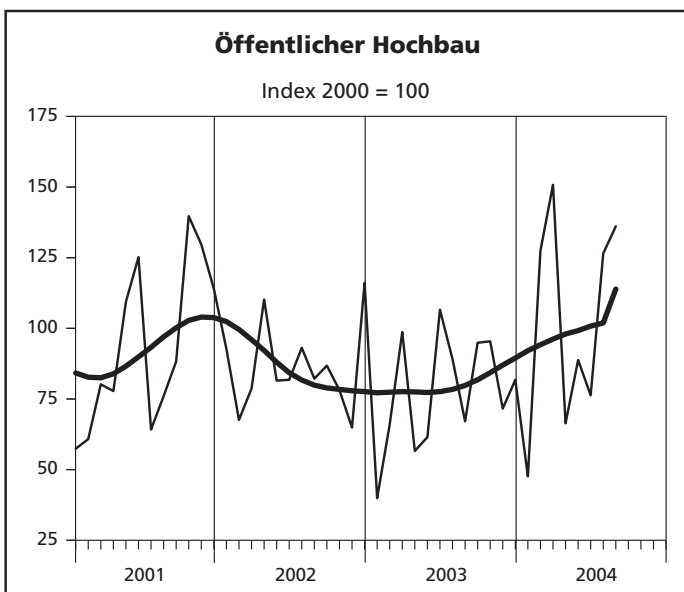
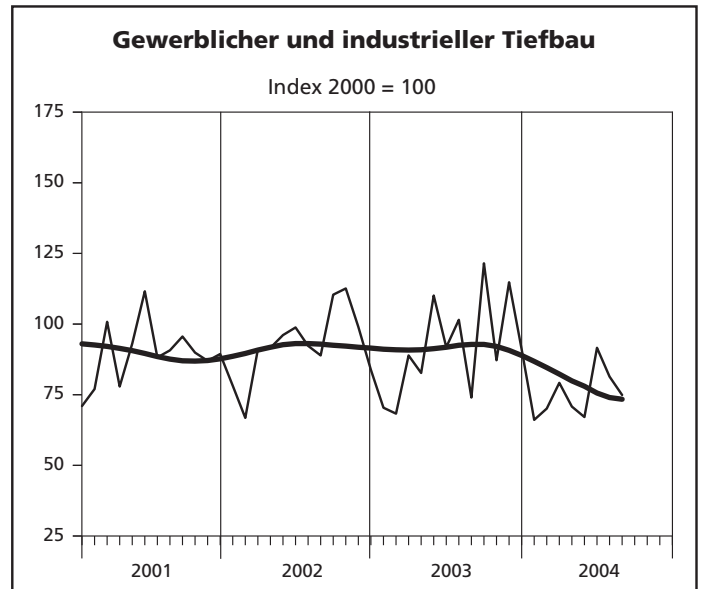
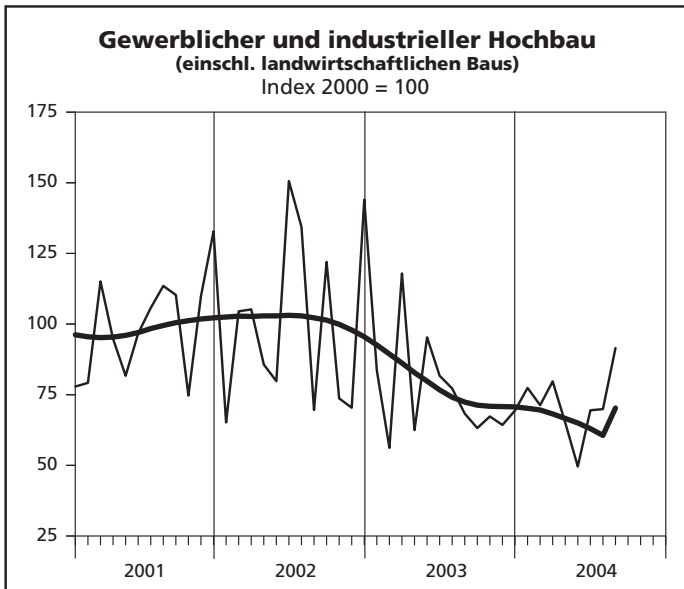
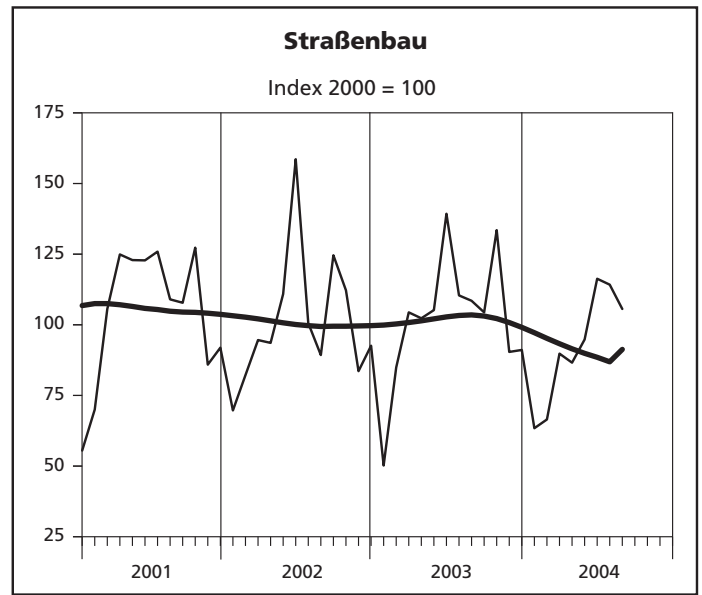
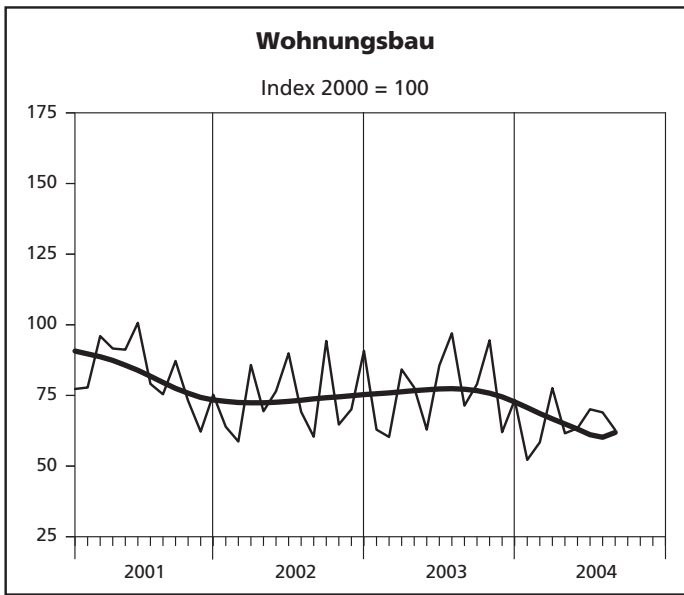
- In der Regel handelt es sich um in DM erhobene und mit dem Faktor 1 Euro = 1,95583 DM in Euro umgerechnete Beträge. Die Werte werden auf volle Euro kaufmännisch gerundet.
- Bei einer nachträglichen Umstellung von bereits in DM erstellten Tabellen werden die Einzel- und Summenzeilen getrennt umgerechnet.

**Ergebnisse der Betriebe von Unternehmen
mit 20 und mehr Beschäftigten**

Index des realen Auftragseingangs

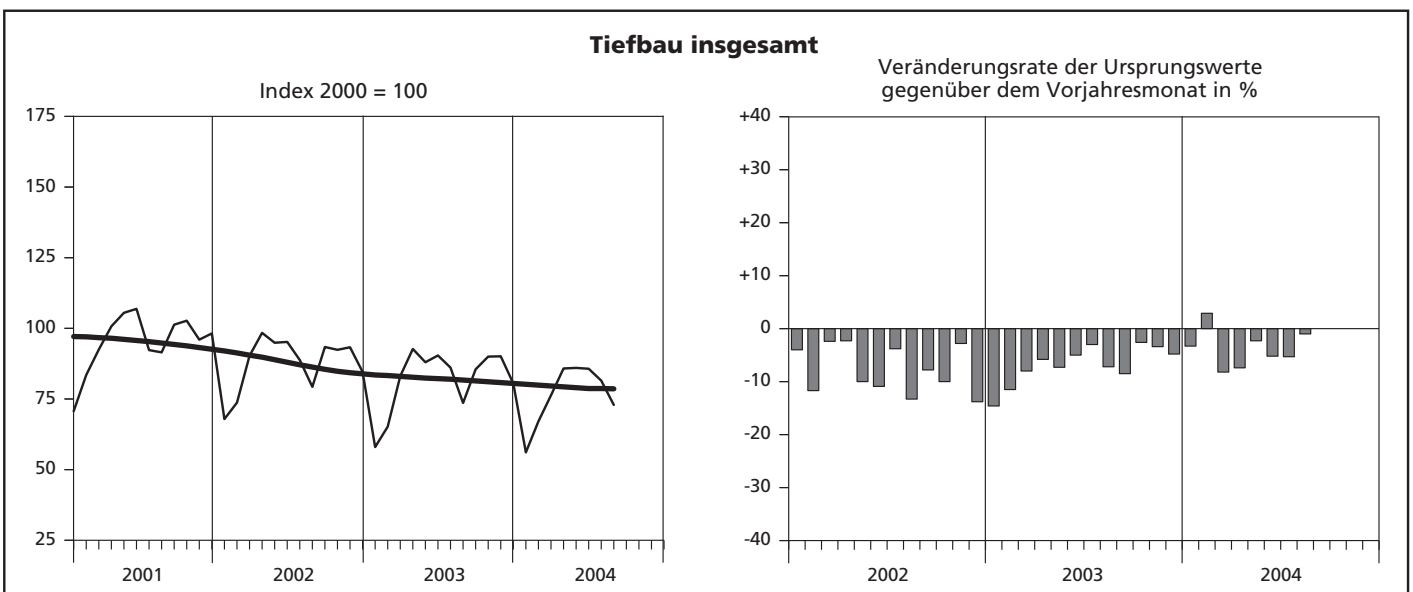
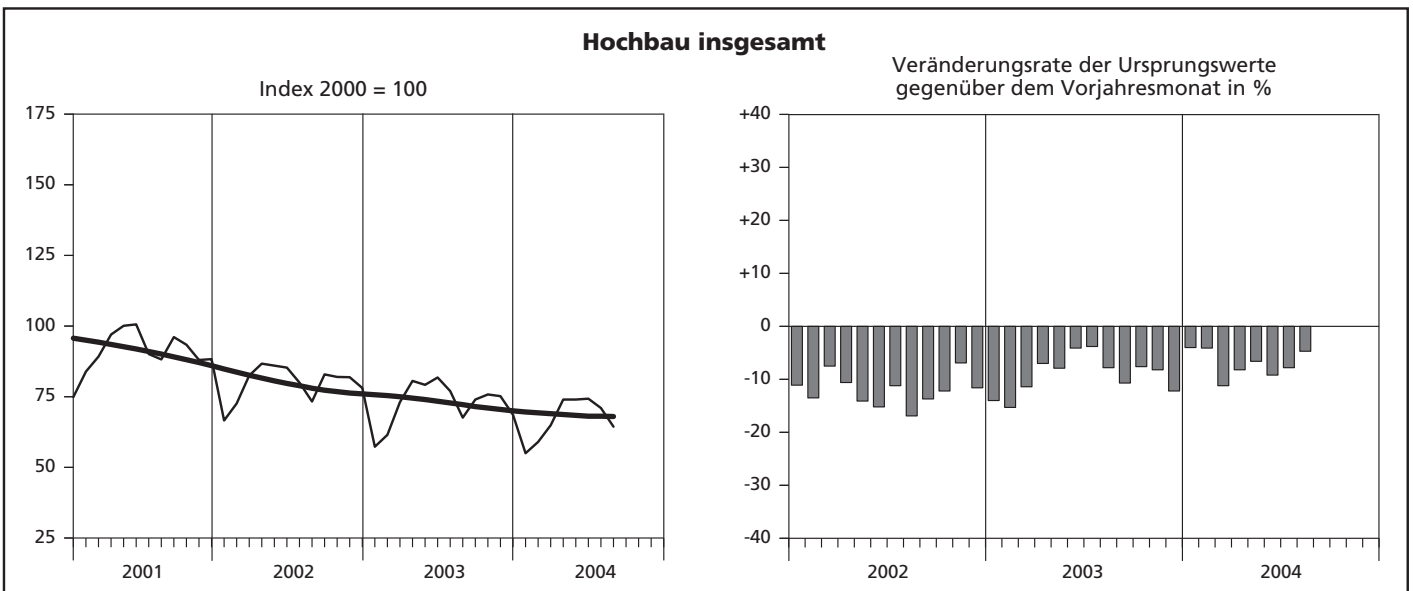
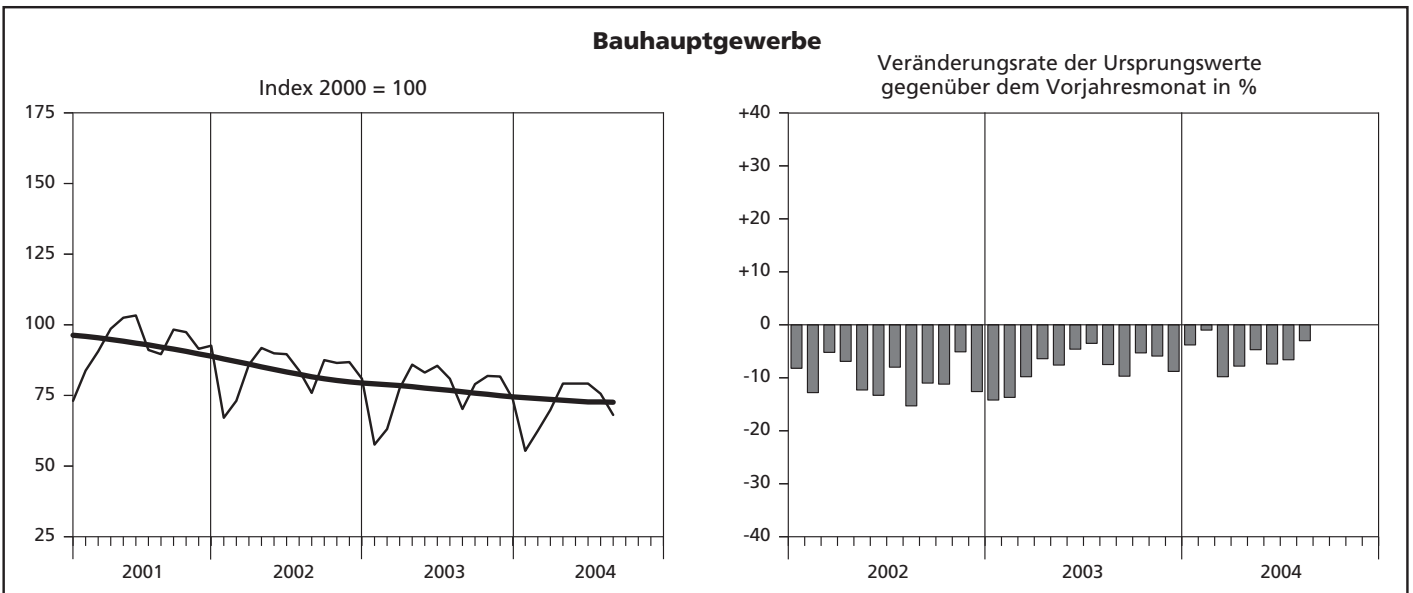


Index des realen Auftragseingangs

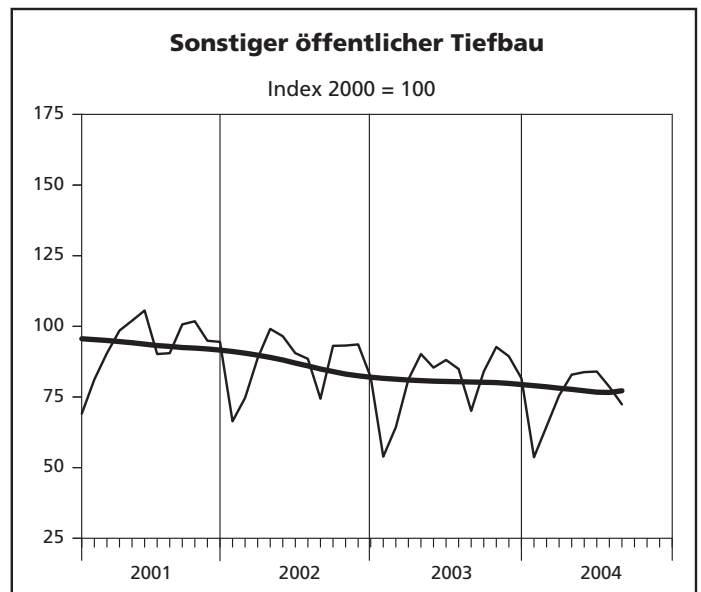
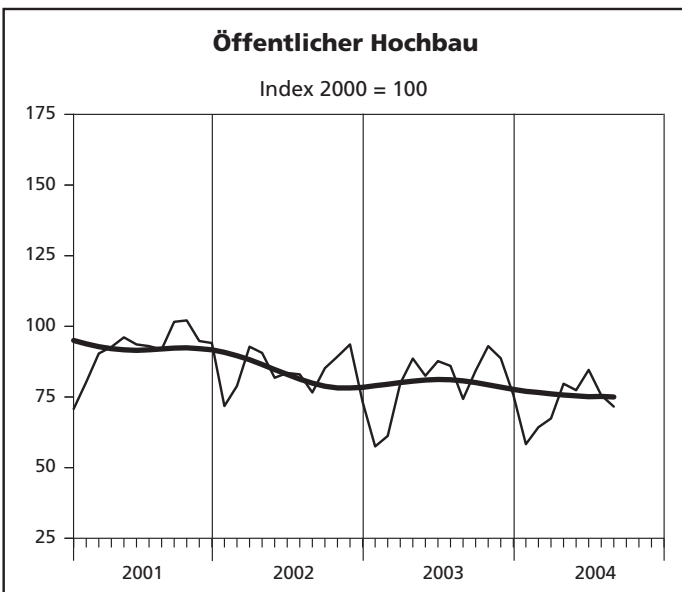
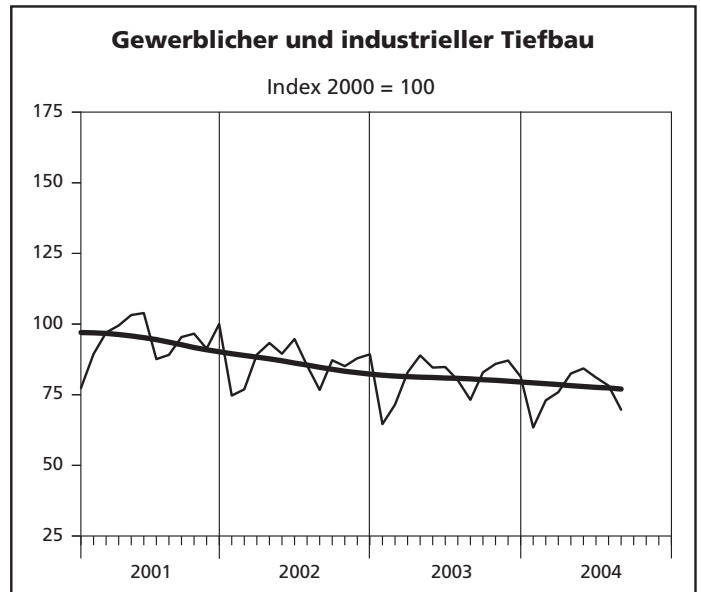
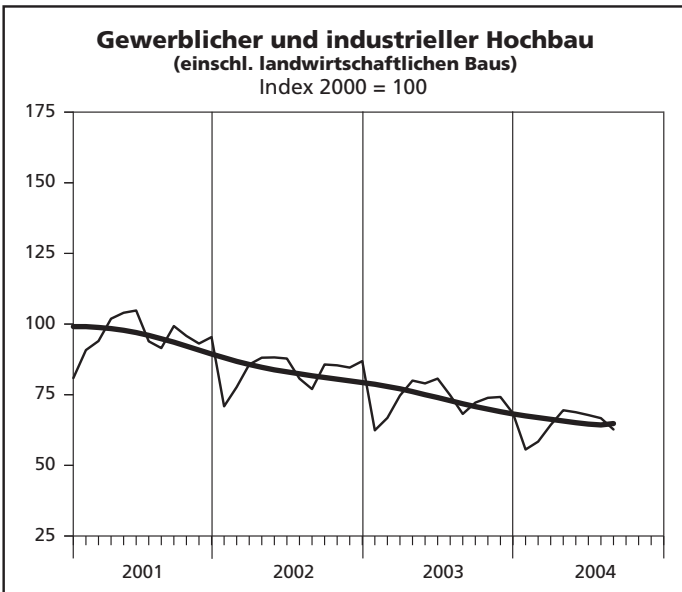
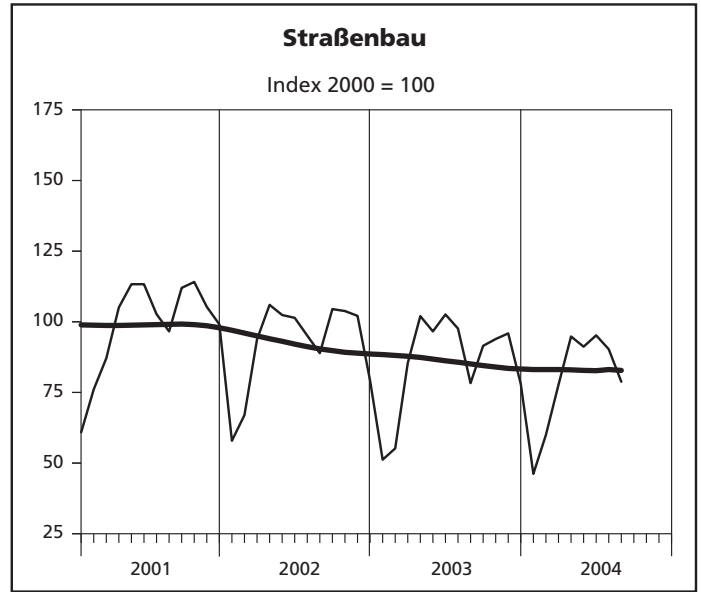
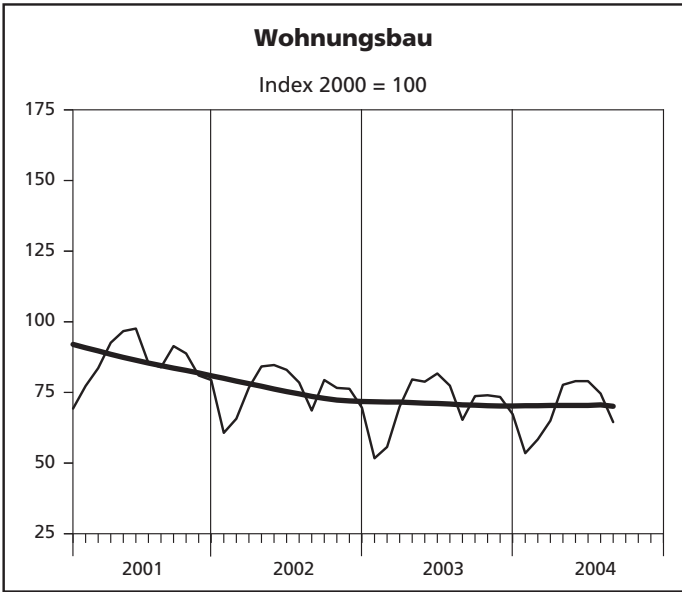


— Ursprungswerte — Bereinigt von Zufälligkeiten und saisonalen Einflüssen

Index der Nettoproduktion



Index der Nettoproduktion



— Ursprungswerte — Bereinigt von Zufälligkeiten und saisonalen Einflüssen

**1. Index des realen Auftragsein
- Ergebnisse der Betriebe von Unter**

Lfd. Nr.	Jahr Monat	Index des realen Auftragseingangs im								
		Bauhaupt- gewerbe insgesamt	Hochbau				Tiefbau			
			zusammen	Wohnungs- bau	gewerb- licher und industrieller Bau ¹⁾	öffentlicher Bau	zusammen	Straßenbau	gewerb- licher und industrieller Bau	sonstiger öffentlicher Bau
2000 = 100										
1	2000	100	100	100	100	100	100	100	100	100
2	2001	94,6	92,6	82,2	99,4	93,6	97,8	104,1	89,3	104,5
3	2002	92,0	89,6	74,5	100,4	86,1	95,6	101,0	92,5	95,1
4	2003	83,3	75,9	75,9	75,6	77,4	94,4	102,1	91,9	90,5
5	2004 (kumuliert)	76,6	72,1	64,4	71,7	102,4	83,4	92,1	75,1	87,5
6	2003 Januar	69,2	71,8	62,9	83,6	39,9	65,1	50,2	70,4	72,1
7	Februar	64,9	58,6	60,3	56,2	66,0	74,3	84,9	68,3	72,8
8	März	99,4	103,8	84,2	117,9	98,7	92,8	104,4	88,9	87,1
9	April	76,1	67,4	77,8	62,5	56,6	89,2	102,3	82,7	85,8
10	Mai	89,2	80,2	62,9	95,3	61,5	102,7	105,2	110,1	88,6
11	Juni	96,7	85,6	85,6	81,7	106,6	113,6	139,3	91,8	121,2
12	Juli	93,7	85,6	97,0	77,2	89,1	105,9	110,4	101,5	108,2
13	August	77,9	69,3	71,4	68,3	67,1	90,9	108,5	74,0	99,2
14	September	84,5	72,0	79,0	63,2	94,9	103,2	104,4	121,5	73,2
15	Oktober	87,1	79,9	94,5	67,3	95,4	97,9	133,5	87,2	78,2
16	November	79,9	64,2	62,0	64,3	71,6	103,7	90,4	114,8	100,1
17	Dezember	80,6	72,0	73,4	69,4	81,8	93,5	91,1	91,1	99,7
18	2004 Januar	65,3	65,4	52,2	77,4	47,6	65,1	63,4	66,1	65,4
19	Februar	69,7	72,1	58,4	71,3	127,5	66,1	66,5	70,1	59,3
20	März	86,4	85,9	77,6	79,7	150,8	87,2	89,8	79,2	97,2
21	April	68,7	64,0	61,6	65,1	66,4	76,0	86,6	70,8	73,2
22	Mai	69,0	58,5	63,4	49,6	88,8	84,8	94,8	67,1	102,3
23	Juni	82,3	70,4	70,1	69,5	76,3	100,3	116,3	91,6	97,6
24	Juli	83,3	74,7	68,9	69,4	125,9	96,3	113,8	81,1	102,3
25	August	87,8	85,4	62,8	91,5	136,1	91,5	105,6	74,9	102,9
26	September
27	Oktober
28	November
29	Dezember

1) einschl. landwirtschaftlichen Baus

2. Produktionsindex im - Ergebnisse der Betriebe von Unter

Lfd. Nr.	Jahr Monat	Produktionsindex im								
		Bauhaupt- gewerbe insgesamt	Hochbau				Tiefbau			
			zusammen	Wohnungs- bau	gewerb- licher und industrieller Bau ¹⁾	öffentlicher Bau	zusammen	Straßenbau	gewerb- licher und industrieller Bau	sonstiger öffentlicher Bau
2000 = 100										
1	2000	100	100	100	100	100	100	100	100	100
2	2001	92,7	90,8	85,6	95,4	91,8	95,2	98,8	94,2	93,3
3	2002	83,2	79,8	75,3	83,2	83,4	87,7	91,9	85,8	86,7
4	2003	76,7	72,6	70,7	72,9	80,0	81,9	85,7	80,7	80,5
5	2004 (kumuliert)	71,1	67,1	69,0	64,2	72,4	76,4	79,3	76,0	74,4
6	2003 Januar	57,6	57,3	51,7	62,4	57,5	58,0	51,2	64,6	53,9
7	Februar	63,1	61,5	55,7	66,8	61,2	65,2	55,2	71,5	64,3
8	März	77,5	73,1	70,0	74,7	79,8	83,1	85,4	82,9	81,2
9	April	85,9	80,6	79,6	80,0	88,6	92,7	102,0	88,9	90,2
10	Mai	83,1	79,2	78,8	79,0	82,5	88,0	96,6	84,6	85,4
11	Juni	85,5	81,8	81,7	80,7	87,7	90,4	102,6	84,8	88,1
12	Juli	80,9	77,0	77,4	74,8	86,0	86,1	97,6	80,1	84,9
13	August	70,2	67,6	65,3	68,2	74,3	73,6	78,3	73,2	70,1
14	September	79,0	74,0	73,7	72,2	84,3	85,5	91,5	82,9	84,0
15	Oktober	81,9	75,8	74,0	73,9	93,0	90,0	93,9	85,9	92,7
16	November	81,7	75,2	73,4	74,2	88,7	90,1	95,9	87,1	89,4
17	Dezember	73,8	68,6	67,3	68,4	75,8	80,5	77,9	81,4	81,6
18	2004 Januar	55,4	55,0	53,5	55,6	58,3	56,1	46,2	63,4	53,7
19	Februar	62,5	59,0	58,4	58,4	64,3	67,1	60,0	73,0	64,6
20	März	69,9	64,9	65,0	64,3	67,4	76,3	77,7	75,9	75,5
21	April	79,2	74,0	77,7	69,5	79,7	85,8	94,8	82,5	82,9
22	Mai	79,2	74,0	79,0	68,8	77,4	86,0	91,2	84,3	83,8
23	Juni	79,2	74,3	79,0	67,8	84,6	85,7	95,2	81,1	84,0
24	Juli	75,6	71,0	74,6	66,7	75,6	81,5	90,3	78,2	78,6
25	August	68,1	64,4	64,5	62,7	71,6	72,9	78,8	69,7	72,4
26	September
27	Oktober
28	November
29	Dezember

1) einschl. landwirtschaftlichen Baus

3. Auftragseingang im Bauhauptgewerbe
- Ergebnisse der Betriebe von Unter
1 000

Lfd. Nr.	Jahr Monat	insgesamt	Hochbau				
			zusammen	Wohnungs- bau	landwirt- schaftlicher Bau	gewerblicher und industrieller Hochbau	Hochbau für Bahn und Post
1	2000	9 917 066	5 971 101	2 169 043	31 943	3 104 058	82 662
2	2001	9 419 105	5 535 127	1 769 693	30 618	3 104 829	81 123
3	2002	9 121 225	5 351 343	1 583 550	32 435	3 167 343	61 947
4	2003	8 193 642	4 514 778	1 600 595	23 606	2 401 561	34 150
5	2004 (kumuliert)	5 066 041	2 891 174	912 777	15 025	1 537 057	20 947
6	2003 Januar	567 606	356 713	110 605	1 798	224 384	392
7	Februar	531 273	290 554	106 117	2 120	147 950	2 086
8	März	816 454	515 731	148 047	3 540	315 593	272
9	April	623 325	333 876	136 610	2 515	164 320	2 740
10	Mai	733 003	399 365	110 567	1 944	255 839	890
11	Juni	793 001	424 506	150 474	1 176	219 514	1 157
12	Juli	767 855	423 541	170 435	2 557	192 804	14 116
13	August	638 854	343 535	125 428	2 017	182 823	419
14	September	692 690	356 668	138 711	2 539	163 936	5 028
15	Oktober	713 798	395 190	165 953	1 457	179 773	1 288
16	November	655 177	318 130	108 819	960	171 458	1 819
17	Dezember	660 606	356 969	128 829	983	183 167	3 943
18	2004 Januar	537 951	325 641	91 857	1 141	206 113	3 176
19	Februar	574 555	359 078	102 697	2 428	190 543	805
20	März	711 402	427 149	136 530	1 889	211 221	3 455
21	April	568 816	321 549	109 600	1 132	171 291	6 612
22	Mai	569 209	293 304	112 815	3 624	129 815	3 003
23	Juni	679 972	353 448	124 652	1 932	188 357	684
24	Juli	692 315	377 767	122 740	2 023	188 739	1 512
25	August	731 821	433 238	111 886	856	250 978	1 700
26	September
27	Oktober
28	November
29	Dezember

4. Auftragseingang im Bauhauptgewerbe nach Betriebsgrößenklassen und Bauarten
- Ergebnisse der Betriebe von Unternehmen mit 20 und mehr Beschäftigten -
1 000 EUR

Bauart	Auftragseingang in Betrieben			
	insgesamt	davon in Betrieben mit ... Beschäftigten		
		unter 50	50 – 199	200 und mehr
Wohnungsbau	111 885	61 132	45 880	4 873
Gewerblicher und industrieller Bau sowie landwirtschaftlicher Bau	360 628	70 860	227 966	61 802
Öffentlicher Bau und Verkehrsbau	259 307	60 864	147 743	50 700
Insgesamt	731 820	192 856	421 589	117 375

5. Auftragsbestand im Bauhauptgewerbe seit 2002 nach Bauarten
1 000 EUR

Bauart	Auftragsbestand						
	31.12.	31.03.	30.06.	30.09.	31.12.	31.03.	30.06.
	2002	2003			2004		
Bauhauptgewerbe insgesamt	3 674 741	3 952 094	3 800 896	3 585 681	3 489 501	3 612 667	3 539 177
Hochbau zusammen	2 360 817	2 487 017	2 345 200	2 108 559	2 056 834	2 174 099	2 039 579
davon							
Wohnungsbau	504 295	527 748	515 660	529 484	541 519	540 527	508 525
gewerblicher und industrieller Hochbau ¹⁾	1 584 094	1 600 919	1 538 745	1 292 152	1 252 697	1 281 896	1 177 039
öffentlicher Hochbau	272 428	358 350	290 795	286 923	262 618	351 676	354 015
Tiefbau zusammen	1 313 924	1 465 077	1 455 696	1 477 122	1 432 667	1 438 568	1 499 598
davon							
Straßenbau	385 246	419 144	436 159	415 436	406 240	435 092	463 464
gewerblicher und industrieller Tiefbau	511 362	602 778	583 823	643 264	624 574	606 913	633 819
sonstiger öffentlicher Tiefbau	417 316	443 155	435 714	418 422	401 853	396 563	402 315

1) einschl. landwirtschaftlichen Baus

**6. Betriebe, Beschäftigte, Bruttolohn- und -gehaltsumme
sowie Gesamtumsatz im Bauhauptgewerbe seit 2000
– Ergebnisse der Betriebe von Unternehmen mit 20 und mehr Beschäftigten –**

Jahr Monat	Betriebe	Beschäftigte						Brutto- lohn- summe ¹⁾	Brutto- gehalt- summe	Gesamt- umsatz ²⁾
		ins- gesamt	davon							
			tätige (Mit- inhaber/ -innen und unbezahlt mithelfende Familien- angehörige	kauf- männische und tech- nische Ange- stellte und Auszu- bildende	Fach- arbeiter/ -innen, Poliere, Meister/ -innen	(Fach) Werker/ -innen	gewerblich Auszubil- dende, Umschüler/ -innen, Anlernlinge und Praktikanten			
Anzahl						1 000 EUR				
2000	1 805	102 853	758	21 935	59 863	15 268	5 029	2 273 445	1 016 196	12 066 643
2001	1 699	93 951	714	20 443	54 156	14 054	4 584	2 089 377	957 040	11 291 607
2002	1 524	83 755	627	18 586	47 916	12 617	4 009	1 868 450	910 789	10 045 064
2003	1 374	74 157	556	16 639	42 535	11 032	3 396	1 701 293	835 696	9 564 059
2004 (kumuliert)	1 280	68 623	513	15 661	39 391	9 998	3 061	1 031 095	526 716	5 680 296
2003 Januar	1 431	76 694	580	17 336	43 659	11 459	3 660	128 384	68 162	514 633
Februar	1 418	75 802	575	17 336	43 189	11 209	3 493	112 068	67 480	579 854
März	1 412	75 610	577	17 006	43 349	11 193	3 485	133 907	66 416	709 761
April	1 401	75 277	568	16 876	43 216	11 183	3 434	153 467	70 209	788 860
Mai	1 393	74 917	569	16 798	43 120	11 013	3 417	146 026	67 871	779 038
Juni	1 387	74 437	566	16 657	42 859	11 015	3 340	141 528	76 458	807 395
Juli	1 377	73 538	564	16 393	42 381	11 051	3 149	149 160	68 829	921 540
August	1 371	73 666	553	16 347	42 362	11 065	3 339	143 239	66 805	829 470
September	1 363	73 459	549	16 333	42 069	11 079	3 429	145 651	67 033	848 643
Oktober	1 314	73 027	520	16 239	41 909	10 997	3 362	152 308	65 899	917 481
November	1 316	72 448	527	16 205	41 596	10 778	3 342	157 934	82 607	900 671
Dezember	1 310	71 011	526	16 139	40 708	10 336	3 302	137 621	67 927	966 713
2004 Januar	1 303	69 460	528	15 961	39 697	10 024	3 250	119 963	64 629	565 896
Februar	1 300	68 800	520	15 904	39 345	9 927	3 104	112 221	64 073	567 677
März	1 290	68 669	519	15 822	39 408	9 870	3 050	126 828	63 219	695 580
April	1 283	68 590	520	15 524	39 541	9 961	3 044	137 901	67 718	706 721
Mai	1 273	68 268	507	15 585	39 249	9 930	2 997	128 048	63 018	732 979
Juni	1 267	68 334	508	15 535	39 374	9 914	3 003	133 869	75 978	808 323
Juli	1 264	68 256	500	15 473	39 259	10 140	2 884	133 948	64 855	818 323
August	1 258	68 606	498	15 484	39 254	10 217	3 153	138 317	63 226	784 797
September
Oktober
November
Dezember

1) einschl. Gehälter für Poliere, (Schacht)meister und -meisterinnen – 2) ohne Umsatzsteuer

7. Geleistete Arbeitsstunden im Bau
- Ergebnisse der Betriebe von Unter
1 000

Lfd. Nr.	Jahr Monat	insgesamt	Hochbau				
			zusammen	Wohnungs- bau	landwirt- schaftlicher Bau	gewerblicher und industrieller Hochbau	Hochbau für Bahn und Post
1	2000	120 651	64 194	27 776	463	29 279	498
2	2001	107 812	55 601	22 692	421	26 591	490
3	2002	93 808	46 734	19 107	495	22 006	414
4	2003	84 649	41 236	17 362	338	18 887	279
5	2004 (kumuliert)	51 576	24 660	10 965	165	10 801	168
6	2003 Januar	5 715	2 951	1 153	27	1 466	20
7	Februar	5 701	2 878	1 128	19	1 433	22
8	März	7 343	3 580	1 482	26	1 671	25
9	April	7 743	3 743	1 599	30	1 678	40
10	Mai	7 459	3 662	1 576	26	1 676	17
11	Juni	7 280	3 575	1 545	26	1 617	18
12	Juli	8 324	4 073	1 772	34	1 807	22
13	August	6 553	3 249	1 359	27	1 504	15
14	September	7 732	3 714	1 600	42	1 641	24
15	Oktober	8 013	3 785	1 599	33	1 679	27
16	November	7 249	3 400	1 435	27	1 527	25
17	Dezember	5 537	2 626	1 114	21	1 188	24
18	2004 Januar	5 079	2 575	1 085	17	1 188	22
19	Februar	5 462	2 620	1 123	14	1 188	20
20	März	6 999	3 303	1 432	19	1 495	27
21	April	6 878	3 261	1 481	18	1 406	18
22	Mai	6 498	3 071	1 418	20	1 308	16
23	Juni	7 148	3 393	1 562	22	1 424	13
24	Juli	7 126	3 383	1 539	25	1 446	26
25	August	6 386	3 054	1 325	30	1 346	26
26	September
27	Oktober
28	November
29	Dezember

8. Baugewerblicher Umsatz im Bau
- Ergebnisse der Betriebe von Unter
1 000

Lfd. Nr.	Jahr Monat	insgesamt	Hochbau				
			zusammen	Wohnungs- bau	landwirt- schaftlicher Bau	gewerblicher und industrieller Hochbau	Hochbau für Bahn und Post
1	2000	11 883 854	7 178 296	2 551 585	39 064	3 841 327	80 844
2	2001	11 153 960	6 673 412	2 079 348	34 778	3 819 351	87 244
3	2002	9 926 012	5 736 227	1 829 270	36 315	3 268 632	74 474
4	2003	9 472 589	5 372 473	1 694 759	31 749	3 064 947	47 983
5	2004 (kumuliert)	5 625 739	3 253 759	1 085 440	16 621	1 800 453	30 825
6	2003 Januar	508 048	297 839	97 524	1 477	176 311	2 065
7	Februar	575 855	355 368	106 243	1 015	211 959	3 842
8	März	700 654	404 993	119 589	1 100	240 150	4 062
9	April	780 138	445 450	143 382	2 111	253 581	6 074
10	Mai	771 393	447 616	139 138	1 795	258 882	4 827
11	Juni	800 443	447 974	141 359	2 630	257 119	2 900
12	Juli	913 697	504 071	163 896	3 195	286 147	3 154
13	August	822 675	463 742	140 482	1 865	268 954	3 566
14	September	840 757	478 446	157 597	4 758	262 085	3 617
15	Oktober	906 752	512 659	156 905	2 059	296 293	4 159
16	November	893 064	490 735	153 053	2 225	275 676	5 089
17	Dezember	959 113	523 580	175 591	7 519	277 790	4 628
18	2004 Januar	561 013	365 933	104 322	2 836	227 993	2 629
19	Februar	563 775	334 670	110 277	1 142	187 998	4 515
20	März	690 134	397 664	136 643	1 851	217 436	4 057
21	April	698 421	381 371	138 878	1 448	204 415	1 708
22	Mai	724 342	413 284	144 211	1 394	227 201	1 939
23	Juni	800 261	455 437	155 602	3 269	241 660	1 031
24	Juli	810 809	460 857	156 210	2 564	248 606	3 628
25	August	776 984	444 543	139 297	2 117	245 144	11 318
26	September
27	Oktober
28	November
29	Dezember

**9. Beschäftigte, Bruttolohn- und -gehaltsumme,
im Bauhauptgewerbe im Vergleich zum Vormonat und
- Ergebnisse der Betriebe von Unter**

Lfd. Nr.	Verwaltungsbezirk	Beschäftigte			Bruttolohn- und -gehaltsumme		
		August	Juli	August	August	Juli	August
		2003	2004		2003	2004	
		Anzahl			1 000 EUR		
	Kreisfreie Städte						
1	Düsseldorf	2 891	2 748	2 734	10 609	9 988	10 288
2	Duisburg	1 949	1 804	1 809	6 118	6 263	5 786
3	Essen	3 500	3 308	3 342	12 612	12 086	12 642
4	Krefeld	826	765	766	2 273	2 279	2 258
5	Mönchengladbach	809	782	794	2 142	2 054	2 153
6	Mülheim an der Ruhr	1 637	1 594	1 589	5 309	5 366	5 416
7	Oberhausen	1 253	1 012	1 056	3 807	3 117	3 307
8	Remscheid	615	462	466	1 900	1 671	1 570
9	Solingen	324	333	336	885	883	918
10	Wuppertal	418	460	471	1 302	1 271	1 375
	Kreise						
11	Kleve	1 824	1 689	1 702	4 446	4 200	4 231
12	Mettmann	1 193	1 151	1 154	3 772	3 581	3 572
13	Rhein-Kreis Neuss	1 255	1 243	1 222	3 490	3 332	3 389
14	Viersen	986	822	829	2 758	2 435	2 460
15	Wesel	2 070	2 135	2 160	5 412	5 611	5 955
16	Reg.-Bez. Düsseldorf	21 550	20 308	20 430	66 835	64 137	65 320
	Kreisfreie Städte						
17	Aachen	710	715	719	2 064	2 087	2 058
18	Bonn	393	321	319	1 082	869	899
19	Köln	3 537	3 204	3 228	12 007	11 913	10 987
20	Leverkusen	811	557	539	2 188	1 597	1 524
	Kreise						
21	Aachen	578	586	569	1 634	1 628	1 663
22	Düren	875	874	869	2 635	2 531	2 516
23	Rhein-Erft-Kreis	1 634	1 512	1 544	4 825	4 221	4 496
24	Euskirchen	974	890	896	2 658	2 504	2 549
25	Heinsberg	2 028	1 886	1 898	5 325	5 119	5 329
26	Oberbergischer Kreis	970	881	880	2 307	2 206	2 206
27	Rhein.-Berg. Kreis	469	413	409	1 360	1 248	1 265
28	Rhein-Sieg-Kreis	2 215	2 127	2 147	5 948	5 822	5 865
29	Reg.-Bez. Köln	15 194	13 966	14 017	44 033	41 745	41 357
	Kreisfreie Städte						
30	Bottrop	907	398	406	2 694	1 087	1 140
31	Gelsenkirchen	695	653	652	1 913	1 812	1 900
32	Münster	1 820	1 645	1 667	4 783	4 401	4 536

1) ohne Umsatzsteuer

**geleistete Arbeitsstunden sowie Umsätze
zum Vorjahresmonat nach kreisfreien Städten und Kreisen
nehmen mit 20 und mehr Beschäftigten –**

Geleistete Arbeitsstunden			Baugewerblicher Umsatz ¹⁾			Gesamtumsatz ¹⁾			Lfd. Nr.
August	Juli	August	August	Juli	August	August	Juli	August	
2003	2004		2003	2004		2003	2004		
1 000 Std.			1 000 EUR						
224	242	212	62 904	53 437	54 068	62 905	53 447	54 143	1
175	179	172	20 521	19 605	20 213	20 521	19 612	20 217	2
210	169	155	47 842	28 652	28 314	47 894	28 666	28 325	3
75	81	76	9 374	12 682	14 735	9 383	12 688	14 740	4
73	84	72	11 719	12 734	13 175	11 891	12 893	13 357	5
215	195	181	12 535	10 981	11 155	12 576	11 069	11 257	6
116	108	106	14 277	13 751	12 240	14 278	13 755	12 253	7
46	46	39	4 468	3 419	5 416	5 057	3 508	5 452	8
24	38	28	2 618	3 821	1 320	2 637	3 849	1 320	9
37	43	41	10 026	8 881	8 567	10 026	8 881	8 567	10
145	156	145	18 006	13 726	14 409	18 147	13 777	15 148	11
108	124	113	12 227	11 358	12 154	12 685	11 774	12 158	12
115	142	116	12 535	13 109	11 365	12 556	13 110	11 365	13
102	100	91	11 246	13 382	12 261	11 769	13 382	12 946	14
215	254	238	25 672	36 760	31 907	25 680	36 763	31 918	15
1 880	1 961	1 785	275 970	256 298	251 299	278 005	257 174	253 166	16
50	70	56	5 531	8 045	6 923	5 991	8 298	7 300	17
33	31	25	6 995	7 436	6 108	6 995	7 436	6 108	18
269	281	251	63 562	51 763	50 404	64 279	52 125	51 315	19
69	64	56	6 384	3 970	4 438	6 384	3 970	4 438	20
54	71	58	3 672	5 753	3 796	3 672	5 956	3 842	21
75	100	77	8 614	11 027	9 265	8 665	11 064	9 296	22
145	163	148	14 884	15 196	11 895	14 906	15 234	11 896	23
96	109	98	8 805	9 377	6 338	8 805	9 487	6 359	24
143	206	150	18 436	24 194	18 173	18 441	25 834	19 694	25
88	104	86	7 851	8 694	9 764	7 904	8 698	9 767	26
35	38	34	6 892	9 070	9 283	6 912	9 094	9 283	27
228	254	229	25 065	22 735	24 852	25 065	22 828	25 025	28
1 285	1 491	1 268	176 691	177 260	161 239	178 019	180 024	164 323	29
83	40	39	7 538	3 464	4 868	7 540	3 465	4 869	30
71	71	67	6 719	9 165	8 744	6 721	9 165	8 744	31
121	148	127	17 391	17 591	16 252	17 509	17 708	16 253	32

**Noch: 9. Beschäftigte, Bruttolohn- und -gehaltsumme,
im Bauhauptgewerbe im Vergleich zum Vormonat und
- Ergebnisse der Betriebe von Unter**

Lfd. Nr.	Verwaltungsbezirk	Beschäftigte			Bruttolohn- und -gehaltsumme		
		August	Juli	August	August	Juli	August
		2003	2004		2003	2004	
		Anzahl			1 000 EUR		
	Kreise						
33	Borken	3 431	3 348	3 354	9 503	9 308	9 641
34	Coesfeld	601	447	463	1 617	1 266	1 319
35	Recklinghausen	1 978	1 716	1 700	5 646	5 000	4 988
36	Steinfurt	2 575	2 482	2 540	6 303	6 142	6 408
37	Warendorf	1 267	1 196	1 211	3 127	2 918	3 091
38	Reg.-Bez. Münster	13 274	11 885	11 993	35 586	31 934	33 023
	Kreisfreie Stadt						
39	Bielefeld	1 014	867	892	2 995	2 497	2 624
	Kreise						
40	Gütersloh	1 488	1 409	1 412	4 033	3 842	4 022
41	Herford	688	527	547	1 755	1 457	1 495
42	Höxter	741	685	686	1 601	1 552	1 513
43	Lippe	946	828	839	2 611	2 207	2 327
44	Minden-Lübbecke	1 653	1 529	1 529	4 150	4 047	4 069
45	Paderborn	1 078	929	934	2 638	2 304	2 355
46	Reg.-Bez. Detmold	7 608	6 774	6 839	19 783	17 906	18 405
	Kreisfreie Städte						
47	Bochum	1 050	961	968	3 172	2 859	2 902
48	Dortmund	5 108	4 734	4 715	13 771	13 541	13 262
49	Hagen	633	592	597	1 790	1 721	1 728
50	Hamm	755	732	700	1 931	1 989	1 923
51	Herne	991	1 195	1 213	3 134	4 043	4 237
	Kreise						
52	Ennepe-Ruhr Kreis	646	468	468	1 694	1 200	1 241
53	Hochsauerlandkreis	1 645	1 670	1 691	4 203	4 366	4 517
54	Märkischer Kreis	1 068	1 039	1 020	2 870	2 744	2 646
55	Olpe	739	783	800	2 011	2 136	2 183
56	Siegen-Wittgenstein	1 840	1 705	1 703	5 366	4 824	5 018
57	Soest	819	726	725	1 942	1 789	1 800
58	Unna	746	718	727	1 920	1 871	1 980
59	Reg.-Bez. Arnsberg	16 040	15 323	15 327	43 804	43 083	43 437
60	Nordrhein-Westfalen	73 666	68 256	68 606	210 041	198 805	201 542

**geleistete Arbeitsstunden sowie Umsätze
zum Vorjahresmonat nach kreisfreien Städten und Kreisen
nehmen mit 20 und mehr Beschäftigten –**

Geleistete Arbeitsstunden			Baugewerblicher Umsatz ¹⁾			Gesamtumsatz ¹⁾			Lfd. Nr.
August	Juli	August	August	Juli	August	August	Juli	August	
2003	2004		2003	2004		2003	2004		
1 000 Std.			1 000 EUR						
320	384	336	36 353	39 564	41 225	36 475	39 669	41 259	33
58	53	49	4 794	3 751	3 680	4 794	3 751	3 680	34
197	195	180	20 394	18 651	18 680	21 046	19 679	19 673	35
249	275	254	30 258	29 876	29 228	31 013	30 130	29 296	36
127	135	125	12 977	11 776	11 397	13 050	11 866	11 414	37
1 226	1 301	1 177	136 424	133 838	134 074	138 148	135 433	135 188	38
86	93	85	10 952	14 607	14 128	10 972	14 613	14 144	39
121	157	138	18 548	25 998	21 237	19 495	27 217	22 194	40
61	67	57	6 310	5 936	5 172	6 310	6 176	5 172	41
75	86	70	5 413	5 640	5 528	5 418	5 644	5 533	42
86	97	88	10 985	12 135	11 665	10 990	12 159	11 703	43
168	180	164	21 905	23 711	25 212	22 266	24 083	25 591	44
98	102	90	11 030	9 964	7 651	11 118	9 980	7 688	45
695	782	692	85 143	97 991	90 593	86 569	99 872	92 025	46
116	114	107	17 972	9 447	10 215	17 972	9 482	10 216	47
390	430	393	49 872	44 110	41 667	49 872	44 110	41 667	48
61	69	62	3 989	4 499	3 931	3 990	4 508	3 937	49
71	82	71	6 878	8 912	7 112	6 878	8 962	7 206	50
74	96	93	6 209	10 785	11 130	6 209	10 785	11 130	51
63	52	47	4 698	4 061	4 189	4 748	4 062	4 189	52
171	192	185	12 755	16 038	15 049	12 853	16 182	15 135	53
112	115	101	10 856	10 196	9 360	10 880	10 233	9 377	54
78	98	84	8 292	8 897	8 392	8 307	8 928	8 399	55
175	180	166	15 606	15 227	17 183	15 612	15 243	17 194	56
85	82	76	5 491	5 943	4 853	5 533	6 011	4 937	57
68	84	77	5 830	7 310	6 698	5 874	7 317	6 706	58
1 464	1 594	1 462	148 448	145 425	139 779	148 728	145 823	140 093	59
6 550	7 129	6 384	822 676	810 812	776 984	829 469	818 326	784 795	60

**10. Betriebe, Beschäftigte, Bruttolohn- und -gehalt
- Ergebnisse der Betriebe von Unter**

Lfd. Nr.	Verwaltungsbezirk	Betriebe			Anzahl	
		insgesamt	darunter Arbeitsgemeinschaften	tätige (Mit)inhaber/-innen und unbezahlt mithelfende Familienangehörige	kaufmännische und technische Angestellte und Auszubildende	Facharbeiter/-innen, Poliere und Meister/-innen
	Kreisfreie Städte					
1	Düsseldorf	29	–	12	952	1 291
2	Duisburg	28	–	5	472	972
3	Essen	38	–	4	1 451	1 274
4	Krefeld	11	–	6	150	466
5	Mönchengladbach	21	–	7	142	439
6	Mülheim an der Ruhr	9	–	2	315	1 201
7	Oberhausen	18	–	2	220	634
8	Remscheid	6	–	4	113	289
9	Solingen	8	–	5	51	177
10	Wuppertal	12	–	8	124	222
	Kreise					
11	Kleve	38	–	15	350	990
12	Mettmann	22	–	7	264	560
13	Rhein-Kreis Neuss	24	–	7	238	581
14	Viersen	20	–	17	154	463
15	Wesel	37	1	15	390	1 490
16	Reg.-Bez. Düsseldorf	321	1	116	5 386	11 049
	Kreisfreie Städte					
17	Aachen	13	–	3	223	305
18	Bonn	9	–	–	80	176
19	Köln	53	–	18	1 124	1 587
20	Leverkusen	13	–	9	74	246
	Kreise					
21	Aachen	13	–	7	81	361
22	Düren	15	–	6	154	478
23	Rhein-Erft-Kreis	29	–	14	284	890
24	Euskirchen	12	–	10	145	512
25	Heinsberg	33	–	21	376	1 092
26	Oberbergischer Kreis	28	–	16	130	502
27	Rhein.-Berg. Kreis	13	–	11	124	186
28	Rhein-Sieg-Kreis	45	–	11	394	1 224
29	Reg.-Bez. Köln	276	–	126	3 189	7 559
	Kreisfreie Städte					
30	Bottrop	7	–	4	88	279
31	Gelsenkirchen	12	–	5	109	357
32	Münster	24	–	10	526	823

1) einschl. Gehälter für Poliere, (Schacht)meister und -meisterinnen

**summe im Bauhauptgewerbe nach kreisfreien Städten und Kreisen
nehmen mit 20 und mehr Beschäftigten –**

Beschäftigte				Bruttolohn- summe ¹⁾	Brutto- gehaltsumme	Lfd. Nr.
(Fach)-werker und -werkerinnen	gewerblich Auszu- bildende, Umschüler/ -innen, Anlernlinge und Praktikanten	insgesamt	darunter ausländische Arbeitnehmer/-innen			
				1 000 EUR		
416	63	2 734	521	5 166	5 123	1
274	86	1 809	260	3 796	1 990	2
446	167	3 342	373	5 156	7 486	3
123	21	766	76	1 664	595	4
161	45	794	30	1 604	549	5
56	15	1 589	304	3 778	1 638	6
151	49	1 056	135	2 259	1 048	7
29	31	466	74	1 044	525	8
82	21	336	68	727	191	9
106	11	471	62	880	496	10
250	97	1 702	57	3 122	1 109	11
275	48	1 154	211	2 519	1 052	12
359	37	1 222	212	2 406	984	13
167	28	829	65	1 875	585	14
200	65	2 160	626	4 565	1 390	15
3 095	784	20 430	3 074	40 561	24 761	16
157	31	719	73	1 261	798	17
42	21	319	53	533	367	18
410	89	3 228	509	5 889	5 098	19
197	13	539	107	1 239	286	20
99	21	569	23	1 342	320	21
194	37	869	61	1 887	629	22
282	74	1 544	195	3 452	1 043	23
184	45	896	51	1 929	620	24
291	118	1 898	60	3 930	1 399	25
180	52	880	95	1 721	486	26
75	13	409	59	747	518	27
379	139	2 147	334	4 413	1 452	28
2 490	653	14 017	1 620	28 343	13 016	29
11	24	406	51	840	299	30
145	36	652	99	1 516	384	31
233	75	1 667	100	2 798	1 737	32

Noch: **10. Betriebe, Beschäftigte, Bruttolohn- und -gehalt**
- Ergebnisse der Betriebe von Unter

Lfd. Nr.	Verwaltungsbezirk	Betriebe			tätige (Mit)inhaber/-innen und unbezahlt mithelfende Familienangehörige	kaufmännische und technische Angestellte und Auszubildende	Facharbeiter/-innen, Poliere und Meister/-innen
		insgesamt	darunter Arbeitsgemeinschaften				
							Anzahl
	Kreise						
33	Borken	69	–	29	601	2 258	
34	Coesfeld	12	–	2	79	265	
35	Recklinghausen	40	–	13	340	1 035	
36	Steinfurt	54	–	32	457	1 586	
37	Warendorf	27	–	18	172	786	
38	Reg.-Bez. Münster	245	–	113	2 372	7 389	
	Kreisfreie Stadt						
39	Bielefeld	15	–	4	178	529	
	Kreise						
40	Gütersloh	33	–	8	295	839	
41	Herford	15	–	4	95	353	
42	Höxter	16	–	4	84	334	
43	Lippe	21	–	6	145	450	
44	Minden-Lübbecke	35	–	15	252	924	
45	Paderborn	30	–	9	164	548	
46	Reg.-Bez. Detmold	165	–	50	1 213	3 977	
	Kreisfreie Städte						
47	Bochum	17	–	1	181	590	
48	Dortmund	38	–	6	1 086	3 180	
49	Hagen	11	–	5	108	329	
50	Hamm	12	–	6	128	400	
51	Herne	15	–	5	498	534	
	Kreise						
52	Ennepe-Ruhr Kreis	13	–	3	78	255	
53	Hochsauerlandkreis	40	–	14	255	1 144	
54	Märkischer Kreis	22	–	7	193	648	
55	Olpe	15	–	6	162	342	
56	Siegen-Wittgenstein	25	–	19	410	971	
57	Soest	22	–	10	120	413	
58	Unna	21	–	11	105	474	
59	Reg.-Bez. Arnsberg	251	–	93	3 324	9 280	
60	Nordrhein-Westfalen	1 258	1	498	15 484	39 254	

**summe im Bauhauptgewerbe nach kreisfreien Städten und Kreisen
nehmen mit 20 und mehr Beschäftigten –**

Beschäftigte				Bruttolohn- summe ¹⁾	Brutto- gehaltsumme	Lfd. Nr.
(Fach)- werker und - werkerinnen	gewerblich Auszu- bildende, Umschüler/ -innen, Anlernlinge und Praktikanten	insgesamt	darunter ausländische Arbeitnehmer/-innen			
				1 000 EUR		
252	214	3 354	71	7 445	2 196	33
85	32	463	16	1 030	290	34
252	60	1 700	115	3 564	1 424	35
285	180	2 540	74	4 893	1 515	36
178	57	1 211	64	2 519	571	37
1 441	678	11 993	590	24 605	8 416	38
132	49	892	133	1 937	687	39
202	68	1 412	89	2 966	1 056	40
73	22	547	32	1 128	367	41
213	51	686	24	1 248	265	42
198	40	839	55	1 857	470	43
276	62	1 529	65	3 132	937	44
151	62	934	29	1 858	496	45
1 245	354	6 839	427	14 126	4 278	46
174	22	968	131	2 194	708	47
355	88	4 715	1 098	9 084	4 178	48
116	39	597	112	1 309	419	49
108	58	700	55	1 374	549	50
142	34	1 213	142	2 006	2 232	51
117	15	468	48	969	272	52
187	91	1 691	102	3 674	842	53
115	57	1 020	47	2 044	602	54
222	68	800	68	1 615	568	55
176	127	1 703	144	3 434	1 584	56
139	43	725	29	1 402	398	57
95	42	727	61	1 577	403	58
1 946	684	15 327	2 037	30 682	12 755	59
10 217	3 153	68 606	7 748	138 317	63 226	60

11. Geleistete Arbeitsstunden und baugewerblicher Umsatz – Ergebnisse der Betriebe von Unter

Lfd. Nr.	Verwaltungsbezirk	Geleistete Arbeitsstunden im							
		Hochbau				Tiefbau			
		insgesamt	davon im			insgesamt	davon im		
			Wohnungs- bau	gewerb- lichen und industriellen Bau ²⁾	öffentlichen Bau		Straßenbau	gewerb- lichen und industriellen Bau	sonstigen öffentlichen Bau
1 000 Std.									
	Kreisfreie Städte								
1	Düsseldorf	66	12	44	10	147	74	27	46
2	Duisburg	75	22	45	8	97	16	74	7
3	Essen	59	18	38	3	98	16	35	47
4	Krefeld	33	2	30	1	42	2	24	16
5	Mönchengladbach	42	22	14	6	29	8	8	13
6	Mülheim an der Ruhr	11	6	5	–	169	4	162	3
7	Oberhausen	79	14	55	10	27	2	17	8
8	Remscheid	19	10	7	2	20	4	5	11
9	Solingen	14	5	4	5	14	5	5	4
10	Wuppertal	20	10	9	1	21	9	7	5
	Kreise								
11	Kleve	105	57	28	20	41	17	12	12
12	Mettmann	56	13	41	2	56	5	24	27
13	Rhein-Kreis Neuss	63	38	22	3	54	15	19	20
14	Viersen	47	14	27	6	45	6	18	21
15	Wesel	141	48	89	4	97	19	66	12
16	Reg.-Bez. Düsseldorf	830	291	458	81	957	202	503	252
	Kreisfreie Städte								
17	Aachen	37	4	32	1	19	10	4	5
18	Bonn	20	13	5	2	5	–	4	1
19	Köln	107	38	56	13	145	70	32	43
20	Leverkusen	26	5	21	–	30	8	12	10
	Kreise								
21	Aachen	24	10	11	3	35	6	17	12
22	Düren	14	3	9	2	63	17	26	20
23	Rhein-Erft-Kreis	79	33	42	4	70	27	40	3
24	Euskirchen	23	3	17	3	74	27	23	24
25	Heinsberg	70	34	25	11	80	45	23	12
26	Oberbergischer Kreis	42	24	9	9	45	14	10	21
27	Rhein.-Berg. Kreis	28	20	8	0	7	–	5	2
28	Rhein-Sieg-Kreis	102	72	28	2	126	59	33	34
29	Reg.-Bez. Köln	572	259	263	50	699	283	229	187
	Kreisfreie Städte								
30	Bottrop	9	2	7	–	29	27	1	1
31	Gelsenkirchen	53	12	39	2	14	12	1	1
32	Münster	44	16	24	4	82	44	30	8

1) ohne Umsatzsteuer – 2) einschl. landwirtschaftlichen Baus

**im Bauhauptgewerbe nach Bauarten und kreisfreien Städten und Kreisen
nehmen mit 20 und mehr Beschäftigten –**

Baugewerblicher Umsatz ¹⁾ im								Lfd. Nr.
Hochbau				Tiefbau				
insgesamt	davon im			insgesamt	davon im			
	Wohnungs- bau	gewerb- lichen und industriellen Bau ²⁾	öffentlichen Bau		Straßenbau	gewerblichen und indu- striellen Bau	sonstigen öffentlichen Bau	
1 000 EUR								
31 607	1 388	26 219	4 000	22 460	12 571	4 234	5 655	1
10 066	1 395	7 075	1 596	10 148	1 130	8 327	691	2
15 774	1 861	13 033	880	12 539	1 480	5 232	5 827	3
12 024	260	11 658	106	2 711	207	1 018	1 486	4
10 885	5 796	4 224	865	2 290	1 078	649	563	5
660	189	471	–	10 496	1 088	9 283	125	6
9 362	1 705	5 811	1 846	2 878	162	1 929	787	7
2 037	1 420	371	246	3 379	558	1 102	1 719	8
301	292	9	–	1 020	365	355	300	9
6 575	2 144	4 427	4	1 992	1 127	300	565	10
9 395	5 368	2 490	1 537	5 014	1 042	1 524	2 448	11
7 414	915	6 390	109	4 741	239	2 604	1 898	12
7 050	3 516	3 219	315	4 314	1 916	1 227	1 171	13
7 744	1 133	5 445	1 166	4 518	613	2 159	1 746	14
22 368	2 903	19 090	375	9 540	3 411	4 763	1 366	15
153 262	30 285	109 932	13 045	98 040	26 987	44 706	26 347	16
4 754	459	3 402	893	2 170	1 159	537	474	17
5 845	2 361	3 125	359	263	–	215	48	18
32 534	9 233	21 707	1 594	17 869	8 677	4 874	4 318	19
1 482	202	1 280	–	2 956	1 103	796	1 057	20
1 639	1 000	568	71	2 158	493	1 049	616	21
2 067	668	1 272	127	7 198	2 488	2 524	2 186	22
8 669	3 152	5 279	238	3 225	1 060	2 159	6	23
884	275	366	243	5 455	1 525	1 578	2 352	24
8 459	4 596	2 586	1 277	9 715	6 731	1 995	989	25
5 677	3 928	950	799	4 087	1 073	1 201	1 813	26
8 909	1 930	6 795	184	375	–	317	58	27
11 467	9 389	1 858	220	13 384	7 154	2 661	3 569	28
92 386	37 193	49 188	6 005	68 855	31 463	19 906	17 486	29
904	182	722	–	3 963	3 750	82	131	30
7 796	1 180	6 611	5	948	786	141	21	31
6 093	1 293	4 451	349	10 160	5 742	3 677	741	32

**Noch: 11. Geleistete Arbeitsstunden und baugewerblicher Umsatz
– Ergebnisse der Betriebe von Unter**

Lfd. Nr.	Verwaltungsbezirk	Geleistete Arbeitsstunden im							
		Hochbau				Tiefbau			
		insgesamt	davon im			insgesamt	davon im		
			Wohnungs- bau	gewerb- lichen und industriellen Bau ²⁾	öffentlichen Bau		Straßenbau	gewerb- lichen und industriellen Bau	sonstigen öffentlichen Bau
1 000 Std.									
	Kreise								
33	Borken	221	116	91	14	116	20	25	71
34	Coesfeld	39	22	13	4	10	–	10	–
35	Recklinghausen	80	55	21	4	99	12	46	41
36	Steinfurt	167	109	38	20	86	28	22	36
37	Warendorf	71	53	11	7	54	34	2	18
38	Reg.-Bez. Münster	684	385	244	55	490	177	137	176
	Kreisfreie Stadt								
39	Bielefeld	48	16	24	8	35	5	23	7
	Kreise								
40	Gütersloh	93	35	36	22	47	23	20	4
41	Herford	25	4	20	1	33	9	11	13
42	Höxter	25	10	10	5	46	7	14	25
43	Lippe	51	15	29	7	37	10	23	4
44	Minden-Lübbecke	75	24	38	13	89	33	25	31
45	Paderborn	48	34	7	7	43	13	18	12
46	Reg.-Bez. Detmold	365	138	164	63	330	100	134	96
	Kreisfreie Städte								
47	Bochum	40	16	16	8	68	1	39	28
48	Dortmund	90	28	44	18	303	66	198	39
49	Hagen	27	4	17	6	35	17	9	9
50	Hamm	19	11	5	3	52	6	19	27
51	Herne	56	14	38	4	37	–	30	7
	Kreise								
52	Ennepe-Ruhr Kreis	18	13	4	1	31	4	16	11
53	Hochsauerlandkreis	88	41	29	18	97	37	14	46
54	Märkischer Kreis	43	28	11	4	57	13	27	17
55	Olpe	43	23	14	6	41	16	15	10
56	Siegen-Wittgenstein	88	21	60	7	78	12	36	30
57	Soest	47	26	20	1	28	13	9	6
58	Unna	42	29	11	2	35	7	18	10
59	Reg.-Bez. Arnsberg	601	254	269	78	862	192	430	240
60	Nordrhein-Westfalen	3 052	1 327	1 398	327	3 338	954	1 433	951

**im Bauhauptgewerbe nach Bauarten und kreisfreien Städten und Kreisen
nehmen mit 20 und mehr Beschäftigten –**

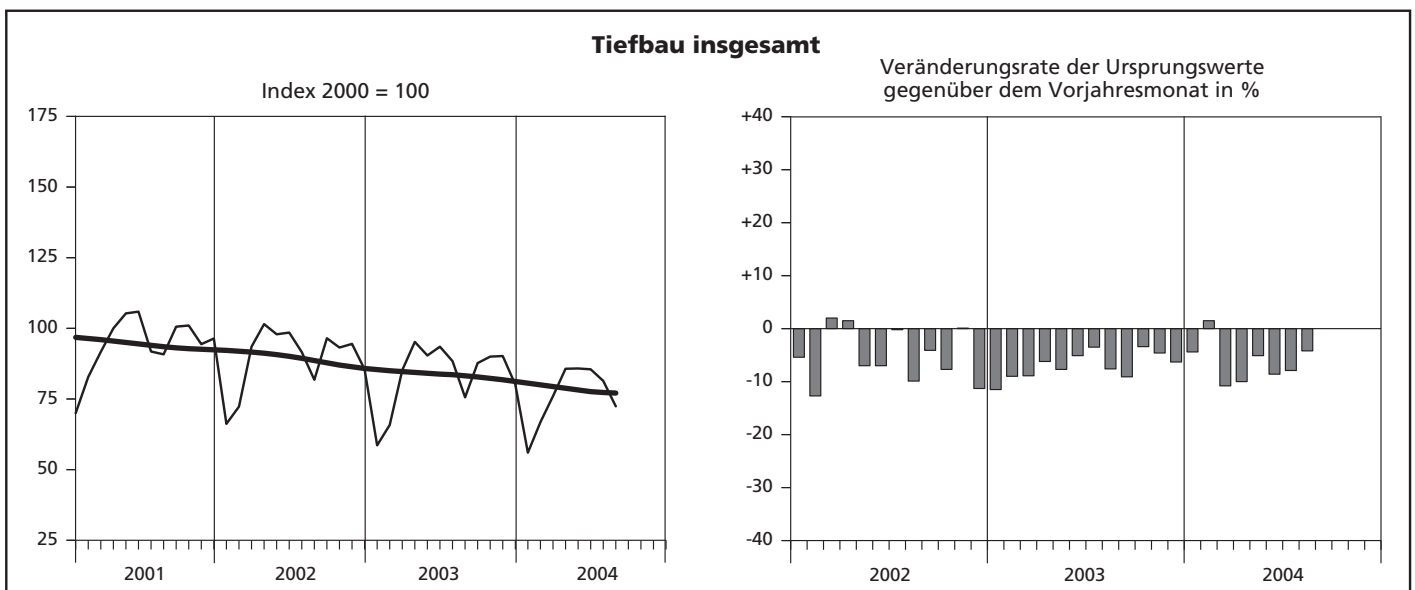
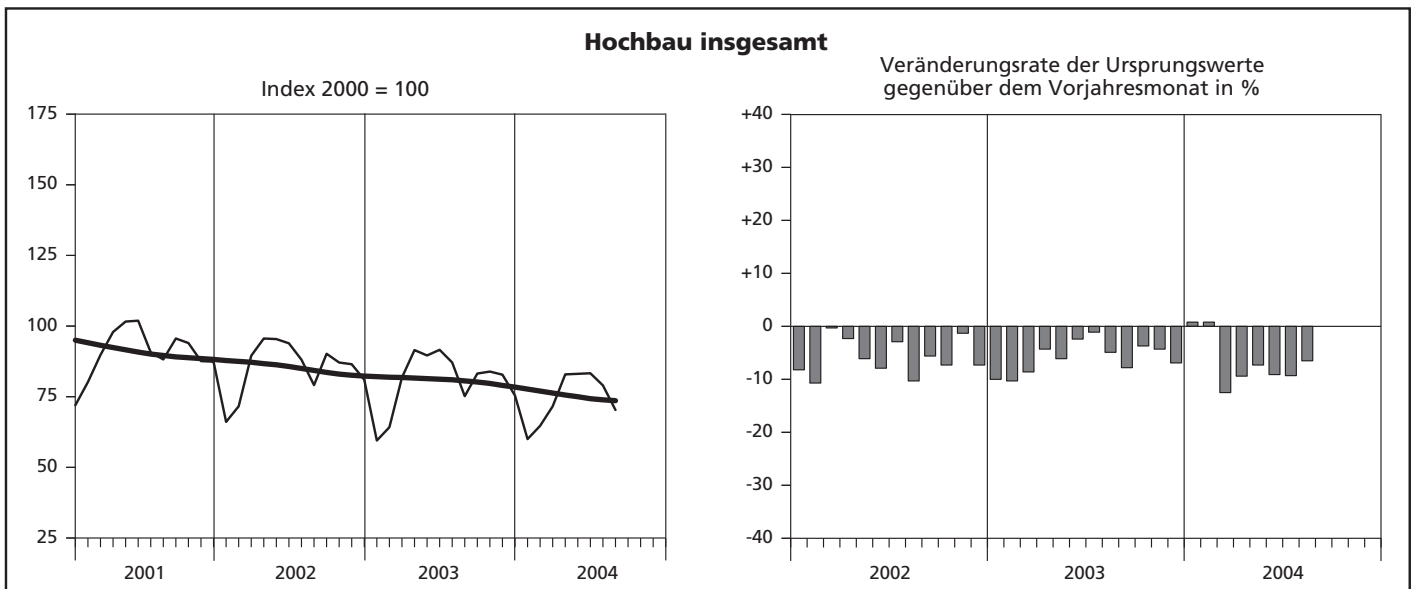
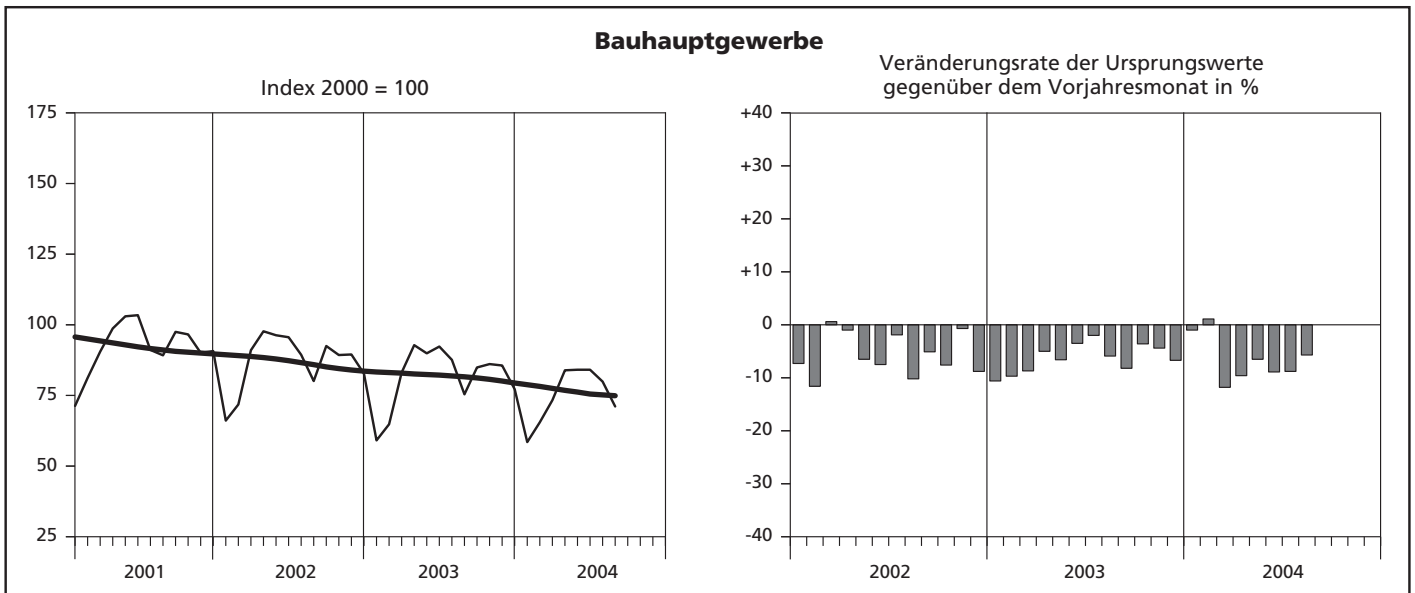
Baugewerblicher Umsatz ¹⁾ im								Lfd. Nr.
Hochbau				Tiefbau				
insgesamt	davon im			insgesamt	davon im			
	Wohnungs- bau	gewerb- lichen und industriellen Bau ²⁾	öffentlichen Bau		Straßenbau	gewerblichen und indu- striellen Bau	sonstigen öffentlichen Bau	
1 000 EUR								
29 484	10 603	17 239	1 642	11 740	1 529	3 061	7 150	33
3 247	1 142	1 849	256	433	–	433	–	34
10 477	7 866	1 848	763	8 204	963	3 391	3 850	35
17 499	10 587	2 661	4 251	11 731	2 773	1 793	7 165	36
6 269	4 195	1 618	456	5 128	3 734	183	1 211	37
81 769	37 048	36 999	7 722	52 307	19 277	12 761	20 269	38
10 494	2 314	7 362	818	3 634	479	2 343	812	39
14 388	2 786	7 290	4 312	6 849	4 594	1 786	469	40
2 285	290	1 870	125	2 886	551	1 054	1 281	41
1 350	474	617	259	4 178	637	955	2 586	42
7 513	1 173	5 814	526	4 151	1 132	2 669	350	43
12 670	1 480	7 418	3 772	12 542	6 391	2 711	3 440	44
4 793	3 158	664	971	2 858	858	1 024	976	45
53 493	11 675	31 035	10 783	37 098	14 642	12 542	9 914	46
4 432	2 090	1 216	1 126	5 783	65	4 159	1 559	47
17 492	3 646	10 318	3 528	24 175	6 897	13 288	3 990	48
1 155	162	649	344	2 777	1 834	695	248	49
1 316	867	333	116	5 796	654	1 961	3 181	50
6 379	1 495	4 093	791	4 753	–	3 845	908	51
1 628	1 384	244	–	2 559	366	937	1 256	52
7 484	3 242	2 447	1 795	7 566	3 138	1 448	2 980	53
4 168	2 334	1 554	280	5 191	1 695	2 435	1 061	54
5 050	2 796	1 856	398	3 343	1 401	1 068	874	55
9 160	1 687	6 915	558	8 024	1 066	3 571	3 387	56
3 143	1 691	1 358	94	1 710	999	383	328	57
2 230	1 698	445	87	4 470	707	2 724	1 039	58
63 637	23 092	31 428	9 117	76 147	18 822	36 514	20 811	59
444 547	139 293	258 582	46 672	332 447	111 191	126 429	94 827	60

Hochgerechnete Ergebnisse für alle Betriebe

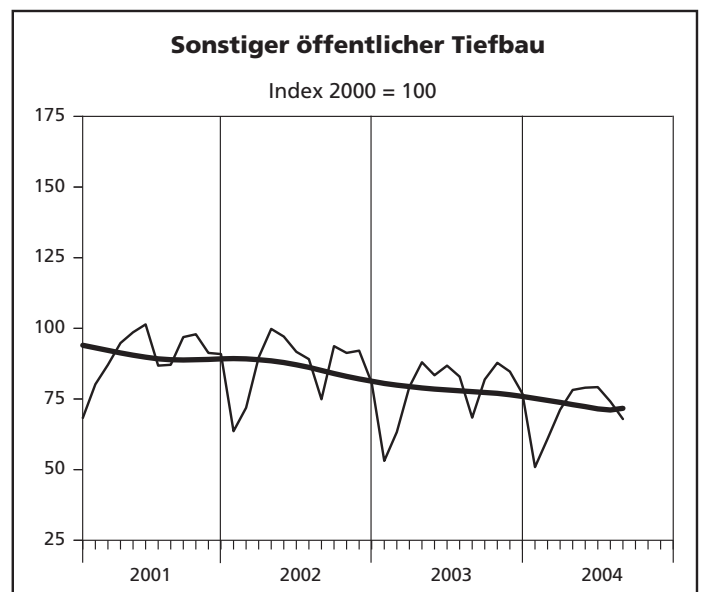
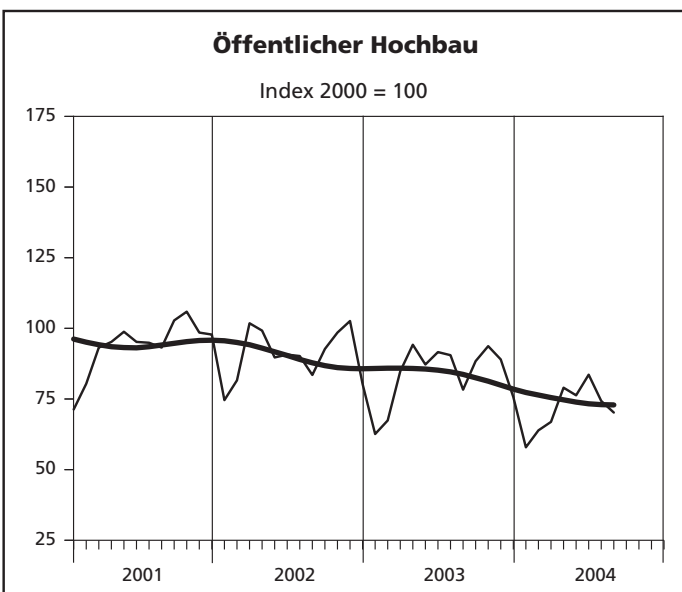
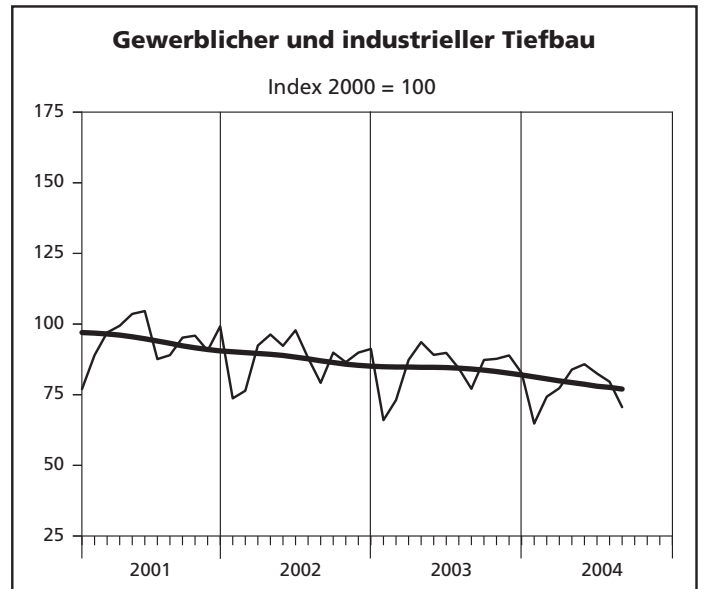
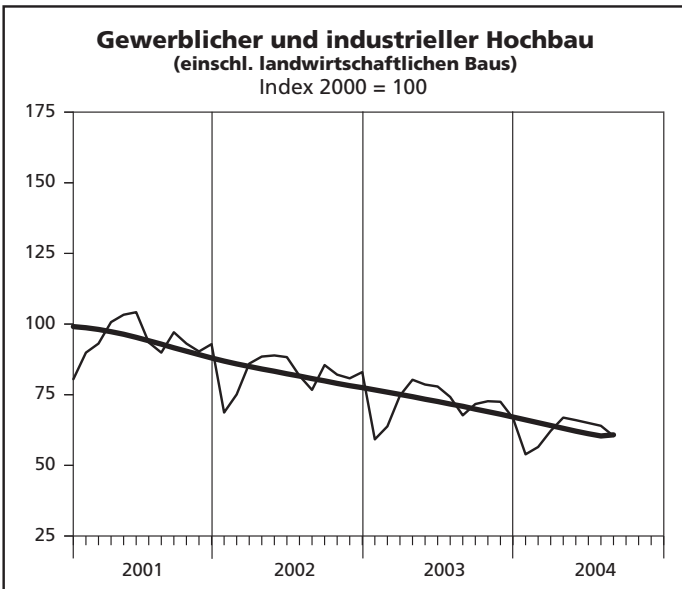
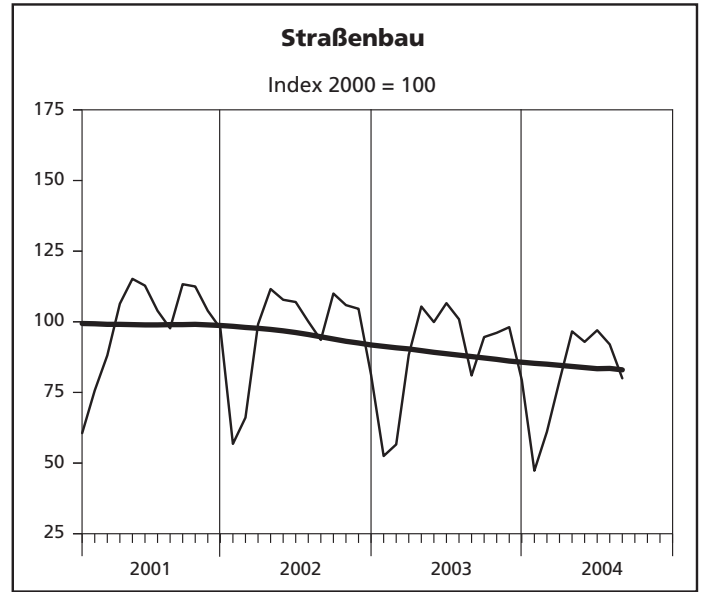
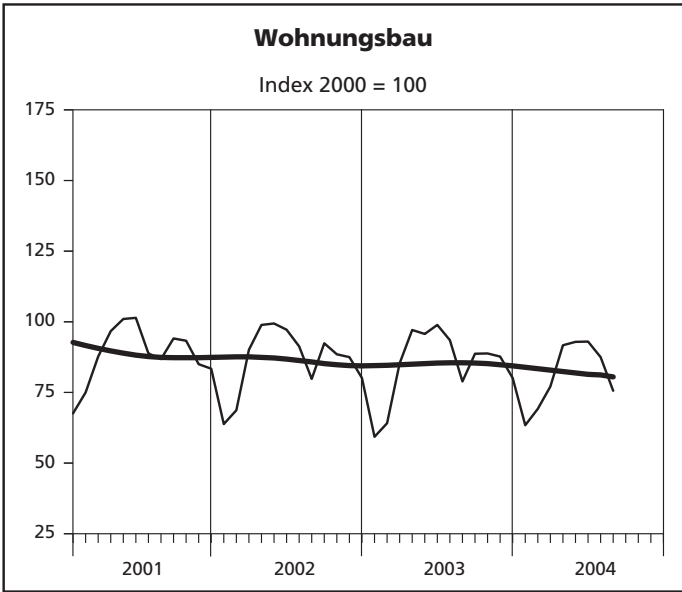
Hinweis

Ab März 2002 beinhalten die Ergebnisse des auf alle Betriebe hochgeschätzten Berichtskreises auch die Angaben der Einheiten (Betriebe/Unternehmen), die aufgrund eines Karteiabgleichs mit anderen administrativen Einheiten aufgefunden und neu in den Berichtskreis "Jährliche Bautotalerhebung zum 30. Juni" aufgenommen wurden. Aus dem Verhältnis dieses Berichtskreises zum Monatsberichtskreis Juni ergeben sich die Aufschätzfaktoren.

Index der Nettoproduktion – Alle Betriebe aufgeschätzt



Index der Nettoproduktion – Alle Betriebe aufgeschätzt



— Ursprungswerte — Bereinigt von Zufälligkeiten und saisonalen Einflüssen

**12. Produktionsindex im
– Alle Betriebe**

Lfd. Nr.	Jahr Monat	Produktionsindex im								
		Bauhaupt- gewerbe insgesamt	Hochbau				Tiefbau			
			zusammen	Wohnungs- bau	gewerb- licher und industrieller Bau ¹⁾	öffentlicher Bau	zusammen	Straßenbau	gewerb- licher und industrieller Bau	sonstiger öffentlicher Bau
2000 = 100										
1	2000	100	100	100	100	100	100	100	100	100
2	2001	91,9	90,6	88,4	94,0	93,9	94,2	99,0	94,0	90,1
3	2002	86,8	85,3	86,5	82,1	90,4	89,4	95,3	87,8	86,3
4	2003	81,6	80,5	84,8	71,7	83,6	83,4	88,3	83,9	78,0
5	2004 (kumuliert)	75,1	74,4	81,3	61,9	71,5	76,2	80,8	77,4	70,2
6	2003 Januar	59,1	59,5	59,3	59,2	62,6	58,6	52,5	66,0	53,1
7	Februar	64,8	64,2	64,1	63,8	67,4	65,8	56,6	73,1	63,3
8	März	83,1	81,8	85,3	74,7	84,8	85,2	88,3	87,3	79,3
9	April	92,8	91,5	97,1	80,3	94,2	95,2	105,4	93,6	88,0
10	Mai	89,9	89,6	95,7	78,6	87,2	90,4	99,9	89,1	83,4
11	Juni	92,3	91,6	98,9	77,9	91,6	93,5	106,6	89,8	86,8
12	Juli	87,6	87,1	93,5	74,2	90,5	88,4	100,9	84,3	82,9
13	August	75,4	75,2	78,9	67,7	78,3	75,6	81,0	77,1	68,4
14	September	84,9	83,2	88,7	71,7	88,4	87,7	94,6	87,3	81,9
15	Oktober	86,1	83,9	88,8	72,7	93,7	90,0	96,1	87,7	87,8
16	November	85,6	82,8	87,7	72,5	89,0	90,2	98,1	88,9	84,7
17	Dezember	77,2	75,4	80,1	66,7	75,7	80,1	79,4	82,7	76,9
18	2004 Januar	58,5	60,0	63,4	53,9	57,9	56,0	47,3	64,8	50,9
19	Februar	65,5	64,7	69,2	56,5	63,9	66,8	61,1	74,3	60,9
20	März p	73,3	71,6	77,1	62,2	66,9	76,0	79,1	77,3	71,2
21	April p	83,9	82,9	91,7	66,9	79,0	85,7	96,6	83,9	78,2
22	Mai p	84,1	83,1	92,9	66,0	76,3	85,8	92,9	85,8	79,0
23	Juni p	84,1	83,3	93,0	65,0	83,6	85,5	97,0	82,5	79,2
24	Juli p	79,9	79,0	87,5	64,0	74,3	81,4	92,0	79,6	74,1
25	August p	71,1	70,3	75,6	60,4	70,2	72,4	80,0	70,6	67,9
26	September
27	Oktober
28	November
29	Dezember

1) einschl. landwirtschaftlichen Baus

13. Beschäftigte, Bruttolohn- und -gehaltsumme im Bauhauptgewerbe sowie geleistete Arbeitsstunden und baugewerblicher Umsatz nach Bauarten
- Alle Betriebe aufgeschätzt -

Merkmal/ Einheit	August p	Juli p	August	Veränderung in % August p 2004 gegenüber		Januar bis Berichtsmonat		
				2004	2003	August 2003	Juli p 2004	2004 p
	Beschäftigte insgesamt	119 238	118 575	129 465	-7,9	+0,6	119 377	130 455
(darunter ausländische Arbeitnehmer/-innen)	10 307	10 341	10 157	+1,5	-0,3	10 350	11 147	-7,1
davon								
tätige (Mit-)Inhaber/-innen kaufmännische und technische Angestellte (einschl. Auszubildende)	6 545	6 571	7 000	-6,5	-0,4	6 735	7 061	-4,6
Facharbeiter/-innen, Poliere, Meister/-innen	24 684	24 667	26 175	-5,7	+0,1	24 967	26 816	-6,9
(Fach)werker/-innen	64 333	64 341	70 130	-8,3	0	64 557	70 616	-8,6
gewerblich Auszubildende	17 216	17 087	19 377	-11,2	+0,8	16 847	19 115	-11,9
	6 460	5 909	6 783	-4,8	+9,3	6 271	6 847	-8,4
Bruttolohnsumme (1 000 EUR)	218 421	211 521	229 053	-4,6	+3,3	1 628 234	1 758 486	-7,4
Bruttogehaltsumme (1 000 EUR)	82 024	84 138	86 564	-5,2	-2,5	683 319	713 768	-4,3
Geleistete Arbeitsstunden (1 000 h)	11 448	12 899	11 916	-3,9	-11,2	92 947	101 089	-8,1
davon								
Hochbau zusammen	7 355	8 297	7 756	-5,2	-11,4	59 894	65 464	-8,5
davon								
Wohnungsbau	4 843	5 625	4 983	-2,8	-13,9	40 077	42 099	-4,8
landwirtschaftlicher Bau	70	58	58	+20,7	+20,7	385	448	-14,1
gewerblicher und industrieller Hochbau	1 932	2 075	2 181	-11,4	-6,9	15 502	18 382	-15,7
Hochbau für Bahn und Post	51	51	29	+75,9	0	327	333	-1,8
Hochbau für Organisationen ohne Erwerbszweck	140	161	152	-7,9	-13,0	1 206	1 322	-8,8
Hochbau für Gebietskörperschaften und Sozialversicherung	319	327	353	-9,6	-2,4	2 397	2 880	-16,8
Tiefbau zusammen	4 093	4 602	4 160	-1,6	-11,1	33 053	35 625	-7,2
davon								
gewerblicher und industrieller Tiefbau	1 552	1 736	1 614	-3,8	-10,6	12 949	13 780	-6,0
Tiefbau für Bahn und Post	198	237	244	-18,9	-16,5	1 751	2 022	-13,4
Straßenbau	1 227	1 411	1 208	+1,6	-13,0	9 503	10 226	-7,1
sonstiger öffentlicher Tiefbau	1 116	1 218	1 094	+2,0	-8,4	8 850	9 597	-7,8
Gesamtumsatz (1 000 EUR)	1 124 761	1 187 666	1 180 047	-4,7	-5,3	8 247 060	8 454 812	-2,5
Baugewerblicher Umsatz (1 000 EUR)	1 115 369	1 178 634	1 171 299	-4,8	-5,4	8 181 480	8 382 149	-2,4
davon								
Hochbau zusammen	734 485	777 644	752 286	-2,4	-5,5	5 463 146	5 457 595	+0,1
davon								
Wohnungsbau	371 359	416 448	370 010	+0,4	-10,8	2 893 728	2 721 036	+6,3
landwirtschaftlicher Bau	3 832	4 642	3 254	+17,8	-17,4	30 089	25 894	+16,2
gewerblicher und industrieller Hochbau	287 061	291 115	313 883	-8,5	-1,4	2 108 312	2 277 578	-7,4
Hochbau für Bahn und Post	15 674	5 024	4 938	+217,4	+212,0	42 688	40 748	+4,8
Hochbau für Organisationen ohne Erwerbszweck	11 707	13 976	19 668	-40,5	-16,2	99 149	118 288	-16,2
Hochbau für Gebietskörperschaften und Sozialversicherung	44 852	46 439	40 533	+10,7	-3,4	289 180	274 051	+5,5
Tiefbau zusammen	380 884	400 990	419 013	-9,1	-5,0	2 718 334	2 924 554	-7,1
davon								
gewerblicher und industrieller Tiefbau	124 692	137 058	147 683	-15,6	-9,0	970 082	1 085 276	-10,6
Tiefbau für Bahn und Post	21 239	20 149	27 689	-23,3	+5,4	180 159	166 755	+8,0
Straßenbau	127 810	128 579	137 112	-6,8	-0,6	837 817	911 815	-8,1
sonstiger öffentlicher Tiefbau	107 143	115 204	106 529	+0,6	-7,0	730 276	760 708	-4,0

**14. Beschäftigte nach der Stellung im Betrieb
sowie Bruttolohn- und -gehaltsumme im Bauhauptgewerbe seit 2000
- Alle Betriebe aufgeschätzt -**

Jahr Monat	Beschäftigte					Bruttolohn- und -gehaltsumme		
	insgesamt	darunter				insgesamt	davon	
		kaufmännische und technische Angestellte ¹⁾	Facharbeiter/ -innen Poliere, Meister/ -innen	(Fach)-werker und -werkerinnen	gewerblich Auszu- bildende ²⁾		Brutto- lohnsumme ³⁾	Brutto- gehaltsumme
Anzahl					1 000 EUR			
2000	162 561	32 212	90 148	23 658	8 840	4 638 687	3 357 720	1 280 968
2001	148 981	29 995	81 684	21 762	8 309	4 283 866	3 081 776	1 202 090
2002	140 981	28 941	76 581	20 701	7 670	4 072 465	2 903 643	1 168 822
2003	129 088	26 511	69 845	18 869	6 854	3 780 040	2 698 630	1 081 410
2004 (kumuliert)	119 377	24 967	64 557	16 847	6 271	2 311 553	1 628 234	683 319
2003 Januar	129 458	27 189	69 998	18 439	7 083	286 900	199 243	87 657
Februar	127 921	27 189	69 244	18 037	6 760	260 702	173 922	86 780
März	132 979	27 230	71 764	19 601	7 080	300 191	214 131	86 060
April	132 315	27 022	71 544	19 583	6 976	336 384	245 409	90 975
Mai	131 712	26 897	71 385	19 286	6 942	321 455	233 510	87 945
Juni ⁴⁾	130 490	26 575	70 698	19 247	6 755	323 296	224 696	98 600
Juli	129 298	26 248	70 162	19 352	6 397	327 709	238 522	89 187
August	129 465	26 175	70 130	19 377	6 783	315 617	229 053	86 564
September	129 113	26 152	69 645	19 401	6 966	319 770	232 911	86 859
Oktober	126 825	25 888	68 684	18 531	6 888	326 006	240 514	85 492
November	125 940	25 834	68 171	18 162	6 847	356 566	249 398	107 168
Dezember	123 539	25 728	66 716	17 417	6 765	305 444	217 321	88 123
2004 Januar	120 993	25 445	65 059	16 891	6 659	273 281	189 437	83 844
Februar	119 758	25 354	64 482	16 728	6 360	260 335	177 212	83 123
März p	119 510	25 223	64 585	16 632	6 249	282 293	200 278	82 015
April p	119 407	24 748	64 803	16 785	6 237	305 616	217 764	87 852
Mai p	118 705	24 845	64 324	16 733	6 140	283 959	202 204	81 755
Juni p	118 830	24 766	64 529	16 706	6 153	309 965	211 397	98 568
Juli p	118 575	24 667	64 341	17 087	5 909	295 659	211 521	84 138
August p	119 238	24 684	64 333	17 216	6 460	300 445	218 421	82 024
September
Oktober
November
Dezember

1) einschl. Auszubildender – 2) einschl. Umschüler/-innen, Anlernlinge und Praktikanten – 3) einschl. Gehälter für Poliere, (Schacht)meister und -meisterinnen – 4) Ergebnisse der Totalerhebung im Bauhauptgewerbe (Stichtag 30. 6.)

**15. Geleistete Arbeitsstunden und baugewerblicher
– Alle Betriebe**

Lfd. Nr.	Jahr Monat	Geleistete Arbeitsstunden im								
		Bauhaupt- gewerbe insgesamt	Hochbau					Tiefbau		
			zusammen	davon im			zusammen	davon im		
				Wohnungs- bau	gewerb- lichen und industriellen Bau ²⁾	öffentlichen Bau		Straßenbau	gewerb- lichen und industriellen Bau	sonstigen öffentlichen Bau
1 000 Std.										
1	2000	197 385	129 120	79 070	41 974	8 076	68 265	18 514	29 913	19 838
2	2001	176 552	113 786	68 022	38 385	7 379	62 766	17 889	27 431	17 446
3	2002	164 146	105 074	65 175	32 785	7 114	59 072	17 301	25 169	16 602
4	2003	151 980	97 816	63 127	28 323	6 366	54 164	15 561	23 880	14 723
5	2004 (kumuliert)	92 947	59 894	40 077	16 214	3 603	33 053	9 503	14 700	8 850
6	2003 Januar	9 923	6 515	3 977	2 109	429	3 408	828	1 683	897
7	Februar	9 841	6 362	3 890	2 054	418	3 479	812	1 694	973
8	März	13 248	8 514	5 434	2 528	552	4 734	1 330	2 125	1 279
9	April	14 055	9 020	5 863	2 576	581	5 035	1 512	2 170	1 353
10	Mai	13 617	8 836	5 779	2 519	538	4 781	1 433	2 066	1 282
11	Juni ³⁾	13 262	8 586	5 676	2 373	537	4 676	1 446	1 969	1 261
12	Juli	15 227	9 875	6 497	2 736	642	5 352	1 657	2 237	1 458
13	August	11 916	7 756	4 983	2 268	505	4 160	1 208	1 858	1 094
14	September	14 037	8 980	5 867	2 516	597	5 057	1 479	2 206	1 372
15	Oktober	14 202	9 013	5 844	2 539	630	5 189	1 503	2 216	1 470
16	November	12 818	8 093	5 245	2 304	544	4 725	1 394	2 042	1 289
17	Dezember	9 834	6 266	4 072	1 801	393	3 568	959	1 614	995
18	2004 Januar	9 191	6 124	3 966	1 788	370	3 067	703	1 554	810
19	Februar	9 752	6 268	4 104	1 777	387	3 484	864	1 697	923
20	März p	12 477	7 940	5 234	2 242	464	4 537	1 281	2 021	1 235
21	April p	12 431	7 984	5 413	2 095	476	4 447	1 360	1 908	1 179
22	Mai p	11 782	7 573	5 183	1 955	435	4 209	1 237	1 845	1 127
23	Juni p	12 967	8 353	5 709	2 120	524	4 614	1 420	1 952	1 242
24	Juli p	12 899	8 297	5 625	2 184	488	4 602	1 411	1 973	1 218
25	August p	11 448	7 355	4 843	2 053	459	4 093	1 227	1 750	1 116
26	September
27	Oktober
28	November
29	Dezember

1) ohne Umsatzsteuer – 2) einschl. landwirtschaftlichen Baus – 3) Ergebnisse der Totalerhebung im Bauhauptgewerbe (Stichtag 30. 6.)

Veröffentlichungen

Veröffentlichungen zur Entwicklung und Struktur der Bautätigkeit und des Baugewerbes

Bauwirtschaft und Bautätigkeit in Nordrhein-Westfalen

– Zusammenfassender statistischer Beitrag –

Inhalt: Jährliche Ergebnisse der Erhebungen im Bauhaupt- und Ausbaugewerbe, in der Bautätigkeit (Baugenehmigungen, Baufertigstellungen, Bauüberhang), des Wohnungsbestandes sowie des Wohngeldes; Regionale Ergebnisse für Regierungsbezirke, kreisfreie Städte und Kreise
Bestellnummer: E 20 2 1996 00 Preis: 6,65 EUR

Die Bautätigkeit in Nordrhein-Westfalen

Die erteilten Baugenehmigungen in Nordrhein-Westfalen 2003

Inhalt: Jährliche Ergebnisse der von den Bauaufsichtsbehörden gemeldeten Baugenehmigungen (Wohn- und Nichtwohngebäude, Rauminhalt, Wohnungen, Wohnräume, Wohnfläche, Nutzfläche, veranschlagte Baukosten) nach Gebäudeart, Haustyp, Bauherr u. a.; regionale Ergebnisse für Regierungsbezirke, kreisfreie Städte und Kreise sowie Eckdaten für Gemeinden
Bestellnummer: F 21 3 2003 00 Preis: 5,30 EUR

Die Baufertigstellungen und Bauabgänge in Nordrhein-Westfalen 2002

Inhalt: Jährliche Ergebnisse der von den Bauaufsichtsbehörden gemeldeten Baufertigstellungen und Bauabgänge (Fertigstellungen: Wohn- und Nichtwohngebäude, Rauminhalt, Wohnungen, Wohnräume, Wohnfläche, Nutzfläche, veranschlagte Baukosten) nach Gebäudeart, Haustyp, Bauherr u. a.; regionale Ergebnisse für Regierungsbezirke, kreisfreie Städte und Kreise sowie Eckdaten für Gemeinden. – Abgänge: Wohn- und Nichtwohngebäude, Nutzfläche, Wohnungen, Wohnräume, Wohnfläche nach Gebäudeart, Eigentümern, Baualter und Abgangursachen; Eckdaten für Regierungsbezirke, kreisfreie Städte und Kreise
Bestellnummer: F 22 3 2002 00 Preis: 6,30 EUR

Baugenehmigungen und Baufertigstellungen in Nordrhein-Westfalen

Inhalt: Monatliche Ergebnisse der von den Bauaufsichtsbehörden gemeldeten Bautätigkeit (Wohn- und Nichtwohngebäude, Rauminhalt, Wohnungen, Wohnfläche, Nutzfläche, veranschlagte Baukosten) nach Gebäudeart und Bauherr; Regionale Ergebnisse für Regierungsbezirke, kreisfreie Städte und Kreise
Bestellnummer: F 20 3 2004*) Preis: 1,80 EUR (Jahresbezugspreis: 18,00 EUR)

Der Bauüberhang in Nordrhein-Westfalen am 31. Dezember 2002

Inhalt: Jährliche Ergebnisse über den von den Gemeinden gemeldeten Baufortschritt der noch nicht fertiggestellten Bauvorhaben (Wohn- und Nichtwohngebäude, Rauminhalt, Wohnungen und sonstige Wohneinheiten) nach Bauzustand; erloschene Baugenehmigungen (Wohn- und Nichtwohnbau, Rauminhalt, Wohnung) nach Gebäudeart, Bauherr und Genehmigungszeitraum; regionale Ergebnisse für Regierungsbezirke, kreisfreie Städte und Kreise
Bestellnummer: F 23 3 2002 00 Preis: 1,80 EUR

Wohnungswesen

Wohngeld in Nordrhein-Westfalen 2002

Inhalt: Jährliche Ergebnisse der von den Bewilligungsbehörden gemeldeten Wohngeldfälle zum 31. 12. einschl. rückwirkender Bewilligungen aus dem I. Quartal des Folgejahres. Wohngeld beziehende Haushalte insgesamt, Besonderen Mietzuschuss beziehende Haushalte, Allgemeines Wohngeld beziehende Haushalte nach Mietzuschuss und Lastenzuschuss, nach Haushaltsgröße und Mietenstufe der Gemeinden, Miete und Belastung sowie nach gezahlten Wohngeldbeträgen
Bestellnummer: F 29 3 2002 00 Preis: 3,30 EUR

Wohnungsbestand in den Gemeinden Nordrhein-Westfalens am 31. Dezember 2002

Inhalt: Jährliche Ergebnisse der Fortschreibung des Gebäude- und Wohnungsbestandes (Wohngebäude und darin befindliche Wohnungen nach Gebäudearten; Wohnungen in Wohn- und Nichtwohngebäuden nach Anzahl der Räume)
Bestellnummer: F 24 3 2002 00 Preis: 2,40 EUR

Bauhauptgewerbe (Vorbereitende Baustellenarbeiten, Hoch- und Tiefbau) in Nordrhein-Westfalen

–, Ergebnis der Totalerhebung

Inhalt: Jährliche Betriebsergebnisse (Beschäftigte, geleistete Arbeitsstunden, Bruttolohn- und -gehaltsumme, Umsätze und Geräteausstattung im Juni des Berichtsjahres sowie Umsätze im Kalendervorjahr) nach Wirtschaftszweigen und Betriebsgrößenklassen; regionale Ergebnisse für Regierungsbezirke, kreisfreie Städte und Kreise
Bestellnummer: E 22 3 2003 00 Preis: 2,90 EUR

–, Monatsbericht

Inhalt: Monatliche Betriebsergebnisse nach Wirtschaftszweigen und Betriebsgrößenklassen sowie Auftragseingangs- und Produktionsindizes; regionale Ergebnisse für Regierungsbezirke, kreisfreie Städte und Kreise
Bestellnummer: E 21 3 2004*) Preis: 3,10 EUR (Jahresbezugspreis: 31,00 EUR)

–, Unternehmen und Investitionen

Inhalt: Jährliche Unternehmensergebnisse (Beschäftigte, Bruttolohn- und -gehaltsumme, Umsatz, Investitionen u. a.) nach Wirtschaftszweigen, Unternehmens- und Umsatzgrößenklassen sowie nach Verwaltungsbezirken
Bestellnummer: E 23 3 2002 00 Preis: 1,30 EUR

Ausbaugewerbe (Bauinstallation und sonstiges Ausbaugewerbe) in Nordrhein-Westfalen

–, Ergebnis der Zusatzerhebung

Inhalt: Jährliche Betriebsergebnisse (Beschäftigte, geleistete Arbeitsstunden, Bruttolohn- und -gehaltsumme, Umsätze im Juni des Berichtsjahres sowie Umsätze im Kalendervorjahr) nach Wirtschaftszweigen, Betriebsgrößenklassen und Verwaltungsbezirken. – 1997 wird wegen Unvergleichbarkeit der Ergebnisse zum Vorjahr (Hinzunahme aus der Handwerkszählung 1995) nicht erscheinen.
Bestellnummer: E 30 3 2003 00 Preis: 1,30 EUR

–, Quartalsergebnisse

Inhalt: Vierteljährliche Betriebsergebnisse nach Wirtschaftszweigen und Betriebsgrößenklassen; regionale Ergebnisse für Regierungsbezirke, kreisfreie Städte und Kreise
Bestellnummer: E 29 3 2004*) Preis: 1,30 EUR (Jahresbezugspreis: 5,20 EUR)

–, Unternehmen und Investitionen

Inhalt: Jährliche Unternehmensergebnisse (Beschäftigte, Bruttolohn- und -gehaltsumme, Umsatz, Investitionen u. a.) nach Wirtschaftszweigen, Unternehmens- und Umsatzgrößenklassen sowie nach Verwaltungsbezirken
Bestellnummer: E 33 3 2002 00 Preis: 1,30 EUR

Weitere Auskünfte zu diesen Veröffentlichungen erteilen Ihnen für den Bereich *Bauwirtschaft* Heike Wardin unter der Tel.-Nr. 0211 9449-5223 und Rainer Kathmann unter der Tel.-Nr. 0211 9449-5210, für den Bereich *Bautätigkeit und Wohnungswesen* Franz-Jürgen Kemmerling unter der Tel.-Nr. 0211 9449-5222.

Ergebnisse für das Bundesgebiet werden vom Statistischen Bundesamt, 65180 Wiesbaden, in der Fachserie 4, Reihe 5.1 bzw. Fachserie 5, Reihe 1 veröffentlicht.

*) Bei Bestellungen bitte gewünschten Monat angeben (01 = Januar, 02 = Februar usw. bzw. 41 = 1. Vierteljahr; 42 = 2. Vierteljahr usw.)