



**Vorbereitende Baustellenarbeiten, Hoch- und Tiefbau  
in Nordrhein-Westfalen  
– Bauhauptgewerbe –**

**März 2004**

Herausgegeben vom  
Landesamt für Datenverarbeitung und Statistik Nordrhein-Westfalen  
Mauerstraße 51, 40476 Düsseldorf • Postfach 10 11 05, 40002 Düsseldorf  
Telefon 0211 9449-01 • Telefax 0211 442006  
Internet: <http://www.lds.nrw.de>  
E-Mail: [poststelle@lds.nrw.de](mailto:poststelle@lds.nrw.de)

Erschienen im Juni 2004

Preis dieser Ausgabe:  
3,10 EUR (Jahresbezugspreis 31,00 EUR)

© Landesamt für Datenverarbeitung und Statistik NRW, Düsseldorf, 2004  
Für nicht gewerbliche Zwecke sind Vervielfältigung und unentgeltliche Verbreitung, auch auszugsweise, mit Quellenangabe gestattet. Die Verbreitung, auch auszugsweise, über elektronische Systeme/Datenträger bedarf der vorherigen Zustimmung. Alle übrigen Rechte bleiben vorbehalten.

# Inhalt

	Seite
<b>Vorbemerkungen</b> .....	5
<b>Allgemeiner Überblick</b> .....	8
 <b>Ergebnisse der Betriebe von Unternehmen mit 20 und mehr Beschäftigten</b>	
 <b>Grafiken</b>	
Index des realen Auftragseingangs (Basis 2000 = 100) .....	12
Produktionsindex (Basis 2000 = 100) .....	14
 <b>Tabellenteil</b>	
1. Index des realen Auftragseingangs im Bauhauptgewerbe seit 2000 .....	16
2. Produktionsindex im Bauhauptgewerbe seit 2000 .....	18
3. Auftragseingang im Bauhauptgewerbe seit 2000 nach Bauarten und Auftraggebern .....	20
4. Auftragseingang im Bauhauptgewerbe nach Betriebsgrößenklassen und Bauarten .....	22
5. Auftragsbestand im Bauhauptgewerbe seit 2002 nach Bauarten .....	22
6. Betriebe, Beschäftigte, Bruttolohn- und -gehaltsumme sowie Gesamtumsatz im Bauhauptgewerbe seit 2000 .....	23
7. Geleistete Arbeitsstunden im Bauhauptgewerbe seit 2000 nach Bauarten .....	24
8. Baugewerblicher Umsatz im Bauhauptgewerbe seit 2000 nach Bauarten .....	26
9. Beschäftigte, Bruttolohn- und -gehaltsumme, geleistete Arbeitsstunden sowie Umsätze im Bauhauptgewerbe im Vergleich zum Vormonat und zum Vorjahresmonat nach Verwaltungsbezirken .....	28
10. Betriebe, Beschäftigte, Bruttolohn- und -gehaltsumme im Bauhauptgewerbe nach Verwaltungsbezirken .....	32
11. Geleistete Arbeitsstunden und baugewerblicher Umsatz im Bauhauptgewerbe nach Bauarten und Verwaltungsbezirken .....	36
 <b>Hochgerechnete Ergebnisse für alle Betriebe</b>	
 <b>Grafik</b>	
Produktionsindex – alle Betriebe aufgeschätzt (Basis 2000 = 100) .....	42
 <b>Tabellenteil</b>	
12. Produktionsindex im Bauhauptgewerbe seit 2000 .....	44
13. Beschäftigte, Bruttolohn- und -gehaltsumme im Bauhauptgewerbe sowie geleistete Arbeitsstunden und baugewerblicher Umsatz nach Bauarten .....	46
14. Beschäftigte nach der Stellung im Betrieb sowie Bruttolohn- und -gehaltsumme im Bauhauptgewerbe seit 2000 .....	47
15. Geleistete Arbeitsstunden und baugewerblicher Umsatz im Bauhauptgewerbe seit 2000 nach Bauarten .....	48
 <b>Veröffentlichungen</b>	
zur Entwicklung und Struktur der Bautätigkeit und des Baugewerbes .....	52



## Vorbemerkungen

### Erläuterungen

Mit Beginn des Jahres 1996 wurden die Statistiken des Baugewerbes auf die neue „Klassifikation der Wirtschaftszweige, Ausgabe 1993 (WZ 93 – / Baugewerbe)“ umgestellt. Sie beruht auf der durch Verordnung (EWG) Nr. 3037/90 des Rates vom 9. Oktober 1990, ABl. EG Nr. L293 vom 24. Oktober 1990 für alle EU-Mitgliedsstaaten verbindlich eingeführten NACE (= Nomenclature générale des activités économiques dans les Communautés européennes) Rev. 1. Gemäß dieser Verordnung besteht für die EU-Mitgliedsstaaten die Verpflichtung, Daten für Wirtschaftszweige nur noch nach dieser Systematik zu erheben und darzustellen. Damit wurde die bisher verwendete „Systematik der Wirtschaftszweige für die Statistik im Produzierenden Gewerbe (SYPRO)“ abgelöst. Der Vorteil dieser Umstellung liegt darin, dass nunmehr statistische Informationen für alle Mitgliedsländer der Europäischen Union nach einer einheitlichen Systematik erstellt werden. Ab Januar 2003 gilt die überarbeitete Ausgabe **WZ 2003**.

Der Abschnitt F der WZ 93/2003 umfasst das Baugewerbe. Entsprechend der im Gesetz über die Statistik im Produzierenden Gewerbe festgelegten Untergliederung der Berichtspflicht nach Bauhauptgewerbe und Ausbaugewerbe werden folgende Gruppen der WZ 93/2003 diesen Bereichen zugeordnet:

#### Bauhauptgewerbe

- 45.1 Vorbereitende Baustellenarbeiten
- 45.2 Hoch- und Tiefbau

#### Ausbaugewerbe

- 45.3 Bauinstallation
- 45.4 Sonstiges Ausbaugewerbe
- 45.5 Vermietung von Baumaschinen und -geräten mit Bedienungspersonal

### Ziel der Statistik

Die kurzfristigen Erhebungen im Bauhauptgewerbe und Ausbaugewerbe liefern Informationen über die konjunkturelle Lage des Baumarktes. Darüber hinaus werden sie u. a. zur Berechnung der Produktionsindizes, der Bauinvestitionen und der Auftragseingangskindizes verwendet. Sie dienen sowohl den staatlichen als auch privaten Institutionen zur Beurteilung der Wirtschaftsentwicklung im Baugewerbe, insbesondere auch hinsichtlich Bauleistung, Beschäftigung und Auftragslage.

### Rechtsgrundlagen

Rechtsgrundlage für die Erhebungen im Baugewerbe ist das Gesetz über die Statistik im Produzierenden Gewerbe (ProdGewG) in der Bekanntmachung der Neufassung vom 21. März 2002 (BGBl. I S. 1181), geändert durch Artikel 2 des Gesetzes vom 26. Juli 2002 (BGBl. I S. 2867) in Verbindung mit dem Gesetz über die Statistik für Bundeszwecke (Bundesstatistikgesetz – BStatG) vom 22. Januar 1987 (BGBl. I S. 462, 565), zuletzt geändert durch Drittes Gesetz zur Änderung verfahrensrechtlicher Vorschriften vom 21. August 2002 (BGBl. I S. 3322).

### Berichtskreis

Zu den Monats- bzw. Vierteljahresberichten im Baugewerbe melden die Baubetriebe von Unternehmen des Produzierenden Gewerbes mit 20 und mehr Beschäftigten, Baubetriebe mit 20 und mehr Beschäftigten von Unternehmen außerhalb des Produzierenden Gewerbes sowie alle Arbeitsgemeinschaften.

Jede statistische Einheit (Unternehmen, Betrieb) wird der Unterklasse (5-Steller) der WZ 2003 zugeordnet, zu der ihre Haupttätigkeit gehört. Zum **Bauhauptgewerbe** werden Einheiten gerechnet, deren wirtschaftliche Tätigkeit überwiegend darin besteht, Hochbauten im Rohbau zu errichten, Tiefbauvorhaben auszuführen oder bestimmte Spezialbauarbeiten vorzunehmen. Dazu rechnen auch die Renovierung, Instandsetzung und Unterhaltung bestehender Hoch-, Tief- und Spezialbauten sowie das Abbrechen, Sprengen und Enttrümmern und weitere vorbereitende Baustellenarbeiten. Zum **Ausbaugewerbe** werden Einheiten gerechnet, deren wirtschaftliche Tätigkeit überwiegend darin besteht, Ausbauarbeiten und entsprechende Reparatur- und Unterhaltungsarbeiten vorzunehmen.

## Methodischer Hinweis

Für das Bauhauptgewerbe werden die erhobenen Daten (mit Ausnahme der gemeldeten Auftragseingänge und Auftragsbestände) auf Ergebnisse für alle Betriebe aufgeschätzt. Grundlage für die Aufschätzung sind die Ergebnisse der jährlich jeweils Ende Juni durchzuführenden Totalerhebung. Mittels der Totalerhebung und der Junimeldung des Monatsberichtsgebietes werden Hochrechnungsfaktoren gebildet, mit deren Hilfe die Ergebnisse der Monatsmelder – mit o. a. Ausnahmen – auf alle Betriebe aufgeschätzt werden können.

Der Ergebnismachweis erfolgt sowohl für die aufgeschätzten Daten (Tabellen 13 bis 16) als auch für die nicht aufgeschätzten Ergebnisse des Monatsberichtsgebietes (Tabellen 1 bis 12).

Die für Verwaltungsbezirke dargestellten Ergebnisse beziehen sich auf den Firmensitz.

## Definitionen

### Beschäftigte

Tätige (Mit)inhaber und -inhaberinnen, unbezahlt mithelfende Familienangehörige und alle Personen, die in einem arbeitsrechtlichen Verhältnis zum Unternehmen bzw. Betrieb stehen (Angestellte, Arbeiter und Arbeiterinnen, Auszubildende). Die Arbeiter und Arbeiterinnen sind in folgende Gruppen gegliedert: Facharbeiter und -arbeiterinnen (einschl. angestelltenversicherungspflichtiger Poliere, (Schacht)meister und -meisterinnen); (Fach)werker und -werkerinnen, Baumaschinisten und Arbeiter und Arbeiterinnen mit angelernten Spezialtätigkeiten, ferner gewerblich Auszubildende, Umschüler und Umschülerinnen, Anlernlinge und Praktikanten. Nachgewiesen wird der Beschäftigungsstand am Monatsende, bei größeren Zeiträumen der jeweilige Durchschnitt für die betreffenden Monate.

### Bruttolohn- und -gehaltsumme

Bei den Bruttolöhnen und Bruttogehältern ist die Summe der lohnsteuerpflichtigen Bruttobezüge (Bar- und Sachbezüge) der Arbeiter und Arbeiterinnen, Angestellten sowie der kaufmännischen, technischen und gewerblich Auszubildenden ohne die Pflichtanteile des Arbeitgebers zur Sozialversicherung, ohne Beiträge zu den Sozialkassen des Baugewerbes, ohne Winterbauumlage, ohne Aufwendungen für die betriebliche Alters-, Invaliditäts- und Hinterbliebenenversorgung und ohne gezahltes Vorruhestandsgeld sowie ohne geleistete Zuschüsse der Bundesanstalt für Arbeit (z. B. Kurzarbeitergeld, Leistungen nach dem Altersteilzeitgesetz) angegeben. Für die Zuord-

1) vgl. Umsatzsteuergesetz (UStG) 1980, Neufassung 1999

nung von Personen zu den Arbeitern ist die Art der ausgeübten Tätigkeit (Tätigkeitsmerkmal) maßgebend. Deshalb rechnen die Entgelte der Poliere und (Schacht)meister und -meisterinnen grundsätzlich zur Bruttolohnsumme und nicht zur Bruttogehaltsumme.

Den Gehältern sind auch die Bezüge von Gesellschaftern, Geschäftsführern, Vorstandsmitgliedern und anderen leitenden Angestellten zugerechnet, soweit die Bezüge steuerlich als Einkünfte aus nicht selbstständiger Arbeit anzusehen sind.

### Geleistete Arbeitsstunden

Arbeitsstunden, die von Arbeitern und Arbeiterinnen (einschl. Polieren und (Schacht)meistern und -meisterinnen), tätigen (Mit)inhabern und -inhaberinnen, mithelfenden Familienangehörigen, Angestellten und Auszubildenden auf Baustellen und Bauhöfen im Bundesgebiet tatsächlich geleistet wurden. Bezahlte, aber nicht geleistete Stunden sowie Berufsschulstunden sind abgesetzt. Nicht einbezogen sind ferner die für Bürotätigkeit geleisteten Arbeitsstunden.

### Umsatz (ohne Umsatzsteuer)

Als Umsatz gelten die dem Finanzamt für die Umsatzsteuer zu meldenden steuerbaren Beträge im Bundesgebiet einschl. Umsatz aus Nachunternehmer-tätigkeit und Vergabe von Teilleistungen an Nachunternehmer. Zum Umsatz zählen seit dem 1. Januar 1980 auch Anzahlungen für Teilleistungen oder Vorauszahlungen vor Ausführung der entsprechenden Lieferungen oder Leistungen ab 5 000 EUR<sup>1)</sup>. Der Gesamtumsatz enthält außer dem baugewerblichen Umsatz (Umsatz aus Bauleistungen) die Handels- und sonstigen Umsätze (Umsatz aus sonstigen eigenen Erzeugnissen und aus industriellen/handwerklichen Dienstleistungen, Umsatz aus sonstigen nicht industriellen/nicht handwerklichen Tätigkeiten). Zum sonstigen Umsatz zählen z. B. in der eigenen Bauleistung nicht abgerechnete Umsätze aus sonstigen eigenen Erzeugnissen (Baustoffe, Betonwaren u. dgl.), Umsätze aus Lohnarbeiten für Dritte und sonstige Dienstleistungen sowie die Erlöse aus Vermietung und Verpachtung (einschl. Leasing) u. a.

### Auftragseingang im Bauhauptgewerbe

Summe der Werte (ohne Umsatzsteuer) aller im Berichtszeitraum eingegangenen und vom Betrieb/Unternehmen fest akzeptierten Bauaufträge im Inland. Die Wertansätze für bauhauptgewerbliche Bauleistungen entsprechen der Verdingungsordnung für Bauleistungen. Jeder Bauauftrag wird nur einmal von der Firma gemeldet, die den Bauauftrag ausführen wird. Der Auftragseingang ist nach Bauarten/Auftraggebern und nach Lage der Baustelle gegliedert.

### **Auftragsbestand im Bauhauptgewerbe**

Summe der Werte (ohne Umsatzsteuer) aller vorliegenden, fest akzeptierten und noch nicht ausgeführten Bauaufträge bzw. -auftragsteile im Inland von anderen Firmen oder sonstigen Kunden am Ende des Berichtszeitraums (ohne an Subunternehmer vergebene Aufträge). Bei der Ermittlung des Auftragsbestands ist vom Auftragswert bereits im Bau befindlicher Projekte derjenige Teil abgesetzt, der produktiv schon fertiggestellt ist (ohne Berücksichtigung der Abnahme oder Abrechnung).

### **Art der Bauten/Bauarten bzw. Auftraggeber/-gruppen:**

#### *1. Bauarten unabhängig vom Auftraggeber*

#### **Wohnungsbau**

Zum Wohnungsbau gehören alle Bauten, die überwiegend den Wohnbedürfnissen dienen. Für die Bundeswehr oder für im Bundesgebiet stationierte ausländische Streitkräfte gebaute Wohnungen zählen ebenso zum Wohnungsbau.

#### **Landwirtschaftlicher Bau**

Hierzu gehören Scheunen, Ställe, Silos, Garagen für landwirtschaftliche Fahrzeuge, ferner Entwässerungsanlagen und sonstige Wasserbauten, die besonders der Intensivierung der Landwirtschaft dienen. Kombinierte Gebäude mit Wohnung, Stallung und Scheune sind landwirtschaftliche Gebäude, es sei denn, flächenmäßig überwiegt der Wohnanteil. Bei getrennter Bauweise sind nur Stallung und Scheune als landwirtschaftliche Bauten anzusehen.

#### **Straßenbau**

Zu den Straßenbauten zählen Straßen, Autobahnen und Wege für Kraftfahrzeuge, Fußgänger und Radfahrer sowie Park- und Abstellplätze ferner der Bau von Rollbahnen, Sportplätzen, Schwimmbädern u. a.

#### *2. Bauarten nach Auftraggeber/-gruppen*

#### **Gewerblicher und industrieller Bau**

Hierzu gehören alle überwiegend gewerblichen Zwecken dienende Bauten für die private Wirtschaft, ferner Wasser-, Gas- und Elektrizitätswerke für Versorgungsbetriebe öffentlich-rechtlicher Körperschaften.

Zum gewerblichen und industriellen Hochbau zählen u. a. Industriebauten, Bankgebäude, Lager- und Kühlhäuser, Messegebäude, Garagen, Tankstellen, Hotels und Kinos.

Zum gewerblichen und industriellen Tiefbau zählen u. a. Rohrleitungsbau, Kanalanlagen, Tiefbauten für die Elektrizitätsverteilung, bergbauliche Schachtanlagen, unterirdische Tankanlagen und Lager, soweit sie nicht für Menschen zugänglich sind.

#### **Bauten für Bahn und Post**

Hierzu zählen alle Hochbauten und Tiefbauten, die von der Deutschen Bahn AG, der Deutschen Post AG, der Deutschen Postbank AG und der Deutschen Telekom AG (Nachfolgeunternehmen der Deutschen Bundesbahn/Deutschen Reichsbahn bzw. der Deutschen Bundespost) in Auftrag gegeben wurden.

Zum Hochbau für Bahn und Post gehören u. a. Bahnhöfe, Post- und Fernmeldeämter, Ausbesserungswerke, Verwaltungsgebäude.

Zum Tiefbau für Bahn und Post gehören u. a. Gleisanlagen, Tunnel- und Eisenbahnbrückenbauten, Fernsprech-, Telegraf- und technische Funkbetriebsbauten.

#### **Bauten für Körperschaften des öffentlichen Rechts und Organisationen ohne Erwerbszweck**

Hierzu gehören alle öffentlichen Zwecken dienende Hochbauten und Tiefbauten im Auftrag von Bund, Ländern, Gemeinde- und Zweckverbänden, von Trägern der Sozialversicherung sowie von Organisationen des öffentlichen und privaten Rechts, die gemeinnützige Zwecke verfolgen (Kirchen, caritative Organisationen, Gewerkschaften, Parteien u. a.).

### **Veröffentlichungen**

Ergebnisse für das Bundesgebiet erscheinen in der monatlichen Querschnittsveröffentlichung „Ausgewählte Zahlen für die Bauwirtschaft“ vom Statistischen Bundesamt, 65180 Wiesbaden.

## Allgemeiner Überblick

### NRW-Baunachfrage im ersten Quartal: -5%

Die Auftragseingänge des nordrhein-westfälischen Bauhauptgewerbes fielen im ersten Vierteljahr 2004 um 5 % niedriger aus als ein Jahr zuvor. Die Nachfrage nach Bauleistungen sank im Hochbau um 5 % und im Tiefbau um 6 %.

Im Wohnungsbau (-9 %) und im gewerblichen und industriellen Hochbau (-11 %) gingen weniger Aufträge ein als im ersten Vierteljahr 2003. Der Zuwachs im öffentlichen Hochbau (+59 %) ist auf die Vergabe einzelner Großprojekte sowie auf eine niedrige Vorjahresnachfrage zurückzuführen. Innerhalb des Tiefbaus ermittelten die Statistiker Auftragsrückgänge in allen Bausparten: Im Straßenbau (-8 %), im gewerblichen und industriellen Tiefbau (-5 %) und im sonstigen öffentlichen Tiefbau (-4 %) wurden weniger Aufträge erteilt als im ersten Quartal 2003.

### NRW-Bauproduktion im März: -10 %

Die Produktion des nordrhein-westfälischen Bauhauptgewerbes war im März 2004 um 10 % niedriger als im März 2003. Dabei sank die Bauleistung im Hochbau um 11 % und im Tiefbau um 8 %.

Im Hochbau sank die Produktion im öffentlichen Hochbau (-16 %) und im gewerblichen und industri-

ellen Hochbau (-14 %) im zweistelligen Prozentbereich; im Wohnungsbau lag die Bauleistung um 7 % unter dem Märzergebnis des Vorjahres. Innerhalb des Tiefbaus ermittelten die Statistiker den höchsten Produktionsrückgang für den Straßenbau (-9 %); die Einbußen im gewerblichen und industriellen Tiefbau (-8 %) und im sonstigen öffentlichen Tiefbau (-7 %) waren etwas niedriger.

### Witterung im März 2004

Der März 2004 war in Nordrhein-Westfalen etwas zu warm. Die Mitteltemperaturen wichen um +0,1 bis +0,7 Kelvin vom langjährigen Mittel ab. Es gab im Flachland noch 10 bis 17 Frosttage. Der Kahle Asten verzeichnete 20 Frosttage sowie 13 Eistage, Lüdenscheid 19 bzw. 1.

Der März 2004 war deutlich zu trocken. Mit 23 bis 52 mm fielen im Flachland nur 35 bis 63 % des langjährigen Solls, auf dem Kahlen Asten 68 mm (54 %) und in Lüdenscheid 70 mm. Dort lag an 6 Tagen Schnee, auf dem Kahlen Asten an 25 und im übrigen Land an 1 bis 9 Tagen.

Die Sonne schien im ganzen Land „zu viel“: mit 108 bis 145 Stunden wurden 105 bis 131 % des 61/90er Wertes erreicht.

### Durchschnittlicher Wert der Lufttemperatur (°C) sowie Niederschlagssumme (mm) an ausgewählten Messstationen in NRW:

Dekade März 2004	Bocholt		Bad Salzuflen		Essen-Bredene		Köln-Bonn		Lüdenscheid	
	°C	mm	°C	mm	°C	mm	°C	mm	°C	mm
I	+2,0	4,8	+0,6	13,9	+1,6	7,6	+1,1	8,3	-0,4	5,5
II	+9,1	16,4	+9,1	26,9	+9,4	13,3	+10,0	12,9	+7,7	36,6
III	+5,8	7,7	+4,8	10,7	+5,9	10,9	+5,7	6,6	+3,5	26,3
Δ / S	+5,6	28,9	+4,8	51,5	+5,6	31,8	+5,6	27,8	+3,6	68,4
dagegen März 2003	+7,4	26,4	6,6	29,5	+8,0	46,2	+8,1	43,5	+6,1	54,1

Quelle: Deutscher Wetterdienst, Wetteramt Essen



## Tabellenteil

### Hinweis

Die **Indizes des Bauhauptgewerbes** (nominaler Auftragsbestandsindex, nominaler und realer Auftragseingangsindex sowie Produktionsindizes für alle Betriebe und Betriebe mit 20 und mehr tätigen Personen) werden ab dem Berichtsmonat Oktober – dem Monat mit dem Berichtskreiswechsel – auf das **Basisjahr 2000** umgestellt. Die Umstellung von Indizes im 5-Jahres-Rhythmus entspricht dem seit Jahren europaweit vereinbarten Vorgehen.

Die vorliegende Veröffentlichung enthält die Zeitreihen ab 2000. Auf Wunsch können Zeitreihen ab Januar 1995 (dem vorhergehenden Basisjahr) bereitgestellt werden. Ebenso können die bis Dezember 2003 fortzuschreibenden Zeitreihen der 1995er Basis beim LDS NRW (s. S. 2) angefordert werden.

## Zeichenerklärung

(nach DIN 55 301)

0	weniger als die Hälfte von 1 in der letzten besetzten Stelle, jedoch mehr als nichts
–	nichts vorhanden (genau null)
. . .	Angabe fällt später an
.	Zahlenwert unbekannt oder geheim zu halten
x	Tabellenfach gesperrt, weil Aussage nicht sinnvoll
p	vorläufige Zahl
r	berichtigte Zahl

### Maßeinheiten

St	= Stück
Mill.	= Millionen
%	= %
t	= Tonne
Std.	= Stunden

### Abkürzungen

Vj	= Vierteljahr
Hj	= Halbjahr
D	= Durchschnitt
MD	= Monatsdurchschnitt
JS	= Jahressumme

## Anmerkung

Abweichungen in den Summen erklären sich aus dem Runden der Einzelwerte. Eventuell auftretende geringfügige Differenzen in den Summen einzelner Merkmale zwischen den Tabellen ergeben sich aufgrund unterschiedlicher Auswertungskriterien.

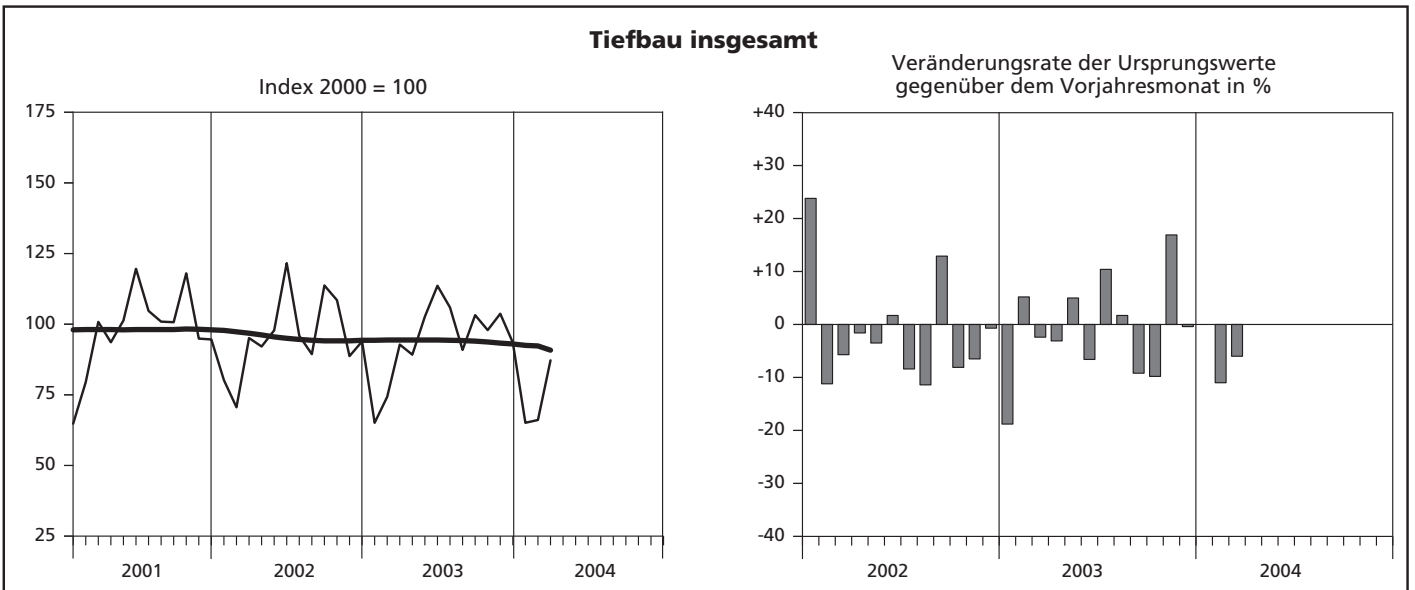
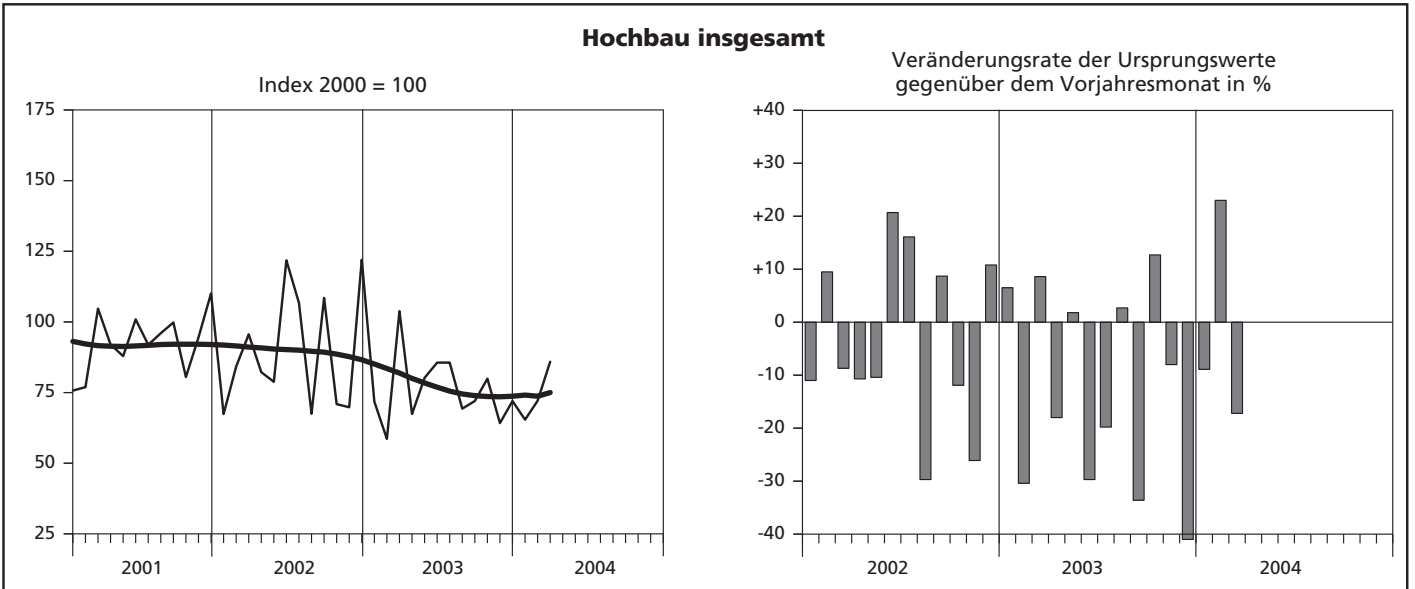
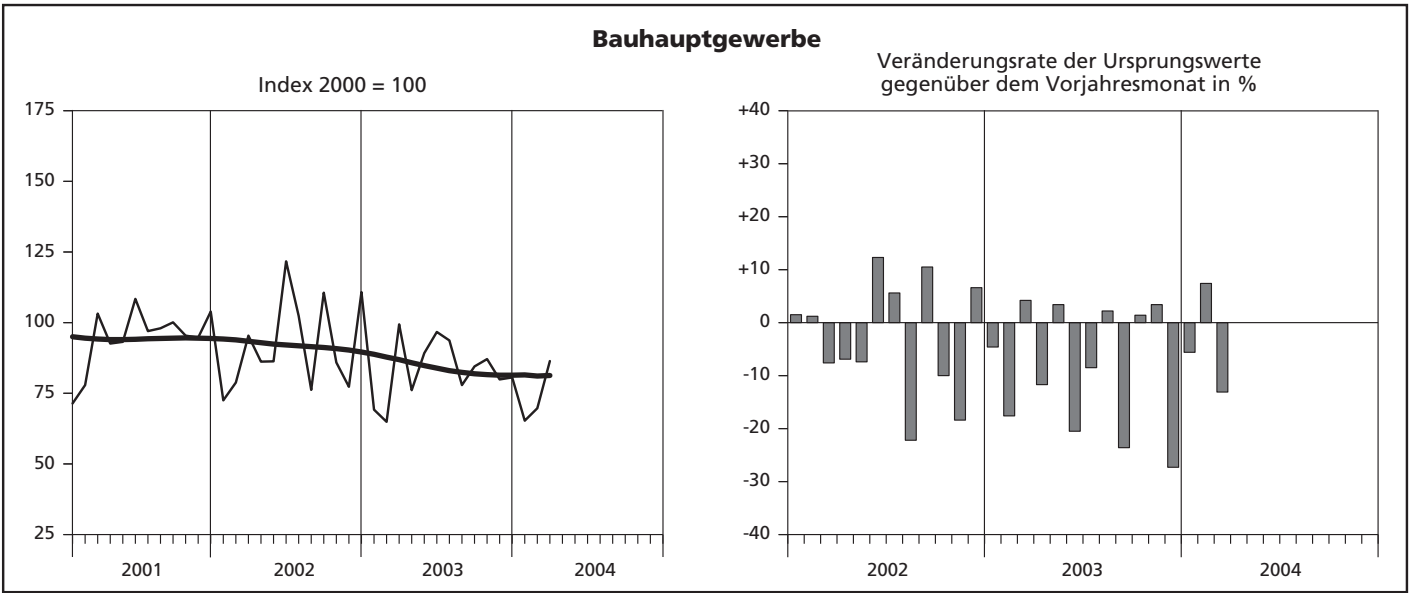
### Umstellung auf die Währungseinheit Euro

Durch die Umstellung auf die Währungseinheit Euro (EUR) können Rundungsdifferenzen auftreten. Diese kommen aus folgenden Gründen zustande:

- In der Regel handelt es sich um in DM erhobene und mit dem Faktor 1 Euro = 1,95583 DM in Euro umgerechnete Beträge. Die Werte werden auf volle Euro kaufmännisch gerundet.
- Bei einer nachträglichen Umstellung von bereits in DM erstellten Tabellen werden die Einzel- und Summenzeilen getrennt umgerechnet.

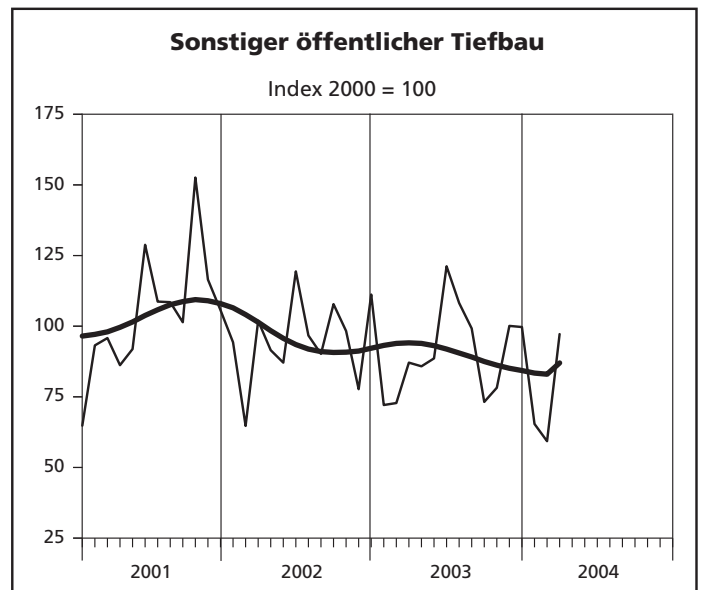
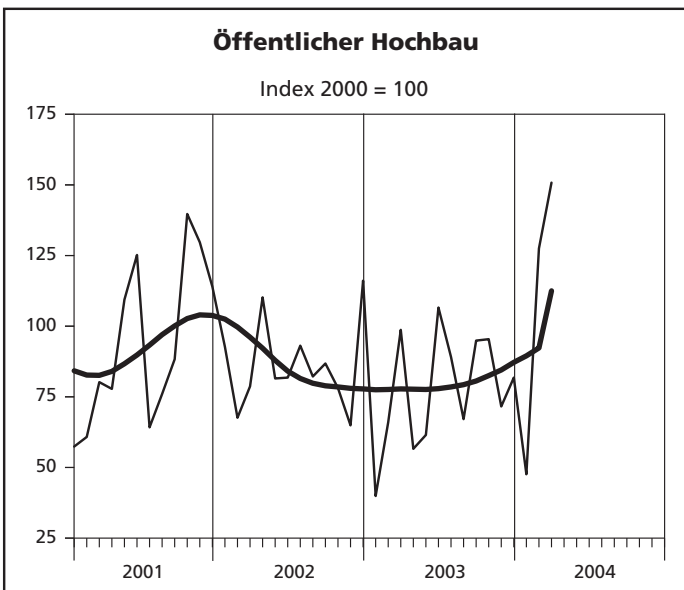
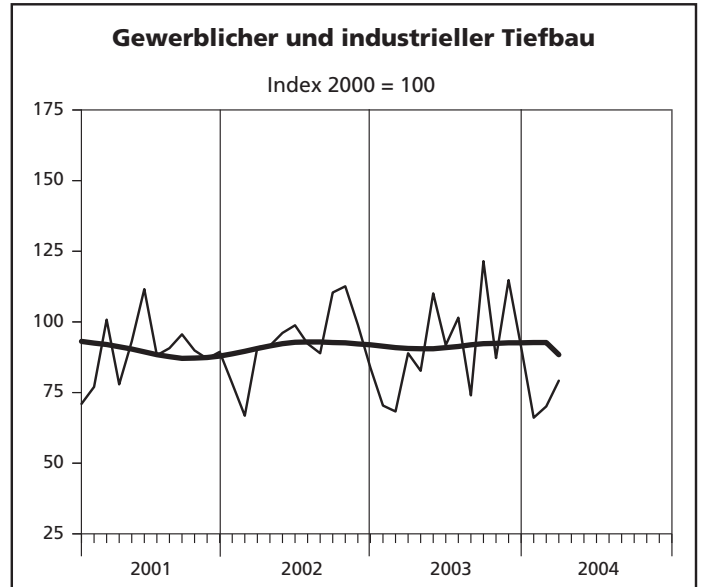
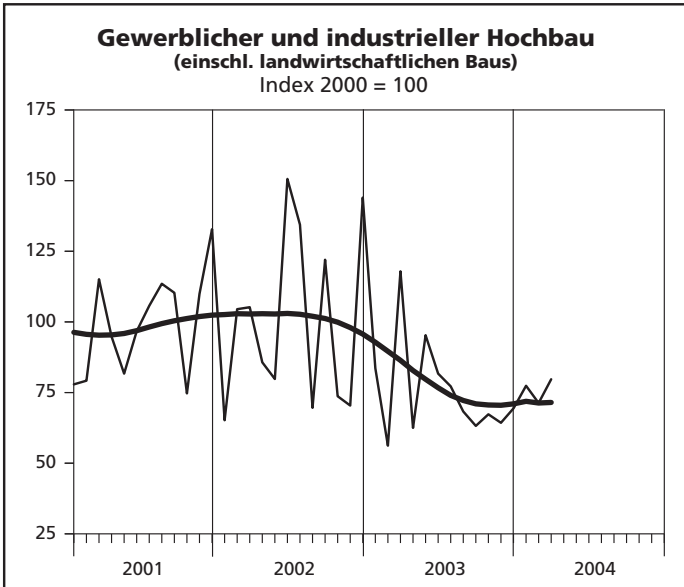
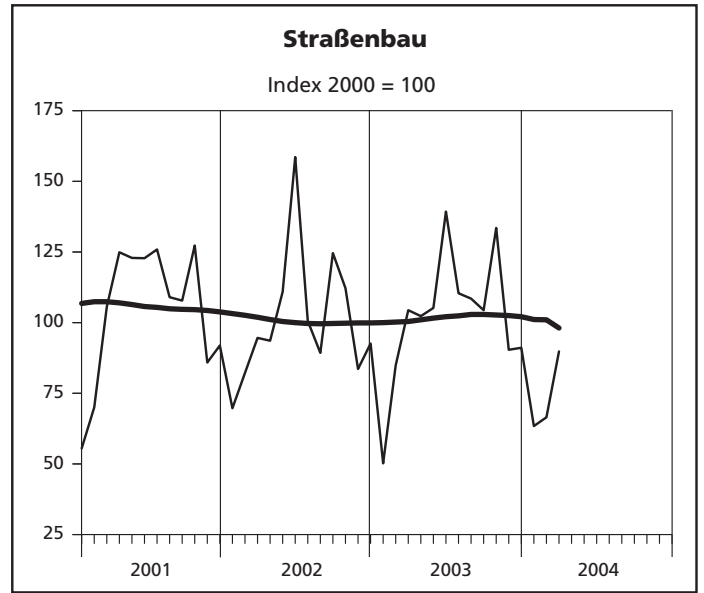
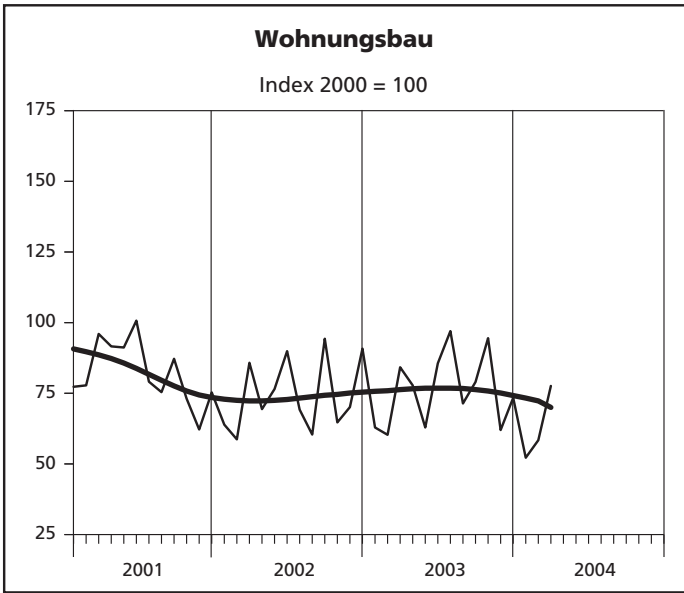
**Ergebnisse der Betriebe von Unternehmen  
mit 20 und mehr Beschäftigten**

## Index des realen Auftragseingangs



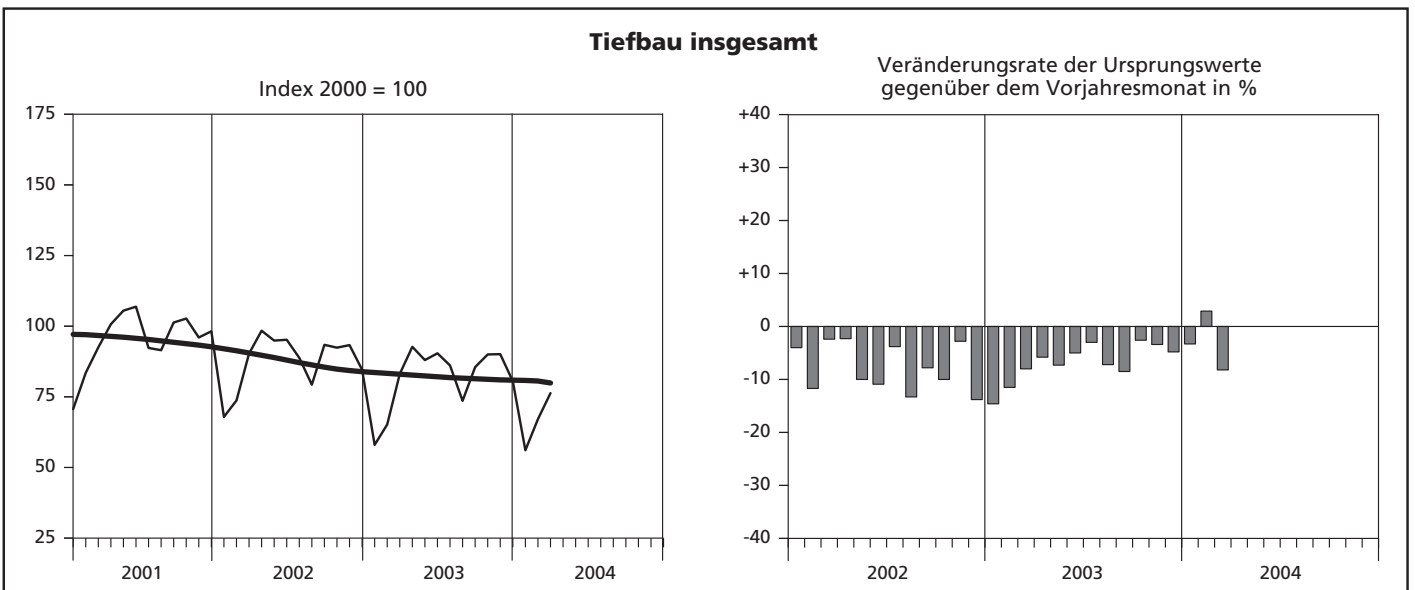
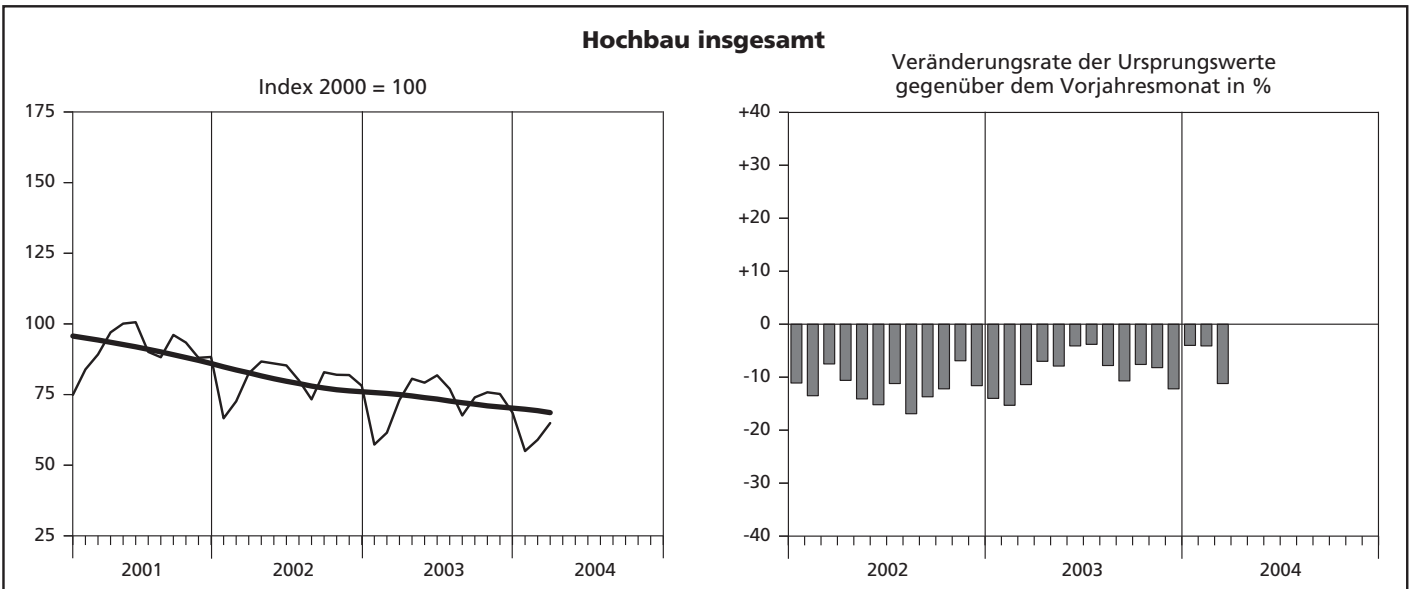
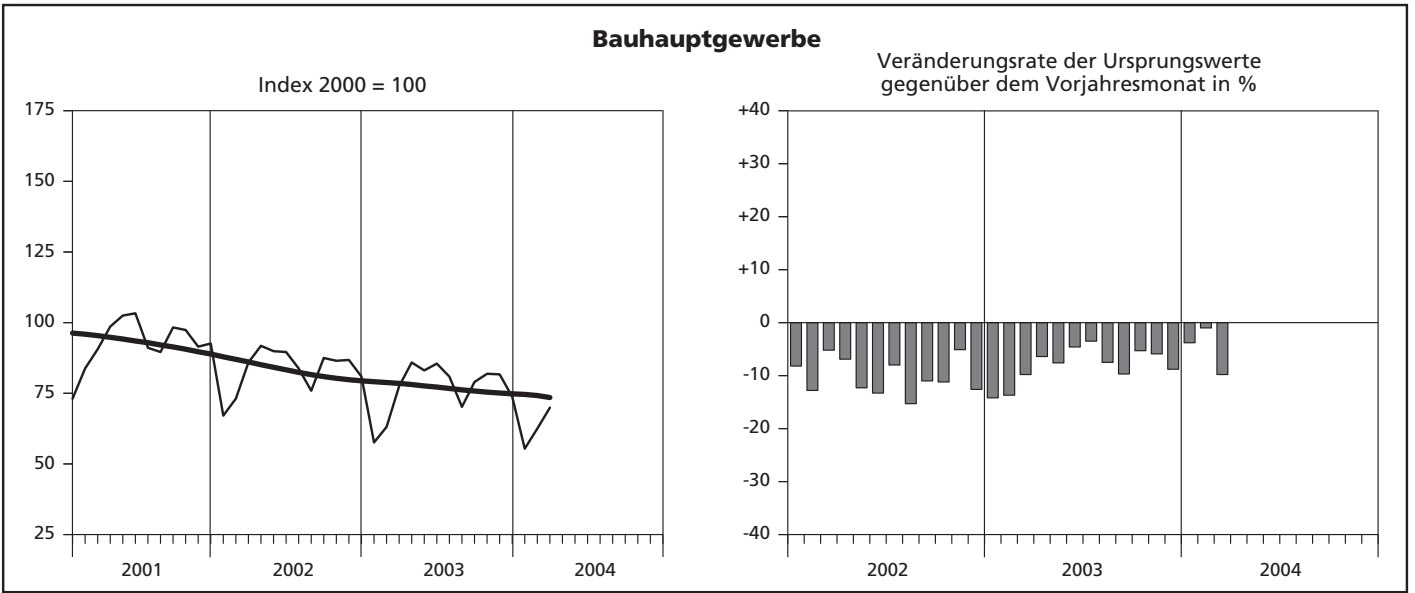
Ursprungswerte
  Bereinigt von Zufälligkeiten und saisonalen Einflüssen

## Index des realen Auftragseingangs



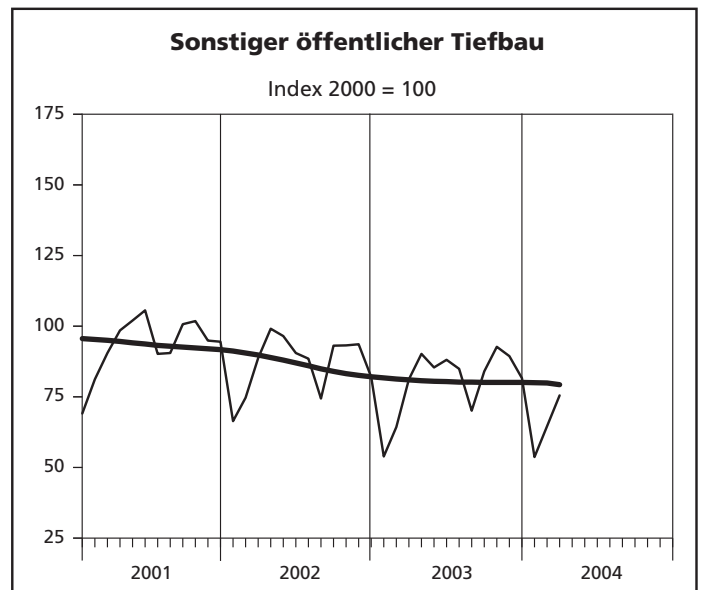
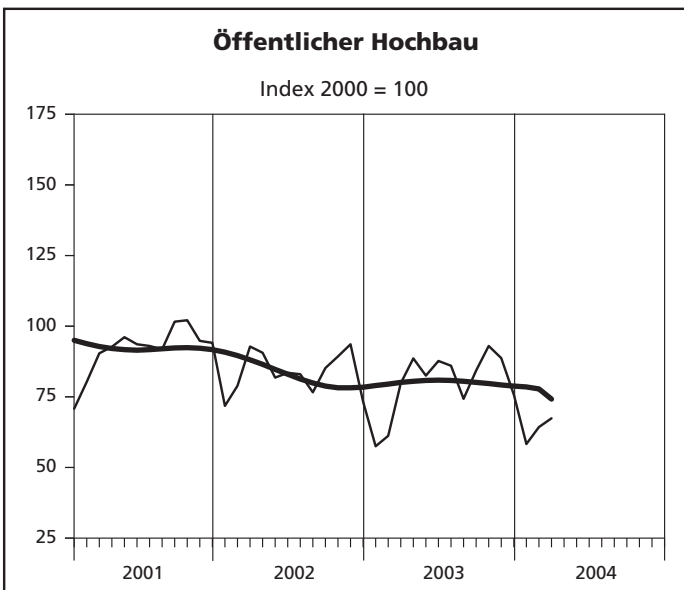
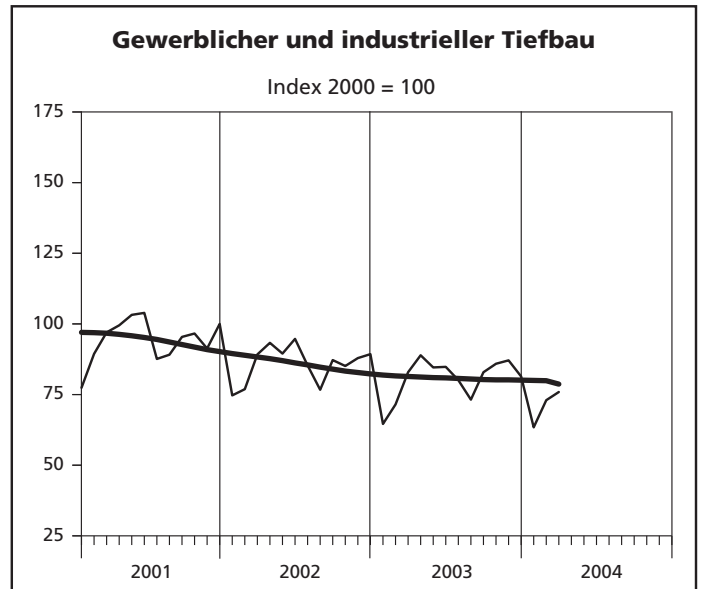
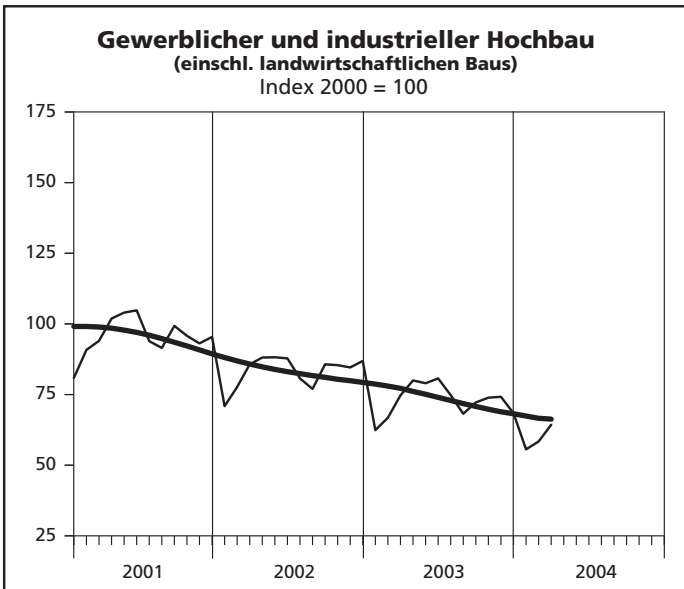
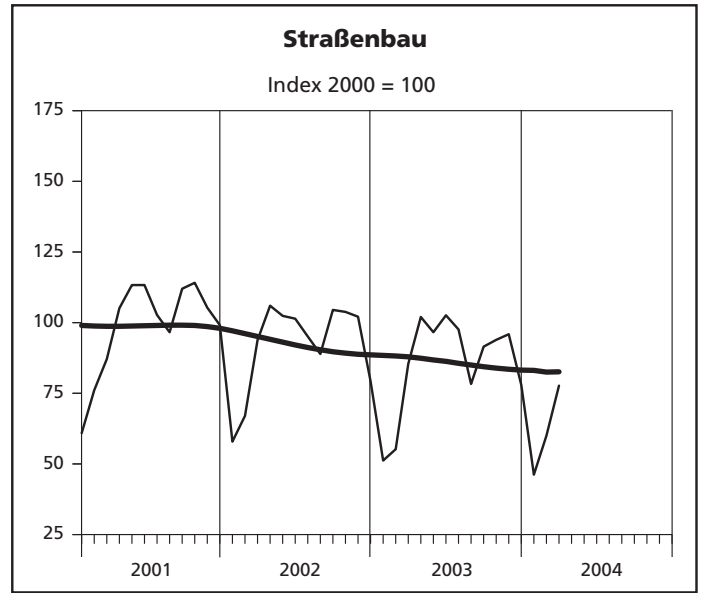
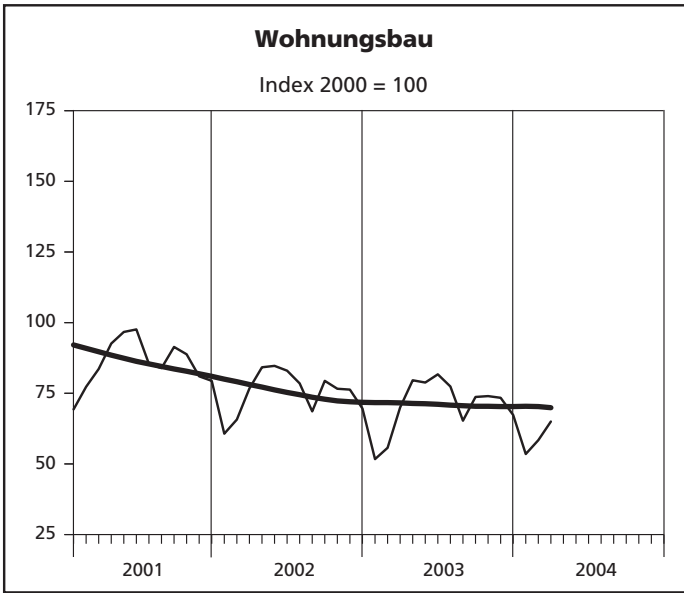
— Ursprungswerte      — Bereinigt von Zufälligkeiten und saisonalen Einflüssen

## Index der Nettoproduktion



Ursprungswerte
  Bereinigt von Zufälligkeiten und saisonalen Einflüssen

## Index der Nettoproduktion



— Ursprungswerte      — Bereinigt von Zufälligkeiten und saisonalen Einflüssen

**1. Index des realen Auftragsein  
- Ergebnisse der Betriebe von Unter**

Lfd. Nr.	Jahr Monat	Index des realen Auftragseingangs im								
		Bauhaupt- gewerbe insgesamt	Hochbau				Tiefbau			
			zusammen	Wohnungs- bau	gewerb- licher und industrieller Bau <sup>1)</sup>	öffentlicher Bau	zusammen	Straßenbau	gewerb- licher und industrieller Bau	sonstiger öffentlicher Bau
2000 = 100										
1	2000	100	100	100	100	100	100	100	100	100
2	2001	94,6	92,6	82,2	99,4	93,6	97,8	104,1	89,3	104,5
3	2002	92,0	89,6	74,5	100,4	86,1	95,6	101,0	92,5	95,1
4	2003	83,3	75,9	75,9	75,6	77,4	94,4	102,1	91,9	90,5
5	2004 (kumuliert)	73,8	74,5	62,7	76,1	108,6	72,8	73,2	71,8	74,0
6	2003 Januar	69,2	71,8	62,9	83,6	39,9	65,1	50,2	70,4	72,1
7	Februar	64,9	58,6	60,3	56,2	66,0	74,3	84,9	68,3	72,8
8	März	99,4	103,8	84,2	117,9	98,7	92,8	104,4	88,9	87,1
9	April	76,1	67,4	77,8	62,5	56,6	89,2	102,3	82,7	85,8
10	Mai	89,2	80,2	62,9	95,3	61,5	102,7	105,2	110,1	88,6
11	Juni	96,7	85,6	85,6	81,7	106,6	113,6	139,3	91,8	121,2
12	Juli	93,7	85,6	97,0	77,2	89,1	105,9	110,4	101,5	108,2
13	August	77,9	69,3	71,4	68,3	67,1	90,9	108,5	74,0	99,2
14	September	84,5	72,0	79,0	63,2	94,9	103,2	104,4	121,5	73,2
15	Oktober	87,1	79,9	94,5	67,3	95,4	97,9	133,5	87,2	78,2
16	November	79,9	64,2	62,0	64,3	71,6	103,7	90,4	114,8	100,1
17	Dezember	80,6	72,0	73,4	69,4	81,8	93,5	91,1	91,1	99,7
18	2004 Januar	65,3	65,4	52,2	77,4	47,6	65,1	63,4	66,1	65,4
19	Februar	69,7	72,1	58,4	71,3	127,5	66,1	66,5	70,1	59,3
20	März	86,4	85,9	77,6	79,7	150,8	87,2	89,8	79,2	97,2
21	April	...	...	...	...	...	...	...	...	...
22	Mai	...	...	...	...	...	...	...	...	...
23	Juni	...	...	...	...	...	...	...	...	...
24	Juli	...	...	...	...	...	...	...	...	...
25	August	...	...	...	...	...	...	...	...	...
26	September	...	...	...	...	...	...	...	...	...
27	Oktober	...	...	...	...	...	...	...	...	...
28	November	...	...	...	...	...	...	...	...	...
29	Dezember	...	...	...	...	...	...	...	...	...

1) einschl. landwirtschaftlichen Baus





## 2. Produktionsindex im - Ergebnisse der Betriebe von Unter

Lfd. Nr.	Jahr Monat	Produktionsindex im								
		Bauhaupt- gewerbe insgesamt	Hochbau				Tiefbau			
			zusammen	Wohnungs- bau	gewerb- licher und industrieller Bau <sup>1)</sup>	öffentlicher Bau	zusammen	Straßenbau	gewerb- licher und industrieller Bau	sonstiger öffentlicher Bau
2000 = 100										
1	2000	100	100	100	100	100	100	100	100	100
2	2001	92,7	90,8	85,6	95,4	91,8	95,2	98,8	94,2	93,3
3	2002	83,2	79,8	75,3	83,2	83,4	87,7	91,9	85,8	86,7
4	2003	76,7	72,6	70,7	72,9	80,0	81,9	85,7	80,7	80,5
5	2004 (kumuliert)	62,6	59,6	59,0	59,4	63,3	66,5	61,3	70,8	64,6
6	2003 Januar	57,6	57,3	51,7	62,4	57,5	58,0	51,2	64,6	53,9
7	Februar	63,1	61,5	55,7	66,8	61,2	65,2	55,2	71,5	64,3
8	März	77,5	73,1	70,0	74,7	79,8	83,1	85,4	82,9	81,2
9	April	85,9	80,6	79,6	80,0	88,6	92,7	102,0	88,9	90,2
10	Mai	83,1	79,2	78,8	79,0	82,5	88,0	96,6	84,6	85,4
11	Juni	85,5	81,8	81,7	80,7	87,7	90,4	102,6	84,8	88,1
12	Juli	80,9	77,0	77,4	74,8	86,0	86,1	97,6	80,1	84,9
13	August	70,2	67,6	65,3	68,2	74,3	73,6	78,3	73,2	70,1
14	September	79,0	74,0	73,7	72,2	84,3	85,5	91,5	82,9	84,0
15	Oktober	81,9	75,8	74,0	73,9	93,0	90,0	93,9	85,9	92,7
16	November	81,7	75,2	73,4	74,2	88,7	90,1	95,9	87,1	89,4
17	Dezember	73,8	68,6	67,3	68,4	75,8	80,5	77,9	81,4	81,6
18	2004 Januar	55,4	55,0	53,5	55,6	58,3	56,1	46,2	63,4	53,7
19	Februar	62,5	59,0	58,4	58,4	64,3	67,1	60,0	73,0	64,6
20	März	69,9	64,9	65,0	64,3	67,4	76,3	77,7	75,9	75,5
21	April	...	...	...	...	...	...	...	...	...
22	Mai	...	...	...	...	...	...	...	...	...
23	Juni	...	...	...	...	...	...	...	...	...
24	Juli	...	...	...	...	...	...	...	...	...
25	August	...	...	...	...	...	...	...	...	...
26	September	...	...	...	...	...	...	...	...	...
27	Oktober	...	...	...	...	...	...	...	...	...
28	November	...	...	...	...	...	...	...	...	...
29	Dezember	...	...	...	...	...	...	...	...	...

1) einschl. landwirtschaftlichen Baus



**3. Auftragseingang im Bauhauptgewerbe**  
**- Ergebnisse der Betriebe von Unter**  
**1 000**

Lfd. Nr.	Jahr Monat	insgesamt	Hochbau				
			zusammen	Wohnungs- bau	landwirt- schaftlicher Bau	gewerblicher und industrieller Hochbau	Hochbau für Bahn und Post
1	2000	9 917 066	5 971 101	2 169 043	31 943	3 104 058	82 662
2	2001	9 419 105	5 535 127	1 769 693	30 618	3 104 829	81 123
3	2002	9 121 225	5 351 343	1 583 550	32 435	3 167 343	61 947
4	2003	8 193 642	4 514 778	1 600 595	23 606	2 401 561	34 150
5	2004 (kumuliert)	1 823 908	1 111 868	331 084	5 458	607 877	7 436
6	2003 Januar	567 606	356 713	110 605	1 798	224 384	392
7	Februar	531 273	290 554	106 117	2 120	147 950	2 086
8	März	816 454	515 731	148 047	3 540	315 593	272
9	April	623 325	333 876	136 610	2 515	164 320	2 740
10	Mai	733 003	399 365	110 567	1 944	255 839	890
11	Juni	793 001	424 506	150 474	1 176	219 514	1 157
12	Juli	767 855	423 541	170 435	2 557	192 804	14 116
13	August	638 854	343 535	125 428	2 017	182 823	419
14	September	692 690	356 668	138 711	2 539	163 936	5 028
15	Oktober	713 798	395 190	165 953	1 457	179 773	1 288
16	November	655 177	318 130	108 819	960	171 458	1 819
17	Dezember	660 606	356 969	128 829	983	183 167	3 943
18	2004 Januar	537 951	325 641	91 857	1 141	206 113	3 176
19	Februar	574 555	359 078	102 697	2 428	190 543	805
20	März	711 402	427 149	136 530	1 889	211 221	3 455
21	April	...	...	...	...	...	...
22	Mai	...	...	...	...	...	...
23	Juni	...	...	...	...	...	...
24	Juli	...	...	...	...	...	...
25	August	...	...	...	...	...	...
26	September	...	...	...	...	...	...
27	Oktober	...	...	...	...	...	...
28	November	...	...	...	...	...	...
29	Dezember	...	...	...	...	...	...



**4. Auftragseingang im Bauhauptgewerbe nach Betriebsgrößenklassen und Bauarten**  
**- Ergebnisse der Betriebe von Unternehmen mit 20 und mehr Beschäftigten -**  
**1 000 EUR**

Bauart	Auftragseingang in Betrieben			
	insgesamt	davon in Betrieben mit ... Beschäftigten		
		unter 50	50 – 199	200 und mehr
Wohnungsbau	136 530	87 987	48 095	448
Gewerblicher und industrieller Bau sowie landwirtschaftlicher Bau	329 656	92 454	153 213	83 989
Öffentlicher Bau und Verkehrsbau	245 217	73 558	106 167	65 492
<b>Insgesamt</b>	<b>711 403</b>	<b>253 999</b>	<b>307 475</b>	<b>149 929</b>

**5. Auftragsbestand im Bauhauptgewerbe seit 2002 nach Bauarten**  
**1 000 EUR**

Bauart	Auftragsbestand						
	30.06.	30.09.	31.12.	31.03.	30.06.	30.09.	31.12.
	2002			2003			
<b>Bauhauptgewerbe insgesamt</b>	<b>3 968 128</b>	<b>3 986 594</b>	<b>3 674 741</b>	<b>3 952 094</b>	<b>3 800 896</b>	<b>3 585 681</b>	<b>3 489 501</b>
Hochbau zusammen	2 360 556	2 478 495	2 360 817	2 487 017	2 345 200	2 108 559	2 056 834
davon							
Wohnungsbau	616 258	542 679	504 295	527 748	515 660	529 484	541 519
gewerblicher und industrieller Hochbau <sup>1)</sup>	1 483 430	1 692 342	1 584 094	1 600 919	1 538 745	1 292 152	1 252 697
öffentlicher Hochbau	260 868	243 474	272 428	358 350	290 795	286 923	262 618
Tiefbau zusammen	1 607 572	1 508 099	1 313 924	1 465 077	1 455 696	1 477 122	1 432 667
davon							
Straßenbau	541 382	449 715	385 246	419 144	436 159	415 436	406 240
gewerblicher und industrieller Tiefbau	577 219	584 523	511 362	602 778	583 823	643 264	624 574
sonstiger öffentlicher Tiefbau	488 971	473 861	417 316	443 155	435 714	418 422	401 853

1) einschl. landwirtschaftlichen Baus

**6. Betriebe, Beschäftigte, Bruttolohn- und -gehaltsumme  
sowie Gesamtumsatz im Bauhauptgewerbe seit 2000  
– Ergebnisse der Betriebe von Unternehmen mit 20 und mehr Beschäftigten –**

Jahr Monat	Betriebe	Beschäftigte						Brutto- lohn- summe <sup>1)</sup>	Brutto- gehalt- summe	Gesamt- umsatz <sup>2)</sup>
		ins- gesamt	davon							
			tätige (Mit- inhaber/ -innen und unbezahlt mithelfende Familien- angehörige	kauf- männische und tech- nische Ange- stellte und Auszu- bildende	Fach- arbeiter/ -innen, Poliere, Meister/ -innen	(Fach) Werker/ -innen	gewerblich Auszubil- dende, Umschüler/ -innen, Anlernlinge und Praktikanten			
Anzahl						1 000 EUR				
2000	1 805	102 853	758	21 935	59 863	15 268	5 029	2 273 445	1 016 196	12 066 643
2001	1 699	93 951	714	20 443	54 156	14 054	4 584	2 089 377	957 040	11 291 607
2002	1 524	83 755	627	18 586	47 916	12 617	4 009	1 868 450	910 789	10 045 064
2003	1 374	74 157	556	16 639	42 535	11 032	3 396	1 701 293	835 696	9 564 059
2004 (kumuliert)	1 298	68 976	522	15 896	39 483	9 940	3 135	359 012	191 921	1 829 153
2003 Januar	1 431	76 694	580	17 336	43 659	11 459	3 660	128 384	68 162	514 633
Februar	1 418	75 802	575	17 336	43 189	11 209	3 493	112 068	67 480	579 854
März	1 412	75 610	577	17 006	43 349	11 193	3 485	133 907	66 416	709 761
April	1 401	75 277	568	16 876	43 216	11 183	3 434	153 467	70 209	788 860
Mai	1 393	74 917	569	16 798	43 120	11 013	3 417	146 026	67 871	779 038
Juni	1 387	74 437	566	16 657	42 859	11 015	3 340	141 528	76 458	807 395
Juli	1 377	73 538	564	16 393	42 381	11 051	3 149	149 160	68 829	921 540
August	1 371	73 666	553	16 347	42 362	11 065	3 339	143 239	66 805	829 470
September	1 363	73 459	549	16 333	42 069	11 079	3 429	145 651	67 033	848 643
Oktober	1 314	73 027	520	16 239	41 909	10 997	3 362	152 308	65 899	917 481
November	1 316	72 448	527	16 205	41 596	10 778	3 342	157 934	82 607	900 671
Dezember	1 310	71 011	526	16 139	40 708	10 336	3 302	137 621	67 927	966 713
2004 Januar	1 303	69 460	528	15 961	39 697	10 024	3 250	119 963	64 629	565 896
Februar	1 300	68 800	520	15 904	39 345	9 927	3 104	112 221	64 073	567 677
März	1 290	68 669	519	15 822	39 408	9 870	3 050	126 828	63 219	695 580
April	...	...	...	...	...	...	...	...	...	...
Mai	...	...	...	...	...	...	...	...	...	...
Juni	...	...	...	...	...	...	...	...	...	...
Juli	...	...	...	...	...	...	...	...	...	...
August	...	...	...	...	...	...	...	...	...	...
September	...	...	...	...	...	...	...	...	...	...
Oktober	...	...	...	...	...	...	...	...	...	...
November	...	...	...	...	...	...	...	...	...	...
Dezember	...	...	...	...	...	...	...	...	...	...

1) einschl. Gehälter für Poliere, (Schacht)meister und -meisterinnen – 2) ohne Umsatzsteuer

**7. Geleistete Arbeitsstunden im Bau**  
**- Ergebnisse der Betriebe von Unter**  
**1 000**

Lfd. Nr.	Jahr Monat	insgesamt	Hochbau				
			zusammen	Wohnungs- bau	landwirt- schaftlicher Bau	gewerblicher und industrieller Hochbau	Hochbau für Bahn und Post
1	2000	120 651	64 194	27 776	463	29 279	498
2	2001	107 812	55 601	22 692	421	26 591	490
3	2002	93 808	46 734	19 107	495	22 006	414
4	2003	84 649	41 236	17 362	338	18 887	279
5	2004 (kumuliert)	17 540	8 498	3 640	50	3 871	69
6	2003 Januar	5 715	2 951	1 153	27	1 466	20
7	Februar	5 701	2 878	1 128	19	1 433	22
8	März	7 343	3 580	1 482	26	1 671	25
9	April	7 743	3 743	1 599	30	1 678	40
10	Mai	7 459	3 662	1 576	26	1 676	17
11	Juni	7 280	3 575	1 545	26	1 617	18
12	Juli	8 324	4 073	1 772	34	1 807	22
13	August	6 553	3 249	1 359	27	1 504	15
14	September	7 732	3 714	1 600	42	1 641	24
15	Oktober	8 013	3 785	1 599	33	1 679	27
16	November	7 249	3 400	1 435	27	1 527	25
17	Dezember	5 537	2 626	1 114	21	1 188	24
18	2004 Januar	5 079	2 575	1 085	17	1 188	22
19	Februar	5 462	2 620	1 123	14	1 188	20
20	März	6 999	3 303	1 432	19	1 495	27
21	April	...	...	...	...	...	...
22	Mai	...	...	...	...	...	...
23	Juni	...	...	...	...	...	...
24	Juli	...	...	...	...	...	...
25	August	...	...	...	...	...	...
26	September	...	...	...	...	...	...
27	Oktober	...	...	...	...	...	...
28	November	...	...	...	...	...	...
29	Dezember	...	...	...	...	...	...





**8. Baugewerblicher Umsatz im Bau**  
**- Ergebnisse der Betriebe von Unter**  
**1 000**

Lfd. Nr.	Jahr Monat	insgesamt	Hochbau				
			zusammen	Wohnungs- bau	landwirt- schaftlicher Bau	gewerblicher und industrieller Hochbau	Hochbau für Bahn und Post
1	2000	11 883 854	7 178 296	2 551 585	39 064	3 841 327	80 844
2	2001	11 153 960	6 673 412	2 079 348	34 778	3 819 351	87 244
3	2002	9 926 012	5 736 227	1 829 270	36 315	3 268 632	74 474
4	2003	9 472 589	5 372 473	1 694 759	31 749	3 064 947	47 983
5	2004 (kumuliert)	1 814 922	1 098 267	351 242	5 829	633 427	11 201
6	2003 Januar	508 048	297 839	97 524	1 477	176 311	2 065
7	Februar	575 855	355 368	106 243	1 015	211 959	3 842
8	März	700 654	404 993	119 589	1 100	240 150	4 062
9	April	780 138	445 450	143 382	2 111	253 581	6 074
10	Mai	771 393	447 616	139 138	1 795	258 882	4 827
11	Juni	800 443	447 974	141 359	2 630	257 119	2 900
12	Juli	913 697	504 071	163 896	3 195	286 147	3 154
13	August	822 675	463 742	140 482	1 865	268 954	3 566
14	September	840 757	478 446	157 597	4 758	262 085	3 617
15	Oktober	906 752	512 659	156 905	2 059	296 293	4 159
16	November	893 064	490 735	153 053	2 225	275 676	5 089
17	Dezember	959 113	523 580	175 591	7 519	277 790	4 628
18	2004 Januar	561 013	365 933	104 322	2 836	227 993	2 629
19	Februar	563 775	334 670	110 277	1 142	187 998	4 515
20	März	690 134	397 664	136 643	1 851	217 436	4 057
21	April	...	...	...	...	...	...
22	Mai	...	...	...	...	...	...
23	Juni	...	...	...	...	...	...
24	Juli	...	...	...	...	...	...
25	August	...	...	...	...	...	...
26	September	...	...	...	...	...	...
27	Oktober	...	...	...	...	...	...
28	November	...	...	...	...	...	...
29	Dezember	...	...	...	...	...	...



**9. Beschäftigte, Bruttolohn- und -gehaltsumme,  
im Bauhauptgewerbe im Vergleich zum Vormonat und  
– Ergebnisse der Betriebe von Unter**

Lfd. Nr.	Verwaltungsbezirk	Beschäftigte			Bruttolohn- und -gehaltsumme		
		März	Februar	März	März	Februar	März
		2003	2004		2003	2004	
		Anzahl			1 000 EUR		
	Kreisfreie Städte						
1	Düsseldorf	2 983	2 844	2 800	10 263	11 121	10 112
2	Duisburg	2 584	1 860	1 844	7 019	5 058	5 140
3	Essen	3 600	3 363	3 371	12 224	11 666	12 041
4	Krefeld	871	771	761	2 306	1 983	2 117
5	Mönchengladbach	808	785	791	1 975	1 868	2 001
6	Mülheim an der Ruhr	1 653	1 586	1 597	6 404	5 359	6 019
7	Oberhausen	1 286	1 177	1 166	3 634	3 300	3 399
8	Remscheid	620	386	387	1 735	1 074	1 174
9	Solingen	331	325	326	829	756	825
10	Wuppertal	428	431	441	1 169	1 115	1 298
	Kreise						
11	Kleve	1 853	1 791	1 779	4 302	3 864	4 268
12	Mettmann	1 167	1 201	1 191	3 282	3 168	3 311
13	Rhein-Kreis Neuss	1 504	1 189	1 214	3 627	3 015	3 345
14	Viersen	1 003	849	826	2 577	2 294	2 301
15	Wesel	1 865	1 966	1 988	4 691	4 860	5 378
<b>16</b>	<b>Reg.-Bez. Düsseldorf</b>	<b>22 556</b>	<b>20 524</b>	<b>20 482</b>	<b>66 037</b>	<b>60 501</b>	<b>62 729</b>
	Kreisfreie Städte						
17	Aachen	715	702	705	2 027	1 819	2 022
18	Bonn	393	346	345	1 043	926	989
19	Köln	3 623	3 287	3 265	11 522	10 122	10 922
20	Leverkusen	874	721	707	2 137	1 765	1 851
	Kreise						
21	Aachen	643	585	584	1 570	1 312	1 483
22	Düren	894	835	839	2 311	2 035	2 268
23	Rhein-Erft-Kreis	1 695	1 565	1 573	4 554	3 923	4 314
24	Euskirchen	969	905	907	2 426	2 328	2 440
25	Heinsberg	2 064	1 983	1 961	5 023	4 783	5 156
26	Oberbergischer Kreis	1 004	831	831	2 308	1 708	1 922
27	Rhein.-Berg. Kreis	513	434	411	1 485	1 225	1 211
28	Rhein-Sieg-Kreis	2 313	2 108	2 099	5 921	5 260	5 553
<b>29</b>	<b>Reg.-Bez. Köln</b>	<b>15 700</b>	<b>14 302</b>	<b>14 227</b>	<b>42 327</b>	<b>37 206</b>	<b>40 131</b>
	Kreisfreie Städte						
30	Bottrop	951	463	458	3 010	1 057	1 215
31	Gelsenkirchen	992	698	671	2 613	1 710	1 906
32	Münster	1 821	1 719	1 711	4 284	3 822	4 187

1) ohne Umsatzsteuer

**geleistete Arbeitsstunden sowie Umsätze  
zum Vorjahresmonat nach Verwaltungsbezirken  
nehmen mit 20 und mehr Beschäftigten –**

Geleistete Arbeitsstunden			Baugewerblicher Umsatz <sup>1)</sup>			Gesamtumsatz <sup>1)</sup>			Lfd. Nr.
März	Februar	März	März	Februar	März	März	Februar	März	
2003	2004		2003	2004		2003	2004		
1 000 Std.			1 000 EUR						
254	215	246	45 965	52 545	46 965	45 978	52 551	46 973	1
236	145	176	17 994	16 190	17 690	18 078	16 204	17 746	2
242	124	157	32 412	23 488	21 536	32 457	23 492	21 541	3
89	67	82	7 037	5 219	6 350	7 042	5 224	6 355	4
81	68	89	8 816	10 281	10 426	9 293	10 415	10 723	5
211	222	220	12 600	12 539	12 611	12 705	12 539	12 630	6
138	101	117	12 243	11 338	12 813	12 243	11 349	12 824	7
43	23	29	4 527	2 555	3 072	5 675	2 568	3 089	8
35	29	38	2 353	2 022	3 953	2 353	2 023	3 960	9
41	32	43	8 423	7 211	8 831	8 433	7 211	8 831	10
179	139	186	12 689	13 476	16 754	13 211	13 506	16 850	11
107	105	124	11 043	10 032	9 981	11 390	10 272	10 496	12
161	110	148	10 819	9 303	15 350	10 821	9 317	15 365	13
117	87	105	9 436	6 758	8 274	9 792	6 856	8 308	14
192	190	235	24 076	20 750	24 038	24 102	20 751	24 042	15
<b>2 126</b>	<b>1 657</b>	<b>1 995</b>	<b>220 433</b>	<b>203 707</b>	<b>218 644</b>	<b>223 573</b>	<b>204 278</b>	<b>219 733</b>	<b>16</b>
57	42	70	3 133	3 272	5 285	3 384	3 378	5 421	17
36	28	35	5 507	4 989	6 418	5 507	4 989	6 418	18
308	229	301	57 348	45 161	51 319	58 191	45 700	52 258	19
86	60	77	5 689	3 771	4 840	5 759	3 771	4 840	20
68	50	70	3 403	3 296	4 086	3 429	3 363	4 263	21
90	62	93	7 346	4 430	8 280	7 378	4 465	8 344	22
179	135	176	17 702	11 010	14 512	17 792	11 010	14 514	23
103	80	109	7 178	5 763	8 180	7 178	5 763	8 208	24
194	146	210	17 132	14 422	17 160	18 300	15 157	18 599	25
97	67	91	7 091	6 456	7 365	7 092	6 503	7 429	26
47	29	38	13 527	2 729	9 053	13 553	2 748	9 095	27
249	187	255	20 980	14 530	22 980	21 079	14 625	22 993	28
<b>1 514</b>	<b>1 115</b>	<b>1 525</b>	<b>166 036</b>	<b>119 829</b>	<b>159 478</b>	<b>168 642</b>	<b>121 472</b>	<b>162 382</b>	<b>29</b>
90	26	39	8 696	3 048	3 701	9 354	3 049	3 701	30
112	67	81	7 238	6 277	9 483	7 238	6 278	9 485	31
140	100	140	13 089	12 511	14 620	13 191	12 551	14 624	32

**Noch: 9. Beschäftigte, Bruttolohn- und -gehaltsumme,  
im Bauhauptgewerbe im Vergleich zum Vormonat und  
– Ergebnisse der Betriebe von Unter**

Lfd. Nr.	Verwaltungsbezirk	Beschäftigte			Bruttolohn- und -gehaltsumme		
		März	Februar	März	März	Februar	März
		2003	2004		2003	2004	
		Anzahl			1 000 EUR		
	Kreise						
33	Borken	3 335	3 364	3 396	8 479	8 325	9 051
34	Coesfeld	579	499	490	1 486	1 185	1 304
35	Recklinghausen	2 223	1 818	1 810	5 921	4 539	4 858
36	Steinfurt	2 477	2 375	2 401	5 831	5 141	5 989
37	Warendorf	1 335	1 174	1 169	3 000	2 257	2 797
<b>38</b>	<b>Reg.-Bez. Münster</b>	<b>13 713</b>	<b>12 110</b>	<b>12 106</b>	<b>34 624</b>	<b>28 036</b>	<b>31 307</b>
	Kreisfreie Stadt						
39	Bielefeld	1 009	881	887	2 637	2 162	2 346
	Kreise						
40	Gütersloh	1 540	1 367	1 391	3 687	3 127	3 533
41	Herford	807	531	537	1 692	1 132	1 273
42	Höxter	635	556	553	1 229	958	1 167
43	Lippe	939	884	876	2 393	2 149	2 366
44	Minden-Lübbecke	1 529	1 456	1 435	3 451	3 118	3 538
45	Paderborn	1 024	900	894	2 250	1 790	2 038
<b>46</b>	<b>Reg.-Bez. Detmold</b>	<b>7 483</b>	<b>6 575</b>	<b>6 573</b>	<b>17 339</b>	<b>14 436</b>	<b>16 261</b>
	Kreisfreie Städte						
47	Bochum	1 062	984	983	2 975	2 609	2 787
48	Dortmund	5 367	4 883	4 889	13 419	11 640	12 744
49	Hagen	618	599	597	1 558	1 439	1 565
50	Hamm	734	711	711	1 823	1 537	1 765
51	Herne	970	1 197	1 194	2 931	3 471	3 602
	Kreise						
52	Ennepe-Ruhr Kreis	663	566	486	1 612	1 289	1 197
53	Hochsauerlandkreis	1 476	1 450	1 508	3 321	3 005	3 623
54	Märkischer Kreis	1 196	1 037	1 038	2 808	2 326	2 618
55	Olpe	663	719	741	1 607	1 639	1 770
56	Siegen-Wittgenstein	1 837	1 697	1 713	4 302	3 886	4 380
57	Soest	765	730	703	1 759	1 642	1 724
58	Unna	807	716	718	1 882	1 630	1 844
<b>59</b>	<b>Reg.-Bez. Arnsberg</b>	<b>16 158</b>	<b>15 289</b>	<b>15 281</b>	<b>39 997</b>	<b>36 113</b>	<b>39 619</b>
<b>60</b>	<b>Nordrhein-Westfalen</b>	<b>75 610</b>	<b>68 800</b>	<b>68 669</b>	<b>200 324</b>	<b>176 292</b>	<b>190 047</b>

**geleistete Arbeitsstunden sowie Umsätze  
zum Vorjahresmonat nach Verwaltungsbezirken  
nehmen mit 20 und mehr Beschäftigten –**

Geleistete Arbeitsstunden			Baugewerblicher Umsatz <sup>1)</sup>			Gesamtumsatz <sup>1)</sup>			Lfd. Nr.
März	Februar	März	März	Februar	März	März	Februar	März	
2003	2004		2003	2004		2003	2004		
1 000 Std.			1 000 EUR						
343	302	378	32 936	26 113	38 895	33 191	26 314	39 014	33
61	44	56	5 048	3 020	4 782	5 143	3 020	4 782	34
242	171	197	18 697	12 446	15 477	18 912	12 553	15 587	35
258	197	263	20 452	19 471	25 734	20 751	19 600	25 944	36
143	86	127	8 914	4 860	10 904	8 982	4 893	10 907	37
<b>1 389</b>	<b>993</b>	<b>1 281</b>	<b>115 070</b>	<b>87 746</b>	<b>123 596</b>	<b>116 762</b>	<b>88 258</b>	<b>124 044</b>	<b>38</b>
101	75	89	12 673	9 748	9 664	12 707	9 766	9 689	39
159	112	149	13 396	12 111	18 551	13 924	12 229	18 779	40
78	41	57	4 379	2 464	3 234	4 533	2 508	3 234	41
64	38	56	3 074	2 525	3 271	3 077	2 530	3 273	42
95	68	92	8 100	6 354	8 964	8 100	6 362	8 979	43
161	118	159	15 240	15 562	19 669	15 663	16 283	19 960	44
101	63	84	7 739	5 902	7 835	7 784	5 954	7 883	45
<b>759</b>	<b>515</b>	<b>686</b>	<b>64 601</b>	<b>54 666</b>	<b>71 188</b>	<b>65 788</b>	<b>55 632</b>	<b>71 797</b>	<b>46</b>
128	94	112	11 668	5 591	8 112	11 668	5 591	8 114	47
468	362	442	51 439	34 123	37 253	51 439	34 123	37 253	48
67	54	68	3 243	2 868	4 414	3 253	2 874	4 422	49
79	59	74	6 252	3 780	6 830	6 308	3 780	6 887	50
76	80	102	9 998	9 082	9 630	9 998	9 082	9 630	51
70	50	57	4 033	2 616	3 377	4 036	2 617	3 377	52
140	105	158	7 527	6 915	9 185	7 601	6 930	9 252	53
125	92	111	7 563	7 582	6 807	7 577	7 598	6 835	54
71	50	73	5 645	5 821	7 492	5 677	5 852	7 514	55
160	105	157	16 972	9 386	12 421	17 058	9 443	12 455	56
87	67	79	5 230	4 854	4 861	5 332	4 881	4 959	57
87	66	80	4 944	5 205	6 851	5 049	5 267	6 930	58
<b>1 558</b>	<b>1 184</b>	<b>1 513</b>	<b>134 514</b>	<b>97 823</b>	<b>117 233</b>	<b>134 996</b>	<b>98 038</b>	<b>117 628</b>	<b>59</b>
<b>7 346</b>	<b>5 464</b>	<b>7 000</b>	<b>700 654</b>	<b>563 771</b>	<b>690 139</b>	<b>709 761</b>	<b>567 678</b>	<b>695 584</b>	<b>60</b>

**10. Betriebe, Beschäftigte, Bruttolohn- und -gehalt  
- Ergebnisse der Betriebe von Unter**

Lfd. Nr.	Verwaltungsbezirk	Betriebe		tätige (Mit)inhaber/-innen und unbezahlt mithelfende Familienangehörige	kaufmännische und technische Angestellte und Auszubildende	Facharbeiter/-innen, Poliere und Meister/-innen
		insgesamt	darunter Arbeitsgemeinschaften			
Anzahl						
	Kreisfreie Städte					
1	Düsseldorf	30	–	12	977	1 409
2	Duisburg	29	–	6	475	981
3	Essen	39	–	4	1 493	1 278
4	Krefeld	11	–	6	151	461
5	Mönchengladbach	21	–	8	149	435
6	Mülheim an der Ruhr	10	–	2	328	1 181
7	Oberhausen	19	–	2	249	698
8	Remscheid	5	–	4	106	238
9	Solingen	8	–	5	50	174
10	Wuppertal	12	–	8	116	219
	Kreise					
11	Kleve	40	–	15	370	1 051
12	Mettmann	22	–	7	271	555
13	Rhein-Kreis Neuss	25	–	8	240	612
14	Viersen	20	–	16	153	469
15	Wesel	37	1	15	382	1 330
<b>16</b>	<b>Reg.-Bez. Düsseldorf</b>	<b>328</b>	<b>1</b>	<b>118</b>	<b>5 510</b>	<b>11 091</b>
	Kreisfreie Städte					
17	Aachen	13	–	3	219	346
18	Bonn	10	–	–	84	196
19	Köln	55	–	18	1 137	1 592
20	Leverkusen	15	–	10	109	332
	Kreise					
21	Aachen	14	–	7	81	377
22	Düren	14	–	6	154	479
23	Rhein-Erft-Kreis	31	–	14	296	918
24	Euskirchen	13	–	12	149	519
25	Heinsberg	32	–	23	393	1 117
26	Oberbergischer Kreis	28	–	16	128	464
27	Rhein.-Berg. Kreis	13	–	11	127	186
28	Rhein-Sieg-Kreis	45	–	11	388	1 243
<b>29</b>	<b>Reg.-Bez. Köln</b>	<b>283</b>	<b>–</b>	<b>131</b>	<b>3 265</b>	<b>7 769</b>
	Kreisfreie Städte					
30	Bottrop	8	–	4	115	299
31	Gelsenkirchen	12	–	5	118	362
32	Münster	24	–	10	522	883

1) einschl. Gehälter für Poliere, (Schacht)meister und -meisterinnen



**summe im Bauhauptgewerbe nach Verwaltungsbezirken  
nehmen mit 20 und mehr Beschäftigten –**

Beschäftigte				Bruttolohn- summe <sup>1)</sup>	Brutto- gehaltsumme	Lfd. Nr.
(Fach)-werker und -werkerinnen	gewerblich Auszu- bildende, Umschüler/ -innen, Anlernlinge und Praktikanten	insgesamt	darunter ausländische Arbeitnehmer/-innen			
				1 000 EUR		
334	68	2 800	494	5 306	4 806	1
298	84	1 844	261	3 193	1 947	2
454	142	3 371	372	4 603	7 438	3
113	30	761	76	1 504	613	4
159	40	791	28	1 460	542	5
67	19	1 597	307	4 334	1 685	6
165	52	1 166	177	2 287	1 113	7
20	19	387	61	713	460	8
79	18	326	69	638	187	9
88	10	441	67	774	524	10
237	106	1 779	72	3 123	1 145	11
315	43	1 191	211	2 262	1 049	12
321	33	1 214	211	2 386	959	13
161	27	826	62	1 710	591	14
190	71	1 988	449	3 973	1 405	15
<b>3 001</b>	<b>762</b>	<b>20 482</b>	<b>2 917</b>	<b>38 266</b>	<b>24 464</b>	<b>16</b>
108	29	705	73	1 188	835	17
45	20	345	55	640	349	18
426	92	3 265	536	5 741	5 182	19
233	23	707	148	1 418	433	20
98	21	584	96	1 162	322	21
169	31	839	66	1 653	616	22
282	63	1 573	220	3 244	1 071	23
182	45	907	56	1 864	576	24
306	122	1 961	57	3 640	1 516	25
172	51	831	83	1 432	490	26
71	16	411	62	682	528	27
332	125	2 099	316	4 128	1 424	28
<b>2 424</b>	<b>638</b>	<b>14 227</b>	<b>1 768</b>	<b>26 792</b>	<b>13 342</b>	<b>29</b>
18	22	458	40	769	446	30
145	41	671	100	1 428	478	31
224	72	1 711	117	2 411	1 776	32

**Noch: 10. Betriebe, Beschäftigte, Bruttolohn- und -gehalt  
- Ergebnisse der Betriebe von Unter**

Lfd. Nr.	Verwaltungsbezirk	Betriebe		tätige (Mit)inhaber/-innen und unbezahlt mithelfende Familienangehörige	kaufmännische und technische Angestellte und Auszubildende	Facharbeiter/-innen, Poliere und Meister/-innen
		insgesamt	darunter Arbeitsgemeinschaften			
Anzahl						
	Kreise					
33	Borken	70	–	30	609	2 288
34	Coesfeld	14	–	5	85	292
35	Recklinghausen	41	–	13	358	1 125
36	Steinfurt	54	–	32	442	1 523
37	Warendorf	27	–	18	176	744
<b>38</b>	<b>Reg.-Bez. Münster</b>	<b>250</b>	<b>–</b>	<b>117</b>	<b>2 425</b>	<b>7 516</b>
	Kreisfreie Stadt					
39	Bielefeld	16	–	4	179	528
	Kreise					
40	Gütersloh	33	–	7	284	835
41	Herford	16	–	4	105	342
42	Höxter	17	–	5	88	268
43	Lippe	22	–	6	163	462
44	Minden-Lübbecke	35	–	15	243	861
45	Paderborn	30	–	10	166	515
<b>46</b>	<b>Reg.-Bez. Detmold</b>	<b>169</b>	<b>–</b>	<b>51</b>	<b>1 228</b>	<b>3 811</b>
	Kreisfreie Städte					
47	Bochum	17	–	1	182	589
48	Dortmund	39	–	8	1 138	3 284
49	Hagen	11	–	5	108	342
50	Hamm	13	–	6	125	416
51	Herne	16	–	6	494	528
	Kreise					
52	Ennepe-Ruhr Kreis	14	–	4	84	267
53	Hochsauerlandkreis	42	–	19	255	979
54	Märkischer Kreis	24	–	9	205	651
55	Olpe	15	–	6	154	316
56	Siegen-Wittgenstein	26	–	20	420	984
57	Soest	22	–	9	122	398
58	Unna	21	–	9	107	467
<b>59</b>	<b>Reg.-Bez. Arnsberg</b>	<b>260</b>	<b>–</b>	<b>102</b>	<b>3 394</b>	<b>9 221</b>
<b>60</b>	<b>Nordrhein-Westfalen</b>	<b>1 290</b>	<b>1</b>	<b>519</b>	<b>15 822</b>	<b>39 408</b>

**summe im Bauhauptgewerbe nach Verwaltungsbezirken  
nehmen mit 20 und mehr Beschäftigten –**

Beschäftigte				Bruttolohn- summe <sup>1)</sup>	Brutto- gehaltsumme	Lfd. Nr.
(Fach)- werker und - werkerinnen	gewerblich Auszu- bildende, Umschüler/ -innen, Anlernlinge und Praktikanten	insgesamt	darunter ausländische Arbeitnehmer/-innen			
				1 000 EUR		
261	208	3 396	79	6 909	2 142	33
77	31	490	12	1 002	302	34
256	58	1 810	120	3 430	1 429	35
231	173	2 401	71	4 553	1 436	36
179	52	1 169	62	2 203	594	37
<b>1 391</b>	<b>657</b>	<b>12 106</b>	<b>601</b>	<b>22 705</b>	<b>8 603</b>	<b>38</b>
125	51	887	157	1 646	700	39
197	68	1 391	100	2 516	1 016	40
69	17	537	34	894	379	41
142	50	553	21	899	268	42
205	40	876	56	1 756	610	43
254	62	1 435	62	2 652	886	44
143	60	894	32	1 543	494	45
<b>1 135</b>	<b>348</b>	<b>6 573</b>	<b>462</b>	<b>11 906</b>	<b>4 353</b>	<b>46</b>
180	31	983	138	2 069	718	47
371	88	4 889	1 171	8 449	4 295	48
109	33	597	117	1 154	411	49
109	55	711	56	1 303	462	50
132	34	1 194	144	1 720	1 881	51
117	14	486	56	927	270	52
173	82	1 508	97	2 791	832	53
124	49	1 038	52	1 916	702	54
203	62	741	59	1 187	583	55
181	108	1 713	156	2 858	1 522	56
131	43	703	26	1 332	392	57
89	46	718	65	1 455	389	58
<b>1 919</b>	<b>645</b>	<b>15 281</b>	<b>2 137</b>	<b>27 161</b>	<b>12 457</b>	<b>59</b>
<b>9 870</b>	<b>3 050</b>	<b>68 669</b>	<b>7 885</b>	<b>126 830</b>	<b>63 219</b>	<b>60</b>

### 11. Geleistete Arbeitsstunden und baugewerblicher Umsatz – Ergebnisse der Betriebe von Unter

Lfd. Nr.	Verwaltungsbezirk	Geleistete Arbeitsstunden im							
		Hochbau				Tiefbau			
		insgesamt	davon im			insgesamt	davon im		
			Wohnungs- bau	gewerb- lichen und industriellen Bau <sup>2)</sup>	öffentlichen Bau		Straßenbau	gewerb- lichen und industriellen Bau	sonstigen öffentlichen Bau
1 000 Std.									
	Kreisfreie Städte								
1	Düsseldorf	85	13	66	6	160	82	39	39
2	Duisburg	84	23	52	9	93	21	64	8
3	Essen	57	21	32	4	100	16	39	45
4	Krefeld	40	2	37	1	42	4	24	14
5	Mönchengladbach	48	28	16	4	41	11	13	17
6	Mülheim an der Ruhr	12	5	7	0	208	5	198	5
7	Oberhausen	85	21	53	11	31	2	21	8
8	Remscheid	10	4	4	2	19	3	4	12
9	Solingen	17	6	5	6	23	7	7	9
10	Wuppertal	20	11	8	1	24	9	9	6
	Kreise								
11	Kleve	135	67	47	21	52	17	22	13
12	Mettmann	50	16	33	1	75	8	28	39
13	Rhein-Kreis Neuss	76	47	26	3	70	17	21	32
14	Viersen	52	16	30	6	54	7	18	29
15	Wesel	124	43	78	3	111	26	74	11
<b>16</b>	<b>Reg.-Bez. Düsseldorf</b>	<b>895</b>	<b>323</b>	<b>494</b>	<b>78</b>	<b>1 103</b>	<b>235</b>	<b>581</b>	<b>287</b>
	Kreisfreie Städte								
17	Aachen	47	9	36	2	24	8	7	9
18	Bonn	27	15	10	2	8	–	6	2
19	Köln	143	43	83	17	158	72	41	45
20	Leverkusen	38	7	31	0	39	11	14	14
	Kreise								
21	Aachen	33	17	13	3	37	5	18	14
22	Düren	20	6	12	2	73	17	25	31
23	Rhein-Erft-Kreis	87	34	51	2	90	32	51	7
24	Euskirchen	23	5	15	3	86	24	29	33
25	Heinsberg	91	42	38	11	121	64	35	22
26	Oberbergischer Kreis	50	31	6	13	42	15	10	17
27	Rhein.-Berg. Kreis	29	18	10	1	10	1	6	3
28	Rhein-Sieg-Kreis	110	72	33	5	144	65	32	47
<b>29</b>	<b>Reg.-Bez. Köln</b>	<b>698</b>	<b>299</b>	<b>338</b>	<b>61</b>	<b>832</b>	<b>314</b>	<b>274</b>	<b>244</b>
	Kreisfreie Städte								
30	Bottrop	8	2	6	–	31	26	4	1
31	Gelsenkirchen	63	14	48	1	18	14	2	2
32	Münster	48	19	25	4	92	46	34	12

1) ohne Umsatzsteuer – 2) einschl. landwirtschaftlichen Baus

**im Bauhauptgewerbe nach Bauarten und Verwaltungsbezirken  
nehmen mit 20 und mehr Beschäftigten –**

Baugewerblicher Umsatz <sup>1)</sup> im								Lfd. Nr.
Hochbau				Tiefbau				
insgesamt	davon im			insgesamt	davon im			
	Wohnungs- bau	gewerb- lichen und industriellen Bau <sup>2)</sup>	öffentlichen Bau		Straßenbau	gewerblichen und indu- striellen Bau	sonstigen öffentlichen Bau	
1 000 EUR								
28 737	1 903	23 947	2 887	18 228	10 807	4 021	3 400	1
9 435	1 318	6 446	1 671	8 255	1 258	5 988	1 009	2
11 097	3 774	6 955	368	10 438	1 245	4 919	4 274	3
4 257	590	3 612	55	2 094	446	1 039	609	4
8 824	3 931	4 455	438	1 602	344	450	808	5
1 748	414	1 334	0	10 862	28	10 439	395	6
9 901	1 810	6 287	1 804	2 912	92	2 524	296	7
709	254	330	125	2 362	333	355	1 674	8
2 428	140	1 197	1 091	1 526	473	470	583	9
7 035	1 876	5 130	29	1 796	750	546	500	10
11 996	6 411	4 804	781	4 759	674	2 216	1 869	11
5 275	903	4 275	97	4 706	462	1 375	2 869	12
10 499	4 222	5 982	295	4 851	1 390	1 630	1 831	13
3 217	893	1 397	927	5 057	507	2 326	2 224	14
15 757	2 666	12 780	311	8 281	3 100	4 036	1 145	15
<b>130 915</b>	<b>31 105</b>	<b>88 931</b>	<b>10 879</b>	<b>87 729</b>	<b>21 909</b>	<b>42 334</b>	<b>23 486</b>	<b>16</b>
4 375	1 164	2 492	719	909	151	601	157	17
5 836	2 774	2 791	271	582	–	527	55	18
32 662	8 880	22 394	1 388	18 657	8 894	6 160	3 603	19
2 160	398	1 754	8	2 681	1 084	913	684	20
2 371	1 609	649	113	1 713	366	827	520	21
1 537	769	611	157	6 743	2 204	2 108	2 431	22
8 348	4 698	3 397	253	6 164	2 083	3 717	364	23
1 826	297	1 300	229	6 354	754	3 952	1 648	24
9 252	4 784	3 694	774	7 909	3 672	3 047	1 190	25
4 343	2 956	463	924	3 022	863	888	1 271	26
8 566	1 239	7 191	136	487	41	285	161	27
10 399	7 471	2 348	580	12 580	7 001	2 604	2 975	28
<b>91 675</b>	<b>37 039</b>	<b>49 084</b>	<b>5 552</b>	<b>67 801</b>	<b>27 113</b>	<b>25 629</b>	<b>15 059</b>	<b>29</b>
515	103	412	–	3 186	2 640	93	453	30
8 566	776	7 405	385	917	674	123	120	31
6 273	1 524	4 585	164	8 347	3 718	3 683	946	32

**Noch: 11. Geleistete Arbeitsstunden und baugewerblicher Umsatz  
– Ergebnisse der Betriebe von Unter**

Lfd. Nr.	Verwaltungsbezirk	Geleistete Arbeitsstunden im							
		Hochbau				Tiefbau			
		insgesamt	davon im			insgesamt	davon im		
			Wohnungs- bau	gewerb- lichen und industriellen Bau <sup>2)</sup>	öffentlichen Bau		Straßenbau	gewerb- lichen und industriellen Bau	sonstigen öffentlichen Bau
1 000 Std.									
	Kreise								
33	Borken	244	131	98	15	134	25	25	84
34	Coesfeld	45	25	17	3	12	–	12	–
35	Recklinghausen	79	56	21	2	119	11	63	45
36	Steinfurt	179	119	42	18	84	21	26	37
37	Warendorf	77	57	13	7	50	25	5	20
<b>38</b>	<b>Reg.-Bez. Münster</b>	<b>743</b>	<b>423</b>	<b>270</b>	<b>50</b>	<b>540</b>	<b>168</b>	<b>171</b>	<b>201</b>
	Kreisfreie Stadt								
39	Bielefeld	48	15	27	6	42	7	26	9
	Kreise								
40	Gütersloh	100	43	41	16	49	20	25	4
41	Herford	22	6	16	0	35	8	13	14
42	Höxter	20	7	10	3	36	6	10	20
43	Lippe	51	18	25	8	41	10	27	4
44	Minden-Lübbecke	73	22	37	14	87	37	21	29
45	Paderborn	47	36	4	7	37	15	14	8
<b>46</b>	<b>Reg.-Bez. Detmold</b>	<b>361</b>	<b>147</b>	<b>160</b>	<b>54</b>	<b>327</b>	<b>103</b>	<b>136</b>	<b>88</b>
	Kreisfreie Städte								
47	Bochum	42	11	14	17	69	0	45	24
48	Dortmund	112	31	62	19	329	58	224	47
49	Hagen	27	5	15	7	41	22	9	10
50	Hamm	18	11	4	3	57	8	20	29
51	Herne	65	18	43	4	37	0	29	8
	Kreise								
52	Ennepe-Ruhr Kreis	19	11	6	2	38	7	19	12
53	Hochsauerlandkreis	76	28	30	18	81	27	23	31
54	Märkischer Kreis	46	27	13	6	65	13	31	21
55	Olpe	37	21	12	4	36	9	20	7
56	Siegen-Wittgenstein	77	20	52	5	79	11	36	32
57	Soest	46	27	18	1	32	15	9	8
58	Unna	42	30	9	3	38	7	25	6
<b>59</b>	<b>Reg.-Bez. Arnsberg</b>	<b>607</b>	<b>240</b>	<b>278</b>	<b>89</b>	<b>902</b>	<b>177</b>	<b>490</b>	<b>235</b>
<b>60</b>	<b>Nordrhein-Westfalen</b>	<b>3 304</b>	<b>1 432</b>	<b>1 540</b>	<b>332</b>	<b>3 704</b>	<b>997</b>	<b>1 652</b>	<b>1 055</b>

**im Bauhauptgewerbe nach Bauarten und Verwaltungsbezirken  
nehmen mit 20 und mehr Beschäftigten –**

Baugewerblicher Umsatz <sup>1)</sup> im								Lfd. Nr.
Hochbau				Tiefbau				
insgesamt	davon im			insgesamt	davon im			
	Wohnungs- bau	gewerb- lichen und industriellen Bau <sup>2)</sup>	öffentlichen Bau		Straßenbau	gewerblichen und indu- striellen Bau	sonstigen öffentlichen Bau	
1 000 EUR								
27 058	11 250	13 781	2 027	11 836	2 885	2 288	6 663	33
4 050	1 386	2 557	107	731	–	731	–	34
7 897	5 825	1 838	234	7 580	667	4 730	2 183	35
15 863	10 465	2 496	2 902	9 870	1 354	2 016	6 500	36
7 020	4 136	2 633	251	3 884	2 727	234	923	37
<b>77 242</b>	<b>35 465</b>	<b>35 707</b>	<b>6 070</b>	<b>46 351</b>	<b>14 665</b>	<b>13 898</b>	<b>17 788</b>	<b>38</b>
6 027	1 970	3 597	460	3 637	429	2 763	445	39
14 108	5 223	5 483	3 402	4 443	2 245	1 856	342	40
1 695	383	1 261	51	1 539	319	660	560	41
790	201	502	87	2 482	333	696	1 453	42
5 754	917	4 147	690	3 210	476	2 515	219	43
10 774	1 121	7 692	1 961	8 895	5 736	1 353	1 806	44
4 393	3 223	816	354	3 442	1 077	939	1 426	45
<b>43 541</b>	<b>13 038</b>	<b>23 498</b>	<b>7 005</b>	<b>27 648</b>	<b>10 615</b>	<b>10 782</b>	<b>6 251</b>	<b>46</b>
3 387	850	1 107	1 430	4 725	3	3 653	1 069	47
15 668	3 350	8 992	3 326	21 583	3 644	13 787	4 152	48
1 884	457	1 119	308	2 530	1 527	328	675	49
928	614	217	97	5 902	631	1 632	3 639	50
6 252	1 744	4 120	388	3 377	82	2 533	762	51
1 549	889	460	200	1 828	403	771	654	52
4 613	1 628	1 900	1 085	4 572	1 703	1 525	1 344	53
2 913	1 471	1 186	256	3 895	864	2 027	1 004	54
5 601	3 715	1 721	165	1 891	808	779	304	55
5 081	1 200	3 196	685	7 340	1 199	3 393	2 748	56
3 009	1 546	1 390	73	1 852	1 125	332	395	57
3 403	2 531	718	154	3 448	494	2 294	660	58
<b>54 288</b>	<b>19 995</b>	<b>26 126</b>	<b>8 167</b>	<b>62 943</b>	<b>12 483</b>	<b>33 054</b>	<b>17 406</b>	<b>59</b>
<b>397 661</b>	<b>136 642</b>	<b>223 346</b>	<b>37 673</b>	<b>292 472</b>	<b>86 785</b>	<b>125 697</b>	<b>79 990</b>	<b>60</b>



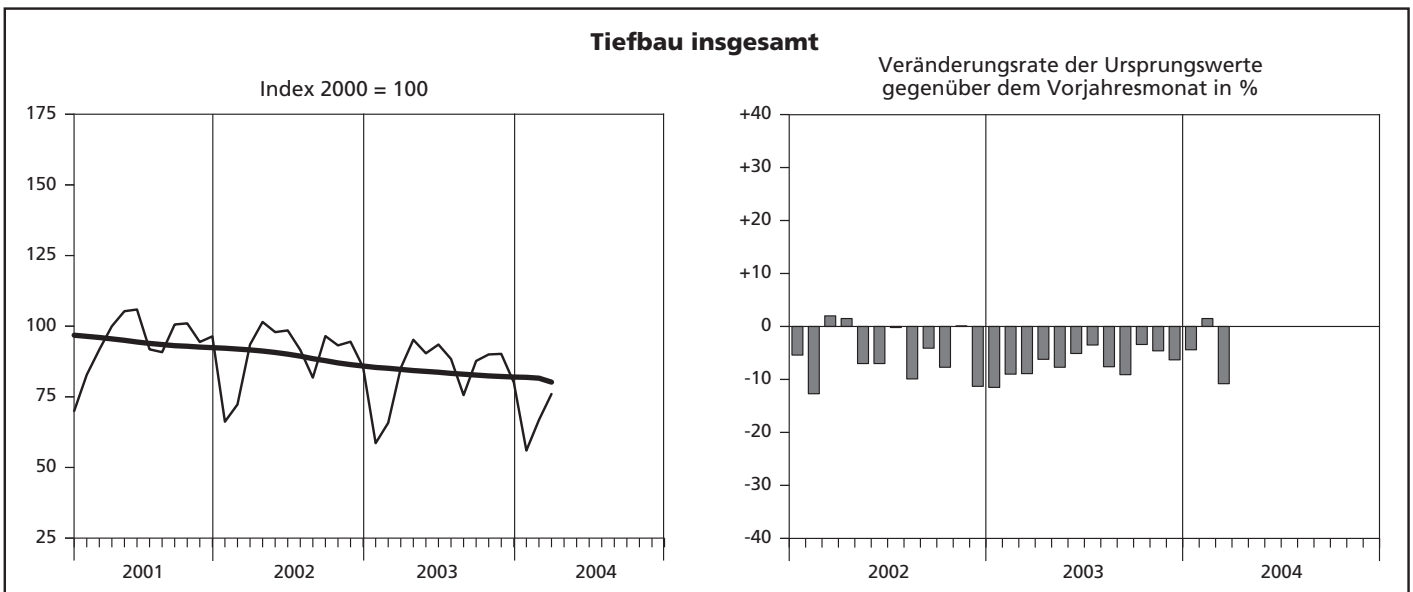
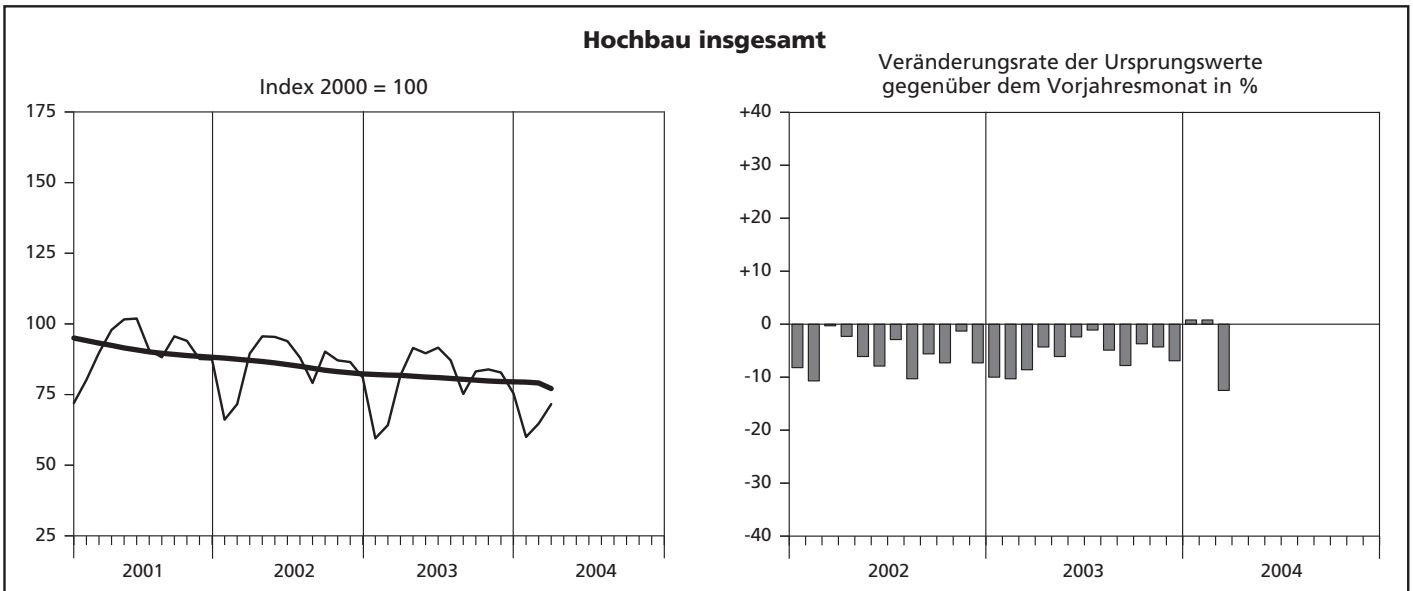
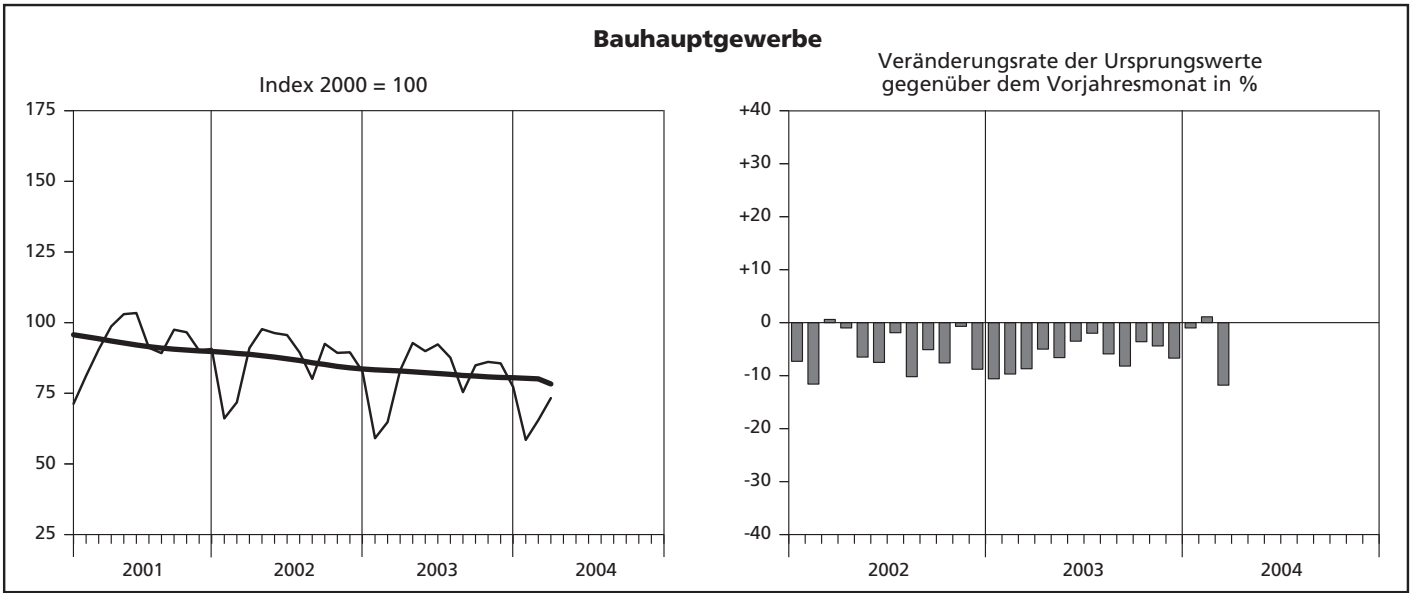


## **Hochgerechnete Ergebnisse für alle Betriebe**

### ***Hinweis***

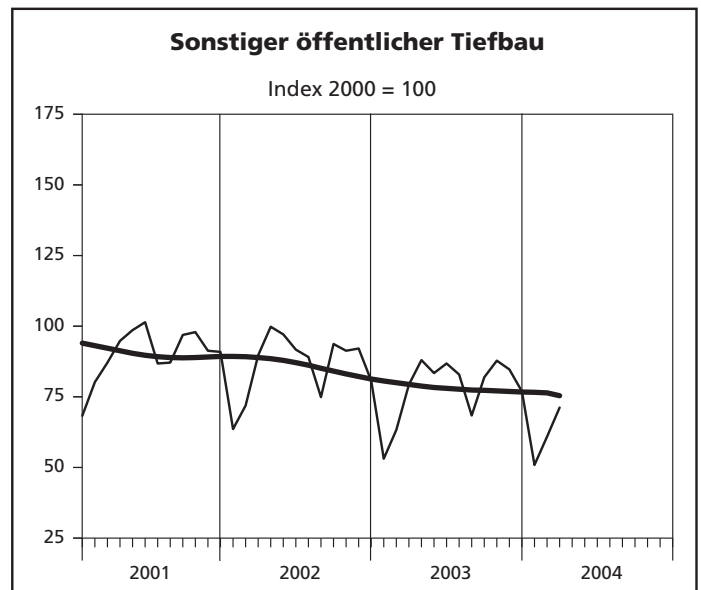
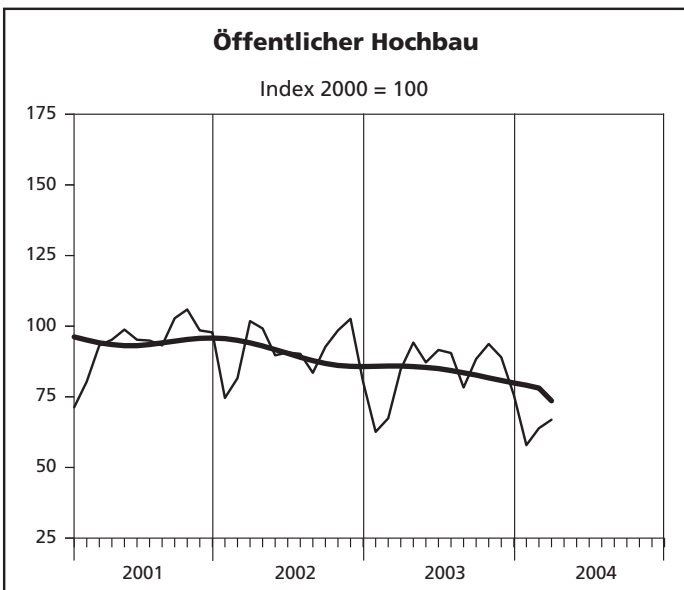
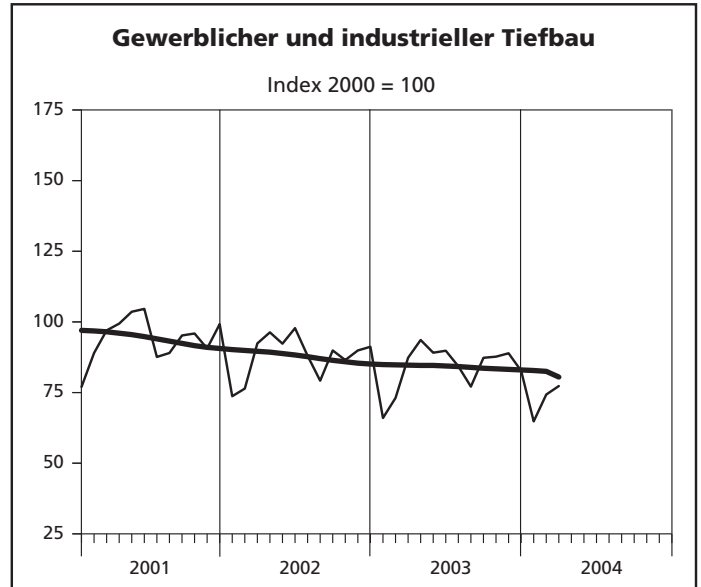
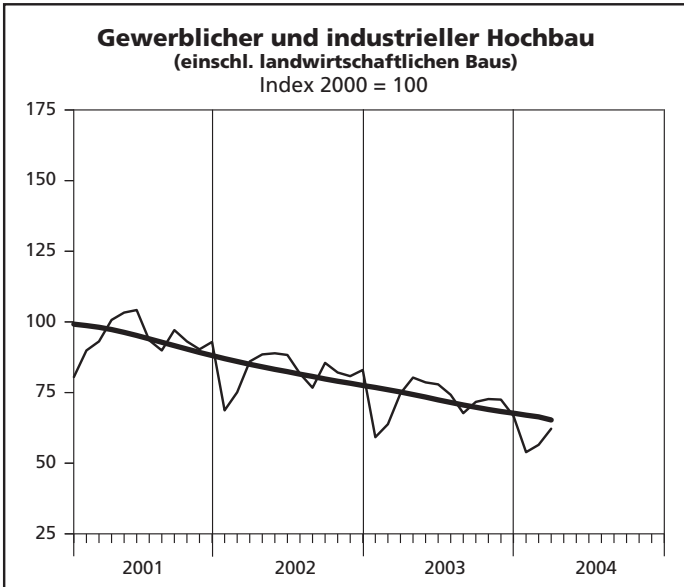
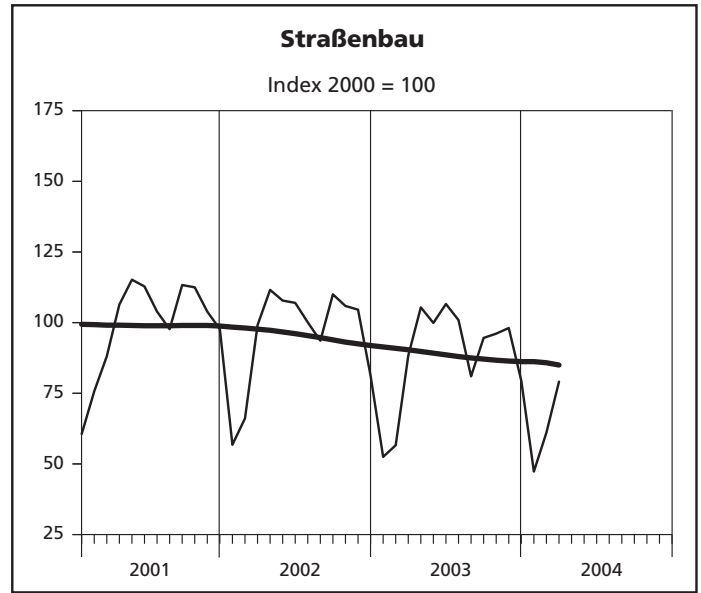
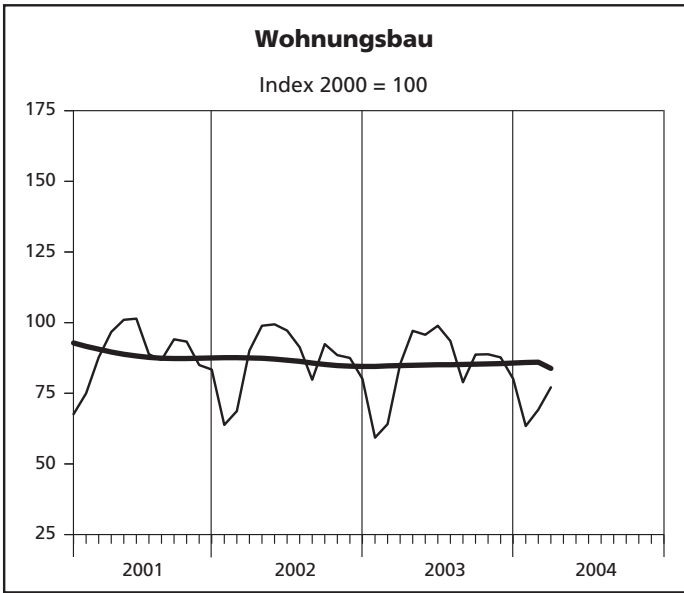
Ab März 2002 beinhalten die Ergebnisse des auf alle Betriebe hochgeschätzten Berichtskreises auch die Angaben der Einheiten (Betriebe/Unternehmen), die aufgrund eines Karteiabgleichs mit anderen administrativen Einheiten aufgefunden und neu in den Berichtskreis "Jährliche Bautotalerhebung zum 30. Juni" aufgenommen wurden. Aus dem Verhältnis dieses Berichtskreises zum Monatsberichtskreis Juni ergeben sich die Aufschätzfaktoren.

## Index der Nettoproduktion – Alle Betriebe aufgeschätzt



— Ursprungswerte      — Bereinigt von Zufälligkeiten und saisonalen Einflüssen

**Index der Nettoproduktion – Alle Betriebe aufgeschätzt**



— Ursprungswerte      — Bereinigt von Zufälligkeiten und saisonalen Einflüssen

**12. Produktionsindex im  
– Alle Betriebe**

Lfd. Nr.	Jahr Monat	Produktionsindex im								
		Bauhaupt- gewerbe insgesamt	Hochbau				Tiefbau			
			zusammen	Wohnungs- bau	gewerb- licher und industrieller Bau <sup>1)</sup>	öffentlicher Bau	zusammen	Straßenbau	gewerb- licher und industrieller Bau	sonstiger öffentlicher Bau
2000 = 100										
1	2000	100	100	100	100	100	100	100	100	100
2	2001	91,9	90,6	88,4	94,0	93,9	94,2	99,0	94,0	90,1
3	2002	86,8	85,3	86,5	82,1	90,4	89,4	95,3	87,8	86,3
4	2003	81,6	80,5	84,8	71,7	83,6	83,4	88,3	83,9	78,0
5	2004 (kumuliert)	65,8	65,4	69,9	57,5	62,9	66,3	62,5	72,1	61,0
6	2003 Januar	59,1	59,5	59,3	59,2	62,6	58,6	52,5	66,0	53,1
7	Februar	64,8	64,2	64,1	63,8	67,4	65,8	56,6	73,1	63,3
8	März	83,1	81,8	85,3	74,7	84,8	85,2	88,3	87,3	79,3
9	April	92,8	91,5	97,1	80,3	94,2	95,2	105,4	93,6	88,0
10	Mai	89,9	89,6	95,7	78,6	87,2	90,4	99,9	89,1	83,4
11	Juni	92,3	91,6	98,9	77,9	91,6	93,5	106,6	89,8	86,8
12	Juli	87,6	87,1	93,5	74,2	90,5	88,4	100,9	84,3	82,9
13	August	75,4	75,2	78,9	67,7	78,3	75,6	81,0	77,1	68,4
14	September	84,9	83,2	88,7	71,7	88,4	87,7	94,6	87,3	81,9
15	Oktober	86,1	83,9	88,8	72,7	93,7	90,0	96,1	87,7	87,8
16	November	85,6	82,8	87,7	72,5	89,0	90,2	98,1	88,9	84,7
17	Dezember	77,2	75,4	80,1	66,7	75,7	80,1	79,4	82,7	76,9
18	2004 Januar	58,5	60,0	63,4	53,9	57,9	56,0	47,3	64,8	50,9
19	Februar	65,5	64,7	69,2	56,5	63,9	66,8	61,1	74,3	60,9
20	März p	73,3	71,6	77,1	62,2	66,9	76,0	79,1	77,3	71,2
21	April	...	...	...	...	...	...	...	...	...
22	Mai	...	...	...	...	...	...	...	...	...
23	Juni	...	...	...	...	...	...	...	...	...
24	Juli	...	...	...	...	...	...	...	...	...
25	August	...	...	...	...	...	...	...	...	...
26	September	...	...	...	...	...	...	...	...	...
27	Oktober	...	...	...	...	...	...	...	...	...
28	November	...	...	...	...	...	...	...	...	...
29	Dezember	...	...	...	...	...	...	...	...	...

1) einschl. landwirtschaftlichen Baus



**13. Beschäftigte, Bruttolohn- und -gehaltsumme im Bauhauptgewerbe sowie geleistete Arbeitsstunden und baugewerblicher Umsatz nach Bauarten**  
**- Alle Betriebe aufgeschätzt -**

Merkmal/ Einheit	März p	Februar	März	Veränderung in % März p 2004 gegenüber		Januar bis Berichtsmonat		
						2004 p	2003	Veränderung in % gegenüber dem gleichen Vorjahres- zeitraum
	2004		2003	März 2003	Februar 2004			
<b>Beschäftigte insgesamt</b>	<b>119 510</b>	<b>119 758</b>	<b>132 979</b>	<b>-10,1</b>	<b>-0,2</b>	<b>120 087</b>	<b>130 119</b>	<b>-7,7</b>
(darunter ausländische Arbeitnehmer/-innen)	10 489	10 398	11 752	-10,7	+0,9	10 448	11 453	-8,8
davon								
tätige (Mit-)Inhaber/-innen	6 821	6 834	7 304	-6,6	-0,2	6 865	6 915	-0,7
kaufmännische und technische Angestellte (einschl. Auszubildende)	25 223	25 354	27 230	-7,4	-0,5	25 341	27 203	-6,8
Facharbeiter/-innen, Poliere, Meister/-innen	64 585	64 482	71 764	-10,0	+0,2	64 709	70 335	-8,0
(Fach)werker/-innen	16 632	16 728	19 601	-15,1	-0,6	16 750	18 692	-10,4
gewerblich Auszubildende	6 249	6 360	7 080	-11,7	-1,7	6 423	6 974	-7,9
 Bruttolohnsumme (1 000 EUR)	 200 278	 177 212	 214 131	 -6,5	 +13,0	 566 927	 587 296	 -3,5
Bruttogehaltsumme (1 000 EUR)	82 015	83 123	86 060	-4,7	-1,3	248 982	260 497	-4,4
 Geleistete Arbeitsstunden (1 000 h)	 12 477	 9 752	 13 248	 -5,8	 +27,9	 31 420	 33 012	 -4,8
davon								
Hochbau zusammen	7 940	6 268	8 514	-6,7	+26,7	20 332	21 391	-5,0
davon								
Wohnungsbau	5 234	4 104	5 434	-3,7	+27,5	13 304	13 301	0
landwirtschaftlicher Bau	44	33	56	-21,4	+33,3	117	140	-16,4
gewerblicher und industrieller Hochbau	2 146	1 705	2 423	-11,4	+25,9	5 556	6 436	-13,7
Hochbau für Bahn und Post	52	39	49	+6,1	+33,3	134	115	+16,5
Hochbau für Organisationen ohne Erwerbszweck	146	128	183	-20,2	+14,1	401	460	-12,8
Hochbau für Gebietskörperschaften und Sozialversicherung	318	259	369	-13,8	+22,8	820	939	-12,7
Tiefbau zusammen	4 537	3 484	4 734	-4,2	+30,2	11 088	11 621	-4,6
davon								
gewerblicher und industrieller Tiefbau	1 805	1 489	1 836	-1,7	+21,2	4 675	4 793	-2,5
Tiefbau für Bahn und Post	216	208	289	-25,3	+3,8	597	709	-15,8
Straßenbau	1 281	864	1 330	-3,7	+48,3	2 848	2 970	-4,1
sonstiger öffentlicher Tiefbau	1 235	923	1 279	-3,4	+33,8	2 968	3 149	-5,7
 Gesamtumsatz (1 000 EUR)	 1 015 353	 826 950	 1 009 278	 +0,6	 +22,8	 2 659 662	 2 540 123	 +4,7
 Baugewerblicher Umsatz (1 000 EUR)	 1 008 807	 822 260	 997 553	 +1,1	 +22,7	 2 642 556	 2 516 343	 +5,0
davon								
Hochbau zusammen	673 528	559 709	652 253	+3,3	+20,3	1 821 228	1 668 425	+9,2
davon								
Wohnungsbau	364 283	293 993	314 981	+15,7	+23,9	936 393	801 236	+16,9
landwirtschaftlicher Bau	3 351	2 067	1 919	+74,6	+62,1	10 552	5 661	+86,4
gewerblicher und industrieller Hochbau	254 615	220 144	280 267	-9,2	+15,7	741 737	732 427	+1,3
Hochbau für Bahn und Post	5 618	6 253	5 625	-0,1	-10,2	15 512	12 330	+25,8
Hochbau für Organisationen ohne Erwerbszweck	13 060	10 151	12 612	+3,6	+28,7	30 958	33 072	-6,4
Hochbau für Gebietskörperschaften und Sozialversicherung	32 601	27 101	36 849	-11,5	+20,3	86 076	83 699	+2,8
Tiefbau zusammen	335 279	262 551	345 300	-2,9	+27,7	821 328	847 918	-3,1
davon								
gewerblicher und industrieller Tiefbau	126 089	103 069	132 532	-4,9	+22,3	319 829	342 780	-6,7
Tiefbau für Bahn und Post	19 052	23 958	22 976	-17,1	-20,5	69 899	54 772	+27,6
Straßenbau	99 759	67 057	99 608	+0,2	+48,8	216 354	230 294	-6,1
sonstiger öffentlicher Tiefbau	90 379	68 467	90 184	+0,2	+32,0	215 246	220 072	-2,2

**14. Beschäftigte nach der Stellung im Betrieb  
sowie Brutto-lohn- und -gehaltsumme im Bauhauptgewerbe seit 2000  
- Alle Betriebe aufgeschätzt -**

Jahr Monat	Beschäftigte					Brutto-lohn- und -gehaltsumme		
	insgesamt	darunter				insgesamt	davon	
		kaufmännische und technische Angestellte <sup>1)</sup>	Facharbeiter/ -innen Poliere, Meister/ -innen	(Fach)-werker und -werkerinnen	gewerblich Auszu- bildende <sup>2)</sup>		Brutto- lohnsumme <sup>3)</sup>	Brutto- gehaltsumme
Anzahl					1 000 EUR			
2000	162 561	32 212	90 148	23 658	8 840	4 638 687	3 357 720	1 280 968
2001	148 981	29 995	81 684	21 762	8 309	4 283 866	3 081 776	1 202 090
2002	140 981	28 941	76 581	20 701	7 670	4 072 465	2 903 643	1 168 822
2003	129 088	26 511	69 845	18 869	6 854	3 780 040	2 698 630	1 081 410
2004 (kumuliert)	120 087	25 341	64 709	16 750	6 423	815 909	566 927	248 982
2003 Januar	129 458	27 189	69 998	18 439	7 083	286 900	199 243	87 657
Februar	127 921	27 189	69 244	18 037	6 760	260 702	173 922	86 780
März	132 979	27 230	71 764	19 601	7 080	300 191	214 131	86 060
April	132 315	27 022	71 544	19 583	6 976	336 384	245 409	90 975
Mai	131 712	26 897	71 385	19 286	6 942	321 455	233 510	87 945
Juni <sup>4)</sup>	130 490	26 575	70 698	19 247	6 755	323 296	224 696	98 600
Juli	129 298	26 248	70 162	19 352	6 397	327 709	238 522	89 187
August	129 465	26 175	70 130	19 377	6 783	315 617	229 053	86 564
September	129 113	26 152	69 645	19 401	6 966	319 770	232 911	86 859
Oktober	126 825	25 888	68 684	18 531	6 888	326 006	240 514	85 492
November	125 940	25 834	68 171	18 162	6 847	356 566	249 398	107 168
Dezember	123 539	25 728	66 716	17 417	6 765	305 444	217 321	88 123
2004 Januar	120 993	25 445	65 059	16 891	6 659	273 281	189 437	83 844
Februar	119 758	25 354	64 482	16 728	6 360	260 335	177 212	83 123
März p	119 510	25 223	64 585	16 632	6 249	282 293	200 278	82 015
April	...	...	...	...	...	...	...	...
Mai	...	...	...	...	...	...	...	...
Juni	...	...	...	...	...	...	...	...
Juli	...	...	...	...	...	...	...	...
August	...	...	...	...	...	...	...	...
September	...	...	...	...	...	...	...	...
Oktober	...	...	...	...	...	...	...	...
November	...	...	...	...	...	...	...	...
Dezember	...	...	...	...	...	...	...	...

1) einschl. Auszubildender – 2) einschl. Umschüler/-innen, Anlernlinge und Praktikanten – 3) einschl. Gehälter für Poliere, (Schacht)meister und -meisterinnen – 4) Ergebnisse der Totalerhebung im Bauhauptgewerbe (Stichtag 30. 6.)

### 15. Geleistete Arbeitsstunden und baugewerblicher – Alle Betriebe

Lfd. Nr.	Jahr Monat	Geleistete Arbeitsstunden im								
		Bauhaupt- gewerbe insgesamt	Hochbau					Tiefbau		
			zusammen	davon im			zusammen	davon im		
				Wohnungs- bau	gewerb- lichen und industriellen Bau <sup>2)</sup>	öffentlichen Bau		Straßenbau	gewerb- lichen und industriellen Bau	sonstigen öffentlichen Bau
1 000 Std.										
1	2000	197 385	129 120	79 070	41 974	8 076	68 265	18 514	29 913	19 838
2	2001	176 552	113 786	68 022	38 385	7 379	62 766	17 889	27 431	17 446
3	2002	164 146	105 074	65 175	32 785	7 114	59 072	17 301	25 169	16 602
4	2003	151 980	97 816	63 127	28 323	6 366	54 164	15 561	23 880	14 723
5	2004 (kumuliert)	31 420	20 332	13 304	5 807	1 221	11 088	2 848	5 272	2 968
6	2003 Januar	9 923	6 515	3 977	2 109	429	3 408	828	1 683	897
7	Februar	9 841	6 362	3 890	2 054	418	3 479	812	1 694	973
8	März	13 248	8 514	5 434	2 528	552	4 734	1 330	2 125	1 279
9	April	14 055	9 020	5 863	2 576	581	5 035	1 512	2 170	1 353
10	Mai	13 617	8 836	5 779	2 519	538	4 781	1 433	2 066	1 282
11	Juni <sup>3)</sup>	13 262	8 586	5 676	2 373	537	4 676	1 446	1 969	1 261
12	Juli	15 227	9 875	6 497	2 736	642	5 352	1 657	2 237	1 458
13	August	11 916	7 756	4 983	2 268	505	4 160	1 208	1 858	1 094
14	September	14 037	8 980	5 867	2 516	597	5 057	1 479	2 206	1 372
15	Oktober	14 202	9 013	5 844	2 539	630	5 189	1 503	2 216	1 470
16	November	12 818	8 093	5 245	2 304	544	4 725	1 394	2 042	1 289
17	Dezember	9 834	6 266	4 072	1 801	393	3 568	959	1 614	995
18	2004 Januar	9 191	6 124	3 966	1 788	370	3 067	703	1 554	810
19	Februar	9 752	6 268	4 104	1 777	387	3 484	864	1 697	923
20	März p	12 477	7 940	5 234	2 242	464	4 537	1 281	2 021	1 235
21	April	...	...	...	...	...	...	...	...	...
22	Mai	...	...	...	...	...	...	...	...	...
23	Juni	...	...	...	...	...	...	...	...	...
24	Juli	...	...	...	...	...	...	...	...	...
25	August	...	...	...	...	...	...	...	...	...
26	September	...	...	...	...	...	...	...	...	...
27	Oktober	...	...	...	...	...	...	...	...	...
28	November	...	...	...	...	...	...	...	...	...
29	Dezember	...	...	...	...	...	...	...	...	...

1) ohne Umsatzsteuer – 2) einschl. landwirtschaftlichen Baus – 3) Ergebnisse der Totalerhebung im Bauhauptgewerbe (Stichtag 30. 6.)







## **Veröffentlichungen**

# Veröffentlichungen zur Entwicklung und Struktur der Bautätigkeit und des Baugewerbes

## **Bauwirtschaft und Bautätigkeit in Nordrhein-Westfalen**

### **– Zusammenfassender statistischer Beitrag –**

Inhalt: Jährliche Ergebnisse der Erhebungen im Bauhaupt- und Ausbaugewerbe, in der Bautätigkeit (Baugenehmigungen, Baufertigstellungen, Bauüberhang), des Wohnungsbestandes sowie des Wohngeldes; Regionale Ergebnisse für Regierungsbezirke, kreisfreie Städte und Kreise  
Bestellnummer: E 20 2 1996 00 Preis: 6,65 EUR

## **Die Bautätigkeit in Nordrhein-Westfalen**

### **Die erteilten Baugenehmigungen in Nordrhein-Westfalen 2002**

Inhalt: Jährliche Ergebnisse der von den Bauaufsichtsbehörden gemeldeten Baugenehmigungen (Wohn- und Nichtwohngebäude, Rauminhalt, Wohnungen, Wohnräume, Wohnfläche, Nutzfläche, veranschlagte Baukosten) nach Gebäudeart, Haustyp, Bauherr u. a.; regionale Ergebnisse für Regierungsbezirke, kreisfreie Städte und Kreise sowie Eckdaten für Gemeinden  
Bestellnummer: F 21 3 2002 00 Preis: 5,30 EUR

### **Die Baufertigstellungen und Bauabgänge in Nordrhein-Westfalen 2002**

Inhalt: Jährliche Ergebnisse der von den Bauaufsichtsbehörden gemeldeten Baufertigstellungen und Bauabgänge (Fertigstellungen: Wohn- und Nichtwohngebäude, Rauminhalt, Wohnungen, Wohnräume, Wohnfläche, Nutzfläche, veranschlagte Baukosten) nach Gebäudeart, Haustyp, Bauherr u. a.; regionale Ergebnisse für Regierungsbezirke, kreisfreie Städte und Kreise sowie Eckdaten für Gemeinden. – Abgänge: Wohn- und Nichtwohngebäude, Nutzfläche, Wohnungen, Wohnräume, Wohnfläche nach Gebäudeart, Eigentümern, Baualter und Abgangursachen; Eckdaten für Regierungsbezirke, kreisfreie Städte und Kreise  
Bestellnummer: F 22 3 2002 00 Preis: 6,30 EUR

### **Baugenehmigungen und Baufertigstellungen in Nordrhein-Westfalen**

Inhalt: Monatliche Ergebnisse der von den Bauaufsichtsbehörden gemeldeten Bautätigkeit (Wohn- und Nichtwohngebäude, Rauminhalt, Wohnungen, Wohnfläche, Nutzfläche, veranschlagte Baukosten) nach Gebäudeart und Bauherr; Regionale Ergebnisse für Regierungsbezirke, kreisfreie Städte und Kreise  
Bestellnummer: F 20 3 2004\*) Preis: 1,80 EUR (Jahresbezugspreis: 18,00 EUR)

### **Der Bauüberhang in Nordrhein-Westfalen am 31. Dezember 2002**

Inhalt: Jährliche Ergebnisse über den von den Gemeinden gemeldeten Baufortschritt der noch nicht fertiggestellten Bauvorhaben (Wohn- und Nichtwohngebäude, Rauminhalt, Wohnungen und sonstige Wohneinheiten) nach Bauzustand; erloschene Baugenehmigungen (Wohn- und Nichtwohnbau, Rauminhalt, Wohnung) nach Gebäudeart, Bauherr und Genehmigungszeitraum; regionale Ergebnisse für Regierungsbezirke, kreisfreie Städte und Kreise  
Bestellnummer: F 23 3 2002 00 Preis: 1,80 EUR

## **Wohnungswesen**

### **Wohngeld in Nordrhein-Westfalen 2002**

Inhalt: Jährliche Ergebnisse der von den Bewilligungsbehörden gemeldeten Wohngeldfälle zum 31. 12. einschl. rückwirkender Bewilligungen aus dem I. Quartal des Folgejahres. Wohngeld beziehende Haushalte insgesamt, Besonderen Mietzuschuss beziehende Haushalte, Allgemeines Wohngeld beziehende Haushalte nach Mietzuschuss und Lastenzuschuss, nach Haushaltsgröße und Mietenstufe der Gemeinden, Miete und Belastung sowie nach gezahlten Wohngeldbeträgen  
Bestellnummer: F 29 3 2002 00 Preis: 3,30 EUR

### **Wohnungsbestand in den Gemeinden Nordrhein-Westfalens am 31. Dezember 2002**

Inhalt: Jährliche Ergebnisse der Fortschreibung des Gebäude- und Wohnungsbestandes (Wohngebäude und darin befindliche Wohnungen nach Gebäudearten; Wohnungen in Wohn- und Nichtwohngebäuden nach Anzahl der Räume)  
Bestellnummer: F 24 3 2002 00 Preis: 2,40 EUR

## **Bauhauptgewerbe (Vorbereitende Baustellenarbeiten, Hoch- und Tiefbau) in Nordrhein-Westfalen**

### **–, Ergebnis der Totalerhebung**

Inhalt: Jährliche Betriebsergebnisse (Beschäftigte, geleistete Arbeitsstunden, Bruttolohn- und -gehaltsumme, Umsätze und Geräteausstattung im Juni des Berichtsjahres sowie Umsätze im Kalendervorjahr) nach Wirtschaftszweigen und Betriebsgrößenklassen; regionale Ergebnisse für Regierungsbezirke, kreisfreie Städte und Kreise  
Bestellnummer: E 22 3 2002 00 Preis: 2,80 EUR

### **–, Monatsbericht**

Inhalt: Monatliche Betriebsergebnisse nach Wirtschaftszweigen und Betriebsgrößenklassen sowie Auftragseingangs- und Produktionsindizes; regionale Ergebnisse für Regierungsbezirke, kreisfreie Städte und Kreise  
Bestellnummer: E 21 3 2003\*) Preis: 3,10 EUR (Jahresbezugspreis: 31,00 EUR)

### **–, Unternehmen und Investitionen**

Inhalt: Jährliche Unternehmensergebnisse (Beschäftigte, Bruttolohn- und -gehaltsumme, Umsatz, Investitionen u. a.) nach Wirtschaftszweigen, Unternehmens- und Umsatzgrößenklassen sowie nach Verwaltungsbezirken  
Bestellnummer: E 23 3 2001 00 Preis: 1,30 EUR

## **Ausbaugewerbe (Bauinstallation und sonstiges Ausbaugewerbe) in Nordrhein-Westfalen**

### **–, Ergebnis der Zusatzerhebung**

Inhalt: Jährliche Betriebsergebnisse (Beschäftigte, geleistete Arbeitsstunden, Bruttolohn- und -gehaltsumme, Umsätze im Juni des Berichtsjahres sowie Umsätze im Kalendervorjahr) nach Wirtschaftszweigen, Betriebsgrößenklassen und Verwaltungsbezirken. – 1997 wird wegen Unvergleichbarkeit der Ergebnisse zum Vorjahr (Hinzunahme aus der Handwerkszählung 1995) nicht erscheinen.  
Bestellnummer: E 30 3 2002 00 Preis: 1,30 EUR

### **–, Quartalsergebnisse**

Inhalt: Vierteljährliche Betriebsergebnisse nach Wirtschaftszweigen und Betriebsgrößenklassen; regionale Ergebnisse für Regierungsbezirke, kreisfreie Städte und Kreise  
Bestellnummer: E 29 3 2003\*) Preis: 1,30 EUR (Jahresbezugspreis: 5,20 EUR)

### **–, Unternehmen und Investitionen**

Inhalt: Jährliche Unternehmensergebnisse (Beschäftigte, Bruttolohn- und -gehaltsumme, Umsatz, Investitionen u. a.) nach Wirtschaftszweigen, Unternehmens- und Umsatzgrößenklassen sowie nach Verwaltungsbezirken  
Bestellnummer: E 33 3 2001 00 Preis: 1,30 EUR

**Weitere Auskünfte zu diesen Veröffentlichungen erteilen Ihnen für den Bereich *Bauwirtschaft* Heike Wardin unter der Tel.-Nr. 0211 9449-5223 und Rainer Kathmann unter der Tel.-Nr. 0211 9449-5210, für den Bereich *Bautätigkeit und Wohnungswesen* Franz-Jürgen Kemmerling unter der Tel.-Nr. 0211 9449-5222.**

Ergebnisse für das Bundesgebiet werden vom Statistischen Bundesamt, 65180 Wiesbaden, in der Fachserie 4, Reihe 5.1 bzw. Fachserie 5, Reihe 1 veröffentlicht.

\*) Bei Bestellungen bitte gewünschten Monat angeben (01 = Januar, 02 = Februar usw. bzw. 41 = 1. Vierteljahr; 42 = 2. Vierteljahr usw.)