



**Vorbereitende Baustellenarbeiten, Hoch- und Tiefbau  
in Nordrhein-Westfalen  
– Bauhauptgewerbe –**

**Dezember und Jahr 2003**

Herausgegeben vom  
Landesamt für Datenverarbeitung und Statistik Nordrhein-Westfalen  
Mauerstraße 51, 40476 Düsseldorf • Postfach 10 11 05, 40002 Düsseldorf  
Telefon 0211 9449-01 • Telefax 0211 442006  
Internet: <http://www.lids.nrw.de>  
E-Mail: [poststelle@lds.nrw.de](mailto:poststelle@lds.nrw.de)

Erschienen im März 2004

Preis dieser Ausgabe:  
3,10 EUR (Jahresbezugspreis 31,00 EUR)

© Landesamt für Datenverarbeitung und Statistik NRW, Düsseldorf, 2004  
Für nicht gewerbliche Zwecke sind Vervielfältigung und unentgeltliche Verbreitung, auch auszugsweise, mit Quellenangabe gestattet. Die Verbreitung, auch auszugsweise, über elektronische Systeme/Datenträger bedarf der vorherigen Zustimmung. Alle übrigen Rechte bleiben vorbehalten.

# Inhalt

	Seite
<b>Vorbemerkungen</b> .....	5
<b>Allgemeiner Überblick</b> .....	8
 <b>Ergebnisse der Betriebe von Unternehmen mit 20 und mehr Beschäftigten</b>	
 <b>Grafiken</b>	
Index des realen Auftragseingangs (Basis 2000 = 100) .....	12
Produktionsindex (Basis 2000 = 100) .....	14
 <b>Tabellenteil</b>	
1. Index des realen Auftragseingangs im Bauhauptgewerbe seit 2000 .....	16
2. Produktionsindex im Bauhauptgewerbe seit 2000 .....	18
3. Auftragseingang im Bauhauptgewerbe seit 2000 nach Bauarten und Auftraggebern .....	20
4. Auftragseingang im Bauhauptgewerbe nach Betriebsgrößenklassen und Bauarten .....	22
5. Auftragsbestand im Bauhauptgewerbe seit 2002 nach Bauarten .....	22
6. Betriebe, Beschäftigte, Bruttolohn- und -gehaltsumme sowie Gesamtumsatz im Bauhauptgewerbe seit 2000 .....	23
7. Geleistete Arbeitsstunden im Bauhauptgewerbe seit 2000 nach Bauarten .....	24
8. Baugewerblicher Umsatz im Bauhauptgewerbe seit 2000 nach Bauarten .....	26
9. Beschäftigte, Bruttolohn- und -gehaltsumme, geleistete Arbeitsstunden sowie Umsätze im Bauhauptgewerbe im Vergleich zum Vormonat und Vorjahresmonat nach Verwaltungsbezirken .....	28
10. Betriebe, Beschäftigte, Bruttolohn- und -gehaltsumme im Bauhauptgewerbe nach Verwaltungsbezirken .....	32
11. Geleistete Arbeitsstunden und baugewerblicher Umsatz im Bauhauptgewerbe nach Bauarten und Verwaltungsbezirken .....	36
12. Monatsbericht im Bauhauptgewerbe 2003 nach Verwaltungsbezirken .....	40
 <b>Hochgerechnete Ergebnisse für alle Betriebe</b>	
 <b>Grafik</b>	
Produktionsindex – alle Betriebe aufgeschätzt (Basis 2000 = 100) .....	46
 <b>Tabellenteil</b>	
13. Produktionsindex im Bauhauptgewerbe seit 2000 .....	48
14. Beschäftigte, Bruttolohn- und -gehaltsumme im Bauhauptgewerbe sowie geleistete Arbeitsstunden und baugewerblicher Umsatz nach Bauarten .....	50
15. Beschäftigte nach der Stellung im Betrieb sowie Bruttolohn- und -gehaltsumme im Bauhauptgewerbe seit 2000 .....	51
16. Geleistete Arbeitsstunden und baugewerblicher Umsatz im Bauhauptgewerbe seit 2000 nach Bauarten .....	52
 <b>Veröffentlichungen</b>	
zur Entwicklung und Struktur der Bautätigkeit und des Baugewerbes .....	56



## Vorbemerkungen

### Erläuterungen

Mit Beginn des Jahres 1996 wurden die Statistiken des Baugewerbes auf die neue „Klassifikation der Wirtschaftszweige, Ausgabe 1993 (WZ 93 – / Baugewerbe)“ umgestellt. Sie beruht auf der durch Verordnung (EWG) Nr. 3037/90 des Rates vom 9. Oktober 1990, ABl. EG Nr. L293 vom 24. Oktober 1990 für alle EU-Mitgliedsstaaten verbindlich eingeführten NACE (= Nomenclature générale des activités économiques dans les Communautés européennes) Rev. 1. Gemäß dieser Verordnung besteht für die EU-Mitgliedsstaaten die Verpflichtung, Daten für Wirtschaftszweige nur noch nach dieser Systematik zu erheben und darzustellen. Damit wurde die bisher verwendete „Systematik der Wirtschaftszweige für die Statistik im Produzierenden Gewerbe (SYPRO)“ abgelöst. Der Vorteil dieser Umstellung liegt darin, dass nunmehr statistische Informationen für alle Mitgliedsländer der Europäischen Union nach einer einheitlichen Systematik erstellt werden. Ab Januar 2003 gilt die überarbeitete Ausgabe **WZ 2003**.

Der Abschnitt F der WZ 93/2003 umfasst das Baugewerbe. Entsprechend der im Gesetz über die Statistik im Produzierenden Gewerbe festgelegten Untergliederung der Berichtspflicht nach Bauhauptgewerbe und Ausbaugewerbe werden folgende Gruppen der WZ 93/2003 diesen Bereichen zugeordnet:

#### Bauhauptgewerbe

- 45.1 Vorbereitende Baustellenarbeiten
- 45.2 Hoch- und Tiefbau

#### Ausbaugewerbe

- 45.3 Bauinstallation
- 45.4 Sonstiges Ausbaugewerbe
- 45.5 Vermietung von Baumaschinen und -geräten mit Bedienungspersonal

### Ziel der Statistik

Die kurzfristigen Erhebungen im Bauhauptgewerbe und Ausbaugewerbe liefern Informationen über die konjunkturelle Lage des Baumarktes. Darüber hinaus werden sie u. a. zur Berechnung der Produktionsindizes, der Bauinvestitionen und der Auftragseingangsindizes verwendet. Sie dienen sowohl den staatlichen als auch privaten Institutionen zur Beurteilung der Wirtschaftsentwicklung im Baugewerbe, insbesondere auch hinsichtlich Bauleistung, Beschäftigung und Auftragslage.

### Rechtsgrundlagen

Rechtsgrundlage für die Erhebungen im Baugewerbe ist das Gesetz über die Statistik im Produzierenden Gewerbe (ProdGewG) in der Bekanntmachung der Neufassung vom 21. März 2002 (BGBl. I S. 1181), geändert durch Artikel 2 des Gesetzes vom 26. Juli 2002 (BGBl. I S. 2867) in Verbindung mit dem Gesetz über die Statistik für Bundeszwecke (Bundesstatistikgesetz – BStatG) vom 22. Januar 1987 (BGBl. I S. 462, 565), zuletzt geändert durch Drittes Gesetz zur Änderung verfahrensrechtlicher Vorschriften vom 21. August 2002 (BGBl. I S. 3322).

### Berichtskreis

Zu den Monats- bzw. Vierteljahresberichten im Baugewerbe melden die Baubetriebe von Unternehmen des Produzierenden Gewerbes mit 20 und mehr Beschäftigten, Baubetriebe mit 20 und mehr Beschäftigten von Unternehmen außerhalb des Produzierenden Gewerbes sowie alle Arbeitsgemeinschaften.

Jede statistische Einheit (Unternehmen, Betrieb) wird der Unterklasse (5-Steller) der WZ 2003 zugeordnet, zu der ihre Haupttätigkeit gehört. Zum **Bauhauptgewerbe** werden Einheiten gerechnet, deren wirtschaftliche Tätigkeit überwiegend darin besteht, Hochbauten im Rohbau zu errichten, Tiefbauvorhaben auszuführen oder bestimmte Spezialbauarbeiten vorzunehmen. Dazu rechnen auch die Renovierung, Instandsetzung und Unterhaltung bestehender Hoch-, Tief- und Spezialbauten sowie das Abbrechen, Sprengen und Enttrümmern und weitere vorbereitende Baustellenarbeiten. Zum **Ausbaugewerbe** werden Einheiten gerechnet, deren wirtschaftliche Tätigkeit überwiegend darin besteht, Ausbauarbeiten und entsprechende Reparatur- und Unterhaltungsarbeiten vorzunehmen.

## Methodischer Hinweis

Für das Bauhauptgewerbe werden die erhobenen Daten (mit Ausnahme der gemeldeten Auftragseingänge und Auftragsbestände) auf Ergebnisse für alle Betriebe aufgeschätzt. Grundlage für die Aufschätzung sind die Ergebnisse der jährlich jeweils Ende Juni durchzuführenden Totalerhebung. Mittels der Totalerhebung und der Junimeldung des Monatsberichtsgebietes werden Hochrechnungsfaktoren gebildet, mit deren Hilfe die Ergebnisse der Monatsmelder – mit o. a. Ausnahmen – auf alle Betriebe aufgeschätzt werden können.

Der Ergebnismachweis erfolgt sowohl für die aufgeschätzten Daten (Tabellen 13 bis 16) als auch für die nicht aufgeschätzten Ergebnisse des Monatsberichtsgebietes (Tabellen 1 bis 12).

Die für Verwaltungsbezirke dargestellten Ergebnisse beziehen sich auf den Firmensitz.

## Definitionen

### Beschäftigte

Tätige (Mit)inhaber und -inhaberinnen, unbezahlt mithelfende Familienangehörige und alle Personen, die in einem arbeitsrechtlichen Verhältnis zum Unternehmen bzw. Betrieb stehen (Angestellte, Arbeiter und Arbeiterinnen, Auszubildende). Die Arbeiter und Arbeiterinnen sind in folgende Gruppen gegliedert: Facharbeiter und -arbeiterinnen (einschl. angestelltenversicherungspflichtiger Poliere, (Schacht)meister und -meisterinnen); (Fach)werker und -werkerinnen, Baumaschinen- und Arbeiter und Arbeiterinnen mit angelernten Spezialtätigkeiten, ferner gewerblich Auszubildende, Umschüler und Umschülerinnen, Anlernlinge und Praktikanten. Nachgewiesen wird der Beschäftigungsstand am Monatsende, bei größeren Zeiträumen der jeweilige Durchschnitt für die betreffenden Monate.

### Bruttolohn- und -gehaltsumme

Bei den Bruttolöhnen und Bruttogehältern ist die Summe der lohnsteuerpflichtigen Bruttobezüge (Bar- und Sachbezüge) der Arbeiter und Arbeiterinnen, Angestellten sowie der kaufmännischen, technischen und gewerblich Auszubildenden ohne die Pflichtanteile des Arbeitgebers zur Sozialversicherung, ohne Beiträge zu den Sozialkassen des Baugewerbes, ohne Winterbauumlage, ohne Aufwendungen für die betriebliche Alters-, Invaliditäts- und Hinterbliebenenversorgung und ohne gezahltes Vorruhestandsgeld sowie ohne geleistete Zuschüsse der Bundesanstalt für Arbeit (z. B. Kurzarbeitergeld, Leistungen nach dem Altersteilzeitgesetz) angegeben. Für die Zuord-

1) vgl. Umsatzsteuergesetz (UStG) 1980, Neufassung 1999

nung von Personen zu den Arbeitern ist die Art der ausgeübten Tätigkeit (Tätigkeitsmerkmal) maßgebend. Deshalb rechnen die Entgelte der Poliere und (Schacht)meister und -meisterinnen grundsätzlich zur Bruttolohnsumme und nicht zur Bruttogehaltsumme.

Den Gehältern sind auch die Bezüge von Gesellschaftern, Geschäftsführern, Vorstandsmitgliedern und anderen leitenden Angestellten zugerechnet, soweit die Bezüge steuerlich als Einkünfte aus nicht selbstständiger Arbeit anzusehen sind.

### Geleistete Arbeitsstunden

Arbeitsstunden, die von Arbeitern und Arbeiterinnen (einschl. Polieren und (Schacht)meistern und -meisterinnen), tätigen (Mit)inhabern und -inhaberinnen, mithelfenden Familienangehörigen, Angestellten und Auszubildenden auf Baustellen und Bauhöfen im Bundesgebiet tatsächlich geleistet wurden. Bezahlte, aber nicht geleistete Stunden sowie Berufsschulstunden sind abgesetzt. Nicht einbezogen sind ferner die für Bürotätigkeit geleisteten Arbeitsstunden.

### Umsatz (ohne Umsatzsteuer)

Als Umsatz gelten die dem Finanzamt für die Umsatzsteuer zu meldenden steuerbaren Beträge im Bundesgebiet einschl. Umsatz aus Nachunternehmer-tätigkeit und Vergabe von Teilleistungen an Nachunternehmer. Zum Umsatz zählen seit dem 1. Januar 1980 auch Anzahlungen für Teilleistungen oder Vorauszahlungen vor Ausführung der entsprechenden Lieferungen oder Leistungen ab 5 000 EUR<sup>1)</sup>. Der Gesamtumsatz enthält außer dem baugewerblichen Umsatz (Umsatz aus Bauleistungen) die Handels- und sonstigen Umsätze (Umsatz aus sonstigen eigenen Erzeugnissen und aus industriellen/handwerklichen Dienstleistungen, Umsatz aus sonstigen nicht industriellen/nicht handwerklichen Tätigkeiten). Zum sonstigen Umsatz zählen z. B. in der eigenen Bauleistung nicht abgerechnete Umsätze aus sonstigen eigenen Erzeugnissen (Baustoffe, Betonwaren u. dgl.), Umsätze aus Lohnarbeiten für Dritte und sonstige Dienstleistungen sowie die Erlöse aus Vermietung und Verpachtung (einschl. Leasing) u. a.

### Auftragseingang im Bauhauptgewerbe

Summe der Werte (ohne Umsatzsteuer) aller im Berichtszeitraum eingegangenen und vom Betrieb/Unternehmen fest akzeptierten Bauaufträge im Inland. Die Wertansätze für bauhauptgewerbliche Bauleistungen entsprechen der Verdingungsordnung für Bauleistungen. Jeder Bauauftrag wird nur einmal von der Firma gemeldet, die den Bauauftrag ausführen wird. Der Auftragseingang ist nach Bauarten/Auftraggebern und nach Lage der Baustelle gegliedert.

### **Auftragsbestand im Bauhauptgewerbe**

Summe der Werte (ohne Umsatzsteuer) aller vorliegenden, fest akzeptierten und noch nicht ausgeführten Bauaufträge bzw. -auftragsteile im Inland von anderen Firmen oder sonstigen Kunden am Ende des Berichtszeitraums (ohne an Subunternehmer vergebene Aufträge). Bei der Ermittlung des Auftragsbestands ist vom Auftragswert bereits im Bau befindlicher Projekte derjenige Teil abgesetzt, der produktivstechnisch schon fertiggestellt ist (ohne Berücksichtigung der Abnahme oder Abrechnung).

### **Art der Bauten/Bauarten bzw. Auftraggeber/-gruppen:**

#### *1. Bauarten unabhängig vom Auftraggeber*

#### **Wohnungsbau**

Zum Wohnungsbau gehören alle Bauten, die überwiegend den Wohnbedürfnissen dienen. Für die Bundeswehr oder für im Bundesgebiet stationierte ausländische Streitkräfte gebaute Wohnungen zählen ebenso zum Wohnungsbau.

#### **Landwirtschaftlicher Bau**

Hierzu gehören Scheunen, Ställe, Silos, Garagen für landwirtschaftliche Fahrzeuge, ferner Entwässerungsanlagen und sonstige Wasserbauten, die besonders der Intensivierung der Landwirtschaft dienen. Kombinierte Gebäude mit Wohnung, Stallung und Scheune sind landwirtschaftliche Gebäude, es sei denn, flächenmäßig überwiegt der Wohnanteil. Bei getrennter Bauweise sind nur Stallung und Scheune als landwirtschaftliche Bauten anzusehen.

#### **Straßenbau**

Zu den Straßenbauten zählen Straßen, Autobahnen und Wege für Kraftfahrzeuge, Fußgänger und Radfahrer sowie Park- und Abstellplätze ferner der Bau von Rollbahnen, Sportplätzen, Schwimmbädern u. a.

#### *2. Bauarten nach Auftraggeber/-gruppen*

#### **Gewerblicher und industrieller Bau**

Hierzu gehören alle überwiegend gewerblichen Zwecken dienende Bauten für die private Wirtschaft, ferner Wasser-, Gas- und Elektrizitätswerke für Versorgungsbetriebe öffentlich-rechtlicher Körperschaften.

Zum gewerblichen und industriellen Hochbau zählen u. a. Industriebauten, Bankgebäude, Lager- und Kühlhäuser, Messegebäude, Garagen, Tankstellen, Hotels und Kinos.

Zum gewerblichen und industriellen Tiefbau zählen u. a. Rohrleitungsbau, Kanalanlagen, Tiefbauten für die Elektrizitätsverteilung, bergbauliche Schachtanlagen, unterirdische Tankanlagen und Lager, soweit sie nicht für Menschen zugänglich sind.

#### **Bauten für Bahn und Post**

Hierzu zählen alle Hochbauten und Tiefbauten, die von der Deutschen Bahn AG, der Deutschen Post AG, der Deutschen Postbank AG und der Deutschen Telekom AG (Nachfolgeunternehmen der Deutschen Bundesbahn/Deutschen Reichsbahn bzw. der Deutschen Bundespost) in Auftrag gegeben wurden.

Zum Hochbau für Bahn und Post gehören u. a. Bahnhöfe, Post- und Fernmeldeämter, Ausbesserungswerke, Verwaltungsgebäude.

Zum Tiefbau für Bahn und Post gehören u. a. Gleisanlagen, Tunnel- und Eisenbahnbrückenbauten, Fernsprech-, Telegraf- und technische Funkbetriebsbauten.

#### **Bauten für Körperschaften des öffentlichen Rechts und Organisationen ohne Erwerbszweck**

Hierzu gehören alle öffentlichen Zwecken dienende Hochbauten und Tiefbauten im Auftrag von Bund, Ländern, Gemeinde- und Zweckverbänden, von Trägern der Sozialversicherung sowie von Organisationen des öffentlichen und privaten Rechts, die gemeinnützige Zwecke verfolgen (Kirchen, caritative Organisationen, Gewerkschaften, Parteien u. a.).

### **Veröffentlichungen**

Ergebnisse für das Bundesgebiet erscheinen in der monatlichen Querschnittsveröffentlichung „Ausgewählte Zahlen für die Bauwirtschaft“ vom Statistischen Bundesamt, 65180 Wiesbaden.

## Allgemeiner Überblick

### NRW-Bauproduktion im Dezember 2003: – 9 %

Die Produktion des nordrhein-westfälischen Bauhauptgewerbes war im Dezember 2003 um 9 % niedriger als im Dezember 2002. Diese Entwicklung wurde vom Hochbau (–12 %) und vom Tiefbau (–5 %) verursacht.

Innerhalb des Hochbaus ging die Bauproduktion insbesondere im gewerblichen und industriellen Hochbau (–21 %) zurück. Doch auch der Wohnungsbau (–3 %) verfehlte sein Vorjahresergebnis. Der öffentliche Hochbau (+3 %) konnte eine Produktionssteigerung verbuchen.

Innerhalb des Tiefbaus ermittelten die Landesstatistiker Produktionsrückgänge für alle Bausparten: gewerblicher und industrieller Tiefbau (–9 %), Straßenbau (–2 %), sonstiger öffentlicher Tiefbau (–1 %).

### NRW-Baunachfrage im vierten Quartal 2003: –10 %

Die Auftragseingänge des nordrhein-westfälischen Bauhauptgewerbes waren im vierten Vierteljahr 2003 um 10 % niedriger als im Vergleichszeitraum 2002. Diese Entwicklung ist allein auf den Nachfragerückgang nach Hochbauleistungen (–18 %) zurückzuführen. Im Tiefbau legte die Summe für neue Bauaufträge dagegen um 1 % zu.

Innerhalb des Tiefbaus erhöhte sich die Nachfrage nach Straßenbauleistungen um 10 %. Dadurch konnten die Rückgänge im sonstigen öffentlichen Tiefbau

(–4 %) und im gewerblichen und industriellen Tiefbau (–0,4 %) kompensiert werden.

Die Baunachfrage im gewerblichen und industriellen Hochbau (–30 %; beeinflusst durch einzelne Großprojekte im Dezember 2002) ging im Vergleich zum Vorjahreszeitraum 2002 deutlich zurück. Auch im öffentlichen Hochbau (–4 %) waren die Auftragsbücher dünner. Dagegen ermittelten die Statistiker für den Wohnungsbau ein Plus von 2 %.

### Witterung im Dezember 2003

Der Dezember 2003 war in Nordrhein-Westfalen zu warm. Die Monatsmitteltemperaturen lagen mit Werten zwischen 2,9 und 4,3 °C im Flachland um 0,7 bis 0,9 Kelvin über dem langjährigen Mittelwert. Auf dem Kahlen Asten war es mit –0,4 °C um 1,3 Kelvin zu warm. Es gab im Flachland 10 bis 15 Frosttage, der Kahle Asten verzeichnete 25 sowie 11 Eistage. Auch in Lüdenscheid wurde ein Eistag registriert.

Der Dezember 2003 war in unserem Land etwas zu trocken: mit 54 bis 89 mm fielen im Flachland nur 75 bis 96 % des Solls. Lediglich in Essen fielen mit 106 mm 117 %. Auf dem Kahlen Asten wurden mit 145 mm 86 % verzeichnet. Dort lag an 19 Tagen eine Schneedecke, in den Niederungen örtlich an 1 bis 4 Tagen.

Die Sonne schien mit 53 bis 81 Stunden deutlich zu lange, das entspricht 146 bis 172 % des 30jährigen Mittelwertes.

### Durchschnittlicher Wert der Lufttemperatur (°C) sowie Niederschlagssumme (mm) an ausgewählten Messstationen in NRW:

Dekade Dezember 2003	Bocholt		Bad Salzuflen		Essen		Köln-Wahn		Lüdenscheid	
	°C	mm	°C	mm	°C	mm	°C	mm	°C	mm
I	+2,2	0,3	+2,2	2,7	+3,5	1,0	+2,6	1,2	+2,4	2,0
II	+4,6	43,9	+4,0	44,0	+4,8	70,0	+5,4	38,5	+3,3	85,9
III	+3,9	25,7	+2,6	21,9	+3,2	34,9	+3,3	11,6	+1,2	33,0
Δ / S	+3,6	69,9	+2,9	68,6	+3,8	105,9	+3,8	51,3	+2,3	120,9
dagegen Dezember 2002	+2,4	64,9	+0,7	63,7	+2,8	98,5	+3,8	84,1	+1,6	87,6

Quelle: Deutscher Wetterdienst, Wetteramt Essen



## Tabellenteil

### Hinweis

Die **Indizes des Bauhauptgewerbes** (nominaler Auftragsbestandsindex, nominaler und realer Auftragseingangindex sowie Produktionsindizes für alle Betriebe und Betriebe mit 20 und mehr tätigen Personen) werden ab dem Berichtsmonat Oktober – dem Monat mit dem Berichtskreiswechsel – auf das **Basisjahr 2000** umgestellt. Die Umstellung von Indizes im 5-Jahres-Rhythmus entspricht dem seit Jahren europaweit vereinbarten Vorgehen.

Die vorliegende Veröffentlichung enthält die Zeitreihen ab 2000. Auf Wunsch können Zeitreihen ab Januar 1995 (dem vorhergehenden Basisjahr) bereitgestellt werden. Ebenso können die bis Dezember 2003 fortzuschreibenden Zeitreihen der 1995er Basis beim LDS NRW (s. S. 2) angefordert werden.

## Zeichenerklärung

(nach DIN 55 301)

0	weniger als die Hälfte von 1 in der letzten besetzten Stelle, jedoch mehr als nichts
–	nichts vorhanden (genau null)
. . .	Angabe fällt später an
.	Zahlenwert unbekannt oder geheim zu halten
x	Tabellenfach gesperrt, weil Aussage nicht sinnvoll
p	vorläufige Zahl
r	berichtigte Zahl

### Maßeinheiten

St	= Stück
Mill.	= Millionen
%	= %
t	= Tonne
Std.	= Stunden

### Abkürzungen

Vj	= Vierteljahr
Hj	= Halbjahr
D	= Durchschnitt
MD	= Monatsdurchschnitt
JS	= Jahressumme

### Anmerkung

Abweichungen in den Summen erklären sich aus dem Runden der Einzelwerte. Eventuell auftretende geringfügige Differenzen in den Summen einzelner Merkmale zwischen den Tabellen ergeben sich aufgrund unterschiedlicher Auswertungskriterien.

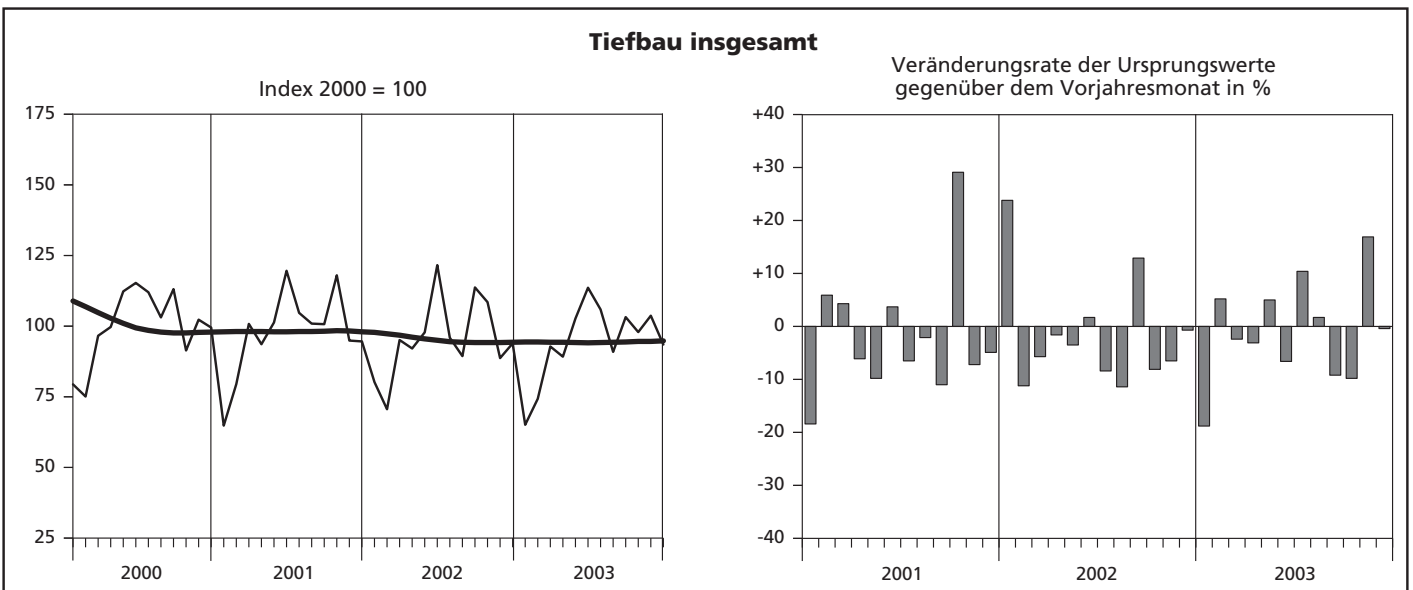
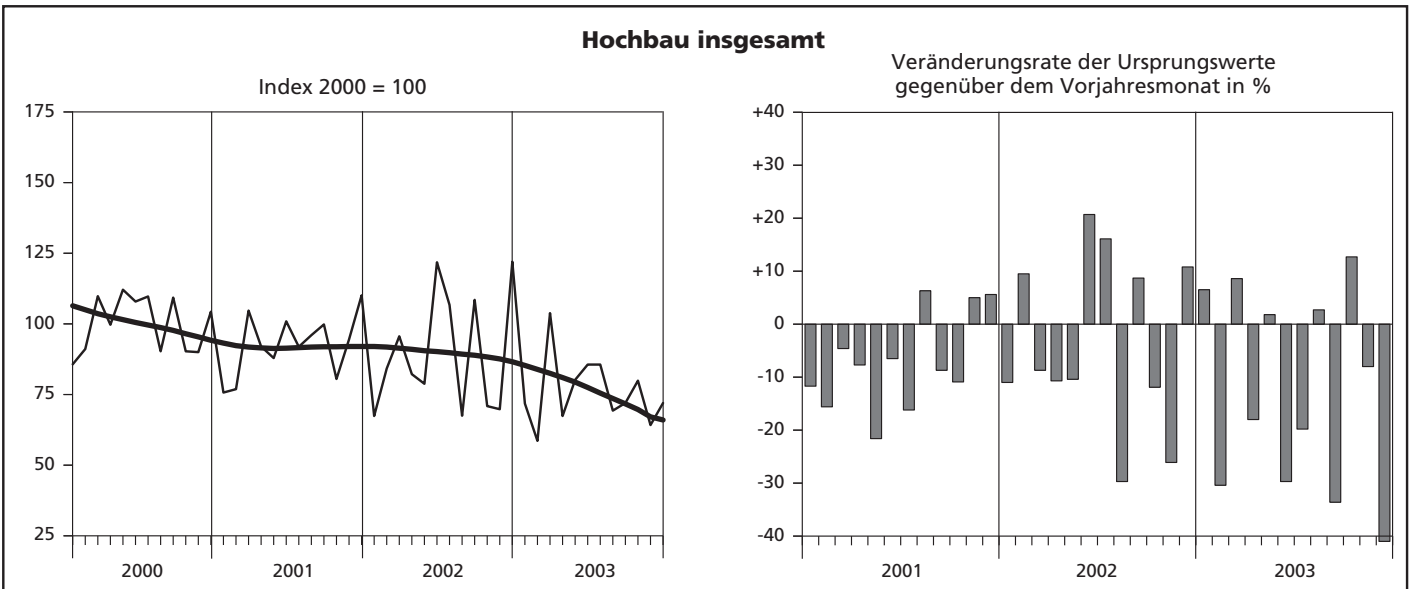
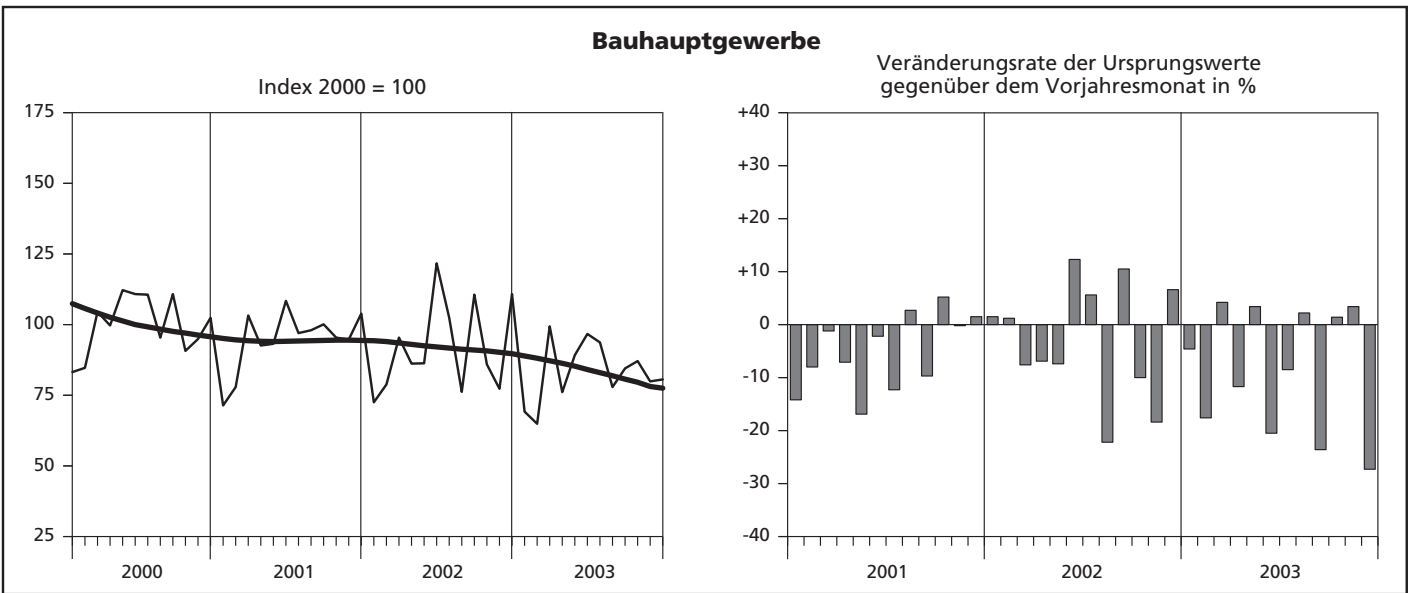
### Umstellung auf die Währungseinheit Euro

Durch die Umstellung auf die Währungseinheit Euro (EUR) können Rundungsdifferenzen auftreten. Diese kommen aus folgenden Gründen zustande:

- In der Regel handelt es sich um in DM erhobene und mit dem Faktor 1 Euro = 1,95583 DM in Euro umgerechnete Beträge. Die Werte werden auf volle Euro kaufmännisch gerundet.
- Bei einer nachträglichen Umstellung von bereits in DM erstellten Tabellen werden die Einzel- und Summenzeilen getrennt umgerechnet.

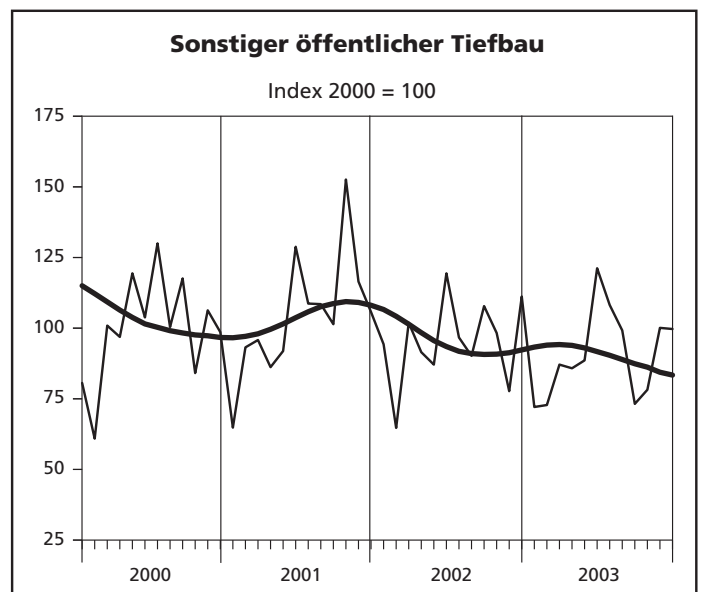
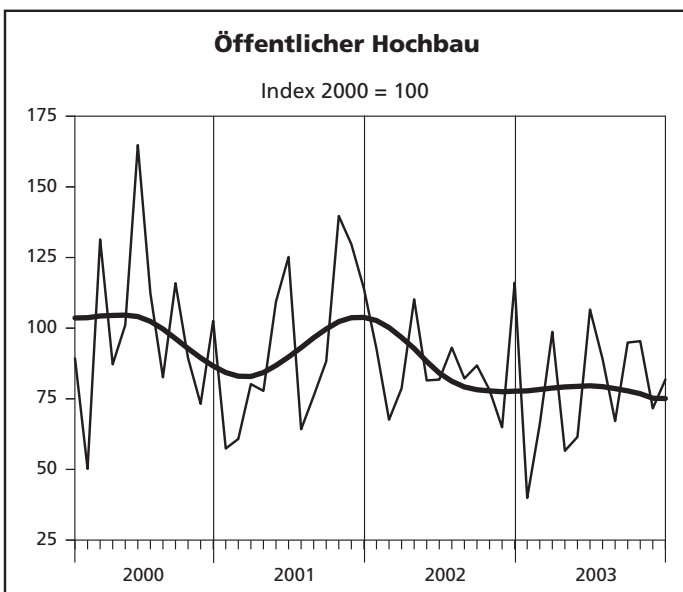
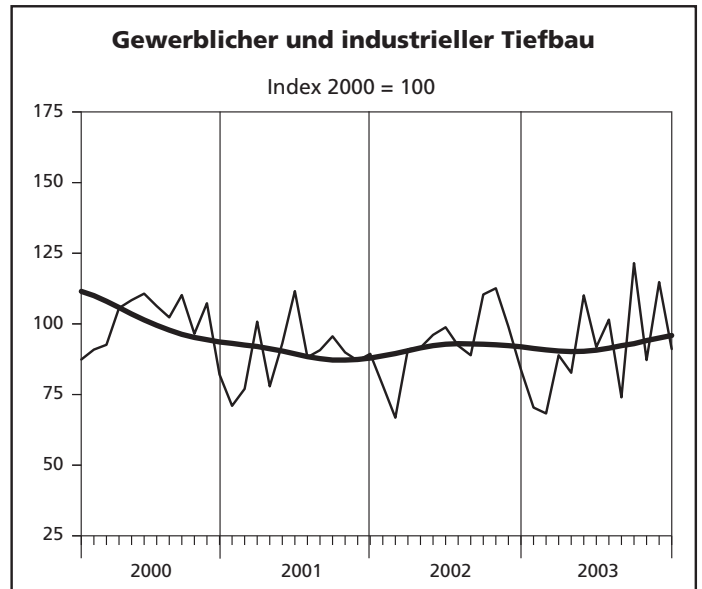
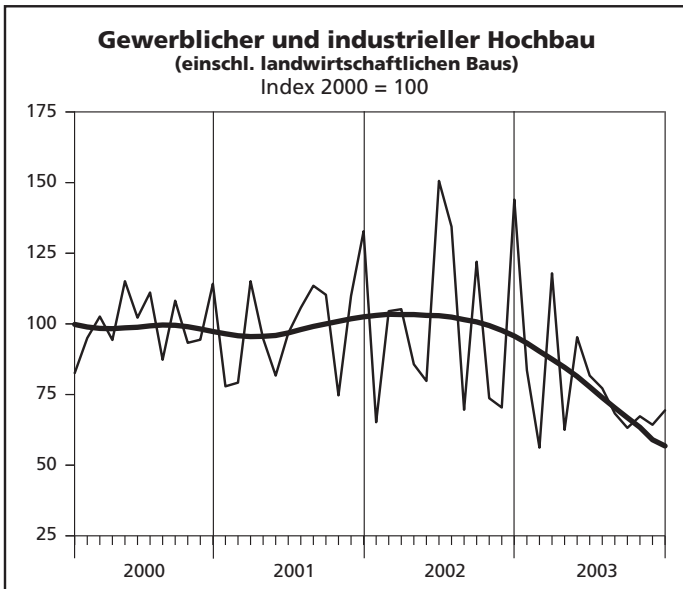
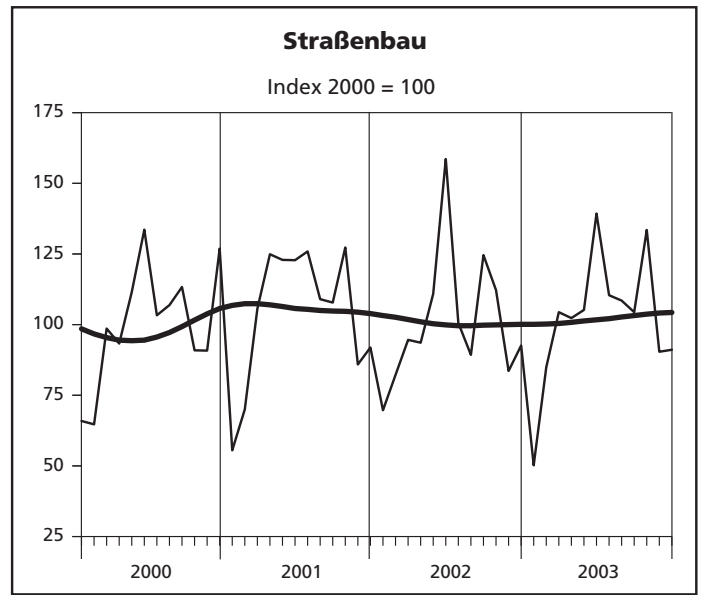
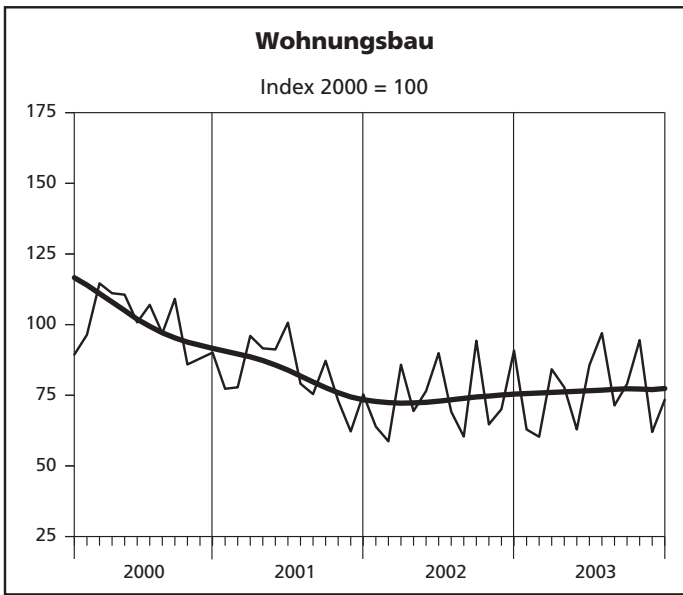
**Ergebnisse der Betriebe von Unternehmen  
mit 20 und mehr Beschäftigten**

## Index des realen Auftragseingangs



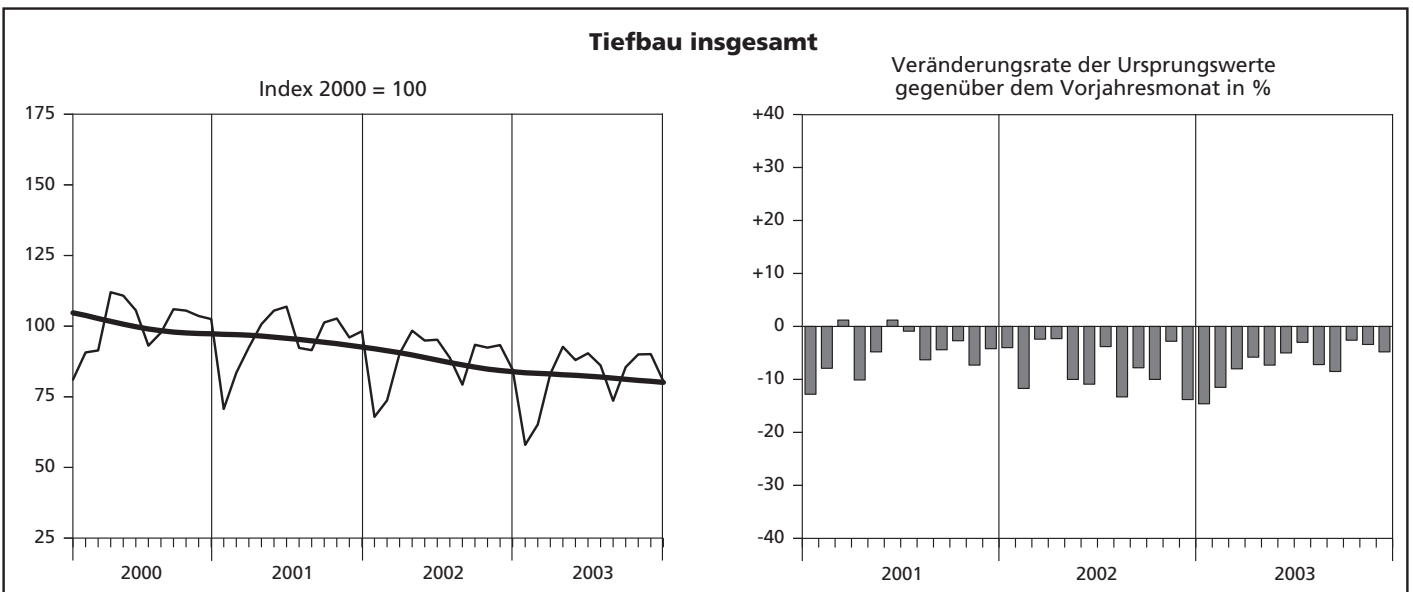
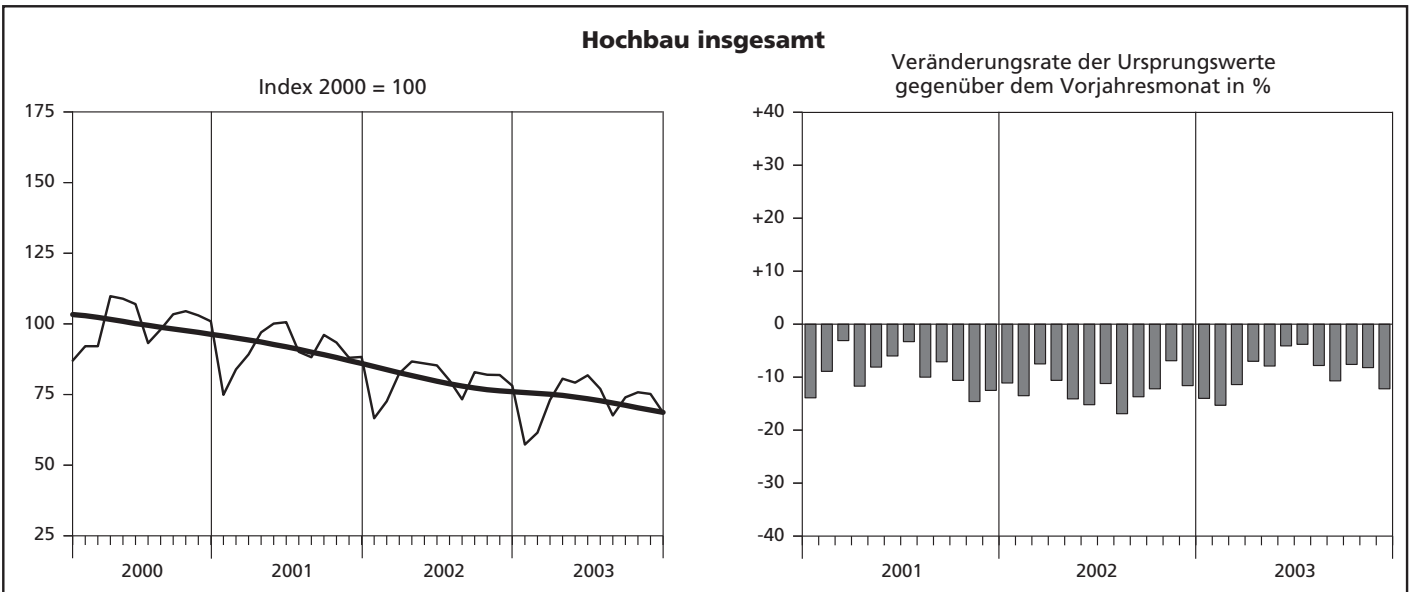
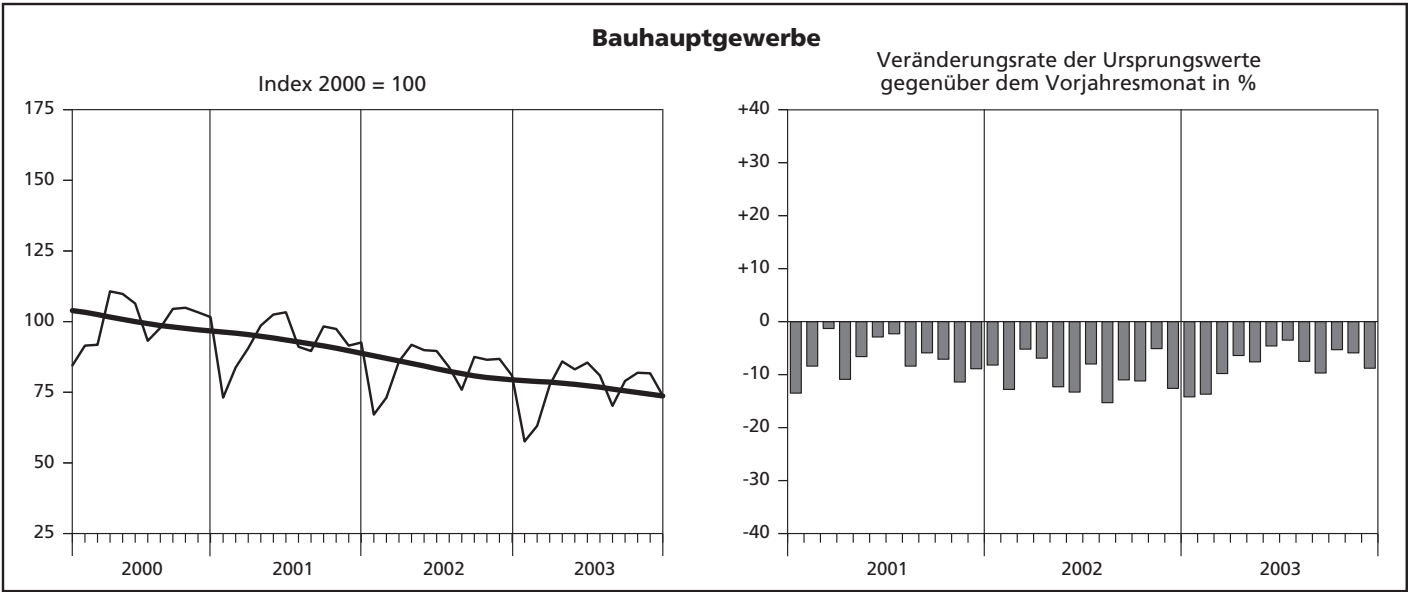
Ursprungswerte
  Bereinigt von Zufälligkeiten und saisonalen Einflüssen

## Index des realen Auftragseingangs

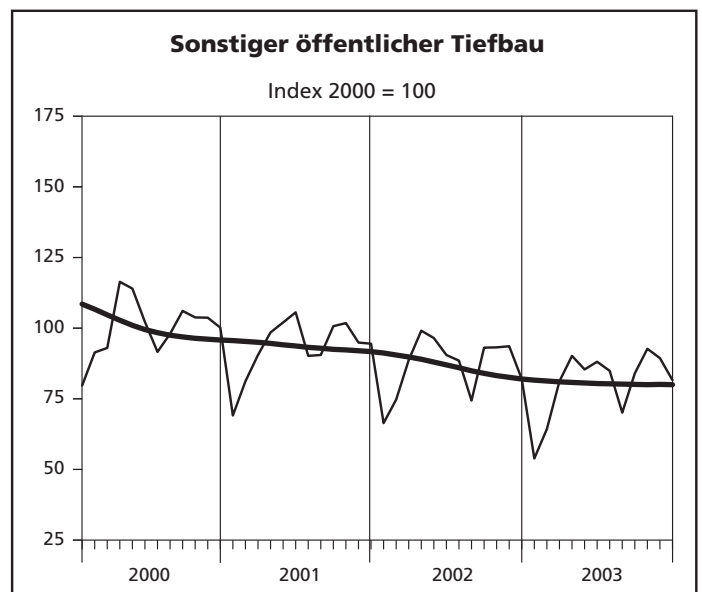
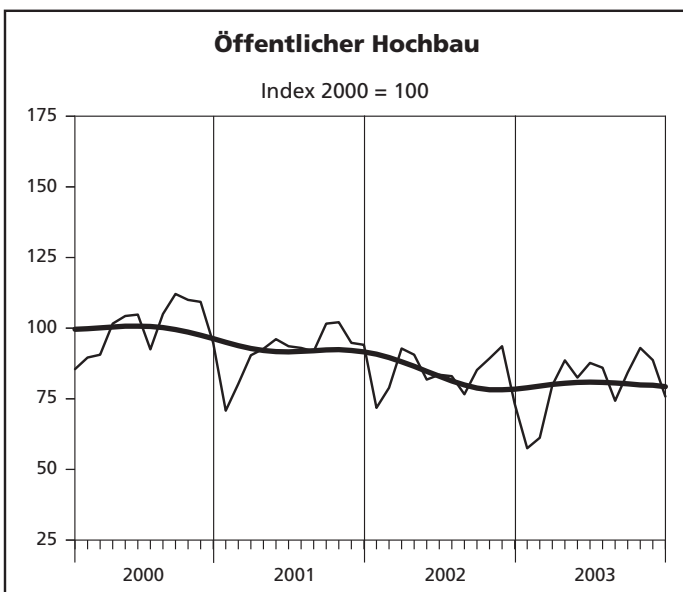
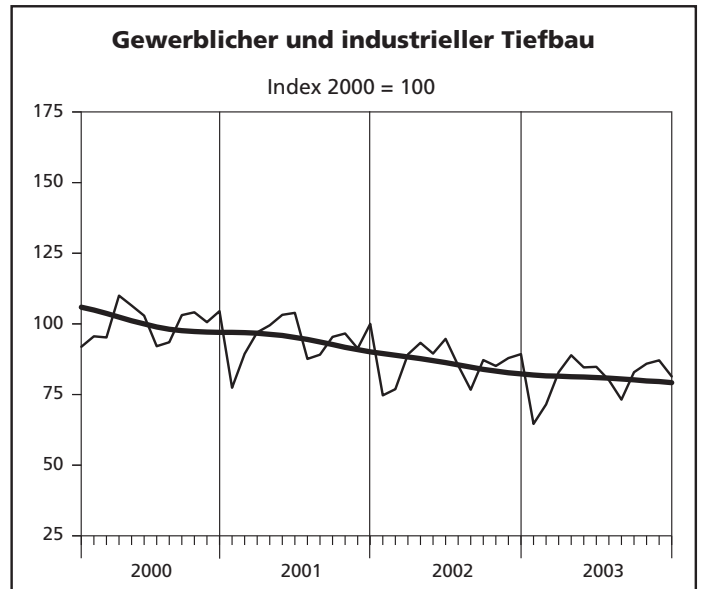
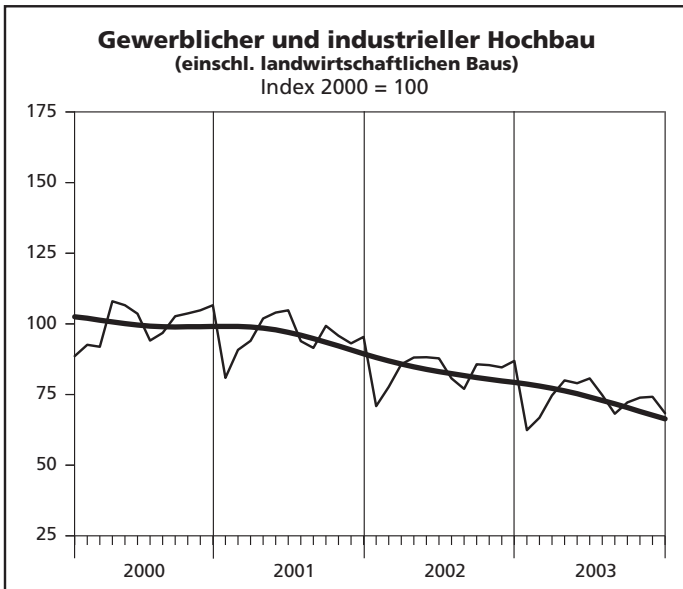
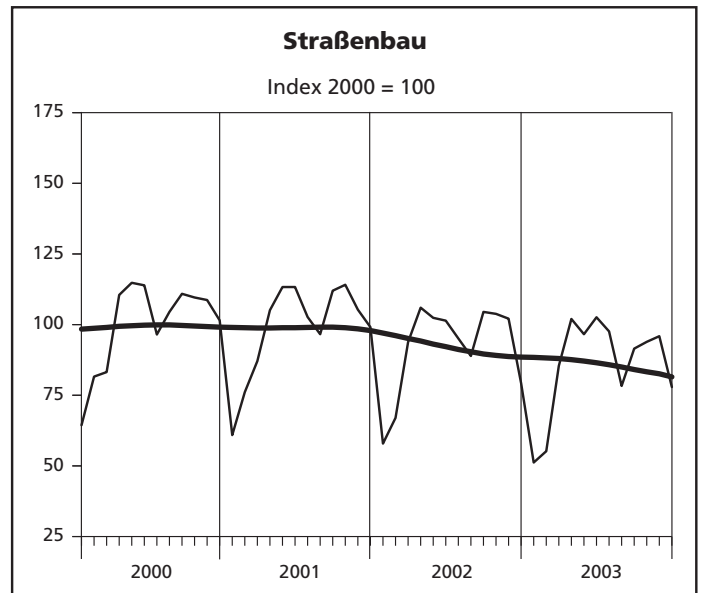
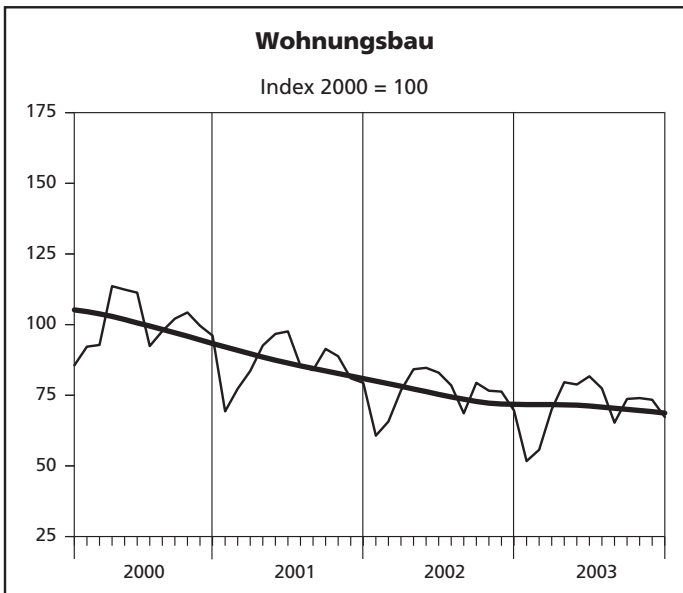


— Ursprungswerte      — Bereinigt von Zufälligkeiten und saisonalen Einflüssen

## Index der Nettoproduktion



## Index der Nettoproduktion



— Ursprungswerte      — Bereinigt von Zufälligkeiten und saisonalen Einflüssen

**1. Index des realen Auftragsein  
- Ergebnisse der Betriebe von Unter**

Lfd. Nr.	Jahr Monat	Index des realen Auftragseingangs im								
		Bauhaupt- gewerbe insgesamt	Hochbau				Tiefbau			
			zusammen	Wohnungs- bau	gewerb- licher und industrieller Bau <sup>1)</sup>	öffentlicher Bau	zusammen	Straßenbau	gewerb- licher und industrieller Bau	sonstiger öffentlicher Bau
2000 = 100										
1	2000	100	100	100	100	100	100	100	100	100
2	2001	94,6	92,6	82,2	99,4	93,6	97,8	104,1	89,3	104,5
3	2002	92,0	89,6	74,5	100,4	86,1	95,6	101,0	92,5	95,1
4	2003 (kumuliert)	83,3	75,9	75,9	75,6	77,4	94,4	102,1	91,9	90,5
5	2002 Januar	72,5	67,4	63,9	65,2	92,7	80,2	69,7	78,2	94,3
6	Februar	78,8	84,2	58,7	104,5	67,6	70,6	82,2	66,8	64,7
7	März	95,4	95,6	85,8	105,2	78,7	95,1	94,6	91,0	101,9
8	April	86,2	82,2	69,4	85,7	110,2	92,1	93,6	91,6	91,5
9	Mai	86,3	78,8	76,5	79,8	81,5	97,8	110,9	96,1	87,1
10	Juni	121,7	121,8	89,9	150,6	81,8	121,6	158,6	98,8	119,4
11	Juli	102,4	106,7	69,2	134,4	93,1	95,9	100,6	92,3	96,7
12	August	76,2	67,5	60,4	69,6	82,2	89,4	89,3	88,9	90,2
13	September	110,6	108,5	94,3	122,0	86,8	113,7	124,6	110,4	107,8
14	Oktober	85,9	70,9	64,7	73,7	78,1	108,5	112,2	112,6	98,3
15	November	77,3	69,8	70,1	70,4	64,9	88,7	83,6	99,0	77,7
16	Dezember	110,8	122,0	90,8	144,0	116,1	93,9	92,6	83,8	111,2
17	2003 Januar	69,2	71,8	62,9	83,6	39,9	65,1	50,2	70,4	72,1
18	Februar	64,9	58,6	60,3	56,2	66,0	74,3	84,9	68,3	72,8
19	März	99,4	103,8	84,2	117,9	98,7	92,8	104,4	88,9	87,1
20	April	76,1	67,4	77,8	62,5	56,6	89,2	102,3	82,7	85,8
21	Mai	89,2	80,2	62,9	95,3	61,5	102,7	105,2	110,1	88,6
22	Juni	96,7	85,6	85,6	81,7	106,6	113,6	139,3	91,8	121,2
23	Juli	93,7	85,6	97,0	77,2	89,1	105,9	110,4	101,5	108,2
24	August	77,9	69,3	71,4	68,3	67,1	90,9	108,5	74,0	99,2
25	September	84,5	72,0	79,0	63,2	94,9	103,2	104,4	121,5	73,2
26	Oktober	87,1	79,9	94,5	67,3	95,4	97,9	133,5	87,2	78,2
27	November	79,9	64,2	62,0	64,3	71,6	103,7	90,4	114,8	100,1
28	Dezember	80,6	72,0	73,4	69,4	81,8	93,5	91,1	91,1	99,7

1) einschl. landwirtschaftlichen Baus



**gangs im Bauhauptgewerbe seit 2000  
nehmen mit 20 und mehr Beschäftigten –**

Veränderung gegenüber dem entsprechenden Vorjahreszeitraum im									
Bauhaupt- gewerbe insgesamt	Hochbau				Tiefbau				Lfd. Nr.
	zusammen	Wohnungs- bau	gewerb- licher und industrieller Bau <sup>1)</sup>	öffentlicher Bau	zusammen	Straßenbau	gewerb- licher und industrieller Bau	sonstiger öffentlicher Bau	
%									
x	x	x	x	x	x	x	x	x	1
-5,4	-7,4	-17,8	-0,7	-6,4	-2,2	+4,1	-10,7	+4,5	2
-2,8	-3,2	-9,4	+1,1	-7,9	-2,2	-2,9	+3,5	-9,1	3
-9,5	-15,3	+1,9	-24,7	-10,1	-1,3	+1,0	-0,6	-4,8	4
+1,6	-10,9	-17,4	-16,2	+61,4	+23,8	+25,7	+10,1	+45,5	5
+1,1	+9,5	-24,6	+31,8	+11,2	-11,1	+17,5	-13,2	-30,6	6
-7,6	-8,8	-10,6	-8,6	-1,9	-5,7	-10,4	-9,7	+6,3	7
-7,0	-10,6	-24,2	-9,5	+41,7	-1,6	-25,1	+17,7	+6,1	8
-7,4	-10,3	-16,2	-2,3	-25,5	-3,5	-9,8	+3,2	-5,3	9
+12,3	+20,7	-10,7	+55,7	-34,7	+1,7	+29,2	-11,5	-7,3	10
+5,6	+16,0	-12,4	+27,2	+45,1	-8,4	-20,1	+4,7	-11,1	11
-22,2	-29,7	-19,9	-38,7	+8,1	-11,4	-18,1	-2,0	-16,9	12
+10,4	+8,7	+8,1	+10,6	-1,7	+12,9	+15,7	+15,4	+6,3	13
-10,0	-11,9	-11,4	-1,3	-44,1	-8,1	-11,9	+25,3	-35,6	14
-18,3	-26,2	+12,7	-35,9	-49,9	-6,5	-2,6	+13,8	-33,3	15
+6,6	+10,8	+20,6	+8,4	+1,9	-0,7	+0,7	-6,2	+5,2	16
-4,6	+6,5	-1,5	+28,2	-56,9	-18,8	-28,0	-9,9	-23,5	17
-17,7	-30,4	+2,8	-46,2	-2,3	+5,2	+3,3	+2,2	+12,6	18
+4,2	+8,6	-1,9	+12,1	+25,4	-2,4	+10,4	-2,4	-14,5	19
-11,7	-18,0	+12,0	-27,1	-48,7	-3,2	+9,4	-9,7	-6,3	20
+3,3	+1,9	-17,7	+19,4	-24,5	+5,1	-5,1	+14,6	+1,8	21
-20,5	-29,7	-4,7	-45,7	+30,3	-6,6	-12,1	-7,1	+1,6	22
-8,5	-19,8	+40,1	-42,5	-4,3	+10,4	+9,8	+9,9	+11,9	23
+2,2	+2,7	+18,2	-1,8	-18,4	+1,7	+21,5	-16,8	+10,0	24
-23,6	-33,6	-16,2	-48,2	+9,3	-9,2	-16,2	+10,1	-32,1	25
+1,4	+12,7	+45,9	-8,7	+22,1	-9,8	+19,0	-22,6	-20,5	26
+3,4	-8,0	-11,6	-8,8	+10,3	+17,0	+8,1	+16,0	+28,9	27
-27,3	-40,9	-19,2	-51,8	-29,5	-0,5	-1,6	+8,7	-10,4	28

## 2. Produktionsindex im - Ergebnisse der Betriebe von Unter

Lfd. Nr.	Jahr Monat	Produktionsindex im								
		Bauhaupt- gewerbe insgesamt	Hochbau				Tiefbau			
			zusammen	Wohnungs- bau	gewerb- licher und industrieller Bau <sup>1)</sup>	öffentlicher Bau	zusammen	Straßenbau	gewerb- licher und industrieller Bau	sonstiger öffentlicher Bau
2000 = 100										
1	2000	100	100	100	100	100	100	100	100	100
2	2001	92,7	90,8	85,6	95,4	91,8	95,2	98,8	94,2	93,3
3	2002	83,2	79,8	75,3	83,2	83,4	87,7	91,9	85,8	86,7
4	2003 (kumuliert)	76,7	72,6	70,7	72,9	80,0	81,9	85,7	80,7	80,5
5	2002 Januar	67,1	66,6	60,7	70,9	71,8	67,9	57,9	74,7	66,4
6	Februar	73,1	72,6	65,7	77,7	78,9	73,7	67,0	76,9	74,7
7	März	85,9	82,5	76,7	85,7	92,8	90,3	93,8	89,2	88,7
8	April	91,8	86,7	84,2	88,1	90,6	98,4	106,0	93,3	99,1
9	Mai	89,9	86,0	84,7	88,2	81,8	94,9	102,4	89,5	96,5
10	Juni	89,6	85,3	83,0	87,8	83,5	95,2	101,4	94,7	90,5
11	Juli	83,8	80,0	78,5	80,7	83,0	88,8	95,1	85,3	88,5
12	August	75,9	73,3	68,6	77,0	76,6	79,3	88,9	76,7	74,4
13	September	87,5	82,9	79,4	85,7	85,2	93,4	104,5	87,2	93,1
14	Oktober	86,5	82,0	76,6	85,4	89,3	92,4	103,8	85,1	93,2
15	November	86,8	81,9	76,3	84,6	93,6	93,3	102,1	87,9	93,6
16	Dezember	80,9	78,1	69,6	86,9	73,3	84,6	79,2	89,3	82,0
17	2003 Januar	57,6	57,3	51,7	62,4	57,5	58,0	51,2	64,6	53,9
18	Februar	63,1	61,5	55,7	66,8	61,2	65,2	55,2	71,5	64,3
19	März	77,5	73,1	70,0	74,7	79,8	83,1	85,4	82,9	81,2
20	April	85,9	80,6	79,6	80,0	88,6	92,7	102,0	88,9	90,2
21	Mai	83,1	79,2	78,8	79,0	82,5	88,0	96,6	84,6	85,4
22	Juni	85,5	81,8	81,7	80,7	87,7	90,4	102,6	84,8	88,1
23	Juli	80,9	77,0	77,4	74,8	86,0	86,1	97,6	80,1	84,9
24	August	70,2	67,6	65,3	68,2	74,3	73,6	78,3	73,2	70,1
25	September	79,0	74,0	73,7	72,2	84,3	85,5	91,5	82,9	84,0
26	Oktober	81,9	75,8	74,0	73,9	93,0	90,0	93,9	85,9	92,7
27	November	81,7	75,2	73,4	74,2	88,7	90,1	95,9	87,1	89,4
28	Dezember	73,8	68,6	67,3	68,4	75,8	80,5	77,9	81,4	81,6

1) einschl. landwirtschaftlichen Baus

**Bauhauptgewerbe seit 2000  
nehmen mit 20 und mehr Beschäftigten –**

Veränderung gegenüber dem entsprechenden Vorjahreszeitraum im									Lfd. Nr.
Bauhaupt- gewerbe insgesamt	Hochbau				Tiefbau				
	zusammen	Wohnungs- bau	gewerb- licher und industrieller Bau <sup>1)</sup>	öffentlicher Bau	zusammen	Straßenbau	gewerb- licher und industrieller Bau	sonstiger öffentlicher Bau	
%									
x	x	x	x	x	x	x	x	x	1
-7,3	-9,2	-14,4	-4,6	-8,2	-4,8	-1,2	-5,8	-6,7	2
-10,2	-12,1	-12,0	-12,8	-9,2	-7,9	-7,0	-8,9	-7,0	3
-7,8	-9,1	-6,2	-12,4	-4,0	-6,6	-6,7	-6,0	-7,2	4
-8,1	-11,1	-12,4	-12,4	+1,4	-3,9	-4,9	-3,5	-3,9	5
-12,8	-13,5	-15,0	-14,4	-1,7	-11,8	-11,9	-14,0	-8,0	6
-5,3	-7,5	-8,2	-8,9	+2,7	-2,5	+7,6	-8,1	-2,0	7
-7,0	-10,7	-9,0	-13,6	-2,3	-2,3	+0,9	-6,2	+0,7	8
-12,2	-14,1	-12,5	-15,2	-14,9	-10,0	-9,6	-13,2	-5,4	9
-13,3	-15,2	-14,9	-16,2	-10,8	-10,9	-10,4	-8,9	-14,3	10
-8,0	-11,3	-8,1	-14,0	-10,8	-3,9	-7,4	-2,7	-2,0	11
-15,3	-16,9	-18,2	-15,8	-16,6	-13,4	-8,0	-13,9	-17,8	12
-11,0	-13,7	-13,1	-13,6	-16,2	-7,7	-6,7	-8,6	-7,5	13
-11,2	-12,2	-13,8	-10,8	-12,5	-10,1	-9,0	-12,0	-8,4	14
-5,1	-7,0	-5,8	-9,2	-1,3	-2,9	-3,1	-3,7	-1,4	15
-12,6	-11,6	-12,4	-8,8	-22,1	-13,9	-20,0	-10,7	-13,2	16
-14,2	-13,9	-14,8	-12,0	-19,9	-14,6	-11,6	-13,5	-18,8	17
-13,7	-15,4	-15,3	-14,0	-22,4	-11,6	-17,6	-7,0	-13,9	18
-9,8	-11,4	-8,8	-12,9	-14,0	-7,9	-8,9	-7,0	-8,4	19
-6,4	-7,0	-5,5	-9,2	-2,2	-5,7	-3,8	-4,7	-9,0	20
-7,6	-7,9	-6,9	-10,4	+0,9	-7,3	-5,7	-5,5	-11,5	21
-4,6	-4,1	-1,6	-8,1	+5,1	-5,1	+1,1	-10,4	-2,7	22
-3,4	-3,8	-1,4	-7,4	+3,7	-3,0	+2,6	-6,1	-4,0	23
-7,5	-7,9	-4,8	-11,4	-3,0	-7,1	-11,9	-4,7	-5,8	24
-9,7	-10,7	-7,2	-15,7	-1,1	-8,5	-12,4	-4,9	-9,8	25
-5,2	-7,5	-3,3	-13,5	+4,1	-2,6	-9,6	+1,0	-0,6	26
-5,9	-8,1	-3,8	-12,3	-5,3	-3,4	-6,1	-0,9	-4,5	27
-8,8	-12,1	-3,3	-21,3	+3,3	-4,8	-1,6	-8,9	-0,5	28

**3. Auftragseingang im Bauhauptgewerbe**  
**- Ergebnisse der Betriebe von Unter**  
**1 000**

Lfd. Nr.	Jahr Monat	insgesamt	Hochbau				
			zusammen	Wohnungs- bau	landwirt- schaftlicher Bau	gewerblicher und industrieller Hochbau	Hochbau für Bahn und Post
1	2000	9 917 066	5 971 101	2 169 043	31 943	3 104 058	82 662
2	2001	9 419 105	5 535 127	1 769 693	30 618	3 104 829	81 123
3	2002	9 121 225	5 351 343	1 583 550	32 435	3 167 343	61 947
4	2003 (kumuliert)	8 193 642	4 514 778	1 600 595	23 606	2 401 561	34 150
5	2002 Januar	600 313	335 424	113 484	1 106	165 373	10 057
6	Februar	653 413	420 101	104 296	4 381	276 647	1 662
7	März	789 651	475 767	152 524	2 585	281 684	411
8	April	712 345	409 003	123 250	2 264	228 667	888
9	Mai	713 532	391 497	135 747	1 891	213 453	489
10	Juni	1 007 047	606 810	159 522	3 922	401 568	1 762
11	Juli	847 695	532 520	122 762	5 698	357 626	797
12	August	629 573	335 914	107 088	1 973	184 686	1 880
13	September	913 938	540 163	167 142	2 954	325 923	1 605
14	Oktober	705 890	351 795	114 064	1 700	175 968	21 884
15	November	635 231	345 898	123 590	1 703	168 875	19 997
16	Dezember	912 597	606 451	160 081	2 258	386 873	515
17	2003 Januar	567 606	356 713	110 605	1 798	224 384	392
18	Februar	531 273	290 554	106 117	2 120	147 950	2 086
19	März	816 454	515 731	148 047	3 540	315 593	272
20	April	623 325	333 876	136 610	2 515	164 320	2 740
21	Mai	733 003	399 365	110 567	1 944	255 839	890
22	Juni	793 001	424 506	150 474	1 176	219 514	1 157
23	Juli	767 855	423 541	170 435	2 557	192 804	14 116
24	August	638 854	343 535	125 428	2 017	182 823	419
25	September	692 690	356 668	138 711	2 539	163 936	5 028
26	Oktober	713 798	395 190	165 953	1 457	179 773	1 288
27	November	655 177	318 130	108 819	960	171 458	1 819
28	Dezember	660 606	356 969	128 829	983	183 167	3 943

**seit 2000 nach Bauarten und Auftraggebern  
nehmen mit 20 und mehr Beschäftigten –  
EUR**

Auftragseingang							Lfd. Nr.
davon im							
Hochbau für Organisationen ohne Erwerbszweck	Hochbau für Körperschaften des öffentlichen Rechts	zusammen	Tiefbau				
			gewerblicher und industrieller Tiefbau	Tiefbau für Bahn und Post	Straßenbau	sonstiger Tiefbau für Körperschaften des öffentlichen Rechts und für Organisationen ohne Erwerbszweck	
173 566	409 829	3 945 966	1 551 515	170 021	1 126 426	1 098 004	1
137 691	411 173	3 883 972	1 339 754	212 457	1 183 662	1 148 099	2
133 863	372 205	3 769 882	1 241 808	354 183	1 141 544	1 032 347	3
112 566	342 300	3 678 864	1 273 706	293 915	1 139 784	971 459	4
6 296	39 108	264 889	87 500	25 595	65 985	85 809	5
8 568	24 547	233 312	89 993	6 633	77 805	58 881	6
9 905	28 658	313 884	110 396	21 242	89 501	92 745	7
7 054	46 880	303 342	115 779	16 310	88 259	82 994	8
23 766	16 151	322 035	102 702	35 805	104 584	78 944	9
9 045	30 991	400 237	118 300	24 123	149 585	108 229	10
15 861	29 776	315 175	102 608	30 241	94 733	87 593	11
9 736	30 551	293 659	90 139	37 720	84 107	81 693	12
11 219	31 320	373 775	112 646	46 145	117 350	97 634	13
11 524	26 655	354 095	115 877	45 049	104 914	88 255	14
8 117	23 616	289 333	93 037	48 425	78 156	69 715	15
12 772	43 952	306 146	102 831	16 895	86 565	99 855	16
3 603	15 931	210 893	86 685	13 260	46 617	64 331	17
5 966	26 315	240 719	82 866	14 059	78 835	64 959	18
17 961	30 318	300 723	106 357	19 747	96 952	77 667	19
11 292	16 399	289 449	101 161	16 406	95 187	76 695	20
9 242	20 883	333 638	110 716	45 850	97 825	79 247	21
16 538	35 647	368 495	115 783	14 743	129 595	108 374	22
11 134	32 495	344 314	97 082	47 474	102 952	96 806	23
4 420	28 428	295 319	89 398	15 974	101 167	88 780	24
7 755	38 699	336 022	147 378	25 775	97 358	65 511	25
8 910	37 809	318 608	96 078	28 090	124 483	69 957	26
7 565	27 509	337 047	144 564	18 689	84 051	89 743	27
8 180	31 867	303 637	95 638	33 848	84 762	89 389	28

**4. Auftragseingang im Bauhauptgewerbe nach Betriebsgrößenklassen und Bauarten**  
**- Ergebnisse der Betriebe von Unternehmen mit 20 und mehr Beschäftigten -**  
**1 000 EUR**

Bauart	Auftragseingang in Betrieben			
	insgesamt	davon in Betrieben mit ... Beschäftigten		
		unter 50	50 – 199	200 und mehr
Wohnungsbau	128 829	75 191	53 293	345
Gewerblicher und industrieller Bau sowie landwirtschaftlicher Bau	317 579	81 990	163 090	72 499
Öffentlicher Bau und Verkehrsbau	214 197	53 867	136 626	23 704
<b>Insgesamt</b>	<b>660 605</b>	<b>211 048</b>	<b>353 009</b>	<b>96 548</b>

**5. Auftragsbestand im Bauhauptgewerbe seit 2002 nach Bauarten**  
**1 000 EUR**

Bauart	Auftragsbestand						
	31.03.	30.06.	30.09.	31.12.	31.03.	30.06.	30.09.
	2002				2003		
<b>Bauhauptgewerbe insgesamt</b>	<b>3 932 669</b>	<b>3 968 128</b>	<b>3 986 594</b>	<b>3 674 741</b>	<b>3 952 094</b>	<b>3 800 896</b>	<b>3 585 681</b>
Hochbau zusammen	2 398 682	2 360 556	2 478 495	2 360 817	2 487 017	2 345 200	2 108 559
davon							
Wohnungsbau	600 890	616 258	542 679	504 295	527 748	515 660	529 484
gewerblicher und industrieller Hochbau <sup>1)</sup>	1 575 936	1 483 430	1 692 342	1 584 094	1 600 919	1 538 745	1 292 152
öffentlicher Hochbau	221 856	260 868	243 474	272 428	358 350	290 795	286 923
Tiefbau zusammen	1 533 987	1 607 572	1 508 099	1 313 924	1 465 077	1 455 696	1 477 122
davon							
Straßenbau	542 114	541 382	449 715	385 246	419 144	436 159	415 436
gewerblicher und industrieller Tiefbau	515 672	577 219	584 523	511 362	602 778	583 823	643 264
sonstiger öffentlicher Tiefbau	476 201	488 971	473 861	417 316	443 155	435 714	418 422

1) einschl. landwirtschaftlichen Baus

**6. Betriebe, Beschäftigte, Bruttolohn- und -gehaltsumme  
sowie Gesamtumsatz im Bauhauptgewerbe seit 2000  
– Ergebnisse der Betriebe von Unternehmen mit 20 und mehr Beschäftigten –**

Jahr Monat	Betriebe	Beschäftigte						Brutto- lohn- summe <sup>1)</sup>	Brutto- gehalt- summe	Gesamt- umsatz <sup>2)</sup>
		ins- gesamt	davon							
			tätige (Mit- inhaber/ -innen und unbezahlt mithelfende Familien- angehörige	kauf- männische und tech- nische Ange- stellte und Auszu- bildende	Fach- arbeiter/ -innen, Poliere, Meister/ -innen	(Fach) Werker/ -innen	gewerblich Auszubil- dende, Umschüler/ -innen, Anlernlinge und Praktikanten			
Anzahl							1 000 EUR			
2000	1 805	102 853	758	21 935	59 863	15 268	5 029	2 273 445	1 016 196	12 066 643
2001	1 699	93 951	714	20 443	54 156	14 054	4 584	2 089 377	957 040	11 291 607
2002	1 524	83 755	627	18 586	47 916	12 617	4 009	1 868 450	910 789	10 045 064
2003 (kumuliert)	1 374	74 157	556	16 639	42 535	11 032	3 396	1 701 293	835 696	9 564 059
2002 Januar	1 583	88 037	652	19 814	50 276	12 924	4 371	150 620	75 648	619 553
Februar	1 570	86 421	651	19 473	49 558	12 556	4 183	133 065	72 808	662 363
März	1 564	85 165	652	18 932	48 976	12 519	4 086	144 185	71 881	758 184
April	1 548	85 275	641	18 867	48 891	12 799	4 077	165 183	79 917	844 599
Mai	1 535	84 061	632	18 552	48 223	12 586	4 068	160 054	70 969	803 409
Juni	1 533	84 017	636	18 556	48 027	12 727	4 071	145 381	83 613	865 852
Juli	1 526	83 492	631	18 480	47 917	12 724	3 740	165 688	74 775	962 699
August	1 521	83 313	627	18 373	47 763	12 639	3 911	163 455	72 557	870 709
September	1 515	82 519	622	18 278	47 084	12 524	4 011	154 119	72 230	894 746
Oktober	1 475	82 073	604	18 078	46 732	12 748	3 911	166 136	72 302	908 255
November	1 469	81 191	593	17 887	46 275	12 556	3 880	177 815	92 064	920 388
Dezember	1 451	79 490	584	17 741	45 275	12 097	3 793	142 749	72 025	934 307
2003 Januar	1 431	76 694	580	17 336	43 659	11 459	3 660	128 384	68 162	514 633
Februar	1 418	75 802	575	17 336	43 189	11 209	3 493	112 068	67 480	579 854
März	1 412	75 610	577	17 006	43 349	11 193	3 485	133 907	66 416	709 761
April	1 401	75 277	568	16 876	43 216	11 183	3 434	153 467	70 209	788 860
Mai	1 393	74 917	569	16 798	43 120	11 013	3 417	146 026	67 871	779 038
Juni	1 387	74 437	566	16 657	42 859	11 015	3 340	141 528	76 458	807 395
Juli	1 377	73 538	564	16 393	42 381	11 051	3 149	149 160	68 829	921 540
August	1 371	73 666	553	16 347	42 362	11 065	3 339	143 239	66 805	829 470
September	1 363	73 459	549	16 333	42 069	11 079	3 429	145 651	67 033	848 643
Oktober	1 314	73 027	520	16 239	41 909	10 997	3 362	152 308	65 899	917 481
November	1 316	72 448	527	16 205	41 596	10 778	3 342	157 934	82 607	900 671
Dezember	1 310	71 011	526	16 139	40 708	10 336	3 302	137 621	67 927	966 713

1) einschl. Gehälter für Poliere, (Schacht)meister und -meisterinnen – 2) ohne Umsatzsteuer

**7. Geleistete Arbeitsstunden im Bau  
- Ergebnisse der Betriebe von Unter  
1 000**

Lfd. Nr.	Jahr Monat	insgesamt	Hochbau				
			zusammen	Wohnungs- bau	landwirt- schaftlicher Bau	gewerblicher und industrieller Hochbau	Hochbau für Bahn und Post
1	2000	120 651	64 194	27 776	463	29 279	498
2	2001	107 812	55 601	22 692	421	26 591	490
3	2002	93 808	46 734	19 107	495	22 006	414
4	2003 (kumuliert)	84 649	41 236	17 362	338	18 887	279
5	2002 Januar	6 872	3 574	1 411	27	1 736	29
6	Februar	6 782	3 528	1 381	24	1 711	43
7	März	7 995	4 008	1 613	26	1 894	41
8	April	8 941	4 401	1 851	29	2 020	58
9	Mai	7 899	3 934	1 675	46	1 810	43
10	Juni	8 275	4 088	1 721	46	1 900	36
11	Juli	8 875	4 387	1 863	124	1 943	19
12	August	7 645	3 830	1 550	32	1 848	15
13	September	8 409	4 116	1 705	36	1 938	30
14	Oktober	8 685	4 261	1 722	42	2 002	48
15	November	7 913	3 851	1 553	40	1 802	32
16	Dezember	5 517	2 756	1 062	23	1 402	20
17	2003 Januar	5 715	2 951	1 153	27	1 466	20
18	Februar	5 701	2 878	1 128	19	1 433	22
19	März	7 343	3 580	1 482	26	1 671	25
20	April	7 743	3 743	1 599	30	1 678	40
21	Mai	7 459	3 662	1 576	26	1 676	17
22	Juni	7 280	3 575	1 545	26	1 617	18
23	Juli	8 324	4 073	1 772	34	1 807	22
24	August	6 553	3 249	1 359	27	1 504	15
25	September	7 732	3 714	1 600	42	1 641	24
26	Oktober	8 013	3 785	1 599	33	1 679	27
27	November	7 249	3 400	1 435	27	1 527	25
28	Dezember	5 537	2 626	1 114	21	1 188	24



**hauptgewerbe seit 2000 nach Bauarten  
nehmen mit 20 und mehr Beschäftigten –  
Stunden**

Geleistete Arbeitsstunden							Lfd. Nr.
davon im							
		Tiefbau					
Hochbau für Organisationen ohne Erwerbszweck	Hochbau für Körperschaften des öffentlichen Rechts	zusammen	gewerblicher und industrieller Tiefbau	Tiefbau für Bahn und Post	Straßenbau	sonstiger Tiefbau für Körperschaften des öffentlichen Rechts und für Organisationen ohne Erwerbszweck	
2 225	3 953	56 457	22 689	2 632	14 930	16 206	1
1 843	3 564	52 211	20 516	2 657	14 334	14 704	2
1 521	3 191	47 074	17 857	2 773	13 071	13 373	3
1 381	2 989	43 413	16 693	2 468	12 012	12 240	4
123	248	3 298	1 452	175	744	927	5
127	242	3 254	1 319	205	783	947	6
139	295	3 987	1 530	237	1 095	1 125	7
137	306	4 540	1 689	243	1 294	1 314	8
119	241	3 965	1 411	266	1 131	1 157	9
116	269	4 187	1 632	234	1 179	1 142	10
142	296	4 488	1 705	228	1 271	1 284	11
132	253	3 815	1 397	259	1 131	1 028	12
133	274	4 293	1 550	246	1 269	1 228	13
146	301	4 424	1 589	238	1 315	1 282	14
131	293	4 062	1 470	247	1 175	1 170	15
76	173	2 761	1 113	195	684	769	16
80	205	2 764	1 204	177	645	738	17
93	183	2 823	1 223	167	633	800	18
123	253	3 763	1 459	225	1 023	1 056	19
119	277	4 000	1 501	219	1 163	1 117	20
118	249	3 797	1 429	208	1 102	1 058	21
120	249	3 705	1 382	176	1 111	1 036	22
124	314	4 251	1 544	229	1 274	1 204	23
102	242	3 304	1 282	190	929	903	24
128	279	4 018	1 533	215	1 137	1 133	25
153	294	4 228	1 566	244	1 167	1 251	26
126	260	3 849	1 433	236	1 083	1 097	27
95	184	2 911	1 137	182	745	847	28

**8. Baugewerblicher Umsatz im Bau**  
**- Ergebnisse der Betriebe von Unter**  
**1 000**

Lfd. Nr.	Jahr Monat	insgesamt	Hochbau				
			zusammen	Wohnungs- bau	landwirt- schaftlicher Bau	gewerblicher und industrieller Hochbau	Hochbau für Bahn und Post
1	2000	11 883 854	7 178 296	2 551 585	39 064	3 841 327	80 844
2	2001	11 153 960	6 673 412	2 079 348	34 778	3 819 351	87 244
3	2002	9 926 012	5 736 227	1 829 270	36 315	3 268 632	74 474
4	2003 (kumuliert)	9 472 589	5 372 473	1 694 759	31 749	3 064 947	47 983
5	2002 Januar	610 401	353 239	109 192	1 634	196 137	5 361
6	Februar	657 332	405 606	120 495	1 473	238 860	10 109
7	März	750 336	446 363	143 889	1 698	249 086	7 343
8	April	834 604	486 574	156 543	1 797	274 029	10 343
9	Mai	793 997	461 199	148 591	6 469	258 082	7 211
10	Juni	854 664	501 838	165 206	3 620	283 142	7 673
11	Juli	950 341	551 670	182 044	6 946	306 763	3 615
12	August	860 131	495 839	152 776	2 028	292 644	5 226
13	September	883 772	508 240	160 114	3 054	293 786	4 608
14	Oktober	895 581	497 349	156 879	2 846	281 264	6 634
15	November	909 869	509 945	168 429	2 849	286 648	3 846
16	Dezember	924 984	518 365	165 112	1 901	308 191	2 505
17	2003 Januar	508 048	297 839	97 524	1 477	176 311	2 065
18	Februar	575 855	355 368	106 243	1 015	211 959	3 842
19	März	700 654	404 993	119 589	1 100	240 150	4 062
20	April	780 138	445 450	143 382	2 111	253 581	6 074
21	Mai	771 393	447 616	139 138	1 795	258 882	4 827
22	Juni	800 443	447 974	141 359	2 630	257 119	2 900
23	Juli	913 697	504 071	163 896	3 195	286 147	3 154
24	August	822 675	463 742	140 482	1 865	268 954	3 566
25	September	840 757	478 446	157 597	4 758	262 085	3 617
26	Oktober	906 752	512 659	156 905	2 059	296 293	4 159
27	November	893 064	490 735	153 053	2 225	275 676	5 089
28	Dezember	959 113	523 580	175 591	7 519	277 790	4 628

**hauptgewerbe seit 2000 nach Bauarten  
nehmen mit 20 und mehr Beschäftigten –  
EUR**

Baugewerblicher Umsatz <sup>1)</sup>							Lfd. Nr.
davon im							
		Tiefbau					
Hochbau für Organisationen ohne Erwerbszweck	Hochbau für Körperschaften des öffentlichen Rechts	zusammen	gewerblicher und industrieller Tiefbau	Tiefbau für Bahn und Post	Straßenbau	sonstiger Tiefbau für Körperschaften des öffentlichen Rechts und für Organisationen ohne Erwerbszweck	
185 793	479 683	4 705 557	1 783 074	280 709	1 329 210	1 312 564	1
162 233	490 458	4 480 549	1 650 734	243 562	1 375 989	1 210 264	2
144 944	382 592	4 189 785	1 492 347	274 520	1 312 247	1 110 671	3
164 219	368 816	4 100 116	1 439 324	252 154	1 305 979	1 102 659	4
12 275	28 640	257 162	102 241	39 340	54 826	60 755	5
10 656	24 013	251 726	110 241	11 227	62 167	68 091	6
12 517	31 830	303 973	112 311	15 596	97 200	78 866	7
10 769	33 093	348 030	126 559	16 833	107 249	97 389	8
12 300	28 546	332 798	113 995	22 121	107 409	89 273	9
12 843	29 354	352 826	126 616	21 004	112 811	92 395	10
12 982	39 320	398 671	145 388	17 181	129 275	106 827	11
12 159	31 006	364 292	127 902	22 187	120 729	93 474	12
9 879	36 799	375 532	129 507	21 816	124 224	99 985	13
13 178	36 548	398 232	133 394	25 013	134 040	105 785	14
13 636	34 537	399 924	128 986	24 448	140 672	105 818	15
11 750	28 906	406 619	135 207	37 754	121 645	112 013	16
5 271	15 191	210 209	86 618	17 124	54 901	51 566	17
10 223	22 086	220 487	92 625	11 249	55 898	60 715	18
10 392	29 700	295 661	112 362	18 757	85 813	78 729	19
11 253	29 049	334 688	121 747	16 107	106 817	90 017	20
12 312	30 662	323 777	115 108	17 724	102 639	88 306	21
15 880	28 086	352 469	123 103	13 302	125 586	90 478	22
14 717	32 962	409 626	143 833	21 562	134 258	109 973	23
16 206	32 669	358 933	125 207	22 605	118 123	92 998	24
14 877	35 512	362 311	128 978	21 606	116 472	95 255	25
17 257	35 986	394 093	130 914	23 678	127 902	111 599	26
15 978	38 714	402 329	128 023	25 803	142 520	105 983	27
19 853	38 199	435 533	130 806	42 637	135 050	127 040	28

**9. Beschäftigte, Bruttolohn- und -gehaltsumme,  
im Bauhauptgewerbe im Vergleich zum Vormonat und  
– Ergebnisse der Betriebe von Unter**

Lfd. Nr.	Verwaltungsbezirk	Beschäftigte			Bruttolohn- und -gehaltsumme		
		Dezember	November	Dezember	Dezember	November	Dezember
		2002	2003		2002	2003	
		Anzahl			1 000 EUR		
	Kreisfreie Städte						
1	Düsseldorf	2 456	2 873	2 856	7 739	12 171	10 271
2	Duisburg	2 643	1 903	1 881	7 983	6 844	5 932
3	Essen	3 744	3 424	3 345	13 077	14 119	12 141
4	Krefeld	881	797	772	2 320	3 055	2 135
5	Mönchengladbach	800	804	801	1 936	2 250	2 114
6	Mülheim an der Ruhr	1 691	1 614	1 604	5 312	5 942	5 410
7	Oberhausen	1 355	1 197	1 201	3 902	4 205	4 299
8	Remscheid	662	587	588	1 968	2 230	1 779
9	Solingen	379	329	327	969	1 086	887
10	Wuppertal	466	452	447	1 253	1 509	1 291
	Kreise						
11	Kleve	1 922	1 843	1 827	4 444	5 487	4 384
12	Mettmann	1 258	1 227	1 215	3 592	4 343	3 653
13	Rhein-Kreis Neuss	1 523	1 224	1 191	3 739	3 806	3 330
14	Viersen	1 058	895	876	2 840	3 119	2 614
15	Wesel	2 016	2 091	1 990	5 311	6 386	5 506
<b>16</b>	<b>Reg.-Bez. Düsseldorf</b>	<b>22 854</b>	<b>21 260</b>	<b>20 921</b>	<b>66 385</b>	<b>76 552</b>	<b>65 746</b>
	Kreisfreie Städte						
17	Aachen	774	720	715	2 188	2 390	2 066
18	Bonn	416	365	355	1 143	1 159	1 026
19	Köln	4 369	3 476	3 446	13 704	14 063	11 354
20	Leverkusen	861	724	723	2 170	2 325	2 024
	Kreise						
21	Aachen	663	633	601	1 656	1 963	1 683
22	Düren	862	866	856	2 332	3 152	2 538
23	Rhein-Erft-Kreis	1 879	1 596	1 569	5 477	5 252	4 844
24	Euskirchen	998	942	929	2 622	3 113	2 573
25	Heinsberg	2 100	2 007	2 025	5 206	6 554	5 346
26	Oberbergischer Kreis	1 069	878	874	2 631	2 471	2 353
27	Rhein.-Berg. Kreis	516	461	447	1 445	1 639	1 354
28	Rhein-Sieg-Kreis	2 454	2 164	2 144	6 153	6 656	6 080
<b>29</b>	<b>Reg.-Bez. Köln</b>	<b>16 961</b>	<b>14 832</b>	<b>14 684</b>	<b>46 727</b>	<b>50 737</b>	<b>43 241</b>
	Kreisfreie Städte						
30	Bottrop	1 010	838	487	2 899	2 783	1 440
31	Gelsenkirchen	1 043	670	664	2 928	2 424	1 854
32	Münster	1 879	1 764	1 739	5 357	5 388	4 649

1) ohne Umsatzsteuer

**geleistete Arbeitsstunden sowie Umsätze  
zum Vorjahresmonat nach Verwaltungsbezirken  
nehmen mit 20 und mehr Beschäftigten –**

Geleistete Arbeitsstunden			Baugewerblicher Umsatz <sup>1)</sup>			Gesamtumsatz <sup>1)</sup>			Lfd. Nr.
Dezember	November	Dezember	Dezember	November	Dezember	Dezember	November	Dezember	
2002	2003		2002	2003		2002	2003		
1 000 Std.			1 000 EUR						
144	251	189	36 380	64 042	67 609	36 380	64 046	67 616	1
196	182	155	31 178	21 900	23 069	31 203	21 937	23 069	2
197	210	158	49 855	42 424	58 239	49 881	42 445	58 252	3
71	77	58	9 094	7 346	9 268	9 100	7 351	9 274	4
62	84	70	11 856	11 975	15 275	12 027	12 127	15 424	5
190	237	177	14 014	13 053	12 155	14 106	13 080	12 191	6
100	116	95	16 911	12 196	12 560	16 912	12 196	12 578	7
33	45	39	6 682	7 566	9 448	7 327	8 366	10 069	8
26	32	25	4 445	2 603	6 458	4 446	2 609	6 460	9
30	46	33	11 168	10 485	8 864	11 196	10 485	8 864	10
135	186	144	28 572	20 090	28 191	30 180	20 461	28 792	11
94	120	95	10 388	10 307	11 828	10 725	10 827	12 480	12
123	137	108	15 382	17 356	16 658	15 384	17 370	16 671	13
95	106	80	15 705	11 627	15 646	16 107	12 078	16 024	14
157	230	181	27 904	33 610	34 406	27 910	33 612	34 408	15
<b>1 653</b>	<b>2 059</b>	<b>1 607</b>	<b>289 534</b>	<b>286 580</b>	<b>329 674</b>	<b>292 884</b>	<b>288 990</b>	<b>332 172</b>	<b>16</b>
47	64	46	6 269	6 889	5 893	6 649	7 671	7 065	17
27	34	27	5 858	6 701	7 380	5 858	6 702	7 385	18
279	293	232	58 215	68 969	67 511	58 888	69 490	68 324	19
59	69	55	8 271	6 788	4 883	8 271	6 788	4 883	20
50	74	57	7 268	4 597	6 608	7 348	4 602	6 644	21
64	91	71	7 177	10 531	9 800	7 401	10 558	9 834	22
145	168	136	18 659	13 953	18 308	18 722	14 017	18 341	23
84	107	86	12 625	11 611	11 614	12 625	11 611	11 684	24
141	208	155	25 997	24 032	30 991	26 731	25 379	31 900	25
81	95	74	13 084	10 334	9 291	13 084	10 336	9 368	26
32	38	28	10 429	8 537	9 715	10 451	8 574	9 738	27
196	244	198	33 471	27 524	30 947	33 529	27 524	30 947	28
<b>1 205</b>	<b>1 485</b>	<b>1 165</b>	<b>207 323</b>	<b>200 466</b>	<b>212 941</b>	<b>209 557</b>	<b>203 252</b>	<b>216 113</b>	<b>29</b>
74	76	29	19 302	8 660	4 848	20 945	8 660	4 849	30
110	76	65	10 824	6 881	9 037	10 828	6 881	9 060	31
95	142	103	16 332	20 533	24 267	16 962	20 652	24 383	32

**Noch: 9. Beschäftigte, Bruttolohn- und -gehaltsumme,  
im Bauhauptgewerbe im Vergleich zum Vormonat und  
- Ergebnisse der Betriebe von Unter**

Lfd. Nr.	Verwaltungsbezirk	Beschäftigte			Bruttolohn- und -gehaltsumme		
		Dezember	November	Dezember	Dezember	November	Dezember
		2002	2003		2002	2003	
		Anzahl			1 000 EUR		
	Kreise						
33	Borken	3 459	3 457	3 430	9 207	11 201	9 871
34	Coesfeld	625	541	511	1 544	1 581	1 342
35	Recklinghausen	2 394	1 894	1 850	6 697	6 510	5 495
36	Steinfurt	2 551	2 476	2 432	5 980	7 263	5 954
37	Warendorf	1 388	1 219	1 216	2 911	3 290	3 158
<b>38</b>	<b>Reg.-Bez. Münster</b>	<b>14 349</b>	<b>12 859</b>	<b>12 329</b>	<b>37 523</b>	<b>40 440</b>	<b>33 763</b>
	Kreisfreie Stadt						
39	Bielefeld	1 075	953	906	2 935	3 290	2 595
	Kreise						
40	Gütersloh	1 685	1 449	1 397	3 964	4 537	3 667
41	Herford	945	554	552	2 123	1 637	1 424
42	Höxter	742	704	681	1 393	1 608	1 375
43	Lippe	1 255	932	918	3 377	2 740	2 546
44	Minden-Lübbecke	1 568	1 611	1 565	3 788	4 780	4 034
45	Paderborn	1 194	992	955	2 855	2 726	2 399
<b>46</b>	<b>Reg.-Bez. Detmold</b>	<b>8 464</b>	<b>7 195</b>	<b>6 974</b>	<b>20 435</b>	<b>21 318</b>	<b>18 040</b>
	Kreisfreie Städte						
47	Bochum	1 104	1 058	1 052	3 180	3 822	3 116
48	Dortmund	5 617	5 180	5 102	14 632	15 206	14 042
49	Hagen	658	623	611	1 671	1 891	1 647
50	Hamm	743	734	727	1 781	2 371	1 956
51	Herne	985	1 232	1 227	3 131	5 040	3 871
	Kreise						
52	Ennepe-Ruhr Kreis	676	582	573	1 721	1 646	1 569
53	Hochsauerlandkreis	1 650	1 739	1 707	4 030	5 387	4 790
54	Märkischer Kreis	1 234	1 068	1 059	3 041	3 339	2 850
55	Olpe	690	780	772	1 830	2 558	2 157
56	Siegen-Wittgenstein	1 804	1 792	1 779	4 642	6 098	4 970
57	Soest	861	769	754	1 943	2 040	1 841
58	Unna	840	745	740	2 103	2 098	1 948
<b>59</b>	<b>Reg.-Bez. Arnsberg</b>	<b>16 862</b>	<b>16 302</b>	<b>16 103</b>	<b>43 705</b>	<b>51 496</b>	<b>44 757</b>
<b>60</b>	<b>Nordrhein-Westfalen</b>	<b>79 490</b>	<b>72 448</b>	<b>71 011</b>	<b>214 775</b>	<b>240 543</b>	<b>205 547</b>

**geleistete Arbeitsstunden sowie Umsätze  
zum Vorjahresmonat nach Verwaltungsbezirken  
nehmen mit 20 und mehr Beschäftigten –**

Geleistete Arbeitsstunden			Baugewerblicher Umsatz <sup>1)</sup>			Gesamtumsatz <sup>1)</sup>			Lfd. Nr.
Dezember	November	Dezember	Dezember	November	Dezember	Dezember	November	Dezember	
2002	2003		2002	2003		2002	2003		
1 000 Std.			1 000 EUR						
239	376	284	35 588	38 660	44 554	35 709	38 810	44 797	33
43	56	44	7 459	3 987	4 821	7 566	3 987	4 821	34
183	206	163	26 357	20 951	22 157	26 393	21 144	22 464	35
185	256	201	22 151	32 021	27 042	22 291	32 171	27 142	36
83	132	93	9 797	13 526	10 191	9 835	13 606	10 272	37
<b>1 012</b>	<b>1 320</b>	<b>982</b>	<b>147 810</b>	<b>145 219</b>	<b>146 917</b>	<b>150 529</b>	<b>145 911</b>	<b>147 788</b>	<b>38</b>
65	90	72	16 610	12 730	16 311	16 688	12 783	16 369	39
97	142	98	20 152	20 118	21 400	20 464	20 968	21 700	40
68	65	48	9 864	6 292	5 237	9 946	6 449	5 373	41
46	76	49	6 393	5 359	5 841	6 395	5 360	5 842	42
79	98	71	15 821	11 833	11 357	15 843	11 935	11 387	43
85	175	115	17 876	21 712	22 872	18 199	21 942	23 099	44
75	106	78	10 433	13 048	12 030	10 477	13 049	12 034	45
<b>515</b>	<b>752</b>	<b>531</b>	<b>97 149</b>	<b>91 092</b>	<b>95 048</b>	<b>98 012</b>	<b>92 486</b>	<b>95 804</b>	<b>46</b>
89	128	98	12 762	11 644	10 916	12 762	11 648	10 919	47
334	445	345	63 295	58 926	51 251	63 295	58 926	51 251	48
50	65	55	4 672	5 221	6 836	4 685	5 222	6 860	49
50	79	58	10 053	6 987	9 822	10 107	7 035	9 822	50
53	101	76	9 619	11 462	9 010	9 619	11 462	9 010	51
48	60	48	5 869	5 183	5 238	5 873	5 184	5 238	52
116	196	145	15 634	15 837	17 350	15 675	15 946	17 439	53
91	120	92	12 266	12 034	13 859	12 266	12 044	13 946	54
55	81	68	7 205	8 697	6 506	7 215	8 721	6 520	55
123	191	131	28 625	21 144	28 187	28 625	21 145	28 206	56
64	83	66	6 106	6 296	6 158	6 114	6 354	6 175	57
58	82	65	7 062	6 274	9 398	7 085	6 347	9 449	58
<b>1 131</b>	<b>1 631</b>	<b>1 247</b>	<b>183 168</b>	<b>169 705</b>	<b>174 531</b>	<b>183 321</b>	<b>170 034</b>	<b>174 835</b>	<b>59</b>
<b>5 516</b>	<b>7 247</b>	<b>5 532</b>	<b>924 984</b>	<b>893 062</b>	<b>959 111</b>	<b>934 303</b>	<b>900 673</b>	<b>966 712</b>	<b>60</b>

**10. Betriebe, Beschäftigte, Bruttolohn- und -gehalt  
- Ergebnisse der Betriebe von Unter**

Lfd. Nr.	Verwaltungsbezirk	Betriebe		tätige (Mit)inhaber/-innen und unbezahlt mithelfende Familienangehörige	kaufmännische und technische Angestellte und Auszubildende	Facharbeiter/-innen, Poliere und Meister/-innen
		insgesamt	darunter Arbeitsgemeinschaften			
Anzahl						
	Kreisfreie Städte					
1	Düsseldorf	32	–	13	1 043	1 389
2	Duisburg	30	–	6	483	998
3	Essen	39	–	4	1 445	1 300
4	Krefeld	11	–	6	149	471
5	Mönchengladbach	21	–	8	147	449
6	Mülheim an der Ruhr	10	–	2	328	1 190
7	Oberhausen	19	–	2	250	715
8	Remscheid	7	–	7	173	313
9	Solingen	8	–	5	50	175
10	Wuppertal	12	–	6	114	224
	Kreise					
11	Kleve	41	–	15	377	1 086
12	Mettmann	22	–	7	274	568
13	Rhein-Kreis Neuss	24	–	8	238	588
14	Viersen	21	–	17	170	500
15	Wesel	37	1	16	372	1 325
<b>16</b>	<b>Reg.-Bez. Düsseldorf</b>	<b>334</b>	<b>1</b>	<b>122</b>	<b>5 613</b>	<b>11 291</b>
	Kreisfreie Städte					
17	Aachen	13	–	3	211	328
18	Bonn	10	–	–	85	203
19	Köln	55	–	18	1 156	1 714
20	Leverkusen	15	–	10	112	339
	Kreise					
21	Aachen	14	–	7	81	388
22	Düren	14	–	6	155	490
23	Rhein-Erft-Kreis	31	–	13	297	891
24	Euskirchen	13	–	12	152	525
25	Heinsberg	33	–	23	398	1 161
26	Oberbergischer Kreis	28	–	16	128	486
27	Rhein.-Berg. Kreis	14	–	12	136	203
28	Rhein-Sieg-Kreis	45	–	11	403	1 257
<b>29</b>	<b>Reg.-Bez. Köln</b>	<b>285</b>	<b>–</b>	<b>131</b>	<b>3 314</b>	<b>7 985</b>
	Kreisfreie Städte					
30	Bottrop	9	–	5	123	314
31	Gelsenkirchen	13	–	5	119	362
32	Münster	24	–	10	529	897

1) einschl. Gehälter für Poliere, (Schacht)meister und -meisterinnen



**summe im Bauhauptgewerbe nach Verwaltungsbezirken  
nehmen mit 20 und mehr Beschäftigten –**

Beschäftigte				Bruttolohn- summe <sup>1)</sup>	Brutto- gehaltsumme	Lfd. Nr.
(Fach)-werker und -werkerinnen	gewerblich Auszu- bildende, Umschüler/ -innen, Anlernlinge und Praktikanten	insgesamt	darunter ausländische Arbeitnehmer/-innen			
				1 000 EUR		
334	77	2 856	515	5 040	5 231	1
304	90	1 881	249	3 875	2 057	2
477	119	3 345	378	4 998	7 142	3
113	33	772	76	1 531	604	4
159	38	801	25	1 562	552	5
64	20	1 604	313	3 677	1 733	6
172	62	1 201	196	2 635	1 664	7
68	27	588	109	1 063	717	8
79	18	327	73	697	190	9
93	10	447	75	822	469	10
236	113	1 827	72	3 229	1 155	11
317	49	1 215	209	2 536	1 117	12
321	36	1 191	194	2 353	977	13
159	30	876	62	1 902	712	14
208	69	1 990	430	4 087	1 419	15
<b>3 104</b>	<b>791</b>	<b>20 921</b>	<b>2 976</b>	<b>40 007</b>	<b>25 739</b>	<b>16</b>
139	34	715	75	1 203	862	17
46	21	355	54	679	347	18
438	120	3 446	526	5 953	5 401	19
238	24	723	151	1 552	472	20
101	24	601	29	1 356	327	21
172	33	856	69	1 886	653	22
293	75	1 569	238	3 598	1 246	23
193	47	929	57	1 982	591	24
313	130	2 025	71	3 933	1 413	25
187	57	874	95	1 800	553	26
79	17	447	73	774	579	27
340	133	2 144	311	4 515	1 565	28
<b>2 539</b>	<b>715</b>	<b>14 684</b>	<b>1 749</b>	<b>29 231</b>	<b>14 009</b>	<b>29</b>
18	27	487	40	939	501	30
132	46	664	102	1 432	422	31
228	75	1 739	128	2 654	1 995	32

Noch: **10. Betriebe, Beschäftigte, Bruttolohn- und -gehalt**  
**- Ergebnisse der Betriebe von Unter**

Lfd. Nr.	Verwaltungsbezirk	Betriebe		tätige (Mit)inhaber/-innen und unbezahlt mithelfende Familienangehörige	kaufmännische und technische Angestellte und Auszubildende	Facharbeiter/-innen, Poliere und Meister/-innen
		insgesamt	darunter Arbeitsgemeinschaften			
Anzahl						
	Kreise					
33	Borken	70	–	29	602	2 328
34	Coesfeld	14	–	5	89	302
35	Recklinghausen	43	–	11	379	1 125
36	Steinfurt	54	–	29	436	1 548
37	Warendorf	27	–	18	175	786
<b>38</b>	<b>Reg.-Bez. Münster</b>	<b>254</b>	<b>–</b>	<b>112</b>	<b>2 452</b>	<b>7 662</b>
	Kreisfreie Stadt					
39	Bielefeld	16	–	4	177	538
	Kreise					
40	Gütersloh	34	–	7	299	847
41	Herford	16	–	4	108	353
42	Höxter	17	–	4	92	328
43	Lippe	22	–	6	166	489
44	Minden-Lübbecke	37	–	17	259	939
45	Paderborn	31	–	12	175	548
<b>46</b>	<b>Reg.-Bez. Detmold</b>	<b>173</b>	<b>–</b>	<b>54</b>	<b>1 276</b>	<b>4 042</b>
	Kreisfreie Städte					
47	Bochum	18	–	1	196	639
48	Dortmund	39	–	11	1 181	3 389
49	Hagen	11	–	5	111	345
50	Hamm	13	–	6	127	413
51	Herne	16	–	6	508	546
	Kreise					
52	Ennepe-Ruhr Kreis	15	–	4	98	332
53	Hochsauerlandkreis	42	–	20	257	1 123
54	Märkischer Kreis	24	–	9	206	653
55	Olpe	15	–	6	149	330
56	Siegen-Wittgenstein	27	–	21	423	1 022
57	Soest	23	–	9	124	450
58	Unna	21	–	9	104	486
<b>59</b>	<b>Reg.-Bez. Arnsberg</b>	<b>264</b>	<b>–</b>	<b>107</b>	<b>3 484</b>	<b>9 728</b>
<b>60</b>	<b>Nordrhein-Westfalen</b>	<b>1 310</b>	<b>1</b>	<b>526</b>	<b>16 139</b>	<b>40 708</b>

**summe im Bauhauptgewerbe nach Verwaltungsbezirken  
nehmen mit 20 und mehr Beschäftigten –**

Beschäftigte				Bruttolohn- summe <sup>1)</sup>	Brutto- gehaltsumme	Lfd. Nr.
(Fach)-werker und -werkerinnen	gewerblich Auszu- bildende, Umschüler/ -innen, Anlernlinge und Praktikanten	insgesamt	darunter ausländische Arbeitnehmer/-innen			
				1 000 EUR		
249	222	3 430	77	7 539	2 332	33
82	33	511	19	1 018	323	34
276	59	1 850	121	3 786	1 709	35
228	191	2 432	71	4 481	1 473	36
181	56	1 216	60	2 324	834	37
<b>1 394</b>	<b>709</b>	<b>12 329</b>	<b>618</b>	<b>24 173</b>	<b>9 589</b>	<b>38</b>
132	55	906	156	1 934	661	39
172	72	1 397	89	2 589	1 078	40
68	19	552	37	1 041	382	41
201	56	681	33	1 070	305	42
215	42	918	60	1 859	687	43
278	72	1 565	68	3 043	990	44
157	63	955	31	1 859	540	45
<b>1 223</b>	<b>379</b>	<b>6 974</b>	<b>474</b>	<b>13 395</b>	<b>4 643</b>	<b>46</b>
188	28	1 052	141	2 314	802	47
419	102	5 102	1 162	9 136	4 906	48
111	39	611	118	1 204	443	49
120	61	727	58	1 499	457	50
132	35	1 227	152	1 820	2 051	51
121	18	573	71	1 219	351	52
215	92	1 707	110	3 563	1 227	53
143	48	1 059	58	2 144	705	54
221	66	772	55	1 558	599	55
192	121	1 779	160	3 407	1 564	56
123	48	754	25	1 403	438	57
91	50	740	62	1 545	404	58
<b>2 076</b>	<b>708</b>	<b>16 103</b>	<b>2 172</b>	<b>30 812</b>	<b>13 947</b>	<b>59</b>
<b>10 336</b>	<b>3 302</b>	<b>71 011</b>	<b>7 989</b>	<b>137 618</b>	<b>67 927</b>	<b>60</b>

### 11. Geleistete Arbeitsstunden und baugewerblicher Umsatz – Ergebnisse der Betriebe von Unter

Lfd. Nr.	Verwaltungsbezirk	Geleistete Arbeitsstunden im							
		Hochbau				Tiefbau			
		insgesamt	davon im			insgesamt	davon im		
			Wohnungs- bau	gewerb- lichen und industriellen Bau <sup>2)</sup>	öffentlichen Bau		Straßenbau	gewerb- lichen und industriellen Bau	sonstigen öffentlichen Bau
1 000 Std.									
	Kreisfreie Städte								
1	Düsseldorf	64	11	45	8	125	67	21	37
2	Duisburg	58	18	35	5	97	15	75	7
3	Essen	70	18	49	3	88	13	35	40
4	Krefeld	28	1	26	1	31	4	18	9
5	Mönchengladbach	40	24	13	3	31	4	14	13
6	Mülheim an der Ruhr	11	4	7	–	166	3	159	4
7	Oberhausen	69	20	43	6	25	2	18	5
8	Remscheid	23	16	5	2	17	3	4	10
9	Solingen	10	4	2	4	15	5	5	5
10	Wuppertal	15	8	7	0	18	8	5	5
	Kreise								
11	Kleve	110	55	37	18	35	13	14	8
12	Mettmann	42	14	26	2	53	5	16	32
13	Rhein-Kreis Neuss	61	36	21	4	48	8	17	23
14	Viersen	44	11	28	5	37	5	14	18
15	Wesel	107	34	69	4	74	17	48	9
<b>16</b>	<b>Reg.-Bez. Düsseldorf</b>	<b>752</b>	<b>274</b>	<b>413</b>	<b>65</b>	<b>860</b>	<b>172</b>	<b>463</b>	<b>225</b>
	Kreisfreie Städte								
17	Aachen	27	6	19	2	18	2	3	13
18	Bonn	23	13	8	2	5	–	3	2
19	Köln	103	30	59	14	129	63	35	31
20	Leverkusen	28	6	22	0	26	7	9	10
	Kreise								
21	Aachen	25	14	8	3	33	4	18	11
22	Düren	15	6	7	2	56	14	23	19
23	Rhein-Erft-Kreis	68	22	45	1	68	16	43	9
24	Euskirchen	21	2	16	3	66	18	23	25
25	Heinsberg	68	31	27	10	88	44	35	9
26	Oberbergischer Kreis	39	22	7	10	34	10	10	14
27	Rhein.-Berg. Kreis	23	14	8	1	5	–	3	2
28	Rhein-Sieg-Kreis	92	57	30	5	106	45	26	35
<b>29</b>	<b>Reg.-Bez. Köln</b>	<b>532</b>	<b>223</b>	<b>256</b>	<b>53</b>	<b>634</b>	<b>223</b>	<b>231</b>	<b>180</b>
	Kreisfreie Städte								
30	Bottrop	8	1	7	–	21	18	2	1
31	Gelsenkirchen	53	9	43	1	12	9	2	1
32	Münster	37	14	18	5	66	33	25	8

1) ohne Umsatzsteuer – 2) einschl. landwirtschaftlichen Baus

**im Bauhauptgewerbe nach Bauarten und Verwaltungsbezirken  
nehmen mit 20 und mehr Beschäftigten –**

Baugewerblicher Umsatz <sup>1)</sup> im								Lfd. Nr.
Hochbau				Tiefbau				
insgesamt	davon im			insgesamt	davon im			
	Wohnungs- bau	gewerb- lichen und industriellen Bau <sup>2)</sup>	öffentlichen Bau		Straßenbau	gewerblichen und indu- striellen Bau	sonstigen öffentlichen Bau	
1 000 EUR								
40 779	3 225	29 341	8 213	26 830	14 525	4 676	7 629	1
10 844	2 380	7 640	824	12 223	1 447	10 013	763	2
22 628	2 480	19 637	511	35 610	1 412	18 179	16 019	3
6 229	168	5 973	88	3 039	320	1 916	803	4
12 677	9 005	3 210	462	2 600	911	994	695	5
1 184	164	1 020	–	10 970	456	9 912	602	6
9 089	2 076	4 978	2 035	3 472	122	2 910	440	7
6 687	5 645	874	168	2 761	484	644	1 633	8
5 150	2 129	1 198	1 823	1 308	484	414	410	9
4 894	3 520	1 330	44	3 970	1 357	1 913	700	10
20 467	10 851	7 763	1 853	7 725	1 994	2 062	3 669	11
5 094	1 374	3 374	346	6 733	450	3 103	3 180	12
12 393	6 956	4 723	714	4 265	1 124	1 883	1 258	13
5 155	1 504	2 784	867	10 492	582	906	9 004	14
23 480	3 155	19 857	468	10 925	2 023	7 071	1 831	15
<b>186 750</b>	<b>54 632</b>	<b>113 702</b>	<b>18 416</b>	<b>142 923</b>	<b>27 691</b>	<b>66 596</b>	<b>48 636</b>	<b>16</b>
4 266	1 103	2 202	961	1 627	140	587	900	17
7 075	3 118	3 743	214	305	–	170	135	18
48 103	13 199	33 189	1 715	19 409	8 211	6 779	4 419	19
2 004	346	1 646	12	2 880	641	1 251	988	20
2 579	1 415	615	549	4 029	655	1 766	1 608	21
2 603	568	1 826	209	7 196	2 139	3 086	1 971	22
8 099	2 948	4 400	751	10 209	2 454	6 608	1 147	23
2 369	232	1 708	429	9 244	2 013	3 690	3 541	24
12 547	4 702	6 183	1 662	18 444	13 603	3 937	904	25
4 929	3 342	695	892	4 363	1 442	1 040	1 881	26
8 823	1 289	3 256	4 278	892	14	678	200	27
14 850	8 582	4 284	1 984	16 098	7 534	3 858	4 706	28
<b>118 247</b>	<b>40 844</b>	<b>63 747</b>	<b>13 656</b>	<b>94 696</b>	<b>38 846</b>	<b>33 450</b>	<b>22 400</b>	<b>29</b>
1 558	48	1 510	–	3 290	2 881	245	164	30
8 116	1 204	6 650	262	921	465	292	164	31
5 205	1 282	3 532	391	19 063	14 535	3 646	882	32

**Noch: 11. Geleistete Arbeitsstunden und baugewerblicher Umsatz  
– Ergebnisse der Betriebe von Unter**

Lfd. Nr.	Verwaltungsbezirk	Geleistete Arbeitsstunden im							
		Hochbau				Tiefbau			
		insgesamt	davon im			insgesamt	davon im		
			Wohnungs- bau	gewerb- lichen und industriellen Bau <sup>2)</sup>	öffentlichen Bau		Straßenbau	gewerb- lichen und industriellen Bau	sonstigen öffentlichen Bau
1 000 Std.									
	Kreise								
33	Borken	183	96	75	12	102	17	19	66
34	Coesfeld	35	17	9	9	9	–	8	1
35	Recklinghausen	72	48	22	2	91	14	43	34
36	Steinfurt	134	89	32	13	68	16	10	42
37	Warendorf	52	37	9	6	41	23	3	15
<b>38</b>	<b>Reg.-Bez. Münster</b>	<b>574</b>	<b>311</b>	<b>215</b>	<b>48</b>	<b>410</b>	<b>130</b>	<b>112</b>	<b>168</b>
	Kreisfreie Stadt								
39	Bielefeld	37	14	18	5	35	4	25	6
	Kreise								
40	Gütersloh	66	32	24	10	33	14	16	3
41	Herford	19	4	15	0	30	8	9	13
42	Höxter	15	5	5	5	35	6	12	17
43	Lippe	40	13	19	8	31	7	21	3
44	Minden-Lübbecke	55	12	31	12	59	26	16	17
45	Paderborn	44	32	7	5	35	13	13	9
<b>46</b>	<b>Reg.-Bez. Detmold</b>	<b>276</b>	<b>112</b>	<b>119</b>	<b>45</b>	<b>258</b>	<b>78</b>	<b>112</b>	<b>68</b>
	Kreisfreie Städte								
47	Bochum	29	10	11	8	69	3	47	19
48	Dortmund	81	19	48	14	264	41	177	46
49	Hagen	19	4	12	3	35	17	12	6
50	Hamm	15	8	4	3	44	6	16	22
51	Herne	55	17	35	3	22	0	15	7
	Kreise								
52	Ennepe-Ruhr Kreis	18	9	5	4	30	4	17	9
53	Hochsauerlandkreis	69	29	24	16	75	23	17	35
54	Märkischer Kreis	33	16	13	4	59	13	31	15
55	Olpe	38	22	13	3	29	6	15	8
56	Siegen-Wittgenstein	60	16	40	4	70	11	32	27
57	Soest	40	21	18	1	25	12	6	7
58	Unna	36	23	10	3	30	6	17	7
<b>59</b>	<b>Reg.-Bez. Arnsberg</b>	<b>493</b>	<b>194</b>	<b>233</b>	<b>66</b>	<b>752</b>	<b>142</b>	<b>402</b>	<b>208</b>
<b>60</b>	<b>Nordrhein-Westfalen</b>	<b>2 627</b>	<b>1 114</b>	<b>1 236</b>	<b>277</b>	<b>2 914</b>	<b>745</b>	<b>1 320</b>	<b>849</b>

**im Bauhauptgewerbe nach Bauarten und Verwaltungsbezirken  
nehmen mit 20 und mehr Beschäftigten –**

Baugewerblicher Umsatz <sup>1)</sup> im								Lfd. Nr.
Hochbau				Tiefbau				
insgesamt	davon im			insgesamt	davon im			
	Wohnungs- bau	gewerb- lichen und industriellen Bau <sup>2)</sup>	öffentlichen Bau		Straßenbau	gewerblichen und indu- striellen Bau	sonstigen öffentlichen Bau	
1 000 EUR								
26 277	10 991	13 444	1 842	18 277	6 002	4 415	7 860	33
3 409	2 103	659	647	1 411	–	1 223	188	34
12 687	9 957	2 578	152	9 471	1 125	3 751	4 595	35
17 742	10 871	4 504	2 367	9 301	1 858	1 763	5 680	36
5 665	4 275	843	547	4 526	2 631	365	1 530	37
<b>80 659</b>	<b>40 731</b>	<b>33 720</b>	<b>6 208</b>	<b>66 260</b>	<b>29 497</b>	<b>15 700</b>	<b>21 063</b>	<b>38</b>
9 022	3 453	4 617	952	7 287	1 162	4 567	1 558	39
15 294	5 805	5 906	3 583	6 106	3 233	2 174	699	40
2 075	604	1 465	6	3 161	1 226	975	960	41
1 804	545	821	438	4 037	935	1 147	1 955	42
7 309	1 226	4 879	1 204	4 047	969	2 892	186	43
12 595	1 604	8 400	2 591	10 277	4 915	2 560	2 802	44
7 592	4 366	2 604	622	4 437	2 247	1 542	648	45
<b>55 691</b>	<b>17 603</b>	<b>28 692</b>	<b>9 396</b>	<b>39 352</b>	<b>14 687</b>	<b>15 857</b>	<b>8 808</b>	<b>46</b>
3 958	902	1 972	1 084	6 958	101	5 154	1 703	47
21 876	2 273	17 123	2 480	29 376	9 314	14 977	5 085	48
3 141	498	1 533	1 110	3 693	1 460	1 811	422	49
1 434	766	400	268	8 386	1 278	1 895	5 213	50
6 076	1 270	4 223	583	2 934	40	1 709	1 185	51
2 391	971	488	932	2 848	524	1 565	759	52
6 728	2 673	2 244	1 811	10 622	3 947	2 186	4 489	53
6 236	2 129	3 550	557	7 623	1 952	4 201	1 470	54
4 040	2 264	1 412	364	2 467	645	1 010	812	55
17 809	3 257	13 748	804	10 379	2 309	4 410	3 660	56
3 552	1 392	1 997	163	2 605	1 741	409	455	57
4 990	3 388	1 384	218	4 408	1 016	2 512	880	58
<b>82 231</b>	<b>21 783</b>	<b>50 074</b>	<b>10 374</b>	<b>92 299</b>	<b>24 327</b>	<b>41 839</b>	<b>26 133</b>	<b>59</b>
<b>523 578</b>	<b>175 593</b>	<b>289 935</b>	<b>58 050</b>	<b>435 530</b>	<b>135 048</b>	<b>173 442</b>	<b>127 040</b>	<b>60</b>

## 12. Monatsbericht im Bauhaupt

Lfd. Nr.	Verwaltungsbezirk	Betriebe	Tätige Personen			Geleistete Arbeitsstunden		
			insgesamt	Arbeiter	Angestellte	insgesamt	Hochbau	Tiefbau
			Anzahl (Monatsdurchschnitt)			1 000		
	Kreisfreie Städte							
1	Düsseldorf	33	2 879	1 848	1 018	2 799	906	1 893
2	Duisburg	33	2 245	1 683	555	2 398	952	1 446
3	Essen	44	3 516	2 033	1 479	2 634	1 279	1 355
4	Krefeld	12	825	670	149	979	458	522
5	Mönchengladbach	21	810	652	150	1 000	560	440
6	Mülheim an der Ruhr	11	1 634	1 294	338	2 507	182	2 325
7	Oberhausen	20	1 255	992	258	1 510	1 026	484
8	Remscheid	7	611	428	175	523	267	257
9	Solingen	8	330	274	51	390	162	229
10	Wuppertal	12	432	312	117	472	180	292
	Kreise							
11	Kleve	41	1 844	1 452	378	2 074	1 444	631
12	Mettmann	22	1 202	917	277	1 361	584	777
13	Rhein-Kreis Neuss	25	1 345	1 087	247	1 693	1 006	687
14	Viersen	25	971	774	177	1 349	755	594
15	Wesel	38	1 997	1 626	354	2 529	1 545	984
<b>16</b>	<b>Reg.-Bez. Düsseldorf</b>	<b>352</b>	<b>21 896</b>	<b>16 042</b>	<b>5 723</b>	<b>24 218</b>	<b>11 306</b>	<b>12 916</b>
	Kreisfreie Städte							
17	Aachen	12	715	501	210	708	429	278
18	Bonn	11	382	296	85	415	313	102
19	Köln	55	3 620	2 367	1 236	3 550	1 642	1 908
20	Leverkusen	18	818	678	130	909	505	404
	Kreise							
21	Aachen	13	612	524	81	780	345	435
22	Düren	14	876	711	160	1 035	205	830
23	Rhein-Erft-Kreis	34	1 641	1 318	310	2 031	1 030	1 001
24	Euskirchen	13	949	784	153	1 248	283	965
25	Heinsberg	32	2 040	1 619	398	2 326	1 064	1 262
26	Oberbergischer Kreis	31	975	802	155	1 147	636	511
27	Rhein.-Berg. Kreis	15	481	330	137	485	369	116
28	Rhein-Sieg-Kreis	47	2 234	1 798	424	2 857	1 273	1 584
<b>29</b>	<b>Reg.-Bez. Köln</b>	<b>295</b>	<b>15 343</b>	<b>11 728</b>	<b>3 479</b>	<b>17 491</b>	<b>8 094</b>	<b>9 396</b>
	Kreisfreie Städte							
30	Bottrop	11	895	687	204	980	597	383
31	Gelsenkirchen	14	831	665	160	1 121	927	194
32	Münster	24	1 786	1 237	539	1 586	531	1 055

1) einschl. Gehälter für Poliere, (Schacht)meister und -meisterinnen – 2) ohne Umsatzsteuer



## gewerbe 2003 nach Verwaltungsbezirken

Bruttolohn- summe <sup>1)</sup>	Bruttogehalt- summe	Baugewerblicher Umsatz <sup>2)</sup>			Gesamtumsatz <sup>2)</sup>	Lfd. Nr.
		insgesamt	Hochbau	Tiefbau		
1 000 EUR						
63 954	61 526	649 641	376 161	273 480	649 718	1
52 945	29 054	255 124	115 132	139 993	255 441	2
64 265	92 118	479 924	313 633	166 291	480 394	3
20 290	7 858	103 227	69 127	34 100	103 283	4
18 486	6 451	127 556	101 939	25 616	130 122	5
47 624	21 432	144 972	19 613	125 358	145 625	6
31 258	14 930	158 500	118 227	40 273	158 541	7
13 875	8 728	62 991	34 825	28 166	72 294	8
8 056	2 342	35 054	17 369	17 685	35 100	9
9 673	5 957	112 266	78 925	33 341	112 384	10
39 502	15 030	224 805	155 021	69 783	229 953	11
30 157	14 298	133 537	52 714	80 824	138 415	12
30 865	12 129	156 075	106 739	49 336	156 250	13
24 275	8 498	135 016	70 457	64 558	139 777	14
47 011	16 725	315 257	216 449	98 808	315 356	15
<b>502 236</b>	<b>317 076</b>	<b>3 093 945</b>	<b>1 846 331</b>	<b>1 247 612</b>	<b>3 122 653</b>	<b>16</b>
14 442	10 198	57 120	38 919	18 202	64 522	17
8 356	4 397	70 122	64 520	5 601	70 132	18
74 608	70 174	693 183	436 841	256 342	702 541	19
19 621	6 259	67 899	32 935	34 964	68 253	20
15 358	3 994	57 549	25 291	32 258	57 959	21
21 674	8 402	108 623	20 602	88 021	109 187	22
42 111	14 123	185 861	107 116	78 744	186 309	23
23 836	7 362	116 969	26 693	90 276	117 250	24
46 344	17 450	236 488	106 677	129 811	247 424	25
21 631	6 930	106 938	64 900	42 037	107 262	26
10 248	7 086	117 850	110 584	7 266	118 186	27
52 307	19 112	287 664	145 263	142 401	287 867	28
<b>350 536</b>	<b>175 487</b>	<b>2 106 266</b>	<b>1 180 341</b>	<b>925 923</b>	<b>2 136 892</b>	<b>29</b>
24 214	8 928	113 195	47 991	65 204	116 285	30
20 685	7 592	83 016	68 071	14 944	83 074	31
32 116	23 441	202 948	71 901	131 047	204 030	32

Lfd. Nr.	Verwaltungsbezirk	Betriebe	Tätige Personen			Geleistete Arbeitsstunden		
			insgesamt	Arbeiter	Angestellte	insgesamt	Hochbau	Tiefbau
			Anzahl (Monatsdurchschnitt)			1 000		
	Kreise							
33	Borken	70	3 391	2 765	595	4 134	2 767	1 367
34	Coesfeld	17	581	475	100	697	555	142
35	Recklinghausen	47	2 029	1 609	407	2 560	1 212	1 348
36	Steinfurt	58	2 514	2 035	447	3 089	2 017	1 072
37	Warendorf	31	1 294	1 088	184	1 605	972	633
<b>38</b>	<b>Reg.-Bez. Münster</b>	<b>272</b>	<b>13 321</b>	<b>10 561</b>	<b>2 636</b>	<b>15 772</b>	<b>9 578</b>	<b>6 194</b>
	Kreisfreie Stadt							
39	Bielefeld	19	986	785	197	1 124	635	488
	Kreise							
40	Gütersloh	35	1 519	1 205	305	1 707	1 164	544
41	Herford	20	694	557	129	831	348	483
42	Höxter	18	687	588	94	856	319	537
43	Lippe	23	959	771	184	1 123	586	537
44	Minden-Lübbecke	39	1 583	1 308	258	1 945	926	1 020
45	Paderborn	34	1 038	839	186	1 205	659	545
<b>46</b>	<b>Reg.-Bez. Detmold</b>	<b>188</b>	<b>7 466</b>	<b>6 053</b>	<b>1 353</b>	<b>8 791</b>	<b>4 637</b>	<b>4 154</b>
	Kreisfreie Städte							
47	Bochum	19	1 064	864	197	1 446	457	989
48	Dortmund	39	5 212	3 998	1 203	5 145	1 306	3 839
49	Hagen	11	618	501	111	765	277	488
50	Hamm	14	738	602	129	918	245	673
51	Herne	14	1 045	611	429	958	784	175
	Kreise							
52	Ennepe-Ruhr Kreis	18	638	529	104	775	323	452
53	Hochsauerlandkreis	40	1 597	1 335	244	1 978	995	983
54	Märkischer Kreis	25	1 128	899	218	1 398	590	808
55	Olpe	14	714	572	136	908	439	469
56	Siegen-Wittgenstein	27	1 820	1 366	433	2 090	1 083	1 008
57	Soest	24	793	653	130	1 023	636	387
58	Unna	22	765	647	108	970	491	478
<b>59</b>	<b>Reg.-Bez. Arnsberg</b>	<b>267</b>	<b>16 132</b>	<b>12 577</b>	<b>3 442</b>	<b>18 374</b>	<b>7 626</b>	<b>10 749</b>
<b>60</b>	<b>Nordrhein-Westfalen</b>	<b>1 374</b>	<b>74 158</b>	<b>56 961</b>	<b>16 633</b>	<b>84 646</b>	<b>41 241</b>	<b>43 409</b>

## gewerbe 2003 nach Verwaltungsbezirken

Bruttolohn- summe <sup>1)</sup>	Bruttogehalt- summe	Baugewerblicher Umsatz <sup>2)</sup>			Gesamtumsatz <sup>2)</sup>	Lfd. Nr.
		insgesamt	Hochbau	Tiefbau		
1 000 EUR						
85 711	27 127	428 346	303 910	124 436	431 089	33
14 115	4 693	55 817	46 147	9 670	56 049	34
48 861	20 666	236 567	137 580	98 987	240 341	35
56 732	18 288	309 339	186 468	122 870	313 912	36
29 171	7 595	136 192	85 260	50 931	137 042	37
<b>311 605</b>	<b>118 330</b>	<b>1 565 420</b>	<b>947 328</b>	<b>618 089</b>	<b>1 581 822</b>	<b>38</b>
24 385	9 671	152 583	106 152	46 431	152 852	39
34 124	13 113	197 769	135 981	61 788	203 692	40
14 787	5 562	68 939	26 691	42 248	69 801	41
14 173	3 613	59 168	21 898	37 270	59 201	42
23 251	8 307	124 548	77 100	47 448	124 757	43
36 667	11 275	232 443	131 043	101 400	236 296	44
22 667	6 991	117 147	67 086	50 061	117 637	45
<b>170 054</b>	<b>58 532</b>	<b>952 597</b>	<b>565 951</b>	<b>386 646</b>	<b>964 236</b>	<b>46</b>
28 366	10 116	147 787	48 586	99 201	147 796	47
112 734	61 974	593 299	264 331	328 968	593 299	48
15 023	5 478	57 845	21 110	36 734	57 922	49
17 854	5 802	86 725	18 458	68 267	87 134	50
18 543	22 115	107 335	87 021	20 314	107 335	51
15 556	4 357	55 763	28 202	27 561	55 826	52
38 733	10 439	151 096	72 562	78 535	152 012	53
25 963	9 581	119 724	55 544	64 181	119 914	54
16 658	6 577	86 747	52 230	34 517	86 968	55
40 796	19 769	210 525	112 678	97 847	211 253	56
18 192	5 207	67 701	41 537	26 164	68 463	57
18 445	4 858	69 815	30 261	39 554	70 534	58
<b>366 863</b>	<b>166 273</b>	<b>1 754 362</b>	<b>832 520</b>	<b>921 843</b>	<b>1 758 456</b>	<b>59</b>
<b>1 701 294</b>	<b>835 698</b>	<b>9 472 590</b>	<b>5 372 471</b>	<b>4 100 113</b>	<b>9 564 059</b>	<b>60</b>

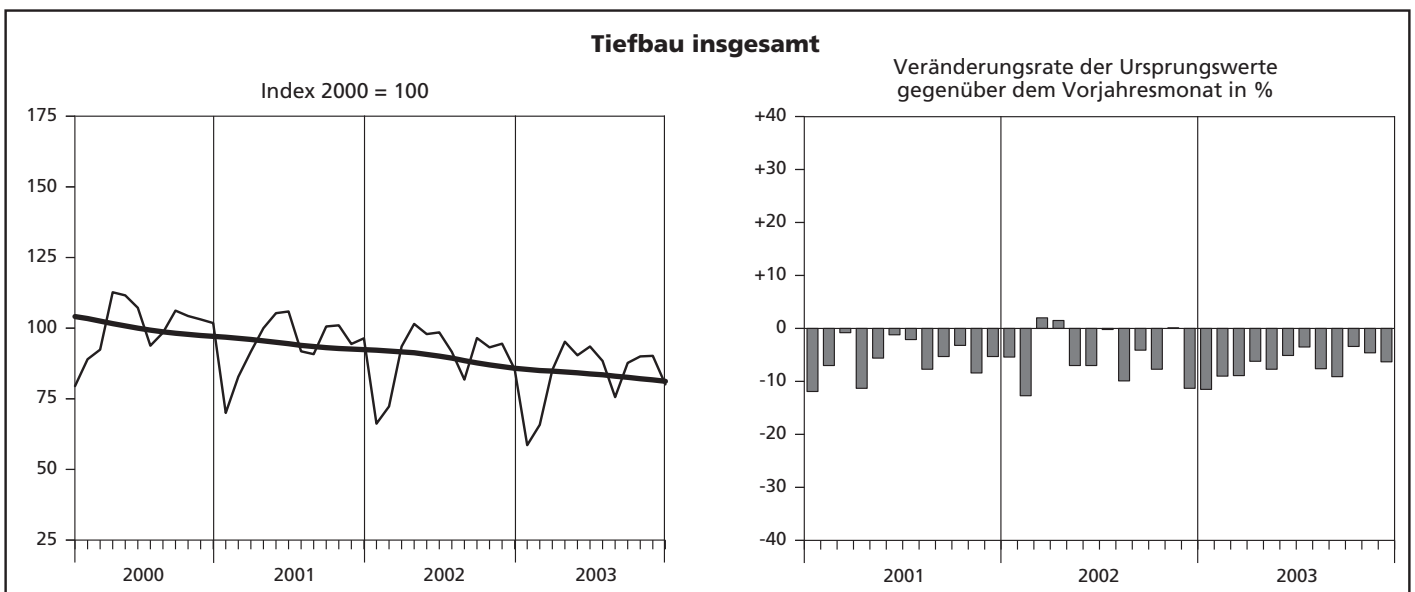
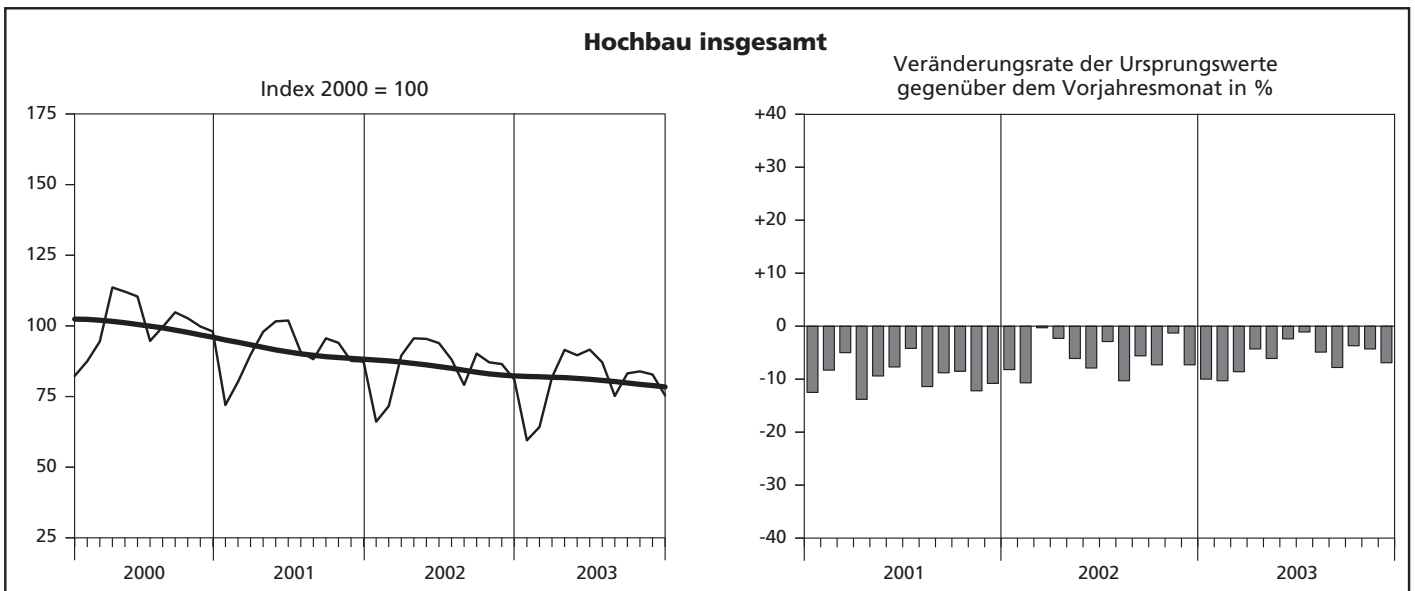
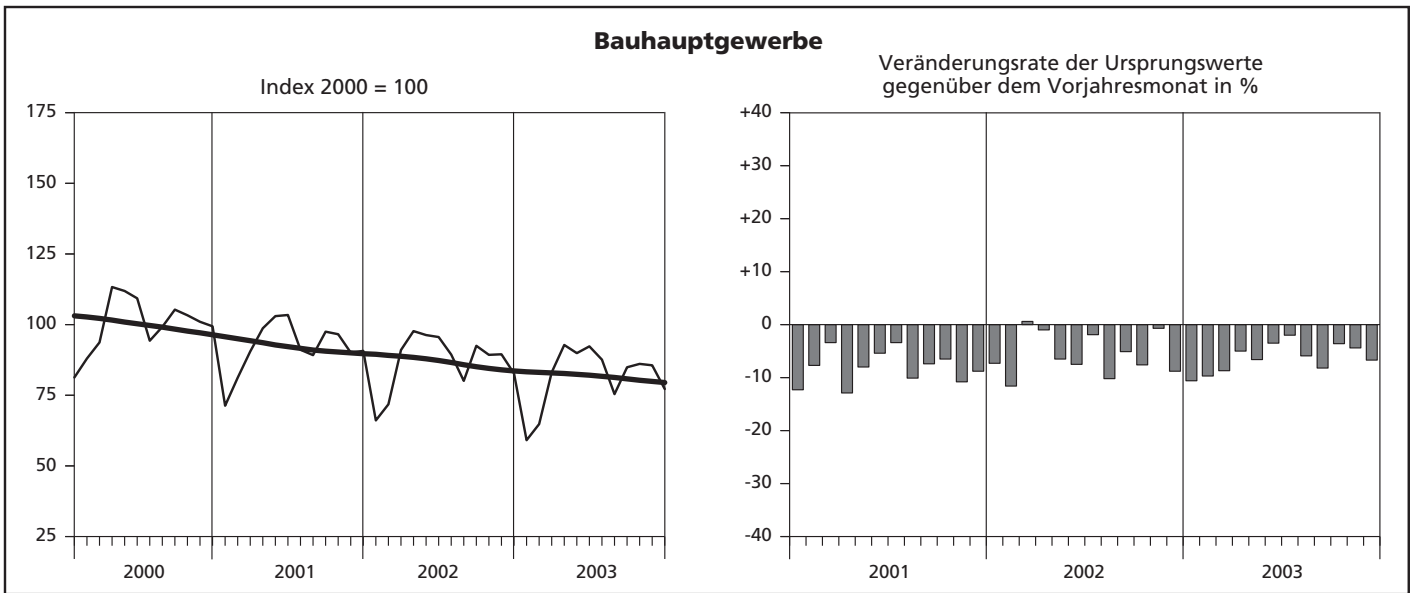


## **Hochgerechnete Ergebnisse für alle Betriebe**

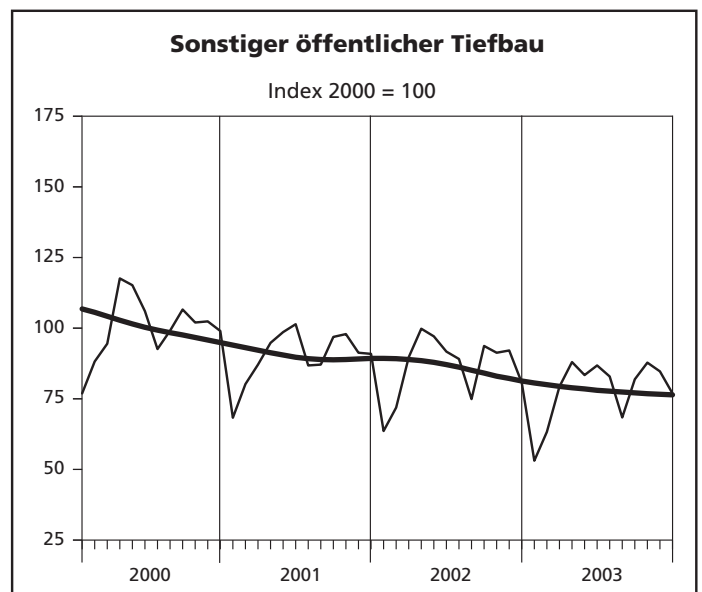
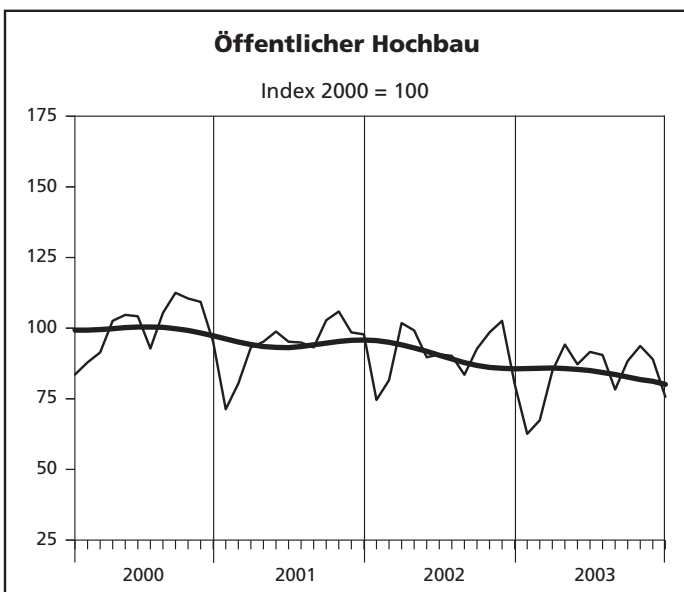
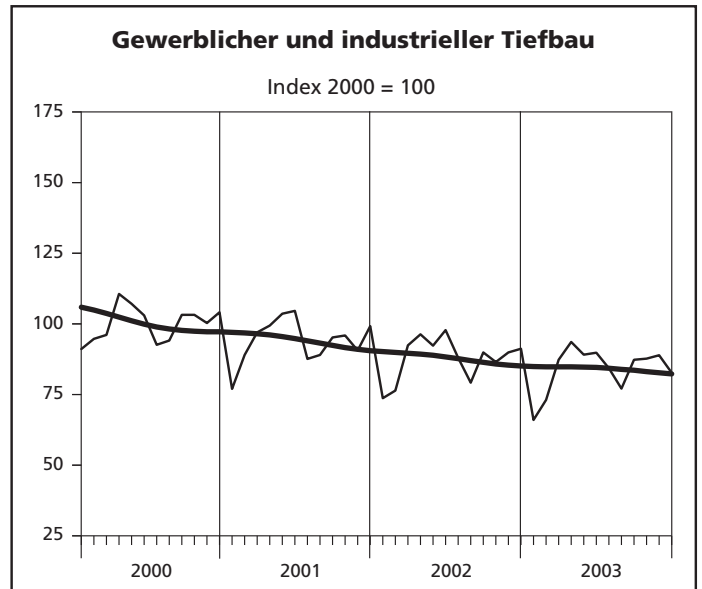
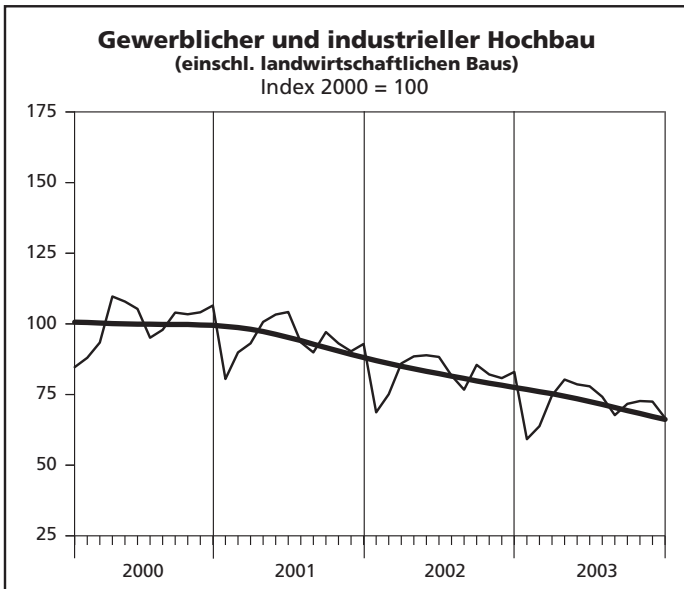
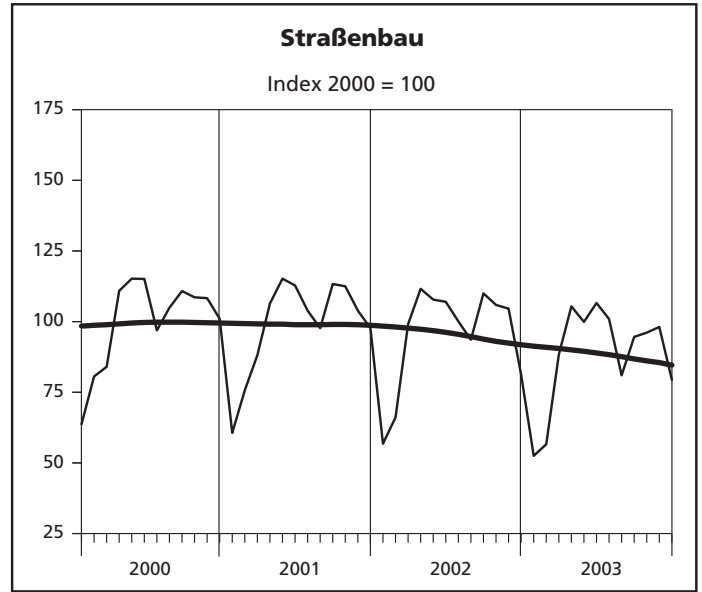
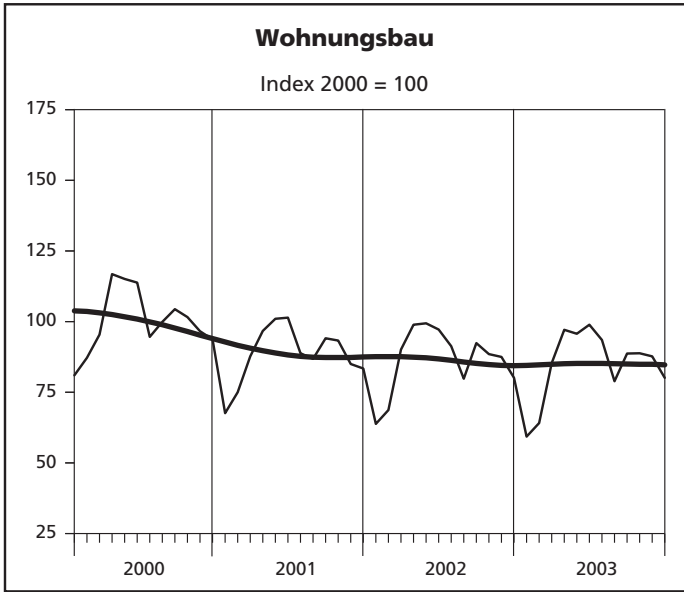
### ***Hinweis***

Ab März 2002 beinhalten die Ergebnisse des auf alle Betriebe hochgeschätzten Berichtskreises auch die Angaben der Einheiten (Betriebe/Unternehmen), die aufgrund eines Karteiabgleichs mit anderen administrativen Einheiten aufgefunden und neu in den Berichtskreis "Jährliche Bautotalerhebung zum 30. Juni" aufgenommen wurden. Aus dem Verhältnis dieses Berichtskreises zum Monatsberichtskreis Juni ergeben sich die Aufschätzfaktoren.

## Index der Nettoproduktion – Alle Betriebe aufgeschätzt



## Index der Nettoproduktion – Alle Betriebe aufgeschätzt



— Ursprungswerte      — Bereinigt von Zufälligkeiten und saisonalen Einflüssen

**13. Produktionsindex im  
– Alle Betriebe**

Lfd. Nr.	Jahr Monat	Produktionsindex im								
		Bauhaupt- gewerbe insgesamt	Hochbau				Tiefbau			
			zusammen	Wohnungs- bau	gewerb- licher und industrieller Bau <sup>1)</sup>	öffentlicher Bau	zusammen	Straßenbau	gewerb- licher und industrieller Bau	sonstiger öffentlicher Bau
2000 = 100										
1	2000	100	100	100	100	100	100	100	100	100
2	2001	91,9	90,6	88,4	94,0	93,9	94,2	99,0	94,0	90,1
3	2002	86,8	85,3	86,5	82,1	90,4	89,4	95,3	87,8	86,3
4	2003 (kumuliert)	81,6	80,5	84,8	71,7	83,6	83,4	88,3	83,9	78,0
5	2002 Januar	66,1	66,1	63,8	68,7	74,6	66,2	56,8	73,7	63,6
6	Februar	71,8	71,6	68,7	75,1	81,6	72,3	66,1	76,4	71,9
7	März	91,0	89,5	90,1	86,0	101,8	93,5	99,1	92,4	89,7
8	April	97,7	95,6	98,9	88,5	99,2	101,5	111,6	96,3	99,8
9	Mai	96,3	95,4	99,4	88,9	89,7	97,9	107,8	92,3	97,1
10	Juni	95,6	93,9	97,2	88,3	90,7	98,5	107,0	97,8	91,7
11	Juli	89,4	88,1	91,3	81,7	90,2	91,6	100,1	88,0	89,1
12	August	80,1	79,1	79,8	76,7	83,5	81,8	93,6	79,2	74,9
13	September	92,5	90,2	92,4	85,5	92,7	96,5	110,0	89,9	93,7
14	Oktober	89,3	87,1	88,5	82,1	98,5	93,2	105,9	86,5	91,3
15	November	89,5	86,5	87,8	80,8	102,6	94,5	104,6	89,9	92,1
16	Dezember	82,7	81,0	80,1	83,0	80,3	85,5	81,2	91,2	80,7
17	2003 Januar	59,1	59,5	59,3	59,2	62,6	58,6	52,5	66,0	53,1
18	Februar	64,8	64,2	64,1	63,8	67,4	65,8	56,6	73,1	63,3
19	März	83,1	81,8	85,3	74,7	84,8	85,2	88,3	87,3	79,3
20	April	92,8	91,5	97,1	80,3	94,2	95,2	105,4	93,6	88,0
21	Mai	89,9	89,6	95,7	78,6	87,2	90,4	99,9	89,1	83,4
22	Juni	92,3	91,6	98,9	77,9	91,6	93,5	106,6	89,8	86,8
23	Juli	87,6	87,1	93,5	74,2	90,5	88,4	100,9	84,3	82,9
24	August	75,4	75,2	78,9	67,7	78,3	75,6	81,0	77,1	68,4
25	September	84,9	83,2	88,7	71,7	88,4	87,7	94,6	87,3	81,9
26	Oktober	86,1	83,9	88,8	72,7	93,7	90,0	96,1	87,7	87,8
27	November	85,6	82,8	87,7	72,5	89,0	90,2	98,1	88,9	84,7
28	Dezember	77,2	75,4	80,1	66,7	75,7	80,1	79,4	82,7	76,9

1) einschl. landwirtschaftlichen Baus



**Bauhauptgewerbe seit 2000  
aufgeschätzt –**

Veränderung gegenüber dem entsprechenden Vorjahreszeitraum im									Lfd. Nr.
Bauhaupt- gewerbe insgesamt	Hochbau				Tiefbau				
	zusammen	Wohnungs- bau	gewerb- licher und industrieller Bau <sup>1)</sup>	öffentlicher Bau	zusammen	Straßenbau	gewerb- licher und industrieller Bau	sonstiger öffentlicher Bau	
%									
x	x	x	x	x	x	x	x	x	1
-8,1	-9,4	-11,6	-6,0	-6,1	-5,8	-1,0	-6,0	-9,9	2
-5,5	-5,8	-2,1	-12,7	-3,7	-5,1	-3,7	-6,6	-4,2	3
-6,0	-5,7	-2,0	-12,7	-7,6	-6,7	-7,4	-4,4	-9,6	4
-7,2	-8,2	-5,6	-14,6	+4,7	-5,4	-6,3	-4,3	-6,8	5
-11,5	-10,7	-8,4	-16,4	+1,5	-12,8	-12,7	-14,2	-10,3	6
+0,5	-0,3	+2,7	-7,6	+9,2	+1,9	+12,5	-4,7	+3,0	7
-0,9	-2,4	+2,3	-12,1	+4,2	+1,5	+4,9	-3,2	+5,3	8
-6,4	-6,1	-1,5	-13,9	-9,2	-7,0	-6,4	-10,9	-1,5	9
-7,5	-7,9	-4,2	-15,3	-4,8	-6,9	-5,1	-6,4	-9,5	10
-1,9	-2,9	+2,9	-12,7	-5,0	-0,2	-3,7	+0,4	+2,6	11
-10,2	-10,4	-8,0	-14,7	-10,4	-9,9	-4,3	-11,1	-14,0	12
-5,1	-5,7	-1,8	-12,0	-9,9	-4,1	-2,9	-5,6	-3,3	13
-7,5	-7,4	-5,1	-11,8	-6,9	-7,8	-5,8	-9,8	-6,7	14
-0,7	-1,3	+3,3	-10,5	+4,1	+0,1	+0,7	-0,9	+0,9	15
-8,9	-7,3	-4,0	-10,7	-17,9	-11,3	-16,9	-8,1	-11,2	16
-10,6	-10,0	-7,1	-13,8	-16,1	-11,5	-7,6	-10,5	-16,6	17
-9,8	-10,3	-6,7	-15,1	-17,3	-9,0	-14,4	-4,3	-11,9	18
-8,7	-8,6	-5,3	-13,1	-16,6	-8,8	-10,9	-5,6	-11,7	19
-5,0	-4,3	-1,9	-9,2	-5,0	-6,2	-5,6	-2,7	-11,8	20
-6,7	-6,1	-3,8	-11,7	-2,8	-7,7	-7,4	-3,5	-14,1	21
-3,5	-2,4	+1,8	-11,8	+1,1	-5,1	-0,4	-8,2	-5,4	22
-2,1	-1,2	+2,4	-9,2	+0,4	-3,5	+0,8	-4,1	-6,9	23
-5,9	-4,8	-1,1	-11,8	-6,2	-7,6	-13,5	-2,6	-8,6	24
-8,3	-7,8	-4,0	-16,1	-4,6	-9,1	-14,0	-2,9	-12,6	25
-3,6	-3,7	+0,3	-11,5	-4,9	-3,4	-9,2	+1,4	-3,9	26
-4,4	-4,2	-0,2	-10,3	-13,2	-4,6	-6,2	-1,0	-8,1	27
-6,7	-6,9	0	-19,6	-5,8	-6,3	-2,2	-9,4	-4,7	28

**14. Beschäftigte, Bruttolohn- und -gehaltsumme im Bauhauptgewerbe sowie geleistete Arbeitsstunden und baugewerblicher Umsatz nach Bauarten  
– Alle Betriebe aufgeschätzt –**

Merkmal/ Einheit	Dezember	November	Dezember	Veränderung in % Dezember 2003 gegenüber		Januar bis Berichtsmonat		
						2003	2002	Veränderung in % gegenüber dem gleichen Vorjahres- zeitraum
	2003		2002	Dezember 2002	November 2003			
<b>Beschäftigte insgesamt</b>	<b>123 539</b>	<b>125 940</b>	<b>134 015</b>	<b>-7,8</b>	<b>-1,9</b>	<b>129 088</b>	<b>140 981</b>	<b>-8,4</b>
(darunter ausländische Arbeitnehmer/-innen)	10 627	10 927	12 450	-14,6	-2,7	11 078	13 203	-16,1
davon								
tätige (Mit-)inhaber/-innen	6 913	6 926	6 796	+1,7	-0,2	7 009	7 088	-1,1
kaufmännische und technische Angestellte (einschl. Auszubildende)	25 728	25 834	27 824	-7,5	-0,4	26 511	28 941	-8,4
Facharbeiter/-innen, Poliere, Meister/-innen	66 716	68 171	72 589	-8,1	-2,1	69 845	76 581	-8,8
(Fach)werker/-innen	17 417	18 162	19 466	-10,5	-4,1	18 869	20 701	-8,8
gewerblich Auszubildende	6 765	6 847	7 340	-7,8	-1,2	6 854	7 670	-10,6
<b>Bruttolohnsumme (1 000 EUR)</b>	<b>217 321</b>	<b>249 398</b>	<b>221 536</b>	<b>-1,9</b>	<b>-12,9</b>	<b>2 698 630</b>	<b>2 903 643</b>	<b>-7,1</b>
<b>Bruttogehaltsumme (1 000 EUR)</b>	<b>88 123</b>	<b>107 168</b>	<b>92 625</b>	<b>-4,9</b>	<b>-17,8</b>	<b>1 081 410</b>	<b>1 168 822</b>	<b>-7,5</b>
<b>Geleistete Arbeitsstunden (1 000 h)</b>	<b>9 834</b>	<b>12 818</b>	<b>9 459</b>	<b>+4,0</b>	<b>-23,3</b>	<b>151 980</b>	<b>163 526</b>	<b>-7,1</b>
davon								
Hochbau zusammen	6 266	8 093	6 052	+3,5	-22,6	97 816	104 931	-6,8
davon								
Wohnungsbau	4 072	5 245	3 663	+11,2	-22,4	63 127	65 175	-3,1
landwirtschaftlicher Bau	49	63	42	+16,7	-22,2	727	982	-26,0
gewerblicher und industrieller Hochbau	1 705	2 192	1 941	-12,2	-22,2	27 068	31 152	-13,1
Hochbau für Bahn und Post	47	49	31	+51,6	-4,1	528	651	-18,9
Hochbau für Organisationen ohne Erwerbszweck	140	186	121	+15,7	-24,7	2 064	2 399	-14,0
Hochbau für Gebietskörperschaften und Sozialversicherung	253	358	254	-0,4	-29,3	4 302	4 572	-5,9
Tiefbau zusammen	3 568	4 725	3 407	+4,7	-24,5	54 164	58 595	-7,6
davon								
gewerblicher und industrieller Tiefbau	1 397	1 760	1 356	+3,0	-20,6	20 791	21 796	-4,6
Tiefbau für Bahn und Post	217	282	238	-8,8	-23,0	3 089	3 373	-8,4
Straßenbau	959	1 394	878	+9,2	-31,2	15 561	16 987	-8,4
sonstiger öffentlicher Tiefbau	995	1 289	935	+6,4	-22,8	14 723	16 439	-10,4
<b>Gesamtumsatz (1 000 EUR)</b>	<b>1 391 394</b>	<b>1 278 390</b>	<b>1 295 042</b>	<b>+7,4</b>	<b>+8,8</b>	<b>13 657 738</b>	<b>14 042 853</b>	<b>-2,7</b>
<b>Baugewerblicher Umsatz (1 000 EUR)</b>	<b>1 382 258</b>	<b>1 269 246</b>	<b>1 284 423</b>	<b>+7,6</b>	<b>+8,9</b>	<b>13 543 745</b>	<b>13 903 001</b>	<b>-2,6</b>
davon								
Hochbau zusammen	883 775	808 202	810 461	+9,0	+9,4	8 785 219	8 985 092	-2,2
davon								
Wohnungsbau	468 117	408 032	394 012	+18,8	+14,7	4 430 574	4 347 921	+1,9
landwirtschaftlicher Bau	13 611	4 028	2 855	+376,7	+237,9	55 562	59 354	-6,4
gewerblicher und industrieller Hochbau	325 289	322 814	358 904	-9,4	+0,8	3 578 503	3 829 671	-6,6
Hochbau für Bahn und Post	6 409	7 047	2 844	+125,4	-9,1	64 973	86 393	-24,8
Hochbau für Organisationen ohne Erwerbszweck	24 045	19 352	15 516	+55,0	+24,3	200 641	191 192	+4,9
Hochbau für Gebietskörperschaften und Sozialversicherung	46 304	46 929	36 330	+27,5	-1,3	454 966	470 561	-3,3
Tiefbau zusammen	498 483	461 044	473 962	+5,2	+8,1	4 758 526	4 917 909	-3,2
davon								
gewerblicher und industrieller Tiefbau	151 560	148 335	158 595	-4,4	+2,2	1 688 987	1 750 743	-3,5
Tiefbau für Bahn und Post	48 145	29 136	42 310	+13,8	+65,2	297 238	308 847	-3,8
Straßenbau	155 237	163 824	143 479	+8,2	-5,2	1 513 093	1 563 845	-3,2
sonstiger öffentlicher Tiefbau	143 541	119 749	129 578	+10,8	+19,9	1 259 208	1 294 474	-2,7

**15. Beschäftigte nach der Stellung im Betrieb  
sowie Bruttolohn- und -gehaltsumme im Bauhauptgewerbe seit 2000  
- Alle Betriebe aufgeschätzt -**

Jahr Monat	Beschäftigte					Bruttolohn- und -gehaltsumme		
	insgesamt	darunter				insgesamt	davon	
		kaufmännische und technische Angestellte <sup>1)</sup>	Facharbeiter/ -innen Poliere, Meister/ -innen	(Fach)-werker und -werkerinnen	gewerblich Auszu- bildende <sup>2)</sup>		Brutto- lohnsumme <sup>3)</sup>	Brutto- gehaltsumme
Anzahl					1 000 EUR			
2000	162 561	32 212	90 148	23 658	8 840	4 638 687	3 357 720	1 280 968
2001	148 981	29 995	81 684	21 762	8 309	4 283 866	3 081 776	1 202 090
2002	140 981	28 941	76 581	20 701	7 670	4 072 465	2 903 643	1 168 822
2003 (kumuliert)	129 088	26 511	69 845	18 869	6 854	3 780 040	2 698 630	1 081 410
2002 Januar	140 327	29 232	76 076	20 126	8 059	319 092	223 576	95 516
Februar	137 806	28 729	74 989	19 553	7 712	289 448	197 518	91 930
März	145 540	29 875	79 416	21 005	7 870	319 416	226 774	92 642
April	145 627	29 773	79 278	21 474	7 853	362 799	259 800	102 999
Mai	143 571	29 276	78 195	21 117	7 836	343 200	251 733	91 467
Juni <sup>4)</sup>	143 857	29 178	77 823	21 387	7 824	336 134	228 845	107 289
Juli	142 548	29 162	77 698	21 348	7 204	356 966	260 594	96 372
August	142 272	28 993	77 449	21 206	7 533	350 596	257 082	93 514
September	140 964	28 843	76 348	21 013	7 726	335 490	242 398	93 092
Oktober	138 387	28 353	74 924	20 513	7 569	350 812	257 831	92 981
November	136 858	28 053	74 192	20 204	7 509	394 351	275 956	118 395
Dezember	134 015	27 824	72 589	19 466	7 340	314 161	221 536	92 625
2003 Januar	129 458	27 189	69 998	18 439	7 083	286 900	199 243	87 657
Februar	127 921	27 189	69 244	18 037	6 760	260 702	173 922	86 780
März	132 979	27 230	71 764	19 601	7 080	300 191	214 131	86 060
April	132 315	27 022	71 544	19 583	6 976	336 384	245 409	90 975
Mai	131 712	26 897	71 385	19 286	6 942	321 455	233 510	87 945
Juni <sup>4)</sup>	130 490	26 575	70 698	19 247	6 755	323 296	224 696	98 600
Juli	129 298	26 248	70 162	19 352	6 397	327 709	238 522	89 187
August	129 465	26 175	70 130	19 377	6 783	315 617	229 053	86 564
September	129 113	26 152	69 645	19 401	6 966	319 770	232 911	86 859
Oktober	126 825	25 888	68 684	18 531	6 888	326 006	240 514	85 492
November	125 940	25 834	68 171	18 162	6 847	356 566	249 398	107 168
Dezember	123 539	25 728	66 716	17 417	6 765	305 444	217 321	88 123

1) einschl. Auszubildender – 2) einschl. Umschüler/-innen, Anlernlinge und Praktikanten – 3) einschl. Gehälter für Poliere, (Schacht)meister und -meisterinnen – 4) Ergebnisse der Totalerhebung im Bauhauptgewerbe (Stichtag 30. 6.)

**16. Geleistete Arbeitsstunden und baugewerblicher  
– Alle Betriebe**

Lfd. Nr.	Jahr Monat	Geleistete Arbeitsstunden im								
		Bauhaupt- gewerbe insgesamt	Hochbau					Tiefbau		
			zusammen	davon im			zusammen	davon im		
				Wohnungs- bau	gewerb- lichen und industriellen Bau <sup>2)</sup>	öffentlichen Bau		Straßenbau	gewerb- lichen und industriellen Bau	sonstigen öffentlichen Bau
1 000 Std.										
1	2000	197 385	129 120	79 070	41 974	8 076	68 265	18 514	29 913	19 838
2	2001	176 552	113 786	68 022	38 385	7 379	62 766	17 889	27 431	17 446
3	2002	164 146	105 074	65 175	32 785	7 114	59 072	17 301	25 169	16 602
4	2003 (kumuliert)	151 980	97 816	63 127	28 323	6 366	54 164	15 561	23 880	14 723
5	2002 Januar	11 306	7 378	4 362	2 495	521	3 928	914	1 917	1 097
6	Februar	11 144	7 265	4 269	2 478	518	3 879	962	1 796	1 121
7	März	14 100	9 084	5 599	2 839	646	5 016	1 443	2 174	1 399
8	April	15 852	10 135	6 425	3 052	658	5 717	1 706	2 377	1 634
9	Mai	14 104	9 111	5 814	2 761	536	4 993	1 491	2 063	1 439
10	Juni <sup>3)</sup>	14 729	9 440	5 984	2 886	570	5 289	1 558	2 301	1 430
11	Juli	15 839	10 188	6 466	3 070	652	5 651	1 675	2 379	1 597
12	August	13 507	8 700	5 380	2 745	575	4 807	1 491	2 038	1 278
13	September	14 839	9 429	5 918	2 905	606	5 410	1 673	2 210	1 527
14	Oktober	15 011	9 537	5 939	2 923	675	5 474	1 688	2 227	1 559
15	November	13 636	8 612	5 356	2 617	639	5 024	1 508	2 093	1 423
16	Dezember	10 079	6 195	3 663	2 014	518	3 884	1 192	1 594	1 098
17	2003 Januar	9 923	6 515	3 977	2 109	429	3 408	828	1 683	897
18	Februar	9 841	6 362	3 890	2 054	418	3 479	812	1 694	973
19	März	13 248	8 514	5 434	2 528	552	4 734	1 330	2 125	1 279
20	April	14 055	9 020	5 863	2 576	581	5 035	1 512	2 170	1 353
21	Mai	13 617	8 836	5 779	2 519	538	4 781	1 433	2 066	1 282
22	Juni <sup>3)</sup>	13 262	8 586	5 676	2 373	537	4 676	1 446	1 969	1 261
23	Juli	15 227	9 875	6 497	2 736	642	5 352	1 657	2 237	1 458
24	August	11 916	7 756	4 983	2 268	505	4 160	1 208	1 858	1 094
25	September	14 037	8 980	5 867	2 516	597	5 057	1 479	2 206	1 372
26	Oktober	14 202	9 013	5 844	2 539	630	5 189	1 503	2 216	1 470
27	November	12 818	8 093	5 245	2 304	544	4 725	1 394	2 042	1 289
28	Dezember	9 834	6 266	4 072	1 801	393	3 568	959	1 614	995

1) ohne Umsatzsteuer – 2) einschl. landwirtschaftlichen Baus – 3) Ergebnisse der Totalerhebung im Bauhauptgewerbe (Stichtag 30. 6.)

**Umsatz im Bauhauptgewerbe seit 2000 nach Bauarten  
aufgeschätzt –**

Baugewerblicher Umsatz <sup>1)</sup> im									
Bauhaupt- gewerbe insgesamt	Hochbau				Tiefbau				Lfd. Nr.
	zusammen	davon im			zusammen	davon im			
		Wohnungs- bau	gewerb- lichen und industriellen Bau <sup>2)</sup>	öffentlichen Bau		Straßenbau	gewerb- lichen und industriellen Bau	sonstigen öffentlichen Bau	
1 000 EUR									
16 321 029	10 916 647	5 587 520	4 546 868	782 259	5 404 383	1 549 583	2 341 237	1 513 563	1
14 908 534	9 809 299	4 541 939	4 487 383	779 977	5 099 234	1 575 209	2 153 375	1 370 650	2
13 903 001	8 985 092	4 347 921	3 975 418	661 753	4 917 909	1 563 845	2 059 590	1 294 474	3
13 543 745	8 785 219	4 430 574	3 699 038	655 607	4 758 526	1 513 093	1 986 225	1 259 208	4
816 141	523 888	242 987	231 425	49 476	292 253	62 323	161 183	68 747	5
881 393	595 235	268 140	285 152	41 943	286 158	70 668	138 442	77 048	6
1 067 361	707 693	345 803	306 222	55 668	359 668	116 998	150 099	92 571	7
1 182 163	770 451	376 214	339 337	54 900	411 712	129 093	168 307	114 312	8
1 126 040	732 544	357 103	324 093	51 348	393 496	129 286	159 424	104 786	9
1 223 430	801 910	397 915	350 101	53 894	421 520	137 527	173 811	110 182	10
1 353 373	881 455	437 499	378 478	65 478	471 918	155 606	190 922	125 390	11
1 208 268	777 320	367 160	355 979	54 181	430 948	145 319	175 912	109 717	12
1 245 556	801 281	384 796	358 216	58 269	444 275	149 526	177 390	117 359	13
1 242 023	777 052	374 365	339 351	63 336	464 971	158 099	184 499	122 373	14
1 272 830	805 802	401 927	342 461	61 414	467 028	165 921	178 696	122 411	15
1 284 423	810 461	394 012	364 603	51 846	473 962	143 479	200 905	129 578	16
713 859	468 661	232 724	209 885	26 052	245 198	64 755	120 791	59 652	17
804 931	547 511	253 531	252 722	41 258	257 420	65 931	121 253	70 236	18
997 553	652 253	314 981	287 811	49 461	345 300	99 608	155 508	90 184	19
1 125 818	735 383	377 648	308 036	49 699	390 435	123 989	163 332	103 114	20
1 109 175	731 400	366 470	311 945	52 985	377 775	119 139	157 481	101 155	21
1 147 307	735 773	373 993	307 855	53 925	411 534	145 440	162 230	103 864	22
1 312 207	834 328	431 679	343 891	58 758	477 879	155 841	196 064	125 974	23
1 171 299	752 286	370 010	322 075	60 201	419 013	137 112	175 372	106 529	24
1 219 287	796 380	415 088	319 177	62 115	422 907	135 196	178 596	109 115	25
1 290 805	839 267	418 301	356 443	64 523	451 538	147 021	178 422	126 095	26
1 269 246	808 202	408 032	333 889	66 281	461 044	163 824	177 471	119 749	27
1 382 258	883 775	468 117	345 309	70 349	498 483	155 237	199 705	143 541	28



## **Veröffentlichungen**

# Veröffentlichungen

## zur Entwicklung und Struktur der Bautätigkeit und des Baugewerbes

### **Bauwirtschaft und Bautätigkeit in Nordrhein-Westfalen**

#### **– Zusammenfassender statistischer Beitrag –**

Inhalt: Jährliche Ergebnisse der Erhebungen im Bauhaupt- und Ausbaugewerbe, in der Bautätigkeit (Baugenehmigungen, Baufertigstellungen, Bauüberhang), des Wohnungsbestandes sowie des Wohngeldes; Regionale Ergebnisse für Regierungsbezirke, kreisfreie Städte und Kreise  
Bestellnummer: E 20 2 1996 00 Preis: 6,65 EUR

### **Die Bautätigkeit in Nordrhein-Westfalen**

#### **Die erteilten Baugenehmigungen in Nordrhein-Westfalen 2002**

Inhalt: Jährliche Ergebnisse der von den Bauaufsichtsbehörden gemeldeten Baugenehmigungen (Wohn- und Nichtwohngebäude, Rauminhalt, Wohnungen, Wohnräume, Wohnfläche, Nutzfläche, veranschlagte Baukosten) nach Gebäudeart, Haustyp, Bauherr u. a.; regionale Ergebnisse für Regierungsbezirke, kreisfreie Städte und Kreise sowie Eckdaten für Gemeinden  
Bestellnummer: F 21 3 2002 00 Preis: 5,30 EUR

#### **Die Baufertigstellungen und Bauabgänge in Nordrhein-Westfalen 2002**

Inhalt: Jährliche Ergebnisse der von den Bauaufsichtsbehörden gemeldeten Baufertigstellungen und Bauabgänge (Fertigstellungen: Wohn- und Nichtwohngebäude, Rauminhalt, Wohnungen, Wohnräume, Wohnfläche, Nutzfläche, veranschlagte Baukosten) nach Gebäudeart, Haustyp, Bauherr u. a.; regionale Ergebnisse für Regierungsbezirke, kreisfreie Städte und Kreise sowie Eckdaten für Gemeinden. – Abgänge: Wohn- und Nichtwohngebäude, Nutzfläche, Wohnungen, Wohnräume, Wohnfläche nach Gebäudeart, Eigentümern, Baualter und Abgangsursachen; Eckdaten für Regierungsbezirke, kreisfreie Städte und Kreise  
Bestellnummer: F 22 3 2002 00 Preis: 6,30 EUR

#### **Baugenehmigungen und Baufertigstellungen in Nordrhein-Westfalen**

Inhalt: Monatliche Ergebnisse der von den Bauaufsichtsbehörden gemeldeten Bautätigkeit (Wohn- und Nichtwohngebäude, Rauminhalt, Wohnungen, Wohnfläche, Nutzfläche, veranschlagte Baukosten) nach Gebäudeart und Bauherr; Regionale Ergebnisse für Regierungsbezirke, kreisfreie Städte und Kreise  
Bestellnummer: F 20 3 2003\* Preis: 1,80 EUR (Jahresbezugspreis: 18,00 EUR)

#### **Der Bauüberhang in Nordrhein-Westfalen am 31. Dezember 2002**

Inhalt: Jährliche Ergebnisse über den von den Gemeinden gemeldeten Baufortschritt der noch nicht fertiggestellten Bauvorhaben (Wohn- und Nichtwohngebäude, Rauminhalt, Wohnungen und sonstige Wohneinheiten) nach Bauzustand; erloschene Baugenehmigungen (Wohn- und Nichtwohnbau, Rauminhalt, Wohnung) nach Gebäudeart, Bauherr und Genehmigungszeitraum; regionale Ergebnisse für Regierungsbezirke, kreisfreie Städte und Kreise  
Bestellnummer: F 23 3 2002 00 Preis: 1,80 EUR

### **Wohnungswesen**

#### **Wohngeld in Nordrhein-Westfalen 2001**

Inhalt: Jährliche Ergebnisse der von den Bewilligungsbehörden gemeldeten Wohngeldfälle zum 31. 12. einschl. rückwirkender Bewilligungen aus dem I. Quartal des Folgejahres. Wohngeld beziehende Haushalte insgesamt, Besonderen Mietzuschuss beziehende Haushalte, Allgemeines Wohngeld beziehende Haushalte nach Mietzuschuss und Lastenzuschuss, nach Haushaltsgröße und Mietenstufe der Gemeinden, Miete und Belastung sowie nach gezahlten Wohngeldbeträgen  
Bestellnummer: F 29 3 2001 00 Preis: 3,30 EUR

#### **Wohnungsbestand in den Gemeinden Nordrhein-Westfalens am 31. Dezember 2002**

Inhalt: Jährliche Ergebnisse der Fortschreibung des Gebäude- und Wohnungsbestandes (Wohngebäude und darin befindliche Wohnungen nach Gebäudearten; Wohnungen in Wohn- und Nichtwohngebäuden nach Anzahl der Räume)  
Bestellnummer: F 24 3 2002 00 Preis: 2,40 EUR

### **Bauhauptgewerbe (Vorbereitende Baustellenarbeiten, Hoch- und Tiefbau) in Nordrhein-Westfalen**

#### **–, Ergebnis der Totalerhebung**

Inhalt: Jährliche Betriebsergebnisse (Beschäftigte, geleistete Arbeitsstunden, Bruttolohn- und -gehaltsumme, Umsätze und Geräteausstattung im Juni des Berichtsjahres sowie Umsätze im Kalendervorjahr) nach Wirtschaftszweigen und Betriebsgrößenklassen; regionale Ergebnisse für Regierungsbezirke, kreisfreie Städte und Kreise  
Bestellnummer: E 22 3 2002 00 Preis: 2,80 EUR

#### **–, Monatsbericht**

Inhalt: Monatliche Betriebsergebnisse nach Wirtschaftszweigen und Betriebsgrößenklassen sowie Auftragsleistungs- und Produktionsindizes; regionale Ergebnisse für Regierungsbezirke, kreisfreie Städte und Kreise  
Bestellnummer: E 21 3 2003\* Preis: 3,10 EUR (Jahresbezugspreis: 31,00 EUR)

#### **–, Unternehmen und Investitionen**

Inhalt: Jährliche Unternehmensergebnisse (Beschäftigte, Bruttolohn- und -gehaltsumme, Umsatz, Investitionen u. a.) nach Wirtschaftszweigen, Unternehmens- und Umsatzgrößenklassen sowie nach Verwaltungsbezirken  
Bestellnummer: E 23 3 2001 00 Preis: 1,30 EUR

### **Ausbaugewerbe (Bauinstallation und sonstiges Ausbaugewerbe) in Nordrhein-Westfalen**

#### **–, Ergebnis der Zusatzerhebung**

Inhalt: Jährliche Betriebsergebnisse (Beschäftigte, geleistete Arbeitsstunden, Bruttolohn- und -gehaltsumme, Umsätze im Juni des Berichtsjahres sowie Umsätze im Kalendervorjahr) nach Wirtschaftszweigen, Betriebsgrößenklassen und Verwaltungsbezirken. – 1997 wird wegen Unvergleichbarkeit der Ergebnisse zum Vorjahr (Hinzunahme aus der Handwerkszählung 1995) nicht erscheinen.  
Bestellnummer: E 30 3 2002 00 Preis: 1,30 EUR

#### **–, Quartalsergebnisse**

Inhalt: Vierteljährliche Betriebsergebnisse nach Wirtschaftszweigen und Betriebsgrößenklassen; regionale Ergebnisse für Regierungsbezirke, kreisfreie Städte und Kreise  
Bestellnummer: E 29 3 2003\* Preis: 1,30 EUR (Jahresbezugspreis: 5,20 EUR)

#### **–, Unternehmen und Investitionen**

Inhalt: Jährliche Unternehmensergebnisse (Beschäftigte, Bruttolohn- und -gehaltsumme, Umsatz, Investitionen u. a.) nach Wirtschaftszweigen, Unternehmens- und Umsatzgrößenklassen sowie nach Verwaltungsbezirken  
Bestellnummer: E 33 3 2001 00 Preis: 1,30 EUR

**Weitere Auskünfte zu diesen Veröffentlichungen erteilen Ihnen für den Bereich *Bauwirtschaft* Heike Wardin unter der Tel.-Nr. 0211 9449-5223 und Rainer Kathmann unter der Tel.-Nr. 0211 9449-5210, für den Bereich *Bautätigkeit und Wohnungswesen* Franz-Jürgen Kemmerling unter der Tel.-Nr. 0211 9449-5222.**

Ergebnisse für das Bundesgebiet werden vom Statistischen Bundesamt, 65180 Wiesbaden, in der Fachserie 4, Reihe 5.1 bzw. Fachserie 5, Reihe 1 veröffentlicht.

\*) Bei Bestellungen bitte gewünschten Monat angeben (01 = Januar, 02 = Februar usw. bzw. 41 = 1. Vierteljahr; 42 = 2. Vierteljahr usw.)