



**Vorbereitende Baustellenarbeiten, Hoch- und Tiefbau  
in Nordrhein-Westfalen**

**– Bauhauptgewerbe –**

**November 2003**

Herausgegeben vom  
Landesamt für Datenverarbeitung und Statistik Nordrhein-Westfalen  
Mauerstraße 51, 40476 Düsseldorf • Postfach 10 11 05, 40002 Düsseldorf  
Telefon 0211 9449-01 • Telefax 0211 442006  
Internet: <http://www.lids.nrw.de>  
E-Mail: [poststelle@lds.nrw.de](mailto:poststelle@lds.nrw.de)

Erschienen im Februar 2004

Preis dieser Ausgabe:  
3,10 EUR (Jahresbezugspreis 31,00 EUR)

© Landesamt für Datenverarbeitung und Statistik NRW, Düsseldorf, 2004  
Für nicht gewerbliche Zwecke sind Vervielfältigung und unentgeltliche Verbreitung, auch auszugsweise, mit Quellenangabe gestattet. Die Verbreitung, auch auszugsweise, über elektronische Systeme/Datenträger bedarf der vorherigen Zustimmung. Alle übrigen Rechte bleiben vorbehalten.

# Inhalt

|   | Seite |
|---|-------|
| <b>Vorbemerkungen</b> .....   | 5     |
| <b>Allgemeiner Überblick</b> .....  | 8     |
| <br><b>Ergebnisse der Betriebe von Unternehmen mit 20 und mehr Beschäftigten</b>  |       |
| <br><b>Grafiken</b>   |       |
| Index des realen Auftragseingangs (Basis 2000 = 100) .....  | 12    |
| Produktionsindex (Basis 2000 = 100) .....   | 14    |
| <br><b>Tabellenteil</b>   |       |
| 1. Index des realen Auftragseingangs im Bauhauptgewerbe seit 2000 .....   | 16    |
| 2. Produktionsindex im Bauhauptgewerbe seit 2000 .....  | 18    |
| 3. Auftragseingang im Bauhauptgewerbe seit 2000 nach Bauarten und Auftraggebern .....   | 20    |
| 4. Auftragseingang im Bauhauptgewerbe nach Betriebsgrößenklassen und Bauarten .....   | 22    |
| 5. Auftragsbestand im Bauhauptgewerbe seit 2002 nach Bauarten .....   | 22    |
| 6. Betriebe, Beschäftigte, Bruttolohn- und -gehaltsumme sowie Gesamtumsatz im Bauhauptgewerbe seit 2000 .....   | 23    |
| 7. Geleistete Arbeitsstunden im Bauhauptgewerbe seit 2000 nach Bauarten .....   | 24    |
| 8. Baugewerblicher Umsatz im Bauhauptgewerbe seit 2000 nach Bauarten .....  | 26    |
| 9. Beschäftigte, Bruttolohn- und -gehaltsumme, geleistete Arbeitsstunden sowie Umsätze im Bauhauptgewerbe im Vergleich zum Vormonat und zum Vorjahresmonat nach Verwaltungsbezirken ..... | 28    |
| 10. Betriebe, Beschäftigte, Bruttolohn- und -gehaltsumme im Bauhauptgewerbe nach Verwaltungsbezirken .....  | 32    |
| 11. Geleistete Arbeitsstunden und baugewerblicher Umsatz im Bauhauptgewerbe nach Bauarten und Verwaltungsbezirken .....   | 36    |
| <br><b>Hochgerechnete Ergebnisse für alle Betriebe</b>  |       |
| <br><b>Grafik</b>   |       |
| Produktionsindex – alle Betriebe aufgeschätzt (Basis 2000 = 100) .....  | 42    |
| <br><b>Tabellenteil</b>   |       |
| 12. Produktionsindex im Bauhauptgewerbe seit 2000 .....   | 44    |
| 13. Beschäftigte, Bruttolohn- und -gehaltsumme im Bauhauptgewerbe sowie geleistete Arbeitsstunden und baugewerblicher Umsatz nach Bauarten .....  | 46    |
| 14. Beschäftigte nach der Stellung im Betrieb sowie Bruttolohn- und -gehaltsumme im Bauhauptgewerbe seit 2000 .....   | 47    |
| 15. Geleistete Arbeitsstunden und baugewerblicher Umsatz im Bauhauptgewerbe seit 2000 nach Bauarten .....   | 48    |
| <br><b>Veröffentlichungen</b>   |       |
| zur Entwicklung und Struktur der Bautätigkeit und des Baugewerbes .....   | 52    |



## Vorbemerkungen

### Erläuterungen

Mit Beginn des Jahres 1996 wurden die Statistiken des Baugewerbes auf die neue „Klassifikation der Wirtschaftszweige, Ausgabe 1993 (WZ 93 – / Baugewerbe)“ umgestellt. Sie beruht auf der durch Verordnung (EWG) Nr. 3037/90 des Rates vom 9. Oktober 1990, ABl. EG Nr. L293 vom 24. Oktober 1990 für alle EU-Mitgliedsstaaten verbindlich eingeführten NACE (= Nomenclature générale des activités économiques dans les Communautés européennes) Rev. 1. Gemäß dieser Verordnung besteht für die EU-Mitgliedsstaaten die Verpflichtung, Daten für Wirtschaftszweige nur noch nach dieser Systematik zu erheben und darzustellen. Damit wurde die bisher verwendete „Systematik der Wirtschaftszweige für die Statistik im Produzierenden Gewerbe (SYPRO)“ abgelöst. Der Vorteil dieser Umstellung liegt darin, dass nunmehr statistische Informationen für alle Mitgliedsländer der Europäischen Union nach einer einheitlichen Systematik erstellt werden. Ab Januar 2003 gilt die überarbeitete Ausgabe **WZ 2003**.

Der Abschnitt F der WZ 93/2003 umfasst das Baugewerbe. Entsprechend der im Gesetz über die Statistik im Produzierenden Gewerbe festgelegten Untergliederung der Berichtspflicht nach Bauhauptgewerbe und Ausbaugewerbe werden folgende Gruppen der WZ 93/2003 diesen Bereichen zugeordnet:

#### Bauhauptgewerbe

- 45.1 Vorbereitende Baustellenarbeiten
- 45.2 Hoch- und Tiefbau

#### Ausbaugewerbe

- 45.3 Bauinstallation
- 45.4 Sonstiges Ausbaugewerbe
- 45.5 Vermietung von Baumaschinen und -geräten mit Bedienungspersonal

### Ziel der Statistik

Die kurzfristigen Erhebungen im Bauhauptgewerbe und Ausbaugewerbe liefern Informationen über die konjunkturelle Lage des Baumarktes. Darüber hinaus werden sie u. a. zur Berechnung der Produktionsindizes, der Bauinvestitionen und der Auftragseingangsindizes verwendet. Sie dienen sowohl den staatlichen als auch privaten Institutionen zur Beurteilung der Wirtschaftsentwicklung im Baugewerbe, insbesondere auch hinsichtlich Bauleistung, Beschäftigung und Auftragslage.

### Rechtsgrundlagen

Rechtsgrundlage für die Erhebungen im Baugewerbe ist das Gesetz über die Statistik im Produzierenden Gewerbe (ProdGewG) in der Bekanntmachung der Neufassung vom 21. März 2002 (BGBl. I S. 1181), geändert durch Artikel 2 des Gesetzes vom 26. Juli 2002 (BGBl. I S. 2867) in Verbindung mit dem Gesetz über die Statistik für Bundeszwecke (Bundesstatistikgesetz – BStatG) vom 22. Januar 1987 (BGBl. I S. 462, 565), zuletzt geändert durch Drittes Gesetz zur Änderung verfahrensrechtlicher Vorschriften vom 21. August 2002 (BGBl. I S. 3322).

### Berichtskreis

Zu den Monats- bzw. Vierteljahresberichten im Baugewerbe melden die Baubetriebe von Unternehmen des Produzierenden Gewerbes mit 20 und mehr Beschäftigten, Baubetriebe mit 20 und mehr Beschäftigten von Unternehmen außerhalb des Produzierenden Gewerbes sowie alle Arbeitsgemeinschaften.

Jede statistische Einheit (Unternehmen, Betrieb) wird der Unterklasse (5-Steller) der WZ 2003 zugeordnet, zu der ihre Haupttätigkeit gehört. Zum **Bauhauptgewerbe** werden Einheiten gerechnet, deren wirtschaftliche Tätigkeit überwiegend darin besteht, Hochbauten im Rohbau zu errichten, Tiefbauvorhaben auszuführen oder bestimmte Spezialbauarbeiten vorzunehmen. Dazu rechnen auch die Renovierung, Instandsetzung und Unterhaltung bestehender Hoch-, Tief- und Spezialbauten sowie das Abbrechen, Sprengen und Enttrümmern und weitere vorbereitende Baustellenarbeiten. Zum **Ausbaugewerbe** werden Einheiten gerechnet, deren wirtschaftliche Tätigkeit überwiegend darin besteht, Ausbauarbeiten und entsprechende Reparatur- und Unterhaltungsarbeiten vorzunehmen.

## Methodischer Hinweis

Für das Bauhauptgewerbe werden die erhobenen Daten (mit Ausnahme der gemeldeten Auftragseingänge und Auftragsbestände) auf Ergebnisse für alle Betriebe aufgeschätzt. Grundlage für die Aufschätzung sind die Ergebnisse der jährlich jeweils Ende Juni durchzuführenden Totalerhebung. Mittels der Totalerhebung und der Junimeldung des Monatsberichtsgebietes werden Hochrechnungsfaktoren gebildet, mit deren Hilfe die Ergebnisse der Monatsmelder – mit o. a. Ausnahmen – auf alle Betriebe aufgeschätzt werden können.

Der Ergebnismachweis erfolgt sowohl für die aufgeschätzten Daten (Tabellen 13 bis 16) als auch für die nicht aufgeschätzten Ergebnisse des Monatsberichtsgebietes (Tabellen 1 bis 12).

Die für Verwaltungsbezirke dargestellten Ergebnisse beziehen sich auf den Firmensitz.

## Definitionen

### Beschäftigte

Tätige (Mit)inhaber und -inhaberinnen, unbezahlt mithelfende Familienangehörige und alle Personen, die in einem arbeitsrechtlichen Verhältnis zum Unternehmen bzw. Betrieb stehen (Angestellte, Arbeiter und Arbeiterinnen, Auszubildende). Die Arbeiter und Arbeiterinnen sind in folgende Gruppen gegliedert: Facharbeiter und -arbeiterinnen (einschl. angestelltenversicherungspflichtiger Poliere, (Schacht)meister und -meisterinnen); (Fach)werker und -werkerinnen, Baumaschinisten und Arbeiter und Arbeiterinnen mit angelernten Spezialtätigkeiten, ferner gewerblich Auszubildende, Umschüler und Umschülerinnen, Anlernlinge und Praktikanten. Nachgewiesen wird der Beschäftigungsstand am Monatsende, bei größeren Zeiträumen der jeweilige Durchschnitt für die betreffenden Monate.

### Bruttolohn- und -gehaltsumme

Bei den Bruttolöhnen und Bruttogehältern ist die Summe der lohnsteuerpflichtigen Bruttozüge (Bar- und Sachzüge) der Arbeiter und Arbeiterinnen, Angestellten sowie der kaufmännischen, technischen und gewerblich Auszubildenden ohne die Pflichtanteile des Arbeitgebers zur Sozialversicherung, ohne Beiträge zu den Sozialkassen des Baugewerbes, ohne Winterbauumlage, ohne Aufwendungen für die betriebliche Alters-, Invaliditäts- und Hinterbliebenenversorgung und ohne gezahltes Vorruhestandsgeld sowie ohne geleistete Zuschüsse der Bundesanstalt für Arbeit (z. B. Kurzarbeitergeld, Leistungen nach dem Altersteilzeitgesetz) angegeben. Für die Zuord-

1) vgl. Umsatzsteuergesetz (UStG) 1980, Neufassung 1999

nung von Personen zu den Arbeitern ist die Art der ausgeübten Tätigkeit (Tätigkeitsmerkmal) maßgebend. Deshalb rechnen die Entgelte der Poliere und (Schacht)meister und -meisterinnen grundsätzlich zur Bruttolohnsumme und nicht zur Bruttogehaltsumme.

Den Gehältern sind auch die Bezüge von Gesellschaftern, Geschäftsführern, Vorstandsmitgliedern und anderen leitenden Angestellten zugerechnet, soweit die Bezüge steuerlich als Einkünfte aus nicht selbständiger Arbeit anzusehen sind.

### Geleistete Arbeitsstunden

Arbeitsstunden, die von Arbeitern und Arbeiterinnen (einschl. Polieren und (Schacht)meistern und -meisterinnen), tätigen (Mit)inhabern und -inhaberinnen, mithelfenden Familienangehörigen, Angestellten und Auszubildenden auf Baustellen und Bauhöfen im Bundesgebiet tatsächlich geleistet wurden. Bezahlte, aber nicht geleistete Stunden sowie Berufsschulstunden sind abgesetzt. Nicht einbezogen sind ferner die für Bürotätigkeit geleisteten Arbeitsstunden.

### Umsatz (ohne Umsatzsteuer)

Als Umsatz gelten die dem Finanzamt für die Umsatzsteuer zu meldenden steuerbaren Beträge im Bundesgebiet einschl. Umsatz aus Nachunternehmer-tätigkeit und Vergabe von Teilleistungen an Nachunternehmer. Zum Umsatz zählen seit dem 1. Januar 1980 auch Anzahlungen für Teilleistungen oder Vorauszahlungen vor Ausführung der entsprechenden Lieferungen oder Leistungen ab 5 000 EUR<sup>1)</sup>. Der Gesamtumsatz enthält außer dem baugewerblichen Umsatz (Umsatz aus Bauleistungen) die Handels- und sonstigen Umsätze (Umsatz aus sonstigen eigenen Erzeugnissen und aus industriellen/handwerklichen Dienstleistungen, Umsatz aus sonstigen nicht industriellen/nicht handwerklichen Tätigkeiten). Zum sonstigen Umsatz zählen z. B. in der eigenen Bauleistung nicht abgerechnete Umsätze aus sonstigen eigenen Erzeugnissen (Baustoffe, Betonwaren u. dgl.), Umsätze aus Lohnarbeiten für Dritte und sonstige Dienstleistungen sowie die Erlöse aus Vermietung und Verpachtung (einschl. Leasing) u. a.

### Auftragseingang im Bauhauptgewerbe

Summe der Werte (ohne Umsatzsteuer) aller im Berichtszeitraum eingegangenen und vom Betrieb/Unternehmen fest akzeptierten Bauaufträge im Inland. Die Wertansätze für bauhauptgewerbliche Bauleistungen entsprechen der Verdingungsordnung für Bauleistungen. Jeder Bauauftrag wird nur einmal von der Firma gemeldet, die den Bauauftrag ausführen wird. Der Auftragseingang ist nach Bauarten/Auftraggebern und nach Lage der Baustelle gegliedert.

### **Auftragsbestand im Bauhauptgewerbe**

Summe der Werte (ohne Umsatzsteuer) aller vorliegenden, fest akzeptierten und noch nicht ausgeführten Bauaufträge bzw. -auftragsteile im Inland von anderen Firmen oder sonstigen Kunden am Ende des Berichtszeitraums (ohne an Subunternehmer vergebene Aufträge). Bei der Ermittlung des Auftragsbestands ist vom Auftragswert bereits im Bau befindlicher Projekte derjenige Teil abgesetzt, der produktiv schon fertiggestellt ist (ohne Berücksichtigung der Abnahme oder Abrechnung).

### **Art der Bauten/Bauarten bzw. Auftraggeber/-gruppen:**

#### *1. Bauarten unabhängig vom Auftraggeber*

#### **Wohnungsbau**

Zum Wohnungsbau gehören alle Bauten, die überwiegend den Wohnbedürfnissen dienen. Für die Bundeswehr oder für im Bundesgebiet stationierte ausländische Streitkräfte gebaute Wohnungen zählen ebenso zum Wohnungsbau.

#### **Landwirtschaftlicher Bau**

Hierzu gehören Scheunen, Ställe, Silos, Garagen für landwirtschaftliche Fahrzeuge, ferner Entwässerungsanlagen und sonstige Wasserbauten, die besonders der Intensivierung der Landwirtschaft dienen. Kombinierte Gebäude mit Wohnung, Stallung und Scheune sind landwirtschaftliche Gebäude, es sei denn, flächenmäßig überwiegt der Wohnanteil. Bei getrennter Bauweise sind nur Stallung und Scheune als landwirtschaftliche Bauten anzusehen.

#### **Straßenbau**

Zu den Straßenbauten zählen Straßen, Autobahnen und Wege für Kraftfahrzeuge, Fußgänger und Radfahrer sowie Park- und Abstellplätze ferner der Bau von Rollbahnen, Sportplätzen, Schwimmbädern u. a.

#### *2. Bauarten nach Auftraggeber/-gruppen*

#### **Gewerblicher und industrieller Bau**

Hierzu gehören alle überwiegend gewerblichen Zwecken dienende Bauten für die private Wirtschaft, ferner Wasser-, Gas- und Elektrizitätswerke für Versorgungsbetriebe öffentlich-rechtlicher Körperschaften.

Zum gewerblichen und industriellen Hochbau zählen u. a. Industriebauten, Bankgebäude, Lager- und Kühlhäuser, Messegebäude, Garagen, Tankstellen, Hotels und Kinos.

Zum gewerblichen und industriellen Tiefbau zählen u. a. Rohrleitungsbau, Kanalanlagen, Tiefbauten für die Elektrizitätsverteilung, bergbauliche Schachtanlagen, unterirdische Tankanlagen und Lager, soweit sie nicht für Menschen zugänglich sind.

#### **Bauten für Bahn und Post**

Hierzu zählen alle Hochbauten und Tiefbauten, die von der Deutschen Bahn AG, der Deutschen Post AG, der Deutschen Postbank AG und der Deutschen Telekom AG (Nachfolgeunternehmen der Deutschen Bundesbahn/Deutschen Reichsbahn bzw. der Deutschen Bundespost) in Auftrag gegeben wurden.

Zum Hochbau für Bahn und Post gehören u. a. Bahnhöfe, Post- und Fernmeldeämter, Ausbesserungswerke, Verwaltungsgebäude.

Zum Tiefbau für Bahn und Post gehören u. a. Gleisanlagen, Tunnel- und Eisenbahnbrückenbauten, Fernsprech-, Telegraf- und technische Funkbetriebsbauten.

#### **Bauten für Körperschaften des öffentlichen Rechts und Organisationen ohne Erwerbszweck**

Hierzu gehören alle öffentlichen Zwecken dienende Hochbauten und Tiefbauten im Auftrag von Bund, Ländern, Gemeinde- und Zweckverbänden, von Trägern der Sozialversicherung sowie von Organisationen des öffentlichen und privaten Rechts, die gemeinnützige Zwecke verfolgen (Kirchen, caritative Organisationen, Gewerkschaften, Parteien u. a.).

### **Veröffentlichungen**

Ergebnisse für das Bundesgebiet erscheinen in der monatlichen Querschnittsveröffentlichung „Ausgewählte Zahlen für die Bauwirtschaft“ vom Statistischen Bundesamt, 65180 Wiesbaden.

## Allgemeiner Überblick

### NRW-Bauproduktion im November: -5 Prozent

Die Produktion des nordrhein-westfälischen Bauhauptgewerbes war im November 2003 um 5 % niedriger als im November 2002. Die Bauleistung sank im Hochbau um 7 % und im Tiefbau um 3 %.

Im Hochbau ging die Produktion in allen Bausparten zurück. Im gewerblichen und industriellen Hochbau (-12 %) sank sie erneut im zweistelligen Bereich, doch auch der Wohnungsbau (-3 %) und der öffentliche Hochbau (-5 %) konnten die Bauleistung von November 2002 nicht erreichen.

Innerhalb des Tiefbaus ermittelten die Landesstatistiker Produktionsrückgänge für den Straßenbau (-6 %) und für den sonstigen öffentlichen Tiefbau (-4 %). Die Bauproduktion im gewerblichen und industriellen Tiefbau lag knapp unter ihrem Vorjahreswert.

### Witterung im November 2003

Der November 2003 war in Nordrhein-Westfalen zu mild. Die Monatsmitteltemperaturen lagen um 2,5 bis 3,0 Kelvin über dem langjährigen Mittelwert. Es gab im Flachland ganz vereinzelt 2 Frosttage, auf dem Kahlen Asten 12 und dort auch 1 Eistag.

Der vergangene November war deutlich zu trocken, es fielen in den Niederungen 34 bis 49 mm, das entspricht 41 bis 70 % des langjährigen Solls. Auf dem Kahlen Asten wurden 74 mm (50 %) verzeichnet.

Dagegen war die Anzahl der Sonnenscheinstunden eindeutig zu hoch: mit 64 bis 101 Stunden wurden 135 bis 155 % des 30jährigen Mittels erreicht.

### Durchschnittlicher Wert der Lufttemperatur (°C) sowie Niederschlagssumme (mm) an ausgewählten Messstationen in NRW:

| Dekade<br>November<br>2003  | Bocholt |      | Bad Salzuflen |       | Essen |       | Köln-Wahn |      | Lüdenscheid |       |
|-----------------------------|---------|------|---------------|-------|-------|-------|-----------|------|-------------|-------|
|                             | °C      | mm   | °C            | mm    | °C    | mm    | °C        | mm   | °C          | mm    |
| I                           | +8,1    | 6,5  | +7,6          | 11,5  | +8,8  | 12,9  | +9,2      | 1,1  | +7,4        | 21,1  |
| II                          | +7,8    | 11,6 | +6,6          | 18,6  | +7,3  | 26,5  | +7,5      | 26,1 | +5,5        | 19,4  |
| III                         | +8,1    | 8,0  | +8,6          | 4,1   | +8,6  | 10,0  | +9,3      | 18,4 | +7,9        | 20,0  |
| Δ / S                       | +8,0    | 26,1 | +7,6          | 34,2  | +8,2  | 49,4  | +8,7      | 45,6 | +6,9        | 60,5  |
| dagegen<br>November<br>2002 | +7,9    | 9,1  | +6,6          | 102,9 | +8,5  | 113,7 | +8,3      | 93,6 | +6,4        | 126,4 |

Quelle: Deutscher Wetterdienst, Wetteramt Essen



## Tabellenteil

### Hinweis

Die **Indizes des Bauhauptgewerbes** (nominaler Auftragsbestandsindex, nominaler und realer Auftragseingangindex sowie Produktionsindizes für alle Betriebe und Betriebe mit 20 und mehr tätigen Personen) werden ab dem Berichtsmonat Oktober – dem Monat mit dem Berichtskreiswechsel – auf das **Basisjahr 2000** umgestellt. Die Umstellung von Indizes im 5-Jahres-Rhythmus entspricht dem seit Jahren europaweit vereinbarten Vorgehen.

Die vorliegende Veröffentlichung enthält die Zeitreihen ab 2000. Auf Wunsch können Zeitreihen ab Januar 1995 (dem vorhergehenden Basisjahr) bereitgestellt werden. Ebenso können die bis Dezember 2003 fortzuschreibenden Zeitreihen der 1995er Basis beim LDS NRW (s. S. 2) angefordert werden.

## Zeichenerklärung

(nach DIN 55 301)

- 0 weniger als die Hälfte von 1 in der letzten besetzten Stelle, jedoch mehr als nichts
  - nichts vorhanden (genau null)
  - . . . Angabe fällt später an
  - . Zahlenwert unbekannt oder geheim zu halten
  - x Tabellenfach gesperrt, weil Aussage nicht sinnvoll
- 
- p vorläufige Zahl
  - r berichtigte Zahl

### Maßeinheiten

- St = Stück
- Mill. = Millionen
- % = %
- t = Tonne
- Std. = Stunden

### Abkürzungen

- Vj = Vierteljahr
- Hj = Halbjahr
- D = Durchschnitt
- MD = Monatsdurchschnitt
- JS = Jahressumme

## Anmerkung

Abweichungen in den Summen erklären sich aus dem Runden der Einzelwerte. Eventuell auftretende geringfügige Differenzen in den Summen einzelner Merkmale zwischen den Tabellen ergeben sich aufgrund unterschiedlicher Auswertungskriterien.

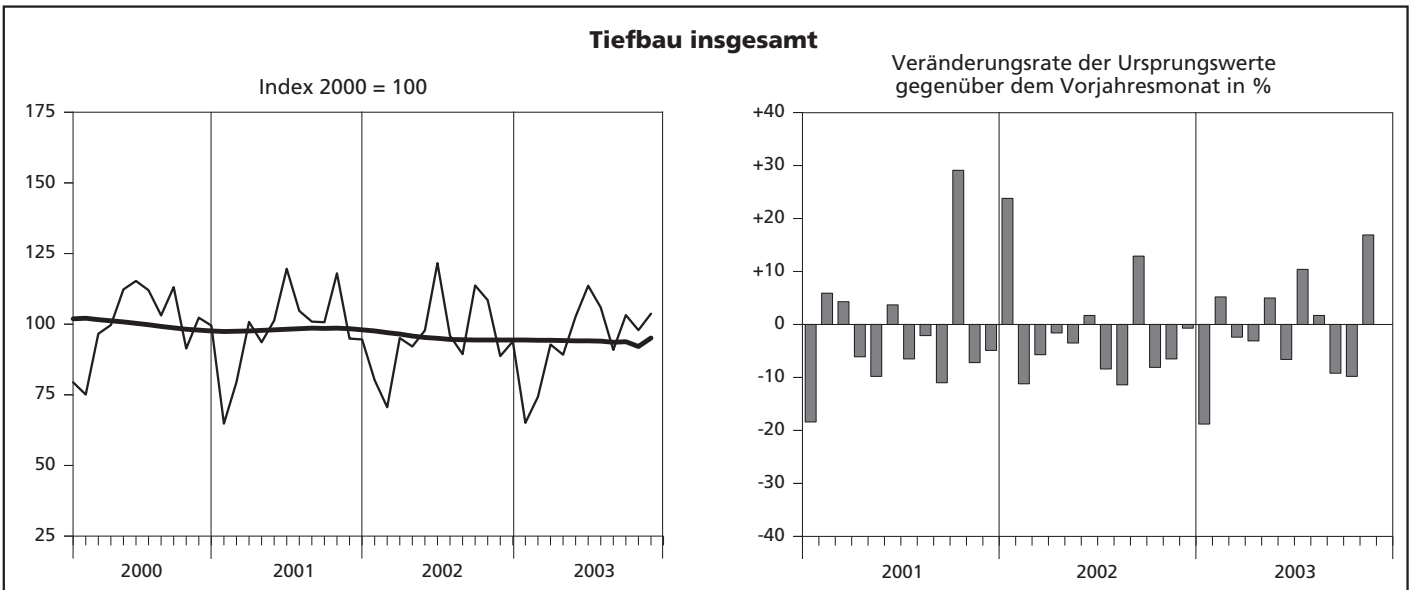
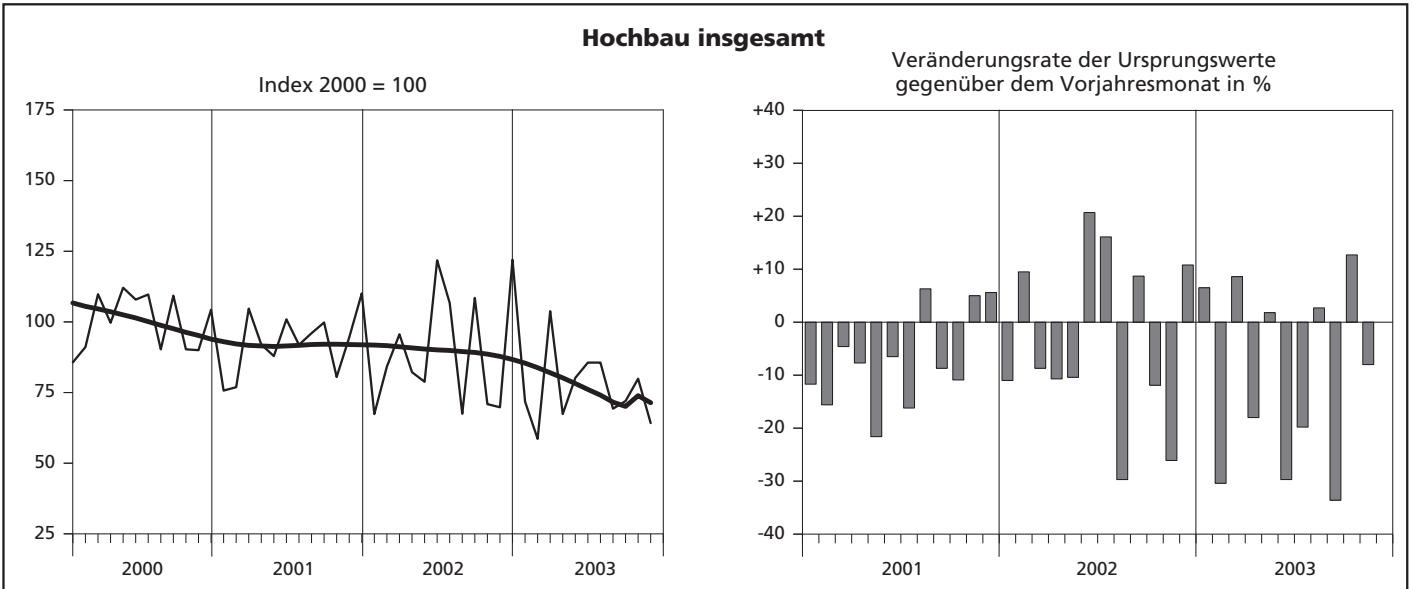
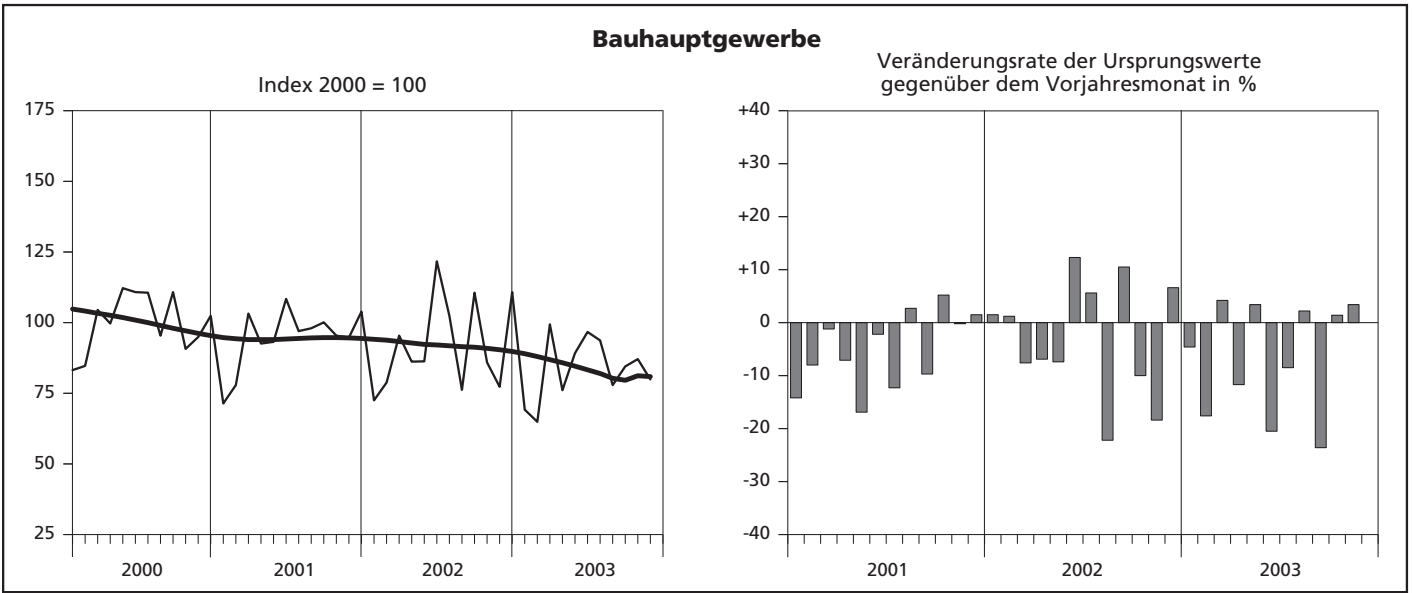
### Umstellung auf die Währungseinheit Euro

Durch die Umstellung auf die Währungseinheit Euro (EUR) können Rundungsdifferenzen auftreten. Diese kommen aus folgenden Gründen zustande:

- In der Regel handelt es sich um in DM erhobene und mit dem Faktor 1 Euro = 1,95583 DM in Euro umgerechnete Beträge. Die Werte werden auf volle Euro kaufmännisch gerundet.
- Bei einer nachträglichen Umstellung von bereits in DM erstellten Tabellen werden die Einzel- und Summenzeilen getrennt umgerechnet.

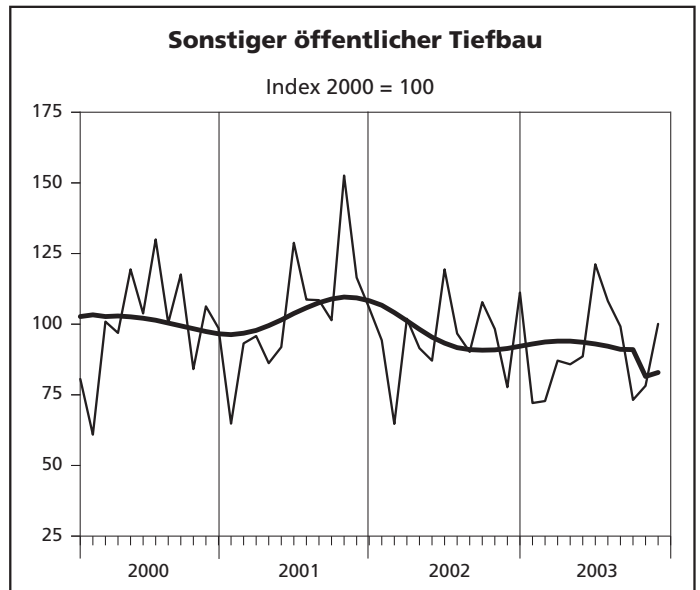
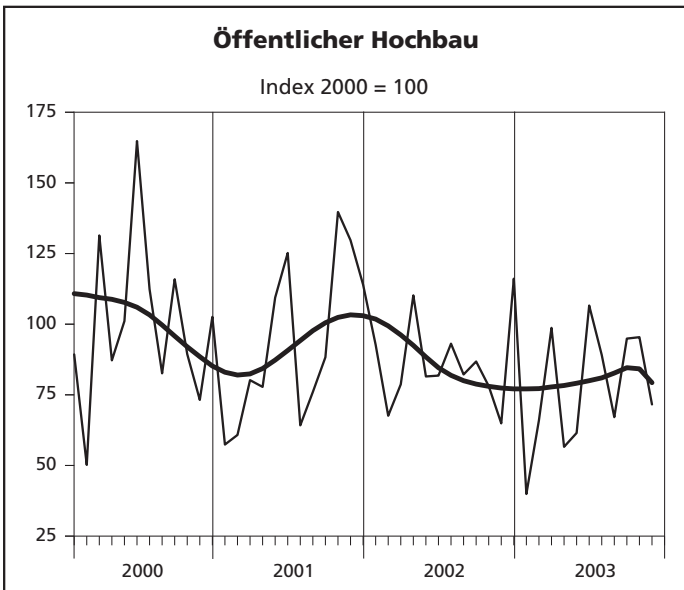
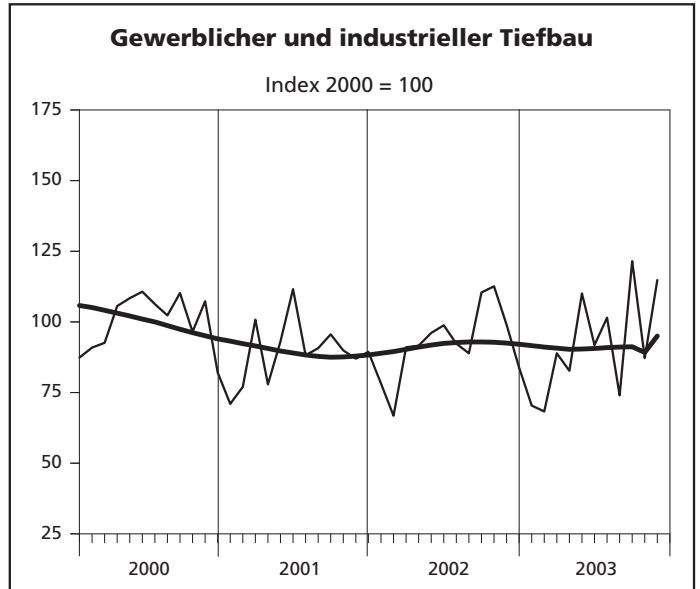
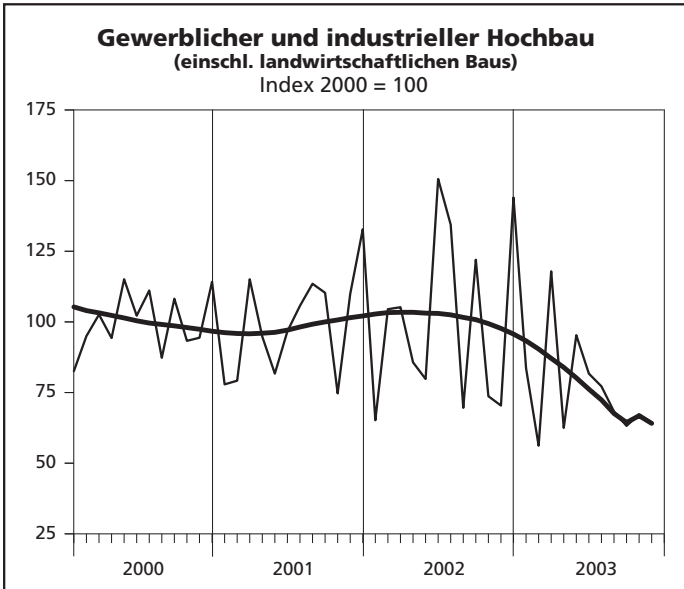
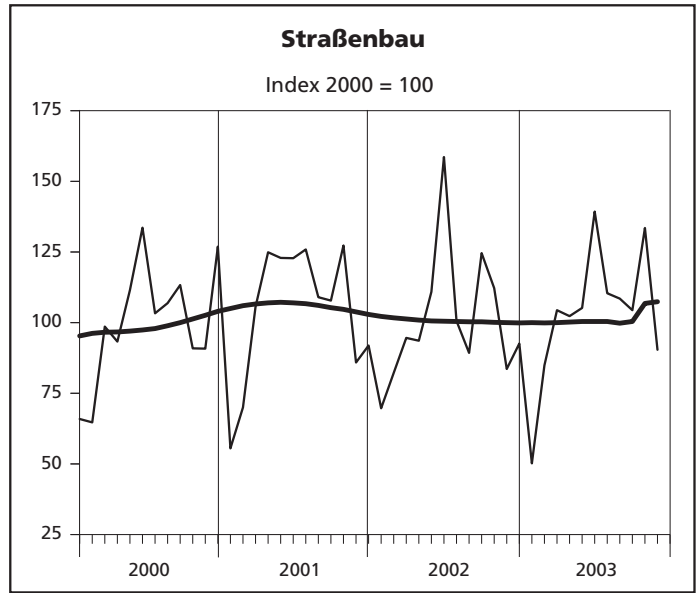
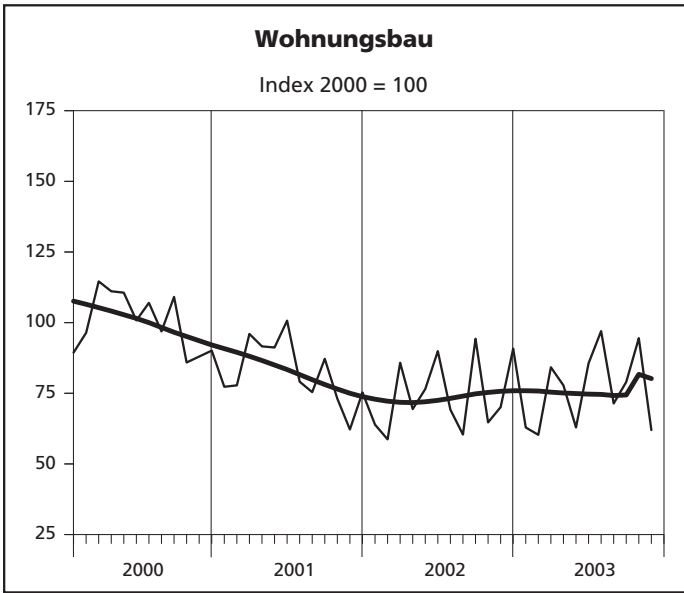
**Ergebnisse der Betriebe von Unternehmen  
mit 20 und mehr Beschäftigten**

## Index des realen Auftragseingangs



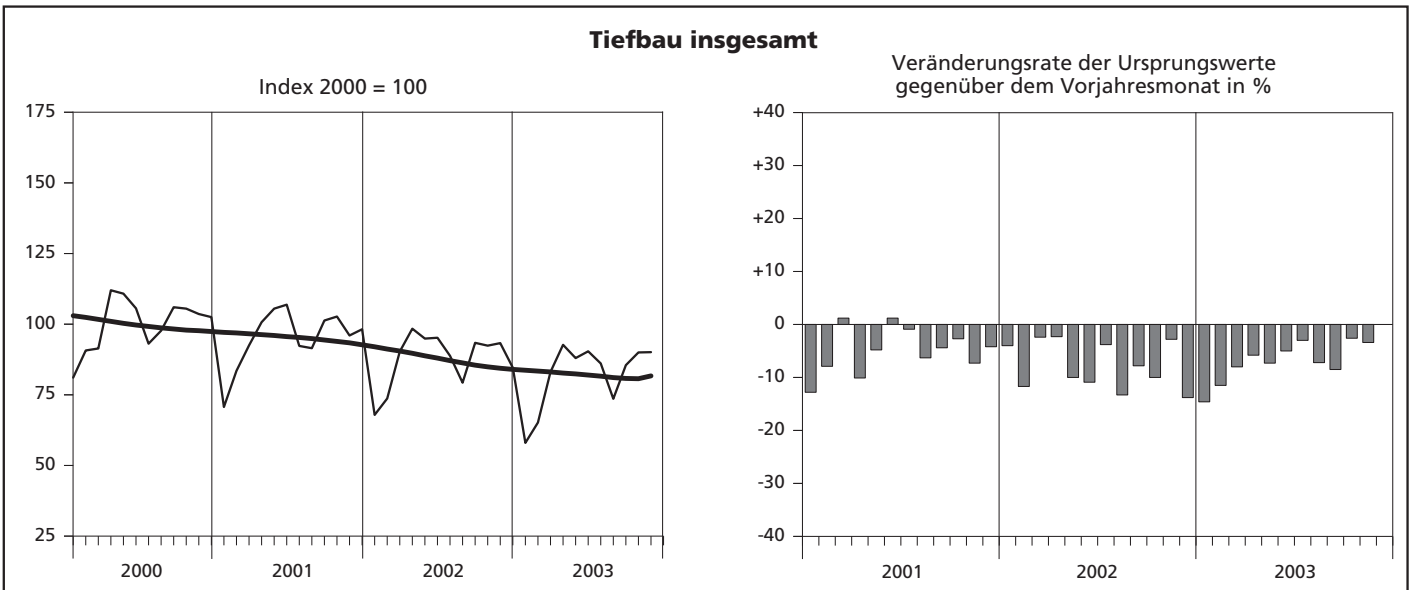
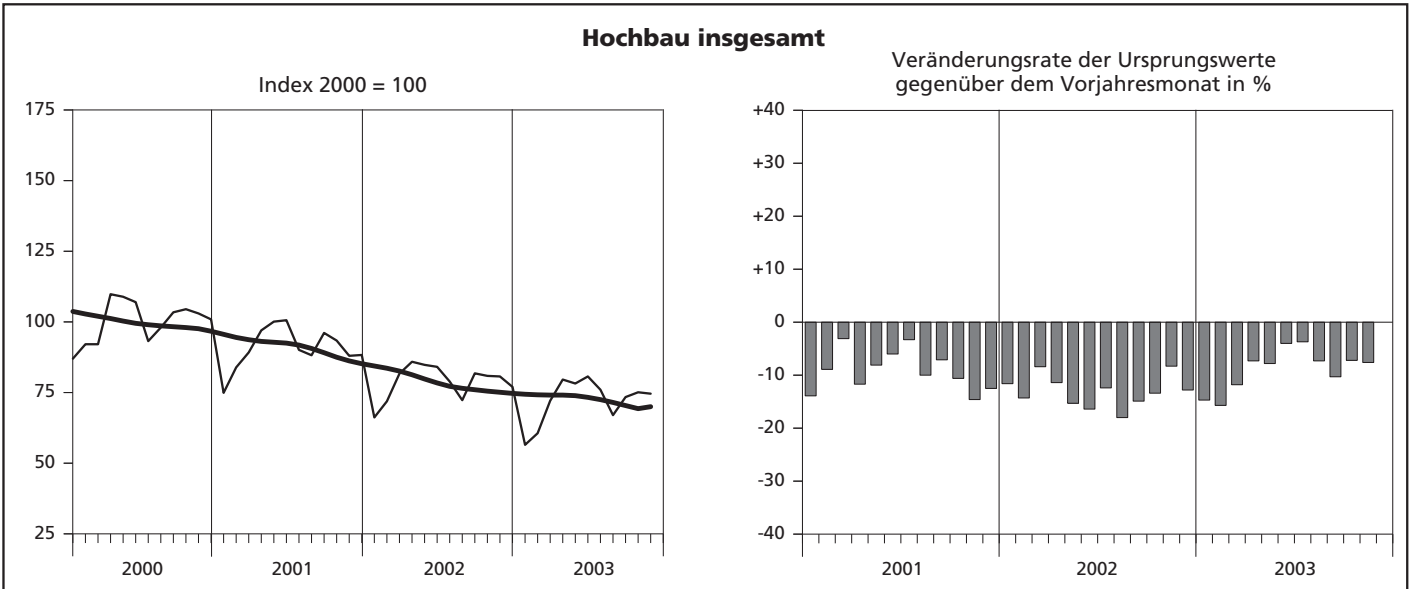
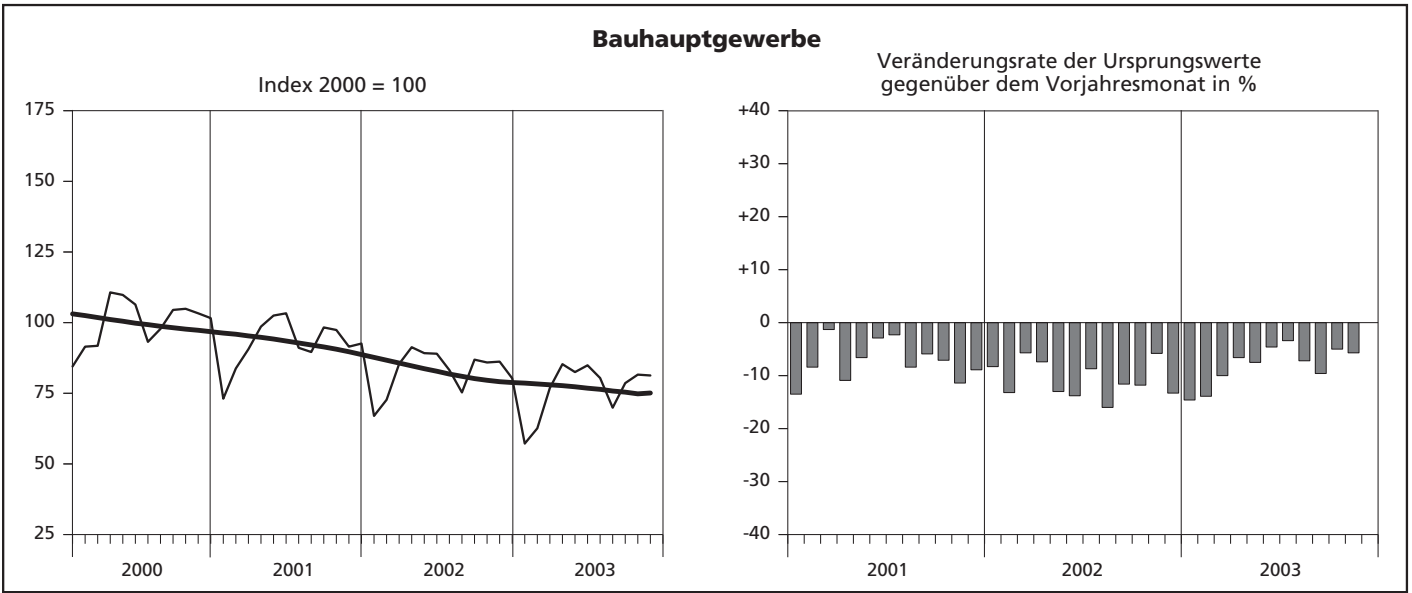
Ursprungswerte
  Bereinigt von Zufälligkeiten und saisonalen Einflüssen

## Index des realen Auftragseingangs



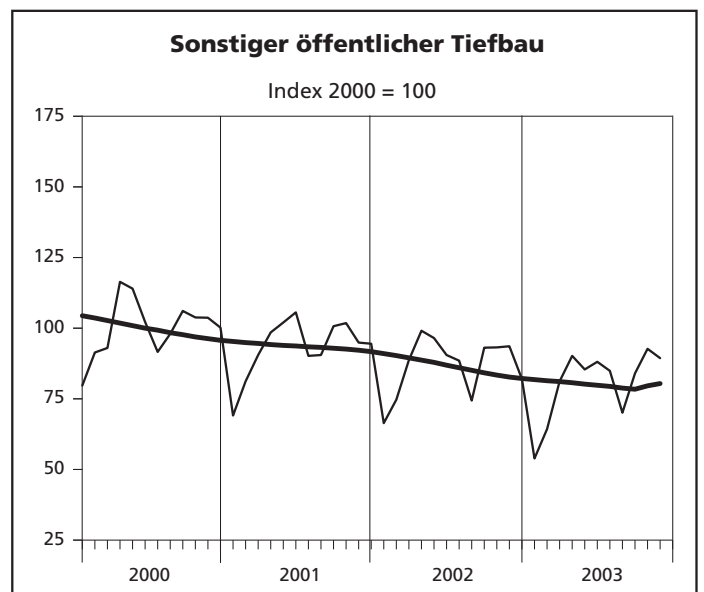
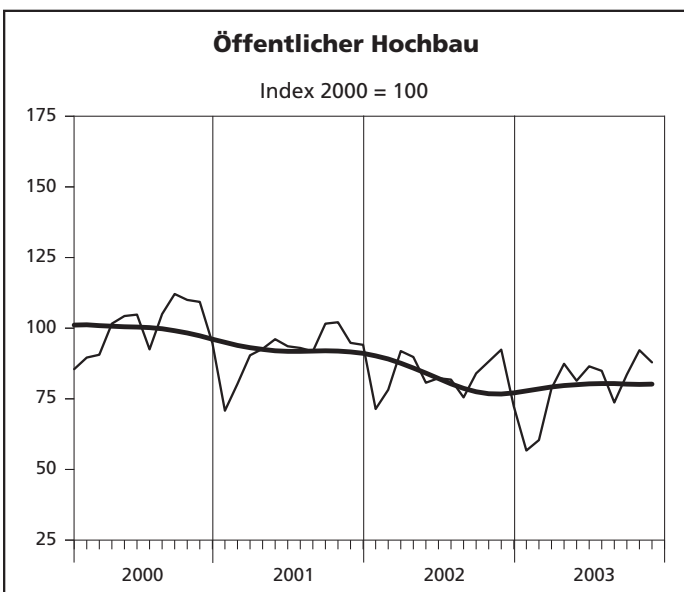
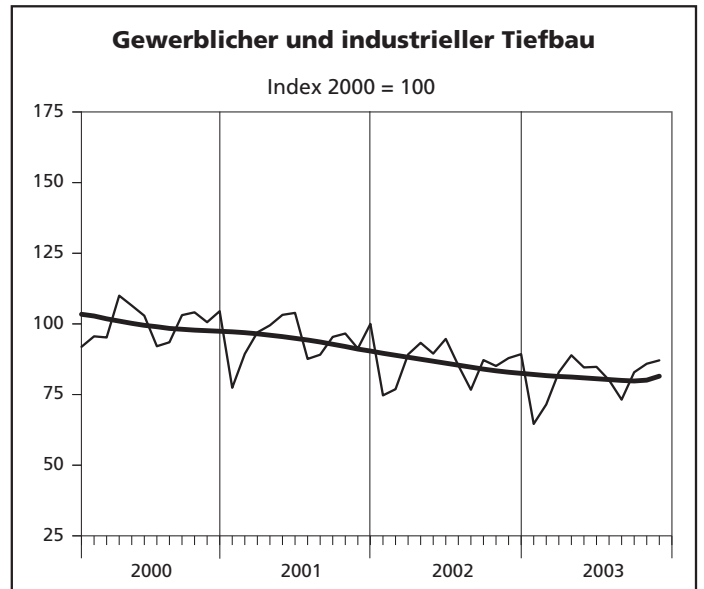
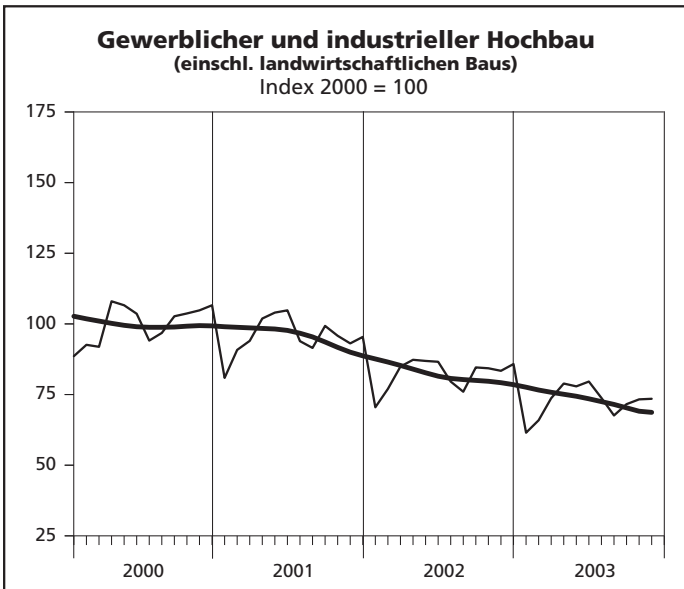
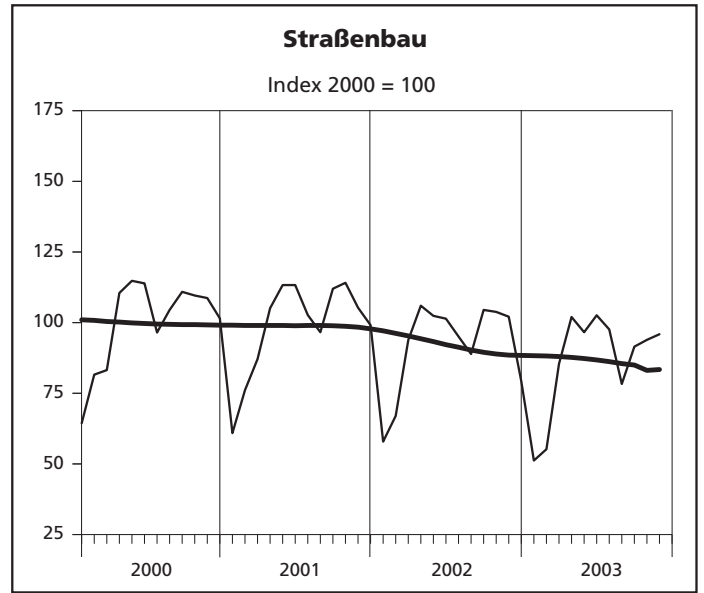
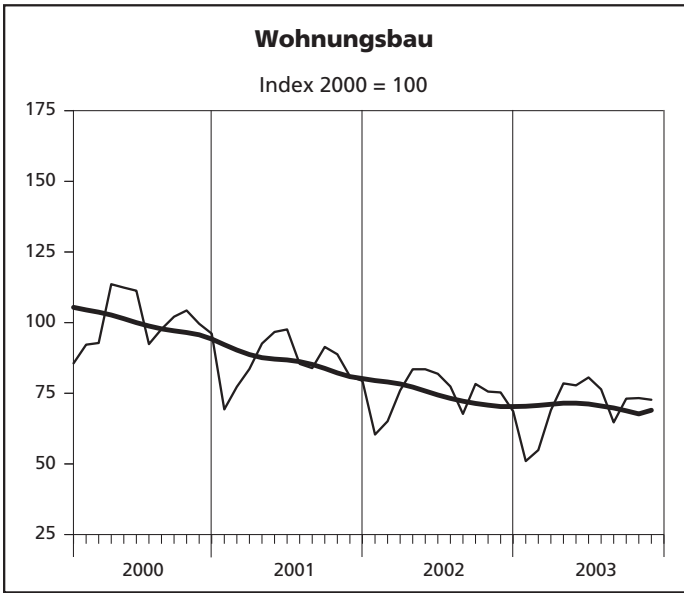
— Ursprungswerte      — Bereinigt von Zufälligkeiten und saisonalen Einflüssen

## Index der Nettoproduktion



Ursprungswerte
  Bereinigt von Zufälligkeiten und saisonalen Einflüssen

## Index der Nettoproduktion



— Ursprungswerte      — Bereinigt von Zufälligkeiten und saisonalen Einflüssen

## 1. Index des realen Auftragsein - Ergebnisse der Betriebe von Unter

| Lfd. Nr.   | Jahr<br>Monat    | Index des realen Auftragseingangs im |          |                  |   |                     |          |            |   |                                  |
|------------|------------------|--------------------------------------|----------|------------------|---|---------------------|----------|------------|---|----------------------------------|
|            |                  | Bauhaupt-<br>gewerbe<br>insgesamt    | Hochbau  |                  |   |                     | Tiefbau  |            |   |                                  |
|            |                  |                                      | zusammen | Wohnungs-<br>bau | gewerb-<br>licher und<br>industrieller<br>Bau <sup>1)</sup> | öffentlicher<br>Bau | zusammen | Straßenbau | gewerb-<br>licher und<br>industrieller<br>Bau | sonstiger<br>öffentlicher<br>Bau |
| 2000 = 100 |                  |                                      |          |                  |   |                     |          |            |   |                                  |
| 1          | 2000             | 100                                  | 100      | 100              | 100   | 100                 | 100      | 100        | 100   | 100                              |
| 2          | 2001             | 94,6                                 | 92,6     | 82,2             | 99,4  | 93,6                | 97,8     | 104,1      | 89,3  | 104,5                            |
| 3          | 2002             | 92,0                                 | 89,6     | 74,5             | 100,4   | 86,1                | 95,6     | 101,0      | 92,5  | 95,1                             |
| 4          | 2003 (kumuliert) | 83,5                                 | 76,2     | 76,1             | 76,1  | 77,0                | 94,5     | 103,0      | 91,9  | 89,7                             |
| 5          | 2002 Januar      | 72,5                                 | 67,4     | 63,9             | 65,2  | 92,7                | 80,2     | 69,7       | 78,2  | 94,3                             |
| 6          | Februar          | 78,8                                 | 84,2     | 58,7             | 104,5   | 67,6                | 70,6     | 82,2       | 66,8  | 64,7                             |
| 7          | März             | 95,4                                 | 95,6     | 85,8             | 105,2   | 78,7                | 95,1     | 94,6       | 91,0  | 101,9                            |
| 8          | April            | 86,2                                 | 82,2     | 69,4             | 85,7  | 110,2               | 92,1     | 93,6       | 91,6  | 91,5                             |
| 9          | Mai              | 86,3                                 | 78,8     | 76,5             | 79,8  | 81,5                | 97,8     | 110,9      | 96,1  | 87,1                             |
| 10         | Juni             | 121,7                                | 121,8    | 89,9             | 150,6   | 81,8                | 121,6    | 158,6      | 98,8  | 119,4                            |
| 11         | Juli             | 102,4                                | 106,7    | 69,2             | 134,4   | 93,1                | 95,9     | 100,6      | 92,3  | 96,7                             |
| 12         | August           | 76,2                                 | 67,5     | 60,4             | 69,6  | 82,2                | 89,4     | 89,3       | 88,9  | 90,2                             |
| 13         | September        | 110,6                                | 108,5    | 94,3             | 122,0   | 86,8                | 113,7    | 124,6      | 110,4   | 107,8                            |
| 14         | Oktober          | 85,9                                 | 70,9     | 64,7             | 73,7  | 78,1                | 108,5    | 112,2      | 112,6   | 98,3                             |
| 15         | November         | 77,3                                 | 69,8     | 70,1             | 70,4  | 64,9                | 88,7     | 83,6       | 99,0  | 77,7                             |
| 16         | Dezember         | 110,8                                | 122,0    | 90,8             | 144,0   | 116,1               | 93,9     | 92,6       | 83,8  | 111,2                            |
| 17         | 2003 Januar      | 69,2                                 | 71,8     | 62,9             | 83,6  | 39,9                | 65,1     | 50,2       | 70,4  | 72,1                             |
| 18         | Februar          | 64,9                                 | 58,6     | 60,3             | 56,2  | 66,0                | 74,3     | 84,9       | 68,3  | 72,8                             |
| 19         | März             | 99,4                                 | 103,8    | 84,2             | 117,9   | 98,7                | 92,8     | 104,4      | 88,9  | 87,1                             |
| 20         | April            | 76,1                                 | 67,4     | 77,8             | 62,5  | 56,6                | 89,2     | 102,3      | 82,7  | 85,8                             |
| 21         | Mai              | 89,2                                 | 80,2     | 62,9             | 95,3  | 61,5                | 102,7    | 105,2      | 110,1   | 88,6                             |
| 22         | Juni             | 96,7                                 | 85,6     | 85,6             | 81,7  | 106,6               | 113,6    | 139,3      | 91,8  | 121,2                            |
| 23         | Juli             | 93,7                                 | 85,6     | 97,0             | 77,2  | 89,1                | 105,9    | 110,4      | 101,5   | 108,2                            |
| 29         | August           | 77,9                                 | 69,3     | 71,4             | 68,3  | 67,1                | 90,9     | 108,5      | 74,0  | 99,2                             |
| 24         | September        | 84,5                                 | 72,0     | 79,0             | 63,2  | 94,9                | 103,2    | 104,4      | 121,5   | 73,2                             |
| 25         | Oktober          | 87,1                                 | 79,9     | 94,5             | 67,3  | 95,4                | 97,9     | 133,5      | 87,2  | 78,2                             |
| 26         | November         | 79,9                                 | 64,2     | 62,0             | 64,3  | 71,6                | 103,7    | 90,4       | 114,8   | 100,1                            |
| 27         | Dezember         | ...                                  | ...      | ...              | ...   | ...                 | ...      | ...        | ...   | ...                              |

1) einschl. landwirtschaftlichen Baus





## 2. Produktionsindex im - Ergebnisse der Betriebe von Unter

| Lfd. Nr.   | Jahr<br>Monat    | Produktionsindex im               |          |                  |   |                     |          |            |   |                                  |
|------------|------------------|-----------------------------------|----------|------------------|---|---------------------|----------|------------|---|----------------------------------|
|            |                  | Bauhaupt-<br>gewerbe<br>insgesamt | Hochbau  |                  |   |                     | Tiefbau  |            |   |                                  |
|            |                  |                                   | zusammen | Wohnungs-<br>bau | gewerb-<br>licher und<br>industrieller<br>Bau <sup>1)</sup> | öffentlicher<br>Bau | zusammen | Straßenbau | gewerb-<br>licher und<br>industrieller<br>Bau | sonstiger<br>öffentlicher<br>Bau |
| 2000 = 100 |                  |                                   |          |                  |   |                     |          |            |   |                                  |
| 1          | 2000             | 100                               | 100      | 100              | 100   | 100                 | 100      | 100        | 100   | 100                              |
| 2          | 2001             | 92,7                              | 90,8     | 85,6             | 95,4  | 91,8                | 95,2     | 98,8       | 94,2  | 93,3                             |
| 3          | 2002             | 82,7                              | 78,9     | 74,4             | 82,2  | 82,4                | 87,7     | 91,9       | 85,8  | 86,7                             |
| 4          | 2003 (kumuliert) | 76,5                              | 72,2     | 70,2             | 72,5  | 79,4                | 82,1     | 86,4       | 80,6  | 80,4                             |
| 5          | 2002 Januar      | 67,0                              | 66,2     | 60,4             | 70,5  | 71,4                | 67,9     | 57,9       | 74,7  | 66,4                             |
| 6          | Februar          | 72,7                              | 71,9     | 65,1             | 77,0  | 78,2                | 73,7     | 67,0       | 76,9  | 74,7                             |
| 7          | März             | 85,4                              | 81,7     | 76,0             | 84,9  | 91,9                | 90,3     | 93,8       | 89,2  | 88,7                             |
| 8          | April            | 91,3                              | 85,9     | 83,5             | 87,3  | 89,8                | 98,4     | 106,0      | 93,3  | 99,1                             |
| 9          | Mai              | 89,2                              | 84,8     | 83,5             | 86,9  | 80,7                | 94,9     | 102,4      | 89,5  | 96,5                             |
| 10         | Juni             | 89,0                              | 84,1     | 81,9             | 86,6  | 82,3                | 95,2     | 101,4      | 94,7  | 90,5                             |
| 11         | Juli             | 83,2                              | 78,9     | 77,4             | 79,6  | 81,8                | 88,8     | 95,1       | 85,3  | 88,5                             |
| 12         | August           | 75,3                              | 72,3     | 67,7             | 76,0  | 75,5                | 79,3     | 88,9       | 76,7  | 74,4                             |
| 13         | September        | 86,9                              | 81,8     | 78,3             | 84,6  | 84,0                | 93,4     | 104,5      | 87,2  | 93,1                             |
| 14         | Oktober          | 85,9                              | 80,9     | 75,6             | 84,3  | 88,2                | 92,4     | 103,8      | 85,1  | 93,2                             |
| 15         | November         | 86,2                              | 80,7     | 75,3             | 83,4  | 92,4                | 93,3     | 102,1      | 87,9  | 93,6                             |
| 16         | Dezember         | 80,3                              | 77,0     | 68,6             | 85,8  | 72,3                | 84,6     | 79,2       | 89,3  | 82,0                             |
| 17         | 2003 Januar      | 57,2                              | 56,5     | 51,0             | 61,5  | 56,7                | 58,0     | 51,2       | 64,6  | 53,9                             |
| 18         | Februar          | 62,6                              | 60,6     | 54,9             | 65,9  | 60,4                | 65,2     | 55,2       | 71,5  | 64,3                             |
| 19         | März             | 76,9                              | 72,1     | 69,0             | 73,7  | 78,7                | 83,1     | 85,4       | 82,9  | 81,2                             |
| 20         | April            | 85,3                              | 79,6     | 78,5             | 78,9  | 87,4                | 92,7     | 102,0      | 88,9  | 90,2                             |
| 21         | Mai              | 82,5                              | 78,2     | 77,8             | 77,9  | 81,4                | 88,0     | 96,6       | 84,6  | 85,4                             |
| 22         | Juni             | 84,9                              | 80,7     | 80,6             | 79,6  | 86,5                | 90,4     | 102,6      | 84,8  | 88,1                             |
| 23         | Juli             | 80,4                              | 76,0     | 76,4             | 73,8  | 84,9                | 86,1     | 97,6       | 80,1  | 84,9                             |
| 24         | August           | 69,9                              | 67,0     | 64,7             | 67,6  | 73,7                | 73,6     | 78,3       | 73,2  | 70,1                             |
| 25         | September        | 78,6                              | 73,4     | 73,1             | 71,6  | 83,6                | 85,5     | 91,5       | 82,9  | 84,0                             |
| 26         | Oktober          | 81,6                              | 75,1     | 73,3             | 73,3  | 92,2                | 90,0     | 93,9       | 85,9  | 92,7                             |
| 27         | November         | 81,3                              | 74,6     | 72,7             | 73,5  | 87,9                | 90,1     | 95,9       | 87,1  | 89,4                             |
| 28         | Dezember         | ...                               | ...      | ...              | ...   | ...                 | ...      | ...        | ...   | ...                              |

1) einschl. landwirtschaftlichen Baus



**3. Auftragseingang im Bauhauptgewerbe  
- Ergebnisse der Betriebe von Unter  
1 000**

| Lfd.<br>Nr. | Jahr<br>Monat    | insgesamt | Hochbau   |                  |                                  |   |                                 |
|-------------|------------------|-----------|-----------|------------------|----------------------------------|---|---------------------------------|
|             |                  |           | zusammen  | Wohnungs-<br>bau | landwirt-<br>schaftlicher<br>Bau | gewerblicher<br>und<br>industrieller<br>Hochbau | Hochbau<br>für<br>Bahn und Post |
|             |                  |           |           |                  |                                  |   |                                 |
| 1           | 2000             | 9 917 066 | 5 971 101 | 2 169 043        | 31 943                           | 3 104 058                                       | 82 662                          |
| 2           | 2001             | 9 419 105 | 5 535 127 | 1 769 693        | 30 618                           | 3 104 829                                       | 81 123                          |
| 3           | 2002             | 9 121 225 | 5 351 343 | 1 583 550        | 32 435                           | 3 167 343                                       | 61 947                          |
| 4           | 2003 (kumuliert) | 7 533 036 | 4 157 809 | 1 471 766        | 22 623                           | 2 218 394                                       | 30 207                          |
| 5           | 2002 Januar      | 600 313   | 335 424   | 113 484          | 1 106                            | 165 373   | 10 057                          |
| 6           | Februar          | 653 413   | 420 101   | 104 296          | 4 381                            | 276 647   | 1 662                           |
| 7           | März             | 789 651   | 475 767   | 152 524          | 2 585                            | 281 684   | 411                             |
| 8           | April            | 712 345   | 409 003   | 123 250          | 2 264                            | 228 667   | 888                             |
| 9           | Mai              | 713 532   | 391 497   | 135 747          | 1 891                            | 213 453   | 489                             |
| 10          | Juni             | 1 007 047 | 606 810   | 159 522          | 3 922                            | 401 568   | 1 762                           |
| 11          | Juli             | 847 695   | 532 520   | 122 762          | 5 698                            | 357 626   | 797                             |
| 12          | August           | 629 573   | 335 914   | 107 088          | 1 973                            | 184 686   | 1 880                           |
| 13          | September        | 913 938   | 540 163   | 167 142          | 2 954                            | 325 923   | 1 605                           |
| 14          | Oktober          | 705 890   | 351 795   | 114 064          | 1 700                            | 175 968   | 21 884                          |
| 15          | November         | 635 231   | 345 898   | 123 590          | 1 703                            | 168 875   | 19 997                          |
| 16          | Dezember         | 912 597   | 606 451   | 160 081          | 2 258                            | 386 873   | 515                             |
| 17          | 2003 Januar      | 567 606   | 356 713   | 110 605          | 1 798                            | 224 384   | 392                             |
| 18          | Februar          | 531 273   | 290 554   | 106 117          | 2 120                            | 147 950   | 2 086                           |
| 19          | März             | 816 454   | 515 731   | 148 047          | 3 540                            | 315 593   | 272                             |
| 20          | April            | 623 325   | 333 876   | 136 610          | 2 515                            | 164 320   | 2 740                           |
| 21          | Mai              | 733 003   | 399 365   | 110 567          | 1 944                            | 255 839   | 890                             |
| 22          | Juni             | 793 001   | 424 506   | 150 474          | 1 176                            | 219 514   | 1 157                           |
| 23          | Juli             | 767 855   | 423 541   | 170 435          | 2 557                            | 192 804   | 14 116                          |
| 24          | August           | 638 854   | 343 535   | 125 428          | 2 017                            | 182 823   | 419                             |
| 25          | September        | 692 690   | 356 668   | 138 711          | 2 539                            | 163 936   | 5 028                           |
| 26          | Oktober          | 713 798   | 395 190   | 165 953          | 1 457                            | 179 773   | 1 288                           |
| 27          | November         | 655 177   | 318 130   | 108 819          | 960                              | 171 458   | 1 819                           |
| 28          | Dezember         | ...       | ...       | ...              | ...                              | ...   | ...                             |



**4. Auftragseingang im Bauhauptgewerbe nach Betriebsgrößenklassen und Bauarten**  
**- Ergebnisse der Betriebe von Unternehmen mit 20 und mehr Beschäftigten -**  
**1 000 EUR**

| Bauart   | Auftragseingang in Betrieben |  |                |                |
|--|------------------------------|--|----------------|----------------|
|  | insgesamt                    | davon in Betrieben mit ... Beschäftigten |                |                |
|  |                              | unter 50                                 | 50 – 199       | 200 und mehr   |
| Wohnungsbau  | 108 819                      | 70 823                                   | 37 796         | 200            |
| Gewerblicher und industrieller Bau<br>sowie landwirtschaftlicher Bau | 337 490                      | 71 735                                   | 210 409        | 55 346         |
| Öffentlicher Bau und Verkehrsbau                                     | 208 868                      | 48 589                                   | 109 391        | 50 888         |
| <b>Insgesamt</b>   | <b>655 177</b>               | <b>191 147</b>                           | <b>357 596</b> | <b>106 434</b> |

**5. Auftragsbestand im Bauhauptgewerbe seit 2002 nach Bauarten**  
**1 000 EUR**

| Bauart  | Auftragsbestand  |                  |                  |                  |                  |                  |                  |
|---|------------------|------------------|------------------|------------------|------------------|------------------|------------------|
|   | 31.03.           | 30.06.           | 30.09.           | 31.12.           | 31.03.           | 30.06.           | 30.09.           |
|   | 2002             |                  |                  |                  | 2003             |                  |                  |
| <b>Bauhauptgewerbe insgesamt</b>                        | <b>3 932 669</b> | <b>3 968 128</b> | <b>3 986 594</b> | <b>3 674 741</b> | <b>3 952 094</b> | <b>3 800 896</b> | <b>3 585 681</b> |
| Hochbau zusammen  | 2 398 682        | 2 360 556        | 2 478 495        | 2 360 817        | 2 487 017        | 2 345 200        | 2 108 559        |
| davon   |                  |                  |                  |                  |                  |                  |                  |
| Wohnungsbau   | 600 890          | 616 258          | 542 679          | 504 295          | 527 748          | 515 660          | 529 484          |
| gewerblicher und<br>industrieller Hochbau <sup>1)</sup> | 1 575 936        | 1 483 430        | 1 692 342        | 1 584 094        | 1 600 919        | 1 538 745        | 1 292 152        |
| öffentlicher Hochbau                                    | 221 856          | 260 868          | 243 474          | 272 428          | 358 350          | 290 795          | 286 923          |
| Tiefbau zusammen  | 1 533 987        | 1 607 572        | 1 508 099        | 1 313 924        | 1 465 077        | 1 455 696        | 1 477 122        |
| davon   |                  |                  |                  |                  |                  |                  |                  |
| Straßenbau  | 542 114          | 541 382          | 449 715          | 385 246          | 419 144          | 436 159          | 415 436          |
| gewerblicher und<br>industrieller Tiefbau               | 515 672          | 577 219          | 584 523          | 511 362          | 602 778          | 583 823          | 643 264          |
| sonstiger öffentlicher Tiefbau                          | 476 201          | 488 971          | 473 861          | 417 316          | 443 155          | 435 714          | 418 422          |

1) einschl. landwirtschaftlichen Baus

**6. Betriebe, Beschäftigte, Bruttolohn- und -gehaltsumme  
sowie Gesamtumsatz im Bauhauptgewerbe seit 2000  
– Ergebnisse der Betriebe von Unternehmen mit 20 und mehr Beschäftigten –**

| Jahr<br>Monat    | Betriebe | Beschäftigte   |   |  |   |                             |  | Brutto-<br>lohn-<br>summe <sup>1)</sup> | Brutto-<br>gehalt-<br>summe | Gesamt-<br>umsatz <sup>2)</sup> |
|------------------|----------|----------------|---|--|---|-----------------------------|--|---|-----------------------------|---------------------------------|
|                  |          | ins-<br>gesamt | davon   |  |   |                             |  |   |                             |                                 |
|                  |          |                | tätige (Mit-<br>inhaber/<br>-innen und<br>unbezahlt<br>mithelfende<br>Familien-<br>angehörige | kauf-<br>männische<br>und tech-<br>nische Ange-<br>stellte und<br>Auszu-<br>bildende | Fach-<br>arbeiter/<br>-innen,<br>Poliere,<br>Meister/<br>-innen | (Fach)<br>Werker/<br>-innen | gewerblich<br>Auszubil-<br>dende,<br>Umschüler/<br>-innen,<br>Anlernlinge<br>und<br>Praktikanten |   |                             |                                 |
| Anzahl           |          |                |   |  |   | 1 000 EUR                   |  |   |                             |                                 |
| 2000             | 1 805    | 102 853        | 758   | 21 935   | 59 863  | 15 268                      | 5 029  | 2 273 445                               | 1 016 196                   | 12 066 643                      |
| 2001             | 1 699    | 93 951         | 714   | 20 443   | 54 156  | 14 054                      | 4 584  | 2 089 377                               | 957 040                     | 11 291 607                      |
| 2002             | 1 524    | 83 755         | 627   | 18 586   | 47 916  | 12 617                      | 4 009  | 1 868 450                               | 910 789                     | 10 045 064                      |
| 2003 (kumuliert) | 1 380    | 74 443         | 559   | 16 684   | 42 701  | 11 095                      | 3 405  | 1 563 672                               | 767 769                     | 8 597 346                       |
| 2002 Januar      | 1 583    | 88 037         | 652   | 19 814   | 50 276  | 12 924                      | 4 371  | 150 620                                 | 75 648                      | 619 553                         |
| Februar          | 1 570    | 86 421         | 651   | 19 473   | 49 558  | 12 556                      | 4 183  | 133 065                                 | 72 808                      | 662 363                         |
| März             | 1 564    | 85 165         | 652   | 18 932   | 48 976  | 12 519                      | 4 086  | 144 185                                 | 71 881                      | 758 184                         |
| April            | 1 548    | 85 275         | 641   | 18 867   | 48 891  | 12 799                      | 4 077  | 165 183                                 | 79 917                      | 844 599                         |
| Mai              | 1 535    | 84 061         | 632   | 18 552   | 48 223  | 12 586                      | 4 068  | 160 054                                 | 70 969                      | 803 409                         |
| Juni             | 1 533    | 84 017         | 636   | 18 556   | 48 027  | 12 727                      | 4 071  | 145 381                                 | 83 613                      | 865 852                         |
| Juli             | 1 526    | 83 492         | 631   | 18 480   | 47 917  | 12 724                      | 3 740  | 165 688                                 | 74 775                      | 962 699                         |
| August           | 1 521    | 83 313         | 627   | 18 373   | 47 763  | 12 639                      | 3 911  | 163 455                                 | 72 557                      | 870 709                         |
| September        | 1 515    | 82 519         | 622   | 18 278   | 47 084  | 12 524                      | 4 011  | 154 119                                 | 72 230                      | 894 746                         |
| Oktober          | 1 475    | 82 073         | 604   | 18 078   | 46 732  | 12 748                      | 3 911  | 166 136                                 | 72 302                      | 908 255                         |
| November         | 1 469    | 81 191         | 593   | 17 887   | 46 275  | 12 556                      | 3 880  | 177 815                                 | 92 064                      | 920 388                         |
| Dezember         | 1 451    | 79 490         | 584   | 17 741   | 45 275  | 12 097                      | 3 793  | 142 749                                 | 72 025                      | 934 307                         |
| 2003 Januar      | 1 431    | 76 694         | 580   | 17 336   | 43 659  | 11 459                      | 3 660  | 128 384                                 | 68 162                      | 514 633                         |
| Februar          | 1 418    | 75 802         | 575   | 17 336   | 43 189  | 11 209                      | 3 493  | 112 068                                 | 67 480                      | 579 854                         |
| März             | 1 412    | 75 610         | 577   | 17 006   | 43 349  | 11 193                      | 3 485  | 133 907                                 | 66 416                      | 709 761                         |
| April            | 1 401    | 75 277         | 568   | 16 876   | 43 216  | 11 183                      | 3 434  | 153 467                                 | 70 209                      | 788 860                         |
| Mai              | 1 393    | 74 917         | 569   | 16 798   | 43 120  | 11 013                      | 3 417  | 146 026                                 | 67 871                      | 779 038                         |
| Juni             | 1 387    | 74 437         | 566   | 16 657   | 42 859  | 11 015                      | 3 340  | 141 528                                 | 76 458                      | 807 395                         |
| Juli             | 1 377    | 73 538         | 564   | 16 393   | 42 381  | 11 051                      | 3 149  | 149 160                                 | 68 829                      | 921 540                         |
| August           | 1 371    | 73 666         | 553   | 16 347   | 42 362  | 11 065                      | 3 339  | 143 239                                 | 66 805                      | 829 470                         |
| September        | 1 363    | 73 459         | 549   | 16 333   | 42 069  | 11 079                      | 3 429  | 145 651                                 | 67 033                      | 848 643                         |
| Oktober          | 1 314    | 73 027         | 520   | 16 239   | 41 909  | 10 997                      | 3 362  | 152 308                                 | 65 899                      | 917 481                         |
| November         | 1 316    | 72 448         | 527   | 16 205   | 41 596  | 10 778                      | 3 342  | 157 934                                 | 82 607                      | 900 671                         |
| Dezember         | ...      | ...            | ...   | ...  | ...   | ...                         | ...  | ...                                     | ...                         | ...                             |

1) einschl. Gehälter für Poliere, (Schacht)meister und -meisterinnen – 2) ohne Umsatzsteuer

**7. Geleistete Arbeitsstunden im Bau  
- Ergebnisse der Betriebe von Unter  
1 000**

| Lfd.<br>Nr. | Jahr<br>Monat    | insgesamt | Hochbau  |                  |                               |   |                                 |
|-------------|------------------|-----------|----------|------------------|-------------------------------|---|---------------------------------|
|             |                  |           | zusammen | Wohnungs-<br>bau | landwirt-<br>schaftlicher Bau | gewerblicher<br>und<br>industrieller<br>Hochbau | Hochbau<br>für<br>Bahn und Post |
|             |                  |           |          |                  |                               |   |                                 |
| 1           | 2000             | 120 651   | 64 194   | 27 776           | 463                           | 29 279  | 498                             |
| 2           | 2001             | 107 812   | 55 601   | 22 692           | 421                           | 26 591  | 490                             |
| 3           | 2002             | 93 808    | 46 734   | 19 107           | 495                           | 22 006  | 414                             |
| 4           | 2003 (kumuliert) | 79 112    | 38 610   | 16 248           | 317                           | 17 699  | 255                             |
| 5           | 2002 Januar      | 6 872     | 3 574    | 1 411            | 27                            | 1 736   | 29                              |
| 6           | Februar          | 6 782     | 3 528    | 1 381            | 24                            | 1 711   | 43                              |
| 7           | März             | 7 995     | 4 008    | 1 613            | 26                            | 1 894   | 41                              |
| 8           | April            | 8 941     | 4 401    | 1 851            | 29                            | 2 020   | 58                              |
| 9           | Mai              | 7 899     | 3 934    | 1 675            | 46                            | 1 810   | 43                              |
| 10          | Juni             | 8 275     | 4 088    | 1 721            | 46                            | 1 900   | 36                              |
| 11          | Juli             | 8 875     | 4 387    | 1 863            | 124                           | 1 943   | 19                              |
| 12          | August           | 7 645     | 3 830    | 1 550            | 32                            | 1 848   | 15                              |
| 13          | September        | 8 409     | 4 116    | 1 705            | 36                            | 1 938   | 30                              |
| 14          | Oktober          | 8 685     | 4 261    | 1 722            | 42                            | 2 002   | 48                              |
| 15          | November         | 7 913     | 3 851    | 1 553            | 40                            | 1 802   | 32                              |
| 16          | Dezember         | 5 517     | 2 756    | 1 062            | 23                            | 1 402   | 20                              |
| 17          | 2003 Januar      | 5 715     | 2 951    | 1 153            | 27                            | 1 466   | 20                              |
| 18          | Februar          | 5 701     | 2 878    | 1 128            | 19                            | 1 433   | 22                              |
| 19          | März             | 7 343     | 3 580    | 1 482            | 26                            | 1 671   | 25                              |
| 20          | April            | 7 743     | 3 743    | 1 599            | 30                            | 1 678   | 40                              |
| 21          | Mai              | 7 459     | 3 662    | 1 576            | 26                            | 1 676   | 17                              |
| 22          | Juni             | 7 280     | 3 575    | 1 545            | 26                            | 1 617   | 18                              |
| 23          | Juli             | 8 324     | 4 073    | 1 772            | 34                            | 1 807   | 22                              |
| 24          | August           | 6 553     | 3 249    | 1 359            | 27                            | 1 504   | 15                              |
| 25          | September        | 7 732     | 3 714    | 1 600            | 42                            | 1 641   | 24                              |
| 26          | Oktober          | 8 013     | 3 785    | 1 599            | 33                            | 1 679   | 27                              |
| 27          | November         | 7 249     | 3 400    | 1 435            | 27                            | 1 527   | 25                              |
| 28          | Dezember         | ...       | ...      | ...              | ...                           | ...   | ...                             |





**8. Baugewerblicher Umsatz im Bau  
- Ergebnisse der Betriebe von Unter  
1 000**

| Lfd.<br>Nr. | Jahr<br>Monat    | insgesamt  | Hochbau   |                  |                                  |   |                                 |
|-------------|------------------|------------|-----------|------------------|----------------------------------|---|---------------------------------|
|             |                  |            | zusammen  | Wohnungs-<br>bau | landwirt-<br>schaftlicher<br>Bau | gewerblicher<br>und<br>industrieller<br>Hochbau | Hochbau<br>für<br>Bahn und Post |
|             |                  |            |           |                  |                                  |   |                                 |
| 1           | 2000             | 11 883 854 | 7 178 296 | 2 551 585        | 39 064                           | 3 841 327                                       | 80 844                          |
| 2           | 2001             | 11 153 960 | 6 673 412 | 2 079 348        | 34 778                           | 3 819 351                                       | 87 244                          |
| 3           | 2002             | 9 926 012  | 5 736 227 | 1 829 270        | 36 315                           | 3 268 632                                       | 74 474                          |
| 4           | 2003 (kumuliert) | 8 513 476  | 4 848 893 | 1 519 168        | 24 230                           | 2 787 157                                       | 43 355                          |
| 5           | 2002 Januar      | 610 401    | 353 239   | 109 192          | 1 634                            | 196 137   | 5 361                           |
| 6           | Februar          | 657 332    | 405 606   | 120 495          | 1 473                            | 238 860   | 10 109                          |
| 7           | März             | 750 336    | 446 363   | 143 889          | 1 698                            | 249 086   | 7 343                           |
| 8           | April            | 834 604    | 486 574   | 156 543          | 1 797                            | 274 029   | 10 343                          |
| 9           | Mai              | 793 997    | 461 199   | 148 591          | 6 469                            | 258 082   | 7 211                           |
| 10          | Juni             | 854 664    | 501 838   | 165 206          | 3 620                            | 283 142   | 7 673                           |
| 11          | Juli             | 950 341    | 551 670   | 182 044          | 6 946                            | 306 763   | 3 615                           |
| 12          | August           | 860 131    | 495 839   | 152 776          | 2 028                            | 292 644   | 5 226                           |
| 13          | September        | 883 772    | 508 240   | 160 114          | 3 054                            | 293 786   | 4 608                           |
| 14          | Oktober          | 895 581    | 497 349   | 156 879          | 2 846                            | 281 264   | 6 634                           |
| 15          | November         | 909 869    | 509 945   | 168 429          | 2 849                            | 286 648   | 3 846                           |
| 16          | Dezember         | 924 984    | 518 365   | 165 112          | 1 901                            | 308 191   | 2 505                           |
| 17          | 2003 Januar      | 508 048    | 297 839   | 97 524           | 1 477                            | 176 311   | 2 065                           |
| 18          | Februar          | 575 855    | 355 368   | 106 243          | 1 015                            | 211 959   | 3 842                           |
| 19          | März             | 700 654    | 404 993   | 119 589          | 1 100                            | 240 150   | 4 062                           |
| 20          | April            | 780 138    | 445 450   | 143 382          | 2 111                            | 253 581   | 6 074                           |
| 21          | Mai              | 771 393    | 447 616   | 139 138          | 1 795                            | 258 882   | 4 827                           |
| 22          | Juni             | 800 443    | 447 974   | 141 359          | 2 630                            | 257 119   | 2 900                           |
| 23          | Juli             | 913 697    | 504 071   | 163 896          | 3 195                            | 286 147   | 3 154                           |
| 24          | August           | 822 675    | 463 742   | 140 482          | 1 865                            | 268 954   | 3 566                           |
| 25          | September        | 840 757    | 478 446   | 157 597          | 4 758                            | 262 085   | 3 617                           |
| 26          | Oktober          | 906 752    | 512 659   | 156 905          | 2 059                            | 296 293   | 4 159                           |
| 27          | November         | 893 064    | 490 735   | 153 053          | 2 225                            | 275 676   | 5 089                           |
| 28          | Dezember         | ...        | ...       | ...              | ...                              | ...   | ...                             |



**9. Beschäftigte, Bruttolohn- und -gehaltsumme,  
im Bauhauptgewerbe im Vergleich zum Vormonat und  
– Ergebnisse der Betriebe von Unter**

| Lfd.<br>Nr. | Verwaltungsbezirk           | Beschäftigte  |               |               | Bruttolohn- und -gehaltsumme |               |               |
|-------------|-----------------------------|---------------|---------------|---------------|------------------------------|---------------|---------------|
|             |                             | November      | Oktober       | November      | November                     | Oktober       | November      |
|             |                             | 2002          | 2003          |               | 2002                         | 2003          |               |
|             |                             | Anzahl        |               |               | 1 000 EUR                    |               |               |
|             | Kreisfreie Städte           |               |               |               |                              |               |               |
| 1           | Düsseldorf                  | 2 562         | 2 869         | 2 873         | 9 936                        | 10 770        | 12 171        |
| 2           | Duisburg                    | 2 771         | 1 913         | 1 903         | 9 377                        | 6 152         | 6 844         |
| 3           | Essen                       | 3 797         | 3 435         | 3 424         | 17 275                       | 12 300        | 14 119        |
| 4           | Krefeld                     | 899           | 798           | 797           | 2 999                        | 2 291         | 3 055         |
| 5           | Mönchengladbach             | 805           | 868           | 804           | 2 326                        | 2 188         | 2 250         |
| 6           | Mülheim an der Ruhr         | 1 706         | 1 611         | 1 614         | 6 283                        | 5 846         | 5 942         |
| 7           | Oberhausen                  | 1 321         | 1 219         | 1 197         | 4 925                        | 3 868         | 4 205         |
| 8           | Remscheid                   | 668           | 604           | 587           | 2 541                        | 1 899         | 2 230         |
| 9           | Solingen                    | 383           | 328           | 329           | 1 225                        | 860           | 1 086         |
| 10          | Wuppertal                   | 470           | 464           | 452           | 1 757                        | 1 402         | 1 509         |
|             | Kreise                      |               |               |               |                              |               |               |
| 11          | Kleve                       | 1 948         | 1 854         | 1 843         | 5 868                        | 4 597         | 5 487         |
| 12          | Mettmann                    | 1 248         | 1 218         | 1 227         | 4 583                        | 3 941         | 4 343         |
| 13          | Rhein-Kreis Neuss           | 1 598         | 1 222         | 1 224         | 4 598                        | 3 490         | 3 806         |
| 14          | Viersen                     | 1 072         | 920           | 895           | 3 595                        | 2 700         | 3 119         |
| 15          | Wesel                       | 2 120         | 2 145         | 2 091         | 6 628                        | 5 728         | 6 386         |
| <b>16</b>   | <b>Reg.-Bez. Düsseldorf</b> | <b>23 368</b> | <b>21 468</b> | <b>21 260</b> | <b>83 916</b>                | <b>68 032</b> | <b>76 552</b> |
|             | Kreisfreie Städte           |               |               |               |                              |               |               |
| 17          | Aachen                      | 803           | 723           | 720           | 2 852                        | 2 158         | 2 390         |
| 18          | Bonn                        | 429           | 371           | 365           | 1 285                        | 1 091         | 1 159         |
| 19          | Köln                        | 4 396         | 3 529         | 3 476         | 17 552                       | 11 950        | 14 063        |
| 20          | Leverkusen                  | 884           | 724           | 724           | 2 846                        | 1 976         | 2 325         |
|             | Kreise                      |               |               |               |                              |               |               |
| 21          | Aachen                      | 669           | 634           | 633           | 2 054                        | 1 760         | 1 963         |
| 22          | Düren                       | 1 015         | 855           | 866           | 3 663                        | 2 417         | 3 152         |
| 23          | Rhein-Erft-Kreis            | 1 904         | 1 608         | 1 596         | 6 619                        | 4 644         | 5 252         |
| 24          | Euskirchen                  | 855           | 945           | 942           | 2 925                        | 2 619         | 3 113         |
| 25          | Heinsberg                   | 2 117         | 2 015         | 2 007         | 6 872                        | 5 325         | 6 554         |
| 26          | Oberbergischer Kreis        | 1 092         | 893           | 878           | 3 109                        | 2 266         | 2 471         |
| 27          | Rhein.-Berg. Kreis          | 521           | 476           | 461           | 1 697                        | 1 449         | 1 639         |
| 28          | Rhein-Sieg-Kreis            | 2 474         | 2 152         | 2 164         | 7 643                        | 5 919         | 6 656         |
| <b>29</b>   | <b>Reg.-Bez. Köln</b>       | <b>17 159</b> | <b>14 925</b> | <b>14 832</b> | <b>59 117</b>                | <b>43 574</b> | <b>50 737</b> |
|             | Kreisfreie Städte           |               |               |               |                              |               |               |
| 30          | Bottrop                     | 1 003         | 854           | 838           | 3 372                        | 2 635         | 2 783         |
| 31          | Gelsenkirchen               | 1 058         | 669           | 670           | 3 950                        | 1 782         | 2 424         |
| 32          | Münster                     | 1 894         | 1 742         | 1 764         | 5 471                        | 4 935         | 5 388         |

1) ohne Umsatzsteuer

**geleistete Arbeitsstunden sowie Umsätze  
zum Vorjahresmonat nach Verwaltungsbezirken  
nehmen mit 20 und mehr Beschäftigten –**

| Geleistete Arbeitsstunden |              |              | Baugewerblicher Umsatz <sup>1)</sup> |                |                | Gesamtumsatz <sup>1)</sup> |                |                | Lfd.<br>Nr. |
|---------------------------|--------------|--------------|--------------------------------------|----------------|----------------|----------------------------|----------------|----------------|-------------|
| November                  | Oktober      | November     | November                             | Oktober        | November       | November                   | Oktober        | November       |             |
| 2002                      | 2003         |              | 2002                                 | 2003           |                | 2002                       | 2003           |                |             |
| 1 000 Std.                |              |              | 1 000 EUR                            |                |                |                            |                |                |             |
| 211                       | 268          | 251          | 45 288                               | 71 225         | 64 042         | 45 288                     | 71 231         | 64 046         | 1           |
| 261                       | 189          | 182          | 24 414                               | 24 062         | 21 900         | 24 468                     | 24 102         | 21 937         | 2           |
| 274                       | 245          | 210          | 45 600                               | 45 949         | 42 424         | 45 619                     | 45 968         | 42 445         | 3           |
| 88                        | 92           | 77           | 9 613                                | 9 572          | 7 346          | 9 613                      | 9 577          | 7 351          | 4           |
| 87                        | 101          | 84           | 9 337                                | 11 485         | 11 975         | 9 516                      | 11 733         | 12 127         | 5           |
| 175                       | 235          | 237          | 12 708                               | 12 411         | 13 053         | 12 726                     | 12 411         | 13 080         | 6           |
| 135                       | 135          | 116          | 19 154                               | 13 173         | 12 196         | 19 160                     | 13 188         | 12 196         | 7           |
| 50                        | 49           | 45           | 9 885                                | 5 069          | 7 566          | 10 691                     | 6 375          | 8 366          | 8           |
| 40                        | 36           | 32           | 3 102                                | 2 872          | 2 603          | 3 118                      | 2 873          | 2 609          | 9           |
| 45                        | 47           | 46           | 8 715                                | 9 196          | 10 485         | 8 715                      | 9 196          | 10 485         | 10          |
| 185                       | 193          | 186          | 23 350                               | 18 696         | 20 090         | 24 039                     | 19 747         | 20 461         | 11          |
| 124                       | 131          | 120          | 11 746                               | 12 041         | 10 307         | 12 502                     | 12 219         | 10 827         | 12          |
| 176                       | 147          | 137          | 15 001                               | 14 889         | 17 356         | 15 025                     | 14 908         | 17 370         | 13          |
| 130                       | 118          | 106          | 12 408                               | 11 988         | 11 627         | 12 466                     | 12 473         | 12 078         | 14          |
| 228                       | 258          | 230          | 29 580                               | 31 514         | 33 610         | 29 612                     | 31 521         | 33 612         | 15          |
| <b>2 209</b>              | <b>2 244</b> | <b>2 059</b> | <b>279 901</b>                       | <b>294 142</b> | <b>286 580</b> | <b>282 558</b>             | <b>297 522</b> | <b>288 990</b> | <b>16</b>   |
| 74                        | 69           | 64           | 5 289                                | 5 354          | 6 889          | 6 342                      | 6 557          | 7 671          | 17          |
| 37                        | 39           | 34           | 6 715                                | 6 850          | 6 701          | 6 715                      | 6 854          | 6 702          | 18          |
| 375                       | 327          | 293          | 60 023                               | 67 928         | 68 969         | 60 701                     | 69 273         | 69 490         | 19          |
| 85                        | 76           | 69           | 7 014                                | 5 507          | 6 788          | 7 014                      | 5 507          | 6 788          | 20          |
| 73                        | 81           | 74           | 6 582                                | 5 278          | 4 597          | 6 610                      | 5 317          | 4 602          | 21          |
| 106                       | 98           | 91           | 9 574                                | 9 785          | 10 531         | 9 750                      | 9 829          | 10 558         | 22          |
| 201                       | 186          | 168          | 18 029                               | 18 806         | 13 953         | 18 054                     | 18 810         | 14 017         | 23          |
| 98                        | 116          | 107          | 9 744                                | 13 360         | 11 611         | 9 744                      | 13 470         | 11 611         | 24          |
| 203                       | 228          | 208          | 30 969                               | 19 076         | 24 032         | 32 237                     | 20 607         | 25 379         | 25          |
| 112                       | 105          | 95           | 13 086                               | 9 560          | 10 334         | 13 087                     | 9 562          | 10 336         | 26          |
| 46                        | 44           | 38           | 12 337                               | 9 195          | 8 537          | 12 373                     | 9 261          | 8 574          | 27          |
| 267                       | 261          | 244          | 24 687                               | 27 470         | 27 524         | 24 687                     | 27 470         | 27 524         | 28          |
| <b>1 677</b>              | <b>1 630</b> | <b>1 485</b> | <b>204 049</b>                       | <b>198 169</b> | <b>200 466</b> | <b>207 314</b>             | <b>202 517</b> | <b>203 252</b> | <b>29</b>   |
| 100                       | 86           | 76           | 15 052                               | 11 819         | 8 660          | 15 526                     | 11 819         | 8 660          | 30          |
| 124                       | 74           | 76           | 11 451                               | 8 178          | 6 881          | 11 458                     | 8 182          | 6 881          | 31          |
| 157                       | 159          | 142          | 18 489                               | 23 516         | 20 533         | 18 703                     | 23 597         | 20 652         | 32          |

**Noch: 9. Beschäftigte, Bruttolohn- und -gehaltsumme,  
im Bauhauptgewerbe im Vergleich zum Vormonat und  
– Ergebnisse der Betriebe von Unter**

| Lfd.<br>Nr. | Verwaltungsbezirk          | Beschäftigte  |               |               | Bruttolohn- und -gehaltsumme |                |                |
|-------------|----------------------------|---------------|---------------|---------------|------------------------------|----------------|----------------|
|             |                            | November      | Oktober       | November      | November                     | Oktober        | November       |
|             |                            | 2002          | 2003          |               | 2002                         | 2003           |                |
|             |                            | Anzahl        |               |               | 1 000 EUR                    |                |                |
|             | Kreise                     |               |               |               |                              |                |                |
| 33          | Borken                     | 3 528         | 3 466         | 3 457         | 11 712                       | 9 929          | 11 201         |
| 34          | Coesfeld                   | 665           | 540           | 541           | 2 023                        | 1 494          | 1 581          |
| 35          | Recklinghausen             | 2 497         | 1 905         | 1 894         | 8 696                        | 5 714          | 6 510          |
| 36          | Steinfurt                  | 2 621         | 2 524         | 2 476         | 7 841                        | 6 623          | 7 263          |
| 37          | Warendorf                  | 1 399         | 1 219         | 1 219         | 3 790                        | 3 119          | 3 290          |
| <b>38</b>   | <b>Reg.-Bez. Münster</b>   | <b>14 665</b> | <b>12 919</b> | <b>12 859</b> | <b>46 855</b>                | <b>36 231</b>  | <b>40 440</b>  |
|             | Kreisfreie Stadt           |               |               |               |                              |                |                |
| 39          | Bielefeld                  | 1 091         | 927           | 953           | 3 863                        | 2 758          | 3 290          |
|             | Kreise                     |               |               |               |                              |                |                |
| 40          | Gütersloh                  | 1 784         | 1 466         | 1 449         | 5 187                        | 3 933          | 4 537          |
| 41          | Herford                    | 959           | 558           | 554           | 2 679                        | 1 479          | 1 637          |
| 42          | Höxter                     | 733           | 706           | 704           | 1 779                        | 1 611          | 1 608          |
| 43          | Lippe                      | 1 298         | 942           | 932           | 4 085                        | 2 714          | 2 740          |
| 44          | Minden-Lübbecke            | 1 633         | 1 629         | 1 611         | 4 711                        | 4 311          | 4 780          |
| 45          | Paderborn                  | 1 230         | 1 006         | 992           | 3 566                        | 2 445          | 2 726          |
| <b>46</b>   | <b>Reg.-Bez. Detmold</b>   | <b>8 728</b>  | <b>7 234</b>  | <b>7 195</b>  | <b>25 870</b>                | <b>19 251</b>  | <b>21 318</b>  |
|             | Kreisfreie Städte          |               |               |               |                              |                |                |
| 47          | Bochum                     | 1 135         | 1 067         | 1 058         | 4 114                        | 3 380          | 3 822          |
| 48          | Dortmund                   | 5 668         | 5 260         | 5 180         | 17 404                       | 18 819         | 15 206         |
| 49          | Hagen                      | 665           | 619           | 623           | 1 963                        | 1 745          | 1 891          |
| 50          | Hamm                       | 749           | 742           | 734           | 2 256                        | 2 057          | 2 371          |
| 51          | Herne                      | 1 009         | 1 230         | 1 232         | 3 912                        | 4 045          | 5 040          |
|             | Kreise                     |               |               |               |                              |                |                |
| 52          | Ennepe-Ruhr Kreis          | 687           | 585           | 582           | 1 980                        | 1 603          | 1 646          |
| 53          | Hochsauerlandkreis         | 1 691         | 1 748         | 1 739         | 5 157                        | 4 842          | 5 387          |
| 54          | Märkischer Kreis           | 1 341         | 1 083         | 1 068         | 4 109                        | 3 003          | 3 339          |
| 55          | Olpe                       | 706           | 779           | 780           | 2 131                        | 2 235          | 2 558          |
| 56          | Siegen-Wittgenstein        | 1 862         | 1 823         | 1 792         | 6 080                        | 5 272          | 6 098          |
| 57          | Soest                      | 879           | 801           | 769           | 2 369                        | 2 137          | 2 040          |
| 58          | Unna                       | 879           | 744           | 745           | 2 644                        | 1 981          | 2 098          |
| <b>59</b>   | <b>Reg.-Bez. Arnsberg</b>  | <b>17 271</b> | <b>16 481</b> | <b>16 302</b> | <b>54 119</b>                | <b>51 119</b>  | <b>51 496</b>  |
| <b>60</b>   | <b>Nordrhein-Westfalen</b> | <b>81 191</b> | <b>73 027</b> | <b>72 448</b> | <b>269 877</b>               | <b>218 207</b> | <b>240 543</b> |

**geleistete Arbeitsstunden sowie Umsätze  
zum Vorjahresmonat nach Verwaltungsbezirken  
nehmen mit 20 und mehr Beschäftigten –**

| Geleistete Arbeitsstunden |              |              | Baugewerblicher Umsatz <sup>1)</sup> |                |                | Gesamtumsatz <sup>1)</sup> |                |                | Lfd.<br>Nr. |
|---------------------------|--------------|--------------|--------------------------------------|----------------|----------------|----------------------------|----------------|----------------|-------------|
| November                  | Oktober      | November     | November                             | Oktober        | November       | November                   | Oktober        | November       |             |
| 2002                      | 2003         |              | 2002                                 | 2003           |                | 2002                       | 2003           |                |             |
| 1 000 Std.                |              |              | 1 000 EUR                            |                |                |                            |                |                |             |
| 368                       | 409          | 376          | 36 115                               | 42 916         | 38 660         | 36 214                     | 43 194         | 38 810         | 33          |
| 69                        | 62           | 56           | 7 076                                | 4 384          | 3 987          | 7 249                      | 4 384          | 3 987          | 34          |
| 270                       | 229          | 206          | 23 604                               | 20 429         | 20 951         | 25 548                     | 21 102         | 21 144         | 35          |
| 276                       | 300          | 256          | 28 935                               | 29 552         | 32 021         | 29 122                     | 29 747         | 32 171         | 36          |
| 145                       | 148          | 132          | 15 227                               | 13 607         | 13 526         | 15 372                     | 13 710         | 13 606         | 37          |
| <b>1 509</b>              | <b>1 467</b> | <b>1 320</b> | <b>155 949</b>                       | <b>154 401</b> | <b>145 219</b> | <b>159 192</b>             | <b>155 735</b> | <b>145 911</b> | <b>38</b>   |
| 106                       | 100          | 90           | 15 797                               | 12 633         | 12 730         | 15 839                     | 12 640         | 12 783         | 39          |
| 177                       | 162          | 142          | 21 107                               | 19 776         | 20 118         | 21 745                     | 21 029         | 20 968         | 40          |
| 104                       | 71           | 65           | 9 301                                | 5 537          | 6 292          | 9 301                      | 5 537          | 6 449          | 41          |
| 79                        | 86           | 76           | 5 487                                | 7 135          | 5 359          | 5 491                      | 7 138          | 5 360          | 42          |
| 128                       | 109          | 98           | 14 042                               | 10 867         | 11 833         | 14 061                     | 10 893         | 11 935         | 43          |
| 163                       | 203          | 175          | 20 698                               | 23 027         | 21 712         | 20 995                     | 23 045         | 21 942         | 44          |
| 125                       | 116          | 106          | 12 760                               | 13 833         | 13 048         | 12 831                     | 13 833         | 13 049         | 45          |
| <b>882</b>                | <b>847</b>   | <b>752</b>   | <b>99 192</b>                        | <b>92 808</b>  | <b>91 092</b>  | <b>100 263</b>             | <b>94 115</b>  | <b>92 486</b>  | <b>46</b>   |
| 127                       | 139          | 128          | 12 341                               | 11 765         | 11 644         | 12 406                     | 11 768         | 11 648         | 47          |
| 448                       | 487          | 445          | 59 409                               | 47 099         | 58 926         | 59 409                     | 47 099         | 58 926         | 48          |
| 65                        | 74           | 65           | 4 768                                | 5 346          | 5 221          | 4 771                      | 5 348          | 5 222          | 49          |
| 80                        | 89           | 79           | 9 619                                | 8 733          | 6 987          | 9 635                      | 8 785          | 7 035          | 50          |
| 74                        | 109          | 101          | 11 409                               | 10 945         | 11 462         | 11 409                     | 10 945         | 11 462         | 51          |
| 72                        | 69           | 60           | 5 445                                | 5 637          | 5 183          | 5 445                      | 5 638          | 5 184          | 52          |
| 187                       | 222          | 196          | 14 657                               | 16 435         | 15 837         | 14 706                     | 16 465         | 15 946         | 53          |
| 143                       | 135          | 120          | 12 621                               | 12 658         | 12 034         | 12 664                     | 12 658         | 12 044         | 54          |
| 69                        | 94           | 81           | 7 377                                | 9 618          | 8 697          | 7 383                      | 9 681          | 8 721          | 55          |
| 186                       | 215          | 191          | 18 407                               | 26 004         | 21 144         | 18 410                     | 26 019         | 21 145         | 56          |
| 91                        | 97           | 83           | 7 233                                | 6 743          | 6 296          | 7 274                      | 6 935          | 6 354          | 57          |
| 95                        | 94           | 82           | 7 496                                | 6 242          | 6 274          | 7 551                      | 6 250          | 6 347          | 58          |
| <b>1 637</b>              | <b>1 824</b> | <b>1 631</b> | <b>170 782</b>                       | <b>167 225</b> | <b>169 705</b> | <b>171 063</b>             | <b>167 591</b> | <b>170 034</b> | <b>59</b>   |
| <b>7 914</b>              | <b>8 012</b> | <b>7 247</b> | <b>909 873</b>                       | <b>906 745</b> | <b>893 062</b> | <b>920 390</b>             | <b>917 480</b> | <b>900 673</b> | <b>60</b>   |

**10. Betriebe, Beschäftigte, Bruttolohn- und -gehalt  
- Ergebnisse der Betriebe von Unter**

| Lfd. Nr.  | Verwaltungsbezirk           | Betriebe   |                                |   | Anzahl   |   |
|-----------|-----------------------------|------------|--------------------------------|---|--|---|
|           |                             | insgesamt  | darunter Arbeitsgemeinschaften | tätige (Mit)inhaber/-innen und unbezahlt mithelfende Familienangehörige | kaufmännische und technische Angestellte und Auszubildende | Facharbeiter/-innen, Poliere und Meister/-innen |
|           | Kreisfreie Städte           |            |                                |   |  |   |
| 1         | Düsseldorf                  | 32         | –                              | 13  | 1 008  | 1 429   |
| 2         | Duisburg                    | 30         | –                              | 6   | 479  | 1 011   |
| 3         | Essen                       | 40         | –                              | 4   | 1 459  | 1 341   |
| 4         | Krefeld                     | 11         | –                              | 6   | 151  | 485   |
| 5         | Mönchengladbach             | 21         | –                              | 8   | 146  | 453   |
| 6         | Mülheim an der Ruhr         | 10         | –                              | 2   | 331  | 1 195   |
| 7         | Oberhausen                  | 19         | –                              | 2   | 250  | 704   |
| 8         | Remscheid                   | 7          | –                              | 7   | 173  | 311   |
| 9         | Solingen                    | 8          | –                              | 5   | 51   | 175   |
| 10        | Wuppertal                   | 12         | –                              | 5   | 113  | 224   |
|           | Kreise                      |            |                                |   |  |   |
| 11        | Kleve                       | 41         | –                              | 15  | 375  | 1 082   |
| 12        | Mettmann                    | 22         | –                              | 7   | 274  | 578   |
| 13        | Rhein-Kreis Neuss           | 25         | –                              | 8   | 242  | 603   |
| 14        | Viersen                     | 22         | –                              | 17  | 168  | 504   |
| 15        | Wesel                       | 37         | 1                              | 15  | 362  | 1 434   |
| <b>16</b> | <b>Reg.-Bez. Düsseldorf</b> | <b>337</b> | <b>1</b>                       | <b>120</b>  | <b>5 582</b>   | <b>11 529</b>                                   |
|           | Kreisfreie Städte           |            |                                |   |  |   |
| 17        | Aachen                      | 13         | –                              | 3   | 212  | 327   |
| 18        | Bonn                        | 10         | –                              | –   | 85   | 209   |
| 19        | Köln                        | 54         | –                              | 18  | 1 158  | 1 727   |
| 20        | Leverkusen                  | 15         | –                              | 10  | 110  | 345   |
|           | Kreise                      |            |                                |   |  |   |
| 21        | Aachen                      | 14         | –                              | 7   | 85   | 408   |
| 22        | Düren                       | 14         | –                              | 6   | 154  | 498   |
| 23        | Rhein-Erft-Kreis            | 32         | –                              | 13  | 299  | 895   |
| 24        | Euskirchen                  | 13         | –                              | 12  | 152  | 532   |
| 25        | Heinsberg                   | 33         | –                              | 23  | 394  | 1 144   |
| 26        | Oberbergischer Kreis        | 28         | –                              | 16  | 128  | 486   |
| 27        | Rhein.-Berg. Kreis          | 14         | –                              | 13  | 139  | 210   |
| 28        | Rhein-Sieg-Kreis            | 45         | –                              | 11  | 404  | 1 257   |
| <b>29</b> | <b>Reg.-Bez. Köln</b>       | <b>285</b> | <b>–</b>                       | <b>132</b>  | <b>3 320</b>   | <b>8 038</b>                                    |
|           | Kreisfreie Städte           |            |                                |   |  |   |
| 30        | Bottrop                     | 10         | –                              | 5   | 186  | 516   |
| 31        | Gelsenkirchen               | 13         | –                              | 5   | 119  | 369   |
| 32        | Münster                     | 24         | –                              | 9   | 536  | 909   |

1) einschl. Gehälter für Poliere, (Schacht)meister und -meisterinnen



**summe im Bauhauptgewerbe nach Verwaltungsbezirken  
nehmen mit 20 und mehr Beschäftigten –**

| Beschäftigte                         |  |               |   | Bruttolohn-<br>summe <sup>1)</sup> | Brutto-<br>gehaltsumme | Lfd.<br>Nr. |
|--------------------------------------|--|---------------|---|------------------------------------|------------------------|-------------|
| (Fach)-werker<br>und<br>-werkerinnen | gewerblich Auszu-<br>bildende, Umschüler/<br>-innen, Anlernlinge<br>und Praktikanten | insgesamt     | darunter<br>ausländische<br>Arbeitnehmer/-innen |                                    |                        |             |
|                                      |  |               |   | 1 000 EUR                          |                        |             |
| 343                                  | 80   | 2 873         | 521   | 5 954                              | 6 217                  | 1           |
| 316                                  | 91   | 1 903         | 263   | 4 375                              | 2 469                  | 2           |
| 494                                  | 126  | 3 424         | 382   | 6 167                              | 7 952                  | 3           |
| 123                                  | 32   | 797           | 77  | 2 138                              | 917                    | 4           |
| 161                                  | 36   | 804           | 26  | 1 666                              | 584                    | 5           |
| 66                                   | 20   | 1 614         | 314   | 4 130                              | 1 812                  | 6           |
| 176                                  | 65   | 1 197         | 184   | 2 769                              | 1 436                  | 7           |
| 68                                   | 28   | 587           | 109   | 1 357                              | 873                    | 8           |
| 80                                   | 18   | 329           | 73  | 816                                | 269                    | 9           |
| 100                                  | 10   | 452           | 73  | 1 045                              | 464                    | 10          |
| 253                                  | 118  | 1 843         | 75  | 3 840                              | 1 647                  | 11          |
| 319                                  | 49   | 1 227         | 212   | 2 745                              | 1 598                  | 12          |
| 336                                  | 35   | 1 224         | 199   | 2 630                              | 1 176                  | 13          |
| 175                                  | 31   | 895           | 48  | 2 163                              | 955                    | 14          |
| 204                                  | 76   | 2 091         | 506   | 4 590                              | 1 797                  | 15          |
| <b>3 214</b>                         | <b>815</b>   | <b>21 260</b> | <b>3 062</b>                                    | <b>46 385</b>                      | <b>30 166</b>          | <b>16</b>   |
| 145                                  | 33   | 720           | 77  | 1 356                              | 1 033                  | 17          |
| 48                                   | 23   | 365           | 53  | 724                                | 435                    | 18          |
| 449                                  | 124  | 3 476         | 509   | 7 117                              | 6 945                  | 19          |
| 235                                  | 24   | 724           | 152   | 1 733                              | 592                    | 20          |
| 109                                  | 24   | 633           | 43  | 1 526                              | 438                    | 21          |
| 175                                  | 33   | 866           | 69  | 2 196                              | 955                    | 22          |
| 313                                  | 76   | 1 596         | 252   | 3 849                              | 1 402                  | 23          |
| 199                                  | 47   | 942           | 56  | 2 305                              | 808                    | 24          |
| 314                                  | 132  | 2 007         | 83  | 4 666                              | 1 887                  | 25          |
| 190                                  | 58   | 878           | 92  | 1 832                              | 639                    | 26          |
| 83                                   | 16   | 461           | 77  | 908                                | 731                    | 27          |
| 366                                  | 126  | 2 164         | 313   | 4 764                              | 1 892                  | 28          |
| <b>2 626</b>                         | <b>716</b>   | <b>14 832</b> | <b>1 776</b>                                    | <b>32 976</b>                      | <b>17 757</b>          | <b>29</b>   |
| 100                                  | 31   | 838           | 85  | 1 985                              | 798                    | 30          |
| 132                                  | 45   | 670           | 101   | 1 708                              | 716                    | 31          |
| 235                                  | 75   | 1 764         | 129   | 3 054                              | 2 334                  | 32          |

**Noch: 10. Betriebe, Beschäftigte, Bruttolohn- und -gehalt  
- Ergebnisse der Betriebe von Unter**

| Lfd. Nr.  | Verwaltungsbezirk          | Betriebe     |                                | tätige (Mit)inhaber/-innen und unbezahlt mithelfende Familienangehörige | kaufmännische und technische Angestellte und Auszubildende | Facharbeiter/-innen, Poliere und Meister/-innen |
|-----------|----------------------------|--------------|--------------------------------|---|--|---|
|           |                            | insgesamt    | darunter Arbeitsgemeinschaften |   |  |   |
| Anzahl    |                            |              |                                |   |  |   |
|           | Kreise                     |              |                                |   |  |   |
| 33        | Borken                     | 70           | –                              | 29  | 603  | 2 348   |
| 34        | Coesfeld                   | 15           | –                              | 5   | 95   | 322   |
| 35        | Recklinghausen             | 43           | –                              | 11  | 379  | 1 162   |
| 36        | Steinfurt                  | 54           | –                              | 32  | 435  | 1 582   |
| 37        | Warendorf                  | 27           | –                              | 18  | 177  | 774   |
| <b>38</b> | <b>Reg.-Bez. Münster</b>   | <b>256</b>   | <b>–</b>                       | <b>114</b>  | <b>2 530</b>   | <b>7 982</b>                                    |
|           | Kreisfreie Stadt           |              |                                |   |  |   |
| 39        | Bielefeld                  | 17           | –                              | 4   | 185  | 573   |
|           | Kreise                     |              |                                |   |  |   |
| 40        | Gütersloh                  | 34           | –                              | 7   | 298  | 897   |
| 41        | Herford                    | 15           | –                              | 4   | 103  | 355   |
| 42        | Höxter                     | 17           | –                              | 4   | 94   | 338   |
| 43        | Lippe                      | 22           | –                              | 6   | 167  | 490   |
| 44        | Minden-Lübbecke            | 37           | –                              | 17  | 260  | 961   |
| 45        | Paderborn                  | 31           | –                              | 12  | 175  | 573   |
| <b>46</b> | <b>Reg.-Bez. Detmold</b>   | <b>173</b>   | <b>–</b>                       | <b>54</b>   | <b>1 282</b>   | <b>4 187</b>                                    |
|           | Kreisfreie Städte          |              |                                |   |  |   |
| 47        | Bochum                     | 18           | –                              | 1   | 195  | 640   |
| 48        | Dortmund                   | 40           | –                              | 11  | 1 190  | 3 435   |
| 49        | Hagen                      | 11           | –                              | 5   | 112  | 350   |
| 50        | Hamm                       | 13           | –                              | 6   | 128  | 419   |
| 51        | Herne                      | 16           | –                              | 6   | 499  | 556   |
|           | Kreise                     |              |                                |   |  |   |
| 52        | Ennepe-Ruhr Kreis          | 15           | –                              | 4   | 97   | 338   |
| 53        | Hochsauerlandkreis         | 42           | –                              | 20  | 256  | 1 153   |
| 54        | Märkischer Kreis           | 24           | –                              | 9   | 206  | 658   |
| 55        | Olpe                       | 15           | –                              | 6   | 154  | 334   |
| 56        | Siegen-Wittgenstein        | 27           | –                              | 21  | 426  | 1 026   |
| 57        | Soest                      | 23           | –                              | 9   | 125  | 462   |
| 58        | Unna                       | 21           | –                              | 9   | 103  | 489   |
| <b>59</b> | <b>Reg.-Bez. Arnsberg</b>  | <b>265</b>   | <b>–</b>                       | <b>107</b>  | <b>3 491</b>   | <b>9 860</b>                                    |
| <b>60</b> | <b>Nordrhein-Westfalen</b> | <b>1 316</b> | <b>1</b>                       | <b>527</b>  | <b>16 205</b>  | <b>41 596</b>                                   |

**summe im Bauhauptgewerbe nach Verwaltungsbezirken  
nehmen mit 20 und mehr Beschäftigten –**

| Beschäftigte                         |  |               |   | Bruttolohn-<br>summe <sup>1)</sup> | Brutto-<br>gehaltsumme | Lfd.<br>Nr. |
|--------------------------------------|--|---------------|---|------------------------------------|------------------------|-------------|
| (Fach)-werker<br>und<br>-werkerinnen | gewerblich Auszu-<br>bildende, Umschüler/<br>-innen, Anlernlinge<br>und Praktikanten | insgesamt     | darunter<br>ausländische<br>Arbeitnehmer/-innen |                                    |                        |             |
|                                      |  |               |   | 1 000 EUR                          |                        |             |
| 255                                  | 222  | 3 457         | 79  | 8 299                              | 2 902                  | 33          |
| 84                                   | 35   | 541           | 19  | 1 106                              | 475                    | 34          |
| 283                                  | 59   | 1 894         | 121   | 4 398                              | 2 112                  | 35          |
| 236                                  | 191  | 2 476         | 74  | 5 317                              | 1 946                  | 36          |
| 194                                  | 56   | 1 219         | 59  | 2 604                              | 685                    | 37          |
| <b>1 519</b>                         | <b>714</b>   | <b>12 859</b> | <b>667</b>                                      | <b>28 471</b>                      | <b>11 968</b>          | <b>38</b>   |
| 133                                  | 58   | 953           | 166   | 2 312                              | 978                    | 39          |
| 176                                  | 71   | 1 449         | 106   | 3 184                              | 1 353                  | 40          |
| 70                                   | 22   | 554           | 39  | 1 172                              | 465                    | 41          |
| 210                                  | 58   | 704           | 37  | 1 256                              | 351                    | 42          |
| 227                                  | 42   | 932           | 61  | 2 040                              | 699                    | 43          |
| 297                                  | 76   | 1 611         | 76  | 3 649                              | 1 131                  | 44          |
| 165                                  | 67   | 992           | 31  | 2 032                              | 694                    | 45          |
| <b>1 278</b>                         | <b>394</b>   | <b>7 195</b>  | <b>516</b>                                      | <b>15 645</b>                      | <b>5 671</b>           | <b>46</b>   |
| 194                                  | 28   | 1 058         | 145   | 2 745                              | 1 078                  | 47          |
| 440                                  | 104  | 5 180         | 1 162   | 9 451                              | 5 755                  | 48          |
| 118                                  | 38   | 623           | 122   | 1 340                              | 551                    | 49          |
| 126                                  | 55   | 734           | 56  | 1 744                              | 627                    | 50          |
| 136                                  | 35   | 1 232         | 151   | 2 300                              | 2 740                  | 51          |
| 125                                  | 18   | 582           | 75  | 1 263                              | 383                    | 52          |
| 221                                  | 89   | 1 739         | 116   | 4 208                              | 1 179                  | 53          |
| 147                                  | 48   | 1 068         | 59  | 2 437                              | 902                    | 54          |
| 220                                  | 66   | 780           | 56  | 1 738                              | 820                    | 55          |
| 196                                  | 123  | 1 792         | 162   | 4 053                              | 2 045                  | 56          |
| 126                                  | 47   | 769           | 25  | 1 574                              | 465                    | 57          |
| 92                                   | 52   | 745           | 64  | 1 600                              | 498                    | 58          |
| <b>2 141</b>                         | <b>703</b>   | <b>16 302</b> | <b>2 193</b>                                    | <b>34 453</b>                      | <b>17 043</b>          | <b>59</b>   |
| <b>10 778</b>                        | <b>3 342</b>   | <b>72 448</b> | <b>8 214</b>                                    | <b>157 930</b>                     | <b>82 605</b>          | <b>60</b>   |

### 11. Geleistete Arbeitsstunden und baugewerblicher Umsatz - Ergebnisse der Betriebe von Unter

| Lfd. Nr.   | Verwaltungsbezirk           | Geleistete Arbeitsstunden im |                  |   |                     |              |            |   |                                  |
|------------|-----------------------------|------------------------------|------------------|---|---------------------|--------------|------------|---|----------------------------------|
|            |                             | Hochbau                      |                  |   |                     | Tiefbau      |            |   |                                  |
|            |                             | insgesamt                    | davon im         |   |                     | insgesamt    | davon im   |   |                                  |
|            |                             |                              | Wohnungs-<br>bau | gewerb-<br>lichen und<br>industriellen<br>Bau <sup>2)</sup> | öffentlichen<br>Bau |              | Straßenbau | gewerb-<br>lichen und<br>industriellen<br>Bau | sonstigen<br>öffentlichen<br>Bau |
| 1 000 Std. |                             |                              |                  |   |                     |              |            |   |                                  |
|            | <b>Kreisfreie Städte</b>    |                              |                  |   |                     |              |            |   |                                  |
| 1          | Düsseldorf                  | 78                           | 13               | 55  | 10                  | 173          | 98         | 28  | 47                               |
| 2          | Duisburg                    | 74                           | 21               | 45  | 8                   | 108          | 22         | 78  | 8                                |
| 3          | Essen                       | 97                           | 18               | 74  | 5                   | 113          | 18         | 46  | 49                               |
| 4          | Krefeld                     | 37                           | 2                | 34  | 1                   | 40           | 3          | 22  | 15                               |
| 5          | Mönchengladbach             | 49                           | 29               | 15  | 5                   | 35           | 5          | 14  | 16                               |
| 6          | Mülheim an der Ruhr         | 14                           | 4                | 10  | -                   | 223          | 4          | 214   | 5                                |
| 7          | Oberhausen                  | 79                           | 24               | 46  | 9                   | 37           | 1          | 30  | 6                                |
| 8          | Remscheid                   | 23                           | 14               | 7   | 2                   | 22           | 4          | 4   | 14                               |
| 9          | Solingen                    | 13                           | 6                | 2   | 5                   | 20           | 7          | 7   | 6                                |
| 10         | Wuppertal                   | 20                           | 10               | 10  | 0                   | 27           | 12         | 8   | 7                                |
|            | <b>Kreise</b>               |                              |                  |   |                     |              |            |   |                                  |
| 11         | Kleve                       | 129                          | 68               | 39  | 22                  | 57           | 26         | 20  | 11                               |
| 12         | Mettmann                    | 54                           | 18               | 34  | 2                   | 66           | 6          | 23  | 37                               |
| 13         | Rhein-Kreis Neuss           | 73                           | 46               | 23  | 4                   | 64           | 12         | 21  | 31                               |
| 14         | Viersen                     | 52                           | 16               | 30  | 6                   | 54           | 8          | 22  | 24                               |
| 15         | Wesel                       | 137                          | 43               | 89  | 5                   | 92           | 27         | 55  | 10                               |
| <b>16</b>  | <b>Reg.-Bez. Düsseldorf</b> | <b>929</b>                   | <b>332</b>       | <b>513</b>  | <b>84</b>           | <b>1 131</b> | <b>253</b> | <b>592</b>                                    | <b>286</b>                       |
|            | <b>Kreisfreie Städte</b>    |                              |                  |   |                     |              |            |   |                                  |
| 17         | Aachen                      | 36                           | 6                | 26  | 4                   | 28           | 13         | 5   | 10                               |
| 18         | Bonn                        | 28                           | 15               | 10  | 3                   | 6            | -          | 3   | 3                                |
| 19         | Köln                        | 125                          | 34               | 72  | 19                  | 168          | 83         | 43  | 42                               |
| 20         | Leverkusen                  | 35                           | 7                | 27  | 1                   | 35           | 11         | 11  | 13                               |
|            | <b>Kreise</b>               |                              |                  |   |                     |              |            |   |                                  |
| 21         | Aachen                      | 34                           | 17               | 13  | 4                   | 39           | 6          | 24  | 9                                |
| 22         | Düren                       | 19                           | 7                | 8   | 4                   | 72           | 18         | 25  | 29                               |
| 23         | Rhein-Erft-Kreis            | 82                           | 30               | 47  | 5                   | 86           | 17         | 54  | 15                               |
| 24         | Euskirchen                  | 24                           | 3                | 17  | 4                   | 83           | 24         | 26  | 33                               |
| 25         | Heinsberg                   | 94                           | 36               | 43  | 15                  | 114          | 63         | 40  | 11                               |
| 26         | Oberbergischer Kreis        | 50                           | 28               | 9   | 13                  | 46           | 16         | 12  | 18                               |
| 27         | Rhein.-Berg. Kreis          | 29                           | 19               | 8   | 2                   | 10           | 1          | 5   | 4                                |
| 28         | Rhein-Sieg-Kreis            | 108                          | 66               | 35  | 7                   | 135          | 59         | 34  | 42                               |
| <b>29</b>  | <b>Reg.-Bez. Köln</b>       | <b>664</b>                   | <b>268</b>       | <b>315</b>  | <b>81</b>           | <b>822</b>   | <b>311</b> | <b>282</b>                                    | <b>229</b>                       |
|            | <b>Kreisfreie Städte</b>    |                              |                  |   |                     |              |            |   |                                  |
| 30         | Bottrop                     | 44                           | 2                | 42  | 0                   | 32           | 26         | 4   | 2                                |
| 31         | Gelsenkirchen               | 57                           | 11               | 45  | 1                   | 18           | 13         | 3   | 2                                |
| 32         | Münster                     | 47                           | 17               | 24  | 6                   | 95           | 49         | 35  | 11                               |

1) ohne Umsatzsteuer - 2) einschl. landwirtschaftlichen Baus

**im Bauhauptgewerbe nach Bauarten und Verwaltungsbezirken  
nehmen mit 20 und mehr Beschäftigten –**

| Baugewerblicher Umsatz <sup>1)</sup> im |                  |   |                     |                |               |  |                                  | Lfd.<br>Nr. |
|---|------------------|---|---------------------|----------------|---------------|--|----------------------------------|-------------|
| Hochbau                                 |                  |   |                     | Tiefbau        |               |  |                                  |             |
| insgesamt                               | davon im         |   |                     | insgesamt      | davon im      |  |                                  |             |
|   | Wohnungs-<br>bau | gewerb-<br>lichen und<br>industriellen<br>Bau <sup>2)</sup> | öffentlichen<br>Bau |                | Straßenbau    | gewerblichen<br>und indu-<br>striellen Bau | sonstigen<br>öffentlichen<br>Bau |             |
| 1 000 EUR                               |                  |   |                     |                |               |  |                                  |             |
| 35 921                                  | 2 068            | 27 558  | 6 295               | 28 121         | 17 710        | 3 991                                      | 6 420                            | 1           |
| 10 603                                  | 1 799            | 7 953   | 851                 | 11 298         | 1 579         | 8 876                                      | 843                              | 2           |
| 29 101                                  | 1 724            | 27 103  | 274                 | 13 324         | 2 050         | 6 520                                      | 4 754                            | 3           |
| 4 641                                   | 195              | 4 364   | 82                  | 2 705          | 232           | 1 575                                      | 898                              | 4           |
| 9 745                                   | 5 219            | 3 847   | 679                 | 2 229          | 566           | 966  | 697                              | 5           |
| 1 473                                   | 729              | 744   | –                   | 11 580         | 120           | 10 997                                     | 463                              | 6           |
| 7 688                                   | 1 947            | 4 620   | 1 121               | 4 508          | 68            | 4 074                                      | 366                              | 7           |
| 5 586                                   | 4 549            | 870   | 167                 | 1 979          | 343           | 435  | 1 201                            | 8           |
| 1 382                                   | 814              | 236   | 332                 | 1 220          | 443           | 383  | 394                              | 9           |
| 7 784                                   | 1 909            | 5 831   | 44                  | 2 701          | 1 447         | 691  | 563                              | 10          |
| 13 879                                  | 7 795            | 1 704   | 4 380               | 6 212          | 1 624         | 1 980                                      | 2 608                            | 11          |
| 4 326                                   | 1 076            | 3 185   | 65                  | 5 980          | 348           | 2 697                                      | 2 935                            | 12          |
| 12 193                                  | 5 455            | 6 348   | 390                 | 5 162          | 1 845         | 1 602                                      | 1 715                            | 13          |
| 5 323                                   | 1 469            | 2 964   | 890                 | 6 304          | 840           | 2 304                                      | 3 160                            | 14          |
| 23 475                                  | 2 808            | 20 309  | 358                 | 10 135         | 4 725         | 4 022                                      | 1 388                            | 15          |
| <b>173 120</b>                          | <b>39 556</b>    | <b>117 636</b>  | <b>15 928</b>       | <b>113 458</b> | <b>33 940</b> | <b>51 113</b>                              | <b>28 405</b>                    | <b>16</b>   |
| 4 664                                   | 1 112            | 2 460   | 1 092               | 2 225          | 826           | 746  | 653                              | 17          |
| 6 369                                   | 2 275            | 3 581   | 513                 | 332            | –             | 188  | 144                              | 18          |
| 42 278                                  | 6 357            | 34 121  | 1 800               | 26 691         | 10 924        | 8 502                                      | 7 265                            | 19          |
| 2 793                                   | 328              | 2 252   | 213                 | 3 996          | 1 151         | 1 323                                      | 1 522                            | 20          |
| 2 073                                   | 1 088            | 625   | 360                 | 2 524          | 476           | 1 560                                      | 488                              | 21          |
| 2 038                                   | 460              | 1 314   | 264                 | 8 493          | 2 551         | 2 574                                      | 3 368                            | 22          |
| 8 552                                   | 3 177            | 4 726   | 649                 | 5 401          | 1 026         | 3 086                                      | 1 289                            | 23          |
| 2 228                                   | 227              | 1 739   | 262                 | 9 383          | 2 109         | 4 262                                      | 3 012                            | 24          |
| 9 815                                   | 3 907            | 4 651   | 1 257               | 14 217         | 10 085        | 3 360                                      | 772                              | 25          |
| 5 977                                   | 3 751            | 776   | 1 450               | 4 355          | 1 416         | 976  | 1 963                            | 26          |
| 7 972                                   | 1 646            | 2 870   | 3 456               | 565            | 64            | 231  | 270                              | 27          |
| 13 152                                  | 9 249            | 3 249   | 654                 | 14 372         | 7 381         | 4 237                                      | 2 754                            | 28          |
| <b>107 911</b>                          | <b>33 577</b>    | <b>62 364</b>   | <b>11 970</b>       | <b>92 554</b>  | <b>38 009</b> | <b>31 045</b>                              | <b>23 500</b>                    | <b>29</b>   |
| 3 910                                   | 424              | 3 472   | 14                  | 4 750          | 3 766         | 811  | 173                              | 30          |
| 4 964                                   | 1 498            | 3 438   | 28                  | 1 918          | 1 472         | 320  | 126                              | 31          |
| 7 723                                   | 1 518            | 5 530   | 675                 | 12 812         | 7 827         | 3 827                                      | 1 158                            | 32          |

**Noch: 11. Geleistete Arbeitsstunden und baugewerblicher Umsatz  
- Ergebnisse der Betriebe von Unter**

| Lfd. Nr.   | Verwaltungsbezirk          | Geleistete Arbeitsstunden im |                  |   |                     |              |              |   |                                  |
|------------|----------------------------|------------------------------|------------------|---|---------------------|--------------|--------------|---|----------------------------------|
|            |                            | Hochbau                      |                  |   |                     | Tiefbau      |              |   |                                  |
|            |                            | insgesamt                    | davon im         |   |                     | insgesamt    | davon im     |   |                                  |
|            |                            |                              | Wohnungs-<br>bau | gewerb-<br>lichen und<br>industriellen<br>Bau <sup>2)</sup> | öffentlichen<br>Bau |              | Straßenbau   | gewerb-<br>lichen und<br>industriellen<br>Bau | sonstigen<br>öffentlichen<br>Bau |
| 1 000 Std. |                            |                              |                  |   |                     |              |              |   |                                  |
|            | Kreise                     |                              |                  |   |                     |              |              |   |                                  |
| 33         | Borken                     | 244                          | 132              | 95  | 17                  | 131          | 27           | 26  | 78                               |
| 34         | Coesfeld                   | 43                           | 22               | 11  | 10                  | 14           | -            | 12  | 2                                |
| 35         | Recklinghausen             | 90                           | 60               | 27  | 3                   | 116          | 17           | 50  | 49                               |
| 36         | Steinfurt                  | 171                          | 110              | 39  | 22                  | 83           | 26           | 13  | 44                               |
| 37         | Warendorf                  | 72                           | 52               | 12  | 8                   | 59           | 34           | 11  | 14                               |
| <b>38</b>  | <b>Reg.-Bez. Münster</b>   | <b>768</b>                   | <b>406</b>       | <b>295</b>  | <b>67</b>           | <b>548</b>   | <b>192</b>   | <b>154</b>                                    | <b>202</b>                       |
|            | Kreisfreie Stadt           |                              |                  |   |                     |              |              |   |                                  |
| 39         | Bielefeld                  | 49                           | 23               | 21  | 5                   | 42           | 7            | 26  | 9                                |
|            | Kreise                     |                              |                  |   |                     |              |              |   |                                  |
| 40         | Gütersloh                  | 89                           | 44               | 33  | 12                  | 53           | 28           | 21  | 4                                |
| 41         | Herford                    | 26                           | 3                | 22  | 1                   | 39           | 10           | 12  | 17                               |
| 42         | Höxter                     | 24                           | 9                | 9   | 6                   | 52           | 11           | 17  | 24                               |
| 43         | Lippe                      | 52                           | 20               | 21  | 11                  | 46           | 12           | 31  | 3                                |
| 44         | Minden-Lübbecke            | 83                           | 20               | 43  | 20                  | 93           | 39           | 24  | 30                               |
| 45         | Paderborn                  | 60                           | 43               | 9   | 8                   | 45           | 19           | 18  | 8                                |
| <b>46</b>  | <b>Reg.-Bez. Detmold</b>   | <b>383</b>                   | <b>162</b>       | <b>158</b>  | <b>63</b>           | <b>370</b>   | <b>126</b>   | <b>149</b>                                    | <b>95</b>                        |
|            | Kreisfreie Städte          |                              |                  |   |                     |              |              |   |                                  |
| 47         | Bochum                     | 40                           | 14               | 15  | 11                  | 87           | 0            | 60  | 27                               |
| 48         | Dortmund                   | 106                          | 29               | 58  | 19                  | 339          | 72           | 203   | 64                               |
| 49         | Hagen                      | 26                           | 6                | 15  | 5                   | 40           | 19           | 14  | 7                                |
| 50         | Hamm                       | 20                           | 10               | 5   | 5                   | 60           | 9            | 20  | 31                               |
| 51         | Herne                      | 70                           | 22               | 44  | 4                   | 30           | 0            | 22  | 8                                |
|            | Kreise                     |                              |                  |   |                     |              |              |   |                                  |
| 52         | Ennepe-Ruhr Kreis          | 24                           | 13               | 6   | 5                   | 35           | 4            | 22  | 9                                |
| 53         | Hochsauerlandkreis         | 92                           | 36               | 34  | 22                  | 104          | 25           | 27  | 52                               |
| 54         | Märkischer Kreis           | 47                           | 27               | 14  | 6                   | 74           | 17           | 34  | 23                               |
| 55         | Olpe                       | 41                           | 22               | 14  | 5                   | 40           | 12           | 16  | 12                               |
| 56         | Siegen-Wittgenstein        | 97                           | 24               | 68  | 5                   | 94           | 13           | 51  | 30                               |
| 57         | Soest                      | 49                           | 28               | 18  | 3                   | 35           | 18           | 8   | 9                                |
| 58         | Unna                       | 44                           | 34               | 7   | 3                   | 39           | 12           | 14  | 13                               |
| <b>59</b>  | <b>Reg.-Bez. Arnsberg</b>  | <b>656</b>                   | <b>265</b>       | <b>298</b>  | <b>93</b>           | <b>977</b>   | <b>201</b>   | <b>491</b>                                    | <b>285</b>                       |
| <b>60</b>  | <b>Nordrhein-Westfalen</b> | <b>3 400</b>                 | <b>1 433</b>     | <b>1 579</b>  | <b>388</b>          | <b>3 848</b> | <b>1 083</b> | <b>1 668</b>                                  | <b>1 097</b>                     |

**im Bauhauptgewerbe nach Bauarten und Verwaltungsbezirken  
nehmen mit 20 und mehr Beschäftigten –**

| Baugewerblicher Umsatz <sup>1)</sup> im |                  |   |                     |                |                |  |                                  | Lfd.<br>Nr. |
|---|------------------|---|---------------------|----------------|----------------|--|----------------------------------|-------------|
| Hochbau                                 |                  |   |                     | Tiefbau        |                |  |                                  |             |
| insgesamt                               | davon im         |   |                     | insgesamt      | davon im       |  |                                  |             |
|   | Wohnungs-<br>bau | gewerb-<br>lichen und<br>industriellen<br>Bau <sup>2)</sup> | öffentlichen<br>Bau |                | Straßenbau     | gewerblichen<br>und indu-<br>striellen Bau | sonstigen<br>öffentlichen<br>Bau |             |
| 1 000 EUR                               |                  |   |                     |                |                |  |                                  |             |
| 28 306                                  | 12 099           | 14 909  | 1 298               | 10 355         | 1 989          | 2 476                                      | 5 890                            | 33          |
| 3 166                                   | 1 534            | 895   | 737                 | 822            | –              | 616  | 206                              | 34          |
| 10 977                                  | 8 025            | 2 701   | 251                 | 9 974          | 1 279          | 4 388                                      | 4 307                            | 35          |
| 21 164                                  | 11 961           | 5 624   | 3 579               | 10 857         | 2 503          | 1 944                                      | 6 410                            | 36          |
| 7 282                                   | 3 807            | 2 695   | 780                 | 6 245          | 4 604          | 590  | 1 051                            | 37          |
| <b>87 492</b>                           | <b>40 866</b>    | <b>39 264</b>   | <b>7 362</b>        | <b>57 733</b>  | <b>23 440</b>  | <b>14 972</b>                              | <b>19 321</b>                    | <b>38</b>   |
| 7 793                                   | 3 198            | 4 136   | 459                 | 4 936          | 486            | 3 638                                      | 812                              | 39          |
| 12 313                                  | 4 819            | 4 086   | 3 408               | 7 806          | 5 448          | 1 796                                      | 562                              | 40          |
| 1 737                                   | 254              | 1 453   | 30                  | 4 554          | 1 587          | 1 113                                      | 1 854                            | 41          |
| 1 727                                   | 547              | 795   | 385                 | 3 632          | 1 544          | 1 022                                      | 1 066                            | 42          |
| 7 462                                   | 1 206            | 5 413   | 843                 | 4 370          | 726            | 3 466                                      | 178                              | 43          |
| 12 121                                  | 2 152            | 7 569   | 2 400               | 9 591          | 3 470          | 2 783                                      | 3 338                            | 44          |
| 7 768                                   | 3 950            | 2 070   | 1 748               | 5 281          | 2 227          | 2 492                                      | 562                              | 45          |
| <b>50 921</b>                           | <b>16 126</b>    | <b>25 522</b>   | <b>9 273</b>        | <b>40 170</b>  | <b>15 488</b>  | <b>16 310</b>                              | <b>8 372</b>                     | <b>46</b>   |
| 4 352                                   | 965              | 2 282   | 1 105               | 7 292          | 13             | 5 572                                      | 1 707                            | 47          |
| 20 608                                  | 3 670            | 13 366  | 3 572               | 38 319         | 17 909         | 14 345                                     | 6 065                            | 48          |
| 1 902                                   | 301              | 1 449   | 152                 | 3 319          | 1 687          | 1 128                                      | 504                              | 49          |
| 1 462                                   | 908              | 318   | 236                 | 5 525          | 774            | 1 752                                      | 2 999                            | 50          |
| 7 654                                   | 2 614            | 4 346   | 694                 | 3 808          | 85             | 2 393                                      | 1 330                            | 51          |
| 2 502                                   | 1 438            | 731   | 333                 | 2 681          | 701            | 1 445                                      | 535                              | 52          |
| 6 605                                   | 2 814            | 2 316   | 1 475               | 9 233          | 2 357          | 2 373                                      | 4 503                            | 53          |
| 5 288                                   | 2 300            | 2 528   | 460                 | 6 746          | 1 882          | 3 291                                      | 1 573                            | 54          |
| 4 973                                   | 2 497            | 1 714   | 762                 | 3 724          | 1 049          | 1 212                                      | 1 463                            | 55          |
| 9 746                                   | 1 810            | 7 158   | 778                 | 11 399         | 2 160          | 5 359                                      | 3 880                            | 56          |
| 3 221                                   | 1 508            | 1 301   | 412                 | 3 074          | 2 005          | 500  | 569                              | 57          |
| 2 982                                   | 2 104            | 695   | 183                 | 3 293          | 1 020          | 1 014                                      | 1 259                            | 58          |
| <b>71 295</b>                           | <b>22 929</b>    | <b>38 204</b>   | <b>10 162</b>       | <b>98 413</b>  | <b>31 642</b>  | <b>40 384</b>                              | <b>26 387</b>                    | <b>59</b>   |
| <b>490 739</b>                          | <b>153 054</b>   | <b>282 990</b>  | <b>54 695</b>       | <b>402 328</b> | <b>142 519</b> | <b>153 824</b>                             | <b>105 985</b>                   | <b>60</b>   |



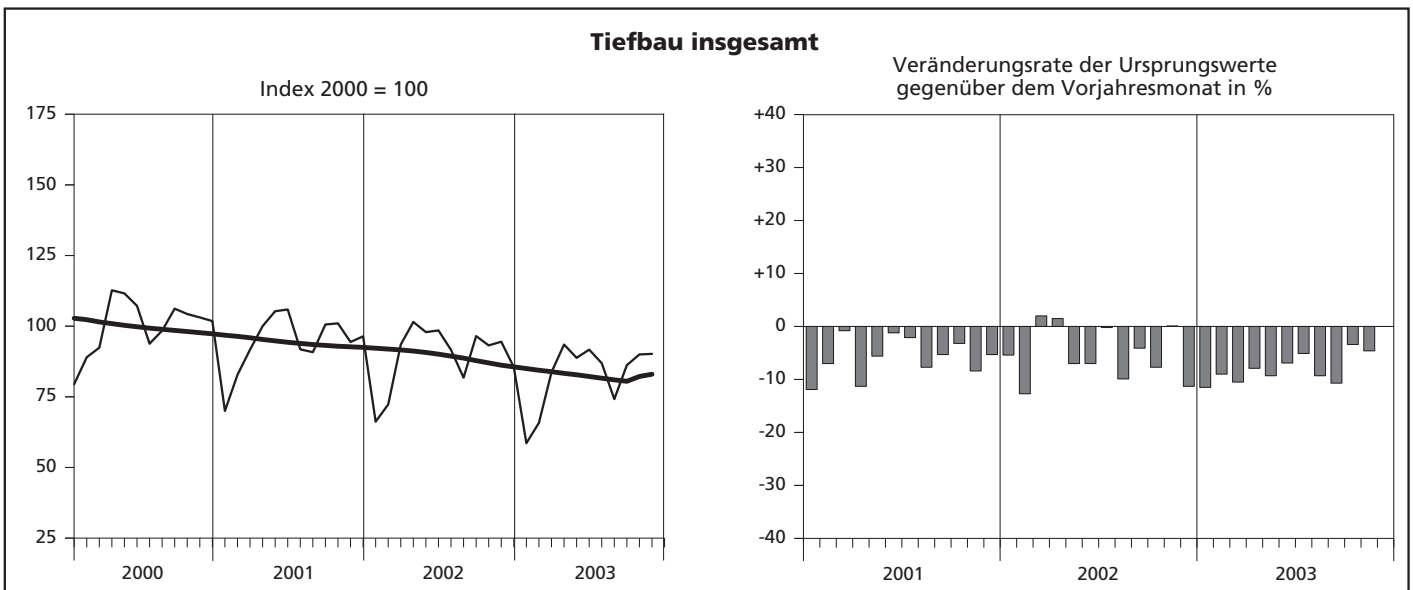
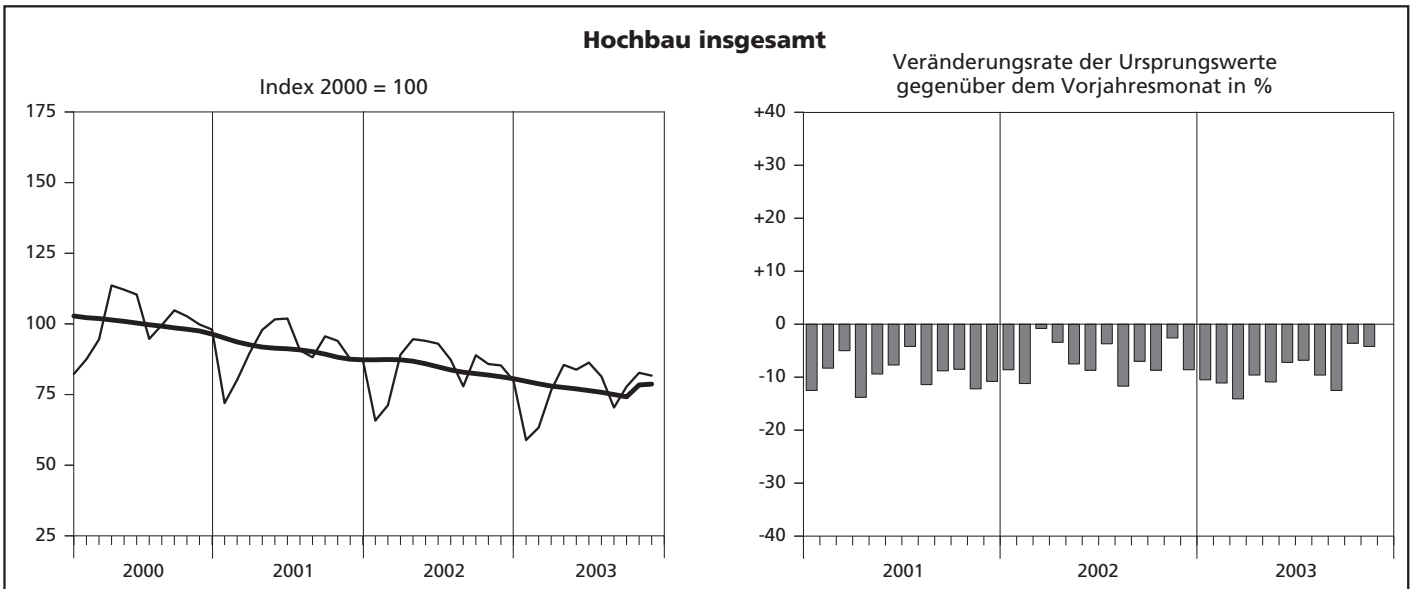
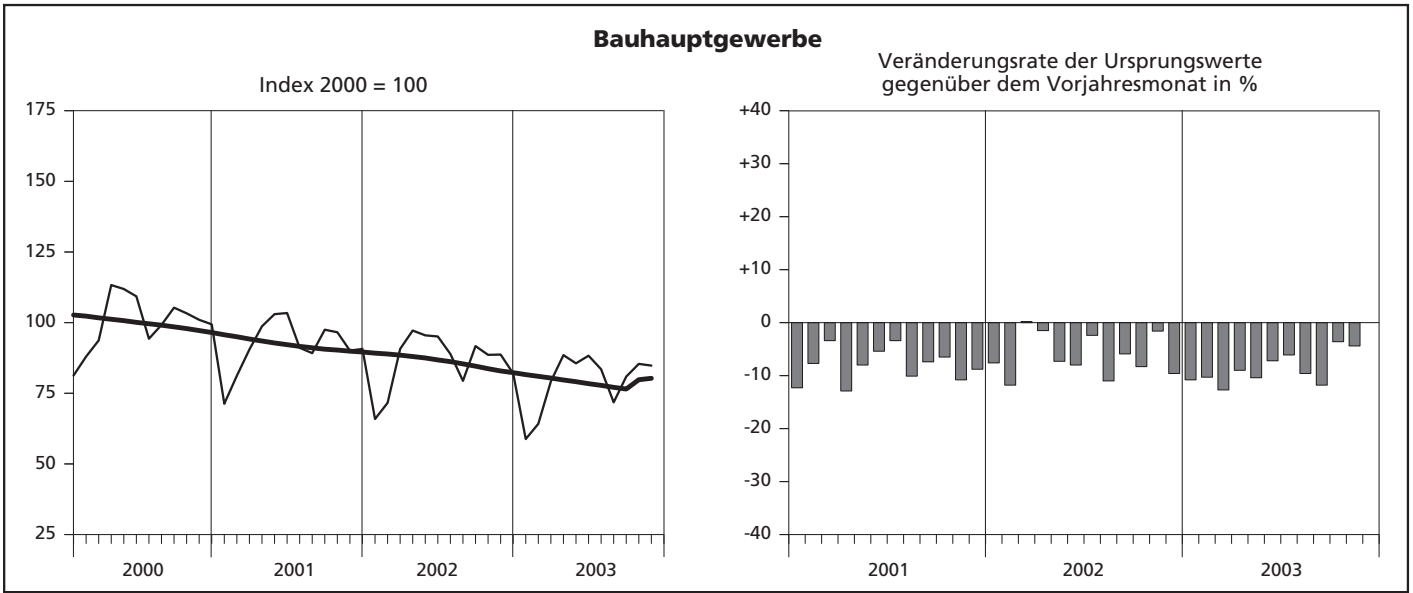


## **Hochgerechnete Ergebnisse für alle Betriebe**

### ***Hinweis***

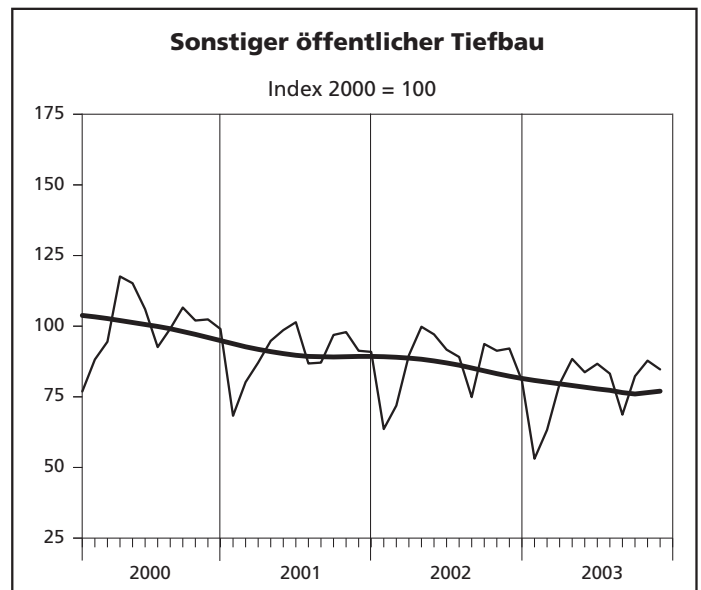
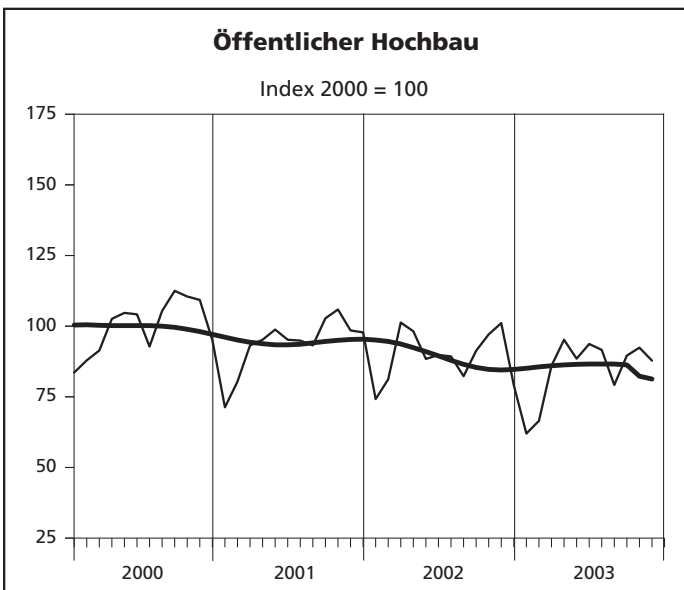
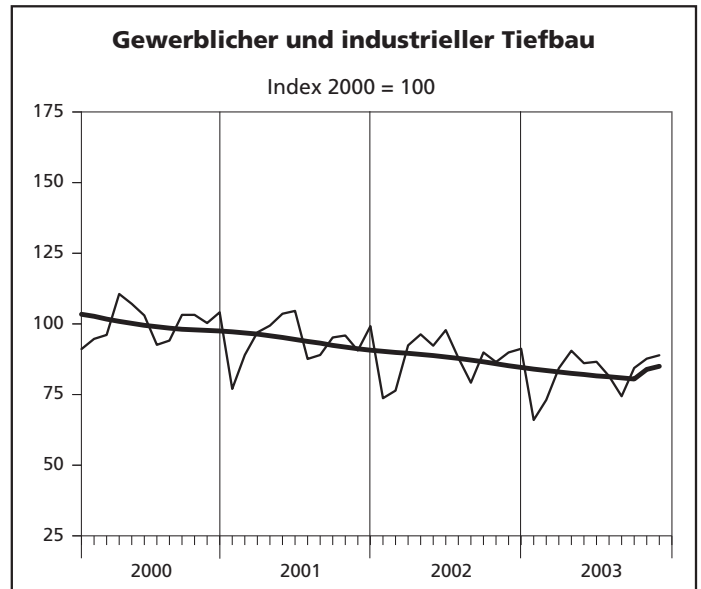
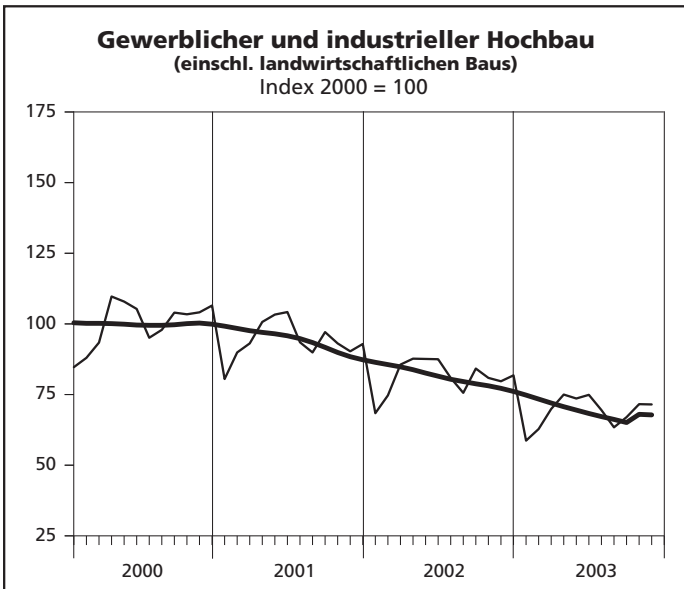
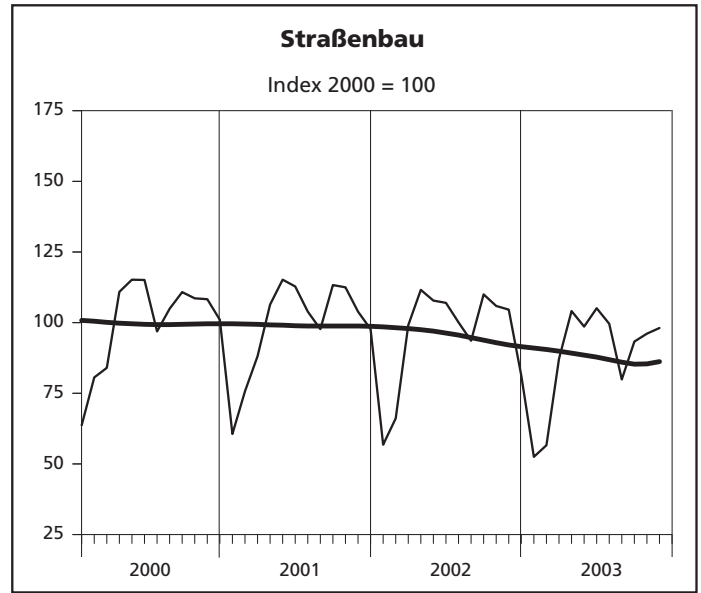
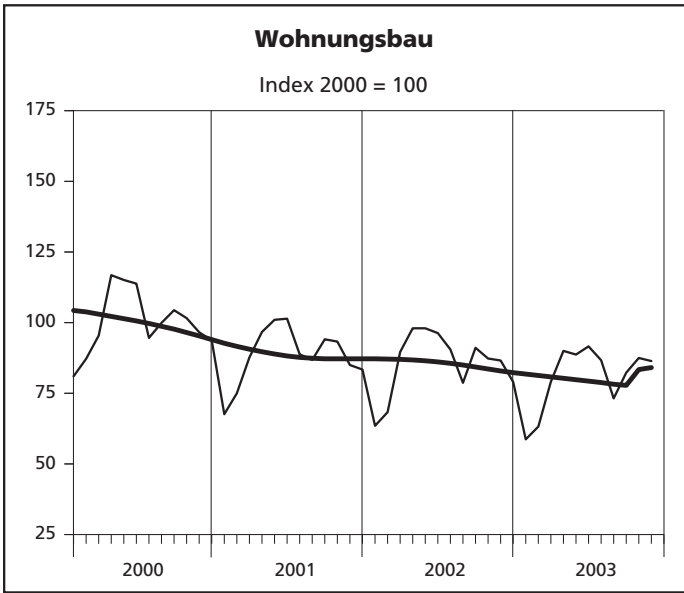
Ab März 2002 beinhalten die Ergebnisse des auf alle Betriebe hochgeschätzten Berichtskreises auch die Angaben der Einheiten (Betriebe/Unternehmen), die aufgrund eines Karteiabgleichs mit anderen administrativen Einheiten aufgefunden und neu in den Berichtskreis "Jährliche Bautotalerhebung zum 30. Juni" aufgenommen wurden. Aus dem Verhältnis dieses Berichtskreises zum Monatsberichtskreis Juni ergeben sich die Aufschätzfaktoren.

## Index der Nettoproduktion – Alle Betriebe aufgeschätzt



— Ursprungswerte      — Bereinigt von Zufälligkeiten und saisonalen Einflüssen

**Index der Nettoproduktion – Alle Betriebe aufgeschätzt**



— Ursprungswerte      — Bereinigt von Zufälligkeiten und saisonalen Einflüssen

**12. Produktionsindex im  
– Alle Betriebe**

| Lfd. Nr.   | Jahr<br>Monat    | Produktionsindex im               |          |                  |   |                     |          |            |   |                                  |
|------------|------------------|-----------------------------------|----------|------------------|---|---------------------|----------|------------|---|----------------------------------|
|            |                  | Bauhaupt-<br>gewerbe<br>insgesamt | Hochbau  |                  |   |                     | Tiefbau  |            |   |                                  |
|            |                  |                                   | zusammen | Wohnungs-<br>bau | gewerb-<br>licher und<br>industrieller<br>Bau <sup>1)</sup> | öffentlicher<br>Bau | zusammen | Straßenbau | gewerb-<br>licher und<br>industrieller<br>Bau | sonstiger<br>öffentlicher<br>Bau |
| 2000 = 100 |                  |                                   |          |                  |   |                     |          |            |   |                                  |
| 1          | 2000             | 100                               | 100      | 100              | 100   | 100                 | 100      | 100        | 100   | 100                              |
| 2          | 2001             | 91,9                              | 90,6     | 88,4             | 94,0  | 93,9                | 94,2     | 99,0       | 94,0  | 90,1                             |
| 3          | 2002             | 86,3                              | 84,4     | 85,6             | 81,2  | 89,5                | 89,4     | 95,3       | 87,8  | 86,3                             |
| 4          | 2003 (kumuliert) | 81,3                              | 79,8     | 84,1             | 71,1  | 83,2                | 83,7     | 89,1       | 84,0  | 78,1                             |
| 5          | 2002 Januar      | 65,9                              | 65,8     | 63,5             | 68,4  | 74,2                | 66,2     | 56,8       | 73,7  | 63,6                             |
| 6          | Februar          | 71,6                              | 71,2     | 68,3             | 74,7  | 81,2                | 72,3     | 66,1       | 76,4  | 71,9                             |
| 7          | März             | 90,7                              | 89,1     | 89,6             | 85,6  | 101,3               | 93,5     | 99,1       | 92,4  | 89,7                             |
| 8          | April            | 97,2                              | 94,6     | 98,0             | 87,7  | 98,2                | 101,5    | 111,6      | 96,3  | 99,8                             |
| 9          | Mai              | 95,5                              | 94,0     | 98,0             | 87,6  | 88,4                | 97,9     | 107,8      | 92,3  | 97,1                             |
| 10         | Juni             | 95,1                              | 93,0     | 96,3             | 87,5  | 89,8                | 98,5     | 107,0      | 97,8  | 91,7                             |
| 11         | Juli             | 88,9                              | 87,3     | 90,5             | 80,9  | 89,3                | 91,6     | 100,1      | 88,0  | 89,1                             |
| 12         | August           | 79,4                              | 77,9     | 78,7             | 75,6  | 82,3                | 81,8     | 93,6       | 79,2  | 74,9                             |
| 13         | September        | 91,7                              | 88,9     | 91,1             | 84,2  | 91,3                | 96,5     | 110,0      | 89,9  | 93,7                             |
| 14         | Oktober          | 88,6                              | 85,8     | 87,3             | 80,9  | 97,1                | 93,2     | 105,9      | 86,5  | 91,3                             |
| 15         | November         | 88,7                              | 85,3     | 86,6             | 79,7  | 101,1               | 94,5     | 104,6      | 89,9  | 92,1                             |
| 16         | Dezember         | 82,0                              | 79,9     | 79,0             | 81,8  | 79,1                | 85,5     | 81,2       | 91,2  | 80,7                             |
| 17         | 2003 Januar      | 58,8                              | 58,9     | 58,7             | 58,7  | 62,0                | 58,6     | 52,5       | 66,0  | 53,1                             |
| 18         | Februar          | 64,2                              | 63,3     | 63,2             | 62,8  | 66,5                | 65,8     | 56,6       | 73,1  | 63,3                             |
| 19         | März             | 82,4                              | 80,7     | 84,1             | 73,7  | 83,6                | 85,2     | 88,3       | 87,3  | 79,3                             |
| 20         | April            | 92,0                              | 90,2     | 95,7             | 79,2  | 92,8                | 95,2     | 105,4      | 93,6  | 88,0                             |
| 21         | Mai              | 89,1                              | 88,3     | 94,3             | 77,4  | 86,0                | 90,4     | 99,9       | 89,1  | 83,4                             |
| 22         | Juni             | 91,5                              | 90,3     | 97,5             | 76,8  | 90,3                | 93,5     | 106,6      | 89,8  | 86,8                             |
| 23         | Juli             | 86,8                              | 85,8     | 92,2             | 73,1  | 89,2                | 88,4     | 100,9      | 84,3  | 82,9                             |
| 24         | August           | 74,7                              | 74,2     | 77,8             | 66,7  | 77,2                | 75,6     | 81,0       | 77,1  | 68,4                             |
| 25         | September        | 84,1                              | 82,0     | 87,5             | 70,7  | 87,1                | 87,7     | 94,6       | 87,3  | 81,9                             |
| 26         | Oktober          | 85,4                              | 82,7     | 87,5             | 71,6  | 92,4                | 90,0     | 96,1       | 87,7  | 87,8                             |
| 27         | November         | 84,8                              | 81,7     | 86,4             | 71,5  | 87,8                | 90,2     | 98,1       | 88,9  | 84,7                             |
| 28         | Dezember         | ...                               | ...      | ...              | ...   | ...                 | ...      | ...        | ...   | ...                              |

1) einschl. landwirtschaftlichen Baus



**13. Beschäftigte, Bruttolohn- und -gehaltsumme im Bauhauptgewerbe sowie geleistete Arbeitsstunden und baugewerblicher Umsatz nach Bauarten**  
**– Alle Betriebe aufgeschätzt –**

| Merkmal/<br>Einheit   | November       | Oktober        | November       | Veränderung in %<br>November 2003<br>gegenüber |                 | Januar bis Berichtsmonat |                |   |
|---|----------------|----------------|----------------|--|-----------------|--------------------------|----------------|---|
|   | 2003           |                | 2002           | November<br>2002                               | Oktober<br>2003 | 2003                     | 2002           | Veränderung<br>in %<br>gegenüber<br>dem<br>gleichen<br>Vorjahres-<br>zeitraum |
|   |                |                |                |  |                 |                          |                |   |
| <b>Beschäftigte insgesamt</b>                                     | <b>125 940</b> | <b>126 825</b> | <b>136 858</b> | <b>-8,0</b>                                    | <b>-0,7</b>     | <b>129 592</b>           | <b>141 614</b> | <b>-8,5</b>   |
| (darunter ausländische Arbeitnehmer/-innen)                       | 10 927         | 11 104         | 12 763         | -14,4  | -1,6            | 11 119                   | 13 272         | -16,2   |
| davon   |                |                |                |  |                 |                          |                |   |
| tätige (Mit-)Inhaber/-innen                                       | 6 926          | 6 834          | 6 900          | +0,4   | +1,3            | 7 018                    | 7 115          | -1,4  |
| kaufmännische und technische Angestellte (einschl. Auszubildende) | 25 834         | 25 888         | 28 053         | -7,9   | -0,2            | 26 582                   | 29 042         | -8,5  |
| Facharbeiter/-innen, Poliere, Meister/-innen                      | 68 171         | 68 684         | 74 192         | -8,1   | -0,7            | 70 130                   | 76 944         | -8,9  |
| (Fach)werker/-innen   | 18 162         | 18 531         | 20 204         | -10,1  | -2,0            | 19 001                   | 20 813         | -8,7  |
| gewerblich Auszubildende  | 6 847          | 6 888          | 7 509          | -8,8   | -0,6            | 6 862                    | 7 700          | -10,9   |
| Bruttolohnsumme (1 000 EUR)                                       | 249 398        | 240 514        | 275 956        | -9,6   | +3,7            | 2 481 309                | 2 682 107      | -7,5  |
| Bruttogehaltsumme (1 000 EUR)                                     | 107 168        | 85 492         | 118 395        | -9,5   | +25,4           | 993 287                  | 1 076 197      | -7,7  |
| Geleistete Arbeitsstunden (1 000 h)                               | 12 818         | 14 202         | 13 636         | -6,0   | -9,7            | 142 146                  | 154 067        | -7,7  |
| davon   |                |                |                |  |                 |                          |                |   |
| Hochbau zusammen  | 8 093          | 9 013          | 8 612          | -6,0   | -10,2           | 91 550                   | 98 879         | -7,4  |
| davon   |                |                |                |  |                 |                          |                |   |
| Wohnungsbau   | 5 245          | 5 844          | 5 356          | -2,1   | -10,2           | 59 055                   | 61 512         | -4,0  |
| landwirtschaftlicher Bau  | 63             | 77             | 73             | -13,7  | -18,2           | 678                      | 940            | -27,9   |
| gewerblicher und industrieller Hochbau                            | 2 192          | 2 410          | 2 494          | -12,1  | -9,0            | 25 363                   | 29 211         | -13,2   |
| Hochbau für Bahn und Post   | 49             | 52             | 50             | -2,0   | -5,8            | 481                      | 620            | -22,4   |
| Hochbau für Organisationen ohne Erwerbszweck                      | 186            | 226            | 209            | -11,0  | -17,7           | 1 924                    | 2 278          | -15,5   |
| Hochbau für Gebietskörperschaften und Sozialversicherung          | 358            | 404            | 430            | -16,7  | -11,4           | 4 049                    | 4 318          | -6,2  |
| Tiefbau zusammen  | 4 725          | 5 189          | 5 024          | -6,0   | -8,9            | 50 596                   | 55 188         | -8,3  |
| davon   |                |                |                |  |                 |                          |                |   |
| gewerblicher und industrieller Tiefbau                            | 1 760          | 1 924          | 1 791          | -1,7   | -8,5            | 19 394                   | 20 440         | -5,1  |
| Tiefbau für Bahn und Post   | 282            | 292            | 302            | -6,6   | -3,4            | 2 872                    | 3 135          | -8,4  |
| Straßenbau  | 1 394          | 1 503          | 1 508          | -7,6   | -7,3            | 14 602                   | 16 109         | -9,4  |
| sonstiger öffentlicher Tiefbau                                    | 1 289          | 1 470          | 1 423          | -9,4   | -12,3           | 13 728                   | 15 504         | -11,5   |
| Gesamtumsatz (1 000 EUR)  | 1 278 390      | 1 303 702      | 1 284 811      | -0,5   | -1,9            | 12 266 344               | 12 747 811     | -3,8  |
| Baugewerblicher Umsatz (1 000 EUR)                                | 1 269 246      | 1 290 805      | 1 272 830      | -0,3   | -1,7            | 12 161 487               | 12 618 578     | -3,6  |
| davon   |                |                |                |  |                 |                          |                |   |
| Hochbau zusammen  | 808 202        | 839 267        | 805 802        | +0,3   | -3,7            | 7 901 444                | 8 174 631      | -3,3  |
| davon   |                |                |                |  |                 |                          |                |   |
| Wohnungsbau   | 408 032        | 418 301        | 401 927        | +1,5   | -2,5            | 3 962 457                | 3 953 909      | +0,2  |
| landwirtschaftlicher Bau  | 4 028          | 3 727          | 4 279          | -5,9   | +8,1            | 41 951                   | 56 499         | -25,7   |
| gewerblicher und industrieller Hochbau                            | 322 814        | 346 956        | 333 816        | -3,3   | -7,0            | 3 253 214                | 3 470 767      | -6,3  |
| Hochbau für Bahn und Post   | 7 047          | 5 760          | 4 366          | +61,4  | +22,3           | 58 564                   | 83 549         | -29,9   |
| Hochbau für Organisationen ohne Erwerbszweck                      | 19 352         | 20 901         | 18 007         | +7,5   | -7,4            | 176 596                  | 175 676        | +0,5  |
| Hochbau für Gebietskörperschaften und Sozialversicherung          | 46 929         | 43 622         | 43 407         | +8,1   | +7,6            | 408 662                  | 434 231        | -5,9  |
| Tiefbau zusammen  | 461 044        | 451 538        | 467 028        | -1,3   | +2,1            | 4 260 043                | 4 443 947      | -4,1  |
| davon   |                |                |                |  |                 |                          |                |   |
| gewerblicher und industrieller Tiefbau                            | 148 335        | 151 685        | 151 298        | -2,0   | -2,2            | 1 537 427                | 1 592 148      | -3,4  |
| Tiefbau für Bahn und Post   | 29 136         | 26 737         | 27 398         | +6,3   | +9,0            | 249 093                  | 266 537        | -6,5  |
| Straßenbau  | 163 824        | 147 021        | 165 921        | -1,3   | +11,4           | 1 357 856                | 1 420 366      | -4,4  |
| sonstiger öffentlicher Tiefbau                                    | 119 749        | 126 095        | 122 411        | -2,2   | -5,0            | 1 115 667                | 1 164 896      | -4,2  |

**14. Beschäftigte nach der Stellung im Betrieb  
sowie Brutto-lohn- und -gehaltsumme im Bauhauptgewerbe seit 2000  
– Alle Betriebe aufgeschätzt –**

| Jahr<br>Monat      | Beschäftigte |  |   |                                      |  | Brutto-lohn- und -gehaltsumme |                                    |                        |
|--------------------|--------------|--|---|--------------------------------------|--|-------------------------------|------------------------------------|------------------------|
|                    | insgesamt    | darunter   |   |                                      |  | insgesamt                     | davon                              |                        |
|                    |              | kaufmännische<br>und technische<br>Angestellte <sup>1)</sup> | Facharbeiter/<br>-innen<br>Poliere,<br>Meister/<br>-innen | (Fach)-werker<br>und<br>-werkerinnen | gewerblich<br>Auszu-<br>bildende <sup>2)</sup> |                               | Brutto-<br>lohnsumme <sup>3)</sup> | Brutto-<br>gehaltsumme |
| Anzahl             |              |  |   |                                      | 1 000 EUR                                      |                               |                                    |                        |
| 2000               | 162 561      | 32 212   | 90 148  | 23 658                               | 8 840  | 4 638 687                     | 3 357 720                          | 1 280 968              |
| 2001               | 148 981      | 29 995   | 81 684  | 21 762                               | 8 309  | 4 283 866                     | 3 081 776                          | 1 202 090              |
| 2002               | 140 981      | 28 941   | 76 581  | 20 701                               | 7 670  | 4 072 465                     | 2 903 643                          | 1 168 822              |
| 2003 (kumuliert)   | 129 592      | 26 582   | 70 130  | 19 001                               | 6 862  | 3 474 596                     | 2 481 309                          | 993 287                |
| 2002 Januar        | 140 327      | 29 232   | 76 076  | 20 126                               | 8 059  | 319 092                       | 223 576                            | 95 516                 |
| Februar            | 137 806      | 28 729   | 74 989  | 19 553                               | 7 712  | 289 448                       | 197 518                            | 91 930                 |
| März               | 145 540      | 29 875   | 79 416  | 21 005                               | 7 870  | 319 416                       | 226 774                            | 92 642                 |
| April              | 145 627      | 29 773   | 79 278  | 21 474                               | 7 853  | 362 799                       | 259 800                            | 102 999                |
| Mai                | 143 571      | 29 276   | 78 195  | 21 117                               | 7 836  | 343 200                       | 251 733                            | 91 467                 |
| Juni <sup>4)</sup> | 143 857      | 29 178   | 77 823  | 21 387                               | 7 824  | 336 134                       | 228 845                            | 107 289                |
| Juli               | 142 548      | 29 162   | 77 698  | 21 348                               | 7 204  | 356 966                       | 260 594                            | 96 372                 |
| August             | 142 272      | 28 993   | 77 449  | 21 206                               | 7 533  | 350 596                       | 257 082                            | 93 514                 |
| September          | 140 964      | 28 843   | 76 348  | 21 013                               | 7 726  | 335 490                       | 242 398                            | 93 092                 |
| Oktober            | 138 387      | 28 353   | 74 924  | 20 513                               | 7 569  | 350 812                       | 257 831                            | 92 981                 |
| November           | 136 858      | 28 053   | 74 192  | 20 204                               | 7 509  | 394 351                       | 275 956                            | 118 395                |
| Dezember           | 134 015      | 27 824   | 72 589  | 19 466                               | 7 340  | 314 161                       | 221 536                            | 92 625                 |
| 2003 Januar        | 129 458      | 27 189   | 69 998  | 18 439                               | 7 083  | 286 900                       | 199 243                            | 87 657                 |
| Februar            | 127 921      | 27 189   | 69 244  | 18 037                               | 6 760  | 260 702                       | 173 922                            | 86 780                 |
| März               | 132 979      | 27 230   | 71 764  | 19 601                               | 7 080  | 300 191                       | 214 131                            | 86 060                 |
| April              | 132 315      | 27 022   | 71 544  | 19 583                               | 6 976  | 336 384                       | 245 409                            | 90 975                 |
| Mai                | 131 712      | 26 897   | 71 385  | 19 286                               | 6 942  | 321 455                       | 233 510                            | 87 945                 |
| Juni <sup>4)</sup> | 130 490      | 26 575   | 70 698  | 19 247                               | 6 755  | 323 296                       | 224 696                            | 98 600                 |
| Juli               | 129 298      | 26 248   | 70 162  | 19 352                               | 6 397  | 327 709                       | 238 522                            | 89 187                 |
| August             | 129 465      | 26 175   | 70 130  | 19 377                               | 6 783  | 315 617                       | 229 053                            | 86 564                 |
| September          | 129 113      | 26 152   | 69 645  | 19 401                               | 6 966  | 319 770                       | 232 911                            | 86 859                 |
| Oktober            | 126 825      | 25 888   | 68 684  | 18 531                               | 6 888  | 326 006                       | 240 514                            | 85 492                 |
| November           | 125 940      | 25 834   | 68 171  | 18 162                               | 6 847  | 356 566                       | 249 398                            | 107 168                |
| Dezember           | ...          | ...  | ...   | ...                                  | ...  | ...                           | ...                                | ...                    |

1) einschl. Auszubildender – 2) einschl. Umschüler/-innen, Anlernlinge und Praktikanten – 3) einschl. Gehälter für Poliere, (Schacht)meister und -meisterinnen – 4) Ergebnisse der Totalerhebung im Bauhauptgewerbe (Stichtag 30. 6.)

### 15. Geleistete Arbeitsstunden und baugewerblicher – Alle Betriebe

| Lfd. Nr.   | Jahr<br>Monat      | Geleistete Arbeitsstunden im      |          |                  |   |                     |          |            |   |                                  |
|------------|--------------------|-----------------------------------|----------|------------------|---|---------------------|----------|------------|---|----------------------------------|
|            |                    | Bauhaupt-<br>gewerbe<br>insgesamt | Hochbau  |                  |   |                     |          | Tiefbau    |   |                                  |
|            |                    |                                   | zusammen | davon im         |   |                     | zusammen | davon im   |   |                                  |
|            |                    |                                   |          | Wohnungs-<br>bau | gewerb-<br>lichen und<br>industriellen<br>Bau <sup>2)</sup> | öffentlichen<br>Bau |          | Straßenbau | gewerb-<br>lichen und<br>industriellen<br>Bau | sonstigen<br>öffentlichen<br>Bau |
| 1 000 Std. |                    |                                   |          |                  |   |                     |          |            |   |                                  |
| 1          | 2000               | 197 385                           | 129 120  | 79 070           | 41 974  | 8 076               | 68 265   | 18 514     | 29 913  | 19 838                           |
| 2          | 2001               | 176 552                           | 113 786  | 68 022           | 38 385  | 7 379               | 62 766   | 17 889     | 27 431  | 17 446                           |
| 3          | 2002               | 164 146                           | 105 074  | 65 175           | 32 785  | 7 114               | 59 072   | 17 301     | 25 169  | 16 602                           |
| 4          | 2003 (kumuliert)   | 142 146                           | 91 550   | 59 055           | 26 522  | 5 973               | 50 596   | 14 602     | 22 266  | 13 728                           |
| 5          | 2002 Januar        | 11 306                            | 7 378    | 4 362            | 2 495   | 521                 | 3 928    | 914        | 1 917   | 1 097                            |
| 6          | Februar            | 11 144                            | 7 265    | 4 269            | 2 478   | 518                 | 3 879    | 962        | 1 796   | 1 121                            |
| 7          | März               | 14 100                            | 9 084    | 5 599            | 2 839   | 646                 | 5 016    | 1 443      | 2 174   | 1 399                            |
| 8          | April              | 15 852                            | 10 135   | 6 425            | 3 052   | 658                 | 5 717    | 1 706      | 2 377   | 1 634                            |
| 9          | Mai                | 14 104                            | 9 111    | 5 814            | 2 761   | 536                 | 4 993    | 1 491      | 2 063   | 1 439                            |
| 10         | Juni <sup>3)</sup> | 14 729                            | 9 440    | 5 984            | 2 886   | 570                 | 5 289    | 1 558      | 2 301   | 1 430                            |
| 11         | Juli               | 15 839                            | 10 188   | 6 466            | 3 070   | 652                 | 5 651    | 1 675      | 2 379   | 1 597                            |
| 12         | August             | 13 507                            | 8 700    | 5 380            | 2 745   | 575                 | 4 807    | 1 491      | 2 038   | 1 278                            |
| 13         | September          | 14 839                            | 9 429    | 5 918            | 2 905   | 606                 | 5 410    | 1 673      | 2 210   | 1 527                            |
| 14         | Oktober            | 15 011                            | 9 537    | 5 939            | 2 923   | 675                 | 5 474    | 1 688      | 2 227   | 1 559                            |
| 15         | November           | 13 636                            | 8 612    | 5 356            | 2 617   | 639                 | 5 024    | 1 508      | 2 093   | 1 423                            |
| 16         | Dezember           | 10 079                            | 6 195    | 3 663            | 2 014   | 518                 | 3 884    | 1 192      | 1 594   | 1 098                            |
| 17         | 2003 Januar        | 9 923                             | 6 515    | 3 977            | 2 109   | 429                 | 3 408    | 828        | 1 683   | 897                              |
| 18         | Februar            | 9 841                             | 6 362    | 3 890            | 2 054   | 418                 | 3 479    | 812        | 1 694   | 973                              |
| 19         | März               | 13 248                            | 8 514    | 5 434            | 2 528   | 552                 | 4 734    | 1 330      | 2 125   | 1 279                            |
| 20         | April              | 14 055                            | 9 020    | 5 863            | 2 576   | 581                 | 5 035    | 1 512      | 2 170   | 1 353                            |
| 21         | Mai                | 13 617                            | 8 836    | 5 779            | 2 519   | 538                 | 4 781    | 1 433      | 2 066   | 1 282                            |
| 22         | Juni <sup>3)</sup> | 13 262                            | 8 586    | 5 676            | 2 373   | 537                 | 4 676    | 1 446      | 1 969   | 1 261                            |
| 23         | Juli               | 15 227                            | 9 875    | 6 497            | 2 736   | 642                 | 5 352    | 1 657      | 2 237   | 1 458                            |
| 24         | August             | 11 916                            | 7 756    | 4 983            | 2 268   | 505                 | 4 160    | 1 208      | 1 858   | 1 094                            |
| 25         | September          | 14 037                            | 8 980    | 5 867            | 2 516   | 597                 | 5 057    | 1 479      | 2 206   | 1 372                            |
| 26         | Oktober            | 14 202                            | 9 013    | 5 844            | 2 539   | 630                 | 5 189    | 1 503      | 2 216   | 1 470                            |
| 27         | November           | 12 818                            | 8 093    | 5 245            | 2 304   | 544                 | 4 725    | 1 394      | 2 042   | 1 289                            |
| 28         | Dezember           | ...                               | ...      | ...              | ...   | ...                 | ...      | ...        | ...   | ...                              |

1) ohne Umsatzsteuer – 2) einschl. landwirtschaftlichen Baus – 3) Ergebnisse der Totalerhebung im Bauhauptgewerbe (Stichtag 30. 6.)







## **Veröffentlichungen**

# Veröffentlichungen zur Entwicklung und Struktur der Bautätigkeit und des Baugewerbes

## **Bauwirtschaft und Bautätigkeit in Nordrhein-Westfalen**

### **– Zusammenfassender statistischer Beitrag –**

Inhalt: Jährliche Ergebnisse der Erhebungen im Bauhaupt- und Ausbaugewerbe, in der Bautätigkeit (Baugenehmigungen, Baufertigstellungen, Bauüberhang), des Wohnungsbestandes sowie des Wohngeldes; Regionaleergebnisse für Regierungsbezirke, kreisfreie Städte und Kreise  
Bestellnummer: E 20 2 1996 00 Preis: 6,65 EUR

## **Die Bautätigkeit in Nordrhein-Westfalen**

### **Die erteilten Baugenehmigungen in Nordrhein-Westfalen 2002**

Inhalt: Jährliche Ergebnisse der von den Bauaufsichtsbehörden gemeldeten Baugenehmigungen (Wohn- und Nichtwohngebäude, Rauminhalt, Wohnungen, Wohnräume, Wohnfläche, Nutzfläche, veranschlagte Baukosten) nach Gebäudeart, Haustyp, Bauherr u. a.; regionale Ergebnisse für Regierungsbezirke, kreisfreie Städte und Kreise sowie Eckdaten für Gemeinden  
Bestellnummer: F 21 3 2002 00 Preis: 5,30 EUR

### **Die Baufertigstellungen und Bauabgänge in Nordrhein-Westfalen 2002**

Inhalt: Jährliche Ergebnisse der von den Bauaufsichtsbehörden gemeldeten Baufertigstellungen und Bauabgänge (Fertigstellungen: Wohn- und Nichtwohngebäude, Rauminhalt, Wohnungen, Wohnräume, Wohnfläche, Nutzfläche, veranschlagte Baukosten) nach Gebäudeart, Haustyp, Bauherr u. a.; regionale Ergebnisse für Regierungsbezirke, kreisfreie Städte und Kreise sowie Eckdaten für Gemeinden; Abgänge: Wohn- und Nichtwohngebäude, Nutzfläche, Wohnungen, Wohnräume, Wohnfläche nach Gebäudeart, Eigentümern, Baualter und Abgangursachen; Eckdaten für Regierungsbezirke, kreisfreie Städte und Kreise  
Bestellnummer: F 22 3 2002 00 Preis: 6,30 EUR

### **Baugenehmigungen und Baufertigstellungen in Nordrhein-Westfalen**

Inhalt: Monatliche Ergebnisse der von den Bauaufsichtsbehörden gemeldeten Bautätigkeit (Wohn- und Nichtwohngebäude, Rauminhalt, Wohnungen, Wohnfläche, Nutzfläche, veranschlagte Baukosten) nach Gebäudeart und Bauherr; Regionaleergebnisse für Regierungsbezirke, kreisfreie Städte und Kreise  
Bestellnummer: F 20 3 2003\*) Preis: 1,80 EUR (Jahresbezugspreis: 18,00 EUR)

### **Der Bauüberhang in Nordrhein-Westfalen am 31. Dezember 2002**

Inhalt: Jährliche Ergebnisse über den von den Gemeinden gemeldeten Baufortschritt der noch nicht fertiggestellten Bauvorhaben (Wohn- und Nichtwohngebäude, Rauminhalt, Wohnungen und sonstige Wohneinheiten) nach Bauzustand; erloschene Baugenehmigungen (Wohn- und Nichtwohnbau, Rauminhalt, Wohnung) nach Gebäudeart, Bauherr und Genehmigungszeitraum; regionale Ergebnisse für Regierungsbezirke, kreisfreie Städte und Kreise  
Bestellnummer: F 23 3 2002 00 Preis: 1,80 EUR

## **Wohnungswesen**

### **Wohngeld in Nordrhein-Westfalen 2001**

Inhalt: Jährliche Ergebnisse der von den Bewilligungsbehörden gemeldeten Wohngeldfälle zum 31. 12. einschl. rückwirkender Bewilligungen aus dem I. Quartal des Folgejahres. Wohngeld beziehende Haushalte insgesamt, Besonderen Mietzuschuss beziehende Haushalte, Allgemeines Wohngeld beziehende Haushalte nach Mietzuschuss und Lastenzuschuss, nach Haushaltsgröße und Mietenstufe der Gemeinden, Miete und Belastung sowie nach gezahlten Wohngeldbeträgen  
Bestellnummer: F 29 3 2001 00 Preis: 3,30 EUR

### **Wohnungsbestand in den Gemeinden Nordrhein-Westfalens am 31. Dezember 2002**

Inhalt: Jährliche Ergebnisse der Fortschreibung des Gebäude- und Wohnungsbestandes (Wohngebäude und darin befindliche Wohnungen nach Gebäudearten; Wohnungen in Wohn- und Nichtwohngebäuden nach Anzahl der Räume)  
Bestellnummer: F 24 3 2002 00 Preis: 2,40 EUR

## **Bauhauptgewerbe (Vorbereitende Baustellenarbeiten, Hoch- und Tiefbau) in Nordrhein-Westfalen**

### **–, Ergebnis der Totalerhebung**

Inhalt: Jährliche Betriebsergebnisse (Beschäftigte, geleistete Arbeitsstunden, Bruttolohn- und -gehaltsumme, Umsätze und Geräteausstattung im Juni des Berichtsjahres sowie Umsätze im Kalendervorjahr) nach Wirtschaftszweigen und Betriebsgrößenklassen; regionale Ergebnisse für Regierungsbezirke, kreisfreie Städte und Kreise  
Bestellnummer: E 22 3 2002 00 Preis: 2,80 EUR

### **–, Monatsbericht**

Inhalt: Monatliche Betriebsergebnisse nach Wirtschaftszweigen und Betriebsgrößenklassen sowie Auftragseingangs- und Produktionsindizes; regionale Ergebnisse für Regierungsbezirke, kreisfreie Städte und Kreise  
Bestellnummer: E 21 3 2003\*) Preis: 3,10 EUR (Jahresbezugspreis: 31,00 EUR)

### **–, Unternehmen und Investitionen**

Inhalt: Jährliche Unternehmensergebnisse (Beschäftigte, Bruttolohn- und -gehaltsumme, Umsatz, Investitionen u. a.) nach Wirtschaftszweigen, Unternehmens- und Umsatzgrößenklassen sowie nach Verwaltungsbezirken  
Bestellnummer: E 23 3 2001 00 Preis: 1,30 EUR

## **Ausbaugewerbe (Bauinstallation und sonstiges Ausbaugewerbe) in Nordrhein-Westfalen**

### **–, Ergebnis der Zusatzerhebung**

Inhalt: Jährliche Betriebsergebnisse (Beschäftigte, geleistete Arbeitsstunden, Bruttolohn- und -gehaltsumme, Umsätze im Juni des Berichtsjahres sowie Umsätze im Kalendervorjahr) nach Wirtschaftszweigen, Betriebsgrößenklassen und Verwaltungsbezirken. – 1997 wird wegen Unvergleichbarkeit der Ergebnisse zum Vorjahr (Hinzunahme aus der Handwerkszählung 1995) nicht erscheinen.  
Bestellnummer: E 30 3 2002 00 Preis: 1,30 EUR

### **–, Quartalsergebnisse**

Inhalt: Vierteljährliche Betriebsergebnisse nach Wirtschaftszweigen und Betriebsgrößenklassen; regionale Ergebnisse für Regierungsbezirke, kreisfreie Städte und Kreise  
Bestellnummer: E 29 3 2003\*) Preis: 1,30 EUR (Jahresbezugspreis: 5,20 EUR)

### **–, Unternehmen und Investitionen**

Inhalt: Jährliche Unternehmensergebnisse (Beschäftigte, Bruttolohn- und -gehaltsumme, Umsatz, Investitionen u. a.) nach Wirtschaftszweigen, Unternehmens- und Umsatzgrößenklassen sowie nach Verwaltungsbezirken  
Bestellnummer: E 33 3 2001 00 Preis: 1,30 EUR

**Weitere Auskünfte zu diesen Veröffentlichungen erteilen Ihnen für den Bereich *Bauwirtschaft* Frank Hanst unter der Tel.-Nr. 0211 9449-5223 und Rainer Kathmann unter der Tel.-Nr. 0211 9449-5210, für den Bereich *Bautätigkeit und Wohnungswesen* Franz-Jürgen Kemmerling unter der Tel.-Nr. 0211 9449-5222.**

Ergebnisse für das Bundesgebiet werden vom Statistischen Bundesamt, 65180 Wiesbaden, in der Fachserie 4, Reihe 5.1 bzw. Fachserie 5, Reihe 1 veröffentlicht.

\*) Bei Bestellungen bitte gewünschten Monat angeben (01 = Januar, 02 = Februar usw. bzw. 41 = 1. Vierteljahr; 42 = 2. Vierteljahr usw.)