



**Vorbereitende Baustellenarbeiten, Hoch- und Tiefbau  
in Nordrhein-Westfalen**

**– Bauhauptgewerbe –**

**September 2003**

Herausgegeben vom  
Landesamt für Datenverarbeitung und Statistik Nordrhein-Westfalen  
Mauerstraße 51, 40476 Düsseldorf • Postfach 10 11 05, 40002 Düsseldorf  
Telefon 0211 9449-01 • Telefax 0211 442006  
Internet: <http://www.lids.nrw.de>  
E-Mail: [poststelle@lds.nrw.de](mailto:poststelle@lds.nrw.de)

Erschienen im Januar 2004

Preis dieser Ausgabe:  
3,10 EUR (Jahresbezugspreis 31,00 EUR)

© Landesamt für Datenverarbeitung und Statistik NRW, Düsseldorf, 2004  
Für nicht gewerbliche Zwecke sind Vervielfältigung und unentgeltliche Verbreitung, auch auszugsweise, mit Quellenangabe gestattet. Die Verbreitung, auch auszugsweise, über elektronische Systeme/Datenträger bedarf der vorherigen Zustimmung. Alle übrigen Rechte bleiben vorbehalten.

# Inhalt

	Seite
<b>Vorbemerkungen</b> .....	5
<b>Allgemeiner Überblick</b> .....	8
 <b>Ergebnisse der Betriebe von Unternehmen mit 20 und mehr Beschäftigten</b>	
 <b>Grafiken</b>	
Index des realen Auftragseingangs (Basis 1995 = 100) .....	12
Produktionsindex (Basis 1995 = 100) .....	14
 <b>Tabellenteil</b>	
1. Index des realen Auftragseingangs im Bauhauptgewerbe seit 1995 .....	16
2. Produktionsindex im Bauhauptgewerbe seit 1995 .....	18
3. Auftragseingang im Bauhauptgewerbe seit 1995 nach Bauarten und Auftraggebern .....	20
4. Auftragseingang im Bauhauptgewerbe nach Betriebsgrößenklassen und Bauarten .....	22
5. Auftragsbestand im Bauhauptgewerbe seit 2001 nach Bauarten .....	22
6. Betriebe, Beschäftigte, Bruttolohn- und -gehaltsumme sowie Gesamtumsatz im Bauhauptgewerbe seit 1995 .....	23
7. Geleistete Arbeitsstunden im Bauhauptgewerbe seit 1995 nach Bauarten .....	24
8. Baugewerblicher Umsatz im Bauhauptgewerbe seit 1995 nach Bauarten .....	26
9. Beschäftigte, Bruttolohn- und -gehaltsumme, geleistete Arbeitsstunden sowie Umsätze im Bauhauptgewerbe im Vergleich zum Vormonat und zum Vorjahresmonat nach Verwaltungsbezirken .....	28
10. Betriebe, Beschäftigte, Bruttolohn- und -gehaltsumme im Bauhauptgewerbe nach Verwaltungsbezirken .....	32
11. Geleistete Arbeitsstunden und baugewerblicher Umsatz im Bauhauptgewerbe nach Bauarten und Verwaltungsbezirken .....	36
 <b>Hochgerechnete Ergebnisse für alle Betriebe</b>	
 <b>Grafik</b>	
Produktionsindex – alle Betriebe aufgeschätzt (Basis 1995 = 100) .....	42
 <b>Tabellenteil</b>	
12. Produktionsindex im Bauhauptgewerbe seit 1995 .....	44
13. Beschäftigte, Bruttolohn- und -gehaltsumme im Bauhauptgewerbe sowie geleistete Arbeitsstunden und baugewerblicher Umsatz nach Bauarten .....	46
14. Beschäftigte nach der Stellung im Betrieb sowie Bruttolohn- und -gehaltsumme im Bauhauptgewerbe seit 1995 .....	47
15. Geleistete Arbeitsstunden und baugewerblicher Umsatz im Bauhauptgewerbe seit 1995 nach Bauarten .....	48
 <b>Veröffentlichungen</b>	
zur Entwicklung und Struktur der Bautätigkeit und des Baugewerbes .....	52



## Vorbemerkungen

### Erläuterungen

Mit Beginn des Jahres 1996 wurden die Statistiken des Baugewerbes auf die neue „Klassifikation der Wirtschaftszweige, Ausgabe 1993 (WZ 93 – / Baugewerbe)“ umgestellt. Sie beruht auf der durch Verordnung (EWG) Nr. 3037/90 des Rates vom 9. Oktober 1990, ABl. EG Nr. L293 vom 24. Oktober 1990 für alle EU-Mitgliedsstaaten verbindlich eingeführten NACE (= Nomenclature générale des activités économiques dans les Communautés européennes) Rev. 1. Gemäß dieser Verordnung besteht für die EU-Mitgliedsstaaten die Verpflichtung, Daten für Wirtschaftszweige nur noch nach dieser Systematik zu erheben und darzustellen. Damit wurde die bisher verwendete „Systematik der Wirtschaftszweige für die Statistik im Produzierenden Gewerbe (SYPRO)“ abgelöst. Der Vorteil dieser Umstellung liegt darin, dass nunmehr statistische Informationen für alle Mitgliedsländer der Europäischen Union nach einer einheitlichen Systematik erstellt werden. Ab Januar 2003 gilt die überarbeitete Ausgabe **WZ 2003**.

Der Abschnitt F der WZ 93/2003 umfasst das Baugewerbe. Entsprechend der im Gesetz über die Statistik im Produzierenden Gewerbe festgelegten Untergliederung der Berichtspflicht nach Bauhauptgewerbe und Ausbaugewerbe werden folgende Gruppen der WZ 93/2003 diesen Bereichen zugeordnet:

#### Bauhauptgewerbe

- 45.1 Vorbereitende Baustellenarbeiten
- 45.2 Hoch- und Tiefbau

#### Ausbaugewerbe

- 45.3 Bauinstallation
- 45.4 Sonstiges Ausbaugewerbe
- 45.5 Vermietung von Baumaschinen und -geräten mit Bedienungspersonal

*Hinweis:* Aufgrund der Umstellung auf die neue Wirtschaftszweigsystematik kam es zu Berichtskreisverschiebungen. Die Betrachtung von langlaufenden Reihen ist daher nur eingeschränkt möglich. Für das Bauhauptgewerbe wurde eine Rückrechnung der Monatsergebnisse nach WZ 93 für das Jahr 1995 durchgeführt, sie sind als Vergleichsdaten in dieser Veröffentlichung enthalten.

### Ziel der Statistik

Die kurzfristigen Erhebungen im Bauhauptgewerbe und Ausbaugewerbe liefern Informationen über die konjunkturelle Lage des Baumarktes. Darüber hinaus werden sie u. a. zur Berechnung der Produktionsindizes, der Bauinvestitionen und der Auftragseingangsindizes verwendet. Sie dienen sowohl den staatlichen als auch privaten Institutionen zur Beurteilung der Wirtschaftsentwicklung im Baugewerbe, insbesondere auch hinsichtlich Bauleistung, Beschäftigung und Auftragslage.

### Rechtsgrundlagen

Rechtsgrundlage für die Erhebungen im Baugewerbe ist das Gesetz über die Statistik im Produzierenden Gewerbe (ProdGewG) in der Bekanntmachung der Neufassung vom 21. März 2002 (BGBl. I S. 1181), geändert durch Artikel 2 des Gesetzes vom 26. Juli 2002 (BGBl. I S. 2867) in Verbindung mit dem Gesetz über die Statistik für Bundeszwecke (Bundesstatistikgesetz – BStatG) vom 22. Januar 1987 (BGBl. I S. 462, 565), zuletzt geändert durch Drittes Gesetz zur Änderung verfahrensrechtlicher Vorschriften vom 21. August 2002 (BGBl. I S. 3322).

### Berichtskreis

Zu den Monats- bzw. Vierteljahresberichten im Baugewerbe melden die Baubetriebe von Unternehmen des Produzierenden Gewerbes mit 20 und mehr Beschäftigten, Baubetriebe mit 20 und mehr Beschäftigten von Unternehmen außerhalb des Produzierenden Gewerbes sowie alle Arbeitsgemeinschaften.

Jede statistische Einheit (Unternehmen, Betrieb) wird der Unterklasse (5-Steller) der WZ 2003 zugeordnet, zu der ihre Haupttätigkeit gehört. Zum **Bauhauptgewerbe** werden Einheiten gerechnet, deren wirtschaftliche Tätigkeit überwiegend darin besteht, Hochbauten im Rohbau zu errichten, Tiefbauvorhaben auszuführen oder bestimmte Spezialbauarbeiten vorzunehmen. Dazu rechnen auch die Renovierung, Instandsetzung und Unterhaltung bestehender Hoch-, Tief- und Spezialbauten sowie das Abbrechen, Sprengen und Enttrümmern und weitere vorbereitende Baustellenarbeiten. Zum **Ausbaugewerbe** werden Einheiten gerechnet, deren wirtschaftliche Tätigkeit überwiegend darin besteht, Ausbauarbeiten und entsprechende Reparatur- und Unterhaltungsarbeiten vorzunehmen.

## Methodischer Hinweis

Für das Bauhauptgewerbe werden die erhobenen Daten (mit Ausnahme der gemeldeten Auftragseingänge und Auftragsbestände) auf Ergebnisse für alle Betriebe aufgeschätzt. Grundlage für die Aufschätzung sind die Ergebnisse der jährlich jeweils Ende Juni durchzuführenden Totalerhebung. Mittels der Totalerhebung und der Junimeldung des Monatsberichts-kreises werden Hochrechnungsfaktoren gebildet, mit deren Hilfe die Ergebnisse der Monatsmelder – mit o. a. Ausnahmen – auf alle Betriebe aufgeschätzt werden können.

Der Ergebnismachweis erfolgt sowohl für die aufgeschätzten Daten (Tabellen 13 bis 16) als auch für die nicht aufgeschätzten Ergebnisse des Monatsberichts-kreises (Tabellen 1 bis 12).

Die für Verwaltungsbezirke dargestellten Ergebnisse beziehen sich auf den Firmensitz.

## Definitionen

### Beschäftigte

Tätige (Mit)inhaber und -inhaberinnen, unbezahlt mithelfende Familienangehörige und alle Personen, die in einem arbeitsrechtlichen Verhältnis zum Unternehmen bzw. Betrieb stehen (Angestellte, Arbeiter und Arbeiterinnen, Auszubildende). Die Arbeiter und Arbeiterinnen sind in folgende Gruppen gegliedert: Facharbeiter und -arbeiterinnen (einschl. angestelltenversicherungspflichtiger Poliere, (Schacht)meister und -meisterinnen); (Fach)werker und -werkerinnen, Baumaschinen und Arbeiter und Arbeiterinnen mit angelernten Spezialtätigkeiten, ferner gewerblich Auszubildende, Umschüler und Umschülerinnen, Anlernlinge und Praktikanten. Nachgewiesen wird der Beschäftigungsstand am Monatsende, bei größeren Zeiträumen der jeweilige Durchschnitt für die betreffenden Monate.

### Bruttolohn- und -gehaltsumme

Bei den Bruttolöhnen und Bruttogehältern ist die Summe der lohnsteuerpflichtigen Bruttozüge (Bar- und Sachzüge) der Arbeiter und Arbeiterinnen, Angestellten sowie der kaufmännischen, technischen und gewerblich Auszubildenden ohne die Pflichtanteile des Arbeitgebers zur Sozialversicherung, ohne Beiträge zu den Sozialkassen des Baugewerbes, ohne Winterbauumlage, ohne Aufwendungen für die betriebliche Alters-, Invaliditäts- und Hinterbliebenenversorgung und ohne gezahltes Vorruhestandsgeld sowie ohne geleistete Zuschüsse der Bundesanstalt für Arbeit (z. B. Kurzarbeitergeld, Leistungen nach dem Altersteilzeitgesetz) angegeben. Für die Zuord-

1) vgl. Umsatzsteuergesetz (UStG) 1980, Neufassung 1999

nung von Personen zu den Arbeitern ist die Art der ausgeübten Tätigkeit (Tätigkeitsmerkmal) maßgebend. Deshalb rechnen die Entgelte der Poliere und (Schacht)meister und -meisterinnen grundsätzlich zur Bruttolohnsumme und nicht zur Bruttogehaltsumme.

Den Gehältern sind auch die Bezüge von Gesellschaftern, Geschäftsführern, Vorstandsmitgliedern und anderen leitenden Angestellten zugerechnet, soweit die Bezüge steuerlich als Einkünfte aus nicht selbstständiger Arbeit anzusehen sind.

### Geleistete Arbeitsstunden

Arbeitsstunden, die von Arbeitern und Arbeiterinnen (einschl. Polieren und (Schacht)meistern und -meisterinnen), tätigen (Mit)inhabern und -inhaberinnen, mithelfenden Familienangehörigen, Angestellten und Auszubildenden auf Baustellen und Bauhöfen im Bundesgebiet tatsächlich geleistet wurden. Bezahlte, aber nicht geleistete Stunden sowie Berufsschulstunden sind abgesetzt. Nicht einbezogen sind ferner die für Bürotätigkeit geleisteten Arbeitsstunden.

### Umsatz (ohne Umsatzsteuer)

Als Umsatz gelten die dem Finanzamt für die Umsatzsteuer zu meldenden steuerbaren Beträge im Bundesgebiet einschl. Umsatz aus Nachunternehmer-tätigkeit und Vergabe von Teilleistungen an Nachunternehmer. Zum Umsatz zählen seit dem 1. Januar 1980 auch Anzahlungen für Teilleistungen oder Vorauszahlungen vor Ausführung der entsprechenden Lieferungen oder Leistungen ab 5 000 EUR<sup>1)</sup>. Der Gesamtumsatz enthält außer dem baugewerblichen Umsatz (Umsatz aus Bauleistungen) die Handels- und sonstigen Umsätze (Umsatz aus sonstigen eigenen Erzeugnissen und aus industriellen/handwerklichen Dienstleistungen, Umsatz aus sonstigen nicht industriellen/nicht handwerklichen Tätigkeiten). Zum sonstigen Umsatz zählen z. B. in der eigenen Bauleistung nicht abgerechnete Umsätze aus sonstigen eigenen Erzeugnissen (Baustoffe, Betonwaren u. dgl.), Umsätze aus Lohnarbeiten für Dritte und sonstige Dienstleistungen sowie die Erlöse aus Vermietung und Verpachtung (einschl. Leasing) u. a.

### Auftragseingang im Bauhauptgewerbe

Summe der Werte (ohne Umsatzsteuer) aller im Berichtszeitraum eingegangenen und vom Betrieb/Unternehmen fest akzeptierten Bauaufträge im Inland. Die Wertansätze für bauhauptgewerbliche Bauleistungen entsprechen der Verdingungsordnung für Bauleistungen. Jeder Bauauftrag wird nur einmal von der Firma gemeldet, die den Bauauftrag ausführen wird. Der Auftragseingang ist nach Bauarten/Auftraggebern und nach Lage der Baustelle gegliedert.

### **Auftragsbestand im Bauhauptgewerbe**

Summe der Werte (ohne Umsatzsteuer) aller vorliegenden, fest akzeptierten und noch nicht ausgeführten Bauaufträge bzw. -auftragsteile im Inland von anderen Firmen oder sonstigen Kunden am Ende des Berichtszeitraums (ohne an Subunternehmer vergebene Aufträge). Bei der Ermittlung des Auftragsbestands ist vom Auftragswert bereits im Bau befindlicher Projekte derjenige Teil abgesetzt, der produktiv schon fertiggestellt ist (ohne Berücksichtigung der Abnahme oder Abrechnung).

### **Art der Bauten/Bauarten bzw. Auftraggeber/-gruppen:**

#### *1. Bauarten unabhängig vom Auftraggeber*

#### **Wohnungsbau**

Zum Wohnungsbau gehören alle Bauten, die überwiegend den Wohnbedürfnissen dienen. Für die Bundeswehr oder für im Bundesgebiet stationierte ausländische Streitkräfte gebaute Wohnungen zählen ebenso zum Wohnungsbau.

#### **Landwirtschaftlicher Bau**

Hierzu gehören Scheunen, Ställe, Silos, Garagen für landwirtschaftliche Fahrzeuge, ferner Entwässerungsanlagen und sonstige Wasserbauten, die besonders der Intensivierung der Landwirtschaft dienen. Kombinierte Gebäude mit Wohnung, Stallung und Scheune sind landwirtschaftliche Gebäude, es sei denn, flächenmäßig überwiegt der Wohnanteil. Bei getrennter Bauweise sind nur Stallung und Scheune als landwirtschaftliche Bauten anzusehen.

#### **Straßenbau**

Zu den Straßenbauten zählen Straßen, Autobahnen und Wege für Kraftfahrzeuge, Fußgänger und Radfahrer sowie Park- und Abstellplätze ferner der Bau von Rollbahnen, Sportplätzen, Schwimmbädern u. a.

#### *2. Bauarten nach Auftraggeber/-gruppen*

#### **Gewerblicher und industrieller Bau**

Hierzu gehören alle überwiegend gewerblichen Zwecken dienende Bauten für die private Wirtschaft, ferner Wasser-, Gas- und Elektrizitätswerke für Versorgungsbetriebe öffentlich-rechtlicher Körperschaften.

Zum gewerblichen und industriellen Hochbau zählen u. a. Industriebauten, Bankgebäude, Lager- und Kühlhäuser, Messegebäude, Garagen, Tankstellen, Hotels und Kinos.

Zum gewerblichen und industriellen Tiefbau zählen u. a. Rohrleitungsbau, Kanalanlagen, Tiefbauten für die Elektrizitätsverteilung, bergbauliche Schachtanlagen, unterirdische Tankanlagen und Lager, soweit sie nicht für Menschen zugänglich sind.

#### **Bauten für Bahn und Post**

Hierzu zählen alle Hochbauten und Tiefbauten, die von der Deutschen Bahn AG, der Deutschen Post AG, der Deutschen Postbank AG und der Deutschen Telekom AG (Nachfolgeunternehmen der Deutschen Bundesbahn/Deutschen Reichsbahn bzw. der Deutschen Bundespost) in Auftrag gegeben wurden.

Zum Hochbau für Bahn und Post gehören u. a. Bahnhöfe, Post- und Fernmeldeämter, Ausbesserungswerke, Verwaltungsgebäude.

Zum Tiefbau für Bahn und Post gehören u. a. Gleisanlagen, Tunnel- und Eisenbahnbrückenbauten, Fernsprech-, Telegraf- und technische Funkbetriebsbauten.

#### **Bauten für Körperschaften des öffentlichen Rechts und Organisationen ohne Erwerbszweck**

Hierzu gehören alle öffentlichen Zwecken dienende Hochbauten und Tiefbauten im Auftrag von Bund, Ländern, Gemeinde- und Zweckverbänden, von Trägern der Sozialversicherung sowie von Organisationen des öffentlichen und privaten Rechts, die gemeinnützige Zwecke verfolgen (Kirchen, caritative Organisationen, Gewerkschaften, Parteien u. a.).

### **Veröffentlichungen**

Ergebnisse für das Bundesgebiet erscheinen in der monatlichen Querschnittsveröffentlichung „Ausgewählte Zahlen für die Bauwirtschaft“ vom Statistischen Bundesamt, 65180 Wiesbaden.

## Allgemeiner Überblick

### NRW-Bauproduktion auch im September unter Vorjahresniveau

Die Produktion des nordrhein-westfälischen Bauhauptgewerbes war im September 2003 um 9 % niedriger als im September 2002. Dabei sank die Bauleistung im Hochbau um 10 % und im Tiefbau um 9 %.

Im Hochbau war ein Produktionsrückgang beim gewerblichen und industriellen Hochbau (-15 %) im zweistelligen Prozentbereich zu konstatieren. Im Wohnungsbau (-6 %) verringerte sich die Bauleistung ebenfalls. Der öffentliche Hochbau verfehlte nur knapp das Vorjahresergebnis.

Innerhalb des Tiefbaus ermittelten die Landesstatistiker für den Straßenbau (-12 %) und den sonstigen öffentlichen Tiefbau (-10 %) höhere Einbußen als beim gewerblichen und industriellen Tiefbau (-5 %).

### NRW: Niedrigere Baunachfrage im dritten Quartal

Die Auftragseingänge des nordrhein-westfälischen Bauhauptgewerbes waren im dritten Vierteljahr 2003 um 12 % niedriger als im dritten Quartal des Vorjahres. Verantwortlich hierfür ist der Nachfragerückgang im Hochbau (-20 %). Im Tiefbau bestätigte sich das Ergebnis des Vorjahres.

Zum Teil deutliche Auftragsrückgänge mussten innerhalb des Hochbaus sowohl der gewerbliche und industrielle Hochbau (-36 %) als auch der öffentliche Hochbau (-4 %) hinnehmen, die durch die gestiegene Wohnungsbaunachfrage (+10 %) – begünstigt durch die Vergabe einzelner Großaufträge – nicht ausgeglichen werden konnten.

Innerhalb des Tiefbaus ermittelten die Statistiker eine Nachfragesteigerung für den Straßenbau (+3 %) und den gewerblichen und industriellen Tiefbau (+2 %). Im sonstigen öffentlichen Tiefbau (-5 %) ging die Baunachfrage im Vergleich zum dritten Quartal 2002 zurück.

### Witterung im September 2003

Der September 2003 war in Nordrhein-Westfalen zu warm. Mit Monatsmitteltemperaturen zwischen 14,0 und 15,6 °C im Flachland war es um 0,2 bis 1,2 Kelvin zu warm. In der deutlich zu warmen mittleren Dekade gab es 3 bis 7 Sommertage sowie im Rheinland 1 bis 2 heiße Tage.

Die Niederschlagsmengen waren ziemlich uneinheitlich: es fielen im Flachland zwischen 23 und 95 mm, das sind 39 bis 154 % des langjährigen Solls (Kahler Asten: 110 mm, 105 %).

Die Sonne schien um etwa das Anderthalbfache des 30-jährigen Mittelwertes: 193 bis 231 Stunden, das entspricht 148 bis 167 %.

### Durchschnittlicher Wert der Lufttemperatur (°C) sowie Niederschlagssumme (mm) an ausgewählten Messstationen in NRW:

Dekade September 2003	Bocholt		Bad Salzuflen		Essen		Köln-Wahn		Lüdenscheid	
	°C	mm	°C	mm	°C	mm	°C	mm	°C	mm
I	+14,6	32,0	+14,2	55,7	+14,9	36,6	+14,3	34,3	+12,8	46,3
II	+16,0	0,5	+16,2	6,6	+17,4	0,1	+16,6	0,4	+15,4	7,8
III	+13,4	16,8	+12,8	12,6	+13,8	31,1	+13,7	16,1	+11,7	35,7
Δ / S	+14,7	49,3	+14,4	74,9	+15,4	67,8	+14,9	50,8	+13,3	89,8
dagegen September 2002	+14,4	39,8	+13,8	42,9	+14,1	40,7	+13,9	24,4	+12,3	62,5

Quelle: Deutscher Wetterdienst, Wetteramt Essen



## **Tabellenteil**

## Zeichenerklärung

(nach DIN 55 301)

- 0 weniger als die Hälfte von 1 in der letzten besetzten Stelle, jedoch mehr als nichts
  - nichts vorhanden (genau null)
  - . . . Angabe fällt später an
  - . Zahlenwert unbekannt oder geheim zu halten
  - x Tabellenfach gesperrt, weil Aussage nicht sinnvoll
- 
- p vorläufige Zahl
  - r berichtigte Zahl

### Maßeinheiten

- St = Stück
- Mill. = Millionen
- % = %
- t = Tonne
- Std. = Stunden

### Abkürzungen

- Vj = Vierteljahr
- Hj = Halbjahr
- D = Durchschnitt
- MD = Monatsdurchschnitt
- JS = Jahressumme

## Anmerkung

Abweichungen in den Summen erklären sich aus dem Runden der Einzelwerte. Eventuell auftretende geringfügige Differenzen in den Summen einzelner Merkmale zwischen den Tabellen ergeben sich aufgrund unterschiedlicher Auswertungskriterien.

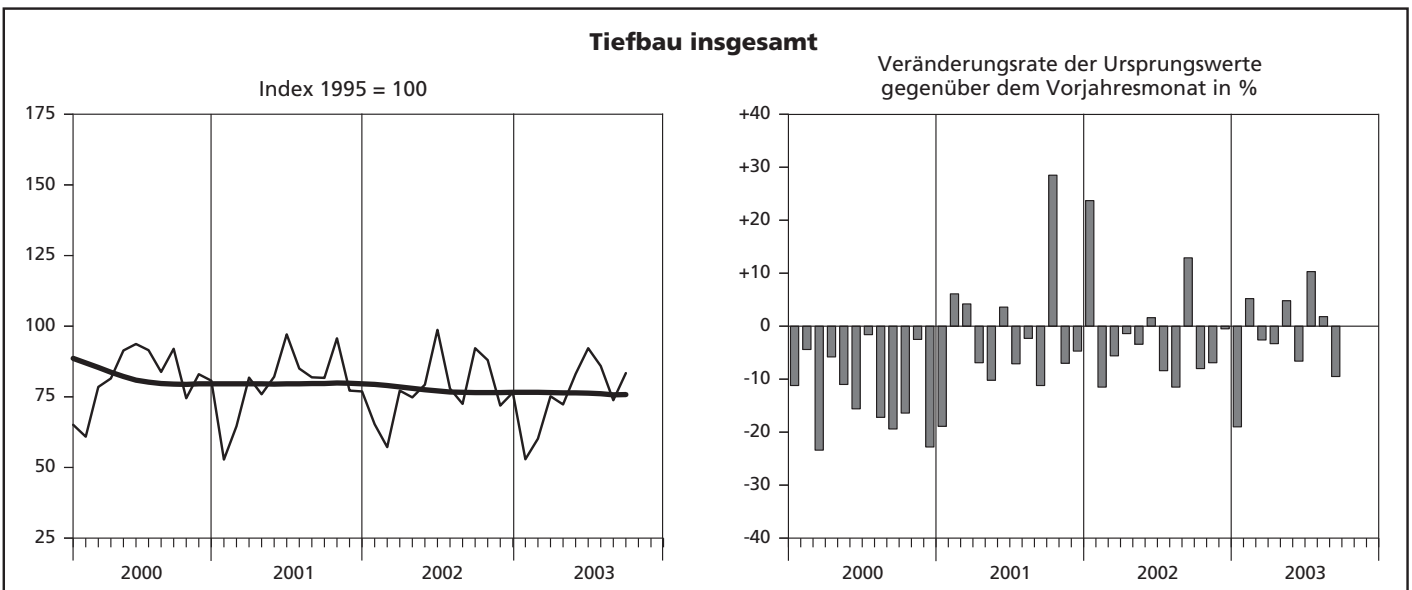
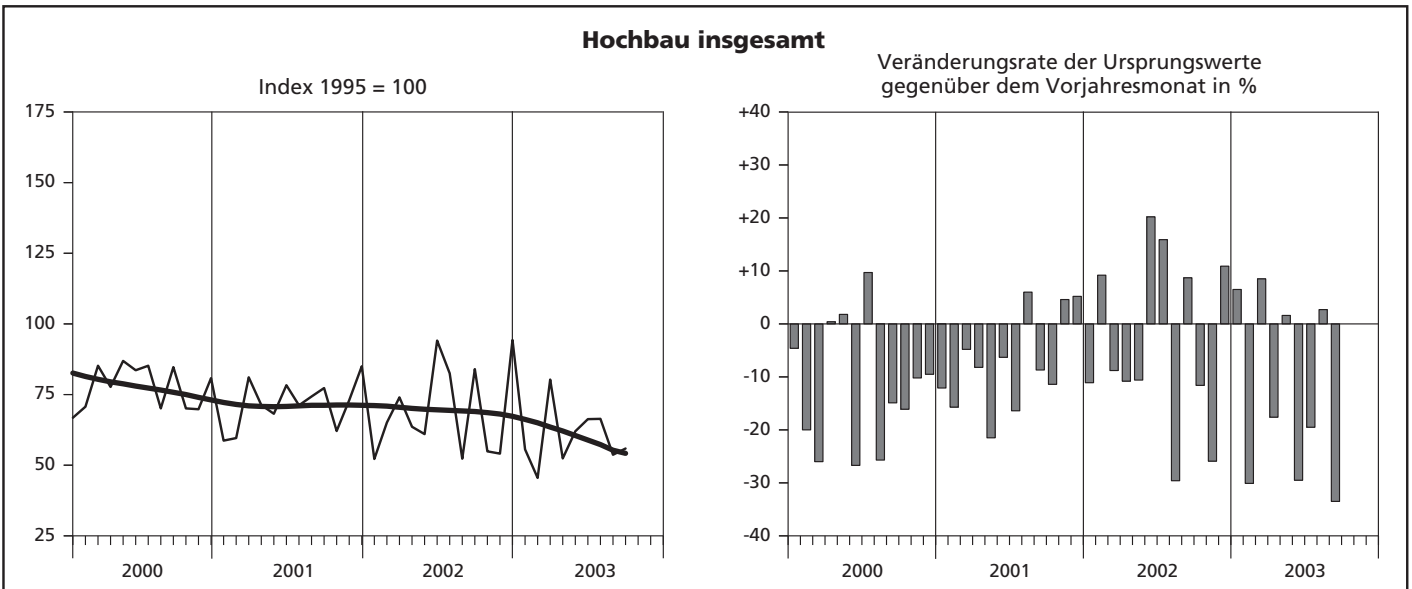
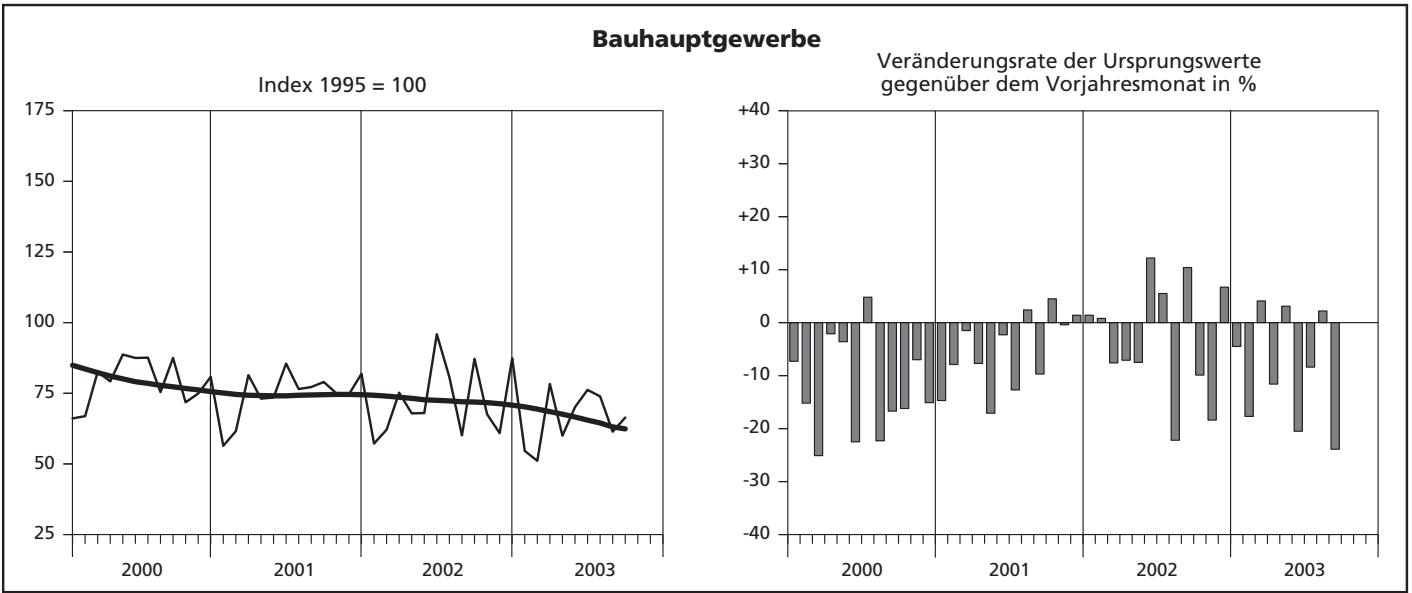
### Umstellung auf die Währungseinheit Euro

Durch die Umstellung auf die Währungseinheit Euro (EUR) können Rundungsdifferenzen auftreten. Diese kommen aus folgenden Gründen zustande:

- In der Regel handelt es sich um in DM erhobene und mit dem Faktor 1 Euro = 1,95583 DM in Euro umgerechnete Beträge. Die Werte werden auf volle Euro kaufmännisch gerundet.
- Bei einer nachträglichen Umstellung von bereits in DM erstellten Tabellen werden die Einzel- und Summenzeilen getrennt umgerechnet.

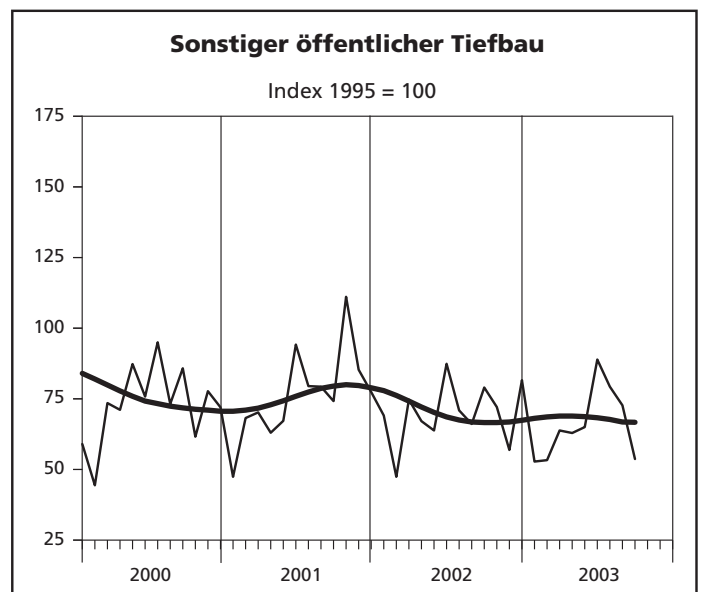
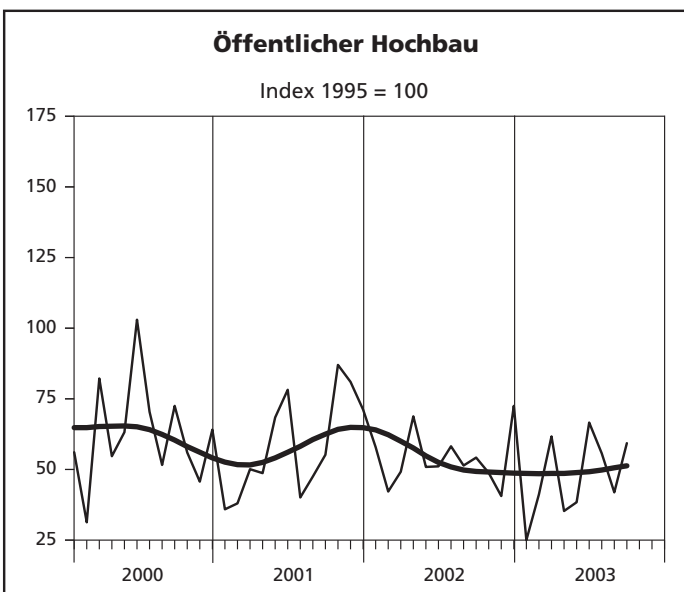
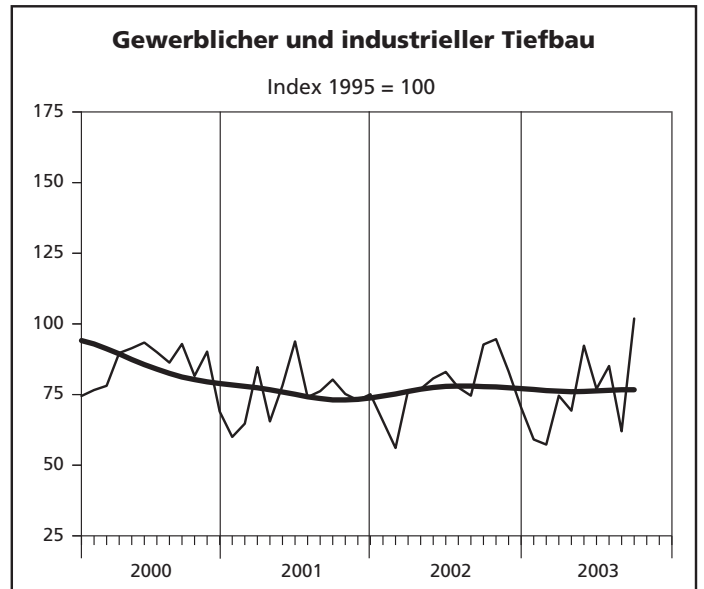
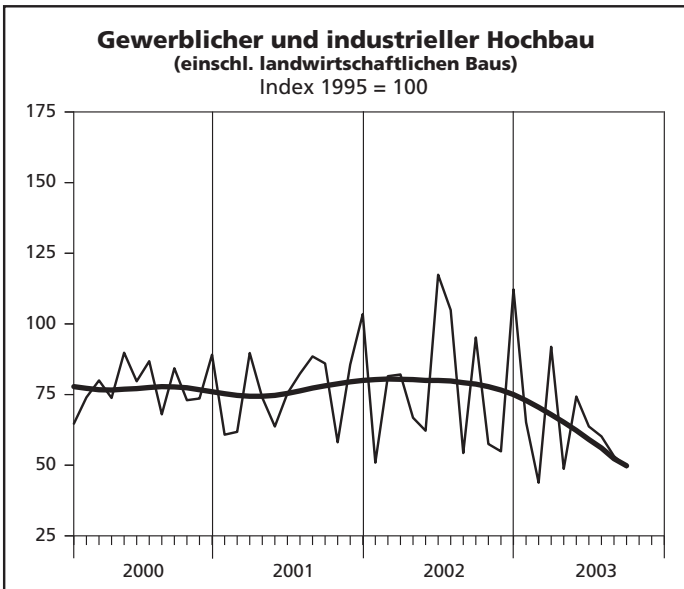
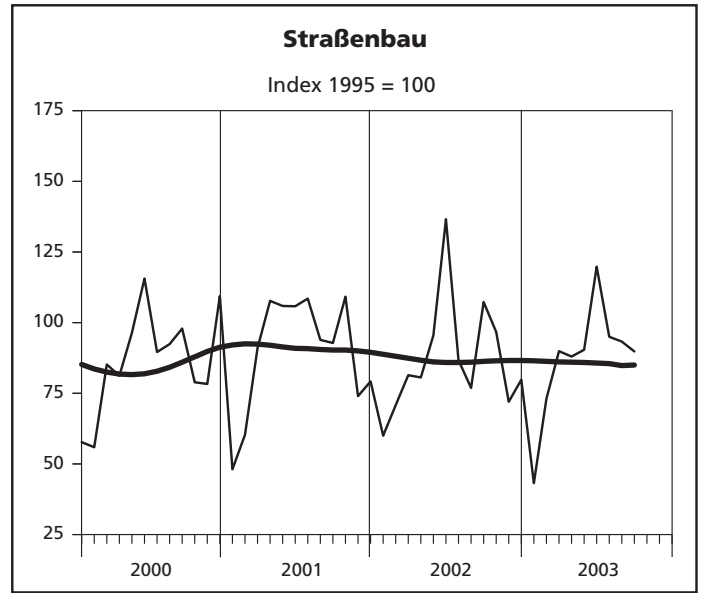
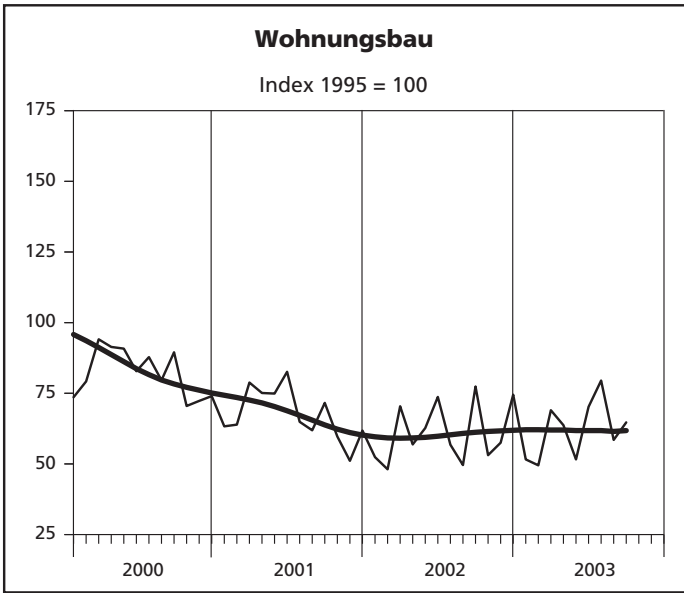
**Ergebnisse der Betriebe von Unternehmen  
mit 20 und mehr Beschäftigten**

## Index des realen Auftragseingangs



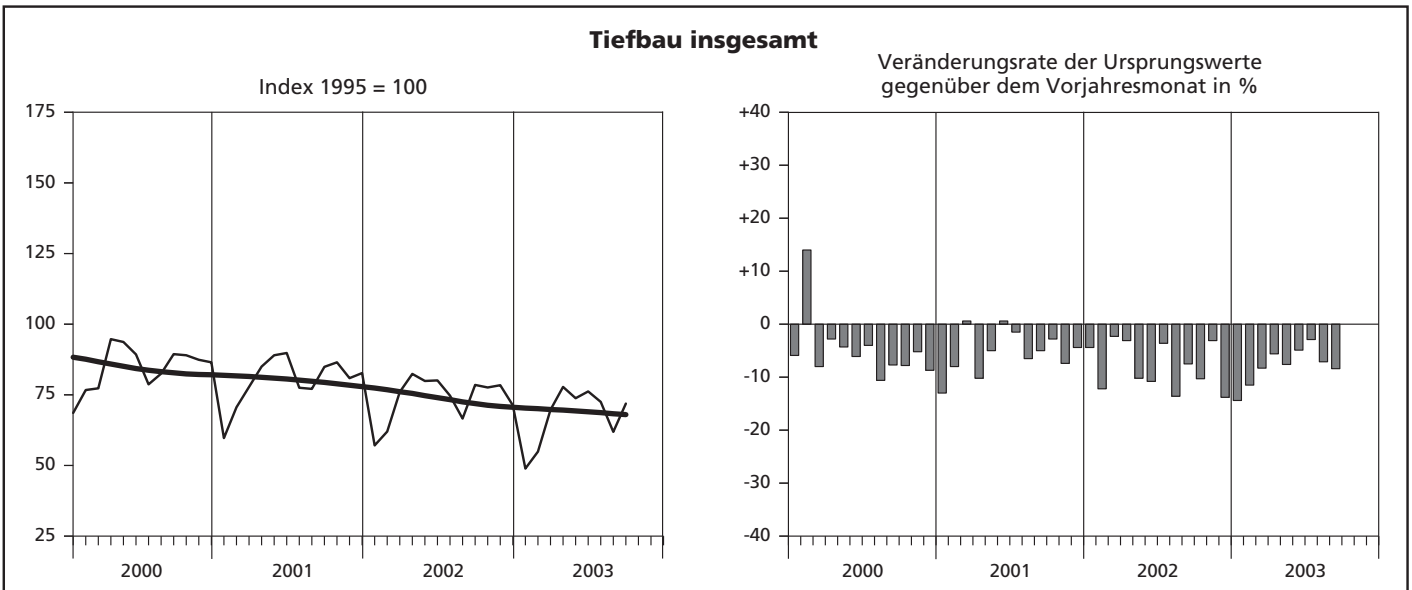
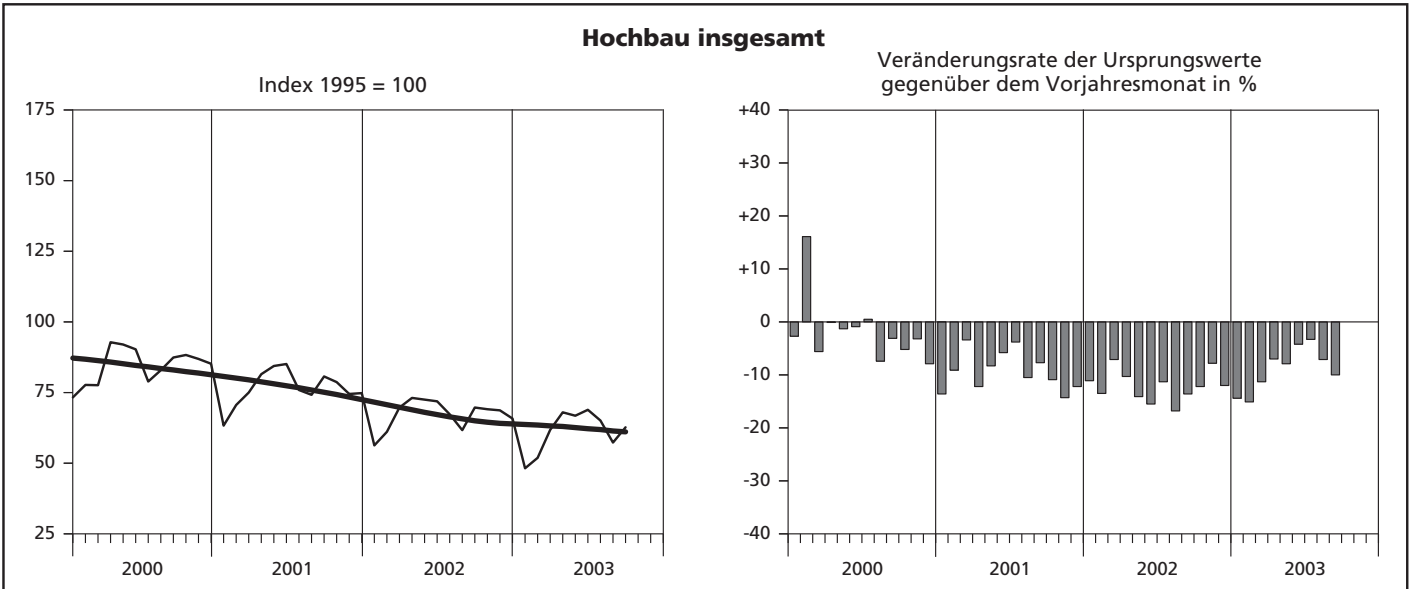
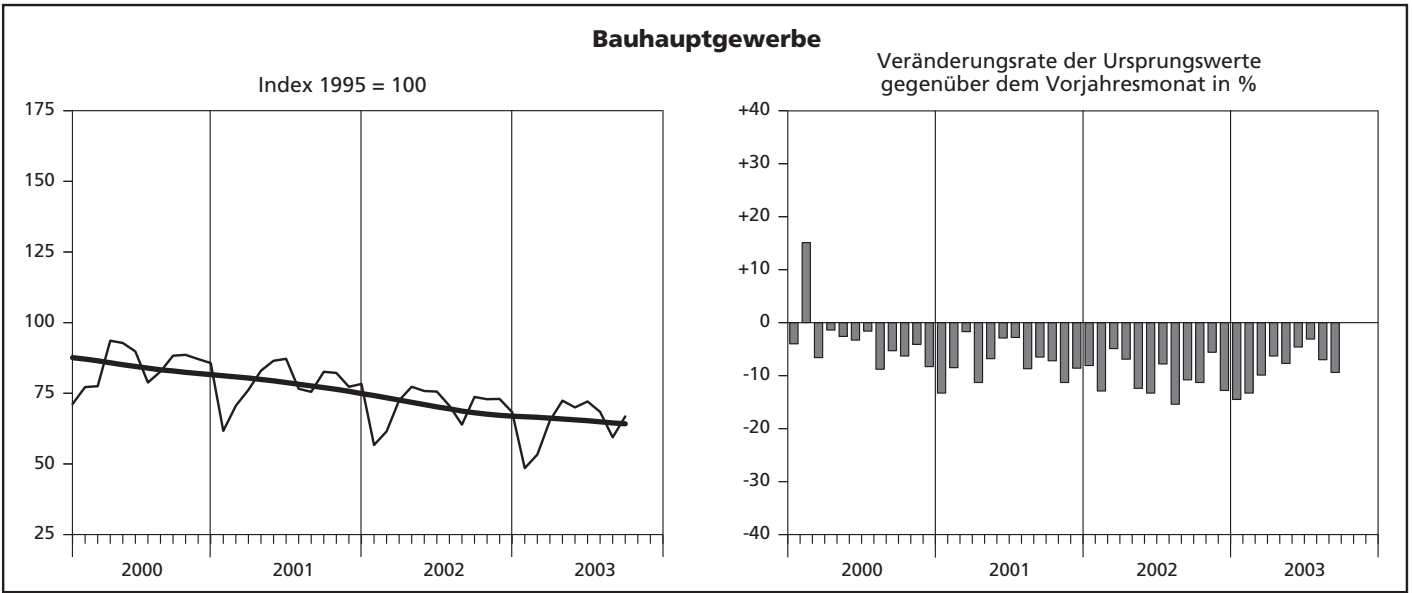
Ursprungswerte
  Bereinigt von Zufälligkeiten und saisonalen Einflüssen

## Index des realen Auftragseingangs

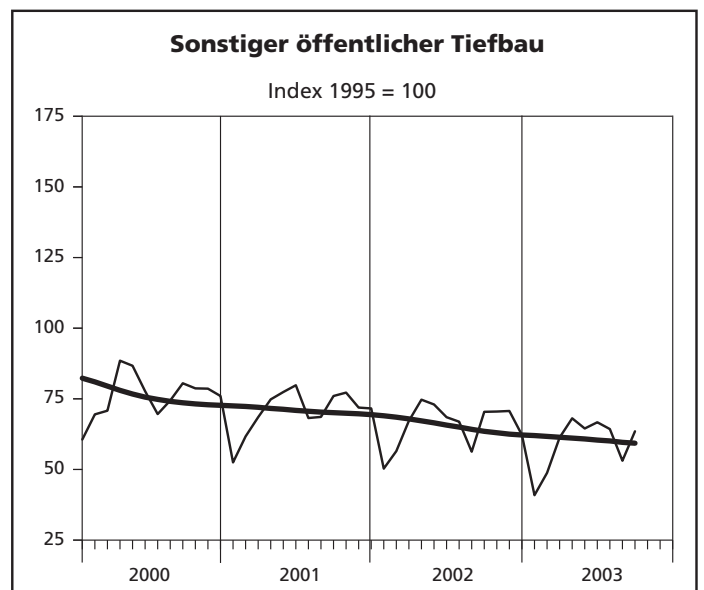
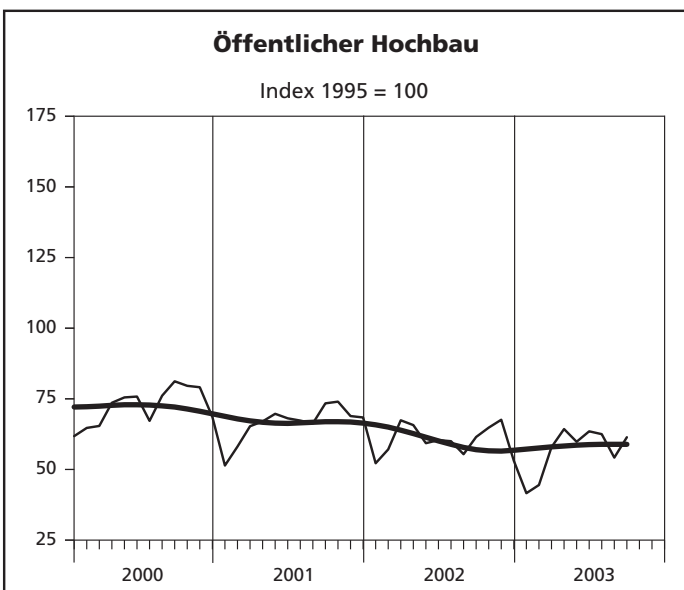
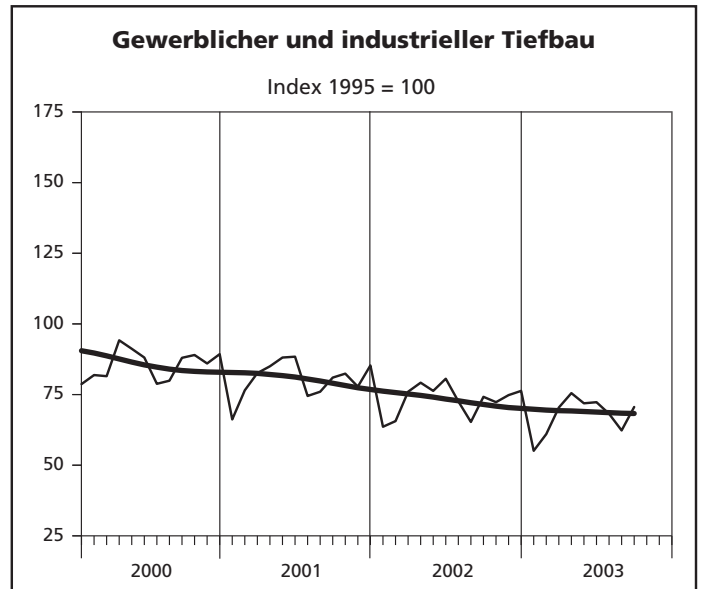
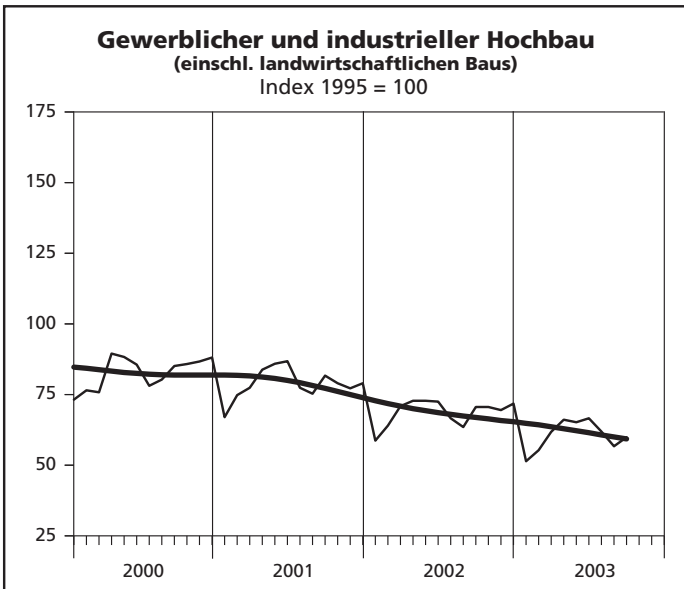
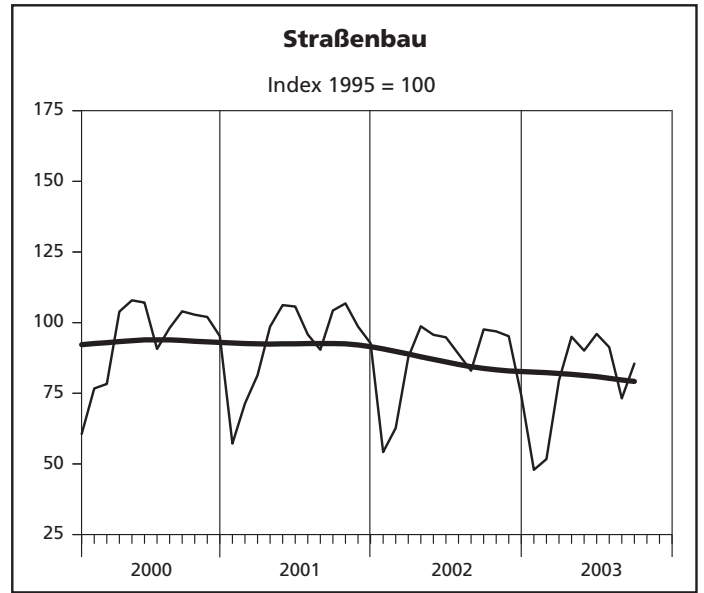
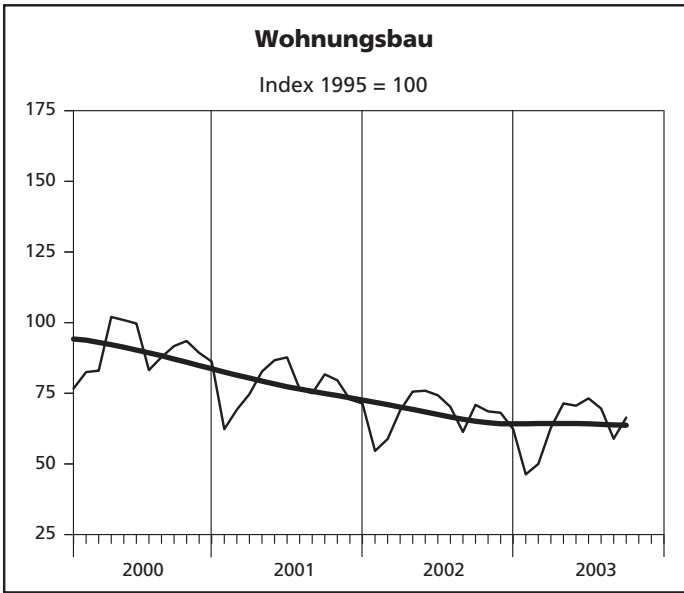


— Ursprungswerte      — Bereinigt von Zufälligkeiten und saisonalen Einflüssen

## Index der Nettoproduktion



## Index der Nettoproduktion



— Ursprungswerte      — Bereinigt von Zufälligkeiten und saisonalen Einflüssen

**1. Index des realen Auftragsein  
- Ergebnisse der Betriebe von Unter**

Lfd. Nr.	Jahr Monat	Index des realen Auftragseingangs im								
		Bauhaupt- gewerbe insgesamt	Hochbau				Tiefbau			
			zusammen	Wohnungs- bau	gewerb- licher und industrieller Bau <sup>1)</sup>	öffentlicher Bau	zusammen	Straßenbau	gewerb- licher und industrieller Bau	sonstiger öffentlicher Bau
1995 = 100										
1	1995	100	100	100	100	100	100	100	100	100
2	1996	93,1	95,3	109,8	89,7	77,6	89,5	89,0	90,3	89,0
3	1997	93,4	91,0	98,8	85,5	92,0	97,4	98,3	98,0	95,8
4	1998	92,0	85,1	95,2	82,6	66,7	103,2	106,7	104,7	98,4
5	1999	91,1	89,4	98,6	88,3	67,4	93,9	94,9	96,4	89,8
6	2000	79,1	77,6	82,1	78,1	62,6	81,4	86,6	84,5	73,0
7	2001	74,6	71,7	67,4	77,5	58,4	79,4	89,7	75,1	76,4
8	2002	72,5	69,3	61,1	78,3	53,8	77,6	87,0	77,7	69,7
9	2003 (kumuliert)	65,8	59,8	62,0	61,1	47,2	75,4	86,9	75,4	65,8
10	2002 Januar	57,2	52,2	52,4	50,9	57,9	65,3	60,0	65,6	69,1
11	Februar	62,1	65,1	48,1	81,5	42,2	57,2	70,8	56,1	47,4
12	März	75,2	74,0	70,4	82,1	49,2	77,2	81,4	76,4	74,7
13	April	67,9	63,6	56,9	66,8	68,8	74,8	80,6	77,0	67,1
14	Mai	68,0	61,0	62,7	62,2	50,9	79,3	95,5	80,7	63,8
15	Juni	95,9	94,1	73,7	117,4	51,1	98,7	136,6	83,0	87,4
16	Juli	80,7	82,5	56,8	104,9	58,2	77,9	86,7	77,5	70,9
17	August	60,1	52,3	49,6	54,3	51,4	72,5	76,9	74,6	66,1
18	September	87,2	84,0	77,4	95,2	54,2	92,2	107,3	92,7	79,0
19	Oktober	67,6	54,9	53,1	57,5	48,8	88,0	96,7	94,6	72,1
20	November	60,9	54,1	57,5	54,9	40,6	71,9	72,0	83,2	56,9
21	Dezember	87,4	94,3	74,5	112,2	72,5	76,5	79,8	70,4	81,6
22	2003 Januar	54,6	55,6	51,6	65,2	25,0	52,9	43,2	59,1	52,8
23	Februar	51,1	45,5	49,5	43,8	41,2	60,2	73,1	57,3	53,3
24	März	78,3	80,3	69,0	91,9	61,7	75,2	89,9	74,6	63,8
25	April	60,0	52,4	63,7	48,7	35,3	72,3	88,0	69,3	62,9
26	Mai	70,1	62,0	51,6	74,3	38,4	83,1	90,4	92,3	65,0
27	Juni	76,2	66,3	70,2	63,7	66,6	92,2	119,8	77,0	88,9
28	Juli	73,9	66,4	79,5	60,2	55,7	85,9	95,0	85,1	79,3
29	August	61,4	53,7	58,5	53,2	41,9	73,8	93,3	62,0	72,7
30	September	66,4	55,9	64,7	49,3	59,3	83,4	89,8	101,9	53,7
31	Oktober	...	...	...	...	...	...	...	...	...
32	November	...	...	...	...	...	...	...	...	...
33	Dezember	...	...	...	...	...	...	...	...	...

1) einschl. landwirtschaftlichen Baus





## 2. Produktionsindex im - Ergebnisse der Betriebe von Unter

Lfd. Nr.	Jahr Monat	Produktionsindex im								
		Bauhaupt- gewerbe insgesamt	Hochbau				Tiefbau			
			zusammen	Wohnungs- bau	gewerb- licher und industrieller Bau <sup>1)</sup>	öffentlicher Bau	zusammen	Straßenbau	gewerb- licher und industrieller Bau	sonstiger öffentlicher Bau
1995 = 100										
1	1995	100	100	100	100	100	100	100	100	100
2	1996	91,3	92,6	96,7	89,8	90,2	89,6	91,1	86,8	92,2
3	1997	89,4	89,5	94,9	85,8	85,6	89,3	90,5	90,5	86,8
4	1998	87,9	87,6	94,0	83,8	80,1	88,4	91,6	88,3	86,0
5	1999	87,5	86,3	93,4	83,1	73,9	89,1	93,2	90,5	84,1
6	2000	84,5	84,4	89,7	82,8	72,4	84,5	93,9	85,6	76,0
7	2001	78,1	76,5	76,7	78,8	66,5	80,1	92,4	80,3	70,7
8	2002	70,1	67,3	67,5	68,7	60,4	73,7	85,8	73,1	65,6
9	2003 (kumuliert)	64,0	61,2	63,2	60,5	56,6	67,5	78,9	67,5	59,0
10	2002 Januar	56,7	56,3	54,6	58,7	52,2	57,1	54,2	63,6	50,3
11	Februar	61,5	61,1	58,8	64,0	57,1	62,0	62,7	65,6	56,5
12	März	72,5	69,7	68,9	70,9	67,4	76,0	87,7	76,0	67,2
13	April	77,3	73,1	75,6	72,8	65,7	82,4	98,7	79,2	74,7
14	Mai	75,8	72,5	75,9	72,8	59,3	79,9	95,7	76,3	73,0
15	Juni	75,6	71,9	74,3	72,5	60,4	80,1	94,8	80,6	68,5
16	Juli	70,6	67,3	70,2	66,6	60,0	74,7	88,9	72,6	66,9
17	August	63,9	61,7	61,3	63,5	55,4	66,6	83,0	65,3	56,3
18	September	73,7	69,7	70,9	70,6	61,5	78,5	97,6	74,2	70,4
19	Oktober	72,9	69,1	68,6	70,6	64,8	77,6	96,9	72,3	70,5
20	November	73,0	68,7	68,1	69,5	67,6	78,4	95,2	74,8	70,7
21	Dezember	68,3	65,8	62,3	71,8	53,1	71,3	74,2	76,3	62,2
22	2003 Januar	48,5	48,2	46,3	51,4	41,6	48,9	47,9	55,1	40,9
23	Februar	53,3	51,9	50,0	55,3	44,5	54,9	51,7	61,0	48,8
24	März	65,3	61,8	62,8	61,8	57,9	69,7	79,6	70,4	61,3
25	April	72,4	68,0	71,4	66,1	64,3	77,8	95,0	75,5	68,1
26	Mai	70,0	66,8	70,6	65,2	59,8	73,8	90,1	71,9	64,5
27	Juni	72,1	68,9	73,2	66,6	63,5	76,2	96,0	72,3	66,7
28	Juli	68,4	65,1	69,6	61,9	62,5	72,5	91,3	68,2	64,3
29	August	59,4	57,3	58,9	56,7	54,2	61,9	73,2	62,3	53,1
30	September	66,8	62,7	66,4	59,9	61,4	71,9	85,5	70,6	63,5
31	Oktober	...	...	...	...	...	...	...	...	...
32	November	...	...	...	...	...	...	...	...	...
33	Dezember	...	...	...	...	...	...	...	...	...

1) einschl. landwirtschaftlichen Baus



**3. Auftragseingang im Bauhauptgewerbe  
- Ergebnisse der Betriebe von Unter  
1 000**

Lfd. Nr.	Jahr Monat	insgesamt	Hochbau				
			zusammen	Wohnungs- bau	landwirt- schaftlicher Bau	gewerblicher und industrieller Hochbau	Hochbau für Bahn und Post
1	1995	12 080 130	7 441 525	2 605 883	23 024	3 800 640	121 468
2	1996	11 269 025	7 132 949	2 862 187	35 480	3 430 264	108 978
3	1997	11 312 117	6 818 501	2 568 572	32 289	3 255 364	133 464
4	1998	11 268 585	6 437 021	2 486 122	37 964	3 229 754	75 685
5	1999	11 244 975	6 797 278	2 586 410	35 693	3 489 228	66 697
6	2000	9 917 066	5 971 101	2 169 043	31 943	3 104 058	82 662
7	2001	9 419 105	5 535 127	1 769 693	30 618	3 104 829	81 123
8	2002	9 121 225	5 351 343	1 583 550	32 435	3 167 343	61 947
9	2003 (kumuliert)	6 164 061	3 444 489	1 196 994	20 206	1 867 163	27 100
10	2002 Januar	600 313	335 424	113 484	1 106	165 373	10 057
11	Februar	653 413	420 101	104 296	4 381	276 647	1 662
12	März	789 651	475 767	152 524	2 585	281 684	411
13	April	712 345	409 003	123 250	2 264	228 667	888
14	Mai	713 532	391 497	135 747	1 891	213 453	489
15	Juni	1 007 047	606 810	159 522	3 922	401 568	1 762
16	Juli	847 695	532 520	122 762	5 698	357 626	797
17	August	629 573	335 914	107 088	1 973	184 686	1 880
18	September	913 938	540 163	167 142	2 954	325 923	1 605
19	Oktober	705 890	351 795	114 064	1 700	175 968	21 884
20	November	635 231	345 898	123 590	1 703	168 875	19 997
21	Dezember	912 597	606 451	160 081	2 258	386 873	515
22	2003 Januar	567 606	356 713	110 605	1 798	224 384	392
23	Februar	531 273	290 554	106 117	2 120	147 950	2 086
24	März	816 454	515 731	148 047	3 540	315 593	272
25	April	623 325	333 876	136 610	2 515	164 320	2 740
26	Mai	733 003	399 365	110 567	1 944	255 839	890
27	Juni	793 001	424 506	150 474	1 176	219 514	1 157
28	Juli	767 855	423 541	170 435	2 557	192 804	14 116
29	August	638 854	343 535	125 428	2 017	182 823	419
30	September	692 690	356 668	138 711	2 539	163 936	5 028
31	Oktober	...	...	...	...	...	...
32	November	...	...	...	...	...	...
33	Dezember	...	...	...	...	...	...



**4. Auftragseingang im Bauhauptgewerbe nach Betriebsgrößenklassen und Bauarten  
– Ergebnisse der Betriebe von Unternehmen mit 20 und mehr Beschäftigten –  
1 000 EUR**

Bauart	Auftragseingang in Betrieben			
	insgesamt	davon in Betrieben mit ... Beschäftigten		
		unter 50	50 – 199	200 und mehr
Wohnungsbau	138 711	97 264	39 190	2 257
Gewerblicher und industrieller Bau sowie landwirtschaftlicher Bau	344 657	112 307	171 911	60 439
Öffentlicher Bau und Verkehrsbau	209 324	57 555	103 528	48 241
<b>Insgesamt</b>	<b>692 692</b>	<b>267 126</b>	<b>314 629</b>	<b>110 937</b>

**5. Auftragsbestand im Bauhauptgewerbe seit 2001 nach Bauarten  
1 000 EUR**

Bauart	Auftragsbestand						
	31.12.	31.03.	30.06.	30.09.	31.12.	31.03.	30.06.
	2001	2002			2003		
<b>Bauhauptgewerbe insgesamt</b>	<b>3 744 974</b>	<b>3 932 669</b>	<b>3 968 128</b>	<b>3 986 594</b>	<b>3 674 741</b>	<b>3 952 094</b>	<b>3 800 896</b>
Hochbau zusammen	2 326 056	2 398 682	2 360 556	2 478 495	2 360 817	2 487 017	2 345 200
davon							
Wohnungsbau	552 748	600 890	616 258	542 679	504 295	527 748	515 660
gewerblicher und industrieller Hochbau <sup>1)</sup>	1 450 981	1 575 936	1 483 430	1 692 342	1 584 094	1 600 919	1 538 745
öffentlicher Hochbau	322 327	221 856	260 868	243 474	272 428	358 350	290 795
Tiefbau zusammen	1 418 918	1 533 987	1 607 572	1 508 099	1 313 924	1 465 077	1 455 696
davon							
Straßenbau	456 479	542 114	541 382	449 715	385 246	419 144	436 159
gewerblicher und industrieller Tiefbau	560 504	515 672	577 219	584 523	511 362	602 778	583 823
sonstiger öffentlicher Tiefbau	401 935	476 201	488 971	473 861	417 316	443 155	435 714

1) einschl. landwirtschaftlichen Baus

**6. Betriebe, Beschäftigte, Bruttolohn- und -gehaltsumme  
sowie Gesamtumsatz im Bauhauptgewerbe seit 1995  
– Ergebnisse der Betriebe von Unternehmen mit 20 und mehr Beschäftigten –**

Jahr Monat	Betriebe	Beschäftigte						Brutto- lohn- summe <sup>1)</sup>	Brutto- gehalt- summe	Gesamt- umsatz <sup>2)</sup>
		ins- gesamt	davon							
			tätige (Mit- inhaber/ -innen und unbezahlt mithelfende Familien- angehörige	kauf- männische und tech- nische Ange- stellte und Auszu- bildende	Fach- arbeiter/ -innen, Poliere, Meister/ -innen	(Fach) Werker/ -innen	gewerblich Auszubil- dende, Umschüler/ -innen, Anlernlinge und Praktikanten			
Anzahl						1 000 EUR				
1995	2 156	144 246	1 089	26 461	86 596	22 961	7 139	3 168 397	1 129 529	13 810 513
1996	2 092	132 788	954	25 563	78 445	20 839	6 986	2 915 144	1 108 662	12 856 251
1997	1 965	120 599	857	24 171	71 145	18 196	6 230	2 624 482	1 061 504	12 732 597
1998	1 924	114 411	855	23 584	66 924	17 360	5 688	2 491 641	1 051 583	12 890 780
1999	1 854	108 306	804	22 784	63 379	16 088	5 249	2 394 079	1 043 759	12 931 359
2000	1 805	102 853	758	21 935	59 863	15 268	5 029	2 273 445	1 016 196	12 066 643
2001	1 699	93 951	714	20 443	54 156	14 054	4 584	2 089 377	957 040	11 291 607
2002	1 524	83 755	627	18 586	47 916	12 617	4 009	1 868 450	910 789	10 045 064
2003 (kumuliert)	1 395	74 822	567	16 787	42 912	11 141	3 416	1 253 430	619 263	6 779 194
2002 Januar	1 583	88 037	652	19 814	50 276	12 924	4 371	150 620	75 648	619 553
Februar	1 570	86 421	651	19 473	49 558	12 556	4 183	133 065	72 808	662 363
März	1 564	85 165	652	18 932	48 976	12 519	4 086	144 185	71 881	758 184
April	1 548	85 275	641	18 867	48 891	12 799	4 077	165 183	79 917	844 599
Mai	1 535	84 061	632	18 552	48 223	12 586	4 068	160 054	70 969	803 409
Juni	1 533	84 017	636	18 556	48 027	12 727	4 071	145 381	83 613	865 852
Juli	1 526	83 492	631	18 480	47 917	12 724	3 740	165 688	74 775	962 699
August	1 521	83 313	627	18 373	47 763	12 639	3 911	163 455	72 557	870 709
September	1 515	82 519	622	18 278	47 084	12 524	4 011	154 119	72 230	894 746
Oktober	1 475	82 073	604	18 078	46 732	12 748	3 911	166 136	72 302	908 255
November	1 469	81 191	593	17 887	46 275	12 556	3 880	177 815	92 064	920 388
Dezember	1 451	79 490	584	17 741	45 275	12 097	3 793	142 749	72 025	934 307
2003 Januar	1 431	76 694	580	17 336	43 659	11 459	3 660	128 384	68 162	514 633
Februar	1 418	75 802	575	17 336	43 189	11 209	3 493	112 068	67 480	579 854
März	1 412	75 610	577	17 006	43 349	11 193	3 485	133 907	66 416	709 761
April	1 401	75 277	568	16 876	43 216	11 183	3 434	153 467	70 209	788 860
Mai	1 393	74 917	569	16 798	43 120	11 013	3 417	146 026	67 871	779 038
Juni	1 387	74 437	566	16 657	42 859	11 015	3 340	141 528	76 458	807 395
Juli	1 377	73 538	564	16 393	42 381	11 051	3 149	149 160	68 829	921 540
August	1 371	73 666	553	16 347	42 362	11 065	3 339	143 239	66 805	829 470
September	1 363	73 459	549	16 333	42 069	11 079	3 429	145 651	67 033	848 643
Oktober	...	...	...	...	...	...	...	...	...	...
November	...	...	...	...	...	...	...	...	...	...
Dezember	...	...	...	...	...	...	...	...	...	...

1) einschl. Gehälter für Poliere, (Schacht)meister und -meisterinnen – 2) ohne Umsatzsteuer

**7. Geleistete Arbeitsstunden im Bau  
- Ergebnisse der Betriebe von Unter  
1 000**

Lfd. Nr.	Jahr Monat	insgesamt	Hochbau				
			zusammen	Wohnungs- bau	landwirt- schaftlicher Bau	gewerblicher und industrieller Hochbau	Hochbau für Bahn und Post
1	1995	170 782	92 681	37 725	487	43 646	448
2	1996	152 631	84 428	35 840	482	37 961	917
3	1997	142 962	77 825	33 592	539	34 528	829
4	1998	136 625	73 797	32 248	702	32 521	750
5	1999	129 949	68 972	30 425	480	30 951	500
6	2000	120 651	64 194	27 776	463	29 279	498
7	2001	107 812	55 601	22 692	421	26 591	490
8	2002	93 808	46 734	19 107	495	22 006	414
9	2003 (kumuliert)	63 850	31 425	13 214	257	14 493	203
10	2002 Januar	6 872	3 574	1 411	27	1 736	29
11	Februar	6 782	3 528	1 381	24	1 711	43
12	März	7 995	4 008	1 613	26	1 894	41
13	April	8 941	4 401	1 851	29	2 020	58
14	Mai	7 899	3 934	1 675	46	1 810	43
15	Juni	8 275	4 088	1 721	46	1 900	36
16	Juli	8 875	4 387	1 863	124	1 943	19
17	August	7 645	3 830	1 550	32	1 848	15
18	September	8 409	4 116	1 705	36	1 938	30
19	Oktober	8 685	4 261	1 722	42	2 002	48
20	November	7 913	3 851	1 553	40	1 802	32
21	Dezember	5 517	2 756	1 062	23	1 402	20
22	2003 Januar	5 715	2 951	1 153	27	1 466	20
23	Februar	5 701	2 878	1 128	19	1 433	22
24	März	7 343	3 580	1 482	26	1 671	25
25	April	7 743	3 743	1 599	30	1 678	40
26	Mai	7 459	3 662	1 576	26	1 676	17
27	Juni	7 280	3 575	1 545	26	1 617	18
28	Juli	8 324	4 073	1 772	34	1 807	22
29	August	6 553	3 249	1 359	27	1 504	15
30	September	7 732	3 714	1 600	42	1 641	24
31	Oktober	...	...	...	...	...	...
32	November	...	...	...	...	...	...
33	Dezember	...	...	...	...	...	...





**8. Baugewerblicher Umsatz im Bau  
- Ergebnisse der Betriebe von Unter  
1 000**

Lfd. Nr.	Jahr Monat	insgesamt	Hochbau				
			zusammen	Wohnungs- bau	landwirt- schaftlicher Bau	gewerblicher und industrieller Hochbau	Hochbau für Bahn und Post
1	1995	13 632 053	8 241 668	3 002 524	37 061	4 204 181	59 171
2	1996	12 715 788	7 778 998	2 924 294	35 719	3 818 950	145 165
3	1997	12 578 506	7 763 136	2 901 921	34 829	3 870 675	170 911
4	1998	12 728 201	7 801 562	2 882 504	63 898	3 921 937	128 852
5	1999	12 776 237	7 613 702	2 827 575	34 491	3 993 616	57 786
6	2000	11 883 854	7 178 296	2 551 585	39 064	3 841 327	80 844
7	2001	11 153 960	6 673 412	2 079 348	34 778	3 819 351	87 244
8	2002	9 926 012	5 736 227	1 829 270	36 315	3 268 632	74 474
9	2003 (kumuliert)	6 713 660	3 845 499	1 209 210	19 946	2 215 188	34 107
10	2002 Januar	610 401	353 239	109 192	1 634	196 137	5 361
11	Februar	657 332	405 606	120 495	1 473	238 860	10 109
12	März	750 336	446 363	143 889	1 698	249 086	7 343
13	April	834 604	486 574	156 543	1 797	274 029	10 343
14	Mai	793 997	461 199	148 591	6 469	258 082	7 211
15	Juni	854 664	501 838	165 206	3 620	283 142	7 673
16	Juli	950 341	551 670	182 044	6 946	306 763	3 615
17	August	860 131	495 839	152 776	2 028	292 644	5 226
18	September	883 772	508 240	160 114	3 054	293 786	4 608
19	Oktober	895 581	497 349	156 879	2 846	281 264	6 634
20	November	909 869	509 945	168 429	2 849	286 648	3 846
21	Dezember	924 984	518 365	165 112	1 901	308 191	2 505
22	2003 Januar	508 048	297 839	97 524	1 477	176 311	2 065
23	Februar	575 855	355 368	106 243	1 015	211 959	3 842
24	März	700 654	404 993	119 589	1 100	240 150	4 062
25	April	780 138	445 450	143 382	2 111	253 581	6 074
26	Mai	771 393	447 616	139 138	1 795	258 882	4 827
27	Juni	800 443	447 974	141 359	2 630	257 119	2 900
28	Juli	913 697	504 071	163 896	3 195	286 147	3 154
29	August	822 675	463 742	140 482	1 865	268 954	3 566
30	September	840 757	478 446	157 597	4 758	262 085	3 617
31	Oktober	...	...	...	...	...	...
32	November	...	...	...	...	...	...
33	Dezember	...	...	...	...	...	...

1) ohne Umsatzsteuer



**9. Beschäftigte, Bruttolohn- und -gehaltsumme,  
im Bauhauptgewerbe im Vergleich zum Vormonat und  
– Ergebnisse der Betriebe von Unter**

Lfd. Nr.	Verwaltungsbezirk	Beschäftigte			Bruttolohn- und -gehaltsumme		
		September	August	September	September	August	September
		2002	2003		2002	2003	
		Anzahl			1 000 EUR		
	Kreisfreie Städte						
1	Düsseldorf	2 615	2 891	2 914	8 684	10 609	10 811
2	Duisburg	2 871	1 949	1 983	8 679	6 118	6 075
3	Essen	3 833	3 500	3 516	13 413	12 612	12 554
4	Krefeld	903	826	788	2 403	2 273	2 242
5	Mönchengladbach	845	809	824	2 151	2 142	2 107
6	Mülheim an der Ruhr	1 760	1 637	1 641	5 334	5 309	5 422
7	Oberhausen	1 325	1 253	1 230	3 884	3 807	3 913
8	Remscheid	674	615	605	2 043	1 900	1 967
9	Solingen	427	324	330	1 046	885	860
10	Wuppertal	526	418	413	1 485	1 302	1 333
	Kreise						
11	Kleve	1 929	1 824	1 782	4 585	4 446	4 400
12	Mettmann	1 306	1 193	1 195	3 916	3 772	3 886
13	Rhein-Kreis Neuss	1 281	1 255	1 208	3 316	3 490	3 420
14	Viersen	1 031	986	985	2 743	2 758	2 761
15	Wesel	2 190	2 070	2 131	5 793	5 412	5 687
<b>16</b>	<b>Reg.-Bez. Düsseldorf</b>	<b>23 516</b>	<b>21 550</b>	<b>21 545</b>	<b>69 475</b>	<b>66 835</b>	<b>67 438</b>
	Kreisfreie Städte						
17	Aachen	775	710	713	2 205	2 064	2 026
18	Bonn	503	393	364	1 533	1 082	1 039
19	Köln	4 627	3 537	3 425	14 652	12 007	11 587
20	Leverkusen	918	811	813	2 400	2 188	2 193
	Kreise						
21	Aachen	695	578	576	1 810	1 634	1 614
22	Düren	1 027	875	878	2 914	2 635	2 523
23	Erftkreis	1 870	1 634	1 620	5 119	4 825	4 587
24	Euskirchen	937	974	970	2 517	2 658	2 736
25	Heinsberg	2 043	2 028	2 035	5 279	5 325	5 298
26	Oberbergischer Kreis	1 120	970	969	2 716	2 307	2 436
27	Rhein.-Berg. Kreis	587	469	471	1 699	1 360	1 378
28	Rhein-Sieg-Kreis	2 463	2 215	2 179	6 363	5 948	5 879
<b>29</b>	<b>Reg.-Bez. Köln</b>	<b>17 565</b>	<b>15 194</b>	<b>15 013</b>	<b>49 207</b>	<b>44 033</b>	<b>43 296</b>
	Kreisfreie Städte						
30	Bottrop	1 022	907	884	3 089	2 694	2 795
31	Gelsenkirchen	1 011	695	693	2 716	1 913	1 887
32	Münster	1 931	1 820	1 842	4 866	4 783	4 903

1) ohne Umsatzsteuer

**geleistete Arbeitsstunden sowie Umsätze  
zum Vorjahresmonat nach Verwaltungsbezirken  
nehmen mit 20 und mehr Beschäftigten –**

Geleistete Arbeitsstunden			Baugewerblicher Umsatz <sup>1)</sup>			Gesamtumsatz <sup>1)</sup>			Lfd. Nr.
September	August	September	September	August	September	September	August	September	
2002	2003		2002	2003		2002	2003		
1 000 Std.			1 000 EUR						
221	224	263	46 046	62 904	66 087	46 055	62 905	66 088	1
275	175	176	26 978	20 521	20 319	27 091	20 521	20 363	2
279	210	241	47 975	47 842	41 318	48 001	47 894	41 356	3
95	75	87	8 998	9 374	9 419	8 998	9 383	9 423	4
99	73	88	7 678	11 719	11 670	7 835	11 891	11 866	5
174	215	255	10 426	12 535	14 135	10 426	12 576	14 179	6
144	116	126	18 526	14 277	13 772	18 526	14 278	13 773	7
52	46	49	4 770	4 468	4 820	5 653	5 057	5 789	8
47	24	35	3 050	2 618	2 244	3 122	2 637	2 253	9
55	37	41	6 893	10 026	11 569	6 893	10 026	11 569	10
192	145	177	33 088	18 006	19 396	34 138	18 147	19 588	11
156	108	121	10 829	12 227	11 053	11 367	12 685	12 001	12
137	115	141	12 857	12 535	14 417	12 862	12 556	14 417	13
128	102	126	10 574	11 246	11 186	10 921	11 769	11 786	14
251	215	249	28 934	25 672	27 462	28 939	25 680	27 476	15
<b>2 305</b>	<b>1 880</b>	<b>2 175</b>	<b>277 622</b>	<b>275 970</b>	<b>278 867</b>	<b>280 827</b>	<b>278 005</b>	<b>281 927</b>	<b>16</b>
71	50	65	5 119	5 531	6 038	6 146	5 991	6 832	17
49	33	36	6 310	6 995	6 357	6 310	6 995	6 357	18
387	269	298	60 233	63 562	64 175	60 908	64 279	65 081	19
92	69	81	5 527	6 384	5 877	5 599	6 384	5 877	20
83	54	67	6 129	3 672	4 939	6 211	3 672	5 096	21
107	75	93	8 526	8 614	9 405	8 732	8 665	9 441	22
197	145	180	18 185	14 884	16 694	18 479	14 906	16 720	23
112	96	114	8 785	8 805	10 822	8 785	8 805	10 844	24
214	143	220	17 188	18 436	19 891	18 413	18 441	21 209	25
122	88	113	12 140	7 851	11 954	12 144	7 904	11 967	26
57	35	41	12 868	6 892	7 351	12 900	6 912	7 381	27
280	228	255	23 854	25 065	24 455	23 910	25 065	24 463	28
<b>1 771</b>	<b>1 285</b>	<b>1 563</b>	<b>184 864</b>	<b>176 691</b>	<b>187 958</b>	<b>188 537</b>	<b>178 019</b>	<b>191 268</b>	<b>29</b>
105	83	89	11 773	7 538	7 273	13 101	7 540	7 274	30
119	71	78	6 666	6 719	7 378	6 666	6 721	7 381	31
164	121	153	15 846	17 391	19 968	16 271	17 509	20 077	32

**Noch: 9. Beschäftigte, Bruttolohn- und -gehaltsumme,  
im Bauhauptgewerbe im Vergleich zum Vormonat und  
– Ergebnisse der Betriebe von Unter**

Lfd. Nr.	Verwaltungsbezirk	Beschäftigte			Bruttolohn- und -gehaltsumme		
		September	August	September	September	August	September
		2002	2003		2002	2003	
		Anzahl			1 000 EUR		
	Kreise						
33	Borken	3 544	3 431	3 429	9 375	9 503	9 695
34	Coesfeld	710	601	599	1 858	1 617	1 644
35	Recklinghausen	2 524	1 978	1 975	6 793	5 646	5 654
36	Steinfurt	2 609	2 575	2 614	6 379	6 303	6 619
37	Warendorf	1 353	1 267	1 273	3 303	3 127	3 152
<b>38</b>	<b>Reg.-Bez. Münster</b>	<b>14 704</b>	<b>13 274</b>	<b>13 309</b>	<b>38 379</b>	<b>35 586</b>	<b>36 349</b>
	Kreisfreie Stadt						
39	Bielefeld	1 093	1 014	1 003	2 857	2 995	2 924
	Kreise						
40	Gütersloh	1 743	1 488	1 469	4 323	4 033	3 985
41	Herford	942	688	678	2 300	1 755	1 718
42	Höxter	851	741	743	1 876	1 601	1 677
43	Lippe	1 372	946	941	3 722	2 611	2 618
44	Minden-Lübbecke	1 721	1 653	1 665	4 148	4 150	4 278
45	Paderborn	1 295	1 078	1 073	2 969	2 638	2 673
<b>46</b>	<b>Reg.-Bez. Detmold</b>	<b>9 017</b>	<b>7 608</b>	<b>7 572</b>	<b>22 195</b>	<b>19 783</b>	<b>19 873</b>
	Kreisfreie Städte						
47	Bochum	1 122	1 050	1 050	3 200	3 172	3 304
48	Dortmund	5 863	5 108	5 116	15 971	13 771	15 187
49	Hagen	625	633	600	1 638	1 790	1 734
50	Hamm	737	755	758	1 861	1 931	1 980
51	Herne	974	991	982	3 010	3 134	3 140
	Kreise						
52	Ennepe-Ruhr Kreis	695	646	651	1 777	1 694	1 728
53	Hochsauerlandkreis	1 777	1 645	1 647	4 400	4 203	4 318
54	Märkischer Kreis	1 438	1 068	1 058	3 688	2 870	2 895
55	Olpe	735	739	735	1 895	2 011	2 017
56	Siegen-Wittgenstein	1 948	1 840	1 852	5 236	5 366	5 465
57	Soest	870	819	809	2 136	1 942	2 008
58	Unna	933	746	762	2 281	1 920	1 950
<b>59</b>	<b>Reg.-Bez. Arnsberg</b>	<b>17 717</b>	<b>16 040</b>	<b>16 020</b>	<b>47 093</b>	<b>43 804</b>	<b>45 726</b>
<b>60</b>	<b>Nordrhein-Westfalen</b>	<b>82 519</b>	<b>73 666</b>	<b>73 459</b>	<b>226 349</b>	<b>210 041</b>	<b>212 682</b>

**geleistete Arbeitsstunden sowie Umsätze  
zum Vorjahresmonat nach Verwaltungsbezirken  
nehmen mit 20 und mehr Beschäftigten –**

Geleistete Arbeitsstunden			Baugewerblicher Umsatz <sup>1)</sup>			Gesamtumsatz <sup>1)</sup>			Lfd. Nr.
September	August	September	September	August	September	September	August	September	
2002	2003		2002	2003		2002	2003		
1 000 Std.			1 000 EUR						
378	320	386	37 848	36 353	35 417	37 920	36 475	35 672	33
78	58	63	6 964	4 794	4 492	6 964	4 794	4 492	34
276	197	228	29 891	20 394	21 968	30 188	21 046	22 393	35
290	249	295	27 500	30 258	29 901	27 831	31 013	29 912	36
160	127	154	14 530	12 977	13 300	14 636	13 050	13 340	37
<b>1 570</b>	<b>1 226</b>	<b>1 446</b>	<b>151 018</b>	<b>136 424</b>	<b>139 697</b>	<b>153 577</b>	<b>138 148</b>	<b>140 541</b>	<b>38</b>
113	86	108	15 517	10 952	12 748	15 550	10 972	12 766	39
191	121	161	24 318	18 548	17 674	25 049	19 495	17 712	40
114	61	78	9 520	6 310	7 246	9 520	6 310	7 246	41
104	75	90	6 278	5 413	5 112	6 286	5 418	5 116	42
144	86	106	13 511	10 985	11 782	13 529	10 990	11 782	43
191	168	203	20 367	21 905	20 593	20 711	22 266	20 987	44
142	98	120	11 864	11 030	10 384	11 879	11 118	10 438	45
<b>999</b>	<b>695</b>	<b>866</b>	<b>101 375</b>	<b>85 143</b>	<b>85 539</b>	<b>102 524</b>	<b>86 569</b>	<b>86 047</b>	<b>46</b>
128	116	128	12 505	17 972	13 509	12 580	17 972	13 509	47
465	390	444	58 832	49 872	42 466	58 832	49 872	42 466	48
65	61	66	4 991	3 989	5 242	5 002	3 990	5 248	49
79	71	85	6 734	6 878	7 813	6 806	6 878	7 868	50
69	74	78	10 154	6 209	7 630	10 154	6 209	7 630	51
76	63	73	5 089	4 698	6 069	5 093	4 748	6 069	52
210	171	200	12 743	12 755	12 839	12 825	12 853	12 865	53
166	112	121	12 368	10 856	10 392	12 388	10 880	10 392	54
85	78	83	7 556	8 292	9 078	7 568	8 307	9 084	55
216	175	215	22 621	15 606	20 005	22 673	15 612	20 012	56
99	85	96	7 911	5 491	7 779	7 927	5 533	7 790	57
110	68	93	7 388	5 830	5 868	7 434	5 874	5 924	58
<b>1 768</b>	<b>1 464</b>	<b>1 682</b>	<b>168 892</b>	<b>148 448</b>	<b>148 690</b>	<b>169 282</b>	<b>148 728</b>	<b>148 857</b>	<b>59</b>
<b>8 413</b>	<b>6 550</b>	<b>7 732</b>	<b>883 771</b>	<b>822 676</b>	<b>840 751</b>	<b>894 747</b>	<b>829 469</b>	<b>848 640</b>	<b>60</b>

**10. Betriebe, Beschäftigte, Bruttolohn- und -gehalt  
- Ergebnisse der Betriebe von Unter**

Lfd. Nr.	Verwaltungsbezirk	Betriebe			Anzahl	
		insgesamt	darunter Arbeitsgemeinschaften	tätige (Mit)inhaber/-innen und unbezahlt mithelfende Familienangehörige		kaufmännische und technische Angestellte und Auszubildende
	Kreisfreie Städte					
1	Düsseldorf	33	–	13	1 017	1 416
2	Duisburg	32	–	6	494	1 078
3	Essen	44	–	4	1 460	1 422
4	Krefeld	11	–	5	144	481
5	Mönchengladbach	21	–	8	149	453
6	Mülheim an der Ruhr	11	–	2	342	1 210
7	Oberhausen	21	–	5	260	704
8	Remscheid	7	–	7	177	321
9	Solingen	8	–	5	51	173
10	Wuppertal	11	–	2	117	211
	Kreise					
11	Kleve	39	–	16	372	987
12	Mettmann	22	–	8	277	540
13	Rhein-Kreis Neuss	25	–	10	238	591
14	Viersen	26	–	20	178	576
15	Wesel	38	1	15	357	1 444
<b>16</b>	<b>Reg.-Bez. Düsseldorf</b>	<b>349</b>	<b>1</b>	<b>126</b>	<b>5 633</b>	<b>11 607</b>
	Kreisfreie Städte					
17	Aachen	12	–	3	208	328
18	Bonn	10	–	–	84	201
19	Köln	54	–	16	1 198	1 680
20	Leverkusen	18	–	10	124	373
	Kreise					
21	Aachen	12	–	7	78	375
22	Düren	14	–	4	163	497
23	Erftkreis	34	–	14	305	933
24	Euskirchen	13	–	12	155	548
25	Heinsberg	32	–	25	395	1 173
26	Oberbergischer Kreis	31	–	17	147	532
27	Rhein.-Berg. Kreis	14	–	14	135	223
28	Rhein-Sieg-Kreis	46	–	12	404	1 261
<b>29</b>	<b>Reg.-Bez. Köln</b>	<b>290</b>	<b>–</b>	<b>134</b>	<b>3 396</b>	<b>8 124</b>
	Kreisfreie Städte					
30	Bottrop	12	–	5	192	550
31	Gelsenkirchen	14	–	5	126	369
32	Münster	24	–	10	553	941

1) einschl. Gehälter für Poliere, (Schacht)meister und -meisterinnen



**summe im Bauhauptgewerbe nach Verwaltungsbezirken  
nehmen mit 20 und mehr Beschäftigten –**

Beschäftigte				Bruttolohn- summe <sup>1)</sup>	Brutto- gehaltsumme	Lfd. Nr.
(Fach)-werker und -werkerinnen	gewerblich Auszu- bildende, Umschüler/ -innen, Anlernlinge und Praktikanten	insgesamt	darunter ausländische Arbeitnehmer/-innen			
				1 000 EUR		
387	81	2 914	484	5 752	5 059	1
309	96	1 983	270	3 927	2 148	2
492	138	3 516	391	5 562	6 991	3
124	34	788	89	1 651	591	4
173	41	824	29	1 586	522	5
67	20	1 641	352	3 681	1 741	6
198	63	1 230	180	2 685	1 227	7
72	28	605	109	1 266	701	8
83	18	330	75	669	191	9
74	9	413	82	817	516	10
298	109	1 782	68	3 256	1 145	11
323	47	1 195	206	2 523	1 363	12
335	34	1 208	199	2 531	889	13
178	33	985	78	2 092	669	14
235	80	2 131	482	4 341	1 346	15
<b>3 348</b>	<b>831</b>	<b>21 545</b>	<b>3 094</b>	<b>42 339</b>	<b>25 099</b>	<b>16</b>
145	29	713	78	1 230	796	17
57	22	364	59	685	355	18
417	114	3 425	508	6 017	5 569	19
273	33	813	155	1 683	510	20
93	23	576	21	1 310	304	21
181	33	878	72	1 841	682	22
294	74	1 620	258	3 493	1 094	23
205	50	970	50	2 122	614	24
308	134	2 035	70	3 948	1 351	25
218	55	969	102	1 872	564	26
80	19	471	78	809	570	27
369	133	2 179	317	4 441	1 439	28
<b>2 640</b>	<b>719</b>	<b>15 013</b>	<b>1 768</b>	<b>29 451</b>	<b>13 848</b>	<b>29</b>
104	33	884	88	2 137	658	30
146	47	693	103	1 450	437	31
261	77	1 842	128	2 971	1 932	32

**Noch: 10. Betriebe, Beschäftigte, Bruttolohn- und -gehalt  
- Ergebnisse der Betriebe von Unter**

Lfd. Nr.	Verwaltungsbezirk	Betriebe			tätige (Mit)inhaber/-innen und unbezahlt mithelfende Familienangehörige	kaufmännische und technische Angestellte und Auszubildende	Facharbeiter/-innen, Poliere und Meister/-innen
		insgesamt	darunter Arbeitsgemeinschaften				
	Kreise						
33	Borken	69	–	30	584	2 324	
34	Coesfeld	17	–	6	101	362	
35	Recklinghausen	48	–	13	392	1 217	
36	Steinfurt	58	–	33	456	1 682	
37	Warendorf	30	–	23	182	814	
<b>38</b>	<b>Reg.-Bez. Münster</b>	<b>272</b>	<b>–</b>	<b>125</b>	<b>2 586</b>	<b>8 259</b>	
	Kreisfreie Stadt						
39	Bielefeld	20	–	4	202	591	
	Kreise						
40	Gütersloh	35	–	7	300	912	
41	Herford	21	–	7	127	430	
42	Höxter	18	–	5	97	363	
43	Lippe	22	–	4	172	475	
44	Minden-Lübbecke	40	–	16	263	1 003	
45	Paderborn	34	–	13	193	604	
<b>46</b>	<b>Reg.-Bez. Detmold</b>	<b>190</b>	<b>–</b>	<b>56</b>	<b>1 354</b>	<b>4 378</b>	
	Kreisfreie Städte						
47	Bochum	19	–	3	193	640	
48	Dortmund	38	–	11	1 166	3 422	
49	Hagen	10	–	5	108	334	
50	Hamm	14	–	7	132	422	
51	Herne	14	–	6	410	431	
	Kreise						
52	Ennepe-Ruhr Kreis	18	–	5	105	379	
53	Hochsauerlandkreis	39	–	16	243	1 101	
54	Märkischer Kreis	24	–	10	204	626	
55	Olpe	13	–	6	140	306	
56	Siegen-Wittgenstein	27	–	20	431	1 052	
57	Soest	24	–	10	128	489	
58	Unna	22	–	9	104	499	
<b>59</b>	<b>Reg.-Bez. Arnsberg</b>	<b>262</b>	<b>–</b>	<b>108</b>	<b>3 364</b>	<b>9 701</b>	
<b>60</b>	<b>Nordrhein-Westfalen</b>	<b>1 363</b>	<b>1</b>	<b>549</b>	<b>16 333</b>	<b>42 069</b>	

**summe im Bauhauptgewerbe nach Verwaltungsbezirken  
nehmen mit 20 und mehr Beschäftigten –**

Beschäftigte				Bruttolohn- summe <sup>1)</sup>	Brutto- gehaltsumme	Lfd. Nr.
(Fach)-werker und -werkerinnen	gewerblich Auszu- bildende, Umschüler/ -innen, Anlernlinge und Praktikanten	insgesamt	darunter ausländische Arbeitnehmer/-innen			
				1 000 EUR		
268	223	3 429	52	7 504	2 191	33
86	44	599	19	1 256	388	34
287	66	1 975	127	4 064	1 589	35
250	193	2 614	80	5 151	1 469	36
195	59	1 273	45	2 562	590	37
<b>1 597</b>	<b>742</b>	<b>13 309</b>	<b>642</b>	<b>27 095</b>	<b>9 254</b>	<b>38</b>
141	65	1 003	144	2 129	795	39
169	81	1 469	102	2 953	1 032	40
80	34	678	42	1 259	460	41
217	61	743	38	1 373	304	42
244	46	941	60	1 981	636	43
306	77	1 665	68	3 366	912	44
193	70	1 073	24	2 091	581	45
<b>1 350</b>	<b>434</b>	<b>7 572</b>	<b>478</b>	<b>15 152</b>	<b>4 720</b>	<b>46</b>
183	31	1 050	142	2 427	876	47
417	100	5 116	1 183	9 451	5 736	48
120	33	600	124	1 295	438	49
130	67	758	57	1 517	464	50
108	27	982	121	1 435	1 706	51
139	23	651	79	1 383	345	52
200	87	1 647	110	3 519	800	53
170	48	1 058	55	2 187	708	54
222	61	735	55	1 456	561	55
224	125	1 852	168	3 778	1 686	56
132	50	809	28	1 594	415	57
99	51	762	68	1 573	377	58
<b>2 144</b>	<b>703</b>	<b>16 020</b>	<b>2 190</b>	<b>31 615</b>	<b>14 112</b>	<b>59</b>
<b>11 079</b>	<b>3 429</b>	<b>73 459</b>	<b>8 172</b>	<b>145 652</b>	<b>67 033</b>	<b>60</b>

### 11. Geleistete Arbeitsstunden und baugewerblicher Umsatz – Ergebnisse der Betriebe von Unter

Lfd. Nr.	Verwaltungsbezirk	Geleistete Arbeitsstunden im							
		Hochbau				Tiefbau			
		insgesamt	davon im			insgesamt	davon im		
			Wohnungs- bau	gewerb- lichen und industriellen Bau <sup>2)</sup>	öffentlichen Bau		Straßenbau	gewerb- lichen und industriellen Bau	sonstigen öffentlichen Bau
1 000 Std.									
	<b>Kreisfreie Städte</b>								
1	Düsseldorf	82	19	45	18	183	98	35	50
2	Duisburg	82	26	48	8	95	22	64	9
3	Essen	122	31	87	4	119	17	62	40
4	Krefeld	36	3	33	–	51	4	29	18
5	Mönchengladbach	50	30	16	4	38	4	18	16
6	Mülheim an der Ruhr	17	8	9	–	237	4	230	3
7	Oberhausen	82	20	52	10	44	4	31	9
8	Remscheid	24	13	8	3	26	5	5	16
9	Solingen	14	8	1	5	21	7	6	8
10	Wuppertal	15	6	9	0	26	13	5	8
	<b>Kreise</b>								
11	Kleve	121	65	35	21	56	22	24	10
12	Mettmann	54	17	37	0	67	4	29	34
13	Rhein-Kreis Neuss	77	51	24	2	64	15	16	33
14	Viersen	69	24	35	10	57	8	25	24
15	Wesel	152	47	98	7	97	23	59	15
<b>16</b>	<b>Reg.-Bez. Düsseldorf</b>	<b>997</b>	<b>368</b>	<b>537</b>	<b>92</b>	<b>1 181</b>	<b>250</b>	<b>638</b>	<b>293</b>
	<b>Kreisfreie Städte</b>								
17	Aachen	39	7	23	9	26	13	5	8
18	Bonn	28	17	8	3	8	–	4	4
19	Köln	138	36	80	22	160	76	56	28
20	Leverkusen	44	15	28	1	37	11	12	14
	<b>Kreise</b>								
21	Aachen	31	18	7	6	36	4	19	13
22	Düren	19	4	11	4	74	19	30	25
23	Erftkreis	86	36	48	2	96	24	57	15
24	Euskirchen	25	3	16	6	89	28	31	30
25	Heinsberg	104	39	49	16	117	70	32	15
26	Oberbergischer Kreis	60	37	9	14	53	20	12	21
27	Rhein.-Berg. Kreis	31	21	9	1	10	3	5	2
28	Rhein-Sieg-Kreis	114	68	39	7	141	65	28	48
<b>29</b>	<b>Reg.-Bez. Köln</b>	<b>719</b>	<b>301</b>	<b>327</b>	<b>91</b>	<b>847</b>	<b>333</b>	<b>291</b>	<b>223</b>
	<b>Kreisfreie Städte</b>								
30	Bottrop	52	5	47	–	37	29	7	1
31	Gelsenkirchen	59	14	44	1	19	15	2	2
32	Münster	54	18	27	9	99	51	37	11

1) ohne Umsatzsteuer – 2) einschl. landwirtschaftlichen Baus

**im Bauhauptgewerbe nach Bauarten und Verwaltungsbezirken  
nehmen mit 20 und mehr Beschäftigten –**

Baugewerblicher Umsatz <sup>1)</sup> im								Lfd. Nr.
Hochbau				Tiefbau				
insgesamt	davon im			insgesamt	davon im			
	Wohnungs- bau	gewerb- lichen und industriellen Bau <sup>2)</sup>	öffentlichen Bau		Straßenbau	gewerblichen und indust- riellen Bau	sonstigen öffentlichen Bau	
1 000 EUR								
39 730	4 030	28 550	7 150	26 357	15 231	4 256	6 870	1
11 394	2 383	8 206	805	8 925	1 264	6 635	1 026	2
26 923	2 936	23 668	319	14 396	1 374	8 544	4 478	3
5 540	360	5 180	–	3 880	344	1 964	1 572	4
9 721	5 977	3 021	723	1 950	507	726	717	5
2 401	1 118	1 283	–	11 734	207	11 361	166	6
9 101	1 867	6 054	1 180	4 671	217	3 893	561	7
2 077	1 127	870	80	2 743	713	778	1 252	8
859	309	136	414	1 385	440	416	529	9
8 764	2 157	6 594	13	2 805	1 572	620	613	10
13 438	7 778	2 340	3 320	5 958	1 979	1 978	2 001	11
5 464	1 620	3 826	18	5 589	229	2 696	2 664	12
9 760	6 155	3 400	205	4 657	1 608	1 481	1 568	13
6 160	1 628	4 199	333	5 026	858	2 691	1 477	14
18 646	4 497	13 695	454	8 816	2 991	4 414	1 411	15
<b>169 978</b>	<b>43 942</b>	<b>111 022</b>	<b>15 014</b>	<b>108 892</b>	<b>29 534</b>	<b>52 453</b>	<b>26 905</b>	<b>16</b>
4 498	1 091	2 487	920	1 540	619	524	397	17
5 981	2 100	3 272	609	376	–	234	142	18
38 070	7 777	27 715	2 578	26 105	13 389	7 496	5 220	19
2 545	707	1 729	109	3 331	1 203	1 144	984	20
2 336	1 279	663	394	2 603	501	1 268	834	21
1 833	460	1 165	208	7 573	2 836	2 288	2 449	22
9 103	3 452	5 065	586	7 591	1 418	5 118	1 055	23
2 505	309	1 757	439	8 319	2 005	4 131	2 183	24
9 380	4 257	3 842	1 281	10 512	7 457	2 526	529	25
7 939	3 698	1 085	3 156	4 017	1 485	1 007	1 525	26
6 999	1 498	2 451	3 050	353	120	154	79	27
12 460	8 213	3 342	905	11 994	5 920	2 577	3 497	28
<b>103 649</b>	<b>34 841</b>	<b>54 573</b>	<b>14 235</b>	<b>84 314</b>	<b>36 953</b>	<b>28 467</b>	<b>18 894</b>	<b>29</b>
3 470	263	3 207	–	3 802	2 817	875	110	30
6 198	688	5 447	63	1 179	994	123	62	31
8 105	972	6 440	693	11 863	5 970	5 095	798	32

**Noch: 11. Geleistete Arbeitsstunden und baugewerblicher Umsatz  
- Ergebnisse der Betriebe von Unter**

Lfd. Nr.	Verwaltungsbezirk	Geleistete Arbeitsstunden im							
		Hochbau				Tiefbau			
		insgesamt	davon im			insgesamt	davon im		
			Wohnungs- bau	gewerb- lichen und industriellen Bau <sup>2)</sup>	öffentlichen Bau		Straßenbau	gewerb- lichen und industriellen Bau	sonstigen öffentlichen Bau
1 000 Std.									
	Kreise								
33	Borken	259	138	106	15	127	18	25	84
34	Coesfeld	50	24	13	13	13	-	11	2
35	Recklinghausen	104	69	32	3	123	12	59	52
36	Steinfurt	193	122	50	21	102	29	16	57
37	Warendorf	90	64	18	8	64	36	12	16
<b>38</b>	<b>Reg.-Bez. Münster</b>	<b>861</b>	<b>454</b>	<b>337</b>	<b>70</b>	<b>584</b>	<b>190</b>	<b>169</b>	<b>225</b>
	Kreisfreie Stadt								
39	Bielefeld	59	21	35	3	48	8	29	11
	Kreise								
40	Gütersloh	111	56	42	13	49	28	18	3
41	Herford	29	9	19	1	51	11	18	22
42	Höxter	32	17	10	5	58	12	18	28
43	Lippe	56	18	25	13	50	13	32	5
44	Minden-Lübbecke	94	29	52	13	110	43	35	32
45	Paderborn	62	39	15	8	56	23	20	13
<b>46</b>	<b>Reg.-Bez. Detmold</b>	<b>443</b>	<b>189</b>	<b>198</b>	<b>56</b>	<b>422</b>	<b>138</b>	<b>170</b>	<b>114</b>
	Kreisfreie Städte								
47	Bochum	42	18	14	10	86	-	59	27
48	Dortmund	107	37	52	18	337	82	208	47
49	Hagen	23	6	11	6	44	22	16	6
50	Hamm	23	15	4	4	61	13	17	31
51	Herne	67	22	42	3	10	2	3	5
	Kreise								
52	Ennepe-Ruhr Kreis	31	18	7	6	41	6	28	7
53	Hochsauerlandkreis	102	36	40	26	98	26	25	47
54	Märkischer Kreis	47	24	13	10	75	12	35	28
55	Olpe	37	20	14	3	45	10	19	16
56	Siegen-Wittgenstein	104	26	72	6	111	19	53	39
57	Soest	62	36	21	5	35	17	9	9
58	Unna	48	31	14	3	45	15	13	17
<b>59</b>	<b>Reg.-Bez. Arnsberg</b>	<b>693</b>	<b>289</b>	<b>304</b>	<b>100</b>	<b>988</b>	<b>224</b>	<b>485</b>	<b>279</b>
<b>60</b>	<b>Nordrhein-Westfalen</b>	<b>3 713</b>	<b>1 601</b>	<b>1 703</b>	<b>409</b>	<b>4 022</b>	<b>1 135</b>	<b>1 753</b>	<b>1 134</b>

**im Bauhauptgewerbe nach Bauarten und Verwaltungsbezirken  
nehmen mit 20 und mehr Beschäftigten –**

Baugewerblicher Umsatz <sup>1)</sup> im								Lfd. Nr.
Hochbau				Tiefbau				
insgesamt	davon im			insgesamt	davon im			
	Wohnungs- bau	gewerb- lichen und industriellen Bau <sup>2)</sup>	öffentlichen Bau		Straßenbau	gewerblichen und indust- riellen Bau	sonstigen öffentlichen Bau	
1 000 EUR								
27 548	10 413	15 513	1 622	7 870	710	1 845	5 315	33
3 596	1 862	1 190	544	896	–	659	237	34
12 903	8 960	3 599	344	9 065	893	4 230	3 942	35
16 701	9 028	5 153	2 520	13 201	2 499	1 008	9 694	36
7 722	3 830	3 242	650	5 579	4 186	494	899	37
<b>86 243</b>	<b>36 016</b>	<b>43 791</b>	<b>6 436</b>	<b>53 455</b>	<b>18 069</b>	<b>14 329</b>	<b>21 057</b>	<b>38</b>
8 419	2 750	5 307	362	4 328	620	3 017	691	39
11 537	5 880	4 768	889	6 136	4 186	1 626	324	40
2 354	685	1 585	84	4 891	1 003	2 582	1 306	41
2 355	978	1 074	303	2 757	732	777	1 248	42
7 125	911	5 457	757	4 658	923	3 481	254	43
11 625	1 967	8 130	1 528	8 968	4 125	2 244	2 599	44
5 583	2 982	1 593	1 008	4 801	2 044	1 666	1 091	45
<b>48 998</b>	<b>16 153</b>	<b>27 914</b>	<b>4 931</b>	<b>36 539</b>	<b>13 633</b>	<b>15 393</b>	<b>7 513</b>	<b>46</b>
4 597	1 433	2 171	993	8 913	–	7 106	1 807	47
17 385	4 448	10 972	1 965	25 081	6 563	14 855	3 663	48
1 686	205	588	893	3 555	1 658	1 544	353	49
1 816	1 260	254	302	5 996	1 118	1 775	3 103	50
6 089	2 216	3 245	628	1 542	223	501	818	51
3 591	1 825	1 294	472	2 478	630	1 540	308	52
6 621	2 306	2 587	1 728	6 218	1 847	2 611	1 760	53
4 375	2 009	1 415	951	6 017	1 153	2 880	1 984	54
6 176	3 644	2 093	439	2 903	753	1 086	1 064	55
9 014	1 843	6 398	773	10 991	1 951	4 880	4 160	56
5 519	3 736	1 276	507	2 260	1 373	378	509	57
2 709	1 721	866	122	3 160	1 016	786	1 358	58
<b>69 578</b>	<b>26 646</b>	<b>33 159</b>	<b>9 773</b>	<b>79 114</b>	<b>18 285</b>	<b>39 942</b>	<b>20 887</b>	<b>59</b>
<b>478 446</b>	<b>157 598</b>	<b>270 459</b>	<b>50 389</b>	<b>362 314</b>	<b>116 474</b>	<b>150 584</b>	<b>95 256</b>	<b>60</b>



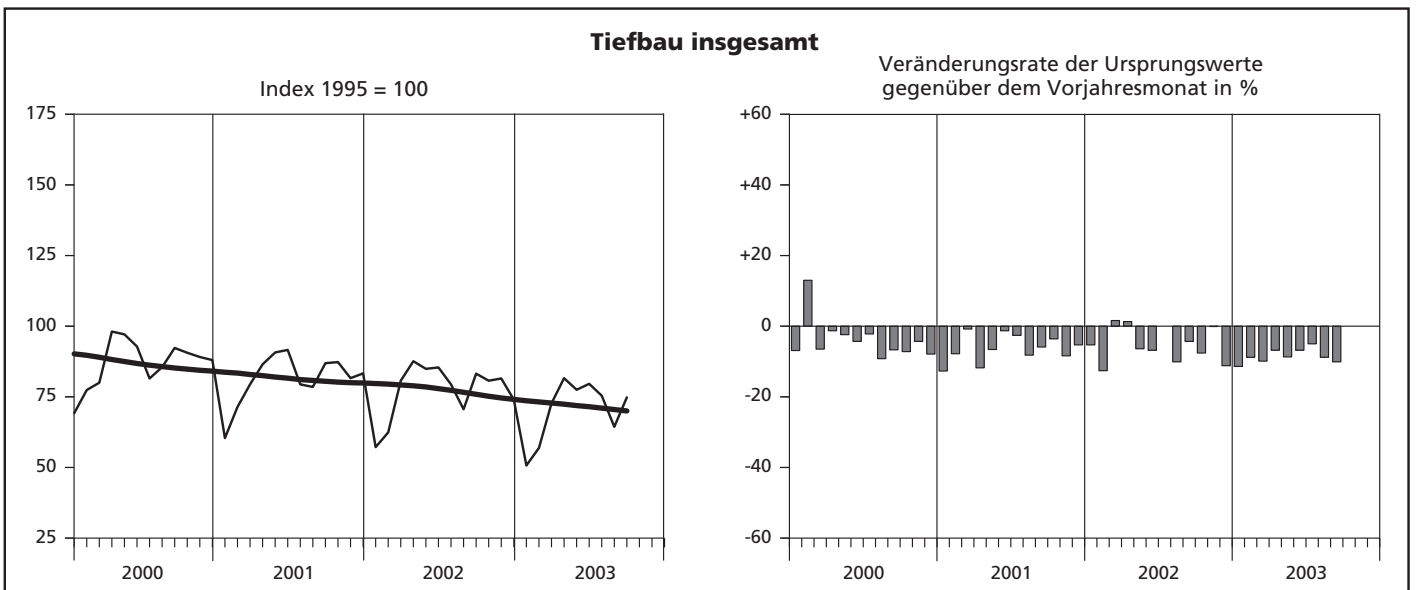
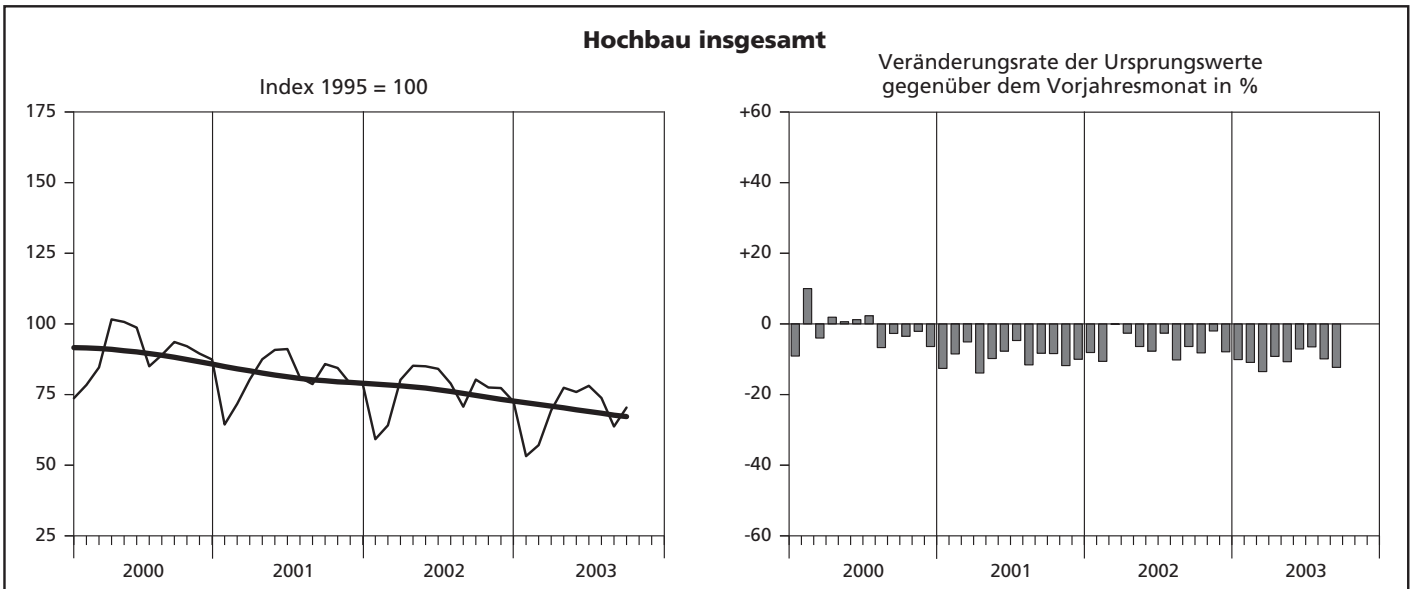
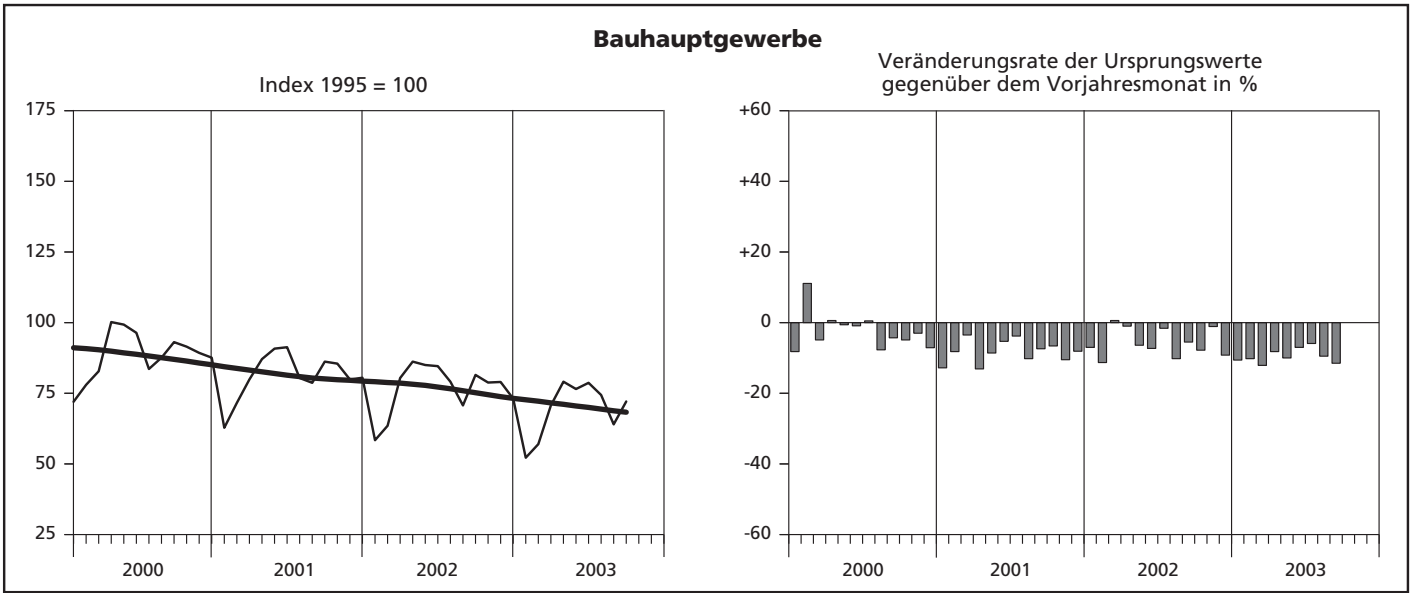


## **Hochgerechnete Ergebnisse für alle Betriebe**

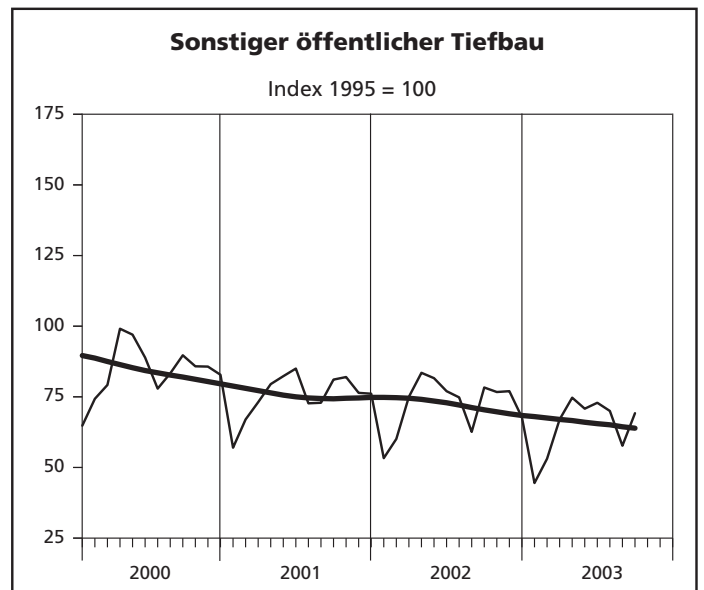
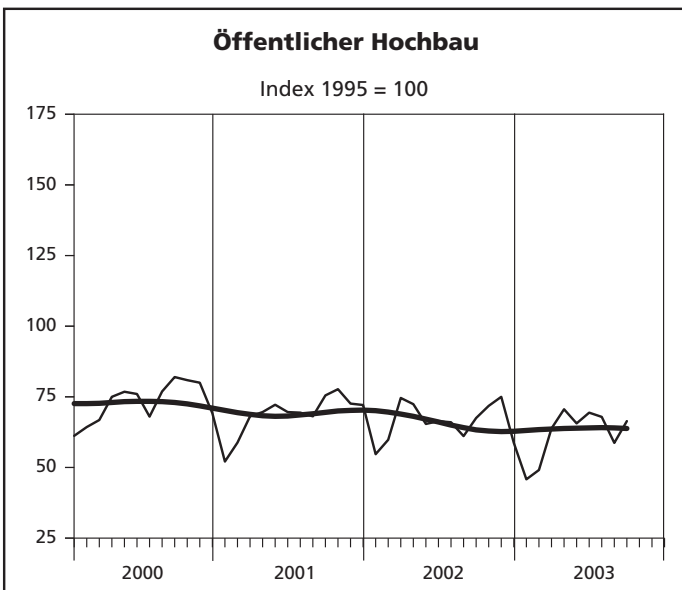
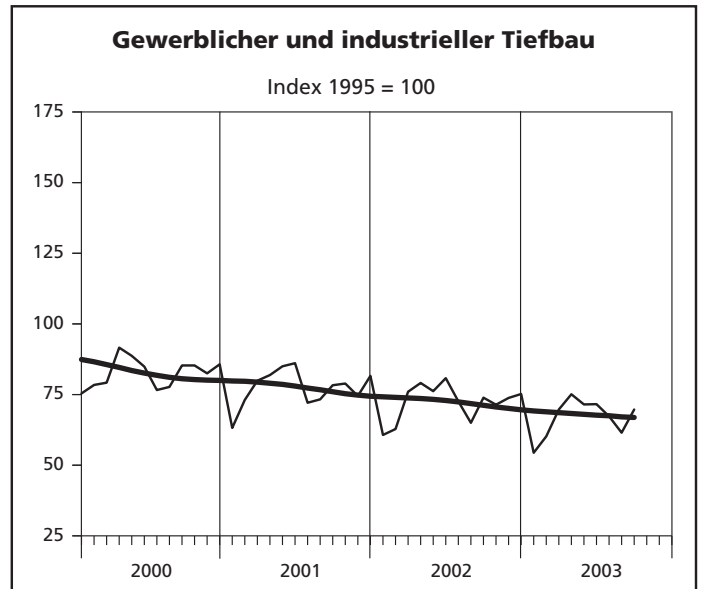
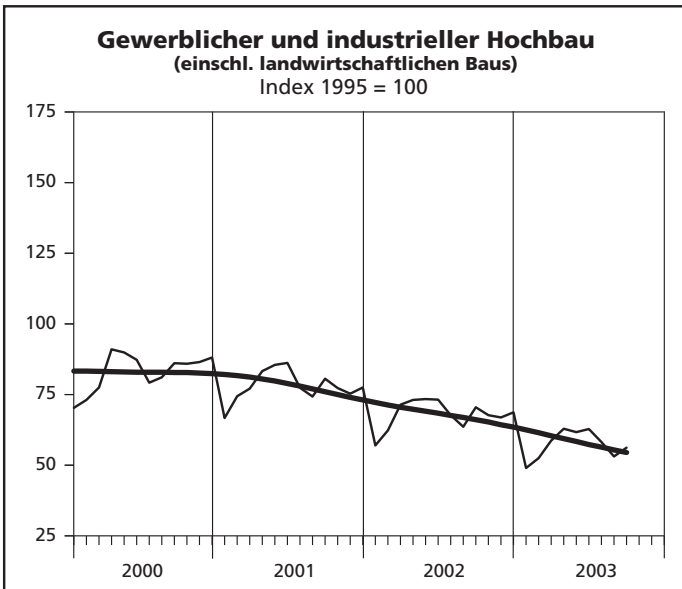
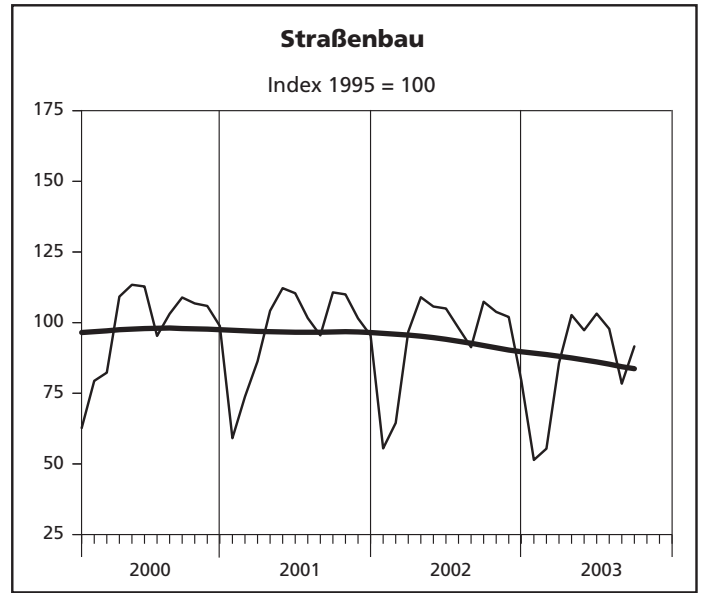
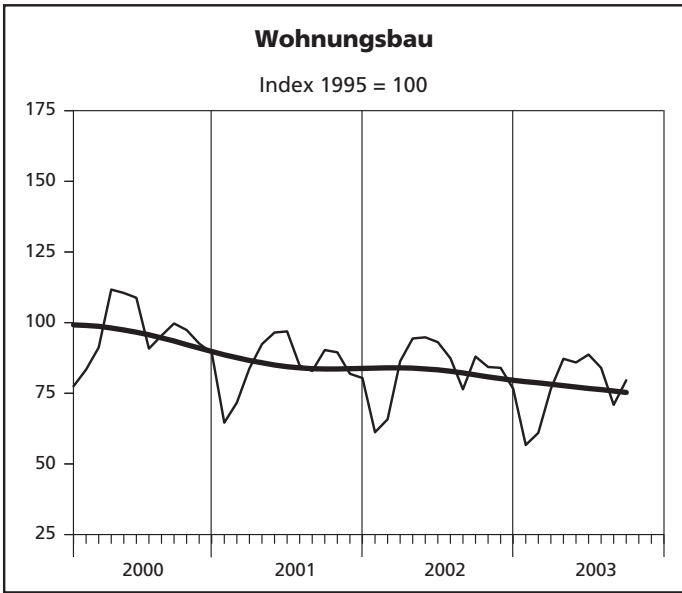
### ***Hinweis***

Ab März 2002 beinhalten die Ergebnisse des auf alle Betriebe hochgeschätzten Berichtskreises auch die Angaben der Einheiten (Betriebe/Unternehmen), die aufgrund eines Karteiabgleichs mit anderen administrativen Einheiten aufgefunden und neu in den Berichtskreis "Jährliche Bautotalerhebung zum 30. Juni" aufgenommen wurden. Aus dem Verhältnis dieses Berichtskreises zum Monatsberichtskreis Juni ergeben sich die Aufschätzfaktoren.

## Index der Nettoproduktion – Alle Betriebe aufgeschätzt



## Index der Nettoproduktion – Alle Betriebe aufgeschätzt



— Ursprungswerte      — Bereinigt von Zufälligkeiten und saisonalen Einflüssen

**12. Produktionsindex im  
- Alle Betriebe**

Lfd. Nr.	Jahr Monat	Produktionsindex im								
		Bauhaupt- gewerbe insgesamt	Hochbau				Tiefbau			
			zusammen	Wohnungs- bau	gewerb- licher und industrieller Bau <sup>1)</sup>	öffentlicher Bau	zusammen	Straßenbau	gewerb- licher und industrieller Bau	sonstiger öffentlicher Bau
1995 = 100										
1	1995	100	100	100	100	100	100	100	100	100
2	1996	91,9	93,1	96,6	88,0	90,8	90,0	94,4	84,0	95,6
3	1997	92,6	93,3	99,4	84,4	89,0	91,5	96,8	87,2	93,9
4	1998	93,2	95,1	103,3	84,4	82,5	90,3	97,7	85,2	92,3
5	1999	90,9	91,0	98,8	81,7	75,7	90,6	97,4	87,2	90,3
6	2000	88,4	89,5	95,7	83,0	73,1	86,8	98,2	82,6	84,1
7	2001	81,2	81,1	84,6	78,0	68,8	81,4	96,7	77,3	75,4
8	2002	76,7	76,3	82,7	68,0	66,1	77,3	93,2	72,3	72,3
9	2003 (kumuliert)	69,4	68,8	76,7	57,2	61,9	70,4	84,8	66,8	64,4
10	2002 Januar	58,4	59,2	61,2	57,0	54,7	57,2	55,5	60,7	53,3
11	Februar	63,5	64,1	65,8	62,3	59,8	62,4	64,5	62,8	60,1
12	März	80,4	80,2	86,3	71,4	74,6	80,7	96,8	76,0	75,0
13	April	86,2	85,2	94,4	73,1	72,4	87,6	109,0	79,1	83,5
14	Mai	85,0	85,0	94,8	73,4	65,4	84,9	105,7	76,2	81,6
15	Juni	84,6	84,1	93,1	73,2	66,4	85,4	105,0	80,8	77,0
16	Juli	79,1	78,9	87,4	67,7	66,0	79,4	98,1	72,6	74,8
17	August	70,7	70,7	76,4	63,6	61,1	70,6	91,3	65,0	62,6
18	September	81,5	80,3	88,0	70,5	67,5	83,2	107,4	73,9	78,3
19	Oktober	78,8	77,5	84,3	67,7	71,8	80,7	103,8	71,4	76,7
20	November	79,0	77,3	84,0	66,9	75,0	81,5	102,0	73,8	77,0
21	Dezember	73,1	72,5	76,6	68,7	58,7	74,0	79,5	75,2	67,7
22	2003 Januar	52,2	53,2	56,7	49,0	45,8	50,7	51,4	54,4	44,5
23	Februar	57,0	57,1	61,0	52,5	49,1	56,9	55,4	60,2	53,1
24	März p	70,7	69,4	76,6	58,7	63,8	72,7	85,7	69,7	67,0
25	April p	79,1	77,4	87,2	62,9	70,6	81,6	102,7	75,1	74,7
26	Mai p	76,5	75,9	85,9	61,7	65,6	77,5	97,3	71,5	70,8
27	Juni p	78,7	78,1	88,7	62,8	69,4	79,6	103,2	71,6	72,9
28	Juli p	74,4	73,8	84,0	58,2	67,9	75,4	97,8	67,3	70,0
29	August p	64,0	63,7	70,9	53,1	58,7	64,4	78,4	61,5	57,7
30	September p	72,1	70,4	79,6	56,2	66,4	74,8	91,6	69,7	69,2
31	Oktober	...	...	...	...	...	...	...	...	...
32	November	...	...	...	...	...	...	...	...	...
33	Dezember	...	...	...	...	...	...	...	...	...

1) einschl. landwirtschaftlichen Baus



**13. Beschäftigte, Bruttolohn- und -gehaltsumme im Bauhauptgewerbe sowie geleistete Arbeitsstunden und baugewerblicher Umsatz nach Bauarten**  
**- Alle Betriebe aufgeschätzt -**

Merkmal/ Einheit	September p	August p	September	Veränderung in % September p 2003 gegenüber		Januar bis Berichtsmonat		
				2003	2002	September 2002	August p 2003	2003 p
	<b>Beschäftigte insgesamt</b>	<b>123 916</b>	<b>124 258</b>	<b>140 964</b>	<b>-12,1</b>	<b>-0,3</b>	<b>126 260</b>	<b>142 501</b>
(darunter ausländische Arbeitnehmer/-innen)	11 083	10 132	13 069	-15,2	+9,4	11 128	13 359	-16,7
davon tätige (Mit-)Inhaber/-innen	6 388	6 435	7 034	-9,2	-0,7	6 595	7 148	-7,7
kaufmännische und technische Angestellte (einschl. Auszubildende)	25 616	25 638	28 843	-11,2	-0,1	26 328	29 229	-9,9
Facharbeiter/-innen, Poliere, Meister/-innen	67 448	67 918	76 348	-11,7	-0,7	68 799	77 475	-11,2
(Fach)werker/-innen	17 828	17 805	21 013	-15,2	+0,1	17 927	20 914	-14,3
gewerblich Auszubildende	6 636	6 462	7 726	-14,1	+2,7	6 611	7 735	-14,5
<b>Bruttolohnsumme (1 000 EUR)</b>	<b>226 040</b>	<b>222 297</b>	<b>242 398</b>	<b>-6,7</b>	<b>+1,7</b>	<b>1 945 236</b>	<b>2 148 320</b>	<b>-9,5</b>
<b>Bruttogehaltsumme (1 000 EUR)</b>	<b>86 205</b>	<b>85 912</b>	<b>93 092</b>	<b>-7,4</b>	<b>+0,3</b>	<b>796 379</b>	<b>864 821</b>	<b>-7,9</b>
<b>Geleistete Arbeitsstunden (1 000 h)</b>	<b>13 487</b>	<b>11 444</b>	<b>14 839</b>	<b>-9,1</b>	<b>+17,9</b>	<b>111 415</b>	<b>125 420</b>	<b>-11,2</b>
davon Hochbau zusammen	8 519	7 360	9 429	-9,7	+15,7	71 338	80 730	-11,6
davon Wohnungsbau	5 518	4 687	5 918	-6,8	+17,7	45 575	50 217	-9,2
landwirtschaftlicher Bau	77	49	71	+8,5	+57,1	468	790	-40,8
gewerblicher und industrieller Hochbau	2 272	2 082	2 788	-18,5	+9,1	20 062	23 946	-16,2
Hochbau für Bahn und Post	38	24	46	-17,4	+58,3	320	495	-35,4
Hochbau für Organisationen ohne Erwerbszweck	205	163	214	-4,2	+25,8	1 611	1 836	-12,3
Hochbau für Gebietskörperschaften und Sozialversicherung	409	355	392	+4,3	+15,2	3 302	3 446	-4,2
Tiefbau zusammen	4 968	4 084	5 410	-8,2	+21,6	40 077	44 690	-10,3
davon gewerblicher und industrieller Tiefbau	1 868	1 562	1 909	-2,1	+19,6	15 299	16 713	-8,5
Tiefbau für Bahn und Post	263	232	301	-12,6	+13,4	2 207	2 542	-13,2
Straßenbau	1 459	1 192	1 673	-12,8	+22,4	11 572	12 913	-10,4
sonstiger öffentlicher Tiefbau	1 378	1 098	1 527	-9,8	+25,5	10 999	12 522	-12,2
<b>Gesamtumsatz (1 000 EUR)</b>	<b>1 188 872</b>	<b>1 144 597</b>	<b>1 258 680</b>	<b>-5,5</b>	<b>+3,9</b>	<b>9 426 503</b>	<b>10 206 542</b>	<b>-7,6</b>
<b>Baugewerblicher Umsatz (1 000 EUR)</b>	<b>1 179 890</b>	<b>1 136 858</b>	<b>1 245 556</b>	<b>-5,3</b>	<b>+3,8</b>	<b>9 351 861</b>	<b>10 103 725</b>	<b>-7,4</b>
davon Hochbau zusammen	756 818	717 754	801 281	-5,5	+5,4	6 002 333	6 591 777	-8,9
davon Wohnungsbau	376 078	335 236	384 796	-2,3	+12,2	2 885 573	3 177 617	-9,2
landwirtschaftlicher Bau	7 146	2 801	4 707	+51,8	+155,1	29 955	47 946	-37,5
gewerblicher und industrieller Hochbau	305 211	313 210	348 301	-12,4	-2,6	2 579 697	2 809 405	-8,2
Hochbau für Bahn und Post	4 106	4 048	5 208	-21,2	+1,4	38 717	71 652	-46,0
Hochbau für Organisationen ohne Erwerbszweck	19 645	21 400	13 097	+50,0	-8,2	146 750	140 267	+4,6
Hochbau für Gebietskörperschaften und Sozialversicherung	44 632	41 059	45 172	-1,2	+8,7	321 641	344 890	-6,7
Tiefbau zusammen	423 072	419 104	444 275	-4,8	+0,9	3 349 528	3 511 948	-4,6
davon gewerblicher und industrieller Tiefbau	151 289	146 865	152 860	-1,0	+3,0	1 231 136	1 284 382	-4,1
Tiefbau für Bahn und Post	24 213	25 333	24 530	-1,3	-4,4	179 347	211 108	-15,0
Straßenbau	137 378	139 325	149 526	-8,1	-1,4	1 062 140	1 096 346	-3,1
sonstiger öffentlicher Tiefbau	110 192	107 581	117 359	-6,1	+2,4	876 905	920 112	-4,7

**14. Beschäftigte nach der Stellung im Betrieb  
sowie Bruttolohn- und -gehaltsumme im Bauhauptgewerbe seit 1995  
– Alle Betriebe aufgeschätzt –**

Jahr Monat	Beschäftigte					Bruttolohn- und -gehaltsumme		
	insgesamt	darunter				insgesamt	davon	
		kaufmännische und technische Angestellte <sup>1)</sup>	Facharbeiter/ -innen Poliere, Meister/ -innen	Fachwerker/ -innen und Werker/ -innen	gewerblich Auszu- bildende <sup>2)</sup>		Brutto- lohnsumme <sup>3)</sup>	Brutto- gehaltsumme
Anzahl						1 000 EUR		
1995	217 482	38 119	124 026	33 748	11 745	5 814 245	4 414 932	1 399 313
1996	198 325	36 087	111 858	30 539	11 098	5 401 473	4 054 427	1 347 047
1997	188 687	35 653	105 964	27 478	10 893	5 139 793	3 800 384	1 339 409
1998	183 733	35 792	100 800	27 143	10 216	5 029 857	3 668 448	1 361 409
1999	171 059	33 577	95 225	24 766	9 272	4 842 182	3 512 127	1 330 055
2000	162 561	32 212	90 148	23 658	8 840	4 638 687	3 357 720	1 280 968
2001	148 981	29 995	81 684	21 762	8 309	4 283 866	3 081 776	1 202 090
2002	140 981	28 941	76 581	20 701	7 670	4 072 465	2 903 643	1 168 822
2003 (kumuliert)	126 260	26 328	68 799	17 927	6 611	2 741 615	1 945 236	796 379
2002 Januar	140 327	29 232	76 076	20 126	8 059	319 092	223 576	95 516
Februar	137 806	28 729	74 989	19 553	7 712	289 448	197 518	91 930
März	145 540	29 875	79 416	21 005	7 870	319 416	226 774	92 642
April	145 627	29 773	79 278	21 474	7 853	362 799	259 800	102 999
Mai	143 571	29 276	78 195	21 117	7 836	343 200	251 733	91 467
Juni <sup>4)</sup>	143 857	29 178	77 823	21 387	7 824	336 134	228 845	107 289
Juli	142 548	29 162	77 698	21 348	7 204	356 966	260 594	96 372
August	142 272	28 993	77 449	21 206	7 533	350 596	257 082	93 514
September	140 964	28 843	76 348	21 013	7 726	335 490	242 398	93 092
Oktober	138 387	28 353	74 924	20 513	7 569	350 812	257 831	92 981
November	136 858	28 053	74 192	20 204	7 509	394 351	275 956	118 395
Dezember	134 015	27 824	72 589	19 466	7 340	314 161	221 536	92 625
2003 Januar	129 458	27 189	69 998	18 439	7 083	286 900	199 243	87 657
Februar	127 921	27 189	69 244	18 037	6 760	260 702	173 922	86 780
März p	127 642	26 672	69 501	18 011	6 744	293 226	207 814	85 412
April p	127 004	26 468	69 287	17 995	6 645	328 459	238 170	90 289
Mai p	126 433	26 345	69 133	17 721	6 613	313 905	226 622	87 283
Juni p	125 614	26 124	68 715	17 725	6 464	317 968	219 642	98 326
Juli p	124 098	25 710	67 949	17 782	6 094	320 001	231 486	88 515
August p	124 258	25 638	67 918	17 805	6 462	308 209	222 297	85 912
September p	123 916	25 616	67 448	17 828	6 636	312 245	226 040	86 205
Oktober	...	...	...	...	...	...	...	...
November	...	...	...	...	...	...	...	...
Dezember	...	...	...	...	...	...	...	...

1) einschl. Auszubildender – 2) einschl. Umschüler/-innen, Anlernlinge und Praktikanten – 3) einschl. Gehälter für Poliere, (Schacht)meister und -meisterinnen – 4) Ergebnisse der Totalerhebung im Bauhauptgewerbe (Stichtag 30. 6.)

**15. Geleistete Arbeitsstunden und baugewerblicher  
- Alle Betriebe**

Lfd. Nr.	Jahr Monat	Geleistete Arbeitsstunden im								
		Bauhaupt- gewerbe insgesamt	Hochbau					Tiefbau		
			zusammen	davon im			zusammen	davon im		
				Wohnungs- bau	gewerb- lichen und industriellen Bau <sup>2)</sup>	öffentlichen Bau		Straßenbau	gewerb- lichen und industriellen Bau	sonstigen öffentlichen Bau
1 000 Std.										
1	1995	256 765	165 789	94 913	58 203	12 673	90 976	21 818	41 874	27 284
2	1996	232 402	152 151	90 266	50 523	11 362	80 251	20 154	34 493	25 604
3	1997	225 257	146 863	89 585	46 591	10 687	78 394	19 903	34 375	24 116
4	1998	222 099	146 246	90 996	45 536	9 714	75 853	19 678	32 886	23 289
5	1999	208 543	135 385	84 157	42 622	8 606	73 158	18 909	32 352	21 897
6	2000	197 385	129 120	79 070	41 974	8 076	68 265	18 514	29 913	19 838
7	2001	176 552	113 786	68 022	38 385	7 379	62 766	17 889	27 431	17 446
8	2002	164 146	105 074	65 175	32 785	7 114	59 072	17 301	25 169	16 602
9	2003 (kumuliert)	111 415	71 338	45 575	20 850	4 913	40 077	11 572	17 506	10 999
10	2002 Januar	11 306	7 378	4 362	2 495	521	3 928	914	1 917	1 097
11	Februar	11 144	7 265	4 269	2 478	518	3 879	962	1 796	1 121
12	März	14 100	9 084	5 599	2 839	646	5 016	1 443	2 174	1 399
13	April	15 852	10 135	6 425	3 052	658	5 717	1 706	2 377	1 634
14	Mai	14 104	9 111	5 814	2 761	536	4 993	1 491	2 063	1 439
15	Juni <sup>3)</sup>	14 729	9 440	5 984	2 886	570	5 289	1 558	2 301	1 430
16	Juli	15 839	10 188	6 466	3 070	652	5 651	1 675	2 379	1 597
17	August	13 507	8 700	5 380	2 745	575	4 807	1 491	2 038	1 278
18	September	14 839	9 429	5 918	2 905	606	5 410	1 673	2 210	1 527
19	Oktober	15 011	9 537	5 939	2 923	675	5 474	1 688	2 227	1 559
20	November	13 636	8 612	5 356	2 617	639	5 024	1 508	2 093	1 423
21	Dezember	10 079	6 195	3 663	2 014	518	3 884	1 192	1 594	1 098
22	2003 Januar	9 923	6 515	3 977	2 109	429	3 408	828	1 683	897
23	Februar	9 841	6 362	3 890	2 054	418	3 479	812	1 694	973
24	März p	12 727	8 078	5 111	2 399	568	4 649	1 313	2 052	1 284
25	April p	13 500	8 552	5 515	2 441	596	4 948	1 493	2 097	1 358
26	Mai p	13 080	8 384	5 436	2 394	554	4 696	1 414	1 995	1 287
27	Juni p	12 784	8 199	5 329	2 313	557	4 585	1 426	1 899	1 260
28	Juli p	14 629	9 369	6 112	2 598	659	5 260	1 635	2 161	1 464
29	August p	11 444	7 360	4 687	2 155	518	4 084	1 192	1 794	1 098
30	September p	13 487	8 519	5 518	2 387	614	4 968	1 459	2 131	1 378
31	Oktober	...	...	...	...	...	...	...	...	...
32	November	...	...	...	...	...	...	...	...	...
33	Dezember	...	...	...	...	...	...	...	...	...

1) ohne Umsatzsteuer – 2) einschl. landwirtschaftlichen Baus – 3) Ergebnisse der Totalerhebung im Bauhauptgewerbe (Stichtag 30. 6.)







## **Veröffentlichungen**

# Veröffentlichungen zur Entwicklung und Struktur der Bautätigkeit und des Baugewerbes

## **Bauwirtschaft und Bautätigkeit in Nordrhein-Westfalen**

### **– Zusammenfassender statistischer Beitrag –**

Inhalt: Jährliche Ergebnisse der Erhebungen im Bauhaupt- und Ausbaugewerbe, in der Bautätigkeit (Baugenehmigungen, Baufertigstellungen, Bauüberhang), des Wohnungsbestandes sowie des Wohngeldes; Regionaleergebnisse für Regierungsbezirke, kreisfreie Städte und Kreise  
Bestellnummer: E 20 2 1996 00 Preis: 6,65 EUR

## **Die Bautätigkeit in Nordrhein-Westfalen**

### **Die erteilten Baugenehmigungen in Nordrhein-Westfalen 2002**

Inhalt: Jährliche Ergebnisse der von den Bauaufsichtsbehörden gemeldeten Baugenehmigungen (Wohn- und Nichtwohngebäude, Grundstücksfläche, Rauminhalt, Wohnungen, Wohnräume, Wohnfläche, Nutzfläche, veranschlagte Baukosten) nach Gebäudeart, Haustyp, Bauherr u. a.; regionale Ergebnisse für Regierungsbezirke, kreisfreie Städte und Kreise sowie Eckdaten für Gemeinden  
Bestellnummer: F 21 3 2002 00 Preis: 5,30 EUR

### **Die Baufertigstellungen und Bauabgänge in Nordrhein-Westfalen 2002**

Inhalt: Jährliche Ergebnisse der von den Bauaufsichtsbehörden gemeldeten Baufertigstellungen und Bauabgänge (Fertigstellungen: Wohn- und Nichtwohngebäude, Grundstücksfläche, Rauminhalt, Wohnungen, Wohnräume, Wohnfläche, Nutzfläche, veranschlagte Baukosten) nach Gebäudeart, Haustyp, Bauherr u. a.; regionale Ergebnisse für Regierungsbezirke, kreisfreie Städte und Kreise sowie Eckdaten für Gemeinden. – Abgänge: Wohn- und Nichtwohngebäude, Nutzfläche, Wohnungen, Wohnräume, Wohnfläche nach Gebäudeart, Eigentümern, Baualter und Abgangsursachen; Eckdaten für Regierungsbezirke, kreisfreie Städte und Kreise  
Bestellnummer: F 22 3 2002 00 Preis: 6,30 EUR

### **Baugenehmigungen und Baufertigstellungen in Nordrhein-Westfalen**

Inhalt: Monatliche Ergebnisse der von den Bauaufsichtsbehörden gemeldeten Bautätigkeit (Wohn- und Nichtwohngebäude, Rauminhalt, Wohnungen, Wohnfläche, Nutzfläche, veranschlagte Baukosten) nach Gebäudeart und Bauherr; Regionaleergebnisse für Regierungsbezirke, kreisfreie Städte und Kreise  
Bestellnummer: F 20 3 2003\*) Preis: 1,80 EUR (Jahresbezugspreis: 18,00 EUR)

### **Der Bauüberhang in Nordrhein-Westfalen am 31. Dezember 2002**

Inhalt: Jährliche Ergebnisse über den von den Gemeinden gemeldeten Baufortschritt der noch nicht fertiggestellten Bauvorhaben (Wohn- und Nichtwohngebäude, Rauminhalt, Wohnungen und sonstige Wohneinheiten) nach Bauzustand; erloschene Baugenehmigungen (Wohn- und Nichtwohnbau, Rauminhalt, Wohnung) nach Gebäudeart, Bauherr und Genehmigungszeitraum; regionale Ergebnisse für Regierungsbezirke, kreisfreie Städte und Kreise  
Bestellnummer: F 23 3 2002 00 Preis: 1,80 EUR

## **Wohnungswesen**

### **Wohngeld in Nordrhein-Westfalen 2001**

Inhalt: Jährliche Ergebnisse der von den Bewilligungsbehörden gemeldeten Wohngeldfälle zum 31. 12. einschl. rückwirkender Bewilligungen aus dem I. Quartal des Folgejahres. Wohngeld beziehende Haushalte insgesamt, Besonderer Mietzuschuss beziehende Haushalte, Allgemeines Wohngeld beziehende Haushalte nach Mietzuschuss und Lastenzuschuss, nach Haushaltsgröße und Mietenstufe der Gemeinden, Miete und Belastung sowie nach gezahlten Wohngeldbeträgen  
Bestellnummer: F 29 3 2001 00 Preis: 3,30 EUR

### **Wohnungsbestand in den Gemeinden Nordrhein-Westfalens am 31. Dezember 2002**

Inhalt: Jährliche Ergebnisse der Fortschreibung des Gebäude- und Wohnungsbestandes (Wohngebäude und darin befindliche Wohnungen nach Gebäudearten; Wohnungen in Wohn- und Nichtwohngebäuden nach Anzahl der Räume)  
Bestellnummer: F 24 3 2002 00 Preis: 2,40 EUR

## **Bauhauptgewerbe (Vorbereitende Baustellenarbeiten, Hoch- und Tiefbau) in Nordrhein-Westfalen**

### **–, Ergebnis der Totalerhebung**

Inhalt: Jährliche Betriebsergebnisse (Beschäftigte, geleistete Arbeitsstunden, Bruttolohn- und -gehaltsumme, Umsätze und Geräteausstattung im Juni des Berichtsjahres sowie Umsätze im Kalendervorjahr) nach Wirtschaftszweigen und Betriebsgrößenklassen; regionale Ergebnisse für Regierungsbezirke, kreisfreie Städte und Kreise  
Bestellnummer: E 22 3 2002 00 Preis: 2,80 EUR

### **–, Monatsbericht**

Inhalt: Monatliche Betriebsergebnisse nach Wirtschaftszweigen und Betriebsgrößenklassen sowie Auftragseingangs- und Produktionsindizes; regionale Ergebnisse für Regierungsbezirke, kreisfreie Städte und Kreise  
Bestellnummer: E 21 3 2003\*) Preis: 3,10 EUR (Jahresbezugspreis: 31,00 EUR)

### **–, Unternehmen und Investitionen**

Inhalt: Jährliche Unternehmensergebnisse (Beschäftigte, Bruttolohn- und -gehaltsumme, Umsatz, Investitionen u. a.) nach Wirtschaftszweigen, Unternehmens- und Umsatzgrößenklassen sowie nach Verwaltungsbezirken  
Bestellnummer: E 23 3 2001 00 Preis: 1,30 EUR

## **Ausbaugewerbe (Bauinstallation und sonstiges Ausbaugewerbe) in Nordrhein-Westfalen**

### **–, Ergebnis der Zusatzerhebung**

Inhalt: Jährliche Betriebsergebnisse (Beschäftigte, geleistete Arbeitsstunden, Bruttolohn- und -gehaltsumme, Umsätze im Juni des Berichtsjahres sowie Umsätze im Kalendervorjahr) nach Wirtschaftszweigen, Betriebsgrößenklassen und Verwaltungsbezirken. – 1997 wird wegen Unvergleichbarkeit der Ergebnisse zum Vorjahr (Hinzunahme aus der Handwerkszählung 1995) nicht erscheinen.  
Bestellnummer: E 30 3 2002 00 Preis: 1,30 EUR

### **–, Quartalsergebnisse**

Inhalt: Vierteljährliche Betriebsergebnisse nach Wirtschaftszweigen und Betriebsgrößenklassen; regionale Ergebnisse für Regierungsbezirke, kreisfreie Städte und Kreise  
Bestellnummer: E 29 3 2003\*) Preis: 1,30 EUR (Jahresbezugspreis: 5,20 EUR)

### **–, Unternehmen und Investitionen**

Inhalt: Jährliche Unternehmensergebnisse (Beschäftigte, Bruttolohn- und -gehaltsumme, Umsatz, Investitionen u. a.) nach Wirtschaftszweigen, Unternehmens- und Umsatzgrößenklassen sowie nach Verwaltungsbezirken  
Bestellnummer: E 33 3 2001 00 Preis: 1,30 EUR

**Weitere Auskünfte zu diesen Veröffentlichungen erteilen Ihnen für den Bereich *Bauwirtschaft* Heike Wardin unter der Tel.-Nr. 0211 9449-5223 und Rainer Kathmann unter der Tel.-Nr. 0211 9449-5210, für den Bereich *Bautätigkeit und Wohnungswesen* Franz-Jürgen Kemmerling unter der Tel.-Nr. 0211 9449-5222.**

Ergebnisse für das Bundesgebiet werden vom Statistischen Bundesamt, 65180 Wiesbaden, in der Fachserie 4, Reihe 5.1 bzw. Fachserie 5, Reihe 1 veröffentlicht.

\*) Bei Bestellungen bitte gewünschten Monat angeben (01 = Januar, 02 = Februar usw. bzw. 41 = 1. Vierteljahr; 42 = 2. Vierteljahr usw.)