



**Vorbereitende Baustellenarbeiten, Hoch- und Tiefbau  
in Nordrhein-Westfalen**

**– Bauhauptgewerbe –**

**Juli 2003**

Herausgegeben vom  
Landesamt für Datenverarbeitung und Statistik Nordrhein-Westfalen  
Mauerstraße 51, 40476 Düsseldorf • Postfach 10 11 05, 40002 Düsseldorf  
Telefon 0211 9449-01 • Telefax 0211 442006  
Internet: <http://www.lids.nrw.de>  
E-Mail: [poststelle@lds.nrw.de](mailto:poststelle@lds.nrw.de)

Erschienen im Oktober 2003

Preis dieser Ausgabe:  
3,10 EUR (Jahresbezugspreis 31,00 EUR)

© Landesamt für Datenverarbeitung und Statistik NRW, Düsseldorf, 2003  
Für nicht gewerbliche Zwecke sind Vervielfältigung und unentgeltliche Verbreitung, auch auszugsweise, mit Quellenangabe gestattet. Die Verbreitung, auch auszugsweise, über elektronische Systeme/Datenträger bedarf der vorherigen Zustimmung. Alle übrigen Rechte bleiben vorbehalten.

# Inhalt

	Seite
<b>Vorbemerkungen</b> .....	5
<b>Allgemeiner Überblick</b> .....	8
 <b>Ergebnisse der Betriebe von Unternehmen mit 20 und mehr Beschäftigten</b>	
 <b>Grafiken</b>	
Index des realen Auftragseingangs (Basis 1995 = 100) .....	12
Produktionsindex (Basis 1995 = 100) .....	14
 <b>Tabellenteil</b>	
1. Index des realen Auftragseingangs im Bauhauptgewerbe seit 1995 .....	16
2. Produktionsindex im Bauhauptgewerbe seit 1995 .....	18
3. Auftragseingang im Bauhauptgewerbe seit 1995 nach Bauarten und Auftraggebern .....	20
4. Auftragseingang im Bauhauptgewerbe nach Betriebsgrößenklassen und Bauarten .....	22
5. Auftragsbestand im Bauhauptgewerbe seit 2001 nach Bauarten .....	22
6. Betriebe, Beschäftigte, Bruttolohn- und -gehaltsumme sowie Gesamtumsatz im Bauhauptgewerbe seit 1995 .....	23
7. Geleistete Arbeitsstunden im Bauhauptgewerbe seit 1995 nach Bauarten .....	24
8. Baugewerblicher Umsatz im Bauhauptgewerbe seit 1995 nach Bauarten .....	26
9. Beschäftigte, Bruttolohn- und -gehaltsumme, geleistete Arbeitsstunden sowie Umsätze im Bauhauptgewerbe im Vergleich zum Vormonat und zum Vorjahresmonat nach Verwaltungsbezirken .....	28
10. Betriebe, Beschäftigte, Bruttolohn- und -gehaltsumme im Bauhauptgewerbe nach Verwaltungsbezirken .....	32
11. Geleistete Arbeitsstunden und baugewerblicher Umsatz im Bauhauptgewerbe nach Bauarten und Verwaltungsbezirken .....	36
 <b>Hochgerechnete Ergebnisse für alle Betriebe</b>	
 <b>Grafik</b>	
Produktionsindex – alle Betriebe aufgeschätzt (Basis 1995 = 100) .....	42
 <b>Tabellenteil</b>	
12. Produktionsindex im Bauhauptgewerbe seit 1995 .....	44
13. Beschäftigte, Bruttolohn- und -gehaltsumme im Bauhauptgewerbe sowie geleistete Arbeitsstunden und baugewerblicher Umsatz nach Bauarten .....	46
14. Beschäftigte nach der Stellung im Betrieb sowie Bruttolohn- und -gehaltsumme im Bauhauptgewerbe seit 1995 .....	47
15. Geleistete Arbeitsstunden und baugewerblicher Umsatz im Bauhauptgewerbe seit 1995 nach Bauarten .....	48
 <b>Veröffentlichungen</b>	
zur Entwicklung und Struktur der Bautätigkeit und des Baugewerbes .....	52



## Vorbemerkungen

### Erläuterungen

Mit Beginn des Jahres 1996 wurden die Statistiken des Baugewerbes auf die neue „Klassifikation der Wirtschaftszweige, Ausgabe 1993 (WZ 93 – / Baugewerbe)“ umgestellt. Sie beruht auf der durch Verordnung (EWG) Nr. 3037/90 des Rates vom 9. Oktober 1990, ABl. EG Nr. L293 vom 24. Oktober 1990 für alle EU-Mitgliedsstaaten verbindlich eingeführten NACE (= Nomenclature générale des activités économiques dans les Communautés européennes) Rev. 1. Gemäß dieser Verordnung besteht für die EU-Mitgliedsstaaten die Verpflichtung, Daten für Wirtschaftszweige nur noch nach dieser Systematik zu erheben und darzustellen. Damit wurde die bisher verwendete „Systematik der Wirtschaftszweige für die Statistik im Produzierenden Gewerbe (SYPRO)“ abgelöst. Der Vorteil dieser Umstellung liegt darin, dass nunmehr statistische Informationen für alle Mitgliedsländer der Europäischen Union nach einer einheitlichen Systematik erstellt werden. Ab Januar 2003 gilt die überarbeitete Ausgabe **WZ 2003**.

Der Abschnitt F der WZ 93/2003 umfasst das Baugewerbe. Entsprechend der im Gesetz über die Statistik im Produzierenden Gewerbe festgelegten Untergliederung der Berichtspflicht nach Bauhauptgewerbe und Ausbaugewerbe werden folgende Gruppen der WZ 93/2003 diesen Bereichen zugeordnet:

#### Bauhauptgewerbe

- 45.1 Vorbereitende Baustellenarbeiten
- 45.2 Hoch- und Tiefbau

#### Ausbaugewerbe

- 45.3 Bauinstallation
- 45.4 Sonstiges Ausbaugewerbe
- 45.5 Vermietung von Baumaschinen und -geräten mit Bedienungspersonal

*Hinweis:* Aufgrund der Umstellung auf die neue Wirtschaftszweigsystematik kam es zu Berichtskreisverschiebungen. Die Betrachtung von langlaufenden Reihen ist daher nur eingeschränkt möglich. Für das Bauhauptgewerbe wurde eine Rückrechnung der Monatsergebnisse nach WZ 93 für das Jahr 1995 durchgeführt, sie sind als Vergleichsdaten in dieser Veröffentlichung enthalten.

### Ziel der Statistik

Die kurzfristigen Erhebungen im Bauhauptgewerbe und Ausbaugewerbe liefern Informationen über die konjunkturelle Lage des Baumarktes. Darüber hinaus werden sie u. a. zur Berechnung der Produktionsindizes, der Bauinvestitionen und der Auftragseingangsindizes verwendet. Sie dienen sowohl den staatlichen als auch privaten Institutionen zur Beurteilung der Wirtschaftsentwicklung im Baugewerbe, insbesondere auch hinsichtlich Bauleistung, Beschäftigung und Auftragslage.

### Rechtsgrundlagen

Rechtsgrundlage für die Erhebungen im Baugewerbe ist das Gesetz über die Statistik im Produzierenden Gewerbe (ProdGewG) in der Bekanntmachung der Neufassung vom 21. März 2002 (BGBl. I S. 1181), geändert durch Artikel 2 des Gesetzes vom 26. Juli 2002 (BGBl. I S. 2867) in Verbindung mit dem Gesetz über die Statistik für Bundeszwecke (Bundesstatistikgesetz – BStatG) vom 22. Januar 1987 (BGBl. I S. 462, 565), zuletzt geändert durch Drittes Gesetz zur Änderung verfahrensrechtlicher Vorschriften vom 21. August 2002 (BGBl. I S. 3322).

### Berichtskreis

Zu den Monats- bzw. Vierteljahresberichten im Baugewerbe melden die Baubetriebe von Unternehmen des Produzierenden Gewerbes mit 20 und mehr Beschäftigten, Baubetriebe mit 20 und mehr Beschäftigten von Unternehmen außerhalb des Produzierenden Gewerbes sowie alle Arbeitsgemeinschaften.

Jede statistische Einheit (Unternehmen, Betrieb) wird der Unterklasse (5-Steller) der WZ 2003 zugeordnet, zu der ihre Haupttätigkeit gehört. Zum **Bauhauptgewerbe** werden Einheiten gerechnet, deren wirtschaftliche Tätigkeit überwiegend darin besteht, Hochbauten im Rohbau zu errichten, Tiefbauvorhaben auszuführen oder bestimmte Spezialbauarbeiten vorzunehmen. Dazu rechnen auch die Renovierung, Instandsetzung und Unterhaltung bestehender Hoch-, Tief- und Spezialbauten sowie das Abbrechen, Sprengen und Enttrümmern und weitere vorbereitende Baustellenarbeiten. Zum **Ausbaugewerbe** werden Einheiten gerechnet, deren wirtschaftliche Tätigkeit überwiegend darin besteht, Ausbauarbeiten und entsprechende Reparatur- und Unterhaltungsarbeiten vorzunehmen.

## Methodischer Hinweis

Für das Bauhauptgewerbe werden die erhobenen Daten (mit Ausnahme der gemeldeten Auftragseingänge und Auftragsbestände) auf Ergebnisse für alle Betriebe aufgeschätzt. Grundlage für die Aufschätzung sind die Ergebnisse der jährlich jeweils Ende Juni durchzuführenden Totalerhebung. Mittels der Totalerhebung und der Junimeldung des Monatsberichts-kreises werden Hochrechnungsfaktoren gebildet, mit deren Hilfe die Ergebnisse der Monatsmelder – mit o. a. Ausnahmen – auf alle Betriebe aufgeschätzt werden können.

Der Ergebnismachweis erfolgt sowohl für die aufgeschätzten Daten (Tabellen 13 bis 16) als auch für die nicht aufgeschätzten Ergebnisse des Monatsberichts-kreises (Tabellen 1 bis 12).

Die für Verwaltungsbezirke dargestellten Ergebnisse beziehen sich auf den Firmensitz.

## Definitionen

### Beschäftigte

Tätige (Mit)inhaber und -inhaberinnen, unbezahlt mithelfende Familienangehörige und alle Personen, die in einem arbeitsrechtlichen Verhältnis zum Unternehmen bzw. Betrieb stehen (Angestellte, Arbeiter und Arbeiterinnen, Auszubildende). Die Arbeiter und Arbeiterinnen sind in folgende Gruppen gegliedert: Facharbeiter und -arbeiterinnen (einschl. angestelltenversicherungspflichtiger Poliere, (Schacht)meister und -meisterinnen); (Fach)werker und -werkerinnen, Baumaschinen und Arbeiter und Arbeiterinnen mit angelernten Spezialtätigkeiten, ferner gewerblich Auszubildende, Umschüler und Umschülerinnen, Anlernlinge und Praktikanten. Nachgewiesen wird der Beschäftigungsstand am Monatsende, bei größeren Zeiträumen der jeweilige Durchschnitt für die betreffenden Monate.

### Bruttolohn- und -gehaltsumme

Bei den Bruttolöhnen und Bruttogehältern ist die Summe der lohnsteuerpflichtigen Bruttozüge (Bar- und Sachzüge) der Arbeiter und Arbeiterinnen, Angestellten sowie der kaufmännischen, technischen und gewerblich Auszubildenden ohne die Pflichtanteile des Arbeitgebers zur Sozialversicherung, ohne Beiträge zu den Sozialkassen des Baugewerbes, ohne Winterbauumlage, ohne Aufwendungen für die betriebliche Alters-, Invaliditäts- und Hinterbliebenenversorgung und ohne gezahltes Vorruhestandsgeld sowie ohne geleistete Zuschüsse der Bundesanstalt für Arbeit (z. B. Kurzarbeitergeld, Leistungen nach dem Altersteilzeitgesetz) angegeben. Für die Zuord-

1) vgl. Umsatzsteuergesetz (UStG) 1980, Neufassung 1999

nung von Personen zu den Arbeitern ist die Art der ausgeübten Tätigkeit (Tätigkeitsmerkmal) maßgebend. Deshalb rechnen die Entgelte der Poliere und (Schacht)meister und -meisterinnen grundsätzlich zur Bruttolohnsumme und nicht zur Bruttogehaltsumme.

Den Gehältern sind auch die Bezüge von Gesellschaftern, Geschäftsführern, Vorstandsmitgliedern und anderen leitenden Angestellten zugerechnet, soweit die Bezüge steuerlich als Einkünfte aus nicht selbstständiger Arbeit anzusehen sind.

### Geleistete Arbeitsstunden

Arbeitsstunden, die von Arbeitern und Arbeiterinnen (einschl. Polieren und (Schacht)meistern und -meisterinnen), tätigen (Mit)inhabern und -inhaberinnen, mithelfenden Familienangehörigen, Angestellten und Auszubildenden auf Baustellen und Bauhöfen im Bundesgebiet tatsächlich geleistet wurden. Bezahlte, aber nicht geleistete Stunden sowie Berufsschulstunden sind abgesetzt. Nicht einbezogen sind ferner die für Bürotätigkeit geleisteten Arbeitsstunden.

### Umsatz (ohne Umsatzsteuer)

Als Umsatz gelten die dem Finanzamt für die Umsatzsteuer zu meldenden steuerbaren Beträge im Bundesgebiet einschl. Umsatz aus Nachunternehmer-tätigkeit und Vergabe von Teilleistungen an Nachunternehmer. Zum Umsatz zählen seit dem 1. Januar 1980 auch Anzahlungen für Teilleistungen oder Vorauszahlungen vor Ausführung der entsprechenden Lieferungen oder Leistungen ab 5 000 EUR<sup>1)</sup>. Der Gesamtumsatz enthält außer dem baugewerblichen Umsatz (Umsatz aus Bauleistungen) die Handels- und sonstigen Umsätze (Umsatz aus sonstigen eigenen Erzeugnissen und aus industriellen/handwerklichen Dienstleistungen, Umsatz aus sonstigen nicht industriellen/nicht handwerklichen Tätigkeiten). Zum sonstigen Umsatz zählen z. B. in der eigenen Bauleistung nicht abgerechnete Umsätze aus sonstigen eigenen Erzeugnissen (Baustoffe, Betonwaren u. dgl.), Umsätze aus Lohnarbeiten für Dritte und sonstige Dienstleistungen sowie die Erlöse aus Vermietung und Verpachtung (einschl. Leasing) u. a.

### Auftragseingang im Bauhauptgewerbe

Summe der Werte (ohne Umsatzsteuer) aller im Berichtszeitraum eingegangenen und vom Betrieb/Unternehmen fest akzeptierten Bauaufträge im Inland. Die Wertansätze für bauhauptgewerbliche Bauleistungen entsprechen der Verdingungsordnung für Bauleistungen. Jeder Bauauftrag wird nur einmal von der Firma gemeldet, die den Bauauftrag ausführen wird. Der Auftragseingang ist nach Bauarten/Auftraggebern und nach Lage der Baustelle gegliedert.

### **Auftragsbestand im Bauhauptgewerbe**

Summe der Werte (ohne Umsatzsteuer) aller vorliegenden, fest akzeptierten und noch nicht ausgeführten Bauaufträge bzw. -auftragsteile im Inland von anderen Firmen oder sonstigen Kunden am Ende des Berichtszeitraums (ohne an Subunternehmer vergebene Aufträge). Bei der Ermittlung des Auftragsbestands ist vom Auftragswert bereits im Bau befindlicher Projekte derjenige Teil abgesetzt, der produktiv schon fertiggestellt ist (ohne Berücksichtigung der Abnahme oder Abrechnung).

### **Art der Bauten/Bauarten bzw. Auftraggeber/-gruppen:**

#### *1. Bauarten unabhängig vom Auftraggeber*

#### **Wohnungsbau**

Zum Wohnungsbau gehören alle Bauten, die überwiegend den Wohnbedürfnissen dienen. Für die Bundeswehr oder für im Bundesgebiet stationierte ausländische Streitkräfte gebaute Wohnungen zählen ebenso zum Wohnungsbau.

#### **Landwirtschaftlicher Bau**

Hierzu gehören Scheunen, Ställe, Silos, Garagen für landwirtschaftliche Fahrzeuge, ferner Entwässerungsanlagen und sonstige Wasserbauten, die besonders der Intensivierung der Landwirtschaft dienen. Kombinierte Gebäude mit Wohnung, Stallung und Scheune sind landwirtschaftliche Gebäude, es sei denn, flächenmäßig überwiegt der Wohnanteil. Bei getrennter Bauweise sind nur Stallung und Scheune als landwirtschaftliche Bauten anzusehen.

#### **Straßenbau**

Zu den Straßenbauten zählen Straßen, Autobahnen und Wege für Kraftfahrzeuge, Fußgänger und Radfahrer sowie Park- und Abstellplätze ferner der Bau von Rollbahnen, Sportplätzen, Schwimmbädern u. a.

#### *2. Bauarten nach Auftraggeber/-gruppen*

#### **Gewerblicher und industrieller Bau**

Hierzu gehören alle überwiegend gewerblichen Zwecken dienende Bauten für die private Wirtschaft, ferner Wasser-, Gas- und Elektrizitätswerke für Versorgungsbetriebe öffentlich-rechtlicher Körperschaften.

Zum gewerblichen und industriellen Hochbau zählen u. a. Industriebauten, Bankgebäude, Lager- und Kühlhäuser, Messegebäude, Garagen, Tankstellen, Hotels und Kinos.

Zum gewerblichen und industriellen Tiefbau zählen u. a. Rohrleitungsbau, Kanalanlagen, Tiefbauten für die Elektrizitätsverteilung, bergbauliche Schachtanlagen, unterirdische Tankanlagen und Lager, soweit sie nicht für Menschen zugänglich sind.

#### **Bauten für Bahn und Post**

Hierzu zählen alle Hochbauten und Tiefbauten, die von der Deutschen Bahn AG, der Deutschen Post AG, der Deutschen Postbank AG und der Deutschen Telekom AG (Nachfolgeunternehmen der Deutschen Bundesbahn/Deutschen Reichsbahn bzw. der Deutschen Bundespost) in Auftrag gegeben wurden.

Zum Hochbau für Bahn und Post gehören u. a. Bahnhöfe, Post- und Fernmeldeämter, Ausbesserungswerke, Verwaltungsgebäude.

Zum Tiefbau für Bahn und Post gehören u. a. Gleisanlagen, Tunnel- und Eisenbahnbrückenbauten, Fernsprech-, Telegraf- und technische Funkbetriebsbauten.

#### **Bauten für Körperschaften des öffentlichen Rechts und Organisationen ohne Erwerbszweck**

Hierzu gehören alle öffentlichen Zwecken dienende Hochbauten und Tiefbauten im Auftrag von Bund, Ländern, Gemeinde- und Zweckverbänden, von Trägern der Sozialversicherung sowie von Organisationen des öffentlichen und privaten Rechts, die gemeinnützige Zwecke verfolgen (Kirchen, caritative Organisationen, Gewerkschaften, Parteien u. a.).

### **Veröffentlichungen**

Ergebnisse für das Bundesgebiet erscheinen in der monatlichen Querschnittsveröffentlichung „Ausgewählte Zahlen für die Bauwirtschaft“ vom Statistischen Bundesamt, 65180 Wiesbaden.

## Allgemeiner Überblick

### NRW-Bauproduktion im Juli: -4 %

Im nordrhein-westfälischen Bauhauptgewerbe lag der kalender- und saisonbereinigte Produktionsindex im Juli 2003 um 0,4 % über dem Vormonatswert. Gegenüber Juli 2002 war die Produktion im Berichtsmonat um 4 % niedriger. Die Bauleistung sank im Hochbau um 4 % und im Tiefbau um 3 %. Durch die neue Ferienregelung fielen im vergangenen Jahr 10 Arbeitstage, im Juli 2003 dagegen nur ein Arbeitstag in die NRW-Sommerferien.

Innerhalb des Hochbaus stieg zwar die Produktion im öffentlichen Hochbau um 4 % an, doch konnten dadurch die Rückgänge im gewerblichen und industriellen Hochbau (-7 %) und im Wohnungsbau (-1 %) nicht ausgeglichen werden.

Innerhalb des Tiefbaus ermittelten die Landesstatistiker Einbußen für den gewerblichen und industriellen Tiefbau (-6 %) und den sonstigen öffentlichen Tiefbau (-4 %). Der Straßenbau (+2 %) verbuchte eine leichte Produktionssteigerung gegenüber Juli 2002.

### Auftragspolster im NRW-Bauhauptgewerbe: -4 %

Der Auftragsbestand der nordrhein-westfälischen Baubetriebe mit 20 und mehr tätigen Personen war Ende Juni 2003 mit 3,8 Milliarden Euro um 4 % niedriger als ein Jahr zuvor. Das Auftragspolster schrumpfte im Hochbau um 1 % und im Tiefbau um 9 %. Je Beschäftigten belief sich der Auftragsbestand auf rund 51 000 Euro (Juni 2002: 47 200 Euro).

Innerhalb des Hochbaus konnten die Auftragszuwächse im gewerblichen und industriellen Hochbau (+4 %) sowie im öffentlichen Hochbau (+12 %) den Auftragsrückgang im Wohnungsbau (-16 %) nicht ausgleichen.

Im Tiefbau ermittelten die Statistiker für den sonstigen öffentlichen Tiefbau (-11 %) und für den Straßenbau (-19 %) ein deutliches Minus. Im gewerblichen und industriellen Tiefbau (+1 %) waren die Auftragsbücher dicker als Ende Juni des Vorjahres.

### Witterung im Juli 2003

Der Juli 2003 war in Nordrhein-Westfalen deutlich zu warm. Die Monatsmitteltemperaturen lagen mit Werten zwischen 18,9 und 20,1 °C im Flachland um 1,8 bis 2,4 Kelvin über dem langjährigen Mittel (Kahle Asten 14,6 °C, +1,9 Kelvin; Lüdenscheid 16,2 °C). Es gab dort 12 bis 18 Sommertage, sowie 2 bis 4 heiße Tage. Lüdenscheid verzeichnete 7 Sommer- und 2 heiße Tage, der Kahle Asten 2 Sommertage.

Dadurch, dass die meisten Niederschläge als Schauerereignisse fielen, waren die Niederschlagsresultate recht uneinheitlich: 51 bis 80 mm im Flachland, das sind 53 bis 103 % des Solls. Auf dem Kahlen Asten fielen mit 134 mm 107 %, Lüdenscheid verzeichnete 143 mm, davon 60,2 mm allein am 16.

Die Anzahl der Sonnenscheinstunden lag an allen Stationen über dem langjährigen Wert: 195 bis 237 h, das sind 107 bis 120 %.

### Durchschnittlicher Wert der Lufttemperatur (°C) sowie Niederschlagssumme (mm) an ausgewählten Messstationen in NRW:

Dekade Monat Juli 2003	Bocholt		Bad Salzuflen		Essen		Köln-Wahn		Lüdenscheid	
	°C	mm	°C	mm	°C	mm	°C	mm	°C	mm
I	+16,5	35,6	+15,7	17,6	+16,1	23,1	+17,1	5,5	+14,6	27,3
II	+21,3	0,1	+20,8	16,1	+21,8	18,9	+22,3	3,2	+19,6	63,8
III	+19,6	17,2	+20,0	17,7	+19,6	31,2	+20,0	44,7	+17,9	50,4
Δ / S dagegen Juli 2002	+19,1	52,9	+18,8	51,4	+19,2	73,2	+19,8	53,4	+17,4	141,5
	+17,8	99,4	+17,1	205,5	+17,4	100,9	+17,9	89,4	+15,7	130,7

Quelle: Deutscher Wetterdienst, Wetteramt Essen



## **Tabellenteil**

## Zeichenerklärung

(nach DIN 55 301)

- 0 weniger als die Hälfte von 1 in der letzten besetzten Stelle, jedoch mehr als nichts
  - nichts vorhanden (genau null)
  - . . . Angabe fällt später an
  - . Zahlenwert unbekannt oder geheim zu halten
  - x Tabellenfach gesperrt, weil Aussage nicht sinnvoll
- 
- p vorläufige Zahl
  - r berichtigte Zahl

### Maßeinheiten

- St = Stück
- Mill. = Millionen
- % = %
- t = Tonne
- Std. = Stunden

### Abkürzungen

- Vj = Vierteljahr
- Hj = Halbjahr
- D = Durchschnitt
- MD = Monatsdurchschnitt
- JS = Jahressumme

### Anmerkung

Abweichungen in den Summen erklären sich aus dem Runden der Einzelwerte. Eventuell auftretende geringfügige Differenzen in den Summen einzelner Merkmale zwischen den Tabellen ergeben sich aufgrund unterschiedlicher Auswertungskriterien.

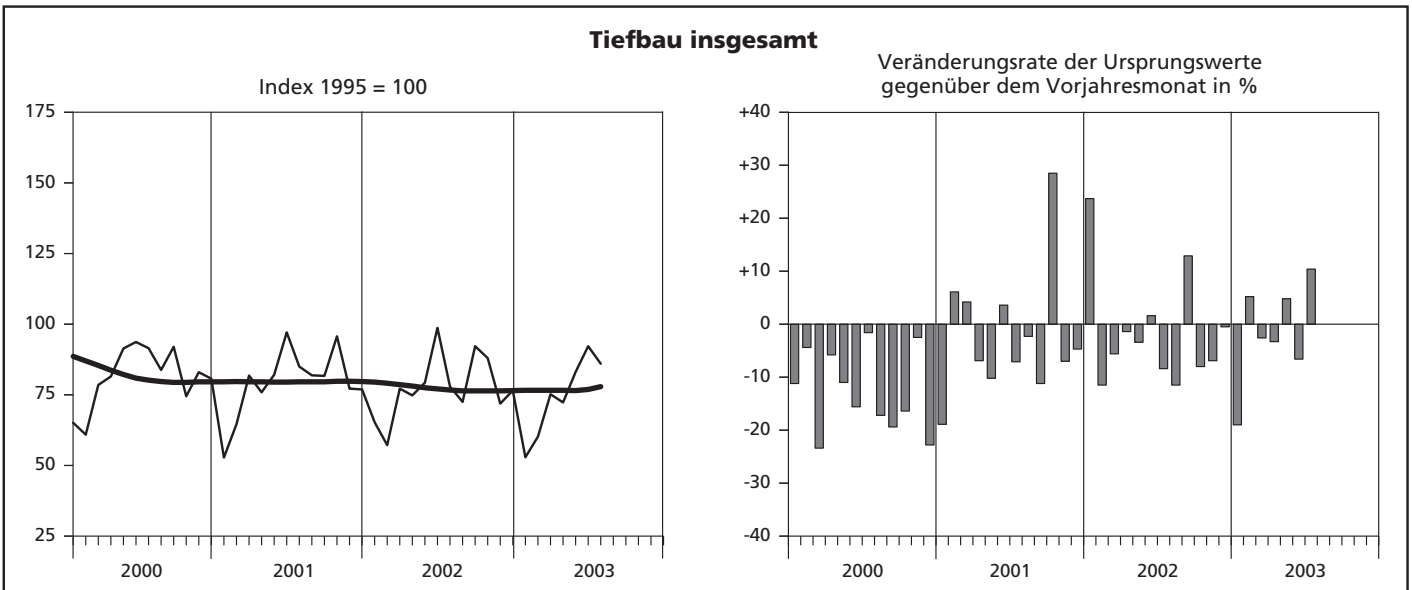
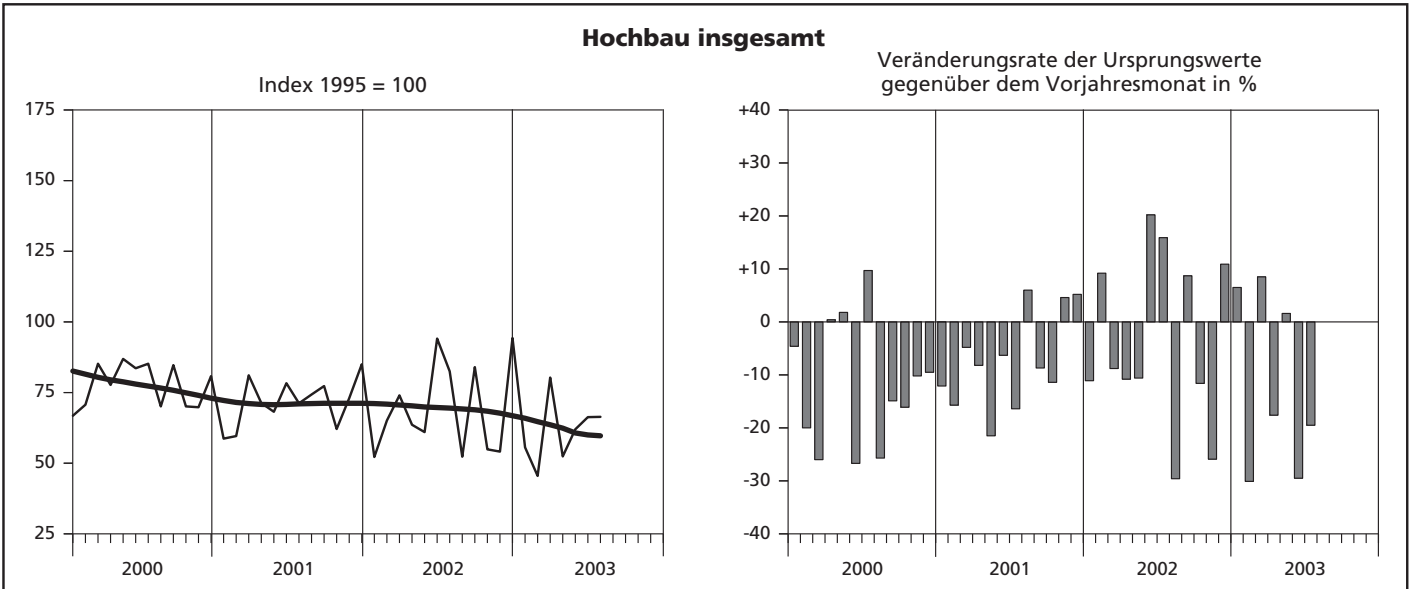
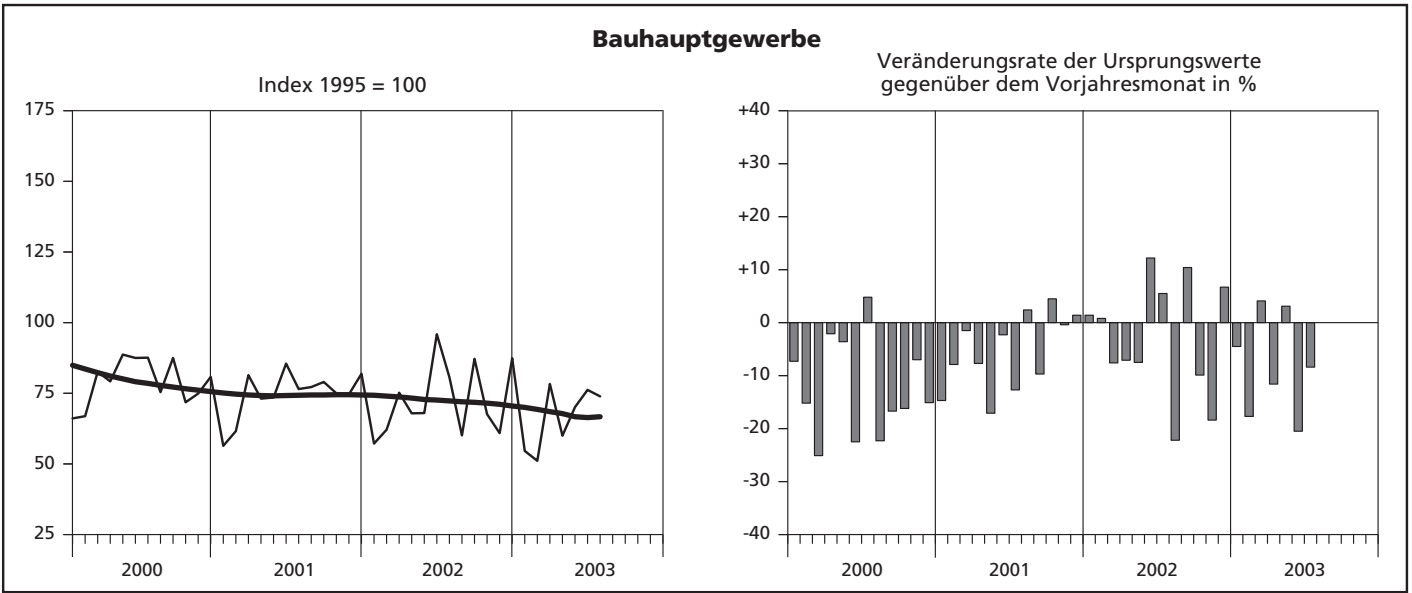
### Umstellung auf die Währungseinheit Euro

Durch die Umstellung auf die Währungseinheit Euro (EUR) können Rundungsdifferenzen auftreten. Diese kommen aus folgenden Gründen zustande:

- In der Regel handelt es sich um in DM erhobene und mit dem Faktor 1 Euro = 1,95583 DM in Euro umgerechnete Beträge. Die Werte werden auf volle Euro kaufmännisch gerundet.
- Bei einer nachträglichen Umstellung von bereits in DM erstellten Tabellen werden die Einzel- und Summenzeilen getrennt umgerechnet.

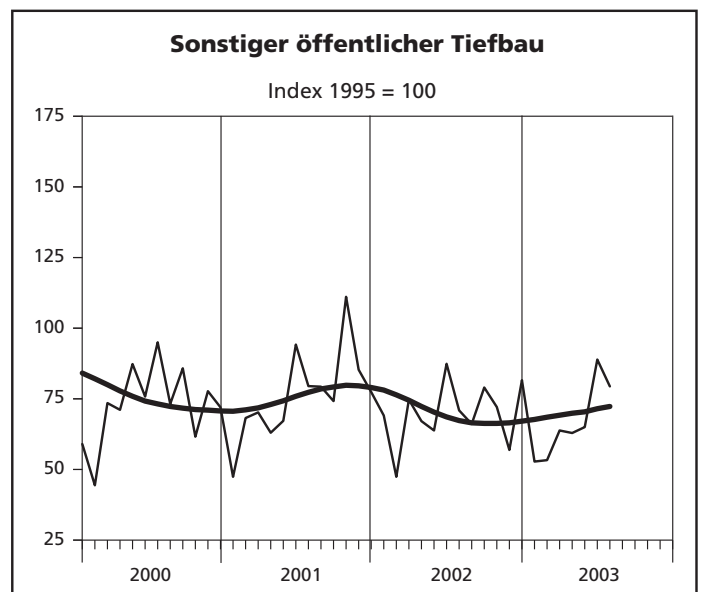
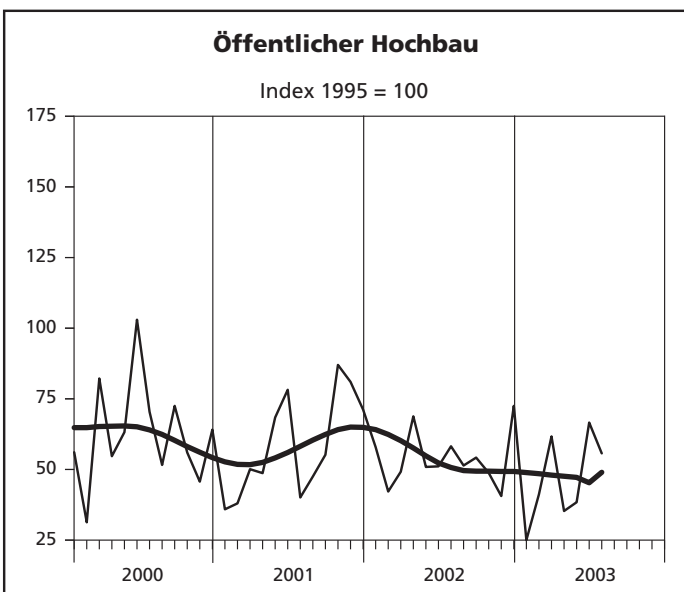
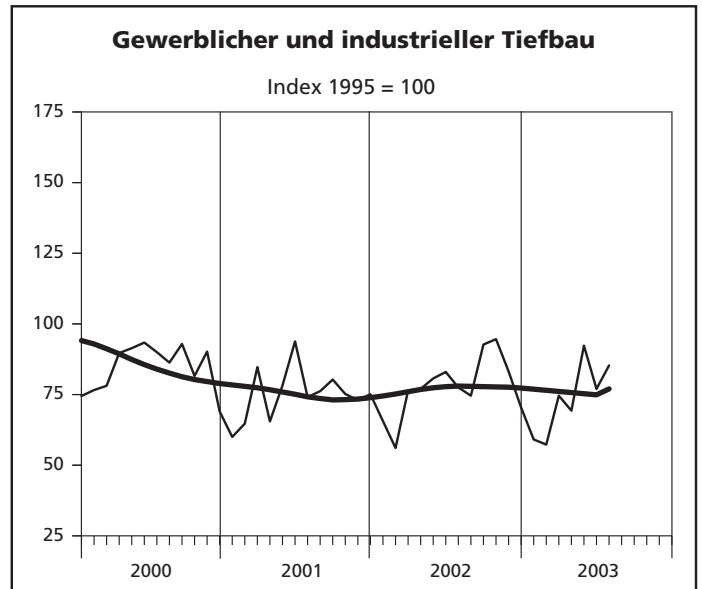
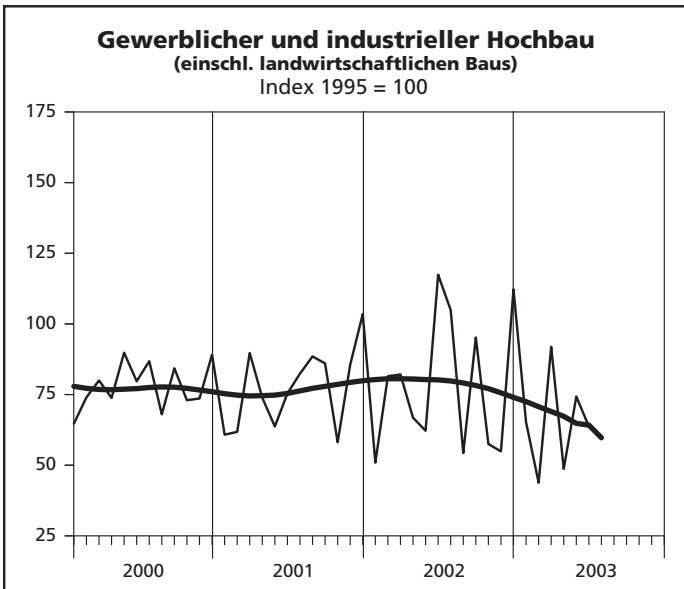
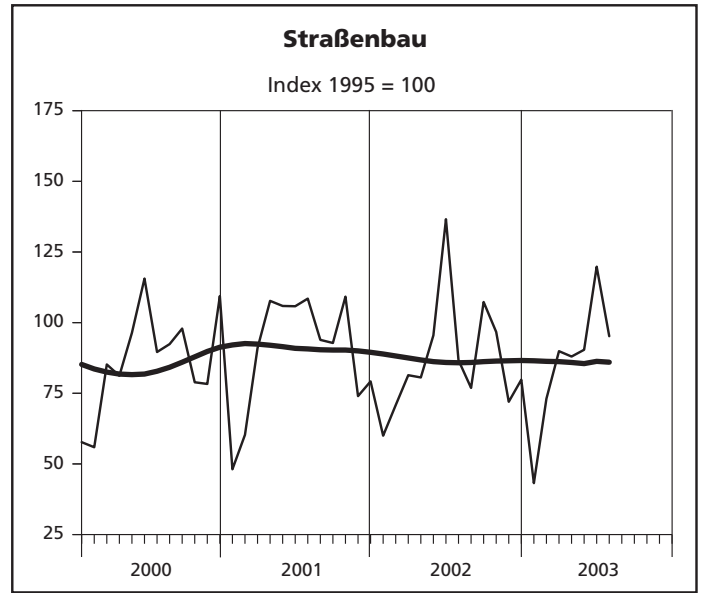
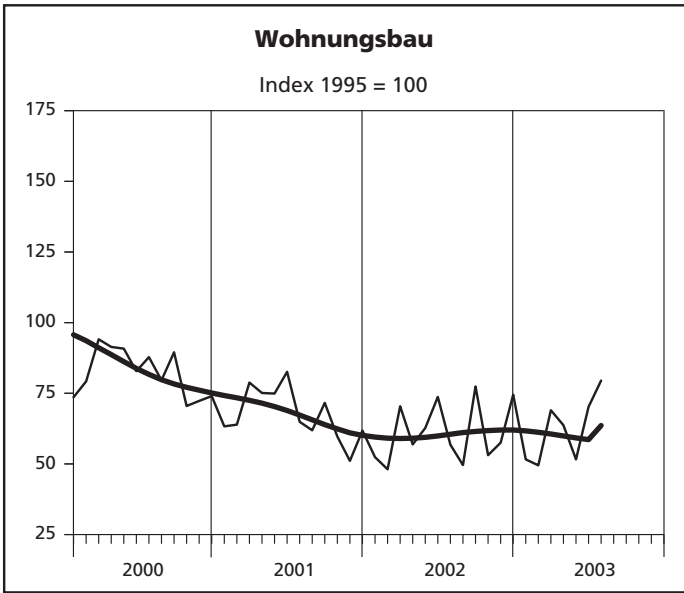
**Ergebnisse der Betriebe von Unternehmen  
mit 20 und mehr Beschäftigten**

## Index des realen Auftragseingangs



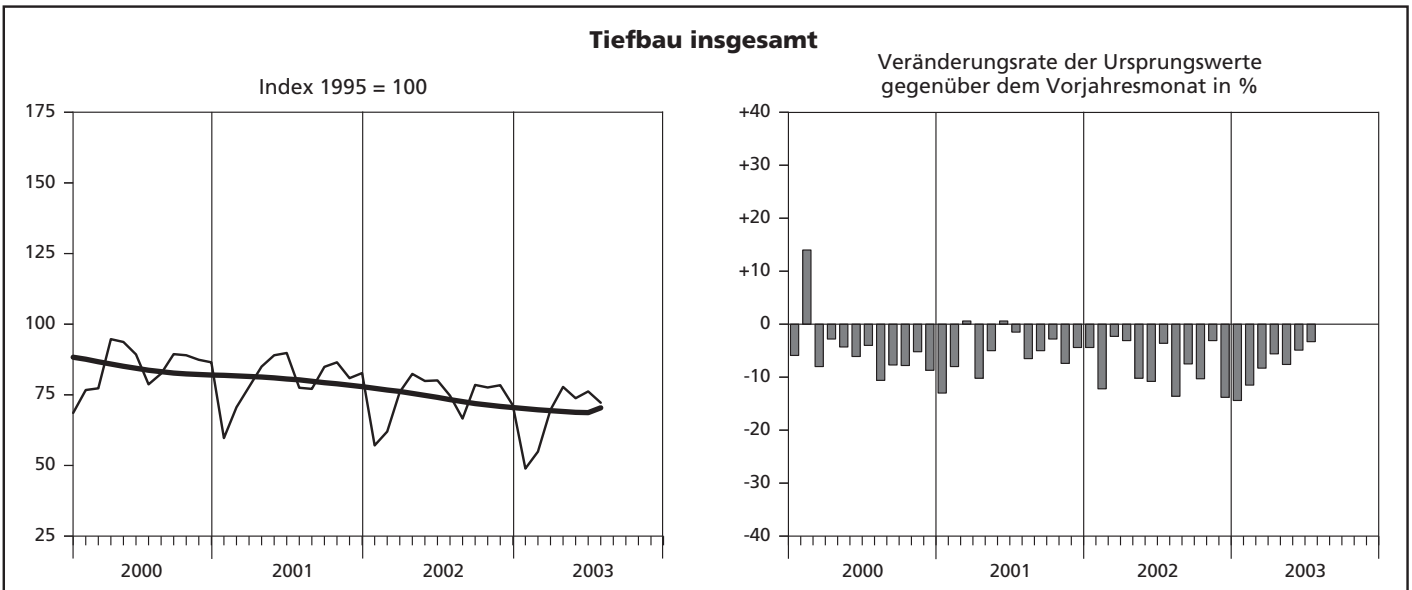
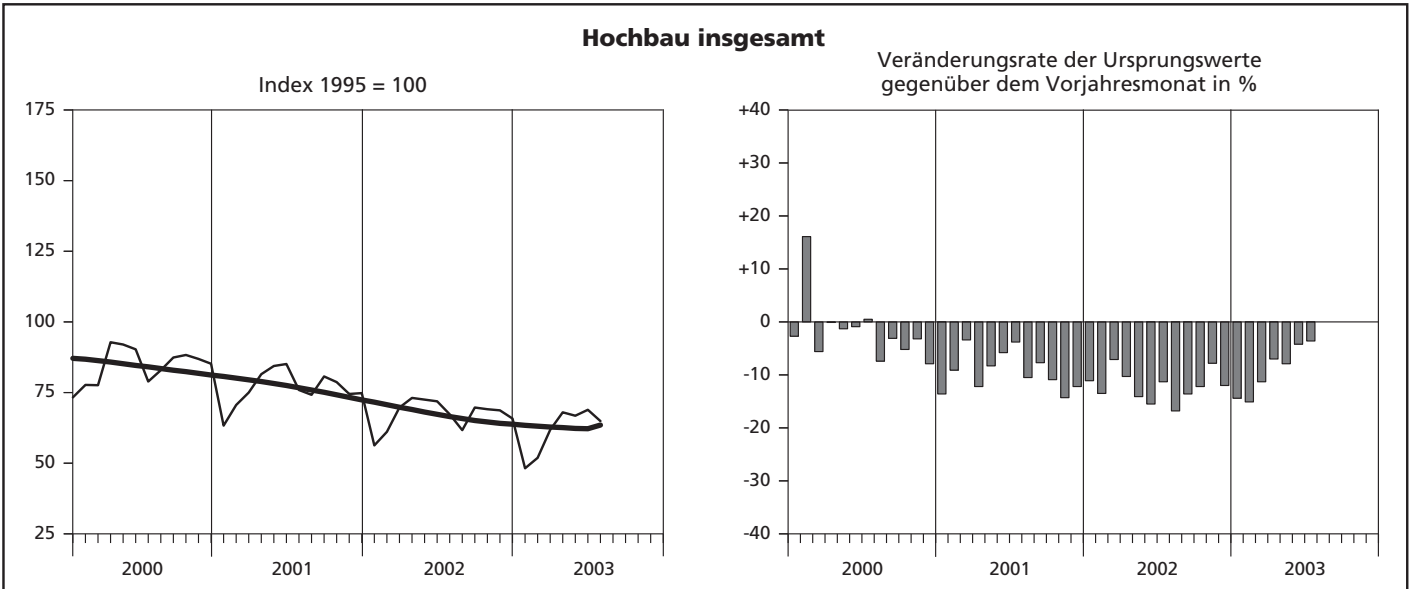
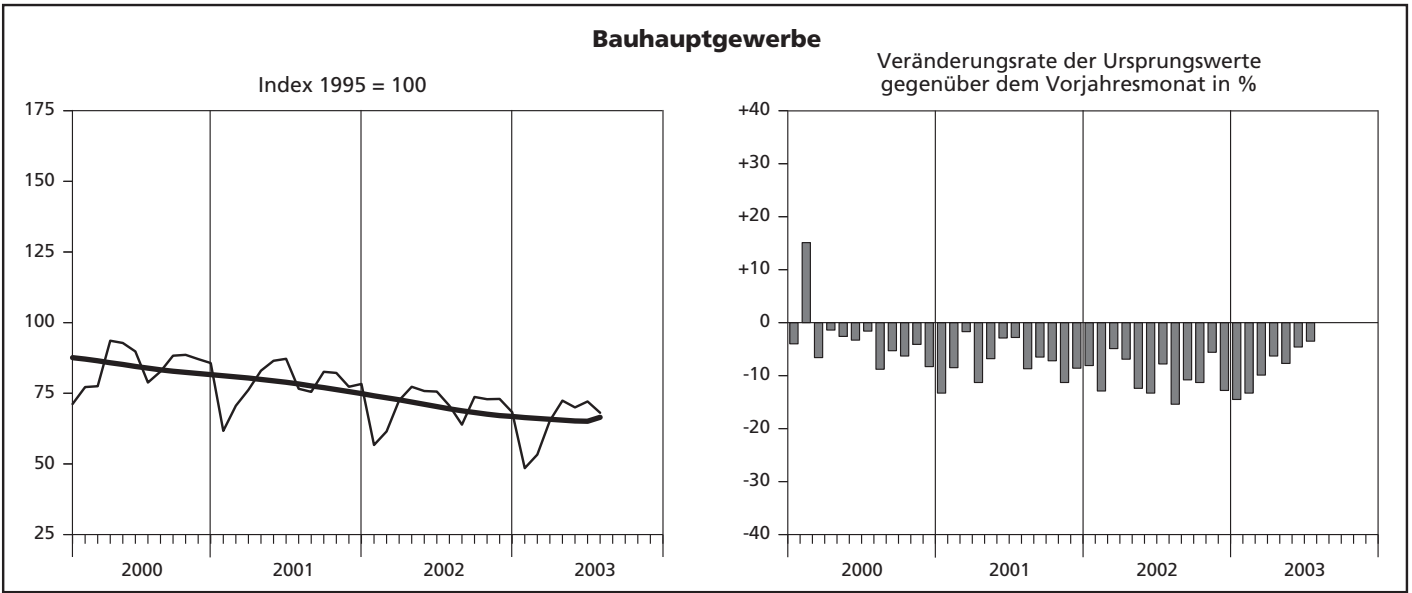
— Ursprungswerte      — Bereinigt von Zufälligkeiten und saisonalen Einflüssen

## Index des realen Auftragseingangs

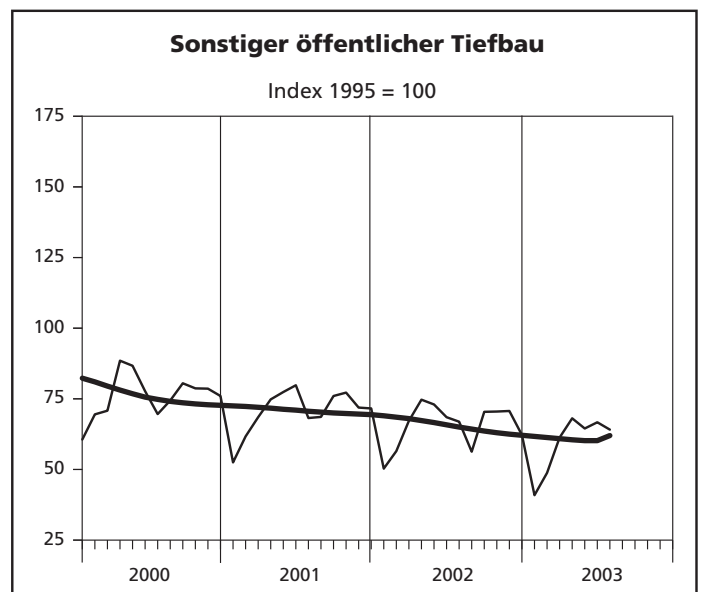
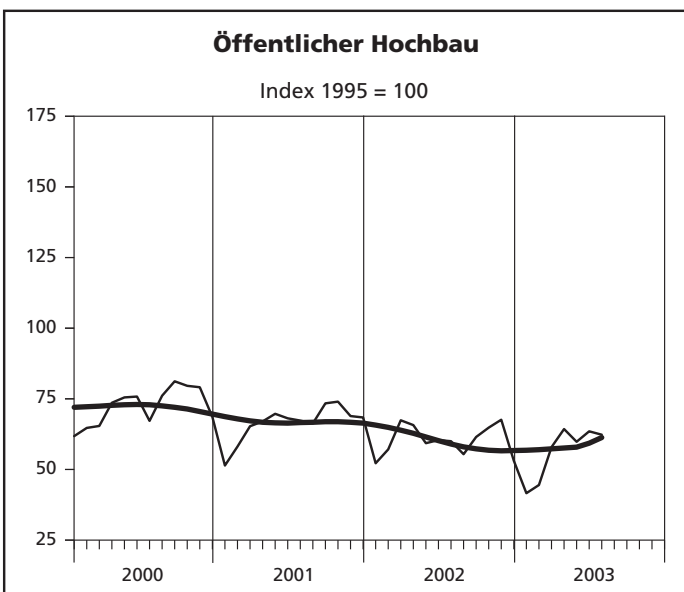
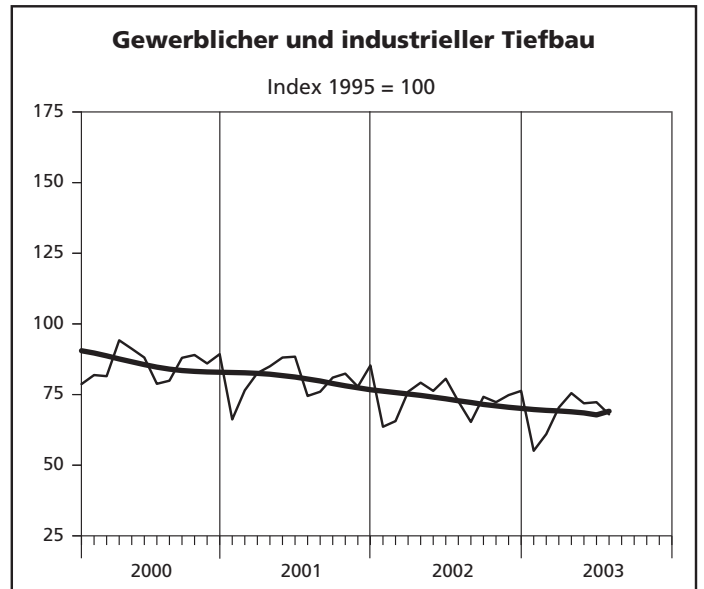
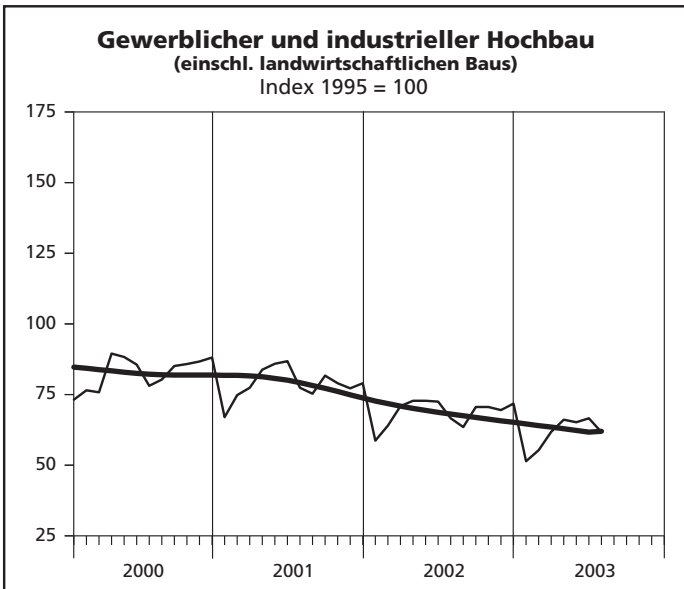
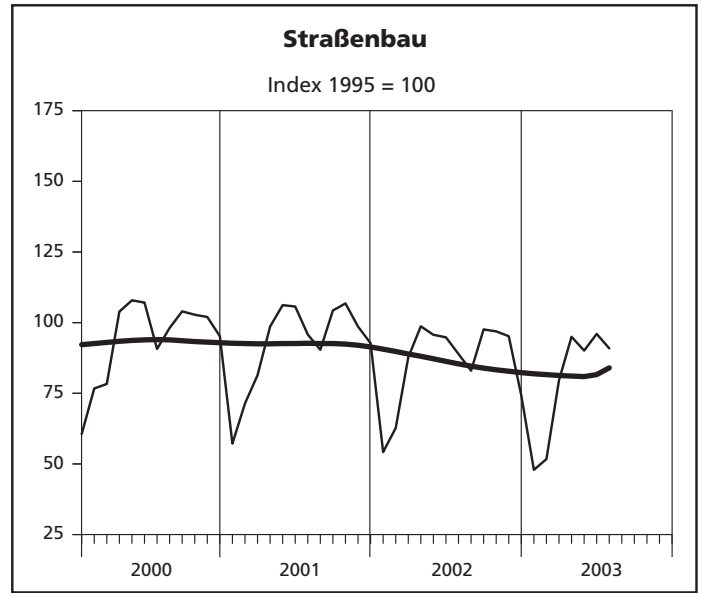
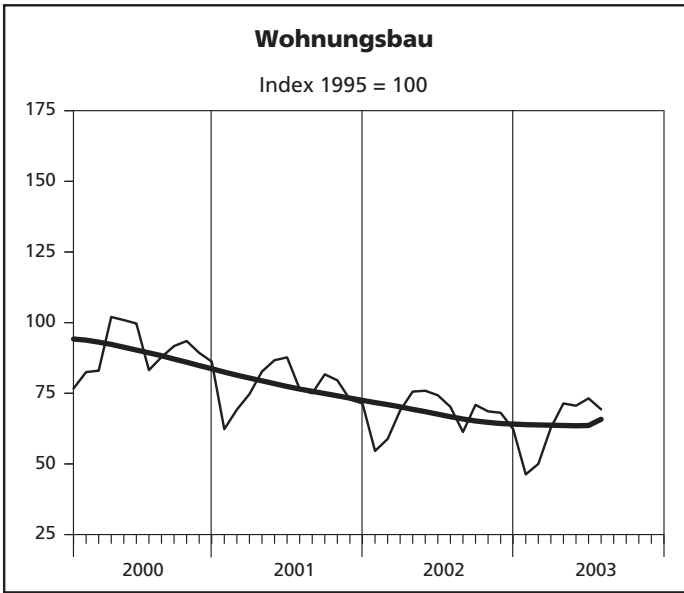


Ursprungswerte
  Bereinigt von Zufälligkeiten und saisonalen Einflüssen

## Index der Nettoproduktion



## Index der Nettoproduktion



— Ursprungswerte      — Bereinigt von Zufälligkeiten und saisonalen Einflüssen

**1. Index des realen Auftragsein  
- Ergebnisse der Betriebe von Unter**

Lfd. Nr.	Jahr Monat	Index des realen Auftragseingangs im								
		Bauhaupt- gewerbe insgesamt	Hochbau				Tiefbau			
			zusammen	Wohnungs- bau	gewerb- licher und industrieller Bau <sup>1)</sup>	öffentlicher Bau	zusammen	Straßenbau	gewerb- licher und industrieller Bau	sonstiger öffentlicher Bau
1995 = 100										
1	1995	100	100	100	100	100	100	100	100	100
2	1996	93,1	95,3	109,8	89,7	77,6	89,5	89,0	90,3	89,0
3	1997	93,4	91,0	98,8	85,5	92,0	97,4	98,3	98,0	95,8
4	1998	92,0	85,1	95,2	82,6	66,7	103,2	106,7	104,7	98,4
5	1999	91,1	89,4	98,6	88,3	67,4	93,9	94,9	96,4	89,8
6	2000	79,1	77,6	82,1	78,1	62,6	81,4	86,6	84,5	73,0
7	2001	74,6	71,7	67,4	77,5	58,4	79,4	89,7	75,1	76,4
8	2002	72,5	69,3	61,1	78,3	53,8	77,6	87,0	77,7	69,7
9	2003 (kumuliert)	66,3	61,2	62,2	64,0	46,3	74,6	85,7	73,6	66,6
10	2002 Januar	57,2	52,2	52,4	50,9	57,9	65,3	60,0	65,6	69,1
11	Februar	62,1	65,1	48,1	81,5	42,2	57,2	70,8	56,1	47,4
12	März	75,2	74,0	70,4	82,1	49,2	77,2	81,4	76,4	74,7
13	April	67,9	63,6	56,9	66,8	68,8	74,8	80,6	77,0	67,1
14	Mai	68,0	61,0	62,7	62,2	50,9	79,3	95,5	80,7	63,8
15	Juni	95,9	94,1	73,7	117,4	51,1	98,7	136,6	83,0	87,4
16	Juli	80,7	82,5	56,8	104,9	58,2	77,9	86,7	77,5	70,9
17	August	60,1	52,3	49,6	54,3	51,4	72,5	76,9	74,6	66,1
18	September	87,2	84,0	77,4	95,2	54,2	92,2	107,3	92,7	79,0
19	Oktober	67,6	54,9	53,1	57,5	48,8	88,0	96,7	94,6	72,1
20	November	60,9	54,1	57,5	54,9	40,6	71,9	72,0	83,2	56,9
21	Dezember	87,4	94,3	74,5	112,2	72,5	76,5	79,8	70,4	81,6
22	2003 Januar	54,6	55,6	51,6	65,2	25,0	52,9	43,2	59,1	52,8
23	Februar	51,1	45,5	49,5	43,8	41,2	60,2	73,1	57,3	53,3
24	März	78,3	80,3	69,0	91,9	61,7	75,2	89,9	74,6	63,8
25	April	60,0	52,4	63,7	48,7	35,3	72,3	88,0	69,3	62,9
26	Mai	70,1	62,0	51,6	74,3	38,4	83,1	90,4	92,3	65,0
27	Juni	76,2	66,3	70,2	63,7	66,6	92,2	119,8	77,0	88,9
28	Juli	73,9	66,4	79,5	60,2	55,7	86,0	95,2	85,3	79,4
29	August	...	...	...	...	...	...	...	...	...
30	September	...	...	...	...	...	...	...	...	...
31	Oktober	...	...	...	...	...	...	...	...	...
32	November	...	...	...	...	...	...	...	...	...
33	Dezember	...	...	...	...	...	...	...	...	...

1) einschl. landwirtschaftlichen Baus





## 2. Produktionsindex im - Ergebnisse der Betriebe von Unter

Lfd. Nr.	Jahr Monat	Produktionsindex im								
		Bauhaupt- gewerbe insgesamt	Hochbau				Tiefbau			
			zusammen	Wohnungs- bau	gewerb- licher und industrieller Bau <sup>1)</sup>	öffentlicher Bau	zusammen	Straßenbau	gewerb- licher und industrieller Bau	sonstiger öffentlicher Bau
1995 = 100										
1	1995	100	100	100	100	100	100	100	100	100
2	1996	91,3	92,6	96,7	89,8	90,2	89,6	91,1	86,8	92,2
3	1997	89,4	89,5	94,9	85,8	85,6	89,3	90,5	90,5	86,8
4	1998	87,9	87,6	94,0	83,8	80,1	88,4	91,6	88,3	86,0
5	1999	87,5	86,3	93,4	83,1	73,9	89,1	93,2	90,5	84,1
6	2000	84,5	84,4	89,7	82,8	72,4	84,5	93,9	85,6	76,0
7	2001	78,1	76,5	76,7	78,8	66,5	80,1	92,4	80,3	70,7
8	2002	70,1	67,3	67,5	68,7	60,4	73,7	85,8	73,1	65,6
9	2003 (kumuliert)	64,2	61,5	63,4	61,2	56,3	67,6	78,7	67,7	59,2
10	2002 Januar	56,7	56,3	54,6	58,7	52,2	57,1	54,2	63,6	50,3
11	Februar	61,5	61,1	58,8	64,0	57,1	62,0	62,7	65,6	56,5
12	März	72,5	69,7	68,9	70,9	67,4	76,0	87,7	76,0	67,2
13	April	77,3	73,1	75,6	72,8	65,7	82,4	98,7	79,2	74,7
14	Mai	75,8	72,5	75,9	72,8	59,3	79,9	95,7	76,3	73,0
15	Juni	75,6	71,9	74,3	72,5	60,4	80,1	94,8	80,6	68,5
16	Juli	70,6	67,3	70,2	66,6	60,0	74,7	88,9	72,6	66,9
17	August	63,9	61,7	61,3	63,5	55,4	66,6	83,0	65,3	56,3
18	September	73,7	69,7	70,9	70,6	61,5	78,5	97,6	74,2	70,4
19	Oktober	72,9	69,1	68,6	70,6	64,8	77,6	96,9	72,3	70,5
20	November	73,0	68,7	68,1	69,5	67,6	78,4	95,2	74,8	70,7
21	Dezember	68,3	65,8	62,3	71,8	53,1	71,3	74,2	76,3	62,2
22	2003 Januar	48,5	48,2	46,3	51,4	41,6	48,9	47,9	55,1	40,9
23	Februar	53,3	51,9	50,0	55,3	44,5	54,9	51,7	61,0	48,8
24	März	65,3	61,8	62,8	61,8	57,9	69,7	79,6	70,4	61,3
25	April	72,4	68,0	71,4	66,1	64,3	77,8	95,0	75,5	68,1
26	Mai	70,0	66,8	70,6	65,2	59,8	73,8	90,1	71,9	64,5
27	Juni	72,1	68,9	73,2	66,6	63,5	76,2	96,0	72,3	66,7
28	Juli	68,1	64,9	69,3	61,7	62,3	72,2	90,9	68,0	64,1
29	August	...	...	...	...	...	...	...	...	...
30	September	...	...	...	...	...	...	...	...	...
31	Oktober	...	...	...	...	...	...	...	...	...
32	November	...	...	...	...	...	...	...	...	...
33	Dezember	...	...	...	...	...	...	...	...	...

1) einschl. landwirtschaftlichen Baus



**3. Auftragseingang im Bauhauptgewerbe**  
**- Ergebnisse der Betriebe von Unter**  
**1 000**

Lfd. Nr.	Jahr Monat						
		insgesamt	Hochbau				
			zusammen	Wohnungs- bau	landwirt- schaftlicher Bau	gewerblicher und industrieller Hochbau	Hochbau für Bahn und Post
1	1995	12 080 130	7 441 525	2 605 883	23 024	3 800 640	121 468
2	1996	11 269 025	7 132 949	2 862 187	35 480	3 430 264	108 978
3	1997	11 312 117	6 818 501	2 568 572	32 289	3 255 364	133 464
4	1998	11 268 585	6 437 021	2 486 122	37 964	3 229 754	75 685
5	1999	11 244 975	6 797 278	2 586 410	35 693	3 489 228	66 697
6	2000	9 917 066	5 971 101	2 169 043	31 943	3 104 058	82 662
7	2001	9 419 105	5 535 127	1 769 693	30 618	3 104 829	81 123
8	2002	9 121 225	5 351 343	1 583 550	32 435	3 167 343	61 947
9	2003 (kumuliert)	4 832 517	2 744 286	932 855	15 650	1 520 404	21 653
10	2002 Januar	600 313	335 424	113 484	1 106	165 373	10 057
11	Februar	653 413	420 101	104 296	4 381	276 647	1 662
12	März	789 651	475 767	152 524	2 585	281 684	411
13	April	712 345	409 003	123 250	2 264	228 667	888
14	Mai	713 532	391 497	135 747	1 891	213 453	489
15	Juni	1 007 047	606 810	159 522	3 922	401 568	1 762
16	Juli	847 695	532 520	122 762	5 698	357 626	797
17	August	629 573	335 914	107 088	1 973	184 686	1 880
18	September	913 938	540 163	167 142	2 954	325 923	1 605
19	Oktober	705 890	351 795	114 064	1 700	175 968	21 884
20	November	635 231	345 898	123 590	1 703	168 875	19 997
21	Dezember	912 597	606 451	160 081	2 258	386 873	515
22	2003 Januar	567 606	356 713	110 605	1 798	224 384	392
23	Februar	531 273	290 554	106 117	2 120	147 950	2 086
24	März	816 454	515 731	148 047	3 540	315 593	272
25	April	623 325	333 876	136 610	2 515	164 320	2 740
26	Mai	733 003	399 365	110 567	1 944	255 839	890
27	Juni	793 001	424 506	150 474	1 176	219 514	1 157
28	Juli	767 855	423 541	170 435	2 557	192 804	14 116
29	August	...	...	...	...	...	...
30	September	...	...	...	...	...	...
31	Oktober	...	...	...	...	...	...
32	November	...	...	...	...	...	...
33	Dezember	...	...	...	...	...	...



**4. Auftragseingang im Bauhauptgewerbe nach Betriebsgrößenklassen und Bauarten**  
**- Ergebnisse der Betriebe von Unternehmen mit 20 und mehr Beschäftigten -**  
**1 000 EUR**

Bauart	Auftragseingang in Betrieben			
	insgesamt	davon in Betrieben mit ... Beschäftigten		
		unter 50	50 – 199	200 und mehr
Wohnungsbau	170 435	112 893	50 246	7 296
Gewerblicher und industrieller Bau sowie landwirtschaftlicher Bau	354 032	77 091	176 625	100 316
Öffentlicher Bau und Verkehrsbau	243 387	68 115	131 541	43 731
<b>Insgesamt</b>	<b>767 854</b>	<b>258 099</b>	<b>358 412</b>	<b>151 343</b>

**5. Auftragsbestand im Bauhauptgewerbe seit 2001 nach Bauarten**  
**1 000 EUR**

Bauart	Auftragsbestand						
	31.12.	31.03.	30.06.	30.09.	31.12.	31.03.	30.06.
	2001	2002			2003		
<b>Bauhauptgewerbe insgesamt</b>	<b>3 744 974</b>	<b>3 932 669</b>	<b>3 968 128</b>	<b>3 986 594</b>	<b>3 674 741</b>	<b>3 952 094</b>	<b>3 800 896</b>
Hochbau zusammen	2 326 056	2 398 682	2 360 556	2 478 495	2 360 817	2 487 017	2 345 200
davon							
Wohnungsbau	552 748	600 890	616 258	542 679	504 295	527 748	515 660
gewerblicher und industrieller Hochbau <sup>1)</sup>	1 450 981	1 575 936	1 483 430	1 692 342	1 584 094	1 600 919	1 538 745
öffentlicher Hochbau	322 327	221 856	260 868	243 474	272 428	358 350	290 795
Tiefbau zusammen	1 418 918	1 533 987	1 607 572	1 508 099	1 313 924	1 465 077	1 455 696
davon							
Straßenbau	456 479	542 114	541 382	449 715	385 246	419 144	436 159
gewerblicher und industrieller Tiefbau	560 504	515 672	577 219	584 523	511 362	602 778	583 823
sonstiger öffentlicher Tiefbau	401 935	476 201	488 971	473 861	417 316	443 155	435 714

1) einschl. landwirtschaftlichen Baus

**6. Betriebe, Beschäftigte, Bruttolohn- und -gehaltsumme  
sowie Gesamtumsatz im Bauhauptgewerbe seit 1995  
– Ergebnisse der Betriebe von Unternehmen mit 20 und mehr Beschäftigten –**

Jahr Monat	Betriebe	Beschäftigte						Brutto- lohn- summe <sup>1)</sup>	Brutto- gehalt- summe	Gesamt- umsatz <sup>2)</sup>	
		ins- gesamt	davon								
			tätige (Mit- inhaber/ -innen und unbezahlt mithelfende Familien- angehörige	kauf- männliche und techn- ische Ange- stellte und Auszu- bildende	Fach- arbeiter/ -innen, Poliere, Meister/ -innen	(Fach) Werker/ -innen	gewerblich Auszubil- dende, Umschüler/ -innen, Anlernlinge und Praktikanten				
Anzahl						1 000 EUR					
1995		2 156	144 246	1 089	26 461	86 596	22 961	7 139	3 168 397	1 129 529	13 810 513
1996		2 092	132 788	954	25 563	78 445	20 839	6 986	2 915 144	1 108 662	12 856 251
1997		1 965	120 599	857	24 171	71 145	18 196	6 230	2 624 482	1 061 504	12 732 597
1998		1 924	114 411	855	23 584	66 924	17 360	5 688	2 491 641	1 051 583	12 890 780
1999		1 854	108 306	804	22 784	63 379	16 088	5 249	2 394 079	1 043 759	12 931 359
2000		1 805	102 853	758	21 935	59 863	15 268	5 029	2 273 445	1 016 196	12 066 643
2001		1 699	93 951	714	20 443	54 156	14 054	4 584	2 089 377	957 040	11 291 607
2002		1 524	83 755	627	18 586	47 916	12 617	4 009	1 868 450	910 789	10 045 064
2003 (kumuliert)		1 403	75 182	571	16 915	43 110	11 160	3 425	964 540	485 425	5 101 081
2002	Januar	1 583	88 037	652	19 814	50 276	12 924	4 371	150 620	75 648	619 553
	Februar	1 570	86 421	651	19 473	49 558	12 556	4 183	133 065	72 808	662 363
	März	1 564	85 165	652	18 932	48 976	12 519	4 086	144 185	71 881	758 184
	April	1 548	85 275	641	18 867	48 891	12 799	4 077	165 183	79 917	844 599
	Mai	1 535	84 061	632	18 552	48 223	12 586	4 068	160 054	70 969	803 409
	Juni	1 533	84 017	636	18 556	48 027	12 727	4 071	145 381	83 613	865 852
	Juli	1 526	83 492	631	18 480	47 917	12 724	3 740	165 688	74 775	962 699
	August	1 521	83 313	627	18 373	47 763	12 639	3 911	163 455	72 557	870 709
	September	1 515	82 519	622	18 278	47 084	12 524	4 011	154 119	72 230	894 746
	Oktober	1 475	82 073	604	18 078	46 732	12 748	3 911	166 136	72 302	908 255
	November	1 469	81 191	593	17 887	46 275	12 556	3 880	177 815	92 064	920 388
	Dezember	1 451	79 490	584	17 741	45 275	12 097	3 793	142 749	72 025	934 307
2003	Januar	1 431	76 694	580	17 336	43 659	11 459	3 660	128 384	68 162	514 633
	Februar	1 418	75 802	575	17 336	43 189	11 209	3 493	112 068	67 480	579 854
	März	1 412	75 610	577	17 006	43 349	11 193	3 485	133 907	66 416	709 761
	April	1 401	75 277	568	16 876	43 216	11 183	3 434	153 467	70 209	788 860
	Mai	1 393	74 917	569	16 798	43 120	11 013	3 417	146 026	67 871	779 038
	Juni	1 387	74 437	566	16 657	42 859	11 015	3 340	141 528	76 458	807 395
	Juli	1 377	73 538	564	16 393	42 381	11 051	3 149	149 160	68 829	921 540
	August	...	...	...	...	...	...	...	...	...	...
	September	...	...	...	...	...	...	...	...	...	...
	Oktober	...	...	...	...	...	...	...	...	...	...
	November	...	...	...	...	...	...	...	...	...	...
	Dezember	...	...	...	...	...	...	...	...	...	...

1) einschl. Gehälter für Poliere, (Schacht)meister und -meisterinnen – 2) ohne Umsatzsteuer

**7. Geleistete Arbeitsstunden im Bau**  
**- Ergebnisse der Betriebe von Unter**  
**1 000**

Lfd. Nr.	Jahr Monat	insgesamt	Hochbau				
			zusammen	Wohnungs- bau	landwirt- schaftlicher Bau	gewerblicher und industrieller Hochbau	Hochbau für Bahn und Post
1	1995	170 782	92 681	37 725	487	43 646	448
2	1996	152 631	84 428	35 840	482	37 961	917
3	1997	142 962	77 825	33 592	539	34 528	829
4	1998	136 625	73 797	32 248	702	32 521	750
5	1999	129 949	68 972	30 425	480	30 951	500
6	2000	120 651	64 194	27 776	463	29 279	498
7	2001	107 812	55 601	22 692	421	26 591	490
8	2002	93 808	46 734	19 107	495	22 006	414
9	2003 (kumuliert)	49 565	24 462	10 255	188	11 348	164
10	2002 Januar	6 872	3 574	1 411	27	1 736	29
11	Februar	6 782	3 528	1 381	24	1 711	43
12	März	7 995	4 008	1 613	26	1 894	41
13	April	8 941	4 401	1 851	29	2 020	58
14	Mai	7 899	3 934	1 675	46	1 810	43
15	Juni	8 275	4 088	1 721	46	1 900	36
16	Juli	8 875	4 387	1 863	124	1 943	19
17	August	7 645	3 830	1 550	32	1 848	15
18	September	8 409	4 116	1 705	36	1 938	30
19	Oktober	8 685	4 261	1 722	42	2 002	48
20	November	7 913	3 851	1 553	40	1 802	32
21	Dezember	5 517	2 756	1 062	23	1 402	20
22	2003 Januar	5 715	2 951	1 153	27	1 466	20
23	Februar	5 701	2 878	1 128	19	1 433	22
24	März	7 343	3 580	1 482	26	1 671	25
25	April	7 743	3 743	1 599	30	1 678	40
26	Mai	7 459	3 662	1 576	26	1 676	17
27	Juni	7 280	3 575	1 545	26	1 617	18
28	Juli	8 324	4 073	1 772	34	1 807	22
29	August	...	...	...	...	...	...
30	September	...	...	...	...	...	...
31	Oktober	...	...	...	...	...	...
32	November	...	...	...	...	...	...
33	Dezember	...	...	...	...	...	...





**8. Baugewerblicher Umsatz im Bau  
- Ergebnisse der Betriebe von Unter  
1 000**

Lfd. Nr.	Jahr Monat	insgesamt	Hochbau				
			zusammen	Wohnungs- bau	landwirt- schaftlicher Bau	gewerblicher und industrieller Hochbau	Hochbau für Bahn und Post
1	1995	13 632 053	8 241 668	3 002 524	37 061	4 204 181	59 171
2	1996	12 715 788	7 778 998	2 924 294	35 719	3 818 950	145 165
3	1997	12 578 506	7 763 136	2 901 921	34 829	3 870 675	170 911
4	1998	12 728 201	7 801 562	2 882 504	63 898	3 921 937	128 852
5	1999	12 776 237	7 613 702	2 827 575	34 491	3 993 616	57 786
6	2000	11 883 854	7 178 296	2 551 585	39 064	3 841 327	80 844
7	2001	11 153 960	6 673 412	2 079 348	34 778	3 819 351	87 244
8	2002	9 926 012	5 736 227	1 829 270	36 315	3 268 632	74 474
9	2003 (kumuliert)	5 050 228	2 903 311	911 131	13 323	1 684 149	26 924
10	2002 Januar	610 401	353 239	109 192	1 634	196 137	5 361
11	Februar	657 332	405 606	120 495	1 473	238 860	10 109
12	März	750 336	446 363	143 889	1 698	249 086	7 343
13	April	834 604	486 574	156 543	1 797	274 029	10 343
14	Mai	793 997	461 199	148 591	6 469	258 082	7 211
15	Juni	854 664	501 838	165 206	3 620	283 142	7 673
16	Juli	950 341	551 670	182 044	6 946	306 763	3 615
17	August	860 131	495 839	152 776	2 028	292 644	5 226
18	September	883 772	508 240	160 114	3 054	293 786	4 608
19	Oktober	895 581	497 349	156 879	2 846	281 264	6 634
20	November	909 869	509 945	168 429	2 849	286 648	3 846
21	Dezember	924 984	518 365	165 112	1 901	308 191	2 505
22	2003 Januar	508 048	297 839	97 524	1 477	176 311	2 065
23	Februar	575 855	355 368	106 243	1 015	211 959	3 842
24	März	700 654	404 993	119 589	1 100	240 150	4 062
25	April	780 138	445 450	143 382	2 111	253 581	6 074
26	Mai	771 393	447 616	139 138	1 795	258 882	4 827
27	Juni	800 443	447 974	141 359	2 630	257 119	2 900
28	Juli	913 697	504 071	163 896	3 195	286 147	3 154
29	August	...	...	...	...	...	...
30	September	...	...	...	...	...	...
31	Oktober	...	...	...	...	...	...
32	November	...	...	...	...	...	...
33	Dezember	...	...	...	...	...	...

1) ohne Umsatzsteuer



**9. Beschäftigte, Bruttolohn- und -gehaltsumme,  
im Bauhauptgewerbe im Vergleich zum Vormonat und  
– Ergebnisse der Betriebe von Unter**

Lfd. Nr.	Verwaltungsbezirk	Beschäftigte			Bruttolohn- und -gehaltsumme		
		July	Juni	July	July	Juni	July
		2002	2003		2002	2003	
		Anzahl			1 000 EUR		
	Kreisfreie Städte						
1	Düsseldorf	2 675	2 900	2 903	9 224	10 902	11 498
2	Duisburg	2 930	2 506	1 958	8 730	7 612	6 162
3	Essen	3 855	3 512	3 493	13 792	16 744	13 127
4	Krefeld	910	835	824	2 561	2 330	2 421
5	Mönchengladbach	842	798	802	2 216	2 068	2 172
6	Mülheim an der Ruhr	1 897	1 628	1 626	6 033	5 418	5 768
7	Oberhausen	1 336	1 272	1 258	4 097	3 782	3 933
8	Remscheid	673	607	610	2 197	1 885	1 986
9	Solingen	425	327	329	1 112	870	879
10	Wuppertal	530	409	416	1 620	1 345	1 326
	Kreise						
11	Kleve	1 944	1 859	1 807	5 118	4 794	4 696
12	Mettmann	1 250	1 180	1 193	3 892	3 770	3 827
13	Rhein-Kreis Neuss	1 258	1 306	1 267	3 491	3 575	3 617
14	Viersen	1 082	985	997	3 062	2 779	2 867
15	Wesel	2 206	2 004	2 052	6 058	5 165	5 655
<b>16</b>	<b>Reg.-Bez. Düsseldorf</b>	<b>23 813</b>	<b>22 128</b>	<b>21 535</b>	<b>73 203</b>	<b>73 039</b>	<b>69 934</b>
	Kreisfreie Städte						
17	Aachen	810	702	714	2 494	2 018	2 076
18	Bonn	515	382	388	1 497	1 071	1 087
19	Köln	4 678	3 581	3 558	15 311	12 066	11 946
20	Leverkusen	907	809	815	2 472	2 050	2 234
	Kreise						
21	Aachen	687	594	601	1 938	1 552	1 638
22	Düren	1 028	881	883	3 081	2 560	2 554
23	Erftkreis	1 855	1 646	1 631	5 572	4 440	4 756
24	Euskirchen	934	909	966	2 569	2 658	2 705
25	Heinsberg	2 033	2 024	2 025	5 468	5 339	5 532
26	Oberbergischer Kreis	1 110	1 024	1 024	2 752	2 525	2 660
27	Rhein.-Berg. Kreis	591	474	471	1 743	1 439	1 398
28	Rhein-Sieg-Kreis	2 469	2 221	2 192	6 805	5 900	6 160
<b>29</b>	<b>Reg.-Bez. Köln</b>	<b>17 617</b>	<b>15 247</b>	<b>15 268</b>	<b>51 702</b>	<b>43 618</b>	<b>44 746</b>
	Kreisfreie Städte						
30	Bottrop	1 031	931	926	3 170	2 888	2 899
31	Gelsenkirchen	1 007	971	658	2 982	2 834	2 044
32	Münster	1 959	1 781	1 808	5 167	4 777	4 859

1) ohne Umsatzsteuer

**geleistete Arbeitsstunden sowie Umsätze  
zum Vorjahresmonat nach Verwaltungsbezirken  
nehmen mit 20 und mehr Beschäftigten –**

Geleistete Arbeitsstunden			Baugewerblicher Umsatz <sup>1)</sup>			Gesamtumsatz <sup>1)</sup>			Lfd. Nr.
Juli	Juni	Juli	Juli	Juni	Juli	Juli	Juni	Juli	
2002	2003		2002	2003		2002	2003		
1 000 Std.			1 000 EUR						
243	230	268	53 773	50 522	54 919	53 783	50 522	54 919	1
300	226	200	30 207	19 403	23 126	30 212	19 403	23 145	2
295	220	251	41 614	40 982	52 948	41 646	41 063	53 047	3
101	82	98	9 116	8 974	12 044	9 117	8 979	12 046	4
94	83	102	9 059	9 230	10 643	9 230	9 598	10 867	5
217	190	195	13 011	11 077	11 738	14 448	11 077	11 933	6
151	133	154	18 353	13 547	16 255	18 353	13 547	16 258	7
56	43	52	5 735	4 033	5 694	6 631	4 930	5 724	8
49	35	40	3 220	2 980	3 482	3 224	2 981	3 484	9
55	38	45	8 446	9 074	11 600	8 446	9 074	11 600	10
206	171	199	32 503	15 739	21 752	32 757	16 207	22 363	11
147	114	129	12 101	13 530	13 804	12 424	14 215	14 514	12
148	138	152	11 211	13 466	13 708	11 227	13 486	13 730	13
139	118	131	14 672	12 383	12 546	14 870	12 474	12 971	14
255	217	256	36 371	27 415	28 056	36 382	27 417	28 079	15
<b>2 456</b>	<b>2 038</b>	<b>2 272</b>	<b>299 392</b>	<b>252 355</b>	<b>292 315</b>	<b>302 750</b>	<b>254 973</b>	<b>294 680</b>	<b>16</b>
86	61	72	6 620	4 206	5 380	6 907	4 489	5 902	17
56	35	43	6 132	5 448	7 330	6 132	5 448	7 330	18
410	303	342	65 250	57 279	60 834	66 211	58 015	61 754	19
95	72	94	6 153	6 237	6 851	6 445	6 237	6 851	20
88	65	79	5 721	4 405	6 553	5 752	4 405	6 553	21
120	91	103	11 199	10 081	11 759	11 394	10 126	11 800	22
197	167	196	19 086	15 496	17 772	19 551	15 546	17 772	23
117	110	132	13 381	8 422	12 947	13 501	8 437	12 987	24
222	201	244	24 775	20 272	24 457	25 834	20 275	25 844	25
120	107	124	11 514	9 169	12 542	11 521	9 171	12 617	26
60	42	45	10 008	9 601	9 056	10 057	9 682	9 056	27
296	242	279	27 698	23 102	26 797	27 820	23 102	26 799	28
<b>1 867</b>	<b>1 496</b>	<b>1 753</b>	<b>207 537</b>	<b>173 718</b>	<b>202 278</b>	<b>211 125</b>	<b>174 933</b>	<b>205 265</b>	<b>29</b>
98	88	101	8 152	13 500	13 618	9 368	13 503	13 618	30
129	114	86	8 824	5 601	5 410	8 829	5 608	5 420	31
170	138	164	18 592	16 673	19 114	18 978	16 797	19 238	32

**Noch: 9. Beschäftigte, Bruttolohn- und -gehaltsumme,  
im Bauhauptgewerbe im Vergleich zum Vormonat und  
– Ergebnisse der Betriebe von Unter**

Lfd. Nr.	Verwaltungsbezirk	Beschäftigte			Bruttolohn- und -gehaltsumme		
		Juli	Juni	Juli	Juli	Juni	Juli
		2002	2003		2002	2003	
		Anzahl			1 000 EUR		
	Kreise						
33	Borken	3 497	3 348	3 383	9 749	9 454	9 689
34	Coesfeld	781	601	598	2 087	1 573	1 693
35	Recklinghausen	2 530	2 039	1 980	7 157	5 892	5 812
36	Steinfurt	2 573	2 551	2 568	6 784	6 530	6 574
37	Warendorf	1 366	1 329	1 299	3 579	3 264	3 327
<b>38</b>	<b>Reg.-Bez. Münster</b>	<b>14 744</b>	<b>13 551</b>	<b>13 220</b>	<b>40 675</b>	<b>37 212</b>	<b>36 897</b>
	Kreisfreie Stadt						
39	Bielefeld	1 132	988	1 000	3 108	2 926	2 964
	Kreise						
40	Gütersloh	1 759	1 524	1 504	4 555	4 019	4 112
41	Herford	966	673	680	2 441	1 704	1 766
42	Höxter	837	713	720	1 955	1 623	1 754
43	Lippe	1 381	956	928	3 838	2 740	2 694
44	Minden-Lübbecke	1 724	1 621	1 627	4 427	4 099	4 257
45	Paderborn	1 288	1 050	1 069	3 198	2 560	2 713
<b>46</b>	<b>Reg.-Bez. Detmold</b>	<b>9 087</b>	<b>7 525</b>	<b>7 528</b>	<b>23 522</b>	<b>19 671</b>	<b>20 260</b>
	Kreisfreie Städte						
47	Bochum	1 119	1 065	1 049	3 472	3 196	3 156
48	Dortmund	6 108	5 124	5 119	17 357	14 743	15 124
49	Hagen	686	618	614	1 958	1 686	1 811
50	Hamm	725	740	742	1 934	1 928	2 154
51	Herne	985	988	990	3 129	3 132	3 201
	Kreise						
52	Ennepe-Ruhr Kreis	715	638	642	1 900	1 648	1 728
53	Hochsauerlandkreis	1 774	1 606	1 622	4 749	4 056	4 417
54	Märkischer Kreis	1 447	1 154	1 114	3 992	3 029	3 132
55	Olpe	726	699	727	2 110	2 022	2 098
56	Siegen-Wittgenstein	1 916	1 825	1 834	5 358	5 122	5 242
57	Soest	884	793	792	2 255	1 951	2 107
58	Unna	1 146	736	742	3 147	1 933	1 981
<b>59</b>	<b>Reg.-Bez. Arnsberg</b>	<b>18 231</b>	<b>15 986</b>	<b>15 987</b>	<b>51 361</b>	<b>44 446</b>	<b>46 151</b>
<b>60</b>	<b>Nordrhein-Westfalen</b>	<b>83 492</b>	<b>74 437</b>	<b>73 538</b>	<b>240 463</b>	<b>217 986</b>	<b>217 988</b>

**geleistete Arbeitsstunden sowie Umsätze  
zum Vorjahresmonat nach Verwaltungsbezirken  
nehmen mit 20 und mehr Beschäftigten –**

Geleistete Arbeitsstunden			Baugewerblicher Umsatz <sup>1)</sup>			Gesamtumsatz <sup>1)</sup>			Lfd. Nr.
Juli	Juni	Juli	Juli	Juni	Juli	Juli	Juni	Juli	
2002	2003		2002	2003		2002	2003		
1 000 Std.			1 000 EUR						
392	348	414	36 107	38 445	38 989	36 264	38 878	39 250	33
88	61	69	8 665	4 697	5 346	8 665	4 697	5 346	34
285	220	243	28 510	19 816	22 437	29 152	19 968	22 694	35
300	278	314	26 439	26 987	31 871	27 015	27 180	32 582	36
177	149	173	16 978	12 807	14 820	17 053	12 901	14 882	37
<b>1 639</b>	<b>1 396</b>	<b>1 564</b>	<b>152 267</b>	<b>138 526</b>	<b>151 605</b>	<b>155 324</b>	<b>139 532</b>	<b>153 030</b>	<b>38</b>
112	107	122	20 574	15 549	15 107	20 608	15 551	15 118	39
197	149	174	18 148	16 536	21 313	19 610	17 607	21 411	40
102	72	85	7 925	6 123	7 679	7 925	6 267	7 679	41
101	83	100	8 377	6 068	6 532	8 417	6 069	6 542	42
156	105	116	16 631	10 978	13 313	16 638	10 992	13 329	43
185	177	209	20 789	22 985	22 697	21 154	23 423	23 246	44
145	108	125	15 804	8 630	12 378	15 807	8 727	12 467	45
<b>998</b>	<b>801</b>	<b>931</b>	<b>108 248</b>	<b>86 869</b>	<b>99 019</b>	<b>110 159</b>	<b>88 636</b>	<b>99 792</b>	<b>46</b>
137	116	134	12 788	15 688	19 350	12 866	15 688	19 350	47
551	418	479	72 506	50 056	49 202	72 507	50 056	49 202	48
78	64	76	4 240	5 420	6 511	4 242	5 436	6 513	49
81	80	92	8 892	8 305	10 076	8 955	8 361	10 128	50
76	72	84	8 303	8 731	9 381	8 303	8 731	9 381	51
79	66	80	5 013	5 278	5 489	5 014	5 278	5 494	52
207	176	206	18 007	12 320	14 510	18 093	12 428	14 628	53
177	124	141	12 721	10 001	11 337	12 759	10 023	11 337	54
88	80	99	6 579	7 218	11 298	6 582	7 231	11 309	55
207	182	220	17 222	15 796	17 995	17 297	15 799	18 008	56
104	89	101	6 116	4 858	6 765	6 202	4 933	6 801	57
131	81	96	10 507	5 308	6 562	10 524	5 357	6 618	58
<b>1 916</b>	<b>1 548</b>	<b>1 808</b>	<b>182 894</b>	<b>148 979</b>	<b>168 476</b>	<b>183 344</b>	<b>149 321</b>	<b>168 769</b>	<b>59</b>
<b>8 876</b>	<b>7 279</b>	<b>8 328</b>	<b>950 338</b>	<b>800 447</b>	<b>913 693</b>	<b>962 702</b>	<b>807 395</b>	<b>921 536</b>	<b>60</b>

**10. Betriebe, Beschäftigte, Bruttolohn- und -gehalt  
- Ergebnisse der Betriebe von Unter**

Lfd. Nr.	Verwaltungsbezirk	Betriebe		tätige (Mit)inhaber/-innen und unbezahlt mithelfende Familienangehörige	kaufmännische und technische Angestellte und Auszubildende	Facharbeiter/-innen, Poliere und Meister/-innen
		insgesamt	darunter Arbeitsgemeinschaften			
Anzahl						
	Kreisfreie Städte					
1	Düsseldorf	33	–	13	1 024	1 430
2	Duisburg	32	–	5	490	1 077
3	Essen	45	–	4	1 468	1 401
4	Krefeld	12	–	5	150	508
5	Mönchengladbach	21	–	8	150	453
6	Mülheim an der Ruhr	11	–	2	340	1 203
7	Oberhausen	21	–	5	258	799
8	Remscheid	7	–	8	178	329
9	Solingen	8	–	5	50	175
10	Wuppertal	11	–	2	117	222
	Kreise					
11	Kleve	40	–	16	376	1 002
12	Mettmann	22	–	8	279	568
13	Rhein-Kreis Neuss	25	–	10	237	626
14	Viersen	26	–	21	178	573
15	Wesel	38	1	18	346	1 374
<b>16</b>	<b>Reg.-Bez. Düsseldorf</b>	<b>352</b>	<b>1</b>	<b>130</b>	<b>5 641</b>	<b>11 740</b>
	Kreisfreie Städte					
17	Aachen	12	–	3	209	335
18	Bonn	11	–	1	86	212
19	Köln	55	–	15	1 174	1 814
20	Leverkusen	18	–	10	122	374
	Kreise					
21	Aachen	12	–	7	81	386
22	Düren	14	–	4	162	504
23	Erftkreis	34	–	14	309	954
24	Euskirchen	13	–	12	154	561
25	Heinsberg	32	–	24	398	1 184
26	Oberbergischer Kreis	33	–	19	168	577
27	Rhein.-Berg. Kreis	14	–	14	135	224
28	Rhein-Sieg-Kreis	47	–	13	416	1 254
<b>29</b>	<b>Reg.-Bez. Köln</b>	<b>295</b>	<b>–</b>	<b>136</b>	<b>3 414</b>	<b>8 379</b>
	Kreisfreie Städte					
30	Bottrop	12	–	5	208	579
31	Gelsenkirchen	14	–	5	126	356
32	Münster	24	–	10	547	894

1) einschl. Gehälter für Poliere, (Schacht)meister und -meisterinnen



**summe im Bauhauptgewerbe nach Verwaltungsbezirken  
nehmen mit 20 und mehr Beschäftigten –**

Beschäftigte				Bruttolohn- summe <sup>1)</sup>	Brutto- gehaltsumme	Lfd. Nr.
(Fach)-werker und -werkerinnen	gewerblich Auszu- bildende, Umschüler/ -innen, Anlernlinge und Praktikanten	insgesamt	darunter ausländische Arbeitnehmer/-innen			
				1 000 EUR		
364	72	2 903	463	5 908	5 590	1
304	82	1 958	300	4 008	2 154	2
504	116	3 493	388	5 414	7 713	3
134	27	824	93	1 788	633	4
157	34	802	28	1 651	521	5
68	13	1 626	327	3 988	1 780	6
147	49	1 258	215	2 748	1 184	7
74	21	610	107	1 206	780	8
84	15	329	73	687	193	9
66	9	416	84	830	496	10
<b>3 281</b>	<b>743</b>	<b>21 535</b>	<b>3 058</b>	<b>43 446</b>	<b>26 489</b>	<b>16</b>
301	112	1 807	72	3 433	1 263	11
303	35	1 193	206	2 701	1 126	12
357	37	1 267	201	2 632	986	13
176	49	997	76	2 170	697	14
242	72	2 052	425	4 282	1 373	15
132	35	714	76	1 267	808	17
67	22	388	62	737	350	18
445	110	3 558	595	6 465	5 481	19
274	35	815	150	1 737	498	20
100	27	601	17	1 329	309	21
183	30	883	73	1 894	660	22
290	64	1 631	251	3 588	1 168	23
194	45	966	53	2 102	603	24
304	115	2 025	71	4 095	1 437	25
204	56	1 024	110	2 030	630	26
80	18	471	80	844	555	27
392	117	2 192	311	4 639	1 521	28
<b>2 665</b>	<b>674</b>	<b>15 268</b>	<b>1 849</b>	<b>30 727</b>	<b>14 020</b>	<b>29</b>
103	31	926	88	2 176	723	30
139	32	658	97	1 504	541	31
272	85	1 808	140	2 923	1 935	32

**Noch: 10. Betriebe, Beschäftigte, Bruttolohn- und -gehalt  
- Ergebnisse der Betriebe von Unter**

Lfd. Nr.	Verwaltungsbezirk	Betriebe		tätige (Mit)inhaber/-innen und unbezahlt mithelfende Familienangehörige	kaufmännische und technische Angestellte und Auszubildende	Facharbeiter/-innen, Poliere und Meister/-innen
		insgesamt	darunter Arbeitsgemeinschaften			
Anzahl						
	Kreise					
33	Borken	70	–	31	589	2 318
34	Coesfeld	18	–	7	101	367
35	Recklinghausen	48	–	16	386	1 224
36	Steinfurt	59	–	33	450	1 649
37	Warendorf	31	–	24	183	830
<b>38</b>	<b>Reg.-Bez. Münster</b>	<b>276</b>	<b>–</b>	<b>131</b>	<b>2 590</b>	<b>8 217</b>
	Kreisfreie Stadt					
39	Bielefeld	20	–	4	200	592
	Kreise					
40	Gütersloh	35	–	8	304	932
41	Herford	21	–	7	129	438
42	Höxter	18	–	5	95	359
43	Lippe	22	–	4	178	475
44	Minden-Lübbecke	40	–	16	257	994
45	Paderborn	34	–	13	188	603
<b>46</b>	<b>Reg.-Bez. Detmold</b>	<b>190</b>	<b>–</b>	<b>57</b>	<b>1 351</b>	<b>4 393</b>
	Kreisfreie Städte					
47	Bochum	19	–	3	190	642
48	Dortmund	38	–	11	1 184	3 414
49	Hagen	11	–	5	113	336
50	Hamm	14	–	7	129	419
51	Herne	14	–	6	407	444
	Kreise					
52	Ennepe-Ruhr Kreis	18	–	5	107	372
53	Hochsauerlandkreis	39	–	17	239	1 073
54	Märkischer Kreis	25	–	11	217	659
55	Olpe	13	–	6	140	303
56	Siegen-Wittgenstein	27	–	20	435	1 036
57	Soest	24	–	10	131	473
58	Unna	22	–	9	105	481
<b>59</b>	<b>Reg.-Bez. Arnsberg</b>	<b>264</b>	<b>–</b>	<b>110</b>	<b>3 397</b>	<b>9 652</b>
<b>60</b>	<b>Nordrhein-Westfalen</b>	<b>1 377</b>	<b>1</b>	<b>564</b>	<b>16 393</b>	<b>42 381</b>

**summe im Bauhauptgewerbe nach Verwaltungsbezirken  
nehmen mit 20 und mehr Beschäftigten –**

Beschäftigte				Bruttolohn- summe <sup>1)</sup>	Brutto- gehaltsumme	Lfd. Nr.
(Fach)-werker und -werkerinnen	gewerblich Auszu- bildende, Umschüler/ -innen, Anlernlinge und Praktikanten	insgesamt	darunter ausländische Arbeitnehmer/-innen			
				1 000 EUR		
259	186	3 383	53	7 481	2 207	33
86	37	598	31	1 332	361	34
274	80	1 980	135	4 211	1 602	35
249	187	2 568	81	5 092	1 482	36
197	65	1 299	65	2 732	595	37
<b>1 579</b>	<b>703</b>	<b>13 220</b>	<b>690</b>	<b>27 451</b>	<b>9 446</b>	<b>38</b>
165	39	1 000	150	2 201	763	39
186	74	1 504	105	3 034	1 078	40
81	25	680	39	1 304	463	41
202	59	720	30	1 460	295	42
237	34	928	59	2 036	658	43
292	68	1 627	65	3 345	911	44
191	74	1 069	24	2 129	585	45
<b>1 354</b>	<b>373</b>	<b>7 528</b>	<b>472</b>	<b>15 509</b>	<b>4 753</b>	<b>46</b>
192	22	1 049	148	2 397	759	47
416	94	5 119	1 172	9 421	5 703	48
133	27	614	126	1 335	477	49
130	57	742	56	1 584	570	50
108	25	990	119	1 470	1 731	51
136	22	642	86	1 367	361	52
204	89	1 622	103	3 604	814	53
169	58	1 114	53	2 331	801	54
226	52	727	49	1 547	551	55
231	112	1 834	170	3 694	1 548	56
130	48	792	27	1 668	439	57
97	50	742	63	1 610	371	58
<b>2 172</b>	<b>656</b>	<b>15 987</b>	<b>2 172</b>	<b>32 028</b>	<b>14 125</b>	<b>59</b>
<b>11 051</b>	<b>3 149</b>	<b>73 538</b>	<b>8 241</b>	<b>149 161</b>	<b>68 833</b>	<b>60</b>

### 11. Geleistete Arbeitsstunden und baugewerblicher Umsatz – Ergebnisse der Betriebe von Unter

Lfd. Nr.	Verwaltungsbezirk	Geleistete Arbeitsstunden im							
		Hochbau				Tiefbau			
		insgesamt	davon im			insgesamt	davon im		
			Wohnungs- bau	gewerb- lichen und industriellen Bau <sup>2)</sup>	öffentlichen Bau		Straßenbau	gewerb- lichen und industriellen Bau	sonstigen öffentlichen Bau
1 000 Std.									
Kreisfreie Städte									
1	Düsseldorf	85	19	49	17	183	100	33	50
2	Duisburg	94	31	52	11	106	26	70	10
3	Essen	121	33	84	4	130	24	66	40
4	Krefeld	44	6	38	0	54	3	28	23
5	Mönchengladbach	54	33	17	4	48	6	24	18
6	Mülheim an der Ruhr	19	9	10	0	177	5	168	4
7	Oberhausen	104	24	70	10	50	6	34	10
8	Remscheid	27	14	12	1	25	4	6	15
9	Solingen	17	12	1	4	22	6	10	6
10	Wuppertal	14	6	8	0	31	15	8	8
Kreise									
11	Kleve	136	66	36	34	62	24	28	10
12	Mettmann	54	21	33	0	75	12	37	26
13	Rhein-Kreis Neuss	84	52	27	5	69	16	21	32
14	Viersen	74	23	42	9	56	7	25	24
15	Wesel	162	53	101	8	94	22	57	15
<b>16</b>	<b>Reg.-Bez. Düsseldorf</b>	<b>1 089</b>	<b>402</b>	<b>580</b>	<b>107</b>	<b>1 182</b>	<b>276</b>	<b>615</b>	<b>291</b>
Kreisfreie Städte									
17	Aachen	40	9	25	6	34	15	6	13
18	Bonn	32	20	9	3	12	–	5	7
19	Köln	157	44	92	21	184	95	43	46
20	Leverkusen	53	19	33	1	42	12	14	16
Kreise									
21	Aachen	35	22	10	3	43	7	26	10
22	Düren	21	5	13	3	83	20	33	30
23	Erftkreis	98	40	54	4	98	26	63	9
24	Euskirchen	27	4	18	5	104	35	32	37
25	Heinsberg	114	45	58	11	130	79	30	21
26	Oberbergischer Kreis	70	43	12	15	53	20	11	22
27	Rhein.-Berg. Kreis	34	25	8	1	10	–	4	6
28	Rhein-Sieg-Kreis	119	74	37	8	160	71	39	50
<b>29</b>	<b>Reg.-Bez. Köln</b>	<b>800</b>	<b>350</b>	<b>369</b>	<b>81</b>	<b>953</b>	<b>380</b>	<b>306</b>	<b>267</b>
Kreisfreie Städte									
30	Bottrop	62	6	56	–	40	31	7	2
31	Gelsenkirchen	65	16	48	1	22	18	3	1
32	Münster	51	20	22	9	113	58	41	14

1) ohne Umsatzsteuer – 2) einschl. landwirtschaftlichen Baus

**im Bauhauptgewerbe nach Bauarten und Verwaltungsbezirken  
nehmen mit 20 und mehr Beschäftigten –**

Baugewerblicher Umsatz <sup>1)</sup> im								Lfd. Nr.
Hochbau				Tiefbau				
insgesamt	davon im			insgesamt	davon im			
	Wohnungs- bau	gewerb- lichen und industriellen Bau <sup>2)</sup>	öffentlichen Bau		Straßenbau	gewerblichen und indust- riellen Bau	sonstigen öffentlichen Bau	
1 000 EUR								
30 237	3 631	20 998	5 608	24 682	14 872	3 311	6 499	1
10 876	2 592	7 088	1 196	12 251	1 627	9 364	1 260	2
39 344	3 343	35 792	209	13 605	2 053	6 283	5 269	3
8 314	928	7 295	91	3 730	201	1 973	1 556	4
8 474	4 108	3 966	400	2 169	150	1 145	874	5
2 301	1 198	1 103	0	9 437	209	9 034	194	6
12 193	1 122	10 208	863	4 063	305	3 230	528	7
2 326	1 772	507	47	3 369	592	906	1 871	8
1 549	770	98	681	1 934	410	945	579	9
7 678	1 483	6 193	2	3 923	2 112	1 113	698	10
13 819	6 363	6 146	1 310	7 934	2 557	3 291	2 086	11
5 652	2 177	3 450	25	8 153	879	4 202	3 072	12
8 791	5 753	2 573	465	4 916	1 549	1 313	2 054	13
6 143	2 122	3 167	854	6 403	776	2 568	3 059	14
17 322	3 038	13 608	676	10 733	3 112	6 231	1 390	15
<b>175 019</b>	<b>40 400</b>	<b>122 192</b>	<b>12 427</b>	<b>117 302</b>	<b>31 404</b>	<b>54 909</b>	<b>30 989</b>	<b>16</b>
2 920	1 054	1 261	605	2 461	1 064	642	755	17
6 690	2 561	3 575	554	640	–	299	341	18
37 877	6 348	29 139	2 390	22 955	11 260	7 003	4 692	19
3 377	894	2 316	167	3 474	1 267	1 291	916	20
2 353	1 458	670	225	4 200	760	1 905	1 535	21
1 988	564	1 349	75	9 770	2 769	3 864	3 137	22
10 999	4 655	5 913	431	6 773	1 678	4 280	815	23
3 240	346	2 352	542	9 707	2 649	4 079	2 979	24
9 091	3 099	4 777	1 215	15 365	11 693	2 228	1 444	25
7 764	5 392	1 172	1 200	4 777	1 512	1 204	2 061	26
8 463	2 263	3 506	2 694	593	–	273	320	27
12 311	8 907	2 601	803	14 485	6 282	4 032	4 171	28
<b>107 073</b>	<b>37 541</b>	<b>58 631</b>	<b>10 901</b>	<b>95 200</b>	<b>40 934</b>	<b>31 100</b>	<b>23 166</b>	<b>29</b>
3 871	294	3 577	–	9 748	8 439	998	311	30
3 744	1 094	2 547	103	1 666	1 421	185	60	31
6 500	1 331	4 499	670	12 614	6 603	4 539	1 472	32

**Noch: 11. Geleistete Arbeitsstunden und baugewerblicher Umsatz  
– Ergebnisse der Betriebe von Unter**

Lfd. Nr.	Verwaltungsbezirk	Geleistete Arbeitsstunden im							
		Hochbau				Tiefbau			
		insgesamt	davon im			insgesamt	davon im		
			Wohnungs- bau	gewerb- lichen und industriellen Bau <sup>2)</sup>	öffentlichen Bau		Straßenbau	gewerb- lichen und industriellen Bau	sonstigen öffentlichen Bau
1 000 Std.									
	Kreise								
33	Borken	282	140	123	19	132	19	24	89
34	Coesfeld	55	29	19	7	14	–	10	4
35	Recklinghausen	114	74	37	3	130	16	64	50
36	Steinfurt	207	123	50	34	107	34	13	60
37	Warendorf	103	73	21	9	70	40	10	20
<b>38</b>	<b>Reg.-Bez. Münster</b>	<b>939</b>	<b>481</b>	<b>376</b>	<b>82</b>	<b>628</b>	<b>216</b>	<b>172</b>	<b>240</b>
	Kreisfreie Stadt								
39	Bielefeld	70	24	39	7	52	9	32	11
	Kreise								
40	Gütersloh	124	61	45	18	50	24	22	4
41	Herford	31	11	19	1	54	14	19	21
42	Höxter	36	20	12	4	63	15	20	28
43	Lippe	63	21	28	14	54	14	34	6
44	Minden-Lübbecke	95	33	47	15	114	50	35	29
45	Paderborn	69	42	15	12	56	24	16	16
<b>46</b>	<b>Reg.-Bez. Detmold</b>	<b>488</b>	<b>212</b>	<b>205</b>	<b>71</b>	<b>443</b>	<b>150</b>	<b>178</b>	<b>115</b>
	Kreisfreie Städte								
47	Bochum	43	19	16	8	91	–	57	34
48	Dortmund	119	41	56	22	360	85	225	50
49	Hagen	24	7	11	6	51	23	20	8
50	Hamm	24	13	6	5	68	9	18	41
51	Herne	72	25	44	3	13	3	4	6
	Kreise								
52	Ennepe-Ruhr Kreis	36	26	6	4	44	7	28	9
53	Hochsauerlandkreis	105	41	42	22	102	36	22	44
54	Märkischer Kreis	60	28	25	7	81	22	35	24
55	Olpe	49	23	22	4	50	18	18	14
56	Siegen-Wittgenstein	115	29	80	6	105	16	53	36
57	Soest	63	39	21	3	37	18	10	9
58	Unna	48	37	7	4	49	17	14	18
<b>59</b>	<b>Reg.-Bez. Arnsberg</b>	<b>758</b>	<b>328</b>	<b>336</b>	<b>94</b>	<b>1 051</b>	<b>254</b>	<b>504</b>	<b>293</b>
<b>60</b>	<b>Nordrhein-Westfalen</b>	<b>4 074</b>	<b>1 773</b>	<b>1 866</b>	<b>435</b>	<b>4 257</b>	<b>1 276</b>	<b>1 775</b>	<b>1 206</b>

**im Bauhauptgewerbe nach Bauarten und Verwaltungsbezirken  
nehmen mit 20 und mehr Beschäftigten –**

Baugewerblicher Umsatz <sup>1)</sup> im								Lfd. Nr.
Hochbau				Tiefbau				
insgesamt	davon im			insgesamt	davon im			
	Wohnungs- bau	gewerb- lichen und industriellen Bau <sup>2)</sup>	öffentlichen Bau		Straßenbau	gewerblichen und indust- riellen Bau	sonstigen öffentlichen Bau	
1 000 EUR								
29 400	13 209	14 309	1 882	9 589	1 639	2 207	5 743	33
4 317	1 928	1 953	436	1 029	–	597	432	34
12 882	8 229	4 401	252	9 556	1 151	4 816	3 589	35
19 073	10 459	4 947	3 667	12 798	3 216	1 435	8 147	36
9 498	5 180	3 399	919	5 324	3 588	514	1 222	37
<b>89 285</b>	<b>41 724</b>	<b>39 632</b>	<b>7 929</b>	<b>62 324</b>	<b>26 057</b>	<b>15 291</b>	<b>20 976</b>	<b>38</b>
9 944	2 012	7 568	364	5 163	634	3 620	909	39
13 937	6 268	6 366	1 303	7 377	3 380	3 515	482	40
3 421	735	2 571	115	4 256	1 028	1 475	1 753	41
2 502	1 300	968	234	4 030	889	1 407	1 734	42
8 190	1 192	6 181	817	5 123	697	4 179	247	43
12 897	2 641	7 679	2 577	9 800	3 851	3 364	2 585	44
6 758	3 300	1 755	1 703	5 620	2 504	1 031	2 085	45
<b>57 649</b>	<b>17 448</b>	<b>33 088</b>	<b>7 113</b>	<b>41 369</b>	<b>12 983</b>	<b>18 591</b>	<b>9 795</b>	<b>46</b>
4 708	1 393	2 808	507	14 642	–	12 764	1 878	47
20 111	4 608	12 498	3 005	29 090	8 167	16 070	4 853	48
2 485	628	883	974	4 026	1 951	1 547	528	49
1 682	871	459	352	8 394	1 127	1 932	5 335	50
7 356	2 433	4 227	696	2 026	206	961	859	51
2 600	2 068	278	254	2 890	554	1 679	657	52
6 788	2 992	2 442	1 354	7 721	3 617	1 499	2 605	53
5 199	2 011	2 670	518	6 139	1 997	2 683	1 459	54
6 718	3 738	2 565	415	4 580	1 358	923	2 299	55
10 313	1 866	7 799	648	7 681	1 047	3 935	2 699	56
4 419	2 068	1 936	415	2 346	1 524	406	416	57
2 664	2 107	387	170	3 898	1 334	1 107	1 457	58
<b>75 043</b>	<b>26 783</b>	<b>38 952</b>	<b>9 308</b>	<b>93 433</b>	<b>22 882</b>	<b>45 506</b>	<b>25 045</b>	<b>59</b>
<b>504 069</b>	<b>163 896</b>	<b>292 495</b>	<b>47 678</b>	<b>409 628</b>	<b>134 260</b>	<b>165 397</b>	<b>109 971</b>	<b>60</b>



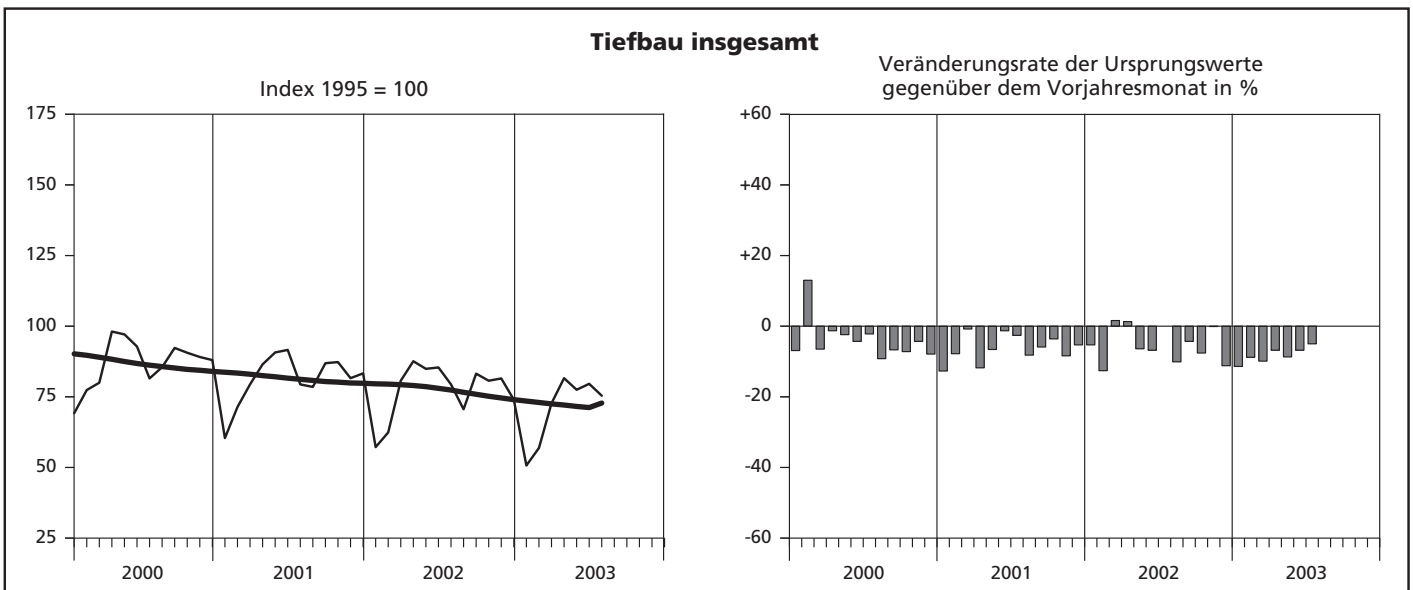
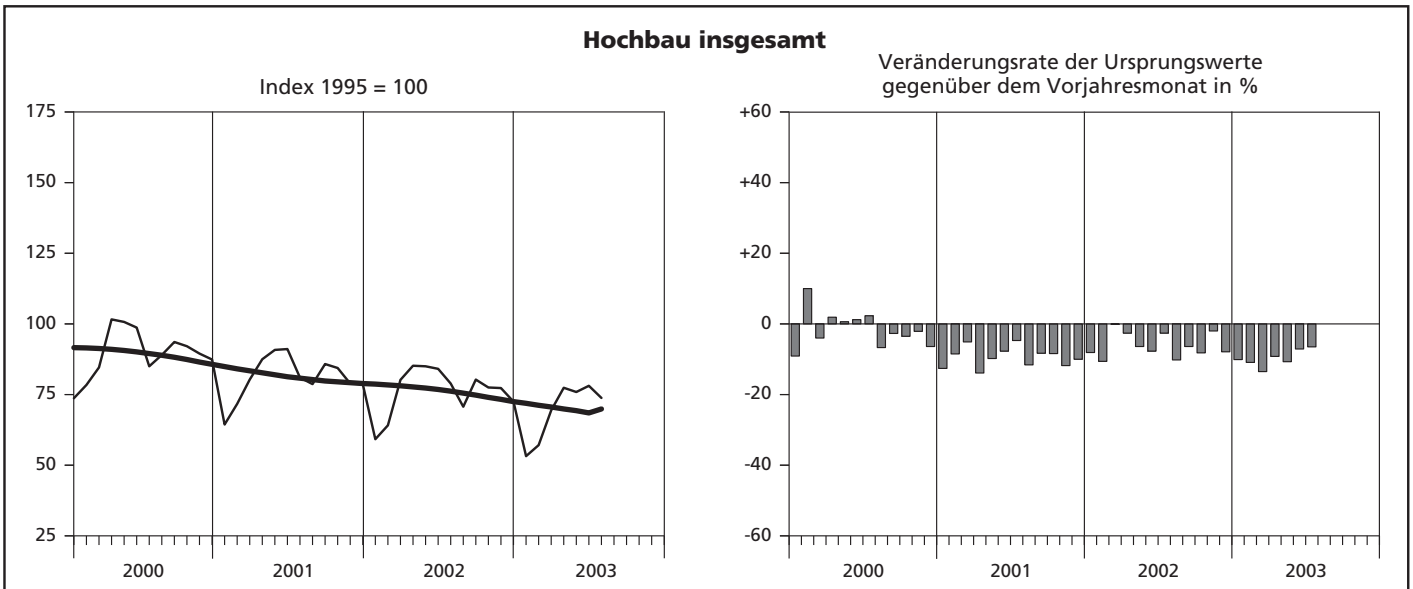
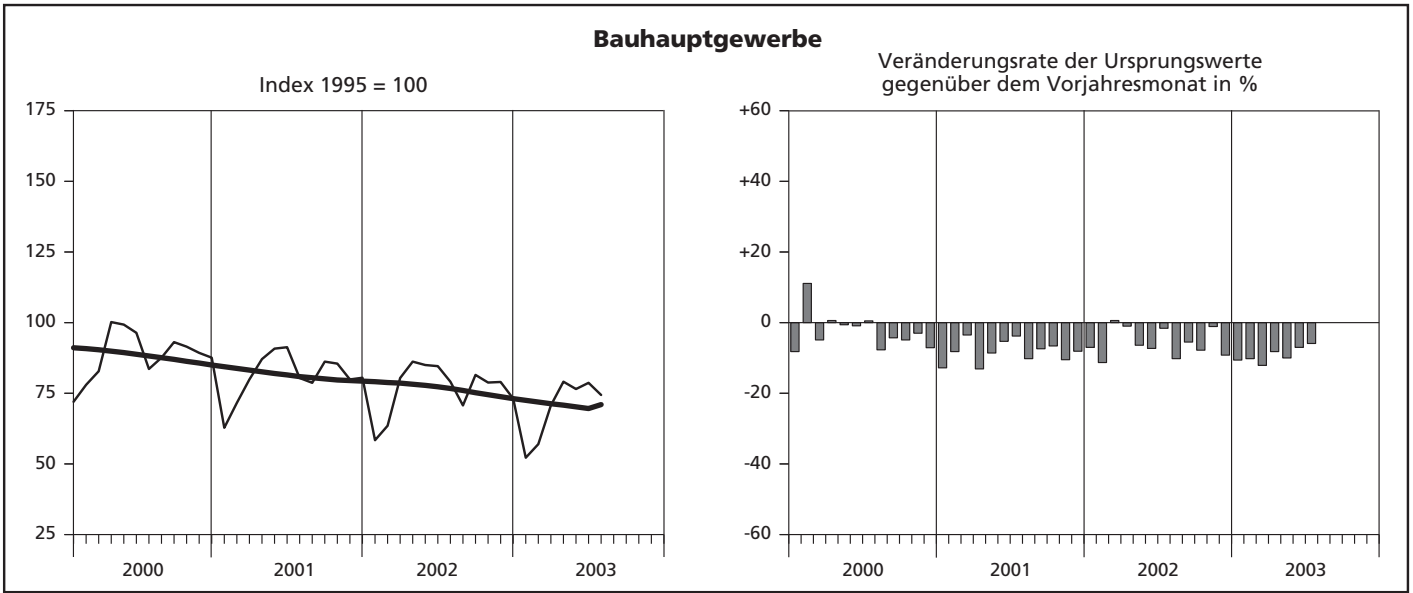


## **Hochgerechnete Ergebnisse für alle Betriebe**

### ***Hinweis***

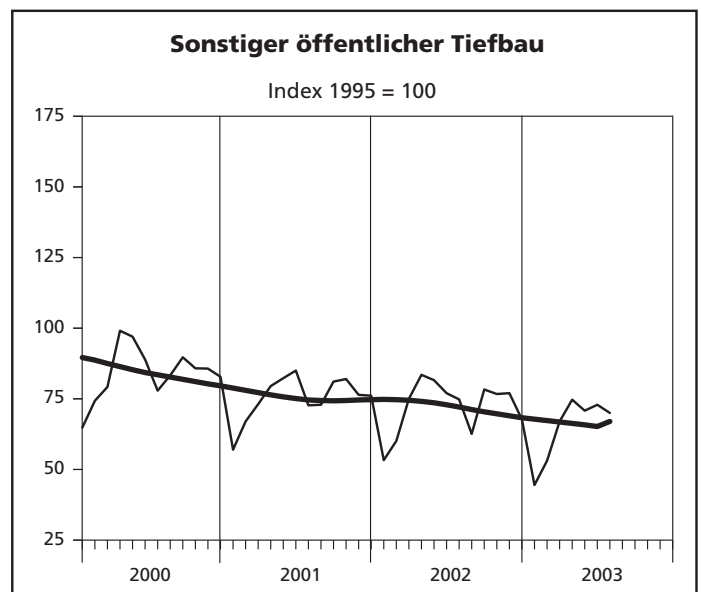
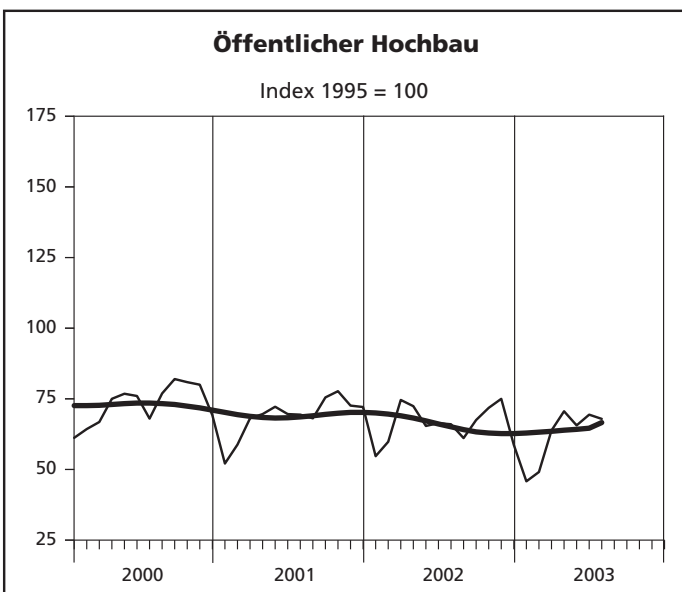
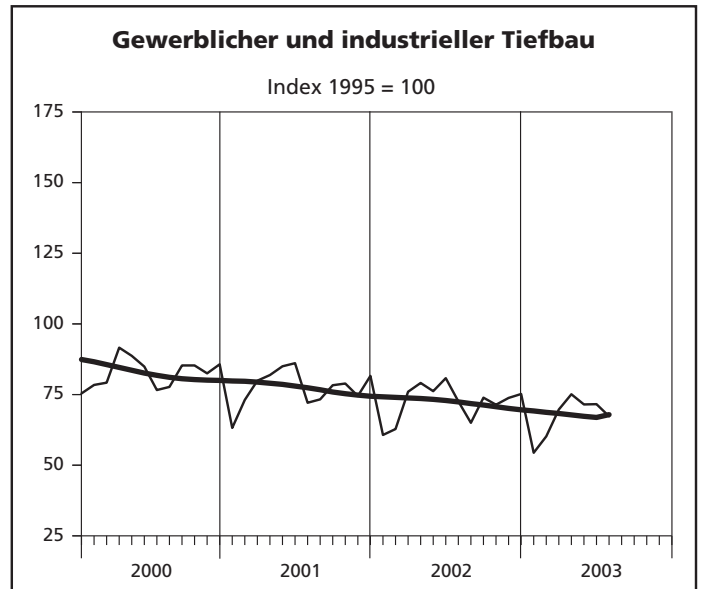
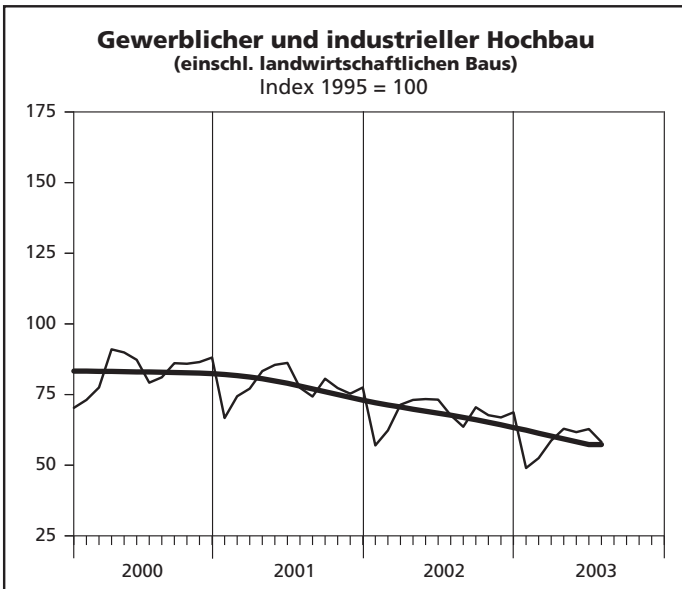
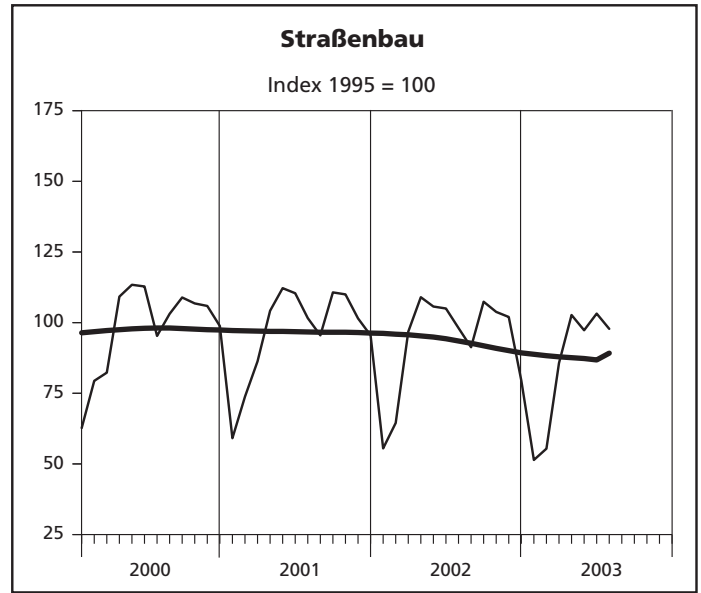
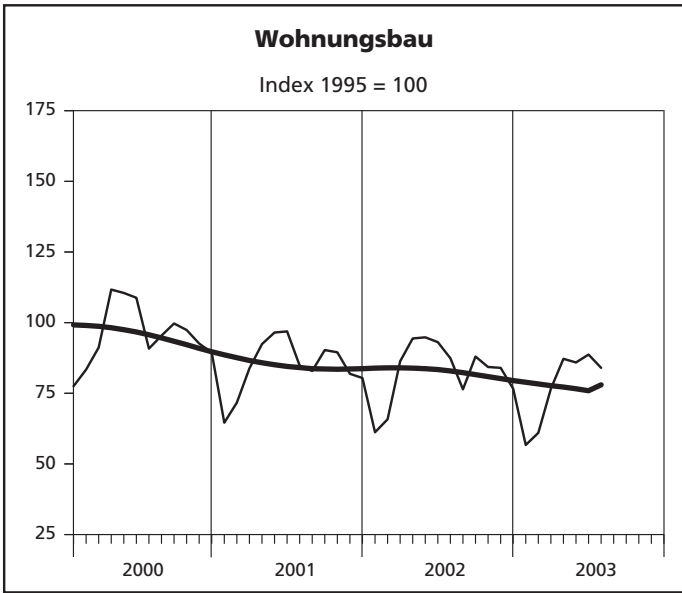
Ab März 2002 beinhalten die Ergebnisse des auf alle Betriebe hochgeschätzten Berichtskreises auch die Angaben der Einheiten (Betriebe/Unternehmen), die aufgrund eines Karteiabgleichs mit anderen administrativen Einheiten aufgefunden und neu in den Berichtskreis "Jährliche Bautotalerhebung zum 30. Juni" aufgenommen wurden. Aus dem Verhältnis dieses Berichtskreises zum Monatsberichtskreis Juni ergeben sich die Aufschätzfaktoren.

## Index der Nettoproduktion – Alle Betriebe aufgeschätzt



— Ursprungswerte      ——— Bereinigt von Zufälligkeiten und saisonalen Einflüssen

**Index der Nettoproduktion – Alle Betriebe aufgeschätzt**



— Ursprungswerte      — Bereinigt von Zufälligkeiten und saisonalen Einflüssen

**12. Produktionsindex im  
- Alle Betriebe**

Lfd. Nr.	Jahr Monat	Produktionsindex im								
		Bauhaupt- gewerbe insgesamt	Hochbau				Tiefbau			
			zusammen	Wohnungs- bau	gewerb- licher und industrieller Bau <sup>1)</sup>	öffentlicher Bau	zusammen	Straßenbau	gewerb- licher und industrieller Bau	sonstiger öffentlicher Bau
1995 = 100										
1	1995	100	100	100	100	100	100	100	100	100
2	1996	91,9	93,1	96,6	88,0	90,8	90,0	94,4	84,0	95,6
3	1997	92,6	93,3	99,4	84,4	89,0	91,5	96,8	87,2	93,9
4	1998	93,2	95,1	103,3	84,4	82,5	90,3	97,7	85,2	92,3
5	1999	90,9	91,0	98,8	81,7	75,7	90,6	97,4	87,2	90,3
6	2000	88,4	89,5	95,7	83,0	73,1	86,8	98,2	82,6	84,1
7	2001	81,2	81,1	84,6	78,0	68,8	81,4	96,7	77,3	75,4
8	2002	76,7	76,3	82,7	68,0	66,1	77,3	93,2	72,3	72,3
9	2003 (kumuliert)	69,8	69,3	77,2	58,0	61,7	70,6	84,8	67,1	64,7
10	2002 Januar	58,4	59,2	61,2	57,0	54,7	57,2	55,5	60,7	53,3
11	Februar	63,5	64,1	65,8	62,3	59,8	62,4	64,5	62,8	60,1
12	März	80,4	80,2	86,3	71,4	74,6	80,7	96,8	76,0	75,0
13	April	86,2	85,2	94,4	73,1	72,4	87,6	109,0	79,1	83,5
14	Mai	85,0	85,0	94,8	73,4	65,4	84,9	105,7	76,2	81,6
15	Juni	84,6	84,1	93,1	73,2	66,4	85,4	105,0	80,8	77,0
16	Juli	79,1	78,9	87,4	67,7	66,0	79,4	98,1	72,6	74,8
17	August	70,7	70,7	76,4	63,6	61,1	70,6	91,3	65,0	62,6
18	September	81,5	80,3	88,0	70,5	67,5	83,2	107,4	73,9	78,3
19	Oktober	78,8	77,5	84,3	67,7	71,8	80,7	103,8	71,4	76,7
20	November	79,0	77,3	84,0	66,9	75,0	81,5	102,0	73,8	77,0
21	Dezember	73,1	72,5	76,6	68,7	58,7	74,0	79,5	75,2	67,7
22	2003 Januar	52,2	53,2	56,7	49,0	45,8	50,7	51,4	54,4	44,5
23	Februar	57,0	57,1	61,0	52,5	49,1	56,9	55,4	60,2	53,1
24	März p	70,7	69,4	76,6	58,7	63,8	72,7	85,7	69,7	67,0
25	April p	79,1	77,4	87,2	62,9	70,6	81,6	102,7	75,1	74,7
26	Mai p	76,5	75,9	85,9	61,7	65,6	77,5	97,3	71,5	70,8
27	Juni p	78,7	78,1	88,7	62,8	69,4	79,6	103,2	71,6	72,9
28	Juli p	74,4	73,8	84,0	58,2	67,9	75,4	97,8	67,3	70,0
29	August	...	...	...	...	...	...	...	...	...
30	September	...	...	...	...	...	...	...	...	...
31	Oktober	...	...	...	...	...	...	...	...	...
32	November	...	...	...	...	...	...	...	...	...
33	Dezember	...	...	...	...	...	...	...	...	...

1) einschl. landwirtschaftlichen Baus



**13. Beschäftigte, Bruttolohn- und -gehaltsumme im Bauhauptgewerbe sowie geleistete Arbeitsstunden und baugewerblicher Umsatz nach Bauarten  
– Alle Betriebe aufgeschätzt –**

Merkmal/ Einheit	Juli p	Juni p	Juli	Veränderung in % Juli p 2003 gegenüber		Januar bis Berichtsmonat		
				2003		2002		Veränderung in % gegenüber dem gleichen Vorjahres- zeitraum
	2003	2002	Juli 2002	Juni p 2003	2003 p	2002		
<b>Beschäftigte insgesamt</b>	124 098	125 614	142 548	-12,9	-1,2	126 881	142 754	-11,1
(darunter ausländische Arbeitnehmer/-innen)	11 177	11 198	13 498	-17,2	-0,2	11 276	13 393	-15,8
davon tätige (Mit-)Inhaber/-innen kaufmännische und technische Angestellte (einschl. Auszubildende)	6 563	6 586	7 136	-8,0	-0,3	6 648	7 173	-7,3
Facharbeiter/-innen, Poliere, Meister/-innen	25 710	26 124	29 162	-11,8	-1,6	26 528	29 318	-9,5
(Fach)werker/-innen	67 949	68 715	77 698	-12,5	-1,1	69 118	77 639	-11,0
gewerblich Auszubildende	17 782	17 725	21 348	-16,7	0,3	17 959	20 859	-13,9
	6 094	6 464	7 204	-15,4	-5,7	6 629	7 765	-14,6
Bruttolohnsumme (1 000 EUR)	231 486	219 642	260 594	-11,2	+5,4	1 496 899	1 648 840	-9,2
Bruttogehaltsumme (1 000 EUR)	88 515	98 326	96 372	-8,2	-10,0	624 262	678 215	-8,0
Geleistete Arbeitsstunden (1 000 h)	14 629	12 784	15 839	-7,6	+14,4	86 484	97 074	-10,9
davon Hochbau zusammen	9 369	8 199	10 188	-8,0	+14,3	55 459	62 601	-11,4
davon Wohnungsbau	6 112	5 329	6 466	-5,5	+14,7	35 370	38 919	-9,1
landwirtschaftlicher Bau	62	47	245	-74,7	31,9	342	656	-47,9
gewerblicher und industrieller Hochbau	2 501	2 238	2 796	-10,6	+11,8	15 708	18 499	-15,1
Hochbau für Bahn und Post	35	28	29	+20,7	+25,0	258	426	-39,4
Hochbau für Organisationen ohne Erwerbszweck	198	192	229	-13,5	+3,1	1 243	1 409	-11,8
Hochbau für Gebietskörperschaften und Sozialversicherung	461	365	423	+9,0	26,3	2 538	2 692	-5,7
Tiefbau zusammen	5 260	4 585	5 651	-6,9	+14,7	31 025	34 473	-10,0
davon gewerblicher und industrieller Tiefbau	1 881	1 684	2 100	-10,4	+11,7	11 869	13 083	-9,3
Tiefbau für Bahn und Post	280	215	279	+0,4	+30,2	1 712	1 924	-11,0
Straßenbau	1 635	1 426	1 675	-2,4	+14,7	8 921	9 749	-8,5
sonstiger öffentlicher Tiefbau	1 464	1 260	1 597	-8,3	+16,2	8 523	9 717	-12,3
Gesamtumsatz (1 000 EUR)	1 280 965	1 120 283	1 368 152	-6,4	+14,3	7 093 034	7 726 944	-8,2
Baugewerblicher Umsatz (1 000 EUR)	1 272 032	1 112 365	1 353 373	-6,0	+14,4	7 035 113	7 649 901	-8,0
davon Hochbau zusammen	793 581	700 268	881 455	-10,0	+13,3	4 527 761	5 013 176	-9,7
davon Wohnungsbau	391 110	337 329	437 499	-10,6	+15,9	2 174 259	2 425 661	-10,4
landwirtschaftlicher Bau	4 798	3 950	10 706	-55,2	+21,5	20 008	40 113	-50,1
gewerblicher und industrieller Hochbau	333 232	299 428	363 686	-8,4	+11,3	1 961 276	2 114 157	-7,2
Hochbau für Bahn und Post	3 580	3 292	4 086	-12,4	+8,7	30 563	60 538	-49,5
Hochbau für Organisationen ohne Erwerbszweck	19 434	20 970	17 211	+12,9	-7,3	105 705	111 050	-4,8
Hochbau für Gebietskörperschaften und Sozialversicherung	41 427	35 299	48 267	-14,2	+17,4	235 950	261 657	-9,8
Tiefbau zusammen	478 451	412 097	471 918	+1,4	+16,1	2 507 352	2 636 725	-4,9
davon gewerblicher und industrieller Tiefbau	168 713	144 397	171 604	-1,7	+16,8	932 982	980 557	-4,9
Tiefbau für Bahn und Post	24 164	14 907	19 318	+25,1	+62,1	129 801	161 631	-19,7
Straßenbau	158 356	148 127	155 606	+1,8	+6,9	785 437	801 501	-2,0
sonstiger öffentlicher Tiefbau	127 218	104 666	125 390	+1,5	+21,5	659 132	693 036	-4,9

**14. Beschäftigte nach der Stellung im Betrieb  
sowie Bruttolohn- und -gehaltsumme im Bauhauptgewerbe seit 1995  
– Alle Betriebe aufgeschätzt –**

Jahr Monat	Beschäftigte					Bruttolohn- und -gehaltsumme		
	insgesamt	darunter				insgesamt	davon	
		kaufmännische und technische Angestellte <sup>1)</sup>	Facharbeiter/ -innen Poliere, Meister/ -innen	(Fach)-werker und -werkerinnen	gewerblich Auszu- bildende <sup>2)</sup>		Brutto- lohnsumme <sup>3)</sup>	Brutto- gehaltsumme
Anzahl						1 000 EUR		
1995	217 482	38 119	124 026	33 748	11 745	5 814 245	4 414 932	1 399 313
1996	198 325	36 087	111 858	30 539	11 098	5 401 473	4 054 427	1 347 047
1997	188 687	35 653	105 964	27 478	10 893	5 139 793	3 800 384	1 339 409
1998	183 733	35 792	100 800	27 143	10 216	5 029 857	3 668 448	1 361 409
1999	171 059	33 577	95 225	24 766	9 272	4 842 182	3 512 127	1 330 055
2000	162 561	32 212	90 148	23 658	8 840	4 638 687	3 357 720	1 280 968
2001	148 981	29 995	81 684	21 762	8 309	4 283 866	3 081 776	1 202 090
2002	140 981	28 941	76 581	20 701	7 670	4 072 465	2 903 643	1 168 822
2003 (kumuliert)	126 881	26 528	69 118	17 959	6 629	2 121 161	1 496 899	624 262
2002 Januar	140 327	29 232	76 076	20 126	8 059	319 092	223 576	95 516
Februar	137 806	28 729	74 989	19 553	7 712	289 448	197 518	91 930
März	145 540	29 875	79 416	21 005	7 870	319 416	226 774	92 642
April	145 627	29 773	79 278	21 474	7 853	362 799	259 800	102 999
Mai	143 571	29 276	78 195	21 117	7 836	343 200	251 733	91 467
Juni <sup>4)</sup>	143 857	29 178	77 823	21 387	7 824	336 134	228 845	107 289
Juli	142 548	29 162	77 698	21 348	7 204	356 966	260 594	96 372
August	142 272	28 993	77 449	21 206	7 533	350 596	257 082	93 514
September	140 964	28 843	76 348	21 013	7 726	335 490	242 398	93 092
Oktober	138 387	28 353	74 924	20 513	7 569	350 812	257 831	92 981
November	136 858	28 053	74 192	20 204	7 509	394 351	275 956	118 395
Dezember	134 015	27 824	72 589	19 466	7 340	314 161	221 536	92 625
2003 Januar	129 458	27 189	69 998	18 439	7 083	286 900	199 243	87 657
Februar	127 921	27 189	69 244	18 037	6 760	260 702	173 922	86 780
März p	127 642	26 672	69 501	18 011	6 744	293 226	207 814	85 412
April p	127 004	26 468	69 287	17 995	6 645	328 459	238 170	90 289
Mai p	126 433	26 345	69 133	17 721	6 613	313 905	226 622	87 283
Juni p	125 614	26 124	68 715	17 725	6 464	317 968	219 642	98 326
Juli p	124 098	25 710	67 949	17 782	6 094	320 001	231 486	88 515
August	...	...	...	...	...	...	...	...
September	...	...	...	...	...	...	...	...
Oktober	...	...	...	...	...	...	...	...
November	...	...	...	...	...	...	...	...
Dezember	...	...	...	...	...	...	...	...

1) einschl. Auszubildender – 2) einschl. Umschüler/-innen, Anlernlinge und Praktikanten – 3) einschl. Gehälter für Poliere, (Schacht)meister und -meisterinnen – 4) Ergebnisse der Totalerhebung im Bauhauptgewerbe (Stichtag 30. 6.)

**15. Geleistete Arbeitsstunden und baugewerblicher  
- Alle Betriebe**

Lfd. Nr.	Jahr Monat	Geleistete Arbeitsstunden im								
		Bauhaupt- gewerbe insgesamt	Hochbau					Tiefbau		
			zusammen	davon im			zusammen	davon im		
				Wohnungs- bau	gewerb- lichen und industriellen Bau <sup>2)</sup>	öffentlichen Bau		Straßenbau	gewerb- lichen und industriellen Bau	sonstigen öffentlichen Bau
1 000 Std.										
1	1995	256 765	165 789	94 913	58 203	12 673	90 976	21 818	41 874	27 284
2	1996	232 402	152 151	90 266	50 523	11 362	80 251	20 154	34 493	25 604
3	1997	225 257	146 863	89 585	46 591	10 687	78 394	19 903	34 375	24 116
4	1998	222 099	146 246	90 996	45 536	9 714	75 853	19 678	32 886	23 289
5	1999	208 543	135 385	84 157	42 622	8 606	73 158	18 909	32 352	21 897
6	2000	197 385	129 120	79 070	41 974	8 076	68 265	18 514	29 913	19 838
7	2001	176 552	113 786	68 022	38 385	7 379	62 766	17 889	27 431	17 446
8	2002	163 526	104 931	65 175	32 785	6 971	58 595	16 987	25 169	16 439
9	2003 (kumuliert)	86 484	55 459	35 370	16 308	3 781	31 025	8 921	13 581	8 523
10	2002 Januar	11 306	7 378	4 362	2 495	521	3 928	914	1 917	1 097
11	Februar	11 144	7 265	4 269	2 478	518	3 879	962	1 796	1 121
12	März	14 100	9 084	5 599	2 839	646	5 016	1 443	2 174	1 399
13	April	15 852	10 135	6 425	3 052	658	5 717	1 706	2 377	1 634
14	Mai	14 104	9 111	5 814	2 761	536	4 993	1 491	2 063	1 439
15	Juni <sup>3)</sup>	14 729	9 440	5 984	2 886	570	5 289	1 558	2 301	1 430
16	Juli	15 839	10 188	6 466	3 070	652	5 651	1 675	2 379	1 597
17	August	13 507	8 700	5 380	2 745	575	4 807	1 491	2 038	1 278
18	September	14 839	9 429	5 918	2 905	606	5 410	1 673	2 210	1 527
19	Oktober	15 011	9 537	5 939	2 923	675	5 474	1 688	2 227	1 559
20	November	13 636	8 612	5 356	2 617	639	5 024	1 508	2 093	1 423
21	Dezember	9 459	6 052	3 663	2 014	375	3 407	878	1 594	935
22	2003 Januar	9 923	6 515	3 977	2 109	429	3 408	828	1 683	897
23	Februar	9 841	6 362	3 890	2 054	418	3 479	812	1 694	973
24	März p	12 727	8 078	5 111	2 399	568	4 649	1 313	2 052	1 284
25	April p	13 500	8 552	5 515	2 441	596	4 948	1 493	2 097	1 358
26	Mai p	13 080	8 384	5 436	2 394	554	4 696	1 414	1 995	1 287
27	Juni p	12 784	8 199	5 329	2 313	557	4 585	1 426	1 899	1 260
28	Juli p	14 629	9 369	6 112	2 598	659	5 260	1 635	2 161	1 464
29	August	...	...	...	...	...	...	...	...	...
30	September	...	...	...	...	...	...	...	...	...
31	Oktober	...	...	...	...	...	...	...	...	...
32	November	...	...	...	...	...	...	...	...	...
33	Dezember	...	...	...	...	...	...	...	...	...

1) ohne Umsatzsteuer – 2) einschl. landwirtschaftlichen Baus – 3) Ergebnisse der Totalerhebung im Bauhauptgewerbe (Stichtag 30. 6.)







## **Veröffentlichungen**

# Veröffentlichungen zur Entwicklung und Struktur der Bautätigkeit und des Baugewerbes

## **Bauwirtschaft und Bautätigkeit in Nordrhein-Westfalen**

### **– Zusammenfassender statistischer Beitrag –**

Inhalt: Jährliche Ergebnisse der Erhebungen im Bauhaupt- und Ausbaugewerbe, in der Bautätigkeit (Baugenehmigungen, Baufertigstellungen, Bauüberhang), des Wohnungsbestandes sowie des Wohngeldes; Regionaleergebnisse für Regierungsbezirke, kreisfreie Städte und Kreise  
Bestellnummer: E 20 2 1996 00 Preis: 6,65 EUR

## **Die Bautätigkeit in Nordrhein-Westfalen**

### **Die erteilten Baugenehmigungen in Nordrhein-Westfalen 2002**

Inhalt: Jährliche Ergebnisse der von den Bauaufsichtsbehörden gemeldeten Baugenehmigungen (Wohn- und Nichtwohngebäude, Grundstücksfläche, Rauminhalt, Wohnungen, Wohnräume, Wohnfläche, Nutzfläche, veranschlagte Baukosten) nach Gebäudeart, Haustyp, Bauherr u. a.; regionale Ergebnisse für Regierungsbezirke, kreisfreie Städte und Kreise sowie Eckdaten für Gemeinden  
Bestellnummer: F 21 3 2002 00 Preis: 5,30 EUR

### **Die Baufertigstellungen und Bauabgänge in Nordrhein-Westfalen 2002**

Inhalt: Jährliche Ergebnisse der von den Bauaufsichtsbehörden gemeldeten Baufertigstellungen und Bauabgänge (Fertigstellungen: Wohn- und Nichtwohngebäude, Grundstücksfläche, Rauminhalt, Wohnungen, Wohnräume, Wohnfläche, Nutzfläche, veranschlagte Baukosten) nach Gebäudeart, Haustyp, Bauherr u. a.; regionale Ergebnisse für Regierungsbezirke, kreisfreie Städte und Kreise sowie Eckdaten für Gemeinden. – Abgänge: Wohn- und Nichtwohngebäude, Nutzfläche, Wohnungen, Wohnräume, Wohnfläche nach Gebäudeart, Eigentümern, Baualter und Abgangsursachen; Eckdaten für Regierungsbezirke, kreisfreie Städte und Kreise  
Bestellnummer: F 22 3 2002 00 Preis: 6,30 EUR

### **Baugenehmigungen und Baufertigstellungen in Nordrhein-Westfalen**

Inhalt: Monatliche Ergebnisse der von den Bauaufsichtsbehörden gemeldeten Bautätigkeit (Wohn- und Nichtwohngebäude, Rauminhalt, Wohnungen, Wohnfläche, Nutzfläche, veranschlagte Baukosten) nach Gebäudeart und Bauherr; Regionaleergebnisse für Regierungsbezirke, kreisfreie Städte und Kreise  
Bestellnummer: F 20 3 2003\*) Preis: 1,80 EUR (Jahresbezugspreis: 18,00 EUR)

### **Der Bauüberhang in Nordrhein-Westfalen am 31. Dezember 2002**

Inhalt: Jährliche Ergebnisse über den von den Gemeinden gemeldeten Baufortschritt der noch nicht fertiggestellten Bauvorhaben (Wohn- und Nichtwohngebäude, Rauminhalt, Wohnungen und sonstige Wohneinheiten) nach Bauzustand; erloschene Baugenehmigungen (Wohn- und Nichtwohnbau, Rauminhalt, Wohnung) nach Gebäudeart, Bauherr und Genehmigungszeitraum; regionale Ergebnisse für Regierungsbezirke, kreisfreie Städte und Kreise  
Bestellnummer: F 23 3 2002 00 Preis: 1,80 EUR

## **Wohnungswesen**

### **Wohngeld in Nordrhein-Westfalen 2000**

Inhalt: Jährliche Ergebnisse der von den Bewilligungsbehörden gemeldeten Wohngeldfälle zum 31. 12. einschl. rückwirkender Bewilligungen aus dem I. Quartal des Folgejahres. Wohngeldempfänger insgesamt, Empfänger von pauschalitem Wohngeld, von spitz berechnetem Wohngeld nach Mietzuschuss und Lastenzuschuss, nach Haushaltsgröße und Mietstufe der Gemeinden, Miete und Belastung sowie gezahlten Wohngeldbeträgen  
Bestellnummer: F 29 3 2000 00 Preis: 3,58 EUR

### **Wohnungsbestand in den Gemeinden Nordrhein-Westfalens am 31. Dezember 2002**

Inhalt: Jährliche Ergebnisse der Fortschreibung des Gebäude- und Wohnungsbestandes (Wohngebäude und darin befindliche Wohnungen nach Gebäudearten; Wohnungen in Wohn- und Nichtwohngebäuden nach Anzahl der Räume)  
Bestellnummer: F 24 3 2002 00 Preis: 2,40 EUR

## **Bauhauptgewerbe (Vorbereitende Baustellenarbeiten, Hoch- und Tiefbau) in Nordrhein-Westfalen**

### **–, Ergebnis der Totalerhebung**

Inhalt: Jährliche Betriebsergebnisse (Beschäftigte, geleistete Arbeitsstunden, Bruttolohn- und -gehaltsumme, Umsätze und Geräteausstattung im Juni des Berichtsjahres sowie Umsätze im Kalendervorjahr) nach Wirtschaftszweigen und Betriebsgrößenklassen; regionale Ergebnisse für Regierungsbezirke, kreisfreie Städte und Kreise  
Bestellnummer: E 22 3 2002 00 Preis: 2,80 EUR

### **–, Monatsbericht**

Inhalt: Monatliche Betriebsergebnisse nach Wirtschaftszweigen und Betriebsgrößenklassen sowie Auftragseingangs- und Produktionsindizes; regionale Ergebnisse für Regierungsbezirke, kreisfreie Städte und Kreise  
Bestellnummer: E 21 3 2003\*) Preis: 3,10 EUR (Jahresbezugspreis: 31,00 EUR)

### **–, Unternehmen und Investitionen**

Inhalt: Jährliche Unternehmensergebnisse (Beschäftigte, Bruttolohn- und -gehaltsumme, Umsatz, Investitionen u. a.) nach Wirtschaftszweigen, Unternehmens- und Umsatzgrößenklassen sowie nach Verwaltungsbezirken  
Bestellnummer: E 23 3 2001 00 Preis: 1,30 EUR

## **Ausbaugewerbe (Bauinstallation und sonstiges Baugewerbe) in Nordrhein-Westfalen**

### **–, Ergebnis der Zusatzerhebung**

Inhalt: Jährliche Betriebsergebnisse (Beschäftigte, geleistete Arbeitsstunden, Bruttolohn- und -gehaltsumme, Umsätze im Juni des Berichtsjahres sowie Umsätze im Kalendervorjahr) nach Wirtschaftszweigen, Betriebsgrößenklassen und Verwaltungsbezirken. – 1997 wird wegen Unvergleichbarkeit der Ergebnisse zum Vorjahr (Hinzunahme aus der Handwerkszählung 1995) nicht erscheinen.  
Bestellnummer: E 30 3 2002 00 Preis: 1,30 EUR

### **–, Quartalsergebnisse**

Inhalt: Vierteljährliche Betriebsergebnisse nach Wirtschaftszweigen und Betriebsgrößenklassen; regionale Ergebnisse für Regierungsbezirke, kreisfreie Städte und Kreise  
Bestellnummer: E 29 3 2003\*) Preis: 1,30 EUR (Jahresbezugspreis: 5,20 EUR)

### **–, Unternehmen und Investitionen**

Inhalt: Jährliche Unternehmensergebnisse (Beschäftigte, Bruttolohn- und -gehaltsumme, Umsatz, Investitionen u. a.) nach Wirtschaftszweigen, Unternehmens- und Umsatzgrößenklassen sowie nach Verwaltungsbezirken  
Bestellnummer: E 33 3 2001 00 Preis: 1,30 EUR

**Weitere Auskünfte zu diesen Veröffentlichungen erteilen Ihnen für den Bereich *Bauwirtschaft* Frank Hanst unter der Tel.-Nr. 0211 9449-5223 und Rainer Kathmann unter der Tel.-Nr. 0211 9449-5210, für den Bereich *Bautätigkeit und Wohnungswesen* Franz-Jürgen Kemmerling unter der Tel.-Nr. 0211 9449-5222.**

Ergebnisse für das Bundesgebiet werden vom Statistischen Bundesamt, 65180 Wiesbaden, in der Fachserie 4, Reihe 5.1 bzw. Fachserie 5, Reihe 1 veröffentlicht.

\*) Bei Bestellungen bitte gewünschten Monat angeben (01 = Januar, 02 = Februar usw. bzw. 41 = 1. Vierteljahr; 42 = 2. Vierteljahr usw.)