



**Vorbereitende Baustellenarbeiten, Hoch- und Tiefbau  
in Nordrhein-Westfalen  
– Bauhauptgewerbe –**

**Juni 2003**

Herausgegeben vom  
Landesamt für Datenverarbeitung und Statistik Nordrhein-Westfalen  
Mauerstraße 51, 40476 Düsseldorf • Postfach 10 11 05, 40002 Düsseldorf  
Telefon 0211 9449-01 • Telefax 0211 442006  
Internet: <http://www.lds.nrw.de>  
E-Mail: [poststelle@lds.nrw.de](mailto:poststelle@lds.nrw.de)

Erschienen im September 2003

Preis dieser Ausgabe:  
3,10 EUR (Jahresbezugspreis 31,00 EUR)

© Landesamt für Datenverarbeitung und Statistik NRW, Düsseldorf, 2003  
Für nicht gewerbliche Zwecke sind Vervielfältigung und unentgeltliche Verbreitung, auch auszugsweise, mit Quellenangabe gestattet. Die Verbreitung, auch auszugsweise, über elektronische Systeme/Datenträger bedarf der vorherigen Zustimmung. Alle übrigen Rechte bleiben vorbehalten.

# Inhalt

	Seite
<b>Vorbemerkungen</b> .....	5
<b>Allgemeiner Überblick</b> .....	8
 <b>Ergebnisse der Betriebe von Unternehmen mit 20 und mehr Beschäftigten</b>	
 <b>Grafiken</b>	
Index des realen Auftragseingangs (Basis 1995 = 100) .....	12
Produktionsindex (Basis 1995 = 100) .....	14
 <b>Tabellenteil</b>	
1. Index des realen Auftragseingangs im Bauhauptgewerbe seit 1995 .....	16
2. Produktionsindex im Bauhauptgewerbe seit 1995 .....	18
3. Auftragseingang im Bauhauptgewerbe seit 1995 nach Bauarten und Auftraggebern .....	20
4. Auftragseingang im Bauhauptgewerbe nach Betriebsgrößenklassen und Bauarten .....	22
5. Auftragsbestand im Bauhauptgewerbe seit 2001 nach Bauarten .....	22
6. Betriebe, Beschäftigte, Bruttolohn- und -gehaltsumme sowie Gesamtumsatz im Bauhauptgewerbe seit 1995 .....	23
7. Geleistete Arbeitsstunden im Bauhauptgewerbe seit 1995 nach Bauarten .....	24
8. Baugewerblicher Umsatz im Bauhauptgewerbe seit 1995 nach Bauarten .....	26
9. Beschäftigte, Bruttolohn- und -gehaltsumme, geleistete Arbeitsstunden sowie Umsätze im Bauhauptgewerbe im Vergleich zum Vormonat und zum Vorjahresmonat nach Verwaltungsbezirken .....	28
10. Betriebe, Beschäftigte, Bruttolohn- und -gehaltsumme im Bauhauptgewerbe nach Verwaltungsbezirken .....	32
11. Geleistete Arbeitsstunden und baugewerblicher Umsatz im Bauhauptgewerbe nach Bauarten und Verwaltungsbezirken .....	36
 <b>Hochgerechnete Ergebnisse für alle Betriebe</b>	
 <b>Grafik</b>	
Produktionsindex – alle Betriebe aufgeschätzt (Basis 1995 = 100) .....	42
 <b>Tabellenteil</b>	
12. Produktionsindex im Bauhauptgewerbe seit 1995 .....	44
13. Beschäftigte, Bruttolohn- und -gehaltsumme im Bauhauptgewerbe sowie geleistete Arbeitsstunden und baugewerblicher Umsatz nach Bauarten .....	46
14. Beschäftigte nach der Stellung im Betrieb sowie Bruttolohn- und -gehaltsumme im Bauhauptgewerbe seit 1995 .....	47
15. Geleistete Arbeitsstunden und baugewerblicher Umsatz im Bauhauptgewerbe seit 1995 nach Bauarten .....	48
 <b>Veröffentlichungen</b>	
zur Entwicklung und Struktur der Bautätigkeit und des Baugewerbes .....	52



## Vorbemerkungen

### Erläuterungen

Mit Beginn des Jahres 1996 wurden die Statistiken des Baugewerbes auf die neue „Klassifikation der Wirtschaftszweige, Ausgabe 1993 (WZ 93 – / Baugewerbe)“ umgestellt. Sie beruht auf der durch Verordnung (EWG) Nr. 3037/90 des Rates vom 9. Oktober 1990, ABl. EG Nr. L293 vom 24. Oktober 1990 für alle EU-Mitgliedsstaaten verbindlich eingeführten NACE (= Nomenclature générale des activités économiques dans les Communautés européennes) Rev. 1. Gemäß dieser Verordnung besteht für die EU-Mitgliedsstaaten die Verpflichtung, Daten für Wirtschaftszweige nur noch nach dieser Systematik zu erheben und darzustellen. Damit wurde die bisher verwendete „Systematik der Wirtschaftszweige für die Statistik im Produzierenden Gewerbe (SYPRO)“ abgelöst. Der Vorteil dieser Umstellung liegt darin, dass nunmehr statistische Informationen für alle Mitgliedsländer der Europäischen Union nach einer einheitlichen Systematik erstellt werden. Ab Januar 2003 gilt die überarbeitete Ausgabe **WZ 2003**.

Der Abschnitt F der WZ 93/2003 umfasst das Baugewerbe. Entsprechend der im Gesetz über die Statistik im Produzierenden Gewerbe festgelegten Untergliederung der Berichtspflicht nach Bauhauptgewerbe und Ausbaugewerbe werden folgende Gruppen der WZ 93/2003 diesen Bereichen zugeordnet:

#### Bauhauptgewerbe

- 45.1 Vorbereitende Baustellenarbeiten
- 45.2 Hoch- und Tiefbau

#### Ausbaugewerbe

- 45.3 Bauinstallation
- 45.4 Sonstiges Ausbaugewerbe
- 45.5 Vermietung von Baumaschinen und -geräten mit Bedienungspersonal

*Hinweis:* Aufgrund der Umstellung auf die neue Wirtschaftszweigsystematik kam es zu Berichtskreisverschiebungen. Die Betrachtung von langlaufenden Reihen ist daher nur eingeschränkt möglich. Für das Bauhauptgewerbe wurde eine Rückrechnung der Monatsergebnisse nach WZ 93 für das Jahr 1995 durchgeführt, sie sind als Vergleichsdaten in dieser Veröffentlichung enthalten.

### Ziel der Statistik

Die kurzfristigen Erhebungen im Bauhauptgewerbe und Ausbaugewerbe liefern Informationen über die konjunkturelle Lage des Baumarktes. Darüber hinaus werden sie u. a. zur Berechnung der Produktionsindizes, der Bauinvestitionen und der Auftragseingangsindizes verwendet. Sie dienen sowohl den staatlichen als auch privaten Institutionen zur Beurteilung der Wirtschaftsentwicklung im Baugewerbe, insbesondere auch hinsichtlich Bauleistung, Beschäftigung und Auftragslage.

### Rechtsgrundlagen

Rechtsgrundlage für die Erhebungen im Baugewerbe ist das Gesetz über die Statistik im Produzierenden Gewerbe (ProdGewG) in der Bekanntmachung der Neufassung vom 21. März 2002 (BGBl. I S. 1181), geändert durch Artikel 2 des Gesetzes vom 26. Juli 2002 (BGBl. I S. 2867) in Verbindung mit dem Gesetz über die Statistik für Bundeszwecke (Bundesstatistikgesetz – BStatG) vom 22. Januar 1987 (BGBl. I S. 462, 565), zuletzt geändert durch Drittes Gesetz zur Änderung verfahrensrechtlicher Vorschriften vom 21. August 2002 (BGBl. I S. 3322).

### Berichtskreis

Zu den Monats- bzw. Vierteljahresberichten im Baugewerbe melden die Baubetriebe von Unternehmen des Produzierenden Gewerbes mit 20 und mehr Beschäftigten, Baubetriebe mit 20 und mehr Beschäftigten von Unternehmen außerhalb des Produzierenden Gewerbes sowie alle Arbeitsgemeinschaften.

Jede statistische Einheit (Unternehmen, Betrieb) wird der Unterklasse (5-Steller) der WZ 2003 zugeordnet, zu der ihre Haupttätigkeit gehört. Zum **Bauhauptgewerbe** werden Einheiten gerechnet, deren wirtschaftliche Tätigkeit überwiegend darin besteht, Hochbauten im Rohbau zu errichten, Tiefbauvorhaben auszuführen oder bestimmte Spezialbauarbeiten vorzunehmen. Dazu rechnen auch die Renovierung, Instandsetzung und Unterhaltung bestehender Hoch-, Tief- und Spezialbauten sowie das Abbrechen, Sprengen und Enttrümmern und weitere vorbereitende Baustellenarbeiten. Zum **Ausbaugewerbe** werden Einheiten gerechnet, deren wirtschaftliche Tätigkeit überwiegend darin besteht, Ausbauarbeiten und entsprechende Reparatur- und Unterhaltungsarbeiten vorzunehmen.

## Methodischer Hinweis

Für das Bauhauptgewerbe werden die erhobenen Daten (mit Ausnahme der gemeldeten Auftragseingänge und Auftragsbestände) auf Ergebnisse für alle Betriebe aufgeschätzt. Grundlage für die Aufschätzung sind die Ergebnisse der jährlich jeweils Ende Juni durchzuführenden Totalerhebung. Mittels der Totalerhebung und der Junimeldung des Monatsberichtsgebietes werden Hochrechnungsfaktoren gebildet, mit deren Hilfe die Ergebnisse der Monatsmelder – mit o. a. Ausnahmen – auf alle Betriebe aufgeschätzt werden können.

Der Ergebnismachweis erfolgt sowohl für die aufgeschätzten Daten (Tabellen 13 bis 16) als auch für die nicht aufgeschätzten Ergebnisse des Monatsberichtsgebietes (Tabellen 1 bis 12).

Die für Verwaltungsbezirke dargestellten Ergebnisse beziehen sich auf den Firmensitz.

## Definitionen

### Beschäftigte

Tätige (Mit)inhaber und -inhaberinnen, unbezahlt mithelfende Familienangehörige und alle Personen, die in einem arbeitsrechtlichen Verhältnis zum Unternehmen bzw. Betrieb stehen (Angestellte, Arbeiter und Arbeiterinnen, Auszubildende). Die Arbeiter und Arbeiterinnen sind in folgende Gruppen gegliedert: Facharbeiter und -arbeiterinnen (einschl. angestelltenversicherungspflichtiger Poliere, (Schacht)meister und -meisterinnen); (Fach)werker und -werkerinnen, Baumaschinisten und Arbeiter und Arbeiterinnen mit angelernten Spezialtätigkeiten, ferner gewerblich Auszubildende, Umschüler und Umschülerinnen, Anlernlinge und Praktikanten. Nachgewiesen wird der Beschäftigungsstand am Monatsende, bei größeren Zeiträumen der jeweilige Durchschnitt für die betreffenden Monate.

### Bruttolohn- und -gehaltsumme

Bei den Bruttolöhnen und Bruttogehältern ist die Summe der lohnsteuerpflichtigen Bruttozüge (Bar- und Sachzüge) der Arbeiter und Arbeiterinnen, Angestellten sowie der kaufmännischen, technischen und gewerblich Auszubildenden ohne die Pflichtanteile des Arbeitgebers zur Sozialversicherung, ohne Beiträge zu den Sozialkassen des Baugewerbes, ohne Winterbauumlage, ohne Aufwendungen für die betriebliche Alters-, Invaliditäts- und Hinterbliebenenversorgung und ohne gezahltes Vorruhestandsgeld sowie ohne geleistete Zuschüsse der Bundesanstalt für Arbeit (z. B. Kurzarbeitergeld, Leistungen nach dem Altersteilzeitgesetz) angegeben. Für die Zuord-

1) vgl. Umsatzsteuergesetz (UStG) 1980, Neufassung 1999

nung von Personen zu den Arbeitern ist die Art der ausgeübten Tätigkeit (Tätigkeitsmerkmal) maßgebend. Deshalb rechnen die Entgelte der Poliere und (Schacht)meister und -meisterinnen grundsätzlich zur Bruttolohnsumme und nicht zur Bruttogehaltsumme.

Den Gehältern sind auch die Bezüge von Gesellschaftern, Geschäftsführern, Vorstandsmitgliedern und anderen leitenden Angestellten zugerechnet, soweit die Bezüge steuerlich als Einkünfte aus nicht selbständiger Arbeit anzusehen sind.

### Geleistete Arbeitsstunden

Arbeitsstunden, die von Arbeitern und Arbeiterinnen (einschl. Polieren und (Schacht)meistern und -meisterinnen), tätigen (Mit)inhabern und -inhaberinnen, mithelfenden Familienangehörigen, Angestellten und Auszubildenden auf Baustellen und Bauhöfen im Bundesgebiet tatsächlich geleistet wurden. Bezahlte, aber nicht geleistete Stunden sowie Berufsschulstunden sind abgesetzt. Nicht einbezogen sind ferner die für Bürotätigkeit geleisteten Arbeitsstunden.

### Umsatz (ohne Umsatzsteuer)

Als Umsatz gelten die dem Finanzamt für die Umsatzsteuer zu meldenden steuerbaren Beträge im Bundesgebiet einschl. Umsatz aus Nachunternehmer-tätigkeit und Vergabe von Teilleistungen an Nachunternehmer. Zum Umsatz zählen seit dem 1. Januar 1980 auch Anzahlungen für Teilleistungen oder Vorauszahlungen vor Ausführung der entsprechenden Lieferungen oder Leistungen ab 5 000 EUR<sup>1)</sup>. Der Gesamtumsatz enthält außer dem baugewerblichen Umsatz (Umsatz aus Bauleistungen) die Handels- und sonstigen Umsätze (Umsatz aus sonstigen eigenen Erzeugnissen und aus industriellen/handwerklichen Dienstleistungen, Umsatz aus sonstigen nicht industriellen/nicht handwerklichen Tätigkeiten). Zum sonstigen Umsatz zählen z. B. in der eigenen Bauleistung nicht abgerechnete Umsätze aus sonstigen eigenen Erzeugnissen (Baustoffe, Betonwaren u. dgl.), Umsätze aus Lohnarbeiten für Dritte und sonstige Dienstleistungen sowie die Erlöse aus Vermietung und Verpachtung (einschl. Leasing) u. a.

### Auftragseingang im Bauhauptgewerbe

Summe der Werte (ohne Umsatzsteuer) aller im Berichtszeitraum eingegangenen und vom Betrieb/Unternehmen fest akzeptierten Bauaufträge im Inland. Die Wertansätze für bauhauptgewerbliche Bauleistungen entsprechen der Verdingungsordnung für Bauleistungen. Jeder Bauauftrag wird nur einmal von der Firma gemeldet, die den Bauauftrag ausführen wird. Der Auftragseingang ist nach Bauarten/Auftraggebern und nach Lage der Baustelle gegliedert.

### **Auftragsbestand im Bauhauptgewerbe**

Summe der Werte (ohne Umsatzsteuer) aller vorliegenden, fest akzeptierten und noch nicht ausgeführten Bauaufträge bzw. -auftragsteile im Inland von anderen Firmen oder sonstigen Kunden am Ende des Berichtszeitraums (ohne an Subunternehmer vergebene Aufträge). Bei der Ermittlung des Auftragsbestands ist vom Auftragswert bereits im Bau befindlicher Projekte derjenige Teil abgesetzt, der produktiv schon fertiggestellt ist (ohne Berücksichtigung der Abnahme oder Abrechnung).

### **Art der Bauten/Bauarten bzw. Auftraggeber/-gruppen:**

#### *1. Bauarten unabhängig vom Auftraggeber*

#### **Wohnungsbau**

Zum Wohnungsbau gehören alle Bauten, die überwiegend den Wohnbedürfnissen dienen. Für die Bundeswehr oder für im Bundesgebiet stationierte ausländische Streitkräfte gebaute Wohnungen zählen ebenso zum Wohnungsbau.

#### **Landwirtschaftlicher Bau**

Hierzu gehören Scheunen, Ställe, Silos, Garagen für landwirtschaftliche Fahrzeuge, ferner Entwässerungsanlagen und sonstige Wasserbauten, die besonders der Intensivierung der Landwirtschaft dienen. Kombinierte Gebäude mit Wohnung, Stallung und Scheune sind landwirtschaftliche Gebäude, es sei denn, flächenmäßig überwiegt der Wohnanteil. Bei getrennter Bauweise sind nur Stallung und Scheune als landwirtschaftliche Bauten anzusehen.

#### **Straßenbau**

Zu den Straßenbauten zählen Straßen, Autobahnen und Wege für Kraftfahrzeuge, Fußgänger und Radfahrer sowie Park- und Abstellplätze ferner der Bau von Rollbahnen, Sportplätzen, Schwimmbädern u. a.

#### *2. Bauarten nach Auftraggeber/-gruppen*

#### **Gewerblicher und industrieller Bau**

Hierzu gehören alle überwiegend gewerblichen Zwecken dienende Bauten für die private Wirtschaft, ferner Wasser-, Gas- und Elektrizitätswerke für Versorgungsbetriebe öffentlich-rechtlicher Körperschaften.

Zum gewerblichen und industriellen Hochbau zählen u. a. Industriebauten, Bankgebäude, Lager- und Kühlhäuser, Messegebäude, Garagen, Tankstellen, Hotels und Kinos.

Zum gewerblichen und industriellen Tiefbau zählen u. a. Rohrleitungsbau, Kanalanlagen, Tiefbauten für die Elektrizitätsverteilung, bergbauliche Schachtanlagen, unterirdische Tankanlagen und Lager, soweit sie nicht für Menschen zugänglich sind.

#### **Bauten für Bahn und Post**

Hierzu zählen alle Hochbauten und Tiefbauten, die von der Deutschen Bahn AG, der Deutschen Post AG, der Deutschen Postbank AG und der Deutschen Telekom AG (Nachfolgeunternehmen der Deutschen Bundesbahn/Deutschen Reichsbahn bzw. der Deutschen Bundespost) in Auftrag gegeben wurden.

Zum Hochbau für Bahn und Post gehören u. a. Bahnhöfe, Post- und Fernmeldeämter, Ausbesserungswerke, Verwaltungsgebäude.

Zum Tiefbau für Bahn und Post gehören u. a. Gleisanlagen, Tunnel- und Eisenbahnbrückenbauten, Fernsprech-, Telegraf- und technische Funkbetriebsbauten.

#### **Bauten für Körperschaften des öffentlichen Rechts und Organisationen ohne Erwerbszweck**

Hierzu gehören alle öffentlichen Zwecken dienende Hochbauten und Tiefbauten im Auftrag von Bund, Ländern, Gemeinde- und Zweckverbänden, von Trägern der Sozialversicherung sowie von Organisationen des öffentlichen und privaten Rechts, die gemeinnützige Zwecke verfolgen (Kirchen, caritative Organisationen, Gewerkschaften, Parteien u. a.).

### **Veröffentlichungen**

Ergebnisse für das Bundesgebiet erscheinen in der monatlichen Querschnittsveröffentlichung „Ausgewählte Zahlen für die Bauwirtschaft“ vom Statistischen Bundesamt, 65180 Wiesbaden.

## Allgemeiner Überblick

### NRW-Bauproduktion im Juni: –5 Prozent

Die Produktion des nordrhein-westfälischen Bauhauptgewerbes war im Juni 2003 um 5 % niedriger als im Juni 2002. Die Bauleistung sank im Hochbau um 4 % und im Tiefbau um 5 %.

Innerhalb des Hochbaus stieg zwar die Bauproduktion im öffentlichen Hochbau um 5 % an, doch konnten dadurch die Produktionsrückgänge im gewerblichen und industriellen Hochbau (–8 %) und im Wohnungsbau (–2 %) nicht ausgeglichen werden.

Innerhalb des Tiefbaus ermittelten die Landesstatistiker Einbußen für den gewerblichen und industriellen Tiefbau (–10 %) und den sonstigen öffentlichen Tiefbau (–3 %). Eine leichte Produktionssteigerung gegenüber Juni 2002 konnte der Straßenbau (+1 %) verbuchen.

### NRW-Baunachfrage im zweiten Quartal: –11 %

Die Auftragseingänge des nordrhein-westfälischen Bauhauptgewerbes waren im zweiten Vierteljahr 2003 um 11 % niedriger als ein Jahr zuvor. Der Hochbau verzeichnete ein Minus von 17 %. Im Tiefbau (–2 %) fiel der Rückgang gemäßiger aus.

Innerhalb des Hochbaus sank die Nachfrage im gewerblichen und industriellen Hochbau um 24 % und im öffentlichen Hochbau um 18 %. Auch im Wohnungsbau (–4 %) gingen weniger neue Bauaufträge ein.

Innerhalb des Tiefbaus musste der Straßenbau einen Rückgang um 5 % gegenüber dem 2. Vierteljahr 2002 hinnehmen. Weniger neue Aufträge ermittelten die Statistiker auch für den gewerblichen und industriellen Tiefbau sowie den sonstigen öffentlichen Tiefbau (jeweils –1 %).

### Witterung im Juni 2003

Der Juni 2003 war in Nordrhein-Westfalen erheblich zu warm. Die Monatsmitteltemperaturen lagen im Flachland um 3,1 bis 3,9 Kelvin über dem langjährigen Mittelwert. Der Kahle Asten verzeichnete sogar eine um 4,1 Kelvin höhere Mitteltemperatur. Damit war es an den meisten Stationen der wärmste Juni seit Beginn der Messungen. In Essen wurde allerdings vor 114 Jahren (1889) mit 20,3 °C (2003 19,0 °C) ein wärmerer Juni registriert. Es gab 12 bis 20 Sommertage und örtlich auch 1 bis 3 heiße Tage. Selbst der Kahle Asten verzeichnete einen Sommertag.

Der Juni war deutlich zu trocken. Obwohl in einigen Gewitterniederschlägen z. T. erhebliche Mengen fielen, lagen die Monatssummen mit 37 bis 88 mm, das sind 50 bis 91 % des Solls, unter den Erwartungen. (Kahler Asten 72 mm, 58 %).

Dahingegen lag die Anzahl der Sonnenscheinstunden mit 253 bis 276 um 29 bis 58 % über dem 30jährigen Mittel.

### Durchschnittlicher Wert der Lufttemperatur (°C) sowie Niederschlagssumme (mm) an ausgewählten Messstationen in NRW:

Dekade Monat Juni 2003	Bocholt		Bad Salzuflen		Essen		Köln-Wahn		Lüdenscheid	
	°C	mm	°C	mm	°C	mm	°C	mm	°C	mm
I	+19,9	26,5	+20,0	49,5	+20,2	55,0	+20,7	39,7	+19,0	26,6
II	+18,1	8,1	+17,5	11,1	+18,4	10,5	+19,1	23,4	+16,9	10,0
III	+17,9	7,3	+17,3	7,8	+18,4	22,5	+19,4	9,6	+17,4	20,0
Δ / S dagegen Juni 2002	+18,6	41,9	+18,3	68,4	+19,0	88,0	+19,7	72,7	+17,8	56,6
	+17,3	60,4	+16,7	71,8	+16,8	66,0	+17,9	45,5	+15,7	91,3

Quelle: Deutscher Wetterdienst, Wetteramt Essen



## **Tabellenteil**

## Zeichenerklärung

(nach DIN 55 301)

0	weniger als die Hälfte von 1 in der letzten besetzten Stelle, jedoch mehr als nichts
–	nichts vorhanden (genau null)
. . .	Angabe fällt später an
.	Zahlenwert unbekannt oder geheim zu halten
x	Tabellenfach gesperrt, weil Aussage nicht sinnvoll
p	vorläufige Zahl
r	berichtigte Zahl

### Maßeinheiten

St	= Stück
Mill.	= Millionen
%	= %
t	= Tonne
Std.	= Stunden

### Abkürzungen

Vj	= Vierteljahr
Hj	= Halbjahr
D	= Durchschnitt
MD	= Monatsdurchschnitt
JS	= Jahressumme

## Anmerkung

Abweichungen in den Summen erklären sich aus dem Runden der Einzelwerte. Eventuell auftretende geringfügige Differenzen in den Summen einzelner Merkmale zwischen den Tabellen ergeben sich aufgrund unterschiedlicher Auswertungskriterien.

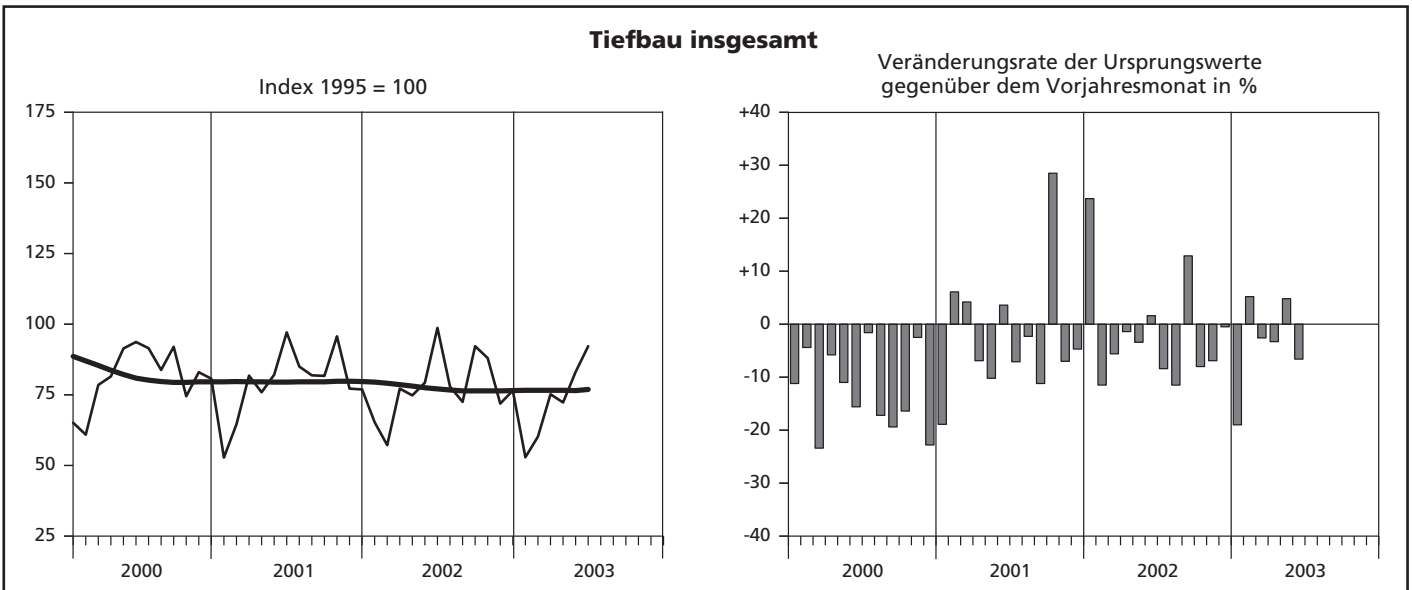
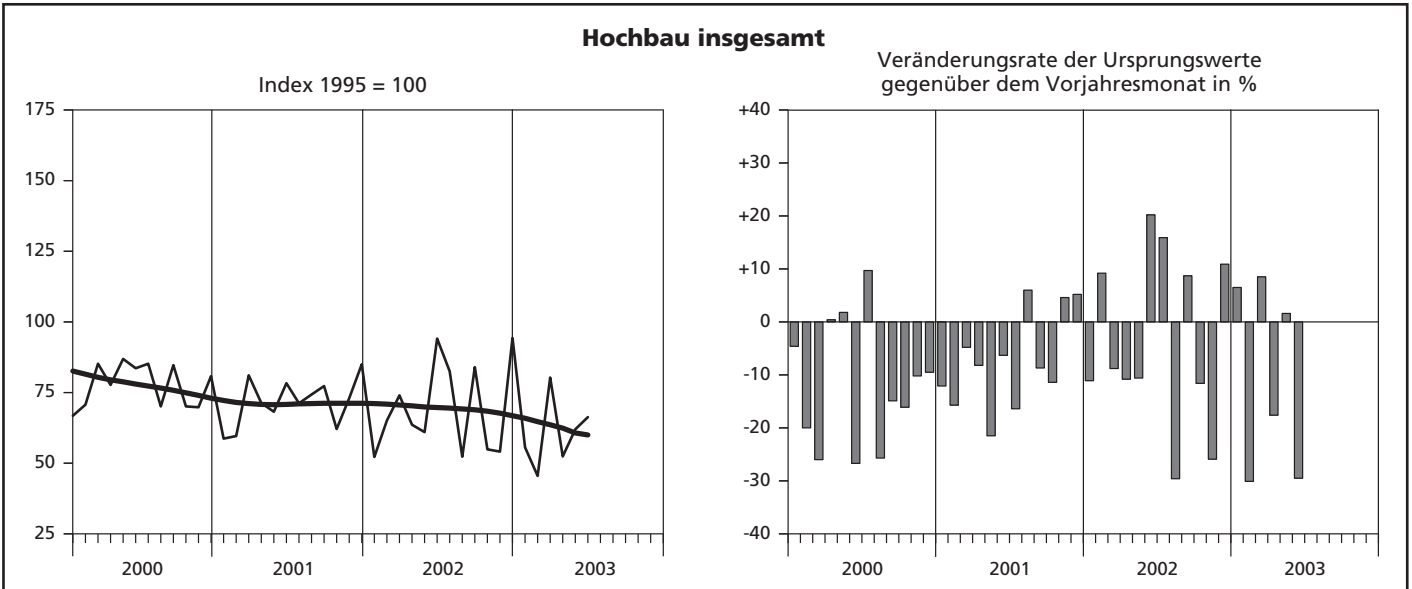
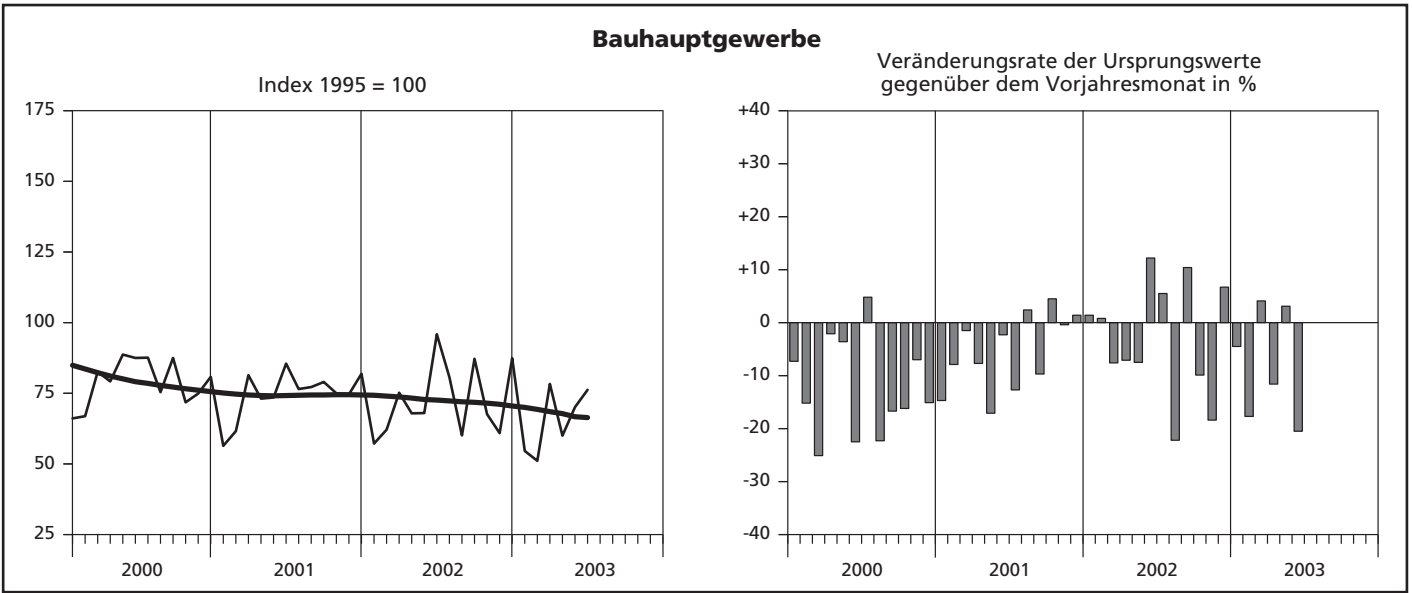
### Umstellung auf die Währungseinheit Euro

Durch die Umstellung auf die Währungseinheit Euro (EUR) können Rundungsdifferenzen auftreten. Diese kommen aus folgenden Gründen zustande:

- In der Regel handelt es sich um in DM erhobene und mit dem Faktor 1 Euro = 1,95583 DM in Euro umgerechnete Beträge. Die Werte werden auf volle Euro kaufmännisch gerundet.
- Bei einer nachträglichen Umstellung von bereits in DM erstellten Tabellen werden die Einzel- und Summenzeilen getrennt umgerechnet.

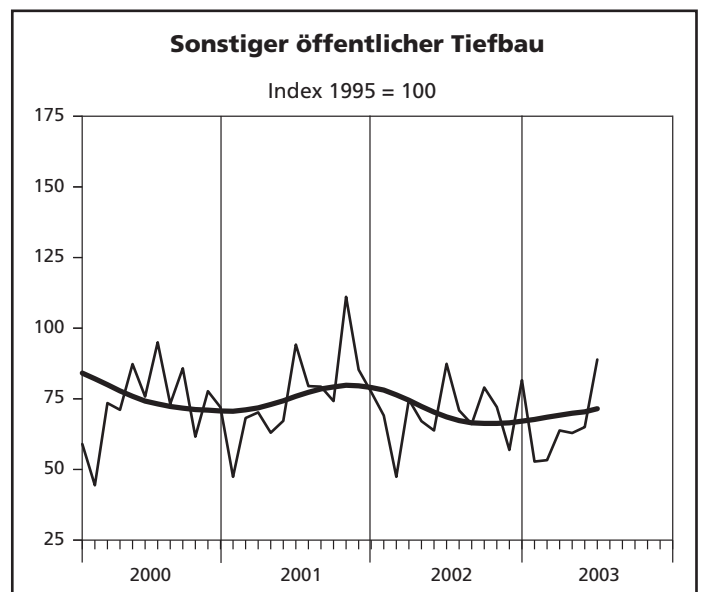
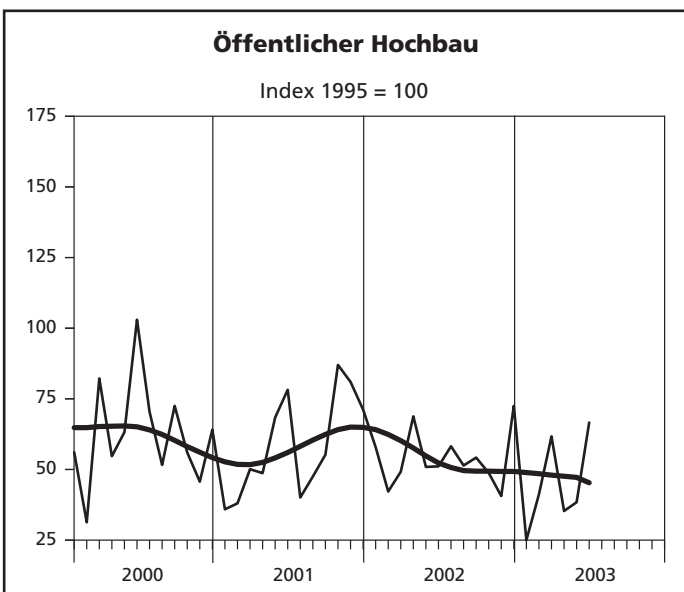
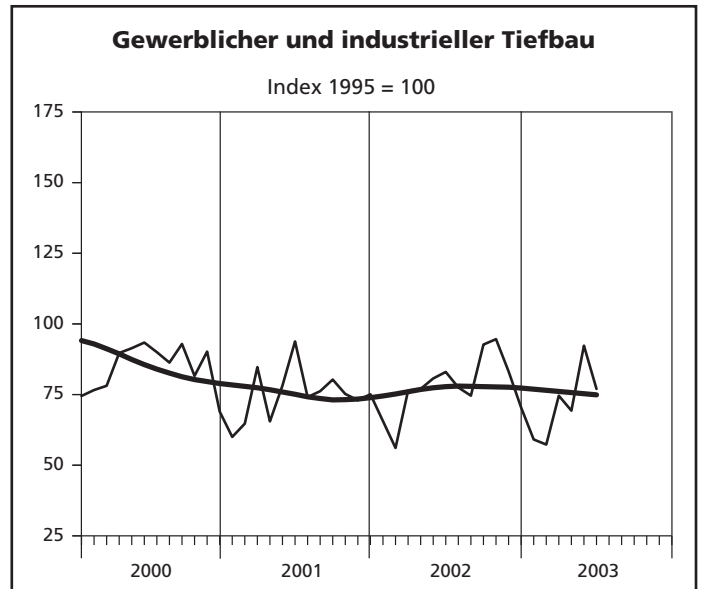
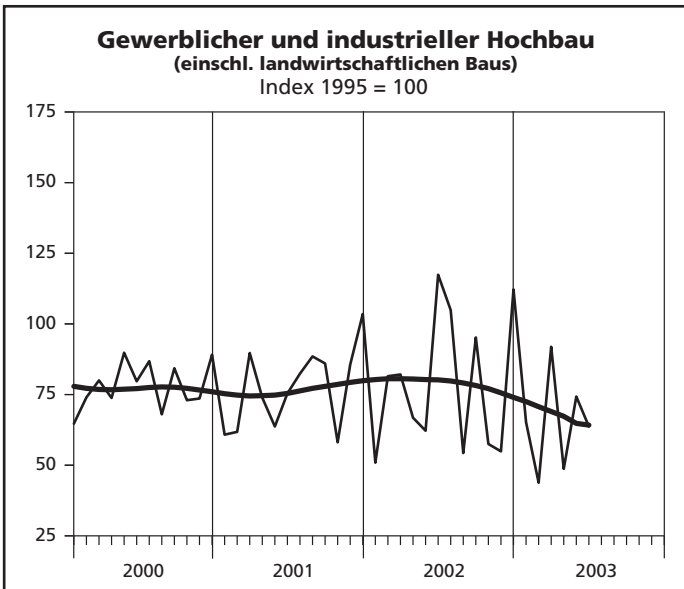
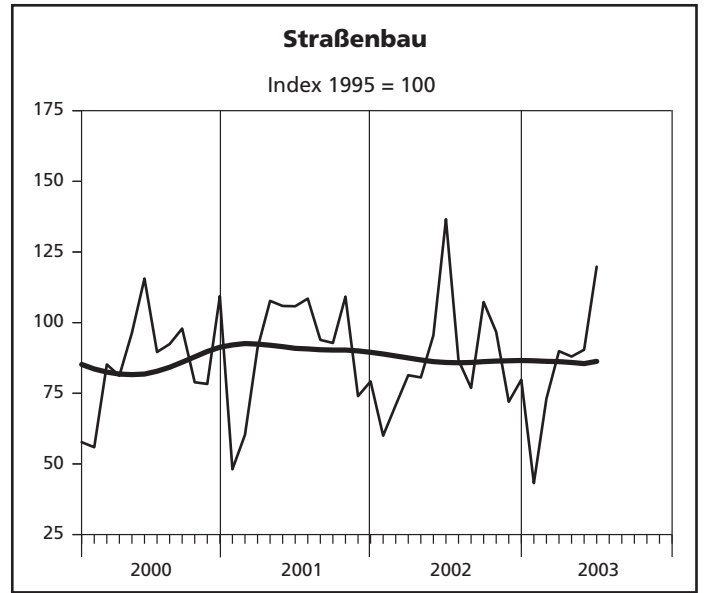
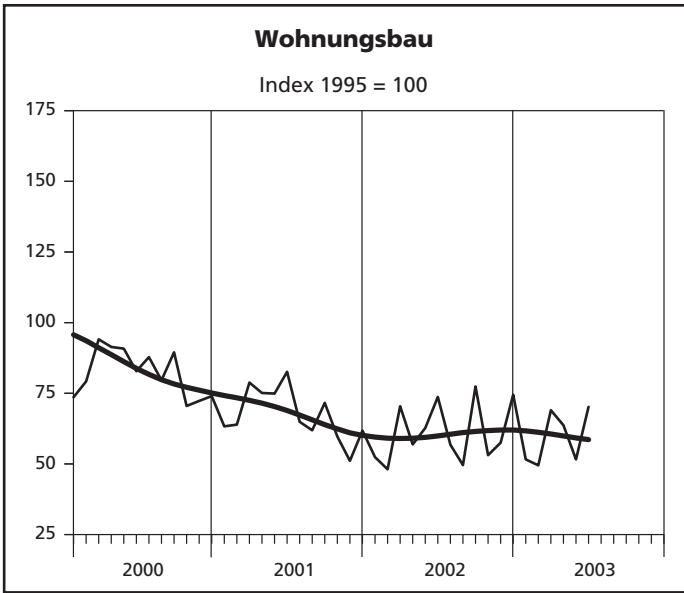
**Ergebnisse der Betriebe von Unternehmen  
mit 20 und mehr Beschäftigten**

## Index des realen Auftragseingangs



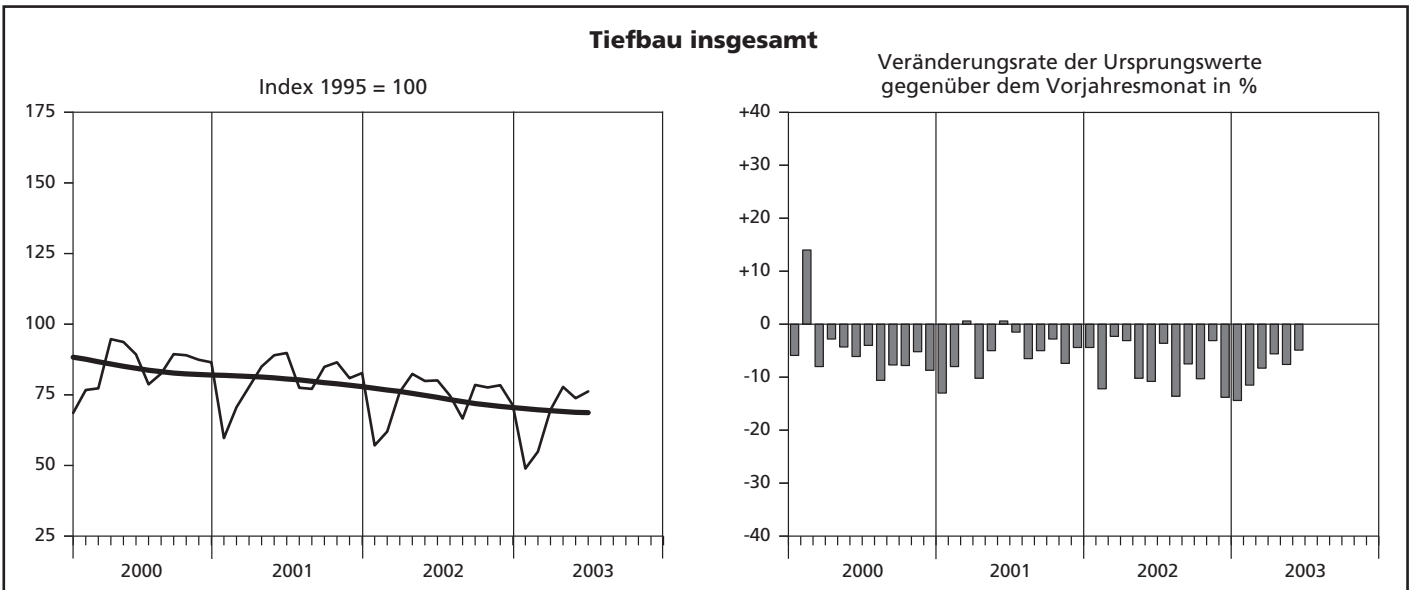
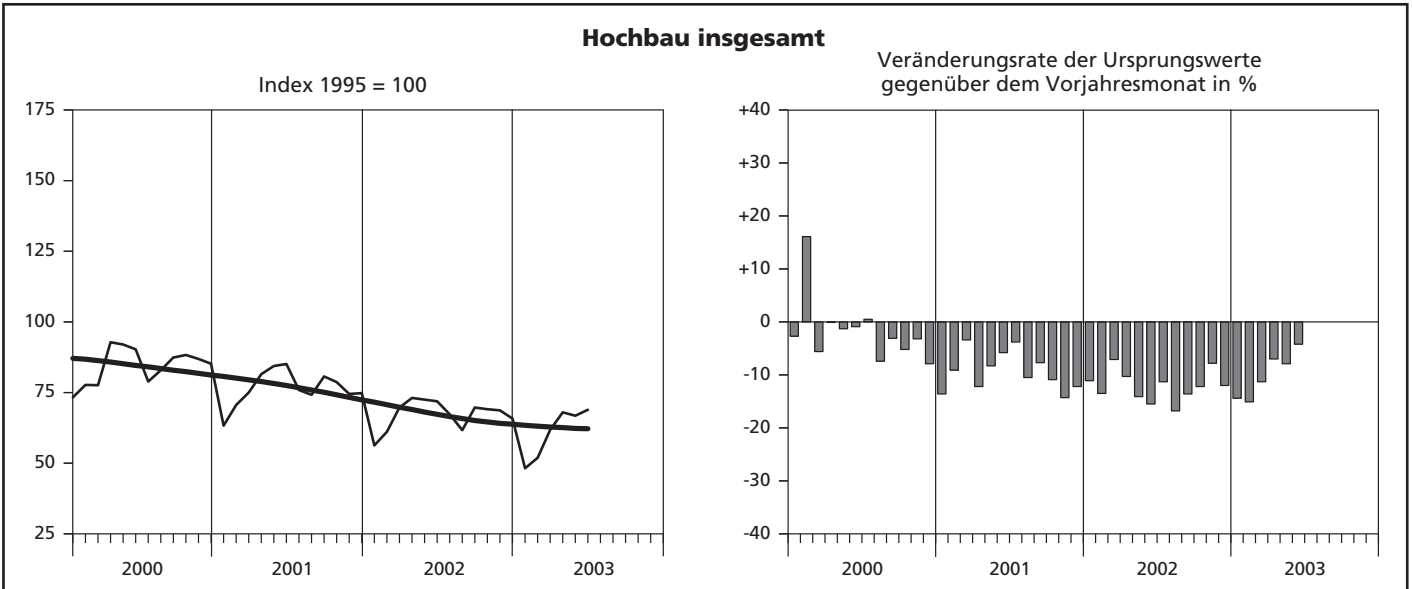
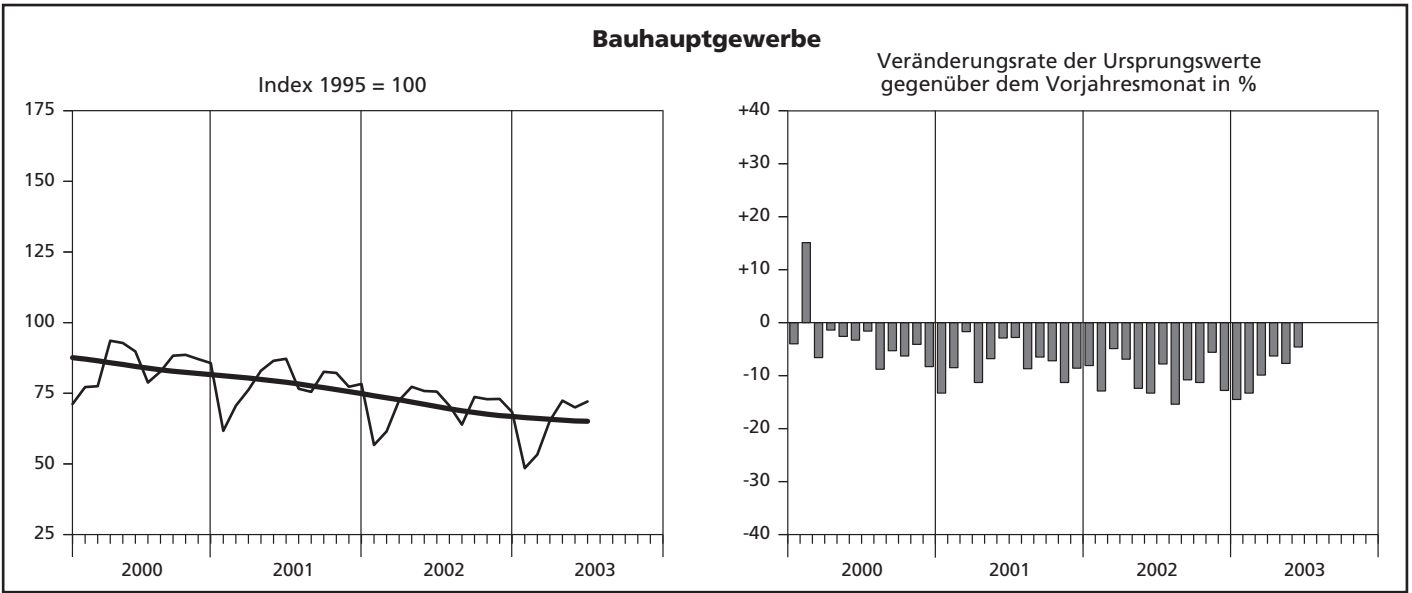
Ursprungswerte
  Bereinigt von Zufälligkeiten und saisonalen Einflüssen

## Index des realen Auftragseingangs

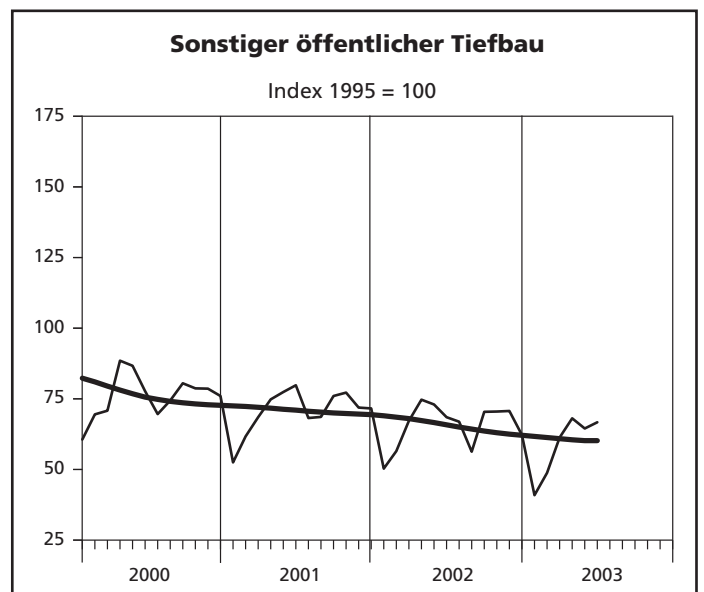
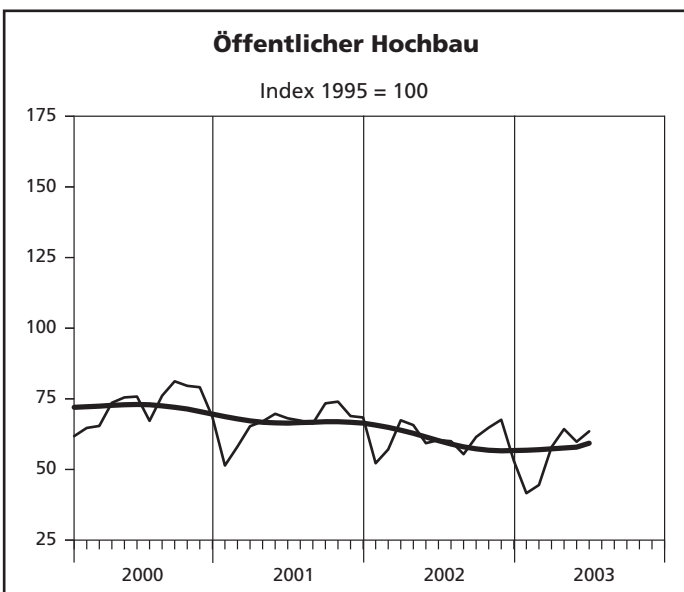
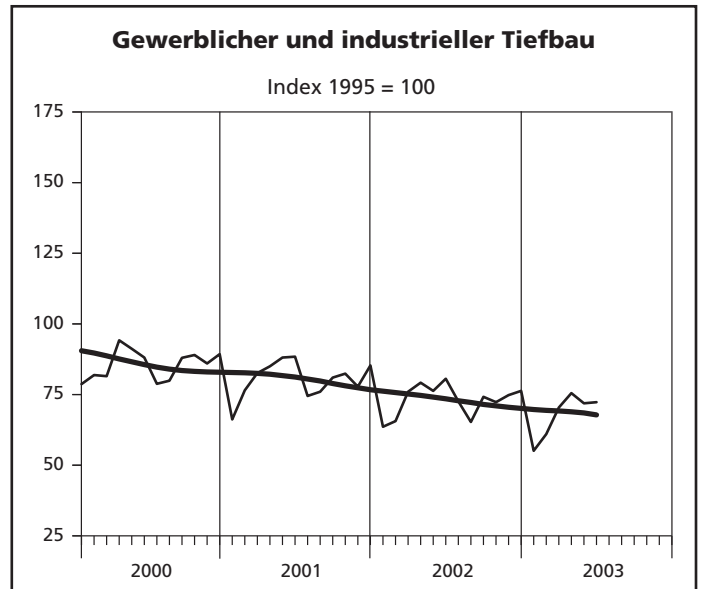
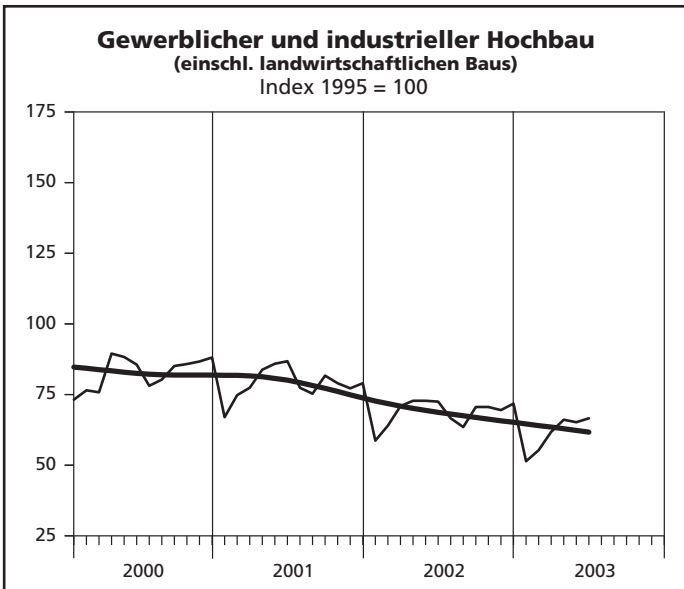
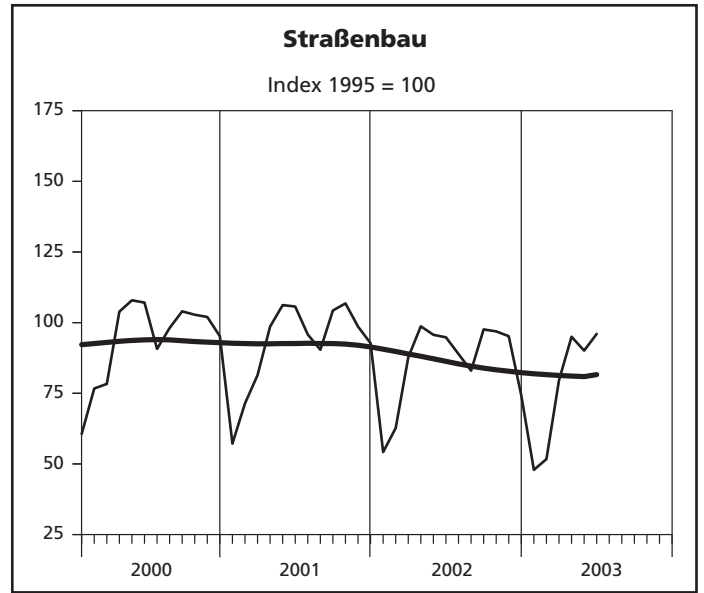
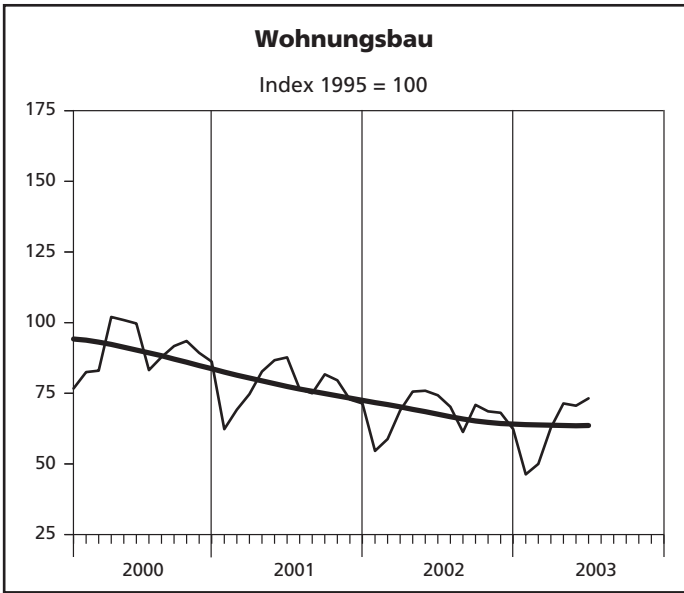


— Ursprungswerte      — Bereinigt von Zufälligkeiten und saisonalen Einflüssen

## Index der Nettoproduktion



## Index der Nettoproduktion



— Ursprungswerte      — Bereinigt von Zufälligkeiten und saisonalen Einflüssen

**1. Index des realen Auftragsein  
- Ergebnisse der Betriebe von Unter**

Lfd. Nr.	Jahr Monat	Index des realen Auftragseingangs im								
		Bauhaupt- gewerbe insgesamt	Hochbau				Tiefbau			
			zusammen	Wohnungs- bau	gewerb- licher und industrieller Bau <sup>1)</sup>	öffentlicher Bau	zusammen	Straßenbau	gewerb- licher und industrieller Bau	sonstiger öffentlicher Bau
1995 = 100										
1	1995	100	100	100	100	100	100	100	100	100
2	1996	93,1	95,3	109,8	89,7	77,6	89,5	89,0	90,3	89,0
3	1997	93,4	91,0	98,8	85,5	92,0	97,4	98,3	98,0	95,8
4	1998	92,0	85,1	95,2	82,6	66,7	103,2	106,7	104,7	98,4
5	1999	91,1	89,4	98,6	88,3	67,4	93,9	94,9	96,4	89,8
6	2000	79,1	77,6	82,1	78,1	62,6	81,4	86,6	84,5	73,0
7	2001	74,6	71,7	67,4	77,5	58,4	79,4	89,7	75,1	76,4
8	2002	72,5	69,3	61,1	78,3	53,8	77,6	87,0	77,7	69,7
9	2003 (kumuliert)	65,1	60,4	59,3	64,6	44,7	72,7	84,1	71,6	64,5
10	2002 Januar	57,2	52,2	52,4	50,9	57,9	65,3	60,0	65,6	69,1
11	Februar	62,1	65,1	48,1	81,5	42,2	57,2	70,8	56,1	47,4
12	März	75,2	74,0	70,4	82,1	49,2	77,2	81,4	76,4	74,7
13	April	67,9	63,6	56,9	66,8	68,8	74,8	80,6	77,0	67,1
14	Mai	68,0	61,0	62,7	62,2	50,9	79,3	95,5	80,7	63,8
15	Juni	95,9	94,1	73,7	117,4	51,1	98,7	136,6	83,0	87,4
16	Juli	80,7	82,5	56,8	104,9	58,2	77,9	86,7	77,5	70,9
17	August	60,1	52,3	49,6	54,3	51,4	72,5	76,9	74,6	66,1
18	September	87,2	84,0	77,4	95,2	54,2	92,2	107,3	92,7	79,0
19	Oktober	67,6	54,9	53,1	57,5	48,8	88,0	96,7	94,6	72,1
20	November	60,9	54,1	57,5	54,9	40,6	71,9	72,0	83,2	56,9
21	Dezember	87,4	94,3	74,5	112,2	72,5	76,5	79,8	70,4	81,6
22	2003 Januar	54,6	55,6	51,6	65,2	25,0	52,9	43,2	59,1	52,8
23	Februar	51,1	45,5	49,5	43,8	41,2	60,2	73,1	57,3	53,3
24	März	78,3	80,3	69,0	91,9	61,7	75,2	89,9	74,6	63,8
25	April	60,0	52,4	63,7	48,7	35,3	72,3	88,0	69,3	62,9
26	Mai	70,1	62,0	51,6	74,3	38,4	83,1	90,4	92,3	65,0
27	Juni	76,2	66,3	70,2	63,7	66,6	92,2	119,8	77,0	88,9
28	Juli	...	...	...	...	...	...	...	...	...
29	August	...	...	...	...	...	...	...	...	...
30	September	...	...	...	...	...	...	...	...	...
31	Oktober	...	...	...	...	...	...	...	...	...
32	November	...	...	...	...	...	...	...	...	...
33	Dezember	...	...	...	...	...	...	...	...	...

1) einschl. landwirtschaftlichen Baus





## 2. Produktionsindex im - Ergebnisse der Betriebe von Unter

Lfd. Nr.	Jahr Monat	Produktionsindex im								
		Bauhaupt- gewerbe insgesamt	Hochbau				Tiefbau			
			zusammen	Wohnungs- bau	gewerb- licher und industrieller Bau <sup>1)</sup>	öffentlicher Bau	zusammen	Straßenbau	gewerb- licher und industrieller Bau	sonstiger öffentlicher Bau
1995 = 100										
1	1995	100	100	100	100	100	100	100	100	100
2	1996	91,3	92,6	96,7	89,8	90,2	89,6	91,1	86,8	92,2
3	1997	89,4	89,5	94,9	85,8	85,6	89,3	90,5	90,5	86,8
4	1998	87,9	87,6	94,0	83,8	80,1	88,4	91,6	88,3	86,0
5	1999	87,5	86,3	93,4	83,1	73,9	89,1	93,2	90,5	84,1
6	2000	84,5	84,4	89,7	82,8	72,4	84,5	93,9	85,6	76,0
7	2001	78,1	76,5	76,7	78,8	66,5	80,1	92,4	80,3	70,7
8	2002	70,1	67,3	67,5	68,7	60,4	73,7	85,8	73,1	65,6
9	2003 (kumuliert)	63,6	60,9	62,4	61,1	55,3	66,9	76,7	67,7	58,4
10	2002 Januar	56,7	56,3	54,6	58,7	52,2	57,1	54,2	63,6	50,3
11	Februar	61,5	61,1	58,8	64,0	57,1	62,0	62,7	65,6	56,5
12	März	72,5	69,7	68,9	70,9	67,4	76,0	87,7	76,0	67,2
13	April	77,3	73,1	75,6	72,8	65,7	82,4	98,7	79,2	74,7
14	Mai	75,8	72,5	75,9	72,8	59,3	79,9	95,7	76,3	73,0
15	Juni	75,6	71,9	74,3	72,5	60,4	80,1	94,8	80,6	68,5
16	Juli	70,6	67,3	70,2	66,6	60,0	74,7	88,9	72,6	66,9
17	August	63,9	61,7	61,3	63,5	55,4	66,6	83,0	65,3	56,3
18	September	73,7	69,7	70,9	70,6	61,5	78,5	97,6	74,2	70,4
19	Oktober	72,9	69,1	68,6	70,6	64,8	77,6	96,9	72,3	70,5
20	November	73,0	68,7	68,1	69,5	67,6	78,4	95,2	74,8	70,7
21	Dezember	68,3	65,8	62,3	71,8	53,1	71,3	74,2	76,3	62,2
22	2003 Januar	48,5	48,2	46,3	51,4	41,6	48,9	47,9	55,1	40,9
23	Februar	53,3	51,9	50,0	55,3	44,5	54,9	51,7	61,0	48,8
24	März	65,3	61,8	62,8	61,8	57,9	69,7	79,6	70,4	61,3
25	April	72,4	68,0	71,4	66,1	64,3	77,8	95,0	75,5	68,1
26	Mai	70,0	66,8	70,6	65,2	59,8	73,8	90,1	71,9	64,5
27	Juni	72,1	68,9	73,2	66,6	63,5	76,2	96,0	72,3	66,7
28	Juli	...	...	...	...	...	...	...	...	...
29	August	...	...	...	...	...	...	...	...	...
30	September	...	...	...	...	...	...	...	...	...
31	Oktober	...	...	...	...	...	...	...	...	...
32	November	...	...	...	...	...	...	...	...	...
33	Dezember	...	...	...	...	...	...	...	...	...

1) einschl. landwirtschaftlichen Baus



**3. Auftragseingang im Bauhauptgewerbe  
– Ergebnisse der Betriebe von Unter  
1 000**

Lfd. Nr.	Jahr Monat	Hochbau					
		insgesamt	zusammen	Wohnungs- bau	landwirt- schaftlicher Bau	gewerblicher und industrieller Hochbau	Hochbau für Bahn und Post
1	1995	12 080 130	7 441 525	2 605 883	23 024	3 800 640	121 468
2	1996	11 269 025	7 132 949	2 862 187	35 480	3 430 264	108 978
3	1997	11 312 117	6 818 501	2 568 572	32 289	3 255 364	133 464
4	1998	11 268 585	6 437 021	2 486 122	37 964	3 229 754	75 685
5	1999	11 244 975	6 797 278	2 586 410	35 693	3 489 228	66 697
6	2000	9 917 066	5 971 101	2 169 043	31 943	3 104 058	82 662
7	2001	9 419 105	5 535 127	1 769 693	30 618	3 104 829	81 123
8	2002	9 121 225	5 351 343	1 583 550	32 435	3 167 343	61 947
9	2003 (kumuliert)	4 064 662	2 320 745	762 420	13 093	1 327 600	7 537
10	2002 Januar	600 313	335 424	113 484	1 106	165 373	10 057
11	Februar	653 413	420 101	104 296	4 381	276 647	1 662
12	März	789 651	475 767	152 524	2 585	281 684	411
13	April	712 345	409 003	123 250	2 264	228 667	888
14	Mai	713 532	391 497	135 747	1 891	213 453	489
15	Juni	1 007 047	606 810	159 522	3 922	401 568	1 762
16	Juli	847 695	532 520	122 762	5 698	357 626	797
17	August	629 573	335 914	107 088	1 973	184 686	1 880
18	September	913 938	540 163	167 142	2 954	325 923	1 605
19	Oktober	705 890	351 795	114 064	1 700	175 968	21 884
20	November	635 231	345 898	123 590	1 703	168 875	19 997
21	Dezember	912 597	606 451	160 081	2 258	386 873	515
22	2003 Januar	567 606	356 713	110 605	1 798	224 384	392
23	Februar	531 273	290 554	106 117	2 120	147 950	2 086
24	März	816 454	515 731	148 047	3 540	315 593	272
25	April	623 325	333 876	136 610	2 515	164 320	2 740
26	Mai	733 003	399 365	110 567	1 944	255 839	890
27	Juni	793 001	424 506	150 474	1 176	219 514	1 157
28	Juli	...	...	...	...	...	...
29	August	...	...	...	...	...	...
30	September	...	...	...	...	...	...
31	Oktober	...	...	...	...	...	...
32	November	...	...	...	...	...	...
33	Dezember	...	...	...	...	...	...



**4. Auftragseingang im Bauhauptgewerbe nach Betriebsgrößenklassen und Bauarten**  
**- Ergebnisse der Betriebe von Unternehmen mit 20 und mehr Beschäftigten -**  
**1 000 EUR**

Bauart	Auftragseingang in Betrieben			
	insgesamt	davon in Betrieben mit ... Beschäftigten		
		unter 50	50 – 199	200 und mehr
Wohnungsbau	150 473	111 614	33 708	5 151
Gewerblicher und industrieller Bau sowie landwirtschaftlicher Bau	352 373	82 314	189 776	80 283
Öffentlicher Bau und Verkehrsbau	290 153	80 975	163 301	45 877
<b>Insgesamt</b>	<b>792 999</b>	<b>274 903</b>	<b>386 785</b>	<b>131 311</b>

**5. Auftragsbestand im Bauhauptgewerbe seit 2001 nach Bauarten**  
**1 000 EUR**

Bauart	Auftragsbestand						
	30.09.	31.12.	31.03.	30.06.	30.09.	31.12.	31.03.
	2001		2002				2003
<b>Bauhauptgewerbe insgesamt</b>	<b>3 905 856</b>	<b>3 744 974</b>	<b>3 932 669</b>	<b>3 968 128</b>	<b>3 986 594</b>	<b>3 674 741</b>	<b>3 952 094</b>
Hochbau zusammen	2 472 309	2 326 056	2 398 682	2 360 556	2 478 495	2 360 817	2 487 017
davon							
Wohnungsbau	631 191	552 748	600 890	616 258	542 679	504 295	527 748
gewerblicher und industrieller Hochbau <sup>1)</sup>	1 540 062	1 450 981	1 575 936	1 483 430	1 692 342	1 584 094	1 600 919
öffentlicher Hochbau	301 056	322 327	221 856	260 868	243 474	272 428	358 350
Tiefbau zusammen	1 433 547	1 418 918	1 533 987	1 607 572	1 508 099	1 313 924	1 465 077
davon							
Straßenbau	495 588	456 479	542 114	541 382	449 715	385 246	419 144
gewerblicher und industrieller Tiefbau	524 539	560 504	515 672	577 219	584 523	511 362	602 778
sonstiger öffentlicher Tiefbau	413 420	401 935	476 201	488 971	473 861	417 316	443 155

1) einschl. landwirtschaftlichen Baus

**6. Betriebe, Beschäftigte, Bruttolohn- und -gehaltsumme  
sowie Gesamtumsatz im Bauhauptgewerbe seit 1995  
– Ergebnisse der Betriebe von Unternehmen mit 20 und mehr Beschäftigten –**

Jahr Monat	Betriebe	Beschäftigte						Brutto- lohn- summe <sup>1)</sup>	Brutto- gehalt- summe	Gesamt- umsatz <sup>2)</sup>	
		ins- gesamt	davon								
			tätige (Mit- inhaber/ -innen und unbezahlt mithelfende Familien- angehörige	kauf- männische und tech- nische Ange- stellte und Auszu- bildende	Fach- arbeiter/ -innen, Poliere, Meister/ -innen	(Fach) Werker/ -innen	gewerblich Auszubil- dende, Umschüler/ -innen, Anlernlinge und Praktikanten				
Anzahl						1 000 EUR					
1995		2 156	144 246	1 089	26 461	86 596	22 961	7 139	3 168 397	1 129 529	13 810 513
1996		2 092	132 788	954	25 563	78 445	20 839	6 986	2 915 144	1 108 662	12 856 251
1997		1 965	120 599	857	24 171	71 145	18 196	6 230	2 624 482	1 061 504	12 732 597
1998		1 924	114 411	855	23 584	66 924	17 360	5 688	2 491 641	1 051 583	12 890 780
1999		1 854	108 306	804	22 784	63 379	16 088	5 249	2 394 079	1 043 759	12 931 359
2000		1 805	102 853	758	21 935	59 863	15 268	5 029	2 273 445	1 016 196	12 066 643
2001		1 699	93 951	714	20 443	54 156	14 054	4 584	2 089 377	957 040	11 291 607
2002		1 524	83 755	627	18 586	47 916	12 617	4 009	1 868 450	910 789	10 045 064
2003 (kumuliert)		1 407	75 456	573	17 002	43 232	11 179	3 472	815 380	416 596	4 179 541
2002	Januar	1 583	88 037	652	19 814	50 276	12 924	4 371	150 620	75 648	619 553
	Februar	1 570	86 421	651	19 473	49 558	12 556	4 183	133 065	72 808	662 363
	März	1 564	85 165	652	18 932	48 976	12 519	4 086	144 185	71 881	758 184
	April	1 548	85 275	641	18 867	48 891	12 799	4 077	165 183	79 917	844 599
	Mai	1 535	84 061	632	18 552	48 223	12 586	4 068	160 054	70 969	803 409
	Juni	1 533	84 017	636	18 556	48 027	12 727	4 071	145 381	83 613	865 852
	Juli	1 526	83 492	631	18 480	47 917	12 724	3 740	165 688	74 775	962 699
	August	1 521	83 313	627	18 373	47 763	12 639	3 911	163 455	72 557	870 709
	September	1 515	82 519	622	18 278	47 084	12 524	4 011	154 119	72 230	894 746
	Oktober	1 475	82 073	604	18 078	46 732	12 748	3 911	166 136	72 302	908 255
	November	1 469	81 191	593	17 887	46 275	12 556	3 880	177 815	92 064	920 388
	Dezember	1 451	79 490	584	17 741	45 275	12 097	3 793	142 749	72 025	934 307
2003	Januar	1 431	76 694	580	17 336	43 659	11 459	3 660	128 384	68 162	514 633
	Februar	1 418	75 802	575	17 336	43 189	11 209	3 493	112 068	67 480	579 854
	März	1 412	75 610	577	17 006	43 349	11 193	3 485	133 907	66 416	709 761
	April	1 401	75 277	568	16 876	43 216	11 183	3 434	153 467	70 209	788 860
	Mai	1 393	74 917	569	16 798	43 120	11 013	3 417	146 026	67 871	779 038
	Juni	1 387	74 437	566	16 657	42 859	11 015	3 340	141 528	76 458	807 395
	Juli	...	...	...	...	...	...	...	...	...	...
	August	...	...	...	...	...	...	...	...	...	...
	September	...	...	...	...	...	...	...	...	...	...
	Oktober	...	...	...	...	...	...	...	...	...	...
	November	...	...	...	...	...	...	...	...	...	...
	Dezember	...	...	...	...	...	...	...	...	...	...

1) einschl. Gehälter für Poliere, (Schacht)meister und -meisterinnen – 2) ohne Umsatzsteuer

**7. Geleistete Arbeitsstunden im Bau  
- Ergebnisse der Betriebe von Unter  
1 000**

Lfd. Nr.	Jahr Monat	insgesamt	Hochbau				
			zusammen	Wohnungs- bau	landwirt- schaftlicher Bau	gewerblicher und industrieller Hochbau	Hochbau für Bahn und Post
1	1995	170 782	92 681	37 725	487	43 646	448
2	1996	152 631	84 428	35 840	482	37 961	917
3	1997	142 962	77 825	33 592	539	34 528	829
4	1998	136 625	73 797	32 248	702	32 521	750
5	1999	129 949	68 972	30 425	480	30 951	500
6	2000	120 651	64 194	27 776	463	29 279	498
7	2001	107 812	55 601	22 692	421	26 591	490
8	2002	93 808	46 734	19 107	495	22 006	414
9	2003 (kumuliert)	41 241	20 389	8 483	154	9 541	142
10	2002 Januar	6 872	3 574	1 411	27	1 736	29
11	Februar	6 782	3 528	1 381	24	1 711	43
12	März	7 995	4 008	1 613	26	1 894	41
13	April	8 941	4 401	1 851	29	2 020	58
14	Mai	7 899	3 934	1 675	46	1 810	43
15	Juni	8 275	4 088	1 721	46	1 900	36
16	Juli	8 875	4 387	1 863	124	1 943	19
17	August	7 645	3 830	1 550	32	1 848	15
18	September	8 409	4 116	1 705	36	1 938	30
19	Oktober	8 685	4 261	1 722	42	2 002	48
20	November	7 913	3 851	1 553	40	1 802	32
21	Dezember	5 517	2 756	1 062	23	1 402	20
22	2003 Januar	5 715	2 951	1 153	27	1 466	20
23	Februar	5 701	2 878	1 128	19	1 433	22
24	März	7 343	3 580	1 482	26	1 671	25
25	April	7 743	3 743	1 599	30	1 678	40
26	Mai	7 459	3 662	1 576	26	1 676	17
27	Juni	7 280	3 575	1 545	26	1 617	18
28	Juli	...	...	...	...	...	...
29	August	...	...	...	...	...	...
30	September	...	...	...	...	...	...
31	Oktober	...	...	...	...	...	...
32	November	...	...	...	...	...	...
33	Dezember	...	...	...	...	...	...





**8. Baugewerblicher Umsatz im Bau**  
**- Ergebnisse der Betriebe von Unter**  
**1 000**

Lfd. Nr.	Jahr Monat	insgesamt	Hochbau				
			zusammen	Wohnungs- bau	landwirt- schaftlicher Bau	gewerblicher und industrieller Hochbau	Hochbau für Bahn und Post
1	1995	13 632 053	8 241 668	3 002 524	37 061	4 204 181	59 171
2	1996	12 715 788	7 778 998	2 924 294	35 719	3 818 950	145 165
3	1997	12 578 506	7 763 136	2 901 921	34 829	3 870 675	170 911
4	1998	12 728 201	7 801 562	2 882 504	63 898	3 921 937	128 852
5	1999	12 776 237	7 613 702	2 827 575	34 491	3 993 616	57 786
6	2000	11 883 854	7 178 296	2 551 585	39 064	3 841 327	80 844
7	2001	11 153 960	6 673 412	2 079 348	34 778	3 819 351	87 244
8	2002	9 926 012	5 736 227	1 829 270	36 315	3 268 632	74 474
9	2003 (kumuliert)	4 136 531	2 399 240	747 235	10 128	1 398 002	23 770
10	2002 Januar	610 401	353 239	109 192	1 634	196 137	5 361
11	Februar	657 332	405 606	120 495	1 473	238 860	10 109
12	März	750 336	446 363	143 889	1 698	249 086	7 343
13	April	834 604	486 574	156 543	1 797	274 029	10 343
14	Mai	793 997	461 199	148 591	6 469	258 082	7 211
15	Juni	854 664	501 838	165 206	3 620	283 142	7 673
16	Juli	950 341	551 670	182 044	6 946	306 763	3 615
17	August	860 131	495 839	152 776	2 028	292 644	5 226
18	September	883 772	508 240	160 114	3 054	293 786	4 608
19	Oktober	895 581	497 349	156 879	2 846	281 264	6 634
20	November	909 869	509 945	168 429	2 849	286 648	3 846
21	Dezember	924 984	518 365	165 112	1 901	308 191	2 505
22	2003 Januar	508 048	297 839	97 524	1 477	176 311	2 065
23	Februar	575 855	355 368	106 243	1 015	211 959	3 842
24	März	700 654	404 993	119 589	1 100	240 150	4 062
25	April	780 138	445 450	143 382	2 111	253 581	6 074
26	Mai	771 393	447 616	139 138	1 795	258 882	4 827
27	Juni	800 443	447 974	141 359	2 630	257 119	2 900
28	Juli	...	...	...	...	...	...
29	August	...	...	...	...	...	...
30	September	...	...	...	...	...	...
31	Oktober	...	...	...	...	...	...
32	November	...	...	...	...	...	...
33	Dezember	...	...	...	...	...	...

1) ohne Umsatzsteuer



**9. Beschäftigte, Bruttolohn- und -gehaltsumme,  
im Bauhauptgewerbe im Vergleich zum Vormonat und  
– Ergebnisse der Betriebe von Unter**

Lfd. Nr.	Verwaltungsbezirk	Beschäftigte			Bruttolohn- und -gehaltsumme		
		Juni	Mai	Juni	Juni	Mai	Juni
		2002	2003		2002	2003	
		Anzahl			1 000 EUR		
	Kreisfreie Städte						
1	Düsseldorf	2 696	2 923	2 900	8 705	10 468	10 902
2	Duisburg	2 891	2 539	2 506	8 192	7 624	7 612
3	Essen	3 851	3 549	3 512	17 993	13 052	16 744
4	Krefeld	915	828	835	2 358	2 337	2 330
5	Mönchengladbach	887	800	798	2 065	2 055	2 068
6	Mülheim an der Ruhr	1 917	1 631	1 628	5 602	5 650	5 418
7	Oberhausen	1 336	1 278	1 272	3 628	3 902	3 782
8	Remscheid	670	608	607	2 078	1 841	1 885
9	Solingen	431	331	327	987	880	870
10	Wuppertal	527	412	409	1 527	1 304	1 345
	Kreise						
11	Kleve	1 932	1 861	1 859	4 666	4 570	4 794
12	Mettmann	1 256	1 177	1 180	3 673	3 502	3 770
13	Neuss	1 270	1 455	1 306	3 204	3 855	3 575
14	Viersen	1 061	1 000	985	2 733	2 823	2 779
15	Wesel	2 199	1 970	2 004	5 620	5 167	5 165
<b>16</b>	<b>Reg.-Bez. Düsseldorf</b>	<b>23 839</b>	<b>22 362</b>	<b>22 128</b>	<b>73 031</b>	<b>69 030</b>	<b>73 039</b>
	Kreisfreie Städte						
17	Aachen	817	715	702	2 073	2 008	2 018
18	Bonn	518	396	382	1 382	1 074	1 071
19	Köln	4 689	3 613	3 581	15 798	11 945	12 066
20	Leverkusen	909	868	809	2 213	2 239	2 050
	Kreise						
21	Aachen	678	597	594	1 630	1 570	1 552
22	Düren	1 055	885	881	3 187	2 520	2 560
23	Erftkreis	1 860	1 641	1 646	4 957	4 573	4 440
24	Euskirchen	930	908	909	2 317	2 614	2 658
25	Heinsberg	2 029	2 044	2 024	5 076	5 386	5 339
26	Oberbergischer Kreis	1 121	1 012	1 024	2 513	2 496	2 525
27	Rhein.-Berg. Kreis	600	480	474	1 573	1 465	1 439
28	Rhein-Sieg-Kreis	2 511	2 260	2 221	6 189	5 935	5 900
<b>29</b>	<b>Reg.-Bez. Köln</b>	<b>17 717</b>	<b>15 419</b>	<b>15 247</b>	<b>48 908</b>	<b>43 825</b>	<b>43 618</b>
	Kreisfreie Städte						
30	Bottrop	1 040	940	931	3 243	3 094	2 888
31	Gelsenkirchen	1 011	976	971	2 946	2 832	2 834
32	Münster	1 943	1 781	1 781	5 000	4 657	4 777

1) ohne Umsatzsteuer

**geleistete Arbeitsstunden sowie Umsätze  
zum Vorjahresmonat nach Verwaltungsbezirken  
nehmen mit 20 und mehr Beschäftigten –**

Geleistete Arbeitsstunden			Baugewerblicher Umsatz <sup>1)</sup>			Gesamtumsatz <sup>1)</sup>			Lfd. Nr.
Juni	Mai	Juni	Juni	Mai	Juni	Juni	Mai	Juni	
2002	2003		2002	2003		2002	2003		
1 000 Std.			1 000 EUR						
222	238	230	41 177	47 861	50 522	41 186	47 872	50 522	1
271	229	226	29 904	23 287	19 403	29 904	23 308	19 403	2
270	220	220	45 827	33 976	40 982	45 904	33 995	41 063	3
96	85	82	8 270	11 200	8 974	8 275	11 205	8 979	4
91	84	83	9 984	7 078	9 230	10 189	7 316	9 598	5
211	190	190	12 646	12 650	11 077	13 422	12 650	11 077	6
131	133	133	17 586	14 229	13 547	17 586	14 231	13 547	7
51	43	43	4 134	4 854	4 033	5 000	5 818	4 930	8
44	36	35	5 931	2 733	2 980	6 046	2 734	2 981	9
54	40	38	10 484	8 953	9 074	10 484	8 953	9 074	10
194	182	171	19 100	29 769	15 739	19 879	30 163	16 207	11
139	114	114	10 445	10 529	13 530	10 876	10 529	14 215	12
131	164	138	10 956	13 017	13 466	10 993	13 043	13 486	13
126	121	118	12 228	10 525	12 383	12 491	10 623	12 474	14
246	198	217	34 062	20 106	27 415	34 069	20 112	27 417	15
<b>2 277</b>	<b>2 077</b>	<b>2 038</b>	<b>272 734</b>	<b>250 767</b>	<b>252 355</b>	<b>276 304</b>	<b>252 552</b>	<b>254 973</b>	<b>16</b>
71	60	61	5 496	4 905	4 206	6 088	5 198	4 489	17
54	37	35	6 561	4 704	5 448	6 561	4 704	5 448	18
379	316	303	67 112	51 017	57 279	68 054	51 728	58 015	19
88	83	72	5 228	6 296	6 237	5 369	6 419	6 237	20
77	68	65	4 888	6 154	4 405	4 897	6 162	4 405	21
117	93	91	10 266	9 493	10 081	10 373	9 521	10 126	22
195	177	167	18 172	14 683	15 496	18 209	14 717	15 546	23
110	111	110	7 838	8 777	8 422	7 838	8 788	8 437	24
206	202	201	22 155	18 935	20 272	23 310	20 302	20 275	25
116	108	107	9 467	9 878	9 169	9 531	9 919	9 171	26
57	43	42	13 492	13 790	9 601	13 534	13 790	9 682	27
279	252	242	21 300	24 191	23 102	21 315	24 207	23 102	28
<b>1 749</b>	<b>1 550</b>	<b>1 496</b>	<b>191 975</b>	<b>172 823</b>	<b>173 718</b>	<b>195 079</b>	<b>175 455</b>	<b>174 933</b>	<b>29</b>
96	92	88	9 883	7 473	13 500	11 399	8 011	13 503	30
123	117	114	7 998	5 768	5 601	7 998	5 768	5 608	31
152	141	138	16 770	16 032	16 673	16 972	16 094	16 797	32

**Noch: 9. Beschäftigte, Bruttolohn- und -gehaltsumme,  
im Bauhauptgewerbe im Vergleich zum Vormonat und  
– Ergebnisse der Betriebe von Unter**

Lfd. Nr.	Verwaltungsbezirk	Beschäftigte			Bruttolohn- und -gehaltsumme		
		Juni	Mai	Juni	Juni	Mai	Juni
		2002	2003		2002	2003	
		Anzahl			1 000 EUR		
	Kreise						
33	Borken	3 529	3 353	3 348	9 157	9 309	9 454
34	Coesfeld	783	599	601	1 887	1 694	1 573
35	Recklinghausen	2 531	2 065	2 039	6 419	5 945	5 892
36	Steinfurt	2 537	2 532	2 551	6 011	6 335	6 530
37	Warendorf	1 388	1 330	1 329	3 242	3 215	3 264
<b>38</b>	<b>Reg.-Bez. Münster</b>	<b>14 762</b>	<b>13 576</b>	<b>13 551</b>	<b>37 905</b>	<b>37 081</b>	<b>37 212</b>
	Kreisfreie Stadt						
39	Bielefeld	1 126	997	988	2 938	3 066	2 926
	Kreise						
40	Gütersloh	1 788	1 551	1 524	4 294	4 026	4 019
41	Herford	945	669	673	2 223	1 745	1 704
42	Höxter	815	711	713	1 751	1 632	1 623
43	Lippe	1 374	953	956	3 542	2 668	2 740
44	Minden-Lübbecke	1 730	1 605	1 621	4 025	4 121	4 099
45	Paderborn	1 311	1 057	1 050	2 877	2 615	2 560
<b>46</b>	<b>Reg.-Bez. Detmold</b>	<b>9 089</b>	<b>7 543</b>	<b>7 525</b>	<b>21 650</b>	<b>19 873</b>	<b>19 671</b>
	Kreisfreie Städte						
47	Bochum	1 109	1 065	1 065	3 009	3 133	3 196
48	Dortmund	6 232	5 144	5 124	16 281	14 055	14 743
49	Hagen	712	617	618	1 797	1 734	1 686
50	Hamm	730	732	740	1 793	1 991	1 928
51	Herne	973	990	988	2 898	3 149	3 132
	Kreise						
52	Ennepe-Ruhr Kreis	733	673	638	1 700	1 746	1 648
53	Hochsauerlandkreis	1 852	1 594	1 606	4 443	4 136	4 056
54	Märkischer Kreis	1 447	1 160	1 154	3 435	3 214	3 029
55	Olpe	736	693	699	1 945	1 873	2 022
56	Siegen-Wittgenstein	2 014	1 838	1 825	5 319	5 205	5 122
57	Soest	905	783	793	2 094	1 988	1 951
58	Unna	1 167	728	736	2 787	1 866	1 933
<b>59</b>	<b>Reg.-Bez. Arnsberg</b>	<b>18 610</b>	<b>16 017</b>	<b>15 986</b>	<b>47 501</b>	<b>44 090</b>	<b>44 446</b>
<b>60</b>	<b>Nordrhein-Westfalen</b>	<b>84 017</b>	<b>74 917</b>	<b>74 437</b>	<b>228 995</b>	<b>213 899</b>	<b>217 986</b>

**geleistete Arbeitsstunden sowie Umsätze  
zum Vorjahresmonat nach Verwaltungsbezirken  
nehmen mit 20 und mehr Beschäftigten –**

Geleistete Arbeitsstunden			Baugewerblicher Umsatz <sup>1)</sup>			Gesamtumsatz <sup>1)</sup>			Lfd. Nr.
Juni	Mai	Juni	Juni	Mai	Juni	Juni	Mai	Juni	
2002	2003		2002	2003		2002	2003		
1 000 Std.			1 000 EUR						
373	345	348	35 606	34 806	38 445	35 751	34 945	38 878	33
82	64	61	7 735	5 259	4 697	7 755	5 289	4 697	34
258	230	220	26 665	17 692	19 816	26 914	18 074	19 968	35
271	279	278	24 595	25 230	26 987	25 373	25 687	27 180	36
157	155	149	13 867	12 460	12 807	13 934	12 538	12 901	37
<b>1 512</b>	<b>1 423</b>	<b>1 396</b>	<b>143 119</b>	<b>124 720</b>	<b>138 526</b>	<b>146 096</b>	<b>126 406</b>	<b>139 532</b>	<b>38</b>
114	106	107	12 873	13 709	15 549	12 895	13 717	15 551	39
177	157	149	15 835	15 369	16 536	16 311	15 978	17 607	40
107	75	72	6 957	6 019	6 123	7 128	6 019	6 267	41
93	84	83	6 544	5 469	6 068	6 555	5 469	6 069	42
148	103	105	12 246	10 049	10 978	12 302	10 061	10 992	43
184	174	177	19 837	20 718	22 985	20 196	21 201	23 423	44
130	112	108	11 224	9 578	8 630	11 331	9 649	8 727	45
<b>953</b>	<b>811</b>	<b>801</b>	<b>85 516</b>	<b>80 911</b>	<b>86 869</b>	<b>86 718</b>	<b>82 094</b>	<b>88 636</b>	<b>46</b>
120	124	116	12 005	11 032	15 688	12 078	11 032	15 688	47
485	437	418	53 700	47 104	50 056	53 700	47 104	50 056	48
73	64	64	5 422	5 112	5 420	5 434	5 118	5 436	49
80	79	80	7 326	6 846	8 305	7 326	6 878	8 361	50
69	78	72	8 207	8 604	8 731	8 207	8 604	8 731	51
78	72	66	5 826	4 608	5 278	5 828	4 608	5 278	52
203	177	176	12 014	14 342	12 320	12 087	14 446	12 428	53
162	128	124	13 313	9 852	10 001	13 378	9 852	10 023	54
83	79	80	7 240	6 761	7 218	7 258	6 775	7 231	55
205	188	182	20 020	16 454	15 796	20 033	16 489	15 799	56
97	90	89	6 263	5 825	4 858	6 330	5 927	4 933	57
127	81	81	9 985	5 632	5 308	9 992	5 698	5 357	58
<b>1 782</b>	<b>1 597</b>	<b>1 548</b>	<b>161 321</b>	<b>142 172</b>	<b>148 979</b>	<b>161 651</b>	<b>142 531</b>	<b>149 321</b>	<b>59</b>
<b>8 273</b>	<b>7 458</b>	<b>7 279</b>	<b>854 665</b>	<b>771 393</b>	<b>800 447</b>	<b>865 848</b>	<b>779 038</b>	<b>807 395</b>	<b>60</b>

**10. Betriebe, Beschäftigte, Bruttolohn- und -gehalt  
- Ergebnisse der Betriebe von Unter**

Lfd. Nr.	Verwaltungsbezirk	Betriebe		tätige (Mit)inhaber/-innen und unbezahlt mithelfende Familienangehörige	kaufmännische und technische Angestellte und Auszubildende	Facharbeiter/-innen, Poliere und Meister/-innen
		insgesamt	darunter Arbeitsgemeinschaften			
Anzahl						
	Kreisfreie Städte					
1	Düsseldorf	33	–	13	1 025	1 422
2	Duisburg	35	–	7	609	1 396
3	Essen	45	–	4	1 479	1 459
4	Krefeld	12	–	5	148	518
5	Mönchengladbach	21	–	8	151	447
6	Mülheim an der Ruhr	11	–	2	337	1 211
7	Oberhausen	21	–	5	262	803
8	Remscheid	7	–	8	174	329
9	Solingen	8	–	5	49	174
10	Wuppertal	11	–	2	115	218
	Kreise					
11	Kleve	41	–	15	382	1 042
12	Mettmann	22	–	8	275	575
13	Neuss	25	–	10	239	682
14	Viersen	27	–	21	181	576
15	Wesel	38	1	19	351	1 296
<b>16</b>	<b>Reg.-Bez. Düsseldorf</b>	<b>357</b>	<b>1</b>	<b>132</b>	<b>5 777</b>	<b>12 148</b>
	Kreisfreie Städte					
17	Aachen	12	–	3	211	332
18	Bonn	11	–	1	86	211
19	Köln	55	–	15	1 187	1 837
20	Leverkusen	18	–	10	131	361
	Kreise					
21	Aachen	12	–	8	76	385
22	Düren	14	–	4	161	501
23	Erftkreis	34	–	13	314	957
24	Euskirchen	13	–	12	151	535
25	Heinsberg	32	–	24	399	1 155
26	Oberbergischer Kreis	33	–	19	170	573
27	Rhein.-Berg. Kreis	14	–	14	134	223
28	Rhein-Sieg-Kreis	48	–	13	431	1 212
<b>29</b>	<b>Reg.-Bez. Köln</b>	<b>296</b>	<b>–</b>	<b>136</b>	<b>3 451</b>	<b>8 282</b>
	Kreisfreie Städte					
30	Bottrop	12	–	5	211	581
31	Gelsenkirchen	14	–	5	195	514
32	Münster	24	–	10	538	885

1) einschl. Gehälter für Poliere, (Schacht)meister und -meisterinnen



**summe im Bauhauptgewerbe nach Verwaltungsbezirken  
nehmen mit 20 und mehr Beschäftigten –**

Beschäftigte				Bruttolohn- summe <sup>1)</sup>	Brutto- gehaltsumme	Lfd. Nr.
(Fach)-werker und -werkerinnen	gewerblich Auszu- bildende, Umschüler/ -innen, Anlernlinge und Praktikanten	insgesamt	darunter ausländische Arbeitnehmer/-innen			
				1 000 EUR		
362	78	2 900	446	5 417	5 484	1
390	104	2 506	378	4 967	2 645	2
454	116	3 512	384	5 098	11 646	3
132	32	835	93	1 665	665	4
158	34	798	28	1 501	566	5
66	12	1 628	305	3 694	1 724	6
146	56	1 272	205	2 577	1 204	7
74	22	607	107	1 121	764	8
84	15	327	73	669	201	9
67	7	409	83	778	566	10
301	119	1 859	69	3 252	1 542	11
287	35	1 180	205	2 620	1 149	12
335	40	1 306	195	2 512	1 063	13
174	33	985	80	2 025	754	14
258	80	2 004	386	3 717	1 448	15
<b>3 288</b>	<b>783</b>	<b>22 128</b>	<b>3 037</b>	<b>41 613</b>	<b>31 421</b>	<b>16</b>
121	35	702	72	1 180	838	17
62	22	382	63	696	375	18
421	121	3 581	596	6 018	6 049	19
275	32	809	148	1 557	494	20
98	27	594	22	1 223	328	21
182	33	881	73	1 812	748	22
294	68	1 646	250	3 319	1 121	23
170	41	909	43	2 032	626	24
324	122	2 024	67	3 797	1 541	25
203	59	1 024	126	1 883	642	26
85	18	474	80	815	624	27
455	110	2 221	314	4 311	1 590	28
<b>2 690</b>	<b>688</b>	<b>15 247</b>	<b>1 854</b>	<b>28 643</b>	<b>14 976</b>	<b>29</b>
102	32	931	88	2 097	791	30
206	51	971	136	2 018	816	31
263	85	1 781	141	2 760	2 018	32

**Noch: 10. Betriebe, Beschäftigte, Bruttolohn- und -gehalt  
- Ergebnisse der Betriebe von Unter**

Lfd. Nr.	Verwaltungsbezirk	Betriebe		tätige (Mit)inhaber/-innen und unbezahlt mithelfende Familienangehörige	kaufmännische und technische Angestellte und Auszubildende	Facharbeiter/-innen, Poliere und Meister/-innen
		insgesamt	darunter Arbeitsgemeinschaften			
Anzahl						
	Kreise					
33	Borken	70	–	31	594	2 283
34	Coesfeld	18	–	7	103	358
35	Recklinghausen	48	–	16	407	1 259
36	Steinfurt	59	–	33	451	1 628
37	Warendorf	32	–	24	187	859
<b>38</b>	<b>Reg.-Bez. Münster</b>	<b>277</b>	<b>–</b>	<b>131</b>	<b>2 686</b>	<b>8 367</b>
	Kreisfreie Stadt					
39	Bielefeld	20	–	4	193	590
	Kreise					
40	Gütersloh	35	–	8	300	937
41	Herford	21	–	7	129	429
42	Höxter	18	–	5	95	366
43	Lippe	23	–	4	184	491
44	Minden-Lübbecke	40	–	16	265	980
45	Paderborn	34	–	13	184	603
<b>46</b>	<b>Reg.-Bez. Detmold</b>	<b>191</b>	<b>–</b>	<b>57</b>	<b>1 350</b>	<b>4 396</b>
	Kreisfreie Städte					
47	Bochum	20	–	3	195	648
48	Dortmund	38	–	11	1 183	3 426
49	Hagen	11	–	5	113	332
50	Hamm	14	–	7	129	422
51	Herne	14	–	6	404	452
	Kreise					
52	Ennepe-Ruhr Kreis	18	–	5	105	369
53	Hochsauerlandkreis	39	–	17	238	1 061
54	Märkischer Kreis	26	–	11	225	683
55	Olpe	13	–	6	129	300
56	Siegen-Wittgenstein	27	–	20	437	1 030
57	Soest	24	–	10	130	468
58	Unna	22	–	9	105	475
<b>59</b>	<b>Reg.-Bez. Arnsberg</b>	<b>266</b>	<b>–</b>	<b>110</b>	<b>3 393</b>	<b>9 666</b>
<b>60</b>	<b>Nordrhein-Westfalen</b>	<b>1 387</b>	<b>1</b>	<b>566</b>	<b>16 657</b>	<b>42 859</b>

**summe im Bauhauptgewerbe nach Verwaltungsbezirken  
nehmen mit 20 und mehr Beschäftigten –**

Beschäftigte				Bruttolohn- summe <sup>1)</sup>	Brutto- gehaltsumme	Lfd. Nr.
(Fach)-werker und -werkerinnen	gewerblich Auszu- bildende, Umschüler/ -innen, Anlernlinge und Praktikanten	insgesamt	darunter ausländische Arbeitnehmer/-innen			
				1 000 EUR		
241	199	3 348	45	7 085	2 368	33
93	40	601	19	1 196	377	34
274	83	2 039	146	4 061	1 831	35
245	194	2 551	82	4 808	1 721	36
193	66	1 329	69	2 620	644	37
<b>1 617</b>	<b>750</b>	<b>13 551</b>	<b>726</b>	<b>26 645</b>	<b>10 566</b>	<b>38</b>
158	43	988	149	2 026	901	39
194	85	1 524	103	2 908	1 111	40
82	26	673	35	1 226	478	41
185	62	713	30	1 310	313	42
242	35	956	60	2 009	731	43
282	78	1 621	52	3 094	1 005	44
171	79	1 050	28	1 944	617	45
<b>1 314</b>	<b>408</b>	<b>7 525</b>	<b>457</b>	<b>14 517</b>	<b>5 156</b>	<b>46</b>
195	24	1 065	151	2 354	842	47
394	110	5 124	1 182	9 076	5 667	48
135	33	618	125	1 247	439	49
124	58	740	60	1 463	465	50
99	27	988	115	1 386	1 746	51
136	23	638	86	1 285	364	52
195	95	1 606	100	3 231	826	53
172	63	1 154	52	2 177	851	54
205	59	699	54	1 424	598	55
221	117	1 825	167	3 420	1 702	56
134	51	793	27	1 519	432	57
96	51	736	64	1 529	404	58
<b>2 106</b>	<b>711</b>	<b>15 986</b>	<b>2 183</b>	<b>30 111</b>	<b>14 336</b>	<b>59</b>
<b>11 015</b>	<b>3 340</b>	<b>74 437</b>	<b>8 257</b>	<b>141 529</b>	<b>76 455</b>	<b>60</b>

### 11. Geleistete Arbeitsstunden und baugewerblicher Umsatz – Ergebnisse der Betriebe von Unter

Lfd. Nr.	Verwaltungsbezirk	Geleistete Arbeitsstunden im							
		Hochbau				Tiefbau			
		insgesamt	davon im			insgesamt	davon im		
			Wohnungs- bau	gewerb- lichen und industriellen Bau <sup>2)</sup>	öffentlichen Bau		Straßenbau	gewerb- lichen und industriellen Bau	sonstigen öffentlichen Bau
1 000 Std.									
	Kreisfreie Städte								
1	Düsseldorf	72	17	41	14	157	88	28	41
2	Duisburg	83	26	47	10	143	24	101	18
3	Essen	106	26	77	3	115	40	36	39
4	Krefeld	38	6	32	0	44	3	23	18
5	Mönchengladbach	46	26	16	4	38	7	14	17
6	Mülheim an der Ruhr	14	7	7	0	175	3	169	3
7	Oberhausen	84	15	58	11	49	4	36	9
8	Remscheid	23	14	8	1	21	3	6	12
9	Solingen	16	8	3	5	20	6	6	8
10	Wuppertal	12	5	7	–	26	12	8	6
	Kreise								
11	Kleve	116	59	33	24	55	21	25	9
12	Mettmann	52	18	32	2	60	7	31	22
13	Neuss	78	49	25	4	59	13	18	28
14	Viersen	69	23	39	7	50	6	22	22
15	Wesel	137	49	81	7	80	17	51	12
<b>16</b>	<b>Reg.-Bez. Düsseldorf</b>	<b>946</b>	<b>348</b>	<b>506</b>	<b>92</b>	<b>1 092</b>	<b>254</b>	<b>574</b>	<b>264</b>
	Kreisfreie Städte								
17	Aachen	33	11	19	3	28	21	5	2
18	Bonn	25	15	8	2	10	–	5	5
19	Köln	144	42	85	17	158	98	35	25
20	Leverkusen	46	15	23	8	27	7	7	13
	Kreise								
21	Aachen	28	17	10	1	35	2	14	19
22	Düren	17	5	10	2	74	19	30	25
23	Erftkreis	89	38	48	3	78	22	48	8
24	Euskirchen	24	4	14	6	86	27	29	30
25	Heinsberg	94	38	46	10	107	64	27	16
26	Oberbergischer Kreis	59	37	10	12	48	17	11	20
27	Rhein.-Berg. Kreis	30	19	10	1	11	–	5	6
28	Rhein-Sieg-Kreis	103	64	31	8	140	59	33	48
<b>29</b>	<b>Reg.-Bez. Köln</b>	<b>692</b>	<b>305</b>	<b>314</b>	<b>73</b>	<b>802</b>	<b>336</b>	<b>249</b>	<b>217</b>
	Kreisfreie Städte								
30	Bottrop	53	5	48	–	35	27	6	2
31	Gelsenkirchen	97	13	83	1	17	14	2	1
32	Münster	43	19	16	8	94	48	35	11

1) ohne Umsatzsteuer – 2) einschl. landwirtschaftlichen Baus

**im Bauhauptgewerbe nach Bauarten und Verwaltungsbezirken  
nehmen mit 20 und mehr Beschäftigten –**

Baugewerblicher Umsatz <sup>1)</sup> im								Lfd. Nr.
Hochbau				Tiefbau				
insgesamt	davon im			insgesamt	davon im			
	Wohnungs- bau	gewerb- lichen und industriellen Bau <sup>2)</sup>	öffentlichen Bau		Straßenbau	gewerblichen und indust- riellen Bau	sonstigen öffentlichen Bau	
1 000 EUR								
28 554	2 829	19 182	6 543	21 967	13 436	2 512	6 019	1
7 714	2 064	4 779	871	11 688	1 331	8 833	1 524	2
26 989	2 761	24 019	209	13 993	5 482	3 701	4 810	3
6 236	1 200	4 945	91	2 740	179	1 262	1 299	4
7 103	3 573	2 688	842	2 127	84	1 338	705	5
1 215	667	548	0	9 862	311	9 414	137	6
10 403	795	8 667	941	3 144	215	2 560	369	7
1 756	1 194	555	7	2 277	319	814	1 144	8
1 556	255	247	1 054	1 424	378	373	673	9
6 229	1 335	4 869	25	2 845	1 542	699	604	10
9 260	5 664	2 075	1 521	6 479	2 424	1 920	2 135	11
5 324	1 813	3 241	270	8 205	509	4 771	2 925	12
9 314	5 458	3 483	373	4 153	1 161	1 336	1 656	13
6 334	2 122	3 132	1 080	6 049	412	4 321	1 316	14
19 275	2 946	15 832	497	8 139	2 266	3 835	2 038	15
<b>147 262</b>	<b>34 676</b>	<b>98 262</b>	<b>14 324</b>	<b>105 092</b>	<b>30 049</b>	<b>47 689</b>	<b>27 354</b>	<b>16</b>
2 164	558	962	644	2 041	1 464	458	119	17
4 817	2 036	2 428	353	631	–	292	339	18
38 377	5 282	31 228	1 867	18 902	10 766	4 176	3 960	19
3 823	862	1 519	1 442	2 414	1 023	460	931	20
2 216	1 111	801	304	2 189	220	1 084	885	21
2 155	768	1 158	229	7 925	2 577	3 084	2 264	22
9 606	5 380	3 652	574	5 890	1 376	3 823	691	23
1 976	236	1 209	531	6 447	1 782	2 427	2 238	24
9 446	5 134	3 628	684	10 827	8 390	1 753	684	25
5 343	3 691	865	787	3 826	1 323	795	1 708	26
9 067	1 294	5 552	2 221	534	–	204	330	27
11 543	8 023	2 212	1 308	11 559	5 739	3 169	2 651	28
<b>100 533</b>	<b>34 375</b>	<b>55 214</b>	<b>10 944</b>	<b>73 185</b>	<b>34 660</b>	<b>21 725</b>	<b>16 800</b>	<b>29</b>
3 250	238	3 012	–	10 251	8 406	1 539	306	30
4 443	1 068	3 165	210	1 159	961	156	42	31
5 502	1 084	3 675	743	11 171	6 352	3 635	1 184	32

**Noch: 11. Geleistete Arbeitsstunden und baugewerblicher Umsatz  
– Ergebnisse der Betriebe von Unter**

Lfd. Nr.	Verwaltungsbezirk	Geleistete Arbeitsstunden im							
		Hochbau				Tiefbau			
		insgesamt	davon im			insgesamt	davon im		
			Wohnungs- bau	gewerb- lichen und industriellen Bau <sup>2)</sup>	öffentlichen Bau		Straßenbau	gewerb- lichen und industriellen Bau	sonstigen öffentlichen Bau
1 000 Std.									
	Kreise								
33	Borken	238	120	105	13	109	14	21	74
34	Coesfeld	48	25	16	7	14	–	10	4
35	Recklinghausen	110	71	36	3	109	12	54	43
36	Steinfurt	174	106	44	24	104	32	14	58
37	Warendorf	91	66	18	7	58	42	3	13
<b>38</b>	<b>Reg.-Bez. Münster</b>	<b>854</b>	<b>425</b>	<b>366</b>	<b>63</b>	<b>540</b>	<b>189</b>	<b>145</b>	<b>206</b>
	Kreisfreie Stadt								
39	Bielefeld	63	21	34	8	43	7	27	9
	Kreise								
40	Gütersloh	107	53	42	12	43	19	19	5
41	Herford	26	9	17	0	46	10	18	18
42	Höxter	32	18	10	4	51	12	15	24
43	Lippe	54	18	24	12	50	10	34	6
44	Minden-Lübbecke	87	33	44	10	92	36	32	24
45	Paderborn	59	37	13	9	49	20	14	15
<b>46</b>	<b>Reg.-Bez. Detmold</b>	<b>428</b>	<b>189</b>	<b>184</b>	<b>55</b>	<b>374</b>	<b>114</b>	<b>159</b>	<b>101</b>
	Kreisfreie Städte								
47	Bochum	37	15	14	8	80	–	51	29
48	Dortmund	110	32	56	22	308	73	193	42
49	Hagen	22	6	11	5	41	20	15	6
50	Hamm	21	10	6	5	59	8	15	36
51	Herne	62	22	38	2	10	3	2	5
	Kreise								
52	Ennepe-Ruhr Kreis	30	20	8	2	35	3	21	11
53	Hochsauerlandkreis	88	37	31	20	87	32	19	36
54	Märkischer Kreis	52	26	21	5	73	19	34	20
55	Olpe	37	18	15	4	43	12	17	14
56	Siegen-Wittgenstein	94	23	65	6	89	15	44	30
57	Soest	57	35	19	3	33	16	9	8
58	Unna	40	32	5	3	41	14	12	15
<b>59</b>	<b>Reg.-Bez. Arnsberg</b>	<b>650</b>	<b>276</b>	<b>289</b>	<b>85</b>	<b>899</b>	<b>215</b>	<b>432</b>	<b>252</b>
<b>60</b>	<b>Nordrhein-Westfalen</b>	<b>3 570</b>	<b>1 543</b>	<b>1 659</b>	<b>368</b>	<b>3 707</b>	<b>1 108</b>	<b>1 559</b>	<b>1 040</b>

**im Bauhauptgewerbe nach Bauarten und Verwaltungsbezirken  
nehmen mit 20 und mehr Beschäftigten –**

Baugewerblicher Umsatz <sup>1)</sup> im								Lfd. Nr.
Hochbau				Tiefbau				
insgesamt	davon im			insgesamt	davon im			
	Wohnungs- bau	gewerb- lichen und industriellen Bau <sup>2)</sup>	öffentlichen Bau		Straßenbau	gewerblichen und indust- riellen Bau	sonstigen öffentlichen Bau	
1 000 EUR								
27 021	10 135	15 765	1 121	11 424	4 925	1 656	4 843	33
4 028	1 451	2 016	561	670	–	490	180	34
12 102	7 865	4 043	194	7 713	872	4 135	2 706	35
15 528	8 549	4 639	2 340	11 458	3 291	835	7 332	36
8 018	4 323	3 246	449	4 789	3 780	168	841	37
<b>79 892</b>	<b>34 713</b>	<b>39 561</b>	<b>5 618</b>	<b>58 635</b>	<b>28 587</b>	<b>12 614</b>	<b>17 434</b>	<b>38</b>
11 787	2 070	8 807	910	3 762	483	2 437	842	39
11 269	5 361	4 998	910	5 268	3 412	1 464	392	40
1 733	616	1 108	9	4 388	964	1 860	1 564	41
2 124	888	986	250	3 944	1 318	881	1 745	42
6 883	1 118	5 209	556	4 095	544	3 314	237	43
13 968	2 231	10 659	1 078	9 017	4 163	2 698	2 156	44
4 549	2 926	694	929	4 082	2 276	840	966	45
<b>52 313</b>	<b>15 210</b>	<b>32 461</b>	<b>4 642</b>	<b>34 556</b>	<b>13 160</b>	<b>13 494</b>	<b>7 902</b>	<b>46</b>
3 380	1 200	1 415	765	12 308	–	10 313	1 995	47
22 153	4 046	14 367	3 740	27 903	7 747	16 244	3 912	48
1 832	541	1 099	192	3 588	2 117	1 015	456	49
1 996	1 040	647	309	6 309	687	2 034	3 588	50
7 322	2 428	4 742	152	1 409	283	368	758	51
2 978	1 910	914	154	2 300	152	1 465	683	52
6 268	2 795	2 019	1 454	6 052	1 877	1 456	2 719	53
4 879	2 103	2 392	384	5 122	1 755	1 953	1 414	54
4 011	2 115	1 506	390	3 206	901	967	1 338	55
8 506	1 192	6 732	582	7 289	944	3 856	2 489	56
2 647	1 452	935	260	2 211	1 426	365	420	57
2 006	1 566	386	54	3 303	1 242	846	1 215	58
<b>67 978</b>	<b>22 388</b>	<b>37 154</b>	<b>8 436</b>	<b>81 000</b>	<b>19 131</b>	<b>40 882</b>	<b>20 987</b>	<b>59</b>
<b>447 978</b>	<b>141 362</b>	<b>262 652</b>	<b>43 964</b>	<b>352 468</b>	<b>125 587</b>	<b>136 404</b>	<b>90 477</b>	<b>60</b>



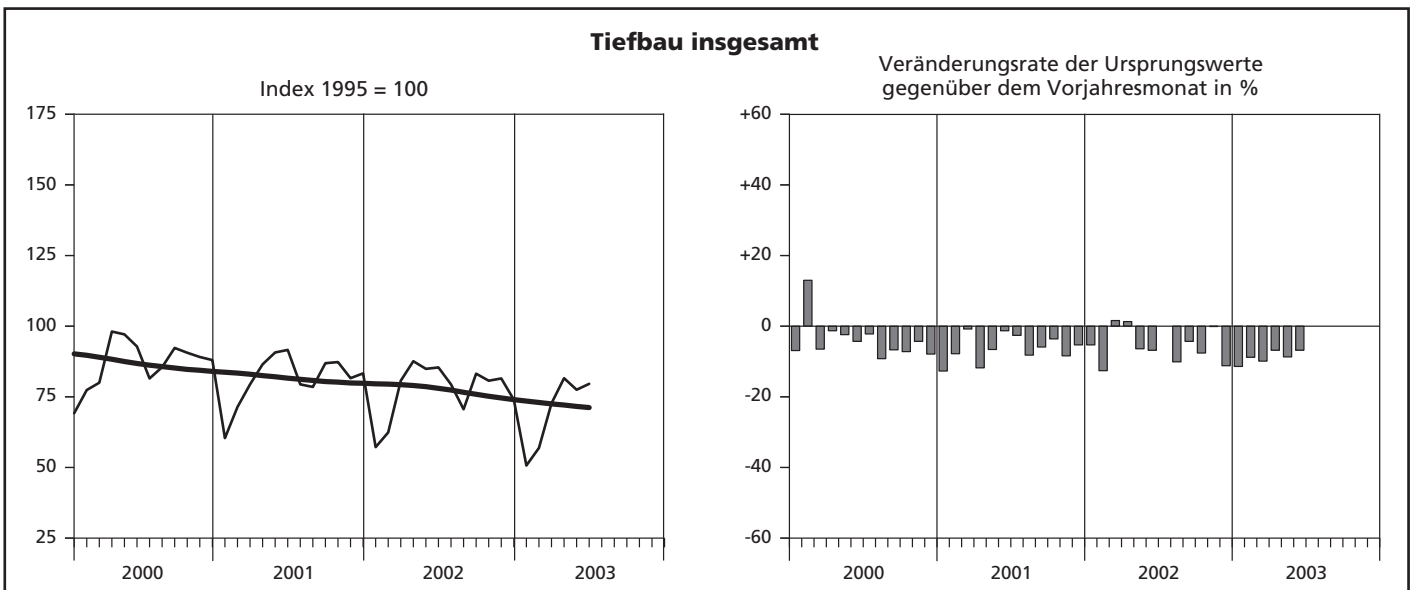
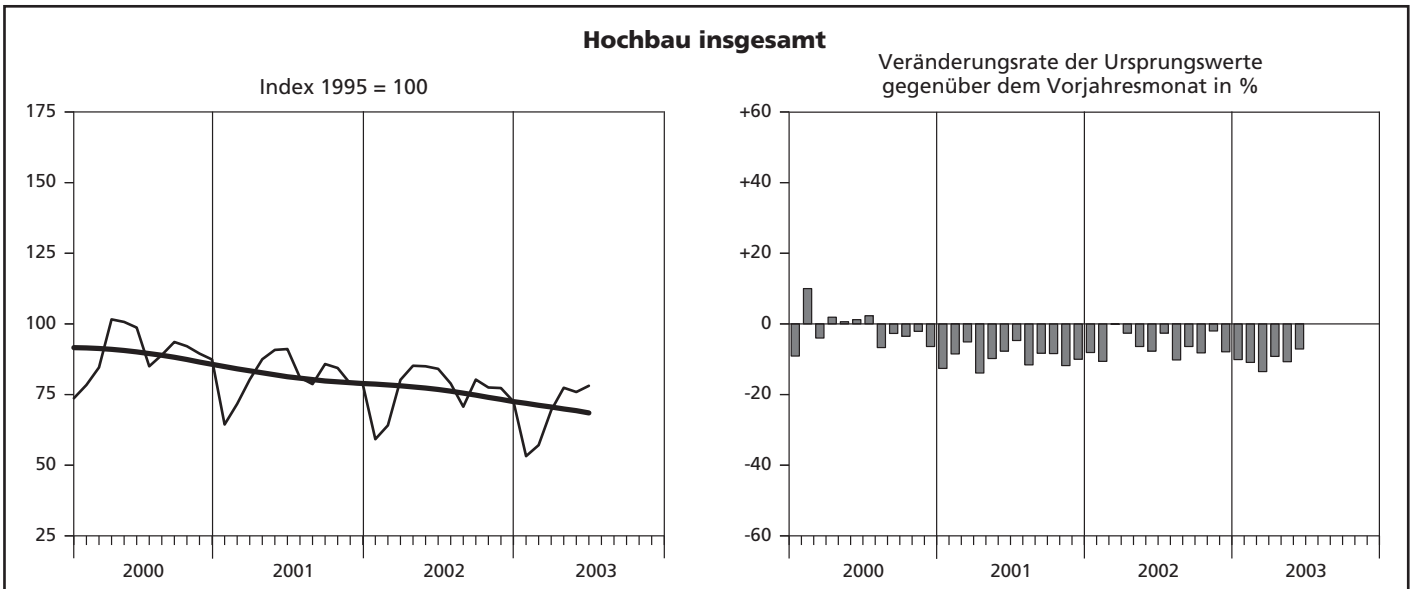
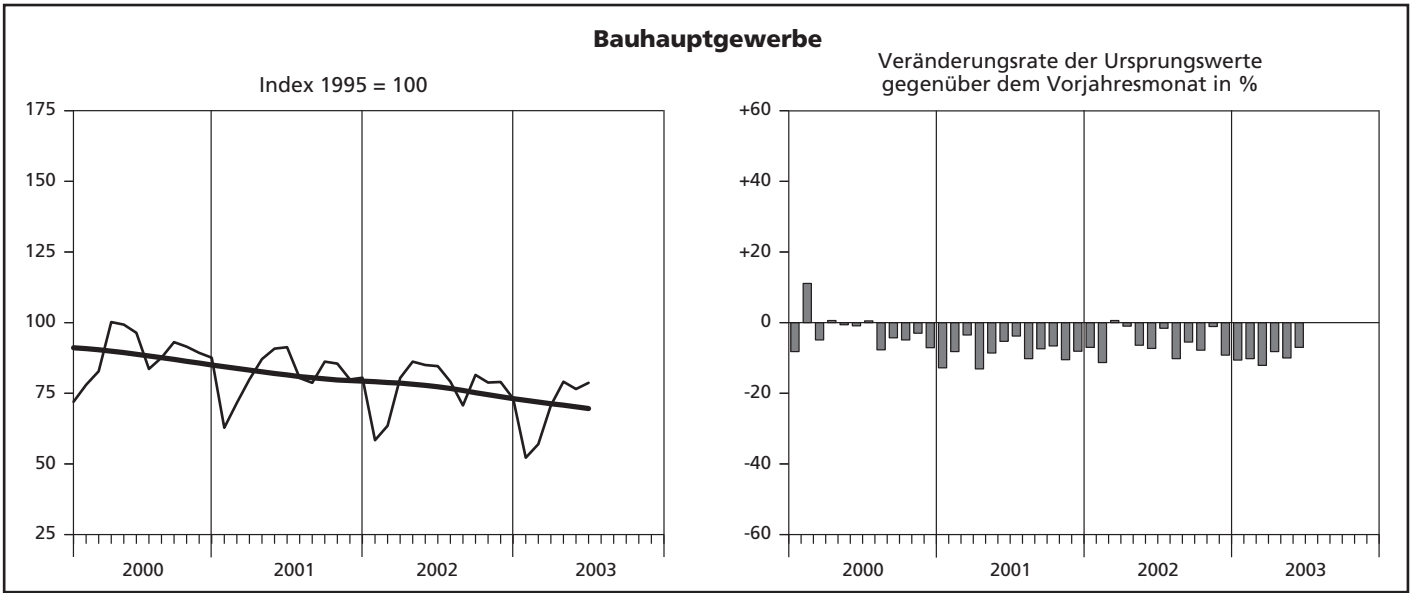


## **Hochgerechnete Ergebnisse für alle Betriebe**

### ***Hinweis***

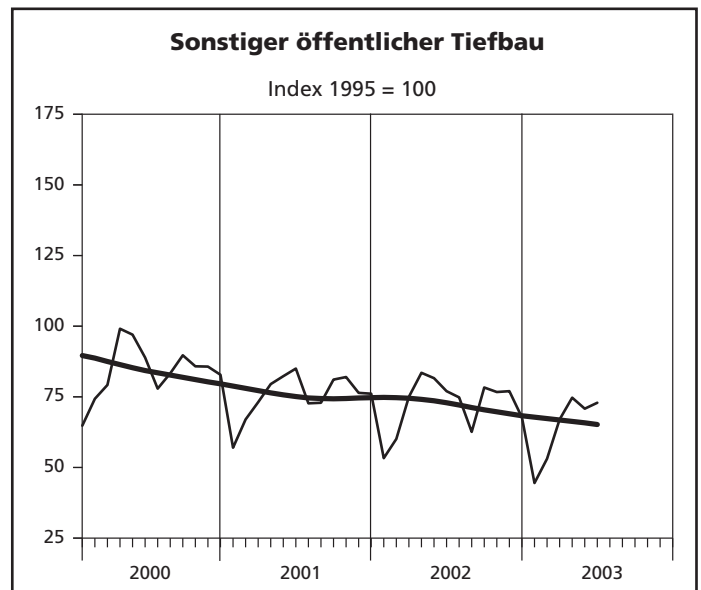
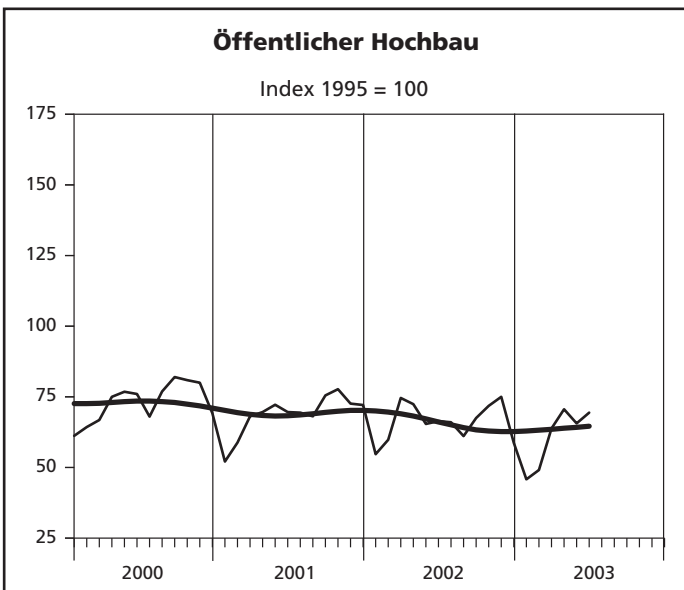
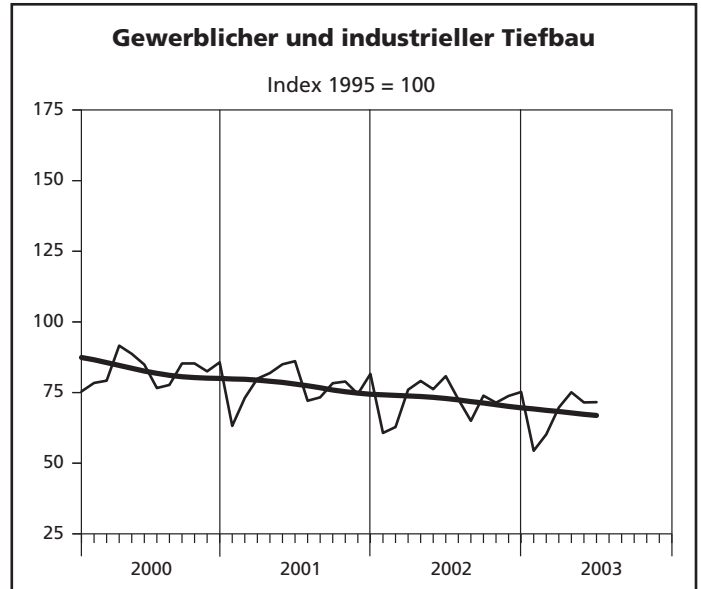
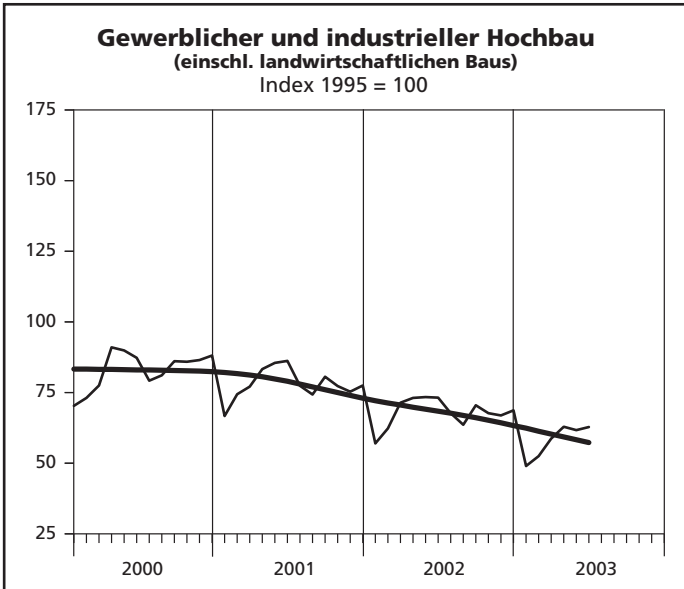
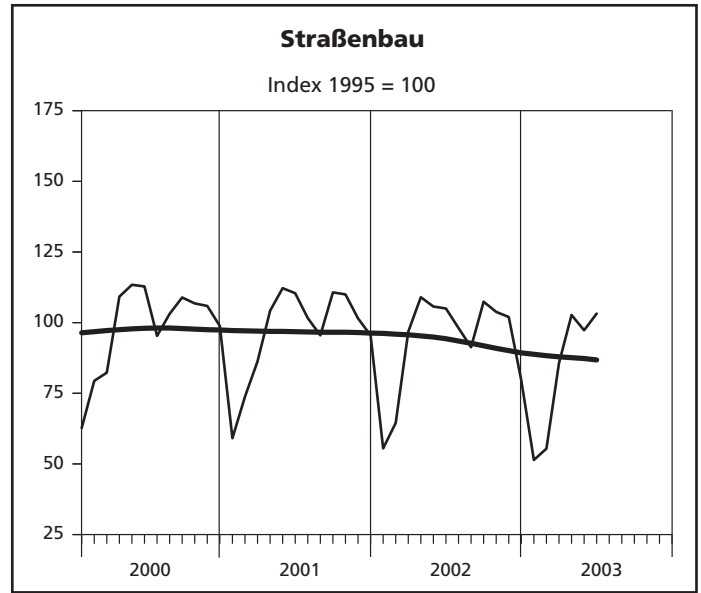
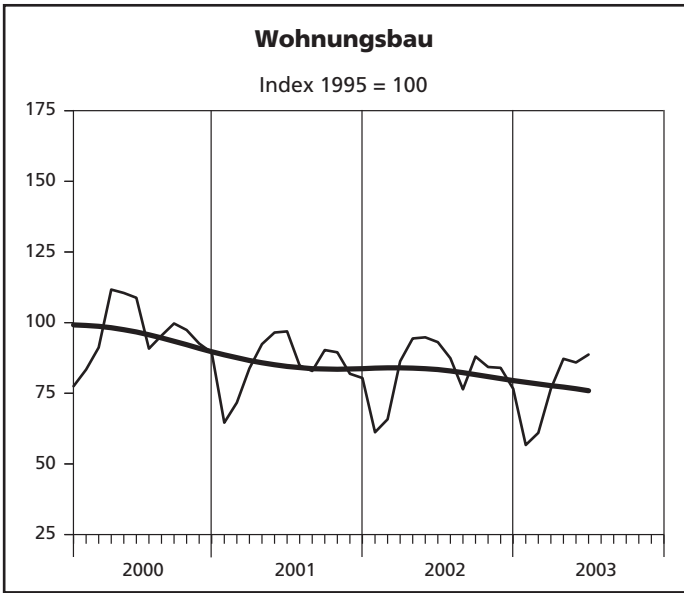
Ab März 2002 beinhalten die Ergebnisse des auf alle Betriebe hochgeschätzten Berichtskreises auch die Angaben der Einheiten (Betriebe/Unternehmen), die aufgrund eines Karteiabgleichs mit anderen administrativen Einheiten aufgefunden und neu in den Berichtskreis "Jährliche Bautotalerhebung zum 30. Juni" aufgenommen wurden. Aus dem Verhältnis dieses Berichtskreises zum Monatsberichtskreis Juni ergeben sich die Aufschätzfaktoren.

## Index der Nettoproduktion – Alle Betriebe aufgeschätzt



Ursprungswerte    
  Bereinigt von Zufälligkeiten und saisonalen Einflüssen

**Index der Nettoproduktion – Alle Betriebe aufgeschätzt**



— Ursprungswerte      — Bereinigt von Zufälligkeiten und saisonalen Einflüssen

**12. Produktionsindex im  
- Alle Betriebe**

Lfd. Nr.	Jahr Monat	Produktionsindex im								
		Bauhaupt- gewerbe insgesamt	Hochbau				Tiefbau			
			zusammen	Wohnungs- bau	gewerb- licher und industrieller Bau <sup>1)</sup>	öffentlicher Bau	zusammen	Straßenbau	gewerb- licher und industrieller Bau	sonstiger öffentlicher Bau
1995 = 100										
1	1995	100	100	100	100	100	100	100	100	100
2	1996	91,9	93,1	96,6	88,0	90,8	90,0	94,4	84,0	95,6
3	1997	92,6	93,3	99,4	84,4	89,0	91,5	96,8	87,2	93,9
4	1998	93,2	95,1	103,3	84,4	82,5	90,3	97,7	85,2	92,3
5	1999	90,9	91,0	98,8	81,7	75,7	90,6	97,4	87,2	90,3
6	2000	88,4	89,5	95,7	83,0	73,1	86,8	98,2	82,6	84,1
7	2001	81,2	81,1	84,6	78,0	68,8	81,4	96,7	77,3	75,4
8	2002	76,7	76,3	82,7	68,0	66,1	77,3	93,2	72,3	72,3
9	2003 (kumuliert)	69,0	68,5	76,0	57,9	60,7	69,8	82,6	67,1	63,8
10	2002 Januar	58,4	59,2	61,2	57,0	54,7	57,2	55,5	60,7	53,3
11	Februar	63,5	64,1	65,8	62,3	59,8	62,4	64,5	62,8	60,1
12	März	80,4	80,2	86,3	71,4	74,6	80,7	96,8	76,0	75,0
13	April	86,2	85,2	94,4	73,1	72,4	87,6	109,0	79,1	83,5
14	Mai	85,0	85,0	94,8	73,4	65,4	84,9	105,7	76,2	81,6
15	Juni	84,6	84,1	93,1	73,2	66,4	85,4	105,0	80,8	77,0
16	Juli	79,1	78,9	87,4	67,7	66,0	79,4	98,1	72,6	74,8
17	August	70,7	70,7	76,4	63,6	61,1	70,6	91,3	65,0	62,6
18	September	81,5	80,3	88,0	70,5	67,5	83,2	107,4	73,9	78,3
19	Oktober	78,8	77,5	84,3	67,7	71,8	80,7	103,8	71,4	76,7
20	November	79,0	77,3	84,0	66,9	75,0	81,5	102,0	73,8	77,0
21	Dezember	73,1	72,5	76,6	68,7	58,7	74,0	79,5	75,2	67,7
22	2003 Januar	52,2	53,2	56,7	49,0	45,8	50,7	51,4	54,4	44,5
23	Februar	57,0	57,1	61,0	52,5	49,1	56,9	55,4	60,2	53,1
24	März p	70,7	69,4	76,6	58,7	63,8	72,7	85,7	69,7	67,0
25	April p	79,1	77,4	87,2	62,9	70,6	81,6	102,7	75,1	74,7
26	Mai p	76,5	75,9	85,9	61,7	65,6	77,5	97,3	71,5	70,8
27	Juni p	78,7	78,1	88,7	62,8	69,4	79,6	103,2	71,6	72,9
28	Juli	...	...	...	...	...	...	...	...	...
29	August	...	...	...	...	...	...	...	...	...
30	September	...	...	...	...	...	...	...	...	...
31	Oktober	...	...	...	...	...	...	...	...	...
32	November	...	...	...	...	...	...	...	...	...
33	Dezember	...	...	...	...	...	...	...	...	...

1) einschl. landwirtschaftlichen Baus



**13. Beschäftigte, Bruttolohn- und -gehaltsumme im Bauhauptgewerbe sowie geleistete Arbeitsstunden und baugewerblicher Umsatz nach Bauarten  
– Alle Betriebe aufgeschätzt –**

Merkmal/ Einheit	Juni p	Mai p	Juni	Veränderung in % Juni p 2003 gegenüber		Januar bis Berichtsmonat		
						2003 p	2002	Veränderung in % gegenüber dem gleichen Vorjahres- zeitraum
	2003		2002	Juni 2002	Mai p 2003			
<b>Beschäftigte insgesamt</b>	125 614	126 433	143 857	-12,7	-0,6	127 345	142 788	-10,8
(darunter ausländische Arbeitnehmer/-innen)	11 198	11 661	13 234	-15,4	-4,0	11 293	13 375	-15,6
davon	6 586	6 621	7 645	-13,9	-0,5	6 662	7 179	-7,2
tätige (Mit-)Inhaber/-innen kaufmännische und technische Angestellte (einschl. Auszubildende)	26 124	26 345	29 178	-10,5	-0,8	26 665	29 344	-9,1
Facharbeiter/-innen, Poliere, Meister/-innen	68 715	69 133	77 823	-11,7	-0,6	69 313	77 630	-10,7
(Fach)werker/-innen	17 725	17 721	21 387	-17,1	0	17 988	20 777	-13,4
gewerblich Auszubildende	6 464	6 613	7 824	-17,4	-2,3	6 718	7 859	-14,5
Bruttolohnsumme (1 000 EUR)	219 642	226 622	228 845	-4,0	-3,1	1 265 413	1 388 246	-8,8
Bruttogehaltsumme (1 000 EUR)	98 326	87 283	107 289	-8,4	+12,7	535 747	581 843	-7,9
Geleistete Arbeitsstunden (1 000 h)	12 784	13 080	14 729	-13,2	-2,3	71 855	81 235	-11,5
davon								
Hochbau zusammen	8 199	8 384	9 440	-13,1	-2,2	46 090	52 413	-12,1
davon								
Wohnungsbau	5 329	5 436	5 984	-10,9	-2,0	29 258	32 453	-9,8
landwirtschaftlicher Bau	47	47	93	-49,5	0	280	411	-31,9
gewerblicher								
und industrieller Hochbau	2 238	2 320	2 738	-18,3	-3,5	13 207	15 703	-15,9
Hochbau für Bahn und Post	28	27	55	-49,1	+3,7	223	397	-43,8
Hochbau für Organisationen ohne Erwerbszweck	192	189	187	+2,7	+1,6	1 045	1 180	-11,4
Hochbau für Gebietskörperschaften und Sozialversicherung	365	365	383	-4,7	0	2 077	2 269	-8,5
Tiefbau zusammen	4 585	4 696	5 289	-13,3	-2,4	25 765	28 822	-10,6
davon								
gewerblicher								
und industrieller Tiefbau	1 684	1 741	2 015	-16,4	-3,3	9 988	10 983	-9,1
Tiefbau für Bahn und Post	215	254	286	-24,8	-15,4	1 432	1 645	-12,9
Straßenbau	1 426	1 414	1 558	-8,5	+0,8	7 286	8 074	-9,8
sonstiger öffentlicher Tiefbau	1 260	1 287	1 430	-11,9	-2,1	7 059	8 120	-13,1
Gesamtumsatz (1 000 EUR)	1 120 283	1 083 286	1 236 805	-9,4	+3,4	5 812 069	6 358 792	-8,6
Baugewerblicher Umsatz (1 000 EUR)	1 112 365	1 074 578	1 223 430	-9,1	+3,5	5 763 081	6 296 528	-8,5
davon								
Hochbau zusammen	700 268	696 481	801 910	-12,7	+0,5	3 734 180	4 131 721	-9,6
davon								
Wohnungsbau	337 329	332 029	397 915	-15,2	+1,6	1 783 149	1 988 162	-10,3
landwirtschaftlicher Bau	3 950	2 696	6 668	-40,8	+46,5	15 210	29 407	-48,3
gewerblicher								
und industrieller Hochbau	299 428	301 481	334 760	-10,6	-0,7	1 628 044	1 750 471	-7,0
Hochbau für Bahn und Post	3 292	5 480	8 673	-62,0	-39,9	26 983	56 452	-52,2
Hochbau für Organisationen ohne Erwerbszweck	20 970	16 258	17 695	+18,5	+29,0	86 271	93 839	-8,1
Hochbau für Gebietskörperschaften und Sozialversicherung	35 299	38 537	36 199	-2,5	-8,4	194 523	213 390	-8,8
Tiefbau zusammen	412 097	378 097	421 520	-2,2	+9,0	2 028 901	2 164 807	-6,3
davon								
gewerblicher								
und industrieller Tiefbau	144 397	135 019	150 148	-3,8	+6,9	764 269	808 953	-5,5
Tiefbau für Bahn und Post	14 907	19 863	23 663	-37,0	-25,0	105 637	142 313	-25,8
Straßenbau	148 127	121 062	137 527	+7,7	+22,4	627 081	645 895	-2,9
sonstiger öffentlicher Tiefbau	104 666	102 153	110 182	-5,0	+2,5	531 914	567 646	-6,3

**14. Beschäftigte nach der Stellung im Betrieb  
sowie Bruttolohn- und -gehaltsumme im Bauhauptgewerbe seit 1995  
– Alle Betriebe aufgeschätzt –**

Jahr Monat	Beschäftigte					Bruttolohn- und -gehaltsumme		
	insgesamt	darunter				insgesamt	davon	
		kaufmännische und technische Angestellte <sup>1)</sup>	Facharbeiter/ -innen Poliere, Meister/ -innen	(Fach)-werker und -werkerinnen	gewerblich Auszu- bildende <sup>2)</sup>		Brutto- lohnsumme <sup>3)</sup>	Brutto- gehaltsumme
Anzahl						1 000 EUR		
1995	217 482	38 119	124 026	33 748	11 745	5 814 245	4 414 932	1 399 313
1996	198 325	36 087	111 858	30 539	11 098	5 401 473	4 054 427	1 347 047
1997	188 687	35 653	105 964	27 478	10 893	5 139 793	3 800 384	1 339 409
1998	183 733	35 792	100 800	27 143	10 216	5 029 857	3 668 448	1 361 409
1999	171 059	33 577	95 225	24 766	9 272	4 842 182	3 512 127	1 330 055
2000	162 561	32 212	90 148	23 658	8 840	4 638 687	3 357 720	1 280 968
2001	148 981	29 995	81 684	21 762	8 309	4 283 866	3 081 776	1 202 090
2002	140 981	28 941	76 581	20 701	7 670	4 072 465	2 903 643	1 168 822
2003 (kumuliert)	127 345	26 665	69 313	17 988	6 718	1 801 160	1 265 413	535 747
2002 Januar	140 327	29 232	76 076	20 126	8 059	319 092	223 576	95 516
Februar	137 806	28 729	74 989	19 553	7 712	289 448	197 518	91 930
März	145 540	29 875	79 416	21 005	7 870	319 416	226 774	92 642
April	145 627	29 773	79 278	21 474	7 853	362 799	259 800	102 999
Mai	143 571	29 276	78 195	21 117	7 836	343 200	251 733	91 467
Juni <sup>4)</sup>	143 857	29 178	77 823	21 387	7 824	336 134	228 845	107 289
Juli	142 548	29 162	77 698	21 348	7 204	356 966	260 594	96 372
August	142 272	28 993	77 449	21 206	7 533	350 596	257 082	93 514
September	140 964	28 843	76 348	21 013	7 726	335 490	242 398	93 092
Oktober	138 387	28 353	74 924	20 513	7 569	350 812	257 831	92 981
November	136 858	28 053	74 192	20 204	7 509	394 351	275 956	118 395
Dezember	134 015	27 824	72 589	19 466	7 340	314 161	221 536	92 625
2003 Januar	129 458	27 189	69 998	18 439	7 083	286 900	199 243	87 657
Februar	127 921	27 189	69 244	18 037	6 760	260 702	173 922	86 780
März p	127 642	26 672	69 501	18 011	6 744	293 226	207 814	85 412
April p	127 004	26 468	69 287	17 995	6 645	328 459	238 170	90 289
Mai p	126 433	26 345	69 133	17 721	6 613	313 905	226 622	87 283
Juni p	125 614	26 124	68 715	17 725	6 464	317 968	219 642	98 326
Juli	...	...	...	...	...	...	...	...
August	...	...	...	...	...	...	...	...
September	...	...	...	...	...	...	...	...
Oktober	...	...	...	...	...	...	...	...
November	...	...	...	...	...	...	...	...
Dezember	...	...	...	...	...	...	...	...

1) einschl. Auszubildender – 2) einschl. Umschüler/-innen, Anlernlinge und Praktikanten – 3) einschl. Gehälter für Poliere, (Schacht)meister und -meisterinnen – 4) Ergebnisse der Totalerhebung im Bauhauptgewerbe (Stichtag 30. 6.)

**15. Geleistete Arbeitsstunden und baugewerblicher  
– Alle Betriebe**

Lfd. Nr.	Jahr Monat	Geleistete Arbeitsstunden im								
		Bauhaupt- gewerbe insgesamt	Hochbau					Tiefbau		
			zusammen	davon im			zusammen	davon im		
				Wohnungs- bau	gewerb- lichen und industriellen Bau <sup>2)</sup>	öffentlichen Bau		Straßenbau	gewerb- lichen und industriellen Bau	sonstigen öffentlichen Bau
1 000 Std.										
1	1995	256 765	165 789	94 913	58 203	12 673	90 976	21 818	41 874	27 284
2	1996	232 402	152 151	90 266	50 523	11 362	80 251	20 154	34 493	25 604
3	1997	225 257	146 863	89 585	46 591	10 687	78 394	19 903	34 375	24 116
4	1998	222 099	146 246	90 996	45 536	9 714	75 853	19 678	32 886	23 289
5	1999	208 543	135 385	84 157	42 622	8 606	73 158	18 909	32 352	21 897
6	2000	197 385	129 120	79 070	41 974	8 076	68 265	18 514	29 913	19 838
7	2001	176 552	113 786	68 022	38 385	7 379	62 766	17 889	27 431	17 446
8	2002	163 526	104 931	65 175	32 785	6 971	58 595	16 987	25 169	16 439
9	2003 (kumuliert)	71 855	46 090	29 258	13 710	3 122	25 765	7 286	11 420	7 059
10	2002 Januar	11 306	7 378	4 362	2 495	521	3 928	914	1 917	1 097
11	Februar	11 144	7 265	4 269	2 478	518	3 879	962	1 796	1 121
12	März	14 100	9 084	5 599	2 839	646	5 016	1 443	2 174	1 399
13	April	15 852	10 135	6 425	3 052	658	5 717	1 706	2 377	1 634
14	Mai	14 104	9 111	5 814	2 761	536	4 993	1 491	2 063	1 439
15	Juni <sup>3)</sup>	14 729	9 440	5 984	2 886	570	5 289	1 558	2 301	1 430
16	Juli	15 839	10 188	6 466	3 070	652	5 651	1 675	2 379	1 597
17	August	13 507	8 700	5 380	2 745	575	4 807	1 491	2 038	1 278
18	September	14 839	9 429	5 918	2 905	606	5 410	1 673	2 210	1 527
19	Oktober	15 011	9 537	5 939	2 923	675	5 474	1 688	2 227	1 559
20	November	13 636	8 612	5 356	2 617	639	5 024	1 508	2 093	1 423
21	Dezember	9 459	6 052	3 663	2 014	375	3 407	878	1 594	935
22	2003 Januar	9 923	6 515	3 977	2 109	429	3 408	828	1 683	897
23	Februar	9 841	6 362	3 890	2 054	418	3 479	812	1 694	973
24	März p	12 727	8 078	5 111	2 399	568	4 649	1 313	2 052	1 284
25	April p	13 500	8 552	5 515	2 441	596	4 948	1 493	2 097	1 358
26	Mai p	13 080	8 384	5 436	2 394	554	4 696	1 414	1 995	1 287
27	Juni p	12 784	8 199	5 329	2 313	557	4 585	1 426	1 899	1 260
28	Juli	...	...	...	...	...	...	...	...	...
29	August	...	...	...	...	...	...	...	...	...
30	September	...	...	...	...	...	...	...	...	...
31	Oktober	...	...	...	...	...	...	...	...	...
32	November	...	...	...	...	...	...	...	...	...
33	Dezember	...	...	...	...	...	...	...	...	...

1) ohne Umsatzsteuer – 2) einschl. landwirtschaftlichen Baus – 3) Ergebnisse der Totalerhebung im Bauhauptgewerbe (Stichtag 30. 6.)







## **Veröffentlichungen**

# Veröffentlichungen zur Entwicklung und Struktur der Bautätigkeit und des Baugewerbes

## **Bauwirtschaft und Bautätigkeit in Nordrhein-Westfalen**

### **– Zusammenfassender statistischer Beitrag –**

Inhalt: Jährliche Ergebnisse der Erhebungen im Bauhaupt- und Ausbaugewerbe, in der Bautätigkeit (Baugenehmigungen, Baufertigstellungen, Bauüberhang), des Wohnungsbestandes sowie des Wohngeldes; Regionaleergebnisse für Regierungsbezirke, kreisfreie Städte und Kreise  
Bestellnummer: E 20 2 1996 00 Preis: 6,65 EUR

## **Die Bautätigkeit in Nordrhein-Westfalen**

### **Die erteilten Baugenehmigungen in Nordrhein-Westfalen 2002**

Inhalt: Jährliche Ergebnisse der von den Bauaufsichtsbehörden gemeldeten Baugenehmigungen (Wohn- und Nichtwohngebäude, Grundstücksfläche, Rauminhalt, Wohnungen, Wohnräume, Wohnfläche, Nutzfläche, veranschlagte Baukosten) nach Gebäudeart, Haustyp, Bauherr u. a.; regionale Ergebnisse für Regierungsbezirke, kreisfreie Städte und Kreise sowie Eckdaten für Gemeinden  
Bestellnummer: F 21 3 2002 00 Preis: 5,30 EUR

### **Die Baufertigstellungen und Bauabgänge in Nordrhein-Westfalen 2002**

Inhalt: Jährliche Ergebnisse der von den Bauaufsichtsbehörden gemeldeten Baufertigstellungen und Bauabgänge (Fertigstellungen: Wohn- und Nichtwohngebäude, Grundstücksfläche, Rauminhalt, Wohnungen, Wohnräume, Wohnfläche, Nutzfläche, veranschlagte Baukosten) nach Gebäudeart, Haustyp, Bauherr u. a.; regionale Ergebnisse für Regierungsbezirke, kreisfreie Städte und Kreise sowie Eckdaten für Gemeinden. – Abgänge: Wohn- und Nichtwohngebäude, Nutzfläche, Wohnungen, Wohnräume, Wohnfläche nach Gebäudeart, Eigentümern, Baualter und Abgangsursachen; Eckdaten für Regierungsbezirke, kreisfreie Städte und Kreise  
Bestellnummer: F 22 3 2002 00 Preis: 6,30 EUR

### **Baugenehmigungen und Baufertigstellungen in Nordrhein-Westfalen**

Inhalt: Monatliche Ergebnisse der von den Bauaufsichtsbehörden gemeldeten Bautätigkeit (Wohn- und Nichtwohngebäude, Rauminhalt, Wohnungen, Wohnfläche, Nutzfläche, veranschlagte Baukosten) nach Gebäudeart und Bauherr; Regionaleergebnisse für Regierungsbezirke, kreisfreie Städte und Kreise  
Bestellnummer: F 20 3 2003\*) Preis: 1,80 EUR (Jahresbezugspreis: 18,00 EUR)

### **Der Bauüberhang in Nordrhein-Westfalen am 31. Dezember 2002**

Inhalt: Jährliche Ergebnisse über den von den Gemeinden gemeldeten Baufortschritt der noch nicht fertiggestellten Bauvorhaben (Wohn- und Nichtwohngebäude, Rauminhalt, Wohnungen und sonstige Wohneinheiten) nach Bauzustand; erloschene Baugenehmigungen (Wohn- und Nichtwohnbau, Rauminhalt, Wohnung) nach Gebäudeart, Bauherr und Genehmigungszeitraum; regionale Ergebnisse für Regierungsbezirke, kreisfreie Städte und Kreise  
Bestellnummer: F 23 3 2002 00 Preis: 1,80 EUR

## **Wohnungswesen**

### **Wohngeld in Nordrhein-Westfalen 2000**

Inhalt: Jährliche Ergebnisse der von den Bewilligungsbehörden gemeldeten Wohngeldfälle zum 31. 12. einschl. rückwirkender Bewilligungen aus dem I. Quartal des Folgejahres. Wohngeldempfänger insgesamt, Empfänger von pauschalitem Wohngeld, von spitz berechnetem Wohngeld nach Mietzuschuss und Lastenzuschuss, nach Haushaltsgröße und Mietstufe der Gemeinden, Miete und Belastung sowie gezahlten Wohngeldbeträgen  
Bestellnummer: F 29 3 2000 00 Preis: 3,58 EUR

### **Wohnungsbestand in den Gemeinden Nordrhein-Westfalens am 31. Dezember 2002**

Inhalt: Jährliche Ergebnisse der Fortschreibung des Gebäude- und Wohnungsbestandes (Wohngebäude und darin befindliche Wohnungen nach Gebäudearten; Wohnungen in Wohn- und Nichtwohngebäuden nach Anzahl der Räume)  
Bestellnummer: F 24 3 2002 00 Preis: 2,40 EUR

## **Bauhauptgewerbe (Vorbereitende Baustellenarbeiten, Hoch- und Tiefbau) in Nordrhein-Westfalen**

### **–, Ergebnis der Totalerhebung**

Inhalt: Jährliche Betriebsergebnisse (Beschäftigte, geleistete Arbeitsstunden, Bruttolohn- und -gehaltsumme, Umsätze und Geräteausstattung im Juni des Berichtsjahres sowie Umsätze im Kalendervorjahr) nach Wirtschaftszweigen und Betriebsgrößenklassen; regionale Ergebnisse für Regierungsbezirke, kreisfreie Städte und Kreise  
Bestellnummer: E 22 3 2002 00 Preis: 2,80 EUR

### **–, Monatsbericht**

Inhalt: Monatliche Betriebsergebnisse nach Wirtschaftszweigen und Betriebsgrößenklassen sowie Auftragseingangs- und Produktionsindizes; regionale Ergebnisse für Regierungsbezirke, kreisfreie Städte und Kreise  
Bestellnummer: E 21 3 2003\*) Preis: 3,10 EUR (Jahresbezugspreis: 31,00 EUR)

### **–, Unternehmen und Investitionen**

Inhalt: Jährliche Unternehmensergebnisse (Beschäftigte, Bruttolohn- und -gehaltsumme, Umsatz, Investitionen u. a.) nach Wirtschaftszweigen, Unternehmens- und Umsatzgrößenklassen sowie nach Verwaltungsbezirken  
Bestellnummer: E 23 3 2001 00 Preis: 1,30 EUR

## **Ausbaugewerbe (Bauinstallation und sonstiges Baugewerbe) in Nordrhein-Westfalen**

### **–, Ergebnis der Zusatzerhebung**

Inhalt: Jährliche Betriebsergebnisse (Beschäftigte, geleistete Arbeitsstunden, Bruttolohn- und -gehaltsumme, Umsätze im Juni des Berichtsjahres sowie Umsätze im Kalendervorjahr) nach Wirtschaftszweigen, Betriebsgrößenklassen und Verwaltungsbezirken. – 1997 wird wegen Unvergleichbarkeit der Ergebnisse zum Vorjahr (Hinzunahme aus der Handwerkszählung 1995) nicht erscheinen.  
Bestellnummer: E 30 3 2002 00 Preis: 1,30 EUR

### **–, Quartalsergebnisse**

Inhalt: Vierteljährliche Betriebsergebnisse nach Wirtschaftszweigen und Betriebsgrößenklassen; regionale Ergebnisse für Regierungsbezirke, kreisfreie Städte und Kreise  
Bestellnummer: E 29 3 2003\*) Preis: 1,30 EUR (Jahresbezugspreis: 5,20 EUR)

### **–, Unternehmen und Investitionen**

Inhalt: Jährliche Unternehmensergebnisse (Beschäftigte, Bruttolohn- und -gehaltsumme, Umsatz, Investitionen u. a.) nach Wirtschaftszweigen, Unternehmens- und Umsatzgrößenklassen sowie nach Verwaltungsbezirken  
Bestellnummer: E 33 3 2001 00 Preis: 1,30 EUR

**Weitere Auskünfte zu diesen Veröffentlichungen erteilen Ihnen für den Bereich *Bauwirtschaft* Frank Hanst unter der Tel.-Nr. 0211 9449-5223 und Rainer Kathmann unter der Tel.-Nr. 0211 9449-5210, für den Bereich *Bautätigkeit und Wohnungswesen* Franz-Jürgen Kemmerling unter der Tel.-Nr. 0211 9449-5222.**

Ergebnisse für das Bundesgebiet werden vom Statistischen Bundesamt, 65180 Wiesbaden, in der Fachserie 4, Reihe 5.1 bzw. Fachserie 5, Reihe 1 veröffentlicht.

\*) Bei Bestellungen bitte gewünschten Monat angeben (01 = Januar, 02 = Februar usw. bzw. 41 = 1. Vierteljahr; 42 = 2. Vierteljahr usw.)