



**Vorbereitende Baustellenarbeiten, Hoch- und Tiefbau  
in Nordrhein-Westfalen  
– Bauhauptgewerbe –**

**April 2003**

Herausgegeben vom  
Landesamt für Datenverarbeitung und Statistik Nordrhein-Westfalen  
Mauerstraße 51, 40476 Düsseldorf • Postfach 10 11 05, 40002 Düsseldorf  
Telefon 0211 9449-01 • Telefax 0211 442006  
Internet: <http://www.lids.nrw.de>  
E-Mail: [poststelle@lds.nrw.de](mailto:poststelle@lds.nrw.de)

Erschienen im August 2003

Preis dieser Ausgabe:  
3,10 EUR (Jahresbezugspreis 31,00 EUR)

© Landesamt für Datenverarbeitung und Statistik NRW, Düsseldorf, 2003  
Für nicht gewerbliche Zwecke sind Vervielfältigung und unentgeltliche Verbreitung, auch auszugsweise, mit Quellenangabe gestattet. Die Verbreitung, auch auszugsweise, über elektronische Systeme/Datenträger bedarf der vorherigen Zustimmung. Alle übrigen Rechte bleiben vorbehalten.

# Inhalt

	Seite
<b>Vorbemerkungen</b> .....	5
<b>Allgemeiner Überblick</b> .....	8
 <b>Ergebnisse der Betriebe von Unternehmen mit 20 und mehr Beschäftigten</b>	
 <b>Grafiken</b>	
Index des realen Auftragseingangs (Basis 1995 = 100) .....	12
Produktionsindex (Basis 1995 = 100) .....	14
 <b>Tabellenteil</b>	
1. Index des realen Auftragseingangs im Bauhauptgewerbe seit 1995 .....	16
2. Produktionsindex im Bauhauptgewerbe seit 1995 .....	18
3. Auftragseingang im Bauhauptgewerbe seit 1995 nach Bauarten und Auftraggebern .....	20
4. Auftragseingang im Bauhauptgewerbe nach Betriebsgrößenklassen und Bauarten .....	22
5. Auftragsbestand im Bauhauptgewerbe seit 2001 nach Bauarten .....	22
6. Betriebe, Beschäftigte, Bruttolohn- und -gehaltsumme sowie Gesamtumsatz im Bauhauptgewerbe seit 1995 .....	23
7. Geleistete Arbeitsstunden im Bauhauptgewerbe seit 1995 nach Bauarten .....	24
8. Baugewerblicher Umsatz im Bauhauptgewerbe seit 1995 nach Bauarten .....	26
9. Beschäftigte, Bruttolohn- und -gehaltsumme, geleistete Arbeitsstunden sowie Umsätze im Bauhauptgewerbe im Vergleich zum Vormonat und zum Vorjahresmonat nach Verwaltungsbezirken .....	28
10. Betriebe, Beschäftigte, Bruttolohn- und -gehaltsumme im Bauhauptgewerbe nach Verwaltungsbezirken .....	32
11. Geleistete Arbeitsstunden und baugewerblicher Umsatz im Bauhauptgewerbe nach Bauarten und Verwaltungsbezirken .....	36
 <b>Hochgerechnete Ergebnisse für alle Betriebe</b>	
 <b>Grafik</b>	
Produktionsindex – alle Betriebe aufgeschätzt (Basis 1995 = 100) .....	42
 <b>Tabellenteil</b>	
12. Produktionsindex im Bauhauptgewerbe seit 1995 .....	44
13. Beschäftigte, Bruttolohn- und -gehaltsumme im Bauhauptgewerbe sowie geleistete Arbeitsstunden und baugewerblicher Umsatz nach Bauarten .....	46
14. Beschäftigte nach der Stellung im Betrieb sowie Bruttolohn- und -gehaltsumme im Bauhauptgewerbe seit 1995 .....	47
15. Geleistete Arbeitsstunden und baugewerblicher Umsatz im Bauhauptgewerbe seit 1995 nach Bauarten .....	48
 <b>Veröffentlichungen</b>	
zur Entwicklung und Struktur der Bautätigkeit und des Baugewerbes .....	52



## Vorbemerkungen

### Erläuterungen

Mit Beginn des Jahres 1996 wurden die Statistiken des Baugewerbes auf die neue „Klassifikation der Wirtschaftszweige, Ausgabe 1993 (WZ 93 – / Baugewerbe)“ umgestellt. Sie beruht auf der durch Verordnung (EWG) Nr. 3037/90 des Rates vom 9. Oktober 1990, ABl. EG Nr. L293 vom 24. Oktober 1990 für alle EU-Mitgliedsstaaten verbindlich eingeführten NACE (= Nomenclature générale des activités économiques dans les Communautés européennes) Rev. 1. Gemäß dieser Verordnung besteht für die EU-Mitgliedsstaaten die Verpflichtung, Daten für Wirtschaftszweige nur noch nach dieser Systematik zu erheben und darzustellen. Damit wurde die bisher verwendete „Systematik der Wirtschaftszweige für die Statistik im Produzierenden Gewerbe (SYPRO)“ abgelöst. Der Vorteil dieser Umstellung liegt darin, dass nunmehr statistische Informationen für alle Mitgliedsländer der Europäischen Union nach einer einheitlichen Systematik erstellt werden. Ab Januar 2003 gilt die überarbeitete Ausgabe **WZ 2003**.

Der Abschnitt F der WZ 93/2003 umfasst das Baugewerbe. Entsprechend der im Gesetz über die Statistik im Produzierenden Gewerbe festgelegten Untergliederung der Berichtspflicht nach Bauhauptgewerbe und Ausbaugewerbe werden folgende Gruppen der WZ 93/2003 diesen Bereichen zugeordnet:

#### Bauhauptgewerbe

- 45.1 Vorbereitende Baustellenarbeiten
- 45.2 Hoch- und Tiefbau

#### Ausbaugewerbe

- 45.3 Bauinstallation
- 45.4 Sonstiges Ausbaugewerbe
- 45.5 Vermietung von Baumaschinen und -geräten mit Bedienungspersonal

*Hinweis:* Aufgrund der Umstellung auf die neue Wirtschaftszweigsystematik kam es zu Berichtskreisverschiebungen. Die Betrachtung von langlaufenden Reihen ist daher nur eingeschränkt möglich. Für das Bauhauptgewerbe wurde eine Rückrechnung der Monatsergebnisse nach WZ 93 für das Jahr 1995 durchgeführt, sie sind als Vergleichsdaten in dieser Veröffentlichung enthalten.

### Ziel der Statistik

Die kurzfristigen Erhebungen im Bauhauptgewerbe und Ausbaugewerbe liefern Informationen über die konjunkturelle Lage des Baumarktes. Darüber hinaus werden sie u. a. zur Berechnung der Produktionsindizes, der Bauinvestitionen und der Auftragseingangsindizes verwendet. Sie dienen sowohl den staatlichen als auch privaten Institutionen zur Beurteilung der Wirtschaftsentwicklung im Baugewerbe, insbesondere auch hinsichtlich Bauleistung, Beschäftigung und Auftragslage.

### Rechtsgrundlagen

Rechtsgrundlage für die Erhebungen im Baugewerbe ist das Gesetz über die Statistik im Produzierenden Gewerbe (ProdGewG) in der Bekanntmachung der Neufassung vom 21. März 2002 (BGBl. I S. 1181), geändert durch Artikel 2 des Gesetzes vom 26. Juli 2002 (BGBl. I S. 2867) in Verbindung mit dem Gesetz über die Statistik für Bundeszwecke (Bundesstatistikgesetz – BStatG) vom 22. Januar 1987 (BGBl. I S. 462, 565), zuletzt geändert durch Drittes Gesetz zur Änderung verfahrensrechtlicher Vorschriften vom 21. August 2002 (BGBl. I S. 3322).

### Berichtskreis

Zu den Monats- bzw. Vierteljahresberichten im Baugewerbe melden die Baubetriebe von Unternehmen des Produzierenden Gewerbes mit 20 und mehr Beschäftigten, Baubetriebe mit 20 und mehr Beschäftigten von Unternehmen außerhalb des Produzierenden Gewerbes sowie alle Arbeitsgemeinschaften.

Jede statistische Einheit (Unternehmen, Betrieb) wird der Unterklasse (5-Steller) der WZ 2003 zugeordnet, zu der ihre Haupttätigkeit gehört. Zum **Bauhauptgewerbe** werden Einheiten gerechnet, deren wirtschaftliche Tätigkeit überwiegend darin besteht, Hochbauten im Rohbau zu errichten, Tiefbauvorhaben auszuführen oder bestimmte Spezialbauarbeiten vorzunehmen. Dazu rechnen auch die Renovierung, Instandsetzung und Unterhaltung bestehender Hoch-, Tief- und Spezialbauten sowie das Abbrechen, Sprengen und Enttrümmern und weitere vorbereitende Baustellenarbeiten. Zum **Ausbaugewerbe** werden Einheiten gerechnet, deren wirtschaftliche Tätigkeit überwiegend darin besteht, Ausbauarbeiten und entsprechende Reparatur- und Unterhaltungsarbeiten vorzunehmen.

## Methodischer Hinweis

Für das Bauhauptgewerbe werden die erhobenen Daten (mit Ausnahme der gemeldeten Auftragseingänge und Auftragsbestände) auf Ergebnisse für alle Betriebe aufgeschätzt. Grundlage für die Aufschätzung sind die Ergebnisse der jährlich jeweils Ende Juni durchzuführenden Totalerhebung. Mittels der Totalerhebung und der Junimeldung des Monatsberichtsgebietes werden Hochrechnungsfaktoren gebildet, mit deren Hilfe die Ergebnisse der Monatsmelder – mit o. a. Ausnahmen – auf alle Betriebe aufgeschätzt werden können.

Der Ergebnismachweis erfolgt sowohl für die aufgeschätzten Daten (Tabellen 13 bis 16) als auch für die nicht aufgeschätzten Ergebnisse des Monatsberichtsgebietes (Tabellen 1 bis 12).

Die für Verwaltungsbezirke dargestellten Ergebnisse beziehen sich auf den Firmensitz.

## Definitionen

### Beschäftigte

Tätige (Mit)inhaber und -inhaberinnen, unbezahlt mithelfende Familienangehörige und alle Personen, die in einem arbeitsrechtlichen Verhältnis zum Unternehmen bzw. Betrieb stehen (Angestellte, Arbeiter und Arbeiterinnen, Auszubildende). Die Arbeiter und Arbeiterinnen sind in folgende Gruppen gegliedert: Facharbeiter und -arbeiterinnen (einschl. angestelltenversicherungspflichtiger Poliere, (Schacht)meister und -meisterinnen); (Fach)werker und -werkerinnen, Baumaschinen- und Arbeiter und Arbeiterinnen mit angelernten Spezialtätigkeiten, ferner gewerblich Auszubildende, Umschüler und Umschülerinnen, Anlernlinge und Praktikanten. Nachgewiesen wird der Beschäftigungsstand am Monatsende, bei größeren Zeiträumen der jeweilige Durchschnitt für die betreffenden Monate.

### Bruttolohn- und -gehaltsumme

Bei den Bruttolöhnen und Bruttogehältern ist die Summe der lohnsteuerpflichtigen Bruttozüge (Bar- und Sachzüge) der Arbeiter und Arbeiterinnen, Angestellten sowie der kaufmännischen, technischen und gewerblich Auszubildenden ohne die Pflichtanteile des Arbeitgebers zur Sozialversicherung, ohne Beiträge zu den Sozialkassen des Baugewerbes, ohne Winterbauumlage, ohne Aufwendungen für die betriebliche Alters-, Invaliditäts- und Hinterbliebenenversorgung und ohne gezahltes Vorruhestandsgeld sowie ohne geleistete Zuschüsse der Bundesanstalt für Arbeit (z. B. Kurzarbeitergeld, Leistungen nach dem Altersteilzeitgesetz) angegeben. Für die Zuord-

1) vgl. Umsatzsteuergesetz (UStG) 1980, Neufassung 1999

nung von Personen zu den Arbeitern ist die Art der ausgeübten Tätigkeit (Tätigkeitsmerkmal) maßgebend. Deshalb rechnen die Entgelte der Poliere und (Schacht)meister und -meisterinnen grundsätzlich zur Bruttolohnsumme und nicht zur Bruttogehaltsumme.

Den Gehältern sind auch die Bezüge von Gesellschaftern, Geschäftsführern, Vorstandsmitgliedern und anderen leitenden Angestellten zugerechnet, soweit die Bezüge steuerlich als Einkünfte aus nicht selbständiger Arbeit anzusehen sind.

### Geleistete Arbeitsstunden

Arbeitsstunden, die von Arbeitern und Arbeiterinnen (einschl. Polieren und (Schacht)meistern und -meisterinnen), tätigen (Mit)inhabern und -inhaberinnen, mithelfenden Familienangehörigen, Angestellten und Auszubildenden auf Baustellen und Bauhöfen im Bundesgebiet tatsächlich geleistet wurden. Bezahlte, aber nicht geleistete Stunden sowie Berufsschulstunden sind abgesetzt. Nicht einbezogen sind ferner die für Bürotätigkeit geleisteten Arbeitsstunden.

### Umsatz (ohne Umsatzsteuer)

Als Umsatz gelten die dem Finanzamt für die Umsatzsteuer zu meldenden steuerbaren Beträge im Bundesgebiet einschl. Umsatz aus Nachunternehmer-tätigkeit und Vergabe von Teilleistungen an Nachunternehmer. Zum Umsatz zählen seit dem 1. Januar 1980 auch Anzahlungen für Teilleistungen oder Vorauszahlungen vor Ausführung der entsprechenden Lieferungen oder Leistungen ab 5 000 EUR<sup>1)</sup>. Der Gesamtumsatz enthält außer dem baugewerblichen Umsatz (Umsatz aus Bauleistungen) die Handels- und sonstigen Umsätze (Umsatz aus sonstigen eigenen Erzeugnissen und aus industriellen/handwerklichen Dienstleistungen, Umsatz aus sonstigen nicht industriellen/nicht handwerklichen Tätigkeiten). Zum sonstigen Umsatz zählen z. B. in der eigenen Bauleistung nicht abgerechnete Umsätze aus sonstigen eigenen Erzeugnissen (Baustoffe, Betonwaren u. dgl.), Umsätze aus Lohnarbeiten für Dritte und sonstige Dienstleistungen sowie die Erlöse aus Vermietung und Verpachtung (einschl. Leasing) u. a.

### Auftragseingang im Bauhauptgewerbe

Summe der Werte (ohne Umsatzsteuer) aller im Berichtszeitraum eingegangenen und vom Betrieb/Unternehmen fest akzeptierten Bauaufträge im Inland. Die Wertansätze für bauhauptgewerbliche Bauleistungen entsprechen der Verdingungsordnung für Bauleistungen. Jeder Bauauftrag wird nur einmal von der Firma gemeldet, die den Bauauftrag ausführen wird. Der Auftragseingang ist nach Bauarten/Auftraggebern und nach Lage der Baustelle gegliedert.

### **Auftragsbestand im Bauhauptgewerbe**

Summe der Werte (ohne Umsatzsteuer) aller vorliegenden, fest akzeptierten und noch nicht ausgeführten Bauaufträge bzw. -auftragsteile im Inland von anderen Firmen oder sonstigen Kunden am Ende des Berichtszeitraums (ohne an Subunternehmer vergebene Aufträge). Bei der Ermittlung des Auftragsbestands ist vom Auftragswert bereits im Bau befindlicher Projekte derjenige Teil abgesetzt, der produktiv schon fertiggestellt ist (ohne Berücksichtigung der Abnahme oder Abrechnung).

### **Art der Bauten/Bauarten bzw. Auftraggeber/-gruppen:**

#### *1. Bauarten unabhängig vom Auftraggeber*

#### **Wohnungsbau**

Zum Wohnungsbau gehören alle Bauten, die überwiegend den Wohnbedürfnissen dienen. Für die Bundeswehr oder für im Bundesgebiet stationierte ausländische Streitkräfte gebaute Wohnungen zählen ebenso zum Wohnungsbau.

#### **Landwirtschaftlicher Bau**

Hierzu gehören Scheunen, Ställe, Silos, Garagen für landwirtschaftliche Fahrzeuge, ferner Entwässerungsanlagen und sonstige Wasserbauten, die besonders der Intensivierung der Landwirtschaft dienen. Kombinierte Gebäude mit Wohnung, Stallung und Scheune sind landwirtschaftliche Gebäude, es sei denn, flächenmäßig überwiegt der Wohnanteil. Bei getrennter Bauweise sind nur Stallung und Scheune als landwirtschaftliche Bauten anzusehen.

#### **Straßenbau**

Zu den Straßenbauten zählen Straßen, Autobahnen und Wege für Kraftfahrzeuge, Fußgänger und Radfahrer sowie Park- und Abstellplätze ferner der Bau von Rollbahnen, Sportplätzen, Schwimmbädern u. a.

#### *2. Bauarten nach Auftraggeber/-gruppen*

#### **Gewerblicher und industrieller Bau**

Hierzu gehören alle überwiegend gewerblichen Zwecken dienende Bauten für die private Wirtschaft, ferner Wasser-, Gas- und Elektrizitätswerke für Versorgungsbetriebe öffentlich-rechtlicher Körperschaften.

Zum gewerblichen und industriellen Hochbau zählen u. a. Industriebauten, Bankgebäude, Lager- und Kühlhäuser, Messegebäude, Garagen, Tankstellen, Hotels und Kinos.

Zum gewerblichen und industriellen Tiefbau zählen u. a. Rohrleitungsbau, Kanalanlagen, Tiefbauten für die Elektrizitätsverteilung, bergbauliche Schachtanlagen, unterirdische Tankanlagen und Lager, soweit sie nicht für Menschen zugänglich sind.

#### **Bauten für Bahn und Post**

Hierzu zählen alle Hochbauten und Tiefbauten, die von der Deutschen Bahn AG, der Deutschen Post AG, der Deutschen Postbank AG und der Deutschen Telekom AG (Nachfolgeunternehmen der Deutschen Bundesbahn/Deutschen Reichsbahn bzw. der Deutschen Bundespost) in Auftrag gegeben wurden.

Zum Hochbau für Bahn und Post gehören u. a. Bahnhöfe, Post- und Fernmeldeämter, Ausbesserungswerke, Verwaltungsgebäude.

Zum Tiefbau für Bahn und Post gehören u. a. Gleisanlagen, Tunnel- und Eisenbahnbrückenbauten, Fernsprech-, Telegraf- und technische Funkbetriebsbauten.

#### **Bauten für Körperschaften des öffentlichen Rechts und Organisationen ohne Erwerbszweck**

Hierzu gehören alle öffentlichen Zwecken dienende Hochbauten und Tiefbauten im Auftrag von Bund, Ländern, Gemeinde- und Zweckverbänden, von Trägern der Sozialversicherung sowie von Organisationen des öffentlichen und privaten Rechts, die gemeinnützige Zwecke verfolgen (Kirchen, caritative Organisationen, Gewerkschaften, Parteien u. a.).

### **Veröffentlichungen**

Ergebnisse für das Bundesgebiet erscheinen in der monatlichen Querschnittsveröffentlichung „Ausgewählte Zahlen für die Bauwirtschaft“ vom Statistischen Bundesamt, 65180 Wiesbaden.

## Allgemeiner Überblick

### NRW-Bauproduktion im April: -6 Prozent

Die Produktion des nordrhein-westfälischen Bauhauptgewerbes war im April 2003 um 6 % niedriger als im April 2002. Die Bauleistung sank sowohl im Hochbau (-7 %) als auch im Tiefbau (-6 %).

Innerhalb des Hochbaus ging die Bauproduktion im gewerblichen und industriellen Hochbau um 9 % und im Wohnungsbau um 6 % zurück. Im öffentlichen Hochbau (-2 %) lag die Bauleistung geringfügig unter der des Vorjahres.

Innerhalb des Tiefbaus ermittelten die Landesstatistiker Produktionsrückgänge für den Straßenbau (-4 %) sowie den gewerblichen und industriellen Tiefbau (-5 %). Die Einbußen beim sonstigen öffentlichen Tiefbau betragen 9 % gegenüber April 2002.

### Auftragspolster im NRW-Hochbau wächst

Der Auftragsbestand des nordrhein-westfälischen Bauhauptgewerbes war Ende März 2003 mit 4 Milliarden Euro um 0,5 % größer als ein Jahr zuvor. Dabei konnte das Auftragspolster im Hochbau (+3,7 %) anwachsen, während es im Tiefbau (-4,5 %) kleiner wurde. Je Beschäftigten belief sich der Auftragsbestand auf rund 52 300 Euro (März 2002: 46 200 Euro).

Das Hochbauplus wurde durch den Auftragszuwachs im gewerblichen und industriellen Hochbau (+1,6 %) und besonders im öffentlichen Hochbau (+61,5 %; Basiseffekt) verursacht. Der Wohnungsbau (-12,2 %)

korrigierte das Hochbauergebnis ein wenig nach unten.

Innerhalb des Tiefbaus ermittelten die Statistiker insbesondere für den Straßenbau (-22,7 %) ein deutliches Minus. Auch im öffentlichen Tiefbau (-6,9 %) ging der Bestand zurück, für den gewerblichen und industriellen Tiefbau (+16,9 %) konnte dagegen eine Zunahme verzeichnet werden.

### Witterung im April 2003

Der April 2003 war, trotz einiger erheblich zu kalter Witterungsabschnitte, in Nordrhein-Westfalen zu warm. Die Monatsmitteltemperaturen lagen um 1,1 bis 1,7 Kelvin über dem langjährigen Mittelwert. Es gab neben 5 bis 9 Frosttagen im Flachland auch schon vereinzelt 1 bis 2 Sommertage (Kahler Asten 14 Frost- und 3 Eistage, Lüdenscheid 10 Frosttage).

Die Niederschlagssummen waren recht uneinheitlich: es fielen zwischen 32 und 68 mm im Flachland, das entspricht 60 bis 131 % des Solls (Kahler Asten 59 mm, 58 %). Es muss jedoch darauf hingewiesen werden, dass der meiste Niederschlag im letzten Monatsdrittel fiel, während die ersten zwei Drittel erheblich zu trocken waren. Auf dem Kahlen Asten gab es an 5 Tagen eine Schneedecke, in den Niederungen verbreitet an einem Tag.

Die Sonne schien überall „zu viel“: mit 198 bis 227 Stunden wurden 136 bis 146 % des 30jährigen Mittelwertes registriert.

### Durchschnittlicher Wert der Lufttemperatur (°C) sowie Niederschlagssumme (mm) an ausgewählten Messstationen in NRW:

Dekade Monat April 2003	Bocholt		Bad Salzuflen		Essen		Köln-Wahn		Lüdenscheid	
	°C	mm	°C	mm	°C	mm	°C	mm	°C	mm
I	+4,2	3,0	+3,3	18,1	+4,0	17,2	+4,5	11,6	+2,0	21,1
II	+11,6	0	+10,5	1,3	+11,6	0	+11,8	0	+9,5	0
III	+14,0	38,9	+14,0	28,8	+14,2	27,2	+14,5	31,8	+12,7	30,0
Δ / S	+9,9	41,9	+9,3	48,2	+9,9	44,4	+10,3	43,4	+8,1	51,1
dagegen April 2002	+9,3	41,5	+8,5	71,3	+9,1	85,6	+9,7	75,1	+7,4	69,6

Quelle: Deutscher Wetterdienst, Wetteramt Essen



## **Tabellenteil**

## Zeichenerklärung

(nach DIN 55 301)

- 0 weniger als die Hälfte von 1 in der letzten besetzten Stelle, jedoch mehr als nichts
  - nichts vorhanden (genau null)
  - . . . Angabe fällt später an
  - . Zahlenwert unbekannt oder geheim zu halten
  - x Tabellenfach gesperrt, weil Aussage nicht sinnvoll
- 
- p vorläufige Zahl
  - r berichtigte Zahl

### Maßeinheiten

- St = Stück
- Mill. = Millionen
- % = %
- t = Tonne
- Std. = Stunden

### Abkürzungen

- Vj = Vierteljahr
- Hj = Halbjahr
- D = Durchschnitt
- MD = Monatsdurchschnitt
- JS = Jahressumme

## Anmerkung

Abweichungen in den Summen erklären sich aus dem Runden der Einzelwerte. Eventuell auftretende geringfügige Differenzen in den Summen einzelner Merkmale zwischen den Tabellen ergeben sich aufgrund unterschiedlicher Auswertungskriterien.

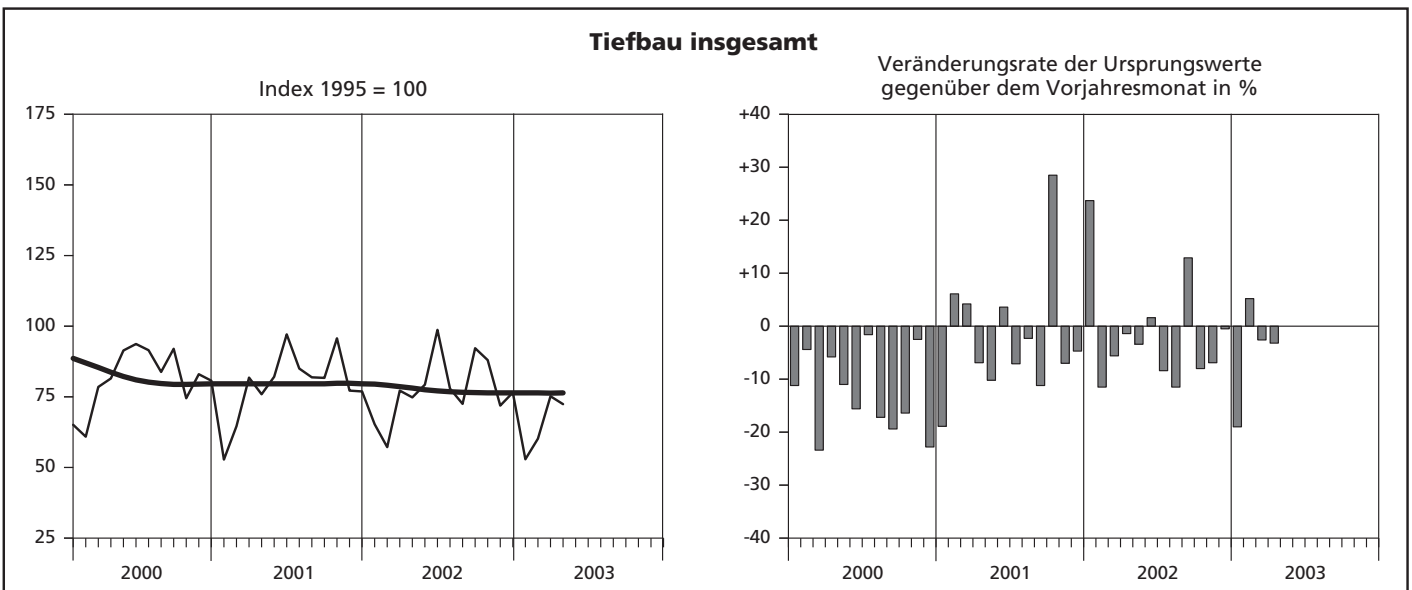
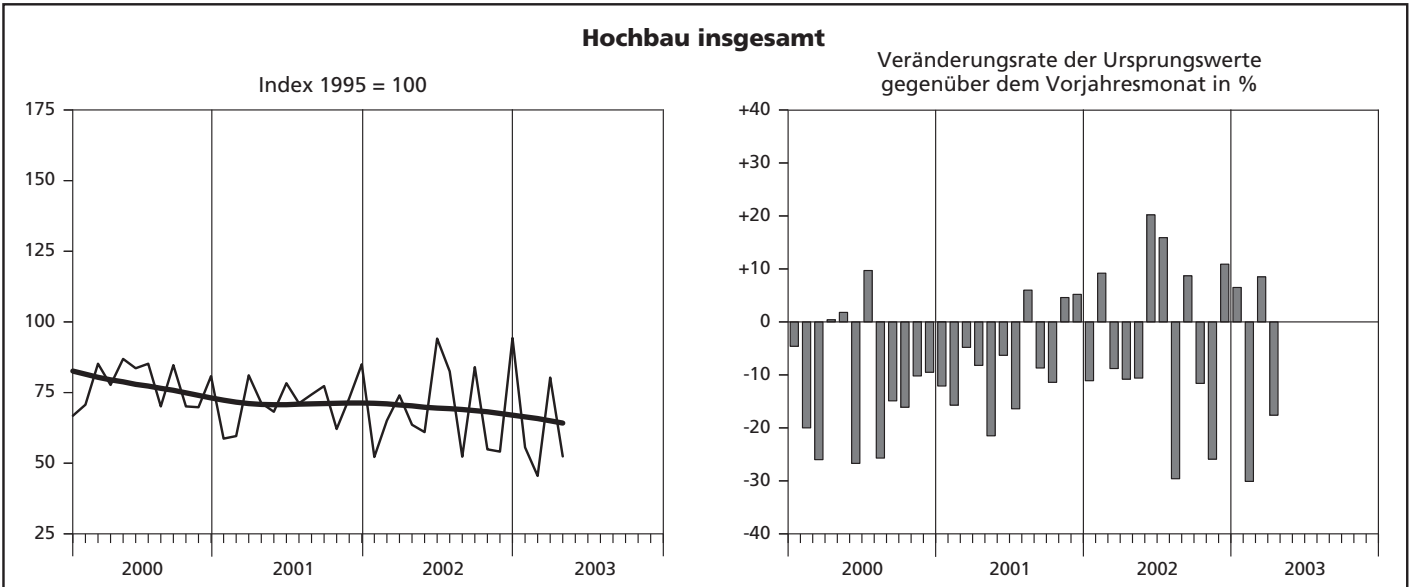
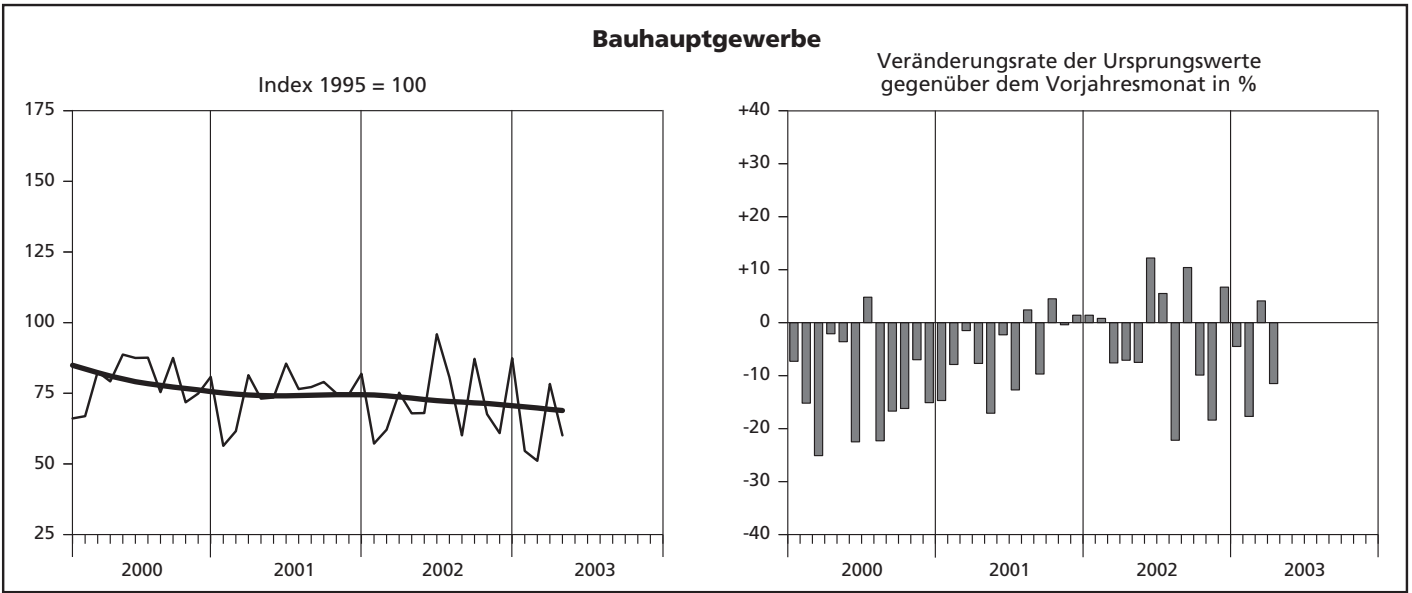
### Umstellung auf die Währungseinheit Euro

Durch die Umstellung auf die Währungseinheit Euro (EUR) können Rundungsdifferenzen auftreten. Diese kommen aus folgenden Gründen zustande:

- In der Regel handelt es sich um in DM erhobene und mit dem Faktor 1 Euro = 1,95583 DM in Euro umgerechnete Beträge. Die Werte werden auf volle Euro kaufmännisch gerundet.
- Bei einer nachträglichen Umstellung von bereits in DM erstellten Tabellen werden die Einzel- und Summenzeilen getrennt umgerechnet.

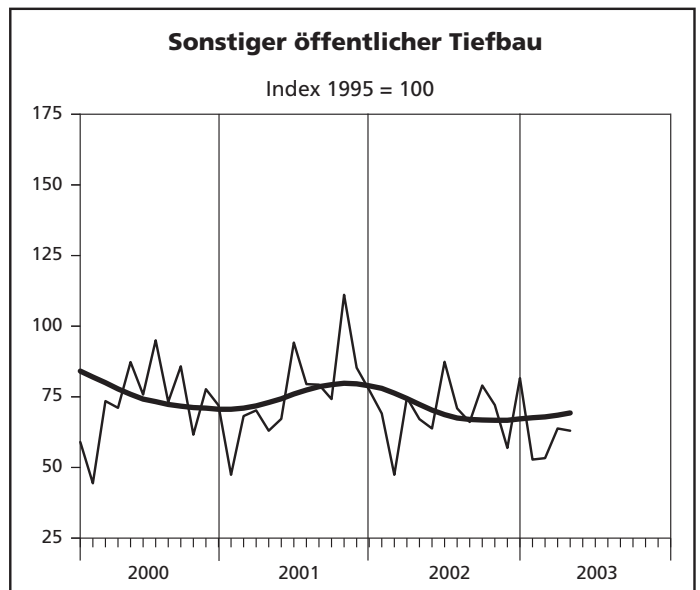
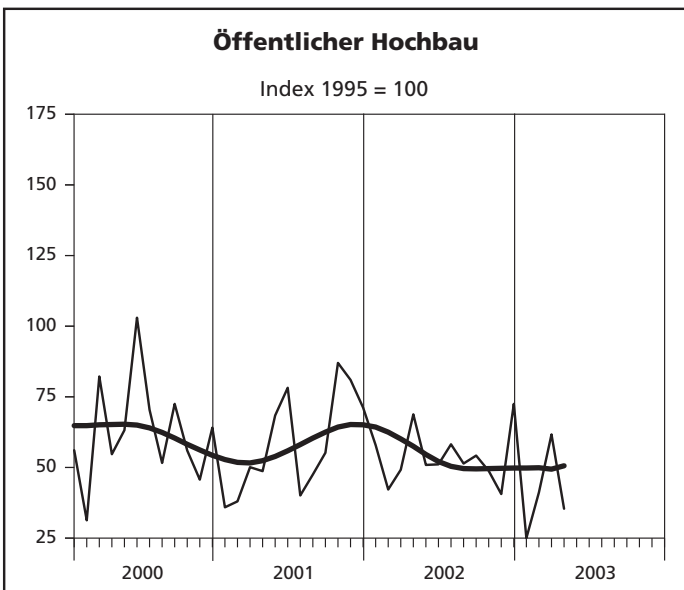
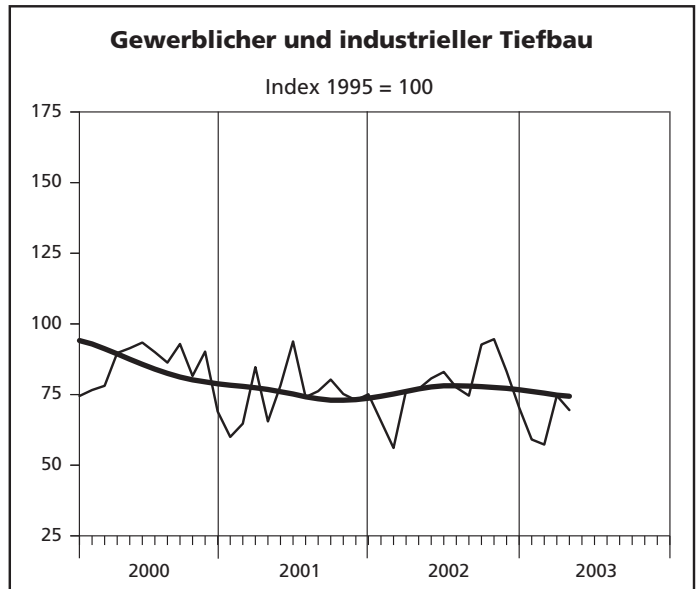
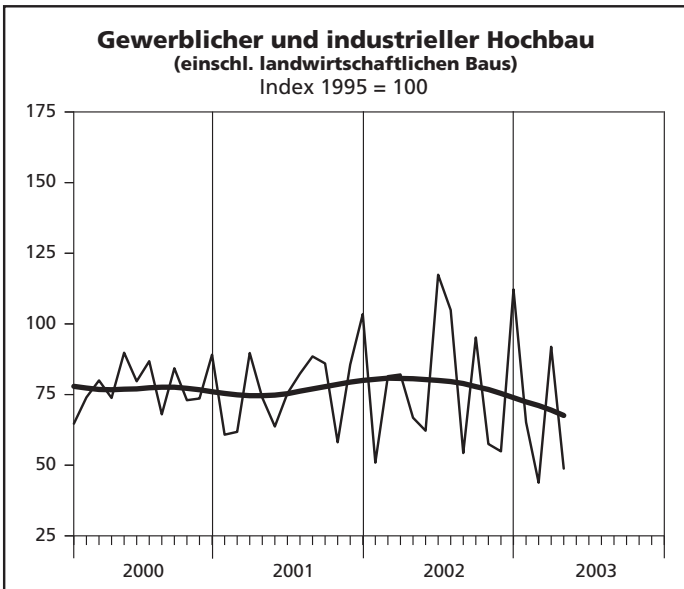
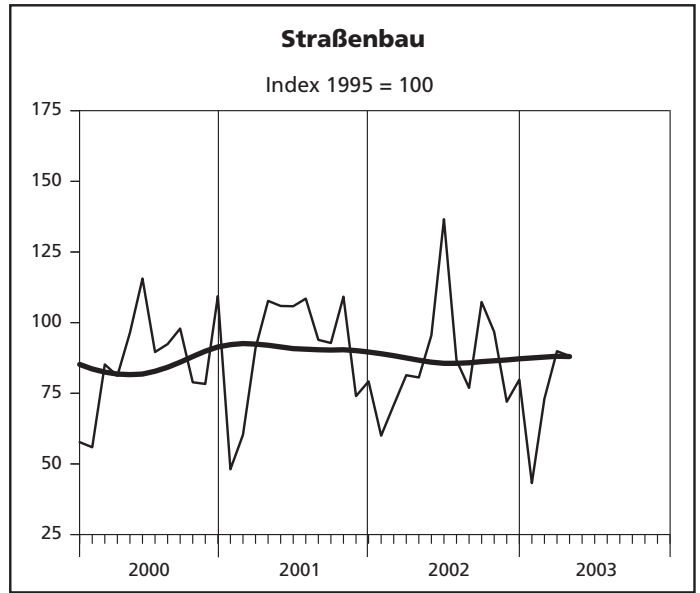
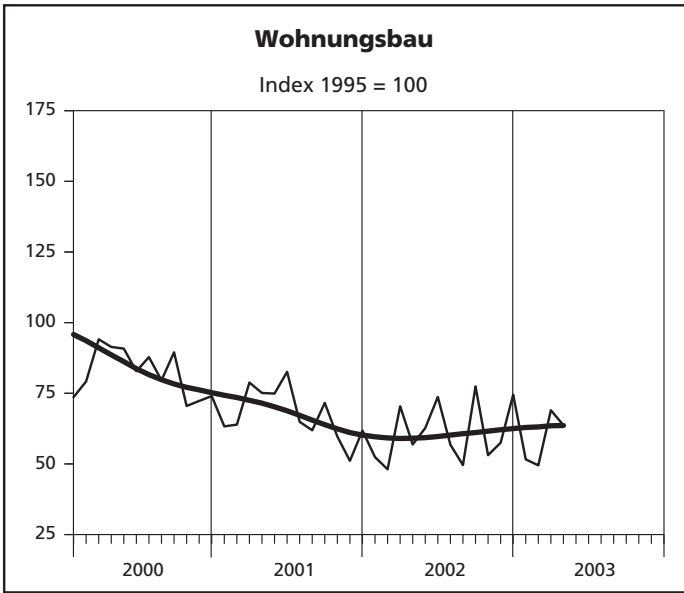
**Ergebnisse der Betriebe von Unternehmen  
mit 20 und mehr Beschäftigten**

## Index des realen Auftragseingangs



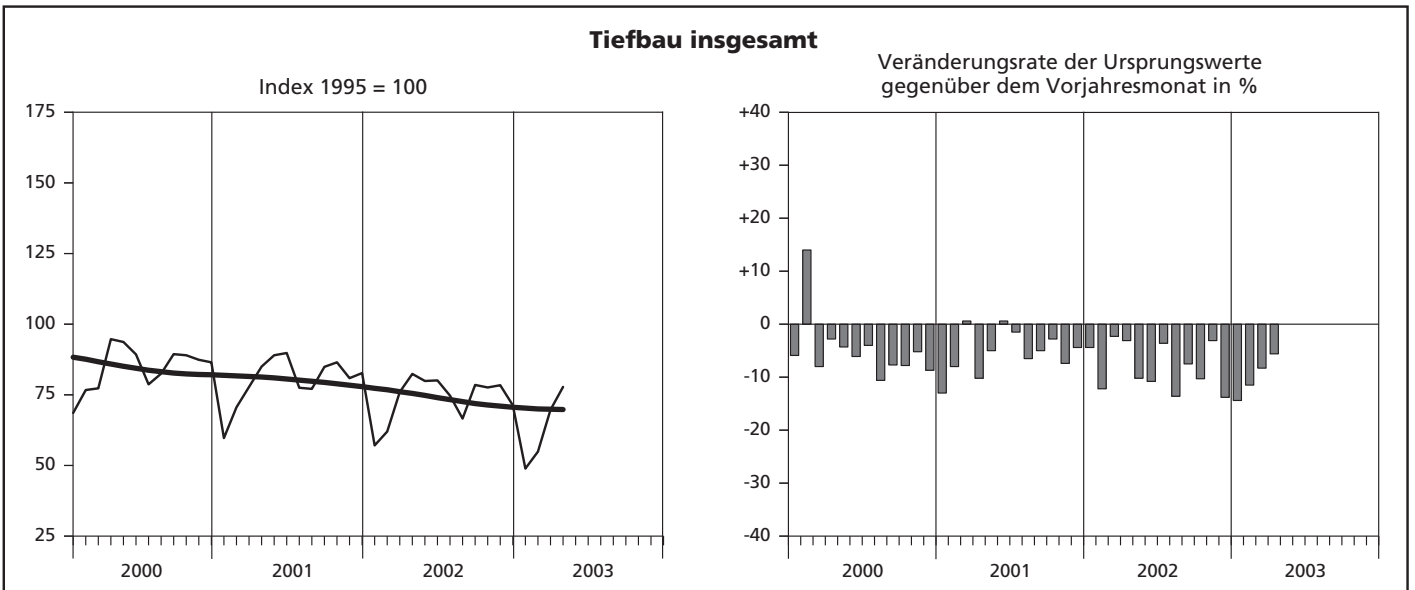
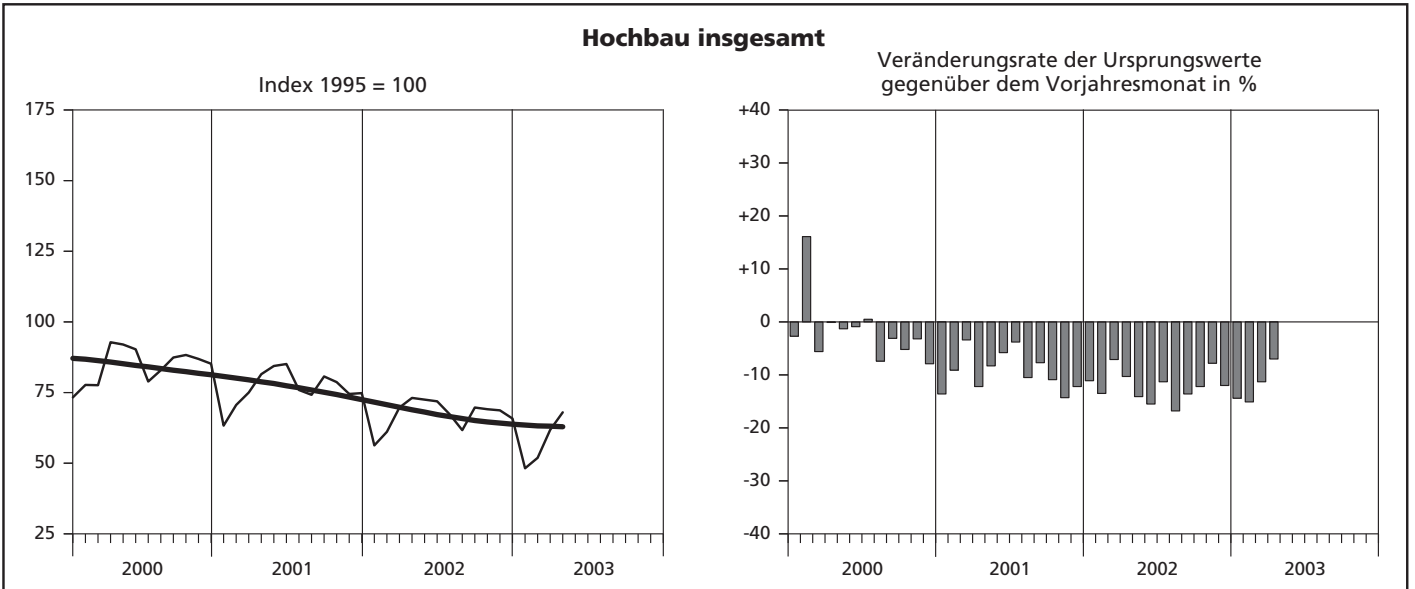
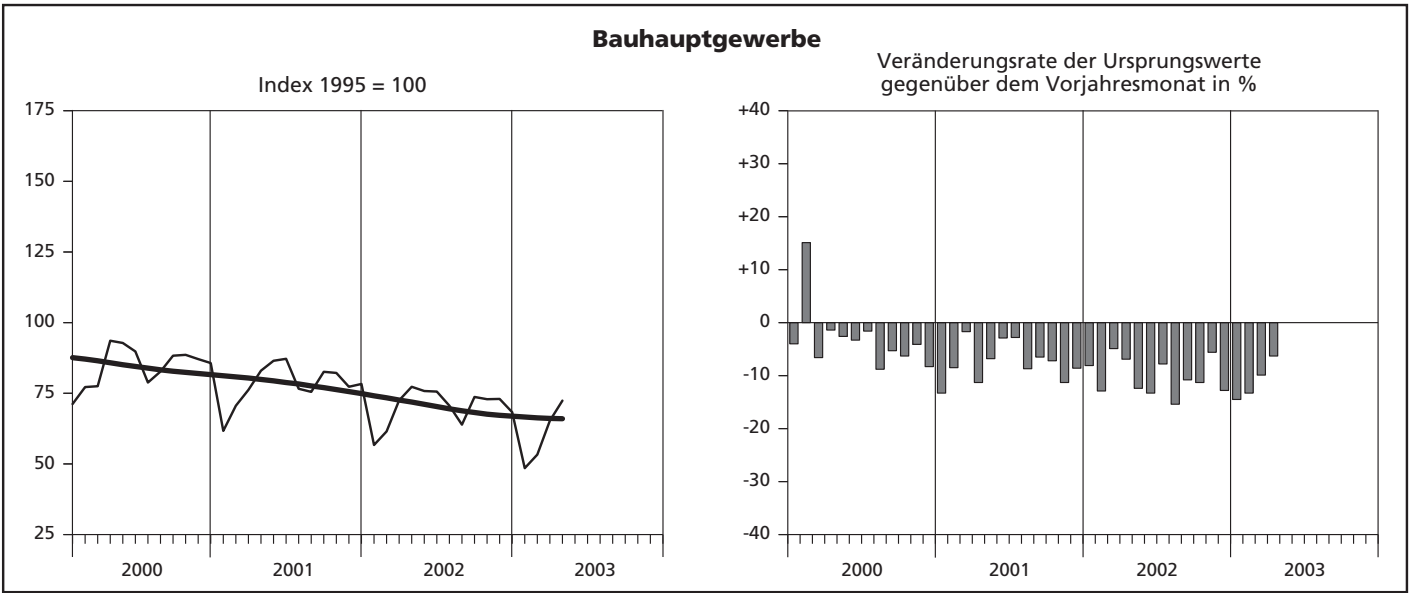
Ursprungswerte
  Bereinigt von Zufälligkeiten und saisonalen Einflüssen

## Index des realen Auftragseingangs

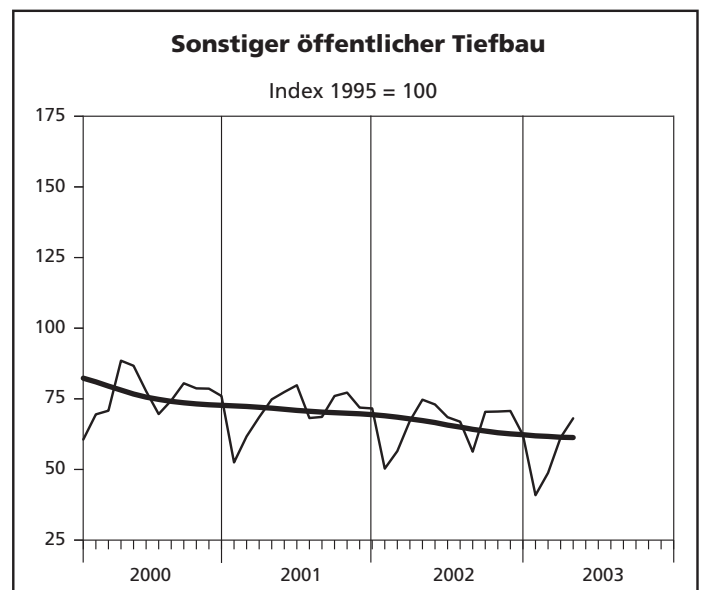
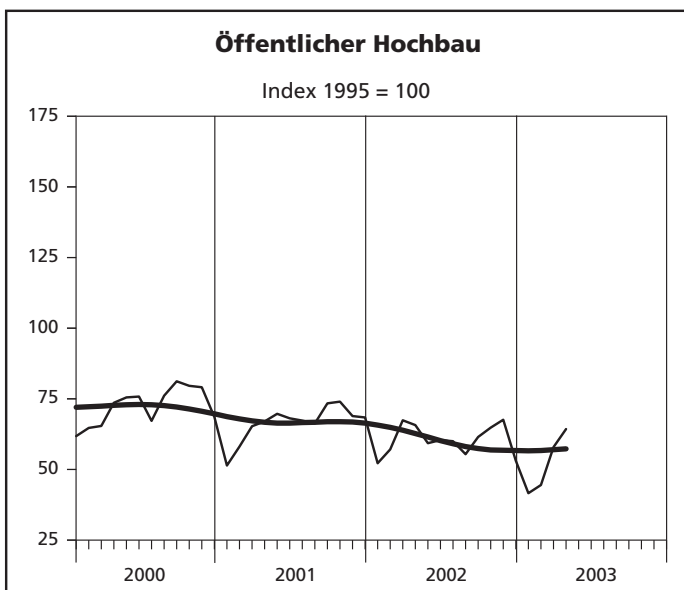
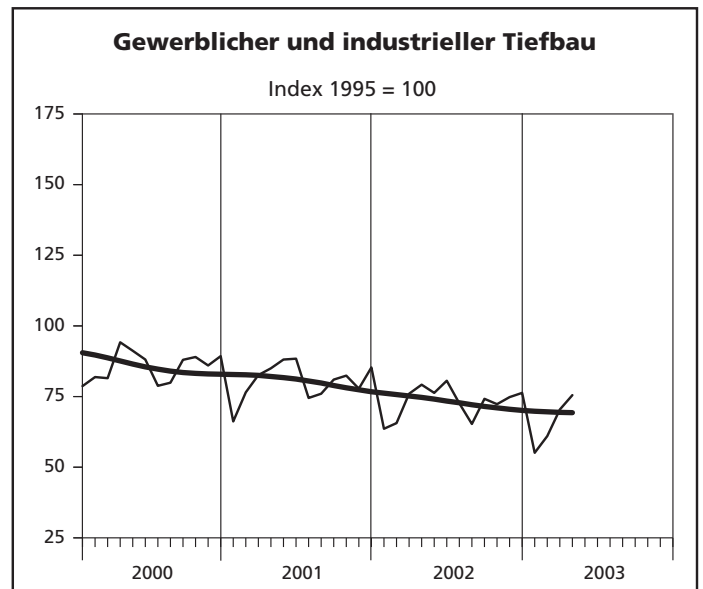
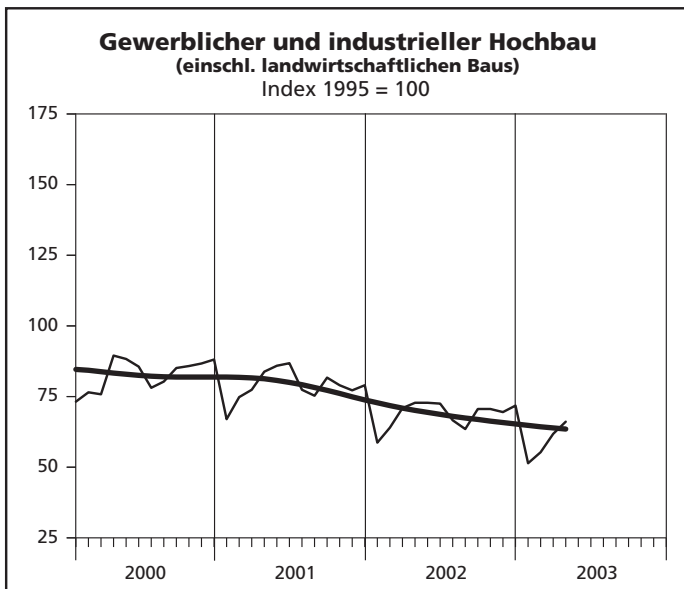
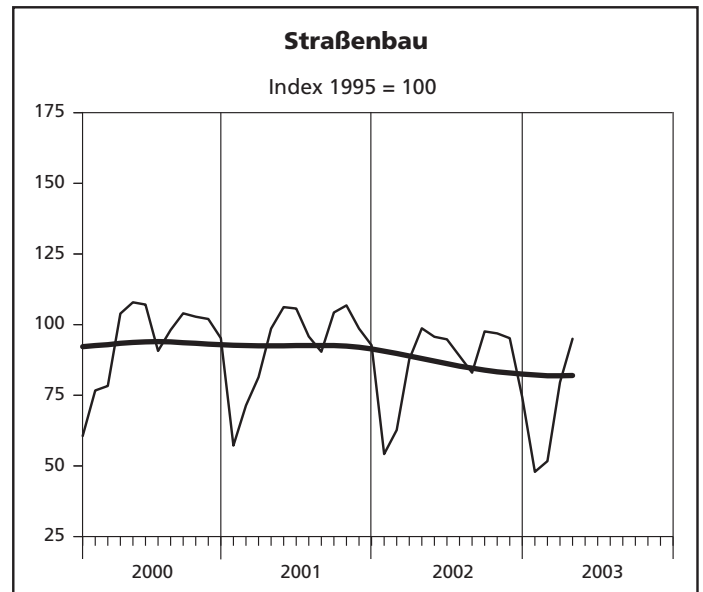
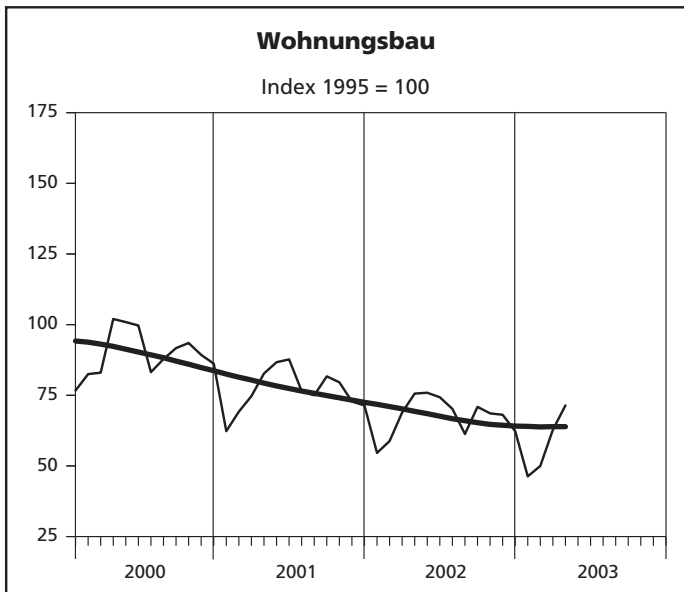


— Ursprungswerte      — Bereinigt von Zufälligkeiten und saisonalen Einflüssen

## Index der Nettoproduktion



## Index der Nettoproduktion



— Ursprungswerte      — Bereinigt von Zufälligkeiten und saisonalen Einflüssen

Grafik: LDS NRW

**1. Index des realen Auftragsein  
- Ergebnisse der Betriebe von Unter**

Lfd. Nr.	Jahr Monat	Index des realen Auftragseingangs im								
		Bauhaupt- gewerbe insgesamt	Hochbau				Tiefbau			
			zusammen	Wohnungs- bau	gewerb- licher und industrieller Bau <sup>1)</sup>	öffentlicher Bau	zusammen	Straßenbau	gewerb- licher und industrieller Bau	sonstiger öffentlicher Bau
1995 = 100										
1	1995	100	100	100	100	100	100	100	100	100
2	1996	93,1	95,3	109,8	89,7	77,6	89,5	89,0	90,3	89,0
3	1997	93,4	91,0	98,8	85,5	92,0	97,4	98,3	98,0	95,8
4	1998	92,0	85,1	95,2	82,6	66,7	103,2	106,7	104,7	98,4
5	1999	91,1	89,4	98,6	88,3	67,4	93,9	94,9	96,4	89,8
6	2000	79,1	77,6	82,1	78,1	62,6	81,4	86,6	84,5	73,0
7	2001	74,6	71,7	67,4	77,5	58,4	79,4	89,7	75,1	76,4
8	2002	72,5	69,3	61,1	78,3	53,8	77,6	87,0	77,7	69,7
9	2003 (kumuliert)	61,0	58,5	58,5	62,4	40,8	65,2	73,6	65,1	58,2
10	2002 Januar	57,2	52,2	52,4	50,9	57,9	65,3	60,0	65,6	69,1
11	Februar	62,1	65,1	48,1	81,5	42,2	57,2	70,8	56,1	47,4
12	März	75,2	74,0	70,4	82,1	49,2	77,2	81,4	76,4	74,7
13	April	67,9	63,6	56,9	66,8	68,8	74,8	80,6	77,0	67,1
14	Mai	68,0	61,0	62,7	62,2	50,9	79,3	95,5	80,7	63,8
15	Juni	95,9	94,1	73,7	117,4	51,1	98,7	136,6	83,0	87,4
16	Juli	80,7	82,5	56,8	104,9	58,2	77,9	86,7	77,5	70,9
17	August	60,1	52,3	49,6	54,3	51,4	72,5	76,9	74,6	66,1
18	September	87,2	84,0	77,4	95,2	54,2	92,2	107,3	92,7	79,0
19	Oktober	67,6	54,9	53,1	57,5	48,8	88,0	96,7	94,6	72,1
20	November	60,9	54,1	57,5	54,9	40,6	71,9	72,0	83,2	56,9
21	Dezember	87,4	94,3	74,5	112,2	72,5	76,5	79,8	70,4	81,6
22	2003 Januar	54,6	55,6	51,6	65,2	25,0	52,9	43,2	59,1	52,8
23	Februar	51,1	45,5	49,5	43,8	41,2	60,2	73,1	57,3	53,3
24	März	78,3	80,3	69,0	91,9	61,7	75,2	89,9	74,6	63,8
25	April	60,1	52,4	63,7	48,8	35,4	72,4	88,2	69,5	63,0
26	Mai	...	...	...	...	...	...	...	...	...
27	Juni	...	...	...	...	...	...	...	...	...
28	Juli	...	...	...	...	...	...	...	...	...
29	August	...	...	...	...	...	...	...	...	...
30	September	...	...	...	...	...	...	...	...	...
31	Oktober	...	...	...	...	...	...	...	...	...
32	November	...	...	...	...	...	...	...	...	...
33	Dezember	...	...	...	...	...	...	...	...	...

1) einschl. landwirtschaftlichen Baus





## 2. Produktionsindex im - Ergebnisse der Betriebe von Unter

Lfd. Nr.	Jahr Monat	Produktionsindex im								
		Bauhaupt- gewerbe insgesamt	Hochbau				Tiefbau			
			zusammen	Wohnungs- bau	gewerb- licher und industrieller Bau <sup>1)</sup>	öffentlicher Bau	zusammen	Straßenbau	gewerb- licher und industrieller Bau	sonstiger öffentlicher Bau
1995 = 100										
1	1995	100	100	100	100	100	100	100	100	100
2	1996	91,3	92,6	96,7	89,8	90,2	89,6	91,1	86,8	92,2
3	1997	89,4	89,5	94,9	85,8	85,6	89,3	90,5	90,5	86,8
4	1998	87,9	87,6	94,0	83,8	80,1	88,4	91,6	88,3	86,0
5	1999	87,5	86,3	93,4	83,1	73,9	89,1	93,2	90,5	84,1
6	2000	84,5	84,4	89,7	82,8	72,4	84,5	93,9	85,6	76,0
7	2001	78,1	76,5	76,7	78,8	66,5	80,1	92,4	80,3	70,7
8	2002	70,1	67,3	67,5	68,7	60,4	73,7	85,8	73,1	65,6
9	2003 (kumuliert)	59,9	57,5	57,6	58,7	52,1	62,8	68,6	65,5	54,8
10	2002 Januar	56,7	56,3	54,6	58,7	52,2	57,1	54,2	63,6	50,3
11	Februar	61,5	61,1	58,8	64,0	57,1	62,0	62,7	65,6	56,5
12	März	72,5	69,7	68,9	70,9	67,4	76,0	87,7	76,0	67,2
13	April	77,3	73,1	75,6	72,8	65,7	82,4	98,7	79,2	74,7
14	Mai	75,8	72,5	75,9	72,8	59,3	79,9	95,7	76,3	73,0
15	Juni	75,6	71,9	74,3	72,5	60,4	80,1	94,8	80,6	68,5
16	Juli	70,6	67,3	70,2	66,6	60,0	74,7	88,9	72,6	66,9
17	August	63,9	61,7	61,3	63,5	55,4	66,6	83,0	65,3	56,3
18	September	73,7	69,7	70,9	70,6	61,5	78,5	97,6	74,2	70,4
19	Oktober	72,9	69,1	68,6	70,6	64,8	77,6	96,9	72,3	70,5
20	November	73,0	68,7	68,1	69,5	67,6	78,4	95,2	74,8	70,7
21	Dezember	68,3	65,8	62,3	71,8	53,1	71,3	74,2	76,3	62,2
22	2003 Januar	48,5	48,2	46,3	51,4	41,6	48,9	47,9	55,1	40,9
23	Februar	53,3	51,9	50,0	55,3	44,5	54,9	51,7	61,0	48,8
24	März	65,3	61,8	62,8	61,8	57,9	69,7	79,6	70,4	61,3
25	April	72,4	68,0	71,4	66,1	64,3	77,8	95,0	75,5	68,1
26	Mai	...	...	...	...	...	...	...	...	...
27	Juni	...	...	...	...	...	...	...	...	...
28	Juli	...	...	...	...	...	...	...	...	...
29	August	...	...	...	...	...	...	...	...	...
30	September	...	...	...	...	...	...	...	...	...
31	Oktober	...	...	...	...	...	...	...	...	...
32	November	...	...	...	...	...	...	...	...	...
33	Dezember	...	...	...	...	...	...	...	...	...

1) einschl. landwirtschaftlichen Baus



**3. Auftragseingang im Bauhauptgewerbe**  
**- Ergebnisse der Betriebe von Unter**  
**1 000**

Lfd. Nr.	Jahr Monat						
		insgesamt	Hochbau				
			zusammen	Wohnungs- bau	landwirt- schaftlicher Bau	gewerblicher und industrieller Hochbau	Hochbau für Bahn und Post
1	1995	12 080 130	7 441 525	2 605 883	23 024	3 800 640	121 468
2	1996	11 269 025	7 132 949	2 862 187	35 480	3 430 264	108 978
3	1997	11 312 117	6 818 501	2 568 572	32 289	3 255 364	133 464
4	1998	11 268 585	6 437 021	2 486 122	37 964	3 229 754	75 685
5	1999	11 244 975	6 797 278	2 586 410	35 693	3 489 228	66 697
6	2000	9 917 066	5 971 101	2 169 043	31 943	3 104 058	82 662
7	2001	9 419 105	5 535 127	1 769 693	30 618	3 104 829	81 123
8	2002	9 121 225	5 351 343	1 583 550	32 435	3 167 343	61 947
9	2003 (kumuliert)	2 538 658	1 496 874	501 379	9 973	852 247	5 490
10	2002 Januar	600 313	335 424	113 484	1 106	165 373	10 057
11	Februar	653 413	420 101	104 296	4 381	276 647	1 662
12	März	789 651	475 767	152 524	2 585	281 684	411
13	April	712 345	409 003	123 250	2 264	228 667	888
14	Mai	713 532	391 497	135 747	1 891	213 453	489
15	Juni	1 007 047	606 810	159 522	3 922	401 568	1 762
16	Juli	847 695	532 520	122 762	5 698	357 626	797
17	August	629 573	335 914	107 088	1 973	184 686	1 880
18	September	913 938	540 163	167 142	2 954	325 923	1 605
19	Oktober	705 890	351 795	114 064	1 700	175 968	21 884
20	November	635 231	345 898	123 590	1 703	168 875	19 997
21	Dezember	912 597	606 451	160 081	2 258	386 873	515
22	2003 Januar	567 606	356 713	110 605	1 798	224 384	392
23	Februar	531 273	290 554	106 117	2 120	147 950	2 086
24	März	816 454	515 731	148 047	3 540	315 593	272
25	April	623 325	333 876	136 610	2 515	164 320	2 740
26	Mai	...	...	...	...	...	...
27	Juni	...	...	...	...	...	...
28	Juli	...	...	...	...	...	...
29	August	...	...	...	...	...	...
30	September	...	...	...	...	...	...
31	Oktober	...	...	...	...	...	...
32	November	...	...	...	...	...	...
33	Dezember	...	...	...	...	...	...



**4. Auftragseingang im Bauhauptgewerbe nach Betriebsgrößenklassen und Bauarten  
– Ergebnisse der Betriebe von Unternehmen mit 20 und mehr Beschäftigten –  
1 000 EUR**

Bauart	Auftragseingang in Betrieben			
	insgesamt	davon in Betrieben mit ... Beschäftigten		
		unter 50	50 – 199	200 und mehr
Wohnungsbau	136 610	85 144	50 933	533
Gewerblicher und industrieller Bau sowie landwirtschaftlicher Bau	287 142	65 403	155 482	66 257
Öffentlicher Bau und Verkehrsbau	199 573	60 508	102 972	36 093
<b>Insgesamt</b>	<b>623 325</b>	<b>211 055</b>	<b>309 387</b>	<b>102 883</b>

**5. Auftragsbestand im Bauhauptgewerbe seit 2001 nach Bauarten  
1 000 EUR**

Bauart	Auftragsbestand						
	30.09.	31.12.	31.03.	30.06.	30.09.	31.12.	31.03.
	2001		2002				2003
<b>Bauhauptgewerbe insgesamt</b>	<b>3 905 856</b>	<b>3 744 974</b>	<b>3 932 669</b>	<b>3 968 128</b>	<b>3 986 594</b>	<b>3 674 741</b>	<b>3 952 094</b>
Hochbau zusammen	2 472 309	2 326 056	2 398 682	2 360 556	2 478 495	2 360 817	2 487 017
davon							
Wohnungsbau	631 191	552 748	600 890	616 258	542 679	504 295	527 748
gewerblicher und industrieller Hochbau <sup>1)</sup>	1 540 062	1 450 981	1 575 936	1 483 430	1 692 342	1 584 094	1 600 919
öffentlicher Hochbau	301 056	322 327	221 856	260 868	243 474	272 428	358 350
Tiefbau zusammen	1 433 547	1 418 918	1 533 987	1 607 572	1 508 099	1 313 924	1 465 077
davon							
Straßenbau	495 588	456 479	542 114	541 382	449 715	385 246	419 144
gewerblicher und industrieller Tiefbau	524 539	560 504	515 672	577 219	584 523	511 362	602 778
sonstiger öffentlicher Tiefbau	413 420	401 935	476 201	488 971	473 861	417 316	443 155

1) einschl. landwirtschaftlichen Baus

**6. Betriebe, Beschäftigte, Bruttolohn- und -gehaltsumme  
sowie Gesamtumsatz im Bauhauptgewerbe seit 1995  
– Ergebnisse der Betriebe von Unternehmen mit 20 und mehr Beschäftigten –**

Jahr Monat	Betriebe	Beschäftigte						Brutto- lohn- summe <sup>1)</sup>	Brutto- gehalt- summe	Gesamt- umsatz <sup>2)</sup>	
		ins- gesamt	davon								
			tätige (Mit- inhaber/ -innen und unbezahlt mithelfende Familien- angehörige	kauf- männische und tech- nische Ange- stellte und Auszu- bildende	Fach- arbeiter/ -innen, Poliere, Meister/ -innen	(Fach) Werker/ -innen	gewerblich Auszubil- dende, Umschüler/ -innen, Anlernlinge und Praktikanten				
Anzahl						1 000 EUR					
1995		2 156	144 246	1 089	26 461	86 596	22 961	7 139	3 168 397	1 129 529	13 810 513
1996		2 092	132 788	954	25 563	78 445	20 839	6 986	2 915 144	1 108 662	12 856 251
1997		1 965	120 599	857	24 171	71 145	18 196	6 230	2 624 482	1 061 504	12 732 597
1998		1 924	114 411	855	23 584	66 924	17 360	5 688	2 491 641	1 051 583	12 890 780
1999		1 854	108 306	804	22 784	63 379	16 088	5 249	2 394 079	1 043 759	12 931 359
2000		1 805	102 853	758	21 935	59 863	15 268	5 029	2 273 445	1 016 196	12 066 643
2001		1 699	93 951	714	20 443	54 156	14 054	4 584	2 089 377	957 040	11 291 607
2002		1 524	83 755	627	18 586	47 916	12 617	4 009	1 868 450	910 789	10 045 064
2003 (kumuliert)		1 416	75 846	575	17 139	43 353	11 261	3 518	527 826	272 267	2 593 108
2002	Januar	1 583	88 037	652	19 814	50 276	12 924	4 371	150 620	75 648	619 553
	Februar	1 570	86 421	651	19 473	49 558	12 556	4 183	133 065	72 808	662 363
	März	1 564	85 165	652	18 932	48 976	12 519	4 086	144 185	71 881	758 184
	April	1 548	85 275	641	18 867	48 891	12 799	4 077	165 183	79 917	844 599
	Mai	1 535	84 061	632	18 552	48 223	12 586	4 068	160 054	70 969	803 409
	Juni	1 533	84 017	636	18 556	48 027	12 727	4 071	145 381	83 613	865 852
	Juli	1 526	83 492	631	18 480	47 917	12 724	3 740	165 688	74 775	962 699
	August	1 521	83 313	627	18 373	47 763	12 639	3 911	163 455	72 557	870 709
	September	1 515	82 519	622	18 278	47 084	12 524	4 011	154 119	72 230	894 746
	Oktober	1 475	82 073	604	18 078	46 732	12 748	3 911	166 136	72 302	908 255
	November	1 469	81 191	593	17 887	46 275	12 556	3 880	177 815	92 064	920 388
	Dezember	1 451	79 490	584	17 741	45 275	12 097	3 793	142 749	72 025	934 307
2003	Januar	1 431	76 694	580	17 336	43 659	11 459	3 660	128 384	68 162	514 633
	Februar	1 418	75 802	575	17 336	43 189	11 209	3 493	112 068	67 480	579 854
	März	1 412	75 610	577	17 006	43 349	11 193	3 485	133 907	66 416	709 761
	April	1 401	75 277	568	16 876	43 216	11 183	3 434	153 467	70 209	788 860
	Mai	...	...	...	...	...	...	...	...	...	...
	Juni	...	...	...	...	...	...	...	...	...	...
	Juli	...	...	...	...	...	...	...	...	...	...
	August	...	...	...	...	...	...	...	...	...	...
	September	...	...	...	...	...	...	...	...	...	...
	Oktober	...	...	...	...	...	...	...	...	...	...
	November	...	...	...	...	...	...	...	...	...	...
	Dezember	...	...	...	...	...	...	...	...	...	...

1) einschl. Gehälter für Poliere, (Schacht)meister und -meisterinnen – 2) ohne Umsatzsteuer

**7. Geleistete Arbeitsstunden im Bau  
- Ergebnisse der Betriebe von Unter  
1 000**

Lfd. Nr.	Jahr Monat	insgesamt	Hochbau				
			zusammen	Wohnungs- bau	landwirt- schaftlicher Bau	gewerblicher und industrieller Hochbau	Hochbau für Bahn und Post
1	1995	170 782	92 681	37 725	487	43 646	448
2	1996	152 631	84 428	35 840	482	37 961	917
3	1997	142 962	77 825	33 592	539	34 528	829
4	1998	136 625	73 797	32 248	702	32 521	750
5	1999	129 949	68 972	30 425	480	30 951	500
6	2000	120 651	64 194	27 776	463	29 279	498
7	2001	107 812	55 601	22 692	421	26 591	490
8	2002	93 808	46 734	19 107	495	22 006	414
9	2003 (kumuliert)	26 502	13 152	5 362	102	6 248	107
10	2002 Januar	6 872	3 574	1 411	27	1 736	29
11	Februar	6 782	3 528	1 381	24	1 711	43
12	März	7 995	4 008	1 613	26	1 894	41
13	April	8 941	4 401	1 851	29	2 020	58
14	Mai	7 899	3 934	1 675	46	1 810	43
15	Juni	8 275	4 088	1 721	46	1 900	36
16	Juli	8 875	4 387	1 863	124	1 943	19
17	August	7 645	3 830	1 550	32	1 848	15
18	September	8 409	4 116	1 705	36	1 938	30
19	Oktober	8 685	4 261	1 722	42	2 002	48
20	November	7 913	3 851	1 553	40	1 802	32
21	Dezember	5 517	2 756	1 062	23	1 402	20
22	2003 Januar	5 715	2 951	1 153	27	1 466	20
23	Februar	5 701	2 878	1 128	19	1 433	22
24	März	7 343	3 580	1 482	26	1 671	25
25	April	7 743	3 743	1 599	30	1 678	40
26	Mai	...	...	...	...	...	...
27	Juni	...	...	...	...	...	...
28	Juli	...	...	...	...	...	...
29	August	...	...	...	...	...	...
30	September	...	...	...	...	...	...
31	Oktober	...	...	...	...	...	...
32	November	...	...	...	...	...	...
33	Dezember	...	...	...	...	...	...





**8. Baugewerblicher Umsatz im Bau  
- Ergebnisse der Betriebe von Unter  
1 000**

Lfd. Nr.	Jahr Monat	Hochbau					
		insgesamt	Hochbau				
			zusammen	Wohnungs- bau	landwirt- schaftlicher Bau	gewerblicher und industrieller Hochbau	Hochbau für Bahn und Post
1	1995	13 632 053	8 241 668	3 002 524	37 061	4 204 181	59 171
2	1996	12 715 788	7 778 998	2 924 294	35 719	3 818 950	145 165
3	1997	12 578 506	7 763 136	2 901 921	34 829	3 870 675	170 911
4	1998	12 728 201	7 801 562	2 882 504	63 898	3 921 937	128 852
5	1999	12 776 237	7 613 702	2 827 575	34 491	3 993 616	57 786
6	2000	11 883 854	7 178 296	2 551 585	39 064	3 841 327	80 844
7	2001	11 153 960	6 673 412	2 079 348	34 778	3 819 351	87 244
8	2002	9 926 012	5 736 227	1 829 270	36 315	3 268 632	74 474
9	2003 (kumuliert)	2 564 695	1 503 650	466 738	5 703	882 001	16 043
10	2002 Januar	610 401	353 239	109 192	1 634	196 137	5 361
11	Februar	657 332	405 606	120 495	1 473	238 860	10 109
12	März	750 336	446 363	143 889	1 698	249 086	7 343
13	April	834 604	486 574	156 543	1 797	274 029	10 343
14	Mai	793 997	461 199	148 591	6 469	258 082	7 211
15	Juni	854 664	501 838	165 206	3 620	283 142	7 673
16	Juli	950 341	551 670	182 044	6 946	306 763	3 615
17	August	860 131	495 839	152 776	2 028	292 644	5 226
18	September	883 772	508 240	160 114	3 054	293 786	4 608
19	Oktober	895 581	497 349	156 879	2 846	281 264	6 634
20	November	909 869	509 945	168 429	2 849	286 648	3 846
21	Dezember	924 984	518 365	165 112	1 901	308 191	2 505
22	2003 Januar	508 048	297 839	97 524	1 477	176 311	2 065
23	Februar	575 855	355 368	106 243	1 015	211 959	3 842
24	März	700 654	404 993	119 589	1 100	240 150	4 062
25	April	780 138	445 450	143 382	2 111	253 581	6 074
26	Mai	...	...	...	...	...	...
27	Juni	...	...	...	...	...	...
28	Juli	...	...	...	...	...	...
29	August	...	...	...	...	...	...
30	September	...	...	...	...	...	...
31	Oktober	...	...	...	...	...	...
32	November	...	...	...	...	...	...
33	Dezember	...	...	...	...	...	...

1) ohne Umsatzsteuer



**9. Beschäftigte, Bruttolohn- und -gehaltsumme,  
im Bauhauptgewerbe im Vergleich zum Vormonat und  
– Ergebnisse der Betriebe von Unter**

Lfd. Nr.	Verwaltungsbezirk	Beschäftigte			Bruttolohn- und -gehaltsumme		
		April	März	April	April	März	April
		2002	2003		2002	2003	
		Anzahl			1 000 EUR		
	Kreisfreie Städte						
1	Düsseldorf	2 939	2 983	2 982	9 438	10 263	11 068
2	Duisburg	2 929	2 584	2 558	8 583	7 019	8 208
3	Essen	3 744	3 600	3 591	12 268	12 224	13 542
4	Krefeld	925	871	872	2 620	2 306	2 558
5	Mönchengladbach	853	808	805	2 277	1 975	2 210
6	Mülheim an der Ruhr	1 929	1 653	1 656	6 220	6 404	7 200
7	Oberhausen	1 396	1 286	1 281	4 202	3 634	4 023
8	Remscheid	686	620	605	2 203	1 735	1 925
9	Solingen	439	331	333	1 055	829	872
10	Wuppertal	539	428	432	1 707	1 169	1 356
	Kreise						
11	Kleve	1 930	1 853	1 861	5 031	4 302	4 834
12	Mettmann	1 299	1 167	1 172	3 961	3 282	3 609
13	Neuss	1 320	1 504	1 466	3 805	3 627	4 004
14	Viersen	1 109	1 003	995	3 010	2 577	2 833
15	Wesel	2 405	1 865	1 895	6 726	4 691	5 390
<b>16</b>	<b>Reg.-Bez. Düsseldorf</b>	<b>24 442</b>	<b>22 556</b>	<b>22 504</b>	<b>73 106</b>	<b>66 037</b>	<b>73 632</b>
	Kreisfreie Städte						
17	Aachen	823	715	713	2 380	2 027	2 063
18	Bonn	562	393	392	1 583	1 043	1 125
19	Köln	4 730	3 623	3 584	20 771	11 522	12 140
20	Leverkusen	899	874	871	2 472	2 137	2 344
	Kreise						
21	Aachen	709	643	600	1 861	1 570	1 688
22	Düren	1 072	894	890	3 269	2 311	2 650
23	Erftkreis	1 841	1 695	1 636	5 274	4 554	4 856
24	Euskirchen	930	969	955	2 592	2 426	2 686
25	Heinsberg	2 040	2 064	2 056	5 409	5 023	5 431
26	Oberbergischer Kreis	1 122	1 004	1 017	2 789	2 308	2 579
27	Rhein.-Berg. Kreis	592	513	487	1 725	1 485	1 549
28	Rhein-Sieg-Kreis	2 504	2 313	2 318	6 436	5 921	6 260
<b>29</b>	<b>Reg.-Bez. Köln</b>	<b>17 824</b>	<b>15 700</b>	<b>15 519</b>	<b>56 561</b>	<b>42 327</b>	<b>45 371</b>
	Kreisfreie Städte						
30	Bottrop	1 083	951	946	3 392	3 010	3 323
31	Gelsenkirchen	1 039	992	980	2 834	2 613	2 899
32	Münster	1 936	1 821	1 778	4 821	4 284	4 694

1) ohne Umsatzsteuer

**geleistete Arbeitsstunden sowie Umsätze  
zum Vorjahresmonat nach Verwaltungsbezirken  
nehmen mit 20 und mehr Beschäftigten –**

Geleistete Arbeitsstunden			Baugewerblicher Umsatz <sup>1)</sup>			Gesamtumsatz <sup>1)</sup>			Lfd. Nr.
April	März	April	April	März	April	April	März	April	
2002	2003		2002	2003		2002	2003		
1 000 Std.			1 000 EUR						
255	254	255	33 791	45 965	52 113	33 800	45 978	52 126	1
288	236	245	29 981	17 994	20 134	29 981	18 078	20 168	2
281	242	242	39 860	32 412	35 840	39 964	32 457	35 873	3
100	89	90	9 198	7 037	7 967	9 198	7 042	7 971	4
98	81	92	10 159	8 816	12 643	10 311	9 293	12 864	5
234	211	215	14 025	12 600	13 919	14 721	12 705	14 016	6
157	138	138	15 160	12 243	15 130	15 162	12 243	15 130	7
58	43	45	5 225	4 527	5 241	6 227	5 675	6 284	8
48	35	38	4 507	2 353	2 336	4 511	2 353	2 337	9
60	41	41	9 880	8 423	11 976	9 880	8 433	12 058	10
212	179	196	17 706	12 689	19 213	18 049	13 211	19 874	11
151	107	111	12 855	11 043	10 040	13 135	11 390	10 040	12
148	161	164	15 950	10 819	12 214	16 015	10 821	12 239	13
138	117	128	10 187	9 436	9 307	10 187	9 792	9 757	14
286	192	200	33 562	24 076	21 085	33 641	24 102	21 092	15
<b>2 514</b>	<b>2 126</b>	<b>2 200</b>	<b>262 046</b>	<b>220 433</b>	<b>249 158</b>	<b>264 782</b>	<b>223 573</b>	<b>251 829</b>	<b>16</b>
84	57	59	5 521	3 133	3 575	6 010	3 384	4 227	17
61	36	39	7 893	5 507	5 497	7 893	5 507	5 497	18
425	308	310	64 168	57 348	56 475	65 031	58 191	57 271	19
94	86	84	6 198	5 689	5 455	6 326	5 759	5 455	20
86	68	71	6 602	3 403	3 958	6 638	3 429	3 982	21
122	90	100	12 367	7 346	11 044	12 392	7 378	11 122	22
206	179	183	17 567	17 702	14 820	17 603	17 792	14 885	23
111	103	113	9 456	7 178	9 966	9 456	7 178	9 976	24
219	194	214	20 647	17 132	18 664	21 746	18 300	19 830	25
118	97	110	9 926	7 091	8 582	9 927	7 092	8 629	26
59	47	47	8 580	13 527	11 424	8 624	13 553	11 472	27
295	249	265	23 017	20 980	23 626	23 066	21 079	23 655	28
<b>1 880</b>	<b>1 514</b>	<b>1 595</b>	<b>191 942</b>	<b>166 036</b>	<b>173 086</b>	<b>194 712</b>	<b>168 642</b>	<b>176 001</b>	<b>29</b>
114	90	92	10 023	8 696	8 829	10 598	9 354	9 438	30
118	112	116	7 308	7 238	7 467	7 312	7 238	7 472	31
158	140	148	15 607	13 089	16 190	15 671	13 191	16 264	32

**Noch: 9. Beschäftigte, Bruttolohn- und -gehaltsumme,  
im Bauhauptgewerbe im Vergleich zum Vormonat und  
– Ergebnisse der Betriebe von Unter**

Lfd. Nr.	Verwaltungsbezirk	Beschäftigte			Bruttolohn- und -gehaltsumme		
		April	März	April	April	März	April
		2002	2003		2002	2003	
		Anzahl			1 000 EUR		
	Kreise						
33	Borken	3 519	3 335	3 330	9 874	8 479	9 680
34	Coesfeld	836	579	601	2 354	1 486	1 932
35	Recklinghausen	2 648	2 223	2 064	7 508	5 921	6 308
36	Steinfurt	2 525	2 477	2 493	6 201	5 831	6 523
37	Warendorf	1 364	1 335	1 328	3 379	3 000	3 312
<b>38</b>	<b>Reg.-Bez. Münster</b>	<b>14 950</b>	<b>13 713</b>	<b>13 520</b>	<b>40 363</b>	<b>34 624</b>	<b>38 671</b>
	Kreisfreie Stadt						
39	Bielefeld	1 192	1 009	995	3 331	2 637	3 007
	Kreise						
40	Gütersloh	1 802	1 540	1 536	4 452	3 687	4 114
41	Herford	965	807	767	2 391	1 692	1 955
42	Höxter	920	635	693	2 248	1 229	1 678
43	Lippe	1 368	939	942	3 782	2 393	2 706
44	Minden-Lübbecke	1 820	1 529	1 570	4 675	3 451	4 303
45	Paderborn	1 348	1 024	1 046	3 305	2 250	2 735
<b>46</b>	<b>Reg.-Bez. Detmold</b>	<b>9 415</b>	<b>7 483</b>	<b>7 549</b>	<b>24 184</b>	<b>17 339</b>	<b>20 498</b>
	Kreisfreie Städte						
47	Bochum	1 097	1 062	1 129	3 399	2 975	3 498
48	Dortmund	6 231	5 367	5 230	16 518	13 419	13 998
49	Hagen	727	618	619	2 164	1 558	1 947
50	Hamm	729	734	731	2 055	1 823	2 099
51	Herne	1 022	970	970	3 242	2 931	3 158
	Kreise						
52	Ennepe-Ruhr Kreis	744	663	671	2 033	1 612	1 967
53	Hochsauerlandkreis	1 827	1 476	1 520	4 605	3 321	3 976
54	Märkischer Kreis	1 442	1 196	1 204	3 760	2 808	3 236
55	Olpe	700	663	696	1 808	1 607	1 895
56	Siegen-Wittgenstein	2 028	1 837	1 843	5 566	4 302	5 438
57	Soest	893	765	787	2 295	1 759	2 092
58	Unna	1 204	807	785	3 441	1 882	2 198
<b>59</b>	<b>Reg.-Bez. Arnsberg</b>	<b>18 644</b>	<b>16 158</b>	<b>16 185</b>	<b>50 886</b>	<b>39 997</b>	<b>45 502</b>
<b>60</b>	<b>Nordrhein-Westfalen</b>	<b>85 275</b>	<b>75 610</b>	<b>75 277</b>	<b>245 100</b>	<b>200 324</b>	<b>223 674</b>

**geleistete Arbeitsstunden sowie Umsätze  
zum Vorjahresmonat nach Verwaltungsbezirken  
nehmen mit 20 und mehr Beschäftigten –**

Geleistete Arbeitsstunden			Baugewerblicher Umsatz <sup>1)</sup>			Gesamtumsatz <sup>1)</sup>			Lfd. Nr.
April	März	April	April	März	April	April	März	April	
2002	2003		2002	2003		2002	2003		
1 000 Std.			1 000 EUR						
398	343	363	35 863	32 936	39 079	36 035	33 191	39 408	33
87	61	65	6 348	5 048	4 292	6 348	5 143	4 292	34
296	242	240	25 547	18 697	22 348	26 231	18 912	22 652	35
286	258	275	23 538	20 452	23 891	23 822	20 751	24 194	36
157	143	159	12 046	8 914	11 014	12 276	8 982	11 097	37
<b>1 614</b>	<b>1 389</b>	<b>1 458</b>	<b>136 280</b>	<b>115 070</b>	<b>133 110</b>	<b>138 293</b>	<b>116 762</b>	<b>134 817</b>	<b>38</b>
131	101	108	11 695	12 673	12 234	11 741	12 707	12 237	39
192	159	164	17 221	13 396	15 325	18 584	13 924	15 421	40
112	78	89	7 413	4 379	5 486	7 651	4 533	5 677	41
100	64	84	8 737	3 074	4 901	8 743	3 077	4 903	42
149	95	101	15 590	8 100	11 921	15 612	8 100	11 921	43
201	161	177	16 991	15 240	20 749	17 391	15 663	21 172	44
146	101	116	12 960	7 739	10 282	13 002	7 784	10 284	45
<b>1 031</b>	<b>759</b>	<b>839</b>	<b>90 607</b>	<b>64 601</b>	<b>80 898</b>	<b>92 724</b>	<b>65 788</b>	<b>81 615</b>	<b>46</b>
132	128	136	9 759	11 668	8 708	9 823	11 668	8 708	47
506	468	444	55 969	51 439	56 232	55 969	51 439	56 232	48
82	67	68	3 582	3 243	4 491	3 592	3 253	4 496	49
84	79	84	6 677	6 252	6 684	6 677	6 308	6 684	50
77	76	76	8 964	9 998	9 590	8 964	9 998	9 590	51
84	70	76	4 724	4 033	5 083	4 727	4 036	5 088	52
219	140	168	10 540	7 527	11 458	10 573	7 601	11 545	53
175	125	135	11 820	7 563	9 410	11 905	7 577	9 431	54
86	71	88	6 321	5 645	5 619	6 346	5 677	5 627	55
206	160	192	15 938	16 972	15 467	16 000	17 058	15 923	56
106	87	98	9 066	5 230	5 600	9 139	5 332	5 682	57
147	87	89	10 370	4 944	5 540	10 373	5 049	5 592	58
<b>1 904</b>	<b>1 558</b>	<b>1 654</b>	<b>153 730</b>	<b>134 514</b>	<b>143 882</b>	<b>154 088</b>	<b>134 996</b>	<b>144 598</b>	<b>59</b>
<b>8 943</b>	<b>7 346</b>	<b>7 746</b>	<b>834 605</b>	<b>700 654</b>	<b>780 134</b>	<b>844 599</b>	<b>709 761</b>	<b>788 860</b>	<b>60</b>

**10. Betriebe, Beschäftigte, Bruttolohn- und -gehalt  
- Ergebnisse der Betriebe von Unter**

Lfd. Nr.	Verwaltungsbezirk	Betriebe		tätige (Mit)inhaber/-innen und unbezahlt mithelfende Familienangehörige	kaufmännische und technische Angestellte und Auszubildende	Facharbeiter/-innen, Poliere und Meister/-innen
		insgesamt	darunter Arbeitsgemeinschaften			
Anzahl						
	Kreisfreie Städte					
1	Düsseldorf	34	–	13	1 050	1 437
2	Duisburg	35	–	7	623	1 414
3	Essen	45	–	4	1 501	1 494
4	Krefeld	13	–	6	153	553
5	Mönchengladbach	21	–	8	152	447
6	Mülheim an der Ruhr	11	–	2	343	1 197
7	Oberhausen	21	–	5	257	817
8	Remscheid	7	–	8	168	330
9	Solingen	8	–	5	51	177
10	Wuppertal	12	–	2	118	230
	Kreise					
11	Kleve	41	–	14	378	1 071
12	Mettmann	22	–	8	278	561
13	Neuss	26	–	11	256	833
14	Viersen	27	–	21	180	573
15	Wesel	38	1	17	351	1 215
<b>16</b>	<b>Reg.-Bez. Düsseldorf</b>	<b>361</b>	<b>1</b>	<b>131</b>	<b>5 859</b>	<b>12 349</b>
	Kreisfreie Städte					
17	Aachen	12	–	3	210	347
18	Bonn	11	–	1	86	216
19	Köln	55	–	15	1 194	1 827
20	Leverkusen	19	–	10	141	392
	Kreise					
21	Aachen	12	–	8	78	383
22	Düren	14	–	4	162	504
23	Erftkreis	34	–	14	310	953
24	Euskirchen	13	–	12	152	577
25	Heinsberg	32	–	24	399	1 127
26	Oberbergischer Kreis	33	–	19	168	571
27	Rhein.-Berg. Kreis	15	–	14	137	231
28	Rhein-Sieg-Kreis	49	–	13	441	1 316
<b>29</b>	<b>Reg.-Bez. Köln</b>	<b>299</b>	<b>–</b>	<b>137</b>	<b>3 478</b>	<b>8 444</b>
	Kreisfreie Städte					
30	Bottrop	12	–	5	216	574
31	Gelsenkirchen	14	–	5	198	515
32	Münster	24	–	10	530	869

1) einschl. Gehälter für Poliere, (Schacht)meister und -meisterinnen



**summe im Bauhauptgewerbe nach Verwaltungsbezirken  
nehmen mit 20 und mehr Beschäftigten –**

Beschäftigte				Bruttolohn- summe <sup>1)</sup>	Brutto- gehaltsumme	Lfd. Nr.
(Fach)-werker und -werkerinnen	gewerblich Auszu- bildende, Umschüler/ -innen, Anlernlinge und Praktikanten	insgesamt	darunter ausländische Arbeitnehmer/-innen			
				1 000 EUR		
397	85	2 982	507	5 902	5 166	1
404	110	2 558	402	5 499	2 709	2
472	120	3 591	402	5 919	7 623	3
128	32	872	94	1 885	672	4
159	39	805	25	1 667	543	5
103	11	1 656	339	5 262	1 937	6
147	55	1 281	219	2 822	1 202	7
76	23	605	102	1 215	710	8
84	16	333	70	684	188	9
69	13	432	85	854	502	10
277	121	1 861	69	3 627	1 207	11
290	35	1 172	201	2 469	1 140	12
328	38	1 466	355	2 928	1 076	13
188	33	995	86	2 126	707	14
229	83	1 895	278	3 978	1 411	15
<b>3 351</b>	<b>814</b>	<b>22 504</b>	<b>3 234</b>	<b>46 837</b>	<b>26 793</b>	<b>16</b>
119	34	713	76	1 171	892	17
65	24	392	64	766	360	18
437	111	3 584	549	6 384	5 756	19
295	33	871	142	1 794	550	20
103	28	600	20	1 366	322	21
184	36	890	72	1 981	669	22
293	66	1 636	255	3 664	1 192	23
173	41	955	33	2 090	597	24
371	135	2 056	65	3 999	1 432	25
200	59	1 017	124	1 981	599	26
88	17	487	78	978	571	27
411	137	2 318	319	4 628	1 633	28
<b>2 739</b>	<b>721</b>	<b>15 519</b>	<b>1 797</b>	<b>30 802</b>	<b>14 573</b>	<b>29</b>
122	29	946	88	2 486	838	30
210	52	980	141	2 133	766	31
282	87	1 778	144	2 835	1 859	32

**Noch: 10. Betriebe, Beschäftigte, Bruttolohn- und -gehalt  
- Ergebnisse der Betriebe von Unter**

Lfd. Nr.	Verwaltungsbezirk	Betriebe		tätige (Mit)inhaber/-innen und unbezahlt mithelfende Familienangehörige	kaufmännische und technische Angestellte und Auszubildende	Facharbeiter/-innen, Poliere und Meister/-innen
		insgesamt	darunter Arbeitsgemeinschaften			
Anzahl						
	Kreise					
33	Borken	70	–	31	597	2 249
34	Coesfeld	18	–	7	104	364
35	Recklinghausen	48	–	13	419	1 269
36	Steinfurt	59	–	33	449	1 577
37	Warendorf	33	–	24	187	851
<b>38</b>	<b>Reg.-Bez. Münster</b>	<b>278</b>	<b>–</b>	<b>128</b>	<b>2 700</b>	<b>8 268</b>
	Kreisfreie Stadt					
39	Bielefeld	20	–	4	202	584
	Kreise					
40	Gütersloh	36	–	11	304	948
41	Herford	22	–	8	140	504
42	Höxter	18	–	5	95	355
43	Lippe	23	–	4	185	485
44	Minden-Lübbecke	40	–	17	255	935
45	Paderborn	34	–	13	186	574
<b>46</b>	<b>Reg.-Bez. Detmold</b>	<b>193</b>	<b>–</b>	<b>62</b>	<b>1 367</b>	<b>4 385</b>
	Kreisfreie Städte					
47	Bochum	20	–	3	213	691
48	Dortmund	39	–	11	1 222	3 490
49	Hagen	11	–	5	110	332
50	Hamm	14	–	7	128	414
51	Herne	14	–	6	402	440
	Kreise					
52	Ennepe-Ruhr Kreis	19	–	6	108	398
53	Hochsauerlandkreis	39	–	17	238	997
54	Märkischer Kreis	27	–	11	234	711
55	Olpe	13	–	5	127	303
56	Siegen-Wittgenstein	27	–	20	445	1 034
57	Soest	24	–	10	129	459
58	Unna	23	–	9	116	501
<b>59</b>	<b>Reg.-Bez. Arnsberg</b>	<b>270</b>	<b>–</b>	<b>110</b>	<b>3 472</b>	<b>9 770</b>
<b>60</b>	<b>Nordrhein-Westfalen</b>	<b>1 401</b>	<b>1</b>	<b>568</b>	<b>16 876</b>	<b>43 216</b>

**summe im Bauhauptgewerbe nach Verwaltungsbezirken  
nehmen mit 20 und mehr Beschäftigten –**

Beschäftigte				Bruttolohn- summe <sup>1)</sup>	Brutto- gehaltsumme	Lfd. Nr.
(Fach)-werker und -werkerinnen	gewerblich Auszu- bildende, Umschüler/ -innen, Anlernlinge und Praktikanten	insgesamt	darunter ausländische Arbeitnehmer/-innen			
				1 000 EUR		
256	197	3 330	53	7 377	2 303	33
85	41	601	20	1 343	589	34
280	83	2 064	152	4 493	1 815	35
237	197	2 493	84	5 050	1 473	36
195	71	1 328	67	2 697	615	37
<b>1 667</b>	<b>757</b>	<b>13 520</b>	<b>749</b>	<b>28 414</b>	<b>10 258</b>	<b>38</b>
157	48	995	147	2 158	849	39
187	86	1 536	113	3 047	1 067	40
88	27	767	42	1 466	488	41
175	63	693	29	1 383	295	42
231	37	942	63	2 004	702	43
285	78	1 570	61	3 255	1 047	44
190	83	1 046	26	2 119	616	45
<b>1 313</b>	<b>422</b>	<b>7 549</b>	<b>481</b>	<b>15 432</b>	<b>5 064</b>	<b>46</b>
197	25	1 129	153	2 615	883	47
404	103	5 230	506	9 266	4 732	48
138	34	619	124	1 468	479	49
124	58	731	92	1 588	511	50
93	29	970	107	1 434	1 723	51
137	22	671	89	1 556	412	52
173	95	1 520	94	3 179	797	53
174	74	1 204	46	2 394	842	54
204	57	696	53	1 420	476	55
227	117	1 843	164	3 655	1 783	56
136	53	787	30	1 664	428	57
106	53	785	73	1 743	455	58
<b>2 113</b>	<b>720</b>	<b>16 185</b>	<b>1 531</b>	<b>31 982</b>	<b>13 521</b>	<b>59</b>
<b>11 183</b>	<b>3 434</b>	<b>75 277</b>	<b>7 792</b>	<b>153 467</b>	<b>70 209</b>	<b>60</b>

### 11. Geleistete Arbeitsstunden und baugewerblicher Umsatz – Ergebnisse der Betriebe von Unter

Lfd. Nr.	Verwaltungsbezirk	Geleistete Arbeitsstunden im							
		Hochbau				Tiefbau			
		insgesamt	davon im			insgesamt	davon im		
			Wohnungs- bau	gewerb- lichen und industriellen Bau <sup>2)</sup>	öffentlichen Bau		Straßenbau	gewerb- lichen und industriellen Bau	sonstigen öffentlichen Bau
1 000 Std.									
Kreisfreie Städte									
1	Düsseldorf	77	17	54	6	178	93	37	48
2	Duisburg	88	26	47	15	158	28	111	19
3	Essen	122	37	80	5	120	21	59	40
4	Krefeld	42	7	35	0	49	4	24	21
5	Mönchengladbach	48	31	13	4	43	12	14	17
6	Mülheim an der Ruhr	15	7	8	0	200	4	192	4
7	Oberhausen	92	14	64	14	45	4	32	9
8	Remscheid	23	11	12	0	22	3	5	14
9	Solingen	15	7	4	4	23	7	10	6
10	Wuppertal	14	7	7	0	27	12	5	10
Kreise									
11	Kleve	134	67	41	26	63	25	30	8
12	Mettmann	46	12	31	3	66	7	37	22
13	Neuss	103	39	56	8	62	15	16	31
14	Viersen	72	26	38	8	56	7	24	25
15	Wesel	119	48	65	6	81	19	48	14
<b>16</b>	<b>Reg.-Bez. Düsseldorf</b>	<b>1 010</b>	<b>356</b>	<b>555</b>	<b>99</b>	<b>1 193</b>	<b>261</b>	<b>644</b>	<b>288</b>
Kreisfreie Städte									
17	Aachen	31	8	19	4	28	13	5	10
18	Bonn	28	15	9	4	11	–	6	5
19	Köln	149	39	88	22	162	86	40	36
20	Leverkusen	44	16	26	2	40	14	13	13
Kreise									
21	Aachen	31	17	11	3	40	10	18	12
22	Düren	18	5	10	3	81	21	32	28
23	Erftkreis	96	38	54	4	86	18	54	14
24	Euskirchen	23	3	17	3	90	26	30	34
25	Heinsberg	92	41	38	13	122	70	37	15
26	Oberbergischer Kreis	62	38	12	12	48	17	11	20
27	Rhein.-Berg. Kreis	36	23	12	1	11	–	5	6
28	Rhein-Sieg-Kreis	116	72	38	6	149	64	39	46
<b>29</b>	<b>Reg.-Bez. Köln</b>	<b>726</b>	<b>315</b>	<b>334</b>	<b>77</b>	<b>868</b>	<b>339</b>	<b>290</b>	<b>239</b>
Kreisfreie Städte									
30	Bottrop	58	5	53	–	34	28	4	2
31	Gelsenkirchen	97	13	83	1	19	16	2	1
32	Münster	47	20	18	9	101	53	36	12

1) ohne Umsatzsteuer – 2) einschl. landwirtschaftlichen Baus

**im Bauhauptgewerbe nach Bauarten und Verwaltungsbezirken  
nehmen mit 20 und mehr Beschäftigten –**

Baugewerblicher Umsatz <sup>1)</sup> im								Lfd. Nr.
Hochbau				Tiefbau				
insgesamt	davon im			insgesamt	davon im			
	Wohnungs- bau	gewerb- lichen und industriellen Bau <sup>2)</sup>	öffentlichen Bau		Straßenbau	gewerblichen und indust- riellen Bau	sonstigen öffentlichen Bau	
1 000 EUR								
29 350	2 933	22 500	3 917	22 763	14 134	3 230	5 399	1
9 051	1 887	5 694	1 470	11 084	1 626	7 326	2 132	2
23 429	3 739	19 401	289	12 412	1 345	4 740	6 327	3
5 320	438	4 882	–	2 648	172	1 463	1 013	4
10 236	4 323	5 204	709	2 407	818	769	820	5
1 968	728	1 235	5	11 950	77	11 700	173	6
12 271	739	9 593	1 939	2 860	190	2 331	339	7
2 673	2 049	607	17	2 568	602	483	1 483	8
506	300	130	76	1 830	472	776	582	9
9 205	3 808	5 172	225	2 771	1 612	523	636	10
12 055	7 198	3 407	1 450	7 157	2 424	3 027	1 706	11
3 609	603	2 939	67	6 432	414	4 355	1 663	12
7 960	3 509	3 773	678	4 253	1 254	1 108	1 891	13
5 040	3 201	1 399	440	4 267	686	2 147	1 434	14
13 865	2 979	8 848	2 038	7 221	1 447	3 662	2 112	15
<b>146 538</b>	<b>38 434</b>	<b>94 784</b>	<b>13 320</b>	<b>102 623</b>	<b>27 273</b>	<b>47 640</b>	<b>27 710</b>	<b>16</b>
2 377	740	1 183	454	1 198	404	489	305	17
4 923	2 189	1 996	738	575	–	301	274	18
36 426	5 730	28 979	1 717	20 048	10 645	5 938	3 465	19
2 486	769	1 478	239	2 969	1 354	714	901	20
1 867	1 092	743	32	2 091	442	1 316	333	21
1 420	530	758	132	9 625	3 227	2 812	3 586	22
8 599	3 608	4 487	504	6 221	1 091	3 897	1 233	23
2 513	197	2 064	252	7 454	1 709	3 328	2 417	24
8 615	4 604	3 254	757	10 049	7 077	1 902	1 070	25
5 094	3 383	1 026	685	3 489	1 031	1 038	1 420	26
10 830	2 091	7 490	1 249	595	–	299	296	27
11 823	6 980	4 249	594	11 803	5 619	3 282	2 902	28
<b>96 973</b>	<b>31 913</b>	<b>57 707</b>	<b>7 353</b>	<b>76 117</b>	<b>32 599</b>	<b>25 316</b>	<b>18 202</b>	<b>29</b>
4 801	301	4 500	–	4 028	1 397	1 849	782	30
6 207	839	5 327	41	1 259	1 096	100	63	31
4 781	1 286	2 728	767	11 409	6 031	4 393	985	32

**Noch: 11. Geleistete Arbeitsstunden und baugewerblicher Umsatz  
– Ergebnisse der Betriebe von Unter**

Lfd. Nr.	Verwaltungsbezirk	Geleistete Arbeitsstunden im							
		Hochbau				Tiefbau			
		insgesamt	davon im			insgesamt	davon im		
			Wohnungs- bau	gewerb- lichen und industriellen Bau <sup>2)</sup>	öffentlichen Bau		Straßenbau	gewerb- lichen und industriellen Bau	sonstigen öffentlichen Bau
1 000 Std.									
	Kreise								
33	Borken	244	126	103	15	120	15	24	81
34	Coesfeld	53	30	16	7	12	–	9	3
35	Recklinghausen	114	79	31	4	126	17	62	47
36	Steinfurt	179	103	51	25	96	27	14	55
37	Warendorf	98	71	17	10	60	39	5	16
<b>38</b>	<b>Reg.-Bez. Münster</b>	<b>890</b>	<b>447</b>	<b>372</b>	<b>71</b>	<b>568</b>	<b>195</b>	<b>156</b>	<b>217</b>
	Kreisfreie Stadt								
39	Bielefeld	62	22	34	6	46	10	26	10
	Kreise								
40	Gütersloh	114	55	42	17	50	23	23	4
41	Herford	40	11	28	1	49	11	18	20
42	Höxter	32	18	9	5	52	12	15	25
43	Lippe	50	20	20	10	50	10	34	6
44	Minden-Lübbecke	82	28	42	12	96	39	31	26
45	Paderborn	57	40	7	10	58	22	15	21
<b>46</b>	<b>Reg.-Bez. Detmold</b>	<b>437</b>	<b>194</b>	<b>182</b>	<b>61</b>	<b>401</b>	<b>127</b>	<b>162</b>	<b>112</b>
	Kreisfreie Städte								
47	Bochum	39	16	15	8	97	3	64	30
48	Dortmund	119	33	69	17	325	72	204	49
49	Hagen	25	7	11	7	43	21	15	7
50	Hamm	22	11	5	6	62	9	22	31
51	Herne	66	28	36	2	9	2	3	4
	Kreise								
52	Ennepe-Ruhr Kreis	31	23	6	2	45	13	20	12
53	Hochsauerlandkreis	83	36	26	21	84	29	23	32
54	Märkischer Kreis	63	25	27	11	72	22	31	19
55	Olpe	41	23	15	3	46	13	18	15
56	Siegen-Wittgenstein	94	19	70	5	97	14	48	35
57	Soest	59	32	22	5	40	22	9	9
58	Unna	39	32	5	2	50	22	12	16
<b>59</b>	<b>Reg.-Bez. Arnsberg</b>	<b>681</b>	<b>285</b>	<b>307</b>	<b>89</b>	<b>970</b>	<b>242</b>	<b>469</b>	<b>259</b>
<b>60</b>	<b>Nordrhein-Westfalen</b>	<b>3 744</b>	<b>1 597</b>	<b>1 750</b>	<b>397</b>	<b>4 000</b>	<b>1 164</b>	<b>1 721</b>	<b>1 115</b>

**im Bauhauptgewerbe nach Bauarten und Verwaltungsbezirken  
nehmen mit 20 und mehr Beschäftigten –**

Baugewerblicher Umsatz <sup>1)</sup> im								Lfd. Nr.
Hochbau				Tiefbau				
insgesamt	davon im			insgesamt	davon im			
	Wohnungs- bau	gewerb- lichen und industriellen Bau <sup>2)</sup>	öffentlichen Bau		Straßenbau	gewerblichen und indust- riellen Bau	sonstigen öffentlichen Bau	
1 000 EUR								
28 487	9 765	16 938	1 784	10 593	2 314	1 966	6 313	33
3 663	1 687	1 600	376	629	–	409	220	34
13 561	10 400	2 934	227	8 788	1 066	4 996	2 726	35
13 908	8 477	4 018	1 413	9 982	2 165	1 129	6 688	36
7 414	3 894	2 918	602	3 600	2 471	255	874	37
<b>82 822</b>	<b>36 649</b>	<b>40 963</b>	<b>5 210</b>	<b>50 288</b>	<b>16 540</b>	<b>15 097</b>	<b>18 651</b>	<b>38</b>
8 823	1 498	6 762	563	3 410	827	1 812	771	39
11 007	5 451	3 638	1 918	4 318	2 517	1 423	378	40
2 302	870	1 359	73	3 183	871	1 380	932	41
1 858	864	759	235	3 043	803	807	1 433	42
8 213	972	6 451	790	3 708	505	3 008	195	43
12 270	1 697	9 130	1 443	8 478	3 189	3 038	2 251	44
6 025	4 727	460	838	4 258	1 871	1 073	1 314	45
<b>50 498</b>	<b>16 079</b>	<b>28 559</b>	<b>5 860</b>	<b>30 398</b>	<b>10 583</b>	<b>12 541</b>	<b>7 274</b>	<b>46</b>
2 504	1 114	886	504	6 203	85	4 573	1 545	47
27 160	3 747	19 753	3 660	29 072	7 594	17 936	3 542	48
1 379	278	976	125	3 111	1 516	1 193	402	49
1 577	669	351	557	5 106	701	1 969	2 436	50
8 486	2 443	5 268	775	1 105	106	371	628	51
2 187	1 581	437	169	2 897	863	1 078	956	52
6 041	2 338	2 201	1 502	5 417	2 226	1 674	1 517	53
4 212	1 884	1 612	716	5 198	1 626	2 338	1 234	54
2 802	1 778	991	33	2 818	841	804	1 173	55
6 685	1 087	5 349	249	8 783	1 752	3 950	3 081	56
3 594	1 769	1 665	160	2 007	1 136	417	454	57
1 993	1 619	266	108	3 548	1 377	961	1 210	58
<b>68 620</b>	<b>20 307</b>	<b>39 755</b>	<b>8 558</b>	<b>75 265</b>	<b>19 823</b>	<b>37 264</b>	<b>18 178</b>	<b>59</b>
<b>445 451</b>	<b>143 382</b>	<b>261 768</b>	<b>40 301</b>	<b>334 691</b>	<b>106 818</b>	<b>137 858</b>	<b>90 015</b>	<b>60</b>



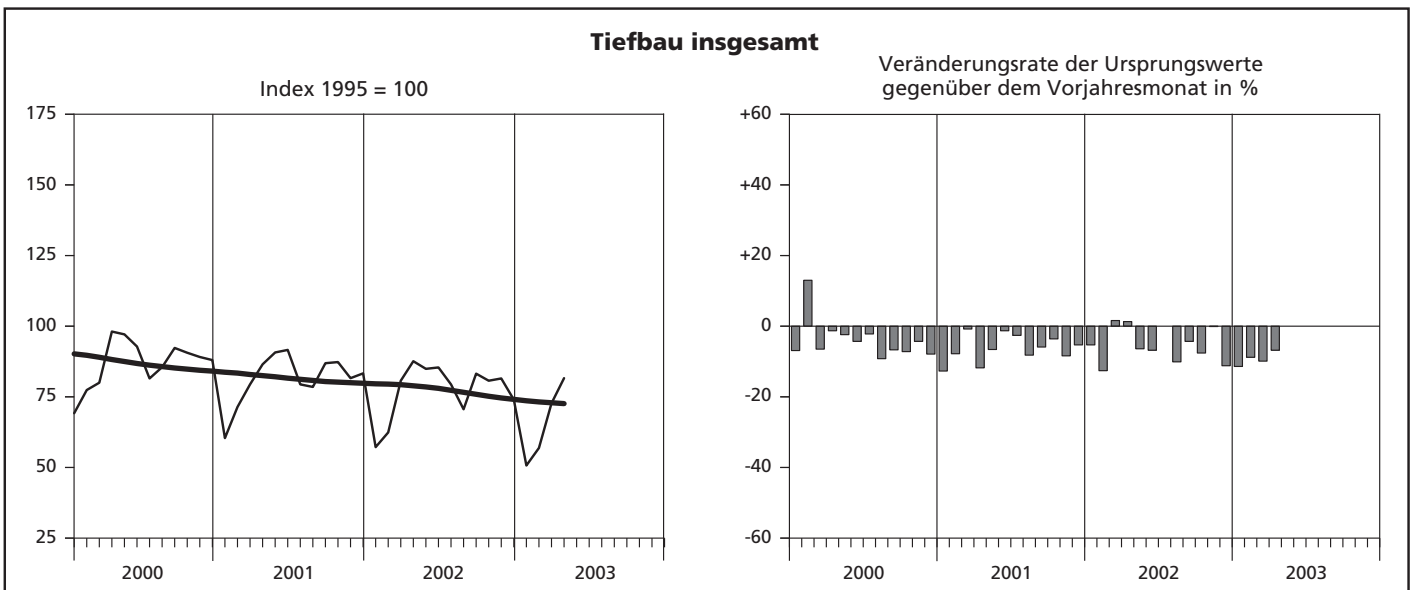
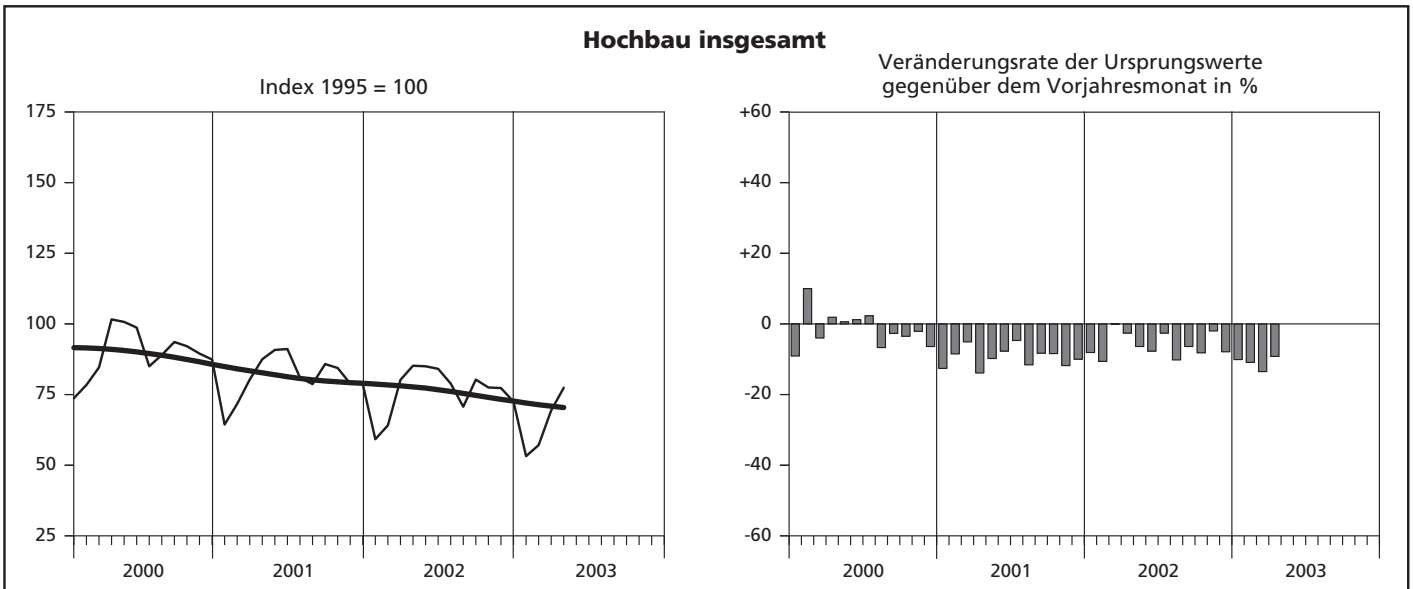
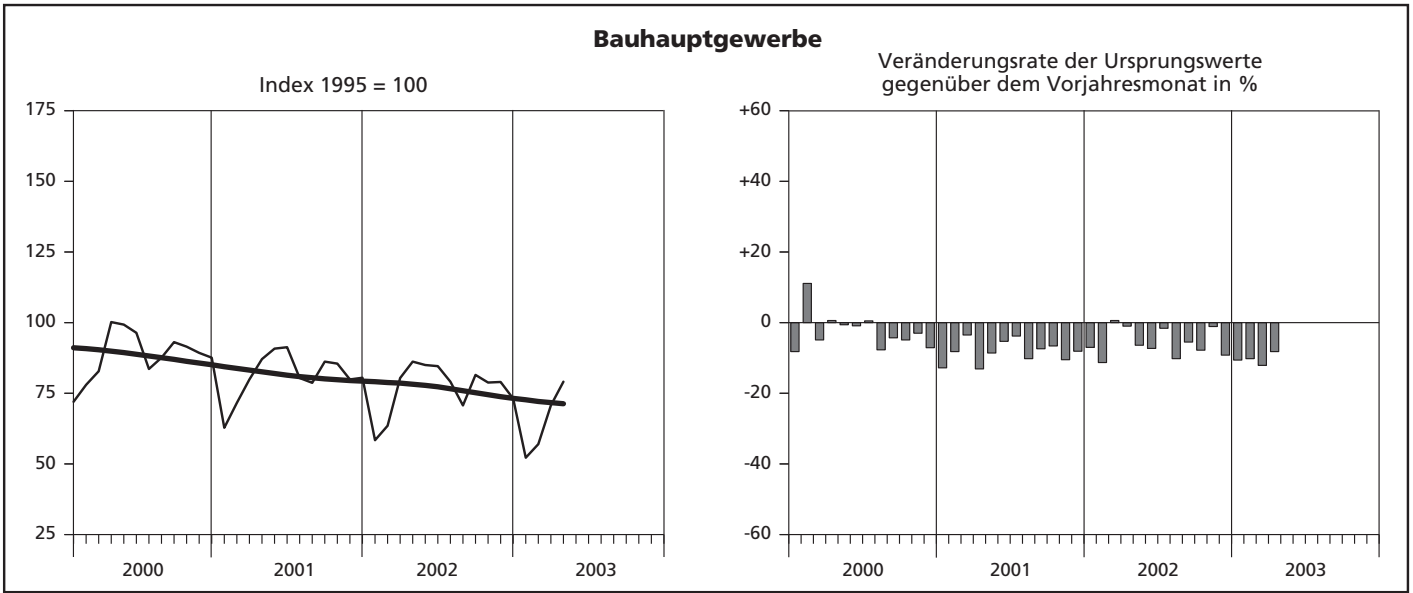


## **Hochgerechnete Ergebnisse für alle Betriebe**

### ***Hinweis***

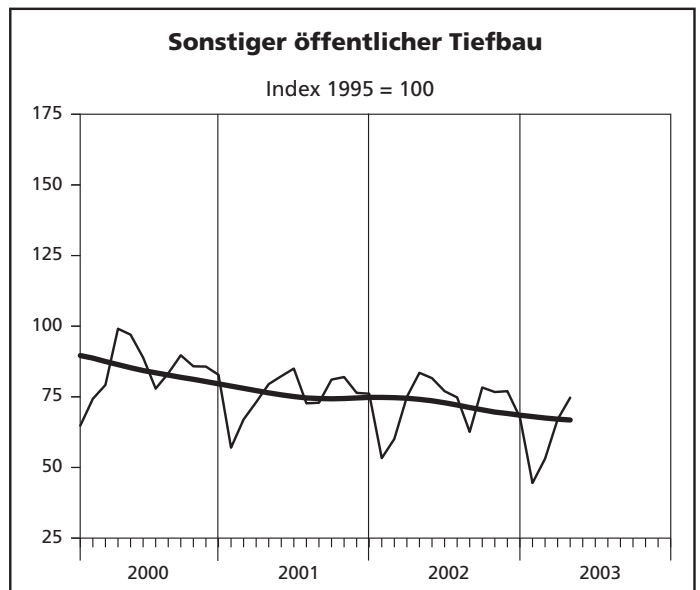
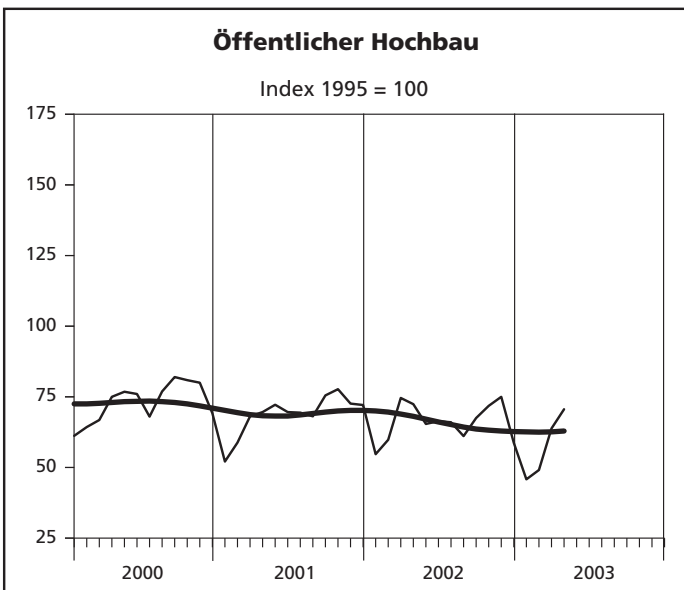
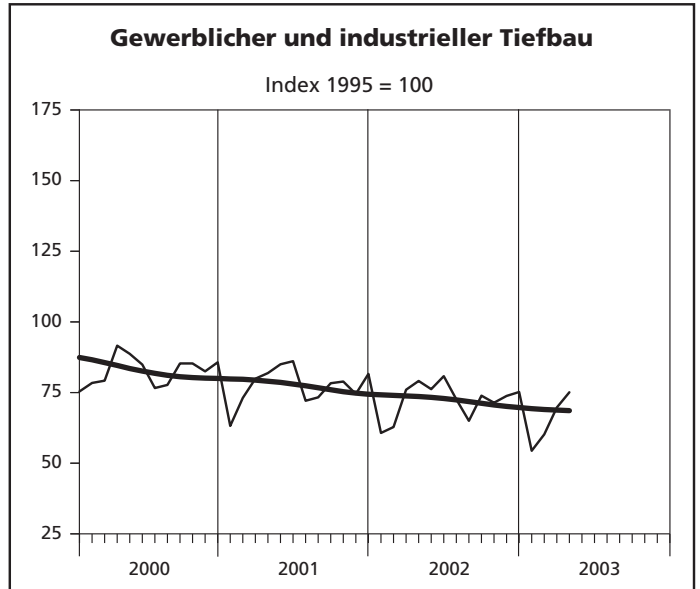
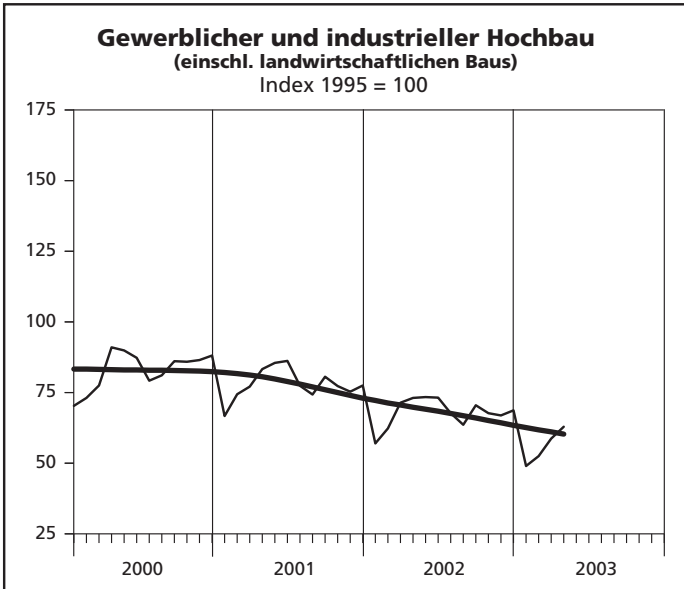
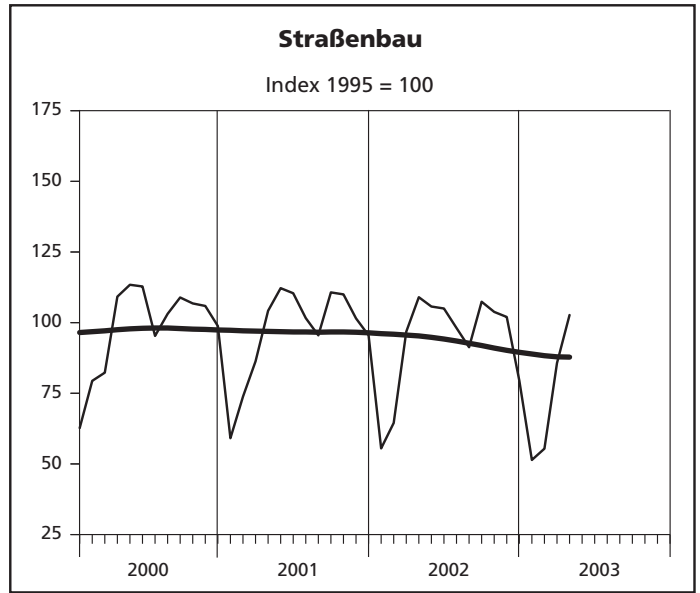
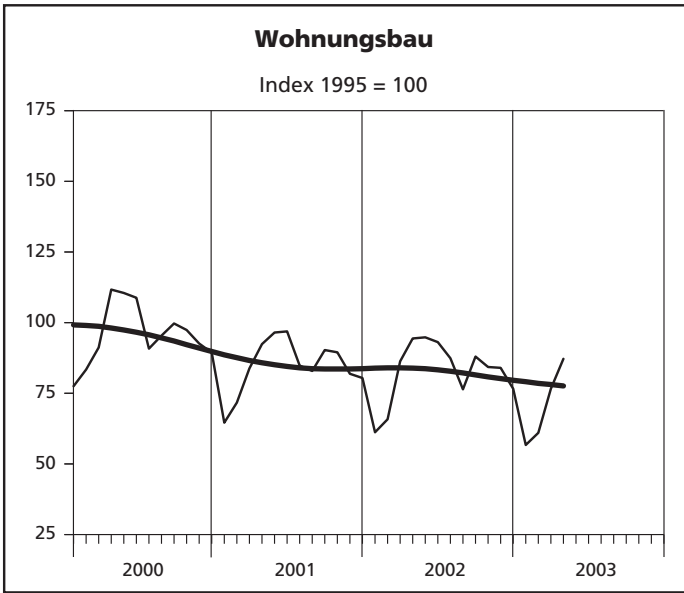
Ab März 2002 beinhalten die Ergebnisse des auf alle Betriebe hochgeschätzten Berichtskreises auch die Angaben der Einheiten (Betriebe/Unternehmen), die aufgrund eines Karteiabgleichs mit anderen administrativen Einheiten aufgefunden und neu in den Berichtskreis "Jährliche Bautotalerhebung zum 30. Juni" aufgenommen wurden. Aus dem Verhältnis dieses Berichtskreises zum Monatsberichtskreis Juni ergeben sich die Aufschätzfaktoren.

## Index der Nettoproduktion – Alle Betriebe aufgeschätzt



— Ursprungswerte      — Bereinigt von Zufälligkeiten und saisonalen Einflüssen

**Index der Nettoproduktion – Alle Betriebe aufgeschätzt**



— Ursprungswerte      — Bereinigt von Zufälligkeiten und saisonalen Einflüssen

**12. Produktionsindex im  
- Alle Betriebe**

Lfd. Nr.	Jahr Monat	Produktionsindex im								
		Bauhaupt- gewerbe insgesamt	Hochbau				Tiefbau			
			zusammen	Wohnungs- bau	gewerb- licher und industrieller Bau <sup>1)</sup>	öffentlicher Bau	zusammen	Straßenbau	gewerb- licher und industrieller Bau	sonstiger öffentlicher Bau
1995 = 100										
1	1995	100	100	100	100	100	100	100	100	100
2	1996	91,9	93,1	96,6	88,0	90,8	90,0	94,4	84,0	95,6
3	1997	92,6	93,3	99,4	84,4	89,0	91,5	96,8	87,2	93,9
4	1998	93,2	95,1	103,3	84,4	82,5	90,3	97,7	85,2	92,3
5	1999	90,9	91,0	98,8	81,7	75,7	90,6	97,4	87,2	90,3
6	2000	88,4	89,5	95,7	83,0	73,1	86,8	98,2	82,6	84,1
7	2001	81,2	81,1	84,6	78,0	68,8	81,4	96,7	77,3	75,4
8	2002	76,7	76,3	82,7	68,0	66,1	77,3	93,2	72,3	72,3
9	2003 (kumuliert)	64,8	64,3	70,4	55,8	57,3	65,5	73,8	64,9	59,8
10	2002 Januar	58,4	59,2	61,2	57,0	54,7	57,2	55,5	60,7	53,3
11	Februar	63,5	64,1	65,8	62,3	59,8	62,4	64,5	62,8	60,1
12	März	80,4	80,2	86,3	71,4	74,6	80,7	96,8	76,0	75,0
13	April	86,2	85,2	94,4	73,1	72,4	87,6	109,0	79,1	83,5
14	Mai	85,0	85,0	94,8	73,4	65,4	84,9	105,7	76,2	81,6
15	Juni	84,6	84,1	93,1	73,2	66,4	85,4	105,0	80,8	77,0
16	Juli	79,1	78,9	87,4	67,7	66,0	79,4	98,1	72,6	74,8
17	August	70,7	70,7	76,4	63,6	61,1	70,6	91,3	65,0	62,6
18	September	81,5	80,3	88,0	70,5	67,5	83,2	107,4	73,9	78,3
19	Oktober	78,8	77,5	84,3	67,7	71,8	80,7	103,8	71,4	76,7
20	November	79,0	77,3	84,0	66,9	75,0	81,5	102,0	73,8	77,0
21	Dezember	73,1	72,5	76,6	68,7	58,7	74,0	79,5	75,2	67,7
22	2003 Januar	52,2	53,2	56,7	49,0	45,8	50,7	51,4	54,4	44,5
23	Februar	57,0	57,1	61,0	52,5	49,1	56,9	55,4	60,2	53,1
24	März p	70,7	69,4	76,6	58,7	63,8	72,7	85,7	69,7	67,0
25	April p	79,1	77,4	87,2	62,9	70,6	81,6	102,7	75,1	74,7
26	Mai	...	...	...	...	...	...	...	...	...
27	Juni	...	...	...	...	...	...	...	...	...
28	Juli	...	...	...	...	...	...	...	...	...
29	August	...	...	...	...	...	...	...	...	...
30	September	...	...	...	...	...	...	...	...	...
31	Oktober	...	...	...	...	...	...	...	...	...
32	November	...	...	...	...	...	...	...	...	...
33	Dezember	...	...	...	...	...	...	...	...	...

1) einschl. landwirtschaftlichen Baus



**13. Beschäftigte, Bruttolohn- und -gehaltsumme im Bauhauptgewerbe sowie geleistete Arbeitsstunden und baugewerblicher Umsatz nach Bauarten  
– Alle Betriebe aufgeschätzt –**

Merkmal/ Einheit	April p	März p	April	Veränderung in % April p 2003 gegenüber		Januar bis Berichtsmonat		
						2003 p	2002	Veränderung in % gegenüber dem gleichen Vorjahres- zeitraum
	2003		2002	April 2002	März p 2003			
<b>Beschäftigte insgesamt</b>	127 004	127 642	145 627	-12,8	-0,5	128 006	142 325	-10,1
(darunter ausländische Arbeitnehmer/-innen)	10 568	11 723	13 982	-24,4	-9,9	11 224	13 667	-17,9
davon tätige (Mit-)inhaber/-innen	6 609	6 714	7 249	-8,8	-1,6	6 691	7 070	-5,4
kaufmännische und technische Angestellte (einschl. Auszubildende)	26 468	26 672	29 773	-11,1	-0,8	26 880	29 402	-8,6
Facharbeiter/-innen, Poliere, Meister/-innen	69 287	69 501	79 278	-12,6	-0,3	69 508	77 440	-10,2
(Fach)werker/-innen	17 995	18 011	21 474	-16,2	-0,1	18 121	20 540	-11,8
gewerblich Auszubildende	6 645	6 744	7 853	-15,4	-1,5	6 808	7 874	-13,5
Bruttolohnsumme (1 000 EUR)	238 170	207 814	259 800	-8,3	+14,6	819 149	907 668	-9,8
Bruttogehaltsumme (1 000 EUR)	90 289	85 412	102 999	-12,3	+5,7	350 138	383 087	-8,6
Geleistete Arbeitsstunden (1 000 h)	13 500	12 727	15 852	-14,8	+6,1	45 991	52 402	-12,2
davon Hochbau zusammen	8 552	8 078	10 135	-15,6	+5,9	29 507	33 862	-12,9
davon Wohnungsbau	5 515	5 111	6 425	-14,2	+7,9	18 493	20 655	-10,5
landwirtschaftlicher Bau	55	47	57	-3,5	+17,0	186	227	-18,1
gewerblicher und industrieller Hochbau	2 323	2 313	2 906	-20,1	+0,4	8 649	10 361	-16,5
Hochbau für Bahn und Post	63	39	89	-29,2	+61,5	168	276	-39,1
Hochbau für Organisationen ohne Erwerbszweck	190	197	221	-14,0	-3,6	664	801	-17,1
Hochbau für Gebietskörperschaften und Sozialversicherung	406	371	437	-7,1	+9,4	1 347	1 542	-12,6
Tiefbau zusammen	4 948	4 649	5 717	-13,5	+6,4	16 484	18 540	-11,1
davon gewerblicher und industrieller Tiefbau	1 829	1 777	2 080	-12,1	+2,9	6 563	7 230	-9,2
Tiefbau für Bahn und Post	268	275	297	-9,8	-2,5	963	1 034	-6,9
Straßenbau	1 493	1 313	1 706	-12,5	+13,7	4 446	5 025	-11,5
sonstiger öffentlicher Tiefbau	1 358	1 284	1 634	-16,9	+5,8	4 512	5 251	-14,1
Gesamtumsatz (1 000 EUR)	1 099 814	977 841	1 194 116	-7,9	+12,5	3 608 500	3 984 691	-9,4
Baugewerblicher Umsatz (1 000 EUR)	1 089 880	967 468	1 182 163	-7,8	+12,7	3 576 138	3 947 058	-9,4
davon Hochbau zusammen	698 899	622 360	770 451	-9,3	+12,3	2 337 431	2 597 267	-10,0
davon Wohnungsbau	342 157	285 379	376 214	-9,1	+19,9	1 113 791	1 233 144	-9,7
landwirtschaftlicher Bau	3 170	1 652	2 770	+14,4	+91,9	8 564	12 768	-32,9
gewerblicher und industrieller Hochbau	295 308	279 667	324 878	-9,1	+5,6	1 027 135	1 109 739	-7,4
Hochbau für Bahn und Post	6 895	4 611	11 689	-41,0	+49,5	18 211	39 629	-54,0
Hochbau für Organisationen ohne Erwerbszweck	14 860	13 723	14 277	+4,1	+8,3	49 043	59 837	-18,0
Hochbau für Gebietskörperschaften und Sozialversicherung	36 509	37 328	40 623	-10,1	-2,2	120 687	142 150	-15,1
Tiefbau zusammen	390 981	345 108	411 712	-5,0	+13,3	1 238 707	1 349 791	-8,2
davon gewerblicher und industrieller Tiefbau	142 807	131 798	149 380	-4,4	+8,4	484 853	524 254	-7,5
Tiefbau für Bahn und Post	18 051	21 020	18 927	-4,6	-14,1	70 867	93 777	-24,4
Straßenbau	125 990	101 216	129 093	-2,4	+24,5	357 892	379 082	-5,6
sonstiger öffentlicher Tiefbau	104 133	91 074	114 312	-8,9	+14,3	325 095	352 678	-7,8

**14. Beschäftigte nach der Stellung im Betrieb  
sowie Bruttolohn- und -gehaltsumme im Bauhauptgewerbe seit 1995  
– Alle Betriebe aufgeschätzt –**

Jahr Monat	Beschäftigte					Bruttolohn- und -gehaltsumme		
	insgesamt	darunter				insgesamt	davon	
		kaufmännische und technische Angestellte <sup>1)</sup>	Facharbeiter/ -innen Poliere, Meister/ -innen	(Fach)-werker und -werkerinnen	gewerblich Auszu- bildende <sup>2)</sup>		Brutto- lohnsumme <sup>3)</sup>	Brutto- gehaltsumme
Anzahl						1 000 EUR		
1995	217 482	38 119	124 026	33 748	11 745	5 814 245	4 414 932	1 399 313
1996	198 325	36 087	111 858	30 539	11 098	5 401 473	4 054 427	1 347 047
1997	188 687	35 653	105 964	27 478	10 893	5 139 793	3 800 384	1 339 409
1998	183 733	35 792	100 800	27 143	10 216	5 029 857	3 668 448	1 361 409
1999	171 059	33 577	95 225	24 766	9 272	4 842 182	3 512 127	1 330 055
2000	162 561	32 212	90 148	23 658	8 840	4 638 687	3 357 720	1 280 968
2001	148 981	29 995	81 684	21 762	8 309	4 283 866	3 081 776	1 202 090
2002	140 981	28 941	76 581	20 701	7 670	4 072 465	2 903 643	1 168 822
2003 (kumuliert)	128 006	26 880	69 508	18 121	6 808	1 169 287	819 149	350 138
2002 Januar	140 327	29 232	76 076	20 126	8 059	319 092	223 576	95 516
Februar	137 806	28 729	74 989	19 553	7 712	289 448	197 518	91 930
März	145 540	29 875	79 416	21 005	7 870	319 416	226 774	92 642
April	145 627	29 773	79 278	21 474	7 853	362 799	259 800	102 999
Mai	143 571	29 276	78 195	21 117	7 836	343 200	251 733	91 467
Juni <sup>4)</sup>	143 857	29 178	77 823	21 387	7 824	336 134	228 845	107 289
Juli	142 548	29 162	77 698	21 348	7 204	356 966	260 594	96 372
August	142 272	28 993	77 449	21 206	7 533	350 596	257 082	93 514
September	140 964	28 843	76 348	21 013	7 726	335 490	242 398	93 092
Oktober	138 387	28 353	74 924	20 513	7 569	350 812	257 831	92 981
November	136 858	28 053	74 192	20 204	7 509	394 351	275 956	118 395
Dezember	134 015	27 824	72 589	19 466	7 340	314 161	221 536	92 625
2003 Januar	129 458	27 189	69 998	18 439	7 083	286 900	199 243	87 657
Februar	127 921	27 189	69 244	18 037	6 760	260 702	173 922	86 780
März p	127 642	26 672	69 501	18 011	6 744	293 226	207 814	85 412
April p	127 004	26 468	69 287	17 995	6 645	328 459	238 170	90 289
Mai	...	...	...	...	...	...	...	...
Juni	...	...	...	...	...	...	...	...
Juli	...	...	...	...	...	...	...	...
August	...	...	...	...	...	...	...	...
September	...	...	...	...	...	...	...	...
Oktober	...	...	...	...	...	...	...	...
November	...	...	...	...	...	...	...	...
Dezember	...	...	...	...	...	...	...	...

1) einschl. Auszubildender – 2) einschl. Umschüler/-innen, Anlernlinge und Praktikanten – 3) einschl. Gehälter für Poliere, (Schacht)meister und -meisterinnen – 4) Ergebnisse der Totalerhebung im Bauhauptgewerbe (Stichtag 30. 6.)

**15. Geleistete Arbeitsstunden und baugewerblicher  
- Alle Betriebe**

Lfd. Nr.	Jahr Monat	Geleistete Arbeitsstunden im								
		Bauhaupt- gewerbe insgesamt	Hochbau					Tiefbau		
			zusammen	davon im			zusammen	davon im		
				Wohnungs- bau	gewerb- lichen und industriellen Bau <sup>2)</sup>	öffentlichen Bau		Straßenbau	gewerb- lichen und industriellen Bau	sonstigen öffentlichen Bau
1 000 Std.										
1	1995	256 765	165 789	94 913	58 203	12 673	90 976	21 818	41 874	27 284
2	1996	232 402	152 151	90 266	50 523	11 362	80 251	20 154	34 493	25 604
3	1997	225 257	146 863	89 585	46 591	10 687	78 394	19 903	34 375	24 116
4	1998	222 099	146 246	90 996	45 536	9 714	75 853	19 678	32 886	23 289
5	1999	208 543	135 385	84 157	42 622	8 606	73 158	18 909	32 352	21 897
6	2000	197 385	129 120	79 070	41 974	8 076	68 265	18 514	29 913	19 838
7	2001	176 552	113 786	68 022	38 385	7 379	62 766	17 889	27 431	17 446
8	2002	163 526	104 931	65 175	32 785	6 971	58 595	16 987	25 169	16 439
9	2003 (kumuliert)	45 991	29 507	18 493	9 003	2 011	16 484	4 446	7 526	4 512
10	2002 Januar	11 306	7 378	4 362	2 495	521	3 928	914	1 917	1 097
11	Februar	11 144	7 265	4 269	2 478	518	3 879	962	1 796	1 121
12	März	14 100	9 084	5 599	2 839	646	5 016	1 443	2 174	1 399
13	April	15 852	10 135	6 425	3 052	658	5 717	1 706	2 377	1 634
14	Mai	14 104	9 111	5 814	2 761	536	4 993	1 491	2 063	1 439
15	Juni <sup>3)</sup>	14 729	9 440	5 984	2 886	570	5 289	1 558	2 301	1 430
16	Juli	15 839	10 188	6 466	3 070	652	5 651	1 675	2 379	1 597
17	August	13 507	8 700	5 380	2 745	575	4 807	1 491	2 038	1 278
18	September	14 839	9 429	5 918	2 905	606	5 410	1 673	2 210	1 527
19	Oktober	15 011	9 537	5 939	2 923	675	5 474	1 688	2 227	1 559
20	November	13 636	8 612	5 356	2 617	639	5 024	1 508	2 093	1 423
21	Dezember	9 459	6 052	3 663	2 014	375	3 407	878	1 594	935
22	2003 Januar	9 923	6 515	3 977	2 109	429	3 408	828	1 683	897
23	Februar	9 841	6 362	3 890	2 054	418	3 479	812	1 694	973
24	März p	12 727	8 078	5 111	2 399	568	4 649	1 313	2 052	1 284
25	April p	13 500	8 552	5 515	2 441	596	4 948	1 493	2 097	1 358
26	Mai	...	...	...	...	...	...	...	...	...
27	Juni	...	...	...	...	...	...	...	...	...
28	Juli	...	...	...	...	...	...	...	...	...
29	August	...	...	...	...	...	...	...	...	...
30	September	...	...	...	...	...	...	...	...	...
31	Oktober	...	...	...	...	...	...	...	...	...
32	November	...	...	...	...	...	...	...	...	...
33	Dezember	...	...	...	...	...	...	...	...	...

1) ohne Umsatzsteuer – 2) einschl. landwirtschaftlichen Baus – 3) Ergebnisse der Totalerhebung im Bauhauptgewerbe (Stichtag 30. 6.)







## **Veröffentlichungen**

# Veröffentlichungen zur Entwicklung und Struktur der Bautätigkeit und des Baugewerbes

## **Bauwirtschaft und Bautätigkeit in Nordrhein-Westfalen**

### **– Zusammenfassender statistischer Beitrag –**

Inhalt: Jährliche Ergebnisse der Erhebungen im Bauhaupt- und Ausbaugewerbe, in der Bautätigkeit (Baugenehmigungen, Baufertigstellungen, Bauüberhang), des Wohnungsbestandes sowie des Wohngeldes; Regionaleergebnisse für Regierungsbezirke, kreisfreie Städte und Kreise  
Bestellnummer: E 20 2 1996 00 Preis: 6,65 EUR

## **Die Bautätigkeit in Nordrhein-Westfalen**

### **Die erteilten Baugenehmigungen in Nordrhein-Westfalen 2002**

Inhalt: Jährliche Ergebnisse der von den Bauaufsichtsbehörden gemeldeten Baugenehmigungen (Wohn- und Nichtwohngebäude, Grundstücksfläche, Rauminhalt, Wohnungen, Wohnräume, Wohnfläche, Nutzfläche, veranschlagte Baukosten) nach Gebäudeart, Haustyp, Bauherr u. a.; regionale Ergebnisse für Regierungsbezirke, kreisfreie Städte und Kreise sowie Eckdaten für Gemeinden  
Bestellnummer: F 21 3 2002 00 Preis: 5,30 EUR

### **Die Baufertigstellungen und Bauabgänge in Nordrhein-Westfalen 2002**

Inhalt: Jährliche Ergebnisse der von den Bauaufsichtsbehörden gemeldeten Baufertigstellungen und Bauabgänge (Fertigstellungen: Wohn- und Nichtwohngebäude, Grundstücksfläche, Rauminhalt, Wohnungen, Wohnräume, Wohnfläche, Nutzfläche, veranschlagte Baukosten) nach Gebäudeart, Haustyp, Bauherr u. a.; regionale Ergebnisse für Regierungsbezirke, kreisfreie Städte und Kreise sowie Eckdaten für Gemeinden. – Abgänge: Wohn- und Nichtwohngebäude, Nutzfläche, Wohnungen, Wohnräume, Wohnfläche nach Gebäudeart, Eigentümern, Baualter und Abgangsursachen; Eckdaten für Regierungsbezirke, kreisfreie Städte und Kreise  
Bestellnummer: F 22 3 2002 00 Preis: 6,30 EUR

### **Baugenehmigungen und Baufertigstellungen in Nordrhein-Westfalen**

Inhalt: Monatliche Ergebnisse der von den Bauaufsichtsbehörden gemeldeten Bautätigkeit (Wohn- und Nichtwohngebäude, Rauminhalt, Wohnungen, Wohnfläche, Nutzfläche, veranschlagte Baukosten) nach Gebäudeart und Bauherr; Regionaleergebnisse für Regierungsbezirke, kreisfreie Städte und Kreise  
Bestellnummer: F 20 3 2003\*) Preis: 1,80 EUR (Jahresbezugspreis: 18,00 EUR)

### **Der Bauüberhang in Nordrhein-Westfalen am 31. Dezember 2002**

Inhalt: Jährliche Ergebnisse über den von den Gemeinden gemeldeten Baufortschritt der noch nicht fertiggestellten Bauvorhaben (Wohn- und Nichtwohngebäude, Rauminhalt, Wohnungen und sonstige Wohneinheiten) nach Bauzustand; erloschene Baugenehmigungen (Wohn- und Nichtwohnbau, Rauminhalt, Wohnung) nach Gebäudeart, Bauherr und Genehmigungszeitraum; regionale Ergebnisse für Regierungsbezirke, kreisfreie Städte und Kreise  
Bestellnummer: F 23 3 2002 00 Preis: 1,80 EUR

## **Wohnungswesen**

### **Wohngeld in Nordrhein-Westfalen 2000**

Inhalt: Jährliche Ergebnisse der von den Bewilligungsbehörden gemeldeten Wohngeldfälle zum 31. 12. einschl. rückwirkender Bewilligungen aus dem I. Quartal des Folgejahres. Wohngeldempfänger insgesamt, Empfänger von pauschalitem Wohngeld, von spitz berechnetem Wohngeld nach Mietzuschuss und Lastenzuschuss, nach Haushaltsgröße und Mietstufe der Gemeinden, Miete und Belastung sowie gezahlten Wohngeldbeträgen  
Bestellnummer: F 29 3 2000 00 Preis: 3,58 EUR

### **Wohnungsbestand in den Gemeinden Nordrhein-Westfalens am 31. Dezember 2002**

Inhalt: Jährliche Ergebnisse der Fortschreibung des Gebäude- und Wohnungsbestandes (Wohngebäude und darin befindliche Wohnungen nach Gebäudearten; Wohnungen in Wohn- und Nichtwohngebäuden nach Anzahl der Räume)  
Bestellnummer: F 24 3 2002 00 Preis: 2,40 EUR

## **Bauhauptgewerbe (Vorbereitende Baustellenarbeiten, Hoch- und Tiefbau) in Nordrhein-Westfalen**

### **–, Ergebnis der Totalerhebung**

Inhalt: Jährliche Betriebsergebnisse (Beschäftigte, geleistete Arbeitsstunden, Bruttolohn- und -gehaltsumme, Umsätze und Geräteausstattung im Juni des Berichtsjahres sowie Umsätze im Kalendervorjahr) nach Wirtschaftszweigen und Betriebsgrößenklassen; regionale Ergebnisse für Regierungsbezirke, kreisfreie Städte und Kreise  
Bestellnummer: E 22 3 2002 00 Preis: 2,80 EUR

### **–, Monatsbericht**

Inhalt: Monatliche Betriebsergebnisse nach Wirtschaftszweigen und Betriebsgrößenklassen sowie Auftragseingangs- und Produktionsindizes; regionale Ergebnisse für Regierungsbezirke, kreisfreie Städte und Kreise  
Bestellnummer: E 21 3 2003\*) Preis: 3,10 EUR (Jahresbezugspreis: 31,00 EUR)

### **–, Unternehmen und Investitionen**

Inhalt: Jährliche Unternehmensergebnisse (Beschäftigte, Bruttolohn- und -gehaltsumme, Umsatz, Investitionen u. a.) nach Wirtschaftszweigen, Unternehmens- und Umsatzgrößenklassen sowie nach Verwaltungsbezirken  
Bestellnummer: E 23 3 2001 00 Preis: 1,30 EUR

## **Ausbaugewerbe (Bauinstallation und sonstiges Baugewerbe) in Nordrhein-Westfalen**

### **–, Ergebnis der Zusatzerhebung**

Inhalt: Jährliche Betriebsergebnisse (Beschäftigte, geleistete Arbeitsstunden, Bruttolohn- und -gehaltsumme, Umsätze im Juni des Berichtsjahres sowie Umsätze im Kalendervorjahr) nach Wirtschaftszweigen, Betriebsgrößenklassen und Verwaltungsbezirken. – 1997 wird wegen Unvergleichbarkeit der Ergebnisse zum Vorjahr (Hinzunahme aus der Handwerkszählung 1995) nicht erscheinen.  
Bestellnummer: E 30 3 2002 00 Preis: 1,30 EUR

### **–, Quartalsergebnisse**

Inhalt: Vierteljährliche Betriebsergebnisse nach Wirtschaftszweigen und Betriebsgrößenklassen; regionale Ergebnisse für Regierungsbezirke, kreisfreie Städte und Kreise  
Bestellnummer: E 29 3 2003\*) Preis: 1,30 EUR (Jahresbezugspreis: 5,20 EUR)

### **–, Unternehmen und Investitionen**

Inhalt: Jährliche Unternehmensergebnisse (Beschäftigte, Bruttolohn- und -gehaltsumme, Umsatz, Investitionen u. a.) nach Wirtschaftszweigen, Unternehmens- und Umsatzgrößenklassen sowie nach Verwaltungsbezirken  
Bestellnummer: E 33 3 2000 00 Preis: 1,28 EUR

**Weitere Auskünfte zu diesen Veröffentlichungen erteilen Ihnen für den Bereich *Bauwirtschaft* Frank Hanst unter der Tel.-Nr. 0211 9449-5223 und Rainer Kathmann unter der Tel.-Nr. 0211 9449-5210, für den Bereich *Bautätigkeit und Wohnungswesen* Franz-Jürgen Kemmerling unter der Tel.-Nr. 0211 9449-5222.**

Ergebnisse für das Bundesgebiet werden vom Statistischen Bundesamt, 65180 Wiesbaden, in der Fachserie 4, Reihe 5.1 bzw. Fachserie 5, Reihe 1 veröffentlicht.

\*) Bei Bestellungen bitte gewünschten Monat angeben (01 = Januar, 02 = Februar usw. bzw. 41 = 1. Vierteljahr; 42 = 2. Vierteljahr usw.)