



Vorbereitende Baustellenarbeiten, Hoch- und Tiefbau in Nordrhein-Westfalen

– Bauhauptgewerbe –

Dezember und Jahr 2002

Herausgegeben vom
Landesamt für Datenverarbeitung und Statistik Nordrhein-Westfalen
Mauerstraße 51, 40476 Düsseldorf • Postfach 10 11 05, 40002 Düsseldorf
Telefon 0211 9449-01 • Telefax 0211 442006
Internet: <http://www.lids.nrw.de>
E-Mail: poststelle@lds.nrw.de

Erschienen im März 2003

Preis dieser Ausgabe:
3,10 EUR (Jahresbezugspreis 31,00 EUR)

© Landesamt für Datenverarbeitung und Statistik NRW, Düsseldorf, 2003
Für nicht gewerbliche Zwecke sind Vervielfältigung und unentgeltliche Verbreitung, auch auszugsweise, mit Quellenangabe gestattet. Die Verbreitung, auch auszugsweise, über elektronische Systeme/Datenträger bedarf der vorherigen Zustimmung. Alle übrigen Rechte bleiben vorbehalten.

Inhalt

	Seite
Vorbemerkungen	5
Allgemeiner Überblick	8
 Ergebnisse der Betriebe von Unternehmen mit 20 und mehr Beschäftigten	
 Grafiken	
Index des realen Auftragseingangs (Basis 1995 = 100)	12
Produktionsindex (Basis 1995 = 100)	14
 Tabellenteil	
1. Index des realen Auftragseingangs im Bauhauptgewerbe seit 1995	16
2. Produktionsindex im Bauhauptgewerbe seit 1995	18
3. Auftragseingang im Bauhauptgewerbe seit 1995 nach Bauarten und Auftraggebern	20
4. Auftragseingang im Bauhauptgewerbe nach Betriebsgrößenklassen und Bauarten	22
5. Auftragsbestand im Bauhauptgewerbe seit 2001 nach Bauarten	22
6. Betriebe, Beschäftigte, Bruttolohn- und -gehaltsumme sowie Gesamtumsatz im Bauhauptgewerbe seit 1995	23
7. Geleistete Arbeitsstunden im Bauhauptgewerbe seit 1995 nach Bauarten	24
8. Baugewerblicher Umsatz im Bauhauptgewerbe seit 1995 nach Bauarten	26
9. Beschäftigte, Bruttolohn- und -gehaltsumme, geleistete Arbeitsstunden sowie Umsätze im Bauhauptgewerbe im Vergleich zum Vormonat und Vorjahresmonat nach Verwaltungsbezirken	28
10. Betriebe, Beschäftigte, Bruttolohn- und -gehaltsumme im Bauhauptgewerbe nach Verwaltungsbezirken	32
11. Geleistete Arbeitsstunden und baugewerblicher Umsatz im Bauhauptgewerbe nach Bauarten und Verwaltungsbezirken	36
12. Monatsbericht im Bauhauptgewerbe 2002 nach Verwaltungsbezirken	40
 Hochgerechnete Ergebnisse für alle Betriebe	
 Grafik	
Produktionsindex – alle Betriebe aufgeschätzt (Basis 1995 = 100)	46
 Tabellenteil	
13. Produktionsindex im Bauhauptgewerbe seit 1995	48
14. Beschäftigte, Bruttolohn- und -gehaltsumme im Bauhauptgewerbe sowie geleistete Arbeitsstunden und baugewerblicher Umsatz nach Bauarten	50
15. Beschäftigte nach der Stellung im Betrieb sowie Bruttolohn- und -gehaltsumme im Bauhauptgewerbe seit 1995	51
16. Geleistete Arbeitsstunden und baugewerblicher Umsatz im Bauhauptgewerbe seit 1995 nach Bauarten	52

Vorbemerkungen

Erläuterungen

Mit Beginn des Jahres 1996 wurden die Statistiken des Baugewerbes auf die neue „Klassifikation der Wirtschaftszweige, Ausgabe 1993 (WZ 93 – / Baugewerbe)“ umgestellt. Sie beruht auf der durch Verordnung (EWG) Nr. 3037/90 des Rates vom 9. Oktober 1990, ABl. EG Nr. L293 vom 24. Oktober 1990 für alle EU-Mitgliedsstaaten verbindlich eingeführten NACE (= Nomenclature générale des activités économiques dans les Communautés européennes) Rev. 1. Gemäß dieser Verordnung besteht für die EU-Mitgliedsstaaten die Verpflichtung, Daten für Wirtschaftszweige nur noch nach dieser Systematik zu erheben und darzustellen. Damit wurde die bisher verwendete „Systematik der Wirtschaftszweige für die Statistik im Produzierenden Gewerbe (SYPRO)“ abgelöst. Der Vorteil dieser Umstellung liegt darin, dass nunmehr statistische Informationen für alle Mitgliedsländer der Europäischen Union nach einer einheitlichen Systematik erstellt werden.

Der Abschnitt F der WZ 93 umfasst das Baugewerbe. Entsprechend der im Gesetz über die Statistik im Produzierenden Gewerbe festgelegten Untergliederung der Berichtspflicht nach Bauhauptgewerbe und Ausbaugewerbe werden folgende Gruppen der WZ 93 diesen Bereichen zugeordnet:

Bauhauptgewerbe

- 45.1 Vorbereitende Baustellenarbeiten
- 45.2 Hoch- und Tiefbau

Ausbaugewerbe

- 45.3 Bauinstallation
- 45.4 Sonstiges Baugewerbe
- 45.5 Vermietung von Baumaschinen und -geräten mit Bedienungspersonal

Hinweis: Aufgrund der Umstellung auf die neue Wirtschaftszweigsystematik kam es zu Berichtskreisverschiebungen. Die Betrachtung von langlaufenden Reihen ist daher nur eingeschränkt möglich. Für das Bauhauptgewerbe wurde eine Rückrechnung der Monatsergebnisse nach WZ 93 für das Jahr 1995 durchgeführt, sie sind als Vergleichsdaten in dieser Veröffentlichung enthalten.

Ziel der Statistik

Die kurzfristigen Erhebungen im Bauhauptgewerbe und Ausbaugewerbe liefern Informationen über die konjunkturelle Lage in diesem wichtigen Wirtschaftsbereich. Sie dienen sowohl den staatlichen als auch privaten Institutionen zur Beurteilung der Wirtschaftsentwicklung im Baugewerbe, insbesondere auch hinsichtlich Bauleistung, Beschäftigung und Auftragslage.

Rechtsgrundlagen

Rechtsgrundlage für die Erhebungen im Baugewerbe ist das Gesetz über die Statistik im Produzierenden Gewerbe (ProdGewG) in der Bekanntmachung der Neufassung vom 21. März 2002 (BGBl. I S. 1181), in Verbindung mit dem Gesetz über die Statistik für Bundeszwecke (Bundesstatistikgesetz – BStatG) vom 22. Januar 1987 (BGBl. I S. 462, 565), zuletzt geändert durch Artikel 3 Abs. 18 des Gesetzes vom 21. Dezember 2000 (BGBl. I S. 1857).

Berichtskreis

Zu den Monats- bzw. Vierteljahresberichten im Baugewerbe melden die Baubetriebe von Unternehmen des Produzierenden Gewerbes mit 20 und mehr Beschäftigten, Baubetriebe mit 20 und mehr Beschäftigten von Unternehmen außerhalb des Produzierenden Gewerbes sowie alle Arbeitsgemeinschaften.

Jede statistische Einheit (Unternehmen, Betrieb) wird der Unterklasse (5-Steller) der WZ 93 zugeordnet, zu der ihre Haupttätigkeit gehört. Zum **Bauhauptgewerbe** werden Einheiten gerechnet, deren wirtschaftliche Tätigkeit überwiegend darin besteht, Hochbauten im Rohbau zu errichten, Tiefbauvorhaben auszuführen oder bestimmte Spezialbauarbeiten vorzunehmen. Dazu rechnen auch die Renovierung, Instandsetzung und Unterhaltung bestehender Hoch-, Tief- und Spezialbauten sowie das Abbrechen, Sprengen und Enttrümmern und weitere vorbereitende Baustellenarbeiten. Zum **Ausbaugewerbe** werden Einheiten gerechnet, deren wirtschaftliche Tätigkeit überwiegend darin besteht, Ausbauarbeiten und entsprechende Reparatur- und Unterhaltungsarbeiten vorzunehmen.

Methodischer Hinweis

Für das Bauhauptgewerbe werden die erhobenen Daten (mit Ausnahme der gemeldeten Auftragseingänge und Auftragsbestände) auf Ergebnisse für alle Betriebe aufgeschätzt. Grundlage für die Aufschätzung sind die Ergebnisse der jährlich jeweils Ende Juni durchzuführenden Totalerhebung. Mittels der Totalerhebung und der Junimeldung des Monatsberichtsgebietes werden Hochrechnungsfaktoren gebildet, mit deren Hilfe die Ergebnisse der Monatsmelder – mit o. a. Ausnahmen – auf alle Betriebe aufgeschätzt werden können.

Der Ergebnismachweis erfolgt sowohl für die aufgeschätzten Daten (Tabellen 13 bis 16) als auch für die nicht aufgeschätzten Ergebnisse des Monatsberichtsgebietes (Tabellen 1 bis 12).

Die für Verwaltungsbezirke dargestellten Ergebnisse beziehen sich auf den Firmensitz.

Definitionen

Beschäftigte

Tätige (Mit)inhaber und -inhaberinnen, unbezahlt mithelfende Familienangehörige und alle Personen, die in einem arbeitsrechtlichen Verhältnis zum Unternehmen bzw. Betrieb stehen (Angestellte, Arbeiter und Arbeiterinnen, Auszubildende). Die Arbeiter und Arbeiterinnen sind in folgende Gruppen gegliedert: Facharbeiter und -arbeiterinnen (einschl. angestelltenversicherungspflichtiger Poliere, (Schacht)meister und -meisterinnen); (Fach)werker und -werkerinnen, Baumaschinisten und Arbeiter und Arbeiterinnen mit angelernten Spezialtätigkeiten, ferner gewerblich Auszubildende, Umschüler und Umschülerinnen, Anlernlinge und Praktikanten. Nachgewiesen wird der Beschäftigungsstand am Monatsende, bei größeren Zeiträumen der jeweilige Durchschnitt für die betreffenden Monate.

Bruttolohn- und -gehaltsumme

Bei den Bruttolöhnen und Bruttogehältern ist die Summe der lohnsteuerpflichtigen Bruttobezüge (Bar- und Sachbezüge) der Arbeiter und Arbeiterinnen, Angestellten sowie der kaufmännischen, technischen und gewerblich Auszubildenden ohne die Pflichtanteile des Arbeitgebers zur Sozialversicherung, ohne Beiträge zu den Sozialkassen des Baugewerbes, ohne Winterbauumlage, ohne Aufwendungen für die betriebliche Alters-, Invaliditäts- und Hinterbliebenenversorgung und ohne gezahltes Vorruhestandsgeld sowie ohne geleistete Zuschüsse der Bundesanstalt für Arbeit (z. B. Kurzarbeitergeld, Leistungen nach dem Altersteilzeitgesetz) angegeben. Für die Zuord-

¹⁾ vgl. Umsatzsteuergesetz (UStG) 1980

nung von Personen zu den Arbeitern ist die Art der ausgeübten Tätigkeit (Tätigkeitsmerkmal) maßgebend. Deshalb rechnen die Entgelte der Poliere und (Schacht)meister und -meisterinnen grundsätzlich zur Bruttolohnsumme und nicht zur Bruttogehaltsumme.

Den Gehältern sind auch die Bezüge von Gesellschaftern, Geschäftsführern, Vorstandsmitgliedern und anderen leitenden Angestellten zugerechnet, soweit die Bezüge steuerlich als Einkünfte aus nichtselbstständiger Arbeit anzusehen sind.

Geleistete Arbeitsstunden

Arbeitsstunden, die von Arbeitern und Arbeiterinnen (einschl. Polieren und (Schacht)meistern und -meisterinnen), tätigen (Mit)inhabern und -inhaberinnen, mithelfenden Familienangehörigen, Angestellten und Auszubildenden auf Baustellen und Bauhöfen im Bundesgebiet tatsächlich geleistet wurden. Bezahlte, aber nicht geleistete Stunden sowie Berufsschulstunden sind abgesetzt. Nicht einbezogen sind ferner die für Bürotätigkeit geleisteten Arbeitsstunden.

Umsatz (ohne Umsatzsteuer)

Als Umsatz gelten die dem Finanzamt für die Umsatzsteuer zu meldenden steuerbaren Beträge im Bundesgebiet einschl. Umsatz aus Nachunternehmer-tätigkeit und Vergabe von Teilleistungen an Nachunternehmer. Zum Umsatz zählen seit dem 1. Januar 1980 auch Anzahlungen für Teilleistungen oder Vorauszahlungen vor Ausführung der entsprechenden Lieferungen oder Leistungen ab 10 000 DM¹⁾. Der Gesamtumsatz enthält außer dem baugewerblichen Umsatz (Umsatz aus Bauleistungen) die Handels- und sonstigen Umsätze (Umsatz aus sonstigen eigenen Erzeugnissen und aus industriellen/handwerklichen Dienstleistungen, Umsatz aus sonstigen nichtindustriellen/nichthandwerklichen Tätigkeiten). Zum sonstigen Umsatz zählen z. B. in der eigenen Bauleistung nicht abgerechnete Umsätze aus sonstigen eigenen Erzeugnissen (Baustoffe, Betonwaren u. dgl.), Umsätze aus Lohnarbeiten für Dritte und sonstige Dienstleistungen sowie die Erlöse aus Vermietung und Verpachtung (einschl. Leasing) u. a.

Auftragseingang im Bauhauptgewerbe

Summe der Werte (ohne Umsatzsteuer) aller im Berichtszeitraum eingegangenen und vom Betrieb/Unternehmen fest akzeptierten Bauaufträge im Inland. Die Wertansätze für bauhauptgewerbliche Bauleistungen entsprechen der Verdingungsordnung für Bauleistungen. Jeder Bauauftrag wird nur einmal von der Firma gemeldet, die den Bauauftrag ausführen wird. Der Auftragseingang ist nach Bauarten/Auftraggebern und nach Lage der Baustelle gegliedert.

Auftragsbestand im Bauhauptgewerbe

Summe der Werte (ohne Umsatzsteuer) aller vorliegenden, fest akzeptierten und noch nicht ausgeführten Bauaufträge bzw. -auftragsteile im Inland von anderen Firmen oder sonstigen Kunden am Ende des Berichtszeitraums (ohne an Subunternehmer vergebene Aufträge). Bei der Ermittlung des Auftragsbestands ist vom Auftragswert bereits im Bau befindlicher Projekte derjenige Teil abgesetzt, der produktiv schon fertiggestellt ist (ohne Berücksichtigung der Abnahme oder Abrechnung).

Art der Bauten/Bauarten bzw. Auftraggeber/-gruppen:

1. Bauarten unabhängig vom Auftraggeber

Wohnungsbau

Zum Wohnungsbau gehören alle Bauten, die überwiegend den Wohnbedürfnissen dienen. Für die Bundeswehr oder für im Bundesgebiet stationierte ausländische Streitkräfte gebaute Wohnungen zählen ebenso zum Wohnungsbau.

Landwirtschaftlicher Bau

Hierzu gehören Scheunen, Ställe, Silos, Garagen für landwirtschaftliche Fahrzeuge, ferner Entwässerungsanlagen und sonstige Wasserbauten, die besonders der Intensivierung der Landwirtschaft dienen. Kombinierte Gebäude mit Wohnung, Stallung und Scheune sind landwirtschaftliche Gebäude, es sei denn, flächenmäßig überwiegt der Wohnanteil. Bei getrennter Bauweise sind nur Stallung und Scheune als landwirtschaftliche Bauten anzusehen.

Straßenbau

Zu den Straßenbauten zählen Straßen, Autobahnen und Wege für Kraftfahrzeuge, Fußgänger und Radfahrer sowie Park- und Abstellplätze ferner der Bau von Rollbahnen, Sportplätzen, Schwimmbädern u. a.

2. Bauarten nach Auftraggeber/-gruppen

Gewerblicher und industrieller Bau

Hierzu gehören alle überwiegend gewerblichen Zwecken dienende Bauten für die private Wirtschaft, ferner Wasser-, Gas- und Elektrizitätswerke für Versorgungsbetriebe öffentlich-rechtlicher Körperschaften.

Zum gewerblichen und industriellen Hochbau zählen u. a. Industriebauten, Bankgebäude, Lager- und Kühlhäuser, Messegebäude, Garagen, Tankstellen, Hotels und Kinos.

Zum gewerblichen und industriellen Tiefbau zählen u. a. Rohrleitungsbau, Kanalanlagen, Tiefbauten für die Elektrizitätsverteilung, bergbauliche Schachtanlagen, unterirdische Tankanlagen und Lager, soweit sie nicht für Menschen zugänglich sind.

Bauten für Bahn und Post

Hierzu zählen alle Hochbauten und Tiefbauten, die von der Deutschen Bahn AG, der Deutschen Post AG, der Deutschen Postbank AG und der Deutschen Telekom AG (Nachfolgeunternehmen der Deutschen Bundesbahn/Deutschen Reichsbahn bzw. der Deutschen Bundespost) in Auftrag gegeben wurden.

Zum Hochbau für Bahn und Post gehören u. a. Bahnhöfe, Post- und Fernmeldeämter, Ausbesserungswerke, Verwaltungsgebäude.

Zum Tiefbau für Bahn und Post gehören u. a. Gleisanlagen, Tunnel- und Eisenbahnbrückenbauten, Fernsprech-, Telegraf- und technische Funkbetriebsbauten.

Bauten für Körperschaften des öffentlichen Rechts und Organisationen ohne Erwerbszweck

Hierzu gehören alle öffentlichen Zwecken dienende Hochbauten und Tiefbauten im Auftrag von Bund, Ländern, Gemeinde- und Zweckverbänden, von Trägern der Sozialversicherung sowie von Organisationen des öffentlichen und privaten Rechts, die gemeinnützige Zwecke verfolgen (Kirchen, caritative Organisationen, Gewerkschaften, Parteien u. a.).

Veröffentlichungen

Ergebnisse für das Bundesgebiet erscheinen in der monatlichen Querschnittsveröffentlichung „Ausgewählte Zahlen für die Bauwirtschaft“ vom Statistischen Bundesamt, 65180 Wiesbaden.

Allgemeiner Überblick

NRW-Bauproduktion im Dezember: -13 %

Die Produktion des nordrhein-westfälischen Bauhauptgewerbes war im Dezember um 13 % niedriger als im Dezember 2001. Diese Entwicklung wurde vom Hochbau (-12 %) und vom Tiefbau (-14 %) gleichermaßen getragen.

Innerhalb des Hochbaus ging die Bauproduktion insbesondere im öffentlichen Hochbau (-22 %) zurück. Doch auch der Wohnungsbau (-13 %) sowie der gewerbliche und industrielle Hochbau (-9 %) verfehlten ihr Vorjahresergebnis.

Innerhalb des Tiefbaus ermittelten die Landesstatistiker Produktionsrückgänge für den Straßenbau (-20 %), den sonstigen öffentlichen Tiefbau (-13 %) sowie den gewerblichen und industriellen Tiefbau (-11 %) gegenüber Dezember 2001.

NRW-Baunachfrage im vierten Quartal: -7 %

Die Auftragseingänge des nordrhein-westfälischen Bauhauptgewerbes waren im vierten Vierteljahr 2002 um 7 % niedriger als im vierten Quartal des Vorjahres. Die Nachfrage nach Bauleistungen sank sowohl im Hochbau (-8 %) als auch im Tiefbau (-5 %).

Innerhalb des Hochbaus konnte der Wohnungsbau (+7 %) – erstmals seit Ende 1999 – ein Plus erzielen. Dieses wurde jedoch von den geringeren Nachfragen

nach gewerblichen und industriellen Hochbauten (-9 %) und öffentlichen Hochbauten (-32 %; bedingt durch Großobjekte im 4. Quartal 2001) aufgezehrt.

Innerhalb des Tiefbaus ermittelten die Statistiker erneut eine Nachfragesteigerung für den gewerblichen und industriellen Tiefbau (+11 %). Dagegen mussten im Straßenbau (-5 %) Nachfragerückgänge hingenommen werden. Der sonstige öffentliche Tiefbau konnte im Vergleichszeitraum einzelne Großprojekte verbuchen, so dass der Auftragsrückgang in diesem Quartal (-23 %) überzeichnet ist.

Witterung im Dezember 2002

Der Dezember 2002 war in Nordrhein-Westfalen je nach Standort temperaturmässig zu warm, normal oder zu kalt. Die Monatsmitteltemperaturen wichen um -1,1 bis +0,7 Kelvin vom langjährigen Mittel ab. Es gab im Flachland 12 bis 18 Frosttage (Kahler Asten 24) sowie 3 bis 11 Eistage (Kahler Asten 11).

Der Dezember war im Flachland zu nass, mit Monatssummen zwischen 53 und 126 mm fielen 101 bis 136 % des langjährigen Solls. Lediglich auf dem Kahlen Asten fielen mit 132 mm nur 78 %. Dort lag an 20 Tagen eine Schneedecke, im übrigen Land nur örtlich an 1 bis 7 Tagen.

Die Anzahl der Sonnenscheinstunden lag mit 39 bis 53 fast überall über dem langjährigen Mittel (95 bis 132 % des 61/90er Wertes).

Durchschnittlicher Wert der Lufttemperatur (°C) sowie Niederschlagssumme (mm) an ausgewählten Messstationen in NRW:

Dekade Dezember 2002	Bocholt		Bad Salzuflen		Essen		Köln - Wahn		Lüdenscheid	
	°C	mm	°C	mm	°C	mm	°C	mm	°C	mm
I	+1,6	5,5	+0,4	3,8	+1,5	4,5	+2,7	8,0	+0,6	3,1
II	-0,7	9,5	-2,1	6,4	-0,1	21,0	+0,6	12,9	-1,0	14,2
III	+6,4	49,9	+3,7	53,5	+7,1	73,0	+8,0	63,2	+5,3	70,3
Δ / S	+2,4	64,9	+0,7	63,7	+2,8	98,5	+3,8	84,1	+1,6	87,6
dagegen Dezember 2001	+2,4	74,9	+1,3	81,6	+1,9	66,3	+1,9	53,1	+0,2	108,5

Quelle: Deutscher Wetterdienst, Wetteramt Essen

Tabellenteil

Zeichenerklärung

(nach DIN 55 301)

- 0 weniger als die Hälfte von 1 in der letzten besetzten Stelle, jedoch mehr als nichts
 - nichts vorhanden (genau null)
 - . . . Angabe fällt später an
 - . Zahlenwert unbekannt oder geheim zu halten
 - x Tabellenfach gesperrt, weil Aussage nicht sinnvoll
-
- p vorläufige Zahl
 - r berichtigte Zahl

Maßeinheiten

- St = Stück
- Mill. = Millionen
- % = %
- t = Tonne
- Std. = Stunden

Abkürzungen

- Vj = Vierteljahr
- Hj = Halbjahr
- D = Durchschnitt
- MD = Monatsdurchschnitt
- JS = Jahressumme

Anmerkung

Abweichungen in den Summen erklären sich aus dem Runden der Einzelwerte. Eventuell auftretende geringfügige Differenzen in den Summen einzelner Merkmale zwischen den Tabellen ergeben sich aufgrund unterschiedlicher Auswertungskriterien.

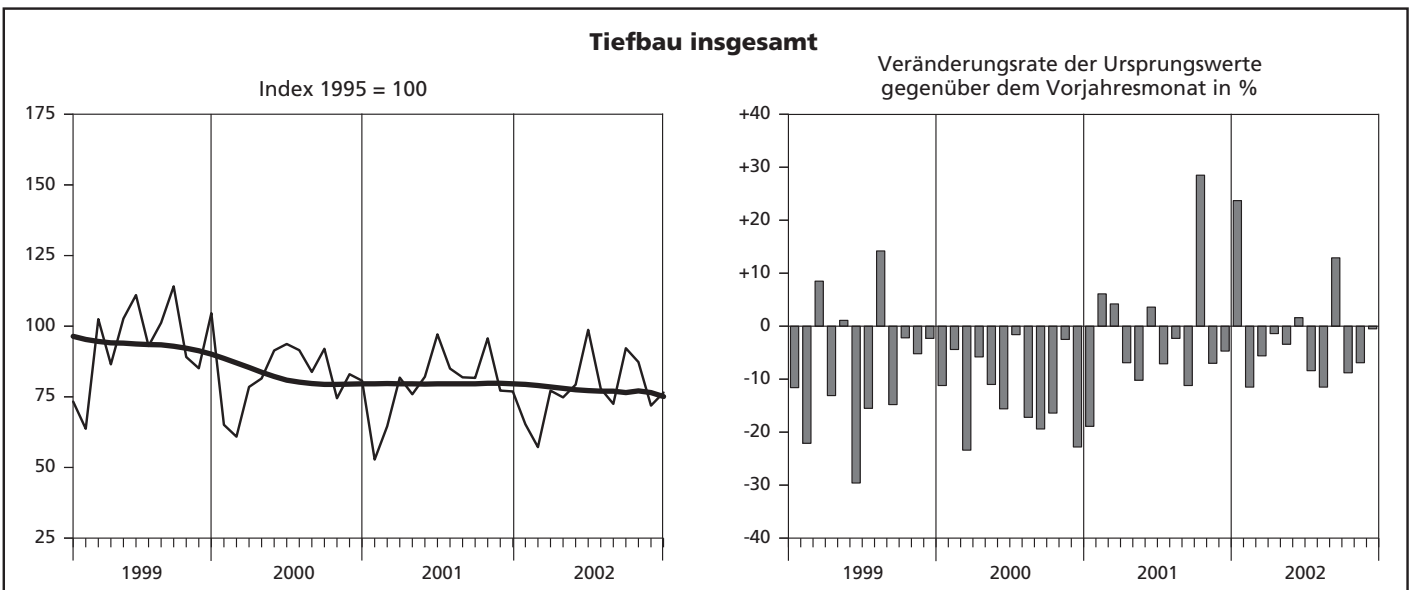
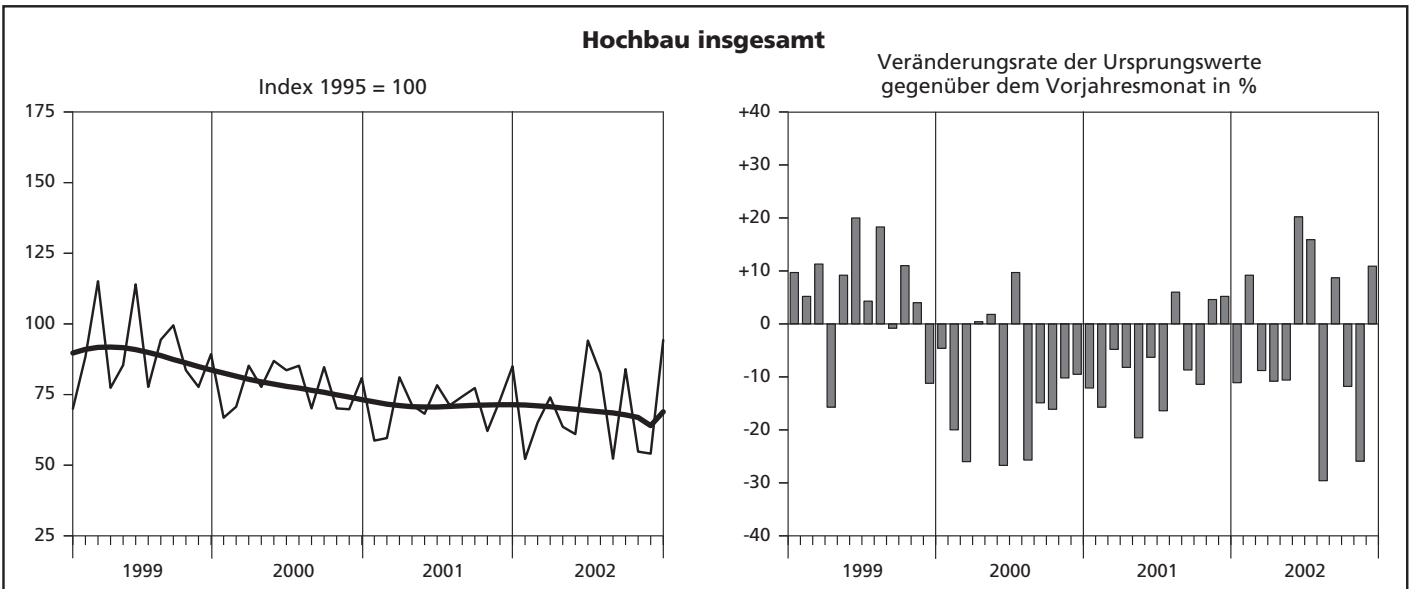
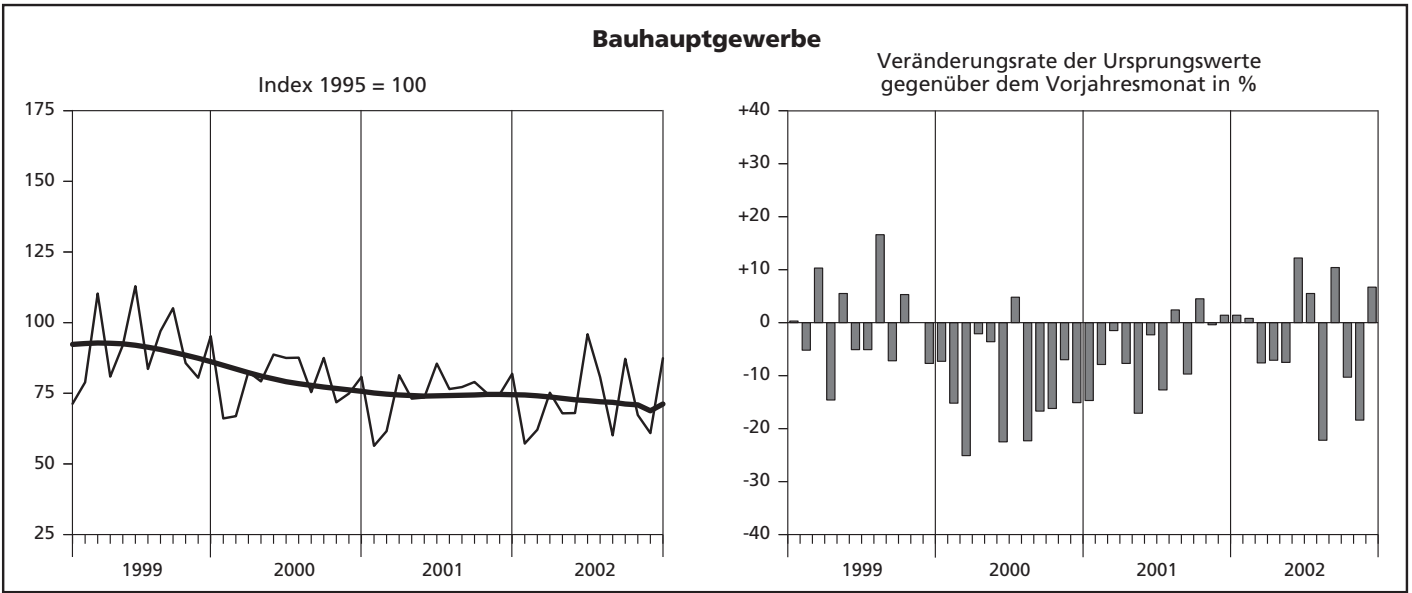
Umstellung auf die Währungseinheit Euro

Durch die Umstellung auf die Währungseinheit Euro (EUR) können Rundungsdifferenzen auftreten. Diese kommen aus folgenden Gründen zustande:

- In der Regel handelt es sich um in DM erhobene und mit dem Faktor 1 Euro = 1,95583 DM in Euro umgerechnete Beträge. Die Werte werden auf volle Euro kaufmännisch gerundet.
- Bei einer nachträglichen Umstellung von bereits in DM erstellten Tabellen werden die Einzel- und Summenzeilen getrennt umgerechnet.

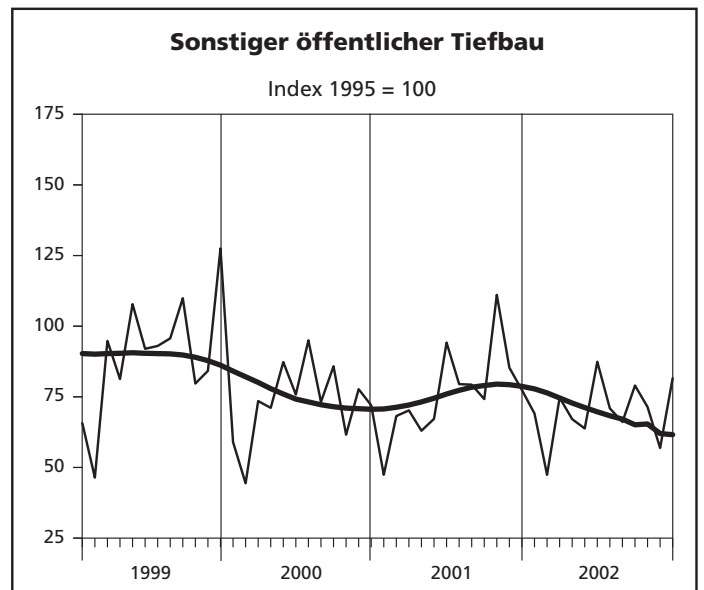
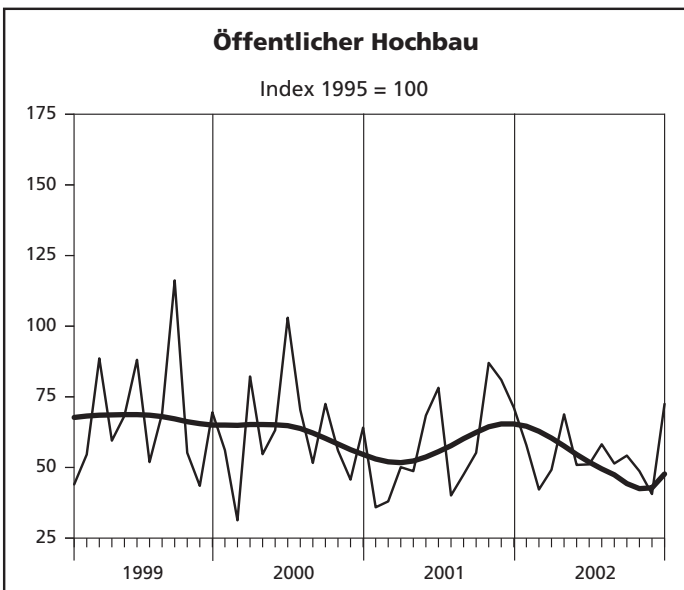
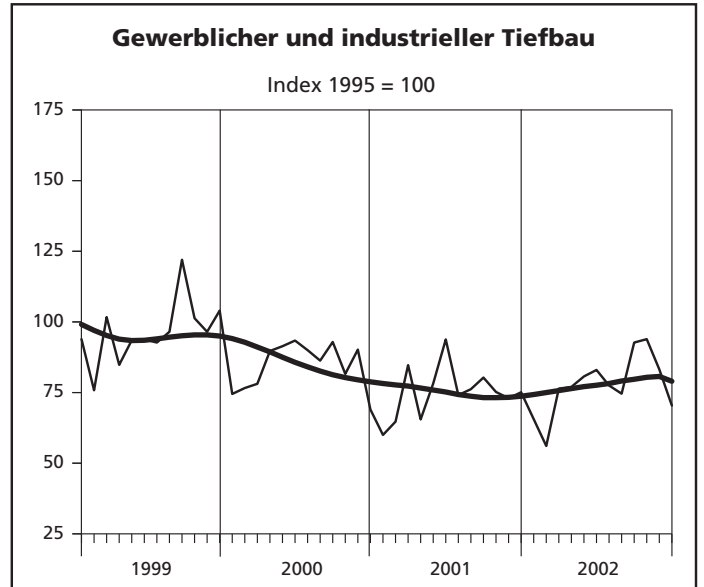
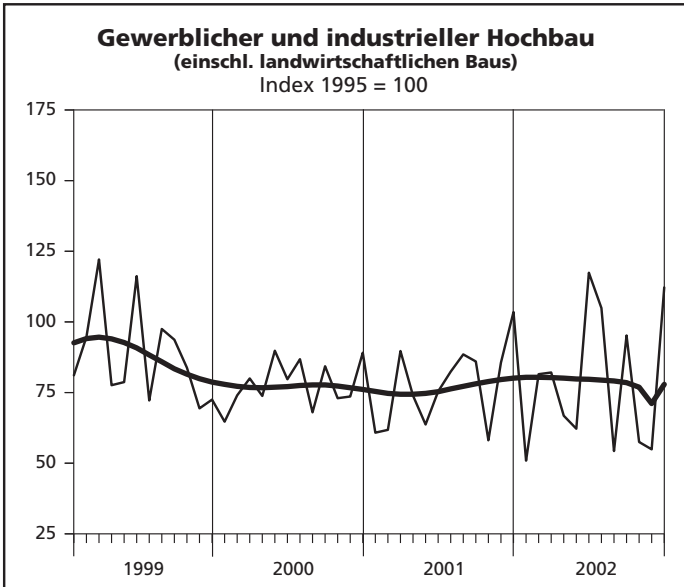
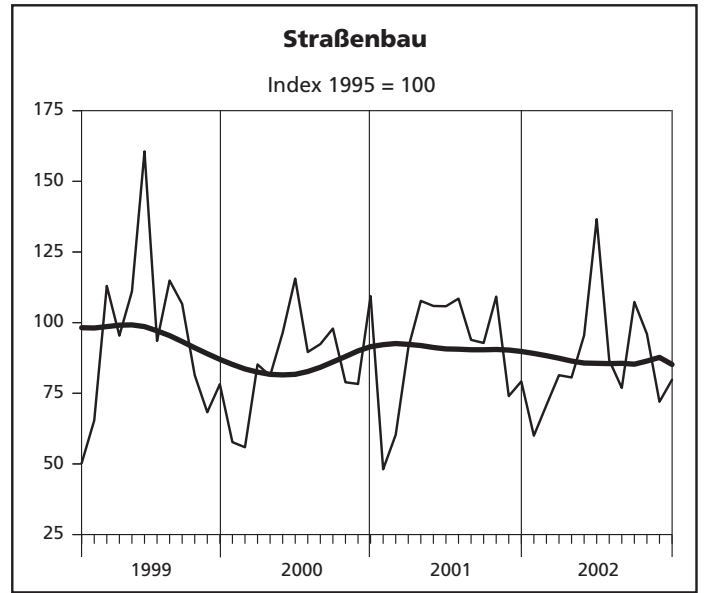
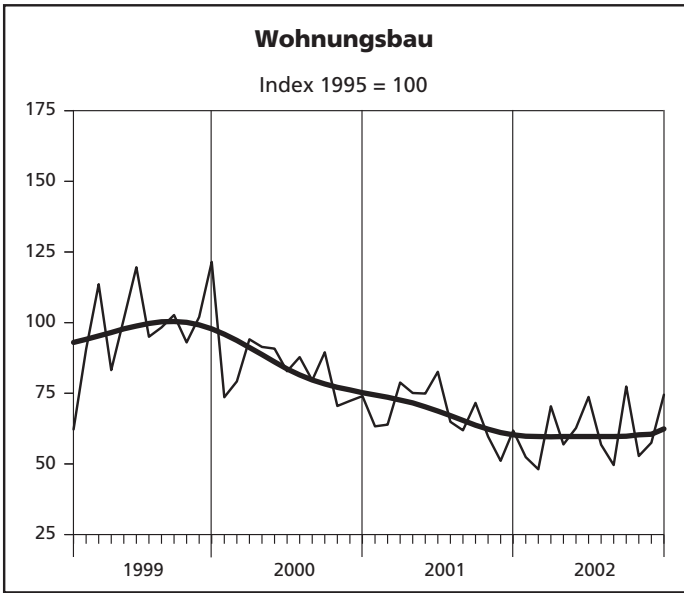
**Ergebnisse der Betriebe von Unternehmen
mit 20 und mehr Beschäftigten**

Index des realen Auftragseingangs



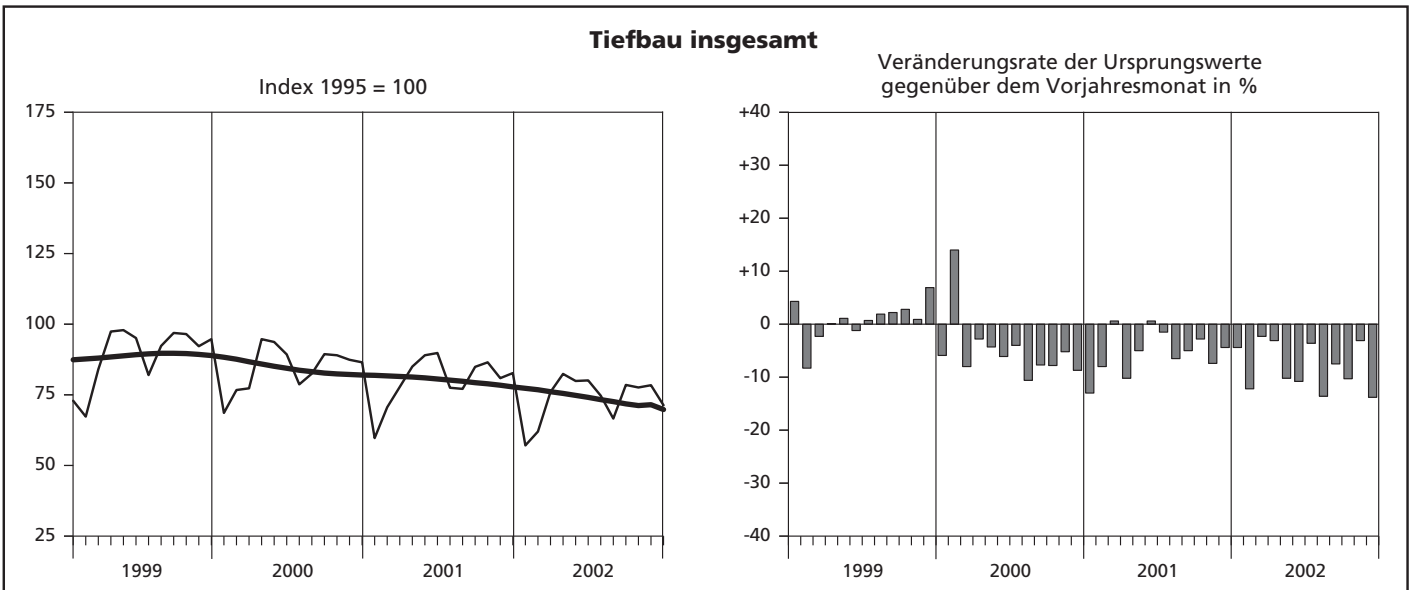
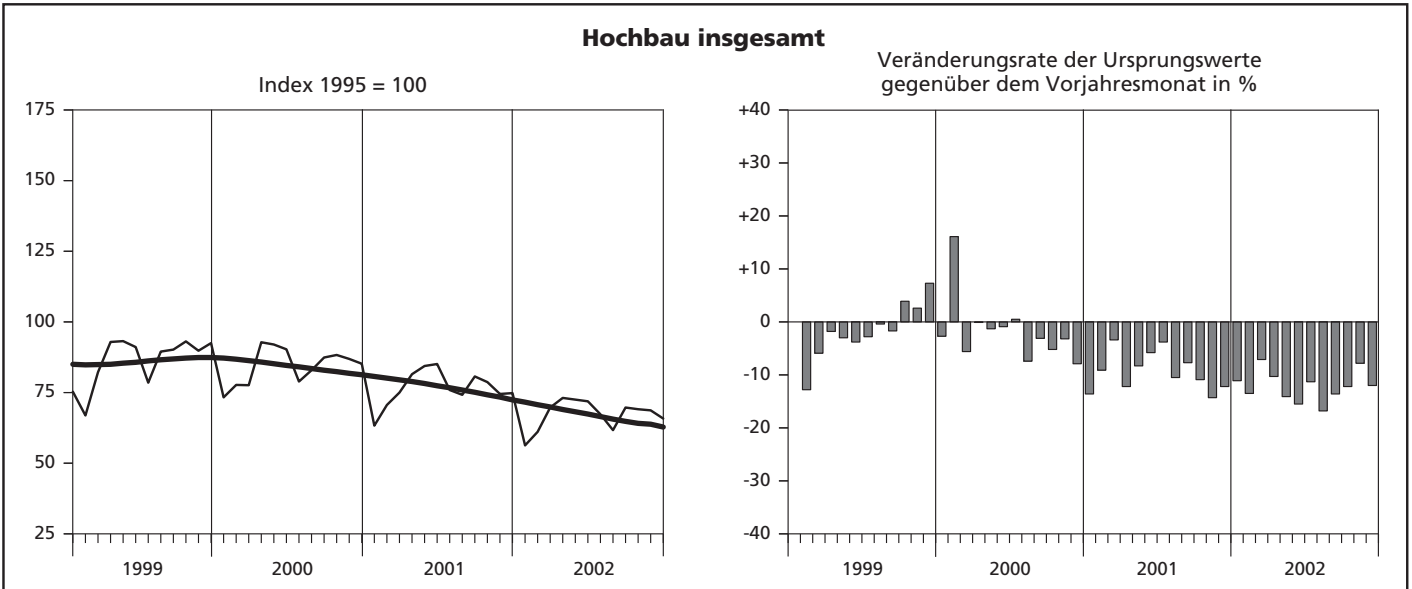
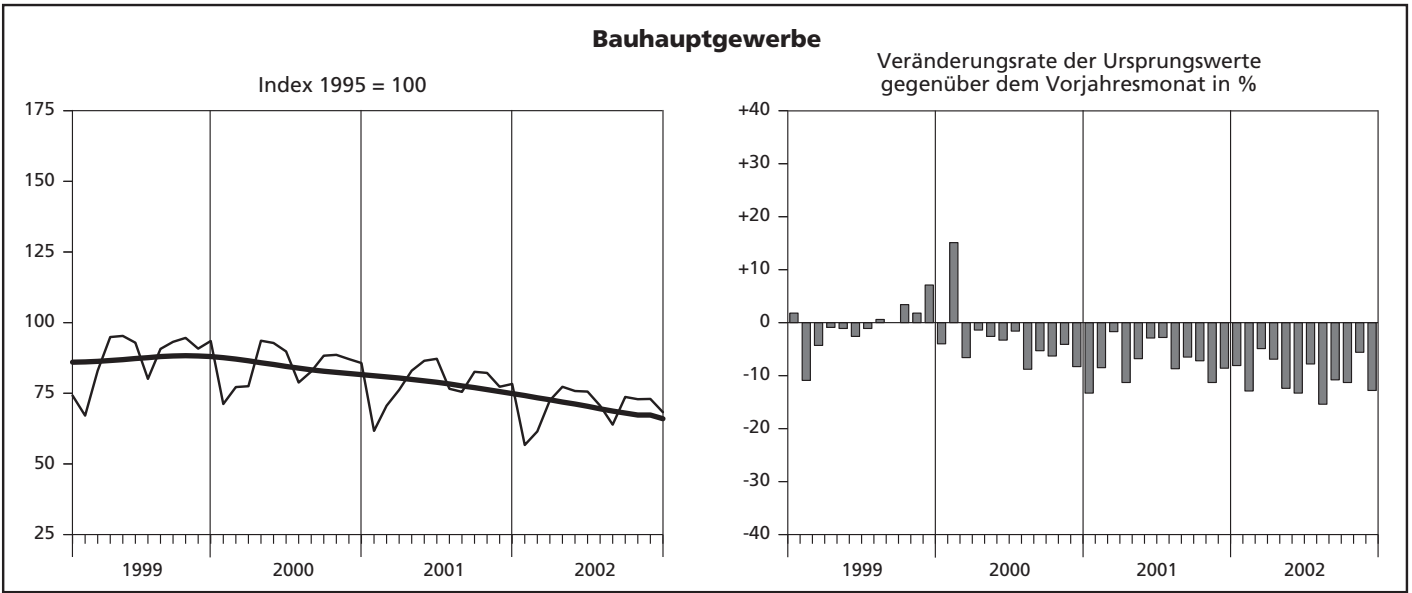
Ursprungswerte
 Bereinigt von Zufälligkeiten und saisonalen Einflüssen

Index des realen Auftragseingangs



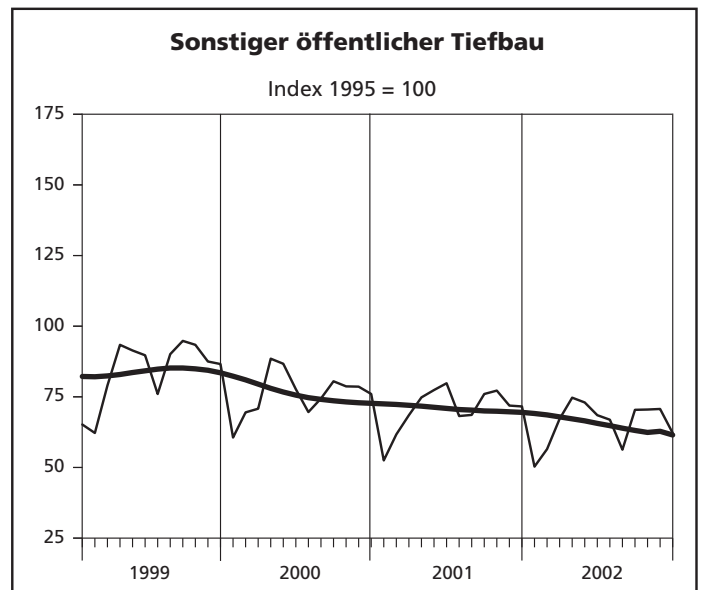
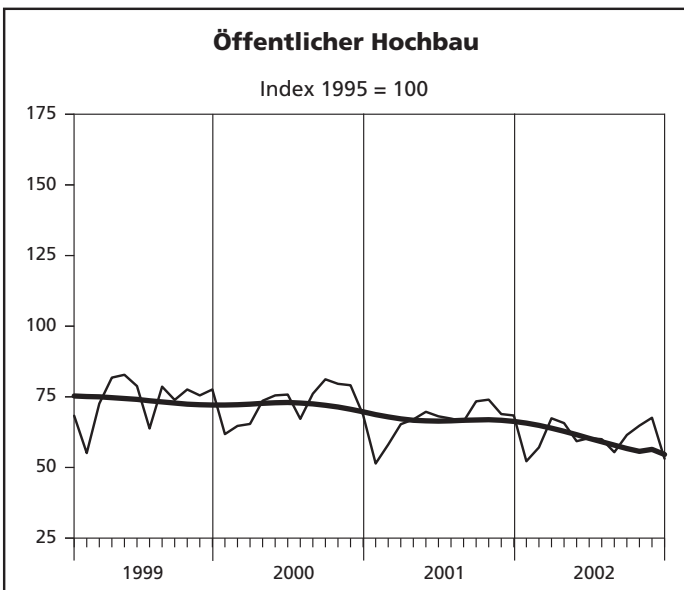
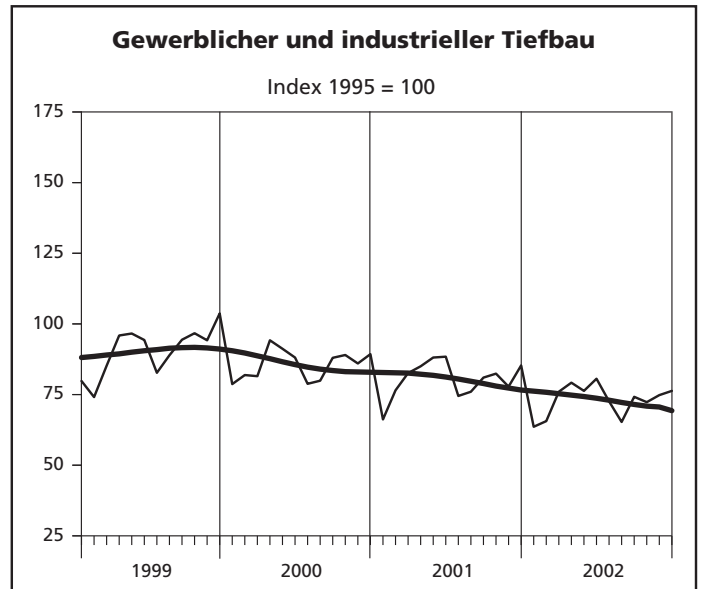
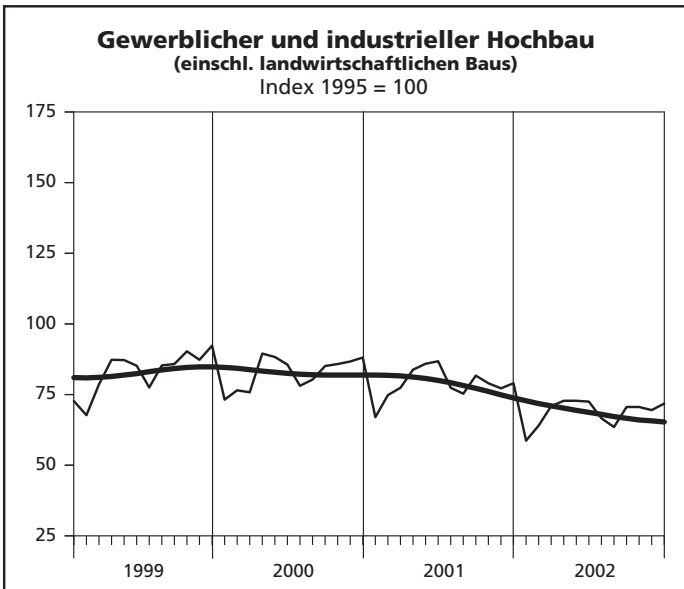
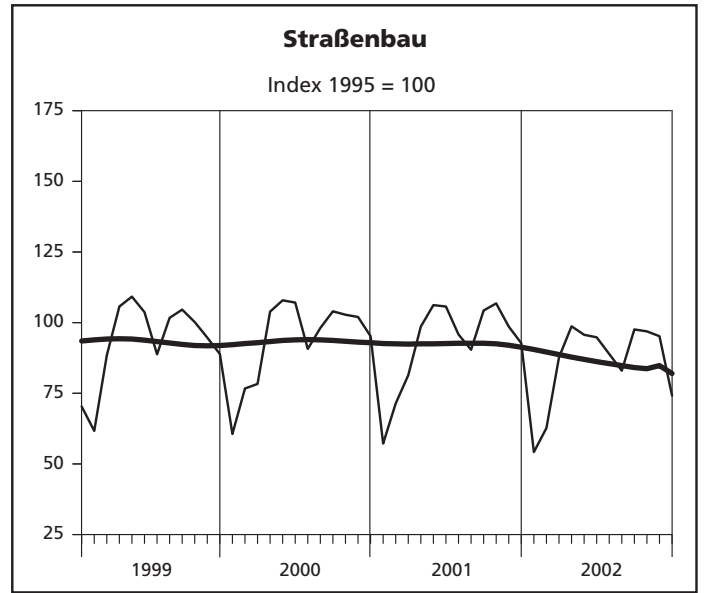
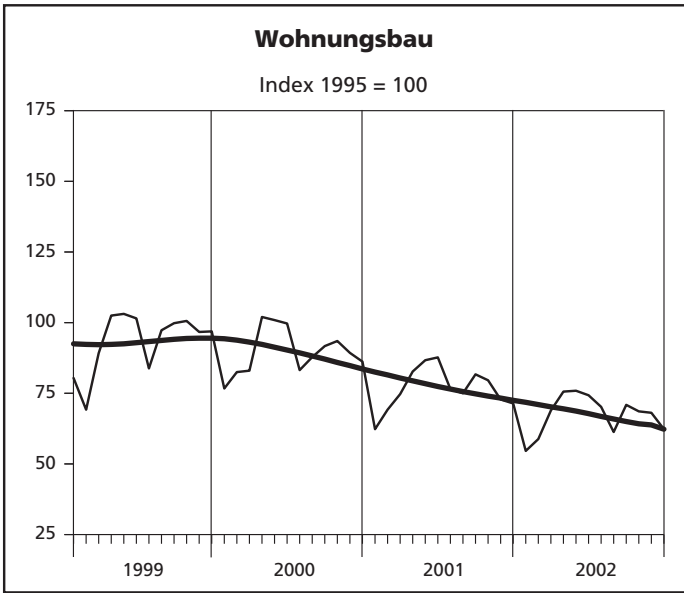
— Ursprungswerte — Bereinigt von Zufälligkeiten und saisonalen Einflüssen

Index der Nettoproduktion



— Ursprungswerte — Bereinigt von Zufälligkeiten und saisonalen Einflüssen

Index der Nettoproduktion



— Ursprungswerte — Bereinigt von Zufälligkeiten und saisonalen Einflüssen

**1. Index des realen Auftragsein
- Ergebnisse der Betriebe von Unter**

Lfd. Nr.	Jahr Monat	Index des realen Auftragseingangs im								
		Bauhaupt- gewerbe insgesamt	Hochbau				Tiefbau			
			zusammen	Wohnungs- bau	gewerb- licher und industrieller Bau ¹⁾	öffentlicher Bau	zusammen	Straßenbau	gewerb- licher und industrieller Bau	sonstiger öffentlicher Bau
1995 = 100										
1	1995	100	100	100	100	100	100	100	100	100
2	1996	93,1	95,3	109,8	89,7	77,6	89,5	89,0	90,3	89,0
3	1997	93,4	91,0	98,8	85,5	92,0	97,4	98,3	98,0	95,8
4	1998	92,0	85,1	95,2	82,6	66,7	103,2	106,7	104,7	98,4
5	1999	91,1	89,4	98,6	88,3	67,4	93,9	94,9	96,4	89,8
6	2000	79,1	77,6	82,1	78,1	62,6	81,4	86,6	84,5	73,0
7	2001	74,6	71,7	67,4	77,5	58,4	79,4	89,7	75,1	76,4
8	2002	72,5	69,3	61,1	78,3	53,8	77,6	87,0	77,7	69,7
9	2001 Januar	56,4	58,7	63,3	60,8	35,9	52,8	48,1	60,0	47,4
10	Februar	61,6	59,6	63,9	61,8	38,0	64,6	60,3	64,7	68,2
11	März	81,4	81,1	78,8	89,7	50,1	81,8	91,0	84,7	70,2
12	April	73,1	71,3	75,1	73,9	48,7	75,9	107,7	65,5	63,0
13	Mai	73,5	68,2	74,9	63,7	68,4	82,1	105,9	78,2	67,2
14	Juni	85,5	78,3	82,6	75,4	78,2	97,1	105,8	93,8	94,2
15	Juli	76,5	71,2	64,9	82,4	40,1	85,0	108,5	74,1	79,5
16	August	77,2	74,3	61,9	88,5	47,5	81,9	93,9	76,2	79,3
17	September	79,0	77,3	71,6	86,0	55,2	81,7	92,8	80,3	74,2
18	Oktober	75,0	62,1	59,7	58,1	87,0	95,7	109,2	75,2	111,1
19	November	74,6	73,0	51,1	85,6	81,0	77,2	74,0	73,0	85,3
20	Dezember	81,9	85,0	61,8	103,5	71,2	76,9	79,2	75,1	77,4
21	2002 Januar	57,2	52,2	52,4	50,9	57,9	65,3	60,0	65,6	69,1
22	Februar	62,1	65,1	48,1	81,5	42,2	57,2	70,8	56,1	47,4
23	März	75,2	74,0	70,4	82,1	49,2	77,2	81,4	76,4	74,7
24	April	67,9	63,6	56,9	66,8	68,8	74,8	80,6	77,0	67,1
25	Mai	68,0	61,0	62,7	62,2	50,9	79,3	95,5	80,7	63,8
26	Juni	95,9	94,1	73,7	117,4	51,1	98,7	136,6	83,0	87,4
27	Juli	80,7	82,5	56,8	104,9	58,2	77,9	86,7	77,5	70,9
28	August	60,1	52,3	49,6	54,3	51,4	72,5	76,9	74,6	66,1
29	September	87,2	84,0	77,4	95,2	54,2	92,2	107,3	92,7	79,0
30	Oktober	67,6	54,9	53,1	57,5	48,8	88,0	96,7	94,6	72,1
31	November	60,9	54,1	57,5	54,9	40,6	71,9	72,0	83,2	56,9
32	Dezember	87,4	94,3	74,5	112,2	72,5	76,5	79,8	70,4	81,6

1) einschl. landwirtschaftlichen Baus

**gangs im Bauhauptgewerbe seit 1995
nehmen mit 20 und mehr Beschäftigten –**

Veränderung gegenüber dem entsprechenden Vorjahreszeitraum im									Lfd. Nr.
Bauhaupt- gewerbe insgesamt	Hochbau				Tiefbau				
	zusammen	Wohnungs- bau	gewerb- licher und industrieller Bau ¹⁾	öffentlicher Bau	zusammen	Straßenbau	gewerb- licher und industrieller Bau	sonstiger öffentlicher Bau	
%									
x	x	x	x	x	x	x	x	x	1
-6,9	-4,7	+9,8	-10,3	-22,3	-10,5	-10,9	-9,7	-11,0	2
+0,4	-4,5	-10,0	-4,6	+18,6	+8,8	+10,4	+8,6	+7,7	3
-1,5	-6,4	-3,7	-3,4	-27,6	+6,0	+8,6	+6,8	+2,6	4
-1,0	+5,0	+3,6	+6,9	+1,1	-9,0	-11,1	-7,9	-8,7	5
-13,2	-13,1	-16,7	-11,6	-7,1	-13,3	-8,8	-12,3	-18,7	6
-5,6	-7,7	-17,9	-0,8	-6,6	-2,5	+3,6	-11,1	+4,6	7
-2,9	-3,3	-9,4	+1,1	-7,9	-2,3	-3,0	+3,5	-8,8	8
-14,7	-12,1	-14,0	-6,0	-36,0	-18,9	-16,6	-19,5	-19,7	9
-7,9	-15,7	-19,3	-16,5	+21,4	+6,1	+7,9	-15,5	+53,6	10
-1,5	-4,8	-16,3	+12,1	-39,1	+4,2	+6,8	+8,5	-4,5	11
-7,7	-8,2	-17,8	+0,1	-11,0	-6,9	+32,6	-27,0	-11,4	12
-17,1	-21,5	-17,5	-29,1	+8,2	-10,2	+9,9	-14,4	-23,0	13
-2,3	-6,3	-0,2	-5,4	-24,1	+3,6	-8,5	+0,4	+24,3	14
-12,7	-16,4	-26,1	-5,1	-43,0	-7,1	+21,1	-17,7	-16,3	15
+2,4	+6,0	-22,2	+30,1	-7,9	-2,3	+1,6	-11,7	+8,3	16
-9,7	-8,7	-20,0	+2,0	-23,9	-11,2	-5,2	-13,6	-13,5	17
+4,5	-11,4	-15,3	-20,4	+55,4	+28,5	+38,4	-7,8	+80,4	18
-0,4	+4,6	-29,3	+16,3	+77,2	-7,0	-5,5	-19,1	+9,8	19
+1,4	+5,2	-16,5	+16,2	+11,1	-4,7	-27,6	+8,8	+7,5	20
+1,4	-11,0	-17,2	-16,3	+61,2	+23,5	+24,9	+9,4	+45,8	21
+0,9	+9,1	-24,7	+32,0	+11,2	-11,4	+17,4	-13,3	-30,5	22
-7,5	-8,7	-10,7	-8,5	-1,8	-5,6	-10,5	-9,8	+6,5	23
-7,1	-10,8	-24,2	-9,6	+41,4	-1,5	-25,2	+17,5	+6,4	24
-7,4	-10,4	-16,2	-2,3	-25,5	-3,5	-9,9	+3,2	-5,1	25
+12,1	+20,3	-10,8	+55,7	-34,7	+1,6	+29,1	-11,5	-7,1	26
+5,5	+15,8	-12,4	+27,3	+45,1	-8,4	-20,1	+4,7	-10,8	27
-22,2	-29,6	-19,9	-38,6	+8,1	-11,4	-18,1	-2,0	-16,6	28
+10,4	+8,8	+8,1	+10,7	-1,7	+12,9	+15,6	+15,4	+6,6	29
-9,9	-11,6	-11,0	-1,1	-43,9	-8,0	-11,5	+25,8	-35,1	30
-18,3	-25,9	+12,7	-35,9	-49,9	-6,9	-2,6	+13,9	-33,2	31
+6,7	+10,9	+20,6	+8,4	+1,9	-0,6	+0,8	-6,2	+5,4	32

2. Produktionsindex im - Ergebnisse der Betriebe von Unter

Lfd. Nr.	Jahr Monat	Produktionsindex im								
		Bauhaupt- gewerbe insgesamt	Hochbau				Tiefbau			
			zusammen	Wohnungs- bau	gewerb- licher und industrieller Bau ¹⁾	öffentlicher Bau	zusammen	Straßenbau	gewerb- licher und industrieller Bau	sonstiger öffentlicher Bau
1995 = 100										
1	1995	100	100	100	100	100	100	100	100	100
2	1996	91,3	92,6	96,7	89,8	90,2	89,6	91,1	86,8	92,2
3	1997	89,4	89,5	94,9	85,8	85,6	89,3	90,5	90,5	86,8
4	1998	87,9	87,6	94,0	83,8	80,1	88,4	91,6	88,3	86,0
5	1999	87,5	86,3	93,4	83,1	73,9	89,1	93,2	90,5	84,1
6	2000	84,5	84,4	89,7	82,8	72,4	84,5	93,9	85,6	76,0
7	2001	78,1	76,5	76,7	78,8	66,5	80,1	92,4	80,3	70,7
8	2002	70,2	67,2	67,5	68,7	60,4	73,7	85,8	73,1	65,6
9	2001 Januar	61,7	63,3	62,3	67,0	51,4	59,7	57,2	66,2	52,5
10	Februar	70,6	70,6	69,2	74,8	58,1	70,6	71,4	76,5	61,7
11	März	76,2	75,0	74,7	77,4	65,3	77,8	81,4	82,6	68,5
12	April	83,0	81,5	82,7	83,8	67,0	85,0	98,6	85,0	74,8
13	Mai	86,5	84,4	86,7	85,9	69,7	89,0	106,2	88,1	77,4
14	Juni	87,2	85,1	87,7	86,8	68,1	89,8	105,7	88,4	79,8
15	Juli	76,6	75,9	76,5	77,4	67,3	77,5	95,8	74,5	68,2
16	August	75,5	74,2	75,0	75,3	66,3	77,1	90,4	76,0	68,6
17	September	82,6	80,7	81,7	81,7	73,4	84,9	104,3	81,0	76,0
18	Oktober	82,2	78,7	79,6	79,0	74,0	86,5	106,8	82,4	77,2
19	November	77,3	74,5	72,8	77,2	68,9	80,9	98,6	77,8	71,9
20	Dezember	78,3	74,8	71,4	79,0	68,4	82,7	92,7	85,3	71,6
21	2002 Januar	56,7	56,3	54,6	58,7	52,2	57,1	54,2	63,6	50,3
22	Februar	61,5	61,1	58,8	64,0	57,1	62,0	62,7	65,6	56,5
23	März	72,5	69,7	68,9	70,9	67,4	76,0	87,7	76,0	67,2
24	April	77,3	73,1	75,6	72,8	65,7	82,4	98,7	79,2	74,7
25	Mai	75,8	72,5	75,9	72,8	59,3	79,9	95,7	76,3	73,0
26	Juni	75,6	71,9	74,3	72,5	60,4	80,1	94,8	80,6	68,5
27	Juli	70,6	67,3	70,2	66,6	60,0	74,7	88,9	72,6	66,9
28	August	63,9	61,7	61,3	63,5	55,4	66,6	83,0	65,3	56,3
29	September	73,7	69,7	70,9	70,6	61,5	78,5	97,6	74,2	70,4
30	Oktober	72,9	69,1	68,6	70,6	64,8	77,6	96,9	72,3	70,5
31	November	73,0	68,7	68,1	69,5	67,6	78,4	95,2	74,8	70,7
32	Dezember	68,3	65,8	62,3	71,8	53,1	71,3	74,2	76,3	62,2

1) einschl. landwirtschaftlichen Baus

**Bauhauptgewerbe seit 1995
nehmen mit 20 und mehr Beschäftigten –**

Veränderung gegenüber dem entsprechenden Vorjahreszeitraum im									Lfd. Nr.
Bauhaupt- gewerbe insgesamt	Hochbau				Tiefbau				
	zusammen	Wohnungs- bau	gewerb- licher und industrieller Bau ¹⁾	öffentlicher Bau	zusammen	Straßenbau	gewerb- licher und industrieller Bau	sonstiger öffentlicher Bau	
%									
x	x	x	x	x	x	x	x	x	1
-9,0	-7,4	-3,4	-10,3	-9,8	-10,9	-9,1	-13,6	-8,3	2
-2,0	-3,4	-1,8	-4,4	-5,1	-0,3	-0,8	+4,3	-5,8	3
-1,7	-2,2	-1,0	-2,3	-6,4	-1,1	+1,2	-2,4	-0,9	4
-0,4	-1,5	-0,6	-0,9	-7,8	+0,8	+1,7	+2,5	-2,2	5
-3,5	-2,1	-4,0	-0,4	-2,0	-5,2	+0,8	-5,5	-9,7	6
-7,5	-9,3	-14,5	-4,8	-8,2	-5,2	-1,6	-6,1	-7,0	7
-10,2	-12,2	-12,0	-12,8	-9,2	-8,0	-7,2	-9,0	-7,2	8
-13,4	-13,6	-18,7	-8,6	-16,7	-13,0	-5,6	-15,9	-13,3	9
-8,6	-9,1	-16,2	-2,3	-10,3	-8,0	-6,9	-6,7	-11,2	10
-1,6	-3,4	-10,0	+2,1	-0,1	+0,6	+3,9	+1,3	-3,2	11
-11,3	-12,2	-18,9	-6,3	-9,0	-10,3	-5,1	-9,8	-15,5	12
-6,8	-8,3	-14,1	-2,7	-7,8	-5,0	-1,6	-3,4	-10,6	13
-2,9	-5,7	-12,0	+1,4	-10,2	+0,5	-1,3	+0,3	+2,7	14
-2,8	-3,9	-8,1	-0,9	+0,2	-1,5	+5,6	-5,5	-2,1	15
-8,7	-10,5	-14,6	-6,2	-12,9	-6,5	-7,8	-4,9	-7,8	16
-6,4	-7,6	-10,9	-4,1	-9,7	-5,0	+0,3	-8,0	-5,6	17
-7,2	-10,8	-14,9	-7,9	-7,1	-2,8	+3,9	-7,3	-2,0	18
-11,3	-14,3	-18,5	-11,0	-12,8	-7,5	-3,4	-9,5	-8,5	19
-8,7	-12,2	-17,1	-10,3	-0,3	-4,3	-2,6	-4,5	-5,7	20
-8,2	-11,2	-12,4	-12,4	+1,4	-4,3	-5,3	-3,9	-4,2	21
-12,9	-13,5	-15,0	-14,4	-1,7	-12,1	-12,2	-14,3	-8,3	22
-4,9	-7,0	-7,8	-8,5	+3,2	-2,3	+7,8	-8,0	-1,9	23
-7,0	-10,2	-8,6	-13,2	-1,8	-3,1	+0,1	-6,9	-0,1	24
-12,3	-14,0	-12,5	-15,2	-14,9	-10,3	-9,9	-13,5	-5,7	25
-13,3	-15,5	-15,3	-16,6	-11,2	-10,7	-10,3	-8,8	-14,2	26
-7,8	-11,3	-8,1	-14,0	-10,8	-3,7	-7,2	-2,5	-1,8	27
-15,3	-16,8	-18,2	-15,7	-16,5	-13,6	-8,2	-14,1	-18,0	28
-10,9	-13,7	-13,1	-13,6	-16,1	-7,5	-6,5	-8,4	-7,3	29
-11,3	-12,2	-13,8	-10,7	-12,4	-10,4	-9,3	-12,2	-8,7	30
-5,6	-7,7	-6,5	-9,9	-2,0	-3,1	-3,4	-3,9	-1,6	31
-12,8	-11,9	-12,8	-9,2	-22,4	-13,8	-20,0	-10,6	-13,1	32

**3. Auftragseingang im Bauhauptgewerbe
- Ergebnisse der Betriebe von Unter
1 000**

Lfd. Nr.	Jahr Monat	Hochbau					
		insgesamt	zusammen	Wohnungs- bau	landwirt- schaftlicher Bau	gewerblicher und industrieller Hochbau	Hochbau für Bahn und Post
1	1995	12 080 130	7 441 525	2 605 883	23 024	3 800 640	121 468
2	1996	11 269 025	7 132 949	2 862 187	35 480	3 430 264	108 978
3	1997	11 312 117	6 818 501	2 568 572	32 289	3 255 364	133 464
4	1998	11 268 585	6 437 021	2 486 122	37 964	3 229 754	75 685
5	1999	11 244 975	6 797 278	2 586 410	35 693	3 489 228	66 697
6	2000	9 917 066	5 971 101	2 169 043	31 943	3 104 058	82 662
7	2001	9 419 105	5 535 127	1 769 693	30 618	3 104 829	81 123
8	2002	9 121 225	5 351 343	1 583 550	32 435	3 167 343	61 947
9	2001 Januar	592 466	377 168	139 192	2 821	205 723	1 378
10	Februar	647 186	383 423	140 108	3 230	208 042	2 343
11	März	856 870	522 225	172 885	1 185	307 601	1 375
12	April	769 347	458 436	164 663	1 286	250 913	3 505
13	Mai	774 256	437 874	163 874	2 640	212 643	5 150
14	Juni	900 107	503 123	180 842	1 411	255 457	4 118
15	Juli	804 745	458 475	141 622	6 741	274 320	4 366
16	August	812 640	478 959	135 046	3 267	293 708	9 715
17	September	830 604	497 467	156 207	1 584	259 170	37 285
18	Oktober	788 406	399 738	130 206	2 815	196 885	1 656
19	November	782 828	470 399	110 865	2 070	293 307	840
20	Dezember	859 650	547 840	134 183	1 568	347 060	9 392
21	2002 Januar	600 313	335 424	113 484	1 106	165 373	10 057
22	Februar	653 413	420 101	104 296	4 381	276 647	1 662
23	März	789 651	475 767	152 524	2 585	281 684	411
24	April	712 345	409 003	123 250	2 264	228 667	888
25	Mai	713 532	391 497	135 747	1 891	213 453	489
26	Juni	1 007 047	606 810	159 522	3 922	401 568	1 762
27	Juli	847 695	532 520	122 762	5 698	357 626	797
28	August	629 573	335 914	107 088	1 973	184 686	1 880
29	September	913 938	540 163	167 142	2 954	325 923	1 605
30	Oktober	705 890	351 795	114 064	1 700	175 968	21 884
31	November	635 231	345 898	123 590	1 703	168 875	19 997
32	Dezember	912 597	606 451	160 081	2 258	386 873	515

**seit 1995 nach Bauarten und Auftraggebern
nehmen mit 20 und mehr Beschäftigten –
EUR**

Auftragseingang							Lfd. Nr.
davon im							
Hochbau für Organisationen ohne Erwerbszweck	Hochbau für Körperschaften des öffentlichen Rechts	zusammen	Tiefbau				
			gewerblicher und industrieller Tiefbau	Tiefbau für Bahn und Post	Straßenbau	sonstiger Tiefbau für Körperschaften des öffentlichen Rechts und für Organisationen ohne Erwerbszweck	
282 080	608 430	4 638 605	1 781 043	149 285	1 231 817	1 476 460	1
189 801	506 239	4 136 078	1 482 506	254 413	1 093 066	1 306 093	2
223 931	604 881	4 493 616	1 638 395	246 173	1 205 543	1 403 505	3
153 732	453 764	4 831 564	1 697 854	347 923	1 331 283	1 454 504	4
170 034	449 216	4 447 696	1 678 086	233 355	1 200 398	1 335 857	5
173 566	409 829	3 945 966	1 551 515	170 021	1 126 426	1 098 004	6
137 691	411 173	3 883 972	1 339 754	212 457	1 183 662	1 148 099	7
133 863	372 205	3 769 882	1 241 808	354 183	1 141 544	1 032 347	8
5 847	22 207	215 298	91 298	11 731	52 639	59 630	9
8 687	21 013	263 762	91 380	20 236	66 388	85 758	10
9 515	29 664	334 645	138 428	7 775	100 231	88 211	11
11 155	26 914	310 910	96 534	16 509	118 642	79 225	12
11 082	42 485	336 381	117 042	18 102	116 772	84 465	13
15 387	45 908	396 984	140 882	21 189	116 617	118 296	14
9 464	21 962	346 270	108 916	18 710	119 249	99 395	15
12 035	25 188	333 681	115 022	16 214	103 269	99 176	16
13 793	29 428	333 135	116 458	21 928	102 056	92 693	17
12 826	55 350	388 668	108 801	20 827	120 097	138 943	18
13 347	49 970	312 428	107 217	18 160	81 001	106 050	19
14 553	41 084	311 810	107 776	21 076	86 701	96 257	20
6 296	39 108	264 889	87 500	25 595	65 985	85 809	21
8 568	24 547	233 312	89 993	6 633	77 805	58 881	22
9 905	28 658	313 884	110 396	21 242	89 501	92 745	23
7 054	46 880	303 342	115 779	16 310	88 259	82 994	24
23 766	16 151	322 035	102 702	35 805	104 584	78 944	25
9 045	30 991	400 237	118 300	24 123	149 585	108 229	26
15 861	29 776	315 175	102 608	30 241	94 733	87 593	27
9 736	30 551	293 659	90 139	37 720	84 107	81 693	28
11 219	31 320	373 775	112 646	46 145	117 350	97 634	29
11 524	26 655	354 095	115 877	45 049	104 914	88 255	30
8 117	23 616	289 333	93 037	48 425	78 156	69 715	31
12 772	43 952	306 146	102 831	16 895	86 565	99 855	32

4. Auftragseingang im Bauhauptgewerbe nach Betriebsgrößenklassen und Bauarten
- Ergebnisse der Betriebe von Unternehmen mit 20 und mehr Beschäftigten -
1 000 EUR

Bauart	Auftragseingang in Betrieben			
	insgesamt	davon in Betrieben mit ... Beschäftigten		
		unter 50	50 – 199	200 und mehr
Wohnungsbau	160 082	77 846	72 608	9 628
Gewerblicher und industrieller Bau sowie landwirtschaftlicher Bau	509 371	175 270	271 886	62 215
Öffentlicher Bau und Verkehrsbau	243 145	64 413	130 546	48 186
Insgesamt	912 598	317 529	475 040	120 029

5. Auftragsbestand im Bauhauptgewerbe seit 2001 nach Bauarten
1 000 EUR

Bauart	Auftragsbestand						
	31.03.	30.06.	30.09.	31.12.	31.03.	30.06.	30.09.
	2001				2002		
Bauhauptgewerbe insgesamt	4 182 107	4 055 672	3 905 856	3 744 974	3 932 669	3 968 128	3 986 594
Hochbau zusammen	2 624 009	2 517 646	2 472 309	2 326 056	2 398 682	2 360 556	2 478 495
davon							
Wohnungsbau	719 518	766 138	631 191	552 748	600 890	616 258	542 679
gewerblicher und industrieller Hochbau ¹⁾	1 609 485	1 468 451	1 540 062	1 450 981	1 575 936	1 483 430	1 692 342
öffentlicher Hochbau	295 006	283 057	301 056	322 327	221 856	260 868	243 474
Tiefbau zusammen	1 558 098	1 538 025	1 433 547	1 418 918	1 533 987	1 607 572	1 508 099
davon							
Straßenbau	523 818	544 044	495 588	456 479	542 114	541 382	449 715
gewerblicher und industrieller Tiefbau	600 457	551 720	524 539	560 504	515 672	577 219	584 523
sonstiger öffentlicher Tiefbau	433 823	442 261	413 420	401 935	476 201	488 971	473 861

1) einschl. landwirtschaftlichen Baus

**6. Betriebe, Beschäftigte, Brutto-lohn- und -gehaltsumme
sowie Gesamtumsatz im Bauhauptgewerbe seit 1995
– Ergebnisse der Betriebe von Unternehmen mit 20 und mehr Beschäftigten –**

Jahr Monat	Betriebe	Beschäftigte						Brutto- lohn- summe ¹⁾	Brutto- gehalt- summe	Gesamt- umsatz ²⁾	
		ins- gesamt	davon								
			tätige (Mit- inhaber/ -innen und unbezahlt mithelfende Familien- angehörige	kauf- männische und tech- nische Ange- stellte und Auszu- bildende	Fach- arbeiter/ -innen, Poliere, Meister/ -innen	(Fach) Werker/ -innen	gewerblich Auszubil- dende, Umschüler/ -innen, Anlernlinge und Praktikanten				
Anzahl						1 000 EUR					
1995		2 156	144 246	1 089	26 461	86 596	22 961	7 139	3 168 397	1 129 529	13 810 513
1996		2 092	132 788	954	25 563	78 445	20 839	6 986	2 915 144	1 108 662	12 856 251
1997		1 965	120 599	857	24 171	71 145	18 196	6 230	2 624 482	1 061 504	12 732 597
1998		1 924	114 411	855	23 584	66 924	17 360	5 688	2 491 641	1 051 583	12 890 780
1999		1 854	108 306	804	22 784	63 379	16 088	5 249	2 394 079	1 043 759	12 931 359
2000		1 805	102 853	758	21 935	59 863	15 268	5 029	2 273 445	1 016 196	12 066 643
2001		1 699	93 951	714	20 443	54 156	14 054	4 584	2 089 377	957 040	11 291 607
2002		1 524	83 755	627	18 586	47 916	12 617	4 009	1 868 450	910 789	10 045 064
2001	Januar	1 764	96 584	733	21 042	55 585	14 277	4 947	163 428	75 788	682 045
	Februar	1 758	96 112	727	21 033	55 339	14 250	4 763	149 510	75 377	743 107
	März	1 749	95 860	729	20 922	55 298	14 218	4 693	162 847	75 500	895 332
	April	1 741	95 386	743	20 766	55 160	14 053	4 664	175 732	79 220	834 862
	Mai	1 738	95 285	738	20 707	54 954	14 275	4 611	183 184	78 010	968 663
	Juni	1 725	94 557	735	20 442	54 648	14 326	4 406	171 746	84 870	996 917
	Juli	1 720	94 138	719	20 348	54 597	14 395	4 079	180 640	80 182	1 056 707
	August	1 708	94 331	724	20 403	54 334	14 229	4 641	186 896	77 310	986 903
	September	1 700	93 450	709	20 260	53 711	14 097	4 673	163 858	75 372	992 558
	Oktober	1 597	91 376	668	19 849	52 499	13 786	4 574	184 908	77 977	1 021 356
	November	1 600	90 869	669	19 867	52 332	13 487	4 514	206 073	101 702	1 054 093
	Dezember	1 592	89 460	668	19 682	51 417	13 254	4 439	160 555	75 732	1 059 064
2002	Januar	1 583	88 037	652	19 814	50 276	12 924	4 371	150 620	75 648	619 553
	Februar	1 570	86 421	651	19 473	49 558	12 556	4 183	133 065	72 808	662 363
	März	1 564	85 165	652	18 932	48 976	12 519	4 086	144 185	71 881	758 184
	April	1 548	85 275	641	18 867	48 891	12 799	4 077	165 183	79 917	844 599
	Mai	1 535	84 061	632	18 552	48 223	12 586	4 068	160 054	70 969	803 409
	Juni	1 533	84 017	636	18 556	48 027	12 727	4 071	145 381	83 613	865 852
	Juli	1 526	83 492	631	18 480	47 917	12 724	3 740	165 688	74 775	962 699
	August	1 521	83 313	627	18 373	47 763	12 639	3 911	163 455	72 557	870 709
	September	1 515	82 519	622	18 278	47 084	12 524	4 011	154 119	72 230	894 746
	Oktober	1 475	82 073	604	18 078	46 732	12 748	3 911	166 136	72 302	908 255
	November	1 469	81 191	593	17 887	46 275	12 556	3 880	177 815	92 064	920 388
	Dezember	1 451	79 490	584	17 741	45 275	12 097	3 793	142 749	72 025	934 307

1) einschl. Gehälter für Poliere, (Schacht)meister und -meisterinnen – 2) ohne Umsatzsteuer

**7. Geleistete Arbeitsstunden im Bau
- Ergebnisse der Betriebe von Unter
1 000**

Lfd. Nr.	Jahr Monat	insgesamt	Hochbau				
			zusammen	Wohnungs- bau	landwirt- schaftlicher Bau	gewerblicher und industrieller Hochbau	Hochbau für Bahn und Post
1	1995	170 782	92 681	37 725	487	43 646	448
2	1996	152 631	84 428	35 840	482	37 961	917
3	1997	142 962	77 825	33 592	539	34 528	829
4	1998	136 625	73 797	32 248	702	32 521	750
5	1999	129 949	68 972	30 425	480	30 951	500
6	2000	120 651	64 194	27 776	463	29 279	498
7	2001	107 812	55 601	22 692	421	26 591	490
8	2002	93 808	46 734	19 107	495	22 006	414
9	2001 Januar	7 717	4 199	1 682	33	2 068	34
10	Februar	8 038	4 257	1 697	22	2 097	49
11	März	9 535	4 950	2 008	23	2 410	26
12	April	8 937	4 629	1 912	27	2 238	26
13	Mai	10 269	5 279	2 207	43	2 499	42
14	Juni	9 328	4 778	2 005	36	2 281	28
15	Juli	9 463	4 932	2 023	42	2 259	118
16	August	9 716	5 023	2 067	42	2 382	29
17	September	9 230	4 735	1 949	36	2 229	39
18	Oktober	10 053	5 037	2 074	46	2 347	40
19	November	9 009	4 533	1 804	38	2 196	25
20	Dezember	6 517	3 249	1 264	33	1 585	34
21	2002 Januar	6 872	3 574	1 411	27	1 736	29
22	Februar	6 782	3 528	1 381	24	1 711	43
23	März	7 995	4 008	1 613	26	1 894	41
24	April	8 941	4 401	1 851	29	2 020	58
25	Mai	7 899	3 934	1 675	46	1 810	43
26	Juni	8 275	4 088	1 721	46	1 900	36
27	Juli	8 875	4 387	1 863	124	1 943	19
28	August	7 645	3 830	1 550	32	1 848	15
29	September	8 409	4 116	1 705	36	1 938	30
30	Oktober	8 685	4 261	1 722	42	2 002	48
31	November	7 913	3 851	1 553	40	1 802	32
32	Dezember	5 517	2 756	1 062	23	1 402	20

**hauptgewerbe seit 1995 nach Bauarten
nehmen mit 20 und mehr Beschäftigten –
Stunden**

Geleistete Arbeitsstunden							Lfd. Nr.
davon im							
Hochbau für Organisationen ohne Erwerbszweck	Hochbau für Körperschaften des öffentlichen Rechts	zusammen	Tiefbau				
			gewerblicher und industrieller Tiefbau	Tiefbau für Bahn und Post	Straßenbau	sonstiger Tiefbau für Körperschaften des öffentlichen Rechts und für Organisationen ohne Erwerbszweck	
3 705	6 670	78 101	30 586	4 006	18 590	24 919	1
3 159	6 069	68 203	25 968	3 300	16 503	22 432	2
2 697	5 640	65 137	26 312	2 911	15 706	20 208	3
2 437	5 139	62 828	25 428	2 355	15 502	19 543	4
2 168	4 448	60 977	24 647	2 738	15 208	18 384	5
2 225	3 953	56 457	22 689	2 632	14 930	16 206	6
1 843	3 564	52 211	20 516	2 657	14 334	14 704	7
1 521	3 191	47 074	17 857	2 773	13 071	13 373	8
127	255	3 518	1 548	180	802	988	9
127	265	3 781	1 607	208	911	1 055	10
154	329	4 585	1 944	212	1 141	1 288	11
253	287	4 308	1 694	215	1 189	1 210	12
166	322	4 990	1 951	237	1 417	1 385	13
151	277	4 550	1 763	221	1 275	1 291	14
174	316	4 531	1 721	207	1 332	1 271	15
173	330	4 693	1 800	250	1 310	1 333	16
193	289	4 495	1 651	247	1 314	1 283	17
176	354	5 016	1 881	235	1 473	1 427	18
160	310	4 476	1 661	247	1 298	1 270	19
103	230	3 268	1 295	198	872	903	20
123	248	3 298	1 452	175	744	927	21
127	242	3 254	1 319	205	783	947	22
139	295	3 987	1 530	237	1 095	1 125	23
137	306	4 540	1 689	243	1 294	1 314	24
119	241	3 965	1 411	266	1 131	1 157	25
116	269	4 187	1 632	234	1 179	1 142	26
142	296	4 488	1 705	228	1 271	1 284	27
132		3 815	1 397	259	1 131	1 028	28
133	274	4 293	1 550	246	1 269	1 228	29
146	301	4 424	1 589	238	1 315	1 282	30
131	293	4 062	1 470	247	1 175	1 170	31
76	173	2 761	1 113	195	684	769	32

**8. Baugewerblicher Umsatz im Bau
- Ergebnisse der Betriebe von Unter
1 000**

Lfd. Nr.	Jahr Monat	Hochbau					
		insgesamt	zusammen	Wohnungs- bau	landwirt- schaftlicher Bau	gewerblicher und industrieller Hochbau	Hochbau für Bahn und Post
1	1995	13 632 053	8 241 668	3 002 524	37 061	4 204 181	59 171
2	1996	12 715 788	7 778 998	2 924 294	35 719	3 818 950	145 165
3	1997	12 578 506	7 763 136	2 901 921	34 829	3 870 675	170 911
4	1998	12 728 201	7 801 563	2 882 504	63 898	3 921 937	128 852
5	1999	12 776 237	7 613 702	2 827 575	34 491	3 993 616	57 786
6	2000	11 883 854	7 178 296	2 551 585	39 064	3 841 327	80 844
7	2001	11 153 960	6 673 412	2 079 348	34 778	3 819 351	87 244
8	2002	9 926 012	5 736 227	1 829 270	36 315	3 268 632	74 474
9	2001 Januar	675 341	425 062	125 716	3 312	246 691	3 163
10	Februar	735 421	466 104	140 652	1 684	274 391	4 836
11	März	885 061	550 368	170 530	3 250	308 934	4 173
12	April	823 708	499 186	153 987	1 166	300 652	4 485
13	Mai	957 508	571 529	179 004	1 949	329 848	10 029
14	Juni	985 888	582 109	186 707	2 195	342 863	5 007
15	Juli	1 041 699	590 496	186 673	2 854	335 121	12 472
16	August	975 412	583 659	186 914	2 904	333 725	5 009
17	September	977 595	592 616	184 714	2 177	333 537	8 910
18	Oktober	1 007 195	593 973	186 811	4 542	334 811	8 950
19	November	1 042 161	590 634	187 882	4 228	324 724	9 457
20	Dezember	1 046 971	627 676	189 758	4 517	354 054	10 753
21	2002 Januar	610 401	353 239	109 192	1 634	196 137	5 361
22	Februar	657 332	405 606	120 495	1 473	238 860	10 109
23	März	750 336	446 363	143 889	1 698	249 086	7 343
24	April	834 604	486 574	156 543	1 797	274 029	10 343
25	Mai	793 997	461 199	148 591	6 469	258 082	7 211
26	Juni	854 664	501 838	165 206	3 620	283 142	7 673
27	Juli	950 341	551 670	182 044	6 946	306 763	3 615
28	August	860 131	495 839	152 776	2 028	292 644	5 226
29	September	883 772	508 240	160 114	3 054	293 786	4 608
30	Oktober	895 581	497 349	156 879	2 846	281 264	6 634
31	November	909 869	509 945	168 429	2 849	286 648	3 846
32	Dezember	924 984	518 365	165 112	1 901	308 191	2 505

1) ohne Umsatzsteuer

**hauptgewerbe seit 1995 nach Bauarten
nehmen mit 20 und mehr Beschäftigten –
EUR**

Baugewerblicher Umsatz ¹⁾							Lfd. Nr.
davon im							
		Tiefbau					
Hochbau für Organisationen ohne Erwerbszweck	Hochbau für Körperschaften des öffentlichen Rechts	zusammen	gewerblicher und industrieller Tiefbau	Tiefbau für Bahn und Post	Straßenbau	sonstiger Tiefbau für Körperschaften des öffentlichen Rechts und für Organisationen ohne Erwerbszweck	
300 478	638 253	5 390 388	2 041 267	186 163	1 408 010	1 754 948	1
260 105	594 765	4 936 788	1 764 252	214 068	1 311 606	1 646 862	2
232 744	552 056	4 815 371	1 789 170	208 821	1 287 776	1 529 604	3
209 801	594 570	4 926 638	1 881 323	254 854	1 209 673	1 580 787	4
171 574	528 660	5 162 535	1 904 092	342 885	1 302 955	1 612 603	5
185 793	479 683	4 705 557	1 783 074	280 709	1 329 210	1 312 564	6
162 233	490 458	4 480 549	1 650 734	243 562	1 375 989	1 210 264	7
144 944	382 592	4 189 785	1 492 347	274 520	1 312 247	1 110 671	8
9 885	36 295	250 280	103 468	24 703	55 589	66 520	9
10 098	34 443	269 317	114 051	17 505	58 887	78 874	10
10 218	53 263	334 692	135 286	13 297	88 696	97 413	11
10 177	28 719	324 520	114 291	14 142	107 797	88 290	12
12 667	38 032	385 980	141 640	19 136	122 696	102 508	13
12 533	32 804	403 778	149 556	15 188	133 156	105 878	14
16 807	36 569	451 204	174 056	19 924	143 250	113 974	15
16 595	38 512	391 754	140 010	20 703	130 286	100 755	16
16 945	46 333	384 981	135 621	25 591	120 381	103 388	17
13 471	45 388	413 221	147 005	23 173	126 983	116 060	18
16 523	47 820	451 527	155 388	23 183	145 111	127 845	19
16 314	52 280	419 295	140 362	27 017	143 157	108 759	20
12 275	28 640	257 162	102 241	39 340	54 826	60 755	21
10 656	24 013	251 726	110 241	11 227	62 167	68 091	22
12 517	31 830	303 973	112 311	15 596	97 200	78 866	23
10 769	33 093	348 030	126 559	16 833	107 249	97 389	24
12 300	28 546	332 798	113 995	22 121	107 409	89 273	25
12 843	29 354	352 826	126 616	21 004	112 811	92 395	26
12 982	39 320	398 671	145 388	17 181	129 275	106 827	27
12 159	31 006	364 292	127 902	22 187	120 729	93 474	28
9 879	36 799	375 532	129 507	21 816	124 224	99 985	29
13 178	36 548	398 232	133 394	25 013	134 040	105 785	30
13 636	34 537	399 924	128 986	24 448	140 672	105 818	31
11 750	28 906	406 619	135 207	37 754	121 645	112 013	32

**9. Beschäftigte, Bruttolohn- und -gehaltsumme,
im Bauhauptgewerbe im Vergleich zum Vormonat und
– Ergebnisse der Betriebe von Unter**

Lfd. Nr.	Verwaltungsbezirk	Beschäftigte			Bruttolohn- und -gehaltsumme		
		Dezember	November	Dezember	Dezember	November	Dezember
		2001	2002		2001	2002	
		Anzahl			1 000 EUR		
	Kreisfreie Städte						
1	Düsseldorf	3 179	2 562	2 456	9 587	9 936	7 739
2	Duisburg	2 974	2 771	2 643	8 085	9 377	7 983
3	Essen	3 526	3 797	3 744	11 065	17 275	13 077
4	Krefeld	1 058	899	881	2 854	2 999	2 320
5	Mönchengladbach	856	805	800	1 993	2 326	1 936
6	Mülheim an der Ruhr	1 955	1 706	1 691	5 336	6 283	5 312
7	Oberhausen	1 396	1 321	1 355	4 154	4 925	3 902
8	Remscheid	690	668	662	2 020	2 541	1 968
9	Solingen	439	383	379	1 003	1 225	969
10	Wuppertal	572	470	466	1 544	1 757	1 253
	Kreise						
11	Kleve	2 063	1 948	1 922	4 721	5 868	4 444
12	Mettmann	1 310	1 248	1 258	3 698	4 583	3 592
13	Neuss	1 366	1 598	1 523	3 722	4 598	3 739
14	Viersen	1 153	1 072	1 058	2 838	3 595	2 840
15	Wesel	2 480	2 120	2 016	10 870	6 628	5 311
16	Reg.-Bez. Düsseldorf	25 017	23 368	22 854	73 490	83 916	66 385
	Kreisfreie Städte						
17	Aachen	852	803	774	2 348	2 852	2 188
18	Bonn	750	429	416	2 063	1 285	1 143
19	Köln	5 187	4 396	4 369	15 999	17 552	13 704
20	Leverkusen	982	884	861	2 503	2 846	2 170
	Kreise						
21	Aachen	744	669	663	1 740	2 054	1 656
22	Düren	1 115	1 015	862	2 942	3 663	2 332
23	Erftkreis	1 940	1 904	1 879	5 399	6 619	5 477
24	Euskirchen	954	855	998	2 382	2 925	2 622
25	Heinsberg	2 059	2 117	2 100	5 005	6 872	5 206
26	Oberbergischer Kreis	1 193	1 092	1 069	2 862	3 109	2 631
27	Rhein.-Berg. Kreis	618	521	516	1 549	1 697	1 445
28	Rhein-Sieg-Kreis	2 550	2 474	2 454	6 130	7 643	6 153
29	Reg.-Bez. Köln	18 944	17 159	16 961	50 922	59 117	46 727
	Kreisfreie Städte						
30	Bottrop	948	1 003	1 010	2 440	3 372	2 899
31	Gelsenkirchen	1 106	1 058	1 043	2 797	3 950	2 928
32	Münster	2 139	1 894	1 879	5 571	5 471	5 357

1) ohne Umsatzsteuer

**geleistete Arbeitsstunden sowie Umsätze
zum Vorjahresmonat nach Verwaltungsbezirken
nehmen mit 20 und mehr Beschäftigten –**

Geleistete Arbeitsstunden			Baugewerblicher Umsatz ¹⁾			Gesamtumsatz ¹⁾			Lfd. Nr.
Dezember	November	Dezember	Dezember	November	Dezember	Dezember	November	Dezember	
2001	2002		2001	2002		2001	2002		
1 000 Std.			1 000 EUR						
193	211	144	41 944	45 288	36 380	41 946	45 288	36 380	1
216	261	196	29 739	24 414	31 178	29 748	24 468	31 203	2
192	274	197	47 219	45 600	49 855	47 256	45 619	49 881	3
87	88	71	9 375	9 613	9 094	9 375	9 613	9 100	4
63	87	62	9 202	9 337	11 856	9 319	9 516	12 027	5
176	175	190	11 760	12 708	14 014	13 816	12 726	14 106	6
112	135	100	18 496	19 154	16 911	18 500	19 160	16 912	7
35	50	33	8 447	9 885	6 682	8 986	10 691	7 327	8
31	40	26	4 772	3 102	4 445	4 820	3 118	4 446	9
43	45	30	8 674	8 715	11 168	8 674	8 715	11 196	10
160	185	135	26 998	23 350	28 572	27 521	24 039	30 180	11
109	124	94	11 846	11 746	10 388	12 185	12 502	10 725	12
106	176	123	17 173	15 001	15 382	17 207	15 025	15 384	13
100	130	95	14 479	12 408	15 705	14 773	12 466	16 107	14
215	228	157	24 967	29 580	27 904	24 979	29 612	27 910	15
1 838	2 209	1 653	285 091	279 901	289 534	289 105	282 558	292 884	16
53	74	47	7 195	5 289	6 269	7 670	6 342	6 649	17
52	37	27	12 723	6 715	5 858	12 723	6 715	5 858	18
322	375	279	95 611	60 023	58 215	96 216	60 701	58 888	19
73	85	59	8 309	7 014	8 271	8 359	7 014	8 271	20
58	73	50	9 175	6 582	7 268	9 387	6 610	7 348	21
84	106	64	11 503	9 574	7 177	11 960	9 750	7 401	22
163	201	145	19 009	18 029	18 659	19 040	18 054	18 722	23
84	98	84	12 297	9 744	12 625	12 348	9 744	12 625	24
147	203	141	31 002	30 969	25 997	31 682	32 237	26 731	25
84	112	81	12 245	13 086	13 084	12 285	13 087	13 084	26
44	46	32	14 839	12 337	10 429	14 841	12 373	10 451	27
206	267	196	32 408	24 687	33 471	32 537	24 687	33 529	28
1 370	1 677	1 205	266 316	204 049	207 323	269 048	207 314	209 557	29
72	100	74	30 314	15 052	19 302	32 538	15 526	20 945	30
107	124	110	7 889	11 451	10 824	7 889	11 458	10 828	31
119	157	95	19 996	18 489	16 332	20 356	18 703	16 962	32

**Noch: 9. Beschäftigte, Bruttolohn- und -gehaltsumme,
im Bauhauptgewerbe im Vergleich zum Vormonat und
– Ergebnisse der Betriebe von Unter**

Lfd. Nr.	Verwaltungsbezirk	Beschäftigte			Bruttolohn- und -gehaltsumme		
		Dezember	November	Dezember	Dezember	November	Dezember
		2001	2002		2001	2002	
		Anzahl			1 000 EUR		
	Kreise						
33	Borken	3 717	3 528	3 459	9 231	11 712	9 207
34	Coesfeld	942	665	625	2 366	2 023	1 544
35	Recklinghausen	2 727	2 497	2 394	7 246	8 696	6 697
36	Steinfurt	2 598	2 621	2 551	5 868	7 841	5 980
37	Warendorf	1 422	1 399	1 388	3 055	3 790	2 911
38	Reg.-Bez. Münster	15 599	14 665	14 349	38 574	46 855	37 523
	Kreisfreie Stadt						
39	Bielefeld	1 240	1 091	1 075	3 142	3 863	2 935
	Kreise						
40	Gütersloh	1 858	1 784	1 685	4 529	5 187	3 964
41	Herford	1 107	959	945	2 475	2 679	2 123
42	Höxter	871	733	742	1 810	1 779	1 393
43	Lippe	1 500	1 298	1 255	3 808	4 085	3 377
44	Minden-Lübbecke	1 963	1 633	1 568	4 420	4 711	3 788
45	Paderborn	1 399	1 230	1 194	3 047	3 566	2 855
46	Reg.-Bez. Detmold	9 938	8 728	8 464	23 231	25 870	20 435
	Kreisfreie Städte						
47	Bochum	1 223	1 135	1 104	3 236	4 114	3 180
48	Dortmund	6 261	5 668	5 617	15 970	17 404	14 632
49	Hagen	801	665	658	1 937	1 963	1 671
50	Hamm	735	749	743	1 813	2 256	1 781
51	Herne	1 141	1 009	985	3 450	3 912	3 131
	Kreise						
52	Ennepe-Ruhr Kreis	791	687	676	1 785	1 980	1 721
53	Hochsauerlandkreis	1 991	1 691	1 650	4 848	5 157	4 030
54	Märkischer Kreis	1 504	1 341	1 234	3 408	4 109	3 041
55	Olpe	802	706	690	2 003	2 131	1 830
56	Siegen-Wittgenstein	2 145	1 862	1 804	5 569	6 080	4 642
57	Soest	1 259	879	861	2 927	2 369	1 943
58	Unna	1 309	879	840	3 126	2 644	2 103
59	Reg.-Bez. Arnsberg	19 962	17 271	16 862	50 072	54 119	43 705
60	Nordrhein-Westfalen	89 460	81 191	79 490	236 289	269 877	214 775

**geleistete Arbeitsstunden sowie Umsätze
zum Vorjahresmonat nach Verwaltungsbezirken
nehmen mit 20 und mehr Beschäftigten –**

Geleistete Arbeitsstunden			Baugewerblicher Umsatz ¹⁾			Gesamtumsatz ¹⁾			Lfd. Nr.
Dezember	November	Dezember	Dezember	November	Dezember	Dezember	November	Dezember	
2001	2002		2001	2002		2001	2002		
1 000 Std.			1 000 EUR						
287	368	239	42 620	36 115	35 588	42 784	36 214	35 709	33
70	69	43	10 824	7 076	7 459	10 824	7 249	7 566	34
210	270	183	31 627	23 604	26 357	32 257	25 548	26 393	35
190	276	185	28 220	28 935	22 151	28 626	29 122	22 291	36
100	145	83	11 419	15 227	9 797	11 489	15 372	9 835	37
1 155	1 509	1 012	182 909	155 949	147 810	186 763	159 192	150 529	38
87	106	65	25 425	15 797	16 610	25 479	15 839	16 688	39
126	177	97	22 375	21 107	20 152	22 735	21 745	20 464	40
98	104	68	9 847	9 301	9 864	9 998	9 301	9 946	41
67	79	46	7 767	5 487	6 393	7 814	5 491	6 395	42
103	128	79	13 738	14 042	15 821	13 787	14 061	15 843	43
144	163	85	20 649	20 698	17 876	20 965	20 995	18 199	44
103	125	75	15 148	12 760	10 433	15 223	12 831	10 477	45
728	882	515	114 949	99 192	97 149	116 001	100 263	98 012	46
97	127	89	11 701	12 341	12 762	11 765	12 406	12 762	47
395	448	334	60 357	59 409	63 295	60 357	59 409	63 295	48
62	65	50	8 201	4 768	4 672	8 213	4 771	4 685	49
53	80	50	8 033	9 619	10 053	8 110	9 635	10 107	50
60	74	53	12 625	11 409	9 619	12 625	11 409	9 619	51
60	72	48	5 318	5 445	5 869	5 319	5 445	5 873	52
161	187	116	15 393	14 657	15 634	15 442	14 706	15 675	53
117	143	91	13 150	12 621	12 266	13 209	12 664	12 266	54
65	69	55	6 459	7 377	7 205	6 473	7 383	7 215	55
152	186	123	26 195	18 407	28 625	26 295	18 410	28 625	56
98	91	64	19 136	7 233	6 106	19 192	7 274	6 114	57
105	95	58	11 140	7 496	7 062	11 147	7 551	7 085	58
1 425	1 637	1 131	197 708	170 782	183 168	198 147	171 063	183 321	59
6 516	7 914	5 516	1 046 973	909 873	924 984	1 059 064	920 390	934 303	60

**10. Betriebe, Beschäftigte, Bruttolohn- und -gehalt
- Ergebnisse der Betriebe von Unter**

Lfd. Nr.	Verwaltungsbezirk	Betriebe		tätige (Mit)inhaber/-innen und unbezahlt mithelfende Familienangehörige	kaufmännische und technische Angestellte und Auszubildende	Facharbeiter/-innen, Poliere und Meister/-innen
		insgesamt	darunter Arbeitsgemeinschaften			
Anzahl						
	Kreisfreie Städte					
1	Düsseldorf	33	–	16	868	1 180
2	Duisburg	34	–	7	652	1 443
3	Essen	46	–	5	1 536	1 560
4	Krefeld	13	–	8	154	562
5	Mönchengladbach	21	–	8	149	447
6	Mülheim an der Ruhr	11	–	2	345	1 228
7	Oberhausen	21	–	5	268	871
8	Remscheid	7	–	8	183	353
9	Solingen	9	–	6	58	194
10	Wuppertal	12	–	2	124	248
	Kreise					
11	Kleve	41	–	14	396	1 091
12	Mettmann	24	–	8	282	629
13	Neuss	26	–	11	261	860
14	Viersen	27	–	21	182	586
15	Wesel	40	1	18	358	1 218
16	Reg.-Bez. Düsseldorf	365	1	139	5 816	12 470
	Kreisfreie Städte					
17	Aachen	13	–	3	219	355
18	Bonn	11	–	1	87	232
19	Köln	62	–	15	1 543	2 144
20	Leverkusen	19	–	10	148	400
	Kreise					
21	Aachen	13	–	8	83	417
22	Düren	14	–	5	165	478
23	Erftkreis	38	–	15	380	1 067
24	Euskirchen	14	–	12	158	591
25	Heinsberg	33	–	23	406	1 174
26	Oberbergischer Kreis	34	–	21	183	583
27	Rhein.-Berg. Kreis	15	–	14	145	250
28	Rhein-Sieg-Kreis	49	–	13	470	1 393
29	Reg.-Bez. Köln	315	–	140	3 987	9 084
	Kreisfreie Städte					
30	Bottrop	12	–	5	237	604
31	Gelsenkirchen	15	–	5	201	568
32	Münster	26	–	13	543	863

1) einschl. Gehälter für Poliere, (Schacht)meister und -meisterinnen

**summe im Bauhauptgewerbe nach Verwaltungsbezirken
nehmen mit 20 und mehr Beschäftigten –**

Beschäftigte				Bruttolohn- summe ¹⁾	Brutto- gehaltsumme	Lfd. Nr.
(Fach)-werker und -werkerinnen	gewerblich Auszu- bildende, Umschüler/ -innen, Anlernlinge und Praktikanten	insgesamt	darunter ausländische Arbeitnehmer/-innen			
				1 000 EUR		
307	85	2 456	452	3 693	4 045	1
430	111	2 643	400	5 168	2 815	2
510	133	3 744	406	5 815	7 262	3
122	35	881	97	1 680	640	4
156	40	800	30	1 449	487	5
104	12	1 691	313	3 337	1 975	6
145	66	1 355	259	2 590	1 312	7
90	28	662	108	1 225	742	8
92	29	379	61	742	226	9
80	12	466	96	750	503	10
293	128	1 922	83	3 147	1 297	11
299	40	1 258	231	2 460	1 132	12
352	39	1 523	353	2 605	1 134	13
232	37	1 058	77	2 096	744	14
329	93	2 016	337	3 817	1 494	15
3 541	888	22 854	3 303	40 574	25 808	16
157	40	774	82	1 267	921	17
72	24	416	68	777	366	18
530	137	4 369	894	6 937	6 767	19
271	32	861	153	1 606	564	20
123	32	663	32	1 318	338	21
176	38	862	67	1 636	696	22
345	72	1 879	313	4 024	1 453	23
193	44	998	37	2 023	598	24
356	141	2 100	70	3 815	1 392	25
211	71	1 069	122	1 990	641	26
84	23	516	81	874	571	27
432	146	2 454	391	4 470	1 683	28
2 950	800	16 961	2 310	30 737	15 990	29
131	33	1 010	92	1 855	1 044	30
210	59	1 043	127	2 173	755	31
372	88	1 879	132	3 345	2 012	32

**Noch: 10. Betriebe, Beschäftigte, Bruttolohn- und -gehalt
- Ergebnisse der Betriebe von Unter**

Lfd. Nr.	Verwaltungsbezirk	Betriebe		tätige (Mit)inhaber/-innen und unbezahlt mithelfende Familienangehörige	kaufmännische und technische Angestellte und Auszubildende	Facharbeiter/-innen, Poliere und Meister/-innen
		insgesamt	darunter Arbeitsgemeinschaften			
Anzahl						
	Kreise					
33	Borken	71	–	30	598	2 348
34	Coesfeld	19	–	8	102	386
35	Recklinghausen	53	1	14	476	1 415
36	Steinfurt	61	–	29	460	1 572
37	Warendorf	34	–	25	199	890
38	Reg.-Bez. Münster	291	1	129	2 816	8 646
	Kreisfreie Stadt					
39	Bielefeld	21	–	4	210	638
	Kreise					
40	Gütersloh	37	–	10	318	1 015
41	Herford	24	–	12	162	636
42	Höxter	19	–	7	100	364
43	Lippe	28	–	5	251	696
44	Minden-Lübbecke	40	–	19	264	927
45	Paderborn	36	–	14	217	667
46	Reg.-Bez. Detmold	205	–	71	1 522	4 943
	Kreisfreie Städte					
47	Bochum	21	–	3	212	662
48	Dortmund	41	–	11	1 331	3 639
49	Hagen	12	–	5	115	375
50	Hamm	14	–	7	131	416
51	Herne	13	–	6	403	444
	Kreise					
52	Ennepe-Ruhr Kreis	19	–	6	106	403
53	Hochsauerlandkreis	40	–	17	248	1 079
54	Märkischer Kreis	27	–	9	234	737
55	Olpe	14	–	6	132	314
56	Siegen-Wittgenstein	25	–	16	425	1 022
57	Soest	25	–	10	146	495
58	Unna	24	–	9	117	546
59	Reg.-Bez. Arnsberg	275	–	105	3 600	10 132
60	Nordrhein-Westfalen	1 451	2	584	17 741	45 275

**summe im Bauhauptgewerbe nach Verwaltungsbezirken
nehmen mit 20 und mehr Beschäftigten –**

Beschäftigte				Bruttolohn- summe ¹⁾	Brutto- gehaltsumme	Lfd. Nr.
(Fach)-werker und -werkerinnen	gewerblich Auszu- bildende, Umschüler/ -innen, Anlernlinge und Praktikanten	insgesamt	darunter ausländische Arbeitnehmer/-innen			
				1 000 EUR		
264	219	3 459	62	6 895	2 313	33
85	44	625	23	1 201	344	34
390	99	2 394	205	4 685	2 012	35
280	210	2 551	83	4 349	1 631	36
199	75	1 388	65	2 291	620	37
1 931	827	14 349	789	26 794	10 731	38
163	60	1 075	175	2 073	862	39
254	88	1 685	138	2 890	1 075	40
105	30	945	49	1 563	560	41
202	69	742	27	1 098	295	42
247	56	1 255	93	2 461	917	43
278	80	1 568	63	2 785	1 003	44
206	90	1 194	38	2 098	757	45
1 455	473	8 464	583	14 968	5 469	46
198	29	1 104	153	2 345	835	47
506	130	5 617	1 171	9 204	5 428	48
125	38	658	129	1 202	468	49
128	61	743	56	1 309	472	50
93	39	985	97	1 353	1 779	51
137	24	676	84	1 332	390	52
200	106	1 650	106	3 109	920	53
178	76	1 234	48	2 215	826	54
174	64	690	49	1 323	507	55
219	122	1 804	197	3 126	1 516	56
151	59	861	27	1 482	461	57
111	57	840	78	1 678	424	58
2 220	805	16 862	2 195	29 678	14 026	59
12 097	3 793	79 490	9 180	142 751	72 024	60

11. Geleistete Arbeitsstunden und baugewerblicher Umsatz – Ergebnisse der Betriebe von Unter

Lfd. Nr.	Verwaltungsbezirk	Geleistete Arbeitsstunden im							
		Hochbau				Tiefbau			
		insgesamt	davon im			insgesamt	davon im		
			Wohnungs- bau	gewerb- lichen und industriellen Bau ²⁾	öffentlichen Bau		Straßenbau	gewerb- lichen und industriellen Bau	sonstigen öffentlichen Bau
1 000 Std.									
	Kreisfreie Städte								
1	Düsseldorf	60	12	41	7	83	37	29	17
2	Duisburg	68	21	41	6	126	21	94	11
3	Essen	95	26	65	4	102	14	59	29
4	Krefeld	35	4	31	–	35	5	18	12
5	Mönchengladbach	34	18	14	2	26	0	7	19
6	Mülheim an der Ruhr	13	6	7	0	177	3	172	2
7	Oberhausen	72	9	56	7	27	4	19	4
8	Remscheid	15	6	8	1	18	3	6	9
9	Solingen	10	5	3	2	16	4	9	3
10	Wuppertal	15	8	7	0	15	7	5	3
	Kreise								
11	Kleve	97	55	27	15	37	14	21	2
12	Mettmann	36	14	22	0	57	6	33	18
13	Neuss	87	28	52	7	36	9	3	24
14	Viersen	60	17	39	4	34	5	14	15
15	Wesel	97	33	60	4	60	8	39	13
16	Reg.-Bez. Düsseldorf	794	262	473	59	849	140	528	181
	Kreisfreie Städte								
17	Aachen	30	5	23	2	18	4	7	7
18	Bonn	19	11	5	3	8	–	3	5
19	Köln	116	30	70	16	164	87	40	37
20	Leverkusen	38	12	24	2	22	6	9	7
	Kreise								
21	Aachen	20	8	9	3	30	4	11	15
22	Düren	12	4	6	2	52	9	26	17
23	Erftkreis	72	24	45	3	73	14	44	15
24	Euskirchen	21	3	15	3	64	20	25	19
25	Heinsberg	63	30	25	8	77	44	21	12
26	Oberbergischer Kreis	45	25	12	8	35	14	9	12
27	Rhein.-Berg. Kreis	25	15	10	–	8	–	4	4
28	Rhein-Sieg-Kreis	95	54	37	4	102	39	27	36
29	Reg.-Bez. Köln	556	221	281	54	653	241	226	186
	Kreisfreie Städte								
30	Bottrop	48	4	44	0	26	17	7	2
31	Gelsenkirchen	99	8	90	1	13	8	4	1
32	Münster	37	12	21	4	58	21	22	15

1) ohne Umsatzsteuer – 2) einschl. landwirtschaftlichen Baus

**im Bauhauptgewerbe nach Bauarten und Verwaltungsbezirken
nehmen mit 20 und mehr Beschäftigten –**

Baugewerblicher Umsatz ¹⁾ im								Lfd. Nr.
Hochbau				Tiefbau				
insgesamt	davon im			insgesamt	davon im			
	Wohnungs- bau	gewerb- lichen und industriellen Bau ²⁾	öffentlichen Bau		Straßenbau	gewerblichen und indust- riellen Bau	sonstigen öffentlichen Bau	
1 000 EUR								
17 672	3 282	11 611	2 779	18 708	10 185	5 160	3 363	1
9 681	2 649	6 029	1 003	21 497	1 839	17 579	2 079	2
31 789	4 120	26 763	906	18 067	1 131	13 764	3 172	3
6 108	1 438	4 670	–	2 987	370	1 341	1 276	4
9 439	4 056	4 617	766	2 418	46	527	1 845	5
2 834	1 171	1 657	6	11 179	215	10 633	331	6
11 945	1 187	10 506	252	4 967	92	4 484	391	7
3 273	1 801	1 037	435	3 409	350	1 006	2 053	8
2 716	798	1 642	276	1 730	574	818	338	9
8 758	4 645	3 942	171	2 410	1 077	751	582	10
21 057	9 968	9 993	1 096	7 514	3 294	2 553	1 667	11
3 804	1 232	2 548	24	6 584	721	4 178	1 685	12
10 873	4 137	5 528	1 208	4 509	1 008	546	2 955	13
6 905	2 360	3 708	837	8 800	857	1 001	6 942	14
18 691	2 517	15 844	330	9 214	1 313	5 767	2 134	15
165 545	45 361	110 095	10 089	123 993	23 072	70 108	30 813	16
3 868	680	2 920	268	2 401	520	1 020	861	17
5 584	2 673	1 971	940	275	–	150	125	18
31 408	5 778	23 724	1 906	26 806	13 194	7 866	5 746	19
3 582	1 325	2 060	197	4 689	1 592	1 817	1 280	20
2 246	946	1 061	239	5 022	831	1 972	2 219	21
1 875	731	1 075	69	5 302	1 056	2 527	1 719	22
9 884	4 202	5 301	381	8 775	1 564	5 293	1 918	23
2 194	373	1 572	249	10 432	2 139	6 156	2 137	24
8 731	2 714	4 221	1 796	17 267	10 718	4 108	2 441	25
8 258	5 568	1 982	708	4 827	1 875	1 219	1 733	26
9 578	1 697	7 816	65	851	–	616	235	27
20 847	9 042	11 039	766	12 625	6 071	3 542	3 012	28
108 055	35 729	64 742	7 584	99 272	39 560	36 286	23 426	29
6 626	269	6 354	3	12 676	10 773	856	1 047	30
8 958	923	8 011	24	1 867	1 304	521	42	31
7 206	1 710	5 110	386	9 127	4 362	3 373	1 392	32

**Noch: 11. Geleistete Arbeitsstunden und baugewerblicher Umsatz
- Ergebnisse der Betriebe von Unter**

Lfd. Nr.	Verwaltungsbezirk	Geleistete Arbeitsstunden im							
		Hochbau				Tiefbau			
		insgesamt	davon im			insgesamt	davon im		
			Wohnungs- bau	gewerb- lichen und industriellen Bau ²⁾	öffentlichen Bau		Straßenbau	gewerb- lichen und industriellen Bau	sonstigen öffentlichen Bau
1 000 Std.									
	Kreise								
33	Borken	157	83	63	11	81	10	16	55
34	Coesfeld	35	18	14	3	8	-	7	1
35	Recklinghausen	87	55	30	2	96	12	44	40
36	Steinfurt	121	65	44	12	64	17	7	40
37	Warendorf	52	36	9	7	32	17	3	12
38	Reg.-Bez. Münster	636	281	315	40	378	102	110	166
	Kreisfreie Stadt								
39	Bielefeld	39	13	19	7	26	4	15	7
	Kreise								
40	Gütersloh	61	27	25	9	37	12	11	14
41	Herford	38	5	33	0	31	6	16	9
42	Höxter	16	9	4	3	29	7	11	11
43	Lippe	39	13	23	3	39	9	25	5
44	Minden-Lübbecke	42	13	23	6	43	16	16	11
45	Paderborn	42	31	5	6	32	10	13	9
46	Reg.-Bez. Detmold	277	111	132	34	237	64	107	66
	Kreisfreie Städte								
47	Bochum	29	9	10	10	61	5	41	15
48	Dortmund	97	30	55	12	236	39	166	31
49	Hagen	19	4	11	4	31	8	13	10
50	Hamm	13	8	4	1	36	9	6	21
51	Herne	45	12	32	1	7	-	4	3
	Kreise								
52	Ennepe-Ruhr Kreis	15	11	3	1	33	9	18	6
53	Hochsauerlandkreis	58	20	22	16	58	22	17	19
54	Märkischer Kreis	42	17	20	5	50	12	25	13
55	Olpe	28	16	11	1	27	5	11	11
56	Siegen-Wittgenstein	74	15	55	4	49	6	23	20
57	Soest	39	21	15	3	24	8	5	11
58	Unna	30	22	4	4	28	11	8	9
59	Reg.-Bez. Arnsberg	489	185	242	62	640	134	337	169
60	Nordrhein-Westfalen	2 752	1 060	1 443	249	2 757	681	1 308	768

**im Bauhauptgewerbe nach Bauarten und Verwaltungsbezirken
nehmen mit 20 und mehr Beschäftigten –**

Baugewerblicher Umsatz ¹⁾ im								Lfd. Nr.
Hochbau				Tiefbau				
insgesamt	davon im			insgesamt	davon im			
	Wohnungs- bau	gewerb- lichen und industriellen Bau ²⁾	öffentlichen Bau		Straßenbau	gewerblichen und indust- riellen Bau	sonstigen öffentlichen Bau	
1 000 EUR								
22 554	10 109	10 980	1 465	13 034	3 517	2 416	7 101	33
6 422	1 859	3 895	668	1 037	–	884	153	34
14 806	11 325	3 244	237	11 551	2 038	4 109	5 404	35
14 428	8 760	4 088	1 580	7 723	2 150	643	4 930	36
5 688	3 846	929	913	4 108	2 618	282	1 208	37
86 688	38 801	42 611	5 276	61 123	26 762	13 084	21 277	38
12 628	1 871	9 898	859	3 981	782	2 029	1 170	39
15 210	5 999	7 049	2 162	4 942	2 468	1 355	1 119	40
4 454	780	3 668	6	5 412	1 190	1 969	2 253	41
1 806	720	801	285	4 586	1 374	980	2 232	42
9 748	1 693	7 121	934	6 073	1 171	4 563	339	43
9 887	2 072	5 526	2 289	7 990	2 571	2 268	3 151	44
6 486	4 637	821	1 028	3 947	1 377	1 620	950	45
60 219	17 772	34 884	7 563	36 931	10 933	14 784	11 214	46
6 098	747	3 921	1 430	6 665	348	5 065	1 252	47
31 124	6 953	22 077	2 094	32 172	8 344	19 521	4 307	48
1 492	583	709	200	3 179	923	965	1 291	49
2 058	1 147	701	210	7 995	2 175	1 171	4 649	50
8 367	1 602	6 399	366	1 251	–	429	822	51
3 236	2 294	802	140	2 634	448	1 330	856	52
6 486	1 898	2 428	2 160	9 148	2 946	1 801	4 401	53
6 631	2 491	3 503	637	5 635	1 257	3 006	1 372	54
3 724	1 937	1 752	35	3 480	786	1 180	1 514	55
22 334	4 503	15 429	2 402	6 292	982	2 719	2 591	56
3 777	1 494	2 049	234	2 329	1 365	362	602	57
2 535	1 800	498	237	4 527	1 746	1 152	1 629	58
97 862	27 449	60 268	10 145	85 307	21 320	38 701	25 286	59
518 369	165 112	312 600	40 657	406 626	121 647	172 963	112 016	60

12. Monatsbericht im Bauhaupt

Lfd. Nr.	Verwaltungsbezirk	Betriebe	Tätige Personen			Geleistete Arbeitsstunden		
			insgesamt	Arbeiter	Angestellte	insgesamt	Hochbau	Tiefbau
			Anzahl (Monatsdurchschnitt)			1 000		
	Kreisfreie Städte							
1	Düsseldorf	36	2 709	1 771	922	2 563	936	1 627
2	Duisburg	38	2 873	2 166	697	3 108	1 257	1 851
3	Essen	44	3 757	2 172	1 580	3 080	1 633	1 446
4	Krefeld	14	922	756	157	1 078	524	554
5	Mönchengladbach	22	843	678	156	1 012	548	464
6	Mülheim an der Ruhr	12	1 855	1 472	381	2 390	256	2 134
7	Oberhausen	21	1 351	1 079	266	1 619	1 113	507
8	Remscheid	7	676	481	187	577	274	302
9	Solingen	11	425	355	62	499	254	244
10	Wuppertal	14	523	389	130	597	231	366
	Kreise							
11	Kleve	42	1 936	1 516	406	2 181	1 506	675
12	Mettmann	25	1 276	983	284	1 603	604	1 000
13	Neuss	24	1 368	1 092	265	1 656	986	670
14	Viersen	27	1 092	885	188	1 491	857	634
15	Wesel	44	2 235	1 827	389	2 836	1 668	1 167
16	Reg.-Bez. Düsseldorf	381	23 840	17 621	6 070	26 290	12 647	13 641
	Kreisfreie Städte							
17	Aachen	13	811	584	225	813	506	308
18	Bonn	15	515	409	105	577	381	196
19	Köln	65	4 751	3 023	1 713	4 513	2 018	2 495
20	Leverkusen	19	910	747	154	1 019	622	396
	Kreise							
21	Aachen	14	697	604	85	893	368	525
22	Düren	15	1 033	832	194	1 217	218	999
23	Erftkreis	38	1 873	1 478	378	2 252	1 110	1 142
24	Euskirchen	15	926	779	136	1 226	361	865
25	Heinsberg	31	2 052	1 634	394	2 275	1 110	1 165
26	Oberbergischer Kreis	36	1 116	914	180	1 269	740	529
27	Rhein.-Berg. Kreis	17	576	407	154	621	455	166
28	Rhein-Sieg-Kreis	48	2 479	1 999	466	3 133	1 444	1 689
29	Reg.-Bez. Köln	325	17 738	13 410	4 184	19 808	9 333	10 475
	Kreisfreie Städte							
30	Bottrop	11	1 006	777	228	1 133	684	449
31	Gelsenkirchen	14	1 042	841	196	1 451	1 220	231
32	Münster	28	1 953	1 372	566	1 708	649	1 059

1) einschl. Gehälter für Poliere, (Schacht)meister und -meisterinnen – 2) ohne Umsatzsteuer

gewerbe 2002 nach Verwaltungsbezirken

Bruttolohn- summe ¹⁾	Bruttogehalt- summe	Baugewerblicher Umsatz ²⁾			Gesamtumsatz ²⁾	Lfd. Nr.
		insgesamt	Hochbau	Tiefbau		
1 000 EUR						
52 089	53 387	479 683	256 826	222 857	479 759	1
65 391	35 063	351 662	165 075	186 587	351 918	2
67 550	94 319	505 512	371 845	133 667	506 211	3
22 166	7 939	99 031	64 075	34 956	99 057	4
18 747	6 717	108 253	80 931	27 322	110 076	5
47 690	22 863	150 509	27 015	123 495	156 924	6
33 026	14 846	197 386	151 837	45 549	197 400	7
15 722	9 196	64 140	35 566	28 575	73 681	8
9 906	2 630	42 321	24 222	18 099	42 553	9
11 743	6 775	98 617	63 230	35 387	98 644	10
41 307	16 311	265 700	194 478	71 223	272 682	11
31 793	14 445	128 490	51 075	77 415	132 775	12
29 846	13 114	145 078	98 977	46 102	145 422	13
26 646	9 238	143 675	74 331	69 344	145 640	14
53 140	17 981	346 464	229 578	116 886	346 690	15
526 762	324 824	3 126 521	1 889 061	1 237 464	3 159 432	16
17 046	11 091	69 025	49 822	19 203	79 304	17
11 399	5 563	77 307	66 528	10 779	77 307	18
93 764	95 162	750 062	459 969	290 093	758 669	19
21 540	7 330	75 110	46 113	28 996	76 516	20
16 891	4 359	65 883	30 655	35 228	66 302	21
25 551	10 084	105 356	17 391	87 965	107 222	22
46 164	17 200	206 948	116 733	90 216	208 202	23
23 789	6 019	110 271	31 459	78 811	110 610	24
45 974	17 589	252 943	110 120	142 823	264 405	25
24 066	7 668	123 090	80 197	42 894	123 268	26
12 434	7 258	125 163	114 980	10 183	125 596	27
55 595	20 923	278 285	148 144	130 142	279 280	28
394 213	210 246	2 239 443	1 272 111	967 333	2 276 681	29
25 153	11 398	122 963	59 387	63 576	133 963	30
25 660	9 834	93 830	76 831	16 999	93 881	31
35 501	24 002	185 522	82 693	102 829	189 189	32

Lfd. Nr.	Verwaltungsbezirk	Betriebe	Tätige Personen			Geleistete Arbeitsstunden		
			insgesamt	Arbeiter	Angestellte	insgesamt	Hochbau	Tiefbau
			Anzahl (Monatsdurchschnitt)			1 000		
	Kreise							
33	Borken	72	3 529	2 895	602	4 172	2 687	1 485
34	Coesfeld	23	777	628	139	899	705	194
35	Recklinghausen	56	2 573	2 037	520	3 123	1 505	1 619
36	Steinfurt	61	2 563	2 081	451	3 081	1 970	1 111
37	Warendorf	33	1 380	1 161	192	1 683	1 104	579
38	Reg.-Bez. Münster	297	14 823	11 792	2 895	17 250	10 524	6 727
	Kreisfreie Stadt							
39	Bielefeld	22	1 141	927	209	1 260	731	529
	Kreise							
40	Gütersloh	39	1 782	1 450	320	2 008	1 250	758
41	Herford	24	976	797	172	1 205	628	577
42	Höxter	21	794	674	112	959	402	557
43	Lippe	33	1 358	1 088	261	1 518	794	724
44	Minden-Lübbecke	44	1 739	1 438	275	1 976	1 004	972
45	Paderborn	40	1 294	1 056	221	1 494	917	578
46	Reg.-Bez. Detmold	222	9 084	7 430	1 571	10 420	5 726	4 695
	Kreisfreie Städte							
47	Bochum	21	1 123	909	209	1 447	466	981
48	Dortmund	46	6 057	4 640	1 405	5 611	1 700	3 911
49	Hagen	13	700	582	113	811	282	529
50	Hamm	13	734	598	130	881	247	633
51	Herne	12	1 010	553	452	837	644	193
	Kreise							
52	Ennepe-Ruhr Kreis	20	726	610	108	857	266	591
53	Hochsauerlandkreis	45	1 780	1 487	276	2 204	1 123	1 081
54	Märkischer Kreis	32	1 410	1 148	250	1 767	794	973
55	Olpe	15	727	586	135	904	431	472
56	Siegen-Wittgenstein	27	1 970	1 492	459	2 209	1 114	1 095
57	Soest	26	955	773	171	1 164	720	444
58	Unna	28	1 079	909	159	1 351	717	634
59	Reg.-Bez. Arnsberg	299	18 270	14 288	3 866	20 043	8 504	11 537
60	Nordrhein-Westfalen	1 524	83 754	64 542	18 586	93 811	46 734	47 075

gewerbe 2002 nach Verwaltungsbezirken

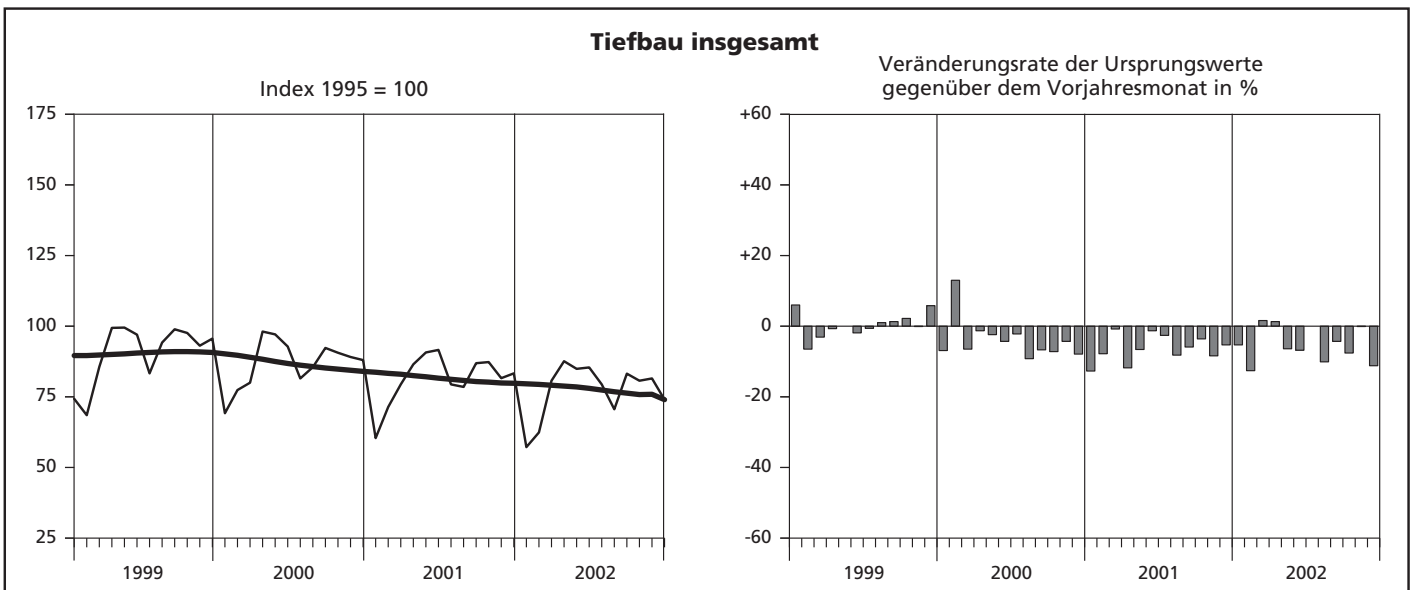
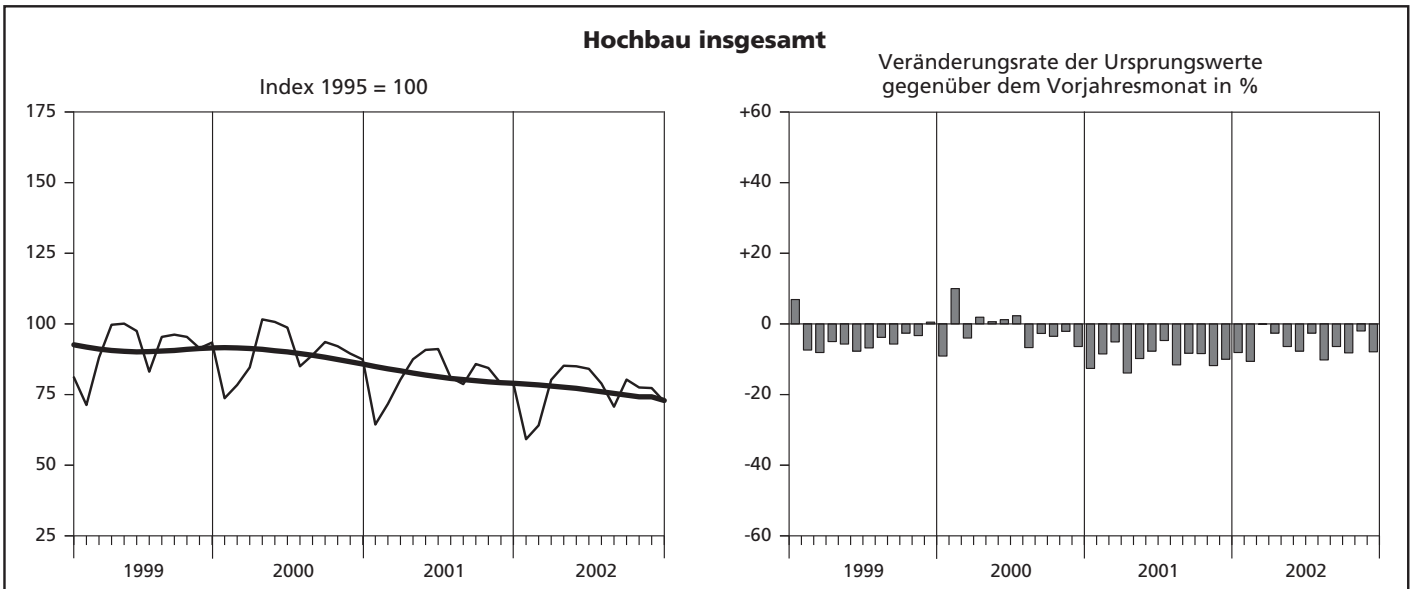
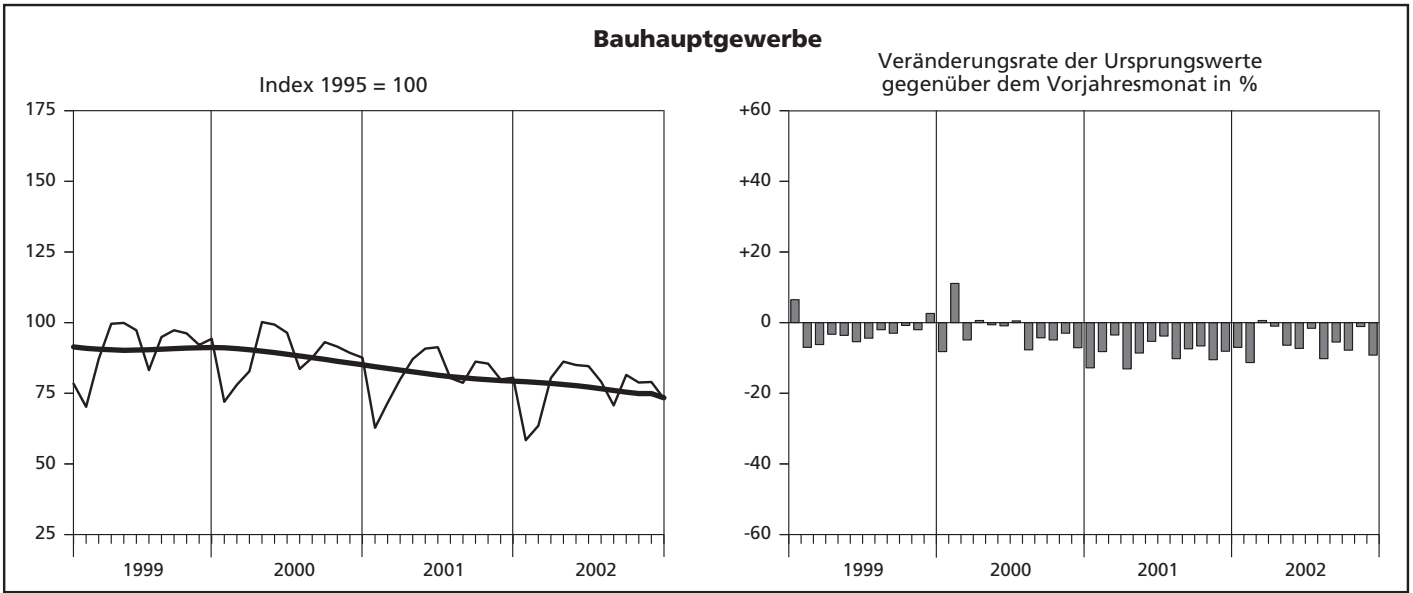
Bruttolohn- summe ¹⁾	Bruttogehalt- summe	Baugewerblicher Umsatz ²⁾			Gesamtumsatz ²⁾	Lfd. Nr.
		insgesamt	Hochbau	Tiefbau		
1 000 EUR						
86 964	26 959	401 619	268 159	133 461	403 125	33
18 078	6 137	83 492	68 378	15 115	83 832	34
60 476	24 904	302 667	180 940	121 727	311 861	35
56 919	18 340	282 403	173 771	108 632	286 311	36
30 940	8 058	146 357	94 635	51 722	147 363	37
339 691	129 632	1 618 853	1 004 794	614 061	1 649 525	38
27 106	9 899	167 735	121 072	46 663	168 157	39
39 793	12 912	207 833	141 717	66 116	216 448	40
20 785	7 063	96 451	46 202	50 250	97 332	41
16 209	4 382	69 758	27 846	41 913	69 844	42
32 078	11 167	160 726	92 922	67 803	160 970	43
38 806	11 900	213 766	119 216	94 550	217 380	44
28 143	8 356	133 464	87 063	46 402	133 969	45
202 920	65 679	1 049 733	636 038	413 697	1 064 100	46
29 607	10 101	136 201	55 273	80 928	136 961	47
127 777	70 379	682 831	321 465	361 366	682 835	48
16 795	5 508	52 730	17 079	35 652	52 802	49
17 050	5 673	88 326	19 647	68 679	88 777	50
16 618	21 385	102 388	84 840	17 548	102 388	51
16 948	4 581	58 423	24 383	34 039	58 461	52
41 699	11 420	151 360	77 966	73 394	152 052	53
32 067	10 922	140 361	68 988	71 373	140 692	54
16 616	6 290	75 157	39 709	35 447	75 333	55
42 761	20 409	217 008	118 555	98 452	217 553	56
20 845	6 461	89 200	59 780	29 420	89 716	57
26 079	7 281	97 480	46 540	50 940	97 763	58
404 862	180 410	1 891 465	934 225	957 238	1 895 333	59
1 868 448	910 791	9 926 015	5 736 229	4 189 793	10 045 071	60

Hochgerechnete Ergebnisse für alle Betriebe

Hinweis

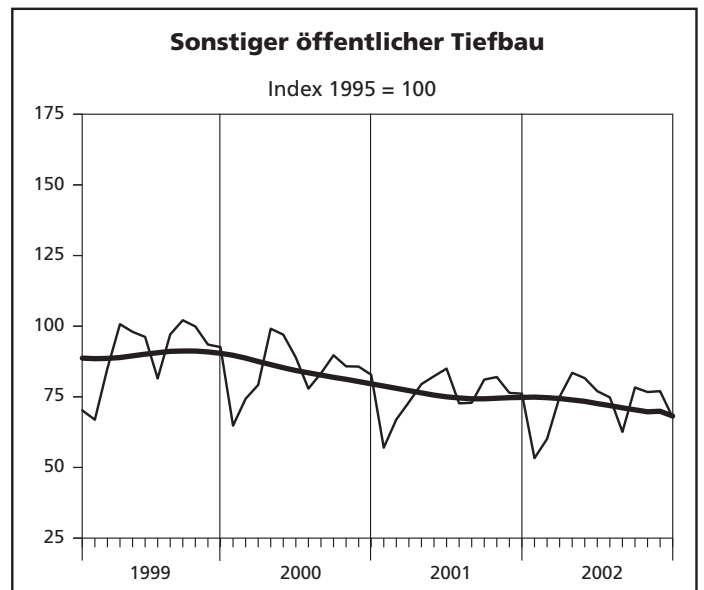
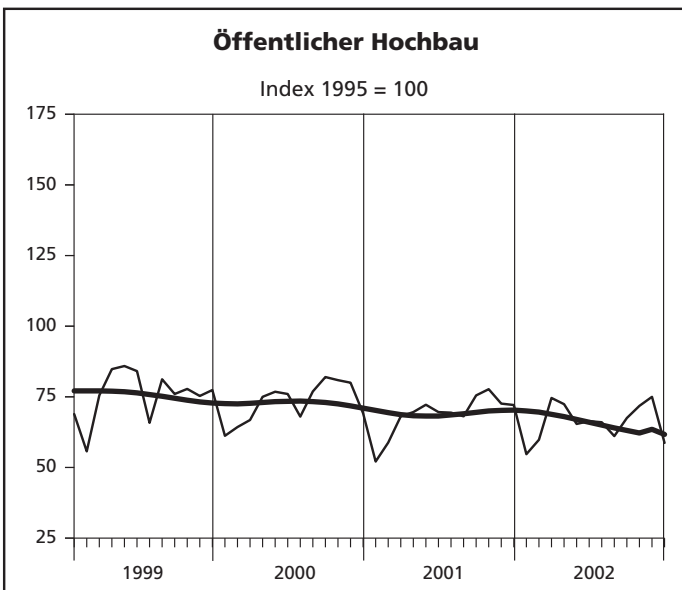
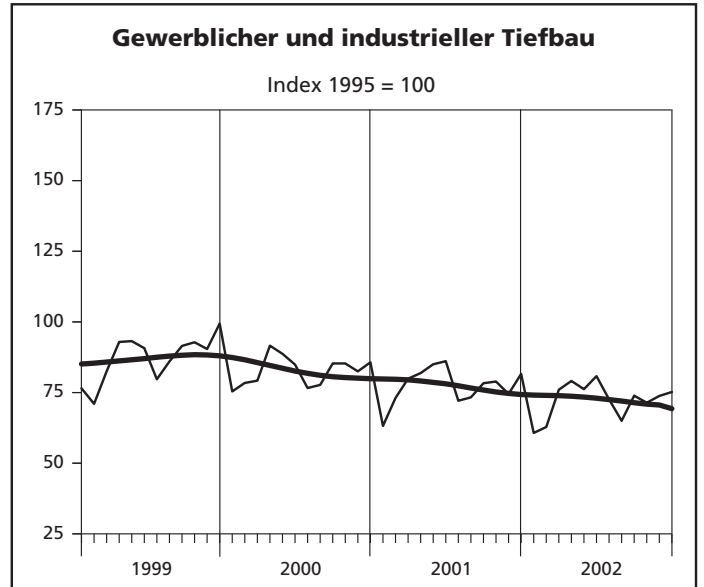
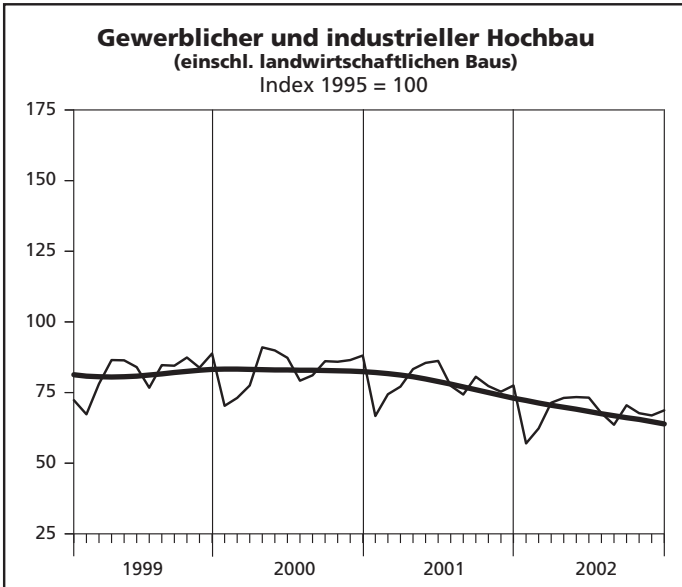
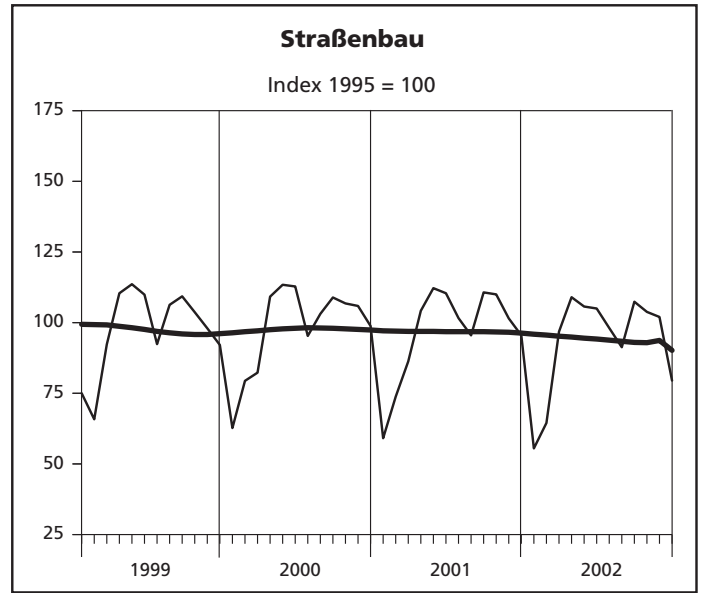
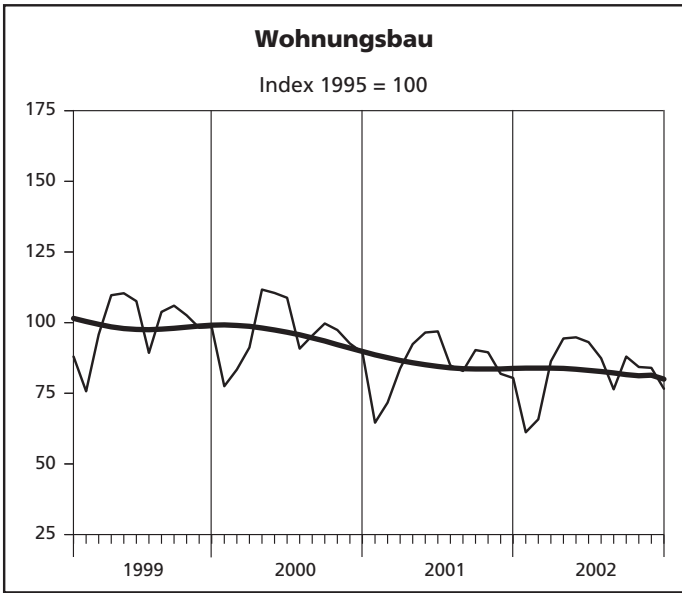
Ab März 2002 beinhalten die Ergebnisse des auf alle Betriebe hochgeschätzten Berichtskreises auch die Angaben der Einheiten (Betriebe/Unternehmen), die aufgrund eines Karteiabgleichs mit anderen administrativen Einheiten aufgefunden und neu in den Berichtskreis "Jährliche Bautotalerhebung zum 30. Juni" aufgenommen wurden. Aus dem Verhältnis dieses Berichtskreises zum Monatsberichtskreis Juni ergeben sich die Aufschätzfaktoren.

Index der Nettoproduktion – Alle Betriebe aufgeschätzt



— Ursprungswerte — Bereinigt von Zufälligkeiten und saisonalen Einflüssen

Index der Nettoproduktion – Alle Betriebe aufgeschätzt



— Ursprungswerte — Bereinigt von Zufälligkeiten und saisonalen Einflüssen

**13. Produktionsindex im
- Alle Betriebe**

Lfd. Nr.	Jahr Monat	Produktionsindex im								
		Bauhaupt- gewerbe insgesamt	Hochbau				Tiefbau			
			zusammen	Wohnungs- bau	gewerb- licher und industrieller Bau ¹⁾	öffentlicher Bau	zusammen	Straßenbau	gewerb- licher und industrieller Bau	sonstiger öffentlicher Bau
1995 = 100										
1	1995	100	100	100	100	100	100	100	100	100
2	1996	91,9	93,1	96,6	88,0	90,8	90,0	94,4	84,0	95,6
3	1997	92,6	93,3	99,4	84,4	89,0	91,5	96,8	87,2	93,9
4	1998	93,2	95,1	103,3	84,4	82,5	90,3	97,7	85,2	92,3
5	1999	90,9	91,0	98,8	81,7	75,7	90,6	97,4	87,2	90,3
6	2000	88,4	89,5	95,7	83,0	73,1	86,8	98,2	82,6	84,1
7	2001	81,2	81,1	84,6	78,0	68,8	81,4	96,7	77,3	75,4
8	2002	76,7	76,3	82,7	68,0	66,1	77,3	93,2	72,3	72,3
9	2001 Januar	62,8	64,4	64,6	66,7	52,1	60,4	59,1	63,2	57,0
10	Februar	71,6	71,7	71,7	74,4	58,8	71,4	73,8	73,1	67,0
11	März	79,9	80,3	83,8	77,1	68,1	79,4	86,3	79,9	73,1
12	April	87,1	87,5	92,4	83,3	69,6	86,5	104,2	81,9	79,5
13	Mai	90,8	90,8	96,5	85,5	72,2	90,7	112,2	85,0	82,3
14	Juni	91,3	91,1	96,9	86,2	69,6	91,6	110,4	86,1	85,0
15	Juli	80,4	81,0	84,8	77,4	69,4	79,4	101,6	72,1	72,7
16	August	78,7	78,7	82,9	74,3	68,1	78,5	95,5	73,3	72,9
17	September	86,2	85,8	90,3	80,6	75,5	86,9	110,7	78,3	81,1
18	Oktober	85,5	84,4	89,5	77,3	77,7	87,3	110,0	78,9	82,0
19	November	79,9	78,9	81,9	75,3	72,6	81,6	101,5	74,5	76,4
20	Dezember	80,5	78,7	80,4	77,5	72,1	83,3	95,5	81,6	76,1
21	2002 Januar	58,4	59,2	61,2	57,0	54,7	57,2	55,5	60,7	53,3
22	Februar	63,5	64,1	65,8	62,3	59,8	62,4	64,5	62,8	60,1
23	März	80,4	80,2	86,3	71,4	74,6	80,7	96,8	76,0	75,0
24	April	86,2	85,2	94,4	73,1	72,4	87,6	109,0	79,1	83,5
25	Mai	85,0	85,0	94,8	73,4	65,4	84,9	105,7	76,2	81,6
26	Juni	84,6	84,1	93,1	73,2	66,4	85,4	105,0	80,8	77,0
27	Juli	79,1	78,9	87,4	67,7	66,0	79,4	98,1	72,6	74,8
28	August	70,7	70,7	76,4	63,6	61,1	70,6	91,3	65,0	62,6
29	September	81,5	80,3	88,0	70,5	67,5	83,2	107,4	73,9	78,3
30	Oktober	78,8	77,5	84,3	67,7	71,8	80,7	103,8	71,4	76,7
31	November	79,0	77,3	84,0	66,9	75,0	81,5	102,0	73,8	77,0
32	Dezember	73,1	72,5	76,6	68,7	58,7	74,0	79,5	75,2	67,7

1) einschl. landwirtschaftlichen Baus

**14. Beschäftigte, Bruttolohn- und -gehaltsumme im Bauhauptgewerbe sowie geleistete Arbeitsstunden und baugewerblicher Umsatz nach Bauarten
– Alle Betriebe aufgeschätzt –**

Merkmal/ Einheit	Dezember	November	Dezember	Veränderung in % Dezember 2002 gegenüber		Januar bis Berichtsmonat		
						2002	2001	Veränderung in % gegenüber dem gleichen Vorjahres- zeitraum
				2002	2001			
Beschäftigte insgesamt	134 015	136 858	142 665	-6,1	-2,1	140 981	148 981	-5,4
(darunter ausländische Arbeitnehmer/-innen)	12 450	12 763	14 066	-11,5	-2,5	12 824	14 457	-11,3
davon								
tätige (Mit-)Inhaber/-innen kaufmännische und technische Angestellte (einschl. Auszubildende)	6 796	6 900	7 002	-2,9	-1,5	7 088	7 232	-2,0
Facharbeiter/-innen, Poliere, Meister/-innen	27 824	28 053	29 037	-4,2	-0,8	28 941	29 995	-3,5
(Fach)Werker/-innen	72 589	74 192	77 802	-6,7	-2,2	76 581	81 684	-6,2
gewerblich Auszubildende	19 466	20 204	20 640	-5,7	-3,7	20 701	21 762	-4,9
	7 340	7 509	8 184	-10,3	-2,3	7 670	8 309	-7,7
Bruttolohnsumme (1 000 EUR)	221 536	275 956	238 323	-7,0	-19,7	2 903 643	3 081 778	-5,8
Bruttogehaltsumme (1 000 EUR)	92 625	118 395	95 622	-3,1	-21,8	1 168 822	1 202 090	-2,8
Geleistete Arbeitsstunden (1 000 h)	9 459	13 636	10 585	-10,6	-30,6	163 526	176 552	-7,4
davon								
Hochbau zusammen	6 052	8 612	6 686	-9,5	-29,7	104 931	113 786	-7,8
davon								
Wohnungsbau	3 663	5 356	3 908	-6,3	-31,6	65 175	68 022	-4,2
landwirtschaftlicher Bau	42	73	77	-45,5	-42,5	982	998	-1,6
gewerblicher								
und industrieller Hochbau	1 941	2 494	2 175	-10,8	-22,2	31 152	36 563	-14,8
Hochbau für Bahn und Post	31	50	58	-46,6	-38,0	651	824	-21,0
Hochbau für Organisationen ohne Erwerbszweck	121	209	147	-17,7	-42,1	2 399	2 514	-4,6
Hochbau für Gebietskörperschaften und Sozialversicherung	254	430	321	-20,9	-40,9	4 572	4 865	-6,0
Tiefbau zusammen	3 407	5 024	3 899	-12,6	-32,2	58 595	62 766	-6,6
davon								
gewerblicher								
und industrieller Tiefbau	1 356	1 791	1 526	-11,1	-24,3	21 796	24 294	-10,3
Tiefbau für Bahn und Post	238	302	233	+2,1	-21,2	3 373	3 137	+7,5
Straßenbau	878	1 508	1 072	-18,1	-41,8	16 987	17 889	-5,0
sonstiger öffentlicher Tiefbau	935	1 423	1 068	-12,5	-34,3	16 439	17 446	-5,8
Gesamtumsatz (1 000 EUR)	1 295 042	1 284 811	1 418 114	-8,7	+0,8	14 042 853	15 067 219	-6,8
Baugewerblicher Umsatz (1 000 EUR)	1 284 423	1 272 830	1 404 220	-8,5	+0,9	13 903 001	14 908 534	-6,7
davon								
Hochbau zusammen	810 461	805 802	927 734	-12,6	+0,6	8 985 092	9 809 298	-8,4
davon								
Wohnungsbau	394 012	401 927	422 273	-6,7	-2,0	4 347 921	4 541 939	-4,3
landwirtschaftlicher Bau	2 855	4 279	10 730	-73,4	-33,3	59 354	79 232	-25,1
gewerblicher								
und industrieller Hochbau	358 904	333 816	398 459	-9,9	+7,5	3 829 671	4 299 515	-10,9
Hochbau für Bahn und Post	2 844	4 366	13 653	-79,2	-34,9	86 393	108 633	-20,5
Hochbau für Organisationen ohne Erwerbszweck	15 516	18 007	20 607	-24,7	-13,8	191 192	201 117	-4,9
Hochbau für Gebietskörperschaften und Sozialversicherung	36 330	43 407	62 012	-41,4	-16,3	470 561	578 862	-18,7
Tiefbau zusammen	473 962	467 028	476 486	-0,5	+1,5	4 917 909	5 099 236	-3,6
davon								
gewerblicher								
und industrieller Tiefbau	158 595	151 298	160 067	-0,9	+4,8	1 750 743	1 879 169	-6,8
Tiefbau für Bahn und Post	42 310	27 398	30 621	+38,2	+54,4	308 847	274 208	+12,6
Straßenbau	143 479	165 921	162 732	-11,8	-13,5	1 563 845	1 575 209	-0,7
sonstiger öffentlicher Tiefbau	129 578	122 411	123 066	+5,3	+5,9	1 294 474	1 370 650	-5,6

**15. Beschäftigte nach der Stellung im Betrieb
sowie Bruttolohn- und -gehaltsumme im Bauhauptgewerbe seit 1995
– Alle Betriebe aufgeschätzt –**

Jahr Monat	Beschäftigte					Bruttolohn- und -gehaltsumme		
	insgesamt	darunter				insgesamt	davon	
		kaufmännische und technische Angestellte ¹⁾	Facharbeiter/ -innen Poliere, Meister/ -innen	Fachwerker/ -innen und Werker/ -innen	gewerblich Auszu- bildende ²⁾		Brutto- lohnsumme ³⁾	Brutto- gehaltsumme
Anzahl						1 000 EUR		
1995	217 482	38 119	124 026	33 748	11 745	5 814 245	4 414 932	1 399 313
1996	198 325	36 087	111 858	30 539	11 098	5 401 473	4 054 427	1 347 047
1997	188 687	35 653	105 964	27 478	10 893	5 139 793	3 800 384	1 339 409
1998	183 733	35 792	100 800	27 143	10 216	5 029 857	3 668 448	1 361 409
1999	171 059	33 577	95 225	24 766	9 272	4 842 182	3 512 127	1 330 055
2000	162 561	32 212	90 148	23 658	8 840	4 638 687	3 357 720	1 280 968
2001	148 981	29 995	81 684	21 762	8 309	4 283 866	3 081 776	1 202 090
2002	140 981	28 941	76 581	20 701	7 670	4 072 465	2 903 643	1 168 822
2001 Januar	151 832	30 742	83 030	21 788	8 651	334 527	239 610	94 917
Februar	151 026	30 729	82 663	21 746	8 329	313 607	219 205	94 402
März	152 058	30 672	83 538	22 071	8 542	334 577	239 860	94 717
April	151 451	30 443	83 330	21 815	8 489	358 221	258 837	99 384
Mai	151 251	30 356	83 018	22 159	8 393	367 680	269 814	97 866
Juni ⁴⁾	149 833	29 921	82 496	22 136	7 985	359 250	253 072	106 178
Juli	149 215	29 830	82 479	22 346	7 424	366 658	266 067	100 591
August	149 714	29 911	82 082	22 088	8 447	372 269	275 281	96 988
September	148 268	29 701	81 141	21 883	8 506	335 906	241 349	94 557
Oktober	145 626	29 284	79 439	21 468	8 433	372 927	274 471	98 456
November	144 833	29 310	79 187	21 002	8 322	434 301	305 889	128 412
Dezember	142 665	29 037	77 802	20 640	8 184	333 945	238 323	95 622
2002 Januar	140 327	29 232	76 076	20 126	8 059	319 092	223 576	95 516
Februar	137 806	28 729	74 989	19 553	7 712	289 448	197 518	91 930
März	145 540	29 875	79 416	21 005	7 870	319 416	226 774	92 642
April	145 627	29 773	79 278	21 474	7 853	362 799	259 800	102 999
Mai	143 571	29 276	78 195	21 117	7 836	343 200	251 733	91 467
Juni ⁴⁾	143 857	29 178	77 823	21 387	7 824	336 134	228 845	107 289
Juli	142 548	29 162	77 698	21 348	7 204	356 966	260 594	96 372
August	142 272	28 993	77 449	21 206	7 533	350 596	257 082	93 514
September	140 964	28 843	76 348	21 013	7 726	335 490	242 398	93 092
Oktober	138 387	28 353	74 924	20 513	7 569	350 812	257 831	92 981
November	136 858	28 053	74 192	20 204	7 509	394 351	275 956	118 395
Dezember	134 015	27 824	72 589	19 466	7 340	314 161	221 536	92 625

1) einschl. Auszubildender – 2) einschl. Umschüler/-innen, Anlernlinge und Praktikanten – 3) einschl. Gehälter für Poliere, (Schacht)meister und -meisterinnen – 4) Ergebnisse der Totalerhebung im Bauhauptgewerbe (Stichtag 30. 6.)

**16. Geleistete Arbeitsstunden und baugewerblicher
– Alle Betriebe**

Lfd. Nr.	Jahr Monat	Geleistete Arbeitsstunden im								
		Bauhaupt- gewerbe insgesamt	Hochbau					Tiefbau		
			zusammen	davon im			zusammen	davon im		
				Wohnungs- bau	gewerb- lichen und industriellen Bau ²⁾	öffentlichen Bau		Straßenbau	gewerb- lichen und industriellen Bau	sonstigen öffentlichen Bau
1 000 Std.										
1	1995	256 765	165 789	94 913	58 203	12 673	90 976	21 818	41 874	27 284
2	1996	232 402	152 151	90 266	50 523	11 362	80 251	20 154	34 493	25 604
3	1997	225 257	146 863	89 585	46 591	10 687	78 394	19 903	34 375	24 116
4	1998	222 099	146 246	90 996	45 536	9 714	75 853	19 678	32 886	23 289
5	1999	208 543	135 385	84 157	42 622	8 606	73 158	18 909	32 352	21 897
6	2000	197 385	129 120	79 070	41 974	8 076	68 265	18 514	29 913	19 838
7	2001	176 552	113 786	68 022	38 385	7 379	62 766	17 889	27 431	17 446
8	2002	163 526	104 931	65 175	32 785	6 971	58 595	16 987	25 169	16 439
9	2001 Januar	12 376	8 160	4 689	2 966	505	4 216	990	2 032	1 194
10	Februar	12 792	8 258	4 731	3 009	518	4 534	1 124	2 135	1 275
11	März	15 647	10 126	6 055	3 414	657	5 521	1 439	2 558	1 524
12	April	14 731	9 534	5 766	3 188	580	5 197	1 500	2 265	1 432
13	Mai	16 957	10 934	6 655	3 614	665	6 023	1 787	2 597	1 639
14	Juni ³⁾	15 357	9 879	6 019	3 283	577	5 478	1 583	2 371	1 524
15	Juli	15 650	10 178	6 100	3 412	666	5 472	1 680	2 288	1 504
16	August	16 007	10 346	6 233	3 429	684	5 661	1 652	2 432	1 577
17	September	15 179	9 753	5 877	3 220	656	5 426	1 657	2 251	1 518
18	Oktober	16 543	10 551	6 412	3 396	743	5 992	1 810	2 494	1 688
19	November	14 728	9 381	5 577	3 144	660	5 347	1 595	2 249	1 503
20	Dezember	10 585	6 686	3 908	2 310	468	3 899	1 072	1 759	1 068
21	2002 Januar	11 306	7 378	4 362	2 495	521	3 928	914	1 917	1 097
22	Februar	11 144	7 265	4 269	2 478	518	3 879	962	1 796	1 121
23	März	14 100	9 084	5 599	2 839	646	5 016	1 443	2 174	1 399
24	April	15 852	10 135	6 425	3 052	658	5 717	1 706	2 377	1 634
25	Mai	14 104	9 111	5 814	2 761	536	4 993	1 491	2 063	1 439
26	Juni ³⁾	14 729	9 440	5 984	2 886	570	5 289	1 558	2 301	1 430
27	Juli	15 839	10 188	6 466	3 070	652	5 651	1 675	2 379	1 597
28	August	13 507	8 700	5 380	2 745	575	4 807	1 491	2 038	1 278
29	September	14 839	9 429	5 918	2 905	606	5 410	1 673	2 210	1 527
30	Oktober	15 011	9 537	5 939	2 923	675	5 474	1 688	2 227	1 559
31	November	13 636	8 612	5 356	2 617	639	5 024	1 508	2 093	1 423
32	Dezember	9 459	6 052	3 663	2 014	375	3 407	878	1 594	935

1) ohne Umsatzsteuer – 2) einschl. landwirtschaftlichen Baus – 3) Ergebnisse der Totalerhebung im Bauhauptgewerbe (Stichtag 30. 6.)

**Umsatz im Bauhauptgewerbe seit 1995 nach Bauarten
aufgeschätzt –**

Baugewerblicher Umsatz ¹⁾ im										Lfd. Nr.
Bauhaupt- gewerbe insgesamt	Hochbau				Tiefbau					
	zusammen	davon im			zusammen	davon im				
		Wohnungs- bau	gewerb- lichen und industriellen Bau ²⁾	öffentlichen Bau		Straßenbau	gewerb- lichen und industriellen Bau	sonstigen öffentlichen Bau		
1 000 EUR										
18 423 010	12 303 030	6 084 914	5 106 529	1 111 587	6 119 980	1 601 528	2 614 179	1 904 273	1	
16 860 393	11 225 489	5 693 960	4 568 889	962 640	5 634 903	1 542 353	2 275 216	1 817 334	2	
17 277 049	11 703 334	6 086 601	4 690 749	925 984	5 573 715	1 529 494	2 294 346	1 749 875	3	
17 509 493	11 813 963	6 138 950	4 751 012	924 001	5 695 530	1 435 919	2 444 637	1 814 974	4	
17 324 207	11 405 397	5 810 482	4 774 746	820 169	5 918 810	1 522 826	2 574 504	1 821 480	5	
16 321 029	10 916 647	5 587 520	4 546 868	782 259	5 404 383	1 549 583	2 341 237	1 513 563	6	
14 908 534	9 809 299	4 541 939	4 487 383	779 977	5 099 234	1 575 209	2 153 375	1 370 650	7	
13 903 001	8 985 092	4 347 921	3 975 418	661 753	4 917 909	1 563 845	2 059 590	1 294 474	8	
899 225	615 294	270 473	289 890	54 931	283 931	64 435	143 673	75 824	9	
982 774	676 782	302 607	321 187	52 989	305 991	68 257	147 827	89 907	10	
1 187 932	806 273	371 171	359 861	75 242	381 659	102 021	169 416	110 223	11	
1 097 582	727 264	335 164	345 758	46 342	370 317	123 991	146 425	99 901	12	
1 277 786	837 379	389 614	387 397	60 367	440 407	141 129	183 291	115 988	13	
1 309 120	852 525	401 644	396 803	54 077	456 595	150 248	186 547	119 801	14	
1 383 599	868 705	406 307	398 631	63 766	514 894	164 770	221 162	128 962	15	
1 307 541	860 467	406 831	387 848	65 788	447 074	149 859	183 211	114 004	16	
1 307 363	868 161	402 044	390 705	75 413	439 202	138 466	183 753	116 983	17	
1 355 106	885 524	415 714	398 957	70 853	469 582	144 347	193 907	131 328	18	
1 396 286	883 191	418 097	387 501	77 592	513 095	164 954	203 477	144 663	19	
1 404 220	927 734	422 273	422 842	82 619	476 486	162 732	190 688	123 066	20	
816 141	523 888	242 987	231 425	49 476	292 253	62 323	161 183	68 747	21	
881 393	595 235	268 140	285 152	41 943	286 158	70 668	138 442	77 048	22	
1 067 361	707 693	345 803	306 222	55 668	359 668	116 998	150 099	92 571	23	
1 182 163	770 451	376 214	339 337	54 900	411 712	129 093	168 307	114 312	24	
1 126 040	732 544	357 103	324 093	51 348	393 496	129 286	159 424	104 786	25	
1 223 430	801 910	397 915	350 101	53 894	421 520	137 527	173 811	110 182	26	
1 353 373	881 455	437 499	378 478	65 478	471 918	155 606	190 922	125 390	27	
1 208 268	777 320	367 160	355 979	54 181	430 948	145 319	175 912	109 717	28	
1 245 556	801 281	384 796	358 216	58 269	444 275	149 526	177 390	117 359	29	
1 242 023	777 052	374 365	339 351	63 336	464 971	158 099	184 499	122 373	30	
1 272 830	805 802	401 927	342 461	61 414	467 028	165 921	178 696	122 411	31	
1 284 423	810 461	394 012	364 603	51 846	473 962	143 479	200 905	129 578	32	

Veröffentlichungen

Veröffentlichungen zur Entwicklung und Struktur der Bautätigkeit und des Baugewerbes

Bauwirtschaft und Bautätigkeit in Nordrhein-Westfalen

– Zusammenfassender statistischer Beitrag –

Inhalt: Jährliche Ergebnisse der Erhebungen im Bauhaupt- und Ausbaugewerbe, in der Bautätigkeit (Baugenehmigungen, Baufertigstellungen, Bauüberhang), des Wohnungsbestandes sowie des Wohngeldes; Regionaleergebnisse für Regierungsbezirke, kreisfreie Städte und Kreise
Bestellnummer: E 20 2 1996 00 Preis: 6,65 EUR

Die Bautätigkeit in Nordrhein-Westfalen

Die erteilten Baugenehmigungen in Nordrhein-Westfalen 2001

Inhalt: Jährliche Ergebnisse der von den Bauaufsichtsbehörden gemeldeten Baugenehmigungen (Wohn- und Nichtwohngebäude, Grundstücksfläche, Rauminhalt, Wohnungen, Wohnräume, Wohnfläche, Nutzfläche, veranschlagte Baukosten) nach Gebäudeart, Haustyp, Bauherr u. a.; regionale Ergebnisse für Regierungsbezirke, kreisfreie Städte und Kreise sowie Eckdaten für Gemeinden
Bestellnummer: F 21 3 2001 00 Preis: 5,40 EUR

Die Baufertigstellungen und Bauabgänge in Nordrhein-Westfalen 2001

Inhalt: Jährliche Ergebnisse der von den Bauaufsichtsbehörden gemeldeten Baufertigstellungen und Bauabgänge (Fertigstellungen: Wohn- und Nichtwohngebäude, Grundstücksfläche, Rauminhalt, Wohnungen, Wohnräume, Wohnfläche, Nutzfläche, veranschlagte Baukosten) nach Gebäudeart, Haustyp, Bauherr u. a.; regionale Ergebnisse für Regierungsbezirke, kreisfreie Städte und Kreise sowie Eckdaten für Gemeinden. – Abgänge: Wohn- und Nichtwohngebäude, Nutzfläche, Wohnungen, Wohnräume, Wohnfläche nach Gebäudeart, Eigentümern, Baualter und Abgangsursachen; Eckdaten für Regierungsbezirke, kreisfreie Städte und Kreise
Bestellnummer: F 22 3 2001 00 Preis: 6,40 EUR

Baugenehmigungen und Baufertigstellungen in Nordrhein-Westfalen

Inhalt: Monatliche Ergebnisse der von den Bauaufsichtsbehörden gemeldeten Bautätigkeit (Wohn- und Nichtwohngebäude, Rauminhalt, Wohnungen, Wohnfläche, Nutzfläche, veranschlagte Baukosten) nach Gebäudeart und Bauherr; Regionaleergebnisse für Regierungsbezirke, kreisfreie Städte und Kreise
Bestellnummer: F 20 3 2002*) Preis: 1,80 EUR (Jahresbezugspreis: 18,00 EUR)

Der Bauüberhang in Nordrhein-Westfalen am 31. 12. 2001

Inhalt: Jährliche Ergebnisse über den von den Gemeinden gemeldeten Baufortschritt der noch nicht fertiggestellten Bauvorhaben (Wohn- und Nichtwohngebäude, Rauminhalt, Wohnungen und sonstige Wohneinheiten) nach Bauzustand; erloschene Baugenehmigungen (Wohn- und Nichtwohnbau, Rauminhalt, Wohnung) nach Gebäudeart, Bauherr und Genehmigungszeitraum; regionale Ergebnisse für Regierungsbezirke, kreisfreie Städte und Kreise
Bestellnummer: F 23 3 2001 00 Preis: 1,80 EUR

Wohnungswesen

Wohngeld in Nordrhein-Westfalen 2000

Inhalt: Jährliche Ergebnisse der von den Bewilligungsbehörden gemeldeten Wohngeldfälle zum 31. 12. einschl. rückwirkender Bewilligungen aus dem I. Quartal des Folgejahres. Wohngeldempfänger insgesamt, Empfänger von pauschalitem Wohngeld, von spitz berechnetem Wohngeld nach Mietzuschuss und Lastenzuschuss, nach Haushaltsgröße und Mietstufe der Gemeinden, Miete und Belastung sowie gezahlten Wohngeldbeträgen
Bestellnummer: F 29 3 2000 00 Preis: 3,58 EUR

Wohnungsbestand in den Gemeinden Nordrhein-Westfalens am 31. Dezember 2001

Inhalt: Jährliche Ergebnisse der Fortschreibung des Gebäude- und Wohnungsbestandes (Wohngebäude und darin befindliche Wohnungen nach Gebäudearten; Wohnungen in Wohn- und Nichtwohngebäuden nach Anzahl der Räume)
Bestellnummer: F 24 3 2001 00 Preis: 2,80 EUR

Bauhauptgewerbe (Vorbereitende Baustellenarbeiten, Hoch- und Tiefbau) in Nordrhein-Westfalen

–, Ergebnis der Totalerhebung

Inhalt: Jährliche Betriebsergebnisse (Beschäftigte, geleistete Arbeitsstunden, Bruttolohn- und -gehaltsumme, Umsätze und Geräteausstattung im Juni des Berichtsjahres sowie Umsätze im Kalendervorjahr) nach Wirtschaftszweigen und Betriebsgrößenklassen; regionale Ergebnisse für Regierungsbezirke, kreisfreie Städte und Kreise
Bestellnummer: E 22 3 2001 00 Preis: 2,80 EUR

–, Monatsbericht

Inhalt: Monatliche Betriebsergebnisse nach Wirtschaftszweigen und Betriebsgrößenklassen sowie Auftragseingangs- und Produktionsindizes; regionale Ergebnisse für Regierungsbezirke, kreisfreie Städte und Kreise
Bestellnummer: E 21 3 2002*) Preis: 3,10 EUR (Jahresbezugspreis: 31,00 EUR)

–, Unternehmen und Investitionen

Inhalt: Jährliche Unternehmensergebnisse (Beschäftigte, Bruttolohn- und -gehaltsumme, Umsatz, Investitionen u. a.) nach Wirtschaftszweigen, Unternehmens- und Umsatzgrößenklassen sowie nach Verwaltungsbezirken
Bestellnummer: E 23 3 2000 00 Preis: 1,30 EUR

Ausbaugewerbe (Bauinstallation und sonstiges Baugewerbe) in Nordrhein-Westfalen

–, Ergebnis der Zusatzerhebung

Inhalt: Jährliche Betriebsergebnisse (Beschäftigte, geleistete Arbeitsstunden, Bruttolohn- und -gehaltsumme, Umsätze im Juni des Berichtsjahres sowie Umsätze im Kalendervorjahr) nach Wirtschaftszweigen, Betriebsgrößenklassen und Verwaltungsbezirken. – 1997 wird wegen Unvergleichbarkeit der Ergebnisse zum Vorjahr (Hinzunahme aus der Handwerkszählung 1995) nicht erscheinen.
Bestellnummer: E 30 3 2001 00 Preis: 1,30 EUR

–, Quartalsergebnisse

Inhalt: Vierteljährliche Betriebsergebnisse nach Wirtschaftszweigen und Betriebsgrößenklassen; regionale Ergebnisse für Regierungsbezirke, kreisfreie Städte und Kreise
Bestellnummer: E 29 3 2002*) Preis: 1,30 EUR (Jahresbezugspreis: 5,20 EUR)

–, Unternehmen und Investitionen

Inhalt: Jährliche Unternehmensergebnisse (Beschäftigte, Bruttolohn- und -gehaltsumme, Umsatz, Investitionen u. a.) nach Wirtschaftszweigen, Unternehmens- und Umsatzgrößenklassen sowie nach Verwaltungsbezirken
Bestellnummer: E 33 3 2000 00 Preis: 1,28 EUR

Weitere Auskünfte zu diesen Veröffentlichungen erteilen Ihnen für den Bereich *Bauwirtschaft* Frank Hanst unter der Tel.-Nr. 0211 9449-5223 und Rainer Kathmann unter der Tel.-Nr. 0211 9449-5210, für den Bereich *Bautätigkeit und Wohnungswesen* Franz-Jürgen Kemmerling unter der Tel.-Nr. 0211 9449-5222.

Ergebnisse für das Bundesgebiet werden vom Statistischen Bundesamt, 65180 Wiesbaden, in der Fachserie 4, Reihe 5.1 bzw. Fachserie 5, Reihe 1 veröffentlicht.

*) Bei Bestellungen bitte gewünschten Monat angeben (01 = Januar, 02 = Februar usw. bzw. 41 = 1. Vierteljahr; 42 = 2. Vierteljahr usw.)