



**Vorbereitende Baustellenarbeiten, Hoch- und Tiefbau  
in Nordrhein-Westfalen**

**– Bauhauptgewerbe –**

**August 2002**

Herausgegeben vom  
Landesamt für Datenverarbeitung und Statistik Nordrhein-Westfalen  
Mauerstraße 51, 40476 Düsseldorf • Postfach 10 11 05, 40002 Düsseldorf  
Telefon 0211 9449-01 • Telefax 0211 442006  
Internet: <http://www.lids.nrw.de>  
E-Mail: [poststelle@lds.nrw.de](mailto:poststelle@lds.nrw.de)

Erschienen im November 2002

Preis dieser Ausgabe:  
3,10 EUR (Jahresbezugspreis 31,00 EUR)

© Landesamt für Datenverarbeitung und Statistik NRW, Düsseldorf, 2002  
Für nicht gewerbliche Zwecke sind Vervielfältigung und unentgeltliche Verbreitung, auch auszugsweise, mit Quellenangabe gestattet. Die Verbreitung, auch auszugsweise, über elektronische Systeme/Datenträger bedarf der vorherigen Zustimmung. Alle übrigen Rechte bleiben vorbehalten.

# Inhalt

	Seite
<b>Vorbemerkungen</b> .....	5
<b>Allgemeiner Überblick</b> .....	8
 <b>Ergebnisse der Betriebe von Unternehmen mit 20 und mehr Beschäftigten</b>	
 <b>Grafiken</b>	
Index des realen Auftragseingangs (Basis 1995 = 100) .....	12
Produktionsindex (Basis 1995 = 100) .....	14
 <b>Tabellenteil</b>	
1. Index des realen Auftragseingangs im Bauhauptgewerbe seit 1995 .....	16
2. Produktionsindex im Bauhauptgewerbe seit 1995 .....	18
3. Auftragseingang im Bauhauptgewerbe seit 1995 nach Bauarten und Auftraggebern .....	20
4. Auftragseingang im Bauhauptgewerbe nach Betriebsgrößenklassen und Bauarten .....	22
5. Auftragsbestand im Bauhauptgewerbe seit 2000 nach Bauarten .....	22
6. Betriebe, Beschäftigte, Bruttolohn- und -gehaltsumme sowie Gesamtumsatz im Bauhauptgewerbe seit 1995 .....	23
7. Geleistete Arbeitsstunden im Bauhauptgewerbe seit 1995 nach Bauarten .....	24
8. Baugewerblicher Umsatz im Bauhauptgewerbe seit 1995 nach Bauarten .....	26
9. Beschäftigte, Bruttolohn- und -gehaltsumme, geleistete Arbeitsstunden sowie Umsätze im Bauhauptgewerbe im Vergleich zum Vormonat und zum Vorjahresmonat nach Verwaltungsbezirken .....	28
10. Betriebe, Beschäftigte, Bruttolohn- und -gehaltsumme im Bauhauptgewerbe nach Verwaltungsbezirken .....	32
11. Geleistete Arbeitsstunden und baugewerblicher Umsatz im Bauhauptgewerbe nach Bauarten und Verwaltungsbezirken .....	36
 <b>Hochgerechnete Ergebnisse für alle Betriebe</b>	
 <b>Grafik</b>	
Produktionsindex – alle Betriebe aufgeschätzt (Basis 1995 = 100) .....	42
 <b>Tabellenteil</b>	
12. Produktionsindex im Bauhauptgewerbe seit 1995 .....	44
13. Beschäftigte, Bruttolohn- und -gehaltsumme im Bauhauptgewerbe sowie geleistete Arbeitsstunden und baugewerblicher Umsatz nach Bauarten .....	46
14. Beschäftigte nach der Stellung im Betrieb sowie Bruttolohn- und -gehaltsumme im Bauhauptgewerbe seit 1995 .....	47
15. Geleistete Arbeitsstunden und baugewerblicher Umsatz im Bauhauptgewerbe seit 1995 nach Bauarten .....	48
 <b>Veröffentlichungen</b>	
zur Entwicklung und Struktur der Bautätigkeit und des Baugewerbes .....	52



## Vorbemerkungen

### Erläuterungen

Mit Beginn des Jahres 1996 wurden die Statistiken des Baugewerbes auf die neue „Klassifikation der Wirtschaftszweige, Ausgabe 1993 (WZ 93 – / Baugewerbe)“ umgestellt. Sie beruht auf der durch Verordnung (EWG) Nr. 3037/90 des Rates vom 9. Oktober 1990, ABl. EG Nr. L293 vom 24. Oktober 1990 für alle EU-Mitgliedsstaaten verbindlich eingeführten NACE (= Nomenclature générale des activités économiques dans les Communautés européennes) Rev. 1. Gemäß dieser Verordnung besteht für die EU-Mitgliedsstaaten die Verpflichtung, Daten für Wirtschaftszweige nur noch nach dieser Systematik zu erheben und darzustellen. Damit wurde die bisher verwendete „Systematik der Wirtschaftszweige für die Statistik im Produzierenden Gewerbe (SYPRO)“ abgelöst. Der Vorteil dieser Umstellung liegt darin, dass nunmehr statistische Informationen für alle Mitgliedsländer der Europäischen Union nach einer einheitlichen Systematik erstellt werden.

Der Abschnitt F der WZ 93 umfasst das Baugewerbe. Entsprechend der im Gesetz über die Statistik im Produzierenden Gewerbe festgelegten Untergliederung der Berichtspflicht nach Bauhauptgewerbe und Ausbaugewerbe werden folgende Gruppen der WZ 93 diesen Bereichen zugeordnet:

#### Bauhauptgewerbe

- 45.1 Vorbereitende Baustellenarbeiten
- 45.2 Hoch- und Tiefbau

#### Ausbaugewerbe

- 45.3 Bauinstallation
- 45.4 Sonstiges Baugewerbe
- 45.5 Vermietung von Baumaschinen und -geräten mit Bedienungspersonal

*Hinweis:* Aufgrund der Umstellung auf die neue Wirtschaftszweigsystematik kam es zu Berichtskreisverschiebungen. Die Betrachtung von langlaufenden Reihen ist daher nur eingeschränkt möglich. Für das Bauhauptgewerbe wurde eine Rückrechnung der Monatsergebnisse nach WZ 93 für das Jahr 1995 durchgeführt, sie sind als Vergleichsdaten in dieser Veröffentlichung enthalten.

### Ziel der Statistik

Die kurzfristigen Erhebungen im Bauhauptgewerbe und Ausbaugewerbe liefern Informationen über die konjunkturelle Lage in diesem wichtigen Wirtschaftsbereich. Sie dienen sowohl den staatlichen als auch privaten Institutionen zur Beurteilung der Wirtschaftsentwicklung im Baugewerbe, insbesondere auch hinsichtlich Bauleistung, Beschäftigung und Auftragslage.

### Rechtsgrundlagen

Rechtsgrundlage für die Erhebungen im Baugewerbe ist das Gesetz über die Statistik im Produzierenden Gewerbe (ProdGewG) in der Bekanntmachung der Neufassung vom 21. März 2002 (BGBl. I S. 1181), in Verbindung mit dem Gesetz über die Statistik für Bundeszwecke (Bundesstatistikgesetz – BStatG) vom 22. Januar 1987 (BGBl. I S. 462, 565), zuletzt geändert durch Artikel 3 Abs. 18 des Gesetzes vom 21. Dezember 2000 (BGBl. I S. 1857).

### Berichtskreis

Zu den Monats- bzw. Vierteljahresberichten im Baugewerbe melden die Baubetriebe von Unternehmen des Produzierenden Gewerbes mit 20 und mehr Beschäftigten, Baubetriebe mit 20 und mehr Beschäftigten von Unternehmen außerhalb des Produzierenden Gewerbes sowie alle Arbeitsgemeinschaften.

Jede statistische Einheit (Unternehmen, Betrieb) wird der Unterklasse (5-Steller) der WZ 93 zugeordnet, zu der ihre Haupttätigkeit gehört. Zum **Bauhauptgewerbe** werden Einheiten gerechnet, deren wirtschaftliche Tätigkeit überwiegend darin besteht, Hochbauten im Rohbau zu errichten, Tiefbauvorhaben auszuführen oder bestimmte Spezialbauarbeiten vorzunehmen. Dazu rechnen auch die Renovierung, Instandsetzung und Unterhaltung bestehender Hoch-, Tief- und Spezialbauten sowie das Abbrechen, Sprengen und Enttrümmern und weitere vorbereitende Baustellenarbeiten. Zum **Ausbaugewerbe** werden Einheiten gerechnet, deren wirtschaftliche Tätigkeit überwiegend darin besteht, Ausbauarbeiten und entsprechende Reparatur- und Unterhaltungsarbeiten vorzunehmen.

## Methodischer Hinweis

Für das Bauhauptgewerbe werden die erhobenen Daten (mit Ausnahme der gemeldeten Auftragseingänge und Auftragsbestände) auf Ergebnisse für alle Betriebe aufgeschätzt. Grundlage für die Aufschätzung sind die Ergebnisse der jährlich jeweils Ende Juni durchzuführenden Totalerhebung. Mittels der Totalerhebung und der Junimeldung des Monatsberichts-kreises werden Hochrechnungsfaktoren gebildet, mit deren Hilfe die Ergebnisse der Monatsmelder – mit o. a. Ausnahmen – auf alle Betriebe aufgeschätzt werden können.

Der Ergebnismachweis erfolgt sowohl für die aufgeschätzten Daten (Tabellen 12 bis 15) als auch für die nicht aufgeschätzten Ergebnisse des Monatsberichts-kreises (Tabellen 1 bis 11).

Die für Verwaltungsbezirke dargestellten Ergebnisse beziehen sich auf den Firmensitz.

## Definitionen

### Beschäftigte

Tätige (Mit)inhaber und -inhaberinnen, unbezahlt mithelfende Familienangehörige und alle Personen, die in einem arbeitsrechtlichen Verhältnis zum Unternehmen bzw. Betrieb stehen (Angestellte, Arbeiter und Arbeiterinnen, Auszubildende). Die Arbeiter und Arbeiterinnen sind in folgende Gruppen gegliedert: Facharbeiter und -arbeiterinnen (einschl. angestelltenversicherungspflichtiger Poliere, (Schacht)meister und -meisterinnen); (Fach)werker und -werkerinnen, Baumaschinisten und Arbeiter und Arbeiterinnen mit angelernten Spezialtätigkeiten, ferner gewerblich Auszubildende, Umschüler und Umschülerinnen, Anlernlinge und Praktikanten. Nachgewiesen wird der Beschäftigungsstand am Monatsende, bei größeren Zeiträumen der jeweilige Durchschnitt für die betreffenden Monate.

### Bruttolohn- und -gehaltsumme

Bei den Bruttolöhnen und Bruttogehältern ist die Summe der lohnsteuerpflichtigen Bruttobezüge (Bar- und Sachbezüge) der Arbeiter und Arbeiterinnen, Angestellten sowie der kaufmännischen, technischen und gewerblich Auszubildenden ohne die Pflichtanteile des Arbeitgebers zur Sozialversicherung, ohne Beiträge zu den Sozialkassen des Baugewerbes, ohne Winterbauumlage, ohne Aufwendungen für die betriebliche Alters-, Invaliditäts- und Hinterbliebenenversorgung und ohne gezahltes Vorruhestandsgeld sowie ohne geleistete Zuschüsse der Bundesanstalt für Arbeit (z. B. Kurzarbeitergeld, Leistungen nach dem Altersteilzeitgesetz) angegeben. Für die Zuord-

1) vgl. Umsatzsteuergesetz (UStG) 1980, Neufassung 1999

nung von Personen zu den Arbeitern ist die Art der ausgeübten Tätigkeit (Tätigkeitsmerkmal) maßgebend. Deshalb rechnen die Entgelte der Poliere und (Schacht)meister und -meisterinnen grundsätzlich zur Bruttolohnsumme und nicht zur Bruttogehaltsumme.

Den Gehältern sind auch die Bezüge von Gesellschaftern, Geschäftsführern, Vorstandsmitgliedern und anderen leitenden Angestellten zugerechnet, soweit die Bezüge steuerlich als Einkünfte aus nichtselbstständiger Arbeit anzusehen sind.

### Geleistete Arbeitsstunden

Arbeitsstunden, die von Arbeitern und Arbeiterinnen (einschl. Polieren und (Schacht)meistern und -meisterinnen), tätigen (Mit)inhabern und -inhaberinnen, mithelfenden Familienangehörigen, Angestellten und Auszubildenden auf Baustellen und Bauhöfen im Bundesgebiet tatsächlich geleistet wurden. Bezahlte, aber nicht geleistete Stunden sowie Berufsschulstunden sind abgesetzt. Nicht einbezogen sind ferner die für Bürotätigkeit geleisteten Arbeitsstunden.

### Umsatz (ohne Umsatzsteuer)

Als Umsatz gelten die dem Finanzamt für die Umsatzsteuer zu meldenden steuerbaren Beträge im Bundesgebiet einschl. Umsatz aus Nachunternehmer-tätigkeit und Vergabe von Teilleistungen an Nachunternehmer. Zum Umsatz zählen seit dem 1. Januar 1980 auch Anzahlungen für Teilleistungen oder Vorauszahlungen vor Ausführung der entsprechenden Lieferungen oder Leistungen ab 5 000 EUR<sup>1)</sup>. Der Gesamtumsatz enthält außer dem baugewerblichen Umsatz (Umsatz aus Bauleistungen) die Handels- und sonstigen Umsätze (Umsatz aus sonstigen eigenen Erzeugnissen und aus industriellen/handwerklichen Dienstleistungen, Umsatz aus sonstigen nichtindustriellen/nichthandwerklichen Tätigkeiten). Zum sonstigen Umsatz zählen z. B. in der eigenen Bauleistung nicht abgerechnete Umsätze aus sonstigen eigenen Erzeugnissen (Baustoffe, Betonwaren u. dgl.), Umsätze aus Lohnarbeiten für Dritte und sonstige Dienstleistungen sowie die Erlöse aus Vermietung und Verpachtung (einschl. Leasing) u. a.

### Auftragseingang im Bauhauptgewerbe

Summe der Werte (ohne Umsatzsteuer) aller im Berichtszeitraum eingegangenen und vom Betrieb/Unternehmen fest akzeptierten Bauaufträge im Inland. Die Wertansätze für bauhauptgewerbliche Bauleistungen entsprechen der Verdingungsordnung für Bauleistungen. Jeder Bauauftrag wird nur einmal von der Firma gemeldet, die den Bauauftrag ausführen wird. Der Auftragseingang ist nach Bauarten/Auftraggebern und nach Lage der Baustelle gegliedert.

### **Auftragsbestand im Bauhauptgewerbe**

Summe der Werte (ohne Umsatzsteuer) aller vorliegenden, fest akzeptierten und noch nicht ausgeführten Bauaufträge bzw. -auftragsteile im Inland von anderen Firmen oder sonstigen Kunden am Ende des Berichtszeitraums (ohne an Subunternehmer vergebene Aufträge). Bei der Ermittlung des Auftragsbestands ist vom Auftragswert bereits im Bau befindlicher Projekte derjenige Teil abgesetzt, der produktiv schon fertiggestellt ist (ohne Berücksichtigung der Abnahme oder Abrechnung).

### **Art der Bauten/Bauarten bzw. Auftraggeber/-gruppen:**

#### *1. Bauarten unabhängig vom Auftraggeber*

#### **Wohnungsbau**

Zum Wohnungsbau gehören alle Bauten, die überwiegend den Wohnbedürfnissen dienen. Für die Bundeswehr oder für im Bundesgebiet stationierte ausländische Streitkräfte gebaute Wohnungen zählen ebenso zum Wohnungsbau.

#### **Landwirtschaftlicher Bau**

Hierzu gehören Scheunen, Ställe, Silos, Garagen für landwirtschaftliche Fahrzeuge, ferner Entwässerungsanlagen und sonstige Wasserbauten, die besonders der Intensivierung der Landwirtschaft dienen. Kombinierte Gebäude mit Wohnung, Stallung und Scheune sind landwirtschaftliche Gebäude, es sei denn, flächenmäßig überwiegt der Wohnanteil. Bei getrennter Bauweise sind nur Stallung und Scheune als landwirtschaftliche Bauten anzusehen.

#### **Straßenbau**

Zu den Straßenbauten zählen Straßen, Autobahnen und Wege für Kraftfahrzeuge, Fußgänger und Radfahrer sowie Park- und Abstellplätze ferner der Bau von Rollbahnen, Sportplätzen, Schwimmbädern u. a.

#### *2. Bauarten nach Auftraggeber/-gruppen*

#### **Gewerblicher und industrieller Bau**

Hierzu gehören alle überwiegend gewerblichen Zwecken dienende Bauten für die private Wirtschaft, ferner Wasser-, Gas- und Elektrizitätswerke für Versorgungsbetriebe öffentlich-rechtlicher Körperschaften.

Zum gewerblichen und industriellen Hochbau zählen u. a. Industriebauten, Bankgebäude, Lager- und Kühlhäuser, Messegebäude, Garagen, Tankstellen, Hotels und Kinos.

Zum gewerblichen und industriellen Tiefbau zählen u. a. Rohrleitungsbau, Kanalanlagen, Tiefbauten für die Elektrizitätsverteilung, bergbauliche Schachtanlagen, unterirdische Tankanlagen und Lager, soweit sie nicht für Menschen zugänglich sind.

#### **Bauten für Bahn und Post**

Hierzu zählen alle Hochbauten und Tiefbauten, die von der Deutschen Bahn AG, der Deutschen Post AG, der Deutschen Postbank AG und der Deutschen Telekom AG (Nachfolgeunternehmen der Deutschen Bundesbahn/Deutschen Reichsbahn bzw. der Deutschen Bundespost) in Auftrag gegeben wurden.

Zum Hochbau für Bahn und Post gehören u. a. Bahnhöfe, Post- und Fernmeldeämter, Ausbesserungswerke, Verwaltungsgebäude.

Zum Tiefbau für Bahn und Post gehören u. a. Gleisanlagen, Tunnel- und Eisenbahnbrückenbauten, Fernsprech-, Telegraf- und technische Funkbetriebsbauten.

#### **Bauten für Körperschaften des öffentlichen Rechts und Organisationen ohne Erwerbszweck**

Hierzu gehören alle öffentlichen Zwecken dienende Hochbauten und Tiefbauten im Auftrag von Bund, Ländern, Gemeinde- und Zweckverbänden, von Trägern der Sozialversicherung sowie von Organisationen des öffentlichen und privaten Rechts, die gemeinnützige Zwecke verfolgen (Kirchen, caritative Organisationen, Gewerkschaften, Parteien u. a.).

### **Veröffentlichungen**

Ergebnisse für das Bundesgebiet erscheinen in der monatlichen Querschnittsveröffentlichung „Ausgewählte Zahlen für die Bauwirtschaft“ vom Statistischen Bundesamt, 65180 Wiesbaden.

## Allgemeiner Überblick

### NRW-Bauproduktion im Ferienmonat August um 15 % niedriger als vor Jahresfrist

Die Produktion des nordrhein-westfälischen Bauhauptgewerbes war im August um 15 % niedriger als im August 2001. Dabei sank die Bauleistung im Hochbau um 17 % und im Tiefbau um 14 %. Berücksichtigen muss man in diesem Zusammenhang allerdings, dass – anders als im Vorjahr – der komplette Monat August in die Schulferien fiel.

Im Hochbau ging die Produktion in allen beteiligten Bausparten im zweistelligen Prozentbereich zurück (Wohnungsbau: –18 %; öffentlicher Hochbau: –17 %; gewerblicher und industrieller Hochbau: –16 %). Innerhalb des Tiefbaus lagen die Produktionsrückgänge im sonstigen öffentlichen Tiefbau (–18 %) und im gewerblichen und industriellen Tiefbau (–14 %) ebenfalls im zweistelligen Bereich; im Straßenbau war die Produktion um 8 % niedriger als im August 2001.

### Witterung im August 2002

Der August 2002 war in Nordrhein-Westfalen zu warm. Mit 18,7 bis 19,3 °C im Flachland lagen die Monatsmitteltemperaturen um 1,4 bis 2,4 Kelvin über dem langjährigen Mittel (Kahler Asten 15,0 °C, +2,3 Kelvin; Lüdenscheid 17,3 °C). Es gab 6 bis 11 Sommertage sowie 1 bis 3 heiße Tage. Die Niederschlagsmengen waren, bedingt durch Schauerniederschläge, recht uneinheitlich. Mit Summen zwischen 70 und 117 mm im Flachland fielen 93 bis 161 % des Solls. Auf dem Kahlen Asten gingen mit 149 mm 142 % des Solls nieder.

Die Anzahl der Sonnenscheinstunden war mit 132 bis 156 (70 bis 83 % des 61/90er Wertes) zu gering.

### Durchschnittlicher Wert der Lufttemperatur (°C) sowie Niederschlagssumme (mm) an ausgewählten Messstationen in NRW:

Dekade August 2002	Bocholt		Bad Salzuflen		Essen		Köln-Wahn		Lüdenscheid	
	°C	mm	°C	mm	°C	mm	°C	mm	°C	mm
I	+17,9	33,0	+17,8	34,8	+17,2	11,9	+17,4	29,0	+16,0	27,9
II	+20,2	21,0	+20,2	24,4	+20,9	36,3	+20,6	37,0	+18,8	30,8
III	+17,2	30,9	+19,1	26,6	+18,0	68,5	+18,4	31,2	+17,2	18,5
Δ / S	+18,4	84,9	+19,0	85,8	+18,7	116,7	+18,8	97,2	+17,3	77,2
dagegen August 2001	+19,0	84,1	+18,9	52,2	+19,3	61,3	+19,6	44,1	+17,6	56,5

Quelle: Deutscher Wetterdienst, Wetteramt Essen



## **Tabellenteil**

## Zeichenerklärung

(nach DIN 55 301)

- 0 weniger als die Hälfte von 1 in der letzten besetzten Stelle, jedoch mehr als nichts
  - nichts vorhanden (genau null)
  - . . . Angabe fällt später an
  - . Zahlenwert unbekannt oder geheim zu halten
  - x Tabellenfach gesperrt, weil Aussage nicht sinnvoll
- 
- p vorläufige Zahl
  - r berichtigte Zahl

### Maßeinheiten

- St = Stück
- Mill. = Millionen
- % = %
- t = Tonne
- Std. = Stunden

### Abkürzungen

- Vj = Vierteljahr
- Hj = Halbjahr
- D = Durchschnitt
- MD = Monatsdurchschnitt
- JS = Jahressumme

## Anmerkung

Abweichungen in den Summen erklären sich aus dem Runden der Einzelwerte. Eventuell auftretende geringfügige Differenzen in den Summen einzelner Merkmale zwischen den Tabellen ergeben sich aufgrund unterschiedlicher Auswertungskriterien.

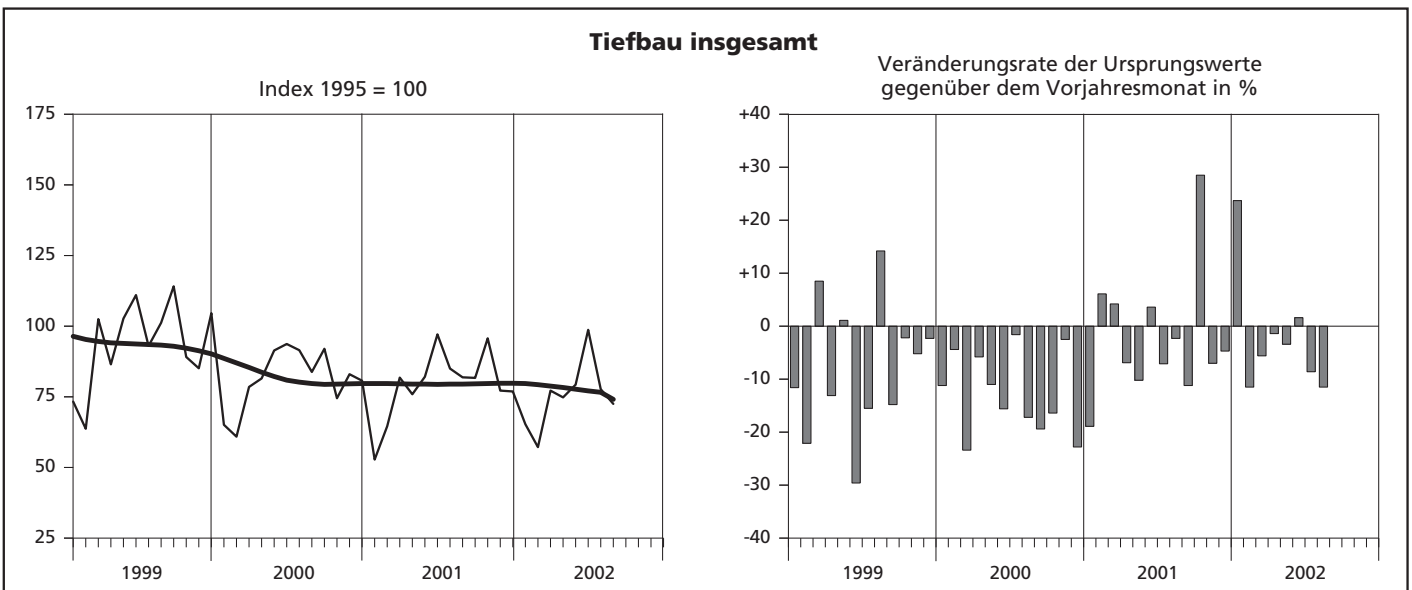
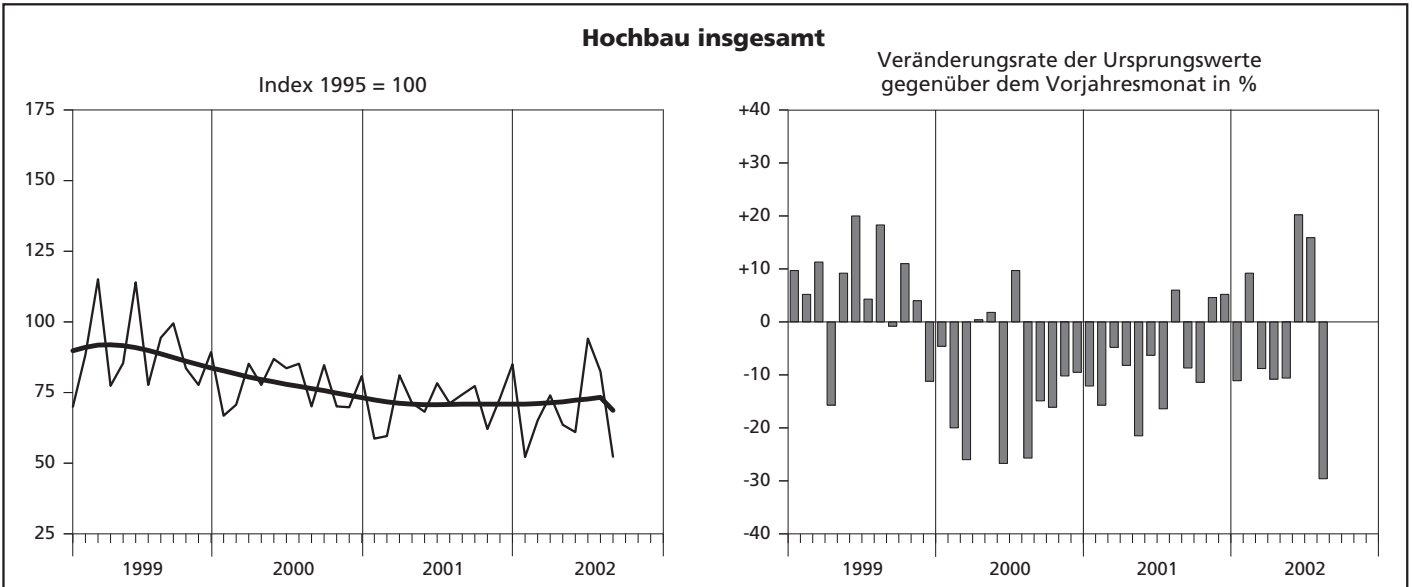
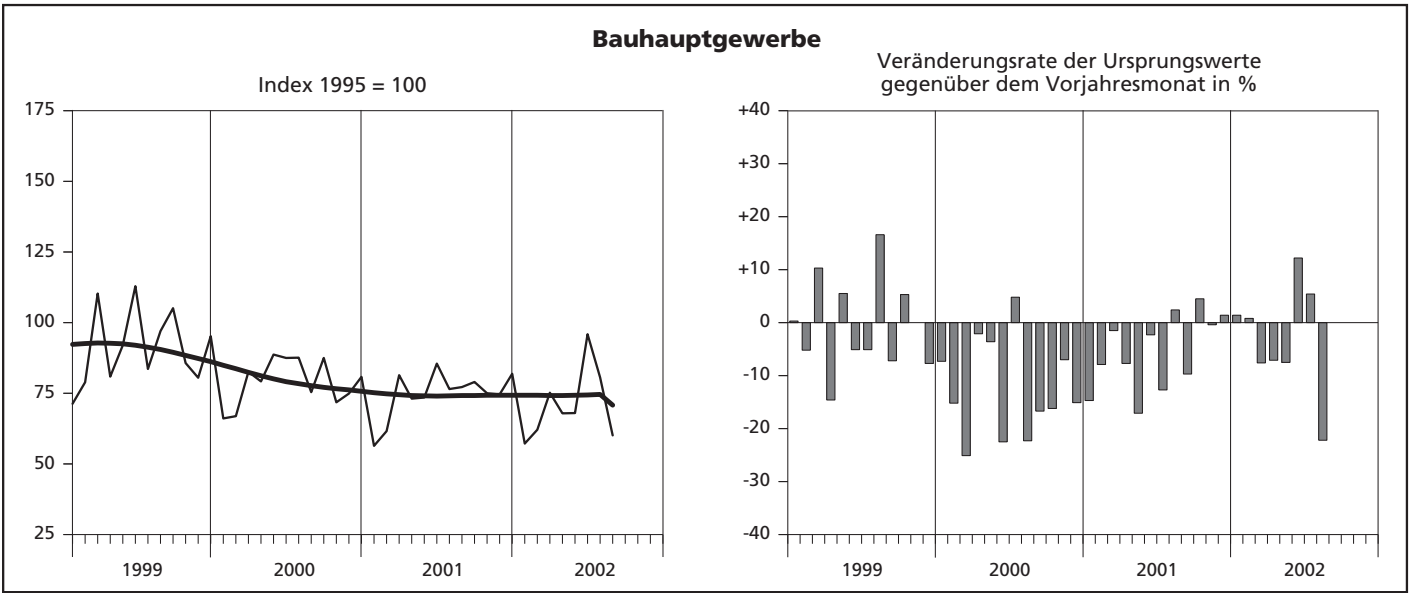
### Umstellung auf die Währungseinheit Euro

Durch die Umstellung auf die Währungseinheit Euro (EUR) können Rundungsdifferenzen auftreten. Diese kommen aus folgenden Gründen zustande:

- In der Regel handelt es sich um in DM erhobene und mit dem Faktor 1 Euro = 1,95583 DM in Euro umgerechnete Beträge. Die Werte werden auf volle Euro kaufmännisch gerundet.
- Bei einer nachträglichen Umstellung von bereits in DM erstellten Tabellen werden die Einzel- und Summenzeilen getrennt umgerechnet.

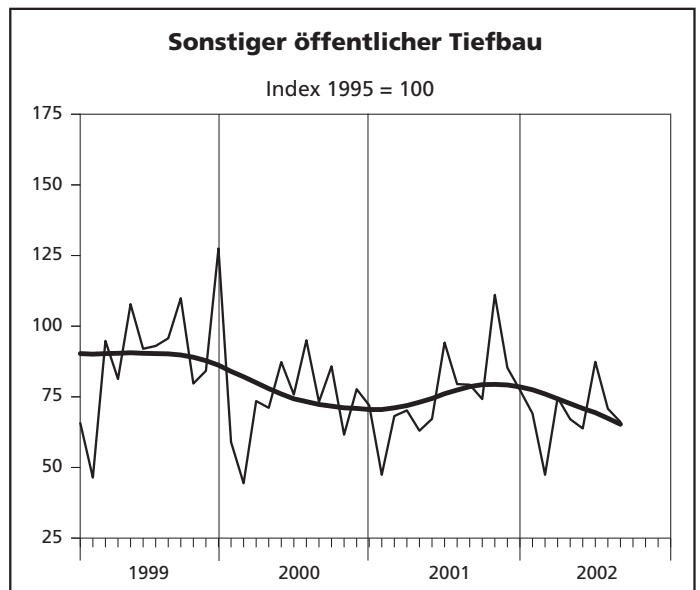
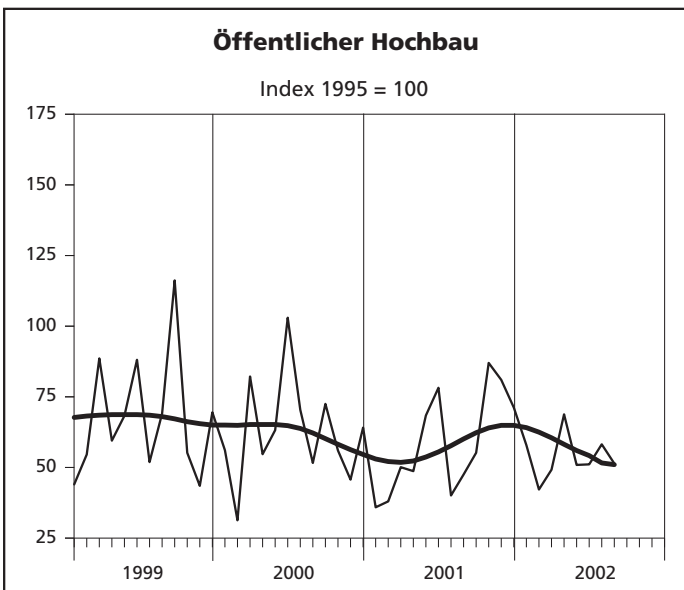
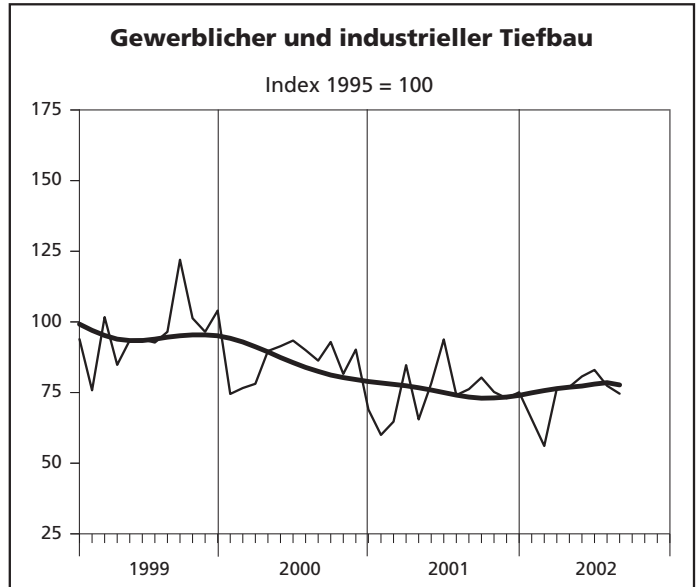
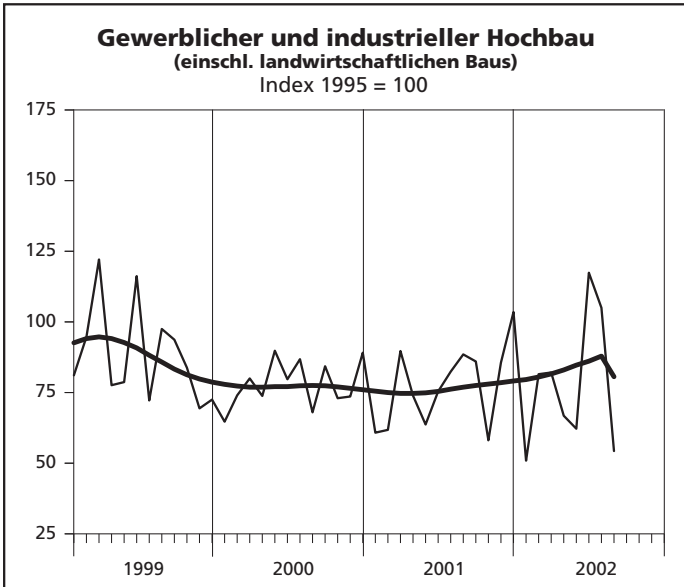
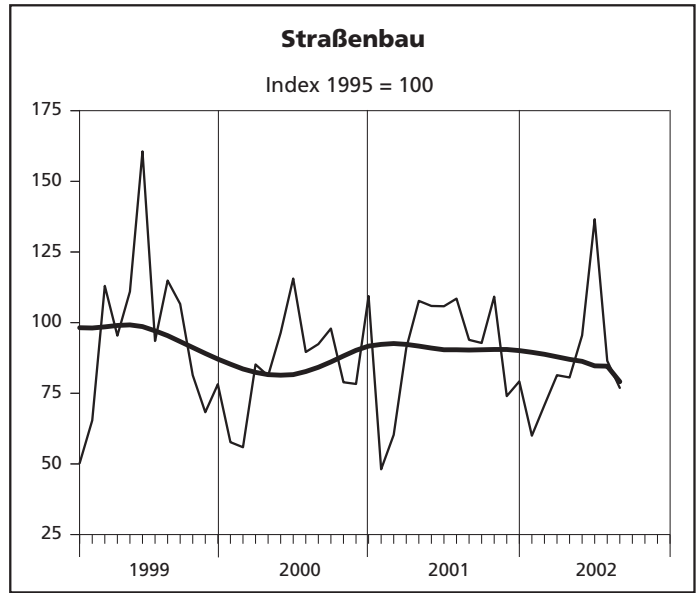
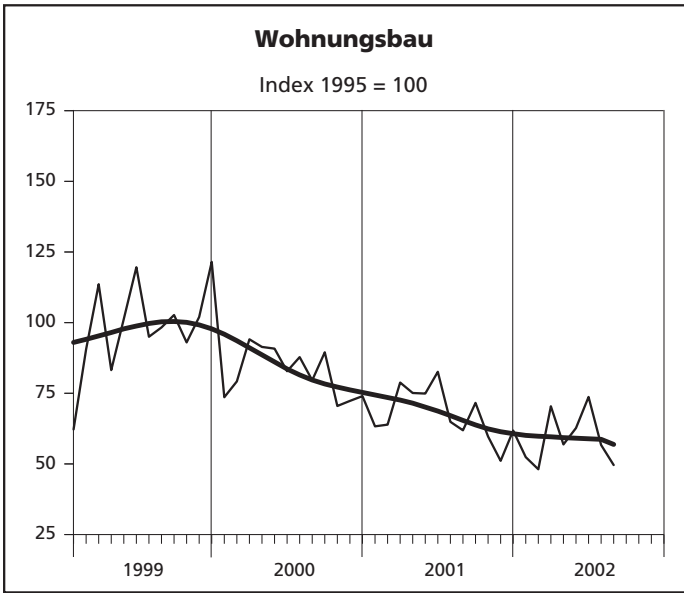
**Ergebnisse der Betriebe von Unternehmen  
mit 20 und mehr Beschäftigten**

## Index des realen Auftragseingangs



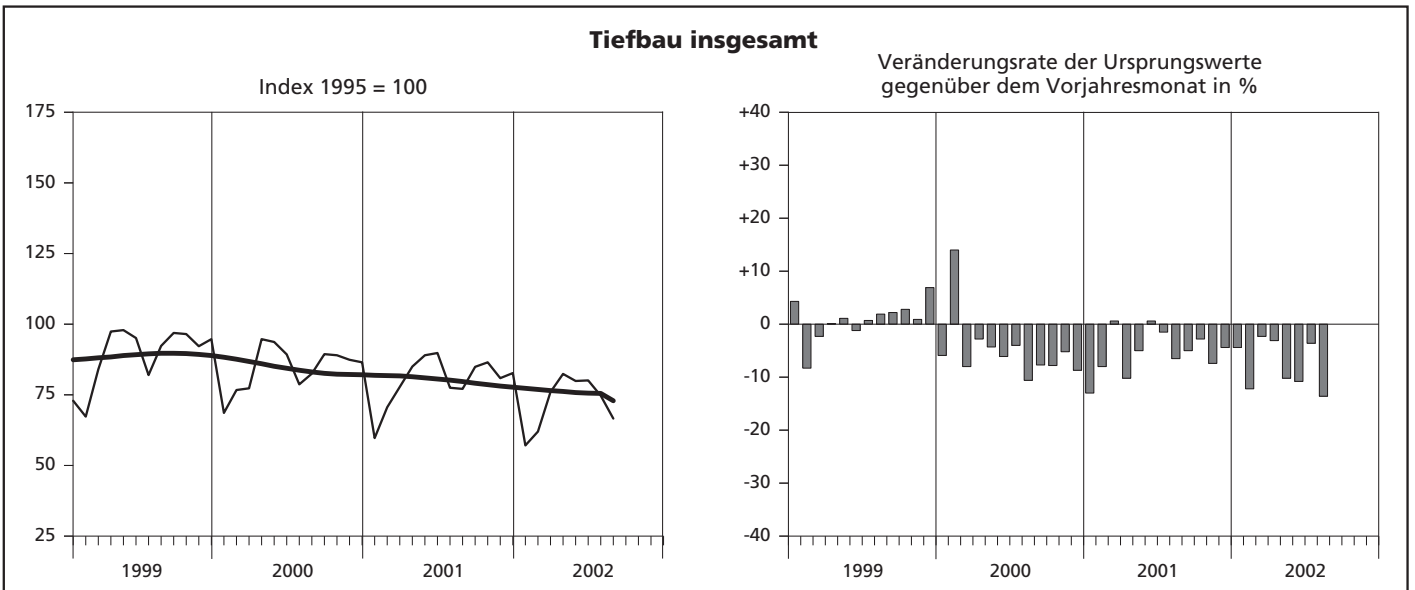
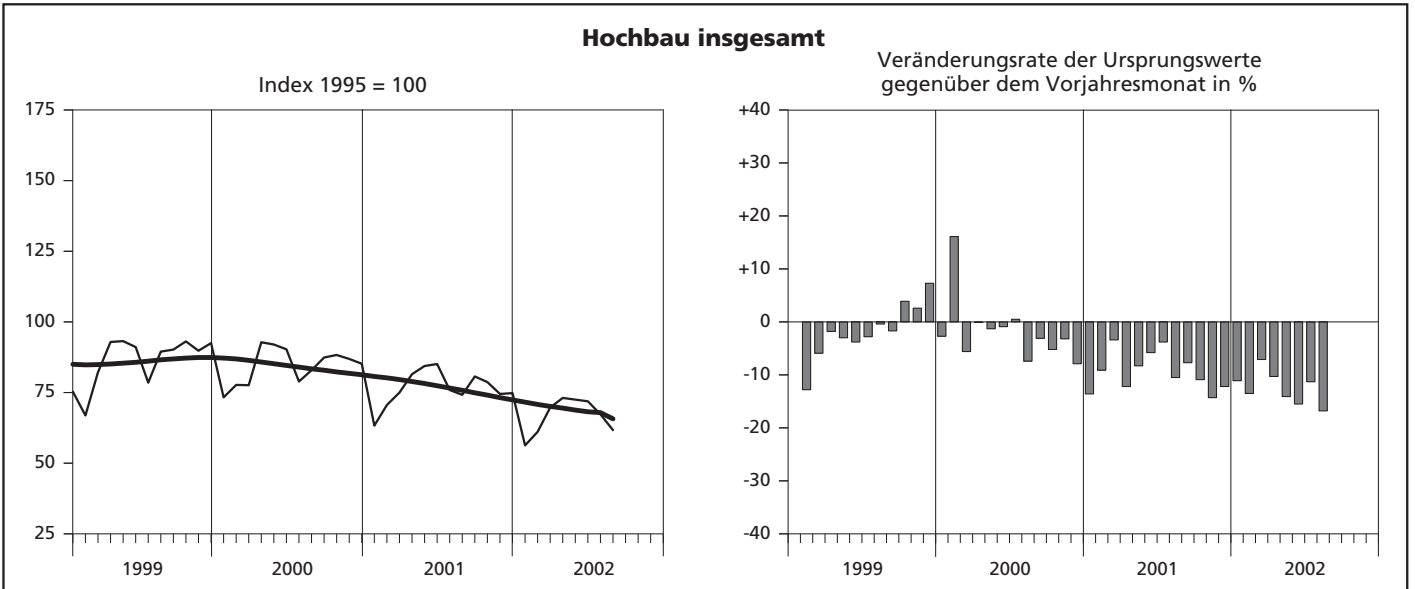
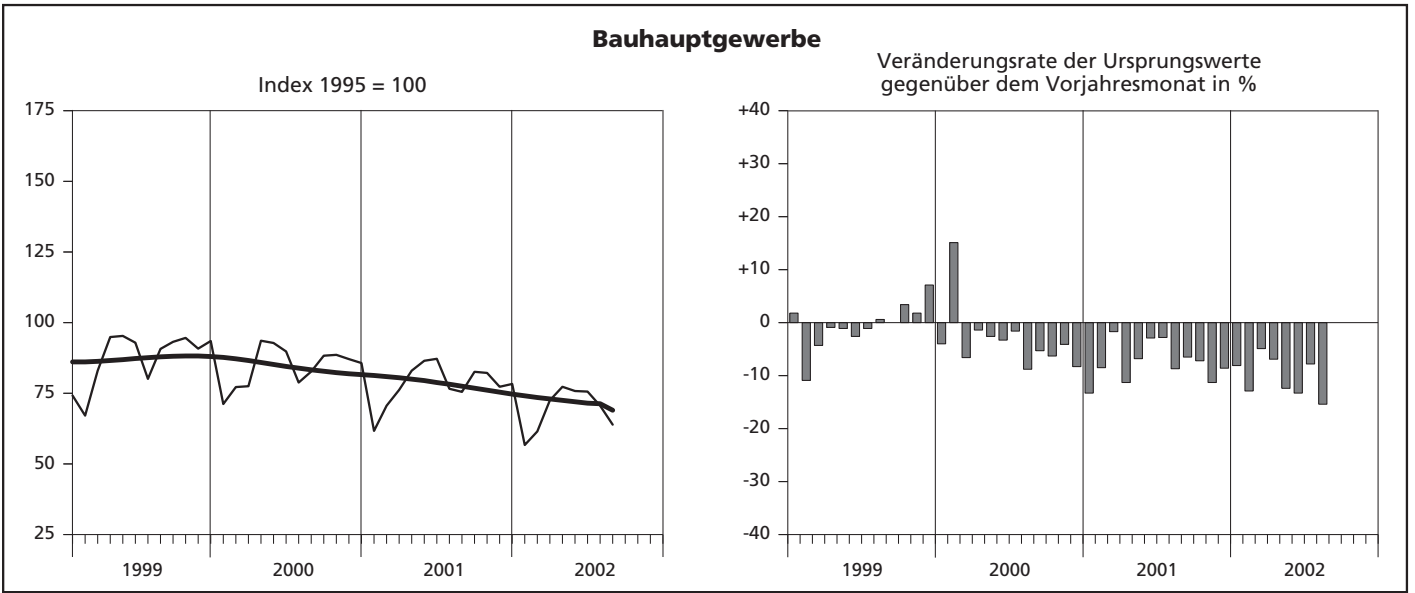
— Ursprungswerte      — Bereinigt von Zufälligkeiten und saisonalen Einflüssen

## Index des realen Auftragseingangs



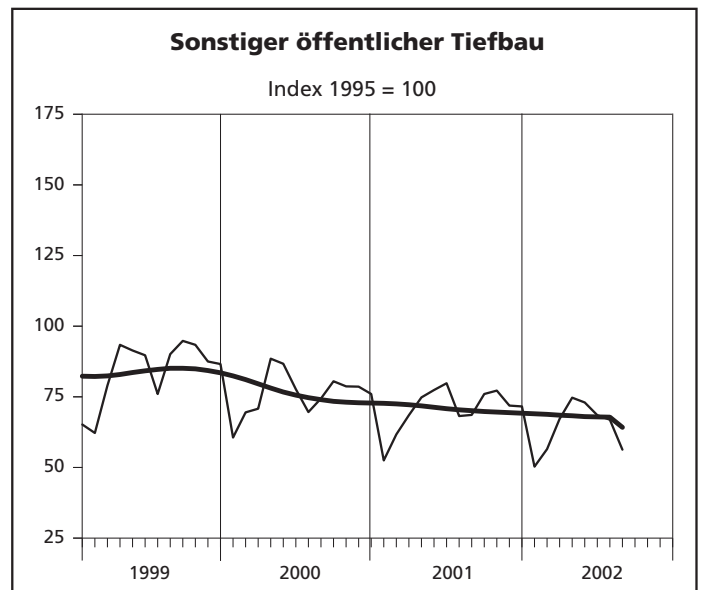
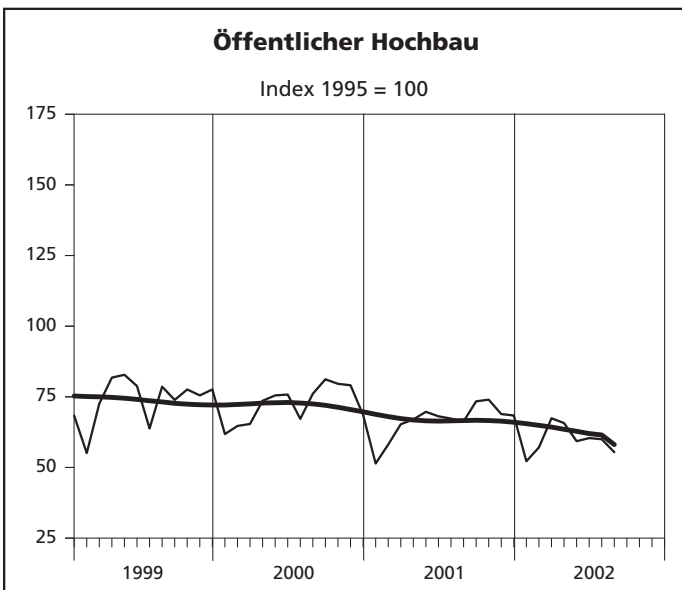
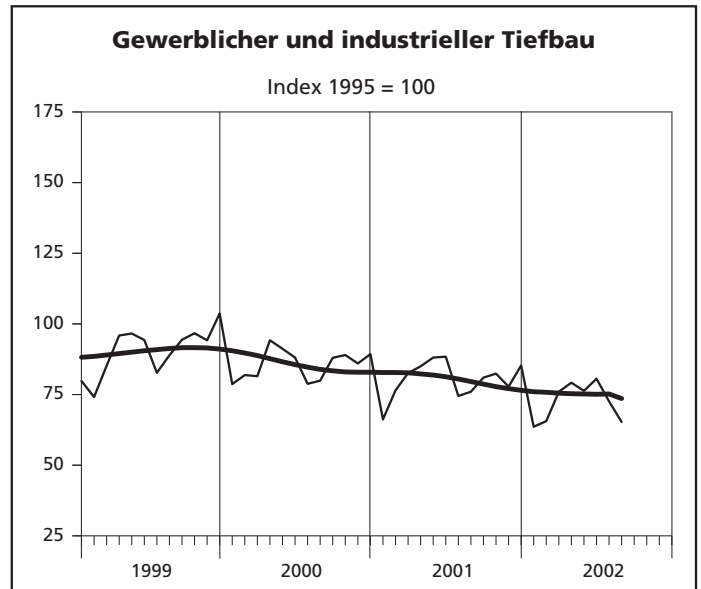
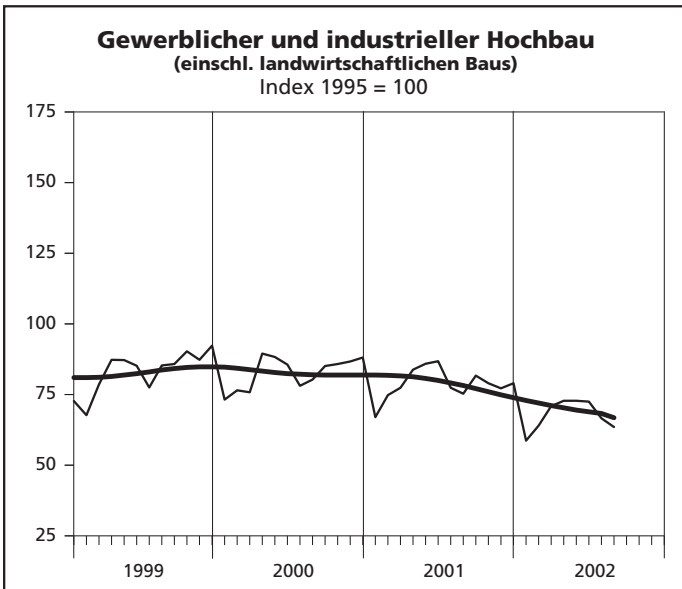
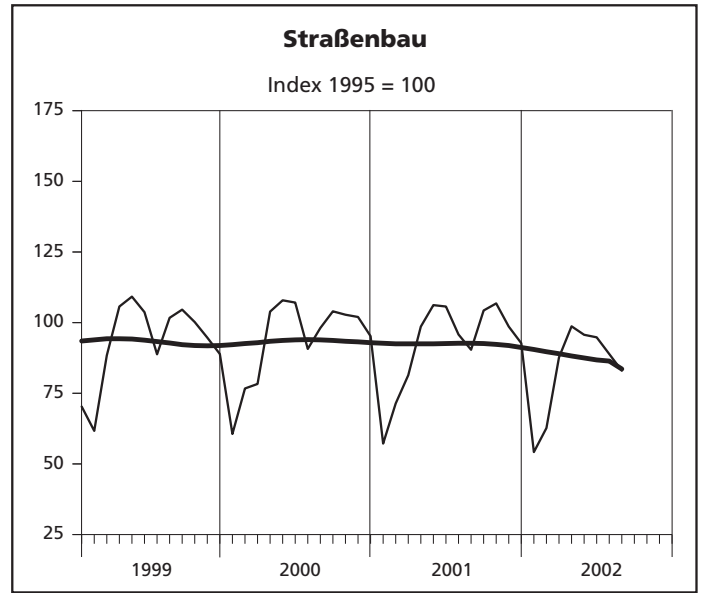
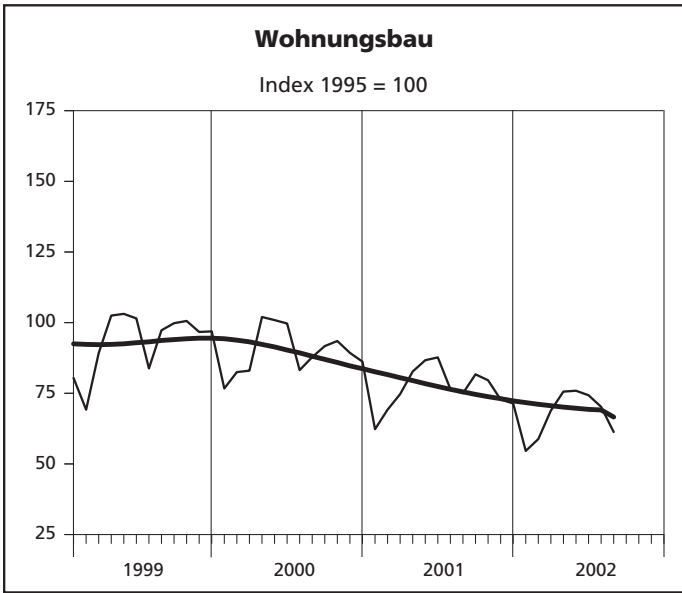
— Ursprungswerte      — Bereinigt von Zufälligkeiten und saisonalen Einflüssen

## Index der Nettoproduktion



Ursprungswerte
  Bereinigt von Zufälligkeiten und saisonalen Einflüssen

## Index der Nettoproduktion



— Ursprungswerte      — Bereinigt von Zufälligkeiten und saisonalen Einflüssen

**1. Index des realen Auftragsein  
- Ergebnisse der Betriebe von Unter**

Lfd. Nr.	Jahr Monat	Index des realen Auftragseingangs im								
		Bauhaupt- gewerbe insgesamt	Hochbau				Tiefbau			
			zusammen	Wohnungs- bau	gewerb- licher und industrieller Bau <sup>1)</sup>	öffentlicher Bau	zusammen	Straßenbau	gewerb- licher und industrieller Bau	sonstiger öffentlicher Bau
1995 = 100										
1	1995	100	100	100	100	100	100	100	100	100
2	1996	93,1	95,3	109,8	89,7	77,6	89,5	89,0	90,3	89,0
3	1997	93,4	91,0	98,8	85,5	92,0	97,4	98,3	98,0	95,8
4	1998	92,0	85,1	95,2	82,6	66,7	103,2	106,7	104,7	98,4
5	1999	91,1	89,4	98,6	88,3	67,4	93,9	94,9	96,4	89,8
6	2000	79,1	77,6	82,1	78,1	62,6	81,4	86,6	84,5	73,0
7	2001	74,6	71,7	67,4	77,5	58,4	79,4	89,7	75,1	76,4
8	2002 (kumuliert)	70,9	68,1	58,8	77,5	53,7	75,4	86,1	73,9	68,3
9	2001 Januar	56,4	58,7	63,3	60,8	35,9	52,8	48,1	60,0	47,4
10	Februar	61,6	59,6	63,9	61,8	38,0	64,6	60,3	64,7	68,2
11	März	81,4	81,1	78,8	89,7	50,1	81,8	91,0	84,7	70,2
12	April	73,1	71,3	75,1	73,9	48,7	75,9	107,7	65,5	63,0
13	Mai	73,5	68,2	74,9	63,7	68,4	82,1	105,9	78,2	67,2
14	Juni	85,5	78,3	82,6	75,4	78,2	97,1	105,8	93,8	94,2
15	Juli	76,5	71,2	64,9	82,4	40,1	85,0	108,5	74,1	79,5
16	August	77,2	74,3	61,9	88,5	47,5	81,9	93,9	76,2	79,3
17	September	79,0	77,3	71,6	86,0	55,2	81,7	92,8	80,3	74,2
18	Oktober	75,0	62,1	59,7	58,1	87,0	95,7	109,2	75,2	111,1
19	November	74,6	73,0	51,1	85,6	81,0	77,2	74,0	73,0	85,3
20	Dezember	81,9	85,0	61,8	103,5	71,2	76,9	79,2	75,1	77,4
21	2002 Januar	57,2	52,2	52,4	50,9	57,9	65,3	60,0	65,6	69,1
22	Februar	62,1	65,1	48,1	81,5	42,2	57,2	70,8	56,1	47,4
23	März	75,2	74,0	70,4	82,1	49,2	77,2	81,4	76,4	74,7
24	April	67,9	63,6	56,9	66,8	68,8	74,8	80,6	77,0	67,1
25	Mai	68,0	61,0	62,7	62,2	50,9	79,3	95,5	80,7	63,8
26	Juni	95,9	94,1	73,7	117,4	51,1	98,7	136,6	83,0	87,4
27	Juli	80,7	82,5	56,8	104,9	58,2	77,9	86,7	77,5	70,9
28	August	60,1	52,3	49,6	54,3	51,4	72,5	76,9	74,6	66,1
29	September	...	...	...	...	...	...	...	...	...
30	Oktober	...	...	...	...	...	...	...	...	...
31	November	...	...	...	...	...	...	...	...	...
32	Dezember	...	...	...	...	...	...	...	...	...

1) einschl. landwirtschaftlichen Baus





## 2. Produktionsindex im - Ergebnisse der Betriebe von Unter

Lfd. Nr.	Jahr Monat	Produktionsindex im								
		Bauhaupt- gewerbe insgesamt	Hochbau				Tiefbau			
			zusammen	Wohnungs- bau	gewerb- licher und industrieller Bau <sup>1)</sup>	öffentlicher Bau	zusammen	Straßenbau	gewerb- licher und industrieller Bau	sonstiger öffentlicher Bau
1995 = 100										
1	1995	100	100	100	100	100	100	100	100	100
2	1996	91,3	92,6	96,7	89,8	90,2	89,6	91,1	86,8	92,2
3	1997	89,4	89,5	94,9	85,8	85,6	89,3	90,5	90,5	86,8
4	1998	87,9	87,6	94,0	83,8	80,1	88,4	91,6	88,3	86,0
5	1999	87,5	86,3	93,4	83,1	73,9	89,1	93,2	90,5	84,1
6	2000	84,5	84,4	89,7	82,8	72,4	84,5	93,9	85,6	76,0
7	2001	78,1	76,5	76,7	78,8	66,5	80,1	92,4	80,3	70,7
8	2002 (kumuliert)	69,2	66,7	67,5	67,7	59,7	72,4	83,2	72,4	64,2
9	2001 Januar	61,7	63,3	62,3	67,0	51,4	59,7	57,2	66,2	52,5
10	Februar	70,6	70,6	69,2	74,8	58,1	70,6	71,4	76,5	61,7
11	März	76,2	75,0	74,7	77,4	65,3	77,8	81,4	82,6	68,5
12	April	83,0	81,5	82,7	83,8	67,0	85,0	98,6	85,0	74,8
13	Mai	86,5	84,4	86,7	85,9	69,7	89,0	106,2	88,1	77,4
14	Juni	87,2	85,1	87,7	86,8	68,1	89,8	105,7	88,4	79,8
15	Juli	76,6	75,9	76,5	77,4	67,3	77,5	95,8	74,5	68,2
16	August	75,5	74,2	75,0	75,3	66,3	77,1	90,4	76,0	68,6
17	September	82,6	80,7	81,7	81,7	73,4	84,9	104,3	81,0	76,0
18	Oktober	82,2	78,7	79,6	79,0	74,0	86,5	106,8	82,4	77,2
19	November	77,3	74,5	72,8	77,2	68,9	80,9	98,6	77,8	71,9
20	Dezember	78,3	74,8	71,4	79,0	68,4	82,7	92,7	85,3	71,6
21	2002 Januar	56,7	56,3	54,6	58,7	52,2	57,1	54,2	63,6	50,3
22	Februar	61,5	61,1	58,8	64,0	57,1	62,0	62,7	65,6	56,5
23	März	72,5	69,7	68,9	70,9	67,4	76,0	87,7	76,0	67,2
24	April	77,3	73,1	75,6	72,8	65,7	82,4	98,7	79,2	74,7
25	Mai	75,8	72,5	75,9	72,8	59,3	79,9	95,7	76,3	73,0
26	Juni	75,6	71,9	74,3	72,5	60,4	80,1	94,8	80,6	68,5
27	Juli	70,6	67,3	70,2	66,6	60,0	74,7	88,9	72,6	66,9
28	August	63,9	61,7	61,3	63,5	55,4	66,6	83,0	65,3	56,3
29	September	...	...	...	...	...	...	...	...	...
30	Oktober	...	...	...	...	...	...	...	...	...
31	November	...	...	...	...	...	...	...	...	...
32	Dezember	...	...	...	...	...	...	...	...	...

1) einschl. landwirtschaftlichen Baus



**3. Auftragseingang im Bauhauptgewerbe**  
**- Ergebnisse der Betriebe von Unter**  
**1 000**

Lfd. Nr.	Jahr Monat	Hochbau					
		insgesamt	zusammen	Wohnungs- bau	landwirt- schaftlicher Bau	gewerblicher und industrieller Hochbau	Hochbau für Bahn und Post
1	1995	12 080 130	7 441 525	2 605 883	23 024	3 800 640	121 468
2	1996	11 269 025	7 132 949	2 862 187	35 480	3 430 264	108 978
3	1997	11 312 117	6 818 501	2 568 572	32 289	3 255 364	133 464
4	1998	11 268 585	6 437 021	2 486 122	37 964	3 229 754	75 685
5	1999	11 244 975	6 797 278	2 586 410	35 693	3 489 228	66 697
6	2000	9 917 066	5 971 101	2 169 043	31 943	3 104 058	82 662
7	2001	9 419 105	5 535 127	1 769 693	30 618	3 104 829	81 123
8	2002 (kumuliert)	5 953 569	3 507 036	1 018 673	23 820	2 109 704	17 946
9	2001 Januar	592 466	377 168	139 192	2 821	205 723	1 378
10	Februar	647 186	383 423	140 108	3 230	208 042	2 343
11	März	856 870	522 225	172 885	1 185	307 601	1 375
12	April	769 347	458 436	164 663	1 286	250 913	3 505
13	Mai	774 256	437 874	163 874	2 640	212 643	5 150
14	Juni	900 107	503 123	180 842	1 411	255 457	4 118
15	Juli	804 745	458 475	141 622	6 741	274 320	4 366
16	August	812 640	478 959	135 046	3 267	293 708	9 715
17	September	830 604	497 467	156 207	1 584	259 170	37 285
18	Oktober	788 406	399 738	130 206	2 815	196 885	1 656
19	November	782 828	470 399	110 865	2 070	293 307	840
20	Dezember	859 650	547 840	134 183	1 568	347 060	9 392
21	2002 Januar	600 313	335 424	113 484	1 106	165 373	10 057
22	Februar	653 413	420 101	104 296	4 381	276 647	1 662
23	März	789 651	475 767	152 524	2 585	281 684	411
24	April	712 345	409 003	123 250	2 264	228 667	888
25	Mai	713 532	391 497	135 747	1 891	213 453	489
26	Juni	1 007 047	606 810	159 522	3 922	401 568	1 762
27	Juli	847 695	532 520	122 762	5 698	357 626	797
28	August	629 573	335 914	107 088	1 973	184 686	1 880
29	September	...	...	...	...	...	...
30	Oktober	...	...	...	...	...	...
31	November	...	...	...	...	...	...
32	Dezember	...	...	...	...	...	...



**4. Auftragseingang im Bauhauptgewerbe nach Betriebsgrößenklassen und Bauarten**  
**- Ergebnisse der Betriebe von Unternehmen mit 20 und mehr Beschäftigten -**  
**1 000 EUR**

Bauart	Auftragseingang in Betrieben			
	insgesamt	davon in Betrieben mit ... Beschäftigten		
		unter 50	50 – 199	200 und mehr
Wohnungsbau	107 088	67 498	38 146	1 444
Gewerblicher und industrieller Bau sowie landwirtschaftlicher Bau	316 397	64 811	178 348	73 238
Öffentlicher Bau und Verkehrsbau	206 087	52 744	117 358	35 985
<b>Insgesamt</b>	<b>629 572</b>	<b>185 053</b>	<b>333 852</b>	<b>110 667</b>

**5. Auftragsbestand im Bauhauptgewerbe seit 2000 nach Bauarten**  
**1 000 EUR**

Bauart	Auftragsbestand						
	31.12.	31.03.	30.06.	30.09.	31.12.	31.03.	30.06.
	2000	2001			2002		
<b>Bauhauptgewerbe insgesamt</b>	<b>4 108 312</b>	<b>4 182 107</b>	<b>4 055 672</b>	<b>3 905 856</b>	<b>3 744 974</b>	<b>3 932 669</b>	<b>3 968 128</b>
Hochbau zusammen	2 483 260	2 624 009	2 517 646	2 472 309	2 326 056	2 398 682	2 360 556
davon							
Wohnungsbau	696 457	719 518	766 138	631 191	552 748	600 890	616 258
gewerblicher und industrieller Hochbau <sup>1)</sup>	1 480 158	1 609 485	1 468 451	1 540 062	1 450 981	1 575 936	1 483 430
öffentlicher Hochbau	306 645	295 006	283 057	301 056	322 327	221 856	260 868
Tiefbau zusammen	1 625 053	1 558 098	1 538 025	1 433 547	1 418 918	1 533 987	1 607 572
davon							
Straßenbau	466 256	523 818	544 044	495 588	456 479	542 114	541 382
gewerblicher und industrieller Tiefbau	632 713	600 457	551 720	524 539	560 504	515 672	577 219
sonstiger öffentlicher Tiefbau	526 084	433 823	442 261	413 420	401 935	476 201	488 971

1) einschl. landwirtschaftlichen Baus

**6. Betriebe, Beschäftigte, Bruttolohn- und -gehaltsumme  
sowie Gesamtumsatz im Bauhauptgewerbe seit 1995  
– Ergebnisse der Betriebe von Unternehmen mit 20 und mehr Beschäftigten –**

Jahr Monat	Betriebe	Beschäftigte						Brutto- lohn- summe <sup>1)</sup>	Brutto- gehalt- summe	Gesamt- umsatz <sup>2)</sup>	
		ins- gesamt	davon								
			tätige (Mit- inhaber/ -innen und unbezahlt mithelfende Familien- angehörige	kauf- männische und tech- nische Ange- stellte und Auszu- bildende	Fach- arbeiter/ -innen, Poliere, Meister/ -innen	(Fach) Werker/ -innen	gewerblich Auszubil- dende, Umschüler/ -innen, Anlernlinge und Praktikanten				
Anzahl						1 000 EUR					
1995	2 156	144 246	1 089	26 461	86 596	22 961	7 139	3 168 397	1 129 529	13 810 513	
1996	2 092	132 788	954	25 563	78 445	20 839	6 986	2 915 144	1 108 662	12 856 251	
1997	1 965	120 599	857	24 171	71 145	18 196	6 230	2 624 482	1 061 504	12 732 597	
1998	1 924	114 411	855	23 584	66 924	17 360	5 688	2 491 641	1 051 583	12 890 780	
1999	1 854	108 306	804	22 784	63 379	16 088	5 249	2 394 079	1 043 759	12 931 359	
2000	1 805	102 853	758	21 935	59 863	15 268	5 029	2 273 445	1 016 196	12 066 643	
2001	1 699	93 951	714	20 443	54 156	14 054	4 584	2 089 377	957 040	11 291 607	
2002 (kumuliert)	1 548	84 973	640	18 881	48 704	12 684	4 063	1 227 631	602 168	6 387 368	
2001	Januar	1 764	96 584	733	21 042	55 585	14 277	4 947	163 428	75 788	682 045
	Februar	1 758	96 112	727	21 033	55 339	14 250	4 763	149 510	75 377	743 107
	März	1 749	95 860	729	20 922	55 298	14 218	4 693	162 847	75 500	895 332
	April	1 741	95 386	743	20 766	55 160	14 053	4 664	175 732	79 220	834 862
	Mai	1 738	95 285	738	20 707	54 954	14 275	4 611	183 184	78 010	968 663
	Juni	1 725	94 557	735	20 442	54 648	14 326	4 406	171 746	84 870	996 917
	Juli	1 720	94 138	719	20 348	54 597	14 395	4 079	180 640	80 182	1 056 707
	August	1 708	94 331	724	20 403	54 334	14 229	4 641	186 896	77 310	986 903
	September	1 700	93 450	709	20 260	53 711	14 097	4 673	163 858	75 372	992 558
	Oktober	1 597	91 376	668	19 849	52 499	13 786	4 574	184 908	77 977	1 021 356
	November	1 600	90 869	669	19 867	52 332	13 487	4 514	206 073	101 702	1 054 093
	Dezember	1 592	89 460	668	19 682	51 417	13 254	4 439	160 555	75 732	1 059 064
2002	Januar	1 583	88 037	652	19 814	50 276	12 924	4 371	150 620	75 648	619 553
	Februar	1 570	86 421	651	19 473	49 558	12 556	4 183	133 065	72 808	662 363
	März	1 564	85 165	652	18 932	48 976	12 519	4 086	144 185	71 881	758 184
	April	1 548	85 275	641	18 867	48 891	12 799	4 077	165 183	79 917	844 599
	Mai	1 535	84 061	632	18 552	48 223	12 586	4 068	160 054	70 969	803 409
	Juni	1 533	84 017	636	18 556	48 027	12 727	4 071	145 381	83 613	865 852
	Juli	1 526	83 492	631	18 480	47 917	12 724	3 740	165 688	74 775	962 699
	August	1 521	83 313	627	18 373	47 763	12 639	3 911	163 455	72 557	870 709
	September	...	...	...	...	...	...	...	...	...	...
	Oktober	...	...	...	...	...	...	...	...	...	...
	November	...	...	...	...	...	...	...	...	...	...
	Dezember	...	...	...	...	...	...	...	...	...	...

1) einschl. Gehälter für Poliere, (Schacht)meister und -meisterinnen – 2) ohne Umsatzsteuer

**7. Geleistete Arbeitsstunden im Bau  
- Ergebnisse der Betriebe von Unter  
1 000**

Lfd. Nr.	Jahr Monat	insgesamt	Hochbau				
			zusammen	Wohnungs- bau	landwirt- schaftlicher Bau	gewerblicher und industrieller Hochbau	Hochbau für Bahn und Post
1	1995	170 782	92 681	37 725	487	43 646	448
2	1996	152 631	84 428	35 840	482	37 961	917
3	1997	142 962	77 825	33 592	539	34 528	829
4	1998	136 625	73 797	32 248	702	32 521	750
5	1999	129 949	68 972	30 425	480	30 951	500
6	2000	120 651	64 194	27 776	463	29 279	498
7	2001	107 812	55 601	22 692	421	26 591	490
8	2002 (kumuliert)	63 284	31 750	13 065	354	14 862	284
9	2001 Januar	7 717	4 199	1 682	33	2 068	34
10	Februar	8 038	4 257	1 697	22	2 097	49
11	März	9 535	4 950	2 008	23	2 410	26
12	April	8 937	4 629	1 912	27	2 238	26
13	Mai	10 269	5 279	2 207	43	2 499	42
14	Juni	9 328	4 778	2 005	36	2 281	28
15	Juli	9 463	4 932	2 023	42	2 259	118
16	August	9 716	5 023	2 067	42	2 382	29
17	September	9 230	4 735	1 949	36	2 229	39
18	Oktober	10 053	5 037	2 074	46	2 347	40
19	November	9 009	4 533	1 804	38	2 196	25
20	Dezember	6 517	3 249	1 264	33	1 585	34
21	2002 Januar	6 872	3 574	1 411	27	1 736	29
22	Februar	6 782	3 528	1 381	24	1 711	43
23	März	7 995	4 008	1 613	26	1 894	41
24	April	8 941	4 401	1 851	29	2 020	58
25	Mai	7 899	3 934	1 675	46	1 810	43
26	Juni	8 275	4 088	1 721	46	1 900	36
27	Juli	8 875	4 387	1 863	124	1 943	19
28	August	7 645	3 830	1 550	32	1 848	15
29	September	...	...	...	...	...	...
30	Oktober	...	...	...	...	...	...
31	November	...	...	...	...	...	...
32	Dezember	...	...	...	...	...	...





**8. Baugewerblicher Umsatz im Bau**  
**- Ergebnisse der Betriebe von Unter**  
**1 000**

Lfd. Nr.	Jahr Monat						
		insgesamt	Hochbau				
			zusammen	Wohnungs- bau	landwirt- schaftlicher Bau	gewerblicher und industrieller Hochbau	Hochbau für Bahn und Post
1	1995	13 632 053	8 241 668	3 002 524	37 061	4 204 181	59 171
2	1996	12 715 788	7 778 998	2 924 294	35 719	3 818 950	145 165
3	1997	12 578 506	7 763 136	2 901 921	34 829	3 870 675	170 911
4	1998	12 728 201	7 801 563	2 882 504	63 898	3 921 937	128 852
5	1999	12 776 237	7 613 702	2 827 575	34 491	3 993 616	57 786
6	2000	11 883 854	7 178 296	2 551 585	39 064	3 841 327	80 844
7	2001	11 153 960	6 673 412	2 079 348	34 778	3 819 351	87 244
8	2002 (kumuliert)	6 311 806	3 702 328	1 178 736	25 665	2 098 743	56 881
9	2001 Januar	675 341	425 062	125 716	3 312	246 691	3 163
10	Februar	735 421	466 104	140 652	1 684	274 391	4 836
11	März	885 061	550 368	170 530	3 250	308 934	4 173
12	April	823 708	499 186	153 987	1 166	300 652	4 485
13	Mai	957 508	571 529	179 004	1 949	329 848	10 029
14	Juni	985 888	582 109	186 707	2 195	342 863	5 007
15	Juli	1 041 699	590 496	186 673	2 854	335 121	12 472
16	August	975 412	583 659	186 914	2 904	333 725	5 009
17	September	977 595	592 616	184 714	2 177	333 537	8 910
18	Oktober	1 007 195	593 973	186 811	4 542	334 811	8 950
19	November	1 042 161	590 634	187 882	4 228	324 724	9 457
20	Dezember	1 046 971	627 676	189 758	4 517	354 054	10 753
21	2002 Januar	610 401	353 239	109 192	1 634	196 137	5 361
22	Februar	657 332	405 606	120 495	1 473	238 860	10 109
23	März	750 336	446 363	143 889	1 698	249 086	7 343
24	April	834 604	486 574	156 543	1 797	274 029	10 343
25	Mai	793 997	461 199	148 591	6 469	258 082	7 211
26	Juni	854 664	501 838	165 206	3 620	283 142	7 673
27	Juli	950 341	551 670	182 044	6 946	306 763	3 615
28	August	860 131	495 839	152 776	2 028	292 644	5 226
29	September	...	...	...	...	...	...
30	Oktober	...	...	...	...	...	...
31	November	...	...	...	...	...	...
32	Dezember	...	...	...	...	...	...

1) ohne Umsatzsteuer



**9. Beschäftigte, Bruttolohn- und -gehaltsumme,  
im Bauhauptgewerbe im Vergleich zum Vormonat und  
– Ergebnisse der Betriebe von Unter**

Lfd. Nr.	Verwaltungsbezirk	Beschäftigte			Bruttolohn- und -gehaltsumme		
		August	Juli	August	August	Juli	August
		2001	2002		2001	2002	
		Anzahl			1 000 EUR		
	Kreisfreie Städte						
1	Düsseldorf	3 379	2 675	2 648	10 805	9 224	9 177
2	Duisburg	3 114	2 930	2 922	8 907	8 730	8 815
3	Essen	3 951	3 855	3 874	13 262	13 792	13 337
4	Krefeld	1 204	910	922	3 154	2 561	2 659
5	Mönchengladbach	898	842	855	2 284	2 216	2 225
6	Mülheim an der Ruhr	2 054	1 897	1 907	6 242	6 033	5 931
7	Oberhausen	1 435	1 336	1 335	4 120	4 097	3 960
8	Remscheid	704	673	675	2 310	2 197	2 216
9	Solingen	456	425	425	1 128	1 112	1 098
10	Wuppertal	670	530	530	1 867	1 620	1 584
	Kreise						
11	Kleve	2 101	1 944	1 922	5 437	5 118	4 980
12	Mettmann	1 342	1 250	1 259	4 059	3 892	3 981
13	Neuss	1 391	1 258	1 284	4 042	3 491	3 448
14	Viersen	1 215	1 082	1 091	3 372	3 062	3 041
15	Wesel	2 547	2 206	2 227	7 162	6 058	5 824
<b>16</b>	<b>Reg.-Bez. Düsseldorf</b>	<b>26 461</b>	<b>23 813</b>	<b>23 876</b>	<b>78 151</b>	<b>73 203</b>	<b>72 276</b>
	Kreisfreie Städte						
17	Aachen	883	810	795	2 469	2 494	2 379
18	Bonn	784	515	507	2 285	1 497	1 374
19	Köln	5 122	4 678	4 671	16 627	15 311	15 015
20	Leverkusen	995	907	908	2 764	2 472	2 487
	Kreise						
21	Aachen	824	687	698	2 135	1 938	1 919
22	Düren	1 125	1 028	1 021	3 413	3 081	3 002
23	Erftkreis	1 926	1 855	1 850	5 719	5 572	5 289
24	Euskirchen	1 129	934	937	2 996	2 569	2 577
25	Heinsberg	2 138	2 033	2 032	5 598	5 468	5 464
26	Oberbergischer Kreis	1 249	1 110	1 118	3 050	2 752	2 729
27	Rhein.-Berg. Kreis	616	591	589	1 812	1 743	1 807
28	Rhein-Sieg-Kreis	2 455	2 469	2 465	6 528	6 805	6 550
<b>29</b>	<b>Reg.-Bez. Köln</b>	<b>19 246</b>	<b>17 617</b>	<b>17 591</b>	<b>55 396</b>	<b>51 702</b>	<b>50 592</b>
	Kreisfreie Städte						
30	Bottrop	966	1 031	1 029	3 015	3 170	3 187
31	Gelsenkirchen	1 145	1 007	1 023	3 255	2 982	2 937
32	Münster	2 172	1 959	1 932	6 118	5 167	4 959

1) ohne Umsatzsteuer

**geleistete Arbeitsstunden sowie Umsätze  
zum Vorjahresmonat nach Verwaltungsbezirken  
nehmen mit 20 und mehr Beschäftigten –**

Geleistete Arbeitsstunden			Baugewerblicher Umsatz <sup>1)</sup>			Gesamtumsatz <sup>1)</sup>			Lfd. Nr.
August	Juli	August	August	Juli	August	August	Juli	August	
2001	2002		2001	2002		2001	2002		
1 000 Std.			1 000 EUR						
275	243	197	41 908	53 773	46 496	41 914	53 783	46 504	1
300	300	273	27 081	30 207	29 811	27 082	30 212	29 817	2
307	295	262	54 669	41 614	44 894	55 119	41 646	45 197	3
129	101	88	11 062	9 116	8 068	11 062	9 117	8 077	4
80	94	81	6 757	9 059	7 522	6 823	9 230	7 653	5
240	217	181	14 273	13 011	11 728	14 825	14 448	12 962	6
156	151	129	15 535	18 353	17 996	15 535	18 353	17 997	7
63	56	59	7 304	5 735	4 096	8 221	6 631	4 823	8
47	49	37	3 445	3 220	2 176	3 451	3 224	2 180	9
77	55	52	8 270	8 446	7 557	8 272	8 446	7 557	10
217	206	162	24 204	32 503	17 976	24 977	32 757	18 470	11
149	147	137	12 722	12 101	11 155	13 464	12 424	11 424	12
135	148	119	15 647	11 211	11 389	15 679	11 227	11 440	13
140	139	115	11 385	14 672	13 150	11 715	14 870	13 150	14
328	255	236	26 085	36 371	37 992	26 112	36 382	38 000	15
<b>2 643</b>	<b>2 456</b>	<b>2 128</b>	<b>280 347</b>	<b>299 392</b>	<b>272 006</b>	<b>284 251</b>	<b>302 750</b>	<b>275 251</b>	<b>16</b>
90	86	60	7 978	6 620	6 600	8 338	6 907	7 517	17
68	56	44	12 914	6 132	6 396	12 914	6 132	6 396	18
442	410	365	81 717	65 250	66 090	82 662	66 211	66 980	19
100	95	81	10 040	6 153	6 814	10 092	6 445	6 886	20
97	88	64	6 535	5 721	5 920	6 575	5 752	5 942	21
122	120	87	12 567	11 199	7 487	13 008	11 394	7 579	22
203	197	176	16 502	19 086	17 127	16 567	19 551	17 288	23
131	117	98	10 802	13 381	7 653	11 205	13 501	7 688	24
222	222	150	21 314	24 775	19 790	22 279	25 834	20 544	25
134	120	107	11 118	11 514	8 931	11 120	11 521	8 968	26
57	60	48	16 637	10 008	9 191	16 681	10 057	9 230	27
277	296	260	28 657	27 698	24 289	28 871	27 820	24 338	28
<b>1 943</b>	<b>1 867</b>	<b>1 540</b>	<b>236 781</b>	<b>207 537</b>	<b>186 288</b>	<b>240 312</b>	<b>211 125</b>	<b>189 356</b>	<b>29</b>
110	98	98	10 080	8 152	12 354	10 469	9 368	12 913	30
143	129	120	10 031	8 824	8 100	10 035	8 829	8 100	31
192	170	140	22 044	18 592	19 232	22 445	18 978	19 684	32

**Noch: 9. Beschäftigte, Bruttolohn- und -gehaltsumme,  
im Bauhauptgewerbe im Vergleich zum Vormonat und  
– Ergebnisse der Betriebe von Unter**

Lfd. Nr.	Verwaltungsbezirk	Beschäftigte			Bruttolohn- und -gehaltsumme		
		August	Juli	August	August	Juli	August
		2001	2002		2001	2002	
		Anzahl			1 000 EUR		
	Kreise						
33	Borken	3 960	3 497	3 539	10 841	9 749	9 890
34	Coesfeld	1 006	781	721	2 746	2 087	1 966
35	Recklinghausen	2 965	2 530	2 535	8 143	7 157	7 064
36	Steinfurt	2 867	2 573	2 608	7 226	6 784	6 600
37	Warendorf	1 472	1 366	1 379	3 950	3 579	3 488
<b>38</b>	<b>Reg.-Bez. Münster</b>	<b>16 553</b>	<b>14 744</b>	<b>14 766</b>	<b>45 294</b>	<b>40 675</b>	<b>40 091</b>
	Kreisfreie Stadt						
39	Bielefeld	1 302	1 132	1 106	3 685	3 108	3 124
	Kreise						
40	Gütersloh	2 142	1 759	1 754	5 433	4 555	4 577
41	Herford	1 226	966	973	3 061	2 441	2 525
42	Höxter	982	837	857	2 243	1 955	1 868
43	Lippe	1 699	1 381	1 378	4 654	3 838	3 788
44	Minden-Lübbecke	2 097	1 724	1 730	5 280	4 427	4 434
45	Paderborn	1 474	1 288	1 298	3 666	3 198	3 191
<b>46</b>	<b>Reg.-Bez. Detmold</b>	<b>10 922</b>	<b>9 087</b>	<b>9 096</b>	<b>28 022</b>	<b>23 522</b>	<b>23 507</b>
	Kreisfreie Städte						
47	Bochum	1 324	1 119	1 117	3 965	3 472	3 363
48	Dortmund	6 850	6 108	6 041	18 390	17 357	16 533
49	Hagen	851	686	636	2 359	1 958	1 793
50	Hamm	825	725	728	2 051	1 934	2 030
51	Herne	1 162	985	970	3 786	3 129	3 045
	Kreise						
52	Ennepe-Ruhr Kreis	799	715	716	2 040	1 900	1 875
53	Hochsauerlandkreis	2 039	1 774	1 777	5 349	4 749	4 585
54	Märkischer Kreis	1 559	1 447	1 447	4 213	3 992	3 845
55	Olpe	833	726	731	2 307	2 110	2 003
56	Siegen-Wittgenstein	2 176	1 916	1 953	6 002	5 358	5 565
57	Soest	1 381	884	877	3 368	2 255	2 209
58	Unna	1 350	1 146	991	3 515	3 147	2 701
<b>59</b>	<b>Reg.-Bez. Arnsberg</b>	<b>21 149</b>	<b>18 231</b>	<b>17 984</b>	<b>57 345</b>	<b>51 361</b>	<b>49 547</b>
<b>60</b>	<b>Nordrhein-Westfalen</b>	<b>94 331</b>	<b>83 492</b>	<b>83 313</b>	<b>264 208</b>	<b>240 463</b>	<b>236 013</b>

**geleistete Arbeitsstunden sowie Umsätze  
zum Vorjahresmonat nach Verwaltungsbezirken  
nehmen mit 20 und mehr Beschäftigten –**

Geleistete Arbeitsstunden			Baugewerblicher Umsatz <sup>1)</sup>			Gesamtumsatz <sup>1)</sup>			Lfd. Nr.
August	Juli	August	August	Juli	August	August	Juli	August	
2001	2002		2001	2002		2001	2002		
1 000 Std.			1 000 EUR						
403	392	325	39 645	36 107	30 810	39 905	36 264	30 988	33
106	88	70	9 743	8 665	7 463	9 743	8 665	7 466	34
321	285	252	26 093	28 510	26 904	26 169	29 152	27 383	35
317	300	262	30 329	26 439	23 213	30 661	27 015	23 575	36
187	177	151	13 226	16 978	14 139	13 287	17 053	14 211	37
<b>1 779</b>	<b>1 639</b>	<b>1 418</b>	<b>161 191</b>	<b>152 267</b>	<b>142 215</b>	<b>162 714</b>	<b>155 324</b>	<b>144 320</b>	<b>38</b>
142	112	100	21 078	20 574	17 604	21 119	20 608	17 620	39
232	197	167	23 816	18 148	18 464	24 920	19 610	19 591	40
146	102	108	9 266	7 925	9 443	9 412	7 925	9 604	41
118	101	89	7 605	8 377	6 463	7 605	8 417	6 463	42
187	156	129	17 958	16 631	16 772	18 028	16 638	16 793	43
225	185	175	20 074	20 789	20 907	20 753	21 154	21 308	44
158	145	135	12 740	15 804	10 900	12 769	15 807	10 930	45
<b>1 208</b>	<b>998</b>	<b>903</b>	<b>112 537</b>	<b>108 248</b>	<b>100 553</b>	<b>114 606</b>	<b>110 159</b>	<b>102 309</b>	<b>46</b>
152	137	117	13 663	12 788	12 684	13 724	12 866	12 750	47
583	551	464	62 442	72 506	57 539	62 442	72 507	57 542	48
98	78	59	5 485	4 240	3 879	5 490	4 242	3 881	49
90	81	74	8 813	8 892	7 067	8 888	8 955	7 183	50
78	76	68	10 577	8 303	7 641	10 577	8 303	7 641	51
88	79	70	5 075	5 013	4 690	5 078	5 014	4 700	52
245	207	190	15 444	18 007	13 092	15 550	18 093	13 165	53
178	177	154	16 312	12 721	12 274	16 323	12 759	12 295	54
98	88	73	7 789	6 579	6 291	7 803	6 582	6 332	55
228	207	197	18 572	17 222	21 676	18 667	17 297	21 727	56
154	104	93	10 122	6 116	6 205	10 203	6 202	6 212	57
151	131	96	10 264	10 507	6 031	10 273	10 524	6 048	58
<b>2 143</b>	<b>1 916</b>	<b>1 655</b>	<b>184 558</b>	<b>182 894</b>	<b>159 069</b>	<b>185 018</b>	<b>183 344</b>	<b>159 476</b>	<b>59</b>
<b>9 716</b>	<b>8 876</b>	<b>7 644</b>	<b>975 414</b>	<b>950 338</b>	<b>860 131</b>	<b>986 901</b>	<b>962 702</b>	<b>870 712</b>	<b>60</b>

**10. Betriebe, Beschäftigte, Bruttolohn- und -gehalt  
- Ergebnisse der Betriebe von Unter**

Lfd. Nr.	Verwaltungsbezirk	Betriebe		tätige (Mit)inhaber/-innen und unbezahlt mithelfende Familienangehörige	kaufmännische und technische Angestellte und Auszubildende	Facharbeiter/-innen, Poliere und Meister/-innen
		insgesamt	darunter Arbeitsgemeinschaften			
Anzahl						
	Kreisfreie Städte					
1	Düsseldorf	36	–	15	933	1 328
2	Duisburg	39	–	11	719	1 609
3	Essen	43	–	5	1 608	1 528
4	Krefeld	14	–	9	153	601
5	Mönchengladbach	22	–	9	155	484
6	Mülheim an der Ruhr	12	–	2	393	1 382
7	Oberhausen	21	–	5	264	844
8	Remscheid	7	–	8	186	364
9	Solingen	11	–	10	61	227
10	Wuppertal	15	–	6	134	286
	Kreise					
11	Kleve	42	–	13	399	1 120
12	Mettmann	25	–	10	283	610
13	Neuss	23	–	11	248	681
14	Viersen	26	–	19	188	610
15	Wesel	44	1	19	383	1 352
<b>16</b>	<b>Reg.-Bez. Düsseldorf</b>	<b>380</b>	<b>1</b>	<b>152</b>	<b>6 107</b>	<b>13 026</b>
	Kreisfreie Städte					
17	Aachen	13	–	2	228	393
18	Bonn	15	–	1	103	282
19	Köln	66	1	16	1 646	2 319
20	Leverkusen	19	–	9	151	422
	Kreise					
21	Aachen	14	–	8	87	443
22	Düren	15	–	7	192	580
23	Erftkreis	38	–	17	378	1 071
24	Euskirchen	15	–	10	138	594
25	Heinsberg	30	–	24	400	1 124
26	Oberbergischer Kreis	36	–	22	175	641
27	Rhein.-Berg. Kreis	17	–	15	159	271
28	Rhein-Sieg-Kreis	48	–	13	461	1 390
<b>29</b>	<b>Reg.-Bez. Köln</b>	<b>326</b>	<b>1</b>	<b>144</b>	<b>4 118</b>	<b>9 530</b>
	Kreisfreie Städte					
30	Bottrop	11	–	–	246	611
31	Gelsenkirchen	14	–	5	191	555
32	Münster	28	–	14	559	890

1) einschl. Gehälter für Poliere, (Schacht)meister und -meisterinnen



**summe im Bauhauptgewerbe nach Verwaltungsbezirken  
nehmen mit 20 und mehr Beschäftigten –**

Beschäftigte				Bruttolohn- summe <sup>1)</sup>	Brutto- gehaltsumme	Lfd. Nr.
(Fach)-werker und -werkerinnen	gewerblich Auszu- bildende, Umschüler/ -innen, Anlernlinge und Praktikanten	insgesamt	darunter ausländische Arbeitnehmer/-innen			
				1 000 EUR		
287	85	2 648	496	4 349	4 828	1
462	121	2 922	442	5 926	2 889	2
621	112	3 874	449	6 087	7 249	3
123	36	922	98	1 992	667	4
171	36	855	33	1 711	514	5
110	20	1 907	371	4 031	1 900	6
155	67	1 335	211	2 832	1 128	7
91	26	675	111	1 465	751	8
97	30	425	70	887	211	9
91	13	530	105	1 050	534	10
272	118	1 922	82	3 668	1 312	11
313	43	1 259	255	2 751	1 230	12
311	33	1 284	149	2 506	942	13
240	34	1 091	65	2 325	716	14
364	109	2 227	375	4 382	1 442	15
<b>3 708</b>	<b>883</b>	<b>23 876</b>	<b>3 312</b>	<b>45 962</b>	<b>26 313</b>	<b>16</b>
129	43	795	91	1 513	866	17
91	30	507	91	941	433	18
558	132	4 671	939	8 109	6 905	19
296	30	908	149	1 894	593	20
126	34	698	40	1 545	374	21
207	35	1 021	73	2 200	802	22
309	75	1 850	274	3 910	1 379	23
145	50	937	35	2 120	457	24
362	122	2 032	81	4 051	1 413	25
207	73	1 118	122	2 108	621	26
121	23	589	80	1 157	650	27
459	142	2 465	392	4 835	1 715	28
<b>3 010</b>	<b>789</b>	<b>17 591</b>	<b>2 367</b>	<b>34 383</b>	<b>16 208</b>	<b>29</b>
139	33	1 029	97	2 224	962	30
213	59	1 023	125	2 179	758	31
374	95	1 932	140	3 034	1 925	32

**Noch: 10. Betriebe, Beschäftigte, Bruttolohn- und -gehalt  
- Ergebnisse der Betriebe von Unter**

Lfd. Nr.	Verwaltungsbezirk	Betriebe		tätige (Mit)inhaber/-innen und unbezahlt mithelfende Familienangehörige	kaufmännische und technische Angestellte und Auszubildende	Facharbeiter/-innen, Poliere und Meister/-innen
		insgesamt	darunter Arbeitsgemeinschaften			
Anzahl						
	Kreise					
33	Borken	71	–	32	598	2 394
34	Coesfeld	22	–	9	120	445
35	Recklinghausen	55	1	15	504	1 507
36	Steinfurt	61	–	30	452	1 652
37	Warendorf	32	–	27	185	912
<b>38</b>	<b>Reg.-Bez. Münster</b>	<b>294</b>	<b>1</b>	<b>132</b>	<b>2 855</b>	<b>8 966</b>
	Kreisfreie Stadt					
39	Bielefeld	22	–	5	197	671
	Kreise					
40	Gütersloh	38	–	14	312	1 061
41	Herford	24	–	6	170	672
42	Höxter	22	–	8	111	416
43	Lippe	34	–	9	267	807
44	Minden-Lübbecke	43	–	26	269	1 047
45	Paderborn	40	–	17	219	713
<b>46</b>	<b>Reg.-Bez. Detmold</b>	<b>223</b>	<b>–</b>	<b>85</b>	<b>1 545</b>	<b>5 387</b>
	Kreisfreie Städte					
47	Bochum	21	–	5	205	682
48	Dortmund	47	–	13	1 386	3 963
49	Hagen	11	–	5	100	390
50	Hamm	13	–	6	128	416
51	Herne	12	–	3	444	394
	Kreise					
52	Ennepe-Ruhr Kreis	20	–	7	104	413
53	Hochsauerlandkreis	46	–	17	267	1 147
54	Märkischer Kreis	33	–	12	251	833
55	Olpe	15	–	5	132	349
56	Siegen-Wittgenstein	27	–	20	449	1 097
57	Soest	25	–	10	145	508
58	Unna	28	–	11	137	662
<b>59</b>	<b>Reg.-Bez. Arnsberg</b>	<b>298</b>	<b>–</b>	<b>114</b>	<b>3 748</b>	<b>10 854</b>
<b>60</b>	<b>Nordrhein-Westfalen</b>	<b>1 521</b>	<b>3</b>	<b>627</b>	<b>18 373</b>	<b>47 763</b>

**summe im Bauhauptgewerbe nach Verwaltungsbezirken  
nehmen mit 20 und mehr Beschäftigten –**

Beschäftigte				Bruttolohn- summe <sup>1)</sup>	Brutto- gehaltsumme	Lfd. Nr.
(Fach)-werker und -werkerinnen	gewerblich Auszu- bildende, Umschüler/ -innen, Anlernlinge und Praktikanten	insgesamt	darunter ausländische Arbeitnehmer/-innen			
				1 000 EUR		
286	229	3 539	69	7 780	2 110	33
101	46	721	23	1 551	415	34
400	109	2 535	205	5 123	1 941	35
258	216	2 608	82	5 118	1 482	36
187	68	1 379	63	2 889	600	37
<b>1 958</b>	<b>855</b>	<b>14 766</b>	<b>804</b>	<b>29 898</b>	<b>10 193</b>	<b>38</b>
176	57	1 106	190	2 352	772	39
280	87	1 754	165	3 561	1 016	40
98	27	973	58	1 929	596	41
234	88	857	33	1 518	350	42
235	60	1 378	102	2 859	929	43
288	100	1 730	65	3 417	1 017	44
238	111	1 298	48	2 555	636	45
<b>1 549</b>	<b>530</b>	<b>9 096</b>	<b>661</b>	<b>18 191</b>	<b>5 316</b>	<b>46</b>
193	32	1 117	156	2 526	838	47
541	138	6 041	1 317	10 891	5 642	48
105	36	636	130	1 402	391	49
123	55	728	92	1 477	553	50
80	49	970	115	1 314	1 731	51
168	24	716	99	1 497	378	52
228	118	1 777	112	3 688	897	53
265	86	1 447	78	2 959	886	54
186	59	731	64	1 510	493	55
249	138	1 953	182	3 802	1 763	56
159	55	877	27	1 756	453	57
117	64	991	82	2 200	502	58
<b>2 414</b>	<b>854</b>	<b>17 984</b>	<b>2 454</b>	<b>35 022</b>	<b>14 527</b>	<b>59</b>
<b>12 639</b>	<b>3 911</b>	<b>83 313</b>	<b>9 598</b>	<b>163 456</b>	<b>72 557</b>	<b>60</b>

### 11. Geleistete Arbeitsstunden und baugewerblicher Umsatz - Ergebnisse der Betriebe von Unter

Lfd. Nr.	Verwaltungsbezirk	Geleistete Arbeitsstunden im							
		Hochbau				Tiefbau			
		insgesamt	davon im			insgesamt	davon im		
			Wohnungs- bau	gewerb- lichen und industriellen Bau <sup>2)</sup>	öffentlichen Bau		Straßenbau	gewerb- lichen und industriellen Bau	sonstigen öffentlichen Bau
1 000 Std.									
Kreisfreie Städte									
1	Düsseldorf	72	12	54	6	126	54	44	28
2	Duisburg	103	32	45	26	170	29	122	19
3	Essen	133	28	97	8	130	24	66	40
4	Krefeld	42	5	35	2	47	5	29	13
5	Mönchengladbach	47	25	16	6	34	11	8	15
6	Mülheim an der Ruhr	25	10	13	2	155	3	149	3
7	Oberhausen	91	17	66	8	39	4	27	8
8	Remscheid	33	13	19	1	26	1	7	18
9	Solingen	21	8	9	4	16	5	8	3
10	Wuppertal	22	9	11	2	30	12	12	6
Kreise									
11	Kleve	115	53	35	27	46	19	23	4
12	Mettmann	53	19	33	1	84	14	34	36
13	Neuss	66	31	30	5	53	7	8	38
14	Viersen	62	14	42	6	53	8	28	17
15	Wesel	142	45	87	10	94	29	49	16
<b>16</b>	<b>Reg.-Bez. Düsseldorf</b>	<b>1 027</b>	<b>321</b>	<b>592</b>	<b>114</b>	<b>1 103</b>	<b>225</b>	<b>614</b>	<b>264</b>
Kreisfreie Städte									
17	Aachen	38	7	28	3	22	7	13	2
18	Bonn	29	18	9	2	14	0	5	9
19	Köln	159	40	102	17	206	111	48	47
20	Leverkusen	52	17	31	4	30	11	11	8
Kreise									
21	Aachen	25	12	12	1	40	6	23	11
22	Düren	17	7	9	1	70	12	28	30
23	Erftkreis	86	36	46	4	91	26	48	17
24	Euskirchen	30	4	21	5	68	20	26	22
25	Heinsberg	80	37	35	8	70	45	24	1
26	Oberbergischer Kreis	56	33	17	6	51	19	11	21
27	Rhein.-Berg. Kreis	37	22	14	1	12	2	4	6
28	Rhein-Sieg-Kreis	122	72	45	5	137	61	36	40
<b>29</b>	<b>Reg.-Bez. Köln</b>	<b>731</b>	<b>305</b>	<b>369</b>	<b>57</b>	<b>811</b>	<b>320</b>	<b>277</b>	<b>214</b>
Kreisfreie Städte									
30	Bottrop	52	3	49	0	45	36	8	1
31	Gelsenkirchen	101	10	87	4	19	15	3	1
32	Münster	56	19	28	9	83	39	28	16

1) ohne Umsatzsteuer – 2) einschl. landwirtschaftlichen Baus

**im Bauhauptgewerbe nach Bauarten und Verwaltungsbezirken  
nehmen mit 20 und mehr Beschäftigten –**

Baugewerblicher Umsatz <sup>1)</sup> im								Lfd. Nr.
Hochbau				Tiefbau				
insgesamt	davon im			insgesamt	davon im			
	Wohnungs- bau	gewerb- lichen und industriellen Bau <sup>2)</sup>	öffentlichen Bau		Straßenbau	gewerblichen und indust- riellen Bau	sonstigen öffentlichen Bau	
1 000 EUR								
24 084	2 944	18 105	3 035	22 412	14 912	4 576	2 924	1
12 608	2 691	6 892	3 025	17 203	2 270	13 134	1 799	2
33 636	5 366	26 149	2 121	11 256	1 814	4 246	5 196	3
5 318	747	4 468	103	2 751	537	1 298	916	4
5 526	3 200	1 705	621	1 996	678	387	931	5
1 774	418	1 287	69	9 954	444	9 425	85	6
15 124	991	13 343	790	2 872	189	2 362	321	7
1 943	1 017	926	0	2 151	151	815	1 185	8
1 129	545	289	295	1 048	331	547	170	9
4 159	1 014	2 565	580	3 397	1 760	1 136	501	10
11 827	7 636	2 484	1 707	6 149	2 196	2 369	1 584	11
4 934	1 025	3 885	24	6 221	670	2 852	2 699	12
7 246	3 202	3 663	381	4 143	802	699	2 642	13
6 687	2 015	3 702	970	6 463	1 087	3 766	1 610	14
26 982	3 053	22 930	999	11 011	2 959	5 277	2 775	15
<b>162 977</b>	<b>35 864</b>	<b>112 393</b>	<b>14 720</b>	<b>109 027</b>	<b>30 800</b>	<b>52 889</b>	<b>25 338</b>	<b>16</b>
4 135	892	2 969	274	2 464	905	1 319	240	17
5 529	3 355	1 473	701	867	2	267	598	18
38 745	8 663	28 009	2 073	27 346	13 234	7 208	6 904	19
4 349	1 618	2 034	697	2 466	1 070	739	657	20
2 800	2 035	652	113	3 120	517	1 973	630	21
1 168	489	548	131	6 320	1 982	1 765	2 573	22
8 815	2 902	5 481	432	8 312	2 841	3 874	1 597	23
2 675	198	2 329	148	4 978	710	2 506	1 762	24
9 312	4 678	3 712	922	10 477	7 863	2 404	210	25
5 640	3 657	1 237	746	3 291	1 369	813	1 109	26
8 430	2 078	5 743	609	761	238	87	436	27
13 473	8 634	3 997	842	10 816	4 527	3 499	2 790	28
<b>105 071</b>	<b>39 199</b>	<b>58 184</b>	<b>7 688</b>	<b>81 218</b>	<b>35 258</b>	<b>26 454</b>	<b>19 506</b>	<b>29</b>
6 545	253	6 282	10	5 809	2 164	3 327	318	30
6 831	677	5 599	555	1 269	1 105	133	31	31
8 175	2 101	4 772	1 302	11 057	5 604	2 927	2 526	32

**Noch: 11. Geleistete Arbeitsstunden und baugewerblicher Umsatz  
– Ergebnisse der Betriebe von Unter**

Lfd. Nr.	Verwaltungsbezirk	Geleistete Arbeitsstunden im							
		Hochbau				Tiefbau			
		insgesamt	davon im			insgesamt	davon im		
			Wohnungs- bau	gewerb- lichen und industriellen Bau <sup>2)</sup>	öffentlichen Bau		Straßenbau	gewerb- lichen und industriellen Bau	sonstigen öffentlichen Bau
1 000 Std.									
	Kreise								
33	Borken	217	108	89	20	108	19	21	68
34	Coesfeld	58	34	18	6	13	0	13	0
35	Recklinghausen	124	77	45	2	128	17	55	56
36	Steinfurt	166	92	54	20	96	31	10	55
37	Warendorf	95	64	19	12	56	40	3	13
<b>38</b>	<b>Reg.-Bez. Münster</b>	<b>869</b>	<b>407</b>	<b>389</b>	<b>73</b>	<b>548</b>	<b>197</b>	<b>141</b>	<b>210</b>
	Kreisfreie Stadt								
39	Bielefeld	57	22	30	5	42	9	22	11
	Kreise								
40	Gütersloh	105	42	52	11	62	27	17	18
41	Herford	57	8	49	0	50	15	19	16
42	Höxter	42	26	11	5	48	15	17	16
43	Lippe	67	22	34	11	61	17	36	8
44	Minden-Lübbecke	91	36	37	18	85	31	30	24
45	Paderborn	87	62	19	6	49	25	12	12
<b>46</b>	<b>Reg.-Bez. Detmold</b>	<b>506</b>	<b>218</b>	<b>232</b>	<b>56</b>	<b>397</b>	<b>139</b>	<b>153</b>	<b>105</b>
	Kreisfreie Städte								
47	Bochum	43	16	13	14	76	4	51	21
48	Dortmund	137	46	76	15	328	82	205	41
49	Hagen	21	6	7	8	38	13	18	7
50	Hamm	21	12	8	1	52	9	19	24
51	Herne	51	25	26	0	18	–	14	4
	Kreise								
52	Ennepe-Ruhr Kreis	19	10	5	4	51	15	30	6
53	Hochsauerlandkreis	97	38	40	19	94	40	21	33
54	Märkischer Kreis	68	33	28	7	85	26	33	26
55	Olpe	34	19	14	1	39	12	12	15
56	Siegen-Wittgenstein	99	22	71	6	98	21	47	30
57	Soest	55	33	17	5	38	15	7	16
58	Unna	51	40	9	2	45	14	15	16
<b>59</b>	<b>Reg.-Bez. Arnsberg</b>	<b>696</b>	<b>300</b>	<b>314</b>	<b>82</b>	<b>962</b>	<b>251</b>	<b>472</b>	<b>239</b>
<b>60</b>	<b>Nordrhein-Westfalen</b>	<b>3 829</b>	<b>1 551</b>	<b>1 896</b>	<b>382</b>	<b>3 821</b>	<b>1 132</b>	<b>1 657</b>	<b>1 032</b>

**im Bauhauptgewerbe nach Bauarten und Verwaltungsbezirken  
nehmen mit 20 und mehr Beschäftigten –**

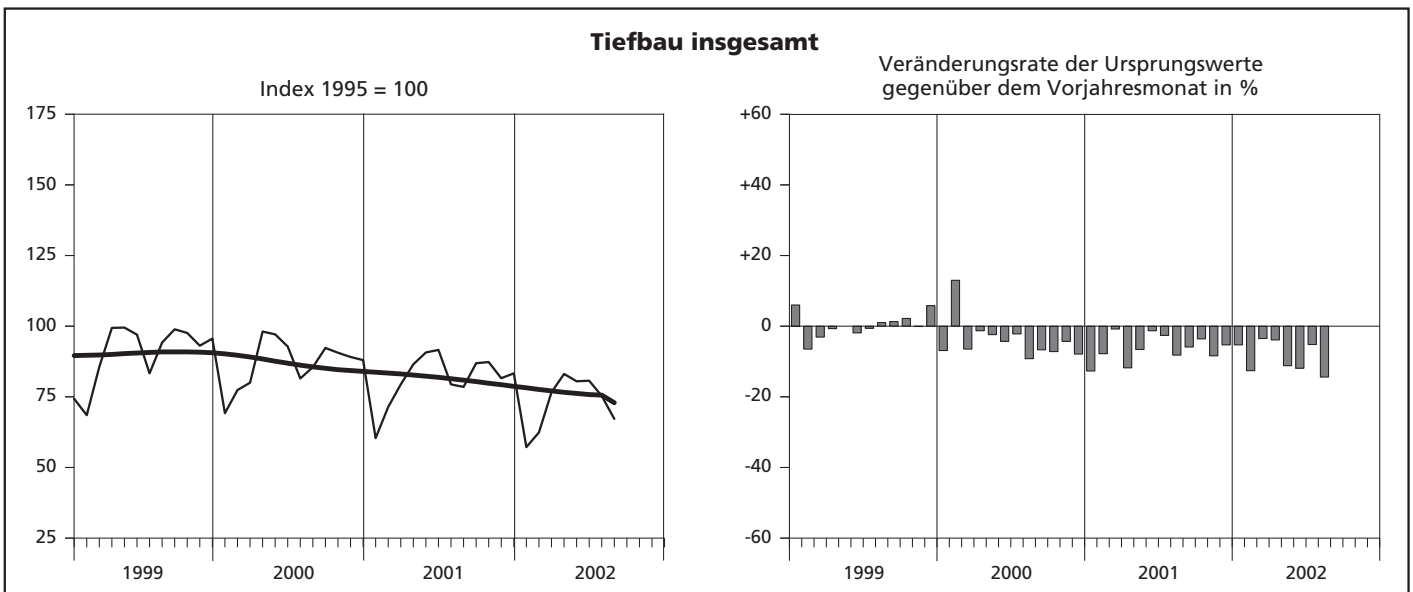
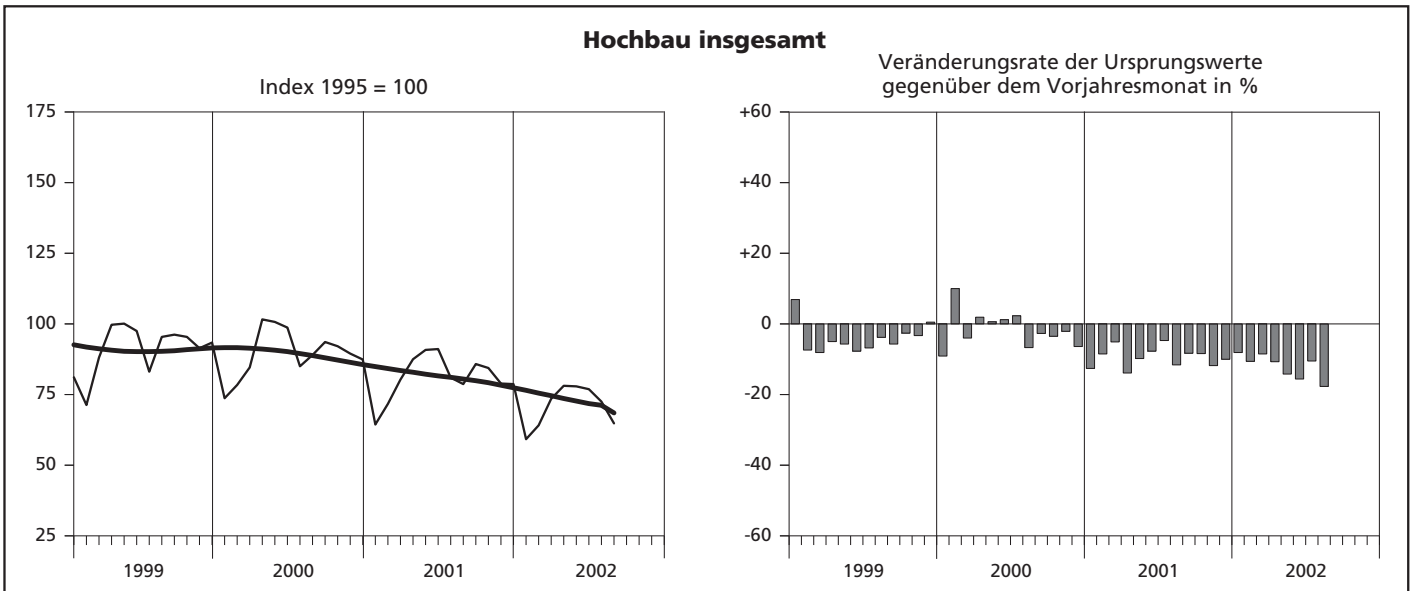
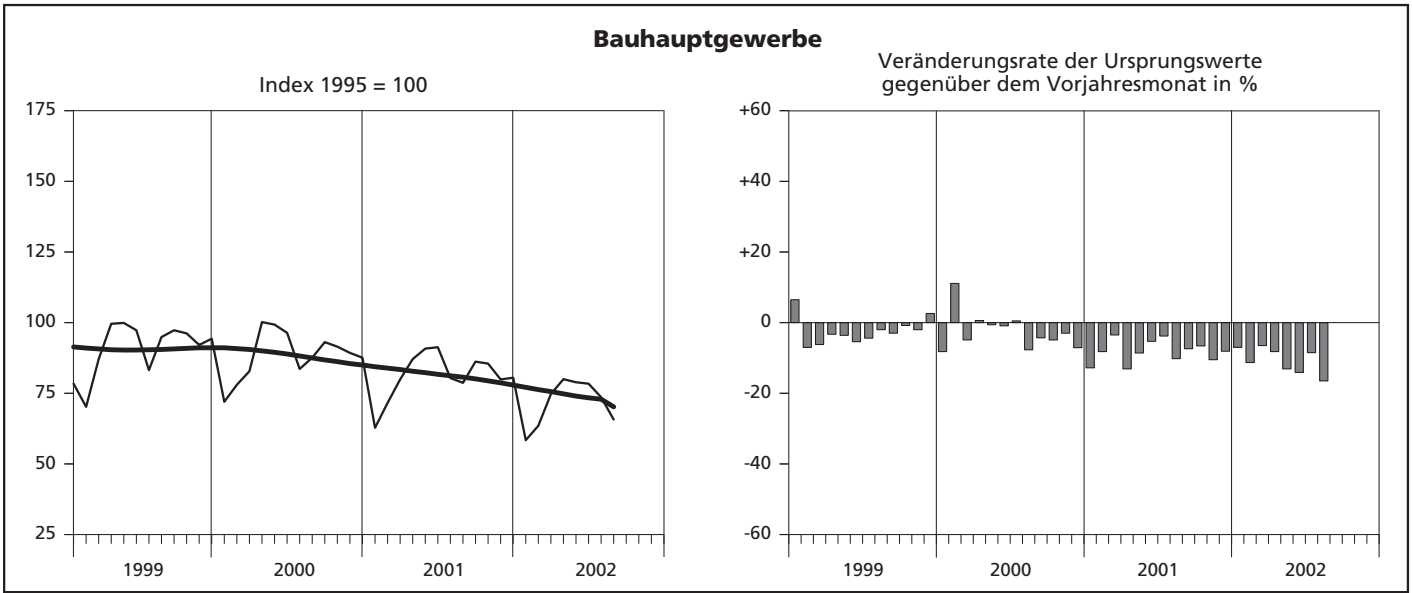
Baugewerblicher Umsatz <sup>1)</sup> im								Lfd. Nr.
Hochbau				Tiefbau				
insgesamt	davon im			insgesamt	davon im			
	Wohnungs- bau	gewerb- lichen und industriellen Bau <sup>2)</sup>	öffentlichen Bau		Straßenbau	gewerblichen und indust- riellen Bau	sonstigen öffentlichen Bau	
1 000 EUR								
21 796	8 943	11 445	1 408	9 014	1 408	1 835	5 771	33
6 836	2 508	3 762	566	627	0	626	1	34
15 060	10 285	3 878	897	11 844	1 374	5 107	5 363	35
13 957	7 220	5 310	1 427	9 256	2 886	938	5 432	36
8 751	4 902	3 189	660	5 389	4 304	199	886	37
<b>87 951</b>	<b>36 889</b>	<b>44 237</b>	<b>6 825</b>	<b>54 265</b>	<b>18 845</b>	<b>15 092</b>	<b>20 328</b>	<b>38</b>
13 488	2 589	10 186	713	4 116	1 159	1 883	1 074	39
12 100	3 058	7 262	1 780	6 365	4 293	1 142	930	40
5 072	646	4 374	52	4 371	992	1 926	1 453	41
3 103	1 476	1 178	449	3 362	1 060	777	1 525	42
10 118	1 865	7 171	1 082	6 654	1 907	4 231	516	43
11 330	2 065	6 800	2 465	9 578	3 359	3 828	2 391	44
7 128	5 495	1 158	475	3 772	2 283	620	869	45
<b>62 339</b>	<b>17 194</b>	<b>38 129</b>	<b>7 016</b>	<b>38 218</b>	<b>15 053</b>	<b>14 407</b>	<b>8 758</b>	<b>46</b>
6 448	1 401	3 985	1 062	6 236	152	4 963	1 121	47
24 515	5 115	16 764	2 636	33 025	7 310	20 862	4 853	48
1 289	429	389	471	2 590	900	1 061	629	49
1 343	636	613	94	5 724	647	2 228	2 849	50
6 291	2 140	4 142	9	1 350	–	643	707	51
1 725	1 049	601	75	2 965	1 181	1 353	431	52
6 964	2 484	3 473	1 007	6 127	2 660	1 507	1 960	53
5 601	2 300	2 878	423	6 672	2 265	2 387	2 020	54
3 503	2 022	1 445	36	2 787	1 069	699	1 019	55
13 372	1 937	10 772	663	8 304	1 794	4 206	2 304	56
3 711	1 928	1 430	353	2 493	1 449	338	706	57
2 738	2 187	464	87	3 294	1 347	1 002	945	58
<b>77 500</b>	<b>23 628</b>	<b>46 956</b>	<b>6 916</b>	<b>81 567</b>	<b>20 774</b>	<b>41 249</b>	<b>19 544</b>	<b>59</b>
<b>495 838</b>	<b>152 774</b>	<b>299 899</b>	<b>43 165</b>	<b>364 295</b>	<b>120 730</b>	<b>150 091</b>	<b>93 474</b>	<b>60</b>





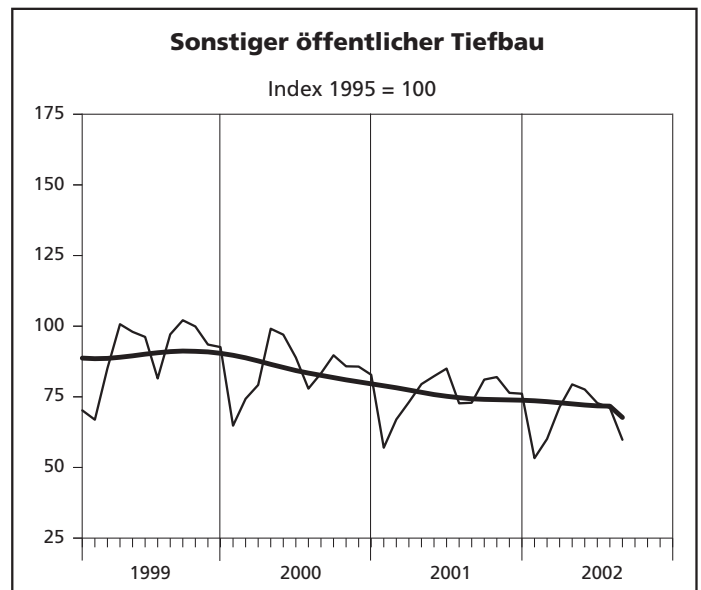
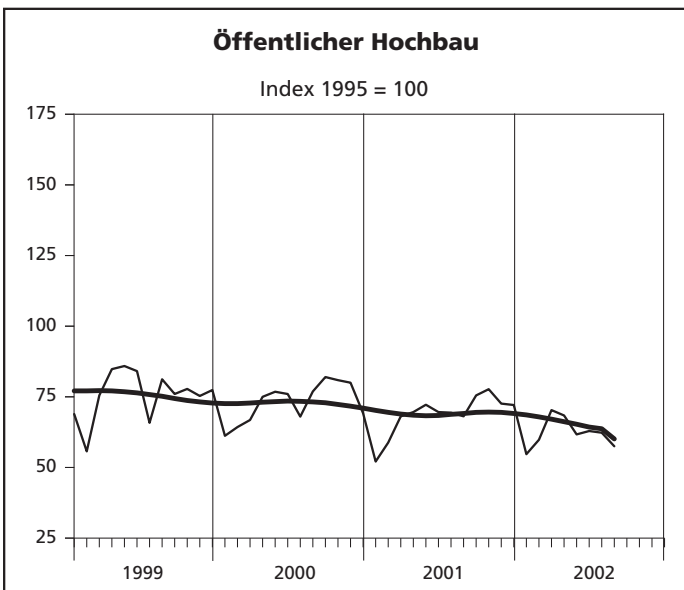
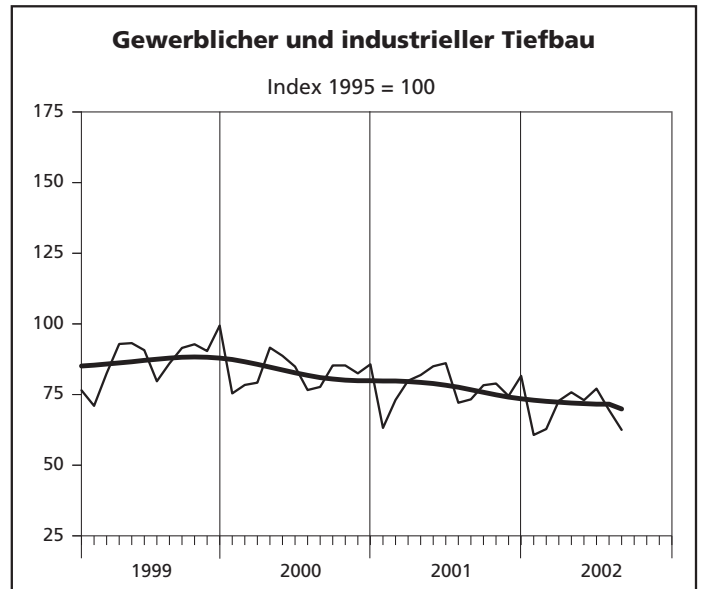
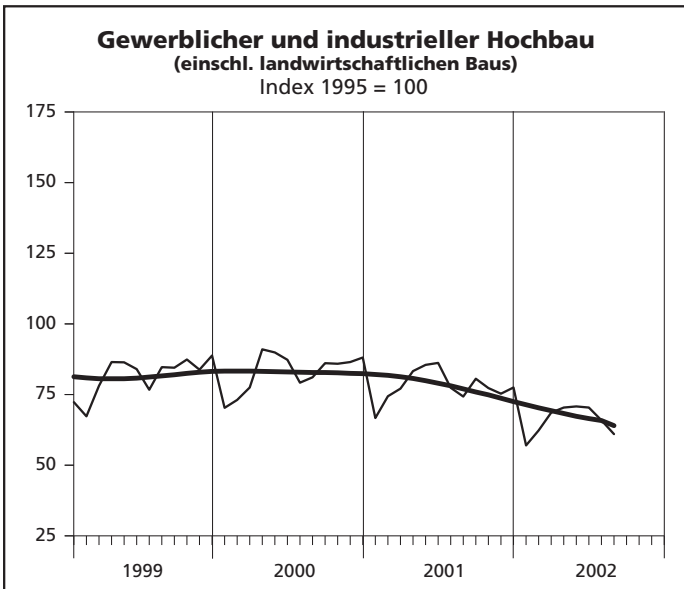
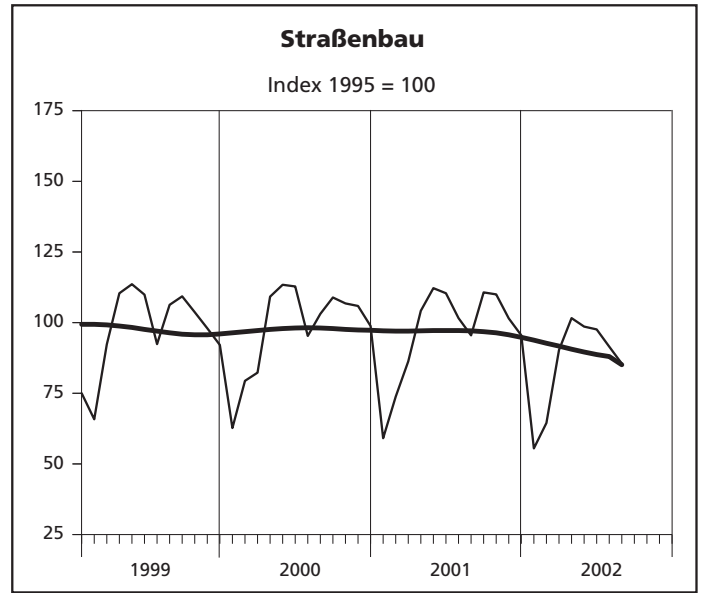
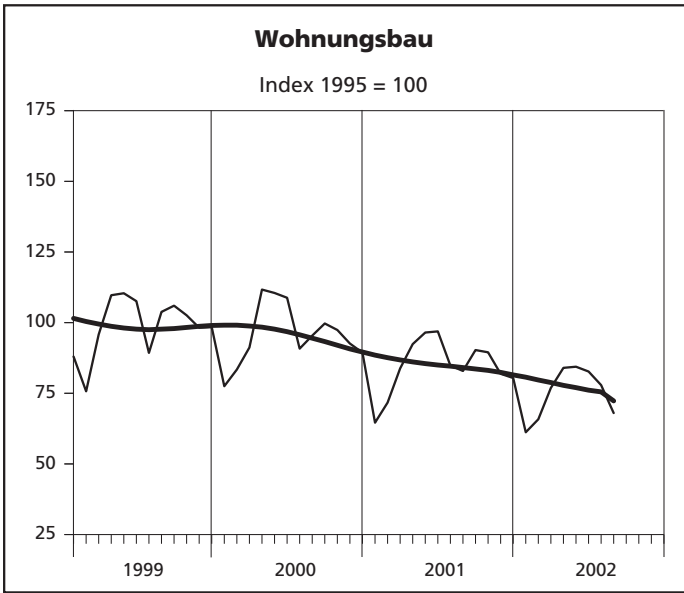
**Hochgerechnete Ergebnisse für alle Betriebe**

## Index der Nettoproduktion – Alle Betriebe aufgeschätzt



— Ursprungswerte      — Bereinigt von Zufälligkeiten und saisonalen Einflüssen

**Index der Nettoproduktion – Alle Betriebe aufgeschätzt**



— Ursprungswerte      — Bereinigt von Zufälligkeiten und saisonalen Einflüssen

**12. Produktionsindex im  
- Alle Betriebe**

Lfd. Nr.	Jahr Monat	Produktionsindex im								
		Bauhaupt- gewerbe insgesamt	Hochbau				Tiefbau			
			zusammen	Wohnungs- bau	gewerb- licher und industrieller Bau <sup>1)</sup>	öffentlicher Bau	zusammen	Straßenbau	gewerb- licher und industrieller Bau	sonstiger öffentlicher Bau
1995 = 100										
1	1995	100	100	100	100	100	100	100	100	100
2	1996	91,9	93,1	96,6	88,0	90,8	90,0	94,4	84,0	95,6
3	1997	92,6	93,3	99,4	84,4	89,0	91,5	96,8	87,2	93,9
4	1998	93,2	95,1	103,3	84,4	82,5	90,3	97,7	85,2	92,3
5	1999	90,9	91,0	98,8	81,7	75,7	90,6	97,4	87,2	90,3
6	2000	88,4	89,5	95,7	83,0	73,1	86,8	98,2	82,6	84,1
7	2001	81,2	81,1	84,6	78,0	68,8	81,4	96,7	77,3	75,4
8	2002 (kumuliert)	71,7	70,9	75,1	65,8	62,2	72,9	85,6	69,3	68,2
9	2001 Januar	62,8	64,4	64,6	66,7	52,1	60,4	59,1	63,2	57,0
10	Februar	71,6	71,7	71,7	74,4	58,8	71,4	73,8	73,1	67,0
11	März	79,9	80,3	83,8	77,1	68,1	79,4	86,3	79,9	73,1
12	April	87,1	87,5	92,4	83,3	69,6	86,5	104,2	81,9	79,5
13	Mai	90,8	90,8	96,5	85,5	72,2	90,7	112,2	85,0	82,3
14	Juni	91,3	91,1	96,9	86,2	69,6	91,6	110,4	86,1	85,0
15	Juli	80,4	81,0	84,8	77,4	69,4	79,4	101,6	72,1	72,7
16	August	78,7	78,7	82,9	74,3	68,1	78,5	95,5	73,3	72,9
17	September	86,2	85,8	90,3	80,6	75,5	86,9	110,7	78,3	81,1
18	Oktober	85,5	84,4	89,5	77,3	77,7	87,3	110,0	78,9	82,0
19	November	79,9	78,9	81,9	75,3	72,6	81,6	101,5	74,5	76,4
20	Dezember	80,5	78,7	80,4	77,5	72,1	83,3	95,5	81,6	76,1
21	2002 Januar	58,4	59,2	61,2	57,0	54,7	57,2	55,5	60,7	53,3
22	Februar	63,5	64,1	65,8	62,3	59,8	62,4	64,5	62,8	60,1
23	März p	74,7	73,5	76,9	68,6	70,3	76,6	90,3	72,8	71,4
24	April p	80,0	78,1	84,0	70,4	68,4	83,1	101,6	75,8	79,4
25	Mai p	78,9	77,9	84,4	70,8	61,7	80,5	98,6	73,0	77,6
26	Juni p	78,4	76,9	82,7	70,4	62,9	80,7	97,6	77,1	72,8
27	Juli p	73,6	72,5	77,9	65,9	62,3	75,3	91,5	69,5	71,1
28	August p	65,7	64,8	68,0	61,0	57,5	67,2	85,5	62,5	59,8
29	September	...	...	...	...	...	...	...	...	...
30	Oktober	...	...	...	...	...	...	...	...	...
31	November	...	...	...	...	...	...	...	...	...
32	Dezember	...	...	...	...	...	...	...	...	...

1) einschl. landwirtschaftlichen Baus





**14. Beschäftigte nach der Stellung im Betrieb  
sowie Bruttolohn- und -gehaltsumme im Bauhauptgewerbe seit 1995  
– Alle Betriebe aufgeschätzt –**

Jahr Monat	Beschäftigte					Bruttolohn- und -gehaltsumme		
	insgesamt	darunter				insgesamt	davon	
		kaufmännische und technische Angestellte <sup>1)</sup>	Facharbeiter/ -innen Poliere, Meister/ -innen	(Fach)-werker und -werkerinnen	gewerblich Auszu- bildende <sup>2)</sup>		Brutto- lohnsumme <sup>3)</sup>	Brutto- gehaltsumme
Anzahl						1 000 EUR		
1995	217 482	38 119	124 026	33 748	11 745	5 814 245	4 414 932	1 399 313
1996	198 325	36 087	111 858	30 539	11 098	5 401 473	4 054 427	1 347 047
1997	188 687	35 653	105 964	27 478	10 893	5 139 793	3 800 384	1 339 409
1998	183 733	35 792	100 800	27 143	10 216	5 029 857	3 668 448	1 361 409
1999	171 059	33 577	95 225	24 766	9 272	4 842 182	3 512 127	1 330 055
2000	162 561	32 212	90 148	23 658	8 840	4 638 687	3 357 720	1 280 968
2001	148 981	29 995	81 684	21 762	8 309	4 283 866	3 081 776	1 202 090
2002 (kumuliert)	135 507	27 855	73 697	19 752	7 492	2 582 579	1 822 259	760 320
2001 Januar	151 832	30 742	83 030	21 788	8 651	334 527	239 610	94 917
Februar	151 026	30 729	82 663	21 746	8 329	313 607	219 205	94 402
März	152 058	30 672	83 538	22 071	8 542	334 577	239 860	94 717
April	151 451	30 443	83 330	21 815	8 489	358 221	258 837	99 384
Mai	151 251	30 356	83 018	22 159	8 393	367 680	269 814	97 866
Juni <sup>4)</sup>	149 833	29 921	82 496	22 136	7 985	359 250	253 072	106 178
Juli	149 215	29 830	82 479	22 346	7 424	366 658	266 067	100 591
August	149 714	29 911	82 082	22 088	8 447	372 269	275 281	96 988
September	148 268	29 701	81 141	21 883	8 506	335 906	241 349	94 557
Oktober	145 626	29 284	79 439	21 468	8 433	372 927	274 471	98 456
November	144 833	29 310	79 187	21 002	8 322	434 301	305 889	128 412
Dezember	142 665	29 037	77 802	20 640	8 184	333 945	238 323	95 622
2002 Januar	140 327	29 232	76 076	20 126	8 059	319 092	223 576	95 516
Februar	137 806	28 729	74 989	19 553	7 712	289 448	197 518	91 930
März p	135 902	27 931	74 109	19 495	7 533	304 784	214 024	90 760
April p	135 982	27 835	73 980	19 931	7 517	346 099	245 193	100 906
Mai p	134 062	27 370	72 969	19 599	7 500	327 187	237 579	89 608
Juni p	134 040	27 376	72 673	19 819	7 506	321 372	215 799	105 573
Juli p	133 093	27 264	72 506	19 814	6 895	340 356	245 942	94 414
August p	132 844	27 106	72 273	19 682	7 211	334 241	242 628	91 613
September	...	...	...	...	...	...	...	...
Oktober	...	...	...	...	...	...	...	...
November	...	...	...	...	...	...	...	...
Dezember	...	...	...	...	...	...	...	...

1) einschl. Auszubildender – 2) einschl. Umschüler/-innen, Anlernlinge und Praktikanten – 3) einschl. Gehälter für Poliere, (Schacht)meister und -meisterinnen – 4) Ergebnisse der Totalerhebung im Bauhauptgewerbe (Stichtag 30. 6.)

**15. Geleistete Arbeitsstunden und baugewerblicher  
- Alle Betriebe**

Lfd. Nr.	Jahr Monat	Geleistete Arbeitsstunden im								
		Bauhaupt- gewerbe insgesamt	Hochbau					Tiefbau		
			zusammen	davon im			zusammen	davon im		
				Wohnungs- bau	gewerb- lichen und industriellen Bau <sup>2)</sup>	öffentlichen Bau		Straßenbau	gewerb- lichen und industriellen Bau	sonstigen öffentlichen Bau
1 000 Std.										
1	1995	256 765	165 789	94 913	58 203	12 673	90 976	21 818	41 874	27 284
2	1996	232 402	152 151	90 266	50 523	11 362	80 251	20 154	34 493	25 604
3	1997	225 257	146 863	89 585	46 591	10 687	78 394	19 903	34 375	24 116
4	1998	222 099	146 246	90 996	45 536	9 714	75 853	19 678	32 886	23 289
5	1999	208 543	135 385	84 157	42 622	8 606	73 158	18 909	32 352	21 897
6	2000	197 385	129 120	79 070	41 974	8 076	68 265	18 514	29 913	19 838
7	2001	176 552	113 786	68 022	38 385	7 379	62 766	17 889	27 431	17 446
8	2002 (kumuliert)	104 199	66 563	40 388	21 704	4 471	37 636	10 603	16 474	10 559
9	2001 Januar	12 376	8 160	4 689	2 966	505	4 216	990	2 032	1 194
10	Februar	12 792	8 258	4 731	3 009	518	4 534	1 124	2 135	1 275
11	März	15 647	10 126	6 055	3 414	657	5 521	1 439	2 558	1 524
12	April	14 731	9 534	5 766	3 188	580	5 197	1 500	2 265	1 432
13	Mai	16 957	10 934	6 655	3 614	665	6 023	1 787	2 597	1 639
14	Juni <sup>3)</sup>	15 357	9 879	6 019	3 283	577	5 478	1 583	2 371	1 524
15	Juli	15 650	10 178	6 100	3 412	666	5 472	1 680	2 288	1 504
16	August	16 007	10 346	6 233	3 429	684	5 661	1 652	2 432	1 577
17	September	15 179	9 753	5 877	3 220	656	5 426	1 657	2 251	1 518
18	Oktober	16 543	10 551	6 412	3 396	743	5 992	1 810	2 494	1 688
19	November	14 728	9 381	5 577	3 144	660	5 347	1 595	2 249	1 503
20	Dezember	10 585	6 686	3 908	2 310	468	3 899	1 072	1 759	1 068
21	2002 Januar	11 306	7 378	4 362	2 495	521	3 928	914	1 917	1 097
22	Februar	11 144	7 265	4 269	2 478	518	3 879	962	1 796	1 121
23	März p	13 083	8 324	4 986	2 729	609	4 759	1 346	2 082	1 331
24	April p	14 704	9 282	5 722	2 938	622	5 422	1 590	2 277	1 555
25	Mai p	13 083	8 348	5 178	2 665	505	4 735	1 390	1 976	1 369
26	Juni p	13 634	8 636	5 320	2 776	540	4 998	1 449	2 198	1 351
27	Juli p	14 719	9 361	5 759	2 987	615	5 358	1 562	2 277	1 519
28	August p	12 526	7 969	4 792	2 636	541	4 557	1 390	1 951	1 216
29	September	...	...	...	...	...	...	...	...	...
30	Oktober	...	...	...	...	...	...	...	...	...
31	November	...	...	...	...	...	...	...	...	...
32	Dezember	...	...	...	...	...	...	...	...	...

1) ohne Umsatzsteuer – 2) einschl. landwirtschaftlichen Baus – 3) Ergebnisse der Totalerhebung im Bauhauptgewerbe (Stichtag 30. 6.)







## **Veröffentlichungen**

# Veröffentlichungen zur Entwicklung und Struktur der Bautätigkeit und des Baugewerbes

## **Bauwirtschaft und Bautätigkeit in Nordrhein-Westfalen**

### **– Zusammenfassender statistischer Beitrag –**

Inhalt: Jährliche Ergebnisse der Erhebungen im Bauhaupt- und Ausbaugewerbe, in der Bautätigkeit (Baugenehmigungen, Baufertigstellungen, Bauüberhang), des Wohnungsbestandes sowie des Wohngeldes; Regionaleergebnisse für Regierungsbezirke, kreisfreie Städte und Kreise  
Bestellnummer: E 20 2 1996 00 Preis: 6,65 EUR

## **Die Bautätigkeit in Nordrhein-Westfalen**

### **Die erteilten Baugenehmigungen in Nordrhein-Westfalen 2001**

Inhalt: Jährliche Ergebnisse der von den Bauaufsichtsbehörden gemeldeten Baugenehmigungen (Wohn- und Nichtwohngebäude, Grundstücksfläche, Rauminhalt, Wohnungen, Wohnräume, Wohnfläche, Nutzfläche, veranschlagte Baukosten) nach Gebäudeart, Haustyp, Bauherr u. a.; regionale Ergebnisse für Regierungsbezirke, kreisfreie Städte und Kreise sowie Eckdaten für Gemeinden  
Bestellnummer: F 21 3 2001 00 Preis: 5,40 EUR

### **Die Baufertigstellungen und Bauabgänge in Nordrhein-Westfalen 2001**

Inhalt: Jährliche Ergebnisse der von den Bauaufsichtsbehörden gemeldeten Baufertigstellungen und Bauabgänge (Fertigstellungen: Wohn- und Nichtwohngebäude, Grundstücksfläche, Rauminhalt, Wohnungen, Wohnräume, Wohnfläche, Nutzfläche, veranschlagte Baukosten) nach Gebäudeart, Haustyp, Bauherr u. a.; regionale Ergebnisse für Regierungsbezirke, kreisfreie Städte und Kreise sowie Eckdaten für Gemeinden. – Abgänge: Wohn- und Nichtwohngebäude, Nutzfläche, Wohnungen, Wohnräume, Wohnfläche nach Gebäudeart, Eigentümern, Baualter und Abgangsursachen; Eckdaten für Regierungsbezirke, kreisfreie Städte und Kreise  
Bestellnummer: F 22 3 2001 00 Preis: 6,40 EUR

### **Baugenehmigungen und Baufertigstellungen in Nordrhein-Westfalen**

Inhalt: Monatliche Ergebnisse der von den Bauaufsichtsbehörden gemeldeten Bautätigkeit (Wohn- und Nichtwohngebäude, Rauminhalt, Wohnungen, Wohnfläche, Nutzfläche, veranschlagte Baukosten) nach Gebäudeart und Bauherr; Regionaleergebnisse für Regierungsbezirke, kreisfreie Städte und Kreise  
Bestellnummer: F 20 3 2002\*) Preis: 1,80 EUR (Jahresbezugspreis: 18,00 EUR)

### **Der Bauüberhang in Nordrhein-Westfalen am 31. 12. 2001**

Inhalt: Jährliche Ergebnisse über den von den Gemeinden gemeldeten Baufortschritt der noch nicht fertiggestellten Bauvorhaben (Wohn- und Nichtwohngebäude, Rauminhalt, Wohnungen und sonstige Wohneinheiten) nach Bauzustand; erloschene Baugenehmigungen (Wohn- und Nichtwohnbau, Rauminhalt, Wohnung) nach Gebäudeart, Bauherr und Genehmigungszeitraum; regionale Ergebnisse für Regierungsbezirke, kreisfreie Städte und Kreise  
Bestellnummer: F 23 3 2001 00 Preis: 1,80 EUR

## **Wohnungswesen**

### **Wohngeld in Nordrhein-Westfalen 2000**

Inhalt: Jährliche Ergebnisse der von den Bewilligungsbehörden gemeldeten Wohngeldfälle zum 31. 12. einschl. rückwirkender Bewilligungen aus dem I. Quartal des Folgejahres. Wohngeldempfänger insgesamt, Empfänger von pauschalitem Wohngeld, von spitz berechnetem Wohngeld nach Mietzuschuss und Lastenzuschuss, nach Haushaltsgröße und Mietstufe der Gemeinden, Miete und Belastung sowie gezahlten Wohngeldbeträgen  
Bestellnummer: F 29 3 2000 00 Preis: 3,58 EUR

### **Wohnungsbestand in den Gemeinden Nordrhein-Westfalens am 31. Dezember 2001**

Inhalt: Jährliche Ergebnisse der Fortschreibung des Gebäude- und Wohnungsbestandes (Wohngebäude und darin befindliche Wohnungen nach Gebäudearten; Wohnungen in Wohn- und Nichtwohngebäuden nach Anzahl der Räume)  
Bestellnummer: F 24 3 2001 00 Preis: 2,80 EUR

## **Bauhauptgewerbe (Vorbereitende Baustellenarbeiten, Hoch- und Tiefbau) in Nordrhein-Westfalen**

### **–, Ergebnis der Totalerhebung**

Inhalt: Jährliche Betriebsergebnisse (Beschäftigte, geleistete Arbeitsstunden, Bruttolohn- und -gehaltsumme, Umsätze und Geräteausstattung im Juni des Berichtsjahres sowie Umsätze im Kalendervorjahr) nach Wirtschaftszweigen und Betriebsgrößenklassen; regionale Ergebnisse für Regierungsbezirke, kreisfreie Städte und Kreise  
Bestellnummer: E 22 3 2001 00 Preis: 2,80 EUR

### **–, Monatsbericht**

Inhalt: Monatliche Betriebsergebnisse nach Wirtschaftszweigen und Betriebsgrößenklassen sowie Auftragseingangs- und Produktionsindizes; regionale Ergebnisse für Regierungsbezirke, kreisfreie Städte und Kreise  
Bestellnummer: E 21 3 2002\*) Preis: 3,10 EUR (Jahresbezugspreis: 31,00 EUR)

### **–, Unternehmen und Investitionen**

Inhalt: Jährliche Unternehmensergebnisse (Beschäftigte, Bruttolohn- und -gehaltsumme, Umsatz, Investitionen u. a.) nach Wirtschaftszweigen, Unternehmens- und Umsatzgrößenklassen sowie nach Verwaltungsbezirken  
Bestellnummer: E 23 3 2000 00 Preis: 1,30 EUR

## **Ausbaugewerbe (Bauinstallation und sonstiges Baugewerbe) in Nordrhein-Westfalen**

### **–, Ergebnis der Zusatzerhebung**

Inhalt: Jährliche Betriebsergebnisse (Beschäftigte, geleistete Arbeitsstunden, Bruttolohn- und -gehaltsumme, Umsätze im Juni des Berichtsjahres sowie Umsätze im Kalendervorjahr) nach Wirtschaftszweigen, Betriebsgrößenklassen und Verwaltungsbezirken. – 1997 wird wegen Unvergleichbarkeit der Ergebnisse zum Vorjahr (Hinzunahme aus der Handwerkszählung 1995) nicht erscheinen.  
Bestellnummer: E 30 3 2001 00 Preis: 1,30 EUR

### **–, Quartalsergebnisse**

Inhalt: Vierteljährliche Betriebsergebnisse nach Wirtschaftszweigen und Betriebsgrößenklassen; regionale Ergebnisse für Regierungsbezirke, kreisfreie Städte und Kreise  
Bestellnummer: E 29 3 2002\*) Preis: 1,30 EUR (Jahresbezugspreis: 5,20 EUR)

### **–, Unternehmen und Investitionen**

Inhalt: Jährliche Unternehmensergebnisse (Beschäftigte, Bruttolohn- und -gehaltsumme, Umsatz, Investitionen u. a.) nach Wirtschaftszweigen, Unternehmens- und Umsatzgrößenklassen sowie nach Verwaltungsbezirken  
Bestellnummer: E 33 3 2000 00 Preis: 1,28 EUR

**Weitere Auskünfte zu diesen Veröffentlichungen erteilen Ihnen für den Bereich *Bauwirtschaft* Frank Hanst unter der Tel.-Nr. 0211 9449-5223 und Rainer Kathmann unter der Tel.-Nr. 0211 9449-5210, für den Bereich *Bautätigkeit und Wohnungswesen* Franz-Jürgen Kemmerling unter der Tel.-Nr. 0211 9449-5222.**

Ergebnisse für das Bundesgebiet werden vom Statistischen Bundesamt, 65180 Wiesbaden, in der Fachserie 4, Reihe 5.1 bzw. Fachserie 5, Reihe 1 veröffentlicht.

\*) Bei Bestellungen bitte gewünschten Monat angeben (01 = Januar, 02 = Februar usw. bzw. 41 = 1. Vierteljahr; 42 = 2. Vierteljahr usw.)