



**Vorbereitende Baustellenarbeiten, Hoch- und Tiefbau
in Nordrhein-Westfalen
– Bauhauptgewerbe –**

Juli 2001

Herausgegeben vom
Landesamt für Datenverarbeitung und Statistik Nordrhein-Westfalen
Mauerstr. 51, 40476 Düsseldorf • Postfach 10 11 05, 40002 Düsseldorf
Telefon (02 11) 94 49-01 • Telefax (02 11) 44 20 06
Internet: <http://www.lds.nrw.de>
E-Mail: poststelle@lds.nrw.de

Erschienen im Oktober 2001

Preis dieser Ausgabe:
3,07 EUR (Jahresbezugspreis 30,70 EUR)
6,00 DM (Jahresbezugspreis 60,00 DM)

© Landesamt für Datenverarbeitung und Statistik NRW, Düsseldorf, 2001
Für nicht gewerbliche Zwecke sind Vervielfältigung und unentgeltliche Verbreitung, auch auszugsweise, mit Quellenangabe gestattet. Die Verbreitung, auch auszugsweise, über elektronische Systeme/Datenträger bedarf der vorherigen Zustimmung. Alle übrigen Rechte bleiben vorbehalten.

Inhalt

	Seite
Vorbemerkungen	5
Allgemeiner Überblick	8
 Ergebnisse der Betriebe von Unternehmen mit 20 und mehr Beschäftigten	
 Grafiken	
Index des realen Auftragseingangs (Basis 1995 = 100)	12
Produktionsindex (Basis 1995 = 100)	14
 Tabellenteil	
1. Index des realen Auftragseingangs im Bauhauptgewerbe seit 1995	16
2. Produktionsindex im Bauhauptgewerbe seit 1995	18
3. Auftragseingang im Bauhauptgewerbe seit 1995 nach Bauarten und Auftraggebern	20
4. Auftragseingang im Bauhauptgewerbe nach Betriebsgrößenklassen und Bauarten	22
5. Auftragsbestand im Bauhauptgewerbe seit 1999 nach Bauarten	22
6. Betriebe, Beschäftigte, Bruttolohn- und -gehaltsumme sowie Gesamtumsatz im Bauhauptgewerbe seit 1995	23
7. Geleistete Arbeitsstunden im Bauhauptgewerbe seit 1995 nach Bauarten	24
8. Baugewerblicher Umsatz im Bauhauptgewerbe seit 1995 nach Bauarten	26
9. Beschäftigte, Bruttolohn- und -gehaltsumme, geleistete Arbeitsstunden sowie Umsätze im Bauhauptgewerbe im Vergleich zum Vormonat und zum Vorjahresmonat nach Verwaltungsbezirken	28
10. Betriebe, Beschäftigte, Bruttolohn- und -gehaltsumme im Bauhauptgewerbe nach Verwaltungsbezirken	32
11. Geleistete Arbeitsstunden und baugewerblicher Umsatz im Bauhauptgewerbe nach Bauarten und Verwaltungsbezirken	36
 Hochgerechnete Ergebnisse für alle Betriebe	
 Grafik	
Produktionsindex – alle Betriebe aufgeschätzt (Basis 1995 = 100)	42
 Tabellenteil	
12. Produktionsindex im Bauhauptgewerbe seit 1995	44
13. Beschäftigte, Bruttolohn- und -gehaltsumme im Bauhauptgewerbe sowie geleistete Arbeitsstunden und baugewerblicher Umsatz nach Bauarten	46
14. Beschäftigte nach der Stellung im Betrieb sowie Bruttolohn- und -gehaltsumme im Bauhauptgewerbe seit 1995	47
15. Geleistete Arbeitsstunden und baugewerblicher Umsatz im Bauhauptgewerbe seit 1995 nach Bauarten	48
 Veröffentlichungen	
zur Entwicklung und Struktur der Bautätigkeit und des Baugewerbes	52

Vorbemerkungen

Erläuterungen

Mit Beginn des Jahres 1996 wurden die Statistiken des Baugewerbes auf die neue „Klassifikation der Wirtschaftszweige, Ausgabe 1993 (WZ 93 – / Baugewerbe)“ umgestellt. Sie beruht auf der durch Verordnung (EWG) Nr. 3037/90 des Rates vom 9. Oktober 1990, ABl. EG Nr. L293 vom 24. Oktober 1990 für alle EU-Mitgliedsstaaten verbindlich eingeführten NACE (= Nomenclature générale des activités économiques dans les Communautés européennes) Rev. 1. Gemäß dieser Verordnung besteht für die EU-Mitgliedsstaaten die Verpflichtung, Daten für Wirtschaftszweige nur noch nach dieser Systematik zu erheben und darzustellen. Damit wurde die bisher verwendete „Systematik der Wirtschaftszweige für die Statistik im Produzierenden Gewerbe (SYPRO)“ abgelöst. Der Vorteil dieser Umstellung liegt darin, dass nunmehr statistische Informationen für alle Mitgliedsländer der Europäischen Union nach einer einheitlichen Systematik erstellt werden.

Der Abschnitt F der WZ 93 umfasst das Baugewerbe. Entsprechend der im Gesetz über die Statistik im Produzierenden Gewerbe festgelegten Untergliederung der Berichtspflicht nach Bauhauptgewerbe und Ausbaugewerbe werden folgende Gruppen der WZ 93 diesen Bereichen zugeordnet:

Bauhauptgewerbe

- 45.1 Vorbereitende Baustellenarbeiten
- 45.2 Hoch- und Tiefbau

Ausbaugewerbe

- 45.3 Bauinstallation
- 45.4 Sonstiges Baugewerbe
- 45.5 Vermietung von Baumaschinen und -geräten mit Bedienungspersonal

Hinweis: Aufgrund der Umstellung auf die neue Wirtschaftszweigsystematik kam es zu Berichtskreisverschiebungen. Die Betrachtung von langlaufenden Reihen ist daher nur eingeschränkt möglich. Für das Bauhauptgewerbe wurde eine Rückrechnung der Monatsergebnisse nach WZ 93 für das Jahr 1995 durchgeführt, sie sind als Vergleichsdaten in dieser Veröffentlichung enthalten.

Ziel der Statistik

Die kurzfristigen Erhebungen im Bauhauptgewerbe und Ausbaugewerbe liefern Informationen über die konjunkturelle Lage in diesem wichtigen Wirtschaftsbereich. Sie dienen sowohl den staatlichen als auch privaten Institutionen zur Beurteilung der Wirtschaftsentwicklung im Baugewerbe, insbesondere auch hinsichtlich Bauleistung, Beschäftigung und Auftragslage.

Rechtsgrundlagen

Rechtsgrundlage für die Erhebungen im Baugewerbe ist das Gesetz über die Statistik im Produzierenden Gewerbe (ProdGewG) in der Fassung der Bekanntmachung vom 30. Mai 1980 (BGBl. I S. 641), zuletzt geändert durch Artikel 5 des Gesetzes vom 19. Dezember 2000 (BGBl. I S. 1765), in Verbindung mit dem Gesetz über die Statistik für Bundeszwecke (Bundesstatistikgesetz – BStatG) vom 22. Januar 1987 (BGBl. I S. 462, 565), zuletzt geändert durch Artikel 3 des Gesetzes vom 21. Dezember 2000 (BGBl. I S. 1867).

Berichtskreis

Zu den Monats- bzw. Vierteljahresberichten im Baugewerbe melden die Baubetriebe von Unternehmen des Produzierenden Gewerbes mit 20 und mehr Beschäftigten, Baubetriebe mit 20 und mehr Beschäftigten von Unternehmen außerhalb des Produzierenden Gewerbes sowie alle Arbeitsgemeinschaften.

Jede statistische Einheit (Unternehmen, Betrieb) wird der Unterklasse (5-Steller) der WZ 93 zugeordnet, zu der ihre Haupttätigkeit gehört. Zum **Bauhauptgewerbe** werden Einheiten gerechnet, deren wirtschaftliche Tätigkeit überwiegend darin besteht, Hochbauten im Rohbau zu errichten, Tiefbauvorhaben auszuführen oder bestimmte Spezialbauarbeiten vorzunehmen. Dazu rechnen auch die Renovierung, Instandsetzung und Unterhaltung bestehender Hoch-, Tief- und Spezialbauten sowie das Abbrechen, Sprengen und Enttrümmern und weitere vorbereitende Baustellenarbeiten. Zum **Ausbaugewerbe** werden Einheiten gerechnet, deren wirtschaftliche Tätigkeit überwiegend darin besteht, Ausbauarbeiten und entsprechende Reparatur- und Unterhaltungsarbeiten vorzunehmen.

Methodischer Hinweis

Für das Bauhauptgewerbe werden die erhobenen Daten (mit Ausnahme der gemeldeten Auftragseingänge und Auftragsbestände) auf Ergebnisse für alle Betriebe aufgeschätzt. Grundlage für die Aufschätzung sind die Ergebnisse der jährlich jeweils Ende Juni durchzuführenden Totalerhebung. Mittels der Totalerhebung und der Junimeldung des Monatsberichtsgebietes werden Hochrechnungsfaktoren gebildet, mit deren Hilfe die Ergebnisse der Monatsmelder – mit o. a. Ausnahmen – auf alle Betriebe aufgeschätzt werden können.

Der Ergebnismachweis erfolgt sowohl für die aufgeschätzten Daten (Tabellen 12 bis 15) als auch für die nicht aufgeschätzten Ergebnisse des Monatsberichtsgebietes (Tabellen 1 bis 11).

Die für Verwaltungsbezirke dargestellten Ergebnisse beziehen sich auf den Firmensitz.

Definitionen

Beschäftigte

Tätige (Mit)inhaber und -inhaberinnen, unbezahlt mithelfende Familienangehörige und alle Personen, die in einem arbeitsrechtlichen Verhältnis zum Unternehmen bzw. Betrieb stehen (Angestellte, Arbeiter und Arbeiterinnen, Auszubildende). Die Arbeiter und Arbeiterinnen sind in folgende Gruppen gegliedert: Facharbeiter und -arbeiterinnen (einschl. angestelltenversicherungspflichtiger Poliere, (Schacht)meister und -meisterinnen); (Fach)werker und -werkerinnen, Baumaschinisten und Arbeiter und Arbeiterinnen mit angelernten Spezialtätigkeiten, ferner gewerblich Auszubildende, Umschüler und Umschülerinnen, Anlernlinge und Praktikanten. Nachgewiesen wird der Beschäftigungsstand am Monatsende, bei größeren Zeiträumen der jeweilige Durchschnitt für die betreffenden Monate.

Bruttolohn- und -gehaltsumme

Bei den Bruttolöhnen und Bruttogehältern ist die Summe der lohnsteuerpflichtigen Bruttobezüge (Bar- und Sachbezüge) der Arbeiter und Arbeiterinnen, Angestellten sowie der kaufmännischen, technischen und gewerblich Auszubildenden ohne die Pflichtanteile des Arbeitgebers zur Sozialversicherung, ohne Beiträge zu den Sozialkassen des Baugewerbes, ohne Winterbauumlage, ohne Aufwendungen für die betriebliche Alters-, Invaliditäts- und Hinterbliebenenversorgung und ohne gezahltes Vorruhestandsgeld sowie ohne geleistete Zuschüsse der Bundesanstalt für Arbeit (z. B. Kurzarbeitergeld, Leistungen nach dem Altersteilzeitgesetz) angegeben. Für die Zuord-

1) vgl. Umsatzsteuergesetz (UStG) 1980

nung von Personen zu den Arbeitern ist die Art der ausgeübten Tätigkeit (Tätigkeitsmerkmal) maßgebend. Deshalb rechnen die Entgelte der Poliere und (Schacht)meister und -meisterinnen grundsätzlich zur Bruttolohnsumme und nicht zur Bruttogehaltsumme.

Den Gehältern sind auch die Bezüge von Gesellschaftern, Geschäftsführern, Vorstandsmitgliedern und anderen leitenden Angestellten zugerechnet, soweit die Bezüge steuerlich als Einkünfte aus nichtselbstständiger Arbeit anzusehen sind.

Geleistete Arbeitsstunden

Arbeitsstunden, die von Arbeitern und Arbeiterinnen (einschl. Polieren und (Schacht)meistern und -meisterinnen), tätigen (Mit)inhabern und -inhaberinnen, mithelfenden Familienangehörigen, Angestellten und Auszubildenden auf Baustellen und Bauhöfen im Bundesgebiet tatsächlich geleistet wurden. Bezahlte, aber nicht geleistete Stunden sowie Berufsschulstunden sind abgesetzt. Nicht einbezogen sind ferner die für Bürotätigkeit geleisteten Arbeitsstunden.

Umsatz (ohne Umsatzsteuer)

Als Umsatz gelten die dem Finanzamt für die Umsatzsteuer zu meldenden steuerbaren Beträge im Bundesgebiet einschl. Umsatz aus Nachunternehmer-tätigkeit und Vergabe von Teilleistungen an Nachunternehmer. Zum Umsatz zählen seit dem 1. Januar 1980 auch Anzahlungen für Teilleistungen oder Vorauszahlungen vor Ausführung der entsprechenden Lieferungen oder Leistungen ab 10 000 DM¹⁾. Der Gesamtumsatz enthält außer dem baugewerblichen Umsatz (Umsatz aus Bauleistungen) die Handels- und sonstigen Umsätze (Umsatz aus sonstigen eigenen Erzeugnissen und aus industriellen/handwerklichen Dienstleistungen, Umsatz aus sonstigen nichtindustriellen/nichthandwerklichen Tätigkeiten). Zum sonstigen Umsatz zählen z. B. in der eigenen Bauleistung nicht abgerechnete Umsätze aus sonstigen eigenen Erzeugnissen (Baustoffe, Betonwaren u. dgl.), Umsätze aus Lohnarbeiten für Dritte und sonstige Dienstleistungen sowie die Erlöse aus Vermietung und Verpachtung (einschl. Leasing) u. a.

Auftragseingang im Bauhauptgewerbe

Summe der Werte (ohne Umsatzsteuer) aller im Berichtszeitraum eingegangenen und vom Betrieb/Unternehmen fest akzeptierten Bauaufträge im Inland. Die Wertansätze für bauhauptgewerbliche Bauleistungen entsprechen der Verdingungsordnung für Bauleistungen. Jeder Bauauftrag wird nur einmal von der Firma gemeldet, die den Bauauftrag ausführen wird. Der Auftragseingang ist nach Bauarten/Auftraggebern und nach Lage der Baustelle gegliedert.

Auftragsbestand im Bauhauptgewerbe

Summe der Werte (ohne Umsatzsteuer) aller vorliegenden, fest akzeptierten und noch nicht ausgeführten Bauaufträge bzw. -auftragsteile im Inland von anderen Firmen oder sonstigen Kunden am Ende des Berichtszeitraums (ohne an Subunternehmer vergebene Aufträge). Bei der Ermittlung des Auftragsbestands ist vom Auftragswert bereits im Bau befindlicher Projekte derjenige Teil abgesetzt, der produktiv schon fertiggestellt ist (ohne Berücksichtigung der Abnahme oder Abrechnung).

Art der Bauten/Bauarten bzw. Auftraggeber/-gruppen:

1. Bauarten unabhängig vom Auftraggeber

Wohnungsbau

Zum Wohnungsbau gehören alle Bauten, die überwiegend den Wohnbedürfnissen dienen. Für die Bundeswehr oder für im Bundesgebiet stationierte ausländische Streitkräfte gebaute Wohnungen zählen ebenso zum Wohnungsbau.

Landwirtschaftlicher Bau

Hierzu gehören Scheunen, Ställe, Silos, Garagen für landwirtschaftliche Fahrzeuge, ferner Entwässerungsanlagen und sonstige Wasserbauten, die besonders der Intensivierung der Landwirtschaft dienen. Kombinierte Gebäude mit Wohnung, Stallung und Scheune sind landwirtschaftliche Gebäude, es sei denn, flächenmäßig überwiegt der Wohnanteil. Bei getrennter Bauweise sind nur Stallung und Scheune als landwirtschaftliche Bauten anzusehen.

Straßenbau

Zu den Straßenbauten zählen Straßen, Autobahnen und Wege für Kraftfahrzeuge, Fußgänger und Radfahrer sowie Park- und Abstellplätze ferner der Bau von Rollbahnen, Sportplätzen, Schwimmbädern u. a.

2. Bauarten nach Auftraggeber/-gruppen

Gewerblicher und industrieller Bau

Hierzu gehören alle überwiegend gewerblichen Zwecken dienende Bauten für die private Wirtschaft, ferner Wasser-, Gas- und Elektrizitätswerke für Versorgungsbetriebe öffentlich-rechtlicher Körperschaften.

Zum gewerblichen und industriellen Hochbau zählen u. a. Industriebauten, Bankgebäude, Lager- und Kühlhäuser, Messegebäude, Garagen, Tankstellen, Hotels und Kinos.

Zum gewerblichen und industriellen Tiefbau zählen u. a. Rohrleitungsbau, Kanalanlagen, Tiefbauten für die Elektrizitätsverteilung, bergbauliche Schachtanlagen, unterirdische Tankanlagen und Lager, soweit sie nicht für Menschen zugänglich sind.

Bauten für Bahn und Post

Hierzu zählen alle Hochbauten und Tiefbauten, die von der Deutschen Bahn AG, der Deutschen Post AG, der Deutschen Postbank AG und der Deutschen Telekom AG (Nachfolgeunternehmen der Deutschen Bundesbahn/Deutschen Reichsbahn bzw. der Deutschen Bundespost) in Auftrag gegeben wurden.

Zum Hochbau für Bahn und Post gehören u. a. Bahnhöfe, Post- und Fernmeldeämter, Ausbesserungswerke, Verwaltungsgebäude.

Zum Tiefbau für Bahn und Post gehören u. a. Gleisanlagen, Tunnel- und Eisenbahnbrückenbauten, Fernsprech-, Telegraf- und technische Funkbetriebsbauten.

Bauten für Körperschaften des öffentlichen Rechts und Organisationen ohne Erwerbszweck

Hierzu gehören alle öffentlichen Zwecken dienende Hochbauten und Tiefbauten im Auftrag von Bund, Ländern, Gemeinde- und Zweckverbänden, von Trägern der Sozialversicherung sowie von Organisationen des öffentlichen und privaten Rechts, die gemeinnützige Zwecke verfolgen (Kirchen, caritative Organisationen, Gewerkschaften, Parteien u. a.).

Veröffentlichungen

Ergebnisse für das Bundesgebiet erscheinen in der monatlichen Querschnittsveröffentlichung „Ausgewählte Zahlen für die Bauwirtschaft“ vom Statistischen Bundesamt, 65180 Wiesbaden.

Allgemeiner Überblick

NRW-Bauproduktion im Juli: -2,8 %

Die Produktion des nordrhein-westfälischen Bauhauptgewerbes lag im Ferienmonat Juli um 2,8 % unter dem entsprechenden Wert des Ferienmonats Juli 2000. Dabei sank die Bauleistung – trotz deutlich besserer Witterung – sowohl im Hochbau (-3,9 %) als auch im Tiefbau (-1,5 %).

Innerhalb des Hochbaus mussten sowohl der Wohnungsbau (-8,1 %) als auch der gewerbliche und industrielle Hochbau (-0,9 %) Produktionseinbußen hinnehmen. Dagegen stagnierte die Bauleistung im öffentlichen Hochbau (+0,2 %) gegenüber dem Vorjahresmonat.

Im Tiefbau konnte die gestiegene Bauproduktion im Straßenbau (+5,6 %) die Produktionsrückgänge im gewerblichen und industriellen Tiefbau (-5,5 %) und im sonstigen öffentlichen Tiefbau (-2,1 %) nicht ausgleichen.

Witterung im Juli 2001

Der Juli 2001 war in Nordrhein-Westfalen zu warm. Die Monatsmitteltemperaturen lagen mit Werten zwischen 18,6 und 19,6 °C im Flachland um 1,3 bis 2,1 Kelvin über dem 30-jährigen Mittel. Etwa die Hälfte aller Julitage waren Sommertage: 13 bis 16, außerdem gab es 1 bis 5 heiße Tage (Kahler Asten 14,6 °C; +1,9 Kelvin; 2 Sommertage).

Der Juli war zu trocken: mit Niederschlagshöhen zwischen 39 und 84 mm fielen 53 bis 94 % des Solls.

Die Sonne schien zwischen 200 und 230 Stunden, das entspricht 107 bis 125 % des 61/90er Wertes.

Durchschnittlicher Wert der Lufttemperatur (°C) sowie Niederschlagssumme (mm) an ausgewählten Messstationen in NRW:

Dekade Juli 2001	Bocholt		Bad Salzuflen		Essen		Köln-Wahn		Lüdenscheid	
	°C	mm	°C	mm	°C	mm	°C	mm	°C	mm
I	+20,4	17,8	+19,3	24,4	+19,5	37,8	+20,0	13,0	+17,9	25,3
II	+16,2	30,6	+15,9	12,7	+15,2	46,1	+15,9	33,9	+13,8	65,2
III	+20,7	0,8	+20,8	2,3	+21,3	0	+21,6	1,0	+19,9	0
Δ / S	+19,1	49,2	+18,7	39,4	+18,7	83,9	+19,2	47,9	+17,2	90,5
dagegen Juli 2000	+15,6	117,3	+15,0	117,6	+15,1	162,6	+15,4	216,9	+13,4	152,0

Quelle: Deutscher Wetterdienst, Wetteramt Essen

Tabellenteil

Zeichenerklärung

(nach DIN 55 301)

0	weniger als die Hälfte von 1 in der letzten besetzten Stelle, jedoch mehr als nichts
–	nichts vorhanden (genau null)
. . .	Angabe fällt später an
.	Zahlenwert unbekannt oder geheim zu halten
x	Tabellenfach gesperrt, weil Aussage nicht sinnvoll
p	vorläufige Zahl
r	berichtigte Zahl

Maßeinheiten

St	= Stück
Mill.	= Millionen
%	= %
t	= Tonne
Std.	= Stunden

Abkürzungen

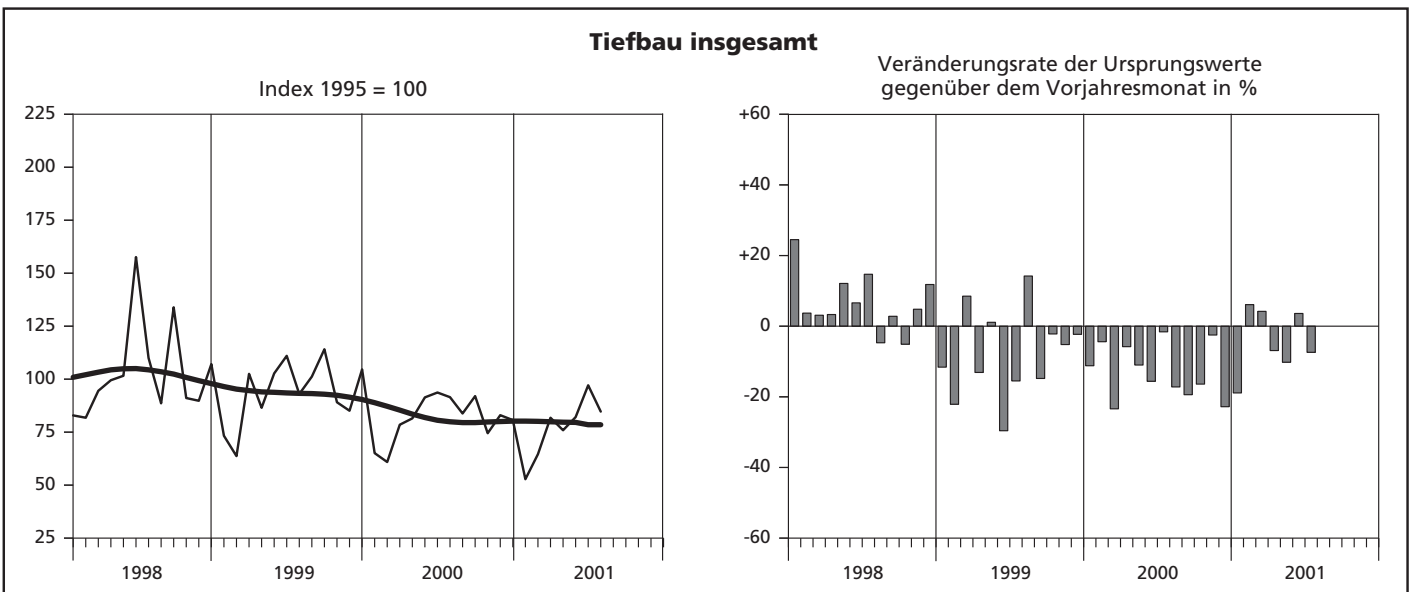
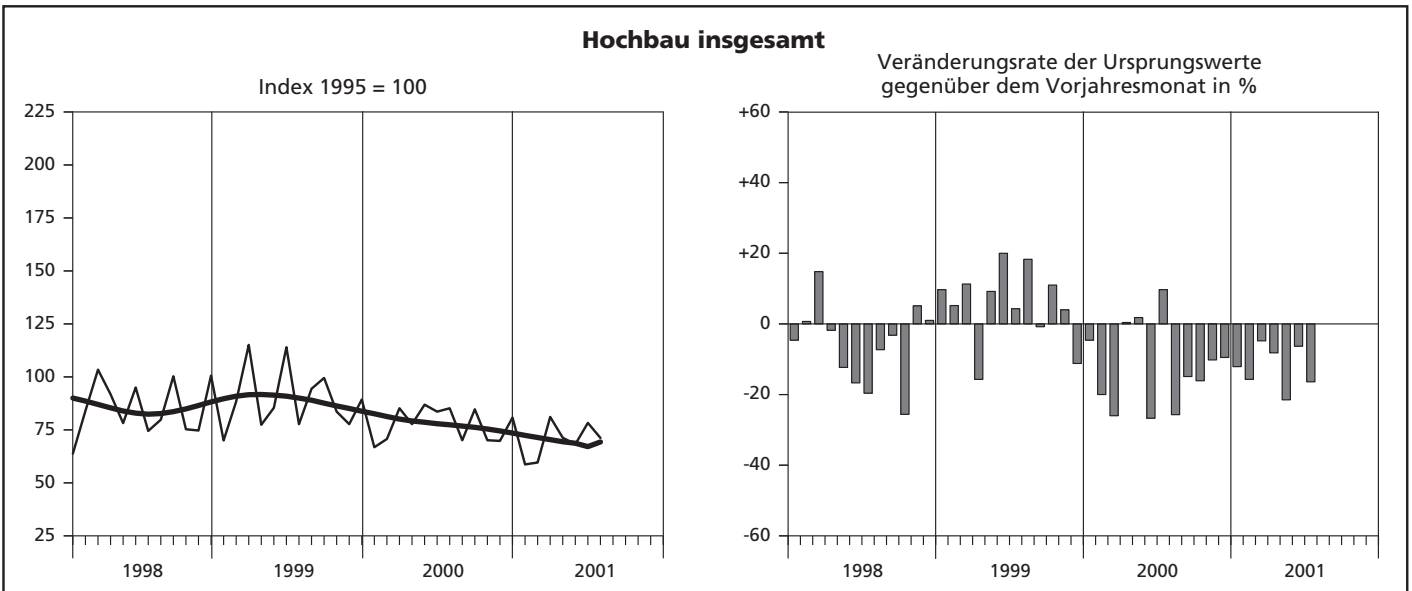
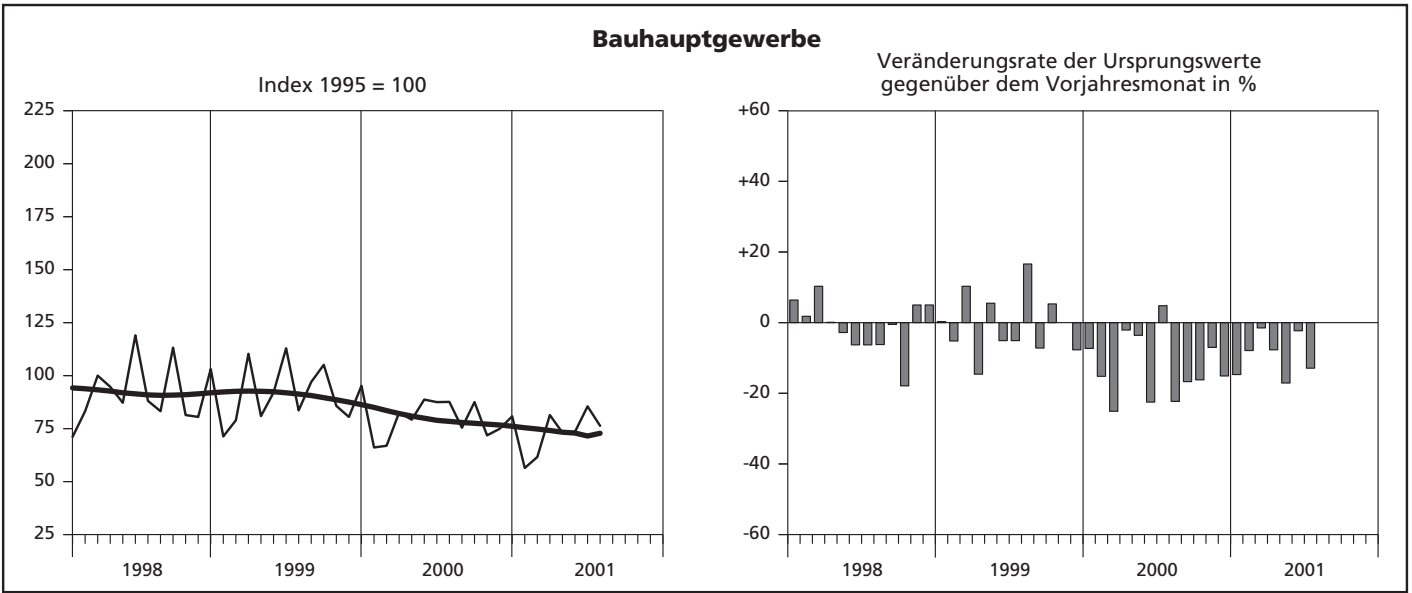
Vj	= Vierteljahr
Hj	= Halbjahr
D	= Durchschnitt
MD	= Monatsdurchschnitt
JS	= Jahressumme

Anmerkung

Abweichungen in den Summen erklären sich aus dem Runden der Einzelwerte. Eventuell auftretende geringfügige Differenzen in den Summen einzelner Merkmale zwischen den Tabellen ergeben sich aufgrund unterschiedlicher Auswertungskriterien.

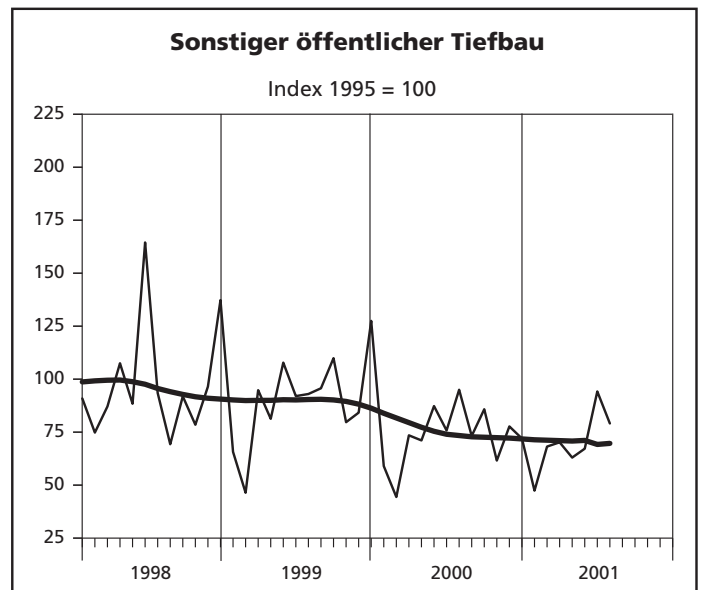
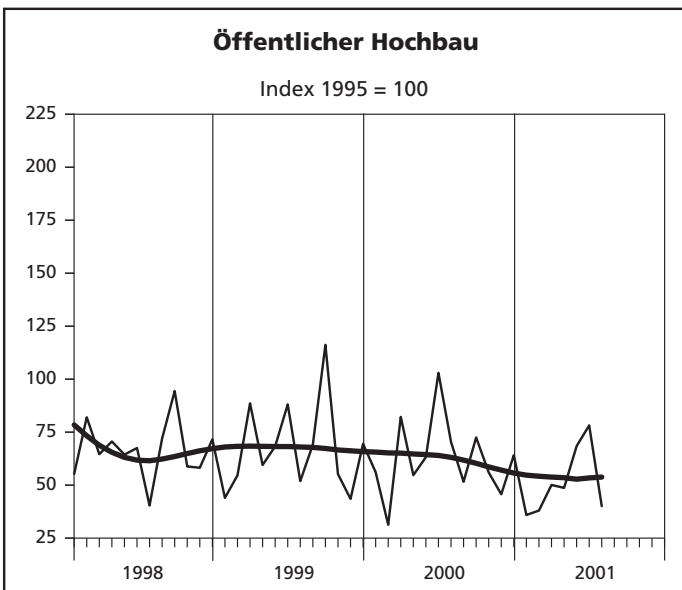
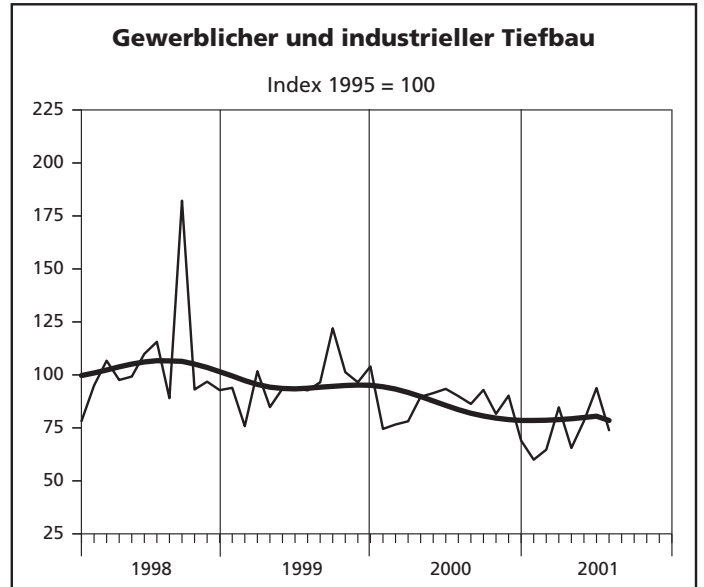
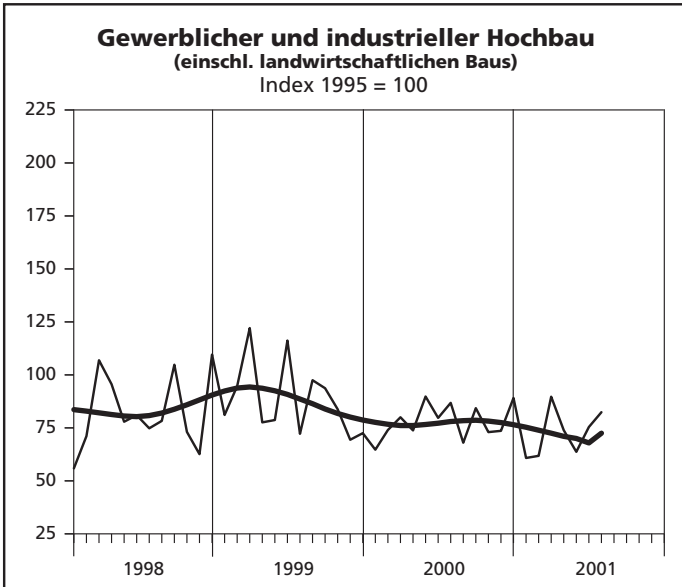
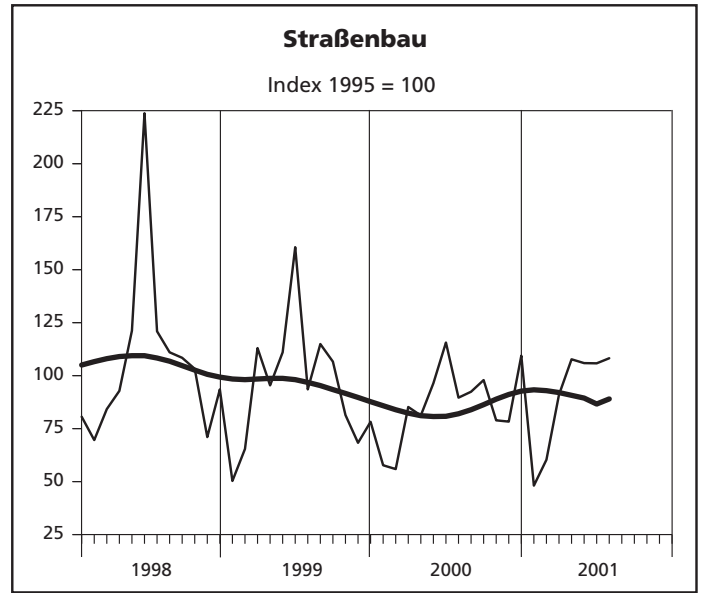
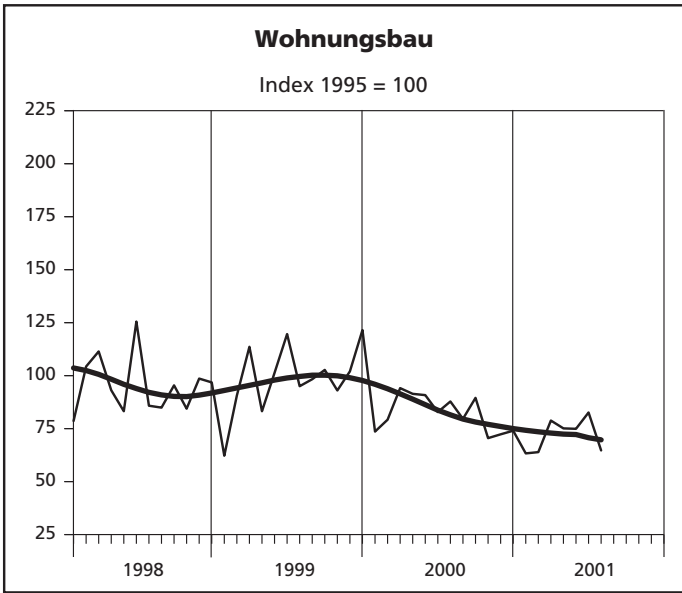
**Ergebnisse der Betriebe von Unternehmen
mit 20 und mehr Beschäftigten**

Index des realen Auftragseingangs



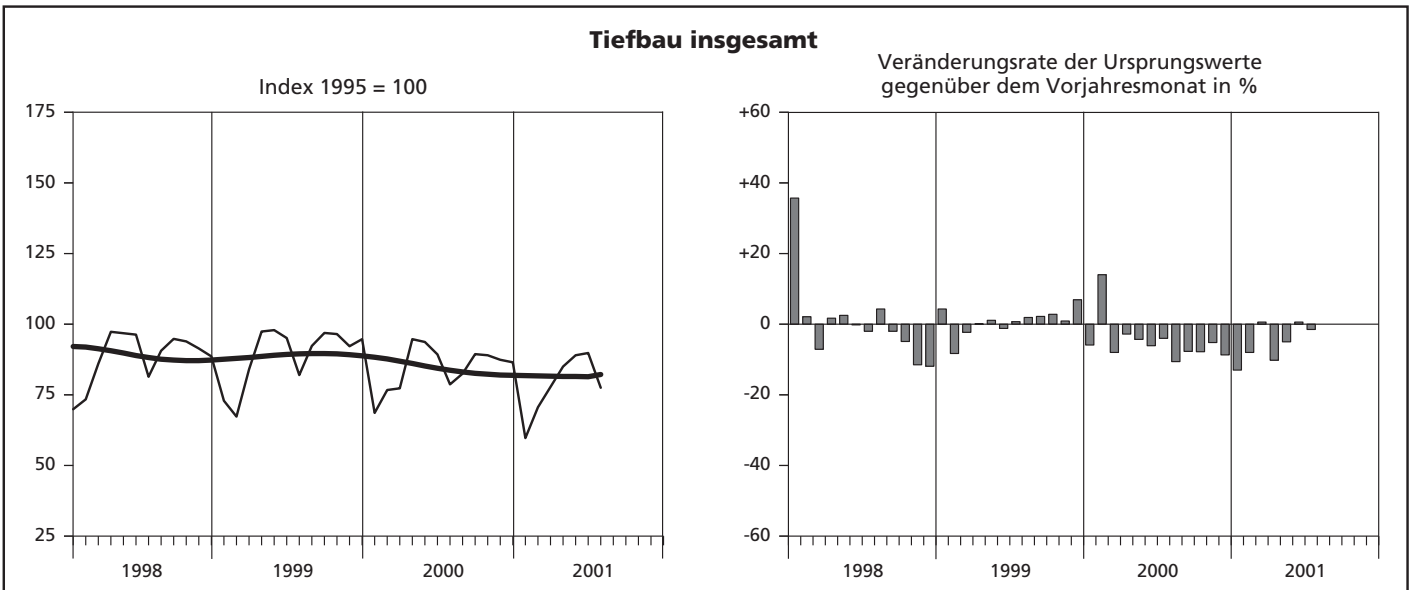
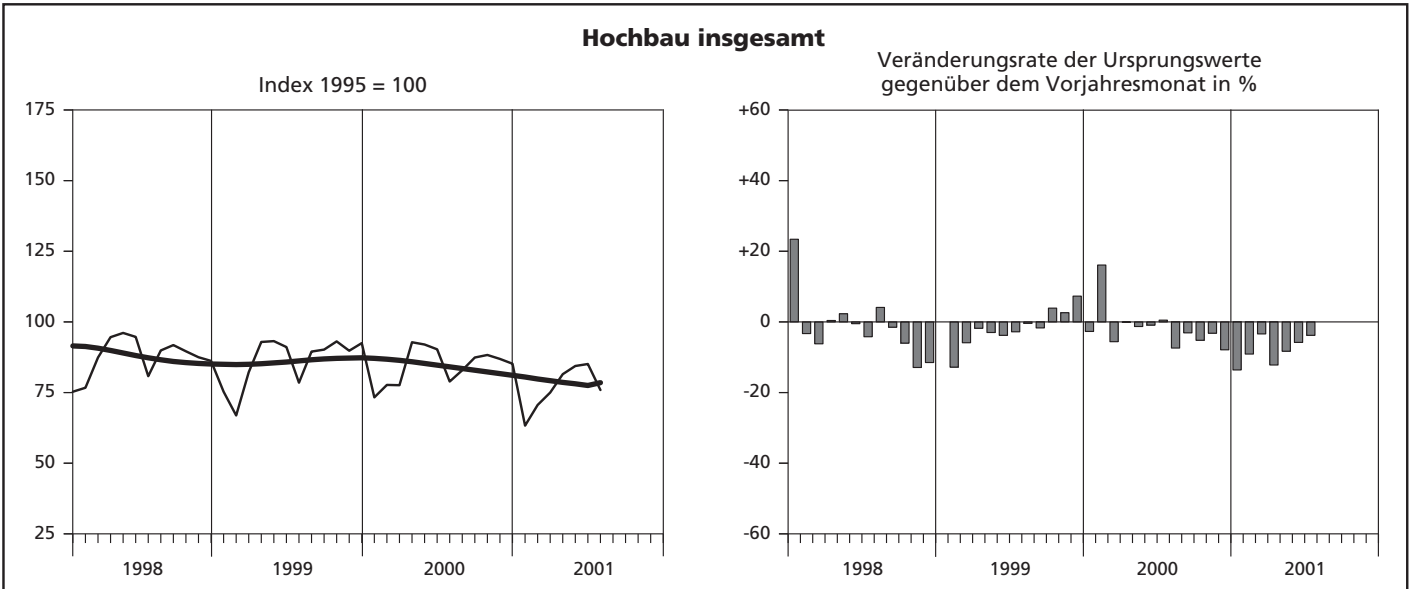
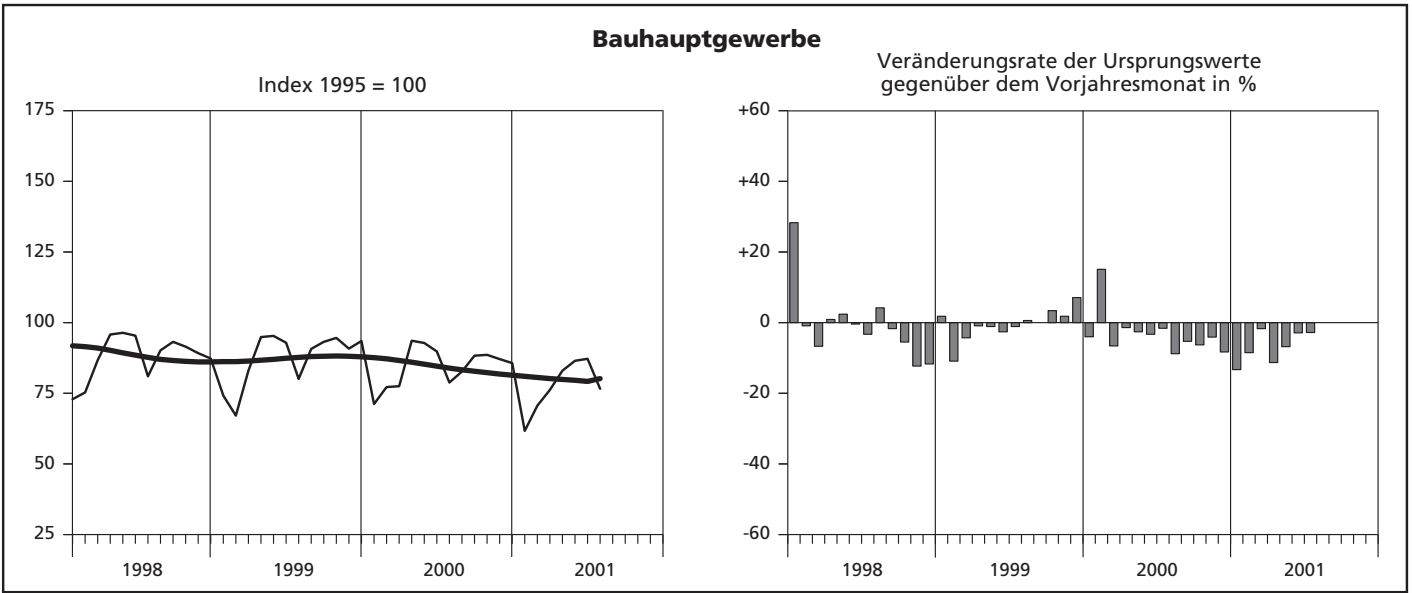
Ursprungswerte
 Bereinigt von Zufälligkeiten und saisonalen Einflüssen

Index des realen Auftragseingangs



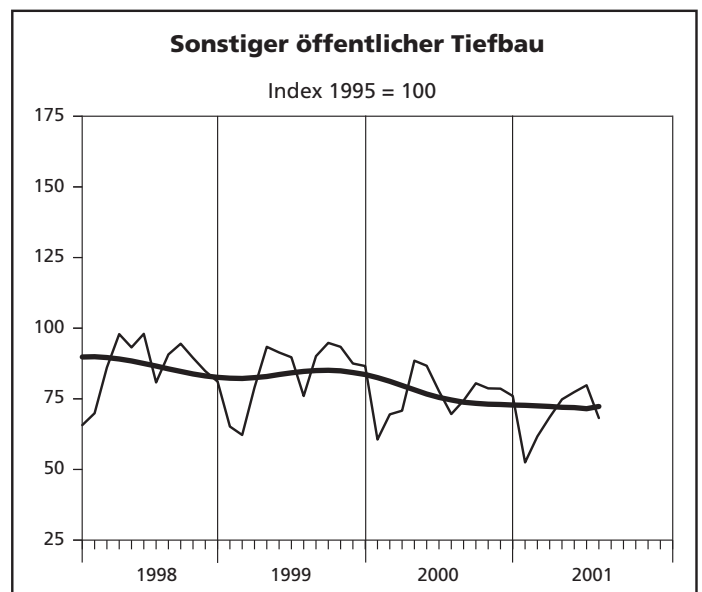
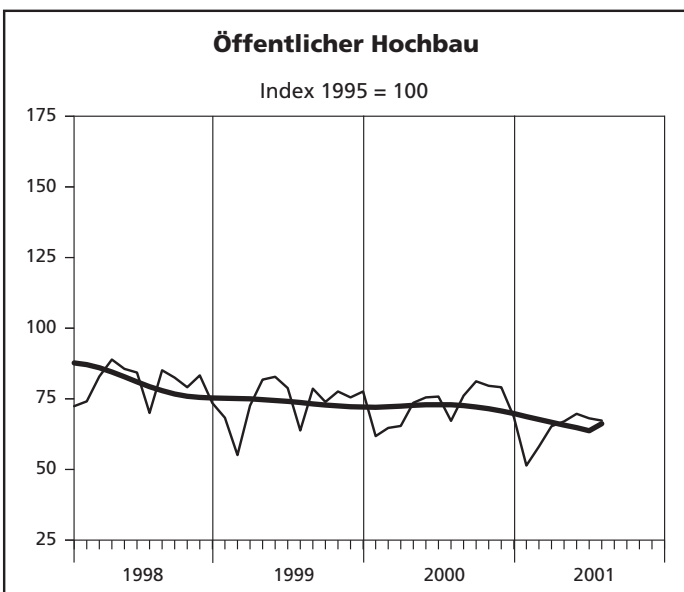
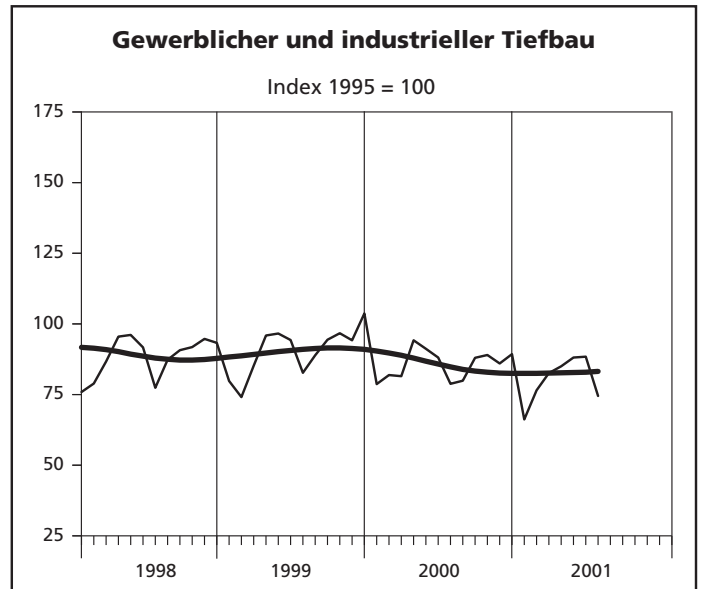
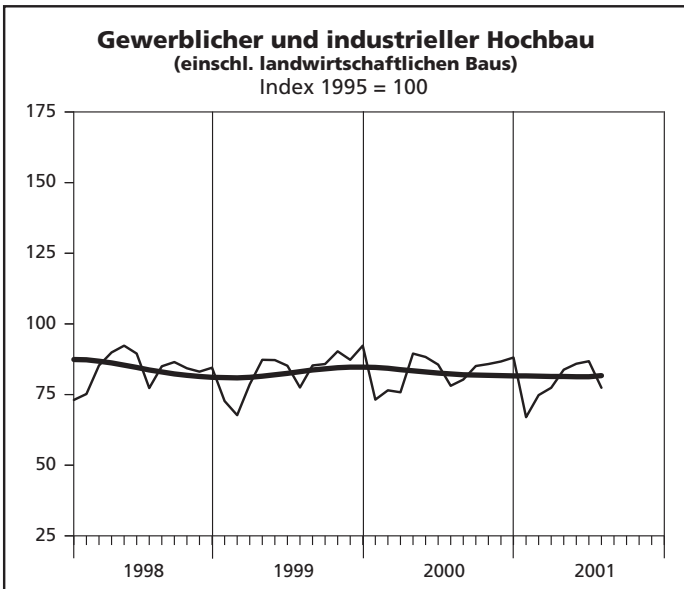
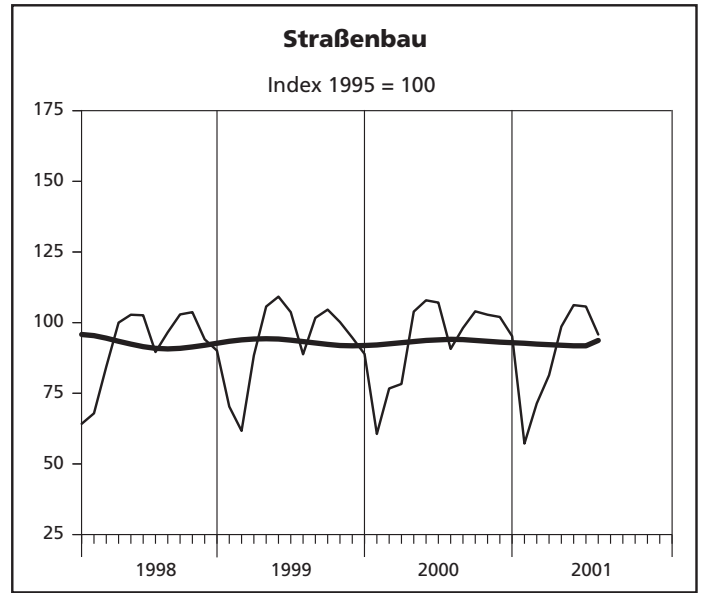
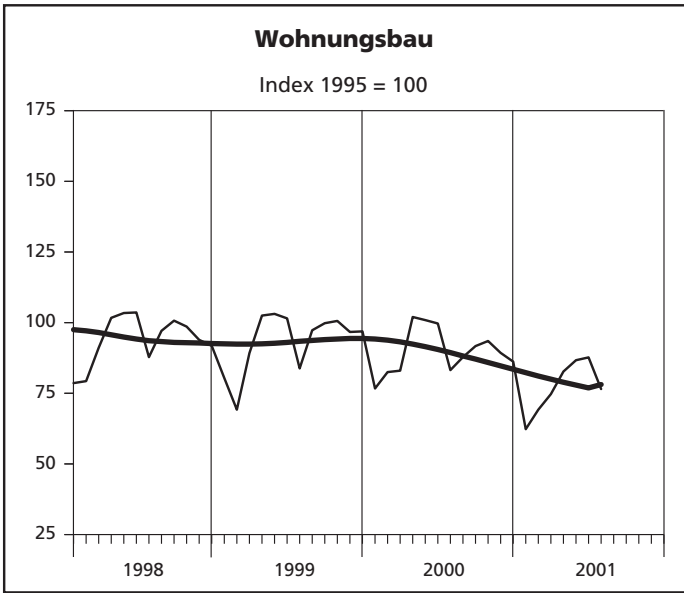
— Ursprungswerte — Bereinigt von Zufälligkeiten und saisonalen Einflüssen

Index der Nettoproduktion



— Ursprungswerte — Bereinigt von Zufälligkeiten und saisonalen Einflüssen

Index der Nettoproduktion



— Ursprungswerte — Bereinigt von Zufälligkeiten und saisonalen Einflüssen

**1. Index des realen Auftragsein
- Ergebnisse der Betriebe von Unter**

Lfd. Nr.	Jahr Monat	Index des realen Auftragseingangs im								
		Bauhaupt- gewerbe insgesamt	Hochbau				Tiefbau			
			zusammen	Wohnungs- bau	gewerb- licher und industrieller Bau ¹⁾	öffentlicher Bau	zusammen	Straßenbau	gewerb- licher und industrieller Bau	sonstiger öffentlicher Bau
1995 = 100										
1	1995	100	100	100	100	100	100	100	100	100
2	1996	93,1	95,3	109,8	89,7	77,6	89,5	89,0	90,3	89,0
3	1997	93,4	91,0	98,8	85,5	92,0	97,4	98,3	98,0	95,8
4	1998	92,0	85,1	95,2	82,6	66,7	103,2	106,7	104,7	98,4
5	1999	91,1	89,4	98,6	88,3	67,4	93,9	94,9	96,4	89,8
6	2000	79,1	77,6	82,1	78,1	62,6	81,4	86,6	84,5	73,0
7	2001 (kumuliert)	72,5	69,8	71,9	72,5	51,3	77,0	89,6	74,4	69,9
8	2000 Januar	66,1	66,8	73,6	64,7	56,1	65,1	57,7	74,5	59,0
9	Februar	66,9	70,7	79,2	74,0	31,3	60,9	55,9	76,6	44,4
10	März	82,6	85,2	94,1	80,0	82,2	78,5	85,2	78,1	73,5
11	April	79,2	77,7	91,4	73,8	54,7	81,5	81,2	89,7	71,1
12	Mai	88,7	86,9	90,8	89,8	63,2	91,4	96,4	91,4	87,3
13	Juni	87,5	83,6	82,8	79,7	103,0	93,7	115,6	93,4	75,8
14	Juli	87,6	85,2	87,8	86,8	70,4	91,5	89,6	90,0	95,0
15	August	75,4	70,1	79,6	68,0	51,6	83,8	92,4	86,3	73,2
16	September	87,5	84,7	89,5	84,3	72,5	92,0	97,9	92,9	85,8
17	Oktober	71,8	70,1	70,5	73,0	56,0	74,5	78,9	81,6	61,6
18	November	74,9	69,8	72,3	73,6	45,7	83,0	78,3	90,2	77,7
19	Dezember	80,8	80,8	74,0	89,1	64,1	80,7	109,4	69,0	72,0
20	2001 Januar	56,4	58,7	63,3	60,8	35,9	52,8	48,1	60,0	47,4
21	Februar	61,6	59,6	63,9	61,8	38,0	64,6	60,3	64,7	68,2
22	März	81,4	81,1	78,8	89,7	50,1	81,8	91,0	84,7	70,2
23	April	73,1	71,3	75,1	73,9	48,7	75,9	107,7	65,5	63,0
24	Mai	73,5	68,2	74,9	63,7	68,4	82,1	105,9	78,2	67,2
25	Juni	85,5	78,3	82,6	75,4	78,2	97,1	105,8	93,8	94,2
26	Juli	76,3	71,2	64,7	82,4	40,1	84,7	108,2	73,9	79,1
27	August
28	September
29	Oktober
30	November
31	Dezember

1) einschl. landwirtschaftlichen Baus

2. Produktionsindex im - Ergebnisse der Betriebe von Unter

Lfd. Nr.	Jahr Monat	Produktionsindex im								
		Bauhaupt- gewerbe insgesamt	Hochbau				Tiefbau			
			zusammen	Wohnungs- bau	gewerb- licher und industrieller Bau ¹⁾	öffentlicher Bau	zusammen	Straßenbau	gewerb- licher und industrieller Bau	sonstiger öffentlicher Bau
1995 = 100										
1	1995	100	100	100	100	100	100	100	100	100
2	1996	91,3	92,6	96,7	89,8	90,2	89,6	91,1	86,8	92,2
3	1997	89,4	89,5	94,9	85,8	85,6	89,3	90,5	90,5	86,8
4	1998	87,9	87,5	94,0	83,8	80,1	88,4	91,6	88,3	86,0
5	1999	87,5	86,3	93,4	83,1	73,9	89,1	93,2	90,5	84,1
6	2000	84,5	84,4	89,7	82,8	72,4	84,5	93,9	85,6	76,0
7	2001 (kumuliert)	77,4	76,5	77,1	79,0	63,8	78,5	88,0	80,2	69,0
8	2000 Januar	71,2	73,3	76,7	73,2	61,8	68,6	60,6	78,7	60,6
9	Februar	77,2	77,7	82,5	76,5	64,7	76,7	76,7	81,9	69,5
10	März	77,5	77,6	83,0	75,8	65,4	77,3	78,3	81,5	70,8
11	April	93,6	92,8	102,0	89,5	73,6	94,7	103,9	94,2	88,5
12	Mai	92,8	92,0	100,9	88,3	75,5	93,7	107,9	91,2	86,7
13	Juni	89,8	90,3	99,7	85,6	75,8	89,3	107,1	88,1	77,7
14	Juli	78,8	78,9	83,2	78,1	67,2	78,7	90,7	78,8	69,6
15	August	82,7	82,9	87,8	80,3	76,1	82,5	98,1	79,9	74,4
16	September	88,3	87,4	91,7	85,1	81,2	89,4	104,0	88,0	80,5
17	Oktober	88,6	88,3	93,5	85,8	79,6	89,0	102,8	89,0	78,7
18	November	87,1	86,9	89,3	86,7	79,1	87,4	102,0	86,0	78,6
19	Dezember	85,7	85,2	86,2	88,1	68,6	86,5	95,2	89,3	76,0
20	2001 Januar	61,7	63,3	62,3	67,0	51,4	59,7	57,2	66,2	52,5
21	Februar	70,6	70,6	69,2	74,8	58,1	70,6	71,4	76,5	61,7
22	März	76,2	75,0	74,7	77,4	65,3	77,8	81,4	82,6	68,5
23	April	83,0	81,5	82,7	83,8	67,0	85,0	98,6	85,0	74,8
24	Mai	86,5	84,4	86,7	85,9	69,7	89,0	106,2	88,1	77,4
25	Juni	87,2	85,1	87,7	86,8	68,1	89,8	105,7	88,4	79,8
26	Juli	76,6	75,9	76,5	77,4	67,3	77,5	95,8	74,5	68,2
27	August
28	September
29	Oktober
30	November
31	Dezember

1) einschl. landwirtschaftlichen Baus

**3. Auftragseingang im Bauhauptgewerbe
- Ergebnisse der Betriebe von Unter
1 000**

Lfd. Nr.	Jahr Monat	Hochbau					
		insgesamt	Hochbau				
			zusammen	Wohnungs- bau	landwirt- schaftlicher Bau	gewerblicher und industrieller Hochbau	Hochbau für Bahn und Post
1	1995	23 626 680	14 554 359	5 096 665	45 032	7 433 406	237 571
2	1996	22 040 298	13 950 834	5 597 951	69 392	6 709 013	213 142
3	1997	22 124 577	13 335 827	5 023 690	63 151	6 366 938	261 033
4	1998	22 039 437	12 589 719	4 862 432	74 252	6 316 850	148 027
5	1999	21 993 259	13 294 322	5 058 579	69 809	6 824 337	130 448
6	2000	19 396 095	11 678 456	4 242 279	62 475	6 071 009	161 672
7	2001 (kumuliert)	10 453 865	6 142 724	2 157 644	37 776	3 353 660	43 489
8	2000 Januar	1 337 856	831 114	315 607	5 786	423 150	2 115
9	Februar	1 362 828	883 695	340 598	3 601	489 474	2 566
10	März	1 681 465	1 064 833	404 722	4 628	528 856	2 267
11	April	1 610 864	970 070	393 209	2 634	477 183	14 243
12	Mai	1 812 908	1 090 658	391 453	7 211	554 248	41 666
13	Juni	1 790 258	1 049 138	356 857	7 786	477 920	50 013
14	Juli	1 790 852	1 068 998	378 633	3 748	569 695	9 869
15	August	1 544 196	879 956	342 858	6 690	446 757	4 994
16	September	1 792 878	1 064 053	385 625	5 304	545 987	16 678
17	Oktober	1 471 786	880 523	303 536	4 257	479 908	7 489
18	November	1 539 545	878 040	310 956	4 819	486 890	5 491
19	Dezember	1 660 659	1 017 378	318 225	6 011	590 941	4 281
20	2001 Januar	1 158 762	737 677	272 236	5 518	402 359	2 695
21	Februar	1 265 785	749 911	274 028	6 318	406 895	4 582
22	März	1 675 892	1 021 382	338 133	2 317	601 616	2 690
23	April	1 504 711	896 623	322 052	2 515	490 743	6 855
24	Mai	1 514 314	856 409	320 509	5 164	415 894	10 073
25	Juni	1 760 457	984 024	353 697	2 759	499 630	8 055
26	Juli	1 573 944	896 698	276 989	13 185	536 523	8 539
27	August
28	September
29	Oktober
30	November
31	Dezember

4. Auftragseingang im Bauhauptgewerbe nach Betriebsgrößenklassen und Bauarten
- Ergebnisse der Betriebe von Unternehmen mit 20 und mehr Beschäftigten -
1 000 DM

Bauart	Auftragseingang in Betrieben			
	insgesamt	davon in Betrieben mit ... Beschäftigten		
		unter 50	50 – 199	200 und mehr
Wohnungsbau	276 989	152 124	123 887	978
Gewerblicher und industrieller Bau sowie landwirtschaftlicher Bau	807 861	207 187	367 452	233 222
Öffentlicher Bau und Verkehrsbau	489 091	128 410	270 330	90 351
Insgesamt	1 573 941	487 721	761 669	324 551

5. Auftragsbestand im Bauhauptgewerbe seit 1999 nach Bauarten
1 000 DM

Bauart	Auftragsbestand						
	31.12.	31.03.	30.06.	30.09.	31.12.	31.03.	30.06.
	1999	2000			2001		
Bauhauptgewerbe insgesamt	8 551 186	8 336 209	8 186 538	8 134 465	8 035 160	8 179 490	7 932 205
Hochbau zusammen	5 286 773	5 194 408	4 943 534	5 005 903	4 856 834	5 132 115	4 924 088
davon							
Wohnungsbau	1 762 531	1 691 646	1 628 043	1 611 060	1 362 151	1 407 255	1 498 436
gewerblicher und industrieller Hochbau ¹⁾	2 879 464	2 931 633	2 717 485	2 863 574	2 894 938	3 147 879	2 872 040
öffentlicher Hochbau	644 778	571 129	598 006	531 269	599 745	576 981	553 612
Tiefbau zusammen	3 264 413	3 141 801	3 243 004	3 128 562	3 178 326	3 047 375	3 008 117
davon							
Straßenbau	706 417	779 203	809 363	727 804	911 917	1 024 499	1 064 058
gewerblicher und industrieller Tiefbau	1 333 669	1 236 012	1 397 533	1 340 127	1 237 479	1 174 392	1 079 071
sonstiger öffentlicher Tiefbau	1 224 327	1 126 586	1 036 108	1 060 631	1 028 930	848 484	864 988

1) einschl. landwirtschaftlichen Baus

**6. Betriebe, Beschäftigte, Bruttolohn- und -gehaltsumme
sowie Gesamtumsatz im Bauhauptgewerbe seit 1995
– Ergebnisse der Betriebe von Unternehmen mit 20 und mehr Beschäftigten –**

Jahr Monat	Betriebe	Beschäftigte						Brutto- lohn- summe ¹⁾	Brutto- gehalt- summe	Gesamt- umsatz ²⁾
		ins- gesamt	davon							
			tätige (Mit- inhaber/ -innen und unbezahlt mithelfende Familien- angehörige	kauf- männische und tech- nische Ange- stellte und Auszu- bildende	Fach- arbeiter/ -innen, Poliere, Meister/ -innen	(Fach) Werker/ -innen	gewerblich Auszubil- dende, Umschüler/ -innen, Anlernlinge und Praktikanten			
Anzahl						1 000 DM				
1995	2 156	144 246	1 089	26 461	86 596	22 961	7 139	6 196 845	2 209 166	27 011 021
1996	2 092	132 788	954	25 563	78 445	20 839	6 986	5 701 526	2 168 352	25 144 636
1997	1 965	120 599	857	24 171	71 145	18 196	6 230	5 133 040	2 076 302	24 902 796
1998	1 924	114 411	855	23 584	66 924	17 360	5 688	4 873 226	2 056 717	25 212 174
1999	1 854	108 306	804	22 784	63 379	16 088	5 249	4 682 411	2 041 416	25 291 540
2000	1 805	102 853	758	21 935	59 863	15 268	5 029	4 446 472	1 987 507	23 600 303
2001 (kumuliert)	1 742	95 417	732	20 751	55 083	14 256	4 595	2 321 742	1 073 645	12 082 403
2000 Januar	1 845	104 941	773	22 229	61 301	15 380	5 258	334 530	156 959	1 378 372
Februar	1 833	104 063	751	21 979	60 966	15 234	5 133	325 207	153 712	1 603 970
März	1 826	104 164	743	22 141	61 020	15 208	5 052	359 938	158 274	1 823 794
April	1 824	104 204	740	22 178	60 957	15 314	5 015	371 307	163 704	1 744 381
Mai	1 817	104 305	772	22 321	60 891	15 335	4 986	391 464	165 474	2 065 816
Juni	1 805	102 932	758	21 854	60 302	15 286	4 732	371 687	175 709	1 998 777
Juli	1 796	102 354	772	21 798	59 993	15 379	4 412	371 041	162 187	2 030 897
August	1 785	102 738	777	21 866	59 579	15 317	5 199	393 502	159 041	2 106 432
September	1 773	101 795	772	21 732	58 870	15 260	5 161	359 250	158 280	2 082 074
Oktober	1 792	102 647	744	21 895	59 259	15 542	5 207	387 183	162 696	2 123 446
November	1 785	100 996	744	21 705	58 271	15 156	5 120	442 618	210 432	2 234 450
Dezember	1 776	99 099	746	21 520	56 946	14 810	5 077	338 745	161 039	2 407 894
2001 Januar	1 764	96 584	733	21 042	55 585	14 277	4 947	319 638	148 228	1 333 965
Februar	1 758	96 112	727	21 033	55 339	14 250	4 763	292 417	147 424	1 453 391
März	1 749	95 860	729	20 922	55 298	14 218	4 693	318 502	147 665	1 751 118
April	1 741	95 386	743	20 766	55 160	14 053	4 664	343 701	154 941	1 632 848
Mai	1 738	95 285	738	20 707	54 954	14 275	4 611	358 277	152 574	1 894 540
Juni	1 725	94 557	735	20 442	54 648	14 326	4 406	335 906	165 991	1 949 801
Juli	1 720	94 138	719	20 348	54 597	14 395	4 079	353 301	156 822	2 066 740
August
September
Oktober
November
Dezember

1) einschl. Gehälter für Poliere, (Schacht)meister und -meisterinnen – 2) ohne Umsatzsteuer

**7. Geleistete Arbeitsstunden im Bau
- Ergebnisse der Betriebe von Unter
1 000**

Lfd. Nr.	Jahr Monat	insgesamt	Hochbau				
			zusammen	Wohnungs- bau	landwirt- schaftlicher Bau	gewerblicher und industrieller Hochbau	Hochbau für Bahn und Post
1	1995	170 782	92 681	37 725	487	43 646	448
2	1996	152 631	84 428	35 840	482	37 961	917
3	1997	142 962	77 825	33 592	539	34 528	829
4	1998	136 625	73 797	32 248	702	32 521	750
5	1999	129 949	68 972	30 425	480	30 951	500
6	2000	120 651	64 194	27 776	463	29 279	498
7	2001 (kumuliert)	63 287	33 024	13 534	226	15 852	323
8	2000 Januar	8 803	4 857	2 067	32	2 243	57
9	Februar	9 554	5 143	2 225	25	2 371	42
10	März	10 473	5 604	2 440	34	2 570	31
11	April	9 846	5 200	2 326	27	2 335	50
12	Mai	11 894	6 274	2 801	41	2 822	33
13	Juni	9 899	5 296	2 382	39	2 326	51
14	Juli	9 585	5 100	2 187	30	2 357	40
15	August	10 968	5 840	2 518	40	2 651	30
16	September	10 652	5 598	2 391	42	2 558	24
17	Oktober	10 664	5 634	2 430	46	2 537	52
18	November	10 466	5 524	2 310	54	2 555	42
19	Dezember	7 847	4 124	1 699	53	1 954	46
20	2001 Januar	7 717	4 199	1 682	33	2 068	34
21	Februar	8 038	4 257	1 697	22	2 097	49
22	März	9 535	4 950	2 008	23	2 410	26
23	April	8 937	4 629	1 912	27	2 238	26
24	Mai	10 269	5 279	2 207	43	2 499	42
25	Juni	9 328	4 778	2 005	36	2 281	28
26	Juli	9 463	4 932	2 023	42	2 259	118
27	August
28	September
29	Oktober
30	November
31	Dezember

**8. Baugewerblicher Umsatz im Bau
- Ergebnisse der Betriebe von Unter
1 000**

Lfd. Nr.	Jahr Monat	insgesamt	Hochbau				
			zusammen	Wohnungs- bau	landwirt- schaftlicher Bau	gewerblicher und industrieller Hochbau	Hochbau für Bahn und Post
1	1995	26 661 874	16 119 300	5 872 426	72 485	8 222 663	115 728
2	1996	24 869 920	15 214 401	5 719 422	69 861	7 469 217	283 919
3	1997	24 601 420	15 183 373	5 675 664	68 120	7 570 383	334 272
4	1998	24 894 197	15 258 531	5 637 687	124 974	7 670 643	252 013
5	1999	24 988 148	14 891 107	5 530 256	67 458	7 810 834	113 020
6	2000	23 242 799	14 039 528	4 990 467	76 402	7 512 983	158 117
7	2001 (kumuliert)	11 939 612	7 206 953	2 236 043	32 096	4 182 542	86 380
8	2000 Januar	1 360 891	846 652	300 560	4 370	457 357	8 872
9	Februar	1 583 490	993 454	357 398	3 404	531 201	10 902
10	März	1 798 024	1 119 393	405 439	3 236	596 754	6 338
11	April	1 720 719	1 039 895	379 081	3 926	554 625	10 405
12	Mai	2 038 255	1 222 040	459 301	4 348	633 339	8 787
13	Juni	1 970 634	1 169 319	406 050	11 562	620 814	12 809
14	Juli	1 980 280	1 185 865	430 695	3 998	633 637	20 326
15	August	2 071 840	1 237 112	445 187	8 013	648 194	15 171
16	September	2 057 703	1 249 723	442 880	5 189	670 927	17 785
17	Oktober	2 096 364	1 270 350	421 126	7 201	701 568	16 485
18	November	2 199 790	1 306 226	475 389	11 829	672 547	13 473
19	Dezember	2 364 809	1 399 499	467 361	9 326	792 020	16 764
20	2001 Januar	1 320 853	831 351	245 880	6 478	482 485	6 187
21	Februar	1 438 359	911 620	275 092	3 294	536 662	9 458
22	März	1 731 028	1 076 426	333 528	6 357	604 222	8 162
23	April	1 611 033	976 326	301 173	2 281	588 025	8 772
24	Mai	1 872 722	1 117 812	350 101	3 811	645 126	19 615
25	Juni	1 928 230	1 138 508	365 168	4 293	670 582	9 793
26	Juli	2 037 387	1 154 910	365 101	5 582	655 440	24 393
27	August
28	September
29	Oktober
30	November
31	Dezember

1) ohne Umsatzsteuer

**9. Beschäftigte, Bruttolohn- und -gehaltsumme,
im Bauhauptgewerbe im Vergleich zum Vormonat und
– Ergebnisse der Betriebe von Unter**

Lfd. Nr.	Verwaltungsbezirk	Beschäftigte			Bruttolohn- und -gehaltsumme		
		Juli	Juni	Juli	Juli	Juni	Juli
		2000	2001		2000	2001	
		Anzahl			1 000 DM		
	Kreisfreie Städte						
1	Düsseldorf	3 842	3 429	3 353	23 648	20 379	20 728
2	Duisburg	3 447	3 105	3 102	18 033	16 661	16 822
3	Essen	4 196	4 015	3 781	24 619	31 685	25 860
4	Krefeld	1 328	1 241	1 243	6 074	5 846	6 134
5	Mönchengladbach	1 072	892	893	5 194	4 316	4 232
6	Mülheim an der Ruhr	1 959	2 085	2 052	12 207	13 021	12 865
7	Oberhausen	1 459	1 422	1 432	7 895	7 725	7 365
8	Remscheid	721	702	701	3 876	4 549	4 338
9	Solingen	495	453	451	2 350	2 113	2 188
10	Wuppertal	613	675	676	3 471	3 756	3 880
	Kreise						
11	Kleve	2 065	2 143	2 111	10 068	10 319	10 535
12	Mettmann	1 702	1 336	1 348	9 688	6 886	7 891
13	Neuss	1 662	1 402	1 392	8 396	7 406	7 433
14	Viersen	1 290	1 204	1 218	6 432	6 169	6 251
15	Wesel	2 465	2 368	2 527	12 428	12 050	13 144
16	Reg.-Bez. Düsseldorf	28 316	26 472	26 280	154 379	152 881	149 666
	Kreisfreie Städte						
17	Aachen	987	844	875	5 597	4 737	5 042
18	Bonn	1 005	846	844	5 598	4 819	5 046
19	Köln	6 048	5 095	5 143	37 357	31 379	33 226
20	Leverkusen	1 080	1 004	1 009	5 563	5 212	5 456
	Kreise						
21	Aachen	799	792	800	3 718	3 785	3 919
22	Düren	1 207	1 126	1 126	6 603	6 169	6 401
23	Erftkreis	1 964	1 938	1 933	11 010	10 196	11 015
24	Euskirchen	1 134	1 123	1 119	5 458	5 459	5 721
25	Heinsberg	2 130	2 149	2 146	10 671	10 366	10 660
26	Oberbergischer Kreis	1 389	1 346	1 247	6 726	6 777	5 770
27	Rhein.-Berg. Kreis	584	516	617	2 809	2 498	3 348
28	Rhein-Sieg-Kreis	2 625	2 436	2 436	13 076	12 132	12 888
29	Reg.-Bez. Köln	20 952	19 215	19 295	114 186	103 529	108 492
	Kreisfreie Städte						
30	Bottrop	926	928	943	5 147	5 943	5 742
31	Gelsenkirchen	1 239	1 188	1 060	6 392	5 982	6 146
32	Münster	2 312	2 190	2 191	12 317	11 769	11 892

1) ohne Umsatzsteuer

**geleistete Arbeitsstunden sowie Umsätze
zum Vorjahresmonat nach Verwaltungsbezirken
nehmen mit 20 und mehr Beschäftigten –**

Geleistete Arbeitsstunden			Baugewerblicher Umsatz ¹⁾			Gesamtumsatz ¹⁾			Lfd. Nr.
Juli	Juni	Juli	Juli	Juni	Juli	Juli	Juni	Juli	
2000	2001		2000	2001		2000	2001		
1 000 Std.			1 000 DM						
294	300	287	116 508	115 341	92 908	116 594	115 343	92 925	1
312	294	293	56 334	52 716	54 310	56 334	52 718	54 312	2
326	305	295	102 071	96 297	106 078	103 746	96 329	106 102	3
115	124	126	18 674	18 540	21 594	18 681	18 540	21 594	4
93	88	83	20 079	18 883	17 863	20 411	19 211	18 038	5
239	237	227	24 227	28 547	28 712	46 283	30 544	33 106	6
139	145	158	31 080	24 167	27 617	31 093	24 176	27 627	7
58	59	64	11 053	10 974	11 490	12 754	12 600	13 229	8
48	44	41	8 117	8 788	7 909	8 117	8 803	7 918	9
59	67	70	13 109	13 297	18 601	13 121	13 297	18 601	10
204	229	220	42 403	41 473	53 416	43 317	42 732	55 394	11
175	146	151	33 947	21 742	27 089	34 505	21 996	27 502	12
154	139	144	32 493	32 142	26 557	32 517	32 389	26 650	13
131	137	131	23 683	22 111	20 130	24 342	22 112	20 912	14
273	270	308	44 290	49 768	53 279	44 337	49 771	53 495	15
2 620	2 574	2 591	578 068	554 786	567 553	606 152	560 561	577 405	16
70	79	73	19 706	22 977	10 106	20 798	23 817	11 544	17
88	77	75	32 839	33 454	35 986	32 839	33 454	35 986	18
525	420	455	173 530	166 009	188 713	178 126	167 657	190 028	19
101	99	103	14 260	17 518	17 759	14 437	17 762	17 858	20
75	93	90	11 433	14 022	15 497	11 568	14 070	15 540	21
112	126	120	16 816	23 813	28 167	17 082	24 921	29 064	22
200	209	205	33 413	44 315	35 954	33 663	44 554	36 118	23
124	127	130	18 699	22 889	20 973	18 699	22 889	20 973	24
179	210	186	43 615	51 657	48 768	47 808	53 199	50 800	25
135	135	125	35 777	31 177	20 056	35 903	31 264	20 194	26
49	50	53	8 896	8 408	26 980	8 896	8 507	27 082	27
280	266	275	44 626	43 881	47 780	44 697	44 074	48 214	28
1 938	1 890	1 878	453 610	480 120	496 739	464 516	486 168	503 401	29
100	103	108	11 343	13 806	18 378	13 229	15 632	21 425	30
127	137	139	14 791	16 858	20 012	14 800	16 858	20 012	31
189	174	182	47 325	37 999	41 918	47 325	38 338	42 561	32

**Noch: 9. Beschäftigte, Bruttolohn- und -gehaltsumme,
im Bauhauptgewerbe im Vergleich zum Vormonat und
– Ergebnisse der Betriebe von Unter**

Lfd. Nr.	Verwaltungsbezirk	Beschäftigte			Bruttolohn- und -gehaltsumme		
		Juli	Juni	Juli	Juli	Juni	Juli
		2000	2001		2000	2001	
		Anzahl			1 000 DM		
	Kreise						
33	Borken	4 120	3 956	3 926	20 994	20 177	20 738
34	Coesfeld	1 154	996	998	5 677	4 954	5 088
35	Recklinghausen	3 650	2 991	2 990	19 761	15 523	15 943
36	Steinfurt	2 990	2 832	2 856	13 828	13 238	13 711
37	Warendorf	1 477	1 458	1 465	7 075	7 006	7 735
38	Reg.-Bez. Münster	17 868	16 539	16 429	91 191	84 592	86 995
	Kreisfreie Stadt						
39	Bielefeld	1 427	1 309	1 295	7 222	7 182	7 090
	Kreise						
40	Gütersloh	2 244	2 109	2 104	10 447	9 906	10 313
41	Herford	1 175	1 233	1 228	5 390	5 704	5 994
42	Höxter	1 056	970	986	4 489	4 053	4 318
43	Lippe	2 076	1 693	1 699	10 615	8 652	8 883
44	Minden-Lübbecke	2 212	2 110	2 113	10 097	9 706	10 329
45	Paderborn	1 666	1 431	1 428	7 659	6 523	6 948
46	Reg.-Bez. Detmold	11 856	10 855	10 853	55 919	51 726	53 875
	Kreisfreie Städte						
47	Bochum	1 353	1 360	1 331	6 448	7 735	7 870
48	Dortmund	7 738	7 146	7 034	37 043	35 569	35 607
49	Hagen	927	854	844	4 691	4 309	4 434
50	Hamm	891	811	795	4 030	3 772	3 853
51	Herne	1 596	1 272	1 172	11 295	7 422	7 094
	Kreise						
52	Ennepe-Ruhr Kreis	798	852	857	3 781	3 981	4 257
53	Hochsauerlandkreis	2 338	2 028	2 043	11 669	9 744	10 298
54	Märkischer Kreis	1 607	1 551	1 537	7 993	7 505	8 083
55	Olpe	873	819	816	4 262	4 191	4 249
56	Siegen-Wittgenstein	2 233	2 073	2 141	11 792	10 974	11 958
57	Soest	1 467	1 370	1 372	6 883	6 599	6 623
58	Unna	1 541	1 340	1 339	7 672	7 355	6 768
59	Reg.-Bez. Arnsberg	23 362	21 476	21 281	117 559	109 156	111 094
60	Nordrhein-Westfalen	102 354	94 557	94 138	533 234	501 884	510 122

**geleistete Arbeitsstunden sowie Umsätze
zum Vorjahresmonat nach Verwaltungsbezirken
nehmen mit 20 und mehr Beschäftigten –**

Geleistete Arbeitsstunden			Baugewerblicher Umsatz ¹⁾			Gesamtumsatz ¹⁾			Lfd. Nr.
Juli	Juni	Juli	Juli	Juni	Juli	Juli	Juni	Juli	
2000	2001		2000	2001		2000	2001		
1 000 Std.			1 000 DM						
389	412	421	91 713	80 180	76 193	92 828	80 637	76 703	33
112	98	103	19 934	17 323	21 824	19 934	17 323	21 826	34
361	314	305	64 644	69 297	57 582	65 995	70 074	59 488	35
301	301	302	55 734	54 068	59 772	56 377	54 998	60 798	36
151	163	165	28 353	26 467	29 384	28 612	26 669	29 567	37
1 730	1 702	1 716	333 837	315 998	325 063	339 100	320 529	332 380	38
129	133	131	32 052	28 905	41 356	32 110	29 019	41 460	39
218	218	230	46 377	40 350	48 222	48 741	42 691	50 705	40
111	130	140	26 069	21 558	18 386	26 106	21 932	18 978	41
117	108	110	16 260	14 151	14 865	16 438	14 152	14 885	42
206	177	178	36 912	34 158	36 470	36 970	34 248	36 582	43
213	218	223	37 972	34 645	38 764	39 276	35 799	40 232	44
154	141	154	25 713	28 134	23 154	25 771	28 309	23 155	45
1 148	1 115	1 156	221 355	201 901	221 217	225 412	206 150	225 997	46
135	143	150	26 943	24 774	28 656	26 969	24 829	28 751	47
571	567	576	127 799	121 537	150 474	128 195	121 813	150 475	48
102	91	97	14 543	11 793	15 052	14 719	11 809	15 056	49
89	80	80	19 455	13 929	14 186	19 797	14 054	14 186	50
122	90	78	21 215	19 989	43 268	21 215	19 989	43 268	51
78	85	95	11 789	9 619	12 232	11 791	9 626	12 275	52
259	225	240	35 398	27 064	28 641	35 732	27 268	28 829	53
174	166	170	29 842	29 952	28 696	29 944	30 046	28 702	54
100	92	97	14 906	12 958	14 349	15 118	12 977	14 501	55
195	198	201	36 133	51 714	40 033	36 273	51 826	40 058	56
158	140	151	28 066	30 922	25 457	28 623	30 972	25 655	57
162	150	148	27 315	21 186	25 792	27 334	21 195	25 823	58
2 145	2 024	2 078	393 404	375 437	426 836	395 710	376 404	427 579	59
9 581	9 329	9 462	1 980 274	1 928 242	2 037 408	2 030 890	1 949 812	2 066 762	60

**10. Betriebe, Beschäftigte, Bruttolohn- und -gehalt
- Ergebnisse der Betriebe von Unter**

Lfd. Nr.	Verwaltungsbezirk	Betriebe		tätige (Mit)inhaber/-innen und unbezahlt mithelfende Familienangehörige	kaufmännische und technische Angestellte und Auszubildende	Facharbeiter/-innen, Poliere und Meister/-innen
		insgesamt	darunter Arbeitsgemeinschaften			
Anzahl						
	Kreisfreie Städte					
1	Düsseldorf	40	–	16	1 100	1 660
2	Duisburg	40	–	12	727	1 779
3	Essen	45	–	6	1 469	1 822
4	Krefeld	17	–	9	204	871
5	Mönchengladbach	24	–	11	162	489
6	Mülheim an der Ruhr	13	–	2	407	1 515
7	Oberhausen	21	–	7	265	936
8	Remscheid	7	–	7	190	375
9	Solingen	11	–	10	64	235
10	Wuppertal	19	–	7	149	384
	Kreise					
11	Kleve	48	–	14	430	1 260
12	Mettmann	29	–	13	288	703
13	Neuss	26	–	11	307	724
14	Viersen	32	–	20	203	672
15	Wesel	49	–	21	459	1 512
16	Reg.-Bez. Düsseldorf	421	–	166	6 424	14 937
	Kreisfreie Städte					
17	Aachen	15	–	3	216	458
18	Bonn	19	–	1	218	426
19	Köln	69	1	12	1 858	2 501
20	Leverkusen	21	–	10	175	441
	Kreise					
21	Aachen	19	–	9	93	501
22	Düren	15	–	7	203	647
23	Erftkreis	37	–	16	386	1 075
24	Euskirchen	21	–	16	150	692
25	Heinsberg	32	–	26	411	1 168
26	Oberbergischer Kreis	39	–	25	193	721
27	Rhein.-Berg. Kreis	17	–	15	159	280
28	Rhein-Sieg-Kreis	47	–	15	461	1 322
29	Reg.-Bez. Köln	351	1	155	4 523	10 232
	Kreisfreie Städte					
30	Bottrop	10	–	–	176	617
31	Gelsenkirchen	15	–	4	209	520
32	Münster	31	–	16	631	1 045

1) einschl. Gehälter für Poliere, (Schacht)meister und -meisterinnen

**summe im Bauhauptgewerbe nach Verwaltungsbezirken
nehmen mit 20 und mehr Beschäftigten –**

Beschäftigte				Bruttolohn- summe ¹⁾	Brutto- gehaltsumme	Lfd. Nr.
(Fach)-werker und -werkerinnen	gewerblich Auszu- bildende, Umschüler/ -innen, Anlernlinge und Praktikanten	insgesamt	darunter ausländische Arbeitnehmer/-innen			
				1 000 DM		
478	99	3 353	532	11 413	9 315	1
475	109	3 102	457	11 348	5 474	2
380	104	3 781	394	11 385	14 475	3
125	34	1 243	280	4 724	1 410	4
188	43	893	39	3 254	978	5
105	23	2 052	458	8 513	4 352	6
155	69	1 432	254	5 268	2 097	7
102	27	701	119	2 961	1 377	8
115	27	451	80	1 744	444	9
120	16	676	106	2 512	1 368	10
284	123	2 111	92	7 608	2 927	11
306	38	1 348	280	5 748	2 143	12
309	41	1 392	144	5 014	2 419	13
273	50	1 218	71	4 780	1 471	14
428	107	2 527	282	10 057	3 087	15
3 843	910	26 280	3 588	96 329	53 337	16
143	55	875	103	3 321	1 721	17
154	45	844	172	2 985	2 061	18
631	141	5 143	974	17 374	15 852	19
353	30	1 009	151	4 104	1 352	20
161	36	800	67	3 156	763	21
230	39	1 126	80	4 768	1 633	22
373	83	1 933	292	8 131	2 884	23
211	50	1 119	42	4 754	967	24
399	142	2 146	105	7 612	3 048	25
228	80	1 247	131	4 534	1 236	26
137	26	617	104	2 145	1 203	27
510	128	2 436	348	9 538	3 350	28
3 530	855	19 295	2 569	72 422	36 070	29
123	27	943	91	4 208	1 534	30
271	56	1 060	51	4 538	1 608	31
411	88	2 191	152	7 118	4 774	32

**Noch: 10. Betriebe, Beschäftigte, Bruttolohn- und -gehalt
- Ergebnisse der Betriebe von Unter**

Lfd. Nr.	Verwaltungsbezirk	Betriebe		tätige (Mit)inhaber/-innen und unbezahlt mithelfende Familienangehörige	kaufmännische und technische Angestellte und Auszubildende	Facharbeiter/-innen, Poliere und Meister/-innen
		insgesamt	darunter Arbeitsgemeinschaften			
Anzahl						
	Kreise					
33	Borken	81	–	38	641	2 680
34	Coesfeld	27	–	12	197	601
35	Recklinghausen	61	–	23	616	1 724
36	Steinfurt	71	–	36	483	1 766
37	Warendorf	32	–	27	196	1 000
38	Reg.-Bez. Münster	328	–	156	3 149	9 953
	Kreisfreie Stadt					
39	Bielefeld	24	–	5	237	723
	Kreise					
40	Gütersloh	47	–	17	342	1 302
41	Herford	31	–	10	198	885
42	Höxter	27	–	14	124	507
43	Lippe	47	–	17	293	1 053
44	Minden-Lübbecke	53	–	29	324	1 274
45	Paderborn	45	–	21	240	825
46	Reg.-Bez. Detmold	274	–	113	1 758	6 569
	Kreisfreie Städte					
47	Bochum	25	–	3	271	816
48	Dortmund	54	–	16	1 575	4 697
49	Hagen	16	–	5	131	532
50	Hamm	17	–	7	146	461
51	Herne	13	–	4	598	415
	Kreise					
52	Ennepe-Ruhr Kreis	24	–	9	127	465
53	Hochsauerlandkreis	49	–	17	294	1 308
54	Märkischer Kreis	38	–	17	259	931
55	Olpe	18	–	8	145	413
56	Siegen-Wittgenstein	29	–	20	501	1 180
57	Soest	31	–	14	243	800
58	Unna	32	–	9	204	888
59	Reg.-Bez. Arnsberg	346	–	129	4 494	12 906
60	Nordrhein-Westfalen	1 720	1	719	20 348	54 597

**summe im Bauhauptgewerbe nach Verwaltungsbezirken
nehmen mit 20 und mehr Beschäftigten –**

Beschäftigte				Bruttolohn- summe ¹⁾	Brutto- gehaltsumme	Lfd. Nr.
(Fach)-werker und -werkerinnen	gewerblich Auszu- bildende, Umschüler/ -innen, Anlernlinge und Praktikanten	insgesamt	darunter ausländische Arbeitnehmer/-innen			
				1 000 DM		
326	241	3 926	83	16 364	4 374	33
134	54	998	28	3 752	1 336	34
517	110	2 990	253	11 564	4 379	35
330	241	2 856	82	10 741	2 970	36
174	68	1 465	66	6 322	1 413	37
2 286	885	16 429	806	64 607	22 388	38
258	72	1 295	215	5 284	1 806	39
345	98	2 104	196	8 061	2 252	40
104	31	1 228	76	4 595	1 399	41
253	88	986	38	3 581	737	42
270	66	1 699	125	6 985	1 898	43
383	103	2 113	76	8 018	2 311	44
224	118	1 428	45	5 520	1 428	45
1 837	576	10 853	771	42 044	11 831	46
208	33	1 331	180	5 662	2 208	47
632	114	7 034	1 423	23 530	12 077	48
135	41	844	167	3 469	965	49
126	55	795	63	2 906	947	50
113	42	1 172	160	2 986	4 108	51
223	33	857	94	3 342	915	52
293	131	2 043	131	8 311	1 987	53
257	73	1 537	108	6 125	1 958	54
192	58	816	78	3 225	1 024	55
322	118	2 141	189	8 050	3 908	56
239	76	1 372	52	5 010	1 613	57
159	79	1 339	109	5 282	1 486	58
2 899	853	21 281	2 754	77 898	33 196	59
14 395	4 079	94 138	10 488	353 300	156 822	60

11. Geleistete Arbeitsstunden und baugewerblicher Umsatz – Ergebnisse der Betriebe von Unter

Lfd. Nr.	Verwaltungsbezirk	Geleistete Arbeitsstunden im							
		Hochbau				Tiefbau			
		insgesamt	davon im			insgesamt	davon im		
			Wohnungs- bau	gewerb- lichen und industriellen Bau ²⁾	öffentlichen Bau		Straßenbau	gewerb- lichen und industriellen Bau	sonstigen öffentlichen Bau
1 000 Std.									
Kreisfreie Städte									
1	Düsseldorf	94	25	57	12	194	108	63	23
2	Duisburg	132	37	75	20	161	26	118	17
3	Essen	181	46	132	3	114	26	44	44
4	Krefeld	65	12	52	1	61	11	34	16
5	Mönchengladbach	48	31	14	3	35	13	7	15
6	Mülheim an der Ruhr	28	14	14	0	199	3	190	6
7	Oberhausen	115	21	85	9	43	6	28	9
8	Remscheid	29	17	10	2	34	9	5	20
9	Solingen	23	11	9	3	18	6	7	5
10	Wuppertal	27	12	12	3	43	21	15	7
Kreise									
11	Kleve	137	67	46	24	83	37	39	7
12	Mettmann	65	19	44	2	86	22	31	33
13	Neuss	80	40	33	7	64	14	20	30
14	Viersen	75	27	45	3	55	12	21	22
15	Wesel	161	65	83	13	146	44	74	28
16	Reg.-Bez. Düsseldorf	1 260	444	711	105	1 336	358	696	282
Kreisfreie Städte									
17	Aachen	67	17	44	6	6	1	3	2
18	Bonn	48	17	24	7	26	1	12	13
19	Köln	216	52	123	41	240	130	64	46
20	Leverkusen	61	22	39	0	41	8	25	8
Kreise									
21	Aachen	46	23	16	7	45	13	17	15
22	Düren	25	4	20	1	96	10	43	43
23	Erftkreis	106	42	55	9	100	25	61	14
24	Euskirchen	51	14	26	11	80	27	26	27
25	Heinsberg	96	40	49	7	90	48	21	21
26	Oberbergischer Kreis	78	44	22	12	48	10	13	25
27	Rhein.-Berg. Kreis	39	25	12	2	13	–	6	7
28	Rhein-Sieg-Kreis	128	69	53	6	147	57	35	55
29	Reg.-Bez. Köln	961	369	483	109	932	330	326	276
Kreisfreie Städte									
30	Bottrop	68	4	64	0	40	37	1	2
31	Gelsenkirchen	116	12	100	4	22	15	6	1
32	Münster	63	17	36	10	118	58	35	25

1) ohne Umsatzsteuer – 2) einschl. landwirtschaftlichen Baus

**im Bauhauptgewerbe nach Bauarten und Verwaltungsbezirken
nehmen mit 20 und mehr Beschäftigten –**

Baugewerblicher Umsatz ¹⁾ im								Lfd. Nr.
Hochbau				Tiefbau				
insgesamt	davon im			insgesamt	davon im			
	Wohnungs- bau	gewerb- lichen und industriellen Bau ²⁾	öffentlichen Bau		Straßenbau	gewerblichen und indust- riellen Bau	sonstigen öffentlichen Bau	
1 000 DM								
36 106	5 338	27 287	3 481	56 802	39 906	13 404	3 492	1
32 399	7 141	21 817	3 441	21 912	3 469	13 588	4 855	2
81 153	15 509	65 077	567	24 926	4 974	12 371	7 581	3
13 211	2 437	10 731	43	8 382	1 369	5 137	1 876	4
11 399	7 008	3 392	999	6 463	3 294	1 346	1 823	5
6 761	3 913	2 840	8	21 951	481	20 632	838	6
17 406	1 541	13 804	2 061	10 212	513	8 789	910	7
4 529	1 933	2 582	14	6 961	1 579	1 378	4 004	8
4 931	2 011	1 979	941	2 978	753	1 199	1 026	9
10 614	5 483	3 674	1 457	7 986	4 630	2 054	1 302	10
34 738	19 497	7 171	8 070	18 675	5 701	10 290	2 684	11
13 825	2 403	11 254	168	13 265	3 023	5 006	5 236	12
17 063	6 145	4 359	6 559	9 493	2 003	4 199	3 291	13
10 468	5 609	3 516	1 343	9 663	2 011	2 779	4 873	14
25 704	8 441	15 339	1 924	27 575	8 866	9 517	9 192	15
320 307	94 409	194 822	31 076	247 244	82 572	111 689	52 983	16
9 064	1 589	6 788	687	1 042	273	519	250	17
30 552	4 086	23 998	2 468	5 433	197	3 043	2 193	18
120 030	18 228	84 839	16 963	68 682	30 926	31 466	6 290	19
11 954	3 945	7 993	16	5 804	1 094	3 449	1 261	20
6 839	3 078	3 042	719	8 656	1 455	3 308	3 893	21
4 822	900	3 821	101	23 343	2 354	11 212	9 777	22
21 372	7 803	11 849	1 720	14 585	4 252	7 770	2 563	23
7 034	1 706	4 457	871	13 938	2 560	7 544	3 834	24
20 469	9 844	9 306	1 319	28 299	19 132	4 744	4 423	25
11 231	6 707	3 109	1 415	8 825	1 620	2 780	4 425	26
25 069	4 191	19 211	1 667	1 910	–	1 154	756	27
25 917	17 118	7 192	1 607	21 860	10 720	5 213	5 927	28
294 353	79 195	185 605	29 553	202 377	74 583	82 202	45 592	29
13 098	280	12 814	4	5 280	4 862	293	125	30
17 127	1 402	15 523	202	2 884	2 258	579	47	31
17 126	3 116	12 486	1 524	24 792	12 864	6 692	5 236	32

**Noch: 11. Geleistete Arbeitsstunden und baugewerblicher Umsatz
– Ergebnisse der Betriebe von Unter**

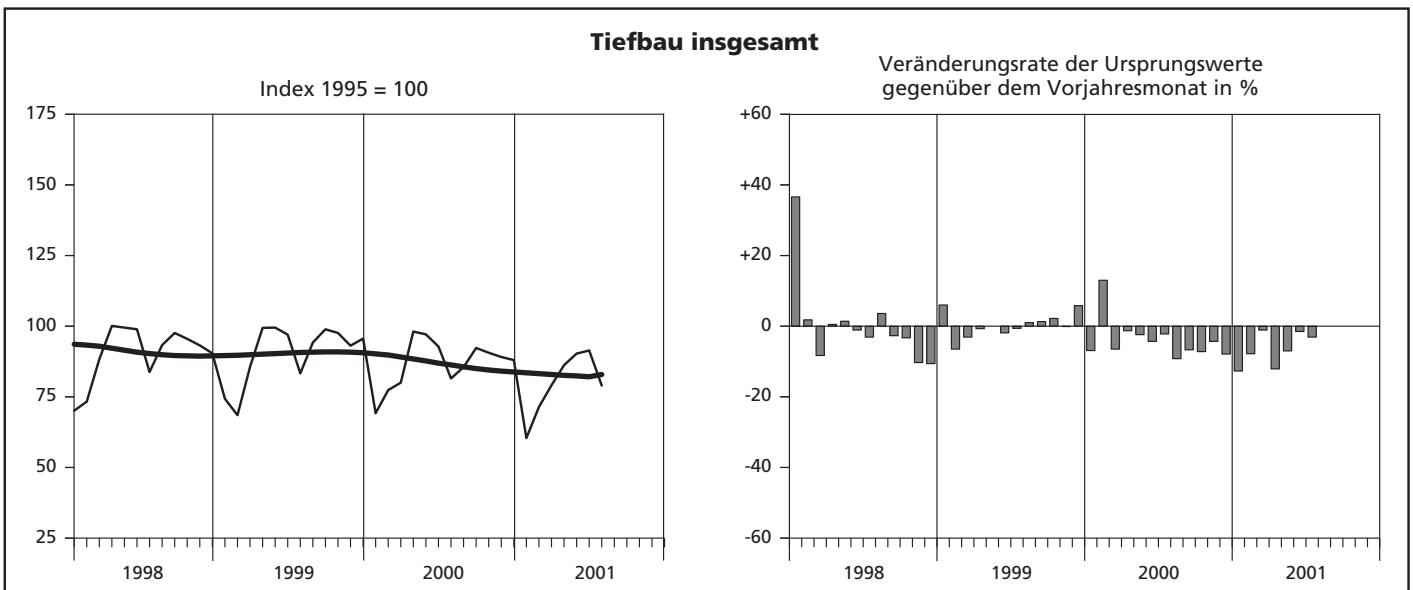
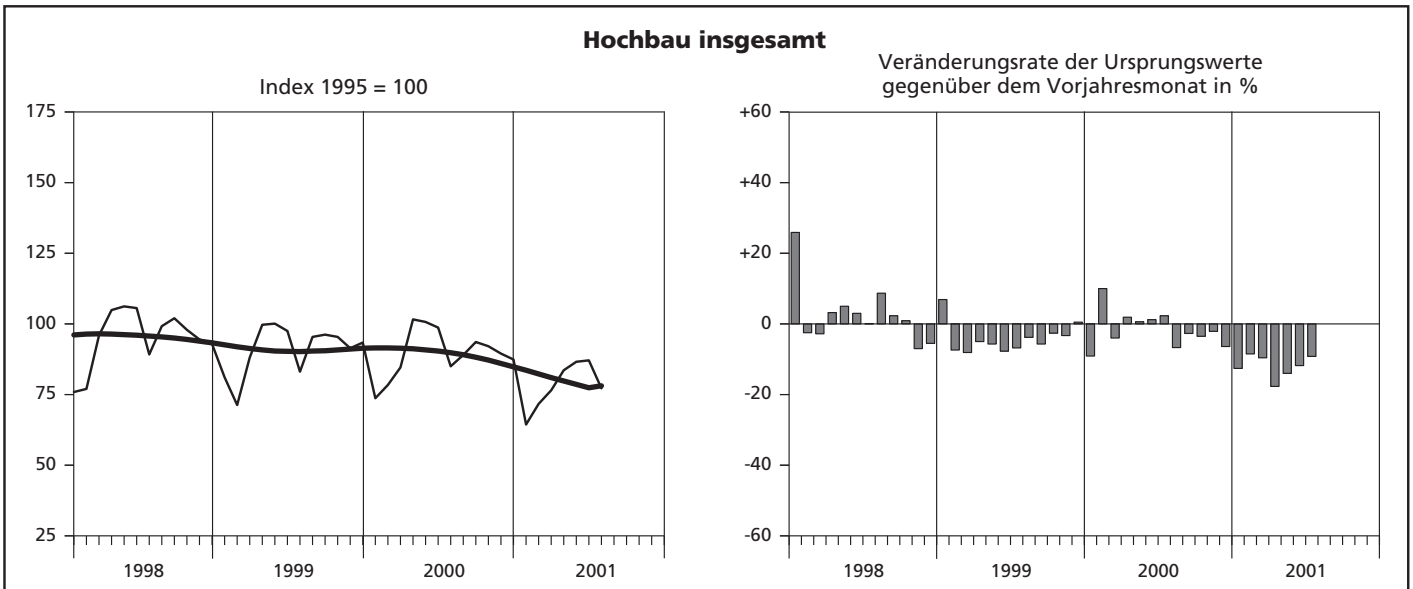
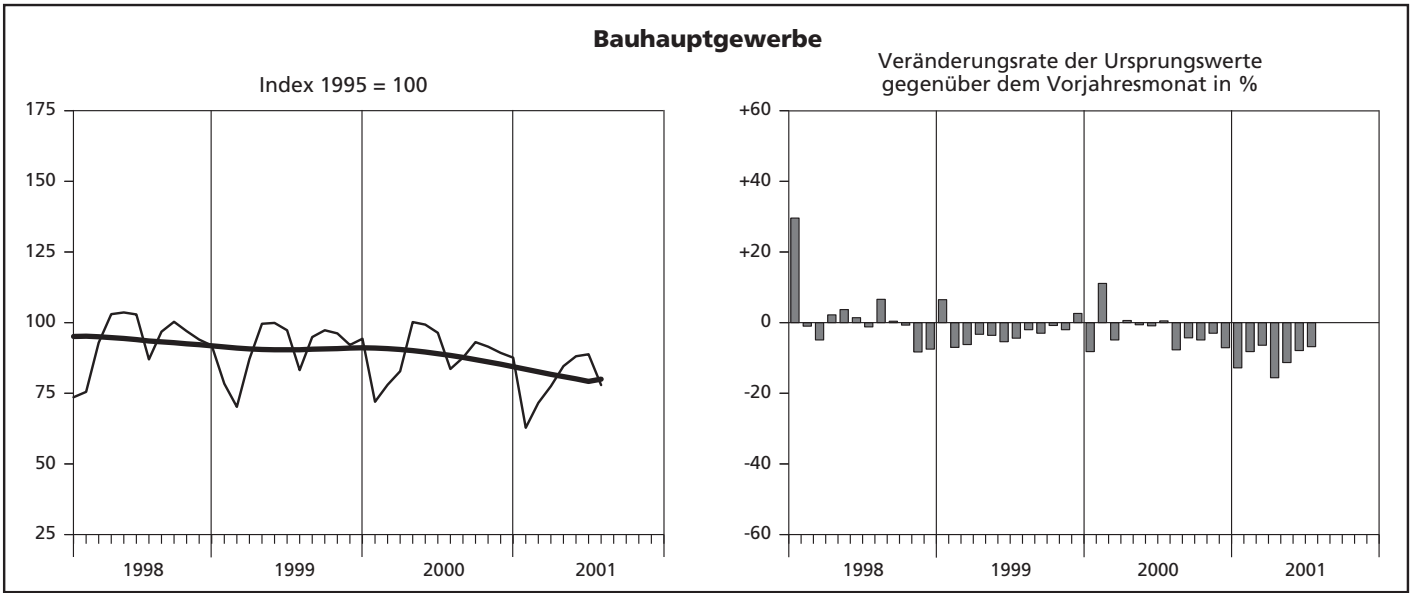
Lfd. Nr.	Verwaltungsbezirk	Geleistete Arbeitsstunden im							
		Hochbau				Tiefbau			
		insgesamt	davon im			insgesamt	davon im		
			Wohnungs- bau	gewerb- lichen und industriellen Bau ²⁾	öffentlichen Bau		Straßenbau	gewerb- lichen und industriellen Bau	sonstigen öffentlichen Bau
1 000 Std.									
	Kreise								
33	Borken	276	141	117	18	144	23	27	94
34	Coesfeld	74	38	28	8	30	7	16	7
35	Recklinghausen	160	98	57	5	145	23	60	62
36	Steinfurt	206	123	63	20	95	27	9	59
37	Warendorf	108	73	26	9	58	42	6	10
38	Reg.-Bez. Münster	1 071	506	491	74	652	232	160	260
	Kreisfreie Stadt								
39	Bielefeld	85	27	56	2	47	10	21	16
	Kreise								
40	Gütersloh	143	73	58	12	87	37	26	24
41	Herford	85	21	61	3	55	14	27	14
42	Höxter	59	29	19	11	50	12	16	22
43	Lippe	110	39	49	22	69	25	33	11
44	Minden-Lübbecke	122	58	45	19	101	33	33	35
45	Paderborn	102	59	31	12	50	22	14	14
46	Reg.-Bez. Detmold	706	306	319	81	459	153	170	136
	Kreisfreie Städte								
47	Bochum	53	27	15	11	98	4	70	24
48	Dortmund	187	70	93	24	389	84	249	56
49	Hagen	36	10	14	12	61	10	35	16
50	Hamm	26	18	6	2	54	12	13	29
51	Herne	52	29	22	1	26	–	20	6
	Kreise								
52	Ennepe-Ruhr Kreis	44	22	17	5	50	10	27	13
53	Hochsauerlandkreis	121	50	49	22	118	44	24	50
54	Märkischer Kreis	83	37	38	8	86	19	32	35
55	Olpe	51	24	23	4	46	12	17	17
56	Siegen-Wittgenstein	94	20	67	7	107	21	59	27
57	Soest	95	36	44	15	56	21	12	23
58	Unna	90	55	25	10	59	24	16	19
59	Reg.-Bez. Arnsberg	932	398	413	121	1 150	261	574	315
60	Nordrhein-Westfalen	4 930	2 023	2 417	490	4 529	1 334	1 926	1 269

**im Bauhauptgewerbe nach Bauarten und Verwaltungsbezirken
nehmen mit 20 und mehr Beschäftigten –**

Baugewerblicher Umsatz ¹⁾ im								Lfd. Nr.
Hochbau				Tiefbau				
insgesamt	davon im			insgesamt	davon im			
	Wohnungs- bau	gewerb- lichen und industriellen Bau ²⁾	öffentlichen Bau		Straßenbau	gewerblichen und indust- riellen Bau	sonstigen öffentlichen Bau	
1 000 DM								
52 401	23 440	26 923	2 038	23 792	4 015	3 745	16 032	33
13 129	4 429	7 259	1 441	8 695	3 490	4 321	884	34
34 932	21 381	12 533	1 018	22 648	3 400	9 008	10 240	35
36 744	20 403	11 574	4 767	23 027	4 444	2 411	16 172	36
18 961	11 965	5 335	1 661	10 420	8 362	777	1 281	37
203 518	86 416	104 447	12 655	121 538	43 695	27 826	50 017	38
32 252	7 029	24 213	1 010	9 104	2 385	4 220	2 499	39
28 958	9 436	15 628	3 894	19 259	10 686	5 484	3 089	40
10 868	2 645	7 977	246	7 519	2 392	3 136	1 991	41
7 445	3 032	3 021	1 392	7 418	2 128	2 021	3 269	42
24 338	6 170	15 466	2 702	12 132	4 132	6 780	1 220	43
20 506	7 313	11 202	1 991	18 258	6 921	5 210	6 127	44
14 027	9 694	3 005	1 328	9 130	3 959	2 291	2 880	45
138 394	45 319	80 512	12 563	82 820	32 603	29 142	21 075	46
11 755	4 856	5 127	1 772	16 901	303	13 570	3 028	47
64 545	12 226	47 440	4 879	85 930	21 331	51 138	13 461	48
4 876	1 811	1 848	1 217	10 177	807	7 262	2 108	49
3 655	1 908	1 331	416	10 532	2 530	2 014	5 988	50
9 786	4 416	5 183	187	33 482	–	26 620	6 862	51
6 274	3 193	2 388	693	5 959	2 242	2 248	1 469	52
16 084	6 138	7 783	2 163	12 556	5 418	3 004	4 134	53
17 402	5 781	10 368	1 253	11 295	2 710	4 455	4 130	54
8 363	3 783	4 336	244	5 985	1 937	1 859	2 189	55
21 342	3 063	17 013	1 266	18 692	2 573	12 348	3 771	56
19 562	4 936	12 699	1 927	5 894	2 293	1 261	2 340	57
14 692	7 651	4 512	2 529	11 102	4 576	2 758	3 768	58
198 336	59 762	120 028	18 546	228 505	46 720	128 537	53 248	59
1 154 908	365 101	685 414	104 393	882 484	280 173	379 396	222 915	60

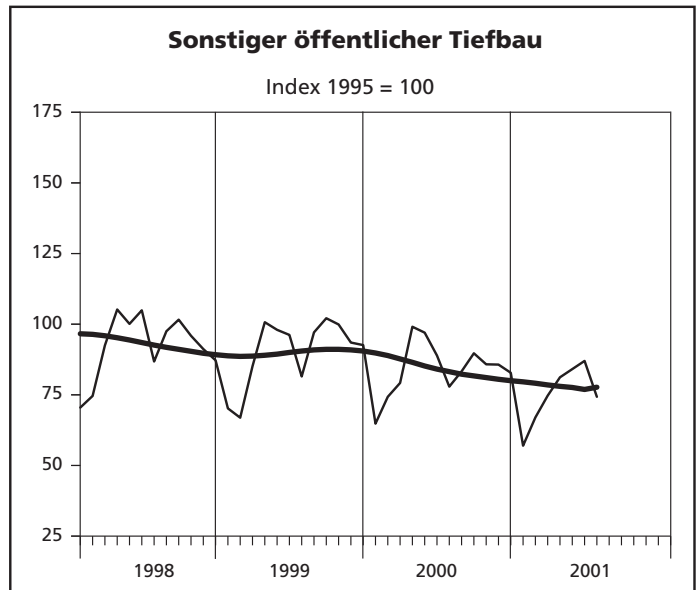
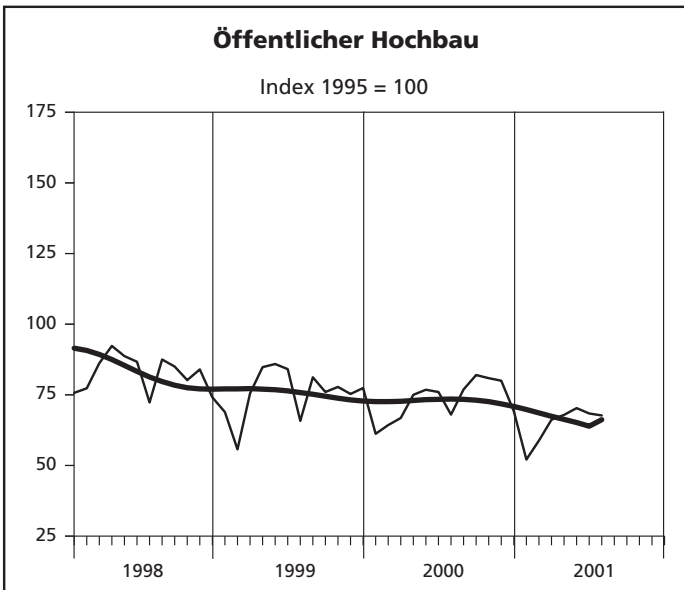
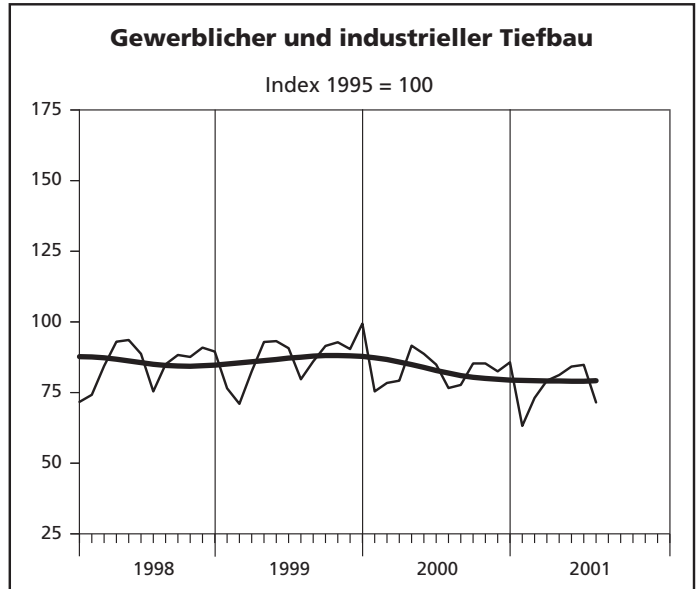
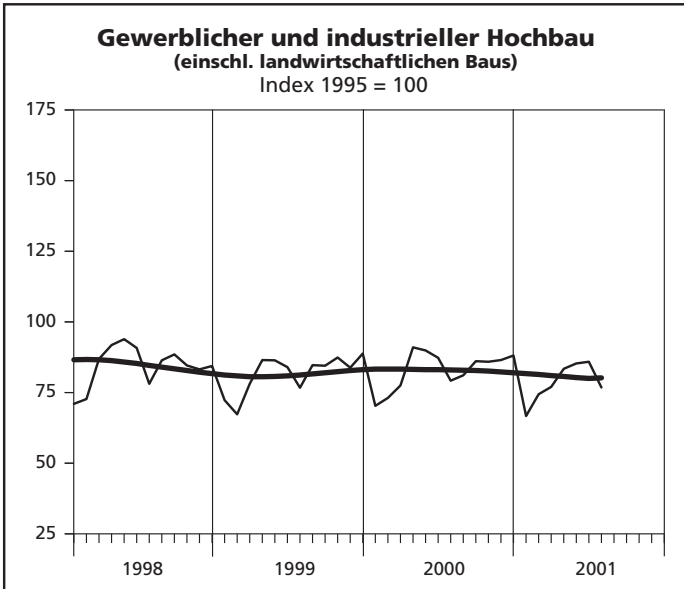
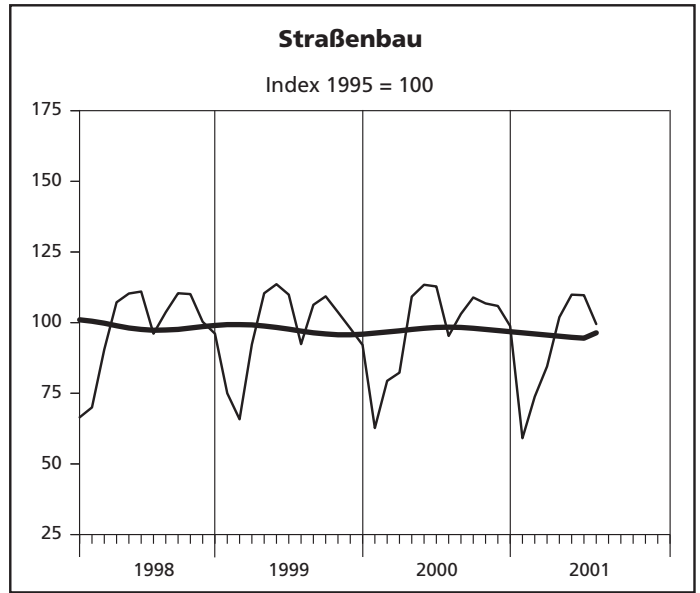
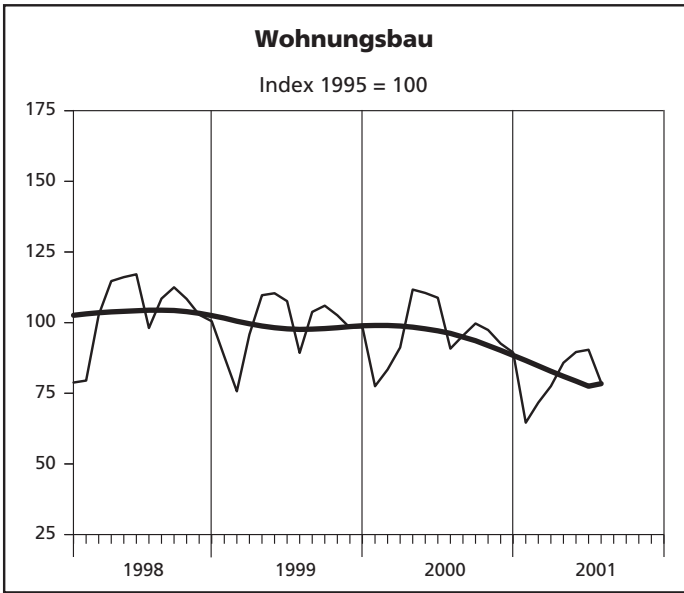
Hochgerechnete Ergebnisse für alle Betriebe

Index der Nettoproduktion – Alle Betriebe aufgeschätzt



— Ursprungswerte — Bereinigt von Zufälligkeiten und saisonalen Einflüssen

Index der Nettoproduktion – Alle Betriebe aufgeschätzt



— Ursprungswerte — Bereinigt von Zufälligkeiten und saisonalen Einflüssen

**12. Produktionsindex im
- Alle Betriebe**

Lfd. Nr.	Jahr Monat	Produktionsindex im								
		Bauhaupt- gewerbe insgesamt	Hochbau				Tiefbau			
			zusammen	Wohnungs- bau	gewerb- licher und industrieller Bau ¹⁾	öffentlicher Bau	zusammen	Straßenbau	gewerb- licher und industrieller Bau	sonstiger öffentlicher Bau
1995 = 100										
1	1995	100	100	100	100	100	100	100	100	100
2	1996	91,9	93,1	96,6	88,0	90,8	90,0	94,4	84,0	95,6
3	1997	92,6	93,3	99,4	84,4	89,0	91,5	96,8	87,2	93,9
4	1998	93,2	95,1	103,3	84,4	82,5	90,3	97,7	85,2	92,3
5	1999	90,9	91,0	98,8	81,7	75,7	90,6	97,4	87,2	90,3
6	2000	88,4	89,5	95,7	83,0	73,1	86,8	98,2	82,6	84,1
7	2001 (kumuliert)	78,8	78,2	79,8	78,5	64,5	79,7	91,2	76,7	75,0
8	2000 Januar	72,0	73,7	77,5	70,3	61,2	69,2	62,7	75,4	64,8
9	Februar	78,0	78,4	83,4	73,1	64,3	77,4	79,4	78,4	74,3
10	März	82,8	84,6	91,2	77,5	66,8	80,0	82,3	79,2	79,2
11	April	100,2	101,6	111,7	91,0	75,0	98,1	109,2	91,6	99,1
12	Mai	99,3	100,7	110,5	89,9	76,8	97,1	113,4	88,7	97,0
13	Juni	96,4	98,7	108,8	87,3	76,0	92,8	112,8	84,9	88,9
14	Juli	83,6	85,0	90,8	79,2	68,0	81,5	95,3	76,6	77,9
15	August	87,6	89,0	95,4	81,1	76,9	85,5	103,1	77,7	83,3
16	September	93,1	93,6	99,7	86,1	82,0	92,3	108,9	85,3	89,7
17	Oktober	91,5	92,1	97,4	85,9	80,9	90,6	106,8	85,3	85,8
18	November	89,3	89,5	92,6	86,5	80,0	89,1	105,9	82,5	85,7
19	Dezember	87,6	87,4	89,4	88,1	69,2	88,0	98,8	85,7	82,8
20	2001 Januar	62,8	64,4	64,6	66,7	52,1	60,4	59,1	63,2	57,0
21	Februar	71,6	71,7	71,7	74,4	58,8	71,4	73,8	73,1	67,0
22	März p	77,5	76,5	77,5	77,0	66,2	79,1	84,5	79,2	74,7
23	April p	84,6	83,6	85,8	83,4	67,9	86,2	101,9	81,2	81,2
24	Mai p	88,1	86,6	89,6	85,3	70,3	90,3	109,9	84,2	84,1
25	Juni p	88,8	87,1	90,4	85,9	68,4	91,4	109,7	84,8	87,0
26	Juli p	77,9	77,2	78,8	76,8	67,7	79,0	99,5	71,5	74,3
27	August
28	September
29	Oktober
30	November
31	Dezember

1) einschl. landwirtschaftlichen Baus

**13. Beschäftigte, Bruttolohn- und -gehaltsumme im Bauhauptgewerbe sowie geleistete Arbeitsstunden und baugewerblicher Umsatz nach Bauarten
– Alle Betriebe aufgeschätzt –**

Merkmal/ Einheit	Juli p	Juni p	Juli	Veränderung in % Juli p 2001 gegenüber		Januar bis Berichtsmonat (kumuliert)		
						2001 p	2000	Veränderung in % gegenüber dem gleichen Vorjahres- zeitraum
Beschäftigte insgesamt	147 859	148 705	163 053	-9,3	-0,6	150 000	164 156	-8,6
(darunter ausländische Arbeitnehmer/-innen)	13 686	13 888	16 092	-15,0	-1,5	14 099	16 503	-14,6
davon								
tätige (Mit-)inhaber/-innen kaufmännische und technische Angestellte (einschl. Auszubildende)	7 476	7 642	7 804	-4,2	-2,2	7 611	7 649	-0,5
Facharbeiter/-innen, Poliere, Meister/-innen	29 728	29 866	32 179	-7,6	-0,5	30 318	32 435	-6,5
(Fach)werker/-innen	81 554	81 630	91 027	-10,4	-0,1	82 280	91 633	-10,2
gewerblich Auszubildende	21 968	21 862	24 229	-9,3	+0,5	21 756	23 753	-8,4
	7 133	7 705	7 814	-8,7	-7,4	8 035	8 686	-7,5
Bruttolohnsumme (1 000 DM)	517 992	492 489	552 680	-6,3	+5,2	3 404 022	3 732 612	-8,8
Bruttogehaltsumme (1 000 DM)	196 405	207 889	204 703	-4,1	-5,5	1 344 643	1 435 855	-6,4
Geleistete Arbeitsstunden (1 000 h)	15 108	14 878	15 869	-4,8	+1,5	100 928	115 026	-12,3
davon								
Hochbau zusammen	9 660	9 411	10 412	-7,2	+2,6	64 592	75 609	-14,6
davon								
Wohnungsbau	5 640	5 589	6 368	-11,4	+0,9	37 729	46 826	-19,4
landwirtschaftlicher Bau	78	67	62	+25,8	+16,4	420	485	-13,4
gewerblicher								
und industrieller Hochbau	3 117	3 148	3 286	-5,1	-1,0	21 876	23 283	-6,0
Hochbau für Bahn und Post	178	42	59	+201,7	+323,8	486	477	+1,9
Hochbau für Organisationen ohne Erwerbszweck	222	193	242	-8,3	+15,0	1 324	1 611	-17,8
Hochbau für Gebietskörperschaften und Sozialversicherung	425	372	395	+7,6	+14,2	2 757	2 927	-5,8
Tiefbau zusammen	5 448	5 467	5 457	-0,2	-0,3	36 336	39 417	-7,8
davon								
gewerblicher								
und industrieller Tiefbau	2 015	2 064	2 109	-4,5	-2,4	14 315	15 696	-8,8
Tiefbau für Bahn und Post	253	270	252	+0,4	-6,3	1 808	1 831	-1,3
Straßenbau	1 644	1 573	1 531	+7,4	+4,5	9 955	10 363	-3,9
sonstiger öffentlicher Tiefbau	1 536	1 560	1 565	-1,9	-1,5	10 258	11 527	-11,0
Gesamtumsatz (1 000 DM)	2 732 583	2 599 244	2 810 787	-2,8	+5,1	16 078 392	17 412 503	-7,7
Baugewerblicher Umsatz (1 000 DM)	2 699 197	2 574 710	2 752 680	-1,9	+4,8	15 915 985	17 191 180	-7,4
davon								
Hochbau zusammen	1 693 505	1 674 127	1 836 293	-7,8	+1,2	10 526 568	11 572 399	-9,0
davon								
Wohnungsbau	785 497	785 641	966 889	-18,8	0	4 810 737	6 000 261	-19,8
landwirtschaftlicher Bau	7 605	5 849	5 694	+33,6	+30,0	43 728	53 614	-18,4
gewerblicher								
und industrieller Hochbau	748 853	766 153	725 692	+3,2	-2,3	4 778 637	4 602 804	+3,8
Hochbau für Bahn und Post	27 213	10 925	22 514	+20,9	+149,1	96 364	104 808	-8,1
Hochbau für Organisationen ohne Erwerbszweck	39 497	29 452	35 341	+11,8	+34,1	193 605	236 066	-18,0
Hochbau für Gebietskörperschaften und Sozialversicherung	84 840	76 107	80 163	+5,8	+11,5	603 497	574 846	+5,0
Tiefbau zusammen	1 005 692	900 583	916 387	+9,7	+11,7	5 389 417	5 618 781	-4,1
davon								
gewerblicher								
und industrieller Tiefbau	384 600	330 466	338 925	+13,5	+16,4	2 060 150	2 192 679	-6,0
Tiefbau für Bahn und Post	42 243	32 202	44 634	-5,4	+31,2	262 682	330 038	-20,4
Straßenbau	324 756	301 872	273 196	+18,9	+7,6	1 609 774	1 533 302	+5,0
sonstiger öffentlicher Tiefbau	254 093	236 043	259 632	-2,1	+7,6	1 456 811	1 562 762	-6,8

**14. Beschäftigte nach der Stellung im Betrieb
sowie Brutto-lohn- und -gehaltsumme im Bauhauptgewerbe seit 1995
– Alle Betriebe aufgeschätzt –**

Jahr Monat	Beschäftigte					Brutto-lohn- und -gehaltsumme		
	insgesamt	darunter				insgesamt	davon	
		kaufmännische und technische Angestellte ¹⁾	Facharbeiter/ -innen Poliere, Meister/ -innen	(Fach)-werker und -werkerinnen	gewerblich Auszu- bildende ²⁾		Brutto- lohnsumme ³⁾	Brutto- gehaltsumme
Anzahl					1 000 DM			
1995	217 482	38 119	124 026	33 748	11 745	11 371 675	8 634 856	2 736 819
1996	198 325	36 087	111 858	30 539	11 098	10 564 363	7 929 769	2 634 594
1997	188 687	35 653	105 964	27 478	10 893	10 052 562	7 432 906	2 619 656
1998	183 733	35 792	100 800	27 143	10 216	9 837 546	7 174 861	2 662 685
1999	171 059	33 577	95 225	24 766	9 272	9 470 485	6 869 124	2 601 361
2000	162 561	32 212	90 148	23 658	8 840	9 072 484	6 567 129	2 505 355
2001 (kumuliert)	150 000	30 318	82 280	21 756	8 035	4 748 665	3 404 022	1 344 643
2000 Januar	162 839	32 232	90 931	22 991	9 107	681 436	483 583	197 853
Februar	161 328	31 869	90 434	22 772	8 891	663 866	470 106	193 760
März	165 689	32 686	92 585	23 960	8 947	735 906	536 142	199 764
April	165 718	32 740	92 489	24 127	8 882	759 694	553 077	206 617
Mai	166 134	32 951	92 389	24 160	8 830	791 952	583 101	208 851
Juni ⁴⁾	164 331	32 389	91 576	24 031	8 329	778 230	553 923	224 307
Juli	163 053	32 179	91 027	24 229	7 814	757 383	552 680	204 703
August	163 872	32 280	90 399	24 132	9 207	786 869	586 137	200 732
September	162 391	32 082	89 323	24 042	9 140	734 889	535 117	199 772
Oktober	161 066	31 989	88 518	23 718	9 105	771 430	567 668	203 762
November	158 571	31 711	87 042	23 129	8 953	912 491	648 944	263 547
Dezember	155 739	31 441	85 063	22 601	8 878	698 338	496 651	201 687
2001 Januar	151 832	30 742	83 030	21 788	8 651	654 279	468 637	185 642
Februar	151 026	30 729	82 663	21 746	8 329	613 362	428 727	184 635
März p	150 653	30 567	82 601	21 698	8 207	651 909	466 972	184 937
April p	150 061	30 339	82 395	21 446	8 156	697 967	503 917	194 050
Mai p	149 862	30 253	82 088	21 785	8 063	716 373	525 288	191 085
Juni p	148 705	29 866	81 630	21 862	7 705	700 378	492 489	207 889
Juli p	147 859	29 728	81 554	21 968	7 133	714 397	517 992	196 405
August
September
Oktober
November
Dezember

1) einschl. Auszubildender – 2) einschl. Umschüler/-innen, Anlernlinge und Praktikanten – 3) einschl. Gehälter für Poliere, (Schacht)meister und -meisterinnen – 4) Ergebnisse der Totalerhebung im Bauhauptgewerbe (Stichtag 30. 6.)

**15. Geleistete Arbeitsstunden und baugewerblicher
- Alle Betriebe**

Lfd. Nr.	Jahr Monat	Geleistete Arbeitsstunden im								
		Bauhaupt- gewerbe insgesamt	Hochbau					Tiefbau		
			zusammen	davon im			zusammen	davon im		
				Wohnungs- bau	gewerb- lichen und industriellen Bau ²⁾	öffentlichen Bau		Straßenbau	gewerb- lichen und industriellen Bau	sonstigen öffentlichen Bau
1 000 Std.										
1	1995	256 765	165 789	94 913	58 203	12 673	90 976	21 818	41 874	27 284
2	1996	232 401	152 151	90 261	50 523	11 362	80 251	20 154	34 493	25 604
3	1997	225 257	146 863	89 585	46 591	10 687	78 394	19 903	34 375	24 116
4	1998	222 099	146 246	90 996	45 536	9 714	75 853	19 678	32 886	23 289
5	1999	208 543	135 385	84 157	42 622	8 606	73 158	18 909	32 352	21 897
6	2000	197 385	129 120	79 070	41 974	8 076	68 265	18 514	29 913	19 838
7	2001 (kumuliert)	100 928	64 592	37 729	22 782	4 081	36 336	9 955	16 123	10 258
8	2000 Januar	13 869	9 194	5 534	3 077	583	4 675	1 016	2 346	1 313
9	Februar	15 001	9 770	5 957	3 200	613	5 231	1 286	2 439	1 506
10	März	17 415	11 498	7 105	3 699	694	5 917	1 460	2 699	1 758
11	April	16 416	10 764	6 773	3 384	607	5 652	1 509	2 430	1 713
12	Mai	19 821	12 980	8 156	4 067	757	6 841	1 916	2 875	2 050
13	Juni ³⁾	16 635	10 991	6 933	3 411	647	5 644	1 645	2 377	1 622
14	Juli	15 869	10 412	6 368	3 407	637	5 457	1 531	2 361	1 565
15	August	18 188	11 943	7 332	3 822	789	6 245	1 806	2 614	1 825
16	September	17 568	11 415	6 962	3 688	765	6 153	1 741	2 618	1 794
17	Oktober	17 233	11 191	6 774	3 666	751	6 042	1 707	2 619	1 716
18	November	16 811	10 872	6 440	3 689	743	5 939	1 693	2 532	1 714
19	Dezember	12 559	8 090	4 736	2 864	490	4 469	1 204	2 003	1 262
20	2001 Januar	12 376	8 160	4 689	2 966	505	4 216	990	2 032	1 194
21	Februar	12 792	8 258	4 731	3 009	518	4 534	1 124	2 135	1 275
22	März p	15 144	9 644	5 598	3 408	638	5 500	1 408	2 535	1 557
23	April p	14 245	9 070	5 330	3 177	563	5 175	1 467	2 246	1 462
24	Mai p	16 385	10 389	6 152	3 592	645	5 996	1 749	2 573	1 674
25	Juni p	14 878	9 411	5 589	3 257	565	5 467	1 573	2 334	1 560
26	Juli p	15 108	9 660	5 640	3 373	647	5 448	1 644	2 268	1 536
27	August
28	September
29	Oktober
30	November
31	Dezember

1) ohne Umsatzsteuer – 2) einschl. landwirtschaftlichen Baus – 3) Ergebnisse der Totalerhebung im Bauhauptgewerbe (Stichtag 30. 6.)

Veröffentlichungen

Veröffentlichungen zur Entwicklung und Struktur der Bautätigkeit und des Baugewerbes

Bauwirtschaft und Bautätigkeit in Nordrhein-Westfalen

– Zusammenfassender statistischer Beitrag –

Inhalt: Jährliche Ergebnisse der Erhebungen im Bauhaupt- und Ausbaugewerbe, in der Bautätigkeit (Baugenehmigungen, Baufertigstellungen, Bauüberhang), des Wohnungsbestandes sowie des Wohngeldes; Regionale Ergebnisse für Regierungsbezirke, kreisfreie Städte und Kreise
Bestellnummer: E 20 2 1996 00 Preis: 13,50 DM

Die Bautätigkeit in Nordrhein-Westfalen

Die erteilten Baugenehmigungen in Nordrhein-Westfalen 2000

Inhalt: Jährliche Ergebnisse der von den Bauaufsichtsbehörden gemeldeten Baugenehmigungen (Wohn- und Nichtwohngebäude, Grundstücksfläche, Rauminhalt, Wohnungen, Wohnräume, Wohnfläche, Nutzfläche, veranschlagte Baukosten) nach Gebäudeart, Haustyp, Bauherr u.a.; regionale Ergebnisse für Regierungsbezirke, kreisfreie Städte und Kreise sowie Eckdaten für Gemeinden
Bestellnummer: F 21 3 2000 00 Preis: 10,50 DM

Die Baufertigstellungen und Bauabgänge in Nordrhein-Westfalen 1999

Inhalt: Jährliche Ergebnisse der von den Bauaufsichtsbehörden gemeldeten Baufertigstellungen und Bauabgänge (Fertigstellungen: Wohn- und Nichtwohngebäude, Grundstücksfläche, Rauminhalt, Wohnungen, Wohnräume, Wohnfläche, Nutzfläche, veranschlagte Baukosten) nach Gebäudeart, Haustyp, Bauherr u.a.; regionale Ergebnisse für Regierungsbezirke, kreisfreie Städte und Kreise sowie Eckdaten für Gemeinden. – Abgänge: Wohn- und Nichtwohngebäude, Nutzfläche, Wohnungen, Wohnräume, Wohnfläche nach Gebäudeart, Eigentümern, Baualter und Abgangsursachen; Eckdaten für Regierungsbezirke, kreisfreie Städte und Kreise
Bestellnummer: F 22 3 1999 00 Preis: 12,50 DM

Baugenehmigungen und Baufertigstellungen in Nordrhein-Westfalen

Inhalt: Monatliche Ergebnisse der von den Bauaufsichtsbehörden gemeldeten Bautätigkeit (Wohn- und Nichtwohngebäude, Rauminhalt, Wohnungen, Wohnfläche, Nutzfläche, veranschlagte Baukosten) nach Gebäudeart und Bauherr; Regionale Ergebnisse für Regierungsbezirke, kreisfreie Städte und Kreise
Bestellnummer: F 20 3 2001*) Preis: 3,50 DM (Jahresbezugspreis: 35,00 DM)

Der Bauüberhang in Nordrhein-Westfalen am 31. 12. 1999

Inhalt: Jährliche Ergebnisse über den von den Gemeinden gemeldeten Baufortschritt der noch nicht fertiggestellten Bauvorhaben (Wohn- und Nichtwohngebäude, Rauminhalt, Wohnungen und sonstige Wohneinheiten) nach Bauzustand; erloschene Baugenehmigungen (Wohn- und Nichtwohnbau, Rauminhalt, Wohnung) nach Gebäudeart, Bauherr und Genehmigungszeitraum; regionale Ergebnisse für Regierungsbezirke, kreisfreie Städte und Kreise
Bestellnummer: F 23 3 1999 00 Preis: 3,50 DM

Wohnungswesen

Wohngeld in Nordrhein-Westfalen 1999

Inhalt: Jährliche Ergebnisse der von den Bewilligungsbehörden gemeldeten Wohngeldfälle zum 31. 12. einschl. rückwirkender Bewilligungen aus dem I. Quartal des Folgejahres. Wohngeldempfänger insgesamt, Empfänger von pauschalitem Wohngeld, von spitz berechnetem Wohngeld nach Mietzuschuss und Lastenzuschuss, nach Haushaltsgröße und Mietenstufe der Gemeinden, Miete und Belastung sowie gezahlten Wohngeldbeträgen
Bestellnummer: F 29 3 1999 00 Preis: 6,50 DM

Wohnungsbestand in den Gemeinden Nordrhein-Westfalens am 31. Dezember 1999

Inhalt: Jährliche Ergebnisse der Fortschreibung des Gebäude- und Wohnungsbestandes (Wohngebäude und darin befindliche Wohnungen nach Gebäudearten; Wohnungen in Wohn- und Nichtwohngebäuden nach Anzahl der Räume)
Bestellnummer: F 24 3 1999 00 Preis: 5,50 DM

Bauhauptgewerbe (Vorbereitende Baustellenarbeiten, Hoch- und Tiefbau) in Nordrhein-Westfalen

–, Ergebnis der Totalerhebung

Inhalt: Jährliche Betriebsergebnisse (Beschäftigte, geleistete Arbeitsstunden, Bruttolohn- und -gehaltsumme, Umsätze und Geräteausstattung im Juni des Berichtsjahres sowie Umsätze im Kalendervorjahr) nach Wirtschaftszweigen und Betriebsgrößenklassen; regionale Ergebnisse für Regierungsbezirke, kreisfreie Städte und Kreise
Bestellnummer: E 22 3 2000 00 Preis: 5,50 DM

–, Monatsbericht

Inhalt: Monatliche Betriebsergebnisse nach Wirtschaftszweigen und Betriebsgrößenklassen sowie Auftragseingangs- und Produktionsindizes; regionale Ergebnisse für Regierungsbezirke, kreisfreie Städte und Kreise
Bestellnummer: E 21 3 2001*) Preis: 6,00 DM (Jahresbezugspreis: 60,00 DM)

–, Unternehmen und Investitionen

Inhalt: Jährliche Unternehmensergebnisse (Beschäftigte, Bruttolohn- und -gehaltsumme, Umsatz, Investitionen u. a.) nach Wirtschaftszweigen, Unternehmens- und Umsatzgrößenklassen sowie nach Verwaltungsbezirken
Bestellnummer: E 23 3 1999 00 Preis: 2,50 DM

Ausbaugewerbe (Bauinstallation und sonstiges Baugewerbe) in Nordrhein-Westfalen

–, Ergebnis der Zusatzerhebung

Inhalt: Jährliche Betriebsergebnisse (Beschäftigte, geleistete Arbeitsstunden, Bruttolohn- und -gehaltsumme, Umsätze im Juni des Berichtsjahres sowie Umsätze im Kalendervorjahr) nach Wirtschaftszweigen, Betriebsgrößenklassen und Verwaltungsbezirken. – 1997 wird wegen Unvergleichbarkeit der Ergebnisse zum Vorjahr (Hinzunahme aus der Handwerkszählung 1995) nicht erscheinen.
Bestellnummer: E 30 3 2000 00 Preis: 2,50 DM

–, Quartalsergebnisse

Inhalt: Vierteljährliche Betriebsergebnisse nach Wirtschaftszweigen und Betriebsgrößenklassen; regionale Ergebnisse für Regierungsbezirke, kreisfreie Städte und Kreise
Bestellnummer: E 29 3 2001*) Preis: 2,50 DM (Jahresbezugspreis: 10,00 DM)

–, Unternehmen und Investitionen

Inhalt: Jährliche Unternehmensergebnisse (Beschäftigte, Bruttolohn- und -gehaltsumme, Umsatz, Investitionen u. a.) nach Wirtschaftszweigen, Unternehmens- und Umsatzgrößenklassen sowie nach Verwaltungsbezirken
Bestellnummer: E 33 3 1999 00 Preis: 2,50 DM

Weitere Auskünfte zu diesen Veröffentlichungen erteilen Ihnen für den Bereich *Bauwirtschaft* Frank Hanst unter der Tel.-Nr. (02 11) 94 49-52 23 und Rainer Kathmann unter der Tel.-Nr. (02 11) 94 49-52 10, für den Bereich *Bautätigkeit und Wohnungswesen* Franz-Jürgen Kemmerling unter der Tel.-Nr. (02 11) 94 49-52 22.

Ergebnisse für das Bundesgebiet werden vom Statistischen Bundesamt, 65180 Wiesbaden, in der Fachserie 4, Reihe 5.1 bzw. Fachserie 5, Reihe 1 veröffentlicht.

*) Bei Bestellungen bitte gewünschten Monat angeben (01 = Januar, 02 = Februar usw. bzw. 41 = 1. Vierteljahr; 42 = 2. Vierteljahr usw.)