



**Vorbereitende Baustellenarbeiten, Hoch- und Tiefbau  
in Nordrhein-Westfalen  
– Bauhauptgewerbe –**

**Juni 2001**

Herausgegeben vom  
Landesamt für Datenverarbeitung und Statistik Nordrhein-Westfalen  
Mauerstr. 51, 40476 Düsseldorf • Postfach 10 11 05, 40002 Düsseldorf  
Telefon (02 11) 94 49-01 • Telefax (02 11) 44 20 06  
Internet: <http://www.lids.nrw.de>  
E-Mail: [poststelle@lds.nrw.de](mailto:poststelle@lds.nrw.de)

Erschienen im September 2001

Preis dieser Ausgabe:  
3,07 EUR (Jahresbezugspreis 30,70 EUR)  
6,00 DM (Jahresbezugspreis 60,00 DM)

© Landesamt für Datenverarbeitung und Statistik NRW, Düsseldorf, 2001  
Für nicht gewerbliche Zwecke sind Vervielfältigung und unentgeltliche Verbreitung, auch auszugsweise, mit Quellenangabe gestattet. Die Verbreitung, auch auszugsweise, über elektronische Systeme/Datenträger bedarf der vorherigen Zustimmung. Alle übrigen Rechte bleiben vorbehalten.

# Inhalt

	Seite
<b>Vorbemerkungen</b> .....	5
<b>Allgemeiner Überblick</b> .....	8
 <b>Ergebnisse der Betriebe von Unternehmen mit 20 und mehr Beschäftigten</b>	
 <b>Grafiken</b>	
Index des realen Auftragseingangs (Basis 1995 = 100) .....	12
Produktionsindex (Basis 1995 = 100) .....	14
 <b>Tabellenteil</b>	
1. Index des realen Auftragseingangs im Bauhauptgewerbe seit 1995 .....	16
2. Produktionsindex im Bauhauptgewerbe seit 1995 .....	18
3. Auftragseingang im Bauhauptgewerbe seit 1995 nach Bauarten und Auftraggebern .....	20
4. Auftragseingang im Bauhauptgewerbe nach Betriebsgrößenklassen und Bauarten .....	22
5. Auftragsbestand im Bauhauptgewerbe seit 1999 nach Bauarten .....	22
6. Betriebe, Beschäftigte, Bruttolohn- und -gehaltsumme sowie Gesamtumsatz im Bauhauptgewerbe seit 1995 .....	23
7. Geleistete Arbeitsstunden im Bauhauptgewerbe seit 1995 nach Bauarten .....	24
8. Baugewerblicher Umsatz im Bauhauptgewerbe seit 1995 nach Bauarten .....	26
9. Beschäftigte, Bruttolohn- und -gehaltsumme, geleistete Arbeitsstunden sowie Umsätze im Bauhauptgewerbe im Vergleich zum Vormonat und zum Vorjahresmonat nach Verwaltungsbezirken .....	28
10. Betriebe, Beschäftigte, Bruttolohn- und -gehaltsumme im Bauhauptgewerbe nach Verwaltungsbezirken .....	32
11. Geleistete Arbeitsstunden und baugewerblicher Umsatz im Bauhauptgewerbe nach Bauarten und Verwaltungsbezirken .....	36
 <b>Hochgerechnete Ergebnisse für alle Betriebe</b>	
 <b>Grafik</b>	
Produktionsindex – alle Betriebe aufgeschätzt (Basis 1995 = 100) .....	42
 <b>Tabellenteil</b>	
12. Produktionsindex im Bauhauptgewerbe seit 1995 .....	44
13. Beschäftigte, Bruttolohn- und -gehaltsumme im Bauhauptgewerbe sowie geleistete Arbeitsstunden und baugewerblicher Umsatz nach Bauarten .....	46
14. Beschäftigte nach der Stellung im Betrieb sowie Bruttolohn- und -gehaltsumme im Bauhauptgewerbe seit 1995 .....	47
15. Geleistete Arbeitsstunden und baugewerblicher Umsatz im Bauhauptgewerbe seit 1995 nach Bauarten .....	48
 <b>Veröffentlichungen</b>	
zur Entwicklung und Struktur der Bautätigkeit und des Baugewerbes	52



## Vorbemerkungen

### Erläuterungen

Mit Beginn des Jahres 1996 wurden die Statistiken des Baugewerbes auf die neue „Klassifikation der Wirtschaftszweige, Ausgabe 1993 (WZ 93 – / Baugewerbe)“ umgestellt. Sie beruht auf der durch Verordnung (EWG) Nr. 3037/90 des Rates vom 9. Oktober 1990, ABl. EG Nr. L293 vom 24. Oktober 1990 für alle EU-Mitgliedsstaaten verbindlich eingeführten NACE (= Nomenclature générale des activités économiques dans les Communautés européennes) Rev. 1. Gemäß dieser Verordnung besteht für die EU-Mitgliedsstaaten die Verpflichtung, Daten für Wirtschaftszweige nur noch nach dieser Systematik zu erheben und darzustellen. Damit wurde die bisher verwendete „Systematik der Wirtschaftszweige für die Statistik im Produzierenden Gewerbe (SYPRO)“ abgelöst. Der Vorteil dieser Umstellung liegt darin, dass nunmehr statistische Informationen für alle Mitgliedsländer der Europäischen Union nach einer einheitlichen Systematik erstellt werden.

Der Abschnitt F der WZ 93 umfasst das Baugewerbe. Entsprechend der im Gesetz über die Statistik im Produzierenden Gewerbe festgelegten Untergliederung der Berichtspflicht nach Bauhauptgewerbe und Ausbaugewerbe werden folgende Gruppen der WZ 93 diesen Bereichen zugeordnet:

#### Bauhauptgewerbe

- 45.1 Vorbereitende Baustellenarbeiten
- 45.2 Hoch- und Tiefbau

#### Ausbaugewerbe

- 45.3 Bauinstallation
- 45.4 Sonstiges Baugewerbe
- 45.5 Vermietung von Baumaschinen und -geräten mit Bedienungspersonal

*Hinweis:* Aufgrund der Umstellung auf die neue Wirtschaftszweigsystematik kam es zu Berichtskreisverschiebungen. Die Betrachtung von langlaufenden Reihen ist daher nur eingeschränkt möglich. Für das Bauhauptgewerbe wurde eine Rückrechnung der Monatsergebnisse nach WZ 93 für das Jahr 1995 durchgeführt, sie sind als Vergleichsdaten in dieser Veröffentlichung enthalten.

### Ziel der Statistik

Die kurzfristigen Erhebungen im Bauhauptgewerbe und Ausbaugewerbe liefern Informationen über die konjunkturelle Lage in diesem wichtigen Wirtschaftsbereich. Sie dienen sowohl den staatlichen als auch privaten Institutionen zur Beurteilung der Wirtschaftsentwicklung im Baugewerbe, insbesondere auch hinsichtlich Bauleistung, Beschäftigung und Auftragslage.

### Rechtsgrundlagen

Rechtsgrundlage für die Erhebungen im Baugewerbe ist das Gesetz über die Statistik im Produzierenden Gewerbe (ProdGewG) in der Fassung der Bekanntmachung vom 30. Mai 1980 (BGBl. I S. 641), zuletzt geändert durch Artikel 5 des Gesetzes vom 19. Dezember 2000 (BGBl. I S. 1765), in Verbindung mit dem Gesetz über die Statistik für Bundeszwecke (Bundesstatistikgesetz – BStatG) vom 22. Januar 1987 (BGBl. I S. 462, 565), zuletzt geändert durch Artikel 3 des Gesetzes vom 21. Dezember 2000 (BGBl. I S. 1867).

### Berichtskreis

Zu den Monats- bzw. Vierteljahresberichten im Baugewerbe melden die Baubetriebe von Unternehmen des Produzierenden Gewerbes mit 20 und mehr Beschäftigten, Baubetriebe mit 20 und mehr Beschäftigten von Unternehmen außerhalb des Produzierenden Gewerbes sowie alle Arbeitsgemeinschaften.

Jede statistische Einheit (Unternehmen, Betrieb) wird der Unterklasse (5-Steller) der WZ 93 zugeordnet, zu der ihre Haupttätigkeit gehört. Zum **Bauhauptgewerbe** werden Einheiten gerechnet, deren wirtschaftliche Tätigkeit überwiegend darin besteht, Hochbauten im Rohbau zu errichten, Tiefbauvorhaben auszuführen oder bestimmte Spezialbauarbeiten vorzunehmen. Dazu rechnen auch die Renovierung, Instandsetzung und Unterhaltung bestehender Hoch-, Tief- und Spezialbauten sowie das Abbrechen, Sprengen und Enttrümmern und weitere vorbereitende Baustellenarbeiten. Zum **Ausbaugewerbe** werden Einheiten gerechnet, deren wirtschaftliche Tätigkeit überwiegend darin besteht, Ausbauarbeiten und entsprechende Reparatur- und Unterhaltungsarbeiten vorzunehmen.

## Methodischer Hinweis

Für das Bauhauptgewerbe werden die erhobenen Daten (mit Ausnahme der gemeldeten Auftragseingänge und Auftragsbestände) auf Ergebnisse für alle Betriebe aufgeschätzt. Grundlage für die Aufschätzung sind die Ergebnisse der jährlich jeweils Ende Juni durchzuführenden Totalerhebung. Mittels der Totalerhebung und der Junimeldung des Monatsberichtsbezirks werden Hochrechnungsfaktoren gebildet, mit deren Hilfe die Ergebnisse der Monatsmelder – mit o. a. Ausnahmen – auf alle Betriebe aufgeschätzt werden können.

Der Ergebnismachweis erfolgt sowohl für die aufgeschätzten Daten (Tabellen 12 bis 15) als auch für die nicht aufgeschätzten Ergebnisse des Monatsberichtsbezirks (Tabellen 1 bis 11).

Die für Verwaltungsbezirke dargestellten Ergebnisse beziehen sich auf den Firmensitz.

## Definitionen

### Beschäftigte

Tätige (Mit)inhaber und -inhaberinnen, unbezahlt mithelfende Familienangehörige und alle Personen, die in einem arbeitsrechtlichen Verhältnis zum Unternehmen bzw. Betrieb stehen (Angestellte, Arbeiter und Arbeiterinnen, Auszubildende). Die Arbeiter und Arbeiterinnen sind in folgende Gruppen gegliedert: Facharbeiter und -arbeiterinnen (einschl. angestelltenversicherungspflichtiger Poliere, (Schacht)meister und -meisterinnen); (Fach)werker und -werkerinnen, Baumaschinen- und Arbeiter und Arbeiterinnen mit angelernten Spezialtätigkeiten, ferner gewerblich Auszubildende, Umschüler und Umschülerinnen, Anlernlinge und Praktikanten. Nachgewiesen wird der Beschäftigungsstand am Monatsende, bei größeren Zeiträumen der jeweilige Durchschnitt für die betreffenden Monate.

### Bruttolohn- und -gehaltsumme

Bei den Bruttolöhnen und Bruttogehältern ist die Summe der lohnsteuerpflichtigen Bruttobezüge (Bar- und Sachbezüge) der Arbeiter und Arbeiterinnen, Angestellten sowie der kaufmännischen, technischen und gewerblich Auszubildenden ohne die Pflichtanteile des Arbeitgebers zur Sozialversicherung, ohne Beiträge zu den Sozialkassen des Baugewerbes, ohne Winterbauumlage, ohne Aufwendungen für die betriebliche Alters-, Invaliditäts- und Hinterbliebenenversorgung und ohne gezahltes Vorruhestandsgeld sowie ohne geleistete Zuschüsse der Bundesanstalt für Arbeit (z. B. Kurzarbeitergeld, Leistungen nach dem Altersteilzeitgesetz) angegeben. Für die Zuord-

1) vgl. Umsatzsteuergesetz (UStG) 1980

nung von Personen zu den Arbeitern ist die Art der ausgeübten Tätigkeit (Tätigkeitsmerkmal) maßgebend. Deshalb rechnen die Entgelte der Poliere und (Schacht)meister und -meisterinnen grundsätzlich zur Bruttolohnsumme und nicht zur Bruttogehaltsumme.

Den Gehältern sind auch die Bezüge von Gesellschaftern, Geschäftsführern, Vorstandsmitgliedern und anderen leitenden Angestellten zugerechnet, soweit die Bezüge steuerlich als Einkünfte aus nichtselbstständiger Arbeit anzusehen sind.

### Geleistete Arbeitsstunden

Arbeitsstunden, die von Arbeitern und Arbeiterinnen (einschl. Polieren und (Schacht)meistern und -meisterinnen), tätigen (Mit)inhabern und -inhaberinnen, mithelfenden Familienangehörigen, Angestellten und Auszubildenden auf Baustellen und Bauhöfen im Bundesgebiet tatsächlich geleistet wurden. Bezahlte, aber nicht geleistete Stunden sowie Berufsschulstunden sind abgesetzt. Nicht einbezogen sind ferner die für Bürotätigkeit geleisteten Arbeitsstunden.

### Umsatz (ohne Umsatzsteuer)

Als Umsatz gelten die dem Finanzamt für die Umsatzsteuer zu meldenden steuerbaren Beträge im Bundesgebiet einschl. Umsatz aus Nachunternehmer-tätigkeit und Vergabe von Teilleistungen an Nachunternehmer. Zum Umsatz zählen seit dem 1. Januar 1980 auch Anzahlungen für Teilleistungen oder Vorauszahlungen vor Ausführung der entsprechenden Lieferungen oder Leistungen ab 10 000 DM<sup>1)</sup>. Der Gesamtumsatz enthält außer dem baugewerblichen Umsatz (Umsatz aus Bauleistungen) die Handels- und sonstigen Umsätze (Umsatz aus sonstigen eigenen Erzeugnissen und aus industriellen/handwerklichen Dienstleistungen, Umsatz aus sonstigen nichtindustriellen/nichthandwerklichen Tätigkeiten). Zum sonstigen Umsatz zählen z. B. in der eigenen Bauleistung nicht abgerechnete Umsätze aus sonstigen eigenen Erzeugnissen (Baustoffe, Betonwaren u. dgl.), Umsätze aus Lohnarbeiten für Dritte und sonstige Dienstleistungen sowie die Erlöse aus Vermietung und Verpachtung (einschl. Leasing) u. a.

### Auftragseingang im Bauhauptgewerbe

Summe der Werte (ohne Umsatzsteuer) aller im Berichtszeitraum eingegangenen und vom Betrieb/Unternehmen fest akzeptierten Bauaufträge im Inland. Die Wertansätze für bauhauptgewerbliche Bauleistungen entsprechen der Verdingungsordnung für Bauleistungen. Jeder Bauauftrag wird nur einmal von der Firma gemeldet, die den Bauauftrag ausführen wird. Der Auftragseingang ist nach Bauarten/Auftraggebern und nach Lage der Baustelle gegliedert.

### **Auftragsbestand im Bauhauptgewerbe**

Summe der Werte (ohne Umsatzsteuer) aller vorliegenden, fest akzeptierten und noch nicht ausgeführten Bauaufträge bzw. -auftragsteile im Inland von anderen Firmen oder sonstigen Kunden am Ende des Berichtszeitraums (ohne an Subunternehmer vergebene Aufträge). Bei der Ermittlung des Auftragsbestands ist vom Auftragswert bereits im Bau befindlicher Projekte derjenige Teil abgesetzt, der produktiv schon fertiggestellt ist (ohne Berücksichtigung der Abnahme oder Abrechnung).

### **Art der Bauten/Bauarten bzw. Auftraggeber/-gruppen:**

#### *1. Bauarten unabhängig vom Auftraggeber*

#### **Wohnungsbau**

Zum Wohnungsbau gehören alle Bauten, die überwiegend den Wohnbedürfnissen dienen. Für die Bundeswehr oder für im Bundesgebiet stationierte ausländische Streitkräfte gebaute Wohnungen zählen ebenso zum Wohnungsbau.

#### **Landwirtschaftlicher Bau**

Hierzu gehören Scheunen, Ställe, Silos, Garagen für landwirtschaftliche Fahrzeuge, ferner Entwässerungsanlagen und sonstige Wasserbauten, die besonders der Intensivierung der Landwirtschaft dienen. Kombinierte Gebäude mit Wohnung, Stallung und Scheune sind landwirtschaftliche Gebäude, es sei denn, flächenmäßig überwiegt der Wohnanteil. Bei getrennter Bauweise sind nur Stallung und Scheune als landwirtschaftliche Bauten anzusehen.

#### **Straßenbau**

Zu den Straßenbauten zählen Straßen, Autobahnen und Wege für Kraftfahrzeuge, Fußgänger und Radfahrer sowie Park- und Abstellplätze ferner der Bau von Rollbahnen, Sportplätzen, Schwimmbädern u. a.

#### *2. Bauarten nach Auftraggeber/-gruppen*

#### **Gewerblicher und industrieller Bau**

Hierzu gehören alle überwiegend gewerblichen Zwecken dienende Bauten für die private Wirtschaft, ferner Wasser-, Gas- und Elektrizitätswerke für Versorgungsbetriebe öffentlich-rechtlicher Körperschaften.

Zum gewerblichen und industriellen Hochbau zählen u. a. Industriebauten, Bankgebäude, Lager- und Kühlhäuser, Messegebäude, Garagen, Tankstellen, Hotels und Kinos.

Zum gewerblichen und industriellen Tiefbau zählen u. a. Rohrleitungsbau, Kanalanlagen, Tiefbauten für die Elektrizitätsverteilung, bergbauliche Schachtanlagen, unterirdische Tankanlagen und Lager, soweit sie nicht für Menschen zugänglich sind.

#### **Bauten für Bahn und Post**

Hierzu zählen alle Hochbauten und Tiefbauten, die von der Deutschen Bahn AG, der Deutschen Post AG, der Deutschen Postbank AG und der Deutschen Telekom AG (Nachfolgeunternehmen der Deutschen Bundesbahn/Deutschen Reichsbahn bzw. der Deutschen Bundespost) in Auftrag gegeben wurden.

Zum Hochbau für Bahn und Post gehören u. a. Bahnhöfe, Post- und Fernmeldeämter, Ausbesserungswerke, Verwaltungsgebäude.

Zum Tiefbau für Bahn und Post gehören u. a. Gleisanlagen, Tunnel- und Eisenbahnbrückenbauten, Fernsprech-, Telegraf- und technische Funkbetriebsbauten.

#### **Bauten für Körperschaften des öffentlichen Rechts und Organisationen ohne Erwerbszweck**

Hierzu gehören alle öffentlichen Zwecken dienende Hochbauten und Tiefbauten im Auftrag von Bund, Ländern, Gemeinde- und Zweckverbänden, von Trägern der Sozialversicherung sowie von Organisationen des öffentlichen und privaten Rechts, die gemeinnützige Zwecke verfolgen (Kirchen, caritative Organisationen, Gewerkschaften, Parteien u. a.).

### **Veröffentlichungen**

Ergebnisse für das Bundesgebiet erscheinen in der monatlichen Querschnittsveröffentlichung „Ausgewählte Zahlen für die Bauwirtschaft“ vom Statistischen Bundesamt, 65180 Wiesbaden.

## Allgemeiner Überblick

### NRW-Bauproduktion im Juni: Tiefbau +0,5 %, Hochbau -5,7 %

Die Produktion des nordrhein-westfälischen Bauhauptgewerbes lag im Juni um 2,9 % unter dem entsprechenden Wert von Juni 2000. Dabei stieg die Bauleistung im Tiefbau (+ 0,5 %), während für den Hochbau (- 5,7 %) ein Produktionsrückgang festzustellen war.

Innerhalb des Hochbaus mussten sowohl der Wohnungsbau (- 12,0 %) als auch der öffentliche Hochbau (- 10,2 %) deutliche Produktionseinbußen hinnehmen. Dagegen stieg die Bauleistung im gewerblichen und industriellen Hochbau (+ 1,4 %) gegenüber dem Vorjahresmonat.

Im Tiefbau lag die Bauproduktion im sonstigen öffentlichen Tiefbau (+ 2,7 %) und im gewerblichen und industriellen Tiefbau (+ 0,3 %) über dem Ergebnis von Juni 2000. Der Straßenbau (- 1,3 %) verfehlte sein Vorjahresergebnis.

### Höhere Baunachfrage im NRW-Straßenbau

Die Auftragseingänge des nordrhein-westfälischen Bauhauptgewerbes fielen im 2. Quartal 2001 um 9,1 % niedriger aus als ein Jahr zuvor. Der Hochbau (- 12,3 %) verzeichnete eine weiterhin zurückgehende Baunachfrage. Im Tiefbau (-4,3 %) fiel der Rückgang durch die gestiegenen Auftragseingänge im Straßenbau (+ 8,9 %) gemäßiger aus.

Die Nachfrage nach Hochbauleistungen sank in allen beteiligten Bausparten nahezu einheitlich. So mussten der öffentliche Hochbau (- 11,6 %), der Wohnungsbau (-12,2 %) und der gewerbliche und industrielle Hochbau (- 12,5 %) jeweils einen deutlichen Nachfragerückgang hinnehmen.

Im Tiefbau konnte das (bereits erwähnte) Nachfrageplus im Straßenbau die Rückgänge im sonstigen öffentlichen Tiefbau (- 4,2 %) und insbesondere im gewerblichen und industriellen Tiefbau (- 13,5 %) gegenüber dem Vorjahresquartal nicht ausgleichen.

### Witterung im Juni 2001

Der Juni 2001 war in Nordrhein-Westfalen trotz einiger Sommertage etwas zu kühl. Die Monatsmitteltemperaturen lagen mit 14,1 bis 15,9 °C (Lüdenscheid 13,3 °C, Kahler Asten 10,9 °C) um 0,2 bis 1,2 Kelvin unter dem langjährigen Mittelwert. Es gab 2 bis 7 Sommertage sowie in Aachen und Düsseldorf je 1 heißen Tag.

Wegen der zahlreichen Schauerwetterlagen fiel die Niederschlagshöhe recht unterschiedlich aus: 48 bis 121 mm im Flachland, das sind 64 bis 135 % des Solls (Kahler Asten 126 mm, 102 %).

Die Anzahl der Sonnenscheinstunden war mit 151 bis 210 bzw. 86 bis 111 % des 61/90er Wertes annähernd normal.

### Durchschnittlicher Wert der Lufttemperatur (°C) sowie Niederschlagssumme (mm) an ausgewählten Messstationen in NRW:

Dekade Juni 2001	Bocholt		Bad Salzuflen		Essen		Köln-Wahn		Lüdenscheid	
	°C	mm	°C	mm	°C	mm	°C	mm	°C	mm
I	+12,5	33,1	+11,3	38,7	+12,1	42,7	+13,0	31,7	+10,4	51,8
II	+15,2	8,7	+14,2	21,4	+14,6	13,6	+14,8	48,1	+12,9	33,3
III	+18,3	6,5	+17,0	49,8	+17,9	40,6	+18,3	25,2	+16,5	18,0
Δ / S	+15,3	48,3	+14,2	109,9	+14,9	96,9	+15,4	105,0	+13,3	103,1
dagegen Juni 2000	+16,9	65,6	+16,7	35,2	+17,1	69,6	+17,6	52,1	+15,7	89,8

Quelle: Deutscher Wetterdienst, Wetteramt Essen



## **Tabellenteil**

## Zeichenerklärung

(nach DIN 55 301)

0	weniger als die Hälfte von 1 in der letzten besetzten Stelle, jedoch mehr als nichts
–	nichts vorhanden (genau null)
. . .	Angabe fällt später an
.	Zahlenwert unbekannt oder geheim zu halten
x	Tabellenfach gesperrt, weil Aussage nicht sinnvoll
p	vorläufige Zahl
r	berichtigte Zahl

### Maßeinheiten

St	= Stück
Mill.	= Millionen
%	= %
t	= Tonne
Std.	= Stunden

### Abkürzungen

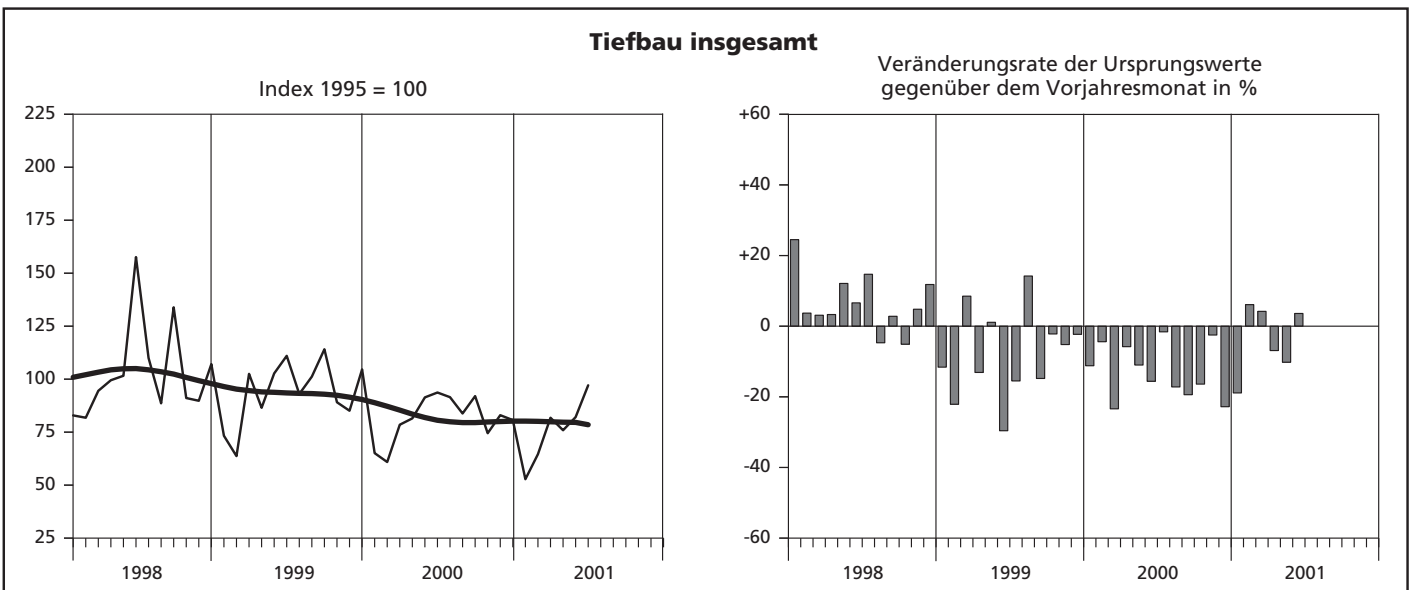
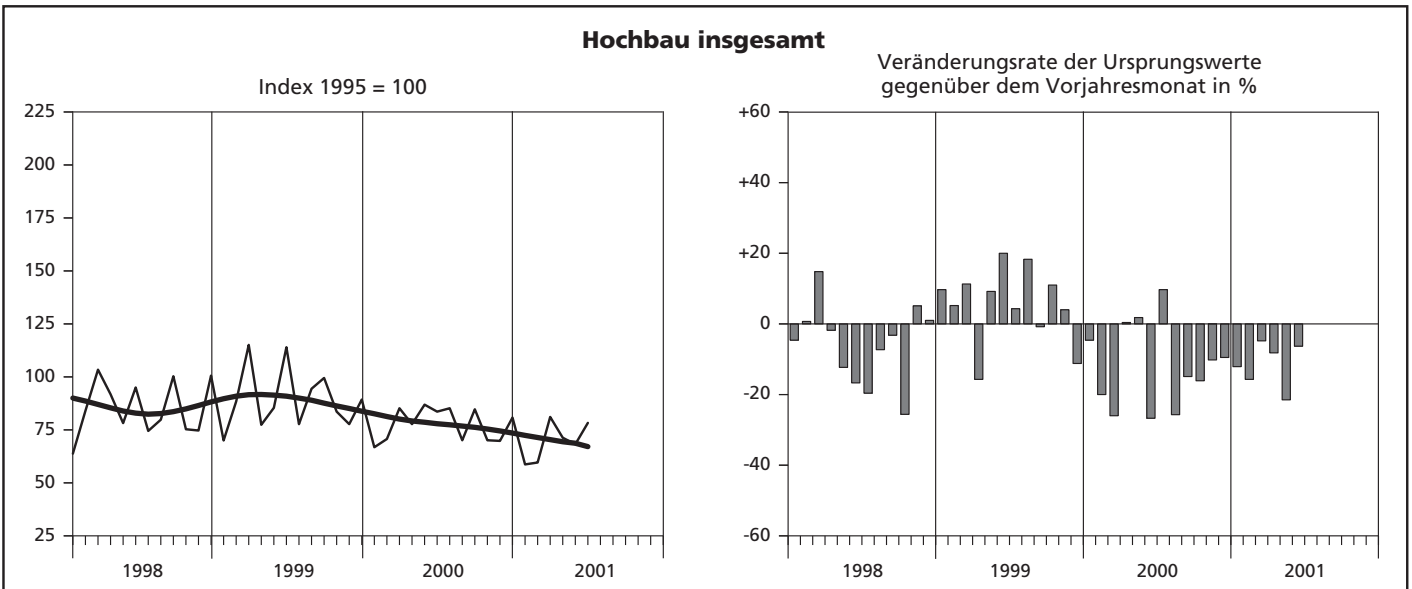
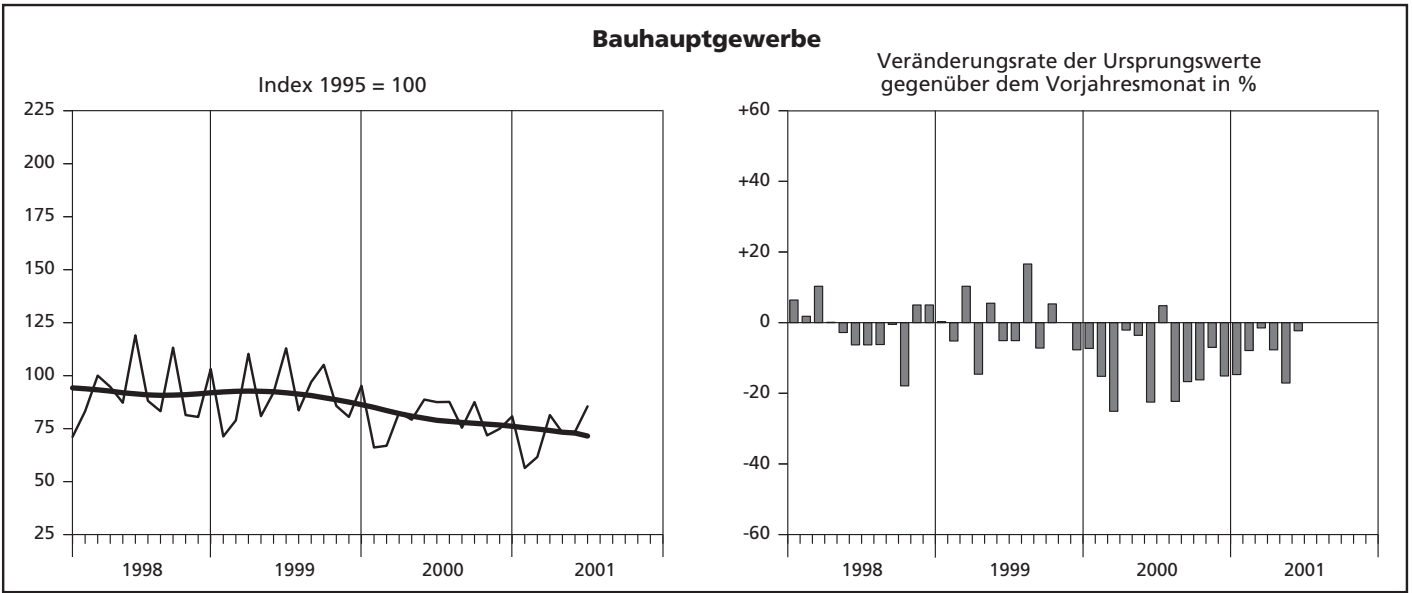
Vj	= Vierteljahr
Hj	= Halbjahr
D	= Durchschnitt
MD	= Monatsdurchschnitt
JS	= Jahressumme

### Anmerkung

Abweichungen in den Summen erklären sich aus dem Runden der Einzelwerte. Eventuell auftretende geringfügige Differenzen in den Summen einzelner Merkmale zwischen den Tabellen ergeben sich aufgrund unterschiedlicher Auswertungskriterien.

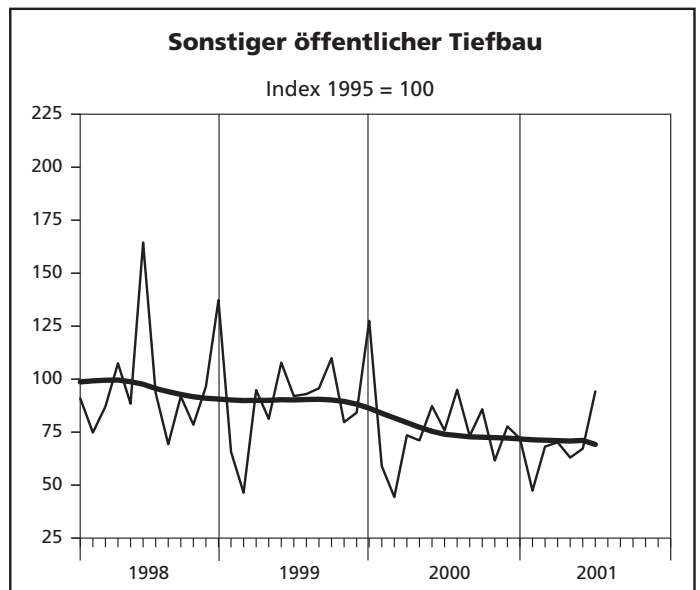
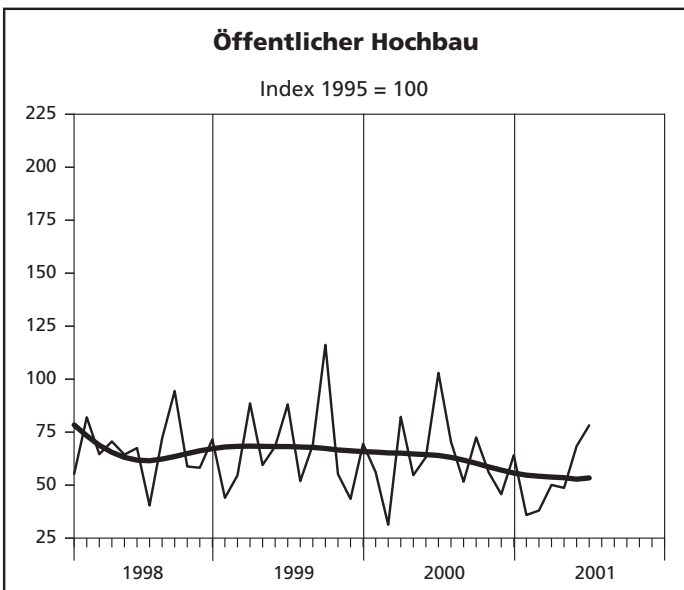
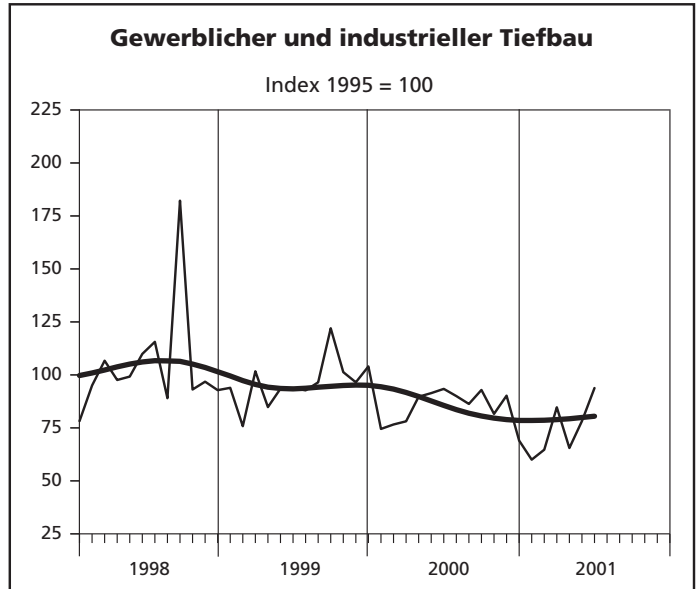
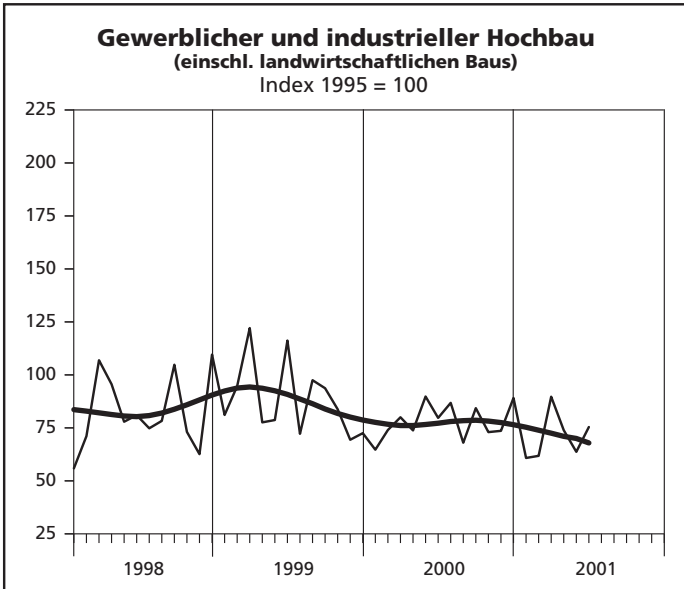
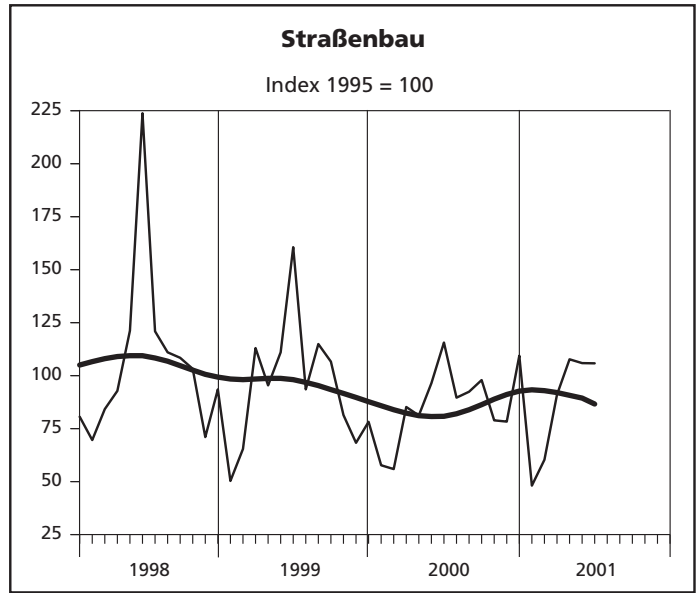
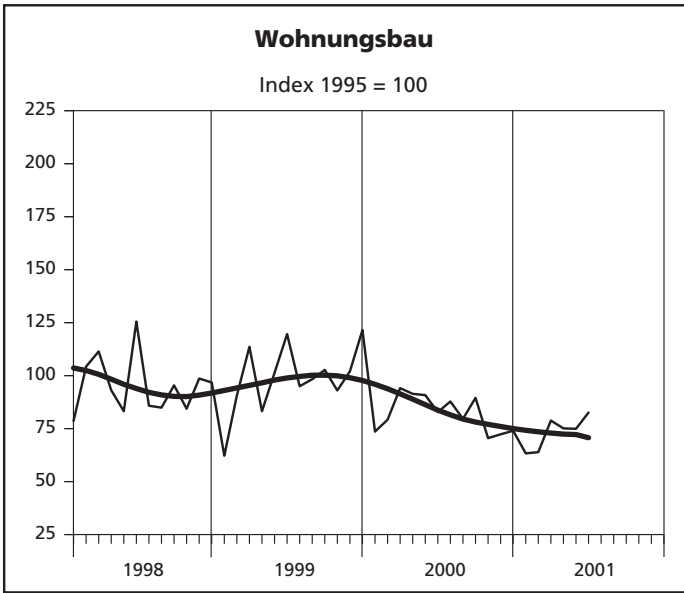
**Ergebnisse der Betriebe von Unternehmen  
mit 20 und mehr Beschäftigten**

## Index des realen Auftragseingangs



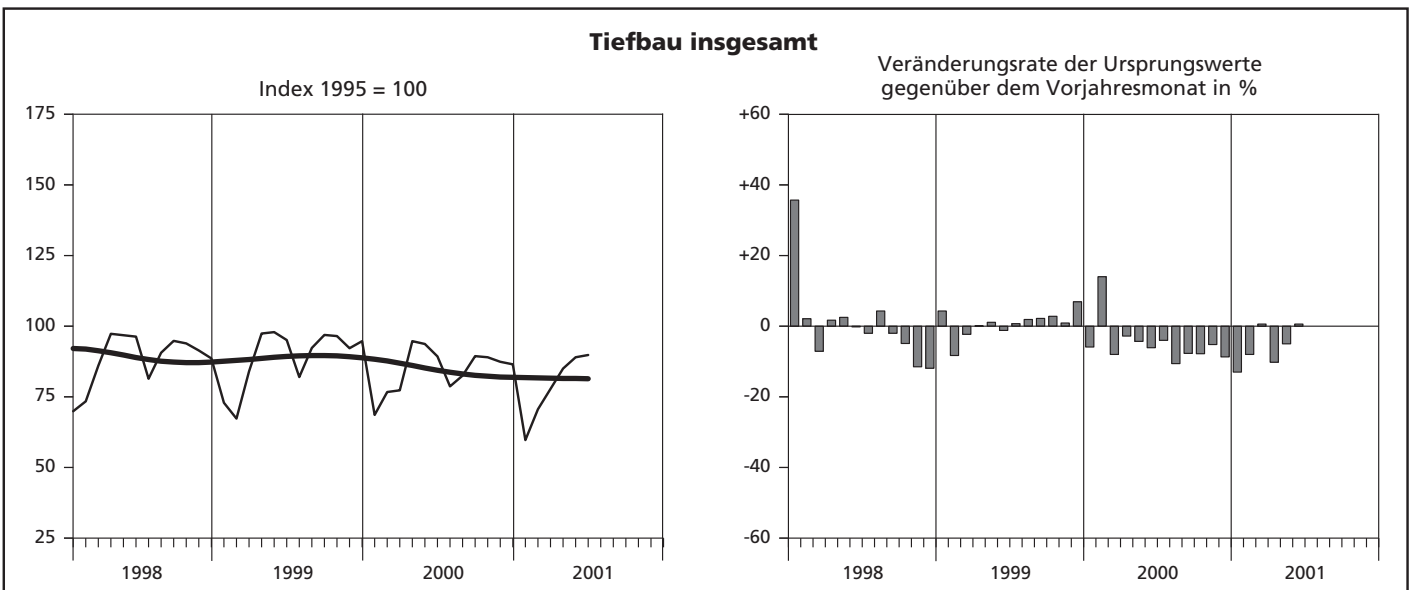
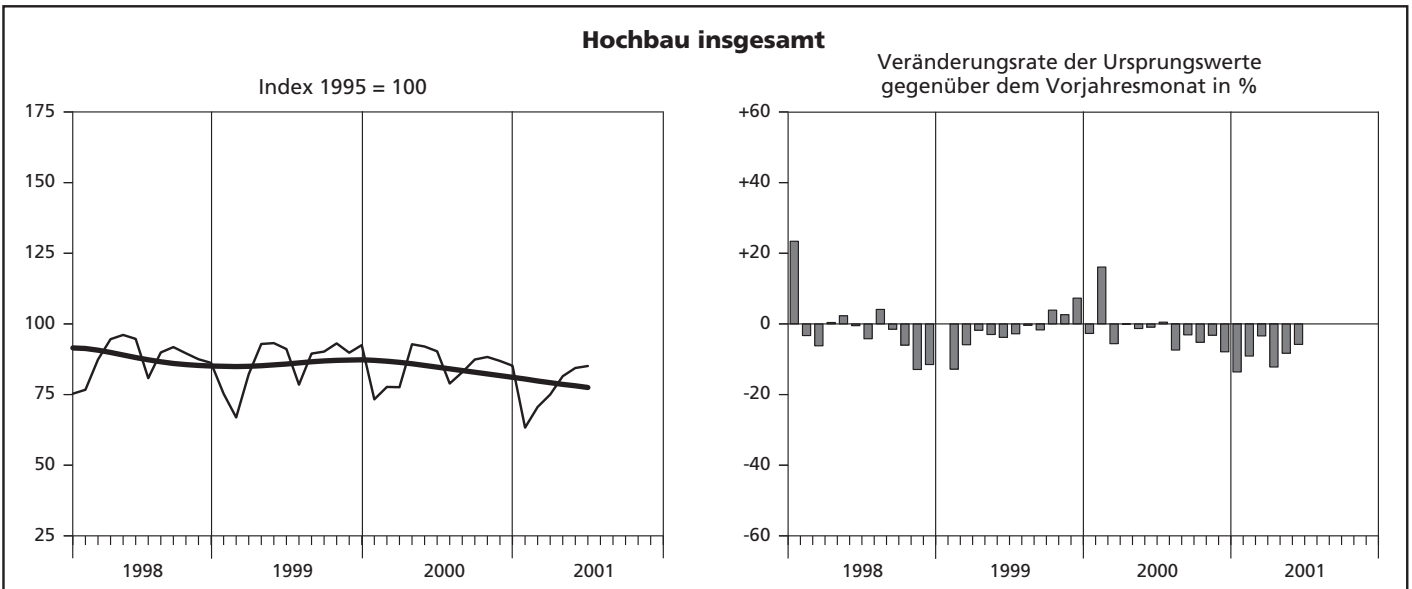
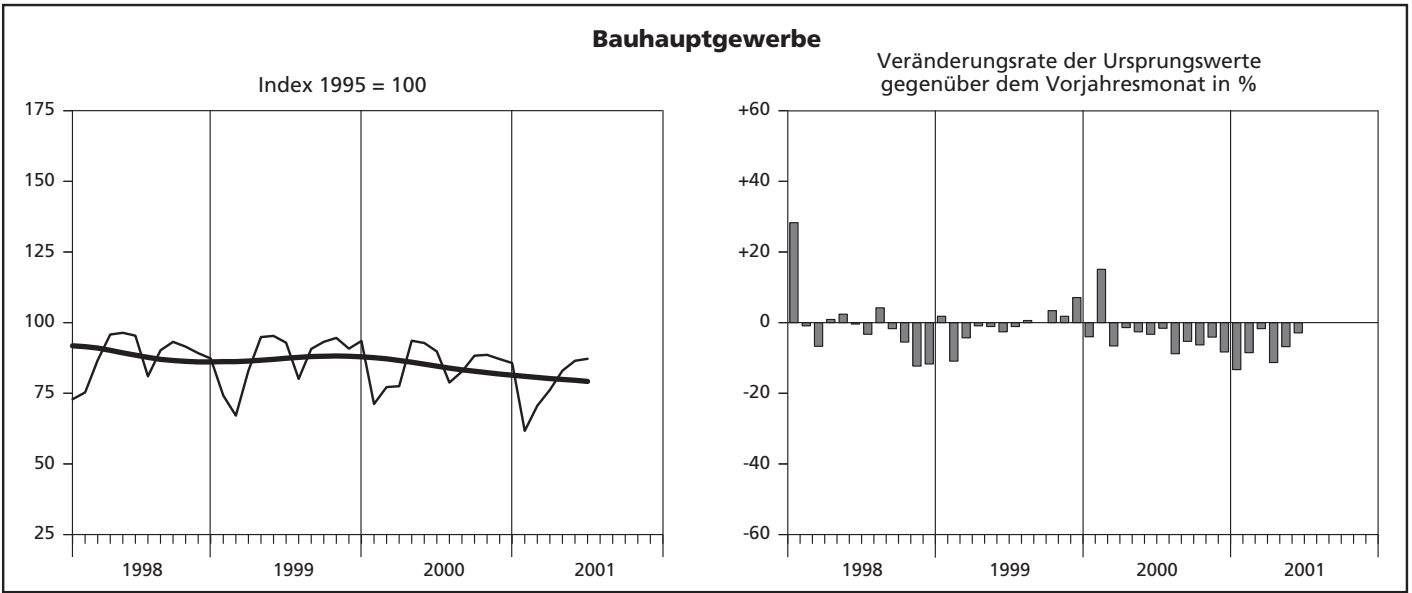
Ursprungswerte
  Bereinigt von Zufälligkeiten und saisonalen Einflüssen

## Index des realen Auftragseingangs



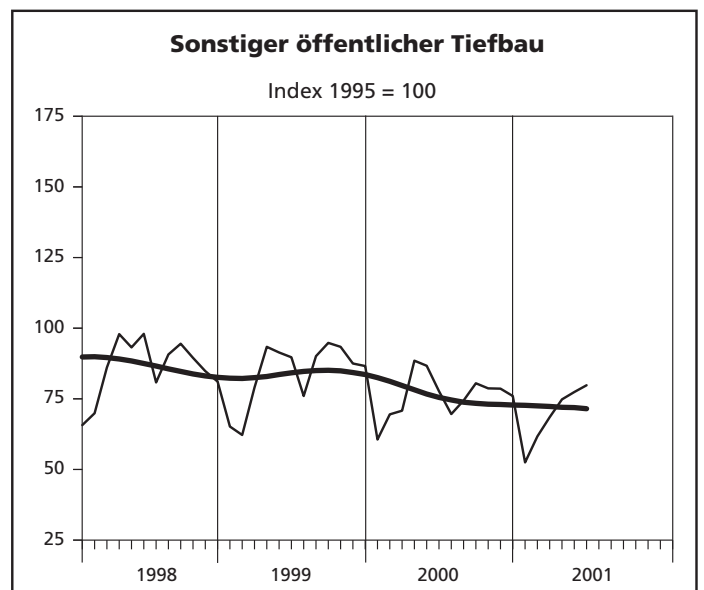
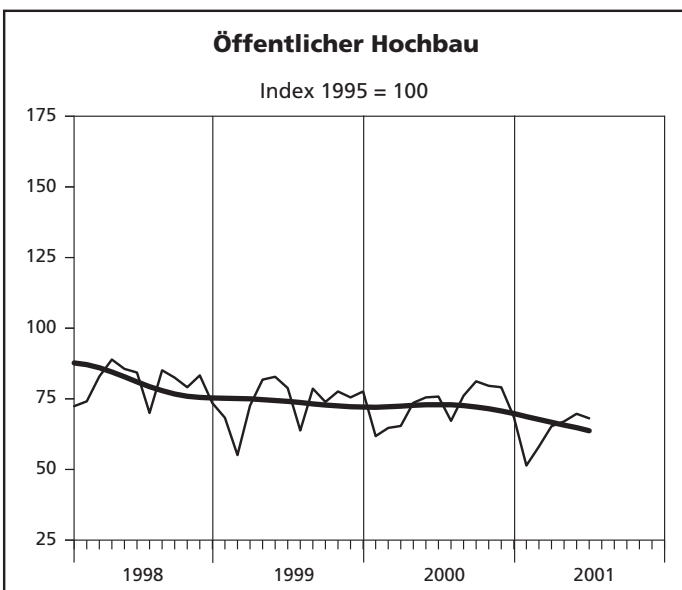
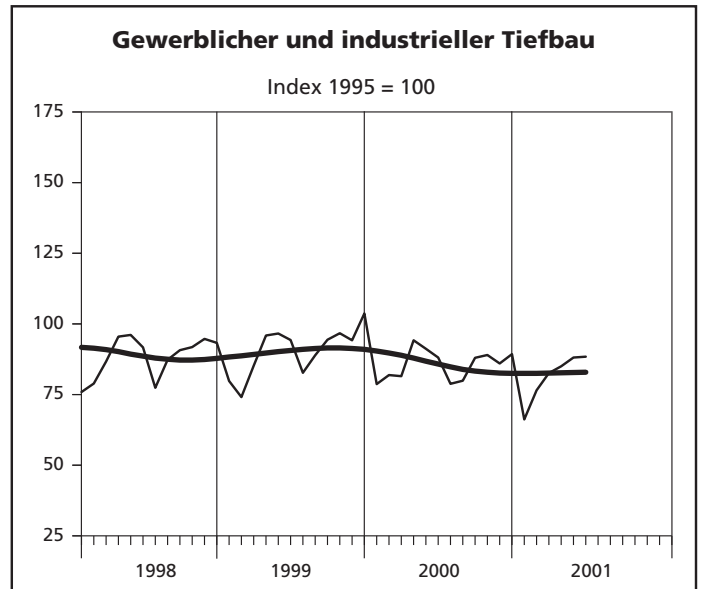
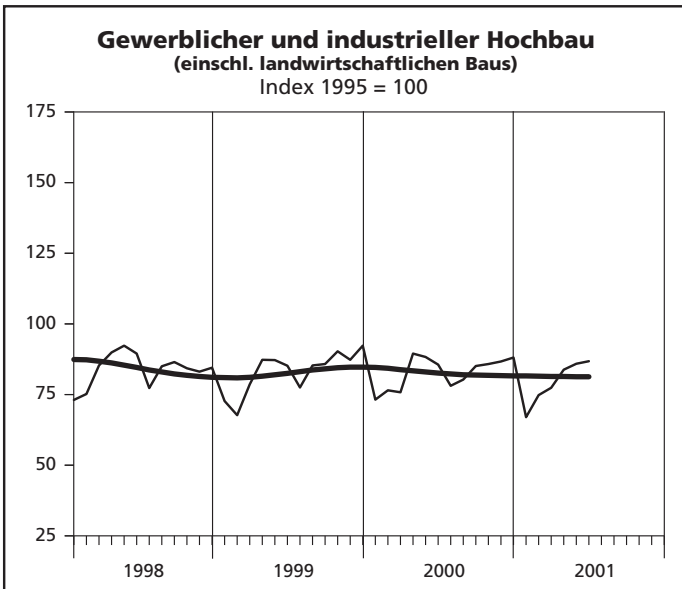
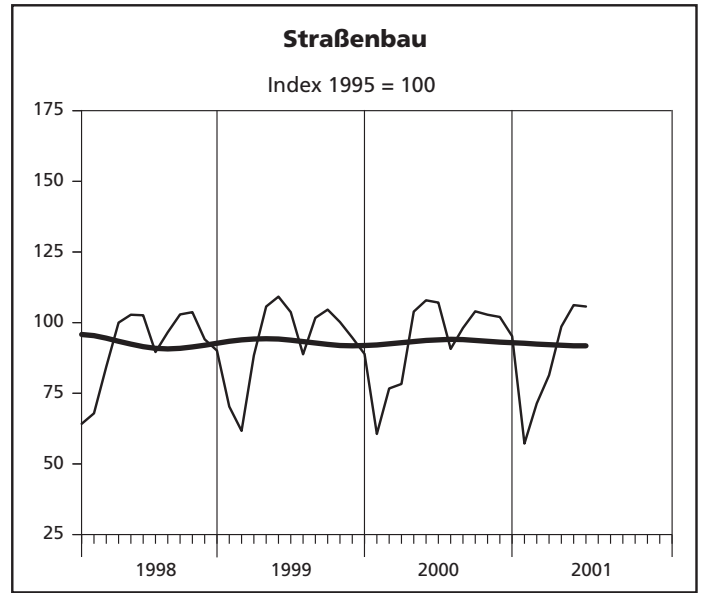
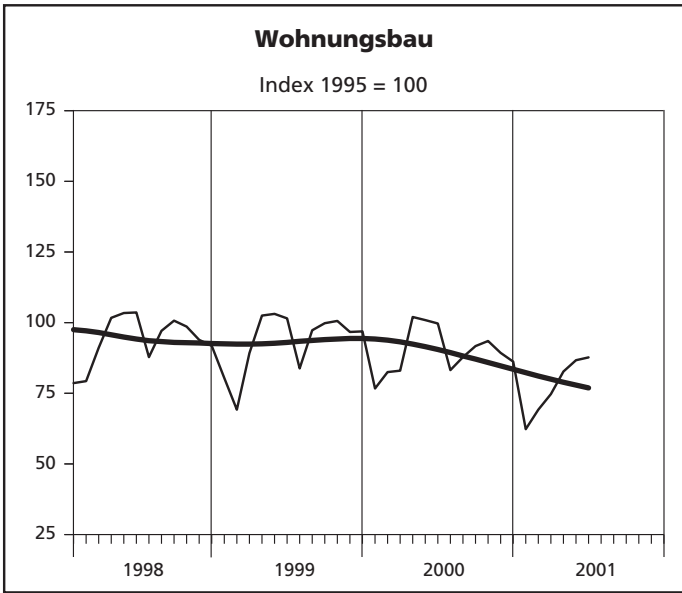
— Ursprungswerte      — Bereinigt von Zufälligkeiten und saisonalen Einflüssen

## Index der Nettoproduktion



— Ursprungswerte      — Bereinigt von Zufälligkeiten und saisonalen Einflüssen

## Index der Nettoproduktion



— Ursprungswerte      — Bereinigt von Zufälligkeiten und saisonalen Einflüssen

**1. Index des realen Auftragsein  
- Ergebnisse der Betriebe von Unter**

Lfd. Nr.	Jahr Monat	Index des realen Auftragseingangs im								
		Bauhaupt- gewerbe insgesamt	Hochbau				Tiefbau			
			zusammen	Wohnungs- bau	gewerb- licher und industrieller Bau <sup>1)</sup>	öffentlicher Bau	zusammen	Straßenbau	gewerb- licher und industrieller Bau	sonstiger öffentlicher Bau
1995 = 100										
1	1995	100	100	100	100	100	100	100	100	100
2	1996	93,1	95,3	109,8	89,7	77,6	89,5	89,0	90,3	89,0
3	1997	93,4	91,0	98,8	85,5	92,0	97,4	98,3	98,0	95,8
4	1998	92,0	85,1	95,2	82,6	66,7	103,2	106,7	104,7	98,4
5	1999	91,1	89,4	98,6	88,3	67,4	93,9	94,9	96,4	89,8
6	2000	79,1	77,6	82,1	78,1	62,6	81,4	86,5	84,5	73,0
7	2001 (kumuliert)	71,9	69,5	73,1	70,9	53,2	75,7	86,5	74,5	68,4
8	2000 Januar	66,1	66,8	73,6	64,7	56,1	65,1	57,7	74,5	59,0
9	Februar	66,9	70,7	79,2	74,0	31,3	60,9	55,9	76,6	44,4
10	März	82,6	85,2	94,1	80,0	82,2	78,5	85,2	78,1	73,5
11	April	79,2	77,7	91,4	73,8	54,7	81,5	81,2	89,7	71,1
12	Mai	88,7	86,9	90,8	89,8	63,2	91,4	96,4	91,4	87,3
13	Juni	87,5	83,6	82,8	79,7	103,0	93,7	115,6	93,4	75,8
14	Juli	87,6	85,2	87,8	86,8	70,4	91,5	89,6	90,0	95,0
15	August	75,4	70,1	79,6	68,0	51,6	83,8	92,4	86,3	73,2
16	September	87,5	84,7	89,5	84,3	72,5	92,0	97,9	92,9	85,8
17	Oktober	71,8	70,1	70,5	73,0	56,0	74,5	78,9	81,6	61,6
18	November	74,9	69,8	72,3	73,6	45,7	83,0	78,3	90,2	77,7
19	Dezember	80,8	80,8	74,0	89,1	64,1	80,7	109,4	69,0	72,0
20	2001 Januar	56,4	58,7	63,3	60,8	35,9	52,8	48,1	60,0	47,4
21	Februar	61,6	59,6	63,9	61,8	38,0	64,6	60,3	64,7	68,2
22	März	81,4	81,1	78,8	89,7	50,1	81,8	91,0	84,7	70,2
23	April	73,1	71,3	75,1	73,9	48,7	75,9	107,7	65,5	63,0
24	Mai	73,5	68,2	74,9	63,7	68,4	82,1	105,9	78,2	67,2
25	Juni	85,5	78,3	82,6	75,4	78,2	97,1	105,8	93,8	94,2
26	Juli	...	...	...	...	...	...	...	...	...
27	August	...	...	...	...	...	...	...	...	...
28	September	...	...	...	...	...	...	...	...	...
29	Oktober	...	...	...	...	...	...	...	...	...
30	November	...	...	...	...	...	...	...	...	...
31	Dezember	...	...	...	...	...	...	...	...	...

1) einschl. landwirtschaftlichen Baus





## 2. Produktionsindex im - Ergebnisse der Betriebe von Unter

Lfd. Nr.	Jahr Monat	Produktionsindex im								
		Bauhaupt- gewerbe insgesamt	Hochbau				Tiefbau			
			zusammen	Wohnungs- bau	gewerb- licher und industrieller Bau <sup>1)</sup>	öffentlicher Bau	zusammen	Straßenbau	gewerb- licher und industrieller Bau	sonstiger öffentlicher Bau
1995 = 100										
1	1995	100	100	100	100	100	100	100	100	100
2	1996	91,3	92,6	96,7	89,8	90,2	89,6	91,1	86,8	92,2
3	1997	89,4	89,5	94,9	85,8	85,6	89,3	90,5	90,5	86,8
4	1998	87,9	87,6	94,0	83,8	80,1	88,4	91,6	88,3	86,0
5	1999	87,5	86,3	93,4	83,1	73,9	89,1	93,2	90,5	84,1
6	2000	84,4	84,4	89,7	82,8	72,4	84,5	93,9	85,6	76,0
7	2001 (kumuliert)	77,5	76,7	77,2	79,3	63,3	78,7	86,8	81,1	69,1
8	2000 Januar	71,2	73,3	76,7	73,2	61,8	68,6	60,6	78,7	60,6
9	Februar	77,2	77,7	82,5	76,5	64,7	76,7	76,7	81,9	69,5
10	März	77,5	77,6	83,0	75,8	65,4	77,3	78,3	81,5	70,8
11	April	93,6	92,8	102,0	89,5	73,6	94,7	103,9	94,2	88,5
12	Mai	92,8	92,0	100,9	88,3	75,5	93,7	107,9	91,2	86,7
13	Juni	89,8	90,3	99,7	85,6	75,8	89,3	107,1	88,1	77,7
14	Juli	78,8	78,9	83,2	78,1	67,2	78,7	90,7	78,8	69,6
15	August	82,7	82,9	87,8	80,3	76,1	82,5	98,1	79,9	74,4
16	September	88,3	87,4	91,7	85,1	81,2	89,4	104,0	88,0	80,5
17	Oktober	88,6	88,3	93,5	85,8	79,6	89,0	102,8	89,0	78,7
18	November	87,1	86,9	89,3	86,7	79,1	87,4	102,0	86,0	78,6
19	Dezember	85,7	85,2	86,2	88,1	68,6	86,5	95,2	89,3	76,0
20	2001 Januar	61,7	63,3	62,3	67,0	51,4	59,7	57,2	66,2	52,5
21	Februar	70,6	70,6	69,2	74,8	58,1	70,6	71,4	76,5	61,7
22	März	76,2	75,0	74,7	77,4	65,3	77,8	81,4	82,6	68,5
23	April	83,0	81,5	82,7	83,8	67,0	85,0	98,6	85,0	74,8
24	Mai	86,5	84,4	86,7	85,9	69,7	89,0	106,2	88,1	77,4
25	Juni	87,2	85,1	87,7	86,8	68,1	89,8	105,7	88,4	79,8
26	Juli	...	...	...	...	...	...	...	...	...
27	August	...	...	...	...	...	...	...	...	...
28	September	...	...	...	...	...	...	...	...	...
29	Oktober	...	...	...	...	...	...	...	...	...
30	November	...	...	...	...	...	...	...	...	...
31	Dezember	...	...	...	...	...	...	...	...	...

1) einschl. landwirtschaftlichen Baus



**3. Auftragseingang im Bauhauptgewerbe  
- Ergebnisse der Betriebe von Unter  
1 000**

Lfd. Nr.	Jahr Monat	Hochbau					
		insgesamt	Hochbau				
			zusammen	Wohnungs- bau	landwirt- schaftlicher Bau	gewerblicher und industrieller Hochbau	Hochbau für Bahn und Post
1	1995	23 626 680	14 554 359	5 096 665	45 032	7 433 406	237 571
2	1996	22 040 298	13 950 834	5 597 951	69 392	6 709 013	213 142
3	1997	22 124 577	13 335 827	5 023 690	63 151	6 366 938	261 033
4	1998	22 039 437	12 589 719	4 862 432	74 252	6 316 850	148 027
5	1999	21 993 259	13 294 322	5 058 579	69 809	6 824 337	130 448
6	2000	19 396 095	11 678 456	4 242 279	62 475	6 071 009	161 672
7	2001 (kumuliert)	8 879 921	5 246 026	1 880 655	24 591	2 817 137	34 950
8	2000 Januar	1 337 856	831 114	315 607	5 786	423 150	2 115
9	Februar	1 362 828	883 695	340 598	3 601	489 474	2 566
10	März	1 681 465	1 064 833	404 722	4 628	528 856	2 267
11	April	1 610 864	970 070	393 209	2 634	477 183	14 243
12	Mai	1 812 908	1 090 658	391 453	7 211	554 248	41 666
13	Juni	1 790 258	1 049 138	356 857	7 786	477 920	50 013
14	Juli	1 790 852	1 068 998	378 633	3 748	569 695	9 869
15	August	1 544 196	879 956	342 858	6 690	446 757	4 994
16	September	1 792 878	1 064 053	385 625	5 304	545 987	16 678
17	Oktober	1 471 786	880 523	303 536	4 257	479 908	7 489
18	November	1 539 545	878 040	310 956	4 819	486 890	5 491
19	Dezember	1 660 659	1 017 378	318 225	6 011	590 941	4 281
20	2001 Januar	1 158 762	737 677	272 236	5 518	402 359	2 695
21	Februar	1 265 785	749 911	274 028	6 318	406 895	4 582
22	März	1 675 892	1 021 382	338 133	2 317	601 616	2 690
23	April	1 504 711	896 623	322 052	2 515	490 743	6 855
24	Mai	1 514 314	856 409	320 509	5 164	415 894	10 073
25	Juni	1 760 457	984 024	353 697	2 759	499 630	8 055
26	Juli	...	...	...	...	...	...
27	August	...	...	...	...	...	...
28	September	...	...	...	...	...	...
29	Oktober	...	...	...	...	...	...
30	November	...	...	...	...	...	...
31	Dezember	...	...	...	...	...	...



**4. Auftragseingang im Bauhauptgewerbe nach Betriebsgrößenklassen und Bauarten**  
**- Ergebnisse der Betriebe von Unternehmen mit 20 und mehr Beschäftigten -**  
**1 000 DM**

Bauart	Auftragseingang in Betrieben			
	insgesamt	davon in Betrieben mit ... Beschäftigten		
		unter 50	50 – 199	200 und mehr
Wohnungsbau	353 696	191 015	149 018	13 663
Gewerblicher und industrieller Bau sowie landwirtschaftlicher Bau	827 428	195 150	372 668	259 610
Öffentlicher Bau und Verkehrsbau	579 332	156 682	298 161	124 489
<b>Insgesamt</b>	<b>1 760 456</b>	<b>542 847</b>	<b>819 847</b>	<b>397 762</b>

**5. Auftragsbestand im Bauhauptgewerbe seit 1999 nach Bauarten**  
**1 000 DM**

Bauart	Auftragsbestand						
	30.09.	31.12.	31.03.	30.06.	30.09.	31.12.	31.03.
	1999		2000				2001
<b>Bauhauptgewerbe insgesamt</b>	<b>9 732 769</b>	<b>8 551 186</b>	<b>8 336 209</b>	<b>8 186 538</b>	<b>8 134 465</b>	<b>8 035 160</b>	<b>8 179 490</b>
Hochbau zusammen	6 053 590	5 286 773	5 194 408	4 943 534	5 005 903	4 856 834	5 132 115
davon							
Wohnungsbau	1 942 784	1 762 531	1 691 646	1 628 043	1 611 060	1 362 151	1 407 255
gewerblicher und industrieller Hochbau <sup>1)</sup>	3 395 944	2 879 464	2 931 633	2 717 485	2 863 574	2 894 938	3 147 879
öffentlicher Hochbau	714 862	644 778	571 129	598 006	531 269	599 745	576 981
Tiefbau zusammen	3 679 179	3 264 413	3 141 801	3 243 004	3 128 562	3 178 326	3 047 375
davon							
Straßenbau	958 293	706 417	779 203	809 363	727 804	911 917	1 024 499
gewerblicher und industrieller Tiefbau	1 380 007	1 333 669	1 236 012	1 397 533	1 340 127	1 237 479	1 174 392
sonstiger öffentlicher Tiefbau	1 340 879	1 224 327	1 126 586	1 036 108	1 060 631	1 028 930	848 484

1) einschl. landwirtschaftlichen Baus

**6. Betriebe, Beschäftigte, Bruttolohn- und -gehaltsumme  
sowie Gesamtumsatz im Bauhauptgewerbe seit 1995  
– Ergebnisse der Betriebe von Unternehmen mit 20 und mehr Beschäftigten –**

Jahr Monat	Betriebe	Beschäftigte						Brutto- lohn- summe <sup>1)</sup>	Brutto- gehalt- summe	Gesamt- umsatz <sup>2)</sup>
		ins- gesamt	davon							
			tätige (Mit- inhaber/ -innen und unbezahlt mithelfende Familien- angehörige	kauf- männische und tech- nische Ange- stellte und Auszu- bildende	Fach- arbeiter/ -innen, Poliere, Meister/ -innen	(Fach) Werker/ -innen	gewerblich Auszubil- dende, Umschüler/ -innen, Anlernlinge und Praktikanten			
Anzahl						1 000 DM				
1995	2 156	144 246	1 089	26 461	86 596	22 961	7 139	6 196 845	2 209 166	27 011 021
1996	2 092	132 788	954	25 563	78 445	20 839	6 986	5 701 526	2 168 352	25 144 636
1997	1 965	120 599	857	24 171	71 145	18 196	6 230	5 133 040	2 076 302	24 902 796
1998	1 924	114 411	855	23 584	66 924	17 360	5 688	4 873 226	2 056 717	25 212 174
1999	1 854	108 306	804	22 784	63 379	16 088	5 249	4 682 411	2 041 416	25 291 540
2000	1 805	102 853	758	21 935	59 863	15 268	5 029	4 446 472	1 987 507	23 600 303
2001 (kumuliert)	1 746	95 631	734	20 819	55 164	14 233	4 681	1 968 441	916 823	10 015 663
2000 Januar	1 845	104 941	773	22 229	61 301	15 380	5 258	334 530	156 959	1 378 372
Februar	1 833	104 063	751	21 979	60 966	15 234	5 133	325 207	153 712	1 603 970
März	1 826	104 164	743	22 141	61 020	15 208	5 052	359 938	158 274	1 823 794
April	1 824	104 204	740	22 178	60 957	15 314	5 015	371 307	163 704	1 744 381
Mai	1 817	104 305	772	22 321	60 891	15 335	4 986	391 464	165 474	2 065 816
Juni	1 805	102 932	758	21 854	60 302	15 286	4 732	371 687	175 709	1 998 777
Juli	1 796	102 354	772	21 798	59 993	15 379	4 412	371 041	162 187	2 030 897
August	1 785	102 738	777	21 866	59 579	15 317	5 199	393 502	159 041	2 106 432
September	1 773	101 795	772	21 732	58 870	15 260	5 161	359 250	158 280	2 082 074
Oktober	1 792	102 647	744	21 895	59 259	15 542	5 207	387 183	162 696	2 123 446
November	1 785	100 996	744	21 705	58 271	15 156	5 120	442 618	210 432	2 234 450
Dezember	1 776	99 099	746	21 520	56 946	14 810	5 077	338 745	161 039	2 407 894
2001 Januar	1 764	96 584	733	21 042	55 585	14 277	4 947	319 638	148 228	1 333 965
Februar	1 758	96 112	727	21 033	55 339	14 250	4 763	292 417	147 424	1 453 391
März	1 749	95 860	729	20 922	55 298	14 218	4 693	318 502	147 665	1 751 118
April	1 741	95 386	743	20 766	55 160	14 053	4 664	343 701	154 941	1 632 848
Mai	1 738	95 285	738	20 707	54 954	14 275	4 611	358 277	152 574	1 894 540
Juni	1 725	94 557	735	20 442	54 648	14 326	4 406	335 906	165 991	1 949 801
Juli	...	...	...	...	...	...	...	...	...	...
August	...	...	...	...	...	...	...	...	...	...
September	...	...	...	...	...	...	...	...	...	...
Oktober	...	...	...	...	...	...	...	...	...	...
November	...	...	...	...	...	...	...	...	...	...
Dezember	...	...	...	...	...	...	...	...	...	...

1) einschl. Gehälter für Poliere, (Schacht)meister und -meisterinnen – 2) ohne Umsatzsteuer

**7. Geleistete Arbeitsstunden im Bau  
- Ergebnisse der Betriebe von Unter  
1 000**

Lfd. Nr.	Jahr Monat	insgesamt	Hochbau				
			zusammen	Wohnungs- bau	landwirt- schaftlicher Bau	gewerblicher und industrieller Hochbau	Hochbau für Bahn und Post
1	1995	170 782	92 681	37 725	487	43 646	448
2	1996	152 631	84 428	35 840	482	37 961	917
3	1997	142 962	77 825	33 592	539	34 528	829
4	1998	136 625	73 797	32 248	702	32 521	750
5	1999	129 949	68 972	30 425	480	30 951	500
6	2000	120 651	64 194	27 776	463	29 279	498
7	2001 (kumuliert)	53 824	28 092	11 511	184	13 593	205
8	2000 Januar	8 803	4 857	2 067	32	2 243	57
9	Februar	9 554	5 143	2 225	25	2 371	42
10	März	10 473	5 604	2 440	34	2 570	31
11	April	9 846	5 200	2 326	27	2 335	50
12	Mai	11 894	6 274	2 801	41	2 822	33
13	Juni	9 899	5 296	2 382	39	2 326	51
14	Juli	9 585	5 100	2 187	30	2 357	40
15	August	10 968	5 840	2 518	40	2 651	30
16	September	10 652	5 598	2 391	42	2 558	24
17	Oktober	10 664	5 634	2 430	46	2 537	52
18	November	10 466	5 524	2 310	54	2 555	42
19	Dezember	7 847	4 124	1 699	53	1 954	46
20	2001 Januar	7 717	4 199	1 682	33	2 068	34
21	Februar	8 038	4 257	1 697	22	2 097	49
22	März	9 535	4 950	2 008	23	2 410	26
23	April	8 937	4 629	1 912	27	2 238	26
24	Mai	10 269	5 279	2 207	43	2 499	42
25	Juni	9 328	4 778	2 005	36	2 281	28
26	Juli	...	...	...	...	...	...
27	August	...	...	...	...	...	...
28	September	...	...	...	...	...	...
29	Oktober	...	...	...	...	...	...
30	November	...	...	...	...	...	...
31	Dezember	...	...	...	...	...	...





**8. Baugewerblicher Umsatz im Bau**  
**- Ergebnisse der Betriebe von Unter**  
**1 000**

Lfd. Nr.	Jahr Monat	insgesamt	Hochbau				
			zusammen	Wohnungs- bau	landwirt- schaftlicher Bau	gewerblicher und industrieller Hochbau	Hochbau für Bahn und Post
1	1995	26 661 874	16 119 300	5 872 426	72 485	8 222 663	115 728
2	1996	24 869 920	15 214 401	5 719 422	69 861	7 469 217	283 919
3	1997	24 601 420	15 183 373	5 675 664	68 120	7 570 383	334 272
4	1998	24 894 197	15 258 531	5 637 687	124 974	7 670 643	252 013
5	1999	24 988 148	14 891 107	5 530 256	67 458	7 810 834	113 020
6	2000	23 242 799	14 039 528	4 990 467	76 402	7 512 983	158 117
7	2001 (kumuliert)	9 902 225	6 052 043	1 870 942	26 514	3 527 102	61 987
8	2000 Januar	1 360 891	846 652	300 560	4 370	457 357	8 872
9	Februar	1 583 490	993 454	357 398	3 404	531 201	10 902
10	März	1 798 024	1 119 393	405 439	3 236	596 754	6 338
11	April	1 720 719	1 039 895	379 081	3 926	554 625	10 405
12	Mai	2 038 255	1 222 040	459 301	4 348	633 339	8 787
13	Juni	1 970 634	1 169 319	406 050	11 562	620 814	12 809
14	Juli	1 980 280	1 185 865	430 695	3 998	633 637	20 326
15	August	2 071 840	1 237 112	445 187	8 013	648 194	15 171
16	September	2 057 703	1 249 723	442 880	5 189	670 927	17 785
17	Oktober	2 096 364	1 270 350	421 126	7 201	701 568	16 485
18	November	2 199 790	1 306 226	475 389	11 829	672 547	13 473
19	Dezember	2 364 809	1 399 499	467 361	9 326	792 020	16 764
20	2001 Januar	1 320 853	831 351	245 880	6 478	482 485	6 187
21	Februar	1 438 359	911 620	275 092	3 294	536 662	9 458
22	März	1 731 028	1 076 426	333 528	6 357	604 222	8 162
23	April	1 611 033	976 326	301 173	2 281	588 025	8 772
24	Mai	1 872 722	1 117 812	350 101	3 811	645 126	19 615
25	Juni	1 928 230	1 138 508	365 168	4 293	670 582	9 793
26	Juli	...	...	...	...	...	...
27	August	...	...	...	...	...	...
28	September	...	...	...	...	...	...
29	Oktober	...	...	...	...	...	...
30	November	...	...	...	...	...	...
31	Dezember	...	...	...	...	...	...

1) ohne Umsatzsteuer



**9. Beschäftigte, Bruttolohn- und -gehaltsumme,  
im Bauhauptgewerbe im Vergleich zum Vormonat und  
– Ergebnisse der Betriebe von Unter**

Lfd. Nr.	Verwaltungsbezirk	Beschäftigte			Bruttolohn- und -gehaltsumme		
		Juni	Mai	Juni	Juni	Mai	Juni
		2000	2001		2000	2001	
		Anzahl			1 000 DM		
	Kreisfreie Städte						
1	Düsseldorf	3 914	3 433	3 429	23 843	20 822	20 379
2	Duisburg	3 640	3 159	3 105	19 982	17 781	16 660
3	Essen	4 218	4 203	4 015	27 423	25 830	31 685
4	Krefeld	1 309	1 255	1 241	6 345	6 306	5 847
5	Mönchengladbach	1 070	894	892	5 251	4 405	4 316
6	Mülheim an der Ruhr	2 001	2 093	2 085	10 433	13 391	13 021
7	Oberhausen	1 445	1 413	1 422	7 873	7 995	7 725
8	Remscheid	720	694	702	4 189	4 388	4 548
9	Solingen	495	452	453	2 391	2 153	2 112
10	Wuppertal	611	687	675	3 172	3 579	3 756
	Kreise						
11	Kleve	2 061	2 132	2 143	10 547	10 894	10 320
12	Mettmann	1 709	1 333	1 336	10 101	7 910	6 886
13	Neuss	1 670	1 411	1 402	8 526	7 749	7 407
14	Viersen	1 306	1 237	1 204	6 644	6 532	6 168
15	Wesel	2 436	2 397	2 368	12 634	12 391	12 053
<b>16</b>	<b>Reg.-Bez. Düsseldorf</b>	<b>28 605</b>	<b>26 793</b>	<b>26 472</b>	<b>159 354</b>	<b>152 126</b>	<b>152 883</b>
	Kreisfreie Städte						
17	Aachen	996	812	844	5 419	4 600	4 737
18	Bonn	986	875	846	5 250	4 772	4 819
19	Köln	6 105	5 141	5 095	40 079	31 562	31 379
20	Leverkusen	1 087	996	1 004	5 504	5 268	5 212
	Kreise						
21	Aachen	805	797	792	3 949	3 960	3 785
22	Düren	1 244	1 188	1 126	6 857	6 579	6 170
23	Erftkreis	1 948	1 921	1 938	11 124	10 944	10 197
24	Euskirchen	1 147	1 144	1 123	5 377	5 541	5 460
25	Heinsberg	2 137	2 159	2 149	10 616	10 548	10 368
26	Oberbergischer Kreis	1 418	1 433	1 346	6 674	7 213	6 778
27	Rhein.-Berg. Kreis	588	530	516	2 766	2 594	2 499
28	Rhein-Sieg-Kreis	2 631	2 442	2 436	12 850	12 615	12 132
<b>29</b>	<b>Reg.-Bez. Köln</b>	<b>21 092</b>	<b>19 438</b>	<b>19 215</b>	<b>116 465</b>	<b>106 196</b>	<b>103 536</b>
	Kreisfreie Städte						
30	Bottrop	911	932	928	5 302	5 967	5 942
31	Gelsenkirchen	1 251	1 193	1 188	6 575	5 912	5 982
32	Münster	2 308	2 195	2 190	12 510	12 304	11 769

1) ohne Umsatzsteuer

**geleistete Arbeitsstunden sowie Umsätze  
zum Vorjahresmonat nach Verwaltungsbezirken  
nehmen mit 20 und mehr Beschäftigten –**

Geleistete Arbeitsstunden			Baugewerblicher Umsatz <sup>1)</sup>			Gesamtumsatz <sup>1)</sup>			Lfd. Nr.
Juni	Mai	Juni	Juni	Mai	Juni	Juni	Mai	Juni	
2000	2001		2000	2001		2000	2001		
1 000 Std.			1 000 DM						
306	314	300	116 082	91 993	115 340	116 112	92 155	115 342	1
334	314	294	62 874	51 888	52 715	62 874	51 922	52 717	2
314	332	305	101 504	116 098	96 296	101 961	116 427	96 328	3
143	143	124	21 514	21 757	18 539	21 514	21 757	18 539	4
112	99	88	23 244	18 292	18 884	23 416	18 524	19 212	5
169	250	237	18 473	28 767	28 548	19 694	30 775	30 544	6
132	158	145	32 088	24 263	24 166	32 092	24 277	24 175	7
56	61	59	13 281	11 801	10 974	15 157	13 475	12 600	8
52	49	44	8 494	9 528	8 787	8 497	9 541	8 803	9
56	71	67	13 165	20 820	13 296	13 172	20 820	13 296	10
219	251	229	35 379	36 753	41 476	35 964	37 423	42 733	11
175	162	146	39 171	22 715	21 744	39 476	23 582	21 998	12
163	157	139	25 624	30 496	32 141	25 707	30 721	32 388	13
147	158	137	27 763	23 140	22 114	28 358	23 597	22 115	14
260	292	270	39 260	49 397	49 770	39 311	49 402	49 773	15
<b>2 638</b>	<b>2 811</b>	<b>2 584</b>	<b>577 916</b>	<b>557 708</b>	<b>554 790</b>	<b>583 305</b>	<b>564 398</b>	<b>560 563</b>	<b>16</b>
88	81	79	15 995	21 150	22 978	18 819	21 894	23 818	17
85	86	77	23 716	36 786	33 453	23 716	36 786	33 453	18
531	474	420	198 523	164 843	166 009	203 848	167 160	167 658	19
99	107	99	13 784	15 275	17 519	13 784	15 293	17 764	20
96	101	93	13 686	11 193	14 019	13 686	11 294	14 067	21
129	151	126	23 780	25 276	23 813	24 128	26 440	24 922	22
206	233	209	37 818	41 975	44 316	38 611	42 266	44 555	23
127	137	127	21 608	18 740	22 889	21 608	18 741	22 889	24
231	233	210	43 299	47 099	51 657	45 655	48 569	53 200	25
141	153	135	31 396	32 816	31 175	31 450	32 929	31 262	26
59	60	50	10 429	10 074	8 408	10 429	10 074	8 506	27
275	291	266	45 512	46 148	43 881	45 887	46 200	44 074	28
<b>2 067</b>	<b>2 107</b>	<b>1 891</b>	<b>479 546</b>	<b>471 375</b>	<b>480 117</b>	<b>491 621</b>	<b>477 646</b>	<b>486 168</b>	<b>29</b>
87	114	103	16 412	12 733	13 807	17 177	14 549	15 632	30
131	149	137	14 979	16 220	16 857	14 979	16 229	16 857	31
193	196	174	43 791	39 826	37 998	43 795	39 987	38 338	32

**Noch: 9. Beschäftigte, Bruttolohn- und -gehaltsumme,  
im Bauhauptgewerbe im Vergleich zum Vormonat und  
– Ergebnisse der Betriebe von Unter**

Lfd. Nr.	Verwaltungsbezirk	Beschäftigte			Bruttolohn- und -gehaltsumme		
		Juni	Mai	Juni	Juni	Mai	Juni
		2000	2001		2000	2001	
		Anzahl			1 000 DM		
	Kreise						
33	Borken	4 115	3 964	3 956	21 053	21 015	20 178
34	Coesfeld	1 147	999	996	5 990	5 338	4 953
35	Recklinghausen	3 652	2 997	2 991	19 944	15 896	15 523
36	Steinfurt	2 995	2 873	2 832	14 062	13 848	13 239
37	Warendorf	1 477	1 457	1 458	7 311	7 186	7 006
<b>38</b>	<b>Reg.-Bez. Münster</b>	<b>17 856</b>	<b>16 610</b>	<b>16 539</b>	<b>92 747</b>	<b>87 466</b>	<b>84 592</b>
	Kreisfreie Stadt						
39	Bielefeld	1 419	1 305	1 309	7 471	6 934	7 181
	Kreise						
40	Gütersloh	2 233	2 102	2 109	10 473	10 345	9 907
41	Herford	1 185	1 228	1 233	5 335	5 839	5 703
42	Höxter	1 043	947	970	4 575	4 181	4 052
43	Lippe	2 095	1 702	1 693	10 771	8 938	8 651
44	Minden-Lübbecke	2 207	2 084	2 110	10 446	10 192	9 708
45	Paderborn	1 670	1 432	1 431	7 720	6 744	6 524
<b>46</b>	<b>Reg.-Bez. Detmold</b>	<b>11 852</b>	<b>10 800</b>	<b>10 855</b>	<b>56 791</b>	<b>53 173</b>	<b>51 726</b>
	Kreisfreie Städte						
47	Bochum	1 339	1 368	1 360	7 136	7 715	7 735
48	Dortmund	7 751	7 204	7 146	37 715	35 807	35 569
49	Hagen	932	849	854	4 608	4 554	4 309
50	Hamm	900	806	811	4 041	3 907	3 771
51	Herne	1 701	1 277	1 272	13 790	7 764	7 423
	Kreise						
52	Ennepe-Ruhr Kreis	794	853	852	3 762	4 213	3 982
53	Hochsauerlandkreis	2 326	2 123	2 028	11 506	10 605	9 742
54	Märkischer Kreis	1 626	1 558	1 551	8 207	8 037	7 507
55	Olpe	865	813	819	4 487	4 215	4 193
56	Siegen-Wittgenstein	2 225	2 063	2 073	11 729	11 329	10 974
57	Soest	1 527	1 366	1 370	7 339	6 805	6 599
58	Unna	1 541	1 364	1 340	7 717	6 937	7 356
<b>59</b>	<b>Reg.-Bez. Arnsberg</b>	<b>23 527</b>	<b>21 644</b>	<b>21 476</b>	<b>122 037</b>	<b>111 888</b>	<b>109 160</b>
<b>60</b>	<b>Nordrhein-Westfalen</b>	<b>102 932</b>	<b>95 285</b>	<b>94 557</b>	<b>547 394</b>	<b>510 849</b>	<b>501 897</b>

**geleistete Arbeitsstunden sowie Umsätze  
zum Vorjahresmonat nach Verwaltungsbezirken  
nehmen mit 20 und mehr Beschäftigten –**

Geleistete Arbeitsstunden			Baugewerblicher Umsatz <sup>1)</sup>			Gesamtumsatz <sup>1)</sup>			Lfd. Nr.
Juni	Mai	Juni	Juni	Mai	Juni	Juni	Mai	Juni	
2000	2001		2000	2001		2000	2001		
1 000 Std.			1 000 DM						
418	452	412	75 890	70 805	80 181	76 762	71 202	80 638	33
115	112	98	21 350	20 488	17 322	21 351	20 508	17 322	34
382	346	314	60 892	54 370	69 299	62 681	56 151	70 076	35
322	323	301	60 722	49 897	54 064	61 760	50 652	54 994	36
162	180	163	24 161	23 277	26 467	24 390	23 433	26 669	37
<b>1 810</b>	<b>1 872</b>	<b>1 702</b>	<b>318 197</b>	<b>287 616</b>	<b>315 995</b>	<b>322 895</b>	<b>292 711</b>	<b>320 526</b>	<b>38</b>
131	147	133	38 319	40 603	28 904	38 445	40 690	29 017	39
225	241	218	43 399	40 674	40 350	45 595	41 510	42 692	40
128	147	130	18 975	22 881	21 559	19 349	23 350	21 933	41
115	114	108	15 320	13 637	14 153	15 323	13 639	14 154	42
225	195	177	37 832	32 466	34 155	37 931	32 587	34 244	43
223	240	218	35 472	33 964	34 646	36 743	34 537	35 800	44
164	157	141	28 410	25 095	28 133	28 528	25 233	28 308	45
<b>1 211</b>	<b>1 241</b>	<b>1 125</b>	<b>217 727</b>	<b>209 320</b>	<b>201 900</b>	<b>221 914</b>	<b>211 546</b>	<b>206 148</b>	<b>46</b>
136	160	143	21 148	22 815	24 774	21 167	22 908	24 829	47
559	634	567	111 904	113 994	121 537	112 231	114 438	121 813	48
103	103	91	12 145	11 152	11 793	12 162	11 164	11 809	49
89	88	80	17 275	14 501	13 929	17 487	14 684	14 055	50
134	100	90	21 268	19 538	19 989	21 268	19 538	19 989	51
81	94	85	11 530	12 957	9 617	11 570	12 971	9 625	52
259	252	225	34 936	33 038	27 064	35 271	33 187	27 269	53
174	180	166	27 320	21 391	29 947	27 400	21 442	30 041	54
96	101	92	13 687	13 642	12 959	13 895	13 786	12 979	55
204	215	198	55 746	39 905	51 713	55 924	40 055	51 825	56
155	155	140	29 388	24 483	30 922	29 743	24 757	30 971	57
167	154	150	20 910	19 288	21 185	20 934	19 307	21 195	58
<b>2 157</b>	<b>2 236</b>	<b>2 027</b>	<b>377 257</b>	<b>346 704</b>	<b>375 429</b>	<b>379 052</b>	<b>348 237</b>	<b>376 400</b>	<b>59</b>
<b>9 883</b>	<b>10 267</b>	<b>9 329</b>	<b>1 970 643</b>	<b>1 872 723</b>	<b>1 928 231</b>	<b>1 998 787</b>	<b>1 894 538</b>	<b>1 949 805</b>	<b>60</b>

**10. Betriebe, Beschäftigte, Bruttolohn- und -gehalt  
- Ergebnisse der Betriebe von Unter**

Lfd. Nr.	Verwaltungsbezirk	Betriebe		tätige (Mit)inhaber/-innen und unbezahlt mithelfende Familienangehörige	kaufmännische und technische Angestellte und Auszubildende	Facharbeiter/-innen, Poliere und Meister/-innen
		insgesamt	darunter Arbeitsgemeinschaften			
Anzahl						
	Kreisfreie Städte					
1	Düsseldorf	41	–	16	1 107	1 702
2	Duisburg	40	–	12	725	1 776
3	Essen	47	–	9	1 520	1 997
4	Krefeld	17	–	9	205	877
5	Mönchengladbach	24	–	11	164	484
6	Mülheim an der Ruhr	13	–	2	413	1 537
7	Oberhausen	21	–	7	264	928
8	Remscheid	7	–	7	190	372
9	Solingen	11	–	9	65	232
10	Wuppertal	19	–	10	149	353
	Kreise					
11	Kleve	49	–	14	428	1 239
12	Mettmann	29	–	12	283	704
13	Neuss	26	–	11	307	727
14	Viersen	32	–	20	206	641
15	Wesel	49	–	21	431	1 393
<b>16</b>	<b>Reg.-Bez. Düsseldorf</b>	<b>425</b>	<b>–</b>	<b>170</b>	<b>6 457</b>	<b>14 962</b>
	Kreisfreie Städte					
17	Aachen	14	–	3	215	435
18	Bonn	19	–	1	217	428
19	Köln	68	1	14	1 858	2 458
20	Leverkusen	21	–	10	174	441
	Kreise					
21	Aachen	19	–	11	92	487
22	Düren	15	–	7	203	642
23	Erftkreis	37	–	16	390	1 082
24	Euskirchen	21	–	16	146	689
25	Heinsberg	32	–	28	410	1 185
26	Oberbergischer Kreis	40	–	25	255	785
27	Rhein.-Berg. Kreis	17	–	16	97	250
28	Rhein-Sieg-Kreis	47	–	15	465	1 314
<b>29</b>	<b>Reg.-Bez. Köln</b>	<b>350</b>	<b>1</b>	<b>162</b>	<b>4 522</b>	<b>10 196</b>
	Kreisfreie Städte					
30	Bottrop	10	–	–	177	596
31	Gelsenkirchen	15	–	4	210	668
32	Münster	31	–	16	635	1 035

1) einschl. Gehälter für Poliere, (Schacht)meister und -meisterinnen



**summe im Bauhauptgewerbe nach Verwaltungsbezirken  
nehmen mit 20 und mehr Beschäftigten –**

Beschäftigte				Bruttolohn- summe <sup>1)</sup>	Brutto- gehaltsumme	Lfd. Nr.
(Fach)-werker und -werkerinnen	gewerblich Auszu- bildende, Umschüler/ -innen, Anlernlinge und Praktikanten	insgesamt	darunter ausländische Arbeitnehmer/-innen			
				1 000 DM		
491	113	3 429	553	11 439	8 940	1
478	114	3 105	457	11 043	5 618	2
393	96	4 015	427	11 992	19 693	3
112	38	1 241	280	4 400	1 446	4
189	44	892	39	3 090	1 226	5
105	28	2 085	460	8 842	4 179	6
152	71	1 422	249	5 542	2 183	7
103	30	702	118	2 804	1 745	8
120	27	453	78	1 609	504	9
145	18	675	105	2 337	1 419	10
334	128	2 143	96	7 310	3 010	11
300	37	1 336	285	5 479	1 407	12
314	43	1 402	147	4 861	2 546	13
280	57	1 204	76	4 609	1 559	14
422	101	2 368	271	9 020	3 033	15
<b>3 938</b>	<b>945</b>	<b>26 472</b>	<b>3 641</b>	<b>94 377</b>	<b>58 508</b>	<b>16</b>
142	49	844	108	3 011	1 726	17
151	49	846	160	2 825	1 994	18
615	150	5 095	888	15 822	15 557	19
349	30	1 004	172	3 942	1 270	20
163	39	792	68	3 024	761	21
231	43	1 126	82	4 405	1 765	22
365	85	1 938	299	7 351	2 847	23
216	56	1 123	40	4 467	993	24
377	149	2 149	102	7 436	2 931	25
193	88	1 346	140	4 794	1 983	26
128	25	516	95	1 900	600	27
511	131	2 436	346	8 657	3 475	28
<b>3 441</b>	<b>894</b>	<b>19 215</b>	<b>2 500</b>	<b>67 634</b>	<b>35 902</b>	<b>29</b>
117	38	928	93	4 210	1 733	30
252	54	1 188	143	4 373	1 609	31
411	93	2 190	153	6 277	5 492	32

**Noch: 10. Betriebe, Beschäftigte, Bruttolohn- und -gehalt  
- Ergebnisse der Betriebe von Unter**

Lfd. Nr.	Verwaltungsbezirk	Betriebe		tätige (Mit)inhaber/-innen und unbezahlt mithelfende Familienangehörige	kaufmännische und technische Angestellte und Auszubildende	Facharbeiter/-innen, Poliere und Meister/-innen
		insgesamt	darunter Arbeitsgemeinschaften			
Anzahl						
	Kreise					
33	Borken	81	–	38	644	2 670
34	Coesfeld	27	–	12	196	591
35	Recklinghausen	61	–	23	618	1 687
36	Steinfurt	71	–	36	486	1 759
37	Warendorf	32	–	27	201	972
<b>38</b>	<b>Reg.-Bez. Münster</b>	<b>328</b>	<b>–</b>	<b>156</b>	<b>3 167</b>	<b>9 978</b>
	Kreisfreie Stadt					
39	Bielefeld	24	–	5	236	732
	Kreise					
40	Gütersloh	47	–	16	343	1 296
41	Herford	31	–	10	201	888
42	Höxter	27	–	14	124	513
43	Lippe	47	–	18	295	1 028
44	Minden-Lübbecke	53	–	29	324	1 289
45	Paderborn	45	–	24	230	839
<b>46</b>	<b>Reg.-Bez. Detmold</b>	<b>274</b>	<b>–</b>	<b>116</b>	<b>1 753</b>	<b>6 585</b>
	Kreisfreie Städte					
47	Bochum	26	–	4	275	812
48	Dortmund	55	–	17	1 622	4 694
49	Hagen	17	–	6	135	535
50	Hamm	17	–	7	148	457
51	Herne	13	–	4	595	495
	Kreise					
52	Ennepe-Ruhr Kreis	24	–	9	123	464
53	Hochsauerlandkreis	49	–	18	292	1 291
54	Märkischer Kreis	38	–	16	264	947
55	Olpe	18	–	8	145	413
56	Siegen-Wittgenstein	28	–	18	495	1 133
57	Soest	31	–	15	246	808
58	Unna	32	–	9	203	878
<b>59</b>	<b>Reg.-Bez. Arnsberg</b>	<b>348</b>	<b>–</b>	<b>131</b>	<b>4 543</b>	<b>12 927</b>
<b>60</b>	<b>Nordrhein-Westfalen</b>	<b>1 725</b>	<b>1</b>	<b>735</b>	<b>20 442</b>	<b>54 648</b>

**summe im Bauhauptgewerbe nach Verwaltungsbezirken  
nehmen mit 20 und mehr Beschäftigten –**

Beschäftigte				Bruttolohn- summe <sup>1)</sup>	Brutto- gehaltsumme	Lfd. Nr.
(Fach)-werker und -werkerinnen	gewerblich Auszu- bildende, Umschüler/ -innen, Anlernlinge und Praktikanten	insgesamt	darunter ausländische Arbeitnehmer/-innen			
				1 000 DM		
331	273	3 956	89	15 432	4 746	33
134	63	996	31	3 515	1 438	34
541	122	2 991	254	10 850	4 672	35
288	263	2 832	87	9 978	3 262	36
185	73	1 458	66	5 529	1 477	37
<b>2 259</b>	<b>979</b>	<b>16 539</b>	<b>916</b>	<b>60 164</b>	<b>24 429</b>	<b>38</b>
257	79	1 309	214	4 946	2 236	39
348	106	2 109	201	7 611	2 296	40
102	32	1 233	76	4 390	1 313	41
224	95	970	37	3 305	747	42
270	82	1 693	119	6 600	2 051	43
353	115	2 110	77	7 541	2 167	44
218	120	1 431	52	4 943	1 581	45
<b>1 772</b>	<b>629</b>	<b>10 855</b>	<b>776</b>	<b>39 336</b>	<b>12 391</b>	<b>46</b>
225	44	1 360	178	5 539	2 196	47
684	129	7 146	1 430	22 620	12 949	48
134	44	854	163	3 224	1 085	49
130	69	811	96	2 755	1 017	50
117	61	1 272	212	3 338	4 084	51
217	39	852	90	3 119	862	52
290	137	2 028	134	7 706	2 036	53
239	85	1 551	104	5 652	1 855	54
197	56	819	82	3 073	1 119	55
300	127	2 073	158	7 280	3 694	56
223	78	1 370	53	4 843	1 756	57
160	90	1 340	110	5 248	2 108	58
<b>2 916</b>	<b>959</b>	<b>21 476</b>	<b>2 810</b>	<b>74 397</b>	<b>34 761</b>	<b>59</b>
<b>14 326</b>	<b>4 406</b>	<b>94 557</b>	<b>10 643</b>	<b>335 908</b>	<b>165 991</b>	<b>60</b>

### 11. Geleistete Arbeitsstunden und baugewerblicher Umsatz - Ergebnisse der Betriebe von Unter

Lfd. Nr.	Verwaltungsbezirk	Geleistete Arbeitsstunden im							
		Hochbau				Tiefbau			
		insgesamt	davon im			insgesamt	davon im		
			Wohnungs- bau	gewerb- lichen und industriellen Bau <sup>2)</sup>	öffentlichen Bau		Straßenbau	gewerb- lichen und industriellen Bau	sonstigen öffentlichen Bau
1 000 Std.									
Kreisfreie Städte									
1	Düsseldorf	102	29	60	13	198	107	54	37
2	Duisburg	120	39	71	10	173	29	127	17
3	Essen	187	44	140	3	118	25	52	41
4	Krefeld	65	11	54	0	59	10	35	14
5	Mönchengladbach	47	27	18	2	41	12	10	19
6	Mülheim an der Ruhr	25	13	11	1	214	5	205	4
7	Oberhausen	103	15	80	8	42	5	28	9
8	Remscheid	29	16	9	4	30	7	6	17
9	Solingen	23	12	8	3	21	6	7	8
10	Wuppertal	27	11	12	4	40	21	12	7
Kreise									
11	Kleve	141	70	45	26	87	40	40	7
12	Mettmann	64	17	46	1	83	21	32	30
13	Neuss	80	35	39	6	60	15	20	25
14	Viersen	81	34	42	5	57	10	27	20
15	Wesel	162	63	82	17	108	28	61	19
<b>16</b>	<b>Reg.-Bez. Düsseldorf</b>	<b>1 256</b>	<b>436</b>	<b>717</b>	<b>103</b>	<b>1 331</b>	<b>341</b>	<b>716</b>	<b>274</b>
Kreisfreie Städte									
17	Aachen	47	15	31	1	34	14	10	10
18	Bonn	49	20	26	3	27	4	10	13
19	Köln	199	48	112	39	221	107	63	51
20	Leverkusen	60	22	38	0	39	8	23	8
Kreise									
21	Aachen	45	27	13	5	47	7	27	13
22	Düren	23	4	19	0	102	16	44	42
23	Erftkreis	105	47	52	6	104	25	60	19
24	Euskirchen	47	13	26	8	81	25	28	28
25	Heinsberg	102	45	50	7	108	53	39	16
26	Oberbergischer Kreis	84	44	28	12	51	15	11	25
27	Rhein.-Berg. Kreis	33	23	9	1	17	4	7	6
28	Rhein-Sieg-Kreis	123	69	47	7	143	52	36	55
<b>29</b>	<b>Reg.-Bez. Köln</b>	<b>917</b>	<b>377</b>	<b>451</b>	<b>89</b>	<b>974</b>	<b>330</b>	<b>358</b>	<b>286</b>
Kreisfreie Städte									
30	Bottrop	66	3	63	-	37	34	1	2
31	Gelsenkirchen	117	13	100	4	20	14	5	1
32	Münster	59	19	31	9	114	55	35	24

1) ohne Umsatzsteuer – 2) einschl. landwirtschaftlichen Baus

**im Bauhauptgewerbe nach Bauarten und Verwaltungsbezirken  
nehmen mit 20 und mehr Beschäftigten –**

Baugewerblicher Umsatz <sup>1)</sup> im								Lfd. Nr.
Hochbau				Tiefbau				
insgesamt	davon im			insgesamt	davon im			
	Wohnungs- bau	gewerb- lichen und industriellen Bau <sup>2)</sup>	öffentlichen Bau		Straßenbau	gewerblichen und indust- riellen Bau	sonstigen öffentlichen Bau	
1 000 DM								
46 294	6 075	37 585	2 634	69 047	51 181	10 233	7 633	1
31 996	8 442	20 473	3 081	20 719	3 110	12 556	5 053	2
68 059	13 007	54 160	892	28 237	4 841	16 210	7 186	3
12 535	1 574	10 925	36	6 005	1 010	3 789	1 206	4
13 576	6 344	6 469	763	5 307	1 351	1 151	2 805	5
6 009	4 010	1 921	78	22 538	235	21 992	311	6
17 739	1 374	13 768	2 597	6 427	350	5 466	611	7
6 167	3 612	2 226	329	4 807	1 271	1 481	2 055	8
4 923	1 394	2 864	665	3 865	807	1 261	1 797	9
7 796	2 487	4 153	1 156	5 501	3 109	1 346	1 046	10
26 743	15 936	6 031	4 776	14 732	5 704	7 705	1 323	11
9 545	1 747	7 735	63	12 200	2 505	4 720	4 975	12
22 154	7 088	9 935	5 131	9 988	2 066	4 901	3 021	13
10 762	4 940	5 044	778	11 352	2 637	4 713	4 002	14
31 732	9 429	20 357	1 946	18 038	7 251	6 864	3 923	15
<b>316 030</b>	<b>87 459</b>	<b>203 646</b>	<b>24 925</b>	<b>238 763</b>	<b>87 428</b>	<b>104 388</b>	<b>46 947</b>	<b>16</b>
19 063	1 851	17 129	83	3 914	1 697	1 051	1 166	17
29 459	5 716	21 283	2 460	3 995	444	2 426	1 125	18
122 041	19 724	84 883	17 434	43 969	22 487	14 237	7 245	19
11 292	3 437	7 830	25	6 227	1 741	3 106	1 380	20
8 507	5 789	2 256	462	5 512	1 250	3 022	1 240	21
4 139	785	3 301	53	19 673	4 879	6 809	7 985	22
30 623	9 916	19 042	1 665	13 693	3 798	7 197	2 698	23
6 924	1 579	4 741	604	15 966	3 793	7 830	4 343	24
23 025	9 056	12 959	1 010	28 632	14 997	6 734	6 901	25
24 074	6 803	15 672	1 599	7 101	1 682	2 031	3 388	26
6 457	4 239	2 097	121	1 951	534	692	725	27
25 150	15 869	7 859	1 422	18 730	8 158	4 718	5 854	28
<b>310 754</b>	<b>84 764</b>	<b>199 052</b>	<b>26 938</b>	<b>169 363</b>	<b>65 460</b>	<b>59 853</b>	<b>44 050</b>	<b>29</b>
8 457	126	8 331	–	5 350	4 864	348	138	30
13 358	1 838	11 194	326	3 499	2 267	1 183	49	31
17 370	3 628	12 690	1 052	20 628	10 253	6 277	4 098	32

**Noch: 11. Geleistete Arbeitsstunden und baugewerblicher Umsatz  
– Ergebnisse der Betriebe von Unter**

Lfd. Nr.	Verwaltungsbezirk	Geleistete Arbeitsstunden im							
		Hochbau				Tiefbau			
		insgesamt	davon im			insgesamt	davon im		
			Wohnungs- bau	gewerb- lichen und industriellen Bau <sup>2)</sup>	öffentlichen Bau		Straßenbau	gewerb- lichen und industriellen Bau	sonstigen öffentlichen Bau
1 000 Std.									
	Kreise								
33	Borken	269	156	97	16	143	20	26	97
34	Coesfeld	69	39	26	4	28	6	17	5
35	Recklinghausen	155	96	55	4	159	25	63	71
36	Steinfurt	203	122	64	17	97	29	9	59
37	Warendorf	108	77	28	3	55	40	3	12
<b>38</b>	<b>Reg.-Bez. Münster</b>	<b>1 046</b>	<b>525</b>	<b>464</b>	<b>57</b>	<b>653</b>	<b>223</b>	<b>159</b>	<b>271</b>
	Kreisfreie Stadt								
39	Bielefeld	87	29	56	2	47	9	26	12
	Kreise								
40	Gütersloh	130	64	55	11	88	34	28	26
41	Herford	71	25	44	2	58	17	25	16
42	Höxter	55	28	20	7	54	9	19	26
43	Lippe	103	40	51	12	73	27	37	9
44	Minden-Lübbecke	117	55	48	14	101	32	30	39
45	Paderborn	89	51	27	11	51	23	8	20
<b>46</b>	<b>Reg.-Bez. Detmold</b>	<b>652</b>	<b>292</b>	<b>301</b>	<b>59</b>	<b>472</b>	<b>151</b>	<b>173</b>	<b>148</b>
	Kreisfreie Städte								
47	Bochum	44	22	13	9	98	2	76	20
48	Dortmund	188	61	103	24	379	64	248	67
49	Hagen	31	8	13	10	59	11	31	17
50	Hamm	25	18	6	1	56	13	14	29
51	Herne	60	26	33	1	29	–	25	4
	Kreise								
52	Ennepe-Ruhr Kreis	38	18	14	6	48	14	24	10
53	Hochsauerlandkreis	114	47	41	26	112	41	24	47
54	Märkischer Kreis	79	38	34	7	86	15	38	33
55	Olpe	47	23	20	4	45	12	15	18
56	Siegen-Wittgenstein	99	23	72	4	99	13	60	26
57	Soest	88	33	42	13	52	21	10	21
58	Unna	91	56	21	14	59	26	15	18
<b>59</b>	<b>Reg.-Bez. Arnsberg</b>	<b>904</b>	<b>373</b>	<b>412</b>	<b>119</b>	<b>1 122</b>	<b>232</b>	<b>580</b>	<b>310</b>
<b>60</b>	<b>Nordrhein-Westfalen</b>	<b>4 775</b>	<b>2 003</b>	<b>2 345</b>	<b>427</b>	<b>4 552</b>	<b>1 277</b>	<b>1 986</b>	<b>1 289</b>

**im Bauhauptgewerbe nach Bauarten und Verwaltungsbezirken  
nehmen mit 20 und mehr Beschäftigten –**

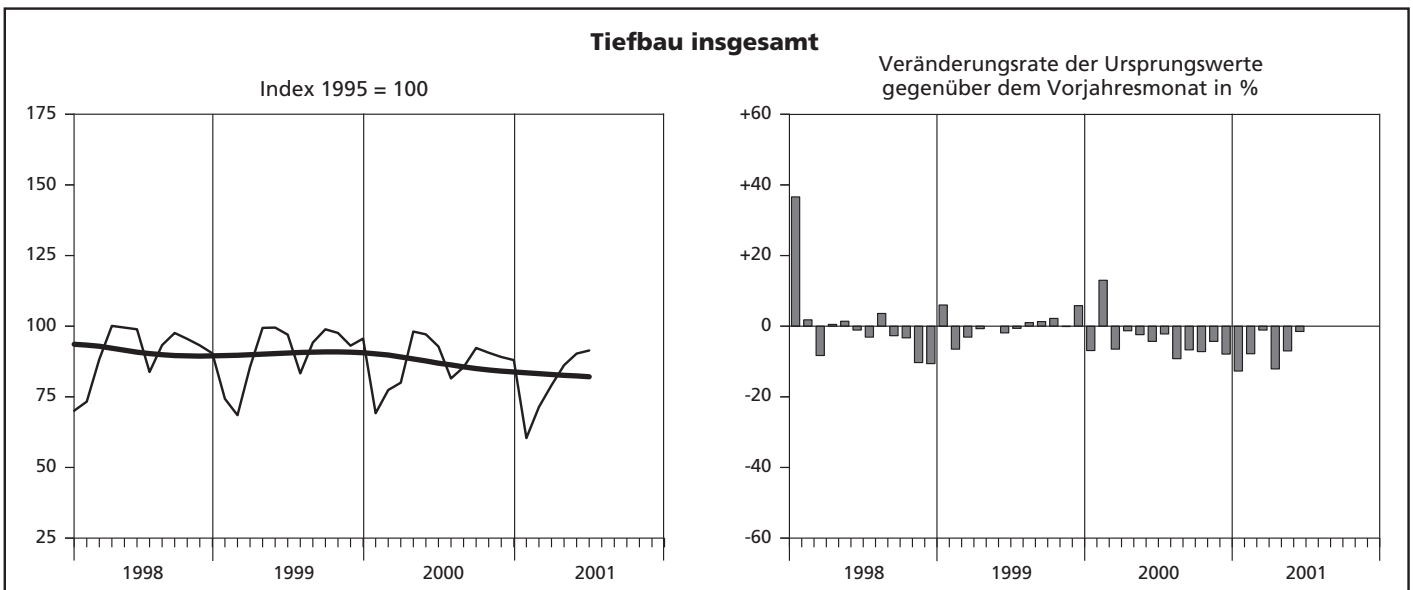
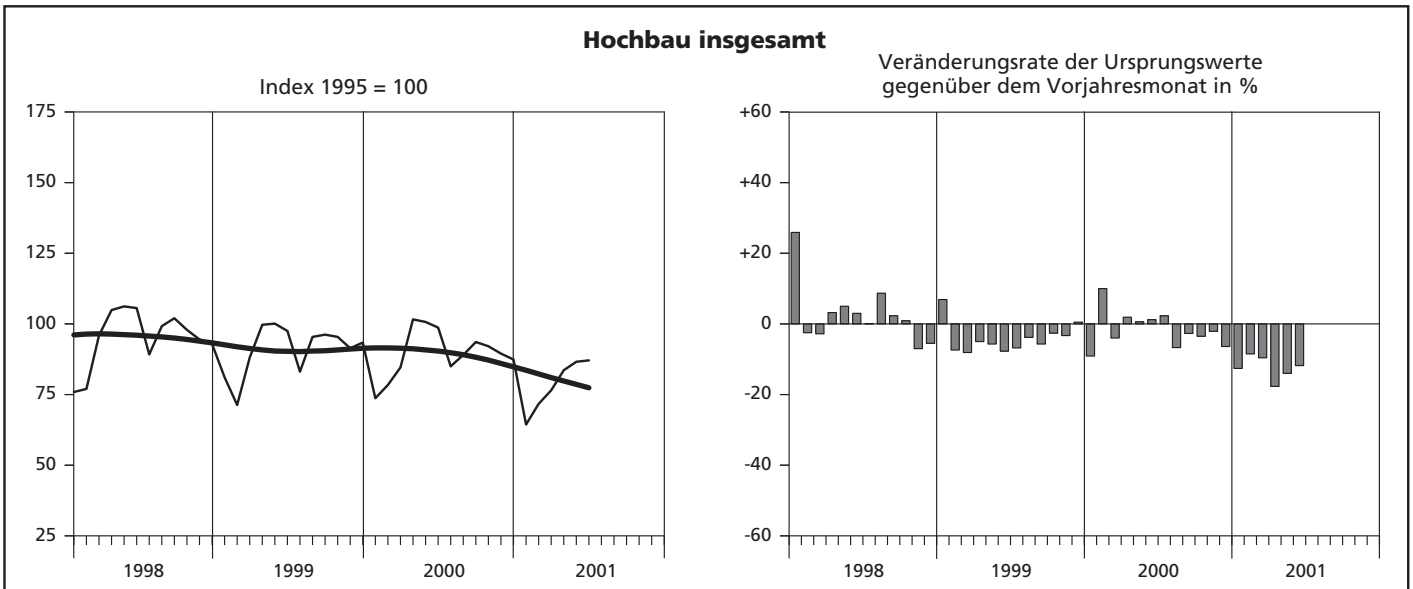
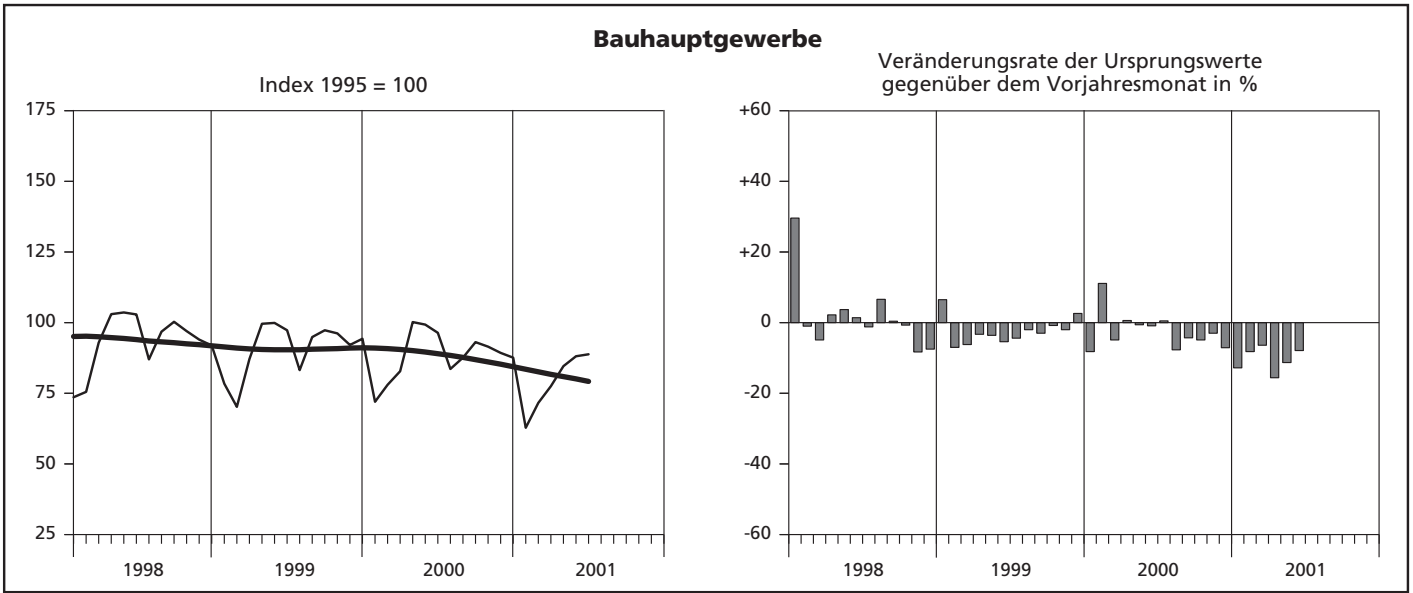
Baugewerblicher Umsatz <sup>1)</sup> im								Lfd. Nr.
Hochbau				Tiefbau				
insgesamt	davon im			insgesamt	davon im			
	Wohnungs- bau	gewerb- lichen und industriellen Bau <sup>2)</sup>	öffentlichen Bau		Straßenbau	gewerblichen und indust- riellen Bau	sonstigen öffentlichen Bau	
1 000 DM								
48 138	23 510	22 258	2 370	32 043	13 394	3 595	15 054	33
10 798	4 456	6 114	228	6 523	2 241	3 797	485	34
47 768	36 056	10 917	795	21 532	3 685	9 041	8 806	35
31 444	18 933	8 075	4 436	22 618	5 363	2 526	14 729	36
17 847	11 392	6 130	325	8 620	6 927	274	1 419	37
<b>195 180</b>	<b>99 939</b>	<b>85 709</b>	<b>9 532</b>	<b>120 813</b>	<b>48 994</b>	<b>27 041</b>	<b>44 778</b>	<b>38</b>
21 608	4 052	15 585	1 971	7 296	1 654	3 890	1 752	39
28 084	9 098	16 103	2 883	12 265	4 935	4 563	2 767	40
12 733	3 217	9 404	112	8 825	3 515	3 423	1 887	41
7 007	2 759	3 449	799	7 145	1 479	2 039	3 627	42
19 306	4 476	13 492	1 338	14 849	3 886	10 305	658	43
18 488	6 522	9 912	2 054	16 158	6 687	4 362	5 109	44
13 467	8 459	3 956	1 052	14 665	4 110	1 107	9 448	45
<b>120 693</b>	<b>38 583</b>	<b>71 901</b>	<b>10 209</b>	<b>81 203</b>	<b>26 266</b>	<b>29 689</b>	<b>25 248</b>	<b>46</b>
9 471	2 991	5 197	1 283	15 303	352	12 640	2 311	47
49 245	8 706	35 877	4 662	72 291	9 670	49 030	13 591	48
4 448	909	2 719	820	7 344	1 543	3 446	2 355	49
3 253	1 897	1 220	136	10 676	3 002	2 465	5 209	50
12 454	4 933	7 378	143	7 535	–	6 293	1 242	51
4 761	2 414	1 604	743	4 855	1 159	2 568	1 128	52
16 830	7 313	6 717	2 800	10 235	3 390	2 742	4 103	53
18 701	7 073	10 520	1 108	11 246	1 794	5 155	4 297	54
7 162	3 649	3 090	423	5 797	1 900	1 718	2 179	55
33 432	3 905	28 627	900	18 281	2 430	12 261	3 590	56
24 314	3 780	18 551	1 983	6 608	3 076	908	2 624	57
11 781	6 853	2 862	2 066	9 406	3 963	2 015	3 428	58
<b>195 852</b>	<b>54 423</b>	<b>124 362</b>	<b>17 067</b>	<b>179 577</b>	<b>32 279</b>	<b>101 241</b>	<b>46 057</b>	<b>59</b>
<b>1 138 509</b>	<b>365 168</b>	<b>684 670</b>	<b>88 671</b>	<b>789 719</b>	<b>260 427</b>	<b>322 212</b>	<b>207 080</b>	<b>60</b>





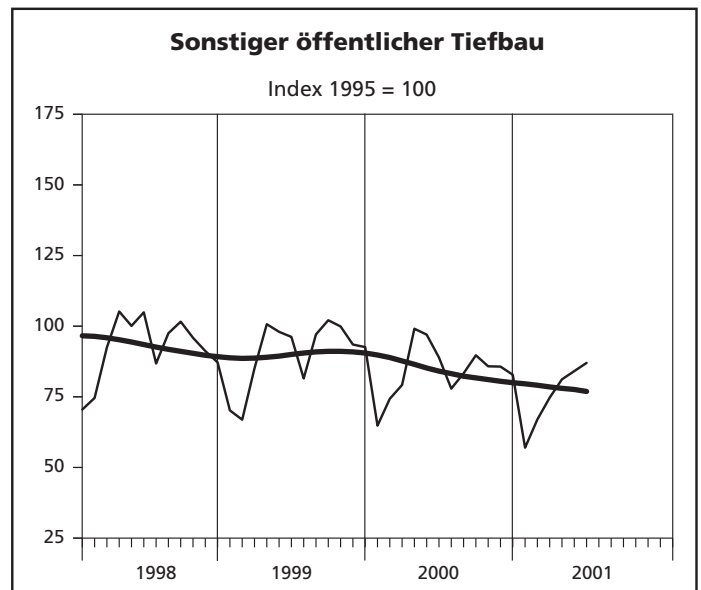
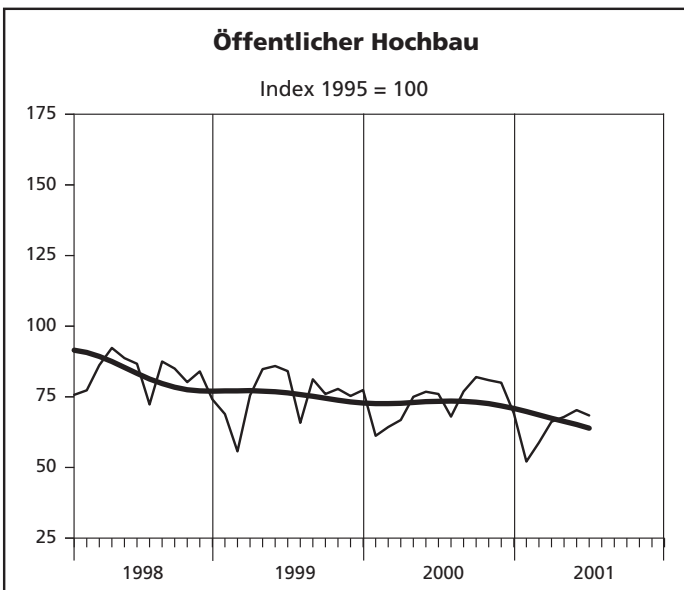
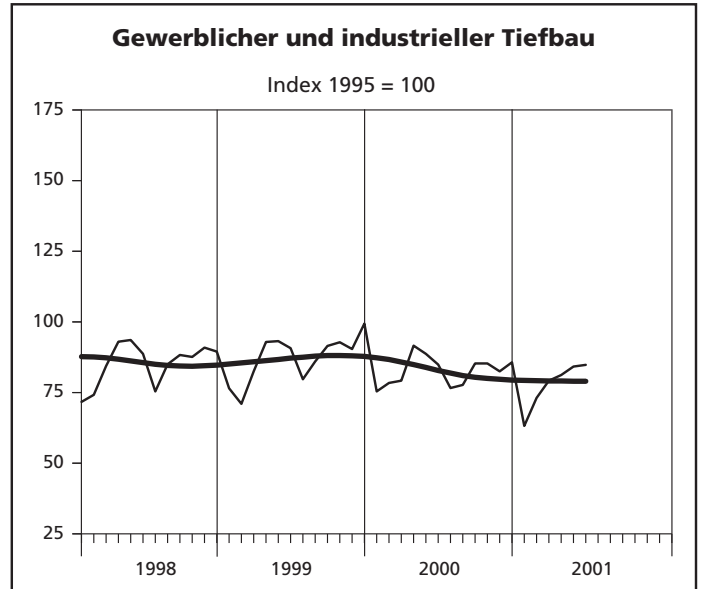
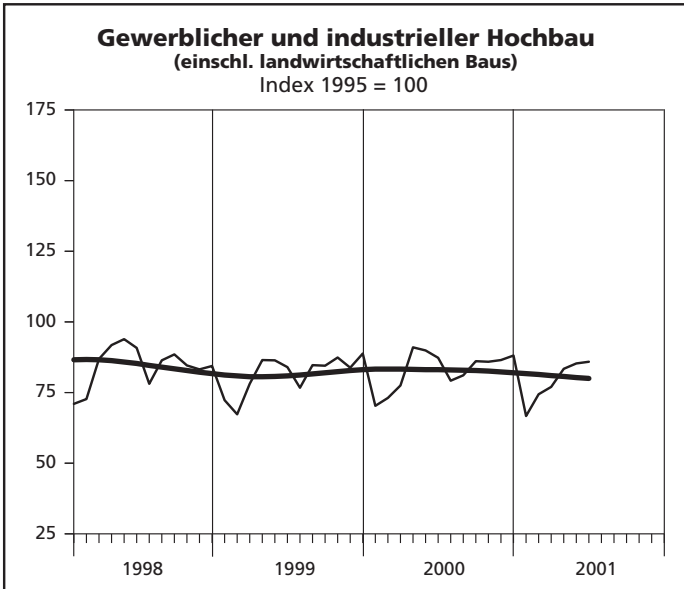
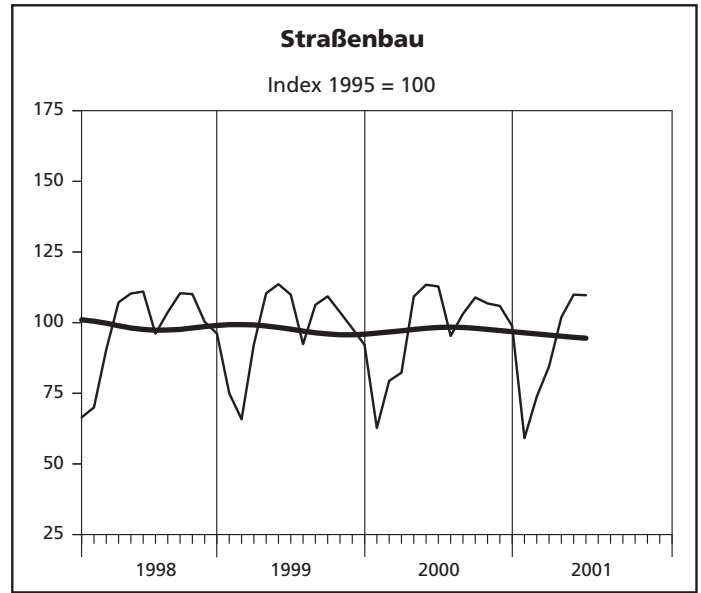
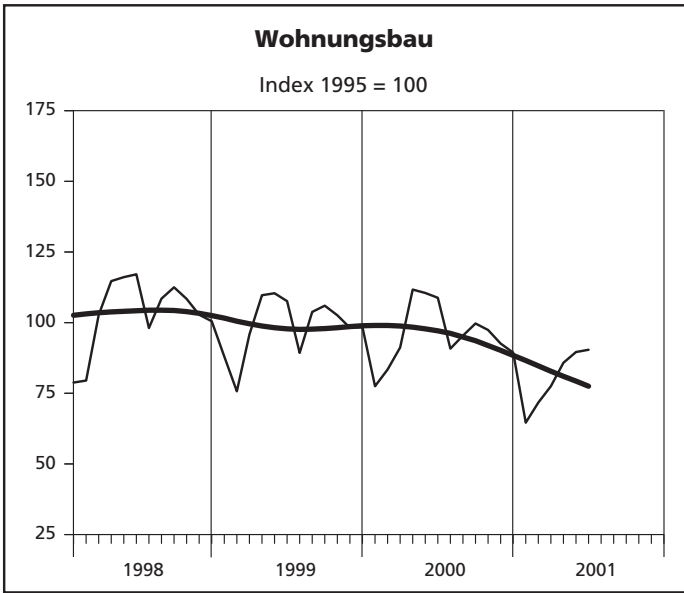
**Hochgerechnete Ergebnisse für alle Betriebe**

## Index der Nettoproduktion – Alle Betriebe aufgeschätzt



— Ursprungswerte      — Bereinigt von Zufälligkeiten und saisonalen Einflüssen

**Index der Nettoproduktion – Alle Betriebe aufgeschätzt**



— Ursprungswerte      — Bereinigt von Zufälligkeiten und saisonalen Einflüssen

**12. Produktionsindex im  
- Alle Betriebe**

Lfd. Nr.	Jahr Monat	Produktionsindex im								
		Bauhaupt- gewerbe insgesamt	Hochbau				Tiefbau			
			zusammen	Wohnungs- bau	gewerb- licher und industrieller Bau <sup>1)</sup>	öffentlicher Bau	zusammen	Straßenbau	gewerb- licher und industrieller Bau	sonstiger öffentlicher Bau
1995 = 100										
1	1995	100	100	100	100	100	100	100	100	100
2	1996	91,9	93,1	96,6	88,0	90,8	90,0	94,4	84,0	95,6
3	1997	92,6	93,3	99,4	84,4	89,0	91,5	96,8	87,2	93,9
4	1998	93,2	95,1	103,3	84,4	82,5	90,3	97,7	85,2	92,3
5	1999	90,9	91,1	98,8	81,7	75,7	90,6	97,4	87,2	90,3
6	2000	88,5	89,5	95,7	83,0	73,1	86,8	98,2	82,6	84,0
7	2001 (kumuliert)	78,9	78,3	79,9	78,8	64,0	79,8	89,8	77,6	75,2
8	2000 Januar	72,0	73,7	77,5	70,3	61,2	69,2	62,7	75,4	64,8
9	Februar	78,0	78,4	83,4	73,1	64,3	77,4	79,4	78,4	74,3
10	März	82,8	84,6	91,2	77,5	66,8	80,0	82,3	79,2	79,2
11	April	100,2	101,6	111,7	91,0	75,0	98,1	109,2	91,6	99,1
12	Mai	99,3	100,7	110,5	89,9	76,8	97,1	113,4	88,7	97,0
13	Juni	96,4	98,7	108,8	87,3	76,0	92,8	112,8	84,9	88,9
14	Juli	83,6	85,0	90,8	79,2	68,0	81,5	95,3	76,6	77,9
15	August	87,6	89,0	95,4	81,1	76,9	85,5	103,1	77,7	83,3
16	September	93,1	93,6	99,7	86,1	82,0	92,3	108,9	85,3	89,7
17	Oktober	91,5	92,1	97,4	85,9	80,9	90,6	106,8	85,3	85,8
18	November	89,3	89,5	92,6	86,5	80,0	89,1	105,9	82,5	85,7
19	Dezember	87,6	87,4	89,4	88,1	69,2	88,0	98,8	85,7	82,8
20	2001 Januar	62,8	64,4	64,6	66,7	52,1	60,4	59,1	63,2	57,0
21	Februar	71,6	71,7	71,7	74,4	58,8	71,4	73,8	73,1	67,0
22	März p	77,5	76,5	77,5	77,0	66,2	79,1	84,5	79,2	74,7
23	April p	84,6	83,6	85,8	83,4	67,9	86,2	101,9	81,2	81,2
24	Mai p	88,1	86,6	89,6	85,3	70,3	90,3	109,9	84,2	84,1
25	Juni p	88,8	87,1	90,4	85,9	68,4	91,4	109,7	84,8	87,0
26	Juli	...	...	...	...	...	...	...	...	...
27	August	...	...	...	...	...	...	...	...	...
28	September	...	...	...	...	...	...	...	...	...
29	Oktober	...	...	...	...	...	...	...	...	...
30	November	...	...	...	...	...	...	...	...	...
31	Dezember	...	...	...	...	...	...	...	...	...

1) einschl. landwirtschaftlichen Baus



**13. Beschäftigte, Bruttolohn- und -gehaltsumme im Bauhauptgewerbe sowie geleistete Arbeitsstunden und baugewerblicher Umsatz nach Bauarten**  
**- Alle Betriebe aufgeschätzt -**

Merkmal/ Einheit	Juni p	Mai p	Juni	Veränderung in % Juni p 2001 gegenüber		Januar bis Berichtsmonat (kumuliert)		
						2001 p	2000	Veränderung in % gegenüber dem gleichen Vorjahres- zeitraum
<b>Beschäftigte insgesamt</b>	<b>148 705</b>	<b>149 862</b>	<b>164 331</b>	<b>-9,5</b>	<b>-0,8</b>	<b>150 357</b>	<b>164 340</b>	<b>-8,5</b>
(darunter ausländische Arbeitnehmer/-innen)	13 888	13 943	16 208	-14,3	-0,4	14 168	16 572	-14,5
davon								
tätige (Mit-)inhaber/-innen kaufmännische und technische Angestellte (einschl. Auszubildende)	7 642	7 673	8 006	-4,5	-0,4	7 633	7 624	+0,1
Facharbeiter/-innen, Poliere, Meister/-innen	29 866	30 253	32 389	-7,8	-1,3	30 416	32 478	-6,3
(Fach)werker/-innen	81 630	82 088	91 576	-10,9	-0,6	82 401	91 734	-10,2
gewerblich Auszubildende	21 862	21 785	24 031	-9,0	+0,4	21 721	23 674	-8,2
	7 705	8 063	8 329	-7,5	-4,4	8 185	8 831	-7,3
Bruttolohnsumme (1 000 DM)	492 489	525 288	553 923	-11,1	-6,2	2 886 030	3 179 932	-9,2
Bruttogehaltsumme (1 000 DM)	207 889	191 085	224 307	-7,3	+8,8	1 148 238	1 231 152	-6,7
Geleistete Arbeitsstunden (1 000 h)	14 878	16 385	16 635	-10,6	-9,2	85 820	99 157	-13,5
davon								
Hochbau zusammen	9 411	10 389	10 991	-14,4	-9,4	54 932	65 197	-15,7
davon								
Wohnungsbau	5 589	6 152	6 933	-19,4	-9,2	32 089	40 458	-20,7
landwirtschaftlicher Bau	67	80	80	-16,3	-16,3	342	423	-19,1
gewerblicher								
und industrieller Hochbau	3 148	3 449	3 254	-3,3	-8,7	18 759	19 997	-6,2
Hochbau für Bahn und Post	42	63	77	-45,5	-33,3	308	418	-26,3
Hochbau für Organisationen ohne Erwerbszweck	193	212	241	-19,9	-9,0	1 102	1 369	-19,5
Hochbau für Gebietskörperschaften und Sozialversicherung	372	433	406	-8,4	-14,1	2 332	2 532	-7,9
Tiefbau zusammen	5 467	5 996	5 644	-3,1	-8,8	30 888	33 960	-9,0
davon								
gewerblicher								
und industrieller Tiefbau	2 064	2 284	2 134	-3,3	-9,6	12 300	13 587	-9,5
Tiefbau für Bahn und Post	270	289	243	+11,1	-6,6	1 555	1 579	-1,5
Straßenbau	1 573	1 749	1 645	-4,4	-10,1	8 311	8 832	-5,9
sonstiger öffentlicher Tiefbau	1 560	1 674	1 622	-3,8	-6,8	8 722	9 962	-12,4
Gesamtumsatz (1 000 DM)	2 599 244	2 520 419	2 768 044	-6,1	+3,1	13 345 809	14 601 716	-8,6
Baugewerblicher Umsatz (1 000 DM)	2 574 710	2 495 604	2 736 268	-5,9	+3,2	13 216 788	14 438 500	-8,5
davon								
Hochbau zusammen	1 674 127	1 635 371	1 797 141	-6,8	+2,4	8 833 063	9 736 106	-9,3
davon								
Wohnungsbau	785 641	753 225	913 317	-14,0	+4,3	4 025 240	5 033 372	-20,0
landwirtschaftlicher Bau	5 849	5 192	16 535	-64,6	+12,7	36 123	47 920	-24,6
gewerblicher								
und industrieller Hochbau	766 153	737 069	714 904	+7,2	+3,9	4 029 784	3 877 112	+3,9
Hochbau für Bahn und Post	10 925	21 882	23 848	-54,2	-50,1	69 151	82 294	-16,0
Hochbau für Organisationen ohne Erwerbszweck	29 452	29 767	38 321	-23,1	-1,1	154 108	200 725	-23,2
Hochbau für Gebietskörperschaften und Sozialversicherung	76 107	88 236	90 216	-15,6	-13,7	518 657	494 683	+4,8
Tiefbau zusammen	900 583	860 233	939 127	-4,1	+4,7	4 383 725	4 702 394	-6,8
davon								
gewerblicher								
und industrieller Tiefbau	330 466	312 972	335 363	-1,5	+5,6	1 675 550	1 853 754	-9,6
Tiefbau für Bahn und Post	32 202	40 571	68 439	-52,9	-20,6	220 439	285 404	-22,8
Straßenbau	301 872	278 160	283 625	+6,4	+8,5	1 285 018	1 260 106	+2,0
sonstiger öffentlicher Tiefbau	236 043	228 530	251 700	-6,2	+3,3	1 202 718	1 303 130	-7,7

**14. Beschäftigte nach der Stellung im Betrieb  
sowie Bruttolohn- und -gehaltsumme im Bauhauptgewerbe seit 1995  
– Alle Betriebe aufgeschätzt –**

Jahr Monat	Beschäftigte					Bruttolohn- und -gehaltsumme		
	insgesamt	darunter				insgesamt	davon	
		kaufmännische und technische Angestellte <sup>1)</sup>	Facharbeiter/ -innen Poliere, Meister/ -innen	(Fach)-werker und -werkerinnen	gewerblich Auszu- bildende <sup>2)</sup>		Brutto- lohnsumme <sup>3)</sup>	Brutto- gehaltsumme
Anzahl					1 000 DM			
1995	217 482	38 119	124 026	33 748	11 745	11 371 675	8 634 856	2 736 819
1996	198 325	36 087	111 858	30 539	11 098	10 564 363	7 929 769	2 634 594
1997	188 687	35 653	105 964	27 478	10 893	10 052 562	7 432 906	2 619 656
1998	183 733	35 792	100 800	27 143	10 216	9 837 546	7 174 861	2 662 685
1999	171 059	33 577	95 225	24 766	9 272	9 470 485	6 869 124	2 601 361
2000	162 561	32 212	90 148	23 658	8 840	9 072 484	6 567 129	2 505 355
2001 (kumuliert)	150 357	30 416	82 401	21 721	8 185	4 034 268	2 886 030	1 148 238
2000 Januar	162 839	32 232	90 931	22 991	9 107	681 436	483 583	197 853
Februar	161 328	31 869	90 434	22 772	8 891	663 866	470 106	193 760
März	165 689	32 686	92 585	23 960	8 947	735 906	536 142	199 764
April	165 718	32 740	92 489	24 127	8 882	759 694	553 077	206 617
Mai	166 134	32 951	92 389	24 160	8 830	791 952	583 101	208 851
Juni <sup>4)</sup>	164 331	32 389	91 576	24 031	8 329	778 230	553 923	224 307
Juli	163 053	32 179	91 027	24 229	7 814	757 383	552 680	204 703
August	163 872	32 280	90 399	24 132	9 207	786 869	586 137	200 732
September	162 391	32 082	89 323	24 042	9 140	734 889	535 117	199 772
Oktober	161 066	31 989	88 518	23 718	9 105	771 430	567 668	203 762
November	158 571	31 711	87 042	23 129	8 953	912 491	648 944	263 547
Dezember	155 739	31 441	85 063	22 601	8 878	698 338	496 651	201 687
2001 Januar	151 832	30 742	83 030	21 788	8 651	654 279	468 637	185 642
Februar	151 026	30 729	82 663	21 746	8 329	613 362	428 727	184 635
März p	150 653	30 567	82 601	21 698	8 207	651 909	466 972	184 937
April p	150 061	30 339	82 395	21 446	8 156	697 967	503 917	194 050
Mai p	149 862	30 253	82 088	21 785	8 063	716 373	525 288	191 085
Juni p	148 705	29 866	81 630	21 862	7 705	700 378	492 489	207 889
Juli	...	...	...	...	...	...	...	...
August	...	...	...	...	...	...	...	...
September	...	...	...	...	...	...	...	...
Oktober	...	...	...	...	...	...	...	...
November	...	...	...	...	...	...	...	...
Dezember	...	...	...	...	...	...	...	...

1) einschl. Auszubildender – 2) einschl. Umschüler/-innen, Anlernlinge und Praktikanten – 3) einschl. Gehälter für Poliere, (Schacht)meister und -meisterinnen – 4) Ergebnisse der Totalerhebung im Bauhauptgewerbe (Stichtag 30. 6.)

**15. Geleistete Arbeitsstunden und baugewerblicher  
- Alle Betriebe**

Lfd. Nr.	Jahr Monat	Geleistete Arbeitsstunden im								
		Bauhaupt- gewerbe insgesamt	Hochbau					Tiefbau		
			zusammen	davon im			zusammen	davon im		
				Wohnungs- bau	gewerb- lichen und industriellen Bau <sup>2)</sup>	öffentlichen Bau		Straßenbau	gewerb- lichen und industriellen Bau	sonstigen öffentlichen Bau
1 000 Std.										
1	1995	256 765	165 789	94 913	58 203	12 673	90 976	21 818	41 874	27 284
2	1996	232 401	152 151	90 261	50 523	11 362	80 251	20 154	34 493	25 604
3	1997	225 257	146 863	89 585	46 591	10 687	78 394	19 903	34 375	24 116
4	1998	222 099	146 246	90 996	45 536	9 714	75 853	19 678	32 886	23 289
5	1999	208 543	135 385	84 157	42 622	8 606	73 158	18 909	32 352	21 897
6	2000	197 385	129 120	79 070	41 974	8 076	68 265	18 514	29 913	19 838
7	2001 (kumuliert)	85 820	54 932	32 089	19 409	3 434	30 888	8 311	13 855	8 722
8	2000 Januar	13 869	9 194	5 534	3 077	583	4 675	1 016	2 346	1 313
9	Februar	15 001	9 770	5 957	3 200	613	5 231	1 286	2 439	1 506
10	März	17 415	11 498	7 105	3 699	694	5 917	1 460	2 699	1 758
11	April	16 416	10 764	6 773	3 384	607	5 652	1 509	2 430	1 713
12	Mai	19 821	12 980	8 156	4 067	757	6 841	1 916	2 875	2 050
13	Juni <sup>3)</sup>	16 635	10 991	6 933	3 411	647	5 644	1 645	2 377	1 622
14	Juli	15 869	10 412	6 368	3 407	637	5 457	1 531	2 361	1 565
15	August	18 188	11 943	7 332	3 822	789	6 245	1 806	2 614	1 825
16	September	17 568	11 415	6 962	3 688	765	6 153	1 741	2 618	1 794
17	Oktober	17 233	11 191	6 774	3 666	751	6 042	1 707	2 619	1 716
18	November	16 811	10 872	6 440	3 689	743	5 939	1 693	2 532	1 714
19	Dezember	12 559	8 090	4 736	2 864	490	4 469	1 204	2 003	1 262
20	2001 Januar	12 376	8 160	4 689	2 966	505	4 216	990	2 032	1 194
21	Februar	12 792	8 258	4 731	3 009	518	4 534	1 124	2 135	1 275
22	März p	15 144	9 644	5 598	3 408	638	5 500	1 408	2 535	1 557
23	April p	14 245	9 070	5 330	3 177	563	5 175	1 467	2 246	1 462
24	Mai p	16 385	10 389	6 152	3 592	645	5 996	1 749	2 573	1 674
25	Juni p	14 878	9 411	5 589	3 257	565	5 467	1 573	2 334	1 560
26	Juli	...	...	...	...	...	...	...	...	...
27	August	...	...	...	...	...	...	...	...	...
28	September	...	...	...	...	...	...	...	...	...
29	Oktober	...	...	...	...	...	...	...	...	...
30	November	...	...	...	...	...	...	...	...	...
31	Dezember	...	...	...	...	...	...	...	...	...

1) ohne Umsatzsteuer – 2) einschl. landwirtschaftlichen Baus – 3) Ergebnisse der Totalerhebung im Bauhauptgewerbe (Stichtag 30. 6.)







## **Veröffentlichungen**

# Veröffentlichungen zur Entwicklung und Struktur der Bautätigkeit und des Baugewerbes

## **Bauwirtschaft und Bautätigkeit in Nordrhein-Westfalen**

### **– Zusammenfassender statistischer Beitrag –**

Inhalt: Jährliche Ergebnisse der Erhebungen im Bauhaupt- und Ausbaugewerbe, in der Bautätigkeit (Baugenehmigungen, Baufertigstellungen, Bauüberhang), des Wohnungsbestandes sowie des Wohngeldes; Regionaleergebnisse für Regierungsbezirke, kreisfreie Städte und Kreise  
Bestellnummer: E 20 2 1996 00 Preis: 13,50 DM

## **Die Bautätigkeit in Nordrhein-Westfalen**

### **Die erteilten Baugenehmigungen in Nordrhein-Westfalen 1999**

Inhalt: Jährliche Ergebnisse der von den Bauaufsichtsbehörden gemeldeten Baugenehmigungen (Wohn- und Nichtwohngebäude, Grundstücksfläche, Rauminhalt, Wohnungen, Wohnräume, Wohnfläche, Nutzfläche, veranschlagte Baukosten) nach Gebäudeart, Haustyp, Bauherr u.a.; regionale Ergebnisse für Regierungsbezirke, kreisfreie Städte und Kreise sowie Eckdaten für Gemeinden  
Bestellnummer: F 21 3 2000 00 Preis: 10,50 DM

### **Die Baufertigstellungen und Bauabgänge in Nordrhein-Westfalen 1999**

Inhalt: Jährliche Ergebnisse der von den Bauaufsichtsbehörden gemeldeten Baufertigstellungen und Bauabgänge (Fertigstellungen: Wohn- und Nichtwohngebäude, Grundstücksfläche, Rauminhalt, Wohnungen, Wohnräume, Wohnfläche, Nutzfläche, veranschlagte Baukosten) nach Gebäudeart, Haustyp, Bauherr u.a.; regionale Ergebnisse für Regierungsbezirke, kreisfreie Städte und Kreise sowie Eckdaten für Gemeinden. – Abgänge: Wohn- und Nichtwohngebäude, Nutzfläche, Wohnungen, Wohnräume, Wohnfläche nach Gebäudeart, Eigentümern, Baualter und Abgangsursachen; Eckdaten für Regierungsbezirke, kreisfreie Städte und Kreise  
Bestellnummer: F 22 3 2000 00 Preis: 12,50 DM

### **Baugenehmigungen und Baufertigstellungen in Nordrhein-Westfalen**

Inhalt: Monatliche Ergebnisse der von den Bauaufsichtsbehörden gemeldeten Bautätigkeit (Wohn- und Nichtwohngebäude, Rauminhalt, Wohnungen, Wohnfläche, Nutzfläche, veranschlagte Baukosten) nach Gebäudeart und Bauherr; Regionaleergebnisse für Regierungsbezirke, kreisfreie Städte und Kreise  
Bestellnummer: F 20 3 2001\*) Preis: 3,50 DM (Jahresbezugspreis: 35,00 DM)

### **Der Bauüberhang in Nordrhein-Westfalen am 31. 12. 1999**

Inhalt: Jährliche Ergebnisse über den von den Gemeinden gemeldeten Baufortschritt der noch nicht fertiggestellten Bauvorhaben (Wohn- und Nichtwohngebäude, Rauminhalt, Wohnungen und sonstige Wohneinheiten) nach Bauzustand; erloschene Baugenehmigungen (Wohn- und Nichtwohnbau, Rauminhalt, Wohnung) nach Gebäudeart, Bauherr und Genehmigungszeitraum; regionale Ergebnisse für Regierungsbezirke, kreisfreie Städte und Kreise  
Bestellnummer: F 23 3 1999 00 Preis: 3,50 DM

## **Wohnungswesen**

### **Wohngeld in Nordrhein-Westfalen 1999**

Inhalt: Jährliche Ergebnisse der von den Bewilligungsbehörden gemeldeten Wohngeldfälle zum 31. 12. einschl. rückwirkender Bewilligungen aus dem I. Quartal des Folgejahres. Wohngeldempfänger insgesamt, Empfänger von pauschalierem Wohngeld, von spitz berechnetem Wohngeld nach Mietzuschuss und Lastenzuschuss, nach Haushaltsgröße und Mietstufe der Gemeinden, Miete und Belastung sowie gezahlten Wohngeldbeträgen  
Bestellnummer: F 29 3 1999 00 Preis: 6,50 DM

### **Wohnungsbestand in den Gemeinden Nordrhein-Westfalens am 31. Dezember 1999**

Inhalt: Jährliche Ergebnisse der Fortschreibung des Gebäude- und Wohnungsbestandes (Wohngebäude und darin befindliche Wohnungen nach Gebäudearten; Wohnungen in Wohn- und Nichtwohngebäuden nach Anzahl der Räume)  
Bestellnummer: F 24 3 1999 00 Preis: 5,50 DM

## **Bauhauptgewerbe (Vorbereitende Baustellenarbeiten, Hoch- und Tiefbau) in Nordrhein-Westfalen**

### **–, Ergebnis der Totalerhebung**

Inhalt: Jährliche Betriebsergebnisse (Beschäftigte, geleistete Arbeitsstunden, Bruttolohn- und -gehaltsumme, Umsätze und Geräteausstattung im Juni des Berichtsjahres sowie Umsätze im Kalendervorjahr) nach Wirtschaftszweigen und Betriebsgrößenklassen; regionale Ergebnisse für Regierungsbezirke, kreisfreie Städte und Kreise  
Bestellnummer: E 22 3 2000 00 Preis: 5,50 DM

### **–, Monatsbericht**

Inhalt: Monatliche Betriebsergebnisse nach Wirtschaftszweigen und Betriebsgrößenklassen sowie Auftrags- und Produktionsindizes; regionale Ergebnisse für Regierungsbezirke, kreisfreie Städte und Kreise  
Bestellnummer: E 21 3 2001\*) Preis: 6,00 DM (Jahresbezugspreis: 60,00 DM)

### **–, Unternehmen und Investitionen**

Inhalt: Jährliche Unternehmensergebnisse (Beschäftigte, Bruttolohn- und -gehaltsumme, Umsatz, Investitionen u. a.) nach Wirtschaftszweigen, Unternehmens- und Umsatzgrößenklassen sowie nach Verwaltungsbezirken  
Bestellnummer: E 23 3 1999 00 Preis: 2,50 DM

## **Ausbaugewerbe (Bauinstallation und sonstiges Baugewerbe) in Nordrhein-Westfalen**

### **–, Ergebnis der Zusatzerhebung**

Inhalt: Jährliche Betriebsergebnisse (Beschäftigte, geleistete Arbeitsstunden, Bruttolohn- und -gehaltsumme, Umsätze im Juni des Berichtsjahres sowie Umsätze im Kalendervorjahr) nach Wirtschaftszweigen, Betriebsgrößenklassen und Verwaltungsbezirken. – 1997 wird wegen Unvergleichbarkeit der Ergebnisse zum Vorjahr (Hinzunahme aus der Handwerkszählung 1995) nicht erscheinen.  
Bestellnummer: E 30 3 2000 00 Preis: 2,50 DM

### **–, Quartalsergebnisse**

Inhalt: Vierteljährliche Betriebsergebnisse nach Wirtschaftszweigen und Betriebsgrößenklassen; regionale Ergebnisse für Regierungsbezirke, kreisfreie Städte und Kreise  
Bestellnummer: E 29 3 2001\*) Preis: 2,50 DM (Jahresbezugspreis: 10,00 DM)

### **–, Unternehmen und Investitionen**

Inhalt: Jährliche Unternehmensergebnisse (Beschäftigte, Bruttolohn- und -gehaltsumme, Umsatz, Investitionen u. a.) nach Wirtschaftszweigen, Unternehmens- und Umsatzgrößenklassen sowie nach Verwaltungsbezirken  
Bestellnummer: E 33 3 1999 00 Preis: 2,50 DM

**Weitere Auskünfte zu diesen Veröffentlichungen erteilen Ihnen für den Bereich *Bauwirtschaft* Frank Hanst unter der Tel.-Nr. (02 11) 94 49-52 23 und Rainer Kathmann unter der Tel.-Nr. (02 11) 94 49-52 10, für den Bereich *Bautätigkeit und Wohnungswesen* Franz-Jürgen Kemmerling unter der Tel.-Nr. (02 11) 94 49-52 22.**

Ergebnisse für das Bundesgebiet werden vom Statistischen Bundesamt, 65180 Wiesbaden, in der Fachserie 4, Reihe 5.1 bzw. Fachserie 5, Reihe 1 veröffentlicht.

\*) Bei Bestellungen bitte gewünschten Monat angeben (01 = Januar, 02 = Februar usw. bzw. 41 = 1. Vierteljahr; 42 = 2. Vierteljahr usw.)