



**Bauhauptgewerbe /  
Vorbereitende Baustellenarbeiten, Hoch- und Tiefbau  
in Nordrhein-Westfalen**

**November 2000**

Herausgegeben vom  
Landesamt für Datenverarbeitung und Statistik Nordrhein-Westfalen  
Mauerstr. 51, 40476 Düsseldorf • Postfach 10 11 05, 40002 Düsseldorf  
Telefon (02 11) 94 49-01 • Telefax (02 11) 44 20 06  
Internet: <http://www.lds.nrw.de>  
E-Mail: [poststelle@lds.nrw.de](mailto:poststelle@lds.nrw.de)

Erschienen im Februar 2001

Preis dieser Ausgabe 6,00 DM (Jahresbezugspreis 60,00 DM)

© Landesamt für Datenverarbeitung und Statistik NRW, Düsseldorf, 2001  
Für nicht gewerbliche Zwecke sind Vervielfältigung und unentgeltliche Verbreitung, auch auszugsweise, mit Quellenangabe gestattet. Die Verbreitung, auch auszugsweise, über elektronische Systeme/Datenträger bedarf der vorherigen Zustimmung. Alle übrigen Rechte bleiben vorbehalten.

# Inhalt

	Seite
<b>Vorbemerkungen</b> .....	5
<b>Allgemeiner Überblick</b> .....	8
 <b>Ergebnisse der Betriebe von Unternehmen mit 20 und mehr Beschäftigten</b>	
 <b>Grafiken</b>	
Index des realen Auftragseingangs (Basis 1995 = 100) .....	12
Produktionsindex (Basis 1995 = 100) .....	14
 <b>Tabellenteil</b>	
1. Index des realen Auftragseingangs im Bauhauptgewerbe seit 1995 .....	16
2. Produktionsindex im Bauhauptgewerbe seit 1995 .....	18
3. Auftragseingang im Bauhauptgewerbe seit 1995 nach Bauarten und Auftraggebern .....	20
4. Auftragseingang im Bauhauptgewerbe nach Betriebsgrößenklassen und Bauarten .....	22
5. Auftragsbestand im Bauhauptgewerbe seit 1999 nach Bauarten .....	22
6. Betriebe, Beschäftigte, Bruttolohn- und -gehaltsumme sowie Gesamtumsatz im Bauhauptgewerbe seit 1995 .....	23
7. Geleistete Arbeitsstunden im Bauhauptgewerbe seit 1995 nach Bauarten .....	24
8. Baugewerblicher Umsatz im Bauhauptgewerbe seit 1995 nach Bauarten .....	26
9. Beschäftigte, Bruttolohn- und -gehaltsumme, geleistete Arbeitsstunden sowie Umsätze im Bauhauptgewerbe im Vergleich zum Vormonat und zum Vorjahresmonat nach Verwaltungsbezirken .....	28
10. Betriebe, Beschäftigte, Bruttolohn- und -gehaltsumme im Bauhauptgewerbe nach Verwaltungsbezirken .....	32
11. Geleistete Arbeitsstunden und baugewerblicher Umsatz im Bauhauptgewerbe nach Bauarten und Verwaltungsbezirken .....	36
 <b>Hochgerechnete Ergebnisse für alle Betriebe</b>	
 <b>Grafik</b>	
Produktionsindex – alle Betriebe aufgeschätzt (Basis 1995 = 100) .....	42
 <b>Tabellenteil</b>	
12. Produktionsindex im Bauhauptgewerbe seit 1995 .....	44
13. Beschäftigte, Bruttolohn- und -gehaltsumme im Bauhauptgewerbe sowie geleistete Arbeitsstunden und baugewerblicher Umsatz nach Bauarten .....	46
14. Beschäftigte nach der Stellung im Betrieb sowie Bruttolohn- und -gehaltsumme im Bauhauptgewerbe seit 1995 .....	47
15. Geleistete Arbeitsstunden und baugewerblicher Umsatz im Bauhauptgewerbe seit 1995 nach Bauarten .....	48
 <b>Veröffentlichungen</b>	
zur Entwicklung und Struktur der Bautätigkeit und des Baugewerbes .....	52



## Vorbemerkungen

### Erläuterungen

Mit Beginn des Jahres 1996 wurden die Statistiken des Baugewerbes auf die neue „Klassifikation der Wirtschaftszweige, Ausgabe 1993 (**WZ 93** – / Baugewerbe)“ umgestellt. Sie beruht auf der durch Verordnung (EWG) Nr. 3037/90 des Rates vom 9. Oktober 1990, ABl. EG Nr. L293 vom 24. Oktober 1990 für alle EU-Mitgliedsstaaten verbindlich eingeführten NACE (= Nomenclature générale des activités économiques dans les Communautés européennes) Rev. 1. Gemäß dieser Verordnung besteht für die EU-Mitgliedsstaaten die Verpflichtung, Daten für Wirtschaftszweige nur noch nach dieser Systematik zu erheben und darzustellen. Damit wurde die bisher verwendete „Systematik der Wirtschaftszweige für die Statistik im Produzierenden Gewerbe (SYPRO)“ abgelöst. Der Vorteil dieser Umstellung liegt darin, dass nunmehr statistische Informationen für alle Mitgliedsländer der Europäischen Union nach einer einheitlichen Systematik erstellt werden.

Der Abschnitt F der WZ 93 umfasst das Baugewerbe. Entsprechend der im Gesetz über die Statistik im Produzierenden Gewerbe festgelegten Untergliederung der Berichtspflicht nach Bauhauptgewerbe und Ausbaugewerbe werden folgende Gruppen der WZ 93 diesen Bereichen zugeordnet:

#### Bauhauptgewerbe

- 45.1 Vorbereitende Baustellenarbeiten
- 45.2 Hoch- und Tiefbau

#### Ausbaugewerbe

- 45.3 Bauinstallation
- 45.4 Sonstiges Baugewerbe
- 45.5 Vermietung von Baumaschinen und -geräten mit Bedienungspersonal

*Hinweis:* Aufgrund der Umstellung auf die neue Wirtschaftszweigsystematik kam es zu Berichtskreisverschiebungen. Die Betrachtung von langlaufenden Reihen ist daher nur eingeschränkt möglich. Für das Bauhauptgewerbe wurde eine Rückrechnung der Monatsergebnisse nach WZ 93 für das Jahr 1995 durchgeführt, sie sind als Vergleichsdaten in dieser Veröffentlichung enthalten.

### Ziel der Statistik

Die kurzfristigen Erhebungen im Bauhauptgewerbe und Ausbaugewerbe liefern Informationen über die konjunkturelle Lage in diesem wichtigen Wirtschaftsbereich. Sie dienen sowohl den staatlichen als auch privaten Institutionen zur Beurteilung der Wirtschaftsentwicklung im Baugewerbe, insbesondere auch hinsichtlich Bauleistung, Beschäftigung und Auftragslage.

### Rechtsgrundlagen

Rechtsgrundlage für die Erhebung im Baugewerbe ist das Gesetz über die Statistik im Produzierenden Gewerbe (ProdGewG) in der Fassung der Bekanntmachung vom 30. Mai 1980 (BGBl. I S. 641), zuletzt geändert durch Artikel 1 des Gesetzes zur Änderung statistischer Rechtsvorschriften (3. Statistikbereinigungsgesetz – 3. StatBerG) vom 6. August 1998 (BGBl. I S. 2036), in Verbindung mit dem Gesetz über die Statistik für Bundeszwecke (Bundesstatistikgesetz – BStatG) vom 22. Januar 1987 (BGBl. I S. 462, 565), zuletzt geändert durch Artikel 4 des Gesetzes vom 2. August 2000 (BGBl. I S. 1253).

### Berichtskreis

Zu den Monats- bzw. Vierteljahresberichten im Baugewerbe melden die Baubetriebe von Unternehmen des Produzierenden Gewerbes mit 20 und mehr Beschäftigten, Baubetriebe mit 20 und mehr Beschäftigten von Unternehmen außerhalb des Produzierenden Gewerbes sowie alle Arbeitsgemeinschaften.

Jede statistische Einheit (Unternehmen, Betrieb) wird der Unterklasse (5-Steller) der WZ 93 zugeordnet, zu der ihre Haupttätigkeit gehört. Zum **Bauhauptgewerbe** werden Einheiten gerechnet, deren wirtschaftliche Tätigkeit überwiegend darin besteht, Hochbauten im Rohbau zu errichten, Tiefbauvorhaben auszuführen oder bestimmte Spezialbauarbeiten vorzunehmen. Dazu rechnen auch die Renovierung, Instandsetzung und Unterhaltung bestehender Hoch-, Tief- und Spezialbauten sowie das Abbrechen, Sprengen und Enttrümmern und weitere vorbereitende Baustellenarbeiten. Zum **Ausbaugewerbe** werden Einheiten gerechnet, deren wirtschaftliche Tätigkeit überwiegend darin besteht, Ausbauarbeiten und entsprechende Reparatur- und Unterhaltungsarbeiten vorzunehmen.

## Methodischer Hinweis

Für das Bauhauptgewerbe werden die erhobenen Daten (mit Ausnahme der gemeldeten Auftragseingänge und Auftragsbestände) auf Ergebnisse für alle Betriebe aufgeschätzt. Grundlage für die Aufschätzung sind die Ergebnisse der jährlich jeweils Ende Juni durchzuführenden Totalerhebung. Mittels der Totalerhebung und der Junimeldung des Monatsberichtsgebietes werden Hochrechnungsfaktoren gebildet, mit deren Hilfe die Ergebnisse der Monatsmelder – mit o. a. Ausnahmen – auf alle Betriebe aufgeschätzt werden können.

Der Ergebnismachweis erfolgt sowohl für die aufgeschätzten Daten (Tabellen 12 bis 15) als auch für die nicht aufgeschätzten Ergebnisse des Monatsberichtsgebietes (Tabellen 1 bis 11).

Die für Verwaltungsbezirke dargestellten Ergebnisse beziehen sich auf den Firmensitz.

## Definitionen

### Beschäftigte

Tätige (Mit)inhaber und -inhaberinnen, unbezahlt mithelfende Familienangehörige und alle Personen, die in einem arbeitsrechtlichen Verhältnis zum Unternehmen bzw. Betrieb stehen (Angestellte, Arbeiter und Arbeiterinnen, Auszubildende). Die Arbeiter und Arbeiterinnen sind in folgende Gruppen gegliedert: Facharbeiter und -arbeiterinnen (einschl. angestelltenversicherungspflichtiger Poliere, (Schacht)meister und -meisterinnen); (Fach)werker und -werkerinnen, Baumaschinisten und Arbeiter und Arbeiterinnen mit angelernten Spezialtätigkeiten, ferner gewerblich Auszubildende, Umschüler und Umschülerinnen, Anlernlinge und Praktikanten. Nachgewiesen wird der Beschäftigungsstand am Monatsende, bei größeren Zeiträumen der jeweilige Durchschnitt für die betreffenden Monate.

### Bruttolohn- und -gehaltsumme

Bei den Bruttolöhnen und Bruttogehältern ist die Summe der lohnsteuerpflichtigen Bruttobezüge (Bar- und Sachbezüge) der Arbeiter und Arbeiterinnen, Angestellten sowie der kaufmännischen, technischen und gewerblich Auszubildenden ohne die Pflichtanteile des Arbeitgebers zur Sozialversicherung, ohne Beiträge zu den Sozialkassen des Baugewerbes, ohne Winterbauumlage, ohne Aufwendungen für die betriebliche Alters-, Invaliditäts- und Hinterbliebenenversorgung und ohne gezahltes Vorruhestandsgeld sowie ohne geleistete Zuschüsse der Bundesanstalt für Arbeit (z. B. Kurzarbeitergeld, Leistungen nach dem Altersteilzeitgesetz) angegeben. Für die Zuord-

1) vgl. Umsatzsteuergesetz (UStG) 1980

nung von Personen zu den Arbeitern ist die Art der ausgeübten Tätigkeit (Tätigkeitsmerkmal) maßgebend. Deshalb rechnen die Entgelte der Poliere und (Schacht)meister und -meisterinnen grundsätzlich zur Bruttolohnsumme und nicht zur Bruttogehaltsumme.

Den Gehältern sind auch die Bezüge von Gesellschaftern, Geschäftsführern, Vorstandsmitgliedern und anderen leitenden Angestellten zugerechnet, soweit die Bezüge steuerlich als Einkünfte aus nichtselbstständiger Arbeit anzusehen sind.

### Geleistete Arbeitsstunden

Arbeitsstunden, die von Arbeitern und Arbeiterinnen (einschl. Polieren und (Schacht)meistern und -meisterinnen), tätigen (Mit)inhabern und -inhaberinnen, mithelfenden Familienangehörigen, Angestellten und Auszubildenden auf Baustellen und Bauhöfen im Bundesgebiet tatsächlich geleistet wurden. Bezahlte, aber nicht geleistete Stunden sowie Berufsschulstunden sind abgesetzt. Nicht einbezogen sind ferner die für Bürotätigkeit geleisteten Arbeitsstunden.

### Umsatz (ohne Umsatzsteuer)

Als Umsatz gelten die dem Finanzamt für die Umsatzsteuer zu meldenden steuerbaren Beträge im Bundesgebiet einschl. Umsatz aus Nachunternehmer-tätigkeit und Vergabe von Teilleistungen an Nachunternehmer. Zum Umsatz zählen seit dem 1. Januar 1980 auch Anzahlungen für Teilleistungen oder Vorauszahlungen vor Ausführung der entsprechenden Lieferungen oder Leistungen ab 10 000 DM<sup>1)</sup>. Der Gesamtumsatz enthält außer dem baugewerblichen Umsatz (Umsatz aus Bauleistungen) die Handels- und sonstigen Umsätze (Umsatz aus sonstigen eigenen Erzeugnissen und aus industriellen/handwerklichen Dienstleistungen, Umsatz aus sonstigen nichtindustriellen/nichthandwerklichen Tätigkeiten). Zum sonstigen Umsatz zählen z. B. in der eigenen Bauleistung nicht abgerechnete Umsätze aus sonstigen eigenen Erzeugnissen (Baustoffe, Betonwaren u. dgl.), Umsätze aus Lohnarbeiten für Dritte und sonstige Dienstleistungen sowie die Erlöse aus Vermietung und Verpachtung (einschl. Leasing) u. a.

### Auftragseingang im Bauhauptgewerbe

Summe der Werte (ohne Umsatzsteuer) aller im Berichtszeitraum eingegangenen und vom Betrieb/Unternehmen fest akzeptierten Bauaufträge im Inland. Die Wertansätze für bauhauptgewerbliche Bauleistungen entsprechen der Verdingungsordnung für Bauleistungen. Jeder Bauauftrag wird nur einmal von der Firma gemeldet, die den Bauauftrag ausführen wird. Der Auftragseingang ist nach Bauarten/Auftraggebern und nach Lage der Baustelle gegliedert.

### **Auftragsbestand im Bauhauptgewerbe**

Summe der Werte (ohne Umsatzsteuer) aller vorliegenden, fest akzeptierten und noch nicht ausgeführten Bauaufträge bzw. -auftragsteile im Inland von anderen Firmen oder sonstigen Kunden am Ende des Berichtszeitraums (ohne an Subunternehmer vergebene Aufträge). Bei der Ermittlung des Auftragsbestands ist vom Auftragswert bereits im Bau befindlicher Projekte derjenige Teil abgesetzt, der produktiv schon fertiggestellt ist (ohne Berücksichtigung der Abnahme oder Abrechnung).

### **Art der Bauten/Bauarten bzw. Auftraggeber/-gruppen:**

#### *1. Bauarten unabhängig vom Auftraggeber*

#### **Wohnungsbau**

Zum Wohnungsbau gehören alle Bauten, die überwiegend den Wohnbedürfnissen dienen. Für die Bundeswehr oder für im Bundesgebiet stationierte ausländische Streitkräfte gebaute Wohnungen zählen ebenso zum Wohnungsbau.

#### **Landwirtschaftlicher Bau**

Hierzu gehören Scheunen, Ställe, Silos, Garagen für landwirtschaftliche Fahrzeuge, ferner Entwässerungsanlagen und sonstige Wasserbauten, die besonders der Intensivierung der Landwirtschaft dienen. Kombinierte Gebäude mit Wohnung, Stallung und Scheune sind landwirtschaftliche Gebäude, es sei denn, flächenmäßig überwiegt der Wohnanteil. Bei getrennter Bauweise sind nur Stallung und Scheune als landwirtschaftliche Bauten anzusehen.

#### **Straßenbau**

Zu den Straßenbauten zählen Straßen, Autobahnen und Wege für Kraftfahrzeuge, Fußgänger und Radfahrer sowie Park- und Abstellplätze ferner der Bau von Rollbahnen, Sportplätzen, Schwimmbädern u. a.

#### *2. Bauarten nach Auftraggeber/-gruppen*

#### **Gewerblicher und industrieller Bau**

Hierzu gehören alle überwiegend gewerblichen Zwecken dienende Bauten für die private Wirtschaft, ferner Wasser-, Gas- und Elektrizitätswerke für Versorgungsbetriebe öffentlich-rechtlicher Körperschaften.

Zum gewerblichen und industriellen Hochbau zählen u. a. Industriebauten, Bankgebäude, Lager- und Kühlhäuser, Messegebäude, Garagen, Tankstellen, Hotels und Kinos.

Zum gewerblichen und industriellen Tiefbau zählen u. a. Rohrleitungsbau, Kanalanlagen, Tiefbauten für die Elektrizitätsverteilung, bergbauliche Schachtanlagen, unterirdische Tankanlagen und Lager, soweit sie nicht für Menschen zugänglich sind.

#### **Bauten für Bahn und Post**

Hierzu zählen alle Hochbauten und Tiefbauten, die von der Deutschen Bahn AG, der Deutschen Post AG, der Deutschen Postbank AG und der Deutschen Telekom AG (Nachfolgeunternehmen der Deutschen Bundesbahn/Deutschen Reichsbahn bzw. der Deutschen Bundespost) in Auftrag gegeben wurden.

Zum Hochbau für Bahn und Post gehören u. a. Bahnhöfe, Post- und Fernmeldeämter, Ausbesserungswerke, Verwaltungsgebäude.

Zum Tiefbau für Bahn und Post gehören u. a. Gleisanlagen, Tunnel- und Eisenbahnbrückenbauten, Fernsprech-, Telegraf- und technische Funkbetriebsbauten.

#### **Bauten für Körperschaften des öffentlichen Rechts und Organisationen ohne Erwerbszweck**

Hierzu gehören alle öffentlichen Zwecken dienende Hochbauten und Tiefbauten im Auftrag von Bund, Ländern, Gemeinde- und Zweckverbänden, von Trägern der Sozialversicherung sowie von Organisationen des öffentlichen und privaten Rechts, die gemeinnützige Zwecke verfolgen (Kirchen, caritative Organisationen, Gewerkschaften, Parteien u. a.).

### **Veröffentlichungen**

Ergebnisse für das Bundesgebiet erscheinen in der monatlichen Querschnittsveröffentlichung „Ausgewählte Zahlen für die Bauwirtschaft“ vom Statistischen Bundesamt, 65180 Wiesbaden.

## Allgemeiner Überblick

### NRW-Bau-Produktion: Rückgang um 4 %

Die Produktion des nordrhein-westfälischen Bauhauptgewerbes war im November 2000 um 4,1 % niedriger als im entsprechenden Vorjahresmonat. Die Bauleistung sank sowohl im Hochbau (-3,2 %) als auch im Tiefbau (-5,1 %).

Innerhalb des Hochbaus erzielte der öffentliche Hochbau (+ 4,8 %) erneut ein Produktionsplus, doch konnte hierdurch der Rückgang im Wohnungsbau (-7,7 %) nicht ausgeglichen werden. Der gewerbliche und industrielle Hochbau (-0,6 %) verfehlte knapp sein Ergebnis von November 1999.

Innerhalb des Tiefbaus verbuchte allein der Straßenbau (+7,8 %) ein deutliches Produktionsplus, hier muss allerdings die günstigere Witterung des frost- und schneefreien November 2000 erwähnt werden. Im gewerblichen und industriellen Tiefbau (-8,7 %) und im sonstigen öffentlichen Tiefbau (-10,1 %) lag die Bauproduktion dagegen unter dem Vorjahresniveau.

### Witterung im November 2000

Der November 2000 war in Nordrhein-Westfalen deutlich zu warm. Die Monatsmitteltemperaturen lagen mit Werten zwischen 7,5 und 8,3° C im Flachland um 1,9 bis 2,4 Kelvin über dem 30-jährigen Mittelwert (Kahler Asten: 2,4° C, 1,3 K). Es gab im Flachland, außer in Bad Lippspringe mit einem Tag, keinen Frosttag, der Kahle Asten verzeichnete 12 davon.

Der vergangene Monat war teilweise erheblich zu trocken: mit 27 bis 65 mm fielen in den Niederungen nur bis 97 % des Solls (Kahler Asten 82 mm, 56 %).

Auf dem Kahlen Asten bildete sich an 3 Tagen eine Schneedecke. Dagegen entsprach die Anzahl der Sonnenscheinstunden in den tieferen Lagen mit 43 bis 73 in etwa den Erwartungen: 92 bis 109 % (Kahler Asten mit 17 Stunden jedoch nur 13 %).

### Durchschnittlicher Wert der Lufttemperatur (°C) sowie Niederschlagssumme (mm) an ausgewählten Messstationen in NRW:

Dekade November 2000	Bocholt		Bad Salzuflen		Essen		Köln-Wahn		Lüdenscheid	
	°C	mm	°C	mm	°C	mm	°C	mm	°C	mm
I	+7,9	25,5	+8,1	8,2	+7,7	20,3	+8,3	5,9	+6,1	32,2
II	+7,2	21,2	+7,0	5,8	+6,9	18,5	+7,2	7,8	+5,2	27,0
III	+8,3	20,3	+7,6	16,5	+8,6	15,7	+8,4	19,9	+6,8	19,5
Δ / S	+7,8	67,0	+7,6	30,5	+7,7	54,5	+8,0	33,6	+6,0	78,7
dagegen November 1999	+5,8	39,5	+5,0	54,1	+5,5	75,7	+5,4	35,5	+3,5	86,9

Quelle: Deutscher Wetterdienst, Wetteramt Essen



## **Tabellenteil**

## Zeichenerklärung

(nach DIN 55 301)

0	weniger als die Hälfte von 1 in der letzten besetzten Stelle, jedoch mehr als nichts
–	nichts vorhanden (genau null)
. . .	Angabe fällt später an
.	Zahlenwert unbekannt oder geheim zu halten
x	Tabellenfach gesperrt, weil Aussage nicht sinnvoll
p	vorläufige Zahl
r	berichtigte Zahl

### Maßeinheiten

St	= Stück
Mill.	= Millionen
%	= %
t	= Tonne
Std.	= Stunden

### Abkürzungen

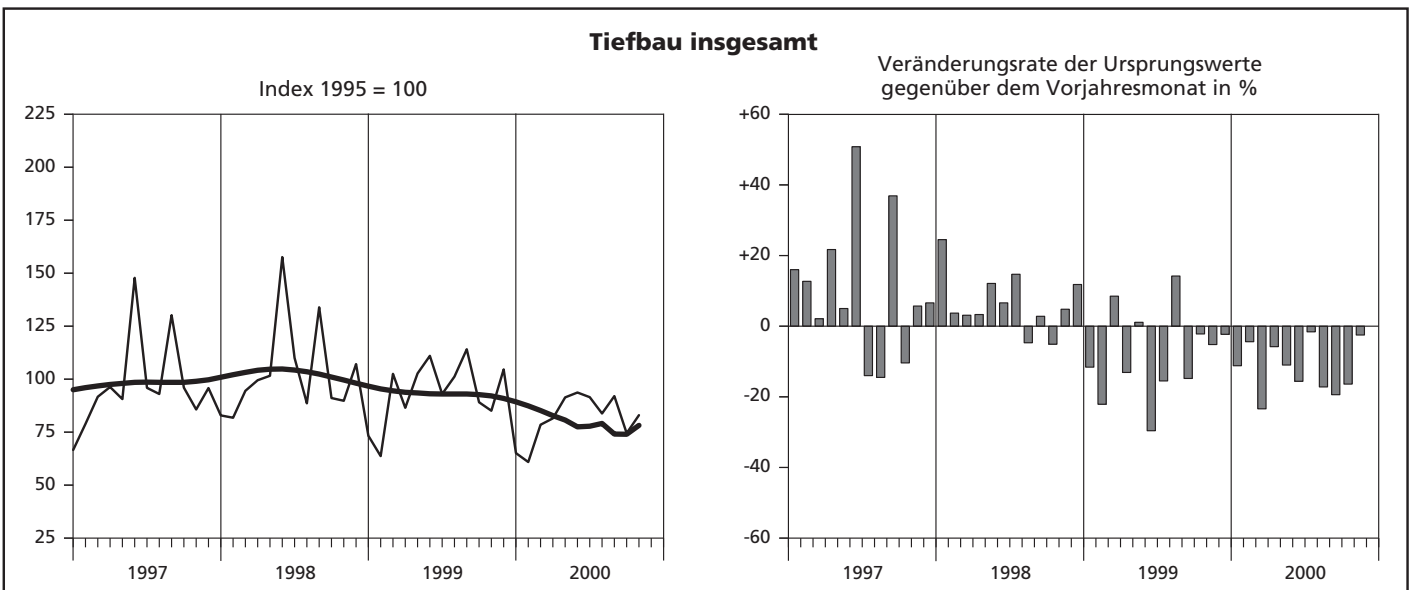
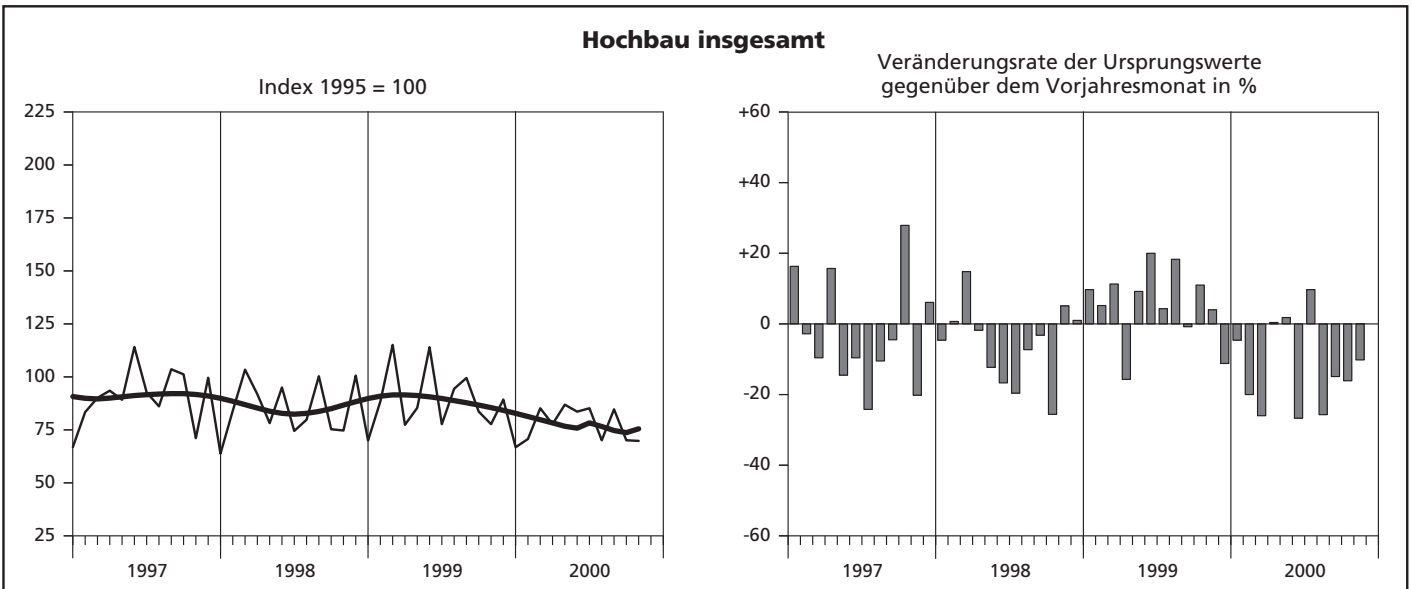
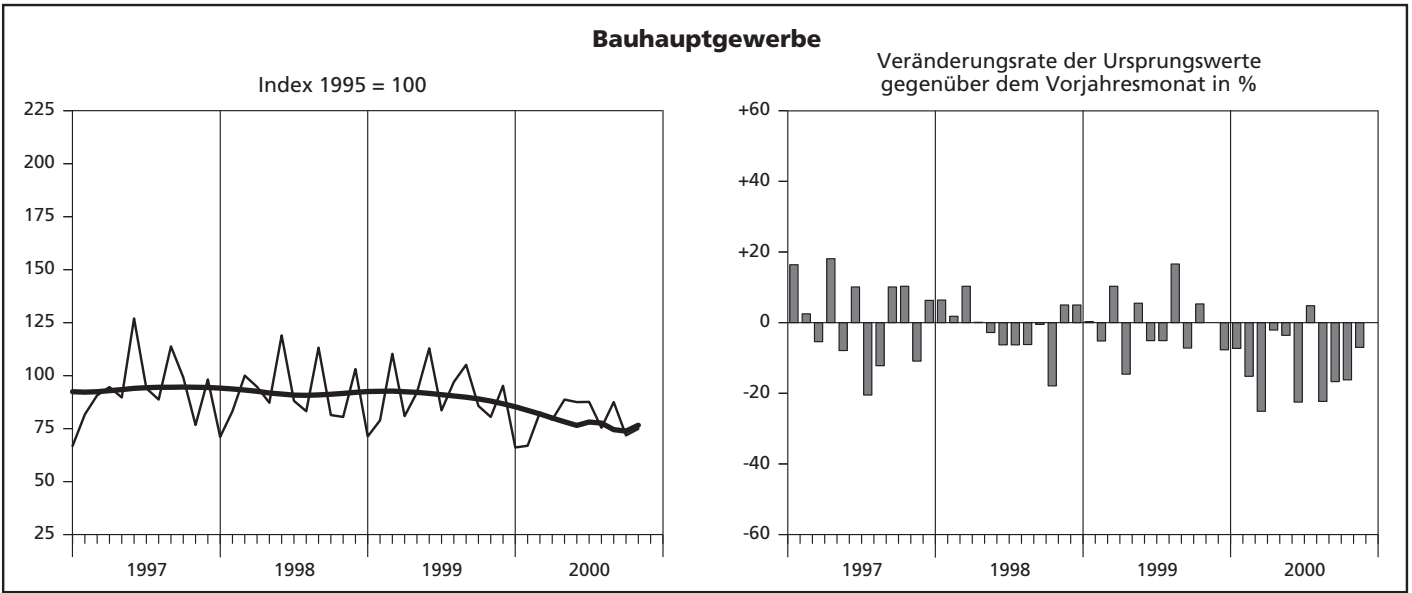
Vj	= Vierteljahr
Hj	= Halbjahr
D	= Durchschnitt
MD	= Monatsdurchschnitt
JS	= Jahressumme

### Anmerkung

Abweichungen in den Summen erklären sich aus dem Runden der Einzelwerte. Eventuell auftretende geringfügige Differenzen in den Summen einzelner Merkmale zwischen den Tabellen ergeben sich aufgrund unterschiedlicher Auswertungskriterien.

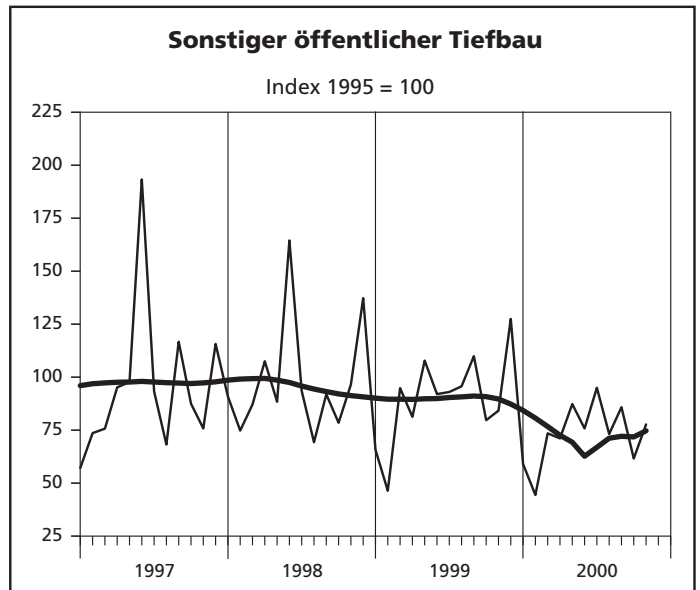
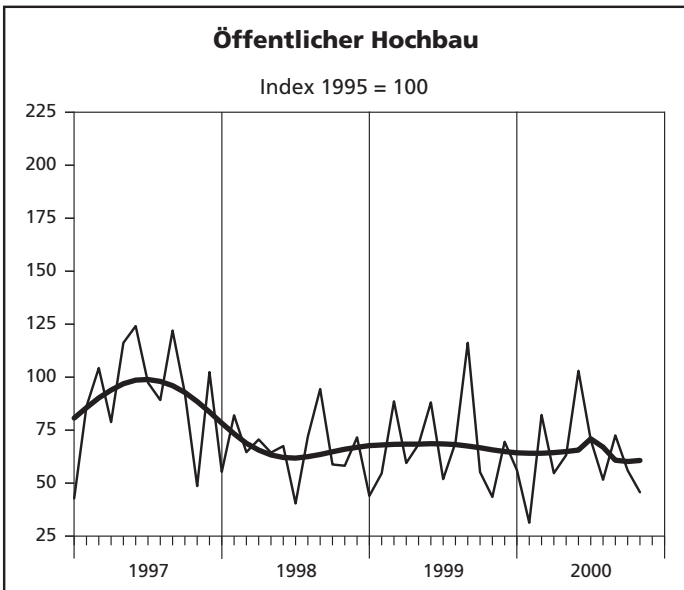
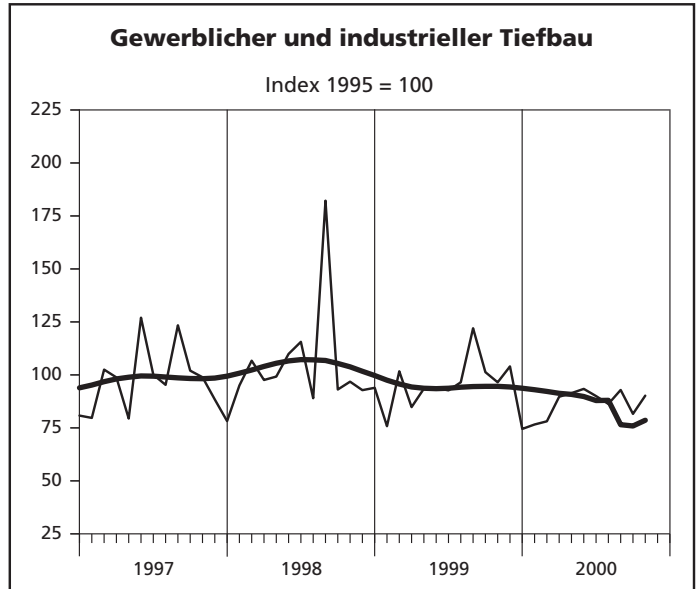
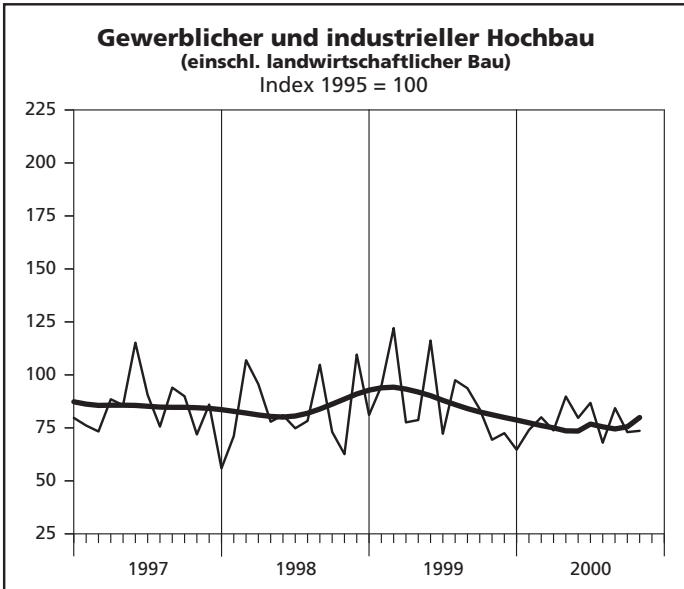
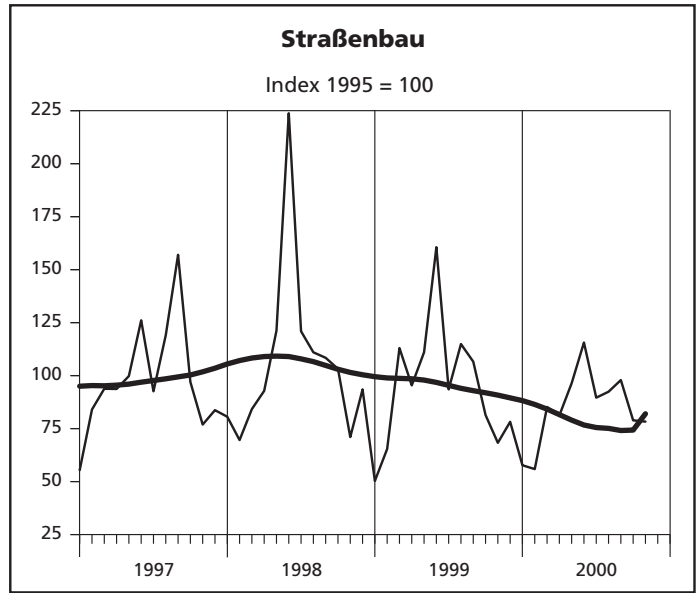
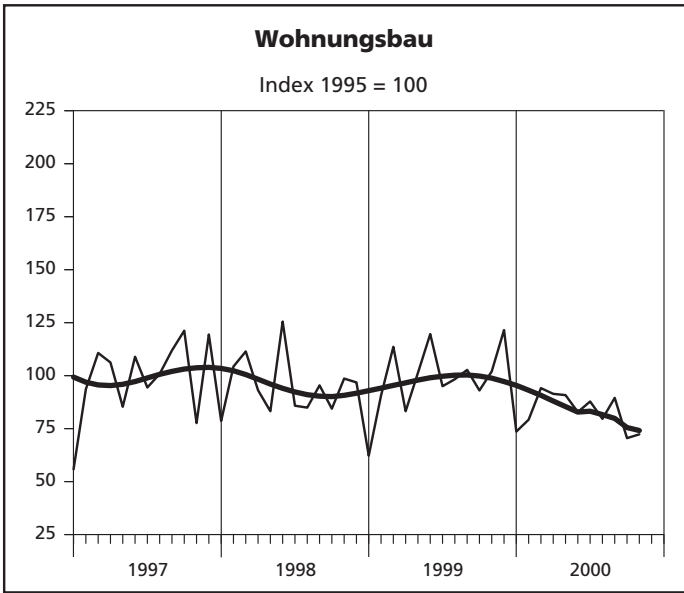
**Ergebnisse der Betriebe von Unternehmen  
mit 20 und mehr Beschäftigten**

## Index des realen Auftragseingangs



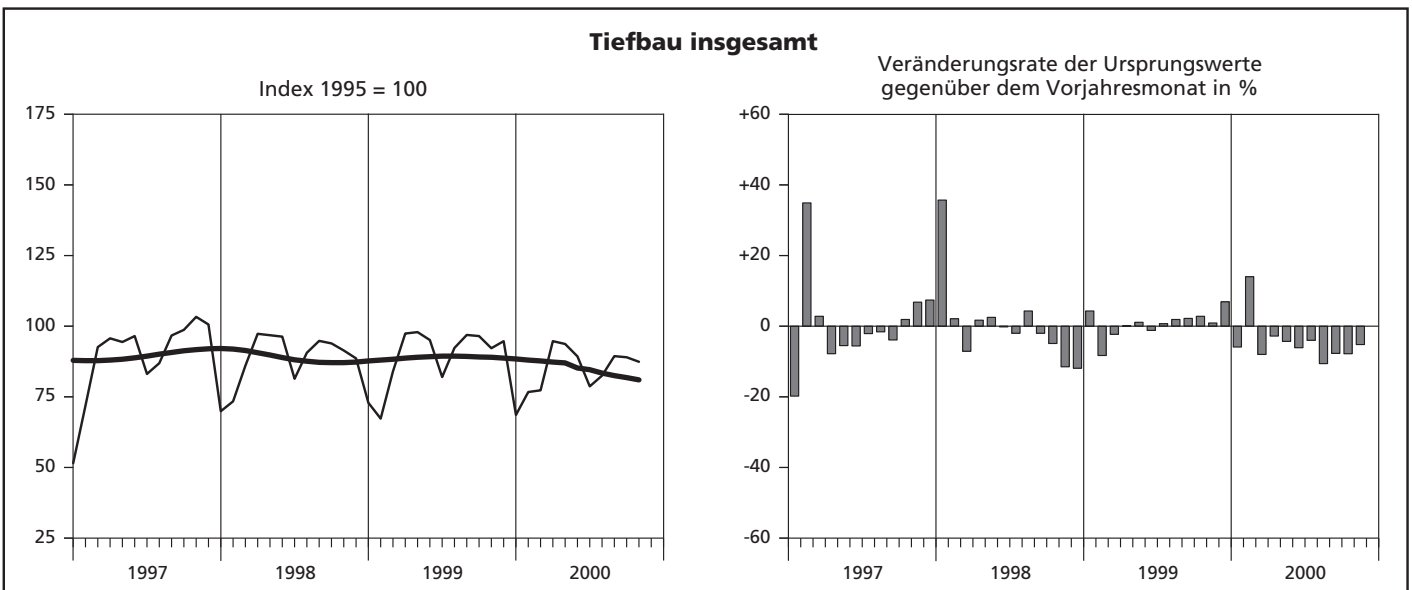
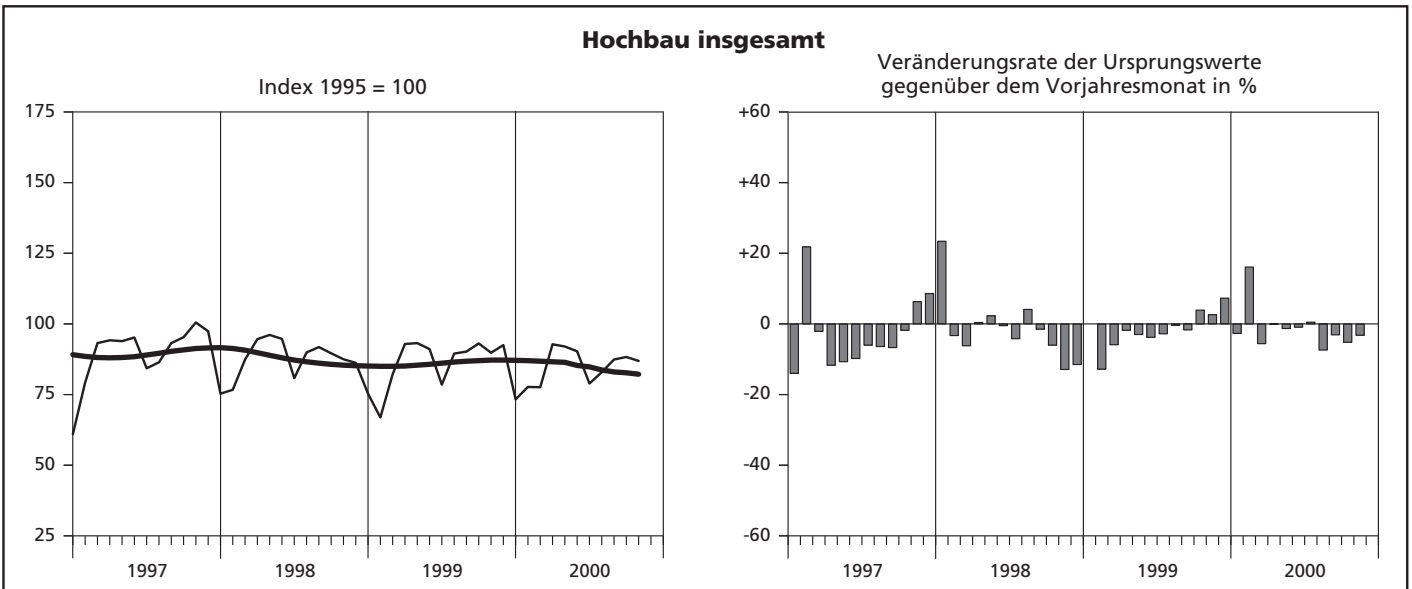
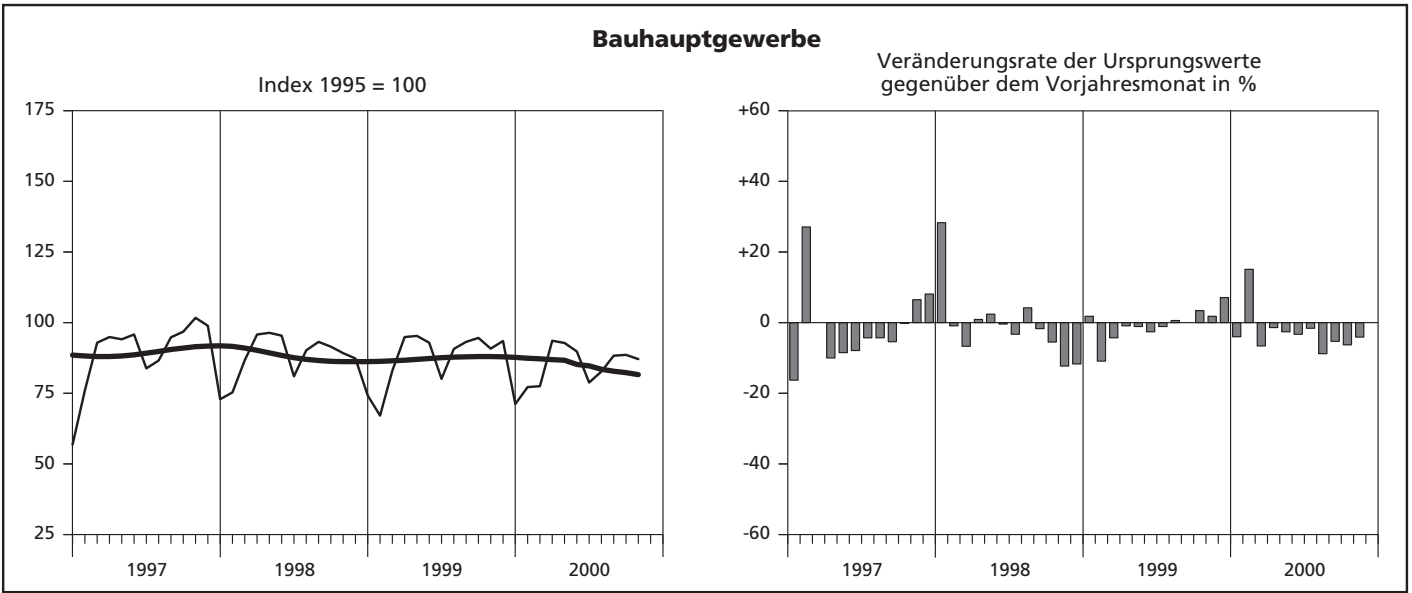
Ursprungswerte
  Bereinigt von Zufälligkeiten und saisonalen Einflüssen

## Index des realen Auftragseingangs



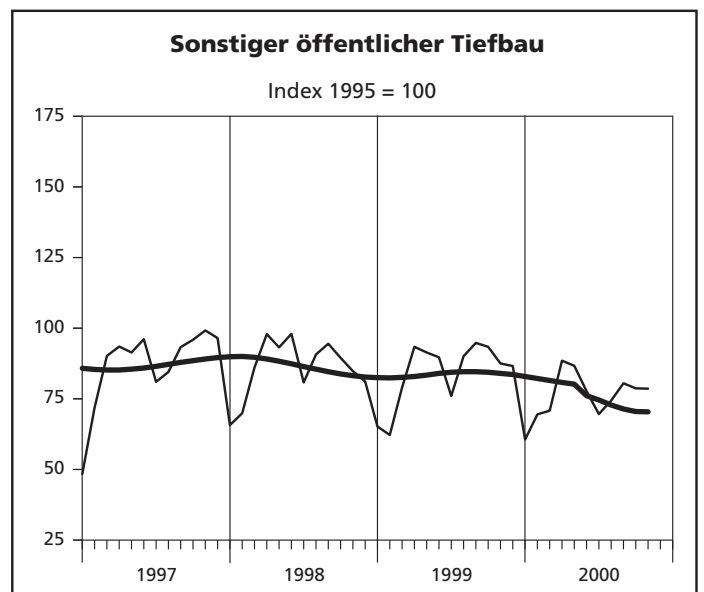
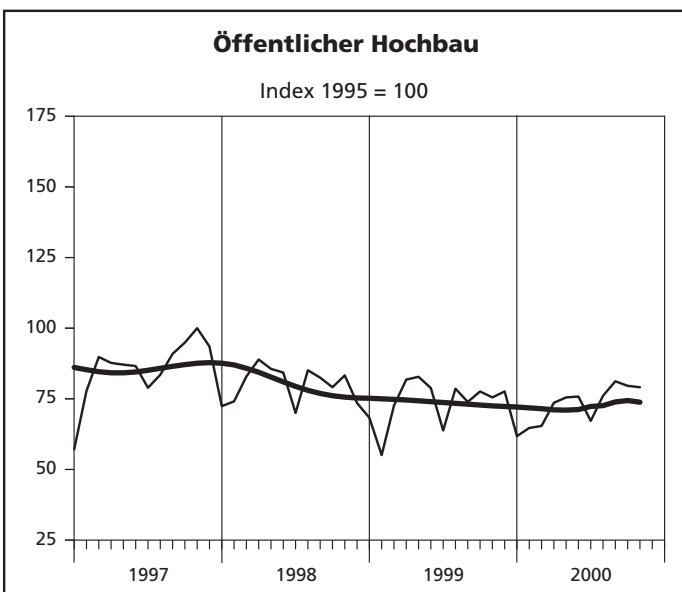
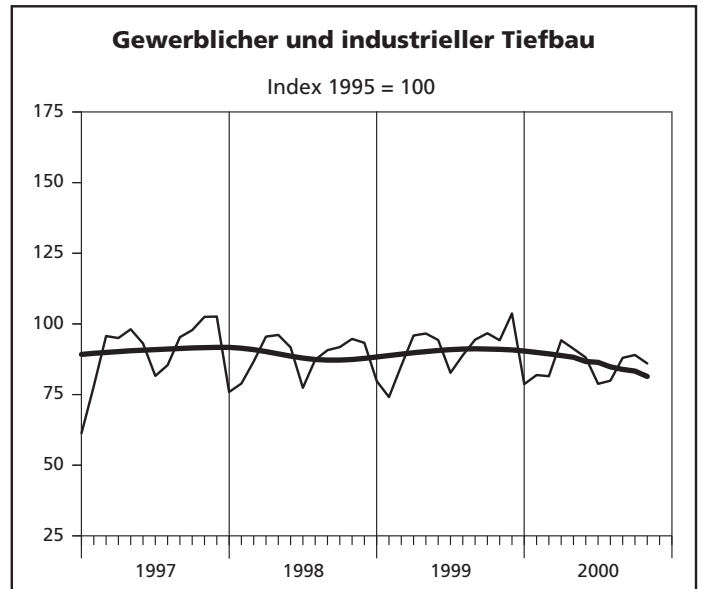
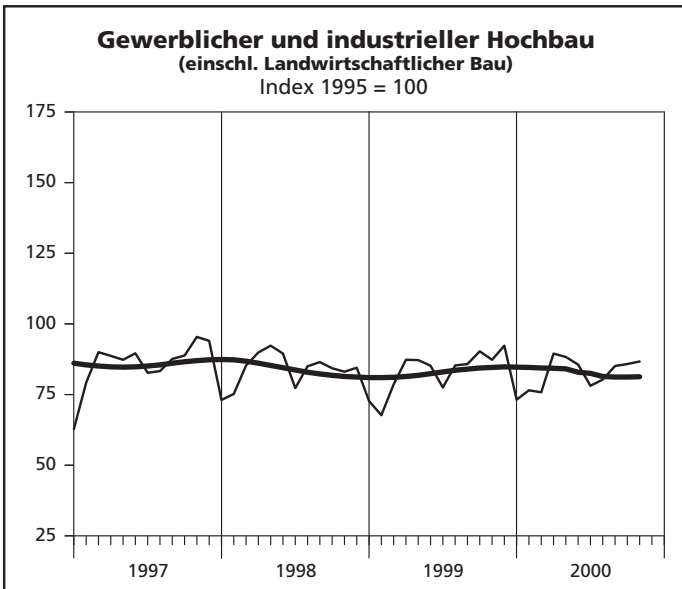
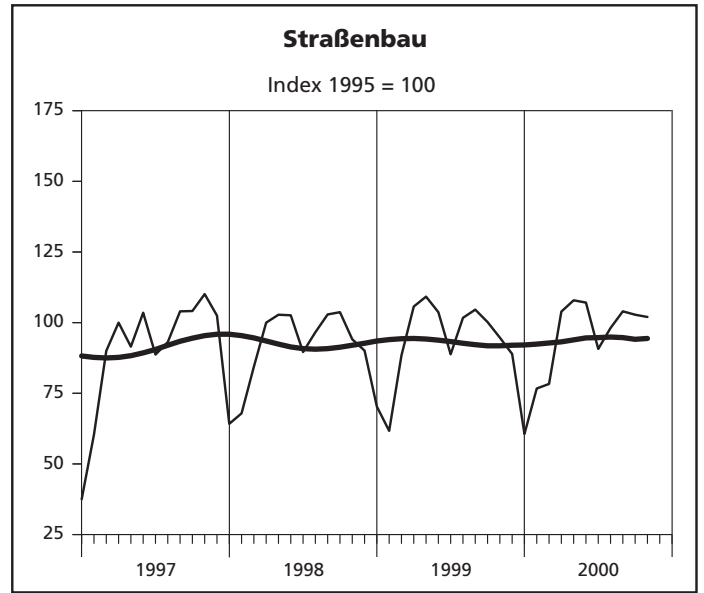
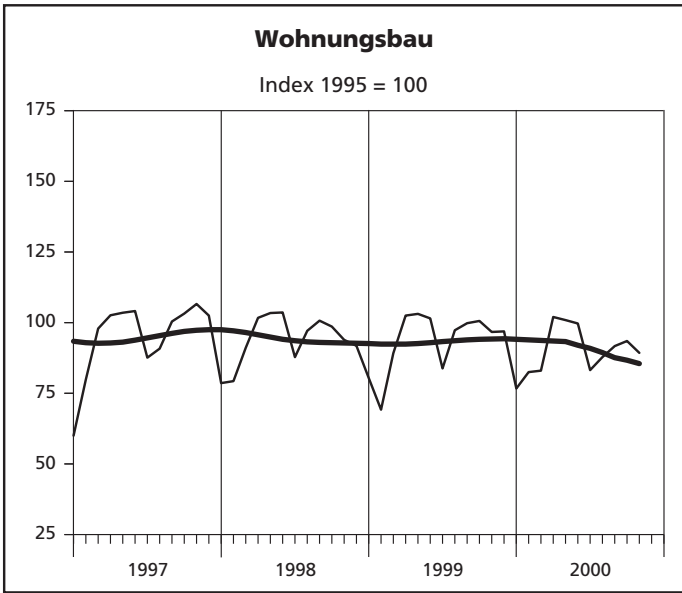
— Ursprungswerte      — bereinigt von Zufälligkeiten und saisonalen Einflüssen

## Index der Nettoproduktion



— Ursprungswerte      — Bereinigt von Zufälligkeiten und saisonalen Einflüssen

## Index der Nettoproduktion



— Ursprungswerte      — Bereinigt von Zufälligkeiten und saisonalen Einflüssen

**1. Index des realen Auftragsein  
- Ergebnisse der Betriebe von Unter**

Lfd. Nr.	Jahr Monat	Index des realen Auftragseingangs im								
		Bauhaupt- gewerbe insgesamt	Hochbau				Tiefbau			
			zusammen	Wohnungs- bau	gewerb- licher und industrieller Bau <sup>1)</sup>	öffentlicher Bau	zusammen	Straßenbau	gewerb- licher und industrieller Bau	sonstiger öffentlicher Bau
1995 = 100										
1	1995	100	100	100	100	100	100	100	100	100
2	1996	93,1	95,3	109,8	89,7	77,6	89,5	89,0	90,3	89,0
3	1997	93,4	91,0	98,8	85,5	92,0	97,4	98,3	98,0	95,8
4	1998	92,0	85,1	95,2	82,6	66,7	103,2	106,7	104,7	98,4
5	1999	91,1	89,4	98,6	88,3	67,4	93,9	94,9	96,4	89,8
6	2000 (kumuliert)	78,9	77,3	82,9	77,1	62,4	81,4	84,5	85,9	73,1
7	1999 Januar	71,3	70,0	62,2	81,1	44,0	73,3	50,3	93,9	65,7
8	Februar	78,9	88,4	90,6	94,7	54,6	63,7	65,4	75,8	46,4
9	März	110,3	115,1	113,6	122,1	88,6	102,5	113,0	101,7	94,8
10	April	80,9	77,4	83,2	77,6	59,5	86,5	95,4	84,8	81,3
11	Mai	92,0	85,4	101,3	78,7	68,3	102,7	111,0	93,5	107,8
12	Juni	112,9	114,0	119,6	116,2	88,1	111,0	160,6	93,8	92,0
13	Juli	83,6	77,7	95,0	72,2	51,9	93,0	93,5	92,7	93,0
14	August	97,0	94,4	98,3	97,5	69,1	101,2	114,9	96,5	95,7
15	September	105,1	99,5	102,7	93,7	116,2	114,1	106,6	122,0	109,9
16	Oktober	85,7	83,6	93,0	83,8	55,2	89,1	81,4	101,3	79,7
17	November	80,5	77,7	102,0	69,4	43,5	85,1	68,3	96,5	84,2
18	Dezember	95,2	89,3	121,5	72,5	69,5	104,6	78,2	104,0	127,5
19	2000 Januar	66,1	66,8	73,6	64,7	56,1	65,1	57,7	74,5	59,0
20	Februar	66,9	70,7	79,2	74,0	31,3	60,9	55,9	76,6	44,4
21	März	82,6	85,2	94,1	80,0	82,2	78,5	85,2	78,1	73,5
22	April	79,2	77,7	91,4	73,8	54,7	81,5	81,2	89,7	71,1
23	Mai	88,7	86,9	90,8	89,8	63,2	91,4	96,4	91,4	87,3
24	Juni	87,5	83,6	82,8	79,7	103,0	93,7	115,6	93,4	75,8
25	Juli	87,6	85,2	87,8	86,8	70,4	91,5	89,6	90,0	95,0
26	August	75,4	70,1	79,6	68,0	51,6	83,8	92,4	86,3	73,2
27	September	87,5	84,7	89,5	84,3	72,5	92,0	97,9	92,9	85,8
28	Oktober	71,8	70,1	70,5	73,0	56,0	74,5	78,9	81,6	61,6
29	November	74,9	69,8	72,3	73,6	45,7	83,0	78,3	90,2	77,7
30	Dezember	...	...	...	...	...	...	...	...	...

1) einschl. landwirtschaftlichen Baus





## 2. Produktionsindex im - Ergebnisse der Betriebe von Unter

Lfd. Nr.	Jahr Monat	Produktionsindex im								
		Bauhaupt- gewerbe insgesamt	Hochbau				Tiefbau			
			zusammen	Wohnungs- bau	gewerb- licher und industrieller Bau <sup>1)</sup>	öffentlicher Bau	zusammen	Straßenbau	gewerb- licher und industrieller Bau	sonstiger öffentlicher Bau
1995 = 100										
1	1995	100	100	100	100	100	100	100	100	100
2	1996	91,3	92,6	96,7	89,8	90,2	89,6	91,1	86,8	92,2
3	1997	89,4	89,5	94,9	85,8	85,6	89,3	90,5	90,5	86,8
4	1998	87,9	87,6	94,0	83,8	80,1	88,4	91,6	88,3	86,0
5	1999	87,5	86,3	93,4	83,1	73,9	89,1	93,2	90,5	84,1
6	2000 (kumuliert)	84,3	84,4	90,0	82,3	72,7	84,3	93,8	85,2	76,0
7	1999 Januar	74,2	75,3	80,4	72,7	68,3	72,9	70,3	79,8	65,2
8	Februar	67,1	66,9	69,2	67,7	55,1	67,3	61,7	74,1	62,2
9	März	83,0	82,2	89,2	78,6	72,6	84,0	88,4	85,2	79,0
10	April	94,9	92,9	102,5	87,3	81,8	97,4	105,7	95,9	93,4
11	Mai	95,3	93,2	103,1	87,2	82,8	97,9	109,2	96,6	91,4
12	Juni	92,9	91,1	101,5	85,2	78,8	95,1	103,7	94,3	89,7
13	Juli	80,1	78,5	83,8	77,5	63,8	82,0	88,8	82,7	76,0
14	August	90,7	89,5	97,3	85,3	78,6	92,3	101,7	88,9	90,1
15	September	93,2	90,2	99,8	85,8	73,9	96,9	104,6	94,4	94,8
16	Oktober	94,6	93,1	100,6	90,3	77,6	96,5	100,2	96,7	93,4
17	November	90,8	89,8	96,7	87,3	75,5	92,2	94,7	94,2	87,5
18	Dezember	93,5	92,5	96,9	92,3	77,6	94,7	88,9	103,7	86,6
19	2000 Januar	71,2	73,3	76,7	73,2	61,8	68,6	60,6	78,7	60,6
20	Februar	77,2	77,7	82,5	76,5	64,7	76,7	76,7	81,9	69,5
21	März	77,5	77,6	83,0	75,8	65,4	77,3	78,3	81,5	70,8
22	April	93,6	92,8	102,0	89,5	73,6	94,7	103,9	94,2	88,5
23	Mai	92,8	92,0	100,9	88,3	75,5	93,7	107,9	91,2	86,7
24	Juni	89,8	90,3	99,7	85,6	75,8	89,3	107,1	88,1	77,7
25	Juli	78,8	78,9	83,2	78,1	67,2	78,7	90,7	78,8	69,6
26	August	82,7	82,9	87,8	80,3	76,1	82,5	98,1	79,9	74,4
27	September	88,3	87,4	91,7	85,1	81,2	89,4	104,0	88,0	80,5
28	Oktober	88,6	88,3	93,5	85,8	79,6	89,0	102,8	89,0	78,7
29	November	87,1	86,9	89,3	86,7	79,1	87,4	102,0	86,0	78,6
30	Dezember	...	...	...	...	...	...	...	...	...

1) einschl. landwirtschaftlichen Baus



**3. Auftragseingang im Bauhauptgewerbe**  
**- Ergebnisse der Betriebe von Unter**  
**1 000**

Lfd. Nr.	Jahr Monat						
		insgesamt	Hochbau				
			zusammen	Wohnungs- bau	landwirt- schaftlicher Bau	gewerblicher und industrieller Hochbau	Hochbau für Bahn und Post
1	1995	23 626 680	14 554 359	5 096 665	45 032	7 433 406	237 571
2	1996	22 040 298	13 950 834	5 597 951	69 392	6 709 013	213 142
3	1997	22 124 577	13 335 827	5 023 690	63 151	6 366 938	261 033
4	1998	22 039 437	12 589 719	4 862 432	74 252	6 316 850	148 027
5	1999	21 993 259	13 294 322	5 058 579	69 809	6 824 337	130 448
6	2000 (kumuliert)	17 735 436	10 661 078	3 924 054	56 464	5 480 068	157 391
7	1999 Januar	1 429 893	867 982	265 294	4 910	530 054	2 040
8	Februar	1 583 599	1 093 735	386 310	2 851	619 239	3 849
9	März	2 211 423	1 423 914	484 406	6 091	789 014	12 205
10	April	1 624 422	958 352	355 477	4 384	506 040	3 348
11	Mai	1 846 564	1 056 322	432 624	6 671	458 528	56 304
12	Juni	2 267 368	1 412 383	510 960	16 572	748 521	4 432
13	Juli	1 677 501	961 497	406 033	4 095	464 678	9 093
14	August	1 955 632	1 172 027	420 840	7 007	634 501	5 936
15	September	2 119 972	1 236 275	439 699	5 182	611 780	5 226
16	Oktober	1 728 128	1 037 353	397 970	4 235	530 657	21 655
17	November	1 627 410	965 531	437 698	4 108	453 750	4 573
18	Dezember	1 921 347	1 108 951	521 268	3 703	477 575	1 787
19	2000 Januar	1 337 856	831 114	315 607	5 786	423 150	2 115
20	Februar	1 362 828	883 695	340 598	3 601	489 474	2 566
21	März	1 681 465	1 064 833	404 722	4 628	528 856	2 267
22	April	1 610 864	970 070	393 209	2 634	477 183	14 243
23	Mai	1 812 908	1 090 658	391 453	7 211	554 248	41 666
24	Juni	1 790 258	1 049 138	356 857	7 786	477 920	50 013
25	Juli	1 790 852	1 068 998	378 633	3 748	569 695	9 869
26	August	1 544 196	879 956	342 858	6 690	446 757	4 994
27	September	1 792 878	1 064 053	385 625	5 304	545 987	16 678
28	Oktober	1 471 786	880 523	303 536	4 257	479 908	7 489
29	November	1 539 545	878 040	310 956	4 819	486 890	5 491
30	Dezember	...	...	...	...	...	...



**4. Auftragseingang im Bauhauptgewerbe nach Betriebsgrößenklassen und Bauarten**  
**- Ergebnisse der Betriebe von Unternehmen mit 20 und mehr Beschäftigten -**  
**1 000 DM**

Bauart	Auftragseingang in Betrieben			
	insgesamt	davon in Betrieben mit ... Beschäftigten		
		unter 50	50 – 199	200 und mehr
Wohnungsbau	310 955	148 887	136 066	26 002
Gewerblicher und industrieller Bau sowie landwirtschaftlicher Bau	799 980	203 201	380 473	216 306
Öffentlicher Bau und Verkehrsbau	428 609	110 188	247 110	71 311
<b>Insgesamt</b>	<b>1 539 544</b>	<b>462 276</b>	<b>763 649</b>	<b>313 619</b>

**5. Auftragsbestand im Bauhauptgewerbe seit 1999 nach Bauarten**  
**1 000 DM**

Bauart	Auftragsbestand						
	31. 03.	30. 6.	30. 9.	31.12.	31.03.	30. 6.	30. 9.
	1999				2000		
<b>Bauhauptgewerbe insgesamt</b>	<b>9 809 905</b>	<b>10 195 775</b>	<b>9 732 769</b>	<b>8 551 186</b>	<b>8 336 209</b>	<b>8 186 538</b>	<b>8 134 465</b>
Hochbau zusammen	6 102 670	6 360 407	6 053 590	5 286 773	5 194 408	4 943 534	5 005 903
davon							
Wohnungsbau	2 020 346	2 012 936	1 942 784	1 762 531	1 691 646	1 628 043	1 611 060
gewerblicher und industrieller Hochbau <sup>1)</sup>	3 409 030	3 710 148	3 395 944	2 879 464	2 931 633	2 717 485	2 863 574
öffentlicher Hochbau	673 294	637 323	714 862	644 778	571 129	598 006	531 269
Tiefbau zusammen	3 707 235	3 835 368	3 679 179	3 264 413	3 141 801	3 243 004	3 128 562
davon							
Straßenbau	929 290	975 639	958 293	706 417	779 203	809 363	727 804
gewerblicher und industrieller Tiefbau	1 431 434	1 580 150	1 380 007	1 333 669	1 236 012	1 397 533	1 340 127
sonstiger öffentlicher Tiefbau	1 346 511	1 279 579	1 340 879	1 224 327	1 126 586	1 036 108	1 060 631

1) einschl. landwirtschaftlichen Baus

**6. Betriebe, Beschäftigte, Bruttolohn- und -gehaltsumme  
sowie Gesamtumsatz im Bauhauptgewerbe seit 1995  
– Ergebnisse der Betriebe von Unternehmen mit 20 und mehr Beschäftigten –**

Jahr Monat	Betriebe	Beschäftigte						Brutto- lohn- summe <sup>1)</sup>	Brutto- gehalt- summe	Gesamt- umsatz <sup>2)</sup>
		ins- gesamt	davon							
			tätige (Mit- inhaber/ -innen und unbezahlt mithelfende Familien- angehörige	kauf- männische und tech- nische Ange- stellte und Auszu- bildende	Fach- arbeiter/ -innen, Poliere, Meister/ -innen	(Fach) Werker/ -innen	gewerblich Auszubil- dende, Umschüler/ -innen, Anlernlinge und Praktikanten			
Anzahl							1 000 DM			
1995	2 156	144 246	1 089	26 461	86 596	22 961	7 139	6 196 845	2 209 166	27 011 021
1996	2 092	132 788	954	25 563	78 445	20 839	6 986	5 701 526	2 168 352	25 144 636
1997	1 965	120 599	857	24 171	71 145	18 196	6 230	5 133 040	2 076 302	24 902 796
1998	1 924	114 411	855	23 584	66 924	17 360	5 688	4 873 226	2 056 717	25 212 174
1999	1 854	108 306	804	22 784	63 379	16 088	5 249	4 682 411	2 041 416	25 291 540
2000 (kumuliert)	1 807	103 194	759	21 973	60 128	15 310	5 025	4 107 727	1 826 468	21 192 409
1999 Januar	1 873	108 864	810	22 981	63 688	15 943	5 442	343 595	157 630	1 357 728
Februar	1 868	107 587	803	22 883	62 992	15 623	5 286	308 300	155 363	1 552 259
März	1 861	107 677	807	22 849	63 029	15 771	5 221	372 774	158 850	1 902 659
April	1 857	107 876	801	22 700	63 396	15 855	5 124	419 883	168 567	2 141 164
Mai	1 848	107 641	807	22 790	62 899	16 065	5 080	382 325	167 429	1 972 055
Juni	1 847	107 679	809	22 629	63 340	16 133	4 768	395 357	179 525	2 237 360
Juli	1 843	108 010	819	22 618	63 677	16 262	4 634	401 644	169 569	2 190 933
August	1 840	109 687	807	22 900	64 092	16 381	5 507	400 901	162 939	2 150 953
September	1 829	108 190	821	22 546	63 028	16 285	5 510	397 491	162 516	2 449 077
Oktober	1 861	109 765	802	22 901	63 983	16 557	5 522	398 003	164 414	2 318 838
November	1 859	108 893	791	22 811	63 606	16 194	5 491	482 988	221 929	2 404 341
Dezember	1 859	107 797	774	22 803	62 821	15 991	5 408	379 150	172 685	2 614 173
2000 Januar	1 845	104 941	773	22 229	61 301	15 380	5 258	334 530	156 959	1 378 372
Februar	1 833	104 063	751	21 979	60 966	15 234	5 133	325 207	153 712	1 603 970
März	1 826	104 164	743	22 141	61 020	15 208	5 052	359 938	158 274	1 823 794
April	1 824	104 204	740	22 178	60 957	15 314	5 015	371 307	163 704	1 744 381
Mai	1 817	104 305	772	22 321	60 891	15 335	4 986	391 464	165 474	2 065 816
Juni	1 805	102 932	758	21 854	60 302	15 286	4 732	371 687	175 709	1 998 777
Juli	1 796	102 354	772	21 798	59 993	15 379	4 412	371 041	162 187	2 030 897
August	1 785	102 738	777	21 866	59 579	15 317	5 199	393 502	159 041	2 106 432
September	1 773	101 795	772	21 732	58 870	15 260	5 161	359 250	158 280	2 082 074
Oktober	1 792	102 647	744	21 895	59 259	15 542	5 207	387 183	162 696	2 123 446
November	1 785	100 996	744	21 705	58 271	15 156	5 120	442 618	210 432	2 234 450
Dezember	...	...	...	...	...	...	...	...	...	...

1) einschl. Gehälter für Poliere, (Schacht)meister und -meisterinnen – 2) ohne Umsatzsteuer

**7. Geleistete Arbeitsstunden im Bau  
- Ergebnisse der Betriebe von Unter  
1 000**

Lfd. Nr.	Jahr Monat	insgesamt	Hochbau				
			zusammen	Wohnungs- bau	landwirt- schaftlicher Bau	gewerblicher und industrieller Hochbau	Hochbau für Bahn und Post
1	1995	170 782	92 681	37 725	487	43 646	448
2	1996	152 631	84 428	35 840	482	37 961	917
3	1997	142 962	77 825	33 592	539	34 528	829
4	1998	136 625	73 797	32 248	702	32 521	750
5	1999	129 949	68 972	30 425	480	30 951	500
6	2000 (kumuliert)	112 804	60 070	26 077	410	27 325	452
7	1999 Januar	9 157	5 023	2 182	37	2 256	38
8	Februar	8 241	4 440	1 869	32	2 096	33
9	März	11 678	6 250	2 759	38	2 802	33
10	April	11 536	6 085	2 734	39	2 678	34
11	Mai	10 937	5 777	2 602	32	2 532	36
12	Juni	11 752	6 216	2 818	45	2 724	27
13	Juli	10 566	5 585	2 426	33	2 550	68
14	August	11 947	6 339	2 807	59	2 800	49
15	September	12 222	6 360	2 866	46	2 815	49
16	Oktober	11 811	6 241	2 747	48	2 807	56
17	November	11 267	5 970	2 617	36	2 710	45
18	Dezember	8 835	4 686	1 998	35	2 181	32
19	2000 Januar	8 803	4 857	2 067	32	2 243	57
20	Februar	9 554	5 143	2 225	25	2 371	42
21	März	10 473	5 604	2 440	34	2 570	31
22	April	9 846	5 200	2 326	27	2 335	50
23	Mai	11 894	6 274	2 801	41	2 822	33
24	Juni	9 899	5 296	2 382	39	2 326	51
25	Juli	9 585	5 100	2 187	30	2 357	40
26	August	10 968	5 840	2 518	40	2 651	30
27	September	10 652	5 598	2 391	42	2 558	24
28	Oktober	10 664	5 634	2 430	46	2 537	52
29	November	10 466	5 524	2 310	54	2 555	42
30	Dezember	...	...	...	...	...	...





**8. Baugewerblicher Umsatz im Bau  
- Ergebnisse der Betriebe von Unter  
1 000**

Lfd. Nr.	Jahr Monat	insgesamt	Hochbau				
			zusammen	Wohnungs- bau	landwirt- schaftlicher Bau	gewerblicher und industrieller Hochbau	Hochbau für Bahn und Post
1	1995	26 661 874	16 119 300	5 872 426	72 485	8 222 663	115 728
2	1996	24 869 920	15 214 401	5 719 422	69 861	7 469 217	283 919
3	1997	24 601 420	15 183 373	5 675 664	68 120	7 570 383	334 272
4	1998	24 894 197	15 258 531	5 637 687	124 974	7 670 643	252 013
5	1999	24 988 148	14 891 107	5 530 256	67 458	7 810 834	113 020
6	2000 (kumuliert)	20 877 990	12 640 029	4 523 106	67 076	6 720 963	141 353
7	1999 Januar	1 344 104	857 707	292 457	3 340	474 740	7 472
8	Februar	1 538 004	918 021	318 071	3 651	507 739	5 569
9	März	1 879 113	1 149 930	425 151	6 205	582 832	5 886
10	April	2 116 419	1 229 748	439 912	4 833	651 529	14 096
11	Mai	1 951 196	1 154 487	451 794	7 108	579 445	10 966
12	Juni	2 210 111	1 300 156	508 357	6 681	663 285	4 610
13	Juli	2 160 548	1 338 609	496 032	4 046	705 837	9 731
14	August	2 117 357	1 230 361	483 848	6 675	624 808	11 189
15	September	2 419 644	1 416 398	529 100	7 836	743 742	9 034
16	Oktober	2 290 493	1 350 474	493 939	6 736	728 584	8 262
17	November	2 377 330	1 388 243	510 329	4 661	755 376	10 673
18	Dezember	2 583 829	1 556 973	581 266	5 686	792 917	15 532
19	2000 Januar	1 360 891	846 652	300 560	4 370	457 357	8 872
20	Februar	1 583 490	993 454	357 398	3 404	531 201	10 902
21	März	1 798 024	1 119 393	405 439	3 236	596 754	6 338
22	April	1 720 719	1 039 895	379 081	3 926	554 625	10 405
23	Mai	2 038 255	1 222 040	459 301	4 348	633 339	8 787
24	Juni	1 970 634	1 169 319	406 050	11 562	620 814	12 809
25	Juli	1 980 280	1 185 865	430 695	3 998	633 637	20 326
26	August	2 071 840	1 237 112	445 187	8 013	648 194	15 171
27	September	2 057 703	1 249 723	442 880	5 189	670 927	17 785
28	Oktober	2 096 364	1 270 350	421 126	7 201	701 568	16 485
29	November	2 199 790	1 306 226	475 389	11 829	672 547	13 473
30	Dezember	...	...	...	...	...	...



**9. Beschäftigte, Bruttolohn- und -gehaltsumme,  
im Bauhauptgewerbe im Vergleich zum Vormonat und  
– Ergebnisse der Betriebe von Unter**

Lfd. Nr.	Verwaltungsbezirk	Beschäftigte			Bruttolohn- und -gehaltsumme		
		November	Oktober	November	November	Oktober	November
		1999	2000		1999	2000	
		Anzahl			1 000 DM		
	Kreisfreie Städte						
1	Düsseldorf	4 094	3 350	3 357	29 615	20 083	24 580
2	Duisburg	3 936	3 366	3 346	26 876	17 704	22 128
3	Essen	4 798	4 429	4 471	36 937	25 730	35 494
4	Krefeld	1 674	1 459	1 483	9 567	6 640	9 160
5	Mönchengladbach	1 098	1 050	1 034	6 134	4 997	5 585
6	Mülheim an der Ruhr	2 169	1 959	1 951	12 888	12 912	13 260
7	Oberhausen	1 624	1 505	1 515	10 885	8 300	10 120
8	Remscheid	728	724	718	5 412	4 059	5 950
9	Solingen	522	485	477	3 258	2 322	2 939
10	Wuppertal	641	735	755	4 395	3 777	4 789
	Kreise						
11	Kleve	2 066	2 241	2 237	12 300	10 753	12 988
12	Mettmann	1 854	1 702	1 399	13 527	10 694	10 273
13	Neuss	1 830	1 625	1 681	11 308	8 575	10 544
14	Viersen	1 360	1 287	1 277	8 414	6 312	7 804
15	Wesel	2 787	2 448	2 416	18 052	12 344	15 376
<b>16</b>	<b>Reg.-Bez. Düsseldorf</b>	<b>31 181</b>	<b>28 365</b>	<b>28 117</b>	<b>209 568</b>	<b>155 202</b>	<b>190 990</b>
	Kreisfreie Städte						
17	Aachen	1 036	1 004	1 049	7 894	5 651	7 335
18	Bonn	1 058	955	947	7 405	5 735	6 319
19	Köln	6 599	5 959	5 654	50 473	36 637	44 010
20	Leverkusen	1 187	1 123	1 119	7 453	5 975	7 335
	Kreise						
21	Aachen	826	861	835	4 777	4 218	4 882
22	Düren	1 249	1 212	1 205	8 607	6 233	8 359
23	Erftkreis	1 920	2 013	1 989	13 040	11 127	13 690
24	Euskirchen	1 203	1 202	1 202	7 016	5 826	7 251
25	Heinsberg	2 237	2 227	2 196	13 690	10 586	13 421
26	Oberbergischer Kreis	1 460	1 476	1 462	8 200	7 001	8 259
27	Rhein.-Berg. Kreis	619	585	577	3 534	2 706	3 245
28	Rhein-Sieg-Kreis	2 722	2 590	2 566	17 272	12 844	15 826
<b>29</b>	<b>Reg.-Bez. Köln</b>	<b>22 116</b>	<b>21 207</b>	<b>20 801</b>	<b>149 361</b>	<b>114 539</b>	<b>139 932</b>
	Kreisfreie Städte						
30	Bottrop	883	936	919	6 279	6 268	7 302
31	Gelsenkirchen	939	1 282	1 264	6 496	6 263	7 531
32	Münster	2 385	2 266	2 260	16 409	11 808	15 678

1) ohne Umsatzsteuer

**geleistete Arbeitsstunden sowie Umsätze  
zum Vorjahresmonat nach Verwaltungsbezirken  
nehmen mit 20 und mehr Beschäftigten –**

Geleistete Arbeitsstunden			Baugewerblicher Umsatz <sup>1)</sup>			Gesamtumsatz <sup>1)</sup>			Lfd. Nr.
November	Oktober	November	November	Oktober	November	November	Oktober	November	
1999	2000		1999	2000		1999	2000		
1 000 Std.			1 000 DM						
360	281	285	121 782	91 234	81 250	121 782	91 250	81 271	1
407	335	342	100 851	53 763	66 296	100 866	53 763	66 343	2
357	359	361	106 966	121 627	129 824	107 383	121 932	134 637	3
158	146	155	23 204	21 895	22 212	23 204	21 895	22 217	4
126	115	117	20 168	23 144	26 916	20 350	23 302	27 263	5
227	216	210	27 677	22 951	24 079	28 639	24 879	25 929	6
180	171	170	35 782	33 825	33 850	35 791	33 829	33 854	7
58	65	58	20 134	16 627	27 693	21 586	18 094	28 846	8
59	55	53	11 531	8 036	9 668	11 538	8 102	9 751	9
64	77	76	14 506	15 442	22 645	14 514	15 442	22 646	10
226	254	249	48 661	62 757	64 147	48 734	63 748	66 602	11
205	195	167	43 133	33 850	26 729	43 359	34 337	27 133	12
197	169	174	35 303	36 560	34 050	35 335	36 622	34 122	13
162	150	150	27 306	23 823	26 774	27 983	24 411	27 085	14
325	281	279	51 640	47 188	49 551	51 916	47 237	49 593	15
<b>3 111</b>	<b>2 869</b>	<b>2 846</b>	<b>688 644</b>	<b>612 722</b>	<b>645 684</b>	<b>692 980</b>	<b>618 843</b>	<b>657 292</b>	<b>16</b>
111	91	93	33 333	19 494	22 265	35 547	21 026	22 275	17
112	95	96	45 815	32 697	36 365	45 815	32 697	36 365	18
648	524	496	185 860	182 084	173 432	191 297	186 775	179 354	19
129	116	118	19 622	16 371	15 594	19 750	16 533	15 725	20
102	108	103	14 108	13 215	15 091	14 230	13 239	15 119	21
148	136	135	29 824	30 770	27 762	30 213	31 157	28 223	22
224	223	226	35 261	37 667	42 271	35 574	37 915	42 508	23
145	142	142	25 446	20 534	23 921	25 446	20 534	23 921	24
235	249	222	58 521	44 446	53 537	58 684	46 606	56 211	25
152	154	148	30 492	37 528	36 898	30 643	37 618	37 228	26
64	63	61	11 611	9 546	11 270	11 834	9 768	11 407	27
313	295	298	60 066	52 312	46 927	60 176	52 686	47 412	28
<b>2 383</b>	<b>2 196</b>	<b>2 138</b>	<b>549 959</b>	<b>496 664</b>	<b>505 333</b>	<b>559 209</b>	<b>506 554</b>	<b>515 748</b>	<b>29</b>
90	103	102	31 588	17 797	19 088	32 542	19 065	20 704	30
106	153	152	15 097	16 456	14 974	15 097	16 465	14 974	31
219	205	205	44 804	48 957	51 777	44 819	49 847	52 754	32

**Noch: 9. Beschäftigte, Bruttolohn- und -gehaltsumme,  
im Bauhauptgewerbe im Vergleich zum Vormonat und  
- Ergebnisse der Betriebe von Unter**

Lfd. Nr.	Verwaltungsbezirk	Beschäftigte			Bruttolohn- und -gehaltsumme		
		November	Oktober	November	November	Oktober	November
		1999	2000		1999	2000	
		Anzahl			1 000 DM		
	Kreise						
33	Borken	4 245	4 171	4 145	26 309	20 772	26 001
34	Coesfeld	1 183	1 161	1 139	6 762	6 014	6 835
35	Recklinghausen	4 081	3 629	3 453	26 811	20 011	23 514
36	Steinfurt	3 051	3 011	2 949	16 489	13 815	16 645
37	Warendorf	1 509	1 501	1 498	9 435	7 164	8 770
<b>38</b>	<b>Reg.-Bez. Münster</b>	<b>18 276</b>	<b>17 957</b>	<b>17 627</b>	<b>114 990</b>	<b>92 115</b>	<b>112 276</b>
	Kreisfreie Stadt						
39	Bielefeld	1 511	1 410	1 389	9 527	7 323	9 019
	Kreise						
40	Gütersloh	2 298	2 324	2 280	14 338	10 669	13 524
41	Herford	1 248	1 196	1 173	6 445	5 477	6 321
42	Höxter	1 089	1 065	1 068	5 338	4 516	5 328
43	Lippe	2 200	1 998	1 947	13 660	10 097	12 077
44	Minden-Lübbecke	2 629	2 201	2 183	15 069	10 024	12 088
45	Paderborn	1 713	1 602	1 544	9 480	7 317	8 784
<b>46</b>	<b>Reg.-Bez. Detmold</b>	<b>12 688</b>	<b>11 796</b>	<b>11 584</b>	<b>73 857</b>	<b>55 423</b>	<b>67 141</b>
	Kreisfreie Städte						
47	Bochum	1 386	1 348	1 356	8 994	7 360	9 156
48	Dortmund	6 779	7 496	7 332	40 657	50 769	43 228
49	Hagen	991	926	923	5 834	4 631	5 704
50	Hamm	954	875	874	5 271	4 151	5 174
51	Herne	3 162	1 479	1 455	28 753	9 070	11 325
	Kreise						
52	Ennepe-Ruhr Kreis	826	888	886	4 592	4 169	4 953
53	Hochsauerlandkreis	2 393	2 309	2 303	14 227	11 722	14 049
54	Märkischer Kreis	1 634	1 648	1 657	9 629	8 249	10 235
55	Olpe	913	938	878	5 599	4 830	5 549
56	Siegen-Wittgenstein	2 358	2 261	2 231	15 117	12 300	15 720
57	Soest	1 633	1 674	1 510	9 426	7 816	8 825
58	Unna	1 603	1 480	1 462	9 043	7 531	8 792
<b>59</b>	<b>Reg.-Bez. Arnsberg</b>	<b>24 632</b>	<b>23 322</b>	<b>22 867</b>	<b>157 142</b>	<b>132 598</b>	<b>142 710</b>
<b>60</b>	<b>Nordrhein-Westfalen</b>	<b>108 893</b>	<b>102 647</b>	<b>100 996</b>	<b>704 918</b>	<b>549 877</b>	<b>653 049</b>

**geleistete Arbeitsstunden sowie Umsätze  
zum Vorjahresmonat nach Verwaltungsbezirken  
nehmen mit 20 und mehr Beschäftigten –**

Geleistete Arbeitsstunden			Baugewerblicher Umsatz <sup>1)</sup>			Gesamtumsatz <sup>1)</sup>			Lfd. Nr.
November	Oktober	November	November	Oktober	November	November	Oktober	November	
1999	2000		1999	2000		1999	2000		
1 000 Std.			1 000 DM						
471	459	453	109 148	93 573	96 858	112 092	94 817	98 462	33
123	119	118	23 907	24 355	24 184	23 914	24 355	24 184	34
450	403	383	96 329	70 810	73 569	98 555	72 414	75 701	35
331	320	312	60 664	57 781	56 252	61 740	58 691	57 455	36
178	175	172	35 902	30 991	33 372	36 097	31 301	33 616	37
<b>1 968</b>	<b>1 937</b>	<b>1 897</b>	<b>417 439</b>	<b>360 720</b>	<b>370 074</b>	<b>424 856</b>	<b>366 955</b>	<b>377 850</b>	<b>38</b>
162	149	147	42 839	31 717	37 241	42 976	31 819	37 362	39
251	252	246	47 139	50 144	54 276	49 691	52 517	56 290	40
144	145	138	33 458	19 783	27 381	33 875	19 796	27 904	41
120	119	119	18 868	15 277	16 803	18 871	15 280	16 806	42
244	225	215	37 030	38 321	39 479	37 113	38 416	39 539	43
286	237	234	51 097	38 176	39 213	51 979	38 712	39 719	44
176	168	159	36 771	26 196	28 311	36 854	26 300	28 379	45
<b>1 383</b>	<b>1 295</b>	<b>1 258</b>	<b>267 202</b>	<b>219 614</b>	<b>242 704</b>	<b>271 359</b>	<b>222 840</b>	<b>245 999</b>	<b>46</b>
155	146	147	27 760	25 717	25 097	27 815	25 731	25 124	47
594	660	631	131 783	119 091	132 031	132 215	119 448	132 421	48
106	109	108	14 836	13 698	15 222	14 858	13 699	15 226	49
99	97	94	21 918	17 386	37 098	22 127	17 498	37 307	50
253	119	116	38 388	31 806	23 867	38 394	31 806	23 867	51
88	96	96	11 261	12 616	11 888	11 279	12 760	11 935	52
259	273	269	42 882	41 775	38 025	43 157	41 917	38 169	53
176	184	186	35 171	30 035	30 351	35 321	30 161	30 466	54
99	102	100	12 927	16 055	17 415	13 184	16 190	17 468	55
231	235	238	62 554	47 456	47 263	62 690	47 590	47 385	56
170	178	167	31 464	29 024	33 669	31 733	29 440	34 100	57
189	167	173	23 134	21 986	24 070	23 155	22 017	24 093	58
<b>2 419</b>	<b>2 366</b>	<b>2 325</b>	<b>454 078</b>	<b>406 645</b>	<b>435 996</b>	<b>455 928</b>	<b>408 257</b>	<b>437 561</b>	<b>59</b>
<b>11 264</b>	<b>10 663</b>	<b>10 464</b>	<b>2 377 322</b>	<b>2 096 365</b>	<b>2 199 791</b>	<b>2 404 332</b>	<b>2 123 449</b>	<b>2 234 450</b>	<b>60</b>

**10. Betriebe, Beschäftigte, Bruttolohn- und -gehalt  
- Ergebnisse der Betriebe von Unter**

Lfd. Nr.	Verwaltungsbezirk	Betriebe		tätige (Mit)inhaber/-innen und unbezahlt mithelfende Familienangehörige	kaufmännische und technische Angestellte und Auszubildende	Facharbeiter/-innen, Poliere und Meister/-innen
		insgesamt	darunter Arbeitsgemeinschaften			
Anzahl						
	Kreisfreie Städte					
1	Düsseldorf	42	–	19	1 225	1 583
2	Duisburg	40	–	12	749	1 961
3	Essen	51	–	11	1 794	2 039
4	Krefeld	19	–	10	232	1 014
5	Mönchengladbach	27	–	11	177	575
6	Mülheim an der Ruhr	12	–	2	414	1 423
7	Oberhausen	22	–	7	270	992
8	Remscheid	7	–	5	196	388
9	Solingen	12	–	8	68	251
10	Wuppertal	20	–	13	143	475
	Kreise					
11	Kleve	50	–	17	435	1 324
12	Mettmann	31	–	12	288	722
13	Neuss	28	–	11	389	907
14	Viersen	32	–	20	215	685
15	Wesel	51	–	20	459	1 351
<b>16</b>	<b>Reg.-Bez. Düsseldorf</b>	<b>444</b>	<b>–</b>	<b>178</b>	<b>7 054</b>	<b>15 690</b>
	Kreisfreie Städte					
17	Aachen	17	–	4	273	533
18	Bonn	22	1	1	223	487
19	Köln	68	1	18	1 981	2 764
20	Leverkusen	21	–	10	183	520
	Kreise					
21	Aachen	19	–	10	95	513
22	Düren	16	–	8	207	703
23	Erftkreis	37	–	16	388	1 104
24	Euskirchen	22	–	17	153	747
25	Heinsberg	32	–	26	418	1 203
26	Oberbergischer Kreis	44	–	26	238	830
27	Rhein.-Berg. Kreis	17	–	16	102	280
28	Rhein-Sieg-Kreis	49	–	17	479	1 398
<b>29</b>	<b>Reg.-Bez. Köln</b>	<b>364</b>	<b>2</b>	<b>169</b>	<b>4 740</b>	<b>11 082</b>
	Kreisfreie Städte					
30	Bottrop	9	–	–	172	586
31	Gelsenkirchen	16	–	4	209	706
32	Münster	32	–	14	657	1 067

1) einschl. Gehälter für Poliere, (Schacht)meister und -meisterinnen



**summe im Bauhauptgewerbe nach Verwaltungsbezirken  
nehmen mit 20 und mehr Beschäftigten –**

Beschäftigte				Bruttolohn- summe <sup>1)</sup>	Brutto- gehaltsumme	Lfd. Nr.
(Fach)-werker und -werkerinnen	gewerblich Auszu- bildende, Umschüler/ -innen, Anlernlinge und Praktikanten	insgesamt	darunter ausländische Arbeitnehmer/-innen			
				1 000 DM		
371	159	3 357	577	12 623	11 957	1
472	152	3 346	531	14 883	7 245	2
484	143	4 471	469	16 019	19 475	3
178	49	1 483	448	6 896	2 264	4
219	52	1 034	79	4 233	1 351	5
87	25	1 951	464	9 178	4 082	6
166	80	1 515	299	7 323	2 797	7
97	32	718	130	3 705	2 245	8
122	28	477	83	2 362	576	9
99	25	755	201	3 315	1 474	10
321	140	2 237	109	9 381	3 607	11
334	43	1 399	284	6 958	3 315	12
319	55	1 681	215	7 076	3 468	13
293	64	1 277	66	5 664	2 140	14
473	113	2 416	233	10 943	4 433	15
<b>4 035</b>	<b>1 160</b>	<b>28 117</b>	<b>4 188</b>	<b>120 559</b>	<b>70 429</b>	<b>16</b>
167	72	1 049	124	4 545	2 790	17
183	53	947	189	4 004	2 315	18
711	180	5 654	1 193	22 330	21 679	19
368	38	1 119	204	5 524	1 811	20
170	47	835	70	3 861	1 021	21
232	55	1 205	82	5 797	2 561	22
382	99	1 989	331	9 945	3 745	23
224	61	1 202	50	5 943	1 308	24
388	161	2 196	98	9 875	3 546	25
266	102	1 462	174	6 105	2 154	26
155	24	577	118	2 386	859	27
527	145	2 566	366	11 372	4 454	28
<b>3 773</b>	<b>1 037</b>	<b>20 801</b>	<b>2 999</b>	<b>91 687</b>	<b>48 243</b>	<b>29</b>
117	44	919	102	4 969	2 332	30
280	65	1 264	146	5 575	1 956	31
420	102	2 260	168	9 086	6 593	32

**Noch: 10. Betriebe, Beschäftigte, Bruttolohn- und -gehalt  
- Ergebnisse der Betriebe von Unter**

Lfd. Nr.	Verwaltungsbezirk	Betriebe		tätige (Mit)inhaber/-innen und unbezahlt mithelfende Familienangehörige	kaufmännische und technische Angestellte und Auszubildende	Facharbeiter/-innen, Poliere und Meister/-innen
		insgesamt	darunter Arbeitsgemeinschaften			
Anzahl						
	Kreise					
33	Borken	84	–	43	664	2 782
34	Coesfeld	29	–	13	230	674
35	Recklinghausen	64	–	22	731	1 996
36	Steinfurt	71	–	36	498	1 844
37	Warendorf	32	–	27	207	998
<b>38</b>	<b>Reg.-Bez. Münster</b>	<b>337</b>	<b>–</b>	<b>159</b>	<b>3 368</b>	<b>10 653</b>
	Kreisfreie Stadt					
39	Bielefeld	25	–	5	254	806
	Kreise					
40	Gütersloh	48	–	20	344	1 378
41	Herford	31	–	11	176	836
42	Höxter	27	–	12	135	551
43	Lippe	50	–	17	311	1 135
44	Minden-Lübbecke	53	–	28	322	1 326
45	Paderborn	44	–	21	248	896
<b>46</b>	<b>Reg.-Bez. Detmold</b>	<b>278</b>	<b>–</b>	<b>114</b>	<b>1 790</b>	<b>6 928</b>
	Kreisfreie Städte					
47	Bochum	26	–	5	260	805
48	Dortmund	56	–	15	1 672	4 831
49	Hagen	18	–	6	135	581
50	Hamm	18	–	7	155	483
51	Herne	13	–	4	630	658
	Kreise					
52	Ennepe-Ruhr Kreis	25	–	10	130	483
53	Hochsauerlandkreis	51	–	13	349	1 476
54	Märkischer Kreis	39	–	17	275	1 016
55	Olpe	19	–	7	138	464
56	Siegen-Wittgenstein	29	–	16	529	1 247
57	Soest	34	–	16	267	908
58	Unna	34	–	8	213	966
<b>59</b>	<b>Reg.-Bez. Arnsberg</b>	<b>362</b>	<b>–</b>	<b>124</b>	<b>4 753</b>	<b>13 918</b>
<b>60</b>	<b>Nordrhein-Westfalen</b>	<b>1 785</b>	<b>2</b>	<b>744</b>	<b>21 705</b>	<b>58 271</b>

**summe im Bauhauptgewerbe nach Verwaltungsbezirken  
nehmen mit 20 und mehr Beschäftigten –**

Beschäftigte				Bruttolohn- summe <sup>1)</sup>	Brutto- gehaltsumme	Lfd. Nr.
(Fach)-werker und -werkerinnen	gewerblich Auszu- bildende, Umschüler/ -innen, Anlernlinge und Praktikanten	insgesamt	darunter ausländische Arbeitnehmer/-innen			
				1 000 DM		
341	315	4 145	98	19 757	6 245	33
138	84	1 139	38	4 815	2 020	34
576	128	3 453	313	16 498	7 017	35
293	278	2 949	98	12 515	4 130	36
188	78	1 498	65	6 795	1 974	37
<b>2 353</b>	<b>1 094</b>	<b>17 627</b>	<b>1 028</b>	<b>80 010</b>	<b>32 267</b>	<b>38</b>
244	80	1 389	218	6 537	2 482	39
411	127	2 280	219	10 367	3 157	40
104	46	1 173	84	4 914	1 407	41
273	97	1 068	39	4 392	936	42
375	109	1 947	115	9 358	2 719	43
370	137	2 183	77	9 562	2 527	44
233	146	1 544	51	6 712	2 072	45
<b>2 010</b>	<b>742</b>	<b>11 584</b>	<b>803</b>	<b>51 842</b>	<b>15 300</b>	<b>46</b>
230	56	1 356	165	6 512	2 645	47
675	139	7 332	1 462	28 103	15 124	48
148	53	923	180	4 363	1 340	49
154	75	874	103	3 764	1 410	50
98	65	1 455	233	4 682	6 643	51
218	45	886	98	3 878	1 075	52
302	163	2 303	148	11 102	2 947	53
260	89	1 657	129	7 706	2 530	54
202	67	878	74	4 064	1 486	55
290	149	2 231	173	10 588	5 132	56
235	84	1 510	53	6 793	2 033	57
173	102	1 462	117	6 963	1 829	58
<b>2 985</b>	<b>1 087</b>	<b>22 867</b>	<b>2 935</b>	<b>98 518</b>	<b>44 194</b>	<b>59</b>
<b>15 156</b>	<b>5 120</b>	<b>100 996</b>	<b>11 953</b>	<b>442 616</b>	<b>210 433</b>	<b>60</b>

### 11. Geleistete Arbeitsstunden und baugewerblicher Umsatz - Ergebnisse der Betriebe von Unter

Lfd. Nr.	Verwaltungsbezirk	Geleistete Arbeitsstunden im							
		Hochbau				Tiefbau			
		insgesamt	davon im			insgesamt	davon im		
			Wohnungs- bau	gewerb- lichen und industriellen Bau <sup>2)</sup>	öffentlichen Bau		Straßenbau	gewerb- lichen und industriellen Bau	sonstigen öffentlichen Bau
1 000 Std.									
	Kreisfreie Städte								
1	Düsseldorf	129	31	78	20	157	36	58	63
2	Duisburg	159	46	102	11	183	40	124	19
3	Essen	208	54	147	7	155	25	70	60
4	Krefeld	83	15	67	1	71	25	30	16
5	Mönchengladbach	60	30	26	4	57	18	14	25
6	Mülheim an der Ruhr	21	12	9	0	188	4	179	5
7	Oberhausen	123	24	88	11	48	12	34	2
8	Remscheid	30	17	8	5	28	6	8	14
9	Solingen	32	19	9	4	21	6	8	7
10	Wuppertal	31	16	13	2	45	18	19	8
	Kreise								
11	Kleve	157	85	49	23	92	43	38	11
12	Mettmann	73	27	39	7	93	17	36	40
13	Neuss	104	53	44	7	70	19	20	31
14	Viersen	95	41	46	8	55	10	31	14
15	Wesel	155	68	77	10	124	50	53	21
<b>16</b>	<b>Reg.-Bez. Düsseldorf</b>	<b>1 460</b>	<b>538</b>	<b>802</b>	<b>120</b>	<b>1 387</b>	<b>329</b>	<b>722</b>	<b>336</b>
	Kreisfreie Städte								
17	Aachen	57	16	36	5	37	7	23	7
18	Bonn	56	21	23	12	40	8	20	12
19	Köln	243	49	140	54	253	118	70	65
20	Leverkusen	75	22	43	10	44	9	23	12
	Kreise								
21	Aachen	55	20	25	10	48	11	22	15
22	Düren	33	10	20	3	103	15	46	42
23	Erftkreis	111	47	56	8	115	29	64	22
24	Euskirchen	61	14	39	8	83	22	29	32
25	Heinsberg	112	53	50	9	110	51	35	24
26	Oberbergischer Kreis	85	59	19	7	62	19	14	29
27	Rhein.-Berg. Kreis	41	28	12	1	20	6	5	9
28	Rhein-Sieg-Kreis	147	82	56	9	151	54	47	50
<b>29</b>	<b>Reg.-Bez. Köln</b>	<b>1 076</b>	<b>421</b>	<b>519</b>	<b>136</b>	<b>1 066</b>	<b>349</b>	<b>398</b>	<b>319</b>
	Kreisfreie Städte								
30	Bottrop	61	3	58	0	40	39	1	0
31	Gelsenkirchen	130	17	109	4	21	14	6	1
32	Münster	74	25	36	13	131	59	45	27

1) ohne Umsatzsteuer – 2) einschl. landwirtschaftlichen Baus

**im Bauhauptgewerbe nach Bauarten und Verwaltungsbezirken  
nehmen mit 20 und mehr Beschäftigten –**

Baugewerblicher Umsatz <sup>1)</sup> im								Lfd. Nr.
Hochbau				Tiefbau				
insgesamt	davon im			insgesamt	davon im			
	Wohnungs- bau	gewerb- lichen und industriellen Bau <sup>2)</sup>	öffentlichen Bau		Straßenbau	gewerblichen und indust- riellen Bau	sonstigen öffentlichen Bau	
1 000 DM								
52 705	6 011	41 750	4 944	28 546	6 416	12 396	9 734	1
31 882	8 304	21 355	2 223	34 413	7 302	22 253	4 858	2
88 786	21 906	65 570	1 310	41 038	4 227	20 564	16 247	3
11 795	1 856	9 905	34	10 417	3 515	4 875	2 027	4
19 713	13 011	6 192	510	7 204	2 728	1 997	2 479	5
3 708	2 615	1 093	–	20 371	1 189	18 730	452	6
24 910	2 915	19 076	2 919	8 941	1 065	7 670	206	7
21 695	18 968	2 029	698	5 998	1 392	2 666	1 940	8
6 756	1 752	2 054	2 950	2 912	824	1 142	946	9
13 240	7 671	3 606	1 963	9 405	5 195	2 313	1 897	10
46 956	25 952	9 093	11 911	17 192	5 590	8 160	3 442	11
12 406	3 264	7 793	1 349	14 324	2 527	6 387	5 410	12
24 552	9 690	9 823	5 039	9 498	2 338	4 329	2 831	13
15 587	8 791	6 080	716	11 187	2 218	5 568	3 401	14
23 598	8 778	13 470	1 350	25 953	8 709	11 684	5 560	15
<b>398 289</b>	<b>141 484</b>	<b>218 889</b>	<b>37 916</b>	<b>247 399</b>	<b>55 235</b>	<b>130 734</b>	<b>61 430</b>	<b>16</b>
16 453	5 295	10 476	682	5 811	1 163	3 584	1 064	17
31 202	6 681	21 609	2 912	5 163	842	2 740	1 581	18
114 496	22 314	67 540	24 642	58 936	23 994	27 449	7 493	19
10 798	3 676	5 365	1 757	4 796	699	2 547	1 550	20
7 683	4 239	2 718	726	7 409	1 448	3 552	2 409	21
7 444	1 610	5 449	385	20 317	5 319	6 096	8 902	22
26 960	9 648	14 253	3 059	15 311	4 083	8 084	3 144	23
8 083	1 748	5 090	1 245	15 837	4 700	6 895	4 242	24
23 854	12 472	9 874	1 508	29 684	18 294	7 737	3 653	25
27 161	9 973	16 290	898	9 736	2 942	2 614	4 180	26
9 183	6 358	2 227	598	2 088	200	613	1 275	27
26 785	15 358	9 990	1 437	20 143	6 192	7 105	6 846	28
<b>310 102</b>	<b>99 372</b>	<b>170 881</b>	<b>39 849</b>	<b>195 231</b>	<b>69 876</b>	<b>79 016</b>	<b>46 339</b>	<b>29</b>
10 436	540	9 840	56	8 652	8 082	570	0	30
11 588	2 091	9 095	402	3 387	2 645	693	49	31
24 788	5 115	15 576	4 097	26 990	8 980	9 920	8 090	32

**Noch: 11. Geleistete Arbeitsstunden und baugewerblicher Umsatz  
– Ergebnisse der Betriebe von Unter**

Lfd. Nr.	Verwaltungsbezirk	Geleistete Arbeitsstunden im							
		Hochbau				Tiefbau			
		insgesamt	davon im			insgesamt	davon im		
			Wohnungs- bau	gewerb- lichen und industriellen Bau <sup>2)</sup>	öffentlichen Bau		Straßenbau	gewerb- lichen und industriellen Bau	sonstigen öffentlichen Bau
1 000 Std.									
	Kreise								
33	Borken	301	161	109	31	153	26	23	104
34	Coesfeld	88	49	34	5	30	8	16	6
35	Recklinghausen	169	110	51	8	214	30	120	64
36	Steinfurt	216	127	66	23	97	30	9	58
37	Warendorf	112	86	23	3	60	39	7	14
<b>38</b>	<b>Reg.-Bez. Münster</b>	<b>1 151</b>	<b>578</b>	<b>486</b>	<b>87</b>	<b>746</b>	<b>245</b>	<b>227</b>	<b>274</b>
	Kreisfreie Stadt								
39	Bielefeld	91	34	51	6	55	10	28	17
	Kreise								
40	Gütersloh	149	70	64	15	96	37	25	34
41	Herford	90	31	53	6	48	19	12	17
42	Höxter	60	27	23	10	60	17	19	24
43	Lippe	108	40	55	13	108	43	51	14
44	Minden-Lübbecke	119	56	43	20	115	40	32	43
45	Paderborn	103	61	28	14	56	18	20	18
<b>46</b>	<b>Reg.-Bez. Detmold</b>	<b>720</b>	<b>319</b>	<b>317</b>	<b>84</b>	<b>538</b>	<b>184</b>	<b>187</b>	<b>167</b>
	Kreisfreie Städte								
47	Bochum	63	23	25	15	84	3	62	19
48	Dortmund	236	80	127	29	394	65	266	63
49	Hagen	41	16	16	9	67	11	34	22
50	Hamm	31	24	6	1	63	16	14	33
51	Herne	69	28	39	2	47	–	39	8
	Kreise								
52	Ennepe-Ruhr Kreis	42	23	14	5	53	15	24	14
53	Hochsauerlandkreis	147	59	56	32	123	55	23	45
54	Märkischer Kreis	93	42	42	9	93	20	39	34
55	Olpe	53	21	26	6	48	15	22	11
56	Siegen-Wittgenstein	128	27	96	5	111	21	61	29
57	Soest	110	50	50	10	57	21	13	23
58	Unna	104	63	29	12	69	24	22	23
<b>59</b>	<b>Reg.-Bez. Arnsberg</b>	<b>1 117</b>	<b>456</b>	<b>526</b>	<b>135</b>	<b>1 209</b>	<b>266</b>	<b>619</b>	<b>324</b>
<b>60</b>	<b>Nordrhein-Westfalen</b>	<b>5 524</b>	<b>2 312</b>	<b>2 650</b>	<b>562</b>	<b>4 946</b>	<b>1 373</b>	<b>2 153</b>	<b>1 420</b>

**im Bauhauptgewerbe nach Bauarten und Verwaltungsbezirken  
nehmen mit 20 und mehr Beschäftigten –**

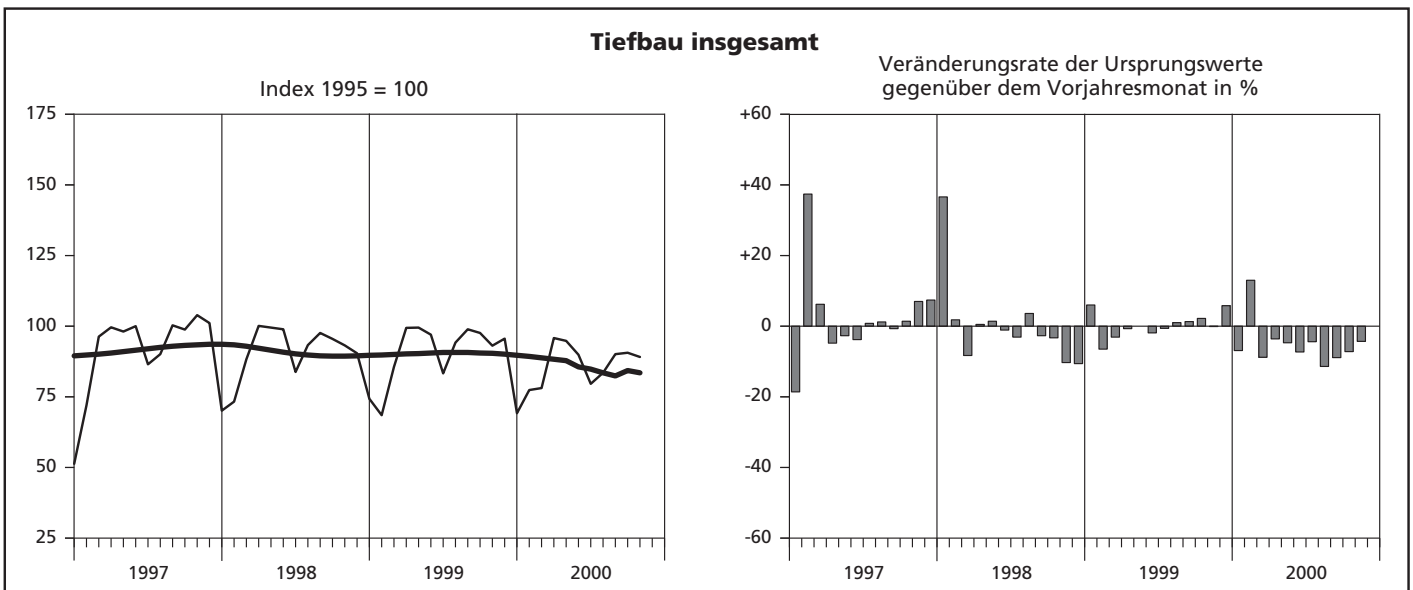
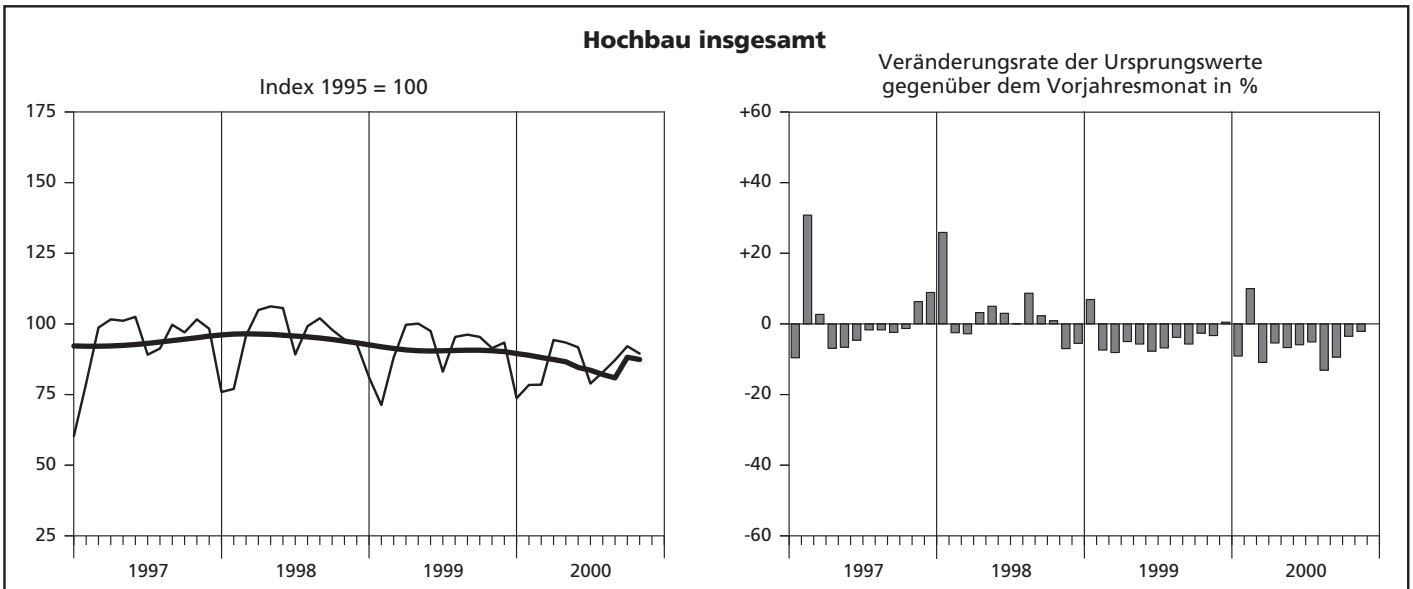
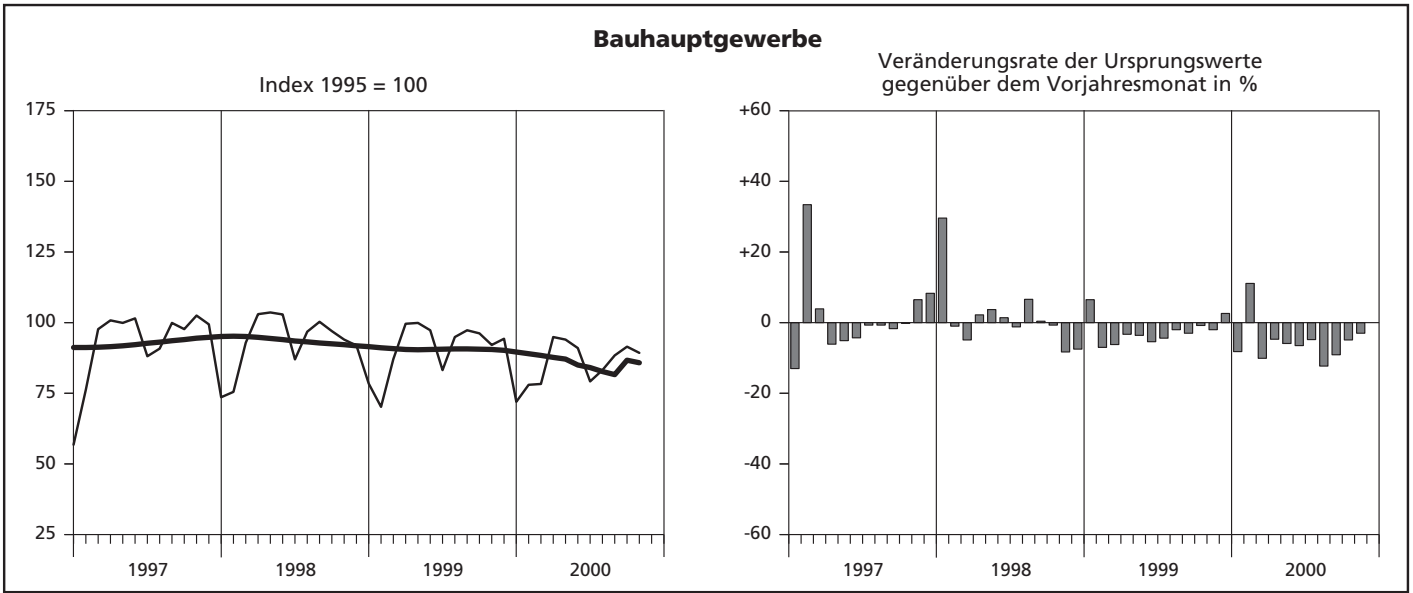
Baugewerblicher Umsatz <sup>1)</sup> im								Lfd. Nr.
Hochbau				Tiefbau				
insgesamt	davon im			insgesamt	davon im			
	Wohnungs- bau	gewerb- lichen und industriellen Bau <sup>2)</sup>	öffentlichen Bau		Straßenbau	gewerblichen und indust- riellen Bau	sonstigen öffentlichen Bau	
1 000 DM								
61 030	26 206	30 175	4 649	35 828	13 730	4 674	17 424	33
17 791	7 229	9 619	943	6 393	2 735	2 977	681	34
39 858	31 077	7 954	827	33 711	4 730	18 732	10 249	35
36 595	20 525	10 587	5 483	19 656	3 971	1 783	13 902	36
22 775	11 777	10 513	485	10 595	7 817	788	1 990	37
<b>224 861</b>	<b>104 560</b>	<b>103 359</b>	<b>16 942</b>	<b>145 212</b>	<b>52 690</b>	<b>40 137</b>	<b>52 385</b>	<b>38</b>
26 694	7 633	17 282	1 779	10 547	2 907	4 735	2 905	39
36 155	10 546	21 683	3 926	18 121	10 165	4 066	3 890	40
16 303	3 931	11 517	855	11 078	3 997	4 329	2 752	41
8 365	3 528	3 374	1 463	8 438	2 668	2 356	3 414	42
21 914	5 228	14 400	2 286	17 566	7 425	8 261	1 880	43
19 163	8 927	7 714	2 522	20 050	7 574	4 999	7 477	44
19 680	12 087	4 152	3 441	8 632	3 714	2 757	2 161	45
<b>148 274</b>	<b>51 880</b>	<b>80 122</b>	<b>16 272</b>	<b>94 432</b>	<b>38 450</b>	<b>31 503</b>	<b>24 479</b>	<b>46</b>
13 402	4 160	6 983	2 259	11 695	475	8 945	2 275	47
60 679	19 054	36 345	5 280	71 353	14 196	43 810	13 347	48
6 137	2 889	2 067	1 181	9 085	1 978	4 216	2 891	49
5 249	4 032	1 068	149	31 849	3 624	1 933	26 292	50
15 861	5 698	9 814	349	8 007	–	5 654	2 353	51
6 272	3 051	2 402	819	5 617	1 680	2 419	1 518	52
20 574	7 003	9 429	4 142	17 450	8 012	3 196	6 242	53
17 946	6 491	9 686	1 769	12 404	3 420	5 474	3 510	54
11 329	4 805	5 526	998	6 086	2 028	2 609	1 449	55
28 857	3 921	22 997	1 939	18 405	3 148	10 977	4 280	56
24 932	8 750	15 039	1 143	8 738	3 973	1 962	2 803	57
13 464	8 240	3 243	1 981	10 607	3 690	2 998	3 919	58
<b>224 702</b>	<b>78 094</b>	<b>124 599</b>	<b>22 009</b>	<b>211 296</b>	<b>46 224</b>	<b>94 193</b>	<b>70 879</b>	<b>59</b>
<b>1 306 228</b>	<b>475 390</b>	<b>697 850</b>	<b>132 988</b>	<b>893 570</b>	<b>262 475</b>	<b>375 583</b>	<b>255 512</b>	<b>60</b>





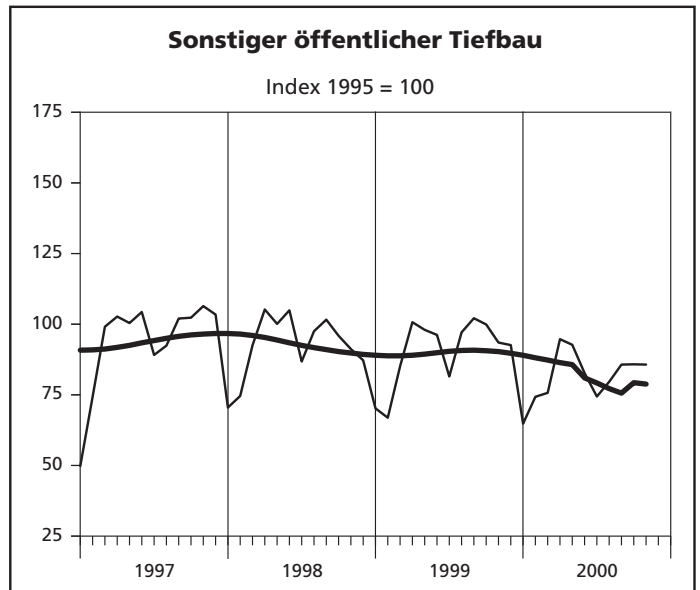
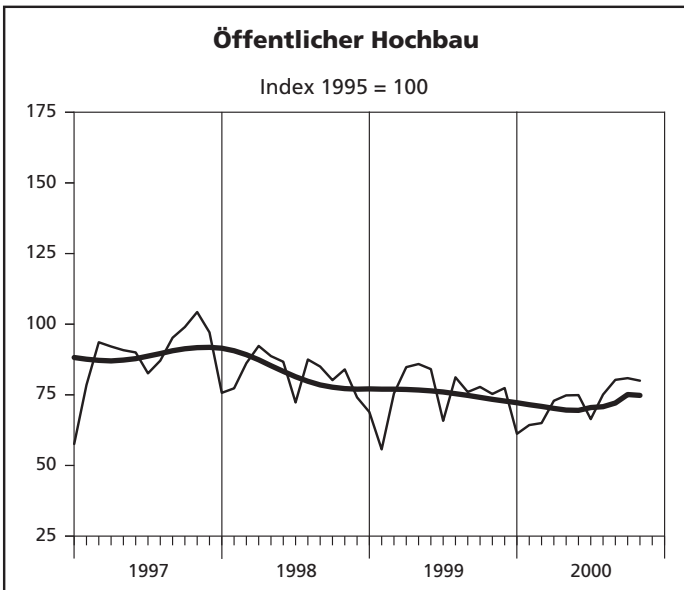
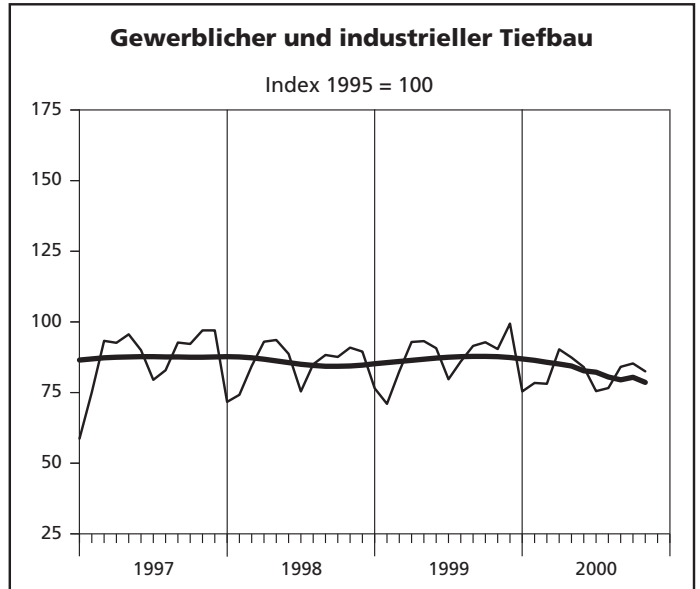
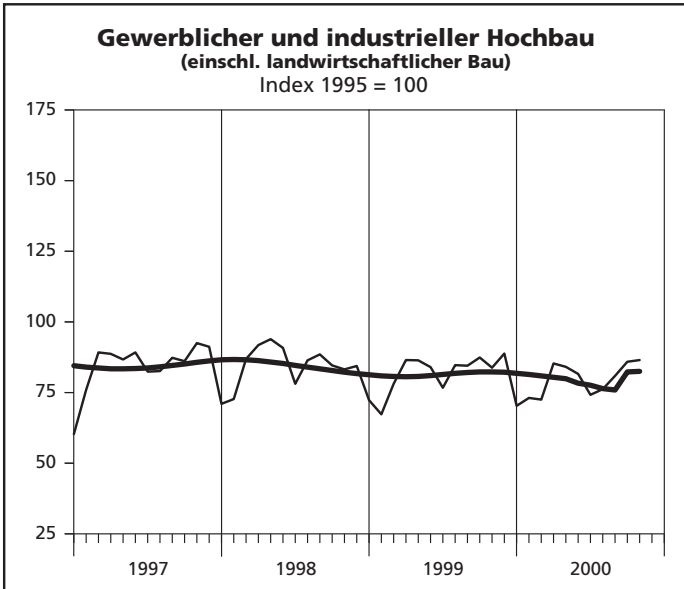
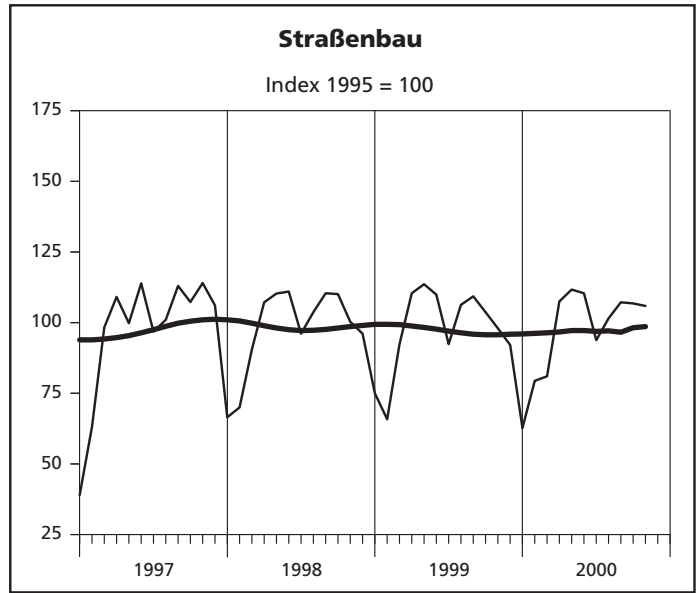
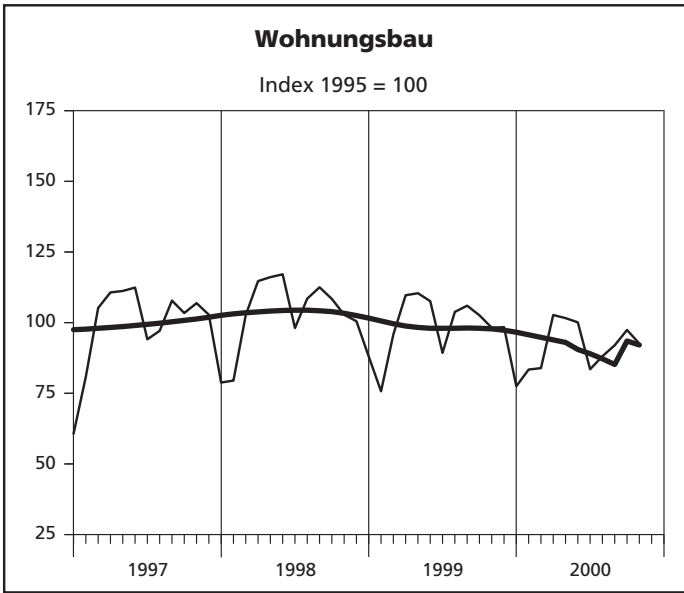
**Hochgerechnete Ergebnisse für alle Betriebe**

## Index der Nettoproduktion – Alle Betriebe aufgeschätzt



— Ursprungswerte      — Bereinigt von Zufälligkeiten und saisonalen Einflüssen

### Index der Nettoproduktion – Alle Betriebe aufgeschätzt



— Ursprungswerte      — bereinigt von Zufälligkeiten und saisonalen Einflüssen

**12. Produktionsindex im  
- Alle Betriebe**

Lfd. Nr.	Jahr Monat	Produktionsindex im								
		Bauhaupt- gewerbe insgesamt	Hochbau				Tiefbau			
			zusammen	Wohnungs- bau	gewerb- licher und industrieller Bau <sup>1)</sup>	öffentlicher Bau	zusammen	Straßenbau	gewerb- licher und industrieller Bau	sonstiger öffentlicher Bau
1995 = 100										
1	1995	100	100	100	100	100	100	100	100	100
2	1996	91,9	93,1	96,6	88,0	90,8	90,0	94,4	84,0	95,6
3	1997	92,6	93,3	99,4	84,4	89,0	91,5	96,8	87,2	93,9
4	1998	93,2	95,1	103,3	84,4	82,5	90,3	97,7	85,2	92,3
5	1999	90,9	91,1	98,8	81,7	75,7	90,6	97,4	87,2	90,3
6	2000 (kumuliert)	88,5	89,7	96,3	82,5	73,4	86,7	98,2	82,3	84,2
7	1999 Januar	78,4	81,1	88,0	72,3	68,9	74,3	75,0	76,5	70,2
8	Februar	70,2	71,3	75,7	67,3	55,7	68,5	65,8	71,0	66,9
9	März	87,1	88,1	95,8	78,1	75,5	85,6	92,3	82,5	85,1
10	April	99,6	99,7	109,7	86,5	84,8	99,4	110,4	92,9	100,7
11	Mai	99,9	100,1	110,4	86,4	85,9	99,5	113,6	93,2	98,0
12	Juni	97,3	97,5	107,6	84,0	84,1	97,0	109,9	90,7	96,2
13	Juli	83,2	83,1	89,3	76,7	65,8	83,3	92,4	79,7	81,5
14	August	94,9	95,4	103,8	84,7	81,2	94,2	106,3	86,0	97,1
15	September	97,3	96,2	106,0	84,5	76,0	98,9	109,3	91,5	102,1
16	Oktober	96,2	95,4	102,6	87,4	77,8	97,6	103,7	92,8	99,9
17	November	92,1	91,4	98,2	83,8	75,3	93,1	98,0	90,4	93,5
18	Dezember	94,3	93,4	98,4	88,8	77,4	95,6	92,1	99,4	92,6
19	2000 Januar	72,0	73,7	77,5	70,3	61,2	69,2	62,7	75,4	64,8
20	Februar	78,0	78,4	83,4	73,1	64,3	77,4	79,4	78,4	74,3
21	März p	82,8	84,6	91,2	77,5	66,8	80,0	82,3	79,2	79,2
22	April p	100,2	101,6	111,7	91,0	75,0	98,1	109,2	91,6	99,1
23	Mai	99,3	100,7	110,5	89,9	76,8	97,1	113,4	88,7	97,0
24	Juni	96,4	98,7	108,8	87,3	76,0	92,8	112,8	84,9	88,9
25	Juli	83,6	85,0	90,8	79,2	68,0	81,5	95,3	76,6	77,9
26	August	87,6	89,0	95,4	81,1	76,9	85,5	103,1	77,7	83,3
27	September	93,1	93,6	99,7	86,1	82,0	92,3	108,9	85,3	89,7
28	Oktober	91,5	92,1	97,4	85,9	80,9	90,6	106,8	85,3	85,8
29	November	89,3	89,5	92,6	86,5	80,0	89,1	105,9	82,5	85,7
30	Dezember	...	...	...	...	...	...	...	...	...

1) einschl. landwirtschaftlichen Baus



**13. Beschäftigte, Bruttolohn- und -gehaltsumme im Bauhauptgewerbe sowie geleistete Arbeitsstunden und baugewerblicher Umsatz nach Bauarten**  
**– Alle Betriebe aufgeschätzt –**

Merkmal/ Einheit	November 2000	Oktober 2000	November 1999	Veränderung in % November 2000 gegenüber		Januar bis Berichtsmonat (kumuliert)		
				Nov. 1999	Okt. 2000	2000	1999	Veränderung in % gegenüber dem gleichen Vorjahres- zeitraum
<b>Beschäftigte insgesamt</b>	<b>158 571</b>	<b>161 066</b>	<b>168 898</b>	<b>- 6,1</b>	<b>- 1,5</b>	<b>163 181</b>	<b>171 419</b>	<b>- 4,8</b>
(darunter ausländische Arbeitnehmer/-innen)	15 597	15 942	16 845	- 7,4	- 2,2	16 234	17 199	- 5,6
davon								
tätige (Mit-)inhaber/-innen	7 736	7 736	7 754	- 0,2	-	7 698	8 277	- 7,0
kaufmännische und technische Angestellte (einschl. Auszubildende)	31 711	31 989	33 076	- 4,1	- 0,9	32 283	33 623	- 4,0
Facharbeiter/-innen, Poliere, Meister/-innen	87 042	88 518	94 350	- 7,7	- 1,7	90 610	95 411	- 5,0
(Fach)werker/-innen	23 129	23 718	24 207	- 4,5	- 2,5	23 754	24 845	- 4,4
gewerblich Auszubildende	8 953	9 105	9 511	- 5,9	- 1,7	8 837	9 263	- 4,6
Bruttolohnsumme (1 000 DM)	648 944	567 668	698 188	- 7,1	+14,3	6 070 478	6 321 040	- 4,0
Bruttogehaltsumme (1 000 DM)	263 547	203 762	279 750	- 5,8	+29,3	2 303 668	2 383 685	- 3,4
Geleistete Arbeitsstunden (1 000 h)	16 811	17 233	17 686	- 4,9	- 2,4	184 826	194 753	- 5,1
davon								
Hochbau zusammen	10 872	11 191	11 395	- 4,6	- 2,9	121 030	126 514	- 4,3
davon								
Wohnungsbau	6 440	6 774	7 007	- 8,1	- 4,9	74 334	78 808	- 5,7
landwirtschaftlicher Bau	100	86	85	+17,6	+16,3	839	985	-14,8
gewerblicher und industrieller Hochbau	3 526	3 501	3 507	+ 0,5	+ 0,7	37 572	37 869	- 0,8
Hochbau für Bahn und Post	63	79	78	-19,2	-20,3	699	808	-13,5
Hochbau für Organisationen ohne Erwerbszweck	259	272	245	+ 5,7	- 4,8	2 695	2 670	+ 0,9
Hochbau für Gebietskörperschaften und Sozialversicherung	484	479	473	+ 2,3	+ 1,0	4 891	5 374	- 9,0
Tiefbau zusammen	5 939	6 042	6 291	- 5,6	- 1,7	63 796	68 239	- 6,5
davon								
gewerblicher und industrieller Tiefbau	2 230	2 320	2 454	- 9,1	- 3,9	24 862	26 864	- 7,5
Tiefbau für Bahn und Post	302	299	356	-15,2	+ 1,0	3 048	3 134	- 2,7
Straßenbau	1 693	1 707	1 587	+ 6,7	- 0,8	17 310	17 773	- 2,6
sonstiger öffentlicher Tiefbau	1 714	1 716	1 894	- 9,5	- 0,1	18 576	20 468	- 9,2
Gesamtumsatz (1 000 DM)	3 037 695	2 854 391	3 189 514	- 4,8	+ 6,4	29 103 713	30 743 454	- 5,3
Baugewerblicher Umsatz (1 000 DM)	2 998 273	2 823 588	3 158 879	- 5,1	+ 6,2	28 744 477	30 425 540	- 5,5
davon								
Hochbau zusammen	1 980 568	1 883 361	2 033 883	- 2,6	+ 5,2	19 273 445	20 016 335	- 3,7
davon								
Wohnungsbau	1 022 776	906 032	1 029 829	- 0,7	+12,9	9 922 735	10 191 338	- 2,6
landwirtschaftlicher Bau	16 115	9 810	8 990	+79,3	+64,3	98 341	115 838	-15,1
gewerblicher und industrieller Hochbau	768 398	801 555	854 444	-10,1	- 4,1	7 683 520	8 143 055	- 5,6
Hochbau für Bahn und Post	15 030	18 391	16 283	- 7,7	-18,3	174 733	148 128	+18,0
Hochbau für Organisationen ohne Erwerbszweck	38 945	40 611	39 517	- 1,4	- 4,1	399 470	368 704	+ 8,3
Hochbau für Gebietskörperschaften und Sozialversicherung	119 304	106 962	84 820	+40,7	+11,5	994 646	1 049 272	- 5,2
Tiefbau zusammen	1 017 705	940 227	1 124 996	- 9,5	+ 8,2	9 471 032	10 409 205	- 9,0
davon								
gewerblicher und industrieller Tiefbau	372 373	344 819	408 501	- 8,8	+ 8,0	3 590 281	3 821 234	- 6,0
Tiefbau für Bahn und Post	49 846	53 967	75 105	-33,6	- 7,6	542 487	671 023	-19,2
Straßenbau	304 239	273 297	316 467	- 3,9	+11,3	2 691 933	2 700 610	- 0,3
sonstiger öffentlicher Tiefbau	291 247	268 144	324 923	-10,4	+ 8,6	2 646 331	3 216 338	-17,7

**14. Beschäftigte nach der Stellung im Betrieb  
sowie Brutto-lohn- und -gehaltsumme im Bauhauptgewerbe seit 1995  
– Alle Betriebe aufgeschätzt –**

Jahr Monat	Beschäftigte					Brutto-lohn- und -gehaltsumme		
	insgesamt	darunter				insgesamt	davon	
		kaufmännische und technische Angestellte <sup>1)</sup>	Facharbeiter/ -innen Poliere, Meister/ -innen	(Fach)-werker und -werkerinnen	gewerblich Auszu- bildende <sup>2)</sup>		Brutto- lohnsumme <sup>3)</sup>	Brutto- gehaltsumme
Anzahl					1 000 DM			
1995	217 482	38 119	124 026	33 748	11 745	11 371 675	8 634 856	2 736 819
1996	198 325	36 087	111 858	30 539	11 098	10 564 363	7 929 769	2 634 594
1997	188 687	35 653	105 964	27 478	10 893	10 052 562	7 432 906	2 619 656
1998	183 733	35 792	100 800	27 143	10 216	9 837 546	7 174 861	2 662 685
1999	171 059	33 577	95 225	24 766	9 272	9 470 485	6 869 124	2 601 361
2000 (kumuliert)	163 181	32 283	90 610	23 754	8 837	8 374 146	6 070 478	2 303 668
1999 Januar	175 120	34 938	95 729	25 020	9 811	710 365	505 731	204 634
Februar	173 059	34 789	94 683	24 518	9 530	655 472	453 781	201 691
März	170 492	33 603	95 232	24 439	9 250	752 528	549 953	202 575
April	170 728	33 384	95 786	24 570	9 079	834 420	619 453	214 967
Mai	170 415	33 516	95 035	24 895	9 001	777 560	564 044	213 516
Juni <sup>4)</sup>	170 514	33 244	95 513	25 070	8 423	812 158	584 141	228 017
Juli	170 970	33 263	96 211	25 200	8 210	808 790	592 545	216 245
August	173 626	33 678	96 838	25 385	9 757	799 239	591 449	207 790
September	171 491	33 157	95 230	25 236	9 762	793 668	586 418	207 250
Oktober	170 291	33 206	94 909	24 750	9 564	782 587	575 337	207 250
November	168 898	33 076	94 350	24 207	9 511	977 938	698 188	279 750
Dezember	167 109	33 064	93 186	23 904	9 367	765 760	548 084	217 676
2000 Januar	162 839	32 232	90 931	22 991	9 107	681 436	483 583	197 853
Februar	161 328	31 869	90 434	22 772	8 891	663 866	470 106	193 760
März	165 689	32 686	92 585	23 960	8 947	735 906	536 142	199 764
April	165 718	32 740	92 489	24 127	8 882	759 694	553 077	206 617
Mai	166 134	32 951	92 389	24 160	8 830	791 952	583 101	208 851
Juni <sup>4)</sup>	164 331	32 389	91 576	24 031	8 329	778 230	553 923	224 307
Juli	163 053	32 179	91 027	24 229	7 814	757 383	552 680	204 703
August	163 872	32 280	90 399	24 132	9 207	786 869	586 137	200 732
September	162 391	32 082	89 323	24 042	9 140	734 889	535 117	199 772
Oktober	161 066	31 989	88 518	23 718	9 105	771 430	567 668	203 762
November	158 571	31 711	87 042	23 129	8 953	912 491	648 944	263 547
Dezember	...	...	...	...	...	...	...	...

1) einschl. Auszubildender – 2) einschl. Umschüler/-innen, Anlernlinge und Praktikanten – 3) einschl. Gehälter für Poliere, (Schacht)meister und -meisterinnen – 4) Ergebnisse der Totalerhebung im Bauhauptgewerbe (Stichtag 30. 6.)

**15. Geleistete Arbeitsstunden und baugewerblicher  
- Alle Betriebe**

Lfd. Nr.	Jahr Monat	Geleistete Arbeitsstunden im								
		Bauhaupt- gewerbe insgesamt	Hochbau					Tiefbau		
			zusammen	davon im			zusammen	davon im		
				Wohnungs- bau	gewerb- lichen und industriellen Bau <sup>2)</sup>	öffentlichen Bau		Straßenbau	gewerb- lichen und industriellen Bau	sonstigen öffentlichen Bau
1 000 Std.										
1	1995	256 765	165 789	94 913	58 203	12 673	90 976	21 818	41 874	27 284
2	1996	232 401	152 151	90 261	50 523	11 362	80 251	20 154	34 493	25 604
3	1997	225 257	146 863	89 585	46 591	10 687	78 394	19 903	34 375	24 116
4	1998	222 099	146 246	90 996	45 536	9 714	75 853	19 678	32 886	23 289
5	1999	208 543	135 385	84 157	42 622	8 606	73 158	18 909	32 352	21 897
6	2000 (kumuliert)	184 826	121 030	74 334	39 110	7 586	63 796	17 310	27 910	18 576
7	1999 Januar	14 901	9 930	6 173	3 112	645	4 971	1 204	2 358	1 409
8	Februar	13 256	8 690	5 288	2 883	519	4 566	1 051	2 178	1 337
9	März	18 885	12 352	7 695	3 847	810	6 533	1 689	2 897	1 947
10	April	18 666	12 100	7 626	3 687	787	6 566	1 749	2 823	1 994
11	Mai	17 709	11 493	7 257	3 482	754	6 216	1 701	2 679	1 836
12	Juni <sup>3)</sup>	19 040	12 375	7 818	3 741	816	6 665	1 812	2 870	1 983
13	Juli	16 996	10 998	6 766	3 566	666	5 998	1 596	2 641	1 761
14	August	19 321	12 567	7 829	3 920	818	6 754	1 827	2 839	2 088
15	September	19 732	12 671	7 994	3 911	766	7 061	1 870	3 005	2 186
16	Oktober	18 561	11 943	7 355	3 843	745	6 618	1 687	2 898	2 033
17	November	17 686	11 395	7 007	3 670	718	6 291	1 587	2 810	1 894
18	Dezember	13 790	8 871	5 349	2 960	562	4 919	1 136	2 354	1 429
19	2000 Januar	13 869	9 194	5 534	3 077	583	4 675	1 016	2 346	1 313
20	Februar	15 001	9 770	5 957	3 200	613	5 231	1 286	2 439	1 506
21	März	17 415	11 498	7 105	3 699	694	5 917	1 460	2 699	1 758
22	April	16 416	10 764	6 773	3 384	607	5 652	1 509	2 430	1 713
23	Mai	19 821	12 980	8 156	4 067	757	6 841	1 916	2 875	2 050
24	Juni <sup>3)</sup>	16 635	10 991	6 933	3 411	647	5 644	1 645	2 377	1 622
25	Juli	15 869	10 412	6 368	3 407	637	5 457	1 531	2 361	1 565
26	August	18 188	11 943	7 332	3 822	789	6 245	1 806	2 614	1 825
27	September	17 568	11 415	6 962	3 688	765	6 153	1 741	2 618	1 794
28	Oktober	17 233	11 191	6 774	3 666	751	6 042	1 707	2 619	1 716
29	November	16 811	10 872	6 440	3 689	743	5 939	1 693	2 532	1 714
30	Dezember	...	...	...	...	...	...	...	...	...

1) ohne Umsatzsteuer – 2) einschl. landwirtschaftlichen Baus – 3) Ergebnisse der Totalerhebung im Bauhauptgewerbe (Stichtag 30. 6.)







## **Veröffentlichungen**

# Veröffentlichungen zur Entwicklung und Struktur der Bautätigkeit und des Baugewerbes

## **Bauwirtschaft und Bautätigkeit in Nordrhein-Westfalen**

### **– Zusammenfassender statistischer Beitrag –**

Inhalt: Jährliche Ergebnisse der Erhebungen im Bauhaupt- und Ausbaugewerbe, in der Bautätigkeit (Baugenehmigungen, Baufertigstellungen, Bauüberhang), des Wohnungsbestandes sowie des Wohngeldes; Regionale Ergebnisse für Regierungsbezirke, kreisfreie Städte und Kreise  
Bestellnummer: E 20 2 1996 00 Preis: 13,50 DM

## **Die Bautätigkeit in Nordrhein-Westfalen**

### **Die erteilten Baugenehmigungen in Nordrhein-Westfalen 1999**

Inhalt: Jährliche Ergebnisse der von den Bauaufsichtsbehörden gemeldeten Baugenehmigungen (Wohn- und Nichtwohngebäude, Grundstücksfläche, Rauminhalt, Wohnungen, Wohnräume, Wohnfläche, Nutzfläche, veranschlagte Baukosten) nach Gebäudeart, Haustyp, Bauherr u.a.; regionale Ergebnisse für Regierungsbezirke, kreisfreie Städte und Kreise sowie Eckdaten für Gemeinden  
Bestellnummer: F 21 3 1999 00 Preis: 10,50 DM

### **Die Baufertigstellungen und Bauabgänge in Nordrhein-Westfalen 1999**

Inhalt: Jährliche Ergebnisse der von den Bauaufsichtsbehörden gemeldeten Baufertigstellungen und Bauabgänge (Fertigstellungen: Wohn- und Nichtwohngebäude, Grundstücksfläche, Rauminhalt, Wohnungen, Wohnräume, Wohnfläche, Nutzfläche, veranschlagte Baukosten) nach Gebäudeart, Haustyp, Bauherr u.a.; regionale Ergebnisse für Regierungsbezirke, kreisfreie Städte und Kreise sowie Eckdaten für Gemeinden.  
– Abgänge: Wohn- und Nichtwohngebäude, Nutzfläche, Wohnungen, Wohnräume, Wohnfläche nach Gebäudeart, Eigentümern, Baualter und Abgangsursachen; Eckdaten für Regierungsbezirke, kreisfreie Städte und Kreise  
Bestellnummer: F 22 3 1999 00 Preis: 12,50 DM

### **Baugenehmigungen und Baufertigstellungen in Nordrhein-Westfalen**

Inhalt: Monatliche Ergebnisse der von den Bauaufsichtsbehörden gemeldeten Bautätigkeit (Wohn- und Nichtwohngebäude, Rauminhalt, Wohnungen, Wohnfläche, Nutzfläche, veranschlagte Baukosten) nach Gebäudeart und Bauherr; Regionale Ergebnisse für Regierungsbezirke, kreisfreie Städte und Kreise  
Bestellnummer: F 20 3 2000\* Preis: 3,50 DM (Jahresbezugspreis: 35,00 DM)

### **Der Bauüberhang in Nordrhein-Westfalen am 31. 12. 1999**

Inhalt: Jährliche Ergebnisse über den von den Gemeinden gemeldeten Baufortschritt der noch nicht fertiggestellten Bauvorhaben (Wohn- und Nichtwohngebäude, Rauminhalt, Wohnungen und sonstige Wohneinheiten) nach Bauzustand; erloschene Baugenehmigungen (Wohn- und Nichtwohnbau, Rauminhalt, Wohnung) nach Gebäudeart, Bauherr und Genehmigungszeitraum; regionale Ergebnisse für Regierungsbezirke, kreisfreie Städte und Kreise  
Bestellnummer: F 23 3 1999 00 Preis: 3,50 DM

## **Wohnungswesen**

### **Wohngeld in Nordrhein-Westfalen 1999**

Inhalt: Jährliche Ergebnisse der von den Bewilligungsbehörden gemeldeten Wohngeldfälle zum 31. 12. einschl. rückwirkender Bewilligungen aus dem I. Quartal des Folgejahres. Wohngeldempfänger insgesamt, Empfänger von pauschalitem Wohngeld, von spitz berechnetem Wohngeld nach Mietzuschuss und Lastenzuschuss, nach Haushaltsgröße und Mietenstufe der Gemeinden, Miete und Belastung sowie gezahlten Wohngeldbeträgen  
Bestellnummer: F 29 3 1999 00 Preis: 6,50 DM

### **Wohnungsbestand in den Gemeinden Nordrhein-Westfalens am 31. Dezember 1999**

Inhalt: Jährliche Ergebnisse der Fortschreibung des Gebäude- und Wohnungsbestandes (Wohngebäude und darin befindliche Wohnungen nach Gebäudearten; Wohnungen in Wohn- und Nichtwohngebäuden nach Anzahl der Räume)  
Bestellnummer: F 24 3 1999 00 Preis: 5,50 DM

## **Bauhauptgewerbe (Vorbereitende Baustellenarbeiten, Hoch- und Tiefbau) in Nordrhein-Westfalen**

### **–, Ergebnis der Totalerhebung**

Inhalt: Jährliche Betriebsergebnisse (Beschäftigte, geleistete Arbeitsstunden, Bruttolohn- und -gehaltsumme, Umsätze und Geräteausstattung im Juni des Berichtsjahres sowie Umsätze im Kalendervorjahr) nach Wirtschaftszweigen und Betriebsgrößenklassen; regionale Ergebnisse für Regierungsbezirke, kreisfreie Städte und Kreise  
Bestellnummer: E 22 3 1999 00 Preis: 5,50 DM

### **–, Monatsbericht**

Inhalt: Monatliche Betriebsergebnisse nach Wirtschaftszweigen und Betriebsgrößenklassen sowie Auftragseingangs- und Produktionsindizes; regionale Ergebnisse für Regierungsbezirke, kreisfreie Städte und Kreise  
Bestellnummer: E 21 3 2000\* Preis: 6,00 DM (Jahresbezugspreis: 60,00 DM)

### **–, Unternehmen und Investitionen**

Inhalt: Jährliche Unternehmensergebnisse (Beschäftigte, Bruttolohn- und -gehaltsumme, Umsatz, Investitionen u. a.) nach Wirtschaftszweigen, Unternehmens- und Umsatzgrößenklassen sowie nach Verwaltungsbezirken  
Bestellnummer: E 23 3 1998 00 Preis: 2,50 DM

## **Ausbaugewerbe (Bauinstallation und sonstiges Baugewerbe) in Nordrhein-Westfalen**

### **–, Ergebnis der Zusatzerhebung**

Inhalt: Jährliche Betriebsergebnisse (Beschäftigte, geleistete Arbeitsstunden, Bruttolohn- und -gehaltsumme, Umsätze im Juni des Berichtsjahres sowie Umsätze im Kalendervorjahr) nach Wirtschaftszweigen, Betriebsgrößenklassen und Verwaltungsbezirken. – 1997 wird wegen Unvergleichbarkeit der Ergebnisse zum Vorjahr (Hinzunahme aus der Handwerkszählung 1995) nicht erscheinen.  
Bestellnummer: E 30 3 2000 00 Preis: 2,50 DM

### **–, Quartalsergebnisse**

Inhalt: Vierteljährliche Betriebsergebnisse nach Wirtschaftszweigen und Betriebsgrößenklassen; regionale Ergebnisse für Regierungsbezirke, kreisfreie Städte und Kreise  
Bestellnummer: E 29 3 2000\* Preis: 2,50 DM (Jahresbezugspreis: 10,00 DM)

### **–, Unternehmen und Investitionen**

Inhalt: Jährliche Unternehmensergebnisse (Beschäftigte, Bruttolohn- und -gehaltsumme, Umsatz, Investitionen u. a.) nach Wirtschaftszweigen, Unternehmens- und Umsatzgrößenklassen sowie nach Verwaltungsbezirken  
Bestellnummer: E 33 3 1998 00 Preis: 2,50 DM

**Weitere Auskünfte zu diesen Veröffentlichungen erteilen Ihnen für den Bereich *Bauwirtschaft* Frank Hanst unter der Tel.-Nr. (02 11) 94 49-52 23 und Rainer Kathmann unter der Tel.-Nr. (02 11) 94 49-52 10, für den Bereich *Bautätigkeit und Wohnungswesen* Franz-Jürgen Kemmerling unter der Tel.-Nr. (02 11) 94 49-52 22.**

Ergebnisse für das Bundesgebiet werden vom Statistischen Bundesamt, 65180 Wiesbaden, in der Fachserie 4, Reihe 5.1 bzw. Fachserie 5, Reihe 1 veröffentlicht.

\*) Bei Bestellungen bitte gewünschten Monat angeben (01 = Januar, 02 = Februar usw. bzw. 41 = 1. Vierteljahr; 42 = 2. Vierteljahr usw.)