



Stein- und Erden...	2	x			1290	Tabakerzeugnisse (ohne Abfälle) . . . . .			x
Bergbau- und Erden...	2	x			1299	Veredlung von Erzeugnissen dieser Güter- abteilung . . . . .			-
	962	x	24 479 717	22	13	<b>Textilien</b> . . . . .	237		x
	92	x	4 232 700	32	1310	Textile Spinnstoffe und Garne. . . . .	kg	10	17 099 206
	22	x	196 962	7	1320	Gewebe. . . . .	kg	43	69 407 753
	157	x	4 410 627	31	1330	Textilveredlung. . . . .		48	x
	10	x	9 609 047	5	1391	Gewirke und Gestricke. . . . .		12	x
	6	x	148 319	14	1392	Konfektionierte Textilwaren (ohne Bekleidung) . . . . .		70	x
	12	x	495 480	26	1393	Teppiche und textile Fußbodenbeläge, auch konfektioniert . . . . .	kg	14	36 845 082
	42	x	1 211 722	36	1394	Sellerwaren . . . . .	kg	4	3 029 310
	11		2 885 581	30	1395	Vliesstoffe (auch getränkt, bestrichen, überzogen oder mit Lagen versehen) und Erzeugnisse daraus (ohne Bekleidung) . . . . .	kg	12	49 308 780
	4		97 467	16	1396	Technische Textilien . . . . .		65	x
	27	x	1 342 737	8	1399	Sonstige Textilwaren, a. n. g. . . . .		5	x
	4	x	85 542 600	10	14	<b>Bekleidung</b> . . . . .	49		x
	26	x	577 201	19	1411	Bekleidung aus Leder oder rekonstituiertem Leder (einschl. Mänteln) (ohne Bekleidungs- zubehör, Schuhe und Kopfbedeckungen) . . . . .		-	-
	13	x	460 971	42	1412	Arbeits- und Berufsbekleidung . . . . .	St	11	1 075 085
	508	x	3 186 592	26	1413	Sonstige Oberbekleidung (ohne Arbeits- und Berufsbekleidung) . . . . .	St	19	5 795 500
	55				1414	Wäsche. . . . .		11	x
	2				1415	Bekleidung und Bekleidungszubehör, a. n. g. . . . .		12	x
	7			30	1420	Pelzwaren . . . . .		-	-
	41	x	605 557 331	26	1431	Strumpfwaren. . . . .		4	x
	11	x	124 048 886	17	1439	Bekleidung a. n. g., aus Gewirken oder Gestricken Veredlung von Erzeugnissen dieser Güterab- teilung (ohne Bekleidung aus textilen Stoffen) . . . . .	St	4	
	24	x	474 688	18	1499	<b>Leder und Lederwaren</b> . . . . .		33	x
	24	x	465 843		1511	Leder und Lederfaserstoff; zugerichtete und gefärbte Felle. . . . .		4	x
	2	x	786 590	17	1512	Lederwaren (ohne Lederbekleidung und Schuhe) . . . . .		16	x
	61	x	453 031	12	1520	Schuhe. . . . .		13	x
	29	x			1599	Veredlung von Erzeugnissen dieser Güter- abteilung . . . . .		-	-
	26								

## Statistische Berichte

Verarbeitendes Gewerbe sowie Bergbau und Gewinnung  
von Steinen und Erden in Nordrhein-Westfalen

März 2012



# **Verarbeitendes Gewerbe sowie Bergbau und Gewinnung von Steinen und Erden in Nordrhein-Westfalen**

**März 2012**

Herausgegeben von  
Information und Technik Nordrhein-Westfalen, Geschäftsbereich Statistik  
Mauerstraße 51, 40476 Düsseldorf • Postfach 10 11 05, 40002 Düsseldorf  
Telefon 0211 9449-01 • Telefax 0211 9449-8000  
Internet: <http://www.it.nrw.de>  
E-Mail: [poststelle@it.nrw.de](mailto:poststelle@it.nrw.de)

Erschienen im Juni 2012

Alle Statistischen Berichte finden Sie als PDF-Datei zum kostenlosen  
Download in unserer Internet-Rubrik „Publikationen“.

© Information und Technik NRW, Düsseldorf, 2012  
Auszugsweise Vervielfältigung und Verbreitung mit Quellenangabe gestattet.

# Inhalt

Seite

<b>Vorbemerkungen</b> .....	4
<b>Erläuterungen</b> .....	4
<b>Methodische Hinweise</b> .....	5
<b>Definitionen</b> .....	5
<b>Systematiken</b> .....	6
<b>Veröffentlichungen</b> .....	6
<b>Hinweise</b> .....	7
<b>Klassifikation der Wirtschaftszweige</b> .....	8
 <b>Tabellenteil</b>	
1. Übersicht über die wirtschaftliche Entwicklung in Nordrhein-Westfalen 2000 – 2012 .....	17
Grafiken <i>Auftragseingangsindex</i> .....	18
2. Auftragseingangsindex im Verarbeitenden Gewerbe in Nordrhein-Westfalen .....	21
Grafiken <i>Produktionsindex</i> .....	27
3. Produktionsindex im Verarbeitenden Gewerbe sowie Bergbau und Gewinnung von Steinen und Erden in Nordrhein-Westfalen .....	30
4. Betriebe, Beschäftigte, geleistete Arbeitsstunden, Entgelte und Umsatz in Nordrhein-Westfalen nach Wirtschaftszweigen .....	31
5. Umsatz in Nordrhein-Westfalen nach Wirtschaftszweigen .....	35
6. Betriebe, Beschäftigte, geleistete Arbeitsstunden, Entgelte und Umsatz des Verarbeitenden Gewerbes sowie des Bergbaus und der Gewinnung von Steinen und Erden nach kreisfreien Städten und Kreisen .....	39
7. Betriebe, Beschäftigte und Umsatz in Nordrhein-Westfalen nach fachlichen Betriebsteilen .....	41

## Vorbemerkungen

Mit Beginn des Berichtsmonats Januar 2009 wurde die Klassifikation der Wirtschaftszweige, Ausgabe 2003 (WZ 2003) durch die Klassifikation der Wirtschaftszweige, Ausgabe 2008 (WZ 2008) abgelöst. Die WZ 2008 ist das Ergebnis einer generellen Aktualisierung der Klassifikation der Wirtschaftszweige, Ausgabe 2003. Sie basiert auf der statistischen Systematik der Wirtschaftszweige in der Europäischen Gemeinschaft (NACE Rev. 2), die mit der Verordnung (EG) Nr. 1893/2006 des Europäischen Parlaments und des Rates vom 20. Dezember 2006 (ABl. EG Nr. L 393 S. 1) veröffentlicht wurde, und ihrerseits auf der Internationalen Systematik der Wirtschaftszweige (ISIC Rev. 4) der Vereinten Nationen aufbaut.

Die Klassifikation der Wirtschaftszweige, Ausgabe 2008 ist gleichzeitig maßgebend für die Abgrenzung des Wirtschaftssektors Verarbeitendes Gewerbe sowie Bergbau und Gewinnung von Steinen und Erden und hat damit Auswirkungen auf die Zusammensetzung der Berichtsreise der Statistiken dieses Bereichs.

Das Verarbeitende Gewerbe wird dabei nicht nur intern neu gegliedert, sondern es wird auch insgesamt neu abgegrenzt. So werden einige Tätigkeiten, die bisher dem Verarbeitenden Gewerbe zugeordnet waren, künftig aus den Erhebungen in diesen Bereichen herausfallen, andere Tätigkeiten dagegen werden neu aufgenommen. Die Neuzuordnungen des „Verlagswesens“ und des „Recyclings“ in Bereiche außerhalb des Verarbeitenden Gewerbes sind dabei besonders gravierend. Ebenfalls von großer Bedeutung ist die Trennung zwischen der „Herstellung“ von Investitionsgütern und deren „Reparatur und Installation“. Zu diesem Zweck wurde eine separate Abteilung innerhalb des Verarbeitenden Gewerbes „Reparatur und Installation von Maschinen und Ausrüstungen“ gebildet. Daneben gibt es eine Reihe von Änderungen im Detail der Klassifikation wie z. B. die Schaffung eigener Abteilungen für die „Getränkeherstellung“ und die „Herstellung von pharmazeutischen Erzeugnissen“ (siehe Klassifikation der Wirtschaftszweige Ausgabe 2008 (WZ 2008) S. 10 ff.).

Darüber hinaus wurden zwei methodische Änderungen bei der Klassifizierung vorgenommen. Zum Einen ändert sich die Zuordnung der sogenannten **Converter**. Dabei handelt es sich um Betriebe oder Unternehmen ohne eigene Warenproduktion, die fremdbezogene Waren im eigenen Namen verkaufen und zusätzlich die gewerblichen Schutzrechte an den Produkten besitzen. Diese Converter wurden bislang so klassifiziert, als hätten sie die Waren selbst hergestellt. Nach der WZ 2008 werden diese Einheiten nun nicht mehr als Hersteller von Waren behandelt. Sie gehören künftig i. d. R. zum Handel. Lohnauftraggeber (also Einheiten, die einem Dritten das wesentliche Inputmaterial

unentgeltlich zur Bearbeitung bereitstellen) werden dagegen weiterhin wie Hersteller klassifiziert.

Zum Anderen erfolgt in Fällen **vertikaler Integration**, bei der verschiedene Produktionsstufen nacheinander von derselben Einheit ausgeführt werden und der aus einem Produktionsprozess hervorgegangene Output als Input für die nächste Stufe dient, die Klassifizierung entsprechend der Produktionsstufe, die den größten Beitrag zur Wertschöpfung der Einheit leistet (und nicht mehr wie bisher nach dem Output der letzten Produktionsstufe).

## Erläuterungen

### Ziel der Statistik

Die monatlichen Erhebungen des Verarbeitenden Gewerbes sowie des Bergbaus und der Gewinnung von Steinen und Erden stellen kurzfristig Daten über die konjunkturelle Entwicklung dieses Wirtschaftsbereichs in wirtschaftssystematischer und regionaler Gliederung zur Verfügung. Die Ergebnisse der Statistiken sind wichtiges Material für die Arbeiten der gesetzgebenden Körperschaften, der Bundes- und Landesregierungen, der Verbände, Kammern sowie sonstigen Institutionen und bilden eine unentbehrliche Grundlage für zahlreiche wirtschaftspolitische Entscheidungen.

### Rechtsgrundlage

Rechtsgrundlage für die Erhebungen im Verarbeitenden Gewerbe sowie im Bergbau und in der Gewinnung von Steinen und Erden ist das Gesetz über die Statistik im Produzierenden Gewerbe (ProdGewStatG) in der Fassung der Bekanntmachung vom 21. März 2002 (BGBl. I S. 1181), zuletzt geändert durch Artikel 3 des Gesetzes vom 17. März 2008 (BGBl. I S. 399) in Verbindung mit dem Gesetz über die Statistik für Bundeszwecke (Bundesstatistikgesetz – BStatG) vom 22. Januar 1987 (BGBl. I S. 462, 565), zuletzt geändert durch Artikel 3 des Gesetzes vom 7. September 2007 (BGBl. I S. 2246).

### Berichtskreis

#### Monatsbericht für Betriebe des Verarbeitenden Gewerbes sowie des Bergbaus und der Gewinnung von Steinen und Erden

Der Berichtskreis des Monatsberichtes umfasst seit Januar 2007 alle Betriebe des Wirtschaftsbereichs Verarbeitendes Gewerbe sowie Bergbau und Gewinnung von Steinen und Erden mit mindestens 50 tätigen Personen, unabhängig davon, ob diese Betriebe zu Unternehmen dieses Wirtschaftsbereichs gehören, oder zu

Unternehmen, deren wirtschaftlicher Schwerpunkt außerhalb des Produzierenden Gewerbes liegt.

Am 1. Januar 2007 trat Artikel 10 des Ersten Gesetzes zum Abbau bürokratischer Hemmnisse insbesondere in der mittelständischen Wirtschaft vom 22. August 2006 (BGBl I S. 1970) in Kraft, durch den das Gesetz über die Statistik im Produzierenden Gewerbe geändert wurde. Wurden in der Vergangenheit beim Monatsbericht im Verarbeitenden Gewerbe alle Betriebe von Unternehmen mit 20 und mehr tätigen Personen befragt, so sind ab dem Berichtsmonat Januar 2007 nur noch Betriebe mit 50 und mehr tätigen Personen einbezogen. Mit dieser Maßnahme wird eine deutliche Entlastung insbesondere der kleinen und mittleren Unternehmen von statistischen Auskunftspflichten erreicht. Die unterhalb dieser neuen Abschneidegrenze liegenden Betriebe werden ab dem Berichtsjahr 2007 nur noch im neu eingeführten Jahresbericht für Betriebe im Verarbeitenden Gewerbe nach den tätigen Personen, den Entgelten (Lohn- und Gehaltsummen) sowie dem Umsatz befragt. Dieser Bericht stellt sicher, dass die für regionale Strukturuntersuchungen notwendigen Informationen im bisherigen Umfang und in bisheriger Qualität zumindest jährlich zur Verfügung stehen.

## Methodische Hinweise

Die Merkmale „Umsatz“ und „Beschäftigte“ werden nach fachlichen Betriebsteilen erhoben und sowohl für Betriebe als auch für fachliche Betriebsteile aufbereitet. Die beiden übrigen Merkmale „Arbeitsstunden“ und „Entgelte“ werden nur für den gesamten Betrieb (einschl. der sonstigen Betriebsteile) erhoben. Das Merkmal „Auftragseingang“ wird nur für ausgewählte Wirtschaftszweige nach fachlichen Betriebsteilen erhoben. Es dient ausschließlich zur Berechnung der Auftragseingangsindizes. Hinsichtlich der Darstellung der Ergebnisse wird bei den Merkmalen „Beschäftigte“ und „Umsätze“ zwischen einem Nachweis nach fachlichen Betriebsteilen und nach Betrieben unterschieden. Beim Nachweis nach Betrieben werden alle Angaben eines kombinierten Betriebes (örtliche Einheit mit Betriebsteilen in mehreren Wirtschaftszweigen der WZ 2008) unter dem Wirtschaftszweig nachgewiesen, bei dem der Schwerpunkt der wirtschaftlichen Tätigkeit des Betriebes liegt.

Mit Berichtsmonat Januar 2009 wurde die Berechnung des Auftragseingangsindex sowie des Produktionsindex auf das Basisjahr 2005 umgestellt. Für Vergleichszwecke wurden frühere Ergebnisse sowohl auf die neue Basis als auch auf die neue WZ 2008 umgerechnet.

## Definitionen

### Betrieb

Ein Betrieb ist ein an einem Standort gelegenes Unternehmen oder ein Teil eines Unternehmens (z. B. Werk, Fabrikationsstätte), wenn an diesem Ort oder von diesem Ort aus Wirtschaftstätigkeiten ausgeübt werden, für die i. d. R. eine oder mehrere Personen im Auftrag desselben Unternehmens arbeiten.

Ein Unternehmen ist die kleinste rechtlich selbstständige Einheit, die aus handels- oder steuerrechtlichen Gründen Bücher führt.

### Beschäftigte

Alle Personen, die am Ende des Monats in einem arbeitsrechtlichen Verhältnis zum Betrieb stehen (einschl. Heim-, Saison- und Aushilfsarbeiter/-innen sowie Teilzeitbeschäftigte unabhängig von der Anzahl der im Berichtsmonat geleisteten Stunden), tätige (Mit)inhaberinnen und -inhaber sowie unbezahlt mithelfende Familienangehörige, soweit sie mindestens ein Drittel der üblichen Arbeitszeit im Betrieb tätig sind.

Aufgrund der Organisationsreform in der gesetzlichen Rentenversicherung ist ab dem Jahr 2005 die Unterscheidung zwischen Arbeitern und Angestellten aufgehoben. Aus diesem Grunde werden ab Januar 2006 die Angaben zu Arbeitern und Löhnen nicht mehr separat erhoben. In den Ergebnissen dargestellt werden nur noch die Beschäftigten insgesamt sowie die Entgelte (früher: Bruttolohn- und -gehaltsumme).

### Geleistete Arbeitsstunden

Alle tatsächlich geleisteten (nicht die bezahlten) Stunden aller tätigen Personen.

### Entgelte

Summe der Bruttobezüge ohne Arbeitgeberanteile zur Sozialversicherung, jedoch einschließlich Lohn- und Gehaltzuschlägen (auch Gratifikationen, Erfindergelder sowie Provisionen, Tantiemen usw.). Vergütungen für gewerblich und kaufmännisch Auszubildende sind enthalten. Nicht erfasst werden allgemeine soziale Aufwendungen sowie Vergütungen, die als Spesensersatz anzusehen sind.

### Gesamtumsatz

Umsatz aus Eigenerzeugung, baugewerblicher Umsatz sowie Umsatz aus Handelsware und sonstigen nicht industriellen Tätigkeiten (wie Erlöse aus Vermietung und Verpachtung, Provisionseinnahmen, Erlöse aus Transportleistungen für Dritte und aus dem Verkauf von eigenen landwirtschaftlichen Erzeugnissen). Als Umsatz gilt die Summe der Rechnungsendbeträge (ohne Umsatzsteuer) einschließlich etwa darin enthaltener Verbrauchsteuern sowie der Kosten für Fracht, Transportversicherung, Porto, Verpackung und Spesen,

auch wenn diese gesondert in Rechnung gestellt werden. Bei der Darstellung nach fachlichen Betriebsteilen handelt es sich ausschließlich um den Umsatz aus Eigenherzeugung.

### **Auslandsumsatz**

Direkte Lieferungen und Leistungen an Empfänger, die im Ausland ansässig sind, sowie Lieferungen an Exporteure, die die bestellten Waren ohne Be- und Verarbeitung in das Ausland ausführen. Zusätzlich zum „Auslandsumsatz insgesamt“ wird der „Auslandsumsatz mit den Ländern der Eurozone“ veröffentlicht. Das sind die Länder der Europäischen Union, die den EURO als gemeinsame Währung eingeführt haben. Im Einzelnen sind das ab Januar 2009 die Umsätze mit Belgien, Finnland, Frankreich, Griechenland, Irland, Italien, Luxemburg, Malta, den Niederlanden, Österreich, Portugal, Slowakei, Slowenien, Spanien und Zypern.

### **Auftragseingangsindex**

Der Nachweis der Auftragseingangsindizes erfolgt für ausgewählte Wirtschaftszweige des Verarbeitenden Gewerbes nach der Klassifikation der Wirtschaftszweige, Ausgabe 2008 (WZ 2008) und vier Hauptgruppen. Die Ergebnisse werden sowohl in nominalen (Wert-) als auch realen (Volumen-)Indizes dargestellt. Zur Berechnung des realen Auftragseingangsindex werden Preisindizes für gewerbliche Produkte (Inlands-Auftragseingänge) sowie Preisindizes für die Ausfuhr (Auslands-Auftragseingänge) verwendet. Die Berechnung der Auftragseingangsindizes basiert auf den Ergebnissen des Monatsberichts für Betriebe des Verarbeitenden Gewerbes sowie des Bergbaus und der Gewinnung von Steinen und Erden. Es handelt sich bei den Auftragseingängen um den Wert (ohne Umsatzsteuer, aber ggf. einschl. Verbrauchsteuern) aller im Berichtsmonat eingegangenen und vom Betrieb fest akzeptierten Aufträge auf Lieferung selbst hergestellter (bzw. im Lohnauftrag gefertigter) Produkte.

### **Produktionsindex**

Der Produktionsindex zeigt – unbeeinflusst von Preisveränderungen und Kalenderunregelmäßigkeiten – kurzfristig die Entwicklung der Produktionsleistung der einzelnen Wirtschaftszweige und des gesamten Produzierenden Gewerbes auf. Der Nachweis des Produktionsindex erfolgt nach der Klassifikation der Wirtschaftszweige, Ausgabe 2008 (WZ 2008) und Hauptgruppen. Die Berechnung des Produktionsindex basiert im Wesentlichen auf den Ergebnissen der monatlichen Produktionserhebung bei Betrieben mit mindestens 50 Beschäftigten. Nach dem gleichen Konzept wird zusätzlich ein vierteljährlicher Produktionsindex durch Aggregation der drei Monatsmeldungen der Betriebe des Verarbeitenden Gewerbes mit 50 und mehr Beschäftigten und der Produktionsdaten der übrigen vierteljährlich meldepflichtigen Betriebe von Unternehmen mit in der Regel 20 und mehr Beschäftigten des Produzierenden Gewerbes berechnet. Zur Verbes-

serung der Qualität der monatlichen Produktionsindizes werden diese nachträglich für jeden Wirtschaftszweig an das Niveau des entsprechenden vierteljährlichen Produktionsindex angeglichen.

## **Systematiken**

Die Darstellung aller Ergebnisse erfolgt in der Gliederung der Klassifikation der Wirtschaftszweige, Ausgabe 2008 (WZ 2008). Ausschließlich für die Darstellung der Indizes werden Hauptgruppen durch die direkte Zuordnung der Wirtschaftsgruppen (= Dreisteller der Systematik) der WZ 2008 zu den Bereichen

VO	= Vorleistungsgüterproduzenten
IG	= Investitionsgüterproduzenten
GG	= Gebrauchsgüterproduzenten
VG	= Verbrauchsgüterproduzenten
EN	= Energie

gebildet (siehe Klassifikation der Wirtschaftszweige Ausgabe 2008 (WZ 2008) S. 10 ff.).

## **Veröffentlichungen**

Ergebnisse für das Bundesgebiet über den Bereich Verarbeitendes Gewerbe sowie Bergbau und Gewinnung von Steinen und Erden werden vom Statistischen Bundesamt ([www.destatis.de](http://www.destatis.de)) in der Fachserie 4, Reihe 4 veröffentlicht.

Aktuelle Ergebnisse – auch von anderen Bundesländern – werden im Internet unter [www.statistikportal.de](http://www.statistikportal.de) veröffentlicht. Dort kann über die GENESIS Datenbank auch auf ausgewählte Ergebnisse für alle Länder sowie alle Stadt- und Landkreise zugegriffen werden.

Jährliche Strukturergebnisse aller Betriebe von Unternehmen mit 20 und mehr tätigen Personen werden im Statistischen Bericht E123/E129 „Betriebsergebnisse; Beschäftigte, Entgelte und Umsätze nach Wirtschaftszweigen insgesamt und nach Regierungsbezirken sowie kreisfreien Städten und Kreisen (Bestellnummer: E123)“ veröffentlicht.

## Hinweise

### Städteregion Aachen – Änderung des Gebietsstandes

„Seit dem 21. Oktober 2009 bilden die Stadt Aachen und die Gemeinden des aufgelösten Kreises Aachen nach dem Aachen-Gesetz die Städteregion Aachen. Die Städteregion Aachen ist Rechtsnachfolgerin des Kreises Aachen und besteht als Gemeindeverband aus Aachen, Alsdorf, Baesweiler, Eschweiler, Herzogenrath, Monschau, Roetgen, Simmerath, Stolberg (Rhd.) und Würselen. Die Stadt Aachen ist regionsangehörig und hat zugleich die Rechtsstellung einer kreisfreien Stadt nach Maßgabe des Aachen-Gesetzes.

Aufgrund der hierarchisch aufgebauten Systematik der „Amtlichen Gemeindeschlüssel“ kann diese Doppelrolle in der regionalen Struktur einer statistischen Kreistabelle nicht dargestellt werden. Bei den Gruppierungen „Kreisfreie Städte“ wird somit die Stadt Aachen nicht mehr aufgeführt, sondern – falls für die jeweilige Statistik Gemeindergebnisse vorliegen – als kreisfreie Stadt Aachen in einer „darunter-Position“ zur Städteregion Aachen ausgewiesen. In diesem Fall gehen die Werte der Stadt Aachen nicht mehr in die Summe der kreisfreien Städte ein, sondern in die Summe der Kreise. Eine Vergleichbarkeit dieser Summen mit den Ergebnissen nach dem früheren Gebietsstand ist somit nicht mehr gegeben.

### Zeichenerklärung

(nach DIN 55 301)

- 0 weniger als die Hälfte von 1 in der letzten besetzten Stelle, jedoch mehr als nichts
- nichts vorhanden (genau null)
- . Zahlenwert unbekannt oder geheim zu halten
- x Tabellenfach gesperrt, da Aussage nicht sinnvoll
- r berichtigte Zahl



**Wirtschaftszweige des Verarbeitenden Gewerbes sowie  
des Bergbaus und der Gewinnung von Steinen und Erden**  
aus: **Klassifikation der Wirtschaftszweige Ausgabe 2008 (WZ 2008)**

Abteilung Gruppe Klasse	Bezeichnung	Haupt- gruppe
<b>Abschnitt B</b>	<b>Bergbau und Gewinnung von Steinen und Erden</b>	
<b>05</b>	<b>Kohlenbergbau</b>	
<b>05.1</b>	<b>Steinkohlenbergbau</b>	<b>EN</b>
05.10	Steinkohlenbergbau	
<b>05.2</b>	<b>Braunkohlenbergbau</b>	<b>EN</b>
05.20	Braunkohlenbergbau	
<b>06</b>	<b>Gewinnung von Erdöl und Erdgas</b>	
<b>06.1</b>	<b>Gewinnung von Erdöl</b>	<b>EN</b>
06.10	Gewinnung von Erdöl	
<b>06.2</b>	<b>Gewinnung von Erdgas</b>	<b>EN</b>
06.20	Gewinnung von Erdgas	
<b>07</b>	<b>Erzbergbau</b>	
<b>07.1</b>	<b>Eisenerzbergbau</b>	<b>VO</b>
07.10	Eisenerzbergbau	
<b>07.2</b>	<b>NE-Metallerzbergbau</b>	<b>VO</b>
07.21	Bergbau auf Uran- und Thoriumerze	
07.29	Sonstiger NE-Metallerzbergbau	
<b>08</b>	<b>Gewinnung von Steinen und Erden, sonstiger Bergbau</b>	
<b>08.1</b>	<b>Gewinnung von Natursteinen, Kies, Sand, Ton und Kaolin</b>	<b>VO</b>
08.11	Gewinnung von Naturwerksteinen und Natursteinen, Kalk- und Gipsstein, Kreide und Schiefer	
08.12	Gewinnung von Kies, Sand, Ton und Kaolin	
<b>08.9</b>	<b>Sonstiger Bergbau; Gewinnung von Steinen und Erden a. n. g.</b>	<b>VO</b>
08.91	Bergbau auf chemische und Düngemittelminerale	
08.92	Torfgewinnung	
08.93	Gewinnung von Salz	
08.99	Gewinnung von Steinen und Erden a. n. g.	
<b>09</b>	<b>Erbringung von Dienstleistungen für den Bergbau und für die Gewinnung von Steinen und Erden</b>	
<b>09.1</b>	<b>Erbringung von Dienstleistungen für die Gewinnung von Erdöl und Erdgas</b>	<b>VO</b>
09.10	Erbringung von Dienstleistungen für die Gewinnung von Erdöl und Erdgas	
<b>09.9</b>	<b>Erbringung von Dienstleistungen für den sonstigen Bergbau und die Gewinnung von Steinen und Erden</b>	<b>VO</b>
09.90	Erbringung von Dienstleistungen für den sonstigen Bergbau und die Gewinnung von Steinen und Erden	
<b>Abschnitt C</b>	<b>Verarbeitendes Gewerbe</b>	
<b>10</b>	<b>Herstellung von Nahrungs- und Futtermitteln</b>	
<b>10.1</b>	<b>Schlachten und Fleischverarbeitung</b>	<b>VG</b>
10.11	Schlachten (ohne Schlachten von Geflügel)	
10.12	Schlachten von Geflügel	
10.13	Fleischverarbeitung	
<b>10.2</b>	<b>Fischverarbeitung</b>	<b>VG</b>
10.20	Fischverarbeitung	
<b>10.3</b>	<b>Obst- und Gemüseverarbeitung</b>	<b>VG</b>
10.31	Kartoffelverarbeitung	
10.32	Herstellung von Frucht- und Gemüsesäften	
10.39	Sonstige Verarbeitung von Obst und Gemüse	

**Noch: Wirtschaftszweige des Verarbeitenden Gewerbes sowie  
des Bergbaus und der Gewinnung von Steinen und Erden  
aus: Klassifikation der Wirtschaftszweige Ausgabe 2008 (WZ 2008)**

Abteilung Gruppe Klasse	Bezeichnung	Haupt- gruppe
<b>noch: Abschnitt C</b>		
<b>Verarbeitendes Gewerbe</b>		
<b>10.4</b>	<b>Herstellung von pflanzlichen und tierischen Ölen und Fetten</b>	<b>VG</b>
10.41	Herstellung von Ölen und Fetten (ohne Margarine u. ä. Nahrungsfette)	
10.42	Herstellung von Margarine u. ä. Nahrungsfetten	
<b>10.5</b>	<b>Milchverarbeitung</b>	<b>VG</b>
10.51	Milchverarbeitung (ohne Herstellung von Speiseeis)	
10.52	Herstellung von Speiseeis	
<b>10.6</b>	<b>Mahl- und Schälmaschinen, Herstellung von Stärke und Stärkeerzeugnissen</b>	<b>VO</b>
10.61	Mahl- und Schälmaschinen	
10.62	Herstellung von Stärke und Stärkeerzeugnissen	
<b>10.7</b>	<b>Herstellung von Back- und Teigwaren</b>	<b>VG</b>
10.71	Herstellung von Backwaren (ohne Dauerbackwaren)	
10.72	Herstellung von Dauerbackwaren	
10.73	Herstellung von Teigwaren	
<b>10.8</b>	<b>Herstellung von sonstigen Nahrungsmitteln</b>	<b>VG</b>
10.81	Herstellung von Zucker	
10.82	Herstellung von Süßwaren (ohne Dauerbackwaren)	
10.83	Verarbeitung von Kaffee und Tee, Herstellung von Kaffee-Ersatz	
10.84	Herstellung von Würzmitteln und Soßen	
10.85	Herstellung von Fertiggerichten	
10.86	Herstellung von homogenisierten und diätetischen Nahrungsmitteln	
10.89	Herstellung von sonstigen Nahrungsmitteln a. n. g.	
<b>10.9</b>	<b>Herstellung von Futtermitteln</b>	<b>VO</b>
10.91	Herstellung von Futtermitteln für Nutztiere	
10.92	Herstellung von Futtermitteln für sonstige Tiere	
<b>11</b>	<b>Getränkeherstellung</b>	
<b>11.0</b>	<b>Getränkeherstellung</b>	<b>VG</b>
11.01	Herstellung von Spirituosen	
11.02	Herstellung von Traubenwein	
11.03	Herstellung von Apfelwein und anderen Fruchtweinen	
11.04	Herstellung von Wermutwein und sonstigen aromatisierten Weinen	
11.05	Herstellung von Bier	
11.06	Herstellung von Malz	
11.07	Herstellung von Erfrischungsgetränken; Gewinnung natürlicher Mineralwässer	
<b>12</b>	<b>Tabakverarbeitung</b>	
<b>12.0</b>	<b>Tabakverarbeitung</b>	<b>VG</b>
12.00	Tabakverarbeitung	
<b>13</b>	<b>Herstellung von Textilien</b>	
<b>13.1</b>	<b>Spinnstoffaufbereitung und Spinnerei</b>	<b>VO</b>
13.10	Spinnstoffaufbereitung und Spinnerei	
<b>13.2</b>	<b>Weberei</b>	<b>VO</b>
13.20	Weberei	
<b>13.3</b>	<b>Veredlung von Textilien und Bekleidung</b>	<b>VO</b>
13.30	Veredlung von Textilien und Bekleidung	
<b>13.9</b>	<b>Herstellung von sonstigen Textilwaren</b>	<b>VG</b>
13.91	Herstellung von gewirktem und gestricktem Stoff	
13.92	Herstellung von konfektionierten Textilwaren (ohne Bekleidung)	
13.93	Herstellung von Teppichen	
13.94	Herstellung von Seilerwaren	
13.95	Herstellung von Vliesstoff und Erzeugnissen daraus (ohne Bekleidung)	
13.96	Herstellung von technischen Textilien	
13.99	Herstellung von sonstigen Textilwaren a. n. g.	

**Noch: Wirtschaftszweige des Verarbeitenden Gewerbes sowie  
des Bergbaus und der Gewinnung von Steinen und Erden  
aus: Klassifikation der Wirtschaftszweige Ausgabe 2008 (WZ 2008)**

Abteilung Gruppe Klasse	Bezeichnung	Haupt- gruppe
noch: <b>Abschnitt C</b>		
<b>Verarbeitendes Gewerbe</b>		
<b>14</b>	<b>Herstellung von Bekleidung</b>	
<b>14.1</b>	<b>Herstellung von Bekleidung (ohne Pelzbekleidung)</b>	<b>VG</b>
14.11	Herstellung von Lederbekleidung	
14.12	Herstellung von Arbeits- und Berufsbekleidung	
14.13	Herstellung von sonstiger Oberbekleidung	
14.14	Herstellung von Wäsche	
14.19	Herstellung von sonstiger Bekleidung und Bekleidungszubehör a. n. g.	
<b>14.2</b>	<b>Herstellung von Pelzwaren</b>	<b>VG</b>
14.20	Herstellung von Pelzwaren	
<b>14.3</b>	<b>Herstellung von Bekleidung aus gewirktem und gestricktem Stoff</b>	<b>VG</b>
14.31	Herstellung von Strumpfwaren	
14.39	Herstellung von sonstiger Bekleidung aus gewirktem und gestricktem Stoff	
<b>15</b>	<b>Herstellung von Leder, Lederwaren und Schuhen</b>	
<b>15.1</b>	<b>Herstellung von Leder und Lederwaren (ohne Herstellung von Lederbekleidung)</b>	<b>VG</b>
15.11	Herstellung von Leder und Lederfaserstoff; Zurichtung und Färben von Fellen	
15.12	Lederverarbeitung (ohne Herstellung von Lederbekleidung)	
<b>15.2</b>	<b>Herstellung von Schuhen</b>	<b>VG</b>
15.20	Herstellung von Schuhen	
<b>16</b>	<b>Herstellung von Holz-, Flecht-, Korb- und Korkwaren (ohne Möbel)</b>	
<b>16.1</b>	<b>Säge-, Hobel- und Holzimprägnierwerke</b>	<b>VO</b>
16.10	Säge-, Hobel- und Holzimprägnierwerke	
<b>16.2</b>	<b>Herstellung von sonstigen Holz-, Kork-, Flecht- und Korbwaren (ohne Möbel)</b>	<b>VO</b>
16.21	Herstellung von Furnier-, Sperrholz-, Holzfaser- und Holzspanplatten	
16.22	Herstellung von Parketttafeln	
16.23	Herstellung von sonstigen Konstruktionsteilen, Fertigbauteilen, Ausbauelementen und Fertigteilbauten aus Holz	
16.24	Herstellung von Verpackungsmitteln, Lagerbehältern und Ladungsträgern aus Holz	
16.29	Herstellung von Holzwaren a. n. g., Kork-, Flecht- und Korbwaren (ohne Möbel)	
<b>17</b>	<b>Herstellung von Papier, Pappe und Waren daraus</b>	
<b>17.1</b>	<b>Herstellung von Holz- und Zellstoff, Papier, Karton und Pappe</b>	<b>VO</b>
17.11	Herstellung von Holz- und Zellstoff	
17.12	Herstellung von Papier, Karton und Pappe	
<b>17.2</b>	<b>Herstellung von Waren aus Papier, Karton und Pappe</b>	<b>VO</b>
17.21	Herstellung von Wellpapier und -pappe sowie von Verpackungsmitteln aus Papier, Karton und Pappe	
17.22	Herstellung von Haushalts-, Hygiene- und Toilettenartikeln aus Zellstoff, Papier und Pappe	
17.23	Herstellung von Schreibwaren und Bürobedarf aus Papier, Karton und Pappe	
17.24	Herstellung von Tapeten	
17.29	Herstellung von sonstigen Waren aus Papier, Karton und Pappe	

**Noch: Wirtschaftszweige des Verarbeitenden Gewerbes sowie  
des Bergbaus und der Gewinnung von Steinen und Erden  
aus: Klassifikation der Wirtschaftszweige Ausgabe 2008 (WZ 2008)**

Abteilung Gruppe Klasse	Bezeichnung	Haupt- gruppe
noch: <b>Abschnitt C</b>	<b>Verarbeitendes Gewerbe</b>	
<b>18</b>	<b>Herstellung von Druckerzeugnissen; Vervielfältigung von bespielten Ton-, Bild- und Datenträgern</b>	
<b>18.1</b>	<b>Herstellung von Druckerzeugnissen</b>	<b>VG</b>
18.11	Drucken von Zeitungen	
18.12	Drucken a. n. g.	
18.13	Druck- und Medienvorstufe	
18.14	Binden von Druckerzeugnissen und damit verbundene Dienstleistungen	
<b>18.2</b>	<b>Vervielfältigung von bespielten Ton-, Bild- und Datenträgern</b>	<b>VG</b>
18.20	Vervielfältigung von bespielten Ton-, Bild- und Datenträgern	
<b>19</b>	<b>Kokerei und Mineralölverarbeitung</b>	
<b>19.1</b>	<b>Kokerei</b>	<b>EN</b>
19.10	Kokerei	
<b>19.2</b>	<b>Mineralölverarbeitung</b>	<b>EN</b>
19.20	Mineralölverarbeitung	
<b>20</b>	<b>Herstellung von chemischen Erzeugnissen</b>	
<b>20.1</b>	<b>Herstellung von chemischen Grundstoffen, Düngemitteln und Stickstoffverbindungen, Kunststoffen in Primärformen und synthetischem Kautschuk in Primärformen</b>	<b>VO</b>
20.11	Herstellung von Industriegasen	
20.12	Herstellung von Farbstoffen und Pigmenten	
20.13	Herstellung von sonstigen anorganischen Grundstoffen und Chemikalien	
20.14	Herstellung von sonstigen organischen Grundstoffen und Chemikalien	
20.15	Herstellung von Düngemitteln und Stickstoffverbindungen	
20.16	Herstellung von Kunststoffen in Primärformen	
20.17	Herstellung von synthetischem Kautschuk in Primärformen	
<b>20.2</b>	<b>Herstellung von Schädlingsbekämpfungsmitteln, Pflanzenschutz- und Desinfektionsmitteln</b>	<b>VO</b>
20.20	Herstellung von Schädlingsbekämpfungsmitteln, Pflanzenschutz- und Desinfektionsmitteln	
<b>20.3</b>	<b>Herstellung von Anstrichmitteln, Druckfarben und Kitt</b>	<b>VO</b>
20.30	Herstellung von Anstrichmitteln, Druckfarben und Kitt	
<b>20.4</b>	<b>Herstellung von Seifen, Wasch-, Reinigungs- und Körperpflegemitteln sowie von Duftstoffen</b>	<b>VG</b>
20.41	Herstellung von Seifen, Wasch-, Reinigungs- und Poliermitteln	
20.42	Herstellung von Körperpflegemitteln und Duftstoffen	
<b>20.5</b>	<b>Herstellung von sonstigen chemischen Erzeugnissen</b>	<b>VO</b>
20.51	Herstellung von pyrotechnischen Erzeugnissen	
20.52	Herstellung von Klebstoffen	
20.53	Herstellung von etherischen Ölen	
20.59	Herstellung von sonstigen chemischen Erzeugnissen a. n. g.	
<b>20.6</b>	<b>Herstellung von Chemiefasern</b>	<b>VO</b>
20.60	Herstellung von Chemiefasern	
<b>21</b>	<b>Herstellung von pharmazeutischen Erzeugnissen</b>	
<b>21.1</b>	<b>Herstellung von pharmazeutischen Grundstoffen</b>	<b>VG</b>
21.10	Herstellung von pharmazeutischen Grundstoffen	
<b>21.2</b>	<b>Herstellung von pharmazeutischen Spezialitäten und sonstigen pharmazeutischen Erzeugnissen</b>	<b>VG</b>
21.20	Herstellung von pharmazeutischen Spezialitäten und sonstigen pharmazeutischen Erzeugnissen	

**Noch: Wirtschaftszweige des Verarbeitenden Gewerbes sowie  
des Bergbaus und der Gewinnung von Steinen und Erden  
aus: Klassifikation der Wirtschaftszweige Ausgabe 2008 (WZ 2008)**

Abteilung Gruppe Klasse	Bezeichnung	Haupt- gruppe
noch: <b>Abschnitt C</b>	<b>Verarbeitendes Gewerbe</b>	
<b>22</b>	<b>Herstellung von Gummi- und Kunststoffwaren</b>	
<b>22.1</b>	<b>Herstellung von Gummiwaren</b>	<b>VO</b>
22.11	Herstellung und Runderneuerung von Bereifungen	
22.19	Herstellung von sonstigen Gummiwaren	
<b>22.2</b>	<b>Herstellung von Kunststoffwaren</b>	<b>VO</b>
22.21	Herstellung von Platten, Folien, Schläuchen und Profilen aus Kunststoffen	
22.22	Herstellung von Verpackungsmitteln aus Kunststoffen	
22.23	Herstellung von Baubedarfsartikeln aus Kunststoffen	
22.29	Herstellung von sonstigen Kunststoffwaren	
<b>23</b>	<b>Herstellung von Glas und Glaswaren, Keramik, Verarbeitung von Steinen und Erden</b>	
<b>23.1</b>	<b>Herstellung von Glas und Glaswaren</b>	<b>VO</b>
23.11	Herstellung von Flachglas	
23.12	Veredlung und Bearbeitung von Flachglas	
23.13	Herstellung von Hohlglas	
23.14	Herstellung von Glasfasern und Waren daraus	
23.19	Herstellung, Veredlung und Bearbeitung von sonstigem Glas einschließlich technischen Glaswaren	
<b>23.2</b>	<b>Herstellung von feuerfesten keramischen Werkstoffen und Waren</b>	<b>VO</b>
23.20	Herstellung von feuerfesten keramischen Werkstoffen und Waren	
<b>23.3</b>	<b>Herstellung von keramischen Baumaterialien</b>	<b>VO</b>
23.31	Herstellung von keramischen Wand- und Bodenfliesen und -platten	
23.32	Herstellung von Ziegeln und sonstiger Baukeramik	
<b>23.4</b>	<b>Herstellung von sonstigen Porzellan- und keramischen Erzeugnissen</b>	<b>VO</b>
23.41	Herstellung von keramischen Haushaltswaren und Ziergegenständen	
23.42	Herstellung von Sanitärkeramik	
23.43	Herstellung von Isolatoren und Isolierteilen aus Keramik	
23.44	Herstellung von keramischen Erzeugnissen für sonstige technische Zwecke	
23.49	Herstellung von sonstigen keramischen Erzeugnissen	
<b>23.5</b>	<b>Herstellung von Zement, Kalk und gebranntem Gips</b>	<b>VO</b>
23.51	Herstellung von Zement	
23.52	Herstellung von Kalk und gebranntem Gips	
<b>23.6</b>	<b>Herstellung von Erzeugnissen aus Beton, Zement und Gips</b>	<b>VO</b>
23.61	Herstellung von Erzeugnissen aus Beton, Zement und Kalksandstein für den Bau	
23.62	Herstellung von Gips erzeugnissen für den Bau	
23.63	Herstellung von Frischbeton (Transportbeton)	
23.64	Herstellung von Mörtel und anderem Beton (Trockenbeton)	
23.65	Herstellung von Faserzementwaren	
23.69	Herstellung von sonstigen Erzeugnissen aus Beton, Zement und Gips a. n. g.	
<b>23.7</b>	<b>Be- und Verarbeitung von Naturwerksteinen und Natursteinen a. n. g.</b>	<b>VO</b>
23.70	Be- und Verarbeitung von Naturwerksteinen und Natursteinen a. n. g.	
<b>23.9</b>	<b>Herstellung von Schleifkörpern und Schleifmitteln auf Unterlage sowie sonstigen Erzeugnissen aus nichtmetallischen Mineralien a. n. g.</b>	<b>VO</b>
23.91	Herstellung von Schleifkörpern und Schleifmitteln auf Unterlage	
23.99	Herstellung von sonstigen Erzeugnissen aus nichtmetallischen Mineralien a. n. g.	

**Noch: Wirtschaftszweige des Verarbeitenden Gewerbes sowie  
des Bergbaus und der Gewinnung von Steinen und Erden  
aus: Klassifikation der Wirtschaftszweige Ausgabe 2008 (WZ 2008)**

Abteilung Gruppe Klasse	Bezeichnung	Haupt- gruppe
noch: <b>Abschnitt C</b>	<b>Verarbeitendes Gewerbe</b>	
<b>24</b>	<b>Metallerzeugung und -bearbeitung</b>	
<b>24.1</b>	<b>Erzeugung von Roheisen, Stahl und Ferrolegierungen</b>	<b>VO</b>
24.10	Erzeugung von Roheisen, Stahl und Ferrolegierungen	
<b>24.2</b>	<b>Herstellung von Stahlrohren, Rohrform-, Rohrverschluss- und Rohrverbindungsstücken aus Stahl</b>	<b>VO</b>
24.20	Herstellung von Stahlrohren, Rohrform-, Rohrverschluss- und Rohrverbindungsstücken aus Stahl	
<b>24.3</b>	<b>Sonstige erste Bearbeitung von Eisen und Stahl</b>	<b>VO</b>
24.31	Herstellung von Blankstahl	
24.32	Herstellung von Kaltband mit einer Breite von weniger als 600 mm	
24.33	Herstellung von Kaltprofilen	
24.34	Herstellung von kaltgezogenem Draht	
<b>24.4</b>	<b>Erzeugung und erste Bearbeitung von NE-Metallen</b>	<b>VO</b>
24.41	Erzeugung und erste Bearbeitung von Edelmetallen	
24.42	Erzeugung und erste Bearbeitung von Aluminium	
24.43	Erzeugung und erste Bearbeitung von Blei, Zink und Zinn	
24.44	Erzeugung und erste Bearbeitung von Kupfer	
24.45	Erzeugung und erste Bearbeitung von sonstigen NE-Metallen	
24.46	Aufbereitung von Kernbrennstoffen	
<b>24.5</b>	<b>Gießereien</b>	<b>VO</b>
24.51	Eisengießereien	
24.52	Stahlgießereien	
24.53	Leichtmetallgießereien	
24.54	Buntmetallgießereien	
<b>25</b>	<b>Herstellung von Metallerzeugnissen</b>	
<b>25.1</b>	<b>Stahl- und Leichtmetallbau</b>	<b>IG</b>
25.11	Herstellung von Metallkonstruktionen	
25.12	Herstellung von Ausbauelementen aus Metall	
<b>25.2</b>	<b>Herstellung von Metalltanks und -behältern; Herstellung von Heizkörpern und -kesseln für Zentralheizungen</b>	<b>IG</b>
25.21	Herstellung von Heizkörpern und -kesseln für Zentralheizungen	
25.29	Herstellung von Sammelbehältern, Tanks u. ä. Behältern aus Metall	
<b>25.3</b>	<b>Herstellung von Dampfkesseln (ohne Zentralheizungskessel)</b>	<b>IG</b>
25.30	Herstellung von Dampfkesseln (ohne Zentralheizungskessel)	
<b>25.4</b>	<b>Herstellung von Waffen und Munition</b>	<b>IG</b>
25.40	Herstellung von Waffen und Munition	
<b>25.5</b>	<b>Herstellung von Schmiede-, Press-, Zieh- und Stanzteilen, gewalzten Ringen und pulvermetallurgischen Erzeugnissen</b>	<b>VO</b>
25.50	Herstellung von Schmiede-, Press-, Zieh- und Stanzteilen, gewalzten Ringen und pulvermetallurgischen Erzeugnissen	
<b>25.6</b>	<b>Oberflächenveredlung und Wärmebehandlung; Mechanik a. n. g.</b>	<b>VO</b>
25.61	Oberflächenveredlung und Wärmebehandlung	
25.62	Mechanik a. n. g.	
<b>25.7</b>	<b>Herstellung von Schneidwaren, Werkzeugen, Schlössern und Beschlägen aus unedlen Metallen</b>	<b>VO</b>
25.71	Herstellung von Schneidwaren und Bestecken aus unedlen Metallen	
25.72	Herstellung von Schlössern und Beschlägen aus unedlen Metallen	
25.73	Herstellung von Werkzeugen	
<b>25.9</b>	<b>Herstellung von sonstigen Metallwaren</b>	<b>VO</b>
25.91	Herstellung von Fässern, Trommeln, Dosen, Eimern u. ä. Behältern aus Metall	
25.92	Herstellung von Verpackungen und Verschlüssen aus Eisen, Stahl und NE-Metall	
25.93	Herstellung von Drahtwaren, Ketten und Federn	
25.94	Herstellung von Schrauben und Nieten	
25.99	Herstellung von sonstigen Metallwaren a. n. g.	

**Noch: Wirtschaftszweige des Verarbeitenden Gewerbes sowie  
des Bergbaus und der Gewinnung von Steinen und Erden  
aus: Klassifikation der Wirtschaftszweige Ausgabe 2008 (WZ 2008)**

Abteilung Gruppe Klasse	Bezeichnung	Haupt- gruppe
noch: <b>Abschnitt C</b>	<b>Verarbeitendes Gewerbe</b>	
<b>26</b>	<b>Herstellung von Datenverarbeitungsgeräten, elektronischen und optischen Erzeugnissen</b>	
<b>26.1</b>	<b>Herstellung von elektronischen Bauelementen und Leiterplatten</b>	<b>VO</b>
26.11	Herstellung von elektronischen Bauelementen	
26.12	Herstellung von bestückten Leiterplatten	
<b>26.2</b>	<b>Herstellung von Datenverarbeitungsgeräten und peripheren Geräten</b>	<b>IG</b>
26.20	Herstellung von Datenverarbeitungsgeräten und peripheren Geräten	
<b>26.3</b>	<b>Herstellung von Geräten und Einrichtungen der Telekommunikationstechnik</b>	<b>IG</b>
26.30	Herstellung von Geräten und Einrichtungen der Telekommunikationstechnik	
<b>26.4</b>	<b>Herstellung von Geräten der Unterhaltungselektronik</b>	<b>GG</b>
26.40	Herstellung von Geräten der Unterhaltungselektronik	
<b>26.5</b>	<b>Herstellung von Mess-, Kontroll-, Navigations- u. ä. Instrumenten und Vorrichtungen; Herstellung von Uhren</b>	<b>IG</b>
26.51	Herstellung von Mess-, Kontroll-, Navigations- u. ä. Instrumenten und Vorrichtungen	
26.52	Herstellung von Uhren	
<b>26.6</b>	<b>Herstellung von Bestrahlungs- und Elektrotherapiegeräten und elektromedizinischen Geräten</b>	<b>IG</b>
26.60	Herstellung von Bestrahlungs- und Elektrotherapiegeräten und elektromedizinischen Geräten	
<b>26.7</b>	<b>Herstellung von optischen und fotografischen Instrumenten und Geräten</b>	<b>GG</b>
26.70	Herstellung von optischen und fotografischen Instrumenten und Geräten	
<b>26.8</b>	<b>Herstellung von magnetischen und optischen Datenträgern</b>	<b>VO</b>
26.80	Herstellung von magnetischen und optischen Datenträgern	
<b>27</b>	<b>Herstellung von elektrischen Ausrüstungen</b>	
<b>27.1</b>	<b>Herstellung von Elektromotoren, Generatoren, Transformatoren, Elektrizitätsverteilungs- und -schalteinrichtungen</b>	<b>VO</b>
27.11	Herstellung von Elektromotoren, Generatoren und Transformatoren	
27.12	Herstellung von Elektrizitätsverteilungs- und -schalteinrichtungen	
<b>27.2</b>	<b>Herstellung von Batterien und Akkumulatoren</b>	<b>VO</b>
27.20	Herstellung von Batterien und Akkumulatoren	
<b>27.3</b>	<b>Herstellung von Kabeln und elektrischem Installationsmaterial</b>	<b>VO</b>
27.31	Herstellung von Glasfaserkabeln	
27.32	Herstellung von sonstigen elektronischen und elektrischen Drähten und Kabeln	
27.33	Herstellung von elektrischem Installationsmaterial	
<b>27.4</b>	<b>Herstellung von elektrischen Lampen und Leuchten</b>	<b>VO</b>
27.40	Herstellung von elektrischen Lampen und Leuchten	
<b>27.5</b>	<b>Herstellung von Haushaltsgeräten</b>	<b>GG</b>
27.51	Herstellung von elektrischen Haushaltsgeräten	
27.52	Herstellung von nicht elektrischen Haushaltsgeräten	
<b>27.9</b>	<b>Herstellung von sonstigen elektrischen Ausrüstungen und Geräten a. n. g.</b>	<b>VO</b>
27.90	Herstellung von sonstigen elektrischen Ausrüstungen und Geräten a. n. g.	

**Noch: Wirtschaftszweige des Verarbeitenden Gewerbes sowie  
des Bergbaus und der Gewinnung von Steinen und Erden  
aus: Klassifikation der Wirtschaftszweige Ausgabe 2008 (WZ 2008)**

Abteilung Gruppe Klasse	Bezeichnung	Haupt- gruppe
noch: <b>Abschnitt C</b>	<b>Verarbeitendes Gewerbe</b>	
<b>28</b>	<b>Maschinenbau</b>	
<b>28.1</b>	<b>Herstellung von nicht wirtschaftszweigspezifischen Maschinen</b>	<b>IG</b>
28.11	Herstellung von Verbrennungsmotoren und Turbinen (ohne Motoren für Luft- und Straßenfahrzeuge)	
28.12	Herstellung von hydraulischen und pneumatischen Komponenten und Systemen	
28.13	Herstellung von Pumpen und Kompressoren a. n. g.	
28.14	Herstellung von Armaturen a. n. g.	
28.15	Herstellung von Lagern, Getrieben, Zahnrädern und Antriebs-elementen	
<b>28.2</b>	<b>Herstellung von sonstigen nicht wirtschaftszweigspezifischen Maschinen</b>	<b>IG</b>
28.21	Herstellung von Öfen und Brennern	
28.22	Herstellung von Hebezeugen und Fördermitteln	
28.23	Herstellung von Büromaschinen (ohne Datenverarbeitungsgeräte und periphere Geräte)	
28.24	Herstellung von handgeführten Werkzeugen mit Motorantrieb	
28.25	Herstellung von kälte- und lufttechnischen Erzeugnissen, nicht für den Haushalt	
28.29	Herstellung von sonstigen nicht wirtschaftszweigspezifischen Maschinen a. n. g.	
<b>28.3</b>	<b>Herstellung von land- und forstwirtschaftlichen Maschinen</b>	<b>IG</b>
28.30	Herstellung von land- und forstwirtschaftlichen Maschinen	
<b>28.4</b>	<b>Herstellung von Werkzeugmaschinen</b>	<b>IG</b>
28.41	Herstellung von Werkzeugmaschinen für die Metallbearbeitung	
28.49	Herstellung von sonstigen Werkzeugmaschinen	
<b>28.9</b>	<b>Herstellung von Maschinen für sonstige bestimmte Wirtschaftszweige</b>	<b>IG</b>
28.91	Herstellung von Maschinen für die Metallerzeugung, von Walzwerkseinrichtungen und Gießmaschinen	
28.92	Herstellung von Bergwerks-, Bau- und Baustoffmaschinen	
28.93	Herstellung von Maschinen für die Nahrungs- und Genussmittelerzeugung und die Tabakverarbeitung	
28.94	Herstellung von Maschinen für die Textil- und Bekleidungsherstellung und die Lederverarbeitung	
28.95	Herstellung von Maschinen für die Papiererzeugung und -verarbeitung	
28.96	Herstellung von Maschinen für die Verarbeitung von Kunststoffen und Kautschuk	
28.99	Herstellung von Maschinen für sonstige bestimmte Wirtschaftszweige a. n. g.	
<b>29</b>	<b>Herstellung von Kraftwagen und Kraftwagenteilen</b>	
<b>29.1</b>	<b>Herstellung von Kraftwagen und Kraftwagenmotoren</b>	<b>IG</b>
29.10	Herstellung von Kraftwagen und Kraftwagenmotoren	
<b>29.2</b>	<b>Herstellung von Karosserien, Aufbauten und Anhängern</b>	<b>IG</b>
29.20	Herstellung von Karosserien, Aufbauten und Anhängern	
<b>29.3</b>	<b>Herstellung von Teilen und Zubehör für Kraftwagen</b>	<b>IG</b>
29.31	Herstellung elektrischer und elektronischer Ausrüstungsgegenstände für Kraftwagen	
29.32	Herstellung von sonstigen Teilen und sonstigem Zubehör für Kraftwagen	



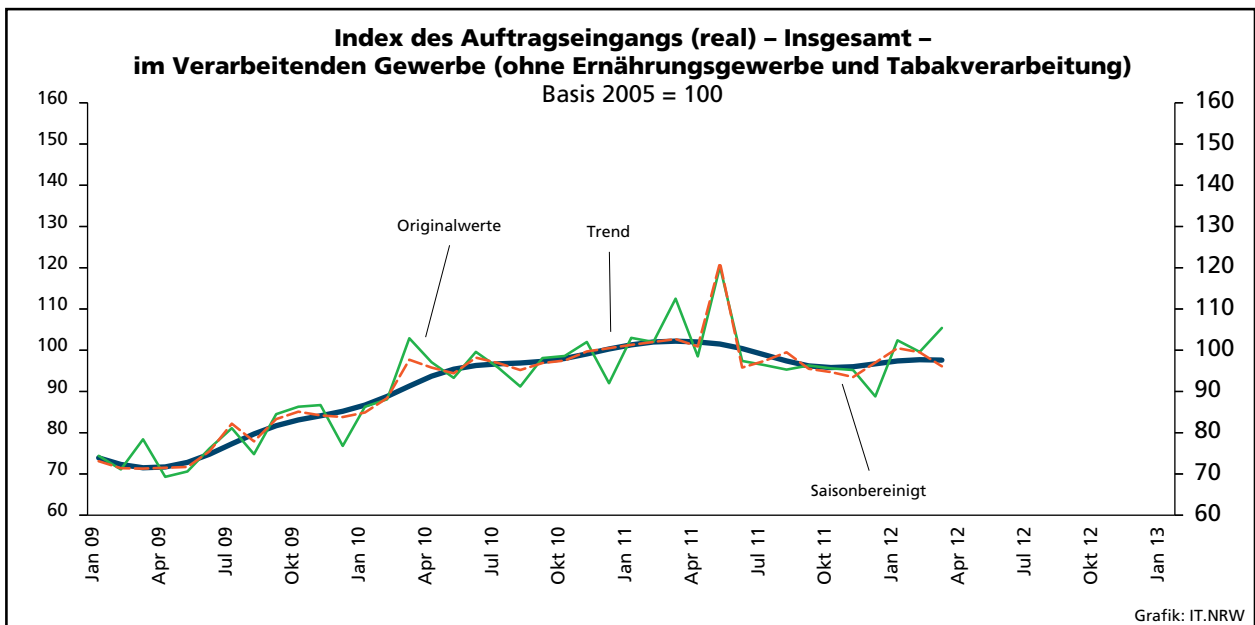
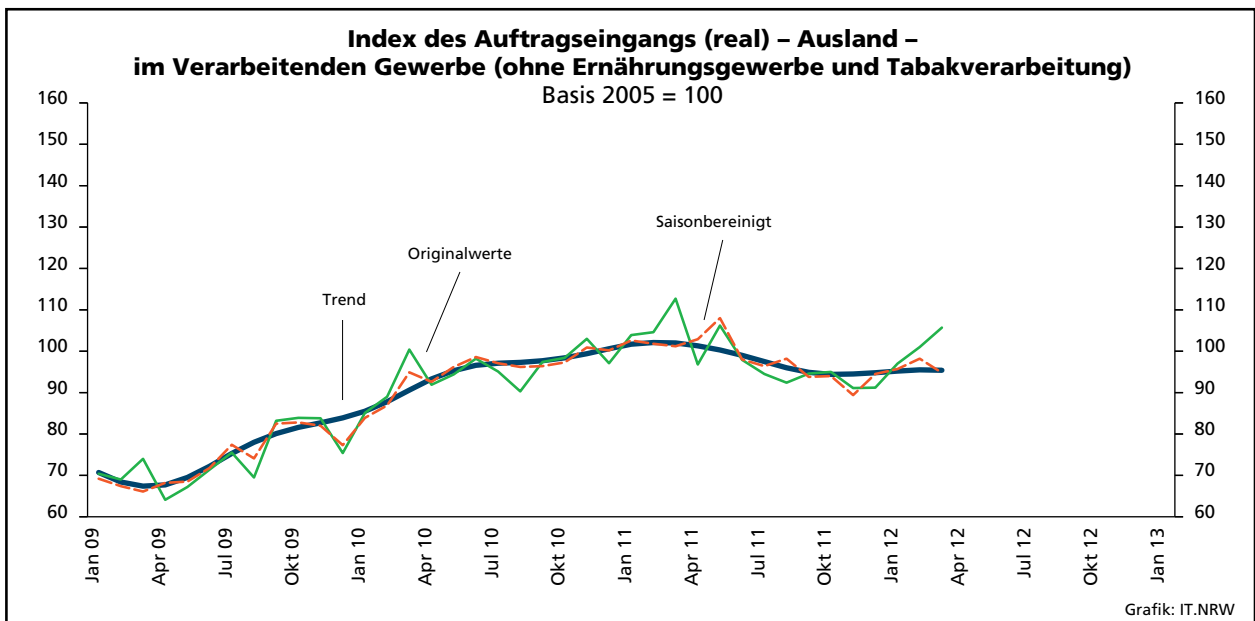
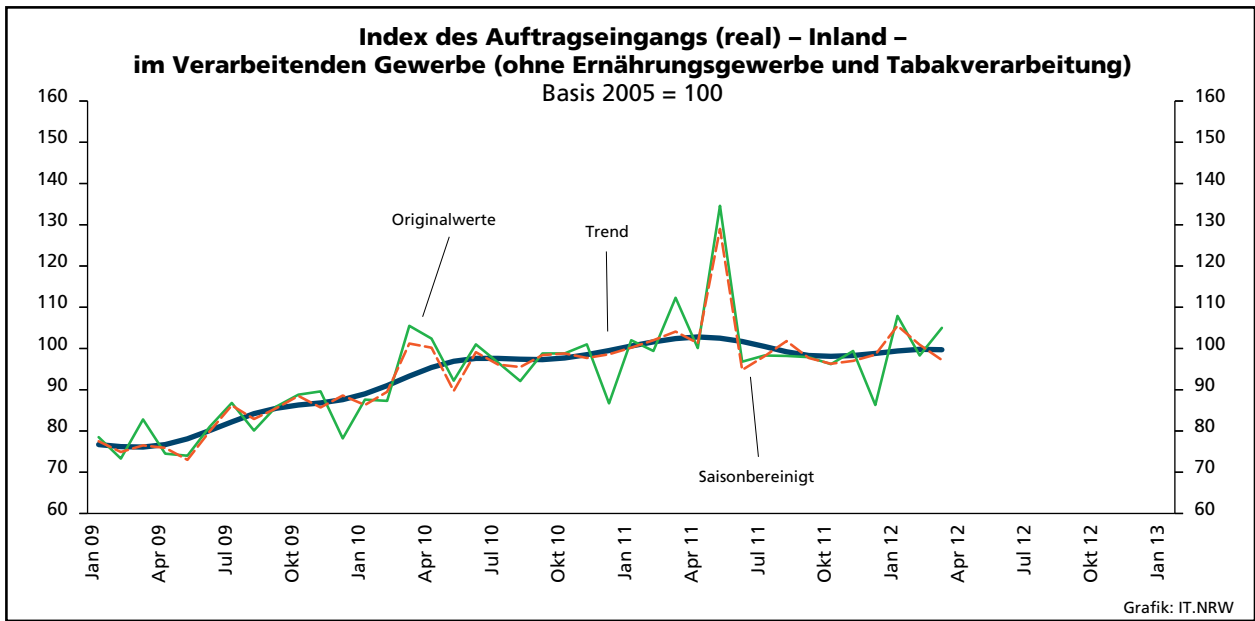
**Noch: Wirtschaftszweige des Verarbeitenden Gewerbes sowie  
des Bergbaus und der Gewinnung von Steinen und Erden  
aus: Klassifikation der Wirtschaftszweige Ausgabe 2008 (WZ 2008)**

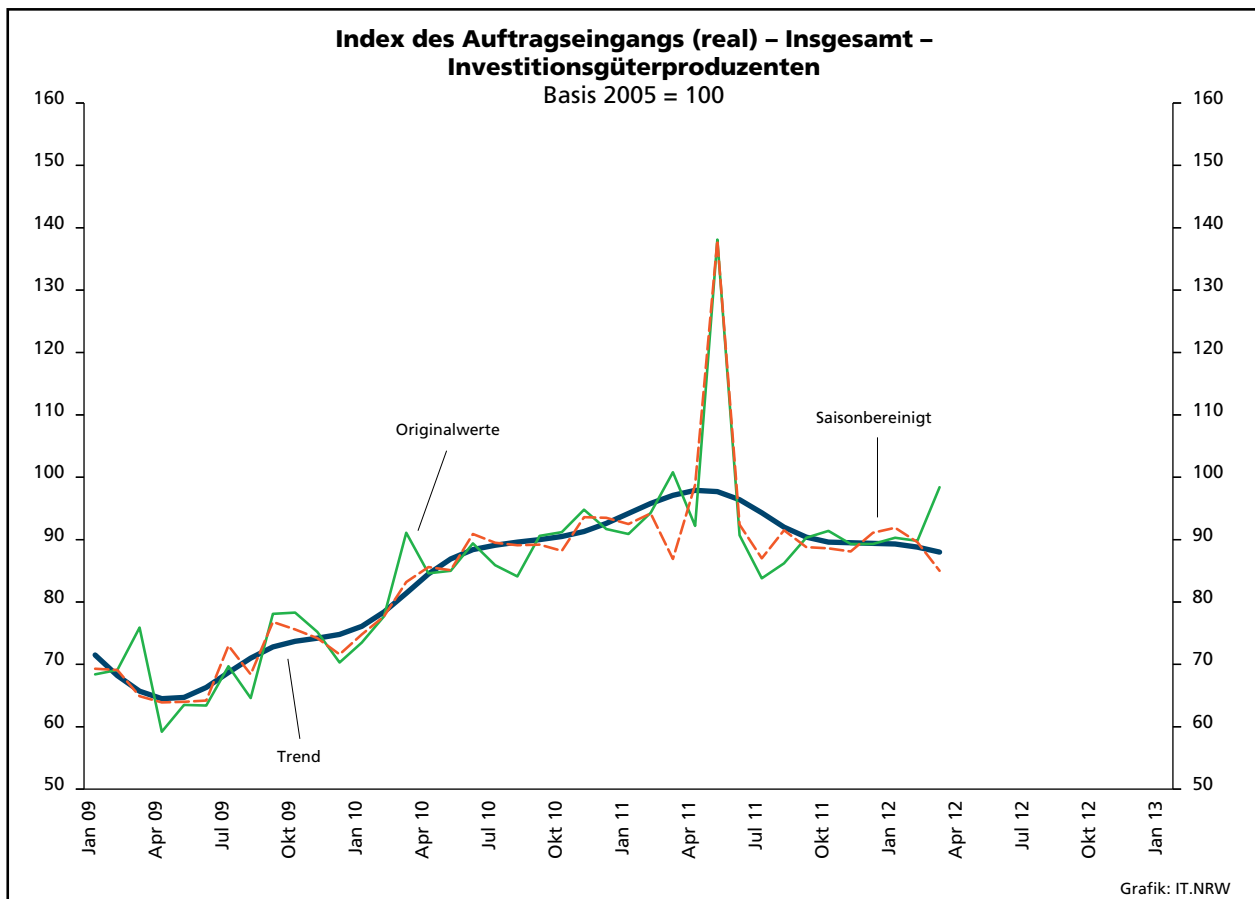
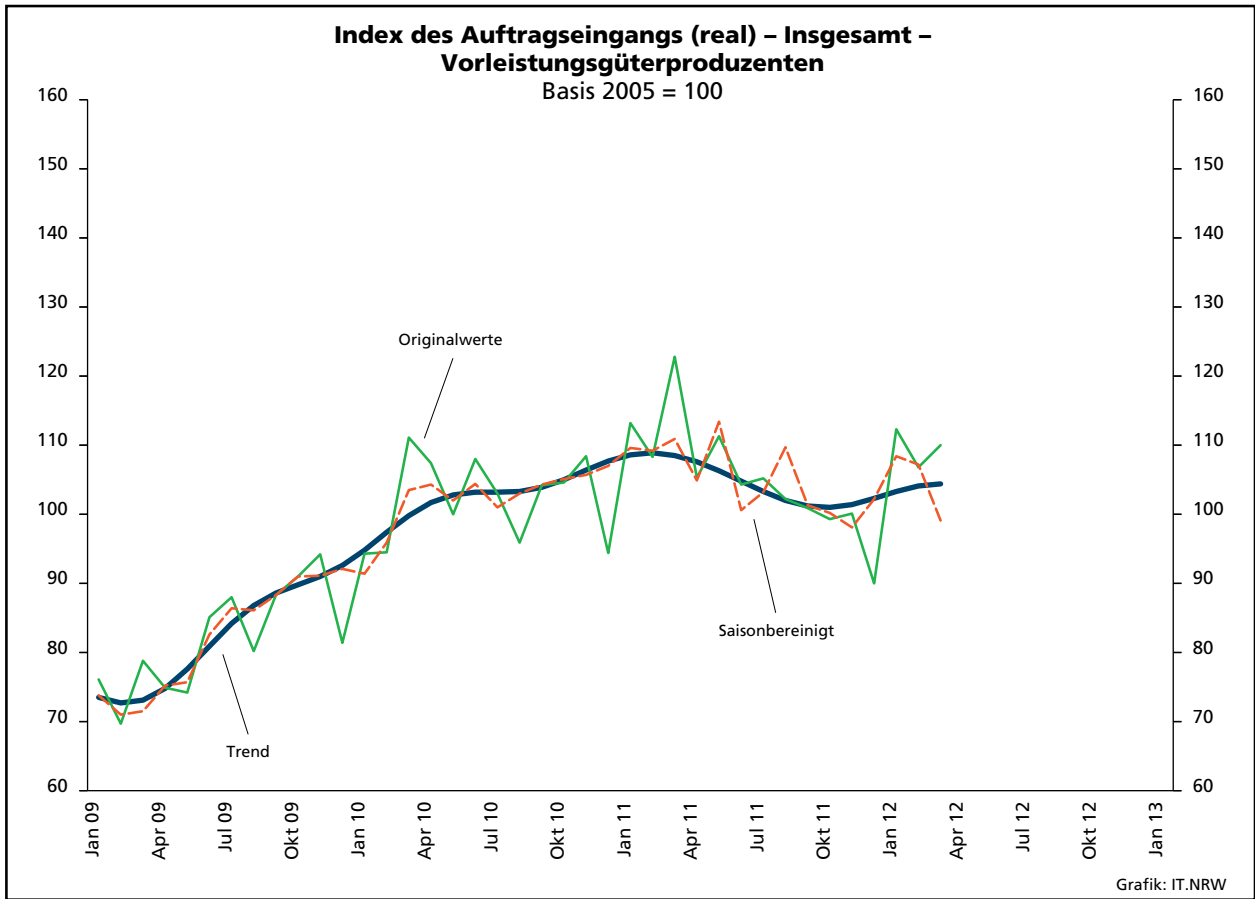
Abteilung Gruppe Klasse	Bezeichnung	Haupt- gruppe
noch: <b>Abschnitt C</b>	<b>Verarbeitendes Gewerbe</b>	
<b>30</b>	<b>Sonstiger Fahrzeugbau</b>	
<b>30.1</b>	<b>Schiff- und Bootsbau</b>	<b>IG</b>
30.11	Schiffbau (ohne Boots- und Yachtbau)	
30.12	Boots- und Yachtbau	
<b>30.2</b>	<b>Schienenfahrzeugbau</b>	<b>IG</b>
30.20	Schienenfahrzeugbau	
<b>30.3</b>	<b>Luft- und Raumfahrzeugbau</b>	<b>IG</b>
30.30	Luft- und Raumfahrzeugbau	
<b>30.4</b>	<b>Herstellung von militärischen Kampffahrzeugen</b>	<b>IG</b>
30.40	Herstellung von militärischen Kampffahrzeugen	
<b>30.9</b>	<b>Herstellung von Fahrzeugen a. n. g.</b>	<b>GG</b>
30.91	Herstellung von Krafträdern	
30.92	Herstellung von Fahrrädern sowie von Behindertenfahrzeugen	
30.99	Herstellung von sonstigen Fahrzeugen a. n. g.	
<b>31</b>	<b>Herstellung von Möbeln</b>	
<b>31.0</b>	<b>Herstellung von Möbeln</b>	<b>GG</b>
31.01	Herstellung von Büro- und Ladenmöbeln	
31.02	Herstellung von Küchenmöbeln	
31.03	Herstellung von Matratzen	
31.09	Herstellung von sonstigen Möbeln	
<b>32</b>	<b>Herstellung von sonstigen Waren</b>	
<b>32.1</b>	<b>Herstellung von Münzen, Schmuck und ähnlichen Erzeugnissen</b>	<b>GG</b>
32.11	Herstellung von Münzen	
32.12	Herstellung von Schmuck, Gold- und Silberschmiedewaren (ohne Fantasieschmuck)	
32.13	Herstellung von Fantasieschmuck	
<b>32.2</b>	<b>Herstellung von Musikinstrumenten</b>	<b>GG</b>
32.20	Herstellung von Musikinstrumenten	
<b>32.3</b>	<b>Herstellung von Sportgeräten</b>	<b>VG</b>
32.30	Herstellung von Sportgeräten	
<b>32.4</b>	<b>Herstellung von Spielwaren</b>	<b>VG</b>
32.40	Herstellung von Spielwaren	
<b>32.5</b>	<b>Herstellung von medizinischen und zahnmedizinischen Apparaten und Materialien</b>	<b>IG</b>
32.50	Herstellung von medizinischen und zahnmedizinischen Apparaten und Materialien	
<b>32.9</b>	<b>Herstellung von Erzeugnissen a. n. g.</b>	<b>VG</b>
32.91	Herstellung von Besen und Bürsten	
32.99	Herstellung von sonstigen Erzeugnissen a. n. g.	
<b>33</b>	<b>Reparatur und Installation von Maschinen und Ausrüstungen</b>	
<b>33.1</b>	<b>Reparatur von Metallerzeugnissen, Maschinen und Ausrüstungen</b>	<b>IG</b>
33.11	Reparatur von Metallerzeugnissen	
33.12	Reparatur von Maschinen	
33.13	Reparatur von elektronischen und optischen Geräten	
33.14	Reparatur von elektrischen Ausrüstungen	
33.15	Reparatur und Instandhaltung von Schiffen, Booten und Yachten	
33.16	Reparatur und Instandhaltung von Luft- und Raumfahrzeugen	
33.17	Reparatur und Instandhaltung von Fahrzeugen a. n. g.	
33.19	Reparatur von sonstigen Ausrüstungen	
<b>33.2</b>	<b>Installation von Maschinen und Ausrüstungen a. n. g.</b>	<b>IG</b>
33.20	Installation von Maschinen und Ausrüstungen a. n. g.	

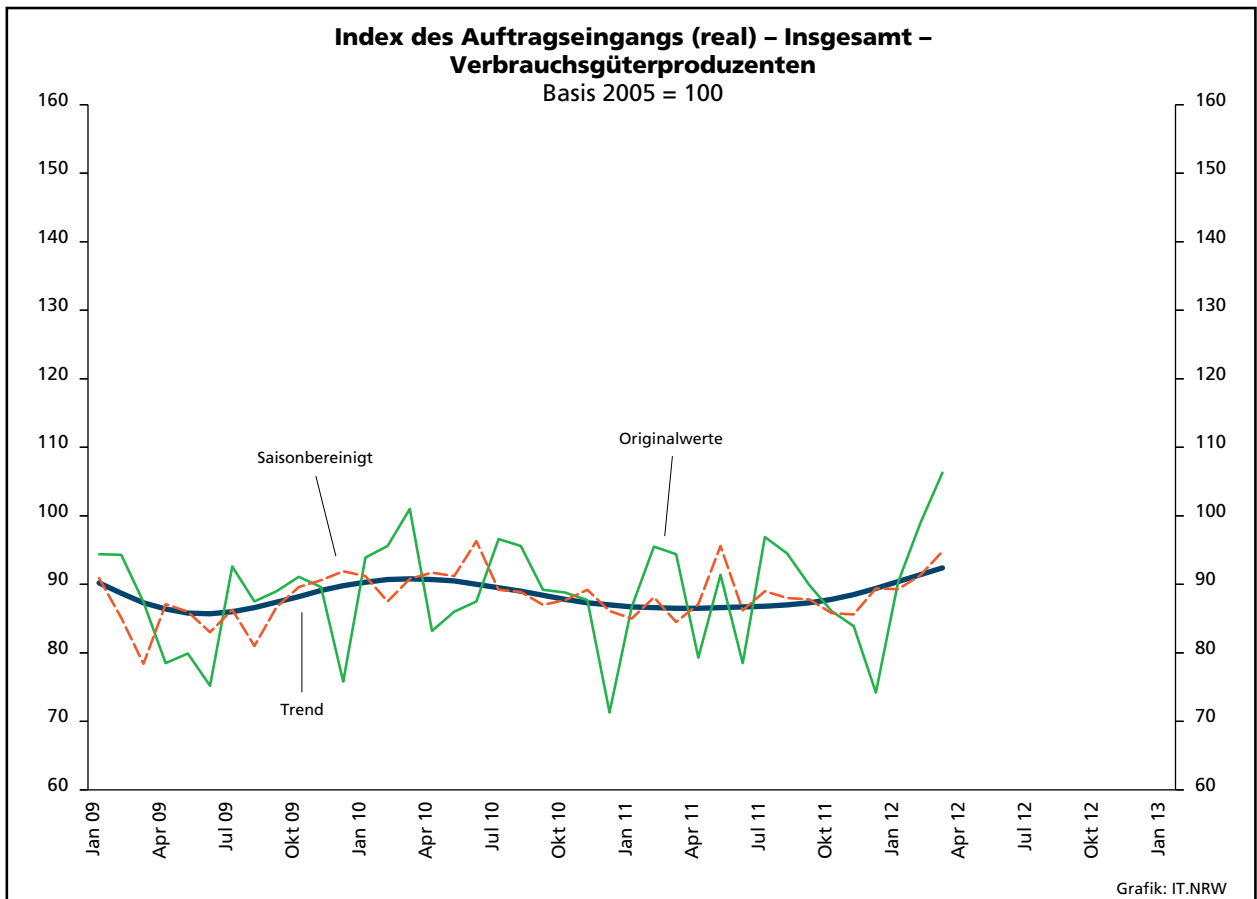
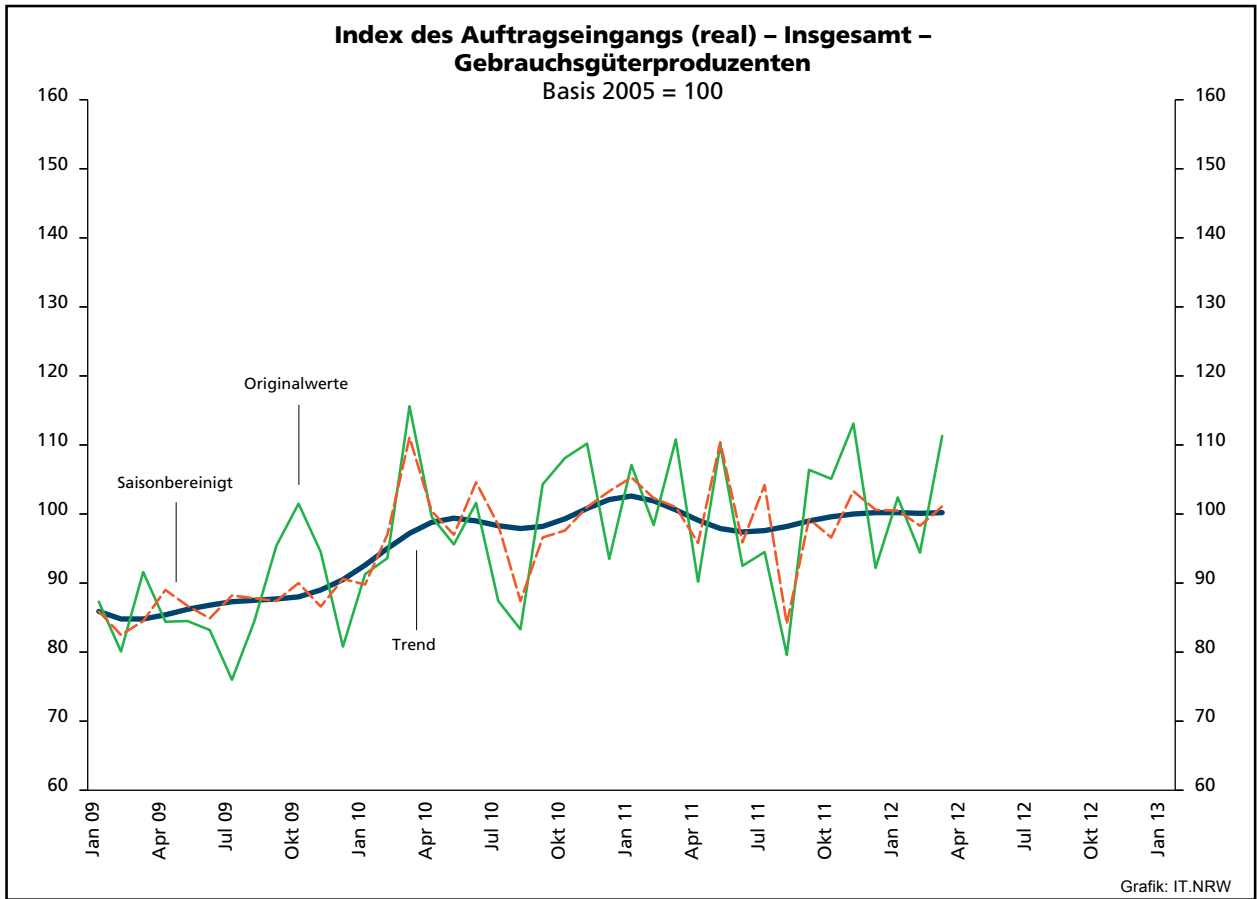
# 1. Übersicht über die wirtschaftliche Entwicklung in Nordrhein-Westfalen 2000 – 2012<sup>\*)</sup>

Jahr Monat	Auftrags- eingangs- index – real –	Produktions- index im Verarbeitenden Gewerbe <sup>1)</sup>	Betriebe	Beschäftigte	Gesamtumsatz	
					insgesamt	darunter Auslandsumsatz
					1 000 EUR	
Basis 2005 = 100		Anzahl				
<b>2000</b>	.	.	<b>10 689</b>	<b>1 472 072</b>	<b>299 285 123</b>	<b>103 842 574</b>
<b>2001</b>	.	.	<b>10 935</b>	<b>1 453 055</b>	<b>297 323 703</b>	<b>105 122 113</b>
<b>2002</b>	.	.	<b>10 504</b>	<b>1 381 853</b>	<b>287 287 443</b>	<b>102 478 933</b>
<b>2003</b>	.	.	<b>10 596</b>	<b>1 345 222</b>	<b>286 904 340</b>	<b>103 325 915</b>
<b>2004</b>	.	.	<b>10 577</b>	<b>1 298 344</b>	<b>308 303 242</b>	<b>116 095 563</b>
<b>2005</b>	<b>100,0</b>	<b>100,0</b>	<b>10 458</b>	<b>1 273 358</b>	<b>322 628 429</b>	<b>124 898 819</b>
<b>2006</b>	<b>106,4</b>	<b>105,1</b>	<b>10 210</b>	<b>1 253 547</b>	<b>329 702 829</b>	<b>134 101 177</b>
<b>2007</b>	<b>114,5</b>	<b>109,5</b>	<b>10 249</b>	<b>1 283 262</b>	<b>354 367 421</b>	<b>148 419 493</b>
<b>2008</b>	<b>106,4</b>	<b>109,6</b>	<b>9 962</b>	<b>1 259 689</b>	<b>355 282 782</b>	<b>148 016 284</b>
<b>2009</b>	<b>77,5</b>	<b>89,5</b>	<b>9 840</b>	<b>1 193 056</b>	<b>280 183 525</b>	<b>112 938 567</b>
<b>2010</b>	<b>95,4</b>	<b>100,0</b>	<b>9 570</b>	<b>1 170 672</b>	<b>315 394 766</b>	<b>131 253 761</b>
<b>2011</b>	<b>100,1</b>	<b>106,2</b>	<b>9 613</b>	<b>1 199 644</b>	<b>348 101 951</b>	<b>145 685 564</b>
<b>2010<sup>2)</sup></b>						
Januar	86,3	86,5	4 969	1 031 568	20 351 773	8 620 969
Februar	88,1	86,2	4 980	1 027 228	21 164 054	9 173 214
März	102,9	103,1	4 978	1 025 456	25 831 949	11 222 736
April	97,1	94,9	4 981	1 024 461	23 238 556	10 082 881
Mai	93,3	97,5	4 972	1 022 866	23 532 356	10 329 989
Juni	99,6	102,6	4 971	1 025 332	25 905 725	11 598 730
Juli	95,8	104,4	4 966	1 028 431	24 035 584	10 240 753
August	91,2	104,2	4 957	1 033 507	23 392 687	9 983 524
September	98,1	106,5	4 951	1 034 278	26 614 941	11 410 084
Oktober	98,6	110,1	4 947	1 032 682	25 659 805	10 846 671
November	102,0	108,7	4 947	1 032 991	27 346 264	12 109 719
Dezember	92,0	97,2	4 941	1 029 554	25 350 480	11 160 421
<b>2011</b>						
Januar	103,0	98,3	4 956	1 033 578	24 122 314	10 563 994
Februar	102,0	99,4	4 993	1 035 714	25 900 905	11 185 016
März	112,5	110,3	5 013	1 039 459	29 582 649	13 032 356
April	98,5	101,6	5 015	1 041 406	25 687 802	10 917 858
Mai	120,3	112,4	5 008	1 041 855	28 474 073	12 153 558
Juni	97,4	103,5	5 010	1 045 528	27 265 740	12 071 099
Juli	96,4	109,6	5 011	1 048 999	26 484 723	11 320 984
August	95,3	107,5	5 009	1 055 901	26 305 467	11 153 109
September	96,3	111,8	5 005	1 059 780	29 386 867	12 992 053
Oktober	95,6	108,9	5 002	1 060 721	26 644 177	11 321 896
November	95,2	108,7	4 994	1 060 194	28 351 996	12 400 333
Dezember	88,8	102,0	4 985	1 056 881	26 254 899	11 531 962
<b>2012</b>						
Januar	102,4	100,0	5 022	1 055 691	25 074 981	10 641 556
Februar	99,6	97,6	5 085	1 059 242	25 571 900	10 891 845
März	105,4	112,8	5 121	1 061 728	29 519 052	13 008 341
April	...	...	...	...	...	...
Mai	...	...	...	...	...	...
Juni	...	...	...	...	...	...
Juli	...	...	...	...	...	...
August	...	...	...	...	...	...
September	...	...	...	...	...	...
Oktober	...	...	...	...	...	...
November	...	...	...	...	...	...
Dezember	...	...	...	...	...	...

<sup>\*)</sup> Bei den Jahreswerten beziehen sich alle Angaben auf Betriebe von Unternehmen mit im Allgemeinen 20 und mehr Beschäftigten. – 1) arbeitstäglich be-  
reinigt – 2) Betriebe mit 50 und mehr tätigen Personen.







## 2. Auftragseingangindex im Verarbeitenden Gewerbe Nordrhein-Westfalens

### Nominalindex Inland

Systematik-Nr.	Wirtschaftszweig Hauptgruppe	Jahr 2011	März 2011	Februar 2012	März 2012	Veränderung gegenüber Vorjahres- monat in %
<b>Basis 2005 = 100</b>						
13	Herstellung von Textilien	84,6	98,4	72,9	86,3	-12,3
14	Herstellung von Bekleidung	57,2	59,7	106,4	54,5	-8,7
17	Herstellung von Papier, Pappe und Waren daraus	116,5	124,5	115,0	122,6	-1,5
20	Herstellung von chemischen Erzeugnissen	119,4	127,2	115,4	124,2	-2,4
20.1	Herstellung von chemischen Grundstoffen, Düngemitteln und Stickstoffverbindungen, Kunststoffen in Primärformen und synthetischem Kautschuk in Primärformen	126,0	135,2	120,6	125,5	-7,2
21	Herstellung von pharmazeutischen Erzeugnissen	65,4	71,3	70,2	80,4	+12,8
24	Metallerzeugung und -bearbeitung	134,3	167,1	137,2	141,9	-15,1
24.1	Erzeugung von Roheisen, Stahl und Ferrolegierungen	135,3	166,8	141,8	152,8	-8,4
24.4	Erzeugung und erste Bearbeitung von NE-Metallen	145,3	199,2	144,5	137,9	-30,8
24.5	Gießereien	114,0	124,4	103,2	106,0	-14,8
25	Herstellung von Metallerzeugnissen	115,9	125,1	109,5	120,9	-3,4
25.5	Herstellung von Schmiede-, Press-, Zieh- und Stanzteilen, gewalzten Ringen und pulvermetallurgischen Erzeugnissen	116,3	129,6	103,8	110,4	-14,8
25.7	Herstellung von Schneidwaren, Werkzeugen, Schließern und Beschlägen aus unedlen Metallen	102,5	113,8	104,4	112,9	-0,8
26	Herstellung von Datenverarbeitungsgeräten, elektronischen und optischen Erzeugnissen	77,9	87,2	64,4	73,3	-15,9
27	Herstellung von elektrischen Ausrüstungen	113,4	132,8	109,5	120,6	-9,2
27.1	Herstellung von Elektromotoren, Generatoren, Transformatoren, Elektrizitätsverteilungs- und -schaltanlagen	126,0	155,7	109,3	126,4	-18,8
28	Maschinenbau	119,2	130,9	118,8	130,4	-0,4
28.1	Herstellung von nicht wirtschaftszweigspezifischen Maschinen	118,0	132,7	121,5	128,5	-3,2
29	Herstellung von Kraftwagen und Kraftwagenteilen	77,3	85,4	82,4	90,5	+6,0
30	Sonstiger Fahrzeugbau	364,0	56,2	50,5	61,7	+9,8
<b>C</b>	<b>Verarbeitendes Gewerbe</b>	<b>113,7</b>	<b>125,4</b>	<b>110,3</b>	<b>118,2</b>	<b>-5,7</b>
	Vorleistungsgüterproduzenten	122,3	141,1	119,5	126,8	-10,1
	Investitionsgüterproduzenten	104,6	104,4	95,9	106,7	+2,2
	Gebrauchsgüterproduzenten	107,1	113,2	101,8	115,8	+2,3
	Verbrauchsgüterproduzenten	82,1	86,9	96,6	95,6	+10,0

## Noch: 2. Auftragseingangsindex im Verarbeitenden Gewerbe Nordrhein-Westfalens

### Nominalindex Ausland

Systematik-Nr.	Wirtschaftszweig Hauptgruppe	Jahr 2011	März 2011	Februar 2012	März 2012	Veränderung gegenüber Vorjahres- monat in %
<b>Basis 2005 = 100</b>						
13	Herstellung von Textilien	91,1	104,6	93,8	99,9	-4,5
14	Herstellung von Bekleidung	77,8	79,4	167,3	79,4	-
17	Herstellung von Papier, Pappe und Waren daraus	103,8	115,1	104,7	110,0	-4,4
20	Herstellung von chemischen Erzeugnissen	122,4	139,9	121,6	137,5	-1,7
20.1	Herstellung von chemischen Grundstoffen, Düngemitteln und Stickstoffverbindungen, Kunststoffen in Primärformen und synthetischem Kautschuk in Primärformen	126,8	144,0	126,3	144,2	+0,1
21	Herstellung von pharmazeutischen Erzeugnissen	128,3	139,8	125,4	202,6	+44,9
24	Metallerzeugung und -bearbeitung	111,0	149,4	142,7	116,4	-22,1
24.1	Erzeugung von Roheisen, Stahl und Ferrolegierungen	105,2	134,2	101,2	110,9	-17,4
24.4	Erzeugung und erste Bearbeitung von NE-Metallen	129,4	150,3	113,3	120,0	-20,2
24.5	Gießereien	121,0	133,4	115,5	103,9	-22,1
25	Herstellung von Metallerzeugnissen	116,1	129,7	116,6	136,3	+5,1
25.5	Herstellung von Schmiede-, Press-, Zieh- und Stanzteilen, gewalzten Ringen und pulvermetallurgischen Erzeugnissen	128,2	152,4	126,7	142,0	-6,8
25.7	Herstellung von Schneidwaren, Werkzeugen, Schlössern und Beschlägen aus unedlen Metallen	95,5	107,8	94,8	98,5	-8,6
26	Herstellung von Datenverarbeitungsgeräten, elektronischen und optischen Erzeugnissen	51,1	57,3	45,4	52,1	-9,1
27	Herstellung von elektrischen Ausrüstungen	135,3	144,9	133,4	142,4	-1,7
27.1	Herstellung von Elektromotoren, Generatoren, Transformatoren, Elektrizitätsverteilungs- und -schalteinrichtungen	152,1	148,5	132,3	156,8	+5,6
28	Maschinenbau	131,1	154,4	115,6	136,0	-11,9
28.1	Herstellung von nicht wirtschaftszweigspezifischen Maschinen	130,6	136,2	110,6	119,8	-12,0
29	Herstellung von Kraftwagen und Kraftwagenteilen	83,5	85,8	98,0	89,3	+4,1
30	Sonstiger Fahrzeugbau	138,6	81,3	135,5	122,5	+50,7
<b>C</b>	<b>Verarbeitendes Gewerbe</b>	<b>110,4</b>	<b>126,8</b>	<b>114,5</b>	<b>119,9</b>	<b>-5,4</b>
	Vorleistungsgüterproduzenten	119,0	141,6	128,4	128,9	-9,0
	Investitionsgüterproduzenten	101,0	111,7	99,3	107,4	-3,8
	Gebrauchsgüterproduzenten	99,4	113,9	94,7	115,7	+1,6
	Verbrauchsgüterproduzenten	116,1	125,4	126,3	149,3	+19,1

## Noch: 2. Auftragseingangsindex im Verarbeitenden Gewerbe Nordrhein-Westfalens

### Nominalindex Insgesamt

Systematik-Nr.	Wirtschaftszweig Hauptgruppe	Jahr 2011	März 2011	Februar 2012	März 2012	Veränderung gegenüber Vorjahres- monat in %
<b>Basis 2005 = 100</b>						
13	Herstellung von Textilien	87,3	100,9	81,5	91,8	-9,0
14	Herstellung von Bekleidung	64,2	66,4	127,2	62,9	-5,3
17	Herstellung von Papier, Pappe und Waren daraus	111,1	120,5	110,6	117,2	-2,7
20	Herstellung von chemischen Erzeugnissen	121,0	134,0	118,7	131,2	-2,1
20.1	Herstellung von chemischen Grundstoffen, Düngemitteln und Stickstoffverbindungen, Kunststoffen in Primärformen und synthetischem Kautschuk in Primärformen	126,4	140,0	123,7	135,6	-3,1
21	Herstellung von pharmazeutischen Erzeugnissen	94,9	103,5	96,2	137,7	+33,0
24	Metallerzeugung und -bearbeitung	124,6	159,7	139,5	131,2	-17,8
24.1	Erzeugung von Roheisen, Stahl und Ferrolegierungen	125,8	156,5	128,9	139,5	-10,9
24.4	Erzeugung und erste Bearbeitung von NE-Metallen	138,0	176,6	130,1	129,6	-26,6
24.5	Gießereien	116,4	127,5	107,5	105,3	-17,4
25	Herstellung von Metallerzeugnissen	116,0	126,7	111,9	126,2	-0,4
25.5	Herstellung von Schmiede-, Press-, Zieh- und Stanzteilen, gewalzten Ringen und pulvermetallurgischen Erzeugnissen	120,0	136,7	110,8	120,2	-12,1
25.7	Herstellung von Schneidwaren, Werkzeugen, Schlössern und Beschlägen aus unedlen Metallen	99,6	111,3	100,4	106,8	-4,0
26	Herstellung von Datenverarbeitungsgeräten, elektronischen und optischen Erzeugnissen	61,3	68,7	52,6	60,2	-12,4
27	Herstellung von elektrischen Ausrüstungen	123,0	138,1	119,9	130,1	-5,8
27.1	Herstellung von Elektromotoren, Generatoren, Transformatoren, Elektrizitätsverteilungs- und -schalteinrichtungen	136,8	152,8	118,8	139,0	-9,0
28	Maschinenbau	126,5	145,3	116,9	133,8	-7,9
28.1	Herstellung von nicht wirtschaftszweigspezifischen Maschinen	124,9	134,6	115,6	123,8	-8,0
29	Herstellung von Kraftwagen und Kraftwagenteilen	81,1	85,6	91,8	89,8	+4,9
30	Sonstiger Fahrzeugbau	268,1	66,9	86,6	87,6	+30,9
<b>C</b>	<b>Verarbeitendes Gewerbe</b>	<b>112,0</b>	<b>126,1</b>	<b>112,4</b>	<b>119,1</b>	<b>-5,6</b>
	Vorleistungsgüterproduzenten	120,8	141,3	123,4	127,7	-9,6
	Investitionsgüterproduzenten	102,5	108,7	97,9	107,1	-1,5
	Gebrauchsgüterproduzenten	102,9	113,6	97,9	115,7	+1,8
	Verbrauchsgüterproduzenten	96,0	102,6	108,7	117,5	+14,5



## Noch: 2. Auftragseingangsindex im Verarbeitenden Gewerbe Nordrhein-Westfalens

### Realindex Inland

Systematik-Nr.	Wirtschaftszweig Hauptgruppe	Jahr 2011	März 2011	Februar 2012	März 2012	Veränderung gegenüber Vorjahres- monat in %
<b>Basis 2005 = 100</b>						
13	Herstellung von Textilien	76,2	89,9	64,6	76,4	-15,0
14	Herstellung von Bekleidung	54,2	56,7	99,3	51,0	-10,1
17	Herstellung von Papier, Pappe und Waren daraus	104,3	112,3	103,6	110,1	-2,0
20	Herstellung von chemischen Erzeugnissen	98,4	105,7	93,5	100,0	-5,4
20.1	Herstellung von chemischen Grundstoffen, Düngemitteln und Stickstoffverbindungen, Kunststoffen in Primärformen und synthetischem Kautschuk in Primärformen	101,3	109,4	95,5	98,1	-10,3
21	Herstellung von pharmazeutischen Erzeugnissen	66,1	71,8	71,3	81,8	+13,9
24	Metallerzeugung und -bearbeitung	109,2	134,4	114,8	118,3	-12,0
24.1	Erzeugung von Roheisen, Stahl und Ferrolegierungen	114,0	137,1	124,5	132,7	-3,2
24.4	Erzeugung und erste Bearbeitung von NE-Metallen	96,3	133,6	98,5	91,7	-31,4
24.5	Gießereien	99,8	109,6	89,7	92,0	-16,1
25	Herstellung von Metallerzeugnissen	105,3	114,4	98,8	108,9	-4,8
25.5	Herstellung von Schmiede-, Press-, Zieh- und Stanzteilen, gewalzten Ringen und pulvermetallurgischen Erzeugnissen	108,6	121,8	96,8	102,6	-15,8
25.7	Herstellung von Schneidwaren, Werkzeugen, Schlössern und Beschlägen aus unedlen Metallen	95,8	106,7	96,7	104,6	-2,0
26	Herstellung von Datenverarbeitungsgeräten, elektronischen und optischen Erzeugnissen	130,0	146,7	105,5	120,3	-18,0
27	Herstellung von elektrischen Ausrüstungen	104,6	122,7	99,6	109,6	-10,7
27.1	Herstellung von Elektromotoren, Generatoren, Transformatoren, Elektrizitätsverteilungs- und -schalteneinrichtungen	120,6	149,3	104,1	120,2	-19,5
28	Maschinenbau	106,1	117,3	104,3	113,6	-3,2
28.1	Herstellung von nicht wirtschaftszweigspezifischen Maschinen	104,0	117,5	105,6	111,0	-5,5
29	Herstellung von Kraftwagen und Kraftwagenteilen	75,6	83,4	80,0	87,5	+4,9
30	Sonstiger Fahrzeugbau	325,3	50,6	45,0	55,1	+8,9
<b>C</b>	<b>Verarbeitendes Gewerbe</b>	<b>101,8</b>	<b>112,3</b>	<b>98,3</b>	<b>105,0</b>	<b>-6,5</b>
	Vorleistungsgüterproduzenten	106,8	123,0	104,1	110,2	-10,4
	Investitionsgüterproduzenten	97,9	98,6	89,2	98,8	+0,2
	Gebrauchsgüterproduzenten	101,8	108,0	95,7	108,4	+0,4
	Verbrauchsgüterproduzenten	77,1	82,5	89,3	88,3	+7,0

## Noch: 2. Auftragseingangsindex im Verarbeitenden Gewerbe Nordrhein-Westfalens

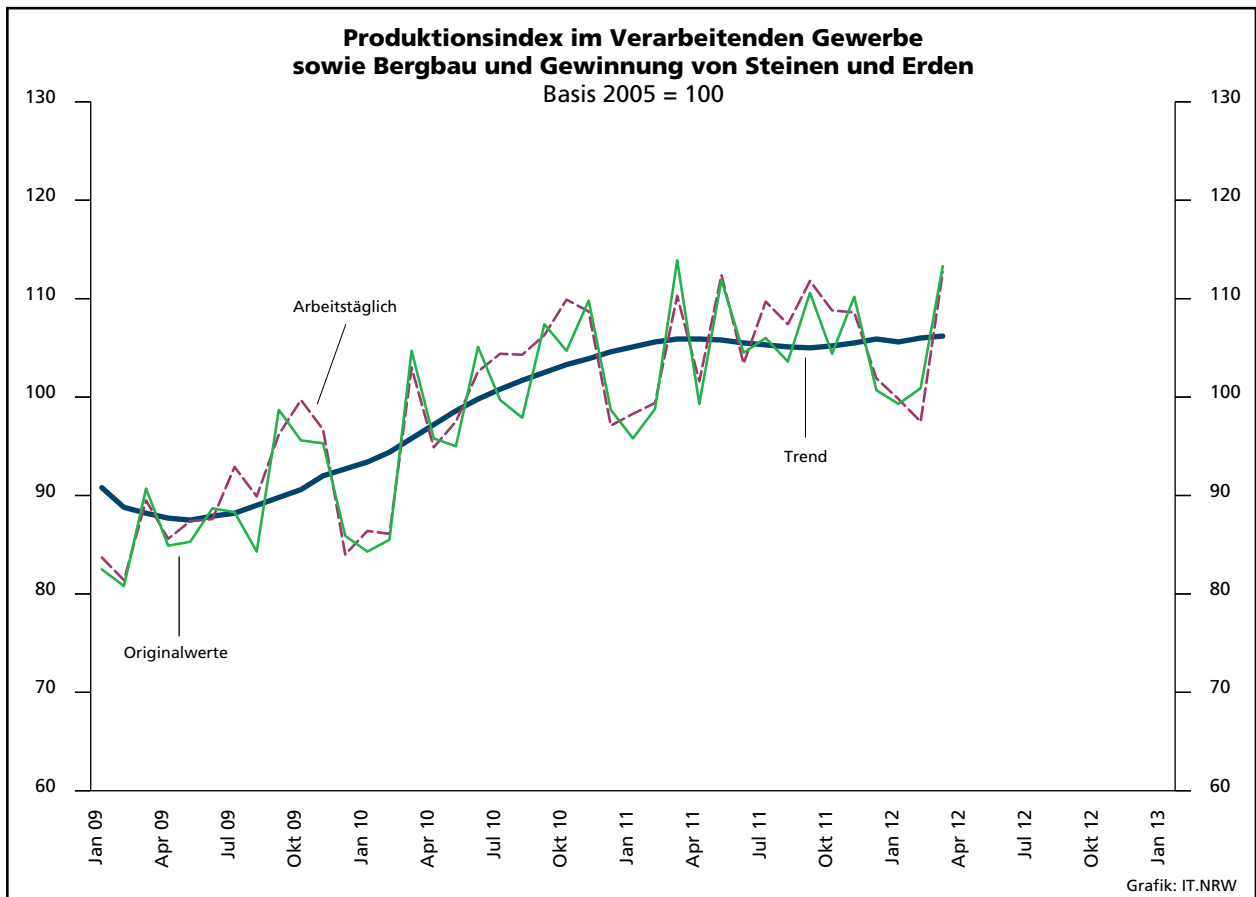
### Realindex Ausland

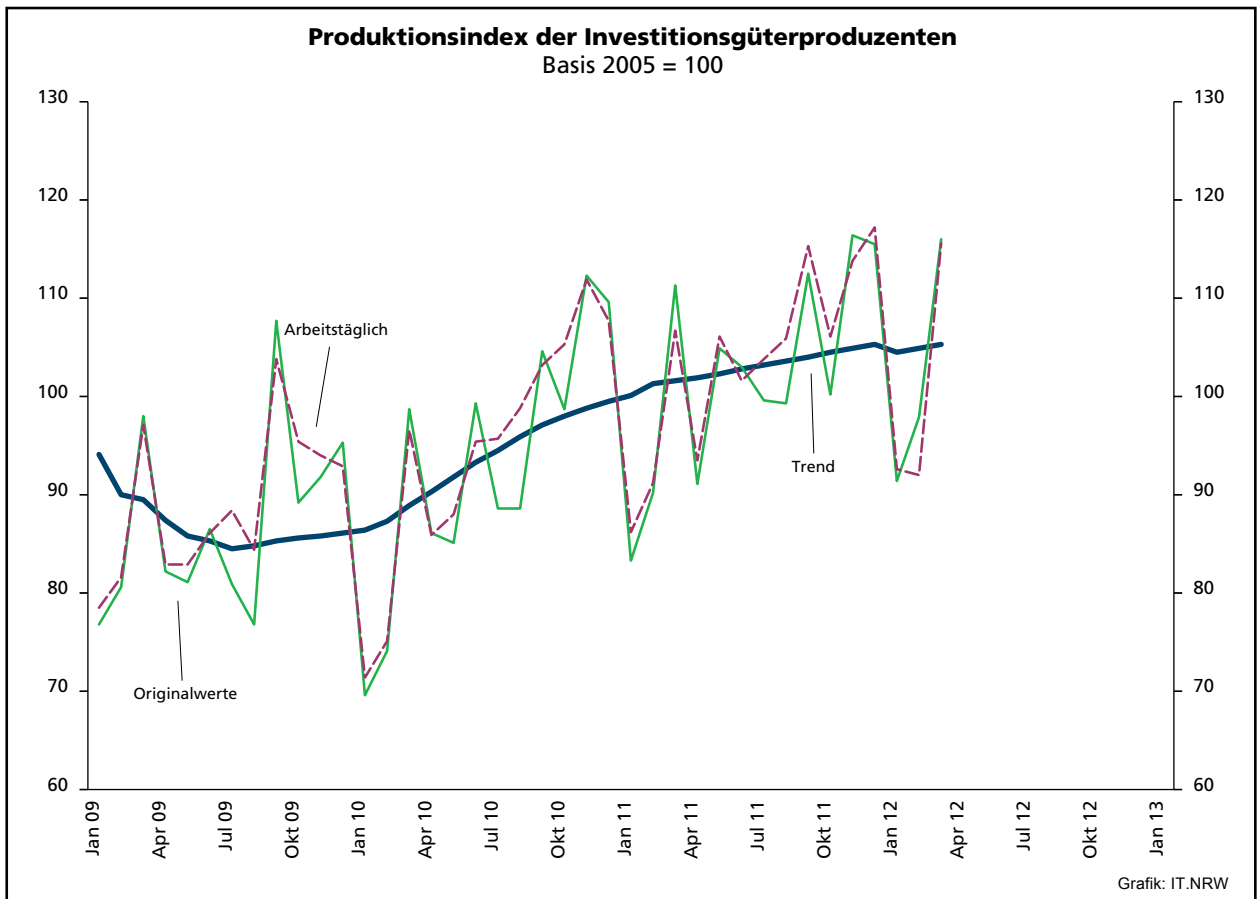
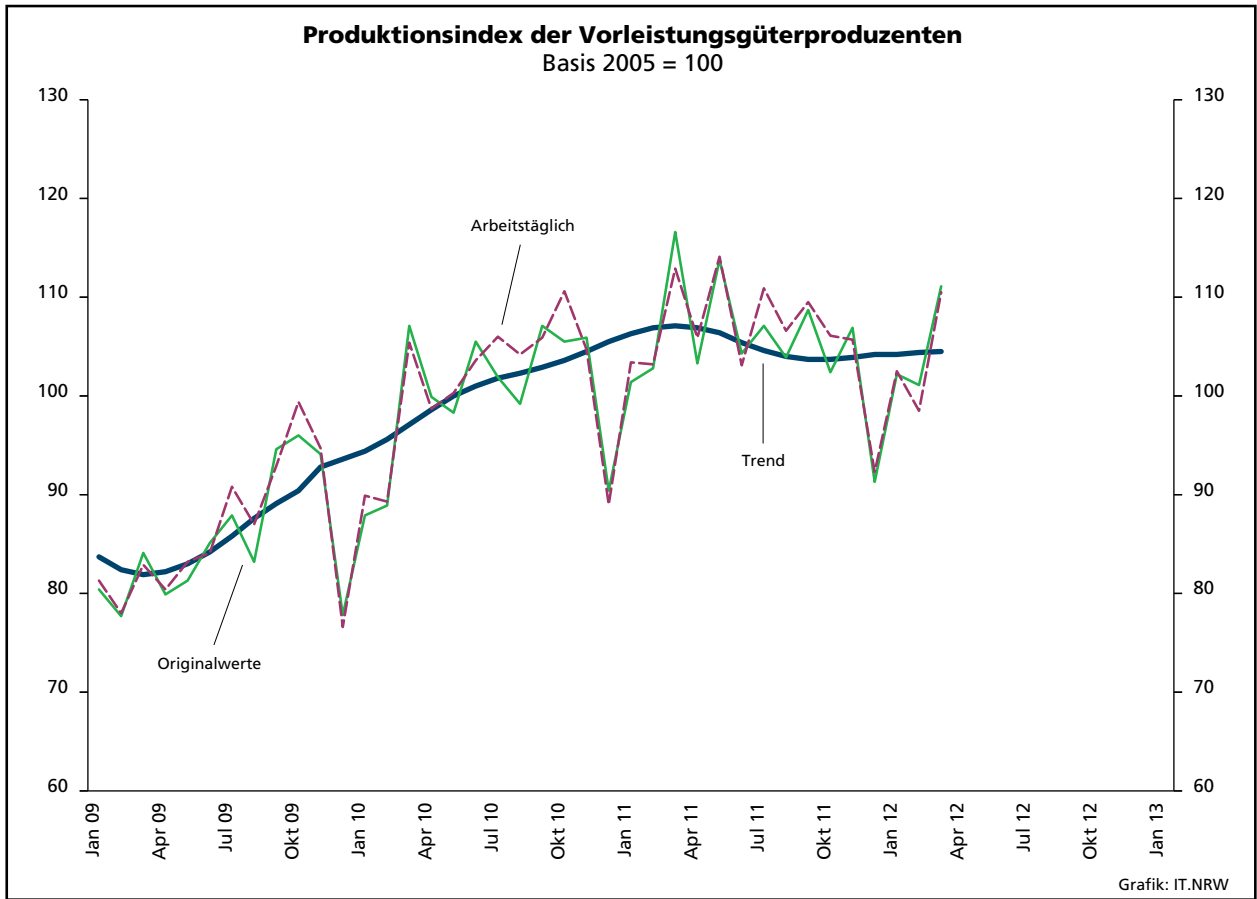
Systematik-Nr.	Wirtschaftszweig Hauptgruppe	Jahr 2011	März 2011	Februar 2012	März 2012	Veränderung gegenüber Vorjahres- monat in %
<b>Basis 2005 = 100</b>						
13	Herstellung von Textilien	83,4	96,7	85,0	90,4	-6,5
14	Herstellung von Bekleidung	75,0	77,2	159,9	76,3	-1,2
17	Herstellung von Papier, Pappe und Waren daraus	94,6	105,2	95,1	99,2	-5,7
20	Herstellung von chemischen Erzeugnissen	101,5	117,6	98,8	111,1	-5,5
20.1	Herstellung von chemischen Grundstoffen, Düngemitteln und Stickstoffverbindungen, Kunststoffen in Primärformen und synthetischem Kautschuk in Primärformen	103,1	118,6	100,2	113,8	-4,0
21	Herstellung von pharmazeutischen Erzeugnissen	114,8	124,9	111,9	180,9	+44,8
24	Metallerzeugung und -bearbeitung	86,4	115,5	114,1	92,3	-20,1
24.1	Erzeugung von Roheisen, Stahl und Ferrolegierungen	79,1	98,7	78,5	85,4	-13,5
24.4	Erzeugung und erste Bearbeitung von NE-Metallen	97,4	109,0	85,1	91,2	-16,3
24.5	Gießereien	90,6	100,5	84,5	76,0	-24,4
25	Herstellung von Metallerzeugnissen	105,4	118,8	105,3	122,7	+3,3
25.5	Herstellung von Schmiede-, Press-, Zieh- und Stanzteilen, gewalzten Ringen und pulvermetallurgischen Erzeugnissen	116,7	139,7	114,3	127,9	-8,4
25.7	Herstellung von Schneidwaren, Werkzeugen, Schlössern und Beschlägen aus unedlen Metallen	86,3	98,4	84,8	87,8	-10,8
26	Herstellung von Datenverarbeitungsgeräten, elektronischen und optischen Erzeugnissen	77,0	83,4	70,0	81,0	-2,9
27	Herstellung von elektrischen Ausrüstungen	124,7	133,9	121,4	129,3	-3,4
27.1	Herstellung von Elektromotoren, Generatoren, Transformatoren, Elektrizitätsverteilungs- und -schalteinrichtungen	138,3	135,5	118,0	139,6	+3,0
28	Maschinenbau	117,4	138,1	102,4	119,6	-13,4
28.1	Herstellung von nicht wirtschaftszweigspezifischen Maschinen	114,5	119,9	95,3	103,0	-14,1
29	Herstellung von Kraftwagen und Kraftwagenteilen	78,4	80,9	90,7	82,6	+2,1
30	Sonstiger Fahrzeugbau	116,8	69,6	113,4	103,4	+48,6
<b>C</b>	<b>Verarbeitendes Gewerbe</b>	<b>98,4</b>	<b>112,7</b>	<b>101,0</b>	<b>105,7</b>	<b>-6,2</b>
	Vorleistungsgüterproduzenten	103,4	122,6	110,2	109,7	-10,5
	Investitionsgüterproduzenten	92,7	102,3	90,2	98,2	-4,0
	Gebrauchsgüterproduzenten	98,5	113,1	93,2	113,8	+0,6
	Verbrauchsgüterproduzenten	103,0	111,7	112,9	132,5	+18,6

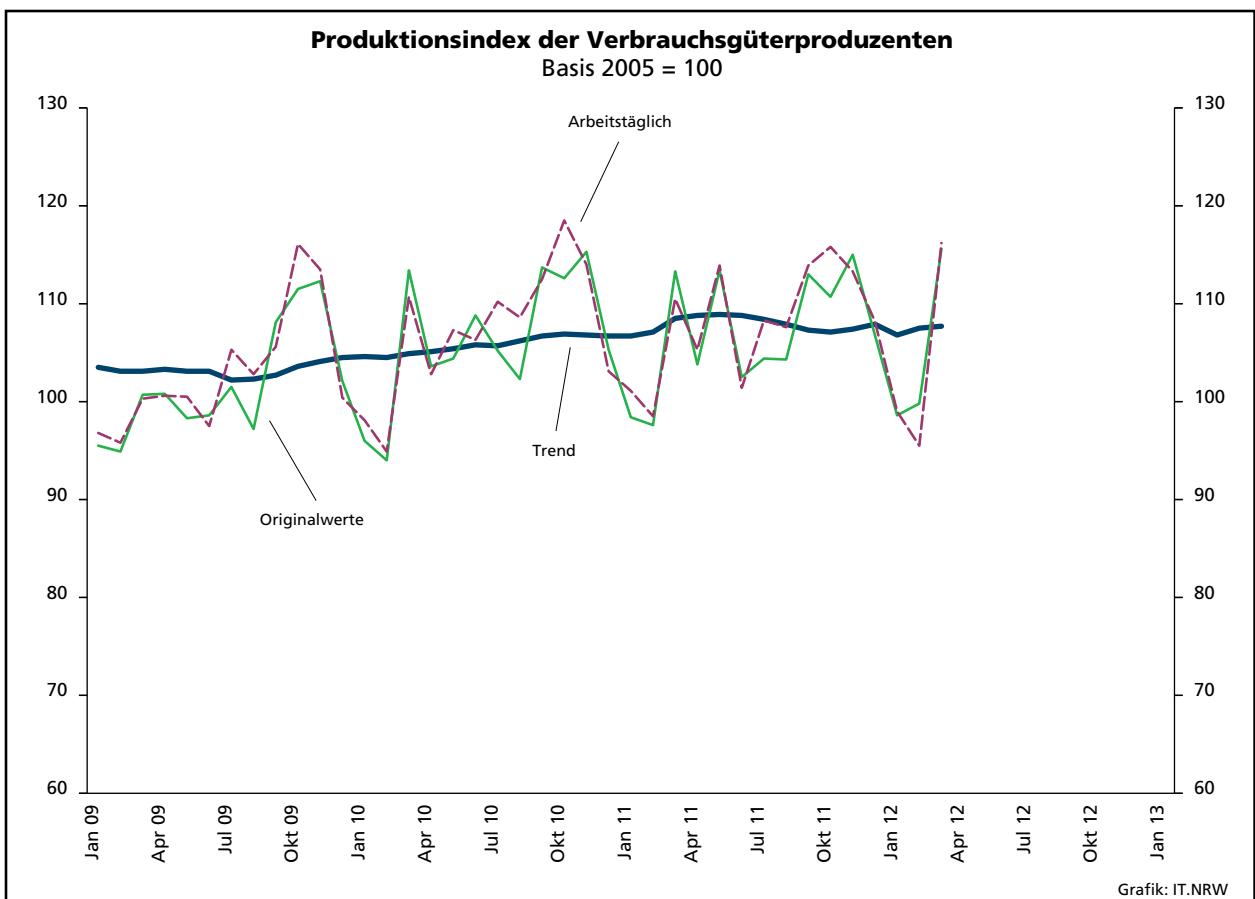
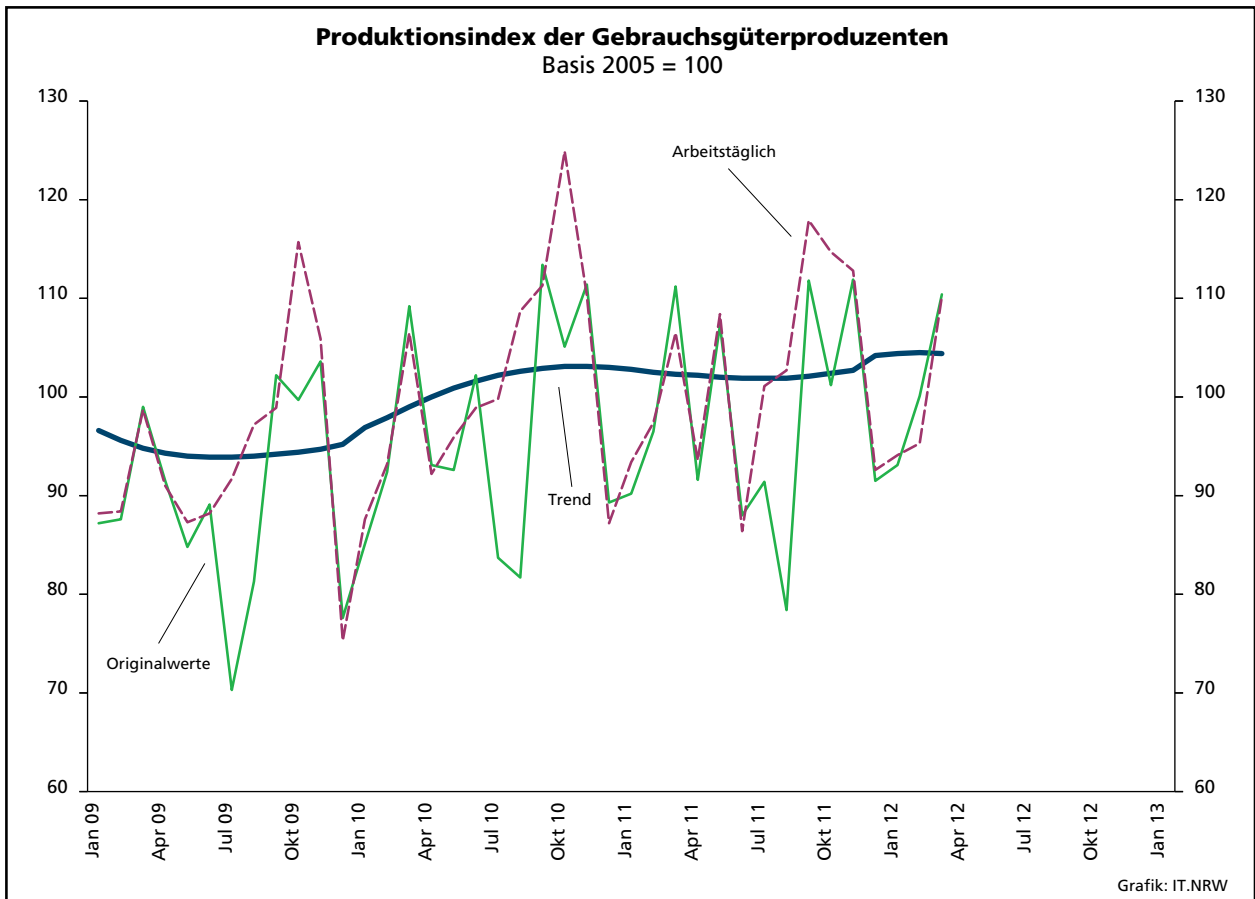
## Noch: 2. Auftragseingangsindex im Verarbeitenden Gewerbe Nordrhein-Westfalens

### Realindex Insgesamt

Systematik-Nr.	Wirtschaftszweig Hauptgruppe	Jahr 2011	März 2011	Februar 2012	März 2012	Veränderung gegenüber Vorjahres- monat in %
<b>Basis 2005 = 100</b>						
13	Herstellung von Textilien	79,2	92,7	72,9	82,1	-11,4
14	Herstellung von Bekleidung	61,3	63,7	120,0	59,6	-6,4
17	Herstellung von Papier, Pappe und Waren daraus	100,2	109,3	99,9	105,5	-3,5
20	Herstellung von chemischen Erzeugnissen	100,1	112,0	96,3	105,9	-5,4
20.1	Herstellung von chemischen Grundstoffen, Düngemitteln und Stickstoffverbindungen, Kunststoffen in Primärformen und synthetischem Kautschuk in Primärformen	102,3	114,4	98,1	106,6	-6,8
21	Herstellung von pharmazeutischen Erzeugnissen	89,0	96,7	90,4	128,3	+32,7
24	Metallerzeugung und -bearbeitung	99,6	126,5	114,5	107,4	-15,1
24.1	Erzeugung von Roheisen, Stahl und Ferrolegierungen	103,0	125,0	110,0	117,8	-5,8
24.4	Erzeugung und erste Bearbeitung von NE-Metallen	96,8	122,2	92,3	91,5	-25,1
24.5	Gießereien	96,5	106,4	87,9	86,3	-18,9
25	Herstellung von Metallerzeugnissen	105,3	115,9	101,0	113,6	-2,0
25.5	Herstellung von Schmiede-, Press-, Zieh- und Stanzteilen, gewalzten Ringen und pulvermetallurgischen Erzeugnissen	111,1	127,3	102,2	110,4	-13,3
25.7	Herstellung von Schneidwaren, Werkzeugen, Schlössern und Beschlägen aus unedlen Metallen	91,8	103,3	91,7	97,6	-5,5
26	Herstellung von Datenverarbeitungsgeräten, elektronischen und optischen Erzeugnissen	97,2	107,5	83,6	96,0	-10,7
27	Herstellung von elektrischen Ausrüstungen	113,4	127,6	109,1	118,2	-7,4
27.1	Herstellung von Elektromotoren, Generatoren, Transformatoren, Elektrizitätsverteilungs- und -schalteinrichtungen	127,9	143,6	109,9	128,2	-10,7
28	Maschinenbau	113,0	130,0	103,1	117,3	-9,8
28.1	Herstellung von nicht wirtschaftszweigspezifischen Maschinen	109,7	118,8	100,0	106,6	-10,3
29	Herstellung von Kraftwagen und Kraftwagenteilen	77,3	81,9	86,5	84,5	+3,2
30	Sonstiger Fahrzeugbau	236,6	58,6	74,2	75,6	+29,0
<b>C</b>	<b>Verarbeitendes Gewerbe</b>	<b>100,1</b>	<b>112,5</b>	<b>99,6</b>	<b>105,4</b>	<b>-6,3</b>
	Vorleistungsgüterproduzenten	105,2	122,8	106,8	110,0	-10,4
	Investitionsgüterproduzenten	94,8	100,8	89,8	98,4	-2,4
	Gebrauchsgüterproduzenten	100,0	110,8	94,4	111,3	+0,5
	Verbrauchsgüterproduzenten	87,6	94,4	98,9	106,3	+12,6







### 3. Produktionsindex\*) im Verarbeitenden Gewerbe sowie Bergbau und Gewinnung von Steinen und Erden Nordrhein-Westfalens

Systematik-Nr.	Wirtschaftszweig Hauptgruppe	Ge- wichtung	Jahr	März	Februar	März	Veränderung März 2012 gegenüber März 2011
		%	2011	2011	2012		%
<b>Basis 2005 = 100</b>							
<b>B</b>	<b>Bergbau und Gewinnung von Steinen und Erden</b>	<b>0,4</b>	<b>98,4</b>	<b>96,3r</b>	<b>70,3</b>	<b>94,3</b>	<b>-2,1</b>
	darunter						
05	Kohlenbergbau	0,1	54,1	51,3	50,1	67,2	+31,0
08	Gewinnung von Steinen und Erden, sonstiger Bergbau	0,2	113,7	110,4r	74,2	103,9	-5,9
<b>C</b>	<b>Verarbeitendes Gewerbe</b>	<b>77,8</b>	<b>106,2</b>	<b>110,3r</b>	<b>97,6</b>	<b>112,8</b>	<b>+2,3</b>
	davon						
10	Herstellung von Nahrungs- und Futtermitteln	5,0	117,2	119,7r	101,1	117,7	-1,7
11	Getränkeherstellung	1,3	91,6	87,2r	76,6	88,3	+1,3
12	Tabakverarbeitung	0,1	116,3	125,4	101,0	118,8	-5,3
13	Herstellung von Textilien	1,0	85,2	86,4r	69,1	84,5	-2,2
14	Herstellung von Bekleidung	0,3	64,5	77,7r	82,4	90,2	+16,1
15	Herstellung von Leder, Lederwaren und Schuhen	0,1	118,4	127,6	113,8	126,7	-0,7
16	Herstellung von Holz-, Flecht-, Korb- und Korkwaren (ohne Möbel)	0,9	92,6	96,9r	81,8	99,6	+2,8
17	Herstellung von Papier, Pappe und Waren daraus	2,1	84,3	88,5r	79,9	87,5	-1,1
18	Herstellung von Druckerzeugnissen; Vervielfältigung von bespielten Ton-, Bild- und Datenträgern	1,6	99,1	103,6r	95,1	103,1	-0,5
19	Kokerei und Mineralölverarbeitung	5,8	112,4	107,8	113,4	116,5	+8,1
20	Herstellung von chemischen Erzeugnissen	11,0	99,3	106,5r	93,3	98,2	-7,8
21	Herstellung von pharmazeutischen Erzeugnissen	1,2	117,6	116,5r	109,7	160,1	+37,4
22	Herstellung von Gummi- und Kunststoffwaren	3,3	112,9	118,9r	102,7	119,9	+0,8
23	Herstellung von Glas- und Glaswaren, Keramik, Verarbeitung von Steinen und Erden	2,0	100,9	103,0r	75,1	100,3	-2,6
24	Metallerzeugung und -bearbeitung	7,6	100,3	110,3r	94,2	104,0	-5,7
25	Herstellung von Metallerzeugnissen	7,8	106,3	112,6r	98,4	112,8	+0,2
26	Herstellung von Datenverarbeitungsgeräten, elektronischen und optischen Erzeugnissen	2,4	121,9	120,9r	119,2	132,2	+9,3
27	Herstellung von elektrischen Ausrüstungen	4,5	118,2	124,0r	108,9	125,3	+1,0
28	Maschinenbau	10,1	119,2	125,8r	110,3	137,4	+9,2
29	Herstellung von Kraftwagen und Kraftwagenteilen	5,3	85,4	84,1r	75,3	95,2	+13,2
30	Sonstiger Fahrzeugbau	0,4	78,3	92,4	79,2	85,3	-7,7
31	Herstellung von Möbeln	1,9	99,1	103,7r	92,3	107,3	+3,5
32	Herstellung von sonstigen Waren	0,5	107,2	111,8r	100,2	122,5	+9,6
33	Reparatur und Instandhaltung von Maschinen und Ausrüstungen	1,6	122,6	121,5r	92,6	118,6	-2,4
<b>B – C</b>	<b>Verarbeitendes Gewerbe sowie Bergbau und Gewinnung von Steinen und Erden</b>	<b>78,2</b>	<b>106,1</b>	<b>110,3r</b>	<b>97,5</b>	<b>112,7</b>	<b>+2,2</b>
<b>B – D, F</b>	<b>Produzierendes Gewerbe (einschl. Bau und Energie)</b>	<b>100</b>	<b>106,7</b>	<b>109,7r</b>	<b>99,5</b>	<b>113,8</b>	<b>+3,7</b>
	Vorleistungsgüterproduzenten	38,1	106,1	112,9r	98,5	110,5	-2,1
	Investitionsgüterproduzenten	20,8	104,0	106,7r	92,0	115,6	+8,3
	Gebrauchsgüterproduzenten	2,7	102,3	106,5r	95,3	110,2	+3,5
	Verbrauchsgüterproduzenten	10,7	108,2	110,5r	95,5	116,2	+5,2
	Energie	15,5	103,0	105,9r	110,1	112,1	+5,9

\*) von arbeitstäglichen Schwankungen bereinigt

**4. Betriebe, Beschäftigte, geleistete Arbeitsstunden, Entgelte und Umsatz  
in Nordrhein-Westfalen nach Wirtschaftszweigen**

Systematik-Nr.	Wirtschaftszweig a = März 2012 b = Veränderung gegenüber gleichem Vorjahreszeitraum in %		Betriebe	Beschäftigte	Geleistete Arbeits- stunden	Entgelte	Gesamtumsatz				
							Anzahl	1 000	1 000 EUR	insgesamt	darunter Auslands- umsatz
B	Bergbau und Gewinnung von Steinen und Erden	a	32	27 110	3 363	86 550	168 854	12 868			
		b	-11,1	-11,3	-11,4	-14,3	-14,7	-7,2			
05	Kohlenbergbau	a	17	.	.	.	.	.			
		b	-26,1	.	.	.	.	.			
08	Gewinnung von Steinen und Erden, sonstiger Bergbau	a	15	.	.	.	.	.			
		b	+25,0	.	.	.	.	.			
C	Verarbeitendes Gewerbe	a	5 089	1 034 618	145 022	3 784 241	29 350 198	12 995 473			
		b	+2,3	+2,6	+0,3	+3,7	-0,7	-0,8			
10	Herstellung von Nahrungs- und Futtermitteln	a	428	70 410	9 791	188 018	2 679 401	563 011			
		b	+1,9	+1,4	+0,1	+3,0	+2,3	+7,5			
10.1	Schlachten und Fleischverarbeitung	a	101	14 606	2 069	33 616	966 275	184 305			
		b	-1,9	-1,9	-3,5	-3,1	+9,4	+15,8			
10.3	Obst- und Gemüseverarbeitung	a	25	5 258	744	15 928	240 028	56 764			
		b	-7,4	-4,8	-6,5	+1,3	+7,4	+11,4			
10.5	Milchverarbeitung	a	17	2 972	462	9 104	185 536	63 651			
		b	+6,3	+6,1	+5,7	+10,8	-11,5	-14,9			
10.6	Mahl- und Schälmaschinen, Herstellung von Stärke und Stärkeerzeugnissen	a	15	2 356	351	8 021	142 964	51 841			
		b	-	+0,3	+1,7	-0,2	+1,2	+11,9			
10.7	Herstellung von Back- und Teigwaren	a	177	23 054	3 084	50 250	358 150	37 872			
		b	+4,1	+5,1	+4,3	+6,5	+10,8	+15,4			
10.8	Herstellung von sonstigen Nahrungsmitteln	a	68	19 705	2 716	63 314	609 230	130 965			
		b	+9,7	+4,1	+2,9	+8,8	-3,0	+13,8			
11	Getränkeherstellung	a	48	8 600	1 221	29 628	254 989	14 793			
		b	-	-0,6	-4,4	+2,0	-3,2	-19,4			
12	Tabakverarbeitung	a	3	633	.	.	22 772	.			
		b	-	.	.	.	+2,2	.			
13	Herstellung von Textilien	a	110	15 787	2 165	43 934	266 463	117 625			
		b	-	+0,8	-1,7	+1,9	-4,1	-5,1			
13.2	Weberei	a	19	3 020	428	8 692	57 527	30 796			
		b	-5,0	-6,4	-9,4	-1,5	-7,0	-7,3			
13.3	Veredlung von Textilien und Bekleidung	a	18	.	.	.	.	.			
		b	+5,9	.	.	.	.	.			
13.9	Herstellung von sonstigen Textilwaren	a	72	11 065	1 511	30 743	188 230	78 253			
		b	+1,4	+4,4	+3,1	+4,7	-2,9	-4,9			
14	Herstellung von Bekleidung	a	27	4 686	656	14 049	161 895	75 665			
		b	+12,5	+15,9	+13,5	+13,7	+7,7	+17,0			
15	Herstellung von Leder, Lederwaren und Schuhen	a	14	.	.	4 827	52 099	22 233			
		b	+27,3	.	.	+16,7	-11,6	-19,5			
16	Herstellung von Holz-, Flecht-, Korb- und Korkwaren (ohne Möbel)	a	78	12 108	1 797	35 445	261 654	62 496			
		b	+2,6	+2,8	-1,0	+2,3	+1,4	-6,2			



**Noch: 4. Betriebe, Beschäftigte, geleistete Arbeitsstunden, Entgelte und Umsatz  
in Nordrhein-Westfalen nach Wirtschaftszweigen**

Systematik-Nr.	Wirtschaftszweig a = März 2012 b = Veränderung gegenüber gleichem Vorjahreszeitraum in %		Betriebe	Beschäftigte	Geleistete Arbeits- stunden	Entgelte	Gesamtumsatz	
							insgesamt	darunter Auslands- umsatz
			Anzahl		1 000		1 000 EUR	
17	Herstellung von Papier, Pappe und Waren daraus	a	152	27 594	3 870	90 841	710 983	282 699
		b	-0,7	-1,7	-2,4	-3,0	-7,0	-6,5
17.1	Herstellung von Holz- und Zellstoff, Papier, Karton und Pappe	a	36	6 981	968	27 391	257 374	130 143
		b	-2,7	-7,4	-5,4	-5,9	-16,4	-14,7
17.2	Herstellung von Waren aus Papier, Karton und Pappe	a	116	20 613	2 902	63 449	453 609	152 556
		b	-	+0,4	-1,3	-1,7	-0,7	+1,7
18	Herstellung von Druckerzeugnissen; Vervielfältigung von bespielten Ton-, Bild- und Datenträgern	a	139	19 217	2 595	58 729	288 824	.
		b	+6,1	+5,1	+2,9	+2,9	-0,2	.
19	Kokerei und Mineralölverarbeitung	a	13	.	563	.	1 068 984	.
		b	-	.	-8,0	.	+15,0	.
20	Herstellung von chemischen Erzeugnissen	a	268	85 001	12 124	412 829	4 275 698	2 432 705
		b	-1,1	+0,8	-	+7,1	-2,4	-1,2
20.1	Herstellung von chemischen Grundstoffen, Düngemitteln und Stickstoffverbindungen, Kunststoffen in Primärformen und synthe- tischem Kautschuk in Primärformen	a	120	47 394	6 680	248 394	3 129 377	1 924 814
		b	-0,8	+4,2	+2,5	+14,4	+1,2	+9,4
20.3	Herstellung von Anstrichmitteln, Druckfarben und Kitten	a	46	.	1 437	38 213	309 876	133 494
		b	-	.	-0,9	+0,7	-4,2	-0,6
20.4	Herstellung von Seifen, Wasch-, Reinigungs- und Körperpflegemitteln sowie von Duftstoffen	a	39	15 504	2 201	69 076	492 908	166 852
		b	-2,5	-1,4	+0,2	-3,7	+2,4	-28,7
20.5	Herstellung von sonstigen chemischen Erzeugnissen	a	57	9 832	1 467	44 402	309 850	179 807
		b	-	+3,3	-0,3	+7,3	-5,9	-4,0
21	Herstellung von pharmazeutischen Erzeugnissen	a	37	11 100	1 561	46 106	529 252	359 608
		b	-	+1,1	+0,2	-2,8	+35,6	+45,6
22	Herstellung von Gummi- und Kunststoffwaren	a	395	60 850	8 916	195 428	1 156 099	466 582
		b	+1,5	+1,4	-1,1	+2,5	+2,3	+3,3
22.1	Herstellung von Gummiwaren	a	38	8 248	1 277	27 518	187 856	88 088
		b	-2,6	-3,1	-2,0	-1,6	+15,0	+30,3
22.2	Herstellung von Kunststoffwaren	a	357	52 602	7 639	167 910	968 243	378 493
		b	+2,0	+2,2	-0,9	+3,2	+0,1	-1,5
23	Herstellung von Glas und Glaswaren, Keramik, Verarbeitung von Steinen und Erden	a	170	25 254	3 590	84 562	521 555	163 764
		b	+1,2	+0,2	-2,5	-1,0	-5,5	-10,0
23.1	Herstellung von Glas und Glaswaren	a	47	9 267	1 313	28 758	148 339	50 570
		b	-	-2,9	-2,4	-2,9	-12,2	-19,8
23.5	Herstellung von Zement, Kalk und gebranntem Gips	a	17	2 483	346	9 272	85 600	20 353
		b	-	-	-4,2	-0,7	-5,2	+0,7
23.6	Herstellung von Erzeugnissen aus Beton, Zement und Gips	a	42	4 409	625	15 920	85 225	12 370
		b	+5,0	+0,7	-5,3	-1,1	-7,3	-12,1
23.9	Herstellung von Schleifkörpern und Schleifmitteln auf Unterlage sowie sonstigen Erzeugnissen aus nicht- metallischen Mineralien a. n. g.	a	23	4 228	560	15 176	107 907	40 891
		b	-	+6,2	-1,6	-0,8	+6,0	+1,2

**Noch: 4. Betriebe, Beschäftigte, geleistete Arbeitsstunden, Entgelte und Umsatz  
in Nordrhein-Westfalen nach Wirtschaftszweigen**

Systematik-Nr.	Wirtschaftszweig a = März 2012 b = Veränderung gegenüber gleichem Vorjahreszeitraum in %		Betriebe	Beschäftigte	Geleistete Arbeits- stunden	Entgelte	Gesamtumsatz				
							Anzahl	1 000	1 000 EUR	insgesamt	darunter Auslands- umsatz
24	Metallerzeugung und -bearbeitung	a	320	104 607	14 029	387 316	3 981 272	1 445 610			
		b	+0,3	+2,9	-0,6	+6,2	-7,5	-6,5			
24.2	Herstellung von Stahlrohren, Rohrform-, Rohrverschluss- und Rohrverbindungs- stücken aus Stahl	a	52	16 871	2 117	65 308	496 539	306 975			
		b	-	+2,4	-1,6	+15,7	-8,5	+6,5			
24.3	Sonstige erste Bearbeitung von Eisen und Stahl	a	74	12 328	1 777	44 291	432 640	154 696			
		b	+1,4	+4,7	-0,3	+4,0	-8,1	-8,1			
24.4	Erzeugung und erste Bearbeitung von NE-Metallen	a	65	17 962	2 385	66 598	920 091	415 533			
		b	+1,6	+1,5	-5,1	+0,1	-8,8	-9,1			
24.5	Gießereien	a	90	20 334	2 841	71 630	371 261	128 461			
		b	-1,1	+2,2	+0,3	+5,0	-2,9	-7,0			
25	Herstellung von Metallerzeugnissen	a	923	134 013	18 777	439 504	2 276 902	783 552			
		b	+2,8	+3,5	-	+3,7	-2,8	-4,8			
25.1	Stahl- und Leichtmetallbau	a	144	16 413	2 341	49 704	278 000	71 810			
		b	+9,9	+5,9	+4,1	+8,5	+0,3	-6,4			
25.5	Herstellung von Schmiede-, Press-, Zieh- und Stanzteilen, gewalzten Ringen und pulvermetallurgischen Erzeugnissen	a	158	30 227	4 225	107 975	602 101	202 027			
		b	+1,3	+4,5	+0,8	+7,4	-3,3	-6,9			
25.6	Oberflächenveredlung und Wärme- behandlung; Mechanik a. n. g.	a	191	19 754	2 838	58 202	251 862	53 335			
		b	+4,9	+7,1	+2,6	+6,0	-4,1	-4,6			
25.7	Herstellung von Schneidwaren, Werk- zeugen, Schlössern und Beschlägen aus unedlen Metallen	a	202	35 133	4 771	116 312	529 141	204 221			
		b	+1,0	+0,8	-2,4	+1,7	-3,8	-8,0			
25.9	Herstellung von sonstigen Metallwaren	a	199	29 237	4 147	94 933	579 849	236 901			
		b	+1,0	+3,3	-1,7	-0,8	-1,6	+0,6			
26	Herstellung von Datenverarbeitungs- geräten, elektronischen und optischen Erzeugnissen	a	162	27 536	3 985	107 294	503 825	253 950			
		b	+5,2	+6,5	+4,3	+8,6	-3,9	-4,7			
26.3	Herstellung von Geräten und Einrichtungen der Telekommunikationstechnik	a	20	4 250	557	17 736	79 846	27 827			
		b	+11,1	+2,5	-1,5	+4,5	-20,4	-24,4			
26.5	Herstellung von Mess-, Kontroll-, Navigations- u. ä. Instrumenten und Vorrichtungen; Herstellung von Uhren	a	88	13 451	1 948	53 786	215 615	124 657			
		b	+4,8	+8,2	+6,6	+10,2	+6,2	+11,2			
27	Herstellung von elektrischen Ausrüstungen	a	288	79 662	10 809	291 417	1 682 367	824 642			
		b	+1,4	+3,2	-0,6	+4,1	-2,7	-4,2			
27.1	Herstellung von Elektromotoren, Genera- toren, Transformatoren, Elektrizitäts- verteilungs- und -schalteinrichtungen	a	113	25 581	3 585	95 742	604 259	269 143			
		b	+5,6	+4,5	+1,2	+5,2	-2,5	-6,2			
27.3	Herstellung von Kabeln und elektrischem Installationsmaterial	a	72	25 165	3 393	92 785	464 033	231 202			
		b	+2,9	+5,7	+1,1	+7,2	-9,0	-11,8			
27.4	Herstellung von elektrischen Lampen und Leuchten	a	48	8 448	1 180	26 332	154 023	78 527			
		b	-	+1,5	-2,5	+2,8	+5,5	+13,8			
27.5	Herstellung von Haushaltsgeräten	a	17	12 464	1 580	46 898	305 230	166 745			
		b	-10,5	-0,7	-3,0	+0,7	+7,3	+7,3			

**Noch: 4. Betriebe, Beschäftigte, geleistete Arbeitsstunden, Entgelte und Umsatz  
in Nordrhein-Westfalen nach Wirtschaftszweigen**

Systematik-Nr.	Wirtschaftszweig a = März 2012 b = Veränderung gegenüber gleichem Vorjahreszeitraum in %		Betriebe	Beschäftigte	Geleistete Arbeits- stunden	Entgelte	Gesamtumsatz	
							insgesamt	darunter Auslands- umsatz
			Anzahl		1 000		1 000 EUR	
28	Maschinenbau	a	853	182 066	26 071	737 705	4 344 754	2 700 088
		b	+4,3	+4,1	+2,1	+3,0	+4,2	+2,3
28.1	Herstellung von nicht wirtschaftszweig- spezifischen Maschinen	a	220	65 218	9 390	262 052	1 449 764	822 480
		b	+1,9	+3,1	+1,3	+2,0	+6,9	+9,1
28.4	Herstellung von Werkzeugmaschinen	a	76	14 631	2 099	61 917	339 224	243 673
		b	+2,7	+3,2	+1,7	+8,5	+26,4	+35,2
28.9	Herstellung von Maschinen für sonstige bestimmte Wirtschaftszweige	a	251	46 078	6 504	202 384	1 251 907	902 298
		b	+6,4	+4,4	+2,1	–	–11,9	–17,6
29	Herstellung von Kraftwagen und Kraftwagenteilen	a	173	82 366	11 242	332 166	3 000 541	1 856 780
		b	+0,6	+2,9	+2,7	+6,2	–3,3	–7,5
29.1	Herstellung von Kraftwagen und Kraftwagenmotoren	a	10	29 603	3 982	138 221	1 847 449	1 325 063
		b	+11,1	+0,8	+7,8	+4,2	–5,0	–9,2
29.2	Herstellung von Karosserien, Aufbauten und Anhängern	a	37	7 546	1 036	22 904	218 688	120 830
		b	+2,8	+0,5	–2,2	+0,3	–9,6	–4,6
29.3	Herstellung von Teilen und Zubehör für Kraftwagen	a	126	45 217	6 224	171 040	934 404	410 888
		b	–0,8	+4,7	+0,6	+8,7	+1,8	–2,4
30	Sonstiger Fahrzeugbau	a	27	7 534	1 041	27 783	131 757	.
		b	–	+3,7	+2,3	+3,4	+3,7	.
30.2	Schienenfahrzeugbau	a	9	.	.	.	78 947	56 775
		b	–	.	.	.	–0,7	+9,2
31	Herstellung von Möbeln	a	179	28 867	4 013	84 624	594 669	159 545
		b	+2,3	+1,5	–1,6	+3,2	+2,3	+1,5
32	Herstellung von sonstigen Waren	a	74	9 625	1 358	28 155	149 093	45 553
		b	+1,4	+2,5	+0,8	+7,8	+0,9	+2,8
32.4	Herstellung von Spielwaren	a	9	1 436	219	.	47 985	6 854
		b	–10,0	–4,1	–5,9	.	+5,0	+7,1
32.5	Herstellung von medizinischen und zahnmedizinischen Apparaten und Materialien	a	41	5 060	697	14 814	53 785	21 195
		b	+5,1	+6,0	+4,9	+12,9	–1,5	+4,5
33	Reparatur und Installation von Maschinen und Ausrüstungen	a	208	31 531	4 495	121 913	434 350	55 153
		b	+2,5	+0,5	–2,8	+1,7	–2,2	–7,5
33.1	Reparatur von Metallerzeugnissen, Maschinen und Ausrüstungen	a	107	15 443	2 175	56 705	194 396	23 729
		b	+0,9	+0,1	–4,3	–0,5	–0,9	–28,7
33.2	Installation von Maschinen und Ausrüstungen a. n. g.	a	101	16 088	2 320	65 208	239 954	31 423
		b	+4,1	+0,8	–1,3	+3,7	–3,3	+19,4
	<b>Insgesamt</b>	<b>a</b>	5 121	1 061 728	148 385	3 870 791	29 519 052	13 008 341
		<b>b</b>	+2,2	+2,2	–	+3,2	–0,8	–0,8

### 5. Umsatz in Nordrhein-Westfalen nach Wirtschaftszweigen

Systematik-Nr.	Wirtschaftszweig a = März 2012 b = Veränderung gegenüber gleichem Vorjahreszeitraum in %		Gesamtumsatz	Auslandsumsatz		Anteil Auslandsumsatz am Gesamtumsatz (Exportquote) %
				insgesamt	darunter Eurozone	
				1 000 EUR		
B	Bergbau und Gewinnung von Steinen und Erden	a	168 854	12 868	10 764	7,6
		b	-14,7	-7,2	-11,3	x
05	Kohlenbergbau	a	.	.	.	.
		b	.	.	.	x
08	Gewinnung von Steinen und Erden, sonstiger Bergbau	a	.	.	.	.
		b	.	.	.	x
C	Verarbeitendes Gewerbe	a	29 350 198	12 995 473	6 427 643	44,3
		b	-0,7	-0,8	-4,7	x
10	Herstellung von Nahrungs- und Futtermitteln	a	2 679 401	563 011	396 598	21,0
		b	+2,3	+7,5	+1,8	x
10.1	Schlachten und Fleischverarbeitung	a	966 275	184 305	128 567	19,1
		b	+9,4	+15,8	+6,0	x
10.3	Obst- und Gemüseverarbeitung	a	240 028	56 764	52 831	23,6
		b	+7,4	+11,4	+11,3	x
10.5	Milchverarbeitung	a	185 536	63 651	44 298	34,3
		b	-11,5	-14,9	-27,1	x
10.6	Mahl- und Schälmaschinen, Herstellung von Stärke und Stärkeerzeugnissen	a	142 964	51 841	25 049	36,3
		b	+1,2	+11,9	-4,5	x
10.7	Herstellung von Back- und Teigwaren	a	358 150	37 872	27 451	10,6
		b	+10,8	+15,4	+14,7	x
10.8	Herstellung von sonstigen Nahrungsmitteln	a	609 230	130 965	87 801	21,5
		b	-3,0	+13,8	+18,3	x
11	Getränkeherstellung	a	254 989	14 793	10 707	5,8
		b	-3,2	-19,4	.	x
12	Tabakverarbeitung	a	22 772	.	6 274	.
		b	+2,2	.	.	x
13	Herstellung von Textilien	a	266 463	117 625	64 109	44,1
		b	-4,1	-5,1	-5,2	x
13.2	Weberei	a	57 527	30 796	20 585	53,5
		b	-7,0	-7,3	-10,3	x
13.3	Veredlung von Textilien und Bekleidung	a	.	.	.	.
		b	.	.	.	x
13.9	Herstellung von sonstigen Textilwaren	a	188 230	78 253	37 512	41,6
		b	-2,9	-4,9	-4,1	x
14	Herstellung von Bekleidung	a	161 895	75 665	50 560	46,7
		b	+7,7	+17,0	+16,6	x
15	Herstellung von Leder, Lederwaren und Schuhen	a	52 099	22 233	13 156	42,7
		b	-11,6	-19,5	-10,8	x
16	Herstellung von Holz-, Flecht-, Korb- und Korkwaren (ohne Möbel)	a	261 654	62 496	42 872	23,9
		b	+1,4	-6,2	+0,9	x

### Noch: 5. Umsatz in Nordrhein-Westfalen nach Wirtschaftszweigen

Systematik-Nr.	Wirtschaftszweig a = März 2012 b = Veränderung gegenüber gleichem Vorjahreszeitraum in %	Gesamtumsatz	Auslandsumsatz		Anteil Auslandsumsatz am Gesamtumsatz (Exportquote) %
			insgesamt	darunter Eurozone	
			1 000 EUR		
17	Herstellung von Papier, Pappe und Waren daraus	a 710 983	282 699	189 731	39,8
		b -7,0	-6,5	-6,6	x
17.1	Herstellung von Holz- und Zellstoff, Papier, Karton und Pappe	a 257 374	130 143	79 942	50,6
		b -16,4	-14,7	-9,4	x
17.2	Herstellung von Waren aus Papier, Karton und Pappe	a 453 609	152 556	109 789	33,6
		b -0,7	+1,7	-4,5	x
18	Herstellung von Druckerzeugnissen; Vervielfältigung von bespielten Ton-, Bild- und Datenträgern	a 288 824	.	27 832	.
		b -0,2	.	-9,4	x
19	Kokerei und Mineralölverarbeitung	a 1 068 984	.	.	.
		b +15,0	.	.	x
20	Herstellung von chemischen Erzeugnissen	a 4 275 698	2 432 705	1 312 480	56,9
		b -2,4	-1,2	-2,3	x
20.1	Herstellung von chemischen Grundstoffen, Düngemitteln und Stickstoffverbindungen, Kunststoffen in Primärformen und synthe- tischem Kautschuk in Primärformen	a 3 129 377	1 924 814	1 028 346	61,5
		b +1,2	+9,4	+9,3	x
20.3	Herstellung von Anstrichmitteln, Druckfarben und Kittlen	a 309 876	133 494	83 021	43,1
		b -4,2	-0,6	+3,2	x
20.4	Herstellung von Seifen, Wasch-, Reinigungs- und Körperpflegemitteln sowie von Duftstoffen	a 492 908	166 852	92 385	33,9
		b +2,4	-28,7	-37,1	x
20.5	Herstellung von sonstigen chemischen Erzeugnissen	a 309 850	179 807	85 761	58,0
		b -5,9	-4,0	-6,0	x
21	Herstellung von pharmazeutischen Erzeugnissen	a 529 252	359 608	118 492	67,9
		b +35,6	+45,6	+17,0	x
22	Herstellung von Gummi- und Kunststoffwaren	a 1 156 099	466 582	272 216	40,4
		b +2,3	+3,3	+2,0	x
22.1	Herstellung von Gummiwaren	a 187 856	88 088	39 157	46,9
		b +15,0	+30,3	+49,4	x
22.2	Herstellung von Kunststoffwaren	a 968 243	378 493	233 059	39,1
		b +0,1	-1,5	-3,1	x
23	Herstellung von Glas und Glaswaren, Keramik, Verarbeitung von Steinen und Erden	a 521 555	163 764	100 784	31,4
		b -5,5	-10,0	-11,2	x
23.1	Herstellung von Glas und Glaswaren	a 148 339	50 570	33 704	34,1
		b -12,2	-19,8	-17,5	x
23.5	Herstellung von Zement, Kalk und gebranntem Gips	a 85 600	20 353	16 788	23,8
		b -5,2	+0,7	-5,4	x
23.6	Herstellung von Erzeugnissen aus Beton, Zement und Gips	a 85 225	12 370	8 752	14,5
		b -7,3	-12,1	-21,9	x
23.9	Herstellung von Schleifkörpern und Schleif- mitteln auf Unterlage sowie sonstigen Erzeugnissen aus nichtmetallischen Mineralien a. n. g.	a 107 907	40 891	26 787	37,9
		b +6,0	+1,2	+9,9	x

## Noch: 5. Umsatz in Nordrhein-Westfalen nach Wirtschaftszweigen

Systematik-Nr.	Wirtschaftszweig a = März 2012 b = Veränderung gegenüber gleichem Vorjahreszeitraum in %		Gesamtumsatz	Auslandsumsatz		Anteil Auslandsumsatz am Gesamtumsatz (Exportquote) %
				insgesamt	darunter Eurozone	
				1 000 EUR		
24	Metallerzeugung und -bearbeitung	a	3 981 272	1 445 610	819 544	36,3
		b	-7,5	-6,5	-5,3	x
24.2	Herstellung von Stahlrohren, Rohrform-, Rohrverschluss- und Rohrverbindungsstücken aus Stahl	a	496 539	306 975	186 185	61,8
		b	-8,5	+6,5	+12,1	x
24.3	Sonstige erste Bearbeitung von Eisen und Stahl	a	432 640	154 696	87 209	35,8
		b	-8,1	-8,1	-19,5	x
24.4	Erzeugung und erste Bearbeitung von NE-Metallen	a	920 091	415 533	235 572	45,2
		b	-8,8	-9,1	-11,0	x
24.5	Gießereien	a	371 261	128 461	81 371	34,6
		b	-2,9	-7,0	-3,2	x
25	Herstellung von Metallerzeugnissen	a	2 276 902	783 552	500 015	34,4
		b	-2,8	-4,8	-6,3	x
25.1	Stahl- und Leichtmetallbau	a	278 000	71 810	49 405	25,8
		b	+0,3	-6,4	+4,6	x
25.5	Herstellung von Schmiede-, Press-, Zieh- und Stanzteilen, gewalzten Ringen und pulvermetallurgischen Erzeugnissen	a	602 101	202 027	143 830	33,6
		b	-3,3	-6,9	-10,2	x
25.6	Oberflächenveredlung und Wärmebe- handlung; Mechanik a. n. g.	a	251 862	53 335	31 700	21,2
		b	-4,1	-4,6	+4,5	x
25.7	Herstellung von Schneidwaren, Werkzeugen, Schlössern und Beschlägen aus unedlen Metallen	a	529 141	204 221	126 115	38,6
		b	-3,8	-8,0	-11,8	x
25.9	Herstellung von sonstigen Metallwaren	a	579 849	236 901	143 825	40,9
		b	-1,6	+0,6	+0,2	x
26	Herstellung von Datenverarbeitungs- geräten, elektronischen und optischen Erzeugnissen	a	503 825	253 950	111 014	50,4
		b	-3,9	-4,7	-8,6	x
26.3	Herstellung von Geräten und Einrichtungen der Telekommunikationstechnik	a	79 846	27 827	18 593	34,9
		b	-20,4	-24,4	-29,9	x
26.5	Herstellung von Mess-, Kontroll-, Navigations- u. ä. Instrumenten und Vorrichtungen; Herstellung von Uhren	a	215 615	124 657	52 312	57,8
		b	+6,2	+11,2	+4,2	x
27	Herstellung von elektrischen Ausrüstungen	a	1 682 367	824 642	401 700	49,0
		b	-2,7	-4,2	-4,2	x
27.1	Herstellung von Elektromotoren, Genera- toren, Transformatoren, Elektrizitäts- verteilungs- und -schalteinrichtungen	a	604 259	269 143	128 131	44,5
		b	-2,5	-6,2	-5,9	x
27.3	Herstellung von Kabeln und elektrischem Installationsmaterial	a	464 033	231 202	112 210	49,8
		b	-9,0	-11,8	-9,4	x
27.4	Herstellung von elektrischen Lampen und Leuchten	a	154 023	78 527	42 887	51,0
		b	+5,5	+13,8	+1,7	x
27.5	Herstellung von Haushaltsgeräten	a	305 230	166 745	79 937	54,6
		b	+7,3	+7,3	+9,5	x

## Noch: 5. Umsatz in Nordrhein-Westfalen nach Wirtschaftszweigen

Systematik-Nr.	Wirtschaftszweig a = März 2012 b = Veränderung gegenüber gleichem Vorjahreszeitraum in %		Gesamtumsatz	Auslandsumsatz		Anteil Auslandsumsatz am Gesamtumsatz (Exportquote) %
				insgesamt	darunter Eurozone	
				1 000 EUR		
28	Maschinenbau	a	4 344 754	2 700 088	813 315	62,1
		b	+4,2	+2,3	+7,0	x
28.1	Herstellung von nicht wirtschaftszweig-spezifischen Maschinen	a	1 449 764	822 480	289 145	56,7
		b	+6,9	+9,1	-6,9	x
28.4	Herstellung von Werkzeugmaschinen	a	339 224	243 673	44 428	71,8
		b	+26,4	+35,2	-10,4	x
28.9	Herstellung von Maschinen für sonstige bestimmte Wirtschaftszweige	a	1 251 907	902 298	163 400	72,1
		b	-11,9	-17,6	+6,3	x
29	Herstellung von Kraftwagen und Kraftwagenteilen	a	3 000 541	1 856 780	843 777	61,9
		b	-3,3	-7,5	-23,7	x
29.1	Herstellung von Kraftwagen und Kraftwagenmotoren	a	1 847 449	1 325 063	538 961	71,7
		b	-5,0	-9,2	.	x
29.2	Herstellung von Karosserien, Aufbauten und Anhängern	a	218 688	120 830	53 694	55,3
		b	-9,6	-4,6	.	x
29.3	Herstellung von Teilen und Zubehör für Kraftwagen	a	934 404	410 888	251 122	44,0
		b	+1,8	-2,4	-4,4	x
30	Sonstiger Fahrzeugbau	a	131 757	.	.	.
		b	+3,7	.	.	x
30.2	Schienenfahrzeugbau	a	78 947	56 775	33 635	71,9
		b	-0,7	+9,2	+50,8	x
31	Herstellung von Möbeln	a	594 669	159 545	124 132	26,8
		b	+2,3	+1,5	+1,2	x
32	Herstellung von sonstigen Waren	a	149 093	45 553	26 955	30,6
		b	+0,9	+2,8	-2,5	x
32.4	Herstellung von Spielwaren	a	47 985	6 854	5 072	14,3
		b	+5,0	+7,1	+5,8	x
32.5	Herstellung von medizinischen und zahnmedizinischen Apparaten und Materialien	a	53 785	21 195	11 854	39,4
		b	-1,5	+4,5	-8,1	x
33	Reparatur und Installation von Maschinen und Ausrüstungen	a	434 350	55 153	25 011	12,7
		b	-2,2	-7,5	-12,4	x
33.1	Reparatur von Metallerzeugnissen, Maschinen und Ausrüstungen	a	194 396	23 729	11 813	12,2
		b	-0,9	-28,7	-31,2	x
33.2	Installation von Maschinen und Ausrüstungen a. n. g.	a	239 954	31 423	13 199	13,1
		b	-3,3	+19,4	+16,1	x
	<b>Insgesamt</b>	<b>a</b>	<b>29 519 052</b>	<b>13 008 341</b>	<b>6 438 407</b>	<b>44,1</b>
		<b>b</b>	<b>-0,8</b>	<b>-0,8</b>	<b>-4,8</b>	<b>x</b>

**6. Betriebe, Beschäftigte, geleistete Arbeitsstunden, Entgelte und Umsatz  
des Verarbeitenden Gewerbes sowie des Bergbaus und der Gewinnung  
von Steinen und Erden nach Verwaltungsbezirken  
Berichtsmonat März 2012**

Verwaltungsbezirk	Betriebe	Beschäftigte	Geleistete Arbeits- stunden	Entgelte	Gesamtumsatz	
					insgesamt	darunter Auslands- umsatz
	Anzahl		1 000	1 000 EUR		
<b>Kreisfreie Städte</b>						
Düsseldorf	65	31 256	4 242	142 634	1 003 413	490 756
Duisburg	69	33 358	4 433	129 512	1 222 586	298 644
Essen	75	14 816	2 094	68 462	332 937	148 811
Krefeld	68	19 110	2 647	77 914	837 851	499 093
Mönchengladbach	65	12 670	1 827	51 132	291 652	147 052
Mülheim an der Ruhr	39	12 075	1 633	47 855	303 463	159 444
Oberhausen	35	7 681	1 099	32 452	221 991	137 366
Remscheid	69	11 826	1 736	47 749	267 861	145 868
Solingen	61	9 277	1 309	27 851	171 765	64 847
Wuppertal	100	21 933	3 163	85 483	316 194	159 753
<b>Kreise</b>						
Kleve	72	9 831	1 372	30 864	237 968	121 818
Mettmann	199	35 497	5 009	137 767	747 177	309 877
Rhein-Kreis Neuss	87	24 162	3 398	106 601	918 973	515 069
Viersen	89	12 172	1 734	40 620	266 525	79 759
Wesel	87	18 103	2 508	64 501	466 631	231 787
<b>Reg.-Bez. Düsseldorf</b>	<b>1 180</b>	<b>273 767</b>	<b>38 208</b>	<b>1 091 397</b>	<b>7 606 986</b>	<b>3 509 944</b>
<b>Kreisfreie Städte</b>						
Bonn	36	7 221	1 028	32 206	111 502	47 102
Köln	124	45 339	6 487	211 660	2 699 709	1 521 848
Leverkusen	30	12 361	1 723	59 404	822 961	638 247
<b>Kreise</b>						
Städteregion Aachen	142	31 781	4 604	129 112	770 518	344 132
darunter kreisfreie Stadt Aachen	57	15 205	2 180	60 068	364 805	181 933
Düren	79	14 744	2 181	52 579	294 793	155 914
Rhein-Erft-Kreis	74	19 435	2 745	79 324	1 104 966	369 808
Euskirchen	42	8 395	1 133	26 826	139 343	42 640
Heinsberg	54	7 982	1 070	27 568	137 653	65 866
Oberbergischer Kreis	141	27 404	3 858	92 011	613 392	271 802
Rheinisch-Bergischer Kreis	65	10 901	1 515	40 656	189 158	83 765
Rhein-Sieg-Kreis	128	18 905	2 604	61 638	425 621	166 966
<b>Reg.-Bez. Köln</b>	<b>915</b>	<b>204 468</b>	<b>28 949</b>	<b>812 983</b>	<b>7 309 614</b>	<b>3 708 089</b>
<b>Kreisfreie Städte</b>						
Bottrop	19	7 382	938	22 207	137 417	29 701
Gelsenkirchen	41	9 344	1 250	38 910	268 646	78 138
Münster	38	8 397	1 241	31 661	266 221	109 147



**Noch: 6. Betriebe, Beschäftigte, geleistete Arbeitsstunden, Entgelte und Umsatz  
des Verarbeitenden Gewerbes sowie des Bergbaus und der Gewinnung  
von Steinen und Erden nach Verwaltungsbezirken  
Berichtsmonat März 2012**

Verwaltungsbezirk	Betriebe	Beschäftigte	Geleistete Arbeits- stunden	Entgelte	Gesamtumsatz	
					insgesamt	darunter Auslands- umsatz
	Anzahl		1 000	1 000 EUR		
<b>Kreise</b>						
Borken	183	31 255	4 472	97 797	650 751	262 631
Coesfeld	68	9 989	1 433	30 326	358 982	117 253
Recklinghausen	96	20 731	2 868	78 511	858 912	432 703
Steinfurt	161	30 052	4 254	91 650	658 964	261 369
Warendorf	103	23 467	3 260	82 439	569 616	278 204
<b>Reg.-Bez. Münster</b>	<b>709</b>	<b>140 617</b>	<b>19 717</b>	<b>473 501</b>	<b>3 769 509</b>	<b>1 569 145</b>
<b>Kreisfreie Stadt</b>						
Bielefeld	90	17 405	2 366	61 816	315 868	116 898
<b>Kreise</b>						
Gütersloh	201	47 518	6 571	153 355	1 557 127	588 146
Herford	148	24 444	3 401	74 138	503 334	126 752
Höxter	49	7 689	1 095	22 253	164 817	41 865
Lippe	117	23 779	3 223	75 915	449 564	204 506
Minden-Lübbecke	157	26 556	3 783	86 031	553 334	196 259
Paderborn	119	23 180	3 238	80 748	486 903	145 631
<b>Reg.-Bez. Detmold</b>	<b>881</b>	<b>170 571</b>	<b>23 675</b>	<b>554 256</b>	<b>4 030 947</b>	<b>1 420 057</b>
<b>Kreisfreie Städte</b>						
Bochum	72	16 316	2 210	59 691	567 470	231 234
Dortmund	95	18 379	2 693	69 862	475 647	223 891
Hagen	67	12 610	1 749	47 133	420 017	137 854
Hamm	40	7 228	1 031	24 543	243 903	73 606
Herne	31	10 298	1 092	28 357	123 765	71 531
<b>Kreise</b>						
Ennepe-Ruhr-Kreis	150	25 658	3 616	93 064	642 282	338 974
Hochsauerlandkreis	146	25 992	3 652	81 184	574 686	202 261
Märkischer Kreis	334	56 483	8 016	191 559	1 149 828	456 578
Olpe	120	20 998	2 961	69 857	451 089	138 834
Siegen-Wittgenstein	155	30 676	4 267	111 241	834 610	374 938
Soest	121	27 510	3 848	90 757	689 941	277 908
Unna	105	20 157	2 701	71 406	628 759	273 496
<b>Reg.-Bez. Arnsberg</b>	<b>1 436</b>	<b>272 305</b>	<b>37 835</b>	<b>938 655</b>	<b>6 801 997</b>	<b>2 801 105</b>
<b>Nordrhein-Westfalen</b>	<b>5 121</b>	<b>1 061 728</b>	<b>148 385</b>	<b>3 870 791</b>	<b>29 519 052</b>	<b>13 008 341</b>

**7. Betriebe, Beschäftigte und Umsatz in Nordrhein-Westfalen  
nach fachlichen Betriebsteilen**

Systematik-Nr.	Wirtschaftszweig a = März 2012 b = Veränderung gegenüber gleichem Vorjahreszeitraum in %		Betriebs- teile	Beschäftigte	Umsatz		
					insgesamt	darunter Auslandsumsatz	
						1 000 EUR	%
B	Bergbau und Gewinnung von Steinen und Erden	a	45	27 390	160 916	12 340	7,7
		b	-10,0	-11,4	-14,1	-9,6	x
05	Kohlenbergbau	a	17	24 681	132 181	4 452	3,4
		b	-26,1	-12,4	-13,4	.	x
08	Gewinnung von Steinen und Erden, sonstiger Bergbau	a	28	2 709	28 735	7 889	27,5
		b	+7,7	.	.	.	x
C	Verarbeitendes Gewerbe	a	7 459	1 008 012	26 159 523	11 429 564	43,7
		b	+1,1	+2,8	-0,3	-0,6	x
10	Herstellung von Nahrungs- und Futtermitteln	a	560	68 163	2 415 257	490 709	20,3
		b	-1,6	+1,5	+3,1	+4,9	x
10.1	Schlachten und Fleischverarbeitung	a	121	14 377	939 170	181 045	19,3
		b	-1,6	-	+10,4	+15,8	x
10.3	Obst- und Gemüseverarbeitung	a	38	5 216	221 330	47 439	21,4
		b	-9,5	-4,1	+8,4	+13,8	x
10.5	Milchverarbeitung	a	24	3 218	163 156	39 164	24,0
		b	-4,0	+6,4	-4,8	-20,8	x
10.6	Mahl- und Schälmaschinen, Herstellung von Stärke und Stärkeerzeugnissen	a	27	2 284	103 564	32 201	31,1
		b	-6,9	+0,2	-2,9	+2,5	x
10.7	Herstellung von Back- und Teigwaren	a	192	22 547	307 389	32 657	10,6
		b	+3,8	+4,7	+9,5	+14,4	x
10.8	Herstellung von sonstigen Nahrungsmitteln	a	116	17 937	513 996	120 932	23,5
		b	-4,1	+2,5	-6,8	+5,1	x
11	Getränkeherstellung	a	56	7 677	247 154	20 960	8,5
		b	+1,8	+0,6	-0,5	-9,9	x
12	Tabakverarbeitung	a	3	627	21 941	6 419	29,3
		b	-	+5,6	+2,1	-8,6	x
13	Herstellung von Textilien	a	160	15 213	241 201	105 394	43,7
		b	-5,3	+0,1	-4,1	-6,1	x
13.2	Weberei	a	30	3 507	50 634	28 055	55,4
		b	-9,1	-4,5	-11,3	-12,2	x
13.3	Veredlung von Textilien und Bekleidung	a	24	1 724	22 077	8 617	39,0
		b	-	-4,9	+1,0	+0,7	x
13.9	Herstellung von sonstigen Textilwaren	a	99	9 738	166 082	67 693	40,8
		b	-3,9	+3,1	-2,1	-4,6	x
14	Herstellung von Bekleidung	a	35	4 531	147 618	71 003	48,1
		b	+9,4	+20,9	+11,9	+18,6	x
15	Herstellung von Leder, Lederwaren und Schuhen	a	18	1 884	45 787	18 880	41,2
		b	+20,0	+7,5	-8,4	-17,0	x
16	Herstellung von Holz-, Flecht-, Korb- und Korkwaren (ohne Möbel)	a	97	11 761	246 872	62 757	25,4
		b	-4,9	-0,2	+0,9	-6,4	x

**Noch: 7. Betriebe, Beschäftigte und Umsatz in Nordrhein-Westfalen  
nach fachlichen Betriebsteilen**

Systematik-Nr.	Wirtschaftszweig a = März 2012 b = Veränderung gegenüber gleichem Vorjahreszeitraum in %		Betriebs- teile	Beschäftigte	Umsatz		
					insgesamt	darunter Auslandsumsatz	
						1 000 EUR	
			Anzahl				
17	Herstellung von Papier, Pappe und Waren daraus	a	191	27 644	674 332	272 526	40,4
		b	-1,5	-1,7	-7,4	-7,1	x
17.1	Herstellung von Holz- und Zellstoff, Papier, Karton und Pappe	a	53	7 845	263 044	132 722	50,5
		b	-	-1,9	-12,2	-12,0	x
17.2	Herstellung von Waren aus Papier, Karton und Pappe	a	138	19 799	411 288	139 803	34,0
		b	-2,1	-1,7	-3,9	-1,9	x
18	Herstellung von Druckerzeugnissen; Vervielfältigung von bespielten Ton-, Bild- und Datenträgern	a	177	18 873	282 157	38 808	13,8
		b	+4,7	+5,2	-0,7	-9,7	x
19	Kokerei und Mineralölverarbeitung	a	23	4 340	843 969	159 974	19,0
		b	+4,5	-6,0	+18,9	+137,0	x
20	Herstellung von chemischen Erzeugnissen	a	544	79 575	3 889 174	2 150 004	55,3
		b	-2,0	-0,6	-1,7	-2,4	x
20.1	Herstellung von chemischen Grundstoffen, Düngemitteln und Stickstoffverbindungen, Kunststoffen in Primärformen und synthetischem Kautschuk in Primärformen	a	251	41 394	2 799 754	1 594 475	57,0
		b	-4,6	-1,7	-2,8	-1,4	x
20.3	Herstellung von Anstrichmitteln, Druckfarben und Kittlen	a	72	10 263	270 525	120 257	44,5
		b	-	-1,6	-3,9	+1,1	x
20.4	Herstellung von Seifen, Wasch-, Reinigungs- und Körperpflegemitteln sowie von Duftstoffen	a	79	12 499	334 067	114 878	34,4
		b	-	+4,1	+11,8	-13,8	x
20.5	Herstellung von sonstigen chemischen Erzeugnissen	a	125	12 500	375 573	225 161	60,0
		b	+1,6	-0,2	-3,6	-4,5	x
21	Herstellung von pharmazeutischen Erzeugnissen	a	54	12 874	491 417	338 096	68,8
		b	-1,8	+13,4	+33,8	+45,4	x
22	Herstellung von Gummi- und Kunststoffwaren	a	547	58 098	1 046 522	432 436	41,3
		b	+1,5	+1,4	+2,0	+3,5	x
22.1	Herstellung von Gummiwaren	a	51	7 949	170 310	81 537	47,9
		b	+2,0	+0,4	+21,2	+39,9	x
22.2	Herstellung von Kunststoffwaren	a	496	50 149	876 212	350 899	40,0
		b	+1,4	+1,6	-1,1	-2,4	x
23	Herstellung von Glas und Glaswaren, Keramik, Verarbeitung von Steinen und Erden	a	200	23 871	435 435	140 422	32,2
		b	-1,0	+0,3	-5,7	-8,4	x
23.1	Herstellung von Glas und Glaswaren	a	52	9 073	135 930	46 108	33,9
		b	-3,7	-3,3	-9,8	-13,7	x
23.5	Herstellung von Zement, Kalk und gebranntem Gips	a	23	1 924	73 443	19 169	26,1
		b	-	-0,6	-6,4	+0,4	x
23.6	Herstellung von Erzeugnissen aus Beton, Zement und Gips	a	51	4 439	78 734	11 557	14,7
		b	+4,1	+2,4	-7,1	-12,1	x
23.9	Herstellung von Schleifkörpern und Schleifmitteln auf Unterlage sowie sonstigen Erzeugnissen aus nichtmetallischen Mineralien a. n. g.	a	28	3 860	78 019	33 226	42,6
		b	-3,4	+6,2	+7,5	+0,7	x

**Noch: 7. Betriebe, Beschäftigte und Umsatz in Nordrhein-Westfalen  
nach fachlichen Betriebsteilen**

Systematik-Nr.	Wirtschaftszweig a = März 2012 b = Veränderung gegenüber gleichem Vorjahreszeitraum in %	Betriebs- teile	Beschäftigte	Umsatz			
				insgesamt	darunter Auslandsumsatz		
					1 000 EUR		%
			Anzahl				
24	Metallerzeugung und -bearbeitung	a	451	105 389	3 639 985	1 311 050	36,0
		b	-1,5	+2,6	-8,3	-7,0	x
24.2	Herstellung von Stahlrohren, Rohrform-, Rohrverschluss- und Rohrverbindungs- stücken aus Stahl	a	57	16 607	405 766	241 918	59,6
		b	-	+2,6	-8,8	+9,8	x
24.3	Sonstige erste Bearbeitung von Eisen und Stahl	a	103	12 585	446 106	157 019	35,2
		b	-	+4,6	-9,2	-8,9	x
24.4	Erzeugung und erste Bearbeitung von NE-Metallen	a	97	19 155	845 482	367 999	43,5
		b	-4,0	+1,3	-10,7	-10,0	x
24.5	Gießereien	a	133	21 316	351 374	124 046	35,3
		b	-4,3	+1,3	-2,7	-7,2	x
25	Herstellung von Metallerzeugnissen	a	1 279	137 308	2 219 730	806 253	36,3
		b	+2,8	+7,3	+2,0	+6,2	x
25.1	Stahl- und Leichtmetallbau	a	191	15 786	249 783	61 465	24,6
		b	+6,1	+4,2	+2,3	-5,1	x
25.5	Herstellung von Schmiede-, Press-, Zieh- und Stanzteilen, gewalzten Ringen und pulvermetallurgischen Erzeugnissen	a	203	29 549	579 219	193 718	33,4
		b	+3,6	+5,1	-3,0	-5,2	x
25.6	Oberflächenveredlung und Wärmebehandlung; Mechanik a. n. g.	a	242	19 657	241 794	48 539	20,1
		b	+4,3	+7,6	-5,1	-5,9	x
25.7	Herstellung von Schneidwaren, Werkzeugen, Schlössern und Beschlägen aus unedlen Metallen	a	292	35 456	490 346	190 685	38,9
		b	+2,5	+2,6	-0,8	-5,9	x
25.9	Herstellung von sonstigen Metallwaren	a	299	29 171	532 241	214 005	40,2
		b	+1,4	+3,2	-1,7	-0,7	x
26	Herstellung von Datenverarbeitungs- geräten, elektronischen und optischen Erzeugnissen	a	219	26 647	461 042	235 511	51,1
		b	+2,8	+6,0	-4,4	-5,7	x
26.3	Herstellung von Geräten und Einrichtungen der Telekommunikationstechnik	a	29	3 674	64 364	21 778	33,8
		b	+7,4	-2,5	-20,9	-27,2	x
26.5	Herstellung von Mess-, Kontroll-, Navigations- u. ä. Instrumenten und Vorrichtungen; Herstellung von Uhren	a	117	13 442	194 947	114 273	58,6
		b	+3,5	+7,0	+4,0	+10,8	x
27	Herstellung von elektrischen Ausrüstungen	a	418	76 860	1 455 768	714 251	49,1
		b	-	+2,8	-2,8	-4,9	x
27.1	Herstellung von Elektromotoren, Genera- toren, Transformatoren, Elektrizitäts- verteilungs- und -schaltanlagen	a	156	22 244	494 767	237 942	48,1
		b	+4,0	+4,6	-2,1	-4,2	x
27.3	Herstellung von Kabeln und elektrischem Installationsmaterial	a	100	23 954	390 386	197 799	50,7
		b	+2,0	+5,4	-7,4	-10,2	x
27.4	Herstellung von elektrischen Lampen und Leuchten	a	59	11 276	220 525	99 593	45,2
		b	-3,3	-0,2	+3,9	+7,9	x
27.5	Herstellung von Haushaltsgeräten	a	32	11 282	199 519	104 367	52,3
		b	-8,6	-2,4	-0,2	-5,0	x

**Noch: 7. Betriebe, Beschäftigte und Umsatz in Nordrhein-Westfalen  
nach fachlichen Betriebsteilen**

Systematik-Nr.	Wirtschaftszweig a = März 2012 b = Veränderung gegenüber gleichem Vorjahreszeitraum in %	Betriebs- teile	Beschäftigte	Umsatz			
				insgesamt	darunter Auslandsumsatz		
					1 000 EUR		%
			Anzahl				
28	Maschinenbau	a	1 182	166 937	3 757 733	2 336 795	62,2
		b	+3,0	+2,3	+2,1	-0,5	x
28.1	Herstellung von nicht wirtschaftszweig- spezifischen Maschinen	a	292	56 262	1 133 432	599 926	52,9
		b	+0,3	-4,2	-0,5	-4,0	x
28.4	Herstellung von Werkzeugmaschinen	a	103	13 577	321 534	234 426	72,9
		b	+1,0	+1,7	+27,8	+32,5	x
28.9	Herstellung von Maschinen für sonstige bestimmte Wirtschaftszweige	a	380	45 054	1 166 258	864 495	74,1
		b	+5,8	+7,5	-12,2	-15,4	x
29	Herstellung von Kraftwagen und Kraftwagenteilen	a	223	78 505	2 331 202	1 363 650	58,5
		b	-0,9	+2,5	-0,4	-5,6	x
29.1	Herstellung von Kraftwagen und Kraftwagenmotoren	a	16	25 293	1 232 597	850 355	69,0
		b	+6,7	-0,1	-1,1	-8,5	x
29.2	Herstellung von Karosserien, Aufbauten und Anhängern	a	43	7 530	202 682	113 709	56,1
		b	-	+2,9	-8,6	-6,7	x
29.3	Herstellung von Teilen und Zubehör für Kraftwagen	a	164	45 682	895 923	399 586	44,6
		b	-1,8	+3,9	+2,7	+1,3	x
30	Sonstiger Fahrzeugbau	a	43	7 198	121 371	71 214	58,7
		b	+7,5	+1,3	+3,4	+1,2	x
30.2	Schienenfahrzeugbau	a	14	4 727	74 580	52 256	70,1
		b	+16,7	+1,9	-3,0	+2,5	x
31	Herstellung von Möbeln	a	220	29 094	553 807	146 889	26,5
		b	+1,4	+1,9	+2,9	+1,2	x
32	Herstellung von sonstigen Waren	a	90	8 767	110 397	36 883	33,4
		b	+2,3	+3,3	+6,2	+0,4	x
32.4	Herstellung von Spielwaren	a	13	1 603	33 403	6 351	19,0
		b	-7,1	-2,2	+8,1	+13,1	x
32.5	Herstellung von medizinischen und zahn- medizinischen Apparaten und Materialien	a	47	4 823	49 753	20 591	41,4
		b	+4,4	+6,3	+7,8	+4,4	x
33	Reparatur und Installation von Maschinen und Ausrüstungen	a	669	36 176	479 652	98 682	20,6
		b	+3,4	+2,6	-7,0	-12,9	x
33.1	Reparatur von Metallerzeugnissen, Maschinen und Ausrüstungen	a	412	19 623	251 756	45 091	17,9
		b	+3,8	+3,7	-9,2	-26,5	x
33.2	Installation von Maschinen und Ausrüstungen a. n. g.	a	257	16 553	227 896	53 591	23,5
		b	+2,8	+1,3	-4,6	+3,2	x
	<b>Insgesamt</b>	<b>a</b>	<b>7 504</b>	<b>1 035 402</b>	<b>26 320 439</b>	<b>11 441 905</b>	<b>43,5</b>
		<b>b</b>	<b>+1,0</b>	<b>+2,3</b>	<b>-0,4</b>	<b>-0,6</b>	<b>x</b>

# **Veröffentlichungen zur Entwicklung und Struktur im Verarbeitenden Gewerbe sowie im Bergbau und bei der Gewinnung von Steinen und Erden**

## **Betriebsergebnisse**

### **– monatlich**

Inhalt: Betriebe, Beschäftigte, Arbeitsstunden, Entgelte, Umsätze nach Wirtschaftszweigen insgesamt und nach Regierungsbezirken; aktuellste Produktions- und Auftragseingangsindizes nach Wirtschaftszweigen in Nordrhein-Westfalen

Bestellnummer: E133

### **– jährlich**

Inhalt: Betriebe, Beschäftigte, Arbeitsstunden, Entgelte, Umsätze nach Wirtschaftszweigen insgesamt und nach Regierungsbezirken sowie kreisfreien Städten und Kreisen

Bestellnummer: E123

## **Produktion**

Inhalt: Produktion von ca. 5 000 Gütern und Gütergruppen nach Menge und Wert

Bestellnummer: E153

**Weitere Auskünfte zu diesen Veröffentlichungen erteilen Ihnen gerne Hermann Friß und Frank Hanst unter Telefon-Nr. (02 11) 94 49-38 39 bzw. (02 11) 94 49-37 89.**