



Stein- und Erden...	2	x			1200	Tabakerzeugnisse (ohne Abfälle) . . . . .		5	x
Bergbau- und Erden...	2	x			1299	Veredlung von Erzeugnissen dieser Güter- abteilung . . . . .		-	-
	962	x	24 479 717	22	13	<b>Textilien</b> . . . . .	237		x
	92	x	4 232 700	32	1310	Textile Spinnstoffe und Garne. . . . .	kg	10	17 099 206
	22	x	196 962	7	1320	Gewebe. . . . .	kg	43	69 407 753
	157	x	4 410 627	31	1330	Textilveredlung. . . . .		48	x
	10	x	9 609 047	5	1391	Gewirke und Gestricke. . . . .		12	x
	6	x	148 319	14	1392	Konfektionierte Textilwaren (ohne Bekleidung) . .		70	x
	12	x	495 480	26	1393	Teppiche und textile Fußbodenbeläge, auch konfektionierte . . . . .	kg	14	36 845 082
	42	x	1 211 722	36	1394	Seilerwaren . . . . .	kg	4	3 029 310
	11		2 885 581	30	1395	Vliesstoffe (auch getränkt, bestrichen, überzogen oder mit Lagen versehen) und Erzeugnisse daraus (ohne Bekleidung). . . . .	kg	12	49 308 780
	4		97 467	16	1396	Technische Textilien . . . . .		65	x
	27	x	1 342 737	8	1399	Sonstige Textilwaren, a. n. g. . . . .		5	x
	4	x	85 542 600	10	14	<b>Bekleidung</b> . . . . .	49		x
	26	x	577 201	19	1411	Bekleidung aus Leder oder rekonstituiertem Leder (einschl. Mänteln) (ohne Bekleidungs- zubehör, Schuhe und Kopfbedeckungen) . . . . .		-	-
	13	x	460 971	42	1412	Arbeits- und Berufsbekleidung . . . . .	St	11	1 075 085
	508	x	3 186 592	26	1413	Sonstige Oberbekleidung (ohne Arbeits- und Berufsbekleidung) . . . . .	St	19	5 795 500
	55				1414	Wäsche. . . . .		11	x
	2				1419	Bekleidung und Bekleidungszubehör, a. n. g. . . .		12	x
	7			30	1420	Pelzwaren . . . . .		-	-
	41		605 557 331	26	1431	Strumpfwaren. . . . .		4	x
	11		124 048 886	17	1439	Bekleidung a. n. g., aus Gewirken oder Gestricken	St	4	
	24	x	474 688	18	1499	Veredlung von Erzeugnissen dieser Güterab- teilung (ohne Bekleidung aus textilen Stoffen) . .		2	x
	24	x	465 843		15	<b>Leder und Lederwaren</b> . . . . .	33		x
	2			17	1511	Leder und Lederfaserstoff; zugerichtete und gefärbte Felle. . . . .		4	x
	61	x	786 590	12	1512	Lederwaren (ohne Lederbekleidung und Schuhe) .		16	x
	29	x	453 031		1520	Schuhe. . . . .		13	x
	26				1599	Veredlung von Erzeugnissen dieser Güter- abteilung . . . . .		-	-

## Statistische Berichte

### Verarbeitendes Gewerbe sowie Bergbau und Gewinnung von Steinen und Erden in Nordrhein-Westfalen

Februar 2012



# **Verarbeitendes Gewerbe sowie Bergbau und Gewinnung von Steinen und Erden in Nordrhein-Westfalen**

**Februar 2012**

Herausgegeben von  
Information und Technik Nordrhein-Westfalen, Geschäftsbereich Statistik  
Mauerstraße 51, 40476 Düsseldorf • Postfach 10 11 05, 40002 Düsseldorf  
Telefon 0211 9449-01 • Telefax 0211 9449-8000  
Internet: <http://www.it.nrw.de>  
E-Mail: [poststelle@it.nrw.de](mailto:poststelle@it.nrw.de)

Erschienen im Mai 2012

Alle Statistischen Berichte finden Sie als PDF-Datei zum kostenlosen  
Download in unserer Internet-Rubrik „Publikationen“.

© Information und Technik NRW, Düsseldorf, 2012  
Auszugsweise Vervielfältigung und Verbreitung mit Quellenangabe gestattet.

# Inhalt

Seite

<b>Vorbemerkungen</b> .....	4
<b>Erläuterungen</b> .....	4
<b>Methodische Hinweise</b> .....	5
<b>Definitionen</b> .....	5
<b>Systematiken</b> .....	6
<b>Veröffentlichungen</b> .....	6
<b>Hinweise</b> .....	7
<b>Klassifikation der Wirtschaftszweige</b> .....	8
 <b>Tabellenteil</b>	
1. Übersicht über die wirtschaftliche Entwicklung in Nordrhein-Westfalen 2000 – 2012 .....	17
Grafiken <i>Auftragseingangsindex</i> .....	18
2. Auftragseingangsindex im Verarbeitenden Gewerbe in Nordrhein-Westfalen .....	21
Grafiken <i>Produktionsindex</i> .....	27
3. Produktionsindex im Verarbeitenden Gewerbe sowie Bergbau und Gewinnung von Steinen und Erden in Nordrhein-Westfalen .....	30
4. Betriebe, Beschäftigte, geleistete Arbeitsstunden, Entgelte und Umsatz in Nordrhein-Westfalen nach Wirtschaftszweigen .....	31
5. Umsatz in Nordrhein-Westfalen nach Wirtschaftszweigen .....	35
6. Betriebe, Beschäftigte, geleistete Arbeitsstunden, Entgelte und Umsatz des Verarbeitenden Gewerbes sowie des Bergbaus und der Gewinnung von Steinen und Erden nach kreisfreien Städten und Kreisen .....	39
7. Betriebe, Beschäftigte und Umsatz in Nordrhein-Westfalen nach fachlichen Betriebsteilen .....	41

## Vorbemerkungen

Mit Beginn des Berichtsmonats Januar 2009 wurde die Klassifikation der Wirtschaftszweige, Ausgabe 2003 (WZ 2003) durch die Klassifikation der Wirtschaftszweige, Ausgabe 2008 (WZ 2008) abgelöst. Die WZ 2008 ist das Ergebnis einer generellen Aktualisierung der Klassifikation der Wirtschaftszweige, Ausgabe 2003. Sie basiert auf der statistischen Systematik der Wirtschaftszweige in der Europäischen Gemeinschaft (NACE Rev. 2), die mit der Verordnung (EG) Nr. 1893/2006 des Europäischen Parlaments und des Rates vom 20. Dezember 2006 (ABl. EG Nr. L 393 S. 1) veröffentlicht wurde, und ihrerseits auf der Internationalen Systematik der Wirtschaftszweige (ISIC Rev. 4) der Vereinten Nationen aufbaut.

Die Klassifikation der Wirtschaftszweige, Ausgabe 2008 ist gleichzeitig maßgebend für die Abgrenzung des Wirtschaftssektors Verarbeitendes Gewerbe sowie Bergbau und Gewinnung von Steinen und Erden und hat damit Auswirkungen auf die Zusammensetzung der Berichtsreise der Statistiken dieses Bereichs.

Das Verarbeitende Gewerbe wird dabei nicht nur intern neu gegliedert, sondern es wird auch insgesamt neu abgegrenzt. So werden einige Tätigkeiten, die bisher dem Verarbeitenden Gewerbe zugeordnet waren, künftig aus den Erhebungen in diesen Bereichen herausfallen, andere Tätigkeiten dagegen werden neu aufgenommen. Die Neuzuordnungen des „Verlagswesens“ und des „Recyclings“ in Bereiche außerhalb des Verarbeitenden Gewerbes sind dabei besonders gravierend. Ebenfalls von großer Bedeutung ist die Trennung zwischen der „Herstellung“ von Investitionsgütern und deren „Reparatur und Installation“. Zu diesem Zweck wurde eine separate Abteilung innerhalb des Verarbeitenden Gewerbes „Reparatur und Installation von Maschinen und Ausrüstungen“ gebildet. Daneben gibt es eine Reihe von Änderungen im Detail der Klassifikation wie z. B. die Schaffung eigener Abteilungen für die „Getränkeherstellung“ und die „Herstellung von pharmazeutischen Erzeugnissen“ (siehe Klassifikation der Wirtschaftszweige Ausgabe 2008 (WZ 2008) S. 10 ff.).

Darüber hinaus wurden zwei methodische Änderungen bei der Klassifizierung vorgenommen. Zum Einen ändert sich die Zuordnung der sogenannten **Converter**. Dabei handelt es sich um Betriebe oder Unternehmen ohne eigene Warenproduktion, die fremdbezogene Waren im eigenen Namen verkaufen und zusätzlich die gewerblichen Schutzrechte an den Produkten besitzen. Diese Converter wurden bislang so klassifiziert, als hätten sie die Waren selbst hergestellt. Nach der WZ 2008 werden diese Einheiten nun nicht mehr als Hersteller von Waren behandelt. Sie gehören künftig i. d. R. zum Handel. Lohnauftraggeber (also Einheiten, die einem Dritten das wesentliche Inputmaterial

unentgeltlich zur Bearbeitung bereitstellen) werden dagegen weiterhin wie Hersteller klassifiziert.

Zum Anderen erfolgt in Fällen **vertikaler Integration**, bei der verschiedene Produktionsstufen nacheinander von derselben Einheit ausgeführt werden und der aus einem Produktionsprozess hervorgegangene Output als Input für die nächste Stufe dient, die Klassifizierung entsprechend der Produktionsstufe, die den größten Beitrag zur Wertschöpfung der Einheit leistet (und nicht mehr wie bisher nach dem Output der letzten Produktionsstufe).

## Erläuterungen

### Ziel der Statistik

Die monatlichen Erhebungen des Verarbeitenden Gewerbes sowie des Bergbaus und der Gewinnung von Steinen und Erden stellen kurzfristig Daten über die konjunkturelle Entwicklung dieses Wirtschaftsbereichs in wirtschaftssystematischer und regionaler Gliederung zur Verfügung. Die Ergebnisse der Statistiken sind wichtiges Material für die Arbeiten der gesetzgebenden Körperschaften, der Bundes- und Landesregierungen, der Verbände, Kammern sowie sonstigen Institutionen und bilden eine unentbehrliche Grundlage für zahlreiche wirtschaftspolitische Entscheidungen.

### Rechtsgrundlage

Rechtsgrundlage für die Erhebungen im Verarbeitenden Gewerbe sowie im Bergbau und in der Gewinnung von Steinen und Erden ist das Gesetz über die Statistik im Produzierenden Gewerbe (ProdGewStatG) in der Fassung der Bekanntmachung vom 21. März 2002 (BGBl. I S. 1181), zuletzt geändert durch Artikel 3 des Gesetzes vom 17. März 2008 (BGBl. I S. 399) in Verbindung mit dem Gesetz über die Statistik für Bundeszwecke (Bundesstatistikgesetz – BStatG) vom 22. Januar 1987 (BGBl. I S. 462, 565), zuletzt geändert durch Artikel 3 des Gesetzes vom 7. September 2007 (BGBl. I S. 2246).

### Berichtskreis

#### Monatsbericht für Betriebe des Verarbeitenden Gewerbes sowie des Bergbaus und der Gewinnung von Steinen und Erden

Der Berichtskreis des Monatsberichtes umfasst seit Januar 2007 alle Betriebe des Wirtschaftsbereichs Verarbeitendes Gewerbe sowie Bergbau und Gewinnung von Steinen und Erden mit mindestens 50 tätigen Personen, unabhängig davon, ob diese Betriebe zu Unternehmen dieses Wirtschaftsbereichs gehören, oder zu

Unternehmen, deren wirtschaftlicher Schwerpunkt außerhalb des Produzierenden Gewerbes liegt.

Am 1. Januar 2007 trat Artikel 10 des Ersten Gesetzes zum Abbau bürokratischer Hemmnisse insbesondere in der mittelständischen Wirtschaft vom 22. August 2006 (BGBl I S. 1970) in Kraft, durch den das Gesetz über die Statistik im Produzierenden Gewerbe geändert wurde. Wurden in der Vergangenheit beim Monatsbericht im Verarbeitenden Gewerbe alle Betriebe von Unternehmen mit 20 und mehr tätigen Personen befragt, so sind ab dem Berichtsmonat Januar 2007 nur noch Betriebe mit 50 und mehr tätigen Personen einbezogen. Mit dieser Maßnahme wird eine deutliche Entlastung insbesondere der kleinen und mittleren Unternehmen von statistischen Auskunftspflichten erreicht. Die unterhalb dieser neuen Abschneidegrenze liegenden Betriebe werden ab dem Berichtsjahr 2007 nur noch im neu eingeführten Jahresbericht für Betriebe im Verarbeitenden Gewerbe nach den tätigen Personen, den Entgelten (Lohn- und Gehaltsummen) sowie dem Umsatz befragt. Dieser Bericht stellt sicher, dass die für regionale Strukturuntersuchungen notwendigen Informationen im bisherigen Umfang und in bisheriger Qualität zumindest jährlich zur Verfügung stehen.

## Methodische Hinweise

Die Merkmale „Umsatz“ und „Beschäftigte“ werden nach fachlichen Betriebsteilen erhoben und sowohl für Betriebe als auch für fachliche Betriebsteile aufbereitet. Die beiden übrigen Merkmale „Arbeitsstunden“ und „Entgelte“ werden nur für den gesamten Betrieb (einschl. der sonstigen Betriebsteile) erhoben. Das Merkmal „Auftragseingang“ wird nur für ausgewählte Wirtschaftszweige nach fachlichen Betriebsteilen erhoben. Es dient ausschließlich zur Berechnung der Auftragseingangsindizes. Hinsichtlich der Darstellung der Ergebnisse wird bei den Merkmalen „Beschäftigte“ und „Umsätze“ zwischen einem Nachweis nach fachlichen Betriebsteilen und nach Betrieben unterschieden. Beim Nachweis nach Betrieben werden alle Angaben eines kombinierten Betriebes (örtliche Einheit mit Betriebsteilen in mehreren Wirtschaftszweigen der WZ 2008) unter dem Wirtschaftszweig nachgewiesen, bei dem der Schwerpunkt der wirtschaftlichen Tätigkeit des Betriebes liegt.

Mit Berichtsmonat Januar 2009 wurde die Berechnung des Auftragseingangsindex sowie des Produktionsindex auf das Basisjahr 2005 umgestellt. Für Vergleichszwecke wurden frühere Ergebnisse sowohl auf die neue Basis als auch auf die neue WZ 2008 umgerechnet.

## Definitionen

### Betrieb

Ein Betrieb ist ein an einem Standort gelegenes Unternehmen oder ein Teil eines Unternehmens (z. B. Werk, Fabrikationsstätte), wenn an diesem Ort oder von diesem Ort aus Wirtschaftstätigkeiten ausgeübt werden, für die i. d. R. eine oder mehrere Personen im Auftrag desselben Unternehmens arbeiten.

Ein Unternehmen ist die kleinste rechtlich selbstständige Einheit, die aus handels- oder steuerrechtlichen Gründen Bücher führt.

### Beschäftigte

Alle Personen, die am Ende des Monats in einem arbeitsrechtlichen Verhältnis zum Betrieb stehen (einschl. Heim-, Saison- und Aushilfsarbeiter/-innen sowie Teilzeitbeschäftigte unabhängig von der Anzahl der im Berichtsmonat geleisteten Stunden), tätige (Mit)inhaberinnen und -inhaber sowie unbezahlt mithelfende Familienangehörige, soweit sie mindestens ein Drittel der üblichen Arbeitszeit im Betrieb tätig sind.

Aufgrund der Organisationsreform in der gesetzlichen Rentenversicherung ist ab dem Jahr 2005 die Unterscheidung zwischen Arbeitern und Angestellten aufgehoben. Aus diesem Grunde werden ab Januar 2006 die Angaben zu Arbeitern und Löhnen nicht mehr separat erhoben. In den Ergebnissen dargestellt werden nur noch die Beschäftigten insgesamt sowie die Entgelte (früher: Bruttolohn- und -gehaltsumme).

### Geleistete Arbeitsstunden

Alle tatsächlich geleisteten (nicht die bezahlten) Stunden aller tätigen Personen.

### Entgelte

Summe der Bruttobezüge ohne Arbeitgeberanteile zur Sozialversicherung, jedoch einschließlich Lohn- und Gehaltzuschlägen (auch Gratifikationen, Erfindergelder sowie Provisionen, Tantiemen usw.). Vergütungen für gewerblich und kaufmännisch Auszubildende sind enthalten. Nicht erfasst werden allgemeine soziale Aufwendungen sowie Vergütungen, die als Spesensersatz anzusehen sind.

### Gesamtumsatz

Umsatz aus Eigenerzeugung, baugewerblicher Umsatz sowie Umsatz aus Handelsware und sonstigen nicht industriellen Tätigkeiten (wie Erlöse aus Vermietung und Verpachtung, Provisionseinnahmen, Erlöse aus Transportleistungen für Dritte und aus dem Verkauf von eigenen landwirtschaftlichen Erzeugnissen). Als Umsatz gilt die Summe der Rechnungsendbeträge (ohne Umsatzsteuer) einschließlich etwa darin enthaltener Verbrauchsteuern sowie der Kosten für Fracht, Transportversicherung, Porto, Verpackung und Spesen,

auch wenn diese gesondert in Rechnung gestellt werden. Bei der Darstellung nach fachlichen Betriebsteilen handelt es sich ausschließlich um den Umsatz aus Eigenherzeugung.

### **Auslandsumsatz**

Direkte Lieferungen und Leistungen an Empfänger, die im Ausland ansässig sind, sowie Lieferungen an Exporteure, die die bestellten Waren ohne Be- und Verarbeitung in das Ausland ausführen. Zusätzlich zum „Auslandsumsatz insgesamt“ wird der „Auslandsumsatz mit den Ländern der Eurozone“ veröffentlicht. Das sind die Länder der Europäischen Union, die den EURO als gemeinsame Währung eingeführt haben. Im Einzelnen sind das ab Januar 2009 die Umsätze mit Belgien, Finnland, Frankreich, Griechenland, Irland, Italien, Luxemburg, Malta, den Niederlanden, Österreich, Portugal, Slowakei, Slowenien, Spanien und Zypern.

### **Auftragseingangsindex**

Der Nachweis der Auftragseingangsindizes erfolgt für ausgewählte Wirtschaftszweige des Verarbeitenden Gewerbes nach der Klassifikation der Wirtschaftszweige, Ausgabe 2008 (WZ 2008) und vier Hauptgruppen. Die Ergebnisse werden sowohl in nominalen (Wert-) als auch realen (Volumen-)Indizes dargestellt. Zur Berechnung des realen Auftragseingangsindex werden Preisindizes für gewerbliche Produkte (Inlands-Auftragseingänge) sowie Preisindizes für die Ausfuhr (Auslands-Auftragseingänge) verwendet. Die Berechnung der Auftragseingangsindizes basiert auf den Ergebnissen des Monatsberichts für Betriebe des Verarbeitenden Gewerbes sowie des Bergbaus und der Gewinnung von Steinen und Erden. Es handelt sich bei den Auftragseingängen um den Wert (ohne Umsatzsteuer, aber ggf. einschl. Verbrauchsteuern) aller im Berichtsmonat eingegangenen und vom Betrieb fest akzeptierten Aufträge auf Lieferung selbst hergestellter (bzw. im Lohnauftrag gefertigter) Produkte.

### **Produktionsindex**

Der Produktionsindex zeigt – unbeeinflusst von Preisveränderungen und Kalenderunregelmäßigkeiten – kurzfristig die Entwicklung der Produktionsleistung der einzelnen Wirtschaftszweige und des gesamten Produzierenden Gewerbes auf. Der Nachweis des Produktionsindex erfolgt nach der Klassifikation der Wirtschaftszweige, Ausgabe 2008 (WZ 2008) und Hauptgruppen. Die Berechnung des Produktionsindex basiert im Wesentlichen auf den Ergebnissen der monatlichen Produktionserhebung bei Betrieben mit mindestens 50 Beschäftigten. Nach dem gleichen Konzept wird zusätzlich ein vierteljährlicher Produktionsindex durch Aggregation der drei Monatsmeldungen der Betriebe des Verarbeitenden Gewerbes mit 50 und mehr Beschäftigten und der Produktionsdaten der übrigen vierteljährlich meldepflichtigen Betriebe von Unternehmen mit in der Regel 20 und mehr Beschäftigten des Produzierenden Gewerbes berechnet. Zur Verbes-

serung der Qualität der monatlichen Produktionsindizes werden diese nachträglich für jeden Wirtschaftszweig an das Niveau des entsprechenden vierteljährlichen Produktionsindex angeglichen.

## **Systematiken**

Die Darstellung aller Ergebnisse erfolgt in der Gliederung der Klassifikation der Wirtschaftszweige, Ausgabe 2008 (WZ 2008). Ausschließlich für die Darstellung der Indizes werden Hauptgruppen durch die direkte Zuordnung der Wirtschaftsgruppen (= Dreisteller der Systematik) der WZ 2008 zu den Bereichen

VO	= Vorleistungsgüterproduzenten
IG	= Investitionsgüterproduzenten
GG	= Gebrauchsgüterproduzenten
VG	= Verbrauchsgüterproduzenten
EN	= Energie

gebildet (siehe Klassifikation der Wirtschaftszweige Ausgabe 2008 (WZ 2008) S. 10 ff.).

## **Veröffentlichungen**

Ergebnisse für das Bundesgebiet über den Bereich Verarbeitendes Gewerbe sowie Bergbau und Gewinnung von Steinen und Erden werden vom Statistischen Bundesamt ([www.destatis.de](http://www.destatis.de)) in der Fachserie 4, Reihe 4 veröffentlicht.

Aktuelle Ergebnisse – auch von anderen Bundesländern – werden im Internet unter [www.statistikportal.de](http://www.statistikportal.de) veröffentlicht. Dort kann über die GENESIS Datenbank auch auf ausgewählte Ergebnisse für alle Länder sowie alle Stadt- und Landkreise zugegriffen werden.

Jährliche Strukturergebnisse aller Betriebe von Unternehmen mit 20 und mehr tätigen Personen werden im Statistischen Bericht E123/E129 „Betriebsergebnisse; Beschäftigte, Entgelte und Umsätze nach Wirtschaftszweigen insgesamt und nach Regierungsbezirken sowie kreisfreien Städten und Kreisen (Bestellnummer: E123)“ veröffentlicht.

## Hinweise

### Städteregion Aachen – Änderung des Gebietsstandes

„Seit dem 21. Oktober 2009 bilden die Stadt Aachen und die Gemeinden des aufgelösten Kreises Aachen nach dem Aachen-Gesetz die Städteregion Aachen. Die Städteregion Aachen ist Rechtsnachfolgerin des Kreises Aachen und besteht als Gemeindeverband aus Aachen, Alsdorf, Baesweiler, Eschweiler, Herzogenrath, Monschau, Roetgen, Simmerath, Stolberg (Rhd.) und Würselen. Die Stadt Aachen ist regionsangehörig und hat zugleich die Rechtsstellung einer kreisfreien Stadt nach Maßgabe des Aachen-Gesetzes.

Aufgrund der hierarchisch aufgebauten Systematik der „Amtlichen Gemeindeschlüssel“ kann diese Doppelrolle in der regionalen Struktur einer statistischen Kreistabelle nicht dargestellt werden. Bei den Gruppierungen „Kreisfreie Städte“ wird somit die Stadt Aachen nicht mehr aufgeführt, sondern – falls für die jeweilige Statistik Gemeindergebnisse vorliegen – als kreisfreie Stadt Aachen in einer „darunter-Position“ zur Städteregion Aachen ausgewiesen. In diesem Fall gehen die Werte der Stadt Aachen nicht mehr in die Summe der kreisfreien Städte ein, sondern in die Summe der Kreise. Eine Vergleichbarkeit dieser Summen mit den Ergebnissen nach dem früheren Gebietsstand ist somit nicht mehr gegeben.

### Zeichenerklärung

(nach DIN 55 301)

- 0 weniger als die Hälfte von 1 in der letzten besetzten Stelle, jedoch mehr als nichts
- nichts vorhanden (genau null)
- . Zahlenwert unbekannt oder geheim zu halten
- x Tabellenfach gesperrt, da Aussage nicht sinnvoll
- r berichtigte Zahl



**Wirtschaftszweige des Verarbeitenden Gewerbes sowie  
des Bergbaus und der Gewinnung von Steinen und Erden**  
aus: **Klassifikation der Wirtschaftszweige Ausgabe 2008 (WZ 2008)**

Abteilung Gruppe Klasse	Bezeichnung	Haupt- gruppe
<b>Abschnitt B</b>	<b>Bergbau und Gewinnung von Steinen und Erden</b>	
<b>05</b>	<b>Kohlenbergbau</b>	
<b>05.1</b>	<b>Steinkohlenbergbau</b>	<b>EN</b>
05.10	Steinkohlenbergbau	
<b>05.2</b>	<b>Braunkohlenbergbau</b>	<b>EN</b>
05.20	Braunkohlenbergbau	
<b>06</b>	<b>Gewinnung von Erdöl und Erdgas</b>	
<b>06.1</b>	<b>Gewinnung von Erdöl</b>	<b>EN</b>
06.10	Gewinnung von Erdöl	
<b>06.2</b>	<b>Gewinnung von Erdgas</b>	<b>EN</b>
06.20	Gewinnung von Erdgas	
<b>07</b>	<b>Erzbergbau</b>	
<b>07.1</b>	<b>Eisenerzbergbau</b>	<b>VO</b>
07.10	Eisenerzbergbau	
<b>07.2</b>	<b>NE-Metallerzbergbau</b>	<b>VO</b>
07.21	Bergbau auf Uran- und Thoriumerze	
07.29	Sonstiger NE-Metallerzbergbau	
<b>08</b>	<b>Gewinnung von Steinen und Erden, sonstiger Bergbau</b>	
<b>08.1</b>	<b>Gewinnung von Natursteinen, Kies, Sand, Ton und Kaolin</b>	<b>VO</b>
08.11	Gewinnung von Naturwerksteinen und Natursteinen, Kalk- und Gipsstein, Kreide und Schiefer	
08.12	Gewinnung von Kies, Sand, Ton und Kaolin	
<b>08.9</b>	<b>Sonstiger Bergbau; Gewinnung von Steinen und Erden a. n. g.</b>	<b>VO</b>
08.91	Bergbau auf chemische und Düngemittelminerale	
08.92	Torfgewinnung	
08.93	Gewinnung von Salz	
08.99	Gewinnung von Steinen und Erden a. n. g.	
<b>09</b>	<b>Erbringung von Dienstleistungen für den Bergbau und für die Gewinnung von Steinen und Erden</b>	
<b>09.1</b>	<b>Erbringung von Dienstleistungen für die Gewinnung von Erdöl und Erdgas</b>	<b>VO</b>
09.10	Erbringung von Dienstleistungen für die Gewinnung von Erdöl und Erdgas	
<b>09.9</b>	<b>Erbringung von Dienstleistungen für den sonstigen Bergbau und die Gewinnung von Steinen und Erden</b>	<b>VO</b>
09.90	Erbringung von Dienstleistungen für den sonstigen Bergbau und die Gewinnung von Steinen und Erden	
<b>Abschnitt C</b>	<b>Verarbeitendes Gewerbe</b>	
<b>10</b>	<b>Herstellung von Nahrungs- und Futtermitteln</b>	
<b>10.1</b>	<b>Schlachten und Fleischverarbeitung</b>	<b>VG</b>
10.11	Schlachten (ohne Schlachten von Geflügel)	
10.12	Schlachten von Geflügel	
10.13	Fleischverarbeitung	
<b>10.2</b>	<b>Fischverarbeitung</b>	<b>VG</b>
10.20	Fischverarbeitung	
<b>10.3</b>	<b>Obst- und Gemüseverarbeitung</b>	<b>VG</b>
10.31	Kartoffelverarbeitung	
10.32	Herstellung von Frucht- und Gemüsesäften	
10.39	Sonstige Verarbeitung von Obst und Gemüse	

**Noch: Wirtschaftszweige des Verarbeitenden Gewerbes sowie  
des Bergbaus und der Gewinnung von Steinen und Erden  
aus: Klassifikation der Wirtschaftszweige Ausgabe 2008 (WZ 2008)**

Abteilung Gruppe Klasse	Bezeichnung	Haupt- gruppe
<b>noch: Abschnitt C</b>		
<b>Verarbeitendes Gewerbe</b>		
<b>10.4</b>	<b>Herstellung von pflanzlichen und tierischen Ölen und Fetten</b>	<b>VG</b>
10.41	Herstellung von Ölen und Fetten (ohne Margarine u. ä. Nahrungsfette)	
10.42	Herstellung von Margarine u. ä. Nahrungsfetten	
<b>10.5</b>	<b>Milchverarbeitung</b>	<b>VG</b>
10.51	Milchverarbeitung (ohne Herstellung von Speiseeis)	
10.52	Herstellung von Speiseeis	
<b>10.6</b>	<b>Mahl- und Schälmaschinen, Herstellung von Stärke und Stärkeerzeugnissen</b>	<b>VO</b>
10.61	Mahl- und Schälmaschinen	
10.62	Herstellung von Stärke und Stärkeerzeugnissen	
<b>10.7</b>	<b>Herstellung von Back- und Teigwaren</b>	<b>VG</b>
10.71	Herstellung von Backwaren (ohne Dauerbackwaren)	
10.72	Herstellung von Dauerbackwaren	
10.73	Herstellung von Teigwaren	
<b>10.8</b>	<b>Herstellung von sonstigen Nahrungsmitteln</b>	<b>VG</b>
10.81	Herstellung von Zucker	
10.82	Herstellung von Süßwaren (ohne Dauerbackwaren)	
10.83	Verarbeitung von Kaffee und Tee, Herstellung von Kaffee-Ersatz	
10.84	Herstellung von Würzmitteln und Soßen	
10.85	Herstellung von Fertiggerichten	
10.86	Herstellung von homogenisierten und diätetischen Nahrungsmitteln	
10.89	Herstellung von sonstigen Nahrungsmitteln a. n. g.	
<b>10.9</b>	<b>Herstellung von Futtermitteln</b>	<b>VO</b>
10.91	Herstellung von Futtermitteln für Nutztiere	
10.92	Herstellung von Futtermitteln für sonstige Tiere	
<b>11</b>	<b>Getränkeherstellung</b>	
<b>11.0</b>	<b>Getränkeherstellung</b>	<b>VG</b>
11.01	Herstellung von Spirituosen	
11.02	Herstellung von Traubenwein	
11.03	Herstellung von Apfelwein und anderen Fruchtweinen	
11.04	Herstellung von Wermutwein und sonstigen aromatisierten Weinen	
11.05	Herstellung von Bier	
11.06	Herstellung von Malz	
11.07	Herstellung von Erfrischungsgetränken; Gewinnung natürlicher Mineralwässer	
<b>12</b>	<b>Tabakverarbeitung</b>	
<b>12.0</b>	<b>Tabakverarbeitung</b>	<b>VG</b>
12.00	Tabakverarbeitung	
<b>13</b>	<b>Herstellung von Textilien</b>	
<b>13.1</b>	<b>Spinnstoffaufbereitung und Spinnerei</b>	<b>VO</b>
13.10	Spinnstoffaufbereitung und Spinnerei	
<b>13.2</b>	<b>Weberei</b>	<b>VO</b>
13.20	Weberei	
<b>13.3</b>	<b>Veredlung von Textilien und Bekleidung</b>	<b>VO</b>
13.30	Veredlung von Textilien und Bekleidung	
<b>13.9</b>	<b>Herstellung von sonstigen Textilwaren</b>	<b>VG</b>
13.91	Herstellung von gewirktem und gestricktem Stoff	
13.92	Herstellung von konfektionierten Textilwaren (ohne Bekleidung)	
13.93	Herstellung von Teppichen	
13.94	Herstellung von Seilerwaren	
13.95	Herstellung von Vliesstoff und Erzeugnissen daraus (ohne Bekleidung)	
13.96	Herstellung von technischen Textilien	
13.99	Herstellung von sonstigen Textilwaren a. n. g.	

**Noch: Wirtschaftszweige des Verarbeitenden Gewerbes sowie  
des Bergbaus und der Gewinnung von Steinen und Erden  
aus: Klassifikation der Wirtschaftszweige Ausgabe 2008 (WZ 2008)**

Abteilung Gruppe Klasse	Bezeichnung	Haupt- gruppe
noch: <b>Abschnitt C</b>	<b>Verarbeitendes Gewerbe</b>	
<b>14</b>	<b>Herstellung von Bekleidung</b>	
<b>14.1</b>	<b>Herstellung von Bekleidung (ohne Pelzbekleidung)</b>	<b>VG</b>
14.11	Herstellung von Lederbekleidung	
14.12	Herstellung von Arbeits- und Berufsbekleidung	
14.13	Herstellung von sonstiger Oberbekleidung	
14.14	Herstellung von Wäsche	
14.19	Herstellung von sonstiger Bekleidung und Bekleidungszubehör a. n. g.	
<b>14.2</b>	<b>Herstellung von Pelzwaren</b>	<b>VG</b>
14.20	Herstellung von Pelzwaren	
<b>14.3</b>	<b>Herstellung von Bekleidung aus gewirktem und gestricktem Stoff</b>	<b>VG</b>
14.31	Herstellung von Strumpfwaren	
14.39	Herstellung von sonstiger Bekleidung aus gewirktem und gestricktem Stoff	
<b>15</b>	<b>Herstellung von Leder, Lederwaren und Schuhen</b>	
<b>15.1</b>	<b>Herstellung von Leder und Lederwaren (ohne Herstellung von Lederbekleidung)</b>	<b>VG</b>
15.11	Herstellung von Leder und Lederfaserstoff; Zurichtung und Färben von Fellen	
15.12	Lederverarbeitung (ohne Herstellung von Lederbekleidung)	
<b>15.2</b>	<b>Herstellung von Schuhen</b>	<b>VG</b>
15.20	Herstellung von Schuhen	
<b>16</b>	<b>Herstellung von Holz-, Flecht-, Korb- und Korkwaren (ohne Möbel)</b>	
<b>16.1</b>	<b>Säge-, Hobel- und Holzimprägnierwerke</b>	<b>VO</b>
16.10	Säge-, Hobel- und Holzimprägnierwerke	
<b>16.2</b>	<b>Herstellung von sonstigen Holz-, Kork-, Flecht- und Korbwaren (ohne Möbel)</b>	<b>VO</b>
16.21	Herstellung von Furnier-, Sperrholz-, Holzfaser- und Holzspanplatten	
16.22	Herstellung von Parketttafeln	
16.23	Herstellung von sonstigen Konstruktionsteilen, Fertigbauteilen, Ausbauelementen und Fertigteilbauten aus Holz	
16.24	Herstellung von Verpackungsmitteln, Lagerbehältern und Ladungsträgern aus Holz	
16.29	Herstellung von Holzwaren a. n. g., Kork-, Flecht- und Korbwaren (ohne Möbel)	
<b>17</b>	<b>Herstellung von Papier, Pappe und Waren daraus</b>	
<b>17.1</b>	<b>Herstellung von Holz- und Zellstoff, Papier, Karton und Pappe</b>	<b>VO</b>
17.11	Herstellung von Holz- und Zellstoff	
17.12	Herstellung von Papier, Karton und Pappe	
<b>17.2</b>	<b>Herstellung von Waren aus Papier, Karton und Pappe</b>	<b>VO</b>
17.21	Herstellung von Wellpapier und -pappe sowie von Verpackungsmitteln aus Papier, Karton und Pappe	
17.22	Herstellung von Haushalts-, Hygiene- und Toilettenartikeln aus Zellstoff, Papier und Pappe	
17.23	Herstellung von Schreibwaren und Bürobedarf aus Papier, Karton und Pappe	
17.24	Herstellung von Tapeten	
17.29	Herstellung von sonstigen Waren aus Papier, Karton und Pappe	

Noch: **Wirtschaftszweige des Verarbeitenden Gewerbes sowie  
des Bergbaus und der Gewinnung von Steinen und Erden**  
aus: **Klassifikation der Wirtschaftszweige Ausgabe 2008 (WZ 2008)**

Abteilung Gruppe Klasse	Bezeichnung	Haupt- gruppe
noch: <b>Abschnitt C</b>	<b>Verarbeitendes Gewerbe</b>	
<b>18</b>	<b>Herstellung von Druckerzeugnissen; Vervielfältigung von bespielten Ton-, Bild- und Datenträgern</b>	
<b>18.1</b>	<b>Herstellung von Druckerzeugnissen</b>	<b>VG</b>
18.11	Drucken von Zeitungen	
18.12	Drucken a. n. g.	
18.13	Druck- und Medienvorstufe	
18.14	Binden von Druckerzeugnissen und damit verbundene Dienstleistungen	
<b>18.2</b>	<b>Vervielfältigung von bespielten Ton-, Bild- und Datenträgern</b>	<b>VG</b>
18.20	Vervielfältigung von bespielten Ton-, Bild- und Datenträgern	
<b>19</b>	<b>Kokerei und Mineralölverarbeitung</b>	
<b>19.1</b>	<b>Kokerei</b>	<b>EN</b>
19.10	Kokerei	
<b>19.2</b>	<b>Mineralölverarbeitung</b>	<b>EN</b>
19.20	Mineralölverarbeitung	
<b>20</b>	<b>Herstellung von chemischen Erzeugnissen</b>	
<b>20.1</b>	<b>Herstellung von chemischen Grundstoffen, Düngemitteln und Stickstoffverbindungen, Kunststoffen in Primärformen und synthetischem Kautschuk in Primärformen</b>	<b>VO</b>
20.11	Herstellung von Industriegasen	
20.12	Herstellung von Farbstoffen und Pigmenten	
20.13	Herstellung von sonstigen anorganischen Grundstoffen und Chemikalien	
20.14	Herstellung von sonstigen organischen Grundstoffen und Chemikalien	
20.15	Herstellung von Düngemitteln und Stickstoffverbindungen	
20.16	Herstellung von Kunststoffen in Primärformen	
20.17	Herstellung von synthetischem Kautschuk in Primärformen	
<b>20.2</b>	<b>Herstellung von Schädlingsbekämpfungsmitteln, Pflanzenschutz- und Desinfektionsmitteln</b>	<b>VO</b>
20.20	Herstellung von Schädlingsbekämpfungsmitteln, Pflanzenschutz- und Desinfektionsmitteln	
<b>20.3</b>	<b>Herstellung von Anstrichmitteln, Druckfarben und Kitt</b>	<b>VO</b>
20.30	Herstellung von Anstrichmitteln, Druckfarben und Kitt	
<b>20.4</b>	<b>Herstellung von Seifen, Wasch-, Reinigungs- und Körperpflegemitteln sowie von Duftstoffen</b>	<b>VG</b>
20.41	Herstellung von Seifen, Wasch-, Reinigungs- und Poliermitteln	
20.42	Herstellung von Körperpflegemitteln und Duftstoffen	
<b>20.5</b>	<b>Herstellung von sonstigen chemischen Erzeugnissen</b>	<b>VO</b>
20.51	Herstellung von pyrotechnischen Erzeugnissen	
20.52	Herstellung von Klebstoffen	
20.53	Herstellung von etherischen Ölen	
20.59	Herstellung von sonstigen chemischen Erzeugnissen a. n. g.	
<b>20.6</b>	<b>Herstellung von Chemiefasern</b>	<b>VO</b>
20.60	Herstellung von Chemiefasern	
<b>21</b>	<b>Herstellung von pharmazeutischen Erzeugnissen</b>	
<b>21.1</b>	<b>Herstellung von pharmazeutischen Grundstoffen</b>	<b>VG</b>
21.10	Herstellung von pharmazeutischen Grundstoffen	
<b>21.2</b>	<b>Herstellung von pharmazeutischen Spezialitäten und sonstigen pharmazeutischen Erzeugnissen</b>	<b>VG</b>
21.20	Herstellung von pharmazeutischen Spezialitäten und sonstigen pharmazeutischen Erzeugnissen	

**Noch: Wirtschaftszweige des Verarbeitenden Gewerbes sowie  
des Bergbaus und der Gewinnung von Steinen und Erden  
aus: Klassifikation der Wirtschaftszweige Ausgabe 2008 (WZ 2008)**

Abteilung Gruppe Klasse	Bezeichnung	Haupt- gruppe
noch: <b>Abschnitt C</b>	<b>Verarbeitendes Gewerbe</b>	
<b>22</b>	<b>Herstellung von Gummi- und Kunststoffwaren</b>	
<b>22.1</b>	<b>Herstellung von Gummiwaren</b>	<b>VO</b>
22.11	Herstellung und Runderneuerung von Bereifungen	
22.19	Herstellung von sonstigen Gummiwaren	
<b>22.2</b>	<b>Herstellung von Kunststoffwaren</b>	<b>VO</b>
22.21	Herstellung von Platten, Folien, Schläuchen und Profilen aus Kunststoffen	
22.22	Herstellung von Verpackungsmitteln aus Kunststoffen	
22.23	Herstellung von Baubedarfsartikeln aus Kunststoffen	
22.29	Herstellung von sonstigen Kunststoffwaren	
<b>23</b>	<b>Herstellung von Glas und Glaswaren, Keramik, Verarbeitung von Steinen und Erden</b>	
<b>23.1</b>	<b>Herstellung von Glas und Glaswaren</b>	<b>VO</b>
23.11	Herstellung von Flachglas	
23.12	Veredlung und Bearbeitung von Flachglas	
23.13	Herstellung von Hohlglas	
23.14	Herstellung von Glasfasern und Waren daraus	
23.19	Herstellung, Veredlung und Bearbeitung von sonstigem Glas einschließlich technischen Glaswaren	
<b>23.2</b>	<b>Herstellung von feuerfesten keramischen Werkstoffen und Waren</b>	<b>VO</b>
23.20	Herstellung von feuerfesten keramischen Werkstoffen und Waren	
<b>23.3</b>	<b>Herstellung von keramischen Baumaterialien</b>	<b>VO</b>
23.31	Herstellung von keramischen Wand- und Bodenfliesen und -platten	
23.32	Herstellung von Ziegeln und sonstiger Baukeramik	
<b>23.4</b>	<b>Herstellung von sonstigen Porzellan- und keramischen Erzeugnissen</b>	<b>VO</b>
23.41	Herstellung von keramischen Haushaltswaren und Ziergegenständen	
23.42	Herstellung von Sanitärkeramik	
23.43	Herstellung von Isolatoren und Isolierteilen aus Keramik	
23.44	Herstellung von keramischen Erzeugnissen für sonstige technische Zwecke	
23.49	Herstellung von sonstigen keramischen Erzeugnissen	
<b>23.5</b>	<b>Herstellung von Zement, Kalk und gebranntem Gips</b>	<b>VO</b>
23.51	Herstellung von Zement	
23.52	Herstellung von Kalk und gebranntem Gips	
<b>23.6</b>	<b>Herstellung von Erzeugnissen aus Beton, Zement und Gips</b>	<b>VO</b>
23.61	Herstellung von Erzeugnissen aus Beton, Zement und Kalksandstein für den Bau	
23.62	Herstellung von Gips erzeugnissen für den Bau	
23.63	Herstellung von Frischbeton (Transportbeton)	
23.64	Herstellung von Mörtel und anderem Beton (Trockenbeton)	
23.65	Herstellung von Faserzementwaren	
23.69	Herstellung von sonstigen Erzeugnissen aus Beton, Zement und Gips a. n. g.	
<b>23.7</b>	<b>Be- und Verarbeitung von Naturwerksteinen und Natursteinen a. n. g.</b>	<b>VO</b>
23.70	Be- und Verarbeitung von Naturwerksteinen und Natursteinen a. n. g.	
<b>23.9</b>	<b>Herstellung von Schleifkörpern und Schleifmitteln auf Unterlage sowie sonstigen Erzeugnissen aus nichtmetallischen Mineralien a. n. g.</b>	<b>VO</b>
23.91	Herstellung von Schleifkörpern und Schleifmitteln auf Unterlage	
23.99	Herstellung von sonstigen Erzeugnissen aus nichtmetallischen Mineralien a. n. g.	

**Noch: Wirtschaftszweige des Verarbeitenden Gewerbes sowie  
des Bergbaus und der Gewinnung von Steinen und Erden  
aus: Klassifikation der Wirtschaftszweige Ausgabe 2008 (WZ 2008)**

Abteilung Gruppe Klasse	Bezeichnung	Haupt- gruppe
noch: <b>Abschnitt C</b>	<b>Verarbeitendes Gewerbe</b>	
<b>24</b>	<b>Metallerzeugung und -bearbeitung</b>	
<b>24.1</b>	<b>Erzeugung von Roheisen, Stahl und Ferrolegierungen</b>	<b>VO</b>
24.10	Erzeugung von Roheisen, Stahl und Ferrolegierungen	
<b>24.2</b>	<b>Herstellung von Stahlrohren, Rohrform-, Rohrverschluss- und Rohrverbindungsstücken aus Stahl</b>	<b>VO</b>
24.20	Herstellung von Stahlrohren, Rohrform-, Rohrverschluss- und Rohrverbindungsstücken aus Stahl	
<b>24.3</b>	<b>Sonstige erste Bearbeitung von Eisen und Stahl</b>	<b>VO</b>
24.31	Herstellung von Blankstahl	
24.32	Herstellung von Kaltband mit einer Breite von weniger als 600 mm	
24.33	Herstellung von Kaltprofilen	
24.34	Herstellung von kaltgezogenem Draht	
<b>24.4</b>	<b>Erzeugung und erste Bearbeitung von NE-Metallen</b>	<b>VO</b>
24.41	Erzeugung und erste Bearbeitung von Edelmetallen	
24.42	Erzeugung und erste Bearbeitung von Aluminium	
24.43	Erzeugung und erste Bearbeitung von Blei, Zink und Zinn	
24.44	Erzeugung und erste Bearbeitung von Kupfer	
24.45	Erzeugung und erste Bearbeitung von sonstigen NE-Metallen	
24.46	Aufbereitung von Kernbrennstoffen	
<b>24.5</b>	<b>Gießereien</b>	<b>VO</b>
24.51	Eisengießereien	
24.52	Stahlgießereien	
24.53	Leichtmetallgießereien	
24.54	Buntmetallgießereien	
<b>25</b>	<b>Herstellung von Metallerzeugnissen</b>	
<b>25.1</b>	<b>Stahl- und Leichtmetallbau</b>	<b>IG</b>
25.11	Herstellung von Metallkonstruktionen	
25.12	Herstellung von Ausbauelementen aus Metall	
<b>25.2</b>	<b>Herstellung von Metalltanks und -behältern; Herstellung von Heizkörpern und -kesseln für Zentralheizungen</b>	<b>IG</b>
25.21	Herstellung von Heizkörpern und -kesseln für Zentralheizungen	
25.29	Herstellung von Sammelbehältern, Tanks u. ä. Behältern aus Metall	
<b>25.3</b>	<b>Herstellung von Dampfkesseln (ohne Zentralheizungskessel)</b>	<b>IG</b>
25.30	Herstellung von Dampfkesseln (ohne Zentralheizungskessel)	
<b>25.4</b>	<b>Herstellung von Waffen und Munition</b>	<b>IG</b>
25.40	Herstellung von Waffen und Munition	
<b>25.5</b>	<b>Herstellung von Schmiede-, Press-, Zieh- und Stanzteilen, gewalzten Ringen und pulvermetallurgischen Erzeugnissen</b>	<b>VO</b>
25.50	Herstellung von Schmiede-, Press-, Zieh- und Stanzteilen, gewalzten Ringen und pulvermetallurgischen Erzeugnissen	
<b>25.6</b>	<b>Oberflächenveredlung und Wärmebehandlung; Mechanik a. n. g.</b>	<b>VO</b>
25.61	Oberflächenveredlung und Wärmebehandlung	
25.62	Mechanik a. n. g.	
<b>25.7</b>	<b>Herstellung von Schneidwaren, Werkzeugen, Schlössern und Beschlägen aus unedlen Metallen</b>	<b>VO</b>
25.71	Herstellung von Schneidwaren und Bestecken aus unedlen Metallen	
25.72	Herstellung von Schlössern und Beschlägen aus unedlen Metallen	
25.73	Herstellung von Werkzeugen	
<b>25.9</b>	<b>Herstellung von sonstigen Metallwaren</b>	<b>VO</b>
25.91	Herstellung von Fässern, Trommeln, Dosen, Eimern u. ä. Behältern aus Metall	
25.92	Herstellung von Verpackungen und Verschlüssen aus Eisen, Stahl und NE-Metall	
25.93	Herstellung von Drahtwaren, Ketten und Federn	
25.94	Herstellung von Schrauben und Nieten	
25.99	Herstellung von sonstigen Metallwaren a. n. g.	

**Noch: Wirtschaftszweige des Verarbeitenden Gewerbes sowie  
des Bergbaus und der Gewinnung von Steinen und Erden  
aus: Klassifikation der Wirtschaftszweige Ausgabe 2008 (WZ 2008)**

Abteilung Gruppe Klasse	Bezeichnung	Haupt- gruppe
noch: <b>Abschnitt C</b>	<b>Verarbeitendes Gewerbe</b>	
<b>26</b>	<b>Herstellung von Datenverarbeitungsgeräten, elektronischen und optischen Erzeugnissen</b>	
<b>26.1</b>	<b>Herstellung von elektronischen Bauelementen und Leiterplatten</b>	<b>VO</b>
26.11	Herstellung von elektronischen Bauelementen	
26.12	Herstellung von bestückten Leiterplatten	
<b>26.2</b>	<b>Herstellung von Datenverarbeitungsgeräten und peripheren Geräten</b>	<b>IG</b>
26.20	Herstellung von Datenverarbeitungsgeräten und peripheren Geräten	
<b>26.3</b>	<b>Herstellung von Geräten und Einrichtungen der Telekommunikationstechnik</b>	<b>IG</b>
26.30	Herstellung von Geräten und Einrichtungen der Telekommunikationstechnik	
<b>26.4</b>	<b>Herstellung von Geräten der Unterhaltungselektronik</b>	<b>GG</b>
26.40	Herstellung von Geräten der Unterhaltungselektronik	
<b>26.5</b>	<b>Herstellung von Mess-, Kontroll-, Navigations- u. ä. Instrumenten und Vorrichtungen; Herstellung von Uhren</b>	<b>IG</b>
26.51	Herstellung von Mess-, Kontroll-, Navigations- u. ä. Instrumenten und Vorrichtungen	
26.52	Herstellung von Uhren	
<b>26.6</b>	<b>Herstellung von Bestrahlungs- und Elektrotherapiegeräten und elektromedizinischen Geräten</b>	<b>IG</b>
26.60	Herstellung von Bestrahlungs- und Elektrotherapiegeräten und elektromedizinischen Geräten	
<b>26.7</b>	<b>Herstellung von optischen und fotografischen Instrumenten und Geräten</b>	<b>GG</b>
26.70	Herstellung von optischen und fotografischen Instrumenten und Geräten	
<b>26.8</b>	<b>Herstellung von magnetischen und optischen Datenträgern</b>	<b>VO</b>
26.80	Herstellung von magnetischen und optischen Datenträgern	
<b>27</b>	<b>Herstellung von elektrischen Ausrüstungen</b>	
<b>27.1</b>	<b>Herstellung von Elektromotoren, Generatoren, Transformatoren, Elektrizitätsverteilungs- und -schalteinrichtungen</b>	<b>VO</b>
27.11	Herstellung von Elektromotoren, Generatoren und Transformatoren	
27.12	Herstellung von Elektrizitätsverteilungs- und -schalteinrichtungen	
<b>27.2</b>	<b>Herstellung von Batterien und Akkumulatoren</b>	<b>VO</b>
27.20	Herstellung von Batterien und Akkumulatoren	
<b>27.3</b>	<b>Herstellung von Kabeln und elektrischem Installationsmaterial</b>	<b>VO</b>
27.31	Herstellung von Glasfaserkabeln	
27.32	Herstellung von sonstigen elektronischen und elektrischen Drähten und Kabeln	
27.33	Herstellung von elektrischem Installationsmaterial	
<b>27.4</b>	<b>Herstellung von elektrischen Lampen und Leuchten</b>	<b>VO</b>
27.40	Herstellung von elektrischen Lampen und Leuchten	
<b>27.5</b>	<b>Herstellung von Haushaltsgeräten</b>	<b>GG</b>
27.51	Herstellung von elektrischen Haushaltsgeräten	
27.52	Herstellung von nicht elektrischen Haushaltsgeräten	
<b>27.9</b>	<b>Herstellung von sonstigen elektrischen Ausrüstungen und Geräten a. n. g.</b>	<b>VO</b>
27.90	Herstellung von sonstigen elektrischen Ausrüstungen und Geräten a. n. g.	

**Noch: Wirtschaftszweige des Verarbeitenden Gewerbes sowie  
des Bergbaus und der Gewinnung von Steinen und Erden  
aus: Klassifikation der Wirtschaftszweige Ausgabe 2008 (WZ 2008)**

Abteilung Gruppe Klasse	Bezeichnung	Haupt- gruppe
noch: <b>Abschnitt C</b>	<b>Verarbeitendes Gewerbe</b>	
<b>28</b>	<b>Maschinenbau</b>	
<b>28.1</b>	<b>Herstellung von nicht wirtschaftszweigspezifischen Maschinen</b>	<b>IG</b>
28.11	Herstellung von Verbrennungsmotoren und Turbinen (ohne Motoren für Luft- und Straßenfahrzeuge)	
28.12	Herstellung von hydraulischen und pneumatischen Komponenten und Systemen	
28.13	Herstellung von Pumpen und Kompressoren a. n. g.	
28.14	Herstellung von Armaturen a. n. g.	
28.15	Herstellung von Lagern, Getrieben, Zahnrädern und Antriebs-elementen	
<b>28.2</b>	<b>Herstellung von sonstigen nicht wirtschaftszweigspezifischen Maschinen</b>	<b>IG</b>
28.21	Herstellung von Öfen und Brennern	
28.22	Herstellung von Hebezeugen und Fördermitteln	
28.23	Herstellung von Büromaschinen (ohne Datenverarbeitungsgeräte und periphere Geräte)	
28.24	Herstellung von handgeführten Werkzeugen mit Motorantrieb	
28.25	Herstellung von kälte- und lufttechnischen Erzeugnissen, nicht für den Haushalt	
28.29	Herstellung von sonstigen nicht wirtschaftszweigspezifischen Maschinen a. n. g.	
<b>28.3</b>	<b>Herstellung von land- und forstwirtschaftlichen Maschinen</b>	<b>IG</b>
28.30	Herstellung von land- und forstwirtschaftlichen Maschinen	
<b>28.4</b>	<b>Herstellung von Werkzeugmaschinen</b>	<b>IG</b>
28.41	Herstellung von Werkzeugmaschinen für die Metallbearbeitung	
28.49	Herstellung von sonstigen Werkzeugmaschinen	
<b>28.9</b>	<b>Herstellung von Maschinen für sonstige bestimmte Wirtschaftszweige</b>	<b>IG</b>
28.91	Herstellung von Maschinen für die Metallerzeugung, von Walzwerkseinrichtungen und Gießmaschinen	
28.92	Herstellung von Bergwerks-, Bau- und Baustoffmaschinen	
28.93	Herstellung von Maschinen für die Nahrungs- und Genussmittelerzeugung und die Tabakverarbeitung	
28.94	Herstellung von Maschinen für die Textil- und Bekleidungsherstellung und die Lederverarbeitung	
28.95	Herstellung von Maschinen für die Papiererzeugung und -verarbeitung	
28.96	Herstellung von Maschinen für die Verarbeitung von Kunststoffen und Kautschuk	
28.99	Herstellung von Maschinen für sonstige bestimmte Wirtschaftszweige a. n. g.	
<b>29</b>	<b>Herstellung von Kraftwagen und Kraftwagenteilen</b>	
<b>29.1</b>	<b>Herstellung von Kraftwagen und Kraftwagenmotoren</b>	<b>IG</b>
29.10	Herstellung von Kraftwagen und Kraftwagenmotoren	
<b>29.2</b>	<b>Herstellung von Karosserien, Aufbauten und Anhängern</b>	<b>IG</b>
29.20	Herstellung von Karosserien, Aufbauten und Anhängern	
<b>29.3</b>	<b>Herstellung von Teilen und Zubehör für Kraftwagen</b>	<b>IG</b>
29.31	Herstellung elektrischer und elektronischer Ausrüstungsgegenstände für Kraftwagen	
29.32	Herstellung von sonstigen Teilen und sonstigem Zubehör für Kraftwagen	



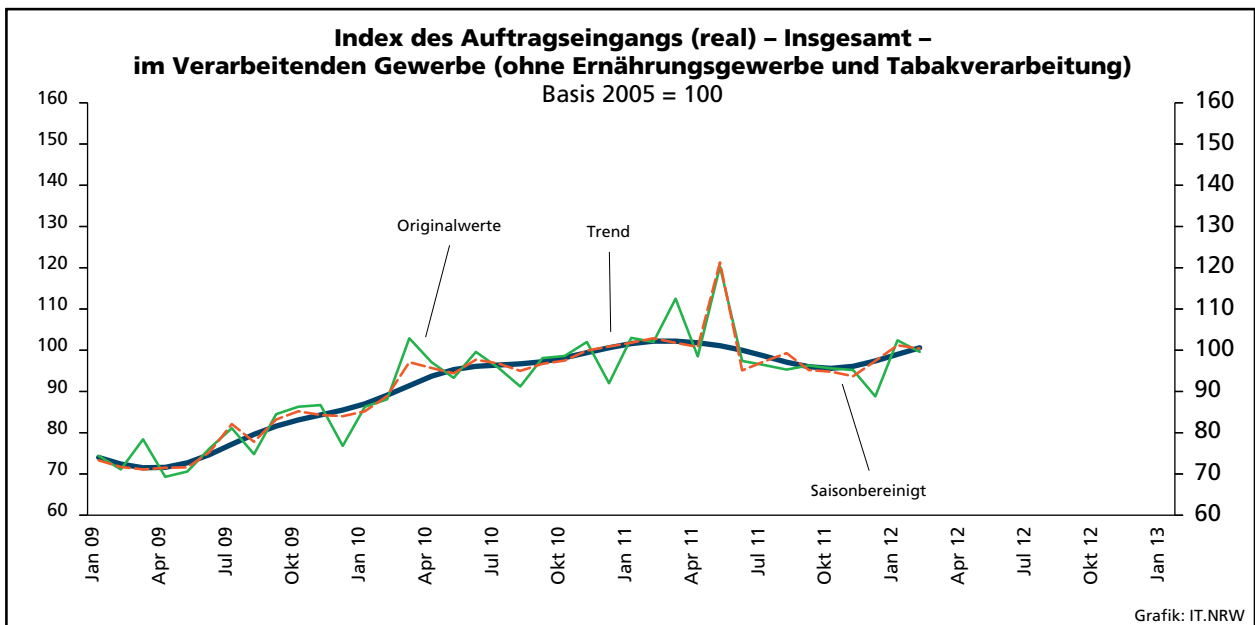
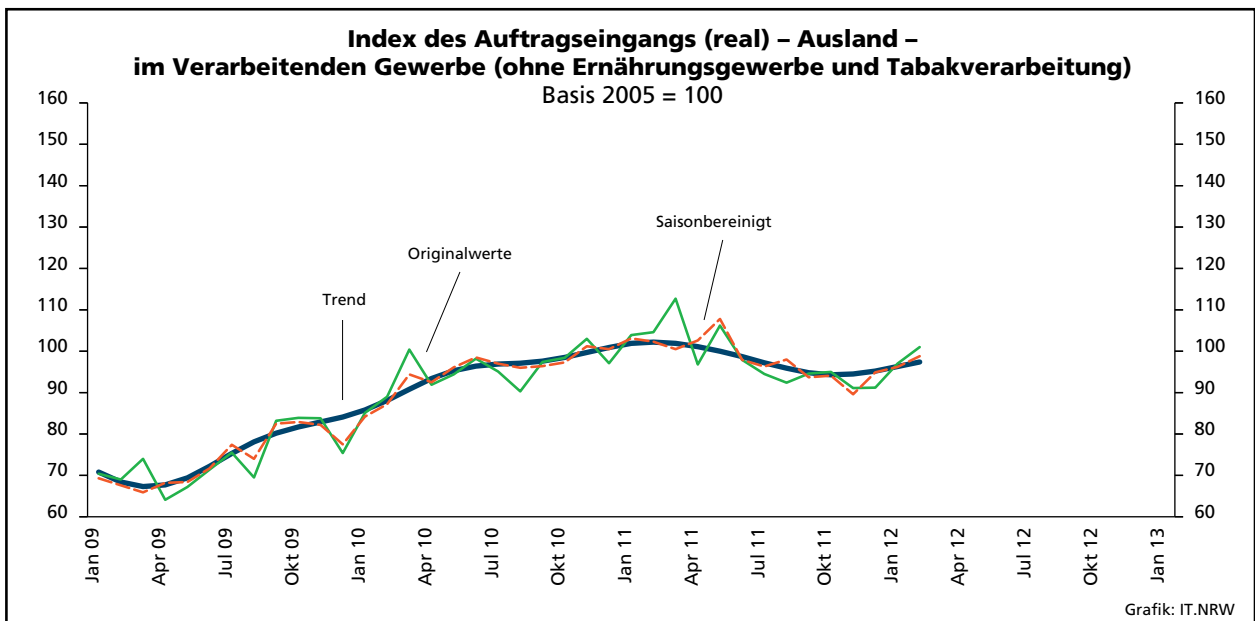
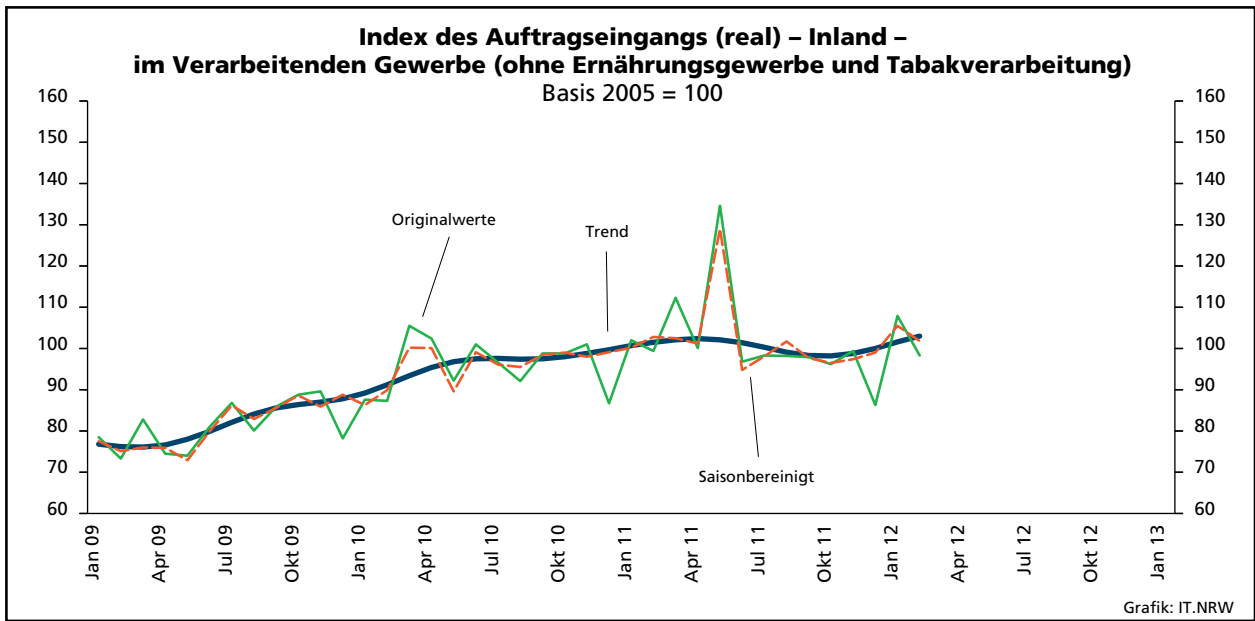
**Noch: Wirtschaftszweige des Verarbeitenden Gewerbes sowie  
des Bergbaus und der Gewinnung von Steinen und Erden  
aus: Klassifikation der Wirtschaftszweige Ausgabe 2008 (WZ 2008)**

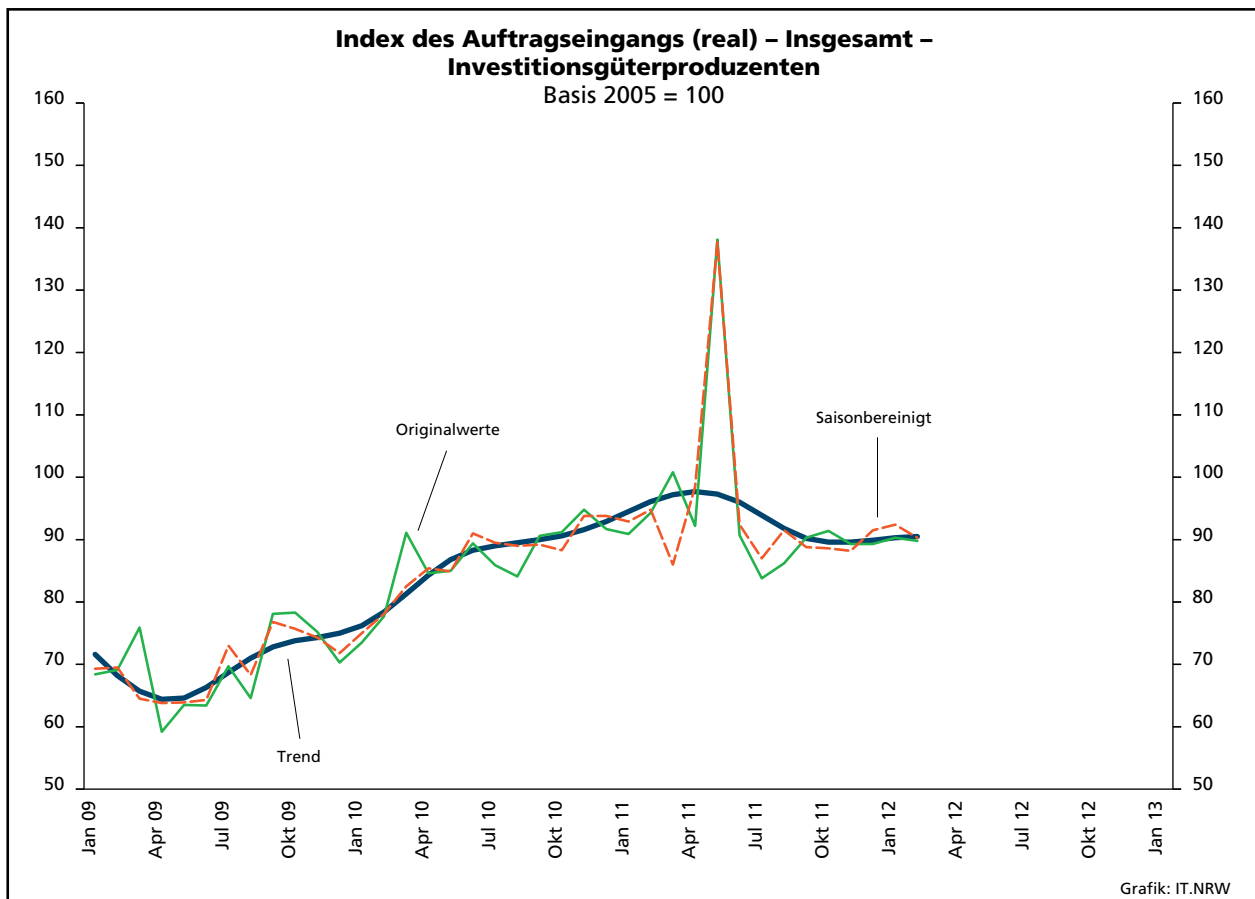
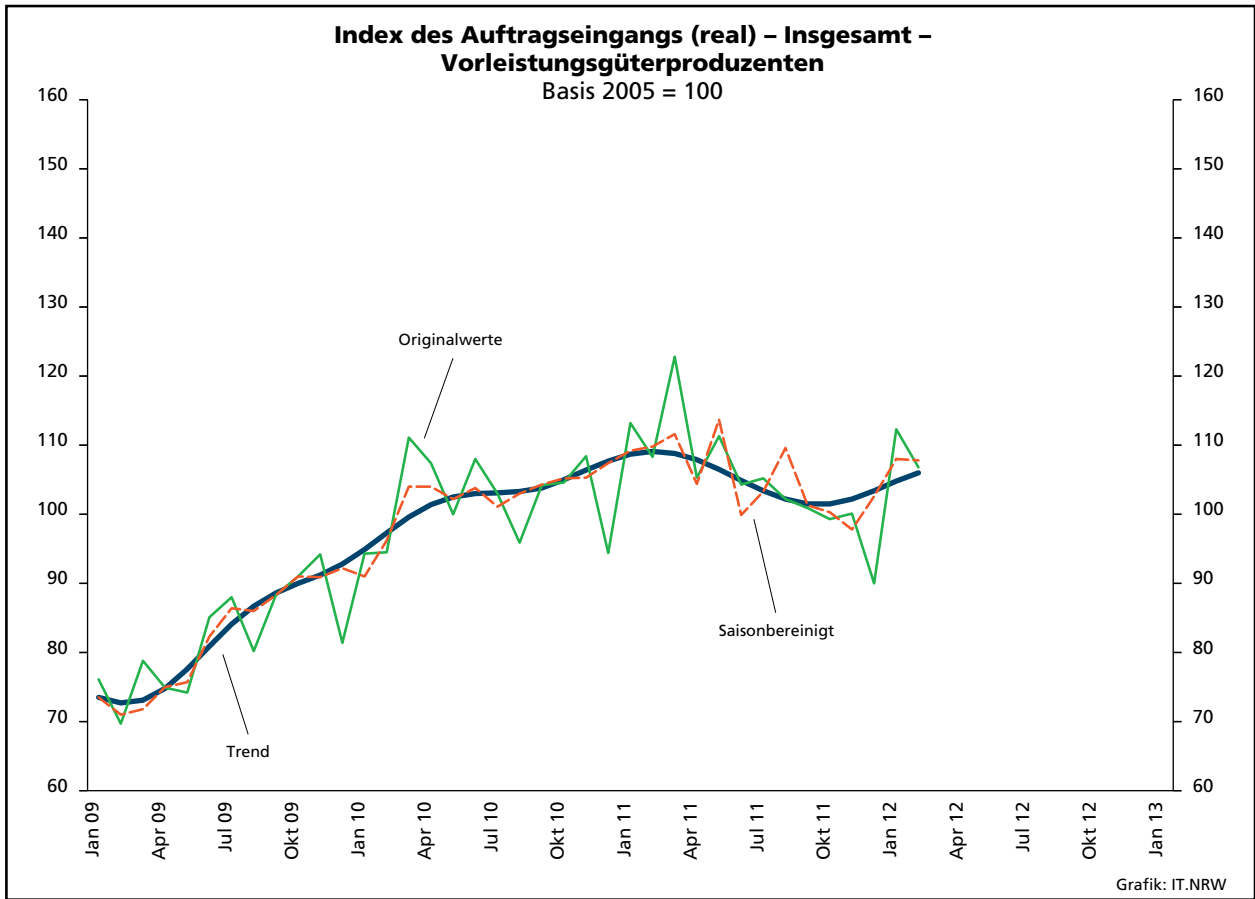
Abteilung Gruppe Klasse	Bezeichnung	Haupt- gruppe
noch: <b>Abschnitt C</b>	<b>Verarbeitendes Gewerbe</b>	
<b>30</b>	<b>Sonstiger Fahrzeugbau</b>	
<b>30.1</b>	<b>Schiff- und Bootsbau</b>	<b>IG</b>
30.11	Schiffbau (ohne Boots- und Yachtbau)	
30.12	Boots- und Yachtbau	
<b>30.2</b>	<b>Schienefahrzeugbau</b>	<b>IG</b>
30.20	Schienefahrzeugbau	
<b>30.3</b>	<b>Luft- und Raumfahrzeugbau</b>	<b>IG</b>
30.30	Luft- und Raumfahrzeugbau	
<b>30.4</b>	<b>Herstellung von militärischen Kampffahrzeugen</b>	<b>IG</b>
30.40	Herstellung von militärischen Kampffahrzeugen	
<b>30.9</b>	<b>Herstellung von Fahrzeugen a. n. g.</b>	<b>GG</b>
30.91	Herstellung von Krafträdern	
30.92	Herstellung von Fahrrädern sowie von Behindertenfahrzeugen	
30.99	Herstellung von sonstigen Fahrzeugen a. n. g.	
<b>31</b>	<b>Herstellung von Möbeln</b>	
<b>31.0</b>	<b>Herstellung von Möbeln</b>	<b>GG</b>
31.01	Herstellung von Büro- und Ladenmöbeln	
31.02	Herstellung von Küchenmöbeln	
31.03	Herstellung von Matratzen	
31.09	Herstellung von sonstigen Möbeln	
<b>32</b>	<b>Herstellung von sonstigen Waren</b>	
<b>32.1</b>	<b>Herstellung von Münzen, Schmuck und ähnlichen Erzeugnissen</b>	<b>GG</b>
32.11	Herstellung von Münzen	
32.12	Herstellung von Schmuck, Gold- und Silberschmiedewaren (ohne Fantasieschmuck)	
32.13	Herstellung von Fantasieschmuck	
<b>32.2</b>	<b>Herstellung von Musikinstrumenten</b>	<b>GG</b>
32.20	Herstellung von Musikinstrumenten	
<b>32.3</b>	<b>Herstellung von Sportgeräten</b>	<b>VG</b>
32.30	Herstellung von Sportgeräten	
<b>32.4</b>	<b>Herstellung von Spielwaren</b>	<b>VG</b>
32.40	Herstellung von Spielwaren	
<b>32.5</b>	<b>Herstellung von medizinischen und zahnmedizinischen Apparaten und Materialien</b>	<b>IG</b>
32.50	Herstellung von medizinischen und zahnmedizinischen Apparaten und Materialien	
<b>32.9</b>	<b>Herstellung von Erzeugnissen a. n. g.</b>	<b>VG</b>
32.91	Herstellung von Besen und Bürsten	
32.99	Herstellung von sonstigen Erzeugnissen a. n. g.	
<b>33</b>	<b>Reparatur und Installation von Maschinen und Ausrüstungen</b>	
<b>33.1</b>	<b>Reparatur von Metallerzeugnissen, Maschinen und Ausrüstungen</b>	<b>IG</b>
33.11	Reparatur von Metallerzeugnissen	
33.12	Reparatur von Maschinen	
33.13	Reparatur von elektronischen und optischen Geräten	
33.14	Reparatur von elektrischen Ausrüstungen	
33.15	Reparatur und Instandhaltung von Schiffen, Booten und Yachten	
33.16	Reparatur und Instandhaltung von Luft- und Raumfahrzeugen	
33.17	Reparatur und Instandhaltung von Fahrzeugen a. n. g.	
33.19	Reparatur von sonstigen Ausrüstungen	
<b>33.2</b>	<b>Installation von Maschinen und Ausrüstungen a. n. g.</b>	<b>IG</b>
33.20	Installation von Maschinen und Ausrüstungen a. n. g.	

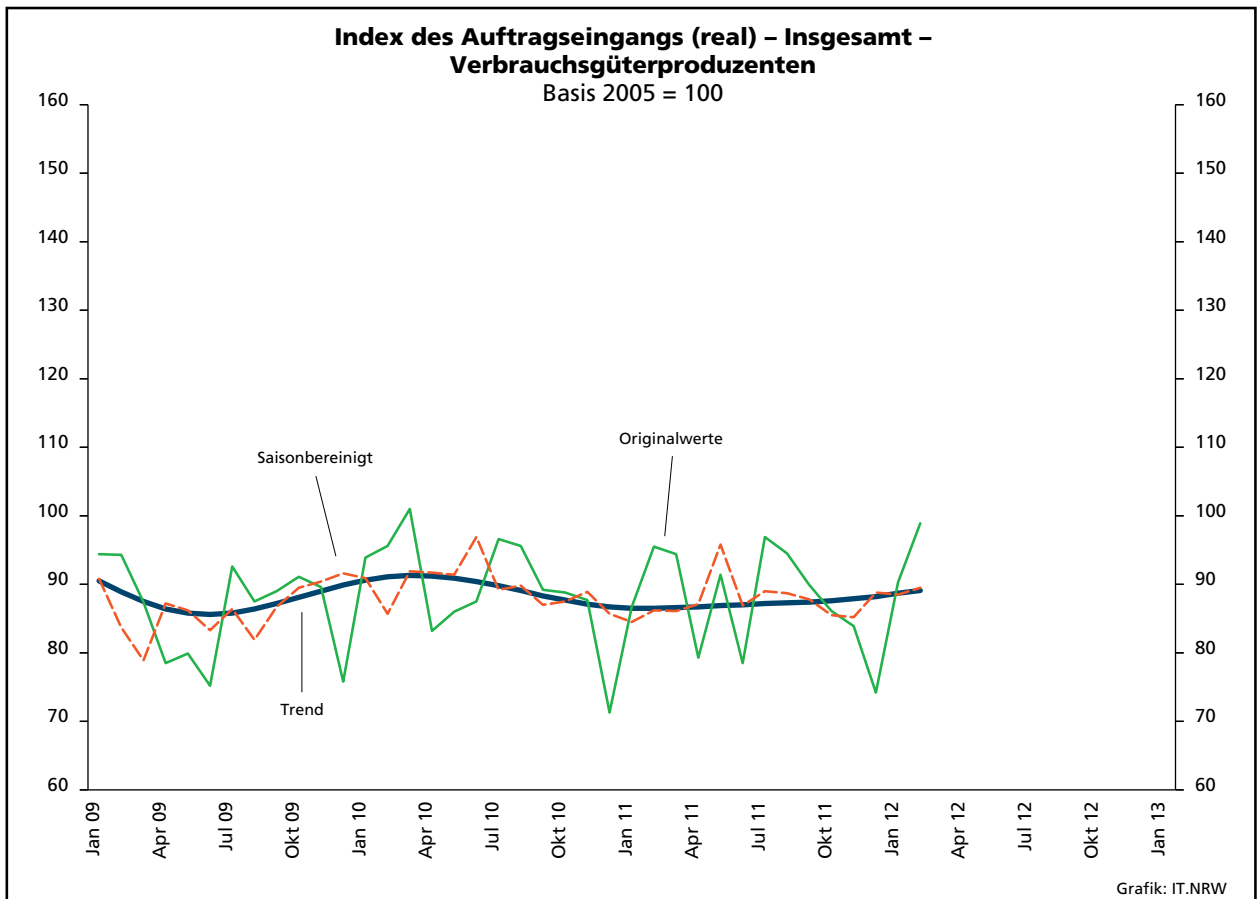
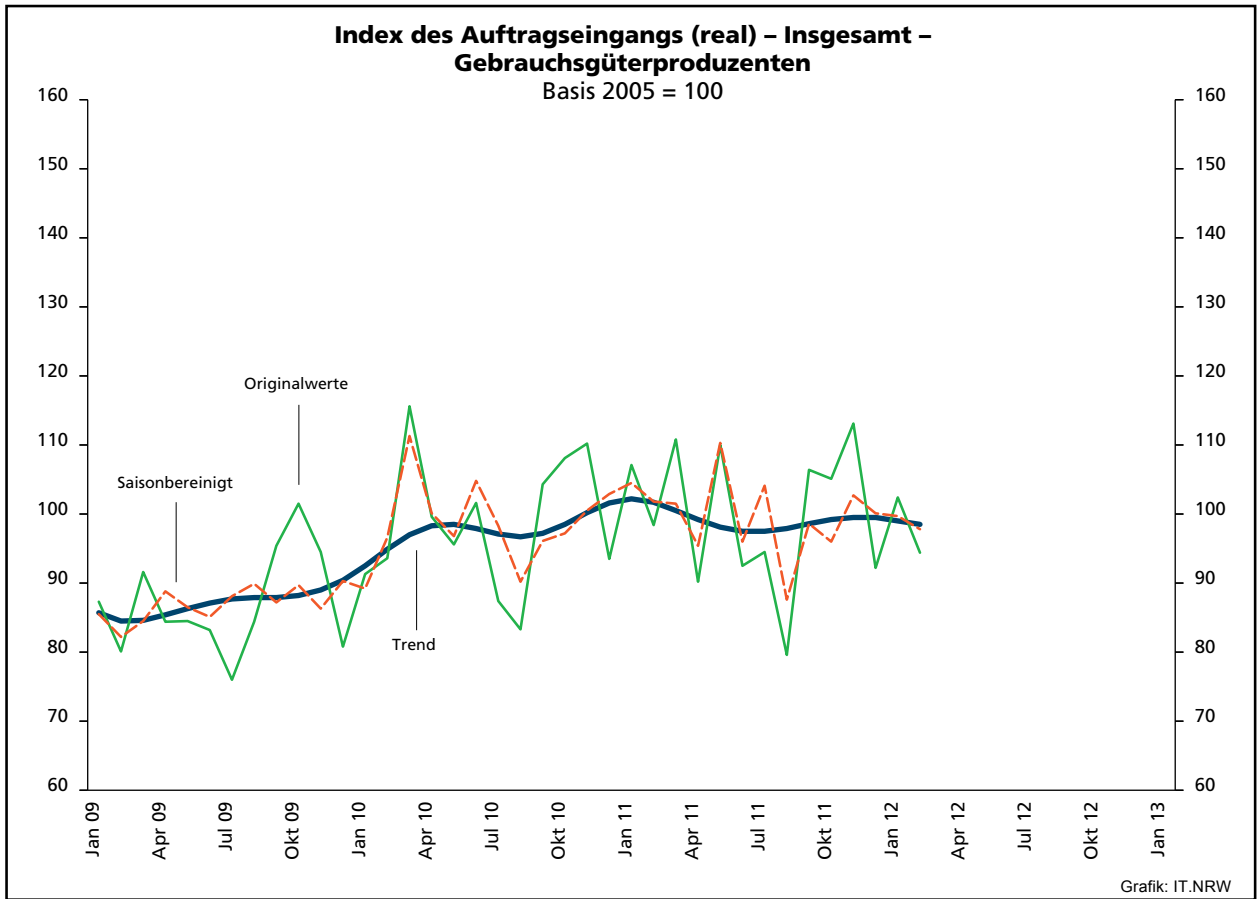
# 1. Übersicht über die wirtschaftliche Entwicklung in Nordrhein-Westfalen 2000 – 2012\*)

Jahr Monat	Auftrags- eingangs- index – real –	Produktions- index im Verarbeitenden Gewerbe <sup>1)</sup>	Betriebe	Beschäftigte	Gesamtumsatz	
					insgesamt	darunter Auslandsumsatz
					1 000 EUR	
Basis 2005 = 100		Anzahl				
<b>2000</b>	.	.	<b>10 689</b>	<b>1 472 072</b>	<b>299 285 123</b>	<b>103 842 574</b>
<b>2001</b>	.	.	<b>10 935</b>	<b>1 453 055</b>	<b>297 323 703</b>	<b>105 122 113</b>
<b>2002</b>	.	.	<b>10 504</b>	<b>1 381 853</b>	<b>287 287 443</b>	<b>102 478 933</b>
<b>2003</b>	.	.	<b>10 596</b>	<b>1 345 222</b>	<b>286 904 340</b>	<b>103 325 915</b>
<b>2004</b>	.	.	<b>10 577</b>	<b>1 298 344</b>	<b>308 303 242</b>	<b>116 095 563</b>
<b>2005</b>	<b>100,0</b>	<b>100,0</b>	<b>10 458</b>	<b>1 273 358</b>	<b>322 628 429</b>	<b>124 898 819</b>
<b>2006</b>	<b>106,4</b>	<b>105,1</b>	<b>10 210</b>	<b>1 253 547</b>	<b>329 702 829</b>	<b>134 101 177</b>
<b>2007</b>	<b>114,5</b>	<b>109,5</b>	<b>10 249</b>	<b>1 283 262</b>	<b>354 367 421</b>	<b>148 419 493</b>
<b>2008</b>	<b>106,4</b>	<b>109,6</b>	<b>9 962</b>	<b>1 259 689</b>	<b>355 282 782</b>	<b>148 016 284</b>
<b>2009</b>	<b>77,5</b>	<b>89,5</b>	<b>9 840</b>	<b>1 193 056</b>	<b>280 183 525</b>	<b>112 938 567</b>
<b>2010</b>	<b>95,4</b>	<b>100,0</b>	<b>9 570</b>	<b>1 170 672</b>	<b>315 394 766</b>	<b>131 253 761</b>
<b>2011</b>	<b>100,1</b>	<b>106,2</b>	<b>9 613</b>	<b>1 199 644</b>	<b>348 101 951</b>	<b>145 685 564</b>
<b>2010<sup>2)</sup></b>						
Januar	86,3	86,5	4 969	1 031 568	20 351 773	8 620 969
Februar	88,1	86,2	4 980	1 027 228	21 164 054	9 173 214
März	102,9	103,1	4 978	1 025 456	25 831 949	11 222 736
April	97,1	94,9	4 981	1 024 461	23 238 556	10 082 881
Mai	93,3	97,5	4 972	1 022 866	23 532 356	10 329 989
Juni	99,6	102,6	4 971	1 025 332	25 905 725	11 598 730
Juli	95,8	104,4	4 966	1 028 431	24 035 584	10 240 753
August	91,2	104,2	4 957	1 033 507	23 392 687	9 983 524
September	98,1	106,5	4 951	1 034 278	26 614 941	11 410 084
Oktober	98,6	110,1	4 947	1 032 682	25 659 805	10 846 671
November	102,0	108,7	4 947	1 032 991	27 346 264	12 109 719
Dezember	92,0	97,2	4 941	1 029 554	25 350 480	11 160 421
<b>2011</b>						
Januar	103,0	98,3r	4 956	1 033 578	24 122 314	10 563 994
Februar	102,0	99,4r	4 993	1 035 714	25 900 905	11 185 016
März	112,5	110,3r	5 013	1 039 459	29 582 649	13 032 356
April	98,5	101,6r	5 015	1 041 406	25 687 802	10 917 858
Mai	120,3	112,4r	5 008	1 041 855	28 474 073	12 153 558
Juni	97,4	103,5r	5 010	1 045 528	27 265 740	12 071 099
Juli	96,4	109,6r	5 011	1 048 999	26 484 723	11 320 984
August	95,3	107,5r	5 009	1 055 901	26 305 467	11 153 109
September	96,3	111,8r	5 005	1 059 780	29 386 867	12 992 053
Oktober	95,6	108,9r	5 002	1 060 721	26 644 177	11 321 896
November	95,2	108,7r	4 994	1 060 194	28 351 996	12 400 333
Dezember	88,8	102,0r	4 985	1 056 881	26 254 899	11 531 962
<b>2012</b>						
Januar	102,4	100,0	5 022	1 055 691	25 074 981	10 641 556
Februar	99,6	97,6	5 085	1 059 242	25 571 900	10 891 845
März	...	...	...	...	...	...
April	...	...	...	...	...	...
Mai	...	...	...	...	...	...
Juni	...	...	...	...	...	...
Juli	...	...	...	...	...	...
August	...	...	...	...	...	...
September	...	...	...	...	...	...
Oktober	...	...	...	...	...	...
November	...	...	...	...	...	...
Dezember	...	...	...	...	...	...

\*) Bei den Jahreswerten beziehen sich alle Angaben auf Betriebe von Unternehmen mit im Allgemeinen 20 und mehr Beschäftigten. – 1) arbeitstäglich be-  
reinigt – 2) Betriebe mit 50 und mehr tätigen Personen.







## 2. Auftragseingangindex im Verarbeitenden Gewerbe Nordrhein-Westfalens

### Nominalindex Inland

Systematik-Nr.	Wirtschaftszweig Hauptgruppe	Jahr 2011	Februar 2011	Januar 2012	Februar 2012	Veränderung gegenüber Vorjahres- monat in %
<b>Basis 2005 = 100</b>						
13	Herstellung von Textilien	84,6	84,2	86,3	72,9	-13,4
14	Herstellung von Bekleidung	57,2	105,9	58,1	106,4	+0,5
17	Herstellung von Papier, Pappe und Waren daraus	116,5	113,0	115,3	115,0	+1,8
20	Herstellung von chemischen Erzeugnissen	119,4	117,5	122,8	115,4	-1,8
20.1	Herstellung von chemischen Grundstoffen, Düngemitteln und Stickstoffverbindungen, Kunststoffen in Primärformen und synthetischem Kautschuk in Primärformen	126,0	127,8	129,1	120,6	-5,6
21	Herstellung von pharmazeutischen Erzeugnissen	65,4	61,8	71,4	70,2	+13,6
24	Metallerzeugung und -bearbeitung	134,3	137,8	149,2	137,2	-0,4
24.1	Erzeugung von Roheisen, Stahl und Ferrolegierungen	135,3	128,9	162,6	141,8	+10,0
24.4	Erzeugung und erste Bearbeitung von NE-Metallen	145,3	147,5	143,4	144,5	-2,0
24.5	Gießereien	114,0	124,6	114,3	103,2	-17,2
25	Herstellung von Metallerzeugnissen	115,9	109,0	111,7	109,5	+0,5
25.5	Herstellung von Schmiede-, Press-, Zieh- und Stanzteilen, gewalzten Ringen und pulvermetallurgischen Erzeugnissen	116,3	113,8	103,6	103,8	-8,8
25.7	Herstellung von Schneidwaren, Werkzeugen, Schließern und Beschlägen aus unedlen Metallen	102,5	98,9	105,0	104,4	+5,6
26	Herstellung von Datenverarbeitungsgeräten, elektronischen und optischen Erzeugnissen	77,9	78,6	101,5	64,4	-18,1
27	Herstellung von elektrischen Ausrüstungen	113,4	111,1	111,8	109,5	-1,4
27.1	Herstellung von Elektromotoren, Generatoren, Transformatoren, Elektrizitätsverteilungs- und -schalteinrichtungen	126,0	124,0	107,8	109,3	-11,9
28	Maschinenbau	119,2	118,2	121,6	118,8	+0,5
28.1	Herstellung von nicht wirtschaftszweigspezifischen Maschinen	118,0	120,2	117,7	121,5	+1,1
29	Herstellung von Kraftwagen und Kraftwagenteilen	77,3	77,8	81,5	82,4	+5,9
30	Sonstiger Fahrzeugbau	364,0	57,2	78,3	50,5	-11,7
<b>C</b>	<b>Verarbeitendes Gewerbe</b>	<b>113,7</b>	<b>110,7</b>	<b>115,8</b>	<b>110,3</b>	<b>-0,4</b>
	Vorleistungsgüterproduzenten	122,3	122,5	128,1	119,5	-2,4
	Investitionsgüterproduzenten	104,6	93,6	98,1	95,9	+2,5
	Gebrauchsgüterproduzenten	107,1	104,2	116,9	101,8	-2,3
	Verbrauchsgüterproduzenten	82,1	87,5	88,4	96,6	+10,4

## Noch: 2. Auftragseingangsindex im Verarbeitenden Gewerbe Nordrhein-Westfalens

### Nominalindex Ausland

Systematik-Nr.	Wirtschaftszweig Hauptgruppe	Jahr 2011	Februar 2011	Januar 2012	Februar 2012	Veränderung gegenüber Vorjahres- monat in %
<b>Basis 2005 = 100</b>						
13	Herstellung von Textilien	91,1	88,5	96,5	93,8	+6,0
14	Herstellung von Bekleidung	77,8	144,2	91,9	167,3	+16,0
17	Herstellung von Papier, Pappe und Waren daraus	103,8	108,7	96,1	104,7	-3,7
20	Herstellung von chemischen Erzeugnissen	122,4	128,6	117,9	121,6	-5,4
20.1	Herstellung von chemischen Grundstoffen, Düngemitteln und Stickstoffverbindungen, Kunststoffen in Primärformen und synthetischem Kautschuk in Primärformen	126,8	133,4	120,1	126,3	-5,3
21	Herstellung von pharmazeutischen Erzeugnissen	128,3	129,4	127,4	125,4	-3,1
24	Metallerzeugung und -bearbeitung	111,0	118,5	121,0	142,7	+20,4
24.1	Erzeugung von Roheisen, Stahl und Ferrolegierungen	105,2	105,9	123,6	101,2	-4,4
24.4	Erzeugung und erste Bearbeitung von NE-Metallen	129,4	137,3	122,5	113,3	-17,5
24.5	Gießereien	121,0	115,5	133,9	115,5	-
25	Herstellung von Metallerzeugnissen	116,1	114,8	122,6	116,6	+1,6
25.5	Herstellung von Schmiede-, Press-, Zieh- und Stanzteilen, gewalzten Ringen und pulvermetallurgischen Erzeugnissen	128,2	133,2	130,6	126,7	-4,9
25.7	Herstellung von Schneidwaren, Werkzeugen, Schlössern und Beschlägen aus unedlen Metallen	95,5	98,9	95,6	94,8	-4,1
26	Herstellung von Datenverarbeitungsgeräten, elektronischen und optischen Erzeugnissen	51,1	48,3	48,0	45,4	-6,0
27	Herstellung von elektrischen Ausrüstungen	135,3	146,5	131,6	133,4	-8,9
27.1	Herstellung von Elektromotoren, Generatoren, Transformatoren, Elektrizitätsverteilungs- und -schalteinrichtungen	152,1	196,3	130,2	132,3	-32,6
28	Maschinenbau	131,1	124,9	123,4	115,6	-7,4
28.1	Herstellung von nicht wirtschaftszweigspezifischen Maschinen	130,6	122,9	129,2	110,6	-10,0
29	Herstellung von Kraftwagen und Kraftwagenteilen	83,5	101,7	86,7	98,0	-3,6
30	Sonstiger Fahrzeugbau	138,6	222,0	115,7	135,5	-39,0
<b>C</b>	<b>Verarbeitendes Gewerbe</b>	<b>110,4</b>	<b>116,4</b>	<b>109,8</b>	<b>114,5</b>	<b>-1,6</b>
	Vorleistungsgüterproduzenten	119,0	126,0	119,9	128,4	+1,9
	Investitionsgüterproduzenten	101,0	105,9	98,8	99,3	-6,2
	Gebrauchsgüterproduzenten	99,4	98,3	97,1	94,7	-3,7
	Verbrauchsgüterproduzenten	116,1	125,5	116,4	126,3	+0,6

## Noch: 2. Auftragseingangsindex im Verarbeitenden Gewerbe Nordrhein-Westfalens

### Nominalindex Insgesamt

Systematik-Nr.	Wirtschaftszweig Hauptgruppe	Jahr 2011	Februar 2011	Januar 2012	Februar 2012	Veränderung gegenüber Vorjahres- monat in %
<b>Basis 2005 = 100</b>						
13	Herstellung von Textilien	87,3	86,0	90,5	81,5	-5,2
14	Herstellung von Bekleidung	64,2	119,0	69,6	127,2	+6,9
17	Herstellung von Papier, Pappe und Waren daraus	111,1	111,1	107,0	110,6	-0,5
20	Herstellung von chemischen Erzeugnissen	121,0	123,4	120,2	118,7	-3,8
20.1	Herstellung von chemischen Grundstoffen, Düngemitteln und Stickstoffverbindungen, Kunststoffen in Primärformen und synthetischem Kautschuk in Primärformen	126,4	130,9	124,2	123,7	-5,5
21	Herstellung von pharmazeutischen Erzeugnissen	94,9	93,5	97,7	96,2	+2,9
24	Metallerzeugung und -bearbeitung	124,6	129,7	137,4	139,5	+7,6
24.1	Erzeugung von Roheisen, Stahl und Ferrolegierungen	125,8	121,6	150,3	128,9	+6,0
24.4	Erzeugung und erste Bearbeitung von NE-Metallen	138,0	142,8	133,8	130,1	-8,9
24.5	Gießereien	116,4	121,3	121,3	107,5	-11,4
25	Herstellung von Metallerzeugnissen	116,0	111,0	115,4	111,9	+0,8
25.5	Herstellung von Schmiede-, Press-, Zieh- und Stanzteilen, gewalzten Ringen und pulvermetallurgischen Erzeugnissen	120,0	119,8	111,9	110,8	-7,5
25.7	Herstellung von Schneidwaren, Werkzeugen, Schlössern und Beschlägen aus unedlen Metallen	99,6	98,9	101,1	100,4	+1,5
26	Herstellung von Datenverarbeitungsgeräten, elektronischen und optischen Erzeugnissen	61,3	59,8	68,3	52,6	-12,0
27	Herstellung von elektrischen Ausrüstungen	123,0	126,5	120,4	119,9	-5,2
27.1	Herstellung von Elektromotoren, Generatoren, Transformatoren, Elektrizitätsverteilungs- und -schalteinrichtungen	136,8	153,9	117,1	118,8	-22,8
28	Maschinenbau	126,5	122,3	122,7	116,9	-4,4
28.1	Herstellung von nicht wirtschaftszweigspezifischen Maschinen	124,9	121,7	124,0	115,6	-5,0
29	Herstellung von Kraftwagen und Kraftwagenteilen	81,1	92,3	84,6	91,8	-0,5
30	Sonstiger Fahrzeugbau	268,1	127,3	94,2	86,6	-32,0
<b>C</b>	<b>Verarbeitendes Gewerbe</b>	<b>112,0</b>	<b>113,6</b>	<b>112,8</b>	<b>112,4</b>	<b>-1,1</b>
	Vorleistungsgüterproduzenten	120,8	124,0	124,4	123,4	-0,5
	Investitionsgüterproduzenten	102,5	100,9	98,5	97,9	-3,0
	Gebrauchsgüterproduzenten	102,9	101,0	106,1	97,9	-3,1
	Verbrauchsgüterproduzenten	96,0	103,0	99,8	108,7	+5,5



## Noch: 2. Auftragseingangsindex im Verarbeitenden Gewerbe Nordrhein-Westfalens

### Realindex Inland

Systematik-Nr.	Wirtschaftszweig Hauptgruppe	Jahr 2011	Februar 2011	Januar 2012	Februar 2012	Veränderung gegenüber Vorjahres- monat in %
<b>Basis 2005 = 100</b>						
13	Herstellung von Textilien	76,2	77,1	76,4	64,6	-16,2
14	Herstellung von Bekleidung	54,2	100,7	54,3	99,3	-1,4
17	Herstellung von Papier, Pappe und Waren daraus	104,3	102,5	103,8	103,6	+1,1
20	Herstellung von chemischen Erzeugnissen	98,4	98,4	100,6	93,5	-5,0
20.1	Herstellung von chemischen Grundstoffen, Düngemitteln und Stickstoffverbindungen, Kunststoffen in Primärformen und synthetischem Kautschuk in Primärformen	101,3	104,5	103,7	95,5	-8,6
21	Herstellung von pharmazeutischen Erzeugnissen	66,1	62,5	72,6	71,3	+14,1
24	Metallerzeugung und -bearbeitung	109,2	111,3	127,6	114,8	+3,1
24.1	Erzeugung von Roheisen, Stahl und Ferrolegierungen	114,0	107,1	146,3	124,5	+16,2
24.4	Erzeugung und erste Bearbeitung von NE-Metallen	96,3	91,6	99,5	98,5	+7,5
24.5	Gießereien	99,8	109,9	98,8	89,7	-18,4
25	Herstellung von Metallerzeugnissen	105,3	99,7	100,9	98,8	-0,9
25.5	Herstellung von Schmiede-, Press-, Zieh- und Stanzteilen, gewalzten Ringen und pulvermetallurgischen Erzeugnissen	108,6	106,8	96,6	96,8	-9,4
25.7	Herstellung von Schneidwaren, Werkzeugen, Schlössern und Beschlägen aus unedlen Metallen	95,8	92,6	97,5	96,7	+4,4
26	Herstellung von Datenverarbeitungsgeräten, elektronischen und optischen Erzeugnissen	130,0	126,9	250,5	105,5	-16,9
27	Herstellung von elektrischen Ausrüstungen	104,6	102,5	101,9	99,6	-2,8
27.1	Herstellung von Elektromotoren, Generatoren, Transformatoren, Elektrizitätsverteilungs- und -schalteinrichtungen	120,6	118,9	102,7	104,1	-12,4
28	Maschinenbau	106,1	105,6	106,6	104,3	-1,2
28.1	Herstellung von nicht wirtschaftszweigspezifischen Maschinen	104,0	106,8	102,2	105,6	-1,1
29	Herstellung von Kraftwagen und Kraftwagenteilen	75,6	76,3	79,5	80,0	+4,8
30	Sonstiger Fahrzeugbau	325,3	51,5	69,7	45,0	-12,6
<b>C</b>	<b>Verarbeitendes Gewerbe</b>	<b>101,8</b>	<b>99,4</b>	<b>107,9</b>	<b>98,3</b>	<b>-1,1</b>
	Vorleistungsgüterproduzenten	106,8	107,0	119,5	104,1	-2,7
	Investitionsgüterproduzenten	97,9	88,3	91,3	89,2	+1,0
	Gebrauchsgüterproduzenten	101,8	98,9	110,3	95,7	-3,2
	Verbrauchsgüterproduzenten	77,1	83,4	81,8	89,3	+7,1

## Noch: 2. Auftragseingangsindex im Verarbeitenden Gewerbe Nordrhein-Westfalens

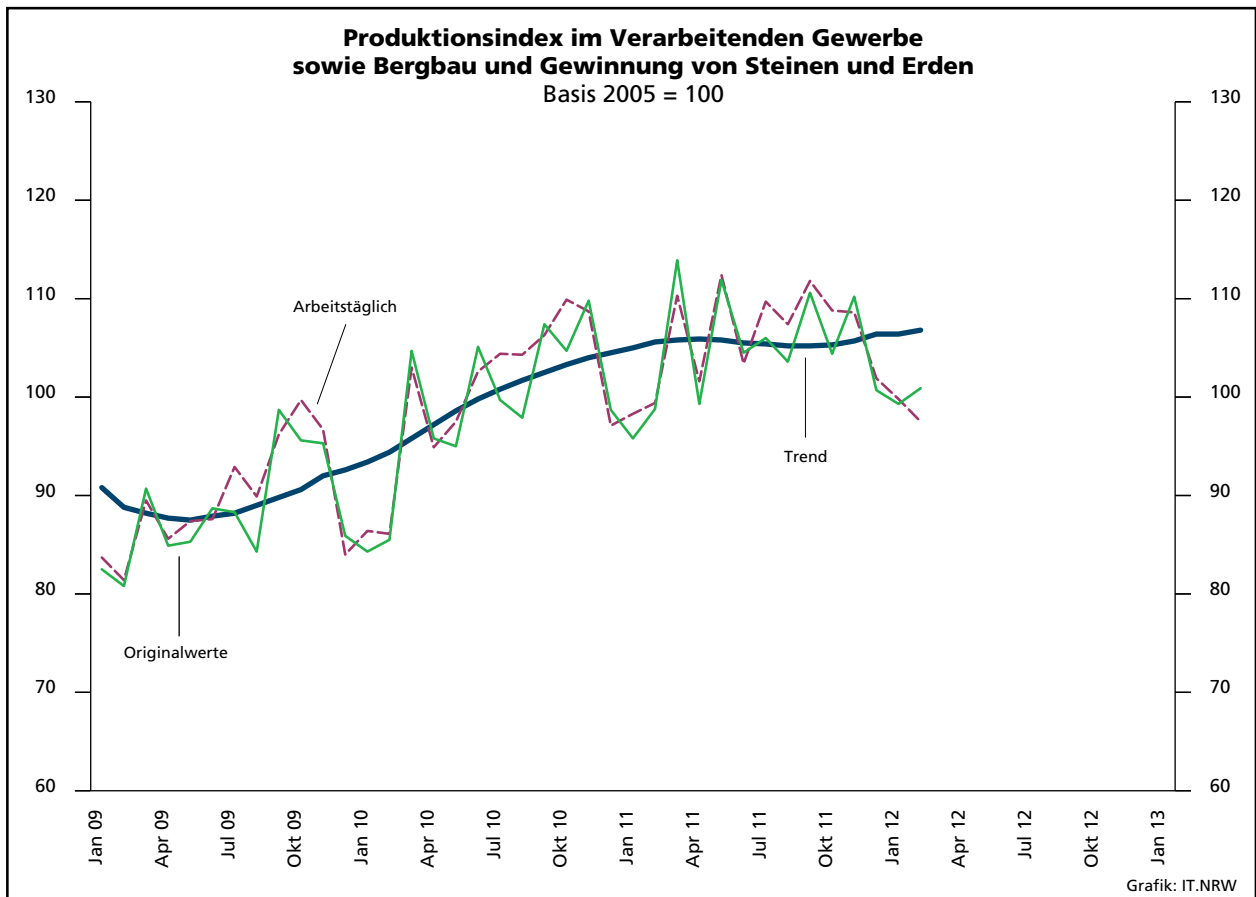
### Realindex Ausland

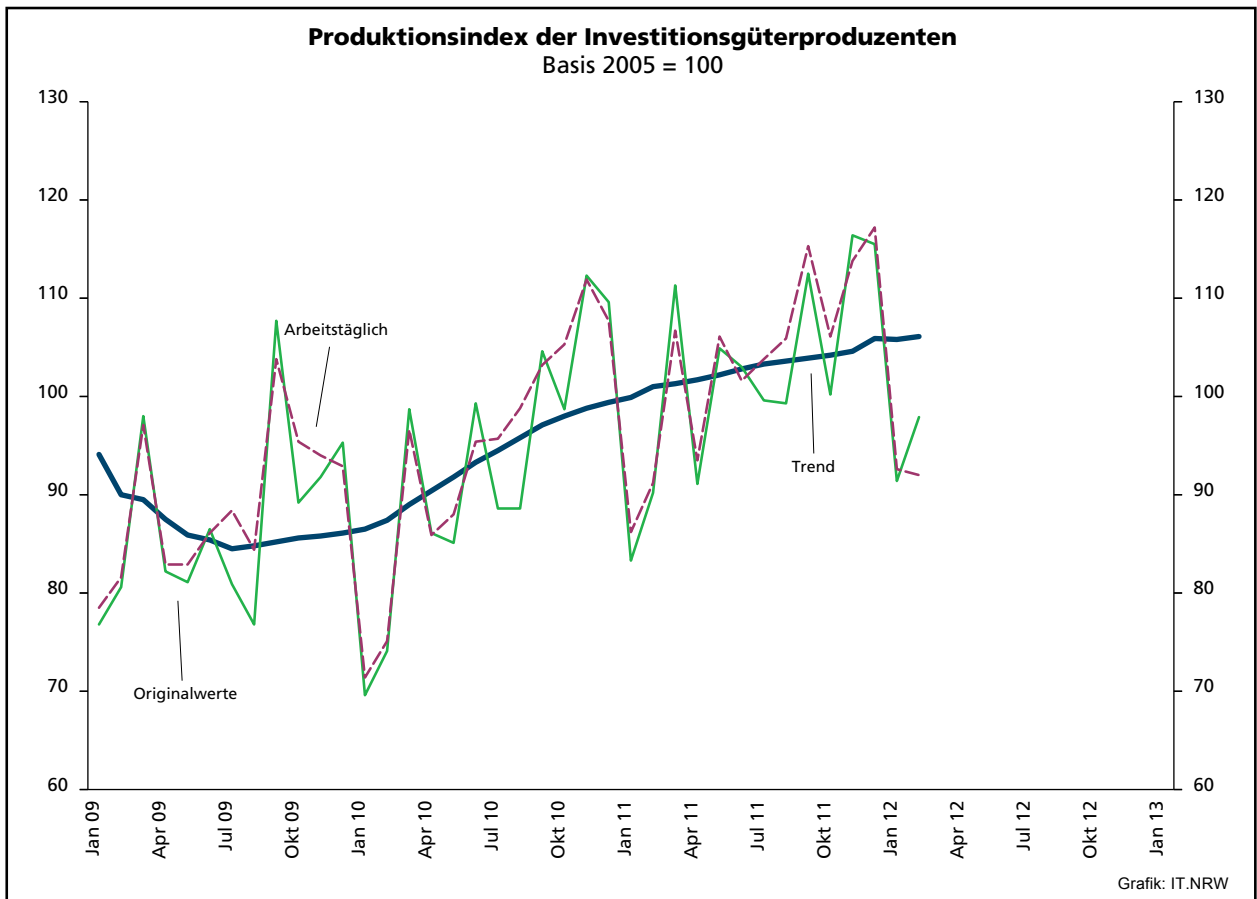
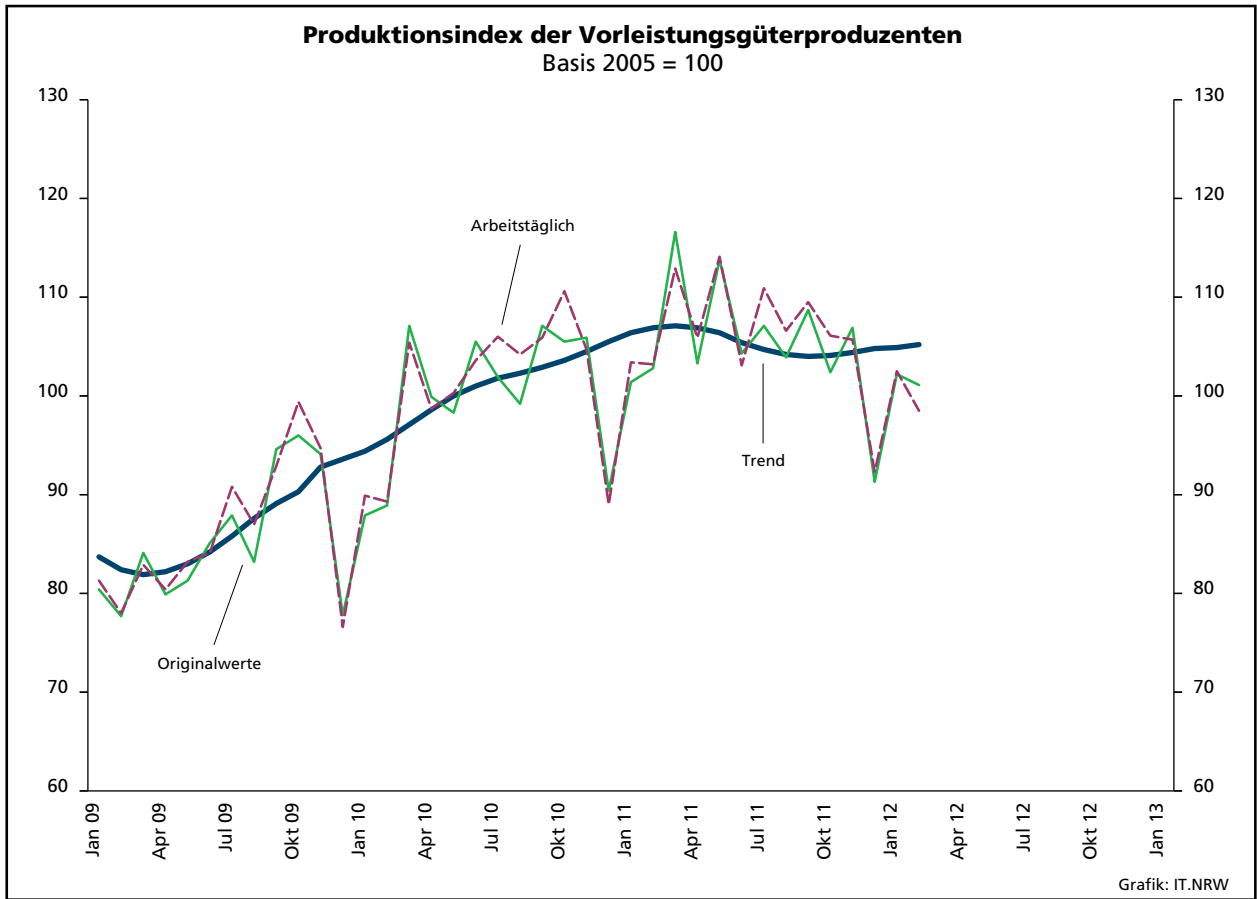
Systematik-Nr.	Wirtschaftszweig Hauptgruppe	Jahr 2011	Februar 2011	Januar 2012	Februar 2012	Veränderung gegenüber Vorjahres- monat in %
<b>Basis 2005 = 100</b>						
13	Herstellung von Textilien	83,4	82,4	87,4	85,0	+3,2
14	Herstellung von Bekleidung	75,0	139,3	87,9	159,9	+14,8
17	Herstellung von Papier, Pappe und Waren daraus	94,6	100,0	87,2	95,1	-4,9
20	Herstellung von chemischen Erzeugnissen	101,5	108,8	96,5	98,8	-9,2
20.1	Herstellung von chemischen Grundstoffen, Düngemitteln und Stickstoffverbindungen, Kunststoffen in Primärformen und synthetischem Kautschuk in Primärformen	103,1	110,6	96,1	100,2	-9,4
21	Herstellung von pharmazeutischen Erzeugnissen	114,8	114,8	113,4	111,9	-2,5
24	Metallerzeugung und -bearbeitung	86,4	91,8	95,9	114,1	+24,3
24.1	Erzeugung von Roheisen, Stahl und Ferrolegierungen	79,1	79,1	95,8	78,5	-0,8
24.4	Erzeugung und erste Bearbeitung von NE-Metallen	97,4	97,6	94,9	85,1	-12,8
24.5	Gießereien	90,6	87,0	98,0	84,5	-2,9
25	Herstellung von Metallerzeugnissen	105,4	105,4	110,2	105,3	-0,1
25.5	Herstellung von Schmiede-, Press-, Zieh- und Stanzteilen, gewalzten Ringen und pulvermetallurgischen Erzeugnissen	116,7	122,6	117,9	114,3	-6,8
25.7	Herstellung von Schneidwaren, Werkzeugen, Schlössern und Beschlägen aus unedlen Metallen	86,3	90,5	85,8	84,8	-6,3
26	Herstellung von Datenverarbeitungsgeräten, elektronischen und optischen Erzeugnissen	77,0	76,2	71,5	70,0	-8,1
27	Herstellung von elektrischen Ausrüstungen	124,7	135,8	119,6	121,4	-10,6
27.1	Herstellung von Elektromotoren, Generatoren, Transformatoren, Elektrizitätsverteilungs- und -schalteinrichtungen	138,3	179,4	116,2	118,0	-34,2
28	Maschinenbau	117,4	112,8	109,5	102,4	-9,2
28.1	Herstellung von nicht wirtschaftszweigspezifischen Maschinen	114,5	108,7	111,7	95,3	-12,3
29	Herstellung von Kraftwagen und Kraftwagenteilen	78,4	95,7	80,3	90,7	-5,2
30	Sonstiger Fahrzeugbau	116,8	187,5	97,1	113,4	-39,5
<b>C</b>	<b>Verarbeitendes Gewerbe</b>	<b>98,4</b>	<b>104,6</b>	<b>97,0</b>	<b>101,0</b>	<b>-3,4</b>
	Vorleistungsgüterproduzenten	103,4	109,9	103,3	110,2	+0,3
	Investitionsgüterproduzenten	92,7	98,3	89,6	90,2	-8,2
	Gebrauchsgüterproduzenten	98,5	97,9	95,8	93,2	-4,8
	Verbrauchsgüterproduzenten	103,0	113,2	102,8	112,9	-0,3

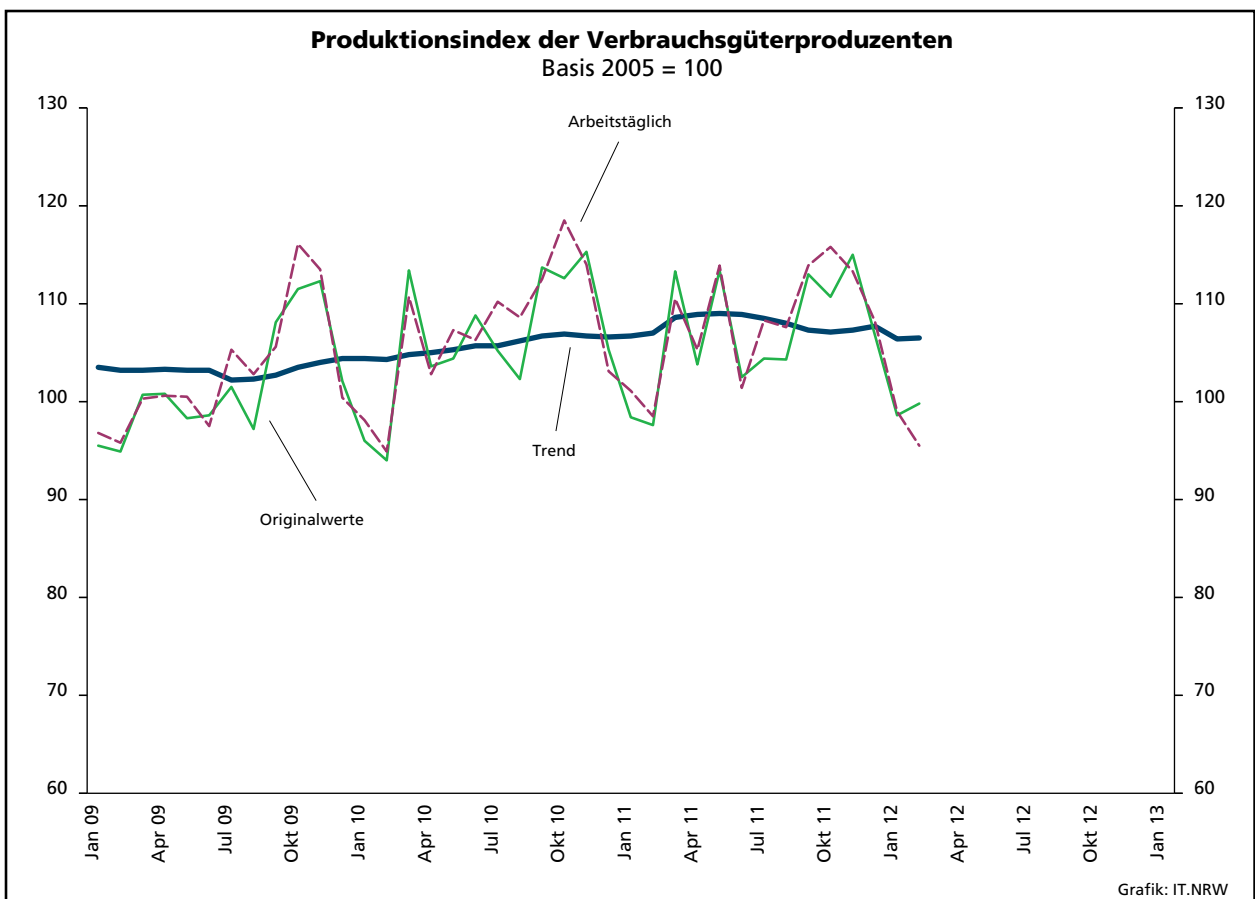
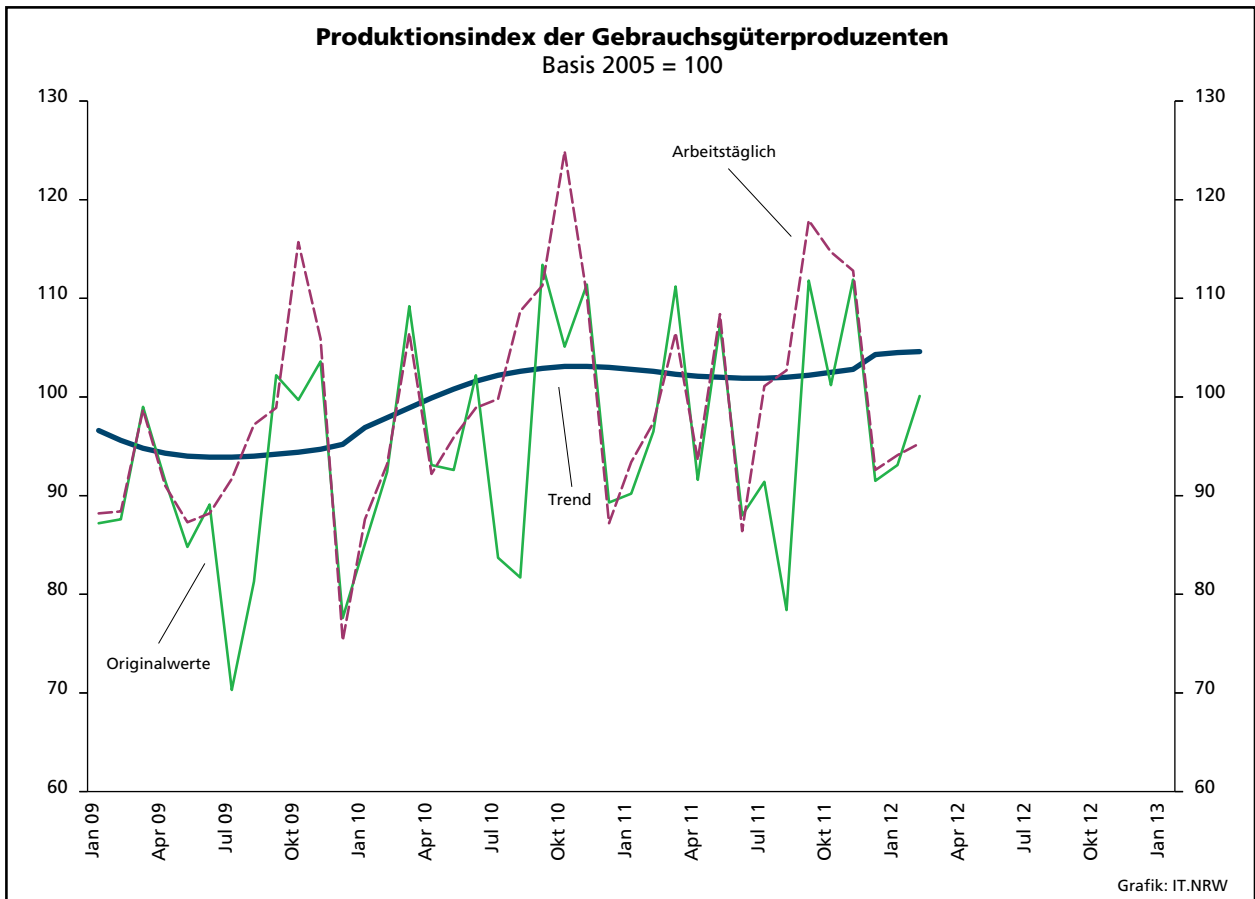
## Noch: 2. Auftragseingangsindex im Verarbeitenden Gewerbe Nordrhein-Westfalens

### Realindex Insgesamt

Systematik-Nr.	Wirtschaftszweig Hauptgruppe	Jahr 2011	Februar 2011	Januar 2012	Februar 2012	Veränderung gegenüber Vorjahres- monat in %
<b>Basis 2005 = 100</b>						
13	Herstellung von Textilien	79,2	79,3	80,9	72,9	-8,1
14	Herstellung von Bekleidung	61,3	113,8	65,8	120,0	+5,4
17	Herstellung von Papier, Pappe und Waren daraus	100,2	101,4	96,7	99,9	-1,5
20	Herstellung von chemischen Erzeugnissen	100,1	104,0	98,4	96,3	-7,4
20.1	Herstellung von chemischen Grundstoffen, Düngemitteln und Stickstoffverbindungen, Kunststoffen in Primärformen und synthetischem Kautschuk in Primärformen	102,3	107,8	99,6	98,1	-9,0
21	Herstellung von pharmazeutischen Erzeugnissen	89,0	87,1	91,7	90,4	+3,8
24	Metallerzeugung und -bearbeitung	99,6	103,1	114,3	114,5	+11,1
24.1	Erzeugung von Roheisen, Stahl und Ferrolegierungen	103,0	98,2	130,3	110,0	+12,0
24.4	Erzeugung und erste Bearbeitung von NE-Metallen	96,8	94,4	97,4	92,3	-2,2
24.5	Gießereien	96,5	101,7	98,5	87,9	-13,6
25	Herstellung von Metallerzeugnissen	105,3	101,6	104,1	101,0	-0,6
25.5	Herstellung von Schmiede-, Press-, Zieh- und Stanzteilen, gewalzten Ringen und pulvermetallurgischen Erzeugnissen	111,1	111,7	103,2	102,2	-8,5
25.7	Herstellung von Schneidwaren, Werkzeugen, Schlössern und Beschlägen aus unedlen Metallen	91,8	91,7	92,6	91,7	-
26	Herstellung von Datenverarbeitungsgeräten, elektronischen und optischen Erzeugnissen	97,2	95,5	139,7	83,6	-12,5
27	Herstellung von elektrischen Ausrüstungen	113,4	117,0	109,6	109,1	-6,8
27.1	Herstellung von Elektromotoren, Generatoren, Transformatoren, Elektrizitätsverteilungs- und -schalteinrichtungen	127,9	143,9	108,3	109,9	-23,6
28	Maschinenbau	113,0	110,0	108,3	103,1	-6,3
28.1	Herstellung von nicht wirtschaftszweigspezifischen Maschinen	109,7	107,8	107,4	100,0	-7,2
29	Herstellung von Kraftwagen und Kraftwagenteilen	77,3	88,1	80,0	86,5	-1,8
30	Sonstiger Fahrzeugbau	236,6	109,3	81,3	74,2	-32,1
<b>C</b>	<b>Verarbeitendes Gewerbe</b>	<b>100,1</b>	<b>102,0</b>	<b>102,4</b>	<b>99,6</b>	<b>-2,4</b>
	Vorleistungsgüterproduzenten	105,2	108,3	112,3	106,8	-1,4
	Investitionsgüterproduzenten	94,8	94,3	90,3	89,8	-4,8
	Gebrauchsgüterproduzenten	100,0	98,4	102,4	94,4	-4,1
	Verbrauchsgüterproduzenten	87,6	95,5	90,3	98,9	+3,6







### 3. Produktionsindex<sup>\*)</sup> im Verarbeitenden Gewerbe sowie Bergbau und Gewinnung von Steinen und Erden Nordrhein-Westfalens

Systematik-Nr.	Wirtschaftszweig Hauptgruppe	Ge- wichtung	Jahr	Februar	Januar	Februar	Veränderung Februar 2012 gegenüber Februar 2011
		%	2011	2011	2012		%
<b>Basis 2005 = 100</b>							
<b>B</b>	<b>Bergbau und Gewinnung von Steinen und Erden</b>	<b>0,4</b>	<b>98,4r</b>	<b>92,7r</b>	<b>81,5r</b>	<b>70,3</b>	<b>-24,2</b>
	darunter						
05	Kohlenbergbau	0,1	54,1	57,6	67,1	50,1	-13,0
08	Gewinnung von Steinen und Erden, sonstiger Bergbau	0,2	113,7r	105,1r	87,2r	74,2	-29,4
<b>C</b>	<b>Verarbeitendes Gewerbe</b>	<b>77,8</b>	<b>106,2</b>	<b>99,4r</b>	<b>100,0</b>	<b>97,6</b>	<b>-1,8</b>
	davon						
10	Herstellung von Nahrungs- und Futtermitteln	5,0	117,2r	105,8r	107,0r	101,1	-4,4
11	Getränkeherstellung	1,3	91,6	78,5r	76,6r	76,6	-2,4
12	Tabakverarbeitung	0,1	116,3	112,1	132,6	101,0	-9,9
13	Herstellung von Textilien	1,0	85,2r	80,5r	81,6r	69,1	-14,2
14	Herstellung von Bekleidung	0,3	64,5	77,4r	73,4	82,4	+6,5
15	Herstellung von Leder, Lederwaren und Schuhen	0,1	118,4	124,6	106,4	113,8	-8,7
16	Herstellung von Holz-, Flecht-, Korb- und Korkwaren (ohne Möbel)	0,9	92,6r	86,0r	82,4	81,8	-4,9
17	Herstellung von Papier, Pappe und Waren daraus	2,1	84,3r	81,3r	84,9r	79,9	-1,7
18	Herstellung von Druckerzeugnissen; Vervielfältigung von bespielten Ton-, Bild- und Datenträgern	1,6	99,1r	92,0r	91,8r	95,1	+3,4
19	Kokerei und Mineralölverarbeitung	5,8	112,4	106,6	114,4	113,4	+6,4
20	Herstellung von chemischen Erzeugnissen	11,0	99,3	101,1r	96,8r	93,3	-7,7
21	Herstellung von pharmazeutischen Erzeugnissen	1,2	117,6r	106,1r	108,8r	109,7	+3,4
22	Herstellung von Gummi- und Kunststoffwaren	3,3	112,9r	108,3	110,9r	102,7	-5,2
23	Herstellung von Glas- und Glaswaren, Keramik, Verarbeitung von Steinen und Erden	2,0	100,9r	89,3r	87,5r	75,1	-15,9
24	Metallerzeugung und -bearbeitung	7,6	100,3r	100,9r	94,6r	94,2	-6,6
25	Herstellung von Metallerzeugnissen	7,8	106,3r	101,8r	104,0	98,4	-3,3
26	Herstellung von Datenverarbeitungsgeräten, elektronischen und optischen Erzeugnissen	2,4	121,9r	104,2r	119,2r	119,2	+14,4
27	Herstellung von elektrischen Ausrüstungen	4,5	118,2r	112,3r	114,5r	108,9	-3,0
28	Maschinenbau	10,1	119,2	100,0r	103,4r	110,3	+10,3
29	Herstellung von Kraftwagen und Kraftwagenteilen	5,3	85,4r	84,7r	86,8r	75,3	-11,1
30	Sonstiger Fahrzeugbau	0,4	78,3r	87,2	87,8	79,2	-9,2
31	Herstellung von Möbeln	1,9	99,1r	93,6r	85,4	92,3	-1,4
32	Herstellung von sonstigen Waren	0,5	107,2r	102,3r	103,6r	100,2	-2,1
33	Reparatur und Instandhaltung von Maschinen und Ausrüstungen	1,6	122,6r	89,9r	89,7r	92,6	+3,0
<b>B – C</b>	<b>Verarbeitendes Gewerbe sowie Bergbau und Gewinnung von Steinen und Erden</b>	<b>78,2</b>	<b>106,1</b>	<b>99,4r</b>	<b>99,8r</b>	<b>97,5</b>	<b>-1,9</b>
<b>B – D, F</b>	<b>Produzierendes Gewerbe (einschl. Bau und Energie)</b>	<b>100</b>	<b>106,7r</b>	<b>99,3r</b>	<b>101,4</b>	<b>99,5</b>	<b>+0,2</b>
	Vorleistungsgüterproduzenten	38,1	106,1r	103,2r	102,5r	98,5	-4,6
	Investitionsgüterproduzenten	20,8	104,0	91,2r	92,6r	92,0	+0,9
	Gebrauchsgüterproduzenten	2,7	102,3r	97,4r	94,1	95,3	-2,2
	Verbrauchsgüterproduzenten	10,7	108,2r	98,5r	99,0r	95,5	-3,0
	Energie	15,5	103,0r	100,0r	105,5	110,1	+10,1

\*) von arbeitstäglichen Schwankungen bereinigt

**4. Betriebe, Beschäftigte, geleistete Arbeitsstunden, Entgelte und Umsatz  
in Nordrhein-Westfalen nach Wirtschaftszweigen**

Systematik-Nr.	Wirtschaftszweig a = Februar 2012 b = Veränderung gegenüber gleichem Vorjahreszeitraum in %		Betriebe	Beschäftigte	Geleistete Arbeits- stunden	Entgelte	Gesamtumsatz	
							insgesamt	darunter Auslands- umsatz
			Anzahl		1 000		1 000 EUR	
B	Bergbau und Gewinnung von Steinen und Erden	a	33	27 389	3 157	108 905	173 172	12 375
		b	-8,3	-10,8	-9,5	-8,4	-11,3	-16,3
05	Kohlenbergbau	a	17	24 960	2 829	101 013	.	.
		b	-26,1	-11,9	-10,6	-9,1	.	.
08	Gewinnung von Steinen und Erden, sonstiger Bergbau	a	16	2 429	329	7 891	.	.
		b	+33,3	.	.	.	.	.
C	Verarbeitendes Gewerbe	a	5 052	1 031 853	138 526	3 633 052	25 398 727	10 879 470
		b	+1,9	+2,7	+4,3	+5,6	-0,6	-2,1
10	Herstellung von Nahrungs- und Futtermitteln	a	418	69 663	9 416	185 843	2 387 603	500 051
		b	-0,2	+0,5	+2,8	+3,5	+8,6	+12,2
10.1	Schlachten und Fleischverarbeitung	a	99	14 432	1 977	33 354	834 226	164 467
		b	-2,9	-2,0	+1,3	+0,9	+16,3	+32,3
10.3	Obst- und Gemüseverarbeitung	a	25	5 217	698	16 019	200 180	45 349
		b	-7,4	-4,7	-5,9	-8,3	-1,3	+5,4
10.5	Milchverarbeitung	a	16	2 719	391	8 747	156 343	51 859
		b	-5,9	-2,5	-2,1	+8,2	-9,8	-19,0
10.6	Mahl- und Schälmaschinen, Herstellung von Stärke und Stärkeerzeugnissen	a	15	2 359	335	7 983	131 598	46 957
		b	-	-0,2	+1,1	-2,6	+2,7	+14,1
10.7	Herstellung von Back- und Teigwaren	a	171	22 406	2 934	47 836	318 335	32 028
		b	+1,8	+2,8	+4,6	+9,5	+11,0	+15,4
10.8	Herstellung von sonstigen Nahrungsmitteln	a	68	20 057	2 729	64 176	581 954	116 969
		b	+9,7	+5,1	+10,0	+8,8	+16,4	+10,7
11	Getränkeherstellung	a	48	8 642	1 186	27 428	218 535	14 087
		b	+2,1	+0,8	+2,0	+5,3	+0,5	+5,2
12	Tabakverarbeitung	a	3	635	.	.	20 306	5 878
		b	-	.	.	.	+15,1	+4,8
13	Herstellung von Textilien	a	109	15 737	2 059	43 475	236 775	105 113
		b	-	+1,7	+1,9	+3,2	-0,5	-
13.2	Weberei	a	19	3 047	429	9 104	51 385	28 688
		b	-5,0	-4,8	-1,1	-1,5	-6,7	-3,6
13.3	Veredlung von Textilien und Bekleidung	a	17	.	.	.	.	.
		b	-	.	.	.	.	.
13.9	Herstellung von sonstigen Textilwaren	a	72	11 037	1 415	30 004	167 503	68 686
		b	+2,9	+5,7	+5,2	+6,4	+1,6	+0,6
14	Herstellung von Bekleidung	a	27	4 685	638	13 274	151 820	67 771
		b	+12,5	+16,8	+21,7	+15,7	+12,5	+20,3
15	Herstellung von Leder, Lederwaren und Schuhen	a	13	1 717	.	.	61 438	23 445
		b	+18,2	.	.	.	+16,5	+0,2
16	Herstellung von Holz-, Flecht-, Korb- und Korkwaren (ohne Möbel)	a	78	12 074	1 704	34 761	232 581	55 628
		b	+2,6	+2,9	+4,5	+7,8	+9,5	+0,2



**Noch: 4. Betriebe, Beschäftigte, geleistete Arbeitsstunden, Entgelte und Umsatz  
in Nordrhein-Westfalen nach Wirtschaftszweigen**

Systematik-Nr.	Wirtschaftszweig a = Februar 2012 b = Veränderung gegenüber gleichem Vorjahreszeitraum in %		Betriebe	Beschäftigte	Geleistete Arbeits- stunden	Entgelte	Gesamtumsatz	
							insgesamt	darunter Auslands- umsatz
			Anzahl		1 000		1 000 EUR	
17	Herstellung von Papier, Pappe und Waren daraus	a	152	27 655	3 694	90 247	672 871	269 917
		b	-0,7	-1,5	-0,7	+1,1	-0,7	-1,8
17.1	Herstellung von Holz- und Zellstoff, Papier, Karton und Pappe	a	36	6 988	929	27 107	249 668	129 713
		b	-2,7	-7,6	-5,7	-5,9	-6,0	-7,4
17.2	Herstellung von Waren aus Papier, Karton und Pappe	a	116	20 667	2 765	63 140	423 202	140 204
		b	-	+0,7	+1,1	+4,5	+2,7	+4,1
18	Herstellung von Druckerzeugnissen; Vervielfältigung von bespielten Ton-, Bild- und Datenträgern	a	138	19 201	2 518	58 989	266 744	35 729
		b	+5,3	+5,9	+7,8	+11,2	+2,5	-14,7
19	Kokerei und Mineralölverarbeitung	a	14	3 823	551	27 979	1 093 249	156 975
		b	+7,7	-8,6	-7,8	+46,7	-11,8	-7,4
20	Herstellung von chemischen Erzeugnissen	a	268	85 048	11 565	385 321	3 749 332	2 073 643
		b	-1,1	+0,7	+3,2	+5,9	-5,5	-9,4
20.1	Herstellung von chemischen Grundstoffen, Düngemitteln und Stickstoffverbindungen, Kunststoffen in Primärformen und synthe- tischem Kautschuk in Primärformen	a	120	47 350	6 394	232 752	2 700 510	1 602 162
		b	-0,8	+4,0	+7,4	+9,7	-2,2	+0,7
20.3	Herstellung von Anstrichmitteln, Druckfarben und Kitten	a	46	.	1 377	39 683	272 829	121 887
		b	-	.	+2,2	+7,9	-2,1	+1,8
20.4	Herstellung von Seifen, Wasch-, Reinigungs- und Körperpflegemitteln sowie von Duftstoffen	a	39	15 515	2 029	62 115	447 570	152 708
		b	-2,5	-1,8	-2,4	-1,1	+5,7	-26,2
20.5	Herstellung von sonstigen chemischen Erzeugnissen	a	57	9 924	1 444	37 820	296 822	170 806
		b	-	+3,4	+5,2	+7,5	+2,7	+2,4
21	Herstellung von pharmazeutischen Erzeugnissen	a	37	11 067	1 482	44 632	382 664	241 265
		b	-	+0,7	+3,0	+3,7	+11,7	+11,2
22	Herstellung von Gummi- und Kunststoffwaren	a	394	60 666	8 463	184 885	1 026 274	422 751
		b	+1,3	+1,1	+3,2	+2,9	+5,3	+10,8
22.1	Herstellung von Gummiwaren	a	37	8 290	1 153	24 941	165 213	76 720
		b	-5,1	-2,4	-3,8	-5,0	+5,0	+14,0
22.2	Herstellung von Kunststoffwaren	a	357	52 376	7 310	159 943	861 061	346 031
		b	+2,0	+1,7	+4,5	+4,2	+5,4	+10,1
23	Herstellung von Glas und Glaswaren, Keramik, Verarbeitung von Steinen und Erden	a	170	25 299	3 427	83 166	420 626	145 516
		b	+1,2	+0,6	+2,0	+3,8	-6,8	-7,2
23.1	Herstellung von Glas und Glaswaren	a	48	9 428	1 287	27 708	143 053	45 033
		b	+2,1	-0,9	+1,9	+2,2	-0,1	-12,6
23.5	Herstellung von Zement, Kalk und gebranntem Gips	a	17	2 482	341	8 714	56 437	13 867
		b	-	+0,5	+2,7	+0,5	-21,1	-25,1
23.6	Herstellung von Erzeugnissen aus Beton, Zement und Gips	a	42	4 391	560	16 179	52 983	8 836
		b	+5,0	+0,4	-4,4	+4,0	-19,6	-24,9
23.9	Herstellung von Schleifkörpern und Schleifmitteln auf Unterlage sowie sonstigen Erzeugnissen aus nicht- metallischen Mineralien a. n. g.	a	23	4 219	535	15 444	82 643	36 931
		b	-	+4,3	+2,7	+4,9	-4,4	+2,5

**Noch: 4. Betriebe, Beschäftigte, geleistete Arbeitsstunden, Entgelte und Umsatz  
in Nordrhein-Westfalen nach Wirtschaftszweigen**

Systematik-Nr.	Wirtschaftszweig a = Februar 2012 b = Veränderung gegenüber gleichem Vorjahreszeitraum in %		Betriebe	Beschäftigte	Geleistete Arbeits- stunden	Entgelte	Gesamtumsatz	
							insgesamt	darunter Auslands- umsatz
			Anzahl		1 000		1 000 EUR	
24	Metallerzeugung und -bearbeitung	a	320	104 610	13 447	379 589	3 621 065	1 291 732
		b	+0,3	+3,2	+4,3	+5,9	-4,2	-1,4
24.2	Herstellung von Stahlrohren, Rohrform-, Rohrverschluss- und Rohrverbindungs- stücken aus Stahl	a	52	16 874	2 000	61 195	489 033	284 175
		b	-	+2,8	-1,2	+2,9	-0,7	+15,9
24.3	Sonstige erste Bearbeitung von Eisen und Stahl	a	74	12 328	1 716	43 452	402 427	145 397
		b	+1,4	+4,9	+6,8	+5,6	-0,9	+1,2
24.4	Erzeugung und erste Bearbeitung von NE-Metallen	a	64	17 847	2 289	65 337	859 906	383 231
		b	-	+1,4	+0,1	+2,9	-1,5	+5,0
24.5	Gießereien	a	91	20 401	2 765	71 684	353 041	125 212
		b	-	+2,7	+7,7	+8,3	+5,3	+4,2
25	Herstellung von Metallerzeugnissen	a	915	133 331	17 942	425 568	2 071 981	724 081
		b	+2,5	+3,6	+5,0	+5,7	+3,1	+2,5
25.1	Stahl- und Leichtmetallbau	a	144	16 435	2 233	48 838	233 770	62 684
		b	+9,9	+6,3	+7,6	+10,7	+6,6	+7,8
25.5	Herstellung von Schmiede-, Press-, Zieh- und Stanzteilen, gewalzten Ringen und pulvermetallurgischen Erzeugnissen	a	157	30 066	4 039	101 705	557 695	193 300
		b	+1,3	+4,9	+6,0	+7,5	+3,6	+2,9
25.6	Oberflächenveredlung und Wärme- behandlung; Mechanik a. n. g.	a	189	19 537	2 684	55 813	236 801	48 615
		b	+5,0	+7,1	+6,6	+8,3	+4,9	+4,4
25.7	Herstellung von Schneidwaren, Werk- zeugen, Schlössern und Beschlägen aus unedlen Metallen	a	201	35 076	4 607	114 322	496 845	193 154
		b	+1,5	+1,1	+3,5	+5,4	+2,1	-3,5
25.9	Herstellung von sonstigen Metallwaren	a	195	28 975	3 948	93 522	507 187	207 571
		b	-1,0	+2,7	+3,7	+1,0	+0,5	+4,3
26	Herstellung von Datenverarbeitungs- geräten, elektronischen und optischen Erzeugnissen	a	160	27 509	3 829	100 502	448 233	226 224
		b	+5,3	+7,3	+8,7	+11,0	+0,2	-2,1
26.3	Herstellung von Geräten und Einrichtungen der Telekommunikationstechnik	a	20	4 263	548	17 896	75 979	27 512
		b	+11,1	+2,5	+4,1	+12,1	-14,0	-15,5
26.5	Herstellung von Mess-, Kontroll-, Navigations- u. ä. Instrumenten und Vorrichtungen; Herstellung von Uhren	a	87	13 307	1 829	49 365	192 003	110 536
		b	+4,8	+8,2	+9,8	+9,1	+12,4	+13,1
27	Herstellung von elektrischen Ausrüstungen	a	286	79 407	10 438	283 219	1 480 516	720 288
		b	+1,1	+3,2	+4,0	+8,6	+0,7	-1,0
27.1	Herstellung von Elektromotoren, Genera- toren, Transformatoren, Elektrizitäts- verteilungs- und -schalteinrichtungen	a	112	25 451	3 445	90 532	481 888	206 107
		b	+4,7	+4,1	+5,1	+7,1	-2,3	-9,2
27.3	Herstellung von Kabeln und elektrischem Installationsmaterial	a	71	25 033	3 258	87 381	437 588	217 136
		b	+1,4	+5,7	+6,3	+7,6	-0,5	-1,5
27.4	Herstellung von elektrischen Lampen und Leuchten	a	48	8 523	1 155	27 359	145 595	72 799
		b	+2,1	+3,2	+5,8	+8,3	+5,7	+14,2
27.5	Herstellung von Haushaltsgeräten	a	17	12 439	.	.	269 503	145 702
		b	-10,5	-0,6	.	.	+1,3	-3,5

**Noch: 4. Betriebe, Beschäftigte, geleistete Arbeitsstunden, Entgelte und Umsatz  
in Nordrhein-Westfalen nach Wirtschaftszweigen**

Systematik-Nr.	Wirtschaftszweig a = Februar 2012 b = Veränderung gegenüber gleichem Vorjahreszeitraum in %		Betriebe	Beschäftigte	Geleistete Arbeits- stunden	Entgelte	Gesamtumsatz	
							insgesamt	darunter Auslands- umsatz
			Anzahl		1 000		1 000 EUR	
28	Maschinenbau	a	846	181 035	24 827	692 228	3 226 748	1 927 092
		b	+4,2	+4,1	+5,9	+4,4	+6,0	+6,9
28.1	Herstellung von nicht wirtschaftszweig- spezifischen Maschinen	a	220	65 226	9 023	254 980	1 185 541	658 693
		b	+3,3	+3,9	+6,9	+5,1	+0,1	+1,3
28.4	Herstellung von Werkzeugmaschinen	a	75	14 095	1 982	56 569	207 489	124 993
		b	+1,4	-0,6	+3,8	+5,7	+21,6	+12,1
28.9	Herstellung von Maschinen für sonstige bestimmte Wirtschaftszweige	a	247	45 797	6 119	176 703	826 605	602 971
		b	+4,7	+4,0	+3,5	-0,5	+5,3	+5,4
29	Herstellung von Kraftwagen und Kraftwagenteilen	a	172	82 758	10 568	310 975	2 481 687	1 571 968
		b	-	+4,1	+3,6	+3,8	-8,3	-13,7
29.1	Herstellung von Kraftwagen und Kraftwagenmotoren	a	10	30 273	3 632	124 112	1 450 319	1 092 322
		b	+11,1	+3,8	+0,6	+2,5	-14,5	-18,5
29.2	Herstellung von Karosserien, Aufbauten und Anhängern	a	36	7 502	969	22 308	197 750	111 102
		b	-	+0,6	-0,7	-0,4	-2,9	-4,2
29.3	Herstellung von Teilen und Zubehör für Kraftwagen	a	126	44 983	5 967	164 555	833 618	368 544
		b	-0,8	+4,9	+6,2	+5,5	+3,4	+1,1
30	Sonstiger Fahrzeugbau	a	27	7 498	1 006	27 412	107 075	58 744
		b	-	+3,3	+7,8	+9,3	-3,0	+0,1
30.2	Schienenfahrzeugbau	a	9	5 206	.	.	62 836	39 797
		b	-	+4,2	.	.	-10,8	-8,9
31	Herstellung von Möbeln	a	177	28 664	3 836	82 623	537 342	145 625
		b	+1,7	+1,0	+5,8	+8,1	+8,4	+8,7
32	Herstellung von sonstigen Waren	a	73	9 559	1 312	26 751	133 040	40 290
		b	-	+1,7	+5,2	+6,1	+2,1	+4,1
32.4	Herstellung von Spielwaren	a	9	1 447	214	4 269	.	.
		b	-10,0	-2,8	+2,5	+6,9	.	.
32.5	Herstellung von medizinischen und zahnmedizinischen Apparaten und Materialien	a	40	5 007	664	13 949	48 942	19 352
		b	+2,6	+4,6	+7,1	+6,6	+1,1	+4,9
33	Reparatur und Installation von Maschinen und Ausrüstungen	a	207	31 570	4 284	118 102	370 224	55 658
		b	+3,5	+1,3	+3,0	+3,4	+0,6	+12,3
33.1	Reparatur von Metallernzeugnissen, Maschinen und Ausrüstungen	a	107	15 565	2 094	53 591	147 018	22 361
		b	+2,9	+2,1	+2,2	+0,7	-8,2	-0,5
33.2	Installation von Maschinen und Ausrüstungen a. n. g.	a	100	16 005	2 190	64 511	223 207	33 297
		b	+4,2	+0,5	+3,8	+5,8	+7,4	+22,9
	<b>Insgesamt</b>	<b>a</b>	<b>5 085</b>	<b>1 059 242</b>	<b>141 684</b>	<b>3 741 956</b>	<b>25 571 900</b>	<b>10 891 845</b>
		<b>b</b>	<b>+1,9</b>	<b>+2,3</b>	<b>+4,0</b>	<b>+5,1</b>	<b>-0,6</b>	<b>-2,1</b>

## 5. Umsatz in Nordrhein-Westfalen nach Wirtschaftszweigen

Systematik-Nr.	Wirtschaftszweig a = Februar 2012 b = Veränderung gegenüber gleichem Vorjahreszeitraum in %		Gesamtumsatz	Auslandsumsatz		Anteil Auslandsumsatz am Gesamtumsatz (Exportquote) %
				insgesamt	darunter Eurozone	
				1 000 EUR		
B	Bergbau und Gewinnung von Steinen und Erden	a	173 172	12 375	9 784	7,1
		b	-11,3	-16,3	-22,3	x
05	Kohlenbergbau	a	.	.	.	.
		b	.	.	.	x
08	Gewinnung von Steinen und Erden, sonstiger Bergbau	a	.	.	.	.
		b	.	.	.	x
C	Verarbeitendes Gewerbe	a	25 398 727	10 879 470	5 691 422	42,8
		b	-0,6	-2,1	-4,8	x
10	Herstellung von Nahrungs- und Futtermitteln	a	2 387 603	500 051	350 977	20,9
		b	+8,6	+12,2	+4,7	x
10.1	Schlachten und Fleischverarbeitung	a	834 226	164 467	114 277	19,7
		b	+16,3	+32,3	+16,1	x
10.3	Obst- und Gemüseverarbeitung	a	200 180	45 349	40 529	22,7
		b	-1,3	+5,4	-0,5	x
10.5	Milchverarbeitung	a	156 343	51 859	35 932	33,2
		b	-9,8	-19,0	-27,7	x
10.6	Mahl- und Schälmaschinen, Herstellung von Stärke und Stärkeerzeugnissen	a	131 598	46 957	21 775	35,7
		b	+2,7	+14,1	-	x
10.7	Herstellung von Back- und Teigwaren	a	318 335	32 028	25 629	10,1
		b	+11,0	+15,4	+24,3	x
10.8	Herstellung von sonstigen Nahrungsmitteln	a	581 954	116 969	77 302	20,1
		b	+16,4	+10,7	+7,7	x
11	Getränkeherstellung	a	218 535	14 087	9 909	6,4
		b	+0,5	+5,2	.	x
12	Tabakverarbeitung	a	20 306	5 878	.	28,9
		b	+15,1	+4,8	.	x
13	Herstellung von Textilien	a	236 775	105 113	55 032	44,4
		b	-0,5	-	-6,7	x
13.2	Weberei	a	51 385	28 688	18 854	55,8
		b	-6,7	-3,6	-7,4	x
13.3	Veredlung von Textilien und Bekleidung	a	.	.	.	.
		b	.	.	.	x
13.9	Herstellung von sonstigen Textilwaren	a	167 503	68 686	30 951	41,0
		b	+1,6	+0,6	-8,9	x
14	Herstellung von Bekleidung	a	151 820	67 771	47 258	44,6
		b	+12,5	+20,3	+32,0	x
15	Herstellung von Leder, Lederwaren und Schuhen	a	61 438	23 445	.	38,2
		b	+16,5	+0,2	.	x
16	Herstellung von Holz-, Flecht-, Korb- und Korkwaren (ohne Möbel)	a	232 581	55 628	37 017	23,9
		b	+9,5	+0,2	+2,9	x

### Noch: 5. Umsatz in Nordrhein-Westfalen nach Wirtschaftszweigen

Systematik-Nr.	Wirtschaftszweig a = Februar 2012 b = Veränderung gegenüber gleichem Vorjahreszeitraum in %		Gesamtumsatz	Auslandsumsatz		Anteil Auslandsumsatz am Gesamtumsatz (Exportquote) %
				insgesamt	darunter Eurozone	
				1 000 EUR		
17	Herstellung von Papier, Pappe und Waren daraus	a	672 871	269 917	179 251	40,1
		b	-0,7	-1,8	-1,0	x
17.1	Herstellung von Holz- und Zellstoff, Papier, Karton und Pappe	a	249 668	129 713	76 395	52,0
		b	-6,0	-7,4	-3,2	x
17.2	Herstellung von Waren aus Papier, Karton und Pappe	a	423 202	140 204	102 855	33,1
		b	+2,7	+4,1	+0,7	x
18	Herstellung von Druckerzeugnissen; Vervielfältigung von bespielten Ton-, Bild- und Datenträgern	a	266 744	35 729	26 785	13,4
		b	+2,5	-14,7	-21,4	x
19	Kokerei und Mineralölverarbeitung	a	1 093 249	156 975	.	14,4
		b	-11,8	-7,4	.	x
20	Herstellung von chemischen Erzeugnissen	a	3 749 332	2 073 643	1 106 255	55,3
		b	-5,5	-9,4	-10,1	x
20.1	Herstellung von chemischen Grundstoffen, Düngemitteln und Stickstoffverbindungen, Kunststoffen in Primärformen und synthe- tischem Kautschuk in Primärformen	a	2 700 510	1 602 162	842 811	59,3
		b	-2,2	+0,7	+0,5	x
20.3	Herstellung von Anstrichmitteln, Druckfarben und Kittens	a	272 829	121 887	70 349	44,7
		b	-2,1	+1,8	-3,3	x
20.4	Herstellung von Seifen, Wasch-, Reinigungs- und Körperpflegemitteln sowie von Duftstoffen	a	447 570	152 708	89 720	34,1
		b	+5,7	-26,2	-32,6	x
20.5	Herstellung von sonstigen chemischen Erzeugnissen	a	296 822	170 806	81 398	57,5
		b	+2,7	+2,4	-0,1	x
21	Herstellung von pharmazeutischen Erzeugnissen	a	382 664	241 265	96 346	63,0
		b	+11,7	+11,2	-8,0	x
22	Herstellung von Gummi- und Kunststoffwaren	a	1 026 274	422 751	252 923	41,2
		b	+5,3	+10,8	+8,4	x
22.1	Herstellung von Gummiwaren	a	165 213	76 720	35 424	46,4
		b	+5,0	+14,0	+10,3	x
22.2	Herstellung von Kunststoffwaren	a	861 061	346 031	217 499	40,2
		b	+5,4	+10,1	+8,1	x
23	Herstellung von Glas und Glaswaren, Keramik, Verarbeitung von Steinen und Erden	a	420 626	145 516	86 783	34,6
		b	-6,8	-7,2	-12,5	x
23.1	Herstellung von Glas und Glaswaren	a	143 053	45 033	30 530	31,5
		b	-0,1	-12,6	-9,2	x
23.5	Herstellung von Zement, Kalk und gebranntem Gips	a	56 437	13 867	10 314	24,6
		b	-21,1	-25,1	-31,1	x
23.6	Herstellung von Erzeugnissen aus Beton, Zement und Gips	a	52 983	8 836	7 112	16,7
		b	-19,6	-24,9	-29,2	x
23.9	Herstellung von Schleifkörpern und Schleif- mitteln auf Unterlage sowie sonstigen Erzeugnissen aus nichtmetallischen Mineralien a. n. g.	a	82 643	36 931	23 603	44,7
		b	-4,4	+2,5	+1,7	x

### Noch: 5. Umsatz in Nordrhein-Westfalen nach Wirtschaftszweigen

Systematik-Nr.	Wirtschaftszweig a = Februar 2012 b = Veränderung gegenüber gleichem Vorjahreszeitraum in %		Gesamtumsatz	Auslandsumsatz		Anteil Auslandsumsatz am Gesamtumsatz (Exportquote)
				insgesamt	darunter Eurozone	
				1 000 EUR		
24	Metallerzeugung und -bearbeitung	a	3 621 065	1 291 732	718 118	35,7
		b	-4,2	-1,4	-1,8	x
24.2	Herstellung von Stahlrohren, Rohrform-, Rohrverschluss- und Rohrverbindungsstücken aus Stahl	a	489 033	284 175	145 068	58,1
		b	-0,7	+15,9	+10,1	x
24.3	Sonstige erste Bearbeitung von Eisen und Stahl	a	402 427	145 397	84 115	36,1
		b	-0,9	+1,2	-6,5	x
24.4	Erzeugung und erste Bearbeitung von NE-Metallen	a	859 906	383 231	222 641	44,6
		b	-1,5	+5,0	+4,9	x
24.5	Gießereien	a	353 041	125 212	74 214	35,5
		b	+5,3	+4,2	-7,1	x
25	Herstellung von Metallerzeugnissen	a	2 071 981	724 081	470 039	34,9
		b	+3,1	+2,5	+2,6	x
25.1	Stahl- und Leichtmetallbau	a	233 770	62 684	42 458	26,8
		b	+6,6	+7,8	+8,4	x
25.5	Herstellung von Schmiede-, Press-, Zieh- und Stanzteilen, gewalzten Ringen und pulvermetallurgischen Erzeugnissen	a	557 695	193 300	141 559	34,7
		b	+3,6	+2,9	+3,1	x
25.6	Oberflächenveredlung und Wärmebe- handlung; Mechanik a. n. g.	a	236 801	48 615	28 188	20,5
		b	+4,9	+4,4	+19,8	x
25.7	Herstellung von Schneidwaren, Werkzeugen, Schlössern und Beschlägen aus unedlen Metallen	a	496 845	193 154	119 462	38,9
		b	+2,1	-3,5	-1,9	x
25.9	Herstellung von sonstigen Metallwaren	a	507 187	207 571	132 395	40,9
		b	+0,5	+4,3	+3,5	x
26	Herstellung von Datenverarbeitungs- geräten, elektronischen und optischen Erzeugnissen	a	448 233	226 224	108 593	50,5
		b	+0,2	-2,1	+0,1	x
26.3	Herstellung von Geräten und Einrichtungen der Telekommunikationstechnik	a	75 979	27 512	18 855	36,2
		b	-14,0	-15,5	-19,8	x
26.5	Herstellung von Mess-, Kontroll-, Navigations- u. ä. Instrumenten und Vorrichtungen; Herstellung von Uhren	a	192 003	110 536	49 827	57,6
		b	+12,4	+13,1	+10,0	x
27	Herstellung von elektrischen Ausrüstungen	a	1 480 516	720 288	345 785	48,7
		b	+0,7	-1,0	-6,3	x
27.1	Herstellung von Elektromotoren, Genera- toren, Transformatoren, Elektrizitäts- verteilungs- und -schalteinrichtungen	a	481 888	206 107	95 893	42,8
		b	-2,3	-9,2	-16,9	x
27.3	Herstellung von Kabeln und elektrischem Installationsmaterial	a	437 588	217 136	101 628	49,6
		b	-0,5	-1,5	-8,6	x
27.4	Herstellung von elektrischen Lampen und Leuchten	a	145 595	72 799	43 194	50,0
		b	+5,7	+14,2	+7,2	x
27.5	Herstellung von Haushaltsgeräten	a	269 503	145 702	68 959	54,1
		b	+1,3	-3,5	-3,4	x

### Noch: 5. Umsatz in Nordrhein-Westfalen nach Wirtschaftszweigen

Systematik-Nr.	Wirtschaftszweig a = Februar 2012 b = Veränderung gegenüber gleichem Vorjahreszeitraum in %		Gesamtumsatz	Auslandsumsatz		Anteil Auslandsumsatz am Gesamtumsatz (Exportquote)
				insgesamt	darunter Eurozone	
				1 000 EUR		
28	Maschinenbau	a	3 226 748	1 927 092	637 843	59,7
		b	+6,0	+6,9	-4,1	x
28.1	Herstellung von nicht wirtschaftszweig-spezifischen Maschinen	a	1 185 541	658 693	241 773	55,6
		b	+0,1	+1,3	-9,6	x
28.4	Herstellung von Werkzeugmaschinen	a	207 489	124 993	42 976	60,2
		b	+21,6	+12,1	+22,4	x
28.9	Herstellung von Maschinen für sonstige bestimmte Wirtschaftszweige	a	826 605	602 971	130 446	72,9
		b	+5,3	+5,4	-9,7	x
29	Herstellung von Kraftwagen und Kraftwagenteilen	a	2 481 687	1 571 968	831 066	63,3
		b	-8,3	-13,7	-12,8	x
29.1	Herstellung von Kraftwagen und Kraftwagenmotoren	a	1 450 319	1 092 322	582 355	75,3
		b	-14,5	-18,5	.	x
29.2	Herstellung von Karosserien, Aufbauten und Anhängern	a	197 750	111 102	34 764	56,2
		b	-2,9	-4,2	.	x
29.3	Herstellung von Teilen und Zubehör für Kraftwagen	a	833 618	368 544	213 947	44,2
		b	+3,4	+1,1	-7,0	x
30	Sonstiger Fahrzeugbau	a	107 075	58 744	29 987	54,9
		b	-3,0	+0,1	+16,8	x
30.2	Schienenfahrzeugbau	a	62 836	39 797	21 440	63,3
		b	-10,8	-8,9	+16,0	x
31	Herstellung von Möbeln	a	537 342	145 625	112 836	27,1
		b	+8,4	+8,7	+10,8	x
32	Herstellung von sonstigen Waren	a	133 040	40 290	23 678	30,3
		b	+2,1	+4,1	-1,8	x
32.4	Herstellung von Spielwaren	a	.	.	.	.
		b	.	.	.	x
32.5	Herstellung von medizinischen und zahnmedizinischen Apparaten und Materialien	a	48 942	19 352	11 678	39,5
		b	+1,1	+4,9	+5,1	x
33	Reparatur und Installation von Maschinen und Ausrüstungen	a	370 224	55 658	27 173	15,0
		b	+0,6	+12,3	+16,3	x
33.1	Reparatur von Metallernzeugnissen, Maschinen und Ausrüstungen	a	147 018	22 361	12 776	15,2
		b	-8,2	-0,5	-7,1	x
33.2	Installation von Maschinen und Ausrüstungen a. n. g.	a	223 207	33 297	14 397	14,9
		b	+7,4	+22,9	+49,7	x
	<b>Insgesamt</b>	<b>a</b>	<b>25 571 900</b>	<b>10 891 845</b>	<b>5 701 205</b>	<b>42,6</b>
		<b>b</b>	<b>-0,6</b>	<b>-2,1</b>	<b>-4,8</b>	<b>x</b>

**6. Betriebe, Beschäftigte, geleistete Arbeitsstunden, Entgelte und Umsatz  
des Verarbeitenden Gewerbes sowie des Bergbaus und der Gewinnung  
von Steinen und Erden nach Verwaltungsbezirken  
Berichtsmonat Februar 2012**

Verwaltungsbezirk	Betriebe	Beschäftigte	Geleistete Arbeits- stunden	Entgelte	Gesamtumsatz	
					insgesamt	darunter Auslands- umsatz
	Anzahl		1 000	1 000 EUR		
<b>Kreisfreie Städte</b>						
Düsseldorf	65	31 254	3 845	128 112	858 899	385 883
Duisburg	68	33 246	4 229	126 464	1 063 929	235 785
Essen	76	14 987	2 038	60 249	286 221	110 327
Krefeld	65	18 427	2 420	73 420	670 511	365 182
Mönchengladbach	66	12 656	1 707	45 838	252 961	129 047
Mülheim an der Ruhr	39	12 044	1 580	48 552	167 302	93 813
Oberhausen	35	7 618	1 059	33 098	185 850	115 690
Remscheid	69	11 851	1 651	43 212	236 316	122 043
Solingen	61	9 275	1 244	27 630	154 738	62 055
Wuppertal	101	21 939	3 029	89 985	311 277	165 740
<b>Kreise</b>						
Kleve	72	.	.	.	.	.
Mettmann	198	35 439	4 879	130 646	670 647	273 675
Rhein-Kreis Neuss	87	24 143	.	.	771 159	417 457
Viersen	89	.	.	.	.	.
Wesel	86	18 306	2 411	62 565	445 611	221 610
<b>Reg.-Bez. Düsseldorf</b>	<b>1 177</b>	<b>273 279</b>	<b>36 319</b>	<b>1 052 936</b>	<b>6 537 148</b>	<b>2 883 809</b>
<b>Kreisfreie Städte</b>						
Bonn	35	7 093	938	24 134	106 833	51 346
Köln	124	45 463	5 981	198 246	2 332 109	1 257 830
Leverkusen	30	12 297	1 653	59 989	621 005	461 801
<b>Kreise</b>						
Städteregion Aachen	138	.	.	.	703 709	294 745
darunter kreisfreie Stadt Aachen	56	15 614	2 102	57 133	352 808	160 978
Düren	79	14 732	.	.	.	.
Rhein-Erft-Kreis	73	19 443	2 536	87 679	993 145	311 847
Euskirchen	42	.	.	.	.	.
Heinsberg	53	7 779	.	.	112 063	54 873
Oberbergischer Kreis	141	27 368	3 706	88 927	557 559	240 977
Rheinisch-Bergischer Kreis	64	10 810	1 407	37 792	167 120	77 648
Rhein-Sieg-Kreis	128	18 800	.	.	371 045	162 998
<b>Reg.-Bez. Köln</b>	<b>907</b>	<b>204 149</b>	<b>27 075</b>	<b>787 265</b>	<b>6 359 058</b>	<b>3 091 436</b>
<b>Kreisfreie Städte</b>						
Bottrop	19	7 443	914	21 236	144 296	31 437
Gelsenkirchen	40	9 467	1 247	38 473	273 218	81 494
Münster	38	8 384	1 211	32 974	226 878	102 710



**Noch: 6. Betriebe, Beschäftigte, geleistete Arbeitsstunden, Entgelte und Umsatz  
des Verarbeitenden Gewerbes sowie des Bergbaus und der Gewinnung  
von Steinen und Erden nach Verwaltungsbezirken  
Berichtsmonat Februar 2012**

Verwaltungsbezirk	Betriebe	Beschäftigte	Geleistete Arbeits- stunden	Entgelte	Gesamtumsatz	
					insgesamt	darunter Auslands- umsatz
	Anzahl		1 000	1 000 EUR		
<b>Kreise</b>						
Borken	181	.	.	.	553 764	205 023
Coesfeld	68	9 948	1 362	30 587	293 755	98 235
Recklinghausen	96	20 823	2 751	72 451	701 080	325 366
Steinfurt	160	.	.	.	571 575	233 309
Warendorf	102	23 302	3 045	79 457	416 180	175 553
<b>Reg.-Bez. Münster</b>	<b>704</b>	<b>140 470</b>	<b>18 839</b>	<b>450 556</b>	<b>3 180 746</b>	<b>1 253 127</b>
<b>Kreisfreie Stadt</b>						
Bielefeld	88	17 170	2 282	59 057	302 762	115 349
<b>Kreise</b>						
Gütersloh	201	47 431	6 386	156 250	1 372 250	517 844
Herford	147	24 058	3 235	69 036	455 486	121 247
Höxter	48	.	.	.	161 812	40 568
Lippe	116	.	.	.	424 665	194 357
Minden-Lübbecke	156	26 391	3 629	83 196	505 624	169 207
Paderborn	117	23 023	3 068	70 768	427 659	134 235
<b>Reg.-Bez. Detmold</b>	<b>873</b>	<b>169 564</b>	<b>22 802</b>	<b>534 710</b>	<b>3 650 258</b>	<b>1 292 807</b>
<b>Kreisfreie Städte</b>						
Bochum	72	16 965	2 261	59 514	492 695	214 892
Dortmund	95	18 349	2 613	68 169	405 389	187 354
Hagen	67	12 560	1 712	46 614	395 337	138 036
Hamm	39	7 179	984	24 641	220 674	74 700
Herne	31	.	.	.	111 699	62 150
<b>Kreise</b>						
Ennepe-Ruhr-Kreis	149	25 547	3 500	90 903	546 135	271 535
Hochsauerlandkreis	146	.	.	.	504 508	180 510
Märkischer Kreis	329	56 148	7 721	187 893	1 064 107	424 507
Olpe	120	20 927	2 826	65 143	376 956	117 412
Siegen-Wittgenstein	154	30 717	4 128	108 413	650 653	304 732
Soest	119	27 308	3 717	88 357	603 044	243 354
Unna	103	19 997	2 576	67 635	473 491	151 485
<b>Reg.-Bez. Arnsberg</b>	<b>1 424</b>	<b>271 780</b>	<b>36 649</b>	<b>916 489</b>	<b>5 844 690</b>	<b>2 370 665</b>
<b>Nordrhein-Westfalen</b>	<b>5 085</b>	<b>1 059 242</b>	<b>141 684</b>	<b>3 741 956</b>	<b>25 571 900</b>	<b>10 891 845</b>

### 7. Betriebe, Beschäftigte und Umsatz in Nordrhein-Westfalen nach fachlichen Betriebsteilen

Systematik-Nr.	Wirtschaftszweig a = Februar 2012 b = Veränderung gegenüber gleichem Vorjahreszeitraum in %		Betriebs- teile	Beschäftigte	Umsatz		
					insgesamt	darunter Auslandsumsatz	
						1 000 EUR	%
			Anzahl		1 000 EUR		
B	Bergbau und Gewinnung von Steinen und Erden	a	46	27 669	164 815	11 687	7,1
		b	-9,8	-10,9	-10,7	-18,7	x
05	Kohlenbergbau	a	17	24 956	140 879	4 893	3,5
		b	-26,1	-11,9	-4,2	.	x
08	Gewinnung von Steinen und Erden, sonstiger Bergbau	a	29	2 713	23 936	6 794	28,4
		b	+7,4	.	.	.	x
C	Verarbeitendes Gewerbe	a	7 414	1 004 888	22 651 417	9 576 429	42,3
		b	+1,1	+2,8	+0,3	-0,9	x
10	Herstellung von Nahrungs- und Futtermitteln	a	551	67 297	2 145 719	437 307	20,4
		b	-3,0	+0,4	+9,9	+10,5	x
10.1	Schlachten und Fleischverarbeitung	a	119	14 203	814 418	162 429	19,9
		b	-2,5	-0,2	+17,7	+33,4	x
10.3	Obst- und Gemüseverarbeitung	a	39	5 268	184 057	37 880	20,6
		b	-7,1	-1,8	-0,6	+6,6	x
10.5	Milchverarbeitung	a	22	2 949	132 732	28 274	21,3
		b	-12,0	-1,3	-5,7	-30,6	x
10.6	Mahl- und Schälmaschinen, Herstellung von Stärke und Stärkeerzeugnissen	a	26	2 291	95 335	29 368	30,8
		b	-10,3	+0,9	+1,4	+11,0	x
10.7	Herstellung von Back- und Teigwaren	a	186	21 927	269 365	27 431	10,2
		b	+1,6	+2,4	+9,1	+15,5	x
10.8	Herstellung von sonstigen Nahrungsmitteln	a	117	18 061	496 287	110 463	22,3
		b	-4,1	+1,7	+14,4	+4,5	x
11	Getränkeherstellung	a	56	7 735	206 576	17 314	8,4
		b	+3,7	+2,4	+0,4	+1,2	x
12	Tabakverarbeitung	a	3	629	19 539	5 878	30,1
		b	-	+5,9	+15,1	+4,8	x
13	Herstellung von Textilien	a	157	15 147	213 494	94 623	44,3
		b	-6,5	+0,9	-0,4	+0,1	x
13.2	Weberei	a	30	3 636	46 242	26 479	57,3
		b	-9,1	-2,3	-8,8	-6,1	x
13.3	Veredlung von Textilien und Bekleidung	a	23	1 702	19 376	7 864	40,6
		b	-4,2	-5,9	+11,5	+15,1	x
13.9	Herstellung von sonstigen Textilwaren	a	97	9 567	145 556	59 384	40,8
		b	-4,9	+3,9	+1,2	+1,1	x
14	Herstellung von Bekleidung	a	35	4 456	134 121	62 370	46,5
		b	+9,4	+23,1	+14,8	+21,5	x
15	Herstellung von Leder, Lederwaren und Schuhen	a	17	1 845	52 223	19 906	38,1
		b	+13,3	+4,8	+16,5	+1,9	x
16	Herstellung von Holz-, Flecht-, Korb- und Korkwaren (ohne Möbel)	a	97	11 793	220 252	55 749	25,3
		b	-4,9	+0,7	+9,7	+2,1	x

**Noch: 7. Betriebe, Beschäftigte und Umsatz in Nordrhein-Westfalen  
nach fachlichen Betriebsteilen**

Systematik-Nr.	Wirtschaftszweig a = Februar 2012 b = Veränderung gegenüber gleichem Vorjahreszeitraum in %	Betriebs- teile	Beschäftigte	Umsatz			
				insgesamt	darunter Auslandsumsatz		
					1 000 EUR	%	
			Anzahl				
17	Herstellung von Papier, Pappe und Waren daraus	a	191	27 707	634 811	259 346	40,9
		b	-1,0	-1,6	-0,7	-2,7	x
17.1	Herstellung von Holz- und Zellstoff, Papier, Karton und Pappe	a	53	7 859	255 048	132 753	52,1
		b	-	-5,9	-6,7	-8,2	x
17.2	Herstellung von Waren aus Papier, Karton und Pappe	a	138	19 848	379 763	126 594	33,3
		b	-1,4	+0,3	+3,8	+3,7	x
18	Herstellung von Druckerzeugnissen; Vervielfältigung von bespielten Ton-, Bild- und Datenträgern	a	174	18 829	261 882	35 685	13,6
		b	+3,0	+5,7	+2,6	-14,9	x
19	Kokerei und Mineralölverarbeitung	a	24	4 351	799 926	99 478	12,4
		b	+9,1	-5,8	+7,4	+0,6	x
20	Herstellung von chemischen Erzeugnissen	a	543	81 207	3 526 104	1 899 056	53,9
		b	-0,7	+1,3	-7,8	-6,5	x
20.1	Herstellung von chemischen Grundstoffen, Düngemitteln und Stickstoffverbindungen, Kunststoffen in Primärformen und synthe- tischem Kautschuk in Primärformen	a	250	43 191	2 560 957	1 393 985	54,4
		b	-3,8	+2,1	-11,2	-7,5	x
20.3	Herstellung von Anstrichmitteln, Druckfarben und Kitten	a	72	10 230	236 140	107 905	45,7
		b	-	-2,3	-1,6	+2,0	x
20.4	Herstellung von Seifen, Wasch-, Reinigungs- und Körperpflegemitteln sowie von Duftstoffen	a	80	12 322	282 934	99 024	35,0
		b	+3,9	+5,7	+11,3	-13,5	x
20.5	Herstellung von sonstigen chemischen Erzeugnissen	a	124	12 539	349 815	208 976	59,7
		b	+1,6	-1,9	+1,8	-1,0	x
21	Herstellung von pharmazeutischen Erzeugnissen	a	55	11 306	342 016	207 235	60,6
		b	+3,8	-1,8	+3,3	-3,4	x
22	Herstellung von Gummi- und Kunststoffwaren	a	545	57 991	931 182	391 831	42,1
		b	+1,5	+1,2	+4,2	+7,9	x
22.1	Herstellung von Gummiwaren	a	50	7 983	147 761	70 290	47,6
		b	-	+1,0	+7,3	+15,9	x
22.2	Herstellung von Kunststoffwaren	a	495	50 008	783 421	321 542	41,0
		b	+1,6	+1,2	+3,6	+6,3	x
23	Herstellung von Glas und Glaswaren, Keramik, Verarbeitung von Steinen und Erden	a	199	23 919	354 504	126 541	35,7
		b	-1,0	+0,8	-7,6	-7,8	x
23.1	Herstellung von Glas und Glaswaren	a	53	9 256	132 414	41 262	31,2
		b	-1,9	-0,9	-0,1	-11,2	x
23.5	Herstellung von Zement, Kalk und gebranntem Gips	a	23	1 917	48 518	13 098	27,0
		b	-	-0,6	-20,9	-25,2	x
23.6	Herstellung von Erzeugnissen aus Beton, Zement und Gips	a	51	4 445	49 225	8 494	17,3
		b	+4,1	+2,4	-19,4	-25,9	x
23.9	Herstellung von Schleifkörpern und Schleif- mitteln auf Unterlage sowie sonstigen Erzeugnissen aus nichtmetallischen Mineralien a. n. g.	a	28	3 804	60 244	31 262	51,9
		b	-3,4	+3,7	-4,8	+2,8	x

**Noch: 7. Betriebe, Beschäftigte und Umsatz in Nordrhein-Westfalen  
nach fachlichen Betriebsteilen**

Systematik-Nr.	Wirtschaftszweig a = Februar 2012 b = Veränderung gegenüber gleichem Vorjahreszeitraum in %		Betriebs- teile	Beschäftigte	Umsatz		
					insgesamt	darunter Auslandsumsatz	
						1 000 EUR	
			Anzahl				
24	Metallerzeugung und -bearbeitung	a	454	105 471	3 336 379	1 189 963	35,7
		b	-0,4	+3,1	-4,0	-0,7	x
24.2	Herstellung von Stahlrohren, Rohrform-, Rohrverschluss- und Rohrverbindungs- stücken aus Stahl	a	57	16 608	403 604	238 174	59,0
		b	-	+3,0	-1,8	+22,7	x
24.3	Sonstige erste Bearbeitung von Eisen und Stahl	a	103	12 548	415 240	145 819	35,1
		b	-	+4,4	-2,8	-0,5	x
24.4	Erzeugung und erste Bearbeitung von NE-Metallen	a	98	19 116	809 160	347 254	42,9
		b	-2,0	+2,0	-0,6	+6,6	x
24.5	Gießereien	a	135	21 390	332 620	120 227	36,1
		b	-2,2	+1,8	+4,9	+4,1	x
25	Herstellung von Metallerzeugnissen	a	1 265	133 579	1 950 892	674 732	34,6
		b	+2,6	+5,1	+4,6	+2,9	x
25.1	Stahl- und Leichtmetallbau	a	191	15 898	210 465	53 247	25,3
		b	+6,7	+5,5	+7,9	+7,0	x
25.5	Herstellung von Schmiede-, Press-, Zieh- und Stanzteilen, gewalzten Ringen und pulvermetallurgischen Erzeugnissen	a	201	29 204	542 656	185 952	34,3
		b	+3,1	+4,9	+4,3	+3,3	x
25.6	Oberflächenveredlung und Wärmebehandlung; Mechanik a. n. g.	a	240	19 389	226 096	44 107	19,5
		b	+4,8	+7,6	+4,3	+2,6	x
25.7	Herstellung von Schneidwaren, Werkzeugen, Schlössern und Beschlägen aus unedlen Metallen	a	289	35 338	458 453	178 703	39,0
		b	+2,8	+2,7	+5,2	-2,2	x
25.9	Herstellung von sonstigen Metallwaren	a	292	28 914	467 183	188 165	40,3
		b	-1,4	+2,2	+1,7	+3,6	x
26	Herstellung von Datenverarbeitungs- geräten, elektronischen und optischen Erzeugnissen	a	218	26 462	407 405	207 876	51,0
		b	+3,3	+5,8	-1,3	-3,6	x
26.3	Herstellung von Geräten und Einrichtungen der Telekommunikationstechnik	a	29	3 689	60 270	21 277	35,3
		b	+7,4	-4,4	-19,7	-23,5	x
26.5	Herstellung von Mess-, Kontroll-, Navigations- u. ä. Instrumenten und Vorrichtungen; Herstellung von Uhren	a	117	13 291	174 878	101 506	58,0
		b	+3,5	+6,7	+10,0	+12,5	x
27	Herstellung von elektrischen Ausrüstungen	a	419	76 689	1 281 808	626 507	48,9
		b	+0,7	+2,9	+0,7	-0,8	x
27.1	Herstellung von Elektromotoren, Genera- toren, Transformatoren, Elektrizitäts- verteilungs- und -schaltanlagen	a	155	22 102	378 869	174 892	46,2
		b	+3,3	+4,0	-4,2	-10,1	x
27.3	Herstellung von Kabeln und elektrischem Installationsmaterial	a	99	23 873	371 193	185 559	50,0
		b	+2,1	+5,7	+0,6	-0,1	x
27.4	Herstellung von elektrischen Lampen und Leuchten	a	60	11 334	204 657	92 663	45,3
		b	-	+1,1	+3,7	+9,1	x
27.5	Herstellung von Haushaltsgeräten	a	33	11 326	185 756	98 040	52,8
		b	-5,7	-1,7	+0,4	-7,0	x

**Noch: 7. Betriebe, Beschäftigte und Umsatz in Nordrhein-Westfalen  
nach fachlichen Betriebsteilen**

Systematik-Nr.	Wirtschaftszweig a = Februar 2012 b = Veränderung gegenüber gleichem Vorjahreszeitraum in %		Betriebs- teile	Beschäftigte	Umsatz		
					insgesamt	darunter Auslandsumsatz	
			Anzahl		1 000 EUR		%
28	Maschinenbau	a	1 172	167 290	2 793 475	1 677 155	60,0
		b	+3,3	+2,9	+6,1	+7,1	x
28.1	Herstellung von nicht wirtschaftszweig- spezifischen Maschinen	a	293	57 897	989 495	535 957	54,2
		b	+1,7	-0,8	-0,5	+0,3	x
28.4	Herstellung von Werkzeugmaschinen	a	102	13 548	187 723	117 176	62,4
		b	+1,0	-0,5	+18,0	+6,2	x
28.9	Herstellung von Maschinen für sonstige bestimmte Wirtschaftszweige	a	373	44 549	779 837	577 223	74,0
		b	+5,1	+7,3	+7,6	+9,4	x
29	Herstellung von Kraftwagen und Kraftwagenteilen	a	223	79 024	1 930 821	1 169 673	60,6
		b	-	+3,8	-5,8	-11,0	x
29.1	Herstellung von Kraftwagen und Kraftwagenmotoren	a	16	25 809	936 706	701 725	74,9
		b	+6,7	+2,4	-13,7	-17,9	x
29.2	Herstellung von Karosserien, Aufbauten und Anhängern	a	43	7 639	185 942	106 953	57,5
		b	-	+5,1	-1,3	-3,5	x
29.3	Herstellung von Teilen und Zubehör für Kraftwagen	a	164	45 576	808 173	360 995	44,7
		b	-0,6	+4,4	+4,2	+3,5	x
30	Sonstiger Fahrzeugbau	a	43	7 268	106 681	63 261	59,3
		b	+4,9	+4,1	+5,5	+9,4	x
30.2	Schienenfahrzeugbau	a	14	4 789	65 719	42 861	65,2
		b	+16,7	+5,7	-2,9	+1,6	x
31	Herstellung von Möbeln	a	218	28 831	496 320	133 008	26,8
		b	+0,9	+1,3	+8,9	+8,1	x
32	Herstellung von sonstigen Waren	a	89	8 740	95 285	34 520	36,2
		b	+1,1	+2,8	+8,2	+6,0	x
32.4	Herstellung von Spielwaren	a	13	1 611	25 921	5 748	22,2
		b	-7,1	-1,2	+8,4	+28,3	x
32.5	Herstellung von medizinischen und zahn- medizinischen Apparaten und Materialien	a	46	4 768	45 858	19 557	42,6
		b	+2,2	+4,7	+13,1	+10,7	x
33	Reparatur und Installation von Maschinen und Ausrüstungen	a	666	37 322	410 005	87 413	21,3
		b	+2,6	+6,5	+1,4	+16,2	x
33.1	Reparatur von Metallerzeugnissen, Maschinen und Ausrüstungen	a	411	20 774	218 077	40 996	18,8
		b	+3,3	+11,6	-0,4	+18,9	x
33.2	Installation von Maschinen und Ausrüstungen a. n. g.	a	255	16 548	191 928	46 417	24,2
		b	+1,6	+0,8	+3,6	+13,9	x
	<b>Insgesamt</b>	a	<b>7 460</b>	<b>1 032 557</b>	<b>22 816 232</b>	<b>9 588 116</b>	<b>42,0</b>
		b	<b>+1,0</b>	<b>+2,4</b>	<b>+0,2</b>	<b>-0,9</b>	<b>x</b>

# **Veröffentlichungen zur Entwicklung und Struktur im Verarbeitenden Gewerbe sowie im Bergbau und bei der Gewinnung von Steinen und Erden**

## **Betriebsergebnisse**

### **– monatlich**

Inhalt: Betriebe, Beschäftigte, Arbeitsstunden, Entgelte, Umsätze nach Wirtschaftszweigen insgesamt und nach Regierungsbezirken; aktuellste Produktions- und Auftragseingangsindizes nach Wirtschaftszweigen in Nordrhein-Westfalen

Bestellnummer: E133

### **– jährlich**

Inhalt: Betriebe, Beschäftigte, Arbeitsstunden, Entgelte, Umsätze nach Wirtschaftszweigen insgesamt und nach Regierungsbezirken sowie kreisfreien Städten und Kreisen

Bestellnummer: E123

## **Produktion**

Inhalt: Produktion von ca. 5 000 Gütern und Gütergruppen nach Menge und Wert

Bestellnummer: E153

**Weitere Auskünfte zu diesen Veröffentlichungen erteilen Ihnen gerne Hermann Friß und Frank Hanst unter Telefon-Nr. (02 11) 94 49-38 39 bzw. (02 11) 94 49-37 89.**