

## **Regionalisierte Schülerprognosen in Nordrhein-Westfalen**

**2006**

Schülerbestände 2005 – 2015  
Schulabgänge 2006 – 2016

Herausgegeben vom  
Landesamt für Datenverarbeitung und Statistik Nordrhein-Westfalen  
Mauerstraße 51, 40476 Düsseldorf • Postfach 10 11 05, 40002 Düsseldorf  
Telefon 0211 9449-01 • Telefax 0211 442006  
Internet: <http://www.lids.nrw.de>  
E-Mail: [poststelle@lids.nrw.de](mailto:poststelle@lids.nrw.de)

Erschienen im September 2006

Preis der gedruckten Ausgabe:  
4,80 EUR

Eine kostenlose PDF-Version dieser Ausgabe finden Sie  
zum Download im Webshop des LDS NRW.

© Landesamt für Datenverarbeitung und Statistik NRW, Düsseldorf, 2006  
Vervielfältigung und Verbreitung, auch auszugsweise, mit Quellenangabe  
gestattet.

# Inhalt

Seite

<b>Vorbemerkungen</b> .....	5
<b>Ergebnisse</b> .....	5
<b>Methodische Erläuterungen</b> .....	11
<b>Register nach Verwaltungsbezirken</b> .....	13

## Tabellenteil

1. Voraussichtliche Schülerbestände an Grund-, Haupt-, Real-, Gesamtschule und Gymnasium nach dem Schuljahrgang (Status-quo-Prognose) – Schülerbestände 2005 – 2015 nach kreisfreien Städten und Kreisen .....	16
2. Voraussichtliche Schulabgänge an den Haupt-, Real- und Gesamtschulen sowie an Gymnasien nach dem Schulabschluss (Status-quo-Prognose) – Schulabgänge 2006 – 2016 nach kreisfreien Städten und Kreisen .....	47
3. Voraussichtliche Schulabgänge an den Haupt-, Real- und Gesamtschulen sowie an Gymnasien nach dem Schulabschluss (Status-quo-Prognose) – Schulabgänge 2006 – 2016 nach Arbeitsagenturbezirken .....	68

## Anhang

Darstellung des Prognose-Modells .....	82
1. Ergebnis-Bausteine .....	82
2. Modellbeschreibung .....	83
3. Verlaufsquoten-Modell .....	86
3.1 Schülerbestände .....	86
3.2 Schulabgänge .....	86
3.3 Modellparameter .....	87
3.4 Regionalisierung .....	87
4. Berechnung der zahlenmäßigen Größe des alterstypischen Einschulungsjahrgangs .....	88
5. Neuordnung der Sekundarstufe I und der gymnasialen Oberstufe (Abitur nach 12 Jahren) ab Schuljahr 2010/2011 .....	89



Als Folge des demografischen Wandels und struktureller Faktoren ergeben sich insbesondere auch im Schulbereich in den nächsten Jahren erhebliche quantitative Veränderungen, die sich regional unterschiedlich vollziehen. Allen hieran Interessierten jeweils aktuelle Prognosedaten an die Hand zu geben, bezweckt diese Veröffentlichungsreihe. Anhand der jüngsten schulstatistischen Daten wurde die zuletzt 2005 veröffentlichte regionalisierte Schülerprognose überprüft und im Rahmen der jährlich durchzuführenden Prognoserevision aktualisiert. Die vorliegende Schülerprognose 2006 stellt die voraussichtliche Entwicklung der Schülerzahlen an den Grund-, Haupt-, Real-, Gesamtschulen und den Gymnasien für die kreisfreien Städte und Kreise dar. Die zu erwartenden

Schulabgängerzahlen werden zusätzlich auch für Bezirke der Agenturen für Arbeit nachgewiesen. Während die isolierte regionalisierte Prognose des LDS NRW als sog. „bottom-up-Rechnung“ schon auf der aktuellen Bevölkerungsprognose 1. 1. 2005 – 1. 1. 2050 basiert, liegt den diesjährigen Prognose-Landeswerten des Ministeriums für Schule und Weiterbildung, an die die vom LDS NRW isoliert prognostizierten Regionalergebnisse absprachegemäß im letzten Arbeitsschritt linear anzugleichen sind, – durch den frühen Erstellungszeitpunkt bedingt – noch die vorletzte Bevölkerungsprognose 1. 1. 2002 – 1. 1. 2040 zugrunde. Die Daten der aktuellen Bevölkerungsprognose stehen in der Landesdatenbank NRW zur Verfügung.

## Vorbemerkungen

Die Ergebnisse der regionalen Schülerprognose werden hiermit zum neunundzwanzigsten Mal veröffentlicht. Sie sind die revidierte Auflage der Vorausberechnungen, die im Vorjahr auf der Basis der schulstatistischen Ergebnisse der Jahre 2004 und früher angestellt wurden<sup>1)</sup>. Nachdem die Daten der Schulstatistik von 2005 vorliegen, konnten die Parameter des Berechnungsmodells aktualisiert und eine Prognoserevision durchgeführt werden. Zudem wurden nunmehr zum zweiten Male die Prognosewerte nach Geschlechtern getrennt berechnet. Die geschlechtsspezifischen Ergebnisse sind in diese Publikation nicht aufgenommen worden, um den gewohnten Umfang nicht zu sprengen, können aber dem Interessierten auf Anfrage zur Verfügung gestellt werden. Im Folgenden werden die wichtigsten Ergebnisse dargestellt und deren Qualität erläutert. Beschreibungen des methodischen Modellansatzes, des Berechnungsverfahrens sowie der Modell-Anwendungen finden sich im Anhang hinter dem Tabellenteil.

## Ergebnisse

### Einflussgrößen

Für die Entwicklungstendenzen, die sich in den nächsten Jahren im Schulbereich abzeichnen werden, sind vor allem drei Größen charakteristisch:

- die Zugänge in eine Schulform,
- die Abgänge aus einer Schulform,
- der Schülerbestand dieser Schulform.

Dabei bestimmt die Entwicklung der Zu- und Abgänge die des Schülerbestandes.

Es gilt:

$$\begin{aligned} & \text{Schülerbestand im Jahr } t \\ & + \text{Zugänge} \\ & - \text{Abgänge} \\ & = \text{Schülerbestand im Jahr } t+1 \end{aligned}$$

Den Modellprämissen (siehe Modellbeschreibung im Anhang) entsprechend werden die Zugänge bestimmt als – im Zeitablauf konstant gehaltene – Anteile der alterstypischen Einschulungsjahrgänge. Daraus folgt, dass die Zugänge in eine Schulform ausschließlich von der demografischen Entwicklung abhängen. Analysiert man dagegen die Einflussgrößen, die in der Vergangenheit tatsächlich alle gewirkt haben, so zeigt sich ein etwas anderes Bild: Während die Zugänge in die Grundschule – weil Pflichtschule – ausschließlich von demografischen Faktoren bestimmt waren, wurde deren Einfluss auf die Übergänge in die Sekundarstufe I (Hauptschule, Realschule, Gesamtschule, Gymnasium) durch die individuell unterschiedlichen Bildungsentscheidungen bei der Nachfrage nach diesen Bildungseinrichtungen verstärkt oder abgeschwächt. Für die weitere Entwicklung wird in der Modellrechnung jedoch ein stabiles Bildungsverhalten unterstellt: Eingangs-, Übergangs- und Abgangsquoten werden konstant gehalten. Das bedeutet, dass nicht nur die Zugänge von demografischen Faktoren abhängen, sondern auch die Abgänge, die ihrerseits mit einer zeitlichen Verzögerung der Entwicklungsrichtung der Zugänge und Übergänge folgen. Wegen der im Zeitablauf unterschiedlichen Besetzung der alterstypischen Einschulungsjahrgänge ist die Differenz von Zu- und Abgängen in jedem Jahr  $t$  ungleich 0. Demzufolge variieren auch die Schülerbestandsmassen im Zeitablauf. Ihre zeitliche Entwicklung folgt ebenfalls phasenverschoben der Tendenz der Zugänge.

<sup>1)</sup> LDS NRW (Hrsg.), Regionalisierte Schülerprognosen in Nordrhein-Westfalen 2005, Statistische Berichte, Bestell-Nr. B 10 2 2005 00, Düsseldorf 2005.

Die regionalen Unterschiede in der Schülerentwicklung sind bedingt durch die regional unterschiedliche demografische Entwicklung der alterstypischen Einschulungsjahrgänge und der Übergänge. Dieser demografische Einfluss und die Auswirkung der unterschiedlichen Bildungsentscheidungen bestimmen die jährlichen Veränderungsrate der Schülerentwicklung. Die Veränderungsrate sind ausschlaggebend für die Entwicklungsrichtung der Prognosegrößen. Dabei bestimmen sie zugleich auch das Jahr, in dem – bildlich gesehen – die Kurve der Schülerbestände einen Extremwert (Minimum/Maximum) erreicht. Neben der demografischen Komponente wird die absolute Größe der Bestände auch von der Verwendung regionalspezifischer Quoten beeinflusst. Diese regionalen Quoten haben jedoch keinen Einfluss auf die für die Entwicklungsrichtung relevanten jährlichen Veränderungsrate der Prognosegrößen, denn sie werden im Prognosezeitraum konstant gehalten. Künftig zu erwartende Zuströme von Aussiedlern oder sonstigen Zuwanderern wurden bereits regionalspezifisch bei der Bevölkerungsprognose berücksichtigt und fließen somit implizit in die Schülerprognose ein.

## Entwicklung der Schülerpopulation

### Primarbereich

Als Folge der rückläufigen Geburtenentwicklung sank ab 1970 die Zahl der Einschulungen. 1985 wurde mit 155 158 Erstklässlern der Tiefpunkt erreicht. Gegenüber 1970, dem Jahr mit den meisten Einschulungen (316 395), hatte sich damit die Anfängerzahl etwas mehr als halbiert. In den folgenden Jahren bis einschließlich 1997 nahm die Zahl der Einschulungen bis auf 215 200 Kinder wieder zu. In den Jahren danach gingen die Einschulungen bis auf 185 400 in 2005 zurück.

Die Entwicklung des gesamten Schülerbestandes im Primarbereich folgt der Bewegung der Schulanfängerzahl. Mit einem Bestand von 620 318 hatte im Jahr 1985 der Schülerrückgang den Tiefpunkt erreicht. Danach nahm der Schülerbestand der Grundschule wieder zu und erreichte 1997 mit 828 400 seinen Höchststand. Seit 1998 ist er wieder rückläufig, befand sich 2005 bei 758 100 und wird bis 2015 weiter auf 671 400 absinken. Infolge der ab dem Schuljahr 2007/08 beginnenden, schrittweisen Vorverlegung des Einschulungsalters wird der Schülerrückgang geringer ausfallen, als aufgrund der vorjährigen Prognose zu erwarten war.

### Sekundarbereich I

Ab 1974 durchliefen schwächer besetzte Geburtsjahrgänge die Sekundarstufe I (Schuljahrgänge 5 bis 10). Die seit jenem Jahr die Entwicklung kennzeichnenden rückläufigen Schülerzahlen in dem Eingangsschuljahrgang 5 hielten bis 1989 an, wobei die Zugänge zur Sekundarstufe I auf ein Minimum von 153 700 absanken. Der Tiefpunkt der Schülergesamtzahl in der Sekundarstufe I wurde mit 947 251 ebenfalls im Jahre 1989 erreicht. Nach einem bis im Jahr 2004 anhaltenden Wiederanstieg auf 1 214 480 sinkt die Schülerzahl nun wieder seit 2005 und wird von Jahr zu Jahr weiter bis auf 970 700 in 2015 schrumpfen. Der Schülerchwund der Sekundarstufe I ist nicht allein demografisch bedingt, sondern beruht ab 2010 zum Teil auch auf der ab dann geltenden Zuordnung des gymnasialen Jahrgangs 10 zur Sekundarstufe II infolge der Verkürzung der Regelschulzeit bis zum Erreichen des Abiturs von dreizehn auf zwölf Schulbesuchsjahre (s. Grafik S. 89).

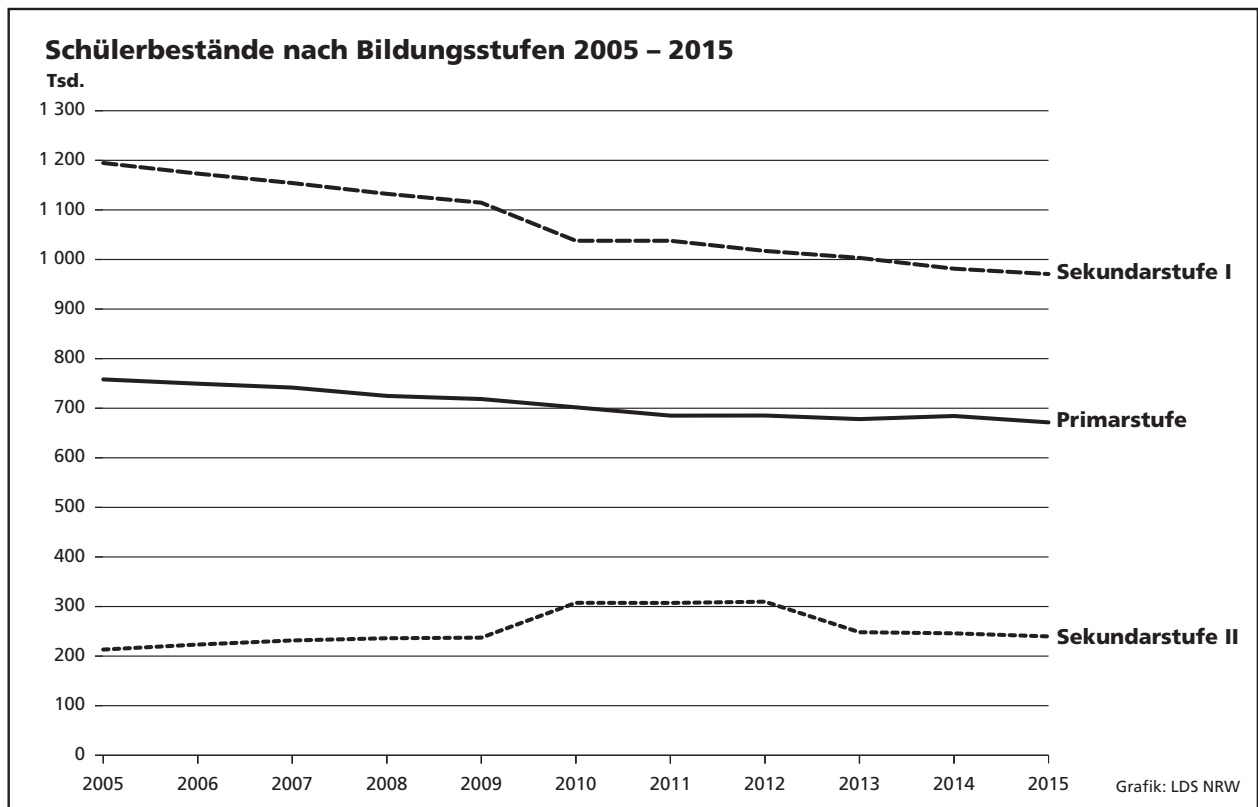
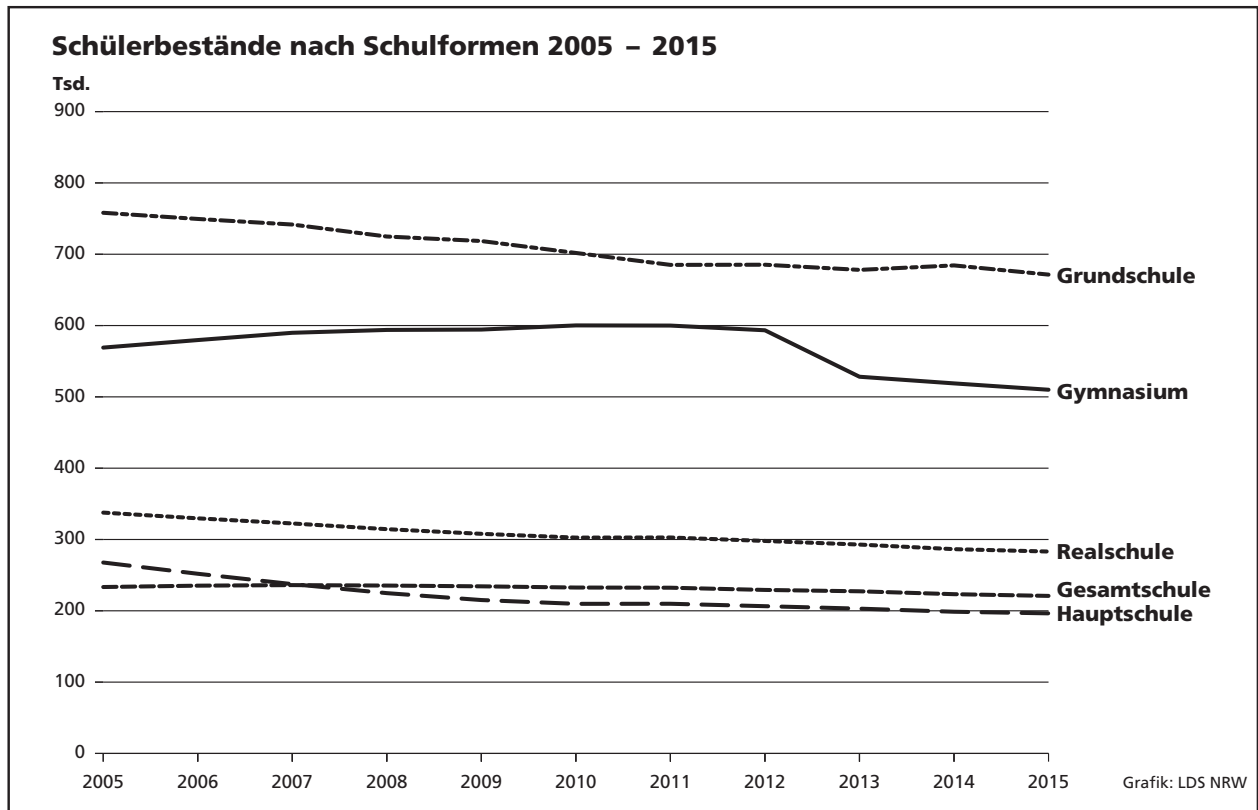
Nach Schulformen getrennt kann von folgender Entwicklung ausgegangen werden:

- Der Schülerbestand an den Hauptschulen wird weiterhin sinken, und zwar von 267 700 in 2005 bis auf 196 400 in 2015; d. h. er wird bis zum Prognosehorizont um ein gutes Viertel (27 %) abnehmen.
- Desgleichen wird der Schülerbestand an den Realschulen von 337 700 Schülerinnen und Schülern im Jahre 2005 bis auf 283 100 im Jahr 2015 abschmelzen; d. b. einen Rückgang um ein Sechstel (16 %) gegenüber den Ist-Zahlen 2005.
- Bis 2007 wird die Schülerpopulation in der Sekundarstufe I an Gymnasien noch leicht um 5 700 bis auf 401 100 zunehmen und sich danach bis 2015 auf 312 200 vermindern. Dann wird der Schülerbestand um 21 % niedriger als 2005 sein. Zu beachten ist hier aber, dass die Jahrgangsstufe 10 an Gymnasien ab 2010 als neue sog. „Einführungsphase“ zur Sekundarstufe II zählt. Der Schülerchwund in der Sekundarstufe I aufgrund dieser neuen Zuordnung wird durch eine etwas größere Zunahme der Schülerpopulation in Sekundarstufe II mehr als kompensiert werden.
- Der entsprechende Schülerbestand an Gesamtschulen wird weiterhin abnehmen und 2015 mit noch rd. 179 000 Schülerinnen und Schülern 8 % unter demjenigen des Jahres 2005 liegen.

### Sekundarbereich II

In der Sekundarstufe II (Schuljahrgänge 11 bis 13, ab 2010 zusätzlich Schuljahrgang 10 an Gymnasien) wird die Schülergesamtzahl – ausgehend vom Prognosebasisjahr 2005 mit 213 200 – zunächst noch weiter ansteigen und im Jahre 2012 mit 309 700 ein Maximum erreichen und damit 45 % über dem Wert des Jahres 2005 liegen. Die starke Zunahme der Schülerzahl in

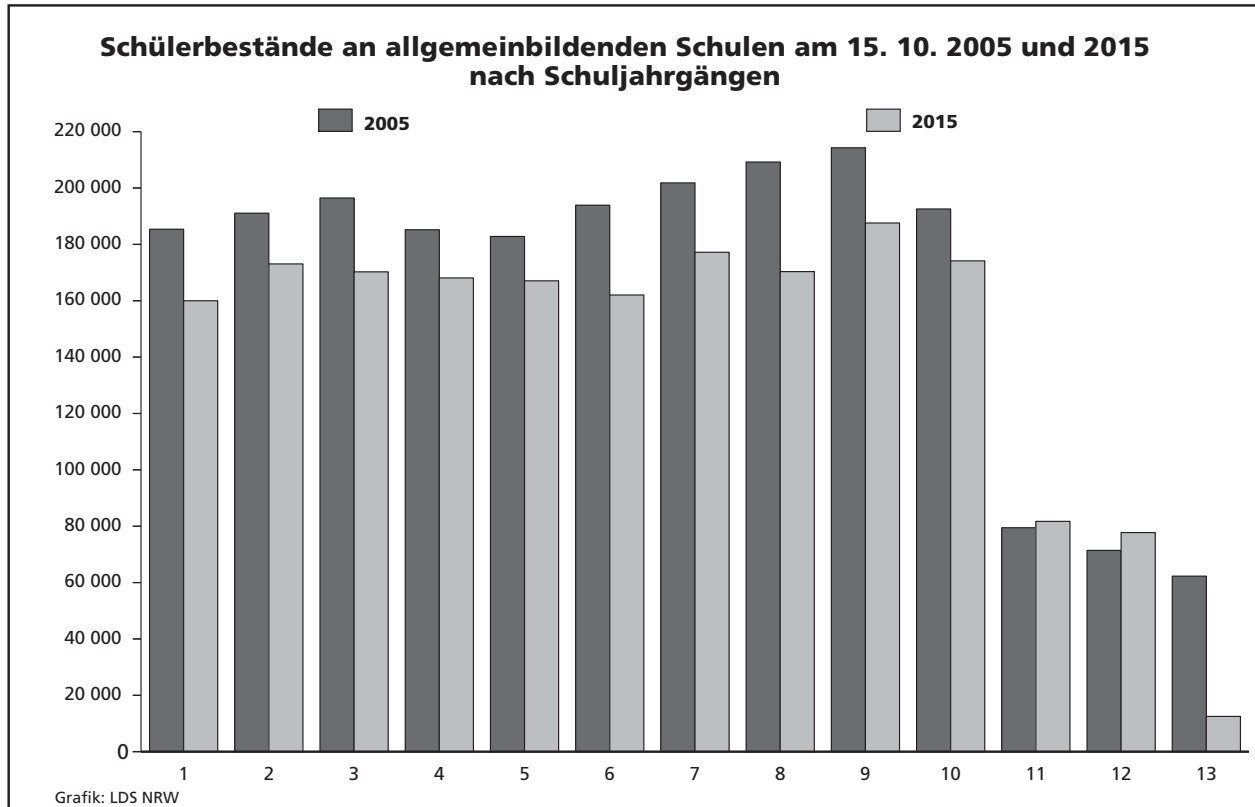
Entwicklung der Schülerbestände 2005 – 2015								
Jahr	Primarstufe		Sekundarstufe I					
	davon		insgesamt	Eingangsklasse	davon			
	Grundschule mit Schulkindergarten				Hauptschule		Realschule	
	insgesamt	Eingangsklasse			zusammen	Eingangsklasse	zusammen	Eingangsklasse
<b>Schüler und Schülerinnen</b>								
2005	758 130	185 387	1 194 651	182 812	267 712	31 067	337 697	50 483
2006	749 476	181 568	1 173 217	183 745	251 941	31 318	329 666	50 781
2007	741 638	189 903	1 154 199	189 933	237 426	32 620	322 486	52 887
2008	724 831	172 248	1 132 454	182 476	224 781	31 187	314 481	50 557
2009	718 515	178 971	1 114 505	178 877	215 088	30 509	307 949	49 461
2010	701 792	164 878	1 037 756	175 448	209 776	29 917	302 647	48 512
2011	685 064	172 923	1 037 762	183 474	209 877	31 289	302 807	50 729
2012	685 282	172 442	1 017 303	166 419	206 477	28 384	297 938	46 013
2013	678 065	171 492	1 003 270	172 918	203 031	29 491	292 884	47 806
2014	684 329	171 359	981 427	159 311	198 682	27 173	286 446	44 048
2015	671 431	160 005	970 674	167 075	196 420	28 490	283 104	46 189
<b>Messzahl 2005 = 100</b>								
2005	100	100	100	100	100	100	100	100
2006	99	98	98	101	94	101	98	101
2007	98	102	97	104	89	105	95	105
2008	96	93	95	100	84	100	93	100
2009	95	97	93	98	80	98	91	98
2010	93	89	87	96	78	96	90	96
2011	90	93	87	100	78	101	90	100
2012	90	93	85	91	77	91	88	91
2013	89	93	84	95	76	95	87	95
2014	90	92	82	87	74	87	85	87
2015	89	86	81	91	73	92	84	91
Jahr	Noch: Sekundarstufe I				Sekundarstufe II			insgesamt
	davon				insgesamt	davon		
	Gesamtschule		Gymnasium			Gesamtschule	Gymnasium	
	zusammen	Eingangsklasse	zusammen	Eingangsklasse		zusammen		
<b>Schüler und Schülerinnen</b>								
2005	193 835	32 156	395 407	69 106	213 183	39 513	173 670	2 165 964
2006	193 697	32 147	397 913	69 499	223 287	41 560	181 727	2 145 980
2007	193 220	32 045	401 067	72 381	231 585	42 815	188 770	2 127 422
2008	192 315	31 533	400 877	69 199	236 046	43 075	192 971	2 093 331
2009	191 282	31 222	400 186	67 685	237 210	43 034	194 176	2 070 230
2010	189 773	30 626	335 560	66 393	307 487	42 852	264 635	2 047 035
2011	189 629	32 029	335 449	69 427	307 255	42 745	264 510	2 030 081
2012	186 547	29 049	326 341	62 973	309 740	42 721	267 019	2 012 325
2013	184 695	30 190	322 660	65 431	248 217	42 665	205 552	1 929 552
2014	180 931	27 808	315 368	60 282	245 899	42 375	203 524	1 911 655
2015	178 963	29 177	312 187	63 219	239 732	41 941	197 791	1 881 837
<b>Messzahl 2005 = 100</b>								
2005	100	100	100	100	100	100	100	100
2006	100	100	101	101	105	105	105	99
2007	100	100	101	105	109	108	109	98
2008	99	98	101	100	111	109	111	97
2009	99	97	101	98	111	109	112	96
2010	98	95	85	96	144	108	152	95
2011	98	100	85	100	144	108	152	94
2012	96	90	83	91	145	108	154	93
2013	95	94	82	95	116	108	118	89
2014	93	86	80	87	115	107	117	88
2015	92	91	79	91	112	106	114	87





der Sekundarstufe II ab 2010 beruht in überwiegendem Maße auf der bereits erwähnten, geänderten Zuordnung der Jahrgangsstufe 10 an Gymnasien ab dem genannten Jahr. In den Folgejahren werden schwächer besetzte Jahrgänge die Sekundarstufe II durchlaufen. Ab 2013 wird an Gymnasien der 13. Schuljahrgang aufgrund der dann erstmals wirksam werdenden Schulzeit-

über 2005 zurückgehen. Die voraussichtlichen Verschiebungen in den einzelnen Schuljahrgängen zeigt die Übersicht Schülerbestände an allgemeinbildenden Schulen, in der die Schülerpopulationen der beiden Jahre 2005 und 2015 nach Schuljahrgängen dargestellt sind.



verkürzung auf 12 Schulbesuchsjahre entfallen. Dies wird den Schülerbestand in 2013 und in den folgenden Jahren nachhaltig um über 50 000 absenken. Bis 2015 wird die Schülerzahl auf 239 700 geschrumpft sein; gegenüber 2005 wird sie dennoch um 12 % größer sein.

Während für den Sekundarbereich die Schülerzahlen auf Landesebene noch nach Schulformen ausgewiesen werden, erfolgt im nachfolgenden Tabellenteil die Darstellung der Regionalentwicklung der Schülerbestände nur insgesamt für diesen Sekundarbereich. Diese überlieferte Beschränkung auf den Ergebnisausweis nach Bildungsstufen wurde seinerzeit gewählt, weil zum Zeitpunkt der Berechnung nicht abzusehen war, ob neue Gesamtschulen auch tatsächlich an den angenommenen Schulstandorten eingerichtet wurden oder nicht.

## Alle Schuljahrgänge

Im Prognosebasisjahr 2005 umfassten die Jahrgänge 1 – 13 zusammen 2 166 000 Schülerinnen und Schüler. Bis zum Jahre 2015 wird die Schülerzahl auf 1 881 800 sinken, d. h. um ein knappes Achtel (13 %) gegen-

## Schulabgänge

### Definition und Systematik

Als Schulabgänge zählen die Schulentlassungen von Jugendlichen der Sekundarstufe I (Hauptschule, Realschule, Gesamtschule, Gymnasium), die nach Beendigung der Vollzeitschulpflicht den Bildungsbereich der allgemeinbildenden Schulen verlassen, sowie die Abgänge aus den Schuljahrgängen 11 – 13 der Gesamtschule und des Gymnasiums, also von Jugendlichen mit unterschiedlichem Schulabschlussniveau. Nach Abschlussarten differenziert gibt es Abgänge

- ohne Hauptschulabschluss
- mit Hauptschulabschluss
  - – aus der Klasse 9
  - – aus der Klasse 10
- mit Sekundarabschluss I (Hauptschulabschluss nach Klasse 10)
- mit Sekundarabschluss I (Fachoberschulreife)
- mit Fachhochschulreife
- mit Hochschulreife

Schulabgänge nach dem Schulabschluss in Nordrhein-Westfalen						
Jahr (Sommer)	Schulabgänge					
	ohne		mit			
	Hauptschulabschluss	Fachoberschulreife	Fachhochschulreife	Hochschulreife	insgesamt	
2006	7 322	43 037	87 856	6 139	56 552	200 906
2007	6 938	43 014	89 584	6 508	60 230	206 274
2008	6 577	40 971	87 357	6 753	63 509	205 167
2009	6 039	38 845	83 966	6 949	65 244	201 043
2010	5 518	35 896	80 611	7 022	67 386	196 433
2011	5 562	33 384	76 622	6 951	67 478	189 997
2012	5 748	33 642	76 990	10 370	66 422	193 172
2013	5 521	34 375	79 483	8 921	125 832	254 132
2014	5 435	33 176	76 505	7 336	69 570	192 022
2015	5 307	32 556	74 988	7 260	72 023	192 134
2016	5 545	32 123	73 526	7 074	69 283	187 551

Die Ergebnisdarstellung der voraussichtlichen Abgänge erfolgt, wie schon der Nachweis der Schülerbestände, nicht mehr schulformbezogen, sondern differenziert nach Abschlussarten.

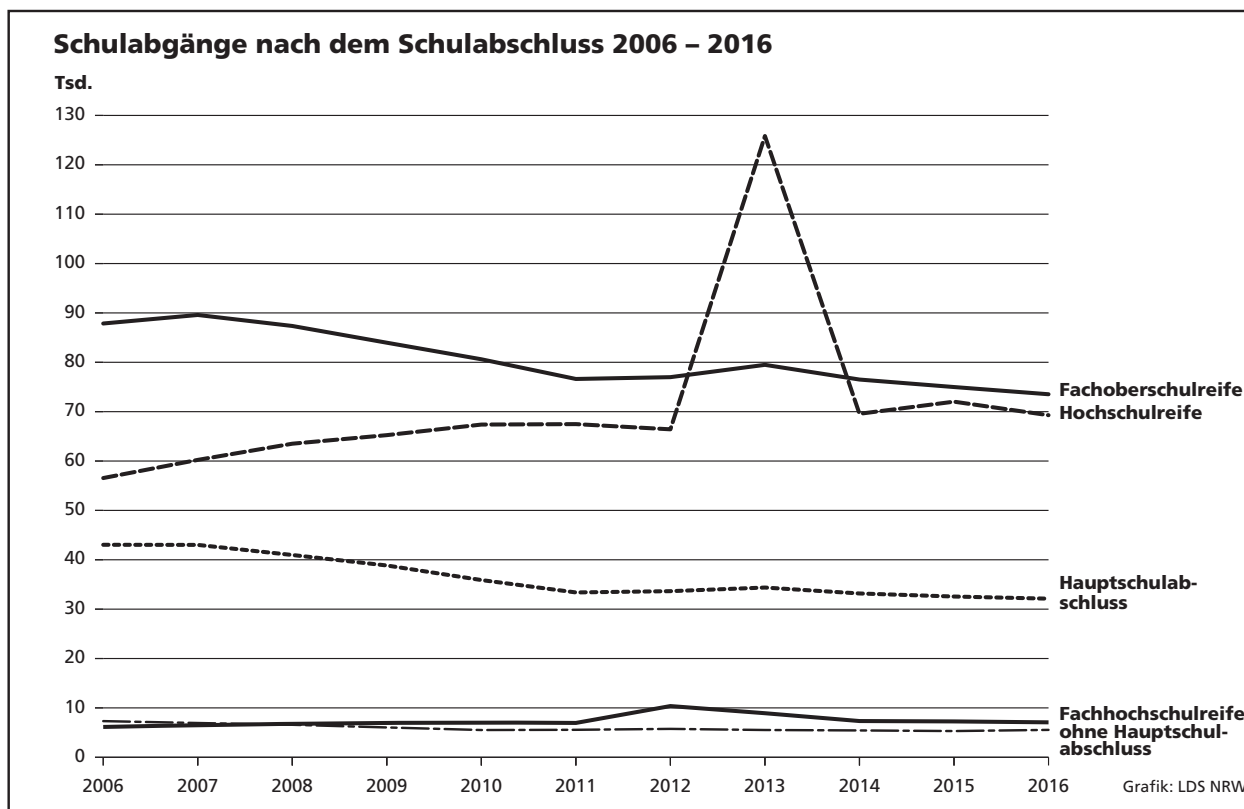
denden Schulzeitverkürzung auf 12 Schulbesuchsjahre bis zum Abitur. In 2014 und 2015 werden sich die Abgänge wieder bei 192 000 normalisieren und danach weiter sinken.

### Schulabgänge nach dem Abschluss

Die Zahl der Abgänge aus der Haupt-, Real-, Gesamtschule und dem Gymnasium steigt im Prognosezeitraum von 200 900 Abgängen im Jahre 2006 auf 206 300 in 2007 an, geht danach bis 2011 auf 190 000 zurück, steigt 2012 wieder um rd. 3 200 an, um dann im Jahre 2013 in die Höhe auf 254 100 zu schnellen. Diese einmalige Steigerung der Abgänge um 32 % im Vergleich zum Vorjahr 2012 erklärt sich durch das Auftreten eines Doppeljahrgangs an Abiturprüfungsteilnehmerinnen und -teilnehmern der Jahrgangsstufen 12 und 13 infolge der 2013 erstmals wirksam wer-

Nach Abschlussarten differenziert kann mit folgenden Entwicklungen gerechnet werden:

- Die Anzahl der Schulabgänge ohne Hauptschulabschluss wird in diesem Jahr bei ca. 7 300 liegen. Bis 2016 wird sie nach und nach auf ca. 5 500 fallen.
- Die Abgänge mit Hauptschulabschluss werden von 43 000 in 2006 auf 32 100 in 2016 zurückgehen.
- Die Abgänge mit Fachoberschulreife bilden mit einem Anteil von zurzeit 44 % die zahlenmäßig größte Abschlusskategorie. Im Prognosezeitraum 2006 – 2016 werden die Absolventen mit dieser Qualifikation von 87 900 bis auf 89 600 im Jahr



2007 zunächst zunehmen. Danach wird sich ihre Zahl von Jahr zu Jahr bis auf 73 500 in 2016 vermindern.

- Die Abgänge mit Fachhochschulreife sind mit einem Anteil von zurzeit 3 % von relativ geringer Bedeutung. Ihre Zahl wird – ausgehend von 6 100 im Jahr 2006 – bis 2010 auf 7 000 klettern, in 2012 aufgrund der Schulzeitverkürzung auf 10 400 hochschnellen, danach wieder bis 2016 auf 7 100 fallen.
- Die Anzahl der Schulabgänge mit allgemeiner Hochschulreife wird sich schrittweise von 56 600 im Jahr 2006 bis 2011 auf 67 500 erhöhen. 2013 werden dann gleichzeitig Abiturklassen nach 13-jähriger bzw. aufgrund des Wirksamwerdens der Schulzeitverkürzung nach 12-jähriger Regel-Schulbesuchsdauer die Reifeprüfung ablegen. Einmalig ist mit einer Fast-Verdoppelung der Abiturientenzahl auf 125 800 zu rechnen. Von diesem singulären Ereignis werden nicht unerhebliche Folgewirkungen sowohl auf den Lehrstellenmarkt als auch auf die akademischen Bildungsgänge ausgehen.

## Methodische Erläuterungen

Im Tabellenteil sind die Prognosedaten ungerundet ausgewiesen. Diese „Scheingenauigkeit“ bis hin zur Einerstelle darf jedoch nicht den falschen Eindruck erwecken, dass es möglich sei, auf die Einerstelle genau treffsichere Vorausberechnungen anzustellen. Sie wurde in Kauf genommen, um ein in sich schlüssiges Zahlenwerk zu erhalten.

Bei der Vorlage von Prognosedaten stellt sich zwangsläufig die Frage nach der Qualität der Ergebnisse, eine Fragestellung, die im Zusammenhang steht mit Überlegungen zur Leistungsfähigkeit von Status-quo-Prognosen schlechthin; Überlegungen also, die sich nicht spezifisch auf Bildungsprognosen beschränken, sondern generell für diesen Prognosetyp auch in anderen Anwendungsbereichen gelten.

Zunächst ist festzustellen, dass Prognosen stets Modellcharakter haben, was soviel bedeutet wie, dass sie nur unter ganz bestimmten (vereinfachenden) Annahmen gelten. Sie können daher nicht den Anspruch erheben, die zukünftige Realität ikonisch abzubilden. Vielmehr soll in der Regel auf mögliche Entwicklungen aufmerksam gemacht werden, die unter den gesetzten Modellprämissen eintreten könnten und die, sofern die Entwicklungen unerwünscht sind, das Ergreifen von Steuerungsmaßnahmen anregen. Die wichtigsten Aufgaben der Prognose bestehen also darin, Fehlentwicklungen frühzeitig zu signalisieren und operationale (d. h. quantifizierte und terminierte) Aussagen zu liefern, die politisch umsetzbar sind.

Als Ergebnisse der Berechnungen werden die Entwicklungen der Schülerbestände und der Schulabgänge aufgezeigt, und zwar in der Einschränkung als „Wenn-dann-Aussage“: Also, wenn sowohl die Schulstruktur als auch das Bildungsverhalten fest vorgegeben sind, dann werden sich die Schülerbestände und die Schulabgänge in der beschriebenen Weise entwickeln. Bei dem nachträglichen Vergleich von Prognosewerten und Ist-Daten sind Abweichungen auf eine Änderung der Schulstruktur und/oder des Bildungsverhaltens zurückzuführen. Beides kann ursächlich das Ergebnis bildungspolitischer Maßnahmen sein, die aufgrund der aufgezeigten Entwicklungstendenz eingeleitet wurden. In diesem Zusammenhang spricht man von der selbstzerstörerischen Kraft der Prognosen<sup>2)</sup>. Es ist die Eigenart von Status-quo-Prognosen, dass ihre Ergebnisse mit der später eintretenden Entwicklung nicht übereinzustimmen brauchen. „Paradoxaerweise erweisen sich Status-quo-Prognosen nämlich dann als besonders effizient, wenn sie dazu beigetragen haben, dass die von ihnen aufgezeigten Entwicklungstendenzen verhindert oder zumindest erheblich abgeschwächt wurden“<sup>3)</sup>.

Da die Abweichungen zwischen den Prognosewerten und den Ist-Daten in der Regel mit zunehmender Entfernung vom Basisprognosejahr größer werden, werden die modellexogenen Inputgrößen jährlich anhand der jüngsten schulstatistischen Daten überprüft und im Rahmen der jährlich durchzuführenden Prognoserevision aktualisiert. Dies ist nach Vorliegen der schulstatistischen Ergebnisse von 2005 geschehen. Im Einzelnen betragen die Differenzen im Mittel:

Primarstufe	0,44 %
Sekundarstufe I	0,03 %
Sekundarstufe II	0,77 %

<b>Abweichungen der Prognose 2005 (Schülerbestände) gegenüber Ist-Schülerzahlen 2005 für kreisfreie Städte/Kreise in NRW</b>			
Abweichungen von ... bis unter ... % (ohne Vorzeichen)	Zahl der kreisfreien Städte/Kreise bei ...		
	Primarstufe	Sekundarstufe I	Sekundarstufe II
0,0 – 0,5	30	41	14
0,5 – 1,0	15	11	7
1,0 – 1,5	8	2	12
1,5 – 2,0	1	–	5
2,0 – 2,5	–	–	6
2,5 – 3,0	–	–	6
3,0 – 3,5	–	–	2
3,5 – 4,0	–	–	–
4,0 und mehr	–	–	2

2) Vgl. Vajna, Th., Prognosen für die Politik, Köln 1977, S. 63. – 3) Vgl. Dietrichs, B., Status-Quo-Prognosen und Zielprojektionen im Raumplanungsprozeß – Funktionen und Konflikte, in: Informationen zur Raumentwicklung, Heft 4/5 1975, S. 139.

## **Zeichenerklärung**

(nach DIN 55 301)

- 0 weniger als die Hälfte von 1 in der letzten besetzten Stelle, jedoch mehr als nichts
- nichts vorhanden (genau null)
- . . . Angabe fällt später an
- / keine Angabe, da Zahlenwert nicht sicher genug
- . Zahlenwert unbekannt oder geheim zu halten
- x Tabellenfach gesperrt, weil Aussage nicht sinnvoll
- () Aussagewert eingeschränkt, da keine ausreichende Repräsentation in der Stichprobe

## **Hinweis**

Abweichungen in den Summen ergeben sich aus dem Runden der Einzelwerte.

### Register der Verwaltungsbezirke

Daten für die einzelnen kreisfreien Städte und Kreise können den Tabellen auf den im nachstehenden Register angegebenen Seiten entnommen werden:

Verwaltungsbezirk	Tabelle 1 = Schülerbestände 2005 – 2015	Tabelle 2 = Schulabgänge 2006 – 2016	Verwaltungsbezirk	Tabelle 1 = Schülerbestände 2005 – 2015	Tabelle 2 = Schulabgänge 2006 – 2016
	Seite ...			Seite ...	
Kreisfreie Städte			Kreise		
Düsseldorf	16	47	Borken	32	57
Duisburg	16	47	Coesfeld	32	58
Essen	17	47	Recklinghausen	33	58
Krefeld	17	48	Steinfurt	33	58
Mönchengladbach	18	48	Warendorf	34	59
Mülheim an der Ruhr	18	48			
Oberhausen	19	49	<b>Reg.-Bez. Münster</b>	<b>34</b>	<b>59</b>
Remscheid	19	49			
Solingen	20	49	Kreisfreie Stadt		
Wuppertal	20	50	Bielefeld	35	59
Kreise			Kreise		
Kleve	21	50	Gütersloh	35	60
Mettmann	21	50	Herford	36	60
Rhein-Kreis Neuss	22	51	Höxter	36	60
Viersen	22	51	Lippe	37	61
Wesel	23	51	Minden-Lübbecke	37	61
			Paderborn	38	61
<b>Reg.-Bez. Düsseldorf</b>	<b>23</b>	<b>52</b>	<b>Reg.-Bez. Detmold</b>	<b>38</b>	<b>62</b>
Kreisfreie Städte			Kreisfreie Städte		
Aachen	24	52	Bochum	39	62
Bonn	24	52	Dortmund	39	62
Köln	25	53	Hagen	40	63
Leverkusen	25	53	Hamm	40	63
			Herne	41	63
Kreise			Kreise		
Aachen	26	53	Ennepe-Ruhr-Kreis	41	64
Düren	26	54	Hochsauerlandkreis	42	64
Rhein-Erft-Kreis	27	54	Märkischer Kreis	42	64
Euskirchen	27	54	Olpe	43	65
Heinsberg	28	55	Siegen-Wittgenstein	43	65
Oberbergischer Kreis	28	55	Soest	44	65
Rhein.-Berg. Kreis	29	55	Unna	44	66
Rhein-Sieg-Kreis	29	56			
<b>Reg.-Bez. Köln</b>	<b>30</b>	<b>56</b>	<b>Reg.-Bez. Arnsberg</b>	<b>45</b>	<b>66</b>
Kreisfreie Städte			<b>Nordrhein-Westfalen</b>	<b>45</b>	<b>66</b>
Bottrop	30	56	davon		
Gelsenkirchen	31	57	kreisfreie Städte	46	67
Münster	31	57	Kreise	46	67



## **Tabellenteil**

# 1. Voraussichtlicher Schülerbestand an Grund-, Haupt-, Real- und Gesamtschulen sowie an Gymnasien nach dem Schuljahrgang (Status-quo-Prognose)

## Schülerbestände 2005 – 2015 nach kreisfreien Städten und Kreisen

Schuljahrgang	Jahr (Oktober)										
	2005	2006	2007	2008	2009	2010	2011	2012	2013	2014	2015
<b>kreisfreie Stadt Düsseldorf</b>											
1	4 612	4 533	4 835	4 471	4 860	4 574	4 953	4 928	4 907	4 936	4 636
2	4 741	4 745	4 671	4 982	4 606	5 008	4 712	5 102	5 075	5 054	5 085
3	4 837	4 620	4 621	4 549	4 851	4 487	4 878	4 590	4 969	4 943	4 922
4	4 550	4 762	4 546	4 549	4 476	4 775	4 415	4 800	4 518	4 891	4 866
Primarstufe zusammen	18 740	18 660	18 673	18 551	18 793	18 844	18 958	19 420	19 469	19 824	19 509
5	4 357	4 531	4 709	4 512	4 522	4 448	4 744	4 387	4 769	4 486	4 855
6	4 666	4 452	4 632	4 816	4 613	4 625	4 554	4 853	4 488	4 878	4 590
7	4 856	4 744	4 508	4 691	4 873	4 671	4 683	4 608	4 911	4 541	4 938
8	5 046	4 979	4 859	4 603	4 795	4 980	4 773	4 784	4 707	5 017	4 641
9	4 971	4 952	4 890	4 772	4 525	4 709	4 892	4 690	4 700	4 626	4 930
10	4 645	4 601	4 595	4 532	4 432	2 329	2 448	2 526	2 434	2 446	2 409
Sekundarstufe I zusammen	28 541	28 259	28 193	27 926	27 760	25 762	26 094	25 848	26 009	25 994	26 363
10	x	x	x	x	x	2 157	2 219	2 318	2 209	2 207	2 169
11	2 357	2 448	2 462	2 516	2 526	2 575	2 536	2 631	2 732	2 613	2 616
12	2 131	2 207	2 293	2 309	2 357	2 368	2 415	2 332	2 421	2 515	2 403
13	1 924	1 986	2 057	2 138	2 151	2 196	2 207	2 250	263	271	271
Sekundarstufe II zusammen	6 412	6 641	6 812	6 963	7 034	9 296	9 377	9 531	7 625	7 606	7 459
<b>Insgesamt</b>	<b>53 693</b>	<b>53 560</b>	<b>53 678</b>	<b>53 440</b>	<b>53 587</b>	<b>53 902</b>	<b>54 429</b>	<b>54 799</b>	<b>53 103</b>	<b>53 424</b>	<b>53 331</b>
<b>kreisfreie Stadt Duisburg</b>											
1	4 935	4 872	5 024	4 534	4 802	4 398	4 617	4 632	4 615	4 623	4 325
2	5 229	4 884	4 828	4 979	4 495	4 757	4 357	4 573	4 588	4 572	4 580
3	5 250	5 098	4 760	4 704	4 854	4 381	4 637	4 246	4 457	4 470	4 456
4	4 883	5 120	4 969	4 640	4 588	4 731	4 269	4 519	4 139	4 345	4 359
Primarstufe zusammen	20 297	19 974	19 581	18 857	18 739	18 267	17 880	17 970	17 799	18 010	17 720
5	4 857	4 817	4 970	4 873	4 574	4 521	4 660	4 206	4 455	4 077	4 279
6	5 252	4 944	4 904	5 058	4 960	4 656	4 603	4 746	4 279	4 530	4 150
7	5 491	5 272	4 953	4 911	5 066	4 965	4 661	4 609	4 752	4 285	4 537
8	5 629	5 481	5 257	4 941	4 900	5 052	4 950	4 652	4 595	4 737	4 273
9	5 804	5 685	5 533	5 315	4 996	4 952	5 105	5 009	4 702	4 650	4 791
10	5 084	5 210	5 108	4 997	4 800	3 231	3 181	3 256	3 210	3 023	2 990
Sekundarstufe I zusammen	32 117	31 409	30 725	30 095	29 296	27 377	27 160	26 478	25 993	25 302	25 020
10	x	x	x	x	x	1 475	1 491	1 559	1 508	1 409	1 393
11	2 167	2 210	2 283	2 286	2 281	2 280	2 226	2 201	2 263	2 208	2 082
12	1 892	2 004	2 046	2 112	2 115	2 111	2 109	2 032	2 008	2 067	2 017
13	1 584	1 730	1 829	1 868	1 930	1 934	1 930	1 926	636	626	626
Sekundarstufe II zusammen	5 643	5 944	6 158	6 266	6 326	7 800	7 756	7 718	6 415	6 310	6 118
<b>Insgesamt</b>	<b>58 057</b>	<b>57 327</b>	<b>56 464</b>	<b>55 218</b>	<b>54 361</b>	<b>53 444</b>	<b>52 796</b>	<b>52 166</b>	<b>50 207</b>	<b>49 622</b>	<b>48 858</b>



## Noch: 1. Voraussichtlicher Schülerbestand an Grund-, Haupt-, Real- und Gesamtschulen sowie an Gymnasien nach dem Schuljahrgang (Status-quo-Prognose)

### Schülerbestände 2005 – 2015 nach kreisfreien Städten und Kreisen

Schuljahrgang	Jahr (Oktober)										
	2005	2006	2007	2008	2009	2010	2011	2012	2013	2014	2015
<b>kreisfreie Stadt Essen</b>											
1	5 060	4 962	5 277	4 773	4 926	4 606	4 976	4 956	4 929	4 950	4 640
2	5 267	5 144	5 050	5 372	4 861	5 016	4 689	5 065	5 045	5 020	5 039
3	5 438	5 137	5 014	4 924	5 236	4 738	4 891	4 572	4 938	4 919	4 894
4	5 105	5 321	5 025	4 905	4 816	5 123	4 635	4 785	4 472	4 830	4 810
Primarstufe zusammen	20 870	20 564	20 366	19 974	19 839	19 483	19 191	19 378	19 384	19 719	19 383
5	5 397	5 161	5 321	5 059	4 950	4 861	5 169	4 677	4 827	4 510	4 872
6	5 606	5 511	5 272	5 440	5 169	5 059	4 967	5 282	4 778	4 931	4 609
7	5 784	5 674	5 570	5 330	5 496	5 222	5 113	5 017	5 334	4 826	4 983
8	6 086	5 752	5 640	5 533	5 290	5 458	5 183	5 075	4 983	5 297	4 792
9	6 245	6 119	5 788	5 673	5 564	5 319	5 485	5 212	5 102	5 007	5 326
10	5 462	5 675	5 572	5 266	5 174	3 047	2 917	2 989	2 855	2 803	2 754
Sekundarstufe I zusammen	34 580	33 892	33 163	32 301	31 643	28 966	28 834	28 252	27 879	27 374	27 336
10	x	x	x	x	x	2 323	2 216	2 308	2 171	2 115	2 073
11	2 771	2 842	2 990	3 004	2 890	2 961	3 019	2 866	2 958	2 796	2 735
12	2 460	2 621	2 686	2 828	2 842	2 735	2 804	2 808	2 664	2 752	2 602
13	2 198	2 266	2 418	2 475	2 607	2 618	2 521	2 583	474	448	447
Sekundarstufe II zusammen	7 429	7 729	8 094	8 307	8 339	10 637	10 560	10 565	8 267	8 111	7 857
<b>Insgesamt</b>	<b>62 879</b>	<b>62 185</b>	<b>61 623</b>	<b>60 582</b>	<b>59 821</b>	<b>59 086</b>	<b>58 585</b>	<b>58 195</b>	<b>55 530</b>	<b>55 204</b>	<b>54 576</b>
<b>kreisfreie Stadt Krefeld</b>											
1	2 225	2 167	2 317	2 144	2 138	2 001	2 158	2 107	2 077	2 067	1 926
2	2 332	2 266	2 208	2 360	2 183	2 179	2 039	2 197	2 146	2 117	2 107
3	2 501	2 319	2 252	2 195	2 345	2 170	2 167	2 028	2 184	2 133	2 103
4	2 272	2 460	2 280	2 215	2 158	2 308	2 135	2 131	1 994	2 148	2 098
Primarstufe zusammen	9 330	9 212	9 057	8 914	8 824	8 658	8 499	8 463	8 401	8 465	8 234
5	2 378	2 294	2 458	2 292	2 235	2 176	2 324	2 151	2 146	2 010	2 163
6	2 439	2 417	2 333	2 498	2 330	2 272	2 210	2 361	2 188	2 181	2 043
7	2 557	2 476	2 452	2 364	2 534	2 364	2 299	2 241	2 396	2 218	2 213
8	2 715	2 557	2 482	2 452	2 364	2 533	2 365	2 297	2 239	2 393	2 215
9	2 753	2 700	2 542	2 461	2 432	2 347	2 514	2 344	2 283	2 224	2 373
10	2 513	2 512	2 469	2 331	2 270	1 451	1 404	1 493	1 400	1 368	1 333
Sekundarstufe I zusammen	15 355	14 956	14 736	14 398	14 165	13 143	13 116	12 887	12 652	12 394	12 340
10	x	x	x	x	x	905	871	940	870	842	820
11	1 068	1 162	1 172	1 181	1 133	1 150	1 179	1 137	1 217	1 133	1 101
12	1 013	1 000	1 091	1 098	1 108	1 064	1 077	1 088	1 048	1 123	1 043
13	882	925	915	996	1 006	1 012	971	984	240	231	239
Sekundarstufe II zusammen	2 963	3 087	3 178	3 275	3 247	4 131	4 098	4 149	3 375	3 329	3 203
<b>Insgesamt</b>	<b>27 648</b>	<b>27 255</b>	<b>26 971</b>	<b>26 587</b>	<b>26 236</b>	<b>25 932</b>	<b>25 713</b>	<b>25 499</b>	<b>24 428</b>	<b>24 188</b>	<b>23 777</b>

## Noch: 1. Voraussichtlicher Schülerbestand an Grund-, Haupt-, Real- und Gesamtschulen sowie an Gymnasien nach dem Schuljahrgang (Status-quo-Prognose)

### Schülerbestände 2005 – 2015 nach kreisfreien Städten und Kreisen

Schuljahrgang	Jahr (Oktober)										
	2005	2006	2007	2008	2009	2010	2011	2012	2013	2014	2015
<b>kreisfreie Stadt Mönchengladbach</b>											
1	2 559	2 509	2 620	2 463	2 524	2 292	2 472	2 446	2 416	2 417	2 264
2	2 768	2 590	2 543	2 655	2 496	2 558	2 322	2 506	2 479	2 448	2 451
3	2 879	2 709	2 533	2 486	2 597	2 441	2 501	2 272	2 451	2 423	2 395
4	2 679	2 820	2 651	2 479	2 434	2 542	2 389	2 447	2 223	2 398	2 372
Primarstufe zusammen	10 885	10 628	10 347	10 083	10 051	9 833	9 684	9 671	9 569	9 686	9 482
5	2 602	2 636	2 745	2 597	2 436	2 391	2 496	2 346	2 403	2 184	2 356
6	2 837	2 649	2 680	2 793	2 644	2 478	2 433	2 540	2 389	2 446	2 220
7	2 915	2 861	2 664	2 701	2 813	2 660	2 498	2 450	2 557	2 404	2 461
8	3 059	2 921	2 869	2 672	2 706	2 820	2 666	2 500	2 453	2 563	2 409
9	3 146	2 986	2 861	2 806	2 611	2 647	2 755	2 607	2 445	2 400	2 504
10	2 816	2 914	2 766	2 657	2 610	1 628	1 637	1 694	1 613	1 515	1 487
Sekundarstufe I zusammen	17 375	16 967	16 585	16 226	15 820	14 624	14 485	14 137	13 860	13 512	13 437
10	x	x	x	x	x	922	953	1 002	940	875	856
11	1 379	1 382	1 445	1 401	1 374	1 402	1 360	1 387	1 440	1 362	1 274
12	1 216	1 299	1 303	1 362	1 322	1 295	1 322	1 265	1 285	1 336	1 265
13	1 100	1 108	1 184	1 186	1 241	1 204	1 182	1 205	302	306	307
Sekundarstufe II zusammen	3 695	3 789	3 932	3 949	3 937	4 823	4 817	4 859	3 967	3 879	3 702
<b>Insgesamt</b>	<b>31 955</b>	<b>31 384</b>	<b>30 864</b>	<b>30 258</b>	<b>29 808</b>	<b>29 280</b>	<b>28 986</b>	<b>28 667</b>	<b>27 396</b>	<b>27 077</b>	<b>26 621</b>
<b>kreisfreie Stadt Mülheim an der Ruhr</b>											
1	1 462	1 375	1 446	1 322	1 344	1 255	1 337	1 306	1 285	1 275	1 184
2	1 543	1 526	1 437	1 511	1 381	1 403	1 312	1 397	1 364	1 342	1 330
3	1 631	1 532	1 513	1 426	1 501	1 372	1 393	1 301	1 385	1 354	1 332
4	1 579	1 604	1 509	1 489	1 402	1 476	1 349	1 371	1 281	1 363	1 332
Primarstufe zusammen	6 215	6 037	5 905	5 748	5 628	5 506	5 391	5 375	5 315	5 334	5 178
5	1 555	1 585	1 585	1 503	1 492	1 405	1 477	1 352	1 372	1 282	1 362
6	1 593	1 562	1 590	1 592	1 513	1 499	1 411	1 483	1 359	1 377	1 287
7	1 686	1 620	1 590	1 617	1 620	1 540	1 524	1 434	1 509	1 381	1 404
8	1 767	1 695	1 625	1 593	1 618	1 623	1 541	1 526	1 436	1 510	1 379
9	1 783	1 791	1 718	1 640	1 610	1 634	1 637	1 552	1 539	1 447	1 522
10	1 607	1 642	1 651	1 578	1 518	959	975	968	927	918	865
Sekundarstufe I zusammen	9 991	9 895	9 759	9 523	9 371	8 660	8 565	8 315	8 142	7 915	7 819
10	x	x	x	x	x	605	615	626	585	580	544
11	869	874	899	925	900	898	920	924	924	874	873
12	755	833	837	861	887	864	861	869	874	875	828
13	650	711	785	790	813	836	815	813	278	278	270
Sekundarstufe II zusammen	2 274	2 418	2 521	2 576	2 600	3 203	3 211	3 232	2 661	2 607	2 515
<b>Insgesamt</b>	<b>18 480</b>	<b>18 350</b>	<b>18 185</b>	<b>17 847</b>	<b>17 599</b>	<b>17 369</b>	<b>17 167</b>	<b>16 922</b>	<b>16 118</b>	<b>15 856</b>	<b>15 512</b>

## Noch: 1. Voraussichtlicher Schülerbestand an Grund-, Haupt-, Real- und Gesamtschulen sowie an Gymnasien nach dem Schuljahrgang (Status-quo-Prognose)

### Schülerbestände 2005 – 2015 nach kreisfreien Städten und Kreisen

Schuljahrgang	Jahr (Oktober)										
	2005	2006	2007	2008	2009	2010	2011	2012	2013	2014	2015
<b>kreisfreie Stadt Oberhausen</b>											
1	2 136	2 088	2 170	1 920	2 003	1 846	1 950	1 949	1 939	1 942	1 819
2	2 132	2 131	2 085	2 169	1 916	2 001	1 844	1 947	1 946	1 938	1 940
3	2 183	2 087	2 085	2 040	2 121	1 874	1 958	1 805	1 906	1 904	1 895
4	2 203	2 166	2 071	2 067	2 024	2 104	1 860	1 943	1 790	1 889	1 889
Primarstufe zusammen	8 654	8 472	8 411	8 196	8 064	7 825	7 612	7 644	7 581	7 673	7 543
5	1 948	2 084	2 020	1 947	1 955	1 915	1 988	1 755	1 835	1 690	1 784
6	2 159	1 995	2 135	2 067	1 994	2 001	1 958	2 037	1 799	1 878	1 730
7	2 271	2 156	1 990	2 129	2 064	1 992	1 998	1 956	2 033	1 798	1 875
8	2 382	2 308	2 184	2 016	2 157	2 092	2 018	2 024	1 981	2 059	1 818
9	2 489	2 388	2 316	2 184	2 026	2 167	2 098	2 024	2 029	1 989	2 066
10	2 141	2 242	2 158	2 086	1 982	1 298	1 380	1 329	1 290	1 294	1 267
Sekundarstufe I zusammen	13 390	13 173	12 803	12 429	12 178	11 465	11 440	11 125	10 967	10 708	10 540
10	x	x	x	x	x	607	660	650	619	619	605
11	839	870	919	906	894	878	845	899	872	838	843
12	769	778	809	855	843	831	815	775	823	798	769
13	613	713	718	748	792	781	768	754	208	222	209
Sekundarstufe II zusammen	2 221	2 361	2 446	2 509	2 529	3 097	3 088	3 078	2 522	2 477	2 426
<b>Insgesamt</b>	<b>24 265</b>	<b>24 006</b>	<b>23 660</b>	<b>23 134</b>	<b>22 771</b>	<b>22 387</b>	<b>22 140</b>	<b>21 847</b>	<b>21 070</b>	<b>20 858</b>	<b>20 509</b>
<b>kreisfreie Stadt Remscheid</b>											
1	1 201	1 164	1 210	1 099	1 143	1 043	1 112	1 099	1 086	1 085	1 013
2	1 221	1 224	1 190	1 235	1 123	1 166	1 064	1 136	1 122	1 109	1 107
3	1 253	1 192	1 195	1 162	1 205	1 095	1 138	1 038	1 110	1 096	1 082
4	1 160	1 195	1 138	1 141	1 109	1 150	1 045	1 087	992	1 057	1 044
Primarstufe zusammen	4 835	4 775	4 733	4 637	4 580	4 454	4 359	4 360	4 310	4 347	4 246
5	1 245	1 194	1 213	1 164	1 173	1 141	1 180	1 076	1 117	1 018	1 085
6	1 337	1 274	1 218	1 240	1 192	1 198	1 167	1 209	1 098	1 145	1 041
7	1 373	1 340	1 280	1 224	1 244	1 195	1 202	1 168	1 210	1 100	1 146
8	1 474	1 374	1 342	1 281	1 227	1 247	1 196	1 200	1 168	1 210	1 100
9	1 491	1 458	1 360	1 326	1 271	1 210	1 231	1 179	1 187	1 154	1 197
10	1 374	1 382	1 351	1 261	1 232	876	809	820	792	797	777
Sekundarstufe I zusammen	8 294	8 022	7 764	7 496	7 339	6 867	6 785	6 652	6 572	6 424	6 346
10	x	x	x	x	x	343	359	370	349	351	340
11	542	564	571	573	543	555	550	527	537	511	517
12	512	514	535	541	542	517	527	513	491	500	476
13	423	493	494	516	521	521	496	505	137	132	131
Sekundarstufe II zusammen	1 477	1 571	1 600	1 630	1 606	1 936	1 932	1 915	1 514	1 494	1 464
<b>Insgesamt</b>	<b>14 606</b>	<b>14 368</b>	<b>14 097</b>	<b>13 763</b>	<b>13 525</b>	<b>13 257</b>	<b>13 076</b>	<b>12 927</b>	<b>12 396</b>	<b>12 265</b>	<b>12 056</b>

## Noch: 1. Voraussichtlicher Schülerbestand an Grund-, Haupt-, Real- und Gesamtschulen sowie an Gymnasien nach dem Schuljahrgang (Status-quo-Prognose)

### Schülerbestände 2005 – 2015 nach kreisfreien Städten und Kreisen

Schuljahrgang	Jahr (Oktober)										
	2005	2006	2007	2008	2009	2010	2011	2012	2013	2014	2015
<b>kreisfreie Stadt Solingen</b>											
1	1 611	1 565	1 615	1 457	1 557	1 434	1 498	1 483	1 466	1 460	1 359
2	1 721	1 645	1 598	1 652	1 489	1 592	1 467	1 529	1 516	1 498	1 492
3	1 780	1 702	1 625	1 579	1 632	1 470	1 573	1 449	1 511	1 497	1 480
4	1 685	1 725	1 649	1 574	1 530	1 580	1 424	1 524	1 405	1 463	1 451
Primarstufe zusammen	6 797	6 637	6 487	6 262	6 208	6 076	5 962	5 985	5 898	5 918	5 782
5	1 646	1 671	1 687	1 625	1 561	1 516	1 565	1 411	1 511	1 391	1 451
6	1 734	1 670	1 696	1 714	1 650	1 584	1 538	1 589	1 432	1 532	1 415
7	1 828	1 769	1 695	1 722	1 741	1 677	1 610	1 565	1 613	1 453	1 554
8	1 872	1 815	1 757	1 684	1 713	1 729	1 666	1 598	1 553	1 603	1 446
9	1 890	1 843	1 788	1 731	1 661	1 687	1 705	1 643	1 572	1 532	1 581
10	1 662	1 738	1 685	1 640	1 589	1 061	1 094	1 097	1 065	1 022	995
Sekundarstufe I zusammen	10 632	10 506	10 308	10 116	9 915	9 254	9 178	8 903	8 746	8 533	8 442
10	x	x	x	x	x	538	527	537	511	489	475
11	776	799	836	829	823	829	828	841	839	810	783
12	680	720	742	775	770	765	769	758	770	767	742
13	584	624	661	682	713	707	702	708	245	248	242
Sekundarstufe II zusammen	2 040	2 143	2 239	2 286	2 306	2 839	2 826	2 844	2 365	2 314	2 242
<b>Insgesamt</b>	<b>19 469</b>	<b>19 286</b>	<b>19 034</b>	<b>18 664</b>	<b>18 429</b>	<b>18 169</b>	<b>17 966</b>	<b>17 732</b>	<b>17 009</b>	<b>16 765</b>	<b>16 466</b>
<b>kreisfreie Stadt Wuppertal</b>											
1	3 426	3 352	3 549	3 243	3 354	3 060	3 254	3 229	3 194	3 191	2 978
2	3 429	3 503	3 432	3 632	3 321	3 432	3 132	3 330	3 302	3 269	3 265
3	3 531	3 346	3 417	3 347	3 543	3 240	3 348	3 055	3 250	3 222	3 189
4	3 168	3 443	3 264	3 331	3 264	3 455	3 158	3 264	2 978	3 168	3 142
Primarstufe zusammen	13 554	13 644	13 662	13 553	13 482	13 187	12 892	12 878	12 724	12 850	12 574
5	3 256	3 080	3 308	3 159	3 233	3 169	3 354	3 066	3 170	2 891	3 075
6	3 529	3 288	3 109	3 343	3 188	3 265	3 199	3 387	3 093	3 199	2 921
7	3 573	3 545	3 305	3 120	3 357	3 203	3 278	3 212	3 398	3 105	3 211
8	3 641	3 578	3 547	3 302	3 122	3 354	3 201	3 277	3 213	3 399	3 105
9	3 899	3 663	3 601	3 567	3 320	3 140	3 375	3 222	3 297	3 230	3 421
10	3 550	3 503	3 298	3 229	3 216	2 023	1 899	2 029	1 949	1 997	1 957
Sekundarstufe I zusammen	21 448	20 657	20 168	19 720	19 436	18 154	18 306	18 193	18 120	17 821	17 690
10	x	x	x	x	x	1 111	1 067	1 155	1 098	1 120	1 095
11	1 627	1 738	1 737	1 665	1 666	1 728	1 670	1 582	1 686	1 623	1 661
12	1 421	1 535	1 638	1 639	1 570	1 572	1 630	1 552	1 470	1 567	1 510
13	1 224	1 286	1 390	1 483	1 484	1 422	1 422	1 479	377	357	367
Sekundarstufe II zusammen	4 272	4 559	4 765	4 787	4 720	5 833	5 789	5 768	4 631	4 667	4 633
<b>Insgesamt</b>	<b>39 274</b>	<b>38 860</b>	<b>38 595</b>	<b>38 060</b>	<b>37 638</b>	<b>37 174</b>	<b>36 987</b>	<b>36 839</b>	<b>35 475</b>	<b>35 338</b>	<b>34 897</b>

## Noch: 1. Voraussichtlicher Schülerbestand an Grund-, Haupt-, Real- und Gesamtschulen sowie an Gymnasien nach dem Schuljahrgang (Status-quo-Prognose)

### Schülerbestände 2005 – 2015 nach kreisfreien Städten und Kreisen

Schuljahrgang	Jahr (Oktober)										
	2005	2006	2007	2008	2009	2010	2011	2012	2013	2014	2015
<b>Kreis Kleve</b>											
1	3 281	3 204	3 260	2 953	3 116	2 872	3 031	3 012	2 990	2 991	2 796
2	3 528	3 454	3 379	3 437	3 113	3 285	3 026	3 195	3 175	3 152	3 153
3	3 651	3 495	3 422	3 347	3 404	3 084	3 255	2 998	3 165	3 145	3 124
4	3 498	3 602	3 446	3 373	3 299	3 355	3 040	3 209	2 956	3 120	3 100
Primarstufe zusammen	13 958	13 755	13 507	13 110	12 932	12 596	12 352	12 414	12 286	12 408	12 173
5	3 407	3 338	3 431	3 284	3 214	3 143	3 198	2 898	3 060	2 818	2 976
6	3 804	3 503	3 434	3 530	3 378	3 307	3 234	3 289	2 983	3 148	2 900
7	3 820	3 817	3 511	3 440	3 534	3 385	3 312	3 241	3 294	2 986	3 152
8	4 013	3 802	3 796	3 491	3 418	3 512	3 364	3 294	3 220	3 275	2 967
9	4 107	3 971	3 764	3 755	3 446	3 378	3 468	3 322	3 250	3 179	3 234
10	3 641	3 727	3 624	3 436	3 438	2 132	2 081	2 136	2 047	2 003	1 961
Sekundarstufe I zusammen	22 792	22 158	21 560	20 936	20 428	18 857	18 657	18 180	17 854	17 409	17 190
10	x	x	x	x	x	1 184	1 169	1 203	1 150	1 123	1 097
11	995	1 098	1 145	1 137	1 097	1 144	1 095	1 085	1 111	1 062	1 042
12	1 022	941	1 041	1 082	1 076	1 039	1 085	1 017	1 007	1 031	987
13	800	963	887	980	1 019	1 014	980	1 022	60	60	59
Sekundarstufe II zusammen	2 817	3 002	3 073	3 199	3 192	4 381	4 329	4 327	3 328	3 276	3 185
<b>Insgesamt</b>	<b>39 567</b>	<b>38 915</b>	<b>38 140</b>	<b>37 245</b>	<b>36 552</b>	<b>35 834</b>	<b>35 338</b>	<b>34 921</b>	<b>33 468</b>	<b>33 093</b>	<b>32 548</b>
<b>Kreis Mettmann</b>											
1	4 768	4 616	4 813	4 422	4 616	4 226	4 414	4 378	4 325	4 291	3 983
2	5 053	4 897	4 746	4 949	4 545	4 746	4 344	4 536	4 499	4 442	4 408
3	5 414	4 976	4 821	4 673	4 873	4 475	4 672	4 277	4 466	4 430	4 375
4	5 048	5 314	4 884	4 731	4 585	4 782	4 392	4 586	4 198	4 383	4 346
Primarstufe zusammen	20 283	19 803	19 264	18 775	18 619	18 229	17 822	17 777	17 488	17 546	17 112
5	4 563	4 824	5 037	4 650	4 512	4 375	4 559	4 188	4 373	4 003	4 179
6	5 049	4 647	4 920	5 138	4 741	4 601	4 458	4 648	4 269	4 460	4 083
7	5 300	5 086	4 651	4 931	5 150	4 755	4 613	4 469	4 660	4 280	4 471
8	5 578	5 328	5 114	4 668	4 950	5 171	4 775	4 632	4 489	4 678	4 297
9	5 681	5 508	5 262	5 049	4 603	4 884	5 103	4 711	4 569	4 429	4 618
10	5 039	5 207	5 058	4 834	4 641	2 709	2 891	3 009	2 789	2 707	2 623
Sekundarstufe I zusammen	31 210	30 600	30 042	29 270	28 597	26 495	26 399	25 657	25 149	24 557	24 271
10	x	x	x	x	x	1 767	1 849	1 945	1 788	1 729	1 673
11	2 005	2 089	2 184	2 167	2 110	2 108	2 005	2 123	2 214	2 046	1 985
12	1 869	1 848	1 927	2 013	2 000	1 946	1 947	1 820	1 925	2 008	1 856
13	1 641	1 758	1 739	1 812	1 895	1 884	1 832	1 830	317	333	335
Sekundarstufe II zusammen	5 515	5 695	5 850	5 992	6 005	7 705	7 633	7 718	6 244	6 116	5 849
<b>Insgesamt</b>	<b>57 008</b>	<b>56 098</b>	<b>55 156</b>	<b>54 037</b>	<b>53 221</b>	<b>52 429</b>	<b>51 854</b>	<b>51 152</b>	<b>48 881</b>	<b>48 219</b>	<b>47 232</b>

## Noch: 1. Voraussichtlicher Schülerbestand an Grund-, Haupt-, Real- und Gesamtschulen sowie an Gymnasien nach dem Schuljahrgang (Status-quo-Prognose)

### Schülerbestände 2005 – 2015 nach kreisfreien Städten und Kreisen

Schuljahrgang	Jahr (Oktober)										
	2005	2006	2007	2008	2009	2010	2011	2012	2013	2014	2015
<b>Rhein-Kreis Neuss</b>											
1	4 553	4 519	4 744	4 288	4 497	4 173	4 291	4 287	4 255	4 226	3 927
2	4 828	4 617	4 588	4 816	4 353	4 564	4 235	4 353	4 349	4 318	4 289
3	5 070	4 768	4 560	4 531	4 758	4 300	4 508	4 182	4 300	4 295	4 263
4	4 633	5 001	4 702	4 494	4 467	4 689	4 239	4 443	4 123	4 238	4 235
Primarstufe zusammen	19 084	18 905	18 594	18 129	18 075	17 726	17 273	17 265	17 027	17 077	16 714
5	4 497	4 538	4 866	4 591	4 394	4 368	4 583	4 141	4 342	4 031	4 141
6	4 741	4 570	4 615	4 947	4 667	4 468	4 440	4 659	4 212	4 415	4 095
7	5 035	4 821	4 635	4 683	5 023	4 736	4 533	4 504	4 725	4 275	4 481
8	5 120	5 042	4 828	4 633	4 681	5 019	4 735	4 532	4 503	4 726	4 273
9	5 278	5 023	4 948	4 739	4 551	4 598	4 927	4 652	4 452	4 426	4 644
10	4 774	4 886	4 645	4 580	4 401	2 388	2 444	2 607	2 469	2 366	2 354
Sekundarstufe I zusammen	29 445	28 880	28 537	28 173	27 717	25 577	25 662	25 095	24 703	24 239	23 988
10	x	x	x	x	x	2 113	2 099	2 258	2 122	2 030	2 014
11	2 162	2 274	2 353	2 291	2 296	2 301	2 302	2 317	2 473	2 334	2 244
12	1 917	2 049	2 154	2 230	2 171	2 175	2 182	2 143	2 157	2 302	2 173
13	1 727	1 756	1 879	1 975	2 044	1 991	1 995	2 001	303	306	312
Sekundarstufe II zusammen	5 806	6 079	6 386	6 496	6 511	8 580	8 578	8 719	7 055	6 972	6 743
<b>Insgesamt</b>	<b>54 335</b>	<b>53 864</b>	<b>53 517</b>	<b>52 798</b>	<b>52 303</b>	<b>51 883</b>	<b>51 513</b>	<b>51 079</b>	<b>48 785</b>	<b>48 288</b>	<b>47 445</b>
<b>Kreis Viersen</b>											
1	3 196	3 075	3 162	2 899	3 019	2 731	2 818	2 816	2 787	2 768	2 572
2	3 488	3 332	3 211	3 302	3 028	3 153	2 853	2 942	2 940	2 911	2 889
3	3 713	3 452	3 297	3 176	3 266	2 996	3 118	2 822	2 911	2 909	2 879
4	3 527	3 671	3 411	3 257	3 138	3 227	2 959	3 080	2 787	2 876	2 874
Primarstufe zusammen	13 924	13 530	13 081	12 634	12 451	12 107	11 748	11 660	11 425	11 464	11 214
5	3 484	3 458	3 573	3 334	3 187	3 071	3 161	2 896	3 016	2 728	2 813
6	3 737	3 544	3 522	3 639	3 392	3 246	3 127	3 215	2 946	3 067	2 776
7	3 795	3 753	3 555	3 530	3 646	3 401	3 253	3 133	3 222	2 955	3 077
8	3 942	3 791	3 747	3 544	3 520	3 634	3 392	3 241	3 125	3 213	2 948
9	3 755	3 938	3 780	3 732	3 523	3 501	3 613	3 374	3 225	3 109	3 195
10	3 339	3 453	3 618	3 490	3 454	2 040	2 023	2 081	1 951	1 867	1 799
Sekundarstufe I zusammen	22 052	21 937	21 795	21 269	20 722	18 893	18 569	17 940	17 485	16 939	16 608
10	x	x	x	x	x	1 397	1 390	1 443	1 340	1 279	1 230
11	1 385	1 437	1 506	1 610	1 586	1 635	1 598	1 591	1 634	1 524	1 462
12	1 273	1 299	1 347	1 413	1 511	1 488	1 533	1 475	1 465	1 507	1 408
13	1 035	1 155	1 181	1 222	1 283	1 369	1 350	1 391	241	239	236
Sekundarstufe II zusammen	3 693	3 891	4 034	4 245	4 380	5 889	5 871	5 900	4 680	4 549	4 336
<b>Insgesamt</b>	<b>39 669</b>	<b>39 358</b>	<b>38 910</b>	<b>38 148</b>	<b>37 553</b>	<b>36 889</b>	<b>36 188</b>	<b>35 500</b>	<b>33 590</b>	<b>32 952</b>	<b>32 158</b>

## Noch: 1. Voraussichtlicher Schülerbestand an Grund-, Haupt-, Real- und Gesamtschulen sowie an Gymnasien nach dem Schuljahrgang (Status-quo-Prognose)

### Schülerbestände 2005 – 2015 nach kreisfreien Städten und Kreisen

Schuljahrgang	Jahr (Oktober)										
	2005	2006	2007	2008	2009	2010	2011	2012	2013	2014	2015
<b>Kreis Wesel</b>											
1	4 801	4 530	4 718	4 334	4 507	4 134	4 351	4 314	4 264	4 247	3 956
2	4 882	4 944	4 671	4 864	4 468	4 647	4 260	4 484	4 445	4 394	4 378
3	5 164	4 816	4 876	4 607	4 796	4 407	4 584	4 203	4 424	4 386	4 335
4	4 999	5 091	4 745	4 804	4 539	4 727	4 342	4 517	4 142	4 358	4 321
Primarstufe zusammen	19 846	19 381	19 010	18 609	18 310	17 915	17 537	17 518	17 275	17 385	16 990
5	4 999	5 028	5 062	4 751	4 828	4 559	4 747	4 362	4 536	4 159	4 377
6	5 403	5 103	5 136	5 168	4 853	4 932	4 659	4 847	4 454	4 634	4 247
7	5 609	5 451	5 133	5 172	5 203	4 882	4 961	4 687	4 879	4 482	4 665
8	6 013	5 612	5 447	5 128	5 162	5 199	4 880	4 957	4 682	4 874	4 478
9	6 137	6 026	5 620	5 455	5 132	5 168	5 202	4 883	4 960	4 685	4 876
10	5 378	5 673	5 569	5 200	5 055	3 268	3 307	3 311	3 121	3 176	3 004
Sekundarstufe I zusammen	33 539	32 893	31 967	30 874	30 233	28 008	27 756	27 047	26 632	26 010	25 647
10	x	x	x	x	x	1 709	1 692	1 727	1 607	1 628	1 534
11	2 087	1 993	2 132	2 137	2 034	2 059	2 021	2 015	2 036	1 908	1 945
12	1 866	2 024	1 934	2 069	2 077	1 977	1 998	1 932	1 925	1 946	1 824
13	1 564	1 728	1 874	1 788	1 915	1 920	1 828	1 850	422	419	408
Sekundarstufe II zusammen	5 517	5 745	5 940	5 994	6 026	7 665	7 539	7 524	5 990	5 901	5 711
<b>Insgesamt</b>	<b>58 902</b>	<b>58 019</b>	<b>56 917</b>	<b>55 477</b>	<b>54 569</b>	<b>53 588</b>	<b>52 832</b>	<b>52 089</b>	<b>49 897</b>	<b>49 296</b>	<b>48 348</b>
<b>Regierungsbezirk Düsseldorf</b>											
1	49 826	48 531	50 760	46 322	48 406	44 645	47 232	46 942	46 535	46 469	43 378
2	52 162	50 902	49 637	51 915	47 378	49 507	45 656	48 292	47 991	47 584	47 513
3	54 295	51 249	49 991	48 746	50 982	46 530	48 621	44 838	47 427	47 126	46 724
4	50 989	53 295	50 290	49 049	47 829	50 024	45 651	47 706	43 998	46 527	46 239
Primarstufe zusammen	207 272	203 977	200 678	196 032	194 595	190 706	187 160	187 778	185 951	187 706	183 854
5	50 191	50 239	51 985	49 341	48 266	47 059	49 205	44 912	46 932	43 278	45 768
6	53 886	51 129	51 196	52 983	50 284	49 191	47 958	50 145	45 767	47 821	44 107
7	55 893	54 385	51 492	51 565	53 364	50 648	49 538	48 294	50 493	46 089	48 168
8	58 337	56 035	54 494	51 541	51 623	53 423	50 705	49 589	48 347	50 554	46 141
9	59 429	58 051	55 771	54 205	51 271	51 341	53 110	50 424	49 312	48 087	50 278
10	53 025	54 365	53 167	51 117	49 812	30 440	30 490	31 345	29 912	29 302	28 575
Sekundarstufe I zusammen	330 761	324 204	318 105	310 752	304 620	282 102	281 006	274 709	270 763	265 131	263 037
10	x	x	x	x	x	19 156	19 177	20 041	18 867	18 396	17 918
11	23 029	23 780	24 634	24 628	24 153	24 503	24 154	24 126	24 936	23 642	23 163
12	20 796	21 672	22 383	23 187	23 191	22 747	23 074	22 379	22 333	23 094	21 903
13	17 949	19 202	20 011	20 659	21 414	21 409	20 999	21 301	4 503	4 476	4 459
Sekundarstufe II zusammen	61 774	64 654	67 028	68 474	68 758	87 815	87 404	87 847	70 639	69 608	67 443
<b>Insgesamt</b>	<b>599 807</b>	<b>592 835</b>	<b>585 811</b>	<b>575 258</b>	<b>567 973</b>	<b>560 623</b>	<b>555 570</b>	<b>550 334</b>	<b>527 353</b>	<b>522 445</b>	<b>514 334</b>

Noch: **1. Voraussichtlicher Schülerbestand an Grund-, Haupt-, Real- und Gesamtschulen sowie an Gymnasien nach dem Schuljahrgang (Status-quo-Prognose)**

**Schülerbestände 2005 – 2015 nach kreisfreien Städten und Kreisen**

Schuljahrgang	Jahr (Oktober)										
	2005	2006	2007	2008	2009	2010	2011	2012	2013	2014	2015
<b>kreisfreie Stadt Aachen</b>											
1	2 189	2 164	2 251	2 030	2 196	2 053	2 106	2 144	2 169	2 190	2 072
2	2 159	2 166	2 143	2 230	2 013	2 176	2 033	2 086	2 123	2 148	2 170
3	2 126	2 129	2 135	2 113	2 199	1 985	2 145	2 006	2 056	2 094	2 118
4	2 159	2 074	2 078	2 083	2 062	2 147	1 935	2 093	1 957	2 008	2 043
Primarstufe zusammen	8 633	8 533	8 607	8 456	8 470	8 361	8 219	8 329	8 305	8 440	8 403
5	2 284	2 326	2 212	2 230	2 242	2 217	2 305	2 081	2 250	2 103	2 154
6	2 354	2 289	2 329	2 218	2 233	2 247	2 223	2 311	2 084	2 254	2 107
7	2 506	2 385	2 316	2 357	2 242	2 260	2 272	2 249	2 337	2 108	2 280
8	2 625	2 536	2 403	2 331	2 370	2 256	2 274	2 286	2 262	2 351	2 120
9	2 673	2 675	2 588	2 445	2 365	2 407	2 290	2 309	2 321	2 296	2 387
10	2 442	2 486	2 494	2 412	2 291	1 177	1 202	1 131	1 151	1 159	1 148
Sekundarstufe I zusammen	14 884	14 697	14 342	13 993	13 743	12 564	12 566	12 367	12 405	12 271	12 196
10	x	x	x	x	x	1 197	1 210	1 163	1 161	1 163	1 150
11	1 435	1 430	1 476	1 514	1 495	1 471	1 486	1 498	1 430	1 432	1 439
12	1 210	1 368	1 365	1 408	1 446	1 425	1 403	1 395	1 406	1 342	1 345
13	1 119	1 115	1 260	1 258	1 297	1 333	1 312	1 294	236	238	217
Sekundarstufe II zusammen	3 764	3 913	4 101	4 180	4 238	5 426	5 411	5 350	4 233	4 175	4 151
<b>Insgesamt</b>	<b>27 281</b>	<b>27 143</b>	<b>27 050</b>	<b>26 629</b>	<b>26 451</b>	<b>26 351</b>	<b>26 196</b>	<b>26 046</b>	<b>24 943</b>	<b>24 886</b>	<b>24 750</b>
<b>kreisfreie Stadt Bonn</b>											
1	2 897	2 978	3 257	2 963	3 089	2 934	3 189	3 175	3 163	3 180	2 989
2	3 012	2 989	3 078	3 368	3 063	3 193	3 032	3 296	3 280	3 268	3 286
3	2 916	2 981	2 957	3 045	3 331	3 029	3 159	3 000	3 260	3 245	3 233
4	2 803	2 860	2 922	2 899	2 984	3 266	2 969	3 096	2 941	3 194	3 181
Primarstufe zusammen	11 628	11 808	12 214	12 275	12 467	12 422	12 349	12 567	12 644	12 887	12 689
5	3 369	3 486	3 533	3 621	3 600	3 704	4 050	3 684	3 840	3 645	3 957
6	3 482	3 416	3 532	3 580	3 672	3 645	3 752	4 105	3 731	3 893	3 692
7	3 577	3 557	3 489	3 604	3 652	3 748	3 720	3 832	4 189	3 808	3 971
8	3 629	3 580	3 563	3 488	3 606	3 657	3 747	3 722	3 828	4 192	3 806
9	3 701	3 661	3 608	3 595	3 516	3 636	3 684	3 780	3 752	3 863	4 223
10	3 413	3 456	3 418	3 385	3 364	1 487	1 513	1 521	1 566	1 561	1 608
Sekundarstufe I zusammen	21 171	21 156	21 143	21 273	21 410	19 877	20 466	20 644	20 906	20 962	21 257
10	x	x	x	x	x	2 075	2 171	2 215	2 265	2 241	2 308
11	2 179	2 295	2 350	2 376	2 391	2 473	2 527	2 580	2 616	2 693	2 667
12	2 020	2 078	2 190	2 244	2 269	2 284	2 362	2 372	2 420	2 455	2 526
13	1 653	1 878	1 934	2 038	2 088	2 112	2 124	2 198	268	273	266
Sekundarstufe II zusammen	5 852	6 251	6 474	6 658	6 748	8 944	9 184	9 365	7 569	7 662	7 767
<b>Insgesamt</b>	<b>38 651</b>	<b>39 215</b>	<b>39 831</b>	<b>40 206</b>	<b>40 625</b>	<b>41 243</b>	<b>41 999</b>	<b>42 576</b>	<b>41 119</b>	<b>41 511</b>	<b>41 713</b>



## Noch: 1. Voraussichtlicher Schülerbestand an Grund-, Haupt-, Real- und Gesamtschulen sowie an Gymnasien nach dem Schuljahrgang (Status-quo-Prognose)

### Schülerbestände 2005 – 2015 nach kreisfreien Städten und Kreisen

Schuljahrgang	Jahr (Oktober)										
	2005	2006	2007	2008	2009	2010	2011	2012	2013	2014	2015
<b>kreisfreie Stadt Köln</b>											
1	8 725	8 708	9 343	8 544	8 994	8 405	8 897	8 994	9 142	9 288	8 796
2	9 116	8 753	8 747	9 385	8 582	9 034	8 441	8 935	9 033	9 183	9 327
3	9 228	8 955	8 596	8 590	9 216	8 428	8 872	8 289	8 775	8 871	9 018
4	8 514	9 092	8 818	8 464	8 461	9 077	8 300	8 738	8 163	8 640	8 736
Primarstufe zusammen	35 583	35 508	35 504	34 983	35 253	34 944	34 510	34 956	35 113	35 982	35 877
5	8 028	8 124	8 609	8 386	8 065	8 060	8 643	7 904	8 323	7 773	8 224
6	8 455	8 100	8 199	8 688	8 466	8 141	8 136	8 724	7 977	8 401	7 844
7	8 719	8 684	8 295	8 397	8 899	8 668	8 340	8 331	8 935	8 168	8 601
8	9 059	8 738	8 700	8 302	8 401	8 905	8 676	8 342	8 337	8 938	8 174
9	9 265	8 956	8 641	8 605	8 216	8 311	8 808	8 578	8 251	8 245	8 841
10	8 158	8 399	8 133	7 855	7 842	4 497	4 538	4 785	4 679	4 509	4 511
Sekundarstufe I zusammen	51 684	51 001	50 577	50 233	49 889	46 582	47 141	46 664	46 502	46 034	46 195
10	x	x	x	x	x	3 456	3 499	3 744	3 623	3 474	3 470
11	4 081	4 180	4 351	4 310	4 238	4 404	4 399	4 423	4 697	4 565	4 392
12	3 512	3 785	3 875	4 035	3 997	3 931	4 084	4 012	4 031	4 284	4 163
13	3 082	3 244	3 492	3 576	3 724	3 690	3 628	3 772	649	650	666
Sekundarstufe II zusammen	10 675	11 209	11 718	11 921	11 959	15 481	15 610	15 951	13 000	12 973	12 691
<b>Insgesamt</b>	<b>97 942</b>	<b>97 718</b>	<b>97 799</b>	<b>97 137</b>	<b>97 101</b>	<b>97 007</b>	<b>97 261</b>	<b>97 571</b>	<b>94 615</b>	<b>94 989</b>	<b>94 763</b>
<b>kreisfreie Stadt Leverkusen</b>											
1	1 582	1 554	1 595	1 466	1 577	1 478	1 605	1 592	1 578	1 576	1 471
2	1 637	1 622	1 595	1 637	1 505	1 620	1 517	1 645	1 635	1 620	1 619
3	1 667	1 609	1 594	1 567	1 610	1 478	1 590	1 490	1 618	1 605	1 592
4	1 480	1 664	1 606	1 592	1 565	1 606	1 476	1 588	1 488	1 614	1 602
Primarstufe zusammen	6 366	6 449	6 390	6 262	6 257	6 182	6 188	6 315	6 319	6 415	6 284
5	1 734	1 699	1 892	1 835	1 826	1 795	1 840	1 694	1 821	1 706	1 848
6	1 839	1 744	1 712	1 904	1 845	1 838	1 806	1 853	1 704	1 831	1 716
7	1 799	1 847	1 746	1 716	1 910	1 851	1 844	1 811	1 859	1 709	1 836
8	1 975	1 819	1 867	1 766	1 734	1 929	1 871	1 864	1 829	1 875	1 727
9	1 975	1 986	1 828	1 874	1 774	1 740	1 940	1 879	1 872	1 836	1 884
10	1 803	1 776	1 794	1 655	1 705	885	887	981	955	953	939
Sekundarstufe I zusammen	11 125	10 871	10 839	10 750	10 794	10 038	10 188	10 082	10 040	9 910	9 950
10	x	x	x	x	x	835	800	899	865	858	841
11	925	970	968	1 003	940	1 005	988	966	1 079	1 040	1 037
12	870	883	926	926	959	898	961	929	908	1 016	979
13	727	820	832	873	874	905	850	907	136	133	144
Sekundarstufe II zusammen	2 522	2 673	2 726	2 802	2 773	3 643	3 599	3 701	2 988	3 047	3 001
<b>Insgesamt</b>	<b>20 013</b>	<b>19 993</b>	<b>19 955</b>	<b>19 814</b>	<b>19 824</b>	<b>19 863</b>	<b>19 975</b>	<b>20 098</b>	<b>19 347</b>	<b>19 372</b>	<b>19 235</b>

## Noch: 1. Voraussichtlicher Schülerbestand an Grund-, Haupt-, Real- und Gesamtschulen sowie an Gymnasien nach dem Schuljahrgang (Status-quo-Prognose)

### Schülerbestände 2005 – 2015 nach kreisfreien Städten und Kreisen

Schuljahrgang	Jahr (Oktober)										
	2005	2006	2007	2008	2009	2010	2011	2012	2013	2014	2015
<b>Kreis Aachen</b>											
1	3 400	3 323	3 429	3 127	3 237	3 016	3 093	3 079	3 079	3 086	2 892
2	3 480	3 545	3 468	3 580	3 264	3 378	3 146	3 228	3 212	3 213	3 220
3	3 600	3 435	3 498	3 422	3 533	3 221	3 333	3 106	3 186	3 171	3 170
4	3 298	3 548	3 385	3 446	3 370	3 480	3 173	3 285	3 059	3 139	3 124
Primarstufe zusammen	13 778	13 851	13 780	13 575	13 404	13 095	12 745	12 698	12 536	12 609	12 406
5	3 181	3 104	3 316	3 175	3 238	3 168	3 267	2 982	3 084	2 875	2 945
6	3 327	3 267	3 188	3 407	3 260	3 326	3 253	3 356	3 061	3 171	2 952
7	3 510	3 344	3 281	3 198	3 418	3 270	3 333	3 261	3 365	3 069	3 179
8	3 530	3 510	3 337	3 273	3 189	3 407	3 261	3 325	3 252	3 355	3 058
9	3 522	3 544	3 521	3 350	3 285	3 199	3 418	3 270	3 335	3 262	3 366
10	3 175	3 188	3 211	3 194	3 044	1 906	1 854	1 974	1 897	1 937	1 893
Sekundarstufe I zusammen	20 245	19 957	19 854	19 597	19 434	18 276	18 386	18 168	17 994	17 669	17 393
10	x	x	x	x	x	1 234	1 203	1 292	1 232	1 252	1 222
11	1 250	1 216	1 239	1 272	1 292	1 281	1 302	1 272	1 355	1 298	1 323
12	1 090	1 196	1 163	1 187	1 217	1 237	1 227	1 223	1 195	1 275	1 220
13	919	1 010	1 111	1 079	1 102	1 131	1 148	1 138	174	169	173
Sekundarstufe II zusammen	3 259	3 422	3 513	3 538	3 611	4 883	4 880	4 925	3 956	3 994	3 938
<b>Insgesamt</b>	<b>37 282</b>	<b>37 230</b>	<b>37 147</b>	<b>36 710</b>	<b>36 449</b>	<b>36 254</b>	<b>36 011</b>	<b>35 791</b>	<b>34 486</b>	<b>34 272</b>	<b>33 737</b>
<b>Kreis Düren</b>											
1	2 954	2 879	3 012	2 703	2 763	2 536	2 641	2 660	2 660	2 663	2 495
2	3 041	3 005	2 931	3 067	2 753	2 813	2 583	2 690	2 709	2 710	2 713
3	3 252	2 995	2 957	2 885	3 019	2 709	2 768	2 542	2 647	2 666	2 667
4	2 966	3 213	2 956	2 919	2 847	2 979	2 675	2 733	2 509	2 613	2 632
Primarstufe zusammen	12 213	12 092	11 856	11 574	11 382	11 037	10 667	10 625	10 525	10 652	10 507
5	2 930	2 871	3 083	2 851	2 823	2 752	2 880	2 586	2 642	2 424	2 526
6	3 085	2 976	2 916	3 133	2 898	2 868	2 795	2 926	2 626	2 685	2 465
7	3 288	3 122	3 011	2 946	3 165	2 925	2 897	2 825	2 954	2 652	2 712
8	3 310	3 256	3 093	2 979	2 916	3 135	2 897	2 869	2 800	2 926	2 624
9	3 396	3 324	3 270	3 104	2 984	2 924	3 141	2 906	2 877	2 805	2 935
10	3 207	3 097	3 035	2 990	2 842	1 765	1 726	1 845	1 713	1 700	1 658
Sekundarstufe I zusammen	19 216	18 646	18 408	18 003	17 628	16 369	16 336	15 957	15 612	15 192	14 920
10	x	x	x	x	x	1 109	1 089	1 179	1 085	1 069	1 041
11	1 196	1 223	1 191	1 192	1 205	1 185	1 186	1 162	1 247	1 155	1 145
12	985	1 144	1 169	1 139	1 141	1 152	1 132	1 116	1 094	1 173	1 086
13	889	917	1 061	1 087	1 059	1 061	1 070	1 053	218	212	219
Sekundarstufe II zusammen	3 070	3 284	3 421	3 418	3 405	4 507	4 477	4 510	3 644	3 609	3 491
<b>Insgesamt</b>	<b>34 499</b>	<b>34 022</b>	<b>33 685</b>	<b>32 995</b>	<b>32 415</b>	<b>31 913</b>	<b>31 480</b>	<b>31 092</b>	<b>29 781</b>	<b>29 453</b>	<b>28 918</b>

## Noch: 1. Voraussichtlicher Schülerbestand an Grund-, Haupt-, Real- und Gesamtschulen sowie an Gymnasien nach dem Schuljahrgang (Status-quo-Prognose)

### Schülerbestände 2005 – 2015 nach kreisfreien Städten und Kreisen

Schuljahrgang	Jahr (Oktober)										
	2005	2006	2007	2008	2009	2010	2011	2012	2013	2014	2015
<b>Rhein-Erft-Kreis</b>											
1	4 861	4 834	5 095	4 577	4 799	4 443	4 658	4 645	4 615	4 608	4 299
2	5 114	4 938	4 917	5 181	4 657	4 882	4 518	4 736	4 723	4 692	4 684
3	5 079	5 028	4 853	4 832	5 092	4 578	4 797	4 440	4 656	4 641	4 612
4	4 764	5 025	4 973	4 800	4 780	5 036	4 526	4 744	4 390	4 604	4 591
Primarstufe zusammen	19 818	19 825	19 838	19 390	19 328	18 939	18 499	18 565	18 384	18 545	18 186
5	4 560	4 734	4 964	4 924	4 760	4 737	4 990	4 486	4 702	4 353	4 564
6	4 779	4 610	4 787	5 021	4 980	4 813	4 792	5 046	4 538	4 756	4 403
7	5 095	4 848	4 661	4 838	5 081	5 039	4 866	4 844	5 106	4 588	4 810
8	5 291	5 096	4 846	4 662	4 840	5 078	5 038	4 865	4 844	5 103	4 585
9	5 438	5 331	5 130	4 870	4 677	4 856	5 095	5 056	4 881	4 860	5 122
10	4 851	4 959	4 865	4 688	4 468	2 639	2 730	2 856	2 843	2 747	2 737
Sekundarstufe I zusammen	30 014	29 578	29 253	29 003	28 806	27 162	27 511	27 153	26 914	26 407	26 221
10	x	x	x	x	x	1 900	1 979	2 086	2 063	1 988	1 977
11	2 004	2 037	2 109	2 118	2 077	2 064	2 065	2 139	2 242	2 226	2 150
12	1 783	1 939	1 973	2 043	2 052	2 013	1 999	1 964	2 036	2 132	2 118
13	1 524	1 651	1 798	1 827	1 891	1 901	1 866	1 853	211	219	219
Sekundarstufe II zusammen	5 311	5 627	5 880	5 988	6 020	7 878	7 909	8 042	6 552	6 565	6 464
<b>Insgesamt</b>	<b>55 143</b>	<b>55 030</b>	<b>54 971</b>	<b>54 381</b>	<b>54 154</b>	<b>53 979</b>	<b>53 919</b>	<b>53 760</b>	<b>51 850</b>	<b>51 517</b>	<b>50 871</b>
<b>Kreis Euskirchen</b>											
1	2 055	2 073	2 147	1 911	1 974	1 846	1 927	1 910	1 896	1 895	1 768
2	2 249	2 115	2 135	2 212	1 968	2 033	1 903	1 985	1 966	1 954	1 952
3	2 269	2 258	2 122	2 144	2 221	1 977	2 040	1 909	1 992	1 974	1 961
4	2 180	2 240	2 229	2 097	2 117	2 192	1 951	2 014	1 884	1 967	1 948
Primarstufe zusammen	8 753	8 686	8 633	8 364	8 280	8 048	7 821	7 818	7 738	7 790	7 629
5	2 269	2 306	2 362	2 352	2 213	2 235	2 316	2 061	2 125	1 988	2 078
6	2 381	2 317	2 353	2 413	2 404	2 258	2 280	2 363	2 105	2 170	2 032
7	2 498	2 413	2 348	2 383	2 442	2 432	2 289	2 308	2 392	2 129	2 198
8	2 581	2 489	2 401	2 338	2 371	2 429	2 421	2 275	2 297	2 378	2 119
9	2 519	2 626	2 528	2 432	2 370	2 401	2 459	2 454	2 306	2 326	2 408
10	2 295	2 333	2 437	2 345	2 262	1 432	1 421	1 455	1 449	1 365	1 377
Sekundarstufe I zusammen	14 543	14 484	14 429	14 263	14 062	13 187	13 186	12 916	12 674	12 356	12 212
10	x	x	x	x	x	883	926	953	949	891	901
11	918	959	988	1 056	1 030	1 038	1 054	1 067	1 096	1 096	1 031
12	819	864	904	932	994	973	979	975	988	1 017	1 013
13	731	760	803	838	864	923	902	907	67	68	67
Sekundarstufe II zusammen	2 468	2 583	2 695	2 826	2 888	3 817	3 861	3 902	3 100	3 072	3 012
<b>Insgesamt</b>	<b>25 764</b>	<b>25 753</b>	<b>25 757</b>	<b>25 453</b>	<b>25 230</b>	<b>25 052</b>	<b>24 868</b>	<b>24 636</b>	<b>23 512</b>	<b>23 218</b>	<b>22 853</b>

## Noch: 1. Voraussichtlicher Schülerbestand an Grund-, Haupt-, Real- und Gesamtschulen sowie an Gymnasien nach dem Schuljahrgang (Status-quo-Prognose)

### Schülerbestände 2005 – 2015 nach kreisfreien Städten und Kreisen

Schuljahrgang	Jahr (Oktober)										
	2005	2006	2007	2008	2009	2010	2011	2012	2013	2014	2015
<b>Kreis Heinsberg</b>											
1	2 853	2 816	2 887	2 624	2 731	2 527	2 624	2 635	2 642	2 653	2 491
2	2 982	2 940	2 905	2 978	2 707	2 816	2 606	2 707	2 717	2 725	2 736
3	3 158	2 915	2 873	2 840	2 911	2 644	2 752	2 546	2 644	2 655	2 662
4	2 888	3 095	2 854	2 813	2 780	2 849	2 590	2 696	2 493	2 589	2 601
Primarstufe zusammen	11 881	11 766	11 519	11 255	11 129	10 836	10 572	10 584	10 496	10 622	10 490
5	2 805	2 831	3 017	2 788	2 751	2 721	2 791	2 536	2 640	2 444	2 536
6	3 092	2 846	2 876	3 061	2 834	2 797	2 765	2 832	2 574	2 679	2 478
7	3 361	3 115	2 863	2 891	3 077	2 848	2 810	2 778	2 848	2 588	2 694
8	3 388	3 371	3 127	2 870	2 900	3 085	2 857	2 818	2 788	2 854	2 595
9	3 446	3 361	3 353	3 107	2 848	2 873	3 061	2 833	2 796	2 761	2 829
10	3 091	3 131	3 058	3 045	2 825	1 726	1 754	1 861	1 726	1 706	1 686
Sekundarstufe I zusammen	19 183	18 655	18 294	17 762	17 235	16 050	16 038	15 658	15 372	15 032	14 818
10	x	x	x	x	x	997	993	1 067	981	964	952
11	1 113	1 218	1 252	1 249	1 268	1 224	1 173	1 184	1 260	1 166	1 148
12	1 131	1 054	1 156	1 187	1 186	1 203	1 164	1 093	1 103	1 176	1 086
13	936	1 032	963	1 056	1 085	1 082	1 099	1 062	144	146	150
Sekundarstufe II zusammen	3 180	3 304	3 371	3 492	3 539	4 506	4 429	4 406	3 488	3 452	3 336
<b>Insgesamt</b>	<b>34 244</b>	<b>33 725</b>	<b>33 184</b>	<b>32 509</b>	<b>31 903</b>	<b>31 392</b>	<b>31 039</b>	<b>30 648</b>	<b>29 356</b>	<b>29 106</b>	<b>28 644</b>
<b>Oberbergischer Kreis</b>											
1	3 245	3 179	3 324	3 004	3 089	2 875	2 999	2 993	2 992	2 998	2 807
2	3 465	3 289	3 227	3 376	3 051	3 135	2 917	3 044	3 037	3 035	3 043
3	3 562	3 446	3 272	3 210	3 357	3 033	3 117	2 900	3 026	3 020	3 018
4	3 443	3 529	3 412	3 239	3 178	3 323	3 003	3 087	2 873	2 997	2 990
Primarstufe zusammen	13 715	13 443	13 235	12 829	12 675	12 366	12 036	12 024	11 928	12 050	11 858
5	3 413	3 488	3 546	3 446	3 277	3 214	3 360	3 036	3 122	2 903	3 030
6	3 587	3 473	3 547	3 609	3 505	3 333	3 268	3 419	3 088	3 176	2 955
7	3 845	3 597	3 466	3 545	3 604	3 501	3 330	3 263	3 416	3 086	3 173
8	3 834	3 846	3 598	3 461	3 541	3 602	3 498	3 326	3 264	3 410	3 082
9	3 992	3 858	3 867	3 611	3 468	3 549	3 608	3 508	3 336	3 270	3 420
10	3 561	3 662	3 539	3 555	3 322	2 214	2 271	2 303	2 243	2 136	2 095
Sekundarstufe I zusammen	22 232	21 924	21 563	21 227	20 717	19 413	19 335	18 855	18 469	17 981	17 755
10	x	x	x	x	x	1 129	1 149	1 173	1 137	1 072	1 053
11	1 366	1 340	1 393	1 376	1 414	1 366	1 370	1 408	1 424	1 391	1 318
12	1 206	1 297	1 273	1 322	1 306	1 344	1 299	1 279	1 317	1 332	1 301
13	1 032	1 098	1 180	1 158	1 204	1 189	1 222	1 182	227	233	228
Sekundarstufe II zusammen	3 604	3 735	3 846	3 856	3 924	5 028	5 040	5 042	4 105	4 028	3 900
<b>Insgesamt</b>	<b>39 551</b>	<b>39 102</b>	<b>38 644</b>	<b>37 912</b>	<b>37 316</b>	<b>36 807</b>	<b>36 411</b>	<b>35 921</b>	<b>34 502</b>	<b>34 059</b>	<b>33 513</b>

## Noch: 1. Voraussichtlicher Schülerbestand an Grund-, Haupt-, Real- und Gesamtschulen sowie an Gymnasien nach dem Schuljahrgang (Status-quo-Prognose)

### Schülerbestände 2005 – 2015 nach kreisfreien Städten und Kreisen

Schuljahrgang	Jahr (Oktober)										
	2005	2006	2007	2008	2009	2010	2011	2012	2013	2014	2015
<b>Rheinisch-Bergischer Kreis</b>											
1	3 093	3 032	3 141	2 805	2 993	2 774	2 852	2 819	2 770	2 739	2 536
2	3 163	3 218	3 158	3 271	2 922	3 119	2 891	2 972	2 936	2 885	2 854
3	3 234	3 124	3 176	3 117	3 229	2 884	3 079	2 852	2 933	2 898	2 849
4	3 136	3 188	3 078	3 130	3 072	3 182	2 842	3 034	2 811	2 889	2 854
Primarstufe zusammen	12 626	12 562	12 553	12 323	12 216	11 959	11 664	11 677	11 450	11 411	11 093
5	2 850	3 004	3 038	2 940	2 989	2 933	3 039	2 716	2 899	2 686	2 758
6	3 114	2 880	3 038	3 073	2 973	3 029	2 970	3 074	2 748	2 935	2 716
7	3 222	3 169	2 932	3 087	3 122	3 021	3 074	3 016	3 124	2 791	2 982
8	3 316	3 241	3 189	2 946	3 102	3 137	3 036	3 090	3 031	3 141	2 804
9	3 347	3 298	3 223	3 169	2 925	3 079	3 114	3 015	3 068	3 009	3 114
10	3 066	3 103	3 060	3 001	2 951	1 613	1 688	1 701	1 652	1 685	1 656
Sekundarstufe I zusammen	18 915	18 695	18 480	18 216	18 062	16 812	16 921	16 612	16 522	16 247	16 030
10	x	x	x	x	x	1 281	1 360	1 381	1 332	1 349	1 320
11	1 289	1 347	1 382	1 390	1 396	1 425	1 373	1 446	1 460	1 413	1 434
12	1 171	1 241	1 297	1 329	1 339	1 344	1 371	1 297	1 367	1 381	1 335
13	1 018	1 112	1 178	1 231	1 265	1 271	1 276	1 301	167	175	170
Sekundarstufe II zusammen	3 478	3 700	3 857	3 950	4 000	5 321	5 380	5 425	4 326	4 318	4 259
<b>Insgesamt</b>	<b>35 019</b>	<b>34 957</b>	<b>34 890</b>	<b>34 489</b>	<b>34 278</b>	<b>34 092</b>	<b>33 965</b>	<b>33 714</b>	<b>32 298</b>	<b>31 976</b>	<b>31 382</b>
<b>Rhein-Sieg-Kreis</b>											
1	6 598	6 523	6 800	6 159	6 425	5 958	6 309	6 311	6 283	6 291	5 885
2	6 710	6 630	6 565	6 845	6 200	6 465	5 996	6 347	6 350	6 322	6 331
3	7 176	6 702	6 618	6 554	6 833	6 189	6 454	5 986	6 337	6 338	6 312
4	6 604	7 020	6 554	6 474	6 409	6 684	6 053	6 313	5 853	6 197	6 199
Primarstufe zusammen	27 088	26 875	26 537	26 032	25 867	25 296	24 812	24 957	24 823	25 148	24 727
5	5 813	5 806	6 146	5 748	5 682	5 623	5 865	5 311	5 539	5 136	5 436
6	6 033	5 937	5 929	6 277	5 871	5 803	5 742	5 986	5 422	5 658	5 246
7	6 327	6 107	5 998	5 990	6 343	5 934	5 863	5 805	6 052	5 481	5 715
8	6 508	6 370	6 151	6 032	6 027	6 383	5 971	5 898	5 838	6 088	5 515
9	6 778	6 583	6 433	6 205	6 071	6 070	6 426	6 011	5 938	5 876	6 129
10	6 160	6 247	6 083	5 964	5 773	3 300	3 313	3 499	3 282	3 244	3 213
Sekundarstufe I zusammen	37 619	37 050	36 740	36 216	35 767	33 113	33 180	32 510	32 071	31 483	31 254
10	x	x	x	x	x	2 709	2 687	2 851	2 659	2 623	2 594
11	2 652	2 780	2 860	2 840	2 838	2 868	2 923	2 924	3 085	2 889	2 854
12	2 444	2 497	2 617	2 692	2 675	2 670	2 701	2 701	2 703	2 852	2 670
13	2 010	2 252	2 302	2 410	2 481	2 466	2 461	2 491	282	281	284
Sekundarstufe II zusammen	7 106	7 529	7 779	7 942	7 994	10 713	10 772	10 967	8 729	8 645	8 402
<b>Insgesamt</b>	<b>71 813</b>	<b>71 454</b>	<b>71 056</b>	<b>70 190</b>	<b>69 628</b>	<b>69 122</b>	<b>68 764</b>	<b>68 434</b>	<b>65 623</b>	<b>65 276</b>	<b>64 383</b>

## Noch: 1. Voraussichtlicher Schülerbestand an Grund-, Haupt-, Real- und Gesamtschulen sowie an Gymnasien nach dem Schuljahrgang (Status-quo-Prognose)

### Schülerbestände 2005 – 2015 nach kreisfreien Städten und Kreisen

Schuljahrgang	Jahr (Oktober)										
	2005	2006	2007	2008	2009	2010	2011	2012	2013	2014	2015
<b>Regierungsbezirk Köln</b>											
1	44 452	44 063	46 281	41 913	43 867	40 845	42 900	42 957	42 989	43 167	40 501
2	46 128	45 210	44 869	47 130	42 685	44 664	41 583	43 671	43 721	43 755	43 935
3	47 267	45 577	44 651	44 319	46 551	42 155	44 106	41 066	43 130	43 178	43 212
4	44 235	46 548	44 865	43 956	43 625	45 821	41 493	43 421	40 421	42 451	42 501
Primarstufe zusammen	182 082	181 398	180 666	177 318	176 728	173 485	170 082	171 115	170 261	172 551	170 149
5	43 236	43 779	45 718	44 296	43 466	43 159	45 346	41 077	42 987	40 036	42 056
6	45 528	43 855	44 406	46 384	44 941	44 098	43 782	45 995	41 658	43 609	40 606
7	47 747	46 188	44 406	44 952	46 955	45 497	44 638	44 323	46 577	42 177	44 151
8	49 046	47 852	46 275	44 448	44 997	47 003	45 547	44 680	44 370	46 611	42 209
9	50 052	49 203	47 990	46 367	44 499	45 045	47 044	45 599	44 733	44 409	46 658
10	45 222	45 837	45 127	44 089	42 689	24 641	24 897	25 912	25 156	24 702	24 521
Sekundarstufe I zusammen	280 831	276 714	273 922	270 536	267 547	249 443	251 254	247 586	245 481	241 544	240 201
10	x	x	x	x	x	18 805	19 066	20 003	19 352	18 944	18 829
11	20 408	20 995	21 559	21 696	21 584	21 804	21 846	22 069	22 991	22 364	21 938
12	18 241	19 346	19 908	20 444	20 581	20 474	20 682	20 356	20 568	21 435	20 842
13	15 640	16 889	17 914	18 431	18 934	19 064	18 958	19 158	2 779	2 797	2 803
Sekundarstufe II zusammen	54 289	57 230	59 381	60 571	61 099	80 147	80 552	81 586	65 690	65 540	64 412
<b>Insgesamt</b>	<b>517 202</b>	<b>515 342</b>	<b>513 969</b>	<b>508 425</b>	<b>505 374</b>	<b>503 075</b>	<b>501 888</b>	<b>500 287</b>	<b>481 432</b>	<b>479 635</b>	<b>474 762</b>
<b>kreisfreie Stadt Bottrop</b>											
1	1 183	1 136	1 206	1 094	1 148	1 038	1 111	1 098	1 081	1 077	1 004
2	1 240	1 207	1 161	1 231	1 117	1 172	1 060	1 135	1 121	1 105	1 100
3	1 269	1 222	1 190	1 146	1 215	1 101	1 156	1 045	1 119	1 105	1 089
4	1 234	1 243	1 198	1 165	1 123	1 188	1 079	1 132	1 023	1 096	1 082
Primarstufe zusammen	4 926	4 808	4 755	4 636	4 603	4 499	4 406	4 410	4 344	4 383	4 275
5	1 155	1 162	1 158	1 120	1 097	1 057	1 121	1 015	1 067	963	1 032
6	1 166	1 189	1 197	1 187	1 150	1 127	1 086	1 148	1 043	1 097	990
7	1 291	1 191	1 221	1 221	1 218	1 179	1 154	1 109	1 177	1 066	1 121
8	1 293	1 281	1 181	1 211	1 209	1 208	1 166	1 142	1 101	1 164	1 055
9	1 361	1 284	1 270	1 173	1 200	1 204	1 195	1 159	1 135	1 091	1 156
10	1 214	1 245	1 173	1 164	1 074	746	746	739	719	703	676
Sekundarstufe I zusammen	7 480	7 352	7 200	7 076	6 948	6 521	6 468	6 312	6 242	6 084	6 030
10	x	x	x	x	x	401	404	408	392	380	366
11	436	480	493	477	482	461	489	487	486	472	457
12	437	409	451	465	449	453	432	453	453	449	438
13	344	412	385	423	438	423	427	409	105	106	100
Sekundarstufe II zusammen	1 217	1 301	1 329	1 365	1 369	1 738	1 752	1 757	1 436	1 407	1 361
<b>Insgesamt</b>	<b>13 623</b>	<b>13 461</b>	<b>13 284</b>	<b>13 077</b>	<b>12 920</b>	<b>12 758</b>	<b>12 626</b>	<b>12 479</b>	<b>12 022</b>	<b>11 874</b>	<b>11 666</b>

## Noch: 1. Voraussichtlicher Schülerbestand an Grund-, Haupt-, Real- und Gesamtschulen sowie an Gymnasien nach dem Schuljahrgang (Status-quo-Prognose)

### Schülerbestände 2005 – 2015 nach kreisfreien Städten und Kreisen

Schuljahrgang	Jahr (Oktober)										
	2005	2006	2007	2008	2009	2010	2011	2012	2013	2014	2015
<b>kreisfreie Stadt Gelsenkirchen</b>											
1	2 590	2 580	2 707	2 443	2 491	2 288	2 382	2 371	2 355	2 347	2 186
2	2 731	2 600	2 595	2 722	2 457	2 504	2 302	2 395	2 385	2 367	2 359
3	2 828	2 605	2 480	2 474	2 595	2 343	2 388	2 194	2 283	2 274	2 257
4	2 513	2 748	2 529	2 408	2 403	2 522	2 274	2 318	2 131	2 217	2 207
Primarstufe zusammen	10 662	10 533	10 311	10 047	9 946	9 657	9 346	9 278	9 154	9 205	9 009
5	2 467	2 405	2 588	2 407	2 304	2 298	2 412	2 173	2 218	2 038	2 121
6	2 600	2 478	2 417	2 600	2 418	2 316	2 312	2 421	2 183	2 228	2 046
7	2 854	2 654	2 528	2 463	2 649	2 463	2 360	2 354	2 468	2 226	2 269
8	2 920	2 828	2 632	2 503	2 437	2 625	2 441	2 337	2 331	2 445	2 204
9	2 972	2 899	2 808	2 614	2 483	2 423	2 605	2 425	2 319	2 314	2 426
10	2 699	2 663	2 601	2 517	2 352	1 642	1 607	1 715	1 605	1 540	1 538
Sekundarstufe I zusammen	16 512	15 927	15 574	15 104	14 643	13 767	13 737	13 425	13 124	12 791	12 604
10	x	x	x	x	x	683	658	721	661	628	627
11	1 098	1 123	1 116	1 112	1 101	1 068	1 060	1 024	1 102	1 024	978
12	944	1 039	1 062	1 056	1 054	1 043	1 010	990	958	1 032	956
13	767	879	971	993	986	984	974	944	311	299	315
Sekundarstufe II zusammen	2 809	3 041	3 149	3 161	3 141	3 778	3 702	3 679	3 032	2 983	2 876
<b>Insgesamt</b>	<b>29 983</b>	<b>29 501</b>	<b>29 034</b>	<b>28 312</b>	<b>27 730</b>	<b>27 202</b>	<b>26 785</b>	<b>26 382</b>	<b>25 310</b>	<b>24 979</b>	<b>24 489</b>
<b>kreisfreie Stadt Münster</b>											
1	2 429	2 466	2 657	2 384	2 429	2 289	2 393	2 358	2 332	2 316	2 153
2	2 505	2 403	2 443	2 631	2 362	2 406	2 267	2 372	2 335	2 311	2 294
3	2 548	2 477	2 376	2 415	2 602	2 335	2 380	2 242	2 346	2 311	2 284
4	2 448	2 521	2 451	2 350	2 389	2 573	2 310	2 353	2 216	2 320	2 284
Primarstufe zusammen	9 930	9 867	9 927	9 780	9 782	9 603	9 350	9 325	9 229	9 258	9 015
5	2 598	2 831	2 905	2 827	2 711	2 755	2 966	2 663	2 714	2 555	2 674
6	2 775	2 632	2 870	2 944	2 868	2 750	2 795	3 007	2 702	2 751	2 591
7	2 870	2 816	2 665	2 904	2 981	2 902	2 783	2 830	3 045	2 734	2 785
8	2 880	2 882	2 829	2 677	2 917	2 992	2 913	2 794	2 839	3 056	2 743
9	3 018	2 881	2 884	2 827	2 668	2 911	2 987	2 907	2 786	2 831	3 049
10	2 693	2 821	2 703	2 707	2 660	1 201	1 312	1 349	1 317	1 261	1 286
Sekundarstufe I zusammen	16 834	16 863	16 856	16 886	16 805	15 511	15 756	15 550	15 403	15 188	15 128
10	x	x	x	x	x	1 506	1 637	1 677	1 627	1 561	1 582
11	1 478	1 486	1 577	1 546	1 576	1 609	1 586	1 723	1 757	1 706	1 639
12	1 323	1 460	1 469	1 557	1 526	1 555	1 588	1 537	1 667	1 702	1 655
13	1 244	1 252	1 383	1 391	1 473	1 444	1 472	1 503	134	146	142
Sekundarstufe II zusammen	4 045	4 198	4 429	4 494	4 575	6 114	6 283	6 440	5 185	5 115	5 018
<b>Insgesamt</b>	<b>30 809</b>	<b>30 928</b>	<b>31 212</b>	<b>31 160</b>	<b>31 162</b>	<b>31 228</b>	<b>31 389</b>	<b>31 315</b>	<b>29 817</b>	<b>29 561</b>	<b>29 161</b>

**Noch: 1. Voraussichtlicher Schülerbestand an Grund-, Haupt-, Real- und Gesamtschulen sowie an Gymnasien nach dem Schuljahrgang (Status-quo-Prognose)**

**Schülerbestände 2005 – 2015 nach kreisfreien Städten und Kreisen**

Schuljahrgang	Jahr (Oktober)										
	2005	2006	2007	2008	2009	2010	2011	2012	2013	2014	2015
<b>Kreis Borken</b>											
1	4 789	4 707	4 832	4 325	4 488	4 073	4 361	4 308	4 244	4 231	3 947
2	4 756	4 764	4 691	4 815	4 307	4 470	4 058	4 344	4 291	4 228	4 215
3	4 833	4 688	4 695	4 623	4 745	4 243	4 406	3 999	4 281	4 228	4 166
4	4 665	4 782	4 636	4 643	4 572	4 693	4 197	4 357	3 954	4 233	4 182
Primarstufe zusammen	19 043	18 941	18 854	18 406	18 112	17 479	17 022	17 008	16 770	16 920	16 510
5	4 725	4 635	4 748	4 601	4 603	4 534	4 655	4 165	4 325	3 925	4 203
6	5 032	4 773	4 682	4 798	4 649	4 651	4 580	4 702	4 206	4 370	3 965
7	5 061	5 044	4 776	4 687	4 803	4 655	4 658	4 586	4 709	4 210	4 374
8	5 163	5 067	5 046	4 774	4 684	4 799	4 651	4 653	4 584	4 702	4 206
9	5 342	5 118	5 019	4 991	4 716	4 627	4 745	4 593	4 598	4 528	4 646
10	4 771	5 001	4 792	4 705	4 694	3 064	3 029	3 105	3 010	3 013	2 964
Sekundarstufe I zusammen	30 094	29 638	29 063	28 556	28 149	26 330	26 318	25 804	25 432	24 748	24 358
10	x	x	x	x	x	1 573	1 520	1 557	1 507	1 509	1 485
11	1 241	1 320	1 408	1 379	1 374	1 433	1 411	1 403	1 437	1 389	1 392
12	1 161	1 202	1 277	1 362	1 336	1 331	1 386	1 338	1 330	1 362	1 317
13	1 073	1 106	1 144	1 216	1 297	1 272	1 267	1 319	x	x	x
Sekundarstufe II zusammen	3 475	3 628	3 829	3 957	4 007	5 609	5 584	5 617	4 274	4 260	4 194
<b>Insgesamt</b>	<b>52 612</b>	<b>52 207</b>	<b>51 746</b>	<b>50 919</b>	<b>50 268</b>	<b>49 418</b>	<b>48 924</b>	<b>48 429</b>	<b>46 476</b>	<b>45 928</b>	<b>45 062</b>
<b>Kreis Coesfeld</b>											
1	2 844	2 753	2 787	2 506	2 621	2 340	2 369	2 389	2 363	2 340	2 166
2	2 781	2 832	2 747	2 778	2 498	2 613	2 333	2 362	2 383	2 357	2 335
3	2 919	2 809	2 860	2 773	2 806	2 523	2 638	2 355	2 385	2 405	2 379
4	2 831	2 879	2 768	2 818	2 732	2 765	2 486	2 600	2 320	2 351	2 369
Primarstufe zusammen	11 375	11 273	11 162	10 875	10 657	10 241	9 826	9 706	9 451	9 453	9 249
5	2 735	2 784	2 811	2 715	2 767	2 684	2 716	2 442	2 554	2 280	2 310
6	2 808	2 779	2 832	2 860	2 759	2 816	2 728	2 760	2 483	2 596	2 318
7	2 879	2 833	2 808	2 856	2 887	2 787	2 839	2 754	2 787	2 506	2 622
8	3 007	2 890	2 846	2 820	2 867	2 898	2 797	2 848	2 764	2 797	2 514
9	3 061	3 003	2 889	2 847	2 818	2 865	2 892	2 791	2 845	2 760	2 791
10	2 830	2 896	2 841	2 740	2 700	1 803	1 826	1 837	1 780	1 817	1 760
Sekundarstufe I zusammen	17 320	17 185	17 027	16 838	16 798	15 853	15 798	15 432	15 213	14 756	14 315
10	x	x	x	x	x	994	1 023	1 041	997	1 014	982
11	959	987	1 021	1 025	1 008	1 031	1 063	1 086	1 095	1 054	1 074
12	893	918	945	981	985	968	989	1 004	1 024	1 033	992
13	814	865	888	915	947	952	936	958	167	171	166
Sekundarstufe II zusammen	2 666	2 770	2 854	2 921	2 940	3 945	4 011	4 089	3 283	3 272	3 214
<b>Insgesamt</b>	<b>31 361</b>	<b>31 228</b>	<b>31 043</b>	<b>30 634</b>	<b>30 395</b>	<b>30 039</b>	<b>29 635</b>	<b>29 227</b>	<b>27 947</b>	<b>27 481</b>	<b>26 778</b>



## Noch: 1. Voraussichtlicher Schülerbestand an Grund-, Haupt-, Real- und Gesamtschulen sowie an Gymnasien nach dem Schuljahrgang (Status-quo-Prognose)

### Schülerbestände 2005 – 2015 nach kreisfreien Städten und Kreisen

Schuljahrgang	Jahr (Oktober)										
	2005	2006	2007	2008	2009	2010	2011	2012	2013	2014	2015
<b>Kreis Recklinghausen</b>											
1	6 502	6 366	6 581	5 902	6 007	5 483	5 763	5 710	5 641	5 607	5 209
2	6 657	6 570	6 442	6 658	5 972	6 077	5 546	5 830	5 774	5 704	5 672
3	6 903	6 485	6 396	6 272	6 483	5 814	5 919	5 400	5 677	5 622	5 556
4	6 465	6 764	6 352	6 266	6 144	6 352	5 696	5 797	5 290	5 561	5 508
Primarstufe zusammen	26 527	26 185	25 771	25 098	24 606	23 726	22 924	22 737	22 382	22 494	21 945
5	6 656	6 578	6 811	6 437	6 370	6 245	6 453	5 785	5 894	5 376	5 647
6	7 080	6 761	6 687	6 921	6 541	6 475	6 349	6 559	5 882	5 987	5 464
7	7 385	7 110	6 774	6 701	6 936	6 555	6 490	6 361	6 573	5 891	6 002
8	7 851	7 346	7 067	6 725	6 656	6 891	6 511	6 447	6 318	6 529	5 854
9	7 990	7 856	7 353	7 061	6 708	6 642	6 875	6 499	6 430	6 306	6 516
10	7 119	7 291	7 192	6 734	6 484	4 160	4 162	4 285	4 069	4 033	3 956
Sekundarstufe I zusammen	44 081	42 942	41 884	40 579	39 695	36 968	36 840	35 936	35 166	34 122	33 439
10	x	x	x	x	x	2 310	2 226	2 336	2 189	2 155	2 110
11	2 724	2 675	2 768	2 797	2 668	2 672	2 647	2 606	2 710	2 552	2 524
12	2 295	2 602	2 558	2 645	2 675	2 550	2 556	2 489	2 450	2 551	2 402
13	2 147	2 119	2 405	2 363	2 445	2 472	2 357	2 364	416	407	410
Sekundarstufe II zusammen	7 166	7 396	7 731	7 805	7 788	10 004	9 786	9 795	7 765	7 665	7 446
<b>Insgesamt</b>	<b>77 774</b>	<b>76 523</b>	<b>75 386</b>	<b>73 482</b>	<b>72 089</b>	<b>70 698</b>	<b>69 550</b>	<b>68 468</b>	<b>65 313</b>	<b>64 281</b>	<b>62 830</b>
<b>Kreis Steinfurt</b>											
1	5 700	5 445	5 664	5 148	5 299	4 812	4 971	4 937	4 876	4 832	4 480
2	5 545	5 615	5 372	5 585	5 075	5 224	4 746	4 901	4 867	4 808	4 764
3	5 647	5 492	5 560	5 319	5 530	5 025	5 172	4 699	4 853	4 820	4 760
4	5 421	5 581	5 425	5 491	5 253	5 462	4 962	5 109	4 642	4 793	4 761
Primarstufe zusammen	22 313	22 133	22 021	21 543	21 157	20 523	19 851	19 646	19 238	19 253	18 765
5	5 398	5 378	5 516	5 372	5 438	5 202	5 410	4 916	5 063	4 599	4 749
6	5 682	5 523	5 500	5 646	5 495	5 561	5 320	5 531	5 027	5 176	4 703
7	5 822	5 704	5 543	5 517	5 663	5 509	5 579	5 339	5 549	5 044	5 193
8	6 064	5 838	5 712	5 551	5 521	5 666	5 514	5 585	5 343	5 556	5 047
9	6 107	6 104	5 869	5 728	5 561	5 528	5 672	5 523	5 587	5 346	5 558
10	5 450	5 666	5 668	5 462	5 350	3 481	3 425	3 507	3 420	3 457	3 310
Sekundarstufe I zusammen	34 523	34 213	33 808	33 276	33 028	30 947	30 920	30 401	29 989	29 178	28 560
10	x	x	x	x	x	1 958	1 996	2 052	1 993	2 026	1 937
11	1 876	1 908	2 014	2 066	2 023	2 058	2 081	2 082	2 127	2 075	2 117
12	1 775	1 801	1 834	1 935	1 986	1 944	1 981	1 961	1 960	2 007	1 955
13	1 547	1 691	1 717	1 749	1 845	1 893	1 853	1 886	173	173	169
Sekundarstufe II zusammen	5 198	5 400	5 565	5 750	5 854	7 853	7 911	7 981	6 253	6 281	6 178
<b>Insgesamt</b>	<b>62 034</b>	<b>61 746</b>	<b>61 394</b>	<b>60 569</b>	<b>60 039</b>	<b>59 323</b>	<b>58 682</b>	<b>58 028</b>	<b>55 480</b>	<b>54 712</b>	<b>53 503</b>

## Noch: 1. Voraussichtlicher Schülerbestand an Grund-, Haupt-, Real- und Gesamtschulen sowie an Gymnasien nach dem Schuljahrgang (Status-quo-Prognose)

### Schülerbestände 2005 – 2015 nach kreisfreien Städten und Kreisen

Schuljahrgang	Jahr (Oktober)										
	2005	2006	2007	2008	2009	2010	2011	2012	2013	2014	2015
<b>Kreis Warendorf</b>											
1	3 504	3 447	3 612	3 255	3 372	3 114	3 270	3 252	3 212	3 193	2 963
2	3 440	3 508	3 456	3 622	3 262	3 381	3 120	3 277	3 259	3 219	3 200
3	3 534	3 395	3 462	3 409	3 573	3 219	3 337	3 078	3 232	3 216	3 177
4	3 344	3 475	3 336	3 400	3 352	3 510	3 163	3 279	3 024	3 176	3 160
Primarstufe zusammen	13 822	13 825	13 866	13 686	13 559	13 224	12 890	12 886	12 727	12 804	12 500
5	3 148	3 230	3 346	3 218	3 277	3 232	3 384	3 050	3 161	2 915	3 063
6	3 416	3 214	3 293	3 416	3 282	3 344	3 294	3 453	3 111	3 226	2 976
7	3 495	3 445	3 239	3 322	3 443	3 309	3 373	3 324	3 480	3 135	3 254
8	3 620	3 503	3 445	3 241	3 322	3 442	3 312	3 373	3 321	3 480	3 136
9	3 646	3 614	3 489	3 433	3 228	3 307	3 427	3 294	3 355	3 306	3 462
10	3 321	3 372	3 347	3 238	3 192	2 050	2 070	2 146	2 065	2 104	2 071
Sekundarstufe I zusammen	20 646	20 378	20 159	19 868	19 744	18 684	18 860	18 640	18 493	18 166	17 962
10	x	x	x	x	x	1 090	1 152	1 193	1 148	1 166	1 151
11	1 208	1 193	1 231	1 250	1 227	1 257	1 237	1 277	1 321	1 271	1 292
12	1 095	1 154	1 139	1 176	1 194	1 171	1 201	1 158	1 195	1 235	1 189
13	988	1 012	1 067	1 052	1 085	1 103	1 084	1 111	48	48	49
Sekundarstufe II zusammen	3 291	3 359	3 437	3 478	3 506	4 621	4 674	4 739	3 712	3 720	3 681
<b>Insgesamt</b>	<b>37 759</b>	<b>37 562</b>	<b>37 462</b>	<b>37 032</b>	<b>36 809</b>	<b>36 529</b>	<b>36 424</b>	<b>36 265</b>	<b>34 932</b>	<b>34 690</b>	<b>34 143</b>
<b>Regierungsbezirk Münster</b>											
1	29 541	28 900	30 046	27 057	27 855	25 437	26 620	26 423	26 104	25 943	24 108
2	29 655	29 499	28 907	30 042	27 050	27 847	25 432	26 616	26 415	26 099	25 939
3	30 481	29 173	29 019	28 431	29 549	26 603	27 396	25 012	26 176	25 981	25 668
4	28 921	29 993	28 695	28 541	27 968	29 065	26 167	26 945	24 600	25 747	25 553
Primarstufe zusammen	118 598	117 565	116 667	114 071	112 422	108 952	105 615	104 996	103 295	103 770	101 268
5	28 882	29 003	29 883	28 697	28 567	28 007	29 117	26 209	26 996	24 651	25 799
6	30 559	29 349	29 478	30 372	29 162	29 040	28 464	29 581	26 637	27 431	25 053
7	31 657	30 797	29 554	29 671	30 580	29 359	29 236	28 657	29 788	26 812	27 620
8	32 798	31 635	30 758	29 502	29 613	30 521	29 305	29 179	28 601	29 729	26 759
9	33 497	32 759	31 581	30 674	29 382	29 507	30 398	29 191	29 055	28 482	29 604
10	30 097	30 955	30 317	29 267	28 506	18 147	18 177	18 683	17 985	17 928	17 561
Sekundarstufe I zusammen	187 490	184 498	181 571	178 183	175 810	164 581	164 697	161 500	159 062	155 033	152 396
10	x	x	x	x	x	10 515	10 616	10 985	10 514	10 439	10 240
11	11 020	11 172	11 628	11 652	11 459	11 589	11 574	11 688	12 035	11 543	11 473
12	9 923	10 585	10 735	11 177	11 205	11 015	11 143	10 930	11 037	11 371	10 904
13	8 924	9 336	9 960	10 102	10 516	10 543	10 370	10 494	1 354	1 350	1 351
Sekundarstufe II zusammen	29 867	31 093	32 323	32 931	33 180	43 662	43 703	44 097	34 940	34 703	33 968
<b>Insgesamt</b>	<b>335 955</b>	<b>333 156</b>	<b>330 561</b>	<b>325 185</b>	<b>321 412</b>	<b>317 195</b>	<b>314 015</b>	<b>310 593</b>	<b>297 297</b>	<b>293 506</b>	<b>287 632</b>

## Noch: 1. Voraussichtlicher Schülerbestand an Grund-, Haupt-, Real- und Gesamtschulen sowie an Gymnasien nach dem Schuljahrgang (Status-quo-Prognose)

### Schülerbestände 2005 – 2015 nach kreisfreien Städten und Kreisen

Schuljahrgang	Jahr (Oktober)										
	2005	2006	2007	2008	2009	2010	2011	2012	2013	2014	2015
<b>kreisfreie Stadt Bielefeld</b>											
1	3 306	3 311	3 511	3 217	3 375	3 125	3 298	3 368	3 410	3 452	3 259
2	3 501	3 328	3 337	3 538	3 242	3 399	3 148	3 322	3 391	3 434	3 477
3	3 365	3 469	3 295	3 307	3 505	3 211	3 368	3 118	3 292	3 362	3 401
4	3 147	3 289	3 389	3 220	3 230	3 425	3 138	3 290	3 047	3 216	3 284
Primarstufe zusammen	13 319	13 397	13 532	13 282	13 352	13 160	12 952	13 098	13 140	13 464	13 421
5	3 112	3 200	3 306	3 427	3 268	3 277	3 475	3 183	3 338	3 091	3 258
6	3 267	3 131	3 217	3 323	3 450	3 288	3 298	3 493	3 202	3 358	3 109
7	3 370	3 303	3 160	3 246	3 355	3 485	3 319	3 326	3 529	3 231	3 387
8	3 327	3 360	3 292	3 153	3 238	3 346	3 474	3 311	3 319	3 518	3 222
9	3 611	3 413	3 441	3 362	3 210	3 300	3 413	3 543	3 375	3 384	3 588
10	3 262	3 279	3 123	3 148	3 093	1 916	1 966	2 018	2 106	2 012	2 020
Sekundarstufe I zusammen	19 949	19 686	19 539	19 659	19 614	18 612	18 945	18 874	18 869	18 594	18 584
10	x	x	x	x	x	1 192	1 226	1 283	1 321	1 253	1 257
11	1 466	1 541	1 572	1 530	1 567	1 604	1 599	1 627	1 688	1 749	1 669
12	1 367	1 394	1 467	1 495	1 457	1 493	1 528	1 496	1 522	1 582	1 638
13	1 264	1 270	1 299	1 366	1 392	1 357	1 389	1 421	304	307	310
Sekundarstufe II zusammen	4 097	4 205	4 338	4 391	4 416	5 646	5 742	5 827	4 835	4 891	4 874
<b>Insgesamt</b>	<b>37 365</b>	<b>37 288</b>	<b>37 409</b>	<b>37 332</b>	<b>37 382</b>	<b>37 418</b>	<b>37 639</b>	<b>37 799</b>	<b>36 844</b>	<b>36 949</b>	<b>36 879</b>
<b>Kreis Gütersloh</b>											
1	4 341	4 234	4 419	3 951	4 096	3 793	3 978	3 971	3 945	3 932	3 662
2	4 326	4 351	4 250	4 436	3 965	4 110	3 806	3 993	3 985	3 960	3 948
3	4 514	4 239	4 259	4 162	4 344	3 884	4 026	3 728	3 909	3 902	3 878
4	4 200	4 418	4 145	4 167	4 069	4 249	3 798	3 937	3 645	3 824	3 818
Primarstufe zusammen	17 381	17 242	17 073	16 716	16 474	16 036	15 608	15 629	15 484	15 618	15 306
5	4 112	4 163	4 350	4 094	4 121	4 026	4 199	3 755	3 893	3 605	3 781
6	4 281	4 171	4 221	4 410	4 151	4 180	4 082	4 261	3 812	3 949	3 658
7	4 409	4 288	4 175	4 223	4 415	4 154	4 185	4 088	4 262	3 814	3 952
8	4 580	4 426	4 305	4 189	4 238	4 432	4 173	4 198	4 098	4 278	3 826
9	4 649	4 637	4 477	4 334	4 212	4 262	4 457	4 196	4 222	4 124	4 303
10	4 179	4 229	4 232	4 092	3 986	2 559	2 582	2 692	2 541	2 559	2 500
Sekundarstufe I zusammen	26 210	25 914	25 760	25 342	25 123	23 613	23 678	23 190	22 828	22 329	22 020
10	x	x	x	x	x	1 506	1 530	1 613	1 508	1 511	1 476
11	1 370	1 461	1 491	1 530	1 507	1 533	1 550	1 568	1 642	1 542	1 549
12	1 229	1 268	1 354	1 381	1 419	1 398	1 419	1 412	1 428	1 497	1 405
13	1 079	1 126	1 160	1 241	1 267	1 300	1 279	1 302	167	169	170
Sekundarstufe II zusammen	3 678	3 855	4 005	4 152	4 193	5 737	5 778	5 895	4 745	4 719	4 600
<b>Insgesamt</b>	<b>47 269</b>	<b>47 011</b>	<b>46 838</b>	<b>46 210</b>	<b>45 790</b>	<b>45 386</b>	<b>45 064</b>	<b>44 714</b>	<b>43 057</b>	<b>42 666</b>	<b>41 926</b>

## Noch: 1. Voraussichtlicher Schülerbestand an Grund-, Haupt-, Real- und Gesamtschulen sowie an Gymnasien nach dem Schuljahrgang (Status-quo-Prognose)

### Schülerbestände 2005 – 2015 nach kreisfreien Städten und Kreisen

Schuljahrgang	Jahr (Oktober)										
	2005	2006	2007	2008	2009	2010	2011	2012	2013	2014	2015
<b>Kreis Herford</b>											
1	2 707	2 700	2 834	2 539	2 598	2 380	2 497	2 492	2 478	2 473	2 309
2	3 036	2 786	2 782	2 920	2 616	2 676	2 452	2 572	2 567	2 554	2 547
3	3 003	2 975	2 727	2 724	2 858	2 560	2 619	2 401	2 519	2 512	2 500
4	2 799	2 960	2 931	2 689	2 684	2 817	2 523	2 581	2 365	2 481	2 476
Primarstufe zusammen	11 545	11 421	11 274	10 872	10 756	10 433	10 091	10 046	9 929	10 020	9 832
5	3 021	2 986	3 114	3 109	2 866	2 858	2 999	2 687	2 750	2 518	2 640
6	3 010	3 048	3 019	3 147	3 144	2 895	2 892	3 033	2 716	2 783	2 547
7	3 079	3 027	3 061	3 031	3 157	3 153	2 908	2 899	3 042	2 724	2 790
8	3 219	3 088	3 031	3 059	3 031	3 159	3 157	2 911	2 902	3 046	2 729
9	3 259	3 238	3 105	3 046	3 070	3 044	3 173	3 169	2 920	2 913	3 056
10	3 120	3 038	3 025	2 900	2 856	1 948	1 945	2 013	2 020	1 866	1 863
Sekundarstufe I zusammen	18 708	18 425	18 355	18 292	18 124	17 057	17 074	16 712	16 350	15 850	15 625
10	x	x	x	x	x	1 080	1 047	1 107	1 097	1 006	1 002
11	1 248	1 308	1 284	1 304	1 280	1 308	1 375	1 348	1 406	1 406	1 297
12	1 173	1 188	1 247	1 223	1 242	1 216	1 244	1 291	1 264	1 319	1 318
13	947	1 102	1 114	1 169	1 146	1 163	1 142	1 167	335	326	329
Sekundarstufe II zusammen	3 368	3 598	3 645	3 696	3 668	4 767	4 808	4 913	4 102	4 057	3 946
<b>Insgesamt</b>	<b>33 621</b>	<b>33 444</b>	<b>33 274</b>	<b>32 860</b>	<b>32 548</b>	<b>32 257</b>	<b>31 973</b>	<b>31 671</b>	<b>30 381</b>	<b>29 927</b>	<b>29 403</b>
<b>Kreis Höxter</b>											
1	1 780	1 700	1 752	1 571	1 630	1 468	1 541	1 526	1 498	1 483	1 370
2	1 797	1 768	1 690	1 743	1 561	1 621	1 460	1 530	1 516	1 488	1 474
3	1 900	1 773	1 742	1 665	1 717	1 540	1 597	1 439	1 508	1 495	1 467
4	1 718	1 871	1 746	1 715	1 639	1 690	1 516	1 573	1 416	1 485	1 472
Primarstufe zusammen	7 195	7 112	6 930	6 694	6 547	6 319	6 114	6 068	5 938	5 951	5 783
5	2 083	2 029	2 210	2 061	2 021	1 933	1 992	1 786	1 855	1 669	1 749
6	2 189	2 105	2 052	2 234	2 083	2 042	1 952	2 013	1 804	1 875	1 688
7	2 235	2 173	2 086	2 032	2 213	2 064	2 025	1 935	1 994	1 788	1 859
8	2 330	2 219	2 154	2 066	2 013	2 193	2 042	2 006	1 918	1 976	1 772
9	2 491	2 331	2 218	2 147	2 057	2 002	2 180	2 034	1 995	1 907	1 964
10	2 245	2 292	2 150	2 045	1 992	1 122	1 090	1 184	1 104	1 083	1 039
Sekundarstufe I zusammen	13 573	13 149	12 870	12 585	12 379	11 356	11 281	10 958	10 670	10 298	10 071
10	x	x	x	x	x	897	876	964	891	876	836
11	786	850	885	847	824	839	825	804	892	820	808
12	740	767	829	863	825	804	819	787	767	853	783
13	700	696	722	780	814	778	758	770	x	x	x
Sekundarstufe II zusammen	2 226	2 313	2 436	2 490	2 463	3 318	3 278	3 325	2 550	2 549	2 427
<b>Insgesamt</b>	<b>22 994</b>	<b>22 574</b>	<b>22 236</b>	<b>21 769</b>	<b>21 389</b>	<b>20 993</b>	<b>20 673</b>	<b>20 351</b>	<b>19 158</b>	<b>18 798</b>	<b>18 281</b>

Noch: **1. Voraussichtlicher Schülerbestand an Grund-, Haupt-, Real- und Gesamtschulen sowie an Gymnasien nach dem Schuljahrgang (Status-quo-Prognose)**

**Schülerbestände 2005 – 2015 nach kreisfreien Städten und Kreisen**

Schuljahrgang	Jahr (Oktober)										
	2005	2006	2007	2008	2009	2010	2011	2012	2013	2014	2015
<b>Kreis Lippe</b>											
1	4 005	3 876	4 057	3 724	3 869	3 570	3 651	3 661	3 653	3 645	3 399
2	4 169	4 010	3 885	4 064	3 731	3 878	3 577	3 656	3 667	3 660	3 650
3	4 320	4 081	3 925	3 801	3 978	3 651	3 795	3 500	3 577	3 586	3 579
4	4 127	4 210	3 975	3 822	3 702	3 874	3 557	3 697	3 409	3 484	3 494
Primarstufe zusammen	16 621	16 177	15 842	15 411	15 280	14 973	14 580	14 514	14 306	14 375	14 122
5	3 784	3 821	3 868	3 668	3 533	3 423	3 580	3 290	3 416	3 153	3 223
6	4 063	3 870	3 909	3 955	3 753	3 614	3 502	3 663	3 362	3 495	3 225
7	4 185	4 076	3 882	3 918	3 963	3 759	3 621	3 510	3 670	3 369	3 503
8	4 396	4 242	4 125	3 925	3 961	4 009	3 802	3 663	3 547	3 712	3 406
9	4 678	4 417	4 265	4 143	3 939	3 973	4 022	3 816	3 674	3 560	3 724
10	4 257	4 306	4 087	3 929	3 834	2 546	2 551	2 576	2 449	2 360	2 288
Sekundarstufe I zusammen	25 363	24 732	24 136	23 538	22 983	21 324	21 078	20 518	20 118	19 649	19 369
10	x	x	x	x	x	1 259	1 295	1 316	1 237	1 193	1 151
11	1 534	1 549	1 586	1 545	1 510	1 533	1 522	1 542	1 554	1 467	1 422
12	1 314	1 460	1 473	1 510	1 470	1 436	1 457	1 424	1 442	1 453	1 373
13	1 110	1 222	1 356	1 370	1 402	1 368	1 336	1 357	237	241	234
Sekundarstufe II zusammen	3 958	4 231	4 415	4 425	4 382	5 596	5 610	5 639	4 470	4 354	4 180
<b>Insgesamt</b>	<b>45 942</b>	<b>45 140</b>	<b>44 393</b>	<b>43 374</b>	<b>42 645</b>	<b>41 893</b>	<b>41 268</b>	<b>40 671</b>	<b>38 894</b>	<b>38 378</b>	<b>37 671</b>
<b>Kreis Minden-Lübbecke</b>											
1	3 721	3 598	3 784	3 416	3 494	3 266	3 384	3 353	3 334	3 324	3 096
2	3 683	3 696	3 579	3 764	3 398	3 475	3 248	3 363	3 333	3 315	3 305
3	3 845	3 640	3 652	3 536	3 719	3 356	3 433	3 209	3 324	3 293	3 276
4	3 658	3 799	3 595	3 606	3 492	3 672	3 315	3 389	3 169	3 282	3 252
Primarstufe zusammen	14 907	14 733	14 610	14 322	14 103	13 769	13 380	13 314	13 160	13 214	12 929
5	3 706	3 664	3 768	3 585	3 605	3 491	3 670	3 314	3 390	3 167	3 282
6	3 810	3 755	3 715	3 822	3 637	3 662	3 543	3 726	3 360	3 440	3 213
7	3 919	3 825	3 760	3 722	3 829	3 646	3 663	3 551	3 731	3 365	3 444
8	4 078	3 893	3 799	3 740	3 699	3 804	3 623	3 642	3 526	3 706	3 346
9	4 281	4 119	3 927	3 823	3 754	3 717	3 821	3 639	3 659	3 544	3 722
10	3 969	4 119	3 964	3 777	3 675	2 368	2 360	2 417	2 310	2 326	2 252
Sekundarstufe I zusammen	23 763	23 375	22 933	22 469	22 199	20 688	20 680	20 289	19 976	19 548	19 259
10	x	x	x	x	x	1 417	1 380	1 432	1 353	1 358	1 312
11	1 629	1 584	1 661	1 639	1 591	1 608	1 648	1 619	1 665	1 583	1 594
12	1 429	1 565	1 522	1 597	1 575	1 528	1 545	1 556	1 532	1 573	1 495
13	1 244	1 344	1 471	1 431	1 501	1 481	1 436	1 454	290	285	285
Sekundarstufe II zusammen	4 302	4 493	4 654	4 667	4 667	6 034	6 009	6 061	4 840	4 799	4 686
<b>Insgesamt</b>	<b>42 972</b>	<b>42 601</b>	<b>42 197</b>	<b>41 458</b>	<b>40 969</b>	<b>40 491</b>	<b>40 069</b>	<b>39 664</b>	<b>37 976</b>	<b>37 561</b>	<b>36 874</b>

## Noch: 1. Voraussichtlicher Schülerbestand an Grund-, Haupt-, Real- und Gesamtschulen sowie an Gymnasien nach dem Schuljahrgang (Status-quo-Prognose)

### Schülerbestände 2005 – 2015 nach kreisfreien Städten und Kreisen

Schuljahrgang	Jahr (Oktober)										
	2005	2006	2007	2008	2009	2010	2011	2012	2013	2014	2015
<b>Kreis Paderborn</b>											
1	3 512	3 462	3 643	3 339	3 483	3 226	3 366	3 378	3 388	3 405	3 192
2	3 675	3 483	3 437	3 620	3 317	3 459	3 204	3 342	3 355	3 364	3 381
3	3 565	3 627	3 436	3 391	3 572	3 273	3 414	3 162	3 298	3 310	3 320
4	3 406	3 513	3 573	3 384	3 340	3 517	3 224	3 361	3 113	3 248	3 259
Primarstufe zusammen	14 158	14 085	14 089	13 734	13 712	13 475	13 208	13 243	13 154	13 327	13 152
5	3 330	3 280	3 369	3 433	3 253	3 212	3 381	3 100	3 231	2 994	3 124
6	3 474	3 363	3 313	3 399	3 469	3 289	3 245	3 417	3 132	3 265	3 025
7	3 518	3 467	3 353	3 301	3 387	3 458	3 275	3 232	3 402	3 117	3 254
8	3 674	3 522	3 466	3 351	3 300	3 386	3 453	3 274	3 229	3 399	3 115
9	3 683	3 722	3 561	3 501	3 382	3 328	3 418	3 482	3 300	3 257	3 431
10	3 397	3 365	3 403	3 267	3 227	2 093	2 066	2 115	2 161	2 051	2 025
Sekundarstufe I zusammen	21 076	20 719	20 465	20 252	20 018	18 766	18 838	18 620	18 455	18 083	17 974
10	x	x	x	x	x	1 171	1 146	1 187	1 201	1 135	1 117
11	1 220	1 176	1 181	1 226	1 200	1 235	1 233	1 219	1 261	1 276	1 207
12	1 017	1 153	1 111	1 118	1 161	1 133	1 166	1 145	1 130	1 170	1 183
13	945	953	1 080	1 040	1 047	1 085	1 059	1 092	79	77	76
Sekundarstufe II zusammen	3 182	3 282	3 372	3 384	3 408	4 624	4 604	4 643	3 671	3 658	3 583
<b>Insgesamt</b>	<b>38 416</b>	<b>38 086</b>	<b>37 926</b>	<b>37 370</b>	<b>37 138</b>	<b>36 865</b>	<b>36 650</b>	<b>36 506</b>	<b>35 280</b>	<b>35 068</b>	<b>34 709</b>
<b>Regierungsbezirk Detmold</b>											
1	23 372	22 881	24 000	21 757	22 545	20 828	21 715	21 749	21 706	21 714	20 287
2	24 187	23 422	22 960	24 085	21 830	22 618	20 895	21 778	21 814	21 775	21 782
3	24 512	23 804	23 036	22 586	23 693	21 475	22 252	20 557	21 427	21 460	21 421
4	23 055	24 060	23 354	22 603	22 156	23 244	21 071	21 828	20 164	21 020	21 055
Primarstufe zusammen	95 126	94 167	93 350	91 031	90 224	88 165	85 933	85 912	85 111	85 969	84 545
5	23 148	23 143	23 985	23 377	22 667	22 220	23 296	21 115	21 873	20 197	21 057
6	24 094	23 443	23 446	24 290	23 687	22 970	22 514	23 606	21 388	22 165	20 465
7	24 715	24 159	23 477	23 473	24 319	23 719	22 996	22 541	23 630	21 408	22 189
8	25 604	24 750	24 172	23 483	23 480	24 329	23 724	23 005	22 539	23 635	21 416
9	26 652	25 877	24 994	24 356	23 624	23 626	24 484	23 879	23 145	22 689	23 788
10	24 429	24 628	23 984	23 158	22 663	14 552	14 560	15 015	14 691	14 257	13 987
Sekundarstufe I zusammen	148 642	146 000	144 058	142 137	140 440	131 416	131 574	129 161	127 266	124 351	122 902
10	x	x	x	x	x	8 522	8 500	8 902	8 608	8 332	8 151
11	9 253	9 469	9 660	9 621	9 479	9 660	9 752	9 727	10 108	9 843	9 546
12	8 269	8 795	9 003	9 187	9 149	9 008	9 178	9 111	9 085	9 447	9 195
13	7 289	7 713	8 202	8 397	8 569	8 532	8 399	8 563	1 412	1 405	1 404
Sekundarstufe II zusammen	24 811	25 977	26 865	27 205	27 197	35 722	35 829	36 303	29 213	29 027	28 296
<b>Insgesamt</b>	<b>268 579</b>	<b>266 144</b>	<b>264 273</b>	<b>260 373</b>	<b>257 861</b>	<b>255 303</b>	<b>253 336</b>	<b>251 376</b>	<b>241 590</b>	<b>239 347</b>	<b>235 743</b>

## Noch: 1. Voraussichtlicher Schülerbestand an Grund-, Haupt-, Real- und Gesamtschulen sowie an Gymnasien nach dem Schuljahrgang (Status-quo-Prognose)

### Schülerbestände 2005 – 2015 nach kreisfreien Städten und Kreisen

Schuljahrgang	Jahr (Oktober)										
	2005	2006	2007	2008	2009	2010	2011	2012	2013	2014	2015
<b>kreisfreie Stadt Bochum</b>											
1	3 308	3 238	3 456	3 131	3 209	2 944	3 095	3 117	3 117	3 128	2 928
2	3 199	3 284	3 219	3 436	3 113	3 189	2 926	3 077	3 099	3 099	3 108
3	3 261	3 106	3 187	3 124	3 336	3 022	3 094	2 840	2 984	3 007	3 008
4	3 136	3 184	3 030	3 108	3 048	3 253	2 948	3 019	2 770	2 912	2 933
Primarstufe zusammen	12 904	12 812	12 892	12 799	12 706	12 408	12 063	12 053	11 970	12 146	11 977
5	3 089	3 121	3 131	3 000	3 089	3 029	3 232	2 927	2 998	2 751	2 890
6	3 301	3 165	3 197	3 209	3 074	3 168	3 103	3 310	3 000	3 074	2 821
7	3 425	3 306	3 169	3 199	3 211	3 073	3 166	3 104	3 310	3 000	3 074
8	3 626	3 443	3 323	3 183	3 211	3 225	3 089	3 179	3 115	3 327	3 013
9	3 792	3 702	3 514	3 384	3 237	3 265	3 276	3 141	3 230	3 168	3 380
10	3 357	3 436	3 355	3 184	3 069	1 885	1 893	1 889	1 816	1 876	1 839
Sekundarstufe I zusammen	20 590	20 173	19 689	19 159	18 891	17 645	17 759	17 550	17 469	17 196	17 017
10	x	x	x	x	x	1 207	1 229	1 247	1 186	1 213	1 187
11	1 544	1 605	1 660	1 657	1 601	1 601	1 599	1 608	1 609	1 543	1 583
12	1 456	1 481	1 540	1 593	1 590	1 537	1 536	1 511	1 520	1 518	1 458
13	1 316	1 369	1 392	1 448	1 498	1 495	1 446	1 445	338	338	328
Sekundarstufe II zusammen	4 316	4 455	4 592	4 698	4 689	5 840	5 810	5 811	4 653	4 612	4 556
<b>Insgesamt</b>	<b>37 810</b>	<b>37 440</b>	<b>37 173</b>	<b>36 656</b>	<b>36 286</b>	<b>35 893</b>	<b>35 632</b>	<b>35 414</b>	<b>34 092</b>	<b>33 954</b>	<b>33 550</b>
<b>kreisfreie Stadt Dortmund</b>											
1	5 490	5 325	5 576	5 149	5 469	5 007	5 236	5 258	5 264	5 289	4 949
2	5 681	5 441	5 283	5 530	5 109	5 426	4 968	5 194	5 215	5 221	5 246
3	5 831	5 557	5 318	5 164	5 406	4 994	5 304	4 856	5 078	5 097	5 105
4	5 442	5 717	5 445	5 211	5 058	5 297	4 893	5 196	4 758	4 975	4 994
Primarstufe zusammen	22 444	22 040	21 622	21 054	21 042	20 724	20 401	20 504	20 315	20 582	20 294
5	5 088	5 211	5 411	5 189	4 984	4 837	5 061	4 676	4 967	4 547	4 753
6	5 355	5 184	5 312	5 514	5 290	5 078	4 929	5 159	4 768	5 063	4 635
7	5 550	5 474	5 279	5 411	5 620	5 388	5 174	5 020	5 257	4 854	5 157
8	5 684	5 460	5 389	5 198	5 325	5 532	5 305	5 093	4 943	5 173	4 779
9	5 854	5 770	5 539	5 453	5 246	5 380	5 586	5 359	5 144	4 990	5 226
10	5 296	5 352	5 280	5 075	5 013	3 270	3 359	3 469	3 338	3 215	3 123
Sekundarstufe I zusammen	32 827	32 451	32 210	31 840	31 478	29 485	29 414	28 776	28 417	27 842	27 673
10	x	x	x	x	x	1 785	1 819	1 914	1 820	1 736	1 682
11	2 229	2 324	2 368	2 386	2 344	2 407	2 408	2 453	2 553	2 447	2 343
12	2 012	2 054	2 148	2 190	2 208	2 168	2 230	2 193	2 233	2 329	2 230
13	1 674	1 849	1 883	1 972	2 012	2 027	1 991	2 047	471	480	484
Sekundarstufe II zusammen	5 915	6 227	6 399	6 548	6 564	8 387	8 448	8 607	7 077	6 992	6 739
<b>Insgesamt</b>	<b>61 186</b>	<b>60 718</b>	<b>60 231</b>	<b>59 442</b>	<b>59 084</b>	<b>58 596</b>	<b>58 263</b>	<b>57 887</b>	<b>55 809</b>	<b>55 416</b>	<b>54 706</b>

## Noch: 1. Voraussichtlicher Schülerbestand an Grund-, Haupt-, Real- und Gesamtschulen sowie an Gymnasien nach dem Schuljahrgang (Status-quo-Prognose)

### Schülerbestände 2005 – 2015 nach kreisfreien Städten und Kreisen

Schuljahrgang	Jahr (Oktober)										
	2005	2006	2007	2008	2009	2010	2011	2012	2013	2014	2015
<b>kreisfreie Stadt Hagen</b>											
1	1 963	1 938	2 003	1 870	1 943	1 800	1 886	1 863	1 848	1 843	1 716
2	2 089	1 940	1 917	1 982	1 850	1 923	1 780	1 866	1 842	1 830	1 823
3	2 166	2 030	1 885	1 863	1 927	1 797	1 867	1 731	1 813	1 790	1 778
4	1 944	2 114	1 982	1 840	1 819	1 880	1 755	1 823	1 689	1 771	1 748
Primarstufe zusammen	8 162	8 022	7 787	7 555	7 539	7 400	7 288	7 283	7 192	7 234	7 065
5	1 923	1 947	2 094	1 976	1 840	1 823	1 880	1 752	1 822	1 689	1 769
6	2 150	1 976	2 000	2 155	2 032	1 893	1 872	1 933	1 807	1 877	1 735
7	2 242	2 156	1 981	2 008	2 161	2 036	1 899	1 876	1 937	1 812	1 880
8	2 289	2 215	2 128	1 957	1 982	2 133	2 013	1 874	1 849	1 914	1 786
9	2 325	2 277	2 197	2 116	1 946	1 969	2 115	1 999	1 862	1 838	1 903
10	2 177	2 123	2 083	2 017	1 947	1 221	1 235	1 322	1 252	1 168	1 155
Sekundarstufe I zusammen	13 106	12 694	12 483	12 229	11 908	11 075	11 014	10 756	10 529	10 298	10 228
10	x	x	x	x	x	650	659	719	670	621	615
11	985	1 032	1 019	1 016	1 007	1 010	967	977	1 051	987	922
12	836	943	988	975	972	962	966	910	919	991	930
13	773	770	869	911	900	895	886	890	200	203	212
Sekundarstufe II zusammen	2 594	2 745	2 876	2 902	2 879	3 517	3 478	3 496	2 840	2 802	2 679
<b>Insgesamt</b>	<b>23 862</b>	<b>23 461</b>	<b>23 146</b>	<b>22 686</b>	<b>22 326</b>	<b>21 992</b>	<b>21 780</b>	<b>21 535</b>	<b>20 561</b>	<b>20 334</b>	<b>19 972</b>
<b>kreisfreie Stadt Hamm</b>											
1	1 963	2 023	2 086	1 868	1 865	1 713	1 786	1 794	1 799	1 803	1 685
2	2 122	1 973	2 037	2 101	1 880	1 878	1 725	1 798	1 806	1 812	1 815
3	2 011	2 044	1 901	1 963	2 023	1 811	1 807	1 661	1 732	1 740	1 746
4	2 037	1 971	2 004	1 863	1 923	1 983	1 774	1 771	1 630	1 697	1 705
Primarstufe zusammen	8 133	8 011	8 028	7 795	7 691	7 385	7 092	7 024	6 967	7 052	6 951
5	1 944	2 003	1 923	1 962	1 829	1 887	1 948	1 742	1 738	1 598	1 667
6	2 008	1 996	2 053	1 972	2 014	1 875	1 938	1 998	1 786	1 784	1 641
7	2 170	2 012	2 003	2 060	1 977	2 019	1 882	1 940	2 000	1 789	1 787
8	2 151	2 175	2 018	2 010	2 062	1 982	2 023	1 884	1 944	2 004	1 795
9	2 303	2 164	2 186	2 020	2 015	2 065	1 982	2 026	1 884	1 946	2 009
10	2 078	2 126	1 997	2 020	1 869	1 346	1 371	1 312	1 344	1 254	1 294
Sekundarstufe I zusammen	12 654	12 476	12 180	12 044	11 766	11 174	11 144	10 902	10 696	10 375	10 193
10	x	x	x	x	x	590	618	597	607	561	579
11	780	791	822	789	811	784	809	836	803	820	761
12	714	752	763	792	760	782	756	769	794	761	777
13	575	659	696	705	734	706	724	700	96	99	91
Sekundarstufe II zusammen	2 069	2 202	2 281	2 286	2 305	2 862	2 907	2 902	2 300	2 241	2 208
<b>Insgesamt</b>	<b>22 856</b>	<b>22 689</b>	<b>22 489</b>	<b>22 125</b>	<b>21 762</b>	<b>21 421</b>	<b>21 143</b>	<b>20 828</b>	<b>19 963</b>	<b>19 668</b>	<b>19 352</b>



## Noch: 1. Voraussichtlicher Schülerbestand an Grund-, Haupt-, Real- und Gesamtschulen sowie an Gymnasien nach dem Schuljahrgang (Status-quo-Prognose)

### Schülerbestände 2005 – 2015 nach kreisfreien Städten und Kreisen

Schuljahrgang	Jahr (Oktober)										
	2005	2006	2007	2008	2009	2010	2011	2012	2013	2014	2015
<b>kreisfreie Stadt Herne</b>											
1	1 619	1 593	1 667	1 576	1 604	1 437	1 479	1 490	1 486	1 482	1 380
2	1 654	1 578	1 554	1 627	1 539	1 567	1 404	1 444	1 455	1 451	1 447
3	1 648	1 592	1 518	1 494	1 565	1 480	1 506	1 349	1 389	1 399	1 395
4	1 607	1 650	1 593	1 520	1 496	1 566	1 481	1 506	1 350	1 392	1 399
Primarstufe zusammen	6 528	6 413	6 332	6 217	6 204	6 050	5 870	5 789	5 680	5 724	5 621
5	1 513	1 595	1 618	1 573	1 508	1 482	1 552	1 467	1 491	1 338	1 379
6	1 636	1 562	1 647	1 669	1 622	1 556	1 531	1 604	1 515	1 541	1 382
7	1 723	1 641	1 565	1 649	1 673	1 626	1 556	1 534	1 602	1 516	1 544
8	1 771	1 689	1 613	1 540	1 619	1 641	1 597	1 529	1 505	1 574	1 487
9	1 832	1 808	1 721	1 645	1 566	1 650	1 671	1 626	1 555	1 531	1 602
10	1 598	1 639	1 617	1 546	1 475	1 002	1 038	1 044	1 022	979	965
Sekundarstufe I zusammen	10 073	9 934	9 781	9 622	9 463	8 957	8 945	8 804	8 690	8 479	8 359
10	x	x	x	x	x	473	511	524	505	480	473
11	628	652	675	680	663	658	659	688	694	675	644
12	558	598	621	643	649	632	628	618	645	653	633
13	539	525	559	583	603	609	594	590	145	152	148
Sekundarstufe II zusammen	1 725	1 775	1 855	1 906	1 915	2 372	2 392	2 420	1 989	1 960	1 898
<b>Insgesamt</b>	<b>18 326</b>	<b>18 122</b>	<b>17 968</b>	<b>17 745</b>	<b>17 582</b>	<b>17 379</b>	<b>17 207</b>	<b>17 013</b>	<b>16 359</b>	<b>16 163</b>	<b>15 878</b>
<b>Ennepe-Ruhr-Kreis</b>											
1	3 090	3 024	3 160	2 864	2 928	2 677	2 815	2 771	2 723	2 696	2 501
2	3 335	3 092	3 029	3 164	2 868	2 933	2 681	2 821	2 774	2 727	2 701
3	3 389	3 273	3 032	2 971	3 104	2 813	2 879	2 630	2 767	2 721	2 676
4	3 273	3 338	3 222	2 986	2 925	3 055	2 770	2 833	2 589	2 723	2 678
Primarstufe zusammen	13 087	12 727	12 443	11 985	11 825	11 478	11 145	11 055	10 853	10 867	10 556
5	3 052	3 127	3 157	3 065	2 848	2 789	2 915	2 641	2 703	2 467	2 594
6	3 483	3 118	3 199	3 227	3 138	2 913	2 854	2 981	2 701	2 765	2 525
7	3 483	3 473	3 105	3 182	3 214	3 120	2 898	2 841	2 965	2 687	2 750
8	3 661	3 486	3 473	3 097	3 177	3 209	3 115	2 895	2 836	2 960	2 684
9	3 930	3 686	3 507	3 485	3 107	3 186	3 217	3 123	2 905	2 842	2 966
10	3 442	3 638	3 416	3 252	3 243	1 872	1 939	1 946	1 899	1 765	1 732
Sekundarstufe I zusammen	21 051	20 528	19 857	19 308	18 727	17 089	16 938	16 427	16 009	15 486	15 251
10	x	x	x	x	x	1 166	1 178	1 202	1 155	1 072	1 049
11	1 327	1 356	1 448	1 387	1 346	1 396	1 296	1 324	1 337	1 294	1 205
12	1 220	1 273	1 303	1 392	1 334	1 296	1 344	1 226	1 254	1 265	1 224
13	1 016	1 114	1 164	1 192	1 272	1 219	1 185	1 228	260	266	259
Sekundarstufe II zusammen	3 563	3 743	3 915	3 971	3 952	5 077	5 003	4 980	4 006	3 897	3 737
<b>Insgesamt</b>	<b>37 701</b>	<b>36 998</b>	<b>36 215</b>	<b>35 264</b>	<b>34 504</b>	<b>33 644</b>	<b>33 086</b>	<b>32 462</b>	<b>30 868</b>	<b>30 250</b>	<b>29 544</b>

## Noch: 1. Voraussichtlicher Schülerbestand an Grund-, Haupt-, Real- und Gesamtschulen sowie an Gymnasien nach dem Schuljahrgang (Status-quo-Prognose)

### Schülerbestände 2005 – 2015 nach kreisfreien Städten und Kreisen

Schuljahrgang	Jahr (Oktober)										
	2005	2006	2007	2008	2009	2010	2011	2012	2013	2014	2015
<b>Hochsauerlandkreis</b>											
1	3 086	2 948	3 085	2 819	2 896	2 616	2 714	2 679	2 623	2 584	2 379
2	3 146	3 119	2 984	3 121	2 850	2 930	2 648	2 746	2 710	2 652	2 615
3	3 322	3 081	3 053	2 919	3 054	2 789	2 867	2 591	2 687	2 653	2 596
4	3 134	3 245	3 008	2 982	2 852	2 983	2 725	2 800	2 530	2 624	2 590
Primarstufe zusammen	12 688	12 393	12 130	11 841	11 652	11 318	10 954	10 816	10 550	10 513	10 180
5	3 138	3 123	3 231	2 992	2 965	2 835	2 967	2 711	2 784	2 517	2 613
6	3 490	3 221	3 203	3 314	3 070	3 040	2 907	3 043	2 779	2 858	2 580
7	3 609	3 490	3 215	3 196	3 307	3 065	3 035	2 902	3 038	2 773	2 852
8	3 608	3 599	3 475	3 199	3 181	3 292	3 049	3 022	2 888	3 024	2 759
9	3 758	3 562	3 554	3 429	3 157	3 136	3 245	3 008	2 979	2 848	2 980
10	3 290	3 423	3 246	3 243	3 135	1 924	1 889	1 956	1 813	1 794	1 717
Sekundarstufe I zusammen	20 893	20 418	19 924	19 373	18 815	17 292	17 092	16 642	16 281	15 814	15 501
10	x	x	x	x	x	1 101	1 120	1 160	1 075	1 065	1 017
11	1 048	1 045	1 103	1 073	1 090	1 101	1 052	1 058	1 094	1 014	1 006
12	942	1 010	1 007	1 062	1 034	1 051	1 060	994	998	1 033	957
13	858	900	965	962	1 016	988	1 004	1 014	x	x	x
Sekundarstufe II zusammen	2 848	2 955	3 075	3 097	3 140	4 241	4 236	4 226	3 167	3 112	2 980
<b>Insgesamt</b>	<b>36 429</b>	<b>35 766</b>	<b>35 129</b>	<b>34 311</b>	<b>33 607</b>	<b>32 851</b>	<b>32 282</b>	<b>31 684</b>	<b>29 998</b>	<b>29 439</b>	<b>28 661</b>
<b>Märkischer Kreis</b>											
1	4 951	4 771	4 988	4 488	4 687	4 234	4 365	4 357	4 313	4 285	3 982
2	4 873	4 881	4 708	4 923	4 431	4 625	4 179	4 308	4 298	4 257	4 228
3	5 175	4 765	4 771	4 602	4 813	4 332	4 522	4 084	4 211	4 203	4 162
4	4 848	5 068	4 665	4 671	4 507	4 711	4 239	4 427	3 998	4 122	4 114
Primarstufe zusammen	19 847	19 485	19 132	18 684	18 438	17 902	17 305	17 176	16 820	16 867	16 486
5	4 814	4 686	4 867	4 497	4 505	4 348	4 545	4 089	4 272	3 859	3 976
6	5 130	4 958	4 824	5 011	4 629	4 640	4 477	4 679	4 211	4 400	3 972
7	5 447	5 175	5 002	4 862	5 049	4 667	4 680	4 512	4 716	4 247	4 434
8	5 710	5 417	5 136	4 965	4 824	5 012	4 631	4 641	4 477	4 680	4 211
9	5 882	5 669	5 376	5 097	4 921	4 782	4 967	4 591	4 602	4 436	4 637
10	5 085	5 209	5 020	4 773	4 547	2 980	2 928	3 033	2 809	2 819	2 720
Sekundarstufe I zusammen	32 068	31 114	30 225	29 205	28 475	26 429	26 228	25 545	25 087	24 441	23 950
10	x	x	x	x	x	1 623	1 541	1 608	1 482	1 483	1 427
11	1 643	1 728	1 783	1 766	1 710	1 697	1 710	1 661	1 719	1 593	1 599
12	1 574	1 547	1 629	1 679	1 664	1 613	1 600	1 583	1 540	1 591	1 479
13	1 396	1 458	1 435	1 510	1 558	1 543	1 495	1 484	281	273	272
Sekundarstufe II zusammen	4 613	4 733	4 847	4 955	4 932	6 476	6 346	6 336	5 022	4 940	4 777
<b>Insgesamt</b>	<b>56 528</b>	<b>55 332</b>	<b>54 204</b>	<b>52 844</b>	<b>51 845</b>	<b>50 807</b>	<b>49 879</b>	<b>49 057</b>	<b>46 929</b>	<b>46 248</b>	<b>45 213</b>

## Noch: 1. Voraussichtlicher Schülerbestand an Grund-, Haupt-, Real- und Gesamtschulen sowie an Gymnasien nach dem Schuljahrgang (Status-quo-Prognose)

### Schülerbestände 2005 – 2015 nach kreisfreien Städten und Kreisen

Schuljahrgang	Jahr (Oktober)										
	2005	2006	2007	2008	2009	2010	2011	2012	2013	2014	2015
<b>Kreis Olpe</b>											
1	1 722	1 698	1 765	1 568	1 554	1 416	1 506	1 496	1 481	1 478	1 376
2	1 700	1 751	1 728	1 797	1 595	1 581	1 441	1 533	1 522	1 507	1 504
3	1 739	1 672	1 718	1 697	1 763	1 566	1 551	1 414	1 505	1 494	1 480
4	1 634	1 695	1 630	1 676	1 657	1 720	1 527	1 514	1 379	1 468	1 457
Primarstufe zusammen	6 795	6 816	6 841	6 738	6 569	6 283	6 025	5 957	5 887	5 947	5 817
5	1 633	1 621	1 681	1 614	1 660	1 639	1 703	1 511	1 498	1 367	1 453
6	1 734	1 668	1 657	1 719	1 652	1 695	1 677	1 741	1 546	1 532	1 396
7	1 838	1 762	1 689	1 676	1 742	1 675	1 718	1 696	1 764	1 565	1 551
8	2 028	1 837	1 758	1 683	1 673	1 734	1 667	1 711	1 691	1 757	1 561
9	1 854	2 021	1 829	1 751	1 673	1 664	1 724	1 658	1 702	1 683	1 748
10	1 727	1 725	1 881	1 704	1 635	956	965	1 004	962	988	976
Sekundarstufe I zusammen	10 814	10 634	10 495	10 147	10 035	9 363	9 454	9 321	9 163	8 892	8 685
10	x	x	x	x	x	703	677	698	673	696	687
11	579	614	620	701	642	644	643	641	660	636	662
12	529	552	586	592	669	613	614	602	599	615	593
13	443	497	518	550	555	627	575	577	x	x	x
Sekundarstufe II zusammen	1 551	1 663	1 724	1 843	1 866	2 587	2 509	2 518	1 932	1 947	1 942
<b>Insgesamt</b>	<b>19 160</b>	<b>19 113</b>	<b>19 060</b>	<b>18 728</b>	<b>18 470</b>	<b>18 233</b>	<b>17 988</b>	<b>17 796</b>	<b>16 982</b>	<b>16 786</b>	<b>16 444</b>
<b>Kreis Siegen-Wittgenstein</b>											
1	3 028	2 922	2 974	2 677	2 748	2 564	2 632	2 631	2 632	2 631	2 463
2	3 079	3 024	2 922	2 973	2 676	2 748	2 562	2 631	2 629	2 632	2 631
3	3 224	3 050	2 994	2 893	2 944	2 651	2 720	2 538	2 605	2 604	2 606
4	3 086	3 145	2 973	2 918	2 820	2 868	2 583	2 653	2 474	2 540	2 538
Primarstufe zusammen	12 417	12 141	11 863	11 461	11 188	10 831	10 497	10 453	10 340	10 407	10 238
5	3 235	3 215	3 259	3 090	3 037	2 934	2 983	2 691	2 759	2 572	2 642
6	3 324	3 286	3 264	3 307	3 136	3 082	2 976	3 028	2 727	2 802	2 611
7	3 689	3 385	3 338	3 314	3 360	3 183	3 130	3 024	3 078	2 770	2 844
8	3 879	3 713	3 401	3 351	3 328	3 371	3 197	3 141	3 035	3 088	2 780
9	4 018	3 842	3 677	3 361	3 309	3 285	3 331	3 160	3 102	2 997	3 048
10	3 544	3 761	3 598	3 451	3 163	2 042	2 017	2 040	1 936	1 905	1 841
Sekundarstufe I zusammen	21 689	21 202	20 537	19 874	19 333	17 897	17 634	17 084	16 637	16 134	15 766
10	x	x	x	x	x	1 223	1 228	1 249	1 184	1 161	1 120
11	1 615	1 592	1 713	1 674	1 640	1 558	1 593	1 587	1 605	1 529	1 503
12	1 362	1 502	1 481	1 591	1 556	1 527	1 451	1 455	1 450	1 470	1 397
13	1 251	1 271	1 403	1 382	1 487	1 454	1 425	1 355	194	192	187
Sekundarstufe II zusammen	4 228	4 365	4 597	4 647	4 683	5 762	5 697	5 646	4 433	4 352	4 207
<b>Insgesamt</b>	<b>38 334</b>	<b>37 708</b>	<b>36 997</b>	<b>35 982</b>	<b>35 204</b>	<b>34 490</b>	<b>33 828</b>	<b>33 183</b>	<b>31 410</b>	<b>30 893</b>	<b>30 211</b>

## Noch: 1. Voraussichtlicher Schülerbestand an Grund-, Haupt-, Real- und Gesamtschulen sowie an Gymnasien nach dem Schuljahrgang (Status-quo-Prognose)

### Schülerbestände 2005 – 2015 nach kreisfreien Städten und Kreisen

Schuljahrgang	Jahr (Oktober)										
	2005	2006	2007	2008	2009	2010	2011	2012	2013	2014	2015
<b>Kreis Soest</b>											
1	3 469	3 381	3 574	3 237	3 330	3 046	3 154	3 149	3 117	3 093	2 869
2	3 512	3 452	3 368	3 562	3 226	3 321	3 036	3 143	3 138	3 107	3 085
3	3 538	3 454	3 393	3 310	3 500	3 172	3 264	2 985	3 091	3 084	3 053
4	3 377	3 473	3 387	3 327	3 246	3 433	3 110	3 203	2 928	3 031	3 027
Primarstufe zusammen	13 896	13 760	13 722	13 436	13 302	12 972	12 564	12 480	12 274	12 315	12 034
5	3 395	3 376	3 467	3 380	3 322	3 239	3 423	3 107	3 198	2 924	3 024
6	3 580	3 430	3 413	3 502	3 419	3 358	3 275	3 462	3 138	3 232	2 955
7	3 736	3 608	3 460	3 436	3 525	3 440	3 381	3 297	3 488	3 159	3 252
8	3 842	3 757	3 620	3 465	3 446	3 532	3 444	3 384	3 298	3 488	3 159
9	3 960	3 794	3 717	3 575	3 417	3 397	3 487	3 399	3 336	3 252	3 440
10	3 585	3 630	3 489	3 406	3 291	1 943	1 932	1 981	1 937	1 900	1 856
Sekundarstufe I zusammen	22 098	21 595	21 166	20 764	20 420	18 909	18 942	18 630	18 395	17 955	17 686
10	x	x	x	x	x	1 373	1 370	1 409	1 361	1 336	1 301
11	1 437	1 421	1 461	1 438	1 430	1 446	1 430	1 436	1 476	1 426	1 400
12	1 183	1 372	1 358	1 394	1 375	1 368	1 381	1 339	1 344	1 379	1 334
13	1 125	1 116	1 292	1 279	1 315	1 295	1 287	1 303	42	43	42
Sekundarstufe II zusammen	3 745	3 909	4 111	4 111	4 120	5 482	5 468	5 487	4 223	4 184	4 077
<b>Insgesamt</b>	<b>39 739</b>	<b>39 264</b>	<b>38 999</b>	<b>38 311</b>	<b>37 842</b>	<b>37 363</b>	<b>36 974</b>	<b>36 597</b>	<b>34 892</b>	<b>34 454</b>	<b>33 797</b>
<b>Kreis Unna</b>											
1	4 507	4 332	4 482	3 952	4 065	3 669	3 788	3 766	3 755	3 754	3 503
2	4 557	4 433	4 266	4 413	3 889	4 002	3 612	3 730	3 708	3 697	3 697
3	4 601	4 477	4 354	4 188	4 334	3 819	3 930	3 548	3 663	3 642	3 630
4	4 486	4 507	4 383	4 261	4 102	4 243	3 740	3 847	3 473	3 586	3 566
Primarstufe zusammen	18 151	17 749	17 485	16 814	16 390	15 733	15 070	14 891	14 599	14 679	14 396
5	4 531	4 556	4 523	4 427	4 324	4 161	4 301	3 792	3 900	3 520	3 635
6	4 659	4 580	4 603	4 569	4 479	4 371	4 206	4 352	3 832	3 942	3 560
7	4 907	4 685	4 590	4 617	4 580	4 489	4 381	4 216	4 360	3 840	3 952
8	5 191	4 867	4 643	4 552	4 578	4 542	4 448	4 344	4 178	4 322	3 806
9	5 156	5 208	4 889	4 656	4 550	4 585	4 542	4 455	4 347	4 184	4 325
10	4 620	4 686	4 748	4 460	4 266	2 751	2 789	2 751	2 708	2 648	2 551
Sekundarstufe I zusammen	29 064	28 582	27 996	27 281	26 777	24 899	24 667	23 910	23 325	22 456	21 829
10	x	x	x	x	x	1 637	1 620	1 624	1 576	1 532	1 472
11	1 948	2 022	2 065	2 140	2 057	2 038	2 082	2 085	2 062	2 016	1 972
12	1 807	1 854	1 926	1 967	2 041	1 961	1 945	1 956	1 958	1 937	1 894
13	1 520	1 685	1 725	1 794	1 833	1 902	1 826	1 813	497	497	475
Sekundarstufe II zusammen	5 275	5 561	5 716	5 901	5 931	7 538	7 473	7 478	6 093	5 982	5 813
<b>Insgesamt</b>	<b>52 490</b>	<b>51 892</b>	<b>51 197</b>	<b>49 996</b>	<b>49 098</b>	<b>48 170</b>	<b>47 210</b>	<b>46 279</b>	<b>44 017</b>	<b>43 117</b>	<b>42 038</b>

## Noch: 1. Voraussichtlicher Schülerbestand an Grund-, Haupt-, Real- und Gesamtschulen sowie an Gymnasien nach dem Schuljahrgang (Status-quo-Prognose)

### Schülerbestände 2005 – 2015 nach kreisfreien Städten und Kreisen

Schuljahrgang	Jahr (Oktober)										
	2005	2006	2007	2008	2009	2010	2011	2012	2013	2014	2015
<b>Regierungsbezirk Arnsberg</b>											
1	38 196	37 193	38 816	35 199	36 298	33 123	34 456	34 371	34 158	34 066	31 731
2	38 947	37 968	37 015	38 629	35 026	36 123	32 962	34 291	34 196	33 992	33 900
3	39 905	38 101	37 124	36 188	37 769	34 246	35 311	32 227	33 525	33 434	33 235
4	38 004	39 107	37 322	36 363	35 453	36 992	33 545	34 592	31 568	32 841	32 749
Primarstufe zusammen	155 052	152 369	150 277	146 379	144 546	140 484	136 274	135 481	133 447	134 333	131 615
5	37 355	37 581	38 362	36 765	35 911	35 003	36 510	33 106	34 130	31 149	32 395
6	39 850	38 144	38 372	39 168	37 555	36 669	35 745	37 290	33 810	34 870	31 813
7	41 819	40 167	38 396	38 610	39 419	37 781	36 900	35 962	37 515	34 012	35 077
8	43 440	41 658	39 977	38 200	38 406	39 205	37 578	36 697	35 759	37 311	33 820
9	44 664	43 503	41 706	39 972	38 144	38 364	39 143	37 545	36 648	35 715	37 264
10	39 799	40 748	39 730	38 131	36 653	23 192	23 355	23 747	22 836	22 311	21 769
Sekundarstufe I zusammen	246 927	241 801	236 543	230 846	226 088	210 214	209 231	204 347	200 698	195 368	192 138
10	x	x	x	x	x	13 531	13 570	13 951	13 294	12 956	12 609
11	15 763	16 182	16 737	16 707	16 341	16 340	16 248	16 354	16 663	15 980	15 600
12	14 193	14 938	15 350	15 870	15 852	15 510	15 511	15 156	15 254	15 542	14 906
13	12 486	13 213	13 901	14 288	14 783	14 760	14 438	14 446	2 524	2 543	2 498
Sekundarstufe II zusammen	42 442	44 333	45 988	46 865	46 976	60 141	59 767	59 907	47 735	47 021	45 613
<b>Insgesamt</b>	<b>444 421</b>	<b>438 503</b>	<b>432 808</b>	<b>424 090</b>	<b>417 610</b>	<b>410 839</b>	<b>405 272</b>	<b>399 735</b>	<b>381 880</b>	<b>376 722</b>	<b>369 366</b>
<b>Nordrhein-Westfalen</b>											
1	185 387	181 568	189 903	172 248	178 971	164 878	172 923	172 442	171 492	171 359	160 005
2	191 079	187 001	183 388	191 801	173 969	180 759	166 528	174 648	174 137	173 205	173 069
3	196 460	187 904	183 821	180 270	188 544	171 009	177 686	163 700	171 685	171 179	170 260
4	185 204	193 003	184 526	180 512	177 031	185 146	167 927	174 492	160 751	168 586	168 097
Primarstufe zusammen	758 130	749 476	741 638	724 831	718 515	701 792	685 064	685 282	678 065	684 329	671 431
5	182 812	183 745	189 933	182 476	178 877	175 448	183 474	166 419	172 918	159 311	167 075
6	193 917	185 920	186 898	193 197	185 629	181 968	178 463	186 617	169 260	175 896	162 044
7	201 831	195 696	187 325	188 271	194 637	187 004	183 308	179 777	188 003	170 498	177 205
8	209 225	201 930	195 676	187 174	188 119	194 481	186 859	183 150	179 616	187 840	170 345
9	214 294	209 393	202 042	195 574	186 920	187 883	194 179	186 638	182 893	179 382	187 592
10	192 572	196 533	192 325	185 762	180 323	110 972	111 479	114 702	110 580	108 500	106 413
Sekundarstufe I zusammen	1 194 651	1 173 217	1 154 199	1 132 454	1 114 505	1 037 756	1 037 762	1 017 303	1 003 270	981 427	970 674
10	x	x	x	x	x	70 529	70 929	73 882	70 635	69 067	67 747
11	79 473	81 598	84 218	84 304	83 016	83 896	83 574	83 964	86 733	83 372	81 720
12	71 422	75 336	77 379	79 865	79 978	78 754	79 588	77 932	78 277	80 889	77 750
13	62 288	66 353	69 988	71 877	74 216	74 308	73 164	73 962	12 572	12 571	12 515
Sekundarstufe II zusammen	213 183	223 287	231 585	236 046	237 210	307 487	307 255	309 740	248 217	245 899	239 732
<b>Insgesamt</b>	<b>2 165 964</b>	<b>2 145 980</b>	<b>2 127 422</b>	<b>2 093 331</b>	<b>2 070 230</b>	<b>2 047 035</b>	<b>2 030 081</b>	<b>2 012 325</b>	<b>1 929 552</b>	<b>1 911 655</b>	<b>1 881 837</b>

## Noch: 1. Voraussichtlicher Schülerbestand an Grund-, Haupt-, Real- und Gesamtschulen sowie an Gymnasien nach dem Schuljahrgang (Status-quo-Prognose)

### Schülerbestände 2005 – 2015 nach kreisfreien Städten und Kreisen

Schuljahrgang	Jahr (Oktober)										
	2005	2006	2007	2008	2009	2010	2011	2012	2013	2014	2015
davon											
<b>kreisfreie Städte</b>											
1	68 471	67 601	71 378	65 161	68 040	63 020	66 790	66 757	66 658	66 917	62 732
2	71 029	68 942	68 151	71 965	65 703	68 599	63 541	67 347	67 303	67 216	67 467
3	72 147	69 518	67 447	66 677	70 415	64 282	67 120	62 177	65 906	65 861	65 772
4	67 748	70 743	68 147	66 113	65 362	69 027	63 011	65 794	60 955	64 604	64 561
Primarstufe zusammen	279 395	276 804	275 123	269 916	269 520	264 928	260 462	262 075	260 822	264 598	260 532
5	67 545	68 163	70 396	68 284	66 494	65 764	69 442	63 388	66 192	61 336	65 008
6	71 540	68 624	69 251	71 524	69 387	67 559	66 821	70 553	64 405	67 249	62 315
7	74 430	72 483	69 424	70 044	72 356	70 187	68 335	67 576	71 358	65 132	68 014
8	76 900	74 466	72 500	69 396	70 003	72 319	70 148	68 290	67 530	71 319	65 089
9	79 153	77 061	74 622	72 588	69 458	70 073	72 349	70 213	68 342	67 592	71 385
10	71 044	72 220	70 424	68 262	66 577	40 178	40 411	41 476	40 405	39 373	38 936
Sekundarstufe I zusammen	440 612	433 017	426 617	420 098	414 275	386 080	387 506	381 496	378 232	372 001	370 747
10	x	x	x	x	x	27 036	27 419	28 576	27 563	26 776	26 507
11	33 659	34 798	35 761	35 682	35 246	35 811	35 709	35 885	37 033	35 921	35 016
12	30 108	31 755	32 845	33 759	33 692	33 285	33 813	33 177	33 330	34 414	33 383
13	26 259	27 884	29 406	30 419	31 277	31 211	30 831	31 327	6 553	6 543	6 532
Sekundarstufe II zusammen	90 026	94 437	98 012	99 860	100 215	127 343	127 772	128 965	104 479	103 654	101 438
<b>Insgesamt</b>	<b>810 033</b>	<b>804 258</b>	<b>799 752</b>	<b>789 874</b>	<b>784 010</b>	<b>778 351</b>	<b>775 740</b>	<b>772 536</b>	<b>743 533</b>	<b>740 253</b>	<b>732 717</b>
<b>Kreise</b>											
1	116 916	113 967	118 525	107 087	110 931	101 858	106 133	105 685	104 834	104 442	97 273
2	120 050	118 059	115 237	119 836	108 266	112 160	102 987	107 301	106 834	105 989	105 602
3	124 313	118 386	116 374	113 593	118 129	106 727	110 566	101 523	105 779	105 318	104 488
4	117 456	122 260	116 379	114 399	111 669	116 119	104 916	108 698	99 796	103 982	103 536
Primarstufe zusammen	478 735	472 672	466 515	454 915	448 995	436 864	424 602	423 207	417 243	419 731	410 899
5	115 267	115 582	119 537	114 192	112 383	109 684	114 032	103 031	106 726	97 975	102 067
6	122 377	117 296	117 647	121 673	116 242	114 409	111 642	116 064	104 855	108 647	99 729
7	127 401	123 213	117 901	118 227	122 281	116 817	114 973	112 201	116 645	105 366	109 191
8	132 325	127 464	123 176	117 778	118 116	122 162	116 711	114 860	112 086	116 521	105 256
9	135 141	132 332	127 420	122 986	117 462	117 810	121 830	116 425	114 551	111 790	116 207
10	121 528	124 313	121 901	117 500	113 746	70 794	71 068	73 226	70 175	69 127	67 477
Sekundarstufe I zusammen	754 039	740 200	727 582	712 356	700 230	651 676	650 256	635 807	625 038	609 426	599 927
10	x	x	x	x	x	43 493	43 510	45 306	43 072	42 291	41 240
11	45 814	46 800	48 457	48 622	47 770	48 085	47 865	48 079	49 700	47 451	46 704
12	41 314	43 581	44 534	46 106	46 286	45 469	45 775	44 755	44 947	46 475	44 367
13	36 029	38 469	40 582	41 458	42 939	43 097	42 333	42 635	6 019	6 028	5 983
Sekundarstufe II zusammen	123 157	128 850	133 573	136 186	136 995	180 144	179 483	180 775	143 738	142 245	138 294
<b>Insgesamt</b>	<b>1 355 931</b>	<b>1 341 722</b>	<b>1 327 670</b>	<b>1 303 457</b>	<b>1 286 220</b>	<b>1 268 684</b>	<b>1 254 341</b>	<b>1 239 789</b>	<b>1 186 019</b>	<b>1 171 402</b>	<b>1 149 120</b>















































































## **Darstellung des Prognose-Modells**

## 1. Ergebnis-Bausteine

Das Schülerprognose-Modell erlaubt Modellberechnungen über die zukünftige Entwicklung (siehe Grafik *Ergebnis-Bausteine*)

- der Schülerbestände nach Schuljahrgängen und
- der Schulabgänge nach Abschlussarten,

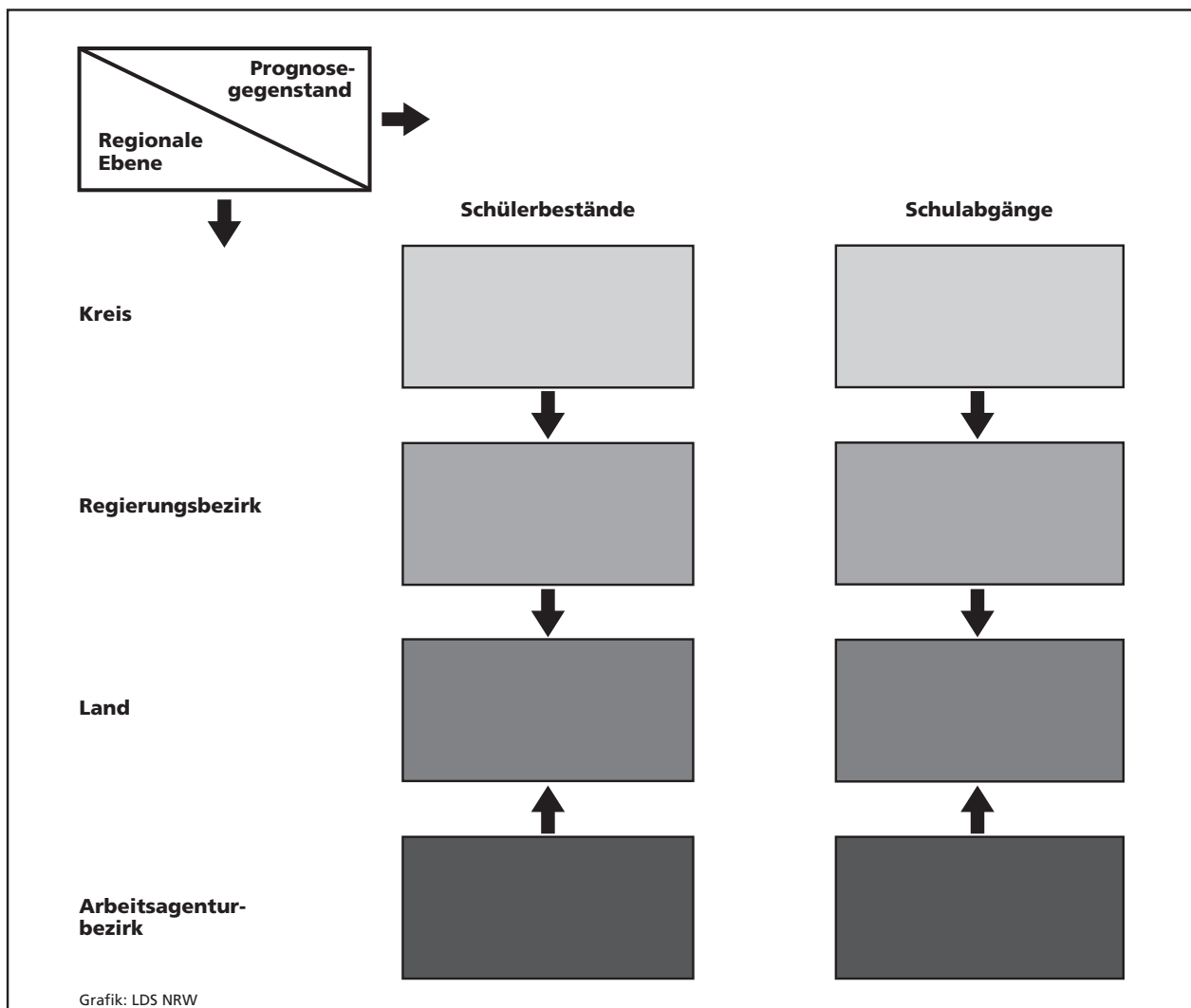
und zwar regionalisiert auf

- Ebene der kreisfreien Städte und Kreise sowie
- Bezirksebene der Agenturen für Arbeit.

Das Modell ist so angelegt, dass der gleiche Modellansatz für kurzfristige (etwa zwei Jahre) und längerfristige (zehn oder auch mehr Jahre umfassende) Prognosezeiträume gewählt wird. Somit fallen bei der Berechnung für längerfristige Zeiträume, die im Regelfall durchgeführt wird, zugleich auch kurzfristige Prognosedaten an.

Die konkrete Anwendung des Modells bezieht sich zunächst auf die Grundschule, Hauptschule, Realschule, Gesamtschule und das Gymnasium. Damit sind ca. 95 % der Schülerbestände an allgemeinbildenden Schulen prognostisch erfasst.

### Ergebnis - Bausteine



## 2. Modellbeschreibung

Die Vorberechnungen basieren auf einem Verlaufsquoten-Modell<sup>1)</sup>, in dem Bildungsverläufe von Schülerkohorten simuliert werden. Es werden drei Bewegungselemente unterschieden:

- Eintritte in das Bildungssystem (Einschulungen)
- Übergänge innerhalb des Bildungssystems (Übergänge von einem Schuljahrgang  $j$  in den nächsthöheren  $j+1$ )
- Austritte aus dem Bildungssystem (Schulabgänge)

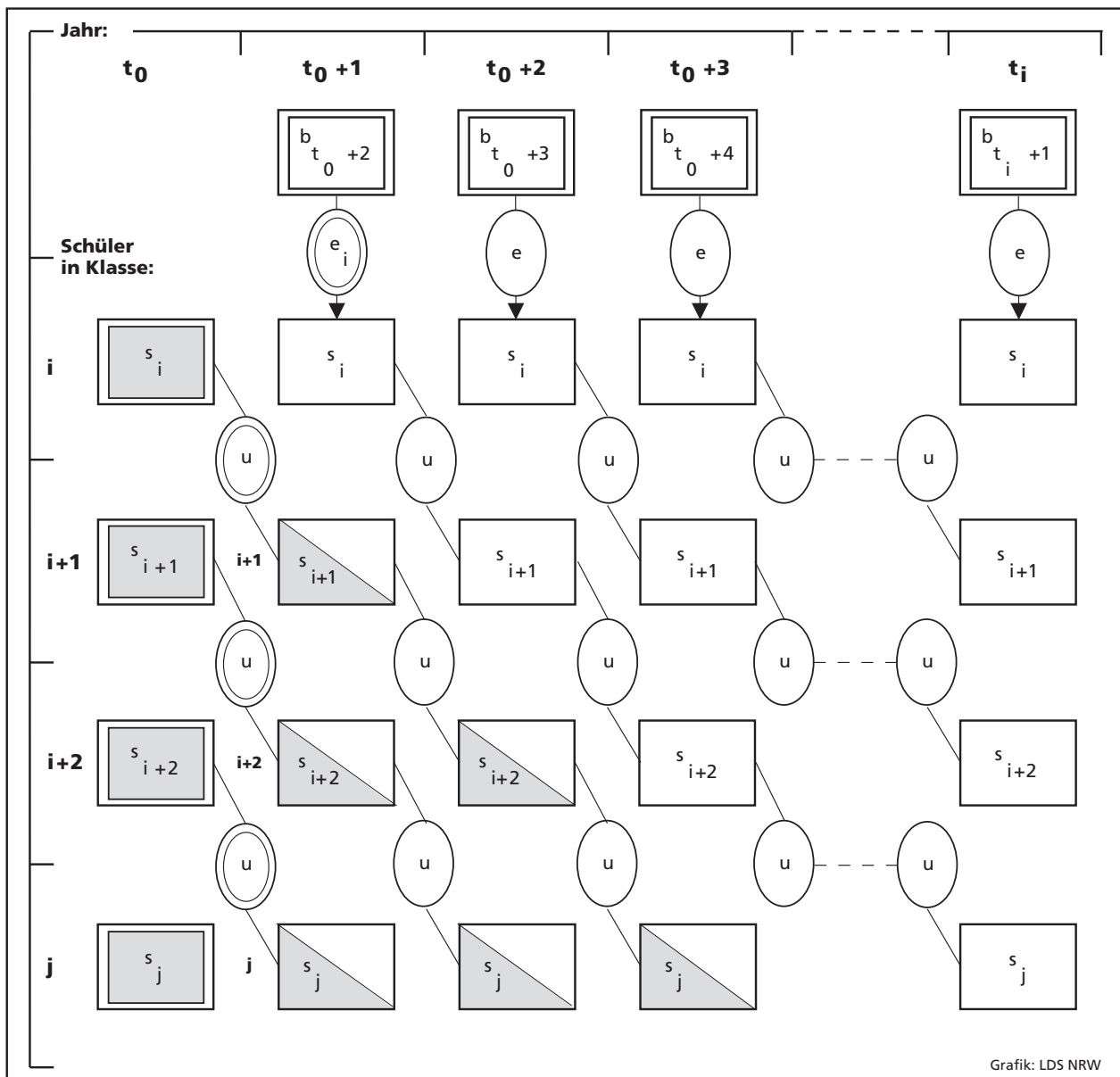
Vereinfachend wird angenommen, dass sich die für die Berechnung der Schülerbestände relevanten Bewegungen (Eintritte, Übergänge) an ausschließlich einem Stichtag vollziehen, der zweckmäßigerweise auf den Erhebungsstichtag der Schulstatistik (im Oktober) fixiert wird; der Stichtag für die Schulabgänge wird auf den Zeitpunkt des Schuljahresendes gelegt.

Am Schaubild ist das Berechnungsverfahren der Schülerbestandsermittlung grafisch dargestellt.

Berechnungs-Parameter sind die

- Schülerbestände der Klasse  $j$  im Jahre  $t_0$ ,
- alterstypischen Durchschnittsjahrgänge der Bevölkerung jedes Jahres  $t$ ,
- Eingangsquoten und
- die Übergangsquoten.

### Berechnungsschema der Schülerbestände



1) Modelle desselben Typs finden sich z. B. bei: PROGNOSES-FIDES-AFEB: Dynamisches Strukturmodell für das Bildungswesen in der BRD, Zürich/Basel/Heidelberg 1971; Schmittlein, K.: Berechnungsmodell für Schülervorausschätzungen, Stuttgart 1969.

Ausgangspunkt der Berechnung bilden die im Rahmen der Schulstatistik ermittelten Ist-Schülerzahlen des Basisjahres  $t_0$ . Die Multiplikation der Schülerbestände mit der jeweiligen Übergangsquote für die nächsthöhere Schuljahrgangsstufe ergibt den Schülerbestand der nächsthöheren Schuljahrgangsstufe im darauf folgenden Jahr. Die Übergangsquote ist definiert als reziproker Wert des Quotienten aus dem Bestand der Schuljahrgangsstufe  $j$  im Jahr  $t$  und dem Bestand, der sich im Jahr  $t+1$  in der nächsthöheren Schuljahrgangsstufe  $j+1$  befindet. Die Ermittlung der Schülerbestände für weitere Jahre geschieht dann schrittweise durch jahrgangsweise Fortschreibung.

Die Werte der aufgeführten Quoten liegen in der Regel zwischen 0 und 1. Der zunächst widersinnig erscheinende Wert einer Übergangsquote von über 1 resultiert daraus, dass es sich hier bei den Übergangsquoten um sog. als-ob-Quoten handelt. Es wird nämlich unterstellt, dass der Schülerbestand der Schuljahrgangsstufe  $j+1$  vollzählig im Vorjahr die Klasse  $j$  besuchte. Der Wechsel von einer Schulform zur anderen (z. B. vom Gymnasium oder der Realschule zurück zur Hauptschule) oder das Repetieren eines Jahrganges wird aber implizit, und zwar im Wert der Quote, berücksichtigt. So ist beispielsweise die Übergangsquote von der Schuljahrgangsstufe 5 zur Schuljahrgangsstufe 6 der Hauptschule größer als 1, weil in diesem Bereich Abgänge von anderen weiterführenden Schulen zurück zur Hauptschule erfolgen. Bei der Ermittlung der Übergangsquoten werden also zwei Schülermengen in Beziehung gesetzt, die in ihrer Zusammensetzung nicht identisch sind.

Die Eingangsklassen werden jährlich durch die Kinder der relevanten alterstypischen Einschulungsjahrgänge gespeist. Bei den früheren Prognosen wurde für die erste Schuljahrgangsstufe der Grundschule als alterstypische Einschulungsjahrgänge die 6- bis unter 8-Jährigen gewählt. Entsprechend ihrer Gewichtung bei der letzten Altersstrukturhebung wurde aus diesen Altersjahrgängen jeweils ein alterstypischer Durchschnittsjahrgang gebildet. Der jetzigen Prognose liegt eine geänderte Berechnungsweise der alterstypischen Einschulungsbevölkerung zugrunde, die der Vorgehensweise des Ministeriums für Schule und Weiterbildung (MSW) des Landes Nordrhein-Westfalen entspricht. Hiermit wird in der Prognose die zukünftige, generelle Absenkung des Einschulungsalters berücksichtigt, zu der das zeitlich gestaffelte Vorziehen des für die Einschulung einer Schülerin bzw. eines Schülers relevanten Stichtags vom 30. Juni auf den 31. Dezember im Zeitraum 2007 bis 2014 dient (s. dazu Seite 88 *Berechnung der zahlenmäßigen Größe des Einschulungsjahrgangs*).

Der Schülerbestand der Eingangsklasse ist rechnerisch das Produkt aus der alterstypischen Einschulungsbevölkerung und der Eintrittsquote. Dabei bezeichnet die Eintrittsquote den Anteil der Einschulungsbevölkerung, der in den Eingangsjahrgang  $i$  eintritt, d. h. eingeschult wird.

Vom MSW NRW festgelegte Landesquoten der Schülerprognosen 2005 und 2006 nach Schulformen		
Quotenart	Prognose 2005	Prognose 2006 <sup>1)</sup>
<b>Grundschule</b>		
e	101,00	102,00
u 2	100,30	101,00
u 3	98,60	98,30
u 4	98,20	98,20
<b>Hauptschule</b>		
u 5	18,40	16,90
u 6	108,10	107,30
u 7	110,50	109,80
u 8	102,30	102,10
u 9	104,60	104,00
u 10	82,30	82,20
<b>Realschule</b>		
u 5	28,20	27,40
u 6	101,50	101,90
u 7	99,00	99,20
u 8	100,00	100,70
u 9	98,50	98,50
u 10	94,10	94,60
<b>Gesamtschule</b>		
u 5	17,40	17,35
u 6	99,60	99,70
u 7	100,30	100,30
u 8	99,90	100,00
u 9	103,70	103,60
u 10	93,30	93,40
u 11	48,00	51,00
u 12	91,00	90,00
u 13	89,00	88,00
<b>Gymnasium</b>		
u 5	36,20	37,50
u 6	100,00	100,00
u 7	97,40	97,70
u 8	97,20	98,10
u 9	96,30	96,80
u 10	96,20	96,40
u 11	106,00	110,00
u 12	96,00	96,00
u 13	93,10	94,00

1) Weitere Prognosejahre werden nicht aufgeführt, weil nur bei der Gesamtschule bis 2009 jährlich die Quoten differieren.

Die Übersicht *Berechnungsschema der Schülerbestände* (siehe Seite 83) zeigt, dass mit zunehmender Entfernung vom Prognosebasisjahr  $t_0$  immer weniger die Ist-Daten der Schulstatistik (schraffierte Felder) in die zu berechnenden Schülerbestände eingehen, bis dann die Bestände ausschließlich von den Eingängen in die unterste Klasse der Vorjahre abgeleitet werden, d. h. also von Bevölkerungsdaten, die selbst Prognosedaten sind.

e = Eingangsquote

$$\text{Bestand der Eingangsklasse im Jahr } t+1 = \frac{\text{Alterstyp. Durchschnittsbevölkerung im Jahr } t+1}{\text{Eingangsquote}} \times 100$$

$U_{i+1}$  = Übergangsquote zur Klasse  $i+1$

$$U_{i+1} = \frac{\text{Bestand der Klasse } i+1 \text{ im Jahr } t+1}{\text{Bestand der Klasse } i \text{ im Jahr } t} \times 100$$

Auf die Grundschule bezogen bedeutet das, dass sich nach vier Jahren die Schülerbestände des Jahrgangs 1 – 4 aus den Durchschnittsjahrgängen der Einschulung des Jahres  $t_0 + 4$  und der davorliegenden drei Jahre berechnen.

Die Bestände des Eingangsjahrgangs der Sekundarstufe I (Jahrgang 5 der Hauptschule, Realschule, Gesamtschule und des Gymnasiums) werden als Übergänge aus dem Jahrgang 4 der Grundschule berechnet.

Die durchschnittlichen Landesquoten (Eingangs-, Übergangs- und Abgangsquoten) legt das Ministerium für Schule und Weiterbildung (MSW) des Landes NRW fest. Dabei werden, ausgehend von dem aktuellen Informationsstand über die vergangene Entwicklung anhand der schulstatistischen Ist-Daten und der zu erwartenden oder absehbaren quantitativen Auswirkungen bekannter bildungspolitischer Maßnahmen sowie kurzfristiger demografisch bedingter Sonderentwicklungen, die für wahrscheinlich erachteten Quoten numerisch bestimmt. Insofern handelt es sich bei den Vorausberechnungen nicht um Zielprojektionen aufgrund bildungspolitisch angestrebter Richtwerte. Vielmehr tragen die Vorausberechnungen noch den Charakter einer Status-quo-Prognose.

Auf der Grundlage der berechneten Schülerbestände werden schließlich die Schulabgänge bestimmt. Auch hier wird ein Quotenverfahren angewendet. Die Schulabgänge sind das Produkt aus Schülerbestand und Abgangsquote, wobei die Abgangsquote als der Anteil des Bestandes, der die Schule verlässt, definiert wird.

Die Gegenüberstellung der Abgangsquoten der Vorjahresprognose 2005 und der Prognose 2006 zeigt die Übersicht *Landesquoten der Schulabgängerprognosen 2005 und 2006*. Während in den bis 1981 veröffentlichten Prognosen die für das Land festgelegten Abgangsquoten auch bei der Regionalberechnung der Abgänger zu Grunde gelegt wurden, also keine Berechnung mit regionalisierten Abgängerquoten erfolgte, wird seit der Prognose 1982 bei den Hauptschulabgängen mit regionalen Abgangsquoten gerechnet. Bei den Abgängen aus der Realschule, der Gesamtschule und dem Gymnasium gingen die Landesquoten in die Regionalberechnung ein, da durch den Ansatz von Regionalquoten keine höhere Treffsicherheit der Prognoseergebnisse erwartet wurde. Ab der Prognose 2005 wird wieder generell mit regionalen Abgangsquoten gerechnet.

In seiner Struktur ist der Modellansatz für die betrachteten Schulformen identisch. Insofern erübrigt sich eine schulformspezifische Beschreibung. Die nachfolgende formelmäßige Darstellung des Modells geschieht in der üblichen Matrizenschreibweise.

<b>Vom MSW NRW festgelegte Landesquoten der Schulabgängerprognosen 2005 und 2006</b>		
Schulform Abschlussart Abgangsklasse	Landesquote in %	
	Prognose	
	2005	2006
<b>Hauptschule (einschl. noch nicht umorganisierte Volksschule)</b>		
ohne HA (Kl. 9 und früher)	9,65	9,82
mit HA (Kl. 9)	5,75	5,48
mit HA (Kl.10)	3,55	3,25
mit SEK I (Kl. 10 A)	56,95	57,59
mit FOS-Reife (Kl. 10 B)	36,20	36,29
<b>Realschule</b>		
ohne HA (Kl. 9 und früher)	0,85	0,79
mit HA (Kl. 9)	0,60	0,39
mit HA (Kl. 10)	1,20	1,16
mit SEK I (Kl. 10)	1,65	1,52
mit FOS-Reife (Kl. 10)	92,95	92,23
<b>Gesamtschule</b>		
ohne HA (Kl. 9 und früher)	3,50	3,31
mit HA (Kl. 9)	1,85	1,70
mit HA (Kl. 10)	2,55	3,20
mit SEK I (Kl. 10)	24,75	25,35
mit FOS-Reife (Kl. 10)	38,55	37,58
mit FOS-Reife (Kl. 11)	7,40	7,17
mit FOS-Reife (Kl. 12)	2,25	2,19
mit FHS-Reife (Kl. 12), schulischer Teil	8,25	7,99
mit FOS-Reife (Kl. 13)	0,60	0,39
mit FHS-Reife (Kl. 13), schulischer Teil	6,45	6,49
mit HS-Reife (Kl. 13)	83,25	84,24
<b>Gymnasium</b>		
ohne HA (Kl. 9 und früher)	0,30	0,33
mit HA (Kl. 9)	0,50	0,34
mit HA (Kl. 10)	0,45	0,41
mit SEK I (Kl. 10)	0,60	0,47
mit FOS-Reife (Kl. 10)	7,20	6,99
mit FOS-Reife (Kl. 11)	3,20	2,99
mit FOS-Reife (Kl. 12)	1,10	0,96
mit FHS-Reife (Kl. 12), schulischer Teil	5,25	5,04
mit FOS-Reife (Kl. 13)	0,12	0,14
mit FHS-Reife (Kl. 13), schulischer Teil	3,05	2,82
mit HS-Reife (Kl. 13)	91,50	92,16
HA = Hauptschulabschluss SEK I = Sekundarabschluss I – Hauptschulabschluss nach Klasse 10 – FOS-Reife = Sekundarabschluss I – Fachoberschulreife – FHS-Reife = Fachhochschulreife HS-Reife = Hochschulreife		

### 3. Verlaufsquoten-Modell

#### 3.1 Schülerbestände

Es ist  $i$  die Ordnungszahl der Eingangsklasse,  $n$  die Anzahl der Jahrgänge der betrachteten Schulform und  $t$  das Jahr im Prognoseintervall der Länge  $v$ , das in der Zeitspanne zwischen dem Basisjahr  $t_0$  und dem letzten Prognosejahr  $t_z$  liegt.

Mit  $S=(s_{t_0}, s_{t_0+1}, \dots, s_{t_0+v-1})$  wird die  $(n+1) \times (v)$ -Matrix der Schülerbestände definiert, wobei die Spalten  $s_t \in S$  für  $t = t_0, \dots, t_0+v-1$  die Form haben:

$$s_t = \begin{pmatrix} b_{0,t+1} \\ s_{i,t} \\ s_{i+1,t} \\ \cdot \\ \cdot \\ \cdot \\ s_{i,t} \\ \cdot \\ \cdot \\ \cdot \\ s_{i+n-1,t} \end{pmatrix}$$

Das Element  $s_{j,t}$  des  $(n+1) \times (1)$ -Vektors  $s_t$  ist der prognostizierte Schülerbestand des Schuljahrgangs  $j$  für  $j=i, i+1, \dots, i+n-1$  zum Zeitpunkt  $t$  und  $b_{0,t+1}$  die Bevölkerungszahl des alterstypischen Durchschnittsjahrganges zum Zeitpunkt  $t+1$ <sup>2)</sup>.

In der Spalte  $s_{t_0}$  der Matrix  $S$  sind die  $s_{j,t_0}$  für  $j = i, i+1, \dots, i+n-1$  die ermittelten Ist-Werte der Schulstatistik.

$U$  ist die  $(n+1) \times (n+1)$ -Matrix der Übergangsquoten und der Eingangsquoten mit

$$U = \begin{pmatrix} 0 & 0 & \cdot & 0 & 0 \\ e_i & 0 & \cdot & 0 & 0 \\ 0 & u_{i+1} & \cdot & 0 & 0 \\ 0 & 0 & \cdot & 0 & 0 \\ 0 & 0 & \cdot & u_{i+n-1} & 0 \end{pmatrix}$$

Das Element  $u_j$  der Übergangsquotenmatrix ist die Übergangsquote von dem Schuljahrgang  $j-1$  nach dem Schuljahrgang  $j$ ,  $j=i+1, \dots, i+n-1$ , das Element  $e_i$  ist die Eingangsquote in den Einschulungsjahrgang  $i$ .

$U$  enthält nur in der Nebendiagonalen unterhalb der Hauptdiagonale Werte ungleich Null.

$b_t$  ist ein  $(n+1) \times (1)$ -Vektor mit

$$b_t = \begin{pmatrix} b_{0,t} \\ 0 \\ \cdot \\ \cdot \\ \cdot \\ 0 \end{pmatrix},$$

der den relevanten Durchschnittsjahrgang angibt. Für die Spalten  $p_t$  der Schülerbestandsmatrix  $P$  gilt dann:

$$s_{t+1} = Ux_s t + b_{t+2}.$$

#### 3.2 Schulabgänge

Es ist  $R$  die  $(n+1) \times (n+1)$ -Matrix der Abgangsquoten mit

$$R = \begin{pmatrix} 0 & 0 & 0 & \cdot & 0 \\ 0 & r_i & 0 & \cdot & 0 \\ 0 & 0 & r_{i+1} & \cdot & 0 \\ 0 & 0 & 0 & \cdot & 0 \\ 0 & 0 & 0 & \cdot & r_{i+n-1} \end{pmatrix}$$

Das Element  $r_j$  der Diagonalmatrix  $R$  ist die Quote der Schulabgänge aus dem Schuljahrgang  $j$ .

$A = (a_{t_0+1}, \dots, a_{t_0+v})$  ist die  $(n+1) \times (v)$ -Matrix der prognostizierten Schulabgänge, deren Spalten  $a_t \in A$  die Form

$$a_t = \begin{pmatrix} 0 \\ a_{i,t} \\ a_{i+1,t} \\ \cdot \\ \cdot \\ a_{j,t} \\ \cdot \\ \cdot \\ \cdot \\ a_{i+n-1,t} \end{pmatrix}$$

haben.  $a_{j,t}$  sind die Abgänge des Schuljahrgangs  $j$  zum Zeitpunkt  $t$ ,  $t=t_0+1, \dots, t_0+v$ .

Für  $A$  gilt dann:

$$A = Rxs_t.$$

<sup>2)</sup> Es handelt sich dabei um Daten aus der Bevölkerungsprognose (Regionalprognose 2005 – 2050), die hier als exogene Modellgrößen definiert sind. Die Prognosedaten beziehen sich jeweils auf den Stichtag 1. 1. des Prognosejahres. Aus diesem Grund wird für die Berechnung der Schülerbestände der Eingangsklasse  $s_{i,t}$  des Jahres  $t$  von den zugehörigen Bevölkerungsdaten des Jahres  $t+1$  ausgegangen.

### 3.3 Modellparameter

Die zentralen Parameter des Berechnungsmodells sind die

- Eingangsquoten  $e_i$ ,
- Übergangsquoten  $u_j$  und
- Abgangsquoten  $r_j$ .

Sie sind definiert als

$$e_i = \frac{s_{i,t}}{b_{0,t+1}} > 0,$$

$$u_j = \frac{s_{j+1,t+1}}{s_{j,t}} > 0,$$

$$r_j = \frac{a_{j,t+1}}{s_{j,t}} = 0.$$

### 3.4 Regionalisierung

Die Vorausberechnung der regionalisierten Schülerbestände erfolgt in sechs Schritten. Eine schematische Darstellung der Berechnungsschritte zeigt die Übersicht *Ablaufschema der Berechnungsschritte*.

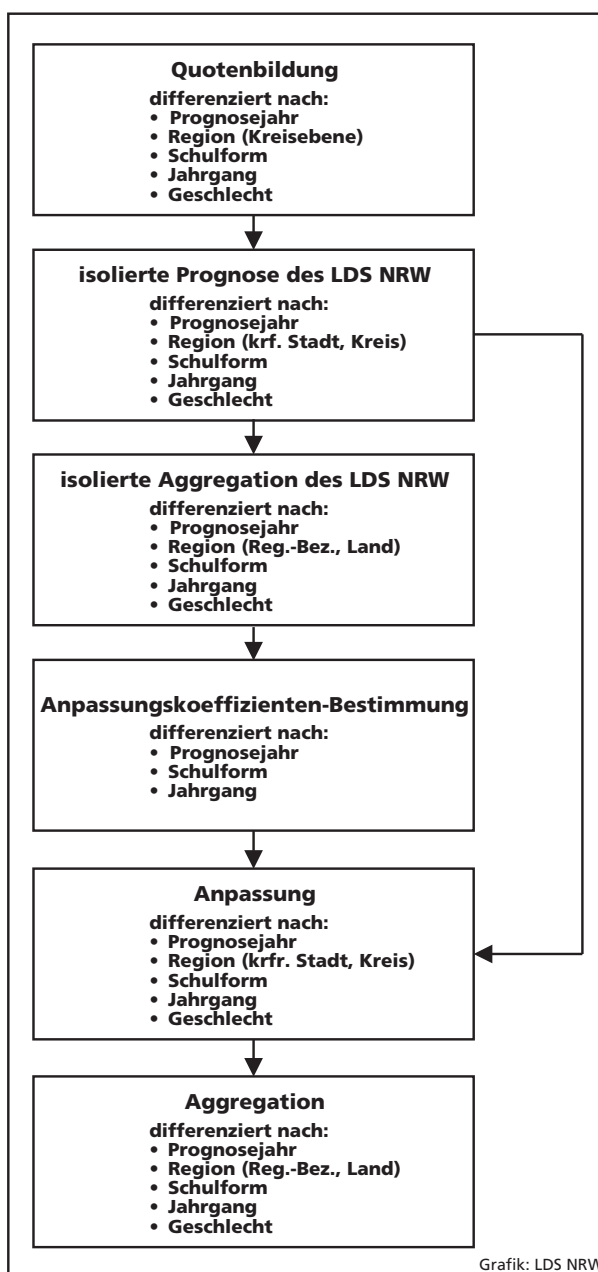
1. Anhand der aktuellen Ist-Schülerbestandszahlen aus der Schulstatistik und der Werte für die alterstypischen Schulanfängerjahrgänge aus der Bevölkerungsstatistik bzw. -prognose werden die Eingangs- und Übergangsquoten je kreisfreier Stadt bzw. Kreis nach Schulformen, Schuljahrgängen und Geschlecht ermittelt.
2. Dann wird im Rahmen des Verlaufsquotenmodells eine sog. „isolierte“ Vorausberechnung mit den vorgenannten Beständen und Quoten je kreisfreier Stadt bzw. Kreis durchgeführt.
3. Anschließend erfolgt eine Aggregation dieser Regionalergebnisse zu Landesergebnissen jeweils in der Differenzierung nach Schulform, Jahrgang und Geschlecht.
4. Das MSW prognostiziert eigene Landesergebnisse, die nur nach Schulform und Jahrgang differenziert sind und an die die Ergebnisse der isolierten Prognose des LDS NRW linear anzupassen sind. Die Prognosedaten des MSW sowie des LDS NRW bilden die Ausgangsgrößen zur Berechnung von entsprechenden Anpassungskoeffizienten.
5. Mittels der zuvor berechneten Anpassungskoeffizienten erfolgt jeweils die lineare Anpassung aller

Regionalergebnisse aus der isolierten Vorausberechnung.

6. Im letzten Schritt werden die angepassten Regionalergebnisse wieder zu Landesergebnissen in der Differenzierung nach Schulform, Jahrgang und Geschlecht aggregiert.

Für die vorliegende Regionalprognose wurden die regionalspezifischen Ist-Quoten der letzten drei vergangenen Jahre mit rückwärts gewandt abnehmender Gewichtung (0,54; 0,30 sowie 0,16) herangezogen. Auf diese Weise wird eine Glättung angestrebt, d. h. es soll vermieden werden, dass sich singuläre Entwicklungen unangemessen in den Ergebnissen niederschlagen.

### Ablaufschema der Berechnungsschritte



Mit Hilfe der Anpassungskoeffizienten wird das auf Landesebene für wahrscheinlich erachtete Bildungsverhalten in der Zukunft auf die kleineren regionalen Einheiten übertragen. Dadurch wird eine rechnerische Angleichung der Landesergebnisse der isolierten LDS-Prognose an die MSW-Prognosewerte erreicht.

Die Berechnung der regionalen Anpassungskoeffizienten geschieht wie folgt:

- Aus der isolierten Vorausberechnung wird eine nach Prognosejahren, Schulform und Jahrgang differenzierte Matrix gebildet. Jeder Wert der Matrix hat drei Indexvariablen  $s$  = Schulform,  $j$  = Jahrgang und  $t$  = Prognosejahr und sieht wie folgt aus:

$$W_{s,j,t}$$

- Wie bei der isolierten Vorausberechnung wird eine gleichgegliederte Matrix aus der Ergebnissen des MSW erstellt. Jeder Wert der Matrix lautet

$$M_{s,j,t} \quad (s = \text{Schulform}, j = \text{Jahrgang und } t = \text{Prognosejahr})$$

- Für den Anpassungskoeffizienten gilt dann:

$$K_{s,j,t} = \frac{M_{s,j,t}}{W_{s,j,t}}$$

Aus dem Produkt von Schülerbeständen aufgrund der isolierten Vorausberechnung und zugehörigen Anpassungskoeffizienten entsteht die linear angepasste Regionalprognose.

Zwischen den Landesergebnissen des MSW und den angepassten des LDS NRW bestehen geringfügige Abweichungen, die rundungs- und aggregationsbedingt sind.

#### 4. Berechnung der zahlenmäßigen Größe des alterstypischen Einschulungsjahrgangs

Das Vorziehen des für die Einschulung eines Kindes relevanten Stichtags vom 30. Juni auf den 31. Dezember im Zeitraum 2007 bis 2014 bezweckt die generelle Senkung des Einschulungsalters der Kinder in Stufen.

In der vorliegenden Prognose wird von folgenden Annahmen, die ursprünglich vom MSW stammen, ausgegangen:

Gültiger einschulungsrelevanter Stichtag	
ab Schuljahr	Stichtag
2007/08	31.07.
2008/09	31.07.
2009/10	31.08.
2010/11	31.08.
2011/12	30.09.
2012/13	31.10.
2013/14	30.11.
2014/15	31.12.

Bis 2008 einschließlich setzt sich die alterstypische Einschulungsbevölkerung jeweils zur Hälfte ( $6/12 = 1/2$ ) aus Kindern der Altersjahrgänge 6 und 7 zusammen. Ab 2009 ändert sich diese Relation in  $7/12$  zu  $5/12$ , ab 2011 in  $2/3$  zu  $1/3$ , ab 2012 in  $3/4$  zu  $1/4$ , ab 2013 in  $5/6$  zu  $1/6$ , ab 2014 in  $11/12$  zu  $1/12$  und erreicht 2015 den angestrebten Endzustand, dass nur noch der gesamte Altersjahrgang der 6-Jährigen die alterstypische Einschulungsbevölkerung bildet.

Aufgrund des zeitlich gestaffelten Vorziehens des für die Einschulung relevanten Stichtags vom 30. Juni auf den 31. Dezember im Zeitraum 2007 bis 2014 in 6 Schritten um jeweils einen Monat wird sich die alterstypische Einschulungsbevölkerung im jeweiligen Jahr um 90 % eines Zwölftels des Altersjahrgangs 6 (d. h. eines Monatsanteils) erhöhen. Die restlichen 10 % stoßen jeweils erst im folgenden Jahr zur alterstypischen Einschulungsbevölkerung. (Anmerkung: Mit letztgenannten 10 % wird versucht, dass Optionsrecht der Erziehungsberechtigten gegen eine vorgezogene Einschulung einigermaßen verlässlich zu antizipieren.)

Jahr (t)	Berechnungsformel für die alterstypische Einschulungsbevölkerung im jeweiligen Jahre t
2006	$E_t = 0,5 \cdot B_{6t} + 0,5 \cdot B_{7t}$
2007	$E_t = 0,5 \cdot B_{6t} + 0,5 \cdot B_{7t} + 0,9 \cdot (B_{6t}/12)$
2008	$E_t = 0,5 \cdot B_{6t} + 0,5 \cdot B_{7t} + 0,1 \cdot (B_{6t-1}/12)$
2009	$E_t = (7/12) \cdot B_{6t} + (5/12) \cdot B_{7t} + 0,9 \cdot (B_{6t}/12)$
2010	$E_t = (7/12) \cdot B_{6t} + (5/12) \cdot B_{7t} + 0,1 \cdot (B_{6t-1}/12)$
2011	$E_t = (2/3) \cdot B_{6t} + (1/3) \cdot B_{7t} + 0,9 \cdot (B_{6t}/12)$
2012	$E_t = (3/4) \cdot B_{6t} + (1/4) \cdot B_{7t} + 0,9 \cdot (B_{6t}/12) + 0,1 \cdot (B_{6t-1}/12)$
2013	$E_t = (5/6) \cdot B_{6t} + (1/6) \cdot B_{7t} + 0,9 \cdot (B_{6t}/12) + 0,1 \cdot (B_{6t-1}/12)$
2014	$E_t = (11/12) \cdot B_{6t} + (1/12) \cdot B_{7t} + 0,9 \cdot (B_{6t}/12) + 0,1 \cdot (B_{6t-1}/12)$
2015	$E_t = B_{6t} + 0,1 \cdot (B_{6t-1}/12)$
2016 ff.	$E_t = B_{6t}$
$E_t$	= alterstypische Einschulungsbevölkerung im Jahre t
$B_{6t}$	= Anzahl der Kinder im Alter von 6 bis unter 7 Jahren (6-Jährige) am 31.12. im Jahre t
$B_{6t-1}$	= Anzahl der Kinder im Alter von 6 bis unter 7 Jahren (6-Jährige) am 31.12. im Jahre t - 1
$B_{7t}$	= Anzahl der Kinder im Alter von 7 bis unter 8 Jahren (7-Jährige) am 31.12. im Jahre t



### 5. Neuordnung der Sekundarstufe I und der gymnasialen Oberstufe (Abitur nach 12 Jahren) ab Schuljahr 2010/11

