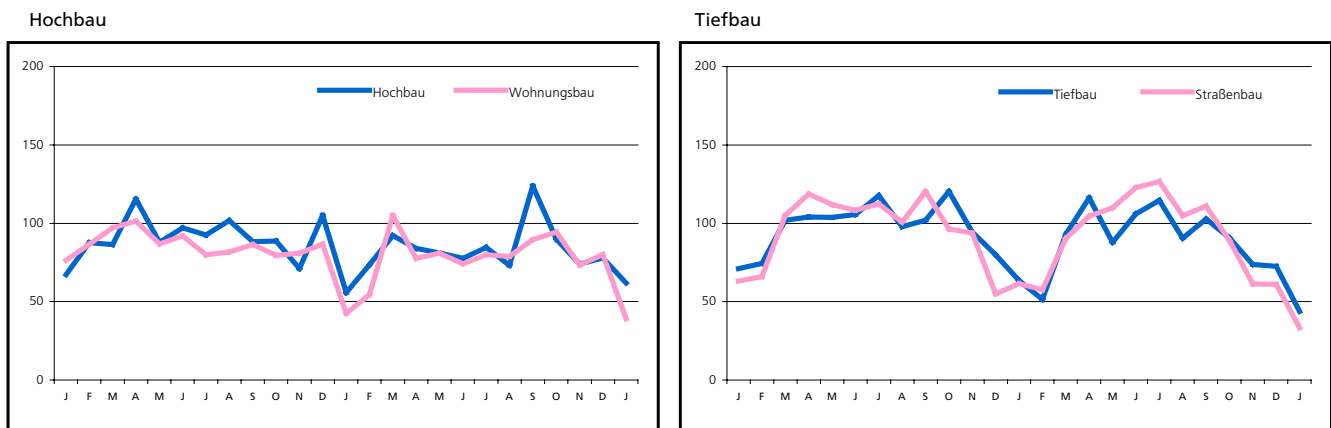


E II 1 - m 01/2004  
E III 1

## Baugewerbe im Januar 2004

Bauhauptgewerbe / Ausbaugewerbe

Auftragseingang im Bauhauptgewerbe Januar 2002 bis Januar 2004 (Auftragseingangszindex 2000 = 100)



### 1. Mehrjährige Entwicklung im Bauhauptgewerbe 1998 - Berichtsmonat Januar 2004 <sup>1)</sup>

Monat	Tätige Personen		Geleistete Arbeitsstunden	Bruttolohn- summe	Bruttogehalt- summe	Baugewerb- Umsatz <sup>2)</sup>	Gesamt- umsatz <sup>2)</sup>
	insgesamt	darunter Arbeiter					
	Anzahl		1 000	1 000 €			
1998 Durchschnitt	103 548	80 799	10 629	171 376	51 659	810 237	819 771
1999 Durchschnitt	101 151	78 807	10 710	170 797	51 947	830 424	840 469
2000 Durchschnitt	97 359	75 232	10 077	164 298	51 366	776 350	785 987
2001 Durchschnitt	89 266	67 999	8 909	147 987	49 735	699 566	706 106
2002 Durchschnitt	86 230	65 091	8 514	145 906	49 612	707 963	715 006
2003 Durchschnitt	81 748	61 369	8 043	138 042	47 026	709 873	716 738
2003 Januar	77 150	57 047	5 119	108 654	45 087	346 242	348 912
Februar	75 003	54 970	4 851	88 651	43 939	424 709	428 283
März	81 201	60 731	8 146	124 114	44 493	587 850	593 521
April	82 661	61 897	8 852	147 965	47 277	670 621	678 051
Mai	83 213	62 612	8 731	145 783	45 753	726 312	735 045
Juni	83 488	62 904	9 284	142 955	51 105	796 900	804 522
Juli	83 874	63 364	9 369	156 502	47 401	823 559	833 038
August	84 311	63 936	8 596	145 490	45 024	773 431	782 233
September	84 400	63 981	9 746	149 523	44 429	840 584	848 726
Oktober	83 658	63 297	9 561	152 632	45 549	865 200	873 258
November	82 134	61 945	8 273	157 969	57 834	848 551	854 490
Dezember	79 886	59 742	5 987	136 260	46 424	814 513	820 778
2004 Januar	74 629	54 785	4 708	105 266	43 798	342 774	346 489

<sup>1)</sup> Hochgerechnete Ergebnisse der Betriebe von Unternehmen mit 20 und mehr tätigen Personen. - <sup>2)</sup> Ohne Umsatzsteuer

## 2.1 Bauhauptgewerbe im Januar 2004

(Hochgerechnete Ergebnisse der Betriebe von Unternehmen mit 20 und mehr tätigen Personen anhand der Totalerhebung 2003)

Merkmal	Maßeinheit	Dezember	Januar	Veränderung in % Januar 2004 gegenüber		Januar <sup>4)</sup>		Veränderung in %
		2003	2004	Jan. 03	Dez. 03	2003	2004	
<b>Tätige Personen am Monatsende</b>								
Tätige Inhaber und Mitinhaber sowie unbezahlt mithelfende Familienangehörige	Anzahl	3 951	3 827	- 1,8	- 3,1	3 899	3 827	- 1,8
Kaufm. und technische Angestellte einschl. Auszubildende	Anzahl	16 193	16 017	- 1,2	- 1,1	16 204	16 017	- 1,2
Facharbeiter, Poliere und Meister	Anzahl	42 757	39 519	- 3,1	- 7,6	40 772	39 519	- 3,1
Fachwerker und Werker	Anzahl	13 081	11 473	- 5,7	- 12,3	12 168	11 473	- 5,7
Gewerbl. Auszubildende <sup>1)</sup>	Anzahl	3 904	3 793	- 7,6	- 2,8	4 107	3 793	- 7,6
<b>Insgesamt</b>	<b>Anzahl</b>	<b>79 886</b>	<b>74 629</b>	<b>- 3,3</b>	<b>- 6,6</b>	<b>77 150</b>	<b>74 629</b>	<b>- 3,3</b>
<b>Löhne und Gehälter <sup>2)</sup></b>								
Löhne	1 000 €	136 260	105 266	- 3,1	- 22,7	108 654	105 266	- 3,1
Gehälter	1 000 €	46 424	43 798	- 2,9	- 5,7	45 087	43 798	- 2,9
<b>Insgesamt</b>	<b>1 000 €</b>	<b>182 684</b>	<b>149 064</b>	<b>- 3,0</b>	<b>- 18,4</b>	<b>153 741</b>	<b>149 064</b>	<b>- 3,0</b>
<b>Geleistete Arbeitsstunden</b>								
Wohnungsbau	1 000	2 582	2 058	- 4,1	- 20,3	2 147	2 058	- 4,1
Landwirtschaftl. Bau	1 000	74	45	- 33,8	- 39,2	68	45	- 33,8
Gewerbl. u. ind. Bau	1 000	1 839	1 584	- 9,0	- 13,9	1 740	1 584	- 9,0
Hochbau	1 000	910	897	- 8,2	- 1,4	977	897	- 8,2
Tiefbau	1 000	929	687	- 10,0	- 26,0	763	687	- 10,0
Öffentl. u. Verkehrsbau	1 000	1 492	1 021	- 12,3	- 31,6	1 164	1 021	- 12,3
Hochbau	1 000	273	246	- 7,5	- 9,9	266	246	- 7,5
Straßenbau	1 000	606	337	- 16,0	- 44,4	401	337	- 16,0
Sonstiger Tiefbau	1 000	613	438	- 11,9	- 28,5	497	438	- 11,9
<b>Insgesamt</b>	<b>1 000</b>	<b>5 987</b>	<b>4 708</b>	<b>- 8,0</b>	<b>- 21,4</b>	<b>5 119</b>	<b>4 708</b>	<b>- 8,0</b>
Arbeitstage	Anzahl	21	21	-	-	22	21	-
<b>Baugewerblicher Umsatz <sup>3)</sup></b>								
Wohnungsbau	1 000 €	298 410	122 135	+ 3,1	- 59,1	118 454	122 135	+ 3,1
Landwirtschaftl. Bau	1 000 €	8 365	2 635	- 22,4	- 68,5	3 397	2 635	- 22,4
Gewerbl. u. ind. Bau	1 000 €	264 890	136 976	- 8,6	- 48,3	149 823	136 976	- 8,6
Hochbau	1 000 €	144 169	78 784	- 15,2	- 45,4	92 869	78 784	- 15,2
Tiefbau	1 000 €	120 721	58 192	+ 2,2	- 51,8	56 954	58 192	+ 2,2
Öffentl. u. Verkehrsbau	1 000 €	242 848	81 028	+ 8,7	- 66,6	74 568	81 028	+ 8,7
Hochbau	1 000 €	40 616	18 048	+ 17,0	- 55,6	15 428	18 048	+ 17,0
Straßenbau	1 000 €	101 637	28 863	- 5,4	- 71,6	30 505	28 863	- 5,4
Sonstiger Tiefbau	1 000 €	100 595	34 117	+ 19,1	- 66,1	28 635	34 117	+ 19,1
<b>Insgesamt</b>	<b>1 000 €</b>	<b>814 513</b>	<b>342 774</b>	<b>- 1,0</b>	<b>- 57,9</b>	<b>346 242</b>	<b>342 774</b>	<b>- 1,0</b>
Sonstiger Umsatz <sup>5)</sup>	1 000 €	6 265	3 715	+ 39,1	- 40,7	2 670	3 715	+ 39,1

1) Einschl. Umschüler, Anlernlinge und Praktikanten. - 2) Einschl. Entgelt für Poliere, Schachtmeister und Meister. - 3) Ohne Umsatzsteuer. - 4) Anzahl der tätigen Personen im Monatsdurchschnitt. - 5) Umsatz aus sonstigen eig. Erzeugnissen und aus industr./handw. Dienstleistungen sowie aus Handelsware und aus sonst. Nichtindustr./nichthandwerkli. Tätigkeiten

## 2.2 Auftragseingang im Bauhauptgewerbe <sup>1)</sup>

- Wertindex 2000 = 100 -

Art der Bauten und Auftraggeber	Durchschnitt	September	Oktober	November	Dezember	Januar	Veränderung in % Januar 2004 gegenüber	
	2003	2003				2004	Januar 03	Dezember 03
<b>Bauhauptgewerbe insgesamt</b>	<b>85,2</b>	<b>114,2</b>	<b>90,3</b>	<b>73,9</b>	<b>75,4</b>	<b>53,5</b>	<b>- 9,9</b>	<b>- 29,0</b>
<b>Hochbau insgesamt</b>	<b>82,3</b>	<b>123,9</b>	<b>89,9</b>	<b>74,0</b>	<b>77,8</b>	<b>61,9</b>	<b>+ 11,1</b>	<b>- 20,4</b>
Wohnungsbau	77,5	89,4	94,4	73,4	80,0	39,0	- 8,3	- 51,3
Gewerbl. und industrieller Hochbau einschl. landwirtschaftl. Bau	86,7	144,4	82,6	87,3	77,6	85,2	+ 13,9	+ 9,9
Bauten für Bahn und Post (Deutsche Bahn AG, Post AG, Telekom AG, Postbank AG)	101,4	91,9	98,3	48,4	194,9	135,5	+ 51,0	- 30,5
Bauten für öffentl. Auftrag- geber und Organisationen ohne Erwerbszweck	80,7	166,9	99,6	34,1	61,4	50,1	+ 62,6	- 18,3
<b>Tiefbau insgesamt</b>	<b>88,6</b>	<b>102,8</b>	<b>90,7</b>	<b>73,7</b>	<b>72,6</b>	<b>43,6</b>	<b>- 31,3</b>	<b>- 39,9</b>
Straßenbau	91,7	110,8	89,0	61,3	61,1	33,2	- 45,9	- 45,6
Gewerbl. und industrieller Tiefbau	93,4	109,1	109,8	115,6	71,6	62,9	+ 4,4	- 12,1
Bauten für Bahn und Post (Deutsche Bahn AG, Post AG, Telekom AG, Postbank AG)	157,3	183,1	192,2	117,4	122,5	32,5	- 83,8	- 73,5
Bauten für öffentl. Auftrag- geber und Organisationen ohne Erwerbszweck	71,7	79,1	62,0	45,4	75,0	39,3	- 15,3	- 47,6

## 2.3 Auftragsbestand im Bauhauptgewerbe <sup>1)</sup>

- Wertindex 2000 = 100 -

Art der Bauten und Auftraggeber	Durchschnitt	Ende					Veränderung in % 4. Vierteljahr 2003 gegenüber	
		4. Vierteljahr	1. Vierteljahr	2. Vierteljahr	3. Vierteljahr	4. Vierteljahr	4. Vierteljahr	3. Vierteljahr
	2002	2002	2003			2002	2003	
<b>Bauhauptgewerbe insgesamt</b>	<b>94,9</b>	<b>90,2</b>	<b>96,0</b>	<b>94,0</b>	<b>93,4</b>	<b>85,8</b>	<b>- 4,9</b>	<b>- 8,2</b>
<b>Hochbau insgesamt</b>	<b>96,5</b>	<b>92,0</b>	<b>96,8</b>	<b>94,8</b>	<b>89,9</b>	<b>89,1</b>	<b>- 3,1</b>	<b>- 0,8</b>
Wohnungsbau	84,2	78,3	81,6	84,9	75,7	75,5	- 3,6	- 0,2
Gewerbl. und industrieller Hochbau einschl. landwirtschaftl. Bau	105,1	107,8	117,2	107,3	96,6	101,1	- 6,2	+ 4,7
Bauten für Bahn und Post (Deutsche Bahn AG, Post AG, Telekom AG, Postbank AG)	85,3	68,5	81,1	81,3	65,4	35,7	- 47,8	- 45,4
Bauten für öffentl. Auftrag- geber und Organisationen ohne Erwerbszweck	97,5	77,9	71,5	80,7	102,2	90,9	+ 16,7	- 11,1
<b>Tiefbau insgesamt</b>	<b>93,1</b>	<b>88,0</b>	<b>94,9</b>	<b>93,2</b>	<b>97,7</b>	<b>81,8</b>	<b>- 7,1</b>	<b>- 16,3</b>
Straßenbau	99,4	97,4	112,2	100,0	109,3	80,7	- 17,1	- 26,1
Gewerbl. und industrieller Tiefbau	92,7	87,9	88,9	100,1	102,7	94,8	+ 7,8	- 7,7
Bauten für Bahn und Post (Deutsche Bahn AG, Post AG, Telekom AG, Postbank AG)	304,2	368,5	348,5	357,8	394,0	373,5	+ 1,4	- 5,2
Bauten für öffentl. Auftrag- geber und Organisationen ohne Erwerbszweck	73,7	61,4	68,6	65,7	65,9	53,6	- 12,6	- 18,6

<sup>1)</sup> Betriebe von Unternehmen mit 20 und mehr tätigen Personen.

## Ausbaugewerbe im 4. Vierteljahr 2003 \*)

### 3.1 Betriebe, tätige Personen, geleistete Arbeitsstunden, Löhne, Gehälter und Umsätze

Merkmal	Durchschnitt	4.Vierteljahr	1.Vierteljahr	2.Vierteljahr	3.Vierteljahr	4.Vierteljahr	Veränderung in %	
	2002	2002	2003				4. Vierteljahr 2003 gegenüber	3. Vierteljahr 2003
Betriebe am Ende des Vierteljahres	778	765	756	750	740	737	- 3,7	- 0,4
Tätige Personen am Ende des Vierteljahres	27 283	26 671	25 379	25 869	26 400	25 614	- 4,0	- 3,0
darunter Arbeiter einschl. angestelltenversicherungs- pflichtige Poliere und Meister sowie gewerblich Aus- zubildende	21 103	20 675	19 435	19 915	20 413	19 703	- 4,7	- 3,5
Geleistete Arbeitsstunden in 1 000	8 399	8 314	7 537	7 959	8 452	8 135	- 2,2	- 3,8
Löhne und Gehälter in 1 000 € davon	174 018	182 047	154 828	166 435	168 378	177 970	- 2,2	+ 5,7
Bruttolohnsumme <sup>1)</sup>	123 193	128 998	107 947	116 583	120 870	124 985	- 3,1	+ 3,4
Bruttogehaltsumme	50 825	53 049	46 881	49 852	47 507	52 985	- 0,1	+ 11,5
Gesamtumsatz <sup>2)</sup> in 1 000 € davon	573 161	704 262	407 684	507 871	584 244	693 352	- 1,5	+ 18,7
Ausbaugewerblicher Umsatz	548 450	676 987	388 318	485 368	553 172	665 596	- 1,7	+ 20,3
Sonstiger Umsatz <sup>3)</sup>	24 711	27 275	19 366	22 503	31 072	27 756	+ 1,8	- 10,7

1) Einschl. der Gehälter für Poliere und Meister.

2) Ohne Umsatz- (Mehrwert-)steuer.

3) Umsatz aus sonst. eig. Erzeugnissen und aus industr./handwerk. Dienstleistungen sowie aus Handelsware und aus sonst. nichtindustr./nichthandwerk. Tätigkeiten.

### 3.2 Betriebe, tätige Personen, geleistete Arbeitsstunden, Löhne, Gehälter und Umsätze nach ausgewählten Wirtschaftszweigen

Systematik-Nr.	Wirtschaftszweig	Betriebe	Tätige Personen		Geleistete Arbeitsstunden	Bruttolohnsumme	Bruttogehaltsumme	Ausbaugewerblicher Umsatz	Gesamtumsatz
			insgesamt	darunter Arbeiter					
			am Ende des Vierteljahres						
45.31	Elektroinstallation	183	6 998	5 327	2 206	31 513	15 230	182 048	191 324
45.33	Klempnerei, Gas- und Wasserinstallation, Installation von Heizungs-, Klima- und gesundheitstechnischen Anlagen	270	9 477	7 060	2 814	43 002	20 526	249 480	258 634
45.42	Bautischlerei (nur Einbau von Tischlerei- u. ä. Erzeugnissen in Bauten)	51	1 460	1 118	480	7 520	3 045	40 845	44 116
45.43.2	Fliesen-, Platten- und Mosaiklegerei	35	907	677	261	5 104	2 015	21 561	24 054
45.44	Maler- und Glasergewerbe	133	4 393	3 727	1 525	24 763	5 613	81 277	83 707
45.44.1	Maler- und Lackierergewerbe	129	4 279	3 651	1 492	24 266	5 369	78 596	80 851

\*) Betriebe von Unternehmen mit 20 und mehr tätigen Personen.

**Verantwortlich für diese Veröffentlichung:** Heiko Irps (Referatsleiter), Tel. (05 11) 98 98 - 33 36, Uwe Rode (Hauptsachbearbeiter), Tel. (05 11) 98 98 - 33 35. **Auskünfte:** Zentrale Informationsstelle: Tel. (05 11) 98 98 - 11 34; Fax (05 11) 98 98 - 41 32. **Zu beziehen durch:** Niedersächsisches Landesamt für Statistik (Schriftenvertrieb), Postfach 91 07 64, 30427 Hannover, Tel. (05 11) 98 98 - 31 66; Fax (05 11) 98 98 - 41 31.

E-mail: [vertrieb@nls.niedersachsen.de](mailto:vertrieb@nls.niedersachsen.de); Internet: [www.nls.niedersachsen.de](http://www.nls.niedersachsen.de). Einzelpreis: 5,50 €. Erschienen im März 2004. ©Niedersächsisches Landesamt für Statistik, Hannover 2004. Für nichtgewerbliche Zwecke sind Vervielfältigung und unentgeltliche Verbreitung, auch auszugsweise, mit Quellenangabe gestattet. Die Verbreitung, auch auszugsweise, über elektronische Systeme/Datenträger bedarf der vorherigen Zustimmung. Alle übrigen Rechte bleiben vorbehalten.