

Statistische Berichte Niedersachsen

Niedersächsisches Landesamt
für Statistik

L IV 1.1 j / 2006

Umsätze und ihre Besteuerung

Ergebnisse der Umsatzsteuerstatistik 2006
Zusammenfassende Übersichten



Niedersachsen

Zeichenerklärung

— = Nichts

• = Zahlenwert aus Geheimhaltungsgründen nicht veröffentlicht

x = Nachweis ist nicht sinnvoll, unmöglich oder Fragestellung trifft nicht zu

Verantwortlich für diese Veröffentlichung:

Dr. Dirk Soyka
Udo Schacht

Referatsleiter
Hauptsachbearbeiter

Tel. (05 11) 98 98 – 32 25
Tel. (05 11) 98 98 – 32 19

Auskünfte:

Zentrale Informationsstelle

Tel. (05 11) 98 98 – 11 34
Fax (05 11) 98 98 – 41 32

Herausgeber: Niedersächsisches Landesamt für Statistik (NLS)

Zu beziehen durch: NLS - Schriftenvertrieb -

Postfach 91 07 64, 30427 Hannover

Göttinger Chaussee 76, 30453 Hannover

Tel. (05 11) 98 98 – 31 66, Fax (05 11) 98 98 – 41 33

E-Mail: vertrieb@nls.niedersachsen.de

Internet: www.nls.niedersachsen.de

Erschienen im Februar 2008

© Niedersächsisches Landesamt für Statistik, Hannover 2008. Für nichtgewerbliche Zwecke sind Vervielfältigung und unentgeltliche Verbreitung, auch auszugsweise, mit Quellenangabe gestattet. Die Verbreitung, auch auszugsweise, über elektronische Systeme/Datenträger bedarf der vorherigen Zustimmung. Alle übrigen Rechte bleiben vorbehalten.

Inhalt

Textteil	Seite
Vorbemerkungen	4

Tabellen und Grafiken:

1.1	Steuerpflichtige nach Wirtschaftsabschnitten, Größenklassen der Lieferungen und Leistungen, Rechtsform und Besteuerungsart	12
1.2	Lieferungen und Leistungen nach Wirtschaftsabschnitten, Größenklassen der Lieferungen und Leistungen, Rechtsform und Besteuerungsart	14
1.3	Steuerpflichtige und deren Lieferungen und Leistungen 2006 nach Wirtschaftszweigen	16
1.4.	Steuerpflichtige und deren Lieferungen und Leistungen 2006 nach Größenklassen	16
1.5	Steuerpflichtige und deren Lieferungen und Leistungen 2006 nach Rechtsform.....	16
1.6	Steuerpflichtige und deren Lieferungen und Leistungen 2006 nach Rechtsform und Größenklassen.....	18
1.7	Lieferungen und Leistungen 2006 nach Rechtsform und Größenklassen.....	19
1.8	Steuerpflichtige 2006 nach Wirtschaftszweigen und Größenklassen.....	20
1.9	Lieferungen und Leistungen 2006 nach Wirtschaftszweigen und Größenklassen.....	21
2.1	Steuerpflichtige, deren steuerbarer Umsatz und Umsatzsteuer 2006 nach ausgewählten Wirtschaftszweigen.....	22
2.2	Steuerpflichtige und deren Lieferungen und Leistungen 2006 nach ausgewählten Wirtschaftszweigen und Umsatzgrößenklassen	25
2.3	Steuerpflichtige, deren Lieferungen und Leistungen 2006 nach Rechtsformen und ausgewählten Wirtschaftszweigen	31
2.4	Steuerpflichtige, deren Lieferungen und Leistungen 2006 nach der Besteuerung der Umsätze und ausgewählten Wirtschaftszweigen	34
2.5	Steuerpflichtige; deren Lieferungen und Leistungen 2006 und Organkreise nach ausgewählten Wirtschaftszweigen	40
2.6	Umsatzsteuerpflichtige, steuerbarer Umsatz und Umsatzsteuer 2006 in regionaler Gliederung und Städte mit rd. 50 000 u. m. Einwohnern nach zusammengefassten Wirtschaftsbereichen	43
2.7	Steuerbarer Umsatz 2006, Umsatz der Unternehmen mit britischer Rechtsform nach Wirtschaftsabschnitten.....	46

Vorbemerkungen

1. Grundlagen der Umsatzsteuerstatistik

1.1 Steuerrechtliche Begriffe

Steuerpflichtige

Als Umsatzsteuerpflichtige gelten Unternehmer in der steuerrechtlichen Definition des § 2 Abs. 1 Umsatzsteuergesetz (UStG). Danach ist Unternehmer, wer eine gewerbliche oder berufliche Tätigkeit selbstständig und nachhaltig zur Erzielung von Einnahmen ausübt, auch wenn die Gewinnabsicht fehlt oder eine Personenvereinigung nur ihren Mitgliedern gegenüber tätig wird.

Die Körperschaften des öffentlichen Rechts sind nur im Rahmen ihrer Betriebe gewerblicher Art und ihrer land- oder forstwirtschaftlichen Betriebe gewerblich oder beruflich tätig.

Alle Umsätze werden am Hauptsitz des Unternehmens erfasst und statistisch auch nur dort nachgewiesen. Etwa vorhandene Zweigniederlassungen (Filialen, bei Organisations Tochterunternehmen) bilden steuerrechtlich eine Einheit mit dem Hauptunternehmen. Das bedeutet auch, dass in Niedersachsen nur Umsätze von Unternehmen nachgewiesen werden, die ihren Sitz in Niedersachsen haben. Beispielsweise werden die niedersächsischen Umsätze von Einzelhandelsketten, die ihren Sitz in einem anderen Bundesland haben, vollständig dort verbucht. Gleiches gilt für die Regionalergebnisse innerhalb Niedersachsens.

Nichtselbstständig im Sinne des Umsatzsteuergesetzes sind juristische Personen des bürgerlichen Rechts, wenn sie nach dem Gesamtbild der tatsächlichen Verhältnisse finanziell, wirtschaftlich und organisatorisch in ein Unternehmen eingegliedert sind (Organgesellschaft gem. § 2 Abs. 2 UStG). Organgesellschaften bilden zusammen mit dem Organträger einen Organkreis. Steuerbar sind lediglich die Außenumsätze des Organkreises, die vom Organträger zu versteuern sind.

Aus statistischer Sicht kann die Zuordnung des Organkreises zu einem Wirtschaftszweig problematisch sein, wenn die Organgesellschaften unterschiedliche wirtschaftliche Schwerpunkte haben.

Steuerbarer Umsatz

Der Umsatzsteuer unterliegen die folgenden Umsätze (§ 1 Abs. 1 UStG):

I. Lieferungen und Leistungen

- (1) die Lieferungen und sonstigen Leistungen, die ein Unternehmer im Inland gegen Entgelt im Rahmen seines Unternehmens ausführt;
- (2) der Eigenverbrauch im Inland, der insbesondere dann vorliegt, wenn ein Unternehmer für außerhalb seines Unternehmens liegende Zwecke Gegenstände aus seinem Unternehmen entnimmt;
- (3) die Lieferungen und sonstigen Leistungen, die Körperschaften und Personenvereinigungen u. dgl. unentgeltlich an ihre Anteilseigner, Gesellschafter, Mitglieder, Teilhaber usw. ausführen;

II. Innergemeinschaftliche Erwerbe

der innergemeinschaftliche Erwerb im Inland gegen Entgelt;

III. Einfuhr aus einem Drittland

die Einfuhr von Gegenständen aus dem Drittlandsgebiet (Länder außerhalb der Europäischen Union) in das Inland (Einfuhrumsatzsteuer). Die Einfuhrumsatzsteuer ist nicht Bestandteil der Umsatzsteuerstatistik.

An die Stelle der bisherigen Einfuhrumsatzsteuer, die nur noch bei Lieferungen aus Drittstaaten erhoben wird, tritt im innergemeinschaftlichen Warenverkehr als neuer Umsatzsteuertatbestand der *innergemeinschaftliche Erwerb*. Ein innergemeinschaftlicher Erwerb ist grundsätzlich gegeben, wenn ein Unternehmer oder eine juristische Person von einem anderen Unternehmer einen Gegenstand erwirbt und dieser Gegenstand vom Gebiet eines anderen EU-Mitgliedstaates in das Inland gelangt. Seit der Einführung des Europäischen Binnenmarktes am 1. Januar 1993 gehört der innergemeinschaftliche Erwerb zu den steuerbaren Umsätzen (vgl. Abschnitt 1.2). Deshalb werden die unter Ziffer I genannten Umsätze als „Lieferungen und Leistungen“ bezeichnet. Nur diese Umsätze sind mit dem bis zur Umsatzsteuerstatistik 1992 verwendeten Begriff der „steuerbaren Umsätze“ vergleichbar.

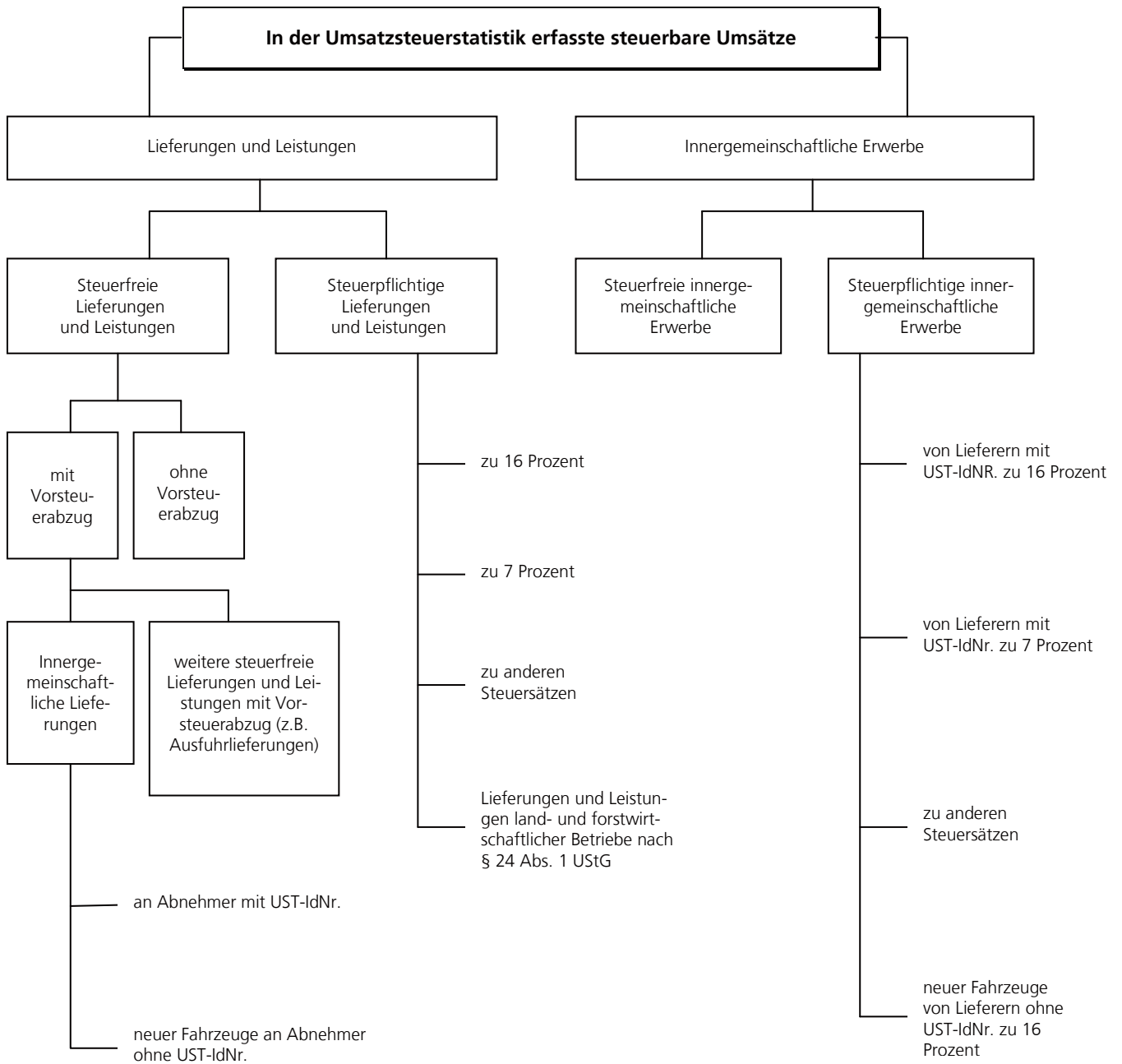
Steuerbefreiungen (steuerfreie Umsätze)

Bei den Steuerbefreiungen (§ 4 Nr. 1 bis 28; § 25 Abs. 2 UStG) wird zwischen Umsätzen, bei denen ausdrücklich ein *Recht auf Vorsteuerabzug* besteht und solchen ohne Recht auf Vorsteuerabzug unterschieden.

Steuerfrei mit Vorsteuerabzug sind beispielsweise Ausfuhrlieferungen und Lohnveredelungen für ausländische Auftraggeber, die innergemeinschaftlichen Lieferungen, Umsätze für die Seeschifffahrt und die Luftfahrt, der grenzüberschreitende Güterverkehr, Reiseleistungen au-

Berhalb des Gebietes der Europäischen Wirtschaftsgemeinschaft.
Kein Recht auf Vorsteuerabzug besteht bei Geld-, Kredit- und Wertpapierumsätzen, Vermietung und Verpachtung

von Grundstücken, Umsätzen, die anderen umsatzbezogenen Verkehrsteuern wie Grunderwerb-, Wett- u. Lotterie-, oder Versicherungsteuer unterliegen sowie bestimmte Leistungen des Gesundheits- und Sozialwesens.



UST-IdNr. = Umsatzsteuer-Identifikationsnummer (Kennnummer der umsatzsteuerpflichtigen Unternehmen in der EU)

Bemessungsgrundlage

Der Umsatz bemisst sich

- bei Lieferungen, sonstigen Leistungen und innergemeinschaftlichen Erwerben im Allgemeinen nach dem Entgelt (§ 10 Abs. 1 UStG);
- beim Eigenverbrauch sowie bei unentgeltlichen Leistungen nach dem Einkaufspreis bzw. den Selbstkosten, den entstandenen Kosten oder den Aufwendungen (§ 10 Abs. 4 UStG);
- bei der Einfuhr nach dem Wert des eingeführten Gegenstandes zuzüglich Eingangsabgaben und Verbrauchsteuern (§ 11 UStG).

Die Umsatzsteuer ist grundsätzlich nach *vereinbarten* Entgelten (Sollbesteuerung) zu berechnen (§ 16 Abs. 1 UStG). Dies bedeutet, dass die Versteuerung des Umsatzes zum Zeitpunkt des Bewirkens der Leistung und nicht zum Zeitpunkt der Rechnungserteilung bzw. -bezahlung erfolgt. Die Steuer selbst gehört nicht zur Bemessungsgrundlage.

Die Steuerberechnung nach *vereinnahmten* Entgelten (Ist-Besteuerung) kann auf Antrag solchen Unternehmen gestattet werden, deren Gesamtumsatz im Vorjahr nicht mehr als 250 000 € betragen hat, oder die von der Buchführungspflicht befreit sind; auch den Angehörigen freier Berufe steht diese Möglichkeit offen (§ 20 UStG).

Steuersätze

Die Umsatzsteuer für steuerpflichtige Umsätze beträgt im Berichtszeitraum 16 % (allgemeiner Steuersatz) der Bemessungsgrundlage (§ 12 Abs. 1 UStG). Sie ermäßigt sich für eine Reihe von Umsätzen (§ 12 Abs. 2 UStG) auf 7 %, z.B. für die Lieferungen, den Eigenverbrauch, die Einfuhr und den innergemeinschaftlichen Erwerb von land- und forstwirtschaftlichen Erzeugnissen, Futtermitteln, Lebensmitteln, Waren des Buchhandels und Erzeugnissen des grafischen Gewerbes, Kunstgegenständen und Sammlungen; für bestimmte Leistungen kultureller und unterhaltender Art; für die Leistungen gemeinnütziger, mildtätiger und kirchlicher Einrichtungen; für die Personenbeförderung mit bestimmten Beförderungsmitteln.

Besondere Regelungen gelten für die im Rahmen eines land- und forstwirtschaftlichen Betriebes ausgeführten Umsätze (Besteuerung nach *Durchschnittssätzen* gem. § 24 UStG). Die Steuersätze betragen für die in der Vorschrift im Einzelnen aufgeführten Lieferungen und den Eigenverbrauch entweder 5%, 9% oder 16 %. Daneben besteht für den Unternehmer ein Optionsrecht, seine

Umsätze nach den allgemeinen Vorschriften, d.h. nach den Regelsteuersätzen zu versteuern.

Für den größten Teil der land- und forstwirtschaftlichen Umsätze werden Steuern in gleicher Höhe festgesetzt wie die diesen Umsätzen zuzurechnenden Vorsteuern (Vorsteuerpauschale), sodass keine Zahlungsverpflichtung entsteht, während die Leistungsempfänger die ihnen in Rechnung gestellte Umsatzsteuer als Vorsteuer geltend machen können.

Vorsteuerabzug

Kernstück des Mehrwertsteuersystems ist der Vorsteuerabzug. Der Unternehmer kann die ihm im Geschäftsverkehr von anderen Unternehmen gesondert in Rechnung gestellte Umsatzsteuer als Vorsteuerbetrag von seiner Steuerschuld absetzen. Dadurch wird gewährleistet, dass der Preis z.B. einer Ware nicht von der unterschiedlichen Anzahl der jeweils durchlaufenden Produktions- und Absatzstufen kumulativ belastet wird. Besteuert wird folglich nur der Mehrwert. Zu den abziehbaren Vorsteuern zählt auch die entrichtete Einfuhrumsatzsteuer auf Importe, die Unternehmenszwecken dienen sowie die Steuern für den innergemeinschaftlichen Erwerb von Gegenständen für das Unternehmen. Zur Vereinfachung des Besteuerungsverfahrens können die abziehbaren Vorsteuerbeträge für bestimmte Berufs- und Gewerbezweige nach allgemeinen Durchschnittssätzen (v.H. - Sätze auf die getätigten Umsätze) errechnet werden (§ 23 UStG).

Kleinunternehmer

Eine Sonderregelung sieht das Umsatzsteuerrecht für sogenannten *Kleinunternehmer* vor. Von ihnen wird die geschuldete Umsatzsteuer nicht erhoben, wenn der nach vereinnahmten Entgelten bemessene Gesamtumsatz (zuzüglich der darauf entfallenden Steuer, abzüglich der darin enthaltenen Umsätze von Wirtschaftsgütern des Anlagevermögens) im vorangegangenen Kalenderjahr 17 500 € nicht überstiegen hat und im laufenden Jahr 50 000 € voraussichtlich nicht übersteigen wird (§ 19 Abs. 1 UStG). Diese Kleinunternehmer sind dann nicht berechtigt, die ihnen in Rechnung gestellten Vorsteuerbeträge in Abzug zu bringen. Ein Verzicht auf die Steuerbefreiung ist gem. § 19 Abs. 2 UStG allerdings möglich.

Umsatzsteuer-Voranmeldung

Der Unternehmer hat im Vorgriff auf die Jahresveranlagung für den Voranmeldungszeitraum eine Voranmeldung abzugeben und eine Umsatzsteuer-Vorauszahlung zu leisten. Hat die Steuer für das vorangegangene Kalenderjahr mehr als 6 136 € betragen, gilt als Voranmel-

ungszeitraum der Kalendermonat, sonst das Kalender- vierteljahr (§ 18 UStG). Bei Vorjahressteuern von weniger als 512 € kann der Steuerpflichtige von der Abgabe der Voranmeldungen und Entrichtung der Vorauszahlungen befreit werden. Die im Rahmen der Umsatzsteuerstatistik ermittelte Vorauszahlung enthält nicht die Steuer auf die Einfuhr von Gegenständen in das deutsche Zollgebiet (Einfuhrumsatzsteuer).

1.2 Änderungen im Umsatzsteuerrecht nach Einführung des EU-Binnenmarktes

Die mit dem Gesetz zur Anpassung des Umsatzsteuergesetzes und anderer Rechtsvorschriften an den EU-Binnenmarkt verbundenen Regelungen haben sich erstmals in den Ergebnissen der Umsatzsteuerstatistik 1994 niedergeschlagen. Die wesentlichen Änderungen, die besonders bei einem längerfristigen Statistikvergleich berücksichtigt werden sollten, sind:

- (1) Beseitigung der Steuergrenzen und Grenzkontrollen:
Seit dem 1. Januar 1993 sind innergemeinschaftlich die steuerlichen Grenzen im Bereich der Umsatzsteuer weggefallen. Einfuhrumsatzsteuer wird für den innergemeinschaftlichen Warenverkehr ebenfalls nicht mehr erhoben.
- (2) Ursprungslandprinzip für private Verbraucher:
Der private Verbraucher kann jetzt ohne wert- und mengenmäßige Beschränkungen Waren für seinen persönlichen Bedarf aus jedem anderen EU-Mitgliedstaat einführen.
- (3) Bestimmungslandprinzip für Warenverkehr zwischen Unternehmen und bei Lieferungen neuer Fahrzeuge:
Der innergemeinschaftliche grenzüberschreitende Warenverkehr zwischen Unternehmen erfolgt weiterhin ohne umsatzsteuerliche Belastung. An die Stelle der bisherigen Besteuerung der Einfuhr tritt jetzt die Besteuerung des innergemeinschaftlichen Erwerbs von Gegenständen im Bestimmungsland. Dieses Prinzip gilt auch bei innergemeinschaftlichen Lieferungen von neuen Fahrzeugen.
- (4) Warenverkehr mit Drittstaaten:
Die Besteuerung bei der Einfuhr und die Steuerbefreiung bei der Ausfuhr werden grundsätzlich auf den Warenverkehr mit Drittstaaten beschränkt.
- (5) Lieferungen an steuerbefreite Unternehmer:
Bei innergemeinschaftlichen Lieferungen an steuerbefreite Unternehmer, wie Kleinunternehmer, Land- und Forstwirte und nicht steuerpflichtige juristische Personen, erfolgt eine Besteuerung grundsätzlich im Bestimmungsland.

- (6) Steuerentlastung im Ursprungsland:
Soweit bei einer innergemeinschaftlichen Lieferung eine Besteuerung in einem anderen EU-Mitgliedstaat (Bestimmungsland) erfolgt, werden diese Lieferungen im Ursprungsland von der Steuer entlastet.
- (7) Grenzüberschreitende Güterbeförderungen:
Diese waren früher steuerbefreit. Innergemeinschaftliche Güterbeförderungen werden jetzt grundsätzlich am Abgangsort besteuert. Hat der Leistungsempfänger in einem anderen Mitgliedstaat eine Umsatzsteuer- Identifikationsnummer, so ist die Güterbeförderung grundsätzlich dort zu besteuern.

1.3 Gesetzliche Grundlagen

Grundlage für die Durchführung der Umsatzsteuerstatistik 2006 ist das

- Gesetz über Steuerstatistiken (StStatG) Artikel 35 Jahressteuergesetz 1996 vom 11. Oktober 1995 (BGBl. S. 1250) zuletzt geändert durch Artikel 18 des Gesetzes vom 20. Dezember 2007 (BGBl. I S. 3150).

in Verbindung mit dem

- Gesetz über die Statistik für Bundeszwecke (BStatG) vom 22. Januar 1987 (BGBl. I S. 462, 565), zuletzt geändert durch Artikel 3 des Gesetzes vom 7. September 2007 (BGBl. I S. 2246).

Für die Erfassung und Besteuerung der Umsätze und innergemeinschaftlichen Erwerbe sind folgende Gesetze, Verordnungen und Richtlinien maßgebend:

- Umsatzsteuergesetz (UStG) in der Fassung der Bekanntmachung vom 21. Februar 2005 (BGBl. I S. 386) und dazu durchgeführte Änderungen.
- Umsatzsteuer-Durchführungsverordnung (UStDV) in der Fassung der Bekanntmachung vom 21. Februar 2005 (BGBl. I S. 434) und dazu durchgeführte Änderungen.
- Umsatzsteuer-Richtlinien 2005 (UStR 2005) vom 16. Dezember 2004 (BStBl. I Sondernummer 3).

Maßgeblich für die Umsatzsteuerstatistik 2006 ist die im Erhebungsjahr geltende Fassung der Gesetze.

2. Durchführung der Statistik

Bis zum Berichtsjahr 1996 wurde die Umsatzsteuerstatistik alle zwei Jahre durchgeführt, seitdem jährlich. Da die Angaben der Voranmeldungen ausgewertet werden und

nicht die der Jahresveranlagung, kann die Umsatzsteuerstatistik bereits rd. 1 Jahr nach Ende des Berichtsjahres Ergebnisse vorlegen.

2.1 Erhebungseinheit

Als Erhebungseinheit der Statistik gilt das steuerpflichtige Unternehmen, wie es im § 2 des Umsatzsteuergesetzes definiert ist. Gehören zu einem Unternehmen mehrere örtliche Einheiten (z.B. Zweigniederlassungen oder Organgesellschaften), so bilden diese steuerrechtlich mit dem Gesamtunternehmen eine Einheit. Alle Umsätze werden am Hauptsitz (i.d.R. Sitz der Geschäftsleitung) des Unternehmens erfasst und statistisch nachgewiesen.

Zu *Doppelzählungen* ein und desselben Unternehmens kann es dadurch kommen, dass bei Inhaberwechsel, Änderung der Rechtsform, Sitzverlagerung u.a. innerhalb des Besteuerungsjahres mehr als eine (natürliche oder juristische) Person als Steuerpflichtiger in Erscheinung tritt. Die ausgewiesenen Umsätze sind davon jedoch nicht berührt.

Die im Zeitablauf sich ergebende Umsatzentwicklung (der Wirtschaft insgesamt oder einzelner Branchen) wird z. T. erheblich von Fluktuationen innerhalb des Berichtskreises beeinflusst, ausgelöst z.B. durch Firmenneugründungen, -zusammenschlüsse oder -auflösungen, wirtschaftliche Schwerpunktverlagerungen bzw. wirtschaftssystematische Neuordnungen.

2.2 Erhebungsmerkmale

Die benötigten Daten werden nicht durch Befragung der Steuerpflichtigen erhoben, sondern von der Finanzverwaltung auf Datenträgern zur Verfügung gestellt. Es handelt sich dabei um anonymisierte Datensätze, die im Rahmen des automatisierten Umsatzsteuer Voranmeldungs- und Vorauszahlungsverfahrens (UVV) erzeugt wurden. Änderungen und Ergänzungen, die sich aus den z.T. später vorliegenden Jahreserklärungen ergeben, können für die statistische Aufbereitung nicht mehr berücksichtigt werden.

Im Einzelnen werden folgende Merkmale erhoben:

a) *qualitative Merkmale*

- Gemeindekennzahl (als Kennziffer für den Unternehmenssitz);
- Gewerbekennzahl (nach der Klassifikation der Wirtschaftszweige, Ausgabe 2003);
- Rechtsform;
- Dauer der Steuerpflicht;

Istbesteuerung nach § 20 Abs. 1 UStG:

- Unternehmen mit einem Vorjahresumsatz von höchstens 250 000 €,
- Nicht Buchführungspflichtige oder Freiberufler; Regelbesteuerung land- und forstwirtschaftlicher Betriebe nach § 24 Abs. 4 UStG;
- Vorsteuer nach allgemeinen Durchschnittssätzen gem. § 23 UStG;
- Organschaft nach § 2 Abs. 2 Nr. 2 UStG (Organkreis).

b) *quantitative Merkmale*

- Lieferungen, Leistungen und innergemeinschaftliche Erwerbe des Vorjahres;
- Umsatzsteuer-Vorauszahlungssoll des Vorjahres;
- Steuerfreie Umsätze:
 - mit Vorsteuerabzug,
 - ohne Vorsteuerabzug;
- Steuerfreie innergemeinschaftliche Erwerbe;
- Steuerpflichtige Umsätze und innergemeinschaftliche Erwerbe:
 - zu 16 %,
 - zu 7 %;
- Umsätze, die anderen Steuersätzen unterliegen;
- Umsätze der nach Durchschnittssätzen besteuerten land- und forstwirtschaftlichen Betriebe (§ 24 Abs. 1 UStG);
- Umsatzsteuer vor Abzug der Vorsteuer- und Kürzungsbeträge;
- Abziehbare Vorsteuerbeträge;
- Umsatzsteuer-Vorauszahlung;
- Umsatzsteuer bei Leistungen nicht im Erhebungsgebiet ansässiger Unternehmen (Abzugsverfahren gem. §§ 51 ff. UStDV).

3. Ergebnisdarstellung

3.1 Erhebungsumfang

In die Statistik wurden alle Unternehmen mit Hauptsitz in Niedersachsen einbezogen, die Umsatzsteuer - Voranmeldungen abzugeben hatten und deren Lieferungen und Leistungen (Jahresumsätze) im Jahr 2006 mindestens 17 500 € betragen.

In der Statistik **nicht erfasst** sind somit:

- Unternehmen mit einem steuerbaren Jahresumsatz von weniger als 17 500 €;
- sogen. Jahresmelder, also Steuerpflichtige, die im Vorjahr weniger als 512 € Umsatzsteuer zu zahlen hatten und sich deshalb von der Voranmeldungspflicht befreien ließen;

- Angehörige freier Berufe im Bereich der Humanmedizin, sofern sie ausschließlich Leistungen erbracht haben, deren Entgelte steuerfrei sind (§ 4 Ziffer 14 UStG);
- die überwiegende Mehrheit der land- und forstwirtschaftlichen Betriebe, für die auf Grund der Durchschnittsbesteuerung nach § 24 Abs. 1 UStG keine Steuerzahllast entsteht;
- Unternehmen mit steuerbaren Umsätzen, von denen der ganz überwiegende Anteil jedoch nicht steuerpflichtig war;
- Unternehmen (Organtöchter), die finanziell, wirtschaftlich und organisatorisch vom Organträger abhängig sind und mit diesem zusammen steuerlich veranlagt werden.

Folgende Umsätze steuerlich erfasster Unternehmen sind in der Statistik nicht oder nicht in voller Höhe ausgewiesen:

- nichtsteuerbare Umsätze;
- steuerfreie Bank- und Versicherungsumsätze ohne Berechtigung zum Vorsteuerabzug.

Die nachgewiesenen Umsätze enthalten nicht die Umsatzsteuer.

3.2 Systematische Untergliederung

Die in die Umsatzsteuerstatistik einzubeziehenden Tatbestände werden nach einem bundeseinheitlichen Programm aufbereitet.

a) Wirtschaftssystematische Zuordnung

Von besonderer Bedeutung ist die detaillierte Gliederung der Unternehmensdaten nach wirtschaftlicher Zweckbestimmung, die anhand der Klassifikation der Wirtschaftszweige - in einer speziell für die Steuerstatistiken abgeleiteten Fassung - vorgenommen wird. Da nach geltendem Recht das Gesamtunternehmen Steuersubjekt ist, kann die branchenmäßige Zuordnung auch nur für die unternehmerischen Aktivitäten insgesamt erfolgen. Ein Unternehmen, das in verschiedenen Branchen tätig ist, z.B. Reparatur und Handel, wird folglich mit seinem Gesamtumsatz der Branche zugeordnet, in welcher der wirtschaftliche Schwerpunkt liegt. Dabei macht gerade bei Unternehmen mit einem sehr differenzierten Produktions- oder Dienstleistungsprogramm die wirtschaftssystematische Zuordnung insoweit Schwierigkeiten, als genauere Angaben über den Umfang bestimmter

Funktionen aus den Besteuerungsdaten nicht immer klar hervorgehen.

b) Vergleichbarkeit mit vorangegangenen Statistiken

Da die Umsatzsteuerstatistik seit dem Berichtsjahr 2002 nach der Systematik der Wirtschaftszweige, Ausgabe 2003 (WZ 2003) aufbereitet wurde, gibt es geringfügige wirtschaftssystematische Beeinträchtigungen der Vergleichbarkeit mit den vorherigen Erhebungen.

c) Rechtsformen

Die nach Rechtsformen der umsatzsteuerpflichtigen Unternehmen gegliederten Ergebnisse beziehen sich auf

- Einzelunternehmen (natürliche Personen);
- Personengesellschaften (OHG, KG, GmbH & Co. KG usw.);
- Aktiengesellschaften, Kommanditgesellschaften auf Aktien, bergrechtliche Gewerkschaften;
- Gesellschaften mit beschränkter Haftung;
- Erwerbs- und Wirtschaftsgenossenschaften (z.B. Kreditgenossenschaften, landwirtschaftliche Nutzungs- und Verwertungsgenossenschaften, Realgemeinden);
- Betriebe gewerblicher Art von Körperschaften des öffentlichen Rechts (z.B. Staatsbanken, öffentliche Sparkassen, öffentlich-rechtliche Versorgungs-, Verkehrs- und Hafengebäude);
- Sonstige Rechtsformen (u.a. sonstige juristische Personen des privaten Rechts wie Versicherungsvereine auf Gegenseitigkeit, nicht rechtsfähige Vereine, Anstalten, Stiftungen und andere Zweckvermögen, Gebietskörperschaften, ausländische Rechtsformen).

Unternehmen mit einer ausländischen Rechtsform

Bei den „Sonstigen Rechtsformen“ erscheinen auch Unternehmen mit einer ausländischen Rechtsform, sofern die Unternehmen in Deutschland Umsatzsteuer abführen müssen. In der Umsatzsteuerzuständigkeitsverordnung ist geregelt, dass für die Umsatzsteuer von Unternehmen mit einer ausländischen Rechtsform deutschlandweit bestimmte Finanzämter zuständig sind. Nach dieser Verordnung sind dem Finanzamt Hannover-Nord alle Unternehmen mit einer Rechtsform aus dem Vereinigten Königreich Großbritannien und Nordirland zugeordnet. Dem Finanzamt Hannover-Nord werden also alle Umsätze britischer Unternehmen gemeldet, die deutschlandweit anfallen.

Seit einigen Jahren ist zu beobachten, dass vermehrt inländische Unternehmen als Rechtsform die britische „Limited“ (Private Company Limited by Shares – Ltd.) wäh-

len. Zusätzlich zu den britischen Unternehmen, die schon in früheren Jahren dem Finanzamt Hannover-Nord zugeordnet waren, steigt daher die Zahl der deutschen Unternehmen, die nun hier bearbeitet werden.

Der größte Teil dieser Unternehmen hat seinen Sitz nicht in der Stadt Hannover. Sofern der Unternehmenssitz in einer anderen niedersächsischen Gemeinde liegt, wird der entsprechende Gemeindeschlüssel eingetragen. Das NLS kann allerdings bei den Plausibilitätsprüfungen keinen außerhalb Niedersachsens liegenden Gemeindeschlüssel vergeben – diese Umsätze bleiben daher der Stadt Hannover zugeordnet. Insbesondere wegen der steigenden Beliebtheit der Limiteds sind die Regionalergebnisse für Hannover daher zunehmend verzerrt. Die Umsätze können auch nicht einfach gelöscht werden, da dann das Deutschlandergebnis der Umsatzsteuerstatistik zu niedrig ausgewiesen werden würde.

Um das Ausmaß der Verzerrung zu verdeutlichen, werden in Tabelle 7 der Umsatz von Unternehmen mit ausländischer Rechtsform im Vergleich zum Gesamtumsatz in Niedersachsen, der Region Hannover und der Landeshauptstadt Hannover dargestellt. Es zeigt sich, dass ein erheblicher Anteil des Umsatzes, der formal auf die Stadt Hannover entfällt, weder Hannover noch überhaupt Niedersachsen zuzurechnen ist.

Die nach Hannover umsatzsteuerlich abgegebenen Unternehmen mit britischer Rechtsform werden ertragssteuerlich weiterhin beim zuständigen Betriebsstättenfinanzamt geführt. Seit dem Jahr 2006 gibt es für die Unternehmen die Möglichkeit, auf Antrag auch die Umsatzsteuer dort abzuführen, was künftig möglicherweise den verzerrenden Effekt für Hannover abmildern wird.

3.3 Regionale Gliederung

Die Ergebnisdarstellung in regionaler Untergliederung für die niedersächsischen Landkreise und kreisfreien Städte (und zusätzlich für größere kreisangehörige Städte) beschränkt sich hier auf eine systematische Untergliederung nach einigen zusammengefassten Wirtschaftshauptbereichen. Darüber hinaus liegen Ergebnisse in differenzierter wirtschaftlicher Unterscheidung bis auf Gemeindeebene vor, die selbstverständlich unter Wahrung des Steuergeheimnisses auf Wunsch zur Verfügung gestellt werden können. Bei der Beurteilung der Ergebnisse ist zu beachten, dass für die Umsatzbesteuerung das Finanzamt zuständig ist, von dessen Bezirk aus der Unternehmer sein Unternehmen ganz oder vorwiegend betreibt (§ 21 Abs. 1 Abgabenordnung). Bei Mehrbetriebsunternehmen, deren Produktion und Absatzstruktur sich

über verschiedene Standorte erstreckt, bedeutet dies, dass die Umsätze nicht entsprechend der regionalen Verteilung der einzelnen Zweigniederlassungen nachgewiesen werden können. Ähnliches gilt für Organgesellschaften (Organtöchter), die nach dem Umsatzsteuerrecht mit der Organmutter einen Steuerpflichtigen (=Organkreis) bilden. Der Aussagewert der statistischen Ergebnisse ist deshalb i.d.R. umso geringer, je kleiner die Gebietseinheit ist, auf die sie sich beziehen. Angesichts der wirtschaftlichen und rechtlichen Verflechtungen von Unternehmen besonders bei Industrie und Handel sind daher dem Erkenntniswert der Umsatzsteuerstatistik selbst auf Landesebene gewisse Grenzen gesetzt.

3.4 Geheimhaltung

Das Steuer- sowie das Statistikgeheimnis verpflichten die Statistischen Ämter zur Geheimhaltung der Daten der einzelnen Steuerpflichtigen. Es dürfen daher keine Angaben über einzelne Steuerpflichtige veröffentlicht werden. Darüber hinaus muss auch gewährleistet sein, dass aus den zusammenfassenden Tabellen keine Rückschlüsse auf einzelne Steuerpflichtige gezogen werden können. Dies könnte der Fall sein, wenn einzelne Felder nur gering besetzt sind oder einzelne Unternehmen aufgrund ihrer Größe die Gesamtsumme dominieren. Die Angaben in diesen Feldern können nicht veröffentlicht werden (primäre Geheimhaltung). Um die Rückrechnung dieser primären Geheimhaltung zu verhindern, müssen i. d. R. weitere Felder gesperrt werden (sekundäre Geheimhaltung). Je stärker die Daten untergliedert werden (z.B. nach der Wirtschaftssystematik und/oder regional), desto mehr Geheimhaltungsfälle treten auf.

3.5 Veröffentlichungskonzept

Ab dem Berichtsjahr 2003 hat das NLS das Veröffentlichungskonzept für den Bericht zur Umsatzsteuerstatistik geändert. Zusätzlich zum bisherigen Bericht *Umsätze und ihre Besteuerung* gibt es eine gekürzte und mit zusätzlichen Übersichtstabellen und Grafiken versehene Fassung. Beide Berichte stehen als PDF-Datei im Internet unter www.nls.niedersachsen.de kostenlos zur Verfügung. Darüber hinaus stehen im Internet weiterverarbeitbare Tabellen in der Regionaldatenbank „NLS Online“ zum Abruf bereit (Erhebung: *Umsatzsteuerstatistik*). Zusätzliche Sonderauswertungen sind auf Anfrage und gegen Kostenerstattung möglich. Das Statistische Bundesamt veröffentlicht Angaben zu ganz Deutschland sowie auf Länderebene in der Fachserie 14 Reihe 8-Umsatzsteuer.

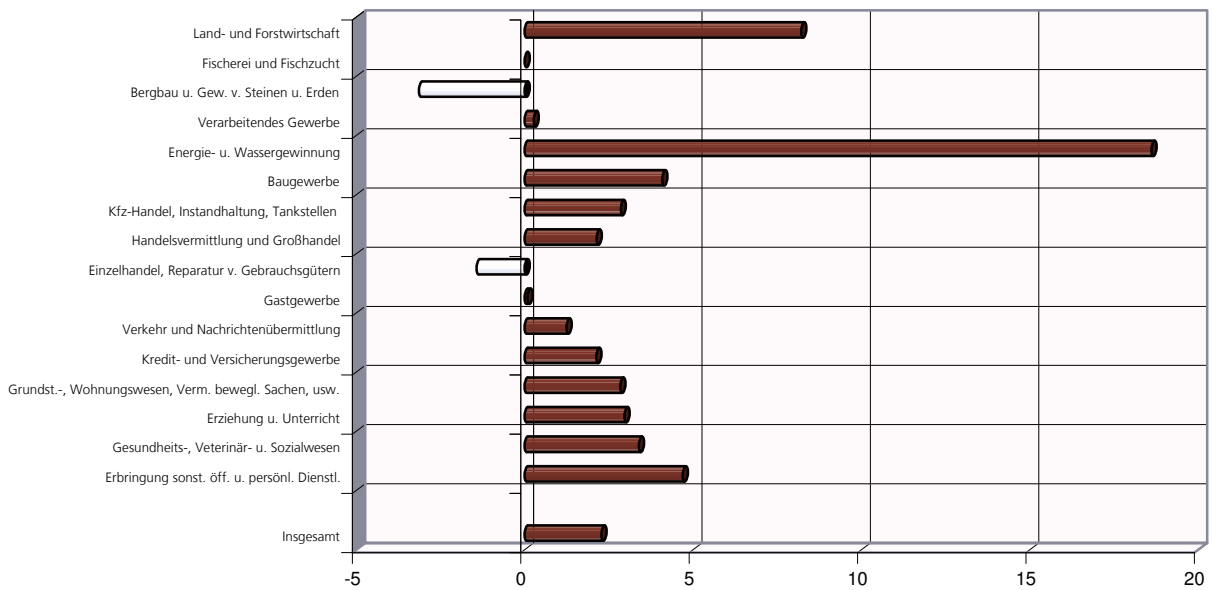
Tabellen und Grafiken

1.1 Steuerpflichtige nach Wirtschaftsabschnitten, Größenklassen der Lieferungen und Leistungen, Rechtsform und Besteuerungsart

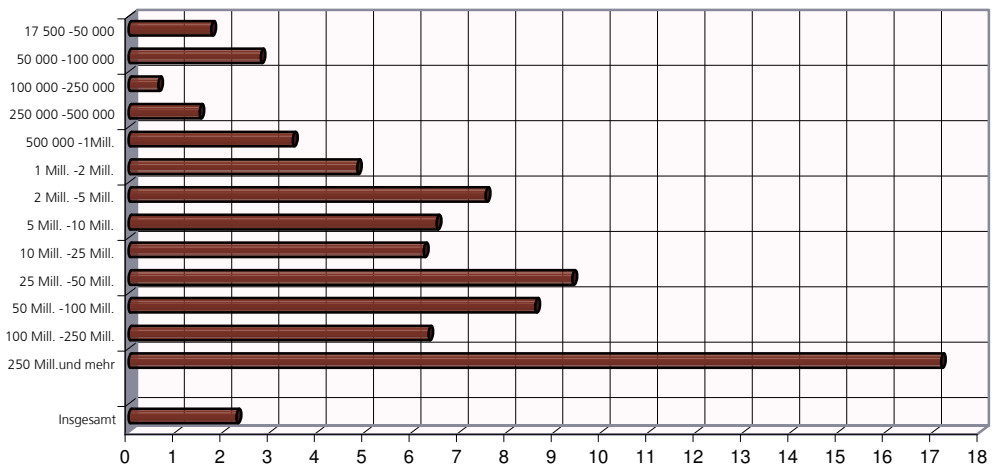
Erhebungsmerkmale	2003 ^{*)}	2004 ^{*)}	2005 ^{*)}	2006 ^{*)}	Veränderung 2006 zu 2005
	Anzahl				%
Steuerpflichtige insgesamt	248 860	253 250	261 203	267 156	2,3
nach dem wirtschaftlichen Schwerpunkt					
Land-u. Forstwirtschaft	8 163	8 841	9 914	10 728	8,2
Fischerei und Fischzucht	141	144	147	147	0,0
Bergbau u. Gew. v. Steinen u. Erden	345	347	350	339	-3,1
Verarbeitendes Gewerbe	20 764	21 053	21 450	21 508	0,3
Energie-u. Wasserversorgung	1 837	1 969	2 315	2 746	18,6
Baugewerbe	27 616	27 165	28 763	29 938	4,1
Handel	65 325	65 975	66 808	67 023	0,3
davon: Kfz-Handel, Instandhaltung, Tankstellen	9 843	10 070	10 472	10 771	2,9
Handelsvermittlung und Großhandel	18 474	19 278	20 219	20 651	2,1
Einzelhandel, Reparatur v. Gebrauchsgütern	37 008	36 627	36 117	35 601	-1,4
Gastgewerbe	23 951	23 680	23 885	23 905	0,1
Verkehr u. Nachrichtenübermittlung	10 997	11 298	11 748	11 894	1,2
Kredit-u. Versicherungsgewerbe	1 027	1 034	1 081	1 104	2,1
Grundst.-, Wohnungswesen, Verm. bewegl. Sachen usw.	63 091	65 522	68 077	70 013	2,8
Erziehung u. Unterricht	2 487	2 603	2 697	2 777	3,0
Gesundheits-,Veterinär-u. Sozialwesen	4 052	4 364	4 598	4 754	3,4
Erbringung sonst. öff. u. persönl. Dienstleistungen	19 064	19 255	19 370	20 280	4,7
nach Größenklassen der Lieferungen u. Leistungen					
von ... bis unter ... €					
17 500 - 50 000	64 888	68 722	72 045	73 303	1,7
50 000 - 100 000	47 555	49 092	50 499	51 908	2,8
100 000 - 250 000	56 962	56 826	58 362	58 727	0,6
250 000 - 500 000	31 158	31 252	31 707	32 182	1,5
500 000 - 1 Mill.	20 730	20 483	20 838	21 561	3,5
1 Mill. - 2 Mill.	12 846	12 401	12 537	13 142	4,8
2 Mill. - 5 Mill.	8 342	8 122	8 469	9 108	7,5
5 Mill. - 10 Mill.	3 008	2 948	3 151	3 356	6,5
10 Mill. - 25 Mill.	1 913	1 913	2 021	2 147	6,2
25 Mill. - 50 Mill.	744	753	800	875	9,4
50 Mill. - 100 Mill.	376	408	419	455	8,6
100 Mill. - 250 Mill.	227	203	221	235	6,3
250 Mill. und mehr	111	127	134	157	17,2
nach der Rechtsform					
Einzelunternehmen	172 747	175 166	178 451	181 862	1,9
OHG einschl. Gesellschaften des bürgerlichen Rechts	23 020	23 039	23 932	24 133	0,8
KG einschl. GmbH & Co KG	12 007	12 562	13 482	14 336	6,3
AG, KGaA, bergrechtliche Gewerkschaften	354	365	356	379	6,5
Gesellschaften mit beschränkter Haftung	36 290	36 669	36 797	37 167	1,0
Erwerbs-u. Wirtschaftsgenossenschaften	513	501	497	488	-1,8
Betriebe gewerblicher Art v. Körperschaften d. öffentl. Rechts	459	466	450	433	-3,8
Sonstige Rechtsformen	3 470	4 482	7 238	8 358	15,5
nach Besteuerungsart (Fälle)					
davon:					
zu 16 %	243 700	248 129	255 340	261 156	2,3
zu 7 %	66 089	66 988	68 401	69 226	1,2
Steuerfreie Lieferungen und Leistungen	38 135	40 135	42 094	43 068	2,3
Bezirke					
Braunschweig	42 149	42 645	43 216	43 820	1,4
Hannover	70 690	72 258	75 915	77 785	2,5
Lüneburg	56 170	57 088	58 455	59 531	1,8
Weser- Ems	79 851	81 259	83 617	86 020	2,9
Organkreise	3 608	4 355	4 529	5 068	11,9

^{*)} Steuerpflichtige mit Jahresumsätzen ab 17 500 €.

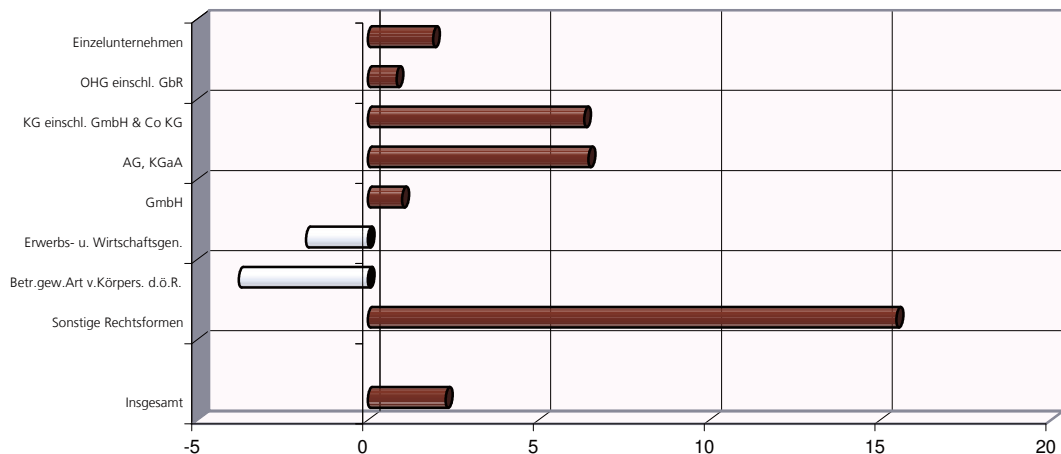
**Zahl der Steuerpflichtigen nach wirtschaftlichem Schwerpunkt 2006
- Veränderung gegenüber dem Vorjahr in % -**



**Zahl der Steuerpflichtigen nach Größenklassen der Lieferungen und Leistungen 2006
- Veränderung gegenüber dem Vorjahr in % -**



**Zahl der Steuerpflichtigen nach der Rechtsform 2006
- Veränderung gegenüber dem Vorjahr in % -**

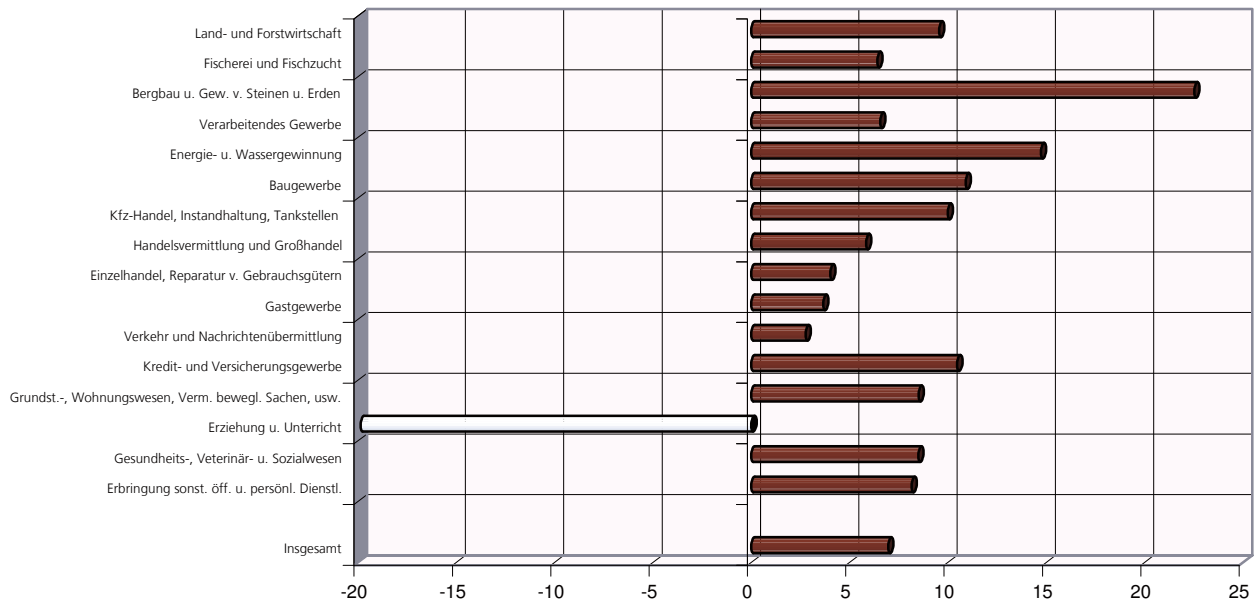


1.2 Lieferungen und Leistungen nach Wirtschaftsabschnitten, Größenklassen der Lieferungen und Leistungen, Rechtsform und Besteuerungsart

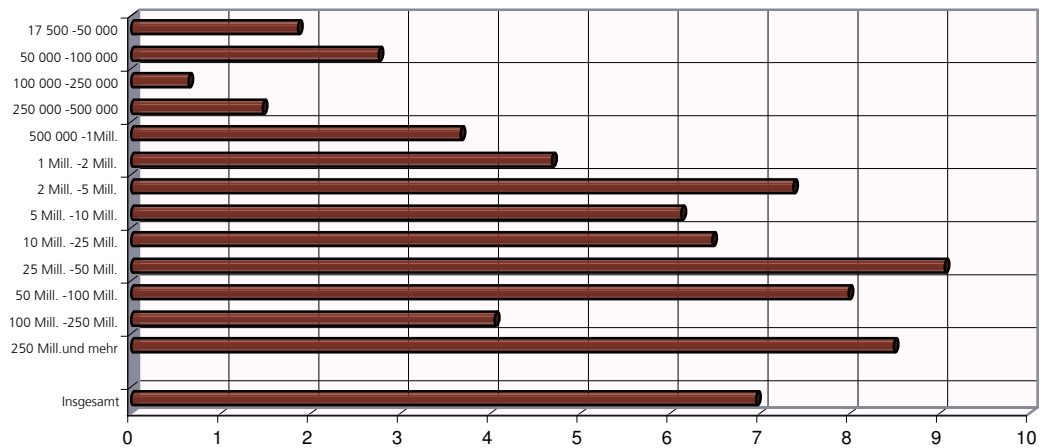
Erhebungsmerkmale	2003 ^{*)}	2004 ^{*)}	2005 ^{*)}	2006 ^{*)}	Veränderung 2006 zu 2005
	in 1 000 Euro				%
Lieferungen und Leistungen insgesamt nach dem wirtschaftlichen Schwerpunkt	378 467 103	391 422 831	403 528 802	431 604 345	7,0
Land- u. Forstwirtschaft	4 296 768	4 581 175	5 088 800	5 574 807	9,6
Fischerei und Fischzucht	44 071	43 634	48 083	51 166	6,4
Bergbau u. Gew. v. Steinen u. Erden	1 526 173	1 662 633	1 674 037	2 051 049	22,5
Verarbeitendes Gewerbe	165 399 870	174 824 124	188 550 600	200 916 786	6,6
Energie- u. Wasserversorgung	22 421 063	26 606 741	15 643 578	17 948 042	14,7
Baugewerbe	20 046 302	16 716 802	18 221 908	20 208 606	10,9
Handel	109 610 919	113 020 265	113 193 889	120 061 506	6,1
davon: Kfz-Handel, Instandhaltung, Tankstellen	15 688 454	15 940 159	17 531 372	19 281 786	10,0
Handelsvermittlung und Großhandel	66 789 466	70 627 040	69 775 459	73 853 201	5,8
Einzelhandel, Reparatur v. Gebrauchsgütern	27 132 999	26 453 066	25 887 058	26 926 519	4,0
Gastgewerbe	4 719 669	4 688 613	4 819 095	4 995 270	3,7
Verkehr u. Nachrichtenübermittlung	18 218 454	16 636 589	18 442 487	18 951 966	2,8
Kredit- u. Versicherungsgewerbe	575 218	583 843	608 578	672 278	10,5
Grundst.-, Wohnungswesen, Verm. bewegl. Sachen usw.	22 040 526	22 180 238	26 496 467	28 751 858	8,5
Erziehung u. Unterricht	519 125	533 609	759 120	608 352	-19,9
Gesundheits-, Veterinär- u. Sozialwesen	4 016 046	4 291 937	4 926 385	5 344 967	8,5
Erbringung sonst. öff. u. persönl. Dienstleistungen	5 032 899	5 052 629	5 055 776	5 467 691	8,1
nach Größenklassen der Lieferungen u. Leistungen von ... bis unter ... €					
17 500 - 50 000	2 048 713	2 160 030	2 270 737	2 312 880	1,9
50 000 - 100 000	3 427 523	3 536 849	3 629 507	3 729 559	2,8
100 000 - 250 000	9 106 689	9 087 367	9 335 118	9 394 879	0,6
250 000 - 500 000	11 024 968	11 028 849	11 204 313	11 368 579	1,5
500 000 - 1 Mill.	14 548 162	14 354 384	14 603 987	15 139 465	3,7
1 Mill. - 2 Mill.	17 936 205	17 352 516	17 587 398	18 411 337	4,7
2 Mill. - 5 Mill.	25 597 552	25 147 516	26 088 778	28 011 673	7,4
5 Mill. - 10 Mill.	20 853 054	20 570 819	21 962 800	23 307 790	6,1
10 Mill. - 25 Mill.	29 569 370	29 560 090	30 972 061	32 975 241	6,5
25 Mill. - 50 Mill.	26 084 478	26 108 797	27 964 992	30 497 103	9,1
50 Mill. - 100 Mill.	26 603 116	28 683 787	29 135 293	31 461 780	8,0
100 Mill. - 250 Mill.	34 866 538	31 677 105	33 790 517	35 157 858	4,0
250 Mill. und mehr	156 800 737	172 154 723	174 983 299	189 836 203	8,5
nach der Rechtsform					
Einzelunternehmen	46 832 277	46 449 852	47 645 845	49 829 589	4,6
OHG einschl. Gesellschaften des bürgerlichen Rechts	18 414 252	17 810 604	20 600 868	19 227 475	-6,7
KG einschl. GmbH & Co KG	92 787 775	94 900 252	97 085 869	104 815 518	8,0
AG, KGaA, bergrechtliche Gewerkschaften	94 428 320	92 305 142	100 900 029	106 602 087	5,7
Gesellschaften mit beschränkter Haftung	98 295 609	103 982 967	104 319 783	111 651 796	7,0
Erwerbs- u. Wirtschaftsgenossenschaften	5 678 304	5 789 025	5 781 099	6 283 307	8,7
Betriebe gewerblicher Art v. Körperschaften d. öffentl. Rechts	1 109 829	1 230 839	1 453 394	1 159 947	-20,2
Sonstige Rechtsformen	20 920 739	28 954 151	25 741 914	32 034 627	24,4
nach Besteuerungsart (Fälle)					
davon:					
zu 16 %	238 354 548	245 136 811	241 052 799	262 151 259	8,8
zu 7 %	47 959 731	46 400 378	45 941 174	48 058 619	4,6
Steuerfreie Lieferungen und Leistungen	92 118 900	99 888 600	94 313 635	114 484 847	21,4
Bezirke					
Braunschweig	112 819 085	117 848 376	125 004 239	131 545 117	5,2
Hannover	109 635 016	114 560 068	113 399 108	122 114 401	7,7
Lüneburg	53 688 881	53 565 018	51 804 646	54 642 094	5,5
Weser- Ems	102 324 121	105 449 369	113 320 809	123 302 734	8,8
Organkreise	145 838 413	159 260 578	166 981 616	180 934 816	8,4
Umsatzsteuer-Vorauszahlungen	4 318 775	5 021 092	5 906 955	6 698 802	13,4

^{*)} nur Steuerpflichtige mit Jahresumsätzen ab 17 500 €.

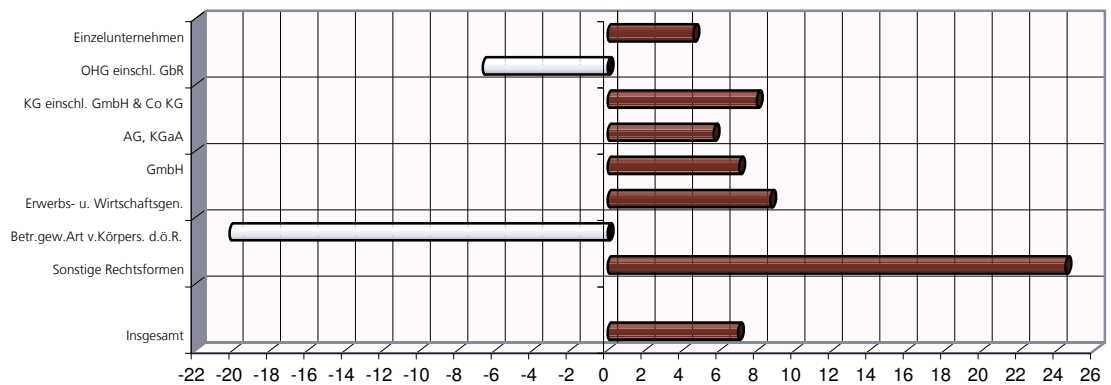
Lieferungen und Leistungen nach wirtschaftlichem Schwerpunkt 2006
- Veränderung gegenüber dem Vorjahr in % -



Lieferungen und Leistungen nach Größenklassen der Lieferungen und Leistungen 2006
- Veränderung gegenüber dem Vorjahr in % -



Lieferungen und Leistungen nach der Rechtsform 2006
- Veränderung gegenüber dem Vorjahr in % -



1.3 Steuerpflichtige und deren Lieferungen und Leistungen 2006 nach Wirtschaftsabschnitten

Wirtschaftszweige	Steuerpflichtige	Anteil am Insgesamt	Lieferungen und Leistungen	Anteil am Insgesamt	Lieferungen und Leistungen je Steuerpflichtigen
	Anzahl	%	1 000 €	%	€
Land- und Forstwirtschaft	10 728	4,0	5 574 807	1,3	519 650
Fischerei und Fischzucht	147	0,1	51 166	0,0	348 068
Bergbau u. Gew. v. Steinen u. Erden	339	0,1	2 051 049	0,5	6 050 292
Verarbeitendes Gewerbe	21 508	8,1	200 916 786	46,6	9 341 491
Energie- u. Wassergewinnung	2 746	1,0	17 948 042	4,2	6 536 068
Baugewerbe	29 938	11,2	20 208 606	4,7	675 015
Handel	67 023	25,1	120 061 506	27,8	1 791 348
davon: Kfz-Handel, Instandhaltung, Tankstellen	10 771	4,0	19 281 786	4,5	1 790 157
Handelsvermittlung und Großhandel	20 651	7,7	73 853 201	17,1	3 576 253
Einzelhandel, Reparatur v. Gebrauchsgütern	35 601	13,3	26 926 519	6,2	756 342
Gastgewerbe	23 905	8,9	4 995 270	1,2	208 963
Verkehr und Nachrichtenübermittlung	11 894	4,5	18 951 966	4,4	1 593 406
Kredit- und Versicherungsgewerbe	1 104	0,4	672 278	0,2	608 947
Grundst.-, Wohnungswesen, Verm. bewegl. Sachen, usw.	70 013	26,2	28 751 858	6,7	410 665
Erziehung u. Unterricht	2 777	1,0	608 352	0,1	219 068
Gesundheits-, Veterinär- u. Sozialwesen	4 754	1,8	5 344 967	1,2	1 124 309
Erbringung sonst. öff. u. persönl. Dienstleistungen	20 280	7,6	5 467 691	1,3	269 610
Insgesamt	267 156	100,0	431 604 345	100,0	1 615 552

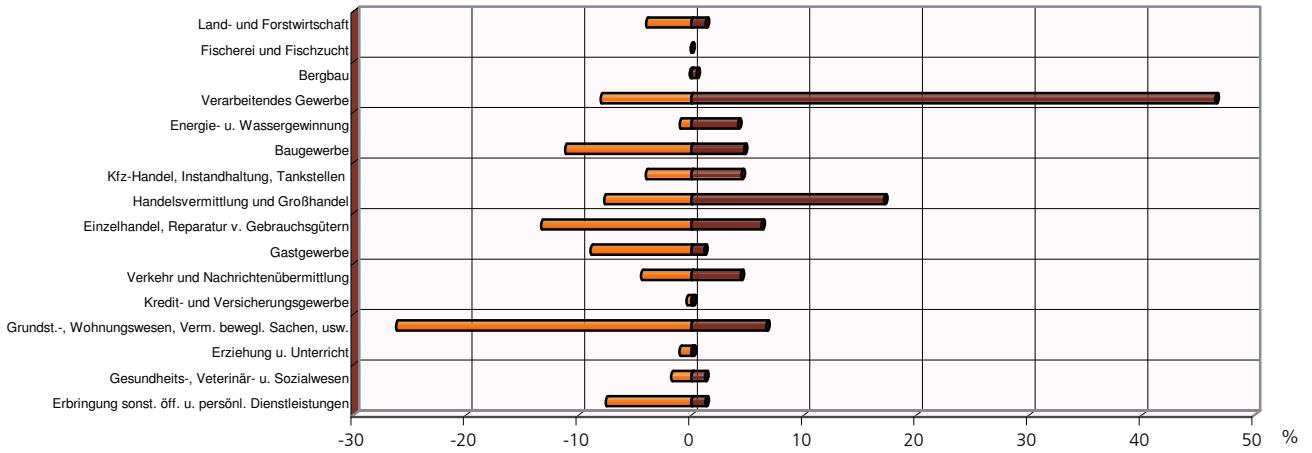
1.4 Steuerpflichtige und deren Lieferungen und Leistungen 2006 nach Größenklassen

Größenklassen	Steuerpflichtige	Anteil am Insgesamt	Lieferungen und Leistungen	Anteil am Insgesamt	Lieferungen und Leistungen je Steuerpflichtigen
	Anzahl	%	1 000 €	%	€
17 500 - 50 000	73 303	27,4	2 312 880	0,5	31 552
50 000 - 100 000	51 908	19,4	3 729 559	0,9	71 849
100 000 - 250 000	58 727	22,0	9 394 879	2,2	159 975
250 000 - 500 000	32 182	12,0	11 368 579	2,6	353 259
500 000 - 1 Mill.	21 561	8,1	15 139 465	3,5	702 169
1 Mill. - 2 Mill.	13 142	4,9	18 411 337	4,3	1 400 954
2 Mill. - 5 Mill.	9 108	3,4	28 011 673	6,5	3 075 502
5 Mill. - 10 Mill.	3 356	1,3	23 307 790	5,4	6 945 110
10 Mill. - 25 Mill.	2 147	0,8	32 975 241	7,6	15 358 752
25 Mill. - 50 Mill.	875	0,3	30 497 103	7,1	34 853 832
50 Mill. - 100 Mill.	455	0,2	31 461 780	7,3	69 146 769
100 Mill. - 250 Mill.	235	0,1	35 157 858	8,1	149 607 906
250 Mill. und mehr	157	0,1	189 836 203	44,0	1 209 147 790
Insgesamt	267 156	100,0	431 604 345	100,0	1 615 552

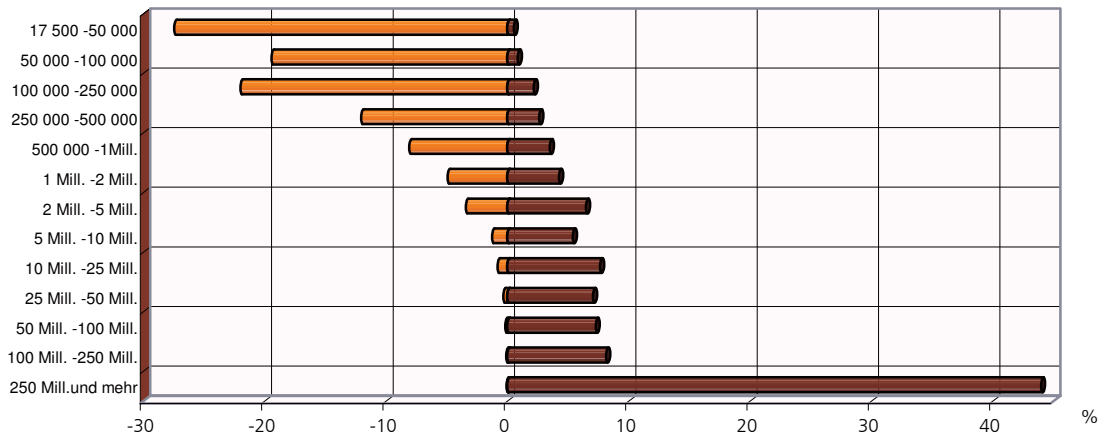
1.5 Steuerpflichtige und deren Lieferungen und Leistungen 2006 nach Rechtsform

Wirtschaftszweige	Steuerpflichtige	Anteil am Insgesamt	Lieferungen und Leistungen	Anteil am Insgesamt	Lieferungen und Leistungen je Steuerpflichtigen
	Anzahl	%	1 000 €	%	€
Einzelunternehmen	181 862	68,1	49 829 589	11,5	273 997
OHG einschl. Gesellschaften des bürgerlichen Rechts	24 133	9,0	19 227 475	4,5	796 730
KG einschl. GmbH & Co KG	14 336	5,4	104 815 518	24,3	7 311 350
AG, KGaA, bergrechtliche Gewerkschaften	379	0,1	106 602 087	24,7	281 271 997
Gesellschaften mit beschränkter Haftung	37 167	13,9	111 651 796	25,9	3 004 057
Erwerbs- u. Wirtschaftsgenossenschaften	488	0,2	6 283 307	1,5	12 875 629
Betriebe gewerblicher Art v. Körperschaften d. öffentl. Rechts	433	0,2	1 159 947	0,3	2 678 861
Sonstige Rechtsformen	8 358	3,1	32 034 627	7,4	3 832 810
Insgesamt	267 156	100,0	431 604 345	100,0	1 615 552

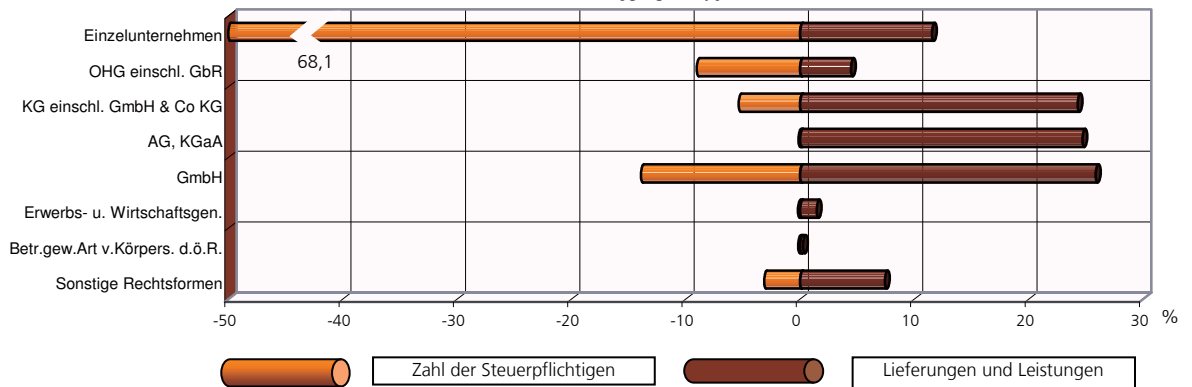
Steuerpflichtige und deren Lieferungen und Leistungen nach Wirtschaftszweigen Anteile in %



Steuerpflichtige und deren Lieferungen und Leistungen nach Größenklassen Anteile in %



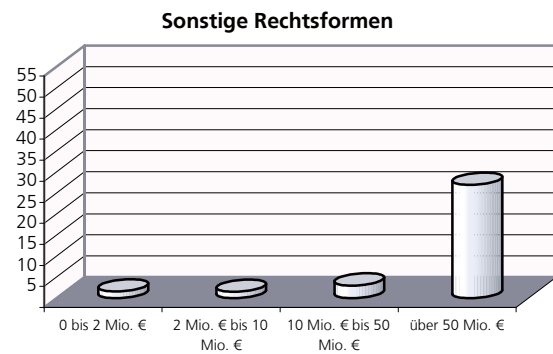
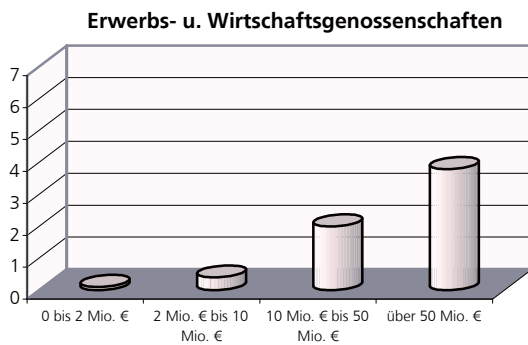
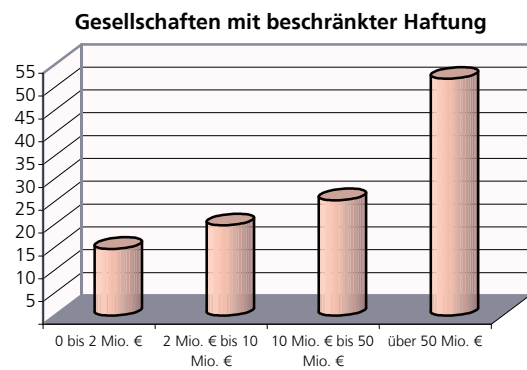
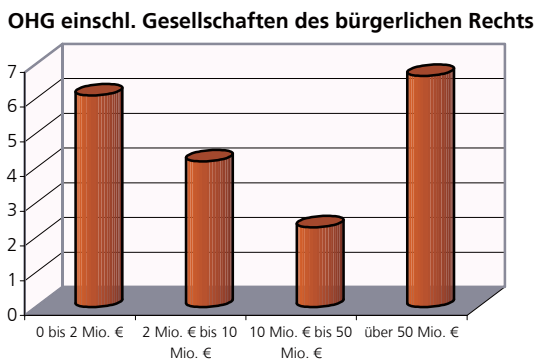
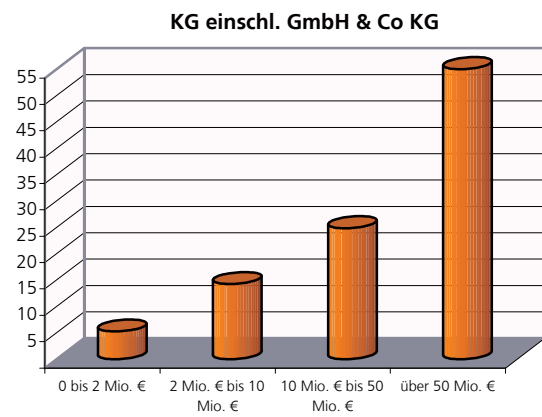
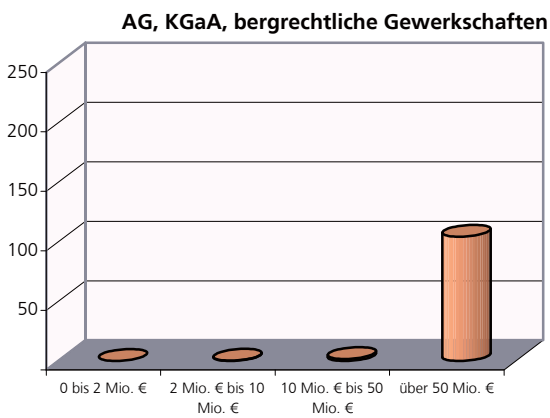
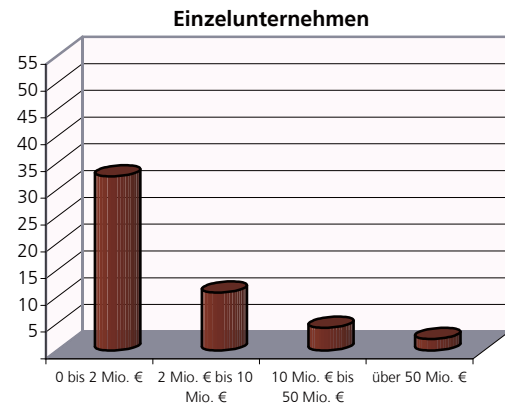
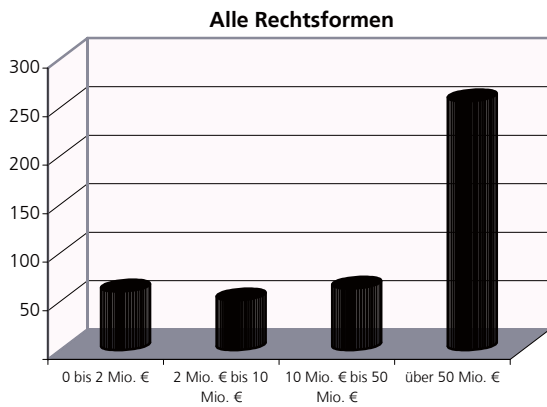
Steuerpflichtige und deren Lieferungen und Leistungen nach der Rechtsform Anteile in %



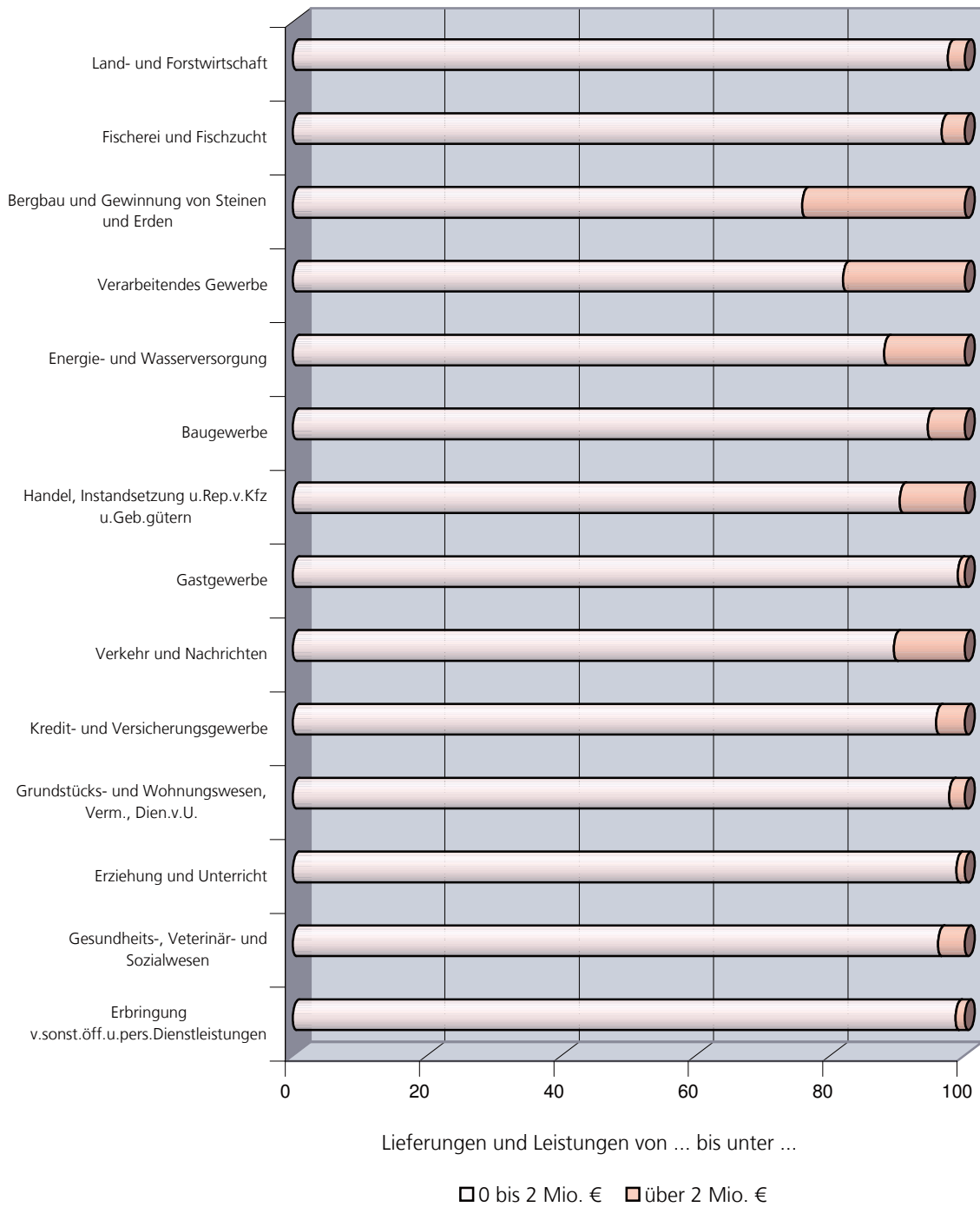
1.6 Steuerpflichtige und deren Lieferungen und Leistungen 2006 nach Rechtsform und Größenklassen

Größenklassen der Lieferungen und Leistungen von ... bis unter ... Euro	Steuerpflichtige	Lieferungen und Leistungen	Steuerpflichtige	Lieferungen und Leistungen	Steuerpflichtige	Lieferungen und Leistungen
	Anzahl	1 000 €	Anzahl	1 000 €	Anzahl	1 000 €
	Alle Rechtsformen		Einzelunternehmen		OHG einschl. Gesellschaften des bürgerlichen Rechts	
17 500 - 50 000	73 303	2 312 880	60 377	1 901 767	5 962	186 829
50 000 - 100 000	51 908	3 729 559	41 071	2 942 060	4 177	301 600
100 000 - 250 000	58 727	9 394 879	42 273	6 678 446	5 547	899 605
250 000 - 500 000	32 182	11 368 579	19 435	6 782 354	3 550	1 270 073
500 000 - 1 Mill.	21 561	15 139 465	10 423	7 241 190	2 429	1 694 329
1 Mill. - 2 Mill.	13 142	18 411 337	5 072	6 993 583	1 250	1 737 626
2 Mill. - 5 Mill.	9 108	28 011 673	2 387	7 013 491	836	2 541 462
5 Mill. - 10 Mill.	3 356	23 307 790	562	3 829 584	237	1 653 024
10 Mill. - 25 Mill.	2 147	32 975 241	206	2 943 390	100	1 543 063
25 Mill. - 50 Mill.	875	30 497 103	40	1 315 649	22	746 347
50 Mill. - 100 Mill.	455	31 461 780	10	644 448	11	716 626
100 Mill. - 250 Mill.	235	35 157 858	2	•	7	•
250 Mill. - 500 Mill.	103	34 232 942	4	•	3	•
500 Mill. - 1 Mrd.	24	17 317 629	-	-	-	-
1 Mrd. und mehr	30	138 285 632	-	-	2	•
Insgesamt	267 156	431 604 345	181 862	49 829 589	24 133	19 227 475
	KG einschl. GmbH & Co KG		AG, KGaA., bergrechtliche Gewerkschaften		Gesellschaften mit beschränkter Haftung	
17 500 - 50 000	976	32 271	25	801	3 200	104 954
50 000 - 100 000	1 117	81 476	23	1 733	3 614	266 347
100 000 - 250 000	1 856	309 647	46	7 546	7 029	1 184 384
250 000 - 500 000	1 872	673 817	33	12 751	6 301	2 282 205
500 000 - 1 Mill.	1 970	1 415 105	39	26 985	6 174	4 398 981
1 Mill. - 2 Mill.	1 890	2 736 349	36	50 911	4 540	6 394 489
2 Mill. - 5 Mill.	2 072	6 620 261	39	127 120	3 475	10 735 042
5 Mill. - 10 Mill.	1 085	7 634 765	21	157 990	1 319	9 072 244
10 Mill. - 25 Mill.	787	12 417 751	29	449 054	861	13 099 058
25 Mill. - 50 Mill.	357	12 409 116	35	1 331 116	349	12 188 636
50 Mill. - 100 Mill.	193	13 450 029	17	1 241 057	171	11 716 075
100 Mill. - 250 Mill.	110	16 683 203	11	1 582 662	85	12 372 562
250 Mill. - 500 Mill.	38	12 678 181	13	•	32	10 858 042
500 Mill. - 1 Mrd.	5	3 348 328	3	1 836 946	13	9 834 703
1 Mrd. und mehr	8	14 325 218	9	•	4	7 144 073
Insgesamt	14 336	104 815 518	379	106 602 087	37 167	111 651 796
	Erwerbs- u. Wirtschaftsgenossenschaften		Betriebe gewerblicher Art v. Körperschaften d. öffentl. Rechts		Sonstige Rechtsformen	
17 500 - 50 000	41	1 389	50	1 647	2 672	83 222
50 000 - 100 000	54	3 954	44	3 170	1 808	129 219
100 000 - 250 000	87	14 764	61	9 849	1 828	290 638
250 000 - 500 000	48	16 955	56	20 765	887	309 659
500 000 - 1 Mill.	25	16 518	70	49 232	431	297 125
1 Mill. - 2 Mill.	31	45 977	57	79 985	266	372 417
2 Mill. - 5 Mill.	36	130 384	51	153 985	212	689 927
5 Mill. - 10 Mill.	36	266 051	18	121 856	78	572 276
10 Mill. - 25 Mill.	64	1 042 187	16	241 767	84	1 238 971
25 Mill. - 50 Mill.	29	954 812	7	240 695	36	1 310 732
50 Mill. - 100 Mill.	25	1 641 685	3	236 996	25	1 814 865
100 Mill. - 250 Mill.	9	1 328 909	-	-	11	1 781 926
250 Mill. - 500 Mill.	3	819 723	-	-	10	3 157 086
500 Mill. - 1 Mrd.	-	-	-	-	3	2 297 652
1 Mrd. und mehr	-	-	-	-	7	17 688 914
Insgesamt	488	6 283 307	433	1 159 947	8 358	32 034 627

1.7 Lieferungen und Leistungen 2006 nach Rechtsform und Größenklassen - in Mrd.€ -

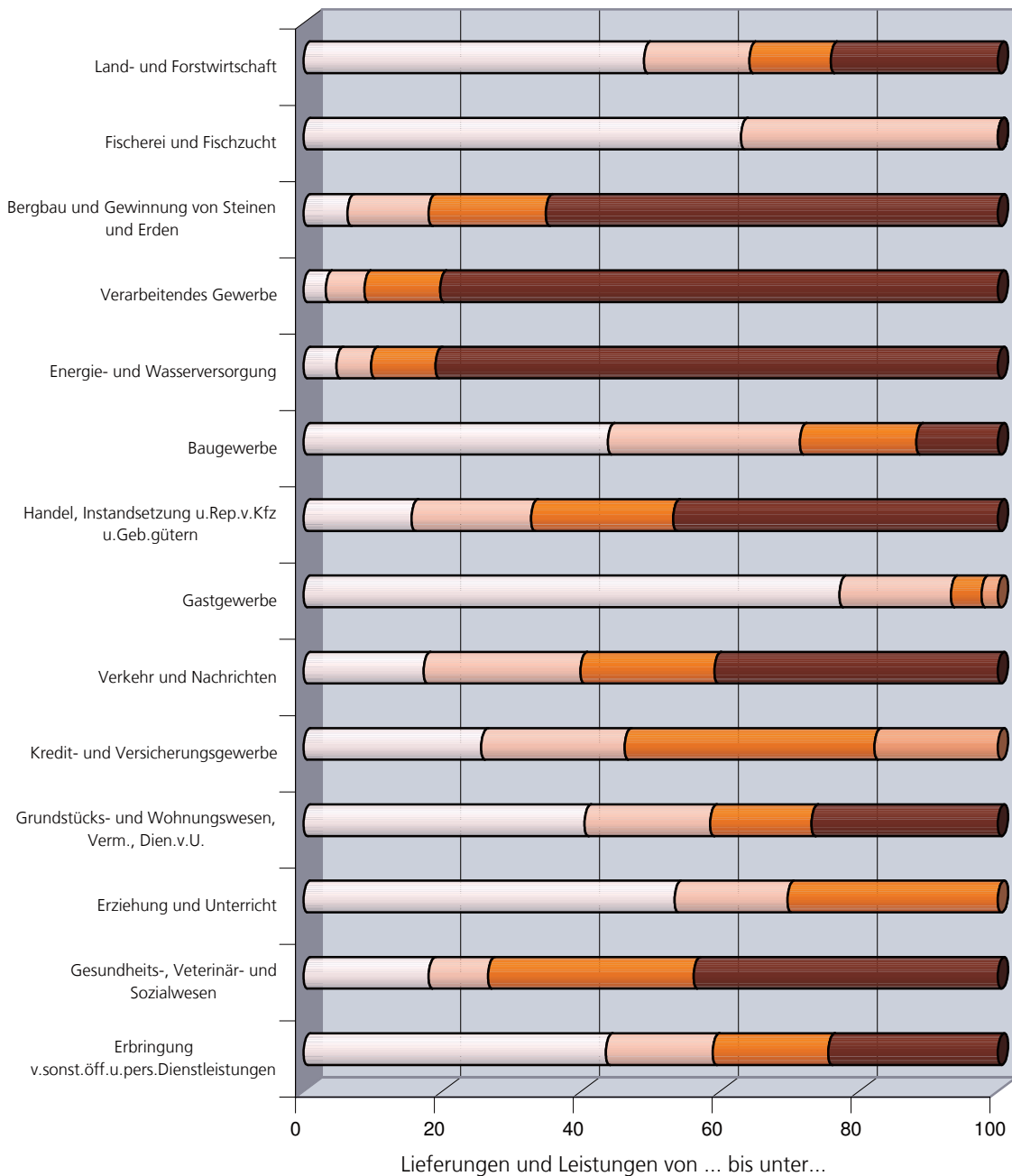


**1.8 Steuerpflichtige 2006 nach Wirtschaftszweigen und Größenklassen
- Anteile in Prozent -**



Nach der Definition der EU sind Unternehmen bis unter 2 Mio. € Umsatz Kleinst-, Unternehmen bis unter 10 Mio. € Umsatz kleine und Unternehmen bis unter 50 Mio. € Umsatz kleine und mittlere Unternehmen (KMU).

1.9 Lieferungen und Leistungen 2006 nach Wirtschaftszweigen und Größenklassen - Anteile in Prozent -



0 bis 2 Mio. €
 2 Mio. € bis 10 Mio. €
 10 Mio. € bis 50 Mio. €
 über 50 Mio. €
 über 10 Mio. €

Nach der Definition der EU sind Unternehmen bis unter 2 Mio. € Umsatz Kleinst-, Unternehmen bis unter 10 Mio. € Umsatz kleine und Unternehmen bis unter 50 Mio. € Umsatz kleine und mittlere Unternehmen (KMU).

Aus Geheimhaltungsgründen mussten im Gast-, im Kredit- und Versicherungsgewerbe sowie bei Erziehung und Unterricht die beiden größten Größenklassen zusammengefasst werden.

2.1 Umsatzsteuerpflichtige, deren steuerbarer Umsatz und Umsatzsteuer 2006 nach ausgewählten Wirtschaftszweigen

Systematik-Nr.	Wirtschaftszweig	Steuerpflichtige	Steuerbarer Umsatz		Umsatzsteuer vor Abzug der Vorsteuer		Abziehbare Vorsteuer	Umsatzsteuer-vorauszahlung
			insgesamt	darunter für Lieferungen und Leistungen	insgesamt	darunter für Lieferungen und Leistungen		
		Anzahl	1 000 €					
A - O	Wirtschaftszweige insgesamt	267 156	474 676 468	431 604 345	53 372 414	46 835 178	46 686 450	6 698 802
A	Land- und Forstwirtschaft	10 728	5 795 478	5 574 807	539 963	521 103	511 186	29 610
B	Fischerei und Fischzucht	147	57 556	51 166	3 375	2 856	2 308	1 066
C	Bergbau und Gewinnung von Steinen und Erden	339	2 153 485	2 051 049	264 848	250 351	196 870	67 977
D	Verarbeitendes Gewerbe	21 508	232 993 971	200 916 786	22 225 391	17 288 088	22 432 316	- 199 251
DA	Ernährungsgewerbe und Tabakverarbeitung	3 800	26 360 969	24 131 583	1 932 778	1 718 350	2 096 609	- 163 644
15.1	Schlachten und Fleischverarbeitung	1 421	8 732 675	8 067 584	581 886	527 261	667 015	- 85 049
15.7	Herstellung von Futtermitteln	145	3 152 049	2 590 652	216 802	167 895	245 755	- 28 951
15.8	Sonst. Ernährungsgewerbe (ohne Getränkeherstellung)	1 685	5 207 312	4 995 881	361 662	343 110	389 188	- 27 421
DB	Textil- und Bekleidungs-gewerbe	641	3 353 318	2 885 823	364 349	291 014	346 693	17 655
DD	Holzgewerbe (ohne Herstellung von Möbeln)	1 375	2 094 172	1 919 834	264 849	237 333	225 603	40 505
DE	Papier-, Verlags- und Druckgewerbe	2 316	9 081 633	8 289 708	1 022 257	895 820	840 447	181 835
21	Papiergewerbe	218	4 384 244	3 764 962	436 382	337 303	427 934	8 452
22	Verlags-, Druckgew., Vervielfält. v. besp. Tontr. usw.	2 098	4 697 390	4 524 747	585 876	558 517	412 513	173 383
DG	Herstellung von chemischen Erzeugnissen	445	19 542 692	15 096 378	2 006 505	1 297 739	1 760 546	251 119
24.1	Herstellung von chemischen Grundstoffen	115	5 204 886	4 553 166	564 916	460 766	596 562	- 26 749
DH	Herstellung von Gummi- u. Kunststoffwaren	721	12 395 052	10 607 905	1 366 302	1 080 712	1 188 183	178 161
25.1	Herstellung von Gummiwaren	90	•	•	•	•	•	•
DI	Glasgewerbe, H. v. Keramik, Verarb. v. Steinen u. Erden	1 148	5 454 904	5 152 349	739 949	693 643	596 709	143 239
DJ	Metallerzeug. u. -bearb., H. von Metallerzeugnissen	3 583	25 237 470	21 299 770	2 950 812	2 321 069	2 543 808	407 686
27	Metallerzeugung und -bearbeitung	168	17 450 062	14 128 835	1 925 947	1 394 677	1 769 014	157 371
28	Herstellung von Metallerzeugnissen	3 415	7 787 408	7 170 935	1 024 865	926 392	774 793	250 315
DK	Maschinenbau	2 212	13 641 026	12 438 295	1 411 767	1 233 397	1 410 386	1 634
DL	H. v. Büromasch., DV-Gerät. u. -Einr.; Elektrotech. usw	2 556	10 834 544	9 590 079	1 168 269	970 059	1 071 603	96 664
31	H. v. Geräten der Elektrizitätserzg., -verteilung u. ä.	534	5 820 094	4 958 063	643 617	505 696	612 940	30 675
DM	Fahrzeugbau	611	100 808 603	85 645 614	8 431 954	6 035 930	9 935 923	-1 503 908
DN	H. v. Möbeln, Schmuck, Musikinstrument. usw; Recycling	2 029	3 357 855	3 119 752	440 881	403 028	339 842	101 048

Noch: 2.1 Umsatzsteuerpflichtige, deren steuerbarer Umsatz und Umsatzsteuer 2006 nach ausgewählten Wirtschaftszweigen

Systematik-Nr.	Wirtschaftszweig	Steuerpflichtige	Steuerbarer Umsatz		Umsatzsteuer vor Abzug der Vorsteuer		Abziehbare Vorsteuer	Umsatzsteuer-vorauszahlung
			insgesamt	darunter für Lieferungen und Leistungen	insgesamt	darunter für Lieferungen und Leistungen		
		Anzahl	1 000 €					
E	Energie- und Wasserversorgung	2 746	17 971 895	17 948 042	2 797 744	2 794 016	2 217 068	580 783
40	Energieversorgung	2 551	17 442 958	17 419 458	2 746 486	2 742 814	2 165 069	581 525
F	Baugewerbe	29 938	20 348 576	20 208 606	3 140 965	3 118 902	2 055 232	1 086 358
45.2	Hoch- und Tiefbau	9 741	11 748 702	11 678 019	1 910 220	1 899 051	1 271 543	638 941
45.3	Bauinstallation	9 190	5 177 429	5 138 455	761 042	754 929	490 404	270 804
G	Handel; Instandhalt. u. Rep. v. Kfz u. Gebrauchsgütern	67 023	129 873 957	120 061 506	16 572 992	15 133 306	14 668 069	1 907 858
50	Kfz-Handel; Instandhaltg. u. Rep. v. Kfz; Tankstellen	10 771	21 155 757	19 281 786	3 122 866	2 824 243	2 603 330	519 613
50.1	Handel mit Kraftwagen	4 892	12 969 005	12 186 377	1 901 130	1 776 969	1 677 473	223 617
51	Handelsvermittlung u. Großhandel (o. Handel m. Kfz)	20 651	80 922 109	73 853 201	9 590 225	8 573 776	9 049 501	541 801
51.1	Handelsvermittlung	9 848	2 798 592	2 606 087	385 274	355 922	275 583	109 700
51.2	Gh. mit landw. Grundstoffen und lebenden Tieren	1 433	9 582 919	9 104 815	844 594	807 437	855 877	- 11 279
51.2.1	Gh. mit Getreide, Saatgut und Futtermitteln	497	5 080 455	4 907 989	523 856	508 340	511 722	12 135
51.3	Gh. mit Nahrungsmitteln, Getränken und Tabakwaren	1 696	17 936 620	16 873 000	1 777 950	1 675 567	1 706 238	71 866
51.4	Großhandel mit Verbrauchs- und Verbrauchsgütern	2 351	13 374 763	12 360 332	1 674 155	1 513 225	1 569 565	104 623
51.5	Gh. m. nicht landw. Halbwaren, Altmat. u. Reststoffen	2 781	25 527 926	22 900 868	3 453 089	3 034 465	3 322 299	131 251
51.5.1	Gh. m. festen Brennstoffen u. Mineralölerzeugnissen	223	10 948 665	9 332 986	1 298 235	1 040 297	1 477 477	- 179 225
51.5.3	Gh. m. Holz, Baustoff., Anstrichm. u. Sanitärkeramik	1 379	8 502 907	8 141 575	1 319 519	1 262 240	1 158 065	161 453
51.8	Großhandel mit Maschinen, Ausrüstungen u. Zubehör	2 052	10 565 087	8 989 741	1 322 564	1 071 240	1 206 713	116 249
52	Eh. (o. Handel m. Kfz u. Tankst.), Rep. v. Gebrauchsgütern	35 601	27 796 091	26 926 519	3 859 902	3 735 286	3 015 239	846 444
52.1	Einzelhand. m. Waren versch. Art (i. Verkaufsräumen)	4 344	5 027 754	4 921 787	566 776	552 704	497 649	69 181
52.1.1	Eh. mit Waren versch. Art, Hauptr. Nahrungsm. usw.	2 894	3 743 498	3 718 613	387 836	385 714	350 850	37 020
52.2	Fach-Eh. mit Nahrungsmitteln usw. (in Verkaufsräumen)	3 644	1 396 819	1 335 623	142 044	136 894	116 300	25 765
52.3	Apotheken; Fach-Eh. mit med. Art. usw. (in Verkaufsräumen)	3 230	6 924 231	6 833 196	1 045 272	1 031 104	841 346	203 953
52.4	Sonstiger Facheinzelhandel (in Verkaufsräumen)	20 042	12 094 055	11 563 064	1 795 272	1 714 600	1 303 372	493 579
52.6	Einzelhandel (nicht in Verkaufsräumen)	2 821	2 121 200	2 047 888	276 746	267 296	236 123	40 625
H	Gastgewerbe	23 905	5 013 543	4 995 270	713 568	711 126	388 435	325 472
I	Verkehr und Nachrichtenübermittlung	11 894	19 176 409	18 951 966	2 043 588	2 015 052	1 615 495	428 359

Noch: 2.1 Umsatzsteuerpflichtige, deren steuerbarer Umsatz und Umsatzsteuer 2006 nach ausgewählten Wirtschaftszweigen

Systematik-Nr.	Wirtschaftszweig	Steuerpflichtige	Steuerbarer Umsatz		Umsatzsteuer vor Abzug der Vorsteuer		Abziehbare Vorsteuer	Umsatzsteuer-vorauszahlung
			insgesamt	darunter für Lieferungen und Leistungen	insgesamt	darunter für Lieferungen und Leistungen		
		Anzahl	1 000 €					
60	Landverkehr; Transport in Rohrfernleitungen	6 267	4 140 141	4 102 901	573 635	569 615	401 383	172 488
61	Schifffahrt	991	2 884 706	2 856 915	34 395	34 117	39 137	- 4 743
63	Hilfs- und Nebentätigk. f. d. Verkehr; Verkehrsverm.	3 282	11 282 096	11 126 206	1 306 564	1 282 884	1 080 385	226 209
63.4	Spedition, sonstige Verkehrsvermittlung	1 947	7 654 272	7 558 300	1 029 045	1 014 179	798 403	230 661
64	Nachrichtenübermittlung	1 321	788 873	786 275	126 863	126 452	87 102	39 760
J	Kredit- und Versicherungsgewerbe	1 104	679 334	672 278	108 422	107 284	64 800	43 622
K	Grundst. -, Wohnungswesen, Vermietung bewegl. Sachen usw.	70 013	29 141 660	28 751 858	4 067 658	4 006 193	2 028 283	2 039 388
70	Grundstücks- und Wohnungswesen	22 721	7 746 922	7 716 937	838 637	834 144	425 217	413 486
70.2	Verm. u. Verp. v. eigenen Grundst., Gebäuden u. Wohnungen	17 408	4 329 366	4 313 847	360 803	358 419	165 671	195 200
71	Vermietg. v. bewegl. Sachen ohne Bedienungspersonal	2 253	3 267 566	3 062 491	444 588	411 810	371 297	73 286
72	Datenverarbeitung und Datenbanken	4 726	3 250 984	3 219 557	505 856	500 804	300 558	205 230
73	Forschung und Entwicklung	794	263 836	256 931	35 180	34 119	24 919	10 261
74	Erbrg. von wirtschaftlichen Dienstleistungen, ang.	39 519	14 612 352	14 495 942	2 243 397	2 225 317	906 292	1 337 125
74.1	Rechts-, Steuer- und Unternehmensberatung usw.	15 104	4 475 714	4 451 526	680 630	676 855	233 736	446 903
74.2	Architektur- und Ingenieurbüros	10 130	3 151 432	3 106 741	502 448	495 642	230 168	272 280
M	Erziehung und Unterricht	2 777	612 819	608 352	61 629	60 931	25 264	36 380
N	Gesundheits-, Veterinär- und Sozialwesen	4 754	5 359 265	5 344 967	165 344	163 546	104 513	60 862
O	Erbringung sonst. öff. u. persönl. Dienstleistungen	20 280	5 498 520	5 467 691	666 928	662 423	376 610	290 319
90	Abwasser-, Abfallbeseitigung und sonstige Entsorgung	578	1 394 541	1 387 582	212 011	210 944	134 620	77 395
92	Kultur, Sport und Unterhaltung	7 355	2 520 018	2 507 321	214 799	213 099	137 917	76 878
93	Erbringung von sonstigen Dienstleistungen	11 901	1 426 920	1 418 094	222 129	220 747	94 110	128 020

2.2 Umsatzsteuerpflichtige und deren Lieferungen und Leistungen 2006 nach ausgewählten Wirtschaftszweigen und Umsatzgrößenklassen

Systematik-Nr.	Wirtschaftszweig	Steuerpflichtige	Lieferungen und Leistungen	davon in Umsatzgrößenklassen von ... bis unter ... €					
				17 500 bis 50 000		50 000 bis 100 000		100 000 bis 250 000	
				Anzahl	1 000 €	Anzahl	1 000 €	Anzahl	1 000 €
1	2	3	4	5	6	7	8		
A - O	Wirtschaftszweige insgesamt	267 156	431 604 345	73 303	2 312 880	51 908	3 729 559	58 727	9 394 879
A	Land- und Forstwirtschaft	10 728	5 574 807	2 423	76 247	1 734	123 912	2 674	439 778
B	Fischerei und Fischzucht	147	51 166	13	379	32	2 499	73	12 012
C	Bergbau und Gewinnung von Steinen und Erden	339	2 051 049	42	1 292	33	2 409	49	8 336
D	Verarbeitendes Gewerbe	21 508	200 916 786	3 212	102 797	2 738	198 570	4 145	680 985
DA	Ernährungsgewerbe und Tabakverarbeitung	3 800	24 131 583	412	12 919	374	27 482	827	138 829
15.1	Schlachten und Fleischverarbeitung	1 421	8 067 584	155	4 784	111	8 205	270	46 506
15.7	Herstellung von Futtermitteln	145	2 590 652	16	490	24	1 645	18	2 962
15.8	Sonst. Ernährungsgewerbe (ohne Getränkeherstellung)	1 685	4 995 881	175	5 343	190	13 993	418	70 088
DB	Textil- und Bekleidungsindustrie	641	2 885 823	188	5 598	109	8 040	101	16 085
DD	Holzgewerbe (ohne Herstellung von Möbeln)	1 375	1 919 834	307	9 958	220	15 927	284	46 106
DE	Papier-, Verlags- und Druckgewerbe	2 316	8 289 708	421	13 694	352	25 258	472	78 132
21	Papiergewerbe	218	3 764 962	14	487	20	1 499	41	7 203
22	Verlags-, Druckgew., Vervielfält. v. besp. Tontr. usw.	2 098	4 524 747	407	13 207	332	23 758	431	70 929
DG	Herstellung von chemischen Erzeugnissen	445	15 096 378	65	2 019	44	3 122	57	9 027
24.1	Herstellung von chemischen Grundstoffen	115	4 553 166	12	383	12	880	13	1 897
DH	Herstellung von Gummi- u. Kunststoffwaren	721	10 607 905	81	2 482	61	4 627	86	14 088
25.1	Herstellung von Gummiwaren	90	•	9	•	8	654	2	•
DI	Glasgewerbe, H. v. Keramik, Verarb. v. Steinen u. Erden	1 148	5 152 349	143	4 489	140	10 363	244	40 402
DJ	Metallerzeug. u. -bearb., H. von Metallerzeugnissen	3 583	21 299 770	604	19 824	523	37 346	611	99 641
27	Metallerzeugung und -bearbeitung	168	14 128 835	15	472	16	1 086	25	3 698
28	Herstellung von Metallerzeugnissen	3 415	7 170 935	589	19 352	507	36 260	586	95 942
DK	Maschinenbau	2 212	12 438 295	224	7 251	220	16 030	340	55 363
DL	H. v. Büromasch., DV-Gerät. u. -Einr.; Elektrotech. usw.	2 556	9 590 079	295	9 614	281	20 584	545	90 718
31	H. v. Geräten der Elektrizitätserzg., -verteilung u. ä.	534	4 958 063	54	1 749	52	3 811	79	13 678
DM	Fahrzeugbau	611	85 645 614	95	3 018	77	5 616	85	13 660
DN	H. v. Möbeln, Schmuck, Musikinstrument. usw.; Recycling	2 029	3 119 752	356	11 291	329	23 648	478	76 657

davon in Umsatzgrößenklassen von ... bis unter ... €										Systematik-Nr.
250 000 bis 500 000		500 000 bis 1 Mill.		1 Mill. bis 2 Mill.		2 Mill. bis 5 Mill.		5 Mill. und mehr		
Anzahl	1 000 €	Anzahl	1 000 €	Anzahl	1 000 €	Anzahl	1 000 €	Anzahl	1 000 €	
9	10	11	12	13	14	15	16	17	18	
32 182	11 368 579	21 561	15 139 465	13 142	18 411 337	9 108	28 011 673	7 225	343 235 975	A - O
2 013	709 149	1 202	829 178	414	554 905	186	543 736	82	2 297 902	A
11	3 793	7	4 655	6	•	3	7 472	2	•	B
36	13 677	48	33 555	49	70 565	39	118 929	43	1 802 287	C
3 231	1 155 234	2 499	1 784 466	1 790	2 530 759	1 690	5 370 735	2 203	189 093 240	D
769	276 014	524	368 660	276	390 147	236	737 745	382	22 179 788	DA
326	117 786	247	170 462	109	154 763	75	230 892	128	7 334 185	15.1
13	5 006	18	13 057	7	9 243	17	53 499	32	2 504 750	15.7
360	128 788	222	157 551	125	177 273	105	330 141	90	4 112 704	15.8
69	24 336	41	29 024	33	48 400	35	101 638	65	2 652 701	DB
181	62 960	167	117 365	92	127 146	65	189 028	59	1 351 345	DD
282	99 263	238	172 393	176	249 157	179	570 961	196	7 080 850	DE
18	6 466	19	13 903	23	33 868	29	98 442	54	3 603 094	21
264	92 797	219	158 491	153	215 289	150	472 519	142	3 477 757	22
37	•	36	•	35	51 641	50	166 147	121	14 825 854	DG
8	2 805	12	9 909	9	12 019	13	41 920	36	4 483 353	24.1
71	25 450	71	52 485	72	102 524	104	342 624	175	10 063 624	DH
11	3 968	9	6 594	9	13 692	14	47 158	28	•	25.1
171	60 111	99	71 418	88	125 658	115	390 339	148	4 449 569	DI
513	185 840	431	309 060	338	487 489	290	906 776	273	19 253 795	DJ
15	5 366	22	15 806	12	17 073	20	61 117	43	14 024 217	27
498	180 474	409	293 254	326	470 416	270	845 659	230	5 229 578	28
279	100 272	295	211 513	262	371 782	266	875 011	326	10 801 073	DK
475	171 656	343	245 485	223	307 745	181	574 876	213	8 169 402	DL
67	24 033	67	47 487	62	85 650	58	188 880	95	4 592 776	31
74	27 055	53	37 714	55	79 455	56	181 578	116	85 297 520	DM
309	109 176	199	142 027	135	182 890	105	311 847	118	2 262 216	DN

Noch: 2.2 Umsatzsteuerpflichtige und deren Lieferungen und Leistungen 2006 nach ausgewählten Wirtschaftszweigen und Umsatzgrößenklassen

Systematik-Nr.	Wirtschaftszweig	Steuerpflichtige	Lieferungen und Leistungen	davon in Umsatzgrößenklassen von ... bis unter ... €					
				17 500 bis 50 000		50 000 bis 100 000		100 000 bis 250 000	
				Anzahl	1 000 €	Anzahl	1 000 €	Anzahl	1 000 €
1	2	3	4	5	6	7	8		
E	Energie- und Wasserversorgung	2 746	17 948 042	471	14 264	374	27 951	523	85 704
40	Energieversorgung	2 551	17 419 458	453	13 713	357	26 673	506	82 804
F	Baugewerbe	29 938	20 208 606	5 849	190 446	5 177	374 742	6 743	1 105 637
45.2	Hoch- und Tiefbau	9 741	11 678 019	1 428	46 555	1 336	97 607	1 935	322 154
45.3	Bauinstallation	9 190	5 138 455	1 549	50 076	1 468	106 905	2 080	341 534
G	Handel; Instandhalt. u. Rep. v. Kfz u. Gebrauchsgütern	67 023	120 061 506	13 738	438 976	11 204	810 725	14 578	2 375 746
50	Kfz-Handel; Instandhaltg. u. Rep. v. Kfz; Tankstellen	10 771	19 281 786	1 647	53 236	1 538	111 958	2 059	339 813
50.1	Handel mit Kraftwagen	4 892	12 186 377	809	26 006	700	50 548	864	140 335
51	Handelsvermittlung u. Großhandel (o. Handel m. Kfz)	20 651	73 853 201	4 586	146 535	3 335	239 669	3 847	622 063
51.1	Handelsvermittlung	9 848	2 606 087	3 324	105 947	2 214	158 152	2 175	345 300
51.2	Gh. mit landw. Grundstoffen und lebenden Tieren	1 433	9 104 815	121	3 854	131	9 660	190	31 808
51.2.1	Gh. mit Getreide, Saatgut und Futtermitteln	497	4 907 989	48	1 464	42	3 081	50	8 424
51.3	Gh. mit Nahrungsmitteln, Getränken und Tabakwaren	1 696	16 873 000	176	5 679	166	12 212	262	44 541
51.4	Großhandel mit Gebrauchs- und Verbrauchsgütern	2 351	12 360 332	341	10 947	304	21 876	417	67 506
51.5	Gh. m. nicht landw. Halbwaren, Altmat. u. Reststoffen	2 781	22 900 868	321	10 329	265	19 165	394	64 341
51.5.1	Gh. m. festen Brennstoffen u. Mineralölerzeugnissen	223	9 332 986	12	•	12	973	18	•
51.5.3	Gh. m. Holz, Baustoff., Anstrichm. u. Sanitärkeramik	1 379	8 141 575	123	3 946	115	8 201	208	33 107
51.8	Großhandel mit Maschinen, Ausrüstungen u. Zubehör	2 052	8 989 741	238	7 562	195	14 009	330	55 075
52	Eh. (o. Handel m. Kfz u. Tankst.), Rep. v. Gebrauchsgütern	35 601	26 926 519	7 505	239 205	6 331	459 098	8 672	1 413 870
52.1	Einzelhand. m. Waren versch. Art (i. Verkaufsräumen)	4 344	4 921 787	866	27 284	727	52 141	1 035	169 280
52.1.1	Eh. mit Waren versch. Art, Hauptr. Nahrungsm. usw.	2 894	3 718 613	432	13 662	425	30 993	697	113 753
52.2	Fach-Eh. mit Nahrungsmitteln usw. (in Verkaufsräumen)	3 644	1 335 623	620	20 093	665	48 981	1 123	186 480
52.3	Apotheken; Fach-Eh. mit med. Art. usw. (in Verkaufsräumen)	3 230	6 833 196	318	9 865	196	14 298	285	47 852
52.4	Sonstiger Facheinzelhandel (in Verkaufsräumen)	20 042	11 563 064	4 156	133 825	3 840	279 431	5 315	863 717
52.6	Einzelhandel (nicht in Verkaufsräumen)	2 821	2 047 888	880	27 365	556	39 835	614	98 527
H	Gastgewerbe	23 905	4 995 270	6 661	215 993	6 007	434 589	6 915	1 092 442
I	Verkehr und Nachrichtenübermittlung	11 894	18 951 966	2 488	80 817	2 003	145 064	2 552	411 655

davon in Umsatzgrößenklassen von ... bis unter ... €										Systematik-Nr.
250 000 bis 500 000		500 000 bis 1 Mill.		1 Mill. bis 2 Mill.		2 Mill. bis 5 Mill.		5 Mill. und mehr		
Anzahl	1 000 €	Anzahl	1 000 €	Anzahl	1 000 €	Anzahl	1 000 €	Anzahl	1 000 €	
9	10	11	12	13	14	15	16	17	18	
486	173 354	347	245 536	216	307 189	170	530 802	159	16 563 243	E
463	164 173	307	217 548	191	271 613	135	415 346	139	16 227 587	40
4 772	1 702 591	3 668	2 583 776	2 090	2 901 737	1 128	3 411 496	511	7 938 181	F
1 669	603 376	1 384	978 827	993	1 398 492	642	1 958 201	354	6 272 807	45.2
1 594	567 612	1 380	976 247	692	948 856	313	955 350	114	1 191 875	45.3
9 285	3 292 079	6 820	4 825 147	4 915	6 933 788	3 605	11 050 027	2 878	90 335 018	G
1 669	600 803	1 532	1 084 780	985	1 380 077	760	2 383 509	581	13 327 610	50
585	210 075	527	374 808	427	611 433	504	1 633 432	476	9 139 739	50.1
2 364	843 688	1 909	1 360 116	1 522	2 183 476	1 381	4 364 250	1 707	64 093 405	51
1 025	359 768	647	450 046	323	457 174	117	335 826	23	393 874	51.1
168	61 798	139	100 609	178	263 304	188	617 943	318	8 015 839	51.2
58	21 215	40	28 858	52	76 669	58	201 859	149	4 566 418	51.2.1
202	73 164	204	146 756	188	281 458	215	670 540	283	15 638 650	51.3
320	113 514	278	197 892	222	308 338	192	611 020	277	11 029 239	51.4
341	124 127	307	223 996	283	409 796	376	1 197 408	494	20 851 706	51.5
11	4 151	15	•	24	37 839	30	99 059	101	9 176 812	51.5.1
188	67 278	169	122 562	155	219 642	201	635 759	220	7 051 079	51.5.3
251	90 183	267	193 273	252	356 175	250	789 591	269	7 483 873	51.8
5 252	1 847 588	3 379	2 380 252	2 408	3 370 235	1 464	4 302 269	590	12 914 003	52
647	230 585	367	254 167	220	310 685	334	1 029 944	148	2 847 702	52.1
458	163 598	284	196 831	177	249 484	297	911 675	124	2 038 616	52.1.1
651	229 547	354	235 454	147	•	61	171 577	23	•	52.2
265	99 425	590	455 668	1 067	1 515 781	439	1 215 166	70	3 475 141	52.3
3 246	1 134 504	1 846	1 281 189	839	1 155 032	524	1 559 474	276	5 155 893	52.4
316	108 366	166	114 861	118	167 784	99	306 451	72	1 184 700	52.6
2 714	931 337	998	678 692	370	504 070	188	564 487	52	573 660	H
1 541	544 094	1 169	833 124	890	1 267 431	763	2 375 289	488	13 294 492	I

Noch: 2.2 Umsatzsteuerpflichtige und deren Lieferungen und Leistungen 2006 nach ausgewählten Wirtschaftszweigen und Umsatzgrößenklassen

Systematik-Nr.	Wirtschaftszweig	Steuerpflichtige	Lieferungen und Leistungen	davon in Umsatzgrößenklassen von ... bis unter ... €					
				17 500 bis 50 000		50 000 bis 100 000		100 000 bis 250 000	
				Anzahl	1 000 €	Anzahl	1 000 €	Anzahl	1 000 €
1	2	3	4	5	6	7	8		
60	Landverkehr; Transport in Rohrfernleitungen	6 267	4 102 901	1 311	43 880	1 139	82 442	1 522	243 263
61	Schifffahrt	991	2 856 915	58	1 956	51	3 784	118	21 130
63	Hilfs- und Nebentätigk. f. d. Verkehr; Verkehrsverm.	3 282	11 126 206	570	17 899	533	38 999	666	107 539
63.4	Spedition, sonstige Verkehrsvermittlung	1 947	7 558 300	240	7 471	214	15 797	341	57 057
64	Nachrichtenübermittlung	1 321	786 275	536	16 709	272	19 307	243	39 343
J	Kredit- und Versicherungsgewerbe	1 104	672 278	433	12 888	256	18 238	209	32 547
K	Grundst. -, Wohnungswesen, Vermietung bewegl. Sachen usw.	70 013	28 751 858	26 641	822 626	15 403	1 094 212	14 655	2 284 873
70	Grundstücks- und Wohnungswesen	22 721	7 716 937	10 884	328 690	4 873	344 731	3 785	585 252
70.2	Verm. u. Verp. v. eigenen Grundst., Gebäuden u. Wohnungen	17 408	4 313 847	9 282	277 455	3 766	264 565	2 571	394 177
71	Vermietg. v. bewegl. Sachen ohne Bedienungspersonal	2 253	3 062 491	732	23 252	471	34 213	476	74 945
72	Datenverarbeitung und Datenbanken	4 726	3 219 557	1 484	45 934	1 094	77 935	1 089	165 574
73	Forschung und Entwicklung	794	256 931	291	9 059	180	12 756	155	24 226
74	Erbrg. von wirtschaftlichen Dienstleistungen, ang.	39 519	14 495 942	13 250	415 690	8 785	624 577	9 150	1 434 876
74.1	Rechts-, Steuer- und Unternehmensberatung usw.	15 104	4 451 526	4 632	147 034	3 288	235 693	3 561	568 152
74.2	Architektur- und Ingenieurbüros	10 130	3 106 741	3 323	105 761	2 582	183 875	2 185	344 348
M	Erziehung und Unterricht	2 777	608 352	980	31 350	773	55 482	762	117 087
N	Gesundheits-, Veterinär- und Sozialwesen	4 754	5 344 967	1 453	46 084	923	66 677	1 020	163 185
O	Erbringung sonst. öff. u. persönl. Dienstleistungen	20 280	5 467 691	8 899	278 720	5 251	374 490	3 829	584 892
90	Abwasser-, Abfallbeseitigung und sonstige Entsorgung	578	1 387 582	89	2 617	80	5 725	91	15 464
92	Kultur, Sport und Unterhaltung	7 355	2 507 321	3 257	100 901	1 660	117 766	1 363	214 757
93	Erbringung von sonstigen Dienstleistungen	11 901	1 418 094	5 402	170 441	3 413	243 970	2 279	339 488

davon in Umsatzgrößenklassen von ... bis unter ... €										Systematik-Nr.
250 000 bis 500 000		500 000 bis 1 Mill.		1 Mill. bis 2 Mill.		2 Mill. bis 5 Mill.		5 Mill. und mehr		
Anzahl	1 000 €	Anzahl	1 000 €	Anzahl	1 000 €	Anzahl	1 000 €	Anzahl	1 000 €	
9	10	11	12	13	14	15	16	17	18	
906	321 853	652	460 433	415	583 147	241	724 744	81	1 643 140	60
124	42 910	123	93 999	179	263 456	220	695 953	118	1 733 727	61
382	134 624	317	223 782	258	368 293	289	915 005	267	9 320 065	63
248	87 972	235	166 805	199	283 608	244	779 111	226	6 160 479	63.4
126	43 631	77	54 910	35	47 366	13	39 587	19	525 421	64
76	26 426	51	36 538	32	45 568	20	60 986	27	439 088	J
6 014	2 120 584	3 755	2 605 095	1 945	2 708 959	1 053	3 165 329	547	13 950 181	K
1 491	523 620	836	579 661	466	656 308	244	717 612	142	3 981 065	70
921	319 820	500	349 696	231	320 973	87	236 863	50	2 150 297	70.2
262	91 732	138	97 147	87	119 469	58	165 814	29	2 455 919	71
404	143 440	308	213 968	165	233 341	110	345 579	72	1 993 786	72
67	23 279	50	33 570	25	35 355	21	63 675	5	55 012	73
3 790	1 338 514	2 423	1 680 749	1 202	1 664 487	620	1 872 649	299	5 464 399	74
1 788	632 764	1 090	751 934	511	698 562	174	508 151	60	909 234	74.1
906	316 370	623	433 953	295	413 569	163	494 819	53	814 046	74.2
150	50 794	52	34 484	26	•	19	54 903	15	•	M
641	228 462	384	262 562	145	197 344	75	238 002	113	4 142 651	N
1 212	417 004	561	382 659	254	344 162	169	519 480	105	2 566 283	O
72	25 780	65	48 723	61	88 658	63	190 701	57	1 009 915	90
539	186 604	294	199 712	133	176 987	77	238 108	32	1 272 486	92
556	188 727	169	112 351	49	•	19	56 252	14	•	93

2.3 Umsatzsteuerpflichtige, deren Lieferungen und Leistungen 2006 nach Rechtsformen und ausgewählten Wirtschaftszweigen

Systematik-Nr.	Wirtschaftszweig	Steuerpflichtige	Lieferungen und Leistungen	darunter Umsatzsteuerpflichtige und deren Umsatz mit der Rechtsform					
				Einzelunternehmen		Personengesellschaften		Kapitalgesellschaften	
				Anzahl	1 000 €	Anzahl	1 000 €	Anzahl	1 000 €
A - O	Wirtschaftszweige insgesamt	267 156	431 604 345	181 862	49 829 589	38 469	124 042 992	37 546	218 253 883
A	Land- und Forstwirtschaft	10 728	5 574 807	8 170	2 056 713	1 860	1 344 354	548	1 883 819
B	Fischerei und Fischzucht	147	51 166	116	19 793	17	15 152	11	15 995
C	Bergbau und Gewinnung von Steinen und Erden	339	2 051 049	86	47 770	122	797 113	128	1 205 232
D	Verarbeitendes Gewerbe	21 508	200 916 786	11 368	5 275 651	3 905	47 892 520	5 760	132 357 868
DA	Ernährungsgewerbe und Tabakverarbeitung	3 800	24 131 583	2 577	1 471 191	591	10 957 618	524	10 786 019
15.1	Schlachten und Fleischverarbeitung	1 421	8 067 584	985	572 433	215	4 799 565	208	2 689 119
15.7	Herstellung von Futtermitteln	145	2 590 652	54	•	46	766 649	41	1 770 389
15.8	Sonst. Ernährungsgewerbe (ohne Getränkeherstellung)	1 685	4 995 881	1 316	665 109	183	2 386 499	173	1 898 759
DB	Textil- und Bekleidungs-gewerbe	641	2 885 823	351	93 681	127	760 988	140	1 990 854
DD	Holzgewerbe (ohne Herstellung von Möbeln)	1 375	1 919 834	911	283 725	224	642 396	228	991 158
DE	Papier-, Verlags- und Druckgewerbe	2 316	8 289 708	1 089	332 831	496	4 714 820	645	3 099 801
21	Papiergewerbe	218	3 764 962	69	46 370	57	2 053 462	83	1 566 130
22	Verlags-, Druckgew., Vervielfält. v. besp. Tontr. usw.	2 098	4 524 747	1 020	286 461	439	2 661 358	562	1 533 671
DG	Herstellung von chemischen Erzeugnissen	445	15 096 378	108	29 937	131	3 238 170	180	4 504 249
24.1	Herstellung von chemischen Grundstoffen	115	4 553 166	23	8 057	34	1 238 375	49	2 628 211
DH	Herstellung von Gummi- u. Kunststoffwaren	721	10 607 905	218	182 992	161	2 208 156	318	8 160 094
25.1	Herstellung von Gummiwaren	90	•	21	•	21	•	42	•
DI	Glasgewerbe, H. v. Keramik, Verarb. v. Steinen u. Erden	1 148	5 152 349	532	358 734	344	2 452 083	260	2 056 506
DJ	Metallerzeug. u. -bearb., H. von Metallerzeugnissen	3 583	21 299 770	2 069	957 665	561	3 724 150	912	14 540 509
27	Metallerzeugung und -bearbeitung	168	14 128 835	40	17 378	38	975 900	79	11 115 285
28	Herstellung von Metallerzeugnissen	3 415	7 170 935	2 029	940 287	523	2 748 250	833	3 425 224
DK	Maschinenbau	2 212	12 438 295	886	615 826	420	4 895 370	861	6 579 810
DL	H. v. Büromasch., DV-Gerät. u. -Einr.; Elektrotech. usw	2 556	9 590 079	1 014	374 868	404	3 501 140	1 087	5 347 144
31	H. v. Geräten der Elektrizitätserzg., -verteilung u. ä.	534	4 958 063	159	109 452	110	2 298 556	254	2 542 513
DM	Fahrzeugbau	611	85 645 614	265	187 734	134	•	187	•
DN	H. v. Möbeln, Schmuck, Musikinstrument. usw; Recycling	2 029	3 119 752	1 307	380 522	301	1 476 615	402	1 218 093

Noch: 2.3 Umsatzsteuerpflichtige, deren Lieferungen und Leistungen 2006 nach Rechtsformen und ausgewählten Wirtschaftszweigen

Systematik-Nr.	Wirtschaftszweig	Steuerpflichtige	Lieferungen und Leistungen	darunter Umsatzsteuerpflichtige und deren Umsatz mit der Rechtsform					
				Einzelunternehmen		Personengesellschaften		Kapitalgesellschaften	
				Anzahl	1 000 €	Anzahl	1 000 €	Anzahl	1 000 €
E	Energie- und Wasserversorgung	2 746	17 948 042	493	103 852	1 781	4 160 717	280	13 189 912
40	Energieversorgung	2 551	17 419 458	487	102 593	1 779	•	251	13 022 567
F	Baugewerbe	29 938	20 208 606	19 126	5 592 955	3 777	6 539 810	5 911	7 813 256
45.2	Hoch- und Tiefbau	9 741	11 678 019	4 688	2 050 930	2 048	4 730 612	2 598	4 758 540
45.3	Bauinstallation	9 190	5 138 455	6 088	1 894 796	836	1 108 073	1 952	2 080 234
G	Handel; Instandhalt. u. Rep. v. Kfz u. Gebrauchsgütern	67 023	120 061 506	47 895	22 524 338	7 230	44 795 601	9 998	36 967 658
50	Kfz-Handel; Instandhaltg. u. Rep. v. Kfz; Tankstellen	10 771	19 281 786	7 637	4 954 962	1 242	6 247 144	1 750	6 798 022
50.1	Handel mit Kraftwagen	4 892	12 186 377	3 273	2 850 129	665	4 741 147	894	4 364 777
51	Handelsvermittlung u. Großhandel (o. Handel m. Kfz)	20 651	73 853 201	11 972	6 533 556	2 577	30 400 834	4 741	22 662 929
51.1	Handelsvermittlung	9 848	2 606 087	7 307	1 137 574	590	335 192	1 150	847 068
51.2	Gh. mit landw. Grundstoffen und lebenden Tieren	1 433	9 104 815	776	1 195 103	212	1 806 253	284	2 330 120
51.2.1	Gh. mit Getreide, Saatgut und Futtermitteln	497	4 907 989	206	218 712	84	1 115 710	107	991 111
51.3	Gh. mit Nahrungsmitteln, Getränken und Tabakwaren	1 696	16 873 000	801	928 271	350	10 358 209	476	4 667 849
51.4	Großhandel mit Gebrauchs- und Verbrauchsgütern	2 351	12 360 332	966	749 000	397	3 998 297	863	5 516 915
51.5	Gh. m. nicht landw. Halbwaren, Altmat. u. Reststoffen	2 781	22 900 868	1 152	1 504 260	664	11 444 799	892	4 280 500
51.5.1	Gh. m. festen Brennstoffen u. Mineralölerzeugnissen	223	9 332 986	67	667 937	67	3 259 125	79	900 391
51.5.3	Gh. m. Holz, Baustoff., Anstrichm. u. Sanitärkeramik	1 379	8 141 575	524	492 390	396	6 139 464	444	1 284 237
51.8	Großhandel mit Maschinen, Ausrüstungen u. Zubehör	2 052	8 989 741	800	928 739	306	2 083 899	844	4 536 473
52	Eh. (o. Handel m. Kfz u. Tankst.), Rep. v. Gebrauchsgütern	35 601	26 926 519	28 286	11 035 820	3 411	8 147 623	3 507	7 506 708
52.1	Einzelhand. m. Waren versch. Art (i. Verkaufsräumen)	4 344	4 921 787	3 519	1 738 828	453	2 231 537	315	925 242
52.1.1	Eh. mit Waren versch. Art, Hauptr. Nahrungsm. usw.	2 894	3 718 613	2 362	1 494 592	345	1 658 789	156	545 763
52.2	Fach-Eh. mit Nahrungsmitteln usw. (in Verkaufsräumen)	3 644	1 335 623	3 041	843 936	352	208 968	220	278 507
52.3	Apotheken; Fach-Eh. mit med. Art. usw. (in Verkaufsräumen)	3 230	6 833 196	2 785	3 798 739	219	867 453	213	2 163 845
52.4	Sonstiger Facheinzelhandel (in Verkaufsräumen)	20 042	11 563 064	15 300	3 749 378	2 123	4 473 828	2 428	3 266 044
52.6	Einzelhandel (nicht in Verkaufsräumen)	2 821	2 047 888	2 301	751 828	199	339 188	236	831 058
H	Gastgewerbe	23 905	4 995 270	20 172	3 138 775	1 874	827 690	1 197	876 899
I	Verkehr und Nachrichtenübermittlung	11 894	18 951 966	7 521	2 658 200	1 884	8 564 049	2 023	7 355 843

Noch: 2.3 Umsatzsteuerpflichtige, deren Lieferungen und Leistungen 2006 nach Rechtsformen und ausgewählten Wirtschaftszweigen

Systematik-Nr.	Wirtschaftszweig	Steuerpflichtige	Lieferungen und Leistungen	darunter Umsatzsteuerpflichtige und deren Umsatz mit der Rechtsform					
				Einzelunternehmen		Personengesellschaften		Kapitalgesellschaften	
				Anzahl	1 000 €	Anzahl	1 000 €	Anzahl	1 000 €
60	Landverkehr; Transport in Rohrfernleitungen	6 267	4 102 901	4 843	1 499 617	561	•	757	1 696 873
61	Schifffahrt	991	2 856 915	204	52 367	691	2 585 929	89	218 194
63	Hilfs- und Nebentätigk. f. d. Verkehr; Verkehrsverm.	3 282	11 126 206	1 407	974 810	541	4 796 616	1 049	5 086 708
63.4	Spedition, sonstige Verkehrsvermittlung	1 947	7 558 300	713	858 292	382	4 072 667	645	2 426 310
64	Nachrichtenübermittlung	1 321	786 275	1 053	130 578	83	287 089	119	330 132
J	Kredit- und Versicherungsgewerbe	1 104	672 278	708	69 337	46	13 220	123	120 827
K	Grundst. -, Wohnungswesen, Vermietung bewegl. Sachen usw.	70 013	28 751 858	44 712	5 995 019	13 502	7 583 031	9 701	12 128 267
70	Grundstücks- und Wohnungswesen	22 721	7 716 937	12 426	1 760 338	8 157	2 400 216	1 820	2 855 496
70.2	Verm. u. Verp. v. eigenen Grundst., Gebäuden u. Wohnungen	17 408	4 313 847	10 249	1 064 182	6 616	1 253 522	338	1 393 466
71	Vermietg. v. bewegl. Sachen ohne Bedienungspersonal	2 253	3 062 491	1 463	317 194	436	366 622	272	777 702
72	Datenverarbeitung und Datenbanken	4 726	3 219 557	2 818	305 537	415	298 839	1 319	2 503 033
73	Forschung und Entwicklung	794	256 931	532	53 728	45	25 569	163	133 754
74	Erbrg. von wirtschaftlichen Dienstleistungen, ang.	39 519	14 495 942	27 473	3 558 223	4 449	4 491 784	6 127	5 858 282
74.1	Rechts-, Steuer- und Unternehmensberatung usw.	15 104	4 451 526	10 101	1 399 918	2 112	1 335 678	2 454	1 510 511
74.2	Architektur- und Ingenieurbüros	10 130	3 106 741	7 633	975 503	1 001	733 613	1 354	1 316 532
M	Erziehung und Unterricht	2 777	608 352	2 347	226 608	136	32 308	197	159 171
N	Gesundheits-, Veterinär- und Sozialwesen	4 754	5 344 967	3 281	558 301	829	612 919	262	1 556 437
O	Erbringung sonst. öff. u. persönl. Dienstleistungen	20 280	5 467 691	15 867	1 562 276	1 506	864 509	1 407	2 622 699
90	Abwasser-, Abfallbeseitigung und sonstige Entsorgung	578	1 387 582	246	109 629	97	366 292	209	866 220
92	Kultur, Sport und Unterhaltung	7 355	2 507 321	5 114	562 647	702	324 039	663	1 425 611
93	Erbringung von sonstigen Dienstleistungen	11 901	1 418 094	10 474	888 447	700	173 146	498	318 628

2.4 Umsatzsteuerpflichtige, deren Lieferungen und Leistungen 2006 nach der Besteuerung der Umsätze und ausgewählten Wirtschaftszweigen

Systematik-Nr.	Wirtschaftszweig	Steuerpflichtige	Lieferungen und Leistungen	Steuerpflichtige Umsätze			
				zu 16%		zu 7 %	
				Anzahl	1 000 €	Fälle	1 000 €
1	2	3	4	5	6		
A - O	Wirtschaftszweige insgesamt	267 156	431 604 345	261 156	262 151 259	69 226	48 058 619
A	Land- und Forstwirtschaft	10 728	5 574 807	9 592	1 723 471	6 205	3 287 696
B	Fischerei und Fischzucht	147	51 166	94	4 344	131	28 739
C	Bergbau und Gewinnung von Steinen und Erden	339	2 051 049	334	1 491 940	39	28 484
D	Verarbeitendes Gewerbe	21 508	200 916 786	21 097	97 330 610	6 044	18 815 450
DA	Ernährungsgewerbe und Tabakverarbeitung	3 800	24 131 583	3 650	3 132 276	3 225	17 105 179
15.1	Schlachten und Fleischverarbeitung	1 421	8 067 584	1 369	359 176	1 211	6 642 526
15.7	Herstellung von Futtermitteln	145	2 590 652	136	193 354	120	1 932 050
15.8	Sonst. Ernährungsgewerbe (ohne Getränkeherstellung)	1 685	4 995 881	1 629	377 676	1 546	3 981 823
DB	Textil- und Bekleidungs-gewerbe	641	2 885 823	640	1 760 123	43	50 821
DD	Holzgewerbe (ohne Herstellung von Möbeln)	1 375	1 919 834	1 370	1 399 966	158	32 825
DE	Papier-, Verlags- und Druckgewerbe	2 316	8 289 708	2 283	5 054 266	1 014	981 521
21	Papiergewerbe	218	3 764 962	217	2 031 056	39	2 154
22	Verlags-, Druckgew., Vervielfält. v. besp. Tontr. usw.	2 098	4 524 747	2 066	3 023 210	975	979 367
DG	Herstellung von chemischen Erzeugnissen	445	15 096 378	439	7 815 713	103	136 765
24.1	Herstellung von chemischen Grundstoffen	115	4 553 166	114	2 677 524	18	20 468
DH	Herstellung von Gummi- u. Kunststoffwaren	721	10 607 905	713	6 656 432	25	381
25.1	Herstellung von Gummiwaren	90	•	90	•	5	•
DI	Glasgewerbe, H. v. Keramik, Verarb. v. Steinen u. Erden	1 148	5 152 349	1 136	4 243 844	70	916
DJ	Metallerzeug. u. -bearb., H. von Metallerzeugnissen	3 583	21 299 770	3 543	14 186 833	103	8 626
27	Metallerzeugung und -bearbeitung	168	14 128 835	162	8 598 502	15	6 262
28	Herstellung von Metallerzeugnissen	3 415	7 170 935	3 381	5 588 331	88	2 364
DK	Maschinenbau	2 212	12 438 295	2 202	7 399 857	113	10 638
DL	H. v. Büromasch., DV-Gerät. u. -Einr.; Elektrotech. usw	2 556	9 590 079	2 420	5 771 789	1 010	454 543
31	H. v. Geräten der Elektrizitätserzg., -verteilung u. ä.	534	4 958 063	533	3 093 981	29	2 007
DM	Fahrzeugbau	611	85 645 614	607	36 788 875	38	24 513
DN	H. v. Möbeln, Schmuck, Musikinstrument. usw; Recycling	2 029	3 119 752	2 024	2 480 145	134	8 654

Steuerpflichtige Umsätze		Steuerfreie Umsätze						Systematik-Nr.
zu anderen Steuersätzen		zusammen		darunter				
				mit Vorsteuerabzug		ohne Vorsteuerabzug		
Fälle	1 000 €	Fälle	1 000 €	Fälle	1 000 €	Fälle	1 000 €	
7	8	9	10	11	12	13	14	
4 442	296 073	43 063	114 484 847	28 672	101 664 730	17 908	12 819 474	A - O
247	4 464	889	438 490	523	417 547	412	20 299	A
-	-	24	18 083	21	18 034	3	49	B
8	13 349	108	501 470	97	498 250	19	3 220	C
509	45 099	6 386	83 547 202	5 783	80 576 150	1 311	2 971 053	D
32	238	647	3 883 752	491	3 862 474	256	21 278	DA
7	17	227	1 055 902	186	1 052 088	69	3 814	15.1
5	47	58	465 201	52	464 412	9	788	15.7
7	13	194	636 324	111	628 903	113	7 421	15.8
21	271	216	1 073 093	206	1 058 953	36	14 140	DB
23	1 025	262	413 078	227	411 431	55	1 647	DD
121	7 039	743	2 226 299	663	2 218 262	176	8 038	DE
16	389	117	1 711 149	111	1 707 235	22	3 914	21
105	6 649	626	515 150	552	511 027	154	4 123	22
17	949	269	6 942 645	257	6 909 621	64	33 024	DG
6	4	75	1 655 483	71	1 636 408	20	19 075	24.1
15	1 732	397	3 898 104	389	3 857 114	55	40 989	DH
2	•	62	•	62	•	13	•	25.1
39	40	263	784 376	225	780 294	67	4 082	DI
61	5 456	904	6 801 203	830	6 715 730	162	85 473	DJ
7	425	73	5 505 859	71	5 447 230	16	58 629	27
54	5 031	831	1 295 344	759	1 268 499	146	26 844	28
64	13 189	1 015	4 737 642	978	4 721 895	133	15 747	DK
65	5 641	806	3 298 716	731	3 266 928	146	31 788	DL
22	957	258	1 812 173	247	1 810 531	31	1 642	31
21	9 076	305	48 819 292	287	46 110 724	59	2 708 567	DM
30	445	530	569 864	471	563 838	99	6 026	DN

Noch: 2.4 Umsatzsteuerpflichtige, deren Lieferungen und Leistungen 2006 nach der Besteuerung der Umsätze und ausgewählten Wirtschaftszweigen

Systematik-Nr.	Wirtschaftszweig	Steuerpflichtige	Lieferungen und Leistungen	Steuerpflichtige Umsätze			
				zu 16%		zu 7 %	
				Anzahl	1 000 €	Fälle	1 000 €
1	2	3	4	5	6		
E	Energie- und Wasserversorgung	2 746	17 948 042	2 717	16 073 227	381	889 867
40	Energieversorgung	2 551	17 419 458	2 545	15 948 710	203	498 122
F	Baugewerbe	29 938	20 208 606	29 337	16 032 227	634	7 712
45.2	Hoch- und Tiefbau	9 741	11 678 019	9 494	8 840 826	187	2 825
45.3	Bauinstallation	9 190	5 138 455	9 054	4 462 702	224	1 843
G	Handel; Instandhalt. u. Rep. v. Kfz u. Gebrauchsgütern	67 023	120 061 506	65 744	84 459 709	22 957	22 193 097
50	Kfz-Handel; Instandhaltg. u. Rep. v. Kfz; Tankstellen	10 771	19 281 786	10 736	17 568 138	1 855	159 794
50.1	Handel mit Kraftwagen	4 892	12 186 377	4 870	11 092 199	393	10 098
51	Handelsvermittlung u. Großhandel (o. Handel m. Kfz)	20 651	73 853 201	20 204	45 837 876	5 088	16 948 044
51.1	Handelsvermittlung	9 848	2 606 087	9 711	2 114 852	1 403	178 783
51.2	Gh. mit landw. Grundstoffen und lebenden Tieren	1 433	9 104 815	1 295	2 103 979	1 247	6 669 048
51.2.1	Gh. mit Getreide, Saatgut und Futtermitteln	497	4 907 989	472	1 946 371	418	2 776 846
51.3	Gh. mit Nahrungsmitteln, Getränken und Tabakwaren	1 696	16 873 000	1 586	6 324 297	1 266	9 435 523
51.4	Großhandel mit Gebrauchs- und Verbrauchsgütern	2 351	12 360 332	2 332	9 175 406	470	390 673
51.5	Gh. m. nicht landw. Halbwaren, Altmat. u. Reststoffen	2 781	22 900 868	2 766	18 826 298	433	143 877
51.5.1	Gh. m. festen Brennstoffen u. Mineralölerzeugnissen	223	9 332 986	222	6 484 433	79	30 984
51.5.3	Gh. m. Holz, Baustoff., Anstrichm. u. Sanitärkeramik	1 379	8 141 575	1 372	7 795 196	268	101 386
51.8	Großhandel mit Maschinen, Ausrüstungen u. Zubehör	2 052	8 989 741	2 035	6 628 704	185	15 610
52	Eh. (o. Handel m. Kfz u. Tankst.), Rep. v. Gebrauchsgütern	35 601	26 926 519	34 804	21 053 695	16 014	5 085 258
52.1	Einzelhand. m. Waren versch. Art (i. Verkaufsräumen)	4 344	4 921 787	4 285	2 368 375	3 256	2 474 954
52.1.1	Eh. mit Waren versch. Art, Hauptr. Nahrungsm. usw.	2 894	3 718 613	2 851	1 417 767	2 637	2 269 169
52.2	Fach-Eh. mit Nahrungsmitteln usw. (in Verkaufsräumen)	3 644	1 335 623	3 260	500 253	3 097	808 467
52.3	Apotheken; Fach-Eh. mit med. Art. usw. (in Verkaufsräumen)	3 230	6 833 196	3 229	6 168 062	2 594	629 668
52.4	Sonstiger Facheinzelhandel (in Verkaufsräumen)	20 042	11 563 064	19 872	10 299 996	5 692	827 463
52.6	Einzelhandel (nicht in Verkaufsräumen)	2 821	2 047 888	2 655	1 517 560	1 197	335 517
H	Gastgewerbe	23 905	4 995 270	23 755	4 065 272	17 661	828 593
I	Verkehr und Nachrichtenübermittlung	11 894	18 951 966	11 212	11 685 692	2 584	821 604

Steuerpflichtige Umsätze		Steuerfreie Umsätze						Systematik-Nr.
zu anderen Steuersätzen		zusammen		darunter				
				mit Vorsteuerabzug		ohne Vorsteuerabzug		
Fälle	1 000 €	Fälle	1 000 €	Fälle	1 000 €	Fälle	1 000 €	
7	8	9	10	11	12	13	14	
50	8 494	166	437 792	69	113 685	126	324 108	E
45	8 477	128	425 858	55	108 110	97	317 748	40
266	8 622	2 378	330 618	1 604	202 452	906	128 165	F
100	6 219	853	217 088	457	108 857	450	108 231	45.2
85	511	822	63 000	610	49 363	255	13 637	45.3
958	98 883	15 415	12 987 280	12 799	12 694 328	4 133	292 952	G
206	2 241	3 503	1 535 043	2 925	1 460 683	1 114	74 360	50
146	2 055	2 208	1 068 442	1 923	1 005 469	666	62 973	50.1
440	90 365	6 090	10 767 046	5 516	10 642 464	1 135	124 582	51
95	1 917	1 886	258 054	1 638	250 424	358	7 630	51.1
26	8 532	400	322 468	362	288 590	92	33 878	51.2
13	7 593	189	176 460	168	143 255	60	33 205	51.21
43	- 723	520	1 111 636	446	1 091 231	127	20 405	51.3
72	68 505	1 022	2 719 702	952	2 689 827	178	29 875	51.4
116	824	945	3 822 811	863	3 802 325	171	20 486	51.5
12	12	70	2 817 482	60	2 815 479	17	2 002	51.51
74	515	409	179 011	357	171 652	90	7 359	51.53
84	8 609	1 042	2 305 644	993	2 295 086	179	10 558	51.8
312	6 278	5 822	685 191	4 358	591 181	1 884	94 010	52
30	412	730	76 528	343	70 539	436	5 989	52.1
18	42	438	31 158	140	27 909	323	3 249	52.11
16	68	266	26 480	158	24 089	129	2 392	52.2
20	638	511	32 706	400	26 115	132	6 592	52.3
217	4 961	3 604	347 961	2 863	312 821	1 020	35 140	52.4
26	194	512	187 200	418	143 654	131	43 547	52.6
189	1 460	1 336	84 908	380	9 857	1 014	75 051	H
353	11 640	3 593	6 339 875	3 063	6 129 115	979	210 760	I

Noch: 2.4 Umsatzsteuerpflichtige, deren Lieferungen und Leistungen 2006 nach der Besteuerung der Umsätze und ausgewählten Wirtschaftszweigen

Systematik-Nr.	Wirtschaftszweig	Steuerpflichtige	Lieferungen und Leistungen	Steuerpflichtige Umsätze			
				zu 16%		zu 7 %	
				Anzahl	1 000 €	Fälle	1 000 €
1	2	3	4	5	6		
60	Landverkehr; Transport in Rohrfernleitungen	6 267	4 102 901	6 211	3 298 492	2 076	542 283
61	Schifffahrt	991	2 856 915	407	189 741	65	41 133
63	Hilfs- und Nebentätigk. f. d. Verkehr; Verkehrsverm.	3 282	11 126 206	3 243	7 419 427	371	235 083
63.4	Spedition, sonstige Verkehrsvermittlung	1 947	7 558 300	1 921	5 952 649	144	10 489
64	Nachrichtenübermittlung	1 321	786 275	1 318	763 910	70	3 100
J	Kredit- und Versicherungsgewerbe	1 104	672 278	1 100	597 785	181	43 133
K	Grundst. -, Wohnungswesen, Vermietung bewegl. Sachen usw.	70 013	28 751 858	69 739	23 549 361	3 816	304 244
70	Grundstücks- und Wohnungswesen	22 721	7 716 937	22 625	4 287 514	774	67 215
70.2	Verm. u. Verp. v. eigenen Grundst., Gebäuden u. Wohnungen	17 408	4 313 847	17 359	2 093 802	605	39 318
71	Vermietg. v. bewegl. Sachen ohne Bedienungspersonal	2 253	3 062 491	2 246	2 531 572	274	17 123
72	Datenverarbeitung und Datenbanken	4 726	3 219 557	4 718	3 056 062	233	8 146
73	Forschung und Entwicklung	794	256 931	779	201 427	122	14 283
74	Erbrg. von wirtschaftlichen Dienstleistungen, ang.	39 519	14 495 942	39 371	13 472 786	2 413	197 477
74.1	Rechts-, Steuer- und Unternehmensberatung usw.	15 104	4 451 526	15 078	4 189 848	859	30 628
74.2	Architektur- und Ingenieurbüros	10 130	3 106 741	10 102	2 857 250	354	19 730
M	Erziehung und Unterricht	2 777	608 352	2 756	369 220	1 137	22 528
N	Gesundheits-, Veterinär- und Sozialwesen	4 754	5 344 967	4 063	847 770	2 478	378 422
O	Erbringung sonst. öff. u. persönl. Dienstleistungen	20 280	5 467 691	19 616	3 920 631	4 978	409 050
90	Abwasser-, Abfallbeseitigung und sonstige Entsorgung	578	1 387 582	575	1 288 725	58	12 618
92	Kultur, Sport und Unterhaltung	7 355	2 507 321	6 781	1 171 520	3 781	337 117
93	Erbringung von sonstigen Dienstleistungen	11 901	1 418 094	11 848	1 364 165	908	28 166

Steuerpflichtige Umsätze		Steuerfreie Umsätze						Systematik-Nr.
zu anderen Steuersätzen		zusammen		darunter				
				mit Vorsteuerabzug		ohne Vorsteuerabzug		
Fälle	1 000 €	Fälle	1 000 €	Fälle	1 000 €	Fälle	1 000 €	
7	8	9	10	11	12	13	14	
63	1 398	1 261	192 243	1 007	168 751	346	23 492	60
2	4	698	2 625 617	684	2 600 748	46	24 869	61
274	11 703	1 489	3 443 698	1 270	3 293 651	530	150 047	63
34	2 966	829	1 579 199	743	1 564 525	161	14 674	63.4
13	378	137	12 986	95	11 658	54	1 327	64
19	230	52	28 052	52	28 052	-	-	J
1 542	97 396	8 878	4 331 858	3 423	901 855	5 865	3 430 003	K
305	2 600	3 848	3 062 895	453	60 411	3 514	3 002 485	70
222	1 133	2 611	2 147 225	277	43 332	2 404	2 103 893	70.2
38	21 151	314	475 870	217	273 437	119	202 434	71
205	16 117	774	116 538	605	108 889	212	7 649	72
14	476	136	39 684	94	37 724	55	1 960	73
980	57 053	3 806	636 870	2 054	421 394	1 965	215 477	74
681	9 115	1 410	201 891	538	81 840	955	120 051	74.1
86	2 063	921	157 689	586	120 656	383	37 033	74.2
61	864	712	215 494	82	4 708	652	210 787	M
33	962	1 361	4 116 823	135	29 898	1 267	4 086 925	N
207	4 609	1 765	1 106 903	641	40 800	1 221	1 066 102	O
25	1 611	115	71 916	83	12 605	42	59 311	90
107	2 440	1 059	994 167	331	23 047	789	971 120	92
63	435	500	13 789	203	3 887	318	9 902	93

2.5 Umsatzsteuerpflichtige, deren Lieferungen und Leistungen 2006 und Organkreise nach ausgewählten Wirtschaftszweigen

Systematik-Nr.	Wirtschaftszweig	insgesamt		darunter Organkreise		Anteil der Organkreise an den Steuerpflichtigen des Wirtschaftsbereiches	Anteil der Organkreise an den Lieferungen und Leistungen des Wirtschaftsbereiches
		Steuerpflichtige	Lieferungen und Leistungen	Steuerpflichtige	Lieferungen und Leistungen		
		Anzahl	1 000 €	Anzahl	1 000 €	%	
A - O	Wirtschaftszweige insgesamt	267 156	431 604 345	5 068	180 934 816	1,9	41,9
A	Land- und Forstwirtschaft	10 728	5 574 807	70	1 134 394	0,7	20,3
B	Fischerei und Fischzucht	147	51 166	-	-	-	-
C	Bergbau und Gewinnung von Steinen und Erden	339	2 051 049	32	907 964	9,4	44,3
D	Verarbeitendes Gewerbe	21 508	200 916 786	1 348	126 069 864	6,3	62,7
DA	Ernährungsgewerbe und Tabakverarbeitung	3 800	24 131 583	158	9 101 507	4,2	37,7
15.1	Schlachten und Fleischverarbeitung	1 421	8 067 584	51	1 756 564	3,6	21,8
15.7	Herstellung von Futtermitteln	145	2 590 652	5	1 380 044	3,4	53,3
15.8	Sonst. Ernährungsgewerbe (ohne Getränkeherstellung)	1 685	4 995 881	58	2 170 769	3,4	43,5
DB	Textil- und Bekleidungs-gewerbe	641	2 885 823	33	1 784 213	5,1	61,8
DD	Holzgewerbe (ohne Herstellung von Möbeln)	1 375	1 919 834	64	899 354	4,7	46,8
DE	Papier-, Verlags- und Druckgewerbe	2 316	8 289 708	107	3 570 835	4,6	43,1
21	Papiergewerbe	218	3 764 962	20	1 721 237	9,2	45,7
22	Verlags-, Druckgew., Vervielfält. v. besp. Tontr. usw.	2 098	4 524 747	87	1 849 598	4,1	40,9
DG	Herstellung von chemischen Erzeugnissen	445	15 096 378	43	4 096 806	9,7	27,1
24.1	Herstellung von chemischen Grundstoffen	115	4 553 166	12	1 961 262	10,4	43,1
DH	Herstellung von Gummi- u. Kunststoffwaren	721	10 607 905	85	6 911 628	11,8	65,2
25.1	Herstellung von Gummiwaren	90	•	14	•	15,6	•
DI	Glasgewerbe, H. v. Keramik, Verarb. v. Steinen u. Erden	1 148	5 152 349	81	2 338 780	7,1	45,4
DJ	Metallerzeug. u. -bearb., H. von Metallerzeugnissen	3 583	21 299 770	261	13 043 794	7,3	61,2
27	Metallerzeugung und -bearbeitung	168	14 128 835	14	10 372 381	8,3	73,4
28	Herstellung von Metallerzeugnissen	3 415	7 170 935	247	2 671 413	7,2	37,3
DK	Maschinenbau	2 212	12 438 295	217	4 835 173	9,8	38,9
DL	H. v. Büromasch., DV-Gerät. u. -Einr.; Elektrotech. usw	2 556	9 590 079	152	3 452 316	5,9	36,0
31	H. v. Geräten der Elektrizitätserzg., -verteilung u. ä.	534	4 958 063	55	2 097 169	10,3	42,3
DM	Fahrzeugbau	611	85 645 614	51	•	8,3	•
DN	H. v. Möbeln, Schmuck, Musikinstrument. usw; Recycling	2 029	3 119 752	92	•	4,5	•

**Noch: 2.5 Umsatzsteuerpflichtige, deren Lieferungen und Leistungen 2006 und Organkreise
nach ausgewählten Wirtschaftszweigen**

Systematik-Nr.	Wirtschaftszweig	insgesamt		darunter Organkreise		Anteil der Organkreise an den Steuerpflichtigen des Wirtschaftsbereiches	Anteil der Organkreise an den Lieferungen und Leistungen des Wirtschaftsbereiches
		Steuerpflichtige	Lieferungen und Leistungen	Steuerpflichtige	Lieferungen und Leistungen		
		Anzahl	1 000 €	Anzahl	1 000 €	%	
E	Energie- und Wasserversorgung	2 746	17 948 042	33	10 893 552	1,2	60,7
40	Energieversorgung	2 551	17 419 458	32	10 855 171	1,3	62,3
F	Baugewerbe	29 938	20 208 606	1 050	3 588 476	3,5	17,8
45.2	Hoch- und Tiefbau	9 741	11 678 019	506	2 407 228	5,2	20,6
45.3	Bauinstallation	9 190	5 138 455	321	730 479	3,5	14,2
G	Handel; Instandhalt. u. Rep. v. Kfz u. Gebrauchsgütern	67 023	120 061 506	1 511	26 917 874	2,3	22,4
50	Kfz-Handel; Instandhaltg. u. Rep. v. Kfz; Tankstellen	10 771	19 281 786	472	4 604 825	4,4	23,9
50.1	Handel mit Kraftwagen	4 892	12 186 377	320	4 090 978	6,5	33,6
51	Handelsvermittlung u. Großhandel (o. Handel m. Kfz)	20 651	73 853 201	614	17 191 618	3,0	23,3
51.1	Handelsvermittlung	9 848	2 606 087	39	93 977	0,4	3,6
51.2	Gh. mit landw. Grundstoffen und lebenden Tieren	1 433	9 104 815	47	746 951	3,3	8,2
51.2.1	Gh. mit Getreide, Saatgut und Futtermitteln	497	4 907 989	22	467 010	4,4	9,5
51.3	Gh. mit Nahrungsmitteln, Getränken und Tabakwaren	1 696	16 873 000	92	6 193 080	5,4	36,7
51.4	Großhandel mit Gebrauchs- und Verbrauchsgütern	2 351	12 360 332	119	4 661 359	5,1	37,7
51.5	Gh. m. nicht landw. Halbwaren, Altmat. u. Reststoffen	2 781	22 900 868	179	2 688 116	6,4	11,7
51.5.1	Gh. m. festen Brennstoffen u. Mineralölerzeugnissen	223	9 332 986	19	581 953	8,5	6,2
51.5.3	Gh. m. Holz, Baustoff., Anstrichm. u. Sanitärkeramik	1 379	8 141 575	99	1 182 952	7,2	14,5
51.8	Großhandel mit Maschinen, Ausrüstungen u. Zubehör	2 052	8 989 741	122	2 585 360	5,9	28,8
52	Eh. (o. Handel m. Kfz u. Tankst.), Rep. v. Gebrauchsgütern	35 601	26 926 519	425	5 121 431	1,2	19,0
52.1	Einzelhand. m. Waren versch. Art (i. Verkaufsräumen)	4 344	4 921 787	24	255 635	0,6	5,2
52.1.1	Eh. mit Waren versch. Art, Hauptr. Nahrungsm. usw.	2 894	3 718 613	14	148 307	0,5	4,0
52.2	Fach-Eh. mit Nahrungsmitteln usw. (in Verkaufsräumen)	3 644	1 335 623	29	109 292	0,8	8,2
52.3	Apotheken; Fach-Eh. mit med. Art. usw. (in Verkaufsräumen)	3 230	6 833 196	28	2 919 865	0,9	42,7
52.4	Sonstiger Facheinzelhandel (in Verkaufsräumen)	20 042	11 563 064	313	1 586 121	1,6	13,7
52.6	Einzelhandel (nicht in Verkaufsräumen)	2 821	2 047 888	27	246 945	1,0	12,1
H	Gastgewerbe	23 905	4 995 270	93	207 853	0,4	4,2
I	Verkehr und Nachrichtenübermittlung	11 894	18 951 966	228	5 465 678	1,9	28,8

**Noch: 2.5 Umsatzsteuerpflichtige, deren Lieferungen und Leistungen 2006 und Organkreise
nach ausgewählten Wirtschaftszweigen**

Systematik-Nr.	Wirtschaftszweig	insgesamt		darunter Organkreise		Anteil der Organkreise an den Steuerpflichtigen des Wirtschaftsbereiches	Anteil der Organkreise an den Lieferungen und Leistungen des Wirtschaftsbereiches
		Steuerpflichtige	Lieferungen und Leistungen	Steuerpflichtige	Lieferungen und Leistungen		
		Anzahl	1 000 €	Anzahl	1 000 €	%	
60	Landverkehr; Transport in Rohrfernleitungen	6 267	4 102 901	114	593 190	1,8	14,5
61	Schifffahrt	991	2 856 915	12	•	1,2	•
63	Hilfs- und Nebentätigk. f. d. Verkehr; Verkehrsverm.	3 282	11 126 206	99	4 336 185	3,0	39,0
63.4	Spedition, sonstige Verkehrsvermittlung	1 947	7 558 300	82	1 701 405	4,2	22,5
64	Nachrichtenübermittlung	1 321	786 275	2	•	0,2	•
J	Kredit- und Versicherungsgewerbe	1 104	672 278	31	285 078	2,8	42,4
K	Grundst. -, Wohnungswesen, Vermietung bewegl. Sachen usw.	70 013	28 751 858	490	2 792 425	0,7	9,7
70	Grundstücks- und Wohnungswesen	22 721	7 716 937	194	997 204	0,9	12,9
70.2	Verm. u. Verp. v. eigenen Grundst., Gebäuden u. Wohnungen	17 408	4 313 847	118	311 697	0,7	7,2
71	Vermietg. v. bewegl. Sachen ohne Bedienungspersonal	2 253	3 062 491	34	122 615	1,5	4,0
72	Datenverarbeitung und Datenbanken	4 726	3 219 557	34	126 527	0,7	3,9
73	Forschung und Entwicklung	794	256 931	4	15 026	0,5	5,8
74	Erbrg. von wirtschaftlichen Dienstleistungen, ang.	39 519	14 495 942	224	1 531 053	0,6	10,6
74.1	Rechts-, Steuer- und Unternehmensberatung usw.	15 104	4 451 526	43	232 507	0,3	5,2
74.2	Architektur- und Ingenieurbüros	10 130	3 106 741	61	166 912	0,6	5,4
M	Erziehung und Unterricht	2 777	608 352	7	73 461	0,3	12,1
N	Gesundheits-, Veterinär- und Sozialwesen	4 754	5 344 967	55	1 357 582	1,2	25,4
O	Erbringung sonst. öff. u. persönl. Dienstleistungen	20 280	5 467 691	120	1 240 612	0,6	22,7
90	Abwasser-, Abfallbeseitigung und sonstige Entsorgung	578	1 387 582	30	236 104	5,2	17,0
92	Kultur, Sport und Unterhaltung	7 355	2 507 321	41	938 586	0,6	37,4
93	Erbringung von sonstigen Dienstleistungen	11 901	1 418 094	47	61 353	0,4	4,3

Steuerbarer Umsatz nach zusammengefassten Wirtschaftsbereichen						Land Kreisfreie Stadt Landkreis Bezirk Kreisangehörige Stadt
Verarbeitendes Gewerbe			Baugewerbe			
Steuerpflichtige	Steuerbarer Umsatz	Anteil am Gesamtumsatz	Steuerpflichtige	Steuerbarer Umsatz	Anteil am Gesamtumsatz	
Anzahl	1 000 €	%	Anzahl	1 000 €	%	
21 508	232 993 971	49,1	29 938	20 348 576	4,3	Niedersachsen
547	3 221 002	28,9	537	331 573	3,0	Braunschweig, Stadt
158	8 775 490	88,9	217	125 309	1,3	Salzgitter, Stadt
113	•	•	215	172 257	0,2	Wolfsburg, Stadt
262	1 169 420	38,4	495	262 727	8,6	Gifhorn
683	5 709 002	55,0	707	448 269	4,3	Göttingen
390	1 800 321	33,3	476	228 816	4,2	Goslar
149	356 114	7,4	201	106 399	2,2	Helmstedt
460	1 948 785	41,1	504	322 596	6,8	Northeim
274	2 166 422	49,4	259	107 868	2,5	Osterode am Harz
330	612 858	22,2	451	255 711	9,3	Peine
252	•	•	374	221 571	11,3	Wolfenbüttel
3 618	111 623 533	75,1	4 436	2 583 096	1,7	Bez. Braunschweig
2 959	38 155 127	40,2	4 828	2 322 611	2,4	Region Hannover
1 369	34 670 632	46,4	2 305	1 086 903	1,5	dar.Hannover, Landeshauptstadt
728	3 162 079	34,2	839	508 858	5,5	Diepholz
400	2 527 127	45,6	585	280 244	5,1	Hamelnd-Pyrmont
839	4 106 548	30,6	1 040	586 814	4,4	Hildesheim
241	1 811 335	65,5	280	138 223	5,0	Holzminde
372	1 452 216	36,6	474	273 584	6,9	Nienburg (Weser)
468	4 673 514	64,3	598	336 606	4,6	Schaumburg
6 007	55 887 947	40,7	8 644	4 446 940	3,2	Bez. Hannover
479	1 886 834	34,6	736	320 113	5,9	Celle
517	956 050	22,2	745	445 600	10,4	Cuxhaven
613	1 557 003	18,4	1 237	796 571	9,4	Harburg
150	552 076	39,3	209	90 209	6,4	Lüchow-Dannenberg
507	1 653 259	33,7	669	306 881	6,3	Lüneburg
279	747 345	28,4	480	203 012	7,7	Osterholz
576	1 415 673	19,6	829	640 481	8,9	Rotenburg (Wümme)
352	1 189 094	16,2	626	646 628	8,8	Soltau-Fallingbostel
472	1 367 640	22,0	758	575 099	9,2	Stade
259	640 051	26,1	357	223 269	9,1	Uelzen
456	3 099 680	42,3	627	771 847	10,5	Verden
4 660	15 064 705	26,1	7 273	5 019 710	8,7	Bez. Lüneburg
179	548 277	32,8	252	91 683	5,5	Delmenhorst, Stadt
106	189 128	9,8	113	73 518	3,8	Emden, Stadt
364	1 472 789	13,5	473	503 623	4,6	Oldenburg (Oldb), Stadt
470	7 788 361	43,8	445	948 521	5,3	Osnabrück, Stadt
149	2 288 315	55,7	196	169 035	4,1	Wilhelmshaven, Stadt
385	3 080 039	50,9	633	386 075	6,4	Ammerland
387	2 488 396	43,3	670	552 035	9,6	Aurich
559	3 971 337	43,9	928	664 237	7,3	Cloppenburg
1 014	6 710 141	37,8	1 253	1 560 334	8,8	Emsland
234	638 415	31,8	348	161 284	8,0	Friesland
408	2 059 068	34,7	541	491 958	8,3	Grf. Bentheim
443	741 622	10,9	582	326 259	4,8	Leer
417	1 637 543	33,3	578	242 365	4,9	Oldenburg
1 254	10 677 318	50,4	1 353	1 235 595	5,8	Osnabrück
524	4 465 713	39,8	670	523 242	4,7	Vechta
208	1 481 280	50,0	350	206 746	7,0	Wesermarsch
122	180 046	15,6	200	162 319	14,1	Wittmund
7 223	50 417 786	38,4	9 585	8 298 829	6,3	Bez. Weser-Ems
315	4 427 255	65,6	173	133 775	2,0	Göttingen, Stadt
120	520 580	18,1	139	90 751	3,2	Goslar, Stadt
116	224 582	17,6	142	149 897	11,7	Peine, Stadt
113	609 560	48,5	139	118 028	9,4	Wolfenbüttel, Stadt
150	328 277	19,2	192	78 309	4,6	Garbsen, Stadt
172	534 584	11,8	225	181 097	4,0	Langenhagen, Stadt
141	751 084	36,5	177	105 501	5,1	Hamelnd, Stadt
260	1 198 863	32,3	252	183 282	4,9	Hildesheim, Stadt
212	1 315 251	34,1	241	131 984	3,4	Celle, Stadt
99	520 394	27,0	150	103 643	5,4	Cuxhaven, Stadt
235	1 233 622	39,7	187	120 533	3,9	Lüneburg, Stadt
112	441 259	23,0	134	101 972	5,3	Stade, Stadt
130	346 332	10,4	160	290 771	8,7	Lingen (Ems), Stadt
168	556 509	26,3	211	191 984	9,1	Nordhorn, Stadt
219	1 154 900	49,9	178	174 591	7,5	Melle, Stadt

Noch: 2.6 Umsatzsteuerpflichtige, steuerbarer Umsatz und Umsatzsteuer 2005 in den kreisfreien Städten, Landkreisen sowie den kreisangehörigen Städten mit rd. 50 000 u. m. Einwohnern nach zusammengefassten Wirtschaftsbereichen¹⁾

Land Kreisfreie Stadt Landkreis Bezirk Kreisangehörige Stadt	Steuerbarer Umsatz nach zusammengefassten Wirtschaftsbereichen					
	Handel			übrige Wirtschaftsbereiche		
	Steuerpflichtige	Steuerbarer Umsatz	Anteil am Gesamtumsatz	Steuerpflichtige	Steuerbarer Umsatz	Anteil am Gesamtumsatz
	Anzahl	1 000 €	%	Anzahl	1 000 €	%
Niedersachsen	67 023	129 873 957	27,4	148 687	91 459 964	19,3
Braunschweig, Stadt	1 827	3 589 401	32,2	4 650	4 021 635	36,0
Salzgitter, Stadt	599	511 859	5,2	1 130	457 473	4,6
Wolfsburg, Stadt	608	1 397 056	1,6	1 403	•	•
Gifhorn	967	980 587	32,2	2 233	629 451	20,7
Göttingen	1 966	2 388 460	23,0	4 570	1 843 077	17,7
Goslar	1 253	2 287 531	42,4	2 641	1 083 105	20,1
Helmstedt	528	641 884	13,3	1 136	3 738 959	77,2
Northeim	1 155	1 550 571	32,7	2 100	920 966	19,4
Osterode am Harz	675	815 819	18,6	1 210	1 292 660	29,5
Peine	866	1 045 715	38,0	1 794	841 014	30,5
Wolfenbüttel	777	483 112	24,7	1 678	•	•
Bez. Braunschweig	11 221	15 691 995	10,6	24 545	18 639 008	12,5
Region Hannover	10 183	31 859 117	33,5	26 407	22 665 105	23,9
dar.Hannover, Landeshauptstadt	5 114	20 873 124	28,0	14 453	18 048 096	24,2
Diepholz	2 164	3 545 574	38,4	4 470	2 019 481	21,9
Hamel-Pyrmont	1 360	1 302 037	23,5	2 776	1 427 178	25,8
Hildesheim	2 079	6 852 803	51,0	4 505	1 894 347	14,1
Holzminde	589	511 860	18,5	1 216	302 968	11,0
Nienburg (Weser)	955	1 455 690	36,7	2 108	790 328	19,9
Schaumburg	1 377	1 368 928	18,8	2 945	883 677	12,2
Bez. Hannover	18 707	46 896 008	34,2	44 427	29 983 085	21,9
Celle	1 607	1 852 488	33,9	3 081	1 398 216	25,6
Cuxhaven	1 490	1 662 097	38,6	3 363	1 239 605	28,8
Harburg	2 755	4 395 693	51,9	5 955	1 726 263	20,4
Lüchow-Dannenberg	433	565 912	40,3	886	196 488	14,0
Lüneburg	1 382	1 816 220	37,0	3 367	1 130 828	23,0
Osterholz	978	1 121 564	42,7	2 062	554 959	21,1
Rotenburg (Wümme)	1 514	3 792 926	52,5	3 091	1 374 930	19,0
Soltau-Fallingb.ostel	1 249	4 575 208	62,3	2 571	933 827	12,7
Stade	1 630	2 439 192	39,2	3 953	1 846 009	29,6
Uelzen	821	1 108 285	45,2	1 543	478 392	19,5
Verden	1 204	2 327 622	31,8	2 663	1 122 508	15,3
Bez. Lüneburg	15 063	25 657 208	44,4	32 535	12 002 023	20,8
Delmenhorst, Stadt	631	537 204	32,1	1 167	494 617	29,6
Emden, Stadt	344	515 227	26,7	839	1 153 767	59,7
Oldenburg (Oldb), Stadt	1 397	2 743 113	25,1	3 646	6 198 837	56,8
Osnabrück, Stadt	1 370	5 589 999	31,4	3 416	3 459 319	19,4
Wilhelmshaven, Stadt	543	640 549	15,6	1 196	1 012 422	24,6
Ammerland	1 286	1 846 352	30,5	2 327	743 064	12,3
Aurich	1 483	1 568 846	27,3	3 893	1 138 200	19,8
Cloppenburg	1 639	2 799 126	30,9	3 159	1 618 358	17,9
Emsland	2 665	5 421 455	30,5	5 775	4 067 848	22,9
Friesland	888	681 507	34,0	1 828	523 610	26,1
Grf. Bentheim	1 415	2 128 733	35,9	2 187	1 250 771	21,1
Leer	1 344	3 232 325	47,7	2 932	2 476 291	36,5
Oldenburg	1 291	2 105 982	42,9	2 632	927 782	18,9
Osnabrück	3 137	7 012 583	33,1	6 216	2 272 742	10,7
Vechta	1 449	3 893 666	34,7	3 011	2 324 606	20,7
Wesermarsch	647	467 329	15,8	1 448	809 605	27,3
Wittmund	503	444 748	38,6	1 508	364 011	31,6
Bez. Weser-Ems	22 032	41 628 746	31,7	47 180	30 835 849	23,5
Göttingen, Stadt	919	958 903	14,2	2 505	1 230 122	18,2
Goslar, Stadt	429	1 679 128	58,5	827	582 174	20,3
Peine, Stadt	342	525 327	41,2	699	376 256	29,5
Wolfenbüttel, Stadt	372	257 045	20,4	830	273 321	21,7
Garbsen, Stadt	487	894 763	52,4	977	404 982	23,7
Langenhagen, Stadt	505	2 991 288	65,8	1 134	837 164	18,4
Hamel, Stadt	538	584 846	28,4	1 107	617 241	30,0
Hildesheim, Stadt	768	1 263 062	34,1	1 906	1 060 752	28,6
Celle, Stadt	782	1 373 956	35,6	1 342	1 034 905	26,8
Cuxhaven, Stadt	430	580 132	30,1	1 238	722 275	37,5
Lüneburg, Stadt	617	1 061 002	34,2	1 536	690 907	22,2
Stade, Stadt	373	813 681	42,3	945	565 569	29,4
Lingen (Ems), Stadt	463	1 139 209	34,2	960	1 551 274	46,6
Nordhorn, Stadt	605	908 711	42,9	947	459 228	21,7
Melle, Stadt	474	620 247	26,8	852	364 132	15,7

1) Nach dem Gebietsstand 31.12.2006

2.7. Steuerbarer Umsatz 2006, Umsatz der Unternehmen mit britischer Rechtsform nach Wirtschaftsabschnitten¹⁾

Systematik-Nr.	Wirtschaftszweig	Steuerpflichtige	Steuerbarer Umsatz		darunter Steuerbarer Umsatz der Unternehmen mit brit. Rechtsform			Anteil Steuerpflichtige	Anteil am Steuerbaren Umsatz insgesamt
			insgesamt	darunter für Lieferungen und Leistungen	Steuerpflichtige	insgesamt	darunter für Lieferungen und Leistungen		
			Anzahl	1 000 €		Anzahl	1 000 €		
Niedersachsen									
A - O Wirtschaftszweige insgesamt		267 156	474 676 468	431 604 345	4 668	31 426 434	23 805 995	1,7	6,6
D	Verarbeitendes Gewerbe	21 508	232 993 971	200 916 786	326	14 318 369	10 100 265	1,5	6,1
F	Baugewerbe	29 938	20 348 576	20 208 606	986	229 804	226 956	3,3	1,1
G	Handel; Instandhalt. u. Rep. v. Kfz u. Gebrauchsgütern	67 023	129 873 957	120 061 506	1 382	14 340 226	11 016 305	2,1	11,0
H	Gastgewerbe	23 905	5 013 543	4 995 270	129	61 426	61 001	0,5	1,2
I	Verkehr und Nachrichtenübermittlung	11 894	19 176 409	18 951 966	338	344 651	298 804	2,8	1,8
K	Grundst. -, Wohnungswesen, Vermietung bewegl. Sachen usw.	70 013	29 141 660	28 751 858	1 237	2 047 742	2 023 680	1,8	7,0
O	Erbringung sonst. öff. u. persönl. Dienstleistungen	20 280	5 498 520	5 467 691	181	50 365	48 866	0,9	0,9
	Übrige Wirtschaftsbereiche	22 595	32 629 832	32 250 662	89	33 852	30 119	0,4	0,1
Region Hannover									
A - O Wirtschaftszweige insgesamt		44 377	95 001 960	82 424 122	4 668	31 426 434	23 805 995	10,5	33,1
D	Verarbeitendes Gewerbe	2 959	38 155 127	30 491 755	326	14 318 369	10 100 265	11,0	37,5
F	Baugewerbe	4 828	2 322 611	2 310 743	986	229 804	226 956	20,4	9,9
G	Handel; Instandhalt. u. Rep. v. Kfz u. Gebrauchsgütern	10 183	31 859 117	27 146 725	1 382	14 340 226	11 016 305	13,6	45,0
H	Gastgewerbe	3 420	932 019	928 808	129	61 426	61 001	3,8	6,6
I	Verkehr und Nachrichtenübermittlung	2 090	4 450 622	4 359 159	338	344 651	298 804	16,2	7,7
K	Grundst. -, Wohnungswesen, Vermietung bewegl. Sachen usw.	14 484	9 591 466	9 538 175	1 237	2 047 742	2 023 680	8,5	21,3
O	Erbringung sonst. öff. u. persönl. Dienstleistungen	3 953	2 027 600	2 015 434	181	50 365	48 866	4,6	2,5
	Übrige Wirtschaftsbereiche	2 460	5 663 398	5 633 323	89	33 852	30 119	3,6	0,6
Hannover, Landeshauptstadt									
A - O Wirtschaftszweige insgesamt		23 241	74 678 755	63 014 165	4 668	31 426 434	23 805 995	20,1	42,1
D	Verarbeitendes Gewerbe	1 369	34 670 632	27 271 053	326	14 318 369	10 100 265	23,8	41,3
F	Baugewerbe	2 305	1 086 903	1 082 334	986	229 804	226 956	42,8	21,1
G	Handel; Instandhalt. u. Rep. v. Kfz u. Gebrauchsgütern	5 114	20 873 124	16 770 945	1 382	14 340 226	11 016 305	27,0	68,7
H	Gastgewerbe	1 859	496 236	494 277	129	61 426	61 001	6,9	12,4
I	Verkehr und Nachrichtenübermittlung	1 119	3 591 422	3 508 627	338	344 651	298 804	30,2	9,6
K	Grundst. -, Wohnungswesen, Vermietung bewegl. Sachen usw.	8 147	7 464 859	7 426 293	1 237	2 047 742	2 023 680	15,2	27,4
O	Erbringung sonst. öff. u. persönl. Dienstleistungen	2 209	1 745 510	1 734 223	181	50 365	48 866	8,2	2,9
	Übrige Wirtschaftsbereiche	1 119	4 750 069	4 726 413	89	33 852	30 119	8,0	0,7

¹⁾ Siehe Erklärung im Vorwort Seite 9 "Unternehmen mit ausländischer Rechtsform".