



Q 11 - j / 01

Öffentliche Wasserversorgung und Abwasserbeseitigung 2001

Verantwortlich für diese Veröffentlichung:

Kerstin Lacher	Referatsleiterin	Tel. (05 11) 98 98 – 24 29
Detlef Wilhelm	Hauptsachbearbeiter	Tel. (05 11) 98 98 – 24 33

Auskünfte:
Zentrale Informationsstelle

Tel. (05 11) 98 98 – 11 34
Fax (05 11) 98 98 – 41 32

Herausgeber: Niedersächsisches Landesamt für Statistik (NLS)
Zu beziehen durch: NLS - Schriftenvertrieb -
Postfach 91 07 64, 30427 Hannover
Göttinger Chaussee 76, 30453 Hannover
Tel. (05 11) 98 98 – 31 66, Fax (05 11) 98 98 – 41 33
E-mail: vertrieb@nls.niedersachsen.de
Internet: www.nls.niedersachsen.de

Preis: 5,50 €
Erschienen im Mai 2003

© Niedersächsisches Landesamt für Statistik, Hannover 2003. Für nichtgewerbliche Zwecke sind Vervielfältigung und unentgeltliche Verbreitung, auch auszugsweise, mit Quellenangabe gestattet. Die Verbreitung, auch auszugsweise, über elektronische Systeme/Datenträger bedarf der vorherigen Zustimmung. Alle übrigen Rechte bleiben vorbehalten.

Inhalt

Seite

Textteil

Vorbemerkungen.....	4
Wasserflussschema der öffentlichen Wasserversorgung 2001.....	5
Begriffserläuterungen	6
Karte Wassereinzugsgebiete mit Erläuterungen.....	8
Kreiskarte Niedersachsen	11

Tabellenteil

1. Wasseraufkommen der öffentlichen Wasserversorgungsunternehmen (WVU) nach Kreisen.....	12
2. Wassergewinnung der öffentlichen Wasserversorgungsunternehmen nach Kreisen.....	13
2a. Wassergewinnung der öffentlichen Wasserversorgungsunternehmen nach Wassereinzugsgebieten.....	14
3. Gemeinden mit öffentlicher und privater Wasserversorgung	15
4. Wasserabgabe der öffentlichen Wasserversorgungsunternehmen nach Sitz des WVU	16
5. Wasserabgabe der öffentlichen Wasserversorgungsunternehmen nach Kreisen.....	19
6. Art der Abwasserentsorgung nach Wohnbevölkerung und Kreisen	20
7. Art, Länge und Baujahr des Kanalnetzes (Stand 31.12.2001) in Niedersachsen.....	22
8. Art und Länge des Kanalnetzes nach Kreisen	23
9. Art, Länge und Baujahr des Kanalnetzes nach Kreisen.....	24
10. Regentlastungsanlagen im Kanalnetz	26
11. Ökonomische Angaben zur öffentlichen Kanalisation nach Kreisen	27
12. Abwasserbehandlungsanlagen sowie Art und Menge des behandelten Abwassers nach Kreisen	28
12a. Abwasserbehandlungsanlagen sowie Art und Menge des behandelten Abwassers nach WEG.....	30
13.1 Jahresfrachten der Schädlichkeit des behandelten Abwassers nach Kreisen (CSB).....	32
13.2 Jahresfrachten der Schädlichkeit des behandelten Abwassers nach Kreisen (Phosphor)	33
13.3 Jahresfrachten der Schädlichkeit des behandelten Abwassers nach Kreisen (Gesamtstickstoff)	35
14. Klärschlammanfall, -behandlung und -verbleib nach Kreisen.....	36
15. Ökonomische Angaben zur Kläranlage nach Kreisen.....	38

Vorbemerkungen

In der vorliegenden Veröffentlichung werden die Ergebnisse der Erhebung über die öffentliche Wasserversorgung und Abwasserbeseitigung des Jahres 2001 für Niedersachsen dargestellt. Alle Umweltstatistiken werden seit dem 21. September 1994 auf Basis des Umweltstatistikgesetzes (UStatG) durchgeführt. Seit 1998 wird das häusliche und gewerbliche Abwasser nicht mehr differenziert erfasst. Des Weiteren werden seit diesem Zeitpunkt die Angaben zu den entsorgten Klärschlammengen ausschließlich in Tonnen Trockensubstanz (t Ts) erfragt. Bei der Darstellung der Gewinnungsanlagen ist seit 1998 zu beachten, dass nur Unternehmen und nicht wie im Jahr 1995 betriebliche Einheiten befragt wurden.

Angaben zur Trinkwasserqualität werden seit 1998 in diesem Bericht nicht mehr dargestellt, weil diese Daten von den Landesgesundheitsministerien im Rahmen der VO 80/778 über die Qualität von Wasser für den menschlichen Gebrauch erhoben werden.

Die Erhebungen der öffentlichen Wasserversorgung werden nach § 6 des genannten Gesetzes alle drei Jahre, beginnend 1999 für das Vorjahr, erhoben. Der Berichtskreis umfasst Anstalten und Körperschaften des öffentlichen Rechts sowie Unternehmen und andere Einrichtungen, die Anlagen der öffentlichen Wasserversorgung oder der öffentlichen Abwasserbeseitigung betreiben.

Es wurden Daten über Wassergewinnung, -bezug und -abgabe, die Zahl der versorgten Einwohner sowie Menge, Behandlung und Ableitung des Abwassers und Klärschlammfall, -behandlung und -verbleib erhoben.

Ausgewählte Daten sind auch über Internet unter www.nls.niedersachsen.de

Basisdaten, NLS Zahlen aus allen Bereichen, Rubrik Umwelt zu entnehmen.

Die Daten sind auch auf Datenträger (CD-Rom) verfügbar.

Unveröffentlicht liegen außerdem vor:

- Wasserabgabe zur Weiterverteilung nach Größenklassen der Wasserversorgungsunternehmen.
- Fremdbezug von Wasser nach Wasseraufkommen der Wasserversorgungsunternehmen.

Im Bereich der biologischen Abwasserbehandlung mit den zusätzlichen Verfahrensstufen:

- Nitrifikation
- Denitrifikation
- Phosphorelimination
- Filtration
- Denitrifikation und Phosphorelimination

Entwicklung der öffentlichen Wassergewinnung 1991 bis 2001 ¹⁾

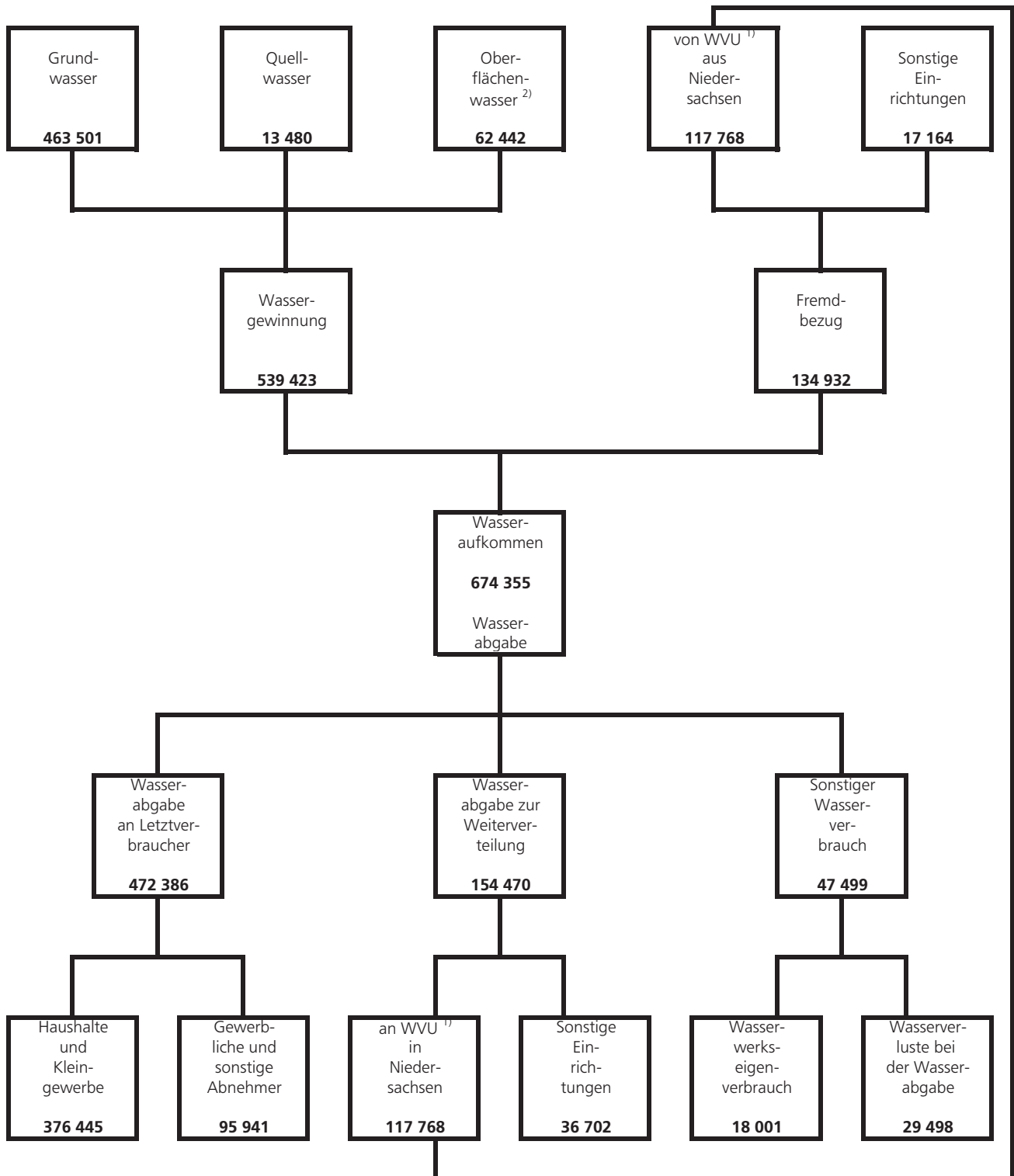
Angabe	1991		1995		1998 ²⁾		2001	
	Anzahl	1 000 m ³	Anzahl	1 000 m ³	Anzahl ³⁾	1 000 m ³	Anzahl ³⁾	1 000 m ³
Gewinnungsanlagen								
insgesamt	878	576 597	835	571 160	425	556 332	419	539 080
Grundwasser	706	486 999	656	480 342	378	472 024	373	463 406
Quellwasser	148	12 502	155	16 009	82	13 588	77	13 232
Flusswasser	9	1 009	10	720	3	211	4	493
See- bzw. Talsperrenwasser	6	71 364	8	70 076	6	66 136	6	59 581
Uferfiltrat	5	257	3	258	4	534	2	92
angereichertes Grundwasser	4	4 466	3	3 755	3	3 839	3	2 276

¹⁾ Berücksichtigt sind nur Wassergewinnungsanlagen in Niedersachsen.

²⁾ ab 1998 deutlich weniger Gewinnungsanlagen, da es sich in diesem Jahr erstmals um eine Unternehmenserhebung handelt.

³⁾ Mehrfachzählungen möglich.

Wasserflussschema der öffentlichen Wasserversorgung 2001 (in 1 000 m³)



¹⁾ Wasserversorgungsunternehmen.

²⁾ einschließlich Uferfiltrat und angereichertes Grundwasser.

Begriffserläuterungen

Abwasserbehandlungsanlage

Anlage zur Reinigung von Abwasser. Einbezogen wurden mechanische sowie biologische Anlagen mit bzw. ohne weitergehende Behandlung. Nicht zu Abwasserbehandlungsanlagen im Sinne der Erhebung zählen Rechen- und Siebanlagen, Fettabscheider und Kleinkläranlagen.

Angereichertes Grundwasser

Angereichertes Grundwasser besteht überwiegend aus planmäßig versickertem Oberflächenwasser, echtem Grundwasser und ggf. Uferfiltrat.

Biologische Abwasserbehandlung

Entfernung von gelösten Schmutzstoffen, Kolloiden und Schwebstoffen aus Abwasser durch aeroben und /oder anaeroben Abbau, Aufbau neuer Zellsubstanz und Adsorption an Bakterienflocken oder biologischen Rasen, z. B. Belebungsverfahren, Tropfkörperverfahren.

CSB

Der chemische Sauerstoffbedarf ist die Menge an gelöstem Sauerstoff in mg/l oder g/m³, die zur völligen Oxidation der im Wasser enthaltenen organischen Stoffe benötigt wird. Als chemisches Oxidationsmittel wird üblicherweise Kaliumdichromat verwendet. Bei häuslichem Abwasser ist der CSB zweimal höher als der BSB₅ der gleichen untersuchten Wasserprobe. Höhere CSB-Werte geben Hinweise auf schwer abbaubare organische Stoffe im Abwasser.

Eigengewinnung

Selbstgewonnene Wassermenge, einschließlich eventuell bei der Gewinnung auftretender Wasserverluste sowie ungenutzt abgeleitete Wassermengen und Eigenverbrauch.

Einwohnergleichwert (EGW)

Umrechnungswert aus dem Vergleich von gewerblichem oder industriellem mit häuslichem Schmutzwasser, bezogen auf den fünftägigen biochemischen Sauerstoffbedarf des Abwassers von 60g/ (Einwohner x Tag).

Einwohnerwert

Dieser ergibt sich aus der Summe der angeschlossenen Einwohner und dem Einwohnergleichwert.

Fremdwasser

In die Kanalisation eindringendes Grundwasser, unerlaubt über Fehlanlüsse eingeleitetes Wasser sowie einem Schmutzwasserkanal zufließendes Oberflächenwasser. Das Fremdwasser beinhaltet kein Regenwasser.

Gewinnungsanlage

Die Brunnen und/oder Quellen eines Wasserwerks sind, unabhängig von ihrer Anzahl und ihrer technischen Gestaltung, eine Gewinnungsanlage, wenn sie Grundwasser mit gleicher Beschaffenheit aus einem zusammenhängenden Grundwasservorkommen gewinnen.

Grundwasser

Als Grundwasser gilt das unterirdisch anstehende Wasser, das die Hohlräume der Erdrinde zusammenhängend ausfüllt und nur der Schwere unterliegt, ohne natürlichen Austritt.

Jahresabwassermenge

Die Jahresabwassermenge setzt sich zusammen aus Schmutzwasser, einschließlich Fremdwasser, sowie Niederschlagswasser.

Klärschlamm

Klärschlamm besteht aus vom Abwasser abtrennbaren, wasserhaltigen Stoffen, ausgenommen Rechen-, Sieb- und Sandfanggut.

Kleinkläranlagen

Anlagen zur dezentralen Behandlung des häuslichen und gewerblichen Schmutzwassers aus einzelnen oder mehreren Gebäuden. Diese Anlagen werden nicht im Bestand der öffentlichen Kläranlagen geführt.

Letztverbraucher

Letztverbraucher sind private Haushalte, gewerbliche Unternehmen und sonstige Abnehmer, mit denen die öffentlichen Wasserversorgungsunternehmen die abgegebenen Wassermengen unmittelbar abrechnen.

Mischkanalisation

Kanalanlage, in der Regenwasser und Schmutzwasser gemeinsam abgeleitet werden.

Phosphatelimination

Im wesentlichen basiert die Phosphatelimination auf Fällungsbehandlung oder der biologischen Phosphatentfernung aus dem Abwasser. Die Phosphate werden z. B. mit Aluminiumsulfat, Eisen (III) -Chlorid oder Kalk gefällt. Die Phosphatelimination kann gleichzeitig mit der biologischen Abwasserreinigung in Belebungsanlagen (sog. Simultanfällung), als Vorfällung in der Vorklärung oder in besonderen Fällungs- und Nachklärbecken (dritte Reinigungsstufe) durchgeführt werden.

Grundlage der biologischen Phosphatelimination ist die Fähigkeit bestimmter Bakterienstämme, über das Zellwachstum notwendige Maß hinaus Phosphor aufzunehmen und in Form von Polyphosphaten zu speichern. Die Bakterien nehmen dann vermehrt Phosphor auf, wenn sie einen schnellen Wechsel von anaeroben und aeroben Zuständen ausgesetzt werden.

Quellwasser

Quellwasser ist der örtlich begrenzte natürliche Grundwasseraustritt, auch nach künstlicher Fassung, allerdings ohne Überlaufwasser.

Sammelkanalisation

Leitungssysteme, die ausschließlich dazu bestimmt sind, Abwasser (ggf. Regenwasser) zu sammeln und in ein Gewässer oder in den Untergrund abzuleiten bzw. in eine Kläranlage weiterzuleiten.

Schmutzwasseraufkommen

Das Schmutzwasser ist die Gesamtmenge des durch häuslichen Gebrauchs veränderten abfließenden Wassers, in der jeweiligen regionalen Einheit angefallenen und in der öffentlichen Kanalisation gesammelten Abwassers.

Trennkanalisation

Kanalanlage, in der Regenwasser und Schmutzwasser getrennt gesammelt und abgeleitet werden.

Trockenmasse

Trockenmasse ist die enthaltene Masse nach einem Trocknungsverfahren.

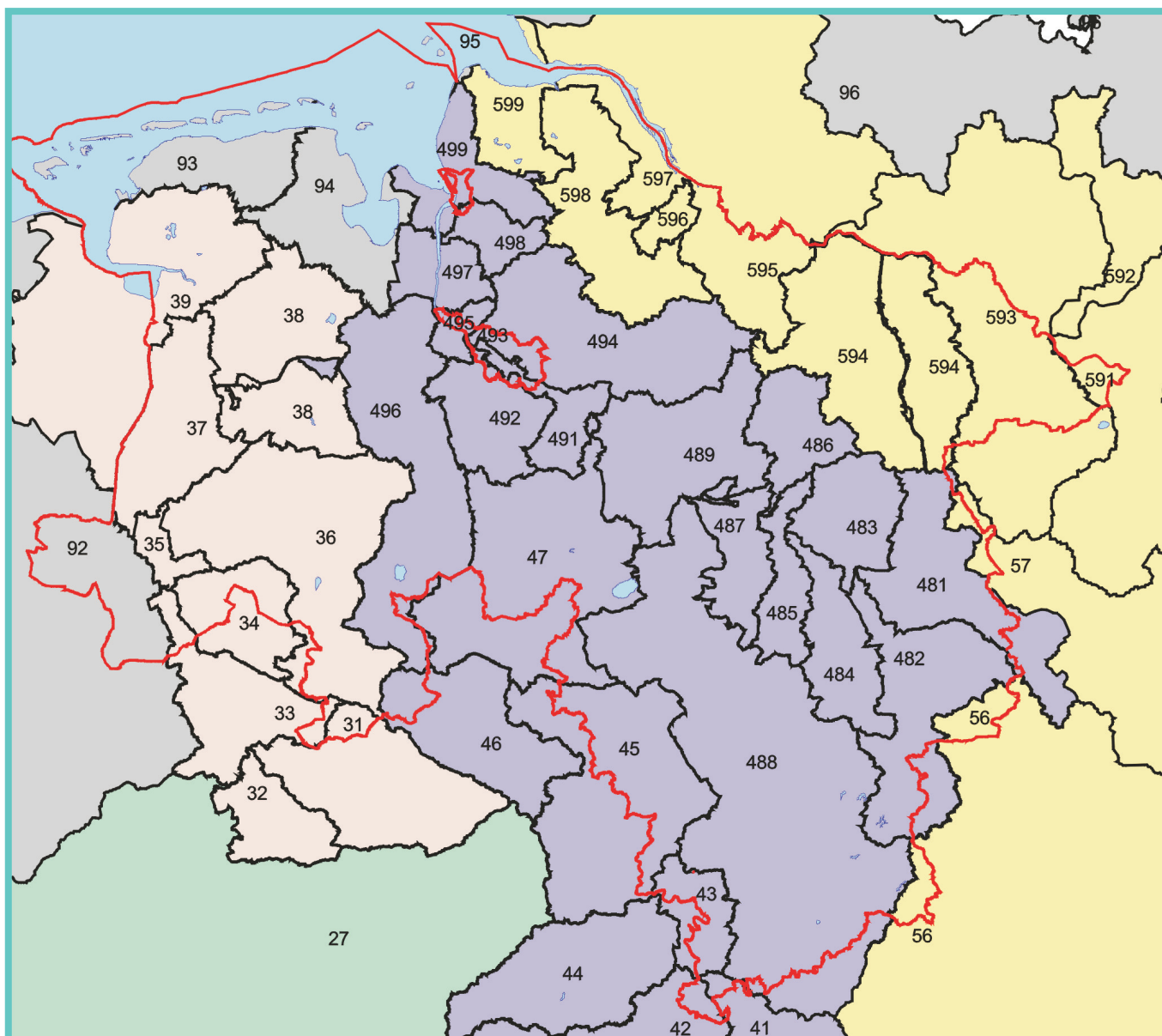
Uferfiltrat

Uferfiltrat ist Wasser, das den Wassergewinnungsanlagen durch das Ufer eines Flusses oder Sees im Untergrund nach Bodenpassage zusickert und sich mit dem anstehenden Grundwasser vermischt, es wird in seiner Beschaffenheit wesentlich von der des Oberflächenwassers bestimmt.

Wasserabgabe

Abgabe an Letztverbraucher und Abgabe zur Weiterverteilung an andere Wasserversorgungsunternehmen und sonstige Verteiler. Bei der Wasserabgabe zur Weiterverteilung ist die Wasserabgabe von Wasserverbänden und Genossenschaften an die Mitgliedsgemeinden einzubeziehen, sofern letztere die Wasserabrechnung mit dem Letztverbraucher selbst vornehmen.

Wassereinzugsgebiete
in Niedersachsen



Quelle: Niedersächsisches Landesamt für Ökologie

Wassereinzugsgebiete (WEG) in Niedersachsen

Gebiets- kennzahl	Gebietsbezeichnung	Gebiets- kennzahl	Gebietsbezeichnung
	Stromgebiet der Ems	491	Weser zwischen der Aller und der Ochtum
		492	Gebiet der Ochtum
31	Ems von der Hessel (einschl.) bis zur Bever (einschl.) in Niedersachsen	493	Weser zwischen der Ochtum und der Lesum (in Bremen)
		494	Gebiet der Lesum
33	Ems von der Glane (einschl.) bis zum Dortmund-Ems-Kanal (einschl.) in Niedersachsen	495	Weser zwischen der Lesum und der Hunte
		496	Gebiet der Hunte
34	Gebiet der Großen Aa	497	Weser zwischen der Hunte und der Geeste
35	Ems zwischen der Großen Aa und der Hase	498	Gebiet der Lune
36	Gebiet der Hase	499	Weser von der Geeste (einschl.) bis zur Mündung in die Nordsee
37	Ems zwischen der Hase und der Leda		
38	Gebiet der Leda		
39	Ems von der Leda bis zum Larrelter- und Wybelsumer Polder (einschl.)		Niedersächsisches Elbegebiet
	Stromgebiet der Weser	59	Elbegebiet von der Seege (einschl.) bis zur Nordsee
		591	Elbegebiet von der Seege (einschl.) bis zur Jeetzel
		592	Gebiet der Jeetzel
41	Gebiet der Werra in Niedersachsen	593	Gebiet des Kateminer Mühlenbaches
42	Gebiet der Fulda in Niedersachsen	594	Gebiet der Illmenau
43	Weser von der Vereinigung der Werra und der Fulda bis zur Diemel	595	Elbegebiet von der Wettern (einschl.) bis zur Lühe
		596	Gebiet der Lühe
45	Weser zwischen der Diemel und der Werre	597	Elbegebiet zwischen der Lühe und der Oste
46	Gebiet der Werre in Niedersachsen	598	Gebiet der Oste
47	Weser von der Aue (einschl.) bis zur Aller in Niedersachsen	599	Elbegebiet vom Hadelner Kanal (einschl.) bis zur Döser Wettern (einschl.)
48	Gebiet der Aller		
481	Aller von der Quelle bis zur Oker	56	Saalegebiet in Niedersachsen
482	Gebiet der Oker	57	Gebiet der Ohre in Niedersachsen
483	Aller zwischen der Oker und der Fuhse	92	Gebiet der Vechte in Niedersachsen
484	Gebiet der Fuhse	93	Gebiet der Küstenflüsse zwischen Weser und Ems vom Altharlinger Sieltief mit Neuharlinger Siel (einschl.) bis zum Greetsiel mit Altensieltief (einschl.) und das Gebiet der niedersächsischen Watt- und Seeflächen von der Insel Borkum (einschl.) bis zur Insel Langeoog (einschl.)
485	Aller zwischen der Fuhse und der Örtze		
486	Gebiet der Örtze	94	Gebiet der Küstenflüsse zwischen Weser und Ems vom Eckwarder Sieltief (einschl.) bis zum Wittmunder Tief mit Harlesiel (einschl.) und das Gebiet der niedersächsischen Watt- und Seeflächen von der Insel Spiekeroog (einschl.) bis zum Kleinwatt (einschl.)
487	Aller zwischen der Örtze und der Leine		
488	Gebiet der Leine		
489	Aller zwischen der Leine und der Mündung in die Weser		
49	Weser zwischen der Aller und der Nordsee		

Erläuterungen zur Karte der Wassereinzugsgebiete in Niedersachsen

Grundlage für diese Karte ist die Hydrografische Karte Niedersachsens mit der Einteilung der Wassereinzugsgebiete nach Kennziffern.

1. Die Wassereinzugsgebiete werden in dieser Karte und in den Tabellen durch zwei- oder dreistellige Zahlen gekennzeichnet.
2. Die erste Stelle der Kennziffer bezeichnet das Wassereinzugsgebiet (Stromgebiet), und zwar:

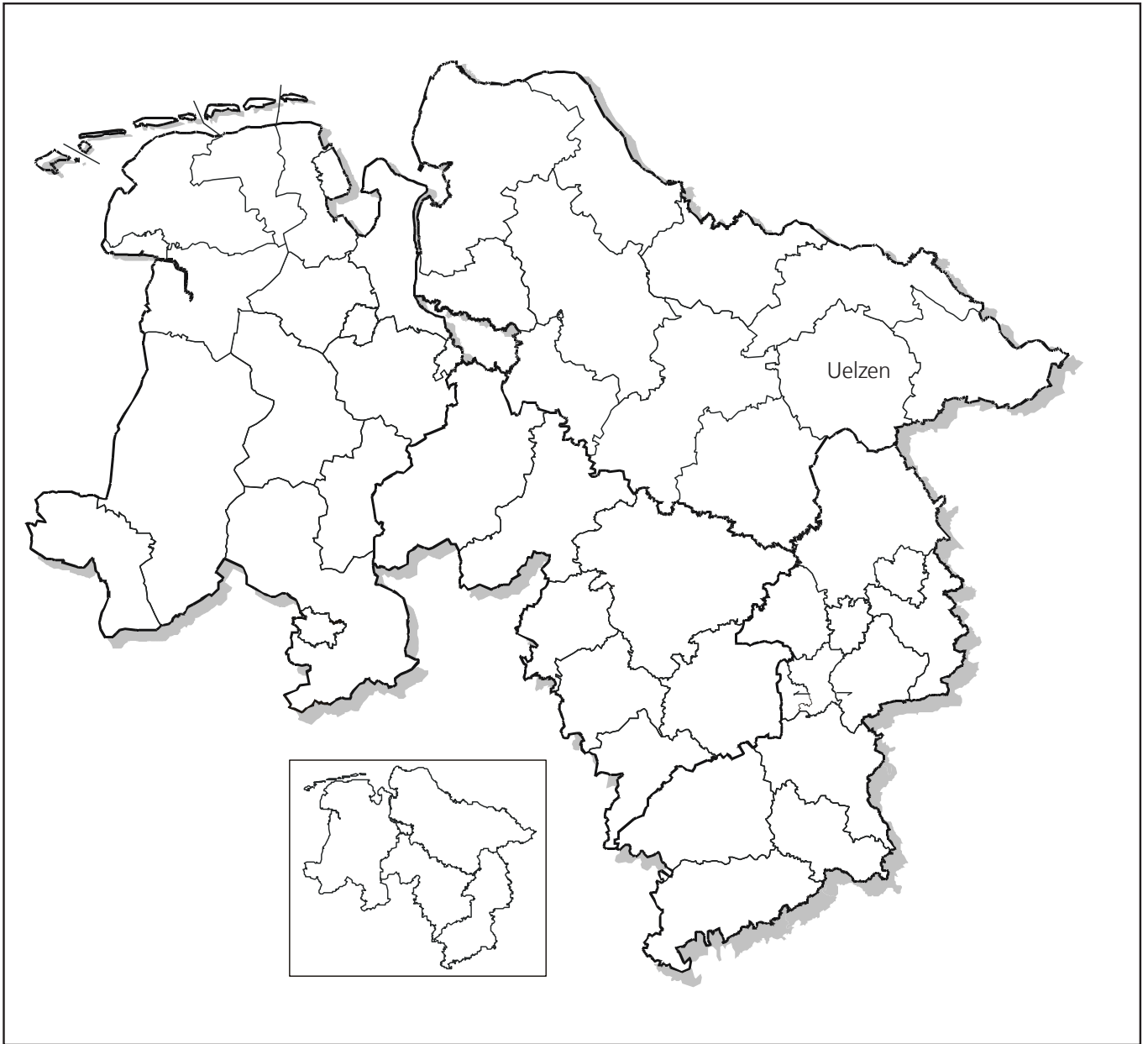
3 Ems
4 Weser
5 Elbe
9 Küstengebiet

3. Die zweite Stelle der Kennziffer gibt die weitere Unterteilung des Wassereinzugsgebietes an. Beim Quellgebiet mit der Ziffer 1 beginnend sind bis zur Mündung neun Teilwassereinzugsgebiete 1. Ordnung festgelegt. Nebengewässer haben die geraden Ziffern 2, 4, 6 und 8, die Zwischengebiete die ungeraden Ziffern 3, 5, 7 und 9.
4. Die dritte Stelle unterscheidet die Teilwassereinzugsgebiete 1. Ordnung weiter in Teilwassereinzugsgebiete 2. Ordnung. Letztere werden durch Wasserscheiden begrenzt, die von den Mündungen der einmündenden, durch gerade Ziffern gekennzeichneten Gewässer ausgehen.
5. Die Küstengebiete mit den Watten und Inseln haben in der ersten Stelle eine 9, gefolgt von der Kennzahl des im Binnenland angrenzenden Stromgebietes. Die Bezeichnungen lauten also wie folgt:

92 Küstengebiet (Rhein)
93 Küstengebiet (Ems)
94 Küstengebiet (Weser)
95 Küstengebiet (Elbe)

Seitlich werden die Küstengebiete untereinander durch seewärtige Verlängerung der Hauptwasserscheiden abgegrenzt.

Die Grenze zwischen den Küstengebieten 93, 94, 95 und den unteren Zwischengebieten 39, 49, 59 bildet auf dem Wasser die seewärtige Grenze der Binnenwasserstraßen, auf dem Lande die entsprechende Wasserscheide.



Uelzen

1. Wasseraufkommen der öffentlichen Wasserversorgungsunternehmen (WVU) nach Kreisen *)

Schl. Nr.	Kreisfreie Stadt Landkreis Reg.-Bez. Land	Wasser- versorgungs- unternehmen insgesamt	Wasseraufkommen						
			insgesamt ¹⁾	davon					
				Eigen- gewinnung	Fremdbezug				
					Menge ²⁾	darunter von/aus			
Anzahl	1 000 m ³			WVU		Industrie- betrieben	anderen Bundes- ländern		
101	Braunschweig, Stadt	1	15 104	241	14 863	14 825	38	-	
102	Salzgitter, Stadt	1	6 158	-	6 158	-	6 158	-	
103	Wolfenbüttel, Stadt	3	14 275	9 033	5 242	4 354	888	-	
151	Gifhorn	2	8 945	8 070	875	875	-	-	
152	Göttingen	15	18 743	10 287	8 456	8 445	-	11	
153	Goslar	12	10 250	7 016	3 234	3 216	18	-	
154	Helmstedt	8	21 654	13 446	8 208	6 819	1 389	-	
155	Northheim	22	9 942	8 843	1 099	1 087	12	-	
156	Osterode am Harz	11	6 454	4 605	1 849	1 849	-	-	
157	Peine	2	11 435	5 226	6 209	1 983	4 226	-	
158	Wolfenbüttel	2	3 578	2 234	1 344	430	914	-	
1	Braunschweig	79	105 276	69 001	57 537	43 883	13 643	11	
241	Hannover, Region	15	69 932	55 476	14 456	14 456	-	-	
251	Diepholz	8	11 138	6 057	5 081	5 081	-	-	
252	HamelN-Pyrmont	24	11 170	10 033	1 137	1 137	-	-	
254	Hildesheim	15	100 025	85 787	14 238	13 850	388	-	
255	Holzminde	7	4 961	4 779	182	182	-	-	
256	Nienburg (Weser)	13	9 358	4 756	4 602	4 594	-	8	
257	Schaumburg	16	16 202	10 999	5 203	5 139	-	64	
2	Hannover	98	222 786	177 887	44 899	44 439	388	72	
351	Celle	4	10 464	10 290	174	114	60	-	
352	Cuxhaven	7	22 496	22 366	130	130	-	-	
353	Harburg	15	16 288	15 060	1 228	436	78	714	
354	Lüchow-Dannenberg	4	3 902	3 721	181	181	-	-	
355	Lüneburg	3	2 359	1 919	440	440	-	-	
356	Osterholz	4	7 777	4 293	3 484	3 293	-	191	
357	Rotenburg (Wümme)	6	14 253	13 155	1 098	1 098	-	-	
358	SoLtau-Fallingbostel	10	9 358	7 851	1 507	466	1 041	-	
359	Stade	3	11 970	11 327	643	643	-	-	
360	Uelzen	3	6 740	6 554	186	186	-	-	
361	Verden	3	35 621	18 996	16 625	16 625	-	-	
3	Lüneburg	62	141 228	115 532	25 696	23 612	1 179	905	
401	Delmenhorst, Stadt	1	4 294	4 294	-	-	-	-	
402	Emden, Stadt	1	3 576	3 550	26	26	-	-	
403	Oldenburg, Stadt	1	9 038	9 038	-	-	-	-	
404	Osnabrück, Stadt	3	11 141	11 141	-	-	-	-	
405	Wilhelmshaven, Stadt	1	9 623	9 611	12	12	-	-	
451	Ammerland	1	823	823	-	-	-	-	
452	Aurich	3	2 627	2 627	-	-	-	-	
453	Cloppenburg	-	-	-	-	-	-	-	
454	Emsland	5	25 370	24 441	929	794	135	-	
455	Friesland	1	710	710	-	-	-	-	
456	Grafschaft Bentheim	4	8 459	8 060	399	399	-	-	
457	Leer	6	10 172	10 172	-	-	-	-	
458	Oldenburg	-	-	-	-	-	-	-	
459	Osnabrück	27	23 914	18 888	5 026	4 195	-	831	
460	Vechta	18	2 339	2 311	28	28	-	-	
461	Wesermarsch	1	71 357	71 337	20	20	-	-	
462	Wittmund	1	360	-	360	360	-	-	
4	Weser-Ems	74	183 803	177 003	6 800	5 834	135	831	
	Niedersachsen	313	653 093	539 423	134 932	117 768	15 345	1 819	

*) Die regionale Zuordnung erfolgt jeweils nach dem Sitz des WVU.

¹⁾ Enthält Mehrfachzählungen, da der Fremdbezug von WVU innerhalb eines Bundeslandes bereits bei diesem als Wassergewinnung erfasst wird.

²⁾ Mehrfachzählungen.

2. Wassergewinnung der öffentlichen Wasserversorgungsunternehmen nach Kreisen *)

Schl. Nr.	Kreisfreie Stadt Landkreis Reg.-Bez. Land	Gewinnungs- anlagen insgesamt ¹⁾	Wasser- gewinnung insgesamt ¹⁾	davon						
				Grund- wasser	Quell- wasser	Fluss- wasser	See- bzw. Talsperren- wasser	Ufer- filtrat	ange- reichertes Grund- wasser	
										1 000 m ³
101	Braunschweig, Stadt	1	241	241	-	-	-	-	-	-
102	Salzgitter, Stadt	-	-	-	-	-	-	-	-	-
103	Wolfsburg, Stadt	-	-	-	-	-	-	-	-	-
151	Gifhorn	9	15 881	15 881	-	-	-	-	-	-
152	Göttingen	24	9 304	8 184	1 120	-	-	-	-	-
153	Goslar	12	48 923	2 822	2 638	470	42 993	-	-	-
154	Helmstedt	14	3 236	3 207	29	-	-	-	-	-
155	Northeim	24	9 166	6 694	2 472	-	-	-	-	-
156	Osterode am Harz	18	21 269	3 626	940	23	16 588	92	-	-
157	Peine	1	2 626	2 626	-	-	-	-	-	-
158	Wolfenbüttel	6	4 689	4 008	681	-	-	-	-	-
1	Braunschweig	109	115 335	47 289	7 880	493	59 581	92		-
241	Hannover, Region	16	67 974	64 913	1 057	-	-	-	-	2 004
251	Diepholz	8	20 598	20 598	-	-	-	-	-	-
252	Hamelnd-Pyrmont	28	10 267	9 472	795	-	-	-	-	-
254	Hildesheim	20	4 949	4 537	412	-	-	-	-	-
255	Holzminden	19	4 912	3 714	1 198	-	-	-	-	-
256	Nienburg (Weser)	10	7 807	7 807	-	-	-	-	-	-
257	Schaumburg	15	8 450	6 710	1 569	-	-	-	-	171
2	Hannover	116	124 957	117 751	5 031					2 175
351	Celle	8	10 290	10 290	-	-	-	-	-	-
352	Cuxhaven	11	22 366	22 366	-	-	-	-	-	-
353	Harburg	21	11 435	11 435	-	-	-	-	-	-
354	Lüchow-Dannenberg	4	3 721	3 721	-	-	-	-	-	-
355	Lüneburg	10	11 416	11 416	-	-	-	-	-	-
356	Osterholz	4	4 293	4 293	-	-	-	-	-	-
357	Rotenburg (Wümme)	8	13 155	13 155	-	-	-	-	-	-
358	Soltau-Fallingbostel	10	7 851	7 851	-	-	-	-	-	-
359	Stade	4	11 327	11 327	-	-	-	-	-	-
360	Uelzen	6	6 554	6 554	-	-	-	-	-	-
361	Verden	4	18 996	18 996	-	-	-	-	-	-
3	Lüneburg	90	121 404	121 404						
401	Delmenhorst, Stadt	1	4 294	4 294	-	-	-	-	-	-
402	Emden, Stadt	-	-	-	-	-	-	-	-	-
403	Oldenburg, Stadt	1	9 038	9 038	-	-	-	-	-	-
404	Osnabrück, Stadt	4	3 714	3 714	-	-	-	-	-	-
405	Wilhelmshaven, Stadt	-	-	-	-	-	-	-	-	-
451	Ammerland	3	9 100	9 100	-	-	-	-	-	-
452	Aurich	7	13 102	13 102	-	-	-	-	-	-
453	Cloppenburg	-	-	-	-	-	-	-	-	-
454	Emsland	11	26 435	26 435	-	-	-	-	-	-
455	Friesland	4	14 710	14 710	-	-	-	-	-	-
456	Grafschaft Bentheim	5	6 066	6 066	-	-	-	-	-	-
457	Leer	7	11 075	11 075	-	-	-	-	-	-
458	Oldenburg	4	23 305	23 305	-	-	-	-	-	-
459	Osnabrück	33	26 315	25 893	321	-	-	-	-	101
460	Vechta	19	6 584	6 584	-	-	-	-	-	-
461	Wesermarsch	-	-	-	-	-	-	-	-	-
462	Wittmund	5	23 646	23 646	-	-	-	-	-	-
4	Weser-Ems	104	177 384	176 962	321					101
	Niedersachsen	419	539 080	463 406	13 232	493	59 581	92		2 276

*) Die regionale Zuordnung erfolgt jeweils nach dem Standort der Gewinnungsanlage.

¹⁾ Gewinnungsanlagen in anderen Bundesländern sind nicht berücksichtigt.

2a. Wassergewinnung der öffentlichen Wasserversorgungsunternehmen nach Wassereinzugsgebieten *)

Wasser- einzugsgebiet (WEG)	Gewinnungs- anlagen insgesamt	Wasser- gewinnung insgesamt	davon					
			Grund- wasser	Quell- wasser	Fluss- wasser	See- bzw. Talsperren- wasser	Ufer- filtrat	ange- reichertes Grund- wasser
			1 000 m ³					
31	4	3 537	3 537	-	-	-	-	-
33	1	533	306	227	-	-	-	-
34	4	3 932	3 932	-	-	-	-	-
35	3	7 567	7 567	-	-	-	-	-
36	35	33 996	33 801	94	-	-	-	101
37	4	10 494	10 494	-	-	-	-	-
38	4	7 055	7 055	-	-	-	-	-
39	6	16 364	16 364	-	-	-	-	-
41	1	1 551	1 488	63	-	-	-	-
42	1	453	411	42	-	-	-	-
43	8	2 428	1 056	1 372	-	-	-	-
45	46	17 196	15 930	1 266	-	-	-	-
46	2	1 988	1 988	-	-	-	-	-
47	18	12 414	12 243	-	-	-	-	171
481	10	15 425	15 425	-	-	-	-	-
482	22	21 568	7 862	2 970	216	10 520	-	-
483	3	6 693	6 693	-	-	-	-	-
484	2	5 023	5 023	-	-	-	-	-
485	2	4 481	4 481	-	-	-	-	-
486	4	2 395	2 395	-	-	-	-	-
487	4	23 756	23 756	-	-	-	-	-
488	101	118 842	61 168	6 587	269	48 722	92	2 004
489	8	19 186	19 186	-	-	-	-	-
48	156	217 369	145 989	9 557	485	59 242	92	2 004
491	1	5 472	5 472	-	-	-	-	-
492	4	21 163	21 163	-	-	-	-	-
494	10	10 326	10 326	-	-	-	-	-
496	21	35 151	35 151	-	-	-	-	-
497	2	5 255	5 255	-	-	-	-	-
498	1	2 543	2 543	-	-	-	-	-
499	3	6 113	6 113	-	-	-	-	-
49	42	86 023	86 023	-	-	-	-	-
56	8	1 874	916	611	8	339	-	-
591	1	391	391	-	-	-	-	-
593	7	4 531	4 531	-	-	-	-	-
594	20	19 757	19 757	-	-	-	-	-
595	15	11 348	11 348	-	-	-	-	-
597	2	5 737	5 737	-	-	-	-	-
598	7	12 801	12 801	-	-	-	-	-
599	4	7 347	7 347	-	-	-	-	-
59	56	61 912	61 912	-	-	-	-	-
92	5	6 066	6 066	-	-	-	-	-
93	9	12 687	12 687	-	-	-	-	-
94	6	33 641	33 641	-	-	-	-	-
Land	419	539 080	463 406	13 232	493	59 581	92	2 276

*) Die regionale Zuordnung erfolgt jeweils nach dem Standort der Gewinnungsanlage.

3. Gemeinden mit öffentlicher und privater Wasserversorgung

Schl.-Nr.	Kreisfreie Stadt Landkreis Reg.-Bez. Land	Gemeinden								Hausbrunnen oder Quellen aus denen Trinkwasser gewonnen wird Anzahl	Schl.-Nr.
		insgesamt		mit öffentlicher Wasserversorgung			vollständig bzw. teilweise ohne öffentliche Wasserversorgung				
		Ge- meinden	Wohnbe- völkerung ¹⁾	Gemein- de(n)/- teile Anzahl ²⁾	angeschlossene Einwohner ¹⁾		Gemein- de(n)/- teile Anzahl ²⁾	nicht angeschlossene Einwohner ¹⁾			
					Anzahl	%		Anzahl	%		
101	Braunschweig, Stadt	1	245 516	1	245 351	99,9	1	165	0,1	64	101
102	Salzgitter, Stadt	1	111 696	1	111 644	100,0	1	52	0,0	14	102
103	Wolfsburg, Stadt	1	121 887	1	121 872	100,0	1	15	0,0	5	103
151	Gifhorn	41	172 880	41	172 233	99,6	15	647	0,4	156	151
152	Göttingen	29	265 058	29	264 649	99,8	14	409	0,2	44	152
153	Goslar	15	155 610	15	155 270	99,8	12	340	0,2	77	153
154	Helmstedt	26	99 527	26	99 462	99,9	5	65	0,0	21	154
155	Northeim	12	150 100	12	149 829	99,8	7	271	0,2	54	155
156	Osterode am Harz	16	84 750	16	84 572	99,8	8	178	0,2	50	156
157	Peine	8	132 998	8	132 914	99,9	3	84	0,1	19	157
158	Wolfenbüttel	37	126 842	37	126 718	99,9	8	124	0,1	14	158
1	Braunschweig	187	1 666 864	187	1 664 514	99,9	75	2 350	0,1	518	1
241	Hannover, Region	21	1 122 038	21	1 120 866	99,9	13	1 172	0,1	438	241
251	Diepholz	47	212 761	47	209 896	98,7	12	2 865	1,3	1 014	251
252	Hamelnd-Pyrmont	8	162 290	8	161 290	99,4	7	1 000	0,6	215	252
254	Hildesheim	40	293 091	40	292 879	99,9	14	212	0,1	50	254
255	Holzminde	32	80 866	32	80 602	99,7	17	264	0,3	47	255
256	Nienburg (Weser)	36	126 310	36	125 516	99,4	22	794	0,6	272	256
257	Schaumburg	38	166 548	38	166 442	99,9	7	106	0,1	23	257
2	Hannover	222	2 163 904	222	2 157 491	99,6	92	6 413	0,4	2 059	2
351	Celle	25	181 962	25	180 612	99,3	17	1 350	0,7	356	351
352	Cuxhaven	58	206 192	58	206 064	99,9	11	128	0,1	35	352
353	Harburg	42	235 110	42	233 145	99,2	37	1 965	0,8	746	353
354	Lüchow-Dannenberg	27	51 820	27	50 902	98,2	14	918	1,8	294	354
355	Lüneburg	43	168 734	43	167 131	99,0	23	1 603	1,0	359	355
356	Osterholz	11	111 473	11	111 332	99,9	4	141	0,1	47	356
357	Rotenburg (Wümme)	57	163 058	57	162 260	99,5	29	798	0,5	269	357
358	Soltau-Fallingbostel	24	141 192	24	140 193	99,3	10	999	0,7	176	358
359	Stade	40	192 973	40	191 565	99,3	15	1 408	0,7	399	359
360	Uelzen	29	97 635	29	97 449	99,8	10	186	0,2	53	360
361	Verden	12	133 289	12	133 263	100,0	3	26	0,0	9	361
3	Lüneburg	368	1 683 438	368	1 673 916	99,4	173	9 522	0,6	2 743	3
401	Delmenhorst, Stadt	1	76 284	1	76 284	100,0	-	-	-	-	401
402	Emden, Stadt	1	51 185	1	51 185	100,0	-	-	-	-	402
403	Oldenburg, Stadt	1	155 908	1	155 906	100,0	1	2	0,0	1	403
404	Osnabrück, Stadt	1	164 195	1	161 990	98,7	1	2 205	1,3	630	404
405	Wilhelmshaven, Stadt	1	84 994	1	84 994	100,0	-	-	-	-	405
451	Ammerland	6	111 994	6	111 928	99,9	4	66	0,1	18	451
452	Aurich	25	188 363	24	187 858	99,7	15	505	0,3	124	452
453	Cloppenburg	13	150 973	13	144 254	95,5	12	6 719	4,5	1 995	453
454	Emsland	60	304 698	60	303 553	99,6	42	1 145	0,4	306	454
455	Friesland	8	101 402	8	101 388	100,0	1	14	0,0	4	455
456	Grafschaft Bentheim	26	131 086	26	128 670	98,2	26	2 416	1,8	717	456
457	Leer	19	162 765	19	162 431	99,8	6	334	0,2	65	457
458	Oldenburg	15	122 550	15	119 332	97,4	14	3 218	2,6	748	458
459	Osnabrück	34	355 871	34	326 260	91,7	33	29 611	8,3	6 773	459
460	Vechta	10	128 189	10	119 738	93,4	10	8 451	6,6	1 862	460
461	Wesermarsch	9	94 332	9	94 319	100,0	1	13	0,0	4	461
462	Wittmund	19	57 421	19	57 028	99,3	12	393	0,7	112	462
4	Weser-Ems	249	2 442 210	248	2 387 118	97,7	178	55 092	2,3	13 359	4
	Niedersachsen	1 026	7 956 416	1 025	7 883 039	99,1	518	73 377	0,9	18 679	

¹⁾ Einwohner am Ort ihrer alleinigen bzw. Hauptwohnung. Stand 31.12.2001.

²⁾ Mehrfachzählungen möglich.

4. Wasserabgabe der öffentlichen Wasserversorgungsunternehmen nach Sitz des WVU

Schl. Nr.	Kreisfreie Stadt Landkreis Reg.-Bez. Land	Wasserversorgungsunternehmen insgesamt	an Letztverbraucher				
			ins-gesamt ¹⁾	zusammen		darunter an	
				WVU	Menge	Haushalte (incl. Kleingewerbe)	
						innerhalb des	
Anzahl	1 000 m ³	Anzahl	1 000 m ³	1 000 m ³			
101	Braunschweig, Stadt	1	15 104	1	13 871	10 938	
102	Salzgitter, Stadt	1	6 158	1	5 780	5 377	
103	Wolfsburg, Stadt	3	14 275	3	11 466	7 768	
151	Gifhorn	2	8 945	2	7 679	7 242	
152	Göttingen	15	18 743	11	15 031	12 315	
153	Goslar	12	10 250	12	8 933	6 911	
154	Helmstedt	8	21 654	7	19 310	16 904	
155	Northeim	22	9 942	22	7 799	6 394	
156	Osterode am Harz	11	6 454	11	5 139	4 234	
157	Peine	2	11 435	2	8 798	8 618	
158	Wolfenbüttel	2	3 578	2	3 118	2 924	
1	Braunschweig	79	126 538	74	106 924	89 625	
241	Hannover, Region	15	69 932	13	60 203	53 076	
251	Diepholz	8	11 138	8	10 263	8 264	
252	HamelN-Pyrmont	24	11 170	22	8 237	6 504	
254	Hildesheim	15	100 025	14	15 306	11 863	
255	Holzminden	7	4 961	7	4 100	3 523	
256	Nienburg (Weser)	13	9 358	13	7 062	5 298	
257	Schaumburg	16	16 202	15	8 974	8 171	
2	Hannover	98	222 786	92	114 145	96 699	
351	Celle	4	10 464	4	9 680	9 027	
352	Cuxhaven	7	22 496	7	14 984	12 615	
353	Harburg	15	16 288	15	14 645	13 925	
354	Lüchow-Dannenberg	4	3 902	4	3 306	2 554	
355	Lüneburg	3	2 359	3	1 585	1 585	
356	Osterholz	4	7 777	4	5 835	4 602	
357	Rotenburg (Wümme)	6	14 253	6	9 881	8 219	
358	Soltau-Fallingbostel	10	9 358	10	8 187	6 217	
359	Stade	3	11 970	3	11 175	9 520	
360	Uelzen	3	6 740	3	5 898	5 039	
361	Verden	3	35 621	2	8 002	6 652	
3	Lüneburg	62	141 228	61	93 178	79 955	
401	Delmenhorst, Stadt	1	4 294	1	4 078	3 692	
402	Emden, Stadt	1	3 576	1	3 110	1 822	
403	Oldenburg, Stadt	1	9 038	1	8 688	6 303	
404	Osnabrück, Stadt	3	11 141	3	10 199	7 709	
405	Wilhelmshaven, Stadt	1	9 623	1	9 551	5 091	
451	Ammerland	1	823	1	812	637	
452	Aurich	3	2 627	3	2 386	1 757	
453	Cloppenburg	-	-	-	-	-	
454	Emsland	5	25 370	5	23 080	14 539	
455	Friesland	1	710	1	685	441	
456	Grafschaft Bentheim	4	8 459	4	7 264	6 139	
457	Leer	6	10 172	6	9 418	8 593	
458	Oldenburg	-	-	-	-	-	
459	Osnabrück	27	23 914	26	18 231	15 913	
460	Vechta	18	2 339	18	2 193	1 381	
461	Wesermarsch	1	71 357	1	58 098	35 810	
462	Wittmund	1	360	1	346	339	
4	Weser-Ems	74	183 803	73	158 139	110 166	
	Niedersachsen	313	674 355	300	472 386	376 445	

¹⁾ Enthält Mehrfachzählungen, da der Fremdbezug von WVU innerhalb eines Bundeslandes bereits bei diesem als Wassergewinnung erfasst wird.

Wasserabgabe							Schl. Nr.
zur Weiterverteilung			sonst. Wasserverbrauch				
zusammen		darunter innerhalb des Bundes- landes	Wasser- werks- eigen- verbrauch	Wasser- verluste			
darunter an gewerbl. Unter- nehmen und sonst. Abnehmer	WWU				Menge		
Bundeslandes	Anzahl	1 000 m ³					
1 000 m ³							
2 933	1	1 148	1 148	23	62	101	
403	-	-	-	20	358	102	
3 698	1	2 043	2 043	462	304	103	
437	1	729	725	110	427	151	
2 716	9	1 470	1 291	157	2 085	152	
2 022	2	40	40	239	1 038	153	
2 406	3	1 777	1 777	148	419	154	
1 405	9	710	606	84	1 349	155	
905	3	460	460	181	674	156	
180	1	1 950	1 950	166	521	157	
194	-	-	-	58	402	158	
17 299	30	10 327	10 040	1 648	7 639	1	
7 127	4	5 471	5 471	1 618	2 640	241	
1 999	1	155	155	363	357	251	
1 733	8	1 390	1 390	195	1 348	252	
3 443	6	79 362	66 678	4 283	1 074	254	
577	3	140	140	73	648	255	
1 764	6	1 622	1 622	234	440	256	
803	5	5 414	5 414	245	1 569	257	
17 446	33	93 554	80 870	7 011	8 076	2	
653	2	114	114	243	427	351	
2 369	6	5 330	647	976	1 206	352	
720	1	428	428	293	922	353	
752	3	205	205	26	365	354	
	2	458	443	30	286	355	
1 233	1	1 468	1 468	145	329	356	
1 662	2	3 364	3 364	303	705	357	
1 970	3	157	157	212	802	358	
1 655	1	81	81	369	345	359	
859	1	166	166	68	608	360	
1 350	3	26 514	16 623	661	444	361	
13 223	25	38 285	23 696	3 326	6 439	3	
386	-	-	-	167	49	401	
1 288	-	-	-	281	185	402	
2 385	-	-	-	188	162	403	
2 490	1	359	348	340	243	404	
4 460	1	20	20	2	50	405	
175	-	-	-	7	4	451	
629	-	-	-	84	157	452	
-	-	-	-	-	-	453	
8 541	3	794	794	422	1 074	454	
244	-	-	-	15	10	455	
1 125	1	399	399	286	510	456	
825	1	8	8	464	282	457	
-	-	-	-	-	-	458	
2 318	7	3 875	3 875	822	986	459	
812	-	-	-	80	66	460	
22 288	1	6 849	1 599	2 854	3 556	461	
7	-	-	-	4	10	462	
47 973	15	12 304	7 043	6 016	7 344		
95 941	103	154 470	121 649	18 001	29 498		

5. Wasserabgabe der öffentlichen Wasserversorgungsunternehmen nach Kreisen *)

Schl. Nr.	Kreisfreie Stadt Landkreis Reg.-Bez. Land	Wasserabgabe an Letztverbraucher					
		insgesamt		an Haushalte und Kleingewerbe			an gewerbliche und sonstige Abnehmer ¹⁾
		Wassermenge	Wasserabgabe je Einwohner und Tag	Wassermenge	versorgte Einwohner	Abgabe je Einwohner und Tag	
		1 000 m ³	l / (E*d)	1 000 m ³	Anzahl	l / (E*d)	1 000 m ³
101	Braunschweig, Stadt	15 198	169,7	12 264	245 351	136,9	2 934
102	Salzgitter, Stadt	5 780	141,8	5 377	111 644	132,0	403
103	Wolfsburg, Stadt	9 538	214,4	5 531	121 872	124,3	4 007
151	Gifhorn	8 689	138,2	8 254	172 233	131,3	435
152	Göttingen	14 935	154,6	12 227	264 649	126,6	2 708
153	Goslar	9 870	174,2	6 942	155 270	122,5	2 928
154	Helmstedt	4 792	132,0	4 513	99 462	124,3	279
155	Northeim	8 208	150,1	6 795	149 829	124,3	1 413
156	Osterode am Harz	5 253	170,2	4 083	84 572	132,3	1 170
157	Peine	6 289	129,6	6 107	132 914	125,9	182
158	Wolfenbüttel	6 003	129,8	5 809	126 718	125,6	194
1	Braunschweig	94 555	155,6	77 902	1 664 514	128,2	16 653
241	Hannover, Region	65 719	160,6	57 864	1 120 866	141,4	7 855
251	Diepholz	12 171	158,9	9 751	209 896	127,3	2 420
252	Hamelnd-Pyrmont	8 839	150,1	7 089	161 290	120,4	1 750
254	Hildesheim	15 551	145,5	13 952	292 879	130,5	1 599
255	Holzminde	4 142	140,8	3 565	80 602	121,2	577
256	Nienburg (Weser)	7 679	167,6	5 896	125 516	128,7	1 783
257	Schaumburg	8 580	141,2	7 777	166 442	128,0	803
2	Hannover	122 681	155,8	105 894	2 157 491	134,5	16 787
351	Celle	9 680	146,8	9 027	180 612	136,9	653
352	Cuxhaven	14 651	194,8	12 302	206 064	163,6	2 349
353	Harburg	11 911	140,0	11 232	233 145	132,0	679
354	Lüchow-Dannenberg	3 306	177,9	2 554	50 902	137,5	752
355	Lüneburg	10 053	164,8	8 305	167 131	136,1	1 748
356	Osterholz	6 109	150,3	4 859	111 332	119,6	1 250
357	Rotenburg (Wümme)	9 712	164,0	8 047	162 260	135,9	1 665
358	Soltau-Fallingbostel	8 536	166,8	6 564	140 193	128,3	1 972
359	Stade	11 301	161,6	9 646	191 565	138,0	1 655
360	Uelzen	5 898	165,8	5 039	97 449	141,7	859
361	Verden	8 225	169,1	6 842	133 263	140,7	1 383
3	Lüneburg	99 382	162,7	84 417	1 673 916	138,2	14 965
401	Delmenhorst, Stadt	4 155	149,2	3 737	76 284	134,2	418
402	Emden, Stadt	3 258	174,4	1 929	51 185	103,3	1 329
403	Oldenburg, Stadt	8 714	153,1	6 322	155 906	111,1	2 392
404	Osnabrück, Stadt	10 381	175,6	7 873	161 990	133,2	2 508
405	Wilhelmshaven, Stadt	8 651	278,9	4 467	84 994	144,0	4 184
451	Ammerland	6 812	166,7	4 752	111 928	116,3	2 060
452	Aurich	11 433	166,7	8 137	187 858	118,7	3 296
453	Cloppenburg	8 876	168,6	5 594	144 254	106,2	3 282
454	Emsland	22 830	206,1	14 475	303 553	130,6	8 355
455	Friesland	7 043	190,3	4 454	101 388	120,4	2 589
456	Grafschaft Bentheim	6 860	146,1	5 814	128 670	123,8	1 046
457	Leer	9 915	167,2	8 960	162 431	151,1	955
458	Oldenburg	6 556	150,5	4 617	119 332	106,0	1 939
459	Osnabrück	17 983	151,0	15 694	326 260	131,8	2 289
460	Vechta	7 186	164,4	4 770	119 738	109,1	2 416
461	Wesermarsch	10 881	316,1	3 819	94 319	110,9	7 062
462	Wittmund	4 228	203,1	2 813	57 028	135,1	1 415
4	Weser-Ems	155 762	178,8	108 227	2 387 118	124,2	47 535
	Niedersachsen	472 380	164,2	376 440	7 883 039	130,8	95 940

*) Die regionale Zuordnung erfolgt über die Gemeinde, in der die Wasserabgabe an Letztverbraucher erfolgte.

¹⁾ Rechnerische Differenz aus Wasserabgabe an Letztverbraucher und Wasserabgabe an Haushalte.

6. Art der Abwasserentsorgung nach Wohnbevölkerung und Kreisen

Schl.- Nr.	Kreisfreie Stadt Landkreis Reg.-Bez. Land	Gemeinden						
		insgesamt		vollständig bzw. teilweise mit öffentlicher				
		Ge- meinden	Wohnbe- völkerung ¹⁾	Ge- meinden ²⁾	Angeschlossene Wohnbevölkerung ¹⁾		davon Wohn	
							ohne Anschluss Abwasserbe	
Anzahl	Anzahl	Anzahl	Anzahl	% v. Sp. 2	Anzahl	% v. Sp. 2		
101	Braunschweig, Stadt	1	245 516	1	245 326	99,9	-	-
102	Salzgitter, Stadt	1	111 696	1	111 483	99,8	-	-
103	Wolfsburg, Stadt	1	121 887	1	121 615	99,8	-	-
151	Gifhorn	41	172 880	40	168 981	97,7	78	0,0
152	Göttingen	29	265 058	29	264 002	99,6	-	-
153	Goslar	15	155 610	15	154 501	99,3	990	0,6
154	Helmstedt	26	99 527	26	98 531	99,0	273	0,3
155	Northeim	12	150 100	12	148 452	98,9	1729	1,2
156	Osterode am Harz	16	84 750	16	84 169	99,3	-	-
157	Peine	8	132 998	8	132 663	99,7	-	-
158	Wolfenbüttel	37	126 842	37	126 372	99,6	925	0,7
1	Braunschweig	187	1 666 864	186	1 656 095	99,4	3 995	0,2
241	Hannover, Region	21	1 122 038	21	1 118 158	99,7	-	-
251	Diepholz	47	212 761	47	193 429	90,9	-	-
252	Hameln-Pyrmont	8	162 290	8	160 547	98,9	1026	0,6
254	Hildesheim	40	293 091	40	292 141	99,7	447	0,2
255	Holz Minden	32	80 866	32	79 590	98,4	50	0,1
256	Nienburg (Weser)	36	126 310	33	109 448	86,7	-	-
257	Schaumburg	38	166 548	38	165 048	99,1	-	-
2	Hannover	222	2 163 904	219	2 118 361	97,9	1 523	0,1
351	Celle	25	181 962	25	177 378	97,5	-	-
352	Cuxhaven	58	206 192	36	164 201	79,6	-	-
353	Harburg	42	235 110	39	195 424	83,1	-	-
354	Lüchow-Dannenberg	27	51 820	19	34 768	67,1	-	-
355	Lüneburg	43	168 734	43	163 887	97,1	-	-
356	Osterholz	11	111 473	11	104 255	93,5	-	-
357	Rotenburg (Wümme)	57	163 058	54	147 678	90,6	29	0,0
358	Soltau-Fallingb.ostel	24	141 192	24	134 189	95,0	-	-
359	Stade	40	192 973	38	173 702	90,0	20	0,0
360	Uelzen	29	97 635	29	93 508	95,8	-	-
361	Verden	12	133 289	12	127 361	95,6	-	-
3	Lüneburg	368	1 683 438	330	1 516 351	90,1	49	0,0
401	Delmenhorst, Stadt	1	76 284	1	74 386	97,5	-	-
402	Emden, Stadt	1	51 185	1	50 283	98,2	-	-
403	Oldenburg, Stadt	1	155 908	1	154 870	99,3	-	-
404	Osnabrück, Stadt	1	164 195	1	162 995	99,3	-	-
405	Wilhelmshaven, Stadt	1	84 994	1	84 064	98,9	-	-
451	Ammerland	6	111 994	6	101 334	90,5	-	-
452	Aurich	25	188 363	24	156 006	82,8	-	-
453	Cloppenburg	13	150 973	13	118 365	78,4	-	-
454	Emsland	60	304 698	60	262 743	86,2	-	-
455	Friesland	8	101 402	8	89 007	87,8	-	-
456	Grafschaft Bentheim	26	131 086	24	112 053	85,5	161	0,1
457	Leer	19	162 765	19	140 139	86,1	-	-
458	Oldenburg	15	122 550	13	101 648	82,9	-	-
459	Osnabrück	34	355 871	34	294 079	82,6	100	0,0
460	Vechta	10	128 189	10	114 380	89,2	-	-
461	Wesermarsch	9	94 332	9	78 250	83,0	-	-
462	Wittmund	19	57 421	18	36 472	63,5	92	0,2
4	Weser-Ems	249	2 442 210	243	2 131 074	87,3	353	0,0
	Niedersachsen	1 026	7 956 416	978	7 421 881	93,3	5 920	0,1

¹⁾ Einwohner am Ort ihrer alleinigen bzw. Hauptwohnung, Stand 31.12.2001.

²⁾ Mehrfachzählungen.

Kanalisation		vollständig bzw. teilweise ohne öffentliche Kanalisation						Schl.- Nr.
bevölkerung		Ge- meinden ²⁾	nicht angeschlossene Wohnbevölkerung ¹⁾			darunter mit Anschluss an		
mit						Anzahl	Anzahl	
an handlungsanlage		Anzahl						
Anzahl	% v. Sp. 2	Anzahl	Anzahl	% v. Sp. 2	Anzahl			
245 326	99,9	1	190	0,1	132	58	101	
111 483	99,8	1	213	0,2	209	4	102	
121 615	99,8	1	272	0,2	272	-	103	
168 903	97,7	37	3 899	2,3	3 719	180	151	
264 002	99,6	26	1 056	0,4	826	230	152	
153 511	98,7	14	1 109	0,7	888	221	153	
98 258	98,7	19	996	1,0	935	61	154	
146 723	97,8	12	1 648	1,1	1 522	126	155	
84 169	99,3	13	581	0,7	527	54	156	
132 663	99,7	8	335	0,3	321	14	157	
125 447	98,9	22	470	0,4	429	41	158	
1 652 100	99,1	154	10 769	0,6	9 780	989	1	
1 118 158	99,7	21	3 880	0,3	3 517	363	241	
193 429	90,9	47	19 332	9,1	19 007	325	251	
159 521	98,3	8	1 743	1,1	1 634	109	252	
291 694	99,5	32	950	0,3	852	98	254	
79 540	98,4	29	1 276	1,6	1 245	31	255	
109 448	86,7	36	16 862	13,3	16 243	619	256	
165 048	99,1	34	1 500	0,9	1 137	363	257	
2 116 838	97,8	207	45 543	2,1	43 635	1 908	2	
177 378	97,5	23	4 584	2,5	4 528	56	351	
164 201	79,6	58	41 991	20,4	40 706	1 231	352	
195 424	93,1	41	39 686	16,9	38 970	716	353	
34 768	67,1	27	17 052	32,9	15 348	1 704	354	
163 887	97,1	41	4 847	2,9	4 702	145	355	
104 255	93,5	11	7 218	6,5	6 838	380	356	
147 649	90,5	50	15 380	9,4	15 336	44	357	
134 189	95,0	23	7 003	5,0	6 933	70	358	
173 682	90,0	40	19 271	10,0	19 203	68	359	
93 508	95,8	28	4 127	4,2	4 071	56	360	
127 361	95,6	12	5 928	4,4	5 579	313	361	
1 516 302	90,1	354	167 087	9,9	162 214	4 783	3	
74 386	97,5	1	1 898	2,5	1 770	128	401	
50 283	98,2	1	902	1,8	857	45	402	
154 870	99,3	1	1 038	0,7	748	262	403	
162 995	99,3	1	1 200	0,7	1 200	-	404	
84 064	98,9	1	930	1,1	930	-	405	
101 334	90,5	6	10 660	9,5	10 093	567	451	
156 006	82,8	22	32 357	17,2	28 719	3 638	452	
118 365	78,4	13	32 608	21,6	32 375	233	453	
262 743	86,2	60	41 955	13,8	38 808	3 147	454	
89 007	87,8	8	12 395	12,2	12 392	3	455	
111 892	85,4	26	19 033	14,5	18 779	254	456	
140 139	86,1	19	22 626	13,9	21 875	751	457	
101 648	82,9	15	20 902	17,1	19 868	914	458	
293 979	82,6	34	61 792	17,4	61 314	478	459	
114 380	89,2	10	13 809	10,8	13 575	234	460	
78 250	83,0	9	16 082	17,0	15 773	309	461	
36 380	63,4	18	20 949	36,5	20 813	136	462	
2 130 721	87,2	245	311 136	12,7	299 889	11 099	4	
7 415 961	93,2	960	534 535	6,7	515 518	18 779		

7. Art, Länge und Baujahr des Kanalnetzes (Stand 31.12.2001) in Niedersachsen *)

Baujahr der Kanalabschnitte	Entsorgungsgebiete insgesamt ¹⁾	Gesamtlänge	Mischwasserkanal	Schmutzwasserkanal	Regenwasserkanal	Darunter Entsorgungsgebiet im anderen Bundesland	Gesamtlänge	Mischwasserkanal	Schmutzwasserkanal	Regenwasserkanal
	Anzahl									
bis 1960	142	5 535	877	2 337	2 320	x	x	x	x	x
1961 - 1970	191	6 828	414	3 774	2 639	x	x	x	x	x
1971 - 1980	225	8 488	296	5 266	2 926	x	x	x	x	x
1981 - 1990	240	7 553	166	4 806	2 581	x	x	x	x	x
1991 - 2000	303	8 167	191	5 846	2 130	x	x	x	x	x
2001	233	1 121	14	752	354	x	x	x	x	x
Baujahr unbekannt	249	30 555	1 796	17 025	11 735	x	x	x	x	x
insgesamt	447	68 246	3 754	39 806	24 686	2	50	-	40	10

*) Die regionale Zuordnung erfolgt nach dem Sitz des Betreibers der Kanalisation.

¹⁾ Identisch mit Zahl der Betreiber, Mehrfachnennungen möglich.

8. Art und Länge des Kanalnetzes nach Kreisen *)

Schl.- Nr.	Kreisfreie Stadt Landkreis Reg.-Bez. Land	Gemeinden		Kanalnetz			
		ins- gesamt	mit Kanalisation	Gesamt- länge	davon		
					Misch- wasser- kanal	Trennverfahren	
		Anzahl				km	
					Schmutz- wasser- kanal	Regen- wasser- kanal	
101	Braunschweig, Stadt	1	1	1 097,0	94,0	530,0	473,0
102	Salzgitter, Stadt	1	1	684,1	54,4	341,5	288,2
103	Wolfsburg, Stadt	1	1	791,6	30,1	368,2	393,3
151	Gifhorn	41	40	1 324,1	329,7	566,7	427,7
152	Göttingen	29	29	2 339,8	36,8	1 389,3	913,7
153	Goslar	15	15	1 736,1	90,2	917,2	728,7
154	Helmstedt	26	26	916,8	154,5	436,7	325,6
155	Northeim	12	12	1 861,7	20,2	1 133,2	708,3
156	Osterode am Harz	16	16	1 047,1	125,6	480,1	441,4
157	Peine	8	8	1 207,5	285,5	457,4	464,6
158	Wolfenbüttel	37	37	1 271,4	30,0	702,1	539,3
1	Braunschweig	187	186	14 277,2	1 251,0	7 322,4	5 703,8
241	Hannover, Region	21	21	7 505,8	803,8	3 693,5	3 008,5
251	Diepholz	47	47	2 654,1	23,9	1 926,6	703,6
252	HamelN-Pyrmont	8	8	1 564,9	172,3	819,9	572,7
254	Hildesheim	40	40	2 883,3	220,1	1 471,6	1 191,6
255	Holzminden	32	32	973,4	110,0	503,2	360,2
256	Nienburg (Weser)	36	33	1 295,5	77,6	889,2	328,7
257	Schaumburg	38	38	1 807,8	125,9	1 016,3	665,6
2	Hannover	222	219	18 684,8	1 533,6	10 320,3	6 830,9
351	Celle	25	25	1 559,7	19,5	1 101,8	438,4
352	Cuxhaven	58	36	1 605,4	26,1	1 024,1	555,2
353	Harburg	42	39	1 547,4	-	998,8	548,6
354	Lüchow-Dannenberg	27	19	492,7	6,9	363,2	122,6
355	Lüneburg	43	43	1 393,0	43,1	1 040,5	309,4
356	Osterholz	11	11	1 291,6	-	889,5	402,1
357	Rotenburg (Wümme)	57	54	1 777,8	79,1	1 241,7	457,0
358	Soltau-Fallingbostal	24	24	1 608,5	15,3	1 116,9	476,3
359	Stade	40	38	1 544,7	2,0	967,7	575,0
360	Uelzen	29	29	1 209,8	34,1	547,8	627,9
361	Verden	12	12	1 086,9	36,7	761,2	289,0
3	Lüneburg	368	330	15 117,5	262,8	10 053,2	4 801,5
401	Delmenhorst, Stadt	1	1	513,1	-	263,2	249,9
402	Emden, Stadt	1	1	398,3	21,0	222,8	154,5
403	Oldenburg, Stadt	1	1	668,2	150,0	333,2	185,0
404	Osnabrück, Stadt	1	1	983,9	57,9	466,5	459,5
405	Wilhelmshaven, Stadt	1	1	491,7	141,8	214,7	135,2
451	Ammerland	6	6	969,1	16,6	570,7	381,8
452	Aurich	25	24	1 647,4	4,1	1 169,3	474,0
453	Cloppenburg	13	13	1 308,7	1,2	799,1	508,4
454	Emsland	60	60	3 057,9	8,1	1 945,5	1 104,3
455	Friesland	8	8	894,2	58,8	473,2	362,2
456	Grafschaft Bentheim	26	24	1 127,7	59,5	666,1	402,1
457	Leer	19	19	1 564,3	83,5	1 005,9	474,9
458	Oldenburg	15	13	1 093,4	-	740,2	353,2
459	Osnabrück	34	34	2 952,3	15,7	1 700,3	1 236,3
460	Vechta	10	10	1 180,6	-	723,7	456,9
461	Wesermarsch	9	9	774,0	68,6	478,0	227,4
462	Wittmund	19	18	491,7	19,5	298,4	173,8
4	Weser-Ems	249	243	20 116,5	706,3	12 070,8	7 339,4
	Niedersachsen	1026	978	68 196,0	3 753,7	39 766,7	24 675,6

*) Die regionale Zuordnung erfolgt nach dem Standort des Kanalnetzes (nicht nach dem Sitz des Betreibers).

9. Art, Länge und Baujahr des Kanalnetzes nach Kreisen *)

Schl.- Nr.	Kreisfreie Stadt Landkreis Reg.-Bez. Land	Gesamt- länge	davon							
			bis 1960	davon			1961 bis 1980	davon		
				Misch- wasser- kanal	Schmutz- wasser- kanal	Regen- wasser- kanal		Misch- wasser- kanal	Schmutz- wasser- kanal	Regen- wasser- kanal
km										
101	Braunschweig, Stadt	1 097,0	214,0	68,0	86,0	60,0	471,0	11,0	247,0	213,0
102	Salzgitter, Stadt	684,1	285,8	33,2	136,1	116,5	244,0	11,7	118,9	113,4
103	Wolfsburg, Stadt	791,6	-	-	-	-	-	-	-	-
151	Gifhorn	1 324,1	69,2	45,3	12,8	11,1	452,1	124,7	165,3	162,1
152	Göttingen	2 339,8	363,5	16,5	191,4	155,6	799,3	3,2	487,1	309,0
153	Goslar	1 736,1	312,6	20,8	126,2	165,6	481,0	11,5	282,1	187,4
154	Helmstedt	916,8	123,2	48,5	39,1	35,6	175,6	31,2	80,5	63,9
155	Northeim	1 861,7	208,6	18,2	105,4	85,0	489,7	1,0	342,8	145,9
156	Osterode am Harz	1 047,1	202,4	-	93,4	109,0	216,4	4,0	141,5	70,9
157	Peine	1 207,5	21,1	-	10,0	11,1	118,6	64,1	28,2	26,3
158	Wolfenbüttel	1 271,4	200,1	1,8	90,2	108,1	359,1	8,0	203,3	147,8
1	Braunschweig	14 277,2	2 000,5	252,3	890,6	857,6	3 806,8	270,4	2 096,7	1 439,7
241	Hannover, Region	7 505,8	560,7	53,6	230,7	276,4	1 899,5	88,9	1 016,3	794,3
251	Diepholz	2 654,1	14,5	-	4,8	9,7	251,5	-	219,3	32,2
252	Hameln-Pyrmont	1 564,9	227,0	94,0	52,0	81,0	326,6	44,6	148,8	133,2
254	Hildesheim	2 883,3	391,6	91,4	86,9	213,3	741,4	34,3	462,2	244,9
255	Holzminden	973,4	185,1	5,6	85,0	94,5	194,4	7,1	105,4	81,9
256	Nienburg (Weser)	1 295,5	69,1	17,5	21,4	30,2	443,9	42,5	283,5	117,9
257	Schaumburg	1 807,8	125,8	18,0	52,1	55,7	246,6	7,0	137,7	101,9
2	Hannover	18 684,8	1 573,8	280,1	532,9	760,8	4 103,9	224,4	2 373,2	1 506,3
351	Celle	1 559,7	6,6	-	3,5	3,1	175,2	-	89,6	85,6
352	Cuxhaven	1 605,4	2,0	-	-	2,0	258,5	-	187,2	71,3
353	Harburg	1 547,4	37,3	-	3,0	34,3	202,7	-	70,7	132,0
354	Lüchow-Dannenberg	492,7	27,2	1,6	22,3	3,3	181,8	-	138,3	43,5
355	Lüneburg	1 393,0	4,2	-	3,8	0,4	666,1	31,5	443,1	191,5
356	Osterholz	1 291,6	67,6	-	37,3	30,3	173,7	-	88,4	85,3
357	Rotenburg (Wümme)	1 777,8	10,2	-	3,2	7,0	149,2	12,5	105,6	31,1
358	Sothau-Fallingbostel	1 608,5	40,9	-	31,1	9,8	230,1	15,3	145,3	69,5
359	Stade	1 544,7	244,6	2,0	117,1	125,5	450,8	-	301,6	149,2
360	Uelzen	1 209,8	47,6	14,1	4,1	29,4	397,9	19,8	217,2	160,9
361	Verden	1 086,9	2,0	-	-	2,0	124,7	-	115,0	9,7
3	Lüneburg	15 117,5	490,2	17,7	225,4	247,1	3 010,7	79,1	1 902,0	1 029,6
401	Delmenhorst, Stadt	513,1	67,1	-	50,0	17,1	200,4	-	103,3	97,1
402	Emden, Stadt	398,3	214,0	19,0	105,0	90,0	55,0	1,0	29,0	25,0
403	Oldenburg, Stadt	668,2	-	-	-	-	-	-	-	-
404	Osnabrück, Stadt	983,9	256,5	50,7	111,5	94,3	460,1	6,2	221,9	232,0
405	Wilhelmshaven, Stadt	491,7	190,1	105,6	47,5	37,0	191,4	23,7	103,1	64,6
451	Ammerland	969,1	56,2	16,6	35,6	4,0	174,1	-	143,1	31,0
452	Aurich	1 647,4	41,8	-	35,5	6,3	396,0	-	299,4	96,6
453	Cloppenburg	1 308,7	25,9	1,2	17,0	7,7	307,3	-	180,4	126,9
454	Emsland	3 057,9	164,7	-	117,4	47,3	690,0	7,4	411,6	271,0
455	Friesland	894,2	157,0	34,1	53,6	69,3	229,1	13,2	117,8	98,1
456	Grafschaft Bentheim	1 127,7	78,6	25,1	37,5	16,0	316,1	23,9	185,5	106,7
457	Leer	1 564,3	37,2	31,4	5,7	0,1	262,6	14,2	183,3	65,1
458	Oldenburg	1 093,4	10,3	-	9,1	1,2	271,6	-	199,0	72,6
459	Osnabrück	2 952,3	118,1	4,0	56,7	57,4	498,2	8,1	277,9	212,2
460	Vechta	1 180,6	3,0	-	-	3,0	121,5	-	98,5	23,0
461	Wesermarsch	774,0	43,8	33,7	6,4	3,7	148,2	26,7	71,7	49,8
462	Wittmund	491,7	5,9	5,9	-	-	52,0	11,5	22,1	18,4
4	Weser-Ems	20 116,5	1 470,2	327,3	688,5	454,4	4 373,6	135,9	2 647,6	1 590,1
	Niedersachsen	68 196,0	5 534,7	877,4	2 337,4	2 319,9	15 295,0	709,8	9 019,5	5 565,7

*) Die regionale Zuordnung erfolgt nach dem Sitz des Betreibers der Kanalisation.

Baujahr												Schl.- Nr.
1981 bis 2000	davon			2001	davon			un- bekannt	davon			
	Misch- wasser- kanal	Schmutz- wasser- kanal	Regen- wasser- kanal		Misch- wasser- kanal	Schmutz- wasser- kanal	Regen- wasser- kanal		Misch- wasser- kanal	Schmutz- wasser- kanal	Regen- wasser- kanal	
km												
392,0	13,0	188,0	191,0	20,0	2,0	9,0	9,0	-	-	-	-	101
120,6	8,2	64,6	47,8	33,7	1,3	21,9	10,5	-	-	-	-	102
-	-	-	-	-	-	-	-	791,6	30,1	368,2	393,3	103
468,4	60,4	273,4	134,6	14,7	5,1	7,4	2,2	319,7	94,2	107,8	117,7	151
395,7	-	245,3	150,4	104,2	-	97,1	7,1	677,1	17,1	368,4	291,6	152
233,6	40,1	120,3	73,2	32,1	-	20,5	11,6	676,8	17,8	368,1	290,9	153
123,6	30,2	62,8	30,6	5,7	0,2	3,9	1,6	488,7	44,4	250,4	193,9	154
553,3	-	350,6	202,7	29,5	-	22,5	7,0	580,6	1,0	311,9	267,7	155
268,8	4,0	151,9	112,9	3,5	-	1,3	2,2	356,0	117,6	92,0	146,4	156
59,3	19,0	22,6	17,7	3,0	-	1,5	1,5	1 005,5	202,4	395,1	408,0	157
371,7	5,7	263,6	102,4	11,1	-	9,3	1,8	329,4	14,5	135,7	179,2	158
2 987,0	180,6	1 743,1	1 063,3	257,5	8,6	194,4	54,5	5 225,4	539,1	2 397,6	2 288,7	1
1 171,9	23,9	680,2	467,8	35,4	-	18,6	16,8	3 838,3	637,4	1 747,7	1 453,2	241
799,7	-	672,9	126,8	34,3	-	9,4	24,9	1 554,1	23,9	1 020,2	510,0	251
330,7	14,9	212,6	103,2	44,2	0,5	35,6	8,1	636,4	18,3	370,9	247,2	252
481,5	21,2	276,6	183,7	44,5	-	27,2	17,3	1 224,3	73,2	618,7	532,4	254
254,6	1,6	172,1	80,9	14,0	3,1	5,2	5,7	325,3	92,6	135,5	97,2	255
518,2	16,6	408,6	93,0	17,0	1,0	8,7	7,3	247,3	-	167,0	80,3	256
289,2	-	138,3	150,9	6,7	-	2,5	4,2	1 139,5	100,9	685,7	352,9	257
3 845,8	78,2	2 561,3	1 206,3	196,1	4,6	107,2	84,3	8 965,2	946,3	4 745,7	3 273,2	2
126,9	-	91,0	35,9	42,0	-	9,3	32,7	1 209,0	19,5	908,4	281,1	351
276,1	-	222,1	54,0	20,7	-	9,6	11,1	1 048,1	26,1	605,2	416,8	352
226,0	-	138,0	88,0	54,1	-	53,5	0,6	1 027,3	-	733,6	293,7	353
215,6	5,1	190,2	20,3	15,1	0,2	12,4	2,5	53,0	-	-	53,0	354
381,2	11,6	322,0	47,6	35,7	-	21,7	14,0	305,8	-	249,9	55,9	355
142,4	-	77,5	64,9	4,4	-	-	4,4	903,5	-	686,3	217,2	356
746,2	32,2	612,1	101,9	78,9	0,5	73,6	4,8	793,3	33,9	447,2	312,2	357
322,9	-	293,1	29,8	16,4	-	9,2	7,2	998,2	-	638,2	360,0	358
494,6	-	404,9	89,7	60,0	-	41,8	18,2	294,7	-	102,3	192,4	359
264,5	0,2	194,5	69,8	6,2	-	3,5	2,7	493,6	-	128,5	365,1	360
255,9	-	229,1	26,8	11,6	-	7,9	3,7	692,7	36,7	409,2	246,8	361
3 452,3	49,1	2 774,5	628,7	345,1	0,7	242,5	101,9	7 819,2	116,2	4 908,8	2 794,2	3
239,4	-	106,6	132,8	6,2	-	3,3	2,9	-	-	-	-	401
128,5	1,0	88,0	39,5	0,8	-	0,8	-	-	-	-	-	402
-	-	-	-	-	-	-	-	668,2	150,0	333,2	185,0	403
192,9	1,0	86,7	105,2	6,3	-	4,4	1,9	68,1	-	42,0	26,1	404
104,5	12,2	61,2	31,1	5,7	0,3	2,9	2,5	-	-	-	-	405
203,5	-	162,2	41,3	14,8	-	8,9	5,9	520,5	-	220,9	299,6	451
634,1	-	507,0	127,1	26,1	-	20,5	5,6	549,4	4,1	306,9	238,4	452
388,2	-	243,2	145,0	18,0	-	7,8	10,2	569,3	-	350,7	218,6	453
807,1	-	553,3	253,8	74,2	-	50,4	23,8	1 321,9	0,7	812,8	508,4	454
179,2	-	105,6	73,6	22,2	-	14,0	8,2	306,7	11,5	182,2	113,0	455
365,3	10,4	260,5	94,4	14,2	0,1	10,6	3,5	353,5	-	172,0	181,5	456
411,4	12,2	324,3	74,9	53,2	-	37,7	15,5	799,9	25,7	454,9	319,3	457
384,4	-	260,9	123,5	24,7	-	21,3	3,4	402,4	-	249,9	152,5	458
547,8	1,3	319,0	227,5	12,4	-	6,8	5,6	1 775,8	2,3	1 039,9	733,6	459
659,1	-	370,5	288,6	26,1	-	16,2	9,9	370,9	-	238,5	132,4	460
66,7	8,2	34,2	24,3	12,4	-	0,2	12,2	502,9	-	365,5	137,4	461
117,2	2,1	85,0	30,1	4,5	-	1,9	2,6	312,1	-	189,4	122,7	462
5 429,3	48,4	3 568,2	1 812,7	321,8	0,4	207,7	113,7	8 521,6	194,3	4 958,8	3 368,5	4
15 714,4	356,3	10 647,1	4 711,0	1 120,5	14,3	751,8	354,4	30 531,4	1 795,9	17 010,9	11 724,6	

10. Regentlastungsanlagen im Kanalnetz ^{*)}

Wasser- einzugs- gebiet (WEG)	Insgesamt		Regenüberlauf- becken ¹⁾		Regenrückhalte- becken ²⁾		Regenklär- becken ³⁾		Regen- überläufe ohne Becken
	Anzahl	m ³ ⁴⁾	Anzahl	m ³ ⁴⁾	Anzahl	m ³ ⁴⁾	Anzahl	m ³ ⁴⁾	Anzahl
31	28	104 331	-	-	28	104 331	-	-	-
33	20	50 331	-	-	20	50 331	-	-	-
34	23	45 504	-	-	23	45 504	-	-	-
35	16	67 900	-	-	16	67 900	-	-	-
36	313	1 106 364	-	-	303	1 101 118	10	5 246	-
37	30	60 803	1	220	29	60 583	-	-	-
38	185	278 155	-	-	180	276 470	5	1 685	-
39	58	72 423	-	-	58	72 423	-	-	-
3	673	1 785 811	1	220	657	1 778 660	15	6 931	-
41	9	6 000	-	-	4	6 000	-	-	5
42	3	480	-	-	3	480	-	-	-
43	3	3 015	2	2 115	1	900	-	-	-
45	89	51 487	15	13 820	55	36 607	2	1 060	17
46	22	89 580	2	620	20	88 960	-	-	-
47	59	85 991	4	23 550	53	60 586	1	1 855	1
48	1 113	3 099 589	111	118 016	754	2 529 480	79	452 093	169
49	348	727 991	6	14 000	315	706 142	6	7 849	21
4	1 646	4 064 133	140	172 121	1 205	3 429 155	88	462 857	213
56	22	5 663	-	-	11	5 663	-	-	11
57	-	-	-	-	-	-	-	-	-
59	379	919 664	5	8 300	356	907 619	15	3 745	3
5	401	925 327	5	8 300	367	913 282	15	3 745	14
92	36	61 542	-	-	25	53 042	11	8 500	-
93	17	14 507	2	518	15	13 989	-	-	-
94	62	68 793	8	12 500	54	56 293	-	-	-
9	115	144 842	10	13 018	94	123 324	11	8 500	-
Insgesamt	2 835	6 920 113	156	193 659	2 323	6 244 421	129	482 033	227

^{*)} Die regionale Zuordnung erfolgt nach dem Sitz des Betreibers der Kanalisation.

¹⁾ Speicher und /oder Absatzbecken im Mischsystem mit Becken und/oder Klärüberlauf; einschließlich Fang- und Durchlaufbecken, Stauraumkanal.

²⁾ Speicherraum für Regenabflussspitzen im Misch- oder Trennsystem, einschließlich Rückhaltekanal.

³⁾ Absatzbecken für Regenwasser im Trennsystem.

⁴⁾ Speichervolumen.

11. Ökonomische Angaben zur öffentlichen Kanalisation nach Kreisen *)

Schl.- Nr.	Kreisfreie Stadt Landkreis Reg.-Bez. Land	Kanalisations- betreiber (Misch- und/ oder Trenn- verfahren)	Tätige Personen ¹⁾	Betreiber mit	Höhe der	Betreiber mit	Wert der
				Investitionen 1999 bis 2001		zusätzlichen 2001 neu gemieteten und gepachteten neuen Sachanlagen	
				Anzahl		1 000 Euro	Anzahl
101	Braunschweig, Stadt	1	55	1	15 339	-	-
102	Salzgitter, Stadt	1	25	1	22 941	-	1 551
103	Wolfsburg, Stadt	3	63	3	30 590	-	-
151	Gifhorn	4	46	4	16 903	-	-
152	Göttingen	15	93	15	35 571	-	-
153	Goslar	10	36	9	11 831	-	-
154	Helmstedt	9	20	7	13 558	-	-
155	Northeim	13	43	9	5 730	-	-
156	Osterode am Harz	8	18	7	3 161	-	-
157	Peine	5	29	4	16 162	-	-
158	Wolfenbüttel	5	21	4	24 034	-	-
1	Braunschweig	74	449	64	195 820	1	1 551
241	Hannover, Region	21	279	18	94 968	1	3
251	Diepholz	15	55	12	21 261	-	-
252	Hameln-Pyrmont	9	21	8	26 150	-	-
254	Hildesheim	18	41	14	27 499	-	-
255	Holzminden	7	12	7	13 716	-	-
256	Nienburg (Weser)	13	21	11	9 130	1	2
257	Schaumburg	18	36	13	15 092	-	-
2	Hannover	101	465	83	207 814	2	4
351	Celle	12	61	7	13 225	-	-
352	Cuxhaven	15	23	11	14 152	-	-
353	Harburg	12	79	10	31 061	-	-
354	Lüchow-Dannenberg	5	9	4	3 613	-	-
355	Lüneburg	17	48	12	11 826	-	-
356	Osterholz	11	18	6	14 336	-	-
357	Rotenburg (Wümme)	14	22	14	11 859	-	-
358	Soltau-Fallingb.ostel	13	25	12	9 813	-	-
359	Stade	17	39	11	18 798	-	-
360	Uelzen	9	24	9	8 125	-	-
361	Verden	9	17	7	4 620	-	-
3	Lüneburg	134	365	103	141 427	-	-
401	Delmenhorst, Stadt	1	63	1	12 163	-	-
402	Emden, Stadt	1	17	1	3 800	-	-
403	Oldenburg, Stadt	1	1	1	16 054	-	-
404	Osnabrück, Stadt	1	42	1	40 903	-	-
405	Wilhelmshaven, Stadt	1	35	1	4 909	-	-
451	Ammerland	7	4	6	13 964	-	-
452	Aurich	15	20	13	18 947	-	-
453	Cloppenburg	13	15	13	11 731	-	-
454	Emsland	20	27	20	24 150	-	-
455	Friesland	7	9	5	4 495	1	40
456	Grafschaft Bentheim	9	21	8	11 698	-	-
457	Leer	14	25	12	19 950	-	-
458	Oldenburg	7	11	6	8 921	1	255
459	Osnabrück	19	41	17	21 138	-	-
460	Vechta	9	16	7	16 382	-	-
461	Wesermarsch	7	43	5	7 616	-	-
462	Wittmund	6	8	5	3 835	-	-
4	Weser-Ems	138	398	122	240 656	2	295
	Niedersachsen	447	1 677	372	785 716	5	1 851

*) Die Regionale Zuordnung erfolgt jeweils nach dem Sitz des Betreibers der Kanalisation.

¹⁾ Mit mehr als der Hälfte der regelmäßigen Arbeitszeit in der öffentlichen Kanalisation; Stand 31.12.2001.

12. Abwasserbehandlungsanlagen sowie Art und Menge des behandelten Abwassers nach Kreisen *)

Schl.-Nr.	Kreisfreie Stadt Landkreis Reg.-Bez. Land	Anlagen	Ausbaugröße bezogen auf EGW B60 ¹⁾	Be- handelte Ein- wohner- werte	Ange- schlos- sene Wohn- bevöl- kerung ²⁾	Be- handelte Ein- wohner- gleich- werte ²⁾	Jahres- abwasser- menge am Ablauf der Anlage	Schmutz- wasser ³⁾
101	Braunschweig, Stadt	1	275 000	350 000	279 033	70 967	20 746	15 609
102	Salzgitter, Stadt	5	190 000	150 060	114 001	36 059	8 690	6 294
103	Wolfsburg, Stadt	3	178 920	151 710	128 378	23 332	9 028	8 024
151	Gifhorn	72	290 894	226 295	137 742	88 553	9 285	6 938
152	Göttingen	16	531 130	350 927	262 200	88 727	24 200	15 031
153	Goslar	13	297 130	206 287	146 328	59 959	17 149	11 650
154	Helmstedt	30	231 825	196 018	102 073	93 945	8 595	6 939
155	Northheim	24	346 390	270 562	159 663	110 899	14 756	11 997
156	Osterode am Harz	9	172 900	144 899	84 813	60 086	12 277	7 992
157	Peine	24	196 475	148 816	126 136	22 680	11 696	7 616
158	Wolfenbüttel	14	174 275	146 007	121 379	24 628	7 046	6 172
1	Braunschweig	211	2 884 939	2 341 581	1 661 746	679 835	143 468	104 262
241	Hannover, Region	35	1 957 530	1 501 066	1 115 614	385 452	98 482	65 874
251	Diepholz	18	228 355	171 044	116 686	54 358	7 403	6 372
252	Hameln-Pyrmont	10	410 100	270 479	169 923	100 556	19 317	12 878
254	Hildesheim	23	599 500	428 160	285 779	142 381	26 563	18 093
255	Holzminden	19	337 810	306 973	83 680	223 293	10 834	6 757
256	Nienburg (Weser)	15	317 150	312 317	109 448	202 869	8 339	7 730
257	Schaumburg	14	306 850	246 212	163 298	82 914	17 873	14 772
2	Hannover	134	4 157 295	3 236 251	2 044 428	1 191 823	188 811	132 476
351	Celle	13	301 800	234 481	177 378	57 103	11 353	10 680
352	Cuxhaven	23	586 750	527 219	135 259	391 960	12 052	10 748
353	Harburg	8	284 100	211 162	174 144	47 018	10 879	8 990
354	Lüchow-Dannenberg	12	226 785	100 956	35 815	65 141	2 648	2 303
355	Lüneburg	6	364 000	277 341	159 287	118 054	7 667	7 087
356	Osterholz	5	107 583	83 376	64 296	19 080	3 853	3 243
357	Rotenburg (Wümme)	40	426 080	315 432	147 649	167 783	11 800	10 081
358	Sołtau-Fallingb.ostel	12	331 500	248 922	129 788	119 134	11 015	10 398
359	Stade	15	455 950	352 231	193 838	158 393	11 687	10 673
360	Uelzen	13	173 130	158 956	93 508	65 448	8 437	5 525
361	Verden	5	269 500	250 354	142 501	107 853	9 865	8 580
3	Lüneburg	152	3 527 178	2 770 430	1 453 463	1 316 967	101 256	88 308
401	Delmenhorst, Stadt	1	170 000	149 541	110 287	39 254	6 543	4 336
402	Emden, Stadt	2	91 500	77 990	56 695	21 295	5 956	4 269
403	Oldenburg, Stadt	1	210 000	265 000	162 930	102 070	14 800	10 900
404	Osnabrück, Stadt	2	290 000	277 300	172 803	104 497	19 370	16 554
405	Wilhelmshaven, Stadt	1	160 000	129 350	104 769	24 581	13 137	5 908
451	Ammerland	6	229 000	199 476	94 343	105 133	7 571	6 946
452	Aurich	21	316 060	264 554	149 594	114 960	11 602	10 139
453	Cloppenburg	17	459 730	373 096	116 917	256 179	9 150	8 403
454	Emsland	30	600 200	468 735	263 837	204 898	18 676	16 429
455	Friesland	8	208 100	176 001	67 982	108 019	6 819	5 607
456	Grafschaft Bentheim	11	343 650	220 093	108 096	111 997	7 833	7 165
457	Leer	18	291 000	277 264	140 139	137 125	9 490	8 304
458	Oldenburg	7	101 400	93 168	64 094	29 074	3 959	3 701
459	Osnabrück	41	569 200	447 779	279 332	168 447	21 922	18 020
460	Vechta	11	326 180	252 095	108 182	143 913	7 888	7 453
461	Wesermarsch	15	139 950	89 508	71 055	18 453	7 062	5 148
462	Wittmund	11	106 640	79 894	36 380	43 514	3 579	3 040
4	Weser-Ems	203	4 612 610	3 840 844	2 107 435	1 733 409	175 357	142 322
	Niedersachsen	700	15 182 022	12 189 106	7 267 072	4 922 034	608 892	467 368

*) Die regionale Zuordnung erfolgt jeweils nach dem Standort der Abwasserbehandlungsanlage.

¹⁾ Bemessungskapazität nach Genehmigungsbescheid.

²⁾ Stand 31.12.2001.

³⁾ Häusliches und betriebliches Schmutzwasser.

davon		darunter Art der Behandlung						Schl.-Nr.
		ohne biologisch			mit biologisch			
Fremdwasser	Niederschlagswasser	weitergehende(r) Behandlung						
		Anlagen	behandeltes Abwasser	behandelte Einwohnerwerte ²⁾	Anlagen	behandeltes Abwasser	behandelte Einwohnerwerte ²⁾	
1 000 m ³		Anzahl	1 000 m ³	Anzahl	Anzahl	1 000 m ³	Anzahl	
2 737	2 400	-	-	-	1	20 746	350 000	101
1 719	677	2	76	870	3	8 614	149 190	102
984	20	1	77	1 621	2	8 951	150 089	103
713	1 634	13	488	7 796	59	8 797	218 499	151
8 215	954	3	20	589	13	24 180	350 338	152
4 287	1 212	4	560	6 912	9	16 589	199 375	153
737	919	15	594	5 962	15	8 001	190 056	154
1 722	1 037	8	160	3 528	16	14 596	267 034	155
3 613	672	2	6	291	7	12 271	144 608	156
1 535	2 545	2	30	427	22	11 666	148 389	157
741	133	4	148	1 825	10	6 898	144 182	158
27 003	12 203	54	2 159	29 821	157	141 309	2 311 760	1
23 602	9 006	2	175	2 726	33	98 307	1 498 340	241
691	340	5	232	6 871	13	7 171	164 173	251
3 634	2 805	3	416	5 066	7	18 901	265 413	252
4 625	3 845	5	293	3 657	18	26 270	424 503	254
3 090	987	9	655	6 604	10	10 179	300 369	255
290	319	2	67	1 235	13	8 272	311 082	256
2 024	1 077	2	2 521	32 578	12	15 352	213 634	257
37 956	18 379	28	4 359	58 737	106	184 452	3 177 514	2
315	358	1	413	4 705	12	10 940	229 776	351
1 277	27	2	68	2 093	21	11 984	525 126	352
1 878	11	-	-	-	8	10 879	221 162	353
300	45	4	53	1 629	8	2 595	99 327	354
110	470	1	21	785	5	7 646	276 556	355
610	-	-	-	-	5	3 853	83 376	356
1 459	260	26	695	12 117	14	11 105	303 315	357
426	191	-	-	-	12	11 015	248 922	358
1 011	3	4	519	8 465	11	11 168	343 766	359
1 340	1 572	3	141	2 713	10	8 296	156 243	360
1 285	-	-	-	-	5	9 865	250 354	361
10 011	2 937	41	1 910	32 507	111	99 346	2 737 923	3
2 207	-	-	-	-	1	6 543	149 541	401
305	1 382	1	60	990	1	5 896	77 000	402
800	3 100	-	-	-	1	14 800	265 000	403
84	2 732	-	-	-	2	19 370	277 300	404
3 510	3 719	-	-	-	1	13 137	129 350	405
518	107	-	-	-	6	7 571	199 476	451
1 457	6	-	-	-	21	11 602	264 554	452
712	35	-	-	-	17	9 150	373 096	453
2 247	-	-	-	-	30	18 676	468 735	454
895	317	-	-	-	8	6 819	176 001	455
320	348	1	23	868	10	7 810	219 225	456
513	673	2	80	2 093	16	9 410	275 171	457
258	-	-	-	-	7	3 959	93 168	458
3 559	343	6	281	5 292	35	21 641	442 487	459
435	-	-	-	-	11	7 888	252 095	460
729	1 185	1	43	967	14	7 019	88 541	461
500	39	-	-	-	11	3 579	79 894	462
19 049	13 986	11	487	10 210	192	174 870	3 830 634	4
94 019	47 505	134	8 915	131 275	566	599 977	12 057 831	

12.a Abwasserbehandlungsanlagen sowie Art und Menge des behandelten Abwassers nach Wassereinzugs

Wassereinzugsgebiet (WEG)	Anlagen	Ausbaugröße bezogen auf EGW B60 ¹⁾	Behandelte Einwohnerwerte	Ange-schlossene Wohnbevölkerung ²⁾	Behandelte Einwohner-gleich-werte ²⁾	Jahres-abwasser-menge am Ablauf der Anlage	Schmutz-wasser ³⁾
	Anzahl		Anzahl			1 000 m ³	
31	5	46 600	33 467	26 100	7 367	2 329	1 895
33	2	41 000	28 793	17 132	11 661	1 281	1 112
34	7	57 800	46 527	37 445	9 082	2 329	1 954
35	1	205 000	130 000	53 070	76 930	5 089	4 200
36	44	1 176 460	1 005 977	496 828	509 149	43 505	37 702
37	19	311 200	248 334	168 051	80 283	10 821	9 772
38	22	539 200	452 892	193 410	259 482	14 172	12 992
39	21	361 960	379 547	216 416	163 131	16 260	13 462
41	4	75 230	36 051	27 743	8 308	2 429	1 883
42	3	16 100	10 488	9 492	996	945	566
43	4	55 500	44 383	34 888	9 495	4 002	2 662
45	29	789 500	602 346	257 539	344 807	31 160	20 723
46	8	64 600	50 128	34 003	16 125	3 376	2 840
47	24	424 980	401 164	175 779	225 385	13 930	12 321
481	64	472 509	379 399	267 060	112 339	18 380	14 894
482	33	856 325	808 111	578 415	229 696	48 305	36 486
483	15	174 515	142 622	106 087	36 535	6 825	6 327
484	34	438 900	337 123	270 133	66 990	21 904	15 400
485	7	132 250	114 309	94 944	19 365	7 639	5 728
486	6	108 000	75 860	54 544	21 316	4 091	3 855
487	10	229 030	170 755	131 241	39 514	9 082	8 446
488	93	3 345 700	2 516 658	1 755 812	760 846	164 745	110 301
489	11	342 600	270 543	132 246	138 297	11 520	10 344
48	273	6 099 829	4 815 380	3 390 482	1 424 898	292 491	211 781
491	2	102 000	97 700	63 337	34 363	3 945	3 511
492	3	240 500	203 574	146 841	56 733	8 840	6 128
494	22	370 903	315 453	211 757	103 696	14 555	12 403
495	-	-	-	-	-	-	-
496	26	527 575	520 026	345 184	174 842	26 571	21 513
497	12	103 700	68 615	57 681	10 934	5 811	4 086
498	4	16 520	14 924	10 460	4 464	583	461
499	11	63 850	46 252	32 592	13 660	2 314	1 866
49	80	1 425 048	1 266 544	867 852	398 692	62 619	49 968
56	16	65 100	45 381	34 732	10 649	3 955	2 754
57	5	5 870	5 225	4 935	290	286	192
591	2	10 700	9 942	3 192	6 750	325	283
593	13	238 085	107 645	46 575	61 070	2 908	2 516
594	21	607 730	509 515	300 073	209 442	19 449	15 716
595	5	308 000	235 057	183 108	51 949	11 358	9 561
596	1	23 000	15 000	13 773	1 227	942	826
597	8	321 050	238 410	106 914	131 496	6 512	5 861
598	34	342 890	234 328	93 898	140 430	7 895	7 029
599	6	479 900	443 542	70 430	373 112	8 291	7 586
59	90	2 331 355	1 793 439	817 963	975 476	57 680	49 378
92	11	343 650	220 093	108 096	111 997	7 833	7 165
93	17	329 840	228 824	85 851	142 973	10 428	8 723
94	15	416 200	344 123	209 265	134 858	21 972	13 323
Land	700	15 182 022	12 189 106	7 267 072	4 922 034	608 892	467 368

^{*)} Die regionale Zuordnung erfolgt jeweils nach dem Standort der Abwasserbehandlungsanlage.

¹⁾ Bemessungskapazität nach Genehmigungsbescheid.

²⁾ Stand 31.12.2001.

³⁾ Häusliches und betriebliches Schmutzwasser.

gebieten *)

davon		darunter Art der Behandlung						WEG	
Fremd- wasser	Nieder- schlags- wasser	ohne		biologisch		mit			
		Anlagen	be- handeltes Abwasser	weitergehende(r) Behandlung		Anlagen	be- handeltes Abwasser		behandelte Einwohner- werte ²⁾
				behandelte Einwohner- werte ²⁾	Anlagen				
1 000 m ³		Anzahl	1 000 m ³	Anzahl	Anzahl	1 000 m ³	Anzahl		
355	79	1	18	577	4	2 311	32 890	31	
169	-	-	-	-	2	1 281	28 793	33	
375	-	-	-	-	7	2 329	46 527	34	
889	-	-	-	-	1	5 089	130 000	35	
2 806	2 997	2	12	557	42	43 493	1 005 420	36	
1 048	1	1	48	1 104	18	10 773	247 230	37	
1 073	107	-	-	-	22	14 172	452 892	38	
1 180	1 618	2	92	1 979	19	16 168	377 568	39	
344	202	2	8	345	2	2 421	35 706	41	
309	70	-	-	-	3	945	10 488	42	
939	401	-	-	-	4	4 002	44 383	43	
6 391	4 046	11	1 010	10 655	18	30 150	591 691	45	
502	34	2	236	3 941	6	3 140	46 187	46	
777	832	6	274	7 434	18	13 656	393 730	47	
1 898	1 588	12	452	7 818	52	17 928	371 581	481	
7 580	4 239	9	566	7 241	24	47 739	800 870	482	
124	374	-	-	-	15	6 825	142 622	483	
3 372	3 132	5	135	1 944	29	21 769	335 179	484	
1 241	670	-	-	-	7	7 639	114 309	485	
207	29	-	-	-	6	4 091	75 860	486	
613	23	1	6	112	9	9 076	170 643	487	
39 645	14 799	21	3 247	44 505	72	161 498	2 472 153	488	
1 140	36	1	413	4 705	10	11 107	265 838	489	
55 820	24 890	49	4 819	66 325	224	287 672	4 749 055	48	
434	-	-	-	-	2	3 945	97 700	491	
2 485	227	-	-	-	3	8 840	203 574	492	
1 891	261	5	150	2 099	17	14 405	313 354	494	
-	-	-	-	-	-	-	-	495	
1 958	3 100	2	40	889	24	26 531	519 137	496	
540	1 185	-	-	-	12	5 811	68 615	497	
95	27	2	84	1 340	2	499	13 584	498	
448	-	4	119	2 795	7	2 195	43 457	499	
7 851	4 800	13	393	7 123	67	62 226	1 259 421	49	
958	243	10	645	5 546	6	3 310	39 835	56	
30	64	4	150	2 286	1	136	2 939	57	
42	-	1	19	652	1	306	9 290	591	
347	45	4	55	1 762	9	2 853	105 883	593	
1 691	2 042	3	141	2 713	18	19 308	506 802	594	
1 786	11	-	-	-	5	11 358	235 057	595	
116	-	-	-	-	1	942	15 000	596	
651	-	3	472	7 240	5	6 040	231 170	597	
708	158	18	448	8 583	16	7 447	225 745	598	
705	-	1	52	1 585	5	8 239	441 957	599	
6 046	2 256	30	1 187	22 535	60	56 493	1 770 904	59	
320	348	1	23	868	10	7 810	219 225	92	
1 224	481	-	-	-	17	10 428	228 824	93	
4 613	4 036	-	-	-	15	21 972	344 123	94	
94 019	47 505	134	8 915	131 275	566	599 977	12 057 831	Land	

13.1 Jahresfrachten der Schädlichkeit des behandelten Abwassers nach Kreisen *)

CSB

Schl.- Nr.	Kreisfreie Stadt Landkreis Reg.-Bez. Land	An- lagen ins- gesamt	Jahres- abwasser- menge am Ablauf der Anlage(n)	Schädlichkeit ¹⁾ am Ablauf			
				insgesamt			
				Anlagen mit Messung der Konzentration CSB		Jahres- fracht	durch- schnittl. Konzen- tration ²⁾
				Anlagen	Abwasser- menge		
Anzahl	1 000 m ³	Anzahl	1 000 m ³	t	g/m ³		
101	Braunschweig, Stadt	1	20 746	1	20 746	746,9	36
102	Salzgitter, Stadt	5	8 690	5	8 690	222,7	26
103	Wolfsburg, Stadt	3	9 028	3	9 028	327,0	36
151	Gifhorn	72	9 285	71	9 160	382,2	42
152	Göttingen	16	24 200	16	24 200	900,8	37
153	Goslar	13	17 149	13	17 149	410,1	24
154	Helmstedt	30	8 595	30	8 595	383,5	45
155	Northeim	24	14 756	23	14 534	417,9	29
156	Osterode am Harz	9	12 277	9	12 277	252,3	21
157	Peine	24	11 696	24	11 696	427,8	37
158	Wolfenbüttel	14	7 046	14	7 046	213,1	30
1	Braunschweig	211	143 468	209	143 121	4 684,4	33
241	Hannover, Region	35	98 482	35	98 482	4 029,4	41
251	Diepholz	18	7 403	18	7 403	271,4	37
252	Hameln-Pyrmont	10	19 317	10	19 317	483,7	25
254	Hildesheim	23	26 563	23	26 563	806,9	30
255	Holzminde	19	10 834	19	10 834	579,1	53
256	Nienburg (Weser)	15	8 339	15	8 339	318,8	38
257	Schaumburg	14	17 873	14	17 873	488,2	27
2	Hannover	134	188 811	134	188 811	6 977,5	37
351	Celle	13	11 353	13	11 353	295,8	26
352	Cuxhaven	23	12 052	23	12 052	417,5	35
353	Harburg	8	10 879	8	10 879	365,9	34
354	Lüchow-Dannenberg	12	2 648	12	2 648	111,2	42
355	Lüneburg	6	7 667	6	7 667	277,5	36
356	Osterholz	5	3 853	5	3 853	136,8	36
357	Rotenburg (Wümme)	40	11 800	40	11 800	481,8	41
358	Soltau-Fallingb.ostel	12	11 015	12	11 015	342,6	31
359	Stade	15	11 687	15	11 687	643,7	55
360	Uelzen	13	8 437	12	8 434	305,9	36
361	Verden	5	9 865	5	9 865	414,0	42
3	Lüneburg	152	101 256	151	101 253	3 792,7	37
401	Delmenhorst, Stadt	1	6 543	1	6 543	327,2	50
402	Emden, Stadt	2	5 956	2	5 956	317,6	53
403	Oldenburg, Stadt	1	14 800	1	14 800	828,8	56
404	Osnabrück, Stadt	2	19 370	2	19 370	579,2	30
405	Wilhelmshaven, Stadt	1	13 137	1	13 137	525,5	40
451	Ammerland	6	7 571	6	7 571	410,5	54
452	Aurich	21	11 602	21	11 602	507,7	44
453	Cloppenburg	17	9 150	17	9 150	366,9	40
454	Emsland	30	18 676	30	18 676	1 320,9	71
455	Friesland	8	6 819	8	6 819	252,1	37
456	Grafschaft Bentheim	11	7 833	11	7 833	444,2	57
457	Leer	18	9 490	18	9 490	454,0	48
458	Oldenburg	7	3 959	7	3 959	156,5	40
459	Osnabrück	41	21 922	41	21 922	709,7	32
460	Vechta	11	7 888	11	7 888	251,2	32
461	Wesermarsch	15	7 062	15	7 062	244,9	35
462	Wittmund	11	3 579	11	3 579	139,9	39
4	Weser-Ems	203	175 357	203	175 357	7 836,7	45
	Niedersachsen	700	608 892	697	608 542	23 191,3	38

*) Die regionale Zuordnung erfolgt jeweils nach dem Standort der Abwasserbehandlungsanlage.

¹⁾ In der Originalprobe.

²⁾ Gewogenes Mittel

13.2 Jahresfrachten der Schädlichkeit des behandelten Abwassers nach Kreisen *)

Phosphor, gesamt

Schl.- Nr.	Kreisfreie Stadt Landkreis Reg.-Bez. Land	An- lagen ins- gesamt	Jahres- abwasser- menge am Ablauf der Anlage(n)	Schädlichkeit ¹⁾ am Ablauf			
				insgesamt			
				Anlagen mit Messung der Konzentration Phosphor, gesamt		Jahres- fracht	durch- schnittl. Konzentration ²⁾
				Anlagen	Abwasser- menge		
Anzahl	1 000 m ³	Anzahl	1 000 m ³	t	g/m ³		
101	Braunschweig, Stadt	1	20 746	1	20 746	12,4	1
102	Salzgitter, Stadt	5	8 690	5	8 690	4,7	1
103	Wolfsburg, Stadt	3	9 028	3	9 028	5,7	1
151	Gifhorn	72	9 285	71	9 160	10,3	1
152	Göttingen	16	24 200	16	24 200	21,2	1
153	Goslar	13	17 149	13	17 149	17,1	1
154	Helmstedt	30	8 595	30	8 595	11,8	1
155	Northeim	24	14 756	23	14 534	14,4	1
156	Osterode am Harz	9	12 277	7	12 271	7,7	1
157	Peine	24	11 696	24	11 696	20,8	2
158	Wolfenbüttel	14	7 046	14	7 046	8,3	1
1	Braunschweig	211	143 468	207	143 115	134,6	1
241	Hannover, Region	35	98 482	35	98 482	66,7	1
251	Diepholz	18	7 403	18	7 403	8,1	1
252	Hamelnd-Pyrmont	10	19 317	10	19 317	14,9	1
254	Hildesheim	23	26 563	23	26 563	21,2	1
255	Holzminde	19	10 834	19	10 834	16,0	1
256	Nienburg (Weser)	15	8 339	15	8 339	8,3	1
257	Schaumburg	14	17 873	14	17 873	17,1	1
2	Hannover	134	188 811	134	188 811	152,3	1
351	Celle	13	11 353	13	11 353	10,5	1
352	Cuxhaven	23	12 052	23	12 052	11,3	1
353	Harburg	8	10 879	8	10 879	12,0	1
354	Lüchow-Dannenberg	12	2 648	12	2 648	2,3	1
355	Lüneburg	6	7 667	5	7 646	8,7	1
356	Osterholz	5	3 853	5	3 853	3,4	1
357	Rotenburg (Wümme)	40	11 800	40	11 800	12,5	1
358	Soltau-Fallingbostel	12	11 015	12	11 015	6,1	1
359	Stade	15	11 687	15	11 687	11,1	1
360	Uelzen	13	8 437	12	8 434	8,1	1
361	Verden	5	9 865	5	9 865	10,8	1
3	Lüneburg	152	101 256	150	101 232	96,8	1
401	Delmenhorst, Stadt	1	6 543	1	6 543	3,3	1
402	Emden, Stadt	2	5 956	2	5 956	4,4	1
403	Oldenburg, Stadt	1	14 800	1	14 800	13,3	1
404	Osnabrück, Stadt	2	19 370	2	19 370	6,6	0
405	Wilhelmshaven, Stadt	1	13 137	1	13 137	9,2	1
451	Ammerland	6	7 571	6	7 571	5,4	1
452	Aurich	21	11 602	21	11 602	12,4	1
453	Cloppenburg	17	9 150	17	9 150	8,9	1
454	Emsland	30	18 676	30	18 676	14,8	1
455	Friesland	8	6 819	8	6 819	4,6	1
456	Grafschaft Bentheim	11	7 833	11	7 833	8,1	1
457	Leer	18	9 490	18	9 490	11,6	1
458	Oldenburg	7	3 959	7	3 959	5,3	1
459	Osnabrück	41	21 922	40	21 876	22,8	1
460	Vechta	11	7 888	11	7 888	3,2	0
461	Wesermarsch	15	7 062	15	7 062	6,2	1
462	Wittmund	11	3 579	11	3 579	14,8	4
4	Weser-Ems	203	175 357	202	175 311	154,6	1
	Niedersachsen	700	608 892	693	608 469	538,4	1

*) Die regionale Zuordnung erfolgt jeweils nach dem Standort der Abwasserbehandlungsanlage.

¹⁾ In der Originalprobe.

²⁾ Gewogenes Mittel

13.3 Jahresfrachten der Schädlichkeit des behandelten Abwassers nach Kreisen *) Gesamtstickstoff, anorganisch

Schl.- Nr.	Kreisfreie Stadt Landkreis Reg.-Bez. Land	An- lagen ins- gesamt	Jahres- abwasser- menge am Ablauf der Anlage(n)	Schädlichkeit ¹⁾ am Ablauf			
				insgesamt			
				Anlagen mit Messung der Konzentration Gesamtstickstoff, anorg.		Jahres- fracht	durch- schnittl. Konzentration ²⁾
				Anlagen	Abwasser- menge		
Anzahl	1 000 m ³	Anzahl	1 000 m ³	t	g/m ³		
101	Braunschweig, Stadt	1	20 746	1	20 746	122,4	6
102	Salzgitter, Stadt	5	8 690	5	8 690	59,0	7
103	Wolfsburg, Stadt	3	9 028	3	9 028	64,2	7
151	Gifhorn	72	9 285	71	9 160	59,2	6
152	Göttingen	16	24 200	16	24 200	366,6	15
153	Goslar	13	17 149	13	17 149	101,8	6
154	Helmstedt	30	8 595	30	8 595	48,8	6
155	Northeim	24	14 756	23	14 534	76,4	5
156	Osterode am Harz	9	12 277	7	12 271	61,4	5
157	Peine	24	11 696	24	11 696	102,8	9
158	Wolfenbüttel	14	7 046	14	7 046	34,3	5
1	Braunschweig	211	143 468	207	143 115	1 096,8	8
241	Hannover, Region	35	98 482	35	98 482	713,2	7
251	Diepholz	18	7 403	18	7 403	36,3	5
252	Hamelnd-Pyrmont	10	19 317	10	19 317	85,3	4
254	Hildesheim	23	26 563	23	26 563	138,1	5
255	Holzminde	19	10 834	18	10 827	56,5	5
256	Nienburg (Weser)	15	8 339	15	8 339	56,5	7
257	Schaumburg	14	17 873	14	17 873	109,8	6
2	Hannover	134	188 811	133	188 804	1 195,8	6
351	Celle	13	11 353	13	11 353	55,2	5
352	Cuxhaven	23	12 052	23	12 052	94,6	8
353	Harburg	8	10 879	8	10 879	79,1	7
354	Lüchow-Dannenberg	12	2 648	12	2 648	8,2	3
355	Lüneburg	6	7 667	5	7 646	44,2	6
356	Osterholz	5	3 853	5	3 853	22,5	6
357	Rotenburg (Wümme)	40	11 800	40	11 800	74,3	6
358	Soltau-Fallingbostel	12	11 015	12	11 015	69,6	6
359	Stade	15	11 687	15	11 687	271,8	23
360	Uelzen	13	8 437	12	8 434	40,7	5
361	Verden	5	9 865	5	9 865	140,5	14
3	Lüneburg	152	101 256	150	101 232	900,7	9
401	Delmenhorst, Stadt	1	6 543	1	6 543	42,7	7
402	Emden, Stadt	2	5 956	2	5 956	85,9	14
403	Oldenburg, Stadt	1	14 800	1	14 800	236,8	16
404	Osnabrück, Stadt	2	19 370	2	19 370	116,5	6
405	Wilhelmshaven, Stadt	1	13 137	1	13 137	127,4	10
451	Ammerland	6	7 571	6	7 571	78,4	10
452	Aurich	21	11 602	20	11 552	68,8	6
453	Cloppenburg	17	9 150	17	9 150	167,7	18
454	Emsland	30	18 676	30	18 676	105,4	6
455	Friesland	8	6 819	8	6 819	39,5	6
456	Grafschaft Bentheim	11	7 833	11	7 833	58,2	7
457	Leer	18	9 490	18	9 490	51,6	5
458	Oldenburg	7	3 959	7	3 959	33,7	9
459	Osnabrück	41	21 922	41	21 922	95,0	4
460	Vechta	11	7 888	10	7 171	26,1	4
461	Wesermarsch	15	7 062	15	7 062	47,4	7
462	Wittmund	11	3 579	11	3 579	28,9	8
4	Weser-Ems	203	175 357	201	174 590	1 409,9	8
	Niedersachsen	700	608 892	691	607 741	4 603,2	8

*) Die regionale Zuordnung erfolgt jeweils nach dem Standort der Abwasserbehandlungsanlage.

¹⁾ In der Originalprobe.

²⁾ Gewogenes Mittel

14. Klärschlammanfall, -behandlung und -verbleib nach Kreisen *)

Schl.-Nr.	Kreisfreie Stadt Landkreis Reg.-Bez. Land	Anlagen	Anlagen mit						Hygienisierung	beseitigte Menge insgesamt
			Stabilisierung des Klärschlammes							
			zusammen	anaerob ¹⁾	aerob ¹⁾	chemisch, thermisch, sonstiges ¹⁾	Entwässerung/Eindickung ¹⁾			
Anzahl										
101	Braunschweig, Stadt	1	1	1	-	-	1	-	7 454	
102	Salzgitter, Stadt	5	3	1	2	1	2	-	2 282	
103	Wolfsburg, Stadt	3	2	-	1	1	1	-	3 027	
151	Gifhorn	72	72	61	68	2	12	1	3 034	
152	Göttingen	16	14	3	7	5	10	1	10 946	
153	Goslar	13	9	3	4	6	8	-	6 198	
154	Helmstedt	30	21	9	19	2	13	-	5 609	
155	Northeim	24	19	6	9	8	13	-	6 156	
156	Osterode am Harz	9	7	3	3	4	7	-	3 494	
157	Peine	24	20	8	13	2	6	1	2 383	
158	Wolfenbüttel	14	10	5	6	2	8	-	2 730	
1	Braunschweig	211	178	100	132	33	81	3	53 313	
241	Hannover, Region	35	31	6	16	12	27	2	31 916	
251	Diepholz	18	16	5	10	2	8	-	4 314	
252	Hamelnd-Pyrmont	10	10	4	5	5	7	-	7 397	
254	Hildesheim	23	20	5	11	11	17	2	11 004	
255	Holzwinden	19	13	4	3	5	10	-	2 726	
256	Nienburg (Weser)	15	13	1	10	-	6	-	4 178	
257	Schaumburg	14	10	5	5	7	10	-	4 936	
2	Hannover	134	113	30	60	42	85	4	66 471	
351	Celle	13	13	2	10	1	12	1	2 972	
352	Cuxhaven	23	22	2	17	4	7	4	6 681	
353	Harburg	8	8	4	4	3	6	-	4 333	
354	Lüchow-Dannenberg	12	7	-	6	2	7	1	1 418	
355	Lüneburg	6	6	2	5	2	4	-	5 098	
356	Osterholz	5	5	1	2	-	5	-	1 256	
357	Rotenburg (Wümme)	40	16	6	9	3	11	-	3 905	
358	Soltau-Fallingbostel	12	12	5	6	10	12	2	3 996	
359	Stade	15	13	5	6	3	5	1	4 535	
360	Uelzen	13	11	3	6	1	6	1	2 345	
361	Verden	5	5	4	1	3	5	-	3 760	
3	Lüneburg	152	118	34	72	32	80	10	40 299	
401	Delmenhorst, Stadt	1	1	1	-	-	1	-	2 162	
402	Emden, Stadt	2	1	1	-	-	1	-	1 451	
403	Oldenburg, Stadt	1	1	1	-	1	1	-	4 094	
404	Osnabrück, Stadt	2	1	1	-	1	1	-	8 461	
405	Wilhelmshaven, Stadt	1	1	1	-	1	1	1	4 150	
451	Ammerland	6	6	3	2	1	6	-	2 515	
452	Aurich	21	17	3	10	7	11	-	4 396	
453	Cloppenburg	17	16	3	10	3	12	2	5 883	
454	Emsland	30	30	10	14	6	21	-	6 992	
455	Friesland	8	8	2	6	1	5	-	2 014	
456	Grafschaft Bentheim	11	10	6	1	2	7	-	4 744	
457	Leer	18	17	2	10	4	10	-	4 698	
458	Oldenburg	7	7	4	4	4	4	-	1 012	
459	Osnabrück	41	36	11	24	5	20	-	6 216	
460	Vechta	11	11	5	6	1	8	-	2 539	
461	Wesermarsch	15	9	1	6	-	6	-	1 450	
462	Wittmund	11	11	2	5	1	8	-	893	
4	Weser-Ems	203	183	57	98	38	123	3	63 670	
	Niedersachsen	700	592	221	362	145	369	20	223 753	

*) Die regionale Zuordnung erfolgt jeweils nach dem Standort der Abwasserbehandlungsanlage.

¹⁾ Mehrfachzählungen.

²⁾ Trockenmasse.

Klärschlammverbleib nach der Behandlung										Schl.- Nr.
davon										
Ablagerung auf Deponie	stoffliche Verwertung									
	zu- sammen	Landwirt- schaftliche Verwertung	Auf- bringungs- fläche	Land- bauliche Verwertung	Kompos- tierung	sonstige stoffliche Verwertung	thermische Entsorgung	Abgabe an andere Ab- wasserbeh.- Anlage	Zwischen- lagerung	
t TM ²⁾			ha				t TM ²⁾			
-	7 454	4 494	1 014	-	-	2 960	-	-	-	101
-	873	873	175	-	-	-	-	96	1 313	102
-	2 920	-	-	-	961	1 959	-	107	-	103
-	2 984	2 984	2 430	-	-	-	-	8	42	151
-	10 934	10 682	2 473	105	147	-	-	12	-	152
463	5 576	2 863	816	-	2 713	-	-	159	-	153
36	5 085	853	535	760	3 472	-	94	312	82	154
115	5 873	4 890	1 766	-	983	-	-	168	-	155
-	3 493	2 821	603	471	201	-	-	1	-	156
-	1 934	1 934	1 031	-	-	-	418	26	5	157
1 254	1 266	1 116	699	103	47	-	210	-	-	158
1 868	48 392	33 510	11 542	1 439	8 524	4 919	722	889	1 442	1
-	23 970	11 991	4 746	3 668	8 311	-	350	4 622	2 974	241
-	4 231	4 231	1 815	-	-	-	-	-	83	251
333	6 615	6 615	1 519	-	-	-	-	120	329	252
700	9 148	6 458	1 572	582	2 108	-	1 057	99	-	254
-	1 750	880	268	-	870	-	649	293	34	255
-	4 127	4 035	2 353	92	-	-	51	-	-	256
-	4 446	4 446	1 380	-	-	-	64	222	204	257
1033	54 287	38 656	13 653	4 342	11 289	-	2 171	5 356	3 624	2
-	2 972	2 647	2 059	-	-	325	-	-	-	351
-	6 091	6 091	2 295	-	-	-	-	-	588	352
14	4 222	2 642	709	1 180	400	-	-	2	97	353
-	1 244	1 244	954	-	-	-	-	3	171	354
-	5 095	5 095	1 424	-	-	-	-	3	-	355
-	1 180	1 180	760	-	-	-	76	-	-	356
-	3 905	3 850	2 883	-	55	-	-	-	-	357
-	3 933	3 933	1 979	-	-	-	-	-	63	358
-	4 533	4 533	1 733	-	-	-	-	-	2	359
-	2 341	2 341	1 422	-	-	-	-	4	-	360
-	2 881	2 740	908	-	99	42	741	-	138	361
14	38 397	36 296	17 126	1 180	554	367	817	12	1 059	3
-	1 563	1 563	912	-	-	-	-	-	599	401
-	1 420	-	-	-	-	1 420	-	31	-	402
-	4 094	4 094	1 225	-	-	-	-	-	-	403
-	7 861	7 861	1 823	-	-	-	-	600	-	404
4 150	-	-	-	-	-	-	-	-	-	405
-	2 455	2 205	1 667	-	-	250	-	-	60	451
-	4 015	3 137	633	-	-	878	-	4	377	452
1 266	4 524	4 524	1 971	-	-	-	45	24	24	453
727	6 151	5 719	4 558	53	210	169	-	-	114	454
-	600	569	243	-	31	-	1 344	-	70	455
741	2 704	2 679	918	-	25	-	-	22	1 277	456
1 798	2 577	2 036	874	-	430	111	107	197	19	457
33	934	934	749	-	-	-	-	-	45	458
501	4 939	3 952	3 224	345	616	26	-	476	300	459
976	1 532	1 532	1 148	-	-	-	-	31	-	460
1 074	-	-	-	-	-	-	227	149	-	461
-	883	781	627	-	-	102	-	10	-	462
11 266	46 252	41 586	20 572	398	1 312	2 956	1 723	1 544	2 885	4
14 181	187 328	150 048	62 893	7 359	21 679	8 242	5 433	7 801	9 010	

15. Ökonomische Angaben zur Kläranlage nach Kreisen *)

Schl.- Nr.	Kreisfreie Stadt Landkreis Reg.-Bez. Land	An- lagen	Jahres- abwasser- menge	Tätige Personen ¹⁾	Anlagen mit	Höhe der	Anlagen mit	Wert der
					Investitionen 2001		zusätzlichen 2001 neu gemieteten und gepachteten neuen Sachanlagen	
					Anzahl	1 000 m ³	Anzahl	1 000 EURO
101	Braunschweig, Stadt	1	20 746	45	1	13 805	-	-
102	Salzgitter, Stadt	5	8 690	22	4	1 171	3	180
103	Wolfsburg, Stadt	3	9 028	48	1	1 638	-	-
151	Gifhorn	72	9 285	63	24	3 456	-	-
152	Göttingen	16	24 200	45	10	26 426	-	-
153	Goslar	13	17 149	43	3	8 568	-	-
154	Helmstedt	30	8 595	27	16	15 956	-	-
155	Northheim	24	14 756	54	18	20 953	-	-
156	Osterode am Harz	9	12 277	26	9	6 045	-	-
157	Peine	24	11 696	36	6	4 953	-	-
158	Wolfenbüttel	14	7 046	24	7	22 610	1	1 380
1	Braunschweig	211	143 468	433	99	125 582	4	1 561
241	Hannover, Region	35	98 482	231	18	46 395	-	-
251	Diepholz	18	7 403	39	9	8 978	-	-
252	Hamelnd-Pyrmont	10	19 317	39	7	3 820	-	-
254	Hildesheim	23	26 563	93	15	7 406	-	-
255	Holzwinden	19	10 834	38	8	3 979	-	-
256	Nienburg (Weser)	15	8 339	31	10	13 406	-	-
257	Schaumburg	14	17 873	44	9	3 041	-	-
2	Hannover	134	188 811	515	76	87 026	-	-
351	Celle	13	11 353	50	12	16 880	-	-
352	Cuxhaven	23	12 052	51	13	6 963	-	-
353	Harburg	8	10 879	28	6	7 568	-	-
354	Lüchow-Dannenberg	12	2 648	26	9	3 068	1	0
355	Lüneburg	6	7 667	33	6	5 480	-	-
356	Osterholz	5	3 853	8	5	350	-	-
357	Rotenburg (Wümme)	40	11 800	37	19	9 134	-	-
358	Soltau-Fallingbostel	12	11 015	31	10	3 147	-	-
359	Stade	15	11 687	39	6	6 564	-	-
360	Uelzen	13	8 437	36	7	6 938	-	-
361	Verden	5	9 865	37	5	13 039	-	-
3	Lüneburg	152	101 256	376	98	79 130	1	
401	Delmenhorst, Stadt	1	6 543	22	1	1 146	-	-
402	Emden, Stadt	2	5 956	7	1	280	-	-
403	Oldenburg, Stadt	1	14 800	22	1	332	-	-
404	Osnabrück, Stadt	2	19 370	50	1	7 158	-	-
405	Wilhelmshaven, Stadt	1	13 137	54	1	5 455	-	-
451	Ammerland	6	7 571	14	2	7 943	-	-
452	Aurich	21	11 602	38	14	9 925	-	-
453	Cloppenburg	17	9 150	41	12	5 600	1	29
454	Emsland	30	18 676	66	20	22 575	-	-
455	Friesland	8	6 819	17	5	6 108	-	-
456	Grafschaft Bentheim	11	7 833	28	3	7 775	1	26
457	Leer	18	9 490	45	8	2 654	-	-
458	Oldenburg	7	3 959	15	4	1 717	-	-
459	Osnabrück	41	21 922	58	26	12 050	-	-
460	Vechta	11	7 888	20	7	1 143	-	-
461	Wesermarsch	15	7 062	17	5	1 489	-	-
462	Wittmund	11	3 579	14	7	1 538	-	-
4	Weser-Ems	203	175 357	528	118	94 887	2	54
	Niedersachsen	700	608 892	1 852	391	386 626	7	1 615

*) Die regionale Zuordnung erfolgt jeweils nach dem Standort der Abwasserbehandlungsanlage.

¹⁾ Mit mehr als der Hälfte der regelmäßigen Arbeitszeit in der Abwasserbehandlungsanlage; Stand 31.12.2001.

