

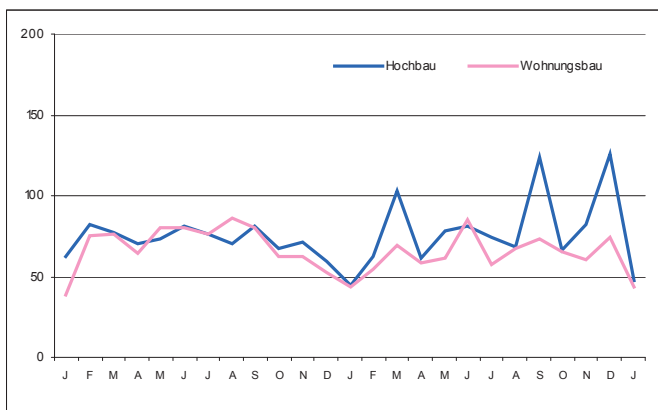
E II 1 - m 01/2006  
E III 1

## Baugewerbe im Januar 2006

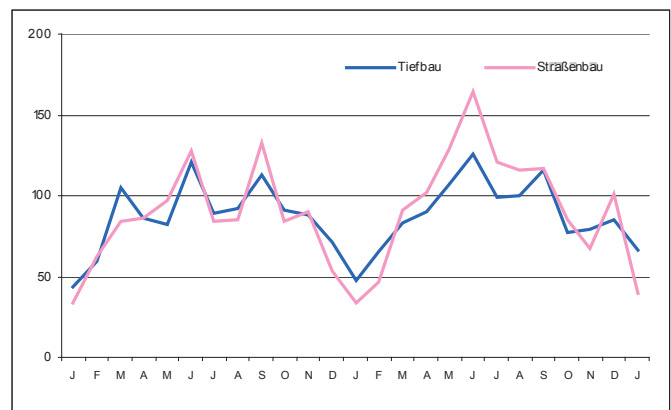
Bauhauptgewerbe / Ausbaugewerbe

Auftragseingang im Bauhauptgewerbe Januar 2004 bis Januar 2006 (Auftragseingangsindex 2000 = 100)

Hochbau



Tiefbau



### 1. Mehrjährige Entwicklung im Bauhauptgewerbe 1999 - Berichtsmontat Januar 2006 <sup>1)</sup>

Monat	Tätige Personen		Geleistete Arbeitsstunden 1 000	Bruttolohn- summe	Bruttogehalt- summe 1 000 €	Baugewerbl. Umsatz <sup>2)</sup>	Gesamt- umsatz <sup>2)</sup>
	insgesamt	darunter Arbeiter					
	Anzahl						
1999 Durchschnitt	101 151	78 807	10 710	170 797	51 947	830 424	840 469
2000 Durchschnitt	97 359	75 232	10 077	164 298	51 366	776 350	785 987
2001 Durchschnitt	89 266	67 999	8 909	147 987	49 735	699 566	706 106
2002 Durchschnitt	86 230	65 091	8 514	145 906	49 612	707 963	715 006
2003 Durchschnitt	81 748	61 369	8 043	138 042	47 026	709 873	716 738
2004 Durchschnitt	76 437	57 078	7 507	128 705	44 823	654 432	661 590
2005 Durchschnitt	71 144	52 442	6 881	116 852	42 669	634 017	641 288
2005 Januar	66 799	48 665	4 304	93 806	40 399	349 116	352 069
Februar	65 356	47 263	4 138	80 434	39 852	361 668	365 982
März	69 245	50 169	5 424	95 983	40 641	430 293	434 788
April	71 932	52 833	7 690	116 467	41 825	586 373	595 749
Mai	72 682	53 615	7 575	122 286	41 716	637 643	647 989
Juni	73 277	54 182	8 517	125 092	46 057	753 762	762 565
Juli	73 066	54 066	7 590	123 160	42 665	726 776	734 752
August	74 240	55 166	8 085	135 830	41 975	741 577	751 573
September	73 770	54 927	8 379	128 581	40 839	750 441	762 271
Oktober	72 012	53 629	7 635	124 200	41 007	733 519	738 961
November	71 602	53 246	7 650	139 993	51 740	809 703	817 120
Dezember	69 748	51 544	5 584	116 394	43 307	727 328	731 641
2006 Januar	65 183	47 238	3 929	89 852	39 716	324 793	327 451

1) Hochgerechnete Ergebnisse der Betriebe von Unternehmen mit 20 und mehr tätigen Personen. - 2) Ohne Umsatzsteuer



## 2.1 Bauhauptgewerbe im Januar 2006

(Hochgerechnete Ergebnisse der Betriebe von Unternehmen mit 20 und mehr tätigen Personen anhand der Totalerhebung 2005)

Merkmal	Maß- einheit	Dezember	Januar	Veränderung in % Januar 2006 gegenüber		Januar		Veränderung in %
		2005	2006	Jan. 05	Dez. 05	2005	2006	
<b>Tätige Personen am Monatsende</b>								
Tätige Inhaber und Mitinhaber sowie unbezahlt mithelfende Familienangehörige	Anzahl	3 070	3 016	- 11,3	- 1,8	3 400	3 016	- 11,3
Kaufm. und technische Angestellte einschl. Auszubildende	Anzahl	15 134	14 929	+ 1,3	- 1,4	14 734	14 929	+ 1,3
Facharbeiter, Poliere und Meister	Anzahl	36 773	33 900	- 4,0	- 7,8	35 307	33 900	- 4,0
Fachwerker und Werker	Anzahl	10 863	9 571	- 0,5	- 11,9	9 615	9 571	- 0,5
Gewerbl. Auszubildende <sup>1)</sup>	Anzahl	3 908	3 767	+ 0,6	- 3,6	3 743	3 767	+ 0,6
<b>Insgesamt</b>	<b>Anzahl</b>	<b>69 748</b>	<b>65 183</b>	<b>- 2,4</b>	<b>- 6,5</b>	<b>66 799</b>	<b>65 183</b>	<b>- 2,4</b>
<b>Löhne und Gehälter <sup>2)</sup></b>								
Löhne	1 000 €	116 394	89 852	- 4,2	- 22,8	93 806	89 852	- 4,2
Gehälter	1 000 €	43 307	39 716	- 1,7	- 8,3	40 399	39 716	- 1,7
<b>Insgesamt</b>	<b>1 000 €</b>	<b>159 701</b>	<b>129 568</b>	<b>- 3,5</b>	<b>- 18,9</b>	<b>134 205</b>	<b>129 568</b>	<b>- 3,5</b>
<b>Geleistete Arbeitsstunden</b>								
Wohnungsbau	1 000	2 336	1 654	- 7,6	- 29,2	1 791	1 654	- 7,6
Landwirtschaftl. Bau	1 000	99	59	+ 43,9	- 40,4	41	59	+ 43,9
Gewerbl. u. ind. Bau	1 000	1 744	1 418	- 7,5	- 18,7	1 533	1 418	- 7,5
Hochbau	1 000	843	782	- 2,1	- 7,2	799	782	- 2,1
Tiefbau	1 000	901	636	- 13,4	- 29,4	734	636	- 13,4
Öffentl. u. Verkehrsbau	1 000	1 405	798	- 15,0	- 43,2	939	798	- 15,0
Hochbau	1 000	248	195	- 7,6	- 21,4	211	195	- 7,6
Straßenbau	1 000	602	267	- 21,0	- 55,6	338	267	- 21,0
Sonstiger Tiefbau	1 000	555	336	- 13,8	- 39,5	390	336	- 13,8
<b>Insgesamt</b>	<b>1 000</b>	<b>5 584</b>	<b>3 929</b>	<b>- 8,7</b>	<b>- 29,6</b>	<b>4 304</b>	<b>3 929</b>	<b>- 8,7</b>
Arbeitstage	Anzahl	21	22	-	-	21	22	-
<b>Baugewerblicher Umsatz <sup>3)</sup></b>								
Wohnungsbau	1 000 €	247 720	124 782	+ 0,1	- 49,6	124 686	124 782	+ 0,1
Landwirtschaftl. Bau	1 000 €	12 117	4 760	+ 97,8	- 60,7	2 407	4 760	+ 97,8
Gewerbl. u. ind. Bau	1 000 €	277 471	127 812	- 5,1	- 53,9	134 623	127 812	- 5,1
Hochbau	1 000 €	137 373	75 864	- 5,2	- 44,8	80 064	75 864	- 5,2
Tiefbau	1 000 €	140 098	51 948	- 4,8	- 62,9	54 559	51 948	- 4,8
Öffentl. u. Verkehrsbau	1 000 €	190 020	67 439	- 22,8	- 64,5	87 400	67 439	- 22,8
Hochbau	1 000 €	37 905	18 001	- 11,3	- 52,5	20 303	18 001	- 11,3
Straßenbau	1 000 €	79 631	25 178	- 22,9	- 68,4	32 637	25 178	- 22,9
Sonstiger Tiefbau	1 000 €	72 484	24 260	- 29,6	- 66,5	34 460	24 260	- 29,6
<b>Insgesamt</b>	<b>1 000 €</b>	<b>727 328</b>	<b>324 793</b>	<b>- 7,0</b>	<b>- 55,3</b>	<b>349 116</b>	<b>324 793</b>	<b>- 7,0</b>
Sonstiger Umsatz <sup>5)</sup>	1 000 €	4 313	2 658	- 10,0	- 38,4	2 953	2 658	- 10,0

1) Einschl. Umschüler, Anlernlinge und Praktikanten. - 2) Einschl. Entgelt für Poliere, Schachtmeister und Meister. - 3) Ohne Umsatzsteuer. - 4) Anzahl der tätigen Personen im Monatsdurchschnitt. - 5) Umsatz aus sonstigen eig. Erzeugnissen und aus industr./ handw. Dienstleistungen sowie aus Handelsware und aus sonst. Nichtindustr./ nichthandwerkli. Tätigkeiten

## 2.2 Auftragseingang im Bauhauptgewerbe <sup>1)</sup>

- Wertindex 2000 = 100 -

Art der Bauten und Auftraggeber	Durchschnitt	September	Oktober	November	Dezember	Januar	Veränderung in % Januar 2006 gegenüber		
	2005	2005					2006	Januar 05	Dezember 05
	<b>Bauhauptgewerbe insgesamt</b>	<b>84,9</b>	<b>120,0</b>	<b>71,3</b>	<b>81,0</b>	<b>106,8</b>	<b>56,4</b>	<b>+ 23,3</b>	<b>- 47,2</b>
<b>Hochbau insgesamt</b>	<b>80,8</b>	<b>123,3</b>	<b>66,2</b>	<b>82,4</b>	<b>125,8</b>	<b>47,9</b>	<b>+ 8,7</b>	<b>- 61,9</b>	
Wohnungsbau	64,2	73,3	65,3	60,6	74,3	43,7	+ 0,3	- 41,2	
Gewerbl. und industrieller Hochbau einschl. landwirtschaftl. Bau	101,6	189,4	68,6	112,6	193,4	53,8	+ 1,1	- 72,2	
Bauten für Bahn und Post (Deutsche Bahn AG, Post AG, Telekom AG, Postbank AG)	38,8	88,4	64,0	5,4	24,6	11,4	+ 17,8	- 53,7	
Bauten für öffentl. Auftrag- geber und Organisationen ohne Erwerbszweck	67,5	63,0	61,2	57,0	70,9	44,5	+ 149,0	- 37,2	
<b>Tiefbau insgesamt</b>	<b>89,6</b>	<b>116,1</b>	<b>77,3</b>	<b>79,4</b>	<b>84,8</b>	<b>66,3</b>	<b>+ 39,1</b>	<b>- 21,8</b>	
Straßenbau	97,7	117,0	85,2	67,0	101,0	39,4	+ 16,7	- 60,9	
Gewerbl. und industrieller Tiefbau	108,7	163,0	97,0	106,5	105,1	79,5	- 8,7	- 24,4	
Bauten für Bahn und Post (Deutsche Bahn AG, Post AG, Telekom AG, Postbank AG)	110,3	102,7	127,0	138,3	93,8	89,0	+ 11,6	- 5,1	
Bauten für öffentl. Auftrag- geber und Organisationen ohne Erwerbszweck	65,3	82,0	48,4	60,0	54,7	74,8	+ 207,6	+ 36,6	

## 2.3 Auftragsbestand im Bauhauptgewerbe <sup>1)</sup>

- Wertindex 2000 = 100 -

Art der Bauten und Auftraggeber	Durchschnitt	Ende					Veränderung in % 4. Vierteljahr 2005 gegenüber	
		4. Vierteljahr	1. Vierteljahr	2. Vierteljahr	3. Vierteljahr	4. Vierteljahr	4. Vierteljahr	3. Vierteljahr
	2004	2004	2005				2004	2005
	<b>Bauhauptgewerbe insgesamt</b>	<b>85,0</b>	<b>74,9</b>	<b>81,6</b>	<b>87,4</b>	<b>83,3</b>	<b>87,0</b>	<b>+ 16,2</b>
<b>Hochbau insgesamt</b>	<b>86,0</b>	<b>74,2</b>	<b>79,9</b>	<b>79,5</b>	<b>73,8</b>	<b>92,5</b>	<b>+ 24,7</b>	<b>+ 25,3</b>
Wohnungsbau	74,5	68,5	70,3	70,3	63,0	63,6	- 7,3	+ 0,8
Gewerbl. und industrieller Hochbau einschl. landwirtschaftl. Bau	102,2	88,8	96,0	97,3	89,3	130,0	+ 46,3	+ 45,5
Bauten für Bahn und Post (Deutsche Bahn AG, Post AG, Telekom AG, Postbank AG)	11,8	5,3	2,7	1,5	4,9	3,6	- 32,5	- 27,0
Bauten für öffentl. Auftrag- geber und Organisationen ohne Erwerbszweck	76,2	56,4	67,5	61,6	63,4	58,9	+ 4,3	- 7,2
<b>Tiefbau insgesamt</b>	<b>83,7</b>	<b>75,8</b>	<b>83,5</b>	<b>96,9</b>	<b>94,7</b>	<b>80,5</b>	<b>+ 6,2</b>	<b>- 15,1</b>
Straßenbau	84,8	74,9	98,2	125,6	110,7	88,3	+ 18,0	- 20,2
Gewerbl. und industrieller Tiefbau	93,1	86,8	99,8	107,9	111,7	93,7	+ 7,9	- 16,1
Bauten für Bahn und Post (Deutsche Bahn AG, Post AG, Telekom AG, Postbank AG)	344,7	372,8	190,7	235,1	200,6	144,2	- 61,3	- 28,1
Bauten für öffentl. Auftrag- geber und Organisationen ohne Erwerbszweck	58,5	48,2	58,6	64,4	69,0	64,5	+ 33,9	- 6,5

<sup>1)</sup> Betriebe von Unternehmen mit 20 und mehr tätigen Personen.

## Ausbaugewerbe im 4. Vierteljahr 2005 <sup>\*)</sup>

### 3.1 Betriebe, tätige Personen, geleistete Arbeitsstunden, Löhne, Gehälter und Umsätze

Merkmal	Durchschnitt	4. Vierteljahr	1. Vierteljahr	2. Vierteljahr	3. Vierteljahr	4. Vierteljahr	Veränderung in %	
							4. Vierteljahr 2005 gegenüber	3. Vierteljahr 2005
	2004	2005					4. Vierteljahr 2004	3. Vierteljahr 2005
Betriebe am Ende des Vierteljahres	694	686	681	671	666	664	- 3,2	- 0,3
Tätige Personen am Ende des Vierteljahres	24 366	23 998	23 404	23 759	24 421	23 829	- 0,7	- 2,4
darunter Arbeiter einschl. angestelltenversicherungs- pflichtige Poliere und Meister sowie gewerblich Aus- zubildende	18 604	18 387	17 710	18 010	18 776	18 171	- 1,2	- 3,2
Geleistete Arbeitsstunden in 1 000	7 608	7 698	6 756	7 447	7 751	7 493	- 2,7	- 3,3
Löhne und Gehälter in 1 000 € davon	157 226	164 876	143 191	152 172	157 221	163 695	- 0,7	+ 4,1
Bruttolohnsumme <sup>1)</sup>	110 102	115 629	97 759	104 488	111 194	113 318	- 2,0	+ 1,9
Bruttogehaltsumme	47 124	49 248	45 432	47 685	46 027	50 378	+ 2,3	+ 9,5
Gesamtumsatz <sup>2)</sup> in 1 000 € davon	531 067	660 677	381 662	524 903	561 847	666 683	+ 0,9	+ 18,7
Ausbaugewerblicher Umsatz	508 410	632 717	363 361	496 169	536 308	635 102	+ 0,4	+ 18,4
Sonstiger Umsatz <sup>3)</sup>	22 657	27 960	18 301	28 734	25 539	31 581	+ 13,0	+ 23,7

1) Einschl. der Gehälter für Poliere und Meister.

2) Ohne Umsatz- (Mehrwert-)steuer.

3) Umsatz aus sonst. eig. Erzeugnissen und aus industr./handwerk. Dienstleistungen sowie aus Handelsware und aus sonst. nichtindustr./nichthandwerk. Tätigkeiten.

### 3.2 Betriebe, tätige Personen, geleistete Arbeitsstunden, Löhne, Gehälter und Umsätze nach ausgewählten Wirtschaftszweigen

Systematik-Nr.	Wirtschaftszweig	Betriebe	Tätige Personen		Geleistete Arbeitsstunden	Bruttolohnsumme	Bruttogehaltsumme	Ausbaugewerblicher Umsatz	Gesamtumsatz
			insgesamt	darunter Arbeiter					
		am Ende des Vierteljahres					1 000	1 000 €	
45.31	Elektroinstallation	180	7 092	5 371	2 250	32 060	15 288	192 759	205 021
45.33	Klempnerei, Gas- und Wasserinstallation, Installation von Heizungs-, Klima- und gesundheitstechnischen Anlagen	244	8 513	6 249	2 459	36 778	19 133	219 938	227 972
45.42	Bautischlerei (nur Einbau von Tischlerei- u. ä. Erzeugnissen in Bauten)	38	1 128	851	374	5 921	2 233	32 616	37 395
45.43.2	Fliesen-, Platten- und Mosaiklegerei	23	645	484	191	3 436	1 360	17 152	18 910
45.44	Maler- und Glasergewerbe	116	3 944	3 357	1 386	21 869	5 535	80 375	82 918

\*) Betriebe von Unternehmen mit 20 und mehr tätigen Personen.

**Verantwortlich für diese Veröffentlichung:** Heiko Irps (Referatsleiter), Tel. (05 11) 98 98 - 33 36, Uwe Rode (Hauptsachbearbeiter), Tel. (05 11) 98 98 - 33 35. **Auskünfte:** Zentrale Informationsstelle: Tel. (05 11) 98 98 - 11 34; Fax (05 11) 98 98 - 41 32. **Zu beziehen durch:** Niedersächsisches Landesamt für Statistik (Schriftenvertrieb), Postfach 91 07 64, 30427 Hannover, Tel. (05 11) 98 98 - 31 66; Fax (05 11) 98 98 - 41 31.

E-mail: [vertrieb@nls.niedersachsen.de](mailto:vertrieb@nls.niedersachsen.de); Internet: [www.nls.niedersachsen.de](http://www.nls.niedersachsen.de). Erschienen im März 2006. ©Niedersächsisches Landesamt für Statistik, Hannover 2006. Für nichtgewerbliche Zwecke sind Vervielfältigung und unentgeltliche Verbreitung, auch auszugsweise, mit Quellenangabe gestattet. Die Verbreitung, auch auszugsweise, über elektronische Systeme/Datenträger bedarf der vorherigen Zustimmung. Alle übrigen Rechte bleiben vorbehalten.