

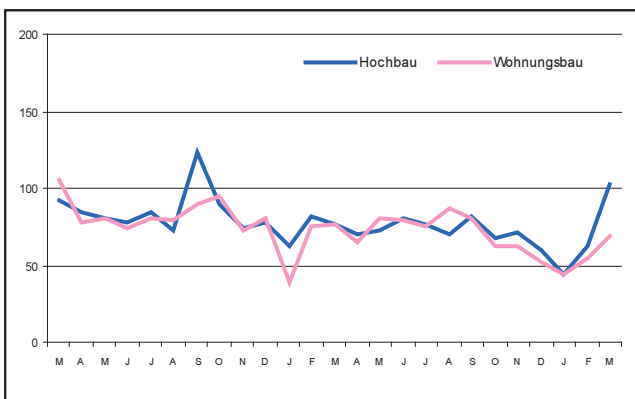
E II 1 - m 03/2005  
E III 1

## Baugewerbe im März 2005

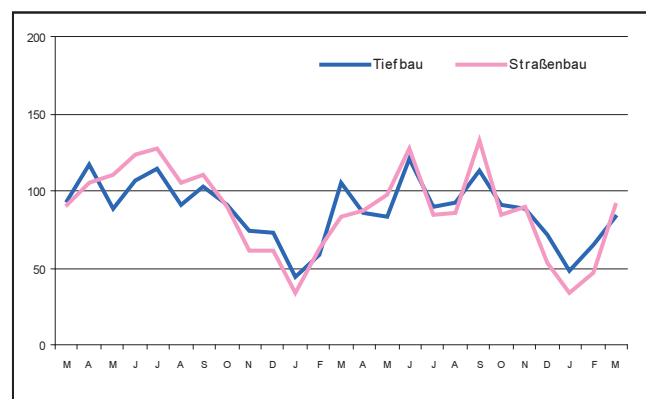
Bauhauptgewerbe / Ausbaugewerbe

Auftragseingang im Bauhauptgewerbe März 2003 bis März 2005 (Auftragseingangsindex 2000 = 100)

Hochbau



Tiefbau



### 1. Mehrjährige Entwicklung im Bauhauptgewerbe 1999 - Berichtsmonat März 2005<sup>1)</sup>

Monat	Tätige Personen		Geleistete Arbeitsstunden	Bruttolohnsumme	Bruttogehaltsumme	Baugewerb. Umsatz <sup>2)</sup>	Gesamtumsatz <sup>2)</sup>
	insgesamt	darunter Arbeiter					
	Anzahl		1 000	1 000 €			
1999 Durchschnitt	101 151	78 807	10 710	170 797	51 947	830 424	840 469
2000 Durchschnitt	97 359	75 232	10 077	164 298	51 366	776 350	785 987
2001 Durchschnitt	89 266	67 999	8 909	147 987	49 735	699 566	706 106
2002 Durchschnitt	86 230	65 091	8 514	145 906	49 612	707 963	715 006
2003 Durchschnitt	81 748	61 369	8 043	138 042	47 026	709 873	716 738
2004 Durchschnitt	76 437	57 078	7 507	128 705	44 823	654 432	661 590
2004 Januar	74 629	54 785	4 708	105 266	43 798	342 774	346 489
Februar	72 352	52 905	5 471	94 828	42 132	437 152	442 100
März	76 176	56 607	7 664	120 296	44 824	546 428	552 072
April	77 835	58 224	8 108	134 931	44 568	615 517	623 388
Mai	77 852	58 436	7 877	130 648	44 541	639 305	647 946
Juni	78 668	58 870	9 155	137 300	48 788	775 218	784 193
Juli	78 201	58 925	8 231	139 333	44 926	721 827	731 411
August	78 529	59 277	8 361	142 042	42 937	724 653	734 098
September	78 199	58 976	8 833	138 066	43 078	772 003	780 244
Oktober	76 321	57 311	8 028	129 854	42 451	724 623	731 253
November	75 534	56 498	7 934	147 645	52 428	787 283	793 077
Dezember	72 952	54 119	5 718	124 247	43 402	766 397	772 809
2005 Januar	66 799	48 665	4 304	93 806	40 399	349 116	352 069
Februar	65 356	47 263	4 138	80 434	39 852	361 668	365 982
März	66 225	48 329	5 156	92 619	39 548	425 524	430 013

1) Hochgerechnete Ergebnisse der Betriebe von Unternehmen mit 20 und mehr tätigen Personen. - 2) Ohne Umsatzsteuer



## 2.1 Bauhauptgewerbe im März 2005

(Hochgerechnete Ergebnisse der Betriebe von Unternehmen mit 20 und mehr tätigen Personen anhand der Totalerhebung 2004)

Merkmal	Maßeinheit	Februar	März	Veränderung in % März 2005 gegenüber		Januar - März <sup>4)</sup>		Veränderung in %
		2005		Mrz. 04	Feb. 05	2004	2005	
<b>Tätige Personen am Monatsende</b>								
Tätige Inhaber und Mitinhaber sowie unbezahlt mithelfende Familienangehörige	Anzahl	3 400	3 352	- 5,2	- 1,4	3 697	3 384	- 8,5
Kaufm. und technische Angestellte einschl. Auszubildende	Anzahl	14 693	14 544	- 9,3	- 1,0	15 923	14 657	- 8,0
Facharbeiter, Poliere und Meister	Anzahl	34 323	35 098	- 15,8	+ 2,3	39 923	34 909	- 12,6
Fachwerker und Werker	Anzahl	9 351	9 637	- 14,4	+ 3,1	11 167	9 534	- 14,6
Gewerbl. Auszubildende <sup>1)</sup>	Anzahl	3 589	3 594	- 2,2	+ 0,1	3 676	3 642	- 0,9
<b>Insgesamt</b>	<b>Anzahl</b>	<b>65 356</b>	<b>66 225</b>	<b>- 13,1</b>	<b>+ 1,3</b>	<b>74 386</b>	<b>66 127</b>	<b>- 11,1</b>
<b>Löhne und Gehälter<sup>2)</sup></b>								
Löhne	1 000 €	80 434	92 619	- 23,0	+ 15,1	320 390	266 859	- 16,7
Gehälter	1 000 €	39 852	39 548	- 11,8	- 0,8	130 754	119 799	- 8,4
<b>Insgesamt</b>	<b>1 000 €</b>	<b>120 286</b>	<b>132 167</b>	<b>- 20,0</b>	<b>+ 9,9</b>	<b>451 144</b>	<b>386 658</b>	<b>- 14,3</b>
<b>Geleistete Arbeitsstunden</b>								
Wohnungsbau	1 000	1 697	2 127	- 37,8	+ 25,3	7 887	5 615	- 28,8
Landwirtschaftl. Bau	1 000	46	54	- 14,3	+ 17,4	141	141	+ 0,0
Gewerbl. u. ind. Bau	1 000	1 465	1 759	- 25,7	+ 20,1	5 767	4 757	- 17,5
Hochbau	1 000	765	864	- 27,7	+ 12,9	3 061	2 428	- 20,7
Tiefbau	1 000	700	895	- 23,7	+ 27,9	2 706	2 329	- 13,9
Öffentl. u. Verkehrsbau	1 000	930	1 216	- 32,9	+ 30,8	4 048	3 085	- 23,8
Hochbau	1 000	213	244	- 26,9	+ 14,6	850	668	- 21,4
Straßenbau	1 000	325	456	- 38,4	+ 40,3	1 508	1 119	- 25,8
Sonstiger Tiefbau	1 000	392	516	- 30,1	+ 31,6	1 690	1 298	- 23,2
<b>Insgesamt</b>	<b>1 000</b>	<b>4 138</b>	<b>5 156</b>	<b>- 32,7</b>	<b>+ 24,6</b>	<b>17 843</b>	<b>13 598</b>	<b>- 23,8</b>
Arbeitstage	Anzahl	20	21	-	-	64	62	-
<b>Baugewerblicher Umsatz<sup>3)</sup></b>								
Wohnungsbau	1 000 €	132 820	153 402	- 29,8	+ 15,5	510 452	410 908	- 19,5
Landwirtschaftl. Bau	1 000 €	3 902	3 844	- 16,8	- 1,5	10 010	10 153	+ 1,4
Gewerbl. u. ind. Bau	1 000 €	151 234	166 702	- 14,2	+ 10,2	504 851	452 559	- 10,4
Hochbau	1 000 €	92 958	99 729	- 15,6	+ 7,3	304 429	272 751	- 10,4
Tiefbau	1 000 €	58 276	66 973	- 12,0	+ 14,9	200 422	179 808	- 10,3
Öffentl. u. Verkehrsbau	1 000 €	73 712	101 576	- 21,4	+ 37,8	301 041	262 688	- 12,7
Hochbau	1 000 €	18 120	23 018	- 11,2	+ 27,0	65 324	61 441	- 5,9
Straßenbau	1 000 €	25 849	38 073	- 22,7	+ 47,3	105 921	96 559	- 8,8
Sonstiger Tiefbau	1 000 €	29 743	40 485	- 25,0	+ 36,1	129 796	104 688	- 19,3
<b>Insgesamt</b>	<b>1 000 €</b>	<b>361 668</b>	<b>425 524</b>	<b>- 22,1</b>	<b>+ 17,7</b>	<b>1 326 354</b>	<b>1 136 308</b>	<b>- 14,3</b>
Sonstiger Umsatz <sup>5)</sup>	1 000 €	4 314	4 489	- 20,5	+ 4,1	14 307	11 756	- 17,8

1) Einschl. Umschüler, Anlernlinge und Praktikanten. - 2) Einschl. Entgelt für Poliere, Schachtmeister und Meister. - 3) Ohne Umsatzsteuer. - 4) Anzahl der tätigen Personen im Monatsdurchschnitt. - 5) Umsatz aus sonstigen eig. Erzeugnissen und aus industr./handw. Dienstleistungen sowie aus Handelsware und aus sonst. Nichtindustr./nichthandwerkli. Tätigkeiten

## 2.2 Auftragseingang im Bauhauptgewerbe <sup>1)</sup>

- Wertindex 2000 = 100 -

Art der Bauten und Auftraggeber	Durchschnitt	November	Dezember	Januar	Februar	März	Veränderung in % März 2005 gegenüber	
	2004	2004		2005			März 04	Februar 05
<b>Bauhauptgewerbe insgesamt</b>	<b>79,2</b>	<b>79,1</b>	<b>64,9</b>	<b>45,7</b>	<b>63,5</b>	<b>93,6</b>	<b>+ 4,0</b>	<b>+ 47,4</b>
<b>Hochbau insgesamt</b>	<b>72,7</b>	<b>71,7</b>	<b>59,6</b>	<b>44,1</b>	<b>62,2</b>	<b>102,6</b>	<b>+ 33,4</b>	<b>+ 64,9</b>
Wohnungsbau	69,6	62,6	52,6	43,6	54,7	69,3	- 9,1	+ 26,5
Gewerbl. und industrieller Hochbau einschl. landwirtschaftl. Bau	79,6	79,7	72,3	53,2	57,6	124,5	+ 67,1	+ 116,0
Bauten für Bahn und Post (Deutsche Bahn AG, Post AG, Telekom AG, Postbank AG)	34,2	90,7	4,1	9,7	18,2	28,6	+ 169,7	+ 57,0
Bauten für öffentl. Auftrag- geber und Organisationen ohne Erwerbszweck	63,0	71,8	44,4	17,9	105,2	141,2	+ 51,8	+ 34,3
<b>Tiefbau insgesamt</b>	<b>86,7</b>	<b>87,8</b>	<b>71,1</b>	<b>47,7</b>	<b>65,0</b>	<b>83,1</b>	<b>- 21,0</b>	<b>+ 27,8</b>
Straßenbau	85,0	89,6	53,1	33,8	46,5	91,1	+ 8,8	+ 95,9
Gewerbl. und industrieller Tiefbau	102,5	128,2	98,2	87,0	70,8	97,5	- 15,1	+ 37,7
Bauten für Bahn und Post (Deutsche Bahn AG, Post AG, Telekom AG, Postbank AG)	95,0	77,0	50,2	79,7	138,1	83,3	+ 36,3	- 39,7
Bauten für öffentl. Auftrag- geber und Organisationen ohne Erwerbszweck	74,9	57,5	68,5	24,3	64,5	65,8	- 46,3	+ 2,0

## 2.3 Auftragsbestand im Bauhauptgewerbe <sup>1)</sup>

- Wertindex 2000 = 100 -

Art der Bauten und Auftraggeber	Durchschnitt	Ende					Veränderung in % 1. Vierteljahr 2005 gegenüber	
		1. Vierteljahr	2. Vierteljahr	3. Vierteljahr	4. Vierteljahr	1. Vierteljahr	1. Vierteljahr 2004	4. Vierteljahr 2004
	2004	2004				2005		
<b>Bauhauptgewerbe insgesamt</b>	<b>85,0</b>	<b>87,6</b>	<b>91,6</b>	<b>85,7</b>	<b>74,9</b>	<b>81,6</b>	<b>- 7,0</b>	<b>+ 8,9</b>
<b>Hochbau insgesamt</b>	<b>86,0</b>	<b>92,4</b>	<b>91,8</b>	<b>85,8</b>	<b>74,2</b>	<b>79,9</b>	<b>- 13,4</b>	<b>+ 7,8</b>
Wohnungsbau	74,5	72,8	77,8	78,7	68,5	70,3	- 3,5	+ 2,5
Gewerbl. und industrieller Hochbau einschl. landwirtschaftl. Bau	102,2	110,3	108,3	101,4	88,8	96,0	- 13,0	+ 8,0
Bauten für Bahn und Post (Deutsche Bahn AG, Post AG, Telekom AG, Postbank AG)	11,8	31,5	7,3	3,2	5,3	2,7	- 91,6	- 50,0
Bauten für öffentl. Auftrag- geber und Organisationen ohne Erwerbszweck	76,2	90,2	87,5	70,6	56,4	67,5	- 25,2	+ 19,6
<b>Tiefbau insgesamt</b>	<b>83,7</b>	<b>82,0</b>	<b>91,4</b>	<b>85,6</b>	<b>75,8</b>	<b>83,5</b>	<b>+ 1,8</b>	<b>+ 10,2</b>
Straßenbau	84,8	85,9	94,8	83,5	74,9	98,2	+ 14,3	+ 31,2
Gewerbl. und industrieller Tiefbau	93,1	95,0	99,2	91,3	86,8	99,8	+ 5,1	+ 14,9
Bauten für Bahn und Post (Deutsche Bahn AG, Post AG, Telekom AG, Postbank AG)	344,7	273,9	321,2	410,7	372,8	190,7	- 30,4	- 48,8
Bauten für öffentl. Auftrag- geber und Organisationen ohne Erwerbszweck	58,5	58,7	68,0	59,2	48,2	58,6	- 0,0	+ 21,8

<sup>1)</sup> Betriebe von Unternehmen mit 20 und mehr tätigen Personen.

## Ausbaugewerbe im 1. Vierteljahr 2005 <sup>\*)</sup>

### 3.1 Betriebe, tätige Personen, geleistete Arbeitsstunden, Löhne, Gehälter und Umsätze

Merkmal	Durchschnitt	1. Vierteljahr	2. Vierteljahr	3. Vierteljahr	4. Vierteljahr	1. Vierteljahr	Veränderung in %	
							1. Vierteljahr 2005 gegenüber	
	2004	2004				2005	1. Vierteljahr 2004	4. Vierteljahr 2004
Betriebe am Ende des Vierteljahres	694	703	696	689	686	681	- 3,1	- 0,7
Tätige Personen am Ende des Vierteljahres	24 366	24 353	24 341	24 773	23 998	23 404	- 3,9	- 2,5
darunter Arbeiter einschl. angestelltenversicherungs- pflichtige Poliere und Meister sowie gewerblich Aus- zubildende	18 604	18 575	18 456	18 996	18 387	17 710	- 4,7	- 3,7
Geleistete Arbeitsstunden in 1 000	7 608	7 324	7 519	7 891	7 698	6 756	- 7,8	- 12,2
Löhne und Gehälter in 1 000 € davon	157 226	150 105	156 124	157 797	164 876	143 191	- 4,6	- 13,2
Bruttolohnsumme <sup>1)</sup>	110 102	104 738	108 053	111 986	115 629	97 759	- 6,7	- 15,5
Bruttogehaltsumme	47 124	45 367	48 071	45 810	49 248	45 432	+ 0,1	- 7,7
Gesamtumsatz <sup>2)</sup> in 1 000 € davon	531 067	411 126	505 534	546 929	660 677	381 662	- 7,2	- 42,2
Ausbaugewerblicher Umsatz	508 410	392 837	484 957	523 127	632 717	363 361	- 7,5	- 42,6
Sonstiger Umsatz <sup>3)</sup>	22 657	18 289	20 577	23 802	27 960	18 301	+ 0,1	- 34,5

1) Einschl. der Gehälter für Poliere und Meister.

2) Ohne Umsatz- (Mehrwert-)steuer.

3) Umsatz aus sonst. eig. Erzeugnissen und aus industr./handwerkli. Dienstleistungen sowie aus Handelsware und aus sonst. nichtindustr./nichthandwerkli. Tätigkeiten.

### 3.2 Betriebe, tätige Personen, geleistete Arbeitsstunden, Löhne, Gehälter und Umsätze nach ausgewählten Wirtschaftszweigen

Systematik-Nr.	Wirtschaftszweig	Betriebe	Tätige Personen		Geleistete Arbeitsstunden	Bruttolohnsumme	Bruttogehaltsumme	Ausbaugewerblicher Umsatz	Gesamtumsatz
			insgesamt	darunter Arbeiter					
		am Ende des Vierteljahres					1 000	1 000 €	
45.31	Elektroinstallation	182	6 903	5 217	2 089	28 047	13 577	103 750	110 725
45.33	Klempnerei, Gas- und Wasserinstallation, Installation von Heizungs-, Klima- und gesundheitstechnischen Anlagen	251	8 543	6 219	2 352	32 905	17 628	131 892	136 982
45.42	Bautischlerei (nur Einbau von Tischlerei- u. ä. Erzeugnissen in Bauten)	38	1 136	859	360	5 255	2 126	20 233	22 242
45.43.2	Fliesen-, Platten- und Mosaiklegerei	25	666	483	182	3 240	1 473	10 365	11 453
45.44	Maler- und Glasergewerbe	122	3 714	3 102	1 056	16 822	4 625	39 964	41 904

\*) Betriebe von Unternehmen mit 20 und mehr tätigen Personen.

**Verantwortlich für diese Veröffentlichung:** Heiko Irsps (Referatsleiter), Tel. (05 11) 98 98 - 33 36, Uwe Rode (Hauptsachbearbeiter), Tel. (05 11) 98 98 - 33 35. **Auskünfte:** Zentrale Informationsstelle: Tel. (05 11) 98 98 - 11 34; Fax (05 11) 98 98 - 41 32. **Zu beziehen durch:** Niedersächsisches Landesamt für Statistik (Schriftenvertrieb), Postfach 91 07 64, 30427 Hannover, Tel. (05 11) 98 98 - 31 66; Fax (05 11) 98 98 - 41 31.

E-mail: [vertrieb@nls.niedersachsen.de](mailto:vertrieb@nls.niedersachsen.de); Internet: [www.nls.niedersachsen.de](http://www.nls.niedersachsen.de). Einzelpreis: 5,50 €. Erschienen im Mai 2005. ©Niedersächsisches Landesamt für Statistik, Hannover 2005. Für nichtgewerbliche Zwecke sind Vervielfältigung und unentgeltliche Verbreitung, auch auszugsweise, mit Quellenangabe gestattet. Die Verbreitung, auch auszugsweise, über elektronische Systeme/Datenträger bedarf der vorherigen Zustimmung. Alle übrigen Rechte bleiben vorbehalten.