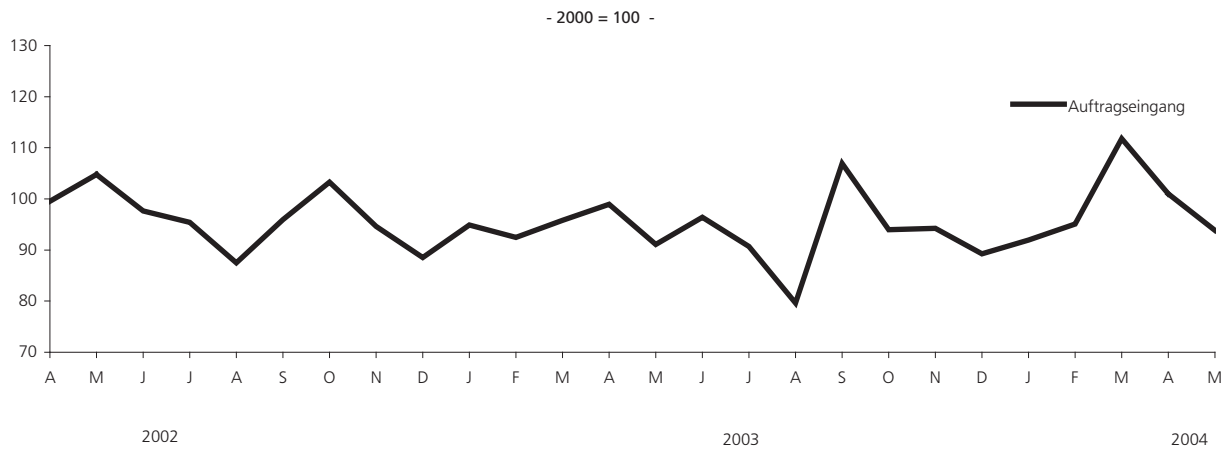


Entwicklung der Auftragseingänge in den Betrieben des Verarbeitenden Gewerbes in  
Niedersachsen



E 1 1

E 1 2 - m 05/ 2004

E 1 3

## Verarbeitendes Gewerbe

sowie Bergbau und Gewinnung von Steinen und Erden  
Mai 2004

## Verantwortlich für diese Veröffentlichung:

Heiko Irps                      Referatsleiter                      Tel. (05 11) 98 98 - 33 36  
Uwe Rode                      Hauptsachbearbeiter              Tel. (05 11) 98 98 - 33 35

Auskünfte:  
Zentrale Informationsstelle                      Tel. (05 11) 98 98 - 11 34  
Fax (05 11) 98 98 - 41 32

Herausgeber: Niedersächsisches Landesamt für Statistik (NLS)  
Zu beziehen durch: NLS - Schriftenvertrieb -,  
Postfach 91 07 64, 30427 Hannover,  
Dienstgebäude Göttinger Chaussee 76  
Tel. (05 11) 98 98 - 31 66, Fax (05 11) 98 98 - 41 33  
E-mail: [vertrieb@nls.niedersachsen.de](mailto:vertrieb@nls.niedersachsen.de)  
Internet: [www.nls.niedersachsen.de](http://www.nls.niedersachsen.de)

Preis: 5,50 €  
Erschienen im Juli 2004

© Niedersächsisches Landesamt für Statistik, Hannover 2004. Für nichtgewerbliche Zwecke sind Vervielfältigung und unentgeltliche Verbreitung, auch auszugsweise, mit Quellenangabe gestattet. Die Verbreitung, auch auszugsweise, über elektronische Systeme/Datenträger bedarf der vorherigen Zustimmung. Alle übrigen Rechte bleiben vorbehalten.

## Inhalt

	Seite
Betriebe, tätige Personen, Lohn- und Gehaltsumme sowie Umsatz.....	4
1. Betriebe (fachliche Betriebsteile), tätige Personen und Umsatz nach beteiligten Wirtschaftsabteilungen.....	5
2. Betriebe, tätige Personen, Arbeitsstunden, Lohn- und Gehaltsumme sowie Umsatz nach hauptbeteiligten Wirtschaftsabteilungen .....	6
3. Betriebe, tätige Personen, Arbeitsstunden, Lohn- und Gehaltsumme sowie Umsatz nach Regierungsbezirken, Landkreisen und kreisfreien Städten und nach kreisangehörigen Städten mit rund 50 000 und mehr Einwohnern .....	8
4. Auftragseingangindex im Verarbeitenden Gewerbe nach Wirtschaftsabteilungen und Wirtschaftshauptgruppen .....	9

## Allgemeine Erläuterungen

Nach dem Gesetz über die Statistik im Produzierenden Gewerbe (ProdGewStatG) in der Fassung der Bekanntmachung vom 21. März 2002 (BGBl. I S. 1181), zuletzt geändert durch Artikel 2 des Gesetzes vom 26. Juli 2002 (BGBl. I S. 2867), werden für den Bergbau und das Verarbeitende Gewerbe u.a.

monatlich bei Betrieben (§ 2)

- tätige Personen,
- Arbeitsstunden,
- Lohn- und Gehaltsummen,
- Umsatz,
- Auftragseingang

erhoben.

Als Betrieb gilt jede örtliche Niederlassung, einschließlich der nichtproduzierenden Betriebsteile und Hilfsbetriebe, die mit dem meldenden Betrieb örtlich verbunden sind oder in dessen unmittelbarer Umgebung liegen. Örtlich getrennte Hauptverwaltungen von Unternehmen des Bergbaus und des Verarbeitenden Gewerbes werden als eigenständige Betriebe mit erfaßt.

### In die Erhebungen einbezogen werden:

- alle Betriebe mit wirtschaftlichem Schwerpunkt im Bergbau und Verarbeitenden Gewerbe von Unternehmen des Produzierenden Gewerbes, sofern das Unternehmen mindestens 20 Personen beschäftigt,
- alle anderen Betriebe und Einbetriebsunternehmen mit wirtschaftlichem Schwerpunkt im Bergbau und Verarbeitenden Gewerbe, sofern der Betrieb mindestens 20 Personen beschäftigt.

Bei verschiedenen Branchen (Vierstellern) mit überwiegend kleineren Unternehmensgrößen ist die Erfassungsgrenze auf mindestens 10 Personen herabgesetzt. Das wirkt sich zum Teil auf folgende Wirtschaftsabteilungen aus: Gewinnung von Steinen und Erden, sonstiger Bergbau (14), Ernährungsgewerbe (15) und Glasgewerbe, Keramik, Verarbeitung von Steinen und Erden (26). In der Abteilung Holzgewerbe (20) sind alle Sägewerke mit einem Jahreseinschnitt von mindestens 5 000 Festmeter berichtspflichtig.

Die Darstellung erfolgt in der fachlichen Gliederung der Klassifikation der Wirtschaftszweige, Ausgabe 2003 (WZ

2003). Sie baut auf der statistischen Systematik der Wirtschaftszweige in der Europäischen Gemeinschaft (Nace Rev.1) auf. Die fachliche Gliederung umfaßt Abschnitte, Unterabschnitte und Wirtschaftsabteilungen (Zweisteller). Die Hauptgruppen wurden völlig neu und im Vergleich zu früher noch genauer definiert. Die Zuordnung erfolgt nach dem wirtschaftlichen Schwerpunkt des Betriebes (Tab.2 und 3) oder nach fachlichen Betriebsteilen (Tab.1).

Die hier nicht veröffentlichten Ergebnisse können beim Niedersächsischen Landesamt für Statistik direkt nachgefragt werden.

### Erläuterung der dargestellten Merkmale

Als **tätige Personen** gelten alle am Monatsende im Betrieb bzw. Unternehmen tätigen Personen, einschließlich der tätigen Inhaber und mithelfender Familienangehöriger, ohne Heimarbeiter.

Unbezahlt mithelfende Familienangehörige werden nur erfaßt, wenn sie mindestens ein Drittel der üblichen Arbeitszeit im Betrieb tätig sind.

Die veröffentlichten Zahlen für Angestellte umfassen auch die kaufmännisch und technisch Auszubildenden sowie die Inhaber und deren unbezahlt mitarbeitende Familienangehörige. Die gewerblich Auszubildenden werden bei den Arbeitern ausgewiesen.

Arbeiter sind alle Lohnempfänger, die der Versicherungspflicht in der Arbeiterrentenversicherung unterliegen bzw. auf einer Lohnliste geführt werden.

Als **geleistete Arbeitsstunden** gelten nur die tatsächlich geleisteten (nicht die bezahlten) Stunden aller tätigen Personen.

Als **Bruttolohn- und -gehaltsumme** gilt die Summe der Bruttobezüge (Bar- und Sachbezüge) ohne Arbeitgeberanteile zur Sozialversicherung.

Zu den Gehältern rechnen auch die Bezüge von Gesellschaftern, Vorstandsmitgliedern und anderen Führungskräften, soweit sie steuerlich als Einkünfte aus nichtselbstständiger Arbeit anzusehen sind, sowie an Angestellte bezahlte Provisionen und Tantiemen.

Zum **Gesamtumsatz** rechnen neben dem Umsatz aus Eigenerzeugung ggfs. Umsatz aus baugewerblichen Betriebsteilen und Umsatz sonstiger Betriebsteile (z. B. aus

Handelsware, Transport, Landwirtschaft, Vermietung, Verpachtung, Provisionen usw.). Als Umsatz gelten die Rechnungsendbeträge (ohne Umsatzsteuer) einschl. Verbrauchssteuern und Kosten für Fracht, Transportversicherung, Porto und Verpackung.

Der **Umsatz aus Eigenerzeugung** umfaßt alle aus eigener Produktion stammenden Lieferungen und Leistungen einschl. Reparaturen, Instandhaltungen, Installationen und Montagen. Er enthält sowohl den Erlös aus dem Verkauf von Waren, die in Lohnarbeit bei anderen Unternehmen im In- oder Ausland hergestellt wurden, als auch den Wert der für Dritte geleisteten Lohnarbeiten (jeweils einschl. Lohnveredlung).

Der **Inlandsumsatz** umfaßt die Erlöse für Lieferungen und Leistungen an Empfänger im Bundesgebiet sowie die Erlöse für Lieferungen und Leistungen an die im Bundesgebiet stationierten ausländischen Streitkräfte. Als **Auslandsumsatz** gelten die Erlöse für alle Lieferungen und Leistungen an Empfänger, die im Ausland ansässig sind, sowie an inländische Unternehmen, die die bestellte Ware ohne weitere Be- oder Verarbeitung ins Ausland ausführen (Exporteure). Die Exportquote errechnet sich als prozentualer Anteil des Auslandsumsatzes am Gesamtumsatz.

Als **Umsatz mit dem nicht zur Eurozone gehörenden Ausland** gilt der Umsatz mit allen Staaten außer den Staaten der Eurozone: Belgien, Finnland, Frankreich, Griechenland, Irland, Italien, Luxemburg, den Niederlanden, Österreich, Portugal und Spanien.

Der **Auftragseingang** weist die Entwicklung der Auftragseingänge mittels standardisierter Reihen aus. Grundlage dafür ist das Basisjahr 2000, für das die Monatsdurchschnittswerte der Wirtschaftsabteilungen, der vier Wirtschaftshauptgruppen und des Verarbeitenden Gewerbes insgesamt gleich 100 gesetzt wurden.

Der Auftragseingangsindex wird entsprechend der Herkunft der Auftragseingänge nach einem Inlands- und einem Auslandsindex aufgegliedert. Neben den laufenden Monatswerten enthalten die Tabellen auch Durch-

schnittswerte für die letzten drei Monate, um Zufallsschwankungen abzuschwächen.

Der **Auftragseingang** stellt den Wert der akzeptierten Aufträge (ohne Umsatzsteuer und Preisnachlässe) auf Lieferung von selbst hergestellten oder in Lohnarbeit gefertigten Erzeugnissen dar. Dazu zählen auch Verkäufe ab Lager, wenn Auftrag und Auslieferung zeitlich zusammenfallen sowie Reparaturen, Instandhaltungen, Montagen, Installationen usw. Nicht dazu gehören Aufträge auf Lieferungen von Energie, auf nicht industrielle bzw. handwerkliche Leistungen wie z. B. Bauleistungen und auf Handelsware.

Für Auftragseingänge aus dem **Inland** und aus dem **Ausland** gelten die Erläuterungen zum Inlandsumsatz und zum Auslandsumsatz analog.

Der Auftragseingang wird für ausgewählte Wirtschaftszweige erhoben. Ausgenommen hiervon sind der Bergbau und die Gewinnung von Steinen und Erden, das Ernährungsgewerbe und die Tabakverarbeitung, die Mineralölverarbeitung sowie das Recycling.

#### Zeichenerklärungen und Abkürzungen

- = nichts
- = Zahlenangabe kann aus Geheimhaltungsgründen nicht veröffentlicht werden
- DV = Datenverarbeitung
- H.von = Herstellung von
- Gew.v. = Gewinnung von

Abweichungen in den Summen sind in der Regel auf das Runden der Einzelpositionen zurückzuführen.

Verarbeitendes Gewerbe sowie Bergbau und Gewinnung von Steinen und Erden  
Betriebe, tätige Personen, Lohn- und Gehaltssumme sowie Umsatz

Monat	Jahr	Betriebe	Tätige Personen	Bruttolohn- und -gehaltssumme	Umsatz <sup>1)</sup>	
					insgesamt	darunter Auslands- umsatz
Anzahl <sup>2)</sup>			Mill. EUR			
	1996 <sup>3)</sup>	3 925	553 077	17 547	101 418	31 942
	1997 <sup>3)</sup>	4 369	556 261	17 779	107 165	36 183
	1998 <sup>3)</sup>	4 215	560 164	18 456	120 263	43 347
	1999 <sup>3)</sup>	4 213	557 956	18 577	123 600	46 458
	2000 <sup>3)</sup>	4 201	558 460	19 062	134 612	54 167
	2001 <sup>3)</sup>	4 153	557 927	19 512	140 125	56 685
	2002	4 221	551 047	19 605	136 538	55 165
	2003	4 074	539 316	19 552	138 341	55 036
Januar	2004	3 988	529 171	1 531	10 663	4 427
Februar	2004	3 968	527 397	1 502	11 770	5 141
März	2004	3 959	527 004	1 561	13 535	5 701
April	2004	3 953	526 983	1 562	12 283	5 114
Mai	2004	3 946	524 507	1 807	11 805	4 922
Kumulierte Werte 2004						
Januar bis Februar		3 978	528 284	3 033	22 433	9 568
Januar bis März		3 972	527 857	4 595	35 967	15 269
Januar bis April		3 967	527 639	6 157	48 250	20 384
Januar bis Mai		3 963	527 012	7 964	60 055	25 306
Veränderung 2004 zu 2003						
Januar bis Februar		-3,8	-2,3	-0,0	+3,7	+5,6
Januar bis März		-3,7	-2,3	+0,7	+7,6	+10,1
Januar bis April		-3,7	-2,3	+0,3	+7,2	+10,1
Januar bis Mai		-3,6	-2,4	-0,7	+6,4	+9,7

1) ohne Umsatzsteuer (MwSt.)

2) Durchschnitt bei Jahres- und kumulierten Daten; Monatsendwerte bei Monatsdaten

3) Aufgrund von Berichtskreisveränderungen im Jahr 2002 nur bedingt vergleichbar

# 1. Fachliche Betriebsteile, tätige Personen und Umsatz im Mai 2004 nach beteiligten Wirtschaftsabteilungen

Systematik-Nr.	Wirtschaftsabteilung, Unterabschnitt, Abschnitt, Hauptgruppe		Betriebs- teile	Tätige Personen		Umsatz aus Eigenerzeugung		
				insgesamt	darunter Arbeiter	insgesamt	darunter Ausland	
							absolut	Anteil am Umsatz aus Eigenerzeugung
a=aktueller Monatswert absolut	b = Veränderung zum Vorjahr		Anzahl		1 000 EUR		%	
10	Kohlenbergbau, Torfgewinnung	a	30	1 806	1 351	17 771	5 617	31,6
		b	-3,2	-8,3	-9,6	-12,3	-16,2	-4,5
11	Gew. von Erdöl und Erdgas, Erbringung damit verbund. Dienstl.	a	31	3 952	1 434	230 164	5 208	2,3
		b	-3,1	-4,4	-6,5	+2,2	+16,1	+13,6
12	Berabau auf Uran- und Thoriumerze	a	-	-	-	-	-	-
		b	-	-	-	-	-	-
CA	Kohlenbergbau, Torfgew., Erdöl u. Erdgas, Uran u. Thoriumerz.	a	61	5 758	2 785	247 935	10 826	4,4
		b	-3,2	-5,7	-8,1	+1,0	-3,3	-4,2
13	Erzbergbau	a	-	-	-	-	-	-
		b	-	-	-	-	-	-
14	Gewinnung von Steinen und Erden, sonstiger Berabau	a	96	1 599	1 042	15 013	1 020	6,8
		b	-12,7	-25,8	-18,0	-31,2	-73,9	-62,1
CB	Erzbergbau, Gew. v. Steinen u. Erden, sonst. Berqbau	a	96	1 599	1 042	15 013	1 020	6,8
		b	-12,7	-25,8	-18,0	-31,2	-73,9	-62,1
C	<b>Berabau und Gewinnung von Steinen und Erden</b>	a	157	7 357	3 827	262 948	11 846	4,5
		b	-9,2	-10,9	-11,0	-1,6	-21,6	-20,3
15	Ernährungsqewerbe	a	948	.	.	.	.	.
		b	-2,4	.	.	.	.	.
16	Tabakverarbeitung	a	2	.	.	.	.	.
		b	-	.	.	.	.	.
DA	Ernährungsqewerbe und Tabakverarbeitung	a	950	68 650	49 887	1 534 922	233 018	15,2
		b	-2,4	-6,3	-3,1	-3,3	+2,7	+6,2
17	Textilqewerbe	a	75	5 753	3 937	58 278	28 592	49,1
		b	-7,4	-6,3	-6,7	+2,8	+14,4	+11,4
18	Bekleidungsqewerbe	a	35	2 877	1 684	25 026	5 124	20,5
		b	-7,9	-6,9	-9,5	+3,2	+18,3	+14,6
DB	Textil- und Bekleidungsqewerbe	a	110	8 630	5 621	83 304	33 716	40,5
		b	-7,6	-6,5	-7,5	+2,9	+15,0	+11,8
DC	Lederaqewerbe	a	14	1 084	735	9 984	2 990	29,9
		b	+7,7	-4,9	-7,7	-2,7	+1,7	+4,5
DD	Holzqewerbe (ohne Herstellung von Möbeln)	a	162	6 926	5 154	82 294	.	.
		b	-6,4	-6,7	-5,6	-7,5	.	.
21	Papierqewerbe	a	108	15 886	11 507	274 518	119 015	43,4
		b	+4,9	+2,0	+1,8	-0,5	+0,4	+0,9
22	Verlaas- und Druckqew., Vervielfältiquna v. besp. Medien	a	297	20 628	9 537	211 774	20 810	9,8
		b	-5,4	-9,6	-11,6	-2,5	+13,8	+16,7
DE	Papier-, Verlaas- und Druckqewerbe	a	405	36 514	21 044	486 292	139 824	28,8
		b	-2,9	-4,9	-4,8	-1,4	+2,2	+3,6
DF	Kokerei, Mineralölverarb., H. u. V. v. Spalt- u. Brutstoffen	a	10	2 181	1 295	282 901	.	.
		b	+11,1	+7,2	+2,3	+22,5	.	.
DG	Chemische Industrie	a	247	25 652	13 375	555 087	330 735	59,6
		b	+2,1	-1,9	-2,3	-5,5	-6,9	-1,5
DH	Herstellung von Gummi- und Kunststoffwaren	a	392	43 235	32 059	502 099	184 291	36,7
		b	-2,5	+1,8	+2,1	+1,2	+4,3	+3,1
DI	Glasqewerbe, Keramik, Verarbeitung von Steinen und Erden	a	424	18 354	12 614	239 949	51 083	21,3
		b	-3,6	-4,4	-5,7	-9,2	+15,8	+27,6
27	Metallerzeugung und -bearbeitung	a	91	18 547	14 203	396 856	158 504	39,9
		b	+1,1	-2,5	-2,3	+2,9	+16,2	+12,8
28	Herstellung von Metallerzeugnissen	a	570	34 081	24 433	407 953	106 242	26,0
		b	-1,0	-2,5	-2,3	+9,2	+13,5	+3,9
DJ	Metallerzeugung und -bearbeitung, H. v. Metallerzeugnissen	a	661	52 628	38 636	804 808	264 745	32,9
		b	-0,8	-2,5	-2,3	+6,0	+15,1	+8,5
DK	Maschinenbau	a	665	49 776	30 583	604 157	294 763	48,8
		b	-4,5	-2,1	-2,9	-4,5	-1,3	+3,4
30	H. v. Büromaschinen, Datenverarb.qeräten u. -einrichtungen	a	10	717	269	8 784	2 114	24,1
		b	-16,7	-5,8	-9,1	-27,8	-26,0	+2,5
31	Herstellung von Geräten der Elektrizitätserz., verteiq. u ä	a	214	28 241	16 997	423 437	134 849	31,8
		b	+0,5	-1,0	-3,3	+5,8	+19,2	+12,7
32	Rundfunk-, Fernseh- und Nachrichtentechnik	a	59	8 914	5 107	119 034	42 628	35,8
		b	+1,7	-7,2	-11,1	-6,2	+2,8	+9,6
33	Medizin-, Meß-, Steuer- und Regelungs- technik, Optik	a	201	12 354	6 995	100 800	43 150	42,8
		b	-1,5	-2,7	-2,9	+0,4	+11,5	+11,1
DL	Büromasch., ADV - Geräte, Elektotechnik, Feinmechanik, Optik	a	484	50 226	29 368	652 054	222 741	34,2
		b	-0,6	-2,6	-4,7	+1,9	+13,5	+11,4
34	H. von Kraftwagen und Kraftwagenteilen	a	144	114 465	83 357	2 267 665	1 234 383	54,4
		b	-	-0,5	-1,4	+12,2	+28,2	+14,2
35	Sonstiqer Fahrzeugbau	a	65	18 223	12 439	175 406	125 757	71,7
		b	-5,8	-3,3	-5,7	-20,5	-25,2	-5,8
DM	Fahrzeugbau	a	209	132 688	95 796	2 443 071	1 360 140	55,7
		b	-1,9	-0,9	-2,0	+9,0	+20,2	+10,3
36	Herst. v. Möbeln, Schmuck, Musikinstr., Sportgeräten, Spielw.	a	148	10 571	7 492	98 145	20 706	21,1
		b	-6,9	-8,8	-9,8	-8,6	-1,4	+7,9
37	Recycling	a	24	868	684	16 865	731	4,3
		b	-11,1	-6,9	-7,3	+17,1	-5,7	-19,5
DN	H. v. Möbeln, Schmuck, Musikinstr., Sportqer., Spielw., Recycling	a	172	11 439	8 176	115 010	21 437	18,6
		b	-7,5	-8,6	-9,6	-5,6	-1,5	+4,3
D	<b>Verarbeitendes Gewerbe</b>	a	4 905	507 983	344 343	8 395 930	3 180 266	37,9
		b	-2,6	-2,7	-2,8	+2,0	+10,6	+8,5
A	<i>Vorleistungsqüterproduzenten</i>	a	2 060	177 689	121 972	2 866 358	1 083 342	37,8
		b	-1,9	-1,3	-1,2	+0,7	+4,8	+4,1
B	<i>Investitionsqüterproduzenten</i>	a	1 413	211 993	144 949	3 315 702	1 726 676	52,1
		b	-3,4	-1,7	-2,7	+5,8	+15,5	+9,2
GG	<i>Gebrauchsqüterproduzenten</i>	a	160	17 035	10 832	206 759	57 594	27,9
		b	-7,5	-9,0	-12,9	-8,9	+0,6	+10,4
VG	<i>Verbrauchsqüterproduzenten</i>	a	1 358	100 684	66 337	1 739 223	290 946	16,7
		b	-3,1	-6,5	-4,5	-4,4	+2,2	+6,9
EN	<i>Energie</i>	a	71	7 939	4 080	530 836	33 554	6,3
		b	-1,4	-2,5	-5,0	+11,4	+70,8	+53,3
	<b>Insqesamt</b>	a	5 062	515 340	348 170	8 658 877	3 192 111	36,9
		b	-2,8	-2,8	-2,9	+1,8	+10,4	+8,4

2. Betriebe, tätige Personen, Arbeitsstunden, Lohn- und Gehaltssumme sowie Umsatz im Mai 2004 nach hauptbeteiligten Wirtschaftsabteilungen

Systematik-Nr.	Wirtschaftsabteilung, Unterabschnitt, Abschnitt, Hauptgruppe	Betriebe	Tätige Personen		Arbeits- stunden	
			Anzahl			
			insgesamt	darunter Arbeiter		
a = aktueller Monatswert absolut    b = Veränderung zum Vorjahr				1 000		
10	Kohlenbergbau, Torfgewinnung	a	30	1 842	1 358	257
		b	-3,2	-8,7	-10,1	-14,0
11	Gew. von Erdöl und Erdgas, Erbringung damit verbund. Dienstl.	a	31	4 012	1 434	541
		b	-3,1	-3,7	-6,5	-4,5
12	Bergbau auf Uran- und Thoriumerze	a	-	-	-	-
		b	-	-	-	-
CA	Kohlenbergbau, Torfgew., Erdöl u. Erdgas, Uran u. Thoriumerz.	a	61	5 854	2 792	798
		b	-3,2	-5,3	-8,3	-7,8
13	Erzbergbau	a	-	-	-	-
		b	-	-	-	-
14	Gewinnung von Steinen und Erden, sonstiger Bergbau	a	79	1 497	948	198
		b	-26,2	-31,0	-23,1	-37,3
CB	Erzbergbau, Gew. v. Steinen u. Erden, sonst. Bergbau	a	79	1 497	948	198
		b	-26,2	-31,0	-23,1	-37,3
C	<b>Bergbau und Gewinnung von Steinen und Erden</b>	a	<b>140</b>	<b>7 351</b>	<b>3 740</b>	<b>996</b>
		b	<b>-17,6</b>	<b>-12,0</b>	<b>-12,6</b>	<b>-15,7</b>
15	Ernährungsqewerbe	a	765	.	.	.
		b	-2,9	.	.	.
16	Tabakverarbeitung	a	2	.	.	.
		b	-	.	.	.
DA	Ernährungsqewerbe und Tabakverarbeitung	a	767	70 544	50 435	9 263
		b	-2,9	-6,3	-3,1	-7,5
17	Textilaewerbe	a	56	5 829	3 976	693
		b	-11,1	-5,8	-6,3	-7,0
18	Bekleidungsqewerbe	a	34	2 834	1 649	329
		b	-5,6	-5,9	-7,8	-9,6
DB	Textil- und Bekleidungsqewerbe	a	90	8 663	5 625	1 022
		b	-9,1	-5,8	-6,7	-7,9
DC	Lederqewerbe	a	8	932	639	105
		b	+14,3	-5,2	-7,1	-10,4
DD	Holzqewerbe (ohne Herstellung von Möbeln)	a	124	7 020	5 144	912
		b	-7,5	-7,6	-7,2	-9,9
21	Papierqewerbe	a	85	16 240	11 701	2 001
		b	+2,4	+5,4	+5,9	+5,5
22	Verlags- und Druckqew., Vervielfältigung v. besp. Medien	a	217	20 796	9 545	2 205
		b	-7,7	-9,4	-11,5	-10,4
DE	Papier-, Verlags- und Druckqewerbe	a	302	37 036	21 246	4 206
		b	-5,0	-3,4	-2,7	-3,4
DF	Kokerei, Mineralölverarb., H. u. V. v. Spalt- u. Brutstoffen	a	8	1 902	1 062	262
		b	+14,3	+8,1	+3,0	+3,5
DG	Chemische Industrie	a	171	27 427	14 240	3 643
		b	-1,7	-1,3	-1,4	-3,1
DH	Herstellung von Gummi- und Kunststoffwaren	a	288	41 135	30 057	5 313
		b	-2,7	-2,8	-2,8	-5,9
DI	Glasqewerbe, Keramik, Verarbeitung von Steinen und Erden	a	363	18 784	12 782	2 505
		b	-0,8	-3,5	-4,8	-3,5
27	Metallerzeugung und -bearbeitung	a	59	16 891	12 624	2 159
		b	+3,5	-3,3	-2,2	+0,9
28	Herstellung von Metallerzeugnissen	a	443	34 895	24 718	4 429
		b	-2,4	-2,4	-2,6	-2,3
DJ	Metallerzeugung und -bearbeitung, H. v. Metallerzeugnissen	a	502	51 786	37 342	6 588
		b	-1,8	-2,7	-2,5	-1,2
DK	Maschinenbau	a	479	50 363	30 770	6 237
		b	-3,2	-0,4	-0,7	-1,8
30	H. v. Büromaschinen, Datenverarb.qeräten u. -einrichtungen	a	3	517	.	64
		b	-40,0	-16,6	.	-23,2
31	Herstellung von Geräten der Elektrizitätserz., verteiltg. u. ä	a	166	29 268	17 552	3 500
		b	+0,6	-1,6	-3,6	-5,1
32	Rundfunk-, Fernseh- und Nachrichtentechnik	a	48	9 450	.	1 187
		b	-2,0	-6,9	.	-9,6
33	Medizin-, Meß-, Steuer- und Regelungs- technik, Optik	a	181	13 733	7 352	1 737
		b	-1,6	-1,2	-1,9	+0,7
DL	Büromasch., ADV - Geräte, Elektrotechnik, Feinmechanik, Optik	a	398	52 968	30 402	6 489
		b	-1,2	-2,6	-4,8	-4,7
34	H. von Kraftwagen und Kraftwaaenteilen	a	116	118 981	87 110	12 137
		b	-1,7	-0,1	-1,0	-3,0
35	Sonstiger Fahrzeugbau	a	57	18 320	12 508	2 223
		b	-3,4	-3,5	-5,8	-6,0
DM	Fahrzeugbau	a	173	137 301	99 618	14 359
		b	-2,3	-0,6	-1,7	-3,5
36	Herst. v. Möbeln, Schmuck, Musikinstr., Sportgeräten, Spielw.	a	112	10 399	7 353	1 184
		b	-8,2	-8,3	-9,5	-11,9
37	Recycling	a	21	896	700	128
		b	-12,5	-8,7	-8,9	-12,8
DN	H. v. Möbeln, Schmuck, Musikinstr., Sportger., Spielw., Recycling	a	133	11 295	8 053	1 312
		b	-8,9	-8,3	-9,5	-12,0
D	<b>Verarbeitendes Gewerbe</b>	a	<b>3 806</b>	<b>517 156</b>	<b>347 415</b>	<b>62 219</b>
		b	<b>-3,0</b>	<b>-2,7</b>	<b>-2,8</b>	<b>-4,4</b>
A	<i>Vorleistungsgüterproduzenten</i>	a	<i>1 590</i>	<i>178 383</i>	<i>120 482</i>	<i>22 812</i>
		b	<i>-3,0</i>	<i>-2,4</i>	<i>-2,3</i>	<i>-4,0</i>
B	<i>Investitionsgüterproduzenten</i>	a	<i>1 085</i>	<i>219 145</i>	<i>149 847</i>	<i>24 653</i>
		b	<i>-3,4</i>	<i>-0,9</i>	<i>-1,9</i>	<i>-3,3</i>
GG	<i>Gebrauchsgüterproduzenten</i>	a	<i>132</i>	<i>18 074</i>	<i>11 099</i>	<i>2 155</i>
		b	<i>-8,3</i>	<i>-9,3</i>	<i>-13,3</i>	<i>-9,1</i>
VG	<i>Verbrauchsgüterproduzenten</i>	a	<i>1 070</i>	<i>101 149</i>	<i>65 873</i>	<i>12 535</i>
		b	<i>-4,2</i>	<i>-6,2</i>	<i>-4,0</i>	<i>-7,2</i>
EN	<i>Energie</i>	a	<i>69</i>	<i>7 756</i>	<i>3 854</i>	<i>1 060</i>
		b	<i>-1,4</i>	<i>-2,4</i>	<i>-5,4</i>	<i>-5,2</i>
	<b>Insgesamt</b>	a	<b>3 946</b>	<b>524 507</b>	<b>351 155</b>	<b>63 215</b>
		b	<b>-3,6</b>	<b>-2,8</b>	<b>-2,9</b>	<b>-4,6</b>

Bruttolohn- und -gehaltsumme			Gesamtumsatz			Umsatz aus Eigenerzeugung		Systematik-Nr.
insgesamt	darunter Lohnsumme	je tätige Person	insgesamt	darunter Ausland		insgesamt	darunter Ausland	
				absolut	dar. Anteil nicht in der Eurozone			
1 000 EUR	EUR	EUR	1 000 EUR		%	1 000 EUR		
4 556	2 933	2 473	18 298	5 872	12,3	17 866	5 678	10
-9,1	-11,7	-0,5	-22,7	-14,5	+10,1	-12,1	-15,3	
19 083	6 086	4 757	248 148	14 620	83,3	230 164	5 208	11
-2,3	+1,9	+1,5	+0,1	-21,8	-1,7	+2,2	+16,1	
-	-	-	-	-	-	-	-	12
-	-	-	-	-	-	-	-	
23 639	9 019	4 038	266 446	20 492	62,9	248 030	10 886	CA
-3,7	-3,0	+1,7	-1,9	-19,8	-3,1	+1,0	-2,7	
-	-	-	-	-	-	-	-	13
-	-	-	-	-	-	-	-	
4 198	2 172	2 804	17 558	1 099	30,9	14 264	909	14
-32,6	-27,9	-2,5	-40,2	-72,8	+167,5	-44,6	-75,7	
4 198	2 172	2 804	17 558	1 099	30,9	14 264	909	CB
-32,6	-27,9	-2,5	-40,2	-72,8	+167,5	-44,6	-75,7	
27 837	11 191	3 787	284 004	21 591	61,3	262 294	11 795	C
-9,6	-9,1	+2,7	-5,7	-27,0	+6,3	-3,3	-21,0	
-	-	-	-	-	-	-	-	15
-	-	-	-	-	-	-	-	16
160 042	101 020	2 269	1 734 085	251 446	26,5	1 537 175	233 907	DA
-6,1	-3,3	+0,2	-2,6	+2,4	-8,6	-3,3	+2,4	
12 744	7 415	2 186	55 369	25 695	31,6	53 703	25 562	17
-1,9	-0,8	+4,1	+3,6	+22,1	-35,8	+4,0	+22,3	
5 868	2 382	2 070	25 765	5 299	14,9	25 700	5 285	18
-4,4	-13,1	+1,6	+3,7	+18,3	+2,6	+3,9	+19,2	
18 611	9 797	2 148	81 134	30 994	28,7	79 403	30 847	DB
-2,7	-4,1	+3,3	+3,7	+21,4	-33,3	+4,0	+21,8	
1 995	1 139	2 141	9 406	2 581	32,7	8 691	2 460	DC
-7,5	-9,0	-2,4	-2,4	+10,1	-19,1	-0,4	+8,4	
15 969	10 557	2 275	90 066	.	.	82 081	.	DD
-7,8	-8,0	-0,1	-10,9	.	.	-8,3	.	
47 870	30 138	2 948	290 462	120 961	56,8	275 936	118 159	21
+6,3	+6,6	+0,8	+1,1	+2,6	+19,3	+1,6	+2,8	
53 990	21 187	2 596	216 332	21 095	24,6	212 019	20 723	22
-7,7	-9,7	+1,8	-3,0	+13,7	+24,7	-2,4	+13,8	
101 860	51 325	2 750	506 794	142 055	52,0	487 955	138 882	DE
-1,6	-0,8	+1,9	-0,7	+4,1	+18,7	-0,2	+4,3	
6 610	3 218	3 475	282 022	.	.	280 923	.	DF
+7,7	+2,1	-0,4	+22,6	.	.	+22,7	.	
97 109	42 220	3 541	683 207	413 907	59,2	576 272	341 986	DG
-0,0	+0,6	+1,3	-2,2	-2,5	+18,5	-4,4	-5,4	
111 829	70 022	2 719	546 686	209 168	47,1	492 072	180 316	DH
-2,2	-2,1	+0,6	-2,1	+0,4	-4,4	-3,3	-0,5	
50 735	30 259	2 701	256 163	55 828	48,8	240 205	51 196	DI
-6,3	-7,4	-2,9	-6,4	+19,9	+15,3	-7,6	+15,9	
55 109	35 415	3 263	388 370	154 642	38,5	380 546	153 207	27
-0,0	-1,2	+3,4	+1,3	+16,6	+9,2	+1,4	+16,8	
91 416	54 976	2 620	421 144	104 384	26,6	401 402	102 302	28
-2,1	-1,1	+0,3	+4,7	+6,0	-20,6	+5,1	+6,0	
146 526	90 392	2 829	809 514	259 026	33,7	781 949	255 509	DJ
-1,3	-1,1	+1,4	+3,0	+12,1	-2,3	+3,2	+12,2	
156 887	79 668	3 115	651 424	312 362	55,3	592 922	289 102	DK
+2,7	+2,8	+3,1	+0,8	+2,1	-1,8	-1,5	+0,7	
1 327	251	2 567	4 948	.	.	4 609	.	30
-13,1	-34,8	+4,2	-40,6	.	.	-37,4	.	
91 444	42 638	3 124	441 638	141 096	44,1	431 763	139 709	31
-1,7	-3,6	-0,1	+4,6	+18,0	+10,6	+6,0	+20,3	
32 459	12 029	3 435	186 724	.	.	118 902	.	32
+1,2	-13,9	+8,7	-4,9	.	.	-6,7	.	
39 351	15 667	2 865	132 060	60 949	61,0	113 003	49 565	33
+2,5	+0,3	+3,7	+7,0	+19,9	+0,2	+3,8	+16,4	
164 582	70 585	3 107	765 369	260 755	47,5	668 278	233 286	DL
-0,2	-4,9	+2,5	+2,0	+5,9	+21,2	+2,7	+15,1	
.	.	.	4 813 285	2 773 059	50,4	2 280 240	1 235 532	34
.	.	.	+10,9	+14,3	-9,4	+12,7	+27,9	
.	.	.	176 061	125 860	32,0	175 756	125 765	35
.	.	.	-22,5	-25,5	+54,3	-22,5	-25,4	
719 458	413 996	5 240	4 989 347	2 898 919	49,6	2 455 996	1 361 297	DM
-6,7	-3,2	-6,2	+9,2	+11,7	-7,0	+9,1	+19,9	
25 220	15 995	2 425	97 464	20 355	38,5	95 889	20 097	36
-8,6	-10,0	-0,3	-6,5	-1,1	-12,5	-6,5	-0,6	
2 066	1 400	2 306	18 578	847	3,4	16 774	731	37
-13,0	-15,8	-4,8	+16,5	-1,5	-65,0	+17,5	-5,7	
27 286	17 395	2 416	116 042	21 202	37,1	112 663	20 828	DN
-8,9	-10,5	-0,6	-3,4	-1,1	-13,0	-3,6	-0,8	
1 779 499	991 594	3 441	11 521 258	4 900 331	48,5	8 396 584	3 180 316	D
-3,9	-2,7	-1,3	+3,7	+8,5	-2,1	+2,0	+10,6	
525 643	297 086	2 947	3 131 747	1 190 720	49,1	2 858 897	1 084 071	A
-2,6	-2,0	-0,2	-0,2	+5,0	+8,5	-0,5	+4,4	
964 423	537 253	4 401	5 945 307	3 300 295	50,1	3 341 233	1 733 421	B
-4,8	-2,3	-3,9	+8,0	+10,5	-6,0	+6,9	+15,6	
54 078	25 048	2 992	291 244	80 555	39,5	209 067	59 592	GG
-3,0	-15,7	+7,0	-6,2	-15,4	+41,4	-10,3	-1,5	
232 944	131 162	2 303	1 888 495	307 158	28,1	1 720 728	281 440	VG
-4,4	-3,8	+1,9	-3,7	+3,3	-13,2	-4,1	+3,5	
30 249	12 237	3 900	548 468	43 193	70,3	528 953	33 587	EN
-1,4	-1,7	+1,0	+9,3	+27,2	-1,6	+11,5	+71,5	
1 807 336	1 002 786	3 446	11 805 262	4 921 922	48,5	8 658 877	3 192 111	
-4,0	-2,8	-1,2	+3,4	+8,3	-2,1	+1,8	+10,4	



3. Betriebe, tätige Personen, Arbeitsstunden, Lohn- und Gehaltssumme sowie Umsatz im Mai 2004 nach kreisfreien Städten und Landkreisen und nach kreisangehörigen Städten mit rund 50 000 und mehr Einwohnern

Kreisfreie Stadt, Landkreis, Regierungsbezirk, Land	Betriebe	Tätige Personen			Arbeits- stunden	Bruttolohn- und -gehaltssumme		Gesamtumsatz			Umsatz aus Eigen- erzeugung
		insgesamt	darunter Arbeiter	Veränderung zum Vorjahr		insgesamt	Veränderung zum Vorjahr	insgesamt	darunter Ausland	Veränderung zum Vorjahr	
101 Braunschweig, Stadt	114	20 644	12 760	-0,7	2 261	79,4	-1,3	212,1	55,9	+1,4	204,3
102 Salzgitter, Stadt	54	23 894	17 986	-1,7	2 650	89,2	-4,8	493,0	201,4	+6,6	480,5
103 Wolfsburg, Stadt	31	52 299	32 262	+0,1	5 303						
151 Gifhorn	45	6 371	4 821	-6,4	767						
152 Göttingen	140	16 146	9 674	-6,9	2 063	49,8	-3,3	227,1	104,9	-2,1	204,2
153 Goslar	90	8 877	5 765	-3,2	1 109	26,3	-2,4	140,3	54,7	+0,6	134,1
154 Helmstedt	31	2 942	2 043	-19,2	361						
155 Northeim	106	11 288	8 073	-3,7	1 358	29,2	-4,2	126,1	35,1	+6,5	121,5
156 Osterode am Harz	83	9 292	6 521	-3,7	1 166	27,9	-0,5	159,9	71,0	+1,6	150,7
157 Peine	64	6 405	4 755	-9,7	769	19,3	-1,5	145,1	62,5	+8,9	141,7
158 Wolfenbüttel	39	3 271	2 078	-3,3	392						
<b>1 Braunschweig</b>	<b>797</b>	<b>161 429</b>	<b>320 214</b>	<b>-2,8</b>	<b>18 198</b>	<b>715,4</b>	<b>-6,6</b>	<b>5 353,3</b>	<b>2 882,0</b>	<b>+6,2</b>	<b>2 757,5</b>
241 Region Hannover	429	67 504	42 002	-3,0	8 049	251,6	-4,5	1 210,7	492,7	+2,6	1 117,8
dar. Hannover, Landeshauptstadt	183	44 093	27 112	-3,6	5 092	187,5	-6,6	861,4	348,5	+4,8	802,3
251 Diepholz	134	10 469	6 853	-4,0	1 321	31,4	+0,4	256,9	88,4	-2,3	187,6
252 Hameln-Pyrmont	83	9 459	5 566	-4,7	1 172	28,1	+1,7	126,1	48,4	+3,1	118,8
254 Hildesheim	157	21 151	14 160	-4,0	2 648	64,2	-3,0	359,4	96,4	-6,6	277,1
255 Holzminden	56	8 037	4 797	-4,2	1 014	24,2	+0,5	111,4	51,9	-2,0	101,9
256 Nienburg (Weser)	86	7 005	4 951	-1,3	885	17,7	+1,5	143,8	40,8	-2,5	134,6
257 Schaumburg	86	9 851	6 153	-5,3	1 296	26,3	-2,0	139,6	46,9	-5,1	118,9
<b>2 Hannover</b>	<b>1 031</b>	<b>133 476</b>	<b>253 446</b>	<b>-3,5</b>	<b>16 384</b>	<b>443,4</b>	<b>-2,9</b>	<b>2 347,9</b>	<b>865,5</b>	<b>-0,5</b>	<b>2 056,7</b>
351 Celle	83	8 424	4 424	-4,2	1 033	24,7	+1,3	116,1	52,3	+6,9	105,2
352 Cuxhaven	75	5 117	3 277	-5,6	653	12,2	-4,0	82,8	23,1	-8,8	76,6
353 Harburg	70	4 463	3 225	-5,0	544	10,7	-1,4	50,4	12,1	-6,3	49,3
354 Lüchow-Dannenberg	29	2 566	2 020	-4,9	324	6,5	-4,5	43,5	15,9	-0,4	43,1
355 Lüneburg	87	8 244	5 658	-0,7	1 055	22,7	+3,3	124,3	32,1	+6,0	114,2
356 Osterholz	33	2 481	1 590	-3,5	329	6,5	+2,8	47,4	10,8	+4,1	37,8
357 Rotenburg (Wümme)	65	6 439	4 301	-4,3	818	17,6	-1,3	107,9	29,9	-7,0	99,9
358 Soltau-Fallingb. B.	66	7 078	4 833	+4,8	880	21,5	+0,9	130,6	46,8	-0,7	116,2
359 Stade	76	9 249	5 650	-6,3	1 232	31,4	-5,0	139,7	77,2	-11,8	136,3
360 Uelzen	46	3 686	2 749	-10,6	450	7,9	-2,8	69,6	4,5	-12,4	52,9
361 Verden	77	7 695	4 685	-3,8	979	23,4	-14,8	152,1	42,7	-5,5	116,2
<b>3 Lüneburg</b>	<b>707</b>	<b>65 442</b>	<b>127 236</b>	<b>-3,7</b>	<b>8 297</b>	<b>185,3</b>	<b>-3,0</b>	<b>1 064,4</b>	<b>347,5</b>	<b>-3,8</b>	<b>947,8</b>
401 Delmenhorst, Stadt	37	3 134	2 103	+1,6	372	7,9	-4,3	54,7	13,6	-0,8	54,2
402 Emden, Stadt	25	11 835	9 951	-4,5	1 028						
403 Oldenburg, Stadt	59	5 519	3 407	-5,0	714	14,7	-5,5	71,0	19,4	-6,9	66,4
404 Osnabrück, Stadt	88	17 101	11 559	-0,6	2 050	50,7	+1,2	371,2	87,6	+18,6	370,0
405 Wilhelmshaven, Stadt	38	3 204	2 058	+3,5	416	9,5	+0,0	90,6		+22,7	83,7
451 Ammerland	72	6 147	4 274	-1,1	800	15,8	+2,3	120,4	17,7	+1,5	113,1
452 Aurich	64	4 299	3 166	+2,9	553						
453 Cloppenburg	116	13 577	10 394	+2,5	1 865	30,1	-0,5	239,4	37,6	+2,9	235,7
454 Emsland	208	24 782	16 763	-2,1	3 113	70,8	+3,6	702,2	179,2	+9,3	683,9
455 Friesland	39	3 888	2 694	-11,1	496	12,9	-9,0	62,2		-33,3	60,8
456 Grafschaft Bentheim	99	7 927	5 362	+1,0	1 019	20,6	-1,4	101,6	27,7	+3,5	96,0
457 Leer	65	4 117	2 898	-17,2	511	9,8	-10,6	50,2	7,9	-6,6	47,7
458 Oldenburg	63	5 687	4 033	-0,2	731	14,1	+0,3	64,4	13,7	-1,8	62,7
459 Osnabrück	241	28 218	20 120	-2,9	3 468	73,1	-2,0	460,5	106,2	+1,9	424,5
460 Vechta	142	14 723	11 338	+0,2	1 934	35,5	-2,3	295,2	55,1	+5,2	254,2
461 Wesermarsch	36	8 637	6 322	-1,6	1 061	29,7	+1,1	129,1	73,5	-1,7	128,4
462 Wittmund	19	1 365	1 081	+1,9	203	3,2	+6,1	21,2		-11,5	21,1
<b>4 Weser-Ems</b>	<b>1 411</b>	<b>164 160</b>	<b>352 569</b>	<b>-1,9</b>	<b>20 334</b>	<b>463,2</b>	<b>-1,2</b>	<b>3 039,7</b>	<b>826,9</b>	<b>+4,5</b>	<b>2 896,9</b>
<b>Niedersachsen</b>	<b>3 946</b>	<b>524 507</b>	<b>351 155</b>	<b>-2,8</b>	<b>63 215</b>	<b>1 807,3</b>	<b>-4,0</b>	<b>11 805,3</b>	<b>4 921,9</b>	<b>+3,4</b>	<b>8 658,9</b>
<b>Kreisangehörige Städte mit rund 50 000 und mehr Einwohnern</b>											
152 012 Göttingen, Stadt	63	9 820	5 351	-8,8	1 210	33,4	-0,7	154,9	80,6	+3,1	139,4
153 005 Goslar, Stadt	36	3 949	2 385	-9,5	513	12,4	-4,7	51,4	25,9	+11,7	47,4
157 006 Peine, Stadt	38	4 846	3 673	-9,5	564	15,3	+0,8	111,1	56,3	+14,0	107,9
158 037 Wolfenbüttel, Stadt	14	1 783	1 067	-1,2	200	4,6	+0,6	39,4	26,5	-28,1	38,9
241 005 Garbsen, Stadt	20	1 257	761	-9,2	161	2,8	-9,4	11,2	2,0	+1,8	7,6
241 010 Langenhagen, Stadt	34	4 531	3 017	-5,1	588	13,1	-6,3	114,6	72,8	-13,8	113,5
252 006 Hameln, Stadt	30	3 538	2 024	-5,1	423	11,2	+5,7	48,0	24,8	+3,0	43,4
254 021 Hildesheim, Stadt	51	9 275	6 034	-4,8	1 119	29,5	-5,0	193,7	42,9	-7,5	121,6
351 006 Celle, Stadt	49	5 022	2 441	-2,7	617	14,3	+2,1	73,0	34,7	+19,6	66,4
352 011 Cuxhaven, Stadt	36	3 248	1 960	-7,4	400	7,8	-6,2	41,8	11,0	-14,2	36,3
355 022 Lüneburg, Stadt	60	6 319	4 249	+2,5	825	18,5	+5,8	109,0	28,4	+8,4	99,8
359 038 Stade, Stadt	31	5 944	3 534	-2,8	777	22,3	-1,8	69,6		-12,1	69,0
454 032 Lingen (Ems), Stadt	34	4 720	2 547	-0,8	599	14,5	+1,6	310,1	31,9	+14,9	307,1
456 015 Nordhorn, Stadt	33	2 114	1 297	+3,9	258	5,5	+5,1	20,4	5,9	-10,4	20,0
459 024 Melle, Stadt	57	5 012	3 370	-5,4	588	13,6	-3,3	63,8	24,1	+0,4	60,1

4. Auftragseingangindex im Verarbeitenden Gewerbe <sup>1)</sup> im Mai 2004 nach Wirtschaftsabteilungen und -hauptgruppen  
Wertindex 2000 = 100

WZ-Nr.	Wirtschaftsgliederung	Gewicht	Vormonat	laufender Monat	Veränderung in %		Durchschnitt der letzten 3 Monate			Vorjahresdurchschnitt	
					laufender Monat zum Vormonat	laufender Monat zum Vorjahresmonat	laufendes Jahr	Vorjahr	Veränderung in %		
17	Textilgewerbe	Insgesamt	1,102	87,0	85,9	-1,3	+14,9	93,0	86,6	+7,4	88,9
		Inland	0,646	71,0	69,4	-2,4	-6,6	77,6	83,9	-7,5	86,4
		Ausland	0,456	109,6	109,4	-0,2	+44,8	114,8	90,4	+27,0	92,3
18	Bekleidungs-gewerbe	Insgesamt	0,865	44,6	40,6	-9,0	-1,5	58,8	60,2	-2,4	68,8
		Inland	0,650	43,6	41,5	-5,0	-4,6	53,5	55,9	-4,2	64,6
		Ausland	0,215	47,4	37,9	-20,1	+10,5	74,8	73,4	+1,8	81,7
19	Ledergewerbe	Insgesamt	0,220	115,6	66,2	-42,7	+4,0	102,8	92,4	+11,3	83,6
		Inland	0,139	115,3	59,0	-48,9	-9,0	103,9	93,7	+10,9	85,3
		Ausland	0,081	116,1	78,7	-32,2	+27,5	100,9	90,2	+12,0	80,8
20	Holzgewerbe (ohne Herstellung von Möbeln)	Insgesamt	1,421	70,6	70,3	-0,4	-8,0	71,7	82,2	-12,7	81,4
		Inland	1,206	64,8	63,0	-2,8	-13,7	64,6	78,7	-18,0	78,6
		Ausland	0,215	103,0	111,1	+7,8	+16,2	111,8	101,5	+10,1	97,2
21	Papiergewerbe	Insgesamt	4,756	91,9	89,0	-3,1	-0,6	97,4	95,5	+1,9	93,3
		Inland	2,638	93,6	90,2	-3,6	+0,5	99,9	95,8	+4,3	92,9
		Ausland	2,118	89,7	87,5	-2,5	-2,0	94,2	95,2	-1,1	93,7
22	Verlags- und Druckgewerbe, Vervielfältigung von bespielten Medien	Insgesamt	2,037	80,4	76,4	-4,9	-5,5	81,3	83,2	-2,3	82,5
		Inland	1,685	78,7	74,4	-5,5	-9,2	79,7	84,7	-5,9	83,9
		Ausland	0,352	88,3	86,1	-2,5	+13,6	89,3	76,2	+17,2	76,3
24	Chemische Industrie	Insgesamt	9,959	88,5	81,2	-8,2	-5,4	88,1	88,5	-0,5	83,6
		Inland	4,296	81,9	76,3	-6,8	-2,2	81,3	82,0	-0,9	78,4
		Ausland	5,663	93,5	85,0	-9,2	-7,5	93,2	93,5	-0,3	87,5
25	Herstellung von Gummi- und Kunststoffwaren	Insgesamt	7,110	110,7	105,0	-5,2	+0,5	111,4	105,7	+5,4	102,7
		Inland	4,870	103,7	98,8	-4,7	-2,4	105,1	101,2	+3,8	97,1
		Ausland	2,240	125,9	118,3	-6,0	+6,4	125,3	115,5	+8,5	114,9
26	Glasgewerbe, Keramik, Verarbeitung von Steinen und Erden	Insgesamt	1,708	105,3	89,8	-14,7	-8,6	101,1	94,8	+6,6	97,7
		Inland	1,326	93,6	79,6	-15,0	-11,0	90,6	85,6	+5,9	86,5
		Ausland	0,381	145,6	125,4	-13,9	-2,8	137,5	126,9	+8,3	136,7
27	Metallerzeugung und -bearbeitung	Insgesamt	5,759	120,6	105,7	-12,3	+15,9	109,4	94,7	+15,6	94,7
		Inland	3,330	111,5	107,3	-3,8	+1,4	110,4	106,1	+4,1	104,5
		Ausland	2,429	133,0	103,6	-22,1	+45,5	108,1	79,1	+36,8	81,1
28	Herstellung von Metallerzeugnissen	Insgesamt	5,954	103,8	99,1	-4,5	+9,6	104,6	94,8	+10,3	97,6
		Inland	4,823	93,9	90,7	-3,4	+6,4	95,0	89,4	+6,3	92,6
		Ausland	1,132	146,0	134,8	-7,7	+20,1	145,1	117,7	+23,2	118,7
29	Maschinenbau	Insgesamt	8,425	106,2	100,9	-5,0	+1,0	109,4	101,7	+7,6	104,3
		Inland	4,682	93,1	90,9	-2,3	-1,9	97,1	96,0	+1,1	93,5
		Ausland	3,742	122,6	113,4	-7,6	+4,0	124,9	108,8	+14,7	117,7
30	H. v. Büromaschinen, Datenver- arbeitungsgeräten u. -einrichtungen	Insgesamt	0,175	128,2	105,6	-17,6	-6,4	119,7	100,1	+19,6	99,0
		Inland	0,134	.	.	.	.	.	.	.	92,7
		Ausland	0,041	.	.	.	.	.	.	.	119,8
31	Herstellung von Geräten der Elektrizitätserzeugung, -ver- teilung u. ä.	Insgesamt	6,465	121,4	100,6	-17,1	+3,6	117,3	104,3	+12,4	107,1
		Inland	4,464	123,3	101,2	-18,0	-0,5	119,0	108,2	+10,0	110,1
		Ausland	2,000	117,1	99,4	-15,1	+14,4	113,7	95,8	+18,7	100,5
32	Rundfunk-, Fernseh- und Nachrichtentechnik	Insgesamt	2,195	80,4	81,5	+1,4	-1,6	86,2	86,6	-0,4	81,7
		Inland	1,494	81,2	86,6	+6,6	+7,0	87,5	87,1	+0,5	79,7
		Ausland	0,701	78,6	70,7	-10,0	-18,6	83,5	85,6	-2,4	86,0
33	Medizin-, Meß-, Steuer- und Regelungstechnik, Optik	Insgesamt	1,696	91,3	84,8	-7,1	-7,2	97,0	94,7	+2,5	95,8
		Inland	0,924	95,4	89,8	-5,9	-14,5	102,1	104,4	-2,2	104,9
		Ausland	0,772	86,3	78,8	-8,7	+5,1	91,0	83,0	+9,7	84,9
34	Herstellung von Kraftwagen und Kraftwagenteilen	Insgesamt	33,882	109,4	97,2	-11,2	-0,4	108,3	98,6	+9,9	92,9
		Inland	14,845	119,8	102,3	-14,6	-8,1	116,9	109,9	+6,3	101,8
		Ausland	19,038	101,4	93,3	-8,0	+7,2	101,6	89,7	+13,3	85,9
35	Sonstiger Fahrzeugbau	Insgesamt	4,587	49,2	86,5	+75,8	+102,8	81,5	76,5	+6,5	90,1
		Inland	1,214	.	.	.	.	.	.	.	78,1
		Ausland	3,372	.	.	.	.	.	.	.	94,5
36	Herstellung von Möbeln, Schmuck, Musikinstrumenten, Sportgeräten, Spielwaren	Insgesamt	1,685	63,4	63,3	-0,2	-10,6	67,5	74,0	-8,8	71,4
		Inland	1,441	61,3	61,9	+0,9	-12,5	64,6	72,9	-11,3	69,3
		Ausland	0,244	75,9	71,8	-5,3	+0,9	84,5	80,6	+4,7	83,7
<b>Verarbeitendes Gewerbe</b>		<b>Insgesamt</b>	<b>100,000</b>	<b>101,0</b>	<b>93,7</b>	<b>-7,2</b>	<b>+2,9</b>	<b>102,1</b>	<b>95,3</b>	<b>+7,2</b>	<b>93,7</b>
		<b>Inland</b>	<b>54,809</b>	<b>100,5</b>	<b>91,1</b>	<b>-9,3</b>	<b>-4,5</b>	<b>102,5</b>	<b>97,3</b>	<b>+5,3</b>	<b>94,4</b>
		<b>Ausland</b>	<b>45,191</b>	<b>101,5</b>	<b>96,8</b>	<b>-4,7</b>	<b>+12,7</b>	<b>101,8</b>	<b>92,8</b>	<b>+9,7</b>	<b>92,8</b>
<i>Vorleistungsgüterproduzenten</i>		<i>Insgesamt</i>	<i>39,275</i>	<i>102,7</i>	<i>95,4</i>	<i>-7,1</i>	<i>+2,8</i>	<i>101,6</i>	<i>95,7</i>	<i>+6,1</i>	<i>94,6</i>
		<i>Inland</i>	<i>23,949</i>	<i>97,8</i>	<i>93,2</i>	<i>-4,7</i>	<i>-0,4</i>	<i>98,9</i>	<i>95,7</i>	<i>+3,3</i>	<i>94,4</i>
		<i>Ausland</i>	<i>15,326</i>	<i>110,3</i>	<i>98,7</i>	<i>-10,5</i>	<i>+7,8</i>	<i>105,9</i>	<i>95,8</i>	<i>+10,6</i>	<i>95,0</i>
<i>Investitionsgüterproduzenten</i>		<i>Insgesamt</i>	<i>51,751</i>	<i>103,1</i>	<i>95,2</i>	<i>-7,7</i>	<i>+3,9</i>	<i>105,7</i>	<i>96,6</i>	<i>+9,4</i>	<i>94,6</i>
		<i>Inland</i>	<i>24,342</i>	<i>109,7</i>	<i>93,9</i>	<i>-14,4</i>	<i>-7,5</i>	<i>112,5</i>	<i>102,5</i>	<i>+9,7</i>	<i>97,9</i>
		<i>Ausland</i>	<i>27,409</i>	<i>97,2</i>	<i>96,4</i>	<i>-0,9</i>	<i>+16,4</i>	<i>99,6</i>	<i>91,4</i>	<i>+9,0</i>	<i>91,6</i>
<i>Gebrauchsgüterproduzenten</i>		<i>Insgesamt</i>	<i>3,800</i>	<i>78,1</i>	<i>79,2</i>	<i>+1,4</i>	<i>-6,5</i>	<i>82,7</i>	<i>84,1</i>	<i>-1,8</i>	<i>81,0</i>
		<i>Inland</i>	<i>2,813</i>	<i>78,2</i>	<i>79,7</i>	<i>+1,9</i>	<i>-7,1</i>	<i>82,0</i>	<i>86,1</i>	<i>-4,8</i>	<i>80,3</i>
		<i>Ausland</i>	<i>0,987</i>	<i>77,7</i>	<i>77,8</i>	<i>+0,1</i>	<i>-4,7</i>	<i>84,5</i>	<i>78,4</i>	<i>+7,8</i>	<i>83,0</i>
<i>Verbrauchsgüterproduzenten</i>		<i>Insgesamt</i>	<i>5,173</i>	<i>82,8</i>	<i>76,3</i>	<i>-7,8</i>	<i>-1,5</i>	<i>85,5</i>	<i>87,0</i>	<i>-1,7</i>	<i>87,4</i>
		<i>Inland</i>	<i>3,705</i>	<i>73,6</i>	<i>68,1</i>	<i>-7,5</i>	<i>-8,5</i>	<i>75,6</i>	<i>82,7</i>	<i>-8,5</i>	<i>82,5</i>
		<i>Ausland</i>	<i>1,468</i>	<i>106,2</i>	<i>97,1</i>	<i>-8,5</i>	<i>+14,0</i>	<i>110,4</i>	<i>97,8</i>	<i>+12,8</i>	<i>99,7</i>

1) ausgewählte Wirtschaftszweige, ohne Ernährungsgewerbe, Tabakverarbeitung, Kokerei, Mineralölverarbeitung, H. und Verarb. von Spalt- und Brutstoffen