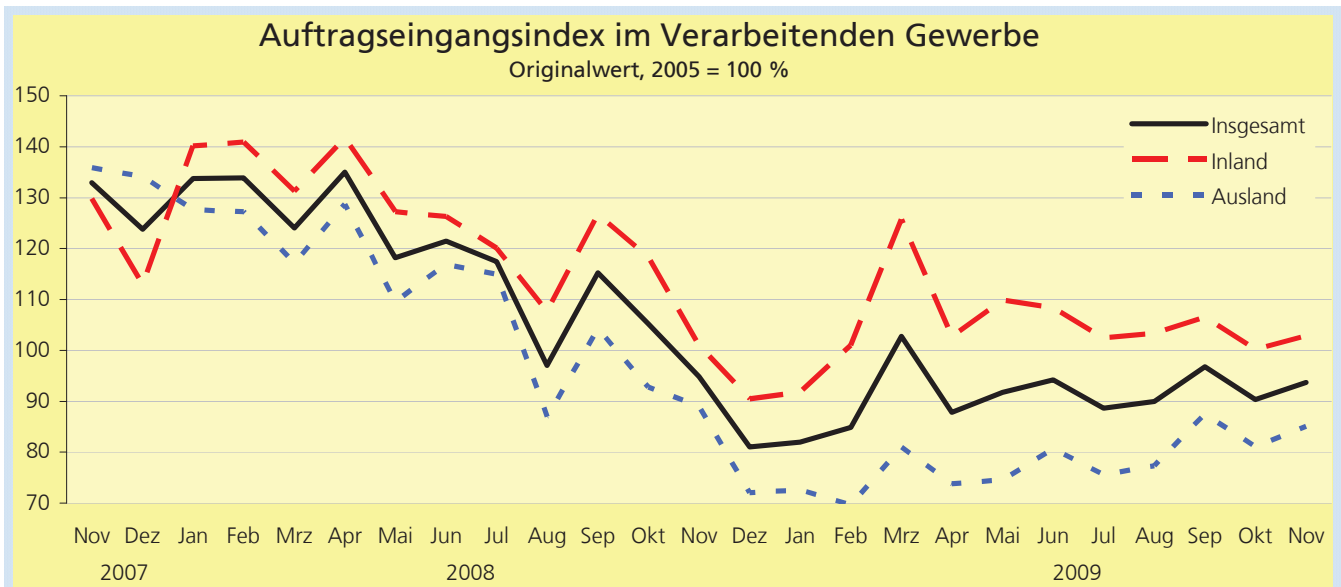


# Statistische Berichte Niedersachsen

Landesbetrieb für Statistik und  
Kommunikationstechnologie  
Niedersachsen



E 1 1  
E 1 2 - m 11 / 2009  
E 1 3

## Verarbeitendes Gewerbe

sowie Bergbau und Gewinnung von Steinen und Erden  
November 2009



**Niedersachsen**

## Auskünfte:

Zentrale Informationsstelle    Tel.    0511 9898 - 1134  
   Fax    0511 9898 - 4132

## Herausgeber:

Landesbetrieb für Statistik und Kommunikationstechnologie Niedersachsen (LSKN)  
V.i.S.d.P.: Dr. Christoph Lahmann  
Zu beziehen durch: LSKN - Schriftenvertrieb -,  
Postfach 91 07 64, 30427 Hannover,  
Dienstgebäude Göttinger Chaussee 76  
Tel. 0511 9898 - 3166, Fax 0511 9898 - 4133  
E-Mail: vertrieb@lskn.niedersachsen.de  
Internet: www.lskn.niedersachsen.de

Erschienen im Januar 2010

© Landesbetrieb für Statistik und Kommunikationstechnologie Niedersachsen, Hannover 2010.  
Auszugsweise Vervielfältigung und Verbreitung mit Quellenangabe gestattet.

## Inhalt

	Seite
Allgemeine Erläuterungen .....	2
Fachlich Verantwortliche .....	3

## Tabellenteil

Betriebe, tätige Personen, Entgelte sowie Umsatz .....	4
1. Betriebe (fachliche Betriebsteile), tätige Personen und Umsatz nach beteiligten Wirtschaftsabteilungen .....	5
2. Betriebe, tätige Personen, Arbeitsstunden, Entgelte sowie Umsatz nach hauptbeteiligten Wirtschaftsabteilungen .....	6
3. Betriebe, tätige Personen, Arbeitsstunden, Entgelte sowie Umsatz nach Statistischen Regionen, Landkreisen und kreisfreien Städten und nach kreisangehörigen Städten mit rund 50 000 und mehr Einwohnern .....	8
4. Auftragseingangindex (Wertindex) im Verarbeitenden Gewerbe nach Wirtschaftsabteilungen und Wirtschaftshauptgruppen .....	9
5. Auftragseingangindex (Volumenindex) im Verarbeitenden Gewerbe nach Wirtschaftsabteilungen und Wirtschaftshauptgruppen .....	10

## Allgemeine Erläuterungen

Nach dem Gesetz über die Statistik im Produzierenden Gewerbe (ProdGewStatG) in der Fassung der Bekanntmachung vom 21. März 2002 (BGBl. I S. 1181), zuletzt geändert durch Artikel 3 des Gesetzes vom 17. März 2008 (BGBl. I S. 399), werden für den Bergbau und das Verarbeitende Gewerbe u.a.

monatlich bei Betrieben (§ 2)

- tätige Personen,
- Arbeitsstunden,
- Entgelte,
- Umsatz,
- Auftragseingang

erhoben.

Als Betrieb gilt jede örtliche Niederlassung, einschließlich der nichtproduzierenden Betriebsteile und Hilfsbetriebe, die mit dem meldenden Betrieb örtlich verbunden sind oder in dessen unmittelbarer Umgebung liegen. Örtlich getrennte Hauptverwaltungen von Unternehmen des Bergbaus und des Verarbeitenden Gewerbes werden als eigenständige Betriebe mit erfasst.

### In die Erhebungen einbezogen werden:

- alle Betriebe mit wirtschaftlichem Schwerpunkt im Bergbau und Verarbeitenden Gewerbe, sofern sie mindestens 50 Personen beschäftigen.

Die Darstellung erfolgt in der fachlichen Gliederung der Klassifikation der Wirtschaftszweige, Ausgabe 2008 (WZ 2008). Sie baut auf der statistischen Systematik der Wirtschaftszweige in der Europäischen Gemeinschaft (Nace Rev.2) auf. Die fachliche Gliederung dieser Veröffentlichung umfasst Abschnitte und Wirtschaftsabteilungen (Zweisteller). Die Zuordnung erfolgt nach dem wirtschaftlichen Schwerpunkt des Betriebes (Tab.2 und 3) oder nach fachlichen Betriebsteilen (Tab.1).

Die hier nicht veröffentlichten Ergebnisse können beim Landesbetrieb für Statistik und Kommunikationstechnologie Niedersachsen direkt nachgefragt werden.

### Erläuterung der dargestellten Merkmale

Zu den **tätige Personen** zählen alle am Monatsende im Betrieb bzw. Unternehmen Beschäftigte, einschließlich

Auszubildende, tätige Inhaber und mithelfender Familienangehörige, ohne Heimarbeiter.

Unbezahlt mithelfende Familienangehörige werden nur erfasst, wenn sie mindestens ein Drittel der üblichen Arbeitszeit im Betrieb tätig sind.

Als **geleistete Arbeitsstunden** gelten nur die tatsächlich geleisteten (nicht die bezahlten) Stunden aller tätigen Personen.

Als bezahlte **Entgelte** gilt die Summe der Bruttobezüge (Bar- und Sachbezüge) ohne Arbeitgeberanteile zur Sozialversicherung.

Dazu rechnen auch die Bezüge von Gesellschaftern, Vorstandsmitgliedern und anderen Führungskräften, soweit sie steuerlich als Einkünfte aus nichtselbstständiger Arbeit anzusehen sind, sowie an Angestellte bezahlte Provisionen und Tantiemen.

Zum **Gesamtumsatz** rechnen neben dem Umsatz aus Eigenerzeugung ggfs. Umsatz aus baugewerblichen Betriebsteilen und Umsatz sonstiger Betriebsteile (z. B. aus Handelsware, Transport, Landwirtschaft, Vermietung, Verpachtung, Provisionen usw.). Als Umsatz gelten die Rechnungsendbeträge (ohne Umsatzsteuer) einschl. Verbrauchssteuern und Kosten für Fracht, Transportversicherung, Porto und Verpackung.

Der **Umsatz aus Eigenerzeugung** umfasst alle aus eigener Produktion stammenden Lieferungen und Leistungen einschl. Reparaturen, Instandhaltungen, Installationen und Montagen. Er enthält sowohl den Erlös aus dem Verkauf von Waren, die in Lohnarbeit bei anderen Unternehmen im In- oder Ausland hergestellt wurden, als auch den Wert der für Dritte geleisteten Lohnarbeiten (jeweils einschl. Lohnveredlung).

Der **Inlandsumsatz** umfasst die Erlöse für Lieferungen und Leistungen an Empfänger im Bundesgebiet sowie die Erlöse für Lieferungen und Leistungen an die im Bundesgebiet stationierten ausländischen Streitkräfte. Als **Auslandsumsatz** gelten die Erlöse für alle Lieferungen und Leistungen an Empfänger, die im Ausland ansässig sind, sowie an inländische Unternehmen, die die bestellte Ware ohne weitere Be- oder Verarbeitung ins Ausland ausführen (Exporteure). Die Exportquote errechnet sich als prozentualer Anteil des Auslandsumsatzes am Gesamtumsatz.

Als **Umsatz mit dem nicht zur Eurozone gehörenden Ausland** gilt der Umsatz mit allen Staaten außer den

Staaten der Eurozone: Belgien, Finnland, Frankreich, Griechenland, Irland, Italien, Luxemburg, Malta, den Niederlanden, Österreich, Portugal, Slowakei, Slowenien, Spanien und Zypern.

Der **Auftragseingang** wird für ausgewählte Wirtschaftszweige erhoben und stellt den Wert der akzeptierten Aufträge (ohne Umsatzsteuer und Preisnachlässe) auf Lieferung von selbst hergestellten oder in Lohnarbeit gefertigten Erzeugnissen dar. Dazu zählen auch Verkäufe ab Lager, wenn Auftrag und Auslieferung zeitlich zusammenfallen sowie Reparaturen, Instandhaltungen, Montagen, Installationen usw. Nicht dazu gehören Aufträge auf Lieferungen von Energie, auf nicht industrielle bzw. handwerkliche Leistungen wie z. B. Bauleistungen und auf Handelsware.

Für Auftragseingänge aus dem **Inland** und aus dem **Ausland** gelten die Erläuterungen zum Inlandsumsatz und zum Auslandsumsatz analog.

Der **Auftragseingangsindex** weist die Entwicklung der Auftragseingänge mittels standardisierter Reihen aus. Grundlage dafür ist das Basisjahr 2005, für das die Monatsdurchschnittswerte der Wirtschaftsabteilungen, der

vier Wirtschaftshauptgruppen und des Verarbeitenden Gewerbes insgesamt gleich 100 gesetzt wurden.

Der Auftragseingangsindex wird entsprechend der Herkunft der Auftragseingänge nach einem Inlands- und einem Auslandsindex aufgegliedert. Neben den laufenden Monatswerten enthalten die Tabellen auch Durchschnittswerte für die letzten drei Monate, um Zufallschwankungen abzuschwächen.

#### Zeichenerklärungen und Abkürzungen

- = nichts
- = Zahlenangabe kann aus Geheimhaltungsgründen nicht veröffentlicht werden
- DV = Datenverarbeitung
- H.von = Herstellung von
- Gew.v. = Gewinnung von

Abweichungen in den Summen sind in der Regel auf das Runden der Einzelpositionen zurückzuführen.

#### Fachlich Verantwortliche:

Heiko Irps	Fachgebietsleiter	Tel. 0511 9898 - 3336
Uwe Rode	Teamleiter	Tel. 0511 9898 - 3335

## Verarbeitendes Gewerbe sowie Bergbau und Gewinnung von Steinen und Erden

### Betriebe, tätige Personen, Entgelte sowie Umsatz

Monat	Jahr	Betriebe	Tätige Personen	Entgelte	Umsatz <sup>1)</sup>	
					insgesamt	darunter Auslandsumsatz
					Anzahl <sup>2)</sup>	
	2000 <sup>*)</sup>	2 011	498 714	17 489	126 290	53 482
	2001 <sup>*)</sup>	2 022	500 985	17 971	132 386	56 074
	2002 <sup>*)</sup>	2 017	491 925	17 984	128 277	54 369
	2003 <sup>*)</sup>	1 964	480 102	17 963	130 258	55 179
	2004 <sup>*)</sup>	1 931	470 821	17 823	137 698	59 038
	2005 <sup>*)</sup>	1 890	460 273	17 517	142 620	62 137
	2006 <sup>*)</sup>	1 869	456 285	18 242	156 377	68 390
	2007 <sup>*)</sup>	1 872	453 287	18 080	168 958	74 528
	2008	1 863	450 809	18 473	178 469	79 368
Januar	2009	1 841	447 606	1 410	10 639	4 184
Februar	2009	1 872	447 430	1 362	10 809	4 299
März	2009	1 884	445 978	1 422	13 266	5 251
April	2009	1 897	444 358	1 442	11 663	4 401
Mai	2009	1 899	442 171	1 883	11 548	4 253
Juni	2009	1 897	441 675	1 524	13 124	5 160
Juli	2009	1 900	441 358	1 466	11 577	4 923
August	2009	1 898	441 145	1 397	11 950	4 779
September	2009	1 893	440 521	1 446	13 379	5 497
Oktober	2009	1 890	438 269	1 444	13 050	5 343
November	2009	1 887	437 327	1 800	12 821	5 504
Kumulierte Werte 2009						
Januar bis Februar		1 857	447 518	2 772	21 448	8 483
Januar bis März		1 866	447 005	4 194	34 714	13 734
Januar bis April		1 874	446 343	5 636	46 377	18 135
Januar bis Mai		1 879	445 509	7 519	57 925	22 388
Januar bis Juni		1 882	444 870	9 043	71 049	27 548
Januar bis Juli		1 884	444 368	10 509	82 626	32 471
Januar bis August		1 886	443 965	11 906	94 576	37 250
Januar bis September		1 887	443 582	13 352	107 955	42 747
Januar bis Oktober		1 887	443 051	14 796	121 005	48 090
Januar bis November		1 887	442 531	16 596	133 826	53 594
Veränderung 2009 zu 2008						
Januar bis Februar		+1,8	+0,3	-2,0	-26,8	-35,6
Januar bis März		+1,9	+0,1	-2,4	-20,8	-29,9
Januar bis April		+1,8	-0,2	-2,8	-23,4	-33,3
Januar bis Mai		+1,7	-0,5	-1,8	-23,6	-34,1
Januar bis Juni		+1,5	-0,8	-2,0	-22,6	-33,2
Januar bis Juli		+1,5	-1,0	-1,9	-22,7	-32,2
Januar bis August		+1,5	-1,3	-2,1	-21,3	-30,6
Januar bis September		+1,4	-1,5	-1,9	-20,7	-29,7
Januar bis Oktober		+1,4	-1,7	-2,0	-20,6	-29,7
Januar bis November		+1,3	-1,8	-2,2	-19,5	-27,9

1) ohne Umsatzsteuer (MwSt.)

2) Durchschnitt bei Jahres- und kumulierten Daten; Monatsendwerte bei Monatsdaten

\*) Datenerhebung erfolgte nach WZ 2003. Die Vergleichbarkeit mit den Folgejahren ab 2008 ist daher eingeschränkt.

# 1. Fachliche Betriebsteile, tätige Personen und Umsatz im November 2009 nach beteiligten Wirtschaftsabteilungen

Systematik-Nr.	Wirtschaftsabteilung Abschnitt Hauptgruppe	Betriebs- teile	Tätige Personen	Umsatz aus Eigenerzeugung			
				insgesamt	darunter Ausland		
					absolut	Anteil am Umsatz aus Eigenerz.	
a =aktueller Monatswert absolut	b = Veränderung zum Vorjahr	Anzahl	1 000 Euro	%			
05	Kohlenbergbau	a	1	.	.	.	
		b	.	.	.	.	
06	Gew. von Erdöl und Erdgas	a	13	1 885	.	.	
		b	.	+2,7	.	.	
07	Erzbergbau	a	-	-	-	-	
		b	-	-	-	-	
08	Gewinnung von Steinen und Erden, sonstiger Bergbau	a	18	1 254	.	.	
		b	.	-1,0	.	.	
09	Erbringung v. Dienstleistungen für den Bergbau und für die Gewinnung von Steinen und Erden	a	9	.	.	.	
		b	.	.	.	.	
<b>B</b>	<b>Bergbau und Gewinnung von Steinen und Erden</b>	<b>a</b>	<b>41</b>	<b>5 564</b>	<b>188 054</b>	<b>16 090</b>	<b>8,6</b>
		<b>b</b>		<b>+1,7</b>	<b>-63,0</b>	<b>-80,8</b>	<b>-48,3</b>
10	Herstellung von Nahrungs- und Futtermitteln	a	399	51 263	1 530 141	327 381	21,4
		b	.	+1,3	+1,6	+5,7	+4,1
11	Getränkeherstellung	a	31	.	.	.	.
		b	.	.	.	.	.
12	Tabakverarbeitung	a	2	.	.	.	.
		b	.	.	.	.	.
13	Herstellung von Textilien	a	33	3 477	47 339	19 572	41,3
		b	.	-8,6	-5,2	-11,6	-6,7
14	Herstellung von Bekleidung (ohne Pelzbearbeitung)	a	17	2 038	36 445	13 907	38,2
		b	.	-17,6	-8,0	+7,3	+16,7
15	Herstellung von Leder und Lederwaren (ohne Herstellung von Lederbekleidung)	a	8	985	10 853	3 267	30,1
		b	.	-2,8	+59,8	+18,1	-26,1
16	Herstellung von Holz-, Flecht-, Korb- u. Korkwaren (ohne Möbel)	a	50	3 877	.	.	.
		b	.	-12,8	.	.	.
17	Herstellung von Papier, Pappe und Waren daraus	a	72	13 362	309 704	146 421	47,3
		b	.	-5,3	+2,1	+7,0	+4,8
18	Herstellung von Druckerzeugnissen; Vervielfältigung v. besp. Ton-, Bild- u. Datenträgern	a	62	6 228	83 185	22 431	27,0
		b	.	-11,9	-3,2	+24,1	+28,2
19	Kokerei und Mineralölverarbeitung	a	7	1 873	.	.	.
		b	.	-1,3	.	.	.
20	Herstellung von chemischen Erzeugnissen	a	143	18 440	441 608	273 345	61,9
		b	.	-2,8	-3,6	-4,1	-0,6
21	Herstellung von pharmazeutischen Erzeugnissen	a	29	4 316	53 105	28 433	53,5
		b	.	+3,7	+4,2	+0,8	-3,2
22	Herstellung von Gummi- und Kunststoffwaren	a	264	38 441	522 016	202 972	38,9
		b	.	-3,0	+2,7	+4,3	+1,5
23	Herstellung von Glaswaren, Keramik, Verarbeitung von Steinen und Erden	a	107	12 884	167 079	55 832	33,4
		b	.	-7,7	-5,4	-9,5	-4,3
24	Metallerzeugung und -bearbeitung	a	72	17 754	518 032	178 312	34,4
		b	.	-3,1	-14,5	-16,3	-2,1
25	Herstellung von Metallerzeugnissen	a	305	26 139	418 592	123 373	29,5
		b	.	-8,3	-7,5	-17,7	-10,9
26	Herstellung von Datenverarb.geräten, elektronischen und optischen Erzeugnissen	a	78	10 314	125 426	54 271	43,3
		b	.	-12,8	-6,1	+6,1	+13,0
27	Herstellung von elektrischen Ausrüstungen	a	131	20 812	434 868	141 214	32,5
		b	.	+0,9	+13,2	+8,6	-4,0
28	Maschinenbau	a	414	44 229	604 250	346 582	57,4
		b	.	-23,4	-38,5	-32,7	+9,4
29	H. von Kraftwagen und Kraftwagenteilen	a	106	105 533	2 487 884	1 232 183	49,5
		b	.	+6,7	-3,8	-0,9	+3,0
30	Sonstiger Fahrzeugbau	a	38	16 134	204 060	79 079	38,8
		b	.	+7,3	+0,2	-42,0	-42,1
31	Herstellung von Möbeln	a	44	5 312	70 032	15 306	21,9
		b	.	-2,9	-16,8	-15,8	+1,2
32	Herstellung von sonstigen Waren	a	46	4 465	50 632	25 446	50,3
		b	.	+6,9	+15,1	+22,4	+6,4
33	Reparatur und Installation von Maschinen und Ausrüstungen	a	198	12 526	211 853	85 078	40,2
		b	.	+2,3	+0,2	-27,4	-27,5
<b>C</b>	<b>Verarbeitendes Gewerbe</b>	<b>a</b>	<b>2 656</b>	<b>425 140</b>	<b>8 907 822</b>	<b>3 487 036</b>	<b>39,1</b>
		<b>b</b>		<b>-3,3</b>	<b>-7,9</b>	<b>-12,6</b>	<b>-5,1</b>
<b>A + EN</b>	<b>Vorleistungsgüterproduzenten und Energie</b>	<b>a</b>	<b>1 123</b>	<b>153 898</b>	<b>3 391 608</b>	<b>1 208 428</b>	<b>35,6</b>
		<b>b</b>		<b>-4,4</b>	<b>-14,2</b>	<b>-20,0</b>	<b>-6,8</b>
<b>B</b>	<b>Investitionsgüterproduzenten</b>	<b>a</b>	<b>942</b>	<b>194 539</b>	<b>3 723 139</b>	<b>1 815 644</b>	<b>48,8</b>
		<b>b</b>		<b>-2,8</b>	<b>-12,1</b>	<b>-13,9</b>	<b>-2,1</b>
<b>GG</b>	<b>Gebrauchsgüterproduzenten</b>	<b>a</b>	<b>71</b>	<b>12 533</b>	<b>173 773</b>	<b>44 152</b>	<b>25,4</b>
		<b>b</b>		<b>-6,8</b>	<b>-6,8</b>	<b>+15,4</b>	<b>+23,7</b>
<b>VG</b>	<b>Verbrauchsgüterproduzenten</b>	<b>a</b>	<b>561</b>	<b>69 734</b>	<b>1 807 357</b>	<b>434 902</b>	<b>24,1</b>
		<b>b</b>		<b>-0,9</b>	<b>-0,3</b>	<b>+4,5</b>	<b>+4,7</b>
	<b>Insgesamt</b>	<b>a</b>	<b>2 697</b>	<b>430 704</b>	<b>9 095 877</b>	<b>3 503 126</b>	<b>38,5</b>
		<b>b</b>		<b>-3,2</b>	<b>-10,7</b>	<b>-14,0</b>	<b>-3,8</b>

2. Betriebe, tätige Personen, Arbeitsstunden, Entgelte sowie Umsatz im November 2009 nach hauptbeteiligten Wirtschaftsabteilungen

Systematik-Nr.	Wirtschaftsabteilung Abschnitt Hauptgruppe		Betriebe	Tätige Personen	Arbeits- stunden	Entgelte	
						insgesamt	je tätige Person
a =aktueller Monatswert absolut	b = Veränderung zum Vorjahr	Anzahl	1 000	1 000 Euro	Euro		
05	Kohlenbergbau	a	1	.	.	.	.
		b	-	.	.	.	.
06	Gew. von Erdöl und Erdgas	a	12	1 974	270	15 581	7 893
		b	-	+3,6	+6,1	+36,3	+31,6
07	Erzbergbau	a	-	-	-	-	-
		b	-	-	-	-	-
08	Gewinnung von Steinen und Erden, sonstiger Bergbau	a	12	1 175	163	4 302	3 661
		b	-	-2,8	-3,4	+1,9	+4,9
09	Erbringung v. Dienstleistungen für den Bergbau und für die Gewinnung von Steinen und Erden	a	8	.	.	.	.
		b	+14,3	.	.	.	.
<b>B</b>	<b>Bergbau und Gewinnung von Steinen und Erden</b>	a	<b>33</b>	<b>5 408</b>	<b>766</b>	<b>30 450</b>	<b>5 631</b>
		b	<b>+3,1</b>	<b>+1,2</b>	<b>-1,2</b>	<b>+20,6</b>	<b>+19,1</b>
10	Herstellung von Nahrungs- und Futtermitteln	a	283	52 632	7 372	168 829	3 208
		b	+1,1	+1,4	+4,1	+2,5	+1,2
11	Getränkeherstellung	a	23	.	.	.	.
		b	-8,0	.	.	.	.
12	Tabakverarbeitung	a	2	.	.	.	.
		b	-	.	.	.	.
13	Herstellung von Textilien	a	20	2 801	327	8 328	2 973
		b	-4,8	-8,9	-9,4	-11,1	-2,4
14	Herstellung von Bekleidung	a	17	2 111	289	6 610	3 131
		b	-10,5	-17,2	-14,3	-22,6	-6,6
15	Herstellung von Leder und Lederwaren (ohne Herstellung von Lederbekleidung)	a	5	853	86	2 907	3 408
		b	-	-3,4	-5,9	+3,6	+7,3
16	Herstellung von Holz-, Flecht-, Korb- u. Korkwaren (ohne Möbel)	a	35	3 860	525	11 204	2 903
		b	-	-10,8	-12,8	-6,3	+5,0
17	Herstellung von Papier, Pappe und Waren daraus	a	61	13 440	1 751	49 098	3 653
		b	-3,2	-5,2	-1,1	-5,2	+0,1
18	Herstellung von Druckerzeugnissen; Vervielfältigung v. besp. Ton-, Bild- u. Datenträgern	a	53	6 351	823	19 490	3 069
		b	-10,2	-12,3	-24,7	-11,5	+0,9
19	Kokerei und Mineralölverarbeitung	a	5	1 620	227	9 445	5 830
		b	-16,7	-2,8	-5,1	-8,9	-6,3
20	Herstellung von chemischen Erzeugnissen	a	84	20 150	2 835	99 153	4 921
		b	+1,2	-3,2	-1,3	-9,3	-6,3
21	Herstellung von pharmazeutischen Erzeugnissen	a	22	4 281	576	17 773	4 152
		b	+4,8	-1,6	+3,6	-7,0	-5,5
22	Herstellung von Gummi- und Kunststoffwaren	a	198	37 503	4 972	136 344	3 636
		b	+3,7	-0,9	+1,4	-3,5	-2,7
23	Herstellung von Glaswaren, Keramik, Verarbeitung von Steinen und Erden	a	97	13 091	1 804	49 173	3 756
		b	-5,8	-7,7	-8,8	-7,9	-0,3
24	Metallerzeugung und -bearbeitung	a	50	18 019	2 109	89 919	4 990
		b	+4,2	-3,6	-8,4	+14,8	+19,1
25	Herstellung von Metallerzeugnissen	a	210	25 250	3 372	85 946	3 404
		b	+6,6	-12,3	-12,2	-14,4	-2,4
26	Herstellung von Datenverarb. geräten, elektronischen und optischen Erzeugnissen	a	58	11 034	1 351	46 133	4 181
		b	+3,6	-12,4	-17,2	-18,4	-6,8
27	Herstellung von elektrischen Ausrüstungen	a	94	21 819	2 877	96 642	4 429
		b	-1,1	-4,2	-3,8	-5,0	-0,8
28	Maschinenbau	a	268	46 373	5 926	181 774	3 920
		b	+1,9	-6,1	-8,8	-11,0	-5,2
29	H. von Kraftwagen und Kraftwagenteilen	a	87	109 574	13 008	.	.
		b	-2,2	-1,9	-2,3	.	.
30	Sonstiger Fahrzeugbau	a	26	15 895	2 054	.	.
		b	+13,0	+4,6	+6,6	.	.
31	Herstellung von Möbeln	a	35	5 455	709	17 387	3 187
		b	-7,9	-9,0	-8,7	-11,3	-2,5
32	Herstellung von sonstigen Waren	a	39	4 945	684	16 784	3 394
		b	+2,6	-0,2	+0,7	+1,2	+1,4
33	Reparatur und Installation von Maschinen und Ausrüstungen	a	82	10 502	1 529	40 559	3 862
		b	+3,8	+3,9	+1,8	+2,2	-1,7
<b>C</b>	<b>Verarbeitendes Gewerbe</b>	a	<b>1 854</b>	<b>431 919</b>	<b>55 794</b>	<b>1 769 585</b>	<b>4 097</b>
		b	<b>+0,8</b>	<b>-3,5</b>	<b>-3,6</b>	<b>-3,7</b>	<b>-0,2</b>
<b>A + EN</b>	<b>Vorleistungsgüterproduzenten und Energie</b>	a	<b>824</b>	<b>154 718</b>	<b>20 531</b>	<b>643 242</b>	<b>4 158</b>
		b	<b>+1,4</b>	<b>-5,4</b>	<b>-4,8</b>	<b>-4,4</b>	<b>+1,1</b>
<b>B</b>	<b>Investitionsgüterproduzenten</b>	a	<b>598</b>	<b>199 366</b>	<b>24 783</b>	<b>883 476</b>	<b>4 431</b>
		b	<b>+2,7</b>	<b>-2,2</b>	<b>-3,4</b>	<b>-2,7</b>	<b>-0,5</b>
<b>GG</b>	<b>Gebrauchsgüterproduzenten</b>	a	<b>55</b>	<b>13 197</b>	<b>1 674</b>	<b>50 453</b>	<b>3 823</b>
		b	<b>-5,2</b>	<b>-11,0</b>	<b>-12,7</b>	<b>-15,6</b>	<b>-5,1</b>
<b>VG</b>	<b>Verbrauchsgüterproduzenten</b>	a	<b>410</b>	<b>70 046</b>	<b>9 572</b>	<b>222 865</b>	<b>3 182</b>
		b	<b>-1,9</b>	<b>-0,4</b>	<b>+0,6</b>	<b>+0,2</b>	<b>+0,6</b>
	<b>Insgesamt</b>	a	<b>1 887</b>	<b>437 327</b>	<b>56 560</b>	<b>1 800 036</b>	<b>4 116</b>
		b	<b>+0,9</b>	<b>-3,4</b>	<b>-3,6</b>	<b>-3,4</b>	<b>+0,0</b>

Gesamtumsatz			Umsatz aus Eigenerzeugung		Systematik-Nr.
insgesamt	darunter Ausland		insgesamt	darunter Ausland	
	absolut	darunter Anteil nicht in der Eurozone			
1 000 Euro		%	1 000 Euro		
.	.	.	.	.	05
.	.	.	.	.	06
.	.	.	.	.	07
.	.	.	.	.	08
.	.	.	.	.	09
.	.	.	.	.	
263 045	42 007	7,7	180 665	11 572	B
-49,7	-47,7	-2,5	-63,6	-85,5	
1 720 306	363 927	20,8	1 541 459	328 096	10
-2,7	+3,8	-13,6	+1,4	+5,0	
.	.	.	.	.	11
.	.	.	.	.	12
.	.	.	.	.	
37 439	12 319	35,8	34 856	11 635	13
-4,5	-17,1	-33,5	-8,1	-20,0	
37 447	14 089	10,6	36 995	14 031	14
-8,5	+7,0	-26,9	-8,3	+6,9	
11 680	3 850	15,4	9 284	2 442	15
+29,3	+67,4	+9,0	+86,6	+41,2	
60 229	.	.	.	.	16
-16,4	.	.	.	.	
322 503	148 173	52,9	309 242	144 639	17
+2,7	+6,4	+6,2	+2,2	+7,1	
85 327	23 621	13,9	83 243	22 431	18
-3,3	+29,3	-24,4	-3,9	+24,1	
374 606	.	.	.	.	19
-36,2	.	.	.	.	
568 270	367 069	57,0	461 861	293 998	20
-5,0	-4,1	-2,2	-4,2	-4,4	
63 734	38 725	78,1	51 244	26 834	21
-4,1	-1,0	-3,6	+4,6	+2,7	
604 643	246 314	41,5	528 895	205 160	22
+0,6	-0,3	-4,5	+3,2	+4,1	
181 207	63 229	46,6	167 448	55 932	23
-6,2	-9,9	+4,7	-5,7	-9,8	
533 080	179 914	34,8	528 355	179 224	24
-14,4	-15,8	-13,3	-13,8	-14,9	
413 806	114 298	28,0	387 066	108 995	25
-13,1	-23,1	-31,8	-9,5	-22,1	
147 593	63 030	50,6	131 048	56 184	26
-18,6	-16,4	-25,4	-1,1	+2,2	
457 826	146 176	39,6	444 364	141 657	27
+4,5	-2,5	-16,5	+6,5	-1,1	
669 705	387 205	62,7	619 792	355 781	28
-25,0	-23,6	-14,0	-25,6	-23,9	
5 552 941	2 969 780	53,4	2 509 236	1 233 995	29
-1,5	+2,9	+4,0	-9,3	-5,9	
206 703	79 392	9,1	203 818	79 125	30
+11,6	-35,7	+113,3	+11,3	-35,7	
71 094	15 628	36,4	69 584	15 232	31
-16,6	-27,8	-15,5	-16,9	-27,6	
61 668	33 768	63,5	53 082	27 787	32
+9,8	+18,5	+20,2	+10,0	+17,8	
187 732	77 712	85,3	176 770	76 137	33
-0,1	-16,1	-19,5	-3,3	-17,1	
12 558 098	5 462 075	49,7	8 915 212	3 491 554	C
-5,8	-6,6	-8,8	-8,0	-12,6	
3 811 611	1 387 434	45,5	3 394 458	1 215 252	A + EN
-13,4	-18,0	-28,4	-14,6	-20,5	
6 869 580	3 598 758	54,3	3 733 191	1 819 108	B
-4,7	-3,5	-0,3	-11,7	-13,3	
191 380	49 959	37,3	171 296	42 643	GG
-19,1	-21,0	-15,5	-7,1	+1,1	
1 948 572	467 931	24,4	1 796 932	426 123	VG
-3,1	+5,0	-3,0	+0,0	+5,2	
12 821 143	5 504 082	49,4	9 095 877	3 503 126	
-7,5	-7,2	-8,8	-10,7	-14,0	



3. Betriebe, tätige Personen, Arbeitsstunden, Entgelte sowie Umsatz im November 2009 nach kreisfreien Städten und Landkreisen und nach kreisangehörigen Städten mit rund 50 000 und mehr Einwohnern

Kreisfreie Stadt Landkreis Statistische Region Land	Betriebe	Tätige Personen		Arbeitsstunden	Entgelte		Gesamtumsatz			Umsatz aus Eigen- erzeugung	
		insgesamt	Veränderung zum Vorjahr		insgesamt	Veränderung zum Vorjahr	insgesamt	darunter Ausland	Veränderung zum Vorjahr		
		Anzahl	%	1 000	Mill. Euro	%	Mill. Euro	Mill. Euro	%	Mill. Euro	
101	Braunschweig, Stadt	53	16 170	-3,9	2 004	75,6	-2,4	261,8	95,7	+9,9	251,8
102	Salzgitter, Stadt	30	21 473	-3,1	2 328	100,7	+16,1	546,7	184,5	-23,6	520,0
103	Wolfsburg, Stadt	11	52 417	+3,3	6 932	.	.	.	.	.	.
151	Gifhorn	15	4 443	-7,7	564	.	.	.	.	.	.
152	Göttingen	71	13 037	-2,9	1 649	50,2	-15,9	224,1	118,0	-3,8	196,5
153	Goslar	38	6 396	-10,5	797	25,7	-18,3	114,0	47,8	-15,0	108,6
154	Helmstedt	11	1 768	-1,1	271	.	.	.	.	.	.
155	Northeim	60	8 876	-4,9	1 176	30,5	-6,1	120,5	38,0	+1,2	111,7
156	Osterode am Harz	38	7 001	-14,5	891	27,1	-14,1	136,4	59,1	-19,6	128,5
157	Peine	27	5 010	-3,2	636	21,4	-8,5	106,4	29,3	-18,8	103,5
158	Wolfenbüttel	16	2 504	-5,3	330	.	.	.	.	.	.
<b>1</b>	<b>Braunschweig</b>	<b>370</b>	<b>139 095</b>	<b>-2,2</b>	<b>17 578</b>	<b>635,6</b>	<b>+1,1</b>	<b>6 251,6</b>	<b>3 115,6</b>	<b>-1,1</b>	<b>3 124,7</b>
241	Region Hannover	186	52 042	-4,3	6 547	227,8	-7,1	1 234,4	589,1	-19,5	1 073,4
	dar. Hannover, Landeshauptstadt	86	33 929	-3,9	4 108	156,5	-5,9	832,7	410,5	-24,6	696,5
251	Diepholz	58	7 579	-4,5	1 044	30,2	-1,5	270,4	112,5	-1,2	174,0
252	Hameln-Pyrmont	41	8 507	-6,1	1 066	33,6	-13,3	135,7	53,0	-11,3	127,8
254	Hildesheim	71	16 139	-7,7	2 149	60,3	-17,1	253,4	92,3	-18,3	233,8
255	Holzminen	29	6 804	+0,7	915	26,4	-0,3	126,7	61,8	+3,8	115,7
256	Nienburg (Weser)	31	5 518	-4,7	726	20,9	+2,8	148,4	52,2	+10,3	144,0
257	Schaumburg	35	7 301	-0,7	996	26,9	-5,0	121,3	40,7	+16,4	98,9
<b>2</b>	<b>Hannover</b>	<b>451</b>	<b>103 890</b>	<b>-4,5</b>	<b>13 443</b>	<b>426,0</b>	<b>-7,9</b>	<b>2 290,4</b>	<b>1 001,6</b>	<b>-13,0</b>	<b>1 967,6</b>
351	Celle	44	8 290	-1,0	1 123	36,2	-4,7	155,2	73,4	-19,3	135,5
352	Cuxhaven	26	3 412	-1,6	443	11,3	-0,1	94,4	35,5	+8,9	86,9
353	Harburg	29	2 994	-7,5	410	9,5	-10,2	43,4	11,0	-4,4	42,7
354	Lüchow-Dannenberg	17	2 097	-3,4	260	6,7	-17,9	42,4	15,3	-8,9	42,3
355	Lüneburg	40	6 525	+1,3	848	24,8	-1,1	106,7	33,2	-5,0	102,2
356	Osterholz	15	1 875	-3,1	272	6,7	-12,5	34,0	10,2	-21,4	31,3
357	Rotenburg (Wümme)	28	5 124	-1,3	693	19,1	-4,1	117,6	31,2	+8,9	108,7
358	Soiltau-Fallingb. St.	30	4 896	-7,8	650	19,9	-7,7	88,5	36,8	-28,1	87,2
359	Stade	30	7 662	-0,6	1 083	40,0	+0,7	174,0	139,1	-7,3	169,9
360	Uelzen	21	2 443	-14,9	304	7,6	-13,3	46,8	9,9	-41,0	45,2
361	Verden	34	6 569	-2,7	904	27,1	+4,9	157,7	54,3	-8,3	120,2
<b>3</b>	<b>Lüneburg</b>	<b>314</b>	<b>51 887</b>	<b>-2,9</b>	<b>6 991</b>	<b>208,8</b>	<b>-3,5</b>	<b>1 060,7</b>	<b>449,9</b>	<b>-11,3</b>	<b>972,2</b>
401	Delmenhorst, Stadt	15	2 066	-15,6	264	7,7	-16,2	39,2	8,6	-10,7	38,8
402	Emden, Stadt	10	9 831	-3,2	792	.	.	.	.	.	.
403	Oldenburg, Stadt	26	3 300	-11,2	424	12,6	-5,8	57,9	13,6	-7,3	54,8
404	Osnabrück, Stadt	40	9 446	-19,2	1 131	36,8	-27,7	164,7	69,0	-37,5	163,0
405	Wilhelmshaven, Stadt	13	2 753	-6,2	363	13,9	-7,7	100,2	.	-73,4	51,6
451	Ammerland	32	5 167	-5,1	678	18,3	-8,0	149,0	26,0	-0,1	135,4
452	Aurich	37	4 259	+9,3	557	.	.	.	.	.	.
453	Cloppenburg	73	12 444	-1,8	1 735	37,2	+0,6	343,5	75,4	+2,7	340,3
454	Emsland	134	25 979	-3,2	3 511	93,0	-4,5	809,0	233,3	-1,9	788,0
455	Friesland	14	3 094	-6,0	430	13,8	+2,8	56,7	.	-12,3	56,6
456	Grafschaft Bentheim	54	8 064	-4,9	1 095	28,9	-2,8	149,2	65,2	-8,7	144,6
457	Leer	20	2 640	-4,7	365	8,1	-7,4	41,3	8,3	-6,9	38,0
458	Oldenburg	34	4 711	-1,9	614	18,2	+12,4	90,9	26,7	-6,0	86,5
459	Osnabrück	140	25 405	-2,2	3 401	92,2	-6,1	504,2	147,6	-7,1	473,7
460	Vechta	77	13 750	+0,1	1 895	45,6	-0,7	297,7	61,7	-12,3	262,8
461	Wesermarsch	27	8 483	+1,4	1 141	38,0	+5,9	160,3	55,4	-0,8	159,0
462	Wittmund	6	1 063	-1,5	153	3,8	-8,7	15,6	.	-14,0	15,6
<b>4</b>	<b>Weser-Ems</b>	<b>752</b>	<b>142 455</b>	<b>-3,9</b>	<b>18 548</b>	<b>529,6</b>	<b>-4,6</b>	<b>3 218,5</b>	<b>937,0</b>	<b>-13,2</b>	<b>3 031,3</b>
	<b>Niedersachsen</b>	<b>1 887</b>	<b>437 327</b>	<b>-3,4</b>	<b>56 560</b>	<b>1 800,0</b>	<b>-3,4</b>	<b>12 821,1</b>	<b>5 504,1</b>	<b>-7,5</b>	<b>9 095,9</b>
Kreisangehörige Städte mit rund 50 000 und mehr Einwohnern											
152 012	Göttingen, Stadt	37	7 942	-2,1	958	34,4	-17,4	153,7	87,4	-4,9	134,6
153 005	Goslar, Stadt	17	2 965	-14,1	361	11,6	-28,6	36,0	18,1	-29,5	34,1
157 006	Peine, Stadt	20	4 072	-2,2	520	18,5	-6,2	88,0	25,5	-19,9	85,3
158 037	Wolfenbüttel, Stadt	4	1 295	-0,5	168	6,7	+16,8	45,4	26,6	-0,8	44,5
241 005	Garbsen, Stadt	7	787	-28,2	84	2,3	-31,8	8,7	.	-37,9	6,9
241 010	Langenhagen, Stadt	13	4 054	+1,6	599	16,7	+11,2	181,4	105,5	-6,3	179,5
252 006	Hameln, Stadt	16	2 883	-5,4	378	10,8	-8,0	44,1	21,1	-14,4	41,4
254 021	Hildesheim, Stadt	21	6 595	-10,5	854	26,3	-20,9	85,2	19,7	-23,1	75,6
351 006	Celle, Stadt	28	5 499	+2,2	754	24,4	-3,6	96,2	52,8	-17,0	87,4
352 011	Cuxhaven, Stadt	14	2 185	-0,1	273	7,7	+5,1	55,4	19,2	+25,3	49,0
355 022	Lüneburg, Hansestadt	29	4 993	+1,1	641	19,2	-1,4	86,4	28,5	-5,4	82,2
359 038	Stade, Hansestadt	12	4 579	-0,4	658	28,4	-1,2	117,3	109,6	+6,4	116,0
454 032	Lingen (Ems), Stadt	19	4 059	-4,2	581	18,4	-9,4	368,8	68,4	+10,0	352,3
456 015	Nordhorn, Stadt	16	1 771	-0,7	243	6,2	-0,9	30,0	15,3	-14,4	29,6
459 024	Melle, Stadt	29	4 335	-6,7	568	16,6	-13,0	59,7	25,4	-9,8	55,5

#### 4. Auftragseingangsindex im Verarbeitenden Gewerbe<sup>1)</sup> im November 2009 nach Wirtschaftsabteilungen und -hauptgruppen

Wertindex 2005 = 100

WZ-Nr.	Wirtschaftsgliederung	Gewicht	Vormonat	laufender Monat	Veränderung in %		Durchschnitt der letzten 3 Monate			Vorjahresdurchschnitt	
					laufender Monat zum Vormonat	laufender Monat zum Vorjahresmonat	laufendes Jahr	Vorjahr	Veränderung in %		
13	Herstellung von Textilien	Insgesamt	1,087	87,9	83,3	-5,3	-1,6	86,1	94,5	-8,9	92,1
		Inland	0,492	110,3	100,5	-8,9	+1,6	105,8	107,9	-2,0	101,1
		Ausland	0,595	69,4	69,0	-0,5	-5,2	69,9	83,4	-16,2	84,7
14	Herstellung von Bekleidung	Insgesamt	1,048	74,5	43,8	-41,3	-36,8	70,6	77,8	-9,3	93,6
		Inland	0,747	75,4	44,8	-40,7	-45,6	70,1	78,4	-10,6	94,0
		Ausland	0,301	72,1	41,2	-42,8	+11,8	71,7	76,4	-6,2	92,3
17	Herstellung von Papier, Pappe und Waren daraus	Insgesamt	5,289	105,2	107,9	+2,6	+7,9	106,8	109,6	-2,6	114,0
		Inland	2,888	101,4	108,3	+6,8	+3,4	105,0	110,4	-4,9	110,6
		Ausland	2,401	109,6	107,4	-2,0	+14,0	108,8	108,7	+0,1	118,1
20	Herstellung von chemischen Erzeugnissen	Insgesamt	9,108	87,5	81,7	-6,7	-1,2	84,0	94,2	-10,9	104,7
		Inland	3,481	86,7	81,7	-5,7	+2,8	83,9	94,1	-10,9	100,7
		Ausland	5,627	88,1	81,7	-7,3	-3,5	84,0	94,3	-10,9	107,1
21	Herstellung von pharmazeutischen Erzeugnissen	Insgesamt	0,841	118,9	106,2	-10,6	+2,8	110,7	111,4	-0,6	108,8
		Inland	0,380	110,1	103,7	-5,8	+1,9	104,7	107,8	-2,9	106,3
		Ausland	0,461	126,1	108,3	-14,1	+3,4	115,7	114,3	+1,2	110,9
24	Metallerzeugung und -bearbeitung	Insgesamt	8,515	93,8	95,9	+2,2	+6,8	96,9	117,4	-17,5	138,0
		Inland	5,233	106,1	110,5	+4,1	+9,3	107,8	131,4	-17,9	150,3
		Ausland	3,282	74,2	72,5	-2,3	+1,1	79,6	95,2	-16,4	118,5
25	Herstellung von Metallerzeugnissen	Insgesamt	6,806	99,8	103,8	+4,0	-3,2	102,0	117,3	-13,1	120,3
		Inland	4,599	103,2	107,1	+3,8	+4,7	104,3	115,1	-9,4	118,5
		Ausland	2,206	92,7	96,9	+4,5	-17,5	97,2	121,9	-20,3	124,1
26	Herstellung v. Datenverarbeitungsgeräten, elektronischen und optischen Erzeugnissen	Insgesamt	2,790	75,2	88,7	+18,0	+20,7	83,7	82,1	+2,0	86,1
		Inland	1,792	69,6	69,9	+0,5	-6,0	72,0	79,1	-9,1	78,9
		Ausland	0,998	85,1	122,4	+43,8	+70,4	104,9	87,3	+20,1	99,0
27	Herstellung v. elektrischen Ausrüstungen	Insgesamt	5,333	111,0	114,6	+3,3	+2,6	118,5	131,7	-10,0	131,7
		Inland	3,355	116,5	119,3	+2,4	-1,4	122,6	136,6	-10,3	135,5
		Ausland	1,978	101,5	106,6	+5,0	+10,9	111,6	123,5	-9,6	125,2
28	Maschinenbau	Insgesamt	15,742	65,6	66,0	+0,5	-22,5	70,4	104,2	-32,5	113,6
		Inland	7,237	60,0	68,4	+14,0	-31,6	64,2	105,9	-39,4	112,9
		Ausland	8,505	70,4	63,9	-9,2	-11,9	75,6	102,8	-26,4	114,3
29	Herstellung von Kraftwagen und Kraftwagenteilen	Insgesamt	35,840	106,1	109,2	+3,0	+17,7	108,9	105,8	+2,9	117,9
		Inland	16,896	114,4	115,7	+1,1	+5,0	118,4	122,2	-3,1	133,9
		Ausland	18,944	98,7	103,4	+4,8	+33,8	100,5	91,2	+10,1	103,6
30	Sonstiger Fahrzeugbau	Insgesamt	7,601	38,6	65,1	+68,7	-50,1	49,1	82,8	-40,7	89,5
		Inland	1,571	137,0	151,5	+10,6	+275,9	148,3	106,4	+39,3	85,0
		Ausland	6,030	13,0	42,6	+228,6	-72,3	23,3	76,7	-69,7	90,6
<b>Verarbeitendes Gewerbe</b>	<b>Insgesamt</b>	<b>100,000</b>	<b>90,3</b>	<b>93,7</b>	<b>+3,7</b>	<b>-1,2</b>	<b>93,6</b>	<b>105,1</b>	<b>-10,9</b>	<b>114,8</b>	
	<b>Inland</b>	<b>48,671</b>	<b>100,2</b>	<b>102,8</b>	<b>+2,6</b>	<b>+1,8</b>	<b>103,2</b>	<b>115,3</b>	<b>-10,6</b>	<b>122,7</b>	
	<b>Ausland</b>	<b>51,329</b>	<b>81,0</b>	<b>85,0</b>	<b>+4,9</b>	<b>-4,5</b>	<b>84,5</b>	<b>95,4</b>	<b>-11,4</b>	<b>107,3</b>	
<i>Vorleistungsgüterproduzenten</i>	<i>Insgesamt</i>	<i>32,819</i>	<i>97,5</i>	<i>97,9</i>	<i>+0,4</i>	<i>+5,3</i>	<i>98,7</i>	<i>109,6</i>	<i>-9,9</i>	<i>119,9</i>	
	<i>Inland</i>	<i>17,992</i>	<i>101,5</i>	<i>104,4</i>	<i>+2,9</i>	<i>+5,7</i>	<i>102,9</i>	<i>115,4</i>	<i>-10,8</i>	<i>123,4</i>	
	<i>Ausland</i>	<i>14,828</i>	<i>92,6</i>	<i>89,9</i>	<i>-2,9</i>	<i>+4,8</i>	<i>93,6</i>	<i>102,5</i>	<i>-8,6</i>	<i>115,6</i>	
<i>Investitionsgüterproduzenten</i>	<i>Insgesamt</i>	<i>62,153</i>	<i>86,0</i>	<i>92,0</i>	<i>+7,0</i>	<i>-4,1</i>	<i>90,6</i>	<i>102,5</i>	<i>-11,7</i>	<i>113,1</i>	
	<i>Inland</i>	<i>27,637</i>	<i>98,9</i>	<i>103,6</i>	<i>+4,7</i>	<i>+1,6</i>	<i>103,4</i>	<i>115,4</i>	<i>-10,4</i>	<i>124,2</i>	
	<i>Ausland</i>	<i>34,516</i>	<i>75,6</i>	<i>82,7</i>	<i>+9,4</i>	<i>-9,1</i>	<i>80,3</i>	<i>92,2</i>	<i>-12,9</i>	<i>104,3</i>	
<i>Gebrauchsgüterproduzenten</i>	<i>Insgesamt</i>	<i>1,650</i>	<i>122,5</i>	<i>122,3</i>	<i>-0,1</i>	<i>+13,2</i>	<i>130,1</i>	<i>132,4</i>	<i>-1,7</i>	<i>105,9</i>	
	<i>Inland</i>	<i>1,227</i>	<i>123,9</i>	<i>108,7</i>	<i>-12,3</i>	<i>-8,7</i>	<i>129,7</i>	<i>142,8</i>	<i>-9,1</i>	<i>109,7</i>	
	<i>Ausland</i>	<i>0,423</i>	<i>118,3</i>	<i>162,0</i>	<i>+37,0</i>	<i>+111,9</i>	<i>131,0</i>	<i>102,1</i>	<i>+28,3</i>	<i>94,7</i>	
<i>Verbrauchsgüterproduzenten</i>	<i>Insgesamt</i>	<i>3,378</i>	<i>86,2</i>	<i>70,4</i>	<i>-18,3</i>	<i>-19,7</i>	<i>81,5</i>	<i>95,1</i>	<i>-14,3</i>	<i>98,7</i>	
	<i>Inland</i>	<i>1,815</i>	<i>89,8</i>	<i>70,4</i>	<i>-21,6</i>	<i>-25,2</i>	<i>83,9</i>	<i>95,3</i>	<i>-12,0</i>	<i>99,4</i>	
	<i>Ausland</i>	<i>1,562</i>	<i>82,0</i>	<i>70,4</i>	<i>-14,2</i>	<i>-12,2</i>	<i>78,8</i>	<i>94,9</i>	<i>-17,0</i>	<i>98,0</i>	

1) ausgewählte Wirtschaftszweige

## 5. Auftragseingangsindex im Verarbeitenden Gewerbe<sup>1)</sup> im November 2009 nach Wirtschaftsabteilungen und -hauptgruppen

Volumenindex 2005 = 100

WZ-Nr.	Wirtschaftsgliederung	Gewicht	Vormonat	laufender Monat	Veränderung in %		Durchschnitt der letzten 3 Monate			Vorjahresdurchschnitt	
					laufender Monat zum Vormonat	laufender Monat zum Vorjahresmonat	laufendes Jahr	Vorjahr	Veränderung in %		
13	Herstellung von Textilien	Insgesamt	1,087	83,7	79,4	-5,1	-2,0	82,1	90,6	-9,4	88,9
		Inland	0,492	103,5	94,4	-8,7	+0,3	99,2	102,7	-3,4	96,8
		Ausland	0,596	67,3	67,1	-0,4	-4,6	68,0	80,7	-15,7	82,4
14	Herstellung von Bekleidung	Insgesamt	1,048	71,1	43,7	-38,5	-37,1	68,1	78,0	-12,6	93,8
		Inland	0,748	71,9	44,7	-37,9	-45,9	67,6	78,6	-14,0	94,4
		Ausland	0,301	69,0	41,3	-40,1	+11,8	69,4	76,4	-9,1	92,4
17	Herstellung von Papier, Pappe und Waren daraus	Insgesamt	5,292	104,1	106,2	+2,0	+11,1	105,9	104,5	+1,3	108,6
		Inland	2,889	100,3	106,4	+6,1	+6,4	103,9	105,2	-1,2	105,4
		Ausland	2,403	108,8	106,1	-2,5	+17,4	108,3	103,7	+4,4	112,4
20	Herstellung von chemischen Erzeugnissen	Insgesamt	9,112	80,1	74,6	-6,8	+2,3	77,0	82,8	-7,0	95,1
		Inland	3,482	80,0	74,8	-6,5	+4,3	77,2	84,1	-8,2	92,4
		Ausland	5,630	80,1	74,5	-7,0	+1,0	76,9	82,0	-6,3	96,8
21	Herstellung von pharmazeutischen Erzeugnissen	Insgesamt	0,841	119,5	95,1	-20,5	+5,8	107,4	97,7	+9,9	99,0
		Inland	0,380	110,7	92,5	-16,4	+4,7	101,3	94,5	+7,2	96,7
		Ausland	0,461	126,9	97,2	-23,4	+6,7	112,5	100,4	+12,0	100,9
24	Metallerzeugung und -bearbeitung	Insgesamt	8,513	91,4	89,4	-2,2	+18,2	93,3	93,5	-0,2	108,1
		Inland	5,230	105,4	105,6	+0,2	+25,2	106,1	103,8	+2,2	117,8
		Ausland	3,283	69,2	63,8	-7,8	+2,9	72,9	77,1	-5,4	92,7
25	Herstellung von Metallerzeugnissen	Insgesamt	6,807	92,0	97,3	+5,7	-2,7	94,5	110,2	-14,3	114,6
		Inland	4,601	95,4	100,4	+5,2	+5,3	96,8	107,9	-10,3	112,3
		Ausland	2,205	85,0	90,7	+6,7	-17,3	89,7	115,2	-22,1	119,2
26	Herstellung v. Datenverarbeitungsgeräten, elektronischen und optischen Erzeugnissen	Insgesamt	2,792	94,2	104,4	+10,8	+19,9	104,2	96,9	+7,5	101,7
		Inland	1,793	91,2	88,8	-2,6	-4,4	95,6	98,2	-2,7	97,2
		Ausland	0,999	99,6	132,3	+32,8	+72,8	119,6	94,4	+26,7	109,8
27	Herstellung v. elektrischen Ausrüstungen	Insgesamt	5,333	101,5	105,9	+4,4	+2,2	109,0	121,3	-10,2	120,9
		Inland	3,355	107,4	110,9	+3,2	-2,0	113,2	126,9	-10,8	125,7
		Ausland	1,978	91,4	97,6	+6,8	+11,4	101,7	111,8	-9,0	112,9
28	Maschinenbau	Insgesamt	15,744	60,4	61,2	+1,4	-23,1	64,9	97,5	-33,4	107,1
		Inland	7,237	55,1	63,5	+15,2	-32,2	59,1	99,2	-40,4	106,5
		Ausland	8,507	64,8	59,3	-8,6	-12,5	69,9	96,1	-27,3	107,6
29	Herstellung von Kraftwagen und Kraftwagenteilen	Insgesamt	35,843	103,3	106,6	+3,2	+18,5	106,1	102,9	+3,2	115,7
		Inland	16,899	111,5	112,8	+1,1	+5,6	115,4	118,7	-2,8	131,4
		Ausland	18,945	96,0	101,0	+5,3	+34,9	97,9	88,7	+10,3	101,7
30	Sonstiger Fahrzeugbau	Insgesamt	7,587	34,9	56,7	+62,7	-50,0	43,8	72,5	-39,6	79,6
		Inland	1,570	122,1	131,3	+7,5	+275,9	131,6	93,1	+41,4	73,5
		Ausland	6,017	12,1	37,3	+208,2	-72,2	20,9	67,1	-68,9	81,3
<b>Verarbeitendes Gewerbe</b>	<b>Insgesamt</b>	<b>100,000</b>	<b>86,7</b>	<b>89,5</b>	<b>+3,2</b>	<b>+0,9</b>	<b>89,8</b>	<b>98,1</b>	<b>-8,4</b>	<b>107,9</b>	
	<b>Inland</b>	<b>48,675</b>	<b>96,7</b>	<b>98,6</b>	<b>+2,0</b>	<b>+3,4</b>	<b>99,5</b>	<b>107,9</b>	<b>-7,8</b>	<b>115,4</b>	
	<b>Ausland</b>	<b>51,325</b>	<b>77,3</b>	<b>80,8</b>	<b>+4,5</b>	<b>-1,8</b>	<b>80,6</b>	<b>88,7</b>	<b>-9,1</b>	<b>100,7</b>	
<i>Vorleistungsgüterproduzenten</i>	<i>Insgesamt</i>	<i>32,828</i>	<i>92,8</i>	<i>92,4</i>	<i>-0,4</i>	<i>+9,5</i>	<i>94,1</i>	<i>97,6</i>	<i>-3,6</i>	<i>106,8</i>	
	<i>Inland</i>	<i>17,994</i>	<i>97,8</i>	<i>99,5</i>	<i>+1,8</i>	<i>+10,4</i>	<i>99,2</i>	<i>102,8</i>	<i>-3,5</i>	<i>109,7</i>	
	<i>Ausland</i>	<i>14,834</i>	<i>86,6</i>	<i>83,8</i>	<i>-3,3</i>	<i>+8,3</i>	<i>87,9</i>	<i>91,2</i>	<i>-3,6</i>	<i>103,3</i>	
<i>Investitionsgüterproduzenten</i>	<i>Insgesamt</i>	<i>62,144</i>	<i>82,7</i>	<i>88,3</i>	<i>+6,7</i>	<i>-2,7</i>	<i>87,1</i>	<i>97,9</i>	<i>-11,0</i>	<i>109,2</i>	
	<i>Inland</i>	<i>27,638</i>	<i>95,3</i>	<i>99,6</i>	<i>+4,6</i>	<i>+1,5</i>	<i>99,6</i>	<i>110,9</i>	<i>-10,2</i>	<i>120,6</i>	
	<i>Ausland</i>	<i>34,506</i>	<i>72,7</i>	<i>79,3</i>	<i>+9,0</i>	<i>-6,6</i>	<i>77,1</i>	<i>87,5</i>	<i>-11,9</i>	<i>100,0</i>	
<i>Gebrauchsgüterproduzenten</i>	<i>Insgesamt</i>	<i>1,650</i>	<i>122,5</i>	<i>122,4</i>	<i>-0,1</i>	<i>+13,2</i>	<i>129,7</i>	<i>131,6</i>	<i>-1,4</i>	<i>106,6</i>	
	<i>Inland</i>	<i>1,227</i>	<i>124,5</i>	<i>109,0</i>	<i>-12,4</i>	<i>-8,4</i>	<i>129,7</i>	<i>141,9</i>	<i>-8,6</i>	<i>110,4</i>	
	<i>Ausland</i>	<i>0,423</i>	<i>116,8</i>	<i>161,1</i>	<i>+37,8</i>	<i>+111,2</i>	<i>129,7</i>	<i>101,6</i>	<i>+27,6</i>	<i>95,3</i>	
<i>Verbrauchsgüterproduzenten</i>	<i>Insgesamt</i>	<i>3,378</i>	<i>84,1</i>	<i>66,4</i>	<i>-21,1</i>	<i>-19,9</i>	<i>78,8</i>	<i>90,2</i>	<i>-12,7</i>	<i>94,9</i>	
	<i>Inland</i>	<i>1,816</i>	<i>87,0</i>	<i>66,7</i>	<i>-23,4</i>	<i>-25,9</i>	<i>80,7</i>	<i>91,0</i>	<i>-11,3</i>	<i>96,0</i>	
	<i>Ausland</i>	<i>1,562</i>	<i>80,8</i>	<i>66,0</i>	<i>-18,3</i>	<i>-11,6</i>	<i>76,5</i>	<i>89,2</i>	<i>-14,3</i>	<i>93,6</i>	

1) ausgewählte Wirtschaftszweige