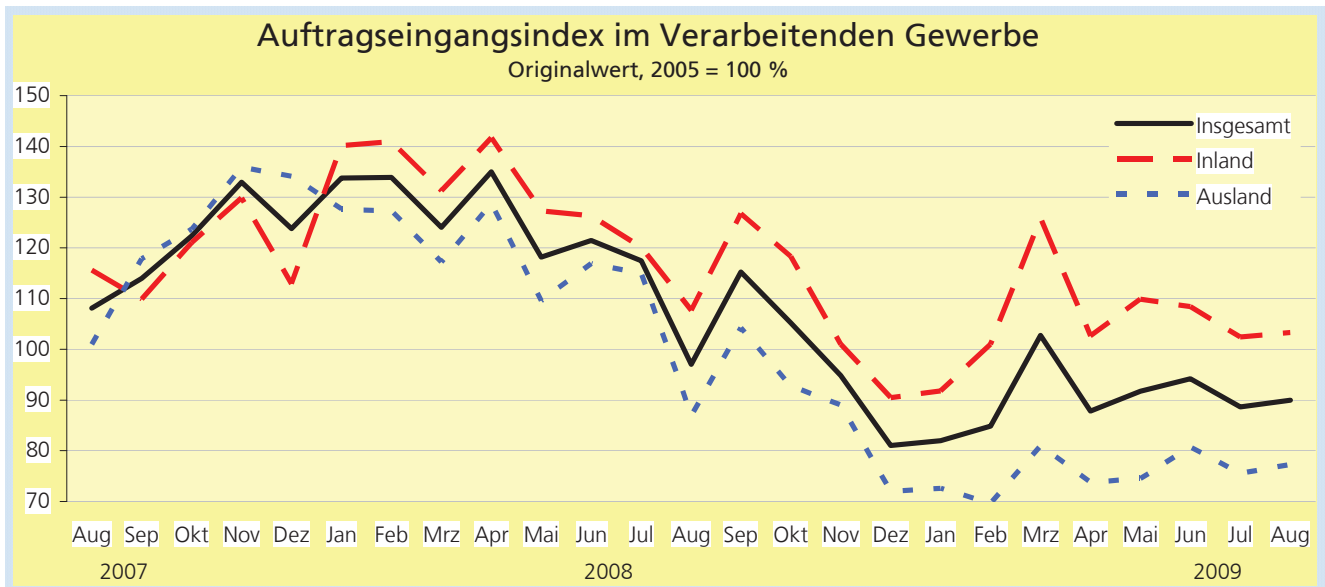


Statistische Berichte Niedersachsen

Landesbetrieb für Statistik und
Kommunikationstechnologie
Niedersachsen



E 1 1
E 1 2 - m 08 / 2009
E 1 3

Verarbeitendes Gewerbe

sowie Bergbau und Gewinnung von Steinen und Erden
August 2009



Niedersachsen

Allgemeine Erläuterungen

Nach dem Gesetz über die Statistik im Produzierenden Gewerbe (ProdGewStatG) in der Fassung der Bekanntmachung vom 21. März 2002 (BGBl. I S. 1181), zuletzt geändert durch Artikel 3 des Gesetzes vom 17. März 2008 (BGBl. I S. 399), werden für den Bergbau und das Verarbeitende Gewerbe u.a.

monatlich bei Betrieben (§ 2)

- tätige Personen,
- Arbeitsstunden,
- Entgelte,
- Umsatz,
- Auftragseingang

erhoben.

Als Betrieb gilt jede örtliche Niederlassung, einschließlich der nichtproduzierenden Betriebsteile und Hilfsbetriebe, die mit dem meldenden Betrieb örtlich verbunden sind oder in dessen unmittelbarer Umgebung liegen. Örtlich getrennte Hauptverwaltungen von Unternehmen des Bergbaus und des Verarbeitenden Gewerbes werden als eigenständige Betriebe mit erfasst.

In die Erhebungen einbezogen werden:

- alle Betriebe mit wirtschaftlichem Schwerpunkt im Bergbau und Verarbeitenden Gewerbe, sofern sie mindestens 50 Personen beschäftigen.

Die Darstellung erfolgt in der fachlichen Gliederung der Klassifikation der Wirtschaftszweige, Ausgabe 2008 (WZ 2008). Sie baut auf der statistischen Systematik der Wirtschaftszweige in der Europäischen Gemeinschaft (Nace Rev.2) auf. Die fachliche Gliederung dieser Veröffentlichung umfasst Abschnitte und Wirtschaftsabteilungen (Zweisteller). Die Zuordnung erfolgt nach dem wirtschaftlichen Schwerpunkt des Betriebes (Tab.2 und 3) oder nach fachlichen Betriebsteilen (Tab.1).

Die hier nicht veröffentlichten Ergebnisse können beim Landesbetrieb für Statistik und Kommunikationstechnologie Niedersachsen direkt nachgefragt werden.

Erläuterung der dargestellten Merkmale

Zu den **tätige Personen** zählen alle am Monatsende im Betrieb bzw. Unternehmen Beschäftigte, einschließlich

Auszubildende, tätige Inhaber und mithelfender Familienangehörige, ohne Heimarbeiter.

Unbezahlt mithelfende Familienangehörige werden nur erfasst, wenn sie mindestens ein Drittel der üblichen Arbeitszeit im Betrieb tätig sind.

Als **geleistete Arbeitsstunden** gelten nur die tatsächlich geleisteten (nicht die bezahlten) Stunden aller tätigen Personen.

Als bezahlte **Entgelte** gilt die Summe der Bruttobezüge (Bar- und Sachbezüge) ohne Arbeitgeberanteile zur Sozialversicherung.

Dazu rechnen auch die Bezüge von Gesellschaftern, Vorstandsmitgliedern und anderen Führungskräften, soweit sie steuerlich als Einkünfte aus nichtselbstständiger Arbeit anzusehen sind, sowie an Angestellte bezahlte Provisionen und Tantiemen.

Zum **Gesamtumsatz** rechnen neben dem Umsatz aus Eigenerzeugung ggfs. Umsatz aus baugewerblichen Betriebsteilen und Umsatz sonstiger Betriebsteile (z. B. aus Handelsware, Transport, Landwirtschaft, Vermietung, Verpachtung, Provisionen usw.). Als Umsatz gelten die Rechnungsendbeträge (ohne Umsatzsteuer) einschl. Verbrauchssteuern und Kosten für Fracht, Transportversicherung, Porto und Verpackung.

Der **Umsatz aus Eigenerzeugung** umfasst alle aus eigener Produktion stammenden Lieferungen und Leistungen einschl. Reparaturen, Instandhaltungen, Installationen und Montagen. Er enthält sowohl den Erlös aus dem Verkauf von Waren, die in Lohnarbeit bei anderen Unternehmen im In- oder Ausland hergestellt wurden, als auch den Wert der für Dritte geleisteten Lohnarbeiten (jeweils einschl. Lohnveredlung).

Der **Inlandsumsatz** umfasst die Erlöse für Lieferungen und Leistungen an Empfänger im Bundesgebiet sowie die Erlöse für Lieferungen und Leistungen an die im Bundesgebiet stationierten ausländischen Streitkräfte. Als **Auslandsumsatz** gelten die Erlöse für alle Lieferungen und Leistungen an Empfänger, die im Ausland ansässig sind, sowie an inländische Unternehmen, die die bestellte Ware ohne weitere Be- oder Verarbeitung ins Ausland ausführen (Exporteure). Die Exportquote errechnet sich als prozentualer Anteil des Auslandsumsatzes am Gesamtumsatz.

Als **Umsatz mit dem nicht zur Eurozone gehörenden Ausland** gilt der Umsatz mit allen Staaten außer den

Staaten der Eurozone: Belgien, Finnland, Frankreich, Griechenland, Irland, Italien, Luxemburg, Malta, den Niederlanden, Österreich, Portugal, Slowakei, Slowenien, Spanien und Zypern.

Der **Auftragseingang** wird für ausgewählte Wirtschaftszweige erhoben und stellt den Wert der akzeptierten Aufträge (ohne Umsatzsteuer und Preisnachlässe) auf Lieferung von selbst hergestellten oder in Lohnarbeit gefertigten Erzeugnissen dar. Dazu zählen auch Verkäufe ab Lager, wenn Auftrag und Auslieferung zeitlich zusammenfallen sowie Reparaturen, Instandhaltungen, Montagen, Installationen usw. Nicht dazu gehören Aufträge auf Lieferungen von Energie, auf nicht industrielle bzw. handwerkliche Leistungen wie z. B. Bauleistungen und auf Handelsware.

Für Auftragseingänge aus dem **Inland** und aus dem **Ausland** gelten die Erläuterungen zum Inlandsumsatz und zum Auslandsumsatz analog.

Der **Auftragseingangsindex** weist die Entwicklung der Auftragseingänge mittels standardisierter Reihen aus. Grundlage dafür ist das Basisjahr 2005, für das die Monatsdurchschnittswerte der Wirtschaftsabteilungen, der

vier Wirtschaftshauptgruppen und des Verarbeitenden Gewerbes insgesamt gleich 100 gesetzt wurden.

Der Auftragseingangsindex wird entsprechend der Herkunft der Auftragseingänge nach einem Inlands- und einem Auslandsindex aufgegliedert. Neben den laufenden Monatswerten enthalten die Tabellen auch Durchschnittswerte für die letzten drei Monate, um Zufallschwankungen abzuschwächen.

Zeichenerklärungen und Abkürzungen

- = nichts
- = Zahlenangabe kann aus Geheimhaltungsgründen nicht veröffentlicht werden
- DV = Datenverarbeitung
- H.von = Herstellung von
- Gew.v. = Gewinnung von

Abweichungen in den Summen sind in der Regel auf das Runden der Einzelpositionen zurückzuführen.

Fachlich Verantwortliche:

Heiko Irps	Fachgebietsleiter	Tel. 0511 9898 - 3336
Uwe Rode	Teamleiter	Tel. 0511 9898 - 3335

Verarbeitendes Gewerbe sowie Bergbau und Gewinnung von Steinen und Erden

Betriebe, tätige Personen, Entgelte sowie Umsatz

Monat	Jahr	Betriebe	Tätige Personen	Entgelte	Umsatz ¹⁾	
					insgesamt	darunter Auslandsumsatz
					Anzahl ²⁾	
	2000 ^{*)}	2 011	498 714	17 489	126 290	53 482
	2001 ^{*)}	2 022	500 985	17 971	132 386	56 074
	2002 ^{*)}	2 017	491 925	17 984	128 277	54 369
	2003 ^{*)}	1 964	480 102	17 963	130 258	55 179
	2004 ^{*)}	1 931	470 821	17 823	137 698	59 038
	2005 ^{*)}	1 890	460 273	17 517	142 620	62 137
	2006 ^{*)}	1 869	456 285	18 242	156 377	68 390
	2007 ^{*)}	1 872	453 287	18 080	168 958	74 528
	2008	1 863	450 809	18 473	178 469	79 368
Januar	2009	1 841	447 606	1 410	10 639	4 184
Februar	2009	1 872	447 430	1 362	10 809	4 299
März	2009	1 884	445 978	1 422	13 266	5 251
April	2009	1 897	444 358	1 442	11 663	4 401
Mai	2009	1 899	442 171	1 883	11 548	4 253
Juni	2009	1 897	441 675	1 524	13 124	5 160
Juli	2009	1 900	441 358	1 466	11 577	4 923
August	2009	1 898	441 145	1 397	11 950	4 779
Kumulierte Werte 2009						
Januar bis Februar		1 857	447 518	2 772	21 448	8 483
Januar bis März		1 866	447 005	4 194	34 714	13 734
Januar bis April		1 874	446 343	5 636	46 377	18 135
Januar bis Mai		1 879	445 509	7 519	57 925	22 388
Januar bis Juni		1 882	444 870	9 043	71 049	27 548
Januar bis Juli		1 884	444 368	10 509	82 626	32 471
Januar bis August		1 886	443 965	11 906	94 576	37 250
Veränderung 2009 zu 2008						
Januar bis Februar		+1,8	+0,3	-2,0	-26,8	-35,6
Januar bis März		+1,9	+0,1	-2,4	-20,8	-29,9
Januar bis April		+1,8	-0,2	-2,8	-23,4	-33,3
Januar bis Mai		+1,7	-0,5	-1,8	-23,6	-34,1
Januar bis Juni		+1,5	-0,8	-2,0	-22,6	-33,2
Januar bis Juli		+1,5	-1,0	-1,9	-22,7	-32,2
Januar bis August		+1,5	-1,3	-2,1	-21,3	-30,6

1) ohne Umsatzsteuer (MwSt.)

2) Durchschnitt bei Jahres- und kumulierten Daten; Monatsendwerte bei Monatsdaten

*) Datenerhebung erfolgte nach WZ 2003. Die Vergleichbarkeit mit den Folgejahren ab 2008 ist daher eingeschränkt.

1. Fachliche Betriebsteile, tätige Personen und Umsatz im August 2009 nach beteiligten Wirtschaftsabteilungen

Systematik-Nr.	Wirtschaftsabteilung Abschnitt Hauptgruppe		Betriebs- teile	Tätige Personen	Umsatz aus Eigenerzeugung		
					insgesamt	darunter Ausland	
	a = aktueller Monatswert absolut	b = Veränderung zum Vorjahr				Anzahl	1 000 Euro
						%	
05	Kohlenbergbau	a	1
		b	
06	Gew. von Erdöl und Erdgas	a	13	1 850	.	.	.
		b		-3,9	.	.	.
07	Erzbergbau	a	-	-	-	-	-
		b		-	-	-	-
08	Gewinnung von Steinen und Erden, sonstiger Bergbau	a	18	1 283	.	.	.
		b		-0,3	.	.	.
09	Erbringung v. Dienstleistungen für den Bergbau und für die Gewinnung von Steinen und Erden	a	9
		b	
B	Bergbau und Gewinnung von Steinen und Erden	a	41	5 747	186 163	12 563	6,7
		b		+3,0	-43,3	-78,9	-62,7
10	Herstellung von Nahrungs- und Futtermitteln	a	401	52 208	1 535 125	338 300	22,0
		b		+1,0	-0,4	+12,6	+13,1
11	Getränkeherstellung	a	31
		b	
12	Tabakverarbeitung	a	2
		b	
13	Herstellung von Textilien	a	33	3 536	39 504	17 402	44,1
		b		-8,6	-12,1	-19,2	-8,1
14	Herstellung von Bekleidung (ohne Pelzbearbeitung)	a	17	2 038	64 736	17 153	26,5
		b		-18,5	-4,7	-17,0	-13,0
15	Herstellung von Leder und Lederwaren (ohne Herstellung von Lederbekleidung)	a	8	989	12 453	5 843	46,9
		b		-1,2	+98,1	+98,6	+0,3
16	Herstellung von Holz-, Flecht-, Korb- u. Korkwaren (ohne Möbel)	a	50	3 923	51 851	.	.
		b		-15,3	-18,5	.	.
17	Herstellung von Papier, Pappe und Waren daraus	a	72	13 561	275 942	125 545	45,5
		b		-5,3	-7,0	-5,9	+1,2
18	Herstellung von Druckerzeugnissen; Vervielfältigung v. besp. Ton-, Bild- u. Datenträgern	a	64	6 322	72 849	17 760	24,4
		b		-11,2	-10,1	+11,7	+24,3
19	Kokerei und Mineralölverarbeitung	a	7	1 847	500 716	.	.
		b		-0,9	-22,7	.	.
20	Herstellung von chemischen Erzeugnissen	a	142	18 595	409 283	251 008	61,3
		b		-3,3	-18,9	-22,1	-3,9
21	Herstellung von pharmazeutischen Erzeugnissen	a	28	4 300	51 174	28 487	55,7
		b		+3,3	+9,1	+10,2	+1,0
22	Herstellung von Gummi- und Kunststoffwaren	a	263	39 044	478 711	186 316	38,9
		b		-2,9	-6,6	-9,1	-2,6
23	Herstellung von Glaswaren, Keramik, Verarbeitung von Steinen und Erden	a	108	12 935	154 861	47 481	30,7
		b		-7,8	-17,7	-24,4	-8,1
24	Metallerzeugung und -bearbeitung	a	72	17 961	442 588	154 328	34,9
		b		-2,8	-33,6	-33,6	-0,1
25	Herstellung von Metallerzeugnissen	a	305	26 554	344 082	113 188	32,9
		b		-8,4	-13,0	-10,4	+3,1
26	Herstellung von Datenverarb.geräten, elektronischen und optischen Erzeugnissen	a	80	10 785	106 966	39 509	36,9
		b		-10,0	-12,3	-16,3	-4,6
27	Herstellung von elektrischen Ausrüstungen	a	131	21 298	328 803	98 156	29,9
		b		+3,0	-13,8	-23,9	-11,8
28	Maschinenbau	a	416	45 034	589 236	333 991	56,7
		b		-22,3	-39,2	-33,5	+9,3
29	H. von Kraftwagen und Kraftwagenteilen	a	109	105 575	2 560 747	.	.
		b		+7,8	+10,4	.	.
30	Sonstiger Fahrzeugbau	a	39	16 198	215 203	.	.
		b		+7,5	-2,3	.	.
31	Herstellung von Möbeln	a	44	5 354	65 847	17 949	27,3
		b		-2,7	-6,7	+4,2	+11,6
32	Herstellung von sonstigen Waren	a	45	4 412	42 778	19 491	45,6
		b		+4,7	+6,1	+5,9	-0,2
33	Reparatur und Installation von Maschinen und Ausrüstungen	a	199	11 886	179 819	81 283	45,2
		b		-3,4	-11,8	-28,4	-18,8
C	Verarbeitendes Gewerbe	a	2 666	429 137	8 754 230	3 348 228	38,2
		b		-3,0	-9,0	-15,2	-6,8
A + EN	Vorleistungsgüterproduzenten und Energie	a	1 122	155 763	3 196 587	1 215 651	38,0
		b		-4,4	-20,0	-22,7	-3,4
B	Investitionsgüterproduzenten	a	951	195 523	3 732 296	1 657 264	44,4
		b		-2,1	-4,8	-16,4	-12,2
GG	Gebrauchsgüterproduzenten	a	72	12 790	150 127	36 307	24,2
		b		-5,4	-1,4	+5,1	+6,5
VG	Verbrauchsgüterproduzenten	a	562	70 808	1 861 383	451 569	24,3
		b		-1,2	-1,1	+7,6	+8,8
	Insgesamt	a	2 707	434 884	8 940 393	3 360 791	37,6
		b		-2,9	-10,2	-16,2	-6,7

2. Betriebe, tätige Personen, Arbeitsstunden, Entgelte sowie Umsatz im August 2009 nach hauptbeteiligten Wirtschaftsabteilungen

Systematik-Nr.	Wirtschaftsabteilung Abschnitt Hauptgruppe		Betriebe	Tätige Personen	Arbeits- stunden	Entgelte	
						insgesamt	je tätige Person
a =aktueller Monatswert absolut	b = Veränderung zum Vorjahr	Anzahl	1 000	1 000 Euro	Euro		
05	Kohlenbergbau	a	1
		b	-
06	Gew. von Erdöl und Erdgas	a	12	1 939	243	9 392	4 843
		b	-	-2,3	+0,8	+0,7	+3,1
07	Erzbergbau	a	-
		b	-
08	Gewinnung von Steinen und Erden, sonstiger Bergbau	a	12	1 203	167	3 393	2 820
		b	-	-2,2	-2,1	+0,3	+2,5
09	Erbringung v. Dienstleistungen für den Bergbau und für die Gewinnung von Steinen und Erden	a	8
		b	+14,3
B	Bergbau und Gewinnung von Steinen und Erden	a	33	5 415	746	22 941	4 237
		b	+3,1	-0,5	-1,5	+11,8	+12,3
10	Herstellung von Nahrungs- und Futtermitteln	a	285	53 680	7 246	128 005	2 385
		b	+1,1	+1,2	+4,0	+4,5	+3,3
11	Getränkeherstellung	a	23
		b	-8,0
12	Tabakverarbeitung	a	2
		b	-
13	Herstellung von Textilien	a	20	2 837	301	6 683	2 356
		b	-4,8	-9,5	-12,7	-9,2	+0,4
14	Herstellung von Bekleidung	a	17	2 113	279	5 016	2 374
		b	-10,5	-18,0	-13,1	-16,8	+1,5
15	Herstellung von Leder und Lederwaren (ohne Herstellung von Lederbekleidung)	a	5	857	82	1 939	2 262
		b	-	-1,6	-12,2	-10,0	-8,6
16	Herstellung von Holz-, Flecht-, Korb- u. Korkwaren (ohne Möbel)	a	35	3 894	513	9 782	2 512
		b	-2,8	-13,7	-16,2	-12,8	+1,0
17	Herstellung von Papier, Pappe und Waren daraus	a	61	13 629	1 658	38 985	2 860
		b	-3,2	-5,3	+0,5	-3,5	+2,0
18	Herstellung von Druckerzeugnissen; Vervielfältigung v. besp. Ton-, Bild- u. Datenträgern	a	54	6 438	791	16 934	2 630
		b	-8,5	-11,7	-8,1	-12,8	-1,2
19	Kokerei und Mineralölverarbeitung	a	5	1 596	226	5 778	3 621
		b	-16,7	-1,5	-1,4	+0,8	+2,4
20	Herstellung von chemischen Erzeugnissen	a	84	20 296	2 681	75 231	3 707
		b	-	-3,9	-7,2	-2,1	+1,8
21	Herstellung von pharmazeutischen Erzeugnissen	a	22	4 251	547	13 536	3 184
		b	+4,8	-2,5	+5,9	-7,4	-5,1
22	Herstellung von Gummi- und Kunststoffwaren	a	198	38 047	4 692	106 671	2 804
		b	+4,8	-0,6	+1,5	+1,5	+2,1
23	Herstellung von Glaswaren, Keramik, Verarbeitung von Steinen und Erden	a	98	13 162	1 716	36 142	2 746
		b	-4,9	-8,2	-9,6	-6,5	+1,8
24	Metallerzeugung und -bearbeitung	a	50	18 161	1 980	57 083	3 143
		b	+4,2	-3,4	-6,4	-10,4	-7,2
25	Herstellung von Metallerzeugnissen	a	211	25 508	3 192	69 571	2 727
		b	+6,6	-11,7	-10,8	-14,9	-3,6
26	Herstellung von Datenverarb. geräten, elektronischen und optischen Erzeugnissen	a	59	11 535	1 387	34 609	3 000
		b	+3,5	-9,8	-11,8	-19,5	-10,8
27	Herstellung von elektrischen Ausrüstungen	a	94	21 730	2 634	72 584	3 340
		b	-	-5,1	-5,6	-8,9	-4,0
28	Maschinenbau	a	270	47 112	5 689	147 102	3 122
		b	+3,1	-4,5	-7,1	-7,6	-3,3
29	H. von Kraftwagen und Kraftwagenteilen	a	87	109 590	13 076	.	.
		b	-3,3	-1,3	+18,5	.	.
30	Sonstiger Fahrzeugbau	a	27	15 942	1 815	.	.
		b	+17,4	+4,3	+14,7	.	.
31	Herstellung von Möbeln	a	35	5 484	671	14 064	2 565
		b	-7,9	-9,1	-6,5	-12,6	-3,8
32	Herstellung von sonstigen Waren	a	39	4 935	662	13 281	2 691
		b	+2,6	-0,5	+5,2	+0,9	+1,4
33	Reparatur und Installation von Maschinen und Ausrüstungen	a	84	10 604	1 456	31 975	3 015
		b	+6,3	+5,4	+5,2	+4,2	-1,1
C	Verarbeitendes Gewerbe	a	1 865	435 730	53 867	1 373 756	3 153
		b	+1,2	-3,1	+1,5	-4,0	-0,9
A + EN	Vorleistungsgüterproduzenten und Energie	a	825	155 952	19 324	481 156	3 085
		b	+1,6	-5,7	-6,0	-5,6	+0,1
B	Investitionsgüterproduzenten	a	605	200 598	24 291	705 540	3 517
		b	+3,8	-1,3	+8,7	-2,4	-1,2
GG	Gebrauchsgüterproduzenten	a	55	13 472	1 628	38 872	2 885
		b	-6,8	-9,5	-9,2	-16,4	-7,6
VG	Verbrauchsgüterproduzenten	a	413	71 123	9 369	171 130	2 406
		b	-1,7	-0,8	+2,8	-0,1	+0,7
	Insgesamt	a	1 898	441 145	54 613	1 396 697	3 166
		b	+1,3	-3,1	+1,5	-3,7	-0,7

3. Betriebe, tätige Personen, Arbeitsstunden, Entgelte sowie Umsatz im August 2009 nach kreisfreien Städten und Landkreisen und nach kreisangehörigen Städten mit rund 50 000 und mehr Einwohnern

	Kreisfreie Stadt Landkreis Statistische Region Land	Be- trie- be	Tätige Personen		Arbeits- stunden	Entgelte		Gesamtumsatz			Umsatz aus Eigen- erzeugung
			insgesamt	Veränderung zum Vorjahr		insgesamt	Veränderung zum Vorjahr	insgesamt	darunter Ausland	Veränderung zum Vorjahr	
			Anzahl	%	1 000	Mill. Euro	%	Mill. Euro	%	Mill. Euro	
101	Braunschweig, Stadt	53	16 217	-4,0	1 852	60,6	-2,1	224,8	87,1	-0,8	214,8
102	Salzgitter, Stadt	30	21 521	-1,3	2 207	71,4	-8,3	537,1	202,2	-34,7	509,6
103	Wolfsburg, Stadt	11	52 332	+5,2	6 641
151	Gifhorn	15	4 427	-8,2	563
152	Göttingen	71	13 137	-4,7	1 586	38,8	-9,4	199,4	98,0	-15,2	175,6
153	Goslar	38	6 387	-11,0	731	21,0	-8,1	108,1	43,9	-21,7	103,8
154	Helmstedt	11	1 766	-0,8	263
155	Northeim	60	8 950	-6,1	1 114	24,3	-8,8	109,7	31,8	-7,9	102,2
156	Osterode am Harz	38	6 971	-15,6	838	20,4	-18,9	99,2	45,3	-40,2	92,7
157	Peine	27	5 099	+0,7	612	15,2	+0,7	87,1	19,9	-21,0	83,6
158	Wolfenbüttel	16	2 518	-8,5	302
1	Braunschweig	370	139 325	-1,6	16 710	500,1	-1,7	5 464,2	2 434,0	-6,7	3 053,3
241	Region Hannover	188	52 075	-4,7	6 407	180,8	-5,3	1 170,3	487,5	-12,6	1 019,3
	dar. Hannover, Landeshauptstadt	86	33 858	-4,7	4 078	124,4	-5,5	784,5	328,6	-13,5	653,1
251	Diepholz	58	7 637	-6,2	980	20,4	-2,4	240,8	100,4	-15,5	156,0
252	Hameln-Pyrmont	41	8 638	-7,2	1 003	25,9	-12,6	112,8	45,4	-23,8	107,0
254	Hildesheim	71	16 708	-5,6	1 993	45,7	-14,0	239,3	78,5	-16,7	216,2
255	Holzminde	29	6 865	+1,3	874	21,3	-0,1	113,6	55,5	-0,7	105,5
256	Nienburg (Weser)	31	5 551	-4,7	684	15,0	-1,5	112,7	36,8	-17,0	107,3
257	Schaumburg	35	7 356	-4,4	928	22,2	-4,4	127,5	41,3	-10,7	100,7
2	Hannover	453	104 830	-4,8	12 869	331,3	-6,5	2 117,0	845,3	-13,6	1 812,1
351	Celle	43	8 283	-0,1	1 074	27,1	-1,6	127,7	65,1	-8,5	119,4
352	Cuxhaven	26	3 435	-1,1	424	8,8	+0,8	79,0	28,8	-15,4	72,9
353	Harburg	29	3 031	-9,9	404	7,5	-14,9	38,9	9,7	-16,8	37,8
354	Lüchow-Dannenberg	17	2 089	-7,6	243	5,3	-17,3	39,8	13,3	-15,2	39,7
355	Lüneburg	40	6 699	+5,0	817	17,5	+2,5	101,4	25,4	-8,9	97,1
356	Osterholz	15	1 906	-1,9	259	5,3	-8,4	34,1	11,4	-25,0	31,6
357	Rotenburg (Wümme)	28	5 124	-1,8	663	14,3	+3,2	108,0	29,8	-1,0	101,3
358	Soi tau-Fallingb. ostel	30	4 959	-5,5	625	14,4	-4,5	116,9	65,1	-5,0	115,5
359	Stade	30	7 690	-0,3	1 022	29,8	+9,4	148,6	112,7	-22,7	141,7
360	Uelzen	21	2 490	-15,6	280	5,4	-17,6	40,1	5,1	-40,7	39,0
361	Verden	34	6 633	-1,8	825	23,4	+10,2	158,0	60,5	-8,9	121,3
3	Lüneburg	313	52 339	-2,3	6 636	158,8	+0,3	992,5	426,9	-13,6	917,3
401	Delmenhorst, Stadt	15	2 090	-15,7	251	6,1	-14,8	42,9	9,0	-14,2	42,5
402	Emden, Stadt	10	9 871	-5,3	1 329
403	Oldenburg, Stadt	27	3 383	-9,1	425	9,2	-6,5	56,7	11,2	-12,5	53,6
404	Osnabrück, Stadt	41	9 790	-16,8	1 077	30,8	-27,5	160,6	73,7	-37,3	159,5
405	Wilhelmshaven, Stadt	13	2 836	-1,6	352	9,8	-0,9	333,0	.	-24,2	248,6
451	Ammerland	33	5 243	-2,5	671	15,5	+0,4	136,0	21,2	-4,4	123,1
452	Aurich	37	4 279	+10,4	520
453	Cloppenburg	73	12 565	-1,0	1 665	29,8	-2,2	332,5	72,9	-0,9	328,9
454	Emsland	135	26 621	-2,0	3 416	73,9	-3,2	735,6	176,7	-16,8	725,7
455	Friesland	14	3 186	-5,3	412	10,0	-6,8	61,3	.	-10,1	61,2
456	Grafschaft Bentheim	55	8 211	-3,5	1 063	22,9	+3,6	123,6	48,3	-24,4	119,1
457	Leer	20	2 672	-4,6	356	7,1	-3,1	39,9	8,1	-6,9	37,4
458	Oldenburg	35	4 835	+2,0	602	12,4	-3,5	79,7	15,2	-20,1	75,8
459	Osnabrück	142	25 537	-3,3	3 178	67,7	-3,5	496,9	136,7	-12,3	468,2
460	Vechta	78	13 996	-2,9	1 903	35,3	-2,4	333,2	80,8	-10,5	283,3
461	Wesermarsch	27	8 515	+3,0	1 025	28,7	+4,2	209,7	97,5	+49,4	209,2
462	Wittmund	7	1 021	-2,2	153	2,5	-6,9	16,5	.	-24,8	16,5
4	Weser-Ems	762	144 651	-3,5	18 398	406,5	-5,3	3 376,2	1 072,8	-13,5	3 157,7
	Niedersachsen	1 898	441 145	-3,1	54 613	1 396,7	-3,7	11 949,9	4 779,1	-10,5	8 940,4
Kreisangehörige Städte mit rund 50 000 und mehr Einwohnern											
152 012	Göttingen, Stadt	37	8 018	-4,9	916	25,1	-10,2	134,7	69,1	-16,7	118,6
153 005	Goslar, Stadt	17	2 919	-15,2	328	10,4	-10,0	33,6	15,6	-33,5	32,3
157 006	Peine, Stadt	20	4 142	+2,5	495	12,8	+3,4	69,7	15,9	-21,7	66,4
158 037	Wolfenbüttel, Stadt	4	1 288	-8,2	160	3,8	-25,3	35,6	22,4	-31,2	34,9
241 005	Garbsen, Stadt	8	818	-22,6	89	1,7	-26,9	10,7	.	-26,5	9,2
241 010	Langenhagen, Stadt	13	4 022	+1,6	561	13,3	+7,7	183,1	97,0	-9,5	181,8
252 006	Hameln, Stadt	16	2 914	-4,6	368	9,1	+4,0	42,0	21,5	-22,4	40,5
254 021	Hildesheim, Stadt	21	6 762	-10,7	786	16,9	-26,6	75,3	15,5	-26,1	65,9
351 006	Celle, Stadt	28	5 543	+3,9	748	17,9	+1,0	90,6	47,0	-10,6	84,3
352 011	Cuxhaven, Stadt	14	2 203	+0,6	256	5,6	+3,3	40,0	15,3	+4,1	34,7
355 022	Lüneburg, Hansestadt	29	5 129	+5,8	615	13,7	+2,3	84,1	20,3	-10,8	80,2
359 038	Stade, Hansestadt	12	4 620	+0,7	631	20,3	+14,3	98,3	89,6	-13,7	96,8
454 032	Lingen (Ems), Stadt	19	4 180	-3,3	573	13,4	-3,8	329,2	28,6	-18,5	323,4
456 015	Nordhorn, Stadt	16	1 765	-1,9	233	4,5	-1,4	26,5	11,4	-7,9	26,1
459 024	Melle, Stadt	29	4 425	-7,8	528	12,0	-10,5	56,6	24,0	-11,9	52,9

4. Auftragseingangsindex im Verarbeitenden Gewerbe¹⁾ im August 2009 nach Wirtschaftsabteilungen und -hauptgruppen

Wertindex 2005 = 100

WZ-Nr.	Wirtschaftsgliederung	Gewicht	Vormonat	laufender Monat	Veränderung in %		Durchschnitt der letzten 3 Monate			Vorjahresdurchschnitt	
					laufender Monat zum Vormonat	laufender Monat zum Vorjahresmonat	laufendes Jahr	Vorjahr	Veränderung in %		
13	Herstellung von Textilien	Insgesamt	1,087	75,5	76,7	+1,6	-14,5	76,9	91,4	-15,9	92,1
		Inland	0,492	88,3	88,1	-0,3	-8,1	88,1	96,8	-9,0	101,1
		Ausland	0,595	64,8	67,2	+3,7	-20,5	67,5	86,9	-22,3	84,7
14	Herstellung von Bekleidung	Insgesamt	1,048	104,8	92,8	-11,5	-28,8	92,3	100,5	-8,1	93,6
		Inland	0,747	95,4	94,5	-0,9	-26,2	94,5	107,2	-11,8	94,0
		Ausland	0,301	128,4	88,5	-31,1	-34,7	86,9	84,0	+3,4	92,3
17	Herstellung von Papier, Pappe und Waren daraus	Insgesamt	5,289	102,8	96,1	-6,6	-11,1	99,4	114,0	-12,8	114,0
		Inland	2,888	101,7	94,9	-6,8	-9,4	98,0	108,6	-9,7	110,6
		Ausland	2,401	104,1	97,5	-6,4	-13,1	101,1	120,5	-16,1	118,1
20	Herstellung von chemischen Erzeugnissen	Insgesamt	9,108	80,1	82,7	+3,3	-19,5	83,7	105,9	-21,0	104,7
		Inland	3,481	82,3	82,5	+0,3	-16,2	85,4	102,3	-16,5	100,7
		Ausland	5,627	78,7	82,8	+5,2	-21,5	82,6	108,1	-23,6	107,1
21	Herstellung von pharmazeutischen Erzeugnissen	Insgesamt	0,841	107,7	102,9	-4,4	+6,6	101,6	101,6	-0,0	108,8
		Inland	0,380	105,8	100,7	-4,8	+4,9	100,0	101,5	-1,5	106,3
		Ausland	0,461	109,3	104,7	-4,2	+8,0	102,9	101,6	+1,3	110,9
24	Metallerzeugung und -bearbeitung	Insgesamt	8,515	84,0	83,8	-0,2	-32,9	82,5	147,7	-44,1	138,0
		Inland	5,233	91,8	90,5	-1,4	-35,6	89,3	160,9	-44,5	150,3
		Ausland	3,282	71,4	73,0	+2,2	-27,0	71,6	126,6	-43,4	118,5
25	Herstellung von Metallerzeugnissen	Insgesamt	6,806	94,2	97,0	+3,0	-19,8	96,7	125,0	-22,7	120,3
		Inland	4,599	98,0	93,3	-4,8	-26,5	96,9	126,2	-23,2	118,5
		Ausland	2,206	86,2	104,9	+21,6	-3,3	96,2	122,4	-21,4	124,1
26	Herstellung v. Datenverarbeitungsgeräten, elektronischen und optischen Erzeugnissen	Insgesamt	2,790	71,8	70,0	-2,6	-12,7	71,5	85,5	-16,4	86,1
		Inland	1,792	68,4	64,1	-6,2	-21,3	66,3	79,8	-16,9	78,9
		Ausland	0,998	78,0	80,4	+3,1	+3,5	80,7	95,7	-15,6	99,0
27	Herstellung v. elektrischen Ausrüstungen	Insgesamt	5,333	100,4	99,4	-1,0	-15,1	103,2	123,3	-16,3	131,7
		Inland	3,355	110,6	106,2	-4,0	-11,9	111,5	126,7	-12,0	135,5
		Ausland	1,978	83,1	87,9	+5,8	-21,1	89,0	117,5	-24,3	125,2
28	Maschinenbau	Insgesamt	15,742	68,5	61,1	-10,8	-39,0	68,9	115,3	-40,3	113,6
		Inland	7,237	73,6	58,7	-20,2	-42,4	68,6	112,9	-39,2	112,9
		Ausland	8,505	64,1	63,1	-1,6	-36,0	69,1	117,4	-41,1	114,3
29	Herstellung von Kraftwagen und Kraftwagenteilen	Insgesamt	35,840	89,0	113,6	+27,7	+21,4	104,2	110,1	-5,3	117,9
		Inland	16,896	90,1	135,0	+49,9	+28,8	118,6	121,5	-2,4	133,9
		Ausland	18,944	88,0	94,6	+7,4	+13,0	91,4	99,8	-8,4	103,6
30	Sonstiger Fahrzeugbau	Insgesamt	7,601	124,7	44,5	-64,3	+58,9	80,3	75,8	+6,0	89,5
		Inland	1,571	490,8	151,0	-69,2	+551,9	292,2	29,8	+880,0	85,0
		Ausland	6,030	29,3	16,8	-42,8	-42,7	25,1	87,8	-71,4	90,6
Verarbeitendes Gewerbe		Insgesamt	100,000	88,6	90,0	+1,6	-7,2	90,9	112,0	-18,8	114,8
		Inland	48,671	102,4	103,4	+0,9	-4,0	104,7	118,0	-11,2	122,7
		Ausland	51,329	75,5	77,3	+2,4	-11,1	77,9	106,3	-26,7	107,3
<i>Vorleistungsgüterproduzenten</i>		<i>Insgesamt</i>	<i>32,819</i>	<i>88,9</i>	<i>87,5</i>	<i>-1,6</i>	<i>-21,4</i>	<i>89,3</i>	<i>122,1</i>	<i>-26,9</i>	<i>119,9</i>
		<i>Inland</i>	<i>17,992</i>	<i>93,2</i>	<i>89,9</i>	<i>-3,5</i>	<i>-22,1</i>	<i>92,3</i>	<i>125,7</i>	<i>-26,6</i>	<i>123,4</i>
		<i>Ausland</i>	<i>14,828</i>	<i>83,8</i>	<i>84,6</i>	<i>+1,0</i>	<i>-20,6</i>	<i>85,6</i>	<i>117,8</i>	<i>-27,4</i>	<i>115,6</i>
<i>Investitionsgüterproduzenten</i>		<i>Insgesamt</i>	<i>62,153</i>	<i>88,2</i>	<i>90,4</i>	<i>+2,5</i>	<i>+1,6</i>	<i>91,7</i>	<i>107,7</i>	<i>-14,9</i>	<i>113,1</i>
		<i>Inland</i>	<i>27,637</i>	<i>109,1</i>	<i>111,2</i>	<i>+1,9</i>	<i>+8,3</i>	<i>113,3</i>	<i>114,9</i>	<i>-1,4</i>	<i>124,2</i>
		<i>Ausland</i>	<i>34,516</i>	<i>71,4</i>	<i>73,7</i>	<i>+3,2</i>	<i>-5,5</i>	<i>74,3</i>	<i>101,9</i>	<i>-27,0</i>	<i>104,3</i>
<i>Gebrauchsgüterproduzenten</i>		<i>Insgesamt</i>	<i>1,650</i>	<i>98,7</i>	<i>136,3</i>	<i>+38,0</i>	<i>+44,5</i>	<i>111,1</i>	<i>98,3</i>	<i>+13,0</i>	<i>105,9</i>
		<i>Inland</i>	<i>1,227</i>	<i>104,6</i>	<i>144,0</i>	<i>+37,7</i>	<i>+42,3</i>	<i>117,0</i>	<i>97,3</i>	<i>+20,2</i>	<i>109,7</i>
		<i>Ausland</i>	<i>0,423</i>	<i>81,7</i>	<i>113,8</i>	<i>+39,3</i>	<i>+53,0</i>	<i>94,0</i>	<i>101,2</i>	<i>-7,1</i>	<i>94,7</i>
<i>Verbrauchsgüterproduzenten</i>		<i>Insgesamt</i>	<i>3,378</i>	<i>89,0</i>	<i>84,4</i>	<i>-5,2</i>	<i>-21,0</i>	<i>84,0</i>	<i>98,9</i>	<i>-15,1</i>	<i>98,7</i>
		<i>Inland</i>	<i>1,815</i>	<i>90,4</i>	<i>89,0</i>	<i>-1,6</i>	<i>-19,4</i>	<i>89,1</i>	<i>102,8</i>	<i>-13,3</i>	<i>99,4</i>
		<i>Ausland</i>	<i>1,562</i>	<i>87,3</i>	<i>79,0</i>	<i>-9,4</i>	<i>-23,1</i>	<i>78,1</i>	<i>94,4</i>	<i>-17,2</i>	<i>98,0</i>

1) ausgewählte Wirtschaftszweige

5. Auftragseingangsindex im Verarbeitenden Gewerbe¹⁾ im August 2009 nach Wirtschaftsabteilungen und -hauptgruppen

Volumenindex 2005 = 100

WZ-Nr.	Wirtschaftsgliederung	Gewicht	Vormonat	laufender Monat	Veränderung in %		Durchschnitt der letzten 3 Monate			Vorjahresdurchschnitt	
					laufender Monat zum Vormonat	laufender Monat zum Vorjahresmonat	laufendes Jahr	Vorjahr	Veränderung in %		
13	Herstellung von Textilien	Insgesamt	1,087	72,1	73,2	+1,5	-15,5	73,4	88,3	-16,9	88,9
		Inland	0,492	83,4	82,5	-1,0	-10,1	83,2	92,9	-10,5	96,8
		Ausland	0,596	62,8	65,5	+4,3	-20,4	65,4	84,6	-22,7	82,4
14	Herstellung von Bekleidung	Insgesamt	1,048	104,4	90,0	-13,8	-30,9	91,4	100,8	-9,3	93,8
		Inland	0,748	94,8	91,6	-3,4	-28,7	93,5	107,5	-13,1	94,4
		Ausland	0,301	128,4	86,3	-32,8	-36,2	86,2	84,0	+2,5	92,4
17	Herstellung von Papier, Pappe und Waren daraus	Insgesamt	5,292	101,2	96,2	-5,0	-6,6	98,3	108,6	-9,4	108,6
		Inland	2,889	99,7	94,5	-5,1	-5,1	96,5	103,4	-6,7	105,4
		Ausland	2,403	103,1	98,1	-4,8	-8,3	100,6	114,8	-12,4	112,4
20	Herstellung von chemischen Erzeugnissen	Insgesamt	9,112	73,1	76,6	+4,7	-16,1	76,8	95,5	-19,6	95,1
		Inland	3,482	75,5	76,2	+0,9	-13,9	78,6	93,1	-15,5	92,4
		Ausland	5,630	71,6	76,8	+7,2	-17,5	75,6	97,0	-22,0	96,8
21	Herstellung von pharmazeutischen Erzeugnissen	Insgesamt	0,841	95,7	103,7	+8,3	+20,6	94,5	92,3	+2,4	99,0
		Inland	0,380	93,6	101,4	+8,3	+18,7	92,7	92,2	+0,5	96,7
		Ausland	0,461	97,5	105,5	+8,2	+22,1	95,9	92,3	+4,0	100,9
24	Metallerzeugung und -bearbeitung	Insgesamt	8,513	81,0	83,1	+2,5	-10,3	80,4	108,8	-26,1	108,1
		Inland	5,230	90,4	91,8	+1,6	-11,4	88,7	117,9	-24,7	117,8
		Ausland	3,283	66,1	69,2	+4,6	-8,0	67,1	94,4	-28,9	92,7
25	Herstellung von Metallerzeugnissen	Insgesamt	6,807	87,9	89,2	+1,5	-21,7	89,7	118,8	-24,5	114,6
		Inland	4,601	91,4	86,0	-5,9	-27,7	90,0	119,4	-24,6	112,3
		Ausland	2,205	80,5	95,8	+19,0	-7,4	89,1	117,5	-24,2	119,2
26	Herstellung v. Datenverarbeitungsgeräten, elektronischen und optischen Erzeugnissen	Insgesamt	2,792	86,4	94,3	+9,1	+0,8	89,0	103,3	-13,9	101,7
		Inland	1,793	87,8	90,8	+3,4	-8,4	86,5	100,1	-13,7	97,2
		Ausland	0,999	83,9	100,6	+19,8	+20,6	93,6	109,0	-14,2	109,8
27	Herstellung v. elektrischen Ausrüstungen	Insgesamt	5,333	93,1	92,1	-1,1	-14,0	95,8	112,7	-15,0	120,9
		Inland	3,355	103,0	98,9	-3,9	-11,2	104,0	117,0	-11,1	125,7
		Ausland	1,978	76,3	80,5	+5,6	-19,4	81,8	105,3	-22,3	112,9
28	Maschinenbau	Insgesamt	15,744	63,3	56,2	-11,3	-40,2	63,6	108,5	-41,3	107,1
		Inland	7,237	68,1	53,9	-20,9	-43,7	63,3	106,2	-40,4	106,5
		Ausland	8,507	59,2	58,1	-1,8	-37,1	63,9	110,4	-42,1	107,6
29	Herstellung von Kraftwagen und Kraftwagenteilen	Insgesamt	35,843	86,6	110,5	+27,6	+20,2	101,3	108,3	-6,4	115,7
		Inland	16,899	87,6	131,2	+49,8	+27,6	115,2	119,5	-3,6	131,4
		Ausland	18,945	85,7	92,0	+7,4	+11,8	88,9	98,3	-9,5	101,7
30	Sonstiger Fahrzeugbau	Insgesamt	7,587	109,0	40,8	-62,5	+65,0	70,6	67,1	+5,3	79,6
		Inland	1,570	429,5	137,8	-67,9	+568,1	256,4	26,4	+871,0	73,5
		Ausland	6,017	25,4	15,5	-38,7	-39,8	22,1	77,7	-71,5	81,3
Verarbeitendes Gewerbe	Insgesamt	100,000	84,2	86,9	+3,2	-3,9	87,0	104,5	-16,7	107,9	
		Inland	48,675	97,4	100,2	+2,9	+0,1	100,4	109,9	-8,6	115,4
		Ausland	51,325	71,7	74,2	+3,5	-8,6	74,2	99,3	-25,2	100,7
<i>Vorleistungsgüterproduzenten</i>	<i>Insgesamt</i>	<i>32,828</i>	<i>84,8</i>	<i>84,6</i>	<i>-0,2</i>	<i>-12,9</i>	<i>85,4</i>	<i>106,4</i>	<i>-19,8</i>	<i>106,8</i>	
		<i>Inland</i>	<i>17,994</i>	<i>90,0</i>	<i>88,0</i>	<i>-2,2</i>	<i>-12,1</i>	<i>89,3</i>	<i>108,6</i>	<i>-17,8</i>	<i>109,7</i>
		<i>Ausland</i>	<i>14,834</i>	<i>78,6</i>	<i>80,6</i>	<i>+2,6</i>	<i>-13,9</i>	<i>80,7</i>	<i>103,8</i>	<i>-22,2</i>	<i>103,3</i>
<i>Investitionsgüterproduzenten</i>	<i>Insgesamt</i>	<i>62,144</i>	<i>83,5</i>	<i>87,0</i>	<i>+4,2</i>	<i>+1,2</i>	<i>87,5</i>	<i>104,1</i>	<i>-15,9</i>	<i>109,2</i>	
		<i>Inland</i>	<i>27,638</i>	<i>102,6</i>	<i>107,2</i>	<i>+4,4</i>	<i>+7,6</i>	<i>107,9</i>	<i>112,0</i>	<i>-3,6</i>	<i>120,6</i>
		<i>Ausland</i>	<i>34,506</i>	<i>68,2</i>	<i>70,9</i>	<i>+4,0</i>	<i>-5,7</i>	<i>71,2</i>	<i>97,7</i>	<i>-27,1</i>	<i>100,0</i>
<i>Gebrauchsgüterproduzenten</i>	<i>Insgesamt</i>	<i>1,650</i>	<i>98,4</i>	<i>135,3</i>	<i>+37,6</i>	<i>+42,6</i>	<i>110,9</i>	<i>99,3</i>	<i>+11,6</i>	<i>106,6</i>	
		<i>Inland</i>	<i>1,227</i>	<i>104,5</i>	<i>143,3</i>	<i>+37,1</i>	<i>+40,7</i>	<i>117,1</i>	<i>98,4</i>	<i>+18,9</i>	<i>110,4</i>
		<i>Ausland</i>	<i>0,423</i>	<i>80,7</i>	<i>112,3</i>	<i>+39,2</i>	<i>+50,1</i>	<i>92,8</i>	<i>101,9</i>	<i>-8,9</i>	<i>95,3</i>
<i>Verbrauchsgüterproduzenten</i>	<i>Insgesamt</i>	<i>3,378</i>	<i>84,7</i>	<i>82,7</i>	<i>-2,3</i>	<i>-19,5</i>	<i>80,8</i>	<i>95,2</i>	<i>-15,1</i>	<i>94,9</i>	
		<i>Inland</i>	<i>1,816</i>	<i>86,4</i>	<i>86,7</i>	<i>+0,4</i>	<i>-18,8</i>	<i>85,9</i>	<i>99,5</i>	<i>-13,7</i>	<i>96,0</i>
		<i>Ausland</i>	<i>1,562</i>	<i>82,6</i>	<i>78,0</i>	<i>-5,6</i>	<i>-20,4</i>	<i>74,9</i>	<i>90,1</i>	<i>-16,9</i>	<i>93,6</i>

1) ausgewählte Wirtschaftszweige