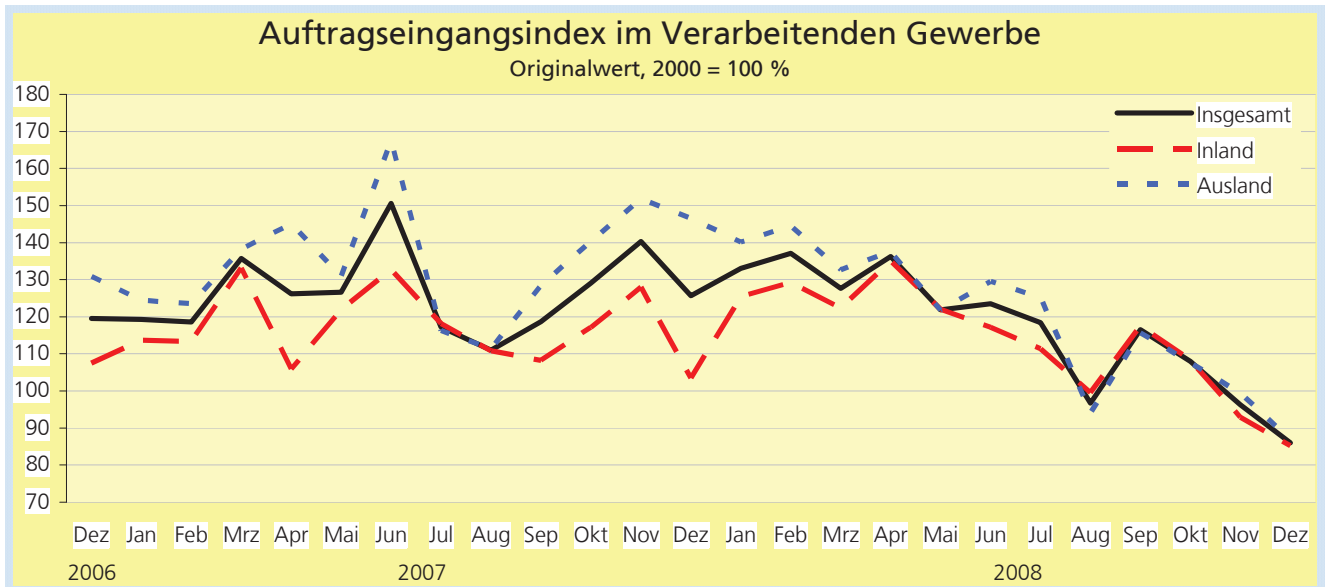


# Statistische Berichte Niedersachsen

Landesbetrieb für Statistik und  
Kommunikationstechnologie  
Niedersachsen



E 1 1  
E 1 2 - m 12 / 2008  
E 1 3

## Verarbeitendes Gewerbe

sowie Bergbau und Gewinnung von Steinen und Erden  
Dezember 2008



**Niedersachsen**



## Allgemeine Erläuterungen

Nach dem Gesetz über die Statistik im Produzierenden Gewerbe (ProdGewStatG) in der Fassung der Bekanntmachung vom 21. März 2002 (BGBl. I S. 1181), zuletzt geändert durch Artikel 14 des Gesetzes vom 7. September 2007 (BGBl. I S. 2246), werden für den Bergbau und das Verarbeitende Gewerbe u.a.

monatlich bei Betrieben (§ 2)

- tätige Personen,
- Arbeitsstunden,
- Entgelte,
- Umsatz,
- Auftragseingang

erhoben.

Als Betrieb gilt jede örtliche Niederlassung, einschließlich der nichtproduzierenden Betriebsteile und Hilfsbetriebe, die mit dem meldenden Betrieb örtlich verbunden sind oder in dessen unmittelbarer Umgebung liegen. Örtlich getrennte Hauptverwaltungen von Unternehmen des Bergbaus und des Verarbeitenden Gewerbes werden als eigenständige Betriebe mit erfasst.

### In die Erhebungen einbezogen werden:

- alle Betriebe mit wirtschaftlichem Schwerpunkt im Bergbau und Verarbeitenden Gewerbe, sofern sie mindestens 50 Personen beschäftigen.

Die Darstellung erfolgt in der fachlichen Gliederung der Klassifikation der Wirtschaftszweige, Ausgabe 2003 (WZ 2003). Sie baut auf der statistischen Systematik der Wirtschaftszweige in der Europäischen Gemeinschaft (Nace Rev.1) auf. Die fachliche Gliederung umfasst Abschnitte, Unterabschnitte und Wirtschaftsabteilungen (Zweisteller). Die Zuordnung erfolgt nach dem wirtschaftlichen Schwerpunkt des Betriebes (Tab.2 und 3) oder nach fachlichen Betriebsteilen (Tab.1).

Die hier nicht veröffentlichten Ergebnisse können beim Landesbetrieb für Statistik und Kommunikationstechnologie Niedersachsen direkt nachgefragt werden.

### Erläuterung der dargestellten Merkmale

Zu den **tätige Personen** zählen alle am Monatsende im Betrieb bzw. Unternehmen Beschäftigte, einschließlich

Auszubildende, tätige Inhaber und mithelfender Familienangehörige, ohne Heimarbeiter.

Unbezahlt mithelfende Familienangehörige werden nur erfasst, wenn sie mindestens ein Drittel der üblichen Arbeitszeit im Betrieb tätig sind.

Als **geleistete Arbeitsstunden** gelten nur die tatsächlich geleisteten (nicht die bezahlten) Stunden aller tätigen Personen.

Als bezahlte **Entgelte** gilt die Summe der Bruttobezüge (Bar- und Sachbezüge) ohne Arbeitgeberanteile zur Sozialversicherung.

Dazu rechnen auch die Bezüge von Gesellschaftern, Vorstandsmitgliedern und anderen Führungskräften, soweit sie steuerlich als Einkünfte aus nichtselbstständiger Arbeit anzusehen sind, sowie an Angestellte bezahlte Provisionen und Tantiemen.

Zum **Gesamtumsatz** rechnen neben dem Umsatz aus Eigenerzeugung ggfs. Umsatz aus baugewerblichen Betriebsteilen und Umsatz sonstiger Betriebsteile (z. B. aus Handelsware, Transport, Landwirtschaft, Vermietung, Verpachtung, Provisionen usw.). Als Umsatz gelten die Rechnungsendbeträge (ohne Umsatzsteuer) einschl. Verbrauchssteuern und Kosten für Fracht, Transportversicherung, Porto und Verpackung.

Der **Umsatz aus Eigenerzeugung** umfasst alle aus eigener Produktion stammenden Lieferungen und Leistungen einschl. Reparaturen, Instandhaltungen, Installationen und Montagen. Er enthält sowohl den Erlös aus dem Verkauf von Waren, die in Lohnarbeit bei anderen Unternehmen im In- oder Ausland hergestellt wurden, als auch den Wert der für Dritte geleisteten Lohnarbeiten (jeweils einschl. Lohnveredlung).

Der **Inlandsumsatz** umfasst die Erlöse für Lieferungen und Leistungen an Empfänger im Bundesgebiet sowie die Erlöse für Lieferungen und Leistungen an die im Bundesgebiet stationierten ausländischen Streitkräfte. Als **Auslandsumsatz** gelten die Erlöse für alle Lieferungen und Leistungen an Empfänger, die im Ausland ansässig sind, sowie an inländische Unternehmen, die die bestellte Ware ohne weitere Be- oder Verarbeitung ins Ausland ausführen (Experteure). Die Exportquote errechnet sich als prozentualer Anteil des Auslandsumsatzes am Gesamtumsatz.

Als **Umsatz mit dem nicht zur Eurozone gehörenden Ausland** gilt der Umsatz mit allen Staaten außer den

Staaten der Eurozone: Belgien, Finnland, Frankreich, Griechenland, Irland, Italien, Luxemburg, den Niederlanden, Österreich, Portugal und Spanien.

Der **Auftragseingangindex** weist die Entwicklung der Auftragseingänge mittels standardisierter Reihen aus. Grundlage dafür ist das Basisjahr 2000, für das die Monatsdurchschnittswerte der Wirtschaftsabteilungen, der vier Wirtschaftshauptgruppen und des Verarbeitenden Gewerbes insgesamt gleich 100 gesetzt wurden.

Der Auftragseingangindex wird entsprechend der Herkunft der Auftragseingänge nach einem Inlands- und einem Auslandsindex aufgliedert. Neben den laufenden Monatswerten enthalten die Tabellen auch Durchschnittswerte für die letzten drei Monate, um Zufallschwankungen abzuschwächen.

Der **Auftragseingang** stellt den Wert der akzeptierten Aufträge (ohne Umsatzsteuer und Preisnachlässe) auf Lieferung von selbst hergestellten oder in Lohnarbeit gefertigten Erzeugnissen dar. Dazu zählen auch Verkäufe ab Lager, wenn Auftrag und Auslieferung zeitlich zusammenfallen sowie Reparaturen, Instandhaltungen, Montagen, Installationen usw. Nicht dazu gehören Aufträge auf Lieferungen von Energie, auf nicht industrielle bzw. handwerkliche Leistungen wie z. B. Bauleistungen und auf Handelsware.

Für Auftragseingänge aus dem **Inland** und aus dem **Ausland** gelten die Erläuterungen zum Inlandsumsatz und zum Auslandsumsatz analog.

Der Auftragseingang wird für ausgewählte Wirtschaftszweige erhoben. Ausgenommen hiervon sind der Bergbau und die Gewinnung von Steinen und Erden, das Ernährungsgewerbe und die Tabakverarbeitung, die Mineralölverarbeitung sowie das Recycling.

Der Index wird sowohl zu aktuellen Preisen (Wertindex, Tab.4) als auch preisbereinigt (Volumenindex, Tab.5) berechnet.

### Zeichenerklärungen und Abkürzungen

- = nichts
- = Zahlenangabe kann aus Geheimhaltungsgründen nicht veröffentlicht werden
- DV = Datenverarbeitung
- H.von = Herstellung von
- Gew.v. = Gewinnung von

Abweichungen in den Summen sind in der Regel auf das Runden der Einzelpositionen zurückzuführen.

### Fachlich Verantwortliche:

Heiko Irps    Fachgebietsleiter    Tel. 0511 9898 - 3336  
Uwe Rode    Hauptsachbearbeiter    Tel. 0511 9898 - 3335

## Verarbeitendes Gewerbe sowie Bergbau und Gewinnung von Steinen und Erden

### Betriebe, tätige Personen, Entgelte sowie Umsatz

Monat	Jahr	Betriebe	Tätige Personen	Entgelte	Umsatz <sup>1)</sup>	
					insgesamt	darunter Auslandsumsatz
					Anzahl <sup>2)</sup>	
	2000	2 011	498 714	17 489	126 290	53 482
	2001	2 022	500 985	17 971	132 386	56 074
	2002	2 017	491 925	17 984	128 277	54 369
	2003	1 964	480 102	17 963	130 258	55 179
	2004	1 931	470 821	17 823	137 698	59 038
	2005	1 890	460 273	17 517	142 620	62 137
	2006	1 869	456 285	18 242	156 377	68 390
	2007	1 872	453 287	18 080	168 958	74 528
Januar	2008	1 871	454 628	1 446	14 554	6 496
Februar	2008	1 893	456 282	1 434	15 265	6 760
März	2008	1 902	457 037	1 494	14 859	6 441
April	2008	1 927	458 116	1 527	16 930	7 549
Mai	2008	1 935	459 236	1 899	15 662	6 863
Juni	2008	1 939	460 104	1 594	16 129	7 261
Juli	2008	1 931	461 299	1 505	15 176	6 655
August	2008	1 931	464 345	1 476	13 475	5 813
September	2008	1 931	464 772	1 482	16 018	7 173
Oktober	2008	1 928	462 869	1 525	16 516	7 602
November	2008	1 928	461 206	1 884	13 943	5 953
Dezember	2008	1 927	459 041	1 531	12 309	5 016
Kumulierte Werte 2008						
Januar bis Februar		1 882	455 455	2 880	29 819	13 256
Januar bis März		1 889	455 982	4 374	44 678	19 697
Januar bis April		1 898	456 516	5 901	61 608	27 246
Januar bis Mai		1 906	457 060	7 800	77 270	34 109
Januar bis Juni		1 911	457 567	9 394	93 399	41 370
Januar bis Juli		1 914	458 100	10 899	108 575	48 025
Januar bis August		1 916	458 881	12 375	122 050	53 838
Januar bis September		1 918	459 535	13 857	138 068	61 011
Januar bis Oktober		1 919	459 869	15 382	154 584	68 613
Januar bis November		1 920	459 990	17 266	168 527	74 566
Januar bis Dezember		1 920	459 911	18 797	180 836	79 582
Veränderung 2008 zu 2007						
Januar bis Februar		+0,5	+0,9	+0,1	+14,3	+12,7
Januar bis März		+0,9	+1,1	+1,5	+8,1	+7,2
Januar bis April		+1,4	+1,2	+2,8	+12,3	+12,7
Januar bis Mai		+1,8	+1,3	+4,2	+12,1	+12,8
Januar bis Juni		+2,0	+1,4	+4,1	+11,7	+12,3
Januar bis Juli		+2,2	+1,5	+4,3	+11,1	+11,5
Januar bis August		+2,3	+1,5	+4,2	+10,9	+11,3
Januar bis September		+2,4	+1,5	+4,4	+11,0	+11,4
Januar bis Oktober		+2,5	+1,5	+4,4	+10,8	+11,3
Januar bis November		+2,5	+1,5	+4,0	+8,1	+8,2
Januar bis Dezember		+2,6	+1,5	+4,0	+7,0	+6,8

1) ohne Umsatzsteuer (MwSt.)

2) Durchschnitt bei Jahres- und kumulierten Daten; Monatsendwerte bei Monatsdaten

1. Fachliche Betriebsteile, tätige Personen und Umsatz im Dezember 2008 nach beteiligten Wirtschaftsabteilungen

Systematik-Nr.	Wirtschaftsabteilung, Unterabschnitt, Abschnitt, Hauptgruppe		Betriebs-teile	Tätige Personen	Umsatz aus Eigenherzeugung		
					insgesamt	darunter Ausland	
						absolut	Anteil am Umsatz aus Eigenherz.
a = aktueller Monatswert absolut	b = Veränderung zum Vorjahr	Anzahl	1 000 Euro	%			
10	Kohlenbergbau, Torfgewinnung	a	7	878	.	.	.
		b	-30,0	-23,2	.	.	.
11	Gew. von Erdöl und Erdgas, Erbringung damit verbund. Dienstl.	a	21	4 039	571 003	55 740	9,8
		b	-	+0,9	+44,2	+66,4	+15,4
12	Bergbau auf Uran- und Thoriumerze	a	-	-	-	-	-
		b	-	-	-	-	-
CA	Kohlenbergbau, Torfgew., Erdöl u. Erdgas, Uran u. Thoriumerz.	a	28	4 917	.	.	.
		b	-9,7	-4,5	.	.	.
13	Erzbergbau	a	-	-	-	-	-
		b	-	-	-	-	-
14	Gewinnung von Steinen und Erden, sonstiger Bergbau	a	13	667	.	.	.
		b	+8,3	-9,7	.	.	.
CB	Erzbergbau, Gew. v. Steinen u. Erden, sonst. Bergbau	a	13	667	.	.	.
		b	+8,3	-9,7	.	.	.
C	<b>Bergbau und Gewinnung von Steinen und Erden</b>	a	<b>41</b>	<b>5 584</b>	<b>583 416</b>	<b>60 289</b>	<b>10,3</b>
		b	<b>-4,7</b>	<b>-5,1</b>	<b>+41,5</b>	<b>+47,3</b>	<b>+4,1</b>
15	Ernährungsgewerbe	a	441	.	.	.	.
		b	-3,9	.	.	.	.
16	Tabakverarbeitung	a	2	.	.	.	.
		b	-	.	.	.	.
DA	Ernährungsgewerbe und Tabakverarbeitung	a	443	54 693	1 785 570	347 028	19,4
		b	-3,9	-0,3	+8,2	+18,2	+9,2
17	Textilgewerbe	a	40	3 953	39 901	17 614	44,1
		b	+5,3	-3,8	-4,7	-10,8	-6,4
18	Bekleidungs-gewerbe	a	18	2 280	27 854	6 182	22,2
		b	-	-4,0	-15,1	-18,5	-4,0
DB	Textil- und Bekleidungs-gewerbe	a	58	6 233	67 755	23 796	35,1
		b	+3,6	-3,9	-9,3	-13,0	-4,0
DC	Ledergewerbe	a	10	1 029	7 298	2 514	34,4
		b	+11,1	+8,8	-14,7	-22,0	-8,5
DD	Holzgewerbe (ohne Herstellung von Möbeln)	a	51	4 431	55 986	.	.
		b	+8,5	-2,9	-10,7	.	.
21	Papiergewerbe	a	73	14 033	247 693	109 973	44,4
		b	+5,8	+1,6	-6,9	-15,7	-9,4
22	Verlags- und Druckgew., Vervielfältigung v. besp. Medien	a	146	14 260	172 127	17 988	10,5
		b	+5,0	-4,3	+4,1	+16,7	+12,2
DE	Papier-, Verlags- und Druckgewerbe	a	219	28 293	419 820	127 960	30,5
		b	+5,3	-1,4	-2,7	-12,2	-9,8
DF	Kokerei, Mineralölverarb., H. u. V. v. Spalt- u. Brutstoffen	a	9	2 258	385 857	.	.
		b	-	+6,6	+16,4	.	.
DG	Herstellung von chemischen Erzeugnissen	a	173	23 233	410 120	253 478	61,8
		b	-	+0,4	-20,3	-24,6	-5,4
DH	Herstellung von Gummi- und Kunststoffwaren	a	265	38 717	348 425	133 960	38,4
		b	+3,9	+0,7	-11,7	-22,0	-11,7
DI	Glasgewerbe, Keramik, Verarbeitung von Steinen und Erden	a	114	13 922	137 504	50 791	36,9
		b	+2,7	+2,3	-2,9	-5,9	-3,1
27	Metallerzeugung und -bearbeitung	a	73	18 319	394 030	153 297	38,9
		b	+5,8	+0,9	-21,7	-15,5	+7,9
28	Herstellung von Metallerzeugnissen	a	283	28 919	354 606	107 753	30,4
		b	+6,0	+4,8	-6,3	-20,0	-14,6
DJ	Metallerzeugung und -bearbeitung, H. v. Metallerzeugnissen	a	356	47 238	748 636	261 050	34,9
		b	+6,0	+3,2	-15,1	-17,4	-2,7
DK	Maschinenbau	a	426	52 290	919 478	514 036	55,9
		b	+4,2	+6,2	+9,8	+8,2	-1,4
30	H. v. Büromaschinen, Datenverarb.geräten u. -einrichtungen	a	9	848	18 346	7 337	40,0
		b	+12,5	+21,5	-1,0	.	.
31	Herstellung von Geräten der Elektrizitätserz., verteilg. u ä	a	155	27 429	507 031	182 056	35,9
		b	+9,2	+5,1	-27,5	-34,7	-9,9
32	Rundfunk-, Fernseh- und Nachrichtentechnik	a	36	6 521	81 298	19 596	24,1
		b	-	-6,3	-16,8	.	.
33	Medizin-, Mess-, Steuer- und Regelungs-technik, Optik	a	73	8 026	124 348	69 391	55,8
		b	-5,2	+0,7	+0,6	-6,5	-7,1
DL	Büromasch., ADV - Geräte, Elektrotechnik, Feinmechanik, Optik	a	273	42 824	731 023	278 380	38,1
		b	+3,8	+2,6	-22,2	-28,9	-8,6
34	H. von Kraftwagen und Kraftwagenteilen	a	108	103 014	3 262 722	1 821 456	55,8
		b	-1,8	-0,9	-21,8	-18,9	+3,7
35	Sonstiger Fahrzeugbau	a	46	18 362	504 487	281 657	55,8
		b	+9,5	+2,9	+29,7	-4,9	-26,7
DM	Fahrzeugbau	a	154	121 376	3 767 209	2 103 113	55,8
		b	+1,3	-0,3	-17,4	-17,2	+0,2
36	Herst. v. Möbeln, Schmuck, Musikinstr., Sportgeräten, Spielw.	a	70	9 197	162 922	.	.
		b	-1,4	+2,7	+8,5	.	.
37	Recycling	a	6	479	7 406	.	.
		b	-14,3	-14,2	-52,0	.	.
DN	H. v. Möbeln, Schmuck, Musikinstr., Sportger., Spielw., Recycling	a	76	9 676	170 329	29 465	17,3
		b	-2,6	+1,8	+2,9	+7,9	+4,9
D	<b>Verarbeitendes Gewerbe</b>	a	<b>2 627</b>	<b>446 213</b>	<b>9 955 008</b>	<b>4 305 442</b>	<b>43,2</b>
		b	<b>+2,3</b>	<b>+1,2</b>	<b>-9,5</b>	<b>-11,0</b>	<b>-1,8</b>
A	<i>Vorleistungsgüterproduzenten</i>	a	<i>1 068</i>	<i>156 224</i>	<i>2 300 408</i>	<i>906 996</i>	<i>39,4</i>
		b	<i>+4,3</i>	<i>+1,5</i>	<i>-17,9</i>	<i>-22,8</i>	<i>-6,0</i>
B	<i>Investitionsgüterproduzenten</i>	a	<i>812</i>	<i>194 630</i>	<i>5 033 306</i>	<i>2 779 258</i>	<i>55,2</i>
		b	<i>+3,7</i>	<i>+1,8</i>	<i>-12,9</i>	<i>-13,8</i>	<i>-1,1</i>
GG	<i>Gebrauchsgüterproduzenten</i>	a	<i>84</i>	<i>15 951</i>	<i>277 224</i>	<i>58 644</i>	<i>21,2</i>
		b	<i>-3,4</i>	<i>+0,7</i>	<i>+8,9</i>	<i>+2,5</i>	<i>-5,8</i>
VG	<i>Verbrauchsgüterproduzenten</i>	a	<i>667</i>	<i>77 817</i>	<i>1 965 530</i>	<i>396 372</i>	<i>20,2</i>
		b	<i>-1,3</i>	<i>-1,0</i>	<i>+7,1</i>	<i>+15,0</i>	<i>+7,3</i>
EN	<i>Energie</i>	a	<i>37</i>	<i>7 175</i>	<i>961 956</i>	<i>224 461</i>	<i>23,3</i>
		b	<i>-7,5</i>	<i>-1,2</i>	<i>+31,0</i>	<i>+189,4</i>	<i>+120,9</i>
	<b>Insgesamt</b>	a	<b>2 668</b>	<b>451 797</b>	<b>10 538 424</b>	<b>4 365 731</b>	<b>41,4</b>
		b	<b>+2,2</b>	<b>+1,1</b>	<b>-7,6</b>	<b>-10,6</b>	<b>-3,2</b>

2. Betriebe, tätige Personen, Arbeitsstunden, Entgelte sowie Umsatz im Dezember 2008 nach hauptbeteiligten Wirtschaftsabteilungen

Systematik-Nr.	Wirtschaftsabteilung, Unteraschnitt, Abschnitt, Hauptgruppe	Betriebe	Tätige Personen	Arbeits- stunden	Entgelte			
							insgesamt	je tätige Person
					a =aktueller Monatswert absolut	b = Veränderung zum Vorjahr	1 000 Euro	Euro
		Anzahl	1 000	1 000 Euro	Euro			
10	Kohlenbergbau, Torfgewinnung	a	7	881	129	2 794	3 171	
		b	-30,0	-24,5	-18,3	-11,5	+17,2	
11	Gew. von Erdöl und Erdgas, Erbringung damit verbund. Dienstl.	a	20	4 319	598	18 769	4 346	
		b	-	+3,7	+9,3	+1,3	-2,4	
12	Bergbau auf Uran- und Thoriumerze	a	-	-	-	-	-	
		b	-	-	-	-	-	
CA	Kohlenbergbau, Torfgew., Erdöl u. Erdgas, Uran u. Thoriumerz.	a	27	5 200	728	21 563	4 147	
		b	-10,0	-2,4	+3,1	-0,6	+1,9	
13	Erzbergbau	a	-	-	-	-	-	
		b	-	-	-	-	-	
14	Gewinnung von Steinen und Erden, sonstiger Bergbau	a	6	513	61	2 212	4 311	
		b	-	-1,7	+8,5	+11,1	+13,0	
CB	Erzbergbau, Gew. v. Steinen u. Erden, sonst. Bergbau	a	6	513	61	2 212	4 311	
		b	-	-1,7	+8,5	+11,1	+13,0	
C	<b>Bergbau und Gewinnung von Steinen und Erden</b>	a	<b>33</b>	<b>5 713</b>	<b>789</b>	<b>23 775</b>	<b>4 161</b>	
		b	<b>-8,3</b>	<b>-2,4</b>	<b>+3,5</b>	<b>+0,4</b>	<b>+2,8</b>	
15	Ernährungsgewerbe	a	305	.	.	.	.	
		b	-2,2	.	.	.	.	
16	Tabakverarbeitung	a	2	.	.	.	.	
		b	-	.	.	.	.	
DA	Ernährungsgewerbe und Tabakverarbeitung	a	307	55 721	7 425	144 304	2 590	
		b	-2,2	-0,4	+4,1	+2,7	+3,1	
17	Textilgewerbe	a	23	3 596	361	9 115	2 535	
		b	-	-8,0	-7,0	-9,6	-1,8	
18	Bekleidungs-gewerbe	a	18	2 350	298	6 333	2 695	
		b	+5,9	-1,0	+4,4	+5,1	+6,2	
DB	Textil- und Bekleidungs-gewerbe	a	41	5 946	659	15 448	2 598	
		b	+2,5	-5,3	-2,2	-4,1	+1,3	
DC	Ledergewerbe	a	5	881	90	2 066	2 345	
		b	-	+9,9	+14,2	+6,5	-3,1	
DD	Holzgewerbe (ohne Herstellung von Möbeln)	a	35	4 255	546	11 469	2 695	
		b	+9,4	-3,6	-5,0	+0,4	+4,2	
21	Papiergewerbe	a	63	14 126	1 570	42 721	3 024	
		b	+8,6	+1,2	+1,0	+1,3	+0,0	
22	Verlags- und Druckgew., Vervielfältigung v. besp. Medien	a	102	14 359	1 595	40 974	2 854	
		b	+6,3	-4,3	+3,5	+1,1	+5,6	
DE	Papier-, Verlags- und Druckgewerbe	a	165	28 485	3 165	83 696	2 938	
		b	+7,1	-1,7	+2,2	+1,2	+2,9	
DF	Kokerei, Mineralölverarb., H. u. V. v. Spalt- u. Brutstoffen	a	7	2 045	291	8 570	4 191	
		b	+16,7	+10,9	+9,0	+14,0	+2,8	
DG	Herstellung von chemischen Erzeugnissen	a	107	25 384	3 142	94 185	3 710	
		b	-	-0,1	+3,5	+0,3	+0,4	
DH	Herstellung von Gummi- und Kunststoffwaren	a	193	37 244	4 128	108 133	2 903	
		b	+6,0	+1,1	+3,2	-3,5	-4,5	
DI	Glasgewerbe, Keramik, Verarbeitung von Steinen und Erden	a	102	14 121	1 813	45 061	3 191	
		b	+2,0	+2,3	+5,4	+5,0	+2,7	
27	Metallerzeugung und -bearbeitung	a	47	18 075	1 897	65 426	3 620	
		b	+4,4	+1,8	-1,2	+7,7	+5,8	
28	Herstellung von Metallerzeugnissen	a	206	29 049	3 344	88 501	3 047	
		b	+5,6	+5,2	+7,4	+10,1	+4,6	
DJ	Metallerzeugung und -bearbeitung, H. v. Metallerzeugnissen	a	253	47 124	5 241	153 927	3 266	
		b	+5,4	+3,9	+4,1	+9,1	+5,0	
DK	Maschinenbau	a	295	52 844	6 111	186 839	3 536	
		b	+6,1	+6,6	+9,7	+10,9	+4,0	
30	H. v. Büromaschinen, Datenverarb.geräten u. -einrichtungen	a	5	857	117	3 154	3 680	
		b	-	+5,8	+15,9	+6,8	+1,0	
31	Herstellung von Geräten der Elektrizitätserz., verteiltg. u ä	a	116	28 244	3 229	101 643	3 599	
		b	+10,5	+4,3	+9,6	+9,2	+4,7	
32	Rundfunk-, Fernseh- und Nachrichtentechnik	a	28	7 100	754	26 917	3 791	
		b	+3,7	-4,6	-7,1	+3,9	+8,9	
33	Medizin-, Mess-, Steuer- und Regelungs- technik, Optik	a	53	8 464	1 059	30 172	3 565	
		b	-7,0	-0,1	+3,7	+5,7	+5,8	
DL	Büromasch., ADV - Geräte, Elektrotechnik, Feinmechanik, Optik	a	202	44 665	5 159	161 886	3 624	
		b	+4,1	+2,0	+5,7	+7,6	+5,5	
34	H. von Kraftwagen und Kraftwagenteilen	a	86	106 567	8 434	.	.	
		b	-	-1,0	-10,7	.	.	
35	Sonstiger Fahrzeugbau	a	37	18 288	2 063	.	.	
		b	+8,8	+2,8	+5,7	.	.	
DM	Fahrzeugbau	a	123	124 855	10 497	464 086	3 717	
		b	+2,5	-0,5	-7,9	+1,6	+2,2	
36	Herst. v. Möbeln, Schmuck, Musikinstr., Sportgeräten, Spielw.	a	53	9 169	1 033	26 261	2 864	
		b	-3,6	+2,8	+6,5	+3,1	+0,2	
37	Recycling	a	6	589	75	1 743	2 960	
		b	-	-11,2	-12,6	+9,6	+23,4	
DN	H. v. Möbeln, Schmuck, Musikinstr., Sportger., Spielw., Recycling	a	59	9 758	1 107	28 004	2 870	
		b	-3,3	+1,8	+5,0	+3,4	+1,6	
D	<b>Verarbeitendes Gewerbe</b>	a	<b>1 894</b>	<b>453 328</b>	<b>49 375</b>	<b>1 507 673</b>	<b>3 326</b>	
		b	<b>+3,3</b>	<b>+1,2</b>	<b>+1,8</b>	<b>+3,8</b>	<b>+2,6</b>	
A	<i>Vorleistungsgüterproduzenten</i>	a	<i>776</i>	<i>158 363</i>	<i>18 211</i>	<i>519 796</i>	<i>3 282</i>	
		b	<i>+4,7</i>	<i>+1,4</i>	<i>+3,2</i>	<i>+3,1</i>	<i>+1,7</i>	
B	<i>Investitionsgüterproduzenten</i>	a	<i>585</i>	<i>198 969</i>	<i>19 272</i>	<i>720 602</i>	<i>3 622</i>	
		b	<i>+4,8</i>	<i>+1,8</i>	<i>-1,0</i>	<i>+4,5</i>	<i>+2,6</i>	
GG	<i>Gebrauchsgüterproduzenten</i>	a	<i>67</i>	<i>16 819</i>	<i>1 879</i>	<i>56 206</i>	<i>3 342</i>	
		b	<i>-4,3</i>	<i>+1,2</i>	<i>+3,0</i>	<i>+6,4</i>	<i>+5,1</i>	
VG	<i>Verbrauchsgüterproduzenten</i>	a	<i>465</i>	<i>77 645</i>	<i>9 783</i>	<i>204 710</i>	<i>2 636</i>	
		b	<i>+0,2</i>	<i>-1,1</i>	<i>+4,5</i>	<i>+2,2</i>	<i>+3,3</i>	
EN	<i>Energie</i>	a	<i>34</i>	<i>7 245</i>	<i>1 019</i>	<i>30 133</i>	<i>4 159</i>	
		b	<i>-5,6</i>	<i>+1,0</i>	<i>+4,7</i>	<i>+3,2</i>	<i>+2,2</i>	
	<b>Insgesamt</b>	a	<b>1 927</b>	<b>459 041</b>	<b>50 164</b>	<b>1 531 447</b>	<b>3 336</b>	
		b	<b>+3,1</b>	<b>+1,1</b>	<b>+1,8</b>	<b>+3,7</b>	<b>+2,6</b>	

Gesamtumsatz			Umsatz aus Eigenerzeugung		Systematik-Nr.
insgesamt	darunter Ausland		insgesamt	darunter Ausland	
	absolut	darunter Anteil nicht in der Eurozone			
1 000 Euro			1 000 Euro		
.	.	.	.	.	10
623 594	55 740	4,5	586 244	55 740	11
+42,2	+66,4	-59,1	+48,1	+66,4	
.	.	.	.	.	12
.	.	.	.	.	CA
.	.	.	.	.	13
.	.	.	.	.	14
.	.	.	.	.	CB
637 339	59 837	6,0	596 091	59 158	C
+40,6	+57,4	-51,1	+46,7	+59,4	
.	.	.	.	.	15
.	.	.	.	.	16
2 056 110	402 889	26,5	1 788 267	348 280	DA
+7,9	+21,2	+43,8	+8,3	+18,4	
37 098	15 206	44,0	35 613	14 919	17
-7,2	-13,0	-13,2	-8,6	-14,1	
28 686	6 342	21,2	28 349	6 294	18
-14,7	-17,9	-20,2	-14,7	-17,8	
65 784	21 548	37,3	63 962	21 213	DB
-10,6	-14,5	-14,5	-11,4	-15,2	
7 249	2 399	28,0	6 134	2 082	DC
-11,6	-16,8	-19,6	-14,0	-18,7	
58 726	.	.	54 581	.	DD
-8,9	.	.	-11,6	.	
254 536	110 922	48,4	247 847	108 451	21
-6,9	-15,8	-20,5	-6,7	-15,9	
175 075	18 144	19,0	172 165	17 984	22
+3,9	+14,0	+49,3	+4,1	+16,8	
429 610	129 066	44,2	420 013	126 435	DE
-2,8	-12,6	-18,2	-2,6	-12,4	
431 434	.	.	383 593	.	DF
+31,0	.	.	+16,9	.	
531 751	336 003	60,3	429 155	270 296	DG
-22,4	-27,1	-22,7	-21,0	-24,6	
425 795	165 343	47,3	349 726	132 954	DH
-6,4	-21,1	-19,8	-10,4	-21,2	
150 686	58 569	44,9	137 641	50 787	DI
-2,1	-1,9	-6,0	-3,0	-6,3	
400 388	148 880	27,9	392 710	147 716	27
-22,2	-19,0	-49,8	-22,7	-19,0	
353 279	99 590	37,4	332 714	96 133	28
-4,1	-14,6	-11,7	-5,4	-14,3	
753 666	248 470	31,7	725 424	243 849	DJ
-14,6	-17,3	-36,9	-15,6	-17,2	
975 655	549 449	64,4	892 980	505 907	DK
+10,3	+8,8	+16,3	+9,8	+9,5	
21 494	8 241	18,8	21 494	8 241	30
-19,7	-26,4	-71,0	-15,4	-22,1	
533 291	194 492	51,6	520 701	189 825	31
-27,7	-34,3	-29,4	-27,8	-34,7	
81 994	20 121	32,4	76 971	18 367	32
-19,2	-35,4	-48,4	-14,3	-33,1	
149 299	89 756	67,2	121 960	68 715	33
+6,4	+2,7	-0,5	+2,7	-4,4	
786 078	312 610	54,0	741 126	285 149	DL
-21,9	-26,6	-23,6	-22,4	-28,8	
4 319 490	2 237 311	58,7	3 274 716	1 828 577	34
-16,9	-17,1	-15,7	-21,8	-19,0	
507 528	282 142	52,8	504 883	282 033	35
+28,3	-5,3	+8,0	+29,1	-5,3	
4 827 017	2 519 453	58,0	3 779 600	2 110 609	DM
-13,7	-15,9	-13,8	-17,5	-17,4	
163 547	.	.	161 942	.	36
+8,5	.	.	+8,6	.	
8 901	.	.	8 190	.	37
-48,9	.	.	-50,1	.	
172 448	30 073	39,0	170 132	29 504	DN
+2,5	+8,4	+22,0	+2,8	+8,5	
11 672 010	4 956 229	54,9	9 942 333	4 306 573	D
-7,8	-10,7	-6,6	-9,6	-11,1	
2 595 194	1 029 093	46,7	2 318 034	915 841	A
-16,9	-22,9	-25,7	-17,8	-22,2	
6 163 789	3 237 216	59,2	5 019 291	2 779 099	B
-10,3	-12,9	-10,1	-13,1	-13,9	
298 978	76 659	41,8	270 861	56 875	GG
+9,2	+11,2	+28,7	+10,1	+6,7	
2 190 991	448 911	28,9	1 955 298	390 013	VG
+6,5	+15,4	+32,7	+6,6	+13,1	
1 060 396	224 186	73,3	974 940	223 902	EN
+36,8	+191,1	+763,4	+33,4	+191,8	
12 309 349	5 016 065	54,3	10 538 424	4 365 731	
-6,1	-10,3	-6,8	-7,6	-10,6	



3. Betriebe, tätige Personen, Arbeitsstunden, Entgelte sowie Umsatz im Dezember 2008 nach kreisfreien Städten und Landkreisen und nach kreisangehörigen Städten mit rund 50 000 und mehr Einwohnern

	Kreisfreie Stadt, Landkreis, Bezirk, Land	Be- trie- be	Tätige Personen		Arbeits- stunden	Entgelte		Gesamtumsatz			Umsatz aus Eigen- erzeugung
			insgesamt	Veränderung zum Vorjahr		insgesamt	Veränderung zum Vorjahr	insgesamt	darunter Ausland	Veränderung zum Vorjahr	
			Anzahl	%	1 000	Mill. Euro	%	Mill. Euro	%	Mill. Euro	
101	Braunschweig, Stadt	54	17 248	+0,0	1 667	64,1	+1,7	273,8	109,1	-21,4	252,0
102	Salzgitter, Stadt	30	22 065	-0,8	1 896	74,8	-1,6	648,2	234,5	-15,3	598,8
103	Wolfsburg, Stadt	14	50 715	+1,0	4 753	.	.	.	.	.	.
151	Gifhorn	17	4 979	-1,2	523	.	.	.	.	.	.
152	Göttingen	72	13 746	+1,1	1 548	48,1	+3,0	207,3	107,4	-8,4	171,3
153	Goslar	45	7 259	-1,6	775	26,6	+7,8	116,6	46,7	-9,0	109,2
154	Helmstedt	11	1 961	-7,1	251	.	.	.	.	.	.
155	Northeim	59	9 323	-1,0	1 035	26,9	+1,3	96,3	31,3	-2,8	93,4
156	Osterode am Harz	39	8 126	-2,2	867	26,7	+6,5	143,2	67,5	-16,2	126,1
157	Peine	26	5 205	+4,7	564	16,7	+4,7	117,6	32,2	+19,3	99,3
158	Wolfenbüttel	17	2 646	-5,3	323	.	.	.	.	.	.
<b>1</b>	<b>Braunschweig</b>	<b>384</b>	<b>143 273</b>	<b>-0,0</b>	<b>14 203</b>	<b>512,9</b>	<b>+4,0</b>	<b>5 296,1</b>	<b>2 486,7</b>	<b>-12,8</b>	<b>4 100,4</b>
241	Region Hannover	199	56 472	-0,5	5 734	203,3	-0,5	1 531,0	561,1	+6,8	1 439,3
	dar. Hannover, Landeshauptstadt	92	37 175	-1,7	3 406	138,8	-3,9	1 078,3	356,5	+7,3	1 010,7
251	Diepholz	57	8 016	+2,3	994	23,9	+6,2	228,7	69,1	-22,2	134,5
252	Hameln-Pyrmont	43	9 184	+8,9	1 052	32,0	+12,5	135,8	57,8	+5,0	129,5
254	Hildesheim	70	17 521	-2,7	1 942	56,5	-1,2	278,3	96,8	-4,4	259,4
255	Holzminde	25	6 734	+2,5	775	19,5	-3,5	101,4	46,0	+14,9	92,3
256	Nienburg (Weser)	34	5 813	+4,8	670	17,5	-0,6	106,3	33,3	-15,2	100,8
257	Schaumburg	34	7 313	-3,4	949	25,4	+9,0	111,3	46,5	-24,8	92,0
<b>2</b>	<b>Hannover</b>	<b>462</b>	<b>111 053</b>	<b>+0,3</b>	<b>12 116</b>	<b>378,0</b>	<b>+1,2</b>	<b>2 492,8</b>	<b>910,6</b>	<b>-0,7</b>	<b>2 247,8</b>
351	Celle	45	8 941	+7,7	1 055	29,8	+7,8	211,4	118,8	+32,9	175,6
352	Cuxhaven	26	3 545	-1,7	423	11,3	+14,4	90,9	32,7	-9,0	84,3
353	Harburg	30	3 527	+1,0	427	9,1	+9,6	40,8	9,8	-22,3	40,1
354	Lüchow-Dannenberg	17	2 240	+0,4	230	6,5	-5,0	37,4	10,9	-22,6	37,3
355	Lüneburg	36	6 745	-1,4	781	19,2	+0,5	111,4	28,9	+6,1	101,5
356	Osterholz	15	1 911	+8,5	237	6,4	+2,7	34,6	10,3	-10,4	30,4
357	Rotenburg (Wümme)	28	5 175	+3,9	604	14,8	+7,7	103,9	29,5	-2,5	94,9
358	Soiltau-Fallingb. Bostel	33	5 498	-1,6	654	17,9	-5,8	119,3	37,7	+2,7	114,6
359	Stade	32	7 847	-2,5	1 091	29,9	+0,6	177,1	135,5	-7,7	173,8
360	Uelzen	23	3 015	+2,1	336	8,9	+4,6	67,5	7,2	-11,2	53,2
361	Verden	35	6 692	-1,5	784	23,1	+2,5	153,5	51,1	-3,9	115,3
<b>3</b>	<b>Lüneburg</b>	<b>320</b>	<b>55 136</b>	<b>+1,0</b>	<b>6 623</b>	<b>176,8</b>	<b>+3,1</b>	<b>1 147,9</b>	<b>472,4</b>	<b>-0,5</b>	<b>1 020,9</b>
401	Delmenhorst, Stadt	18	2 519	-0,5	284	7,4	+3,0	41,0	7,8	+8,4	40,6
402	Emden, Stadt	11	10 237	-0,6	744	.	.	.	.	.	.
403	Oldenburg, Stadt	30	3 927	+0,5	444	12,2	+7,7	60,8	15,3	-2,4	57,8
404	Osnabrück, Stadt	43	12 080	-6,7	1 246	43,0	-2,2	221,0	85,9	-8,2	216,6
405	Wilhelmshaven, Stadt	17	3 240	+9,2	391	11,8	+15,1	293,5	.	+198,3	247,1
451	Ammerland	35	5 421	+3,9	682	18,2	+22,1	124,9	24,4	-2,8	114,6
452	Aurich	32	3 951	+5,2	465	.	.	.	.	.	.
453	Cloppenburg	70	12 660	+5,1	1 634	33,4	+10,8	335,2	70,4	+24,3	331,9
454	Emsland	130	26 738	+5,2	3 103	81,7	+4,1	.	.	.	.
455	Friesland	14	3 276	-4,5	402	11,0	-12,1	58,7	.	-13,6	58,6
456	Grafschaft Bentheim	54	8 619	+13,1	1 106	24,4	+10,7	164,2	52,9	+18,4	154,3
457	Leer	22	2 931	+13,5	348	8,2	+25,1	36,3	7,0	+26,9	33,5
458	Oldenburg	32	4 817	+6,7	595	13,4	+15,5	90,4	22,4	-5,1	86,6
459	Osnabrück	142	25 917	+0,9	2 948	78,8	+5,5	478,7	118,4	-8,5	447,8
460	Vechta	77	13 801	+4,6	1 744	41,2	+8,6	303,7	51,3	+4,3	238,0
461	Wesermarsch	26	8 356	+3,7	942	30,1	+2,6	215,0	136,0	+6,8	213,0
462	Wittmund	8	1 089	-5,3	145	2,6	-4,0	10,9	.	-27,3	10,8
<b>4</b>	<b>Weser-Ems</b>	<b>761</b>	<b>149 579</b>	<b>+2,9</b>	<b>17 222</b>	<b>463,8</b>	<b>+5,8</b>	<b>3 372,5</b>	<b>1 146,4</b>	<b>+0,1</b>	<b>3 169,2</b>
	<b>Niedersachsen</b>	<b>1 927</b>	<b>459 041</b>	<b>+1,1</b>	<b>50 164</b>	<b>1 531,4</b>	<b>+3,7</b>	<b>12 309,3</b>	<b>5 016,1</b>	<b>-6,1</b>	<b>10 538,4</b>

Kreisangehörige Städte mit rund 50 000 und mehr Einwohnern

152 012	Göttingen, Stadt	38	8 457	+0,5	870	32,2	+5,2	159,5	86,8	+0,9	129,0
153 005	Goslar, Stadt	22	3 633	.	390	15,1	+14,2	42,8	22,0	-24,9	40,6
157 006	Peine, Stadt	19	4 209	+6,3	425	13,3	+3,9	104,1	29,4	+20,8	86,0
158 037	Wolfenbüttel, Stadt	5	1 317	-12,1	162	4,2	-17,1	46,5	26,4	-9,5	45,1
241 005	Garbsen, Stadt	9	1 080	+8,1	118	2,6	+10,4	18,2	5,5	+28,4	13,2
241 010	Langenhagen, Stadt	12	3 980	-0,9	534	14,6	+14,8	239,8	133,8	+14,0	238,4
252 006	Hameln, Stadt	19	3 176	+5,4	360	10,9	+11,6	49,8	29,3	+4,5	47,6
254 021	Hildesheim, Stadt	22	7 388	-5,5	768	24,9	-1,1	87,1	19,2	-30,4	80,6
351 006	Celle, Stadt	29	5 953	+10,1	759	19,9	+11,0	131,1	70,8	+36,5	109,6
352 011	Cuxhaven, Stadt	14	2 270	-4,7	261	7,6	+19,5	48,2	16,0	+5,2	42,4
355 022	Lüneburg, Hansestadt	26	5 248	-1,2	607	15,5	+0,5	100,9	25,2	+8,0	91,2
359 038	Stade, Stadt	13	4 701	-7,9	672	19,3	-2,6	104,7	93,6	-12,3	103,5
454 032	Lingen (Ems), Stadt	19	4 237	+8,7	479	15,9	+2,2	259,0	28,7	-30,3	256,1
456 015	Nordhorn, Stadt	16	1 905	+14,8	237	5,3	+11,9	30,0	11,3	+8,4	27,7
459 024	Melle, Stadt	29	4 607	+0,3	510	14,4	+3,3	59,1	25,4	-1,1	54,4

4. Auftragseingangsindex im Verarbeitenden Gewerbe <sup>1)</sup> im Dezember 2008 nach Wirtschaftsabteilungen und -hauptgruppen

Wertindex 2000 = 100

WZ-Nr.	Wirtschaftsgliederung	Gewicht	Vormonat	laufender Monat	Veränderung in %		Durchschnitt der letzten 3 Monate			Vorjahresdurchschnitt	
					laufender Monat zum Vormonat	laufender Monat zum Vorjahresmonat	laufendes Jahr	Vorjahr	Veränderung in %		
17	Textilgewerbe	Insgesamt	0,817	81,4	65,4	-19,7	-9,1	80,2	89,9	-10,8	95,5
	Inland	0,454	78,0	60,2	-22,8	-3,0	75,1	78,8	-4,7	83,0	
	Ausland	0,362	85,8	71,8	-16,3	-14,8	86,5	103,8	-16,6	111,1	
18	Bekleidungs-gewerbe	Insgesamt	0,623	63,5	101,1	+59,1	+58,5	79,5	78,9	+0,7	109,3
	Inland	0,452	65,5	112,0	+70,9	+47,9	83,6	91,1	-8,3	110,6	
	Ausland	0,171	58,2	72,3	+24,2	+124,5	68,6	46,6	+47,2	105,8	
19	Ledergewerbe	Insgesamt	0,167	52,5	44,5	-15,3	-5,7	73,0	82,7	-11,7	91,6
	Inland	0,106	50,0	33,6	-32,8	-9,1	60,6	66,7	-9,1	81,0	
	Ausland	0,061	56,7	63,4	+11,7	-2,3	94,5	110,3	-14,3	109,8	
20	Holzgewerbe (ohne Herstellung von Möbeln)	Insgesamt	0,969	67,5	52,1	-22,9	-22,4	63,8	72,5	-12,0	71,6
	Inland	0,816	56,3	44,5	-20,9	-18,1	52,6	58,0	-9,4	57,8	
	Ausland	0,153	127,5	92,3	-27,6	-31,8	123,7	150,1	-17,6	145,4	
21	Papiergewerbe	Insgesamt	3,922	98,8	88,5	-10,4	-7,5	99,9	111,4	-10,4	114,5
	Inland	2,140	105,4	90,6	-14,0	+2,3	102,2	104,9	-2,6	105,1	
	Ausland	1,782	91,0	86,1	-5,4	-17,5	97,1	119,3	-18,6	125,8	
22	Verlags- und Druckgewerbe, Vervielfältigung von bespielten Medien	Insgesamt	1,445	80,5	77,3	-4,0	+4,6	80,3	80,1	+0,3	81,7
	Inland	1,171	80,7	78,5	-2,7	+10,4	80,6	75,0	+7,6	77,8	
	Ausland	0,274	79,7	71,9	-9,8	-15,8	79,1	102,3	-22,7	98,2	
24	Herstellung von chemischen Erzeugnissen	Insgesamt	8,009	77,7	67,1	-13,7	-21,6	77,0	92,5	-16,7	96,4
	Inland	3,331	70,0	62,9	-10,1	-12,8	72,1	80,7	-10,6	86,7	
	Ausland	4,678	83,2	70,0	-15,9	-26,4	80,6	100,9	-20,1	103,3	
25	Herstellung von Gummi- und Kunststoffwaren	Insgesamt	5,486	109,0	75,4	-30,8	-20,7	104,4	123,2	-15,2	127,5
	Inland	3,663	105,4	72,8	-30,9	-15,9	98,1	111,7	-12,2	116,2	
	Ausland	1,822	116,2	80,7	-30,5	-28,1	117,0	146,1	-19,9	150,3	
26	Glasgewerbe, Keramik, Verarbeitung von Steinen und Erden	Insgesamt	1,142	113,1	90,8	-19,7	-0,8	113,7	117,9	-3,6	119,3
	Inland	0,844	91,1	72,3	-20,6	+7,8	88,6	87,3	+1,5	94,1	
	Ausland	0,298	175,4	143,3	-18,3	-11,0	184,5	204,4	-9,7	190,4	
27	Metallerzeugung und -bearbeitung	Insgesamt	4,789	114,1	86,6	-24,1	-40,8	114,5	169,2	-32,3	176,3
	Inland	2,746	138,2	105,6	-23,6	-38,7	135,8	197,8	-31,3	202,5	
	Ausland	2,043	81,8	61,1	-25,2	-45,2	85,9	130,9	-34,4	141,0	
28	Herstellung von Metallerzeugnissen	Insgesamt	4,219	114,9	93,1	-19,0	-22,5	114,1	141,5	-19,3	137,2
	Inland	3,321	101,7	78,6	-22,7	-20,2	98,1	123,1	-20,3	119,2	
	Ausland	0,899	164,0	146,9	-10,4	-26,7	173,4	209,5	-17,2	203,6	
29	Maschinenbau	Insgesamt	6,180	151,7	133,4	-12,1	-27,9	150,6	205,4	-26,7	189,0
	Inland	3,255	153,1	123,0	-19,7	-18,4	143,9	163,1	-11,7	154,1	
	Ausland	2,925	150,2	144,9	-3,5	-35,0	158,0	252,4	-37,4	227,7	
30	H. v. Büromaschinen, Datenver- arbeitungsgeräten u. -einrichtungen	Insgesamt	0,143	104,6	134,2	+28,4	-29,2	114,7	133,1	-13,8	163,7
	Inland	0,111	.	.	.	.	.	.	.	.	171,1
	Ausland	0,032	.	.	.	.	.	.	.	.	138,2
31	Herstellung von Geräten der Elektrizitätserzeugung,-ver- teilung u. ä.	Insgesamt	5,222	106,0	153,3	+44,6	-5,4	130,3	157,9	-17,5	133,4
	Inland	3,558	105,7	152,4	+44,2	-2,0	126,4	149,5	-15,4	125,3	
	Ausland	1,663	106,6	155,2	+45,6	-11,7	138,6	176,1	-21,3	150,9	
32	Rundfunk-, Fernseh- und Nachrichtentechnik	Insgesamt	1,802	57,1	54,0	-5,6	-15,7	58,9	76,2	-22,6	87,5
	Inland	1,216	64,4	59,3	-7,9	-0,6	65,4	75,9	-13,8	90,8	
	Ausland	0,586	42,2	42,9	+1,7	-41,2	45,4	76,7	-40,8	80,6	
33	Medizin-, Mess-, Steuer- und Regelungstechnik, Optik	Insgesamt	1,097	144,8	265,5	+83,4	+107,8	189,2	128,0	+47,8	123,2
	Inland	0,503	113,0	103,7	-8,3	-3,5	112,4	115,5	-2,7	111,4	
	Ausland	0,594	171,8	402,7	+134,5	+177,5	254,4	138,5	+83,6	133,2	
34	Herstellung von Kraftwagen und Kraftwagenteilen	Insgesamt	48,882	75,7	73,3	-3,2	-29,6	81,7	112,4	-27,3	111,1
	Inland	18,570	75,8	67,7	-10,7	-31,7	80,1	106,1	-24,5	106,8	
	Ausland	30,311	75,7	76,7	+1,4	-28,5	82,7	116,3	-28,9	113,7	
35	Sonstiger Fahrzeugbau	Insgesamt	3,799	239,5	87,5	-63,5	-82,3	133,2	364,1	-63,4	275,9
	Inland	0,964	.	.	.	.	.	.	.	.	200,2
	Ausland	2,835	.	.	.	.	.	.	.	.	301,6
36	Herstellung von Möbeln, Schmuck, Musikinstrumenten, Sportgeräten, Spielwaren	Insgesamt	1,289	140,8	124,0	-12,0	+0,5	145,8	143,8	+1,4	133,5
	Inland	1,086	145,3	129,5	-10,9	+2,0	152,6	149,1	+2,3	135,9	
	Ausland	0,203	116,6	94,6	-18,9	-9,1	109,4	115,4	-5,2	120,7	
<b>Verarbeitendes Gewerbe</b>		<b>Insgesamt</b>	<b>100,000</b>	<b>96,3</b>	<b>86,0</b>	<b>-10,6</b>	<b>-31,6</b>	<b>96,8</b>	<b>131,7</b>	<b>-26,5</b>	<b>126,6</b>
		<b>Inland</b>	<b>48,307</b>	<b>92,9</b>	<b>85,2</b>	<b>-8,3</b>	<b>-17,7</b>	<b>95,5</b>	<b>116,2</b>	<b>-17,8</b>	<b>117,2</b>
		<b>Ausland</b>	<b>51,693</b>	<b>99,4</b>	<b>86,8</b>	<b>-12,7</b>	<b>-40,8</b>	<b>97,9</b>	<b>146,2</b>	<b>-33,0</b>	<b>135,4</b>
<i>Vorleistungsgüterproduzenten</i>		<i>Insgesamt</i>	<i>31,038</i>	<i>98,8</i>	<i>86,9</i>	<i>-12,0</i>	<i>-19,0</i>	<i>100,2</i>	<i>123,5</i>	<i>-18,9</i>	<i>123,9</i>
		<i>Inland</i>	<i>18,389</i>	<i>102,0</i>	<i>91,3</i>	<i>-10,5</i>	<i>-14,2</i>	<i>102,4</i>	<i>121,8</i>	<i>-15,9</i>	<i>120,7</i>
		<i>Ausland</i>	<i>12,649</i>	<i>94,1</i>	<i>80,6</i>	<i>-14,4</i>	<i>-25,9</i>	<i>97,0</i>	<i>126,1</i>	<i>-23,1</i>	<i>128,5</i>
<i>Investitionsgüterproduzenten</i>		<i>Insgesamt</i>	<i>62,160</i>	<i>94,6</i>	<i>84,5</i>	<i>-10,7</i>	<i>-39,1</i>	<i>94,2</i>	<i>138,6</i>	<i>-32,0</i>	<i>129,8</i>
		<i>Inland</i>	<i>25,099</i>	<i>84,3</i>	<i>78,1</i>	<i>-7,3</i>	<i>-24,7</i>	<i>88,1</i>	<i>114,1</i>	<i>-22,8</i>	<i>116,5</i>
		<i>Ausland</i>	<i>37,061</i>	<i>101,6</i>	<i>88,8</i>	<i>-12,6</i>	<i>-45,3</i>	<i>98,4</i>	<i>155,2</i>	<i>-36,6</i>	<i>138,8</i>
<i>Gebrauchsgüterproduzenten</i>		<i>Insgesamt</i>	<i>3,015</i>	<i>118,2</i>	<i>108,1</i>	<i>-8,5</i>	<i>+2,5</i>	<i>122,9</i>	<i>124,4</i>	<i>-1,2</i>	<i>122,8</i>
		<i>Inland</i>	<i>2,194</i>	<i>133,1</i>	<i>117,9</i>	<i>-11,4</i>	<i>+4,8</i>	<i>138,0</i>	<i>134,2</i>	<i>+2,9</i>	<i>130,9</i>
		<i>Ausland</i>	<i>0,821</i>	<i>78,1</i>	<i>81,8</i>	<i>+4,8</i>	<i>-5,8</i>	<i>82,5</i>	<i>98,2</i>	<i>-16,0</i>	<i>101,0</i>
<i>Verbrauchsgüterproduzenten</i>		<i>Insgesamt</i>	<i>3,787</i>	<i>85,4</i>	<i>86,7</i>	<i>+1,6</i>	<i>+7,2</i>	<i>88,8</i>	<i>91,7</i>	<i>-3,2</i>	<i>99,1</i>
		<i>Inland</i>	<i>2,625</i>	<i>78,4</i>	<i>83,3</i>	<i>+6,2</i>	<i>+14,5</i>	<i>81,9</i>	<i>81,9</i>	<i>+0,0</i>	<i>87,8</i>
		<i>Ausland</i>	<i>1,162</i>	<i>101,0</i>	<i>94,4</i>	<i>-6,5</i>	<i>-4,7</i>	<i>104,4</i>	<i>114,0</i>	<i>-8,5</i>	<i>124,5</i>

1) ausgewählte Wirtschaftszweige, ohne Ernährungsgewerbe, Tabakverarbeitung, Kokerei, Mineralölverarbeitung, H. und Verarb. von Spalt- und Brutstoffen

5. Auftragseingangsindex im Verarbeitenden Gewerbe <sup>1)</sup> im Dezember 2008 nach Wirtschaftsabteilungen und -hauptgruppen

Volumenindex 2000 = 100

WZ-Nr.	Wirtschaftsgliederung	Gewicht	Vormonat	laufender Monat	Veränderung in %		Durchschnitt der letzten 3 Monate			Vorjahresdurchschnitt	
					laufender Monat zum Vormonat	laufender Monat zum Vorjahresmonat	laufendes Jahr	Vorjahr	Veränderung in %		
17	Textilgewerbe	Insgesamt	0,817	76,9	61,6	-19,9	-10,3	75,5	85,7	-11,9	91,4
		Inland	0,454	73,2	56,4	-22,9	-5,1	70,4	75,0	-6,2	79,9
		Ausland	0,362	81,6	68,1	-16,5	-15,2	82,0	99,0	-17,2	106,0
18	Bekleidungs-gewerbe	Insgesamt	0,623	61,0	99,4	+63,0	+57,9	77,0	77,4	-0,5	108,0
		Inland	0,452	62,8	110,2	+75,4	+46,9	81,0	89,8	-9,8	109,9
		Ausland	0,171	56,2	71,0	+26,3	+128,1	66,6	44,6	+49,3	103,1
19	Ledergewerbe	Insgesamt	0,167	49,5	41,9	-15,3	-4,9	68,4	77,7	-11,9	86,3
		Inland	0,106	47,7	32,1	-32,7	-9,3	57,7	63,7	-9,5	77,5
		Ausland	0,061	52,6	58,9	+12,1	-0,4	87,2	101,9	-14,4	101,4
20	Holzgewerbe (ohne Herstellung von Möbeln)	Insgesamt	0,969	63,0	48,6	-22,8	-20,1	59,4	65,2	-8,8	63,9
		Inland	0,816	52,3	41,5	-20,8	-16,0	48,8	52,2	-6,5	51,6
		Ausland	0,153	120,4	87,0	-27,7	-29,0	116,4	134,8	-13,7	129,7
21	Papiergewerbe	Insgesamt	3,922	94,9	85,9	-9,5	-8,2	96,3	108,6	-11,4	113,1
		Inland	2,140	98,8	85,2	-13,7	+1,0	95,9	99,7	-3,8	101,3
		Ausland	1,782	90,2	86,7	-3,9	-17,1	96,7	119,3	-18,9	127,3
22	Verlags- und Druckgewerbe, Vervielfältigung von bespielten Medien	Insgesamt	1,445	85,5	82,0	-4,1	+4,9	85,4	84,8	+0,7	86,2
		Inland	1,171	84,4	82,2	-2,6	+10,8	84,4	78,0	+8,2	80,6
		Ausland	0,274	90,2	81,3	-9,8	-14,6	89,5	113,7	-21,4	110,0
24	Herstellung von chemischen Erzeugnissen	Insgesamt	8,009	64,8	57,4	-11,4	-24,8	64,7	83,1	-22,1	87,1
		Inland	3,331	60,4	55,0	-9,0	-16,0	62,1	73,3	-15,2	78,9
		Ausland	4,678	67,8	59,1	-12,9	-29,7	66,5	90,1	-26,1	92,9
25	Herstellung von Gummi- und Kunststoffwaren	Insgesamt	5,486	99,1	68,9	-30,5	-21,9	94,6	114,3	-17,3	118,9
		Inland	3,663	95,9	66,4	-30,7	-17,2	88,8	103,4	-14,2	107,9
		Ausland	1,822	105,6	73,9	-30,0	-29,2	106,2	136,2	-22,0	140,9
26	Glasgewerbe, Keramik, Verarbeitung von Steinen und Erden	Insgesamt	1,142	103,5	83,1	-19,7	-2,7	104,1	109,8	-5,2	111,2
		Inland	0,844	83,4	66,0	-20,9	+5,7	81,1	81,4	-0,3	88,0
		Ausland	0,298	160,2	131,5	-17,9	-12,6	169,1	190,2	-11,1	176,9
27	Metallerzeugung und -bearbeitung	Insgesamt	4,789	77,4	58,1	-25,0	-39,7	75,4	110,5	-31,7	112,4
		Inland	2,746	89,3	66,2	-25,8	-40,7	84,9	128,4	-33,9	128,6
		Ausland	2,043	61,4	47,1	-23,3	-37,8	62,7	86,5	-27,5	90,5
28	Herstellung von Metallerzeugnissen	Insgesamt	4,219	96,8	78,1	-19,4	-26,1	96,0	123,9	-22,5	120,4
		Inland	3,321	84,2	64,5	-23,4	-24,4	81,0	106,3	-23,8	103,2
		Ausland	0,899	143,3	128,1	-10,6	-29,1	151,3	188,7	-19,8	183,8
29	Maschinenbau	Insgesamt	6,180	131,7	116,2	-11,8	-30,0	131,1	184,4	-28,9	170,4
		Inland	3,255	133,2	107,1	-19,6	-21,2	125,4	146,5	-14,4	139,4
		Ausland	2,925	130,1	126,4	-2,8	-36,7	137,5	226,6	-39,3	205,0
30	H. v. Büromaschinen, Datenver- arbeitungsgeräten u. -einrichtungen	Insgesamt	0,143	294,2	421,2	+43,1	-12,8	324,4	302,1	+7,4	360,0
		Inland	0,111	.	.	.	.	.	.	.	383,6
		Ausland	0,032	.	.	.	.	.	.	.	278,6
31	Herstellung von Geräten der Elektrizitätserzeugung,-ver- teilung u. ä.	Insgesamt	5,222	98,2	141,6	+44,2	-5,7	120,2	145,9	-17,6	124,7
		Inland	3,558	99,2	141,1	+42,2	-2,8	117,8	139,9	-15,8	118,6
		Ausland	1,663	95,8	142,5	+48,7	-11,1	125,5	159,0	-21,0	137,7
32	Rundfunk-, Fernseh- und Nachrichtentechnik	Insgesamt	1,802	83,9	80,6	-3,9	-6,3	87,6	104,3	-16,1	116,9
		Inland	1,216	98,5	90,7	-7,9	+8,2	100,2	107,8	-7,1	125,3
		Ausland	0,586	53,7	59,7	+11,0	-34,1	61,3	97,0	-36,8	99,6
33	Medizin-, Mess-, Steuer- und Regelungstechnik, Optik	Insgesamt	1,097	135,7	248,2	+82,9	+103,0	177,2	122,1	+45,2	117,3
		Inland	0,503	105,9	97,5	-7,9	-4,8	105,4	109,9	-4,1	106,0
		Ausland	0,594	161,0	375,9	+133,5	+170,3	238,1	132,4	+79,9	126,8
34	Herstellung von Kraftwagen und Kraftwagenteilen	Insgesamt	48,882	70,7	68,8	-2,7	-30,4	76,5	106,6	-28,2	105,2
		Inland	18,570	68,3	60,9	-10,8	-32,0	72,1	96,2	-25,1	97,2
		Ausland	30,311	72,2	73,7	+2,0	-29,5	79,2	112,9	-29,9	110,2
35	Sonstiger Fahrzeugbau	Insgesamt	3,799	198,6	73,8	-62,8	-83,2	111,5	324,6	-65,7	248,5
		Inland	0,964	.	.	.	.	.	.	.	179,9
		Ausland	2,835	.	.	.	.	.	.	.	271,8
36	Herstellung von Möbeln, Schmuck, Musikinstrumenten, Sportgeräten, Spielwaren	Insgesamt	1,289	122,4	107,5	-12,1	-2,9	126,6	128,9	-1,8	120,1
		Inland	1,086	126,2	112,4	-10,9	-1,4	132,5	133,8	-1,0	122,4
		Ausland	0,203	101,8	81,3	-20,1	-13,3	95,0	102,7	-7,5	107,9
	<b>Verarbeitendes Gewerbe</b>	<b>Insgesamt</b>	<b>100,000</b>	<b>86,6</b>	<b>78,8</b>	<b>-9,0</b>	<b>-31,8</b>	<b>87,6</b>	<b>120,9</b>	<b>-27,5</b>	<b>116,5</b>
		<b>Inland</b>	<b>48,307</b>	<b>83,0</b>	<b>76,6</b>	<b>-7,7</b>	<b>-17,7</b>	<b>85,2</b>	<b>104,4</b>	<b>-18,4</b>	<b>105,8</b>
		<b>Ausland</b>	<b>51,693</b>	<b>90,0</b>	<b>80,8</b>	<b>-10,2</b>	<b>-40,7</b>	<b>89,9</b>	<b>136,3</b>	<b>-34,0</b>	<b>126,5</b>
	<i>Vorleistungsgüterproduzenten</i>	<i>Insgesamt</i>	<i>31,038</i>	<i>85,2</i>	<i>76,2</i>	<i>-10,6</i>	<i>-18,2</i>	<i>86,4</i>	<i>107,3</i>	<i>-19,4</i>	<i>107,5</i>
		<i>Inland</i>	<i>18,389</i>	<i>87,6</i>	<i>79,0</i>	<i>-9,8</i>	<i>-13,7</i>	<i>87,6</i>	<i>105,0</i>	<i>-16,5</i>	<i>103,7</i>
		<i>Ausland</i>	<i>12,649</i>	<i>81,7</i>	<i>72,0</i>	<i>-11,9</i>	<i>-24,4</i>	<i>84,6</i>	<i>110,6</i>	<i>-23,5</i>	<i>112,9</i>
	<i>Investitionsgüterproduzenten</i>	<i>Insgesamt</i>	<i>62,160</i>	<i>86,3</i>	<i>78,6</i>	<i>-9,0</i>	<i>-39,3</i>	<i>86,9</i>	<i>129,5</i>	<i>-32,9</i>	<i>121,9</i>
		<i>Inland</i>	<i>25,099</i>	<i>76,4</i>	<i>71,1</i>	<i>-7,0</i>	<i>-25,2</i>	<i>79,8</i>	<i>104,1</i>	<i>-23,3</i>	<i>107,2</i>
		<i>Ausland</i>	<i>37,061</i>	<i>93,0</i>	<i>83,6</i>	<i>-10,1</i>	<i>-45,3</i>	<i>91,7</i>	<i>146,7</i>	<i>-37,5</i>	<i>131,8</i>
	<i>Gebrauchsgüterproduzenten</i>	<i>Insgesamt</i>	<i>3,015</i>	<i>112,0</i>	<i>102,5</i>	<i>-8,5</i>	<i>-0,6</i>	<i>116,4</i>	<i>121,8</i>	<i>-4,5</i>	<i>121,2</i>
		<i>Inland</i>	<i>2,194</i>	<i>125,7</i>	<i>111,7</i>	<i>-11,2</i>	<i>+2,3</i>	<i>130,4</i>	<i>130,8</i>	<i>-0,3</i>	<i>129,1</i>
		<i>Ausland</i>	<i>0,821</i>	<i>75,2</i>	<i>77,9</i>	<i>+3,6</i>	<i>-10,1</i>	<i>78,9</i>	<i>97,8</i>	<i>-19,4</i>	<i>100,1</i>
	<i>Verbrauchsgüterproduzenten</i>	<i>Insgesamt</i>	<i>3,787</i>	<i>83,6</i>	<i>85,4</i>	<i>+2,2</i>	<i>+6,1</i>	<i>87,0</i>	<i>91,1</i>	<i>-4,4</i>	<i>98,3</i>
		<i>Inland</i>	<i>2,625</i>	<i>78,4</i>	<i>83,6</i>	<i>+6,6</i>	<i>+13,9</i>	<i>81,9</i>	<i>82,1</i>	<i>-0,2</i>	<i>88,0</i>
		<i>Ausland</i>	<i>1,162</i>	<i>95,3</i>	<i>89,6</i>	<i>-5,9</i>	<i>-7,4</i>	<i>98,6</i>	<i>111,3</i>	<i>-11,4</i>	<i>121,5</i>

1) ausgewählte Wirtschaftszweige, ohne Ernährungsgewerbe, Tabakverarbeitung, Kokerei, Mineralölverarbeitung, H. und Verarb. von Spalt- und Brutstoffen