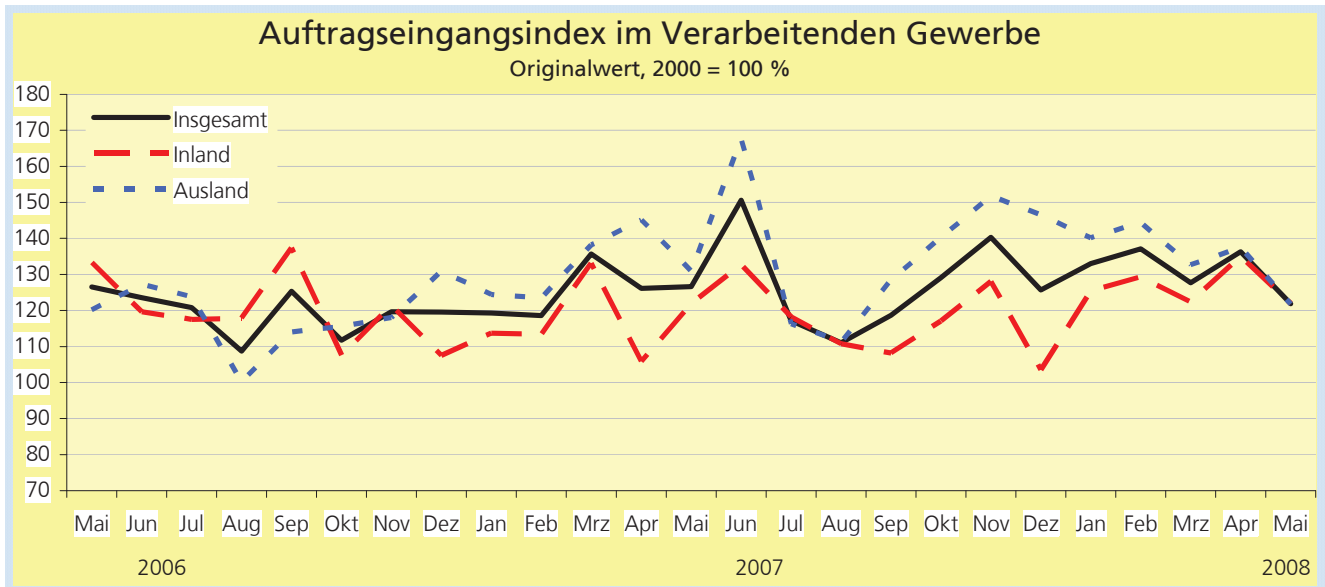


Statistische Berichte Niedersachsen

Landesbetrieb für Statistik und
Kommunikationstechnologie
Niedersachsen



E 1 1
E 1 2 - m 05/ 2008
E 1 3

Verarbeitendes Gewerbe

sowie Bergbau und Gewinnung von Steinen und Erden
Mai 2008



Niedersachsen

Auskünfte:

Zentrale Informationsstelle Tel. 0511 9898 - 1134
 Fax 0511 9898 - 4132

Herausgeber:

Landesbetrieb für Statistik und Kommunikationstechnologie Niedersachsen (LSKN)
V.i.S.d.P.: Annegret Vehling
Zu beziehen durch: LSKN - Schriftenvertrieb -,
Postfach 91 07 64, 30427 Hannover,
Dienstgebäude Göttinger Chaussee 76
Tel. 0511 9898 - 3166, Fax 0511 9898 - 4133
E-mail: vertrieb@lskn.niedersachsen.de
Internet: www.lskn.niedersachsen.de

Erschienen im Juli 2008

© Landesbetrieb für Statistik und Kommunikationstechnologie Niedersachsen, Hannover 2008.
Vervielfältigung und Verbreitung auch auszugsweise mit Quellenangabe gestattet.

Inhalt

	Seite
Allgemeine Erläuterungen	2
Fachlich Verantwortliche	3

Tabellenteil

Betriebe, tätige Personen, Entgelte sowie Umsatz	4
1. Betriebe (fachliche Betriebsteile), tätige Personen und Umsatz nach beteiligten Wirtschaftsabteilungen	5
2. Betriebe, tätige Personen, Arbeitsstunden, Entgelte sowie Umsatz nach hauptbeteiligten Wirtschaftsabteilungen	6
3. Betriebe, tätige Personen, Arbeitsstunden, Entgelte sowie Umsatz nach Bezirken, Landkreisen und kreisfreien Städten und nach kreisangehörigen Städten mit rund 50 000 und mehr Einwohnern	8
4. Auftragseingangsindex (Wertindex) im Verarbeitenden Gewerbe nach Wirtschaftsabteilungen und Wirtschaftshauptgruppen	9
5. Auftragseingangsindex (Volumenindex) im Verarbeitenden Gewerbe nach Wirtschaftsabteilungen und Wirtschaftshauptgruppen	10

Allgemeine Erläuterungen

Nach dem Gesetz über die Statistik im Produzierenden Gewerbe (ProdGewStatG) in der Fassung der Bekanntmachung vom 21. März 2002 (BGBl. I S. 1181), zuletzt geändert durch Artikel 14 des Gesetzes vom 7. September 2007 (BGBl. I S. 2246), werden für den Bergbau und das Verarbeitende Gewerbe u.a.

monatlich bei Betrieben (§ 2)

- tätige Personen,
- Arbeitsstunden,
- Entgelte,
- Umsatz,
- Auftragseingang

erhoben.

Als Betrieb gilt jede örtliche Niederlassung, einschließlich der nichtproduzierenden Betriebsteile und Hilfsbetriebe, die mit dem meldenden Betrieb örtlich verbunden sind oder in dessen unmittelbarer Umgebung liegen. Örtlich getrennte Hauptverwaltungen von Unternehmen des Bergbaus und des Verarbeitenden Gewerbes werden als eigenständige Betriebe mit erfasst.

In die Erhebungen einbezogen werden:

- alle Betriebe mit wirtschaftlichem Schwerpunkt im Bergbau und Verarbeitenden Gewerbe, sofern sie mindestens 50 Personen beschäftigen.

Die Darstellung erfolgt in der fachlichen Gliederung der Klassifikation der Wirtschaftszweige, Ausgabe 2003 (WZ 2003). Sie baut auf der statistischen Systematik der Wirtschaftszweige in der Europäischen Gemeinschaft (Nace Rev.1) auf. Die fachliche Gliederung umfasst Abschnitte, Unterabschnitte und Wirtschaftsabteilungen (Zweisteller). Die Zuordnung erfolgt nach dem wirtschaftlichen Schwerpunkt des Betriebes (Tab.2 und 3) oder nach fachlichen Betriebsteilen (Tab.1).

Die hier nicht veröffentlichten Ergebnisse können beim Landesbetrieb für Statistik und Kommunikationstechnologie Niedersachsen direkt nachgefragt werden.

Erläuterung der dargestellten Merkmale

Zu den **tätige Personen** zählen alle am Monatsende im Betrieb bzw. Unternehmen Beschäftigte, einschließlich

Auszubildende, tätige Inhaber und mithelfender Familienangehörige, ohne Heimarbeiter.

Unbezahlt mithelfende Familienangehörige werden nur erfasst, wenn sie mindestens ein Drittel der üblichen Arbeitszeit im Betrieb tätig sind.

Als **geleistete Arbeitsstunden** gelten nur die tatsächlich geleisteten (nicht die bezahlten) Stunden aller tätigen Personen.

Als bezahlte **Entgelte** gilt die Summe der Bruttobezüge (Bar- und Sachbezüge) ohne Arbeitgeberanteile zur Sozialversicherung.

Dazu rechnen auch die Bezüge von Gesellschaftern, Vorstandsmitgliedern und anderen Führungskräften, soweit sie steuerlich als Einkünfte aus nichtselbstständiger Arbeit anzusehen sind, sowie an Angestellte bezahlte Provisionen und Tantiemen.

Zum **Gesamtumsatz** rechnen neben dem Umsatz aus Eigenerzeugung ggfs. Umsatz aus baugewerblichen Betriebsteilen und Umsatz sonstiger Betriebsteile (z. B. aus Handelsware, Transport, Landwirtschaft, Vermietung, Verpachtung, Provisionen usw.). Als Umsatz gelten die Rechnungsendbeträge (ohne Umsatzsteuer) einschl. Verbrauchssteuern und Kosten für Fracht, Transportversicherung, Porto und Verpackung.

Der **Umsatz aus Eigenerzeugung** umfasst alle aus eigener Produktion stammenden Lieferungen und Leistungen einschl. Reparaturen, Instandhaltungen, Installationen und Montagen. Er enthält sowohl den Erlös aus dem Verkauf von Waren, die in Lohnarbeit bei anderen Unternehmen im In- oder Ausland hergestellt wurden, als auch den Wert der für Dritte geleisteten Lohnarbeiten (jeweils einschl. Lohnveredlung).

Der **Inlandsumsatz** umfasst die Erlöse für Lieferungen und Leistungen an Empfänger im Bundesgebiet sowie die Erlöse für Lieferungen und Leistungen an die im Bundesgebiet stationierten ausländischen Streitkräfte. Als **Auslandsumsatz** gelten die Erlöse für alle Lieferungen und Leistungen an Empfänger, die im Ausland ansässig sind, sowie an inländische Unternehmen, die die bestellte Ware ohne weitere Be- oder Verarbeitung ins Ausland ausführen (Experteure). Die Exportquote errechnet sich als prozentualer Anteil des Auslandsumsatzes am Gesamtumsatz.

Als **Umsatz mit dem nicht zur Eurozone gehörenden Ausland** gilt der Umsatz mit allen Staaten außer den

Staaten der Eurozone: Belgien, Finnland, Frankreich, Griechenland, Irland, Italien, Luxemburg, den Niederlanden, Österreich, Portugal und Spanien.

Der **Auftragseingangindex** weist die Entwicklung der Auftragseingänge mittels standardisierter Reihen aus. Grundlage dafür ist das Basisjahr 2000, für das die Monatsdurchschnittswerte der Wirtschaftsabteilungen, der vier Wirtschaftshauptgruppen und des Verarbeitenden Gewerbes insgesamt gleich 100 gesetzt wurden.

Der Auftragseingangindex wird entsprechend der Herkunft der Auftragseingänge nach einem Inlands- und einem Auslandsindex aufgliedert. Neben den laufenden Monatswerten enthalten die Tabellen auch Durchschnittswerte für die letzten drei Monate, um Zufallschwankungen abzuschwächen.

Der **Auftragseingang** stellt den Wert der akzeptierten Aufträge (ohne Umsatzsteuer und Preisnachlässe) auf Lieferung von selbst hergestellten oder in Lohnarbeit gefertigten Erzeugnissen dar. Dazu zählen auch Verkäufe ab Lager, wenn Auftrag und Auslieferung zeitlich zusammenfallen sowie Reparaturen, Instandhaltungen, Montagen, Installationen usw. Nicht dazu gehören Aufträge auf Lieferungen von Energie, auf nicht industrielle bzw. handwerkliche Leistungen wie z. B. Bauleistungen und auf Handelsware.

Für Auftragseingänge aus dem **Inland** und aus dem **Ausland** gelten die Erläuterungen zum Inlandsumsatz und zum Auslandsumsatz analog.

Der Auftragseingang wird für ausgewählte Wirtschaftszweige erhoben. Ausgenommen hiervon sind der Bergbau und die Gewinnung von Steinen und Erden, das Ernährungsgewerbe und die Tabakverarbeitung, die Mineralölverarbeitung sowie das Recycling.

Der Index wird sowohl zu aktuellen Preisen (Wertindex, Tab.4) als auch preisbereinigt (Volumenindex, Tab.5) berechnet.

Zeichenerklärungen und Abkürzungen

- = nichts
- = Zahlenangabe kann aus Geheimhaltungsgründen nicht veröffentlicht werden
- DV = Datenverarbeitung
- H.von = Herstellung von
- Gew.v. = Gewinnung von

Abweichungen in den Summen sind in der Regel auf das Runden der Einzelpositionen zurückzuführen.

Fachlich Verantwortliche:

Heiko Irps Fachgebietsleiter Tel. 0511 9898 - 3336
Uwe Rode Hauptsachbearbeiter Tel. 0511 9898 - 3335

Verarbeitendes Gewerbe sowie Bergbau und Gewinnung von Steinen und Erden

Betriebe, tätige Personen, Entgelte sowie Umsatz

Monat	Jahr	Betriebe	Tätige Personen	Entgelte	Umsatz ¹⁾	
					insgesamt	darunter Auslandsumsatz
					Anzahl ²⁾	
	2000	2 011	498 714	17 489	126 290	53 482
	2001	2 022	500 985	17 971	132 386	56 074
	2002	2 017	491 925	17 984	128 277	54 369
	2003	1 964	480 102	17 963	130 258	55 179
	2004	1 931	470 821	17 823	137 698	59 038
	2005	1 890	460 273	17 517	142 620	62 137
	2006	1 869	456 285	18 242	156 377	68 390
	2007	1 872	453 287	18 080	168 958	74 528
Januar	2008	1 871	454 628	1 446	14 554	6 496
Februar	2008	1 893	456 282	1 434	15 265	6 760
März	2008	1 902	457 037	1 494	14 859	6 441
April	2008	1 927	458 116	1 527	16 930	7 549
Mai	2008	1 935	459 236	1 899	15 662	6 863
Kumulierte Werte 2008						
	Januar bis Februar	1 882	455 455	2 880	29 819	13 256
	Januar bis März	1 889	455 982	4 374	44 678	19 697
	Januar bis April	1 898	456 516	5 901	61 608	27 246
	Januar bis Mai	1 906	457 060	7 800	77 270	34 109
Veränderung 2008 zu 2007						
	Januar bis Februar	+0,5	+0,9	+0,1	+14,3	+12,7
	Januar bis März	+0,9	+1,1	+1,5	+8,1	+7,2
	Januar bis April	+1,4	+1,2	+2,8	+12,3	+12,7
	Januar bis Mai	+1,8	+1,3	+4,2	+12,1	+12,8

1) ohne Umsatzsteuer (MwSt.)

2) Durchschnitt bei Jahres- und kumulierten Daten; Monatsendwerte bei Monatsdaten

1. Fachliche Betriebsteile, tätige Personen und Umsatz im Mai 2008 nach beteiligten Wirtschaftsabteilungen

Systematik-Nr.	Wirtschaftsabteilung, Unterabschnitt, Abschnitt, Hauptgruppe		Betriebs-teile	Tätige Personen	Umsatz aus Eigenerzeugung		
					insgesamt	darunter Ausland	
						absolut	Anteil am Umsatz aus Eigenerz.
a = aktueller Monatswert absolut	b = Veränderung zum Vorjahr	Anzahl	1 000 Euro	%			
10	Kohlenbergbau, Torfgewinnung	a	7	922	10 052	.	.
		b	-36,4	-21,7	-13,8	.	.
11	Gew. von Erdöl und Erdgas, Erbringung damit verbund. Dienstl.	a	21	4 164	375 484	46 871	12,5
		b	-	+5,0	+44,7	+97,1	+36,2
12	Bergbau auf Uran- und Thoriumerze	a	-	-	-	-	-
		b	-	-	-	-	-
CA	Kohlenbergbau, Torfgew., Erdöl u. Erdgas, Uran u. Thoriumerz.	a	28	5 086	385 536	.	.
		b	-12,5	-1,1	+42,2	.	.
13	Erzbergbau	a	-	-	-	-	-
		b	-	-	-	-	-
14	Gewinnung von Steinen und Erden, sonstiger Bergbau	a	13	660	8 491	.	.
		b	-	-11,3	+41,6	.	.
CB	Erzbergbau, Gew. v. Steinen u. Erden, sonst. Bergbau	a	13	660	8 491	.	.
		b	-	-11,3	+41,6	.	.
C	Bergbau und Gewinnung von Steinen und Erden	a	41	5 746	394 026	53 873	13,7
		b	-8,9	-2,4	+42,2	+77,2	+24,7
15	Ernährungsgewerbe	a	454
		b	-1,5
16	Tabakverarbeitung	a	2
		b	-
DA	Ernährungsgewerbe und Tabakverarbeitung	a	456	55 109	1 857 598	374 210	20,1
		b	-1,5	-0,6	+8,5	+23,2	+13,5
17	Textilgewerbe	a	40	4 243	51 874	24 819	47,8
		b	-	-3,6	-1,9	-6,0	-4,2
18	Bekleidungs-gewerbe	a	19	2 372	42 430	9 457	22,3
		b	+5,6	-5,3	-0,0	+6,3	+6,3
DB	Textil- und Bekleidungs-gewerbe	a	59	6 615	94 304	34 276	36,3
		b	+1,7	-4,2	-1,1	-2,9	-1,9
DC	Ledergewerbe	a	10	1 005	12 724	5 058	39,8
		b	+11,1	+10,4	+32,4	+42,6	+7,7
DD	Holzgewerbe (ohne Herstellung von Möbeln)	a	52	4 775	76 101	.	.
		b	+8,3	+3,1	+4,7	.	.
21	Papiergewerbe	a	75	14 058	326 618	146 883	45,0
		b	+5,6	+0,7	-0,0	-5,8	-5,8
22	Verlags- und Druckgew., Vervielfältigung v. besp. Medien	a	146	14 672	180 281	17 402	9,7
		b	+2,8	-2,5	-1,2	-18,1	-17,2
DE	Papier-, Verlags- und Druckgewerbe	a	221	28 730	506 899	164 285	32,4
		b	+3,8	-1,0	-0,4	-7,3	-6,9
DF	Kokerei, Mineralölverarb., H. u. V. v. Spalt- u. Brutstoffen	a	9	2 195	931 081	.	.
		b	-	+4,4	+116,5	.	.
DG	Herstellung von chemischen Erzeugnissen	a	176	23 288	634 805	395 062	62,2
		b	+1,1	+0,1	+0,8	+4,1	+3,3
DH	Herstellung von Gummi- und Kunststoffwaren	a	263	38 862	567 924	235 345	41,4
		b	+2,7	+1,6	-1,8	-1,8	-0,0
DI	Glasgewerbe, Keramik, Verarbeitung von Steinen und Erden	a	113	13 712	190 684	74 023	38,8
		b	+0,9	+0,3	-0,8	+17,8	+18,7
27	Metallerzeugung und -bearbeitung	a	73	18 378	752 256	266 760	35,5
		b	+5,8	+3,4	+6,0	+7,5	+1,5
28	Herstellung von Metallerzeugnissen	a	285	28 695	472 097	163 127	34,6
		b	+8,4	+8,2	+11,3	+15,7	+4,0
DJ	Metallerzeugung und -bearbeitung, H. v. Metallerzeugnissen	a	358	47 073	1 224 353	429 887	35,1
		b	+7,8	+6,3	+8,0	+10,5	+2,4
DK	Maschinenbau	a	421	51 017	901 903	491 589	54,5
		b	+4,2	+7,0	+9,4	+8,5	-0,8
30	H. v. Büromaschinen, Datenverarb.geräten u. -einrichtungen	a	9	821	16 654	2 652	15,9
		b	+12,5	+18,8	+29,8	-33,1	-48,5
31	Herstellung von Geräten der Elektrizitätserz., verteilg. u ä	a	154	27 157	778 463	214 340	27,5
		b	+5,5	+4,6	+52,5	+16,5	-23,6
32	Rundfunk-, Fernseh- und Nachrichtentechnik	a	36	6 865	101 698	32 950	32,4
		b	-5,3	-4,6	-25,9	-5,0	+28,2
33	Medizin-, Mess-, Steuer- und Regelungstechnik, Optik	a	75	8 044	99 876	57 032	57,1
		b	-2,6	-1,7	+14,2	+20,4	+5,4
DL	Büromasch., ADV - Geräte, Elektrotechnik, Feinmechanik, Optik	a	274	42 887	996 691	306 975	30,8
		b	+1,9	+2,0	+33,2	+13,7	-14,7
34	H. von Kraftwagen und Kraftwagenteilen	a	110	103 364	4 528 893	2 572 848	56,8
		b	+0,9	-0,3	+3,0	+1,6	-1,4
35	Sonstiger Fahrzeugbau	a	46	18 170	320 166	227 412	71,0
		b	+12,2	+6,5	+15,2	-2,5	-15,3
DM	Fahrzeugbau	a	156	121 534	4 849 059	2 800 259	57,7
		b	+4,0	+0,7	+3,7	+1,3	-2,4
36	Herst. v. Möbeln, Schmuck, Musikinstr., Sportgeräten, Spielw.	a	72	9 116	163 175	.	.
		b	-2,7	+5,2	+12,0	.	.
37	Recycling	a	8	585	19 888	.	.
		b	-	+6,0	-11,8	.	.
DN	H. v. Möbeln, Schmuck, Musikinstr., Sportger., Spielw., Recycling	a	80	9 701	183 063	31 319	17,1
		b	-2,4	+5,3	+8,8	+4,8	-3,7
D	Verarbeitendes Gewerbe	a	2 648	446 503	13 027 190	5 860 823	45,0
		b	+2,7	+1,9	+10,6	+13,4	+2,5
A	<i>Vorleistungsgüterproduzenten</i>	a	<i>1 071</i>	<i>156 526</i>	<i>3 720 001</i>	<i>1 461 273</i>	<i>39,3</i>
		b	<i>+3,6</i>	<i>+2,3</i>	<i>+11,4</i>	<i>+7,6</i>	<i>-3,4</i>
B	<i>Investitionsgüterproduzenten</i>	a	<i>812</i>	<i>193 585</i>	<i>6 042 242</i>	<i>3 415 119</i>	<i>56,5</i>
		b	<i>+4,8</i>	<i>+2,7</i>	<i>+4,9</i>	<i>+2,4</i>	<i>-2,4</i>
GG	<i>Gebrauchsgüterproduzenten</i>	a	<i>87</i>	<i>15 963</i>	<i>279 687</i>	<i>56 372</i>	<i>20,2</i>
		b	<i>-3,3</i>	<i>+4,2</i>	<i>-4,6</i>	<i>-6,2</i>	<i>-1,7</i>
VG	<i>Verbrauchsgüterproduzenten</i>	a	<i>682</i>	<i>78 894</i>	<i>2 062 670</i>	<i>438 400</i>	<i>21,3</i>
		b	<i>-0,3</i>	<i>-1,1</i>	<i>+5,1</i>	<i>+16,2</i>	<i>+10,6</i>
EN	<i>Energie</i>	a	<i>37</i>	<i>7 281</i>	<i>1 316 616</i>	<i>543 532</i>	<i>41,3</i>
		b	<i>-9,8</i>	<i>+0,5</i>	<i>+87,7</i>	<i>+692,0</i>	<i>+321,8</i>
	Insgesamt	a	2 689	452 249	13 421 216	5 914 696	44,1
		b	+2,5	+1,9	+11,3	+13,8	+2,2

Gesamtumsatz			Umsatz aus Eigenerzeugung		Systematik-Nr.
insgesamt	darunter Ausland		insgesamt	darunter Ausland	
	absolut	darunter Anteil nicht in der Eurozone			
1 000 Euro		%	1 000 Euro		
.	.	.	10 098	.	10
.	.	.	-13,4	.	.
398 450	46 871	5,1	375 484	46 871	11
+36,7	+97,1	-20,9	+44,7	+97,1	.
.	12
.
.	.	.	385 582	.	CA
.	.	.	+42,2	.	.
.	13
.
.	.	.	3 917	.	14
.	.	.	+22,2	.	.
.	.	.	3 917	.	CB
.	.	.	+22,2	.	.
418 874	52 739	6,4	389 499	51 051	C
+34,3	+76,0	-20,9	+42,0	+77,4	.
.	15
.	16
.
2 132 976	416 158	26,0	1 860 067	375 006	DA
+8,0	+20,9	+18,6	+8,5	+23,1	.
45 519	19 749	37,0	44 441	19 376	17
-5,1	-10,0	-9,5	-5,1	-10,7	.
43 286	9 430	25,9	42 686	9 363	18
-0,6	+3,7	+18,2	-0,7	+3,5	.
88 805	29 180	33,4	87 126	28 739	DB
-3,0	-6,0	-3,9	-3,0	-6,5	.
11 842	4 115	19,8	10 524	3 797	DC
+40,7	+71,1	+49,9	+45,5	+78,6	.
79 628	.	.	74 109	.	DD
+7,4	.	.	+5,5	.	.
336 270	148 747	50,0	326 476	144 866	21
+0,2	-5,7	-8,3	+0,3	-5,9	.
184 272	17 580	16,7	180 332	17 402	22
-0,5	-19,5	-17,8	-1,2	-18,1	.
520 542	166 327	46,5	506 808	162 268	DE
-0,0	-7,4	-8,7	-0,2	-7,4	.
1 024 480	.	.	927 956	.	DF
+139,6	.	.	+117,3	.	.
860 542	566 228	54,9	665 403	420 507	DG
+5,8	+11,7	+7,2	+1,9	+5,9	.
630 607	274 317	42,5	565 604	233 185	DH
-1,3	-1,8	-2,1	-1,7	-1,7	.
208 314	81 616	41,2	192 111	74 200	DI
-0,8	+16,2	+16,7	-0,2	+17,7	.
760 035	267 738	42,7	752 950	266 460	27
+4,9	+5,5	+14,5	+5,1	+6,1	.
464 208	143 595	28,0	439 191	138 513	28
+6,5	+6,0	-5,1	+6,3	+6,0	.
1 224 243	411 332	37,6	1 192 141	404 973	DJ
+5,5	+5,7	+8,7	+5,5	+6,0	.
943 332	516 286	52,7	881 914	477 427	DK
+12,1	+11,3	+8,2	+11,6	+10,3	.
22 581	6 180	53,9	21 827	6 037	30
+16,5	-26,7	-29,8	+16,9	-27,6	.
805 408	225 194	44,4	790 589	221 008	31
+50,6	+16,3	-9,6	+52,5	+18,1	.
107 361	31 561	33,3	95 396	29 152	32
-28,4	-8,8	-17,9	-27,1	-2,5	.
117 635	66 764	64,6	98 391	56 413	33
+0,4	-2,7	-5,9	-0,9	-0,3	.
1 052 984	329 699	47,6	1 006 202	312 610	DL
+28,2	+8,0	-9,8	+31,1	+10,9	.
5 957 687	3 235 889	57,3	4 559 544	2 594 169	34
+3,4	+3,8	+7,4	+3,4	+2,2	.
322 190	227 767	29,9	320 496	227 749	35
+13,4	-3,6	-34,3	+13,9	-3,6	.
6 279 878	3 463 656	55,5	4 880 040	2 821 918	DM
+3,9	+3,3	+5,0	+4,1	+1,7	.
162 751	.	.	161 382	.	36
+12,0	.	.	+12,1	.	.
22 421	.	.	20 328	.	37
-11,5	.	.	-12,1	.	.
185 173	31 680	35,2	181 710	31 184	DN
+8,5	+5,3	+6,9	+8,7	+6,0	.
15 243 345	6 809 784	53,5	13 031 717	5 863 645	D
+10,5	+13,2	+19,4	+10,6	+13,4	.
4 079 885	1 637 635	46,3	3 725 782	1 461 762	A
+10,2	+6,1	+4,0	+10,9	+6,9	.
7 535 555	4 114 213	55,3	6 059 123	3 427 518	B
+4,9	+4,0	+4,8	+5,1	+2,7	.
298 720	61 164	33,4	272 453	52 421	GG
-5,8	-9,7	-11,4	-4,4	-6,7	.
2 314 562	506 330	26,1	2 050 320	430 265	VG
+6,5	+23,1	+11,8	+5,3	+16,8	.
1 433 498	543 181	84,9	1 313 538	542 729	EN
+96,0	+694,3	+2964,6	+88,1	+696,3	.
15 662 219	6 862 523	53,1	13 421 216	5 914 696	.
+11,0	+13,5	+19,3	+11,3	+13,8	.

3. Betriebe, tätige Personen, Arbeitsstunden, Entgelte sowie Umsatz im Mai 2008 nach kreisfreien Städten und Landkreisen und nach kreisangehörigen Städten mit rund 50 000 und mehr Einwohnern

	Kreisfreie Stadt, Landkreis, Bezirk, Land	Be- trie- be	Tätige Personen		Arbeits- stunden	Entgelte		Gesamtumsatz			Umsatz aus Eigen- erzeugung
			insgesamt	Veränderung zum Vorjahr		insgesamt	Veränderung zum Vorjahr	insgesamt	darunter Ausland	Veränderung zum Vorjahr	
			Anzahl	%	1 000	Mill. Euro	%	Mill. Euro	%	Mill. Euro	
101	Braunschweig, Stadt	54	17 139	-0,7	2 020	86,6	+21,3	477,4	109,9	+138,9	470,2
102	Salzgitter, Stadt	31	21 849	-1,4	2 450	92,2	+4,9	866,5	378,1	+10,8	815,8
103	Wolfsburg, Stadt	14	50 162	+0,0	6 069
151	Gifhorn	17	4 920	-2,6	614
152	Göttingen	74	13 981	+2,3	1 761	49,0	+1,4	255,7	129,9	+2,2	225,2
153	Goslar	44	7 344	-0,2	922	29,8	+11,3	152,6	69,5	-5,8	146,1
154	Helmstedt	12	1 955	-7,3	272
155	Northeim	61	9 545	+1,4	1 220	28,5	+3,4	136,7	45,7	+0,0	132,9
156	Osterode am Harz	40	8 303	+1,4	1 043	26,7	-1,3	191,9	100,4	+2,1	173,2
157	Peine	25	5 008	+3,5	642	15,7	+6,0	167,6	68,8	+17,2	165,5
158	Wolfenbüttel	18	2 861	+7,3	360
1	Braunschweig	390	143 067	+0,2	17 373	812,1	+15,4	7 210,6	3 552,2	+8,2	5 696,1
241	Region Hannover	201	57 432	+0,8	7 097	250,7	+7,3	1 498,3	643,8	+13,1	1 371,8
	dar. Hannover, Landeshauptstadt	93	37 787	-0,2	4 557	187,2	+8,6	1 036,8	446,6	+15,9	945,8
251	Diepholz	57	8 034	+5,1	1 090	31,9	+9,3	322,2	144,1	-1,8	188,3
252	Hameln-Pyrmont	43	9 156	+12,8	1 183	36,7	+24,7	164,0	72,4	+19,7	153,7
254	Hildesheim	71	17 808	-0,2	2 293	65,0	-0,9	310,6	104,5	-16,8	282,2
255	Holzlingen	25	6 635	+1,3	872	20,8	-4,8	126,9	62,0	+9,9	116,8
256	Nienburg (Weser)	34	5 805	+5,0	756	16,7	+3,1	175,3	65,0	+5,3	169,3
257	Schaumburg	35	7 646	-0,6	971	23,7	+0,6	143,3	45,5	-0,6	120,5
2	Hannover	466	112 516	+1,9	14 262	445,4	+6,2	2 740,5	1 137,3	+5,8	2 402,6
351	Celle	45	8 638	+6,3	1 125	28,9	+6,1	143,7	77,5	-0,7	132,9
352	Cuxhaven	26	3 479	+0,8	429	10,0	+1,5	102,3	43,0	+15,6	96,1
353	Harburg	30	3 770	+11,5	484	9,8	+22,1	53,5	19,6	+26,9	53,0
354	Lüchow-Dannenberg	18	2 291	+4,7	294	6,9	+6,2	58,3	18,9	+10,9	58,2
355	Lüneburg	36	6 657	-1,2	847	19,1	-3,9	127,8	41,3	+6,3	116,2
356	Osterholz	15	1 889	+6,1	259	5,8	+10,7	51,0	14,2	+20,6	41,4
357	Rotenburg (Wümme)	28	5 129	+2,6	671	15,5	+3,4	108,1	32,2	+2,0	96,9
358	Soiltau-Fallingb. Bostel	33	5 508	-2,8	727	17,3	-11,0	150,2	50,7	+4,1	144,0
359	Stade	32	8 167	+1,8	1 140	32,1	+3,2	190,9	145,8	+3,5	184,3
360	Uelzen	23	3 000	+0,8	383	7,2	+3,4	72,1	4,8	-3,8	52,1
361	Verden	36	6 711	+3,7	899	22,0	-2,4	156,0	52,8	-7,1	118,3
3	Lüneburg	322	55 239	+2,7	7 259	174,4	+1,6	1 213,9	500,9	+3,9	1 093,4
401	Delmenhorst, Stadt	17	2 472	+1,4	318	7,6	+1,8	47,1	12,7	+9,6	46,7
402	Emden, Stadt	11	10 558	+4,5	1 154
403	Oldenburg, Stadt	29	3 892	-0,0	521	11,7	+7,2	76,7	18,2	+12,0	72,5
404	Osnabrück, Stadt	43	12 158	-5,6	1 516	42,8	-1,1	338,0	146,4	+2,6	337,1
405	Wilhelmshaven, Stadt	17	3 105	+16,1	419	11,5	+19,2	664,7	.	+607,0	568,2
451	Ammerland	35	5 254	-0,3	703	15,4	-0,2	156,3	33,5	+11,9	140,5
452	Aurich	32	3 859	+4,6	505
453	Cloppenburg	68	12 375	-2,3	1 743	30,5	-4,9	337,4	64,3	+7,0	333,3
454	Emsland	131	26 586	+7,9	3 541	78,6	+4,9	1 102,5	315,5	+10,1	1 093,9
455	Friesland	14	3 255	-7,1	445	12,6	+0,0	72,8	.	+4,9	72,8
456	Grafschaft Bentheim	53	8 412	+12,6	1 148	23,5	+10,1	146,5	49,3	+20,4	138,4
457	Leer	21	2 902	+10,1	395	7,3	+7,6	44,5	10,7	+6,0	41,4
458	Oldenburg	31	4 620	+4,0	635	13,5	+6,0	112,8	35,8	+16,3	107,1
459	Osnabrück	143	25 964	+1,8	3 400	73,2	+2,2	601,5	169,7	+6,4	569,3
460	Vechta	77	13 744	+4,2	1 965	34,7	-4,0	386,7	87,4	+13,0	316,1
461	Wesermarsch	27	8 182	+4,4	1 084	31,4	+3,9	191,5	95,7	-19,1	190,8
462	Wittmund	8	1 076	-6,5	170	2,8	-2,6	21,9	.	-9,3	21,9
4	Weser-Ems	757	148 414	+3,1	19 662	467,0	+4,5	4 497,1	1 672,2	+22,0	4 229,2
	Niedersachsen	1 935	459 236	+1,8	58 557	1 898,9	+9,0	15 662,2	6 862,5	+11,0	13 421,2
Kreisangehörige Städte mit rund 50 000 und mehr Einwohnern											
152 012	Göttingen, Stadt	40	8 714	+1,4	1 041	33,6	+1,7	179,8	93,7	-1,3	157,6
153 005	Goslar, Stadt	21	3 679	+0,8	463	17,4	+21,9	60,1	32,5	-18,4	56,0
157 006	Peine, Stadt	18	3 980	+4,5	493	12,5	+5,3	143,9	62,6	+17,5	142,0
158 037	Wolfenbüttel, Stadt	6	1 513	+5,7	182	4,3	+5,1	66,1	44,4	-9,6	65,1
241 005	Garbsen, Stadt	9	1 037	+6,3	119	2,5	+4,4	15,6	2,6	+32,5	10,3
241 010	Langenhagen, Stadt	12	3 969	+1,5	536	12,1	-1,9	198,9	109,1	+2,2	197,0
252 006	Hameln, Stadt	19	3 125	+6,9	414	10,2	+7,1	58,0	32,0	+16,3	52,3
254 021	Hildesheim, Stadt	23	7 801	+1,8	946	31,6	+0,6	119,9	30,9	-35,3	106,7
351 006	Celle, Stadt	29	5 700	+7,9	758	18,5	+9,1	108,1	60,1	+13,2	97,7
352 011	Cuxhaven, Stadt	14	2 269	-3,4	259	6,5	-4,4	40,5	16,4	-11,4	35,4
355 022	Lüneburg, Stadt	26	5 268	-1,5	678	15,7	-4,2	115,5	37,6	+6,6	104,3
359 038	Stade, Stadt	13	5 022	+0,0	706	21,6	+1,4	108,5	99,8	+6,6	107,4
454 032	Lingen (Ems), Stadt	19	4 232	+10,6	557	14,9	+1,5	495,9	62,8	+10,2	491,9
456 015	Nordhorn, Stadt	16	1 859	+14,5	251	5,4	+15,0	24,6	13,7	+21,4	24,3
459 024	Melle, Stadt	30	4 720	+5,4	587	14,0	+6,1	73,1	27,9	+8,4	67,1

