



# Statistische Berichte Niedersachsen

Niedersächsisches Landesamt  
für Statistik

C I 1  
C II 1  
C II 2 - j 2002  
C II 3

## Bodennutzung und Ernte 2002

## Zeichenerklärung

- = Nichts vorhanden
- 0 = Mehr als nichts, aber weniger als die Hälfte der kleinsten dargestellten Einheit
- = Zahlenwert unbekannt oder aus Geheimhaltungsgründen nicht veröffentlicht
- x = Nachweis ist nicht sinnvoll, unmöglich, oder Fragestellung trifft nicht zu
- ... = Angabe fällt später an
- / = Nicht veröffentlicht, weil nicht ausreichend genau oder nicht repräsentativ
- dav. = davon. Mit diesem Wort wird die Aufgliederung einer Gesamtmasse in sämtliche Teilmassen eingeleitet
- dar. = darunter. Mit diesem Wort wird die Ausgliederung einzelner Teilmassen angekündigt
- D = Durchschnitt
- P = vorläufige Zahl
- R = berichtigte Zahl
- S = geschätzte Zahl

Abänderungen bereits bekanntgegebener Zahlen beruhen auf nachträglichen Berichtigungen. Abweichungen in den Summen sind in der Regel auf das Runden der Einzelpositionen zurückzuführen. Bei Repräsentativ-Statistiken sind solche Zahlen, die wegen des relativ hohen Zufallsfehlers unsicher sind, in Klammern gesetzt.

Soweit nicht anders vermerkt ist, wurden Tabellen im Niedersächsischen Landesamt für Statistik erarbeitet und gelten für das Gebiet des Landes Niedersachsen.

Verantwortlich für diese Veröffentlichung:

Herr Kaiser	Dezernent	Tel. (05 11) 98 98 - 34 21
Herr Beelte	Sachbearbeiter	Tel. (05 11) 98 98 - 24 58
Herr Keckl	Sachbearbeiter	Tel. (05 11) 98 98 - 34 41

Auskünfte:

Zentrale Informationsstelle	Tel. (05 11) 98 98 – 11 34
	Fax (05 11) 98 98 – 41 32

Herausgeber: Niedersächsisches Landesamt für Statistik (NLS)

Zu beziehen durch: NLS - Schriftenvertrieb -

Postfach 91 07 64, 30427 Hannover

Göttinger Chaussee 76, 30453 Hannover

Tel. (05 11) 98 98 – 31 66, Fax (05 11) 98 98 – 41 33

E-mail: [Erntestatistik@nls.niedersachsen.de](mailto:Erntestatistik@nls.niedersachsen.de)

Internet: [www.nls.niedersachsen.de](http://www.nls.niedersachsen.de)

Preis: 5,50 Euro

Erschienen im August 2003

© Niedersächsisches Landesamt für Statistik, Hannover 2003. Für nichtgewerbliche Zwecke sind Vervielfältigung und unentgeltliche Verbreitung, auch auszugsweise, mit Quellenangabe gestattet. Die Verbreitung, auch auszugsweise, über elektronische Systeme/Datenträger bedarf der vorherigen Zustimmung. Alle übrigen Rechte bleiben vorbehalten.

# Inhalt

	Seite
<b>Textteil</b>	
Methodische Vorbemerkungen .....	4
1. Rückblick.....	5
<b>Tabellen im Textteil</b>	
1. Beurteilung des Temperaturverlaufes 2000, 2001 und 2002..	6
2. Beurteilung der Winterfeuchtigkeit und der Niederschlagsmengen .....	6
3. Apfelernte der Marktobstbetriebe 2000, 2001 und 2002 nach Sorten.....	7
4. Anbau und Ernte von Äpfeln und Süßkirschen in den Marktobstbetrieben 1994 bis 2002 .....	7
<b>Grafiken im Textteil</b>	
1. Erntemengen von Getreide und Kartoffeln seit 1950 .....	7
2. Tagesmitteltemperaturen .....	8
3. Monatliche Niederschlagsmenge .....	8
4. Monatliche Sonnenscheindauer.....	8
<b>Tabellenteil</b>	
6. Bodennutzung landwirtschaftlicher Betriebe 2001 und 2002 im Land und in den Landwirtschaftskammern.....	9
7. Bodennutzung landwirtschaftlicher Betriebe 2002 nach Hauptnutzungsarten im Land und in den Landwirtschaftskammern.....	10
8. Bodennutzung und Ernte für Kulturen in der Ernteermittlung .....	10
9. Bodennutzung und Ernte im Landwirtschaftskammerbezirk Hannover .....	11
10. Bodennutzung und Ernte im Landwirtschaftskammerbezirk Weser-Ems .....	11
11. Anbau und Ernte auf dem Ackerland in den kreisfreien Städten und Landkreisen 2002.....	12
12. Gemüseernte 2002 und 2001 .....	21
13. Gemüseernte in Unterglasanlagen 2002 und 2001 .....	22
14. Obsternte 2002 .....	22
15. Verwendung der Obsternte 2002 .....	23

## Methodische Vorbemerkungen

Dieser Statistische Bericht soll die endgültigen Ergebnisse der Bodennutzungshaupterhebung und der Ernteerhebung 2002 übersichtlich darstellen. Rechtsgrundlage der Erhebungen ist das Gesetz über Agrarstatistiken (Agrarstatistikgesetz) in der Neufassung vom 25. Juni 1998 (BGBl. I S. 1635). Die Bodennutzungshaupterhebung gliedert sich in die „Feststellung der betrieblichen Einheiten“ und in eine Erhebung über die „Nutzung der Bodenflächen“. Nur für die wichtigsten Feldfrüchte wird die Erntemenge ermittelt.

## Bodennutzung

Der Anbau von Feldfrüchten auf dem Ackerland wird als Bodennutzungshaupterhebung in jedem vierten Jahr allgemein und in den Zwischenjahren, so auch im Jahr 2002, mit einer Stichprobe festgestellt. 1999 wurde der Anbau letztmals allgemein festgestellt und konnte für 1999 daher bis auf die Kreisebene gegliedert veröffentlicht werden.

Auskunftspflichtig zur Landwirtschaftszählung 1999 waren Betriebe, die mindestens eine der unter 1. bis 3. aufgeführten Bedingungen erfüllten:

1. 2 ha und mehr landwirtschaftlich genutzter Fläche (LF),
2. 10 ha und mehr Waldfläche,
3. weniger als 2 ha LF (einschließlich Betrieben ohne LF), wenn diese mindestens eine der nachstehend aufgeführten unteren Erfassungsgrenzen erreichen oder überschreiten:
  - 30 Ar Obstfläche, auch soweit nicht im Ertrag
  - 30 Ar Tabak
  - 30 Ar Baumschulen
  - 30 Ar Gemüseanbau im Freiland
  - 30 Ar Blumen- und Zierpflanzenanbau im Freiland
  - 30 Ar Heil- und Gewürzpflanzen
  - 30 Ar Gartenbausämereien für Erwerbszwecke
  - 3 Ar Gemüse für Erwerbszwecke unter Glas
  - 3 Ar Blumen und Zierpflanzen für Erwerbszwecke unter Glas
  - 8 Rinder
  - 8 Schweine
  - 20 Schafe
  - 200 Legehennen
  - 200 Junghennen
  - 200 Schlacht-, Masthähne, -hühner und sonstige Hähne
  - 200 Gänse, Enten und Truthühner

Im Jahr 2002 waren von den unter diese Merkmale fallenden Betrieben eine Stichprobe von ca. 20% auskunftspflichtig.

Die Ermittlung der Anbauflächen für wichtige Gemüsearten erfolgt jährlich im Juli im Rahmen der Gemüseanbauerhebung: alle vier Jahre (1992, 1996, 2000) total und dazwischen repräsentativ. Die Anzahl der Obstbäume und die Baumobst-Anbauflächen im Marktobstbau geben den Stand von 2002 wieder und stammen aus der alle fünf Jahre durchgeführten Obstanbauerhebung. Die Obsternte im "Übrigen Anbau" wird nicht mehr ermittelt. Hierbei handelte es sich in Niedersachsen im wesentlichen um Obstbäume und Beerensträucher in Haus- und Kleingärten.

## Ernte

Nach dem Agrarstatistikgesetz sind in den Monaten April bis November Schätzungen über voraussichtliche und endgültige Naturalerträge durchzuführen. Zusätzlich sind ergänzende Angaben über den Wachstumsstand und wachstumsbeeinflussende Bedingungen festzustellen. Die Berichterstattung wird von ehrenamtlichen Mitarbeitern durchgeführt. Ferner werden im Rahmen der „Besonderen Erntermittlung für Getreide und Kartoffeln“ Erträge repräsentativ ermittelt. Ernteergebnisse können für Feldfrüchte und Grünland bis auf Kreisebene gegliedert veröffentlicht werden. Für Obst und Gemüse werden die Ergebnisse wegen des geringen Anbauumfangs einzelner Arten, der geringen Anzahl von Berichterstattern und der Vielzahl der Obst- und Gemüsearten nur auf Landesebene dargestellt.

## Veröffentlichungen

Im Verlauf des Jahres wurden bereits Meldungen über den Wachstumsstand einzelner Früchte, die voraussichtlichen und endgültigen Flächen und Erträge in den „Statistischen Monatsheften Niedersachsen“ und in den „Informationen an die Ernteberichterstatter“ veröffentlicht.

## Interpretation der Zahlen

Die Bodennutzungshaupterhebung ist eine Betriebserhebung. Die Flächen werden den Betrieben zugeordnet (Betriebssitzprinzip). Wenn für den Kreis Gifhorn z. B. eine Anbaufläche von 6 599 ha Winterweizen ausgewiesen wird, so wäre diese Zahl korrekt so zu interpretieren: Die landwirtschaftlichen Betriebe mit Betriebssitz im Kreis Gifhorn gaben im Fragebogen zur Bodennutzungshaupterhebung im Mai 1999 eine Winterweizenfläche von zusammen 6 599 ha an.

## Flächennutzung landwirtschaftlicher Betriebe und Ernteergebnisse 2002

Was vom Erntejahr 2002 in Erinnerung bleiben wird, sind schlechte Erträge und viele Unwetter. Die Ernte 2002 brachte den niedersächsischen Landwirten deutlich weniger Einnahmen aus dem Verkauf von Feldfrüchten als die Ernte des Vorjahres. Dabei gibt es natürlich wieder Unterschiede zwischen den einzelnen Früchten und Regionen.

Es fing im Mai mit einer mageren Spargelernte an und setzte sich zu den folgenden Ernteterminen für die Mehrzahl der angebauten Früchte so fort. Lediglich für Mais, Grünland, Rüben und einzelne Gemüsearten waren gute bis befriedigende Ergebnisse zu verzeichnen. Von den Früchten des Acker- und Grünlandes wurde im Durchschnitt 11% weniger Menge als im Vorjahr eingefahren. Vom Getreide wurde gegenüber 2001 20% weniger eingelagert, bei Kartoffeln 11% weniger, Raps -6%, Spargel -18%, Erdbeeren -14%, Äpfel -47%, Süßkirschen -61%, usw.

Regional besonders betroffen von den Ertragsverlusten war der Raum zwischen Harz und Elbe sowie die Marschen und Niederungen. Im Süden und Westen des Landes reichte es meist noch für Durchschnittsernten. Das zeigte sich auch in den Ergebnissen der Kammergebiete. Für das Kammergebiet Hannover wurde für die Früchte auf dem Ackerland und Grünland im Schnitt 14% weniger Menge als im Vorjahr ermittelt, für das Kammergebiet Weser-Ems nur -6%. Aber auch innerhalb dieser Gebiete und natürlich von Betrieb zu Betrieb gab es Abstufungen. Sonst sehr trockene, höher liegende Standorte waren von der ständigen Staunässe und den Überschwemmungen weniger betroffen als Betriebe mit vielen Feldern in Fluss-, Küsten- und Moorniederungen.

Schuld an den Mindererträgen sind hauptsächlich die Rekordniederschläge mit dem Mehrfachen der sonst üblichen Niederschlagsmengen im September 2001, Februar und Juli 2002. Zusätzlich sorgten Kälte und Spätfröste zur Obstbaumblüte für eine schlechte Obsternte, Sturm und Unwetter im Juli für Lagergetreide, feucht-warme Temperaturen im Juli für einen erhöhten Pilzbefall der reifenden Früchte, Staunässe und lang anhaltende Überschwemmungen in den Tallagen und Niederungen für Totalausfälle.

Es gibt nur eine Minderheit von landwirtschaftlichen Betrieben, die 2002 mehr ernten durften. Das waren Betriebe in Gegenden und mit Früchten, die sonst eher mit Wassermangel zu kämpfen haben. Die hauptsächlich auf leichten Böden angebaute, aus dem tropischen Mittel- und Südamerika stammende Maispflanze fühlte sich z.B. während des feucht-warmen Sommers sehr wohl und konnte in der Form des Körnermaises als einzige unter den größeren Ackerfrüchten im Hektarertrag gegenüber dem Vorjahr sogar bescheiden um 0,8% (0,7 dt/ha) zulegen.

Auf der Internetseite des statistischen Landesamtes sind die monatlichen Ernteberichte des aktuellen und des Vorjahres zu finden, die den jeweils aktuellen Stand der Ernteschätzungen wiedergeben. Auf ertragsbeeinflussende Besonderheiten in den Monaten wird detaillierter, möglichst auch mit Bildern, eingegangen. Außerdem sind dort mehrjährige Ergebnisse abrufbar. Die Fragebögen zu den einzelnen Erhebungsmonaten sind dort ebenfalls zu finden.

<http://www.nls.niedersachsen.de/Tabellen/Landwirtschaft/Landwirtschaft.html>

### 1. Bodennutzung land- und forstwirtschaftlicher Betriebe 1979, 1989, 2002 nach Hauptnutzungsarten

Hauptnutzungsarten	1979	1989	2002	Veränderung 1979 gegenüber 2002
	1 000 ha			%
Ackerland	1 621,8	1 688,1	1 824,0	+12,5
Obstanlagen	13,3	11,2	10,8	-18,8
Baumschulen	3,5	4,5	5,9	+68,6
Dauergrünland	1 123,1	1 012,4	784,2	-30,2
Landwirtschaftlich genutzte Fläche	2 772,8	2 721,7	2 630,4	-5,1

## 2. Beurteilung des Temperaturverlaufes 2000, 2001 und 2002 durch die Berichterstatter

Aus der Meldung des Monats:	Zeitraum	2000			2001			2002		
		zu warm	normal	zu kalt	zu warm	normal	zu kalt	zu warm	normal	zu kalt
%										
Juni										
Gemüseberichterstatter	bis 15.06.	56	43	1	1	20	79	4	80	16
Obstberichterstatter	20.05. bis 10.06.	26	70	4	2	50	48	2	93	5
Juli										
Gemüseberichterstatter	15.06. bis 20.07.	3	13	84	2	66	32	2	49	49
Obstberichterstatter	10.06. bis 10.07.	12	53	35	6	87	7	3	71	26
August										
Obstberichterstatter	10.07. bis 30.08.	1	80	19	48	51	1	30	68	2
September										
Gemüseberichterstatter	20.07. bis 20.09.	1	92	7	1	47	52	13	84	3
Oktober										
Gemüseberichterstatter	20.09. bis 20.10.	10	89	1	26	67	7	1	80	19
Obstberichterstatter	30.08. bis 30.10.	12	87	1	21	74	5	4	83	13

## 3. Beurteilung der Winterfeuchtigkeit und der Niederschlagsmengen durch die Berichterstatter

Aus der Meldung des Monats:	Zeitraum	2000			2001			2002		
		zu gering	aus-reichend	zu hoch	zu gering	aus-reichend	zu hoch	zu gering	aus-reichend	zu hoch
%										
Winterfeuchtigkeit										
Feldfrüchte	bis 15.04.	1	84	15	8	78	14	5	75	20
Obstberichterstatter	bis 20.05.	12	82	6	8	87	5	1	65	34
April - Niederschlag										
Feldfrüchte	bis 15.04.	1	77	22	5	74	21	21	61	18
Juni - Niederschlag										
Für Getreide etc.	15.04. bis 30.06.	75	25	0	16	78	6	5	78	17
Für Hackfrüchte, Grünland, etc.	15.04. bis 30.06.	68	32	0	12	82	6	5	80	15
Gemüseberichterstatter	bis 15.06.	78	22	-	14	74	12	5	75	20
Obstberichterstatter	20.05. bis 10.06.	46	54	-	13	83	4	13	82	5
Juli - Niederschlag										
Für Getreide etc.	30.06. bis 31.07.	11	48	41	13	83	4	0	16	84
Für Hackfrüchte, Grünland, etc.	30.06. bis 31.07.	17	74	9	29	68	3	0	35	65
Gemüseberichterstatter	15.06. bis 20.07.	43	48	9	13	74	13	1	12	87
Obstberichterstatter	10.06. bis 10.07.	29	68	3	7	84	9	3	65	32
August - Niederschlag										
Für Getreide etc.	31.07. bis 31.08.	5	76	19	12	75	13	1	40	59
Für Hackfrüchte, Grünland, etc.	31.07. bis 31.08.	14	84	2	34	63	3	2	60	38
Obstberichterstatter	10.07. bis 30.08.	7	85	8	33	64	3	3	49	48
September - Niederschlag										
Feldfrüchte	31.08. bis 30.09.	9	83	8	0	6	94	16	83	1
Gemüseberichterstatter	20.07. bis 20.09.	11	86	3	2	26	72	35	53	12
Oktober - Niederschlag										
Feldfrüchte	30.09. bis 31.10.	15	75	10	1	84	15	0	48	52
Gemüseberichterstatter	20.09. bis 20.10.	10	87	3	5	68	27	0	50	50
Obstberichterstatter	30.08. bis 30.10.	8	85	7	3	54	43	1	66	33
November - Niederschlag										
Feldfrüchte	31.10. bis 30.11.	19	77	4	16	84	0	-	33	67

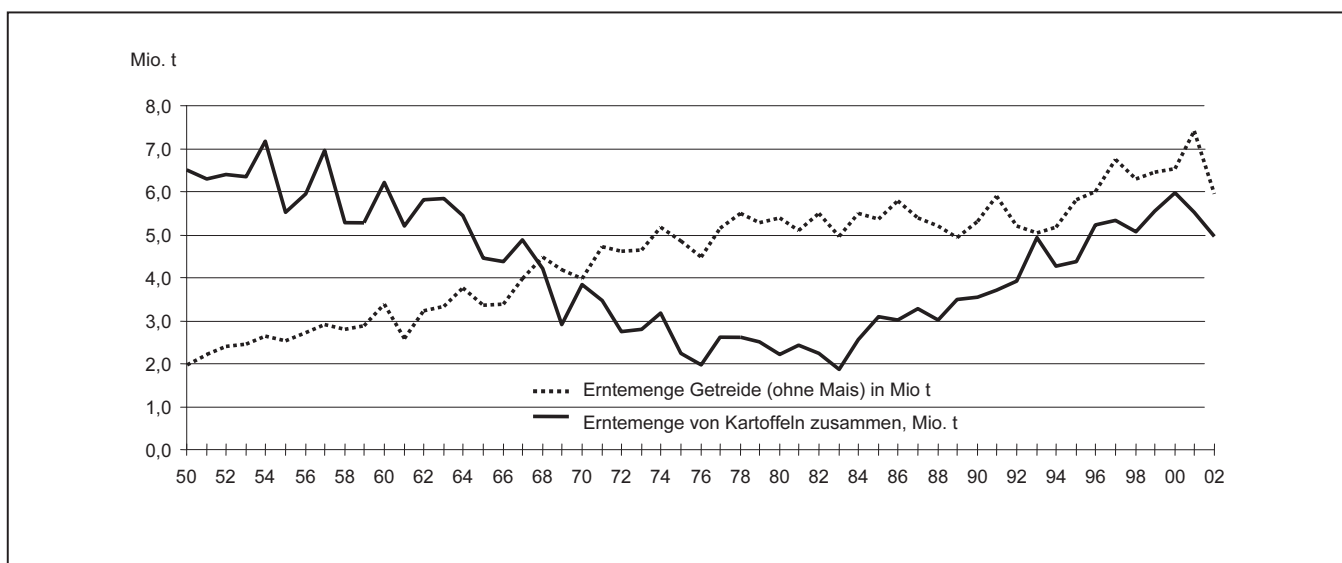
#### 4. Apfelernte der Markttobstbetriebe 2002, 2001 und 2000 nach Sorten

Apfelsorte	Betriebe mit Anbau von Äpfeln 1997	Anbaufläche in den Markttobstbetrieben 1997 insgesamt	Veränderung der Flächen in den Meldebetrieben zu 1997	Hektarertrag				Erntemenge in den Markttobstbetrieben		Veränd. Erntemenge 2002/01
				2002	2001	2000	Veränd. 2002 zu 2001	2002	2001	
				Anzahl	ha	%	dt/ha	%	dt	
Äpfel insgesamt	1 077	7 851	-15,8	189,2	300,7	345,3	-37,1	1 250 853	2 361 123	-47,0
dar.:										
Boskoop	514	509	-36,8	175,0	316,5	380,4	-44,7	56 289	121 942	-53,8
RoterBoskoop	399	505	-40,7	176,4	323,8	426,3	-45,5	52 859	148 342	-64,4
Elstar	751	1519	+11,2	183,7	248,5	311,1	-26,1	310 266	476 912	-34,9
Gloster	656	791	-53,5	243,2	399,8	427,8	-39,2	89 418	226 804	-60,6
CoxOrange	647	626	-48,9	120,0	266,9	270,7	-55,0	38 447	137 368	-72,0
Jonagold	715	999	-23,9	200,9	290,4	359,0	-30,8	152 737	277 531	-45,0
IngridMarie	397	260	-50,1	341,6	298,1	536,5	+14,6	44 321	61 264	-27,7
Jonagored	516	795	+25,9	225,8	370,9	364,9	-39,1	226 092	365 444	-38,1
HolsteinerCox	548	585	+23,1	163,1	313,8	295,8	-48,0	117 494	223 004	-47,3
GoldenDelicious	329	181	-60,4	268,3	359,3	366,6	-25,3	19 267	46 296	-58,4

#### 5. Anbau und Ernte von Äpfeln und Süßkirschen in den Markttobstbetrieben 1994 bis 2002

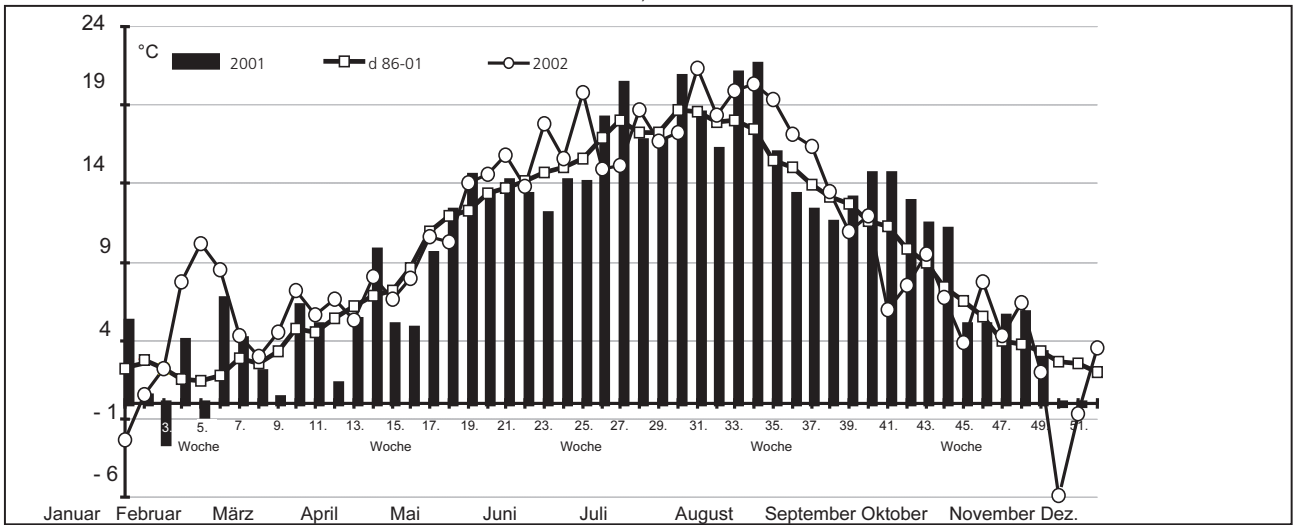
Nur Marktobstbetriebe	Markttobstbetriebe: Äpfel			Markttobstbetriebe: Süßkirschen		
	Anbaufläche	Ertrag	Erntemenge	Anbaufläche	Ertrag	Erntemenge
	ha	dt/ha	dt	ha	dt/ha	dt
2002	6 612	189,2	1 250 853	448	66,8	29 958
2001	7 851	300,7	2 361 123	520	145,8	75 796
2000	7 851	345,3	2 711 141	520	162,3	84 416
1999	7 851	316,6	2 485 679	520	168,1	87 425
1998	7 851	281,3	2 208 453	520	98,9	51 451
1997	7 851	241,7	1 897 446	520	115,0	59 778
1996	7 971	240,0	1 913 334	577	142,4	82 168
1995	7 971	155,4	1 239 060	577	110,1	63 537
1994	7 971	257,6	2 053 017	577	116,0	66 922

#### 1. Erntemengen von Getreide und Kartoffeln 1950 bis 2002

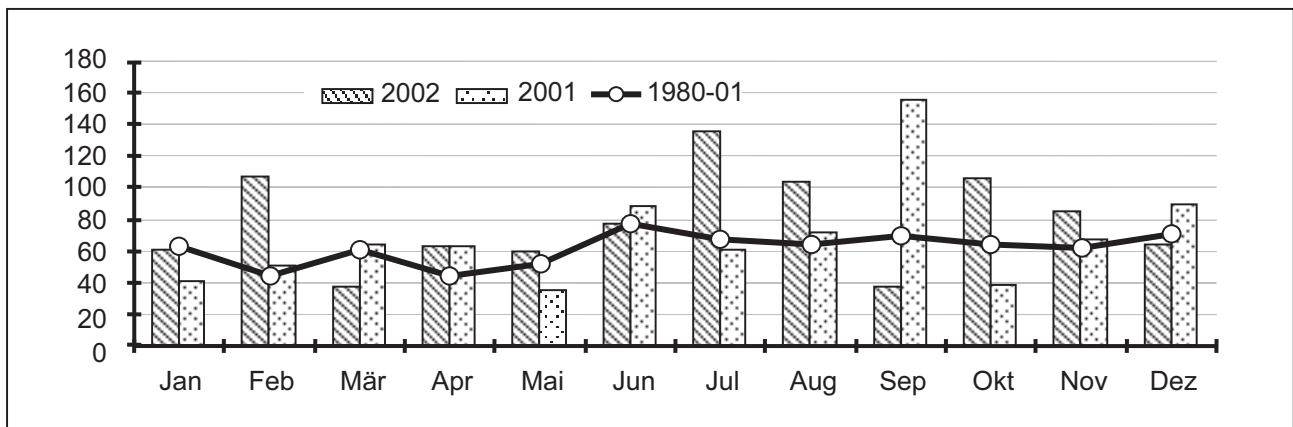


## 2. Tagesmitteltemperaturen

(wöchentliche Mittelwerte niedersächsischer und bremer Stationen)



## 3. Monatliche Niederschlagsmenge in mm



## 4. Monatliche Sonnenscheindauer in Stunden in mm

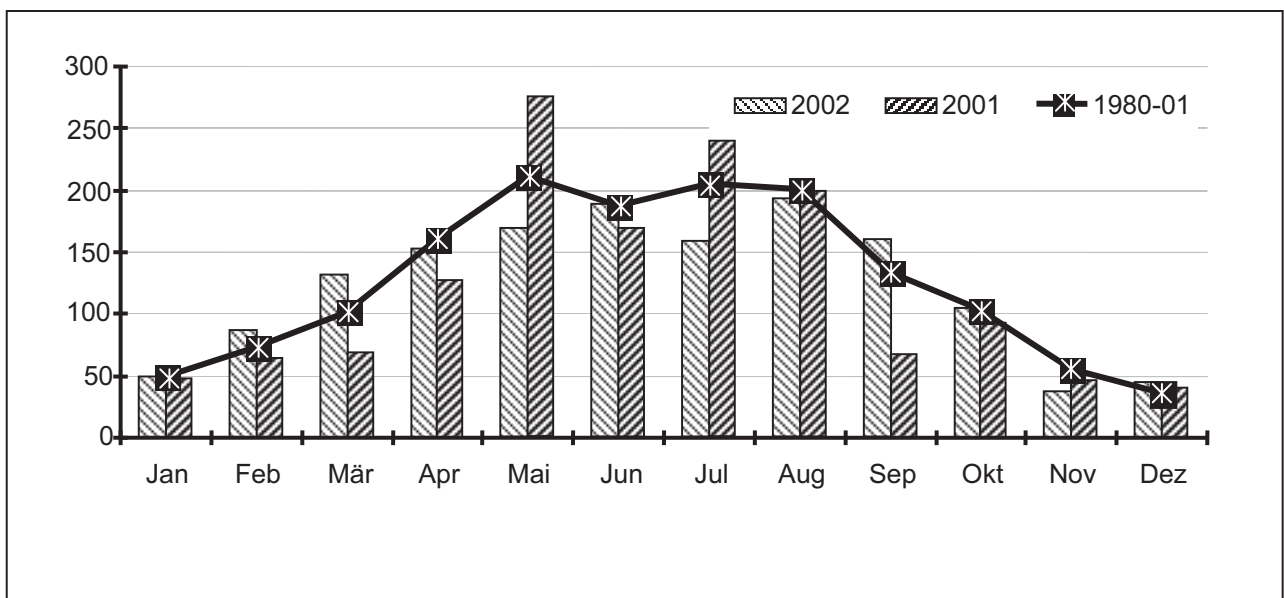




Tabelle 6: Bodennutzung der Betriebe 2001 und 2002 im Land und in den Landwirtschaftskammern

Bodennutzung Kulturarten und sonstige Nutzungsformen	Niedersachsen			Landwirtschaftskammer Hannover			Landwirtschaftskammer Weser-Ems		
	2002	2001	Veränderung 2002 zu 2001	2002	2001	Veränderung 2002 zu 2001	2002	2001	Veränderung 2002 zu 2001
	ha		%	ha		%	ha		%
<b>Getreide</b>									
Winterweizen	402 593	384 495	+ 4,7	334 289	316 209	+ 5,7	68 304	68 286	+ 0,0
Sommerweizen (einschließlich Hartweizen)	9 174	5 889	+ 55,8	5 982	3 914	+ 52,9	3 192	1 975	+ 61,6
Weizen zusammen	411 767	390 384	+ 5,5	340 271	320 123	+ 6,3	71 496	70 261	+ 1,8
Roggen	131 637	155 640	- 15,4	100 466	120 300	- 16,5	31 171	35 340	- 11,8
Wintermenggetreide	917	930	- 1,4	491	265	+ 85,1	426	665	- 35,9
Brotgetreidearten	544 321	546 954	- 0,5	441 228	440 689	+ 0,1	103 093	106 266	- 3,0
Wintergerste	192 946	208 243	- 7,3	134 007	147 896	- 9,4	58 939	60 346	- 2,3
Sommergerste	102 294	97 434	+ 5,0	60 049	57 153	+ 5,1	42 245	40 281	+ 4,9
Gerste zusammen	295 240	305 677	- 3,4	194 056	205 050	- 5,4	101 184	100 627	+ 0,6
Triticale	107 129	98 810	+ 8,4	67 870	61 599	+ 10,2	39 259	37 212	+ 5,5
Hafer	23 885	23 312	+ 2,5	15 539	15 439	+ 0,6	8 346	7 873	+ 6,0
Sommerngetreide	3 274	3 514	- 6,8	1 326	1 393	- 4,8	1 948	2 121	- 8,2
Getreide zusammen (ohne Körnermais und CCM)	973 848	978 267	- 0,5	720 019	724 169	- 0,6	253 829	254 098	- 0,1
Körnermais (einschließlich Corn-Cob-Mix)	81 046	81 432	- 0,5	11 308	10 769	+ 5,0	69 738	70 664	- 1,3
Getreide insgesamt (mit Körnermais und CCM)	1 054 894	1 059 699	- 0,5	731 327	734 938	- 0,5	323 567	324 762	- 0,4
<b>Hackfrüchte</b>									
Frühkartoffeln	4 702	4 872	- 3,5	4 179	4 384	- 4,7	523	488	+ 7,3
Speisekartoffeln	32 012	31 306	+ 2,3	27 668	27 467	+ 0,7	4 345	3 839	+ 13,2
Industriekartoffeln	85 980	86 296	- 0,4	45 929	45 364	+ 1,2	40 052	40 932	- 2,2
Speise- und Industriekartoffeln zus.	117 993	117 602	+ 0,3	73 597	72 831	+ 1,1	44 396	44 771	- 0,8
Kartoffeln zusammen	122 695	122 474	+ 0,2	77 775	77 215	+ 0,7	44 919	45 259	- 0,8
Zuckerrüben	117 118	115 032	+ 1,8	115 802	113 613	+ 1,9	1 316	1 419	- 7,3
Runkelrüben	1 565	1 270	+ 23,2	1 369	1 119	+ 22,3	197	151	+ 30,4
Alle anderen Hackfrüchte (z.B. Futtermöhren, Futterkohl)	1 117	1 300	- 14,0	979	1 154	- 15,2	138	146	- 4,9
Hackfrüchte insgesamt	242 496	240 076	+ 1,0	195 925	193 101	+ 1,5	46 571	46 975	- 0,9
<b>Hülsenfrüchte (zum Ausreifen)</b>									
Futtererbsen	6 811	7 027	- 3,1	6 325	6 640	- 4,7	486	387	+ 25,7
Ackerbohnen	2 159	1 148	+ 88,1	1 130	459	+ 146,4	1 029	689	+ 49,4
Alle anderen Hülsenfrüchte (z.B. Speiseerbsen und -bohnen, Wicken, Lupinen) sowie Hirse, Buchweizen	1 513	1 603	- 5,6	1 237	1 566	- 21,0	276	37	+ 647,8
Hülsenfrüchte insgesamt	10 484	9 777	+ 7,2	8 693	8 664	+ 0,3	1 791	1 113	+ 61,0
<b>Gemüse, Erdbeeren u. and. Gartengewächse</b>									
Gemüse, Spargel und Erdbeeren	17 039	14 862	+ 14,6	12 028	11 639	+ 3,3	5 011	3 223	+ 55,5
Blumen und Zierpflanzen	1 019	1 390	- 26,7	621	847	- 26,7	398	544	- 26,7
Gartengewächse insgesamt	18 058	16 252	+ 11,1	12 649	12 486	+ 1,3	5 410	3 766	+ 43,6
<b>Handelsgewächse</b>									
Winterraps	91 973	73 815	+ 24,6	78 529	62 823	+ 25,0	13 444	10 993	+ 22,3
Sommerraps, Winter- und Sommerrüben	4 625	4 500	+ 2,8	1 801	2 404	- 25,1	2 824	2 096	+ 34,8
Raps und Rüben zusammen	96 598	78 315	+ 23,3	80 329	65 227	+ 23,2	16 269	13 089	+ 24,3
Flachs (Lein)	507	1 066	- 52,5	443	774	- 42,7	63	292	- 78,3
Andere Ölfrüchte (z.B. Körnerseif, Ölerettich)	837	843	- 0,8	560	641	- 12,7	277	202	+ 37,0
Körner Sonnenblumen	90	9	x	52	5	x	37	4	x
Rüben und Gräser zur Samengewinnung	3 784	4 060	- 6,8	3 149	3 845	- 18,1	635	215	+ 194,9
Alle anderen Handelsgewächse 1)	1 443	1 493	- 3,4	506	441	+ 14,7	937	1 052	- 10,9
Handelsgewächse insgesamt	103 258	85 786	+ 20,4	85 039	70 932	+ 19,9	18 218	14 854	+ 22,7
<b>Ackerfutterbau</b>									
Klee, Klee gras und Klee-Luzerne-Gemisch	1 330	1 363	- 2,5	1 073	987	+ 8,7	257	377	- 31,7
Luzerne	911	249	+ 266,6	272	27	+ 905,8	639	222	+ 188,6
Grasanbau auf dem Ackerland	36 619	39 700	- 7,8	15 456	17 454	- 11,4	21 163	22 246	- 4,9
Silomais	220 056	218 991	+ 0,5	104 445	104 709	- 0,3	115 611	114 282	+ 1,2
Alle anderen Futterpflanzen (z.B. Wicken, Esparsette)	2 518	3 428	- 26,5	970	1 519	- 36,1	1 548	1 909	- 18,9
Futterpflanzen insgesamt	261 433	263 731	- 0,9	122 215	124 696	- 2,0	139 218	139 035	+ 0,1
<b>Brache</b>	133 389	129 007	+ 3,4	103 468	100 373	+ 3,1	29 921	28 633	+ 4,5
<b>Ackerland insgesamt</b>	1 824 012	1 804 329	+ 1,1	1 259 316	1 245 191	+ 1,1	564 696	559 138	+ 1,0
Nutz- und Hausgärten	1 828	1 888	- 3,2	1 155	1 303	- 11,3	672	585	+ 15,0
Obstanlagen	10 815	10 120	+ 6,9	10 488	9 810	+ 6,9	327	310	+ 5,5
Baumschulen	5 897	6 400	- 7,9	1 881	2 120	- 11,3	4 017	4 279	- 6,1
Dauergrünland zusammen	784 186	795 977	- 1,5	427 292	432 859	- 1,3	356 894	363 118	- 1,7
davon: Dauerwiesen	113 198	114 230	- 0,9	81 315	82 622	- 1,6	31 883	31 607	+ 0,9
Mähweiden	485 320	485 288	+ 0,0	246 691	245 659	+ 0,4	238 628	239 629	- 0,4
Dauerweiden	177 277	190 517	- 6,9	92 881	100 160	- 7,3	84 396	90 357	- 6,6
Streuweiden, Hutungen	8 392	5 942	+ 41,2	6 405	4 417	+ 45,0	1 987	1 524	+ 30,4
Korbweiden, Pappelanlagen, Weihnachtsbaumkulturen	3 658	3 428	+ 6,7	2 810	2 517	+ 11,6	848	911	- 6,9
Landwirtschaftlich genutzte Flächen (LF)	2 630 397	2 622 143	+ 0,3	1 702 942	1 693 802	+ 0,5	927 455	928 341	- 0,1
Waldflächen	227 609	236 447	- 3,7	146 462	173 161	- 15,4	81 147	63 286	+ 28,2
Sonstige Flächen	87 762	99 540	- 11,8	52 853	63 161	- 16,3	34 909	36 379	- 4,0
<b>Betriebsfläche</b>	2 945 768	2 988 097	- 1,4	1 902 257	1 948 005	- 2,3	1 043 511	1 040 092	+ 0,3

1) Tabak, Heil- und Gewürzpflanzen; Zichorien usw.

## 7. Bodennutzung der landwirtschaftlichen Betriebe 2002 nach Hauptnutzungsarten im Land und in den Landwirtschaftskammern

Bodennutzungsarten <sup>1)</sup>	Land Niedersachsen	Davon:	
		Kammer Hannover	Kammer Weser-Ems
		Hektar, Ar	
Ackerland *	1 824 012,28	1 259 316,03	564 696,25
Dauergrünland insgesamt	784 186,15	427 292,34	356 893,81
Davon:			
Dauerwiesen	113 197,54	81 314,72	31 882,82
Mähweiden	485 319,88	246 691,48	238 628,40
Dauerweiden	177 276,89	92 881,33	84 395,56
Streuwiesen und Hutungen	8 391,84	6 404,81	1 987,03
Haus- und Nutzgärten (ohne Ziergärten)	1 827,74	1 155,38	672,36
Obstanlagen (als Hauptnutzung, ohne Erdbeeren)	10 815,25	10 488,11	327,14
Baumschulen einschl. Forstbaumschulen (ohne forstl. Pflanzgärten f. Eigenbedarf)	5 897,44	1 880,52	4 016,92
Weihnachtsbaumkulturen, Korbweiden-, Pappelanlagen (außerhalb des Waldes)	3 657,97	2 809,80	848,17
Landwirtschaftlich genutzte Fläche	2 630 396,83	1 702 942,18	927 454,65
Sonstige Flächen (Nicht mehr ge-nutzte Landw. Flächen, Öd- und Unland, Unkultivierte Moorfl., Gewässer, Gebäude- und Hofflächen, Ziergärten)	87 762,21	52 853,33	34 908,88
Waldflächen <sup>2)</sup> (einschl. forstliche Pflanzgärten für Eigenbedarf) sowie aufgeforstete Stillgelegungsflächen	227 608,68	146 461,52	81 147,16
Betriebsfläche <sup>2)</sup> (Selbstbewirtschaftete Gesamtfläche)	2 945 767,72	1 902 257,03	1 043 510,69

\* Erträge der wichtigsten Kulturen auf dem Ackerland, den Wiesen und Mähweiden in den Tabellen 7 bis 12.

1) Die Hauptnutzungsarten wurden 2000 nur noch stichprobenweise erfragt, deshalb ist eine Darstellung auf Kreisebene nicht mehr möglich

2) Ab 1999 ohne forstwirtschaftliche Betriebe.

### Tabelle 8: Bodennutzung und Ernte 2002 für Kulturen in der Ernteterminmittlung

Fruchtart	Anbaufläche				Hektarertrag				Erntemenge			
	2002		2001	Veränd. 02/01	2002	2001	D. 96-01	Veränderung zu 2001	D 96-01	2002	2001	Veränd. 02/01
	ha			%	dt/ha			%		Tonnen		%
Winterweizen	402 593,0	384 495,3	+4,7%	71,5	89,2	83,4	-19,8%	-14,2%	2 879 748	3 428 160	-16,0%	
Sommerweizen	9 174,0	5 889,2	+55,8%	49,0	59,0	60,7	-17,1%	-19,3%	44 906	34 758	+29,2%	
Weizen zusammen	411 766,9	390 384,5	+5,5%	71,0	88,7	82,8	-19,9%	-14,2%	2 924 654	3 462 918	-15,5%	
Roggen	131 636,7	155 640,2	-15,4%	57,8	71,6	61,5	-19,2%	-6,0%	760 992	1 113 761	-31,7%	
Wintermenggetreide	916,9	929,7	-1,4%	54,0	58,5	54,9	-7,7%	-1,6%	4 953	5 442	-9,0%	
Brotgetreidearten	544 320,5	546 954,4	-0,5%	67,8	83,8	76,3	-19,1%	-11,1%	3 690 599	4 582 122	-19,5%	
Wintergerste	192 946,1	208 242,7	-7,3%	58,4	73,1	65,2	-20,2%	-10,5%	1 126 033	1 522 463	-26,0%	
Sommergerste	102 293,5	97 434,0	+5,0%	41,2	50,6	49,9	-18,6%	-17,3%	421 654	493 406	-14,5%	
Gerste zusammen	295 239,7	305 676,7	-3,4%	52,4	65,9	60,0	-20,5%	-12,6%	1 547 687	2 015 868	-23,2%	
Triticale	107 128,8	98 810,3	+8,4%	56,4	68,2	61,5	-17,3%	-8,3%	604 420	674 183	-10,3%	
Hafer	23 884,9	23 312,1	+2,5%	40,2	48,6	49,1	-17,4%	-18,2%	95 945	113 390	-15,4%	
Sommermenggetreide	3 274,1	3 513,7	-6,8%	38,1	46,4	45,6	-17,7%	-16,4%	12 488	16 289	-23,3%	
Futter - u. Industriegetreide	429 527,4	431 312,7	-0,4%	52,6	65,4	59,3	-19,5%	-11,3%	2 260 541	2 819 730	-19,8%	
Getreide zus. (ohne K.Mais)	973 847,9	978 267,1	-0,5%	61,1	75,7	68,6	-19,2%	-10,9%	5 951 140	7 401 852	-19,6%	
Körnermais (einschl. CCM)	81 046,2	81 432,4	-0,5%	87,8	87,1	81,1	+0,8%	+8,2%	711 378	709 330	+0,3%	
Getreide insg. (mit K.Mais)	1 054 894,1	1 059 699,5	-0,5%	63,2	76,5	69,5	-17,5%	-9,1%	6 662 517	8 111 182	-17,9%	
Frühkartoffeln	4 702,0	4 872,1	-3,5%	286,4	316,1	310,6	-9,4%	-7,8%	134 665	153 998	-12,6%	
Mittelfr. bis späte Kartoffeln	117 992,6	117 602,1	+0,3%	408,0	457,0	425,7	-10,7%	-4,2%	4 813 574	5 374 815	-10,4%	
davon: Industriekartoffeln	85 980,1	86 295,9	-0,4%	421,5	464,7	429,0	-9,3%	-1,7%	3 624 407	4 010 085	-9,6%	
Speisekartoffeln	32 012,5	31 306,2	+2,3%	371,5	435,9	416,9	-14,8%	-10,9%	1 189 167	1 364 730	-12,9%	
Kartoffeln zusammen	122 694,6	122 474,2	+0,2%	403,3	451,4	421,6	-10,7%	-4,3%	4 948 239	5 528 813	-10,5%	
Zuckerrüben	117 118,4	115 032,1	+1,8%	543,8	546,7	533,5	-0,5%	+1,9%	6 369 340	6 289 304	+1,3%	
Runkelrüben	1 565,3	1 270,2	+23,2%	785,6	824,0	793,9	-4,7%	-1,0%	122 971	104 660	+17,5%	
Futtererbsen	6 811,4	7 026,9	-3,1%	32,5	41,5	39,1	-21,6%	-16,8%	22 153	29 147	-24,0%	
Ackerbohnen	2 159,5	1 147,9	+88,1%	39,9	45,1	42,0	-11,6%	-5,1%	8 617	5 179	+66,4%	
Winterraps	91 972,8	73 815,5	+24,6%	27,2	36,0	32,1	-24,5%	-15,4%	249 982	265 782	-5,9%	
Sommerraps u. Rübsen	4 625,0	4 499,5	+2,8%	19,9	23,8	22,1	-16,5%	-10,2%	9 190	10 703	-14,1%	
Raps u. Rübsen zus.	96 597,8	78 315,0	+23,3%	26,8	35,3	31,2	-24,0%	-14,1%	259 172	276 484	-6,3%	
Silomais	220 055,6	218 990,7	+0,5%	448,3	457,2	434,5	-1,9%	+3,2%	9 865 423	10 011 328	-1,5%	
Klee-, Klee gras	1 329,7	1 363,3	-2,5%	102,6	105,5	101,7	-2,7%	+0,9%	13 644	14 377	-5,1%	
Luzerne	911,2	248,5	+266,6%	83,8	88,1	90,7	-4,9%	-7,6%	7 638	2 190	+248,8%	
Grasanbau auf Ackerland	36 618,5	39 700,5	-7,8%	118,8	120,0	113,6	-1,0%	+4,5%	435 030	476 603	-8,7%	
Wiesen	113 197,5	114 229,6	-0,9%	102,3	107,0	103,4	-4,4%	-1,0%	1 158 184	1 222 493	-5,3%	
Mähweiden	485 319,9	485 287,9	+0,0%	110,8	114,2	108,4	-3,0%	+2,1%	5 375 226	5 539 828	-3,0%	

Tabelle 9: Bodennutzung und Ernte im Landwirtschaftskammerbezirk Hannover 2002

Fruchtart	Anbaufläche			Hektarertrag				Erntemenge			
	2002	2001	Veränd. 02/01	2002	2001	D. 96-01	Veränderung zu 2001	2002	2001	Veränd. 02/01	
	ha		%	dt/ha			%	Tonnen		%	
Winterweizen	334 288,6	316 209,4	+5,7%	72,4	90,3	84,6	-19,8%	-14,4%	2 420 810	2 856 468	-15,3%
Sommerweizen	5 982,4	3 913,8	+52,9%	51,5	62,3	62,9	-17,3%	-18,1%	30 806	24 376	+26,4%
Weizen zusammen	340 271,0	320 123,1	+6,3%	72,0	90,0	84,1	-19,9%	-14,3%	2 451 615	2 880 845	-14,9%
Roggen	100 465,9	120 300,5	-16,5%	58,6	74,2	63,8	-21,1%	-8,2%	588 637	893 121	-34,1%
Wintermenggetreide	490,8	265,2	+85,1%	57,8	62,3	56,7	-7,3%	+1,9%	2 837	1 653	+71,6%
Brotgetreidearten	441 227,7	440 688,8	+0,1%	69,0	85,7	78,4	-19,5%	-12,1%	3 043 089	3 775 618	-19,4%
Wintergerste	134 006,9	147 896,4	-9,4%	59,9	75,8	67,9	-20,9%	-11,7%	803 109	1 120 901	-28,4%
Sommergerste	60 048,9	57 153,3	+5,1%	41,1	52,1	50,8	-21,1%	-19,1%	246 769	297 669	-17,1%
Gerste zusammen	194 055,8	205 049,6	-5,4%	54,1	69,2	62,7	-21,8%	-13,7%	1 049 878	1 418 570	-26,0%
Triticale	67 870,0	61 598,7	+10,2%	56,8	70,5	63,6	-19,5%	-10,7%	385 274	434 349	-11,3%
Hafer	15 539,2	15 439,3	+0,6%	40,3	50,0	49,9	-19,3%	-19,1%	62 696	77 206	-18,8%
Sommermenggetreide	1 326,4	1 392,8	-4,8%	38,2	48,6	47,0	-21,2%	-18,6%	5 073	6 764	-25,0%
Futter - u. Industriegetreide	278 791,4	283 480,5	-1,7%	53,9	68,3	61,8	-21,1%	-12,8%	1 502 921	1 936 888	-22,4%
Getreide zus. (ohne K.Mais)	720 019,1	724 169,2	-0,6%	63,1	78,9	71,7	-20,0%	-11,9%	4 546 010	5 712 506	-20,4%
Körnermais (einschl. CCM)	11 307,8	10 768,6	+5,0%	86,4	87,6	79,2	-1,3%	+9,1%	97 742	94 294	+3,7%
Getreide insg. (mit K.Mais)	731 326,9	734 937,8	-0,5%	63,5	79,0	71,8	-19,6%	-11,6%	4 643 752	5 806 800	-20,0%
Frühkartoffeln	4 178,8	4 384,5	-4,7%	282,2	316,4	312,0	-10,8%	-9,6%	11 905	138 739	-15,0%
Mittelfr. bis späte Kartoffeln	73 596,5	72 830,8	+1,1%	391,7	450,1	420,6	-13,0%	-6,9%	2 882 900	3 278 179	-12,1%
davon: Industriekartoffeln	45 928,5	45 363,8	+1,2%	403,4	456,8	421,2	-11,7%	-4,2%	1 852 590	2 072 033	-10,6%
Speisekartoffeln	27 668,0	27 467,0	+0,7%	372,4	439,1	419,7	-15,2%	-11,3%	1 030 310	1 206 145	-14,6%
Kartoffeln zusammen	77 775,3	77 215,3	+0,7%	385,8	442,5	415,3	-12,8%	-7,1%	3 000 805	3 416 918	-12,2%
Zuckerrüben	115 802,4	113 612,8	+1,9%	543,9	546,9	533,6	-0,6%	+1,9%	6 297 981	6 213 079	+1,4%
Runkelrüben	1 368,6	1 119,3	+22,3%	784,7	823,8	791,3	-4,7%	-0,8%	107 397	92 202	+16,5%
Futtererbsen	6 325,1	6 640,0	-4,7%	32,2	41,6	39,2	-22,5%	-17,9%	20 368	27 594	-26,2%
Ackerbohnen	1 130,2	458,7	+146,4%	38,6	41,9	41,3	-8,0%	-6,6%	4 358	1 922	+126,8%
Winterraps	78 528,6	62 822,9	+25,0%	27,1	36,2	32,4	-25,3%	-16,3%	212 587	227 552	-6,6%
Sommerraps u. Rübsen	1 800,6	2 403,7	-25,1%	18,3	24,2	22,4	-24,6%	-18,6%	3 287	5 821	-43,5%
	80 329,3	65 226,5	+23,2%	26,9	35,8	31,7	-24,9%	-15,2%	215 874	233 373	-7,5%
Silomais	104 444,6	104 708,8	-0,3%	455,0	466,8	445,5	-2,5%	+2,1%	4 752 094	4 887 561	-2,8%
Klee , Klee gras	1 072,6	986,7	+8,7%	102,1	103,7	100,9	-1,6%	+1,2%	10 950	10 233	+7,0%
Luzerne	271,8	27,0	+905,8%	88,0	87,4	88,7	+0,7%	-0,8%	2 391	236	+912,8%
Grasanbau auf Ackerland	15 455,9	17 454,4	-11,4%	114,0	116,1	110,5	-1,9%	+3,1%	176 144	202 711	-13,1%
Wiesen	81 314,7	82 622,5	-1,6%	100,3	106,2	102,8	-5,5%	-2,4%	815 715	877 466	-7,0%
Mähweiden	246 691,5	245 659,0	+0,4%	104,9	111,9	105,7	-6,2%	-0,8%	2 588 354	2 747 898	-5,8%

Tabelle 10: Bodennutzung und Ernte im Landwirtschaftskammerbezirk Weser - Ems 2002

Fruchtart	Anbaufläche			Hektarertrag				Erntemenge			
	2002	2001	Veränd. 02/01	2002	2001	D. 96-01	Veränderung zu 2001	2002	2001	Veränd. 02/01	
	ha		%	dt/ha			%	Tonnen		%	
Winterweizen	68 304,4	68 286,0	+0,0%	67,2	83,7	77,5	-19,7%	-13,4%	458 938	571 692	-19,7%
Sommerweizen	3 191,5	1 975,4	+61,6%	44,2	52,6	54,6	-15,9%	-19,1%	14 101	10 382	+35,8%
Weizen zusammen	71 495,9	70 261,4	+1,8%	66,2	82,8	76,5	-20,1%	-13,6%	473 039	582 074	-18,7%
Roggen	31 170,9	35 339,7	-11,8%	55,3	62,4	55,2	-11,4%	+0,1%	172 355	220 641	-21,9%
Wintermenggetreide	426,1	664,5	-35,9%	49,7	57,0	53,2	-12,9%	-6,7%	2 116	3 790	-44,2%
Brotgetreidearten	103 092,8	106 265,6	-3,0%	62,8	75,9	67,7	-17,2%	-7,2%	647 510	806 504	-19,7%
Wintergerste	58 939,2	60 346,4	-2,3%	54,8	66,5	58,7	-17,7%	-6,6%	322 925	401 562	-19,6%
Sommergerste	42 244,6	40 280,7	+4,9%	41,4	48,6	48,5	-14,8%	-14,7%	174 885	195 736	-10,7%
Gerste zusammen	101 183,9	100 627,1	+0,6%	49,2	59,4	54,4	-17,1%	-9,6%	497 810	597 298	-16,7%
Triticale	39 258,7	37 211,5	+5,5%	55,8	64,5	58,3	-13,4%	-4,3%	219 146	239 833	-8,6%
Hafer	8 345,7	7 872,7	+6,0%	39,8	46,0	47,5	-13,3%	-16,1%	33 249	36 184	-8,1%
Sommermenggetreide	1 947,7	2 120,9	-8,2%	38,1	44,9	44,8	-15,2%	-15,1%	7 415	9 526	-22,2%
Futter - u. Industriegetreide	150 736,0	147 832,3	+2,0%	50,3	59,7	54,5	-15,8%	-7,8%	757 620	882 842	-14,2%
Getreide zus. (ohne K.Mais)	253 828,8	254 097,9	-0,1%	55,4	66,5	60,0	-16,7%	-7,7%	1 405 129	1 689 345	-16,8%
Körnermais (einschl. CCM)	69 738,4	70 663,8	-1,3%	88,0	87,0	81,5	+1,1%	+8,0%	613 636	615 036	-0,2%
Getreide insg. (mit K.Mais)	323 567,2	324 761,6	-0,4%	62,4	71,0	64,2	-12,1%	-2,8%	2 018 766	2 304 382	-12,4%
Frühkartoffeln	523,2	487,7	+7,3%	320,3	312,9	303,2	+2,4%	+5,7%	16 761	15 258	+9,8%
Mittelfr. bis späte Kartoffeln	44 396,1	44 771,3	-0,8%	434,9	468,3	433,5	-7,1%	+0,3%	1 930 674	2 096 636	-7,9%
davon: Industriekartoffeln	40 051,6	40 932,2	-2,2%	442,4	473,5	436,9	-6,6%	+1,3%	1 771 817	1 938 052	-8,6%
Speisekartoffeln	4 344,5	3 839,2	+13,2%	365,7	413,1	396,0	-11,5%	-7,7%	158 857	158 585	+0,2%
Kartoffeln zusammen	44 919,3	45 259,0	-0,8%	433,5	466,6	431,6	-7,1%	+0,5%	1 947 435	2 111 895	-7,8%
Zuckerrüben	1 316,0	1 419,3	-7,3%	542,2	537,1	522,2	+1,0%	+3,8%	71 359	76 226	-6,4%
Runkelrüben	196,7	150,9	+30,4%	791,7	825,8	809,5	-4,1%	-2,2%	15 574	12 458	+25,0%
Futtererbsen	486,3	386,9	+25,7%	36,7	40,1	36,7	-8,6%	-0,0%	1 785	1 553	+14,9%
Ackerbohnen	1 029,3	689,2	+49,4%	41,4	47,3	43,3	-12,5%	-4,4%	4 258	3 257	+30,7%
Winterraps	13 444,2	10 992,6	+22,3%	27,8	34,8	31,0	-20,0%	-10,2%	37 395	38 230	-2,2%
Sommerraps u. Rübsen	2 824,4	2 095,9	+34,8%	20,9	23,3	21,7	-10,3%	-3,7%	5 902	4 882	+20,9%
	16 268,6	13 088,5	+24,3%	26,6	32,9	29,1	-19,2%	-8,4%	43 298	43 112	+0,4%
Silomais	115 610,9	114 282,0	+1,2%	442,3	448,3	424,9	-1,4%	+4,1%	5 113 330	5 123 767	-0,2%
Klee , Klee gras	257,1	376,6	-31,7%	104,8	110,0	105,3	-4,8%	-0,4%	2 694	4 144	-35,0%
Luzerne	639,4	221,5	+188,6%	82,1	88,2	91,4	-7,0%	.	5 247	1 954	+168,6%
Grasanbau auf Ackerland	21 162,6	22 246,1	-4,9%	122,3	123,1	116,7	-0,6%	+4,9%	258 886	273 892	-5,5%
Wiesen	31 882,8	31 607,1	+0,9%	107,4	109,2	105,0	-1,6%	+2,3%	342 468	345 027	-0,7%
Mähweiden	238 628,4	239 629,0	-0,4%	116,8	116,5	111,0	+0,2%	+5,2%	2 786 872	2 791 930	-0,2%

Tabelle 11: Hektarerträge in den kreisfreien Städten und Landkreisen 2002

Schl.Nr., Kreisfreie Städte, Landkreise, Regionen-Regierungsbezirke, Kammern, Bodengütekl., Land	Winterweizen		Sommerweizen		Weizen zusammen	
	2002 dt/ha	D 1996/2001	2002 dt/ha	D 1996/2001	2002 dt/ha	D 1996/2001
101 Stadt Braunschweig	71,0	83,7	/	59,7	70,9	83,5
102 Stadt Salzgitter	77,5	94,4	59,3	73,4	77,4	94,1
103 Stadt Wolfsburg	67,5	75,0	51,6	55,6	66,9	74,0
151 Gifhorn	69,1	76,2	51,5	59,1	68,4	75,3
152 Göttingen	73,1	82,6	52,9	63,6	72,9	82,2
153 Goslar	70,8	87,5	53,7	65,8	70,7	87,3
154 Helmstedt	68,3	84,3	52,0	63,2	68,1	83,8
155 Northeim	73,7	85,4	52,7	65,3	73,3	85,0
156 Osterode am Harz	69,7	79,3	54,9	62,2	69,6	79,0
157 Peine	74,2	87,6	57,2	64,7	74,0	87,0
158 Wolfenbüttel	73,3	89,1	56,3	70,0	73,1	88,7
201 Stadt Hannover	/	84,3	/	54,4	64,6	82,3
251 Diepholz	68,9	81,6	45,9	56,5	68,4	81,0
252 Hameln-Pyrmont	73,2	85,1	53,3	67,4	72,9	84,7
253 Kreis Hannover	76,4	88,4	52,3	63,0	75,9	87,6
254 Hildesheim	76,3	90,1	56,1	70,4	76,1	89,8
255 Holzminden	73,9	82,9	55,0	65,4	73,6	82,5
256 Nienburg (Weser)	73,5	83,1	51,8	62,4	72,7	82,2
257 Schaumburg	74,5	84,5	54,5	65,5	74,0	84,0
351 Celle	63,3	75,9	/	54,0	62,9	75,0
352 Cuxhaven	70,1	80,8	45,8	59,3	69,2	79,9
353 Harburg	65,0	74,0	43,5	54,2	64,8	73,6
354 Lüchow-Dannenberg	64,1	71,9	43,5	54,4	63,5	71,2
355 Lüneburg	61,8	72,8	44,9	55,2	61,4	72,2
356 Osterholz	67,1	74,0	/	55,8	65,8	73,1
357 Rotenburg (Wümme)	62,9	68,1	44,3	52,4	62,5	67,4
358 Soltau-Fallingb.ostel	61,1	71,2	45,3	52,9	60,5	69,9
359 Stade	69,0	82,7	45,5	61,5	68,6	82,3
360 Uelzen	70,5	79,4	45,8	57,0	69,9	78,8
361 Verden	72,3	82,0	45,2	56,8	71,7	81,5
401 Stadt Delmenhorst	/	64,9	/	55,7	/	64,6
402 Stadt Emden	/	75,3	—	52,3	65,2	74,7
403 Stadt Oldenburg	/	60,5	/	54,2	/	58,3
404 Stadt Osnabrück	68,6	74,7	/	54,1	67,4	73,9
405 Stadt Wilhelmshaven	/	80,2	/	57,9	70,4	79,9
451 Ammerland	60,3	67,1	44,3	52,3	57,2	64,4
452 Aurich	62,0	78,0	43,0	54,5	61,7	77,7
453 Cloppenburg	65,7	72,9	44,7	53,0	65,0	72,2
454 Emsland	63,7	67,6	43,2	52,3	60,9	64,7
455 Friesland	65,3	80,1	50,3	57,5	64,7	79,5
456 Grafschaft Bentheim	66,9	64,9	43,1	49,7	60,6	60,2
457 Leer	75,3	85,5	43,6	55,0	75,2	84,8
458 Kreis Oldenburg	67,4	75,0	44,1	53,6	66,3	74,0
459 Kreis Osnabrück	71,6	79,2	44,1	55,8	70,4	78,2
460 Vechta	69,5	76,2	43,1	56,9	68,4	75,6
461 Wesermarsch	66,3	78,1	/	56,6	61,4	75,5
462 Wittmund	68,2	81,6	46,4	61,9	66,4	80,6
Region 1: GÖ;NOM;OHA;HOL	73,2	83,5	53,2	64,6	72,9	83,1
Region 2: HI;SZ;WF;GS	74,5	89,7	56,1	70,1	74,3	89,3
Region 3: SHG;HM;H;PE;BS;HE	73,4	86,2	53,2	64,1	73,1	85,6
Region 4: WOB;GF;CE;LG;WL;DAN	65,1	74,2	48,1	56,4	64,7	73,5
Region 5: ROW;SFA	62,2	69,4	44,9	52,6	61,7	68,5
Region 6: STD;UE;BRA;FRI;WHV;WTM;AUR;EMD	66,1	79,7	45,7	58,1	65,6	79,2
Region 7: LER;WST;CLP;OL;DEL;OHZ;CUX	68,8	78,0	44,9	55,8	68,0	77,1
Region 8: EL;NOH	64,0	67,2	43,2	51,6	60,9	63,8
Region 9: OS;VEC;DH;VER;NI	71,1	80,5	45,8	57,8	70,2	79,7
Bezirk Braunschweig	72,3	85,5	53,5	64,6	72,0	85,0
Bezirk Hannover	74,6	86,5	52,8	64,6	74,2	86,0
Bezirk Lüneburg	67,4	77,6	45,1	56,6	66,9	76,9
Bezirk Weser-Ems	67,2	77,5	44,2	54,6	66,2	76,5
Kammer Hannover	72,4	84,6	51,5	62,9	72,0	84,1
Kammer Weser-Ems	67,2	77,5	44,2	54,6	66,2	76,5
Bodengüteklasse 1 (über 75,0 EMZ)	76,3	92,1	57,9	72,8	76,1	91,8
Bodengüteklasse 2 (65,1 bis 75,0 EMZ)	72,5	86,4	51,4	65,7	72,1	86,0
Bodengüteklasse 3 (55,1 bis 65,0 EMZ)	72,3	84,0	51,5	64,1	71,9	83,6
Bodengüteklasse 4 (45,1 bis 55,0 EMZ)	70,0	79,9	49,3	58,3	69,6	79,3
Bodengüteklasse 5 (35,1 bis 45,0 EMZ)	68,4	77,7	45,6	57,1	67,8	77,1
Bodengüteklasse 6 (25,1 bis 35,0 EMZ)	65,1	71,4	44,7	53,5	64,0	70,0
Bodengüteklasse 7 (bis 25,0 EMZ)	64,8	67,7	/	52,4	59,0	62,8
<b>Niedersachsen</b>	<b>71,5</b>	<b>83,4</b>	<b>49,0</b>	<b>60,7</b>	<b>71,0</b>	<b>82,8</b>

Roggen		Wintermenggetreide		Brotgetreidearten		Wintergerste		Schl. Nr.:
2002 dt/ha	D 1996/2001	2002 dt/ha	D 1996/2001	2002 dt/ha	D 1996/2001	2002 dt/ha	D 1996/2001	
60,6	66,5	—	0,0	69,6	80,6	60,7	72,8	101
/	79,0	—	0,0	77,4	93,9	69,8	87,0	102
59,3	66,8	/	75,5	64,3	71,1	57,6	66,1	103
59,6	64,6	/	57,4	64,2	69,8	58,1	63,9	151
65,9	69,1	/	62,6	72,5	81,3	63,5	71,9	152
64,5	75,3	—	59,2	70,6	86,8	64,5	78,8	153
61,8	69,0	/	59,3	67,5	82,0	62,6	74,4	154
63,9	71,0	/	59,4	73,1	84,4	63,6	74,3	155
62,3	67,0	/	66,4	69,4	78,5	57,8	69,0	156
63,2	66,6	—	55,1	73,7	85,7	63,0	74,8	157
64,0	73,9	/	61,8	73,0	88,4	67,5	80,8	158
/	69,5	—	0,0	64,5	81,2	66,7	71,8	201
61,1	64,8	/	60,2	65,2	72,8	58,9	66,6	251
65,8	74,0	/	54,2	72,6	84,0	62,7	71,9	252
55,5	64,8	55,6	61,9	71,7	81,8	62,1	69,7	253
58,9	70,8	/	54,2	76,0	89,6	67,6	79,3	254
67,4	73,9	/	66,9	73,3	82,0	63,4	71,3	255
61,3	65,2	/	56,0	68,0	74,0	59,5	65,4	256
66,5	71,7	/	56,3	73,8	83,2	64,7	72,5	257
56,0	62,8	/	55,5	58,3	66,5	52,7	61,2	351
57,8	56,7	/	54,2	67,6	75,7	55,6	58,1	352
56,6	59,7	/	53,0	60,7	65,8	53,2	59,6	353
57,7	60,7	/	57,3	59,4	63,9	55,0	59,2	354
56,7	61,8	/	54,8	59,5	67,3	53,2	61,1	355
56,8	60,6	/	53,9	62,0	66,6	52,4	58,3	356
57,7	62,2	/	53,3	58,4	62,9	51,6	57,0	357
55,8	60,3	49,7	54,0	56,4	61,4	51,4	57,3	358
61,9	70,0	/	56,5	66,5	77,8	57,1	65,4	359
59,0	64,8	/	57,4	66,4	73,7	58,9	65,6	360
58,3	64,2	/	55,8	66,6	74,6	58,7	64,5	361
/	54,0	—	0,0	56,3	59,2	/	55,9	401
/	53,1	/	60,0	65,2	74,7	/	62,5	402
/	52,5	—	51,7	/	53,8	/	56,8	403
/	55,6	—	0,0	67,1	73,2	58,5	60,7	404
—	0,0	—	0,0	70,4	79,9	/	67,1	405
56,7	53,4	/	52,3	56,9	56,5	53,2	54,1	451
53,2	54,7	54,2	53,9	61,5	76,6	53,0	61,0	452
54,5	55,2	/	53,6	60,2	61,2	53,4	57,0	453
54,0	52,4	47,9	52,0	56,1	54,5	52,4	54,5	454
45,8	50,0	/	53,8	64,2	78,2	51,3	57,6	455
56,5	51,6	49,5	54,6	57,6	53,6	51,3	51,9	456
51,9	52,4	/	56,1	74,1	82,1	51,6	59,6	457
57,5	59,2	/	52,1	62,5	66,3	54,9	59,7	458
55,0	56,4	/	53,6	67,8	72,8	56,3	60,8	459
57,8	60,0	/	57,6	64,2	67,8	57,2	60,7	460
/	57,0	—	0,0	61,3	74,3	/	58,8	461
52,4	53,5	/	55,4	65,4	78,6	51,9	58,5	462
65,4	70,3	64,8	63,4	72,6	82,4	63,0	72,4	R. 1
63,2	74,0	/	56,6	74,2	89,1	67,2	80,4	R. 2
58,0	66,6	75,0	56,5	71,4	82,8	62,8	72,0	R. 3
57,6	62,2	49,0	56,4	60,9	67,0	54,9	61,2	R. 4
56,9	61,3	49,1	53,8	57,5	62,2	51,5	57,1	R. 5
59,7	65,7	50,9	54,8	64,6	76,4	57,1	64,2	R. 6
55,8	56,5	50,6	53,4	63,9	67,7	54,1	58,1	R. 7
54,3	52,2	48,3	52,4	56,3	54,4	52,2	54,1	R. 8
59,6	63,0	49,7	56,6	66,5	72,5	58,0	63,7	R. 9
61,0	67,0	70,3	60,7	71,1	83,0	63,0	73,4	Bez. BS
59,8	65,5	65,7	57,3	71,7	81,5	61,5	69,3	Bez. H
57,5	62,1	49,3	55,2	61,9	68,6	54,8	60,9	Bez. LG
55,3	55,2	49,7	53,2	62,8	67,7	54,8	58,7	Bez. W-E
58,6	63,8	57,8	56,7	69,0	78,4	59,9	67,9	LWK H
55,3	55,2	49,7	53,2	62,8	67,7	54,8	58,7	LWK W-E
65,7	77,6	/	65,1	76,1	91,6	69,7	84,6	Bkl. 1
66,4	74,2	/	56,4	72,0	85,7	65,4	76,0	Bkl. 2
67,1	71,3	49,7	60,5	71,7	83,0	61,0	71,3	Bkl. 3
62,4	68,8	/	62,2	68,9	77,8	61,3	68,3	Bkl. 4
59,7	64,6	51,0	58,2	65,1	72,2	58,0	64,5	Bkl. 5
56,4	59,5	47,2	52,9	58,8	62,1	53,9	58,0	Bkl. 6
57,9	54,6	/	52,4	58,1	55,3	52,4	53,5	Bkl. 7
57,8	61,5	54,0	54,9	67,8	76,3	58,4	65,2	Nds.

**Tabelle 11: Hektarerträge in den kreisfreien Städten und Landkreisen 2002**

Schl.Nr., Kreisfreie Städte, Landkreise, Regionen Regierungsbezirke, Kammern, Bodengütek., Land	Sommergerste		Gerste zusammen		Hafer	
	2002 dt/ha	D 1996/2001	2002 dt/ha	D 1996/2001	2002 dt/ha	D 1996/2001
101 Stadt Braunschweig	/	54,0	58,4	70,9	43,8	54,6
102 Stadt Salzgitter	/	60,7	69,8	86,9	/	66,7
103 Stadt Wolfsburg	45,1	53,2	56,6	64,8	39,7	50,1
151 Gifhorn	44,1	54,2	49,3	57,7	41,9	50,1
152 Göttingen	42,5	52,0	62,6	71,2	41,9	51,9
153 Goslar	/	56,2	64,2	78,4	41,5	54,4
154 Helmstedt	46,7	56,4	61,3	72,6	44,8	56,1
155 Northeim	44,2	53,7	62,8	73,7	42,8	53,9
156 Osterode am Harz	40,4	50,1	56,5	67,6	42,1	51,8
157 Peine	43,8	56,1	54,7	66,4	45,4	57,9
158 Wolfenbüttel	52,1	57,3	67,1	80,2	52,5	63,9
201 Stadt Hannover	—	49,1	66,7	71,5	/	54,9
251 Diepholz	40,9	49,3	55,0	63,7	39,5	49,2
252 Hameln-Pyrmont	43,0	52,3	61,9	71,2	39,9	52,7
253 Kreis Hannover	40,1	49,1	56,6	64,5	37,6	49,6
254 Hildesheim	44,9	55,3	67,4	79,2	44,1	56,6
255 Holzminden	/	51,9	62,8	70,4	42,3	51,8
256 Nienburg (Weser)	43,2	49,2	57,1	63,2	39,8	48,3
257 Schaumburg	44,7	53,6	63,4	71,6	44,3	54,0
351 Celle	38,9	51,1	42,5	53,8	38,4	48,1
352 Cuxhaven	41,1	47,9	49,1	54,0	40,7	48,9
353 Harburg	39,7	47,1	48,0	54,5	38,7	47,3
354 Lüchow-Dannenberg	40,8	48,9	50,8	56,4	40,2	47,1
355 Lüneburg	40,2	50,7	47,3	56,4	40,3	48,8
356 Osterholz	39,9	50,5	45,4	54,4	38,7	47,3
357 Rotenburg (Wümme)	40,0	49,0	44,8	52,3	39,6	48,0
358 Soltau-Fallingb.ostel	38,7	47,7	44,9	52,1	37,9	46,1
359 Stade	42,4	51,9	52,4	61,9	41,7	53,4
360 Uelzen	41,1	52,3	51,2	59,9	40,5	50,7
361 Verden	40,9	50,0	52,2	59,4	38,5	47,4
401 Stadt Delmenhorst	/	48,6	47,0	53,7	/	47,2
402 Stadt Emden	/	53,9	42,6	57,3	/	54,3
403 Stadt Oldenburg	/	46,8	/	52,4	/	45,5
404 Stadt Osnabrück	/	48,5	55,7	58,5	/	47,8
405 Stadt Wilhelmshaven	/	56,5	52,6	62,3	/	55,5
451 Ammerland	41,9	47,4	47,6	50,9	37,1	45,6
452 Aurich	42,2	50,5	46,2	55,2	39,3	47,7
453 Cloppenburg	41,2	49,2	48,4	54,0	38,8	46,1
454 Emsland	41,1	47,3	45,5	49,8	38,7	44,7
455 Friesland	44,9	54,1	46,8	55,8	43,8	50,5
456 Grafschaft Bentheim	40,4	47,7	43,4	48,9	38,0	46,0
457 Leer	42,5	52,9	44,7	54,8	42,0	51,0
458 Kreis Oldenburg	41,5	48,8	51,3	56,8	41,8	49,4
459 Kreis Osnabrück	40,6	48,0	52,9	58,0	40,3	48,4
460 Vechta	42,3	50,9	53,7	58,8	39,7	47,7
461 Wesermarsch	/	51,3	38,7	53,4	/	50,4
462 Wittmund	44,3	54,5	46,7	56,2	39,9	48,0
Region 1: GÖ;NOM;OHA;HOL	43,0	52,1	62,1	71,6	42,3	52,6
Region 2: HI;SZ;WF;GS	48,7	56,7	67,0	80,1	46,0	58,4
Region 3: SHG;HM;H;PE;BS;HE	42,3	52,7	58,5	67,9	40,6	52,1
Region 4: WOB;GF;CE;LG;WL;DAN	41,2	51,5	47,7	56,1	39,8	48,1
Region 5: ROW;SFA	39,5	48,5	44,8	52,3	38,8	47,2
Region 6: STD;UE;BRA;FRI;WHV;WTM;AUR;EMD	42,1	52,2	49,6	58,9	40,4	49,6
Region 7: LER;WST;CLP;OL;DEL;OHZ;CUX	41,3	49,0	49,1	54,7	40,3	48,4
Region 8: EL;NOH	41,0	47,4	45,2	49,7	38,6	45,0
Region 9: OS;VEC;DH;VER;NI	41,3	49,1	54,4	60,8	39,8	48,5
Bezirk Braunschweig	44,1	54,6	58,4	68,7	43,1	53,4
Bezirk Hannover	41,4	49,4	58,3	66,5	40,1	50,4
Bezirk Lüneburg	40,0	49,8	47,6	55,6	39,7	48,4
Bezirk Weser-Ems	41,4	48,5	49,2	54,4	39,8	47,5
Kammer Hannover	41,1	50,8	54,1	62,7	40,3	49,9
Kammer Weser-Ems	41,4	48,5	49,2	54,4	39,8	47,5
Bodengüteklasse 1 (über 75,0 EMZ)	50,9	63,0	68,2	83,3	51,5	65,6
Bodengüteklasse 2 (65,1 bis 75,0 EMZ)	44,0	55,6	62,2	73,9	45,0	55,4
Bodengüteklasse 3 (55,1 bis 65,0 EMZ)	43,6	53,1	59,3	69,9	42,0	52,3
Bodengüteklasse 4 (45,1 bis 55,0 EMZ)	41,8	51,3	58,4	66,3	41,5	51,5
Bodengüteklasse 5 (35,1 bis 45,0 EMZ)	41,7	51,9	53,1	61,1	40,7	49,0
Bodengüteklasse 6 (25,1 bis 35,0 EMZ)	40,8	49,2	47,6	53,6	38,4	46,9
Bodengüteklasse 7 (bis 25,0 EMZ)	40,5	46,0	43,6	47,8	36,4	43,4
<b>Niedersachsen</b>	<b>41,2</b>	<b>49,9</b>	<b>52,4</b>	<b>60,0</b>	<b>40,2</b>	<b>49,1</b>

Sommermenggetreide		Triticale		Futter-u.Industriegetreidearten		Wintergetreidearten		Schl. Nr.:
2002 dt/ha	D 1996/2001	2002 dt/ha	D 1996/2001	2002 dt/ha	D 1996/2001	2002 dt/ha	D 1996/2001	
/	49,5	/	71,7	57,7	70,0	67,6	78,9	101
—	0,0	—	0,0	69,6	86,4	76,3	92,8	102
/	49,6	55,1	64,5	55,9	64,3	62,6	70,1	103
/	46,3	56,7	64,1	50,7	58,3	61,7	67,8	151
/	50,9	61,5	71,2	61,5	70,0	70,0	78,5	152
/	49,5	61,0	74,7	62,8	76,7	69,8	85,6	153
/	51,0	56,0	67,6	60,1	71,8	66,6	80,7	154
41,4	48,7	61,9	73,0	61,4	72,0	70,9	81,8	155
/	53,6	59,1	67,2	55,8	65,6	65,4	75,0	156
/	47,6	59,0	66,1	54,7	66,2	71,3	83,1	157
/	50,8	59,9	72,9	66,4	79,5	72,4	87,5	158
—	0,0	/	76,1	63,1	70,6	65,4	79,9	201
37,2	45,3	56,4	64,2	54,5	62,7	61,7	69,5	251
/	52,3	62,8	73,0	60,1	69,4	71,1	81,6	252
/	48,6	55,0	64,8	55,1	63,4	68,6	78,5	253
/	51,9	61,7	75,0	66,3	78,1	75,1	88,2	254
/	51,7	61,5	73,6	60,7	68,5	70,6	78,7	255
38,3	47,0	57,8	65,0	56,7	62,9	62,9	69,4	256
41,3	53,9	63,5	74,9	61,6	70,1	71,2	80,4	257
/	47,0	54,1	61,2	45,0	54,5	56,0	64,3	351
37,8	46,1	57,2	57,5	49,6	53,5	64,6	69,9	352
36,7	46,2	52,9	58,0	48,2	54,2	57,6	63,2	353
37,3	46,2	55,3	61,3	52,0	57,1	57,6	62,4	354
/	46,3	56,1	62,2	48,9	56,8	57,8	65,5	355
/	46,6	53,2	58,5	46,0	53,5	57,6	63,0	356
/	46,3	54,7	59,1	46,7	52,9	56,4	61,1	357
36,7	44,2	54,3	58,1	47,2	52,7	54,9	60,0	358
/	46,3	59,7	70,8	52,7	61,3	64,8	75,5	359
37,7	46,9	58,6	65,8	52,7	60,6	63,1	70,2	360
/	46,2	57,4	61,1	52,4	58,6	63,8	70,7	361
—	44,3	/	55,3	46,0	53,5	50,5	57,0	401
—	46,2	—	0,0	43,6	56,8	64,4	73,5	402
—	44,8	/	55,5	/	52,8	53,5	55,3	403
—	0,0	/	60,3	56,0	58,3	62,2	65,3	404
—	0,0	—	0,0	52,4	62,2	69,5	78,3	405
/	45,6	55,1	56,9	48,7	51,8	54,8	55,5	451
38,7	43,5	50,8	54,9	45,1	52,7	60,2	74,1	452
38,0	44,2	56,1	57,5	50,0	54,3	57,4	59,3	453
37,7	44,3	54,9	55,9	47,3	50,3	55,0	54,8	454
/	47,9	47,7	53,2	46,5	54,7	62,8	75,4	455
37,6	45,9	53,8	53,3	44,4	49,2	55,5	53,2	456
38,1	45,7	51,3	56,3	44,9	53,6	71,3	79,1	457
/	45,6	56,2	60,3	52,2	57,2	58,4	62,6	458
37,9	45,7	57,3	60,4	53,8	58,0	61,1	65,4	459
/	45,8	55,8	60,3	53,9	58,8	61,0	64,8	460
/	49,6	/	62,4	42,0	55,7	62,6	74,4	461
38,4	46,2	52,6	55,0	46,4	53,1	62,2	73,0	462
42,0	51,1	61,2	71,5	60,7	70,0	70,0	79,5	R. 1
/	51,3	60,8	74,3	66,0	79,0	73,4	87,9	R. 2
40,4	50,7	57,5	67,6	57,3	66,8	69,3	80,2	R. 3
37,7	46,4	55,2	61,7	49,3	56,6	58,7	65,0	R. 4
36,6	45,1	54,5	58,5	46,9	52,8	55,7	60,6	R. 5
38,4	45,1	56,4	62,4	49,9	57,9	62,7	73,1	R. 6
37,8	45,6	55,9	58,3	50,1	54,8	59,7	63,3	R. 7
37,7	44,7	54,8	55,5	46,8	50,1	55,1	54,5	R. 8
37,8	46,0	57,1	62,5	54,5	60,4	61,9	67,9	R. 9
42,3	49,1	58,4	67,2	57,8	67,8	69,2	80,7	Bez. BS
39,1	48,7	57,4	65,5	57,0	65,2	68,0	77,2	Bez. H
37,2	46,0	55,7	60,9	49,2	55,8	59,4	65,8	Bez. LG
38,1	44,8	55,8	58,3	50,3	54,5	59,3	63,6	Bez. W-E
38,2	47,0	56,8	63,6	53,9	61,8	65,9	74,9	LWK H
38,1	44,8	55,8	58,3	50,3	54,5	59,3	63,6	LWK W-E
/	52,3	58,2	79,4	67,2	82,6	75,4	90,9	Bkl. 1
45,7	53,7	63,9	75,6	61,1	72,5	71,3	84,3	Bkl. 2
39,4	49,1	60,2	70,1	58,2	68,3	69,2	79,9	Bkl. 3
38,1	49,3	59,7	66,8	57,4	65,0	66,4	74,6	Bkl. 4
39,5	47,2	58,1	64,5	53,7	60,8	62,1	69,0	Bkl. 5
37,6	44,9	55,0	59,2	49,2	54,2	56,6	60,4	Bkl. 6
35,2	43,4	56,5	56,3	47,0	49,0	57,2	55,3	Bkl. 7
<b>38,1</b>	<b>45,6</b>	<b>56,4</b>	<b>61,5</b>	<b>52,6</b>	<b>59,3</b>	<b>64,4</b>	<b>72,2</b>	<b>Nds.</b>



# 11: Hektarerträge in den kreisfreien Städten und Landkreisen 2002

Schl.Nr., Kreisfreie Städte, Landkreise, Regionen Regierungsbezirke, Kammern, Bodengütekl., Land	Sommergetreidearten		Getreide zusammen		Körnermais incl. CCM	
	2002 dt/ha	D 1996/2001	2002 dt/ha	D 1996/2001	2002 dt/ha	D 1996/2001
101 Stadt Braunschweig	42,5	54,9	66,7	78,0	/	77,3
102 Stadt Salzgitter	57,9	71,2	76,1	92,4	--	71,9
103 Stadt Wolfsburg	47,5	53,8	62,0	69,3	/	70,6
151 Gifhorn	44,3	54,1	56,6	63,3	83,8	73,3
152 Göttingen	44,9	55,0	69,1	77,5	96,9	75,9
153 Goslar	45,8	58,1	69,4	85,0	/	76,4
154 Helmstedt	48,3	58,9	66,1	79,9	/	83,8
155 Northeim	46,3	57,3	69,9	80,6	/	79,2
156 Osterode am Harz	43,1	52,6	64,0	73,1	/	80,9
157 Peine	44,4	56,8	67,3	78,3	/	77,4
158 Wolfenbüttel	54,7	67,0	72,1	87,0	/	79,4
201 Stadt Hannover	/	54,3	64,2	78,2	--	0,0
251 Diepholz	40,7	49,5	59,2	67,3	83,6	78,5
252 Hameln-Pyrmont	45,6	57,6	70,1	80,5	85,7	78,9
253 Kreis Hannover	41,2	51,2	66,5	75,7	89,7	79,0
254 Hildesheim	51,8	65,2	74,7	87,6	/	89,2
255 Holz Minden	45,5	54,4	69,4	77,1	/	81,4
256 Nienburg (Weser)	43,1	50,3	61,3	67,7	87,0	81,9
257 Schaumburg	46,8	56,7	69,8	78,8	87,5	82,7
351 Celle	38,9	50,9	49,1	58,4	85,5	77,8
352 Cuxhaven	41,2	49,1	59,7	65,0	90,8	78,4
353 Harburg	39,5	47,2	54,2	59,7	85,9	75,1
354 Lüchow-Dannenberg	40,7	48,6	55,6	60,6	87,3	77,9
355 Lüneburg	40,4	50,6	54,9	62,7	87,2	76,1
356 Osterholz	39,6	49,3	51,3	58,2	/	75,2
357 Rotenburg (Wümme)	39,9	48,8	52,2	57,5	88,7	80,4
358 Soltau-Fallingb.ostel	38,6	47,4	51,4	56,7	91,0	76,7
359 Stade	42,2	53,2	62,3	72,9	88,5	78,7
360 Uelzen	41,2	52,2	58,7	66,3	80,4	76,8
361 Verden	40,6	49,6	60,3	67,1	93,2	79,5
401 Stadt Delmenhorst	41,5	48,3	48,8	55,1	/	74,5
402 Stadt Emden	41,2	53,9	58,3	69,2	/	83,2
403 Stadt Oldenburg	/	47,1	49,7	53,0	/	75,2
404 Stadt Osnabrück	/	48,8	59,7	63,0	83,8	79,6
405 Stadt Wilhelmshaven	46,4	56,6	65,9	75,7	--	0,0
451 Ammerland	41,3	47,3	49,9	52,6	90,9	83,5
452 Aurich	41,0	49,0	56,1	68,8	86,5	79,4
453 Cloppenburg	41,1	48,9	54,1	57,2	86,7	80,1
454 Emsland	40,9	47,0	50,1	51,7	88,8	82,0
455 Friesland	45,3	53,6	59,1	72,1	84,1	83,6
456 Grafschaft Bentheim	40,1	47,5	47,9	50,4	89,4	83,6
457 Leer	42,1	51,8	64,4	72,1	/	82,8
458 Kreis Oldenburg	41,7	49,0	55,8	60,4	90,9	82,2
459 Kreis Osnabrück	40,8	48,6	58,4	62,9	87,4	81,3
460 Vechta	42,1	51,0	58,8	63,4	87,8	81,3
461 Wesermarsch	39,5	53,3	55,8	69,8	/	78,8
462 Wittmund	42,7	51,5	55,4	66,4	/	81,0
Region 1: GÖ;NOM;OHA;HOL	45,3	55,3	69,0	78,2	97,3	78,3
Region 2: HI;SZ;WF;GS	52,2	65,2	73,1	87,3	/	78,0
Region 3: SHG;HM;H;PE;BS;HE	43,6	54,5	67,5	78,0	87,9	81,0
Region 4: WOB;GF;CE;LG;WL;DAN	41,2	51,2	54,8	61,5	85,9	76,0
Region 5: ROW;SFA	39,4	48,2	51,9	57,1	89,0	79,9
Region 6: STD;UE;BRA;FRI;WHV;WTM;AUR;EMD	41,8	51,5	58,5	68,8	85,4	79,0
Region 7: LER;WST;CLP;OL;DEL;OHZ;CUX	41,2	49,1	55,9	60,2	87,5	80,5
Region 8: EL;NOH	40,7	47,1	49,7	51,5	88,9	82,4
Region 9: OS;VEC;DH;VER;NI	41,3	49,5	59,5	65,6	87,1	80,9
Bezirk Braunschweig	45,1	55,7	67,4	78,2	87,9	75,4
Bezirk Hannover	42,6	52,0	66,2	75,2	85,0	79,8
Bezirk Lüneburg	40,0	49,6	55,5	62,0	88,4	78,7
Bezirk Weser-Ems	41,2	48,4	55,4	60,0	88,0	81,5
Kammer Hannover	41,7	51,5	63,1	71,7	86,4	79,2
Kammer Weser-Ems	41,2	48,4	55,4	60,0	88,0	81,5
Bodengüteklasse 1 (über 75,0 EMZ)	53,7	68,5	74,9	90,2	/	79,6
Bodengüteklasse 2 (65,1 bis 75,0 EMZ)	46,4	58,8	70,1	83,0	88,7	81,9
Bodengüteklasse 3 (55,1 bis 65,0 EMZ)	44,7	55,0	67,9	78,3	89,0	82,7
Bodengüteklasse 4 (45,1 bis 55,0 EMZ)	42,7	52,4	64,5	72,8	87,4	79,9
Bodengüteklasse 5 (35,1 bis 45,0 EMZ)	41,7	51,4	59,2	66,4	87,9	82,2
Bodengüteklasse 6 (25,1 bis 35,0 EMZ)	40,5	48,8	52,7	57,2	87,6	80,8
Bodengüteklasse 7 (bis 25,0 EMZ)	39,9	45,9	51,5	51,7	91,8	83,0
<b>Niedersachsen</b>	<b>41,5</b>	<b>50,3</b>	<b>61,1</b>	<b>68,6</b>	<b>87,8</b>	<b>81,1</b>



Getreide insg. (+KMais+CCM)		Frühkartoffeln		mfr.+späte Kartoffeln		Industriekartoffeln		Schl. Nr.:
2002 dt/ha	D 1996/2001	2002 dt/ha	D 1996/2001	2002 dt/ha	D 1996/2001	2002 dt/ha	D 1996/2001	
66,9	78,0	/	298,3	/	392,3	/	447,5	101
76,1	92,4	/	259,0	/	441,4	/	450,1	102
62,0	69,3	/	312,4	345,5	424,9	/	430,0	103
56,8	63,4	310,0	332,5	403,7	439,7	412,6	441,5	151
69,2	77,5	257,2	264,4	325,7	384,6	433,3	428,9	152
69,5	85,0	/	253,4	/	380,3	—	387,2	153
66,1	79,9	/	273,7	435,3	426,5	449,8	443,0	154
70,0	80,6	256,7	268,8	301,8	370,2	/	448,1	155
64,1	73,1	214,9	280,0	330,1	380,5	/	428,4	156
67,3	78,3	271,7	325,1	380,4	442,6	385,8	432,1	157
72,1	87,0	/	263,5	402,9	469,3	/	538,1	158
64,2	78,2	—	0,0	/	425,1	—	0,0	201
60,9	68,1	281,1	295,5	418,2	450,1	424,1	454,9	251
70,1	80,5	/	293,7	383,2	412,0	413,7	423,0	252
66,5	75,8	278,5	323,4	375,3	418,6	376,7	405,9	253
74,7	87,6	262,1	280,9	408,7	441,4	415,3	442,9	254
69,4	77,1	/	279,9	389,7	420,2	/	447,6	255
62,2	68,2	270,2	275,9	368,9	422,2	388,5	434,8	256
70,3	78,9	/	294,9	381,5	420,1	414,9	421,0	257
49,7	58,7	282,3	287,5	403,1	432,8	413,4	428,9	351
60,1	65,1	259,5	297,2	358,0	390,8	405,0	382,1	352
54,8	60,0	260,9	284,4	380,3	411,4	398,5	412,7	353
55,9	60,7	291,0	277,8	392,7	402,6	394,1	398,3	354
55,1	62,8	275,1	281,3	384,1	410,8	396,2	412,1	355
52,1	58,6	/	265,5	350,2	357,8	/	400,2	356
54,2	58,9	276,9	281,3	367,9	386,4	377,1	385,2	357
52,0	57,0	253,4	277,9	366,9	389,6	378,9	389,9	358
62,7	72,9	293,2	303,3	388,5	424,4	426,7	437,2	359
58,9	66,4	301,5	318,5	394,8	426,7	404,8	419,1	360
61,0	67,5	276,7	288,3	376,2	392,2	390,7	390,1	361
49,6	56,1	/	306,5	/	387,9	/	0,0	401
58,6	69,2	/	258,4	314,8	403,2	/	411,8	402
50,0	53,5	—	286,9	/	420,1	/	462,7	403
63,2	65,6	/	302,2	/	393,8	/	430,8	404
65,9	75,7	—	0,0	—	0,0	—	0,0	405
52,2	54,0	306,2	303,0	360,1	388,6	/	427,6	451
56,5	68,9	243,8	270,0	373,6	390,0	479,3	390,0	452
63,7	63,3	306,9	295,4	450,8	427,2	460,6	430,4	453
60,6	59,2	303,6	292,4	437,4	426,9	439,3	427,9	454
59,4	72,2	275,8	287,7	420,9	384,3	/	397,5	455
63,6	60,7	339,3	287,7	411,6	438,5	412,2	439,3	456
65,0	72,3	294,1	302,0	395,4	396,7	437,4	405,6	457
59,6	62,7	353,2	318,6	449,3	440,5	477,5	454,6	458
63,2	65,8	308,6	297,1	431,6	451,8	453,0	464,5	459
69,9	69,2	319,4	312,0	484,6	478,2	519,6	498,2	460
56,7	70,2	/	267,2	/	381,2	—	0,0	461
55,7	66,5	286,3	283,2	335,9	395,1	342,6	407,3	462
69,1	78,2	256,6	268,7	328,6	384,9	427,8	431,8	R. 1
73,1	87,3	265,1	275,1	407,8	443,3	417,1	448,1	R. 2
67,6	78,0	276,6	323,2	378,8	422,4	386,2	412,8	R. 3
55,1	61,7	296,3	310,2	395,2	422,0	404,2	420,5	R. 4
53,2	58,1	269,2	280,1	367,4	387,8	377,9	387,2	R. 5
58,8	68,9	297,3	310,1	391,1	424,1	406,3	419,7	R. 6
61,2	63,3	317,8	309,1	436,4	427,6	467,0	440,7	R. 7
61,2	59,5	304,2	291,9	431,3	429,7	432,8	430,7	R. 8
63,4	67,6	290,8	297,0	426,7	450,3	441,5	460,1	R. 9
67,4	78,2	286,9	325,7	399,6	438,1	411,7	441,6	Bez. BS
66,7	75,3	278,3	314,9	402,5	438,3	414,7	444,7	Bez. H
56,1	62,4	283,8	295,3	386,5	411,4	396,6	406,9	Bez. LG
62,4	64,2	320,3	303,2	434,9	433,5	442,4	436,9	Bez. W-E
63,5	71,8	282,2	312,0	391,7	420,6	403,4	421,2	LWK H
62,4	64,2	320,3	303,2	434,9	433,5	442,4	436,9	LWK W-E
74,9	90,2	277,6	269,8	384,9	430,3	398,9	440,4	Bkl. 1
70,2	83,0	276,5	288,4	384,5	408,4	420,2	415,0	Bkl. 2
68,1	78,4	219,1	265,4	368,0	404,9	424,0	422,4	Bkl. 3
64,9	72,9	306,8	293,2	419,6	449,5	454,5	478,4	Bkl. 4
61,5	67,5	271,2	312,9	409,7	441,0	428,2	446,1	Bkl. 5
57,7	60,3	294,4	312,4	408,6	420,9	420,2	424,1	Bkl. 6
57,3	55,4	232,3	272,2	400,6	414,0	404,6	418,1	Bkl. 7
63,2	69,5	286,4	310,6	408,0	425,7	421,5	429,0	Nds.

**Tabelle 11: Hektarerträge in den kreisfreien Städten und Landkreisen 2002**

Schl.Nr., Kreisfreie Städte, Landkreise, Regionen Regierungsbezirke, Kammern, Bodengütek., Land	Speisekartoffeln		Kartoffel zusammen		Zuckerrüben	
	2002 dt/ha	D 1996/2001	2002 dt/ha	D 1996/2001	2002 dt/ha	D 1996/2001
101 Stadt Braunschweig	/	382,1	/	387,1	543,9	505,0
102 Stadt Salzgitter	/	425,3	/	424,8	592,0	559,4
103 Stadt Wolfsburg	316,0	417,8	345,1	419,0	465,8	514,4
151 Gifhorn	380,9	436,0	398,8	434,1	515,2	523,8
152 Göttingen	306,9	376,3	313,5	370,8	550,0	529,7
153 Goslar	/	378,9	/	368,1	563,3	535,8
154 Helmstedt	413,3	412,9	422,0	418,9	532,6	511,5
155 Northeim	292,2	367,0	299,0	365,5	552,8	544,7
156 Osterode am Harz	326,6	379,0	321,8	368,6	537,6	503,0
157 Peine	377,1	447,6	337,5	403,0	558,8	536,4
158 Wolfenbüttel	371,2	417,8	399,9	463,3	551,7	524,9
201 Stadt Hannover	/	425,1	358,6	425,1	509,1	511,8
251 Diepholz	376,1	418,5	414,8	445,3	523,7	523,9
252 Hameln-Pyrmont	347,4	400,1	376,0	406,2	564,3	566,2
253 Kreis Hannover	374,2	428,9	347,5	394,3	560,2	552,4
254 Hildesheim	377,1	431,7	407,0	438,6	582,1	557,4
255 Holzminde	386,3	417,8	375,3	402,3	540,6	553,6
256 Nienburg (Weser)	342,6	405,0	360,0	411,2	513,1	521,0
257 Schaumburg	363,1	419,4	380,9	419,0	576,9	564,8
351 Celle	387,0	438,6	400,9	429,2	494,2	514,3
352 Cuxhaven	350,4	392,5	348,1	383,2	484,4	478,8
353 Harburg	367,4	410,8	376,6	407,9	494,2	497,0
354 Lüchow-Dannenberg	386,5	421,9	391,3	401,4	492,2	504,9
355 Lüneburg	367,1	409,3	382,6	408,7	495,9	505,1
356 Osterholz	346,4	355,6	340,7	351,1	/	485,8
357 Rotenburg (Wümme)	351,3	388,4	365,3	384,0	489,3	482,5
358 Soltau-Fallingb.ostel	346,3	389,1	364,9	388,0	479,5	485,7
359 Stade	375,4	420,0	382,5	417,8	485,5	503,0
360 Uelzen	384,0	434,0	392,5	424,4	528,0	529,6
361 Verden	347,8	395,9	372,0	389,0	526,1	509,1
401 Stadt Delmenhorst	/	387,6	/	378,6	—	0,0
402 Stadt Emden	/	401,3	314,2	394,6	—	0,0
403 Stadt Oldenburg	/	370,9	/	404,9	—	465,6
404 Stadt Osnabrück	/	392,9	379,9	391,6	/	563,6
405 Stadt Wilhelmshaven	—	0,0	—	0,0	—	0,0
451 Ammerland	339,9	378,0	355,8	381,5	/	481,1
452 Aurich	340,5	390,0	369,1	384,3	/	0,0
453 Cloppenburg	394,6	399,1	449,6	425,7	625,3	586,5
454 Emsland	361,8	380,5	436,9	426,1	509,5	496,5
455 Friesland	349,7	364,3	418,9	381,9	—	533,7
456 Grafschaft Bentheim	363,4	375,3	411,6	438,1	/	471,5
457 Leer	368,4	389,5	393,4	393,7	554,1	571,7
458 Kreis Oldenburg	386,9	400,1	444,9	434,4	534,3	499,9
459 Kreis Osnabrück	361,6	399,5	428,4	446,0	539,9	528,0
460 Vechta	373,3	413,4	477,4	468,3	/	508,3
461 Wesermarsch	/	381,2	/	355,5	—	0,0
462 Wittmund	333,0	391,1	334,5	391,8	—	0,0
Region 1: GÖ;NOM;OHA;HOL	314,6	379,0	318,5	373,0	549,9	538,5
Region 2: HI;SZ;WF;GS	372,3	423,1	405,4	439,7	570,7	544,2
Region 3: SHG;HM;H;PE;BS;HE	373,2	429,7	350,4	398,3	554,5	540,6
Region 4: WOB;GF;CE;LG;WL;DAN	377,3	424,6	392,5	418,8	500,5	514,0
Region 5: ROW;SFA	349,0	388,7	365,1	385,8	482,5	484,7
Region 6: STD;UE;BRA;FRI;WHV;WTM;AUR;EMD	377,7	427,7	388,3	421,1	523,1	526,5
Region 7: LER;WST;CLP;OL;DEL;OHZ;CUX	374,2	393,7	431,8	422,9	545,2	521,3
Region 8: EL;NOH	362,0	379,8	430,9	429,0	509,4	492,2
Region 9: OS;VEC;DH;VER;NI	365,3	409,9	422,1	444,1	522,1	521,0
Bezirk Braunschweig	375,3	432,7	388,3	427,7	545,9	528,7
Bezirk Hannover	369,2	421,3	389,5	426,1	564,7	552,9
Bezirk Lüneburg	372,6	417,2	383,9	408,9	506,9	513,3
Bezirk Weser-Ems	365,7	396,0	433,5	431,6	542,2	522,2
Kammer Hannover	372,4	419,7	385,8	415,3	543,9	533,6
Kammer Weser-Ems	365,7	396,0	433,5	431,6	542,2	522,2
Bodengüteklasse 1 (über 75,0 EMZ)	358,9	411,0	382,8	427,1	584,6	556,5
Bodengüteklasse 2 (65,1 bis 75,0 EMZ)	341,8	399,6	380,8	405,7	566,4	547,6
Bodengüteklasse 3 (55,1 bis 65,0 EMZ)	355,0	401,7	358,3	394,3	553,5	536,5
Bodengüteklasse 4 (45,1 bis 55,0 EMZ)	377,8	419,7	415,0	443,1	528,1	518,8
Bodengüteklasse 5 (35,1 bis 45,0 EMZ)	380,2	433,2	402,3	434,4	505,7	519,9
Bodengüteklasse 6 (25,1 bis 35,0 EMZ)	368,5	410,2	404,5	417,4	503,2	506,3
Bodengüteklasse 7 (bis 25,0 EMZ)	351,4	377,1	399,9	413,6	551,8	497,4
<b>Niedersachsen</b>	<b>371,5</b>	<b>416,9</b>	<b>403,3</b>	<b>421,6</b>	<b>543,8</b>	<b>533,5</b>

Runkelrüben		Futtererbsen		Ackerbohnen		Winterraps		Schl. Nr.:
2002 dt/ha	D 1996/2001	2002 dt/ha	D 1996/2001	2002 dt/ha	D 1996/2001	2002 dt/ha	D 1996/2001	
—	801,1	/	35,8	/	36,6	25,5	35,1	101
—	832,5	/	42,6	/	47,2	/	37,3	102
/	713,3	29,2	38,8	—	0,0	23,6	33,0	103
738,0	762,5	32,4	38,7	/	39,1	24,6	30,5	151
803,1	841,3	31,8	39,7	/	44,4	30,6	33,5	152
795,8	819,7	31,2	42,3	/	39,2	28,3	35,1	153
732,7	797,7	30,2	38,6	/	37,1	29,0	34,7	154
814,7	864,0	32,1	40,2	/	45,1	30,9	34,9	155
796,7	820,1	30,6	34,8	/	34,6	28,7	32,2	156
791,4	811,4	/	38,9	/	46,3	28,6	34,5	157
814,6	820,2	35,3	46,3	/	45,9	29,1	34,6	158
—	0,0	/	47,4	—	42,5	/	33,0	201
773,0	820,0	34,4	38,0	/	37,4	26,4	33,5	251
838,5	855,7	35,0	44,7	38,4	42,4	25,9	34,1	252
749,9	732,2	34,0	42,6	40,1	40,3	25,5	32,1	253
782,4	738,3	35,1	44,4	/	61,0	28,9	33,7	254
762,3	766,3	35,8	43,7	/	41,7	29,1	34,1	255
776,4	792,6	34,6	39,9	/	39,9	26,6	32,8	256
889,8	859,9	35,4	47,0	36,3	44,6	27,6	34,2	257
780,9	789,0	28,7	33,2	/	38,3	25,5	29,9	351
813,8	813,5	/	33,9	/	43,0	26,7	32,0	352
785,5	762,1	29,0	33,6	/	38,6	25,3	29,5	353
800,8	788,6	27,3	32,9	/	37,8	24,9	27,8	354
808,3	772,7	26,7	34,5	/	38,0	23,6	28,7	355
807,1	715,7	/	36,1	/	37,7	26,0	28,7	356
771,4	785,5	33,1	33,4	/	37,3	24,5	29,2	357
758,2	787,2	34,0	37,1	/	38,2	25,0	28,9	358
778,1	796,9	/	39,9	/	47,6	27,2	33,5	359
752,3	760,2	27,8	35,6	/	40,6	26,5	30,7	360
838,6	764,0	/	35,2	/	38,3	25,9	33,1	361
/	785,1	—	0,0	—	0,0	/	32,4	401
—	857,2	—	0,0	/	47,7	/	31,7	402
/	805,6	—	0,0	—	0,0	/	28,0	403
/	788,6	—	0,0	/	44,4	34,0	35,3	404
—	0,0	—	0,0	—	0,0	/	33,7	405
/	815,7	—	30,9	/	34,9	26,1	28,3	451
777,7	891,8	/	43,4	/	41,9	26,3	32,5	452
805,2	782,4	/	35,9	/	36,7	26,0	29,2	453
800,8	770,9	33,0	32,7	33,7	34,0	26,0	27,5	454
/	663,4	—	0,0	/	45,6	25,6	30,6	455
803,9	786,0	/	35,4	/	34,6	32,8	30,0	456
783,1	796,0	/	35,3	/	32,8	29,3	36,2	457
812,4	836,4	32,1	38,4	/	40,0	28,7	31,0	458
738,0	826,2	46,5	44,8	44,1	47,0	29,4	32,6	459
849,8	826,2	/	37,8	—	37,0	27,0	30,3	460
—	845,8	/	36,6	/	44,3	/	33,1	461
/	787,4	/	43,9	/	43,1	27,6	28,9	462
800,1	835,7	33,1	40,3	37,2	43,4	30,2	33,8	R. 1
790,4	780,5	34,5	44,5	/	46,6	28,8	34,4	R. 2
800,4	791,9	33,6	42,8	37,5	42,8	26,6	33,6	R. 3
784,3	775,0	28,4	34,6	39,4	38,1	24,5	29,2	R. 4
765,6	786,2	33,8	35,8	/	37,7	24,8	29,0	R. 5
764,5	785,9	32,0	36,5	/	42,7	26,7	32,5	R. 6
808,7	803,0	31,6	36,4	35,9	38,8	27,2	30,7	R. 7
801,2	773,8	34,2	33,1	33,7	34,1	27,0	27,8	R. 8
787,7	806,3	34,5	38,8	43,3	43,0	27,0	32,8	R. 9
789,5	820,8	31,7	40,1	38,0	43,3	29,4	33,6	Bez. BS
786,2	789,0	34,7	42,4	38,9	41,4	26,9	33,4	Bez. H
782,6	781,7	28,5	34,3	38,1	40,2	25,3	30,2	Bez. LG
791,7	809,5	36,7	36,7	41,4	43,3	27,8	31,0	Bez. W-E
784,7	791,3	32,2	39,2	38,6	41,3	27,1	32,4	LWK H
791,7	809,5	36,7	36,7	41,4	43,3	27,8	31,0	LWK W-E
788,0	783,6	34,1	47,0	/	37,4	30,9	36,7	Bkl. 1
862,8	864,2	36,9	43,9	35,7	45,1	28,8	35,3	Bkl. 2
825,6	826,6	32,9	44,6	42,9	46,8	28,3	34,1	Bkl. 3
797,2	790,9	34,4	38,5	39,9	42,1	28,4	33,0	Bkl. 4
794,1	794,1	30,6	36,1	41,9	39,3	26,0	31,1	Bkl. 5
765,1	779,5	30,7	35,8	40,2	36,4	25,3	29,2	Bkl. 6
/	645,9	/	47,4	/	43,1	27,0	25,9	Bkl. 7
785,6	793,9	32,5	39,1	39,9	42,0	27,2	32,1	Nds.

## Tabelle 11: Hektarerträge in den kreisfreien Städten und Landkreisen 2002

Schl.Nr., Kreisfreie Städte, Landkreise, Regionen Regierungsbezirke, Kammern, Bodengütekl., Land	Silomais		Wiesen dt Heu/ha		Mähweiden dt Heu/ha	
	2002 dt/ha	D 1996/2001	2002 dt/ha	D 1996/2001	2002 dt/ha	D 1996/2001
101 Stadt Braunschweig	/	451,9	/	99,8	104,6	99,1
102 Stadt Salzgitter	—	0,0	121,1	89,1	119,5	94,0
103 Stadt Wolfsburg	476,2	452,5	106,4	109,3	109,3	109,0
151 Gifhorn	456,9	464,2	102,3	103,1	104,4	102,8
152 Göttingen	453,0	470,8	106,3	103,9	109,2	106,5
153 Goslar	486,4	515,1	106,0	98,9	113,9	103,6
154 Helmstedt	471,2	453,4	95,9	98,2	101,6	101,9
155 Northeim	480,3	458,2	107,5	102,5	111,8	104,4
156 Osterode am Harz	446,6	453,1	100,4	101,3	105,1	102,0
157 Peine	451,9	463,3	91,7	97,4	97,1	98,7
158 Wolfenbüttel	/	472,5	103,4	98,5	103,7	100,7
201 Stadt Hannover	/	458,1	/	97,2	/	102,8
251 Diepholz	454,5	448,7	102,3	103,5	106,5	106,0
252 Hameln-Pyrmont	449,6	480,1	98,7	99,8	100,4	100,3
253 Kreis Hannover	470,7	458,6	107,3	102,2	109,2	104,1
254 Hildesheim	434,6	439,4	101,8	97,9	102,6	100,5
255 Holzminden	440,3	455,1	104,7	98,5	106,1	101,5
256 Nienburg (Weser)	449,7	448,2	103,0	99,3	111,2	107,3
257 Schaumburg	416,4	443,1	101,8	102,6	105,8	103,3
351 Celle	458,8	456,6	97,4	99,1	101,7	102,6
352 Cuxhaven	461,3	450,6	102,4	104,3	105,0	106,2
353 Harburg	445,6	438,9	99,5	104,5	103,8	107,8
354 Lüchow-Dannenberg	459,0	435,1	99,2	101,7	102,0	103,1
355 Lüneburg	393,7	405,2	99,7	101,5	106,5	104,4
356 Osterholz	477,2	445,3	98,0	102,5	101,6	104,6
357 Rotenburg (Wümme)	453,3	438,4	97,2	106,0	102,4	106,8
358 Soltau-Fallingb.ostel	437,6	416,4	99,5	99,7	103,7	103,6
359 Stade	461,4	451,5	95,7	105,4	105,9	113,4
360 Uelzen	455,9	436,4	94,2	96,7	100,1	97,8
361 Verden	457,0	449,9	101,4	102,3	104,7	107,0
401 Stadt Delmenhorst	/	430,2	/	106,8	/	106,4
402 Stadt Emden	/	425,6	/	134,3	/	118,9
403 Stadt Oldenburg	/	394,1	/	113,6	/	121,7
404 Stadt Osnabrück	443,2	420,3	98,9	103,9	100,6	102,6
405 Stadt Wilhelmshaven	/	410,9	/	116,6	/	112,4
451 Ammerland	442,3	420,2	104,6	104,8	113,8	109,0
452 Aurich	448,1	424,7	111,4	108,1	117,7	110,8
453 Cloppenburg	447,5	431,1	101,2	105,3	110,5	112,4
454 Emsland	429,3	411,9	101,9	101,3	112,4	106,3
455 Friesland	430,1	403,0	109,0	106,9	123,2	111,4
456 Grafschaft Bentheim	476,6	458,7	116,5	107,9	126,3	111,5
457 Leer	442,3	433,0	106,8	105,9	114,2	113,4
458 Kreis Oldenburg	429,7	414,1	103,6	102,1	117,3	108,5
459 Kreis Osnabrück	439,1	425,7	108,3	103,4	112,0	108,8
460 Vechta	445,4	426,9	97,7	101,6	105,9	107,4
461 Wesermarsch	387,1	384,3	110,8	105,9	120,6	111,9
462 Wittmund	459,0	424,4	105,9	104,1	116,6	112,4
Region 1: GÖ;NOM;OHA;HOL	459,5	461,3	105,4	101,9	108,8	103,9
Region 2: HI;SZ;WF;GS	457,1	472,1	104,3	98,1	108,7	102,0
Region 3: SHG;HM;H;PE;BS;HE	457,6	458,0	101,5	100,7	105,9	102,9
Region 4: WOB;GF;CE;LG;WL;DAN	441,8	439,4	99,9	102,4	103,9	104,6
Region 5: ROW;SFA	450,4	434,3	97,7	104,7	102,8	106,0
Region 6: STD;UE;BRA;FRI;WHV;WTM;AUR;EMD	449,6	431,1	104,6	105,5	117,1	111,5
Region 7: LER;WST;CLP;OL;DEL;OHZ;CUX	450,3	433,6	102,7	104,2	109,5	109,0
Region 8: EL;NOH	444,3	426,6	105,5	103,1	118,7	108,7
Region 9: OS;VEC;DH;VER;NI	447,1	436,6	103,7	102,2	108,3	107,2
Bezirk Braunschweig	462,3	464,5	103,0	101,8	107,2	103,5
Bezirk Hannover	453,1	450,7	103,4	101,1	107,5	104,9
Bezirk Lüneburg	454,9	441,7	98,9	103,6	103,9	106,3
Bezirk Weser-Ems	442,3	424,9	107,4	105,0	116,8	111,0
Kammer Hannover	455,0	445,5	100,3	102,8	104,9	105,7
Kammer Weser-Ems	442,3	424,9	107,4	105,0	116,8	111,0
Bodengüteklasse 1 (über 75,0 EMZ)	454,1	474,2	106,9	100,2	117,6	112,1
Bodengüteklasse 2 (65,1 bis 75,0 EMZ)	437,5	446,5	113,2	104,8	129,8	110,8
Bodengüteklasse 3 (55,1 bis 65,0 EMZ)	442,7	445,2	103,7	104,2	109,9	109,5
Bodengüteklasse 4 (45,1 bis 55,0 EMZ)	441,0	432,4	107,1	104,2	113,1	110,7
Bodengüteklasse 5 (35,1 bis 45,0 EMZ)	456,7	440,1	100,0	102,8	105,8	106,5
Bodengüteklasse 6 (25,1 bis 35,0 EMZ)	448,2	433,2	100,6	103,2	109,1	107,9
Bodengüteklasse 7 (bis 25,0 EMZ)	425,5	414,4	106,7	106,0	116,0	111,6
<b>Niedersachsen</b>	<b>448,3</b>	<b>434,5</b>	<b>102,3</b>	<b>103,4</b>	<b>110,8</b>	<b>108,4</b>

## 12: Gemüseernte 2002

Fruchtart	Anbaufläche <sup>1)</sup>			Hektarertrag					Erntemenge		
	2002	2001	Veränd. 02/01	2002	2001	D. 96-01	Veränderung zu		2002	2001	Veränd. 02/01
							2001	D 96-01			
	ha		%	dt/ha			%		dt		%
Frühweißkohl	49	47	+3,4	312,4	337,4	342,3	-7,4	-8,7	15 281	15 957	-4,2
Spätweißkohl	224	185	+21,6	432,8	672,2	637,3	-35,6	-32,1	97 138	124 101	-21,7
Weißkohl zusammen	273	232	+17,9	411,3	603,9	586,0	-31,9	-29,8	112 419	140 059	-19,7
Frührotkohl	14	10	+41,1	289,2	289,5	279,7	-0,1	+3,4	4 143	2 939	+41,0
Spätrotkohl	59	68	-12,4	382,9	434,6	459,1	-11,9	-16,6	22 756	29 483	-22,8
Rotkohl zusammen	74	78	-5,4	364,7	415,7	434,9	-12,3	-16,2	26 898	32 422	-17,0
Frühwirsing	14	21	-32,5	194,3	207,6	212,9	-6,4	-8,8	2 772	4 392	-36,9
Spätwirsing	88	72	+23,3	328,9	362,6	344,8	-9,3	-4,6	29 033	25 967	+11,8
Wirsing zusammen	103	93	+10,5	310,2	327,2	316,3	-5,2	-1,9	31 805	30 359	+4,8
Grünkohl	295	219	+34,9	121,6	189,3	166,7	-35,8	-27,1	35 889	41 444	-13,4
Rosenkohl	50	39	+27,0	114,3	128,5	122,5	-11,1	-6,7	5 717	5 065	+12,9
Frühlumenkohl	167	181	-8,2	211,4	211,9	220,5	-0,2	-4,1	35 202	38 431	-8,4
Mittelfrüher und Spätblumenkohl	405	316	+28,1	235,4	202,6	218,1	+16,1	+7,9	95 254	64 000	+48,8
Blumenkohl zus.	571	497	+14,9	228,4	206,0	218,8	+10,9	+4,4	130 457	102 430	+27,4
Chinakohl	175	121	+44,0	317,8	309,8	337,1	+2,6	-5,7	55 540	37 602	+47,7
Frühkohlrabi	142	132	+7,6	236,8	213,6	218,8	+10,8	+8,2	33 712	28 257	+19,3
Spätkohlrabi	333	296	+12,4	270,0	255,0	254,9	+5,9	+5,9	89 860	75 519	+19,0
Kohlrabi zus.	475	428	+10,9	260,0	242,2	241,4	+7,4	+7,7	123 573	103 776	+19,1
Frühjahrskopfsalat	48	44	+8,6	157,2	196,3	186,1	-19,9	-15,5	7 513	8 644	-13,1
Sommer- und Herbstkopfsalat	65	57	+12,6	262,0	162,0	189,5	+61,8	+38,3	16 913	9 289	+82,1
Kopfsalat zusammen	112	101	+10,8	217,4	176,9	188,3	+22,9	+15,5	24 426	17 934	+36,2
Eissalat	3 095	2 574	+20,2	250,3	214,3	215,1	+16,8	+16,3	774 555	551 760	+40,4
Brokkoli <sup>2)</sup>	557	505	+10,3	130,1	/	/	/	/	72532	/	/
Frühjahrsspinat	96	33	+186,9	174,0	104,0	102,0	+67,4	+70,7	16 620	3 461	+380,1
Herbstspinat	46	25	+85,7	121,0	97,9	102,0	+23,6	+18,6	5 587	2 434	+129,5
Spinat zusammen	142	58	+143,6	156,8	101,4	102,0	+54,6	+53,7	22 207	5 896	+276,7
Frühe Möhren/Karotten	426	283	+50,5	344,4	312,4	257,8	+10,3	+33,6	146 554	88 287	+66,0
Späte Möhren/Karotten	1 142	1 216	-6,0	483,3	553,7	479,3	-12,7	+0,8	552 018	673 033	-18,0
Möhren/Karottenn zusammen	1 568	1 498	+4,6	445,6	508,1	434,6	-12,3	+2,5	698 572	761 320	-8,2
Knollensellerie	137	154	-11,1	247,9	338,8	301,8	-26,8	-17,9	33 901	52 138	-35,0
Rote Rüben	143	98	+46,1	331,1	381,2	364,7	-13,2	-9,2	47 395	37 347	+26,9
Radies	5	10	-46,3	138,6	142,4	142,4	-2,7	-2,7	738	1 413	-47,8
Rettilch	94	74	+25,9	228,4	259,0	232,4	-11,8	-1,8	21 398	19 267	+11,1
Porree (Lauch)	358	307	+16,8	257,1	304,9	286,2	-15,7	-10,2	92 170	93 537	-1,5
Speisezwiebeln	967	1 074	-10,0	411,3	482,3	466,5	-14,7	-11,8	397 646	517 954	-23,2
Spargel im Ertrag stehend <sup>3)</sup>	3 298	3 286	+0,3	37,2	45,5	34,7	-18,1	+7,2	122 830	149 475	-17,8
Frischerbsen, gedroschen ohne Hülsen	180	115	+56,3	41,2	49,4	48,1	-16,6	-14,5	7 427	5 700	+30,3
Buschbohnen	322	231	+39,1	83,6	93,7	97,4	-10,9	-14,2	26 905	21 692	+24,0
Stangenbohnen	1	9	-91,5	133,0	134,8	134,1	-1,3	-0,8	101	1 197	-91,6
Grüne Bohnen zus.	323	240	+34,3	83,7	95,3	97,9	-12,2	-14,6	27 005	22 889	+18,0
Einlegegurken	63	70	-9,5	203,6	232,9	237,4	-12,6	-14,3	12 857	16 243	-20,8
Schälgurken	13	17	-23,8	187,1	186,4	204,7	+0,4	-8,6	2 408	3 150	-23,5
Gurken zusammen	76	87	-12,3	200,8	223,8	233,9	-10,3	-14,2	15 265	19 392	-21,3
Endiviasalat	14	17	-19,3	153,5	315,5	231,5	**	**	2 087	5 313	**
Feldsalat	12	17	-32,5	81,6	114,7	104,4	**	**	958	1 996	**
Tomaten	2	1	+98,5	213,4	361,2	229,6	**	**	213	275	**
Meerrettich	11	0	-	195,0	--	160,2	**	**	195	--	**
Rhabarber	24	45	-46,1	238,1	184,3	212,8	+29,2	+11,9	5 829	8 374	-30,4
<b>Gemüsearten i. d. Ernteermittlung</b>	<b>13 133</b>	<b>11 466</b>	<b>x</b>	<b>x</b>	<b>x</b>	<b>411,8</b>	<b>x</b>	<b>x</b>	<b>2 889 646</b>	<b>2 765 136</b>	<b>x</b>
Sonstige Arten <sup>4)</sup>	824	1 243	x	x	x	x	x	x	x	x	x
Gemüseanbaufläche auf dem Freiland insgesamt	13 958	12 709	+9,8	x	x	x	x	x	x	x	x

Differenzen in den Summen sind durch unabhängiges Runden und Berechnung mit höherer Genauigkeit als angegeben möglich.

### Tabelle 13: Gemüseernte in Unterglasanlagen 2002

Fruchtart	Anbaufläche <sup>5)</sup>			Ertrag je m <sup>2</sup>					Erntemenge		
	2002	2001	Veränd. 02/01	2002	2001	D. 96-01	Veränderung zu		2002	2001	Veränd. 02/01
							2001	96-01			
	m <sup>2</sup>		%	kg/m <sup>2</sup>			%		kg		%
Kohlrabi	1,54	1,42	+8,5	4,1	3,9	4,9	+5,1	-16,5	631	554	+14,0
Kopfsalat	2,38	1,04	+128,8	5,1	•	4,0	•	•	1 214	•	•
Feldsalat	9,59	10,33	-7,2	1,3	1,6	1,1	-18,8	+13,2	1 247	1 653	-24,6
Salatgurken	30,71	28,31	+8,5	14,6	14,5	13,4	+0,7	+8,9	44 837	41 050	+9,2
Tomaten	14,54	14,91	-2,5	6,4	6,9	7,3	-7,2	-12,5	9 306	10 288	-9,5
Rettich	0,18	0,16	+12,5	•	•	4,6	•	-•	•	•	-•
Radies	0,96	1,36	-29,4	1,4	0,9	1,7	+55,6	-15,5	134	122	+9,8
Paprika	1,5	1,30	+15,4	1,3	2,4	3,5	-45,8	-62,3	195	312	-37,5
Sonstige Arten	22,55	27,57	-18,2	6,5	2,8	3,2	+132,1	+100,1	14 658	7 720	+89,9
Insgesamt	83,94	86,40	-2,8	8,6	7,2	8,0	+19,8	+7,0	72 257	62 091	+16,4

- 1) Bei Freilandgemüse und Gemüse unter Glas kann auf der gleichen Grundfläche eventuell mehrmals eine Ernte eingebracht werden (z.B. Radies). Wenn auf der gleichen Grundfläche mehrmals geerntet wurde, ist dies in der Anbaufläche berücksichtigt. Die Erträge beziehen sich immer auf eine Ernte.  
 2) ohne Spargelneuanpflanzungen (02: 928 ha; 01: 980 ha; 2000: 944 ha 1999: 714 ha; '98: 809 ha; '97: 870 ha) noch nicht im Ertrag stehend  
 3) Brokkoli ab 2002 in der Erntemittlung, bis 2001 in "sonstige Arten" enthalten  
 4) Davon 2002: Petersilie (92 ha), Schnittlauch (186 ha), Lollo Salat (54 ha), Radicchio (24 ha), Chicoree (1 ha), Zucchini (20 ha), Zuckermais (47 ha), Bunte Salate (57 ha), u. a. (341 ha)  
 5) Nur Gemüse unter Hochglas; Niedrigglasanlagen werden in den Betrieben fast nur noch für die Anzucht und Abhärtung von Jungpflanzen genutzt.

### Tabelle 14: Obsternte im Marktobstanbau 2002

Obstart	Ertragsfähige Bäume	Ertrag			Erntemenge 2002
		2002	2001	D 1996/2001	
	Anzahl	kg je Baum			dt
Äpfel	11 957 403	10,5	23,0	23,1	1 250 853
Birnen	205 737	19,3	26,1	25,9	39 646
Süßkirschen	306 593	9,8	28,9	28,9	29 958
Sauerkirschen	46 879	5,8	15,2	15,5	2 719
Pflaumen/Zwetschen	144 697	13,9	27,5	24,9	20 115
Mirabellen/Renekloden	1 472	11,6	22,9	28,0	171
Aprikosen	213	11,5	23,1	18,8	24
Pfirsiche	946	6,7	12,7	13,1	64
Walnüsse	444	21,0	30,9	22,4	93
Baumobst insgesamt	12 664 384	10,6	23,2	23,3	1 343 642
			<b>kg/Strauch</b>		
Johannisbeeren zusammen	X	4,2	4,7	4,5	X
davon: rote und weiße	X	4,4	4,9	4,6	X
schwarze	X	3,2	3,8	3,7	X
Stachelbeeren	X	3,7	4,6	3,9	X
			<b>kg je m<sup>2</sup></b>		
Himbeeren	X	2,3	2,5	2,8	X
	<b>ha</b>		<b>dt je ha</b>		<b>dt</b>
Erdbeeren	1 540 <sup>1)</sup>	103,0	117,8	100,3	158 669

<sup>1)</sup> Abgeerntete Fläche (vorjährige und ältere Pflanzen) in ha.

Tabelle 15: Verwendung der Obsternte im Marktobstbau 2002

Obstart	Erntemenge 2002	Von der Erntemenge entfielen auf			
		Eigenver- brauch	EBobst zum Verkauf	Verwer- tungs- obst	nicht abge- erntet
	dt	%			
Äpfel	1 250 853	1	67	32	-
Birnen	39 646	1	79	20	-
Süßkirschen	29 958	3	78	9	10
Sauerkirschen	2 719	25	36	34	5
Pflaumen/Zwetschen	20 115	4	82	14	-
Mirabellen/Renekloden	171	7	88	5	-
Aprikosen	24	80	13	7	-
Pfirsiche	64	96	1	3	-
Walnüsse	93	68	18	14	-
Baumobst insgesamt	1 343 642	1	68	31	0
Johannisbeeren zusammen	X	65	12	23	-
davon: rote und weiße	X	66	13	21	-
schwarze	X	61	7	32	-
Stachelbeeren	X	72	11	17	-
Himbeeren	X	66	28	6	-
Erdbeeren	1 540	-	-	-	-

- = nicht erfragt