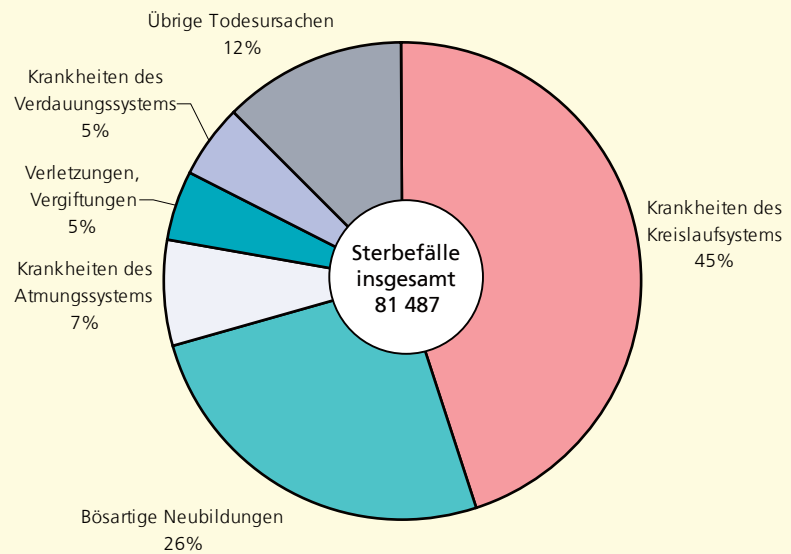


Häufigste Todesursachen in Niedersachsen 2004



A IV 3 - j / 04  
A IV 10

Gestorbene 2004 nach Todes-  
ursachen, Unfallkategorien,  
Geschlecht und Altersgruppen



Niedersachsen

## Zeichenerklärung

- = nichts vorhanden
- = Zahlenwert unbekannt oder geheimzuhalten
- X = Tabellenfach gesperrt; keine sinnvolle Aussage möglich

## Abkürzungen

- ICD-10 = Internationale Klassifikation der Krankheiten, Verletzungen und Todesursachen (10. Revision)
- m = Männlich
- w = Weiblich
- i = Insgesamt

Abweichungen in den Summen ergeben sich durch Runden der Zahlen.

## Verantwortlich für diese Veröffentlichung:

Dr. Margot Thomsen      Referatsleiterin      Tel. (05 11) 98 98 - 21 36  
Stefanie Riedel      Hauptsachbearbeiterin      Tel. (05 11) 98 98 - 21 27

Auskünfte:

Zentrale Informationsstelle      Tel. (05 11) 98 98 - 11 34  
Fax (05 11) 98 98 - 41 32

Herausgeber: Niedersächsisches Landesamt für Statistik (NLS)

Zu beziehen durch: NLS - Schriftenvertrieb -

Postfach 91 07 64, 30427 Hannover

Göttinger Chaussee 76, 30453 Hannover

Tel. (05 11) 98 98 - 31 66, Fax (05 11) 98 98 - 41 33

E-mail: [vertrieb@nls.niedersachsen.de](mailto:vertrieb@nls.niedersachsen.de)

Internet: [www.nls.niedersachsen.de](http://www.nls.niedersachsen.de)

Preis: 5,50 €

Erschienen im August 2005

© Niedersächsisches Landesamt für Statistik, Hannover 2005. Für nichtgewerbliche Zwecke sind Vervielfältigung und unentgeltliche Verbreitung, auch auszugsweise, mit Quellenangabe gestattet. Die Verbreitung, auch auszugsweise, über elektronische Systeme/Datenträger bedarf der vorherigen Zustimmung. Alle übrigen Rechte bleiben vorbehalten.

## Inhalt

	Seite
Vorbemerkungen .....	4
Erläuterungen zu einzelnen Erhebungsmerkmalen .....	7
 <b>Tabellenteil</b>	
1.1 Sterbefälle in den kreisfreien Städten und Landkreisen 2004 nach ausgewählten Todesursachen und Geschlecht.....	10
1.2 Sterbefälle je 10 000 der mittleren Jahresbevölkerung in den kreisfreien Städten und Landkreisen 2004 nach ausgewählten Todesursachen und Geschlecht.....	16
2. Sterbefälle 2004 nach Altersgruppen, ausgewählten Todesursachen und Geschlecht .....	22
 Abbildung 1: Gestorbene 2004 nach Todesursachen und Geschlecht .....	 28
Abbildung 2: Gestorbene durch Unfälle je 10 000 Einwohner in Niedersachsen 2004 nach Unfallart und Alter .....	29
 3. Sterbefälle durch Unfälle 2004 nach Unfallkategorien, ausgewählten Verletzungs- oder Vergiftungsarten und Geschlecht .....	 30
4. Sterbefälle durch Unfälle 2004 nach Unfallkategorien, ausgewählten, äußeren Ursachen und Geschlecht.....	30
5. Sterbefälle 2004 nach Altersgruppen, ausgewählten, äußeren Ursachen und Geschlecht .....	32
6. Häufigkeit und mittleres Sterbealter der Sterbefälle 2004 nach ausgewählten Todesursachengruppen und Geschlecht.....	34
7. Vorsätzliche Selbstschädigung 2004 nach ausgewählten Todesursachengruppen und Geschlecht .....	34

## Vorbemerkungen

### Methodische Hinweise

Die Todesursachenstatistik umfasst alle im Berichtsjahr Gestorbenen ohne die Totgeborenen, die nachträglich beurkundeten Kriegssterbefälle und die gerichtlichen Todeserklärungen. Die regionale Zuordnung der Sterbefälle erfolgt entsprechend dem letzten Hauptwohnsitz des Verstorbenen unabhängig vom Sterbeort. Sie stützt sich auf die Todesbescheinigung (Muster siehe Seite 6), die von dem den Tod feststellenden Arzt ausgefüllt wird, sowie auf die Sterbefallmeldungen der Standesämter. In den vertraulichen Teil der Todesbescheinigung trägt der Arzt die im Zusammenhang mit dem Todesfall diagnostizierten Krankheitszustände in einer Kausalkette ein. Hierbei wird unterschieden, welches Leiden den Tod unmittelbar herbeigeführt hat, welche Krankheiten oder äußere Ursachen dem Leiden ursächlich vorausgegangen sind sowie andere wesentliche Krankheitszustände, die zum Zeitpunkt des Todes bestanden haben.

Die Todesbescheinigungen gehen dem Niedersächsischen Landesamt für Statistik von den einzelnen Gesundheitsämtern zur zentralen Aufbereitung zu. Hier werden sie mit den standesamtlichen Sterbefallmeldungen zusammengeführt, um die Todesursache in verschlüsselter Form in die Sterbefallmeldung zu übertragen.

Die Internationale Klassifikation der Krankheiten, Verletzungen und Todesursachen, 10. Revision (ICD/10) enthält neben den Schlüsselnummern für die einzelnen Todesursachen auch Richtlinien und Regeln der Weltgesundheitsorganisation (WHO) für die Verschlüsselung. Danach erfolgt die Signierung der Todesursache unikausal, d.h. von den Eintragungen in der Todesbescheinigung wird nur das für den Tod ursächliche Grundleiden für die Statistik herangezogen. Neben der Todesursache werden Alter, Geschlecht und letzter Hauptwohnsitz des Verstorbenen erfasst.

Sterbeziffern verhindern Fehlinterpretationen, die beim Vergleich von Absolutzahlen entstehen können, die sich auf eine unterschiedlich große Bevölkerung beziehen. Daher wird die Zahl der in der Referenzperiode an einer Todesursache Gestorbenen auf 10 000 bzw. 100 000 Lebende der gleichen Referenzperiode bezogen. Die in der Tabelle 1.2, 2 und 5 veröffentlichten Sterbeziffern sind jeweils für Männer und Frauen bzw. für die Gesamtbevölkerung in den entsprechenden Gebieten aufgestellt. Es sind auch Sterbeziffern für ausgewählte Altersgruppen (z.B. die 40- bis 65-jährigen Männer) denkbar. Um eine Auswirkung von Veränderungen im Bevölkerungsaufbau auf die Vergleichbarkeit der

Sterbeziffern auszuschließen, können sogenannte standardisierte Sterbeziffern berechnet werden. Hierzu werden die in den einzelnen Alters- und Geschlechtsgruppen geltenden Sterbeziffern der untersuchten Todesursachen auf eine Standardbevölkerung (Stand: 1987) bezogen.

Das mittlere Sterbealter in den Tabellen 6 und 7 gibt an, wie hoch das durchschnittliche Alter eines an einer Todesursache Verstorbenen war. Ein niedriger Wert für das mittlere Sterbealter zeigt an, dass vor allem junge Menschen von dieser Todesursache betroffen sind und umgekehrt.

### Regionale Gliederung

Im Berichtsjahr 2001 ist das Gesetz über die Region Hannover vom 5. Juni 2001 (Nds. GVBl. S. 348), geändert durch Gesetz vom 21. März 2002 (Nds. GVBl. S. 112) in Kraft getreten. Aufgrund dessen werden für den Regierungsbezirk Hannover jetzt 6 Landkreise sowie die Region Hannover dargestellt. Die Landeshauptstadt Hannover wird als „Darunter-Position“ der Region Hannover nachgewiesen.

### Geheimhaltung

Bei regionaler Untergliederung der Gestorbenen nach Geschlecht, Altersgruppen und Todesursachen auf Kreisebene können Einzelangaben auftreten, für die das nach strengen Grundsätzen zu handhabende Statistikgeheimnis nicht gewahrt wäre. Um eine mögliche Deanonymisierung auszuschließen, wird die Todesursache in Einzelfällen unterdrückt und nur in der Landessumme ausgewiesen.

### Rechtsgrundlage

Rechtsgrundlage für die Todesursachenstatistik sind das Gesetz über die Statistik der Bevölkerungsbewegung und der Fortschreibung des Bevölkerungsstandes vom 4. Juli 1957 (BGBl. I S. 694), in der Fassung der Bekanntmachung vom 14. März 1980 (BGBl. I S. 308), geändert durch § 26 des Melderechtsrahmengesetzes (MRRG) vom 16. August 1980 (BGBl. I S. 1429), zuletzt geändert durch Artikel 2 des Gesetzes vom 25. März 2002 (BGBl. I S. 1186) und das Gesetz über das Leichenwesen vom 29. März 1963 (Nds. GVBl. S. 142), in der derzeit gültigen Fassung, in Verbindung mit dem Gesetz über die Statistik für Bundeszwecke (BStatG) in der Fassung vom 22. Januar 1987 (BGBl. I S. 462, 565), zuletzt geändert durch Artikel 2 des Gesetzes vom 16. Juni 1998 (BGBl. I S. 1300).

Weitere Informationen aus der Todesursachenstatistik erhalten Sie vom Niedersächsischen Landesamt für Statistik, Postfach 91 07 64, 30427 Hannover, Tel. (05 11) 98 98 - 21 36; Fax (05 11) 98 98 - 42 31.

Die vorliegende Veröffentlichung ist auch als kostenloser PDF-Download erhältlich unter [www.nls.niedersachsen.de](http://www.nls.niedersachsen.de).

Auf Bundesebene sind Ergebnisse in der Veröffentlichung des Statistischen Bundesamtes, Fachserie 12, Gesundheit, Reihe 4, Todesursachen in Deutschland, enthalten.

Daten aus der Todesursachenstatistik (auf Bundesebene) sind in den Datenbanken GENESIS-Online sowie Gesundheitsberichterstattung ebenfalls unter [www.destatis.de](http://www.destatis.de) abrufbar.



## Erläuterungen zu einzelnen Erhebungsmerkmalen

### Sterbefälle

Die Begriffe Sterbefälle und Gestorbene sind inhaltlich identisch. Nicht enthalten sind die Totgeborenen, nachträglich vom Standesamt beurkundete Sterbefälle aus früheren Jahren (Kriegssterbefälle) und gerichtliche Todeserklärungen.

### Totgeborene

Geborene, bei denen nach der Trennung vom Mutterleib weder das Herz geschlagen, noch die Nabelschnur pulsirt oder die natürliche Lungenatmung eingesetzt hat, deren Geburtsgewicht aber mindestens 1 000 g beträgt.

### Todesursache

Der Begriff Todesursache umfasst alle Krankheiten, krankhaften Zustände oder Verletzungen, die direkt oder indirekt zum Tode geführt haben, sowie die Umstände des Unfalls oder der Gewalteinwirkung, die solche Verletzungen hervorriefen.

### Grundleiden

Als Grundleiden gilt die Krankheit oder Verletzung, die den Ablauf der direkt zum Tode führenden Krankheitszustände ausgelöst hat oder die Umstände des Unfalls oder der Gewalteinwirkung, die den tödlichen Unfall verursacht haben.

### Äußere Ursachen

Hierbei handelt es sich um Ereignisse, die von außen auf den menschlichen Körper einwirken und zu unbeabsichtigten (Unfälle und Vergiftungen) oder beabsichtigten Gesundheitsschädigungen (tätlicher Angriff und vorsätzliche Selbstbeschädigung) führen. In diesen Fällen muss neben der medizinischen Diagnose des Schadens und seiner Komplikationen auch das Zustandekommen (äußere Ursache) des Schadens (siehe Tabellen 4 und 5) und

eine Unfallkategorie (siehe Tabellen 3 und 4) angegeben werden.

### Unfallkategorien

Ein Arbeitsunfall ist der Unfall eines Erwerbstätigen in Ausübung seiner Erwerbstätigkeit. Unfälle auf dem Weg zur oder von der Arbeit (Wegeunfall) unter oder ohne Beteiligung eines Transportmittels werden als Verkehrsunfall gezählt.

Schulunfälle sind Unfälle von Schülern (Kindern und Jugendlichen) in der Schule, auf dem Schulgelände oder bei einer schulischen Veranstaltung außerhalb des Schulgeländes. Schulwegunfälle werden als Verkehrsunfälle, Unfälle bei außerschulischer Nutzung des Schulgeländes als sonstige Unfälle nachgewiesen.

Verkehrsunfälle sind alle Unfälle im öffentlichen Verkehr, auch auf privaten Verkehrswegen (Straße, Schiene, Wasser, Luft). Außerdem alle Wegeunfälle, gleichgültig ob mit oder ohne Beteiligung eines Transportmittels. Nicht als Verkehrsunfälle gelten jedoch Unfälle in Ausübung der Arbeit. Sie werden als Arbeitsunfälle nachgewiesen.

Als häuslicher Unfall zählen Unfälle in Wohngebäuden einschl. Zugang, Hofflächen, Hausgärten und Garagen, die sich bei hauswirtschaftlicher oder sonstiger Tätigkeit ereignen. Unfälle von hauswirtschaftlichen Bediensteten im häuslichen Bereich werden als Arbeitsunfall gewertet, der Unfall einer Hausfrau bei der Ausübung hauswirtschaftlicher Tätigkeit jedoch als häuslicher Unfall.

Ein Sport-/Spielunfall liegt vor, wenn der Unfall bei Sport oder Spiel als Freizeitbeschäftigung oder auch Hobbytätigkeit eingetreten ist. Unfälle bei Sport und Spiel im schulischen Bereich werden als Schulunfall, im häuslichen Bereich als häuslicher Unfall gezählt.

Alle Unfälle, die nicht in eine der vorgenannten Kategorien eingeordnet werden können, werden als sonstiger Unfall nachgewiesen.

## Glossar

Das Glossar enthält einige medizinische Fachbegriffe. Für weitere Informationen wird auf einschlägige Fachliteratur verwiesen.

<b>intrathorakale Organe:</b>	innerhalb der Brusthöhle gelegene Organe;
<b>Melanom:</b>	bösartige dunkle, an der Haut und an Schleimhäuten auftretende Geschwulst;
<b>lymphatisches Gewebe:</b>	Gewebe der Lymphknoten;
<b>Diabetes mellitus:</b>	Krankheitsbegriff für verschiedene Formen der Glukosestoffwechselstörung, Zuckerkrankheit;
<b>Hypertonie:</b>	dauernde Erhöhung des Blutdrucks;
<b>Myokardinfarkt:</b>	Herzinfarkt;
<b>ischämische Herzkrankheit:</b>	mangelhafte Sauerstoffversorgung des Herzens;
<b>zerebrovaskuläre Krankheit:</b>	Krankheit der Gehirngefäße;
<b>Pneumonie:</b>	Lungenentzündung;
<b>Urogenitalsystem:</b>	Harn- und Geschlechtsorgane;
<b>Morbidität:</b>	Häufigkeit der Erkrankungen innerhalb einer Bevölkerungsgruppe;
<b>Mortalität:</b>	Verhältnis der Zahl der Todesfälle zur Gesamtzahl der berücksichtigten Personen;
<b>In-situ-Neubildungen:</b>	Carcinoma in situ; das Carcinoma in situ gilt als obligates Frühstadium eines Karzinoms;
<b>Opiode:</b>	Substanzen mit morphinartiger Wirkung;
<b>Status asthmaticus:</b>	sehr häufige, akute, schwere oder lang anhaltende Asthma-bronchiale-Anfälle;
<b>Ösophagus:</b>	Speiseröhre;
<b>Duodenum:</b>	Zwölffingerdarm;
<b>Chromosomenanomalien:</b>	Abweichungen von der normalen Chromosomenzahl oder strukturelle Abweichungen einzelner Chromosomen;
<b>Perinatalperiode:</b>	Zeitraum zwischen dem Ende der 28. Schwangerschaftswoche und dem 7. Lebenstag (einschl.) nach der Geburt;
<b>Pankreas:</b>	Bauchspeicheldrüse;
<b>endokrin:</b>	in das Blut absondernd.



Tabellenteil

### 1.1 Sterbefälle in den kreisfreien Städten und Landkreisen 2004 nach ausgewählten Todesursachen und Geschlecht

Kreisfreie Stadt		Sterbefälle nach Todesursachen (ICD-10)									
		Sterbefälle insgesamt	darunter							Diabetes mellitus	Krankheiten des Kreislaufsystems insgesamt
			Bösartige Neubildungen insgesamt	der Verdauungsorgane	der Atmungsorgane und sonstiger intrathorakaler Organe	Melanom und sonstige bösartige Neubildungen der Haut	der Brustdrüse	der Genitalorgane und Harnorgane	des lymphatischen, blutbildenden und verwandten Gewebes		
Braunschweig, Stadt	m	1 243	314	104	100	1	1	52	22	40	539
	w	1 524	331	119	41	2	56	48	31	57	733
	i	2 767	645	223	141	3	57	100	53	97	1 272
Salzgitter, Stadt	m	581	159	52	43	2	-	27	13	18	270
	w	652	151	55	17	1	28	24	18	34	329
	i	1 233	310	107	60	3	28	51	31	52	599
Wolfsburg, Stadt	m	574	164	60	43	1	-	29	15	25	211
	w	639	154	58	23	-	17	28	11	34	311
	i	1 213	318	118	66	1	17	57	26	59	522
Gifhorn	m	752	235	84	59	3	-	42	22	17	265
	w	722	159	53	14	-	30	25	15	34	336
	i	1 474	394	137	73	3	30	67	37	51	601
Göttingen	m	1 163	305	91	71	6	1	56	24	39	447
	w	1 383	288	93	29	5	46	37	31	47	669
	i	2 546	593	184	100	11	47	93	55	86	1 116
Goslar	m	855	238	89	56	4	-	39	21	27	353
	w	1 093	233	78	22	3	49	33	23	46	562
	i	1 948	471	167	78	7	49	72	44	73	915
Helmstedt	m	538	147	46	34	-	-	33	11	14	223
	w	607	139	43	15	1	25	20	18	24	276
	i	1 145	286	89	49	1	25	53	29	38	499
Northeim	m	847	244	76	67	3	2	52	6	25	352
	w	1 043	212	60	28	5	40	38	19	45	554
	i	1 890	456	136	95	8	42	90	25	70	906
Osterode am Harz	m	514	159	47	54	-	-	25	13	19	203
	w	595	122	39	9	3	17	24	11	17	313
	i	1 109	281	86	63	3	17	49	24	36	516
Peine	m	662	189	66	54	2	-	34	8	17	246
	w	746	167	60	27	-	30	21	15	34	359
	i	1 408	356	126	81	2	30	55	23	51	605
Wolfenbüttel	m	620	198	61	50	1	-	39	21	18	222
	w	733	162	52	23	4	31	23	12	35	354
	i	1 353	360	113	73	5	31	62	33	53	576
<b>Bezirk Braunschweig</b>	<b>m</b>	<b>8 349</b>	<b>2 352</b>	<b>776</b>	<b>631</b>	<b>23</b>	<b>4</b>	<b>428</b>	<b>176</b>	<b>259</b>	<b>3 331</b>
	<b>w</b>	<b>9 737</b>	<b>2 118</b>	<b>710</b>	<b>248</b>	<b>24</b>	<b>369</b>	<b>321</b>	<b>204</b>	<b>407</b>	<b>4 796</b>
	<b>i</b>	<b>18 086</b>	<b>4 470</b>	<b>1 486</b>	<b>879</b>	<b>47</b>	<b>373</b>	<b>749</b>	<b>380</b>	<b>666</b>	<b>8 127</b>
Region Hannover	m	5 239	1 580	542	446	18	-	257	109	123	2 054
	w	6 047	1 462	469	195	17	257	210	133	208	2 823
	i	11 286	3 042	1 011	641	35	257	467	242	331	4 877
dar. Hannover, Landeshauptstadt	m	2 496	725	258	199	7	-	115	52	50	967
	w	3 029	727	250	96	7	126	104	67	92	1 407
	i	5 525	1 452	508	295	14	126	219	119	142	2 374
Diepholz	m	1 084	324	102	96	3	-	58	23	37	436
	w	1 102	250	84	19	2	40	37	28	56	569
	i	2 186	574	186	115	5	40	95	51	93	1 005
Hameln-Pyrmont	m	901	256	75	72	3	1	52	24	22	380
	w	1 119	231	80	33	8	39	29	16	31	599
	i	2 020	487	155	105	11	40	81	40	53	979
Hildesheim	m	1 477	453	141	124	6	-	88	32	32	586
	w	1 820	373	125	36	3	66	64	34	60	873
	i	3 297	826	266	160	9	66	152	66	92	1 459

<sup>1)</sup> Ohne X60-Y36 und Y87.

Sterbefälle nach Todesursachen (ICD-10)										Ausgewählte äußere Ursachen von Morbidity und Mortalität (ICD-10)			
Hyper- tonie	darunter				Grippe und Pneu- monie	Krank- heiten der Leber	Krank- heiten des Uroge- nitalsystems	Ver- letzungen, Vergiftun- gen und bestimmte andere Fol- gen äußerer Ursachen	Unfälle insgesamt	darunter		vor- sätzliche- Selbstbe- schädigung	
	akuter Myokard- infarkt	sonstige ischä- mische Herz- krank- heiten	sonstige Formen der Herz- krank- heit	zerebro- vaskuläre Krank- heiten						V01-Y88 <sup>1)</sup>	V01-V99		W00-W19
I10-I15	I21	I20, I22-125	I30-I52	I60-I69	J10-J18	K70-K77	N00-N99	S00-T98	V01-Y88 <sup>1)</sup>	V01-V99	W00-W19	X60-X84	
13	111	184	104	74	52	54	20	53	29	3	10	15	
30	104	232	165	141	46	22	24	66	40	1	15	17	
43	215	416	269	215	98	76	44	119	69	4	25	32	
4	81	91	46	32	14	10	8	23	15	5	3	4	
13	60	104	64	68	15	13	9	13	9	1	2	2	
17	141	195	110	100	29	23	17	36	24	6	5	6	
9	36	64	43	37	16	26	10	26	20	3	8	4	
30	51	84	78	46	19	8	11	12	5	1		5	
39	87	148	121	83	35	34	21	38	25	4	8	9	
3	64	75	51	48	16	24	15	52	35	20	5	13	
25	54	96	69	67	37	9	13	35	27	9	8	6	
28	118	171	120	115	53	33	28	87	62	29	13	19	
19	87	137	78	78	41	30	15	82	41	20	9	32	
43	78	198	157	132	57	14	38	54	40	3	19	8	
62	165	335	235	210	98	44	53	136	81	23	28	40	
20	83	108	59	56	32	26	15	49	23	11	5	20	
46	84	181	125	83	28	15	16	39	27	4	11	4	
66	167	289	184	139	60	41	31	88	50	15	16	24	
13	53	62	44	36	14	11	3	25	17	5	7	5	
18	48	77	57	50	34	5	15	23	20	2	6	3	
31	101	139	101	86	48	16	18	48	37	7	13	8	
14	85	91	65	64	29	21	15	49	32	9	10	12	
44	92	132	132	95	42	9	22	33	27	4	9	5	
58	177	223	197	159	71	30	37	82	59	13	19	17	
11	41	53	42	36	17	7	8	28	20	4	11	7	
23	56	63	70	78	23	14	11	21	18	4	4	3	
34	97	116	112	114	40	21	19	49	38	8	15	10	
7	67	81	24	43	27	13	12	35	22	7	6	8	
33	49	98	82	46	24	3	14	32	28	2	17	3	
40	116	179	106	89	51	16	26	67	50	9	23	11	
18	54	54	41	35	21	22	7	42	22	5	10	13	
26	66	94	76	65	19	10	11	28	19	3	6	6	
44	120	148	117	100	40	32	18	70	41	8	16	19	
<b>131</b>	<b>762</b>	<b>1 000</b>	<b>597</b>	<b>539</b>	<b>279</b>	<b>244</b>	<b>128</b>	<b>464</b>	<b>276</b>	<b>92</b>	<b>84</b>	<b>133</b>	
<b>331</b>	<b>742</b>	<b>1 359</b>	<b>1 075</b>	<b>871</b>	<b>344</b>	<b>122</b>	<b>184</b>	<b>356</b>	<b>260</b>	<b>34</b>	<b>97</b>	<b>62</b>	
<b>462</b>	<b>1 504</b>	<b>2 359</b>	<b>1 672</b>	<b>1 410</b>	<b>623</b>	<b>366</b>	<b>312</b>	<b>820</b>	<b>536</b>	<b>126</b>	<b>181</b>	<b>195</b>	
88	499	558	458	291	155	132	79	301	169	49	47	109	
195	402	722	730	516	233	83	120	235	153	32	61	60	
283	901	1 280	1 188	807	388	215	199	536	322	81	108	169	
46	221	277	212	140	73	61	41	163	86	20	26	65	
90	193	371	359	260	110	42	60	128	80	12	37	38	
136	414	648	571	400	183	103	101	291	166	32	63	103	
21	98	119	88	76	26	22	8	66	38	18	8	19	
40	75	136	155	116	30	10	11	40	30	6	14	8	
61	173	255	243	192	56	32	19	106	68	24	22	27	
14	81	106	88	58	24	14	16	53	29	10	7	16	
35	86	139	159	128	30	14	19	40	29	2	15	5	
49	167	245	247	186	54	28	35	93	58	12	22	21	
27	138	152	113	99	51	45	22	81	46	10	20	24	
61	149	209	215	159	79	29	39	87	67	6	27	13	
88	287	361	328	258	130	74	61	168	113	16	47	37	

Noch: 1.1 Sterbefälle in den kreisfreien Städten und Landkreisen 2004 nach ausgewählten Todesursachen und Geschlecht

Kreisfreie Stadt		Sterbefälle nach Todesursachen (ICD-10)									Krankheiten des Kreislaufsystems insgesamt
		Sterbefälle insgesamt	darunter						Diabetes mellitus		
			Bösartige Neubildungen insgesamt	der Verdauungsorgane	der Atmungsorgane und sonstiger intrathorakaler Organe	Melanom und sonstige bösartige Neubildungen der Haut	der Brustdrüse	der Genitalorgane und Harnorgane		des lymphatischen, blutbildenden und verwandten Gewebes	
Holzminen	m	468	116	40	29	-	-	17	10	12	211
	w	533	119	32	16	1	20	29	12	21	277
	i	1 001	235	72	45	1	20	46	22	33	488
Nienburg (Weser)	m	649	165	55	46	2	-	28	9	14	282
	w	744	150	44	22	1	30	29	11	39	404
	i	1 393	315	99	68	3	30	57	20	53	686
Schaumburg	m	872	233	85	67	4	-	39	14	17	379
	w	1 004	202	70	20	1	31	34	15	40	533
	i	1 876	435	155	87	5	31	73	29	57	912
<b>Bezirk Hannover</b>	<b>m</b>	<b>10 690</b>	<b>3 127</b>	<b>1 040</b>	<b>880</b>	<b>36</b>	<b>1</b>	<b>539</b>	<b>221</b>	<b>257</b>	<b>4 328</b>
	<b>w</b>	<b>12 369</b>	<b>2 787</b>	<b>904</b>	<b>341</b>	<b>33</b>	<b>483</b>	<b>432</b>	<b>249</b>	<b>455</b>	<b>6 078</b>
	<b>i</b>	<b>23 059</b>	<b>5 914</b>	<b>1 944</b>	<b>1 221</b>	<b>69</b>	<b>484</b>	<b>971</b>	<b>470</b>	<b>712</b>	<b>10 406</b>
Celle	m	925	279	86	76	6	1	59	25	28	344
	w	1 053	228	81	25	6	37	43	18	31	535
	i	1 978	507	167	101	12	38	102	43	59	879
Cuxhaven	m	1 107	337	112	92	7	-	58	23	20	472
	w	1 204	289	90	44	3	48	42	25	34	625
	i	2 311	626	202	136	10	48	100	48	54	1 097
Harburg	m	1 002	290	89	81	7	-	46	26	18	405
	w	1 109	293	96	37	4	59	44	25	30	523
	i	2 111	583	185	118	11	59	90	51	48	928
Lüchow-Dannenberg	m	316	90	28	23	-	-	16	11	11	139
	w	341	64	20	9	2	11	6	6	10	190
	i	657	154	48	32	2	11	22	17	21	329
Lüneburg	m	789	215	78	57	1	-	37	15	15	332
	w	951	212	82	31	1	27	27	19	27	471
	i	1 740	427	160	88	2	27	64	34	42	803
Osterholz	m	537	168	52	48	1	-	31	14	15	222
	w	612	153	55	16	2	24	27	7	25	261
	i	1 149	321	107	64	3	24	58	21	40	483
Rotenburg (Wümme)	m	744	225	67	58	4	1	44	15	17	287
	w	820	186	70	15	3	32	31	15	37	403
	i	1 564	411	137	73	7	33	75	30	54	690
Soltau-Fallingb.ostel	m	718	215	71	52	3	-	37	21	18	309
	w	786	171	58	16	1	36	24	17	35	390
	i	1 504	386	129	68	4	36	61	38	53	699
Stade	m	869	260	75	76	3	-	50	22	21	335
	w	941	218	65	20	5	51	36	22	28	481
	i	1 810	478	140	96	8	51	86	44	49	816
Uelzen	m	547	146	50	32	1	-	28	12	9	240
	w	636	142	47	19	1	17	20	24	30	333
	i	1 183	288	97	51	2	17	48	36	39	573
Verden	m	617	164	52	50	3	-	24	14	13	270
	w	757	145	48	15	2	26	25	12	41	386
	i	1 374	309	100	65	5	26	49	26	54	656
<b>Bezirk Lüneburg</b>	<b>m</b>	<b>8 171</b>	<b>2 389</b>	<b>760</b>	<b>645</b>	<b>36</b>	<b>2</b>	<b>430</b>	<b>198</b>	<b>185</b>	<b>3 355</b>
	<b>w</b>	<b>9 210</b>	<b>2 101</b>	<b>712</b>	<b>247</b>	<b>30</b>	<b>368</b>	<b>325</b>	<b>190</b>	<b>328</b>	<b>4 598</b>
	<b>i</b>	<b>17 381</b>	<b>4 490</b>	<b>1 472</b>	<b>892</b>	<b>66</b>	<b>370</b>	<b>755</b>	<b>388</b>	<b>513</b>	<b>7 953</b>
Delmenhorst, Stadt	m	372	100	34	20	2	-	24	10	8	156
	w	370	86	31	8	1	14	17	3	12	181
	i	742	186	65	28	3	14	41	13	20	337

<sup>1)</sup> Ohne X60-Y36 und Y87.

Sterbefälle nach Todesursachen (ICD-10)										Ausgewählte äußere Ursachen von Morbidität und Mortalität (ICD-10)			
Hypertonie	akuter Myokardinfarkt	sonstige ischämische Herzkrankheiten	sonstige Formen der Herzkrankheit	zerebrovaskuläre Krankheiten	Grippe und Pneumonie	Krankheiten der Leber	Krankheiten des Urogenitalsystems	Verletzungen, Vergiftungen und bestimmte andere Folgen äußerer Ursachen	Unfälle insgesamt	darunter		vor-sätzliche-Selbstbeschädigung	
										V01-Y88 <sup>1)</sup>	V01-V99		W00-W19
I10-I15	I21	I20, I22-I25	I30-I52	I60-I69	J10-J18	K70-K77	N00-N99	S00-T98	V01-Y88 <sup>1)</sup>	V01-V99	W00-W19	X60-X84	
10	37	62	43	40	14	7	10	31	20	3	11	8	
22	43	62	66	65	14	4	8	18	15	2	7	2	
32	80	124	109	105	28	11	18	49	35	5	18	10	
17	64	65	73	43	8	15	10	45	25	12	4	16	
37	50	94	116	77	21	2	14	30	18	1	5	8	
54	114	159	189	120	29	17	24	75	43	13	9	24	
28	84	99	68	54	30	22	16	47	24	7	5	20	
47	53	124	161	94	33	19	8	26	21	5	9	3	
75	137	223	229	148	63	41	24	73	45	12	14	23	
<b>205</b>	<b>1 001</b>	<b>1 161</b>	<b>931</b>	<b>661</b>	<b>308</b>	<b>257</b>	<b>161</b>	<b>624</b>	<b>351</b>	<b>109</b>	<b>102</b>	<b>212</b>	
<b>437</b>	<b>858</b>	<b>1 486</b>	<b>1 602</b>	<b>1 155</b>	<b>440</b>	<b>161</b>	<b>219</b>	<b>476</b>	<b>333</b>	<b>54</b>	<b>138</b>	<b>99</b>	
<b>642</b>	<b>1 859</b>	<b>2 647</b>	<b>2 533</b>	<b>1 816</b>	<b>748</b>	<b>418</b>	<b>380</b>	<b>1 100</b>	<b>684</b>	<b>163</b>	<b>240</b>	<b>311</b>	
8	73	103	79	51	31	26	15	65	46	19	11	19	
36	83	132	131	90	36	5	31	45	34	6	16	8	
44	156	235	210	141	67	31	46	110	80	25	27	27	
24	115	103	96	85	34	20	17	62	28	12	8	30	
32	78	136	173	155	42	9	20	29	21	4	9	5	
56	193	239	269	240	76	29	37	91	49	16	17	35	
15	102	97	77	80	27	33	13	70	39	16	11	25	
36	69	114	131	119	40	18	19	34	28	2	18	3	
51	171	211	208	199	67	51	32	104	67	18	29	28	
6	31	47	29	14	7	7	3	20	13	5	3	7	
13	33	52	37	39	11	7	8	7	4		3	1	
19	64	99	66	53	18	14	11	27	17	5	6	8	
25	59	67	87	55	24	20	8	46	30	8	10	14	
34	57	97	144	76	44	9	24	34	22	4	7	7	
59	116	164	231	131	68	29	32	80	52	12	17	21	
13	50	62	36	38	12	11	6	30	17	7	5	9	
17	27	58	74	48	21	8	9	18	14	1	4	1	
30	77	120	110	86	33	19	15	48	31	8	9	10	
13	60	84	63	47	14	17	10	64	38	16	7	18	
42	44	87	119	73	22	12	14	39	31	9	10	4	
55	104	171	182	120	36	29	24	103	69	25	17	22	
15	67	95	65	48	16	16	8	45	25	18	4	15	
41	53	92	87	79	26	12	20	25	15	1	6	9	
56	120	187	152	127	42	28	28	70	40	19	10	24	
16	76	76	86	61	24	12	13	60	32	14	12	19	
48	79	104	99	100	32	13	14	24	19	4	7	2	
64	155	180	185	161	56	25	27	84	51	18	19	21	
12	57	82	42	28	14	11	7	41	25	13	2	12	
22	54	101	62	70	25	3	7	23	14	1	5	5	
34	111	183	104	98	39	14	14	64	39	14	7	17	
9	65	52	71	44	12	14	8	49	25	12	5	18	
33	39	79	126	66	23	6	7	29	19	3	6	7	
42	104	131	197	110	35	20	15	78	44	15	11	25	
<b>156</b>	<b>755</b>	<b>868</b>	<b>731</b>	<b>551</b>	<b>215</b>	<b>187</b>	<b>108</b>	<b>552</b>	<b>318</b>	<b>140</b>	<b>78</b>	<b>186</b>	
<b>354</b>	<b>616</b>	<b>1 052</b>	<b>1 183</b>	<b>915</b>	<b>322</b>	<b>102</b>	<b>173</b>	<b>307</b>	<b>221</b>	<b>35</b>	<b>91</b>	<b>52</b>	
<b>510</b>	<b>1 371</b>	<b>1 920</b>	<b>1 914</b>	<b>1 466</b>	<b>537</b>	<b>289</b>	<b>281</b>	<b>859</b>	<b>539</b>	<b>175</b>	<b>169</b>	<b>238</b>	
5	46	33	30	24	7	14	5	30	19	3	9	9	
12	30	46	47	33	13	6	7	11	9	1	7	1	
17	76	79	77	57	20	20	12	41	28	4	16	10	

Noch: 1.1 Sterbefälle in den kreisfreien Städten und Landkreisen 2004 nach ausgewählten Todesursachen und Geschlecht

Kreisfreie Stadt		Sterbefälle nach Todesursachen (ICD-10)									
		Sterbefälle insgesamt	darunter						Diabetes mellitus	Krankheiten des Kreislaufsystems insgesamt	
			Bösartige Neubildungen insgesamt	der Verdauungsorgane	der Atmungsorgane und sonstiger intrathorakaler Organe	Melanom und sonstige bösartige Neubildungen der Haut	der Brustdrüse	der Genitalorgane und Harnorgane			des lymphatischen, blutbildenden und verwandten Gewebes
Emden, Stadt	m	282	87	24	21	2	1	16	9	6	88
	w	297	73	25	9	2	12	10	5	12	116
	i	579	160	49	30	4	13	26	14	18	204
Oldenburg (Oldb), Stadt	m	703	205	72	52	1	-	39	21	12	291
	w	844	168	62	16	4	31	28	11	21	437
	i	1 547	373	134	68	5	31	67	32	33	728
Osnabrück, Stadt	m	721	245	66	68	6	-	50	22	20	227
	w	858	218	68	21	5	39	35	25	26	410
	i	1 579	463	134	89	11	39	85	47	46	637
Wilhelmshaven, Stadt	m	454	132	36	32	3	-	29	10	13	196
	w	560	130	46	21	1	19	26	7	21	272
	i	1 014	262	82	53	4	19	55	17	34	468
Ammerland	m	500	147	34	54	1	1	23	17	10	215
	w	528	106	37	15	3	18	16	4	22	272
	i	1 028	253	71	69	4	19	39	21	32	487
Aurich	m	948	307	85	101	8	-	48	23	26	385
	w	964	228	86	21	1	40	36	20	28	461
	i	1 912	535	171	122	9	40	84	43	54	846
Cloppenburg	m	644	174	47	57	5	-	24	18	20	285
	w	620	160	49	9	2	41	27	15	26	293
	i	1 264	334	96	66	7	41	51	33	46	578
Emsland	m	1 282	385	130	111	3	-	59	34	39	468
	w	1 251	276	89	29	7	50	55	24	45	611
	i	2 533	661	219	140	10	50	114	58	84	1 079
Friesland	m	467	155	40	48	2	1	30	9	10	170
	w	575	132	51	9	3	24	20	11	25	286
	i	1 042	287	91	57	5	25	50	20	35	456
Grafschaft Bentheim	m	631	194	60	49	2	1	35	13	20	247
	w	655	159	65	9	2	23	33	12	39	301
	i	1 286	353	125	58	4	24	68	25	59	548
Leer	m	774	214	80	60	3	-	39	13	24	310
	w	818	195	68	13	2	42	26	24	44	382
	i	1 592	409	148	73	5	42	65	37	68	692
Oldenburg	m	539	163	55	35	3	1	38	7	16	228
	w	601	121	41	15	5	23	15	8	27	314
	i	1 140	284	96	50	8	24	53	15	43	542
Osnabrück	m	1 520	437	137	99	10	-	96	35	34	629
	w	1 656	389	124	33	6	72	70	45	77	799
	i	3 176	826	261	132	16	72	166	80	111	1 428
Vechta	m	478	141	45	49	1	-	20	8	17	182
	w	536	131	37	10	-	32	21	10	16	238
	i	1 014	272	82	59	1	32	41	18	33	420
Wesermarsch	m	454	147	50	43	2	1	24	8	13	174
	w	498	125	44	16	-	27	11	5	15	239
	i	952	272	94	59	2	28	35	13	28	413
Wittmund	m	285	80	25	18	2	-	14	6	11	112
	w	276	61	26	8	-	10	6	4	11	134
	i	561	141	51	26	2	10	20	10	22	246
Bezirk Weser-Ems	m	11 054	3 313	1 020	917	56	6	608	263	299	4 363
	w	11 907	2 758	949	262	44	517	452	233	467	5 746
	i	22 961	6 071	1 969	1 179	100	523	1 060	496	766	10 109
Niedersachsen	m	38 264	11 184	3 596	3 073	151	13	2 005	860	1 000	15 379
	w	43 223	9 779	3 277	1 100	131	1 737	1 532	878	1 658	21 225
	i	81 487	20 963	6 873	4 173	282	1 750	3 537	1 738	2 658	36 604

<sup>1)</sup> Ohne X60-Y36 und Y87.

Sterbefälle nach Todesursachen (ICD-10)										Ausgewählte äußere Ursachen von Morbidität und Mortalität (ICD-10)			
Hyper- tonie	darunter				Grippe und Pneu- monie	Krank- heiten der Leber	Krank- heiten des Urogeni- talsystems	Ver- letzungen, Vergiftun- gen und bestimmte andere Fol- gen äußerer Ursachen	Unfälle insgesamt	darunter		vor- sätzliche- Selbstbe- schädigung	
	akuter Myokard- infarkt	sonstige ischä- mische Herz- Krank- heiten	sonstige Formen der Herz- krank- heit	zerebro- vaskuläre Krank- heiten						V01-Y88 <sup>1)</sup>	V01-V99		W00-W19
6	13	19	20	20	17	6	5	18	12	1	6	4	
8	8	20	43	26	22	4	3	10	9	1	2	-	
14	21	39	63	46	39	10	8	28	21	2	8	4	
13	71	88	52	42	23	5	12	42	22	11	5	17	
15	65	116	114	82	28	9	17	34	24	2	8	9	
28	136	204	166	124	51	14	29	76	46	13	13	26	
7	46	50	60	48	23	19	9	49	39	6	9	8	
21	44	106	126	71	32	7	8	34	25	5	7	8	
28	90	156	186	119	55	26	17	83	64	11	16	16	
8	42	62	34	27	11	9	6	17	11	2	1	5	
20	36	99	58	36	13	5	11	18	14	1	6	4	
28	78	161	92	63	24	14	17	35	25	3	7	9	
13	67	43	38	36	14	6	8	33	17	11	3	13	
35	40	53	67	53	19	4	6	24	16	3	7	7	
48	107	96	105	89	33	10	14	57	33	14	10	20	
14	99	87	87	59	26	20	9	54	22	12	5	29	
29	77	89	125	85	38	16	14	29	19	6	6	5	
43	176	176	212	144	64	36	23	83	41	18	11	34	
7	49	99	69	31	8	12	10	30	19	9	4	8	
22	34	85	81	38	16	6	11	18	16	5	5	1	
29	83	184	150	69	24	18	21	48	35	14	9	9	
23	96	124	105	75	29	23	17	107	78	35	14	21	
37	86	142	182	88	33	14	26	50	40	15	14	9	
60	182	266	287	163	62	37	43	157	118	50	28	30	
8	43	45	34	24	9	10	4	37	21	7	7	15	
34	33	55	76	65	10	6	17	21	12	-	8	4	
42	76	100	110	89	19	16	21	58	33	7	15	19	
7	60	73	51	40	17	12	7	39	22	13	2	13	
16	55	71	77	59	16	7	7	19	15	5	5	3	
23	115	144	128	99	33	19	14	58	37	18	7	16	
17	83	84	62	39	25	16	15	50	27	14	2	19	
32	74	73	88	86	31	5	20	20	15	2	6	3	
49	157	157	150	125	56	21	35	70	42	16	8	22	
10	53	59	56	30	18	14	7	26	14	3	8	10	
20	41	77	91	55	22	3	10	21	13	1	7	6	
30	94	136	147	85	40	17	17	47	27	4	15	16	
38	154	146	147	82	33	33	20	110	67	30	10	31	
51	111	203	215	148	37	21	35	51	36	9	9	10	
89	265	349	362	230	70	54	55	161	103	39	19	41	
8	38	53	34	23	13	3	10	32	21	10	2	8	
20	29	63	61	40	17	6	16	12	8	1	4	1	
28	67	116	95	63	30	9	26	44	29	11	6	9	
7	45	44	40	23	13	10	6	26	14	6	2	11	
19	42	45	54	56	16	6	9	9	8	1	1	1	
26	87	89	94	79	29	16	15	35	22	7	3	12	
5	21	24	34	19	4	8	7	20	6	1	5	13	
10	14	36	38	26	9	7	3	6	4	2	1	2	
15	35	60	72	45	13	15	10	26	10	3	6	15	
<b>196</b>	<b>1 026</b>	<b>1 133</b>	<b>953</b>	<b>642</b>	<b>290</b>	<b>220</b>	<b>157</b>	<b>720</b>	<b>431</b>	<b>174</b>	<b>94</b>	<b>234</b>	
<b>401</b>	<b>819</b>	<b>1 379</b>	<b>1 543</b>	<b>1 047</b>	<b>372</b>	<b>132</b>	<b>220</b>	<b>387</b>	<b>283</b>	<b>60</b>	<b>103</b>	<b>74</b>	
<b>597</b>	<b>1 845</b>	<b>2 512</b>	<b>2 496</b>	<b>1 689</b>	<b>662</b>	<b>352</b>	<b>377</b>	<b>1 107</b>	<b>714</b>	<b>234</b>	<b>197</b>	<b>308</b>	
<b>688</b>	<b>3 544</b>	<b>4 162</b>	<b>3 213</b>	<b>2 394</b>	<b>1 093</b>	<b>908</b>	<b>554</b>	<b>2 423</b>	<b>1 428</b>	<b>559</b>	<b>360</b>	<b>771</b>	
<b>1 524</b>	<b>3 035</b>	<b>5 276</b>	<b>5 404</b>	<b>3 992</b>	<b>1 481</b>	<b>517</b>	<b>796</b>	<b>1 576</b>	<b>1 132</b>	<b>210</b>	<b>429</b>	<b>293</b>	
<b>2 212</b>	<b>6 579</b>	<b>9 438</b>	<b>8 617</b>	<b>6 386</b>	<b>2 574</b>	<b>1 425</b>	<b>1 350</b>	<b>3 999</b>	<b>2 560</b>	<b>769</b>	<b>789</b>	<b>1 064</b>	

1.2 Sterbefälle je 10 000 der mittleren Jahresbevölkerung in den kreisfreien Städten und Landkreisen 2004  
nach ausgewählten Todesursachen und Geschlecht

Kreisfreie Stadt		Sterbefälle nach Todesursachen (ICD-10)									
		Sterbefälle insgesamt	Bös- artige Neubil- dungen ins- gesamt	darunter						Diabetes mellitus	Krank- heiten des Kreislauf- systems ins- gesamt
				der Ver- dauungs- organe	der Atmungs- organe und sonstiger intrathora- kaler Organe	Melanom und sonstige bösartige Neubil- dungen der Haut	der Brustdrüse	der Genital- organe und Harnorgane	des lymphati- schen, blutbilden- den und verwandten Gewebes		
A00-T98	C00-C97	C15-C26	C30-C39	C43-C44	C50	C51-C68	C81-C96	E10-E14	I00-I99		
Braunschweig, Stadt	m	103,5	26,2	8,7	8,3	0,1	0,1	4,3	1,8	3,3	44,9
	w	121,3	26,3	9,5	3,3	0,2	4,5	3,8	2,5	4,5	58,3
	i	112,6	26,3	9,1	5,7	0,1	2,3	4,1	2,2	3,9	51,8
Salzgitter, Stadt	m	109,2	29,9	9,8	8,1	0,4	-	5,1	2,4	3,4	50,8
	w	116,1	26,9	9,8	3,0	0,2	5,0	4,3	3,2	6,1	58,6
	i	112,8	28,4	9,8	5,5	0,3	2,6	4,7	2,8	4,8	54,8
Wolfsburg, Stadt	m	95,1	27,2	9,9	7,1	0,2	0,0	4,8	2,5	4,1	35,0
	w	102,6	24,7	9,3	3,7	-	2,7	4,5	1,8	5,5	49,9
	i	98,9	25,9	9,6	5,4	0,1	1,4	4,6	2,1	4,8	42,6
Gifhorn	m	86,1	26,9	9,6	6,8	0,3	0,0	4,8	2,5	1,9	30,3
	w	82,5	18,2	6,1	1,6	-	3,4	2,9	1,7	3,9	38,4
	i	84,3	22,5	7,8	4,2	0,2	1,7	3,8	2,1	2,9	34,4
Göttingen	m	90,6	23,8	7,1	5,5	0,5	0,1	4,4	1,9	3,0	34,8
	w	102,3	21,3	6,9	2,1	0,4	3,4	2,7	2,3	3,5	49,5
	i	96,6	22,5	7,0	3,8	0,4	1,8	3,5	2,1	3,3	42,3
Goslar	m	114,7	31,9	11,9	7,5	0,5	-	5,2	2,8	3,6	47,4
	w	138,9	29,6	9,9	2,8	0,4	6,2	4,2	2,9	5,8	71,4
	i	127,1	30,7	10,9	5,1	0,5	3,2	4,7	2,9	4,8	59,7
Helmstedt	m	111,2	30,4	9,5	7,0	-	-	6,8	2,3	2,9	46,1
	w	120,9	27,7	8,6	3,0	0,2	5,0	4,0	3,6	4,8	55,0
	i	116,2	29,0	9,0	5,0	0,1	2,5	5,4	2,9	3,9	50,6
Northeim	m	117,4	33,8	10,5	9,3	0,4	0,3	7,2	0,8	3,5	48,8
	w	137,2	27,9	7,9	3,7	0,7	5,3	5,0	2,5	5,9	72,9
	i	127,5	30,8	9,2	6,4	0,5	2,8	6,1	1,7	4,7	61,1
Osterode am Harz	m	127,8	39,5	11,7	13,4	-	-	6,2	3,2	4,7	50,5
	w	138,9	28,5	9,1	2,1	0,7	4,0	5,6	2,6	4,0	73,1
	i	133,5	33,8	10,4	7,6	0,4	2,0	5,9	2,9	4,3	62,1
Peine	m	100,4	28,7	10,0	8,2	0,3	-	5,2	1,2	2,6	37,3
	w	109,1	24,4	8,8	3,9	-	4,4	3,1	2,2	5,0	52,5
	i	104,8	26,5	9,4	6,0	0,1	2,2	4,1	1,7	3,8	45,0
Wolfenbüttel	m	99,9	31,9	9,8	8,1	0,2	-	6,3	3,4	2,9	35,8
	w	112,7	24,9	8,0	3,5	0,6	4,8	3,5	1,8	5,4	54,4
	i	106,4	28,3	8,9	5,7	0,4	2,4	4,9	2,6	4,2	45,3
Bezirk Braunschweig	m	102,7	28,9	9,5	7,8	0,3	-	5,3	2,2	3,2	41,0
	w	114,8	25,0	8,4	2,9	0,3	4,4	3,8	2,4	4,8	56,6
	i	108,9	26,9	8,9	5,3	0,3	2,2	4,5	2,3	4,0	48,9
Region Hannover	m	96,2	29,0	10,0	8,2	0,3	-	4,7	2,0	2,3	37,7
	w	103,7	25,1	8,0	3,3	0,3	4,4	3,6	2,3	3,6	48,4
	i	100,1	27,0	9,0	5,7	0,3	2,3	4,1	2,1	2,9	43,3
dar. Hannover, Landeshauptstadt	m	101,1	29,4	10,5	8,1	0,3	-	4,7	2,1	2,0	39,2
	w	112,5	27,0	9,3	3,6	0,3	4,7	3,9	2,5	3,4	52,3
	i	107,1	28,1	9,8	5,7	0,3	2,4	4,2	2,3	2,8	46,0
Diepholz	m	101,3	30,3	9,5	9,0	0,3	-	5,4	2,1	3,5	40,7
	w	101,7	23,1	7,7	1,8	0,2	3,7	3,4	2,6	5,2	52,5
	i	101,5	26,6	8,6	5,3	0,2	1,9	4,4	2,4	4,3	46,6
Hameln-Pyrmont	m	117,0	33,2	9,7	9,3	0,4	0,1	6,8	3,1	2,9	49,3
	w	133,5	27,6	9,5	3,9	1,0	4,7	3,5	1,9	3,7	71,4
	i	125,6	30,3	9,6	6,5	0,7	2,5	5,0	2,5	3,3	60,9
Hildesheim	m	104,7	32,1	10,0	8,8	0,4	-	6,2	2,3	2,3	41,5
	w	120,7	24,7	8,3	2,4	0,2	4,4	4,2	2,3	4,0	57,9
	i	113,0	28,3	9,1	5,5	0,3	2,3	5,2	2,3	3,2	50,0

<sup>1)</sup> Ohne X60-Y36 und Y87.



Sterbefälle nach Todesursachen (ICD-10)										Ausgewählte äußere Ursachen von Morbidität und Mortalität (ICD-10)			
Hyper- tonie	darunter				Grippe und Pneu- monie	Krank- heiten der Leber	Krank- heiten des Urogeni- talsystems	Ver- let- zungen, Vergif- tun- gen und bestimmte andere Fol- gen äußerer Ursachen	Unfälle insgesamt	darunter			vor- sätzliche- Selbstbe- schädigung
	akuter Myokard- infarkt	sonstige ischä- mische Herz- krank- heiten	sonstige Formen der Herz- krank- heit	zerebro- vaskuläre Krank- heiten						Unfälle insgesamt	Transport- mittel- unfälle	Stürze	
	I10-I15	I21	I20, I22-I25	I30-I52						I60-I69	J10-J18	K70-K77	
1,1	9,2	15,3	8,7	6,2	4,3	4,5	1,7	4,4	2,4	0,2	0,8	1,2	
2,4	8,3	18,5	13,1	11,2	3,7	1,8	1,9	5,3	3,2	0,1	1,2	1,4	
1,8	8,8	16,9	10,9	8,8	4,0	3,1	1,8	4,8	2,8	0,2	1,0	1,3	
0,8	15,2	17,1	8,6	6,0	2,6	1,9	1,5	4,3	2,8	0,9	0,6	0,8	
2,3	10,7	18,5	11,4	12,1	2,7	2,3	1,6	2,3	1,6	0,2	0,4	0,4	
1,6	12,9	17,8	10,1	9,1	2,7	2,1	1,6	3,3	2,2	0,5	0,5	0,5	
1,5	6,0	10,6	7,1	6,1	2,7	4,3	1,7	4,3	3,3	0,5	1,3	0,7	
4,8	8,2	13,5	12,5	7,4	3,0	1,3	1,8	1,9	0,8	0,2	-	0,8	
3,2	7,1	12,1	9,9	6,8	2,9	2,8	1,7	3,1	2,0	0,3	0,7	0,7	
0,3	7,3	8,6	5,8	5,5	1,8	2,7	1,7	6,0	4,0	2,3	0,6	1,5	
2,9	6,2	11,0	7,9	7,7	4,2	1,0	1,5	4,0	3,1	1,0	0,9	0,7	
1,6	6,7	9,8	6,9	6,6	3,0	1,9	1,6	5,0	3,5	1,7	0,7	1,1	
1,5	6,8	10,7	6,1	6,1	3,2	2,3	1,2	6,4	3,2	1,6	0,7	2,5	
3,2	5,8	14,6	11,6	9,8	4,2	1,0	2,8	4,0	3,0	0,2	1,4	0,6	
2,4	6,3	12,7	8,9	8,0	3,7	1,7	2,0	5,2	3,1	0,9	1,1	1,5	
2,7	11,1	14,5	7,9	7,5	4,3	3,5	2,0	6,6	3,1	1,5	0,7	2,7	
5,8	10,7	23,0	15,9	10,5	3,6	1,9	2,0	5,0	3,4	0,5	1,4	0,5	
4,3	10,9	18,9	12,0	9,1	3,9	2,7	2,0	5,7	3,3	1,0	1,0	1,6	
2,7	11,0	12,8	9,1	7,4	2,9	2,3	0,6	5,2	3,5	1,0	1,4	1,0	
3,6	9,6	15,3	11,4	10,0	6,8	1,0	3,0	4,6	4,0	0,4	1,2	0,6	
3,1	10,2	14,1	10,2	8,7	4,9	1,6	1,8	4,9	3,8	0,7	1,3	0,8	
1,9	11,8	12,6	9,0	8,9	4,0	2,9	2,1	6,8	4,4	1,2	1,4	1,7	
5,8	12,1	17,4	17,4	12,5	5,5	1,2	2,9	4,3	3,6	0,5	1,2	0,7	
3,9	11,9	15,0	13,3	10,7	4,8	2,0	2,5	5,5	4,0	0,9	1,3	1,1	
2,7	10,2	13,2	10,4	9,0	4,2	1,7	2,0	7,0	5,0	1,0	2,7	1,7	
5,4	13,1	14,7	16,3	18,2	5,4	3,3	2,6	4,9	4,2	0,9	0,9	0,7	
4,1	11,7	14,0	13,5	13,7	4,8	2,5	2,3	5,9	4,6	1,0	1,8	1,2	
1,1	10,2	12,3	3,6	6,5	4,1	2,0	1,8	5,3	3,3	1,1	0,9	1,2	
4,8	7,2	14,3	12,0	6,7	3,5	0,4	2,0	4,7	4,1	0,3	2,5	0,4	
3,0	8,6	13,3	7,9	6,6	3,8	1,2	1,9	5,0	3,7	0,7	1,7	0,8	
2,9	8,7	8,7	6,6	5,6	3,4	3,5	1,1	6,8	3,5	0,8	1,6	2,1	
4,0	10,1	14,5	11,7	10,0	2,9	1,5	1,7	4,3	2,9	0,5	0,9	0,9	
3,5	9,4	11,6	9,2	7,9	3,1	2,5	1,4	5,5	3,2	0,6	1,3	1,5	
1,6	9,4	12,3	7,3	6,6	3,4	3,0	1,6	5,7	3,4	1,1	1,0	1,6	
3,9	8,7	16,0	12,7	10,3	4,1	1,4	2,2	4,2	3,1	0,4	1,1	0,7	
2,8	9,1	14,2	10,1	8,5	3,8	2,2	1,9	4,9	3,2	0,8	1,1	1,2	
1,6	9,2	10,2	8,4	5,3	2,8	2,4	1,5	5,5	3,1	0,9	0,9	2,0	
3,3	6,9	12,4	12,5	8,9	4,0	1,4	2,1	4,0	2,6	0,5	1,0	1,0	
2,5	8,0	11,4	10,5	7,2	3,4	1,9	1,8	4,8	2,9	0,7	1,0	1,5	
1,9	9,0	11,2	8,6	5,7	3,0	2,5	1,7	6,6	3,5	0,8	1,1	2,6	
3,3	7,2	13,8	13,3	9,7	4,1	1,6	2,2	4,8	3,0	0,5	1,4	1,4	
2,6	8,0	12,6	11,1	7,8	3,6	2,0	2,0	5,6	3,2	0,6	1,2	2,0	
2,0	9,2	11,1	8,2	7,1	2,4	2,1	0,7	6,2	3,5	1,7	0,7	1,8	
3,7	6,9	12,5	14,3	10,7	2,8	0,9	1,0	3,7	2,8	0,6	1,3	0,7	
2,8	8,0	11,8	11,3	8,9	2,6	1,5	0,9	4,9	3,2	1,1	1,0	1,3	
1,8	10,5	13,8	11,4	7,5	3,1	1,8	2,1	6,9	3,8	1,3	0,9	2,1	
4,2	10,3	16,6	19,0	15,3	3,6	1,7	2,3	4,8	3,5	0,2	1,8	0,6	
3,0	10,4	15,2	15,4	11,6	3,4	1,7	2,2	5,8	3,6	0,7	1,4	1,3	
1,9	9,8	10,8	8,0	7,0	3,6	3,2	1,6	5,7	3,3	0,7	1,4	1,7	
4,0	9,9	13,9	14,3	10,5	5,2	1,9	2,6	5,8	4,4	0,4	1,8	0,9	
3,0	9,8	12,4	11,2	8,8	4,5	2,5	2,1	5,8	3,9	0,5	1,6	1,3	

Noch: 1.2 Sterbefälle je 10 000 der mittleren Jahresbevölkerung in den kreisfreien Städten und Landkreisen  
2004 nach ausgewählten Todesursachen und Geschlecht

Kreisfreie Stadt		Sterbefälle nach Todesursachen (ICD-10)									
		Sterbefälle insgesamt	Bös- artige Neubil- dungen ins- gesamt	darunter						Diabetes mellitus	Krank- heiten des Kreislauf- systems ins- gesamt
				der Ver- dauungs- organe	der Atmungs- organe und sonstiger intrathora- kaler Organe	Melanom und sonstige bösartige Neubil- dungen der Haut	der Brustdrüse	der Genital- organe und Harnorgane	des lymphati- schen, blutbilden- den und verwandten Gewebes		
A00-T98	C00-C97	C15-C26	C30-C39	C43-C44	C50	C51-C68	C81-C96	E10-E14	I00-I99		
Holzminden	m	121,2	30,0	10,4	7,5	-	-	4,4	2,6	3,1	54,6
	w	131,3	29,3	7,9	3,9	0,2	4,9	7,1	3,0	5,2	68,3
	i	126,4	29,7	9,1	5,7	0,1	2,5	5,8	2,8	4,2	61,6
Nienburg (Weser)	m	103,4	26,3	8,8	7,3	0,3	-	4,5	1,4	2,2	44,9
	w	116,7	23,5	6,9	3,5	0,2	4,7	4,5	1,7	6,1	63,4
	i	110,1	24,9	7,8	5,4	0,2	2,4	4,5	1,6	4,2	54,2
Schaumburg	m	108,0	28,8	10,5	8,3	0,5	-	4,8	1,7	2,1	46,9
	w	117,5	23,6	8,2	2,3	0,1	3,6	4,0	1,8	4,7	62,4
	i	112,9	26,2	9,3	5,2	0,3	1,9	4,4	1,7	3,4	54,9
Bezirk Hannover	m	<b>101,6</b>	<b>29,7</b>	<b>9,9</b>	<b>8,4</b>	<b>0,3</b>	-	<b>5,1</b>	<b>2,1</b>	<b>2,4</b>	<b>41,1</b>
	w	<b>110,9</b>	<b>25,0</b>	<b>8,1</b>	<b>3,1</b>	<b>0,3</b>	<b>4,3</b>	<b>3,9</b>	<b>2,2</b>	<b>4,1</b>	<b>54,5</b>
	i	<b>106,4</b>	<b>27,3</b>	<b>9,0</b>	<b>5,6</b>	<b>0,3</b>	<b>2,2</b>	<b>4,5</b>	<b>2,2</b>	<b>3,3</b>	<b>48,0</b>
Celle	m	103,8	31,3	9,7	8,5	0,7	0,1	6,6	2,8	3,1	38,6
	w	112,4	24,3	8,6	2,7	0,6	4,0	4,6	1,9	3,3	57,1
	i	108,2	27,7	9,1	5,5	0,7	2,1	5,6	2,4	3,2	48,1
Cuxhaven	m	109,4	33,3	11,1	9,1	0,7	-	5,7	2,3	2,0	46,6
	w	114,5	27,5	8,6	4,2	0,3	4,6	4,0	2,4	3,2	59,4
	i	112,0	30,3	9,8	6,6	0,5	2,3	4,8	2,3	2,6	53,2
Harburg	m	85,7	24,8	7,6	6,9	0,6	-	3,9	2,2	1,5	34,6
	w	90,9	24,0	7,9	3,0	0,3	4,8	3,6	2,0	2,5	42,8
	i	88,3	24,4	7,7	4,9	0,5	2,5	3,8	2,1	2,0	38,8
Lüchow-Dannenberg	m	125,4	35,7	11,1	9,1	0,0	-	6,4	4,4	4,4	55,2
	w	129,3	24,3	7,6	3,4	0,8	4,2	2,3	2,3	3,8	72,1
	i	127,4	29,9	9,3	6,2	0,4	2,1	4,3	3,3	4,1	63,8
Lüneburg	m	93,4	25,4	9,2	6,7	0,1	-	4,4	1,8	1,8	39,3
	w	106,4	23,7	9,2	3,5	0,1	3,0	3,0	2,1	3,0	52,7
	i	100,1	24,6	9,2	5,1	0,1	1,6	3,7	2,0	2,4	46,2
Osterholz	m	96,8	30,3	9,4	8,7	0,2	-	5,6	2,5	2,7	40,0
	w	107,2	26,8	9,6	2,8	0,4	4,2	4,7	1,2	4,4	45,7
	i	102,1	28,5	9,5	5,7	0,3	2,1	5,2	1,9	3,6	42,9
Rotenburg (Wümme)	m	90,5	27,4	8,2	7,1	0,5	0,1	5,4	1,8	2,1	34,9
	w	99,5	22,6	8,5	1,8	0,4	3,9	3,8	1,8	4,5	48,9
	i	95,0	25,0	8,3	4,4	0,4	2,0	4,6	1,8	3,3	41,9
Soltau-Fallingb.ostel	m	101,0	30,2	10,0	7,3	0,4	-	5,2	3,0	2,5	43,5
	w	109,8	23,9	8,1	2,2	0,1	5,0	3,4	2,4	4,9	54,5
	i	105,4	27,1	9,0	4,8	0,3	2,5	4,3	2,7	3,7	49,0
Stade	m	89,7	26,8	7,7	7,8	0,3	-	5,2	2,3	2,2	34,6
	w	95,6	22,1	6,6	2,0	0,5	5,2	3,7	2,2	2,8	48,9
	i	92,7	24,5	7,2	4,9	0,4	2,6	4,4	2,3	2,5	41,8
Uelzen	m	116,2	31,0	10,6	6,8	0,2	-	5,9	2,5	1,9	51,0
	w	126,7	28,3	9,4	3,8	0,2	3,4	4,0	4,8	6,0	66,3
	i	121,6	29,6	10,0	5,2	0,2	1,7	4,9	3,7	4,0	58,9
Verden	m	93,6	24,9	7,9	7,6	0,5	-	3,6	2,1	2,0	40,9
	w	111,1	21,3	7,0	2,2	0,3	3,8	3,7	1,8	6,0	56,6
	i	102,5	23,0	7,5	4,8	0,4	1,9	3,7	1,9	4,0	48,9
Bezirk Lüneburg	m	<b>97,8</b>	<b>28,6</b>	<b>9,1</b>	<b>7,7</b>	<b>0,4</b>	-	<b>5,1</b>	<b>2,4</b>	<b>2,2</b>	<b>40,2</b>
	w	<b>106,5</b>	<b>24,3</b>	<b>8,2</b>	<b>2,9</b>	<b>0,3</b>	<b>4,3</b>	<b>3,8</b>	<b>2,2</b>	<b>3,8</b>	<b>53,2</b>
	i	<b>102,2</b>	<b>26,4</b>	<b>8,7</b>	<b>5,2</b>	<b>0,4</b>	<b>2,2</b>	<b>4,4</b>	<b>2,3</b>	<b>3,0</b>	<b>46,8</b>
Delmenhorst, Stadt	m	99,8	26,8	9,1	5,4	0,5	-	6,4	2,7	2,1	41,8
	w	95,6	22,2	8,0	2,1	0,3	3,6	4,4	0,8	3,1	46,8
	i	97,6	24,5	8,6	3,7	0,4	1,8	5,4	1,7	2,6	44,4

<sup>1)</sup> Ohne X60-Y36 und Y87.

Sterbefälle nach Todesursachen (ICD-10)										Ausgewählte äußere Ursachen von Morbidität und Mortalität (ICD-10)			
Hypertonie	darunter				Grippe und Pneumonie	Krankheiten der Leber	Krankheiten des Urogenitalsystems	Verletzungen, Vergiftungen und bestimmte andere Folgen äußerer Ursachen	Unfälle insgesamt	darunter			vor-sätzliche Selbstschädigung
	akuter Myokardinfarkt	sonstige ischämische Herzkrankheiten	sonstige Formen der Herzkrankheit	zerebrovaskuläre Krankheiten						Transportmittelunfälle	Stürze		
	I10-I15	I21	I20, I22-I25	I30-I52						I60-I69	J10-J18	K70-K77	
2,6	9,6	16,1	11,1	10,4	3,6	1,8	2,6	8,0	5,2	0,8	2,8	2,1	
5,4	10,6	15,3	16,3	16,0	3,4	1,0	2,0	4,4	3,7	0,5	1,7	0,5	
4,0	10,1	15,7	13,8	13,3	3,5	1,4	2,3	6,2	4,4	0,6	2,3	1,3	
2,7	10,2	10,4	11,6	6,9	1,3	2,4	1,6	7,2	4,0	1,9	0,6	2,6	
5,8	7,8	14,7	18,2	12,1	3,3	0,3	2,2	4,7	2,8	0,2	0,8	1,3	
4,3	9,0	12,6	14,9	9,5	2,3	1,3	1,9	5,9	3,4	1,0	0,7	1,9	
3,5	10,4	12,3	8,4	6,7	3,7	2,7	2,0	5,8	3,0	0,9	0,6	2,5	
5,5	6,2	14,5	18,8	11,0	3,9	2,2	0,9	3,0	2,5	0,6	1,1	0,4	
4,5	8,2	13,4	13,8	8,9	3,8	2,5	1,4	4,4	2,7	0,7	0,8	1,4	
1,9	9,5	11,0	8,9	6,3	2,9	2,4	1,5	5,9	3,3	1,0	1,0	2,0	
3,9	7,7	13,3	14,4	10,4	3,9	1,4	2,0	4,3	3,0	0,5	1,2	0,9	
3,0	8,6	12,2	11,7	8,4	3,5	1,9	1,8	5,1	3,2	0,8	1,1	1,4	
0,9	8,2	11,6	8,9	5,7	3,5	2,9	1,7	7,3	5,2	2,1	1,2	2,1	
3,8	8,9	14,1	14,0	9,6	3,8	0,5	3,3	4,8	3,6	0,6	1,7	0,9	
2,4	8,5	12,9	11,5	7,7	3,7	1,7	2,5	6,0	4,4	1,4	1,5	1,5	
2,4	11,4	10,2	9,5	8,4	3,4	2,0	1,7	6,1	2,8	1,2	0,8	3,0	
3,0	7,4	12,9	16,4	14,7	4,0	0,9	1,9	2,8	2,0	0,4	0,9	0,5	
2,7	9,4	11,6	13,0	11,6	3,7	1,4	1,8	4,4	2,4	0,8	0,8	1,7	
1,3	8,7	8,3	6,6	6,8	2,3	2,8	1,1	6,0	3,3	1,4	0,9	2,1	
2,9	5,7	9,3	10,7	9,7	3,3	1,5	1,6	2,8	2,3	0,2	1,5	0,2	
2,1	7,2	8,8	8,7	8,3	2,8	2,1	1,3	4,4	2,8	0,8	1,2	1,2	
2,4	12,3	18,7	11,5	5,6	2,8	2,8	1,2	7,9	5,2	2,0	1,2	2,8	
4,9	12,5	19,7	14,0	14,8	4,2	2,7	3,0	2,7	1,5	0,0	1,1	0,4	
3,7	12,4	19,2	12,8	10,3	3,5	2,7	2,1	5,2	3,3	1,0	1,2	1,6	
3,0	7,0	7,9	10,3	6,5	2,8	2,4	0,9	5,4	3,6	0,9	1,2	1,7	
3,8	6,4	10,9	16,1	8,5	4,9	1,0	2,7	3,8	2,5	0,4	0,8	0,8	
3,4	6,7	9,4	13,3	7,5	3,9	1,7	1,8	4,6	3,0	0,7	1,0	1,2	
2,3	9,0	11,2	6,5	6,9	2,2	2,0	1,1	5,4	3,1	1,3	0,9	1,6	
3,0	4,7	10,2	13,0	8,4	3,7	1,4	1,6	3,2	2,5	0,2	0,7	0,2	
2,7	6,8	10,7	9,8	7,6	2,9	1,7	1,3	4,3	2,8	0,7	0,8	0,9	
1,6	7,3	10,2	7,7	5,7	1,7	2,1	1,2	7,8	4,6	1,9	0,9	2,2	
5,1	5,3	10,6	14,4	8,9	2,7	1,5	1,7	4,7	3,8	1,1	1,2	0,5	
3,3	6,3	10,4	11,1	7,3	2,2	1,8	1,5	6,3	4,2	1,5	1,0	1,3	
2,1	9,4	13,4	9,1	6,8	2,3	2,3	1,1	6,3	3,5	2,5	0,6	2,1	
5,7	7,4	12,8	12,1	11,0	3,6	1,7	2,8	3,5	2,1	0,1	0,8	1,3	
3,9	8,4	13,1	10,7	8,9	2,9	2,0	2,0	4,9	2,8	1,3	0,7	1,7	
1,7	7,8	7,8	8,9	6,3	2,5	1,2	1,3	6,2	3,3	1,4	1,2	2,0	
4,9	8,0	10,6	10,1	10,2	3,2	1,3	1,4	2,4	1,9	0,4	0,7	0,2	
3,3	7,9	9,2	9,5	8,2	2,9	1,3	1,4	4,3	2,6	0,9	1,0	1,1	
2,5	12,1	17,4	8,9	5,9	3,0	2,3	1,5	8,7	5,3	2,8	0,4	2,5	
4,4	10,8	20,1	12,4	13,9	5,0	0,6	1,4	4,6	2,8	0,2	1,0	1,0	
3,5	11,4	18,8	10,7	10,1	4,0	1,4	1,4	6,6	4,0	1,4	0,7	1,7	
1,4	9,9	7,9	10,8	6,7	1,8	2,1	1,2	7,4	3,8	1,8	0,8	2,7	
4,8	5,7	11,6	18,5	9,7	3,4	0,9	1,0	4,3	2,8	0,4	0,9	1,0	
3,1	7,8	9,8	14,7	8,2	2,6	1,5	1,1	5,8	3,3	1,1	0,8	1,9	
1,9	9,0	10,4	8,7	6,6	2,6	2,2	1,3	6,6	3,8	1,7	0,9	2,2	
4,1	7,1	12,2	13,7	10,6	3,7	1,2	2,0	3,6	2,6	0,4	1,1	0,6	
3,0	8,1	11,3	11,3	8,6	3,2	1,7	1,7	5,1	3,2	1,0	1,0	1,4	
1,3	12,3	8,8	8,0	6,4	1,9	3,8	1,3	8,0	5,1	0,8	2,4	2,4	
3,1	7,8	11,9	12,1	8,5	3,4	1,6	1,8	2,8	2,3	0,3	1,8	0,3	
2,2	10,0	10,4	10,1	7,5	2,6	2,6	1,6	5,4	3,7	0,5	2,1	1,3	

Noch: 1.2 Sterbefälle je 10 000 der mittleren Jahresbevölkerung in den kreisfreien Städten und Landkreisen 2004 nach ausgewählten Todesursachen und Geschlecht

Kreisfreie Stadt		Sterbefälle nach Todesursachen (ICD-10)										
		Sterbefälle insgesamt	Bösartige Neubildungen insgesamt	darunter						Diabetes mellitus	Krankheiten des Kreislaufsystems insgesamt	
				der Verdauungsorgane	der Atmungsorgane und sonstiger intrathorakaler Organe	Melanom und sonstige bösartige Neubildungen der Haut	der Brustdrüse	der Genitalorgane und Harnorgane	des lymphatischen, blutbildenden und verwandten Gewebes			
Landkreis	Bezirk	Land	A00-T98	C00-C97	C15-C26	C30-C39	C43-C44	C50	C51-C68	C81-C96	E10-E14	I00-I99
Emden, Stadt	m	110,8	34,2	9,4	8,3	0,8	0,4	6,3	3,5	2,4	34,6	
	w	114,0	28,0	9,6	3,5	0,8	4,6	3,8	1,9	4,6	44,5	
	i	112,4	31,1	9,5	5,8	0,8	2,5	5,0	2,7	3,5	39,6	
Oldenburg (Oldb), Stadt	m	92,7	27,0	9,5	6,9	0,1	-	5,1	2,8	1,6	38,4	
	w	102,5	20,4	7,5	1,9	0,5	3,8	3,4	1,3	2,6	53,1	
	i	97,8	23,6	8,5	4,3	0,3	2,0	4,2	2,0	2,1	46,0	
Osnabrück, Stadt	m	91,9	31,2	8,4	8,7	0,8	-	6,4	2,8	2,5	28,9	
	w	99,3	25,2	7,9	2,4	0,6	4,5	4,1	2,9	3,0	47,5	
	i	95,8	28,1	8,1	5,4	0,7	2,4	5,2	2,9	2,8	38,6	
Wilhelmshaven, Stadt	m	107,8	31,4	8,6	7,6	0,7	-	6,9	2,4	3,1	46,6	
	w	132,4	30,7	10,9	5,0	0,2	4,5	6,1	1,7	5,0	64,3	
	i	120,2	31,0	9,7	6,3	0,5	2,3	6,5	2,0	4,0	55,5	
Ammerland	m	88,6	26,0	6,0	9,6	0,2	0,2	4,1	3,0	1,8	38,1	
	w	90,5	18,2	6,3	2,6	0,5	3,1	2,7	0,7	3,8	46,6	
	i	89,5	22,0	6,2	6,0	0,3	1,7	3,4	1,8	2,8	42,4	
Aurich	m	102,4	33,2	9,2	10,9	0,9	-	5,2	2,5	2,8	41,6	
	w	99,0	23,4	8,8	2,2	0,1	4,1	3,7	2,1	2,9	47,4	
	i	100,7	28,2	9,0	6,4	0,5	2,1	4,4	2,3	2,8	44,5	
Cloppenburg	m	83,2	22,5	6,1	7,4	0,6	-	3,1	2,3	2,6	36,8	
	w	80,8	20,8	6,4	1,2	0,3	5,3	3,5	2,0	3,4	38,2	
	i	82,0	21,7	6,2	4,3	0,5	2,7	3,3	2,1	3,0	37,5	
Emsland	m	83,0	24,9	8,4	7,2	0,2	-	3,8	2,2	2,5	30,3	
	w	81,3	17,9	5,8	1,9	0,5	3,2	3,6	1,6	2,9	39,7	
	i	82,1	21,4	7,1	4,5	0,3	1,6	3,7	1,9	2,7	35,0	
Friesland	m	94,1	31,2	8,1	9,7	0,4	0,2	6,0	1,8	2,0	34,3	
	w	110,6	25,4	9,8	1,7	0,6	4,6	3,8	2,1	4,8	55,0	
	i	102,5	28,2	9,0	5,6	0,5	2,5	4,9	2,0	3,4	44,9	
Grafschaft Bentheim	m	95,7	29,4	9,1	7,4	0,3	0,2	5,3	2,0	3,0	37,5	
	w	97,1	23,6	9,6	1,3	0,3	3,4	4,9	1,8	5,8	44,6	
	i	96,4	26,5	9,4	4,3	0,3	1,8	5,1	1,9	4,4	41,1	
Leer	m	95,6	26,4	9,9	7,4	0,4	-	4,8	1,6	3,0	38,3	
	w	97,9	23,3	8,1	1,6	0,2	5,0	3,1	2,9	5,3	45,7	
	i	96,7	24,9	9,0	4,4	0,3	2,6	3,9	2,2	4,1	42,0	
Oldenburg	m	87,0	26,3	8,9	5,7	0,5	0,2	6,1	1,1	2,6	36,8	
	w	95,7	19,3	6,5	2,4	0,8	3,7	2,4	1,3	4,3	50,0	
	i	91,4	22,8	7,7	4,0	0,6	1,9	4,2	1,2	3,4	43,4	
Osnabrück	m	85,2	24,5	7,7	5,5	0,6	-	5,4	2,0	1,9	35,2	
	w	91,8	21,6	6,9	1,8	0,3	4,0	3,9	2,5	4,3	44,3	
	i	88,5	23,0	7,3	3,7	0,4	2,0	4,6	2,2	3,1	39,8	
Vechta	m	72,6	21,4	6,8	7,4	0,2	-	3,0	1,2	2,6	27,6	
	w	80,9	19,8	5,6	1,5	0,0	4,8	3,2	1,5	2,4	35,9	
	i	76,8	20,6	6,2	4,5	0,1	2,4	3,1	1,4	2,5	31,8	
Wesermarsch	m	97,4	31,5	10,7	9,2	0,4	0,2	5,1	1,7	2,8	37,3	
	w	104,8	26,3	9,3	3,4	0,0	5,7	2,3	1,1	3,2	50,3	
	i	101,1	28,9	10,0	6,3	0,2	3,0	3,7	1,4	3,0	43,9	
Wittmund	m	100,8	28,3	8,8	6,4	0,7	-	5,0	2,1	3,9	39,6	
	w	93,5	20,7	8,8	2,7	0,0	3,4	2,0	1,4	3,7	45,4	
	i	97,1	24,4	8,8	4,5	0,3	1,7	3,5	1,7	3,8	42,6	
Bezirk Weser-Ems	m	90,8	27,2	8,4	7,5	0,5	-	5,0	2,2	2,5	35,8	
	w	95,1	22,0	7,6	2,1	0,4	4,1	3,6	1,9	3,7	45,9	
	i	93,0	24,6	8,0	4,8	0,4	2,1	4,3	2,0	3,1	40,9	
Niedersachsen	m	97,7	28,5	9,2	7,8	0,4	0,0	5,1	2,2	2,6	39,3	
	w	105,9	24,0	8,0	2,7	0,3	4,3	3,8	2,2	4,1	52,0	
	i	101,9	26,2	8,6	5,2	0,4	2,2	4,4	2,2	3,3	45,8	

<sup>1)</sup> Ohne X60-Y36 und Y87.

Sterbefälle nach Todesursachen (ICD-10)										Ausgewählte äußere Ursachen von Morbidität und Mortalität (ICD-10)			
Hyper- tonie	darunter				Grippe und Pneu- monie	Krank- heiten der Leber	Krank- heiten des Urogeni- talsystems	Ver- let- zungen, Vergif- tun- gen und bestimmte andere Fol- gen äußerer Ursachen	Unfälle insgesamt	darunter		vor- sätzliche- Selbstbe- schädigung	
	akuter Myokard- infarkt	sonstige ischä- mische Herz- krank- heiten	sonstige Formen der Herz- krank- heit	zerebro- vaskuläre Krank- heiten						V01-Y88 <sup>1)</sup>	V01-V99		W00-W19
I10-I15	I21	I20, I22-I25	I30-I52	I60-I69	J10-J18	K70-K77	N00-N99	S00-T98	V01-Y88 <sup>1)</sup>	V01-V99	W00-W19	X60-X84	
2,4	5,1	7,5	7,9	7,9	6,7	2,4	2,0	7,1	4,7	0,4	2,4	1,6	
3,1	3,1	7,7	16,5	10,0	8,4	1,5	1,2	3,8	3,5	0,4	0,8	-	
2,7	4,1	7,6	12,2	8,9	7,6	1,9	1,6	5,4	4,1	0,4	1,6	0,8	
1,7	9,4	11,6	6,9	5,5	3,0	0,7	1,6	5,5	2,9	1,5	0,7	2,2	
1,8	7,9	14,1	13,8	10,0	3,4	1,1	2,1	4,1	2,9	0,2	1,0	1,1	
1,8	8,6	12,9	10,5	7,8	3,2	0,9	1,8	4,8	2,9	0,8	0,8	1,6	
0,9	5,9	6,4	7,6	6,1	2,9	2,4	1,1	6,2	5,0	0,8	1,1	1,0	
2,4	5,1	12,3	14,6	8,2	3,7	0,8	0,9	3,9	2,9	0,6	0,8	0,9	
1,7	5,5	9,5	11,3	7,2	3,3	1,6	1,0	5,0	3,9	0,7	1,0	1,0	
1,9	10,0	14,7	8,1	6,4	2,6	2,1	1,4	4,0	2,6	0,5	0,2	1,2	
4,7	8,5	23,4	13,7	8,5	3,1	1,2	2,6	4,3	3,3	0,2	1,4	0,9	
3,3	9,2	19,1	10,9	7,5	2,8	1,7	2,0	4,1	3,0	0,4	0,8	1,1	
2,3	11,9	7,6	6,7	6,4	2,5	1,1	1,4	5,8	3,0	1,9	0,5	2,3	
6,0	6,9	9,1	11,5	9,1	3,3	0,7	1,0	4,1	2,7	0,5	1,2	1,2	
4,2	9,3	8,4	9,1	7,8	2,9	0,9	1,2	5,0	2,9	1,2	0,9	1,7	
1,5	10,7	9,4	9,4	6,4	2,8	2,2	1,0	5,8	2,4	1,3	0,5	3,1	
3,0	7,9	9,1	12,8	8,7	3,9	1,6	1,4	3,0	2,0	0,6	0,6	0,5	
2,3	9,3	9,3	11,2	7,6	3,4	1,9	1,2	4,4	2,2	0,9	0,6	1,8	
0,9	6,3	12,8	8,9	4,0	1,0	1,6	1,3	3,9	2,5	1,2	0,5	1,0	
2,9	4,4	11,1	10,6	5,0	2,1	0,8	1,4	2,3	2,1	0,7	0,7	0,1	
1,9	5,4	11,9	9,7	4,5	1,6	1,2	1,4	3,1	2,3	0,9	0,6	0,6	
1,5	6,2	8,0	6,8	4,9	1,9	1,5	1,1	6,9	5,0	2,3	0,9	1,4	
2,4	5,6	9,2	11,8	5,7	2,1	0,9	1,7	3,2	2,6	1,0	0,9	0,6	
1,9	5,9	8,6	9,3	5,3	2,0	1,2	1,4	5,1	3,8	1,6	0,9	1,0	
1,6	8,7	9,1	6,9	4,8	1,8	2,0	0,8	7,5	4,2	1,4	1,4	3,0	
6,5	6,3	10,6	14,6	12,5	1,9	1,2	3,3	4,0	2,3	-	1,5	0,8	
4,1	7,5	9,8	10,8	8,8	1,9	1,6	2,1	5,7	3,2	0,7	1,5	1,9	
1,1	9,1	11,1	7,7	6,1	2,6	1,8	1,1	5,9	3,3	2,0	0,3	2,0	
2,4	8,2	10,5	11,4	8,8	2,4	1,0	1,0	2,8	2,2	0,7	0,7	0,4	
1,7	8,6	10,8	9,6	7,4	2,5	1,4	1,0	4,3	2,8	1,3	0,5	1,2	
2,1	10,2	10,4	7,7	4,8	3,1	2,0	1,9	6,2	3,3	1,7	0,2	2,3	
3,8	8,9	8,7	10,5	10,3	3,7	0,6	2,4	2,4	1,8	0,2	0,7	0,4	
3,0	9,5	9,5	9,1	7,6	3,4	1,3	2,1	4,3	2,6	1,0	0,5	1,3	
1,6	8,6	9,5	9,0	4,8	2,9	2,3	1,1	4,2	2,3	0,5	1,3	1,6	
3,2	6,5	12,3	14,5	8,8	3,5	0,5	1,6	3,3	2,1	0,2	1,1	1,0	
2,4	7,5	10,9	11,8	6,8	3,2	1,4	1,4	3,8	2,2	0,3	1,2	1,3	
2,1	8,6	8,2	8,2	4,6	1,8	1,8	1,1	6,2	3,8	1,7	0,6	1,7	
2,8	6,2	11,3	11,9	8,2	2,1	1,2	1,9	2,8	2,0	0,5	0,5	0,6	
2,5	7,4	9,7	10,1	6,4	2,0	1,5	1,5	4,5	2,9	1,1	0,5	1,1	
1,2	5,8	8,0	5,2	3,5	2,0	0,5	1,5	4,9	3,2	1,5	0,3	1,2	
3,0	4,4	9,5	9,2	6,0	2,6	0,9	2,4	1,8	1,2	0,2	0,6	0,2	
2,1	5,1	8,8	7,2	4,8	2,3	0,7	2,0	3,3	2,2	0,8	0,5	0,7	
1,5	9,7	9,4	8,6	4,9	2,8	2,1	1,3	5,6	3,0	1,3	0,4	2,4	
4,0	8,8	9,5	11,4	11,8	3,4	1,3	1,9	1,9	1,7	0,2	0,2	0,2	
2,8	9,2	9,5	10,0	8,4	3,1	1,7	1,6	3,7	2,3	0,7	0,3	1,3	
1,8	7,4	8,5	12,0	6,7	1,4	2,8	2,5	7,1	2,1	0,4	1,8	4,6	
3,4	4,7	12,2	12,9	8,8	3,0	2,4	1,0	2,0	1,4	0,7	0,3	0,7	
2,6	6,1	10,4	12,5	7,8	2,2	2,6	1,7	4,5	1,7	0,5	1,0	2,6	
1,6	8,4	9,3	7,8	5,3	2,4	1,8	1,3	5,9	3,5	1,4	0,8	1,9	
3,2	6,5	11,0	12,3	8,4	3,0	1,1	1,8	3,1	2,3	0,5	0,8	0,6	
2,4	7,5	10,2	10,1	6,8	2,7	1,4	1,5	4,5	2,9	0,9	0,8	1,2	
1,8	9,0	10,6	8,2	6,1	2,8	2,3	1,4	6,2	3,6	1,4	0,9	2,0	
3,7	7,4	12,9	13,2	9,8	3,6	1,3	2,0	3,9	2,8	0,5	1,1	0,7	
2,8	8,2	11,8	10,8	8,0	3,2	1,8	1,7	5,0	3,2	1,0	1,0	1,3	

## 2. Sterbefälle 2004 nach Altersgruppen, ausgewählten Todesursachen und Geschlecht

Pos.- Nr. der ICD-10	Todesursache	Gestorbene insgesamt	davon im Alter von ... bis unter ... Jahren							
			unter 1 Jahr	1 - 5	5 - 10	10 - 15	15 - 20	20 - 25	25 - 30	
A00 - T98	Insgesamt	m	38 264	172	40	19	26	125	180	155
		w	43 223	140	42	25	23	48	74	58
		i	81 487	312	82	44	49	173	254	213
A00 - B99	Bestimmte infektiöse und parasitäre Krankheiten	m	337	2	1	1	1	1	1	-
		w	400	2	3	1	-	1	1	2
		i	737	4	4	2	1	2	2	2
	darunter									
A15 - A19	Tuberkulose	m	19	-	-	-	-	1	-	-
		w	10	-	-	-	-	-	-	-
		i	29	-	-	-	-	1	-	-
B20 - B24	HIV-Krankheit (Humane Immun- defizienz-Viruskrankheit)	m	31	-	-	-	-	-	-	-
		w	6	-	-	-	-	-	1	1
		i	37	-	-	-	-	-	1	1
C00 - D48	Neubildungen	m	11 396	-	6	2	3	9	10	14
		w	10 056	-	6	3	5	13	8	13
		i	21 452	1	12	5	8	22	18	27
	darunter									
C00 - C97	Bösartige Neubildungen	m	11 184	-	6	2	3	7	10	14
		w	9 779	1	6	3	5	12	8	13
		i	20 963	1	12	5	8	19	18	27
	darunter									
C15 - C26	der Verdauungsorgane	m	3 596	-	-	-	-	-	1	3
		w	3 277	-	-	-	-	1	-	1
		i	6 873	-	-	-	-	1	1	4
	darunter									
C16	des Magens	m	652	-	-	-	-	-	-	1
		w	521	-	-	-	-	-	-	-
		i	1 173	-	-	-	-	-	-	1
C18	des Dickdarms	m	926	-	-	-	-	-	-	1
		w	1 065	-	-	-	-	-	-	1
		i	1 991	-	-	-	-	-	-	2
C30 - C39	der Atmungsorgane und sonstiger intrathorakaler Organe	m	3 073	-	-	-	-	1	-	-
		w	1 100	-	-	-	-	2	1	-
		i	4 173	-	-	-	-	3	1	-
	darunter									
C34	der Bronchien und der Lunge	m	2 932	-	-	-	-	1	-	-
		w	1 065	-	-	-	-	2	1	-
		i	3 997	-	-	-	-	3	1	-
C43 - C44	Melanom und sonstige bösartige Neubildungen der Haut	m	151	-	-	-	-	-	-	-
		w	131	-	-	-	1	1	-	-
		i	282	-	-	-	1	1	-	-
C50	der Brustdrüse	m	13	-	-	-	-	-	-	-
		w	1 737	-	-	-	-	-	2	1
		i	1 750	-	-	-	-	-	2	1
C51 - C68	der Genitalorgane und der Harnorgane	m	2 005	-	-	-	1	1	2	1
		w	1 532	-	-	-	-	-	1	1
		i	3 537	-	-	-	1	1	3	2
	darunter									
C61	der Prostata	m	1 191	-	-	-	-	-	-	-
C53 - C55	des Uterus	w	414	-	-	-	-	-	1	1
C81 - C96	des lymphatischen, blutbildenden und verwandten Gewebes	m	860	-	4	1	1	2	4	5
		w	878	-	1	-	2	4	1	3
		i	1 738	-	5	1	3	6	5	8
	darunter									
C91 - C95	Leukämie	m	340	-	4	1	1	2	2	3
		w	349	-	1	-	2	2	1	3
		i	689	-	5	1	3	4	3	6
D00 - D36	In-situ-Neubildungen, gutartige Neubildungen	m	15	-	-	-	-	1	-	-
		w	15	-	-	-	-	-	-	-
		i	30	-	-	-	-	1	-	-
D37 - D48	Neubildungen unsicheren oder unbekannten Verhaltens	m	197	-	-	-	-	1	-	-
		w	262	-	-	-	-	1	-	-
		i	459	-	-	-	-	2	-	-

davon im Alter von ... bis unter ... Jahren													Gestorbene je 100 000 der mittleren Jahresbevölkerung	Pos.-Nr. der ICD-10
30 - 35	35 - 40	40 - 45	45 - 50	50 - 55	55 - 60	60 - 65	65 - 70	70 - 75	75 - 80	80 - 85	85 - 90	90 und mehr		
203	391	784	984	1 462	1 917	3 371	4 974	5 153	6 244	5 936	2 993	3 135	976,6	A00 - T98
85	189	334	576	764	944	1 601	2 479	3 211	5 715	9 132	6 937	10 846	1 059,4	
288	580	1 118	1 560	2 226	2 861	4 972	7 453	8 364	11 959	15 068	9 930	13 981	1 018,9	
3	8	15	18	14	22	32	37	56	51	42	16	16	8,6	A00 - B99
4	2	6	5	5	12	14	17	50	85	81	59	50	9,8	
7	10	21	23	19	34	46	54	106	136	123	75	66	9,2	
-	-	-	-	-	1	5	4	4	1	3	-	-	0,5	A15 - A19
-	-	-	1	-	2	-	-	1	2	1	1	2	0,2	
-	-	-	1	-	3	5	4	5	3	4	1	2	0,4	
2	4	8	2	3	3	4	3	1	-	-	-	1	0,8	B20 - B24
2	1	-	-	-	-	-	-	-	1	-	-	-	0,1	
4	5	8	2	3	3	4	3	1	1	-	-	1	0,5	
19	63	158	274	515	797	1401	1944	1851	1922	1433	563	412	290,9	C00 - D48
25	63	156	266	414	552	847	1193	1166	1635	1815	913	962	246,5	
44	126	314	540	929	1349	2248	3137	3017	3557	3248	1476	1374	268,2	
18	61	156	270	507	789	1385	1907	1828	1889	1394	539	399	285,5	C00 - C97
25	63	153	263	410	548	833	1183	1141	1587	1751	864	910	239,7	
43	124	309	533	917	1337	2218	3090	2969	3476	3145	1403	1309	262,1	
5	21	55	68	171	260	486	609	597	589	439	175	117	91,8	C15 - C26
2	4	25	42	93	128	217	349	374	600	670	365	406	80,3	
7	25	80	110	264	388	703	958	971	1189	1109	540	523	85,9	
-	4	14	15	33	37	70	120	104	110	87	31	26	16,6	C16
1	1	10	13	16	19	33	58	51	96	95	51	77	12,8	
1	5	24	28	49	56	103	178	155	206	182	82	103	14,7	
1	2	13	7	40	52	108	128	155	180	142	60	37	23,6	C18
-	1	4	8	22	46	63	100	122	184	227	133	154	26,1	
1	3	17	15	62	98	171	228	277	364	369	193	191	24,9	
3	8	32	83	158	273	443	586	571	509	281	80	45	78,4	C30 - C39
7	4	14	41	73	111	141	142	142	173	157	55	37	27,0	
10	12	46	124	231	384	584	728	713	682	438	135	82	52,2	
3	8	30	74	151	254	417	554	551	494	274	79	42	74,8	C34
7	3	13	41	72	108	138	137	139	169	147	53	35	26,1	
10	11	43	115	223	362	555	691	690	663	421	132	77	50,0	
1	1	6	11	7	15	11	29	22	19	12	9	8	3,9	C43 - C44
-	3	2	3	7	5	7	21	15	14	20	13	19	3,2	
1	4	8	14	14	20	18	50	37	33	32	22	27	3,5	
-	-	-	1	-	2	1	3	1	1	2	-	2	0,3	C50
6	23	59	90	112	122	192	251	182	224	233	106	134	42,6	
6	23	59	91	112	124	193	254	183	225	235	106	136	21,9	
-	4	9	25	29	65	160	281	287	408	396	179	157	51,2	C51 - C68
4	11	24	38	60	87	120	175	197	259	266	152	137	37,6	
4	15	33	63	89	152	280	456	484	667	662	331	294	44,2	
-	-	2	4	9	19	87	152	160	250	274	125	109	30,4	C61
1	8	10	16	20	27	45	43	39	67	59	43	34	10,1	C53 - C55
2	11	13	14	32	31	95	151	136	148	131	47	32	22,0	C81 - C96
1	10	9	9	27	32	59	100	119	165	194	73	69	21,5	
3	21	22	23	59	63	154	251	255	313	325	120	101	21,7	
1	6	4	5	9	14	29	55	56	61	52	17	18	8,7	C91 - C95
1	3	6	7	10	10	22	43	41	63	72	33	29	8,6	
2	9	10	12	19	24	51	98	97	124	124	50	47	8,6	
-	-	-	-	2	3	2	4	-	2	1	-	-	0,4	D00 - D36
-	-	2	-	1	-	3	3	-	2	2	2	-	0,4	
-	-	2	-	3	3	5	7	-	4	3	2	-	0,4	
1	2	2	4	6	5	14	33	23	31	38	24	13	5,0	D37 - D48
-	-	1	3	3	4	11	7	25	46	62	47	52	6,4	
1	2	3	7	9	9	25	40	48	77	100	71	65	5,7	

Noch: 2. Sterbefälle 2004 nach Altersgruppen, ausgewählten Todesursachen und Geschlecht

Pos.- Nr. der ICD-10	Todesursache	Geschlecht	Gestorbene insgesamt	davon im Alter von ... bis unter ... Jahren						
				unter 1 Jahr	1 - 5	5 - 10	10 - 15	15 - 20	20 - 25	25 - 30
D50 - D89	Krankheiten des Blutes und der blutbildenden Organe sowie bestimmte Störungen mit Beteiligung des Immunsystems	m	131	1	-	-	-	-	1	-
		w	169	-	2	-	-	-	-	-
		i	300	1	2	-	-	-	1	-
E00 - E90	Endokrine, Ernährungs- u. Stoffwechselerkrankungen	m	1 124	1	3	3	2	-	-	3
		w	1 947	-	1	2	2	1	1	-
		i	3 071	1	4	5	4	1	1	3
E10 - E14	darunter Diabetes mellitus	m	1 000	-	-	-	-	-	-	-
		w	1 658	-	-	-	-	-	1	-
		i	2 658	-	-	-	-	-	1	-
F00 - F99	Psychische und Verhaltensstörungen	m	336	-	-	-	-	-	-	1
		w	85	-	-	-	-	1	2	-
		i	421	-	-	-	-	1	2	1
F10	darunter durch Alkohol	m	323	-	-	-	-	-	-	1
		w	77	-	-	-	-	-	-	-
		i	400	-	-	-	-	-	-	1
F11	darunter durch Opioide	m	-	-	-	-	-	-	-	-
		w	1	-	-	-	-	-	-	-
		i	1	-	-	-	-	-	-	-
G00 - G99	Krankheiten des Nervensystems	m	841	5	2	2	1	4	8	6
		w	897	1	4	3	3	4	3	1
		i	1 738	6	6	5	4	8	11	7
I00 - I99	Krankheiten des Kreislaufsystems	m	15 379	1	2	-	-	5	15	12
		w	21 225	-	3	2	-	1	7	8
		i	36 604	1	5	2	-	6	22	20
I10 - I15	darunter Hypertonie	m	688	-	-	-	-	-	1	1
		w	1 524	-	-	-	-	-	1	-
		i	2 212	-	-	-	-	-	2	1
I20 - I25	ischämische Herzkrankheiten	m	7 706	-	-	-	-	-	-	2
		w	8 311	-	-	-	-	-	1	1
		i	16 017	-	-	-	-	-	1	3
I21	darunter akuter Myokardinfarkt	m	3 544	-	-	-	-	-	-	1
		w	3 035	-	-	-	-	-	-	1
		i	6 579	-	-	-	-	-	-	2
I30 - I52	sonstige Formen der Herzkrankheit	m	3 213	1	2	-	-	3	7	7
		w	5 404	-	2	1	-	-	-	2
		i	8 617	1	4	1	-	3	7	9
I60 - I69	zerebrovaskuläre Krankheiten	m	2 394	-	-	-	-	2	3	2
		w	3 992	-	1	-	-	1	3	3
		i	6 386	-	1	-	-	3	6	5
I64	darunter Schlaganfall, nicht als Blutung oder Infarkt bezeichnet	m	1 070	-	-	-	-	-	-	-
		w	2 062	-	-	-	-	-	-	-
		i	3 132	-	-	-	-	-	-	-
I70 - I79	Krankheiten der Arterien, Arteriolen und Kapillaren	m	732	-	-	-	-	-	-	-
		w	1 023	-	-	-	-	-	-	-
		i	1 755	-	-	-	-	-	-	-
J00 - J99	Krankheiten des Atmungssystems	m	2 846	2	2	1	1	3	3	7
		w	2 924	-	4	-	2	2	2	1
		i	5 770	2	6	1	3	5	5	8
J10, J11	darunter Grippe	m	9	1	-	-	-	-	-	-
		w	13	-	-	-	-	1	-	-
		i	22	1	-	-	-	1	-	-
J12 - J18	Pneumonie	m	1 084	1	1	-	1	2	2	4
		w	1 468	-	4	-	1	-	2	1
		i	2 552	1	5	-	2	2	4	5
J45 - J46	Asthma bronchiale, Status asthmaticus	m	103	-	1	-	-	1	-	2
		w	106	-	-	-	-	1	-	-
		i	209	-	1	-	-	2	-	2



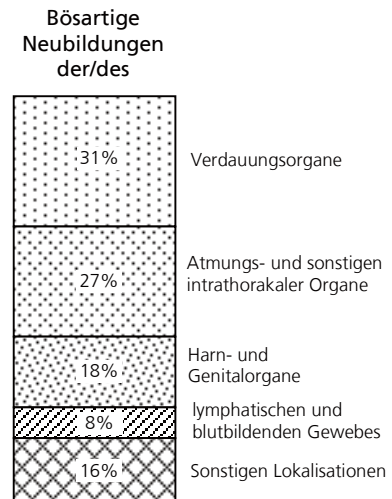
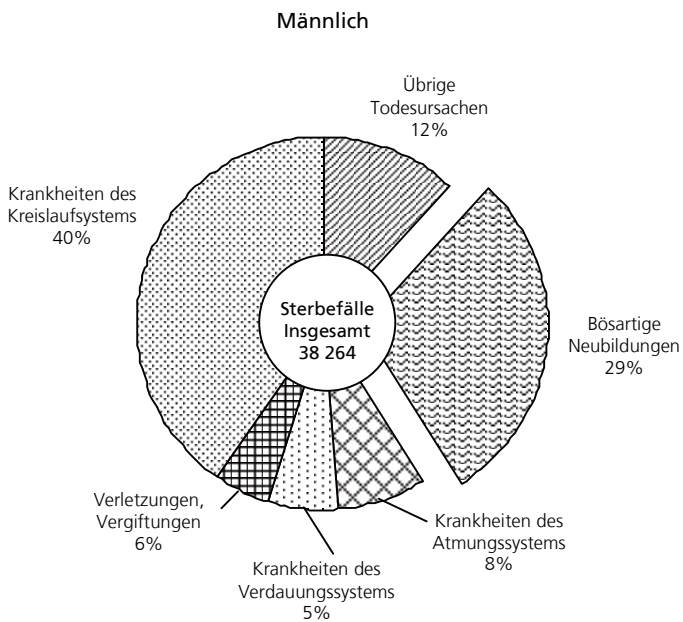
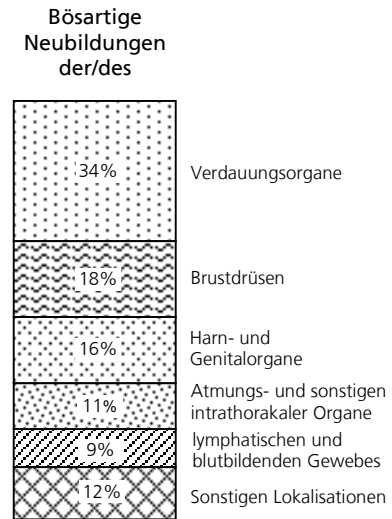
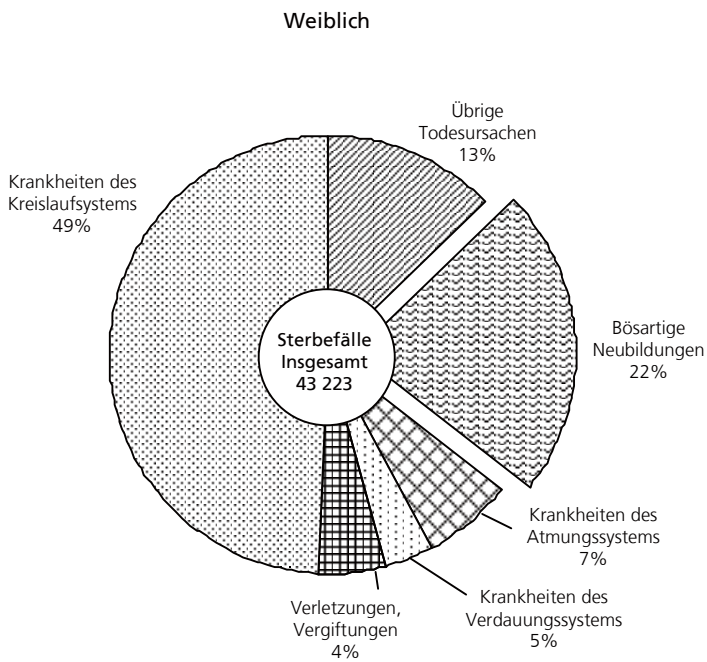
davon im Alter von ... bis unter ... Jahren													Gestorbene je 100 000 der mittleren Jahresbevölkerung	Pos.-Nr. der ICD-10
30 - 35	35 - 40	40 - 45	45 - 50	50 - 55	55 - 60	60 - 65	65 - 70	70 - 75	75 - 80	80 - 85	85 - 90	90 und mehr		
1	2	4	2	1	1	12	16	20	34	17	7	12	3,3	D50 - D89
-	-	-	2	1	2	7	16	18	32	35	20	34	4,1	
1	2	4	4	2	3	19	32	38	66	52	27	46	3,8	
2	6	17	17	37	46	75	134	184	184	199	105	106	28,7	E00 - E90
1	6	12	7	7	22	28	83	158	278	456	389	493	47,7	
3	12	29	24	44	68	103	217	342	462	655	494	599	38,4	
-	5	13	15	35	44	70	129	170	168	178	94	79	25,5	E10 - E14
1	2	8	6	6	17	23	70	147	250	404	347	376	40,6	
1	7	21	21	41	61	93	199	317	418	582	441	455	33,2	
3	21	29	50	40	53	46	49	25	11	5	1	2	8,6	F00 - F99
-	1	9	12	10	10	12	9	5	8	5	-	1	2,1	
3	22	38	62	50	63	58	58	30	19	10	1	3	5,3	
3	18	25	50	39	53	46	48	23	11	5	-	1	8,2	F10
-	1	8	11	8	10	12	9	5	8	4	-	1	1,9	
3	19	33	61	47	63	58	57	28	19	9	-	2	5,0	
-	-	-	-	-	-	-	-	-	-	-	-	-	-	F11
-	-	-	-	1	-	-	-	-	-	-	-	-	0,0	
-	-	-	-	1	-	-	-	-	-	-	-	-	0,0	
6	15	22	20	28	48	70	85	97	164	160	62	36	21,5	G00 - G99
5	7	13	12	18	19	31	52	81	160	215	122	143	22,0	
11	22	35	32	46	67	101	137	178	324	375	184	179	21,7	
27	60	167	257	382	515	1 070	1 767	2 009	2 720	2 954	1 573	1 843	392,5	I00 - I99
16	28	42	102	103	151	340	709	1 172	2 476	4 851	4 093	7 121	520,2	
43	88	209	359	485	666	1 410	2 476	3 181	5 196	7 805	5 666	8 964	457,7	
-	3	4	11	11	17	31	55	77	112	126	105	134	17,6	I10 - I15
-	1	1	2	6	3	21	37	62	145	319	327	599	37,4	
-	4	5	13	17	20	52	92	139	257	445	432	733	27,7	
5	20	86	119	207	297	590	981	1 059	1 411	1 475	689	765	196,7	I20 - I25
-	3	9	26	34	61	140	347	532	1 037	1 969	1 590	2 561	203,7	
5	23	95	145	241	358	730	1 328	1 591	2 448	3 444	2 279	3 326	200,3	
3	13	61	90	137	201	325	532	495	627	597	246	216	90,5	I21
-	1	6	21	23	35	92	186	253	458	763	518	678	74,4	
3	14	67	111	160	236	417	718	748	1 085	1 360	764	894	82,3	
15	16	42	67	88	102	214	327	365	497	577	378	505	82,0	I30 - I52
5	7	11	26	24	33	68	122	220	526	1 150	1 075	2 132	132,5	
20	23	53	93	112	135	282	449	585	1 023	1 727	1 453	2 637	107,7	
2	12	21	36	41	65	145	226	328	438	504	272	297	61,1	I60 - I69
5	9	12	26	24	28	65	124	211	518	971	752	1 239	97,8	
7	21	33	62	65	93	210	350	539	956	1 475	1 024	1 536	79,8	
-	-	4	4	8	21	45	83	133	203	233	158	178	27,3	I64
-	1	-	-	5	5	16	61	80	254	488	433	719	50,5	
-	1	4	4	13	26	61	144	213	457	721	591	897	39,2	
2	3	5	8	13	14	44	81	81	134	163	82	102	18,7	I70 - I79
1	1	1	4	3	11	6	25	49	97	187	197	441	25,1	
3	4	6	12	16	25	50	106	130	231	350	279	543	21,9	
2	9	18	15	42	79	150	314	402	543	571	336	346	72,6	J00 - J99
3	3	12	21	37	39	91	125	195	372	628	542	845	71,7	
5	12	30	36	79	118	241	439	597	915	1 199	878	1 191	72,1	
-	-	-	-	1	-	-	1	2	-	1	-	3	0,2	J10, J11
-	-	-	-	1	-	1	1	-	-	1	4	4	0,3	
-	-	-	-	2	-	1	2	-	-	2	4	7	0,3	
2	2	6	5	14	21	43	93	120	179	214	178	196	27,7	J12 - J18
2	-	2	3	10	12	18	33	59	155	313	314	539	36,0	
4	2	8	8	24	33	61	126	179	334	527	492	735	31,9	
-	2	4	1	4	4	10	10	20	19	14	4	7	2,6	J45 - J46
1	1	5	2	3	2	9	11	11	19	18	7	16	2,6	
1	3	9	3	7	6	19	21	31	38	32	11	23	2,6	

Noch: 2. Sterbefälle 2004 nach Altersgruppen, ausgewählten Todesursachen und Geschlecht

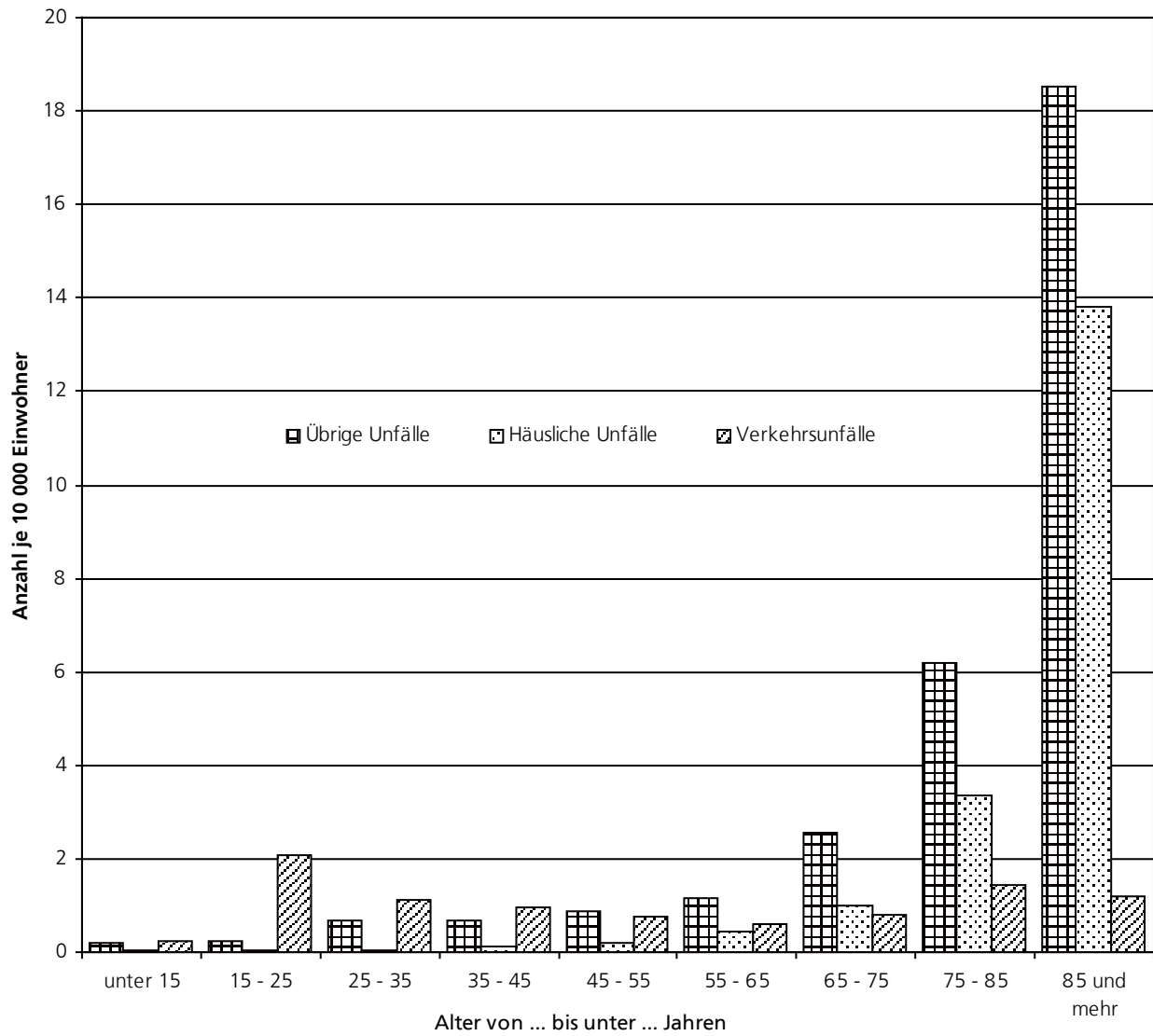
Pos.- Nr. der ICD-10	Todesursache	Geschlecht	Gestorbene insgesamt	davon im Alter von ... bis unter ... Jahren						
				unter 1 Jahr	1 - 5	5 - 10	10 - 15	15 - 20	20 - 25	25 - 30
K00 - K93	Krankheiten des Verdauungssystems	m	1 902	-	-	-	1	1	-	2
		w	2 162	-	1	1	-	1	1	1
		i	4 064	-	1	1	1	2	1	3
	darunter									
K20 - K31	Krankheiten des Ösophagus, des Magens und des Duodenums	m	212	-	-	-	-	-	-	-
		w	294	-	-	-	-	-	-	1
		i	506	-	-	-	-	-	-	1
K70 - K77	Krankheiten der Leber	m	908	-	-	-	-	-	-	1
		w	517	-	1	-	-	-	-	-
		i	1 425	-	1	-	-	-	-	1
	darunter									
K70	alkoholische Leberkrankheit	m	709	-	-	-	-	-	-	1
		w	305	-	-	-	-	-	-	-
		i	1 014	-	-	-	-	-	-	1
K80 - K87	Krankheiten der Gallenblase, der Gallenwege und des Pankreas	m	152	-	-	-	-	-	-	-
		w	166	-	-	-	-	1	-	-
		i	318	-	-	-	-	1	-	-
L00 - L99	Krankheiten der Haut und der Unterhaut	m	15	-	-	-	-	-	-	-
		w	53	-	-	-	-	-	-	-
		i	68	-	-	-	-	-	-	-
M00 - M99	Krankheiten des Muskel-Skelett-Systems und des Bindegewebes	m	50	-	1	-	-	-	-	-
		w	126	-	-	-	-	-	1	-
		i	176	-	1	-	-	-	1	-
N00 - N99	Krankheiten des Urogenitalsystems	m	554	-	-	-	-	1	1	-
		w	796	-	-	-	-	-	-	1
		i	1 350	-	-	-	-	1	1	1
O00 - O99	Schwangerschaft, Geburt und Wochenbett	w	-	-	-	-	-	-	-	-
P00 - P96	Bestimmte Zustände, die ihren Ursprung in der Perinatalperiode haben	m	86	85	-	-	-	-	-	-
		w	89	88	-	1	-	-	-	-
		i	175	173	-	1	-	-	-	-
Q00 - Q99	Angeborene Fehlbildungen, Deformitäten und Chromosomenanomalien	m	95	39	8	3	4	2	4	-
		w	64	34	3	1	3	1	-	-
		i	159	73	11	4	7	3	4	-
R00 - R99	Symptome und abnorme klinische und Laborbefunde, die anderenorts nicht klassifi- ziert sind	m	749	29	1	-	-	-	4	8
		w	654	10	3	1	-	-	3	2
		i	1 403	39	4	1	-	-	7	10
	darunter									
R54	Senilität	m	68	-	-	-	-	-	-	-
		w	241	-	-	-	-	-	-	-
		i	309	-	-	-	-	-	-	-
R95	Plötzlicher Kindstod	m	26	26	-	-	-	-	-	-
		w	8	8	-	-	-	-	-	-
		i	34	34	-	-	-	-	-	-
S00 - T98	Verletzungen, Vergiftungen und bestimmte andere Folgen äußerer Ursachen	m	2 423	7	14	7	13	99	133	102
		w	1 576	4	12	10	8	23	45	29
		i	3 999	11	26	17	21	122	178	131
	darunter									
T20 - T32	Verbrennungen oder Verätzungen	m	30	-	-	-	-	1	3	1
		w	14	-	-	-	-	-	-	-
		i	44	-	-	-	-	1	3	1
T36 - T50	Vergiftung durch Arzneimittel, Drogen, biolo- gisch aktive Substanzen	m	145	-	-	-	-	1	13	15
		w	103	1	2	1	-	1	1	2
		i	248	1	2	1	-	2	14	17
T71	Erstickung	m	456	1	-	1	1	8	19	25
		w	166	-	2	1	-	1	11	4
		i	622	-	2	2	-	9	30	29

davon im Alter von ... bis unter ... Jahren													Gestorbene je 100 000 der mittleren Jahresbevölkerung	Pos.-Nr. der ICD-10	
30 - 35	35 - 40	40 - 45	45 - 50	50 - 55	55 - 60	60 - 65	65 - 70	70 - 75	75 - 80	80 - 85	85 - 90	90 und mehr			
6	34	86	118	152	142	228	253	221	243	201	102	112	48,5	K00 - K93	
4	20	26	67	75	78	110	109	144	301	432	345	446	53,0		
10	54	112	185	227	220	338	362	365	544	633	447	558	50,8		
-	-	4	10	12	16	18	19	38	23	34	21	17	5,4	K20 - K31	
-	3	2	4	3	3	5	7	18	39	66	58	85	7,2		
-	3	6	14	15	19	23	26	56	62	100	79	102	6,3		
4	27	62	92	110	106	158	145	73	75	36	6	13	23,2	K70 - K77	
3	15	19	49	63	58	69	47	38	52	54	27	22	12,7		
7	42	81	141	173	164	227	192	111	127	90	33	35	17,8		
2	22	60	84	93	92	124	116	50	38	20	3	4	18,1	K70	
3	12	18	43	55	49	52	24	19	13	10	6	1	7,5		
5	34	78	127	148	141	176	140	69	51	30	9	5	12,7		
2	4	14	5	10	8	6	16	16	27	26	9	9	3,9	K80 - K87	
-	1	1	4	1	5	3	7	14	28	35	20	46	4,1		
2	5	15	9	11	13	9	23	30	55	61	29	55	4,0		
-	-	-	-	1	-	2	-	4	1	4	2	1	0,4	L00 - L99	
-	-	-	-	-	-	1	3	5	4	10	12	18	1,3		
-	-	-	-	1	-	3	3	9	5	14	14	19	0,9		
-	2	1	1	3	3	7	6	3	8	9	1	5	1,3	M00 - M99	
-	-	1	2	2	2	5	7	11	19	28	16	32	3,1		
-	2	2	3	5	5	12	13	14	27	37	17	37	2,2		
1	-	1	2	8	19	16	39	68	108	115	78	97	14,1	N00 - N99	
-	1	2	3	7	5	19	32	46	112	216	151	201	19,5		
1	1	3	5	15	24	35	71	114	220	331	229	298	16,9		
-	-	-	-	-	-	-	-	-	-	-	-	-	-	O00 - O99	
-	-	-	-	1	-	-	-	-	-	-	-	-	-		2,2
-	-	-	-	-	-	-	-	-	-	-	-	-	-		2,2
-	-	-	-	1	-	-	-	-	-	-	-	-	-	2,2	
2	8	4	1	5	6	4	4	-	-	-	1	-	2,4	Q00 - Q99	
4	1	2	2	1	3	3	2	1	2	-	1	-	1,6		
6	9	6	3	6	9	7	6	1	2	-	2	-	2,0		
6	21	49	57	68	57	96	103	51	50	61	37	51	19,1	R00 - R99	
2	14	9	21	27	13	22	31	36	53	106	76	225	16,0		
8	35	58	78	95	70	118	134	87	103	167	113	276	17,5		
-	-	-	-	-	-	1	1	-	3	11	15	37	1,7	R54	
-	-	-	-	-	-	-	-	-	7	25	40	169	5,9		
-	-	-	-	-	-	1	1	-	10	36	55	206	3,9		
-	-	-	-	-	-	-	-	-	-	-	-	-	0,7	R95	
-	-	-	-	-	-	-	-	-	-	-	-	-	0,2		
-	-	-	-	-	-	-	-	-	-	-	-	-	0,4		
125	142	213	152	165	129	162	223	162	205	165	109	96	61,8	S00 - T98	
21	43	44	54	57	36	71	91	123	178	254	198	275	38,6		
146	185	257	206	222	165	233	314	285	383	419	307	371	50,0		
1	1	1	5	3	2	4	-	3	3	2	-	-	0,8	T20 - T32	
-	1	-	-	-	1	2	-	2	2	3	3	-	0,3		
1	2	1	5	3	3	6	-	5	5	5	3	-	0,6		
23	15	20	8	6	1	12	6	9	10	3	3	-	3,7	T36 - T50	
6	4	10	7	8	5	4	5	8	18	13	4	3	2,5		
29	19	30	15	14	6	16	11	17	28	16	7	3	3,1		
19	31	48	46	36	27	44	37	30	33	22	16	12	11,6	T71	
5	8	7	13	6	9	10	17	9	16	17	18	12	4,1		
24	39	55	59	42	36	54	54	39	49	39	34	24	7,8		

## Gestorbene 2004 nach Todesursachen und Geschlecht



## Gestorbene durch Unfall je 10 000 Einwohner 2004 nach Unfallarten und Alter



Die übrigen Unfälle beinhalten: Arbeitsunfälle, Schulunfälle, Sport-/Spielunfälle und sonstige Unfälle (bzw. unbekannt).  
 Die sonstigen Unfälle sind die am häufigsten vorkommende Unfallkategorie.  
 Vgl. hierzu auch Tabellen 3 und 4.

### 3. Sterbefälle durch Unfälle 2004 nach Unfallkategorien, ausgewählten Verletzungs- oder Vergiftungsarten und Geschlecht

Unfallkategorie		Sterbefälle durch Unfälle nach Todesursachen (ICD-10)								
		ins- gesamt	darunter							Folgen des Eindringens eines Fremd- körpers durch natürliche Körperöffnungen
			Verletzung des Kopfes	Verletzung des Halses	Verletzung des Thorax	Verletzung des Becken- bereiches	Verletzung der Hüfte und des Ober- schenkels	Verletzung mehrerer nicht näher bezeichneter Körperregionen		
			S00-T98	S00-S09	S10-S19	S20-S29	S30-S39	S70-S79	T00-T14	
Arbeitsunfall	m	45	10	5	2	1	-	21	-	
	w	2	1	-	-	-	-	-	-	
	i	47	11	5	2	1	-	21	-	
Schulunfall	m	-	-	-	-	-	-	-	-	
	w	-	-	-	-	-	-	-	-	
	i	-	-	-	-	-	-	-	-	
Verkehrsunfall	m	540	114	27	7	4	3	364	-	
	w	207	46	10	3	2	-	140	-	
	i	747	160	37	10	6	3	504	-	
Häuslicher Unfall	m	255	85	14	11	7	53	47	1	
	w	316	74	10	5	12	131	41	2	
	i	571	159	24	16	19	184	88	3	
Sport-/Spielunfall	m	17	2	1	1	-	-	5	-	
	w	3	-	-	-	-	-	-	-	
	i	20	2	2	1	-	-	5	-	
sonstiger Unfall bzw. unbekannt	m	571	81	5	11	4	36	36	117	
	w	604	40	6	11	20	129	21	146	
	i	1175	121	11	22	24	165	57	263	
Insgesamt	m	1428	292	52	32	16	92	473	118	
	w	1132	161	27	19	34	260	202	148	
	i	2560	453	79	51	50	352	675	266	

### 4. Sterbefälle durch Unfälle 2004 nach Unfallkategorien, ausgewählten, äußeren Ursachen und Geschlecht

Unfallkategorie		Sterbefälle durch Unfälle nach Todesursachen (ICD-10)							
		ins- gesamt	darunter						
			Transportmittelunfälle				Stürze		
			insgesamt	darunter			insgesamt	darunter	
				Fuß- gänger	Motor- radfahrer	PKW- Benutzer		auf gleicher Ebene, Stolpern	Treppe, Stufe
V01-Y88 <sup>1)</sup>	V01-V99	V01-V09	V20-V29	V40-V49	W00-W19	W01	W10		
Arbeitsunfall	m	45	6	1	-	-	11	-	-
	w	2	1	-	-	-	1	-	-
	i	47	7	1	-	-	12	-	-
Schulunfall	m	-	-	-	-	-	-	-	-
	w	-	-	-	-	-	-	-	-
	i	-	-	-	-	-	-	-	-
Verkehrsunfall	m	540	536	75	83	235	-	-	-
	w	207	205	48	11	96	1	-	-
	i	747	741	123	94	331	1	-	-
Häuslicher Unfall	m	255	-	-	-	-	212	1	57
	w	316	-	-	-	-	284	4	35
	i	571	-	-	-	-	496	5	92
Sport-/Spielunfall	m	17	8	3	-	-	1	-	-
	w	3	-	-	-	-	1	-	-
	i	20	8	3	-	-	2	-	-
sonstiger Unfall bzw. unbekannt	m	571	9	1	1	1	136	1	24
	w	604	4	2	-	-	142	1	11
	i	1175	13	3	1	1	278	2	35
Insgesamt	m	1428	559	80	84	236	360	2	81
	w	1132	210	50	11	96	429	5	46
	i	2560	769	130	95	332	789	7	127

<sup>1)</sup> Ohne X60-Y36 und Y87.

Sterbefälle durch Unfälle nach Todesursachen (ICD-10)							
darunter							
Verbrennungen, Verätzungen	Erfrierungen	Vergiftungen mit Arzneimitteln, Drogen und biologischen Substanzen	Toxische Wirkung von vorwiegend nicht medizinisch verwendeten Substanzen	sonstige und nicht näher bezeichnete Schäden durch äußere Ursachen	Frühkomplikationen eines Traumas	Komplikationen bei chirurgischen Eingriffen und medizinischen Behandlungen	Folgen von Verletzungen, Vergiftungen und sonstigen Auswirkungen äußerer Ursachen
T20-T32	T33-T35	T36-T50	T51-T65	T66-T78	T79	T80-T88	T90-T98
2	-	-	-	3	-	-	1
-	-	-	-	-	-	1	-
2	-	-	-	3	-	2	1
-	-	-	-	-	-	-	-
-	-	-	-	-	-	-	-
4	-	-	1	9	-	-	5
-	-	-	-	3	-	-	2
4	-	-	1	12	-	-	7
14	-	-	6	14	1	-	-
8	1	-	12	5	-	-	-
22	1	-	18	19	1	-	-
-	-	-	-	8	-	-	-
-	-	-	-	2	-	-	-
-	-	-	-	10	-	-	-
3	3	93	22	37	-	111	5
2	3	46	12	37	1	110	5
5	6	139	34	74	1	221	10
23	3	93	29	71	1	111	11
10	4	46	24	47	1	110	7
33	7	139	53	118	2	221	18

Sterbefälle durch Unfälle nach äußeren Ursachen (ICD-10)									
darunter									
Ertrinken, Untergehen	unfallbedingte Gefährdung der Atmung (Ersticken)	Rauch, Feuer, Flammen	Verbrennungen, Verbrühungen	Naturkräfte			Vergiftung	sonstige und nicht näher bezeichnete Faktoren	Folgen und Spätfolgen von Unfällen
				insgesamt	darunter				
					Kälte	Blitzschlag			
W65-W74	W75-W84	X00-X09	X10-X19	X30-X39	X31	X33	X40-X49	X58-X59	Y85-Y86, Y88
1	-	1	-	-	-	-	-	3	1
-	-	-	-	-	-	-	-	-	-
1	-	1	-	-	-	-	-	3	1
-	-	-	-	-	-	-	-	-	-
-	-	-	-	-	-	-	-	-	-
-	-	-	-	-	-	-	-	-	4
-	-	-	-	-	-	-	-	-	1
-	-	-	-	-	-	-	-	-	5
6	2	19	2	-	-	-	-	7	-
2	2	18	2	1	1	-	-	6	-
8	4	37	4	1	1	-	-	13	-
4	2	-	-	-	-	-	-	-	-
2	-	-	-	-	-	-	-	-	-
6	2	-	-	-	-	-	-	-	-
17	131	7	-	4	4	-	84	31	5
14	166	5	-	3	3	-	28	99	4
31	297	12	-	7	7	-	112	130	9
28	135	27	2	4	4	-	84	41	10
18	168	23	2	4	4	-	28	105	5
46	303	50	4	8	8	-	112	146	15

## 5. Sterbefälle 2004 nach Altersgruppen, ausgewählten, äußeren Ursachen und Geschlecht

Pos.- Nr. der ICD-10	Todesursache	Geschlecht	Gestorbene insgesamt	davon im Alter von ... bis unter ... Jahren						
				unter 1 Jahr	1 - 5	5 - 10	10 - 15	15 - 20	20 - 25	25 - 30
V01 - Y98	Äußere Ursachen von Morbidität und Mortalität	m	2 423	7	14	7	13	99	133	102
		w	1 576	4	12	10	8	23	45	29
		i	3 999	11	26	17	21	122	178	131
V01 - V99	Transportmittelunfälle	m	559	1	8	4	4	68	76	43
		w	210	-	5	3	6	18	26	14
		i	769	1	13	7	10	86	102	57
	darunter									
V01 - V09	Fußgänger bei Transportmittelunfall verletzt	m	80	-	4	1	1	12	7	5
		w	50	-	2	2	3	2	-	-
		i	130	-	6	3	4	14	7	5
V10 - V19	Benutzer eines Fahrrades bei Transportmittelunfall verletzt	m	45	-	-	-	3	1	-	1
		w	17	-	-	1	-	-	2	-
		i	62	-	-	1	3	1	2	1
V20 - V29	Benutzer eines Motorrades bei Transportmittelunfall verletzt	m	84	-	-	-	-	8	6	7
		w	11	-	-	-	-	2	2	1
		i	95	-	-	-	-	10	8	8
V40 - V49	Benutzer eines Personenkraftwagens bei Transportmittelunfall verletzt	m	236	1	3	1	-	40	48	23
		w	96	-	3	-	2	12	18	11
		i	332	1	6	1	2	52	66	34
W00 - X59	sonstige äußere Ursachen von Unfallverletzungen	m	724	3	5	3	5	6	14	16
		w	782	3	4	3	-	-	2	2
		i	1 506	6	9	6	5	6	16	18
	darunter									
W00 - W19	Stürze	m	360	1	1	-	2	2	1	1
		w	429	-	-	-	-	-	-	1
		i	789	1	1	-	2	2	1	2
W20 - W49	Exposition gegenüber mechanischen Kräften	m	31	-	1	1	1	-	1	-
		w	3	-	1	-	-	-	-	-
		i	34	-	2	1	1	-	1	-
W65 - W74	Unfälle durch Ertrinken und Untergehen	m	28	1	3	-	-	1	-	-
		w	18	-	-	1	-	-	-	-
		i	46	1	3	1	-	1	-	-
W75 - W84	unfallbedingte Gefährdung der Atmung (Ersticken)	m	135	1	-	2	2	2	-	3
		w	168	3	2	1	-	-	2	1
		i	303	4	2	3	2	2	2	4
X00 - X09	Exposition gegenüber Rauch, Feuer und Flammen	m	27	-	-	-	-	1	-	1
		w	23	-	-	1	-	-	-	-
		i	50	-	-	1	-	1	-	1
X40 - X49	Vergiftungen	m	84	-	-	-	-	-	9	11
		w	28	-	1	-	-	-	-	-
		i	112	-	1	-	-	-	9	11
X60 - X84	Vorsätzliche Selbstbeschädigung	m	771	-	-	-	2	18	30	34
		w	293	-	-	-	1	3	14	7
		i	1 064	-	-	-	3	21	44	41
X85 - Y09	Tätlicher Angriff	m	24	2	1	-	-	1	2	2
		w	22	-	3	2	-	-	-	2
		i	46	2	4	2	-	1	2	4
Y10 - Y34	Ereignis, dessen nähere Umstände unbestimmt sind	m	190	1	-	-	1	5	10	6
		w	126	-	-	1	-	2	3	1
		i	316	1	-	1	1	7	13	7
Y85 - Y89	Folgezustände äußerer Ursachen	m	19	-	-	-	1	1	1	-
		w	8	-	-	-	-	-	-	1
		i	27	-	-	-	1	1	1	1



davon im Alter von ... bis unter ... Jahren													Gestorbene je 100 000 der mittleren Jahresbevölkerung	Pos.- Nr. der ICD-10	
30 - 35	35 - 40	40 - 45	45 - 50	50 - 55	55 - 60	60 - 65	65 - 70	70 - 75	75 - 80	80 - 85	85 - 90	90 und mehr			
125	142	213	152	165	129	162	223	162	205	165	109	96	61,8	V01 - Y98	
21	43	44	54	57	36	71	91	123	178	254	198	275	38,6		
146	185	257	206	222	165	233	314	285	383	419	307	371	50,0		
45	60	54	33	34	22	19	27	16	19	18	3	5	14,3	V01 - V99	
6	8	8	13	9	3	11	15	15	17	22	6	5	5,1		
51	68	62	46	43	25	30	42	31	36	40	9	10	9,6		
4	9	5	6	3	2	3	2	1	6	3	2	4	2,0	V01 - V09	
2	2	-	1	1	-	3	3	4	5	14	4	2	1,2		
6	11	5	7	4	2	6	5	5	11	17	6	6	1,6		
-	2	2	3	3	5	2	8	3	3	8	1	-	1,1	V10 - V19	
-	-	-	1	-	-	-	3	1	5	2	-	2	0,4		
-	2	2	4	3	5	2	11	4	8	10	1	2	0,8		
11	17	14	5	6	4	2	3	-	-	1	-	-	2,1	V20 - V29	
1	2	1	1	-	1	-	-	-	-	-	-	-	0,3		
12	17	16	6	7	4	3	3	-	-	1	-	-	1,2		
22	22	21	9	11	6	7	7	3	7	4	-	1	6,0	V40 - V49	
3	4	5	7	3	2	7	6	4	3	4	1	1	2,4		
25	26	26	16	14	8	14	13	7	10	8	1	2	4,2		
31	18	57	29	40	41	41	67	55	80	81	66	66	18,5	W00 - X59	
7	8	5	13	17	10	21	31	56	83	163	142	212	19,2		
38	26	62	42	57	51	62	98	111	163	244	208	278	18,8		
5	3	17	10	12	17	20	37	32	54	58	46	41	9,2	W00 - W19	
-	1	-	3	8	3	11	13	33	40	93	85	138	10,5		
5	4	17	13	20	20	31	50	65	94	151	131	179	9,9		
3	2	5	4	3	3	2	2	1	1	-	1	-	0,8	W20 - W49	
-	-	-	-	-	-	-	-	-	-	-	-	2	0,1		
3	2	5	4	3	3	2	2	1	1	-	1	2	0,4		
2	2	5	-	3	1	5	1	1	1	2	-	-	0,7	W65 - W74	
-	-	2	3	-	-	-	2	5	1	3	-	1	0,4		
2	2	7	3	3	1	5	3	6	2	5	-	1	0,6		
2	2	5	7	10	11	6	17	13	13	15	10	14	3,4	W75 - W84	
2	2	1	1	5	3	3	10	12	25	35	30	30	4,1		
4	4	6	8	15	14	9	27	25	38	50	40	44	3,8		
2	1	2	2	3	3	5	1	2	2	2	-	-	0,7	X00 - X09	
-	1	2	1	2	1	2	1	2	1	2	4	5	1	0,6	
2	2	4	2	4	5	6	3	3	4	6	5	1	0,6		
16	8	20	6	5	1	1	3	-	3	1	-	-	2,1	X40 - X49	
5	3	-	3	3	2	2	2	-	3	3	-	1	0,7		
21	11	20	9	8	3	3	5	-	6	4	-	1	1,4		
36	55	80	72	66	47	74	75	52	60	34	23	13	19,7	X60 - X84	
5	20	24	19	22	18	25	23	17	32	24	25	14	7,2		
41	75	104	91	88	65	99	98	69	92	58	48	27	13,3		
1	-	1	1	3	1	1	2	-	5	1	-	-	0,6	X85 - Y09	
2	1	1	3	-	1	1	2	1	2	1	-	-	0,5		
3	1	2	4	3	2	2	4	1	7	2	-	-	0,6		
9	6	16	15	12	8	9	18	16	17	18	13	10	4,8	Y10 - Y34	
1	1	3	3	5	2	6	6	10	16	16	16	34	3,1		
10	7	19	18	17	10	15	24	26	33	34	29	44	4,0		
1	-	3	-	1	1	3	4	1	-	2	-	-	0,5	Y85 - Y89	
-	1	1	-	1	-	-	1	1	-	1	-	1	0,2		
1	1	4	-	2	1	3	5	2	-	3	-	1	0,3		

## 6. Häufigkeit und mittleres Sterbealter der Sterbefälle 2004 nach ausgewählten Todesursachengruppen und Geschlecht

Pos.- Nr. der ICD-10	Todesursache	Anteil an allen Todesursachen in %			Mittleres Sterbealter in Jahren		
		männlich	weiblich	insgesamt	männlich	weiblich	insgesamt
<b>A00 - T98</b>	<b>Insgesamt</b>	<b>100,0</b>	<b>100,0</b>	<b>100,0</b>	<b>71,8</b>	<b>80,3</b>	<b>76,3</b>
A00 - B99	Bestimmte infektiöse und parasitäre Krankheiten	0,9	0,9	0,9	67,7	76,3	72,4
C00 - D48	Neubildungen	29,8	23,3	26,3	70,6	73,7	72,0
D50 - D89	Krankheiten des Blutes und der blutbildenden Organe sowie bestimmte Störungen mit Beteiligung des Immunsystems	0,3	0,4	0,4	73,0	79,2	76,5
E00 - E90	Endokrine, Ernährungs- u. Stoffwechselerkrankheiten	2,9	4,5	3,8	74,2	82,7	79,6
F00 - F99	Psychische und Verhaltensstörungen	0,9	0,2	0,5	57,1	58,8	57,5
G00 - G99	Krankheiten des Nervensystems	2,2	2,1	2,1	70,3	77,3	73,9
I00 - I99	Krankheiten des Kreislaufsystems	40,2	49,1	44,9	76,0	84,5	81,0
J00 - J99	Krankheiten des Atmungssystems	7,4	6,8	7,1	77,2	82,6	79,9
K00 - K93	Krankheiten des Verdauungssystems	5,0	5,0	5,0	67,9	78,3	73,4
L00 - L99	Krankheiten der Haut und der Unterhaut	0,0	0,1	0,1	76,2	84,9	83,0
M00 - M99	Krankheiten des Muskel-Skelett-Systems und des Bindegewebes	0,1	0,3	0,2	69,5	80,5	77,4
N00 - N99	Krankheiten des Urogenitalsystems	1,4	1,8	1,7	79,5	83,1	81,6
O00 - O99	Schwangerschaft, Geburt und Wochenbett	-	-	-	-	-	-
P00 - P96	Bestimmte Zustände, die ihren Ursprung in der Perinatalzeit haben	0,2	0,2	0,2	0,8	0,3	0,5
Q00 - Q99	Angeborene Fehlbildungen, Deformitäten und Chromosomenanomalien	0,2	0,1	0,2	21,3	20,1	20,8
R00 - R99	Symptome und abnorme klinische und Laborbefunde, die anderenorts nicht klassifiziert sind	2,0	1,5	1,7	62,1	77,9	69,4
S00 - T98	Verletzungen, Vergiftungen und bestimmte andere Folgen äußerer Ursachen	6,3	3,6	4,9	55,4	70,7	61,5

## 7. Vorsätzliche Selbstbeschädigung 2004 nach ausgewählten Todesursachengruppen und Geschlecht

Pos.- Nr. der ICD-10	Todesursache	Anzahl			Mittleres Sterbealter in Jahren		
		männlich	weiblich	insgesamt	männlich	weiblich	insgesamt
<b>X60 - X84</b>	<b>Vorsätzliche Selbstbeschädigung insgesamt</b>	<b>771</b>	<b>293</b>	<b>1 064</b>	<b>54,8</b>	<b>61,1</b>	<b>56,5</b>
	darunter						
X60 - X69	Vorsätzliche Selbstvergiftung	83	57	140	49,5	57,7	52,8
X70	Vorsätzliche Selbstbeschädigung durch Erhängen, Strangulieren oder Ersticken	433	136	569	55,5	62,2	57,1
X71	Vorsätzliche Selbstbeschädigung durch Ertrinken und Untergehen	13	18	31	56,2	71,2	64,9
X72 - X75 X78, X79	Vorsätzliche Selbstbeschädigung durch Schußwaffen, Explosivstoffe, und scharfe oder stumpfe Gegenstände	124	8	132	61,6	66,3	61,9
X80	Vorsätzliche Selbstbeschädigung durch Sturz in die Tiefe	40	28	68	47,8	61,5	53,4