

Wanderungen in Mecklenburg-Vorpommern

2017

Kennziffer: A313J 2017 00

Herausgabe: 30. Oktober 2018

Herausgeber: Statistisches Amt Mecklenburg-Vorpommern, Lübecker Straße 287, 19059 Schwerin,
Telefon: 0385 588-0, Telefax: 0385 588-56909, www.statistik-mv.de, statistik.post@statistik-mv.de

Zuständiger Dezernent: Reinhard Jonas, Telefon: 0385 588-56042

© Statistisches Amt Mecklenburg-Vorpommern, Schwerin, 2018
Auszugsweise Vervielfältigung und Verbreitung mit Quellenangabe gestattet.

Zeichenerklärungen und Abkürzungen

-	Nichts vorhanden
0	Weniger als die Hälfte von 1 in der letzten besetzten Stelle, jedoch mehr als nichts
.	Zahlenwert unbekannt oder geheim zu halten
...	Zahl lag bei Redaktionsschluss noch nicht vor
x	Aussage nicht sinnvoll oder Fragestellung nicht zutreffend
/	Keine Angabe, da Zahlenwert nicht ausreichend genau oder nicht repräsentativ
()	Zahl hat eingeschränkte Aussagefähigkeit
[rot]	Berichtigte Zahl

Abweichungen in den Summen erklären sich aus dem Auf- und Abrunden der Einzelwerte.

Inhaltsverzeichnis

	Seite
Vorbemerkungen	2
Wanderungen im Jahr 2017 in Mecklenburg-Vorpommern	3
<i>Grafiken</i> <i>Wanderungen im Zeitvergleich</i>	
<i>über die Landesgrenze und Binnenwanderung</i>	6
<i>über die Landesgrenze nach Deutschen und Ausländern</i>	6
<i>Wanderungen 2017 in Mecklenburg-Vorpommern nach dem Alter der Wandernden</i>	
<i>über die Landesgrenze und Binnenwanderung</i>	7
<i>andere deutsche Länder und Ausland</i>	7
Kapitel 1 Wanderungen im Zeitvergleich	
Tabelle 1.1 Personen insgesamt nach Geschlecht	8
Tabelle 1.2 Deutsche nach Geschlecht	9
Tabelle 1.3 Ausländer nach Geschlecht	10
Tabelle 1.4 Personen insgesamt nach Monaten	11
Kapitel 2 Wanderungen über die Landesgrenze 2017 nach Geschlecht	
Tabelle 2.1 Nach Vierteljahren, Personen insgesamt, Deutschen und Ausländern	13
Tabelle 2.2 Nach Herkunfts- und Zielländern	14
Tabelle 2.3 Nach Alters- und Geburtsjahresgruppen	16
Tabelle 2.4 Zuzüge, Fortzüge und Wanderungsgewinn bzw. -verlust nach Familienstand und nach Alters- und Geburtsjahresgruppen	18
Kapitel 3 Wanderungen 2017 nach Kreisen	
Tabelle 3.1 Personen insgesamt nach Geschlecht	20
Tabelle 3.2 Nach Deutschen und Ausländern	21
Tabelle 3.3 Nach Vierteljahren	22
Tabelle 3.4 Nach Monaten	23
Tabelle 3.5 Zuzüge, Fortzüge und Wanderungsgewinn bzw. -verlust über die Gemeindegrenze nach Altersgruppen	24
Kapitel 4 Wanderungsströme zwischen den kreisfreien Städten des Landes und den im jeweiligen Umlandbereich gelegenen Gemeinden	
Tabelle 4.1 Im Zeitvergleich	26
Tabelle 4.2 Im Zeitvergleich	27
Fußnotenerläuterungen	28

Vorbemerkungen

Grundlage der Wanderungsstatistik sind die bei den Meldebehörden anfallenden Meldevorgänge.

Es werden ausgewertet:

- **Zuzüge** Anmeldung einer alleinigen bzw. Hauptwohnung oder Statusänderung der Nebenwohnung in alleinige bzw. Hauptwohnung
- **Fortzüge** Abmeldung der alleinigen bzw. Hauptwohnung bei Fortzügen über die Bundesgrenze

Der **Wanderungssaldo** ist die positive (Wanderungsgewinn) oder die negative (Wanderungsverlust) Differenz zwischen Zu- und Fortzügen.

Der Bezug oder die Aufgabe einer Nebenwohnung führen nicht zu einem Wanderungsfall.

Umzüge innerhalb der Gemeinde werden nicht nachgewiesen.
Die Einberufung bzw. die Entlassung von Wehrpflichtigen gilt nicht als Wanderung.

Wanderungen im Jahr 2017 in Mecklenburg-Vorpommern

Wanderungen über die Landesgrenze

Die Ergebnisse für das Berichtsjahr 2016 sind aufgrund methodischer und technischer Weiterentwicklungen der Datenlieferungen aus dem Meldewesen und der statistischen Aufbereitungsverfahren mit den Vorjahreswerten nur bedingt vergleichbar. Insbesondere ist nunmehr eine verbesserte Erfassung der Zu- und Fortzüge von Deutschen von/nach Unbekannt möglich. Zudem sind viele nachträgliche An- und Abmeldungen von Schutzsuchenden, die bereits im Herbst 2015 nach Deutschland eingereist waren, in den Ergebnissen für den Januar 2016 enthalten.

Im Jahr 2017 gab es mit 44 867 Zuzügen nach Mecklenburg-Vorpommern deutlich weniger als im Vorjahr. Trotzdem war es nach 2015 und 2016 die höchste Zuzugszahl seit 1990. Dem gegenüber standen 36 747 Fortzüge aus Mecklenburg-Vorpommern. Damit haben ca. 10 000 Personen weniger als 2016 das Land verlassen. Fast ein Drittel davon sind in das Ausland gegangen.

Damit fiel der Wanderungsgewinn (+ 8 120 Personen), der Saldo aus Zu- und Fortzügen, wieder deutlich höher als 2016, aber niedriger als in den Vorjahren (2014: + 8 486 Personen; 2015: + 19 973 Personen) aus. Seit 2013 war ein Wanderungsgewinn zu verzeichnen.

Der Wanderungsgewinn war in etwa zur Hälfte auf steigende Zuzüge aus dem Ausland zurückzuführen.

Nach einem hohen Wanderungsverlust (- 4 264 Personen) gegenüber den anderen deutschen Ländern im Jahr 2016, konnte hier im Jahr 2017 in einen Wanderungsgewinn (+ 3 630 Personen) erzielt werden. Nur gegenüber Hamburg und dem Saarland trat ein geringer Wanderungsverlust ein.

Wanderungen über die Landesgrenze	2016		2017	
	insgesamt		männlich	weiblich
Zuzüge	52 353	44 867	24 693	20 174
darunter aus dem Ausland	24 139	17 651	10 814	6 837
Fortzüge	46 961	36 747	21 289	15 458
darunter in das Ausland	14 483	13 161	8 901	4 260
Wanderungsgewinn (+) bzw. -verlust (-)	+ 5 392	+ 8 120	+ 3 404	+ 4 716
darunter gegenüber dem Ausland	+ 9 656	+ 4 490	+ 1 913	+ 2 577

In den beiden kreisfreien Städten und in allen Landkreisen wurden 2017 Wanderungsgewinne registriert.

Trotz des Wanderungsgewinns 2017 verlor Mecklenburg-Vorpommern durch Verluste in den Vorjahren seit 1990 insgesamt 141 297 Personen.

Wanderungen über die Landesgrenze	1990	1995	2000	2005	2010	2013	2014	2015	2016	2017
Zuzüge	18 195	32 310	30 829	30 340	31 745	37 799	42 734	58 222	52 353	44 867
Fortzüge	60 502	32 112	40 307	37 692	35 375	34 930	34 248	38 249	46 961	36 747
Wanderungsgewinn (+) bzw. -verlust (-)	- 42 307	+ 198	- 9 478	- 7 352	- 3 630	+ 2 869	+ 8 486	+ 19 973	+ 5 392	+ 8 120
darunter: Deutsche	- 37 604	- 4 900	- 10 920	- 7 445	- 4 382	- 1 178	+ 1 553	+ 2 215	+ 1 519	+ 3 412

Altersstruktur der Wandernden

Im Jahr 2017 gab es es lediglich in den Altersgruppen der 25 - bis unter 30-Jährigen Wanderungsverluste zu verzeichnen und das ausschließlich bei den Männern.

Wanderungen über die Landesgrenze	Zuzüge	Fortzüge	Wanderungsgewinn (+) bzw. -verlust (-)	
	insgesamt		männlich	weiblich
Insgesamt	44 867	36 747	+ 8 120	+ 3 404 + 4 716
0- bis unter 15-Jährige	5 540	3 313	+ 2 227	+ 1 196 + 1 031
15- bis unter 20-Jährige	3 312	2 728	+ 584	+ 318 + 266
20- bis unter 30-Jährige	14 218	14 007	+ 211	- 215 + 426
30- bis unter 40-Jährige	9 257	7 755	+ 1 502	+ 316 + 1 186
40- bis unter 65-Jährige	10 060	6 934	+ 3 126	+ 1 508 + 1 618
65-Jährige und älter	2 480	2 010	+ 470	+ 281 + 189

Im Jahr 2017 wurde für die mobile Altersgruppe der 20- bis unter 30-Jährigen wieder ein Wanderungsgewinn erreicht. In der ausbildungsrelevanten Altersgruppe der 15- bis unter 20-Jährigen gab es seit 1990 Wanderungsverluste zu verzeichnen, erst 2011 gab es eine Umkehr, welche sich auch im Jahr 2017 fortsetzte. Der Wanderungsgewinn in dieser Altersgruppe lag allerdings unter dem Vorjahreswert bei 584 Personen.

Wanderungen von Personen deutscher Staatsangehörigkeit

Der Wanderungsgewinn von 3 412 Personen deutscher Staatsangehörigkeit im Jahr 2017 lag über dem der Vorjahre und war der höchste seit 1990. In der besonders mobilen Altersgruppe der 15- bis unter 30-Jährigen lagen aber die Fortzüge um 1 140 Personen über den Zuzügen.

Der zweitgrößte Wanderungszuwachs war, nach den unter 5-jährigen, bei den 60- bis 65-Jährigen mit 610 Personen

Wanderungen über die Landesgrenze	2016	2017		
	insgesamt		männlich	weiblich
Zuzüge	26 544	26 110	13 144	12 966
Fortzüge	25 025	22 698	12 034	10 664
Wanderungsgewinn (+) bzw. -verlust (-)	+ 1 519	+ 3 412	+ 1 110	+ 2 302
davon				
Alte Länder einschließlich Berlin	+ 2 334	+ 3 462	+ 1 588	+ 1 874
Neue Länder ohne Berlin	+ 1 319	+ 1 318	+ 590	+ 728
Ausland	- 2 134	- 1 368	- 1 068	- 300

Wanderungen von Ausländern

Die Zahl der Zuzüge von Ausländern nach Mecklenburg-Vorpommern ist 2017 gegenüber dem Vorjahr um etwa ein Viertel gesunken. Der Wanderungsgewinn lag bei 4 708 Personen.

Wanderungen über die Landesgrenze	2016	2017		
	insgesamt		männlich	weiblich
Zuzüge	25 809	18 757	11 549	7 208
Fortzüge	21 936	14 049	9 255	4 794
Wanderungsgewinn (+) bzw. -verlust (-)	+ 3 873	+ 4 708	+ 2 294	+ 2 414

Wanderungen innerhalb des Landes

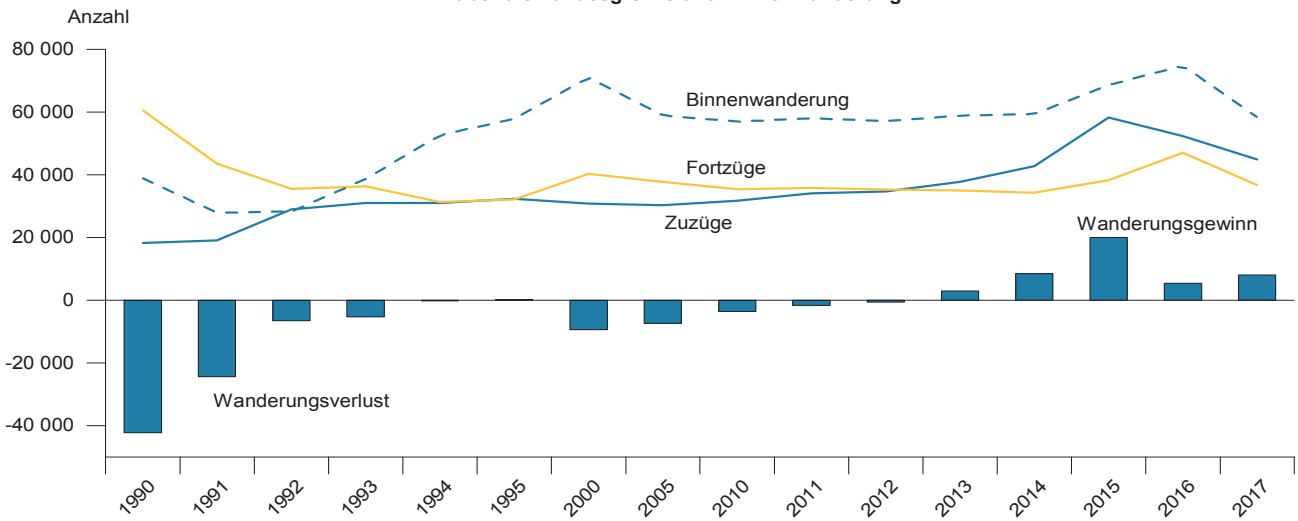
Die Mobilität der Bevölkerung innerhalb des Landes Mecklenburg-Vorpommern ging gegenüber den Vorjahren deutlich zurück und erreichte das durchschnittliche Niveau der Jahre 2005 bis 2013. Insgesamt verlegten 58 352 Personen ihren Wohnsitz in eine andere Gemeinde des Landes.

Wanderungen	2016	2017	
	insgesamt	männlich	weiblich
Wanderungen innerhalb des Landes (ohne Umzüge innerhalb der Gemeinden)	74 838	58 352	30 096 28 256

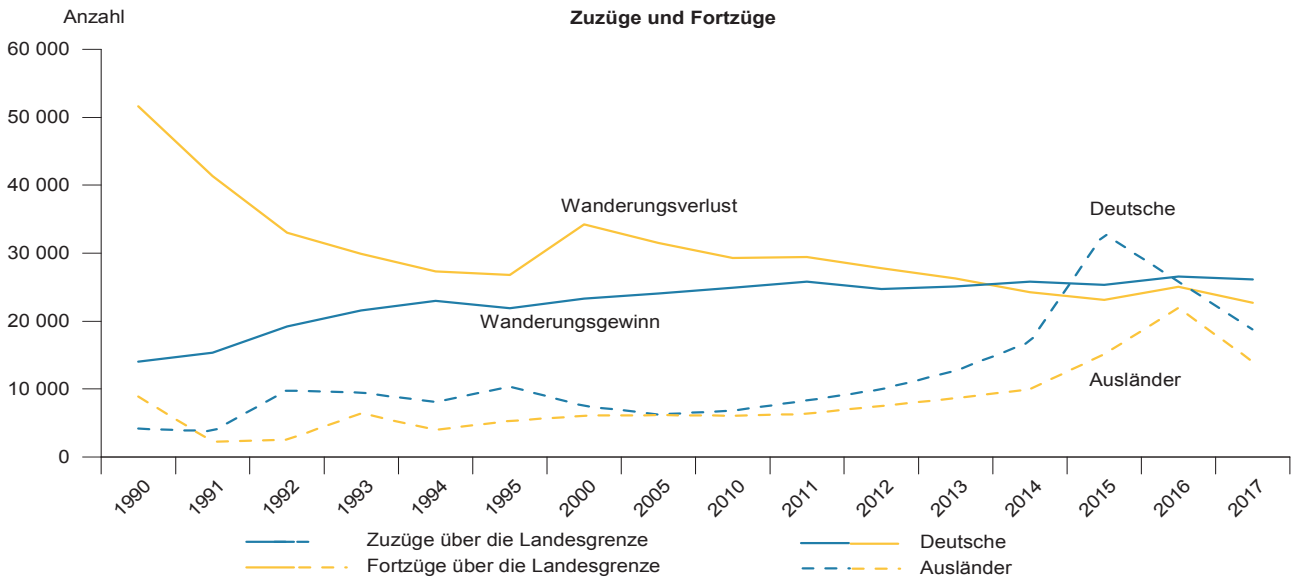
Aus den jeweiligen Umlandgemeinden (im Umfeld von ca. 15 km) konnten die kreisfreien Städte auch 2017 keinen Wanderungsgewinn verbuchen. Die Hansestadt Rostock hatte einen Wanderungsverlust von 718 Personen zu verzeichnen. In der Landeshauptstadt Schwerin wurde ein negativer Umlandwanderungssaldo von 409 Personen verbucht.

Umlandwanderungen der 2 kreisfreien Städte	1990	1995	2000	2005	2010	2013	2014	2015	2016	2017
Zuzüge	1 608	1 345	3 080	3 603	3 252	3 255	2 995	2 941	2 864	2 511
Fortzüge	1 343	8 615	6 474	3 790	3 162	3 431	3 464	3 575	3 987	3 638
Wanderungsgewinn (+) bzw. -verlust (-)	+ 265	- 7 270	- 3 394	- 187	+ 90	- 176	- 469	- 634	- 1 123	- 1 127

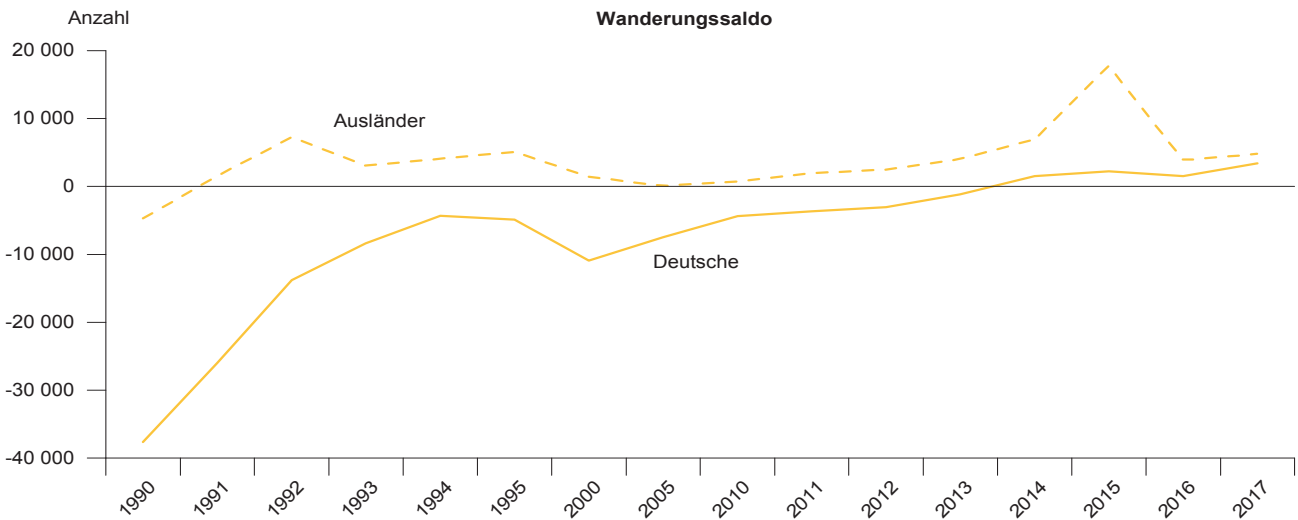
Wanderungen im Zeitvergleich über die Landesgrenze und Binnenwanderung



über die Landesgrenze nach Deutschen und Ausländern Zuzüge und Fortzüge

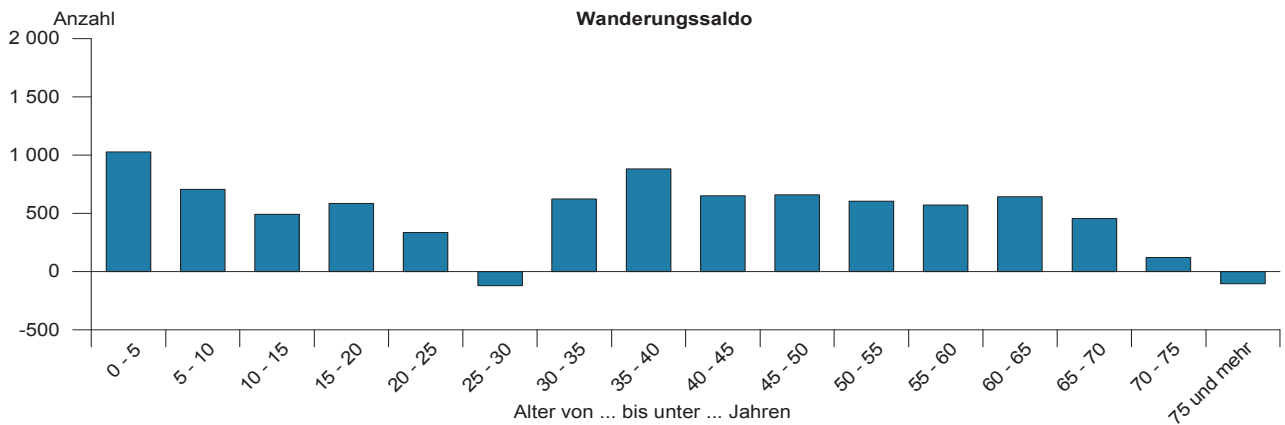
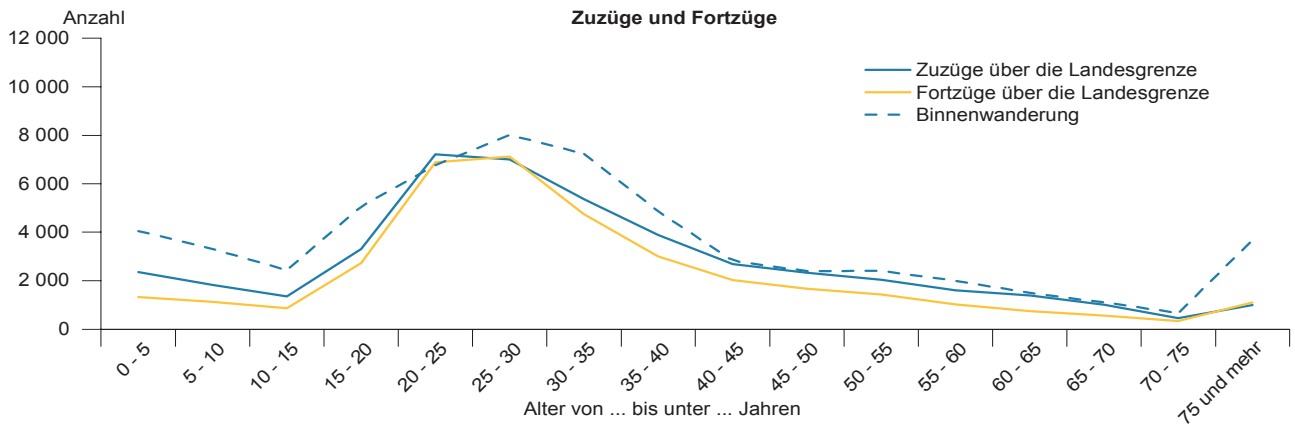


Wanderungssaldo

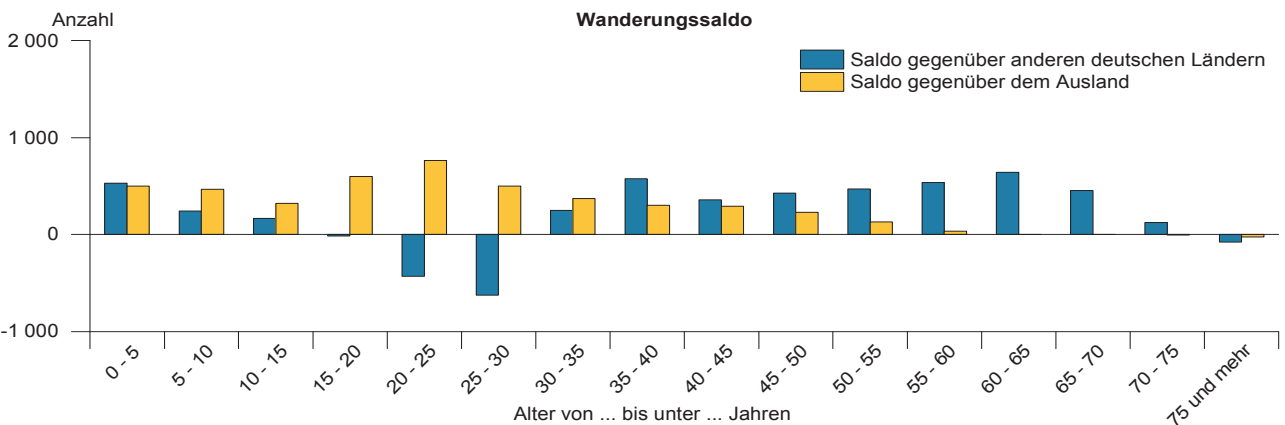
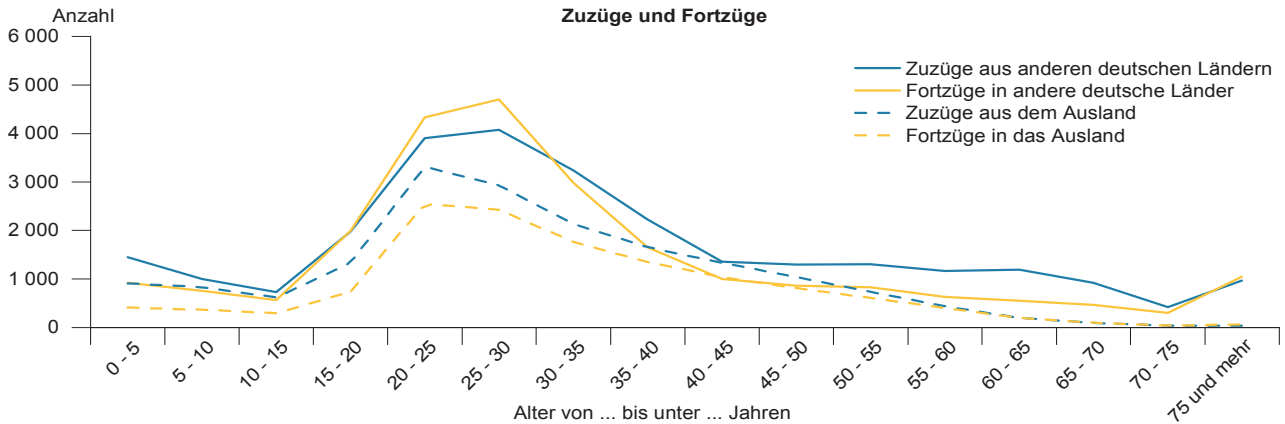


(c) StatA MV

**Wanderungen 2017 in Mecklenburg-Vorpommern nach dem Alter der Wandernden
über die Landesgrenze und Binnenwanderung**



andere deutsche Länder und Ausland



(c) StatA MV

Kapitel 1		Wanderungen im Zeitvergleich							
Tabelle 1.1		Personen insgesamt nach Geschlecht							
Lfd. Nr.	Jahr	Zuzüge			Fortzüge			Wanderungsgewinn (+) bzw. -verlust (-)	Umzüge innerhalb des Landes
		insgesamt	darunter		insgesamt	darunter			
			über die Landesgrenze	darunter Ausland 1)		über die Landesgrenze	darunter Ausland 1)		
1	2	3	4	5	6	7	8	9	10
Personen insgesamt									
1	1990	57 053	18 195	3 434	99 360	60 502	7 512	- 42 307	38 858
2	1995	90 159	32 310	8 661	89 961	32 112	4 202	+ 198	57 849
3	2000	101 839	30 829	6 990	111 317	40 307	4 197	- 9 478	71 010
4	2005	89 291	30 340	5 569	96 643	37 692	4 938	- 7 352	58 951
5	2006	84 555	28 853	5 324	93 413	37 711	4 446	- 8 858	55 702
6	2007	85 568	30 240	5 887	94 847	39 519	5 008	- 9 279	55 328
7	2008	88 730	30 911	6 292	99 342	41 523	6 332	- 10 612	57 819
8	2009	88 797	31 404	5 968	96 641	39 248	6 842	- 7 844	57 393
9	2010	88 684	31 745	6 680	92 314	35 375	5 312	- 3 630	56 939
10	2011	92 136	34 107	8 129	93 830	35 801	5 473	- 1 694	58 029
11	2012	91 806	34 690	9 757	92 421	35 305	6 009	- 615	57 116
12	2013	96 628	37 799	12 182	93 759	34 930	6 890	+ 2 869	58 829
13	2014	102 136	42 734	15 907	93 650	34 248	7 759	+ 8 486	59 402
14	2015	126 818	58 222	31 386	106 845	38 249	10 935	+ 19 973	68 596
15	2016	127 191	52 353	24 139	121 799	46 961	14 483	+ 5 392	74 838
16	2017	103 219	44 867	17 651	95 099	36 747	13 161	+ 8 120	58 352
Männlich									
17	1990	30 260	10 968	2 829	54 949	35 657	6 346	- 24 689	19 292
18	1995	47 484	18 607	5 876	45 987	17 110	3 159	+ 1 497	28 877
19	2000	52 206	16 616	4 452	56 373	20 783	2 819	- 4 167	35 590
20	2005	45 957	16 139	3 437	49 624	19 806	3 274	- 3 667	29 818
21	2006	43 179	15 216	3 320	47 637	19 674	2 903	- 4 458	27 963
22	2007	43 786	16 095	3 815	48 418	20 727	3 389	- 4 632	27 691
23	2008	45 431	16 505	4 166	50 852	21 926	4 246	- 5 421	28 926
24	2009	45 598	16 601	3 863	49 843	20 846	4 341	- 4 245	28 997
25	2010	45 246	16 409	4 001	47 658	18 821	3 303	- 2 412	28 837
26	2011	47 205	17 982	4 892	48 448	19 225	3 440	- 1 243	29 223
27	2012	47 343	18 497	5 900	47 997	19 151	3 856	- 654	28 846
28	2013	50 317	20 162	7 370	48 993	18 838	4 199	+ 1 324	30 155
29	2014	54 205	23 385	9 778	49 624	18 804	4 910	+ 4 581	30 820
30	2015	72 175	34 741	21 088	58 808	21 374	6 853	+ 13 367	37 434
31	2016	71 086	29 551	15 027	69 818	28 283	9 932	+ 1 268	41 535
32	2017	54 789	24 693	10 814	51 385	21 289	8 901	+ 3 404	30 096
Weiblich									
33	1990	26 793	7 227	605	44 411	24 845	1 166	- 17 618	19 566
34	1995	42 675	13 703	2 785	43 974	15 002	1 043	- 1 299	28 972
35	2000	49 633	14 213	2 538	54 944	19 524	1 378	- 5 311	35 420
36	2005	43 334	14 201	2 132	47 019	17 886	1 664	- 3 685	29 133
37	2006	41 376	13 637	2 004	45 776	18 037	1 543	- 4 400	27 739
38	2007	41 782	14 145	2 072	46 429	18 792	1 619	- 4 647	27 637
39	2008	43 299	14 406	2 126	48 490	19 597	2 086	- 5 191	28 893
40	2009	43 199	14 803	2 105	46 798	18 402	2 501	- 3 599	28 396
41	2010	43 438	15 336	2 679	44 656	16 554	2 009	- 1 218	28 102
42	2011	44 931	16 125	3 237	45 382	16 576	2 033	- 451	28 806
43	2012	44 463	16 193	3 857	44 424	16 154	2 153	+ 39	28 270
44	2013	46 311	17 637	4 812	44 766	16 092	2 691	+ 1 545	28 674
45	2014	47 931	19 349	6 129	44 026	15 444	2 849	+ 3 905	28 582
46	2015	54 643	23 481	10 298	48 037	16 875	4 082	+ 6 606	31 162
47	2016	56 105	22 802	9 112	51 981	18 678	4 551	+ 4 124	33 303
48	2017	48 430	20 174	6 837	43 714	15 458	4 260	+ 4 716	28 256

Kapitel 1		Wanderungen im Zeitvergleich							
Tabelle 1.2		Deutsche nach Geschlecht							
Lfd. Nr.	Jahr	Zuzüge			Fortzüge			Wanderungsgewinn (+) bzw. -verlust (-)	Umzüge innerhalb des Landes
		ins-gesamt	darunter		ins-gesamt	darunter			
			über die Landesgrenze	darunter Ausland 1)		über die Landesgrenze	darunter Ausland 1)		
1	2	3	4	5	6	7	8	9	10
Deutsche insgesamt									
1	1990	52 386	14 024	140	89 990	51 628	122	- 37 604	38 362
2	1995	77 798	21 919	1 022	82 698	26 819	338	- 4 900	55 879
3	2000	90 051	23 320	591	100 971	34 240	699	- 10 920	66 731
4	2005	81 135	24 063	726	88 580	31 508	1 083	- 7 445	57 072
5	2006	76 771	22 972	759	85 990	32 191	1 333	- 9 219	53 799
6	2007	77 874	24 001	828	87 439	33 566	1 519	- 9 565	53 873
7	2008	80 816	24 297	923	91 089	34 570	2 059	- 10 273	56 519
8	2009	81 245	25 244	1 062	88 034	32 033	1 912	- 6 789	56 001
9	2010	79 881	24 923	1 096	84 263	29 305	1 507	- 4 382	54 958
10	2011	82 050	25 812	1 119	85 708	29 470	1 550	- 3 658	56 238
11	2012	79 767	24 704	1 193	82 846	27 783	1 433	- 3 079	55 063
12	2013	80 047	25 118	1 213	81 225	26 296	1 515	- 1 178	54 929
13	2014	78 706	25 823	1 286	77 153	24 270	1 569	+ 1 553	52 883
14	2015	78 048	25 328	1 213	75 833	23 113	1 391	+ 2 215	52 720
15	2016	80 134	26 544	1 756	78 615	25 025	3 890	+ 1 519	53 590
16	2017	76 619	26 110	2 007	73 207	22 698	3 375	+ 3 412	50 509
Deutsche männlich									
17	1990	26 363	7 457	78	47 038	28 132	56	- 20 675	18 906
18	1995	39 290	11 718	530	40 737	13 165	179	- 1 447	27 572
19	2000	44 658	11 800	317	49 640	16 782	379	- 4 982	32 858
20	2005	40 927	12 233	427	44 433	15 739	577	- 3 506	28 694
21	2006	38 321	11 505	444	42 869	16 053	701	- 4 548	26 816
22	2007	38 840	12 020	463	43 551	16 731	832	- 4 711	26 820
23	2008	40 239	12 068	495	45 410	17 239	1 117	- 5 171	28 171
24	2009	40 765	12 613	629	44 274	16 122	1 018	- 3 509	28 152
25	2010	39 956	12 299	622	42 674	15 017	823	- 2 718	27 657
26	2011	41 172	12 959	648	43 466	15 253	869	- 2 294	28 213
27	2012	40 077	12 420	701	41 994	14 337	791	- 1 917	27 657
28	2013	40 250	12 397	668	41 336	13 483	817	- 1 086	27 853
29	2014	39 686	12 916	740	39 302	12 532	879	+ 384	26 770
30	2015	39 105	12 606	683	38 256	11 757	762	+ 849	26 499
31	2016	40 519	13 392	1 089	40 487	13 360	2 673	+ 32	27 127
32	2017	38 382	13 144	1 257	37 272	12 034	2 325	+ 1 110	25 238
Deutsche weiblich									
33	1990	26 023	6 567	62	42 952	23 496	66	- 16 929	19 456
34	1995	38 508	10 201	492	41 961	13 654	159	- 3 453	28 307
35	2000	45 393	11 520	274	51 331	17 458	320	- 5 938	33 873
36	2005	40 208	11 830	299	44 147	15 769	506	- 3 939	28 378
37	2006	38 450	11 467	315	43 121	16 138	632	- 4 671	26 983
38	2007	39 034	11 981	365	43 888	16 835	687	- 4 854	27 053
39	2008	40 577	12 229	428	45 679	17 331	942	- 5 102	28 348
40	2009	40 480	12 631	433	43 760	15 911	894	- 3 280	27 849
41	2010	39 925	12 624	474	41 589	14 288	684	- 1 664	27 301
42	2011	40 878	12 853	471	42 242	14 217	681	- 1 364	28 025
43	2012	39 690	12 284	492	40 852	13 446	642	- 1 162	27 406
44	2013	39 797	12 721	545	39 889	12 813	698	- 92	27 076
45	2014	39 020	12 907	546	37 851	11 738	690	+ 1 169	26 113
46	2015	38 943	12 722	530	37 577	11 356	629	+ 1 366	26 221
47	2016	39 615	13 152	667	38 128	11 665	1 217	+ 1 487	26 463
48	2017	38 237	12 966	750	35 935	10 664	1 050	+ 2 302	25 271

Kapitel 1		Wanderungen im Zeitvergleich							
Tabelle 1.3		Ausländer nach Geschlecht							
Lfd. Nr.	Jahr	Zuzüge			Fortzüge			Wanderungsgewinn (+) bzw. -verlust (-)	Umzüge innerhalb des Landes
		insgesamt	darunter		insgesamt	darunter			
			über die Landesgrenze	darunter Ausland 1)		über die Landesgrenze	darunter Ausland 1)		
1	2	3	4	5	6	7	8	9	10
Ausländer insgesamt									
1	1990	4 667	4 171	3 294	9 370	8 874	7 390	- 4 703	496
2	1995	12 361	10 391	7 639	7 263	5 293	3 864	+ 5 098	1 970
3	2000	11 788	7 509	6 399	10 346	6 067	3 498	+ 1 442	4 279
4	2005	8 156	6 277	4 843	8 063	6 184	3 855	+ 93	1 879
5	2006	7 784	5 881	4 565	7 423	5 520	3 113	+ 361	1 903
6	2007	7 694	6 239	5 059	7 408	5 953	3 489	+ 286	1 455
7	2008	7 914	6 614	5 369	8 253	6 953	4 273	- 339	1 300
8	2009	7 552	6 160	4 906	8 607	7 215	4 930	- 1 055	1 392
9	2010	8 803	6 822	5 584	8 051	6 070	3 805	+ 752	1 981
10	2011	10 086	8 295	7 010	8 122	6 331	3 923	+ 1 964	1 791
11	2012	12 039	9 986	8 564	9 575	7 522	4 576	+ 2 464	2 053
12	2013	16 581	12 681	10 969	12 534	8 634	5 375	+ 4 047	3 900
13	2014	23 430	16 911	14 621	16 497	9 978	6 190	+ 6 933	6 519
14	2015	48 770	32 894	30 173	31 012	15 136	9 544	+ 17 758	15 876
15	2016	47 057	25 809	22 383	43 184	21 936	10 593	+ 3 873	21 248
16	2017	26 600	18 757	15 644	21 892	14 049	9 786	+ 4 708	7 843
Ausländer männlich									
17	1990	3 897	3 511	2 751	7 911	7 525	6 290	- 4 014	386
18	1995	8 194	6 889	5 346	5 250	3 945	2 980	+ 2 944	1 305
19	2000	7 548	4 816	4 135	6 733	4 001	2 440	+ 815	2 732
20	2005	5 030	3 906	3 010	5 191	4 067	2 697	- 161	1 124
21	2006	4 858	3 711	2 876	4 768	3 621	2 202	+ 90	1 147
22	2007	4 946	4 075	3 352	4 867	3 996	2 557	+ 79	871
23	2008	5 192	4 437	3 671	5 442	4 687	3 129	- 250	755
24	2009	4 833	3 988	3 234	5 569	4 724	3 323	- 736	845
25	2010	5 290	4 110	3 379	4 984	3 804	2 480	+ 306	1 180
26	2011	6 033	5 023	4 244	4 982	3 972	2 571	+ 1 051	1 010
27	2012	7 266	6 077	5 199	6 003	4 814	3 065	+ 1 263	1 189
28	2013	10 067	7 765	6 702	7 657	5 355	3 382	+ 2 410	2 302
29	2014	14 519	10 469	9 038	10 322	6 272	4 031	+ 4 197	4 050
30	2015	33 070	22 135	20 405	20 552	6 917	6 091	+ 12 518	10 935
31	2016	30 567	16 159	13 938	29 331	14 923	7 259	+ 1 236	14 408
32	2017	16 407	11 549	9 557	14 113	9 255	6 576	+ 2 294	4 858
Ausländer weiblich									
33	1990	770	660	543	1 459	1 349	1 100	- 689	110
34	1995	4 167	3 502	2 293	2 013	1 348	884	+ 2 154	665
35	2000	4 240	2 693	2 264	3 613	2 066	1 058	+ 627	1 547
36	2005	3 126	2 371	1 833	2 872	2 117	1 158	+ 254	755
37	2006	2 926	2 170	1 689	2 655	1 899	911	+ 271	756
38	2007	2 748	2 164	1 707	2 541	1 957	932	+ 207	584
39	2008	2 722	2 177	1 698	2 811	2 266	1 144	- 89	545
40	2009	2 719	2 172	1 672	3 038	2 491	1 607	- 319	547
41	2010	3 513	2 712	2 205	3 067	2 266	1 325	+ 446	801
42	2011	4 053	3 272	2 766	3 140	2 359	1 352	+ 913	781
43	2012	4 773	3 909	3 365	3 572	2 708	1 511	+ 1 201	864
44	2013	6 514	4 916	4 267	4 877	3 279	1 993	+ 1 637	1 598
45	2014	8 911	6 442	5 583	6 175	3 706	2 159	+ 2 736	2 469
46	2015	15 700	10 759	9 768	10 460	5 519	3 453	+ 5 240	4 941
47	2016	16 490	9 650	8 445	13 853	7 013	3 334	+ 2 637	6 840
48	2017	10 193	7 208	6 087	7 779	4 794	3 210	+ 2 414	2 985

Kapitel 1		Wanderungen im Zeitvergleich												
Tabelle 1.4		Personen insgesamt nach Monaten 2)												
Lfd. Nr.	Jahr	Jan.	Feb.	März	April	Mai	Juni	Juli	Aug.	Sept.	Okt.	Nov.	Dez.	Jan. - Dez.
1	2	3	4	5	6	7	8	9	10	11	12	13	14	15
Zuzüge insgesamt														
1	1990	4 201	5 315	6 286	4 651	4 790	4 492	4 220	4 005	4 744	3 885	5 031	5 433	57 053
2	1995	6 627	5 933	6 242	6 140	6 495	7 318	8 214	9 191	7 314	7 851	8 683	10 151	90 159
3	2000	7 369	7 410	7 305	7 488	7 790	7 876	8 892	9 863	9 096	9 030	9 478	10 242	101 839
4	2005	6 276	6 253	6 331	6 666	6 464	6 875	7 634	8 549	8 622	9 188	7 852	8 581	89 291
5	2006	6 384	5 684	6 377	5 921	6 577	6 342	7 071	8 601	8 204	8 805	7 891	6 698	84 555
6	2007	6 507	5 713	6 738	6 383	6 286	6 336	7 627	8 556	8 285	9 748	7 290	6 099	85 568
7	2008	7 156	6 145	6 712	6 989	6 619	6 145	8 136	8 513	9 374	9 323	7 137	6 481	88 730
8	2009	7 011	6 198	7 326	6 850	5 976	7 221	7 956	8 817	8 828	9 556	6 924	6 134	88 797
9	2010	6 299	6 089	7 025	6 741	5 917	6 882	7 788	9 618	8 553	9 991	7 843	5 938	88 684
10	2011	6 708	6 137	7 572	6 384	7 515	6 629	8 024	9 579	9 372	9 273	8 062	6 881	92 136
11	2012	7 387	6 554	7 098	6 770	7 183	7 042	9 063	8 983	8 654	10 001	7 482	5 589	91 806
12	2013	8 169	6 562	6 815	7 837	7 221	7 560	9 482	9 333	9 244	10 213	8 073	6 119	96 628
13	2014	8 491	7 171	7 681	7 275	7 531	7 783	9 970	9 363	10 977	10 061	8 218	7 615	102 136
14	2015	8 404	8 602	9 786	8 495	6 416	8 983	11 574	12 505	12 662	14 487	14 556	10 438	126 818
15	2016	21 902	10 585	9 136	8 583	8 045	8 409	9 176	11 064	11 428	10 054	8 728	10 081	127 191
16	2017	7 756	7 332	7 713	7 148	8 003	7 906	9 644	10 900	10 646	10 181	8 382	7 608	103 219
Fortzüge insgesamt														
17	1990	10 222	10 916	11 732	7 690	6 496	5 717	7 305	8 060	9 119	6 674	8 178	7 251	99 360
18	1995	6 656	5 899	6 333	5 646	6 269	6 740	8 343	9 289	7 458	8 027	8 279	11 022	89 961
19	2000	7 856	7 957	7 968	7 920	8 189	8 051	9 920	11 468	10 366	10 301	10 511	10 810	111 317
20	2005	7 326	6 767	7 072	7 250	6 746	7 274	8 526	9 959	9 390	9 233	8 413	8 687	96 643
21	2006	7 541	6 379	7 071	6 549	6 670	6 789	8 323	9 839	9 395	9 483	8 416	6 958	93 413
22	2007	7 408	6 347	7 287	7 199	6 634	6 832	8 784	9 670	9 222	10 587	8 321	6 556	94 847
23	2008	8 122	7 009	7 194	7 605	7 171	6 671	9 030	9 979	10 872	10 362	8 168	7 159	99 342
24	2009	8 366	7 295	8 252	7 274	6 408	7 486	8 555	9 549	9 602	9 750	7 665	6 439	96 641
25	2010	6 827	6 587	7 498	6 735	5 919	7 120	8 322	10 485	9 112	8 779	8 299	6 631	92 314
26	2011	7 410	6 670	7 762	6 475	7 523	6 474	8 122	10 133	9 124	8 795	8 338	7 004	93 830
27	2012	7 803	6 907	7 320	6 785	7 019	6 822	9 045	9 255	8 399	9 445	7 797	5 824	92 421
28	2013	8 351	6 832	6 886	7 350	6 960	7 074	9 118	9 101	8 963	9 067	7 585	6 472	93 759
29	2014	7 653	7 003	6 985	6 860	6 677	6 953	9 064	8 751	9 977	9 074	7 688	6 965	93 650
30	2015	7 915	7 784	8 800	7 530	5 689	7 400	9 613	10 441	11 110	11 540	10 184	8 839	106 845
31	2016	20 720	9 889	9 232	9 090	8 066	8 675	8 949	10 864	11 234	9 360	8 146	7 574	121 799
32	2017	7 643	6 541	6 994	6 057	7 135	6 959	8 678	10 197	9 626	9 665	8 059	7 545	95 099
Wanderungen innerhalb Mecklenburg-Vorpommerns														
33	1990	2 815	3 530	4 540	3 374	3 234	2 802	2 803	2 844	3 362	2 682	3 507	3 365	38 858
34	1995	4 165	3 626	3 734	3 693	3 992	4 423	5 133	6 077	4 857	5 031	5 834	7 284	57 849
35	2000	5 089	5 262	5 104	5 165	5 575	5 357	6 009	6 769	6 216	6 026	6 773	7 665	71 010
36	2005	4 510	4 303	4 182	4 518	4 241	4 415	4 720	5 776	5 580	5 506	5 301	5 899	58 951
37	2006	4 428	3 951	4 305	4 040	4 121	4 229	4 653	5 573	5 343	5 180	5 323	4 556	55 702
38	2007	4 415	3 903	4 331	4 028	4 121	4 134	4 895	5 474	5 326	5 832	4 812	4 057	55 328
39	2008	4 789	4 282	4 293	4 624	4 395	4 033	5 107	5 553	5 994	5 667	4 780	4 302	57 819
40	2009	4 766	4 254	4 912	4 326	3 915	4 572	4 980	5 602	5 603	5 788	4 563	4 112	57 393
41	2010	4 299	4 149	4 616	4 407	3 763	4 709	5 005	6 257	5 387	5 246	5 210	3 891	56 939
42	2011	4 531	4 125	4 892	3 936	4 854	4 144	4 965	6 107	5 588	5 114	5 288	4 485	58 029
43	2012	4 865	4 234	4 453	4 218	4 594	4 401	5 506	5 689	5 129	5 552	4 904	3 571	57 116
44	2013	5 300	4 234	4 359	4 702	4 583	4 538	5 519	5 745	5 373	5 529	5 051	3 896	58 829
45	2014	5 279	4 467	4 489	4 179	4 506	4 401	5 701	5 283	6 035	5 467	4 963	4 632	59 402
46	2015	5 231	5 006	5 416	4 759	3 716	4 783	5 858	6 837	7 227	7 486	6 993	5 284	68 596
47	2016	14 600	6 708	5 538	5 178	4 719	5 012	4 980	6 423	6 267	5 496	5 093	4 824	74 838
48	2017	4 591	4 257	4 395	4 007	4 505	4 392	5 311	6 338	5 743	5 350	4 835	4 628	58 352

Kapitel 1		Wanderungen im Zeitvergleich												
Tabelle 1.4		Personen insgesamt nach Monaten 2)												
Lfd. Nr.	Jahr	Jan.	Feb.	März	April	Mai	Juni	Juli	Aug.	Sept.	Okt.	Nov.	Dez.	Jan. - Dez.
1	2	3	4	5	6	7	8	9	10	11	12	13	14	15
Zuzüge über die Landesgrenze														
49	1990	1 386	1 785	1 746	1 277	1 556	1 690	1 417	1 161	1 382	1 203	1 524	2 068	18 195
50	1995	2 462	2 307	2 508	2 447	2 503	2 895	3 081	3 114	2 457	2 820	2 849	2 867	32 310
51	2000	2 280	2 148	2 201	2 323	2 215	2 519	2 883	3 094	2 880	3 004	2 705	2 577	30 829
52	2005	1 766	1 950	2 149	2 148	2 223	2 460	2 914	2 773	3 042	3 682	2 551	2 682	30 340
53	2006	1 956	1 733	2 072	1 881	2 456	2 113	2 418	3 028	2 861	3 625	2 568	2 142	28 853
54	2007	2 092	1 810	2 407	2 355	2 165	2 202	2 732	3 082	2 959	3 916	2 478	2 042	30 240
55	2008	2 367	1 863	2 419	2 365	2 224	2 112	3 029	2 960	3 380	3 656	2 357	2 179	30 911
56	2009	2 245	1 944	2 414	2 524	2 061	2 649	2 976	3 215	3 225	3 768	2 361	2 022	31 404
57	2010	2 000	1 940	2 409	2 334	2 154	2 173	2 783	3 361	3 166	4 745	2 633	2 047	31 745
58	2011	2 177	2 012	2 680	2 448	2 661	2 485	3 059	3 472	3 784	4 159	2 774	2 396	34 107
59	2012	2 522	2 320	2 645	2 552	2 589	2 641	3 557	3 294	3 525	4 449	2 578	2 018	34 690
60	2013	2 869	2 328	2 456	3 135	2 638	3 022	3 963	3 588	3 871	4 684	3 022	2 223	37 799
61	2014	3 212	2 704	3 192	3 096	3 025	3 382	4 269	4 080	4 942	4 594	3 255	2 983	42 734
62	2015	3 173	3 596	4 370	3 736	2 700	4 200	5 716	5 668	5 435	7 001	7 563	5 064	58 222
63	2016	7 302	3 877	3 598	3 405	3 326	3 397	4 196	4 641	5 161	4 558	3 635	5 257	52 353
64	2017	3 165	3 075	3 318	3 141	3 498	3 514	4 333	4 562	4 903	4 831	3 547	2 980	44 867
Fortzüge über die Landesgrenze														
65	1990	7 407	7 386	7 192	4 316	3 262	2 915	4 502	5 216	5 757	3 992	4 671	3 886	60 502
66	1995	2 491	2 273	2 599	1 953	2 277	2 317	3 210	3 212	2 601	2 996	2 445	3 738	32 112
67	2000	2 767	2 695	2 864	2 755	2 614	2 694	3 911	4 699	4 150	4 275	3 738	3 145	40 307
68	2005	2 816	2 464	2 890	2 732	2 505	2 859	3 806	4 183	3 810	3 727	3 112	2 788	37 692
69	2006	3 113	2 428	2 766	2 509	2 549	2 560	3 670	4 266	4 052	4 303	3 093	2 402	37 711
70	2007	2 993	2 444	2 956	3 171	2 513	2 698	3 889	4 196	3 896	4 755	3 509	2 499	39 519
71	2008	3 333	2 727	2 901	2 981	2 776	2 638	3 923	4 426	4 878	4 695	3 388	2 857	41 523
72	2009	3 600	3 041	3 340	2 948	2 493	2 914	3 575	3 947	3 999	3 962	3 102	2 327	39 248
73	2010	2 528	2 438	2 882	2 328	2 156	2 411	3 317	4 228	3 725	3 533	3 089	2 740	35 375
74	2011	2 879	2 545	2 870	2 539	2 669	2 330	3 157	4 026	3 536	3 681	3 050	2 519	35 801
75	2012	2 938	2 673	2 867	2 567	2 425	2 421	3 539	3 566	3 270	3 893	2 893	2 253	35 305
76	2013	3 051	2 598	2 527	2 648	2 377	2 536	3 599	3 356	3 590	3 538	2 534	2 576	34 930
77	2014	2 374	2 536	2 496	2 681	2 171	2 552	3 363	3 468	3 942	3 607	2 725	2 333	34 248
78	2015	2 684	2 778	3 384	2 771	1 973	2 617	3 755	3 604	3 883	4 054	3 191	3 555	38 249
79	2016	6 120	3 181	3 694	3 912	3 347	3 663	3 969	4 441	4 967	3 864	3 053	2 750	46 961
80	2017	3 052	2 284	2 599	2 050	2 630	2 567	3 367	3 859	3 883	4 315	3 224	2 917	36 747
Wanderungsgewinn (+) bzw. -verlust (-) über die Landesgrenze														
81	1990	- 6 021	- 5 601	- 5 446	- 3 039	- 1 706	- 1 225	- 3 085	- 4 055	- 4 375	- 2 789	- 3 147	- 1 818	- 42 307
82	1995	- 29	+ 34	- 91	+ 494	+ 226	+ 578	- 129	- 98	- 144	- 176	+ 404	- 871	+ 198
83	2000	- 487	- 547	- 663	- 432	- 399	- 175	- 1 028	- 1 605	- 1 270	- 1 271	- 1 033	- 568	- 9 478
84	2005	- 1 050	- 514	- 741	- 584	- 282	- 399	- 892	- 1 410	- 768	- 45	- 561	- 106	- 7 352
85	2006	- 1 157	- 695	- 694	- 628	- 93	- 447	- 1 252	- 1 238	- 1 191	- 678	- 525	- 260	- 8 858
86	2007	- 901	- 634	- 549	- 816	- 348	- 496	- 1 157	- 1 114	- 937	- 839	- 1 031	- 457	- 9 279
87	2008	- 966	- 864	- 482	- 616	- 552	- 526	- 894	- 1 466	- 1 498	- 1 039	- 1 031	- 678	- 10 612
88	2009	- 1 355	- 1 097	- 926	- 424	- 432	- 265	- 599	- 732	- 774	- 194	- 741	- 305	- 7 844
89	2010	- 528	- 498	- 473	+ 6	- 2	- 238	- 534	- 867	- 559	+ 1 212	- 456	- 693	- 3 630
90	2011	- 702	- 533	- 190	- 91	- 8	+ 155	- 98	- 554	+ 248	+ 478	- 276	- 123	- 1 694
91	2012	- 416	- 353	- 222	- 15	+ 164	+ 220	+ 18	- 272	+ 255	+ 556	- 315	- 235	- 615
92	2013	- 182	- 270	- 71	+ 487	+ 261	+ 486	+ 364	+ 232	+ 281	+ 1 146	+ 488	- 353	+ 2 869
93	2014	+ 838	+ 168	+ 696	+ 415	+ 854	+ 830	+ 906	+ 612	+ 1 000	+ 987	+ 530	+ 650	+ 8 486
94	2015	+ 489	+ 818	+ 986	+ 965	+ 727	+ 1 583	+ 1 961	+ 2 064	+ 1 552	+ 2 947	+ 4 372	+ 1 509	+ 19 973
95	2016	+ 1 182	+ 696	- 96	- 507	- 21	- 266	+ 227	+ 200	+ 194	+ 694	+ 582	+ 2 507	+ 5 392
96	2017	+ 113	+ 791	+ 719	+ 1 091	+ 868	+ 947	+ 966	+ 703	+ 1 020	+ 516	+ 323	+ 63	+ 8 120

Kapitel 2		Wanderungen über die Landesgrenze 2017 nach Geschlecht								
Tabelle 2.1		Nach Vierteljahren, Personen insgesamt, Deutschen und Ausländern								
Lfd. Nr.	Merkmal	Personen insgesamt			Deutsche			Ausländer		
		insgesamt	männlich	weiblich	insgesamt	männlich	weiblich	insgesamt	männlich	weiblich
1	2	3	4	5	6	7	8	9	10	11
	Zuzüge									
1	1. Vierteljahr	9 558	5 476	4 082	5 264	2 723	2 541	4 294	2 753	1 541
2	2. Vierteljahr	10 153	5 695	4 458	5 302	2 719	2 583	4 851	2 976	1 875
3	3. Vierteljahr	13 798	7 287	6 511	8 679	4 261	4 418	5 119	3 026	2 093
4	4. Vierteljahr	11 358	6 235	5 123	6 865	3 441	3 424	4 493	2 794	1 699
	Fortzüge									
5	1. Vierteljahr	7 935	4 712	3 223	4 843	2 648	2 195	3 092	2 064	1 028
6	2. Vierteljahr	7 247	4 269	2 978	4 461	2 366	2 095	2 786	1 903	883
7	3. Vierteljahr	11 109	6 225	4 884	7 141	3 710	3 431	3 968	2 515	1 453
8	4. Vierteljahr	10 456	6 083	4 373	6 253	3 310	2 943	4 203	2 773	1 430
	Wanderungsgewinn (+) bzw. -verlust (-)									
9	1. Vierteljahr	+ 1 623	+ 764	+ 859	+ 421	+ 75	+ 346	+ 1 202	+ 689	+ 513
10	2. Vierteljahr	+ 2 906	+ 1 426	+ 1 480	+ 841	+ 353	+ 488	+ 2 065	+ 1 073	+ 992
11	3. Vierteljahr	+ 2 689	+ 1 062	+ 1 627	+ 1 538	+ 551	+ 987	+ 1 151	+ 511	+ 640
12	4. Vierteljahr	+ 902	+ 152	+ 750	+ 612	+ 131	+ 481	+ 290	+ 21	+ 269
	Jahr 2017									
13	Zuzüge	44 867	24 693	20 174	26 110	13 144	12 966	18 757	11 549	7 208
14	Fortzüge	36 747	21 289	15 458	22 698	12 034	10 664	14 049	9 255	4 794
15	Wanderungsgewinn (+) bzw. -verlust (-)	+ 8 120	+ 3 404	+ 4 716	+ 3 412	+ 1 110	+ 2 302	+ 4 708	+ 2 294	+ 2 414

Kapitel 2		Wanderungen über die Landesgrenze 2017 nach Geschlecht								
Tabelle 2.2		Nach Herkunfts- und Zielländern								
Lfd. Nr.	Herkunfts-/Zielländer	Zuzüge			Fortzüge			Wanderungsgewinn (+) bzw. -verlust (-)		
		insgesamt	männlich	weiblich	insgesamt	männlich	weiblich	insgesamt	männlich	weiblich
1	2	3	4	5	6	7	8	9	10	11
1	Deutschland	27 216	13 879	13 337	23 586	12 388	11 198	+ 3 630	+ 1 491	+ 2 139
2	Baden-Württemberg	1 491	777	714	1 167	656	511	+ 324	+ 121	+ 203
3	Bayern	1 447	776	671	1 244	706	538	+ 203	+ 70	+ 133
4	Berlin	3 177	1 569	1 608	2 719	1 390	1 329	+ 458	+ 179	+ 279
5	Brandenburg	3 375	1 607	1 768	2 770	1 332	1 438	+ 605	+ 275	+ 330
6	Bremen	304	183	121	286	149	137	+ 18	+ 34	- 16
7	Hamburg	1 962	1 020	942	2 031	1 086	945	- 69	- 66	- 3
8	Hessen	1 018	532	486	813	426	387	+ 205	+ 106	+ 99
9	Niedersachsen	3 264	1 703	1 561	3 050	1 614	1 436	+ 214	+ 89	+ 125
10	Nordrhein-Westfalen	2 762	1 469	1 293	2 441	1 379	1 062	+ 321	+ 90	+ 231
11	Rheinland-Pfalz	474	257	217	453	247	206	+ 21	+ 10	+ 11
12	Saarland	63	33	30	81	48	33	- 18	- 15	- 3
13	Sachsen	1 672	835	837	1 558	813	745	+ 114	+ 22	+ 92
14	Sachsen-Anhalt	1 269	623	646	939	482	457	+ 330	+ 141	+ 189
15	Schleswig-Holstein	4 192	2 132	2 060	3 442	1 764	1 678	+ 750	+ 368	+ 382
16	Thüringen	746	363	383	592	296	296	+ 154	+ 67	+ 87
17	Ausland und ungeklärt	17 651	10 814	6 837	13 161	8 901	4 260	+ 4 490	+ 1 913	+ 2 577
18	Europa	10 498	6 540	3 958	7 853	4 984	2 869	+ 2 645	+ 1 556	+ 1 089
19	Europäische Union	8 707	5 613	3 094	5 920	3 878	2 042	+ 2 787	+ 1 735	+ 1 052
20	Belgien	22	11	11	15	7	8	+ 7	+ 4	+ 3
21	Bulgarien	707	449	258	401	261	140	+ 306	+ 188	+ 118
22	Dänemark	24	18	6	50	29	21	- 26	- 11	- 15
23	Estland	22	14	8	28	17	11	- 6	- 3	- 3
24	Finnland	35	16	19	30	15	15	+ 5	+ 1	+ 4
25	Frankreich	119	56	63	109	51	58	+ 10	+ 5	+ 5
26	Griechenland	270	180	90	165	112	53	+ 105	+ 68	+ 37
27	Großbritannien	165	90	75	108	56	52	+ 57	+ 34	+ 23
28	Irland	20	12	8	18	6	12	+ 2	+ 6	- 4
29	Italien	423	296	127	339	241	98	+ 84	+ 55	+ 29
30	Kroatien	206	157	49	114	95	19	+ 92	+ 62	+ 30
31	Lettland	137	80	57	86	40	46	+ 51	+ 40	+ 11
32	Litauen	381	237	144	205	132	73	+ 176	+ 105	+ 71
33	Luxemburg	5	4	1	5	3	2	-	+ 1	- 1
34	Malta	1	1	-	3	3	-	- 2	- 2	-
35	Niederlande	82	49	33	91	58	33	- 9	- 9	-
36	Österreich	210	104	106	181	97	84	+ 29	+ 7	+ 22
37	Polen	3 388	2 204	1 184	2 279	1 552	727	+ 1 109	+ 652	+ 457
38	Portugal	47	28	19	54	33	21	- 7	- 5	- 2
39	Rumänien	1 573	1 106	467	858	607	251	+ 715	+ 499	+ 216
40	Schweden	80	51	29	85	44	41	- 5	+ 7	- 12
41	Slowakei	99	53	46	89	51	38	+ 10	+ 2	+ 8
42	Slowenien	31	25	6	34	26	8	- 3	- 1	- 2
43	Spanien	234	126	108	255	159	96	- 21	- 33	+ 12
44	Tschechische Republik	105	58	47	83	44	39	+ 22	+ 14	+ 8
45	Ungarn	313	182	131	226	133	93	+ 87	+ 49	+ 38
46	Zypern	8	6	2	9	6	3	- 1	-	- 1

Kapitel 2		Wanderungen über die Landesgrenze 2017 nach Geschlecht								
Tabelle 2.2		Nach Herkunfts- und Zielländern								
Lfd. Nr.	Herkunfts-/Zielländer	Zuzüge			Fortzüge			Wanderungsgewinn (+) bzw. -verlust (-)		
		insgesamt	männlich	weiblich	insgesamt	männlich	weiblich	insgesamt	männlich	weiblich
1	2	3	4	5	6	7	8	9	10	11
	Übriges Europa									
47	Albanien	88	70	18	197	140	57	- 109	- 70	- 39
48	Bosnien-Herzegowina	96	64	32	32	25	7	+ 64	+ 39	+ 25
49	Norwegen	68	47	21	72	42	30	- 4	+ 5	- 9
50	Republik Kosovo	13	8	5	22	15	7	- 9	- 7	- 2
51	Republik Serbien	142	72	70	161	84	77	- 19	- 12	- 7
52	Russische Föderation	212	113	99	401	212	189	- 189	- 99	- 90
53	Schweiz	252	139	113	200	113	87	+ 52	+ 26	+ 26
54	Türkei	293	127	166	67	46	21	+ 226	+ 81	+ 145
55	Ukraine	275	92	183	471	244	227	- 196	- 152	- 44
56	Afrika	559	412	147	585	531	54	- 26	- 119	+ 93
57	Ägypten	80	57	23	64	57	7	+ 16	-	+ 16
58	Algerien	12	8	4	26	25	1	- 14	- 17	+ 3
59	Äthiopien	16	11	5	4	4	-	+ 12	+ 7	+ 5
60	Eritrea	52	43	9	2	-	2	+ 50	+ 43	+ 7
61	Gambia	25	25	-	11	11	-	+ 14	+ 14	-
62	Ghana	101	83	18	263	246	17	- 162	- 163	+ 1
63	Guinea	15	14	1	2	2	-	+ 13	+ 12	+ 1
64	Marokko	25	14	11	42	41	1	- 17	- 27	+ 10
65	Mauretanien	24	22	2	101	98	3	- 77	- 76	- 1
66	Somalia	55	39	16	2	2	-	+ 53	+ 37	+ 16
67	Südafrika	23	14	9	8	4	4	+ 15	+ 10	+ 5
68	Tunesien	22	13	9	12	9	3	+ 10	+ 4	+ 6
69	Amerika	480	246	234	331	165	166	+ 149	+ 81	+ 68
70	Argentinien	14	6	8	14	11	3	-	- 5	+ 5
71	Brasilien	95	52	43	63	35	28	+ 32	+ 17	+ 15
72	Kanada	42	20	22	33	13	20	+ 9	+ 7	+ 2
73	Kolumbien	28	20	8	13	9	4	+ 15	+ 11	+ 4
74	Mexiko	30	12	18	21	12	9	+ 9	-	+ 9
75	Peru	16	8	8	3	2	1	+ 13	+ 6	+ 7
76	Vereinigte Staaten	171	86	85	137	58	79	+ 34	+ 28	+ 6
77	Asien	2 713	1 409	1 304	914	606	308	+ 1 799	+ 803	+ 996
78	Afghanistan	100	75	25	24	16	8	+ 76	+ 59	+ 17
79	Armenien	26	11	15	32	18	14	- 6	- 7	+ 1
80	China	233	101	132	172	87	85	+ 61	+ 14	+ 47
81	Georgien	78	38	40	58	30	28	+ 20	+ 8	+ 12
82	Iran, Islam. Republik	103	64	39	34	22	12	+ 69	+ 42	+ 27
83	Indien	196	140	56	59	48	11	+ 137	+ 92	+ 45
84	Indonesien	63	33	30	34	21	13	+ 29	+ 12	+ 17
85	Kirgisistan	45	22	23	8	2	6	+ 37	+ 20	+ 17
86	Libanon	83	30	53	16	6	10	+ 67	+ 24	+ 43
87	Pakistan	81	70	11	4	4	-	+ 77	+ 66	+ 11
88	Philippinen	181	163	18	197	194	3	- 16	- 31	+ 15
89	Syrien, Arab. Republik	1 039	423	616	26	20	6	+ 1 013	+ 403	+ 610
90	Vietnam	108	48	60	34	20	14	+ 74	+ 28	+ 46
91	Australien	100	51	49	113	52	61	- 13	- 1	- 12
92	Übrige zusammen 3)	3 301	2 156	1 145	3 365	2 563	802	- 64	- 407	+ 343
93	Insgesamt	44 867	24 693	20 174	36 747	21 289	15 458	+ 8 120	+ 3 404	+ 4 716

Kapitel 2			Wanderungen über die Landesgrenze 2017 nach Geschlecht								
Tabelle 2.3			Nach Alters- und Geburtsjahresgruppen								
Lfd. Nr.	Altersgruppe	Geburtsjahresgruppe	Zuzüge			Fortzüge			Wanderungsgewinn (+) bzw. -verlust (-)		
			insgesamt	männlich	weiblich	insgesamt	männlich	weiblich	insgesamt	männlich	weiblich
1	2	3	4	5	6	7	8	9	10	11	12
Personen insgesamt											
1	Insgesamt		44 867	24 693	20 174	36 747	21 289	15 458	+ 8 120	+ 3 404	+ 4 716
2	unter 5	2013 - 2017	2 357	1 224	1 133	1 328	682	646	+ 1 029	+ 542	+ 487
3	5 - 10	2008 - 2012	1 832	947	885	1 125	549	576	+ 707	+ 398	+ 309
4	10 - 15	2003 - 2007	1 351	714	637	860	458	402	+ 491	+ 256	+ 235
5	15 - 20	1998 - 2002	3 312	1 673	1 639	2 728	1 355	1 373	+ 584	+ 318	+ 266
6	20 - 25	1993 - 1997	7 213	3 795	3 418	6 880	3 639	3 241	+ 333	+ 156	+ 177
7	25 - 30	1988 - 1992	7 005	3 907	3 098	7 127	4 278	2 849	- 122	- 371	+ 249
8	30 - 35	1983 - 1987	5 370	3 109	2 261	4 748	3 095	1 653	+ 622	+ 14	+ 608
9	35 - 40	1978 - 1982	3 887	2 347	1 540	3 007	2 045	962	+ 880	+ 302	+ 578
10	40 - 45	1973 - 1977	2 686	1 637	1 049	2 035	1 350	685	+ 651	+ 287	+ 364
11	45 - 50	1968 - 1972	2 338	1 423	915	1 681	1 098	583	+ 657	+ 325	+ 332
12	50 - 55	1963 - 1967	2 039	1 194	845	1 436	868	568	+ 603	+ 326	+ 277
13	55 - 60	1958 - 1962	1 601	852	749	1 029	608	421	+ 572	+ 244	+ 328
14	60 - 65	1953 - 1957	1 396	720	676	753	394	359	+ 643	+ 326	+ 317
15	65 - 70	1948 - 1952	1 016	549	467	562	288	274	+ 454	+ 261	+ 193
16	70 - 75	1943 - 1947	461	255	206	341	167	174	+ 120	+ 88	+ 32
17	75 u. mehr	1942 u. früher	1 003	347	656	1 107	415	692	- 104	- 68	- 36
Anteil in Prozent											
18	Insgesamt		100	55,0	45,0	100	57,9	42,1	x	x	x
19	unter 5	2013 - 2017	5,3	2,7	2,5	3,6	1,9	1,8	x	x	x
20	5 - 10	2008 - 2012	4,1	2,1	2,0	3,1	1,5	1,6	x	x	x
21	10 - 15	2003 - 2007	3,0	1,6	1,4	2,3	1,2	1,1	x	x	x
22	15 - 20	1998 - 2002	7,4	3,7	3,7	7,4	3,7	3,7	x	x	x
23	20 - 25	1993 - 1997	16,1	8,5	7,6	18,7	9,9	8,8	x	x	x
24	25 - 30	1988 - 1992	15,6	8,7	6,9	19,4	11,6	7,8	x	x	x
25	30 - 35	1983 - 1987	12,0	6,9	5,0	12,9	8,4	4,5	x	x	x
26	35 - 40	1978 - 1982	8,7	5,2	3,4	8,2	5,6	2,6	x	x	x
27	40 - 45	1973 - 1977	6,0	3,6	2,3	5,5	3,7	1,9	x	x	x
28	45 - 50	1968 - 1972	5,2	3,2	2,0	4,6	3,0	1,6	x	x	x
29	50 - 55	1963 - 1967	4,5	2,7	1,9	3,9	2,4	1,5	x	x	x
30	55 - 60	1958 - 1962	3,6	1,9	1,7	2,8	1,7	1,1	x	x	x
31	60 - 65	1953 - 1957	3,1	1,6	1,5	2,0	1,1	1,0	x	x	x
32	65 - 70	1948 - 1952	2,3	1,2	1,0	1,5	0,8	0,7	x	x	x
33	70 - 75	1943 - 1947	1,0	0,6	0,5	0,9	0,5	0,5	x	x	x
34	75 u. mehr	1942 u. früher	2,2	0,8	1,5	3,0	1,1	1,9	x	x	x

Kapitel 2			Wanderungen über die Landesgrenze 2017 nach Geschlecht								
Tabelle 2.3			Nach Alters- und Geburtsjahresgruppen								
Lfd. Nr.	Altersgruppe	Geburtsjahresgruppe	Zuzüge			Fortzüge			Wanderungsgewinn (+) bzw. -verlust (-)		
			insgesamt	männlich	weiblich	insgesamt	männlich	weiblich	insgesamt	männlich	weiblich
1	2	3	4	5	6	7	8	9	10	11	12
Deutsche											
35	Insgesamt		26 110	13 144	12 966	22 698	12 034	10 664	+ 3 412	+ 1 110	+ 2 302
36	unter 5	2013 - 2017	1 486	779	707	841	429	412	+ 645	+ 350	+ 295
37	5 - 10	2008 - 2012	1 001	513	488	652	318	334	+ 349	+ 195	+ 154
38	10 - 15	2003 - 2007	727	378	349	502	238	264	+ 225	+ 140	+ 85
39	15 - 20	1998 - 2002	1 814	746	1 068	1 868	818	1 050	- 54	- 72	+ 18
40	20 - 25	1993 - 1997	3 547	1 669	1 878	3 923	1 826	2 097	- 376	- 157	- 219
41	25 - 30	1988 - 1992	3 792	1 875	1 917	4 502	2 489	2 013	- 710	- 614	- 96
42	30 - 35	1983 - 1987	3 083	1 642	1 441	2 896	1 793	1 103	+ 187	- 151	+ 338
43	35 - 40	1978 - 1982	2 166	1 181	985	1 713	1 065	648	+ 453	+ 116	+ 337
44	40 - 45	1973 - 1977	1 258	726	532	945	604	341	+ 313	+ 122	+ 191
45	45 - 50	1968 - 1972	1 227	692	535	844	511	333	+ 383	+ 181	+ 202
46	50 - 55	1963 - 1967	1 273	673	600	842	468	374	+ 431	+ 205	+ 226
47	55 - 60	1958 - 1962	1 168	568	600	676	360	316	+ 492	+ 208	+ 284
48	60 - 65	1953 - 1957	1 209	613	596	599	303	296	+ 610	+ 310	+ 300
49	65 - 70	1948 - 1952	947	512	435	492	247	245	+ 455	+ 265	+ 190
50	70 - 75	1943 - 1947	438	241	197	320	154	166	+ 118	+ 87	+ 31
51	75 u. mehr	1942 u. früher	974	336	638	1 083	411	672	- 109	- 75	- 34
Ausländer											
52	Insgesamt		18 757	11 549	7 208	14 049	9 255	4 794	+ 4 708	+ 2 294	+ 2 414
53	unter 5	2013 - 2017	871	445	426	487	253	234	+ 384	+ 192	+ 192
54	5 - 10	2008 - 2012	831	434	397	473	231	242	+ 358	+ 203	+ 155
55	10 - 15	2003 - 2007	624	336	288	358	220	138	+ 266	+ 116	+ 150
56	15 - 20	1998 - 2002	1 498	927	571	860	537	323	+ 638	+ 390	+ 248
57	20 - 25	1993 - 1997	3 666	2 126	1 540	2 957	1 813	1 144	+ 709	+ 313	+ 396
58	25 - 30	1988 - 1992	3 213	2 032	1 181	2 625	1 789	836	+ 588	+ 243	+ 345
59	30 - 35	1983 - 1987	2 287	1 467	820	1 852	1 302	550	+ 435	+ 165	+ 270
60	35 - 40	1978 - 1982	1 721	1 166	555	1 294	980	314	+ 427	+ 186	+ 241
61	40 - 45	1973 - 1977	1 428	911	517	1 090	746	344	+ 338	+ 165	+ 173
62	45 - 50	1968 - 1972	1 111	731	380	837	587	250	+ 274	+ 144	+ 130
63	50 - 55	1963 - 1967	766	521	245	594	400	194	+ 172	+ 121	+ 51
64	55 - 60	1958 - 1962	433	284	149	353	248	105	+ 80	+ 36	+ 44
65	60 - 65	1953 - 1957	187	107	80	154	91	63	+ 33	+ 16	+ 17
66	65 - 70	1948 - 1952	69	37	32	70	41	29	- 1	- 4	+ 3
67	70 - 75	1943 - 1947	23	14	9	21	13	8	+ 2	+ 1	+ 1
68	75 u. mehr	1942 u. früher	29	11	18	24	4	20	+ 5	+ 7	- 2

Kapitel 2			Wanderungen über die Landesgrenze 2017 nach Geschlecht					
Tabelle 2.4			Zuzüge, Fortzüge und Wanderungsgewinn bzw. -verlust nach Familienstand und nach Alters- und Geburtsjahresgruppen					
Lfd. Nr.	Altersgruppe	Geburtsjahresgruppe	Ledig			Verheiratet		
			insgesamt	männlich	weiblich	insgesamt	männlich	weiblich
1	2	3	4	5	6	7	8	9
Zuzüge								
1	Insgesamt		31 455	17 967	13 488	9 680	5 185	4 495
2	unter 5	2013 - 2017	2 357	1 224	1 133	-	-	-
3	5 - 10	2008 - 2012	1 832	947	885	-	-	-
4	10 - 15	2003 - 2007	1 351	714	637	-	-	-
5	15 - 20	1998 - 2002	3 296	1 672	1 624	16	1	15
6	20 - 25	1993 - 1997	6 983	3 738	3 245	222	54	168
7	25 - 30	1988 - 1992	6 042	3 520	2 522	898	371	527
8	30 - 35	1983 - 1987	3 799	2 346	1 453	1 412	696	716
9	35 - 40	1978 - 1982	2 332	1 546	786	1 304	684	620
10	40 - 45	1973 - 1977	1 325	870	455	1 034	604	430
11	45 - 50	1968 - 1972	947	640	307	955	591	364
12	50 - 55	1963 - 1967	584	394	190	942	554	388
13	55 - 60	1958 - 1962	311	204	107	770	400	370
14	60 - 65	1953 - 1957	158	90	68	864	460	404
15	65 - 70	1948 - 1952	69	35	34	635	383	252
16	70 - 75	1943 - 1947	33	22	11	288	180	108
17	75 u. mehr	1942 u. früher	36	5	31	340	207	133
Fortzüge								
18	Insgesamt		27 215	16 210	11 005	6 540	3 780	2 760
19	unter 5	2013 - 2017	1 328	682	646	-	-	-
20	5 - 10	2008 - 2012	1 125	549	576	-	-	-
21	10 - 15	2003 - 2007	860	458	402	-	-	-
22	15 - 20	1998 - 2002	2 711	1 353	1 358	17	2	15
23	20 - 25	1993 - 1997	6 680	3 565	3 115	195	73	122
24	25 - 30	1988 - 1992	6 413	3 943	2 470	669	312	357
25	30 - 35	1983 - 1987	3 574	2 458	1 116	1 033	573	460
26	35 - 40	1978 - 1982	1 940	1 410	530	858	529	329
27	40 - 45	1973 - 1977	1 027	718	309	740	481	259
28	45 - 50	1968 - 1972	674	478	196	655	436	219
29	50 - 55	1963 - 1967	454	322	132	600	361	239
30	55 - 60	1958 - 1962	227	164	63	458	279	179
31	60 - 65	1953 - 1957	96	64	32	387	202	185
32	65 - 70	1948 - 1952	50	32	18	316	174	142
33	70 - 75	1943 - 1947	17	9	8	211	111	100
34	75 u. mehr	1942 u. früher	39	5	34	401	247	154
Wanderungsgewinn (+) bzw. -verlust (-)								
35	Insgesamt		+ 4 240	+ 1 757	+ 2 483	+ 3 140	+ 1 405	+ 1 735
36	unter 5	2013 - 2017	+ 1 029	+ 542	+ 487	-	-	-
37	5 - 10	2008 - 2012	+ 707	+ 398	+ 309	-	-	-
38	10 - 15	2003 - 2007	+ 491	+ 256	+ 235	-	-	-
39	15 - 20	1998 - 2002	+ 585	+ 319	+ 266	- 1	- 1	-
40	20 - 25	1993 - 1997	+ 303	+ 173	+ 130	+ 27	- 19	+ 46
41	25 - 30	1988 - 1992	- 371	- 423	+ 52	+ 229	+ 59	+ 170
42	30 - 35	1983 - 1987	+ 225	- 112	+ 337	+ 379	+ 123	+ 256
43	35 - 40	1978 - 1982	+ 392	+ 136	+ 256	+ 446	+ 155	+ 291
44	40 - 45	1973 - 1977	+ 298	+ 152	+ 146	+ 294	+ 123	+ 171
45	45 - 50	1968 - 1972	+ 273	+ 162	+ 111	+ 300	+ 155	+ 145
46	50 - 55	1963 - 1967	+ 130	+ 72	+ 58	+ 342	+ 193	+ 149
47	55 - 60	1958 - 1962	+ 84	+ 40	+ 44	+ 312	+ 121	+ 191
48	60 - 65	1953 - 1957	+ 62	+ 26	+ 36	+ 477	+ 258	+ 219
49	65 - 70	1948 - 1952	+ 19	+ 3	+ 16	+ 319	+ 209	+ 110
50	70 - 75	1943 - 1947	+ 16	+ 13	+ 3	+ 77	+ 69	+ 8
51	75 u. mehr	1942 u. früher	- 3	-	- 3	- 61	- 40	- 21

Kapitel 2			Wanderungen über die Landesgrenze 2017 nach Geschlecht					
Tabelle 2.4			Zuzüge, Fortzüge und Wanderungsgewinn bzw. -verlust nach Familienstand und nach Alters- und Geburtsjahresgruppen					
Lfd. Nr.	Altersgruppe	Geburtsjahresgruppe	Verwitwet			Geschieden		
			insgesamt	männlich	weiblich	insgesamt	männlich	weiblich
1	2	3	10	11	12	13	14	15
Zuzüge								
1	Insgesamt		1 005	222	783	2 613	1 266	1 347
2	unter 5	2013 - 2017	-	-	-	-	-	-
3	5 - 10	2008 - 2012	-	-	-	-	-	-
4	10 - 15	2003 - 2007	-	-	-	-	-	-
5	15 - 20	1998 - 2002	-	-	-	-	-	-
6	20 - 25	1993 - 1997	-	-	-	4	1	3
7	25 - 30	1988 - 1992	-	-	-	48	13	35
8	30 - 35	1983 - 1987	4	1	3	135	58	77
9	35 - 40	1978 - 1982	11	4	7	225	105	120
10	40 - 45	1973 - 1977	11	2	9	306	153	153
11	45 - 50	1968 - 1972	30	5	25	397	183	214
12	50 - 55	1963 - 1967	51	11	40	449	227	222
13	55 - 60	1958 - 1962	87	20	67	421	221	200
14	60 - 65	1953 - 1957	89	21	68	282	147	135
15	65 - 70	1948 - 1952	114	32	82	194	98	96
16	70 - 75	1943 - 1947	76	22	54	62	31	31
17	75 u. mehr	1942 u. früher	532	104	428	90	29	61
Fortzüge								
18	Insgesamt		901	213	688	2 026	1 057	969
19	unter 5	2013 - 2017	-	-	-	-	-	-
20	5 - 10	2008 - 2012	-	-	-	-	-	-
21	10 - 15	2003 - 2007	-	-	-	-	-	-
22	15 - 20	1998 - 2002	-	-	-	-	-	-
23	20 - 25	1993 - 1997	-	-	-	3	-	3
24	25 - 30	1988 - 1992	1	-	1	36	18	18
25	30 - 35	1983 - 1987	2	1	1	126	58	68
26	35 - 40	1978 - 1982	3	1	2	194	99	95
27	40 - 45	1973 - 1977	17	3	14	244	144	100
28	45 - 50	1968 - 1972	24	7	17	320	173	147
29	50 - 55	1963 - 1967	43	13	30	334	169	165
30	55 - 60	1958 - 1962	54	11	43	282	154	128
31	60 - 65	1953 - 1957	61	16	45	208	111	97
32	65 - 70	1948 - 1952	82	19	63	113	63	50
33	70 - 75	1943 - 1947	62	17	45	51	30	21
34	75 u. mehr	1942 u. früher	552	125	427	115	38	77
Wanderungsgewinn (+) bzw. -verlust (-)								
35	Insgesamt		+ 104	+ 9	+ 95	+ 587	+ 209	+ 378
36	unter 5	2013 - 2017	-	-	-	-	-	-
37	5 - 10	2008 - 2012	-	-	-	-	-	-
38	10 - 15	2003 - 2007	-	-	-	-	-	-
39	15 - 20	1998 - 2002	-	-	-	-	-	-
40	20 - 25	1993 - 1997	-	-	-	+ 1	+ 1	-
41	25 - 30	1988 - 1992	-	-	-	+ 12	- 5	+ 17
42	30 - 35	1983 - 1987	+ 2	-	+ 2	+ 9	-	+ 9
43	35 - 40	1978 - 1982	+ 8	+ 3	+ 5	+ 31	+ 6	+ 25
44	40 - 45	1973 - 1977	- 6	- 1	- 5	+ 62	+ 9	+ 53
45	45 - 50	1968 - 1972	+ 6	- 2	+ 8	+ 77	+ 10	+ 67
46	50 - 55	1963 - 1967	+ 8	- 2	+ 10	+ 115	+ 58	+ 57
47	55 - 60	1958 - 1962	+ 33	+ 9	+ 24	+ 139	+ 67	+ 72
48	60 - 65	1953 - 1957	+ 28	+ 5	+ 23	+ 74	+ 36	+ 38
49	65 - 70	1948 - 1952	+ 32	+ 13	+ 19	+ 81	+ 35	+ 46
50	70 - 75	1943 - 1947	+ 14	+ 5	+ 9	+ 11	+ 1	+ 10
51	75 u. mehr	1942 u. früher	- 20	- 21	+ 1	- 25	- 9	- 16

Kapitel 3		Wanderungen 2017 nach Kreisen								
Tabelle 3.1		Personen insgesamt nach Geschlecht								
Lfd. Nr.	Land Kreisfreie Stadt Landkreis	Zuzüge			Fortzüge			Wanderungsgewinn (+) bzw. -verlust (-)		
		insgesamt	davon		insgesamt	davon		insgesamt		darunter innerhalb des Landes
			innerhalb Mecklen- burg-Vor- pommern	über die Landes- grenze		innerhalb Mecklen- burg-Vor- pommern	über die Landes- grenze	Anzahl	je 1 000 Einwohner	
1	2	3	4	5	6	7	8	9	10	11
Personen insgesamt										
1	Mecklenburg- Vorpommern	103 219	58 352	44 867	95 099	58 352	36 747	+ 8 120	+ 5	-
2	Rostock	11 532	4 810	6 722	10 460	4 592	5 868	+ 1 072	+ 5	+ 218
3	Schwerin	7 290	3 576	3 714	6 833	3 589	3 244	+ 457	+ 5	- 13
4	Mecklenburgische Seenplatte	14 365	9 331	5 034	13 939	9 241	4 698	+ 426	+ 2	+ 90
5	Landkreis Rostock	14 066	9 833	4 233	12 366	8 923	3 443	+ 1 700	+ 8	+ 910
6	Vorpommern-Rügen	15 017	8 469	6 548	13 418	8 335	5 083	+ 1 599	+ 7	+ 134
7	Nordwestmecklenburg	10 167	5 961	4 206	9 343	5 737	3 606	+ 824	+ 5	+ 224
8	Vorpommern- Greifswald	14 941	8 318	6 623	13 777	8 351	5 426	+ 1 164	+ 5	- 33
9	Ludwigslust-Parchim	15 841	8 054	7 787	14 963	9 584	5 379	+ 878	+ 4	- 1 530
Männlich										
10	Mecklenburg- Vorpommern	54 789	30 096	24 693	51 385	30 096	21 289	+ 3 404	+ 2	-
11	Rostock	6 368	2 572	3 796	5 731	2 354	3 377	+ 637	+ 3	+ 218
12	Schwerin	3 947	1 889	2 058	3 838	1 906	1 932	+ 109	+ 1	- 17
13	Mecklenburgische Seenplatte	7 463	4 758	2 705	7 443	4 700	2 743	+ 20	+ 0	+ 58
14	Landkreis Rostock	7 447	5 120	2 327	6 736	4 677	2 059	+ 711	+ 3	+ 443
15	Vorpommern-Rügen	7 934	4 408	3 526	7 180	4 300	2 880	+ 754	+ 3	+ 108
16	Nordwestmecklenburg	5 236	2 992	2 244	4 856	2 839	2 017	+ 380	+ 2	+ 153
17	Vorpommern- Greifswald	7 658	4 278	3 380	7 258	4 265	2 993	+ 400	+ 2	+ 13
18	Ludwigslust-Parchim	8 736	4 079	4 657	8 343	5 055	3 288	+ 393	+ 2	- 976
Weiblich										
19	Mecklenburg- Vorpommern	48 430	28 256	20 174	43 714	28 256	15 458	+ 4 716	+ 3	-
20	Rostock	5 164	2 238	2 926	4 729	2 238	2 491	+ 435	+ 2	-
21	Schwerin	3 343	1 687	1 656	2 995	1 683	1 312	+ 348	- 4	+ 4
22	Mecklenburgische Seenplatte	6 902	4 573	2 329	6 496	4 541	1 955	+ 406	+ 2	+ 32
23	Landkreis Rostock	6 619	4 713	1 906	5 630	4 246	1 384	+ 989	+ 5	+ 467
24	Vorpommern-Rügen	7 083	4 061	3 022	6 238	4 035	2 203	+ 845	+ 4	+ 26
25	Nordwestmecklenburg	4 931	2 969	1 962	4 487	2 898	1 589	+ 444	+ 3	+ 71
26	Vorpommern- Greifswald	7 283	4 040	3 243	6 519	4 086	2 433	+ 764	+ 3	- 46
27	Ludwigslust-Parchim	7 105	3 975	3 130	6 620	4 529	2 091	+ 485	+ 2	- 554

Kapitel 3		Wanderungen 2017 nach Kreisen								
Tabelle 3.2		Nach Deutschen und Ausländern								
Lfd. Nr.	Land Kreisfreie Stadt Landkreis	Zuzüge			Fortzüge			Wanderungsgewinn (+) bzw. -verlust (-)		
		insgesamt	davon		insgesamt	davon		insgesamt		darunter innerhalb des Landes
			innerhalb Mecklen- burg-Vor- pommern	über die Landes- grenze		innerhalb Mecklen- burg-Vor- pommern	über die Landes- grenze	Anzahl	je 1 000 Einwohner	
1	2	3	4	5	6	7	8	9	10	11
Deutsche										
1	Mecklenburg- Vorpommern	76 619	50 509	26 110	73 207	50 509	22 698	+ 3 412	+ 2	-
2	Rostock	8 386	4 178	4 208	8 409	4 370	4 039	- 23	- 0	- 192
3	Schwerin	3 807	2 213	1 594	3 958	2 310	1 648	- 151	- 2	- 97
4	Mecklenburgische Seenplatte	11 782	8 248	3 534	11 460	8 427	3 033	+ 322	+ 1	- 179
5	Landkreis Rostock	11 349	8 893	2 456	10 215	8 074	2 141	+ 1 134	+ 5	+ 819
6	Vorpommern-Rügen	11 286	7 393	3 893	10 419	7 506	2 913	+ 867	+ 4	- 113
7	Nordwestmecklenburg	8 279	5 388	2 891	7 842	5 317	2 525	+ 437	+ 3	+ 71
8	Vorpommern- Greifswald	11 978	7 386	4 592	11 298	7 569	3 729	+ 680	+ 3	- 183
9	Ludwigslust-Parchim	9 752	6 810	2 942	9 606	6 936	2 670	+ 146	+ 1	- 126
Ausländer										
10	Mecklenburg- Vorpommern	26 600	7 843	18 757	21 892	7 843	14 049	+ 4 708	+ 3	-
11	Rostock	3 146	632	2 514	2 051	222	1 829	+ 1 095	+ 5	+ 410
12	Schwerin	3 483	1 363	2 120	2 875	1 279	1 596	+ 608	+ 6	+ 84
13	Mecklenburgische Seenplatte	2 583	1 083	1 500	2 479	814	1 665	+ 104	+ 0	+ 269
14	Landkreis Rostock	2 717	940	1 777	2 151	849	1 302	+ 566	+ 3	+ 91
15	Vorpommern-Rügen	3 731	1 076	2 655	2 999	829	2 170	+ 732	+ 3	+ 247
16	Nordwestmecklenburg	1 888	573	1 315	1 501	420	1 081	+ 387	+ 2	+ 153
17	Vorpommern- Greifswald	2 963	932	2 031	2 479	782	1 697	+ 484	+ 2	+ 150
18	Ludwigslust-Parchim	6 089	1 244	4 845	5 357	2 648	2 709	+ 732	+ 3	- 1 404

Kapitel 3		Wanderungen 2017 nach Kreisen							
Tabelle 3.3		Nach Vierteljahren							
Lfd. Nr.	Land Kreisfreie Stadt Landkreis	1. Vierteljahr		2. Vierteljahr		3. Vierteljahr		4. Vierteljahr	
		Zuzüge	Fortzüge	Zuzüge	Fortzüge	Zuzüge	Fortzüge	Zuzüge	Fortzüge
1	2	3	4	5	6	7	8	9	10
Innerhalb des Landes									
1	Mecklenburg-Vorpommern	13 243	13 243	12 904	12 904	17 392	17 392	14 813	14 813
2	Rostock	912	953	1 007	1 087	1 551	1 401	1 340	1 151
3	Schwerin	846	889	667	775	1 133	1 084	930	841
4	Mecklenburgische Seenplatte	2 196	2 067	2 026	1 990	2 799	2 839	2 310	2 345
5	Landkreis Rostock	2 089	2 009	2 390	2 090	2 816	2 536	2 538	2 288
6	Vorpommern-Rügen	1 888	1 843	1 921	1 867	2 535	2 459	2 125	2 166
7	Nordwestmecklenburg	1 371	1 272	1 303	1 292	1 710	1 644	1 577	1 529
8	Vorpommern- Greifswald	1 968	1 917	1 800	1 829	2 435	2 551	2 115	2 054
9	Ludwigslust-Parchim	1 973	2 293	1 790	1 974	2 413	2 878	1 878	2 439
Über die Landesgrenze									
10	Mecklenburg-Vorpommern	9 558	7 935	10 153	7 247	13 798	11 109	11 358	10 456
11	Rostock	1 237	1 185	1 362	1 192	1 999	1 778	2 124	1 713
12	Schwerin	754	595	832	622	1 088	928	1 040	1 099
13	Mecklenburgische Seenplatte	1 160	1 264	1 103	865	1 626	1 339	1 145	1 230
14	Landkreis Rostock	922	737	1 055	713	1 279	983	977	1 010
15	Vorpommern-Rügen	1 309	883	1 784	990	2 218	1 585	1 237	1 625
16	Nordwestmecklenburg	944	817	900	665	1 421	1 179	941	945
17	Vorpommern- Greifswald	1 329	1 251	1 347	1 023	1 943	1 732	2 004	1 420
18	Ludwigslust-Parchim	1 903	1 203	1 770	1 177	2 224	1 585	1 890	1 414

Kapitel 3		Wanderungen 2017 nach Kreisen											
Tabelle 3.4		Nach Monaten											
Lfd. Nr.	Land Kreisfreie Stadt Landkreis	Jan.	Febr.	März	April	Mai	Juni	Juli	Aug.	Sept.	Okt.	Nov.	Dez.
1	2	3	4	5	6	7	8	9	10	11	12	13	14
		Zuzüge insgesamt 4)											
1	Mecklenburg-Vorpommern	7 756	7 332	7 713	7 148	8 003	7 906	9 644	10 900	10 646	10 181	8 382	7 608
2	Rostock	723	738	688	777	842	750	1 066	1 164	1 320	1 696	951	817
3	Schwerin	525	585	490	475	526	498	667	886	668	647	623	700
4	Mecklenburgische Seenplatte	1 170	1 057	1 129	1 005	1 074	1 050	1 424	1 527	1 474	1 240	1 190	1 025
5	Landkreis Rostock	1 001	967	1 043	1 014	1 171	1 260	1 270	1 527	1 298	1 242	1 178	1 095
6	Vorpommern-Rügen	1 007	966	1 224	1 063	1 397	1 245	1 546	1 556	1 651	1 194	1 116	1 052
7	Nordwestmecklenburg	802	753	760	660	796	747	962	1 035	1 134	918	818	782
8	Vorpommern-Greifswald	1 166	1 022	1 109	1 045	1 010	1 092	1 317	1 476	1 585	1 881	1 172	1 066
9	Ludwigslust-Parchim	1 362	1 244	1 270	1 109	1 187	1 264	1 392	1 729	1 516	1 363	1 334	1 071
		Fortzüge insgesamt 4)											
10	Mecklenburg-Vorpommern	7 643	6 541	6 994	6 057	7 135	6 959	8 678	10 197	9 626	9 665	8 059	7 545
11	Rostock	685	717	736	692	789	798	992	1 134	1 053	1 136	939	789
12	Schwerin	503	410	571	462	447	488	603	650	759	766	628	546
13	Mecklenburgische Seenplatte	1 325	965	1 041	860	977	1 018	1 351	1 506	1 321	1 385	1 085	1 105
14	Landkreis Rostock	1 043	837	866	838	1 010	955	1 033	1 318	1 168	1 219	1 083	996
15	Vorpommern-Rügen	962	837	927	807	1 052	998	1 176	1 464	1 404	1 408	1 202	1 181
16	Nordwestmecklenburg	693	685	711	570	729	658	862	1 011	950	971	777	726
17	Vorpommern-Greifswald	1 111	1 029	1 028	889	1 008	955	1 343	1 505	1 435	1 347	1 073	1 054
18	Ludwigslust-Parchim	1 321	1 061	1 114	939	1 123	1 089	1 318	1 609	1 536	1 433	1 272	1 148

Kapitel 3		Wanderungen 2017 nach Kreisen								
Tabelle 3.5		Zuzüge, Fortzüge und Wanderungsgewinn bzw. -verlust über die Gemeindegrenze nach Altersgruppen								
Lfd. Nr.	Land Kreisfreie Stadt Landkreis	Insgesamt	Davon						25 - 30	30 - 35
			0 - 5	5 - 10	10 - 15	15 - 20	20 - 25			
1	2	3	4	5	6	7	8	9	10	
Zuzüge										
1	Mecklenburg-Vorpommern	103 219	6 416	5 142	3 786	8 371	13 979	15 026	12 600	
2	Rostock	11 532	382	298	270	1 467	2 557	2 033	1 321	
3	Schwerin	7 290	509	393	309	753	1 155	1 171	908	
4	Mecklenburgische Seenplatte	14 365	982	821	594	1 197	1 686	1 992	1 742	
5	Landkreis Rostock	14 066	1 018	816	560	822	1 303	1 940	1 910	
6	Vorpommern-Rügen	15 017	834	745	573	1 096	1 911	2 042	1 691	
7	Nordwestmecklenburg	10 167	659	496	340	668	1 364	1 483	1 316	
8	Vorpommern-Greifswald	14 941	914	712	501	1 317	2 142	2 039	1 631	
9	Ludwigslust-Parchim	15 841	1 118	861	639	1 051	1 861	2 326	2 081	
Fortzüge										
10	Mecklenburg-Vorpommern	95 099	5 387	4 435	3 295	7 787	13 646	15 148	11 978	
11	Rostock	10 460	577	376	206	436	1 666	2 462	1 691	
12	Schwerin	6 833	532	379	261	529	1 159	1 144	933	
13	Mecklenburgische Seenplatte	13 939	825	736	526	1 344	1 902	2 011	1 715	
14	Landkreis Rostock	12 366	639	583	479	1 048	1 522	1 699	1 485	
15	Vorpommern-Rügen	13 418	629	576	440	1 128	2 030	1 994	1 558	
16	Nordwestmecklenburg	9 343	492	414	315	733	1 410	1 501	1 121	
17	Vorpommern-Greifswald	13 777	816	655	472	1 166	1 901	2 178	1 708	
18	Ludwigslust-Parchim	14 963	877	716	596	1 403	2 056	2 159	1 767	
Wanderungsgewinn (+) bzw. -verlust (-)										
19	Mecklenburg-Vorpommern	+ 8 120	+ 1 029	+ 707	+ 491	+ 584	+ 333	- 122	+ 622	
20	Rostock	+ 1 072	- 195	- 78	+ 64	+ 1 031	+ 891	- 429	- 370	
21	Schwerin	+ 457	- 23	+ 14	+ 48	+ 224	- 4	+ 27	- 25	
22	Mecklenburgische Seenplatte	+ 426	+ 157	+ 85	+ 68	- 147	- 216	- 19	+ 27	
23	Landkreis Rostock	+ 1 700	+ 379	+ 233	+ 81	- 226	- 219	+ 241	+ 425	
24	Vorpommern-Rügen	+ 1 599	+ 205	+ 169	+ 133	- 32	- 119	+ 48	+ 133	
25	Nordwestmecklenburg	+ 824	+ 167	+ 82	+ 25	- 65	- 46	- 18	+ 195	
26	Vorpommern-Greifswald	+ 1 164	+ 98	+ 57	+ 29	+ 151	+ 241	- 139	- 77	
27	Ludwigslust-Parchim	+ 878	+ 241	+ 145	+ 43	- 352	- 195	+ 167	+ 314	

Kapitel 3		Wanderungen 2017 nach Kreisen								
Tabelle 3.5		Zuzüge, Fortzüge und Wanderungsgewinn bzw. -verlust über die Gemeindegrenze nach Altersgruppen								
Lfd. Nr.	Land Kreisfreie Stadt Landkreis	Davon								
		35 - 40	40 - 45	45 - 50	50 - 55	55 - 60	60 - 65	65 - 70	70 - 75	75 und mehr
1	2	11	12	13	14	15	16	17	18	19
		Zuzüge								
1	Mecklenburg-Vorpommern	8 755	5 515	4 739	4 448	3 607	2 895	2 126	1 133	4 681
2	Rostock	797	461	469	379	297	247	176	116	262
3	Schwerin	561	337	268	233	180	133	114	64	202
4	Mecklenburgische Seenplatte	1 230	683	594	639	525	418	313	167	782
5	Landkreis Rostock	1 427	831	710	664	515	429	272	123	726
6	Vorpommern-Rügen	1 272	893	709	762	627	565	390	196	711
7	Nordwestmecklenburg	911	555	470	445	367	286	226	132	449
8	Vorpommern-Greifswald	1 113	751	709	663	533	460	364	209	883
9	Ludwigslust-Parchim	1 444	1 004	810	663	563	357	271	126	666
		Fortzüge								
10	Mecklenburg-Vorpommern	7 875	4 864	4 082	3 845	3 035	2 252	1 672	1 013	4 785
11	Rostock	955	460	359	353	244	187	126	66	296
12	Schwerin	598	340	230	199	144	110	71	37	167
13	Mecklenburgische Seenplatte	1 127	647	543	539	462	335	257	145	825
14	Landkreis Rostock	1 090	724	637	603	449	361	247	161	639
15	Vorpommern-Rügen	1 036	699	605	591	492	399	254	173	814
16	Nordwestmecklenburg	756	462	423	399	306	221	176	122	492
17	Vorpommern-Greifswald	1 065	711	593	544	437	333	249	160	789
18	Ludwigslust-Parchim	1 248	821	692	617	501	306	292	149	763
		Wanderungsgewinn (+) bzw. -verlust (-)								
19	Mecklenburg-Vorpommern	+ 880	+ 651	+ 657	+ 603	+ 572	+ 643	+ 454	+ 120	- 104
20	Rostock	- 158	+ 1	+ 110	+ 26	+ 53	+ 60	+ 50	+ 50	- 34
21	Schwerin	- 37	- 3	+ 38	+ 34	+ 36	+ 23	+ 43	+ 27	+ 35
22	Mecklenburgische Seenplatte	+ 103	+ 36	+ 51	+ 100	+ 63	+ 83	+ 56	+ 22	- 43
23	Landkreis Rostock	+ 337	+ 107	+ 73	+ 61	+ 66	+ 68	+ 25	- 38	+ 87
24	Vorpommern-Rügen	+ 236	+ 194	+ 104	+ 171	+ 135	+ 166	+ 136	+ 23	- 103
25	Nordwestmecklenburg	+ 155	+ 93	+ 47	+ 46	+ 61	+ 65	+ 50	+ 10	- 43
26	Vorpommern-Greifswald	+ 48	+ 40	+ 116	+ 119	+ 96	+ 127	+ 115	+ 49	+ 94
27	Ludwigslust-Parchim	+ 196	+ 183	+ 118	+ 46	+ 62	+ 51	- 21	- 23	- 97

Kapitel 4			Wanderungsströme zwischen den kreisfreien Städten des Landes und den im jeweiligen Umlandbereich 5) gelegenen Gemeinden									
Tabelle 4.1			Im Zeitvergleich									
Lfd. Nr.	Kreisfreie Stadt	Jahr Zeitraum	Zuzüge in die Stadt		Fortzüge aus der Stadt		Wanderungsgewinn (+) bzw. -verlust (-) der Stadt					
			insgesamt	darunter aus dem Umland	insgesamt	darunter aus dem Umland	insgesamt	davon				
innerhalb Mecklenburg-Vorpommerns	darunter gegenüber dem Umland	andere Länder						Ausland				
1	2	3	4	5	6	7	8	9	10	11	12	
1	Rostock	1990	5 490	955	11 182	792	- 5 692	+ 865	+ 163	- 5 971	- 586	
2		1995	7 007	759	11 136	5 093	- 4 129	- 4 615	- 4 334	- 1 477	+ 1 963	
3		1996	7 451	1 001	13 124	5 476	- 5 673	- 3 702	- 4 475	- 1 253	- 718	
4		1997	7 318	1 319	14 971	6 086	- 7 653	- 3 992	- 4 767	- 1 364	- 2 297	
5		1998	7 339	1 510	12 150	5 961	- 4 811	- 3 617	- 4 451	- 1 428	+ 234	
6		1999	7 778	1 737	11 512	4 900	- 3 734	- 2 346	- 3 163	- 1 546	+ 158	
7		2000	8 254	1 893	10 663	4 024	- 2 409	- 1 001	- 2 131	- 1 876	+ 468	
8		2001	9 116	2 080	10 256	3 273	- 1 140	+ 436	- 1 193	- 1 813	+ 237	
9		2002	9 957	2 205	10 296	3 160	- 339	+ 593	- 955	- 1 194	+ 262	
10		2003	10 441	2 147	9 950	2 872	+ 491	+ 988	- 725	- 510	+ 13	
11		2004	11 451	2 248	10 446	2 787	+ 1 005	+ 1 795	- 539	- 39	- 751	
12		2005	10 199	2 189	9 671	2 449	+ 528	+ 1 195	- 260	- 624	- 43	
13		2006	9 928	2 166	9 128	2 300	+ 800	+ 1 092	- 134	- 632	+ 340	
14		2007	10 813	2 220	10 019	2 081	+ 794	+ 1 547	+ 139	- 896	+ 143	
15		2008	11 166	2 308	10 339	2 269	+ 827	+ 1 800	+ 39	- 1 014	+ 41	
16		2009	11 321	2 256	10 848	2 026	+ 473	+ 1 772	+ 230	- 462	- 837	
17		2010	11 273	2 093	9 775	2 134	+ 1 498	+ 1 396	- 41	+ 41	+ 61	
18		2011	11 553	2 275	9 755	2 020	+ 1 798	+ 1 420	+ 255	- 46	+ 424	
19		2012	11 295	2 131	10 009	2 212	+ 1 286	+ 989	- 81	- 151	+ 448	
20		2013	11 355	2 024	10 538	2 457	+ 817	+ 892	- 433	- 319	+ 244	
21		2014	11 199	1 849	10 414	2 331	+ 785	+ 611	- 482	+ 31	+ 143	
22		2015	12 212	1 876	10 323	2 489	+ 1 889	+ 1 341	- 613	+ 364	+ 184	
23		2016	12 938	1 855	11 081	2 609	+ 1 857	+ 1 139	- 754	+ 167	+ 551	
24		2017	11 532	1 643	10 460	2 361	+ 1 072	+ 218	- 718	+ 236	+ 618	
25		1990 bis 2017	260 852	47 200	292 234	81 241	- 31 382	- 3 732	- 34 041	- 32 925	+ 5 275	
26	Schwerin	1990	3 287	653	5 265	551	- 1 978	+ 637	+ 102	- 2 392	- 223	
27		1995	3 460	586	6 591	3 522	- 3 131	- 2 842	- 2 936	- 470	+ 181	
28		1996	3 748	761	7 051	3 765	- 3 303	- 2 544	- 3 004	- 506	- 253	
29		1997	4 441	1 013	7 497	4 411	- 3 056	- 2 675	- 3 398	- 434	+ 53	
30		1998	4 637	1 189	6 854	3 556	- 2 217	- 1 472	- 2 367	- 578	- 167	
31		1999	4 702	1 220	6 770	3 330	- 2 068	- 1 247	- 2 110	- 703	- 118	
32		2000	4 692	1 187	6 029	2 450	- 1 337	- 283	- 1 263	- 1 113	+ 59	
33		2001	4 662	1 207	5 717	2 059	- 1 055	+ 7	- 852	- 1 118	+ 56	
34		2002	4 761	1 265	5 770	1 927	- 1 009	- 315	- 662	- 1 130	+ 436	
35		2003	4 582	1 244	5 407	1 783	- 825	- 283	- 539	- 842	+ 300	
36		2004	4 667	1 302	5 074	1 447	- 407	+ 204	- 145	- 806	+ 195	
37		2005	4 570	1 414	4 785	1 341	- 215	+ 489	+ 73	- 843	+ 139	
38		2006	4 473	1 300	4 537	1 101	- 64	+ 584	+ 199	- 644	- 4	
39		2007	4 495	1 266	4 679	1 132	- 184	+ 570	+ 134	- 672	- 82	
40		2008	4 888	1 303	4 911	973	- 23	+ 775	+ 330	- 757	- 41	
41		2009	4 633	1 214	4 787	1 015	- 154	+ 674	+ 199	- 649	- 179	
42		2010	4 745	1 159	4 278	1 028	+ 467	+ 632	+ 131	- 253	+ 88	
43		2011	5 037	1 213	4 631	1 111	+ 406	+ 675	+ 102	- 369	+ 100	
44		2012	4 754	1 175	4 517	1 127	+ 237	+ 482	+ 48	- 346	+ 101	
45		2013	5 006	1 231	4 305	974	+ 701	+ 636	+ 257	- 193	+ 258	
46		2014	5 347	1 146	4 517	1 133	+ 830	+ 587	+ 13	+ 8	+ 235	
47		2015	9 414	1 065	4 454	1 086	+ 4 960	+ 962	- 21	+ 8	+ 3 990	
48		2016	9 225	1 009	9 952	1 378	- 727	- 3 275	- 369	- 416	+ 2 964	
49		2017	7 290	868	6 833	1 277	+ 457	- 13	- 409	- 256	+ 726	
50		1990 bis 2017	131 887	28 299	152 821	50 609	- 20 934	- 12 574	- 22 310	- 18 580	+ 10 220	

Kapitel 4			Wanderungsströme zwischen den kreisfreien Städten des Landes und den im jeweiligen Umlandbereich ⁶⁾ gelegenen Gemeinden								
Tabelle 4.2			Im Zeitvergleich								
Lfd. Nr.	Kreisfreie Stadt	Jahr	Zuzüge in die Stadt		Fortzüge aus der Stadt		Wanderungsgewinn (+) bzw. -verlust (-) der Stadt				
			insgesamt	darunter aus dem Umland	insgesamt	darunter aus dem Umland	insgesamt	davon			Ausland
innerhalb Mecklenburg-Vorpommerns	darunter gegenüber dem Umland	andere Länder									
1	2	3	4	5	6	7	8	9	10	11	12
1	Rostock	2000	8 254	1 051	10 663	2 654	- 2 409	- 1 001	- 1 603	- 1 876	+ 468
2		2001	9 116	1 164	10 256	2 232	- 1 140	+ 436	- 1 068	- 1 813	+ 237
3		2002	9 957	1 234	10 296	1 951	- 339	+ 593	- 717	- 1 194	+ 262
4		2003	10 441	1 221	9 950	1 822	+ 491	+ 988	- 601	- 510	+ 13
5		2004	11 451	1 253	10 446	1 873	+ 1 005	+ 1 795	- 620	- 39	- 751
6		2005	10 199	1 159	9 671	1 590	+ 528	+ 1 195	- 431	- 624	- 43
7		2006	9 928	1 215	9 128	1 459	+ 800	+ 1 092	- 244	- 632	+ 340
8		2007	10 813	1 157	10 019	1 285	+ 794	+ 1 547	- 128	- 896	+ 143
9		2008	11 166	1 217	10 339	1 383	+ 827	+ 1 800	- 166	- 1 014	+ 41
10		2009	11 321	1 072	10 848	1 113	+ 473	+ 1 772	- 41	- 462	- 837
11		2010	11 273	1 015	9 775	1 102	+ 1 498	+ 1 396	- 87	+ 41	+ 61
12		2011	11 553	1 094	9 755	1 063	+ 1 798	+ 1 420	+ 31	- 46	+ 424
13		2012	11 295	1 015	10 009	1 155	+ 1 286	+ 989	- 140	- 151	+ 448
14		2013	11 355	962	10 538	1 285	+ 817	+ 892	- 323	- 319	+ 244
15		2014	11 199	868	10 414	1 258	+ 785	+ 611	- 390	+ 31	+ 143
16		2015	12 212	864	10 323	1 375	+ 1 889	+ 1 341	- 511	+ 364	+ 184
17		2016	12 938	841	11 081	1 234	+ 1 857	+ 1 139	- 393	+ 167	+ 551
18		2017	11 532	789	10 460	1 107	+ 1 072	+ 218	- 318	+ 236	+ 618
19	Schwerin	2000	4 692	719	6 029	1 755	- 1 337	- 283	- 1 036	- 1 113	+ 59
20		2001	4 662	717	5 717	1 454	- 1 055	+ 7	- 737	- 1 118	+ 56
21		2002	4 761	778	5 770	1 335	- 1 009	- 315	- 557	- 1 130	+ 436
22		2003	4 582	787	5 407	1 219	- 825	- 283	- 432	- 842	+ 300
23		2004	4 667	811	5 074	989	- 407	+ 204	- 178	- 806	+ 195
24		2005	4 570	843	4 785	894	- 215	+ 489	- 51	- 843	+ 139
25		2006	4 473	828	4 537	695	- 64	+ 584	+ 133	- 644	- 4
26		2007	4 495	766	4 679	728	- 184	+ 570	+ 38	- 672	- 82
27		2008	4 888	775	4 911	655	- 23	+ 775	+ 120	- 757	- 41
28		2009	4 633	753	4 787	704	- 154	+ 674	+ 49	- 649	- 179
29		2010	4 745	713	4 278	659	+ 467	+ 632	+ 54	- 253	+ 88
30		2011	5 037	708	4 631	750	+ 406	+ 675	- 42	- 369	+ 100
31		2012	4 754	731	4 517	748	+ 237	+ 482	- 17	- 346	+ 101
32		2013	5 006	752	4 305	632	+ 701	+ 636	+ 120	- 193	+ 258
33		2014	5 347	706	4 517	751	+ 830	+ 587	- 45	+ 8	+ 235
34		2015	9 414	665	4 454	711	+ 4 960	+ 962	- 46	+ 8	+ 3 990
35		2016	9 225	557	9 952	845	- 727	- 3 275	- 288	- 416	+ 2 964
36		2017	7 290	525	6 833	793	+ 457	- 13	- 268	- 256	+ 726

Fußnotenerläuterungen

- 1) Ausland und ungeklärt.
- 2) Die Ergebnisse für die Monate des Berichtsjahres 2016 sind aufgrund methodischer und technischer Weiterentwicklungen der Datenlieferungen aus dem Meldewesen und der statistischen Aufbereitungsverfahren mit den Vorjahreswerten nur bedingt vergleichbar. Insbesondere ist nunmehr eine verbesserte Erfassung der Zu- und Fortzüge von Deutschen von/nach Unbekannt möglich. Zudem sind viele nachträgliche An- und Abmeldungen von Schutzsuchenden, die bereits im Herbst 2015 nach Deutschland eingereist waren, in den Ergebnissen für den Januar 2016 enthalten. Dabei sind die von den Meldebehörden nachträglich erfassten Zu- und Fortzüge während einer Umstellungsphase von Januar 2016 und Mai 2017 in der Statistik zeitlich nach anderen Regeln auf die Monate verteilt als bisher.
- 3) Unbekanntes Ausland; ohne Angabe und ungeklärt.
- 4) Einschließlich der Umzüge innerhalb des Landkreises.
- 5) Gemeinden im Umfeld von ca. 15 km.
- 6) Gemeinden gemäß Landesverordnung über das Landesraumentwicklungsprogramm Mecklenburg-Vorpommern (LEP-LVO M-V) vom 30.05.2005.