

Sozialversicherungspflichtig Beschäftigte in Mecklenburg-Vorpommern

31.12.2013

Bestell-Nr.: A653 2013 44

Herausgabe: 28. November 2014
Printausgabe: EUR 4,00

Herausgeber: Statistisches Amt Mecklenburg-Vorpommern, Lübecker Straße 287, 19059 Schwerin,
Telefon: 0385 588-0, Telefax: 0385 588-56909, Internet: <http://www.statistik-mv.de>, E-Mail: statistik.post@statistik-mv.de

Zuständige Dezernentin: Dr. Margit Herrmann, Telefon: 0385 588-56041

© Statistisches Amt Mecklenburg-Vorpommern, Schwerin, 2014
Auszugsweise Vervielfältigung und Verbreitung mit Quellenangabe gestattet.

Zeichenerklärungen und Abkürzungen

-	nichts vorhanden
0	weniger als die Hälfte von 1 in der letzten besetzten Stelle, jedoch mehr als nichts
.	Zahlenwert unbekannt oder geheim zu halten
...	Zahl lag bei Redaktionsschluss noch nicht vor
x	Aussage nicht sinnvoll oder Fragestellung nicht zutreffend
/	keine Angabe, da Zahlenwert nicht ausreichend genau oder nicht repräsentativ
()	Zahl hat eingeschränkte Aussagefähigkeit
[rot]	berichtigte Zahl

Abweichungen in den Summen erklären sich aus dem Auf- und Abrunden der Einzelwerte.

Inhaltsverzeichnis

	Seite
Vorbemerkungen	3
Grafik 1 Altersstruktur der sozialversicherungspflichtig Beschäftigten mit Arbeitsort in Mecklenburg-Vorpommern am 31.12.2013	5
Grafik 2 Sozialversicherungspflichtig Beschäftigte am 31.12.2013 mit Arbeitsort in den kreisfreien Städten und Landkreisen Mecklenburg-Vorpommerns nach Wirtschaftsbereichen	5
Tabelle 1 Sozialversicherungspflichtig Beschäftigte mit Arbeitsort in Mecklenburg-Vorpommern am 31.12.2013 nach Wirtschaftsabschnitten und -unterabschnitten, Geschlecht, Teilzeitbeschäftigten, Ausländer/-innen und Auszubildenden	6
Tabelle 2 Sozialversicherungspflichtig Beschäftigte mit Arbeitsort in Mecklenburg-Vorpommern am 31.12.2013 nach Wirtschaftsabschnitten, Geschlecht, deutschen Beschäftigten und Altersgruppen	7
Tabelle 3 Sozialversicherungspflichtig Beschäftigte mit Arbeitsort in Mecklenburg-Vorpommern am 31.12.2013 nach Wirtschaftsabschnitten, Altersgruppen, Geschlecht und beruflicher Ausbildung	8
Tabelle 4 Sozialversicherungspflichtig Beschäftigte mit Arbeitsort in Mecklenburg-Vorpommern am 31.12.2013 nach beruflicher Gliederung, Geschlecht, Teilzeitbeschäftigten sowie Ausländer/-innen und Auszubildenden	9
Tabelle 5 Sozialversicherungspflichtig Beschäftigte mit Arbeitsort in Mecklenburg-Vorpommern am 31.12.2013 nach kreisfreien Städten und Landkreisen, Geschlecht, Vollzeit- und Teilzeitbeschäftigten sowie deutschen Beschäftigten, Ausländer/-innen und Auszubildenden	10
Tabelle 6 Sozialversicherungspflichtig Beschäftigte mit Arbeitsort in Mecklenburg-Vorpommern am 31.12.2013 nach Wirtschaftsabschnitten, Altersgruppen, Geschlecht sowie kreisfreien Städten und Landkreisen	11
Tabelle 7 Sozialversicherungspflichtig Beschäftigte mit Arbeitsort in Mecklenburg-Vorpommern 2008 bis 2013 nach Geschlecht, Teilzeitbeschäftigten sowie Ausländer/-innen, Auszubildenden und Wirtschaftsbereichen	13
Tabelle 8 Sozialversicherungspflichtig Beschäftigte mit Wohnort in Mecklenburg-Vorpommern am 31.12.2013 nach Wirtschaftsabschnitten und -unterabschnitten, Geschlecht, Teilzeitbeschäftigten, Ausländer/-innen und Auszubildenden	14
Tabelle 9 Sozialversicherungspflichtig Beschäftigte mit Wohnort in Mecklenburg-Vorpommern am 31.12.2013 nach Wirtschaftsabschnitten, Geschlecht, deutschen Beschäftigten und Altersgruppen	15
Tabelle 10 Sozialversicherungspflichtig Beschäftigte mit Wohnort in Mecklenburg-Vorpommern am 31.12.2013 nach Wirtschaftsabschnitten, Altersgruppen, Geschlecht und beruflicher Ausbildung	16
Tabelle 11 Sozialversicherungspflichtig Beschäftigte mit Wohnort in Mecklenburg-Vorpommern am 31.12.2013 nach beruflicher Gliederung, Geschlecht, Teilzeitbeschäftigten sowie Ausländer/-innen und Auszubildenden	17
Tabelle 12 Sozialversicherungspflichtig Beschäftigte mit Wohnort in Mecklenburg-Vorpommern am 31.12.2013 nach kreisfreien Städten und Landkreisen, Geschlecht, Vollzeit- und Teilzeitbeschäftigten sowie deutschen Beschäftigten, Ausländer/-innen und Auszubildenden	18
Tabelle 13 Sozialversicherungspflichtig Beschäftigte mit Wohnort in Mecklenburg-Vorpommern am 31.12.2013 nach Wirtschaftsabschnitten, Altersgruppen, Geschlecht sowie kreisfreien Städten und Landkreisen	19
Von der Meldung zur Statistik	21
Fußnotenerläuterungen	22

Vorbemerkungen

Am 31.12.2013 waren mit Arbeitsort in Mecklenburg-Vorpommern 534 046 Personen abhängig beschäftigt und unterlagen der Meldepflicht zur Sozialversicherung. Damit stellen die sozialversicherungspflichtig Beschäftigten rund 74 Prozent der im Land erwerbstätigen Personen. Die fortlaufende Beobachtung von Größe, Struktur und Entwicklung dieses Personenkreises ist damit eine wesentliche Grundlage wirtschafts- und sozialpolitischer Analysen, aus denen sich u. a. Maßnahmen regionaler Struktur- und Arbeitsmarktpolitik ableiten.

Gesetzliche Grundlagen der Meldung und statistischen Nutzung

Gesetzliche Grundlage für die Durchführung der Statistik sozialversicherungspflichtig Beschäftigter ist das Dritte Buch Sozialgesetzbuch - Arbeitsförderung - (SGB III). Nach § 281 SGB III (Arbeitsmarktstatistiken) ist die Bundesagentur für Arbeit damit beauftragt, aus den in ihrem Geschäftsbereich anfallenden Daten Statistiken, insbesondere über Beschäftigung und Arbeitslosigkeit der Arbeitnehmer und über Leistungen der Arbeitsförderung zu erstellen. Auf Grundlage der Meldungen nach § 28a (Meldepflicht) des Vierten Buches Sozialgesetzbuch - Gemeinsame Vorschriften für die Sozialversicherung - (SGB IV) erstellt die Bundesagentur für Arbeit eine Datei sozialversicherungspflichtig Beschäftigter. Die anonymisierten Einzeldaten der sozialversicherungspflichtig Beschäftigten stellt sie gemäß § 282a Absatz 1 SGB III dem Statistischen Bundesamt und den Statistischen Ämtern der Länder zur Verfügung. Diese erstellen Veröffentlichungen der Beschäftigtenstatistik für allgemeine Zwecke in tiefer fachlicher und regionaler Gliederung, führen gezielte Auswertungen und vergleichende Untersuchungen durch und binden die Ergebnisse der Beschäftigtenstatistik in das erwerbsstatistische Gesamtbild ein.

Abgrenzung des Kreises der sozialversicherungspflichtig Beschäftigten

Beschäftigte, die kranken-, renten- und versicherungspflichtig und/oder beitragspflichtig zur Arbeitslosenversicherung nach dem Arbeitsförderungsgesetz sind oder für die von den Arbeitgebern Beitragsanteile zur Rentenversicherung zu entrichten sind, gehören zu den sozialversicherungspflichtig Beschäftigten. Damit werden *in der Regel alle Arbeiter/-innen und Angestellten einschließlich der Beschäftigten in beruflicher Ausbildung* von der Sozialversicherungspflicht erfasst. In wenigen Fällen besteht auch für Selbstständige Sozialversicherungspflicht.

Wehr- und Zivildienstleistende gelten dann als sozialversicherungspflichtig Beschäftigte, wenn sie ihren Dienst aus einem auch weiterhin bestehenden Beschäftigungsverhältnis heraus angetreten haben und nur wegen der Ableistung dieser Dienstzeiten kein Entgelt erhalten. Das Gleiche gilt für Zeitsoldaten mit einer Verpflichtung bis zu zwei Jahren.

Mit der gesetzlichen *Neuregelung zur Sozialversicherungspflicht geringfügiger Beschäftigungsverhältnisse* zum Stichtag 1. April 1999 und den Regelungsanpassungen zum Stichtag 1. April 2003 haben sich wesentliche Veränderungen ergeben. Nach § 8 SGB IV wird zwar nach wie vor zwischen geringfügig entlohnten und geringfügig kurzfristigen Beschäftigungen unterschieden, jedoch mit unterschiedlicher Konsequenz der Zuordnung und statistischen Ausweisung:

- Als „*geringfügig entlohnt*“ gilt eine Tätigkeit, wenn eine bestimmte Einkommenshöchstgrenze im Monat (seit 1.1.2013 450,- EUR) nicht überschritten wird. Für geringfügige Beschäftigungsverhältnisse besteht grundsätzlich keine Versicherungspflicht in der gesetzlichen Kranken-, Pflege- und Arbeitslosenversicherung. Seit dem 1. April 1999 sind Arbeitgeber verpflichtet, auch für Personen, die ausschließlich geringfügig entlohnte Tätigkeiten ausüben, pauschalierte Beiträge zur Kranken- und Rentenversicherung zu entrichten, wobei der Beitrag zur Rentenversicherung von den Beschäftigten zur Erlangung verbesserter Leistungsansprüche durch freiwillige Zuzahlung aufgestockt werden kann. In diesem Bericht werden keine Daten zur den geringfügig entlohnten Beschäftigten ausgewiesen. Diese werden von der Bundesagentur für Arbeit veröffentlicht.
- Als „*kurzfristig*“ gilt eine Tätigkeit dann, wenn sie nach ihrer Eigenart oder im Voraus vertraglich auf höchstens zwei Monate oder 50 Arbeitstage begrenzt ist. Personen, die als einzige Tätigkeit eine geringfügig kurzfristige Beschäftigung im Sinne von § 8 Absatz 1 SGB IV ausüben, bleiben auch nach den neuen rechtlichen Regelungen frei von der Versicherungspflicht. Sie zählen nicht zu den sozialversicherungspflichtig Beschäftigten und werden deshalb in dieser Veröffentlichung nicht ausgewiesen.

Werden von derselben Person mehrere geringfügige Beschäftigungen (geringfügig entlohnte oder kurzfristige Beschäftigungen) oder geringfügig entlohnte Beschäftigungen und nicht geringfügige Beschäftigungen ausgeübt, so sind sie zusammenzurechnen (§ 8 Absatz 2 SGB IV). Dies gilt auch, wenn anstelle einer Beschäftigung eine selbstständige Tätigkeit ausgeübt wird.

Nicht zu den sozialversicherungspflichtig Beschäftigten zählen der weitaus überwiegende Teil der Selbstständigen, mithelfende Familienangehörige, Berufs- und Zeitsoldaten (siehe o. g. Ausnahme), Wehrpflichtige ohne vorangegangene Beschäftigung sowie Beamte/-innen.

Maßgebend für die Berufsbezeichnung ist allein die gegenwärtig in der Hauptbeschäftigung ausgeübte Tätigkeit und nicht der erlernte oder früher ausgeübte Beruf.

Bei der Darstellung der Altersgruppen wird bei jeder Auszählung das Alter der Beschäftigten am jeweiligen Stichtag ermittelt.

Nachweiskonzept

Die sozialversicherungspflichtig Beschäftigten werden am Arbeitsort (Tabellen 1 bis 7) und am Wohnort (Tabellen 8 bis 13) nachgewiesen.

Klassifikation

Die Wirtschaftszweiggliederung erfolgt nach der „Klassifikation der Wirtschaftszweige Ausgabe 2008 (WZ 2008)“. Die Gliederung der WZ 2008 wurde unter Beteiligung von Datennutzern und -produzenten in Verwaltung, Wirtschaft, Forschung und Gesellschaft geschaffen.

Sie berücksichtigt die Vorgaben der statistischen Systematik der Wirtschaftszweige in der Europäischen Gemeinschaft (NACE Rev. 2), die mit der Verordnung (EG) Nr. 1893/2006 des Europäischen Parlaments und des Rates vom 20. Dezember 2006 (ABl. EG Nr. L 393 S.1) veröffentlicht wurde. Die Zustimmung der Europäischen Kommission gemäß Artikel 4, Absatz 3, der o. g. Verordnung liegt vor.

Die Anwendung der WZ 2008 für statistische Zwecke ergibt sich aus Artikel 8 der o. g. Verordnung. Danach sind Statistiken, die sich auf vom 1. Januar 2008 an durchgeführte Wirtschaftstätigkeiten beziehen (Berichtsperiode), auf der Grundlage der NACE Rev. 2 (in Deutschland auf der Grundlage der WZ 2008) zu erstellen.

Grundsätzlich sind die wirtschaftsfachlichen Ergebnisse der Beschäftigtenstatistik mit anderen deutschen und europäischen Wirtschaftsstatistiken vergleichbar.

Beim Übergang auf die WZ 2008 wurde nicht nur die Gliederungsstruktur der Wirtschaftszweigklassifikation in einigen Bereichen umfassend geändert, es wurde auch der Abdeckungsbereich der Klassifikation erweitert. Um geänderte Produktionsformen und neue Tätigkeiten zu berücksichtigen, wurden auf der obersten Klassifikationsebene konzeptionell neue Gliederungspositionen geschaffen und neue Unterteilungen eingeführt.

Die WZ 2008 ist in einigen Bereichen tiefer gegliedert als ihre Vorgängerversion, vor allem im Bereich der Erbringung von Dienstleistungen sind alle Hierarchieebenen betroffen.

Durch die Einführung neuer Positionen auf Abschnittsebene wird ein Gesamtvergleich zwischen der WZ 2008 und der WZ 2003 verhindert.

Seit dem Stichtag 31.12.2012 beruhen die Angaben zur Tätigkeit der sozialversicherungspflichtig Beschäftigten und der geringfügig Beschäftigten auf der "Klassifikation der Berufe 2010" (KldB 2010).

Mit der Umstellung auf den neuen Tätigkeitsschlüssel wird den veränderten rechtlichen Grundlagen sowie veränderter Bildungs- und Beschäftigungsstrukturen Rechnung getragen, sodass ein realitätsnahes Abbild der nationalen Berufsstrukturen entsteht. Die Systematik der Berufe der KldB 2010 basiert auf den Dimensionen "Berufsfachlichkeit" und "Anforderungsniveau" und weicht somit maßgeblich von den vorherigen Versionen ab. Aufgrund einer hohen Kompatibilität mit der internationalen Berufsklassifikation (ISCO-08: International Standard Classification of Occupations 2008) wird zudem die internationale Vergleichbarkeit von Forschung und amtlicher Statistik verbessert.

Die Umstellung des Tätigkeitsschlüssels ermöglicht wesentlich differenziertere Aussagen zur ausgeübten Tätigkeit, zum Schul- und Berufsabschluss sowie zur Arbeitszeit. Durch die umfassenden Veränderungen ist bei diesen Merkmalen ein **Vergleich** zu Ergebnissen, die auf einem Stichtag vor dem 31.12.2012 basieren, **nicht möglich**.

Hinweis

Die in diesem Bericht vorgelegten Ergebnisse resultieren aus der Aufbereitung im IT-Verfahren „Datamart Beschäftigtenstatistik“, innerhalb des BA - Data Warehouse. Liegen für einen Versicherten zum Stichtag mehrere Beschäftigungsverhältnisse vor, so übermittelt das Abfrageschema zunächst das aktuellste Beschäftigungsverhältnis. Handelt es sich hierbei - gemäß den Angaben zur Tätigkeit - um eine Teilzeitbeschäftigung, so wird das Versichertenkonto auf das Vorliegen einer parallel ausgeübten Vollzeitbeschäftigung durchsucht. Liegt eine solche vor, wird diese in die Bestandsauswertung einbezogen, ansonsten die im ersten Schritt ermittelte Teilzeitbeschäftigung. Die in diesem Bericht dargestellten Ergebnisse zum Stichtag 31.12.2013 basieren auf der Datenerfassungs- und -übermittlungsverordnung (DEÜV) und wurden nach dem Neuverfahren ausgewertet. Die Bundesagentur für Arbeit behält sich für diese und alle folgenden Stichtage die Möglichkeit der Berichtigung innerhalb von drei Jahren nach Stichtag vor.

Revision der Beschäftigtenstatistik

Die Daten der sozialversicherungspflichtig Beschäftigten wurden von der Bundesagentur für Arbeit umfassend überarbeitet. Im Zuge dieser Revision erfolgte eine Neumodellierung der Daten, die zu einer verbesserten Ergebnisgenauigkeit führt. Darüber hinaus wurde der Kreis der sozialversicherungspflichtig Beschäftigten im Rahmen der Revision 2014 definitorisch erweitert, sodass nun eine bessere Anpassung an das ILO-Erwerbskonzept (ILO: International Labour Organization) gewährleistet ist. Als zahlenmäßig bedeutendste Gruppen wurden die behinderten Menschen in anerkannten Werkstätten sowie Personen, die ein freiwilliges soziales, ökologisches Jahr oder einen Bundesfreiwilligendienst leisten in den Kreis der sozialversicherungspflichtig Beschäftigten aufgenommen.

Aufgrund der großen Abweichungen zwischen den neu aufbereiteten und den zuvor veröffentlichten Daten revidierte die Bundesagentur für Arbeit die Daten rückwirkend bis 1999. Es ist für Mecklenburg-Vorpommern jedoch vorerst nicht vorgesehen, die bereits veröffentlichten Statistischen Berichte zu den Pendlern und den sozialversicherungspflichtig Beschäftigten mit revidierten Zahlen erneut zu veröffentlichen. Somit sind die in diesem Statistischen Bericht veröffentlichten Daten nicht mit früher veröffentlichten, nicht revidierten Daten vergleichbar. Allerdings ist zeitnah die Veröffentlichung eines Revisionsberichtes geplant.

Nähere Informationen zur Revision der Beschäftigtenstatistik können Sie dem Methodenbericht der Bundesagentur für Arbeit entnehmen:

In Mecklenburg-Vorpommern hat sich die Zahl der sozialversicherungspflichtig Beschäftigten am Arbeitsort am 30.6.2013, verglichen mit nicht revidierten Daten zum gleichen Stichtag, um 1,9 Prozent (Deutschland: + 1,2 Prozent) auf 543 429 (Deutschland: 29 615 680) Beschäftigte erhöht. Dieser Anstieg ist insbesondere auf die neuen Personengruppen zurückzuführen. Ohne die neuen Personengruppen wäre die Beschäftigtenzahl in Mecklenburg-Vorpommern durch die Revision am 30.6.2013 um 0,2 Prozent (Deutschland: - 0,2 Prozent) auf 532 067 Beschäftigte gesunken. Die Revisionseffekte sind regional verschieden. Während der Landkreis Rostock mit + 1,2 Prozent den niedrigsten revisionsbedingten Anstieg der sozialversicherungspflichtig Beschäftigten in Mecklenburg-Vorpommern zu verzeichnen hatte, wirkte sich die Revision im Landkreis Ludwigslust-Parchim mit einem Anstieg der Beschäftigtenzahl von + 3,1 Prozent am stärksten aus. Die definitorische Erweiterung der sozialversicherungspflichtig Beschäftigten um die neuen Personengruppen zeigt sich insbesondere in dem Wirtschaftsbereich Q (Gesundheits- und Sozialwesen), in dem am 30.6.2013 eine Erhöhung der Beschäftigten um + 13,2 Prozent zu verzeichnen war und bei den unter 25-Jährigen, bei denen die Zahl der Beschäftigten revisionsbedingt um + 6,1 Prozent stieg.

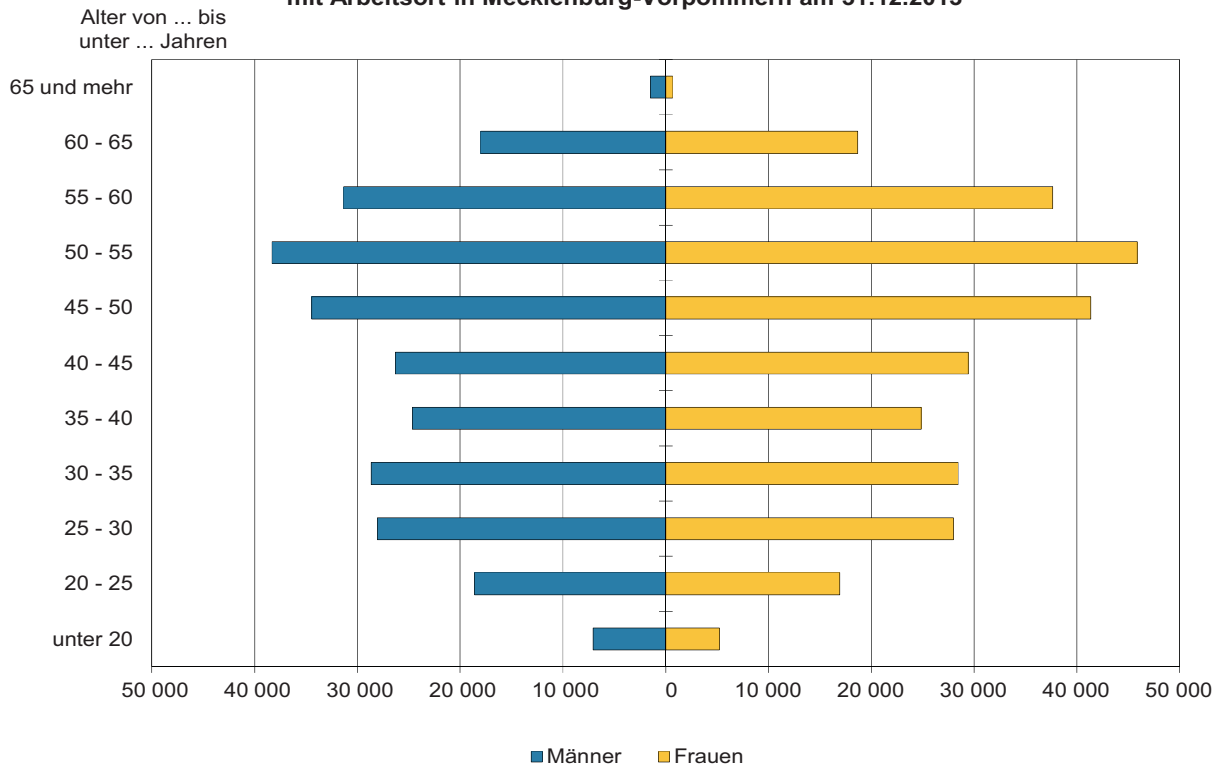
(Die Daten finden Sie im Internetangebot der Bundesagentur für Arbeit:

<http://statistik.arbeitsagentur.de/Statischer-Content/Grundlagen/Methodenberichte/Beschaeftigungsstatistik/Generische-Publikationen/Gegenueberstellung-revidierten-und-nicht-revidierten-Beschaeftigtendaten-Laender-Kreise-kreisfreie-Staedte.zip>

<http://statistik.arbeitsagentur.de/Statischer-Content/Grundlagen/Methodenberichte/Beschaeftigungsstatistik/Generische-Publikationen/Gegenueberstellung-revidierten-und-nicht-revidierten-Beschaeftigtendaten-Deutschland-und-Laender.xlsx>)

Grafiken

Altersstruktur der sozialversicherungspflichtig Beschäftigten mit Arbeitsort in Mecklenburg-Vorpommern am 31.12.2013



Sozialversicherungspflichtig Beschäftigte am 31.12.2013 mit Arbeitsort in den kreisfreien Städten und Landkreisen Mecklenburg-Vorpommerns nach Wirtschaftsbereichen

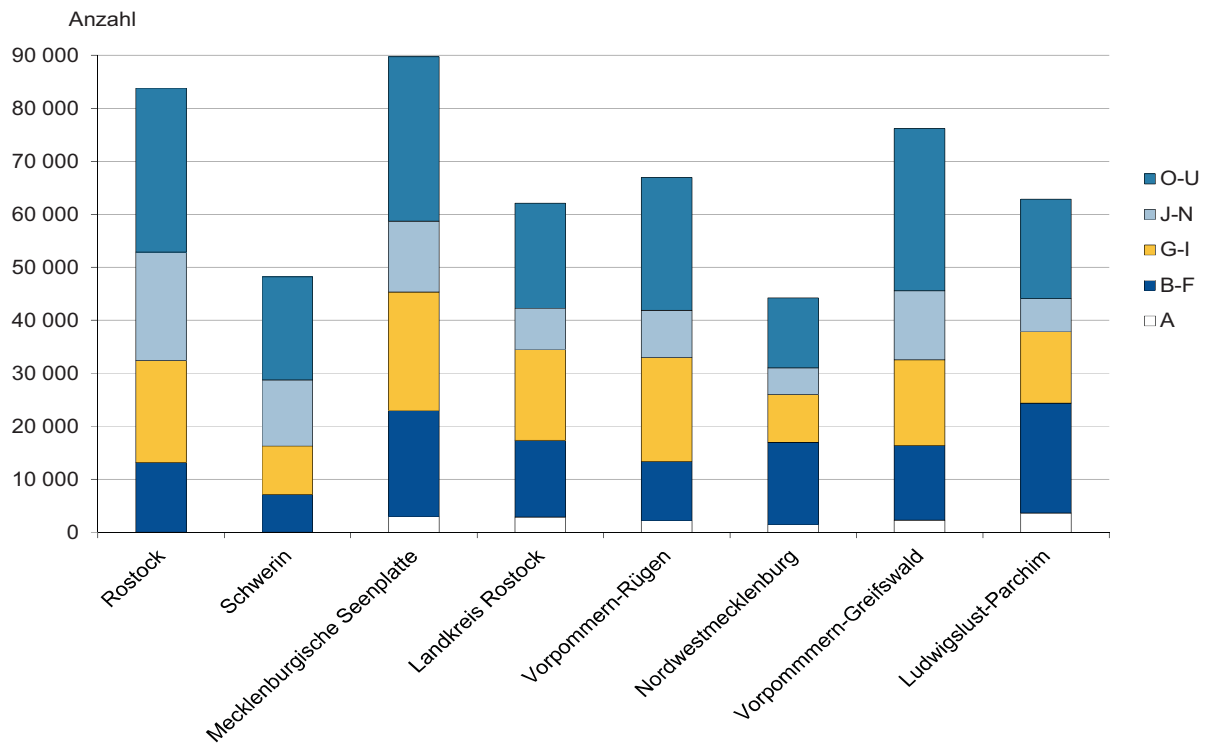


Tabelle 1

Sozialversicherungspflichtig Beschäftigte mit Arbeitsort in Mecklenburg-Vorpommern am 31.12.2013 nach Wirtschaftsabschnitten und -unterabschnitten, Geschlecht, Teilzeitbeschäftigten, Ausländer/-innen und Auszubildenden

Lfd. Nr.	Nr. der Klassifikation	Wirtschaftsgliederung nach WZ 2008	Ins-gesamt	Und zwar					
				männlich	weiblich	Teilzeitbeschäftigte	Ausländer/-innen	Auszubildende	
								ins-gesamt	darunter weiblich
1	2	3	4	5	6	7	8	9	10
1	A	Land- und Forstwirtschaft, Fischerei	15 617	11 616	4 001	1 198	571	645	106
2	B-F	Produzierendes Gewerbe	116 099	89 764	26 335	8 055	1 469	5 678	935
3	B-E	Produzierendes Gewerbe ohne Baugewerbe	76 467	54 694	21 773	5 227	1 021	4 016	803
4	B	Bergbau und Gewinnung von Steinen und Erden	608	526	82	31	10	11	.
5	C	Verarbeitendes Gewerbe	64 572	45 731	18 841	4 462	959	3 482	682
6	10-12	Herst. von Nahr.-u. Genussm., Getr. u. Tabakerzeugn.	16 278	7 980	8 298	2 222	467	709	288
7	13-15	Herst. von Bekleidung, Leder, Lederw. und Schuhen	797	294	503	115	17	39	18
8	16-18	Herstellung von Papier, Pappe und Druckerzeugnissen	5 278	3 778	1 500	263	37	241	61
9	19	Kokerei und Mineralölverarbeitung	106	83	23	4	6	19	5
10	20	Herstellung von von chemischen Erzeugnissen	1 263	904	359	60	10	60	4
11	21	Herstellung von pharmazeutischen Erzeugnissen	397	159	238	31	5	20	11
12	22-23	Herstellung von Gummi- und Kunststoffwaren, Glas und Glaswaren, Keramik, Verarb. von Steinen und Erden	4 684	3 793	891	176	82	156	35
13	24-25	Metallerzeugn. und -bearb., Herst. v. Metallerzeugn.	10 578	9 185	1 393	396	98	637	46
14	26	Herstellung von DV-Geräten, elektr. u. opt. Erzeugn.	2 348	1 480	868	168	44	103	17
15	27	Herstellung von elektrischen Ausrüstungen	1 314	932	382	52	16	32	5
16	28	Maschinenbau	7 310	6 374	936	214	66	515	39
17	29-30	Fahrzeugbau	6 591	5 780	811	119	57	496	35
18	31-33	Sonstige Herstellung von Waren, Reparatur und Installation von Maschinen und Ausrüstungen	7 628	4 989	2 639	642	54	455	118
19	D	Energieversorgung	5 309	3 661	1 648	248	33	313	.
20	E	Wasserversorgung; Abwasser- und Abfallentsorgung, Beseitigung von Umweltverschmutzungen	5 978	4 776	1 202	486	19	210	45
21	F	Baugewerbe	39 632	35 070	4 562	2 828	448	1 662	132
22	41-42	Hoch- und Tiefbau	11 120	10 053	1 067	497	79	392	26
23	43	Vorber. Baustellenarbeiten, Bauinstallation und sonstiges Ausbaugewerbe	28 512	25 017	3 495	2 331	369	1 270	106
24	G-U	Dienstleistungsbereiche	402 328	155 553	246 775	130 963	6 425	16 769	8 860
25	G-I	Handel, Verkehr und Gastgewerbe	126 247	62 508	63 739	35 249	3 186	6 887	2 851
26	G	Handel; Instandhaltung und Reparatur von Kfz	68 467	29 652	38 815	23 544	518	4 042	1 554
27	45	Handel mit Kfz; Instandhaltung und Reparatur von Kfz	11 692	9 494	2 198	854	75	1 302	184
28	46	Großhandel (ohne Handel mit Kfz)	14 806	10 152	4 654	1 841	114	739	153
29	47	Einzelhandel (ohne Handel mit Kfz)	41 969	10 006	31 963	20 849	329	2 001	1 217
30	H	Verkehr und Lagerei	29 482	22 177	7 305	4 362	520	738	159
31	I	Gastgewerbe	28 298	10 679	17 619	7 343	2 148	2 107	1 138
32	J	Information und Kommunikation	7 023	4 259	2 764	1 233	65	379	124
33	58-60	Verlagswesen, audiovisuelle Medien und Rundfunk	1 984	979	1 005	378	10	137	72
34	61	Telekommunikation	722	499	223	164	.	7	.
35	62-63	Informationstechnologie und Informationsdienstleistungen	4 317	2 781	1 536	691	.	235	.
36	K	Finanz- und Versicherungsdienstleister	8 754	2 789	5 965	2 768	41	523	258
37	64	Finanzdienstleister	5 934	1 639	4 295	1 967	23	380	194
38	65-66	Versich., Rückvers. u. Pensionskassen (o. Sozialvers.); mit Finanz- u. Versicherungsdienstl. verb. Tätigkeiten	2 820	1 150	1 670	801	18	143	64
39	L	Grundstücks- und Wohnungswesen	6 041	2 913	3 128	1 143	76	216	127
40	M-N	Freiberufliche, wissenschaftliche, technische Dienstleister; sonstige wirtschaftliche Dienstleister	65 398	31 448	33 950	20 652	1 149	1 432	802
41	M	Freiberufliche, wissenschaftl. u. techn. Dienstleistungen	20 557	8 296	12 261	4 336	376	908	608
42	69-71	freiberufliche und technische Dienstleister	14 228	5 519	8 709	2 873	149	676	462
43	72	Wissenschaftliche Forschung und Entwicklung	4 387	2 135	2 252	879	211	92	42
44	73-75	Sonst. freiberufl., wissenschaftl. u. techn. Dienstleister	1 942	642	1 300	584	16	140	104
45	N	Sonstige wirtschaftliche Dienstleistungen	44 841	23 152	21 689	16 316	773	524	194
46	78.2, 78.3	dar.: Vermittlung und Überlassung von Arbeitskräften	9 647	7 257	2 390	1 102	199	12	10
47	O-Q	Öffentl. Verwaltung, Verteidigung, Sozialvers.; Erziehung und Unterricht; Gesundheits- und Sozialwesen	166 872	44 142	122 730	61 730	1 442	6 474	4 183
48	O	Öffentliche Verwaltung, Verteidigung; Sozialversicherung	42 618	14 286	28 332	10 498	62	1 312	721
49	P	Erziehung und Unterricht	29 583	7 821	21 762	13 319	384	1 734	845
50	Q	Gesundheits-, Veterinär- und Sozialwesen	94 671	22 035	72 636	37 913	996	3 428	2 617
51	86	Gesundheitswesen	46 636	8 786	37 850	14 858	706	2 519	1 974
52	87-88	Heime und Sozialwesen	48 035	13 249	34 786	23 055	290	909	643
53	R-U	Kunst, Unterhaltung und Erholung; sonstige Dienstleister; Private Haushalte; Exterritoriale Organisationen	21 993	7 494	14 499	8 188	466	858	515
54	R	Kunst, Unterhaltung und Erholung	5 469	2 542	2 927	1 199	234	231	101
55	S	Sonstige Dienstleistungen	16 278	4 874	11 404	6 845	223	627	414
56	T	Private Haushalte mit Hauspersonal; Dienstleistungen u. Herst. v. Waren durch private Haush. für d. Eigenbedarf	246	78	168	144	9	-	-
57	U	Exterritoriale Organisationen u. Körperschaften	-	-	-	-	-	-	-
58	A-U	Insgesamt 1)	534 046	256 934	277 112	140 218	8 465	23 092	9 901

Tabelle 2				Sozialversicherungspflichtig Beschäftigte mit Arbeitsort in Mecklenburg-Vorpommern am 31.12.2013 nach Wirtschaftsabschnitten, Geschlecht, deutschen Beschäftigten und Altersgruppen							
Lfd. Nr.	Nr. der Klassifikation	Wirtschaftsgliederung nach WZ 2008	Geschl.	Insgesamt	Davon im Alter von ... bis unter ... Jahren						
					unter 20	20-30	30-40	40-50	50-60	60-65	65 und mehr
1	2	3	4	5	6	7	8	9	10	11	12
Insgesamt											
1	A	Land- und Forstwirtschaft, Fischerei	weibl.	4 001	54	562	536	1 096	1 415	315	23
2			insg.	15 617	483	2 790	2 244	3 815	4 944	1 238	103
3	B-F	Produzierendes Gewerbe	weibl.	26 335	421	3 615	4 859	7 201	8 508	1 656	75
4			insg.	116 099	2 823	19 044	23 859	29 845	33 072	7 073	383
5	B-E	Produzierendes Gewerbe ohne Baugewerbe	weibl.	21 773	360	3 191	4 043	5 902	6 924	1 308	45
6			insg.	76 467	1 986	13 247	15 224	19 264	21 666	4 840	240
7	C	Verarbeitendes Gewerbe	weibl.	18 841	310	2 741	3 510	5 189	5 997	1 056	38
8			insg.	64 572	1 723	11 603	13 350	16 176	17 688	3 824	208
9	F	Baugewerbe	weibl.	4 562	61	424	816	1 299	1 584	348	30
10			insg.	39 632	837	5 797	8 635	10 581	11 406	2 233	143
11	G-U	Dienstleistungsbereiche	weibl.	246 775	4 754	40 744	47 928	62 493	73 607	16 690	559
12			insg.	402 328	8 985	69 764	80 518	97 877	115 155	28 362	1 667
13	G-I	Handel, Verkehr und Gastgewerbe	weibl.	63 739	1 455	11 847	13 013	16 847	17 370	3 087	120
14			insg.	126 247	3 364	24 400	25 901	31 440	33 630	7 049	463
15	J	Information und Kommunikation	weibl.	2 764	26	458	648	712	738	174	8
16			insg.	7 023	84	1 326	1 789	1 779	1 648	372	25
17	K	Finanz- u. Versicherungsdienstleister	weibl.	5 965	69	756	1 058	1 904	1 849	317	12
18			insg.	8 754	117	1 291	1 635	2 669	2 492	513	37
19	L	Grundstücks- und Wohnungswesen	weibl.	3 128	40	455	527	739	1 046	306	15
20			insg.	6 041	72	684	974	1 420	2 139	691	61
21	M-N	Freiberufl., wissenschaftl., techn. Dienstleister; sonst. wirtschaftl. Dienstleister	weibl.	33 950	272	6 196	7 826	8 299	9 485	1 789	83
22			insg.	65 398	529	12 625	15 253	15 309	17 442	3 890	350
23	O-Q	Öff. Verwaltung; Verteidigung, Sozialvers.; Erzieh. u. Unterr.; Gesundh.- u. Sozialw.	weibl.	122 730	2 613	18 535	21 731	30 471	39 119	9 992	269
24			insg.	166 872	4 374	25 850	30 400	39 882	51 641	14 118	607
25	R-U	Kunst, Unterhaltung und Erholung; sonst. Dienstleister; Priv. Haush.; Exterr. Org.	weibl.	14 499	279	2 497	3 125	3 521	4 000	1 025	52
26			insg.	21 993	445	3 588	4 566	5 378	6 163	1 729	124
27	A-U	Insgesamt 1)	weibl.	277 112	5 229	44 921	53 323	70 790	83 530	18 662	657
28			insg.	534 046	12 291	91 599	106 621	131 537	153 171	36 674	2 153
Darunter: deutsche Beschäftigte											
29	A	Land- und Forstwirtschaft, Fischerei	weibl.	3 875	50	512	506	1 068	1 402	314	23
30			insg.	15 046	472	2 610	2 100	3 659	4 868	1 235	102
31	B-F	Produzierendes Gewerbe	weibl.	26 014	416	3 522	4 763	7 111	8 475	1 653	74
32			insg.	114 601	2 788	18 696	23 359	29 444	32 886	7 049	379
33	B-E	Produzierendes Gewerbe ohne Baugewerbe	weibl.	21 490	355	3 106	3 961	5 822	6 896	1 306	44
34			insg.	75 426	1 970	13 006	14 881	18 973	21 535	4 823	238
35	C	Verarbeitendes Gewerbe	weibl.	18 569	305	2 659	3 434	5 110	5 970	1 054	37
36			insg.	63 593	1 707	11 376	13 035	15 894	17 567	3 807	207
37	F	Baugewerbe	weibl.	4 524	61	416	802	1 289	1 579	347	30
38			insg.	39 175	818	5 690	8 478	10 471	11 351	2 226	141
39	G-U	Dienstleistungsbereiche	weibl.	243 797	4 665	39 908	46 959	61 776	73 278	16 653	558
40			insg.	395 858	8 825	67 976	78 346	96 388	114 414	28 256	1 653
41	G-I	Handel, Verkehr und Gastgewerbe	weibl.	62 484	1 409	11 432	12 638	16 561	17 250	3 075	119
42			insg.	123 037	3 277	23 430	24 887	30 695	33 283	7 004	461
43	J	Information und Kommunikation	weibl.	2 733	26	450	629	711	735	174	8
44			insg.	6 958	83	1 311	1 758	1 767	1 642	372	25
45	K	Finanz- u. Versicherungsdienstleister	weibl.	5 939	68	751	1 047	1 897	1 847	317	12
46			insg.	8 712	115	1 282	1 616	2 659	2 490	513	37
47	L	Grundstücks- und Wohnungswesen	weibl.	3 100	39	454	515	731	1 041	305	15
48			insg.	5 964	71	675	943	1 399	2 126	689	61
49	M-N	Freiberufl., wissenschaftl., techn. Dienstleister; sonst. wirtschaftl. Dienstleister	weibl.	33 393	270	6 066	7 640	8 136	9 417	1 781	83
50			insg.	64 244	523	12 355	14 858	15 002	17 298	3 862	346
51	O-Q	Öff. Verwaltung; Verteidigung, Sozialvers.; Erzieh. u. Unterr.; Gesundh.- u. Sozialw.	weibl.	121 888	2 578	18 330	21 433	30 279	39 021	9 978	269
52			insg.	165 424	4 319	25 487	29 854	39 596	51 473	14 095	600
53	R-U	Kunst, Unterhaltung und Erholung; sonst. Dienstleister; Priv. Haush.; Exterr. Org.	weibl.	14 260	275	2 425	3 057	3 461	3 967	1 023	52
54			insg.	21 519	437	3 436	4 430	5 270	6 102	1 721	123
55	A-U	Insgesamt 1)	weibl.	273 687	5 131	43 942	52 228	69 955	83 155	18 621	655
56			insg.	525 507	12 085	89 283	103 805	129 491	152 168	36 541	2 134

Tabelle 3			Sozialversicherungspflichtig Beschäftigte mit Arbeitsort in Mecklenburg-Vorpommern am 31.12.2013 nach Wirtschaftsabschnitten, Altersgruppen, Geschlecht und beruflicher Ausbildung						
Lfd. Nr.	Nr. der Klassifikation	Wirtschaftsgliederung nach WZ 2008 Altersgruppen (von ... bis unter ... Jahren)	Ins-gesamt	Darunter					
				aner-kannter Berufs-ab-schluss	davon		akade-mischer Ab-schluss 2)	ohne beruf-liche Aus-bildung	unbe-kannte beruf-liche Aus-bildung
					aner-kannte Berufs-aus-bildung	Meister-/Techniker-o. gleich-wertiger Fach-schulab-schluss			
1	2	3	4	5	6	7	8	9	10
Insgesamt									
1	A	Land- und Forstwirtschaft, Fischerei	15 617	10 964	10 075	889	980	1 038	2 635
2	B-F	Produzierendes Gewerbe	116 099	84 859	78 349	6 510	8 278	7 273	15 689
3	B-E	Produzierendes Gewerbe ohne Baugewerbe	76 467	56 501	51 960	4 541	6 754	5 131	8 081
4	C	Verarbeitendes Gewerbe	64 572	47 947	44 640	3 307	5 061	4 447	7 117
5	F	Baugewerbe	39 632	28 358	26 389	1 969	1 524	2 142	7 608
6	G-U	Dienstleistungsbereiche	402 328	257 004	233 423	23 581	53 529	23 579	68 216
7	G-I	Handel, Verkehr und Gastgewerbe	126 247	85 221	81 256	3 965	4 754	8 903	27 369
8	J	Information und Kommunikation	7 023	3 407	3 118	289	1 930	418	1 268
9	K	Finanz- u. Versicherungsdienstleister	8 754	6 215	4 946	1 269	1 276	527	736
10	L	Grundstücks- und Wohnungswesen	6 041	3 960	3 329	631	832	249	1 000
11	M-N	Freiberufl., wissenschaftl., techn. Dienstl.; sonstige wirtschaftliche Dienstleister	65 398	37 450	35 403	2 047	8 014	3 585	16 349
12	O-Q	Öff. Verwaltung; Verteidigung, Sozialvers.; Erzieh. u. Unterr.; Gesundh.- u. Sozialw. Kunst, Unterhaltung und Erholung; sonst.	166 872	106 444	92 762	13 682	33 759	8 605	18 064
13	R-U	Dienstleister; Priv. Haush.; Exterr. Org.	21 993	14 307	12 609	1 698	2 964	1 292	3 430
14	A-U	Insgesamt 1)	534 046	352 828	321 848	30 980	62 787	31 891	86 540
15		Unter 20	12 291	546	539	7	4	9 711	2 030
16		20 - 25	35 567	18 983	18 604	379	569	9 730	6 285
17		25 - 30	56 032	36 755	35 313	1 442	5 138	3 584	10 555
18		30 - 35	57 095	37 043	34 968	2 075	7 802	1 865	10 385
19		35 - 40	49 526	32 825	30 668	2 157	6 555	1 273	8 873
20		40 - 45	55 747	39 390	36 281	3 109	5 961	1 054	9 342
21		45 - 50	75 790	53 810	48 609	5 201	9 071	1 233	11 676
22		50 - 55	84 182	59 499	53 189	6 310	10 442	1 382	12 859
23		55 - 60	68 989	47 981	41 862	6 119	10 100	1 256	9 652
24		60 - 65	36 674	24 925	20 978	3 947	6 590	764	4 395
25		65 und mehr	2 153	1 071	837	234	555	39	488
Darunter: weiblich									
26	A	Land- und Forstwirtschaft, Fischerei	4 001	2 752	2 497	255	409	188	652
27	B-F	Produzierendes Gewerbe	26 335	19 145	17 993	1 152	2 749	1 343	3 098
28	B-E	Produzierendes Gewerbe ohne Baugewerbe	21 773	16 076	15 171	905	2 209	1 174	2 314
29	C	Verarbeitendes Gewerbe	18 841	14 094	13 426	668	1 528	1 051	2 168
30	F	Baugewerbe	4 562	3 069	2 822	247	540	169	784
31	G-U	Dienstleistungsbereiche	246 775	165 111	148 971	16 140	31 985	12 457	37 222
32	G-I	Handel, Verkehr und Gastgewerbe	63 739	43 032	41 682	1 350	2 383	3 995	14 329
33	J	Information und Kommunikation	2 764	1 374	1 239	135	653	113	624
34	K	Finanz- u. Versicherungsdienstleister	5 965	4 492	3 605	887	706	263	504
35	L	Grundstücks- und Wohnungswesen	3 128	2 099	1 742	357	435	137	457
36	M-N	Freiberufl., wissenschaftl., techn. Dienstl.; sonstige wirtschaftliche Dienstleister	33 950	19 889	18 856	1 033	3 598	1 595	8 868
37	O-Q	Öff. Verwaltung; Verteidigung, Sozialvers.; Erzieh. u. Unterr.; Gesundh.- u. Sozialw. Kunst, Unterhaltung und Erholung; sonst.	122 730	84 299	73 083	11 216	22 538	5 640	10 253
38	R-U	Dienstleister; Priv. Haush.; Exterr. Org.	14 499	9 926	8 764	1 162	1 672	714	2 187
39	A-U	Insgesamt 1)	277 112	187 009	169 462	17 547	35 143	13 988	40 972
40		Unter 20	5 229	297	290	7	.	4 123	.
41		20 - 25	16 939	9 697	9 439	258	406	4 151	2 685
42		25 - 30	27 982	18 933	18 090	843	3 105	1 405	4 539
43		30 - 35	28 457	18 843	17 817	1 026	4 444	687	4 483
44		35 - 40	24 866	16 850	15 842	1 008	3 510	514	3 992
45		40 - 45	29 431	21 151	19 462	1 689	3 254	514	4 512
46		45 - 50	41 359	29 514	26 314	3 200	5 202	665	5 978
47		50 - 55	45 882	32 355	28 534	3 821	6 076	739	6 712
48		55 - 60	37 648	26 073	22 540	3 533	5 826	716	5 033
49		60 - 65	18 662	12 927	10 839	2 088	3 192	460	2 083
50		65 und mehr	657	369	295	74	.	14	.

Tabelle 4			Sozialversicherungspflichtig Beschäftigte mit Arbeitsort in Mecklenburg-Vorpommern am 31.12.2013 nach beruflicher Gliederung, Geschlecht, Teilzeitbeschäftigten sowie Ausländer/-innen und Auszubildenden					
			Lfd. Nr.	Nr. der Klassifikation	Klassifikation der Berufe (Ausgabe 2010)	Insgesamt	Und zwar	
männlich	weiblich	Teilzeitbeschäftigte					Ausländer/-innen	Auszubildende
1	2	3	4	5	6	7	8	9
1	1	Land-, Forst- und Tierwirtschaft und Gartenbau	19 400	14 401	4 999	2 435	544	926
2	11	Land-, Tier- und Forstwirtschaftsberufe	14 415	11 269	3 146	1 021	504	759
3	12	Gartenbauberufe und Floristik	4 985	3 132	1 853	1 414	40	167
4	2	Rohstoffgewinnung, Produktion und Fertigung	92 565	74 630	17 935	7 786	1 954	6 142
5	21	Rohstoffgewinnung und -aufbereitung, Glas- und Keramikherstellung und -verarbeitung	1 362	1 263	99	35	7	37
6	22	Kunststoffherstellung und -verarbeitung, Holzbe- und -verarbeitung	6 807	6 241	566	235	60	526
7	23	Papier- und Druckberufe, technische Mediengestaltg.	2 369	1 287	1 082	331	14	122
8	24	Metallerzeugung und -bearbeitung, Metallbauberufe	15 906	15 396	510	278	218	1 152
9	25	Maschinen- und Fahrzeugtechnikberufe	20 427	19 491	936	619	190	1 777
10	26	Mechatronik-, Energie- und Elektroberufe	14 666	13 097	1 569	859	118	1 148
11	27	Technische Forschungs-, Entwicklungs-, Konstruktions- und Produktionssteuerungsberufe	9 229	6 528	2 701	697	122	65
12	28	Textil- und Lederberufe	1 311	550	761	296	41	68
13	29	Lebensmittelherstellung und -verarbeitung	20 488	10 777	9 711	4 436	1 184	1 247
14	3	Bau, Architektur, Vermessung u. Gebäudetechnik	42 646	40 595	2 051	3 705	447	1 643
15	31	Bauplanungs-, Architektur- und Vermessungsberufe	3 837	2 794	1 043	326	24	50
16	32	Hoch- und Tiefbauberufe	14 114	13 814	300	595	216	544
17	33	(Innen-)Ausbauberufe	8 603	8 464	139	410	102	550
18	34	Gebäude- und versorgungstechnische Berufe	16 092	15 523	569	2 374	105	499
19	4	Naturwissenschaft, Geografie und Informatik	9 247	5 773	3 474	1 257	.	441
20	41	Mathematik-, Biologie-, Chemie- und Physikberufe	4 023	1 544	2 479	815	120	139
21	42	Geologie-, Geografie- und Umweltschutzberufe	729	524	205	71	.	39
22	43	Informatik-, Informations- und Kommunikationstechnologieberufe	4 495	3 705	790	371	45	263
23	5	Verkehr, Logistik, Schutz und Sicherheit	68 307	46 779	21 528	16 927	1 330	1 283
24	51	Verkehrs- und Logistikberufe (außer Fahrzeugführung)	25 053	17 073	7 980	4 923	588	962
25	52	Führer/innen von Fahrzeug- und Transportgeräten	23 190	22 548	642	1 710	300	203
26	53	Schutz-, Sicherheits- und Überwachungsberufe	5 782	4 121	1 661	893	36	80
27	54	Reinigungsberufe	14 282	3 037	11 245	9 401	406	38
28	6	Kaufmännische Dienstleistungen, Warenhandel, Vertrieb, Hotel und Tourismus	66 950	18 277	48 673	25 540	1 632	4 640
29	61	Einkaufs-, Vertriebs- und Handelsberufe	9 237	5 286	3 951	874	96	597
30	62	Verkaufsberufe	39 416	8 546	30 870	19 779	396	2 354
31	63	Tourismus-, Hotel- und Gaststättenberufe	18 297	4 445	13 852	4 887	1 140	1 689
32	7	Unternehmensorganisation, Buchhaltung, Recht und Verwaltung	93 378	23 089	70 289	23 850	598	3 376
33	71	Berufe in Unternehmensführung und -organisation	53 706	14 684	39 022	13 575	484	1 614
34	72	Berufe in Finanzdienstleistungen, Rechnungswesen und Steuerberatung	16 485	3 848	12 637	4 118	64	871
35	73	Berufe in Recht und Verwaltung	23 187	4 557	18 630	6 157	50	891
36	8	Gesundheit, Soziales, Lehre und Erziehung	113 697	20 540	93 157	51 901	1 467	4 321
37	81	Medizinische Gesundheitsberufe	46 833	7 801	39 032	15 394	708	2 447
38	82	Nichtmedizinische Gesundheits-, Körperpflege- und Wellnessberufe, Medizintechnik	19 381	2 720	16 661	10 942	153	1 379
39	83	Erziehung, soziale und hauswirtschaftliche Berufe, Theologie	27 276	3 865	23 411	17 195	177	248
40	84	Lehrende und auszubildende Berufe	20 207	6 154	14 053	8 370	429	247
41	9	Sprach-, Literatur-, Geistes-, Gesellschafts- und Wirtschaftswissenschaften, Medien, Kunst, Kultur und Gestaltung	17 815	6 713	11 102	6 800	276	302
42	91	Sprach-, literatur-, geistes-, gesellschafts- und wirtschaftswissenschaftliche Berufe	682	232	450	303	7	.
43	92	Werbung, Marketing, kaufmännische und redaktionelle Medienberufe	14 533	4 924	9 609	5 955	56	144
44	93	Produktdesign und kunsthandwerkliche Berufe, bildende Kunst, Musikinstrumentenbau	634	322	312	141	7	.
45	94	Darstellende und unterhaltende Berufe	1 966	1 235	731	401	206	110
46	0	Militär	29	20	9	5	.	3
47		Insgesamt 3)	534 046	256 934	277 112	140 218	8 465	23 092

Tabelle 5		Sozialversicherungspflichtig Beschäftigte mit Arbeitsort in Mecklenburg-Vorpommern am 31.12.2013 nach kreisfreien Städten und Landkreisen, Geschlecht, Vollzeit- und Teilzeitbeschäftigten sowie deutschen Beschäftigten, Ausländer/-innen und Auszubildenden							
		Lfd. Nr.	Kreisfreie Stadt Landkreis <i>Große kreisangehörige Stadt</i> Land	Ins- gesamt 4) 5)	Und zwar				
					Vollzeitbe- schäftigte	Teilzeitbe- schäftigte	deutsche Beschäftigte	Ausländer/ -innen	Auszu- bildende
1	2	3	4	5	6	7	8		
Insgesamt									
1	Rostock	83 810	61 747	20 759	82 152	1 652	3 757		
2	Schwerin	48 181	34 603	13 133	47 492	676	2 174		
3	Mecklenburgische Seenplatte	89 695	63 813	24 243	88 879	811	3 964		
4	<i>darunter: Neubrandenburg</i>	33 456	23 485	9 479	33 133	321	1 807		
5	Landkreis Rostock	62 107	44 373	16 955	61 267	838	2 676		
6	Vorpommern-Rügen	66 943	48 348	17 433	65 947	978	2 825		
7	<i>darunter: Stralsund</i>	23 186	16 410	6 393	22 952	231	1 060		
8	Nordwestmecklenburg	44 256	32 239	11 172	43 431	814	1 881		
9	<i>darunter: Wismar</i>	17 184	12 231	4 637	16 969	212	784		
10	Vorpommern-Greifswald	76 175	52 384	21 910	74 560	1 611	3 273		
11	<i>darunter: Greifswald</i>	26 072	17 378	7 692	25 650	420	1 110		
12	Ludwigslust-Parchim	62 879	46 370	14 613	61 779	1 085	2 542		
13	Mecklenburg-Vorpommern	534 046	383 877	140 218	525 507	8 465	23 092		
Männlich									
14	Rostock	39 861	34 778	4 303	38 800	1 058	2 061		
15	Schwerin	20 907	18 152	2 492	20 528	369	1 099		
16	Mecklenburgische Seenplatte	43 658	38 413	4 267	43 173	480	2 264		
17	<i>darunter: Neubrandenburg</i>	14 742	12 974	1 489	14 574	166	996		
18	Landkreis Rostock	30 971	27 821	2 691	30 407	563	1 620		
19	Vorpommern-Rügen	31 447	27 435	3 295	30 885	553	1 569		
20	<i>darunter: Stralsund</i>	10 383	9 002	1 159	10 254	128	538		
21	Nordwestmecklenburg	23 224	20 882	1 797	22 701	515	1 175		
22	<i>darunter: Wismar</i>	8 492	7 519	773	8 359	130	454		
23	Vorpommern-Greifswald	34 705	28 911	4 613	33 867	835	1 805		
24	<i>darunter: Greifswald</i>	11 272	8 825	1 810	11 021	250	554		
25	Ludwigslust-Parchim	32 161	28 931	2 064	31 459	689	1 598		
26	Mecklenburg-Vorpommern	256 934	225 323	25 522	251 820	5 062	13 191		
Weiblich									
27	Rostock	43 949	26 969	16 456	43 352	594	1 696		
28	Schwerin	27 274	16 451	10 641	26 964	307	1 075		
29	Mecklenburgische Seenplatte	46 037	25 400	19 976	45 706	331	1 700		
30	<i>darunter: Neubrandenburg</i>	18 714	10 511	7 990	18 559	155	811		
31	Landkreis Rostock	31 136	16 552	14 264	30 860	275	1 056		
32	Vorpommern-Rügen	35 496	20 913	14 138	35 062	425	1 256		
33	<i>darunter: Stralsund</i>	12 803	7 408	5 234	12 698	103	522		
34	Nordwestmecklenburg	21 032	11 357	9 375	20 730	299	706		
35	<i>darunter: Wismar</i>	8 692	4 712	3 864	8 610	82	330		
36	Vorpommern-Greifswald	41 470	23 473	17 297	40 693	776	1 468		
37	<i>darunter: Greifswald</i>	14 800	8 553	5 882	14 629	170	556		
38	Ludwigslust-Parchim	30 718	17 439	12 549	30 320	396	944		
39	Mecklenburg-Vorpommern	277 112	158 554	114 696	273 687	3 403	9 901		

Tabelle 6			Sozialversicherungspflichtig Beschäftigte mit Arbeitsort in Mecklenburg-Vorpommern am 31.12.2013 nach Wirtschaftsabschnitten, Altersgruppen, Geschlecht sowie kreisfreien Städten und Landkreisen					
			Lfd. Nr.	Nr. der Klassi- fikation	Wirtschaftsgliederung nach WZ 2008 Altersgruppen (von ... bis unter ... Jahren)	Rostock	Schwerin	Mecklen- burgische Seenplatte
Neubran- denburg								
1	2	3	4	5	6	7	8	9
			Insgesamt					
1	A	Land- und Forstwirtschaft, Fischerei	34	41	3 018	18	2 861	2 219
2	B-F	Produzierendes Gewerbe	13 132	7 104	19 998	6 040	14 471	11 108
3	B-E	Produzierendes Gewerbe ohne Baugewerbe	10 291	4 828	12 759	4 188	8 647	5 601
4	C	Verarbeitendes Gewerbe	7 932	3 381	10 806	3 670	7 562	4 443
5	F	Baugewerbe	2 841	2 276	7 239	1 852	5 824	5 507
6	G-U	Dienstleistungsbereiche	70 644	41 036	66 679	27 398	44 775	53 615
7	G-I	Handel, Verkehr und Gastgewerbe	19 266	9 150	22 321	7 451	17 176	19 626
8	J	Information und Kommunikation	1 657	1 870	1 052	701	876	466
9	K	Finanz- u. Versicherungsdienstleister	2 072	1 301	1 579	712	404	885
10	L	Grundstücks- und Wohnungswesen	1 492	530	875	407	498	841
11	M-N	Freiberufl., wissenschaftl., techn. Dienstleister; sonst. wirtschaftl. Dienstleister	15 246	8 739	9 880	5 486	5 981	6 715
12	O-Q	Öff. Verwaltung; Verteidigung, Sozialvers.; Erzieh. u. Unterr.; Gesundh.- u. Sozialw.	27 130	16 701	27 382	11 106	17 087	21 845
13	R-U	Kunst, Unterhaltung und Erholung; sonst. Dienstleister; Priv. Haush.; Exterr. Org.	3 781	2 745	3 590	1 535	2 753	3 237
14	A-U	Insgesamt 1)	83 810	48 181	89 695	33 456	62 107	66 943
15		Unter 20	1 649	1 187	2 002	880	1 288	1 566
16		20 - 25	6 187	3 291	5 660	2 471	3 906	4 326
17		25 - 30	10 368	5 073	8 580	3 312	6 391	6 675
18		30 - 35	10 128	5 143	9 014	3 335	6 625	6 977
19		35 - 40	8 190	4 369	8 272	3 099	5 628	6 043
20		40 - 45	8 453	5 031	9 335	3 355	6 716	6 797
21		45 - 50	11 129	6 609	12 955	4 510	9 138	9 763
22		50 - 55	11 938	7 192	14 776	5 297	10 176	11 056
23		55 - 60	9 708	6 350	12 402	4 552	7 835	8 861
24		60 - 65	5 674	3 733	6 394	2 554	4 146	4 595
25		65 und mehr	386	203	305	91	258	284
			Darunter: weiblich					
26	A	Land- und Forstwirtschaft, Fischerei	11	11	739	9	776	455
27	B-F	Produzierendes Gewerbe	2 683	1 540	4 688	1 614	3 168	2 293
28	B-E	Produzierendes Gewerbe ohne Baugewerbe	2 312	1 303	3 894	1 385	2 508	1 629
29	C	Verarbeitendes Gewerbe	1 669	851	3 443	1 214	2 276	1 395
30	F	Baugewerbe	371	237	794	229	660	664
31	G-U	Dienstleistungsbereiche	41 255	25 723	40 610	17 091	27 192	32 748
32	G-I	Handel, Verkehr und Gastgewerbe	9 292	4 827	10 602	3 871	8 331	10 453
33	J	Information und Kommunikation	639	751	445	294	256	173
34	K	Finanz- u. Versicherungsdienstleister	1 268	863	1 078	418	280	669
35	L	Grundstücks- und Wohnungswesen	755	320	505	264	249	432
36	M-N	Freiberufl., wissenschaftl., techn. Dienstleister; sonst. wirtschaftl. Dienstleister	7 266	4 701	5 433	3 016	3 178	3 078
37	O-Q	Öff. Verwaltung; Verteidigung, Sozialvers.; Erzieh. u. Unterr.; Gesundh.- u. Sozialw.	19 557	12 408	20 179	8 229	13 063	15 957
38	R-U	Kunst, Unterhaltung und Erholung; sonst. Dienstleister; Priv. Haush.; Exterr. Org.	2 478	1 853	2 368	999	1 835	1 986
39	A-U	Insgesamt 1)	43 949	27 274	46 037	18 714	31 136	35 496
40		Unter 20	757	639	819	387	492	695
41		20 - 25	3 169	1 686	2 714	1 308	1 760	2 124
42		25 - 30	5 377	2 806	4 253	1 756	3 054	3 349
43		30 - 35	5 127	2 837	4 556	1 829	3 123	3 558
44		35 - 40	4 139	2 438	4 162	1 714	2 730	3 121
45		40 - 45	4 505	2 851	4 848	1 918	3 403	3 705
46		45 - 50	6 099	3 940	6 934	2 652	4 791	5 428
47		50 - 55	6 442	4 233	7 883	3 033	5 417	6 123
48		55 - 60	5 346	3 692	6 631	2 668	4 214	4 920
49		60 - 65	2 872	2 090	3 146	1 421	2 080	2 386
50		65 und mehr	116	62	91	28	72	87

Tabelle 6			Sozialversicherungspflichtig Beschäftigte mit Arbeitsort in Mecklenburg-Vorpommern am 31.12.2013 nach Wirtschaftsabschnitten, Altersgruppen, Geschlecht sowie kreisfreien Städten und Landkreisen					
			Wirtschaftsgliederung nach WZ 2008		Darunter	Nordwest-	Darunter	Vor-
Lfd. Nr.	Nr. der Klassifikation	Altersgruppen (von ... bis unter ... Jahren)	Stralsund	mecklenburg	Wismar	pommern-Greifswald	Greifswald	Parchim
1	2	3	10	11	12	13	14	15
			Insgesamt					
1	A	Land- und Forstwirtschaft, Fischerei	.	1 503	23	2 296	24	3 645
2	B-F	Produzierendes Gewerbe	2 854	15 442	5 430	14 103	3 502	20 741
3	B-E	Produzierendes Gewerbe ohne Baugewerbe	1 482	11 173	4 480	8 248	2 503	14 920
4	C	Verarbeitendes Gewerbe	1 089	9 488	3 900	7 071	2 177	13 889
5	F	Baugewerbe	1 372	4 269	950	5 855	999	5 821
6	G-U	Dienstleistungsbereiche	20 313	27 310	11 731	59 776	22 546	38 493
7	G-I	Handel, Verkehr und Gastgewerbe	4 796	9 107	2 882	16 118	3 621	13 483
8	J	Information und Kommunikation	.	290	162	569	384	243
9	K	Finanz- u. Versicherungsdienstleister	369	635	576	1 065	518	813
10	L	Grundstücks- und Wohnungswesen	324	469	183	822	312	514
11	M-N	Freiberufl., wissenschaftl., techn. Dienstleister; sonst. wirtschaftl. Dienstleister	3 699	3 574	2 007	10 581	5 475	4 682
12	O-Q	Öff. Verwaltung; Verteidigung, Sozialvers.; Erzieh. u. Unterr.; Gesundh.- u. Sozialw.	9 533	11 855	5 226	27 656	11 329	17 216
13	R-U	Kunst, Unterhaltung und Erholung; sonst. Dienstleister; Priv. Haush.; Exterr. Org.	1 296	1 380	695	2 965	907	1 542
14	A-U	Insgesamt 1)	23 186	44 256	17 184	76 175	26 072	62 879
15		Unter 20	571	1 111	465	1 915	755	1 573
16		20 - 25	1 489	2 842	1 124	5 036	1 962	4 319
17		25 - 30	2 329	4 621	1 874	8 193	3 252	6 131
18		30 - 35	2 544	4 863	1 885	8 153	3 210	6 192
19		35 - 40	2 257	4 239	1 698	7 194	2 679	5 591
20		40 - 45	2 336	4 814	1 791	7 830	2 684	6 771
21		45 - 50	3 289	6 441	2 358	10 498	3 403	9 257
22		50 - 55	3 738	6 707	2 587	12 110	3 523	10 227
23		55 - 60	2 915	5 535	2 171	9 938	2 833	8 360
24		60 - 65	1 639	2 882	1 155	5 035	1 689	4 215
25		65 und mehr	79	201	76	273	82	243
			Darunter: weiblich					
26	A	Land- und Forstwirtschaft, Fischerei	.	352	13	552	13	1 105
27	B-F	Produzierendes Gewerbe	455	3 279	1 084	2 914	833	5 770
28	B-E	Produzierendes Gewerbe ohne Baugewerbe	276	2 798	958	2 194	738	5 135
29	C	Verarbeitendes Gewerbe	200	2 362	715	1 936	651	4 909
30	F	Baugewerbe	179	481	126	720	95	635
31	G-U	Dienstleistungsbereiche	12 334	17 400	7 595	38 004	13 954	23 843
32	G-I	Handel, Verkehr und Gastgewerbe	2 518	4 847	1 677	8 960	2 023	6 427
33	J	Information und Kommunikation	.	107	54	300	223	93
34	K	Finanz- u. Versicherungsdienstleister	264	452	408	749	327	606
35	L	Grundstücks- und Wohnungswesen	156	225	75	399	143	243
36	M-N	Freiberufl., wissenschaftl., techn. Dienstleister; sonst. wirtschaftl. Dienstleister	1 589	1 818	1 014	5 798	2 821	2 678
37	O-Q	Öff. Verwaltung; Verteidigung, Sozialvers.; Erzieh. u. Unterr.; Gesundh.- u. Sozialw.	6 827	8 993	3 874	19 897	7 832	12 676
38	R-U	Kunst, Unterhaltung und Erholung; sonst. Dienstleister; Priv. Haush.; Exterr. Org.	868	958	493	1 901	585	1 120
39	A-U	Insgesamt 1)	12 803	21 032	8 692	41 470	14 800	30 718
40		Unter 20	293	412	198	840	358	575
41		20 - 25	806	1 179	532	2 490	1 019	1 817
42		25 - 30	1 253	2 096	970	4 350	1 814	2 697
43		30 - 35	1 405	2 160	896	4 262	1 752	2 834
44		35 - 40	1 235	1 873	791	3 845	1 462	2 558
45		40 - 45	1 306	2 270	876	4 373	1 544	3 476
46		45 - 50	1 871	3 242	1 227	6 022	2 018	4 903
47		50 - 55	2 104	3 465	1 409	6 898	2 093	5 421
48		55 - 60	1 659	2 896	1 187	5 592	1 740	4 357
49		60 - 65	853	1 380	587	2 699	973	2 009
50		65 und mehr	18	59	19	99	27	71

Tabelle 7		Sozialversicherungspflichtig Beschäftigte mit Arbeitsort in Mecklenburg-Vorpommern 2008 bis 2013 nach Geschlecht, Teilzeitbeschäftigten sowie Ausländer/-innen, Auszubildenden und Wirtschaftsbereichen									
Lfd. Nr.	Jahr	Ins- gesamt 1)	Darunter				Insgesamt nach Wirtschaftsbereichen 6)				
			weiblich	Teilzeit- beschäftigte 7)	Ausländer/ -innen	Auszu- bildende	Land- und Forst- wirtschaft, Fischerei (A)	Produ- zierendes Gewerbe (B-F)	Handel, Verkehr, Gast- gewerbe (G-I)	Unter- nehmens- dienst- leister (J-N)	Öffentliche und private Dienstleister (O-U)
1	2	3	4	5	6	7	8	9	10	11	12
Insgesamt											
1	30.6.2008	528 230	269 127	.	4 387	39 512	16 982	116 089	126 665	82 377	186 087
2	30.6.2009	528 877	272 779	.	4 962	36 847	16 751	114 885	127 352	83 635	186 235
3	30.6.2010	533 947	274 973	.	5 304	31 842	16 600	115 419	128 762	85 348	187 806
4	30.6.2011	537 692	276 661	.	6 198	26 946	16 648	117 836	132 278	86 600	184 323
5	31.3.2012	526 203	271 492	.	6 213	24 511	15 878	116 232	123 856	85 250	184 982
6	30.6.2012	542 440	278 826	.	7 591	22 962	16 714	118 926	133 794	87 613	185 388
7	30.9.2012	548 615	281 524	.	7 891	25 180	17 244	120 541	134 972	88 535	187 319
8	31.12.2012	530 888	275 183	136 353	7 093	24 647	15 317	117 098	125 966	85 690	186 815
9	31.3.2013	527 155	274 226	136 362	7 350	22 454	15 814	114 994	124 851	85 316	186 176
10	30.6.2013	543 429	280 209	141 031	8 751	20 873	16 810	118 582	133 391	88 187	186 456
11	30.9.2013	552 017	283 811	142 418	9 275	23 654	17 414	120 529	135 106	89 695	189 270
12	31.12.2013	534 046	277 112	140 218	8 465	23 092	15 617	116 099	126 247	87 216	188 865
Veränderungen zum Vorjahresquartal											
13	30.6.2008	1,9	2,0	.	10,6	- 2,3	3,9	1,8	2,0	4,7	0,6
14	30.6.2009	0,1	1,4	.	13,1	- 6,7	- 1,4	- 1,0	0,5	1,5	0,1
15	30.6.2010	1,0	0,8	.	6,9	- 13,6	- 0,9	0,5	1,1	2,0	0,8
16	30.6.2011	0,7	0,6	.	16,9	- 15,4	0,3	2,1	2,7	1,5	- 1,9
17	31.3.2012	1,5	1,3	.	23,8	- 14,3	1,9	1,7	2,3	1,7	0,8
18	30.6.2012	0,9	0,8	.	22,5	- 14,8	0,4	0,9	1,1	1,2	0,6
19	30.9.2012	0,8	1,0	.	22,8	- 10,2	- 0,3	0,7	1,2	0,9	0,7
20	31.12.2012	0,4	1,1	.	18,1	- 9,2	- 0,2	0,2	1,0	- 0,6	0,8
21	31.3.2013	0,2	1,0	.	18,3	- 8,4	- 0,4	- 1,1	0,8	0,1	0,6
22	30.6.2013	0,2	0,5	.	15,3	- 9,1	0,6	- 0,3	- 0,3	0,7	0,6
23	30.9.2013	0,6	0,8	.	17,5	- 6,1	1,0	- 0,0	0,1	1,3	1,0
24	31.12.2013	0,6	0,7	2,8	19,3	- 6,3	2,0	- 0,9	0,2	1,8	1,1

Tabelle 8

**Sozialversicherungspflichtig Beschäftigte mit Wohnort in
Mecklenburg-Vorpommern am 31.12.2013 nach
Wirtschaftsabschnitten und -unterabschnitten, Geschlecht,
Teilzeitbeschäftigten, Ausländer/-innen und Auszubildenden**

Lfd. Nr.	Nr. der Klassifikation	Wirtschaftsgliederung nach WZ 2008	Ins-gesamt	Und zwar					
				männlich	weiblich	Teilzeitbeschäftigte	Ausländer/-innen	Auszubildende	
								ins-gesamt	darunter weiblich
1	2	3	4	5	6	7	8	9	10
1	A	Land- und Forstwirtschaft, Fischerei	15 485	11 564	3 921	1 171	394	623	98
2	B-F	Produzierendes Gewerbe	130 171	102 659	27 512	8 359	1 275	5 772	953
3	B-E	Produzierendes Gewerbe ohne Baugewerbe	84 579	61 760	22 819	5 496	996	4 096	822
4	B	Bergbau und Gewinnung von Steinen und Erden	730	654	76	26	3	14	.
5	C	Verarbeitendes Gewerbe	71 958	52 132	19 826	4 696	948	3 548	700
6	10-12	Herst. von Nahr.-u. Genussm., Getr. u. Tabakerzeugn.	17 203	8 546	8 657	2 242	477	712	293
7	13-15	Herst. von Bekleidung, Leder, Lederw. und Schuhen	874	340	534	133	15	40	16
8	16-18	Herstellung von Papier, Pappe und Druckerzeugnissen	5 647	4 128	1 519	303	33	236	56
9	19	Kokerei und Mineralölverarbeitung	157	129	28	4	4	21	6
10	20	Herstellung von von chemischen Erzeugnissen	1 696	1 227	469	82	14	72	8
11	21	Herstellung von pharmazeutischen Erzeugnissen	625	246	379	61	3	33	17
12	22-23	Herstellung von Gummi- und Kunststoffwaren, Glas und Glaswaren, Keramik, Verarb. von Steinen und Erden	5 137	4 214	923	169	71	156	34
13	24-25	Metallerzeugn. und -bearb., Herst. v. Metallerzeugn.	11 653	10 205	1 448	416	101	627	49
14	26	Herstellung von DV-Geräten, elektr. u. opt. Erzeugn.	2 653	1 736	917	184	39	107	15
15	27	Herstellung von elektrischen Ausrüstungen	1 685	1 284	401	54	20	40	6
16	28	Maschinenbau	8 838	7 802	1 036	236	66	539	43
17	29-30	Fahrzeugbau	7 410	6 582	828	150	60	500	36
18	31-33	Sonstige Herstellung von Waren, Reparatur und Installation von Maschinen und Ausrüstungen	8 380	5 693	2 687	662	45	465	121
19	D	Energieversorgung	5 650	3 954	1 696	275	34	322	.
20	E	Wasserversorgung; Abwasser- und Abfallentsorgung, Beseitigung von Umweltverschmutzungen	6 241	5 020	1 221	499	11	212	41
21	F	Baugewerbe	45 592	40 899	4 693	2 863	279	1 676	131
22	41-42	Hoch- und Tiefbau	13 960	12 856	1 104	512	70	399	25
23	43	Vorber. Baustellenarbeiten, Bauinstallation und sonstiges Ausbaugewerbe	31 632	28 043	3 589	2 351	209	1 277	106
24	G-U	Dienstleistungsbereiche	435 698	177 447	258 251	136 556	5 785	17 183	9 007
25	G-I	Handel, Verkehr und Gastgewerbe	140 371	73 405	66 966	37 007	2 663	6 931	2 808
26	G	Handel; Instandhaltung und Reparatur von Kfz	75 701	34 310	41 391	24 642	511	4 095	1 582
27	45	Handel mit Kfz; Instandhaltung und Reparatur von Kfz	12 366	10 098	2 268	874	72	1 324	187
28	46	Großhandel (ohne Handel mit Kfz)	19 042	13 355	5 687	2 097	123	742	159
29	47	Einzelhandel (ohne Handel mit Kfz)	44 293	10 857	33 436	21 671	316	2 029	1 236
30	H	Verkehr und Lagerei	36 284	28 386	7 898	4 722	295	905	185
31	I	Gastgewerbe	28 386	10 709	17 677	7 643	1 857	1 931	1 041
32	J	Information und Kommunikation	8 723	5 456	3 267	1 446	78	389	125
33	58-60	Verlagswesen, audiovisuelle Medien und Rundfunk	2 142	1 067	1 075	417	12	135	72
34	61	Telekommunikation	1 275	898	377	210	5	10	.
35	62-63	Informationstechnologie und Informationsdienstleistungen	5 306	3 491	1 815	819	61	244	.
36	K	Finanz- und Versicherungsdienstleister	9 857	3 264	6 593	2 937	39	557	269
37	64	Finanzdienstleister	6 589	1 911	4 678	2 080	23	406	203
38	65-66	Versich., Rückvers. u. Pensionskassen (o. Sozialvers.); mit Finanz- u. Versicherungsdienstl. verb. Tätigkeiten	3 268	1 353	1 915	857	16	151	66
39	L	Grundstücks- und Wohnungswesen	6 617	3 255	3 362	1 198	44	219	133
40	M-N	Freiberufliche, wissenschaftliche, technische Dienstleister; sonstige wirtschaftliche Dienstleister	75 735	38 913	36 822	22 163	1 156	1 540	857
41	M	Freiberufliche, wissenschaftl. u. techn. Dienstleistungen	23 927	10 242	13 685	4 816	365	1 015	660
42	69-71	freiberufliche und technische Dienstleister	17 386	7 359	10 027	3 329	157	771	504
43	72	Wissenschaftliche Forschung und Entwicklung	4 368	2 115	2 253	865	191	98	48
44	73-75	Sonst. freiberufl., wissenschaftl. u. techn. Dienstleister	2 173	768	1 405	622	17	146	108
45	N	Sonstige wirtschaftliche Dienstleistungen	51 808	28 671	23 137	17 347	791	525	197
46	78.2, 78.3	dar.: Vermittlung und Überlassung von Arbeitskräften	13 987	10 920	3 067	1 408	422	17	14
47	O-Q	Öffentl. Verwaltung, Verteidigung, Sozialvers.; Erziehung und Unterricht; Gesundheits- und Sozialwesen	171 434	45 279	126 155	63 306	1 383	6 657	4 274
48	O	Öffentliche Verwaltung, Verteidigung; Sozialversicherung	44 250	15 070	29 180	10 839	61	1 399	761
49	P	Erziehung und Unterricht	29 726	7 898	21 828	13 319	363	1 750	847
50	Q	Gesundheits-, Veterinär- und Sozialwesen	97 458	22 311	75 147	39 148	959	3 508	2 666
51	86	Gesundheitswesen	47 807	8 877	38 930	15 401	676	2 562	2 006
52	87-88	Heime und Sozialwesen	49 651	13 434	36 217	23 747	283	946	660
53	R-U	Kunst, Unterhaltung und Erholung; sonstige Dienstleister; Private Haushalte; Exterritoriale Organisationen	22 961	7 875	15 086	8 499	422	890	541
54	R	Kunst, Unterhaltung und Erholung	5 481	2 556	2 925	1 212	203	225	96
55	S	Sonstige Dienstleistungen	17 172	5 223	11 949	7 125	209	665	445
56	T	Private Haushalte mit Hauspersonal; Dienstleistungen u. Herst. v. Waren durch private Haush. für d. Eigenbedarf	302	93	209	162	10	-	-
57	U	Exterritoriale Organisationen u. Körperschaften	6	3	3	-	-	-	-
58	A-U	Insgesamt 1)	581 451	291 730	289 721	146 112	7 457	23 578	10 058

Tabelle 9				Sozialversicherungspflichtig Beschäftigte mit Wohnort in Mecklenburg-Vorpommern am 31.12.2013 nach Wirtschaftsabschnitten, Geschlecht, deutschen Beschäftigten und Altersgruppen							
Lfd. Nr.	Nr. der Klassifikation	Wirtschaftsgliederung nach WZ 2008	Geschl.	Insgesamt	Davon im Alter von ... bis unter ... Jahren						
					unter 20	20-30	30-40	40-50	50-60	60-65	65 und mehr
1	2	3	4	5	6	7	8	9	10	11	12
Insgesamt											
1	A	Land- und Forstwirtschaft, Fischerei	weibl.	3 921	54	522	515	1 096	1 406	309	19
2			insg.	15 485	470	2 741	2 206	3 773	4 977	1 220	98
3	B-F	Produzierendes Gewerbe	weibl.	27 512	429	3 755	5 071	7 499	8 943	1 743	72
4			insg.	130 171	2 862	20 426	26 525	34 114	37 759	8 086	399
5	B-E	Produzierendes Gewerbe ohne Baugewerbe	weibl.	22 819	370	3 322	4 229	6 158	7 318	1 379	43
6			insg.	84 579	2 031	14 146	16 722	21 590	24 372	5 473	245
7	C	Verarbeitendes Gewerbe	weibl.	19 826	319	2 874	3 692	5 440	6 346	1 119	36
8			insg.	71 958	1 764	12 464	14 759	18 311	20 071	4 373	216
9	F	Baugewerbe	weibl.	4 693	59	433	842	1 341	1 625	364	29
10			insg.	45 592	831	6 280	9 803	12 524	13 387	2 613	154
11	G-U	Dienstleistungsbereiche	weibl.	258 251	4 856	42 883	50 686	65 336	76 530	17 379	581
12			insg.	435 698	9 127	74 869	87 595	106 685	124 898	30 747	1 777
13	G-I	Handel, Verkehr und Gastgewerbe	weibl.	66 966	1 441	12 279	13 706	17 777	18 332	3 309	122
14			insg.	140 371	3 385	26 059	28 609	35 660	38 039	8 115	504
15	J	Information und Kommunikation	weibl.	3 267	25	552	779	819	861	219	12
16			insg.	8 723	93	1 592	2 250	2 175	2 087	494	32
17	K	Finanz- u. Versicherungsdienstleister	weibl.	6 593	75	865	1 223	2 048	2 003	367	12
18			insg.	9 857	129	1 472	1 929	2 945	2 762	585	35
19	L	Grundstücks- und Wohnungswesen	weibl.	3 362	44	493	560	808	1 117	325	15
20			insg.	6 617	76	738	1 066	1 591	2 335	741	70
21	M-N	Freiberufl., wissenschaftl., techn. Dienstleister; sonst. wirtschaftl. Dienstleister	weibl.	36 822	297	6 803	8 563	8 974	10 175	1 922	88
22			insg.	75 735	566	14 464	17 483	17 755	20 508	4 566	393
23	O-Q	Öff. Verwaltung; Verteidigung, Sozialvers.; Erzieh. u. Unterr.; Gesundh.- u. Sozialw.	weibl.	126 155	2 675	19 279	22 598	31 293	39 856	10 176	278
24			insg.	171 434	4 407	26 798	31 514	40 991	52 683	14 438	603
25	R-U	Kunst, Unterhaltung und Erholung; sonst. Dienstleister; Priv. Haush.; Exterr. Org.	weibl.	15 086	299	2 612	3 257	3 617	4 186	1 061	54
26			insg.	22 961	471	3 746	4 744	5 568	6 484	1 808	140
27	A-U	Insgesamt 1)	weibl.	289 721	5 339	47 166	56 283	73 942	86 886	19 432	673
28			insg.	581 451	12 459	98 052	116 341	144 599	167 664	40 061	2 275
Darunter: deutsche Beschäftigte											
29	A	Land- und Forstwirtschaft, Fischerei	weibl.	3 823	51	482	491	1 077	1 395	308	19
30			insg.	15 091	463	2 618	2 104	3 668	4 923	1 217	98
31	B-F	Produzierendes Gewerbe	weibl.	27 222	424	3 668	4 988	7 416	8 913	1 741	72
32			insg.	128 864	2 831	20 118	26 085	33 766	37 607	8 059	398
33	B-E	Produzierendes Gewerbe ohne Baugewerbe	weibl.	22 564	365	3 241	4 160	6 084	7 293	1 378	43
34			insg.	83 559	2 013	13 900	16 378	21 314	24 253	5 456	245
35	C	Verarbeitendes Gewerbe	weibl.	19 578	314	2 796	3 626	5 367	6 321	1 118	36
36			insg.	70 989	1 746	12 232	14 438	18 045	19 955	4 357	216
37	F	Baugewerbe	weibl.	4 658	59	427	828	1 332	1 620	363	29
38			insg.	45 305	818	6 218	9 707	12 452	13 354	2 603	153
39	G-U	Dienstleistungsbereiche	weibl.	255 652	4 773	42 147	49 860	64 710	76 232	17 351	579
40			insg.	429 863	8 984	73 208	85 679	105 361	124 208	30 661	1 762
41	G-I	Handel, Verkehr und Gastgewerbe	weibl.	65 939	1 401	11 936	13 411	17 545	18 226	3 299	121
42			insg.	137 679	3 313	25 216	27 779	35 052	37 737	8 081	501
43	J	Information und Kommunikation	weibl.	3 233	25	541	762	817	857	219	12
44			insg.	8 645	91	1 569	2 217	2 162	2 080	494	32
45	K	Finanz- u. Versicherungsdienstleister	weibl.	6 568	74	860	1 213	2 042	2 000	367	12
46			insg.	9 818	127	1 464	1 914	2 934	2 759	585	35
47	L	Grundstücks- und Wohnungswesen	weibl.	3 338	43	492	547	801	1 115	325	15
48			insg.	6 572	75	736	1 043	1 579	2 329	740	70
49	M-N	Freiberufl., wissenschaftl., techn. Dienstleister; sonst. wirtschaftl. Dienstleister	weibl.	36 357	292	6 684	8 413	8 838	10 124	1 919	87
50			insg.	74 571	555	14 158	17 111	17 453	20 361	4 545	388
51	O-Q	Öff. Verwaltung; Verteidigung, Sozialvers.; Erzieh. u. Unterr.; Gesundh.- u. Sozialw.	weibl.	125 343	2 643	19 084	22 316	31 101	39 758	10 163	278
52			insg.	170 046	4 360	26 453	30 990	40 711	52 518	14 416	598
53	R-U	Kunst, Unterhaltung und Erholung; sonst. Dienstleister; Priv. Haush.; Exterr. Org.	weibl.	14 874	295	2 550	3 198	3 566	4 152	1 059	54
54			insg.	22 532	463	3 612	4 625	5 470	6 424	1 800	138
55	A-U	Insgesamt 1)	weibl.	286 731	5 248	46 303	55 348	73 214	86 546	19 401	671
56			insg.	573 912	12 278	95 960	113 881	142 822	166 767	39 945	2 259

Tabelle 10

**Sozialversicherungspflichtig Beschäftigte mit Wohnort in
Mecklenburg-Vorpommern am 31.12.2013
nach Wirtschaftsabschnitten, Altersgruppen, Geschlecht und
beruflicher Ausbildung**

Lfd. Nr.	Nr. der Klassifikation	Wirtschaftsgliederung nach WZ 2008 Altersgruppen (von ... bis unter ... Jahren)	Ins- gesamt	Darunter					
				aner- kannter Berufs- ab- schluss	davon		akade- mischer Ab- schluss 2)	ohne beruf- liche Aus- bildung	unbe- kannte beruf- liche Aus- bildung
					aner- kannte Berufs- aus- bildung	Meister-/ Techniker- o. gleich- wertiger Fach- schulab- schluss			
1	2	3	4	5	6	7	8	9	10
Insgesamt									
1	A	Land- und Forstwirtschaft, Fischerei	15 485	10 971	10 098	873	952	1 019	2 543
2	B-F	Produzierendes Gewerbe	130 171	95 705	88 621	7 084	9 183	7 745	17 538
3	B-E	Produzierendes Gewerbe ohne Baugewerbe	84 579	62 704	57 861	4 843	7 414	5 432	9 029
4	C	Verarbeitendes Gewerbe	71 958	53 683	50 142	3 541	5 632	4 745	7 898
5	F	Baugewerbe	45 592	33 001	30 760	2 241	1 769	2 313	8 509
6	G-U	Dienstleistungsbereiche	435 698	279 778	254 998	24 780	56 072	25 117	74 731
7	G-I	Handel, Verkehr und Gastgewerbe	140 371	94 824	90 279	4 545	5 688	9 428	30 431
8	J	Information und Kommunikation	8 723	4 377	4 038	339	2 330	484	1 532
9	K	Finanz- u. Versicherungsdienstleister	9 857	6 962	5 614	1 348	1 506	570	819
10	L	Grundstücks- und Wohnungswesen	6 617	4 334	3 671	663	914	255	1 114
11	M-N	Freiberufl., wissenschaftl., techn. Dienstl.; sonstige wirtschaftliche Dienstleister	75 735	43 930	41 602	2 328	8 952	4 056	18 797
12	O-Q	Öff. Verwaltung; Verteidigung, Sozialvers.; Erzieh. u. Unterr.; Gesundh.- u. Sozialw.	171 434	110 408	96 583	13 825	33 601	8 961	18 464
13	R-U	Kunst, Unterhaltung und Erholung; sonst. Dienstleister; Priv. Haush.; Exterr. Org.	22 961	14 943	13 211	1 732	3 081	1 363	3 574
14	A-U	Insgesamt 1)	581 451	386 511	353 767	32 744	66 231	33 882	94 827
15		Unter 20	12 459	552	545	7	4	9 944	1 959
16		20 - 25	37 637	20 259	19 871	388	638	10 125	6 615
17		25 - 30	60 415	39 878	38 371	1 507	5 353	3 840	11 344
18		30 - 35	62 264	40 878	38 659	2 219	7 998	2 095	11 293
19		35 - 40	54 077	36 279	33 969	2 310	6 714	1 422	9 662
20		40 - 45	61 216	43 564	40 246	3 318	6 180	1 176	10 296
21		45 - 50	83 383	59 384	53 885	5 499	9 568	1 386	13 045
22		50 - 55	92 406	65 278	58 660	6 618	11 222	1 584	14 322
23		55 - 60	75 258	52 242	45 755	6 487	10 820	1 415	10 781
24		60 - 65	40 061	27 053	22 910	4 143	7 159	859	4 990
25		65 und mehr	2 275	1 144	896	248	575	36	520
Darunter: weiblich									
26	A	Land- und Forstwirtschaft, Fischerei	3 921	2 723	2 469	254	390	184	624
27	B-F	Produzierendes Gewerbe	27 512	19 976	18 792	1 184	2 824	1 428	3 284
28	B-E	Produzierendes Gewerbe ohne Baugewerbe	22 819	16 771	15 841	930	2 267	1 260	2 521
29	C	Verarbeitendes Gewerbe	19 826	14 739	14 058	681	1 592	1 137	2 358
30	F	Baugewerbe	4 693	3 205	2 951	254	557	168	763
31	G-U	Dienstleistungsbereiche	258 251	173 286	156 922	16 364	32 651	13 044	39 270
32	G-I	Handel, Verkehr und Gastgewerbe	66 966	45 368	43 942	1 426	2 525	4 109	14 964
33	J	Information und Kommunikation	3 267	1 668	1 518	150	776	136	687
34	K	Finanz- u. Versicherungsdienstleister	6 593	4 941	3 995	946	808	280	564
35	L	Grundstücks- und Wohnungswesen	3 362	2 241	1 879	362	465	149	507
36	M-N	Freiberufl., wissenschaftl., techn. Dienstl.; sonstige wirtschaftliche Dienstleister	36 822	21 594	20 535	1 059	3 847	1 736	9 645
37	O-Q	Öff. Verwaltung; Verteidigung, Sozialvers.; Erzieh. u. Unterr.; Gesundh.- u. Sozialw.	126 155	87 164	75 916	11 248	22 473	5 867	10 651
38	R-U	Kunst, Unterhaltung und Erholung; sonst. Dienstleister; Priv. Haush.; Exterr. Org.	15 086	10 310	9 137	1 173	1 757	767	2 252
39	A-U	Insgesamt 1)	289 721	196 008	178 204	17 804	35 871	14 656	43 186
40		Unter 20	5 339	297	290	7	.	4 230	.
41		20 - 25	17 756	10 197	9 939	258	440	4 312	2 807
42		25 - 30	29 410	20 013	19 166	847	3 147	1 471	4 779
43		30 - 35	30 093	20 104	19 045	1 059	4 477	754	4 758
44		35 - 40	26 190	17 980	16 942	1 038	3 496	560	4 154
45		40 - 45	30 752	22 179	20 456	1 723	3 290	552	4 731
46		45 - 50	43 190	30 841	27 576	3 265	5 313	706	6 330
47		50 - 55	47 827	33 623	29 755	3 868	6 273	802	7 129
48		55 - 60	39 059	26 981	23 426	3 555	5 989	768	5 321
49		60 - 65	19 432	13 413	11 307	2 106	3 317	489	2 213
50		65 und mehr	673	380	302	78	.	12	.

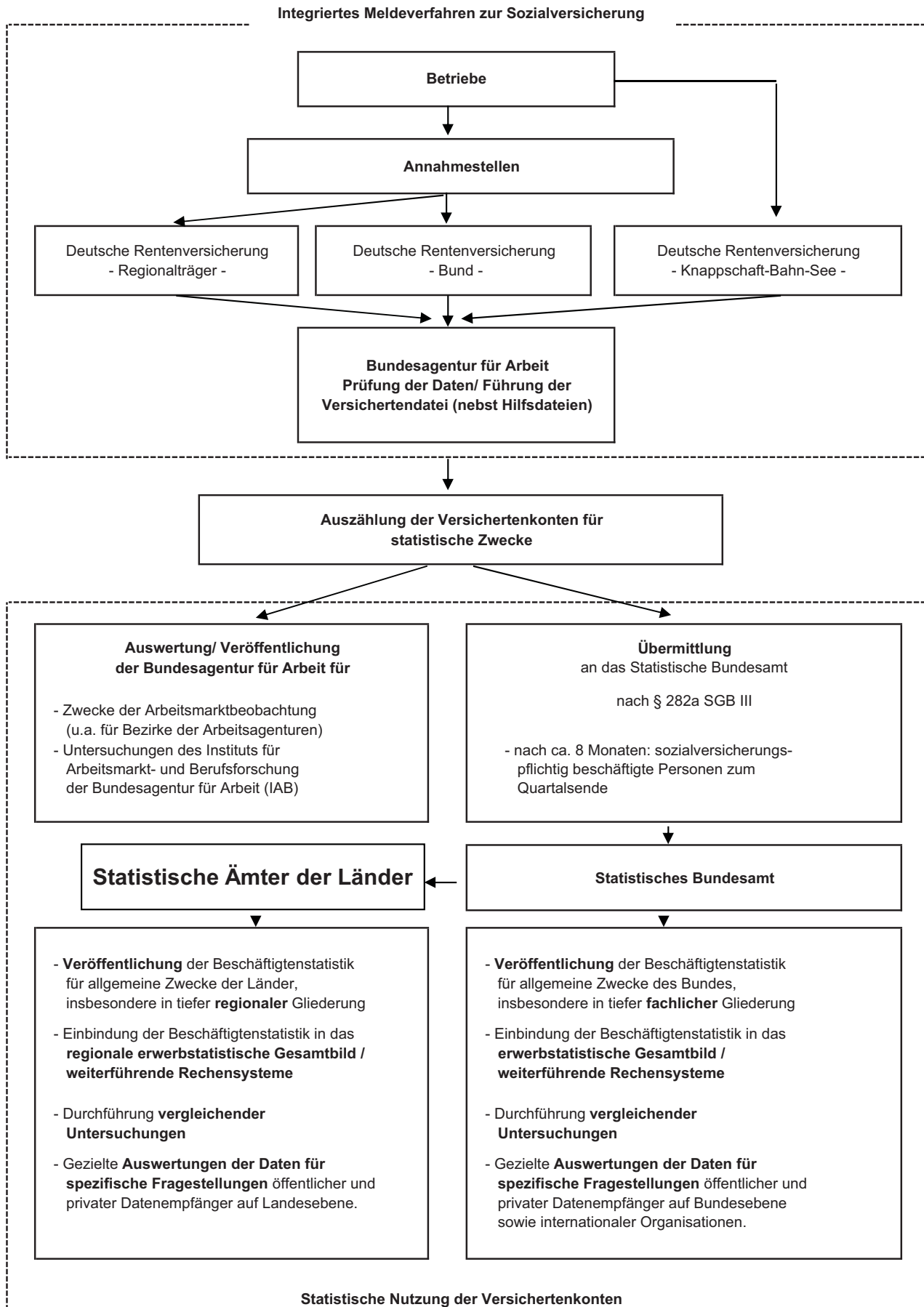
Tabelle 11			Sozialversicherungspflichtig Beschäftigte mit Wohnort in Mecklenburg-Vorpommern am 31.12.2013 nach beruflicher Gliederung, Geschlecht, Teilzeitbeschäftigten sowie Ausländer/-innen und Auszubildenden					
			Lfd. Nr.	Nr. der Klassifikation	Klassifikation der Berufe (Ausgabe 2010)	Insgesamt	Und zwar	
männlich	weiblich	Teilzeitbeschäftigte					Ausländer/-innen	Auszubildende
1	2	3	4	5	6	7	8	9
1	1	Land-, Forst- und Tierwirtschaft und Gartenbau	19 793	14 672	5 121	2 464	469	907
2	11	Land-, Tier- und Forstwirtschaftsberufe	14 504	11 344	3 160	1 022	420	737
3	12	Gartenbauberufe und Floristik	5 289	3 328	1 961	1 442	49	170
4	2	Rohstoffgewinnung, Produktion und Fertigung	105 006	85 998	19 008	8 214	1 948	6 312
5	21	Rohstoffgewinnung und -aufbereitung, Glas- und Keramikherstellung und -verarbeitung	1 653	1 553	100	38	5	42
6	22	Kunststoffherstellung und -verarbeitung, Holzbe- und -verarbeitung	7 386	6 796	590	253	90	523
7	23	Papier- und Druckberufe, technische Mediengestaltg.	2 644	1 459	1 185	365	19	121
8	24	Metallerzeugung und -bearbeitung, Metallbauberufe	18 672	18 097	575	309	214	1 139
9	25	Maschinen- und Fahrzeugtechnikberufe	24 644	23 561	1 083	713	129	1 868
10	26	Mechatronik-, Energie- und Elektroberufe	17 045	15 403	1 642	897	109	1 241
11	27	Technische Forschungs-, Entwicklungs-, Konstruktions- und Produktionssteuerungsberufe	10 245	7 382	2 863	744	108	85
12	28	Textil- und Lederberufe	1 374	575	799	304	30	70
13	29	Lebensmittelherstellung und -verarbeitung	21 343	11 172	10 171	4 591	1 244	1 223
14	3	Bau, Architektur, Vermessung u. Gebäudetechnik	48 909	46 763	2 146	3 821	312	1 675
15	31	Bauplanungs-, Architektur- und Vermessungsberufe	4 490	3 388	1 102	352	28	56
16	32	Hoch- und Tiefbauberufe	16 661	16 346	315	612	123	562
17	33	(Innen-)Ausbauberufe	9 534	9 398	136	411	69	555
18	34	Gebäude- und versorgungstechnische Berufe	18 224	17 631	593	2 446	92	502
19	4	Naturwissenschaft, Geografie und Informatik	10 360	6 734	3 626	1 300	175	486
20	41	Mathematik-, Biologie-, Chemie- und Physikberufe	4 333	1 799	2 534	807	111	159
21	42	Geologie-, Geografie- und Umweltschutzberufe	765	563	202	74	9	38
22	43	Informatik-, Informations- und Kommunikationstechnologieberufe	5 262	4 372	890	419	55	289
23	5	Verkehr, Logistik, Schutz und Sicherheit	79 834	56 753	23 081	18 260	894	1 348
24	51	Verkehrs- und Logistikberufe (außer Fahrzeugführung)	29 416	20 577	8 839	5 514	391	1 001
25	52	Führer/innen von Fahrzeug- und Transportgeräten	28 441	27 763	678	1 802	160	228
26	53	Schutz-, Sicherheits- und Überwachungsberufe	6 686	4 916	1 770	975	34	77
27	54	Reinigungsberufe	15 291	3 497	11 794	9 969	309	42
28	6	Kaufmännische Dienstleistungen, Warenhandel, Vertrieb, Hotel und Tourismus	72 176	21 041	51 135	26 974	1 458	4 560
29	61	Einkaufs-, Vertriebs- und Handelsberufe	11 676	7 204	4 472	963	75	602
30	62	Verkaufsberufe	41 816	9 322	32 494	20 758	411	2 389
31	63	Tourismus-, Hotel- und Gaststättenberufe	18 684	4 515	14 169	5 253	972	1 569
32	7	Unternehmensorganisation, Buchhaltung, Recht und Verwaltung	99 988	25 690	74 298	24 942	540	3 532
33	71	Berufe in Unternehmensführung und -organisation	57 515	16 450	41 065	14 049	425	1 639
34	72	Berufe in Finanzdienstleistungen, Rechnungswesen und Steuerberatung	18 158	4 429	13 729	4 427	67	914
35	73	Berufe in Recht und Verwaltung	24 315	4 811	19 504	6 466	48	979
36	8	Gesundheit, Soziales, Lehre und Erziehung	117 238	21 074	96 164	53 247	1 393	4 431
37	81	Medizinische Gesundheitsberufe	48 516	7 993	40 523	16 026	680	2 527
38	82	Nichtmedizinische Gesundheits-, Körperpflege- und Wellnessberufe, Medizintechnik	20 261	2 851	17 410	11 189	145	1 426
39	83	Erziehung, soziale und hauswirtschaftliche Berufe, Theologie	28 313	4 050	24 263	17 754	172	248
40	84	Lehrende und auszubildende Berufe	20 148	6 180	13 968	8 278	396	230
41	9	Sprach-, Literatur-, Geistes-, Gesellschafts- und Wirtschaftswissenschaften, Medien, Kunst, Kultur und Gestaltung	18 277	7 001	11 276	6 868	241	303
42	91	Sprach-, literatur-, geistes-, gesellschafts- und wirtschaftswissenschaftliche Berufe	727	257	470	308	6	5
43	92	Werbung, Marketing, kaufmännische und redaktionelle Medienberufe	14 899	5 116	9 783	5 999	51	141
44	93	Produktdesign und kunsthandwerkliche Berufe, bildende Kunst, Musikinstrumentenbau	698	367	331	155	5	48
45	94	Darstellende und unterhaltende Berufe	1 953	1 261	692	406	179	109
46	0	Militär	56	28	28	9	3	3
47		Insgesamt 3)	581 451	291 730	289 721	146 112	7 457	23 578

Tabelle 12		Sozialversicherungspflichtig Beschäftigte mit Wohnort in Mecklenburg-Vorpommern am 31.12.2013 nach kreisfreien Städten und Landkreisen, Geschlecht, Vollzeit- und Teilzeitbeschäftigten sowie deutschen Beschäftigten, Ausländer/-innen und Auszubildenden						
		Lfd. Nr.	Kreisfreie Stadt Landkreis <i>Große kreisangehörige Stadt</i> Land	Ins- gesamt 4) 5)	Und zwar			
					Vollzeitbe- schäftigte	Teilzeitbe- schäftigte	deutsche Beschäftigte	Ausländer/ -innen
1	2	3	4	5	6	7	8	
Insgesamt								
1	Rostock	72 821	53 751	18 105	71 302	1 505	3 482	
2	Schwerin	33 713	24 467	8 689	33 049	660	1 402	
3	Mecklenburgische Seenplatte	94 519	68 435	24 432	93 806	706	3 973	
4	<i>darunter: Neubrandenburg</i>	23 667	16 924	6 364	23 417	245	1 131	
5	Landkreis Rostock	78 801	57 545	20 034	78 030	768	2 878	
6	Vorpommern-Rügen	76 528	56 284	18 966	75 607	905	3 098	
7	<i>darunter: Stralsund</i>	18 102	13 012	4 752	17 891	207	862	
8	Nordwestmecklenburg	59 667	43 689	15 072	59 066	591	2 321	
9	<i>darunter: Wismar</i>	14 301	10 182	3 845	14 065	235	640	
10	Vorpommern-Greifswald	80 435	57 171	21 637	79 330	1 099	3 354	
11	<i>darunter: Greifswald</i>	19 817	13 859	5 562	19 362	453	846	
12	Ludwigslust-Parchim	84 967	64 254	19 177	83 722	1 223	3 070	
13	Mecklenburg-Vorpommern	581 451	425 596	146 112	573 912	7 457	23 578	
Männlich								
14	Rostock	36 042	31 244	4 220	35 117	914	1 924	
15	Schwerin	16 199	13 909	1 949	15 821	375	756	
16	Mecklenburgische Seenplatte	47 520	42 132	4 408	47 087	426	2 292	
17	<i>darunter: Neubrandenburg</i>	11 298	9 810	1 272	11 160	133	603	
18	Landkreis Rostock	39 457	35 655	3 082	38 962	493	1 666	
19	Vorpommern-Rügen	37 791	33 469	3 536	37 307	476	1 767	
20	<i>darunter: Stralsund</i>	8 671	7 507	959	8 556	113	449	
21	Nordwestmecklenburg	30 815	27 968	2 260	30 453	355	1 360	
22	<i>darunter: Wismar</i>	7 383	6 520	697	7 231	151	338	
23	Vorpommern-Greifswald	39 745	34 000	4 734	39 091	649	1 914	
24	<i>darunter: Greifswald</i>	9 564	7 808	1 520	9 270	293	443	
25	Ludwigslust-Parchim	44 161	40 578	2 647	43 343	799	1 841	
26	Mecklenburg-Vorpommern	291 730	258 955	26 836	287 181	4 487	13 520	
Weiblich								
27	Rostock	36 779	22 507	13 885	36 185	591	1 558	
28	Schwerin	17 514	10 558	6 740	17 228	285	646	
29	Mecklenburgische Seenplatte	46 999	26 303	20 024	46 719	280	1 681	
30	<i>darunter: Neubrandenburg</i>	12 369	7 114	5 092	12 257	112	528	
31	Landkreis Rostock	39 344	21 890	16 952	39 068	275	1 212	
32	Vorpommern-Rügen	38 737	22 815	15 430	38 300	429	1 331	
33	<i>darunter: Stralsund</i>	9 431	5 505	3 793	9 335	94	413	
34	Nordwestmecklenburg	28 852	15 721	12 812	28 613	236	961	
35	<i>darunter: Wismar</i>	6 918	3 662	3 148	6 834	84	302	
36	Vorpommern-Greifswald	40 690	23 171	16 903	40 239	450	1 440	
37	<i>darunter: Greifswald</i>	10 253	6 051	4 042	10 092	160	403	
38	Ludwigslust-Parchim	40 806	23 676	16 530	40 379	424	1 229	
39	Mecklenburg-Vorpommern	289 721	166 641	119 276	286 731	2 970	10 058	

Tabelle 13			Sozialversicherungspflichtig Beschäftigte mit Wohnort in Mecklenburg-Vorpommern am 31.12.2013 nach Wirtschaftsabschnitten, Altersgruppen, Geschlecht sowie kreisfreien Städten und Landkreisen					
			Lfd. Nr.	Nr. der Klassifikation	Wirtschaftsgliederung nach WZ 2008 Altersgruppen (von ... bis unter ... Jahren)	Rostock	Schwerin	Mecklenburgische Seenplatte
Neubrandenburg								
1	2	3	4	5	6	7	8	9
			Insgesamt					
1	A	Land- und Forstwirtschaft, Fischerei	175	100	3 051	72	2 736	2 072
2	B-F	Produzierendes Gewerbe	12 541	6 137	21 411	4 545	17 468	13 730
3	B-E	Produzierendes Gewerbe ohne Baugewerbe	9 117	4 165	13 619	3 255	11 042	7 391
4	C	Verarbeitendes Gewerbe	7 429	3 399	11 574	2 753	9 148	6 004
5	F	Baugewerbe	3 424	1 972	7 792	1 290	6 426	6 339
6	G-U	Dienstleistungsbereiche	60 103	27 471	70 025	19 038	58 576	60 718
7	G-I	Handel, Verkehr und Gastgewerbe	17 921	7 084	23 006	5 342	20 209	22 207
8	J	Information und Kommunikation	2 109	1 115	1 186	512	1 108	761
9	K	Finanz- u. Versicherungsdienstleister	1 138	774	1 629	453	1 307	1 120
10	L	Grundstücks- und Wohnungswesen	1 133	402	989	302	964	953
11	M-N	Freiberufl., wissenschaftl., techn. Dienstleister; sonst. wirtschaftl. Dienstleister	12 452	6 101	11 374	3 838	9 027	8 945
12	O-Q	Öff. Verwaltung; Verteidigung, Sozialvers.; Erzieh. u. Unterr.; Gesundh.- u. Sozialw. Kunst, Unterhaltung und Erholung; sonst. Dienstleister; Priv. Haush.; Exterr. Org.	21 739	10 405	27 965	7 473	22 840	23 251
13	R-U		3 611	1 590	3 876	1 118	3 121	3 481
14	A-U	Insgesamt 1)	72 821	33 713	94 519	23 667	78 801	76 528
15		Unter 20	1 251	569	2 109	543	1 675	1 801
16		20 - 25	6 091	2 623	5 889	1 830	4 153	4 874
17		25 - 30	10 556	4 075	9 033	2 734	6 796	7 516
18		30 - 35	9 677	3 990	9 452	2 516	7 867	7 893
19		35 - 40	7 055	3 272	8 692	2 212	7 241	6 871
20		40 - 45	6 990	3 411	9 924	2 189	8 685	7 913
21		45 - 50	8 977	4 294	13 695	2 927	12 213	11 283
22		50 - 55	9 461	4 631	15 636	3 519	13 570	12 743
23		55 - 60	7 751	4 181	13 127	3 254	10 505	10 094
24		60 - 65	4 691	2 508	6 665	1 873	5 729	5 226
25		65 und mehr	321	159	297	70	367	314
			Darunter: weiblich					
26	A	Land- und Forstwirtschaft, Fischerei	48	36	778	16	694	443
27	B-F	Produzierendes Gewerbe	2 606	1 186	4 519	1 026	3 493	2 590
28	B-E	Produzierendes Gewerbe ohne Baugewerbe	2 218	987	3 722	872	2 783	1 942
29	C	Verarbeitendes Gewerbe	1 759	737	3 278	722	2 365	1 679
30	F	Baugewerbe	388	199	797	154	710	648
31	G-U	Dienstleistungsbereiche	34 123	16 290	41 686	11 323	35 156	35 701
32	G-I	Handel, Verkehr und Gastgewerbe	8 508	3 362	10 671	2 573	9 452	11 054
33	J	Information und Kommunikation	730	431	479	202	394	260
34	K	Finanz- u. Versicherungsdienstleister	658	462	1 094	280	891	789
35	L	Grundstücks- und Wohnungswesen	580	220	544	190	474	479
36	M-N	Freiberufl., wissenschaftl., techn. Dienstleister; sonst. wirtschaftl. Dienstleister	5 806	3 140	5 695	1 896	4 515	4 043
37	O-Q	Öff. Verwaltung; Verteidigung, Sozialvers.; Erzieh. u. Unterr.; Gesundh.- u. Sozialw. Kunst, Unterhaltung und Erholung; sonst. Dienstleister; Priv. Haush.; Exterr. Org.	15 464	7 615	20 622	5 441	17 388	16 947
38	R-U		2 377	1 060	2 581	741	2 042	2 129
39	A-U	Insgesamt 1)	36 779	17 514	46 999	12 369	39 344	38 737
40		Unter 20	611	282	875	262	671	784
41		20 - 25	3 120	1 342	2 771	984	1 896	2 327
42		25 - 30	5 311	2 080	4 350	1 342	3 305	3 698
43		30 - 35	4 643	1 931	4 635	1 207	3 867	3 887
44		35 - 40	3 348	1 574	4 230	1 081	3 599	3 441
45		40 - 45	3 481	1 693	4 915	1 118	4 478	4 101
46		45 - 50	4 678	2 354	7 132	1 663	6 338	5 922
47		50 - 55	4 986	2 575	8 021	1 909	6 965	6 665
48		55 - 60	4 159	2 285	6 773	1 802	5 438	5 262
49		60 - 65	2 347	1 356	3 207	979	2 689	2 560
50		65 und mehr	95	42	90	22	98	90

Tabelle 13			Sozialversicherungspflichtig Beschäftigte mit Wohnort in Mecklenburg-Vorpommern am 31.12.2013 nach Wirtschaftsabschnitten, Altersgruppen, Geschlecht sowie kreisfreien Städten und Landkreisen					
			Wirtschaftsgliederung nach WZ 2008		Darunter	Nordwest-	Darunter	Vor-
Lfd. Nr.	Nr. der Klassifikation	Altersgruppen (von ... bis unter ... Jahren)	Stralsund	mecklenburg	Wismar	pommern-Greifswald	Greifswald	Parchim
1	2	3	10	11	12	13	14	15
			Insgesamt					
1	A	Land- und Forstwirtschaft, Fischerei	55	1 524	51	2 341	51	3 486
2	B-F	Produzierendes Gewerbe	2 797	17 557	4 161	15 910	3 265	25 417
3	B-E	Produzierendes Gewerbe ohne Baugewerbe	1 624	12 077	3 175	9 291	1 900	17 877
4	C	Verarbeitendes Gewerbe	1 330	10 354	2 686	7 904	1 626	16 146
5	F	Baugewerbe	1 173	5 480	986	6 619	1 365	7 540
6	G-U	Dienstleistungsbereiche	15 249	40 579	10 089	62 169	16 496	56 057
7	G-I	Handel, Verkehr und Gastgewerbe	4 280	13 671	3 028	17 216	3 075	19 057
8	J	Information und Kommunikation	260	687	157	758	369	999
9	K	Finanz- u. Versicherungsdienstleister	295	1 067	272	1 174	287	1 648
10	L	Grundstücks- und Wohnungswesen	269	622	154	865	201	689
11	M-N	Freiberufl., wissenschaftl., techn. Dienstleister; sonst. wirtschaftl. Dienstleister	2 714	6 498	1 959	11 742	3 954	9 596
12	O-Q	Öff. Verwaltung; Verteidigung, Sozialvers.; Erzieh. u. Unterr.; Gesundh.- u. Sozialw.	6 447	16 072	3 947	27 283	7 859	21 879
13	R-U	Kunst, Unterhaltung und Erholung; sonst. Dienstleister; Priv. Haush.; Exterr. Org.	984	1 962	572	3 131	751	2 189
14	A-U	Insgesamt 1)	18 102	59 667	14 301	80 435	19 817	84 967
15		Unter 20	437	1 412	320	1 828	377	1 814
16		20 - 25	1 358	3 547	1 030	5 174	1 529	5 286
17		25 - 30	2 129	5 916	1 750	8 630	2 983	7 893
18		30 - 35	2 126	6 511	1 690	8 475	2 737	8 399
19		35 - 40	1 782	5 893	1 377	7 348	2 030	7 705
20		40 - 45	1 862	6 748	1 389	8 157	1 824	9 388
21		45 - 50	2 408	8 977	1 918	11 276	2 341	12 668
22		50 - 55	2 684	9 196	2 037	13 084	2 517	14 085
23		55 - 60	2 058	7 348	1 776	10 675	2 112	11 577
24		60 - 65	1 198	3 890	954	5 507	1 299	5 845
25		65 und mehr	60	229	60	281	68	307
			Darunter: weiblich					
26	A	Land- und Forstwirtschaft, Fischerei	20	372	25	545	16	1 005
27	B-F	Produzierendes Gewerbe	481	3 881	864	2 916	626	6 321
28	B-E	Produzierendes Gewerbe ohne Baugewerbe	366	3 329	747	2 206	446	5 632
29	C	Verarbeitendes Gewerbe	309	2 826	570	1 942	390	5 240
30	F	Baugewerbe	115	552	117	710	180	689
31	G-U	Dienstleistungsbereiche	8 930	24 598	6 029	37 222	9 609	33 475
32	G-I	Handel, Verkehr und Gastgewerbe	2 113	6 537	1 527	8 741	1 527	8 641
33	J	Information und Kommunikation	91	242	53	357	190	374
34	K	Finanz- u. Versicherungsdienstleister	193	744	172	793	172	1 162
35	L	Grundstücks- und Wohnungswesen	128	324	73	414	101	327
36	M-N	Freiberufl., wissenschaftl., techn. Dienstleister; sonst. wirtschaftl. Dienstleister	1 207	3 121	828	5 563	1 859	4 939
37	O-Q	Öff. Verwaltung; Verteidigung, Sozialvers.; Erzieh. u. Unterr.; Gesundh.- u. Sozialw.	4 552	12 277	2 980	19 349	5 297	16 493
38	R-U	Kunst, Unterhaltung und Erholung; sonst. Dienstleister; Priv. Haush.; Exterr. Org.	646	1 353	396	2 005	463	1 539
39	A-U	Insgesamt 1)	9 431	28 852	6 918	40 690	10 253	40 806
40		Unter 20	220	578	154	784	177	754
41		20 - 25	712	1 591	495	2 427	797	2 282
42		25 - 30	1 063	2 820	816	4 256	1 533	3 590
43		30 - 35	1 066	3 096	745	4 135	1 341	3 899
44		35 - 40	908	2 786	618	3 624	988	3 588
45		40 - 45	954	3 254	635	4 190	920	4 640
46		45 - 50	1 304	4 453	940	5 921	1 247	6 392
47		50 - 55	1 451	4 650	1 066	6 835	1 329	7 130
48		55 - 60	1 131	3 740	958	5 640	1 163	5 762
49		60 - 65	603	1 814	472	2 777	736	2 682
50		65 und mehr	19	70	19	101	22	87

Von der Meldung des Arbeitgebers zur Statistik



Quelle: Statistisches Bundesamt, Fachserie 1, R 4.2.1, 2. Vj/2008

Fußnotenerläuterungen

- 1) einschließlich Fälle ohne Angabe zur Wirtschaftsgliederung
- 2) Bachelor, Diplom, Magister, Master, Staatsexamen oder Promotion
- 3) einschließlich Fälle ohne Angabe zur beruflichen Gliederung
- 4) einschließlich Fälle ohne Angaben zur Arbeitszeit
- 5) einschließlich Fälle ohne Angaben zur Staatsangehörigkeit
- 6) Klassifikation der Wirtschaftszweige, Ausgabe 2008
- 7) Aufgrund der Umstellung des Tätigkeitschlüssels sind für die Stichtage 30.9.2011 bis 30.9.2012 keine Angaben zur Arbeitszeit verfügbar. Mit dem Stichtag 31.12.2013 liegen erstmals wieder Daten zur Arbeitszeit vor, diese sind mit den Daten vor der Umstellung allerdings nicht vergleichbar und werden deshalb in dieser Veröffentlichung nicht ausgewiesen.