

Abfallentsorgung in Mecklenburg-Vorpommern

2012

Bestell-Nr.: Q2A3 2012 00

Herausgabe: 14. Oktober 2014
Printausgabe: EUR 4,00

Herausgeber: Statistisches Amt Mecklenburg-Vorpommern, Lübecker Straße 287, 19059 Schwerin,
Telefon: 0385 588-0, Telefax: 0385 588-56909, Internet: <http://www.statistik-mv.de>, E-Mail: statistik.post@statistik-mv.de

Zuständige Dezernentin: Birgit Weiß, Telefon: 0385 588-56441

© Statistisches Amt Mecklenburg-Vorpommern, Schwerin, 2014
Auszugsweise Vervielfältigung und Verbreitung mit Quellenangabe gestattet.

Zeichenerklärungen und Abkürzungen

-	nichts vorhanden
0	weniger als die Hälfte von 1 in der letzten besetzten Stelle, jedoch mehr als nichts
.	Zahlenwert unbekannt oder geheim zu halten
...	Zahl lag bei Redaktionsschluss noch nicht vor
x	Aussage nicht sinnvoll oder Fragestellung nicht zutreffend
/	keine Angabe, da Zahlenwert nicht ausreichend genau oder nicht repräsentativ
()	Zahl hat eingeschränkte Aussagefähigkeit
[rot]	berichtigte Zahl

Abweichungen in den Summen erklären sich aus dem Auf- und Abrunden der Einzelwerte.

Inhaltsverzeichnis

	Seite
Vorbemerkungen	3
Begriffe und Definitionen	3
Kapitel 1 Abfallentsorgungsanlagen	
Tabelle 1.1 In den Abfallentsorgungsanlagen eingesetzte Abfallmengen 2012 nach Art der Anlage	5
<i>Grafik 1 In Abfallentsorgungsanlagen behandelte bzw. beseitigte Abfallmengen 2012 nach Abfallarten</i>	5
Tabelle 1.2 In den Abfallentsorgungsanlagen eingesetzte Abfallmengen 2004 bis 2012 nach Art der Anlage und Abfallarten	6
Tabelle 1.3 In den Abfallentsorgungsanlagen eingesetzte Abfallmengen 2012 nach Wirtschaftszweig des Anlagenbetreibers	14
Tabelle 1.4 In übertägigen Abbaustätten verfüllte Mengen von bergbaufremden Abfällen nach Abfallarten	15
Tabelle 1.5 Von den Abfallentsorgungsanlagen abgegebene Abfallmengen 2012 nach Art der Anlage	16
Tabelle 1.6 Von den Abfallentsorgungsanlagen abgegebene Abfallmengen 2004 bis 2012 nach Art der Anlage und Abfallarten	17
Kapitel 2 Öffentlich-rechtliche Abfallentsorgung	
Tabelle 2.1 Aufkommen an Haushaltsabfällen 2004 bis 2012	23
<i>Grafik 2 Aufkommen an Haushaltsabfällen (ohne Elektroaltgeräte) 2004 bis 2012</i>	23
Tabelle 2.2 Aufkommen an Haushaltsabfällen 2012 nach Kreisen	24
Fußnotenerläuterungen	25
Anlage	
Abfallkatalog auf Basis des Europäischen Abfallverzeichnisses (EAV), Stand 2002	26

Vorbemerkungen

Allgemeine Erläuterungen

Im vorliegenden Bericht werden die Ergebnisse der Erhebung der Abfallentsorgung bei den Betreibern zulassungsbedürftiger Abfallentsorgungsanlagen und der Erhebung über die Abfalleinsammlung im Rahmen der öffentlich-rechtlichen Entsorgung in Mecklenburg-Vorpommern von 2004 bis 2012 dargestellt. Die Erhebungen werden bundesweit jährlich durchgeführt. Erfasst werden die Art, Menge und Herkunft der in den Anlagen behandelten und entsorgten Abfälle sowie Art, Menge und Verbleib der abgegebenen Abfälle, Sekundärrohstoffe und Produkte. Zusätzlich werden alle zwei Jahre weitere Merkmale wie Ausstattung, Kapazität und Verwendung gewonnener Energieträger erhoben. Die Mengenangaben beziehen sich auf das jeweilige Kalenderjahr. Aufgrund von wesentlichen Änderungen des Erhebungskonzeptes sind die Ergebnisse für die Jahre ab 2004 nicht direkt mit denen der Vorjahre vergleichbar.

Rechtsgrundlage

Rechtsgrundlage der Erhebungen der Abfallentsorgung ab 2006 ist das Umweltstatistikgesetz (UStatG) vom 16. August 2005 (BGBl. I S. 2446) in Verbindung mit dem Gesetz über die Statistik für Bundeszwecke (Bundesstatistikgesetz - BStatG) vom 22. Januar 1987 (BGBl. I S. 462, 565). Erhoben werden die Angaben zu § 3 Absatz 1 und 2 UStatG.

Berichtskreis

In die Erhebung der Abfallentsorgung sind alle Betreiber zulassungsbedürftiger Abfallentsorgungsanlagen - insbesondere die nach der Verordnung zur Durchführung des Bundes-Immissionsschutzgesetzes (BImSchV) genehmigten Anlagen - einbezogen, in denen Abfälle (eigene oder von Dritten übernommene) beseitigt oder behandelt/verwertet werden.

Der Berichtskreis der Erhebung über die Abfalleinsammlung im Rahmen der öffentlich-rechtlichen Entsorgung umfasst die Entsorgungsträger und Dritte, soweit diesen Verwertungs- oder Beseitigungspflichten übertragen worden sind. Die Daten zur Abfalleinsammlung erhält das Statistische Amt vom Landesumweltamt aus der dort vorliegenden Siedlungsabfallbilanz.

Begriffe und Definitionen

Abfälle

Abfälle sind gemäß § 3 Kreislaufwirtschaftsgesetz (KrWG) alle Stoffe oder Gegenstände, derer sich ihr Besitzer entledigt, entledigen will oder entledigen muss. Dabei wird zwischen Abfällen zur Verwertung und Abfällen zur Beseitigung unterschieden.

Abfallentsorgung

Die Abfallentsorgung umfasst die Einsammlung sowie die Verwertung oder Beseitigung von Abfällen. Sie kann sowohl durch die Betriebe/Unternehmen der Entsorgungswirtschaft wahrgenommen werden als auch von Betrieben/Unternehmen durchgeführt werden, die Abfälle in eigenen Anlagen verwerten oder beseitigen.

Abfallentsorgungsanlagen

Abfallentsorgungsanlagen sind Anlagen zur Behandlung/Verwertung oder Beseitigung von Abfällen. Entsprechend der Art der Abfälle und ihrem Schadstoffgehalt erfolgt deren Entsorgung in verschiedenen Anlagen mit bestimmten Behandlungsverfahren. In Abfallbehandlungsanlagen werden Abfälle mit chemisch-physikalischen, biologischen, thermischen oder mechanischen Verfahren oder in Kombination dieser Verfahren behandelt. Dazu zählen Schredderanlagen (Recyclinganlagen für Metall, Altholz, Kunststoffe oder Altreifen), Bodenbehandlungsanlagen, biologische Behandlungsanlagen, Feuerungsanlagen mit energetischer Verwertung von Abfällen, Demontagebetriebe für Altfahrzeuge, Sortieranlagen, Zerlegeeinrichtungen für Elektro-/Elektronikschrott und dergleichen. Zu den Abfallbeseitigungsanlagen gehören Deponien und Abfallverbrennungsanlagen.

Anlagen mit übertägiger Verfüllung bergbaufremder Abfälle (bergbaulicher Versatz) sind z. B. Abbaustätten und bergbauliche Gruben, die noch in Betrieb sind, sowie solche, die bereits geschlossen sind und wiederverfüllt werden. Bergbaufremde Abfälle sind in der Regel mineralische Abfälle. Hierunter fallen **nicht** die Stoffe, die unmittelbar und üblicherweise nur beim Aufsuchen, Gewinnen, Aufbereiten und Weiterverarbeiten von Bodenschätzen anfallen (Abraum).

Asphaltmischanlagen

Asphaltmischanlagen sind Anlagen zur Aufbereitung und Verwertung von Ausbaupasphalt.

Bauschutttaufbereitungsanlagen

Bauschuttaufbereitungsanlagen sind Anlagen zur Aufbereitung und Verwertung von Bau- und Abbruchabfällen. Dazu zählen auch kombinierte Aufbereitungs- und Sortieranlagen für Bau- und Abbruchabfälle, nicht jedoch reine Sortieranlagen.

Biologische Behandlungsanlagen

Biologische Behandlungsanlagen sind Abfallentsorgungsanlagen, in denen feste, flüssige oder gasförmige Abfälle aufbereitet werden (z. B. Biogasanlagen bzw. Vergärungsanlagen) sowie Abfallentsorgungsanlagen, in denen nativ-organische Abfälle in verwertbare Komposte umgewandelt werden (Anlagen zur Kompostherstellung). Biogasanlagen sind Anlagen, in denen mit Hilfe der Vergärung ein Teil der organischen Masse in biogenen Reststoffen zu energetisch nutzbarem Biogas umgewandelt wird.

Chemische und chemisch-physikalische Behandlungsanlagen

In diesen Anlagen werden Abfälle durch chemische oder chemisch-physikalische Verfahren behandelt (z. B. Fällung, Flockung, Entgiftung, Neutralisation, Destillation, Verdampfung).

Demontagebetriebe für Altfahrzeuge

Demontagebetriebe für Altfahrzeuge sind Betriebe oder Betriebsteile, in denen Altfahrzeuge der Klasse M1 (Fahrzeuge zur Personenbeförderung mit höchstens acht Sitzplätzen außer dem Fahrersitz) und/oder der Klasse N1 (Fahrzeuge zur Güterbeförderung mit einem Höchstgewicht bis zu 3,5 Tonnen) zum Zweck der nachfolgenden Verwertung behandelt werden.

Deponien

Deponien sind Anlagen zur dauerhaften, geordneten und kontrollierten oberirdischen Ablagerung/Beseitigung von Abfall ohne oder nach einer Vorbehandlung. Abfälle dürfen nur dann auf einer Deponie entsorgt werden, wenn sie nicht verwertet werden können und die entsprechenden Zuordnungskriterien für die Ablagerung eingehalten werden.

EAV

Das Europäische Abfallverzeichnis (EAV) bezeichnet Abfälle an Hand sechsstelliger Abfallschlüssel. Die ersten zwei Ziffern des EAV-Schlüssels bezeichnen die Kapitelüberschrift, die beiden mittleren die Gruppenüberschrift und die letzten zwei den Abfallcode. Knapp die Hälfte der mehr als 800 Abfallarten ist als gefährlich eingestuft. Diese Abfälle sind mit einem Stern (*) gekennzeichnet. Für die Abfallerhebungen wurde der Abfallkatalog um achtstellige Schlüssel ergänzt.

Gefährliche Abfälle

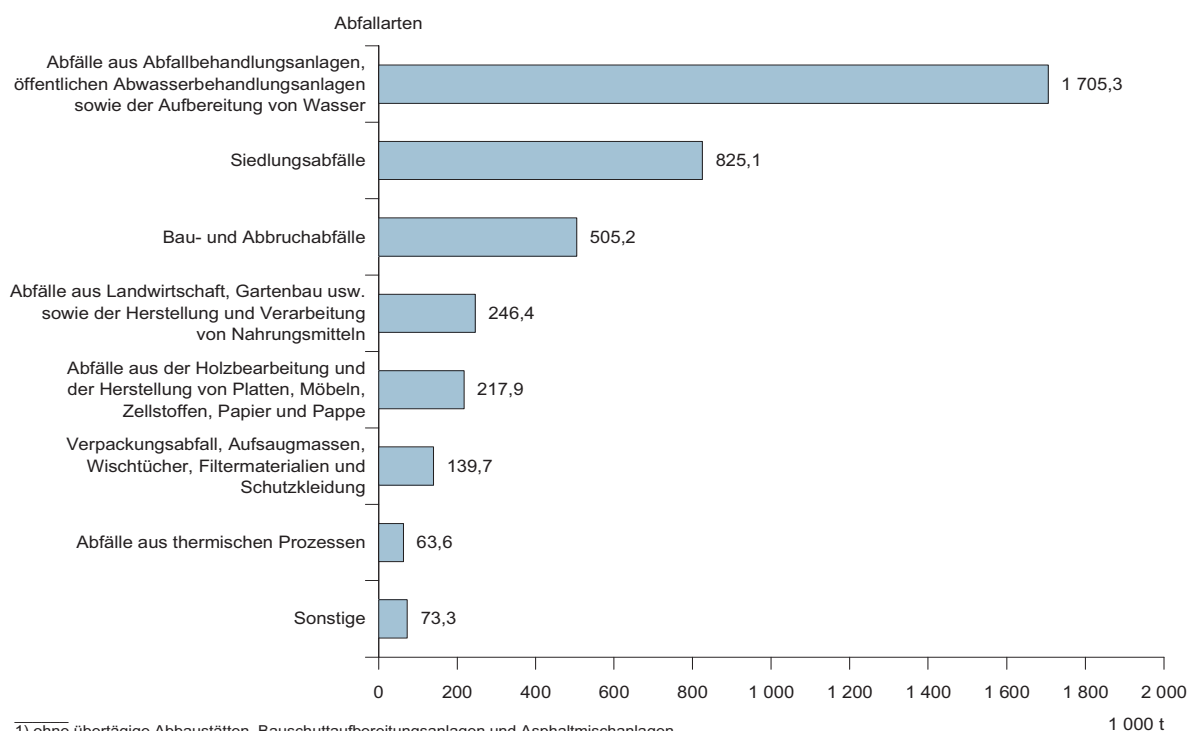
Gefährliche Abfälle im Sinne des § 48 des Kreislaufwirtschaftsgesetzes sind die mit einem Sternchen (*) versehenen Abfallarten gemäß Abfallverzeichnis-Verordnung (AVV). Ihre Entsorgung ist über ein differenziertes Genehmigungs- und Nachweisverfahren gemäß Nachweisverordnung (NachwV) vom 20. Oktober 2006 geregelt.

Mechanisch-biologische Behandlungsanlagen

Mechanisch-biologische Behandlungsanlagen sind Anlagen zur Aufbereitung oder Umwandlung von Abfällen durch eine Kombination mechanischer und anderer physikalischer Verfahren (z. B. Zerkleinern, Sortieren) mit biologischen Verfahren (Rotte, Vergärung).

Kapitel 1		Abfallentsorgungsanlagen					
Tabelle 1.1		In den Abfallentsorgungsanlagen eingesetzte Abfallmengen 2012 nach Art der Anlage					
Lfd. Nr.	Art der Anlage	Entsorgungsanlagen		Eingesetzte Abfälle insgesamt	Davon aus		
		insgesamt	darunter mit Input		Mecklenburg-Vorpommern 1)	anderen deutschen Ländern	dem Ausland
		Anzahl		t			
1	2	3	4	5	6	7	8
1	Deponien	6	6	716 247	481 789	218 893	15 566
2	Thermische Abfallbehandlungsanlagen	1	1	50 118	49 024	1 095	-
3	Feuerungsanlagen mit energetischer Verwertung von Abfällen	12	12	932 513	657 992	215 069	59 452
4	Biologische Behandlungsanlagen	51	51	493 695	328 902	162 441	2 352
5	Mechanisch-biologische Behandlungsanlagen	4	4	407 257	397 535	9 721	-
6	Chemisch-physikalische Behandlungsanlagen	9	9	195 411	191 302	4 110	-
7	Bodenbehandlungsanlagen	5	5	60 274	49 720	3 029	7 526
8	Demontagebetriebe für Altfahrzeuge	32	32	4 091	4 089	2	-
9	Schredderanlagen und verwandte Anlagen	25	25	246 855	131 460	85 779	29 616
10	Sortieranlagen	31	31	612 244	486 966	125 279	-
11	Zerlegeeinrichtungen für Elektro- und Elektronikaltgeräte	9	9	26 876	12 776	12 708	1 392
12	Sonstige Behandlungsanlagen	4	4	30 988	19 966	465	10 557
13	Insgesamt 2)	189	189	3 776 569	2 811 519	838 590	126 461
	davon						
14	nicht gefährliche Abfälle	x	151	3 095 766	2 396 846	631 735	67 186
15	gefährliche Abfälle	x	64	680 803	414 673	206 855	59 275
	Außerdem						
16	Deponien mit Deponiebaumaßnahmen 3)	8	x	518 272	.	.	.
17	Abfallentsorgung in übertägigen Abbaustätten	66	51	1 523 053	1 283 040	240 013	-
	nachrichtlich						
18	Bauschutttaufbereitungs- und Asphaltmischanlagen 2012	135	135	2 114 407	.	.	.

Grafik 1: In Abfallentsorgungsanlagen 1) behandelte bzw. beseitigte Abfallmengen 2012 nach Abfallarten 2)



1) ohne übertägige Abbaustätten, Bauschutttaufbereitungsanlagen und Asphaltmischanlagen
2) teilweise gekürzte Bezeichnung, ausführliche Bezeichnung siehe Abfallkatalog in der Anlage

(c) StatA MV

Kapitel 1			Abfallentsorgungsanlagen			
Tabelle 1.2			In den Abfallentsorgungsanlagen eingesetzte Abfallmengen 2004 bis 2012 nach Art der Anlage und Abfallarten			
Lfd. Nr.	EAV-Kapitel	Art der Anlage Jahr Abfallart 4)	Entsorgungsanlagen mit Input Anzahl	Eingesetzte Abfälle insgesamt	Davon aus	
					Mecklenburg-Vorpommern 1)	anderen deutschen Ländern und dem Ausland
1	2	3	4	5	6	7
Deponien						
1	2004		8	1 103 992	806 613	297 379
2	2005		7	1 060 250	676 033	384 218
3	2006		5	998 147	474 128	524 019
4	2007		4	937 375	421 630	515 746
5	2008		4	1 025 153	403 486	621 667
6	2009		5	720 456	437 756	282 700
7	2010		5	609 278	444 047	165 230
8	2011		6	806 814	603 908	202 906
9	2012		6	716 247	481 789	234 459
10	davon nicht gefährliche Abfälle		6	320 319	295 577	24 742
11	gefährliche Abfälle		5	395 929	186 212	209 716
2012 nach Abfallarten						
12	01	Abfälle, die beim Aufsuchen, Gewinnen sowie bei der Behandlung von Bodenschätzen entstehen	1	.	-	.
13	03	Abfälle aus der Holzbearbeitung und der Herstellung von Platten, Möbeln, Zellstoffen, Papier und Pappe	1	.	-	.
14	05	Abfälle aus der Erdölraffination, Erdgasreinigung und Kohlepyrolyse	1	.	-	.
15	06	Abfälle aus anorganisch-chemischen Prozessen	2	.	-	.
16	10	Abfälle aus thermischen Prozessen	6	43 259	25 058	18 201
17	11	Abfälle aus der chemischen Oberflächenbearbeitung von Werkstoffen, Nichteisen-Hydro-Metallurgie	1	.	.	.
18	12	Abfälle aus Prozessen der mechanischen Formgebung und Oberflächenbearbeitung von Metallen und Kunststoffen	5	2 490	2 165	325
19	13	Ölabfälle und Abfälle aus flüssigen Brennstoffen	1	.	-	.
20	15	Verpackungsabfall, Aufsaugmassen, Wischtücher, Filtermaterialien und Schutzkleidung	1	.	-	.
21	16	Abfälle, die nicht anderswo im Verzeichnis aufgeführt sind	1	.	.	.
22	17	Bau- und Abbruchabfälle	6	157 029	60 295	96 734
23	19	Abfälle aus Abfallbehandlungsanlagen, öffentlichen Abwasserbehandlungsanlagen sowie der Aufbereitung von Wasser	6	506 159	391 419	114 740
24	20	Siedlungsabfälle	4	3 012	2 821	191
Thermische Abfallbehandlungsanlagen						
25	2005		1	32 397	32 397	-
26	2006		1	50 045	48 218	1 828
27	2007		1	50 318	49 121	1 197
28	2008		1	49 206	45 648	3 557
29	2009		2	50 898	49 610	1 288
30	2010		2	51 438	51 144	294
31	2011		2	49 268	48 933	335
32	2012		1	50 118	49 024	1 095
33	davon nicht gefährliche Abfälle		1	50 118	49 024	1 095

Kapitel 1			Abfallentsorgungsanlagen			
Tabelle 1.2			In den Abfallentsorgungsanlagen eingesetzte Abfallmengen 2004 bis 2012 nach Art der Anlage und Abfallarten			
Lfd. Nr.	EAV-Kapitel	Art der Anlage Jahr Abfallart 4)	Entsorgungsanlagen mit Input Anzahl	Eingesetzte Abfälle insgesamt	Davon aus	
					Mecklenburg-Vorpommern 1)	anderen deutschen Ländern und dem Ausland
1	2	3	4	5	6	7
2012 nach Abfallarten						
34	02	Abfälle aus Landwirtschaft, Gartenbau usw. sowie der Herstellung und Verarbeitung von Nahrungsmitteln	1	50	50	-
35	08	Abfälle aus Herstellung, Vertrieb und Anwendung von Beschichtungen, Klebstoffen, Dichtmassen und Druckfarben	1	116	116	-
36	15	Verpackungsabfall, Aufsaugmassen, Wischtücher, Filtermaterialien und Schutzkleidung	1	5 645	5 645	-
37	17	Bau- und Abbruchabfälle	1	697	697	-
38	18	Abfälle aus der humanmedizinischen oder tierärztlichen Versorgung und Forschung	1	2 737	1 642	1 095
39	19	Abfälle aus Abfallbehandlungsanlagen, öffentlichen Abwasserbehandlungsanlagen sowie der Aufbereitung von Wasser	1	5 684	5 684	-
40	20	Siedlungsabfälle	1	35 190	35 190	-
Feuerungsanlagen mit energetischer Verwertung von Abfällen						
41	2004		9	450 953	281 897	169 056
42	2005		8	426 718	268 328	158 391
43	2006		9	548 719	340 847	207 872
44	2007		11	659 691	402 325	257 366
45	2008		11	705 217	441 307	263 911
46	2009		12	784 954	506 553	278 402
47	2010		13	952 643	685 622	267 021
48	2011		12	977 842	722 948	254 894
49	2012		12	932 513	657 992	274 521
2012 nach Abfallarten						
50	02	Abfälle aus Landwirtschaft, Gartenbau usw. sowie der Herstellung und Verarbeitung von Nahrungsmitteln	1	.	.	-
51	03	Abfälle aus der Holzbearbeitung und der Herstellung von Platten, Möbeln, Zellstoffen, Papier und Pappe	7	217 745	177 932	39 813
52	17	Bau- und Abbruchabfälle	2	.	.	.
53	18	Abfälle aus der humanmedizinischen oder tierärztlichen Versorgung und Forschung	1	.	.	.
54	19	Abfälle aus Abfallbehandlungsanlagen, öffentlichen Abwasserbehandlungsanlagen sowie der Aufbereitung von Wasser	9	658 106	445 494	212 612
55	20	Siedlungsabfälle	2	.	.	.
Biologische Behandlungsanlagen						
56	2004		50	484 449	382 829	101 620
57	2005		48	500 129	408 013	92 116
58	2006		48	512 954	401 688	111 266
59	2007		48	469 283	381 342	87 940
60	2008		48	475 522	380 651	94 871
61	2009		48	507 854	399 763	108 091
62	2010		49	495 109	365 126	129 983
63	2011		49	543 799	405 538	138 262

Kapitel 1			Abfallentsorgungsanlagen			
Tabelle 1.2			In den Abfallentsorgungsanlagen eingesetzte Abfallmengen 2004 bis 2012 nach Art der Anlage und Abfallarten			
Lfd. Nr.	EAV-Kapitel	Art der Anlage Jahr Abfallart 4)	Entsorgungsanlagen mit Input Anzahl	Eingesetzte Abfälle insgesamt	Davon aus	
					Mecklenburg-Vorpommern 1)	anderen deutschen Ländern und dem Ausland
1	2	3	4	5	6	7
64		2012	51	493 695	328 902	164 793
65		davon nicht gefährliche Abfälle	51	493 695	328 902	164 793
2012 nach Abfallarten						
66	01	Abfälle, die beim Aufsuchen, Gewinnen sowie bei der Behandlung von Bodenschätzen entstehen	1	.	.	-
67	02	Abfälle aus Landwirtschaft, Gartenbau usw. sowie der Herstellung und Verarbeitung von Nahrungsmitteln	15	226 286	152 685	73 601
68	03	Abfälle aus der Holzbearbeitung und der Herstellung von Platten, Möbeln, Zellstoffen, Papier und Pappe	3	22	22	-
69	07	Abfälle aus organisch-chemischen Prozessen	1	.	.	-
70	10	Abfälle aus thermischen Prozessen	1	.	-	.
71	19	Abfälle aus Abfallbehandlungsanlagen, öffentlichen Abwasserbehandlungsanlagen sowie der Aufbereitung von Wasser	9	23 551	18 664	4 888
72	20	Siedlungsabfälle	45	243 179	156 948	86 231
Mechanisch-biologische Behandlungsanlagen						
73		2004	1	.	.	-
74		2005	4	290 170	287 120	3 050
75		2006	4	505 142	498 090	7 053
76		2007	3	417 221	409 823	7 398
77		2008	3	444 659	398 571	46 088
78		2009	3	422 481	406 366	16 115
79		2010	4	402 074	398 371	3 703
80		2011	5	438 040	426 162	11 878
81		2012	4	407 257	397 535	9 721
82		davon nicht gefährliche Abfälle	4	407 257	397 535	9 721
2012 nach Abfallarten						
83	02	Abfälle aus Landwirtschaft, Gartenbau usw. sowie der Herstellung und Verarbeitung von Nahrungsmitteln	2	.	.	-
84	07	Abfälle aus organisch-chemischen Prozessen	1	.	.	-
85	08	Abfälle aus Herstellung, Vertrieb und Anwendung von Beschichtungen, Klebstoffen, Dichtmassen und Druckfarben	1	.	.	-
86	12	Abfälle aus Prozessen der mechanischen Formgebung und Oberflächenbearbeitung von Metallen und Kunststoffen	1	.	.	-
87	15	Verpackungsabfall, Aufsaugmassen, Wischtücher, Filtermaterialien und Schutzkleidung	3	588	541	48
88	16	Abfälle, die nicht anderswo im Verzeichnis aufgeführt sind	2	.	.	.
89	17	Bau- und Abbruchabfälle	1	.	.	-
90	18	Abfälle aus der humanmedizinischen oder tierärztlichen Versorgung und Forschung	1	.	.	-
91	19	Abfälle aus Abfallbehandlungsanlagen, öffentlichen Abwasserbehandlungsanlagen sowie der Aufbereitung von Wasser	4	116 005	106 984	9 021
92	20	Siedlungsabfälle	3	284 808	284 808	-

Kapitel 1			Abfallentsorgungsanlagen			
Tabelle 1.2			In den Abfallentsorgungsanlagen eingesetzte Abfallmengen 2004 bis 2012 nach Art der Anlage und Abfallarten			
Lfd. Nr.	EAV-Kapitel	Art der Anlage Jahr Abfallart 4)	Entsorgungsanlagen mit Input Anzahl	Eingesetzte Abfälle insgesamt	Davon aus	
					Mecklenburg-Vorpommern 1)	anderen deutschen Ländern und dem Ausland
1	2	3	4	5	6	7
Chemisch-physikalische Behandlungsanlagen						
93		2004	15	208 039	197 503	10 536
94		2005	14	155 563	150 360	5 203
95		2006	13	192 222	183 767	8 455
96		2007	12	229 093	221 896	7 197
97		2008	12	200 346	187 497	12 849
98		2009	11	171 060	161 855	9 206
99		2010	11	176 026	166 106	9 920
100		2011	9	246 966	243 147	3 819
101		2012	9	195 411	191 302	4 110
102		davon nicht gefährliche Abfälle	5	9 854	6 251	3 603
103		gefährliche Abfälle	8	185 557	185 050	507
2012 nach Abfallarten						
104	01	Abfälle, die beim Aufsuchen, Gewinnen sowie bei der Behandlung von Bodenschätzen entstehen	1	.	.	-
105	05	Abfälle aus der Erdölraffination, Erdgasreinigung und Kohlepyrolyse	1	.	.	-
106	06	Abfälle aus anorganisch-chemischen Prozessen	1	.	-	.
107	07	Abfälle aus organisch-chemischen Prozessen	2	.	.	.
108	09	Abfälle aus der Fotografischen Industrie	1	.	.	.
109	11	Abfälle aus der chemischen Oberflächenbearbeitung von Werkstoffen, Nichteisen-Hydro-Metallurgie	4	7 927	7 927	-
110	12	Abfälle aus Prozessen der mechanischen Formgebung und Oberflächenbearbeitung von Metallen und Kunststoffen	2	.	.	-
111	13	Ölabfälle und Abfälle aus flüssigen Brennstoffen	3	13 477	13 180	297
112	16	Abfälle, die nicht anderswo im Verzeichnis aufgeführt sind	3	1 893	1 855	37
113	19	Abfälle aus Abfallbehandlungsanlagen, öffentlichen Abwasserbehandlungsanlagen sowie der Aufbereitung von Wasser	6	170 710	167 107	3 603
Bodenbehandlungsanlagen						
114		2004	5	50 151	50 003	148
115		2005	5	79 271	79 148	124
116		2006	5	70 754	69 299	1 455
117		2007	6	117 750	112 046	5 704
118		2008	6	81 229	73 480	7 749
119		2009	5	94 635	89 529	5 106
120		2010	5	37 163	35 855	1 307
121		2011	6	55 950	53 346	2 603
122		2012	5	60 274	49 720	10 555
123		davon nicht gefährliche Abfälle	5	24 351	22 403	1 948
124		gefährliche Abfälle	4	35 923	27 317	8 606

Kapitel 1			Abfallentsorgungsanlagen			
Tabelle 1.2			In den Abfallentsorgungsanlagen eingesetzte Abfallmengen 2004 bis 2012 nach Art der Anlage und Abfallarten			
Lfd. Nr.	EAV-Kapitel	Art der Anlage Jahr Abfallart 4)	Entsorgungsanlagen mit Input Anzahl	Eingesetzte Abfälle insgesamt	Davon aus	
					Mecklenburg-Vorpommern 1)	anderen deutschen Ländern und dem Ausland
1	2	3	4	5	6	7
2012 nach Abfallarten						
125	01	Abfälle, die beim Aufsuchen, Gewinnen sowie bei der Behandlung von Bodenschätzen entstehen	1	.	.	-
126	10	Abfälle aus thermischen Prozessen	1	.	.	-
127	13	Ölabfälle und Abfälle aus flüssigen Brennstoffen	3	1 567	487	1 080
128	17	Bau- und Abbruchabfälle	5	48 528	41 002	7 526
129	19	Abfälle aus Abfallbehandlungsanlagen, öffentlichen Abwasserbehandlungsanlagen sowie der Aufbereitung von Wasser	2	.	.	.
130	20	Siedlungsabfälle	2	.	.	.
Demontagebetriebe für Altfahrzeuge						
131		2004	36	5 436	5 418	18
132		2005	35	3 979	3 972	7
133		2006	34	4 432	4 432	-
134		2007	33	3 550	3 419	131
135		2008	31	4 214	4 067	147
136		2009	30	26 067	25 794	272
137		2010	34	4 639	4 627	12
138		2011	30	3 603	3 597	6
139		2012	32	4 091	4 089	2
2012 nach Abfallarten						
140	16	Abfälle, die nicht anderswo im Verzeichnis aufgeführt sind	32	4 091	4 089	2
Schredderanlagen und verwandte Anlagen						
141		2004	24	160 824	81 548	79 277
142		2005	23	138 911	90 202	48 709
143		2006	22	175 591	95 745	79 847
144		2007	25	189 206	112 389	76 817
145		2008	26	215 460	133 087	82 373
146		2009	24	221 440	136 292	85 148
147		2010	25	174 007	112 545	61 462
148		2011	24	228 145	125 074	103 071
149		2012	25	246 855	131 460	115 395
davon						
150		nicht gefährliche Abfälle	24	242 764	129 253	113 512
151		gefährliche Abfälle	4	4 091	2 208	1 883
2012 nach Abfallarten						
152	02	Abfälle aus Landwirtschaft, Gartenbau usw. sowie der Herstellung und Verarbeitung von Nahrungsmitteln	1	.	.	-
153	03	Abfälle aus der Holzbearbeitung und der Herstellung von Platten, Möbeln, Zellstoffen, Papier und Pappe	1	.	.	-
154	08	Abfälle aus Herstellung, Vertrieb und Anwendung von Beschichtungen, Klebstoffen, Dichtmassen und Druckfarben	1	.	.	-
155	12	Abfälle aus Prozessen der mechanischen Formgebung und Oberflächenbearbeitung von Metallen und Kunststoffen	1	.	.	-

Kapitel 1			Abfallentsorgungsanlagen			
Tabelle 1.2			In den Abfallentsorgungsanlagen eingesetzte Abfallmengen 2004 bis 2012 nach Art der Anlage und Abfallarten			
Lfd. Nr.	EAV-Kapitel	Art der Anlage Jahr Abfallart 4)	Entsorgungsanlagen mit Input Anzahl	Eingesetzte Abfälle insgesamt	Davon aus	
					Mecklenburg-Vorpommern 1)	anderen deutschen Ländern und dem Ausland
1	2	3	4	5	6	7
156	15	Verpackungsabfall, Aufsaugmassen, Wischtücher, Filtermaterialien und Schutzkleidung	6	3 267	781	2 486
157	16	Abfälle, die nicht anderswo im Verzeichnis aufgeführt sind	3	15 320	14 995	325
158	17	Bau- und Abbruchabfälle	18	132 737	80 532	52 205
159	19	Abfälle aus Abfallbehandlungsanlagen, öffentlichen Abwasserbehandlungsanlagen sowie der Aufbereitung von Wasser	5	80 196	23 612	56 584
160	20	Siedlungsabfälle	13	13 196	9 401	3 795
Sortieranlagen						
161	2004		40	599 724	502 760	96 965
162	2005		38	571 496	470 645	100 851
163	2006		36	630 844	529 706	101 138
164	2007		36	733 665	644 609	89 056
165	2008		31	589 054	499 387	89 667
166	2009		32	572 767	462 640	110 127
167	2010		33	638 173	485 856	152 317
168	2011		31	650 083	492 615	157 468
169	2012		31	612 244	486 966	125 279
170		davon nicht gefährliche Abfälle	31	612 244	486 966	125 279
2012 nach Abfallarten						
171	02	Abfälle aus Landwirtschaft, Gartenbau usw. sowie der Herstellung und Verarbeitung von Nahrungsmitteln	1	.	.	-
172	04	Abfälle aus der Leder-, Pelz- und Textilindustrie	1	.	-	.
173	10	Abfälle aus thermischen Prozessen	1	.	.	-
174	12	Abfälle aus Prozessen der mechanischen Formgebung und Oberflächenbearbeitung von Metallen und Kunststoffen	3	195	131	64
175	15	Verpackungsabfall, Aufsaugmassen, Wischtücher, Filtermaterialien und Schutzkleidung	21	130 180	125 105	5 075
176	17	Bau- und Abbruchabfälle	23	127 487	101 957	25 529
177	19	Abfälle aus Abfallbehandlungsanlagen, öffentlichen Abwasserbehandlungsanlagen sowie der Aufbereitung von Wasser	10	139 367	66 349	73 019
178	20	Siedlungsabfälle	23	214 565	193 059	21 506
Zerlegeeinrichtungen für Elektro- und Elektronikaltgeräte						
179	2004		8	8 635	3 949	4 686
180	2005		8	7 410	3 760	3 650
181	2006		8	13 108	5 880	7 228
182	2007		8	13 677	6 542	7 135
183	2008		9	16 744	7 618	9 126
184	2009		9	25 666	9 297	16 369
185	2010		9	22 271	10 007	12 265
186	2011		9	26 090	10 889	15 201
187	2012		9	26 876	12 776	14 100
188		davon nicht gefährliche Abfälle	8	9 671	4 570	5 101
189		gefährliche Abfälle	9	17 205	8 207	8 999

Kapitel 1			Abfallentsorgungsanlagen			
Tabelle 1.2			In den Abfallentsorgungsanlagen eingesetzte Abfallmengen 2004 bis 2012 nach Art der Anlage und Abfallarten			
Lfd. Nr.	EAV-Kapitel	Art der Anlage Jahr Abfallart 4)	Entsorgungsanlagen mit Input Anzahl	Eingesetzte Abfälle insgesamt	Davon aus	
					Mecklenburg-Vorpommern 1)	anderen deutschen Ländern und dem Ausland
1	2	3	4	5	6	7
					2012 nach Abfallarten	
190	16	Abfälle, die nicht anderswo im Verzeichnis aufgeführt sind	9	6 978	2 474	4 504
191	19	Abfälle aus Abfallbehandlungsanlagen, öffentlichen Abwasserbehandlungsanlagen sowie der Aufbereitung von Wasser	2	.	.	.
192	20	Siedlungsabfälle	9	19 790	10 289	9 501
					Sonstige Anlagen	
193		2009	3	9 701	9 530	171
194		2010	4	25 754	25 130	624
195		2011	4	8 892	8 641	252
196		2012	4	30 988	19 966	11 022
					2012 nach Abfallarten	
197	02	Abfälle aus Landwirtschaft, Gartenbau usw. sowie der Herstellung und Verarbeitung von Nahrungsmitteln	2	.	.	-
198	10	Abfälle aus thermischen Prozessen	1	.	.	.
199	17	Bau- und Abbruchabfälle	1	.	.	.
200	19	Abfälle aus Abfallbehandlungsanlagen, öffentlichen Abwasserbehandlungsanlagen sowie der Aufbereitung von Wasser	1	.	.	-
201	20	Siedlungsabfälle	2	.	.	-
					Abfallentsorgungsanlagen insgesamt 2)	
202		2004	198	3 092 645	2 332 807	759 838
203		2005	193	3 274 752	2 478 240	796 512
204		2006	187	3 708 373	2 658 193	1 050 180
205		2007	189	3 827 066	2 771 109	1 055 958
206		2008	184	3 813 097	2 580 986	1 232 110
207		2009	184	3 607 979	2 694 985	912 994
208		2010	194	3 588 575	2 784 436	804 139
209		2011	187	4 035 490	3 144 795	890 694
210		2012	189	3 776 569	2 811 519	965 051
		davon				
211		nicht gefährliche Abfälle	151	3 095 766	2 396 846	698 921
212		gefährliche Abfälle	64	680 803	414 673	266 130
					2012 nach Abfallarten	
213	01	Abfälle, die beim Aufsuchen, Gewinnen sowie bei der Behandlung von Bodenschätzen entstehen	4	5 860	5 832	28
214	02	Abfälle aus Landwirtschaft, Gartenbau usw. sowie der Herstellung und Verarbeitung von Nahrungsmitteln	23	246 426	172 824	73 601
215	03	Abfälle aus der Holzbearbeitung und der Herstellung von Platten, Möbeln, Zellstoffen, Papier und Pappe	12	217 881	178 034	39 847
216	04	Abfälle aus der Leder-, Pelz- und Textilindustrie	1	.	-	.
217	05	Abfälle aus der Erdölraffination, Erdgasreinigung und Kohlepyrolyse	2	.	.	.
218	06	Abfälle aus anorganisch-chemischen Prozessen	3	1 521	-	1 521
219	07	Abfälle aus organisch-chemischen Prozessen	4	394	274	119

Kapitel 1			Abfallentsorgungsanlagen			
Tabelle 1.2			In den Abfallentsorgungsanlagen eingesetzte Abfallmengen 2004 bis 2012 nach Art der Anlage und Abfallarten			
Lfd. Nr.	EAV- Kapi- tel	Art der Anlage Jahr Abfallart 4)	Entsorgungs- anlagen mit Input Anzahl	Eingesetzte Abfälle insgesamt	Davon aus	
					Mecklenburg- Vorpommern 1)	anderen deutschen Ländern und dem Ausland
1	2	3	4	5	6	7
220	08	Abfälle aus Herstellung, Vertrieb und Anwendung von Beschichtungen, Klebstoffen, Dichtmassen und Druckfarben	3	203	203	-
221	09	Abfälle aus der Fotografischen Industrie	1	.	.	.
222	10	Abfälle aus thermischen Prozessen	11	63 649	34 818	28 831
223	11	Abfälle aus der chemischen Oberflächenbearbeitung von Werkstoffen, Nichteisen-Hydro-Metallurgie	5	8 413	7 943	469
224	12	Abfälle aus Prozessen der mechanischen Formgebung und Oberflächenbearbeitung von Metallen und Kunststoffen	13	4 628	4 239	389
225	13	Ölabfälle und Abfälle aus flüssigen Brennstoffen	7	15 238	13 667	1 572
226	15	Verpackungsabfall, Aufsaugmassen, Wischtücher, Filtermaterialien und Schutzkleidung	32	139 718	132 072	7 646
227	16	Abfälle, die nicht anderswo im Verzeichnis aufgeführt sind	51	30 592	23 438	7 153
228	17	Bau- und Abbruchabfälle	59	505 204	301 041	204 162
229	18	Abfälle aus der humanmedizinischen oder tierärztlichen Versorgung und Forschung	3	5 809	4 342	1 467
230	19	Abfälle aus Abfallbehandlungsanlagen, öffentlichen Abwasserbehandlungsanlagen sowie der Aufbereitung von Wasser	57	1 705 289	1 228 780	476 510
231	20	Siedlungsabfälle	104	825 147	703 903	121 245

Kapitel 1			Abfallentsorgungsanlagen			
Tabelle 1.3			In den Abfallentsorgungsanlagen eingesetzte Abfallmengen 2012 nach Wirtschaftszweig des Anlagenbetreibers			
Lfd. Nr.	WZ 2008	Wirtschaftszweig	Entsorgungs- anlagen insgesamt mit Input	Eingesetzte Abfälle insgesamt	Davon aus	
					Mecklenburg- Vorpommern 1)	anderen deutschen Ländern und dem Ausland
			Anzahl	t		
1	2	3	4	5	6	7
1		Insgesamt 2)	189	3 776 569	2 811 519	965 051
		darunter				
2	B - F	Produzierendes Gewerbe	152	3 730 867	2 778 630	952 236
		darunter				
3	C	Verarbeitendes Gewerbe	6	335 788	214 555	121 233
4	D	Energieversorgung	12	661 301	443 171	218 129
5	E	Wasserversorgung; Abwasser- und Abfallentsorgung und Beseitigung von Umweltverschmutzungen	131	2 650 045	2 037 254	612 791
		darunter				
6	38	Sammlung, Behandlung und Beseitigung von Abfällen; Rückgewinnung	126	2 587 058	1 984 822	602 237
7	G	Handel; Instandhaltung und Reparatur von Kraftfahrzeugen	25	15 371	15 250	122

Kapitel 1			Abfallentsorgungsanlagen			
Tabelle 1.4			In übertägigen Abbaustätten verfüllte Mengen von bergbaufremden Abfällen nach Abfallarten			
Lfd. Nr.	EAV-Kapitel	Jahr Abfallkapitel Abfallart 4)	Übertägige Abbaustätten mit Abfallverfüllung Anzahl	Verfüllte Abfallmengen insgesamt	Davon aus	
					Mecklenburg-Vorpommern	anderen deutschen Ländern und dem Ausland
1	2	3	4	5	6	7
1		1998	14	549 013	.	.
2		1999	14	830 181	.	.
3		2000	16	709 472	.	.
4		2001	28	961 224	.	.
5		2002	26	1 026 806	.	.
6		2003	32	672 202	.	.
7		2004	28	620 248	.	.
8		2005	34	1 126 254	.	.
9		2006	41	1 276 542	1 210 037	66 505
10		2007	47	1 717 616	1 600 475	117 141
11		2008	51	1 473 896	1 341 210	132 685
12		2009	49	1 381 899	1 218 619	163 280
13		2010	47	1 615 649	1 552 885	62 764
14		2011	52	1 847 699	1 757 460	90 239
15		2012	51	1 523 053	1 283 040	240 013
16		davon nicht gefährliche Abfälle	51	1 523 053	1 283 040	240 013
				2012 nach Abfallarten		
17	10	Abfälle aus thermischen Prozessen	1	.	.	-
18	17	Bau- und Abbruchabfälle	50	1 485 838	1 245 826	240 013
19	19	Abfälle aus Abfallbehandlungsanlagen, öffentlichen Abwasserbehandlungsanlagen sowie der Aufbereitung von Wasser	1	.	.	-

Kapitel 1		Abfallentsorgungsanlagen				
Tabelle 1.5		Von den Abfallentsorgungsanlagen abgegebene Abfallmengen 2012 nach Art der Anlage				
Lfd. Nr.	Art der Anlage	Entsorgungs- anlagen mit Output	Abgegebene Abfälle insgesamt	Davon		
				zur Beseitigung	zur Verwertung in Abfallentsor- gungsanlagen	an Sonstige 5)
		Anzahl	t			
1	2	3	4	5	6	7
1	Deponien 6)	6	154 816	142 811	8 172	3 833
2	Thermische Abfallbehandlungsanlagen	1	17 092	2 717	14 375	-
3	Feuerungsanlagen mit energetischer Verwertung von Abfällen	12	165 189	69 181	96 008	-
4	Biologische Behandlungsanlagen	47	394 372	380	8 873	385 120
5	Mechanisch-biologische Behandlungsanlagen	4	363 300	149 327	202 684	11 289
6	Chemisch-physikalische Behandlungsanlagen	8	47 569	39 059	4 776	3 734
7	Bodenbehandlungsanlagen	5	46 194	31 063	5 891	9 240
8	Demontagebetriebe für Altfahrzeuge	31	6 043	27	5 457	560
9	Schredderanlagen und verwandte Anlagen	25	248 455	350	221 892	26 214
10	Sortieranlagen	31	616 354	61 164	457 596	97 594
11	Zerlegeeinrichtungen für Elektro- und Elektronikalt- geräte	9	26 610	449	23 636	2 525
12	Sonstige Behandlungsanlagen	4	20 707	13 069	7 193	445
13	Insgesamt 7)	183	2 106 702	509 597	1 056 552	540 554
	davon					
14	nicht gefährliche Abfälle	175	1 900 484	324 135	1 036 574	539 775
15	gefährliche Abfälle	55	206 219	185 462	19 978	779

Kapitel 1			Abfallentsorgungsanlagen				
Tabelle 1.6			Von den Abfallentsorgungsanlagen abgegebene Abfallmengen 2004 bis 2012 nach Art der Anlage und Abfallarten 8)				
Lfd. Nr.	EAV-Kapitel	Art der Anlage Jahr Abfallart 4)	Entsorgungsanlagen mit Output	Abgegebene Abfälle insgesamt	Davon		
					zur Beseitigung	zur Verwertung in Abfallentsorgungsanlagen	an Sonstige 5)
1	2	3	Anzahl	t			
4	5	6	7	8			
Deponien							
1		2004	4	173 898	1 769	172 129	-
2		2005	3	119 725	119 063	662	-
3		2006	4	155 982	152 297	3 685	-
4		2007	5	210 519	208 362	2 157	-
5		2008	5	173 995	173 995	-	-
6		2009	5	153 929	153 929	-	-
7		2010	5	234 072	230 111	3 961	-
8		2011	6	233 798	222 293	11 505	-
9		2012	6	154 816	142 811	8 172	3 833
10		davon					
11		nicht gefährliche Abfälle	4	10 410	108	6 469	3 833
12	19	gefährliche Abfälle	3	144 406	142 703	1 703	-
2012 nach Abfallarten							
12	19	Abfälle aus Abfallbehandlungsanlagen, öffentlichen Abwasserbehandlungsanlagen sowie der Aufbereitung von Wasser	6	154 816	142 811	8 172	3 833
Thermische Abfallbehandlungsanlagen							
13		2005	1	11 821	-	11 821	-
14		2006	1	16 687	-	16 687	-
15		2007	1	16 671	16 671	-	-
16		2008	1	16 494	16 494	-	-
17		2009	2	15 962	15 962	-	-
18		2010	2	17 185	17 033	9	143
19		2011	2	16 319	16 278	6	34
20		2012	1	17 092	2 717	14 375	-
21		davon					
22		nicht gefährliche Abfälle	1	14 375	-	14 375	-
23	19	gefährliche Abfälle	1	2 717	2 717	-	-
2012 nach Abfallarten							
23	19	Abfälle aus Abfallbehandlungsanlagen, öffentlichen Abwasserbehandlungsanlagen sowie der Aufbereitung von Wasser	1	17 092	2 717	14 375	-
Feuerungsanlagen mit energetischer Verwertung von Abfällen							
24		2004	9	51 011	12 460	37 690	860
25		2005	8	33 877	214	32 544	1 119
26		2006	9	43 457	1 388	41 188	881
27		2007	11	75 465	18 749	55 827	890
28		2008	11	82 753	19 229	63 052	472
29		2009	12	115 722	45 041	70 681	-
30		2010	13	183 374	61 849	119 966	1 559
31		2011	12	175 420	54 906	117 497	3 017
32		2012	12	165 189	69 181	96 008	-

Kapitel 1			Abfallentsorgungsanlagen				
Tabelle 1.6			Von den Abfallentsorgungsanlagen abgegebene Abfallmengen 2004 bis 2012 nach Art der Anlage und Abfallarten 8)				
Lfd. Nr.	EAV-Kapitel	Art der Anlage Jahr Abfallart 4)	Entsorgungsanlagen mit Output	Abgegebene Abfälle insgesamt	Davon		
					zur Beseitigung	zur Verwertung in Abfallentsorgungsanlagen	an Sonstige 5)
1	2	3	Anzahl	t			
4	5	6	7	8			
2012 nach Abfallarten							
33	01	Abfälle, die beim Aufsuchen, Gewinnen sowie bei der Behandlung von Bodenschätzen entstehen	1	.	.	-	-
34	10	Abfälle aus thermischen Prozessen	8	55 238	29 119	26 119	-
35	16	Abfälle, die nicht anderswo im Verzeichnis aufgeführt sind	1	.	.	-	-
36	17	Bau- und Abbruchabfälle	1	.	.	-	-
37	19	Abfälle aus Abfallbehandlungsanlagen, öffentlichen Abwasserbehandlungsanlagen sowie der Aufbereitung von Wasser	5	109 645	39 757	69 889	-
Biologische Behandlungsanlagen							
38	2004		50	417 397	3 297	10 307	403 792
39	2005		46	412 642	3 390	1 785	407 468
40	2006		45	434 334	2 992	12 341	419 001
41	2007		46	410 267	763	45 954	363 550
42	2008		45	412 677	528	27 451	384 698
43	2009		44	429 236	551	17 541	411 144
44	2010		48	401 028	4 081	16 626	380 322
45	2011		49	436 089	37	8 354	427 699
46	2012		47	394 372	380	8 873	385 120
47	davon	nicht gefährliche Abfälle	47	394 372	380	8 873	385 120
2012 nach Abfallarten							
48	19	Abfälle aus Abfallbehandlungsanlagen, öffentlichen Abwasserbehandlungsanlagen sowie der Aufbereitung von Wasser	47	394 372	380	8 873	385 120
Mechanisch-biologische Behandlungsanlagen							
49	2004		1	.	-	.	-
50	2005		4	254 180	202 131	47 571	4 478
51	2006		4	454 703	285 422	159 675	9 606
52	2007		3	374 281	264 833	103 067	6 381
53	2008		3	398 715	208 025	79 429	111 262
54	2009		3	381 185	180 784	193 913	6 488
55	2010		4	357 499	158 509	192 654	6 336
56	2011		4	391 041	184 212	136 601	70 228
57	2012		4	363 300	149 327	202 684	11 289
58	davon	nicht gefährliche Abfälle	4	363 300	149 327	202 684	11 289
2012 nach Abfallarten							
59	02	Abfälle aus Landwirtschaft, Gartenbau usw. sowie der Herstellung und Verarbeitung von Nahrungsmitteln	1	.	-	-	.
60	19	Abfälle aus Abfallbehandlungsanlagen, öffentlichen Abwasserbehandlungsanlagen sowie der Aufbereitung von Wasser	4	.	149 327	202 684	.

Kapitel 1			Abfallentsorgungsanlagen				
Tabelle 1.6			Von den Abfallentsorgungsanlagen abgegebene Abfallmengen 2004 bis 2012 nach Art der Anlage und Abfallarten 8)				
Lfd. Nr.	EAV-Kapitel	Art der Anlage Jahr Abfallart 4)	Entsorgungsanlagen mit Output	Abgegebene Abfälle insgesamt	Davon		
					zur Beseitigung	zur Verwertung in Abfallentsorgungsanlagen	an Sonstige 5)
1	2	3	Anzahl	t			
4	5	6	7	8			
Chemisch-physikalische Behandlungsanlagen							
61		2004	15	77 937	68 563	7 928	1 446
62		2005	14	46 355	37 733	5 362	3 259
63		2006	13	40 879	28 652	9 395	2 832
64		2007	12	110 533	101 890	6 366	2 277
65		2008	11	82 539	71 143	6 914	4 482
66		2009	10	58 980	51 877	4 201	2 902
67		2010	10	76 480	66 864	3 694	5 921
68		2011	8	52 687	45 613	4 001	3 073
69		2012	8	47 569	39 059	4 776	3 734
		davon					
70		nicht gefährliche Abfälle	3	5 107	94	1 279	3 734
71		gefährliche Abfälle	6	42 462	38 965	3 497	-
2012 nach Abfallarten							
72	01	Abfälle, die beim Aufsuchen, Gewinnen sowie bei der Behandlung von Bodenschätzen entstehen	1	.	-	.	-
73	07	Abfälle aus organisch-chemischen Prozessen	1	.	-	-	.
74	09	Abfälle aus der Fotografischen Industrie	1	.	-	.	-
75	11	Abfälle aus der chemischen Oberflächenbearbeitung von Werkstoffen, Nichteisen-Hydro-Metallurgie	1	.	.	-	-
76	13	Ölabfälle und Abfälle aus flüssigen Brennstoffen	3	590	426	165	-
77	15	Verpackungsabfall, Aufsaugmassen, Wischtücher, Filtermaterialien und Schutzkleidung	2	.	.	.	-
78	19	Abfälle aus Abfallbehandlungsanlagen, öffentlichen Abwasserbehandlungsanlagen sowie der Aufbereitung von Wasser	5	46 633	38 598	4 485	3 550
Bodenbehandlungsanlagen							
79		2004	6	76 278	115	76 138	25
80		2005	5	67 060	18	67 036	6
81		2006	5	66 641	884	65 753	4
82		2007	6	91 486	699	82 129	8 659
83		2008	6	78 853	164	75 706	2 983
84		2009	6	88 032	73	83 048	4 911
85		2010	5	48 060	187	44 153	3 720
86		2011	6	45 679	14 538	12 099	19 043
87		2012	5	46 194	31 063	5 891	9 240
2012 nach Abfallarten							
88	01	Abfälle, die beim Aufsuchen, Gewinnen sowie bei der Behandlung von Bodenschätzen entstehen	1	.	.	-	-
89	17	Bau- und Abbruchabfälle	5	14 908	238	5 699	8 971
90	19	Abfälle aus Abfallbehandlungsanlagen, öffentlichen Abwasserbehandlungsanlagen sowie der Aufbereitung von Wasser	1	.	.	-	-
91	20	Siedlungsabfälle	1	.	-	.	.

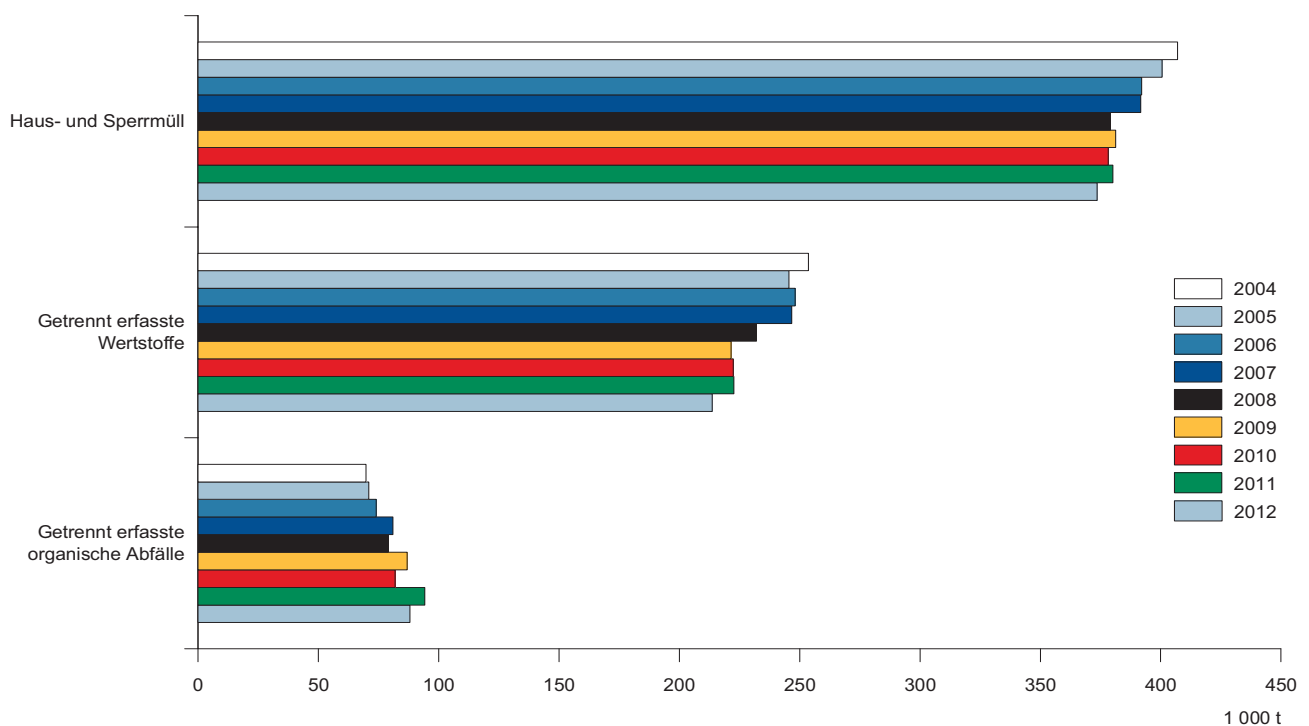
Kapitel 1			Abfallentsorgungsanlagen				
Tabelle 1.6			Von den Abfallentsorgungsanlagen abgegebene Abfallmengen 2004 bis 2012 nach Art der Anlage und Abfallarten 8)				
Lfd. Nr.	EAV-Kapitel	Art der Anlage Jahr Abfallart 4)	Entsorgungsanlagen mit Output	Abgegebene Abfälle insgesamt	Davon		
					zur Beseitigung	zur Verwertung in Abfallentsorgungsanlagen	an Sonstige 5)
1	2	3	Anzahl	t			
			4	5	6	7	8
Demontagebetriebe für Altfahrzeuge							
92		2004	36	6 152	-	6 033	119
93		2005	35	3 719	49	3 514	156
94		2006	34	4 512	-	4 226	287
95		2007	33	4 127	14	3 651	462
96		2008	31	4 303	-	3 653	650
97		2009	30	11 942	47	10 538	1 357
98		2010	34	7 163	1 114	5 473	576
99		2011	30	6 400	43	5 876	482
100		2012	31	6 043	27	5 457	560
		davon					
101		nicht gefährliche Abfälle	31	5 879	24	5 333	521
102		gefährliche Abfälle	29	165	3	123	39
2012 nach Abfallarten							
103	13	Ölabfälle und Abfälle aus flüssigen Brennstoffen	23	73	3	54	17
104	14	Abfälle aus organischen Lösemitteln, Kühlmitteln und Treibgasen	2	.	-	.	-
105	15	Verpackungsabfall, Aufsaugmassen, Wischtücher, Filtermaterialien und Schutzkleidung	2	.	.	.	-
106	16	Abfälle, die nicht anderswo im Verzeichnis aufgeführt sind	31	5 963	19	5 402	542
107	17	Bau- und Abbruchabfälle	2	.	.	-	.
Schredderanlagen und verwandte Anlagen							
108		2004	24	161 786	11 826	83 376	66 584
109		2005	23	138 978	16 167	64 627	58 184
110		2006	22	176 113	17 173	86 760	72 180
111		2007	25	188 306	17 350	100 232	70 723
112		2008	26	215 265	16 366	109 908	88 991
113		2009	24	221 217	5 846	159 471	55 900
114		2010	25	173 475	392	147 185	25 899
115		2011	24	227 215	-	162 937	64 278
116		2012	25	248 455	350	221 892	26 214
		davon					
117		nicht gefährliche Abfälle	24	247 780	-	221 566	26 214
118		gefährliche Abfälle	3	675	350	326	-
2012 nach Abfallarten							
119	17	Bau- und Abbruchabfälle	2	.	-	.	-
120	19	Abfälle aus Abfallbehandlungsanlagen, öffentlichen Abwasserbehandlungsanlagen sowie der Aufbereitung von Wasser	24	247 421	350	221 457	25 614
121	20	Siedlungsabfälle	1	.	-	-	.
Sortieranlagen							
122		2004	40	597 581	174 241	220 738	202 602
123		2005	38	561 539	93 157	279 127	189 255
124		2006	36	630 558	45 699	385 980	198 880
125		2007	36	726 574	85 658	456 909	184 006
126		2008	31	577 225	54 408	374 192	148 625

Kapitel 1			Abfallentsorgungsanlagen				
Tabelle 1.6			Von den Abfallentsorgungsanlagen abgegebene Abfallmengen 2004 bis 2012 nach Art der Anlage und Abfallarten 8)				
Lfd. Nr.	EAV-Kapitel	Art der Anlage Jahr Abfallart 4)	Entsorgungsanlagen mit Output Anzahl	Abgegebene Abfälle insgesamt	Davon		
					zur Beseitigung	zur Verwertung in Abfallentsorgungsanlagen	an Sonstige 5)
1	2	3	4	5	6	7	8
127		2009	32	569 781	52 419	380 583	136 779
128		2010	33	643 728	63 766	449 849	130 114
129		2011	31	640 771	45 291	450 674	144 806
130		2012	31	616 354	61 164	457 596	97 594
2012 nach Abfallarten							
131	10	Abfälle aus thermischen Prozessen	1	.	-	.	-
132	15	Verpackungsabfall, Aufsaugmassen, Wischtücher, Filtermaterialien und Schutzkleidung	2	.	-	.	-
133	16	Abfälle, die nicht anderswo im Verzeichnis aufgeführt sind	2	.	-	.	.
134	17	Bau- und Abbruchabfälle	10	23 868	726	23 137	6
135	19	Abfälle aus Abfallbehandlungsanlagen, öffentlichen Abwasserbehandlungsanlagen sowie der Aufbereitung von Wasser	31	586 333	60 439	428 309	97 585
136	20	Siedlungsabfälle	2	.	-	.	-
Zerlegeeinrichtungen für Elektro- und Elektronikaltgeräte							
137		2004	8	8 448	226	2 356	5 865
138		2005	8	7 294	208	1 715	5 371
139		2006	8	12 750	128	3 845	8 778
140		2007	8	13 516	421	11 381	1 714
141		2008	9	16 362	201	9 051	7 109
142		2009	9	26 510	33	21 012	5 465
143		2010	9	21 881	34	19 913	1 933
144		2011	9	26 114	27	23 706	2 381
145		2012	9	26 610	449	23 636	2 525
146		davon nicht gefährliche Abfälle	9	22 316	284	19 946	2 086
147		gefährliche Abfälle	9	4 294	165	3 690	439
2012 nach Abfallarten							
148	06	Abfälle aus anorganisch-chemischen Prozessen	1	.	.	-	-
149	08	Abfälle aus Herstellung, Vertrieb und Anwendung von Beschichtungen, Klebstoffen, Dichtmassen und Druckfarben	2	.	.	.	-
150	13	Ölabfälle und Abfälle aus flüssigen Brennstoffen	2	.	.	.	-
151	14	Abfälle aus organischen Lösemitteln, Kühlmitteln und Treibgasen	2	.	.	.	-
152	15	Verpackungsabfall, Aufsaugmassen, Wischtücher, Filtermaterialien und Schutzkleidung	3	1	0	1	-
153	16	Abfälle, die nicht anderswo im Verzeichnis aufgeführt sind	9	8 457	105	7 722	631
154	17	Bau- und Abbruchabfälle	3	1 399	15	1 345	39
155	19	Abfälle aus Abfallbehandlungsanlagen, öffentlichen Abwasserbehandlungsanlagen sowie der Aufbereitung von Wasser	9	15 667	307	13 993	1 367
156	20	Siedlungsabfälle	5	995	-	507	489
Sonstige Anlagen							
157		2009	3	12 765	-	12 682	82
158		2010	4	29 637	16 676	12 848	113
159		2011	4	14 297	-	14 069	228
160		2012	4	20 707	13 069	7 193	445

Kapitel 1			Abfallentsorgungsanlagen				
Tabelle 1.6			Von den Abfallentsorgungsanlagen abgegebene Abfallmengen 2004 bis 2012 nach Art der Anlage und Abfallarten 8)				
Lfd. Nr.	EAV-Kapitel	Art der Anlage Jahr Abfallart 4)	Entsorgungsanlagen mit Output	Abgegebene Abfälle insgesamt	Davon		
					zur Beseitigung	zur Verwertung in Abfallentsorgungsanlagen	an Sonstige 5)
1	2	3	Anzahl	t			
4	5	6	7	8			
2012 nach Abfallarten							
161	15	Verpackungsabfall, Aufsaugmassen, Wischtücher, Filtermaterialien und Schutzkleidung	1	.	-	.	-
162	17	Bau- und Abbruchabfälle	1	.	-	.	.
163	19	Abfälle aus Abfallbehandlungsanlagen, öffentlichen Abwasserbehandlungsanlagen sowie der Aufbereitung von Wasser	3	18 063	13 069	4 850	144
164	20	Siedlungsabfälle	1	.	-	.	-
Abfallentsorgungsanlagen insgesamt 7)							
165	2004		195	1 589 335	272 570	635 472	681 293
166	2005		187	1 665 670	472 153	524 034	669 483
167	2006		183	2 044 301	534 635	797 063	712 603
168	2007		188	2 228 818	715 410	874 625	638 783
169	2008		181	2 066 468	560 552	756 575	749 341
170	2009		180	2 085 261	506 562	953 671	625 028
171	2010		192	2 193 582	620 616	1 016 331	556 635
172	2011		185	2 265 831	583 239	947 324	735 268
173	2012		183	2 106 702	509 597	1 056 552	540 554
174	davon						
174	nicht gefährliche Abfälle		175	1 900 484	324 135	1 036 574	539 775
175	gefährliche Abfälle		55	206 219	185 462	19 978	779
2012 nach Abfallarten							
176	01	Abfälle, die beim Aufsuchen, Gewinnen sowie bei der Behandlung von Bodenschätzen entstehen	3	2 204	2 179	25	-
177	02	Abfälle aus Landwirtschaft, Gartenbau usw. sowie der Herstellung und Verarbeitung von Nahrungsmitteln	1	.	-	-	.
178	06	Abfälle aus anorganisch-chemischen Prozessen	1	.	.	-	-
179	07	Abfälle aus organisch-chemischen Prozessen	1	.	-	-	.
180	08	Abfälle aus Herstellung, Vertrieb und Anwendung von Beschichtungen, Klebstoffen, Dichtmassen und Druckfarben	2	.	.	.	-
181	09	Abfälle aus der Fotografischen Industrie	1	.	-	.	-
182	10	Abfälle aus thermischen Prozessen	9	55 264	29 119	26 145	-
183	11	Abfälle aus der chemischen Oberflächenbearbeitung von Werkstoffen, Nichteisen-Hydro-Metallurgie	1	.	.	-	-
184	13	Ölabfälle und Abfälle aus flüssigen Brennstoffen	28	708	431	260	17
185	14	Abfälle aus organischen Lösemitteln, Kühlmitteln und Treibgasen	4	15	1	14	-
186	15	Verpackungsabfall, Aufsaugmassen, Wischtücher, Filtermaterialien und Schutzkleidung	10	839	16	823	-
187	16	Abfälle, die nicht anderswo im Verzeichnis aufgeführt sind	43	14 681	365	13 140	1 176
188	17	Bau- und Abbruchabfälle	24	41 002	991	30 693	9 318
189	19	Abfälle aus Abfallbehandlungsanlagen, öffentlichen Abwasserbehandlungsanlagen sowie der Aufbereitung von Wasser	137	1 980 515	476 457	977 086	526 972
190	20	Siedlungsabfälle	10	9 609	-	8 253	1 357

Kapitel 2		Öffentlich-rechtliche Abfallentsorgung						
Tabelle 2.1		Aufkommen an Haushaltsabfällen 9) 2004 bis 2012						
Lfd. Nr.	Jahr	Haushaltsabfälle insgesamt	Davon					sonstige Abfälle
			Haus- und Sperrmüll	getrennt erfasste Abfälle			Wertstoffe	
				organische Abfälle	davon			
					Abfälle aus der Biotonne	biologisch abbaubare Garten- und Parkabfälle		
t								
1	2	3	4	5	6	7	8	9
1	2004	731 776	407 055	69 710	30 852	38 858	253 646	1 365
2	2005	718 006	400 555	70 921	29 296	41 625	245 585	945
3	2006	715 127	392 010	74 085	29 683	44 402	248 182	850
4	2007	720 359	391 732	81 019	30 769	50 250	246 677	931
5	2008	691 043	379 162	79 000	29 902	49 098	231 965	916
6	2009	690 352	381 217	86 772	31 001	55 771	221 457	906
7	2010	683 389	378 109	81 916	29 612	52 304	222 407	957
8	2011	697 909	380 067	94 058	32 553	61 505	222 818	966
9	2012	676 440	373 570	88 120	30 867	57 253	213 735	1 015
kg je Einwohner 10)								
10	2004	426	237	41	18	23	147	1
11	2005	421	235	42	17	24	144	1
12	2006	422	231	44	18	26	147	1
13	2007	429	233	48	18	30	147	1
14	2008	415	228	47	18	29	139	1
15	2009	418	231	53	19	34	134	1
16	2010	416	230	50	18	32	135	1
17	2011	427	232	58	20	38	136	1
18	2011 11)	434	237	59	20	38	139	1
19	2012 11)	423	233	55	19	36	134	1

Grafik 2: Aufkommen an Haushaltsabfällen (ohne Elektroaltgeräte) 2004 bis 2012



Kapitel 2		Öffentlich-rechtliche Abfallentsorgung						
Tabelle 2.2		Aufkommen an Haushaltsabfällen 9) 2012 nach Kreisen						
Lfd. Nr.	Kreisfreie Stadt Landkreis Land	Haushalts- abfälle insgesamt	Davon					sonstige Abfälle
			Haus- und Sperrmüll	organische Abfälle	getrennt erfasste Abfälle		Wertstoffe	
					Abfälle aus der Biotonne	biologisch abbaubare Garten- und Parkabfälle		
t								
1	2	3	4	5	6	7	8	9
1	Rostock	97 465	56 219	16 861	7 916	8 945	24 237	148
2	Schwerin	44 274	24 252	8 254	6 792	1 461	11 681	87
3	Mecklenburgische Seenplatte	107 229	67 483	4 628	-	4 628	35 044	74
4	Landkreis Rostock	70 654	38 963	3 150	2 489	661	28 417	124
5	Vorpommern-Rügen	103 987	61 248	12 704	7 632	5 072	29 892	142
6	Nordwestmecklenburg	64 784	28 063	10 394	5 676	4 718	26 218	110
7	Vorpommern-Greifswald	105 518	60 926	12 955	-	12 955	31 460	177
8	Ludwigslust-Parchim	82 530	36 416	19 174	362	18 812	26 786	154
9	Mecklenburg-Vorpommern	676 440	373 570	88 120	30 867	57 253	213 735	1 015
kg je Einwohner 10) 11)								
10	Rostock	480	277	83	39	44	119	1
11	Schwerin	485	266	90	74	16	128	1
12	Mecklenburgische Seenplatte	406	255	18	-	18	133	0
13	Landkreis Rostock	335	185	15	12	3	135	1
14	Vorpommern-Rügen	465	274	57	34	23	134	1
15	Nordwestmecklenburg	416	180	67	36	30	168	1
16	Vorpommern-Greifswald	441	255	54	-	54	131	1
17	Ludwigslust-Parchim	389	171	90	2	89	126	1
18	Mecklenburg-Vorpommern	423	233	55	19	36	134	1

Fußnotenerläuterungen

- 1) einschließlich betriebseigener Abfälle
- 2) ohne übertägige Abbaustätten, Bauschuttzubereitungsanlagen und Asphaltmischanlagen - Die Angaben zu den Abfallmengen enthalten Mehrfachzählungen, da ein Großteil der Abfälle mehrere Behandlungsstufen in verschiedenen Anlagen durchläuft. Aufgrund der anlagenbezogenen Ermittlung der Abfallmengen werden diese Abfälle mehrfach erfasst.
- 3) einschließlich ruhender Deponien und Deponien in der Stilllegungsphase
- 4) teilweise gekürzte Bezeichnung, ausführliche Bezeichnung siehe Abfallkatalog in der Anlage
- 5) an Direktverwerter, einschließlich gewonnener Sekundärrohstoffe und Produkte
- 6) einschließlich der stillgelegten Deponien, die Deponiesickerwasser abgegeben haben
- 7) ohne Bauschuttzubereitungsanlagen - Die Angaben zu den Abfallmengen enthalten Mehrfachzählungen, da ein Großteil der Abfälle mehrere Behandlungsstufen in verschiedenen Anlagen durchläuft. Aufgrund der anlagenbezogenen Ermittlung der Abfallmengen werden diese Abfälle mehrfach erfasst.
- 8) Bei einigen Anlagenarten ist ein Nachweis der Abfälle nach Abfallarten aus Datenschutzgründen nicht möglich.
- 9) den öffentlich-rechtlichen Entsorgungsträgern überlassene kommunale Abfälle ohne Elektroaltgeräte, einschließlich der Verpackungen, die von Rücknahmesystemen gemäß § 6 Absatz 3 der Verpackungsverordnung eingesammelt wurden; Auswertung der Abfallbilanz des Landes
- 10) bezogen auf die Einwohnerzahl am 31.12. des Jahres
- 11) Bevölkerungszahlen auf der Grundlage des Zensus 2011

Anlage

Abfallkatalog auf Basis des Europäischen Abfallverzeichnis Stand: 2002

Erläuterungen:

- * Gefährliche Abfälle
- z) Offizielle Position des Abfallverzeichnisses. Für einen genaueren Nachweis erfolgt über die Abfallstatistik eine weitere Untergliederung in 8-stellige Schlüsselnummern.

ABFÄLLE, DIE BEIM AUFSUCHEN, AUSBEUTEN UND GEWINNEN SOWIE BEI DER PHYSIKALISCHEN UND CHEMISCHEN BEHANDLUNG VON BODENSCHÄTZEN ENTSTEHEN

Abfälle aus dem Abbau von Bodenschätzen

- 01 01 01 Abfälle aus dem Abbau von metallhaltigen Bodenschätzen
- 01 01 02 Abfälle aus dem Abbau von nichtmetallhaltigen Bodenschätzen

Abfälle aus der physikalischen und chemischen Verarbeitung von metallhaltigen Bodenschätzen

- 01 03 04* Säure bildende Aufbereitungsrückstände aus der Verarbeitung von sulfidischem Erz
- 01 03 05* andere Aufbereitungsrückstände, die gefährliche Stoffe enthalten
- 01 03 06 Aufbereitungsrückstände mit Ausnahme derjenigen, die unter 01 03 04 und 01 03 05 fallen
- 01 03 07* andere, gefährliche Stoffe enthaltende Abfälle aus der physikalischen und chemischen Verarbeitung von metallhaltigen Bodenschätzen
- 01 03 08 staubende und pulverige Abfälle mit Ausnahme derjenigen, die unter 01 03 07 fallen
- 01 03 09 Rotschlamm aus der Aluminiumoxidherstellung mit Ausnahme von Rotschlamm, der unter 01 03 07 fällt
- 01 03 99 Abfälle a. n. g.

Abfälle aus der physikalischen und chemischen Weiterverarbeitung von nichtmetallhaltigen Bodenschätzen

- 01 04 07* gefährliche Stoffe enthaltende Abfälle aus der physikalischen und chemischen Weiterverarbeitung von nichtmetallhaltigen Bodenschätzen
- 01 04 08 Abfälle von Kies- und Gesteinsbruch mit Ausnahme derjenigen, die unter 01 04 07 fallen
- 01 04 09 Abfälle von Sand und Ton
- 01 04 10 staubende und pulverige Abfälle mit Ausnahme derjenigen, die unter 01 04 07 fallen
- 01 04 11 Abfälle aus der Verarbeitung von Kali- und Steinsalz mit Ausnahme derjenigen, die unter 01 04 07 fallen
- 01 04 12 Aufbereitungsrückstände und andere Abfälle aus der Wäsche und Reinigung von Bodenschätzen mit Ausnahme derjenigen, die unter 01 04 07 und 01 04 11 fallen
- 01 04 13 Abfälle aus Steinmetz- und -sägearbeiten mit Ausnahme derjenigen, die unter 01 04 07 fallen
- 01 04 99 Abfälle a. n. g.

Bohrschlämme und andere Bohrabfälle

- 01 05 04 Schlämme und Abfälle aus Süßwasserbohrungen
- 01 05 05* ölhaltige Bohrschlämme und -abfälle
- 01 05 06* Bohrschlämme und andere Bohrabfälle, die gefährliche Stoffe enthalten
- 01 05 07 barythaltige Bohrschlämme und -abfälle mit Ausnahme derjenigen, die unter 01 05 05 und 01 05 06 fallen
- 01 05 08 chloridhaltige Bohrschlämme und -abfälle mit Ausnahme derjenigen, die unter 01 05 05 und 01 05 06 fallen
- 01 05 99 Abfälle a. n. g.

ABFÄLLE AUS LANDWIRTSCHAFT, GARTENBAU, TEICHWIRTSCHAFT, FORSTWIRTSCHAFT, JAGD UND FISCHEREI SOWIE DER HERSTELLUNG UND VERARBEITUNG VON NAHRUNGSMITTELN

Abfälle aus Landwirtschaft, Gartenbau, Teichwirtschaft, Forstwirtschaft, Jagd und Fischerei

- 02 01 01 Schlämme von Wasch- und Reinigungsvorgängen
- 02 01 02 Abfälle aus tierischem Gewebe
- 02 01 03 Abfälle aus pflanzlichem Gewebe
- 02 01 04 Kunststoffabfälle (ohne Verpackungen)
- 02 01 06 tierische Ausscheidungen, Gülle/Jauche und Stallmist (einschl. verdorbenes Stroh), Abwässer, getrennt gesammelt und extern behandelt
- 02 01 07 Abfälle aus der Forstwirtschaft
- 02 01 08* Abfälle von Chemikalien für die Landwirtschaft, die gefährliche Stoffe enthalten
- 02 01 09 Abfälle von Chemikalien für die Landwirtschaft mit Ausnahme derjenigen, die unter 02 01 08 fallen
- 02 01 10 Metallabfälle
- 02 01 99 Abfälle a. n. g.

Abfälle aus der Zubereitung und Verarbeitung von Fleisch, Fisch und anderen Nahrungsmitteln tierischen Ursprungs

- 02 02 01 Schlämme von Wasch- und Reinigungsvorgängen
- 02 02 02 Abfälle aus tierischem Gewebe
- 02 02 03 für Verzehr oder Verarbeitung ungeeignete Stoffe
- 02 02 04 Schlämme aus der betriebseigenen Abwasserbehandlung
- 02 02 99 Abfälle a. n. g.

Abfälle aus der Zubereitung und Verarbeitung von Obst, Gemüse, Getreide, Speiseölen, Kakao, Kaffee, Tee und Tabak, aus der Konservierung, der Herstellung von Hefe- und Hefeextrakt sowie der Zubereitung und Fermentierung von Melasse

- 02 03 01 Schlämme aus Wasch-, Reinigungs-, Schäl-, Zentrifugier- und Abtrennprozessen
- 02 03 02 Abfälle von Konservierungsstoffen
- 02 03 03 Abfälle aus der Extraktion mit Lösemitteln
- 02 03 04 für Verzehr oder Verarbeitung ungeeignete Stoffe
- 02 03 05 Schlämme aus der betriebseigenen Abwasserbehandlung
- 02 03 99 Abfälle a. n. g.

Abfälle aus der Zuckerherstellung

- 02 04 01 Rübenenerde
- 02 04 02 nicht spezifikationsgerechter Calciumcarbonatschlamm
- 02 04 03 Schlämme aus der betriebseigenen Abwasserbehandlung
- 02 04 99 Abfälle a. n. g.

Abfälle aus der Milchverarbeitung

- 02 05 01 für Verzehr oder Verarbeitung ungeeignete Stoffe
- 02 05 02 Schlämme aus der betriebseigenen Abwasserbehandlung
- 02 05 99 Abfälle a. n. g.

Abfälle aus der Herstellung von Back- und Süßwaren

- 02 06 01 für Verzehr oder Verarbeitung ungeeignete Stoffe
- 02 06 02 Abfälle von Konservierungsstoffen
- 02 06 03 Schlämme aus der betriebseigenen Abwasserbehandlung
- 02 06 99 Abfälle a. n. g.

Abfälle aus der Herstellung von alkoholischen und alkoholfreien Getränken (ohne Kaffee, Tee und Kakao)

- 02 07 01 Abfälle aus der Wäsche, Reinigung und mechanischen Zerkleinerung des Rohmaterials
- 02 07 02 Abfälle aus der Alkoholdestillation
- 02 07 03 Abfälle aus der chemischen Behandlung
- 02 07 04 für Verzehr oder Verarbeitung ungeeignete Stoffe
- 02 07 05 Schlämme aus der betriebseigenen Abwasserbehandlung
- 02 07 99 Abfälle a. n. g.

ABFÄLLE AUS DER HOLZBEARBEITUNG UND DER HERSTELLUNG VON PLATTEN, MÖBELN, ZELLSTOFFEN, PAPIER UND PAPPE

Abfälle aus der Holzbearbeitung und der Herstellung von Platten und Möbeln

- 03 01 01 Rinden- und Korkabfälle
- 03 01 04* Sägemehl, Späne, Abschnitte, Holz, Spanplatten und Furniere, die gefährliche Stoffe enthalten
- 03 01 05 Sägemehl, Späne, Abschnitte, Holz, Spanplatten und Furniere mit Ausnahme derjenigen, die unter 03 01 04 fallen
- 03 01 99 Abfälle a. n. g.

Abfälle aus der Holzkonservierung

- 03 02 01* Halogenfreie organische Holzschutzmittel
- 03 02 02* chlororganische Holzschutzmittel
- 03 02 03* metallorganische Holzschutzmittel
- 03 02 04* anorganische Holzschutzmittel
- 03 02 05* andere Holzschutzmittel, die gefährliche Stoffe enthalten
- 03 02 99 Holzschutzmittel a. n. g.

Abfälle aus der Herstellung und Verarbeitung von Zellstoff, Papier, Karton und Pappe

- 03 03 01 Rinden- und Holzabfälle
- 03 03 02 Sulfitschlämme (aus der Rückgewinnung von Kochlaugen)
- 03 03 05 Deinking-Schlämme aus dem Papierrecycling
- 03 03 07 mechanisch abgetrennte Abfälle aus der Auflösung von Papier- und Pappabfällen
- 03 03 08 Abfälle aus dem Sortieren von Papier und Pappe für das Recycling

- 03 03 09 Kalkschlammabfälle
- 03 03 10 Faserabfälle, Faser-, Füller- und Überzugsschlämme aus der mechanischen Abtrennung
- 03 03 11 Schlämme aus der betriebseigenen Abwasserbehandlung mit Ausnahme derjenigen, die unter 03 03 10 fallen
- 03 03 99 Abfälle a. n. g.

ABFÄLLE AUS DER LEDER-, PELZ- UND TEXTILINDUSTRIE

Abfälle aus der Leder- und Pelzindustrie

- 04 01 01 Fleischabschabungen und Häuteabfälle
- 04 01 02 geäschertes Leimleder
- 04 01 03* Entfettungsabfälle, lösemittelhaltig, ohne flüssige Phase
- 04 01 04 chromhaltige Gerbereibrühe
- 04 01 05 chromfreie Gerbereibrühe
- 04 01 06 chromhaltige Schlämme, insbesondere aus der betriebseigenen Abwasserbehandlung
- 04 01 07 chromfreie Schlämme, insbesondere aus der betriebseigenen Abwasserbehandlung
- 04 01 08 chromhaltige Abfälle aus gegerbtem Leder (Abschnitte, Schleifstaub, Falzspäne)
- 04 01 09 Abfälle aus der Zurichtung und dem Finish
- 04 01 99 Abfälle a. n. g.

Abfälle aus der Textilindustrie

- 04 02 09 Abfälle aus Verbundmaterialien (imprägnierte Textilien, Elastomer, Plastomer)
- 04 02 10 organische Stoffe aus Naturstoffen (z.B. Fette, Wachse)
- 04 02 14* Abfälle aus dem Finish, die organische Lösungsmittel enthalten
- 04 02 15 Abfälle aus dem Finish mit Ausnahme derjenigen, die unter 04 02 14 fallen
- 04 02 16* Farbstoffe und Pigmente, die gefährliche Stoffe enthalten
- 04 02 17 Farbstoffe und Pigmente mit Ausnahme derjenigen, die unter 04 02 16 fallen
- 04 02 19* Schlämme aus der betriebseigenen Abwasserbehandlung, die gefährliche Stoffe enthalten
- 04 02 20 Schlämme aus der betriebseigenen Abwasserbehandlung mit Ausnahme derjenigen, die unter 04 02 19 fallen
- 04 02 21 Abfälle aus unbehandelten Textilfasern
- 04 02 22 Abfälle aus verarbeiteten Textilfasern
- 04 02 99 Abfälle a. n. g.

ABFÄLLE AUS DER ERDÖLRAFFINATION, ERDGASREINIGUNG UND KOHLEPYROLYSE

Abfälle aus der Erdölraffination

- 05 01 02* Entsalzungsschlämme
- 05 01 03* Bodenschlämme aus Tanks
- 05 01 04* saure Alkylschlämme
- 05 01 05* verschüttetes Öl
- 05 01 06* ölhaltige Schlämme aus Betriebsvorgängen und Instandhaltung
- 05 01 07* Säureteere
- 05 01 08* andere Teere
- 05 01 09* Schlämme aus der betriebseigenen Abwasserbehandlung, die gefährliche Stoffe enthalten
- 05 01 10 Schlämme aus der betriebseigenen Abwasserbehandlung mit Ausnahme derjenigen, die unter 05 01 09 fallen
- 05 01 11* Abfälle aus der Brennstoffreinigung mit Basen
- 05 01 12* säurehaltige Öle
- 05 01 13 Schlämme aus der Kesselspeisewasseraufbereitung
- 05 01 14 Abfälle aus Kühlkolonnen
- 05 01 15* gebrauchte Filtertone
- 05 01 16 schwefelhaltige Abfälle aus der Ölentsehwefelung
- 05 01 17 Bitumen
- 05 01 99 Abfälle a. n. g.

Abfälle aus der Kohlepyrolyse

- 05 06 01* Säureteere
- 05 06 03* andere Teere
- 05 06 04 Abfälle aus Kühlkolonnen
- 05 06 99 Abfälle a. n. g.

Abfälle aus Erdgasreinigung und -transport

- 05 07 01* quecksilberhaltige Abfälle
- 05 07 02 schwefelhaltige Abfälle
- 05 07 99 Abfälle a. n. g.

ABFÄLLE AUS ANORGANISCH-CHEMISCHEN PROZESSEN

Abfälle aus Herstellung, Zubereitung, Vertrieb und Anwendung (HZVA) von Säuren

- 06 01 01* Schwefelsäure und schweflige Säure
- 06 01 02* Salzsäure
- 06 01 03* Flusssäure
- 06 01 04* Phosphorsäure und phosphorige Säure
- 06 01 05* Salpetersäure und salpetrige Säure
- 06 01 06* andere Säuren
- 06 01 99 Abfälle a. n. g.

Abfälle aus HZVA von Basen

- 06 02 01* Calciumhydroxid
- 06 02 03* Ammoniumhydroxid
- 06 02 04* Natrium- und Kaliumhydroxid
- 06 02 05* andere Basen
- 06 02 99 Abfälle a. n. g.

Abfälle aus HZVA von Salzen, Salzlösungen und Metalloxiden

- 06 03 11* feste Salze und Lösungen, die Cyanid enthalten
- 06 03 13* feste Salze und Lösungen, die Schwermetalle enthalten
- 06 03 14 feste Salze und Lösungen mit Ausnahme derjenigen, die unter 06 03 11 und 06 03 13 fallen
- 06 03 15* Metalloxide, die Schwermetalle enthalten
- 06 03 16 Metalloxide mit Ausnahme derjenigen, die unter 06 03 15 fallen
- 06 03 99 Abfälle a. n. g.

Metallhaltige Abfälle mit Ausnahme derjenigen, die unter 06 03 fallen

- 06 04 03* arsenhaltige Abfälle
- 06 04 04* quecksilberhaltige Abfälle
- 06 04 05* Abfälle, die andere Schwermetalle enthalten
- 06 04 99 Abfälle a. n. g.

Schlämme aus der betriebseigenen Abwasserbehandlung

- 06 05 02* Schlämme aus der betriebseigenen Abwasserbehandlung, die gefährliche Stoffe enthalten
- 06 05 03 Schlämme aus der betriebseigenen Abwasserbehandlung mit Ausnahme derjenigen, die unter 06 05 02 fallen

Abfälle aus HZVA von schwefelhaltigen Chemikalien, aus Schwefelchemie und Entschwefelungsprozessen

- 06 06 02* Abfälle, die gefährliche Sulfide enthalten
- 06 06 03 sulfidhaltige Abfälle mit Ausnahme derjenigen, die unter 06 06 02 fallen
- 06 06 99 Abfälle a. n. g.

Abfälle aus HZVA von Halogenen und aus der Halogenchemie

- 06 07 01* asbesthaltige Abfälle aus der Elektrolyse
- 06 07 02* Aktivkohle aus der Chlorherstellung
- 06 07 03* quecksilberhaltige Bariumsulfatschlämme
- 06 07 04* Lösungen und Säuren, z.B. Kontaktsäure
- 06 07 99 Abfälle a. n. g.

Abfälle aus HZVA von Silizium und Siliziumverbindungen

- 06 08 02* gefährliche Chlorsilane enthaltende Abfälle
- 06 08 99 Abfälle a. n. g.

Abfälle aus HZVA von phosphorhaltigen Chemikalien aus der Phosphorchemie

- 06 09 02 phosphorhaltige Schlacke
- 06 09 03* Reaktionsabfälle auf Calciumbasis, die gefährliche Stoffe enthalten
- 06 09 04 Reaktionsabfälle auf Calciumbasis mit Ausnahme derjenigen, die unter 06 09 03 fallen
- 06 09 99 Abfälle a. n. g.

Abfälle aus HZVA von stickstoffhaltigen Chemikalien aus der Stickstoffchemie und der Herstellung von Düngemitteln

- 06 10 02* Abfälle, die gefährliche Stoffe enthalten
- 06 10 99 Abfälle a. n. g.

Abfälle aus der Herstellung von anorganischen Pigmenten und Farbgebern

- 06 11 01 Reaktionsabfälle auf Calciumbasis aus der Titandioxidherstellung
- 06 11 99 Abfälle a. n. g.

Abfälle aus anorganischen chemischen Prozessen a. n. g.

- 06 13 01* anorganische Pflanzenschutzmittel, Holzschutzmittel und andere Biozide
- 06 13 02* gebrauchte Aktivkohle (außer 06 07 02)
- 06 13 03 Industrieruß
- 06 13 04* Abfälle aus der Asbestverarbeitung
- 06 13 05* Ofen- und Kaminruß
- 06 13 99 Abfälle a. n. g.

ABFÄLLE AUS ORGANISCH-CHEMISCHEN PROZESSEN

Abfälle aus Herstellung, Zubereitung, Vertrieb und Anwendung (HZVA) organischer Grundchemikalien

- 07 01 01* wässrige Waschflüssigkeiten und Mutterlaugen
- 07 01 03* halogenorganische Lösemittel, Waschflüssigkeiten und Mutterlaugen
- 07 01 04* andere organische Lösemittel, Waschflüssigkeiten und Mutterlaugen
- 07 01 07* halogenierte Reaktions- und Destillationsrückstände
- 07 01 08* andere Reaktions- und Destillationsrückstände
- 07 01 09* halogenierte Filterkuchen, gebrauchte Aufsaugmaterialien
- 07 01 10* andere Filterkuchen, gebrauchte Aufsaugmaterialien
- 07 01 11* Schlämme aus der betriebseigenen Abwasserbehandlung, die gefährliche Stoffe enthalten

07 01 12 Schlämme aus der betriebseigenen Abwasserbehandlung mit Ausnahme derjenigen, die unter 07 01 11 fallen
07 01 99 Abfälle a. n. g.

Abfälle aus HZVA von Kunststoffen, synthetischem Gummi und Kunstfasern

07 02 01* wässrige Waschflüssigkeiten und Mutterlaugen
07 02 03* halogenorganische Lösemittel, Waschflüssigkeiten und Mutterlaugen
07 02 04* andere organische Lösemittel, Waschflüssigkeiten und Mutterlaugen
07 02 07* halogenierte Reaktions- und Destillationsrückstände
07 02 08* andere Reaktions- und Destillationsrückstände
07 02 09* halogenierte Filterkuchen, gebrauchte Aufsaugmaterialien
07 02 10* andere Filterkuchen, gebrauchte Aufsaugmaterialien
07 02 11* Schlämme aus der betriebseigenen Abwasserbehandlung, die gefährliche Stoffe enthalten
07 02 12 Schlämme aus der betriebseigenen Abwasserbehandlung mit Ausnahme derjenigen, die unter 07 02 11 fallen
07 02 13 Kunststoffabfälle
07 02 14* Abfälle von Zusatzstoffen, die gefährliche Stoffe enthalten
07 02 15 Abfälle von Zusatzstoffen mit Ausnahme derjenigen, die unter 07 02 14 fallen
07 02 16* gefährliche Silicone enthaltende Abfälle
07 02 17 siliconhaltige Abfälle, andere als die in 07 02 16 genannten
07 02 99 Abfälle a. n. g.

Abfälle aus HZVA von organischen Farbstoffen und Pigmenten (außer 06 11)

07 03 01* wässrige Waschflüssigkeiten und Mutterlaugen
07 03 03* halogenorganische Lösemittel, Waschflüssigkeiten und Mutterlaugen
07 03 04* andere organische Lösemittel, Waschflüssigkeiten und Mutterlaugen
07 03 07* halogenierte Reaktions- und Destillationsrückstände
07 03 08* andere Reaktions- und Destillationsrückstände
07 03 09* halogenierte Filterkuchen, gebrauchte Aufsaugmaterialien
07 03 10* andere Filterkuchen, gebrauchte Aufsaugmaterialien
07 03 11* Schlämme aus der betriebseigenen Abwasserbehandlung, die gefährliche Stoffe enthalten
07 03 12 Schlämme aus der betriebseigenen Abwasserbehandlung mit Ausnahme derjenigen, die unter 07 03 11 fallen
07 03 99 Abfälle a. n. g.

Abfälle aus HZVA von organischen Pflanzenschutzmitteln (außer 02 01 08 und 02 01 09), Holzschutzmitteln (außer 03 02) und anderen Bioziden

07 04 01* wässrige Waschflüssigkeiten und Mutterlaugen
07 04 03* halogenorganische Lösemittel, Waschflüssigkeiten und Mutterlaugen
07 04 04* andere organische Lösemittel, Waschflüssigkeiten und Mutterlaugen
07 04 07* halogenierte Reaktions- und Destillationsrückstände
07 04 08* andere Reaktions- und Destillationsrückstände
07 04 09* halogenierte Filterkuchen, gebrauchte Aufsaugmaterialien
07 04 10* andere Filterkuchen, gebrauchte Aufsaugmaterialien
07 04 11* Schlämme aus der betriebseigenen Abwasserbehandlung, die gefährliche Stoffe enthalten
07 04 12 Schlämme aus der betriebseigenen Abwasserbehandlung mit Ausnahme derjenigen, die unter 07 04 11 fallen
07 04 13* feste Abfälle, die gefährliche Stoffe enthalten
07 04 99 Abfälle a. n. g.

Abfälle aus HZVA von Pharmazeutika

07 05 01* wässrige Waschflüssigkeiten und Mutterlaugen
07 05 03* halogenorganische Lösemittel, Waschflüssigkeiten und Mutterlaugen
07 05 04* andere organische Lösemittel, Waschflüssigkeiten und Mutterlaugen
07 05 07* halogenierte Reaktions- und Destillationsrückstände
07 05 08* andere Reaktions- und Destillationsrückstände
07 05 09* halogenierte Filterkuchen, gebrauchte Aufsaugmaterialien
07 05 10* andere Filterkuchen, gebrauchte Aufsaugmaterialien
07 05 11* Schlämme aus der betriebseigenen Abwasserbehandlung, die gefährliche Stoffe enthalten
07 05 12 Schlämme aus der betriebseigenen Abwasserbehandlung mit Ausnahme derjenigen, die unter 07 05 11 fallen
07 05 13* feste Abfälle, die gefährliche Stoffe enthalten
07 05 14 feste Abfälle mit Ausnahme derjenigen, die unter 07 05 13 fallen
07 05 99 Abfälle a. n. g.

Abfälle aus HZVA von Fetten, Schmierstoffen, Seifen, Waschmitteln, Desinfektionsmitteln und Körperpflegemitteln

07 06 01* wässrige Waschflüssigkeiten und Mutterlaugen
07 06 03* halogenorganische Lösemittel, Waschflüssigkeiten und Mutterlaugen
07 06 04* andere organische Lösemittel, Waschflüssigkeiten und Mutterlaugen
07 06 07* halogenierte Reaktions- und Destillationsrückstände
07 06 08* andere Reaktions- und Destillationsrückstände

07 06 09* halogenierte Filterkuchen, gebrauchte Aufsaugmaterialien
07 06 10* andere Filterkuchen, gebrauchte Aufsaugmaterialien
07 06 11* Schlämme aus der betriebseigenen Abwasserbehandlung, die gefährliche Stoffe enthalten
07 06 12 Schlämme aus der betriebseigenen Abwasserbehandlung mit Ausnahme derjenigen, die unter 07 06 11 fallen
07 06 99 Abfälle a. n. g.

Abfälle aus HZVA von Feinchemikalien und Chemikalien a. n. g.

07 07 01* wässrige Waschflüssigkeiten und Mutterlaugen
07 07 03* halogenorganische Lösemittel, Waschflüssigkeiten und Mutterlaugen
07 07 04* andere organische Lösemittel, Waschflüssigkeiten und Mutterlaugen
07 07 07* halogenierte Reaktions- und Destillationsrückstände
07 07 08* andere Reaktions- und Destillationsrückstände
07 07 09* halogenierte Filterkuchen, gebrauchte Aufsaugmaterialien
07 07 10* andere Filterkuchen, gebrauchte Aufsaugmaterialien
07 07 11* Schlämme aus der betriebseigenen Abwasserbehandlung, die gefährliche Stoffe enthalten
07 07 12 Schlämme aus der betriebseigenen Abwasserbehandlung mit Ausnahme derjenigen, die unter 07 07 11 fallen
07 07 99 Abfälle a. n. g.

ABFÄLLE AUS HZVA VON BESCHICHTUNGEN (FARBEN, LACKE, EMAIL), KLEBSTOFFEN, DICHTMASSEN UND DRUCKFARBEN

Abfälle aus HZVA und Entfernung von Farben und Lacken

08 01 11* Farb- und Lackabfälle, die organische Lösemittel oder andere gefährliche Stoffe enthalten
08 01 12 Farb- und Lackabfälle mit Ausnahme derjenigen, die unter 08 01 11 fallen
08 01 13* Farb- oder Lackschlämme, die organische Lösemittel oder andere gefährliche Stoffe enthalten
08 01 14 Farb- oder Lackschlämme mit Ausnahme derjenigen, die unter 08 01 13 fallen
08 01 15* wässrige Schlämme, die Farben oder Lacke mit organischen Lösemitteln oder anderen gefährlichen Stoffen enthalten
08 01 16 wässrige Schlämme, die Farben oder Lacke enthalten, mit Ausnahme derjenigen, die unter 08 01 15 fallen
08 01 17* Abfälle aus der Farb- oder Lackentfernung, die organische Lösemittel oder andere gefährliche Stoffe enthalten
08 01 18 Abfälle aus der Farb- oder Lackentfernung mit Ausnahme derjenigen, die unter 08 01 17 fallen
08 01 19* wässrige Suspensionen, die Farben oder Lacke mit organischen Lösemitteln oder anderen gefährlichen Stoffen enthalten
08 01 20 wässrige Suspensionen, die Farben oder Lacke enthalten, mit Ausnahme derjenigen, die unter 08 01 19 fallen
08 01 21* Farb- oder Lackentfernerabfälle
08 01 99 Abfälle a. n. g.

Abfälle aus HZVA anderer Beschichtungen (einschließlich keramischer Werkstoffe)

08 02 01 Abfälle von Beschichtungspulver
08 02 02 wässrige Schlämme, die keramische Werkstoffe enthalten
08 02 03 wässrige Suspensionen, die keramische Werkstoffe enthalten
08 02 99 Abfälle a. n. g.

Abfälle aus HZVA von Druckfarben

08 03 07 wässrige Schlämme, die Druckfarben enthalten
08 03 08 wässrige flüssige Abfälle, die Druckfarben enthalten
08 03 12* Druckfarbenabfälle, die gefährliche Stoffe enthalten
08 03 13 Druckfarbenabfälle mit Ausnahme derjenigen, die unter 08 03 12 fallen
08 03 14* Druckfarbenschlämme, die gefährliche Stoffe enthalten
08 03 15 Druckfarbenschlämme mit Ausnahme derjenigen, die unter 08 03 14 fallen
08 03 16* Abfälle von Ätzlösungen
08 03 17* Tonerabfälle, die gefährliche Stoffe enthalten
08 03 18 Tonerabfälle mit Ausnahme derjenigen, die unter 08 03 17 fallen
08 03 19* Dispersionsöl
08 03 99 Abfälle a. n. g.

Abfälle aus HZVA von Klebstoffen und Dichtmassen (einschließlich waserabweisender Materialien)

08 04 09* Klebstoff- und Dichtmassenabfälle, die organische Lösemittel oder andere gefährliche Stoffe enthalten
08 04 10 Klebstoff- und Dichtmassenabfälle mit Ausnahme derjenigen, die unter 08 04 09 fallen
08 04 11* klebstoff- und dichtmassenhaltige Schlämme, die organische Lösemittel oder andere gefährliche Stoffe enthalten
08 04 12 klebstoff- und dichtmassenhaltige Schlämme mit Ausnahme derjenigen, die unter 08 04 11 fallen
08 04 13* wässrige Schlämme, die Klebstoffe oder Dichtmassen mit organischen Lösemitteln oder anderen gefährlichen Stoffen enthalten
08 04 14 wässrige Schlämme, die Klebstoffe oder Dichtmassen enthalten, mit Ausnahme derjenigen, die unter 08 04 13 fallen
08 04 15* wässrige flüssige Abfälle, die Klebstoffe oder Dichtmassen mit organischen Lösemitteln oder anderen gefährlichen Stoffen enthalten

08 04 16 wässrige flüssige Abfälle, die Klebstoffe oder Dichtmassen enthalten, mit Ausnahme derjenigen, die unter 08 04 15 fallen
 08 04 17* Harzöle
 08 04 99 Abfälle a. n. g.

Nicht unter 08 aufgeführte Abfälle

08 05 01* Isocyanatabfälle

ABFÄLLE AUS DER FOTOGRAFISCHEN INDUSTRIE

Abfälle aus der fotografischen Industrie

09 01 01* Entwickler und Aktivatorlösungen auf Wasserbasis
 09 01 02* Offsetdruckplatten-Entwicklerlösungen auf Wasserbasis
 09 01 03* Entwicklerlösungen auf Lösemittelbasis
 09 01 04* Fixierbäder
 09 01 05* Bleichlösungen und Bleich-Fixier-Bäder
 09 01 06* silberhaltige Abfälle aus der betriebseigenen Behandlung fotografischer Abfälle
 09 01 07 Filme und fotografische Papiere, die Silber oder Silberverbindungen enthalten
 09 01 08 Filme und fotografische Papiere, die kein Silber und keine Silberverbindungen enthalten
 09 01 10 Einwegkameras ohne Batterien
 09 01 11* Einwegkameras mit Batterien, die unter 16 06 01, 16 06 02 oder 16 06 03 fallen
 09 01 12 Einwegkameras mit Batterien mit Ausnahme derjenigen, die unter 09 01 11 fallen
 09 01 13* wässrige flüssige Abfälle aus der betriebseigenen Silberrückgewinnung mit Ausnahme derjenigen, die unter 09 01 06 fallen
 09 01 99 Abfälle a. n. g.

ABFÄLLE AUS THERMISCHEN PROZESSEN

Abfälle aus Kraftwerken und anderen Verbrennungsanlagen (außer 19)

10 01 01 Rost- und Kesselasche, Schlacken und Kesselstaub mit Ausnahme von Kesselstaub, der unter 10 01 04 fällt
 10 01 02 Filterstäube aus Kohlefeuerung
 10 01 03 Filterstäube aus Torffeuerung und Feuerung mit (unbehandeltem) Holz
 10 01 04* Filterstäube und Kesselstaub aus Öffeuerung
 10 01 05 Reaktionsabfälle auf Calciumbasis aus der Rauchgasentschwefelung in fester Form
 10 01 07 Reaktionsabfälle auf Calciumbasis aus der Rauchgasentschwefelung in Form von Schlämmen
 10 01 09* Schwefelsäure
 10 01 13* Filterstäube aus emulgierten, als Brennstoffe verwendeten Kohlenwasserstoffen
 10 01 14* Rost- und Kesselasche, Schlacken und Kesselstaub aus der Abfallmitverbrennung, die gefährliche Stoffe enthalten
 10 01 15 Rost- und Kesselasche, Schlacken und Kesselstaub aus der Abfallmitverbrennung mit Ausnahme derjenigen, die unter 10 01 14 fallen
 10 01 16* Filterstäube aus der Abfallmitverbrennung, die gefährliche Stoffe enthalten
 10 01 17 Filterstäube aus der Abfallmitverbrennung mit Ausnahme derjenigen, die unter 10 01 16 fallen
 10 01 18* Abfälle aus der Abgasbehandlung, die gefährliche Stoffe enthalten
 10 01 19 Abfälle aus der Abgasbehandlung mit Ausnahme derjenigen, die unter 10 01 05, 10 01 07 und 10 01 18 fallen
 10 01 20* Schlämme aus der betriebseigenen Abwasserbehandlung, die gefährliche Stoffe enthalten
 10 01 21 Schlämme aus der betriebseigenen Abwasserbehandlung mit Ausnahme derjenigen, die unter 10 01 20 fallen
 10 01 22* wässrige Schlämme aus der Kesselreinigung, die gefährliche Stoffe enthalten
 10 01 23 wässrige Schlämme aus der Kesselreinigung mit Ausnahme derjenigen, die unter 10 01 22 fallen
 10 01 24 Sande aus der Wirbelschichtfeuerung
 10 01 25 Abfälle aus der Lagerung und Vorbereitung von Brennstoffen für Kohlekraftwerke
 10 01 26 Abfälle aus der Kühlwasserbehandlung
 10 01 99 Abfälle a. n. g.

Abfälle aus der Eisen- und Stahlindustrie

10 02 01 Abfälle aus der Verarbeitung von Schlacke
 10 02 02 unearbeitete Schlacke
 10 02 07* feste Abfälle aus der Abgasbehandlung, die gefährliche Stoffe enthalten
 10 02 08 Abfälle aus der Abgasbehandlung mit Ausnahme derjenigen, die unter 10 02 07 fallen
 10 02 10 Walzzunder
 10 02 11* ölhaltige Abfälle aus der Kühlwasserbehandlung
 10 02 12 Abfälle aus der Kühlwasserbehandlung mit Ausnahme derjenigen, die unter 10 02 11 fallen
 10 02 13* Schlämme und Filterkuchen aus der Abgasbehandlung, die gefährliche Stoffe enthalten
 10 02 14 Schlämme und Filterkuchen aus der Abgasbehandlung mit Ausnahme derjenigen, die unter 10 02 13 fallen

10 02 15 andere Schlämme und Filterkuchen
 10 02 99 Abfälle a. n. g.

Abfälle aus der thermischen Aluminium-Metallurgie

10 03 02 Anodenschrott
 10 03 04* Schlacken aus der Erstschnmelze
 10 03 05 Aluminiumoxidabfälle
 10 03 08* Salzschlacken aus der Zweitschnmelze
 10 03 09* schwarze Krätzen aus der Zweitschnmelze
 10 03 15* Abschaum, der entzündlich ist oder in Kontakt mit Wasser entzündliche Gase in gefährlicher Menge abgibt
 10 03 16 Abschaum mit Ausnahme desjenigen, der unter 10 03 15 fällt
 10 03 17* teerhaltige Abfälle aus der Anodenherstellung
 10 03 18 Abfälle aus der Anodenherstellung, die Kohlenstoffe enthalten, mit Ausnahme derjenigen, die unter 10 03 17 fallen
 10 03 19* Filterstaub, der gefährliche Stoffe enthält
 10 03 20 Filterstaub mit Ausnahme von Filterstaub, der unter 10 03 19 fällt
 10 03 21* andere Teilchen und Staub (einschließlich Kugelmühlenstaub), die gefährliche Stoffe enthalten
 10 03 22 Teilchen und Staub (einschließlich Kugelmühlenstaub) mit Ausnahme derjenigen, die unter 10 03 21 fallen
 10 03 23* feste Abfälle aus der Abgasbehandlung, die gefährliche Stoffe enthalten
 10 03 24 feste Abfälle aus der Abgasbehandlung mit Ausnahme derjenigen, die unter 10 03 23 fallen
 10 03 25* Schlämme und Filterkuchen aus der Abgasbehandlung, die gefährliche Stoffe enthalten
 10 03 26 Schlämme und Filterkuchen aus der Abgasbehandlung mit Ausnahme derjenigen, die unter 10 03 25 fallen
 10 03 27* ölhaltige Abfälle aus der Kühlwasserbehandlung
 10 03 28 Abfälle aus der Kühlwasserbehandlung mit Ausnahme derjenigen, die unter 10 03 27 fallen
 10 03 29* gefährliche Stoffe enthaltende Abfälle aus der Behandlung von Salzschlacken und schwarzen Krätzen
 10 03 30 Abfälle aus der Behandlung von Salzschlacken und schwarzen Krätzen mit Ausnahme derjenigen, die unter 10 03 29 fallen
 10 03 99 Abfälle a. n. g.

Abfälle aus der thermischen Bleimetallurgie

10 04 01* Schlacken (Erst- und Zweitschnmelze)
 10 04 02* Krätzen und Abschaum (Erst- und Zweitschnmelze)
 10 04 03* Calciumarsenat
 10 04 04* Filterstaub
 10 04 05* andere Teilchen und Staub
 10 04 06* feste Abfälle aus der Abgasbehandlung
 10 04 07* Schlämme und Filterkuchen aus der Abgasbehandlung
 10 04 09* ölhaltige Abfälle aus der Kühlwasserbehandlung
 10 04 10 Abfälle aus der Kühlwasserbehandlung mit Ausnahme derjenigen, die unter 10 04 09 fallen
 10 04 99 Abfälle a. n. g.

Abfälle aus der thermischen Zinkmetallurgie

10 05 01 Schlacken (Erst- und Zweitschnmelze)
 10 05 03* Filterstaub
 10 05 04 andere Teilchen und Staub
 10 05 05* feste Abfälle aus der Abgasbehandlung
 10 05 06* Schlämme und Filterkuchen aus der Abgasbehandlung
 10 05 08* ölhaltige Abfälle aus der Kühlwasserbehandlung
 10 05 09 Abfälle aus der Kühlwasserbehandlung mit Ausnahme derjenigen, die unter 10 05 08 fallen
 10 05 10* Krätzen und Abschaum, die entzündlich sind oder in Kontakt mit Wasser entzündliche Gase in gefährlicher Menge abgeben
 10 05 11 Krätzen und Abschaum mit Ausnahme derjenigen, die unter 10 05 10 fallen
 10 05 99 Abfälle a. n. g.

Abfälle aus der thermischen Kupfermetallurgie

10 06 01 Schlacken (Erst- und Zweitschnmelze)
 10 06 02 Krätzen und Abschaum (Erst- und Zweitschnmelze)
 10 06 03* Filterstaub
 10 06 04 andere Teilchen und Staub
 10 06 06* feste Abfälle aus der Abgasbehandlung
 10 06 07* Schlämme und Filterkuchen aus der Abgasbehandlung
 10 06 09* ölhaltige Abfälle aus der Kühlwasserbehandlung
 10 06 10 Abfälle aus der Kühlwasserbehandlung mit Ausnahme derjenigen, die unter 10 06 09 fallen
 10 06 99 Abfälle a. n. g.

Abfälle aus der thermischen Silber-, Gold- und Platinmetallurgie

10 07 01 Schlacken (Erst- und Zweitschnmelze)
 10 07 02 Krätzen und Abschaum (Erst- und Zweitschnmelze)
 10 07 03 feste Abfälle aus der Abgasbehandlung
 10 07 04 andere Teilchen und Staub
 10 07 05 Schlämme und Filterkuchen aus der Abgasbehandlung
 10 07 07* ölhaltige Abfälle aus der Kühlwasserbehandlung
 10 07 08 Abfälle aus der Kühlwasserbehandlung mit Ausnahme derjenigen, die unter 10 07 07 fallen
 10 07 99 Abfälle a. n. g.

Abfälle aus sonstiger thermischer Nichteisenmetallurgie

- 10 08 04 Teilchen und Staub
- 10 08 08* Salzschlacken (Erst- und Zweitschmelze)
- 10 08 09 andere Schlacken
- 10 08 10* Krätzen und Abschaum, die entzündlich sind oder in Kontakt mit Wasser entzündliche Gase in gefährlicher Menge abgeben
- 10 08 11 Krätzen und Abschaum mit Ausnahme derjenigen, die unter 10 08 10 fallen
- 10 08 12* teerhaltige Abfälle aus der Anodenherstellung
- 10 08 13 kohlenstoffhaltige Abfälle aus der Anodenherstellung mit Ausnahme derjenigen, die unter 10 08 12 fallen
- 10 08 14 Anodenschrott
- 10 08 15* Filterstaub, der gefährliche Stoffe enthält
- 10 08 16 Filterstaub mit Ausnahme desjenigen, der unter 10 08 15 fällt
- 10 08 17* Schlämme und Filterkuchen aus der Abgasbehandlung, die gefährliche Stoffe enthalten
- 10 08 18 Schlämme und Filterkuchen aus der Abgasbehandlung mit Ausnahme derjenigen, die unter 10 08 17 fallen
- 10 08 19* ölhaltige Abfälle aus der Kühlwasserbehandlung
- 10 08 20 Abfälle aus der Kühlwasserbehandlung mit Ausnahme derjenigen, die unter 10 08 19 fallen
- 10 08 99 Abfälle a. n. g.

Abfälle vom Gießen von Eisen und Stahl

- 10 09 03 Ofenschlacke
- 10 09 05* gefährliche Stoffe enthaltende Gießformen und -sande vor dem Gießen
- 10 09 06 Gießformen und -sande vor dem Gießen mit Ausnahme derjenigen, die unter 10 09 05 fallen
- 10 09 07* gefährliche Stoffe enthaltende Gießformen und -sande nach dem Gießen
- 10 09 08 Gießformen und -sande nach dem Gießen mit Ausnahme derjenigen, die unter 10 09 07 fallen
- 10 09 09* Filterstaub, der gefährliche Stoffe enthält
- 10 09 10 Filterstaub mit Ausnahme desjenigen, der unter 10 09 09 fällt
- 10 09 11* andere Teilchen, die gefährliche Stoffe enthalten
- 10 09 12 Teilchen mit Ausnahme derjenigen, die unter 10 09 11 fallen
- 10 09 13* Abfälle von Bindemitteln, die gefährliche Stoffe enthalten
- 10 09 14 Abfälle von Bindemitteln mit Ausnahme derjenigen, die unter 10 09 13 fallen
- 10 09 15* Abfälle aus rissanzeigenden Substanzen, die gefährliche Stoffe enthalten
- 10 09 16 Abfälle aus rissanzeigenden Substanzen mit Ausnahme derjenigen, die unter 10 09 15 fallen
- 10 09 99 Abfälle a. n. g.

Abfälle vom Gießen von Nichteisenmetallen

- 10 10 03 Ofenschlacke
- 10 10 05* gefährliche Stoffe enthaltende Gießformen und -sande vor dem Gießen
- 10 10 06 Gießformen und -sande vor dem Gießen mit Ausnahme derjenigen, die unter 10 10 05 fallen
- 10 10 07* gefährliche Stoffe enthaltende Gießformen und -sande nach dem Gießen
- 10 10 08 Gießformen und -sande nach dem Gießen mit Ausnahme derjenigen, die unter 10 10 07 fallen
- 10 10 09* Filterstaub, der gefährliche Stoffe enthält
- 10 10 10 Filterstaub mit Ausnahme desjenigen, der unter 10 10 09 fällt
- 10 10 11* andere Teilchen, die gefährliche Stoffe enthalten
- 10 10 12 Teilchen mit Ausnahme derjenigen, die unter 10 10 11 fallen
- 10 10 13* Abfälle von Bindemitteln, die gefährliche Stoffe enthalten
- 10 10 14 Abfälle von Bindemitteln mit Ausnahme derjenigen, die unter 10 10 13 fallen
- 10 10 15* Abfälle aus rissanzeigenden Substanzen, die gefährliche Stoffe enthalten
- 10 10 16 Abfälle aus rissanzeigenden Substanzen mit Ausnahme derjenigen, die unter 10 10 15 fallen
- 10 10 99 Abfälle a. n. g.

Abfälle aus der Herstellung von Glas und Glaserzeugnissen

- 10 11 03 Glasfaserabfall
- 10 11 05 Teilchen und Staub
- 10 11 09* Gemengeabfall mit gefährlichen Stoffen vor dem Schmelzen
- 10 11 10 Gemengeabfall vor dem Schmelzen mit Ausnahme desjenigen, der unter 10 11 09 fällt
- 10 11 11* Glasabfall in kleinen Teilchen und Glasstaub, die Schwermetalle enthalten (z.B. aus Elektronenstrahlröhren)
- 10 11 12 Glasabfall mit Ausnahme desjenigen, der unter 10 11 11 fällt
- 10 11 13* Glaspolier- und Glasschleifschlämme, die gefährliche Stoffe enthalten
- 10 11 14 Glaspolier- und Glasschleifschlämme mit Ausnahme derjenigen, die unter 10 11 13 fallen
- 10 11 15* feste Abfälle aus der Abgasbehandlung, die gefährliche Stoffe enthalten
- 10 11 16 feste Abfälle aus der Abgasbehandlung mit Ausnahme derjenigen, die unter 10 11 15 fallen
- 10 11 17* Schlämme und Filterkuchen aus der Abgasbehandlung, die gefährliche Stoffe enthalten
- 10 11 18 Schlämme und Filterkuchen aus der Abgasbehandlung mit Ausnahme derjenigen, die unter 10 11 17 fallen

- 10 11 19* feste Abfälle aus der betriebseigenen Abwasserbehandlung, die gefährliche Stoffe enthalten
- 10 11 20 feste Abfälle aus der betriebseigenen Abwasserbehandlung mit Ausnahme derjenigen, die unter 10 11 19 fallen
- 10 11 99 Abfälle a. n. g.

Abfälle aus der Herstellung von Keramikerzeugnissen und keramischen Baustoffen wie Ziegeln, Fliesen, Steinzeug

- 10 12 01 Rohmischungen vor dem Brennen
- 10 12 03 Teilchen und Staub
- 10 12 05 Schlämme und Filterkuchen aus der Abgasbehandlung
- 10 12 06 verworfene Formen
- 10 12 08 Abfälle aus Keramikerzeugnissen, Ziegeln, Fliesen und Steinzeug (nach dem Brennen)
- 10 12 09* feste Abfälle aus der Abgasbehandlung, die gefährliche Stoffe enthalten
- 10 12 10 feste Abfälle aus der Abgasbehandlung mit Ausnahme derjenigen, die unter 10 12 09 fallen
- 10 12 11* Glasurabfälle, die Schwermetalle enthalten
- 10 12 12 Glasurabfälle mit Ausnahme derjenigen, die unter 10 12 11 fallen
- 10 12 13 Schlämme aus der betriebseigenen Abwasserbehandlung
- 10 12 99 Abfälle a. n. g.

Abfälle aus der Herstellung von Zement, Branntkalk, Gips und Erzeugnissen aus diesen

- 10 13 01 Abfälle von Rohgemenge vor dem Brennen
- 10 13 04 Abfälle aus der Kalzinierung und Hydratisierung von Branntkalk
- 10 13 06 Teilchen und Staub (außer 10 13 12 und 10 13 13)
- 10 13 07 Schlämme und Filterkuchen aus der Abgasbehandlung
- 10 13 09* asbesthaltige Abfälle aus der Herstellung von Asbestzement
- 10 13 10 Abfälle aus der Herstellung von Asbestzement mit Ausnahme derjenigen, die unter 10 13 09 fallen
- 10 13 11 Abfälle aus der Herstellung anderer Verbundstoffe auf Zementbasis mit Ausnahme derjenigen, die unter 10 13 09 und 10 13 10 fallen
- 10 13 12* feste Abfälle aus der Abgasbehandlung, die gefährliche Stoffe enthalten
- 10 13 13 feste Abfälle aus der Abgasbehandlung mit Ausnahme derjenigen, die unter 10 13 12 fallen
- 10 13 14 Betonabfälle und Betonschlämme
- 10 13 99 Abfälle a. n. g.

Abfälle aus Krematorien

- 10 14 01* quecksilberhaltige Abfälle aus der Gasreinigung

ABFÄLLE AUS DER CHEMISCHEN OBERFLÄCHENBEARBEITUNG UND BESCHICHTUNG VON METALLEN UND ANDEREN WERKSTOFFEN; NICHT-EISEN-HYDROMETALLURGIE**Abfälle aus der chemischen Oberflächenbearbeitung und Beschichtung von Metallen und anderen Werkstoffen (z. B. Galvanik, Verzinkung, Beizen, Ätzen, Phosphatieren, alkalisches Entfetten und Anodisierung)**

- 11 01 05* saure Beizlösungen
- 11 01 06* Säuren a. n. g.
- 11 01 07* alkalische Beizlösungen
- 11 01 08* Phosphatierschlämme
- 11 01 09* Schlämme und Filterkuchen, die gefährliche Stoffe enthalten
- 11 01 10 Schlämme und Filterkuchen mit Ausnahme derjenigen, die unter 11 01 09 fallen
- 11 01 11* wässrige Spüflüssigkeiten, die gefährliche Stoffe enthalten
- 11 01 12 wässrige Spüflüssigkeiten mit Ausnahme derjenigen, die unter 11 01 11 fallen
- 11 01 13* Abfälle aus der Entfettung, die gefährliche Stoffe enthalten
- 11 01 14 Abfälle aus der Entfettung mit Ausnahme derjenigen, die unter 11 01 13 fallen
- 11 01 15* Eluate und Schlämme aus Membransystemen oder Ionenaustauschersystemen, die gefährliche Stoffe enthalten
- 11 01 16* gesättigte oder verbrauchte Ionenaustauscherharze
- 11 01 98* andere Abfälle, die gefährliche Stoffe enthalten
- 11 01 99 Abfälle a. n. g.

Abfälle aus Prozessen der Nichteisen-Hydrometallurgie

- 11 02 02* Schlämme aus der Zink-Hydrometallurgie (einschließlich Jarosit, Goethit)
- 11 02 03 Abfälle aus der Herstellung von Anoden für wässrige elektrolytische Prozesse
- 11 02 05* Abfälle aus Prozessen der Kupfer-Hydrometallurgie, die gefährliche Stoffe enthalten
- 11 02 06 Abfälle aus Prozessen der Kupfer-Hydrometallurgie mit Ausnahme derjenigen, die unter 11 02 05 fallen
- 11 02 07* andere Abfälle, die gefährliche Stoffe enthalten
- 11 02 99 Abfälle a. n. g.

Schlämme und Feststoffe aus Härteprozessen

- 11 03 01* cyanidhaltige Abfälle
- 11 03 02* andere Abfälle

Abfälle aus Prozessen der thermischen Verzinkung

- 11 05 01 Hartzink
- 11 05 02 Zinkasche
- 11 05 03* feste Abfälle aus der Abgasbehandlung
- 11 05 04* gebrauchte Flussmittel
- 11 05 99 Abfälle a. n. g.

ABFÄLLE AUS PROZESSEN DER MECHANISCHEN FORMGEBUNG SOWIE DER PHYSIKALISCHEN UND MECHANISCHEN OBERFLÄCHENBEARBEITUNG VON METALLEN UND KUNSTSTOFFEN**Abfälle aus Prozessen der mechanischen Formgebung sowie der physikalischen und mechanischen Oberflächenbearbeitung von Metallen und Kunststoffen**

- 12 01 01 Eisenfeil- und -drehspäne
- 12 01 02 Eisenstaub und -teile
- 12 01 03 NE-Metallfeil- und -drehspäne
- 12 01 04 NE-Metallstaub und -teilchen
- 12 01 05 Kunststoffspäne und -drehspäne
- 12 01 06* halogenhaltige Bearbeitungsöle auf Mineralölbasis (außer Emulsionen und Lösungen)
- 12 01 07* halogenfreie Bearbeitungsöle auf Mineralölbasis (außer Emulsionen und Lösungen)
- 12 01 08* halogenhaltige Bearbeitungsemulsionen und -lösungen
- 12 01 09* halogenfreie Bearbeitungsemulsionen und -lösungen
- 12 01 10* synthetische Bearbeitungsöle
- 12 01 12* gebrauchte Wachse und Fette
- 12 01 13 Schweißabfälle
- 12 01 14* Bearbeitungsschlämme, die gefährliche Stoffe enthalten
- 12 01 15 Bearbeitungsschlämme mit Ausnahme derjenigen, die unter 12 01 14 fallen
- 12 01 16* Strahlmittelabfälle, die gefährliche Stoffe enthalten
- 12 01 17 Strahlmittelabfälle mit Ausnahme derjenigen, die unter 12 01 16 fallen
- 12 01 18* ölhaltige Metallschlämme (Schleif-, Hon- und Läppschlämme)
- 12 01 19* biologisch leicht abbaubare Bearbeitungsöle
- 12 01 20* gebrauchte Hon- und Schleifmittel, die gefährliche Stoffe enthalten
- 12 01 21 gebrauchte Hon- und Schleifmittel mit Ausnahme derjenigen, die unter 12 01 20 fallen
- 12 01 99 Abfälle a. n. g.

Abfälle aus der Wasser- und Dampfenfettung (außer 11)

- 12 03 01* wässrige Waschlösungen
- 12 03 02* Abfälle aus der Dampfenfettung

ÖLABFÄLLE UND ABFÄLLE AUS FLÜSSIGEN BRENNSTOFFEN (AUSSER SPEISEÖLE UND ÖLABFÄLLE, DIE UNTER 05, 12 UND 19 FALLEN)**Abfälle von Hydraulikölen**

- 13 01 01* Hydrauliköle, die PCB enthalten
- 13 01 04* chlorierte Emulsionen
- 13 01 05* nichtchlorierte Emulsionen
- 13 01 09* chlorierte Hydrauliköle auf Mineralölbasis
- 13 01 10* nichtchlorierte Hydrauliköle auf Mineralölbasis
- 13 01 11* synthetische Hydrauliköle
- 13 01 12* biologisch leicht abbaubare Hydrauliköle
- 13 01 13* andere Hydrauliköle

Abfälle von Maschinen-, Getriebe- und Schmierölen

- 13 02 04* chlorierte Maschinen-, Getriebe- und Schmieröle auf Mineralölbasis
- 13 02 05* nichtchlorierte Maschinen-, Getriebe- und Schmieröle auf Mineralölbasis
- 13 02 06* synthetische Maschinen-, Getriebe- und Schmieröle
- 13 02 07* biologisch leicht abbaubare Maschinen-, Getriebe- und Schmieröle
- 13 02 08* andere Maschinen-, Getriebe- und Schmieröle

Abfälle von Isolier- und Wärmeübertragungsölen

- 13 03 01* Isolier- und Wärmeübertragungsöle, die PCB enthalten
- 13 03 06* chlorierte Isolier- und Wärmeübertragungsöle auf Mineralölbasis mit Ausnahme derjenigen, die unter 13 03 01 fallen
- 13 03 07* nichtchlorierte Isolier- und Wärmeübertragungsöle auf Mineralölbasis
- 13 03 08* synthetische Isolier- und Wärmeübertragungsöle
- 13 03 09* biologisch leicht abbaubare Isolier- und Wärmeübertragungsöle
- 13 03 10* andere Isolier- und Wärmeübertragungsöle

Bilgenöle

- 13 04 01* Bilgenöle aus der Binnenschifffahrt
- 13 04 02* Bilgenöle aus Molenablaufkanälen
- 13 04 03* Bilgenöle aus der übrigen Schifffahrt

Inhalte von Öl-/Wasserabscheidern

- 13 05 01* feste Abfälle aus Sandfanganlagen und Öl-/Wasserabscheidern
- 13 05 02* Schlämme aus Öl-/Wasserabscheidern
- 13 05 03* Schlämme aus Einlaufschächten
- 13 05 06* Öle aus Öl-/Wasserabscheidern

- 13 05 07* öliges Wasser aus Öl-/Wasserabscheidern
- 13 05 08* Abfallgemische aus Sandfanganlagen und Öl-/Wasserabscheidern

Abfälle aus flüssigen Brennstoffen

- 13 07 01* Heizöl und Diesel
- 13 07 02* Benzin
- 13 07 03* andere Brennstoffe (einschließlich Gemische)

Ölabfälle a. n. g.

- 13 08 01* Schlämme oder Emulsionen aus Entsalzern
- 13 08 02* andere Emulsionen
- 13 08 99* Abfälle a. n. g.

ABFÄLLE AUS ORGANISCHEN LÖSEMITTELN, KÜHLMITTELN UND TREIBGASEN (AUSSER 07 UND 08)**Abfälle aus organischen Lösemitteln, Kühlmitteln sowie Schaum- und Aerosoltreibgasen**

- 14 06 01* Fluorchlorkohlenwasserstoffe, HFCKW, HFKW
- 14 06 02* andere halogenierte Lösemittel und Lösemittelgemische
- 14 06 03* andere Lösemittel und Lösemittelgemische
- 14 06 04* Schlämme oder feste Abfälle, die halogenierte Lösemittel enthalten
- 14 06 05* Schlämme oder feste Abfälle, die andere Lösemittel enthalten

VERPACKUNGSABFALL, AUFSAUGMASSEN, WISCHTÜCHER, FILTERMATERIALIEN UND SCHUTZKLEIDUNG (a. n. g.)**Verpackungen (einschließlich getrennt gesammelter, kommunaler Verpackungsabfälle)**

- 15 01 01 Verpackungen aus Papier und Pappe
- 15 01 02 Verpackungen aus Kunststoff
- 15 01 03 Verpackungen aus Holz
- 15 01 04 Verpackungen aus Metall
- 15 01 05 Verbundverpackungen
- 15 01 06^{d)} gemischte Verpackungen
- 15010601 Leichtverpackungen (LVP)
- 15010600 gemischte Verpackungen nicht differenzierbar
- 15 01 07 Verpackungen aus Glas
- 15 01 09 Verpackungen aus Textilien
- 15 01 10^{a)} Verpackungen, die Rückstände gefährlicher Stoffe enthalten oder durch gefährliche Stoffe verunreinigt sind
- 15 01 11^{a)} Verpackungen aus Metall, die eine gefährliche feste poröse Matrix (z.B. Asbest) enthalten, einschließlich geleerter Druckbehälter

Aufsaug- und Filtermaterialien, Wischtücher und Schutzkleidung

- 15 02 02^{a)} Aufsaug- und Filtermaterialien (einschließlich ÖlfILTER a. n. g.), Wischtücher und Schutzkleidung, die durch gefährliche Stoffe verunreinigt sind
- 15 02 03 Aufsaug- und Filtermaterialien, Wischtücher und Schutzkleidung mit Ausnahme derjenigen, die unter 15 02 02 fallen

ABFÄLLE, DIE NICHT ANDERSWO IM VERZEICHNIS AUFGEFÜHRT SIND**Altfahrzeuge verschiedener Verkehrsträger (einschließlich mobiler Maschinen) und Abfälle aus der Demontage von Altfahrzeugen sowie der Fahrzeugwartung (außer 13, 14, 16 06 und 16 08)**

- 16 01 03 Altfahrzeuge
- 16 01 04* Altfahrzeuge, die weder Flüssigkeiten noch andere gefährliche Bestandteile enthalten (Restkarossen)
- 16 01 07* Ölfilter
- 16 01 08* quecksilberhaltige Bestandteile
- 16 01 09* Bestandteile, die PCB enthalten
- 16 01 10* explosive Bauteile (z.B. aus Airbags)
- 16 01 11* asbesthaltige Bremsbeläge
- 16 01 12 Bremsbeläge mit Ausnahme derjenigen, die unter 16 01 11 fallen
- 16 01 13* Bremsflüssigkeiten
- 16 01 14* Frostschutzmittel, die gefährliche Stoffe enthalten
- 16 01 15 Frostschutzmittel mit Ausnahme derjenigen, die unter 16 01 14 fallen
- 16 01 16 Flüssiggasbehälter
- 16 01 17 Eisenmetalle
- 16 01 18 Nichteisenmetalle
- 16 01 19 Kunststoffe
- 16 01 20 Glas
- 16 01 21^{a)} gefährliche Bauteile mit Ausnahme derjenigen, die unter 16 01 07 bis 16 01 11, 16 01 13 und 16 01 14 fallen
- 16012101* gefährliche metallische Bauteile mit Ausnahme derjenigen, die unter 16 01 07 bis 16 01 11, 16 01 13 und 16 01 14 fallen
- 16012102* gefährliche nicht metallische Bauteile mit Ausnahme derjenigen, die unter 16 01 07 bis 16 01 11, 16 01 13 und 16 01 14 fallen
- 16012100* gefährliche Bauteile mit Ausnahme derjenigen, die unter 16 01 07 bis 16 01 11, 16 01 13 und 16 01 14 fallen nicht differenzierbar

16 01 22^{d)} Bauteile a. n. g.
 16012201 metallische Bauteile / Ersatzteile
 16012202 nicht metallische Bauteile / Ersatzteile
 16012200 Bauteile a. n. g. nicht differenzierbar
 16 01 99 Abfälle a. n. g.

Abfälle aus elektrischen und elektronischen Geräten

16 02 09* Transformatoren und Kondensatoren, die PCB enthalten
 16 02 10* gebrauchte Geräte, die PCB enthalten oder damit verunreinigt sind, mit Ausnahme derjenigen, die unter 16 02 09 fallen
 16 02 11* gebrauchte Geräte, die teil- und vollhalogenierte Fluorchlorkohlenwasserstoffe enthalten
 16 02 12* gebrauchte Geräte, die freies Asbest enthalten
 16 02 13* gefährliche Bestandteile enthaltende gebrauchte Geräte mit Ausnahme derjenigen, die unter 16 02 09 bis 16 02 12 fallen
 16 02 14 gebrauchte Geräte mit Ausnahme derjenigen, die unter 16 02 09 bis 16 02 13 fallen
 16 02 15*^{d)} aus gebrauchten Geräten entfernte gefährliche Bestandteile
 16021501* Quecksilberhaltige Abfälle
 16021502* Leiterplatten
 16021503* Tonerkartuschen
 16021504* Kunststoffe, die bromierte Flammschutzmittel enthalten
 16021505* Asbesthaltige Bauteile
 16021506* Kathodenstrahlröhren
 16021507* Gasentladungslampen
 16021508* Flüssigkristallanzeigen
 16021509* Externe elektrische Leitungen
 16021510* Bauteile, die feuerfeste Keramikfasern enthalten
 16021511* Elektrolyt – Kondensatoren
 16021512* Cadmium – oder selenhaltige Fotoleitertrommeln
 16021500* aus gebrauchten Geräten entfernte gefährliche Bestandteile nicht differenzierbar
 160216^{d)} aus gebrauchten Geräten entfernte Bestandteile mit Ausnahme derjenigen, die unter 16 02 15 fallen
 16021601 Externe elektrische Leitungen (einschließlich Kabel)
 16021600 aus gebrauchten Geräten entfernte Bestandteile mit Ausnahme derjenigen, die unter 16 02 15 fallen nicht differenzierbar

Fehlchargen und ungebrauchte Erzeugnisse

16 03 03* anorganische Abfälle, die gefährliche Stoffe enthalten
 16 03 04 anorganische Abfälle mit Ausnahme derjenigen, die unter 16 03 03 fallen
 16 03 05* organische Abfälle, die gefährliche Stoffe enthalten
 16 03 06 organische Abfälle mit Ausnahme derjenigen, die unter 16 03 05 fallen

Explosivabfälle

16 04 01* Munition
 16 04 02* Feuerwerkskörperabfälle
 16 04 03* andere Explosivabfälle

Gase in Druckbehältern und gebrauchte Chemikalien

16 05 04* gefährliche Stoffe enthaltende Gase in Druckbehältern (einschließlich Halonen)
 16 05 05 Gase in Druckbehältern mit Ausnahme derjenigen, die unter 16 05 04 fallen
 16 05 06* Laborchemikalien, die aus gefährlichen Stoffen bestehen oder solche enthalten, einschließlich Gemische von Laborchemikalien gebrauchte anorganische Chemikalien, die aus gefährlichen Stoffen bestehen oder solche enthalten
 16 05 07* gebrauchte organische Chemikalien, die aus gefährlichen Stoffen bestehen oder solche enthalten
 16 05 08* gebrauchte Chemikalien mit Ausnahme derjenigen, die unter 16 05 06, 16 05 07 oder 16 05 08 fallen

Batterien und Akkumulatoren

16 06 01* Bleibatterien
 16 06 02* Ni-Cd-Batterien
 16 06 03* Quecksilber enthaltende Batterien
 16 06 04 Alkalibatterien (außer 16 06 03)
 16 06 05 andere Batterien und Akkumulatoren
 16 06 06* getrennt gesammelte Elektrolyte aus Batterien und Akkumulatoren

Abfälle aus der Reinigung von Transport- und Lagertanks und Fässern (außer 05 und 13)

16 07 08* ölhaltige Abfälle
 16 07 09* Abfälle, die sonstige gefährliche Stoffe enthalten
 16 07 99 Abfälle a. n. g.

Gebrauchte Katalysatoren

16 08 01 gebrauchte Katalysatoren, die Gold, Silber, Rhenium, Rhodium, Palladium, Iridium oder Platin enthalten (außer 16 08 07)
 16 08 02* gebrauchte Katalysatoren, die gefährliche Übergangsmetalle oder deren Verbindungen enthalten
 16 08 03 gebrauchte Katalysatoren, die Übergangsmetalle oder deren Verbindungen enthalten, a. n. g.
 16 08 04 gebrauchte Katalysatoren von Crackprozessen (außer 16 08 07)
 16 08 05* gebrauchte Katalysatoren, die Phosphorsäure enthalten

16 08 06* gebrauchte Flüssigkeiten, die als Katalysatoren verwendet wurden
 16 08 07* gebrauchte Katalysatoren, die durch gefährliche Stoffe verunreinigt sind

Oxidierende Stoffe

16 09 01* Permanganate, z.B. Kaliumpermanganat
 16 09 02* Chromate, z.B. Kaliumchromat, Kalium- oder Natriumdichromat
 16 09 03* Peroxide, z.B. Wasserstoffperoxid
 16 09 04* oxidierende Stoffe a. n. g.

Wässrige flüssige Abfälle zur externen Behandlung

16 10 01* wässrige flüssige Abfälle, die gefährliche Stoffe enthalten
 16 10 02 wässrige flüssige Abfälle mit Ausnahme derjenigen, die unter 16 10 01 fallen
 16 10 03* wässrige Konzentrate, die gefährliche Stoffe enthalten
 16 10 04 wässrige Konzentrate mit Ausnahme derjenigen, die unter 16 10 03 fallen

Gebrauchte Auskleidungen und feuerfeste Materialien

16 11 01* Auskleidungen und feuerfeste Materialien auf Kohlenstoffbasis aus metallurgischen Prozessen, die gefährliche Stoffe enthalten
 16 11 02 Auskleidungen und feuerfeste Materialien auf Kohlenstoffbasis aus metallurgischen Prozessen mit Ausnahme derjenigen, die unter 16 11 01 fallen
 16 11 03* andere Auskleidungen und feuerfeste Materialien aus metallurgischen Prozessen, die gefährliche Stoffe enthalten
 16 11 04 Auskleidungen und feuerfeste Materialien aus metallurgischen Prozessen mit Ausnahme derjenigen, die unter 16 11 03 fallen
 16 11 05* Auskleidungen und feuerfeste Materialien aus nichtmetallurgischen Prozessen, die gefährliche Stoffe enthalten
 16 11 06 Auskleidungen und feuerfeste Materialien aus nichtmetallurgischen Prozessen mit Ausnahme derjenigen, die unter 16 11 05 fallen

BAU- UND ABRUCHABFÄLLE (EINSCHLIESSLICH AUSHUB VON VERUNREINIGTEN STANDORTEN)

Beton, Ziegel, Fliesen und Keramik

17 01 01 Beton
 17 01 02 Ziegel
 17 01 03 Fliesen, Ziegel und Keramik
 17 01 06* Gemische aus oder getrennte Fraktionen von Beton, Ziegeln, Fliesen und Keramik, die gefährliche Stoffe enthalten
 17 01 07 Gemische aus Beton, Ziegeln, Fliesen und Keramik mit Ausnahme derjenigen, die unter 17 01 06 fallen

Holz, Glas und Kunststoff

17 02 01 Holz
 17 02 02 Glas
 17 02 03 Kunststoff
 17 02 04* Glas, Kunststoff und Holz, die gefährliche Stoffe enthalten oder durch gefährliche Stoffe verunreinigt sind

Bitumengemische, Kohlenteeer und teerhaltige Produkte

17 03 01* kohlenteeerhaltige Bitumengemische
 17 03 02 Bitumengemische mit Ausnahme derjenigen, die unter 17 03 01 fallen
 17 03 03* Kohlenteeer und teerhaltige Produkte

Metalle (einschließlich Legierungen)

17 04 01 Kupfer, Bronze, Messing
 17 04 02 Aluminium
 17 04 03 Blei
 17 04 04 Zink
 17 04 05 Eisen und Stahl
 17 04 06 Zinn
 17 04 07 gemischte Metalle
 17 04 09* Metallabfälle, die durch gefährliche Stoffe verunreinigt sind
 17 04 10* Kabel, die Öl, Kohlenteeer oder andere gefährliche Stoffe enthalten
 17 04 11 Kabel mit Ausnahme derjenigen, die unter 17 04 10 fallen

Boden (einschließlich Aushub von verunreinigten Standorten), Steine und Baggergut

17 05 03* Boden und Steine, die gefährliche Stoffe enthalten
 17 05 04 Boden und Steine mit Ausnahme derjenigen, die unter 17 05 03 fallen
 17 05 05* Baggergut, das gefährliche Stoffe enthält
 17 05 06 Baggergut mit Ausnahme desjenigen, das unter 17 05 05 fällt
 17 05 07* Gleisschotter, der gefährliche Stoffe enthält
 17 05 08 Gleisschotter mit Ausnahme desjenigen, der unter 17 05 07 fällt

Dämmmaterial und asbesthaltige Baustoffe

17 06 01* Dämmmaterial, das Asbest enthält
 17 06 03* anderes Dämmmaterial, das aus gefährlichen Stoffen besteht oder solche Stoffe enthält
 17 06 04 Dämmmaterial mit Ausnahme desjenigen, das unter 17 06 01 und 17 06 03 fällt
 17 06 05* asbesthaltige Baustoffe

Baustoffe auf Gipsbasis

- 17 08 01* Baustoffe auf Gipsbasis, die durch gefährliche Stoffe verunreinigt sind
17 08 02 Baustoffe auf Gipsbasis mit Ausnahme derjenigen, die unter 17 08 01 fallen

Sonstige Bau- und Abbruchabfälle

- 17 09 01* Bau- und Abbruchabfälle, die Quecksilber enthalten
17 09 02* Bau- und Abbruchabfälle, die PCB enthalten (z.B. PCB-haltige Dichtungsmassen, PCB-haltige Bodenbeläge auf Harzbasis, PCB-haltige Isolierverglasungen, PCB-haltige Kondensatoren)
17 09 03* sonstige Bau- und Abbruchabfälle (einschließlich gemischte Abfälle), die gefährliche Stoffe enthalten
17 09 04 gemischte Bau- und Abbruchabfälle mit Ausnahme derjenigen, die unter 17 09 01, 17 09 02 und 17 09 03 fallen

ABFÄLLE AUS DER HUMANMEDIZINISCHEN ODER TIERÄRZTLICHEN VERSORGUNG UND FORSCHUNG (OHNE KÜCHEN- UND RESTAURANTABFÄLLE, DIE NICHT AUS DER UNMITTELBAREN KRANKENPFLEGE STAMMEN)

Abfälle aus der Geburtshilfe, Diagnose, Behandlung oder Vorbeugung von Krankheiten beim Menschen

- 18 01 01 spitze oder scharfe Gegenstände (außer 18 01 03)
18 01 02 Körperteile und Organe, einschließlich Blutbeutel und Blutkonserven (außer 18 01 03)
18 01 03* Abfälle, an deren Sammlung und Entsorgung aus infektionspräventiver Sicht besondere Anforderungen gestellt werden
18 01 04 Abfälle, an deren Sammlung und Entsorgung aus infektionspräventiver Sicht keine besonderen Anforderungen gestellt werden (z. B. Wund- und Gipsverbände, Wäsche, Einwegkleidung, Windeln)
18 01 06* Chemikalien, die aus gefährlichen Stoffen bestehen oder solche enthalten
18 01 07 Chemikalien mit Ausnahme derjenigen, die unter 18 01 06 fallen
18 01 08* zytotoxische und zytostatische Arzneimittel
18 01 09 Arzneimittel mit Ausnahme derjenigen, die unter 18 01 08 fallen
18 01 10* Amalgamabfälle aus der Zahnmedizin

Abfälle aus Forschung, Diagnose, Krankenbehandlung und Vorsorge bei Tieren

- 18 02 01 spitze oder scharfe Gegenstände mit Ausnahme derjenigen, die unter 18 02 02 fallen
18 02 02* Abfälle, an deren Sammlung und Entsorgung aus infektionspräventiver Sicht besondere Anforderungen gestellt werden
18 02 03 Abfälle, an deren Sammlung und Entsorgung aus infektionspräventiver Sicht keine besonderen Anforderungen gestellt werden
18 02 05* Chemikalien, die aus gefährlichen Stoffen bestehen oder solche enthalten
18 02 06 Chemikalien mit Ausnahme derjenigen, die unter 18 02 05 fallen
18 02 07* zytotoxische und zytostatische Arzneimittel
18 02 08 Arzneimittel mit Ausnahme derjenigen, die unter 18 02 07 fallen

ABFÄLLE AUS ABFALLBEHANDLUNGSANLAGEN, ÖFFENTLICHEN ABWASSERBEHANDLUNGSANLAGEN SOWIE DER AUFBEREITUNG VON WASSER FÜR DEN MENSCHLICHEN GEBRAUCH UND WASSER FÜR INDUSTRIELLE ZWECKE

Abfälle aus der Verbrennung oder Pyrolyse von Abfällen

- 19 01 02 Eisenteile, aus der Rost- und Kesselasche entfernt
19 01 05* Filterkuchen aus der Abgasbehandlung
19 01 06* wässrige flüssige Abfälle aus der Abgasbehandlung und andere wässrige flüssige Abfälle
19 01 07* feste Abfälle aus der Abgasbehandlung
19 01 10* gebrauchte Aktivkohle aus der Abgasbehandlung
19 01 11* Rost- und Kesselaschen sowie Schlacken, die gefährliche Stoffe enthalten
19 01 12 Rost- und Kesselaschen sowie Schlacken mit Ausnahme derjenigen, die unter 19 01 11 fallen
19 01 13* Filterstaub, der gefährliche Stoffe enthält
19 01 14 Filterstaub mit Ausnahme derjenigen, der unter 19 01 13 fällt
19 01 15* Kesselstaub, der gefährliche Stoffe enthält
19 01 16 Kesselstaub mit Ausnahme derjenigen, der unter 19 01 15 fällt
19 01 17* Pyrolyseabfälle, die gefährliche Stoffe enthalten
19 01 18 Pyrolyseabfälle mit Ausnahme derjenigen, die unter 19 01 17 fallen
19 01 19 Sande aus der Wirbelschichtfeuerung
19 01 99 Abfälle a. n. g.

Abfälle aus der physikalisch-chemischen Behandlung von Abfällen (einschließlich Dechromatisierung, Cyanidentfernung, Neutralisation)

- 19 02 03 vorgemischte Abfälle, die ausschließlich aus nicht gefährlichen Abfällen bestehen
19 02 04* vorgemischte Abfälle, die wenigstens einen gefährlichen Abfall enthalten
19 02 05* Schlämme aus der physikalisch-chemischen Behandlung, die gefährliche Stoffe enthalten
19 02 06 Schlämme aus der physikalisch-chemischen Behandlung mit Ausnahme derjenigen, die unter 19 02 05 fallen
19 02 07* Öl und Konzentrate aus Abtrennprozessen

- 19 02 08* flüssige brennbare Abfälle, die gefährliche Stoffe enthalten
19 02 09* feste brennbare Abfälle, die gefährliche Stoffe enthalten
19 02 10 brennbare Abfälle mit Ausnahme derjenigen, die unter 19 02 08 und 19 02 09 fallen
19 02 11* sonstige Abfälle, die gefährliche Stoffe enthalten
19 02 99²⁾ Abfälle a. n. g.
19029950 durch Abfallbehandlung entstandene Produkte
19029900 Abfälle a. n. g. nicht differenzierbar

Stabilisierte und verfestigte Abfälle

- 19 03 04* als gefährlich eingestufte teilweise stabilisierte Abfälle
19 03 05 stabilisierte Abfälle mit Ausnahme derjenigen, die unter 19 03 04 fallen
19 03 06* als gefährlich eingestufte verfestigte Abfälle
19 03 07 verfestigte Abfälle mit Ausnahme derjenigen, die unter 19 03 06 fallen

Verglaste Abfälle und Abfälle aus der Verglasung

- 19 04 01 verglaste Abfälle
19 04 02* Filterstaub und andere Abfälle aus der Abgasbehandlung
19 04 03* nicht verglaste Festphase
19 04 04 wässrige flüssige Abfälle aus dem Tempern

Abfälle aus der aeroben Behandlung von festen Abfällen

- 19 05 01 nicht kompostierte Fraktion von Siedlungs- und ähnlichen Abfällen
19 05 02 nicht kompostierte Fraktion von tierischen und pflanzlichen Abfällen
19 05 03 nicht spezifikationsgerechter Kompost
19 05 99²⁾ Abfälle a. n. g.
19059901 Kompost (spezifikationsgerecht)
19059900 Abfälle a. n. g. nicht differenzierbar

Abfälle aus der anaeroben Behandlung von Abfällen

- 19 06 03 Flüssigkeiten aus der anaeroben Behandlung von Siedlungsabfällen
19 06 04 Gärückstand/-schlamm aus der anaeroben Behandlung von Siedlungsabfällen
19 06 05 Flüssigkeiten aus der anaeroben Behandlung von tierischen und pflanzlichen Abfällen
19 06 06 Gärückstand/-schlamm aus der anaeroben Behandlung von tierischen und pflanzlichen Abfällen
19 06 99 Abfälle a. n. g.

Deponiesickerwasser

- 19 07 02* Deponiesickerwasser, das gefährliche Stoffe enthält
19 07 03 Deponiesickerwasser mit Ausnahme derjenigen, das unter 19 07 02 fällt

Abfälle aus Abwasserbehandlungsanlagen a. n. g.

- 19 08 01 Sieb- und Rechenrückstände
19 08 02 Sandfangrückstände
19 08 05 Schlämme aus der Behandlung von kommunalem Abwasser
19 08 06* gesättigte oder verbrauchte Ionenaustauscherharze
19 08 07* Lösungen und Schlämme aus der Regeneration von Ionenaustauschern
19 08 08* schwermetalhaltige Abfälle aus Membransystemen
19 08 09 Fett- und Ölmischungen aus Ölabscheidern, die ausschließlich Speiseöl und -fette enthalten
19 08 10* Fett- und Ölmischungen aus Ölabscheidern mit Ausnahme derjenigen, die unter 19 08 09 fallen
19 08 11* Schlämme aus der biologischen Behandlung von industriellem Abwasser, die gefährliche Stoffe enthalten
19 08 12 Schlämme aus der biologischen Behandlung von industriellem Abwasser mit Ausnahme derjenigen, die unter 19 08 11 fallen
19 08 13* Schlämme, die gefährliche Stoffe aus einer anderen Behandlung von industriellem Abwasser enthalten
19 08 14 Schlämme aus einer anderen Behandlung von industriellem Abwasser mit Ausnahme derjenigen, die unter 19 08 13 fallen
19 08 99 Abfälle a. n. g.

Abfälle aus der Zubereitung von Wasser für den menschlichen Gebrauch oder industriellem Brauchwasser

- 19 09 01 feste Abfälle aus der Erstfiltration und Siebrückstände
19 09 02 Schlämme aus der Wasserklärung
19 09 03 Schlämme aus der Dekarbonatisierung
19 09 04 gebrauchte Aktivkohle
19 09 05 gesättigte oder gebrauchte Ionenaustauscherharze
19 09 06 Lösungen und Schlämme aus der Regeneration von Ionenaustauschern
19 09 99 Abfälle a. n. g.

Abfälle aus dem Schreddern von metallhaltigen Abfällen

- 19 10 01 Eisen- und Stahlabfälle
19 10 02 NE-Metall-Abfälle
19 10 03* Schredderleichtfraktionen und Staub, die gefährliche Stoffe enthalten
19 10 04 Schredderleichtfraktionen und Staub mit Ausnahme derjenigen, die unter 19 10 03 fallen
19 10 05* andere Fraktionen, die gefährliche Stoffe enthalten
19 10 06 andere Fraktionen mit Ausnahme derjenigen, die unter 19 10 05 fallen

Abfälle aus der Altölaufbereitung

19 11 01*	gebrauchte Filtertöne
19 11 02*	Säureteere
19 11 03*	wässrige flüssige Abfälle
19 11 04*	Abfälle aus der Brennstoffreinigung mit Basen
19 11 05*	Schlämme aus der betriebseigenen Abwasserbehandlung, die gefährliche Stoffe enthalten
19 11 06	Schlämme aus der betriebseigenen Abwasserbehandlung mit Ausnahme derjenigen, die unter 19 11 05 fallen
19 11 07*	Abfälle aus der Abgasreinigung
19 11 99 ²⁾	Abfälle a. n. g.
19119950	Basisöl (Ausgangsstoff für Schmierstoff), (SK)
19119951	Schmierstoff, (SS)
19119952	Mitteldestillat Komponente (Ausgangsstoff für Heizöl leicht und Diesel), (MK)
19119953	Heizöl leicht (inklusive Diesel), (HL)
19119954	Heizöl schwer Komponente (Ausgangsstoff für Heizöl schwer), (HK)
19119955	Heizöl schwer, (HS)
19119900	Abfälle a. n. g. nicht differenzierbar

Abfälle aus der mechanischen Behandlung von Abfällen (z.B. Sortieren, Zerkleinern, Verdichten, Pelletieren) a. n. g.

19 12 01 ²⁾	Papier und Pappe
19120101	Untere Sorten
19120102	Mittlere Sorten
19120103	Bessere Sorten
19120104	Krafthaltige Sorten
19120105	Sondersorten
19120100	Papier und Pappe nicht differenzierbar
19 12 02	Eisenmetalle
19 12 03	Nichteisenmetalle
19 12 04	Kunststoff und Gummi
19 12 05 ²⁾	Glas
19120501	Weißglas
19120502	Braunglas
19120503	Grünglas
19120504	Buntglas
19120505	Mischglas
19120500	Glas nicht differenzierbar
19 12 06*	Holz, das gefährliche Stoffe enthält
19 12 07	Holz mit Ausnahme derjenigen, das unter 19 12 06 fällt
19 12 08	Textilien
19 12 09 ²⁾	Mineralien (z. B. Sand, Steine)
19120901	Erzeugnisse für die Verwendung im Straßen- und Wegebau
19120902	Erzeugnisse für die Verwendung im sonstigen Erdbau (einschl. Verfüllung)
19120903	Erzeugnisse für die Verwendung als Betonzuschlag
19120904	Erzeugnisse für die Verwendung in Asphaltmischanlagen
19120905	Erzeugnisse für sonstige Verwendung (z. B. Deponiebau, Sportplatzbau, Lärmschutzwände)
19120906	Heißmischgut für den Straßen- und Wegebau
19120900	Mineralien (z. B. Sand, Steine) nicht differenzierbar
19 12 10	brennbare Abfälle (Brennstoffe aus Abfällen)
19 12 11*	sonstige Abfälle (einschließlich Materialmischungen) aus der mechanischen Behandlung von Abfällen, die gefährliche Stoffe enthalten
19 12 12	sonstige Abfälle (einschließlich Materialmischungen) aus der mechanischen Behandlung von Abfällen mit Ausnahme derjenigen, die unter 19 12 11 fallen

Abfälle aus der Sanierung von Böden und Grundwasser

19 13 01*	feste Abfälle aus der Sanierung von Böden, die gefährliche Stoffe enthalten
19 13 02	feste Abfälle aus der Sanierung von Böden mit Ausnahme derjenigen, die unter 19 13 01 fallen
19 13 03*	Schlämme aus der Sanierung von Böden, die gefährliche Stoffe enthalten
19 13 04	Schlämme aus der Sanierung von Böden mit Ausnahme derjenigen, die unter 19 13 03 fallen
19 13 05*	Schlämme aus der Sanierung von Grundwasser, die gefährliche Stoffe enthalten
19 13 06	Schlämme aus der Sanierung von Grundwasser mit Ausnahme derjenigen, die unter 19 13 05 fallen
19 13 07*	wässrige flüssige Abfälle und wässrige Konzentrate aus der Sanierung von Grundwasser, die gefährliche Stoffe enthalten
19 13 08	wässrige flüssige Abfälle und wässrige Konzentrate aus der Sanierung von Grundwasser mit Ausnahme derjenigen, die unter 19 13 07 fallen

SIEDLUNGSABFÄLLE (HAUSHALTSABFÄLLE UND ÄHNLICHE GEWERBLICHE UND INDUSTRIELLE ABFÄLLE SOWIE ABFÄLLE AUS EINRICHTUNGEN), EINSCHLIESSLICH GETRENNT GESAMMELTER FRAKTIONEN**Getrennt gesammelte Fraktionen (außer 15 01)**

20 01 01	Papier und Pappe
20 01 02	Glas

20 01 08	biologisch abbaubare Küchen- und Kantinenabfälle
20 01 10	Bekleidung
20 01 11	Textilien
20 01 13*	Lösemittel
20 01 14*	Säuren
20 01 15*	Laugen
20 01 17*	Fotochemikalien
20 01 19*	Pestizide
20 01 21*	Leuchtstoffröhren und andere quecksilberhaltige Abfälle
20 01 23*	gebrauchte Geräte, die Fluorchlorkohlenwasserstoffe enthalten
20 01 25	Speiseöle und -fette
20 01 26*	Öle und Fette mit Ausnahme derjenigen, die unter 20 01 25 fallen
20 01 27*	Farben, Druckfarben, Klebstoffe und Kunstharze, die gefährliche Stoffe enthalten
20 01 28	Farben, Druckfarben, Klebstoffe und Kunstharze mit Ausnahme derjenigen, die unter 20 01 27 fallen
20 01 29*	Reinigungsmittel, die gefährliche Stoffe enthalten
20 01 30	Reinigungsmittel mit Ausnahme derjenigen, die unter 20 01 29 fallen
20 01 31*	zytotoxische und zytostatische Arzneimittel
20 01 32	Arzneimittel mit Ausnahme derjenigen, die unter 20 01 31 fallen
20 01 33*	Batterien und Akkumulatoren, die unter 16 06 01, 16 06 02 oder 16 06 03 fallen, sowie gemischte Batterien und Akkumulatoren, die solche Batterien enthalten
20 01 34	Batterien und Akkumulatoren mit Ausnahme derjenigen, die unter 20 01 33 fallen
20 01 35*	gebrauchte elektrische und elektronische Geräte, die gefährliche Bauteile enthalten, mit Ausnahme derjenigen, die unter 20 01 21 und 20 01 23 fallen
20 01 36	gebrauchte elektrische und elektronische Geräte mit Ausnahme derjenigen, die unter 20 01 21, 20 01 23 und 20 01 35 fallen
20 01 37*	Holz, das gefährliche Stoffe enthält
20 01 38	Holz mit Ausnahme derjenigen, das unter 20 01 37 fällt
20 01 39	Kunststoffe
20 01 40	Metalle
20 01 41	Abfälle aus der Reinigung von Schornsteinen
20 01 99	sonstige Fraktionen a. n. g.

Garten- und Parkabfälle (einschließlich Friedhofsabfälle)

20 02 01	biologisch abbaubare Abfälle
20 02 02	Boden und Steine
20 02 03	andere nicht biologisch abbaubare Abfälle

Andere Siedlungsabfälle

20 03 01 ²⁾	gemischte Siedlungsabfälle
------------------------	----------------------------

20030101	Hausmüll, hausmüllähnliche Gewerbeabfälle gemeinsam über die öffentliche Müllabfuhr eingesammelt
20030102	Hausmüllähnliche Gewerbeabfälle, getrennt vom Hausmüll angeliefert oder eingesammelt
20030104	Abfälle aus der Biotonne
20030100	gemischte Siedlungsabfälle nicht differenzierbar
20 03 02	Marktabfälle
20 03 03	Straßenkehrricht
20 03 04	Fäkalschlamm
20 03 06	Abfälle aus der Kanalreinigung
20 03 07	Spermüll
20 03 99	Siedlungsabfälle a. n. g.