

Verbraucherpreisindizes in Mecklenburg-Vorpommern

März 2014

Bestell-Nr.: M123 2014 03

Herausgabe: 17. Juni 2014
Printausgabe: EUR 4,00

Herausgeber: Statistisches Amt Mecklenburg-Vorpommern, Lübecker Straße 287, 19059 Schwerin,
Telefon: 0385 588-0, Telefax: 0385 588-56909, Internet: <http://www.statistik-mv.de>, E-Mail: statistik.post@statistik-mv.de

Zuständiger Dezernent: Dr. Dieter Gabka, Telefon: 0385 588-56044

© Statistisches Amt Mecklenburg-Vorpommern, Schwerin, 2014
Auszugsweise Vervielfältigung und Verbreitung mit Quellenangabe gestattet.

Zeichenerklärungen und Abkürzungen

-	nichts vorhanden
0	weniger als die Hälfte von 1 in der letzten besetzten Stelle, jedoch mehr als nichts
.	Zahlenwert unbekannt oder geheim zu halten
...	Zahl lag bei Redaktionsschluss noch nicht vor
x	Aussage nicht sinnvoll oder Fragestellung nicht zutreffend
/	keine Angabe, da Zahlenwert nicht ausreichend genau oder nicht repräsentativ
()	Zahl hat eingeschränkte Aussagefähigkeit
[rot]	berichtigte Zahl
a. n. g.	anderweitig nicht genannt

Abweichungen in den Summen erklären sich aus dem Auf- und Abrunden der Einzelwerte.

Inhaltsverzeichnis

	Seite
Methodische Erläuterungen	4
Aktuelle Ergebnisse	6
<i>Grafik</i> <i>Entwicklung der Jahresteuerrate</i>	6
Tabelle 1 Verbraucherpreisindex - Gesamtübersicht	7
<i>Grafik</i> <i>Wägungsschema</i>	7
Tabelle 2 Verbraucherpreisindex nach Hauptgruppen (mittelfristige Übersicht)	8
Tabelle 3 Verbraucherpreisindex nach Hauptgruppen (mittelfristige Übersicht) Veränderung gegenüber dem Vorjahr bzw. gleichen Vorjahresmonat	10
Tabelle 4.1 Preisindizes im Zusammenhang mit Wohnen	12
<i>Grafik</i> <i>Entwicklung ausgewählter Preisindizes im Zusammenhang mit Wohnen</i>	12
Tabelle 4.2 Preisindizes im Zusammenhang mit Wohnen (mittelfristige Übersicht)	13
Tabelle 5.1 Preisindizes der Hauptgruppe Nahrungsmittel und alkoholfreie Getränke	14
Tabelle 5.2 Preisindizes der Hauptgruppe Nahrungsmittel und alkoholfreie Getränke (mittelfristige Übersicht)	15
Tabelle 6 Sonderberechnungen	16

Methodische Erläuterungen

In der Lebensrealität der Bevölkerung gibt es eine Vielzahl unterschiedlicher Dienstleistungen und Waren, die mehr oder weniger regelmäßig in Anspruch genommen bzw. gekauft werden. Die jeweils dafür zu zahlenden Preise unterscheiden sich zudem häufig, je nachdem in welchem Ort und/oder in welchem Geschäft der Kauf erfolgt. Die Preisstatistiker verdichten eine große Menge von Daten, um daraus die allgemeine Preisentwicklung zu berechnen.

Das Ergebnis - die **Inflationsrate** - gibt an, um wie viel Prozent sich das durchschnittliche Preisniveau innerhalb eines Jahres verändert hat. Die Inflationsrate berechnet sich aus der Veränderung des Verbraucherpreisindex und damit aus der Veränderung aller beobachteten Preisindizes.

Die Verbraucherpreisindizes messen die Preisentwicklung auf der Stufe des privaten Verbrauchs. Sie werden berechnet als ein gewogener Durchschnitt von Preismesszahlen (relative Preisänderungen der Güter gegenüber dem Basiszeitraum), die für eine repräsentative Auswahl von Lebenshaltungsgütern gebildet werden, also für Waren und Dienstleistungen, die die Haushalte typischerweise benötigen und auch konsumieren. Dazu gehört das Wohnen ebenso wie Nahrungsmittel, Telefon, Versicherungen, ein neuer Haarschnitt und in größeren Abständen auch ein Auto oder ein Kühlschrank.

Die Wägungszahlen werden abgeleitet aus den jeweils aktuellen statistischen Angaben über das Konsumverhalten privater Haushalte. Eine solche Liste der Güter des privaten Verbrauchs einschließlich der jeweiligen Wägungszahlen wird im Allgemeinen auch als „**Warenkorb**“ bezeichnet. Der Warenkorb wird alle fünf Jahre angepasst. Dann gilt es zu messen, welches Gewicht die Güter des Warenkorbes haben, das heißt wie viel von seinem Budget ein typischer Haushalt etwa für Miete, Nahrungsmittel usw. ausgibt. Die registrierten Preisentwicklungen der verschiedenen Güterarten werden entsprechend gewichtet.

Die Indizes werden nach der so genannten Laspeyres-Formel berechnet. Das bedeutet, dass die aus dem Basisjahr stammenden Wägungszahlen bis zur Umstellung der Indizes auf ein neues Basisjahr unverändert bleiben. Es werden also die Verbrauchsverhältnisse aus dem Basisjahr konstant gehalten.

Die monatlich ermittelten Preise sind effektive Endverbraucherpreise einschließlich Mehrwertsteuer sowie einschließlich Verbrauchssteuern und anderer gesetzlicher Abgaben. Damit die monatlichen Werte einer Preisreihe nur „reine“ Preisänderungen zum Ausdruck bringen, werden die den Preis bestimmenden Merkmale der betreffenden Ware bzw. Leistung möglichst lange konstant gehalten. Ergeben sich reale Veränderungen bei den preisrelevanten Merkmalen (Mengeneinheit; Qualität; Handels-, Liefer- und Zahlungsbedingungen; u. Ä.), werden diese eliminiert. Erfolgte dies nicht, würden Äpfel mit Birnen verglichen: Ein Kleinwagen kostet heute zwar mehr als vor vielen Jahren, doch er ist auch ein viel besseres Auto. Noch größer ist der Unterschied bei Computern. Die Leistung der Prozessoren verdoppelt sich derzeit etwa alle zwei Jahre. Solche Qualitätsverbesserungen werden bei der Preismessung berücksichtigt.

Die Berichtsstellen in den zwölf Berichtsgemeinden Mecklenburg-Vorpommerns (bundesweit: 188 Berichtsgemeinden) sind so ausgewählt worden, dass in angemessener Weise die verschiedenen Handels- und Betriebsformen des Einzelhandels, Geschäfts- und Wohnviertel und weitere versorgungsrelevante Aspekte berücksichtigt sind. Bei der Auswahl der Berichtsstellen werden auch die verschiedenen Geschäftstypen einbezogen. Die Verbraucherpreisstatistik unterscheidet für den Einzelhandel folgende Typen von Geschäften:

- Kaufhaus, Warenhaus
- Verbrauchermarkt, SB-Warenhaus
- Supermarkt
- Discounter, Fachmarkt
- Fachgeschäft
- Restlicher Einzelhandel

Für die Preiserhebung werden also zunächst Gemeinden, dann Geschäfte und innerhalb der Geschäfte schließlich die absatzstärksten Produktvarianten ausgewählt. Durch dieses Vorgehen ist die Repräsentativität der Stichprobe gewährleistet. Sie liefert ein verkleinertes Abbild der realen Verhältnisse.

In Mecklenburg-Vorpommern gibt es rund 40 Preisermittlerinnen und Preisermittler, die monatlich rund 20 000 Preisreihen beobachten, das heißt: Sie suchen die vorgegebenen Geschäfte auf und registrieren Monat für Monat die Preise der gleichen Produkte in denselben Geschäften. Auf diese Weise ist die Vergleichbarkeit der Preise gewährleistet.

Beginnend mit Januar 2013 erfolgte die Berechnung des Verbraucherpreisindex für Mecklenburg-Vorpommern mit dem Basiszeitraum 2010. Der vorherige Basiszeitraum war das Jahr 2005.

Im Zuge dieser Umstellung auf das neue Basisjahr („Umbasierung“) wurde eine Reihe methodischer und konzeptioneller Änderungen wirksam:

- Der **Warenkorb** wurde dahingehend aktualisiert, dass Waren und Dienstleistungen mit gestiegenem Maß an Verbrauchsbedeutung einbezogen bzw. gegen andere mit geringerer Verkaufsbedeutung ausgetauscht wurden.
- Das **Wägungsschema** ist an die aktuellen Verbrauchsgewohnheiten angepasst worden. Nach der Indextheorie wird allgemein erwartet, dass die Berücksichtigung neuerer Verbrauchsgewohnheiten zu einem Rückgang der berechneten Teuerungsraten führt (Laspeyres-Effekt). Im Durchschnitt der Jahre 2010, 2011 und 2012 scheint dieser Effekt für Mecklenburg-Vorpommern auch zu wirken (2010: - 0,4 %-Punkte; 2011: - 0,4 %-Punkte; 2012: - 0,1 %-Punkte).

- Im Zuge der letzten turnusmäßigen Überarbeitung vor fünf Jahren wurde **eine Geschäftstypengewichtung** eingeführt, und zwar differenziert nach Bundesländern und nach einzelnen Waren- und Dienstleistungsgruppen. Diese wurde nun erstmals aktualisiert und bezieht sich ab sofort auf das Basisjahr 2010=100. Die unterschiedlichen Geschäftskategorien vom Discounter/Fachmarkt bis zum Waren- und Kaufhaus heben sich insbesondere durch ihre Preis- und Sortimentsstrategie voneinander ab. Sie werden entsprechend ihrer Marktbedeutung für die privaten Verbraucher in der Teuerungsrate berücksichtigt und gewichtet. Die Berechnung der Geschäftstypengewichte stützt sich auf amtliche Handelsstatistiken und auf Marktforschungsdaten zu Umsatzverteilungen im Einzelhandel. Für eine Regionalisierung der Geschäftstypengewichte wurde zusätzlich auf die Kenntnisse der Statistischen Ämter der Länder zurückgegriffen.

- **Saisonartikel** (Waren, die nur eine begrenzte Zeit während des Jahres angeboten werden, wie frischer Spargel oder Sommerbekleidung) finden eine stärkere Berücksichtigung. Vor allem in den Gütergruppen Fisch, Obst und Gemüse wurde eine Vielzahl neuer Sorten in die Preiserhebung aufgenommen, wie beispielsweise Spargel, Himbeeren oder Feldsalat.

- Im Bereich Reisen (**Pauschalreisen, Miete für Ferienwohnungen und -häuser**) wurde ein neuer Stichprobenaufbau eingeführt. Bisher waren die erhobenen Urlaubsreisen nach Reiseveranstaltern aufgeteilt. Fiel eine bestimmte Reise aus der Stichprobe weg, war lediglich ein Wechsel zu einer Reise desselben Veranstalters möglich. Hier wurde die Stichprobe so umgestellt, dass bestimmte, sehr ähnliche Arten von Urlaubsreisen (Konsumsegmente) definiert wurden, die jeweils aus Sicht des potentiellen Urlaubers als gleichwertig angesehen werden. Außerdem wurden Rundreisen und Kreuzfahrten erstmals in die Erhebung aufgenommen. Die Stichprobe für Ferienwohnungen wurde um Kleinvermieter ergänzt und dahingehend überarbeitet, dass nun alle Ferienregionen Deutschlands abgedeckt werden.

- Aufgrund der gestiegenen **Bildungsangebote** aus privater Hand wurden Gebühren für weiterführende Privatschulen explizit in die Indexberechnung aufgenommen. Weiterhin wurde die Stichprobe um Anbieter von Nachhilfeunterricht und Fernuniversitäten ergänzt. Neu ist auch die getrennte Nachweisung von Volkshochschulgebühren und Studien- bzw. Immatrikulationsgebühren, die bisher zu einer Güterart zusammengefasst waren.

Um die aktuellen Preisentwicklungen von den Auswirkungen veränderter Verbrauchsgewohnheiten oder methodischer Veränderungen trennen zu können, ist nach der Umstellung auf das neue Basisjahr 2010 eine Rückrechnung der Ergebnisse bis Januar 1995 vorgenommen worden.

Da Preisindizes häufig als Bezugsgrößen für **Wertsicherungsklauseln** in Miet-, Pacht-, Überlassungs- und anderen Verträgen dienen, wird weiterhin darauf hingewiesen, dass seitens des Statistischen Amtes Mecklenburg-Vorpommern ab 2003 nur noch der „Verbraucherpreisindex für alle privaten Haushalte“ zur Verfügung gestellt werden kann und empfohlen, diese Tatsache beim Abschluss neuer Verträge bzw. bei der Frage einer Umstellung bestehender Verträge zu berücksichtigen.

Eine rechtliche Beratung über die Gestaltung von Wertsicherungsklauseln in Verträgen kann vom Statistischen Amt nicht vorgenommen werden, da es sich hier nicht um ein statistisches Problem, sondern um eine Ermessensfrage handelt, die von den Vertragsparteien selbst zu entscheiden ist.

Das Statistische Bundesamt hat im Internet unter <http://www.destatis.de> ein interaktives Programm zur Verfügung gestellt, das - ähnlich wie bei Steuerberatungsprogrammen - eine selbstständige Berechnung von Leistungsanpassungen bei vorhandenen Wertsicherungsklauseln ermöglicht.

Messung von Indexveränderungen

Die Indexveränderung von einem Zeitpunkt zu einem anderen - berechnet als Veränderung in **Prozent** - kann als allgemeine Preisveränderungsrate aus der Sicht der Verbraucher interpretiert werden.

Die Indexentwicklung in Prozent kann nach der Formel

$$\frac{\text{neuer Indexstand}}{\text{alter Indexstand}} \times 100 - 100$$

berechnet werden.

Z. B. Entwicklung der Verbraucherpreisindex für Mecklenburg-Vorpommern von Oktober 2005 bis September 2010 auf der Basis 2010 = 100:

$$\frac{100,2}{92,0} \times 100 - 100 = 8,9 \%$$

Formal ist auch eine Indexentwicklung nach Punkten als Differenz zwischen dem neuen und dem alten Indexstand berechenbar. Das Ergebnis ist inhaltlich nicht interpretierbar und unterscheidet sich je nach Wahl des Basisjahres.

Die nachfolgenden Tabellen liefern ausgewählte Daten der Verbraucherpreisstatistik für Mecklenburg-Vorpommern. Hierbei handelt es sich grundsätzlich um endgültige Ergebnisse.

Aktuelle Ergebnisse

Die Preisentwicklung im März ließ die Verbraucher weiter aufatmen. Die Teuerungsrate gegenüber dem Vorjahr fiel von 1,1 Prozent im Februar auf nunmehr 0,9 Prozent. Im Vergleich zum Vormonat Februar stiegen die Preise um durchschnittlich 0,3 Prozent an. Damit erhöhte sich der Index, bezogen auf das Basisjahr 2010 (= 100) auf 106,7 Prozent.

Bei Nahrungsmitteln und alkoholfreien Getränken setzte sich die seit Januar fallende Tendenz im Preisniveau weiter fort. Nur noch 1,8 Prozent mehr als vor Jahresfrist mussten dafür ausgegeben werden. Erstmals seit Monaten günstiger sowohl gegenüber dem Vorjahr mit - 0,7 Prozent als auch gegenüber dem Vormonat mit - 2,4 Prozent war das Gemüse. Das betraf die weitaus meisten Gemüsearten; Kartoffeln jedoch blieben um 20 Prozent teurer als vor einem Jahr. Die Preise für Obst verringerten sich im Monatsvergleich geringfügig um 0,5 Prozent; Im Jahresvergleich lagen sie bei + 2,1 Prozent. Andere Nahrungsmittel, wie Milcherzeugnisse, blieben gegenüber vor zwölf Monaten auf dem hohen Niveau des Vormonats, so z. B. Quark und Sahne bei + 17 Prozent, Butter und Schnittkäse bei + 16 Prozent, H-Milch bei + 14 Prozent.

Der Kollektionswechsel bei Bekleidung und Schuhen ließ die Preise gegenüber dem Vormonat um fast 6 Prozent ansteigen; im Jahresvergleich waren sie leicht rückläufig.

Bei Energie (Haushaltsenergie und Kraftstoffe) setzte sich die rückläufige Preisentwicklung des Vormonats im März mit - 1,6 Prozent zum Vorjahr leicht abgeschwächt fort. Auffallend günstig war hier die Preisentwicklung bei Heizöl mit - 7,9 Prozent, beim Befüllen eines Flüssiggas-Tankbehälters sogar mit - 13,1 Prozent zum Vorjahr. Kraftstoffe blieben im Durchschnittspreis gegenüber dem Vormonat stabil, gegenüber dem Vorjahr gaben sie, schwächer als im Vormonat (- 5,8 Prozent), um 2,9 Prozent nach.

Entwicklung der Jahresteuerrate

2010 = 100

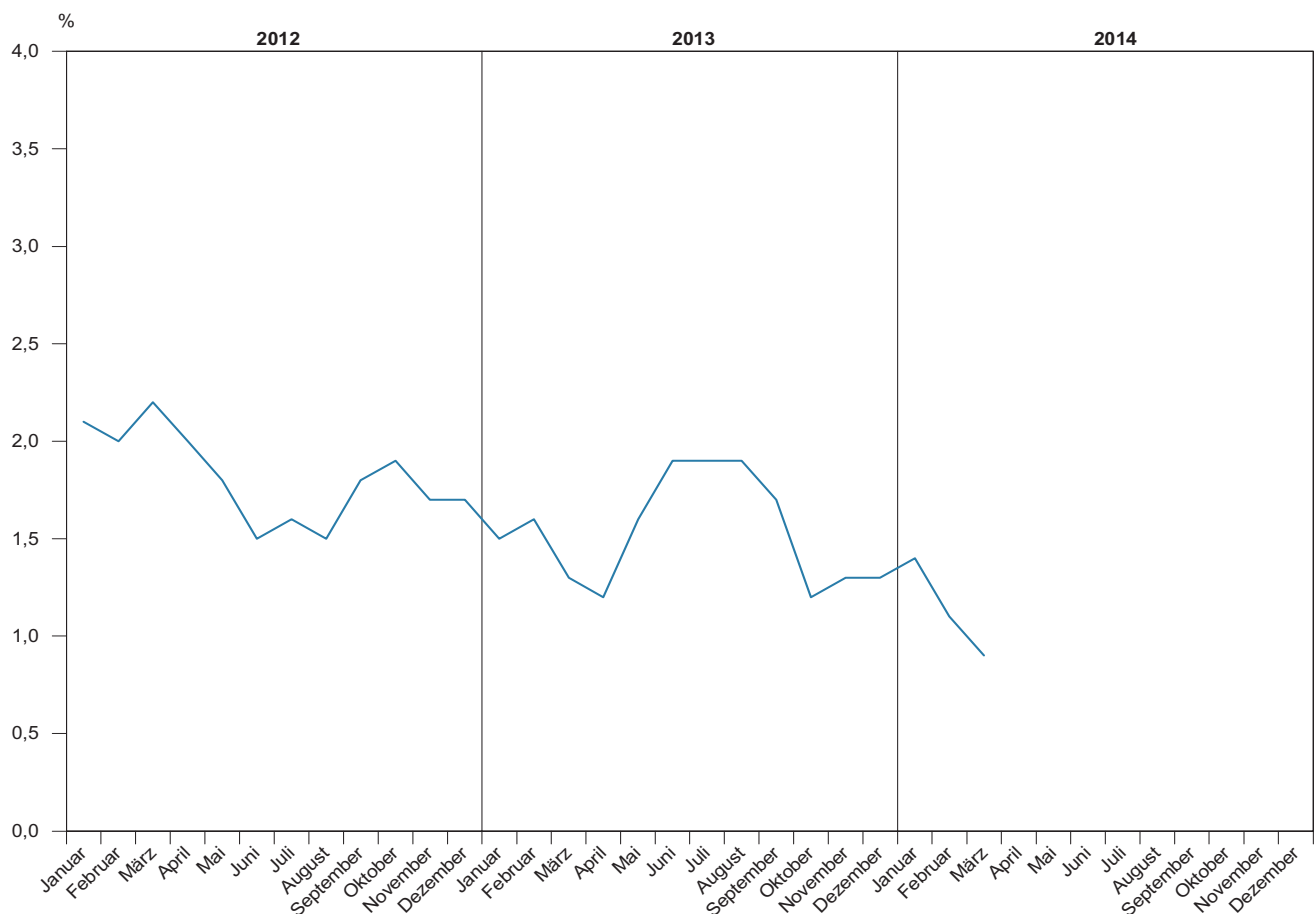


Tabelle 1		Verbraucherpreisindex - Gesamtübersicht				
Lfd. Nr.	Indexgruppe	Wägungsanteil in Prozent	2010 = 100		Veränderungen in Prozent März 2014 gegenüber	
			Februar 2014	März 2014	März 2013	Februar 2014
1	2	3	4	5	6	7
1	Gesamtindex	100,000	106,4	106,7	0,9	0,3
Gliederung nach Hauptgruppen						
2	Nahrungsmittel und alkoholfreie Getränke	10,271	113,7	113,4	1,8	- 0,3
3	Alkoholische Getränke, Tabakwaren	3,759	111,9	112,1	4,2	0,2
4	Bekleidung und Schuhe	4,493	102,6	108,7	- 0,8	5,9
5	Wohnung, Wasser, Strom, Gas und andere Brennstoffe	31,729	106,7	106,6	-	- 0,1
6	Möbel, Leuchten, Geräte u. a. Haushaltszubehör	4,978	102,3	103,0	0,5	0,7
7	Gesundheitspflege	4,444	101,1	101,5	1,9	0,4
8	Verkehr	13,473	107,0	106,8	- 0,3	- 0,2
9	Nachrichtenübermittlung	3,010	92,9	92,7	- 1,3	- 0,2
10	Freizeit, Unterhaltung und Kultur	11,492	104,7	105,3	1,6	0,6
11	Bildungswesen	0,880	116,1	116,2	4,0	0,1
12	Beherbergungs- und Gaststättendienstleistungen	4,467	107,3	107,3	2,1	-
13	Andere Waren und Dienstleistungen (Körperpflege, persönliche Gebrauchsgegenstände, Versicherungsleistungen, Gebühren u. Ä.)	7,004	105,8	106,3	2,8	0,5

Wägungsschema

2010 = 100

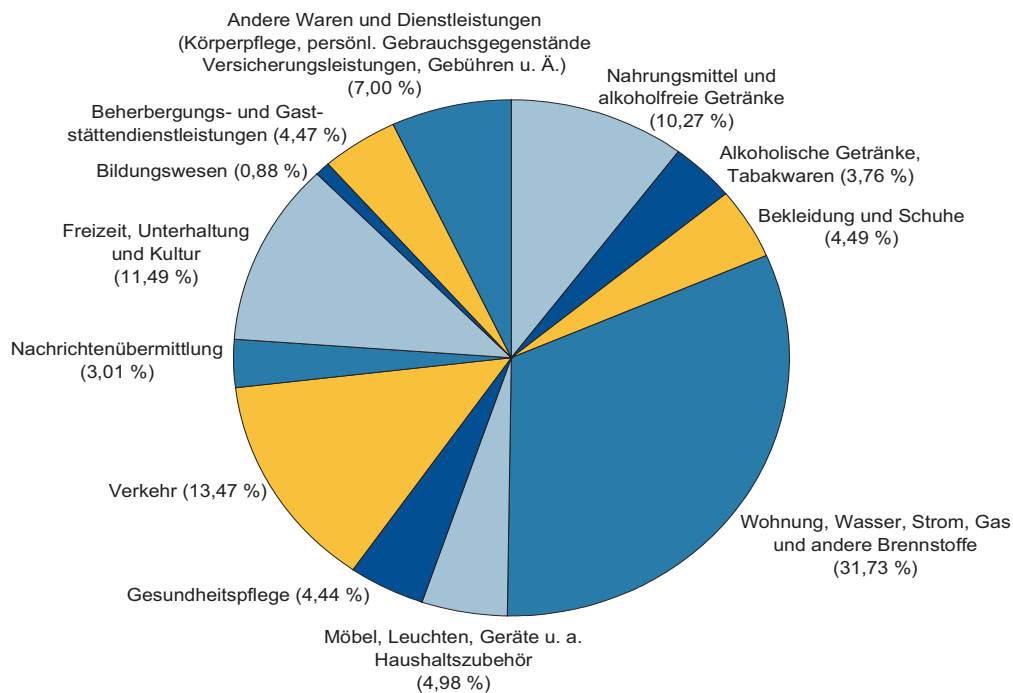


Tabelle 2		Verbraucherpreisindex nach Hauptgruppen (mittelfristige Übersicht)						
Lfd. Nr.	Jahr Monat	Gesamt- index	Hauptgruppen					Gesund- heitspflege
			Nahrungs- mittel und alkoholfreie Getränke	alkoholische Getränke, Tabakwaren	Bekleidung und Schuhe	Wohnung, Wasser, Strom, Gas und andere Brennstoffe	Möbel, Leuchten, Geräte u. a. Haushalts- zubehör	
2010 = 100								
1	2	3	4	5	6	7	8	9
1	2010	100,0	100,0	100,0	100,0	100,0	100,0	100,0
2	2011	102,4	103,9	103,1	102,5	102,9	100,5	101,6
3	2012	104,2	107,3	106,6	104,2	104,5	100,9	103,9
4	2013	105,9	112,0	109,5	106,3	106,3	102,3	99,8
5	2014							
6	2011 Januar	100,8	102,3	101,5	99,5	101,5	99,8	101,5
7	Februar	101,5	103,1	101,8	99,6	101,8	101,0	101,5
8	März	102,2	103,7	101,9	103,3	102,7	100,7	101,6
9	April	102,1	103,7	102,1	104,2	102,7	100,9	101,6
10	Mai	102,3	104,4	101,9	104,1	102,6	100,9	101,6
11	Juni	102,4	103,9	103,7	101,4	102,9	100,1	101,6
12	Juli	102,6	103,7	103,7	98,3	103,0	100,1	101,6
13	August	102,8	103,6	103,3	98,1	103,0	100,7	101,6
14	September	102,8	104,0	104,5	105,3	103,1	100,8	101,5
15	Oktober	102,7	104,2	103,5	106,2	103,3	100,4	101,5
16	November	102,9	104,9	104,5	106,1	103,6	100,5	101,7
17	Dezember	103,4	105,2	104,7	104,0	104,0	100,6	101,7
18	2012 Januar	103,0	106,3	105,3	99,1	104,3	100,3	103,0
19	Februar	103,5	106,8	105,4	99,5	104,4	100,6	103,0
20	März	104,4	107,9	106,3	106,6	104,6	101,0	103,7
21	April	104,1	107,6	106,7	106,5	104,2	101,1	104,0
22	Mai	104,1	107,3	106,8	105,6	104,2	100,8	104,0
23	Juni	103,9	107,0	107,1	104,0	104,0	100,6	104,1
24	Juli	104,2	106,3	106,8	98,6	104,2	100,7	104,2
25	August	104,3	106,6	107,0	99,0	104,4	100,4	104,1
26	September	104,6	106,5	107,0	107,3	104,6	100,6	104,2
27	Oktober	104,7	107,1	106,2	109,0	105,1	101,6	104,2
28	November	104,7	108,3	107,2	108,7	105,0	101,6	104,2
29	Dezember	105,2	110,1	107,3	107,0	104,9	101,5	104,3
30	2013 Januar	104,5	110,8	107,4	100,4	106,0	102,0	98,8
31	Februar	105,2	110,9	107,3	102,0	106,4	102,0	99,1
32	März	105,8	111,4	107,6	109,6	106,6	102,5	99,6
33	April	105,4	111,9	108,0	109,4	106,2	102,3	99,7
34	Mai	105,8	113,2	108,2	109,1	106,0	102,2	99,7
35	Juni	105,9	113,5	108,9	107,1	105,9	102,6	99,8
36	Juli	106,2	113,1	110,5	101,0	106,3	102,2	99,8
37	August	106,3	111,6	110,8	101,8	106,4	102,3	99,9
38	September	106,4	111,5	111,0	108,7	106,7	102,3	100,1
39	Oktober	106,0	111,5	111,1	110,3	106,4	102,2	100,2
40	November	106,1	111,9	111,2	109,1	106,3	102,2	100,2
41	Dezember	106,6	113,2	111,5	106,8	106,4	102,4	100,3
42	2014 Januar	106,0	113,9	110,5	101,4	106,7	102,5	101,0
43	Februar	106,4	113,7	111,9	102,6	106,7	102,3	101,1
44	März	106,7	113,4	112,1	108,7	106,6	103,0	101,5
45	April							
46	Mai							
47	Juni							
48	Juli							
49	August							
50	September							
51	Oktober							
52	November							
53	Dezember							

Tabelle 2		Hauptgruppen (mittelfristige Übersicht)					
Lfd. Nr.	Jahr Monat	Hauptgruppen					
		Verkehr	Nachrichten- übermittlung	Freizeit, Unterhaltung und Kultur	Bildungs- wesen	Beherbergungs- und Gaststätten- dienstleistungen	andere Waren und Dienst- leistungen (Körperpflege, persönliche Gebrauchs- gegenstände, Versicherungs- leistungen, Gebühren u. Ä.)
		2010 = 100					
1	2	10	11	12	13	14	15
1	2010	100,0	100,0	100,0	100,0	100,0	100,0
2	2011	104,9	96,5	99,6	104,2	101,5	101,7
3	2012	108,0	94,8	100,6	108,1	104,2	102,0
4	2013	107,8	93,4	102,9	112,9	107,2	103,8
5	2014						
6	2011 Januar	102,4	98,1	97,6	104,0	99,5	100,6
7	Februar	102,6	97,6	99,9	104,0	99,4	101,8
8	März	104,4	97,4	100,0	103,9	99,4	101,3
9	April	105,0	97,1	98,1	104,1	100,3	101,4
10	Mai	105,9	96,9	97,7	104,0	101,5	101,5
11	Juni	104,8	96,7	99,2	104,1	102,6	102,2
12	Juli	104,9	96,2	102,0	104,1	103,8	101,6
13	August	105,9	96,0	102,2	104,1	104,1	101,9
14	September	105,9	95,8	99,3	104,5	102,9	102,0
15	Oktober	105,5	95,4	98,8	104,5	101,4	102,1
16	November	105,7	95,4	98,9	104,5	101,1	102,1
17	Dezember	106,1	95,3	101,8	104,3	101,8	102,1
18	2012 Januar	106,0	95,4	97,8	106,2	101,6	102,0
19	Februar	106,8	95,5	100,0	106,3	101,9	102,0
20	März	108,7	95,3	100,3	106,4	102,3	102,2
21	April	109,2	95,2	97,9	106,5	103,2	102,2
22	Mai	108,5	95,1	99,0	107,3	104,2	102,2
23	Juni	107,2	94,9	99,7	107,3	105,3	102,2
24	Juli	107,6	94,7	103,3	107,1	106,7	102,3
25	August	108,6	94,9	103,1	107,3	106,8	101,2
26	September	109,6	94,3	100,9	110,7	105,8	101,4
27	Oktober	109,0	94,2	99,9	110,8	104,8	102,1
28	November	107,5	94,0	101,0	110,8	103,7	102,1
29	Dezember	107,5	93,8	104,2	110,8	104,3	101,9
30	2013 Januar	107,4	93,8	99,2	111,1	104,4	102,6
31	Februar	108,0	93,8	102,1	111,5	104,5	103,0
32	März	107,1	93,9	103,6	111,7	105,1	103,4
33	April	108,8	93,9	98,2	111,6	105,7	103,4
34	Mai	107,9	93,8	101,4	113,1	107,3	103,3
35	Juni	107,8	93,7	102,6	113,4	108,5	103,4
36	Juli	108,0	93,6	106,0	113,4	109,6	103,4
37	August	108,4	93,3	106,0	114,0	109,5	104,4
38	September	108,8	92,9	103,2	114,0	108,2	104,7
39	Oktober	107,5	92,9	101,8	114,0	108,1	104,6
40	November	106,4	92,8	104,3	113,4	107,5	104,9
41	Dezember	107,2	92,7	106,9	113,4	108,2	104,8
42	2014 Januar	106,8	92,8	102,2	115,4	107,4	105,7
43	Februar	107,0	92,9	104,7	116,1	107,3	105,8
44	März	106,8	92,7	105,3	116,2	107,3	106,3
45	April						
46	Mai						
47	Juni						
48	Juli						
49	August						
50	September						
51	Oktober						
52	November						
53	Dezember						

Tabelle 3		Verbraucherpreisindex nach Hauptgruppen (mittelfristige Übersicht) - Veränderung gegenüber dem Vorjahr bzw. gleichen Vorjahresmonat -						
Lfd. Nr.	Jahr Monat	Gesamtindex	Hauptgruppen					
			Nahrungsmittel und alkoholfreie Getränke	alkoholische Getränke, Tabakwaren	Bekleidung und Schuhe	Wohnung, Wasser, Strom, Gas und andere Brennstoffe	Möbel, Leuchten, Geräte u. a. Haushaltszubehör	Gesundheitspflege
2010 = 100								
1	2	3	4	5	6	7	8	9
1	2010	1,1	0,7	2,1	3,5	0,3	0,9	0,6
2	2011	2,4	3,9	3,1	2,5	2,9	0,5	1,6
3	2012	1,8	3,3	3,4	1,7	1,6	0,4	2,3
4	2013	1,6	4,4	2,7	2,0	1,7	1,4	- 3,9
5	2014							
6	2011 Januar	1,8	3,1	2,2	2,3	2,0	0,5	2,6
7	Februar	2,3	4,0	2,6	2,3	2,4	2,0	2,6
8	März	2,5	3,6	2,7	2,3	3,1	1,2	2,3
9	April	2,2	3,2	2,9	2,7	2,7	1,0	2,3
10	Mai	2,4	4,3	2,5	3,3	2,5	1,1	2,3
11	Juni	2,6	4,3	4,5	2,5	2,9	0,4	2,1
12	Juli	2,3	4,0	4,3	3,0	3,0	- 0,3	1,0
13	August	2,5	4,1	2,5	1,9	3,0	0,6	0,9
14	September	2,6	4,2	3,6	3,0	3,0	0,3	0,8
15	Oktober	2,4	4,2	2,3	3,0	3,1	0,3	0,7
16	November	2,5	4,2	3,2	2,6	3,4	- 0,3	0,7
17	Dezember	2,3	3,5	3,7	1,5	3,2	- 0,3	0,7
18	2012 Januar	2,2	3,9	3,7	- 0,4	2,8	0,5	1,5
19	Februar	2,0	3,6	3,5	- 0,1	2,6	- 0,4	1,5
20	März	2,2	4,1	4,3	3,2	1,9	0,3	2,1
21	April	2,0	3,8	4,5	2,2	1,5	0,2	2,4
22	Mai	1,8	2,8	4,8	1,4	1,6	- 0,1	2,4
23	Juni	1,5	3,0	3,3	2,6	1,1	0,5	2,5
24	Juli	1,6	2,5	3,0	0,3	1,2	0,6	2,6
25	August	1,5	2,9	3,6	0,9	1,4	- 0,3	2,5
26	September	1,8	2,4	2,4	1,9	1,5	- 0,2	2,7
27	Oktober	1,9	2,8	2,6	2,6	1,7	1,2	2,7
28	November	1,7	3,2	2,6	2,5	1,4	1,1	2,5
29	Dezember	1,7	4,7	2,5	2,9	0,9	0,9	2,6
30	2013 Januar	1,5	4,2	2,0	1,3	1,6	1,7	- 4,1
31	Februar	1,6	3,8	1,8	2,5	1,9	1,4	- 3,8
32	März	1,3	3,2	1,2	2,8	1,9	1,5	- 4,0
33	April	1,2	4,0	1,2	2,7	1,9	1,2	- 4,1
34	Mai	1,6	5,5	1,3	3,3	1,7	1,4	- 4,1
35	Juni	1,9	6,1	1,7	3,0	1,8	2,0	- 4,1
36	Juli	1,9	6,4	3,5	2,4	2,0	1,5	- 4,2
37	August	1,9	4,7	3,6	2,8	1,9	1,9	- 4,0
38	September	1,7	4,7	3,7	1,3	2,0	1,7	- 3,9
39	Oktober	1,2	4,1	4,6	1,2	1,2	0,6	- 3,8
40	November	1,3	3,3	3,7	0,4	1,2	0,6	- 3,8
41	Dezember	1,3	2,8	3,9	- 0,2	1,4	0,9	- 3,8
42	2014 Januar	1,4	2,8	2,9	1,0	0,7	0,5	2,2
43	Februar	1,1	2,5	4,3	0,6	0,3	0,3	2,0
44	März	0,9	1,8	4,2	- 0,8	-	0,5	1,9
45	April							
46	Mai							
47	Juni							
48	Juli							
49	August							
50	September							
51	Oktober							
52	November							
53	Dezember							

Tabelle 3		Verbraucherpreisindex nach Hauptgruppen (mittelfristige Übersicht) - Veränderung gegenüber dem Vorjahr bzw. gleichen Vorjahresmonat -					
Lfd. Nr.	Jahr Monat	Hauptgruppen					
		Verkehr	Nachrichten- übermittlung	Freizeit, Unterhaltung und Kultur	Bildungs- wesen	Beherbergungs- und Gaststätten- dienstleistungen	andere Waren und Dienst- leistungen (Körperpflege, persönliche Gebrauchs- gegenstände, Versicherungs- leistungen, Gebühren u. Ä.)
		2010 = 100					
1	2	10	11	12	13	14	15
1	2010	4,2	- 2,2	- 0,3	1,6	0,9	1,2
2	2011	4,9	- 3,5	- 0,4	4,2	1,5	1,7
3	2012	3,0	- 1,8	1,0	3,7	2,7	0,3
4	2013	- 0,2	- 1,5	2,3	4,4	2,9	1,8
5	2014						
6	2011 Januar	3,9	- 3,1	-	4,7	0,9	1,5
7	Februar	4,2	- 3,3	- 0,1	3,1	1,2	2,4
8	März	5,2	- 3,3	- 0,2	2,7	1,0	1,9
9	April	4,7	- 3,7	- 0,1	2,9	1,3	1,6
10	Mai	5,6	- 3,7	- 1,0	2,7	1,5	1,6
11	Juni	4,5	- 3,1	-	2,8	1,6	2,3
12	Juli	4,3	- 4,1	- 0,4	2,8	1,6	1,5
13	August	5,7	- 4,1	- 0,7	5,6	1,9	1,6
14	September	5,8	- 3,7	- 0,7	5,9	1,7	1,8
15	Oktober	5,4	- 3,8	- 0,9	5,9	1,6	1,6
16	November	5,4	- 3,3	- 0,5	5,9	1,7	1,5
17	Dezember	4,3	- 3,0	-	5,7	1,9	1,3
18	2012 Januar	3,5	- 2,8	0,2	2,1	2,1	1,4
19	Februar	4,1	- 2,2	0,1	2,2	2,5	0,2
20	März	4,1	- 2,2	0,3	2,4	2,9	0,9
21	April	4,0	- 2,0	- 0,2	2,3	2,9	0,8
22	Mai	2,5	- 1,9	1,3	3,2	2,7	0,7
23	Juni	2,3	- 1,9	0,5	3,1	2,6	-
24	Juli	2,6	- 1,6	1,3	2,9	2,8	0,7
25	August	2,5	- 1,1	0,9	3,1	2,6	- 0,7
26	September	3,5	- 1,6	1,6	5,9	2,8	- 0,6
27	Oktober	3,3	- 1,3	1,1	6,0	3,4	-
28	November	1,7	- 1,5	2,1	6,0	2,6	-
29	Dezember	1,3	- 1,6	2,4	6,2	2,5	- 0,2
30	2013 Januar	1,3	- 1,7	1,4	4,6	2,8	0,6
31	Februar	1,1	- 1,8	2,1	4,9	2,6	1,0
32	März	- 1,5	- 1,5	3,3	5,0	2,7	1,2
33	April	- 0,4	- 1,4	0,3	4,6	2,4	1,2
34	Mai	- 0,6	- 1,4	2,4	5,4	3,0	1,1
35	Juni	0,6	- 1,3	2,9	5,7	3,0	1,2
36	Juli	0,4	- 1,2	2,6	5,9	2,7	1,1
37	August	- 0,2	- 1,7	2,8	6,2	2,5	3,2
38	September	- 0,7	- 1,5	2,3	3,0	2,3	3,3
39	Oktober	- 1,4	- 1,4	1,9	2,9	3,1	2,4
40	November	- 1,0	- 1,3	3,3	2,3	3,7	2,7
41	Dezember	- 0,3	- 1,2	2,6	2,3	3,7	2,8
42	2014 Januar	- 0,6	- 1,1	3,0	3,9	2,9	3,0
43	Februar	- 0,9	- 1,0	2,5	4,1	2,7	2,7
44	März	- 0,3	- 1,3	1,6	4,0	2,1	2,8
45	April						
46	Mai						
47	Juni						
48	Juli						
49	August						
50	September						
51	Oktober						
52	November						
53	Dezember						

Tabelle 4.1		Preisindizes im Zusammenhang mit Wohnen				
Lfd. Nr.	Indexgruppe	Wägungsanteil in Prozent	2010 = 100		Veränderungen in Prozent März 2014 gegenüber	
			Februar 2014	März 2014	März 2013	Februar 2014
1	2	3	4	5	6	7
1	Wohnungsmieten (einschließlich Nebenkosten)	24,100	103,2	103,2	0,4	-
2	Wohnungsnettomieten	20,993	102,3	102,3	-	-
3	Wohnungsnebenkosten	3,107	109,1	109,4	3,0	0,3
4	Wasserversorgung	0,792	104,6	104,6	1,0	-
5	Müllabfuhr	0,687	105,2	105,1	0,7	- 0,1
6	Abwasserentsorgung	0,979	112,6	113,2	3,3	0,5
7	Dienstleistungen in Zusammenhang mit der Wohnung a.n.g.	0,649	113,6	113,9	7,1	0,3
8	Strom, Gas und andere Brennstoffe	6,819	118,8	118,5	- 1,0	- 0,3
9	Strom	2,621	125,1	125,3	1,0	0,2
10	Gas	1,446	105,3	105,1	2,1	- 0,2
11	Heizöl	1,111	123,0	121,1	- 7,9	- 1,5
12	feste Brennstoffe	0,105	114,2	113,9	0,4	- 0,3
13	Zentralheizung, Fernwärme u. Ä.	1,536	118,2	118,0	- 1,3	- 0,2
14	regelmäßige Instandhaltung und Reparatur der Wohnung	0,810	107,9	108,9	0,6	0,9

Entwicklung ausgewählter Preisindizes im Zusammenhang mit Wohnen

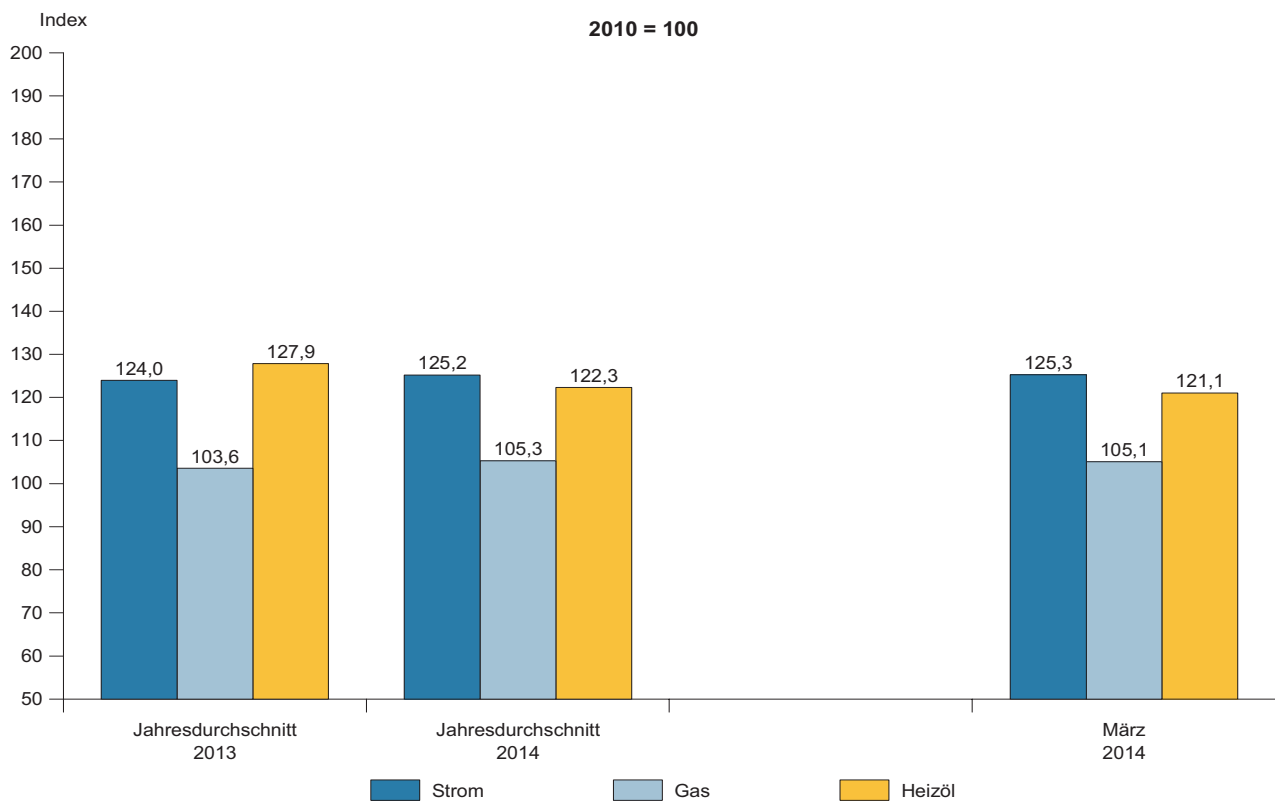


Tabelle 4.2		Preisindizes im Zusammenhang mit Wohnen (mittelfristige Übersicht)							
Lfd. Nr.	Jahr Monat	Wohnungsnettomiete	Wohnungsnebenkosten				Strom	Gas	Heizöl
			insgesamt	darunter					
				Wasserversorgung	Müllabfuhr	Abwasser			
2010 = 100									
1	2	3	4	5	6	7	8	9	10
1	2010	100,0	100,0	100,0	100,0	100,0	100,0	100,0	100,0
2	2011	100,9	103,5	100,6	105,1	105,5	108,3	99,6	123,5
3	2012	101,4	104,4	101,2	105,4	106,4	111,1	99,5	135,6
4	2013	102,0	107,0	104,0	104,4	109,4	124,0	103,6	127,9
5	2014								
6	2011 Januar	100,5	103,2	101,0	104,5	105,5	104,6	97,9	113,0
7	Februar	100,6	103,1	100,6	104,5	105,5	105,3	97,7	115,5
8	März	100,9	103,3	100,6	105,5	105,5	108,5	97,7	126,8
9	April	100,5	103,3	100,6	105,5	105,5	108,5	100,0	129,4
10	Mai	100,5	103,7	100,6	105,5	105,5	108,5	100,1	122,9
11	Juni	101,0	103,7	100,6	105,5	105,5	109,1	100,0	122,2
12	Juli	101,0	103,6	100,6	105,1	105,5	109,1	99,9	121,7
13	August	101,0	103,6	100,6	105,1	105,5	109,1	99,9	121,3
14	September	101,0	103,6	100,6	105,1	105,5	109,1	100,4	121,9
15	Oktober	101,1	103,6	100,6	105,1	105,5	109,1	100,4	124,2
16	November	101,1	103,6	100,6	105,1	105,5	109,1	100,4	131,6
17	Dezember	101,6	103,5	100,6	105,1	105,5	109,1	101,2	131,8
18	2012 Januar	101,6	104,2	101,2	104,9	106,4	110,1	98,9	135,0
19	Februar	101,6	104,3	101,2	105,4	106,4	110,7	99,0	134,4
20	März	101,6	104,3	101,2	105,4	106,4	110,2	99,8	138,5
21	April	101,1	104,3	101,2	105,4	106,4	110,2	99,8	136,7
22	Mai	101,1	104,4	101,2	105,4	106,4	110,2	99,7	135,5
23	Juni	101,1	104,4	101,2	105,4	106,4	111,6	99,4	125,6
24	Juli	101,2	104,4	101,2	105,4	106,4	111,6	99,4	130,1
25	August	101,2	104,4	101,2	105,4	106,4	111,4	99,5	136,9
26	September	101,2	104,4	101,2	105,4	106,4	111,4	99,7	140,7
27	Oktober	101,7	104,4	101,2	105,4	106,4	111,5	99,6	142,2
28	November	101,7	104,4	101,2	105,4	106,4	111,5	99,7	138,9
29	Dezember	101,7	104,4	101,2	105,4	106,4	112,8	99,8	133,2
30	2013 Januar	101,8	106,2	103,6	104,4	109,6	121,8	102,3	131,7
31	Februar	102,0	106,2	103,6	104,4	109,6	122,7	103,0	134,3
32	März	102,3	106,2	103,6	104,4	109,6	124,1	102,9	131,5
33	April	101,8	106,8	103,6	104,4	109,6	124,4	102,8	128,2
34	Mai	101,7	106,8	103,6	104,4	109,6	124,4	102,7	124,9
35	Juni	101,7	107,0	104,0	104,4	109,6	124,4	102,6	122,4
36	Juli	102,1	107,2	104,0	104,4	109,6	124,4	102,6	126,6
37	August	102,1	107,5	104,0	104,4	109,6	124,4	103,2	127,3
38	September	102,1	107,3	104,0	104,4	109,0	124,4	105,1	132,2
39	Oktober	102,1	107,5	104,6	104,4	109,0	124,4	105,2	126,4
40	November	102,0	107,4	104,6	104,4	109,0	124,4	105,2	123,2
41	Dezember	102,0	107,4	104,6	104,4	109,0	124,4	105,3	126,2
42	2014 Januar	102,3	109,0	104,6	105,2	112,6	125,1	105,4	122,8
43	Februar	102,3	109,1	104,6	105,2	112,6	125,1	105,3	123,0
44	März	102,3	109,4	104,6	105,1	113,2	125,3	105,1	121,1
45	April								
46	Mai								
47	Juni								
48	Juli								
49	August								
50	September								
51	Oktober								
52	November								
53	Dezember								

Tabelle 5.1		Preisindizes der Hauptgruppe Nahrungsmittel und alkoholfreie Getränke				
Lfd. Nr.	Indexgruppe	Wägungsanteil in Prozent	2010 = 100		Veränderungen in Prozent März 2014 gegenüber	
			Februar 2014	März 2014	März 2013	Februar 2014
1	2	3	4	5	6	7
1	Nahrungsmittel und alkoholfreie Getränke	10,271	113,7	113,4	1,8	- 0,3
2	Brot und Getreideerzeugnisse	1,735	111,8	112,4	0,9	0,5
	darunter					
3	Roggen- oder Mischbrot	0,165	118,2	117,9	0,4	- 0,3
4	Brötchen	0,363	117,4	118,0	0,9	0,5
5	Mehl	0,019	138,2	138,2	- 13,4	-
6	Fleisch, Fleischwaren	2,076	113,7	113,7	- 0,3	-
	darunter					
7	Rindfleisch zum Schmoren bzw. Braten	0,110	121,1	121,0	- 2,2	- 0,1
8	Schweinekotelett oder -schnittel	0,049	108,6	107,7	0,7	- 0,8
9	Dauerwurst	0,226	112,2	111,6	1,7	- 0,5
10	Wurstschnitt	0,115	104,4	104,8	2,9	0,4
11	Fische, Fischwaren	0,365	118,2	117,3	2,3	- 0,8
12	Kabeljau oder Lachs, frisch	0,063	129,0	123,9	9,1	- 4,0
13	Fischkonserve	0,046	127,8	127,1	- 2,5	- 0,5
14	Molkereiprodukte und Eier	1,433	117,4	117,3	8,4	- 0,1
	darunter					
15	H-Milch	0,181	124,7	124,3	14,2	- 0,3
16	Schnittkäse	0,243	123,6	125,1	16,4	1,2
17	Eier	0,157	96,9	95,8	- 8,3	- 1,1
18	Speisefette und -öle	0,259	120,7	117,5	5,5	- 2,7
	darunter					
19	Butter	0,126	123,8	117,5	16,0	- 5,1
20	Obst	0,876	122,6	122,0	2,1	- 0,5
	darunter					
21	Tafeläpfel	0,169	124,0	121,4	10,9	- 2,1
22	Bananen	0,094	108,4	109,7	- 7,5	1,2
23	Gemüse (einschließlich Kartoffeln und Knollengewächse)	1,126	108,6	106,0	- 0,7	- 2,4
	darunter					
24	Speisekartoffeln	0,136	108,2	109,1	19,9	0,8
25	Tomaten	0,147	122,7	125,0	1,3	1,9
26	Kopf- oder Eisbergsalat	0,060	82,7	73,6	- 8,7	- 11,0
27	Zucker, Marmelade, Konfitüre, Honig, Sirup und Süßwaren	0,754	109,8	109,6	2,0	- 0,2
	darunter					
28	Zucker	0,036	124,8	124,5	- 4,5	- 0,2
29	Schokolade in Tafeln	0,129	111,2	109,9	5,1	- 1,2
30	Marmelade, Konfitüre, Gelee etc.	0,057	109,7	109,7	0,1	-
31	Nahrungsmittel a. n. g.	0,428	108,5	108,7	1,4	0,2
32	Kaffee, Tee, Kakao	0,387	111,9	113,3	- 1,3	1,3
	darunter					
33	Bohnenkaffee	0,210	117,7	119,8	- 2,8	1,8
34	Mineralwasser, Säfte, Limonaden	0,832	111,4	111,3	0,2	- 0,1

Tabelle 5.2		Preisindizes der Hauptgruppe Nahrungsmittel und alkoholfreie Getränke (mittelfristige Übersicht)								
Lfd. Nr.	Jahr Monat	Nahrungs- mittel und alkoholfreie Getränke	Nahrungsmittel					Alkoholfreie Getränke		
			insgesamt	darunter						
				Brot und Getreide- erzeugnisse	Fleisch, Fleisch- waren	Molkerei- produkte und Eier	Obst		Gemüse	
2010 = 100										
1	2	3	4	5	6	7	8	9	10	
1	2010	100,0	100,0	100,0	100,0	100,0	100,0	100,0	100,0	
2	2011	103,9	103,3	104,1	103,1	104,4	107,0	98,0	108,3	
3	2012	107,3	106,7	108,9	109,5	103,7	112,8	98,1	111,6	
4	2013	112,0	112,0	111,6	114,7	111,0	121,2	104,0	112,2	
5	2014									
6	2011	Januar	102,3	102,1	101,7	100,5	102,0	104,6	106,8	103,5
7		Februar	103,1	102,9	101,8	100,6	102,1	109,8	108,2	104,7
8		März	103,7	103,3	102,4	101,0	101,9	108,6	108,6	106,7
9		April	103,7	103,3	102,8	101,6	102,5	107,9	105,7	107,3
10		Mai	104,4	103,8	103,4	101,7	103,8	111,3	103,4	108,3
11		Juni	103,9	103,2	104,3	102,1	104,4	108,9	97,6	108,7
12		Juli	103,7	103,1	104,4	103,2	105,3	104,3	95,8	108,4
13		August	103,6	102,8	104,9	104,4	105,7	101,5	91,2	109,2
14		September	104,0	103,2	105,3	104,8	106,2	104,4	89,6	110,0
15		Oktober	104,2	103,3	105,7	104,9	105,9	105,3	88,8	110,5
16		November	104,9	104,1	105,9	105,6	106,3	107,8	90,5	111,2
17		Dezember	105,2	104,5	106,4	107,2	106,3	109,0	89,3	110,9
18	2012	Januar	106,3	105,7	106,9	107,4	105,6	113,0	95,4	110,9
19		Februar	106,8	106,1	107,5	107,0	105,0	109,2	101,8	111,5
20		März	107,9	107,2	107,8	107,9	105,1	109,9	107,2	112,5
21		April	107,6	107,2	108,3	107,9	104,5	113,6	102,8	110,8
22		Mai	107,3	106,7	108,5	108,4	103,8	113,5	99,8	111,6
23		Juni	107,0	106,5	108,8	108,6	102,8	113,1	99,0	111,5
24		Juli	106,3	105,7	108,7	109,6	102,5	108,8	95,6	111,1
25		August	106,6	105,9	109,4	109,7	101,7	111,0	94,4	112,1
26		September	106,5	105,8	109,5	109,5	101,7	112,7	92,1	111,2
27		Oktober	107,1	106,4	109,7	110,3	101,7	113,7	93,8	111,9
28		November	108,3	107,8	110,6	112,8	104,3	115,6	94,3	111,9
29		Dezember	110,1	109,8	111,1	114,3	106,2	119,4	100,5	112,4
30	2013	Januar	110,8	110,6	111,1	113,7	107,5	122,1	103,9	112,3
31		Februar	110,9	110,7	111,1	114,1	107,9	120,3	104,0	112,3
32		März	111,4	111,3	111,4	114,0	108,2	119,5	106,7	112,3
33		April	111,9	111,9	111,4	114,5	108,4	121,9	108,1	112,2
34		Mai	113,2	113,3	111,9	114,9	109,4	125,7	112,8	112,2
35		Juni	113,5	113,6	112,0	115,6	110,5	125,8	110,6	112,9
36		Juli	113,1	113,2	111,8	115,1	110,9	124,0	108,8	112,0
37		August	111,6	111,5	111,8	114,2	111,7	119,5	99,8	112,0
38		September	111,5	111,4	111,9	114,7	111,4	119,9	96,8	112,4
39		Oktober	111,5	111,4	111,6	115,2	112,8	117,4	95,7	112,1
40		November	111,9	111,9	111,8	115,5	115,4	117,3	96,3	112,2
41		Dezember	113,2	113,5	111,9	114,7	117,5	121,5	104,5	111,0
42	2014	Januar	113,9	114,2	111,9	114,5	116,9	123,5	109,2	111,6
43		Februar	113,7	114,0	111,8	113,7	117,4	122,6	108,6	111,6
44		März	113,4	113,6	112,4	113,7	117,3	122,0	106,0	111,9
45		April								
46		Mai								
47		Juni								
48		Juli								
49		August								
50		September								
51		Oktober								
52		November								
53		Dezember								

Tabelle 6		Sonderberechnungen				
Lfd. Nr.	Indexgruppe	Wägungsanteil in Prozent	2010 = 100		Veränderungen in Prozent März 2014 gegenüber	
			Februar 2014	März 2014	März 2013	Februar 2014
1	2	3	4	5	6	7
			Sonderzusammenfassungen			
1	Gesamtindex ohne saisonabhängige Nahrungsmittel	98,314	106,3	106,7	0,9	0,4
2	Saisonabhängige Nahrungsmittel	1,686	114,4	112,0	- 0,1	- 2,1
3	Gesamtindex ohne saisonabhängige Waren	96,567	106,0	106,4	0,9	0,4
4	Saisonabhängige Waren	3,433	116,8	115,1	- 2,3	- 1,5
5	Gesamtindex ohne saisonabhängige Waren und Dienstleistungen	93,520	105,9	106,3	1,0	0,4
6	Saisonabhängige Waren und Dienstleistungen	6,480	113,2	113,0	- 2,0	- 0,2
7	Gesamtindex ohne Heizöl und Kraftstoffe	95,052	106,1	106,5	1,1	0,4
8	Heizöl und Kraftstoffe	4,948	111,9	111,5	- 4,1	- 0,4
9	Gesamtindex ohne Haushaltsenergie	93,181	105,5	105,9	1,0	0,4
10	Gesamtindex ohne Wohnungsnettomieten und Wohnungsnebenkosten	75,900	107,4	107,9	1,0	0,5
			Gliederung nach Waren und Dienstleistungen			
11	Waren	47,977	108,2	108,8	0,5	0,6
12	Verbrauchsgüter	30,789	112,3	112,3	0,8	-
13	Gebrauchsgüter mit mittlerer Lebensdauer	9,105	104,5	107,8	0,7	3,2
14	Langlebige Gebrauchsgüter	8,083	96,4	96,6	- 1,1	0,2
15	Dienstleistungen (einschließlich Wohnungsnettomieten)	52,023	104,7	104,9	1,3	0,2
16	Wohnungsnettomieten	20,993	102,3	102,3	-	-
			Kraftfahrer-Preisindex			
17	Kraftfahrer-Preisindex	11,634	105,2	105,1	- 0,4	- 0,1
18	Kraftwagen	3,065	100,8	100,6	- 0,1	- 0,2
19	Krafträder	0,118	102,5	102,6	1,4	0,1
20	Kraftstoffe	3,837	108,7	108,7	- 2,9	-
21	Ersatzteile, Zubehör, Pflegemittel	0,695	110,8	110,5	4,0	- 0,3
22	Reparatur, Inspektion, Parkgebühr u. Ä.	2,129	108,7	108,7	1,2	-
23	Garagenmiete	0,302	99,9	99,9	-	-
24	Fahrschule, Führerscheingebühr	0,286	106,9	106,9	2,2	-
25	Kraftfahrzeugversicherung	0,631	95,1	95,1	2,0	-
26	Kraftfahrzeugsteuer	0,571	98,1	98,1	0,1	-