

## Verbraucherpreisindizes in Mecklenburg-Vorpommern

August 2013

Bestell-Nr.: M123 2013 08

Herausgabe: 18. November 2013  
Printausgabe: EUR 4,00

Herausgeber: Statistisches Amt Mecklenburg-Vorpommern, Lübecker Straße 287, 19059 Schwerin,  
Telefon: 0385 588-0, Telefax: 0385 588-56909, Internet: <http://www.statistik-mv.de>, E-Mail: [statistik.post@statistik-mv.de](mailto:statistik.post@statistik-mv.de)

Zuständiger Dezernent: Dr. Dieter Gabka, Telefon: 0385 588-56044

© Statistisches Amt Mecklenburg-Vorpommern, Schwerin, 2013  
Auszugsweise Vervielfältigung und Verbreitung mit Quellenangabe gestattet.

### Zeichenerklärungen und Abkürzungen

|                 |  |
|-----------------|--|
| -               | nichts vorhanden   |
| <b>0</b>        | weniger als die Hälfte von 1 in der letzten besetzten Stelle, jedoch mehr als nichts |
| .               | Zahlenwert unbekannt oder geheim zu halten   |
| ...             | Zahl lag bei Redaktionsschluss noch nicht vor  |
| <b>x</b>        | Aussage nicht sinnvoll oder Fragestellung nicht zutreffend                           |
| /               | keine Angabe, da Zahlenwert nicht ausreichend genau oder nicht repräsentativ         |
| ( )             | Zahl hat eingeschränkte Aussagefähigkeit   |
| <b>p</b>        | vorläufige Zahl  |
| <b>s</b>        | geschätzte Zahl  |
| <b>r</b>        | berichtigte Zahl   |
| <b>a. n. g.</b> | anderweitig nicht genannt  |



# Inhaltsverzeichnis

Seite

|     |   |         |
|-----|---|---------|
| I.  | Methodische Erläuterungen   | 4 - 5   |
| II. | Aktuelle Ergebnisse   | 6       |
|     | 1. Verbraucherpreisindex - Gesamtübersicht  | 7       |
|     | 2. Verbraucherpreisindex nach Hauptgruppen (mittelfristige Übersicht)<br>absolute Werte   | 8 - 9   |
|     | 3. Verbraucherpreisindex nach Hauptgruppen (mittelfristige Übersicht)<br>Veränderung gegenüber dem Vorjahr bzw. gleichen Vorjahresmonat | 10 - 11 |
|     | 4. Preisindizes im Zusammenhang mit Wohnen  | 12 - 13 |
|     | 5. Preisindizes der Hauptgruppe Nahrungsmittel und alkoholfreie Getränke  | 14 - 15 |
|     | 6. Sonderberechnungen<br>Sonderzusammenfassungen<br>Gliederung nach Waren und Dienstleistungen<br>Kraftfahrer-Preisindex                | 16      |

## I. Methodische Erläuterungen

In der Lebensrealität der Bevölkerung gibt es eine Vielzahl unterschiedlicher Dienstleistungen und Waren, die mehr oder weniger regelmäßig in Anspruch genommen bzw. gekauft werden. Die jeweils dafür zu zahlenden Preise unterscheiden sich zudem häufig, je nachdem in welchem Ort und/oder in welchem Geschäft der Kauf erfolgt. Die Preisstatistiker verdichten eine große Menge von Daten, um daraus die allgemeine Preisentwicklung zu berechnen.

Das Ergebnis - die **Inflationsrate** - gibt an, um wie viel Prozent sich das durchschnittliche Preisniveau innerhalb eines Jahres verändert hat. Die Inflationsrate berechnet sich aus der Veränderung des Verbraucherpreisindex und damit aus der Veränderung aller beobachteten Preisindizes.

Die Verbraucherpreisindizes messen die Preisentwicklung auf der Stufe des privaten Verbrauchs. Sie werden berechnet als ein gewogener Durchschnitt von Preismesszahlen (relative Preisänderungen der Güter gegenüber dem Basiszeitraum), die für eine repräsentative Auswahl von Lebenshaltungsgütern gebildet werden, also für Waren und Dienstleistungen, die die Haushalte typischerweise benötigen und auch konsumieren. Dazu gehört das Wohnen ebenso wie Nahrungsmittel, Telefon, Versicherungen, ein neuer Haarschnitt und in größeren Abständen auch ein Auto oder ein Kühlschrank.

Die Wägungszahlen werden abgeleitet aus den jeweils aktuellen statistischen Angaben über das Konsumverhalten privater Haushalte. Eine solche Liste der Güter des privaten Verbrauchs einschließlich der jeweiligen Wägungszahlen wird im Allgemeinen auch als „**Warenkorb**“ bezeichnet. Der Warenkorb wird alle fünf Jahre angepasst. Dann gilt es zu messen, welches Gewicht die Güter des Warenkorbes haben, das heißt wie viel von seinem Budget ein typischer Haushalt etwa für Miete, Nahrungsmittel usw. ausgibt. Die registrierten Preisentwicklungen der verschiedenen Güterarten werden entsprechend gewichtet.

Die Indizes werden nach der so genannten Laspeyres-Formel berechnet. Das bedeutet, dass die aus dem Basisjahr stammenden Wägungszahlen bis zur Umstellung der Indizes auf ein neues Basisjahr unverändert bleiben. Es werden also die Verbrauchsverhältnisse aus dem Basisjahr konstant gehalten.

Die monatlich ermittelten Preise sind effektive Endverbraucherpreise einschließlich Mehrwertsteuer sowie einschließlich Verbrauchssteuern und anderer gesetzlicher Abgaben. Damit die monatlichen Werte einer Preisreihe nur „reine“ Preisänderungen zum Ausdruck bringen, werden die den Preis bestimmenden Merkmale der betreffenden Ware bzw. Leistung möglichst lange konstant gehalten. Ergeben sich reale Veränderungen bei den preisrelevanten Merkmalen (Mengeneinheit; Qualität; Handels-, Liefer- und Zahlungsbedingungen; u. Ä.), werden diese eliminiert. Erfolgte dies nicht, würden Äpfel mit Birnen verglichen: Ein Kleinwagen kostet heute zwar mehr als vor vielen Jahren, doch er ist auch ein viel besseres Auto. Noch größer ist der Unterschied bei Computern. Die Leistung der Prozessoren verdoppelt sich derzeit etwa alle zwei Jahre. Solche Qualitätsverbesserungen werden bei der Preismessung berücksichtigt.

Die Berichtsstellen in den zwölf Berichtsgemeinden Mecklenburg-Vorpommerns (bundesweit: 188 Berichtsgemeinden) sind so ausgewählt worden, dass in angemessener Weise die verschiedenen Handels- und Betriebsformen des Einzelhandels, Geschäfts- und Wohnviertel und weitere versorgungsrelevante Aspekte berücksichtigt sind. Bei der Auswahl der Berichtsstellen werden auch die verschiedenen Geschäftstypen einbezogen. Die Verbraucherpreisstatistik unterscheidet für den Einzelhandel folgende Typen von Geschäften:

- Kaufhaus, Warenhaus
- Verbrauchermarkt, SB-Warenhaus
- Supermarkt
- Discounter, Fachmarkt
- Fachgeschäft
- Restlicher Einzelhandel

Für die Preiserhebung werden also zunächst Gemeinden, dann Geschäfte und innerhalb der Geschäfte schließlich die absatzstärksten Produktvarianten ausgewählt. Durch dieses Vorgehen ist die Repräsentativität der Stichprobe gewährleistet. Sie liefert ein verkleinertes Abbild der realen Verhältnisse.

In Mecklenburg-Vorpommern gibt es rund 40 Preisermittlerinnen und Preisermittler, die monatlich rund 20 000 Preisreihen beobachten, das heißt: Sie suchen die vorgegebenen Geschäfte auf und registrieren Monat für Monat die Preise der gleichen Produkte in denselben Geschäften. Auf diese Weise ist die Vergleichbarkeit der Preise gewährleistet.

Beginnend mit Januar 2013 erfolgte die Berechnung des Verbraucherpreisindex für Mecklenburg-Vorpommern mit dem Basiszeitraum 2010. Der vorherige Basiszeitraum war das Jahr 2005.

Im Zuge dieser Umstellung auf das neue Basisjahr („Umbasierung“) wurde eine Reihe methodischer und konzeptioneller Änderungen wirksam:

- Der **Warenkorb** wurde dahingehend aktualisiert, dass Waren und Dienstleistungen mit gestiegenem Maß an Verbrauchsbedeutung einbezogen bzw. gegen andere mit geringerer Verkaufsbedeutung ausgetauscht wurden.

- Das **Wägungsschema** ist an die aktuellen Verbrauchsgewohnheiten angepasst worden. Nach der Indextheorie wird allgemein erwartet, dass die Berücksichtigung neuerer Verbrauchsgewohnheiten zu einem Rückgang der berechneten Teuerungsraten führt (Laspeyres-Effekt). Im Durchschnitt der Jahre 2010, 2011 und 2012 scheint dieser Effekt für Mecklenburg-Vorpommern auch zu wirken (2010: - 0,4 %-Punkte; 2011: - 0,4 %-Punkte; 2012: - 0,1 %-Punkte).

- Im Zuge der letzten turnusmäßigen Überarbeitung vor fünf Jahren wurde eine **Geschäftstypengewichtung** eingeführt, und zwar differenziert nach Bundesländern und nach einzelnen Waren- und Dienstleistungsgruppen. Diese wurde nun erstmals aktualisiert und bezieht sich ab sofort auf das Basisjahr 2010=100. Die unterschiedlichen Geschäftskategorien vom Discounter/Fachmarkt bis zum Waren- und Kaufhaus heben sich insbesondere durch ihre Preis- und Sortimentsstrategie voneinander ab. Sie werden entsprechend ihrer Marktbedeutung für die privaten Verbraucher in der Teuerungsrate berücksichtigt und gewichtet. Die Berechnung der Geschäftstypengewichte stützt sich auf amtliche Handelsstatistiken und auf Marktforschungsdaten zu Umsatzverteilungen im Einzelhandel. Für eine Regionalisierung der Geschäftstypengewichte wurde zusätzlich auf die Kenntnisse der Statistischen Ämter der Länder zurückgegriffen.

- **Saisonartikel** (Waren, die nur eine begrenzte Zeit während des Jahres angeboten werden, wie frischer Spargel oder Sommerbekleidung) finden eine stärkere Berücksichtigung. Vor allem in den Gütergruppen Fisch, Obst und Gemüse wurde eine Vielzahl neuer Sorten in die Preiserhebung aufgenommen, wie beispielsweise Spargel, Himbeeren oder Feldsalat.

- Im Bereich Reisen (**Pauschalreisen, Miete für Ferienwohnungen und -häuser**) wurde ein neuer Stichprobenaufbau eingeführt. Bisher waren die erhobenen Urlaubsreisen nach Reiseveranstaltern aufgeteilt. Fiel eine bestimmte Reise aus der Stichprobe weg, war lediglich ein Wechsel zu einer Reise desselben Veranstalters möglich. Hier wurde die Stichprobe so umgestellt, dass bestimmte, sehr ähnliche Arten von Urlaubsreisen (Konsumsegmente) definiert wurden, die jeweils aus Sicht des potentiellen Urlaubers als gleichwertig angesehen werden. Außerdem wurden Rundreisen und Kreuzfahrten erstmals in die Erhebung aufgenommen. Die Stichprobe für Ferienwohnungen wurde um Kleinvermieter ergänzt und dahingehend überarbeitet, dass nun alle Ferienregionen Deutschlands abgedeckt werden.

- Aufgrund der gestiegenen **Bildungsangebote** aus privater Hand wurden Gebühren für weiterführende Privatschulen explizit in die Indexberechnung aufgenommen. Weiterhin wurde die Stichprobe um Anbieter von Nachhilfeunterricht und Fernuniversitäten ergänzt. Neu ist auch die getrennte Nachweisung von Volkshochschulgebühren und Studien- bzw. Immatrikulationsgebühren, die bisher zu einer Güterart zusammengefasst waren.

Um die aktuellen Preisentwicklungen von den Auswirkungen veränderter Verbrauchsgewohnheiten oder methodischer Veränderungen trennen zu können, ist nach der Umstellung auf das neue Basisjahr 2010 eine Rückrechnung der Ergebnisse bis Januar 1995 vorgenommen worden.

Da Preisindizes häufig als Bezugsgrößen für **Wertsicherungsklauseln** in Miet-, Pacht-, Überlassungs- und anderen Verträgen dienen, wird weiterhin darauf hingewiesen, dass seitens des Statistischen Amtes Mecklenburg-Vorpommern ab 2003 nur noch der „Verbraucherpreisindex für alle privaten Haushalte“ zur Verfügung gestellt werden kann und empfohlen, diese Tatsache beim Abschluss neuer Verträge bzw. bei der Frage einer Umstellung bestehender Verträge zu berücksichtigen.

Eine rechtliche Beratung über die Gestaltung von Wertsicherungsklauseln in Verträgen kann vom Statistischen Amt nicht vorgenommen werden, da es sich hier nicht um ein statistisches Problem, sondern um eine Ermessensfrage handelt, die von den Vertragsparteien selbst zu entscheiden ist.

Das Statistische Bundesamt hat im Internet unter <http://www.destatis.de> ein interaktives Programm zur Verfügung gestellt, das - ähnlich wie bei Steuerberatungsprogrammen - eine selbstständige Berechnung von Leistungsanpassungen bei vorhandenen Wertsicherungsklauseln ermöglicht.

## Messung von Indexveränderungen

Die Indexveränderung von einem Zeitpunkt zu einem anderen - berechnet als Veränderung in **Prozent** - kann als allgemeine Preisveränderungsrate aus der Sicht der Verbraucher interpretiert werden.

Die Indexentwicklung in Prozent kann nach der Formel

$$\frac{\text{neuer Indexstand}}{\text{alter Indexstand}} \times 100 - 100$$

berechnet werden.

Z. B. Entwicklung der Verbraucherpreisindex für Mecklenburg-Vorpommern von Oktober 2005 bis September 2010

$$\text{auf der Basis 2010} = 100: \quad \frac{100,2}{92,0} \times 100 - 100 = 8,9 \%$$

Formal ist auch eine Indexentwicklung nach Punkten als Differenz zwischen dem neuen und dem alten Indexstand berechenbar. Das Ergebnis ist inhaltlich nicht interpretierbar und unterscheidet sich je nach Wahl des Basisjahres.

Die nachfolgenden Tabellen liefern ausgewählte Daten der Verbraucherpreisstatistik für Mecklenburg-Vorpommern. Hierbei handelt es sich grundsätzlich um endgültige Ergebnisse.

## II. Aktuelle Ergebnisse

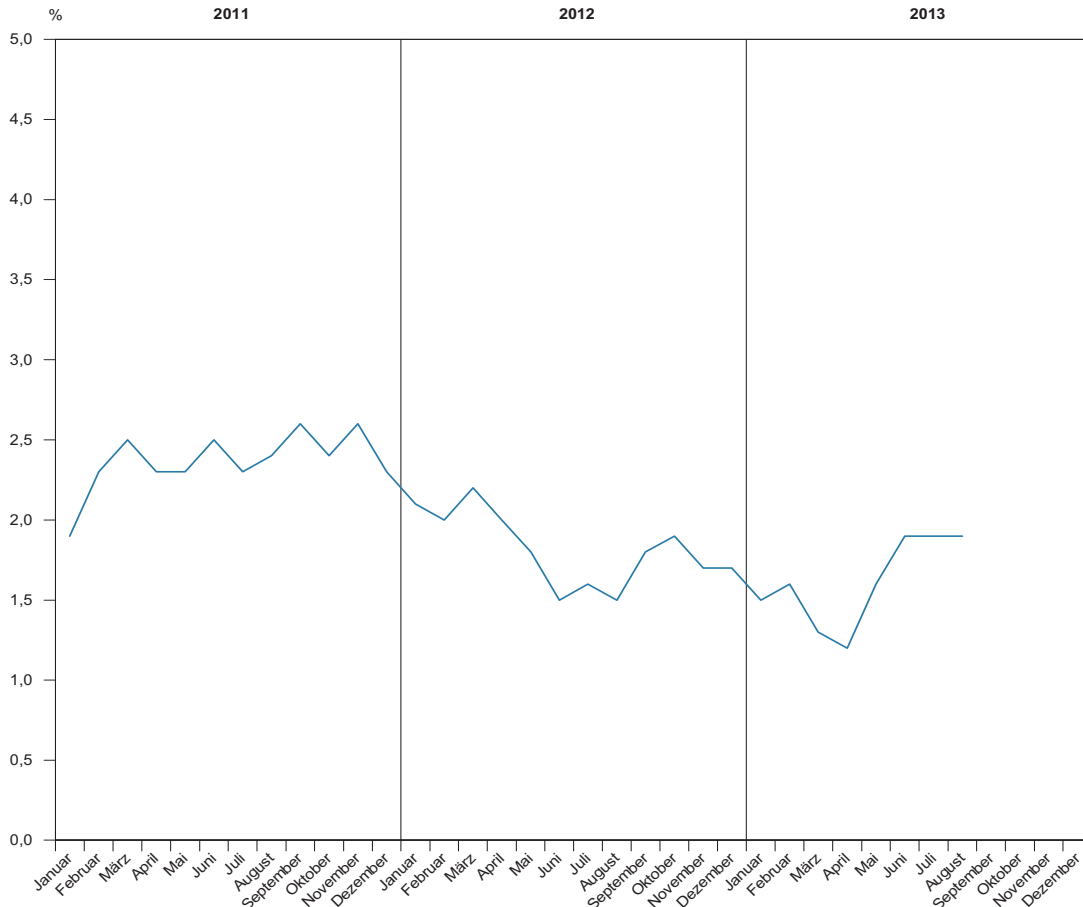
Zum dritten Mal in Folge lag im August die Inflationsrate, das ist die Preisentwicklung des aktuellen Monats im Jahresvergleich, bei 1,9 Prozent. Wiederum überdurchschnittlich, wenn auch abgeschwächt, stiegen die Preise für Nahrungsmittel und alkoholfreie Getränke gegenüber 2012 um 4,7 Prozent. Die Verbraucherpreise erhöhten sich gegenüber dem Vormonat um lediglich 0,1 Prozent. Auf das Basisjahr 2010 (= 100) bezogen, betrug der Verbraucherpreisindex im August 106,3 Prozent.

Die Beeinflussung der Teuerungsrate durch die Preisentwicklung bei Nahrungsmitteln und alkoholfreien Getränken blieb auch im August deutlich spürbar, wurde aber mit einer Entwicklung zum Vorjahr um + 4,7 Prozent (Juli: + 6,4 Prozent) und zum Vormonat mit - 1,3 Prozent erheblich geringer. Saisonbedingt blieben die Preise für Kartoffeln mit immer noch + 38 Prozent gegenüber 2012 hoch, gaben aber zum Vormonat um fast 22 Prozent nach. Auch bei Gemüse insgesamt, also einschließlich Kartoffeln, verringerte sich die Preissteigerung von 13,8 Prozent im Juli auf 5,7 Prozent im August. Damit fiel Gemüse knapp unter das Preisniveau von 2010. Auch Obst wurde sowohl im Jahresvergleich mit aktuell + 7,7 Prozent (Juli: + 14,0 Prozent) als auch um Monatsvergleich mit - 3,6 Prozent günstiger. Andere Nahrungsmittel wiederum blieben zum Vorjahr im Preisniveau hoch. Das betrifft u. a. Butter mit + 40 Prozent, Frischmilch mit + 25 Prozent und Speisefette sowie Speiseöle mit + 19 Prozent. Alkoholische Getränke und Tabakwaren, deren Preisentwicklung in der Vergangenheit eher verhalten war, verteuerten sich im August um 3,6 Prozent zum Vorjahr, soviel wie seit August 2012 nicht mehr.

Günstiger als vor einem Jahr, wenn auch „gefühlte“ vielleicht nicht in dem Maße, gestalteten sich die Preise für Kraftstoffe, die sich durchschnittlich um 4,1 Prozent verringerten. Eine ähnliche Entwicklung war auch schon im März 2013, sogar mit - 7,4 Prozent, und im Mai 2013 mit - 5,4 Prozent zu beobachten. Gleichfalls zum dritten Mal in diesem Jahr dämpften die Energiekosten die Teuerungsrate. So blieben zwar die Stromkosten auch im August mit + 11,7 Prozent deutlich über dem Niveau des Vorjahres, Heizöl mit - 7,0 Prozent jedoch erheblich darunter.

Bei anderen Bestandteilen des Warenkorb der Verbraucher waren im August wenige Auffälligkeiten in der Preisentwicklung zu beobachten. Ausnahmen hiervon sind u. a. die Rechtsanwalts- bzw. Notargebühren, die sich auf Grund einer bundesweiten Gesetzesänderung um rund 18 Prozent im Jahresvergleich erhöhten. Die um 6,2 Prozent gestiegenen Aufwendungen für das Bildungswesen sind vor allem in den um ein Viertel gestiegenen Lehrgangsgebühren der Volkshochschulen begründet. Auch der Nachhilfeunterricht wurde teurer.

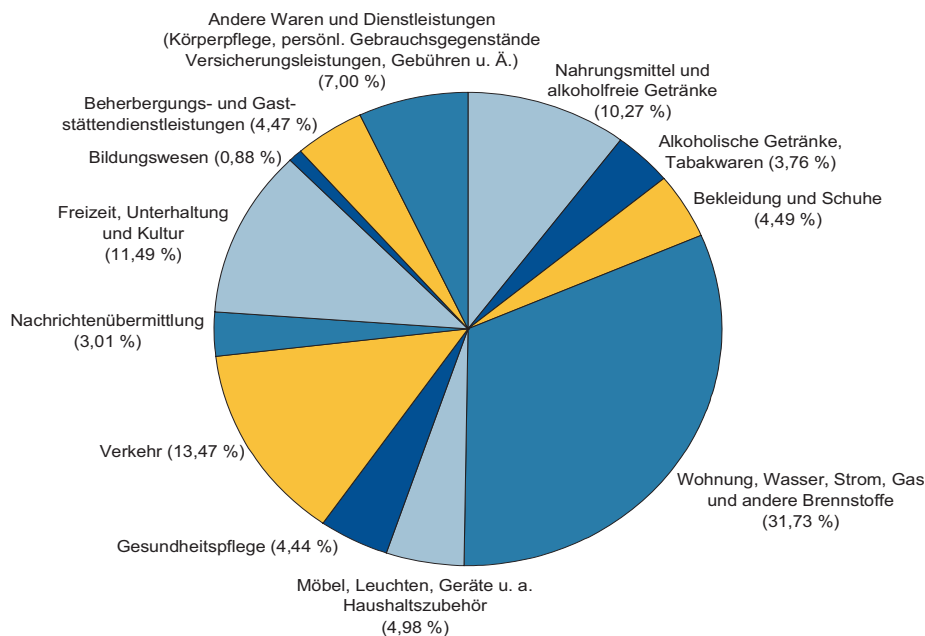
### Entwicklung der Jahresteuerungsrate in Mecklenburg-Vorpommern 2010 = 100



## 1. Verbraucherpreisindex - Gesamtübersicht

| Indexgruppe   | Wägungsanteil in Prozent | 2010 = 100 |             | Veränderungen in Prozent August 2013 gegenüber |           |
|---|--------------------------|------------|-------------|--|-----------|
|   |                          | Juli 2013  | August 2013 | August 2012                                    | Juli 2013 |
| Gesamtindex   | 100,000                  | 106,2      | 106,3       | + 1,9  | + 0,1     |
| <b>Gliederung nach Hauptgruppen</b>   |                          |            |             |  |           |
| Nahrungsmittel und alkoholfreie Getränke  | 10,271                   | 113,1      | 111,6       | + 4,7  | - 1,3     |
| Alkoholische Getränke, Tabakwaren   | 3,759                    | 110,5      | 110,8       | + 3,6  | + 0,3     |
| Bekleidung und Schuhe   | 4,493                    | 101,0      | 101,8       | + 2,8  | + 0,8     |
| Wohnung, Wasser, Strom, Gas und andere Brennstoffe  | 31,729                   | 106,3      | 106,4       | + 1,9  | + 0,1     |
| Möbel, Leuchten, Geräte u. a. Haushaltszubehör  | 4,978                    | 102,2      | 102,3       | + 1,9  | + 0,1     |
| Gesundheitspflege   | 4,444                    | 99,8       | 99,9        | - 4,0  | + 0,1     |
| Verkehr   | 13,473                   | 108,0      | 108,4       | - 0,2  | + 0,4     |
| Nachrichtenübermittlung   | 3,010                    | 93,6       | 93,3        | - 1,7  | - 0,3     |
| Freizeit, Unterhaltung und Kultur   | 11,492                   | 106,0      | 106,0       | + 2,8  | -         |
| Bildungswesen   | 0,880                    | 113,4      | 114,0       | + 6,2  | + 0,5     |
| Beherbergungs- und Gaststättendienstleistungen  | 4,467                    | 109,6      | 109,5       | + 2,5  | - 0,1     |
| Andere Waren und Dienstleistungen (Körperpflege, persönliche Gebrauchsgegenstände, Versicherungsleistungen, Gebühren u. Ä.) | 7,004                    | 103,4      | 104,4       | + 3,2  | + 1,0     |

### Wägungsschema 2010 = 100



## 2. Verbraucherpreisindex nach

| Jahr<br>Monat | Gesamt-<br>index | Haupt   |   |                             |  |  |                        |       |
|---------------|------------------|---|---|-----------------------------|--|--|------------------------|-------|
|               |                  | Nahrungs-<br>mittel und<br>alkoholfreie<br>Getränke | alkoholische<br>Getränke,<br>Tabakwaren | Bekleidung<br>und<br>Schuhe | Wohnung,<br>Wasser,<br>Strom, Gas<br>und andere<br>Brennstoffe | Möbel,<br>Leuchten,<br>Geräte u. a.<br>Haushalts-<br>zubehör | Gesund-<br>heitspflege |       |
| 2010          |                  |   |   |                             |  |  |                        |       |
| 2009          | 98,9             | 99,3  | 97,9                                    | 96,6                        | 99,7   | 99,1   | 99,4                   |       |
| 2010          | 100,0            | 100,0   | 100,0                                   | 100,0                       | 100,0  | 100,0  | 100,0                  |       |
| 2011          | 102,4            | 103,9   | 103,1                                   | 102,5                       | 102,9  | 100,5  | 101,6                  |       |
| 2012          | 104,2            | 107,3   | 106,6                                   | 104,2                       | 104,5  | 100,9  | 103,9                  |       |
| 2013          |                  |   |   |                             |  |  |                        |       |
| 2010          | Januar           | 99,0  | 99,2                                    | 99,3                        | 97,3   | 99,5   | 99,3                   | 98,9  |
|               | Februar          | 99,2  | 99,1                                    | 99,2                        | 97,4   | 99,4   | 99,0                   | 98,9  |
|               | März             | 99,7  | 100,1                                   | 99,2                        | 101,0  | 99,6   | 99,5                   | 99,3  |
|               | April            | 99,9  | 100,5                                   | 99,2                        | 101,5  | 100,0  | 99,9                   | 99,3  |
|               | Mai              | 99,9  | 100,1                                   | 99,4                        | 100,8  | 100,1  | 99,8                   | 99,3  |
|               | Juni             | 99,8  | 99,6                                    | 99,2                        | 98,9   | 100,0  | 99,7                   | 99,5  |
|               | Juli             | 100,3   | 99,7                                    | 99,4                        | 95,4   | 100,0  | 100,4                  | 100,6 |
|               | August           | 100,3   | 99,5                                    | 100,8                       | 96,3   | 100,0  | 100,1                  | 100,7 |
|               | September        | 100,2   | 99,8                                    | 100,9                       | 102,2  | 100,1  | 100,5                  | 100,7 |
|               | Oktober          | 100,3   | 100,0                                   | 101,2                       | 103,1  | 100,2  | 100,1                  | 100,8 |
|               | November         | 100,4   | 100,7                                   | 101,3                       | 103,4  | 100,2  | 100,8                  | 101,0 |
|               | Dezember         | 101,1   | 101,6                                   | 101,0                       | 102,5  | 100,8  | 100,9                  | 101,0 |
| 2011          | Januar           | 100,8   | 102,3                                   | 101,5                       | 99,5   | 101,5  | 99,8                   | 101,5 |
|               | Februar          | 101,5   | 103,1                                   | 101,8                       | 99,6   | 101,8  | 101,0                  | 101,5 |
|               | März             | 102,2   | 103,7                                   | 101,9                       | 103,3  | 102,7  | 100,7                  | 101,6 |
|               | April            | 102,1   | 103,7                                   | 102,1                       | 104,2  | 102,7  | 100,9                  | 101,6 |
|               | Mai              | 102,3   | 104,4                                   | 101,9                       | 104,1  | 102,6  | 100,9                  | 101,6 |
|               | Juni             | 102,4   | 103,9                                   | 103,7                       | 101,4  | 102,9  | 100,1                  | 101,6 |
|               | Juli             | 102,6   | 103,7                                   | 103,7                       | 98,3   | 103,0  | 100,1                  | 101,6 |
|               | August           | 102,8   | 103,6                                   | 103,3                       | 98,1   | 103,0  | 100,7                  | 101,6 |
|               | September        | 102,8   | 104,0                                   | 104,5                       | 105,3  | 103,1  | 100,8                  | 101,5 |
|               | Oktober          | 102,7   | 104,2                                   | 103,5                       | 106,2  | 103,3  | 100,4                  | 101,5 |
|               | November         | 102,9   | 104,9                                   | 104,5                       | 106,1  | 103,6  | 100,5                  | 101,7 |
|               | Dezember         | 103,4   | 105,2                                   | 104,7                       | 104,0  | 104,0  | 100,6                  | 101,7 |
| 2012          | Januar           | 103,0   | 106,3                                   | 105,3                       | 99,1   | 104,3  | 100,3                  | 103,0 |
|               | Februar          | 103,5   | 106,8                                   | 105,4                       | 99,5   | 104,4  | 100,6                  | 103,0 |
|               | März             | 104,4   | 107,9                                   | 106,3                       | 106,6  | 104,6  | 101,0                  | 103,7 |
|               | April            | 104,1   | 107,6                                   | 106,7                       | 106,5  | 104,2  | 101,1                  | 104,0 |
|               | Mai              | 104,1   | 107,3                                   | 106,8                       | 105,6  | 104,2  | 100,8                  | 104,0 |
|               | Juni             | 103,9   | 107,0                                   | 107,1                       | 104,0  | 104,0  | 100,6                  | 104,1 |
|               | Juli             | 104,2   | 106,3                                   | 106,8                       | 98,6   | 104,2  | 100,7                  | 104,2 |
|               | August           | 104,3   | 106,6                                   | 107,0                       | 99,0   | 104,4  | 100,4                  | 104,1 |
|               | September        | 104,6   | 106,5                                   | 107,0                       | 107,3  | 104,6  | 100,6                  | 104,2 |
|               | Oktober          | 104,7   | 107,1                                   | 106,2                       | 109,0  | 105,1  | 101,6                  | 104,2 |
|               | November         | 104,7   | 108,3                                   | 107,2                       | 108,7  | 105,0  | 101,6                  | 104,2 |
|               | Dezember         | 105,2   | 110,1                                   | 107,3                       | 107,0  | 104,9  | 101,5                  | 104,3 |
| 2013          | Januar           | 104,5   | 110,8                                   | 107,4                       | 100,4  | 106,0  | 102,0                  | 98,8  |
|               | Februar          | 105,2   | 110,9                                   | 107,3                       | 102,0  | 106,4  | 102,0                  | 99,1  |
|               | März             | 105,8   | 111,4                                   | 107,6                       | 109,6  | 106,6  | 102,5                  | 99,6  |
|               | April            | 105,4   | 111,9                                   | 108,0                       | 109,4  | 106,2  | 102,3                  | 99,7  |
|               | Mai              | 105,8   | 113,2                                   | 108,2                       | 109,1  | 106,0  | 102,2                  | 99,7  |
|               | Juni             | 105,9   | 113,5                                   | 108,9                       | 107,1  | 105,9  | 102,6                  | 99,8  |
|               | Juli             | 106,2   | 113,1                                   | 110,5                       | 101,0  | 106,3  | 102,2                  | 99,8  |
|               | August           | 106,3   | 111,6                                   | 110,8                       | 101,8  | 106,4  | 102,3                  | 99,9  |
|               | September        |   |   |                             |  |  |                        |       |
|               | Oktober          |   |   |                             |  |  |                        |       |
|               | November         |   |   |                             |  |  |                        |       |
|               | Dezember         |   |   |                             |  |  |                        |       |



## Hauptgruppen (mittelfristige Übersicht)

| gruppen |                              |   |                    |  |  | Jahr<br>Monat |
|---------|------------------------------|---|--------------------|--|--|---------------|
| Verkehr | Nachrichten-<br>übermittlung | Freizeit,<br>Unterhaltung<br>und Kultur | Bildungs-<br>wesen | Beherbergungs-<br>und Gaststätten-<br>dienstleistungen | andere Waren und<br>Dienstleistungen<br>(Körperpflege,<br>persönliche Ge-<br>brauchsgegen-<br>stände, Versiche-<br>rungsleistungen,<br>Gebühren u. Ä.) |               |
| = 100   |                              |   |                    |  |  |               |
| 96,0    | 102,3                        | 100,3                                   | 98,4               | 99,1   | 98,8   | 2009          |
| 100,0   | 100,0                        | 100,0                                   | 100,0              | 100,0  | 100,0  | 2010          |
| 104,9   | 96,5                         | 99,6                                    | 104,2              | 101,5  | 101,7  | 2011          |
| 108,0   | 94,8                         | 100,6                                   | 108,1              | 104,2  | 102,0  | 2012          |
|         |                              |   |                    |  |  | 2013          |
| 98,6    | 101,2                        | 97,6                                    | 99,3               | 98,6   | 99,1   | 2010 Januar   |
| 98,5    | 100,9                        | 100,0                                   | 100,9              | 98,2   | 99,4   | Februar       |
| 99,2    | 100,7                        | 100,2                                   | 101,2              | 98,4   | 99,4   | März          |
| 100,3   | 100,8                        | 98,2                                    | 101,2              | 99,0   | 99,8   | April         |
| 100,3   | 100,6                        | 98,7                                    | 101,3              | 100,0  | 99,9   | Mai           |
| 100,3   | 99,8                         | 99,2                                    | 101,3              | 101,0  | 99,9   | Juni          |
| 100,6   | 100,3                        | 102,4                                   | 101,3              | 102,2  | 100,1  | Juli          |
| 100,2   | 100,1                        | 102,9                                   | 98,6               | 102,2  | 100,3  | August        |
| 100,1   | 99,5                         | 100,0                                   | 98,7               | 101,2  | 100,2  | September     |
| 100,1   | 99,2                         | 99,7                                    | 98,7               | 99,8   | 100,5  | Oktober       |
| 100,3   | 98,7                         | 99,4                                    | 98,7               | 99,4   | 100,6  | November      |
| 101,7   | 98,2                         | 101,8                                   | 98,7               | 99,9   | 100,8  | Dezember      |
| 102,4   | 98,1                         | 97,6                                    | 104,0              | 99,5   | 100,6  | 2011 Januar   |
| 102,6   | 97,6                         | 99,9                                    | 104,0              | 99,4   | 101,8  | Februar       |
| 104,4   | 97,4                         | 100,0                                   | 103,9              | 99,4   | 101,3  | März          |
| 105,0   | 97,1                         | 98,1                                    | 104,1              | 100,3  | 101,4  | April         |
| 105,9   | 96,9                         | 97,7                                    | 104,0              | 101,5  | 101,5  | Mai           |
| 104,8   | 96,7                         | 99,2                                    | 104,1              | 102,6  | 102,2  | Juni          |
| 104,9   | 96,2                         | 102,0                                   | 104,1              | 103,8  | 101,6  | Juli          |
| 105,9   | 96,0                         | 102,2                                   | 104,1              | 104,1  | 101,9  | August        |
| 105,9   | 95,8                         | 99,3                                    | 104,5              | 102,9  | 102,0  | September     |
| 105,5   | 95,4                         | 98,8                                    | 104,5              | 101,4  | 102,1  | Oktober       |
| 105,7   | 95,4                         | 98,9                                    | 104,5              | 101,1  | 102,1  | November      |
| 106,1   | 95,3                         | 101,8                                   | 104,3              | 101,8  | 102,1  | Dezember      |
| 106,0   | 95,4                         | 97,8                                    | 106,2              | 101,6  | 102,0  | 2012 Januar   |
| 106,8   | 95,5                         | 100,0                                   | 106,3              | 101,9  | 102,0  | Februar       |
| 108,7   | 95,3                         | 100,3                                   | 106,4              | 102,3  | 102,2  | März          |
| 109,2   | 95,2                         | 97,9                                    | 106,5              | 103,2  | 102,2  | April         |
| 108,5   | 95,1                         | 99,0                                    | 107,3              | 104,2  | 102,2  | Mai           |
| 107,2   | 94,9                         | 99,7                                    | 107,3              | 105,3  | 102,2  | Juni          |
| 107,6   | 94,7                         | 103,3                                   | 107,1              | 106,7  | 102,3  | Juli          |
| 108,6   | 94,9                         | 103,1                                   | 107,3              | 106,8  | 101,2  | August        |
| 109,6   | 94,3                         | 100,9                                   | 110,7              | 105,8  | 101,4  | September     |
| 109,0   | 94,2                         | 99,9                                    | 110,8              | 104,8  | 102,1  | Oktober       |
| 107,5   | 94,0                         | 101,0                                   | 110,8              | 103,7  | 102,1  | November      |
| 107,5   | 93,8                         | 104,2                                   | 110,8              | 104,3  | 101,9  | Dezember      |
| 107,4   | 93,8                         | 99,2                                    | 111,1              | 104,4  | 102,6  | 2013 Januar   |
| 108,0   | 93,8                         | 102,1                                   | 111,5              | 104,5  | 103,0  | Februar       |
| 107,1   | 93,9                         | 103,6                                   | 111,7              | 105,1  | 103,4  | März          |
| 108,8   | 93,9                         | 98,2                                    | 111,6              | 105,7  | 103,4  | April         |
| 107,9   | 93,8                         | 101,4                                   | 113,1              | 107,3  | 103,3  | Mai           |
| 107,8   | 93,7                         | 102,6                                   | 113,4              | 108,5  | 103,4  | Juni          |
| 108,0   | 93,6                         | 106,0                                   | 113,4              | 109,6  | 103,4  | Juli          |
| 108,4   | 93,3                         | 106,0                                   | 114,0              | 109,5  | 104,4  | August        |
|         |                              |   |                    |  |  | September     |
|         |                              |   |                    |  |  | Oktober       |
|         |                              |   |                    |  |  | November      |
|         |                              |   |                    |  |  | Dezember      |

### 3. Verbraucherpreisindex nach

Veränderung gegenüber dem

| Jahr<br>Monat | Gesamt-<br>index | Haupt   |   |                             |  |  |                        |       |
|---------------|------------------|---|---|-----------------------------|--|--|------------------------|-------|
|               |                  | Nahrungs-<br>mittel und<br>alkoholfreie<br>Getränke | alkoholische<br>Getränke,<br>Tabakwaren | Bekleidung<br>und<br>Schuhe | Wohnung,<br>Wasser,<br>Strom, Gas<br>und andere<br>Brennstoffe | Möbel,<br>Leuchten,<br>Geräte u. a.<br>Haushalts-<br>zubehör | Gesund-<br>heitspflege |       |
| in Pro        |                  |   |   |                             |  |  |                        |       |
| 2009          | + 0,6            | - 1,2   | + 2,5                                   | + 5,9                       | + 0,2  | + 2,9  | - 0,1                  |       |
| 2010          | + 1,1            | + 0,7   | + 2,1                                   | + 3,5                       | + 0,3  | + 0,9  | + 0,6                  |       |
| 2011          | + 2,4            | + 3,9   | + 3,1                                   | + 2,5                       | + 2,9  | + 0,5  | + 1,6                  |       |
| 2012          | + 1,8            | + 3,3   | + 3,4                                   | + 1,7                       | + 1,6  | + 0,4  | + 2,3                  |       |
| 2013          |                  |   |   |                             |  |  |                        |       |
| 2010          | Januar           | + 1,0   | - 1,6                                   | + 3,2                       | + 4,7  | - 0,4  | + 2,0                  | + 0,2 |
|               | Februar          | + 0,6   | - 1,7                                   | + 2,9                       | + 4,2  | - 0,6  | + 1,1                  | -     |
|               | März             | + 1,3   | - 0,4                                   | + 2,9                       | + 6,3  | - 0,3  | + 1,5                  | + 0,5 |
|               | April            | + 1,3   | + 0,4                                   | + 3,1                       | + 5,4  | + 0,4  | + 1,2                  | - 0,4 |
|               | Mai              | + 1,3   | + 0,4                                   | + 3,2                       | + 5,1  | + 0,4  | + 0,9                  | - 0,4 |
|               | Juni             | + 0,9   | - 1,0                                   | + 0,3                       | + 4,9  | + 0,3  | + 0,5                  | - 0,2 |
|               | Juli             | + 1,2   | + 0,1                                   | + 0,7                       | + 5,3  | + 0,5  | + 1,2                  | + 0,9 |
|               | August           | + 0,9   | + 1,2                                   | + 1,7                       | + 0,8  | + 0,3  | + 0,1                  | + 1,1 |
|               | September        | + 1,1   | + 1,8                                   | + 1,7                       | + 2,3  | + 0,6  | + 0,7                  | + 1,2 |
|               | Oktober          | + 1,2   | + 2,5                                   | + 1,9                       | + 0,7  | + 0,8  | + 0,1                  | + 1,3 |
|               | November         | + 1,3   | + 3,0                                   | + 2,0                       | + 2,7  | + 0,7  | + 1,1                  | + 1,8 |
|               | Dezember         | + 1,3   | + 3,7                                   | + 1,7                       | + 0,8  | + 1,4  | + 1,1                  | + 1,8 |
| 2011          | Januar           | + 1,8   | + 3,1                                   | + 2,2                       | + 2,3  | + 2,0  | + 0,5                  | + 2,6 |
|               | Februar          | + 2,3   | + 4,0                                   | + 2,6                       | + 2,3  | + 2,4  | + 2,0                  | + 2,6 |
|               | März             | + 2,5   | + 3,6                                   | + 2,7                       | + 2,3  | + 3,1  | + 1,2                  | + 2,3 |
|               | April            | + 2,2   | + 3,2                                   | + 2,9                       | + 2,7  | + 2,7  | + 1,0                  | + 2,3 |
|               | Mai              | + 2,4   | + 4,3                                   | + 2,5                       | + 3,3  | + 2,5  | + 1,1                  | + 2,3 |
|               | Juni             | + 2,6   | + 4,3                                   | + 4,5                       | + 2,5  | + 2,9  | + 0,4                  | + 2,1 |
|               | Juli             | + 2,3   | + 4,0                                   | + 4,3                       | + 3,0  | + 3,0  | - 0,3                  | + 1,0 |
|               | August           | + 2,5   | + 4,1                                   | + 2,5                       | + 1,9  | + 3,0  | + 0,6                  | + 0,9 |
|               | September        | + 2,6   | + 4,2                                   | + 3,6                       | + 3,0  | + 3,0  | + 0,3                  | + 0,8 |
|               | Oktober          | + 2,4   | + 4,2                                   | + 2,3                       | + 3,0  | + 3,1  | + 0,3                  | + 0,7 |
|               | November         | + 2,5   | + 4,2                                   | + 3,2                       | + 2,6  | + 3,4  | - 0,3                  | + 0,7 |
|               | Dezember         | + 2,3   | + 3,5                                   | + 3,7                       | + 1,5  | + 3,2  | - 0,3                  | + 0,7 |
| 2012          | Januar           | + 2,2   | + 3,9                                   | + 3,7                       | - 0,4  | + 2,8  | + 0,5                  | + 1,5 |
|               | Februar          | + 2,0   | + 3,6                                   | + 3,5                       | - 0,1  | + 2,6  | - 0,4                  | + 1,5 |
|               | März             | + 2,2   | + 4,1                                   | + 4,3                       | + 3,2  | + 1,9  | + 0,3                  | + 2,1 |
|               | April            | + 2,0   | + 3,8                                   | + 4,5                       | + 2,2  | + 1,5  | + 0,2                  | + 2,4 |
|               | Mai              | + 1,8   | + 2,8                                   | + 4,8                       | + 1,4  | + 1,6  | - 0,1                  | + 2,4 |
|               | Juni             | + 1,5   | + 3,0                                   | + 3,3                       | + 2,6  | + 1,1  | + 0,5                  | + 2,5 |
|               | Juli             | + 1,6   | + 2,5                                   | + 3,0                       | + 0,3  | + 1,2  | + 0,6                  | + 2,6 |
|               | August           | + 1,5   | + 2,9                                   | + 3,6                       | + 0,9  | + 1,4  | - 0,3                  | + 2,5 |
|               | September        | + 1,8   | + 2,4                                   | + 2,4                       | + 1,9  | + 1,5  | - 0,2                  | + 2,7 |
|               | Oktober          | + 1,9   | + 2,8                                   | + 2,6                       | + 2,6  | + 1,7  | + 1,2                  | + 2,7 |
|               | November         | + 1,7   | + 3,2                                   | + 2,6                       | + 2,5  | + 1,4  | + 1,1                  | + 2,5 |
|               | Dezember         | + 1,7   | + 4,7                                   | + 2,5                       | + 2,9  | + 0,9  | + 0,9                  | + 2,6 |
| 2013          | Januar           | + 1,5   | + 4,2                                   | + 2,0                       | + 1,3  | + 1,6  | + 1,7                  | - 4,1 |
|               | Februar          | + 1,6   | + 3,8                                   | + 1,8                       | + 2,5  | + 1,9  | + 1,4                  | - 3,8 |
|               | März             | + 1,3   | + 3,2                                   | + 1,2                       | + 2,8  | + 1,9  | + 1,5                  | - 4,0 |
|               | April            | + 1,2   | + 4,0                                   | + 1,2                       | + 2,7  | + 1,9  | + 1,2                  | - 4,1 |
|               | Mai              | + 1,6   | + 5,5                                   | + 1,3                       | + 3,3  | + 1,7  | + 1,4                  | - 4,1 |
|               | Juni             | + 1,9   | + 6,1                                   | + 1,7                       | + 3,0  | + 1,8  | + 2,0                  | - 4,1 |
|               | Juli             | + 1,9   | + 6,4                                   | + 3,5                       | + 2,4  | + 2,0  | + 1,5                  | - 4,2 |
|               | August           | + 1,9   | + 4,7                                   | + 3,6                       | + 2,8  | + 1,9  | + 1,9                  | - 4,0 |
|               | September        |   |   |                             |  |  |                        |       |
|               | Oktober          |   |   |                             |  |  |                        |       |
|               | November         |   |   |                             |  |  |                        |       |
|               | Dezember         |   |   |                             |  |  |                        |       |

## Hauptgruppen (mittelfristige Übersicht)

Vorjahr bzw. gleichen Vorjahresmonat

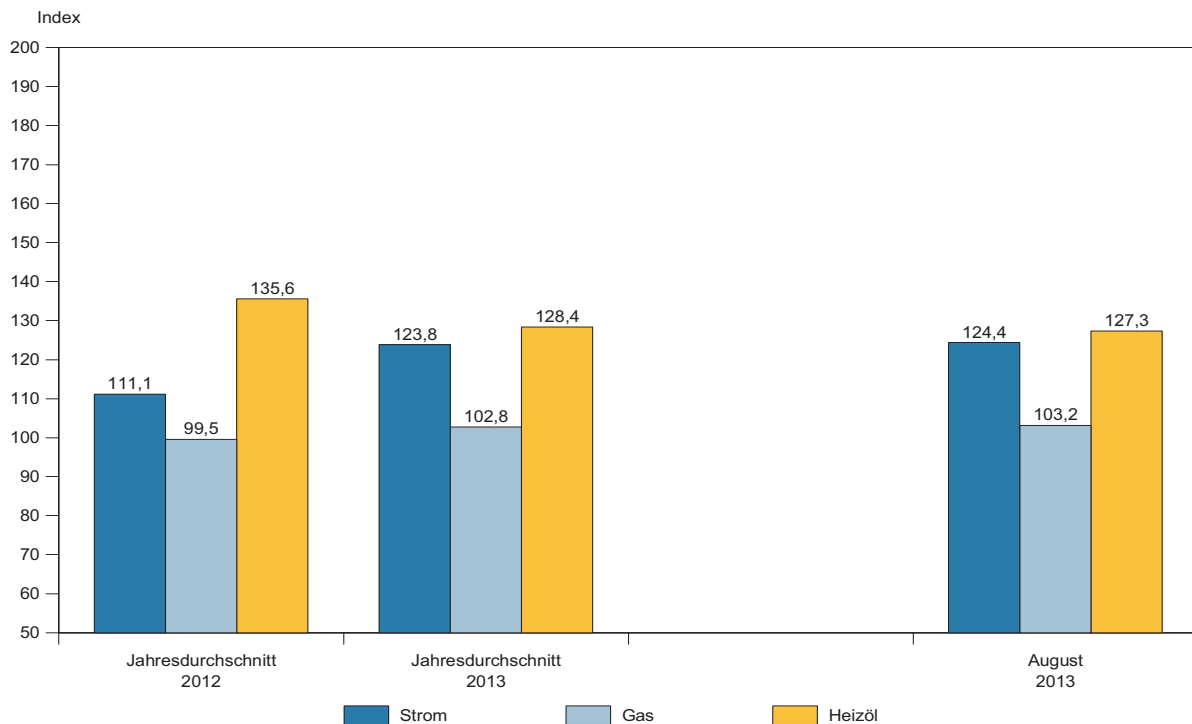
| gruppen |                              |   |                    |  |  | Jahr<br>Monat |
|---------|------------------------------|---|--------------------|--|--|---------------|
| Verkehr | Nachrichten-<br>übermittlung | Freizeit,<br>Unterhaltung<br>und Kultur | Bildungs-<br>wesen | Beherbergungs-<br>und Gaststätten-<br>dienstleistungen | andere Waren und<br>Dienstleistungen<br>(Körperpflege,<br>persönliche Ge-<br>brauchsgegen-<br>stände, Versiche-<br>rungsleistungen,<br>Gebühren u. Ä.) |               |
| zent    |                              |   |                    |  |  |               |
| - 2,1   | - 2,2                        | + 2,3                                   | + 0,7              | + 3,0  | + 1,2  | 2009          |
| + 4,2   | - 2,2                        | - 0,3                                   | + 1,6              | + 0,9  | + 1,2  | 2010          |
| + 4,9   | - 3,5                        | - 0,4                                   | + 4,2              | + 1,5  | + 1,7  | 2011          |
| + 3,0   | - 1,8                        | + 1,0                                   | + 3,7              | + 2,7  | + 0,3  | 2012          |
|         |                              |   |                    |  |  | 2013          |
| + 5,9   | - 1,8                        | - 0,7                                   | + 1,5              | + 2,6  | + 1,1  | 2010 Januar   |
| + 4,7   | - 1,9                        | - 0,6                                   | + 3,4              | + 0,7  | + 1,2  | Februar       |
| + 5,3   | - 1,9                        | + 0,4                                   | + 3,7              | + 2,0  | + 1,1  | März          |
| + 5,7   | - 1,9                        | - 1,6                                   | + 3,3              | + 1,9  | + 1,2  | April         |
| + 5,0   | - 1,9                        | - 0,1                                   | + 2,8              | + 1,7  | + 1,3  | Mai           |
| + 3,9   | - 2,5                        | + 0,4                                   | + 2,8              | + 1,1  | + 1,3  | Juni          |
| + 4,1   | - 1,9                        | + 0,3                                   | + 2,5              | - 0,9  | + 1,5  | Juli          |
| + 2,9   | - 2,0                        | + 0,7                                   | - 0,2              | - 0,3  | + 1,5  | August        |
| + 3,0   | - 2,5                        | - 0,2                                   | - 0,1              | + 2,1  | + 1,3  | September     |
| + 3,4   | - 2,7                        | - 0,2                                   | - 0,1              | + 1,2  | + 0,8  | Oktober       |
| + 2,6   | - 2,9                        | -                                       | - 0,1              | + 2,4  | + 1,3  | November      |
| + 3,9   | - 3,2                        | - 1,5                                   | - 0,1              | - 2,7  | + 1,3  | Dezember      |
| + 3,9   | - 3,1                        | -                                       | + 4,7              | + 0,9  | + 1,5  | 2011 Januar   |
| + 4,2   | - 3,3                        | - 0,1                                   | + 3,1              | + 1,2  | + 2,4  | Februar       |
| + 5,2   | - 3,3                        | - 0,2                                   | + 2,7              | + 1,0  | + 1,9  | März          |
| + 4,7   | - 3,7                        | - 0,1                                   | + 2,9              | + 1,3  | + 1,6  | April         |
| + 5,6   | - 3,7                        | - 1,0                                   | + 2,7              | + 1,5  | + 1,6  | Mai           |
| + 4,5   | - 3,1                        | -                                       | + 2,8              | + 1,6  | + 2,3  | Juni          |
| + 4,3   | - 4,1                        | - 0,4                                   | + 2,8              | + 1,6  | + 1,5  | Juli          |
| + 5,7   | - 4,1                        | - 0,7                                   | + 5,6              | + 1,9  | + 1,6  | August        |
| + 5,8   | - 3,7                        | - 0,7                                   | + 5,9              | + 1,7  | + 1,8  | September     |
| + 5,4   | - 3,8                        | - 0,9                                   | + 5,9              | + 1,6  | + 1,6  | Oktober       |
| + 5,4   | - 3,3                        | - 0,5                                   | + 5,9              | + 1,7  | + 1,5  | November      |
| + 4,3   | - 3,0                        | -                                       | + 5,7              | + 1,9  | + 1,3  | Dezember      |
| + 3,5   | - 2,8                        | + 0,2                                   | + 2,1              | + 2,1  | + 1,4  | 2012 Januar   |
| + 4,1   | - 2,2                        | + 0,1                                   | + 2,2              | + 2,5  | + 0,2  | Februar       |
| + 4,1   | - 2,2                        | + 0,3                                   | + 2,4              | + 2,9  | + 0,9  | März          |
| + 4,0   | - 2,0                        | - 0,2                                   | + 2,3              | + 2,9  | + 0,8  | April         |
| + 2,5   | - 1,9                        | + 1,3                                   | + 3,2              | + 2,7  | + 0,7  | Mai           |
| + 2,3   | - 1,9                        | + 0,5                                   | + 3,1              | + 2,6  | -  | Juni          |
| + 2,6   | - 1,6                        | + 1,3                                   | + 2,9              | + 2,8  | + 0,7  | Juli          |
| + 2,5   | - 1,1                        | + 0,9                                   | + 3,1              | + 2,6  | - 0,7  | August        |
| + 3,5   | - 1,6                        | + 1,6                                   | + 5,9              | + 2,8  | - 0,6  | September     |
| + 3,3   | - 1,3                        | + 1,1                                   | + 6,0              | + 3,4  | -  | Oktober       |
| + 1,7   | - 1,5                        | + 2,1                                   | + 6,0              | + 2,6  | -  | November      |
| + 1,3   | - 1,6                        | + 2,4                                   | + 6,2              | + 2,5  | - 0,2  | Dezember      |
| + 1,3   | - 1,7                        | + 1,4                                   | + 4,6              | + 2,8  | + 0,6  | 2013 Januar   |
| + 1,1   | - 1,8                        | + 2,1                                   | + 4,9              | + 2,6  | + 1,0  | Februar       |
| - 1,5   | - 1,5                        | + 3,3                                   | + 5,0              | + 2,7  | + 1,2  | März          |
| - 0,4   | - 1,4                        | + 0,3                                   | + 4,6              | + 2,4  | + 1,2  | April         |
| - 0,6   | - 1,4                        | + 2,4                                   | + 5,4              | + 3,0  | + 1,1  | Mai           |
| + 0,6   | - 1,3                        | + 2,9                                   | + 5,7              | + 3,0  | + 1,2  | Juni          |
| + 0,4   | - 1,2                        | + 2,6                                   | + 5,9              | + 2,7  | + 1,1  | Juli          |
| - 0,2   | - 1,7                        | + 2,8                                   | + 6,2              | + 2,5  | + 3,2  | August        |
|         |                              |   |                    |  |  | September     |
|         |                              |   |                    |  |  | Oktober       |
|         |                              |   |                    |  |  | November      |
|         |                              |   |                    |  |  | Dezember      |

#### 4. Preisindizes im Zusammenhang mit Wohnen

| Indexgruppe   | Wägungsanteil in Prozent | 2010 = 100 |             | Veränderungen in Prozent August 2013 gegenüber |           |
|---|--------------------------|------------|-------------|--|-----------|
|   |                          | Juli 2013  | August 2013 | August 2012                                    | Juli 2013 |
| Wohnungsmieten (einschließlich Nebenkosten)             | 24,100                   | 102,7      | 102,8       | + 1,2  | + 0,1     |
| Wohnungsnettomieten                                     | 20,993                   | 102,1      | 102,1       | + 0,9  | -         |
| Wohnungsnebenkosten                                     | 3,107                    | 107,2      | 107,5       | + 3,0  | + 0,3     |
| Wasserversorgung  | 0,792                    | 104,0      | 104,0       | + 2,8  | -         |
| Müllabfuhr  | 0,687                    | 104,4      | 104,4       | - 0,9  | -         |
| Abwasserentsorgung                                      | 0,979                    | 109,6      | 109,6       | + 3,0  | -         |
| Dienstleistungen in Zusammenhang mit der Wohnung a.n.g. | 0,649                    | 110,2      | 111,8       | + 7,1  | + 1,5     |
| Strom, Gas und andere Brennstoffe                       | 6,819                    | 118,8      | 119,0       | + 4,1  | + 0,2     |
| Strom   | 2,621                    | 124,4      | 124,4       | + 11,7   | -         |
| Gas   | 1,446                    | 102,6      | 103,2       | + 3,7  | + 0,6     |
| Heizöl  | 1,111                    | 126,6      | 127,3       | - 7,0  | + 0,6     |
| feste Brennstoffe                                       | 0,105                    | 112,2      | 113,0       | + 5,1  | + 0,7     |
| Zentralheizung, Fernwärme u. Ä.                         | 1,536                    | 119,2      | 119,2       | + 1,4  | -         |
| Regelmäßige Instandhaltung und Reparatur der Wohnung    | 0,810                    | 108,2      | 108,4       | + 2,1  | + 0,2     |

#### Entwicklung ausgewählter Preisindizes im Zusammenhang mit Wohnen

2010 = 100



Noch: 4. Preisindizes im Zusammenhang mit Wohnen

mittelfristige Übersicht

| Jahr<br>Monat | Wohnungs-<br>nettomiete | Wohnungsnebenkosten |                       |            |          | Strom | Gas   | Heizöl |       |
|---------------|-------------------------|---------------------|-----------------------|------------|----------|-------|-------|--------|-------|
|               |                         | insgesamt           | darunter              |            |          |       |       |        |       |
|               |                         |                     | Wasser-<br>versorgung | Müllabfuhr | Abwasser |       |       |        |       |
| 2010 = 100    |                         |                     |                       |            |          |       |       |        |       |
| 2009          | 99,5                    | 99,8                | 97,0                  | 103,6      | 101,8    | 99,4  | 109,4 | 80,7   |       |
| 2010          | 100,0                   | 100,0               | 100,0                 | 100,0      | 100,0    | 100,0 | 100,0 | 100,0  |       |
| 2011          | 100,9                   | 103,5               | 100,6                 | 105,1      | 105,5    | 108,3 | 99,6  | 123,5  |       |
| 2012          | 101,4                   | 104,4               | 101,2                 | 105,4      | 106,4    | 111,1 | 99,5  | 135,6  |       |
| 2013          |                         |                     |                       |            |          |       |       |        |       |
| 2010          | Januar                  | 99,6                | 99,8                  | 100,0      | 100,0    | 100,0 | 100,1 | 99,7   | 93,4  |
|               | Februar                 | 99,6                | 100,0                 | 100,0      | 100,0    | 100,0 | 100,1 | 99,6   | 90,3  |
|               | März                    | 99,8                | 100,0                 | 100,0      | 100,0    | 100,0 | 99,9  | 99,5   | 95,0  |
|               | April                   | 100,0               | 100,0                 | 100,0      | 100,0    | 100,0 | 99,9  | 99,6   | 102,3 |
|               | Mai                     | 100,0               | 100,0                 | 100,0      | 100,0    | 100,0 | 99,9  | 99,6   | 104,9 |
|               | Juni                    | 100,0               | 100,0                 | 100,0      | 100,0    | 100,0 | 99,9  | 99,6   | 102,0 |
|               | Juli                    | 100,1               | 100,0                 | 100,0      | 100,0    | 100,0 | 99,9  | 100,1  | 99,8  |
|               | August                  | 100,1               | 100,0                 | 100,0      | 100,0    | 100,0 | 99,9  | 100,0  | 100,4 |
|               | September               | 100,1               | 100,0                 | 100,0      | 100,0    | 100,0 | 99,9  | 100,1  | 100,5 |
|               | Oktober                 | 100,1               | 100,0                 | 100,0      | 100,0    | 100,0 | 99,9  | 100,5  | 101,9 |
|               | November                | 100,2               | 100,0                 | 100,0      | 100,0    | 100,0 | 99,9  | 100,7  | 101,3 |
|               | Dezember                | 100,4               | 100,0                 | 100,0      | 100,0    | 100,0 | 100,9 | 100,8  | 108,2 |
| 2011          | Januar                  | 100,5               | 103,2                 | 101,0      | 104,5    | 105,5 | 104,6 | 97,9   | 113,0 |
|               | Februar                 | 100,6               | 103,1                 | 100,6      | 104,5    | 105,5 | 105,3 | 97,7   | 115,5 |
|               | März                    | 100,9               | 103,3                 | 100,6      | 105,5    | 105,5 | 108,5 | 97,7   | 126,8 |
|               | April                   | 100,5               | 103,3                 | 100,6      | 105,5    | 105,5 | 108,5 | 100,0  | 129,4 |
|               | Mai                     | 100,5               | 103,7                 | 100,6      | 105,5    | 105,5 | 108,5 | 100,1  | 122,9 |
|               | Juni                    | 101,0               | 103,7                 | 100,6      | 105,5    | 105,5 | 109,1 | 100,0  | 122,2 |
|               | Juli                    | 101,0               | 103,6                 | 100,6      | 105,1    | 105,5 | 109,1 | 99,9   | 121,7 |
|               | August                  | 101,0               | 103,6                 | 100,6      | 105,1    | 105,5 | 109,1 | 99,9   | 121,3 |
|               | September               | 101,0               | 103,6                 | 100,6      | 105,1    | 105,5 | 109,1 | 100,4  | 121,9 |
|               | Oktober                 | 101,1               | 103,6                 | 100,6      | 105,1    | 105,5 | 109,1 | 100,4  | 124,2 |
|               | November                | 101,1               | 103,6                 | 100,6      | 105,1    | 105,5 | 109,1 | 100,4  | 131,6 |
|               | Dezember                | 101,6               | 103,5                 | 100,6      | 105,1    | 105,5 | 109,1 | 101,2  | 131,8 |
| 2012          | Januar                  | 101,6               | 104,2                 | 101,2      | 104,9    | 106,4 | 110,1 | 98,9   | 135,0 |
|               | Februar                 | 101,6               | 104,3                 | 101,2      | 105,4    | 106,4 | 110,7 | 99,0   | 134,4 |
|               | März                    | 101,6               | 104,3                 | 101,2      | 105,4    | 106,4 | 110,2 | 99,8   | 138,5 |
|               | April                   | 101,1               | 104,3                 | 101,2      | 105,4    | 106,4 | 110,2 | 99,8   | 136,7 |
|               | Mai                     | 101,1               | 104,4                 | 101,2      | 105,4    | 106,4 | 110,2 | 99,7   | 135,5 |
|               | Juni                    | 101,1               | 104,4                 | 101,2      | 105,4    | 106,4 | 111,6 | 99,4   | 125,6 |
|               | Juli                    | 101,2               | 104,4                 | 101,2      | 105,4    | 106,4 | 111,6 | 99,4   | 130,1 |
|               | August                  | 101,2               | 104,4                 | 101,2      | 105,4    | 106,4 | 111,4 | 99,5   | 136,9 |
|               | September               | 101,2               | 104,4                 | 101,2      | 105,4    | 106,4 | 111,4 | 99,7   | 140,7 |
|               | Oktober                 | 101,7               | 104,4                 | 101,2      | 105,4    | 106,4 | 111,5 | 99,6   | 142,2 |
|               | November                | 101,7               | 104,4                 | 101,2      | 105,4    | 106,4 | 111,5 | 99,7   | 138,9 |
|               | Dezember                | 101,7               | 104,4                 | 101,2      | 105,4    | 106,4 | 112,8 | 99,8   | 133,2 |
| 2013          | Januar                  | 101,8               | 106,2                 | 103,6      | 104,4    | 109,6 | 121,8 | 102,3  | 131,7 |
|               | Februar                 | 102,0               | 106,2                 | 103,6      | 104,4    | 109,6 | 122,7 | 103,0  | 134,3 |
|               | März                    | 102,3               | 106,2                 | 103,6      | 104,4    | 109,6 | 124,1 | 102,9  | 131,5 |
|               | April                   | 101,8               | 106,8                 | 103,6      | 104,4    | 109,6 | 124,4 | 102,8  | 128,2 |
|               | Mai                     | 101,7               | 106,8                 | 103,6      | 104,4    | 109,6 | 124,4 | 102,7  | 124,9 |
|               | Juni                    | 101,7               | 107,0                 | 104,0      | 104,4    | 109,6 | 124,4 | 102,6  | 122,4 |
|               | Juli                    | 102,1               | 107,2                 | 104,0      | 104,4    | 109,6 | 124,4 | 102,6  | 126,6 |
|               | August                  | 102,1               | 107,5                 | 104,0      | 104,4    | 109,6 | 124,4 | 103,2  | 127,3 |
|               | September               |                     |                       |            |          |       |       |        |       |
|               | Oktober                 |                     |                       |            |          |       |       |        |       |
|               | November                |                     |                       |            |          |       |       |        |       |
|               | Dezember                |                     |                       |            |          |       |       |        |       |

## 5. Preisindizes der Hauptgruppe Nahrungsmittel und alkoholfreie Getränke

| Indexgruppe   | Wägungs-<br>anteil in<br>Prozent | 2010 = 100   |                | Veränderungen in Prozent<br>August 2013<br>gegenüber |              |
|---|----------------------------------|--------------|----------------|--|--------------|
|   |                                  | Juli<br>2013 | August<br>2013 | August<br>2012                                       | Juli<br>2013 |
| Nahrungsmittel und alkoholfreie Getränke                | 10,271                           | 113,1        | 111,6          | + 4,7  | - 1,3        |
| Brot und Getreideerzeugnisse                            | 1,735                            | 111,8        | 111,8          | + 2,2  | -            |
| darunter  |                                  |              |                |  |              |
| Roggen- oder Mischbrot                                  | 0,165                            | 117,3        | 117,5          | + 4,0  | + 0,2        |
| Brötchen  | 0,363                            | 117,2        | 117,3          | + 1,8  | + 0,1        |
| Mehl  | 0,019                            | 159,8        | 159,8          | + 0,7  | -            |
| Fleisch, Fleischwaren                                   | 2,076                            | 115,1        | 114,2          | + 4,1  | - 0,8        |
| darunter  |                                  |              |                |  |              |
| Rindfleisch zum Schmoren bzw. Braten                    | 0,110                            | 122,0        | 121,3          | + 3,1  | - 0,6        |
| Schweinekotelett oder -schnittel                        | 0,049                            | 105,5        | 106,1          | + 0,4  | + 0,6        |
| Dauerwurst  | 0,226                            | 111,5        | 111,9          | + 5,9  | + 0,4        |
| Wurstaufschnitt   | 0,115                            | 103,7        | 103,8          | + 3,6  | + 0,1        |
| Fische, Fischwaren                                      | 0,365                            | 116,1        | 115,9          | + 2,8  | - 0,2        |
| Kabeljau oder Lachs, frisch                             | 0,063                            | 122,5        | 120,6          | + 9,4  | - 1,6        |
| Fischkonserve   | 0,046                            | 131,2        | 131,0          | + 0,3  | - 0,2        |
| Molkereiprodukte und Eier                               | 1,433                            | 110,9        | 111,7          | + 9,8  | + 0,7        |
| darunter  |                                  |              |                |  |              |
| H-Milch   | 0,181                            | 116,5        | 116,8          | + 26,4   | + 0,3        |
| Schnittkäse   | 0,243                            | 107,3        | 108,8          | + 2,8  | + 1,4        |
| Eier  | 0,157                            | 105,1        | 105,1          | + 9,9  | -            |
| Speisefette und -öle                                    | 0,259                            | 120,1        | 119,2          | + 19,0   | - 0,7        |
| darunter  |                                  |              |                |  |              |
| Butter  | 0,126                            | 118,7        | 117,9          | + 40,0   | - 0,7        |
| Obst  | 0,876                            | 124,0        | 119,5          | + 7,7  | - 3,6        |
| darunter  |                                  |              |                |  |              |
| Tafeläpfel  | 0,169                            | 140,0        | 145,7          | + 21,6   | + 4,1        |
| Bananen   | 0,094                            | 111,7        | 108,9          | + 3,6  | - 2,5        |
| Gemüse (einschl. Kartoffeln und Knollengewächse)        | 1,126                            | 108,8        | 99,8           | + 5,7  | - 8,3        |
| darunter  |                                  |              |                |  |              |
| Speisekartoffeln  | 0,136                            | 150,9        | 118,3          | + 37,9   | - 21,6       |
| Tomaten   | 0,147                            | 76,2         | 68,0           | - 17,1   | - 10,8       |
| Kopf- oder Eisbergsalat                                 | 0,060                            | 67,9         | 62,4           | - 13,9   | - 8,1        |
| Zucker, Marmelade, Konfitüre, Honig, Sirup und Süßwaren | 0,754                            | 108,9        | 109,3          | + 3,6  | + 0,4        |
| darunter  |                                  |              |                |  |              |
| Zucker  | 0,036                            | 130,9        | 131,6          | + 6,1  | + 0,5        |
| Schokolade in Tafeln                                    | 0,129                            | 111,7        | 113,4          | + 6,6  | + 1,5        |
| Marmelade, Konfitüre, Gelee etc.                        | 0,057                            | 107,1        | 108,6          | - 0,5  | + 1,4        |
| Nahrungsmittel a. n. g.                                 | 0,428                            | 107,6        | 107,5          | + 2,5  | - 0,1        |
| Kaffee, Tee, Kakao                                      | 0,387                            | 114,1        | 114,4          | - 2,3  | + 0,3        |
| darunter  |                                  |              |                |  |              |
| Bohnenkaffee  | 0,210                            | 121,4        | 121,6          | - 3,3  | + 0,2        |
| Mineralwasser, Säfte, Limonaden                         | 0,832                            | 111,0        | 110,9          | + 1,1  | - 0,1        |

Noch: 5. Preisindizes der Hauptgruppe Nahrungsmittel und alkoholfreie Getränke

mittelfristige Übersicht

| Jahr<br>Monat | Nahrungs-<br>mittel und<br>alkoholfreie<br>Getränke | Nahrungsmittel |                                      |                               |                                   |       |        | Alkoholfreie<br>Getränke |       |
|---------------|---|----------------|--------------------------------------|-------------------------------|-----------------------------------|-------|--------|--------------------------|-------|
|               |   | insgesamt      | darunter                             |                               |                                   |       |        |                          |       |
|               |   |                | Brot und<br>Getreide-<br>erzeugnisse | Fleisch,<br>Fleisch-<br>waren | Molkerei-<br>produkte<br>und Eier | Obst  | Gemüse |                          |       |
| 2010 = 100    |   |                |                                      |                               |                                   |       |        |                          |       |
| 2009          | 99,3  | 98,9           | 100,9                                | 101,1                         | 100,2                             | 96,5  | 92,4   | 102,0                    |       |
| 2010          | 100,0   | 100,0          | 100,0                                | 100,0                         | 100,0                             | 100,0 | 100,0  | 100,0                    |       |
| 2011          | 103,9   | 103,3          | 104,1                                | 103,1                         | 104,4                             | 107,0 | 98,0   | 108,3                    |       |
| 2012          | 107,3   | 106,7          | 108,9                                | 109,5                         | 103,7                             | 112,8 | 98,1   | 111,6                    |       |
| 2013          |   |                |                                      |                               |                                   |       |        |                          |       |
| 2010          | Januar  | 99,2           | 99,2                                 | 100,3                         | 99,5                              | 99,4  | 97,3   | 96,3                     | 99,7  |
|               | Februar   | 99,1           | 99,0                                 | 99,7                          | 100,2                             | 99,3  | 93,2   | 100,4                    | 99,5  |
|               | März  | 100,1          | 100,2                                | 99,7                          | 99,9                              | 99,0  | 95,1   | 108,3                    | 99,4  |
|               | April   | 100,5          | 100,7                                | 99,7                          | 99,6                              | 98,5  | 101,3  | 109,8                    | 99,3  |
|               | Mai   | 100,1          | 100,2                                | 99,6                          | 100,0                             | 98,8  | 102,4  | 102,0                    | 99,7  |
|               | Juni  | 99,6           | 99,8                                 | 99,5                          | 99,3                              | 100,0 | 103,2  | 96,9                     | 98,7  |
|               | Juli  | 99,7           | 99,8                                 | 99,9                          | 98,9                              | 100,3 | 101,2  | 99,1                     | 98,5  |
|               | August  | 99,5           | 99,6                                 | 100,0                         | 100,0                             | 100,5 | 99,2   | 96,0                     | 99,1  |
|               | September   | 99,8           | 99,7                                 | 99,8                          | 100,2                             | 100,4 | 99,0   | 96,6                     | 100,4 |
|               | Oktober   | 100,0          | 99,9                                 | 100,2                         | 100,4                             | 101,3 | 100,5  | 95,1                     | 101,0 |
|               | November  | 100,7          | 100,6                                | 100,6                         | 100,7                             | 100,8 | 101,3  | 99,4                     | 101,4 |
|               | Dezember  | 101,6          | 101,4                                | 100,9                         | 101,3                             | 101,6 | 106,2  | 100,1                    | 103,2 |
| 2011          | Januar  | 102,3          | 102,1                                | 101,7                         | 100,5                             | 102,0 | 104,6  | 106,8                    | 103,5 |
|               | Februar   | 103,1          | 102,9                                | 101,8                         | 100,6                             | 102,1 | 109,8  | 108,2                    | 104,7 |
|               | März  | 103,7          | 103,3                                | 102,4                         | 101,0                             | 101,9 | 108,6  | 108,6                    | 106,7 |
|               | April   | 103,7          | 103,3                                | 102,8                         | 101,6                             | 102,5 | 107,9  | 105,7                    | 107,3 |
|               | Mai   | 104,4          | 103,8                                | 103,4                         | 101,7                             | 103,8 | 111,3  | 103,4                    | 108,3 |
|               | Juni  | 103,9          | 103,2                                | 104,3                         | 102,1                             | 104,4 | 108,9  | 97,6                     | 108,7 |
|               | Juli  | 103,7          | 103,1                                | 104,4                         | 103,2                             | 105,3 | 104,3  | 95,8                     | 108,4 |
|               | August  | 103,6          | 102,8                                | 104,9                         | 104,4                             | 105,7 | 101,5  | 91,2                     | 109,2 |
|               | September   | 104,0          | 103,2                                | 105,3                         | 104,8                             | 106,2 | 104,4  | 89,6                     | 110,0 |
|               | Oktober   | 104,2          | 103,3                                | 105,7                         | 104,9                             | 105,9 | 105,3  | 88,8                     | 110,5 |
|               | November  | 104,9          | 104,1                                | 105,9                         | 105,6                             | 106,3 | 107,8  | 90,5                     | 111,2 |
|               | Dezember  | 105,2          | 104,5                                | 106,4                         | 107,2                             | 106,3 | 109,0  | 89,3                     | 110,9 |
| 2012          | Januar  | 106,3          | 105,7                                | 106,9                         | 107,4                             | 105,6 | 113,0  | 95,4                     | 110,9 |
|               | Februar   | 106,8          | 106,1                                | 107,5                         | 107,0                             | 105,0 | 109,2  | 101,8                    | 111,5 |
|               | März  | 107,9          | 107,2                                | 107,8                         | 107,9                             | 105,1 | 109,9  | 107,2                    | 112,5 |
|               | April   | 107,6          | 107,2                                | 108,3                         | 107,9                             | 104,5 | 113,6  | 102,8                    | 110,8 |
|               | Mai   | 107,3          | 106,7                                | 108,5                         | 108,4                             | 103,8 | 113,5  | 99,8                     | 111,6 |
|               | Juni  | 107,0          | 106,5                                | 108,8                         | 108,6                             | 102,8 | 113,1  | 99,0                     | 111,5 |
|               | Juli  | 106,3          | 105,7                                | 108,7                         | 109,6                             | 102,5 | 108,8  | 95,6                     | 111,1 |
|               | August  | 106,6          | 105,9                                | 109,4                         | 109,7                             | 101,7 | 111,0  | 94,4                     | 112,1 |
|               | September   | 106,5          | 105,8                                | 109,5                         | 109,5                             | 101,7 | 112,7  | 92,1                     | 111,2 |
|               | Oktober   | 107,1          | 106,4                                | 109,7                         | 110,3                             | 101,7 | 113,7  | 93,8                     | 111,9 |
|               | November  | 108,3          | 107,8                                | 110,6                         | 112,8                             | 104,3 | 115,6  | 94,3                     | 111,9 |
|               | Dezember  | 110,1          | 109,8                                | 111,1                         | 114,3                             | 106,2 | 119,4  | 100,5                    | 112,4 |
| 2013          | Januar  | 110,8          | 110,6                                | 111,1                         | 113,7                             | 107,5 | 122,1  | 103,9                    | 112,3 |
|               | Februar   | 110,9          | 110,7                                | 111,1                         | 114,1                             | 107,9 | 120,3  | 104,0                    | 112,3 |
|               | März  | 111,4          | 111,3                                | 111,4                         | 114,0                             | 108,2 | 119,5  | 106,7                    | 112,3 |
|               | April   | 111,9          | 111,9                                | 111,4                         | 114,5                             | 108,4 | 121,9  | 108,1                    | 112,2 |
|               | Mai   | 113,2          | 113,3                                | 111,9                         | 114,9                             | 109,4 | 125,7  | 112,8                    | 112,2 |
|               | Juni  | 113,5          | 113,6                                | 112,0                         | 115,6                             | 110,5 | 125,8  | 110,6                    | 112,9 |
|               | Juli  | 113,1          | 113,2                                | 111,8                         | 115,1                             | 110,9 | 124,0  | 108,8                    | 112,0 |
|               | August  | 111,6          | 111,5                                | 111,8                         | 114,2                             | 111,7 | 119,5  | 99,8                     | 112,0 |
|               | September   |                |                                      |                               |                                   |       |        |                          |       |
|               | Oktober   |                |                                      |                               |                                   |       |        |                          |       |
|               | November  |                |                                      |                               |                                   |       |        |                          |       |
|               | Dezember  |                |                                      |                               |                                   |       |        |                          |       |

## 6. Sonderberechnungen

| Indexgruppe   | Wägungs-<br>anteil in<br>Prozent | 2010 = 100   |                | Veränderungen in Prozent<br>August 2013<br>gegenüber |              |
|---|----------------------------------|--------------|----------------|--|--------------|
|   |                                  | Juli<br>2013 | August<br>2013 | August<br>2012                                       | Juli<br>2013 |
| <b>Sonderzusammenfassungen</b>                                  |                                  |              |                |  |              |
| Gesamtindex ohne saisonabhängige Nahrungsmittel                 | 98,314                           | 106,1        | 106,3          | + 1,8  | + 0,2        |
| Saisonabhängige Nahrungsmittel                                  | 1,686                            | 115,7        | 107,3          | + 7,8  | - 7,3        |
| Gesamtindex ohne saisonabhängige Waren                          | 96,567                           | 105,8        | 106,0          | + 1,9  | + 0,2        |
| Saisonabhängige Waren   | 3,433                            | 117,5        | 113,7          | + 0,7  | - 3,2        |
| Gesamtindex ohne saisonabhängige Waren und<br>Dienstleistungen  | 93,520                           | 105,4        | 105,6          | + 1,9  | + 0,2        |
| Saisonabhängige Waren und Dienstleistungen                      | 6,480                            | 118,1        | 116,5          | + 1,6  | - 1,4        |
| Gesamtindex ohne Heizöl und Kraftstoffe                         | 95,052                           | 105,7        | 105,7          | + 2,3  | -            |
| Heizöl und Kraftstoffe  | 4,948                            | 116,6        | 117,7          | - 4,8  | + 0,9        |
| Gesamtindex ohne Haushaltsenergie                               | 93,181                           | 105,3        | 105,4          | + 1,7  | + 0,1        |
| Gesamtindex ohne Wohnungsnettomieten und<br>Wohnungsnebenkosten | 75,900                           | 107,4        | 107,4          | + 2,1  | -            |
| <b>Gliederung nach Waren und Dienstleistungen</b>               |                                  |              |                |  |              |
| Waren   | 47,977                           | 108,0        | 107,9          | + 2,2  | - 0,1        |
| Verbrauchsgüter   | 30,789                           | 112,3        | 112,1          | + 2,7  | - 0,2        |
| Gebrauchsgüter mit mittlerer Lebensdauer                        | 9,105                            | 103,0        | 103,4          | + 2,4  | + 0,4        |
| langlebige Gebrauchsgüter                                       | 8,083                            | 97,1         | 96,8           | - 0,9  | - 0,3        |
| Dienstleistungen (einschließlich Wohnungsnettomieten)           | 52,023                           | 104,6        | 104,8          | + 1,6  | + 0,2        |
| Wohnungsnettomieten   | 20,993                           | 102,1        | 102,1          | + 0,9  | -            |
| <b>Kraftfahrer-Preisindex</b>                                   |                                  |              |                |  |              |
| Kraftfahrer-Preisindex  | 11,634                           | 106,1        | 106,7          | - 0,7  | + 0,6        |
| Kraftwagen  | 3,065                            | 100,6        | 100,8          | - 0,2  | + 0,2        |
| Krafträder  | 0,118                            | 101,1        | 101,0          | + 0,4  | - 0,1        |
| Kraftstoffe   | 3,837                            | 113,7        | 114,9          | - 4,1  | + 1,1        |
| Ersatzteile, Zubehör, Pflegemittel                              | 0,695                            | 107,8        | 109,1          | + 3,4  | + 1,2        |
| Reparatur, Inspektion, Parkgebühr und Ähnliches                 | 2,129                            | 107,1        | 107,7          | + 2,6  | + 0,6        |
| Garagenmiete  | 0,302                            | 99,9         | 99,9           | - 0,1  | -            |
| Fahrschule, Führerscheingebühr                                  | 0,286                            | 104,8        | 104,8          | + 0,7  | -            |
| Kraftfahrzeugversicherung                                       | 0,631                            | 92,8         | 92,8           | + 3,5  | -            |
| Kraftfahrzeugsteuer   | 0,571                            | 98,0         | 98,0           | - 0,1  | -            |