



Zahlenspiegel Mecklenburg-Vorpommern

Juni 2013

Zeichenerklärungen

- nichts vorhanden
- 0** weniger als die Hälfte von 1 in der letzten besetzten Stelle, jedoch mehr als nichts
- .** Zahlenwert unbekannt oder geheim zu halten
- ...** Zahl lag bei Redaktionsschluss noch nicht vor
- x** Aussage nicht sinnvoll oder Fragestellung nicht zutreffend
- /** keine Angabe, da Zahlenwert nicht ausreichend genau oder nicht repräsentativ
- ()** Zahl hat eingeschränkte Aussagefähigkeit
- p** vorläufige Zahl
- s** geschätzte Zahl
- r** berichtigte Zahl

Impressum

Zahlenspiegel Mecklenburg-Vorpommern

Bestell-Nr.: ZSP1 2013 06

Herausgeber:

Statistisches Amt Mecklenburg-Vorpommern, Lübecker Str. 287, 19059 Schwerin

Telefon: 0385 588-0, Telefax: 0385 588-56909

Internet: <http://www.statistik-mv.de>

E-Mail: statistik.post@statistik-mv.de

© Statistisches Amt Mecklenburg-Vorpommern, Schwerin, 2013

Auszugsweise Vervielfältigung und Verbreitung mit Quellenangabe gestattet.

Titelfoto: Landesamt für Umwelt, Naturschutz und Geologie, C. Herrmann

Vertrieb:

Telefon: 0385 588-56713 oder -56714, E-Mail: statistik.vertrieb@statistik-mv.de

Erscheinungsfolge:

monatlich

Printausgabe:

EUR 3,00

Redaktionsschluss:

3. Juni 2013



Diese Veröffentlichung erscheint monatlich und enthält die aktuellsten Daten aus allen Bereichen der amtlichen Statistik.
Zur Methodik informieren Sie sich bitte in den jeweiligen Statistischen Berichten.

Die mit einem Stern versehenen Positionen im Landesdatenteil werden von allen statistischen Ämtern der Länder im „Zahlenspiegel“ veröffentlicht.
Die Angaben tragen teilweise vorläufigen Charakter.

Landesdaten Mecklenburg-Vorpommern

Aktuelle Konjunkturdaten

Merkmal	Einheit	Jüngster Monat/Jüngstes Quartal		Monatsdurchschnitt	
		absolut	Veränderung zum Vorjahr in Prozent	absolut	Veränderung zum Vorjahr in Prozent
ARBEITSMARKT ¹⁾					
Arbeitslose	1 000	103,7	- 3,2	111,6	- 3,4
darunter: Frauen	1 000	44,1	- 7,0	47,7	- 5,8
Gemeldete Arbeitsstellen ²⁾	Anzahl	10 328	+ 1,7	9 545	+ 2,4
BAUTÄTIGKEIT					
März 2013					
Baugenehmigungen	Anzahl	179	- 60,6	356	- 24,6
Wohnungen insgesamt	Anzahl	19 296	- 47,7	33 562	- 17,4
veranschlagte Kosten der Bauwerke (Neubau, Wohngebäude)	1 000 EUR	23	- 32,4	37	- 2,8
Nichtwohngebäude (Neubau)	Anzahl	20 381	+ 51,9	30 635	+ 8,4
veranschlagte Kosten der Bauwerke	1 000 EUR				
LANDWIRTSCHAFT					
April 2013					
Schlachtmengen (ohne Geflügel) ³⁾	t	7 383,2	+ 8,2	7 151,8	- 6,4
Rinder	t	3 500,4	+ 10,2	3 335,5	- 3,4
Schweine	t	3 863,5	+ 6,6	3 798,6	- 8,8
VERARBEITENDES GEWERBE SOWIE BERGBAU ⁴⁾					
März 2013					
Umsatz (ohne Umsatzsteuer)	Mill. EUR	941,3	- 9,5	880,7	- 4,2
darunter: Auslandsumsatz	Mill. EUR	320,2	+ 1,9	289,5	+ 3,2
Beschäftigte ⁵⁾	Anzahl	43 975	- 3,4	44 010	- 3,0
BAUHAUPTGEWERBE ⁶⁾					
März 2013					
Baugewerblicher Umsatz (ohne Umsatzsteuer)	Mill. EUR	73,3	- 44,3	66,9	- 41,1
Beschäftigte ⁵⁾	Anzahl	15 261	- 6,7	15 280	- 3,3
EINZELHANDEL ⁷⁾					
März 2013					
Umsatz real	2010=100	96,0	- 3,0	87,4	- 2,2
Beschäftigte	2010=100	95,6	+ 0,1	95,1	- 0,1
GASTGEWERBE					
März 2013					
Umsatz real	2010=100	78,3	+ 4,5	63,8	+ 1,6
Beschäftigte	2010=100	101,7	+ 4,2	99,4	+ 4,7
TOURISMUS ⁸⁾					
Februar 2013					
Gästeübernachtungen	1 000	1 521,4	+ 13,9	1 115,8	+ 8,5
AUßENHANDEL ⁹⁾					
Februar 2013					
Ausfuhr (Spezialhandel)	Mill. EUR	543,6	+ 5,6	543,4	+ 13,8
Einfuhr (Generalhandel)	Mill. EUR	347,3	+ 8,4	342,5	- 0,5
UNTERNEHMEN					
März 2013					
Gewerbeanmeldungen ¹⁰⁾	Anzahl	1 034	- 7,8	1 067	+ 2,5
Gewerbeabmeldungen ¹⁰⁾	Anzahl	1 030	-	1 171	+ 10,7
Dezember 2012					
Unternehmensinsolvenzen	Anzahl	33	- 17,5	31	- 13,4
HANDWERK ¹¹⁾					
IV. Quartal 2012					
Umsatz	2009=100 ^{*)}	111,5	- 8,7	103,1	- 4,0
Beschäftigte	2009=100 ^{**)}	95,7	- 2,0	97,5	- 0,7
PREISE					
Mai 2013					
Verbraucherpreisindex	2010=100	105,8	+ 1,6	105,3	+ 1,5

*) hier: Vierteljahresdurchschnitt - **) hier: am 30.9.

1) Quelle: Bundesagentur für Arbeit; unter Einschluss der Grundsicherung für Arbeit Suchende; Ergebnisse sind vorläufig; die jeweils aktuellen Werte sind im Internetangebot der Bundesagentur für Arbeit als detaillierte Übersichten zu finden.

2) ohne geförderte Stellen des zweiten Arbeitsmarktes

3) aus gewerblichen Schlachtungen von Tieren in- und ausländischer Herkunft (Rinder, Schweine, Schafe, Pferde, Ziegen); einschließlich Schlachtfetten, jedoch ohne Innereien

4) einschließlich Gewinnung von Steinen und Erden; Betriebe mit 50 und mehr Beschäftigten

5) einschließlich der tätigen Inhaber

6) Bau von Gebäuden, Tiefbau, Abbrucharbeiten und vorbereitende Baustellenarbeiten u. a.; nach der Ergänzungserhebung hochgerechnete Ergebnisse

7) einschließlich Tankstellen

8) Betriebe ab 10 Betten; einschließlich Campingplätzen (Touristik-Camping) ab 10 Stellplätzen

9) Wegen der unterschiedlichen Abgrenzung von Spezialhandel und Generalhandel ist eine Saldierung der Ein- und Ausfuhrergebnisse nicht vertretbar.

10) ohne Automatenaufsteller und Reisegewerbe

11) zulassungspflichtige Handwerksunternehmen

Landesdaten Mecklenburg-Vorpommern

Bevölkerung ^{*)}

Merkmal	Einheit	2010	2011	2011			2012		
		Durchschnitt der Monate		September	Oktober	November	September	Oktober	November
* Bevölkerung am Monatsende	1 000	1 642,3 ²⁾	1 634,7 ²⁾	1 636,3	1 636,4	1 635,5	1 629,6	1 629,7	1 628,8
Natürliche Bevölkerungsbewegung									
* Eheschließungen	Anzahl	896	867	1 187	618	544	1 198	694	400
* Lebendgeborene	Anzahl	1 112	1 053	1 131	1 016	1 060	1 016	1 170	1 049
* Gestorbene (ohne Totgeborene) darunter	Anzahl	1 562	1 548	1 429	1 379	1 666	1 351	1 612	1 618
* im 1. Lebensjahr Gestorbene	Anzahl	3	3	1	6	2	1	5	4
* Überschuss d. Geborenen (+) bzw. Gestorbenen (-)	Anzahl	- 450	- 495	- 298	- 363	- 606	- 335	- 442	- 569
Wanderungen									
* Zuzüge über die Landesgrenze	Anzahl	2 646	2 842	3 784	4 159	2 774	3 525	4 449	2 578
* darunter: aus dem Ausland	Anzahl	557	677	876	973	698	1 057	1 175	742
* Fortzüge über die Landesgrenze	Anzahl	2 948	2 983	3 536	3 681	3 050	3 270	3 893	2 893
* darunter: in das Ausland	Anzahl	443	456	568	419	547	459	550	558
* Wanderungsgewinn (+) bzw. -verlust (-)	Anzahl	- 302	- 141	+ 248	+ 478	- 276	+ 255	+ 556	- 315
* Innerhalb des Landes Umgezogene ¹⁾	Anzahl	4 745	4 832	5 588	5 114	5 288	5 129	5 552	4 904

*) basierend auf der Fortschreibung eines Abzugs des früheren „Zentralen Einwohnerregisters“ zum 3.10.1990

1) ohne innerhalb der Gemeinde Umgezogene

2) statt Durchschnitt der Monate hier: Bevölkerung am 31.12.

Erwerbstätigkeit

Merkmal	Einheit	2011	2012	2011			2012		
		30.6.		30.6.	30.9.	31.12.	31.3.	30.6.	30.9.
Beschäftigte ¹⁾									
* Sozialversicherungspflichtig Beschäftigte am Arbeitsort ²⁾	1 000	529,2	532,0	529,2	536,0	520,1	516,3	532,0	538,2
* Frauen	1 000	273,5	274,4	273,5	275,8	269,0	267,3	274,4	277,3
* Ausländer/-innen	1 000	6,2	7,6	6,2	6,4	6,0	6,2	7,6	7,9
* Teilzeitbeschäftigte ³⁾	1 000	105,1	.	105,1
* darunter: Frauen	1 000	86,9	.	86,9
Sozialversicherungspflichtig Beschäftigte nach Wirtschaftsbereichen									
* Land- und Forstwirtschaft, Fischerei	1 000	16,6	16,7	16,6	17,3	15,3	15,9	16,7	17,2
* Produzierendes Gewerbe	1 000	117,9	118,8	117,9	119,9	116,9	116,2	118,8	120,5
* Handel, Verkehr und Gastgewerbe	1 000	132,9	134,0	132,9	134,3	125,8	124,4	134,0	135,4
* Erbringung von Unternehmensdienstleistungen	1 000	87,0	88,0	87,0	88,2	86,5	85,7	88,0	89,0
* Erbringung von öffentlichen und privaten Dienstleistungen	1 000	174,7	174,5	174,7	176,3	175,5	174,0	174,5	176,1
Arbeitsmarkt ⁴⁾									
* Arbeitslose	1 000	107,5	101,9	120,4	114,9	107,1	115,8	111,4	103,7
davon: im Rechtskreis nach SGB III	1 000	30,5	30,3	40,6	36,3	30,4	41,5	37,6	32,1
im Rechtskreis nach SGB II	1 000	77,0	71,6	79,8	78,6	76,7	74,2	73,8	71,6
* darunter: Frauen	1 000	47,9	45,3	52,1	50,4	47,4	49,2	47,7	44,1
Zugang	1 000	24,0	21,6	22,0	21,0	20,4	21,0	20,7	19,2
Abgang	1 000	24,4	21,9	21,0	26,4	28,1	20,6	24,8	27,0
* Arbeitslosenquote ⁵⁾ insgesamt	%	12,5	12,0	14,1	13,5	12,5	13,7	13,2	12,2
davon: im Rechtskreis nach SGB III	%	3,6	3,6	4,8	4,2	3,6	4,9	4,4	3,8
im Rechtskreis nach SGB II	%	9,0	8,4	9,3	9,2	9,0	8,8	8,7	8,5
* Frauen	%	11,7	11,2	12,7	12,4	11,6	12,2	11,8	10,9
* Männer	%	13,3	12,8	15,3	14,5	13,4	15,1	14,4	13,5
* Ausländer/-innen	%	20,2	20,3	21,5	21,1	20,5	22,6	22,0	21,3
* Jüngere von 15 bis unter 25 Jahren	%	11,2	11,1	12,4	12,0	10,8	12,1	11,8	10,9
* Kurzarbeiter/-innen	Anzahl	2 961	...	4 600	3 597	1 518	634 ⁷⁾	679 ⁸⁾	634 ⁹⁾
* Gemeldete Arbeitsstellen ⁶⁾	Anzahl	8 104	9 063	9 244	9 724	10 153	9 408	9 981	10 328
Zugang	Anzahl	3 973	3 766	4 177	4 394	4 485	4 116	4 037	3 760
Abgang	Anzahl	3 797	3 756	3 077	3 893	4 089	3 161	3 457	3 443

1) Quelle: Statistik der Bundesagentur für Arbeit einschließlich Personen „ohne Angabe“ zur Wirtschaftsgliederung

2) Wegen Umstellungen im Erhebungsverfahren wird dieses Merkmal bis voraussichtlich Mitte 2013 ausgesetzt.

3) Quelle: Statistik der Bundesagentur für Arbeit; unter Einschluss der Grundsicherung für Arbeit Suchende; Ergebnisse sind vorläufig; die jeweils aktuellen Werte sind im Internetangebot der Bundesagentur für Arbeit als detaillierte Übersichten zu finden.

4) Arbeitslose in Prozent aller zivilen Erwerbspersonen

5) ohne geförderte Stellen des zweiten Arbeitsmarktes

6) Juli 2012 - 8) August 2012 - 9) September 2012

Landesdaten Mecklenburg-Vorpommern

Soziales

Merkmal	Einheit	2011	2012	2011		2012			2013
		Durchschnitt der Monate		November	Dezember	Januar	November	Dezember	Januar
Leistungsbezug nach SGB II									
* Personen in Bedarfsgemeinschaften	Anzahl	208 041	198 493	199 502	199 756	202 053	192 825	193 898	196 432
* darunter: Frauen	Anzahl	101 446	97 482	97 831	98 004	99 098	94 855	95 337	96 449
davon									
* erwerbsfähige Leistungsberechtigte	Anzahl	158 941	150 050	151 455	151 650	153 435	145 181	146 076	148 057
* nichterwerbsfähige Leistungsberechtigte	Anzahl	49 100	48 443	48 047	48 106	48 619	47 644	47 822	48 375
* darunter: unter 15 Jahren	Anzahl	46 998	46 286	45 932	45 962	46 468	45 548	45 696	46 215

Bautätigkeit

Merkmal	Einheit	2011	2012	2012			2013		
		Durchschnitt der Monate		Januar	Februar	März	Januar	Februar	März
Baugenehmigungen									
* Wohngebäude (Neubau)	Anzahl	241	226	230	120	152	109	153	104
* darunter: mit 1 oder 2 Wohnungen	Anzahl	219	205	207	103	136	80	132	95
* umbauter Raum	1 000 m ³	199	189	201	149	158	162	149	79
* Wohnfläche	1 000 m ²	41	38	40	27	32	29	31	17
* veranschlagte Kosten der Bauwerke	1 000 EUR	45 937	46 518	48 541	36 460	36 928	44 992	36 399	19 296
* Nichtwohngebäude (Neubau)	Anzahl	36	34	51	23	34	11	78	23
* umbauter Raum	1 000 m ³	283	206	288	159	179	72	361	493
* Nutzfläche	1 000 m ²	40	30	45	23	28	11	64	45
* veranschlagte Kosten der Bauwerke	1 000 EUR	24 425	20 900	42 674	28 718	13 414	6 926	64 598	20 381
* Wohnungen in Wohn- und Nichtwohngebäuden (Neubau und Saldo aus Baumaßnahmen an bestehenden Gebäuden)	Anzahl	487	461	593	371	454	446	444	179
* Wohnräume (einschließlich Küchen)	Anzahl	1 899	1 825	2 070	1 351	1 710	1 398	1 488	696

Landwirtschaft

Merkmal	Einheit	2011	2012	2010		2011		2012	
		3.11.		3.5.	3.11.	3.5.	3.11.	3.5.	3.11.
Viehbestand									
Rindvieh	1 000	546,5	544,6	562,8	551,6	553,5	546,5	546,5	544,6
darunter Milchkühe (ohne Ammen- und Mutterkühe)	1 000	175,7	177,9	171,9	172,3	175,2	175,7	175,7	177,9
Schweine	1 000	820,1	864,0	756,3	780,7	814,7	820,1	845,9	864,0
darunter Mastschweine	1 000	278,4	281,5	265,1	273,6	278,9	278,4	300,2	281,5
Zuchtsauen	1 000	82,7	97,6	77,4	81,7	84,0	82,7	89,4	97,6
darunter: trächtig	1 000	57,5	66,5	56,9	56,1	63,9	57,5	58,8	66,5
Einheit									
		2011	2012	2012			2013		
		Durchschnitt der Monate		Februar	März	April	Februar	März	April
Schlachtungen									
Rinder insgesamt	1 000	12,1	11,1	11,0	12,4	10,9	9,9	11,4	11,9
darunter Kälber	1 000	0,5	0,4	0,5	0,5	0,4	0,4	0,4	0,4
Jungrinder	1 000	0,1	0,9	0,1	0,1	0,1	0,1	0,1	0,1
Schweine	1 000	42,2	42,0	45,4	43,3	37,9	38,1	38,9	40,3
darunter Hausschlachtungen	1 000	0,6	0,5	0,4	0,4	0,4	0,5	0,4	0,3
* Schlachtmengen (ohne Geflügel) ¹⁾	t	7 476,9	7 260,1	7 606,2	7 900,8	6 825,2	6 454,8	7 104,7	7 383,2
darunter									
* Rinder insgesamt	t	3 528,6	3 258,1	3 224,6	3 690,2	3 177,1	2 889,5	3 461,1	3 500,4
darunter									
* Kälber	t	45,0	41,4	45,1	43,1	32,5	45,5	51,5	46,0
* Jungrinder	t	15,4	12,4	11,9	11,5	11,6	15,0	11,2	15,5
* Schweine	t	3 925,2	3 976,5	4 366,6	4 182,4	3 623,7	3 553,0	3 616,7	3 863,5
* Geflügelfleisch ²⁾	t
* Eierzeugung ³⁾	1 000	45 979	47 135	41 736	46 635	45 410	45 780	51 248	50 722

1) aus gewerblichen Schlachtungen von Tieren in- und ausländischer Herkunft (Rinder, Schweine, Schafe, Pferde, Ziegen); einschließlich Schlachtfetten, jedoch ohne Innereien

2) Geflügelfleisch aus Schlachtungen inländischen Geflügels in Schlachtereien mit einer Schlachtkapazität von 2 000 und mehr Tieren im Monat

3) erzeugte Eier in Betrieben bzw. Unternehmen mit mindestens 3 000 Hennenhaltungsplätzen; einschließlich Junghennen-, Bruch- und Knickiern

Landesdaten Mecklenburg-Vorpommern

Produzierendes Gewerbe

Merkmal	Einheit	2011	2012	2012			2013		
		Durchschnitt der Monate		Januar	Februar	März	Januar	Februar	März
Verarbeitendes Gewerbe sowie Bergbau und Gewinnung von Steinen und Erden ¹⁾									
* Betriebe	Anzahl	299	297	297	297	297	295	295	295
* Beschäftigte ²⁾	Anzahl	45 429	45 732	45 284	45 280	45 505	44 102	43 953	43 975
* Geleistete Arbeitsstunden	1 000 h	6 235	6 300	6 605	6 344	6 691	6 195	5 814	5 929
* Entgelte	Mill. EUR	104,5	110,5	103,3	104,4	106,1	102,6	103,5	100,1
* Umsatz (ohne Umsatzsteuer)	Mill. EUR	928,3	945,6	812,8	905,9	1 040,3	842,2	858,5	941,3
* darunter: Auslandsumsatz	Mill. EUR	267,4	293,9	232,4	295,2	314,1	256,5	291,6	320,2
Energie- und Wasserversorgung									
* Betriebe ³⁾	Anzahl	54	54	55	55	54	56	56	56
* Beschäftigte ³⁾	Anzahl	4 829	4 882	4 891	4 878	4 859	4 969	4 969	4 963
* Geleistete Arbeitsstunden ³⁾	1 000 h	638	636	720	665	702	709	629	637
* Entgelte ³⁾	Mill. EUR	16,3	16,8	15,1	15,0	15,7	15,9	15,9	16,5
* Stromerzeugung (brutto) der Kraftwerke ⁴⁾ für die allgemeine Versorgung	Mill. kWh	426,7	457,0	448,7	535,4	516,3	525,3	474,4	...
Baugewerbe									
Bauhauptgewerbe/Bau von Gebäuden, Tiefbau, Abbrucharbeiten und vorbereitende Baustellenarbeiten u. a. ⁵⁾									
* Beschäftigte ²⁾	Anzahl	16 267	16 342	15 569	15 469	16 353	15 387	15 193	15 261
* Geleistete Arbeitsstunden	1 000 h	1 778	1 719	1 194	839	1 793	927	901	956
davon									
* Wohnungsbau	1 000 h	673	693	563	384	725	416	407	455
* gewerblicher Bau	1 000 h	558	526	367	262	565	287	283	285
* öffentlicher und Straßenbau	1 000 h	546	500	264	193	503	224	211	216
* Entgelte	Mill. EUR	31,9	33,0	27,5	23,7	30,4	27,1	23,9	24,9
Gesamtumsatz (ohne Umsatzsteuer)	Mill. EUR	155,8	158,5	83,3	127,2	132,4	58,3	69,5	73,8
darunter									
* baugewerblicher Umsatz (ohne Umsatzsteuer)	Mill. EUR	154,5	157,3	82,5	126,5	131,5	58,1	69,3	73,3
davon									
* Wohnungsbau	Mill. EUR	52,4	64,5	37,3	85,4	51,2	28,5	30,8	32,8
* gewerblicher Bau	Mill. EUR	52,1	48,8	26,0	25,3	50,6	18,1	22,6	24,2
* öffentlicher und Straßenbau	Mill. EUR	50,1	44,0	19,2	15,7	29,6	11,4	15,9	16,2
Index des Auftragseingangs ³⁾	2010=100	107,1	103,4	64,5	70,6	102,2	106,7	89,6	105,5
Wohnungsbau	2010=100	125,5	122,7	103,4	64,4	150,4	98,4	160,6	193,4
gewerblicher Bau	2010=100	115,6	118,8	77,8	100,9	116,5	161,7	73,9	124,5
öffentlicher und Straßenbau	2010=100	93,1	83,8	38,5	49,8	71,8	67,6	73,2	55,4
		2011	2012	2011	2012			2013	
Einheit		Durchschnitt der Quartale		IV. Quartal	I. Quartal	II. Quartal	III. Quartal	IV. Quartal	I. Quartal
Ausbaugewerbe/Bauinstallation und sonstiger Ausbau ³⁾									
* Beschäftigte ^{2) 6)}	Anzahl	5 365	5 393	5 343	5 351	5 423	5 450	5 347	5 602
* Geleistete Arbeitsstunden	1 000 h	1 785	1 829	1 767	1 810	1 815	1 886	1 803	1 764
* Entgelte	Mill. EUR	31,4	32,9	33,8	31,8	32,5	32,9	34,5	33,4
* Baugewerblicher Umsatz (ohne Umsatzsteuer)	Mill. EUR	148,8	154,2	186,0	125,7	134,9	177,4	178,8	126,4

- 1) Betriebe mit im Allgemeinen 50 und mehr Beschäftigten
- 2) einschließlich der tätigen Inhaber
- 3) Betriebe von Unternehmen mit im Allgemeinen 20 und mehr Beschäftigten
- 4) mit einer elektrischen Leistung ab 1 MW
- 5) nach der Ergänzungserhebung hochgerechnete Ergebnisse
- 6) am Ende des Berichtsjahres

Landesdaten Mecklenburg-Vorpommern

Handel ¹⁾

Merkmal	Einheit	2011	2012	2012			2013		
		Durchschnitt der Monate		Januar	Februar	März	Januar	Februar	März
Großhandel ²⁾									
* Beschäftigte	2005=100	103,3	104,2	103,3	102,7	103,4	102,4	101,8	...
* Umsatz nominal	2005=100	144,0	151,6	116,8	127,9	150,7	124,3	121,7	...
* Umsatz real	2005=100	120,6	122,1	96,1	104,6	120,8	99,6	97,7	...
Einzelhandel ³⁾									
* Beschäftigte	2010=100	94,6	96,3	95,3	94,8	95,5	95,0	94,8	95,6
* Umsatz nominal	2010=100	95,6	101,0	87,1	86,6	103,0	88,0	86,0	101,4
* Umsatz real	2010=100	93,9	97,2	85,1	83,9	99,0	84,3	81,9	96,0
Kfz-Handel ⁴⁾									
* Beschäftigte	2010=100	94,8	96,2	96,0	95,5	95,7	94,5	93,7	...
* Umsatz nominal	2010=100	98,4	92,0	78,2	84,0	106,9	73,6	74,4	...
* Umsatz real	2010=100	97,2	90,3	76,8	82,5	105,0	72,4	73,2	...

1) Der Berichtskreis wird jährlich durch Stichprobenrotation aktualisiert.

2) einschließlich Handelsvermittlung

3) einschließlich Tankstellen

4) sowie Instandhaltung und Reparatur von Kfz

Gastgewerbe ¹⁾

Merkmal	Einheit	2011	2012	2012			2013		
		Durchschnitt der Monate		Januar	Februar	März	Januar	Februar	März
* Beschäftigte	2010=100	102,6	106,6	94,2	93,1	97,6	98,7	97,9	101,7
* Umsatz nominal	2010=100	101,7	104,4	58,9	56,9	77,1	58,8	59,3	82,3
* Umsatz real	2010=100	100,2	101,0	57,7	55,8	74,9	56,4	56,8	78,3

1) Der Berichtskreis wird jährlich durch Stichprobenrotation aktualisiert.

Tourismus ¹⁾

Merkmal	Einheit	2011	2012	2012			2013		
		Durchschnitt der Monate		Januar	Februar	März	Januar	Februar	März
* Gästeankünfte	1 000	567,7	582,8	236,4	268,7	410,3	225,0	285,9	436,8
* darunter: von Auslandsgästen	1 000	25,0	27,9	6,4	9,8	12,9	6,7	10,0	13,6
* Gästeübernachtungen	1 000	2 301,8	2 328,4	822,7	927,3	1 334,1	828,9	997,2	1 521,4
* darunter: von Auslandsgästen	1 000	66,5	76,5	17,7	28,3	33,3	18,9	30,1	33,3

1) Betriebe ab 10 Betten, einschließlich Campingplätzen (Touristik-Camping) ab 10 Stellplätzen; bis Ende 2011 Betriebe ab 9 Betten, einschließlich Campingplätzen (Touristik-Camping)

Verkehr

Merkmal	Einheit	2011	2012	2011	2012		2013		
		Durchschnitt der Monate		Dezember	Januar	Februar	Dezember	Januar	Februar
Straßenverkehrsunfälle									
* Unfälle mit Personenschaden und Sachschaden ¹⁾	Anzahl	625	605	687	567	506	631	579	515
* Unfälle mit Personenschaden	Anzahl	456	434	443	390	298	348	335	289
* getötete Personen	Anzahl	12	7	17	7	8	4	4	5
* verletzte Personen	Anzahl	571	544	540	487	389	451	424	374
Kraftfahrzeuge ²⁾									
* Zulassungen fabrikneuer Kraftfahrzeuge	Anzahl	4 266	3 992	4 224	3 380	3 456	3 511	2 793	2 766
* darunter: Personenkraftwagen ³⁾	Anzahl	3 392	3 186	3 335	2 762	2 871	2 807	2 309	2 205
* Lastkraftwagen	Anzahl	448	396	603	366	305	424	315	299
Seeschifffahrt									
* Gütereingang	1 000 t	1 209,7	1 086,8	1 217,6	1 023,2	1 061,3	1 014,3	1 026,8	975,1
* Güterversand	1 000 t	1 022,9	1 002,2	917,0	1 035,9	1 122,1	1 027,3	1 049,2	1 006,5
Binnenschifffahrt									
* Gütereingang	1 000 t	-	-	-	-	-	-	-	-
* Güterversand	1 000 t	-	-	-	-	-	-	-	-

1) schwerwiegender Unfall mit Sachschaden (im engeren Sinne) und sonstiger Sachschadensunfall unter Einfluss berauschender Mittel

2) Quelle: Kraftfahrt-Bundesamt

3) Fahrzeuge zur Personenbeförderung mit höchstens 8 Sitzplätzen außer dem Fahrersitz, einschließlich Wohnmobilen und Krankenwagen

Landesdaten Mecklenburg-Vorpommern

Außenhandel ¹⁾

Merkmal	Einheit	2011	2012	2011		2012			2013
		Durchschnitt der Monate		November	Dezember	Januar	November	Dezember	Januar
Ausfuhr (Spezialhandel) ²⁾									
* Insgesamt	Mill. EUR	600,5	504,4	477,0	679,8	440,1	562,0	498,1	543,1
darunter									
* Güter der Ernährungswirtschaft	Mill. EUR	167,0	164,5	128,3	151,7	115,6	240,0	177,5	208,7
* Güter der gewerblichen Wirtschaft	Mill. EUR	429,6	328,3	344,5	524,5	316,0	301,8	303,7	302,1
davon: Rohstoffe	Mill. EUR	6,9	6,2	13,2	6,2	3,3	10,3	2,1	12,6
Halbwaren	Mill. EUR	51,9	51,2	30,8	71,5	57,3	50,3	69,8	3,7
Fertigwaren	Mill. EUR	370,8	270,9	300,4	446,8	255,4	241,2	231,9	244,6
davon: Vorerzeugnisse	Mill. EUR	136,3	67,3	91,2	254,4	101,2	40,6	32,1	45,8
Enderzeugnisse	Mill. EUR	234,5	203,5	209,2	192,4	154,2	200,6	199,8	198,8
davon nach									
Europa	Mill. EUR	444,6	356,4	351,8	509,8	344,1	386,5	315,4	369,5
darunter: in EU-Länder	Mill. EUR	328,8	292,7	287,5	274,1	295,0	301,6	264,8	295,5
Afrika	Mill. EUR	36,3	26,7	30,2	17,5	7,5	38,1	37,2	23,7
Amerika	Mill. EUR	35,0	33,7	33,9	45,5	44,9	30,0	37,6	39,0
Asien	Mill. EUR	81,4	83,3	57,6	104,0	41,8	102,8	101,7	108,1
Australien, Ozeanien und übrige Gebiete	Mill. EUR	3,0	4,1	3,4	3,0	1,8	3,6	6,1	2,8
Einfuhr (Generalhandel) ²⁾									
* Insgesamt	Mill. EUR	374,0	369,0	385,5	413,8	367,9	451,0	314,9	337,6
darunter									
* Güter der Ernährungswirtschaft	Mill. EUR	78,7	79,0	89,7	86,2	89,8	73,5	84,2	76,3
* Güter der gewerblichen Wirtschaft	Mill. EUR	282,9	264,8	279,4	315,4	260,5	338,3	196,6	215,4
davon: Rohstoffe	Mill. EUR	28,6	35,6	13,2	57,1	30,3	64,5	20,2	35,7
Halbwaren	Mill. EUR	81,2	77,6	100,7	93,2	91,5	122,2	62,9	53,7
Fertigwaren	Mill. EUR	173,1	151,6	165,6	165,0	138,8	151,6	113,5	126,0
davon: Vorerzeugnisse	Mill. EUR	56,0	47,7	48,3	44,3	43,7	44,5	34,0	34,1
Enderzeugnisse	Mill. EUR	117,1	103,9	117,3	120,7	95,1	107,0	79,5	91,9
davon aus									
Europa	Mill. EUR	316,6	317,3	325,0	344,9	326,2	388,7	272,3	287,8
darunter: aus EU-Ländern	Mill. EUR	256,3	248,2	272,0	243,6	232,1	262,7	241,5	242,1
Afrika	Mill. EUR	1,4	1,5	0,2	4,8	0,3	3,3	0,8	2,2
Amerika	Mill. EUR	18,0	13,6	21,1	38,5	11,0	13,2	10,6	11,5
Asien	Mill. EUR	36,3	34,3	38,4	24,8	28,9	45,7	25,4	36,0
Australien, Ozeanien und übrigen Gebieten	Mill. EUR	1,7	2,5	0,8	0,8	1,6	0,1	5,8	0,1

1) Wegen der unterschiedlichen Abgrenzung von Spezialhandel und Generalhandel ist eine Saldierung der Ein- und Ausfuhrergebnisse nicht vertretbar.

2) Für Antwortausfälle und Befreiungen sind Zuschätzungen bei den EU-Ländern enthalten und damit auch im Insgesamt enthalten.

Gewerbeanzeigen ¹⁾

Merkmal	Einheit	2011	2012	2012			2013		
		Durchschnitt der Monate		Januar	Februar	März	Januar	Februar	März
* Gewerbebeanmeldungen	Anzahl	1 090	944	1 153	847	1 122	1 064	1 103	1 034
* Gewerbeabmeldungen	Anzahl	1 052	968	1 256	887	1 030	1 364	1 118	1 030

1) ohne Automatenaufsteller und Reisegewerbe

Insolvenzen

Merkmal	Einheit	2011	2012	2011			2012		
		Durchschnitt der Monate		Oktober	November	Dezember	Oktober	November	Dezember
* Insolvenzen	Anzahl	271	253	267	317	280	279	323	201
davon									
Unternehmen	Anzahl	36	31	34	33	40	27	57	33
Verbraucher	Anzahl	183	176	179	227	202	209	211	140
ehemals selbstständig Tätige	Anzahl	37	30	38	40	23	33	37	21
sonstige natürliche Personen ¹⁾ , Nachlässe	Anzahl	15	15	16	17	15	10	18	7
* Voraussichtliche Forderungen	1 000 EUR	37 051	34 590	33 105	25 251	39 450	38 344	87 945	19 837

1) beispielsweise als Gesellschafter oder Mithafter

Landesdaten Mecklenburg-Vorpommern

Handwerk ¹⁾

Merkmal	Einheit	2011	2012	2011		2012			
		Durchschnitt der Quartale		III. Quartal	IV. Quartal	I. Quartal	II. Quartal	III. Quartal	IV. Quartal
* Beschäftigte	2009=100 ²⁾	98,2	97,5	100,4	97,7	96,6	98,1	99,1	95,7
* Umsatz	2009=100 ³⁾	107,4	103,1	116,2	122,1	86,2	104,1	110,7	111,5

1) zulassungspflichtiges Handwerk lt. Anlage A der Handwerksordnung (ab 1.1.2004) - 2) hier: am 30.9. - 3) hier: Vierteljahresdurchschnitt

Preise

Merkmal	Einheit	2011	2012	2012			2013		
		Durchschnitt der Monate		März	April	Mai	März	April	Mai
* Verbraucherpreisindex (Gesamtindex)	2010=100	102,4	104,2	104,4	104,1	104,1	105,8	105,4	105,8
* Nettokalmieten (Teilindex)	2010=100	100,9	101,4	101,6	101,1	101,1	102,3	101,8	101,7
Index der Erzeugerpreise gewerblicher Produkte (Deutschland)	2005=100	115,9	118,3	118,5	118,7	118,3	119,0	118,8	...

Merkmal	Einheit	2011	2012	2011	2012			2013	
		Durchschnitt der Monate		November	Februar	Mai	August	November	Februar
* Preisindex f. Wohngebäude ¹⁾ (Deutschland)	2005=100	117,0	120,1	117,9	119,2	119,9	120,4	120,8	121,7

1) Neubau in konventioneller Bauart, Bauleistungen am Bauwerk

Verdienste ¹⁾

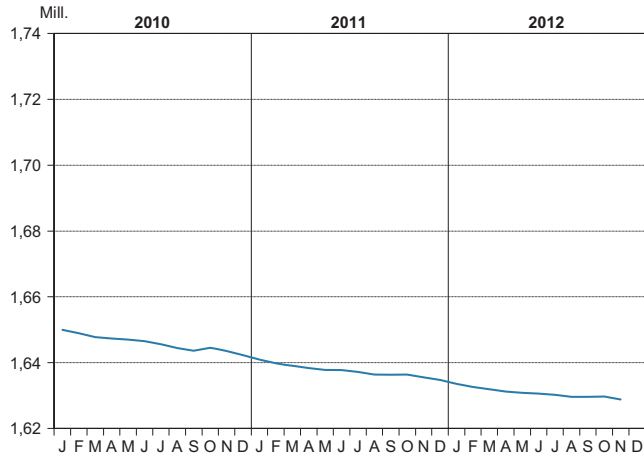
Merkmal	Einheit	2011	2012	2011		2012			
		Durchschnitt der Quartale		III. Quartal	IV. Quartal	I. Quartal	II. Quartal	III. Quartal	IV. Quartal
* Bruttonomonatsverdienste ²⁾ der vollzeitbeschäftigten Arbeitnehmer ³⁾ im produzierenden Gewerbe und im Dienstleistungsbereich	EUR	2 708	2 752	2 565	2 584	2 568	2 594	2 598	2 637
* männlich	EUR	2 776	2 821	2 639	2 649	2 623	2 666	2 664	2 704
* weiblich	EUR	2 604	2 644	2 451	2 481	2 480	2 480	2 493	2 531
* Leistungsgruppe 1 ⁴⁾	EUR	5 232	5 427	4 876	4 908	4 943	5 029	5 054	5 155
* Leistungsgruppe 2 ⁴⁾	EUR	3 376	3 400	3 178	3 190	3 186	3 178	3 208	3 218
* Leistungsgruppe 3 ⁴⁾	EUR	2 300	2 333	2 198	2 219	2 192	2 218	2 211	2 241
* Leistungsgruppe 4 ⁴⁾	EUR	1 850	1 903	1 789	1 786	1 761	1 798	1 839	1 872
* Leistungsgruppe 5 ⁴⁾	EUR	1 736	1 645	1 681	1 689	1 566	1 589	1 587	1 615
* Produzierendes Gewerbe	EUR	2 464	2 542	2 358	2 363	2 324	2 420	2 398	2 442
* Bergbau und Gewinnung von Steinen und Erden	EUR	(1 974)	(1 852)	1 953	1 921	(1 911)	1 814	1 746	1 831
* Verarbeitendes Gewerbe	EUR	2 452	2 570	2 321	2 342	2 369	2 422	2 394	2 465
* Energieversorgung	EUR	3 722	3 896	3 390	3 373	3 506	3 562	3 545	3 552
* Wasserversorgung ⁵⁾	EUR	2 929	2 916	2 748	2 738	2 712	2 734	2 735	2 704
* Baugewerbe	EUR	2 169	2 210	2 194	2 163	1 976	2 190	2 178	2 178
* Dienstleistungsbereich	EUR	2 814	2 836	2 655	2 681	2 663	2 663	2 675	2 716
* Handel; Instandhaltung und Reparatur von Kfz	EUR	2 338	2 397	2 196	2 218	2 246	2 230	2 226	2 274
* Verkehr und Lagerei	EUR	2 525	2 584	2 395	2 392	2 405	2 454	2 451	2 417
* Gastgewerbe	EUR	1 652	1 645	1 585	1 645	1 612	1 604	1 613	1 615
* Information und Kommunikation	EUR	/	3 435	(3 006)	(3 013)	3 176	3 193	3 153	3 165
* Erbringung von Finanz- und Versicherungsdienstleistungen	EUR	4 244	4 292	3 608	3 677	3 687	3 700	3 718	3 730
* Grundstücks- und Wohnungswesen	EUR	3 352	(3 377)	2 940	2 916	(2 999)	(3 027)	(3 047)	(3 004)
* Erbringung von freiberuflichen, wissenschaftlichen und technischen Dienstleistungen	EUR	3 209	3 115	2 963	2 996	2 855	2 852	2 899	2 901
* Erbringung von sonstigen wirtschaftlichen Dienstleistungen	EUR	1 774	1 796	1 725	1 715	1 699	1 726	1 748	1 761
* Öffentliche Verwaltung; Verteidigung; Sozialversicherung	EUR	3 135	3 265	2 995	2 997	3 068	3 074	3 125	3 133
* Erziehung und Unterricht	EUR	4 184	4 291	4 001	4 021	4 132	4 116	4 121	4 128
* Gesundheits- und Sozialwesen	EUR	(2 823)	3 185	(2 712)	(2 746)	2 951	3 039	3 048	3 071
* Kunst, Unterhaltung und Erholung	EUR	(2 425)	2 285	(2 290)	(2 353)	2 236	(2 308)	2 123	2 171
* Erbringung v. sonstigen Dienstleistungen	EUR	(2 291)	(2 519)	(2 184)	(2 186)	(2 394)	(2 404)	(2 396)	(2 500)

1) Durch strukturelle Veränderungen innerhalb des Berichtskreises ist ab dem I. Quartal 2012 die Vergleichbarkeit der Daten mit früheren Berichtszeiträumen beeinträchtigt. - 2) Nachgewiesen werden Vierteljahresdurchschnitte, ohne Sonderzahlungen. Im Jahresdurchschnitt sind die Sonderzahlungen mit enthalten. - 3) einschließlich Beamte - 4) Leistungsgruppe 1: Arbeitnehmer in leitender Stellung; Leistungsgruppe 2: herausgehobene Fachkräfte; Leistungsgruppe 3: Fachkräfte; Leistungsgruppe 4: angelernte Arbeitnehmer; Leistungsgruppe 5: ungelernete Arbeitnehmer - 5) einschließlich Abwasser- und Abfallentsorgung und Beseitigung von Umweltverschmutzung

Landesdaten Mecklenburg-Vorpommern

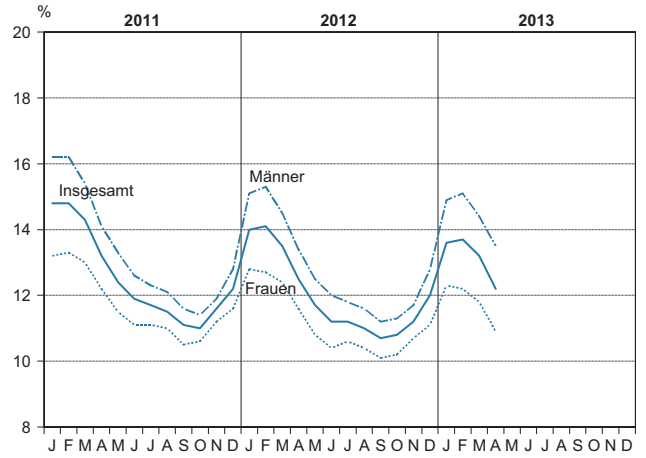
Bevölkerungsstand und -veränderung

Bevölkerungsstand

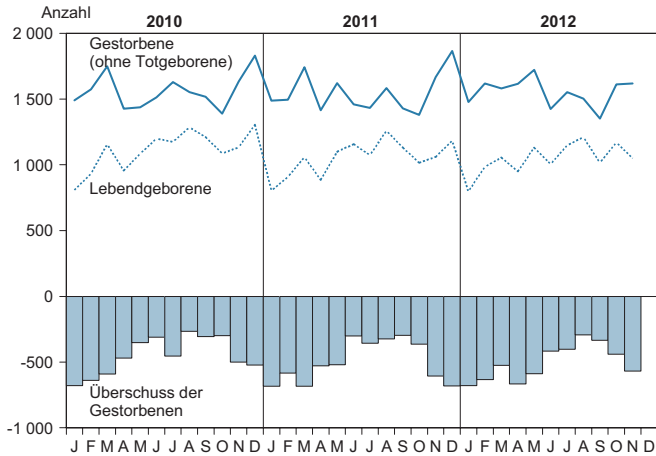


Arbeitsmarktentwicklung ²⁾

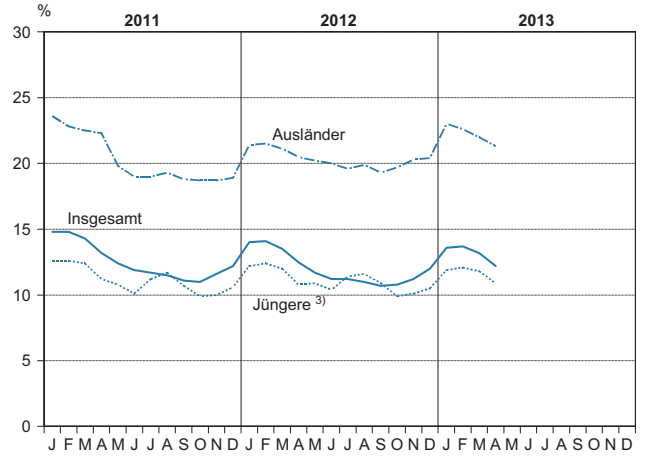
Arbeitslosenquote



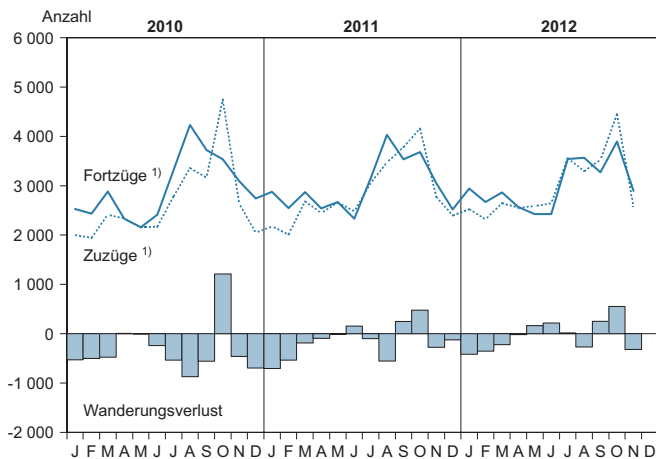
Natürliche Bevölkerungsbewegung



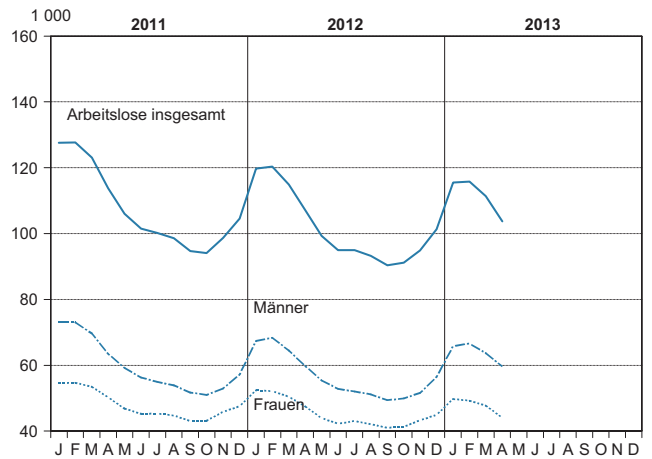
noch: Arbeitslosenquote



Wanderungen



Arbeitslose am Monatsende



1) über die Landesgrenze

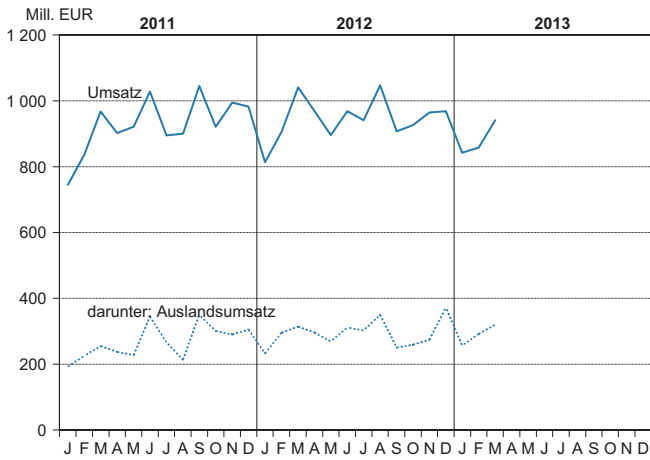
2) Quelle: Bundesagentur für Arbeit

3) 15 bis unter 25 Jahren

Landesdaten Mecklenburg-Vorpommern

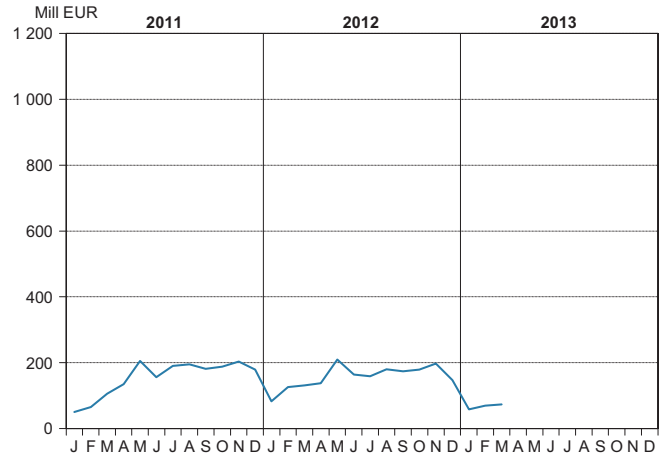
Verarbeitendes Gewerbe ¹⁾

Umsatz (ohne Umsatzsteuer)

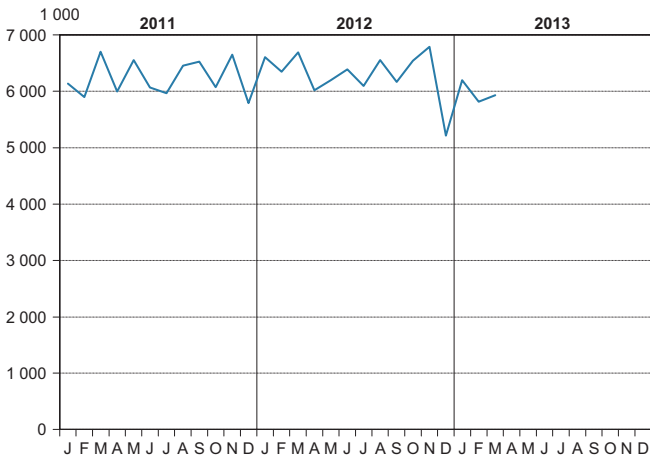


Bauhauptgewerbe ³⁾

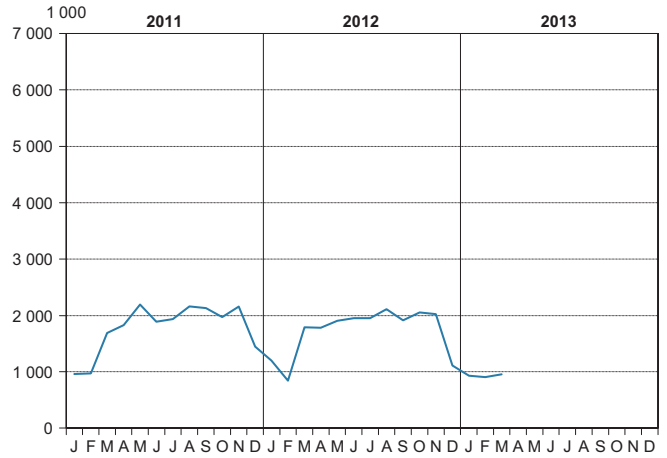
Baugewerblicher Umsatz (ohne Umsatzsteuer)



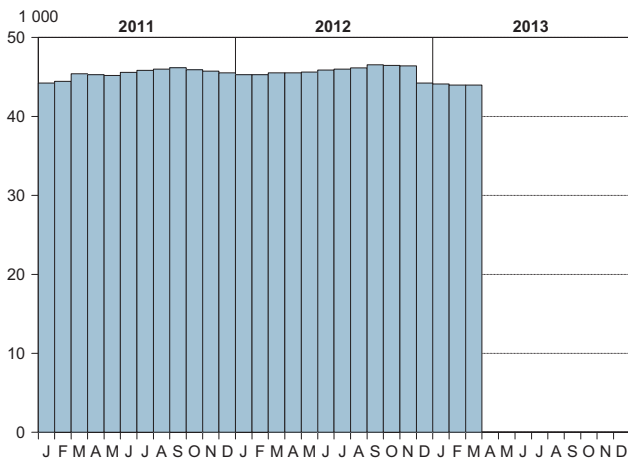
Geleistete Arbeitsstunden



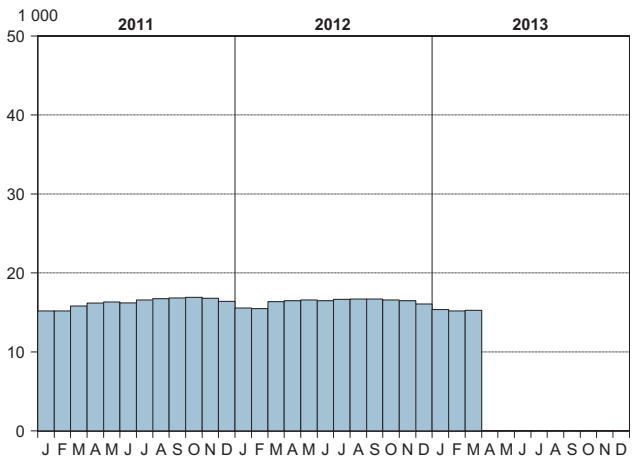
Geleistete Arbeitsstunden



Beschäftigte ²⁾



Beschäftigte ²⁾



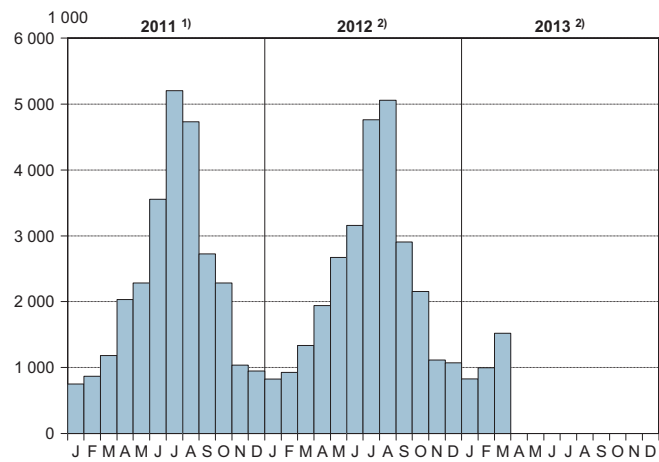
1) sowie Bergbau und Gewinnung von Steinen und Erden; Betriebe mit 50 und mehr Beschäftigten

2) einschließlich der tätigen Inhaber

3) Bauhauptgewerbe/Bau von Gebäuden, Tiefbau, Abbrucharbeiten und vorbereitende Baustellenarbeiten u. a.; nach der Ergänzungserhebung hochgerechnete Ergebnisse

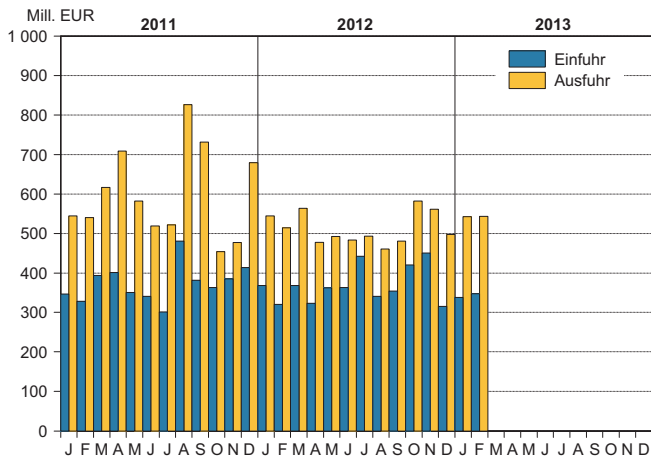
Landesdaten Mecklenburg-Vorpommern

Übernachtungen in den Beherbergungsstätten

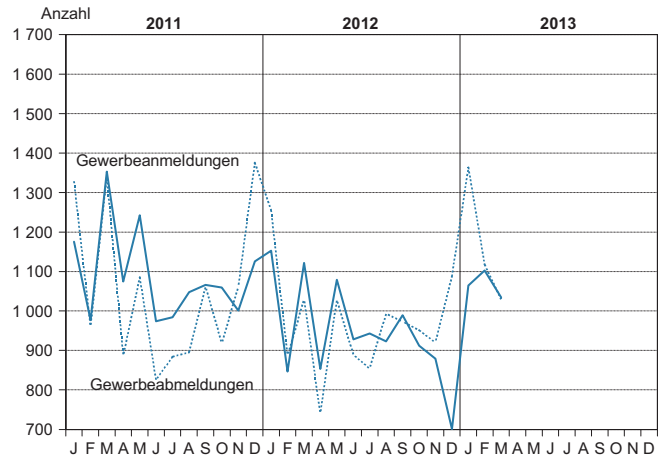


- 1) Betriebe ab 9 Betten; einschließlich Campingplätzen (Touristik-Camping)
 2) Betriebe ab 10 Betten; einschließlich Campingplätzen (Touristik-Camping) ab 10 Stellplätzen

Außenhandel



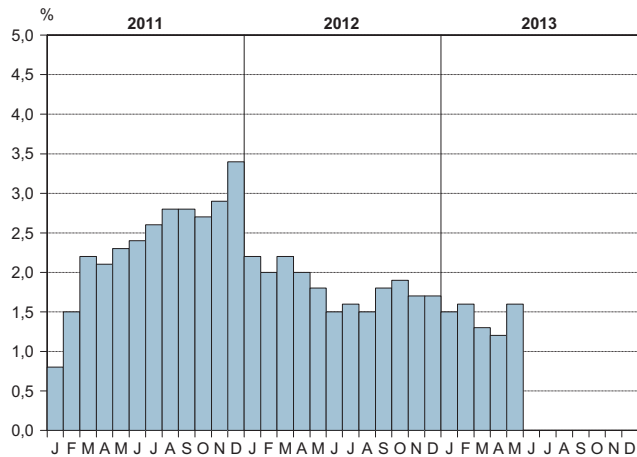
Gewerbeanzeigen¹⁾



1) ohne Automatenaufsteller und Reisegewerbe

Verbraucherpreisindex (2010 = 100)

Veränderung gegenüber dem Vorjahr



© StatA MV

Ausgewählte Kreisdaten

Erwerbstätigkeit

Kreisfreie Stadt Landkreis Land	Arbeitslose und Arbeitslosenquote im April 2013								
	Bestand	Arbeitslose				Arbeitslosenquote ¹⁾			
		Veränderung zum				Berichtsmonat	Vormonat	Vorjahr	
		Vormonat		Vorjahresmonat					
absolut	in Prozent	absolut	in Prozent	in Prozent					
Rostock	12 235	- 543	- 4,2	- 975	- 7,4	11,8	12,3	12,9	
Schwerin	5 984	- 95	- 1,6	- 391	- 6,1	12,3	12,5	13,0	
Mecklenburgische Seenplatte	20 586	- 1 223	- 5,6	- 722	- 3,4	14,5	15,4	14,8	
Landkreis Rostock	10 773	- 879	- 7,5	- 571	- 5,0	9,7	10,4	10,1	
Vorpommern-Rügen	16 381	- 2 885	- 15,0	- 60	- 0,4	14,1	16,6	14,0	
Nordwestmecklenburg	8 600	- 655	- 7,1	- 1 166	- 11,9	10,1	10,9	11,4	
Vorpommern-Greifswald	18 819	- 1 079	- 5,4	+ 1 465	+ 8,4	15,3	16,2	13,9	
Ludwigslust-Parchim	10 275	- 409	- 3,8	- 1 045	- 9,2	8,8	9,1	9,5	
Mecklenburg-Vorpommern	103 653	- 7 768	- 7,0	- 3 465	- 3,2	12,2	13,2	12,5	

Kreisfreie Stadt Landkreis Land	Arbeitslose nach ausgewählten Merkmalen							
	Arbeitslose im Rechtskreis SGB III		Arbeitslose im Rechtskreis SGB II		weiblich		im Alter von ... bis unter ... Jahren	
	insgesamt	Arbeits- losenquote ¹⁾	insgesamt	Arbeits- losenquote ¹⁾	insgesamt	Arbeits- losenquote ¹⁾	15 - 25	50 - 65
Rostock	2 995	2,9	9 240	8,9	5 099	10,2	1 253	3 377
Schwerin	1 474	3,0	4 510	9,2	2 520	10,4	548	1 878
Mecklenburgische Seenplatte	6 032	4,3	14 554	10,3	8 967	13,3	1 773	8 025
Landkreis Rostock	3 508	3,1	7 265	6,5	4 535	8,5	987	3 916
Vorpommern-Rügen	5 905	5,1	10 476	9,0	6 915	12,3	1 564	6 236
Nordwestmecklenburg	3 018	3,6	5 582	6,6	3 655	9,2	741	3 299
Vorpommern-Greifswald	5 664	4,6	13 155	10,7	7 974	13,5	1 634	7 084
Ludwigslust-Parchim	3 455	2,9	6 820	5,8	4 438	8,1	982	3 895
Mecklenburg-Vorpommern	32 051	3,8	71 602	8,5	44 103	10,9	9 482	37 777 ²⁾

Quelle: Zentrale Statistikdatenbank der Bundesagentur für Arbeit; www.arbeitsagentur.de

1) Arbeitslose in Prozent aller zivilen Erwerbspersonen

2) Altersgruppe 50 Jahre und älter (Ab 1.1.2012 sind die ersten Fälle - Geburtsjahrgang 1947 - von der Anhebung der Regelaltersgrenze der gesetzlichen Rentenversicherung von 65 auf 67 Jahre betroffen.)

Soziales

Kreisfreie Stadt Landkreis Land	Personen in Bedarfsgemeinschaften im Januar 2013				
	Insgesamt	darunter		davon	
		Frauen	erwerbsfähige Leistungsberechtigte	nicht erwerbsfähige Leistungsberechtigte	
			zusammen	darunter unter 15 Jahre	
Rostock	27 590	13 600	20 927	6 663	6 437
Schwerin	13 313	6 630	9 881	3 432	3 324
Mecklenburgische Seenplatte	36 109	17 729	27 425	8 684	8 225
Landkreis Rostock	21 475	10 599	16 220	5 255	5 056
Vorpommern-Rügen	28 059	13 670	21 350	6 709	6 423
Nordwestmecklenburg	15 955	7 852	11 879	4 076	3 883
Vorpommern-Greifswald	34 366	16 695	26 022	8 344	8 035
Ludwigslust-Parchim	19 565	9 674	14 353	5 212	4 832
Mecklenburg-Vorpommern	196 432	96 449	148 057	48 375	46 215

Quelle: Zentrale Statistikdatenbank der Bundesagentur für Arbeit; www.arbeitsagentur.de

Ausgewählte Kreisdaten

Produzierendes Gewerbe

Kreisfreie Stadt Landkreis Land	Verarbeitendes Gewerbe sowie Bergbau und Gewinnung von Steinen und Erden ¹⁾					
	März 2013			Januar bis März 2013		
	erfasste Betriebe	Beschäftigte ²⁾	Gesamtumsatz ³⁾	erfasste Betriebe	Beschäftigte ²⁾	Gesamtumsatz ³⁾
	31.3.		1 000 EUR	Monatsdurchschnitt		1 000 EUR
Rostock	31	5 746	157 137	31	5 750	389 534
Schwerin	13	1 916	42 116	13	1 908	112 923
Mecklenburgische Seenplatte	46	8 083	143 790	46	8 111	424 626
Landkreis Rostock	39	4 808	100 203	39	4 829	278 394
Vorpommern-Rügen	24	2 635	42 551	24	2 638	127 408
Nordwestmecklenburg	46	7 360	205 463	46	7 358	586 622
Vorpommern-Greifswald	25	3 440	60 179	25	3 415	184 863
Ludwigslust-Parchim	71	9 987	189 881	71	10 001	537 583
Mecklenburg-Vorpommern	295	43 975	941 320	295	44 010	2 641 953
Kreisfreie Stadt Landkreis Land	Bauhauptgewerbe/Bau von Gebäuden, Tiefbau, Abbrucharbeiten und vorbereitende Baustellenarbeiten u. a. ⁴⁾					
	Betriebe	Beschäftigte	Entgelte	geleistete Arbeitsstunden	Gesamtumsatz ^{3) 5)}	Auftrags- einträge
	am Monatsende					
	Anzahl		1 000 EUR	1 000 h	1 000 EUR	
März 2013						
Rostock	8	504	877	21	2 588	2 187
Schwerin	16	695	1 441	53	3 900	2 845
Mecklenburgische Seenplatte	53	2 273	4 201	117	9 250	17 294
Landkreis Rostock	37	1 199	1 996	74	5 510	12 794
Vorpommern-Rügen	24	799	1 546	53	6 254	10 668
Nordwestmecklenburg	17	862	1 730	47	3 864	6 604
Vorpommern-Greifswald	28	967	1 611	65	5 755	7 958
Ludwigslust-Parchim	36	1 177	2 052	61	5 917	9 488
Mecklenburg-Vorpommern	219	8 476	15 453	491	43 037	69 837
Januar bis März 2013						
Rostock	8	503	2 586	54	7 078	16 574
Schwerin	16	692	4 283	146	9 071	13 084
Mecklenburgische Seenplatte	53	2 268	12 513	341	27 413	46 552
Landkreis Rostock	37	1 205	6 453	212	16 279	26 369
Vorpommern-Rügen	25	819	4 793	151	14 733	33 167
Nordwestmecklenburg	17	866	5 163	154	8 226	18 760
Vorpommern-Greifswald	28	956	4 977	193	16 117	20 768
Ludwigslust-Parchim	36	1 178	6 420	183	17 617	24 559
Mecklenburg-Vorpommern	219	8 487	47 189	1 435	116 533	199 833

1) Betriebe mit 50 und mehr Beschäftigten

2) einschließlich der tätigen Inhaber

3) ohne Umsatzsteuer

4) Betriebe von Unternehmen mit im Allgemeinen 20 und mehr Beschäftigten

5) Inlandsumsatz

Ausgewählte Kreisdaten

Produzierendes Gewerbe

Kreisfreie Stadt Landkreis Land	Ausbaugewerbe/Bauinstallation und sonstiger Ausbau ¹⁾					
	Betriebe	Beschäftigte	Entgelte	geleistete Arbeitsstunden	Gesamtumsatz ²⁾	darunter
	am Ende des Berichtsvierteljahres					bau- gewerblicher Um- satz
	Anzahl		1 000 EUR	1 000	1 000 EUR	
1. Berichtsvierteljahr 2013						
Rostock	19	527	3 927	164	15 101	15 056
Schwerin	19	633	3 810	204	12 742	12 238
Mecklenburgische Seenplatte	25	922	5 605	264	33 756	33 446
Landkreis Rostock	27	921	5 463	317	19 928	19 732
Vorpommern-Rügen	18	448	2 354	133	11 396	7 883
Nordwestmecklenburg	21	835	4 657	251	15 286	15 183
Vorpommern-Greifswald	19	666	3 847	231	12 434	12 360
Ludwigslust-Parchim	19	650	3 780	198	11 030	10 546
Mecklenburg-Vorpommern	167	5 602	33 444	1 764	131 672	126 444
1. Berichtsvierteljahr 2012						
Rostock	17	497	3 372	146	13 133	13 099
Schwerin	18	605	3 465	210	14 937	14 574
Mecklenburgische Seenplatte	22	914	5 508	293	31 134	30 903
Landkreis Rostock	27	881	5 681	337	21 412	21 190
Vorpommern-Rügen	13	351	1 967	115	8 737	7 913
Nordwestmecklenburg	18	853	4 589	280	16 690	16 667
Vorpommern-Greifswald	17	602	3 517	225	11 314	10 622
Ludwigslust-Parchim	19	648	3 712	204	11 338	10 701
Mecklenburg-Vorpommern	151	5 351	31 811	1 810	128 695	125 669

1) Betriebe von Unternehmen mit im Allgemeinen 20 und mehr Beschäftigten

2) ohne Umsatzsteuer, Inlandsumsatz

Ausgewählte Kreisdaten

Tourismus

Kreisfreie Stadt Landkreis Land	Ankünfte, Übernachtungen und Aufenthaltsdauer der Gäste in Beherbergungsbetrieben ¹⁾				
	Ankünfte		Übernachtungen		durchschnittliche Aufenthaltsdauer ²⁾
	insgesamt	Veränderung gegenüber dem Vorjahresmonat	insgesamt	Veränderung gegenüber dem Vorjahresmonat	
	Anzahl	%	Anzahl	%	Tage
März 2013					
Rostock	51 658	+ 9,3	121 490	+ 8,8	2,4
Schwerin	11 482	+ 1,9	19 226	+ 6,0	1,7
Mecklenburgische Seenplatte	46 611	+ 7,0	141 915	+ 13,0	3,0
Landkreis Rostock	72 763	+ 5,0	284 654	+ 12,0	3,9
Vorpommern-Rügen	122 967	+ 7,8	474 686	+ 16,2	3,9
Nordwestmecklenburg	31 200	+ 5,7	119 705	+ 15,3	3,8
Vorpommern-Greifswald	77 792	+ 4,5	293 807	+ 16,1	3,8
Ludwigslust-Parchim	22 334	+ 5,7	65 930	+ 8,7	3,0
Mecklenburg-Vorpommern	436 807	+ 6,4	1 521 413	+ 13,9	3,5
Januar bis März 2013					
Rostock	121 286	+ 9,2	286 201	+ 9,0	2,4
Schwerin	27 958	- 1,3	45 630	- 0,9	1,6
Mecklenburgische Seenplatte	97 819	+ 1,2	321 327	+ 8,3	3,3
Landkreis Rostock	164 773	+ 0,0	651 791	+ 6,4	4,0
Vorpommern-Rügen	247 742	+ 4,8	972 228	+ 7,9	3,9
Nordwestmecklenburg	65 181	+ 4,6	255 490	+ 12,0	3,9
Vorpommern-Greifswald	170 413	+ 3,1	653 445	+ 11,9	3,8
Ludwigslust-Parchim	52 497	+ 5,0	161 414	+ 5,1	3,1
Mecklenburg-Vorpommern	947 669	+ 3,6	3 347 526	+ 8,5	3,5

1) Betriebe ab 10 Betten, einschließlich Campingplätzen (Touristik-Camping) ab 10 Stellplätzen

2) rechnerischer Wert Übernachtungen/Ankünfte

Ausgewählte Kreisdaten

Verkehr

Kreisfreie Stadt Landkreis Land	Straßenverkehrsunfälle und verunglückte Personen im Februar 2013						
	Straßenverkehrsunfälle				verunglückte Personen		
	insgesamt	davon mit			insgesamt	davon	
		Personen- schaden	Sach- schaden ¹⁾	sonstigem Sach- schaden unter Einfluss berauschender Mittel		Getötete	Verletzte
Rostock	38	25	8	5	26	-	26
Schwerin	25	17	5	3	19	-	19
Mecklenburgische Seen- platte	91	46	41	4	53	1	52
Landkreis Rostock	93	40	44	9	62	-	62
Vorpommern-Rügen	72	48	22	2	69	1	68
Nordwestmecklenburg	66	42	23	1	63	-	63
Vorpommern-Greifswald	88	52	33	3	66	-	66
Ludwigslust-Parchim	96	55	34	7	80	1	79
Mecklenburg- Vorpommern	569	325	210	34	438	3	435

1) schwerwiegender Unfall mit Sachschaden (im engeren Sinne) und sonstiger Sachschadensunfall unter Einfluss berauscher Mittel

Gewerbeanzeigen

Kreisfreie Stadt Landkreis Land	Gewerbeanzeigen ¹⁾			
	März 2013		Januar bis März 2013	
	Anmeldungen	Abmeldungen	Anmeldungen	Abmeldungen
Rostock	136	189	514	607
Schwerin	77	71	221	250
Mecklenburgische Seen- platte	117	181	399	535
Landkreis Rostock	172	140	495	498
Vorpommern-Rügen	156	100	500	470
Nordwestmecklenburg	92	93	304	317
Vorpommern-Greifswald	182	152	434	492
Ludwigslust-Parchim	102	104	334	343
Mecklenburg- Vorpommern	1 034	1 030	3 201	3 512

1) ohne Automatenaufsteller und Reisegewerbe